

**Univerzita Palackého v Olomouci
Cyrilometodějská teologická fakulta**

**Katedra církevních dějin
a dějin křesťanského umění**

Obor Teologické nauky

Ing. Stanislav Bařka

Kostel svatého Václava v Břeclavi
Bakalářská práce

Vedoucí práce: Prof. PhDr. Miloslav Pojsl

2011

Anotace

Předmětem bakalářské práce je kriticky historické, stavebně historické a archeologické zpracování kostela svatého Václava v Břeclavi a jeho předchůdců. Cílem této práce je provést zhodnocení a popis všech kostelů na náměstí T.G.M. v Břeclavi z dostupných podkladů. První část práce popisuje v historickém kontextu všechny minulé kostely na břeclavském náměstí T.G.M. i jiné křesťanské kostely vztahující se k dané lokalitě. Druhá část práce se zabývá současným kostelem sv. Václava v Břeclavi, jeho výstavbou, výzdobou, historií a významem.

Annotation

The object of the bachelor thesis is critical historical, constructional-historical and archaeological elaboration of The Church of St. Wenceslas in Břeclav and its antecedents. The aim of this thesis is to evaluate and depicture all churches at Břeclav's T.G.M. square from the available sources. The first part describes in the historical context all former churches at Břeclav's T.G.M square and other Christian churches connected to given locality. The second part deals with the existing Church of St. Wenceslas in Břeclav, its construction, decoration, history and significance.

*Prohlašuji, že jsem bakalářskou práci vypracoval
samostatně s využitím uvedených pramenů a literatury.*

.....
Podpis autora práce

Poděkování:

Zde bych chtěl poděkovat především vedoucímu práce Prof. PhDr. Miloslavu Pojslovi za cenné připomínky, vstřícnost a trpělivost, dále břeclavskému děkanovi Mgr. Josefu Ondráčkovi za ochotu při povolování vstupu do kostela a užitečné informace ohledně výstavby chrámu sv. Václava.

Velký dík patří i PhDr. Evženie Klánicové za prospěšné konzultace zejména v oblasti archeologického výzkumu, Ing. Aleně Klapalové PhD. a Evě Fialové za podněty a připomínky týkající se celkového zpracování této práce.

Obsah

ÚVOD	str. 6
1. OSÍDLENÍ BŘECLAVSKA, VZNIK MĚSTA A JEHO KOSTELY	str. 8
1.1. Poloha, osídlení a kostely Břeclavska od 6. do 11. století	str. 8
1.2. Historie kostelů města Břeclav od 12. do 15. století	str. 10
1.3. Historie kostelů města Břeclav od 16. do 1. pol. 20. století	str. 13
1.4. Období provizoria	str. 17
1.5. Touha lidu po domu modlitby slovy spisovatelů a básníků	str. 19
2. KOSTEL SVATÉHO VÁCLAVA	str. 23
2.1. Oživení záměru a příprava stavby	str. 23
2.2. Období stavby kostela sv. Václava	str. 26
2.3. Výzdoba interiéru kostela	str. 31
ZÁVĚR	str. 37
SEZNAM POUŽITÉ LITERATURY	str. 39
SEZNAM PŘÍLOH	str. 41
PŘÍLOHY	str. 44

Úvod

Tématem mé bakalářské práce je římskokatolický farní kostel sv. Václava v Břeclavi, v místě mého bydliště. Tento výběr není pouze náhodný. Je motivován osobní zkušeností z části časového úseku padesáti let, kdy byli věřící tohoto nemalého okresního města zcela bez domu modlitby a k bohoslužbám se scházeli v provizorních prostorách skladů nebo v malé kapli, která nemohla uspokojit duchovní potřeby obyvatel sídla této velikosti.

Zasvěceného čtenáře může ihned napadnout otázka: Který kostel je však předmětem bakalářské práce? Ten, který byl zničen při náletu koncem druhé světové války nebo ten současný, postavený a vysvěcený v devadesátých letech?

Ano, oba uvedené kostely byly zasvěceny sv. Václavu. Bakalářská práce se týká kostela nového, současného, stojícího v centru města na náměstí T. G. Masaryka (dále jen TGM). Do celkového kontextu je však mimo genezi výstavby nově postaveného chrámu zakomponováno v úvodní části práce i kritické, stavebně historické a archeologické zpracování jeho předchůdců v minulosti.

Osídlení lokality v Břeclavi a blízkém okolí lze na základě výsledků archeologických výzkumů datovat do průběhu celého pravěku a rané doby dějinné. Tato práce však vychází až ze slovanského osídlení, jehož počátky spadají do konce 6. a počátku 7. století. Na hradisku Pohansko byly při výzkumech v tzv. velmožském dvorci objeveny základy prvního křesťanského kostela pocházejícího z 9. století.

Sám název města souvisí se zakladatelem břeclavského hradu a potažmo i osady knížetem Břetislavem I. O tomto faktu, který vyplývá ze shody osobního a místního jména se nevedou mezi historiky a filology spory. K hradu příslušel kostel doložený prameny ve 12. století.

Tato práce analyzuje v chronologickém sledu všechny křesťanské kostely v Břeclavi počínaje výše uvedenou historickou epochou až po současnou moderně řešenou svatyni sv. Václava, který je velmi originální stavbou. Výraznější a zajímavější objekt nelze v městě jistě nalézt.

Autorem projektu současného kostela je brněnský výtvarný umělec Ludvík Kolek, významná osobnost moderní sakrální architektury u nás. Díky jeho odvážným realizovaným návrhům se stal velmi vyhledávaným autorem ze strany církevních investorů.

Duchovním otcem myšlenky postavit znovu na břeclavském náměstí chrám Páně je místní děkan Josef Ondráček. Cesta k uskutečnění záměru se mu otevřela po listopadových událostech roku 1989 a otec Ondráček se s vehemencí sobě vlastní pustil do záslužného díla. A tak díky jeho aktivitě, iniciativě a houževnatosti dostali břeclavští farníci po padesáti letech znovu svůj

duchovní stánek, kde je možno naplnit potřebu člověka vlitou mu do srdce již od samého počátku jeho existence – touhu uctívat Boha. Sakrální architekturu vhodně doplňuje zařízení a výzdoba kostela pod výtvarným vedením akademického sochaře Karla Stádníka, pražského umělce, který se léta věnoval úpravám liturgických prostorů a návrhům mobiliáře pro církevní objekty. Krása tohoto Božího domu, jenž se stal dominantou města, oslovuje všechny, věřící i nevěřící.

Literatura, z níž jsem čerpal podklady pro tuto bakalářskou práci je dosti rozsáhlá a dobře dostupná. Informace historického charakteru lze nalézt v knize *Břeclav – dějiny města* od kolektivu autorů. Drobná doplnění jsem získal z publikace *Břeclavsko*, vydané Musejním spolkem v Brně. Obě uvedené knižní publikace byly vydány v roce 1968. Velmi zajímavá pro svou letitost a archaický styl je kniha Jana Noháče *Břeclavský okres* vydaná v roce 1911.

Vskutku ukázkovou je publikace z roku 2001 *Město Břeclav* vydaná Muzejní a vlastivědnou společností Brno uspořádaná PhDr. Emilem Kordiovským a PhDr. Evženií Klanicovou, v níž můžeme nalézt podrobné zprávy týkající se nového kostela sv. Václava.

Cennou pomocí byla i brožura *Církevní památky sv. 21* vydaná v roce 1997 pod názvem *Farní kostel sv. Václava Břeclav* od autorů PhDr. Aleše Filipa a Mgr. Pavly Vieweghové.

Dalšími zdroji byly zpráva *Archeologický výzkum na náměstí T. G. Masaryka* od PhDr. Evženie Klanicové zveřejněná v zpravodaji *Region 94*, sbírka *Kameny základní* od kolektivu básníků a spisovatelů z roku 1946, dále články z periodik v průběhu výstavby a vysvěcení kostela získané z Městské knihovny v Břeclavi a v neposlední řadě rovněž stavební dokumentace zapůjčená panem děkanem Mgr. Ondráčkem a farní kronika.

Nelze opomenout a nezařadit mezi zdroje ani vlastní zkušenosti a poznatky z minulých aktuálních let, informace z hovorů s farníky - pamětníky a zejména pak odpovědi na konkrétní otázky od správce farnosti a zástupce investora stavby v jedné osobě p. Mgr. Josefa Ondráčka (dále také d.p., resp. děkan). Zajímavý je i náhled autora návrhu stavby Ludvíka Kolka a vzpomínky stavebního dozoru – Ing. Ludvíka Jančálka. Transkripce řízených rozhovorů s autorem návrhu kostela, se zástupcem investora pověřeným stavebním dozorem a s investorem stavby jsou uvedeny v kapitole 2, vztahující se k novému kostelu sv. Václava.

Kostel sv. Václava v Břeclavi si oprávněně pozornost zaslouží. Nejen proto, že svou krásou a netradičním architektonickým řešením změnil pozitivně tvář města, ale zejména proto, že po padesáti letech absence domu modlitby mají místní občané znovu své duchovní útočiště. A to je pro lid Jižní Moravy oplývající laskavostí, pohostinností, radostí, zpěvností a zejména vírou, velmi hodnotný počín.

1. OSÍDLENÍ BŘECLAVSKA, VZNIK MĚSTA A JEHO KOSTELY

1.1. Poloha, osídlení a kostely Břeclavska od 6. do 11. století

Břeclavsko je nejj jižněji položeným regionem Moravy, dnes na rozhraní tří států. Slovenska, s nímž sousedí svou východní hranicí, Rakouska, nímž sdílí svou jižní hranici a České republiky, v jejímž jihovýchodním cípu se okres Břeclav rozkládá. Téměř celý okres spadá do povodí řeky Dyje, která protéká městem a svými meandry je dělí na dvě nestejně velké části.

Jižně od Břeclavi v trojúhelníku soutoku Dyje s Moravou zůstal zachován původní charakter lužního lesa, který je chráněn ve třech rezervacích a jeho dochovaný ráz je evropským unikátem. Geologicky náleží Břeclavsko ke Karpatům, neboť většinu jeho plochy zaujímají subkarpatské pánve Dyjsko svrateckého a Dolnomoravského úvalu.¹ Okres je převážně nížinatý, jeho střední nadmořská výška je 201m.²

Zmíněné úrodné sprašové úvaly a tím i breclavský okres patří do oblasti nejstaršího osídlení, jehož počátky sahají do starší doby kamenné (paleolitu), v souvislém časovém sledu se však vyvíjelo teprve od mladší doby kamenné (neolitu).³ Dokladem toho nám jsou archeologické nálezy kamenných pracovních nástrojů, šperků, keramiky, zbraní aj. Rovněž lze pozorovat přechod od žárového pohřbívání k pohřbívání kostrovému. Následuje doba bronzová kolem roku 2000 př. n. l. a pak doba železná okolo roku 800 př. n. l. Asi o 400 let později začali do českých zemí pronikat Keltové, kteří osídlili i Moravu. Dokladem toho jsou četné nálezy předmětů běžné denní potřeby a také keltských ražených mincí, používaných na našem území poprvé.⁴

Po těchto epochách následovala doba římská a stěhování národů v 5. - 6. století. Z množství kmenů, které tehdy prošly moravskou zemí a povětšinou i exponovaným Břeclavskem, zůstali v tomto regionu trvale usazení Slované, kteří asimilovali zbytky původního obyvatelstva. Příchod Slovanů nemáme však doložen žádnou historickou zprávou.

¹ LÁZNIČKA, Zdeněk. Zeměpisná poloha Břeclavska. In NEKUDA, Vladimír (ed.). *Břeclavsko*. Vydání 1. Brno : Musejní spolek v Brně, 1970. s. 9.

² FOLTÁNOVÁ, Dagmar. Makroklimatologická charakteristika okresu Břeclav. In NEKUDA, Vladimír (ed.). *Břeclavsko*. Vydání 1. Brno : Musejní spolek v Brně, 1970. s. 35.

³ LÁZNIČKA, Zdeněk. Zeměpisná poloha Břeclavska. In NEKUDA, Vladimír (ed.). *Břeclavsko*. Vydání 1. Brno : Musejní spolek v Brně, 1970. s. 9.

⁴ DOSTÁL, Bořivoj. K historii a protohistorii Břeclavi. In ZEMEK, Metoděj (ed.). *Břeclav dějiny města*. Brno : Musejní spolek v Brně, 1968. s. 13 – 15., 78 – 79.

Následuje doba hradištní, kdy po ukončení stěhování národů byl již břeclavský region trvale osídlen slovanským obyvatelstvem. Epochu starší doby hradištní lze datovat do 7. - 8. století. Z následného období Velké Moravy jsou známy na břeclavském katastru dva sídlištní areály. Jeden se nalézá ve Staré Břeclavi, což je místní název zřejmě dřívějšího původního osídlení a druhý na Pohansku, což je lokalita jižně od Břeclavi obývaná nesoustavně bez kontinuity již v pravěku.⁵

Ve Staré Břeclavi byly nalezeny velkomoravské hroby venkovského rázu se znaky silně pohanských tradic. Hradisko Pohansko pak bylo vybudováno zřejmě z důvodu obrany mezi četnými rameny řeky Dyje. Jeho tvar je nepravidelně oválný a zabírá plochu 28 ha. Val hradiska je dodnes dobře zachovalý, přes 2 km dlouhý, 15 – 20 m široký a místy až 3,5 m vysoký. Datum původu názvu je nejasné. Historikové soudí, že původní název byl dle listiny Jindřicha III. z roku 1056 *Laudentenburch – Lovetíngard*, tedy hrad Loveticů. Toto pojmenování se zachovalo v německém označení Břeclavi – Lundenburg.⁶

Velkomožský dvorec v severozápadní části hradiska Pohansko je nejzajímavějším prozkoumaným komplexem hradiska. Jeho nejrepresentativnější budovou byl křesťanský kostel nalezený v jeho severní části. Jednalo se zřejmě o tzv. vlastnický kostel celokamenné konstrukce se základy do hloubky 70 cm a šíří stěn 50 cm v provedení na maltu. Loď měla půdorys obdélníkový, předsíň čtvercová a kněžiště půlkruhové. Vnitřní stěny byly pokryty omítkou a vyzdobeny barevnými freskami. Kostel byl stavěn ve více fázích, o čemž svědčí různá hloubka základů. Nepřímo lze kostel datovat podle inventáře hrobů, které se rozkládají v okolí kostela a byly hloubeny po jeho založení. Vše nasvědčuje poslední třetině 9. století a první polovině 10. století. Prameny nehovoří o tom, komu byl tento stánek modlitby zasvěcen. Tuto skutečnost nelze ani předpokládat. Rovněž nejasná je příčina a datum zániku kostela. Z nálezů sklovité hmoty vzniklé tavením písku a vápna při velkém žáru lze předpokládat na požár koncem 10. nebo počátkem 11. století.

Dle rozsáhlosti a mohutnosti opevnění lze usuzovat na mimořádný vojenský, strategický i správně - ekonomický význam Pohanska v síti velkomoravských hradisek. Podle celkové nálezové situace je pravděpodobné, že ztratilo svůj smysl a bylo zničeno s politickým pádem Velké Moravy, k němuž kromě četných nájezdů Maďarů přispěl i rozpad říše zevnitř.⁷

Archeolog Bořivoj Dostál (*1929 - +1994) předpokládá, že nálezy kultovního charakteru z období po pádu Velkomoravské říše, tedy právě v onom kritickém období 10. století, mohou

⁵ DOSTÁL, Bořivoj. K historii a protohistorii Břeclavi. In ZEMEK, Metoděj (ed.). *Břeclav : dějiny města*. Brno : Musejní spolek v Brně, 1968. s. 24 – 27.

⁶ Tamtéž, s. 27 – 29.

⁷ Tamtéž, s. 32 – 36.

znamenat dočasný odklon od křesťanství a následnou renesanci pohanského kultu. To nelze v důsledku oslabení a rozkladu státní moci vyloučit. Otevřenou otázkou zůstává, zda ke zničení kostela ve velkomožském dvorci došlo před nebo po návratu k pohanství. Na základě objevených ohnišť v prostorách kostela Dostál usuzuje, že svatyně mohla sloužit po jistou dobu jako objekt k bydlení a k jejímu zničení tedy došlo před znovuzkříšením pohanské ideologie.⁸ Ovšem stejně tak se nabízí možnost, že tehdejší obyvatelstvo po znovunávratu k pohanství a z neúcty ke křesťanství využilo chrám k bytovým účelům a posléze jej zničilo požárem, ať již záměrným nebo z nedopatření.

Vzhledem k tomu, že i v současné době archeologické práce na hradisku Pohansko stále probíhají, nelze vyloučit, že správné odpovědi na tuto otázku se v budoucnu dočkáme.

1.2. Historie kostelů města Břeclav od 12. do 15. století

Výše uvedený kostel spadá do období Velkomoravské říše, jejíž konec můžeme datovat do prvních desetiletí 10. století. V roce 895 se po sněmu v Řezně odtrhly Čechy a zásadním zlomem byla v roce 906 porážka Mojmíra II. Maďary. Život lidu pak pokračoval pod nadvládou lokálních velmožů.⁹

V roce 1018 český vévoda Oldřich obsadil Moravu, což znamenalo v historii první období její příslušnosti k českému státu. V roce 1019 byla pak Morava svěřena Oldřichem do správy jeho synu Břetislavovi. Tomu nadále sloužila jako pohraniční nárazníkové území vůči Polsku a Uhrám. O tom, že by Břetislav navazoval na státní tradici Velké Moravy, nejsou žádné doklady.¹⁰

Jak již bylo řečeno v kapitole „Úvod“, nejsou žádné pochybnosti o tom, že břeclavský hrad založil kníže Břetislav I. (1034 – 1055) a po něm byly hrad a později i město pojmenovány. První doložená písemná zmínka o existenci hradu v Břeclavi spadá do roku 1046 (je však falzem z 12. století) a nalézá se v zakládající listině kapituly ve Staré Boleslavi, kteréžto byla Břeclav darovaným zbožím s povinností kapitule platit daný úrok.¹¹

⁸ uvedeno v MĚŘÍNSKÝ, Zdeněk. Počátky břeclavského hradu. In KORDIOVSKÝ, Emil; KLANICOVÁ, Evženie (eds). *Město Břeclav*. Brno : Muzejní a vlastivědná společnost, 2001. s. 120.

⁹ KADLEC, Jaroslav. *Přehled českých církevních dějin 1*. Praha : Zvon, 1991. s. 32.

¹⁰ Dějiny Moravy [online], autor neuveden, poslední editace 17.8.2011, [cit. 2011-24-8]. Dostupné na WWW: http://cs.wikipedia.org/wiki/D%C4%9Bjiny_Moravy#906.E2.80.931019_Tzv._temn.C3.A9_stolet.C3.AD

¹¹ HOSÁK, Ladislav. Břeclav od husitských válek do Bílé hory. In ZEMEK, Metoděj , et al. *Břeclav : dějiny města*. Brno : Musejní spolek v Brně, 1968. s. 49.

Uvedený hrad byl zřejmě dřevěný, jeho přesnou podobu ani lokalitu neznáme, je však nanejvýš pravděpodobné, že se nacházel v místech dnešního zámku. K hradu příslušel i kostel, jehož umístění neodhalil ani nejnovější archeologický průzkum na břeclavském náměstí.¹²

Důležitým dokladem o existenci kostela je listina olomouckého biskupa Jindřicha Zdíka, která souvisí s přesunem biskupského sídla od olomouckého kostela svatého Petra do katedrály svatého Václava, dokončené v roce 1140. V této listině datované do roku 1141 a týkající se majetku olomouckého biskupství je zmiňován velkofarní kostel v Břeclavi, patřící mezi šest velkofarností (dále Olomouc, Brno, Přerov, Znojmo, Svytlava), jejichž střediska, tzv. krstné kostely, se nacházely na uvedených knížecích hradech.¹³

Z výše uvedených faktů vyvstává otázka, kde uváděný kostel 11. a 12. století stál? Nabízí se několik variant, z nichž je na základě pramenů složité některou upřednostnit.

Považujeme-li za předhradí břeclavského hradu prostor dnešního Masarykova náměstí vzdáleného od současného zámku necelých dvě sta metrů, pak je možné, že tento kostel měl své místo právě zde. Každopádně to však nebylo přesně v místech současného chrámu svatého Václava ani v místech chrámu zničeného koncem druhé světové války a ani v místech jeho předchůdce. To vyloučil archeologický výzkum probíhající zde v roce 1992. Další možnou lokalitou, kde uvažovaný kostel mohl stát, je přímo areál hradu nebo jeho nejbližšího okolí. I o této možnosti však prameny mlčí a zdroje z archeologických výzkumů jsou omezené, neboť ne vše je dosud zmapováno.

Poslední předpokládanou variantou je lokalizace kostela do Staré Břeclavi. I tu je možno považovat za předhradí břeclavského hradu a v 11. století byla trhovou osadou.¹⁴

K odůvodnění této možnosti je nutné se přenést do století patnáctého. V Breve papeže Sixta IV. datovaného z roku 1490 lze nalézt informaci, že když husité dobyli roku 1426 nedaleký Podivín, zmocnili se poté i Staré Břeclavi. Před návratem do Čech zde zřídili stálou posádku. Za bojů s husity i následných bitev byly zbytky katolického obyvatelstva z obce vypuzeny a kostel spálen. Krištof z Lichtenštejna předložil roku 1490 papeži Inocenci VIII. žádost vypuzených katolíků, kteří založili nynější Břeclav a zde chtěli postavit nový farní kostel ze zřícenin kostela starobřeclavského.

Papež povolil, aby si ve svém nynějším sídle postavili nový kostel s křtitelnicí, hřbitovem, ostatními farními příslušenstvími a s řádnou farou, k níž má náležet celý starý farní obvod. Bylo

¹² KLANICOVÁ, Evženie. Románský kostel objevený v roce 1992. *Zpravodaj muzejního spolku v Břeclavi*. Břeclav : Muzejní spolek Břeclav, 1996. s. 2.

¹³ KLANICOVÁ, Evženie. Románský kostel objevený v roce 1992. *Zpravodaj muzejního spolku v Břeclavi*. Břeclav : Muzejní spolek Břeclav, 1996. s. 2 – 3.

¹⁴ MĚŘÍNSKÝ, Zdeněk. Počátky břeclavského hradu. In KORDIOVSKÝ, Emil; KLANICOVÁ, Evženie (eds). *Město Břeclav*. Brno : Muzejní a vlastivědná společnost, 2001. s. 126 – 128.

povoleno využít materiálu ze zříceniny kostela ve Staré Břeclavi, kde má zůstat pouze hřbitov s kaplí, kterou je třeba zbudovat.¹⁵

Zda byla uvedená kaple skutečně postavena, není známo, prameny o tom mlčí. V budoucnu snad více objasní případný archeologický průzkum.

Jiný pramen si v této souvislosti všímá faktu, že za uvedené situace by byla Stará Břeclav více než šedesát let bez kostela. A to je vysoce nepravděpodobné. Rovněž je nemyslitelné, že by se obyvatelstvo přemístilo z obav před husity do blízkosti hradu, kde sídlila husitská posádka. Proto lze předpokládat, že ke zničení kostela ve Staré Břeclavi došlo až v průběhu bojů mezi českým králem Jiřím Poděbradským a uherským králem Matyášem Korvínem kolem roku 1470, za nichž byl kraj tvrdě zpustošen. Do této doby lze tedy i zařadit přesídlení tamních obyvatel na ostrov, blíže k hradu, kde tehdy sídlila lichtenštejnská posádka. Tím byl dán i vznik nového osídlení a dělení názvu na Starou Břeclav a Novou Břeclav, později jen Břeclav.¹⁶

Kostel na základě povolení papeže Inocence VIII. skutečně postaven byl, a to na dnešním náměstí TGM, na základech starší zřejmě románské stavby, kterou v písemných pramenech nenajdeme. Je nepravděpodobné, že by se jednalo o onen tzv. „Zdíkův kostel“, neboť zcela chybí archeologické nálezy, které by jej do 12. století datovaly.¹⁷

Tímto lze část týkající se kostela uvedeného v listině olomouckého biskupa Jindřicha Zdíka uzavřít konstatováním, že jeho podobu ani patrocinium neznáme a jeho umístění se nabízí ve třech výše uvedených lokacích. Na základě nálezů kosterních pozůstatků, ať už přímo na náměstí TGM nebo v jeho blízkém okolí, se spoluautor knihy *Město Břeclav* Emil Kordiovský domnívá, že jako přijatelnější se jeví lokalizace předhradí a tím i uvažovaného kostela právě zde a že další poznatky mohou přinést pouze nové archeologické výzkumy.

Přejdeme nyní již k předchůdcům současného kostela sv. Václava, které stály na dnešním náměstí TGM a jsou doloženy záchranným archeologickým výzkumem Regionálního muzea v Mikulově prováděným v roce 1992 pod vedením PhDr. Evženie Klanicové (viz Příloha č.1).

Nejstarší a nejvíce zahloubené nálezy na ploše více než 500 m² je možno identifikovat jako objekty hospodářského charakteru se stopami blíže nespecifikovatelného výrobního procesu. Dominují hlavně keramické střepy a množství uhlíků, datovat je můžeme do 11. a 12. století, což odpovídá výše uvažovanému předhradí Břetislavova dřevěného hradu.

¹⁵ NOHÁČ, Jan. *Břeclavský okres*. Muzejní spolek v Brně, 1911. s. 123 – 124. Pozn. aut. V roce 1490 byl ovšem papežem již Inocenc VIII., nikoliv Sixtus IV. Bohužel zmiňované Breve není autorovi práce dostupné a nelze tedy ověřit správnost tvrzení autora monografie Jana Noháče.

¹⁶ HOSÁK, Ladislav. Břeclav od husitských válek do Bílé hory. In ZEMEK, Metoděj, et al. *Břeclav dějiny města*. Brno : Muzejní spolek v Brně, 1968. s. 68 – 69.

¹⁷ KORDIOVSKÝ, Emil. Břeclavský kostel. Mikulov : vydavatel neuveden, 1995. s. 2.

Pozdější časový horizont pak představují základy kostela, o němž se prameny nezmiňují a o jehož existenci doposud nebyla žádná povědomost. Jednalo se zřejmě o pozdně románský kostel (viz Příloha č. 2) orientovaný ve směru západ – východ se základy 150 až 170 cm pod dnešním povrchem a šířkou stěn zhruba 80 cm. Na podélnou chrámovou loď o délce přibližně 12,5 metru a šířce 9 metrů navazoval obdélníkový chór o rozměrech 420 x 310 cm zakončený půlkruhovou apsidou.¹⁸

Jedná se o poměrně jednoduchou stavbu větších rozměrů, s obvodovým zdívkem stavěným z kamene na maltu, u lodi se předpokládá plochý dřevěný strop. V nálezech se nedochovaly žádné architektonické články svědčící o zastřešení, druhu podlahy či umístění oken a vstupu. Stavba v Břeclavi nejstaršího skutečně objeveného kostela se datuje od poloviny 13. století. Důvod hovořící pro tuto dataci je ten, že obdobnému typu sakrální stavby jsou nejvíce blízké kostely v Příbicích a v zaniklé osadě Narvice u Pohořelic. Obě místa najdeme dnes v rámci břeclavského okresu. U obou staveb byl proveden archeologický výzkum a obě stavby byly datovány právě od 1. poloviny 13. století. I další kostely Břeclavska, například v Drnholci, Brumovicích, Hustopečích, Kurdějově, Mušově, Novosedlích, Podivíně a Strachotíně, jsou datovány do 13. století, a to nejen na základě archeologického výzkumu, ale i rozбором písemných pramenů.¹⁹

Patrocinium není na základě provedených výzkumů zjištěno. Rovněž nelze doložit dobu, důvod a způsob zničení či zboření kostela. Jakou roli přitom sehrál následný kostel sv. Filipa a Jakuba je rovněž diskutabilní.

1.3. Historie kostelů města Břeclav od 16. do 1. pol. 20. století

Jak již bylo výše uvedeno, požádali břeclavští katolíci vypuzení ze Staré Břeclavi papeže o možnost stavby nového kostela ze zbytků kostela vypáleného a jejich žádosti bylo vyhověno. Tento kostel je potvrzen archeologickým výzkumem a nalézal se v superpozici nad kostelem románským. Kopíroval do značné míry jeho půdorys a částečně využil jeho stavebních prvků. Jeho zdivo v pozůstatcích opěrných pilířů na vnějším plášti lodi je z kvalitně pálených cihel a sekundárně použitých pískovcových překladů. Pravděpodobný je plochý trámový strop, žádné pozůstatky žebrové klenby nebyly při výzkumu nalezeny. Šíře chrámové lodi, přibližně 8,2 m,

¹⁸ KLANICOVÁ, Evženie. Románský kostel objevený v roce 1992. *Zpravodaj muzejního spolku v Břeclavi*. Břeclav : Muzejní spolek Břeclav, 1996. s. 3 – 5.

¹⁹ KLANICOVÁ, Evženie; ŠTELCL, Jindřich. Archeologický výzkum na náměstí TGM v Břeclavi. *Zpravodaj regionálního muzea v Mikulově*. Mikulov : RegioM, 1994. s. 4.

by překlenutí trámy umožňovala. Délku lodi nelze s jistotou určit, neboť při vlastním archeologickém výzkumu závěr kostela zasahoval za základovou jámu novostavby. Jedním z pramenů je mapa kostelů kolem Podivína z roku 1719, kde je kostel v Břeclavi vymalován jako jednolodní stavba bez věže (viz Příloha č. 3). Zasvěcen byl zřejmě sv. Filipu a Jakubovi.

Doba výstavby kostela není známá. Jisté je, že to bylo po roce 1490, na základě povolení papeže Inocence VIII. Pravděpodobné je, že to bylo do roku 1534, neboť právě v tomto roce (23. září) prodal břeclavský statek jeho majitel Jan Skála z Doubravky bratřím ze Žerotína. Jelikož Žerotínové byli příslušníky jednoty bratrské, bezpochyby pozvali na svou faru též českobratrského kazatele a stavbu nového římskokatolického kostela by jistě nepovolili.²⁰

Jiný zdroj uvádí jako termín počátku vlastnictví břeclavského panství Žerotínům rok 1527. Dle tohoto pramene je pak nutno předpokládat dokončení stavby chrámu do tohoto data. Liší se rovněž patrocínium. Na základě vizitačního protokolu z roku 1673, což je nejstarší popis kostela na břeclavském náměstí, byl hlavní oltář zasvěcen Panně Marii, boční oltáře sv. Filipu a Jakubovi a sv. Antonínu Paduánskému. Kostel byl kamenný, měl plochostropou loď a klenuté kněžiště.²¹ Inventář byl chudý, v stříbrném provedení. Sestával ze dvou ciborií, jedné monstrance a jednoho kalicha s paténou, vše pozlacené.²²

Kordiovský nabízí ještě jednu zajímavou možnost vysvětlení jednoduchosti stavby a její datace. A to, že kostel byl postaven až za působení Žerotínů jako utrakvistická modlitebna záměrně postrádající katolickou honosnost a zdobnost. K její úpravě na kostel a vysvěcení by pak muselo dojít později, zřejmě až v době pobělohorské. Ale to je úvaha ryze hypotetická.

Filipojakubský kostel přestával v první polovině 18. století postačovat svou velikostí počtu věřících v Staré a Nové Břeclavi. Biskupská konsistoř v Olomouci vydala tedy 15. listopadu roku 1736 souhlas ke zbourání a k výstavbě kostela nového.²³

Knížecí rod Lichtenštejnů, který získal břeclavské panství v době pobělohorské, plánoval výstavbu pozdně barokního kostela již asi od roku 1730. První plán vypracoval lichtenštejnský dvorní stavitel Antonio Beduzzi. Roku 1735 byl plán nahrazen projektem Beduzziho nástupce Antona Erhada Martinelliho. V roce 1747 pak bylo započato s kopáním základů. Vyskytly se však technické potíže, které řešil Martinelli, dle jiných zdrojů to byly potíže finanční. Nelze se tedy domnívat, že původní filipojakubský kostel byl zbořen v roce 1736, jak je mnohdy uváděno

²⁰ KORDIOVSKÝ, Emil. Kostel sv. Václava a jeho předchůdci. In KORDIOVSKÝ, Emil; KLANICOVÁ, Evženie (eds). *Město Břeclav*. Brno : Muzejní a vlastivědná společnost, 2001. s. 258 – 259.

²¹ FILIP, Aleš; VIEWEGHOVÁ, Pavla; HYHLÍK, Vladimír. *Břeclav farní kostel sv. Václava*. Velehrad : Historická společnost Starý Velehrad, 1997. s. 6.

²² Autor neznámý, *Břeclavský farní kostel sv. Václava*. s. 1.

²³ KORDIOVSKÝ, Emil. Kostel sv. Václava a jeho předchůdci. In KORDIOVSKÝ, Emil; KLANICOVÁ, Evženie (eds). *Město Břeclav*. Brno : Muzejní a vlastivědná společnost, 2001. s. 259.

v literatuře. To by pak muselo být město dvacet let bez kostela, což je na danou dobu nemyslitelné.²⁴

Základní kámen položil podivínský děkan Ferdinand Dubravius 21. května 1753 a stavba začala presbytářem. Postupně byl pak rozebírán starý kostel a materiál byl použit na stavbu chrámové lodi. Po třech letech 8. června 1756 byl kostel vysvěcen podivínským děkanem a olomouckým kanovníkem Butzem z Rolsbergeru.²⁵ Celá realizace se děla pod patronací knížete Josefa Václava Lichtenštejna. Na stavbě se podíleli architekti a stavitelé Gaetano Matteo Pisoni, Ignaz Mödlhammer a Jan Kaša. Kostel je stavbou s obdélníkovou lodí a s odsazeným trojboce ukončeným kněžištěm, k němuž na severní straně přiléhala čtyřpodlažní hranolová věž krytá jehlanovou střechou. Loď i kněžiště byly kryty valenou klenbou. Celý kostel včetně věže byl zbudován z cihel.²⁶

Již v samém počátku stavby vznikly obavy ohledně únosnosti terénu a proto byla založení stavby věnována velká pozornost. Archeologický výzkum prokázal, že základy kostela byly postaveny podobnou technikou, jako základy některých částí břeclavského zámku. Pilíře byly zaklenuty do oblouků, zahloubeny do stavební jámy a následně zavezeny v celé výšce zeminou. Až pak byla započata stavba obvodového zdiva. Tento postup byl doložen jednou ze sond k základům, kde v nastupující vodě byly zjištěny zbytky dřevěných trámů.

Uvnitř lodi kostela byly nalezeny základy dvou pilířů nesoucích tribunu. Vedle pětibokého presbytáře bylo objeveno masivní základové zdivo věže, na protější straně pak základy přístavku zbudovaného později.²⁷ Zde se prameny mírně rozcházejí, Filip ve svém příspěvku hovoří o trojbokém kněžišti, viz výše. Gotizující cimbuří na věži vzniklo pravděpodobně dodatečně při její opravě v roce 1869.²⁸

Patrocinium kostela patřilo svatému Václavovi, patronu české země. Přesné důvody této změny vzhledem k patrocinium kostelů minulých neznáme. Důležitým faktorem však mohla být skutečnost potřeby ochrany hraničního města Břeclav opravdu významným národním světcem. A tím svatý Václav dozajista je. Stejného patrona má ostatně nedaleké hraniční město Mikulov. Zajímavou okolností v případě břeclavského kostela je, že v té době byl patronátním právem

²⁴ FILIP, Aleš; VIEWEGHOVÁ, Pavla; HYHLÍK, Vladimír. *Břeclav, farní kostel sv. Václava*. Velehrad : Historická společnost Starý Velehrad, 1997. s. 6.

²⁵ KORDIOVSKÝ, Emil. Kostel sv. Václava a jeho předchůdci. In KORDIOVSKÝ, Emil; KLANICOVÁ, Evženie (eds). *Město Břeclav*. Brno : Muzejní a vlastivědná společnost, 2001. s. 259.

²⁶ FILIP, Aleš; VIEWEGHOVÁ, Pavla; HYHLÍK, Vladimír. *Břeclav farní kostel sv. Václava*. Velehrad : Historická společnost Starý Velehrad, 1997. s. 6.

²⁷ KORDIOVSKÝ, Emil. Kostel sv. Václava a jeho předchůdci. In KORDIOVSKÝ, Emil; KLANICOVÁ, Evženie (eds). *Město Břeclav*. Brno : Muzejní a vlastivědná společnost, 2001. s. 260.

²⁸ FILIP, Aleš; VIEWEGHOVÁ, Pavla; HYHLÍK, Vladimír. *Břeclav farní kostel sv. Václava*. Velehrad : Historická společnost Starý Velehrad, 1997. s. 6.

pověřen vládce lichtenštejnského rodu kníže Josef Václav Vavřinec. Tak dochází k situaci, kdy německy mluvící kníže dává souhlas a podporu změně patrocina z filipojakubského na svatováclavské.²⁹

Obraz pro hlavní oltář pocházel od knížecího lichtenštejnského kolorátora Ichtersheima.³⁰

Levý boční oltář byl zasvěcen sv. Filipu a Jakobovi, pravý oltář sv. Kříži se změnou v roce 1901, kdy došlo ke změně zasvěcení, a to Božskému Srdci Páně.³¹

Kostel nebyl po dobu své existence, kromě přístavby v roce 1884, zásadně přestavován, byl však několikrát zevnitř i vně opravován. V roce 1853 byly znovu vyzdobeny boční oltáře a kazatelna. Hlavní oltář byl osazen novým obrazem svatého Václava obdrženy darem od kněžny Francisky Lichtenštejnové. V roce 1859 byly pořízeny nové varhany za 1850 zl.³² Zde se prameny opět rozcházejí, Zemek ve své publikaci Břeclav – dějiny města uvádí cenu pořízení varhan 800 zl.

V roce 1870 dostala kostelní věž nový hodinový stroj a o čtrnáct let později byla ke kostelu na severní straně pod kruchtou dobudována již výše zmíněná přístavba kaple Božího hrobu. Rok nato byly pořízeny nové oltáře, opravena kazatelna a křtitelnice. V roce 1890 byl kostel nově vydlážděn vzorkovanou dlažbou z poštorenské knížecí cihelny. Roku 1903 byl celý kostel vymalován a osazen ozdobnými barevnými okny, to z dobročinných sbírek. Za další čtyři roky byl kostel elektrifikován. Kostelní věž byla osazena dvěma zvony a umíráčkem. Větší ze zvonů vážil 168 kg a byl vyroben v roce 1824. Nesl vyobrazení sv. Václava s nápisem „St. Venceslae, ora pro nobis“ (Sv. Václave, oroduj za nás). Menší zvon o váze 84 kg pochází z roku 1697 byl na něm nápis „A fulgure et tempestate libera nos Domine“ (Ohně a zkázy zbav nás, Pane). Starožitné památky kostel nevlastnil (viz Příloha č. 4).

Farní archiv obsahoval dvě pamětní knihy. Starší byla založena lokálním kaplanem Václavem Dvorským, datum založení prameny neuvádějí, v úvahu však připadá rok 1818, kdy podle přehledu správců farnosti kaplan Dvorský v Břeclavi sloužil. Novější kniha byla založena v roce 1885 tehdejším zdejším farářem Josefem Šildbergrem. Do 15. září 1909 se v chrámu sloužily bohoslužby pouze česky. Od tohoto data se sloužila každou neděli bohoslužba i německy. Břeclavská farnost patřila v této době k podivínskému děkanství, arcikněžstvím k Mikulovu.³³

²⁹ KORDIOVSKÝ, Emil. Kostel sv. Václava a jeho předchůdci. In KORDIOVSKÝ, Emil; KLANICOVÁ, Evženie (eds). *Město Břeclav*. Brno : Muzejní a vlastivědná společnost, 2001. s. 260.

³⁰ ZEMEK, Metoděj. Břeclav v době utužení nevolnictví. In ZEMEK, Metoděj (ed). *Břeclav : dějiny města*. Brno : Muzejní spolek v Brně, 1968. s. 104.

³¹ FILIP, Aleš; VIEWEGHOVÁ, Pavla; HYHLÍK, Vladimír. *Břeclav farní kostel sv. Václava*. Velehrad : Historická společnost Starý Velehrad, 1997. s. 6.

³² NOHÁČ, Jan. *Břeclavský okres*. Muzejní spolek v Brně, 1911. s. 126.

³³ Tamtéž

Od počátku své existence tvořil farní kostel dominantu náměstí (viz Příloha č.6). To bylo roku 1845 výrazně zvýšeno zasypaním tří schodů vedoucích do kostela a srovnáním plochy na tuto úroveň. V roce 1873 bylo celé náměstí vydlážděno (viz Příloha č. 5).

Okolí chrámu pak dokreslovaly dvě sochy. Socha svatého Floriána z roku 1745 od Jakuba Ulbrichta a socha svatého Jana Nepomuckého z roku 1823. Obě díla zdobila okolí kostela od roku 1880.³⁴

Svatováclavský kostel sloužil břeclavským katolíkům až do 20. listopadu 1944. Toho dne nastala pro něj i pro celou Břeclav katastrofa. Na sklonku války byl vyhlášen letecký poplach. Ostatně, jako téměř každodenně předtím. Břeclav však letecké bombardování dosud nezažila. Tentokrát však šlo o krutou realitu. Bombardovací letadla USA tzv. kobercovým bombardováním shodila na město 248 bomb.³⁵ Na náměstí samotné spadlo osm bomb, každá o váze 500 kg. Bylo to ve 12.30 hod. Během tří minut se proměnilo náměstí a část města v hořící trosky. Kostel byl dvěma plnými zásahy na presbyterium a střední část lodi značně zničen. Jedna bomba silně poškodila i farní budovu. Ta byla po válce opravena, kostel se však z této rány již nevzpamatoval (viz Příloha č. 7). Po válce v roce 1946 byl zbořen s tím, že v dohledné době bude znovu vystavěn.³⁶

1.4. Období provizoria

Do podzimu roku 1945 se konaly všechny bohoslužby v malé kapli před vlakovým nádražím, postavené v roce 1856 knížetem Aloisem Lichtenštejnem pro potřeby personálu železniční dráhy. Kaple byla zbudována v novogotickém stylu, s krásným oltářem se sochou ukřižovaného Krista, vyzdobená obrazy sv. Cyrila a Metoděje, sv. Aloise a sv. Františky³⁷. Zasvěcena je svatým věrozvěstům Cyrilu a Metodějovi.³⁸ Některé prameny uvádí zasvěcení kaple sv. Kříži.³⁹ Prostory kaple se svou kapacitou 100 osob však počtu věřících nepostačovaly. Proto tehdejší duchovní správce Karel Poul ve spolupráci s Prozatímním kostelním konkurenčním výborem pro konání farních bohoslužeb uzavřel ještě v roce 1945 nájemní smlouvu s místním

³⁴ ZIMÁKOVÁ, Alena. Břeclav v údobí kapitalismu v letech 1848 – 1914. In ZEMEK, Metoděj (ed). *Břeclav : dějiny města*. Brno : Musejní spolek v Brně, 1968. s. 141.

³⁵ ŠKOLL, Jaroslav. Mnichovský diktát a období okupace 1938-1945. In ZEMEK, Metoděj (ed). *Břeclav : dějiny města*. Brno : Musejní spolek v Brně, 1968. s. 223.

³⁶ KORDIOVSKÝ, Emil. Kostel sv. Václava a jeho předchůdci. In KORDIOVSKÝ, Emil; KLANICOVÁ, Evženie (eds). *Město Břeclav*. Brno : Muzejní a vlastivědná společnost, 2001. s. 260.

³⁷ Tamtéž, s. 260.

³⁸ Kaple sv. Cyrila a Metoděje v Břeclavi. [online], c 2010 Jihomoravský kraj, [cit. 2011-08-15]. Dostupné na WWW: <http://www.jizni-morava.cz/?tpl=42&typ=1&id=1299>

³⁹ Srov. FILIP, Aleš; VIEWSWEGHOVÁ, Pavla; HYHLÍK, Vladimír. *Břeclav farní kostel sv. Václava*. Velehrad : Historická společnost Starý Velehrad, 1997. s. 7.

cukrovarem na pronájem skladiště řepného semene v Tyršově ulici. Toto skladiště mělo po vyčištění a nezbytných úpravách sloužit jako provizorium, než bude postaven nový kostel. Tak se také stalo. Nikdo však tehdy netušil, že krátkodobé provizorium bude existovat až do roku 1974 a jeho provoz bude ukončen z důvodu normalizační z vůle státních a politických orgánů, aniž by byl z jejich strany jakýkoli zájem duchovní stánek v okresním městě stavět.

Pojďme ale zpět k poválečnému dění. Na jednom z prvních zasedání tehdejšího nového národního výboru bylo rozhodnuto, že investorem nového kostela se stane místní národní výbor s pomocí Fondu pro úhradu válečných škod. Konkurenční výbor měl stavbu organizovat. Byl paritně zastoupen všemi tehdejšími místními politickými stranami, a to až do voleb roku 1946.⁴⁰ Z dopravních důvodů bylo pro kostel vybráno nově místo na nábřeží u mostu přes řeku Dyji. O novém místě však bylo ještě několikrát jednáno na různých úrovních státní správy a samosprávy, místo bylo i několikrát změněno, až bylo rozhodnuto Zemským národním výborem v Brně postavit jej znovu na náměstí TGM. Projekt vypracovaný architektem Klementem Madlmayerem z Brna byl schválen Památkovým úřadem v Brně dne 9.10.1949. To vše se ale dělo za změněné politické situace po únoru 1948 a tak není divu, že na místě, kde měl stát kostel, se postavila budova městského národního výboru. Krajský národní výbor v Brně proto kladné stanovisko ze 3. 5. 1947 zrušil a 25. 5. 1950 rozhodl o náhradním místě stavby kostela, a to v trati Újezd za bývalými kasárnami směrem k Jánskému dvoru.⁴¹

Člověk znalý místních poměrů ví, že toto místo je periferní, značně vzdálené od centra města, s nedůstojným okolím a pro sakrální stavbu okresního města naprosto nevhodné. Zda se jednalo o naprostou neerudovanost úředníků či členů tehdejšího krajského zastupitelstva nebo o záměr vytlačit stavbu chrámu Páně ze středu města na jeho okraj, o tom dnes můžeme jen spekulovat. Každopádně nastalá situace vzbudila protest břeclavského faráře Ondřeje Damborského. Ten argumentoval na Krajském národním výboru v Brně tím, že na stavbu kostela na náměstí TGM již byly vypracovány plány a schválena příslušná povolení. KNV na protest vůbec nereagoval a Městský národní výbor Břeclav toto navržené místo použil znovu k jinému účelu. Město bylo tedy dál bez kostela. Zvyšoval se již i tlak veřejnosti. Na ten reagoval v roce 1952 krajský církevní tajemník nabídkou úpravy břeclavské židovské synagogy na kostel. To také farář Damborský odmítl. Za to mu byl odebrán státní souhlas pro působení v Břeclavi a byl přeložen jinam.⁴²

⁴⁰ KORDIOVSKÝ, Emil. Kostel sv. Václava a jeho předchůdci. In KORDIOVSKÝ, Emil; KLANICOVÁ, Evženie (eds). *Město Břeclav*. Brno : Muzejní a vlastivědná společnost, 2001. s. 260.

⁴¹ Tamtéž, s. 260.

⁴² Tamtéž, s. 260.

Mezitím byly průběžně od konce války pořádány sbírky na výstavbu kostela. Významným přínosem byl výtěžek z prodeje brožury „Kameny základní“, který spolu se sbírkou vynesl v roce 1947 výtěžek 694 000 Kčs. Dalších 200 000 Kčs věnovala městská spořitelna. Celková částka nastřádaná do roku 1953 na nový kostel činila úctyhodných 1 327 000 Kčs.

A právě v tomto roce, za působení faráře Karla Havlase, dostaly všechny minulé i současné snahy a aktivity konečnou ránu. Nasbíraná suma peněz byla převedena díky měnové reformě na částku pouhých 44 175 Kčs. Z krátkodobého provizoria na Tyršově ulici se tak rázem stalo provizorium dlouhodobé.⁴³

Další dlouhá léta byla vzhledem k politické situaci, pokud se týká stavby chrámu Páně, bez sebemenší naděje na úspěch. Šance vysvitla až v roce 1968. Toho roku, přesněji 12. srpna, byla břeclavským římskokatolickým farním úřadem podána nová žádost na Okresní národní výbor Břeclav o určení stanoviště pro výstavbu nového kostela. Tato však zůstala bez odezvy. Důvodem byl vstup okupačních vojsk Varšavské smlouvy na naše území, což přineslo státnímu aparátu i občanům zcela jiné starosti. Přesto byla již 2. října 1968 žádost urgována. Dostalo se však jen ústní odpovědi, že žádost nelze do plánů MěNV a ONV zařadit. Proto se farní úřad dne 10. února 1969 obrátil přímo na ministerstvo kultury. To s výstavbou kostela souhlasilo za předpokladu, že investorem nebude MěNV Břeclav. Následná jednání se zástupci města a ONV vedla k určení místa stavby kostela. Opět novému oproti všem předchozím poválečným lokalitám. Rozhodnuto bylo o ploše tehdejších uhelných skladů a opravy pneumatik mezi ulicemi Lidická a Pěšina na rozmezí Staré a Nové Břeclavi. Byly zpracovány architektonické návrhy, ke stavbě však opět nedošlo. Důvodem bylo oddalování celé záležitosti odpovědnými orgány státní správy. Na tom se zase dozajista podepsal politický normalizační tlak po skončení událostí Pražského jara. Tento tlak vyvrcholil ve farnosti odebráním provizoria na Tyršově ulici. Dne 4. 4. 1974 požádaly Jihomoravské cukrovary, n.p., o okamžité vyklizení prostoru z důvodů využití pro vlastní potřeby a tím byl osud provizoria zpečetěn. Interiér se zčásti rozprodal, zčásti byl deponován po okolních farnostech. Dodatečný neúměrný a neoprávněný doplatek nájemného ze stany státních orgánů se podařilo odvrátit. Věřícím zůstala k bohoslužbám, tak jako těsně po válce, pouze novogotická kaple u nádraží (viz Příloha č. 8) bez sebemenšího reálného výhledu ke stavbě nového kostela do budoucna.⁴⁴

⁴³ KORDIOVSKÝ, Emil. Kostel sv. Václava a jeho předchůdci. In KORDIOVSKÝ, Emil; KLANICOVÁ, Evženie (eds). *Město Břeclav*. Brno : Muzejní a vlastivědná společnost, 2001. s. 260 – 261.

⁴⁴ Tamtéž, s. 261

1.5. Touha lidu po domu modlitby slovy spisovatelů a básníků

Jak již bylo výše řečeno, touha lidu po domu Páně byla od konce války veliká. Projevovala se i v aktivitách zainteresovaných osob v jednání s úřady v nelehkém poválečném období. Málokdo v té době pochyboval, že by se v Břeclavi nový kostel hned tak nepostavil. Tuto skrytou touhu lidu po svém duchovním útočišti zachytili spisovatelé a básníci ve svých dílech, která shromáždil v roce 1946 Václav Stratil a v témže roce ji vydal Kostelní výbor Břeclav pod názvem Kameny základní. Brožovaná kniha vyšla nákladem 5000 výtisků a její cena činila tehdy 85 Kč. Finanční výnos z prodeje knihy byl určen na výstavbu nového kostela. Jedná se o soubor dvaceti článků, epických i lyrických, vztahujících se k chybějícímu kostelu, ke sv. Václavu, k osudu těžce zkušenoého města a k pocitům prostého lidu. U mnohých statí či básní lze v jejich závěru vyčíst naději v nový lepší zítřek. Jednotlivé příspěvky pocházejí od různých autorů, z nichž mezi ty známější patří F. X. Šalda, Jakub Deml či Antonín Kolk. Podívejme se na úryvky některých děl vyjadřující atmosféru té doby.⁴⁵

Metod Habáň

NOVÝ CHRÁM

„...Velká doba přerodu a změn je i dobou velkých činů. Stopy zloby je třeba zahladit novými stopami velkorysosti dobrého českého srdce.

Válka zničila chrám v Břeclavi. Břeclav se navrátila k mateřské zemi české bez tohoto srdce svého duchovního života. Žádný organismus nemůže žít bez srdce. Ani Břeclav nemůže zůstat bez chrámu. Stavět chrám Boží znamená mít velkou příležitost k velkým skutkům českého umění a české dobroty.

Kolem chrámu se vždy soustřeďoval český život umělecký. Proto vidíme ve všech městech, často i na vesnicích velkolepé pomníky umění, ale zároveň hlubokého porozumění lidu pro chrám....“

(s. 68)

Jan Kameník

CHRÁM

*„Na kolena sražen, čelem o zem bije
koruna všech korun: rozbořený chrám.*

*U vrcholu stezky strmé Kalvarie,
vyšed z královského, snižen k pokorám....*

⁴⁵ Poslední z uvedených děl je citováno celé

*...Pod křížem jenž zůstal, zhroucen hořem trvá,
trnám korunován, pobořený chrám.
Noc je veliká a v dálce temnokrvá.
Pod křížem, jenž zůstal, klesá člověk sám.“ (s. 37 - 38)*

Antonín Kolek

BŘECLAVSKÝ KOSTELÍČEK

„Bývala to krásná procházka z Charvatské Nové Vsi do Břeclavě. Úzká vozová cesta se vinula mezi houštinami, pěšinka obtáčela vodní tůni, vysoký les, v němž tu onde rozkládaly své mohutné větve staré věkovité duby – pamětníci staré slávy, dob veselých i smutných – a pak protínala rozlehlou louku a vůstovala opět do království stromů. Potom se objevilo omšelé stavení zámku, romantické přístavby, věžičky z doby biedermeieru, pseudogotická brána, renesanční arkády žerotínské stavby a vlevo mohutné základy věže – okružlice – kdysi jádra nyní už téměř zmizelého hradu. Tam jsem se nejednou zastavil a zvědavě se ptal starých kamenů, ale ty zarputile mlčely. Pak už jsem přešel most přes Dyji, ocitl se na předhradí s pivovarem, všiml si mohutného středověkého příkopu na západní straně, který kdysi – napájen řekou - otáčel v mohutné šíři spolu s nedostupnými bařinami celé panské sídlo. A zas mostek – ulička a přede mnou se rozevřel břeclavský rynek s kostelem sv. Václava. Nevím, proč mě vždycky přitahoval, architektonicky nebylo na něm nic pozoruhodného, uvnitř jistě nevisely originály Tyziánovy, Brandlovy, ale byl to chrámek náš, český, barokový, takový, jaké podnes tvoří charakteristické dominanty mnoha měst a vsí naší vlasti – s jejich cibulovitými vížkami venku a buclatými andělíčky na oltářích uvnitř. A patron jeho – svatý Václav promlouval zřetelnou tisíciletou řečí právě tady na rozhraní dvou národů, pobádal svůj lid k věrnosti staré víře a tím k věrnosti svému národu, svému slováckému, Bohem tak nadanému kmeni. Tady bylo srdce Břeclavě! Tady se modlil po staletí náš lid rodným jazykem v dobách slávy i hlubokého ponížení, tady předkládal Bohu i svému patronu své radosti i bolesti, tady se cítil a byl vždy doma, i když kolem zněl hovor cizích vetřelců.

Kostel – hrad byly tvrze českého živlu v těchto končinách země moravské. Kostel byl pramenem síly duchovní, útočištěm, baštou zbožnosti, mravnosti, vzdělanosti, hrad výrazem, viditelným symbolem naší odolnosti, statečnosti, kmenové síly. Obě stavby stály blízko sebe a představovaly tak mohutnou syntesu duchovna a hmoty, náboženství a češství, slováckého povědomí, kterážto syntesa je, byla bude podstatným a nerozlučitelným znakem slováckého charakteru vůbec.

Břeclavský kostel sdílel věrně osudy farnosti. Třikrát byl rozbořen, zničen... Viděl záplavu tatarskou za krále Václava I., zbytky českého vojska utíkajícího z Moravského pole po smrti zlatého a železného krále, nesčetné vpády, nájezdy, boje Kumánů, Uhrů ve století 14., těžké obležení břeclavského hradu r. 1426, tlupy krále Matyáše, jeho černé roty, povstalce Zápolského, lupičské šlechtice z povážských hradů, Turky r. 1529 i 1683, hajduky Bočkajovy i kuruce Rákoczyho, Švédy, Francouze, Valony, Poláky za války třicetileté, Prušáky Bedřichovy, orly napoleonských vojsk a naposled příval moderních Hunů...

Války provázel hlad, mor, pády dobytka, sucha, povodně, neúrody, hořely osady, krev tekla proudy, naši lidé prodáváni jako nemá tvář za otroky do Cařihradu a hynuli v zajetí tureckém v Malé Asii, Syrii, Egyptě, u Tatarů na Krymu a jedině milý Bůh ví, kde ještě. Byly zlé časy na Břeclavsku a po celém Slovácku, tak zlé, že lidé očekávali konec světa. Na těžce zkoušený lid zapomínali jeho králové, šlechta, velitelé vojsk. I hrad ztratil svůj význam jako bezpečné útočiště, a tak zbýval jenom kostelíček, tam nacházeli poklady útěchy a síly ti, kdož, jak se zdálo, ztratili všecko na světě – zdraví, své drahé, majetky. Proto, když ustaly nepokoje a vyplašený lid se vracel do zpusťovaných domovů, obnovoval se svými příbytky současně i zničený kostel.

I tentokráte – po tolikáté už v historii – se vrátil náš lid do české Břeclavě. Léčí strašně její rány, obnovuje, staví. Vybuduje znovu nejen své příbytky, ale pamětliv tradice svých předků i chrám sv. Václava, větší, krásnější, než byl ten, který Němci zničili, a bude tento dům Páně pro budoucnost trvalým pomníkem pevné víry, výrazem díky Bohu, že zajisté na přímlovu svatého Václava nedal a bohdá také nedá zahynouti nám ni budoucím.“ (s. 64 - 66, uvedeno v nezkrácené podobě)

Nikdo z autorů sbírky Kameny základní netušil, že stavba nového kostela se protáhne na padesát let. A spisovatel Antonín Kolek působící tehdy jako učitel na základní škole v Charvátské Nové Vsi rovněž netušil, že autorem nového kostela se stane o mnoho let později jeho synovec Ludvík Kolek.

2. KOSTEL SVATÉHO VÁCLAVA

2.1. Oživení záměru a příprava stavby

Nová naděje svítla až v souvislosti s událostmi po 17. listopadu 1989. Duchovní správce Josef Ondráček započal s jednáním o stavbě nového kostela na původním místě ihned po uvolnění politické situace. Již 16. března 1990 se za účasti čtrnácti dotčených organizací konalo na farním úřadě jednání o výběru staveniště. Závažných připomínek nebylo vzneseno a místo bylo schváleno.⁴⁶

Následujícího měsíce, při své první návštěvě u nás, posvětil papež Jan Pavel II. základní kámen této nové sakrální stavby. Stalo se tak na Velehradě 22.4.1990.⁴⁷ V červnu pak byla vyhlášena architektonická soutěž a ke konci října se sešlo k vyhodnocení na farním úřadě celkem jedenáct návrhů, z nichž přes druhé výběrové kolo postoupily do třetího kola tři projekty. Byly to návrhy: architekta P. Kupky z Prahy, architektů J. Adama a M. Pánka z Brna a výtvarníka L. Kolka z Brna. Třetí výběr se konal opět na faře, a to 3. července 1991. Obec architektů zastupovali děkan stavební fakulty Ing. arch Ruller^{48 49} a Prof. Ing. arch. Mojmír Kyselka⁵⁰, zastoupení byli také členové diecézní komise. V tajném hlasování obsadil třetí místo návrh architekta P. Kupky, na druhém místě se umístili architekti J. Adam a M. Pánek a vítězným se stal návrh Ludvíka Kolka.⁵¹

Pro pochopení originality kostela sv. Václava právě takového, jaký je, lze považovat za nezbytné se na tomto místě podrobněji seznámit s postavou autora vítězné práce.

Brněnský umělec Ludvík Kolek studoval na pedagogické fakultě brněnské university obor výtvarná výchova, historie a občanská nauka v letech 1950 – 1955. V době studií se mu

⁴⁶KORDIOVSKÝ, Emil. Kostel sv. Václava a jeho předchůdci. In KORDIOVSKÝ, Emil; KLANICOVÁ, Evženie (eds). *Město Břeclav*. Brno : Muzejní a vlastivědná společnost, 2001. s. 261.

⁴⁷ FILIP, Aleš; VIEWEGHOVÁ, Pavla; HYHLÍK, Vladimír. *Břeclav farní kostel sv. Václava*. Velehrad : Historická společnost Starý Velehrad, 1997. s. 8.

⁴⁸ KORDIOVSKÝ, Emil. Kostel sv. Václava a jeho předchůdci. In KORDIOVSKÝ, Emil; KLANICOVÁ, Evženie (eds). *Město Břeclav*. Brno : Muzejní a vlastivědná společnost, 2001. s. 262.

⁴⁹ Pozn. Podle oficiálních informací týkajících se historie Fakulty architektury Vysokého učení technického v Brně byl Prof. Ing. arch. Ruller v roce 1991 děkanem této fakulty, nikoliv Fakulty stavební VUT. Blíže: Historie, Fakulta architektury Vysokého učení technického v Brně [online], rok neuveden, [cit. 2011-04-10]. Dostupné na WWW: http://www.fa.vutbr.cz/pages/historie_fa.aspx?lang=cz&menu=1

⁵⁰ Pozn. Informace uvedené na Osobní kartě zaměstnanců udávají u Prof. Kyselky rok jmenování profesorem 1995, což znamená, že v roce 1991 tento vědecký titul ještě není možné spojovat s jeho jménem. Blíže: Zaměstnanci - Osobní karta, Prof. Ing. Mojmír Kyselka, CSc., [online], c2007-2011, [cit. 2011-04-10]. Dostupné na WWW: <http://profily.vsb.cz/KYS01/>

⁵¹ KORDIOVSKÝ, Emil. Kostel sv. Václava a jeho předchůdci. In KORDIOVSKÝ, Emil; KLANICOVÁ, Evženie (eds). *Město Břeclav*. Brno : Muzejní a vlastivědná společnost, 2001. s. 262.

z pedagogů – výtvarníků nejvíce věnoval známý brněnský malíř Eduard Milén. Sám Kolk je důraz na techniku akvarelu považuje za významnou průpravu pro svou budoucí tvorbu. Na studiích však tíhl k technice oleje. Později se věnoval malbě do čerstvé omítky a technice rozprašování barvy. Kolkovo umění je prodchnuto křesťanskou vírou, z ní vychází a v realizaci svých děl se k ní opět vrací. Hledá své osobité výtvarné prostředky po znázornění transcendentálních skutečností. Pro svůj světonázor dostal krátce po ukončení vysoké školy od totalitních pohlavárů zákaz učit. Tak se stal umělec ideologicky nepřijatelný, stejně jako jeho tvorba, která nebyla v době totality zpřístupněna. Je jen málo lidí, kteří znají jeho malby, osobní a umělecký vývoj. Zvláštností je, že svá díla nesignuje. Chce se přiblížit představě anonymního středověkého umělce. V posledních desetiletích se výstavy jeho děl uskutečňovaly v západních státech, kde se dodnes nachází podstatná část jeho obrazů, a to jak v galeriích, tak v soukromém majetku přátel.⁵²

Kolkova činnost na projektování sakrální architektury má počátek v šedesátých letech v souvislosti s úpravou kostela v Jedovnici a kaple v Kotvrdovicích. Následuje novostavba kaple sv. Josefa v Senetářově, dokončená v roce 1971. Ta představovala tehdy u nás ojedinělý příklad moderní sakrální architektury obdivovaný našimi i zahraničními návštěvníky.

Po roce 1989 se otevírá Ludvíku Kolkovi možnost věnovat se sakrálním stavbám intenzivně. Dle jeho návrhů byly zrealizovány: kaple sv. Ludmily v Horní Libochové – 1994, kostel sv. Václava a sv. Anežky České v Hustopečích u Brna – 1994, kaple Nanebevzetí Panny Marie ve Služovicích u Opavy – 1997 a samozřejmě kostel sv. Václava v Břeclavi – 1995. Základní charakteristikou všech jeho staveb je působivý a ucelený tvar spolu s výtvarnou formou, která naznačuje poslání stavby. Zřejmá je i snaha autora o monumentální výraz. Ten jde ruku v ruce s hlubokým pochopením liturgických aspektů a sakrálních znaků chrámového prostoru. Základem originality stavby břeclavského kostela jsou dvě plochy sedlových střech přecházejících ve vertikální trojvěž se třemi zvony. Těleso věže je zakomponováno do vnitřního prostoru kostela a rozdělují ho dva vertikální pásy vitrážových oken. Trojdílná věž je dle slov autora návrhu symbolikou Nejsvětější trojice a je viditelná již z dálky v průhledech hlavních břeclavských ulic.⁵³

Položil jsem panu Ludvíku Kolkovi několik otázek, kde se v odpovědích na ně vrací ve vzpomínkách k realizaci stavby a k osobním dojmům k ní vázaných:

⁵² KUDLÍK, Otakar. *Výtvarný umělec Ludvík Kolk a nový chrám sv. Václava v Břeclavi*. pravděpodobný rok vydání 1995. s. 1.

⁵³ FILIP, Aleš; VIEWEGHOVÁ; Pavla; HYHLÍK, Vladimír. *Břeclav farní kostel sv. Václava*. Velehrad : Historická společnost Starý Velehrad, 1997. s. 8.

Jak, resp. s jakými pocity, jste přijal své vítězství v soutěži na návrh stavby břeclavského kostela? Čím a kdy jste byl inspirován právě pro toto řešení a jak dlouho trvalo rozmyšlení návrhu a následně pak jeho zpracování?

Předem chci říct, že jsem se soutěže neúčastnil. A to ani v případě kostela v Břeclavi, ani dříve u kostela v Hustopečích. Odmítám rivalitu a profesní souboje. Břeclavský děkan d.p. Ondráček působil totiž v minulé době krátce v Senetářově jako kaplan. Tamějším kostelem dle mého návrhu z r. 1969 byl velmi osloven a zřejmě jsem požíval jeho plné důvěry. To byl taky důvod, proč jsem byl investorem vyzván k předložení svého návrhu břeclavského kostela ve stanoveném termínu.

Při návrhu jsem vycházel z místa stavby kostela, z jeho okolí a z rozměrových dispozic. Sakrální stavba si zaslouží poutat na sebe pozornost, aby oslovila člověka, aby byla dominantou. Vycházel jsem ze zbořeného kostela a z jeho orientace s tím, že osa navrhovaného kostela byla prodloužena tak, že v podstatě za sebou jsou dvě chrámové lodi. Důvodem byla snaha o maximální zviditelnění při pohledu z hlavní ulice, ze směru od nádraží. Trojvěží symbolizuje Nejsvětější Trojici a celá stavba připomíná sepjaté ruce. Dále jsem pak vycházel ze zasvěcení kostela a tomu přizpůsobil liturgický prostor.

Pokud se týká času, vzpomínám jen, že vše bylo naléhavé. Navíc v té době zemřel projektant, s nímž jsem spolupracoval na hustopečském kostele, oslovil jsem tedy Ing. Vladimíra Čecha a ten převzal realizační projekt.

Ve Farní kronice břeclavské farnosti se lze dočíst, že jste se angažoval se svým návrhem již v roce 1968, kdy svitla naděje na výstavbu kostela v Břeclavi, k realizaci však nedošlo. Tehdejší Váš návrh byl zcela jiný, podobný anebo totožný se současným?

Ten návrh byl zcela jiný, bylo více volného prostoru, navíc v blízkosti řeka. To místo si přímo říkalo o velkorysejší projekt s přihlédnutím k dané lokalitě. Vzpomínám i na návrh oltáře pod širým nebem. Ze strany města návrh odmítnut nebyl, ale vše zaniklo změnou politických podmínek. Tehdy jsem spolupracoval s projektantem Ing. Vrabcem a paralelně jsme dělali na Senetářově i na Břeclavi.

Stavba se jeví být technicky náročná již na první pohled. Bylo nutno v průběhu stavby ustoupit z technických důvodů od některé dílčí části Vámi navrhovaného řešení?

Nebylo. Náročné byly přechody lodí do středu věže. Běžně slouží věže kostelů jen jako exteriér pro umístění zvonů. Pokusil jsem se tedy ozvláštnit funkci a provedení věže. Zde přechází věž

do vertikály již v interiéru, vzpíná se zevnitř a oči diváka se setkají s Duchem svatým v podobě holubice ve střední části věže.

Přechod stropu do vertikály byl z hlediska realizace velmi náročný, ale měnit navrhované řešení nebylo nutno ani zde ani nikde jinde.

Jak hodnotíte spolupráci s dodavatelem stavby, se zástupcem investora d.p. Ondráčkem a se stavebním dozorem? Byla stavba kostela dokončena dle Vašich představ? Řešil byste s odstupem času návrh kostela nebo některou jeho část dnes jinak?

Spolupráce byla výborná po všech stránkách. Po dohodě došlo ke zmenšení schodu do adorační kaple. Dále nebyl vytvořen a využíván samostatný druhý hlavní vchod do adorační kaple pro menší společenství adorujících. To však je na základě místních zvyklostí věcí a v kompetenci správce farnosti.

Určitou obavu jsem měl z námitek, že špičky věže – symbol Nejsvětější Trojice – jsou nestejně velikosti. Tato obava se potvrdila a výtky skutečně zazněly. Moje odpověď: „Éra Ducha svatého ještě neskončila ...“ nebyla vždy plně akceptována.

Návrh kostela sv. Václava v Břeclavi bych ani s odstupem času nijak jinak neřešil.

Kostel se stal výraznou dominantou Břeclavi. Rovněž se o všech Vašich dalších sakrálních stavbách mluví a píše v superlativech. Jaké jsou z této popularity Vaše osobní dojmy? Uvedl byste k Vašemu celoživotnímu dílu celkové shrnutí?

Popularity si nejsem vědom. Duchovní aktivity jsou pro mě důležitější. Jakákoli glorifikace mě zcela mívá. Zpytuji svědomí, zda nešlo něco udělat lépe. Ale nejeví se mně, že varianty koncepcí by měly být jiné. Snad jen v detailech. Zodpovídám se Bohu a nechci být společensky zvýhodněný. Žiji dál svůj anonymní život výtvarníka.

[Rozhovor zaznamenan dne 30.6.2011 v 8.00 v Brně v kostele sv. Tomáše.]

2.2. Období stavby kostela sv. Václava

V měsíci březnu roku 1992 je zpracován realizační projekt Stavební projektovou kanceláří Ing. Vladimíra Čecha z Brna.⁵⁴

Rovněž v měsíci březnu roku 1992 obdržel Farní úřad Břeclav územní rozhodnutí. Na tentýž měsíc téhož roku byla vypsána soutěž na dodavatele stavby. Ze šesti přihlášených firem byl

⁵⁴ ČECH, Vladimír. *Kostel sv. Václava v Břeclavi*. Projekt stavby - průvodní zpráva. Brno, březen 1992. s. 1.

vybrán Moravostav Brno. Následoval přesun pomníku rudoarmějce z náměstí do prostoru Sadů 28. října před nádražím a 25. dubna se konala brigádnická akce na sejmutí dlažebních kostek z povrchu náměstí. Dne 12. května byl pak zahájen archeologický výzkum pod vedením PhDr. Evženie Klanicové. Výsledky tohoto výzkumu jsou rozvedeny v kap. 1.2. a 1.3. – Historie kostelů města Břeclav. Dne 10. června bylo farnímu úřadu vydáno stavební povolení a v září téhož roku byly zahájeny stavební práce hloubením základů a budováním inženýrských sítí. Díky příznivému počasí bylo možno pracovat až do 19. prosince a k tomuto datu byly práce pro rok 1992 ukončeny.⁵⁵

V druhé polovině ledna 1994 započaly díky příznivému počasí práce znovu a trvaly po celý rok. Byla zahájena betonáž suterénu kostela, kde se následně zakonzervovaly a nechaly odkryté pozůstatky románského a gotického kostela, objevené při archeologickém výzkumu. Tyto jsou dodnes k nahlédnutí návštěvníkům kostela a zájemcům o jeho historii.

V neděli 25. dubna 1993 se konala slavnost položení základního kamene posvěceného na Velehradě Janem Pavlem II. v dubnu roku 1990. Slavnost probíhala za účasti hojného počtu věřících, duchovenstva z blízkého okolí a přítomen byl i diecézní biskup Vojtěch Cikrle. Kazatelem byl Doc. PhDr. Tomáš Halík Th.D., přednášející na Fakultě sociálních věd Univerzity Karlovy a prezident České křesťanské akademie. Mluvil o důležitosti domu modlitby pro město i pro člověka. Položení základního kamene se zúčastnili i věřící ze Soave v Itálii, z družební farnosti, která rovněž významně finančně pomohla v průběhu stavby. Dále pak pokračovaly práce podle plánu, jen s malými zpožděními způsobenými nedodržením dodacích lhůt dodavatelů. Datum svěcení kostela byl naplánován na 10. září 1995 a nato byl doplněn soupis nezbytných dokončovacích prací, které budou provedeny po vysvěcení.⁵⁶

Stanovené úkoly se podařilo splnit a v neděli 10. září 1995 se shromáždilo na tři tisíce účastníků slavnostního svěcení. Sešlo se zde na třicet starostů měst a obcí breclavského regionu, přednosta okresního úřadu i ministr privatizace. Pozvání byli i hosté ze Slovenska, Rakouska, Německa a Itálie. Svěcení vykonal brněnský biskup Mons. Vojtěch Cikrle. Mše probíhala částečně ve třech světových jazycích a v jejím průběhu byly uloženy ostatky patrona kostela, svatého Václava, do oltáře kostela. V průběhu svého kázání mimo jiné biskup Mons. Vojtěch Cikrle řekl: „*Postavili jste zde krásný chrám, ale je důležité, aby každý měl také takový chrám sám v sobě.*“⁵⁷

Podívejme se nyní na celou stavbu z pohledu faktů vyplývajících z projektové dokumentace: Délka kostela je 44,5 m a šířka 27 m. Je situován na náměstí trojúhelníkového tvaru přibližně v jeho

⁵⁵ *Farní kronika.*. Břeclav: Farnost Břeclav, 1992. s. 360 – 363.

⁵⁶ *Tamtéž*, s. 363 – 365.

⁵⁷ *Farní kronika.*. Břeclav: Farnost Břeclav, 1992. s. 367.

středu. Podélná osa kostela vede od místní části Poštorná ze směru od Mikulova a kopíruje silnici místního významu, která pak pokračuje vlevo na výjezd směr Brno nebo Hodonín, vpravo pak směr centrum s pokračováním k hraničnímu přechodu na Slovensko. Právě ze směru od centra je na kostel velmi působivý pohled díky jeho tvaru a členité fasádě. Zastavěná plocha je 720 m², počet sedících účastníků obřadu je 266, počet stojících účastníků obřadu je 340, míst na kůru je 40. V okolí kostela je zvažována pěší zóna. Půdorys hlavní lodě a adorační kaple je konický, směřují svou užší stranou do kruhového liturgického prostoru, nad nímž se strmě zvedá zastřešení ústící do tří věží (viz Příloha č. 9). Tyto vertikály jsou využity pro barevné vitráže. Těmi jsou řešeny i ostatní zdroje denního světla.^{58 59}

Na hlavní loď, adorační kapli a presbytář navazuje sakristie s nutnými hospodářskými prostorami, dvě zpovědní místnosti a WC pro návštěvníky kostela. Kostel je i částečně podsklepen. Podsklepí slouží jako kotelna, sklady, výstavní prostory, knihovna a učebna, sál pro mládež a zkoušky sboru. Přístup na věže je po šikmém žebříku z prostoru u sakristie. V prostoru mezi věžemi se tyčí kříž, jako nejvyšší bod. Venek je působivý sedlovou střechou pnoucí se do věží s pokrytím měděným plechem. Interiér je prostý, stěny a strop bíle omítnuté, podlaha a sakrální předměty spojené se stavbou zhotoveny ze světlého mramoru. Dveře a nábytkové vybavení chrámové lodi a kaple jsou ze středně tmavého dubu. Okna včetně vitrážových jsou zdvojená a neotvíratelná.⁶⁰

Dotázal jsem se zástupce investora Ing. Ludvíka Jančálka na jeho pocity a vzpomínky z doby, kdy vykonával při realizaci kostela stavební dozor:

Kdy a jak, resp. s jakými pocity jste přijal nabídku d.p. Ondráčka na výkon stavebního dozoru stavby kostela? Přece jen se jedná o velmi výraznou veřejnou dominantní stavbu, která zřejmě na mnoho generací změní tvář města.

Záměr vystavět nový kostel na náměstí v Břeclavi, na místě starého barokního kostela sv. Václava zničeného za II. světové války, se po roce 1989 opětovně stal předmětem úvah a úsilím břeclavské farnosti. Velice frekventovaně byl rozebírán veřejně v okresním tisku *Nový život*. Negativních názorů byla většina, což v ateistickém městě Břeclavi nebylo překvapivé. U těchto negativních vyjádření a diskusních stanoviscích chyběly racionální argumenty. V té době jsem se svými tehdejšími spoluzaměstnanci Ing. arch. Horákem a Ing. Třináctým zveřejnil článek s jednoznačnou podporou záměru postavit nový kostel na náměstí jako dominantní stavbu, která

⁵⁸ ČECH, Vladimír. *Kostel sv. Václava v Břeclavi*. Projekt stavby - průvodní zpráva. Brno, březen 1992. s. 3.

⁵⁹ ČECH, Vladimír. *Kostel sv. Václava v Břeclavi*. Projekt stavby – Souhrnná technická zpráva. Brno, březen 1992. s. 1 – 3.

⁶⁰ Tamtéž, s. 3 – 4.

obnoví identitu města a dále ovlivní další dostavby a rekonstrukce tak, aby původní historický vývoj urbanizace města byl zachován a bylo v něm pokračováno. Racionálními argumenty jsme se snažili prokázat, že pro stavbu tohoto dominantního charakteru jiné místo ve městě není.

Mgr. Ondráček nám přišel za stanovisko poděkovat. To byl moment mého seznámení se s ním. Nabídl jsem svou osobní profesní podporu při realizaci záměru a dne 12. března 1992 jsem byl zplnomocněn farností Břeclav k zastupování investora k výkonu investorské inženýrské činnosti v územním a stavebním řízení.

A pocity? Nádherné! Euforie ze znovu nabyté svobody umocněná možností podílet se na prosazení a realizaci dominantní stavby v Břeclavi, od které jsem očekával i odpovídající architektonický výraz, spolupráce z význačnými profesionálními odborníky a umělci, to vše jsem chápal jako profesní osobní úspěch a zadostiučinění. Moji následnou činnost pak jako poděkování za to, že jsem se svobody dožil a za to, že řízením Božím jsem vystudoval obor, ve kterém mě práce po celou aktivní dobu bavila a uspokojovala.

Jaká byla spolupráce s dodavatelem stavby a se zainteresovanými firmami a úřady? Jevila se Vám někdy stavba z důvodů technických nebo procesních výrazně ohrožena?

Nejvíce ohroženou se mně stavba paradoxně jevila v době, kdy ještě nebyla zahájena. Odpůrci záměru se nesmiřovali s tím, že projednání stavby dle zákonů a všech náležitostí směřuje ke zdárnému zahájení a formou stížností a různých omezíček kladli překážky dokonce i v době realizace. O zdárné dokončení jsem neměl pochybnosti dokonce ani v době, když mě při zahájení pan děkan Ondráček sdělil sumu, kterou má dispozici pro celou stavbu. Víra byla podpořena profesionálním přístupem všech účastníků.

Architektonická soutěž výběru návrhů, archeologický průzkum před zahájením, řádné projednání v územním a stavebním řízení, profesionální a zanácený přístup autora vítězného návrhu Ludvíka Kolka a projektantů, přímé nefalešné jednání všech účastníků, to vše byly neprůstřelné argumenty všem odpůrcům stavby. Realizace vybranou stavební společností v otevřeném transparentním výběrovém řízení byla mou profesionální rutinou. Nezastupitelná práce pana děkana Ondráčka v zabezpečování financí umožnila, že stavba byla dokončena v termínu, ve sjednané ceně a bez dluhů. Jedním slovem – úspěch!

Která část stavby byla technicky nejnáročnější a proč? Byly způsobeny nějaké potíže z důvodů nestandardního a originálního architektonického řešení návrhu kostela?

Rozhodně technicky nejnáročnější byla realizace jehlanových věží v hrubé stavbě betonových konstrukcí. Jenom stavba podpůrných konstrukcí a vytvarování bednění byly uměleckým dílem.

Oboustranné bednění nejstrmějších částí, uložení armatury a vibrování betonové směsi - technická nádhera! Jen kontrolní činnost stavebního dozoru byla fyzicky velmi náročná, natož práce řemeslníků. Klobouk dolů před všemi tesaři, lešenáři, železáři, betonáři. Pouze díky jejich práci a práci techniků dodavatele byla i tato nejnáročnější část provedena dokonale bez větších obtíží. Problémy se objevily naopak u nejjednodušších prací a dodávek, což je samozřejmě nepodstatné.

Byla celá akce dokončena dle Vašich představ? Rozhodoval byste se s odstupem času v některých vzniklých situacích či v realizaci stavby dnes jinak?

Absolutně. V možnostech mých rozlišení jsem nezaznamenal chybu, mé představy byly naplněny dokonale. Znovu se vracím k profesionálnímu přístupu všech při řešení každého detailu, ať už ve spolupráci s umělci interiéru, tak i exteriéru. Vzpomínám jakou pozornost věnoval d.p. Ondráček návrhu úprav stávající zeleně a okolí. Projekt zadal Prof. Votrubovi ze Zahradnické fakulty Lednice Mendelovy univerzity v Brně, výsledky byly veřejně projednávány a konzultovány. Samozřejmě s odstupem času patnácti let a se znalostí současných materiálů, mechanismů a postupů se může nabízet otázka jiných řešení. S ohledem na podmínky doby bych neměnil nic.

Co cítíte po letech od vysvěcení kostela? Byla některá část realizace stavby chybou, o níž si dnes myslíte, že ji bylo potřeba zrealizovat jinak? Doplnil byste dnes něco k celkovému koloritu kostela, a to ze strany farnosti coby investora nebo ze strany města? Popište, prosím, Váš osobní celkový dojem!

Uspokojivé. Navštěvuji kostel sporadicky, při bohoslužbách o vánocích, velikonocích, či svátku patrona tohoto kostela z důvodů, že žiji v jiné farnosti, kde jsem aktivním účastníkem tamějších bohoslužeb. Odcházím vždy potěšený, uspokojený s úrovní, zejména účastí a zapojením věřících, úrovní chrámového sboru, počty ministrantů. To vše pozvedne ducha. Rovněž jiné kulturní využití pro koncerty význačných českých umělců a uměleckých těles naplňují mé dávné představy. Nevím, co bych farnosti mohl poradit či očekávat. Vztah farnosti a města? Ve městě nežiji, mé návštěvy jsou pouze občasné, proto se nemohu k otázce účasti města vyjádřit. Snad jediný postřeh - sadové úpravy provedené v okolí kostela v poslední době se mně jeví mnohem méně profesionální a promyšlené v porovnání se znalostmi a důslednosti d.p. Ondráčka při návrhu původního řešení. Názor může být ovlivněn nedokonalou znalostí informací a podmínek. [Rozhovor zaznamenan dne 1.7.2011 v 10.00 v Břeclavi.]

2.3. Výzdoba interiéru kostela

Ve vybavení a výzdobě interiéru kostela je znát snaha o propojení starého umění, a to gotiky a baroka, s novým uměním moderní chrámové architektury. To vznikalo podle představ investora stavby d.p. Ondráčka za spolupráce několika výtvarníků pod vedením akademického sochaře Karla Stádníka.⁶¹

Podívejme se blíže na osobnost tohoto umělce, který sloužil církvi nejen svým uměním:

Karel Stádník, autor mnoha děl sakrálního umění u nás i v zahraničí, se narodil v roce 1924 v Třemošné u Plzně. V roce 1949 absolvoval na pražské Akademii výtvarných umění. Všechn svůj talent a um věnoval výhradně sakrálnímu umění. Zabýval se restaurováním plastik, nejčastěji gotických a barokních, ale také vlastní volnou tvorbou. Jeho nejznámějším dílem je zřejmě Křížová cesta v kostele Panny Marie Královny míru v Praze - Lhotce. Jde zde opravdu o evropský unikát. Znázorňuje jednotlivá zastavení křížové cesty formou zastavení na cestě utrpení člověka v průběhu dějin. Autor ji vytvořil na námět pátera Vladimíra Rudolfa z umělé pryskyřice. Dosti pražských kostelů také zdobí sochařsky pojaté oltářní stoly z jeho dílny. Jedná se například o kostel sv. Jana Nepomuckého na Hradčanech, kostel sv. Havla na Starém Městě, kostel sv. Markéty v Břevnově nebo kostel Panny Marie a slovanských patronů v Emauzích. Jeho díla lze najít i mimo Prahu. Oltář, jehož je Karel Stádník autorem, najdeme v kostele sv. Prokopa ve Žďáru nad Sázavou. V novém kostele sv. Václava v Břeclavi navrhl oltář, ambon a sedes. Je rovněž autorem zdejší křížové cesty. Jeho dílo lze spatřit i v New Yorku, kde pro katedrálu sv. Patrika vytvořil korpus Krista a sochu světce. Pro dóm v Cáchách zase restauroval gotickou sochu Madony a ve švýcarském Einsiedelnu řadu barokních reliéfů klášterního kostela. Možná méně známá je skutečnost, že Karel Stádník sloužil církvi nejen svým uměním, ale také jako první český trvalý jáhen vysvěcený tajně 17. listopadu 1984 kardinálem Meisnerem v Berlíně. Zemřel v lednu roku 2011. Byl vzácným umělcem, ale hlavně vzácným člověkem.^{62 63} Jak už bylo uvedeno i kostel sv. Václava v Břeclavi nese stopy tvůrčího ducha Karla Stádníka. Jeho dílem je obětní stůl z bělošedého italského mramoru, který je umístěn uprostřed kruhového liturgického prostoru. Ten je vyvýšen oproti lodi kostela třemi schody. Po stranách obětního stolu se nachází ambon a sedes od téhož autora. Obojí je rovněž ze stejného materiálu jako obětní stůl. Nad oltářem je zavěšen velký prostý kříž s kopií gotického ukřížovaného Krista. Ten je dílem řezbáře Karla Háchy ze Sedlčan podle originálu z počátku 14. století z Týnského

⁶¹ FILIP, Aleš; VIEWEGHOVÁ, Pavla; HYHLÍK, Vladimír. *Břeclav farní kostel sv. Václava*. Velehrad : Historická společnost Starý Velehrad, 1997. s. 9.

⁶² autor uveden jako pau, RaVat. KAREL STÁDNÍK: sloužil církvi nejen svým uměním. *Katolický týdeník*. 18.1.2011, XXII, 04, s. 9.

⁶³ ROYT, Jan. Vzpomínka na Karla Stádníka. *Katolický týdeník*. 8.3.2011, XXII, 11, s. 3.

kostela v Praze. Podvěží nad liturgickým prostorem uzavírá visící kruh, v jehož spodní části je upevněna letící holubice – symbol Ducha svatého. Autorem je mistr akademický sochař Václav Novák, pražský řezbář.

V liturgickém prostoru vpravo na konzole se nachází ještě socha Panny Marie, která je kopií madony ze Strakonicka (viz Příloha č. 11). Pochází z dílny žáků řezbářské školy v Praze.⁶⁴

Na konci kostela v čele adorační kaple uprostřed je na desce vetknuté do zdi umístěn svatostánek, k němuž vedou tři schody (viz Příloha č. 12). Jedná se původně o barokní dílo, jež pochází z kostela v Chomutově. Nad svatostánkem visí obraz patrona kostela sv. Václava. Autorkou je akademická malířka Jana Lukešová z Prahy a jedná se o kopii barokního obrazu Zavraždění sv. Václava od Petra Brandla. Obraz je zasazen do bohatě vyřezávaného zlaceného barokního rámu z konce 17. století (viz Příloha č. 12). Rám zachránil ze zničeného kostela sv. Prokopa v Praze Hlubočepích Karel Stádník a sám jej zrestauroval.⁶⁵

Moderní umění v historizujícím interiéru rozhodně představuje Stádníkova pozlacená Křížová cesta (viz Příloha č. 11). Z počtu patnácti figurálních reliéfů je jich pět původních, dalších deset jsou cínovými replikami z Křížové cesty umístěné v olomoucké katedrále sv. Václava a ve Žďáře nad Sázavou.⁶⁶

Lavice ze středně tmavého dubu rozdělené v lodi do čtyř pásů jsou zhotoveny dle návrhu autora kostela Ludvíka Kolka, stejně tak svícen stojící vpravo před obětním stolem.

Moderní architektura je vhodně dokreslena barevnými vitrážemi oken. Presbytář je dostatečně osvětlen z bočních stran dvěma vertikálními pásy mezi pilíři věží (viz Příloha č. 13). Tyto vitráže pocházejí ze sklářské dílny „Vitráž“ ze Svoru u Nového Boru včetně návrhu a realizace. Autory tohoto abstraktního díla vztahujícího se ke stvoření světa jsou Zdeněk Čáp a Milan Drábek z výše uvedené firmy. I čtyři okna v průčelí kostela osadila vitrážemi rovněž tatáž firma. Jejich návrhem však byl pověřen brněnský výtvarný umělec PhDr. Karel Rechlík. Ten zaujímá v tvorbě vitráží v posledních dvaceti letech stále významnější pozici. Dvě větší okna zpodobňují Křest Kristův a Snímání z kříže (viz Příloha č. 10), dvě okna na kruchtě znázorňují anděly svolávající k poslednímu soudu a vzkříšení. Rechlíkova tvorba doznala na břeclovském kostele jistě jednoho z vrcholů.

⁶⁴ FILIP, Aleš; VIEWEGHOVÁ, Pavla; HYHLÍK, Vladimír. *Břeclav farní kostel sv. Václava*. Velehrad : Historická společnost Starý Velehrad, 1997. s. 9.

⁶⁵ Tamtéž, s. 10.

⁶⁶ KORDIOVSKÝ, Emil. Kostel sv. Václava a jeho předchůdci. In KORDIOVSKÝ, Emil; KLANICOVÁ, Evženie (eds). *Město Břeclav*. Brno : Muzejní a vlastivědná společnost, 2001. s. 263.

V suterénu kostela je v prostorách již výše uvedených stálá výstava dokumentující jednotlivé etapy břeclovského kostela, od stavby románské až po současnou. Součástí expozice jsou také zachované části základů původního kostela.⁶⁷

V trojvěží kostela se nacházejí tři zvony od různých dárců. Největší zvon zvaný Santa Maria Bassanella váží 752 kg a má ladění jednočárkované f. Jedná se o dar věřících z družební farnosti Soave v severní Itálii. Druhý zvon s názvem Sv. Václav váží 615 kg, laděn je na jednočárkované gis a je darem manželů Dohnalových z USA. Třetí zvon jménem Sv. Josef váží 311 kg, ladění jednočárkované b a je od břeclovských farníků. Zvony Santa Maria Bassanella a Sv. Josef vyrobila firma Josefa Tkadlece z Halenkova, Sv. Václav pochází z dílny Marie Tomáškové Dytrychové v Brodku u Přerova.⁶⁸

Novému kostelu dosud chyběly varhany. S jejich stavbou bylo započato v květnu roku 1997 po jejich schválení biskupskou komisí pro hudbu. Stavěla je firma „Žlutek – Kubát“, jsou 21 rejstříkové a byly posvěceny 28. září téhož roku. Hrací traktura varhan je mechanická, rejstříková traktura je elektrická.⁶⁹

Náklady na stavbu kostela činily 35 milionů korun. Částka byla poskládána zčásti ze sbírek věřících, 1,75 milionu poskytl Okresní úřad Břeclav, půl milionu Městský úřad Břeclav a zbytek získal d.p. Ondráček jako dary ze zahraničí, poněkud z Německa a Itálie.⁷⁰

Práce Otce Josefa Ondráčka byla od zrodu myšlenky na stavbu kostela až po jeho kolaudaci, vysvěcení a následné používání vskutku obdivuhodná, nezastupitelná a úctyhodná. Podívejme se, jak na dobu před stavbou, v průběhu stavby a po dokončení stavby vzpomíná d.p. Ondráček sám:

Jak jste cítil situaci bez chrámu Páně v Břeclavi při svém nástupu na toto působiště? V kterém roce to bylo? A byly v době totality za Vašeho působení nějaké šance nebo reálné záměry na stavbu kostela?

Do Břeclavi jsem nastoupil v září roku 1978. Přišel jsem z brněnské katedrály sv. Petra a Pavla, kde jsem působil pět let. Jednalo se o mstu pana krajského církevního tajemníka za mé odmítnutí vstoupit do organizace Pacem in terris. O stavbě kostela se tehdy nedalo ani

⁶⁷ FILIP, Aleš; VIEWEGHOVÁ, Pavla; HYHLÍK, Vladimír. *Břeclav farní kostel sv. Václava*. Velehrad : Historická společnost Starý Velehrad, 1997. s. 10 - 11.

⁶⁸ Tamtéž s. 11.

⁶⁹ *Farní kronika*. Břeclav: Farnost Břeclav, 1992. s. 374.

⁷⁰ KORDIOVSKÝ, Emil. Kostel sv. Václava a jeho předchůdci. In KORDIOVSKÝ, Emil; KLANICOVÁ, Evženie (eds). *Město Břeclav*. Brno : Muzejní a vlastivědná společnost, 2001. s. 263.

přemýšlet, vládla atmosféra strachu. Mnozí věřící po zrušení provizoria přestali docházet na bohoslužby do nádražní kaple. V havarijním stavu byla i fara.

Kdy ve Vás uzrálo rozhodnutí o stavbě kostela, s kým jste je konzultoval nejdřív a jak se stavělo k Vašemu záměru biskupství? Na jakém stupni církevní hierarchie je možno stavbu kostela schválit nebo povolit?

Rozhodnutí ve mně uzrálo jako reakce na události 17. listopadu 1989 ihned v následujícím týdnu po tomto datu. Na první jednání se záměrem stavby kostela jsem šel na tehdejší MNV již v prosinci 1989. Ke schválení stavby z hlediska církevního je nutný souhlas biskupa, konzultace s kněžskou radou a sborem poradců. Brněnský biskupský stolec nebyl v té době obsazen, vedením kapituly byl pověřen d.p. Ludvík Horký, ten přijal mou aktivitu kladně.

Neměl jste obavy z financování? Z jakých zdrojů toto vlastně probíhalo? Byl nutný úvěr? Jak se dařilo jej splácet?

O úvěr jsem nežádal, do zahájení stavby se přikročilo s ušetřenými penězi z chodu farnosti. Bylo k dispozici 20% rozpočtových nákladů, ostatní peníze jsem sháněl v průběhu stavby. Získal jsem příspěvek z Königsteinu v bývalé SRN od organizace Církev v nouzi, další prostředky se podařilo získat od Europäischer Hilfsfonds ve Vídni zřízený Evropskou biskupskou konferencí. Ale mnoho finančních darů se podařilo zajistit i od křesťanů z různých zemí.

Při výkonu kněžství je řízení takové stavby „sysifovská práce“. Kdo Vám pomáhal se zastupováním při kontrolách stavby, na jednáních s městem, s dodavateli, na kontrolních dnech stavby apod.?

Tuto činnost zajišťoval Ing. Ludvík Jančálek, věřící, praktikující katolík. Do doby počátků prvních jednání kolem stavby kostela jsem jej neznal. Stavbu kostela podporoval od samého začátku, a to i v místním tisku. Byl pověřen stavebním dozorem už před výběrovým řízením na dodavatele stavby v březnu roku 1992 a jeho činnost končila předáním stavby a následnou kolaudací. Spolupráce s ním byla velmi dobrá.

Co Vás v průběhu stavby mile překvapilo a předčilo Vaše očekávání a co naopak zklamalo, zejména v přístupu úřadů a dodavatelů?

Spokojenost lze vyjádřit se spoluprací se všemi účastníky stavby. Ke zklamání patří dozajista přístup tehdejších úředníků, členů KSČ. Čekal jsem po změně politických poměrů ne snad jejich

přímou podporu, ale alespoň jisté pochopení pro zamýšlenou stavbu kostela. Namísto toho jsem se dočkal obstrukcí, potíží a štvavých kampaní.

Pokud se týká spolupráce s dodavatelskou firmou Moravostav, musím říct, že právě ona v čele se svým ředitelem Ing. Antonínem Sedlákem byla zárukou zdárného dokončení stavby. I zde však byla snaha ze strany vedoucích zaměstnanců Moravostavu, členů KSČ, navýšit dodatečně cenu stavby o 9 milionů. Tento záměr se nezdařil, následoval tedy z téže strany další pokus, a to navýšit cenu alespoň o 6 milionů. Díky dobře sepsané smlouvě o dodávce stavby a díky skvělé práci stavebního dozoru ani k tomuto navýšení nedošlo.

Jaké jste shledával ohlasy na zahájenou a pak dokončenou stavbu ze strany občanů, věřících, nevěřících i ze strany polistopadových představitelů města a okresu?

Věřící lidé stavbě kostela fandili, nevěřící nevěděli, jaké zaujmout stanovisko. Podle výzkumu nejmenovaného zdroje bylo tehdy pro stavbu 64% občanů. Velkým štěstím pro zahájení stavby a celou realizaci byl tehdejší starosta Ing. Stejskal. V případě jiného starosty by stavba jistě neprošla. O přístupu úřadů jsem se již zmínil.

Která část kostela, ať už stavby nebo vybavení interiéru, je z Vaší strany považována za unikátní či která je unikátní tím, že byla technicky, organizačně nebo dodavatelsky vysoce náročná?

Náročná byla celá stavba. Za nejnáročnější lze však považovat věže a klenbu chrámové lodi z předepjatého betonu. Výroba bednění, následné armování a betonáž byly vysoce řemeslně obtížné, ale výborně zvládnuté. Za takto odvedenou práci patří firmě Moravostav vysoké uznání.

Považujete kostel po stránce architektonické i řemeslné dokonale provedený nebo Vás tíží nějaké nedostatky, které se ukázaly až léty provozu a máte v mysli konkrétní ideu oprav, úprav nebo zdokonalení?

Ukázal se snad jen malý problém, který hodlám odstranit, a to zatékání u okna v suterénu. To bude řešeno dodavatelsky úpravou parapetu. Zásadní problémy, nedostatky nebo chybná řešení se ani léty provozu neprojevíly.

Jak vidíte s odstupem času kapacitu kostela? Mohl být raději větší nebo menší? Od doby vysvěcení kostela do dneška se Vám jeví být návštěvnost chrámu vyšší nebo nižší?

Velikost byla stanovena velmi přesně, správně a přiměřeně. Vycházelo se z návštěvnosti půlnoční mše svaté minulých let. Větší kostel by však z důvodu záboru větší plochy náměstí

stejně nebyl reálný. Návštěvnost se od vysvěcení kostela mírně snížila přirozeným úbytkem starších lidí odcházejících na věčnost. Nově přicházejících mladých lidí není tolik, aby tento úbytek vyrovnali.

Máte zde osobní potřebu uvést závěrem něco důležitého, na co nebyl vznesen žádný z předchozích dotazů?

Jsem vděčný Bohu za to, že se stavba kostela podařila uskutečnit. Dnes se ukazuje, že to bylo přesně v pravý čas a taky, jak se říká, v hodině dvanácté. Myslím si, že v pozdějších letech by stavba stěží prošla řízením na břeclavské radnici a finanční náročnost by byla, dle názoru odborníků, více než trojnásobná. A to by již bylo, pokud se týká shánění financí, nad mé síly. Z pracovního stresu jsem se i tak po kolaudaci stavby dostával mnoho měsíců, možná i let, ovšem jen v možnostech trvalého chodu farnosti při čerpání řádné dovolené.

[Rozhovor zaznamenán dne 22.8.2011 v 17.00 v Břeclavi.]

Závěr

Závěrem této práce zajisté bezděky vytane čtenáři na mysl jedno radostné a možná rozpačité zjištění. Je to radostné zjištění dobrého konce. Kostel po mnoha letech stojí! Věřící lid se dočkal! Je to vskutku velmi příjemná zpráva ne nepodobná románům či příběhům, které dobře skončily. Pevná víra za přispění darů Ducha svatého slaví úspěch a osvědčuje se v díle, nad kterým stojí v nadšení věřící i nevěřící. Rozpačitost lze však v myslích návštěvníků kostela hledat právem. Vždyť od doby Velké Moravy prošel lid tohoto jihomoravského regionu tolika hospodářskými a politickými peripetemi, že spleť událostí je téměř k nevíře. Pak lehce přijdou na mysl otázky, zda vše, co se událo, bylo právě takto nutné. Zda nebylo to či ono řešení lepší. Je jistě paradoxní a smutné, když občané národa, který přestál spousty cizáckých nájezdů a válek, si nemohou padesát let v době míru postavit duchovní stánek, který symbolizuje jejich více než tisícileté křesťanské kořeny. Bohu díky za ty kořeny, jejichž pevností země mnohokrát zničená a rozvrácená vždy znovu povstala, aby opět rozkvetla! Kostel sv. Václava ať je těmto těžkým zkouškám symbolikou.

Čtenáři jistě neuniklo, že v textu této práce nenajde na stavbě kostela téměř nic negativního. Opravdu se vše tak dokonale a beze zbytku podařilo? To jistě ne. Nejde však o věci zásadní, případně omezující provoz domu modlitby nebo farnosti. Dokonce nejde ani o pravomoc farního úřadu coby investora. Například v souhrnné technické zprávě projektové dokumentace se píše, že město uvažuje o zřízení pěší zóny na náměstí. Ta zůstala tedy zatím ve stadiu úvah. Rovněž fontána zakreslená asi deset metrů východně od kostela ve výkresu situace stavby se nepodařila zrealizovat. Dle vyjádření d.p. Ondráčka uvažovaná fontána leží na pozemku města, to odmítlo do její výstavby investovat. Na jejím místě je tedy květinami osázený kruh. Poněkud tajemnou záležitostí zřejmě taky zůstane obsah pozlacené koule v patě kříže mezi trojvěžím, v níž je ukryta schránka s informacemi a poselstvím pro příští generace. Co je přesně jejím obsahem, ví dnes jen d.p. Ondráček, který s touto myšlenkou přišel a odkaz pro budoucnost do schránky osobně vkládal. Dle jeho sdělení se jedná pouze o výtisky novin z té doby a o několik drobných mincí, platných v době stavby. Údajně to je v dnešní době u sakrálních staveb naprosto standardní postup.

Podívejme se, co napsal duchovní otec kostela a současně investor d.p. Ondráček v úvodu brožury „Farní kostel sv. Václava“:

“...Postavením kostela dostalo město Břeclav opět svůj střed, své srdce, které mu tolik scházelo. Kostel není muzeum, nýbrž je místem setkání Boha s lidmi, oázou a zastavením pro všechny

v dnešním uspěchaném světě. Je domem modlitby a místem společenství při mši svaté. Kostel potřebují ke svému růstu a zrání nejen křesťané, ale všichni lidé toužící po vyšších hodnotách. Proto nejen křesťané v něm mohou najít odpověď na své otázky a pochybnosti po smyslu bytí. Třeba je však pokory a tolerance. Krása domu Božího může oslovit všechny. Přeji všem návštěvníkům kostela, aby zde načerpali co nejvíce duchovní síly, pokoje a víry. Jsem přesvědčen, že s těmito hodnotami bude náš život plnější a radostnější...“⁷¹

Zdařilé bohulibé dílo naplňuje křesťana uspokojením. To platí o kostele sv. Václava v plné míře. Není od věci závěrem vzpomenout slova moravské písně, která platí od příchodu svatých Cyrila a Metoděje v každé historické epoše:

„DĚDICTVÍ OTCŮ ZACHOVEJ NÁM, PANE!“

⁷¹ FILIP, Aleš; VIEWEGHOVÁ, Pavla; HYHLÍK, Vladimír. *Břeclav, farní kostel sv. Václava*. Velehrad : Historická společnost Starý Velehrad, 1997. s. 3.

Seznam použité literatury

Monografie

FILIP, Aleš; VIEWEGHOVÁ, Pavla; HYHLÍK, Vladimír. *Břeclav farní kostel sv. Václava*. Velehrad : Historická společnost Starý Velehrad, 1997. 15 s. ISBN 80-901836-9-7.

KADLEC, Jaroslav. *Přehled českých církevních dějin 1*. Praha : Zvon, 1991. 332 s. ISBN 80-7113-004-4.

KORDIOVSKÝ, Emil; KLANICOVÁ, Evženie (eds). *Město Břeclav*. Brno : Muzejní a vlastivědná společnost, 2001. 583 s. ISBN 80 - 7275 - 025 - 9.

NEKUDA, Vladimír (ed). *Břeclavsko*. Vydání 1. Brno : Musejní spolek v Brně, 1970. 740 s.

NOHÁČ, Jan. *Břeclavský okres*. Muzejní spolek v Brně, 1911. 276 s.

STRATIL, Václav (ed). *Kameny základní*. Břeclav : Kostelní výbor, 1946. 76 s.

ZEMEK, Metoděj (ed). *Břeclav dějiny města*. Brno : Musejní spolek v Brně, 1968. 311 s.

Články

ROYT, Jan. Vzpomínka na Karla Stádníka. *Katolický týdeník*. 8.3.2011, XXII, 11, s. 3. ISSN 0862-5557.

autor uveden jako pau, RaVat. KAREL STÁDNÍK: sloužil církvi nejen svým uměním. *Katolický týdeník*. 18.1.2011, XXII, 04, s. 9. ISSN 0862-5557.

Elektronické zdroje

Dějiny Moravy [online], autor neuveden, poslední editace 17.8.2011, [cit. 2011-24-8]. Dostupné na WWW:

http://cs.wikipedia.org/wiki/D%C4%9Bjiny_Moravy#906.E2.80.931019_Tzv._temn.C3.A9_stolet.C3.AD [2011-03-02]

Kaple sv. Cyrila a Metoděje v Břeclavi. [online], c 2010 Jihomoravský kraj, [cit. 2011-08-15]. Dostupné na WWW: <http://www.jizni-morava.cz/?tpl=42&typ=1&id=1299>

Ostatní zdroje

Autor neznámý, *Břeclavský farní kostel sv. Václava*. Zdroj neznámý. 2 s.

KLANICOVÁ, Evženie; ŠTELCL, Jindřich. Archeologický výzkum na náměstí TGM v Břeclavi. *Zpravodaj regionálního muzea v Mikulově*. Mikulov : RegioM, 1994. s 5-11. ISSN 1211-5800.

KLANICOVÁ, Evženie. Románský kostel objevený v roce 1992. *Zpravodaj muzejního spolku v Břeclavi*. Břeclav : Muzejní spolek Břeclav, 1996. s 2-6. ISSN 1211-5800.

KORDIOVSKÝ, Emil. *Břeclavský kostel*. Mikulov: Vydavatel neuveden, 1995. 3 s.

KUDLÍK, Otakar. *Výtvarný umělec Ludvík Kolek a nový chrám sv. Václava v Břeclavi*. pravděpodobný rok vydání 1995. 7 s.

ČECH, Vladimír. *Kostel sv. Václava v Břeclavi*. Projekt stavby - průvodní zpráva. Brno. březen 1992. 5 s.

ČECH, Vladimír. *Kostel sv. Václava v Břeclavi*. Projekt stavby – Souhrnná technická zpráva. Brno. březen 1992. 7 s

Farní kronika.. Břeclav: Farnost Břeclav, 1992. 419 s.

Seznam příloh

Příloha č. 1 Plánek archeologického výzkumu z roku 1992

Zdroj: KLANICOVÁ, Evženie. Románský kostel objevený v roce 1992. *Zpravodaj muzejního spolku v Břeclavi*. Břeclav : Muzejní spolek Břeclav, 1996. s 6. ISSN 1211-5800.

Příloha č. 2 Románský kostel z poloviny 13. století

Zdroj: KLANICOVÁ, Evženie. Románský kostel objevený v roce 1992. *Zpravodaj muzejního spolku v Břeclavi*. Břeclav : Muzejní spolek Břeclav, 1996. s 5. ISSN 1211-5800.

Příloha č. 3 Kostely v okolí děkanského chrámu v Podivíně r. 1719 Zvětšený výřez břeclavského kostela z výše uvedeného plánu z r. 1719

Zdroj: KORDIOVSKÝ, Emil. Kostel sv. Václava a jeho předchůdci. In KORDIOVSKÝ, Emil; KLANICOVÁ, Evženie (eds). *Město Břeclav*. Brno : Muzejní a vlastivědná společnost, 2001. s. 258. ISBN 80 - 7275 - 025 - 9.

Příloha č. 4 Břeclavský kostel sv. Václava kolem r. 1900

Zdroj: KORDIOVSKÝ, Emil. *Břeclavský kostel*. Mikulov: Vydavatel neuveden, 1995. s 5.

Příloha č. 5 Původní kostel sv. Václava

Zdroj: ZEMEK, Metoděj (ed). *Břeclav dějiny města*. Brno : Muzejní spolek v Brně, 1968. 311 s. fotografie č. 24, autor Ferdinand Červinka

Příloha č. 6 Původní kostel sv. Václava na snímku z dobové pohlednice

Zdroj: Postkarte Lundenburg, Stadtplatz (Anfang 20. Jh.). [online], 2010. Autor Buchhändler, 4. 9. 2010, [cit. 2011-31-8]. Dostupné na WWW: http://commons.wikimedia.org/wiki/File:Lundenburg_Stadtplatz.jpg?uselang=cs

Příloha č.7 Kostel sv. Václava po bombovém útoku 20. listopadu 1944

Zdroj: KORDIOVSKÝ, Emil; KLANICOVÁ, Evženie (eds). *Město Břeclav*. Brno : Muzejní a vlastivědná společnost, 2001. s. 259. obr. 4. Foto J. Červenka

Příloha č. 8 Novogotický oltář nádražní kaple. 80. léta 20. století

Zdroj: KORDIOVSKÝ, Emil; KLANICOVÁ, Evženie (eds). *Město Břeclav*. Brno : Muzejní a vlastivědná společnost, 2001. s. 261. obr, 7. Foto V. Hošek

Příloha č. 9

Nový kostel sv. Václava na náměstí TGM v Břeclavi

Zdroj: Moderní kostel sv. Václava v Břeclavi z roku 1995, původní kostel byl zničen při bombardování města během 2. světové války. [online], autor uveden jako Huhulenik. 24. září 2010, [cit. 2011-31-8]. Dostupné na

WWW:http://commons.wikimedia.org/wiki/File:B%C5%99eclav_church_of_st_wenceslas.jpg?uselang=cs

Příloha č. 10

Vitrazové okno s motivem Snímání z kříže

Zdroj: Barevné zdobené okno v kostele sv. Václava v Břeclavi. [online], autor uveden jako Delfinka. 20. července 2008, [cit. 2011-31-8]. Dostupné na

WWW:http://cs.wikipedia.org/wiki/Soubor:Sn%C3%ADm%C3%A1n%C3%AD_z_k%C5%99%C3%AD%C5%BEe_B%C5%99eclav.jpg

Příloha č. 11

Zastavení křížové cesty od Karla Stádníka Socha Panny Marie v liturgickém prostoru

Zdroj: Křížová cesta v kostele sv. Václava v Břeclavi. [online], autor uveden jako Delfinka. 20. července 2008, [cit. 2011-31-8]. Dostupné na

WWW:http://cs.wikipedia.org/wiki/Soubor:K%C5%99%C3%AD%C5%BEov%C3%A1_cesta_B%C5%99eclav.jpg

Zdroj: Madona z kostela sv. Václava v Břeclavi. [online], autor uveden jako Delfinka. 20. července 2008, [cit. 2011-31-8]. Dostupné na

WWW:http://cs.wikipedia.org/wiki/Soubor:Madona_B%C5%99eclav.jpg

Příloha č. 12

Svatostánek a obraz patrona kostela sv. Václava

Zdroj: Pohled na svatostánek moderního kostela v Břeclavi; nad ním obraz sv. Václava. [online], autor uveden jako Delfinka. 20. července 2008, [cit. 2011-31-8]. Dostupné na

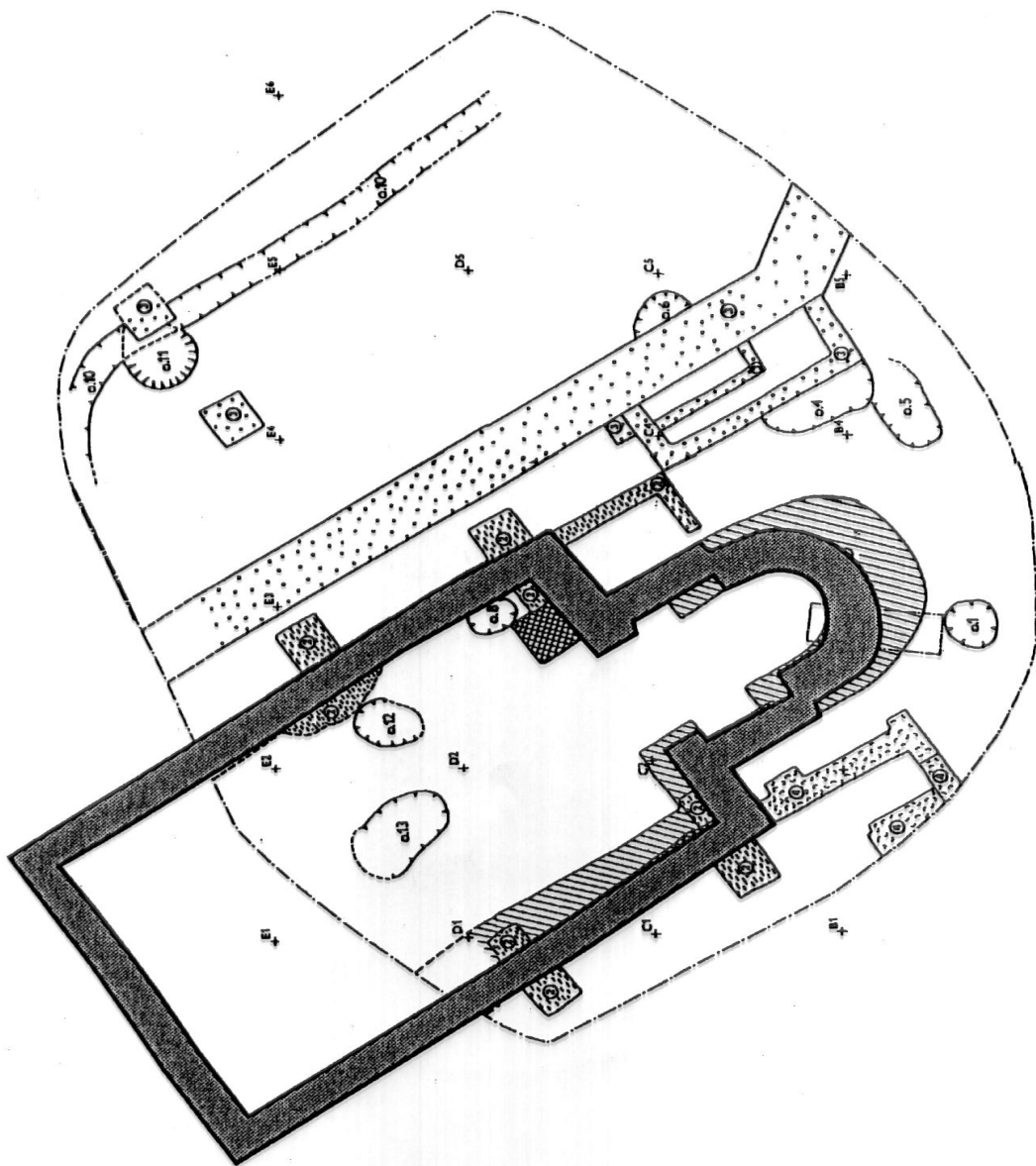
WWW:http://cs.wikipedia.org/wiki/Soubor:Olt%C3%A1_B%C5%99eclav.jpg

Příloha č. 13

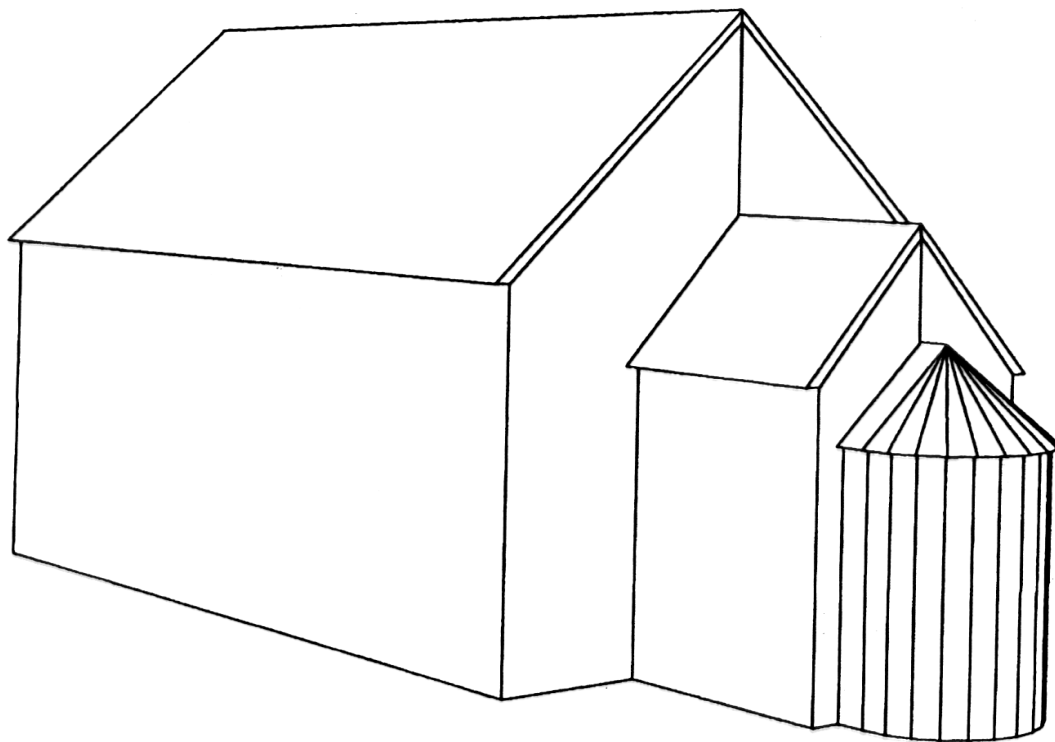
Interiér kostela sv. Václava

Zdroj: Pohled na interiér kostela sv. Václava v Břeclavi. [online], autor uveden jako Delfinka. 20. července 2008, [cit. 2011-31-8]. Dostupné na

WWW:http://cs.wikipedia.org/wiki/Soubor:Pohled_na_interi%C3%A9r_B%C5%99eclav.jpg



Plánek archeologického výzkumu z roku 1992



Románský kostel z poloviny 13. století



Břeclavský kostel sv. Václava kolem r. 1900



Původní kostel sv. Václava

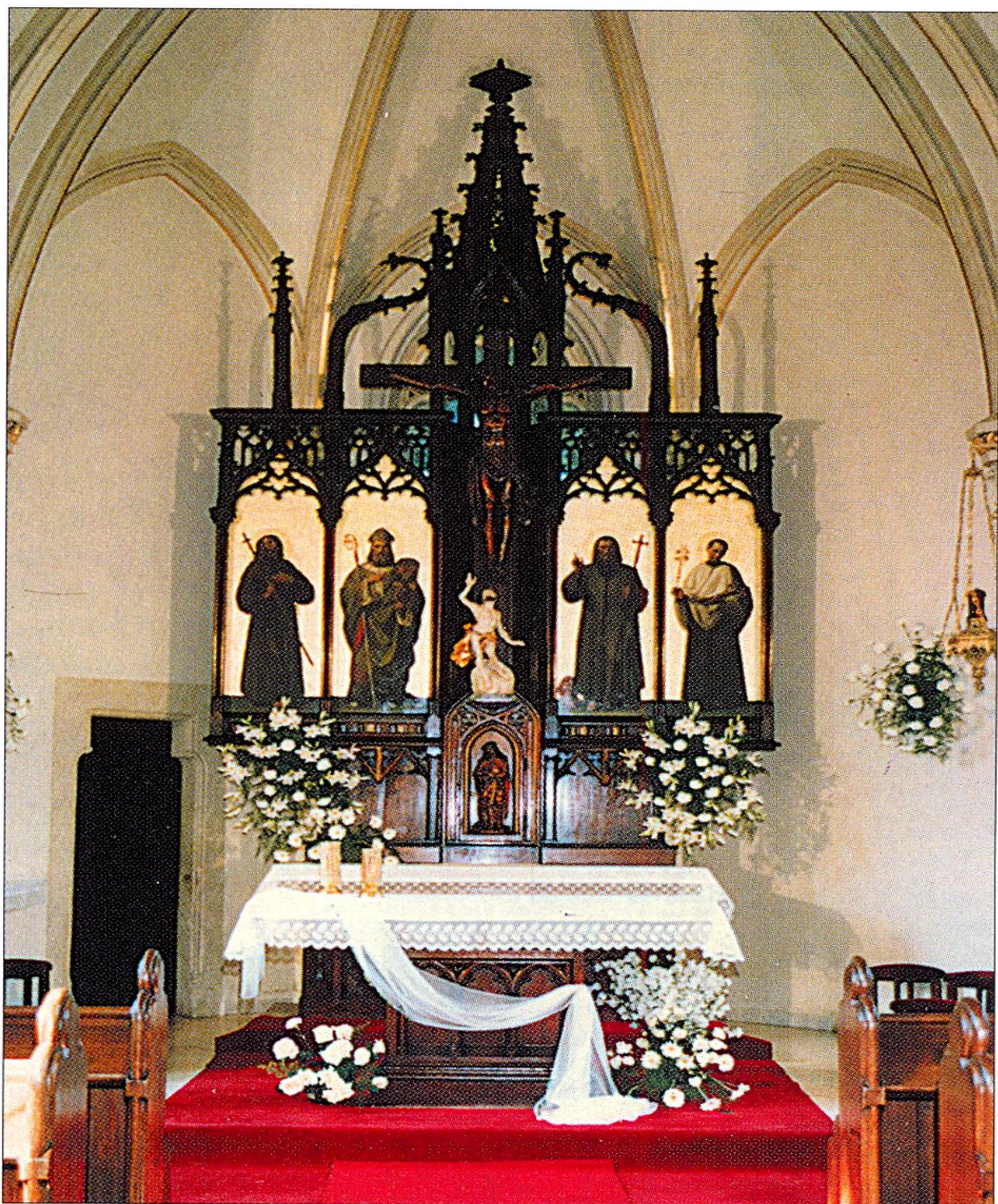


Původní kostel sv. Václava na snímku z dobové pohlednice

Příloha č. 6



Kostel sv. Václava po bombovém útoku 20. listopadu 1944



Novogotický oltář nádražní kaple. 80. léta 20. století.



Nový kostel sv. Václava na náměstí TGM v Břeclavi

Příloha č. 9



Vitrážové okno s motivem Snímání z kříže

Příloha č. 10



Zastavení křížové cesty od Karla Stádníka



Socha Panny Marie v liturgickém prostoru

Příloha č. 11



Svatostánek a obraz patrona kostela sv. Václava



Interiér kostela sv. Václava