



Ekonomická  
fakulta  
Faculty  
of Economics

Jihočeská univerzita  
v Českých Budějovicích  
University of South Bohemia  
in České Budějovice

Jihočeská univerzita v Českých Budějovicích  
Ekonomická fakulta  
Katedra účetnictví a financí

Bakalářská práce

# Účetní data v zemědělském podniku a jejich zpracování v účetním programu

Vypracoval: Erik Burzala  
Vedoucí práce: Ing. Hana Hlaváčková

České Budějovice 2020

## **Prohlášení**

Prohlašuji, že svou bakalářskou práci jsem vypracoval samostatně pouze s použitím pramenů a literatury uvedených v seznamu citované literatury.

Prohlašuji, že v souladu s § 47b zákona č. 111/1998 Sb. v platném znění souhlasím se zveřejněním své bakalářské práce, a to - v nezkrácené podobě/v úpravě vzniklé vypuštěním vyznačených částí archivovaných Ekonomickou fakultou - elektronickou cestou ve veřejně přístupné části databáze STAG provozované Jihočeskou univerzitou v Českých Budějovicích na jejích internetových stránkách, a to se zachováním mého autorského práva k odevzdanému textu této kvalifikační práce. Souhlasím dále s tím, aby toutéž elektronickou cestou byly v souladu s uvedeným ustanovením zákona č. 111/1998 Sb. zveřejněny posudky školitele a oponentů práce i záznam o průběhu a výsledku obhajoby kvalifikační práce. Rovněž souhlasím s porovnáním textu mé kvalifikační práce s databází kvalifikačních prací Theses.cz provozovanou Národním registrem vysokoškolských kvalifikačních prací a systémem na odhalování plagiátů.

V Českých Budějovicích dne 9. 9. 2020

.....

Erik Burzala

## **Poděkování**

Tímto bych rád poděkoval vedoucí mé bakalářské práce paní Ing. Haně Hlaváčkové za ochotu, odborné vedení a návrhy při zpracování této bakalářské práce. Zároveň bych rád poděkoval společnosti Zemědělské služby Dynín a.s. za poskytnutí informací a cenných rad při zpracování praktické části této bakalářské práce.

# Obsah

1	Úvod .....	4
2	Literární rešerše .....	6
2.1	Účetnictví v České republice .....	6
2.1.1	Zákon o účetnictví .....	6
2.1.2	České účetní standardy .....	7
2.2	Agrární sektor .....	7
2.3	Zemědělství .....	7
2.4	Zemědělství v rámci národního hospodářství .....	8
2.5	Oceňování .....	8
2.5.1	Oceňování pořizovaných aktiv .....	9
2.5.2	Oceňování aktiv nabytých bezúplatně .....	10
2.5.3	Ocenění vyráběných aktiv .....	10
2.6	Kalkulace v zemědělské výrobě .....	11
2.6.1	System kalkulací .....	11
2.6.2	Kalkulační vzorec .....	12
2.6.3	Obecný kalkulační vzorec v zemědělství .....	12
2.6.4	Kalkulační jednice .....	13
2.7	Odpisování nehmotného a hmotného majetku .....	13
2.7.1	Členění odpisů .....	13
2.7.2	Odpisový plán .....	14
2.8	Specifika výrobních podniků .....	14
2.8.1	Členění výrobních podniků .....	14
2.8.2	Rostlinná výroba .....	15
2.8.3	Živočišná výroba .....	15
3	Metodika .....	16
3.1	Cíl bakalářské práce .....	16

3.2	Zdroje informací .....	16
3.3	Posouzení stavu a návrh potenciálního zlepšení.....	16
4	Charakteristika vybraného podniku .....	17
4.1	Informace o společnosti.....	17
4.2	Organizační struktura .....	19
4.3	Cíle.....	19
4.4	Podstata účetnictví.....	20
4.5	Způsoby oceňování.....	21
5	Účetní program POHODA .....	22
5.1	Informace o společnosti STORMWARE .....	22
5.2	Poskytované služby .....	22
5.2.1	Zákaznická podpora a aktualizace.....	22
5.2.2	Nápověda, manuál, dokumentace.....	23
5.2.3	Videonávody .....	23
5.2.4	Odborná školení .....	23
5.2.5	Individuální služby.....	24
5.3	Účetnictví a daňová evidence .....	24
5.4	Obchodní evidence .....	24
5.5	Skladové hospodářství.....	25
5.6	Majetek .....	25
6	Seznámení s vybranými agendami .....	26
6.1	Fakturace .....	26
6.1.1	Vytvoření faktury .....	26
6.1.2	Vytvoření faktury z jiného dokladu .....	26
6.1.3	Vyplnění údajů faktury.....	27
6.1.4	Likvidace faktury .....	28
6.2	Sklady .....	28

6.2.1	Účtování zásob .....	29
6.2.2	Zásoby .....	29
6.2.3	Pohyby.....	30
6.2.4	Příjemky .....	31
6.2.5	Výdejky .....	32
6.3	Majetek .....	32
7	Ukázky postupů účtování, návrh na zlepšení v oblasti zpracování dat, vymezení výhod a nevýhod .....	34
7.1	Ukázky postupů účtování .....	34
7.1.1	Nákup a prodej hnojiv .....	34
7.1.2	Pořízení pytlovací linky .....	38
7.2	Návrh zlepšení v oblasti zpracování dat .....	40
7.3	Vymezení výhod a nevýhod .....	40
8	Závěr.....	42
I.	Summary and keywords .....	44
II.	Seznam literatury.....	45
III.	Seznam obrázků .....	46
IV.	Seznam příloh.....	46
V.	Přílohy .....	47

# 1 Úvod

Tématem této bakalářské práce je: „Účetní data v zemědělském podniku a jejich zpracování v účetním programu“. Věnuje se konkrétnímu zemědělskému podniku, jeho účetním datům a jejich zpracování v účetním programu.

Motivací při výběru tohoto tématu byla osobní vazba k zemědělství. Tento zájem o zemědělství se projevoval například návštěvami zemědělských objektů (např. kravíny, vepřiny), tudíž při tvorbě této práce byla konkrétní oblast zaměření jasná.

Cílem práce je analyzovat možnosti a využití účetního programu ve firmě, která se zaměřuje na zemědělskou výrobu. Následně jsou stanoveny výhody a nevýhody daného účetního programu a jsou navrženy možnosti zlepšení automatizovaného zpracování účetních dat v dané firmě.

Práce je strategicky rozvržena na dvě stěžejní části: teoretickou a praktickou. Účetnictví je třeba brát jako celek, neboť ho nelze praktikovat bez teoretických znalostí a naopak.

V teoretické části jsou vymezeny základy pro správné a poctivé vedení účetnictví. Toto vedení je limitováno účetními postupy a zásadami, které musí být v souladu se zákonem o účetnictví. Dále se zaměřuje na odborný popis, vysvětlení konkrétních pojmů a seznámení s fungováním zemědělské firmy. Napomáhá k lepší orientaci v druhé části, části praktické.

Praktická část se věnuje konkrétnímu podniku a jeho účetním případům. Případy jsou zobrazovány na příkladech. Podnik je zde popisován jak z hlediska historických údajů o vzniku, ale také jsou zde zmíněny interní údaje, které byl vybraný podnik ochoten poskytnout pro zpracování této práce. Zmiňované případy, jsou poupraveny, vzhledem k ochraně osobních údajů podle směrnice GDPR.

Zkoumaným zemědělským podnikem je společnost Zemědělské služby Dynín, a.s. V další části jsou uvedeny informace o společnosti, která vyvinula účetní software. Seznámení se službami, které poskytuje, a hlavně s účetním programem. Jedná se o částečný popis programu, zejména agend, které se týkají názorných příkladů. Příklady se týkají agend fakturace, sklady a majetek. Jsou zde zpracovány postupy zaúčtování, které vedou k evidenci zásob a majetku.

Tato bakalářská práce byla zpracována za účelem posouzení výhod a nevýhod účetního programu Pohoda. Závěrem jsou uvedeny postřehy spolu s návrhem možného řešení pro konkrétní zkoumaný ekonomický subjekt. Dalším důležitým úkolem této práce je obeznámit případné klienty s podnikem Zemědělské služby Dynín, a.s. V této práci jsou znázorněny ukázky programu v praxi spolu s detailním popisem agend. Zemědělské služby Dynín, a.s. tuto práci mohou využít při školení svých nových zaměstnanců a může zároveň posloužit jako podnět k zamyšlení nad zvoleným účetním programem ve společnosti a k následnému zhodnocení managementem.



## 2 Literární rešerše

### 2.1 Účetnictví v České republice

Účetní systém v České republice představuje:

1. Nejvyšší právní forma (zákon)
2. Navazující prováděcí právní předpisy – vyhlášky pro konkrétní skupiny účetních jednotek
3. České účetní standardy

Zákon o účetnictví a obchodní zákoník představují právní předpisy pro vedení účetnictví. Na tyto předpisy navazují další zákony, které jsou východiskem pro správné vedení účetnictví. (Nepřechová, 2007, str. 12)

#### 2.1.1 Zákon o účetnictví

Jedná se o právní předpis, který upravuje rozsah a způsob vedení účetnictví účetních jednotek. Dále pak tento předpis, upravuje požadavky na průkaznost, rozsah a způsob zveřejňování informací z účetnictví. V neposlední řadě jsou v tomto zákonu upraveny podmínky předávání účetních záznamů pro potřeby státu. Tento zákon se vztahuje například na:

- právnické osoby, se sídlem na území ČR
- zahraniční právnické osoby, které na území ČR podnikají nebo provozují jinou činnost podle zvláštních právních předpisů
- organizační složky státu
- fyzické osoby, zapsané v OR
- svěřenecké fondy podle občanského zákoníku

Zákon o účetnictví je tvořen 9 částmi:

- část první – Obecná ustanovení
- část druhá – Rozsah vedení účetnictví, účetní doklady, účetní zápisy a účetní knihy
- část třetí – Účetní závěrka
- část čtvrtá – Způsoby oceňování
- část pátá – Inventarizace majetku a závazků
- část šestá – Úschova účetních záznamů

- část sedmá – Zpráva o platbách orgánům správy členského státu Evropské unie nebo třetí země
- část osmá – Uvádění nefinančních informací
- část devátá – Ustanovení společná, přechodná a závěrečná (Zákon č. 563/1991 Sb., 2020)

## 2.1.2 České účetní standardy

*„Vydání Českých účetních standardů je zakotveno do zákona o účetnictví (§ 36). cílem standardů je soulad při používání účetních metod účetními jednotkami. Tvorbu a vydávání Českých účetních standardů zajišťuje Ministerstvo financí. Obsahem standardů je popis účetních metod nebo postupy účtování; obsah standardů nesmí být v rozporu s ustanoveními zákona o účetnictví a ostatních právních předpisů ani obcházet jejich účel. Použití standardů účetními jednotkami se považuje za plnění ustanovení o účetních metodách podle zákona o účetnictví. Ministerstvo vede registr vydaných standardů.“* (Skálová, 2020, str. 13)

## 2.2 Agrární sektor

Význam zemědělství v rámci národního hospodářství je zapotřebí posuzovat s rozsáhlostí celého agrárního sektoru, který podléhá výstupům ze zemědělské prvovýroby (včetně zpracovatelského průmyslu – potravinářského i nepotravinářského a obchodu). Strategický význam odvětví určuje podíl agrárního sektoru na HDP, který tvoří zhruba 20 %. (Dvořáková, 2012, stránky 15 - 16)

## 2.3 Zemědělství

Zemědělství je již od počátku ekonomických aktivit součástí národního hospodářství většiny států světa. (Synek, 2000, str. 295) definuje zemědělství jako: *„Zemědělství můžeme charakterizovat jako kvalifikované obdělávání půdy za účelem získání úrody (rostlinná výroba), chov hospodářských zvířat (živočišná výroba) včetně různých přidružených činností.“*

*„Zemědělství v České republice je zaměřeno především na produkci obilovin, okopanin, olejnin a chov skotu a prasat. Produkce mimopotravinářských surovin se významněji rozvíjí teprve od roku 1989.“* (Dvořáková, 2012, stránky 13 - 14)

## 2.4 Zemědělství v rámci národního hospodářství

Během 20. století došlo k výrazné změně postavení zemědělství v oblasti národního hospodářství, které dosud představovalo jednu z hlavních ekonomických aktivit. V této oblasti byla zaměstnána většina obyvatel, ale tento stav se, především po 2. světové válce, začal měnit. V závislosti na zmíněném faktu, snižování počtu zaměstnanců v daném sektoru, začal klesat podíl zemědělství na tvorbě HDP. Význam zemědělství, i přes tento fakt, zůstává zachován. Zemědělství je totiž důležité pro produkci potravin ve vyspělých zemích. V České republice se zaměřuje hlavně na produkci obilovin, okopanin, olejnin, chov skotu a prasat. (Dvořáková, 2012, stránky 13 - 14)

## 2.5 Oceňování

V zemědělství patří oceňování mezi účetně a komparativně náročné problémové okruhy. Mezi závody nejsou srovnatelné hodnoty, protože se často k ocenění používají vlastní náklady. Tyto náklady neodpovídají hodnotě zvířat, jejichž hodnota je mnohem vyšší, protože mají cenné genetické vlastnosti. Ocenění těchto geneticky cenných jedinců prostřednictvím vlastních nákladů však neodpovídá jejich reálné hodnotě. Hodnota je totiž dána vlastnostmi, nikoliv náklady, které byly vynaloženy na chov a tyto náklady jsou nižší než hodnota zvířat na trhu. (Nývtová, Kouřilová, & Rybová, 2016, str. 10)

Oceňování biologických aktiv upřednostňuje standard ve fair value, který je snížen o odhadnuté náklady prodeje. Již od okamžiku prvotního rozpoznání biologického aktiva je, že standard vyžaduje ocenění ve fair value. V případě, že existuje aktivní trh, tak podnik využije tržně určené ceny či hodnoty. U biologických aktiv probíhá další přecenění na fair value dle standardu vždy k okamžiku sestavení účetní závěrky. Zemědělská produkce je také v okamžiku sklizně oceněna ve fair value, avšak snížené o odhadnuté náklady prodeje. Vytvořením skupin biologických aktiv či zemědělské produkce (podle podstatných vlastností – stáří, kvalita apod.) může usnadňovat určování fair value biologického aktiva nebo zemědělské produkce. Vlastnosti vybere podnik takové, aby se shodovaly s vlastnostmi, které využívá trh, jako základ pro určení ceny. Agregace podobných žijících rostlin nebo zvířat je definována standardem jako skupina biologický aktiv. (Dvořáková, 2014, stránky 175 - 177)

## 2.5.1 Oceňování pořizovaných aktiv

*„Způsob ocenění závisí na způsobu pořízení aktiva. Nakoupená aktiva jsou v okamžiku pořízení oceněna pořizovací cenou, aktiva pořizovaná vlastní výrobou jsou oceněna ve vlastních nákladech a aktiva nabytá bezúplatně jsou oceněna tzv. reprodukční pořizovací cenou, tedy odhadem pořizovací ceny (či vlastních nákladů). Reprodukčních pořizovacích cen lze podle zákona o účetnictví užít i k ocenění aktiv pořízených ve vlastní režii (vlastní výrobou), pokud nelze vlastní náklady na pořízení vyčíslit. Této zákonem povolené výjimky je v zemědělství hojně využíváno při ocenění narozených zvířat.“*  
(Dvořáková, 2012, str. 37)

### 2.5.1.1 Ocenění dlouhodobých aktiv

Zákon o účetnictví stanovuje způsoby oceňování dlouhodobých nehmotných a hmotných aktiv. Z tohoto důvodu je důležité upozornit na určitá ustanovení:

- Nehmotná a hmotná aktiva se oceňují pořizovací cenou;
- dlouhodobá hmotná a nehmotná aktiva, která jsou pořízena ve vlastní režii se oceňují vlastními náklady, v případě že je nelze zjistit jsou oceněna reprodukční pořizovací cenou;
- když jsou dlouhodobá nehmotná a hmotná aktiva pořízena bezúplatným nabytím, jsou oceněna reprodukční pořizovací cenou;
- v případě, že nejsou známy ceny jednotlivých složek aktiv, je soubor majetku oceněn jednou cenou.

Pořizovací cena je ta, za kterou byl majetek pořízen, a to včetně vedlejších pořizovacích nákladů (doprava, clo, montáž apod.). Vlastní náklady jsou přímé náklady, ale také poměrná část nepřímých nákladů. Reprodukční pořizovací cena je cena, za kterou bylo aktivum pořízeno v době, kdy se o něm účtuje. Lze ji získat ve vazbě na cenu, za kterou se na trhu vyskytuje podobný výrobek, postačí odborný odhad. (Nepřechová, 2007, stránky 29 - 30)

### 2.5.1.2 Ocenění zásob

Ocenění u zásob je přímo srovnatelné s oceňováním dlouhodobých aktiv. Oceňování je vymezeno pořizovací cenou zásob a také jejich součástí. Za součásti pořizovací ceny jsou považovány tyto položky (přepavné, clo, pojistné apod.). Pořizovací cenu zvyšují

také náklady na úpravu zásob skladovaného materiálu či zboží. Může se jednat např. o náklady na konzervaci. (Dvořáková, 2012, str. 39)

## 2.5.2 Oceňování aktiv nabytých bezúplatně

*„Ocenění bezúplatně nabytých aktiv je upraveno v ZU, na základě, kterého jsou bezúplatně nabytá aktiva oceněna reprodukční pořizovací cenou – tedy cenou, za kterou by byla aktiva pořízena v okamžiku, kdy se o nich účtuje. Tuto definici je třeba chápat tak, že aktiva, která obvykle nakupujeme, oceníme odhadem tržní ceny, a aktiva, která obvykle pořizujeme vlastní výrobou, oceníme odhadem vlastních nákladů, které bychom vynaložili, kdybychom aktivum vyrobili. Bezúplatné nabytí může mít různé příčiny – může se jednat o dar, vklad do vlastního kapitálu či o inventarizační přebytek. Pouze v případě vkladu do základního kapitálu kapitálové společnosti či družstva je na základě obchodního zákoníku účetní jednotka povinna podložit ocenění znaleckým posudkem, v ostatních případech účetní jednotka tuto povinnost nemá. Pokud se však jedná například o dar s vysokou hodnotou, lze doporučit podložení ocenění i v tomto případě znaleckým posudkem. Ocenění však v tomto případě může vycházet také například z doložené pořizovací ceny, která byla před darováním za aktiva zaplacená, nedošlo-li k nákupu dlouho před jeho darováním účetní jednotce. Pro ocenění inventarizačních přebytků není znalecký odhad potřeba vzhledem ke způsobu jejich účetního zachycení i významnosti, ocenění je vždy možno založit na odhadu účetní jednotky.“* (Dvořáková, 2012, str. 39)

## 2.5.3 Ocenění vyráběných aktiv

Oceňovacím problémem v zemědělství je oceňování zvířat a rostlin, které jsou pořizovány vlastní výrobou ve vlastních nákladech. Zákon o účetnictví se ocenění biologických aktiv prakticky nevěnuje a pro ocenění vyráběných aktiv požaduje oceňování ve vlastních nákladech. Konkrétněji jsou zmíněna pouze nově narozená zvířata, ale i u těch je vyžadováno ocenění ve vlastních nákladech. Přímé náklady použité na výrobu nebo jinou činnost, ale i část nepřímých nákladů, která se vztahuje k výrobě nebo k jiné činnosti, jsou vlastní náklady. U zásob, které jsou vytvořeny vlastní činností, jsou vlastní náklady formulovány jako přímé náklady vynaložené na výrobu nebo jinou činnost. Podle českého účetního standardu 13 patří do oceňování dlouhodobých a hmotných nehmotných aktiv ve vlastních nákladech zahrnuté: přímé (přímé mzdy, spotřeba přímého materiálu, ...), podíl nepřímých nákladů a správní režie (pouze

v případě, kdy proces vytváření aktiva trvá déle než jeden rok). Při oceňování zásob ve vlastních nákladech v zemědělské výrobě může být stanoveno buď na bázi výsledné kalkulace nebo na základě předběžných kalkulací. (Dvořáková, 2012, stránky 40 - 41)

## 2.6 Kalkulace v zemědělské výrobě

*„Metodou kalkulace (kalkulační metodou) se rozumí způsob zjištění vlastních nákladů kalkulační jednice. V kalkulaci vlastních nákladů se vždy staví do vzájemného poměru na jedné straně náklady vynaložené na určitou produkci a na druhé straně množství vyrobené produkce. Úkolem kalkulace je rozdělit náklady určitého výkonu na stanovené kalkulační jednice. Volba kalkulační metody, tj. způsob rozpočítávání nákladů na jednotlivé kalkulační jednice, se liší podle toho, zda příslušné výkony zemědělského podniku vznikají ve sdružené nebo nesdružené výrobě. Zemědělská výroba je ve většině svých úseků výrobou sdruženou. To znamená, že jedním výrobním procesem nutně vzniká současně nebo postupně více různých výkonů (výrobků, prací), přičemž lze jen do jisté míry nebo vůbec nelze ovlivnit jejich vzájemný poměr. V nesdružené výrobě naproti tomu jedním výrobním procesem vznikají výkony téhož druhu nebo pouze jeden výkon. Při kalkulaci vlastních nákladů je nutno v zemědělství používat různé kalkulační metody, na jejichž správnosti závisí výsledek kalkulace.“* (Poláčková J. , 2010, stránky 9 - 10)

### 2.6.1 Systém kalkulací

Kalkulační systém obsahuje kalkulace:

- výsledné (kalkulace skutečných vlastních nákladů),
- předběžné:
  - propočtové;
  - plánové;
  - operativní. (Dvořáková, 2012, str. 44)

#### 2.6.1.1 Kalkulace skutečných vlastních nákladů (výsledné kalkulace)

Cílem je stanovit skutečné náklady na jednotku výrobku, které se zjišťují až po zaúčtování všech nákladů a výnosů k rozvahovému dni daného účetního období. Pokud je kalendářní rok shodný s účetním obdobím, je nutné k nákladům běžného období přičíst také náklady období minulého a odečíst náklady, které budou vynaloženy na produkci v příštím období. Při výpočtu výsledné kalkulace je důležité dodržet postup, který zohledňuje

výrobní a technologické spojitosti jednotlivých částí zemědělské výroby. (Poláčková J. , 2010, str. 5)

#### 2.6.1.2 Kalkulace předběžné

V případě oceňování zvířat se můžeme setkat s kalkulací předběžnou, která představuje předpokládanou výši nákladů na jednotlivé výkony, které vycházejí z určitých norem spotřeby jednicových nákladů a také z rozpočtů režijních nákladů. Předběžné kalkulace se rozdělují na propočtové, plánové a operativní. Propočtové kalkulace bývají často ještě před zahájením výroby. Nejsou však přesně známy všechny podmínky, proto jsou mnohdy nepřesné. Neměly by se tedy využívat při oceňování aktiv vyráběných ve finančním účetnictví. Kalkulace plánové zobrazují průměrné podmínky výroby a zároveň průměrně vynakládané náklady na kalkulační jednici za určité období. Tyto kalkulace lze využít pouze ve výjimečných případech, protože odrážejí průměrné očekávané výrobní podmínky za určitý časový interval, a toto využití by tedy při oceňování mohlo vést k nepřesnostem. Operativní kalkulace stojí na konkrétních podmínkách výroby, proto jsou nejpřesnějším obrazem vynaložených nákladů, tedy v případě, že výroba probíhá podle předpokladů (podle operativních norem). (Dvořáková, 2012, stránky 44 -45)

#### 2.6.2 Kalkulační vzorec

Každý závod si stanovuje svůj kalkulační vzorec. Nesrovnalosti mohou vzniknout špatným určením hlavního produktu a produktů vedlejších. Některé závody, které se věnují živočišné výrobě, považují za hlavní produkt pouze mládě, jiné do hlavního produktu řadí i mléko či chlévskou mrvu. Další závody mohou za hlavní produkt považovat mléko a mládě je pro ně pouze produktem vedlejším.

(Nývltová, Kouřilová, & Rybová, 2016, str. 10)

#### 2.6.3 Obecný kalkulační vzorec v zemědělství

1. Nakoupený materiál (osiva, sadba, krmiva, steliva, hnojiva, chemické ochranné prostředky a ostatní materiál),
2. výrobky vlastní výroby (osiva, krmiva, steliva, hnojiva a ostatní vlastní výrobky),
3. ostatní přímé náklady a služby (celá řada prvotních nákladů podle povahy výroby),
4. mzdové a ostatní osobní náklady,
5. odpisy dlouhodobého a nehmotného majetku,
6. odpisy zvířat,

7. práce vlastních mechanizačních prostředků a opravy a udržování,
8. výrobní režie,
9. správní režie (zahrnuje se pouze výjimečně, pokud je doba výroby aktiva delší než jeden rok). (Dvořáková, 2012, str. 43)

#### 2.6.4 Kalkulační jednice

„Kalkulační jednicí se rozumí výkon určitého druhu, popř. i jakosti, objemově vymezený určitou, obvykle naturální jednotkou výkonu (jednotkou množství, hmotnosti, plochy, objemu, času, délky apod.). Výchozími údaji při kalkulaci nákladů jednotlivých výrobků jsou náklady přepočtené na jednotku výroby.“ (Poláčková J. , 2010, str. 5)

### 2.7 Odpisování nehmotného a hmotného majetku

*„Účetní jednotky, které mají vlastnické právo k majetku, o tomto majetku účtují a odpisují ho (§ 28 odst. 1 zákona o účetnictví) v souladu s odpisovým plánem.“*

(Ryneš, 2016, str. 135)

Prokúpková & Svoboda (2014, str. 72) tvrdí, že hlavním důvodem odepisování dlouhodobých aktiv není opotřebení majetku, ale postupné snižování jeho kapacity, aby jej mohla účetní jednotka plně využívat. Tedy pokud je dlouhodobý majetek využíván, měl by být také odepisován, a to po celou dobu jeho využívání.

*„ÚJ také musí mít na paměti to, že způsob nebo intenzita užívání jednoho aktiva se v průběhu jeho životnosti může měnit, i několikrát. Jeho odpisy to musí reflektovat. Jedině tak bude informace z odpisů využitelná pro hned několik účelů nejen externích, ale také interních uživatelů účetních závěrek.“* (Prokúpková & Svoboda, 2014, str. 75)

#### 2.7.1 Členění odpisů

Dle Kouřilové & Rybové (2011, str. 41) lze odpisy členit na:

- časové a dle výkonu – toto rozdělení je pro daňové odpisy dle zákona o daních z příjmů;
- rovnoměrné a zrychlené – během zrychleného odepisování dochází k rychlejší návratnosti finančních prostředků, vynaložených na investici, v první polovině doby odepisování;



- daňové a účetní – účetní odpisy zobrazují reálnější způsob opotřebení, daňové odpisy jsou limitovány zákonem o daních z příjmů.

## 2.7.2 Odpisový plán

Postup a sazby odepisování musí být v účetnictví zachyceny na inventární kartě majetku včetně daňových odpisů a dalších náležitostí jako například datum zařazení majetku, jeho název, způsob ocenění a také způsob vyřazení. (Ryneš, 2016, str. 137)

Účetní jednotka si vytváří odpisový plán, podle kterého odepisuje majetek nepřímo za pomoci oprávek. Tento plán si účetní jednotka vytvoří sama.

(Kouřilová & Rybová, 2011, str. 41)

## 2.8 Specifika výrobních podniků

### 2.8.1 Členění výrobních podniků

Podniky lze roztrždit podle předmětu činnosti na průmyslové, zemědělské, lesnické, stavební, dopravní, spojů, zářičatelské, obchodní, cestovního ruchu, bankovní, peněžní a služeb. Výrobní činností se zabývají první čtyři skupiny a tato činnost je charakterizována hmotnými výrobky. Zbývající skupiny se zabývají poskytováním různorodých služeb. Dělení výrobních podniků může probíhat podle stupně zpracování vyráběných statků, podle výrobního množství nebo také podle velikosti. Podle stupně zpracování vyráběných statků jsou podniky prvovýroby a druhovýroby. Podniky prvovýroby jsou zemědělské, těžební a lesnické. Nejčastěji získávají suroviny přímo z přírody. Podniky druhovýroby jsou podniky zpracovatelské. Ty zpracovávají suroviny, které získaly prvovýrobou na další statky (např. železnou rudu na železo a ocel, dřevo na nábytek). Dle výrobního množství neboli podle typu výroby je zde tradiční rozdělení na podniky s výrobou kusovou, sériovou, hromadnou. Kusová je charakteristická menším množstvím stejných výrobků (atomové reaktory). Sériová je výroba, kde se vyrábí stejný druh výrobku a opakuje se v tzv. sériích (automobily). Hromadnou, která produkuje velké množství méně druhů výrobků (zemědělské produkty). Podle velikosti dělíme podniky na malovýrobní (soukromí zemědělci) a velkovýrobní (zemědělská družstva). (Synek, 2000, str. 287)

## 2.8.2 Rostlinná výroba

Její úlohou je využívání půdy k získávání rostlinných produktů, a to buď k přímému prodeji na trhu nebo k dalšímu zpracování. Výrobním faktorem je půda, která je zároveň místem výroby, ale i výrobním prostředkem s vlastním biologickým potenciálem. Plocha zemědělského podniku je nejen půda, kterou zemědělec sám obhospodařovává, ale také orná půda, trvalé travní porosty a trvalé kultury. Zemědělská půda tvoří větší polovinu celé rozlohy České republiky a z toho největší částí je orná půda, louky, pastviny, vinice. Půdní klimatické podmínky nám půdu zemědělských podniků zařazují do pěti výrobních oblastí: kukuřičné, řepařské, bramborářské, bramborářsko-ovesné a horské. Intenzitní ukazatel využití zemědělské půdy je hektarový výnos. To je poměr sklizně a sklizňové plochy. Sklizeň je celkové množství plodiny, které bylo sklizeno ze sledované sklizňové plochy. (Synek, 2000, str. 297)

## 2.8.3 Živočišná výroba

Jejím úkolem je úloha vyživovací, tj. výroba plnohodnotných živočišných produktů a chov hospodářského zvířectva tedy výroba masa, mléka či vajec. Tato výroba má i vedlejší produkty jako jsou kůže, vlna, peří. Intenzita chovu se měří objemem produkce na jeden hektar zemědělské půdy. Důležitými ukazateli v této výrobě jsou ukazatelé užitečnosti hospodářského zvířectva, např. průměrná roční snáška jedné slepice je cca 261 vajec. Živočišná výroba znamená pro zemědělský podnik i zhodnocení statkových krmiv, které jsou vypěstované v zemědělském podniku v tržních živočišných produktech, zušlechtění krmiv schopných prodeje, zvyšování úrodnosti půdy aj. V současné době dochází ke specializaci zemědělských podniků na určitý druh hospodářských zvířat. Dříve zemědělské podniky chovaly všechny základní druhy hospodářských zvířat. (Synek, 2000, str. 298)

## 3 Metodika

### 3.1 Cíl bakalářské práce

Cílem této bakalářské práce je analyzovat možnosti a využití účetního programu ve firmě, která je zaměřena na zemědělskou výrobu. Také stanovit výhody a nevýhody účetního programu a navrhnout možnosti zlepšení v oblasti automatizovaného zpracování dat ve vybrané firmě.

### 3.2 Zdroje informací

Při zpracování teoretické části bylo využito metody popisu teoretických zdrojů. Použité informace byly čerpány z odborné literatury a publikací, které se zaměřují na účtování v zemědělských podnicích. Dalším zdrojem byly internetové stránky. Přesný výpis je uveden v seznamu použité literatury.

V praktické části bylo čerpáno především z výročních zpráv podniků. Následně také byly použity webové stránky podniků, informace vývojáře vybraného programu a manuál k účetnímu softwaru. Na základě získaných informací bude následně navrženo opatření, které by mohlo vést ke zlepšení v oblasti zpracování účetních dat.

### 3.3 Posouzení stavu a návrh potenciálního zlepšení

Díky získaným informacím lze určit výhody a nevýhody programu. Je tedy možné navrhnout, jaké by podnik měl přijmout opatření v rámci volby vhodného účetního programu.

Pro výzkum účetního programu budou využity metody:

- popis;
- komparace – výhody a nevýhody;
- analýza využití.

## 4 Charakteristika vybraného podniku

### 4.1 Informace o společnosti

Akciová společnost Zemědělské služby Dynín vznikla v roce 1994 v závislosti na druhé vlně kuponové privatizace. Společnost svojí produkcí zásobuje významné podniky provozující živočišnou a rostlinnou výrobu v jihočeském regionu, například mlýny či rybářské společnosti.

V 60. a 70. letech minulého století byla postavena obilná sila s výrobnou krmiv. Až do roku 1992 byl závod součástí sítě zemědělského zásobování a nákupu, poté se síť rozpadla na jednotlivá střediska. Od 1. ledna 1994 se firma stala akciovou společností.

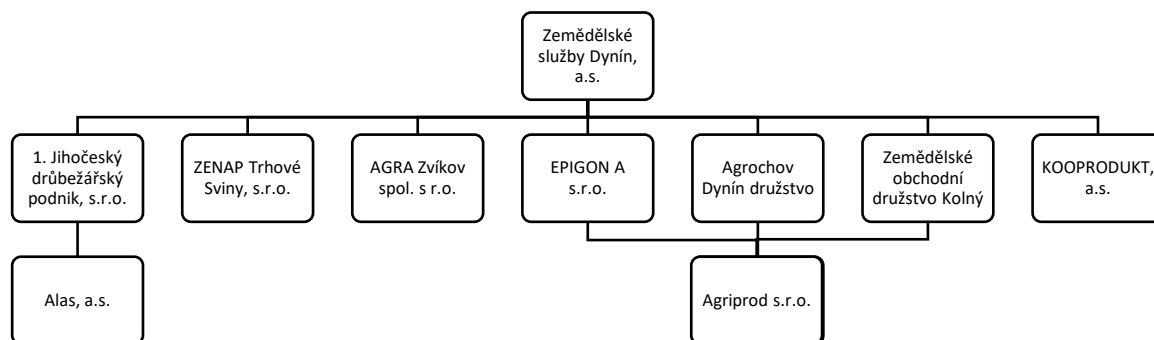
Základní údaje:

- Datum vzniku společnosti: 1. 1. 1994
- Název: Zemědělské služby Dynín, a.s.
- IČ: 60070820
- DIČ: CZ60070820
- Sídlo: Dynín 92; 373 64 Dynín
- Předmět podnikání dle obchodního rejstříku:
  - „zemědělství;
  - opravy silničních vozidel;
  - silniční motorová doprava – nákladní provozovaná vozidly nebo jízdními soupravami o největší povolené hmotnosti přesahující 3,5 tuny, jsou-li určeny k přepravě zvířat nebo věcí;
  - výroba, obchod a služby neuvedené v přílohách 1 až 3 živnostenského zákona;
  - silniční motorová doprava – nákladní provozovaná vozidly nebo jízdními soupravami o největší povolené hmotnosti nepřesahující 3,5 tuny, jsou-li určeny k přepravě zvířat nebo věcí;
  - výroba nebezpečných chemických látek a nebezpečných chemických směsí.“ (Výpis z obchodního rejstříku, 2020)

Činnosti, kterými se zabývají Zemědělské služby Dynín, a.s., lze rozdělit do tří vzájemně provázaných úseků. Úsek výrobní se specializuje na výrobu krmiv, směsí pro jednotlivé kategorie hospodářských zvířat, ale i ryb. Obchodní úsek má za úkol výkup obilnin, luštěnin a olejnin. Společnost před následným prodejem provádí ošetření těchto surovin. Příkladem ošetřovaných surovin může být sladovnický ječmen, který bývá dodáván do sladoven či pivovarů, popřípadě potravinářské pšenice určené pro mlýny. Úsek služeb je zaměřen na dopravu jednotlivých krmiv, jejich skladování a již zmíněné ošetření. Společnost dále provádí poradenskou činnost v oblasti výživy zvířat, výživy a ochrany rostlin a jiné.

Výrobním úsekem, rostlinou a živočišnou výrobou, se zabývají dceřiné společnosti, které patří Zemědělským službám Dynín. (viz Obrázek č. 1: Dceřiné společnosti).

*Obrázek č. 1: Dceřiné společnosti*



*Zdroj: vlastní zpracování*

## 4.2 Organizační struktura

Společnost řídí generální ředitel společně s provozním ředitelem. Generálnímu řediteli jsou podřízeny úseky ekonomický, výrobní, obchodní a technický.

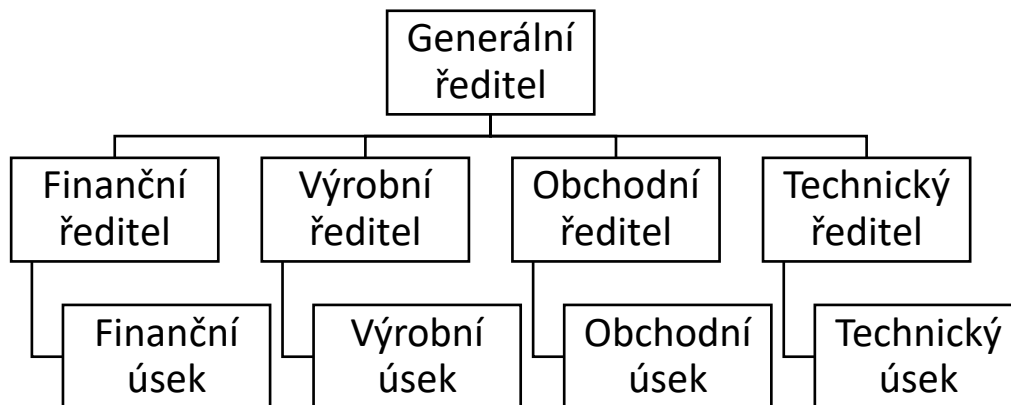
**Finanční úsek** – zabezpečuje financování, vedení finančního a skladového účetnictví, personalistiku a mzdy.

**Výrobní úsek** – zabezpečuje prodej a výrobu krmných směsí, zadávání výrobních příkazů a objednávky, poradenskou činnost v oblasti krmivářství a řízení kvality jakosti (dle norem řady ISO), nákup surovin.

**Obchodní úsek** – zaměřuje se na nákup a prodej zemědělských komodit a přípravků pro výživu a ochranu rostlin, provoz sil.

**Technický úsek** – zabezpečuje opravu a udržování majetku společnosti, dílny, MTZ, dopravu, oblast energetiky, bytového hospodářství, ochranu majetku, OBP a PO.

*Obrázek č. 2: Organizační struktura*



*Zdroj: vlastní zpracování*

## 4.3 Cíle

Cílem společnosti Zemědělské služby Dynín, bylo v prvopočátcích působení na trhu, prosazení se v rámci konkurenčního boje na trhu a zachování si dosaženého podílu na trhu. V průběhu svého působení na trhu společnost získala značný podíl na trhu a došlo k prosazení se před přímými konkurenty. Tohoto stavu společnost dosáhla za pomoci

výrobní a obchodní činnosti, servisem a taktéž kapitálovou účastí v řadě podniků, kteří jsou zákazníky Zemědělských služeb Dynín. V této době je hlavním cílem společnosti maximalizovat, udržet a zvyšovat roční obrát. Vedle tohoto cíle se Zemědělské služby Dynín snaží o zvyšování kvality své produkce, dále pak se společnost snaží udržet zemědělskou výrobu v rámci jihočeského kraje. Společnost se také snaží svým působením o celospolečenskou prospěšnost, a to například krajinotvorbou.

Jak již bylo zmíněno organizace se snaží o dobré vztahy, jak se svými zákazníky, tak se svými dodavateli. Budování dobrých vztahů s těmito stranami je usnadněno z toho pohledu, že řada dodavatelů společnosti Zemědělské služby Dynín je zároveň jejími odběrateli. V rámci obchodní sféry se snaží společnost Zemědělské služby Dynín o dobré vztahy se svými konkurenty, ale nikoliv na úkor svého prospěchu. Cílem dobrých vztahů s konkurenty je dodržování všeobecného fair-play a nevyužívání nekalých praktik. Tento postoj společnost uplatňuje, jak v rámci České republiky, tak i v evropském měřítku, konkrétně vůči konkurentům z Evropské Unie.

#### 4.4 Podstata účetnictví

*„Společnost účtuje v soustavě podvojného účetnictví, přičemž vychází z obecných zásad zákona č. 563/91 Sb. o účetnictví, ve znění zákona č. 355/2011 Sb., zákona č. 428/2011 Sb., zákona č. 458/2011 Sb., zákona č. 167/2012 Sb., zákona 239/2012 Sb., zákona č. 503/2012 Sb. a zákonného opatření č. 344/2013 Sb., zákona č. 221/2015 Sb., zákona č.377/2015 Sb., zákona č. 298/2016 Sb., zákona č. 462/2016 Sb. a zákona č. 183/2017 Sb. Řídí se vyhláškou č.500/2002 Sb., kterou se provádějí některá ustanovení zákona č. 563/1991 Sb., o účetnictví, ve znění pozdějších předpisů, pro účetní jednotky, které jsou podnikateli účtujícími v soustavě podvojného účetnictví ve znění vyhlášky č. 419/2010 Sb. vyhlášky č. 413/2011 Sb. a vyhlášky č.467/2013 Sb., vyhlášky č. 293/2014 Sb., vyhlášky č. 250/2015 Sb. a vyhlášky č. 441/2017 Sb. Dále vychází ze zásad Českých účetních standard pro podnikatele 001 až 024.“ (Výroční zpráva 2019)*

## 4.5 Způsoby oceňování

Společnost Zemědělské služby Dynín v rámci svého vnitrofiremního účetnictví oceňuje jednotlivé druhy hmotného a nehmotného majetku následovně:

- **materiál a zboží** – pořizovací cena zahrnuje veškeré náklady spojené s pořízením materiálu či zboží. Ve skladové evidenci jsou tyto zásoby účtovány v pořizovacích cenách. Od roku 2015 společnost oceňuje zásoby průměrnými cenami;
- **dlouhodobý hmotný a nehmotný majetek** – je evidován v pořizovacích cenách včetně nákladů spojených s pořízením (doprava, clo, montáž apod.);
- **pozemky** – oceňují se pořizovacími cenami v souladu s platnými předpisy;
- **cena výrobků** – složena z cen pořízených komponentů, přímých výrobních nákladů, režijních nákladů a zisku;
- **zvířata** – nakoupená zvířata se oceňují v pořizovacích cenách, zvířata vlastního odchovu reprodukčními pořizovacími cenami.



## 5 Účetní program POHODA

### 5.1 Informace o společnosti STORMWARE

Stormware je česká softwarová společnost, která působí na trhu na trhu aplikací pro kanceláře a domácnosti od roku 1993. Mezi prvními, v roce 1995, představovala účetní program, který byl pro počítačovou platformu Windows 95. Díky faktu, že společnost Stormware, jako první začala nabízet účetní programy na českém (potažmo slovenském) trhu, získala jedinečný náskok před svými konkurenty. A to, jak v oblasti technologické, tak v rámci obchodních vztahů a partnerství se svými zákazníky. Nabídka společnosti je tvořena portfoliem produktů, které se navzájem doplňují a celkovou škálou služeb zákaznické podpory, které se týkají webových stránek, komunikace přes email či telefon. Následně také nabízí širokou škálu odborných školení a servisních služeb.

Tato organizace v současném okamžiku zaměstnává přibližně 150 zaměstnanců. Sídlo společnosti se nachází v Jihlavě, své pobočky má organizace v řadě dalších měst jako jsou Praha, Brno, Ostrava. Firma má také několik poboček na Slovensku, kde je zaměstnáno více než 30 osob.

Současně je Stormware držitelem certifikátu systému řízení jakosti podle normy ISO 9001:2016. Tento certifikát je jasným důkazem toho, že společnost poskytuje profesionální software a kvalitní služby s ním spojené. Tento certifikát se nevztahuje pouze na oblast návrhu, vývoje, implementace a podpory softwarových produktů, ale také v oblasti organizace a provádění seminářů a kurzů.

### 5.2 Poskytované služby

- Zákaznická podpora a aktualizace;
- nápověda v programu, manuál, dokumentace;
- videonávody;
- odborná školení;
- individuální služby.

#### 5.2.1 Zákaznická podpora a aktualizace

Společnost poskytuje svým zákazníkům podporu při využívání účetního programu POHODA. Tým profesionálů, kteří pracují v oddělení zákaznické podpory jsou zákazníkům společnosti Stormware neustále k dispozici. Činnosti, které probíhají v rámci

zákaznické podpory jsou souhrnně nazývány jako servis. V rámci servisu společnost držitelům jejich aplikací garantuje automatický přísun aktualizací, informací a již zmíněnou odbornou podporu od svých zaměstnanců. Mezi služby zákaznické podpory patří:

- aktualizace;
- telefonická podpora;
- e-mailová podpora;
- e-mailový zpravodaj.

## 5.2.2 Náповěda, manuál, dokumentace

Společnost Stormware se snaží o vytvoření co nejlepších podmínek pro práci s jejich programy. Z tohoto důvodu každý zákazník se zakoupeným programem obdrží podrobnou dokumentaci v tištěné podobě. Tím však základní podpora zákazníků od společnosti Stormware nekončí, zákazník (uživatel) může při přímém využívání programů využít nápovědu, a to tak, že stiskne klávesu F1.

## 5.2.3 Videonávody

Společnost Stormware na svých internetových stránkách nabízí pro své uživatele videonávody, které jsou jak pro začátečníky, tak pro pokročilé. V těchto videonávodech jsou sděleny postupy správných pracovních postupů, základních funkcí, ale také složitější operace, které se týkají účetního a technického charakteru v systému Pohoda. Společnost Stormware tuto nabídku videonávodu postupně rozšiřuje, a to v závislosti na dotazech uživatelů, na které do té doby žádný videonávod nebyl vytvořen. Pro zájemce je v nabídce také desetidílný kurz Pohoda: Základní dovednosti.

## 5.2.4 Odborná školení

Stormware nabízí uživatelům mnoho standardizovaných školení s osvědčenou strukturou a osnovou. Ve většině případů se jedná o jednodenní kurzy, nicméně společnost nabízí také kurzy programu Pohoda, které trvají půl dne. Tyto kurzy mohou být zaměřeny například na následující odvětví:

- školení základních dovedností;
- daňová evidence;
- účetní uzávěrka;
- elektronická evidence tržeb.

Další odborná školení, která je možné absolvovat, jsou například tato školení z programu Pohoda:

- účetnictví;
- skladové hospodářství – nastavení a zavedení, práce s doklady;
- efektivní práce v programu včetně novinek;
- finanční analýza;
- personalistika a mzdy.

### 5.2.5 Individuální služby

Spokojenost zákazníků se společnost Stormware snaží zvýšit individuálními službami uzpůsobenými jednotlivým odběratelům jejich služeb. K nastartování nebo urychlení efektivnosti využívání produktů Stormware office existuje mnoho činností, které spadají pod individuální služby:

- instalace produktů;
- expertní konzultace;
- firemní školení;
- úpravy tiskových sestav;
- importy dat;
- vzdálená správa;
- expertní zákaznická řešení a jiné.

## 5.3 Účetnictví a daňová evidence

Tento program slouží ke zpracování finančního účetnictví malých, středních a větších firem. Zaměřuje se na zpracování účetnictví podnikatelských subjektů, nevýdělečných organizací a příspěvkových organizací. Dále se orientuje na vedení jednoduchého účetnictví a daňové evidence. Samozřejmostí je respektování a dodržování zásad účtování dle zákona o účetnictví.

## 5.4 Obchodní evidence

Prostřednictvím programu je možné evidovat poptávky, nabídky, objednávky a také jejich elektronické zpracování. Je možné zpracovávat faktury, příkazy k úhradě a evidenci peněžních i nepeněžních úhrad. Nepeněžní úhrady se týkají především internetového bankovníctví. Program podporuje datové výpisy, které banka klientovi po dohodě poskytuje. Jednou z dalších předností je přehledný adresář. Tento adresář nabízí

přehledný seznam dodavatelů a odběratelů. Veškeré informace jsou poskytovány s ohledem na ochranu osobních údajů (GDPR).

## 5.5 Skladové hospodářství

Pohoda při oceňování skladových zásob používá metodu váženého aritmetického průměru. Pro snížení či zvýšení skladových zásob si účetní jednotka vybere pro účtování zásob metodu A nebo B. Metoda A se používá v případě, že účtujeme na účty porřízení zásob a při metodě B se účtují zásoby přímo do spotřeby. Podle podílu cen zásob v dodávce jsou rozpočítávány vedlejší pořizovací náklady.

Skrze e-shopy třetích stran, jejichž seznam je dostupný na [www.pohodaplus.cz](http://www.pohodaplus.cz), lze zásoby prodávat přes internet. Existuje specializovaný modul, který slouží k prodeji skladových zásob. Snadně a přehledně se ovládá z klávesnice či dotykového displeje. Pro usnadnění ovládání obsahuje čtečku čárových kódů a výstup na pokladní tiskárnu. Převážně je určen pro maloobchodní prodejny.

## 5.6 Majetek

Program Pohoda umožňuje evidenci hmotného a nehmotného majetku včetně movitých věcí. U tohoto majetku je výše daňových odpisů vypočtena automaticky, a to podle nastaveného způsobu odepisování a odpisové skupiny dle příslušného daňového zákona. Účetní jednotka si sama stanoví účetní odpisy, které vycházejí z očekávaného opotřebení majetku. Toto opotřebení může být fyzické nebo morální. Za fyzické opotřebení považujeme například mechanické poškození či snižování spolehlivosti a výkonu. Naopak morální opotřebení je způsobeno tím, že jsou neustále vyvíjeny nové, progresivnější technologie.

V programu lze také evidovat drobný a leasingový majetek, jehož daňově uznatelné náklady jsou automaticky vypočteny. Výše splátek je odvozena dle splátkového kalendáře a trvá po celou dobu nájmu.

## 6 Seznámení s vybranými agendami

### 6.1 Fakturace

V hlavní nabídce fakturace se nacházejí jednotlivé agendy programu. V těchto agendách je při zadávání k dispozici adresář obchodních partnerů a provázanost se skladovým hospodářstvím. Rozúčtování a evidence DPH podle zákonných požadavků je samozřejmostí programu. Orientaci a kontrolu dat ulehčují vazby na účetnictví a ostatní doklady, které s ním souvisejí.

#### 6.1.1 Vytvoření faktury

Existuje několik způsobů, kterými lze vytvořit novou fakturu. Díky kopiím a šablonám je možné rychleji vystavit podobné nebo často se opakující faktury.

V případě zadávání nové faktury existuje několik možných způsobů. Jedním z nich je využití klávesy INSERT nebo příkazu Vložit. Fakturu je možné vytvořit na základě jiného dokladu. Dalším možným způsobem je hromadná fakturace, kterou nalezneme v agendě Adresář.

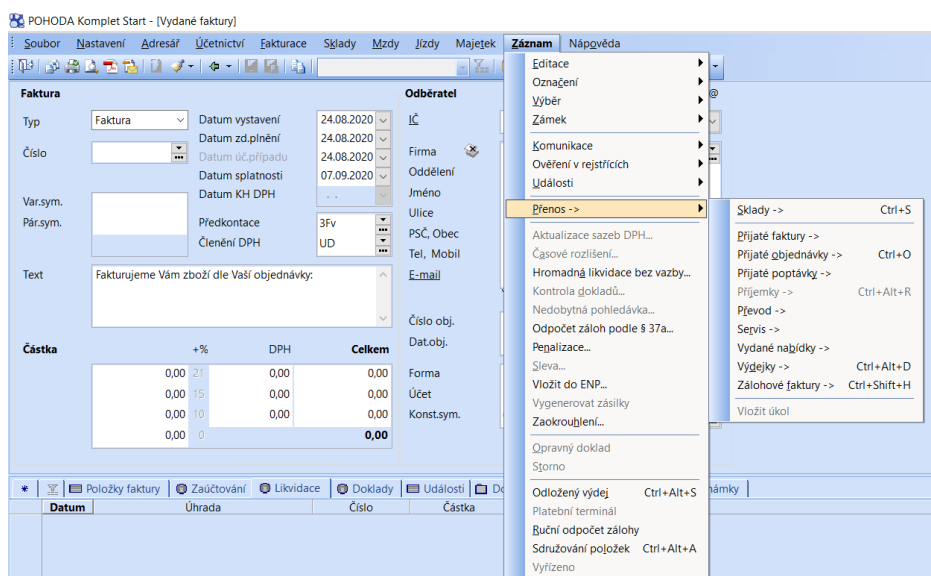
Po založení faktury dochází k jejímu vyplnění. Určitá pole jsou již předem vyplněna. Tyto výchozí hodnoty lze nastavit v agendě Uživatelské nastavení. Jedná se především o pole číslo, členění DPH nebo předkontace. Výchozí splatnost pohledávek, podle níž se stanovuje datum splatnosti dokladu, způsob zaokrouhlování faktur a konstantní symbol jsou nastaveny v agendě Globální nastavení. Předem definovaný typ dokladu je faktura, lze jej však změnit na opravný daňový doklad, dobropis nebo vrubopis.

#### 6.1.2 Vytvoření faktury z jiného dokladu

Fakturu lze také vystavit na základě jiného dokladu například z výdejky, objednávky, poptávky, nabídky apod.

Po kliknutí na nabídku Záznam a následně přenos je na výběr několik možností vložení položek do faktury viz Obrázek č. 3.

Obrázek č. 3: Přenesení položek faktury z jiného dokladu



Zdroj: účetní program Pohoda

### 6.1.3 Vyplnění údajů faktury

Obrázek č. 4 zobrazuje fakturu vydanou neboli vystavenou. Základem je vyplnění údajů potřebných k vystavení této faktury. Jedná se především o datum vystavení faktury, datum uskutečněného zdanitelného plnění, splatnosti faktury, čísla faktury a variabilního symbolu pro spárování platby.

Dále se vyplní informace o odběrateli, které můžeme ručně zadat nebo použít Adresář. Další možností je zadat IČO podniku a jeho údaje se automaticky vyplní ze systému ARES (Ekonomické subjekty). Informace o úhradě faktury, která může být hotově, převodem, dobírkou apod.

Účetní dále vybere správnou předkontaci, prodejní cenu a členění DPH. Pokud je odebíráno více položek je možné každou zvlášť vypsát v záložce Položky faktury.

Obrázek č. 4: Vydaná faktura

Kód	Položka	Množství	Přeneseno	Mj.	Jedn.cena	S	DPH	Sleva %	Částka	DPH	PDP
	Poznámka	0,00	0,00		0,00		0 %	0,00%	0,00	0,00	

Zdroj: účetní program POHODA

#### 6.1.4 Likvidace faktury

Platbu za fakturu je možné zaznamenat v záložce Banka, Pokladna případně v Interních dokladech. Záleží na tom, jakým způsobem byla faktura zaplacená. Jestliže byla faktura placena přes více dokladů, je možnost vybrat všechny tyto typy dokladů.

Úhradu faktury lze zlikvidovat, pokud je záložka Likvidace žlutá. Záložku není potřeba rozkliknout, jestliže má bílou barvu. Pokud nastane tato situace, není zaznamenána úhrada faktury.

## 6.2 Sklady

V rámci programu Pohoda si může účetní jednotka, především pracovník zodpovědný za vedení stavu zásob ve skladovacích jednotkách, zvolit dle vlastního uvážení neomezený počet skladů. Tato možnost má přinést dané účetní jednotce zjednodušení při zpracovávání zásob a dále pak zajistit její přehlednost.

V rámci každé skladovací jednotky je pracováno se zásobami, které, jak již bylo zmíněno, se oceňují pořizovacími cenami či vlastními náklady, pokud byly vytvořené vlastní činností. Pohoda dokáže rozpočítat vedlejší náklady pořízení dle podílu nákupních cen zásob v jedné dodávce, kde lze rozčlenit tyto náklady. V tomto případě Pohoda automaticky přepočítá pořizovací ceny.

Ocenění zásob se vypočítá na základě průměrné pořizovací ceny, která se počítá jako vážený aritmetický průměr z pořizovacích cen případně i z vlastních nákladů a počtu zásob na skladě. Průměrná cena zásob se aktualizuje po každém jejich příjmu, který nastává pouze v případě, že připisovaná zásoba doposud nebyla nulová. Pokud přijímaná zásoba na sklad byla předtím nulová, použije se ocenění skutečnou pořizovací cenou zásoby.

## 6.2.1 Účtování zásob

Na výběr jsou dvě metody účtování zásob, které závisí na tom, jak se budou pohyby promítat do účetnictví. Podnik se musí rozhodnout jakou metodou bude zásoby účtovat, protože Pohoda nedokáže střídavě vést sklady způsobem A nebo způsobem B.

### 6.2.1.1 Způsob A

Pořizovací náklady zásob se během účetního období účtují na příslušné účty pořízení majtkových účtů (účtová třída 1). Tyto náklady jsou následně přeúčtovány na účet zásob. K tomuto převedení dochází až po jejich realizaci. Tento způsob je výhodný z hlediska přehledu finančních prostředků, jenž jsou vázané v daných zásobách.

### 6.2.1.2 Způsob B

Veškeré výdaje související s pořízením zásob se účtují do nákladů. Inventura, která probíhá na konci účetního období, upravuje účty zásob na základě jejich zjištěného stavu. V průběhu účetního období nejsou v evidenci zachyceny aktuální údaje o stavu těchto zásob.

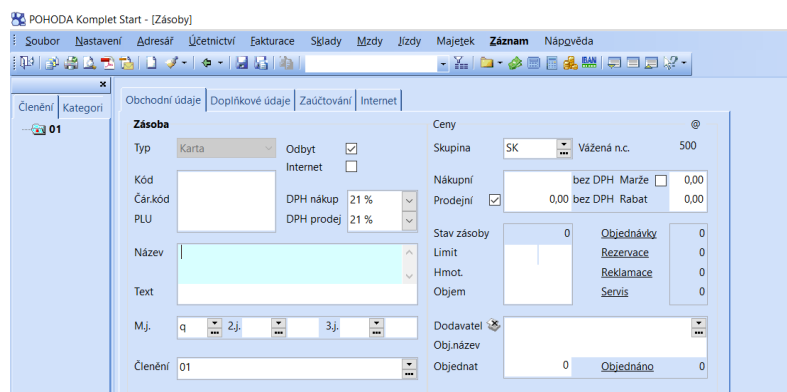
## 6.2.2 Zásoby

Tato agenda vytváří a upravuje skladové zásoby. Založit novou kartu jde několika způsoby. Jednou z možností je vyhledat podobnou kartu zásoby, udělat její kopii stiskem kláves CTRL + K a údaje upravit. Lze také využít předem definovanou šablonu, v dalším případě k založení nového dokladu lze použít klávesu INSERT.



Obrázek č. 5 znázorňuje kartu zásob, která obsahuje informace o zásobě. Je třeba vyplnit název zásoby, měrnou jednotku, členění dle rozdělení skladů. Do části ceny se vyplňuje příslušná skupina, nákupní a prodejní cena, marže i rabat se automaticky vypočítají dle zadané nákupní a prodejní ceny.

Obrázek č. 5: Karta zásob

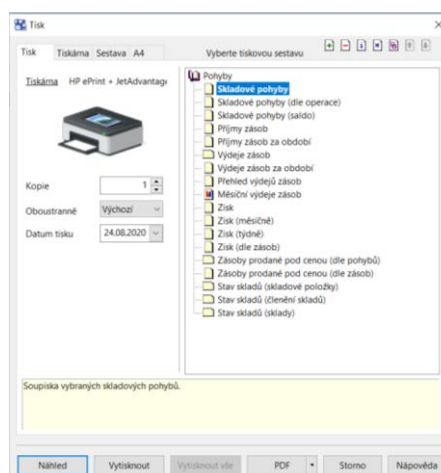


Zdroj: účetní program Pohoda

### 6.2.3 Pohyby

V této agendě jsou zaznamenány veškeré pohyby na skladech, které slouží k analýze provedených skladových pohybů. Je zde mnoho tiskových sestav, sloužících k přehledu příjmů, výdajů a zisku. Generují se veškeré příjmy a výdaje zásob za určité časové období. Nabídka tiskové sestavy umožňuje snadnou analýzu skladových pohybů díky podrobné evidenci nákupů a prodejů zásob včetně evidence vzniklého zisku.

Obrázek č. 6: Tiskové sestavy



Zdroj: účetní program Pohoda

## 6.2.4 Příjemky

Příjemka jako účetní doklad nemá přímý vliv na vedení účetnictví účetní jednotkou, neboť sama o sobě vyjadřuje příjem zásob na sklad, a to bez ohledu na přijaté faktury. To platí i v rámci programu Pohoda, neboť agenda Příjemky je zde využívána při přijímání dodávky zboží na sklad či při vyrovnávání stavu zásob. Za pomoci Příjemky lze naskladnit libovolný počet zásob (položek) najednou, ovšem pouze za předpokladu, že dané položky jsou předtím vytvořeny v agendě Zásoby.

Příjemky lze vystavit i cizích měnách, a to za pomoci Cizí měny v agendě Záznam.

V rámci agendy Příjemky lze jednotlivým zásobám přiřadit jednotlivé vedlejší pořizovací náklady, a to prostřednictvím povelu Vedlejší náklady z nabídky Záznam. Zde v poli Poznámka se uvádí druh vedlejšího nákladu. Následným krokem je vyplnění částky nákladů spojených s položkou. Takto vyplněný doklad je třeba uložit a program Pohoda následně rozpočítá vedlejší náklady na jednotlivé zásoby. Toto rozpočítání lze provést dle ceny, množství přepočteného na základní měrnou jednotku či množství bez ohledu na měrnou jednotku. Pořizovací cenu lze zjistit u příjemky za pomoci agendy Pohyby, v případě příjemky v cizí měně dochází k přepočtu měny za pomoci povelu Vedlejší náklady.

Vazba na účetnictví probíhá za pomoci agend Pokladna a Přijaté faktury, kdy po datové uzávěrce od účetní jednotky automaticky proběhne vygenerování počátečních příjmek na počáteční stavy zásob, které jsou rozděleny dle jednotlivých skladů. Program Pohoda umožňuje ruční zásah do automatického vyřizování příjmek, tento krok se provádí prostřednictvím povelu Vyřizeno (nachází se v nabídce Záznam). Příjemku lze vytvořit z jiného dokladu, a to z objednávky či přijaté faktury, tento krok lze provést za pomoci povelu Přenos. Proces probíhá tak, že účetní jednotka vybere z nabídky nevyřizovaných, nedodaných objednávek či z přijatých faktur, kdy následně program Pohoda z daného dokumentu vytvoří příjemku.

### 6.2.5 Výdejky

Výdejka stejně jako příjemka nemá vliv na vedení účetnictví účetní jednotkou, vyjadřuje výdej zboží ze skladu, a to bez ohledu na fakturu vydané. Za pomoci výdejky lze vydat ze skladu libovolný počet zásob (položek) nebo může sloužit k vyrovnání stavu zásob na skladě. Tyto položky ovšem musí být v evidenci zásob.

Do výdejky lze vložit zásoby několika způsoby. Prvním způsobem je přes agendu Záznam, Přenos, kde je na výběr několik možností například z vydané faktury, skladu, příjemky atd. Dalším způsobem je vložení pomocí kódu, tato možnost musí být nastavena v Globálním nastavení v části Doklady se zásobami, kde se zatrhne volba vložení pomocí kódu.

Výdejky lze vystavit i cizích měnách, a to za pomoci Cizí měny v agendě Záznam. V této agendě je také na výběr výdejku zrušit.

## 6.3 Majetek

Každý podnik potřebuje k zajištění své činnosti majetek. Je tedy patrné, že dlouhodobý, drobný i leasingový majetek představuje vysoký podíl na aktivech každé společnosti. V zemědělském prostředí se nejčastěji jedná o pozemky (ornou půdu), zemědělské stroje, základní stáda a tažná zvířata apod. K evidenci majetku slouží v programu Pohoda agenda Majetek.

Protože se následující kapitola bude věnovat zařazení dlouhodobého majetku do užívání, bude níže popsán pouze tento druh majetku.

Dlouhodobým hmotným majetkem se rozumí takový majetek, kde doba použitelnosti je delší než jeden rok a ocenění samostatných hmotných movitých věcí či souboru hmotných movitých věcí je ve výši nad 40 000 Kč.

Tento majetek se po přijetí faktury musí zaevidovat do soupisu majetku společnosti a následně zařadit do užívání. Tato operace se v programu Pohoda provede přes agendu Majetek – Majetek. Na této kartě je důležité vyplnit o jaký typ majetku se jedná, zda o hmotný, či nehmotný, případně o soubor hmotných věcí. Číslo majetku software vygeneruje automaticky, první dvě čísla uvádějí rok pořízení, takže je velice přehledně vidět, kolik účetní jednotka daný rok pořídila nového majetku. V poli Název musí být velice detailně popsán majetek, u osobních a nákladních aut je nezbytné označení SPZ daného vozu. Datumem pořízení se rozumí takový datum, ve kterém došlo k nákupu

daného majetku a je tedy totožný s datem na přijaté faktuře. V případě, že je účetní jednotka plátcem DPH, se majetek zařadí v pořizovací ceně spolu s vedlejšími náklady bez DPH. V opačném případě, tedy u neplátce DPH, je majetek vždy zaevidován v celkové částce včetně DPH. Sekce způsob odpisu slouží k přednastavení způsobu odepisování majetku, a to buď zrychleně, nebo rovnoměrně. Dále se musí určit odpisová skupina dle Zákona o dani z příjmu.

## 7 Ukázky postupů účtování, návrh na zlepšení v oblasti zpracování dat, vymezení výhod a nevýhod

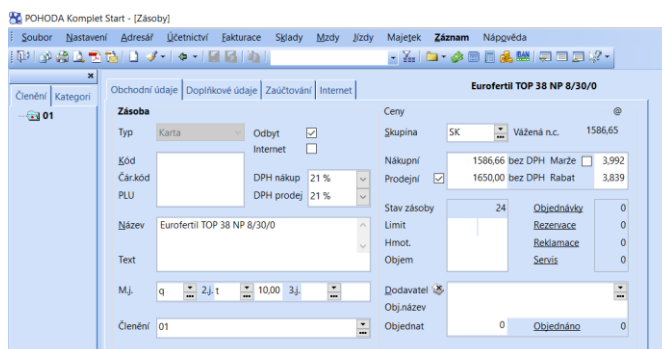
Tato kapitola se zaměřuje na ukázky postupů účtování v účetním programu Pohoda. Budou zde znázorněny příklady nákupu a prodeje zásob nebo také zařazení dlouhodobého hmotného majetku včetně odpisového plánu. V oblasti zpracování dat bude navrženo možné zlepšení a definovat výhody a nevýhody vybraného účetního programu.

### 7.1 Ukázky postupů účtování

#### 7.1.1 Nákup a prodej hnojiv

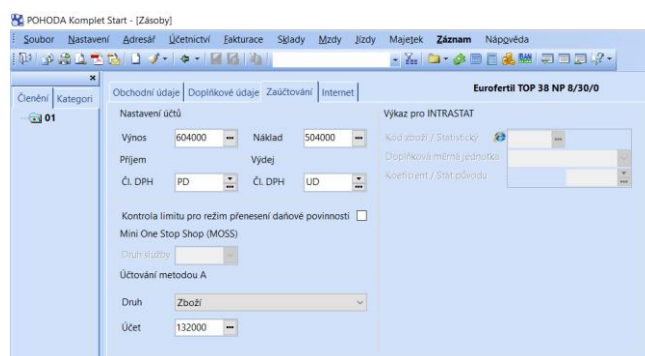
Podnik obdržel fakturu za nakoupené hnojivo viz Příloha č. 1: Faktura přijatá za hnojiva. Za předpokladu, že toto zboží nakupuje podnik poprvé, musí tedy založit novou kartu zásob. Po kliknutí na Agendu Sklady a poté na Zásoby nebo postačí zkratka CTRL + Z, vyplní základní údaje o zboží. Především název, měrné jednotky, členění skladu, cenovou skupinu, nákupní a prodejní cenu viz Obrázek č. 7. Následně se klikne na kartu zaúčtování viz Obrázek č. 8, kde vybere příslušný výnosový a nákladový účet, členění DPH a druh zásoby, pokud se účtuje metodou A.

Obrázek č. 7: Karta zásob – hnojivo



Zdroj: účetní program Pohoda

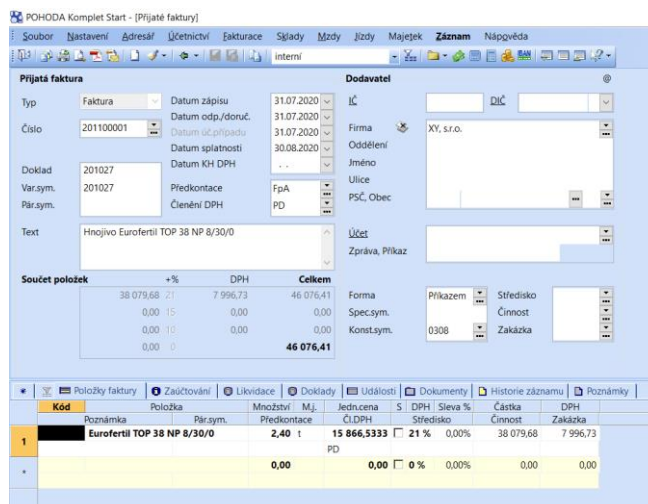
Obrázek č. 8: Karta zásob – zaúčtování



Zdroj: účetní program Pohoda

Dalším krokem je zaúčtování faktury. V agendě Fakturace klikne na Faktury přijaté nebo použije zkratku CTRL + P. Vyplní údaje z přijaté faktury do účetního programu viz Obrázek č. 9. Poté je možnost přes Položky faktury přidat příslušnou zásobu. Stiskneme Agendu Záznam dále Přenos, Sklady a přidáme zásobu. Objeví se dialogové okno, kde zvolíme množství pořizované zásoby.

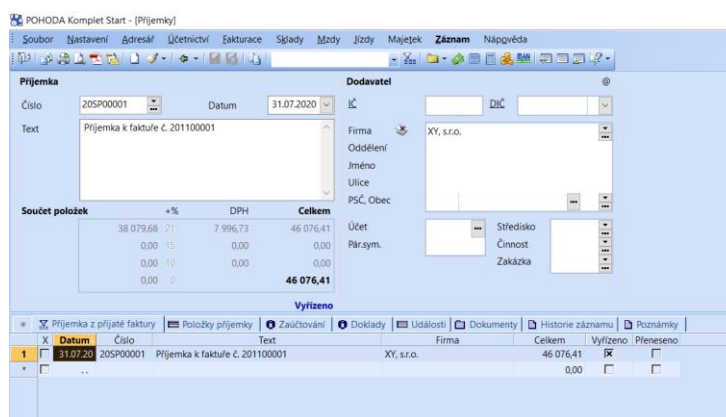
Obrázek č. 9: Faktura přijatá za hnojiva



Zdroj: účetní program Pohoda

Následně podnik vytvoří příjemku na sklad za nakoupená hnojiva. V agendě Sklady klikne na Příjemky. Po otevření příjemky se může vložit zboží na základě faktury přijaté. Tedy v agendě Záznam a následně Přenos vybere Fakturu přijatou. Příjemka se automaticky vyplní, její znázornění je možné vidět na Obrázek č. 10. Po přepnutí na Položky příjemky je možné vidět zásoby, které příjemka obsahuje.

Obrázek č. 10: Příjemka za hnojiva



Zdroj: účetní program Pohoda

Pořízená hnojiva podnik dále prodává. Vystaví tedy fakturu pro odběratele viz Obrázek č. 11, opis faktury se nachází v Příloze č. 2. Postup vyplnění faktury je podobný jako u předchozí faktury. Rozdílem je, že nyní bude fakturovat prodejní cenu zboží. Prodejní cena byla již nastavena v kartě zásob a ta se automaticky do faktury vyplní podle fakturovaného množství. Na Obrázek č. 12 je znázorněna výdejka, která se vyplní přes agendu Záznam, Přenos a zde se vybere Faktura vystavená. Údaje se automaticky vyplní.

Obrázek č. 11: Faktura vystavená za hnojiva

**Faktura** Přeneseno/Vyřizeno Odběratel

Typ: Faktura Datum vystavení: 07.08.2020  
 Číslo: 1050201058 Datum zd.plnění: 07.08.2020  
 Datum úč.plňpadu: 07.08.2020  
 Datum splatnosti: 11.09.2020  
 Datum KH DPH: ..  
 Var.sym: 1050201058  
 Příř.sym: ..  
 Text: Odebraná hnojiva

**Součet položek**

	+	%	DPH	Celkem
	39 600,00	21	8 316,00	47 916,00
	0,00	15	0,00	0,00
	0,00	10	0,00	0,00
	0,00	0	0,00	0,00
<b>Celkem</b>				<b>47 916,00</b>

**Odběratel**

Firma: XZ, s.r.o.  
 Oddělení: ..  
 Jméno: ..  
 Ulice: ..  
 PSC, Obec: ..  
 Tel., Mobil: ..  
 E-mail: ..  
 Číslo obj.: ..  
 Dat.obj.: ..  
 Forma: ..  
 Účet: KB  
 Konst.sym: 0308

**Historie záznamu**

X	Číslo	Datum	Splatno	Text	Firma	Jméno	Celkem	K likvidaci
1	105020105	07.08.20	11.09.20	Odebraná hnojiva	XZ, s.r.o.		47 916,00	47 916,00
							0,00	0,00

Zdroj: účetní program Pohoda

Obrázek č. 12: Výdejka za hnojiva

**Výdejka** Odběratel

Číslo: 205V00001 Datum: 07.08.2020  
 Číslo obj.: .. Dat.obj.: ..  
 Text: Výdejka k faktuře č. 1050201058

**Součet položek**

	+	%	DPH	Celkem
	39 600,00	21	8 316,00	47 916,00
	0,00	15	0,00	0,00
	0,00	10	0,00	0,00
	0,00	0	0,00	0,00
<b>Celkem</b>				<b>47 916,00</b>

**Odběratel**

Firma: XZ, s.r.o.  
 Oddělení: ..  
 Jméno: ..  
 Ulice: ..  
 PSC, Obec: ..  
 Tel., Mobil: ..  
 E-mail: ..  
 Číslo obj.: ..  
 Dat.obj.: ..  
 Forma: ..  
 Účet: KB  
 Konst.sym: ..

**Historie záznamu**

X	Datum	Číslo	Text	Firma	Celkem	Vyřizeno	Přeneseno
1	07.08.20	205V00001	Výdejka k faktuře č. 1050201058	XZ, s.r.o.	47 916,00	<input checked="" type="checkbox"/>	<input type="checkbox"/>
					0,00	<input type="checkbox"/>	<input type="checkbox"/>

Zdroj: účetní program Pohoda

Na Obrázku č. 13 se nachází skladová karta zboží. Jsou zde vidět pohyby na skladě, které byly zpracovány na základě faktury přijaté a faktury vystavené. Tuto kartu nalezneme v přehledu tiskových sestav.



Obrázek č. 13: Skladová karta

Strana 1

**Skladová karta**  
 Zemědělské služby Dynin, a.s. IČ: 60070820 Rok: 2020 Dne: 27.08.2020 Tisk všech záznamů

Kód	Název	Eurofertili TOP 38 NP 8/3C	Zásoba	0		
<b>Datum</b>	<b>Zdroj</b>	<b>Doklad</b>	<b>Firma</b>	<b>Přijem na sklad</b>	<b>Výdej ze skladu</b>	<b>Kon. stav</b>
31.07.2020	SKP	20SP00001	XY, s.r.o.	24 38 079,68		24 0
07.08.2020	SKV	20SV00001	XZ, s.r.o.		24 39 600,00	0
<b>Celkem</b>				24 38 079,68	24 39 600,00	0

Kód	Název	Eurofertili TOP 38 NP 8/3C	Zisk za zásobu	1 520,32
-----	-------	----------------------------	----------------	----------

Zdroj: FP - faktura přijatá, FV - faktura vydaná, PO - pokladna, PH - prodejna, OP - ostatní pohledávka, OZ - ostatní závazek, SKP - sklad příjem, SKV - sklad výdej, SKMV - výroba, SKMP - převod

Zdroj: účetní program Pohoda

## 7.1.2 Pořízení pytlovací linky

Podnik se rozhodl pořídit novou pytlovací linku, která bude zařazena do dlouhodobého hmotného majetku. Účetní odpisy se rovnají daňový odpisům.

Faktury přijaté viz Příloha č. 3, 4 a 5 jsou v účetním programu znázorněny na Obrázku č. 14. První faktura obsahuje dvě položky a to balící a paletovací linku a také odpočet zálohy, kterou podnik již dříve zaplatil. Dále jsou také znázorněny další 2 faktury, které souvisejí s pořízením pytlovací linky.

Obrázek č. 14: Faktury přijaté související s pořízením pytlovací linky

POHODA Komplet Start - [Přijaté faktury]

Soubor Nastavení Adresář Účetnictví Fakturace Sklady Mzdy Jízdy Majetek Záznam Nápvěda

**Přijátá faktura**

Typ: Faktura Datum zápisu: 03.03.2020 Datum odp./doruč.: 03.03.2020 Číslo: 201100005 Datum úč.případu: 03.03.2020 Datum splatnosti: 17.03.2020 Doklad: 2020217 Datum KH DPH: . . . Var.sym.: 2020217 Předkontace: PořL Členění DPH: PDMaj Text: Pořízení balící a paletovací linky

**Dodavatel**

IČ: [ ] DIČ: [ ] Firma: Firma 1, s.r.o. Oddělení: [ ] Jméno: [ ] Ulice: [ ] PSČ, Obec: [ ] Účet: [ ] Zpráva, Příkaz: [ ] Forma: Příkazem Středisko: [ ] Spec.sym.: [ ] Činnost: [ ] Konst.sym.: 0308 Zakázka: [ ]

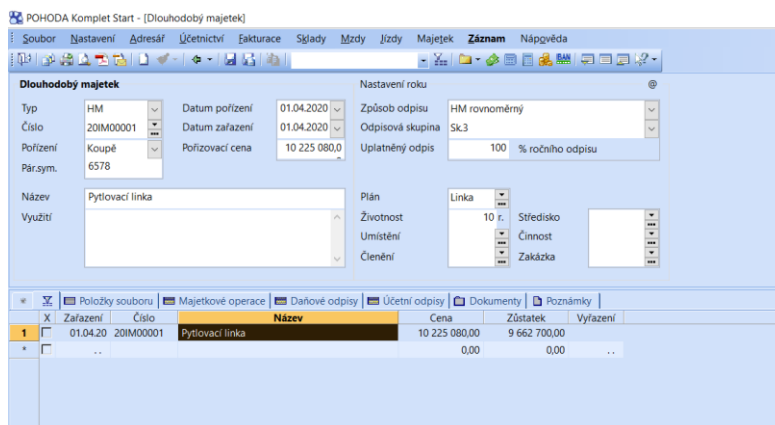
Součet položek	+%	DPH	Celkem
10 100 000,00	21	2 121 000,00	12 221 000,00
0,00	15	0,00	0,00
0,00	10	0,00	0,00
-9 680 000,00	0		<b>2 541 000,00</b>

X	Číslo	Doklad	Datum	Splatno	Firma	Celkem	K likvidaci	Text
1	201100005	2020217	03.03.20	17.03.20	Firma 1, s.r.o.	2 541 000,00	2 541 000,00	Pořízení balící a paletovací linky
2	201100006	220000099	18.03.20	01.04.20	Firma 2, s.r.o.	21 080,00	21 080,00	Dodávka a montáž parní teplovzdušné je
3	201100007	20081	01.04.20	15.04.20	Firma 3, s.r.o.	104 000,00	104 000,00	Provedené stavební a uklidivé práce

Zdroj: účetní program Pohoda

Dalším důležitým krokem je zařadit pytlovací linku do majetku a vytvořit odpisový plán. Karta majetku se nachází v agendě Majetek nebo postačí použít zkratku CTRL + M. Je zobrazena na Obrázku č. 15. Kartu vyplníme dle požadavků, tedy typ majetku, číslo, způsob pořízení, párovací symbol, datum pořízení, způsob pořízení a pořizovací cenu dle příslušných faktur. Dále nastavíme způsob odepisování a odpisovou skupinu, do které spadá majetek. Odpisový plán se poté automaticky vytvoří viz Obrázek č. 16.

Obrázek č. 15: Karta majetku – pytlovací linky



Zdroj: účetní program Pohoda

Obrázek č. 16: Odpisy majetku – pytlovací linky

Rok	Rok	Způsob	Sk	Cena	Odpis %/koef.	Roční odpis	±	Uplat.%	Uplat.odpis	Zůstatek
1	2020	HM rovnoměrný	Sk.3	225 080,00	5,50	562 380,00	0,00	100,00	<b>562 380,00</b>	662 700,00
2	2021	HM rovnoměrný	Sk.3	225 080,00	10,50	073 634,00	0,00	100,00	<b>1 073 634,00</b>	589 066,00
3	2022	HM rovnoměrný	Sk.3	225 080,00	10,50	073 634,00	0,00	100,00	<b>1 073 634,00</b>	515 432,00
4	2023	HM rovnoměrný	Sk.3	225 080,00	10,50	073 634,00	0,00	100,00	<b>1 073 634,00</b>	441 798,00
5	2024	HM rovnoměrný	Sk.3	225 080,00	10,50	073 634,00	0,00	100,00	<b>1 073 634,00</b>	368 164,00
6	2025	HM rovnoměrný	Sk.3	225 080,00	10,50	073 634,00	0,00	100,00	<b>1 073 634,00</b>	294 530,00
7	2026	HM rovnoměrný	Sk.3	225 080,00	10,50	073 634,00	0,00	100,00	<b>1 073 634,00</b>	220 896,00
8	2027	HM rovnoměrný	Sk.3	225 080,00	10,50	073 634,00	0,00	100,00	<b>1 073 634,00</b>	147 262,00
9	2028	HM rovnoměrný	Sk.3	225 080,00	10,50	073 634,00	0,00	100,00	<b>1 073 634,00</b>	073 628,00
10	2029	HM rovnoměrný	Sk.3	225 080,00	10,50	073 628,00	0,00	100,00	<b>1 073 628,00</b>	0,00

Zdroj: účetní program Pohoda

## 7.2 Návrh zlepšení v oblasti zpracování dat

Zpracování dat v zemědělském podniku má svá určitá specifika. Jedná se především o účtování v rostlinné a živočišné výrobě, pro které není každý účetní program vhodný.

Aby jakýkoliv zemědělský podnik mohl podrobněji evidovat informace o zvířatech, bylo by vhodné, aby program Pohoda rozšířil své služby, které by byly zaměřeny na evidenci živočišné výroby. V současné době lze zvířata evidovat pouze v agendě Zásoby, kde však není možné vést veškeré potřebné informace. Jedná se o evidenci nadojeného mléka, přírůstků zvířat apod.

Podrobné a přehledné vedení živočišné výroby nabízí například program Agrosoft Skot, který dokáže detailně zachytit existenci zvířete. Je zde možné zaznamenat například genetické údaje, využitelnost, doживost, datum narození a další podstatné skutečnosti.

Jelikož vybraný podnik účtuje pouze v rostlinné výrobě, byl by pro něj program Pohoda vhodným řešením. Na účtování živočišné výroby se totiž zaměřují dceřiné společnosti podniku.

## 7.3 Vymezení výhod a nevýhod

Nyní bude shrnuto několik výhod a nevýhod programu, které by mohly ovlivnit rozhodnutí potenciaálních uživatelů k zakoupení licence toho účetního programu. Níže zmiňované výhody a nevýhody jsou považovány za podstatné.

Výhody:

- rozšířenost programu
  - schopnost exportu a importu dokumentů mezi firmami;
- přehlednost programu
  - stručné a přehledné rozřazení informací a agend;
- adresář
  - efektivní vytváření karet obchodních partnerů a zákazníků;
  - umožňuje zapisování dvou typů záznamů (firmy a jejich kontaktní osoby);
  - pomáhá seskupit veškeré dokumenty, které souvisejí s danou firmou;
  - evidence průběhu obchodního styku;
- doprovodné služby a školení

- možnost využití několika dalších služeb (viz výčet služeb v kapitole 5.2.5);
- školení vhodná pro začátečníky ale i pro pokročilé uživatele;
- zkušební verze
  - stažení programu bezplatně a nezávazně za účelem zjištění, zda je pro uživatele program vhodný.

Nevýhody:

- licence
  - nutnost každý rok zakoupit licenci programu, aby podnik získával aktualizace softwaru;
- majetek
  - program neposkytuje podrobné vedení informací v účtování o živočišné výrobě;
  - je tedy nezbytné pořídit další účetní software, který je určen přímo pro účtování v živočišné výrobě.

## 8 Závěr

Zemědělská výroba je nedílnou součástí každodenního života všech lidí na této planetě. S přibývajícím počtem obyvatel se stále zvyšují nároky na množství vyrobených zemědělských produktů. Na rozvoj zemědělství má velký vliv rozvoj průmyslu a výpočetní techniky. Na základě rozvoje průmyslu jsou vyvinuty kvalitnější zemědělské stroje, které slouží k ulehčování práce do nedávna vykonávané lidským faktorem. K neustálému vývoji přispívá již zmíněná výpočetní technika. Je tedy důležité zvyšovat podporu zemědělských podniků a družstev nejen z hlediska finanční podpory, ale hlavně z hlediska zkvalitňování vývoje účetních programů, které velkou měrou přispívají k efektivnějšímu zpracovávání účetních dat. Kvalitní účetnictví je jedna z největších předností firmy.

Základem správného fungování každého podniku je vedení účetnictví. Jeho nutnost spatřujeme v přehledné evidenci majetku, zásob, mezd a ostatních dokumentů. V úvodu práce je poukázáno na vývoj zemědělství v několika posledních letech. Následně práce směřuje ke konkrétnějšímu popisu účetnictví a jeho součástí. Věnuje se nejen jednotlivým krokům správného účtování, ale také účetnímu programu, který si sám pro výzkum zvolil.

V teoretické části této bakalářské práce jsou definována specifika účtování v zemědělství. Jedná se především o způsoby oceňování majetku a kalkulace. Ocenění veškerého majetku v zemědělství je velice náročný proces. Záleží na způsobu pořízení nabytého aktiva, které může být nakoupené, bezúplatně nabyté nebo vyrobené. Proces kalkulací je také složitý na zpracování. Rozděluje náklady výkonu na jednotlivé kalkulační jednice. Volba kalkulační metody závisí na tom, zda se jedná o sdruženou nebo nesdruženou výrobu. V zemědělství převažuje sdružená výroba, jelikož během určitého výrobního procesu vznikají další výkony. V rámci kalkulací ve vlastních nákladech se používají různé metody, které záleží na správném výsledku kalkulace. Další součástí je odepisování majetku. Ovšem odepisování nelze brát jako specifikum zemědělství, protože se týká všech oblastí v rámci vedení účetnictví podniků. Dále tato kapitola obsahuje specifika výrobních podniků. Zaměřuje se na jejich členění a také na rozdělení rostlinné a živočišné výroby.

Pro zpracování praktické části této bakalářské práce byla vybrána firma Zemědělské služby Dynín, a.s. Jedná se o stabilní společnost s dlouholetou tradicí, která působí na trhu od roku 1994. Sídlí v jihočeském kraji, konkrétně v okrese Tábor. Předmětem podnikání vybrané firmy je především výroba krmiv pro zvířata, prodej hnojiv, osiv, chemických postřiků a chemických produktů pro zvířata. Dalším předmětem podnikání je výkup obilí. Firma nevede účetnictví v rostlinné ani v živočišné výrobě. Touto oblastí účetnictví se zabývají její dceřiné společnosti, které tato firma vlastní.

Další část je věnována účetnímu programu Pohoda. Jsou zde uvedeny informace o společnosti, která vyvinula tento účetní program. Služby, které jsou poskytovány uživatelům. Jedná se o zákaznickou podporu, videonávody, příručku účetního programu, odborná školení a další individuální služby. Tímto se snaží uživatelé s programem co nejvíce seznámit, ale hlavně ho efektivně užívat. Seznámení s vybranými agendami, které jsou důležité pro zpracování názorných příkladů.

Jako každý program, i program Pohoda má své výhody a nevýhody, které jsou uvedeny spolu s návrhem k vylepšení. Pro lepší představu je zde detailně předloženo několik obrázků a postupů.

Výběr účetního programu není jednoduchá záležitost, je nutné zohlednit několik faktorů. Většina podniků hledí hlavně na cenu softwaru, ta by ovšem neměla být na prvním místě. Důležité je, aby byl program vhodný ke zpracování účetnictví daného podniku. Důležitými faktory jsou mimo jiné přehlednost a srozumitelnost programu, které zvyšují pravděpodobnost, že nově příchozí zaměstnanec bude tento účetní program znát z předešlého zaměstnání. Jeho rozšířenost umožňuje kvalitnější komunikaci mezi firmami, které program také využívají. Z celé této práce plyne, že je nutné, aby bylo účtování vedeno na základě zásad a podmínek zákona o účetnictví, který určuje přesnost a průkaznost účtování.

# I. Summary and keywords

Agriculture is the most important sector, especially with regard to food production and landscape management. The term agriculture includes countless terms, such as the aforementioned food and feed production, plant cultivation, or domestic animal husbandry. An agricultural economic entity, like any other legal entity, must record all these activities in its accounts.

The bachelor thesis focuses on the specifics of farm accounting, data collection, analysis, and evaluation of advantages and disadvantages of a selected accounting program.

The practical part focuses on a selected company and its subsequent characteristics, together with a description of the accounting program. This part also includes examples of accounting procedures and defining advantages and disadvantages of the program when processing accounting data.

Finally, the thesis focuses on possible improvements in the field of accounting data processing for the selected company.

Key words: agriculture, accounting, farmer, accounting program, company

## II. Seznam literatury

Odborná literatura:

Dvořáková, D. (2012). *Specifika účetnictví a oceňování v zemědělství* (Vyd. 1. vyd.). Praha: Wolters Kluwer Česká republika.

Dvořáková, D. (2014). *Finanční účetnictví a výkaznictví podle mezinárodních standardů IFRS* (Aktualiz. a rozš. vyd. vyd.). Brno: BizBooks.

Kouřilová, J., & Rybová, J. (2011). *Základy účetnictví pro zemědělské obory* (1. vyd. vyd.). České Budějovice: Jihočeská univerzita v Českých Budějovicích, Ekonomická fakulta.

Neplechová, M. (2007). *Účetnictví zemědělského podniku* (2., aktualiz. vyd. vyd.). Olomouc: ANAG.

Nývltová, K., Kouřilová, J., & Rybová, J. (2016). *Zemědělské závody z pohledu účetnictví, financování a dalších disciplín: ve vazbě na GAJU 149/2014/S: "Ekonomické dopady legislativních změn v oblasti financí, účetnictví a daní"*. V Českých Budějovicích: Ekonomická fakulta, Jihočeská univerzita.

Poláčková, J. (2010). *Metodika kalkulací nákladů a výnosů v zemědělství* (1. vyd.). Praha: Ústav zemědělské ekonomiky a informací. Získáno 2020-01-12, z [https://www.uzei.cz/data/usr\\_001\\_cz\\_soubory/metodika\\_kalkulace.pdf](https://www.uzei.cz/data/usr_001_cz_soubory/metodika_kalkulace.pdf)

Poláčková, J. (2010). *Metodika kalkulací nákladů a výnosů v zemědělství*. Praha: Ústav zemědělské ekonomiky a informací.

Prokūpková, D., & Svoboda, M. (2014). *Jak číst účetní výkazy vybraných účetních jednotek* (Vyd. 1. vyd.). Praha: Wolters Kluwer.

Ryneš, P. (2016). *Podvojně účetnictví a účetní závěrka: průvodce podvojným účetnictvím k ... 2016(16. aktualizované vydání)*. Praha: ANAG.

Skálová, J. (2020). *Podvojně účetnictví 2020* (dvacáté šesté vydání. vyd.). Praha: GRADA Publishing, a.s.

Synek, M. (2000). *Podniková ekonomika. 2. vyd.* Praha: C.H. Beck.

Internetové zdroje:

*Výpis z obchodního rejstříku.* (2020). Získáno 2020-06-15, z Veřejný rejstřík a sbírka listin: <https://or.justice.cz/ias/ui/rejstrik-firma.vysledky?subjektId=58764&typ=PLATNY>



Online příručka k programu POHODA. Stormware. Retrieved July 28, 2020, from <https://www.stormware.cz/prirucka-pohoda-online/>

Zákony a vyhlášky:

*Zákon č. 563/1991 Sb.* (2020). Získáno 2020-08-25, z *Zákony pro lidi*: <https://www.zakonyprolidi.cz/cs/1991-563>

### III. Seznam obrázků

Obrázek č. 1: Dceřiné společnosti.....	18
Obrázek č. 2: Organizační struktura.....	19
Obrázek č. 3: Přenesení položek faktury z jiného dokladu .....	27
Obrázek č. 4: Vydaná faktura.....	28
Obrázek č. 5: Karta zásob .....	30
Obrázek č. 6: Tiskové sestavy .....	30
Obrázek č. 7: Karta zásob – hnojivo .....	34
Obrázek č. 8: Karta zásob – zaúčtování .....	35
Obrázek č. 9: Faktura přijatá za hnojiva.....	35
Obrázek č. 10: Příjemka za hnojiva .....	36
Obrázek č. 11: Faktura vystavená za hnojiva.....	37
Obrázek č. 12: Výdejka za hnojiva .....	37
Obrázek č. 13: Skladová karta.....	38
Obrázek č. 14: Faktury přijaté související s pořízením pytlovací linky.....	38
Obrázek č. 15: Karta majetku – pytlovací linky.....	39
Obrázek č. 16: Odpisy majetku – pytlovací linky .....	39

### IV. Seznam příloh

Příloha č. 1: Faktura přijatá za hnojiva

Příloha č. 2: Faktura vystavená za hnojiva

Příloha č. 3: Faktura přijatá za pořízení balící a paletovací linky

Příloha č. 4: Faktura přijatá za dodávku a montáž

Příloha č. 5: Faktura přijatá za provedené stavební a úklidové práce

## V. Přílohy

Příloha č. 1: Faktura přijatá za hnojiva

Zemědělské služby Dynín, a.s.		OPIS FAKTURA - DAŇOVÝ DOKLAD č. 201100001																													
<b>Odběratel:</b> <b>Zemědělské služby Dynín, a.s.</b> <b>373 64 Dynín</b>  IČ: 60070820 DIČ: CZ60070820		<b>Doklad č.:</b> 201027 <b>Variabilní symbol:</b> 201027 <b>Specifický symbol:</b> <b>Konstantní symbol:</b> 0308		<b>Dodavatel:</b> <b>XY, s.r.o.</b>																											
<b>Forma úhrady:</b> Příkazem <b>Datum vystavení:</b> 31.07.2020 <b>Datum splatnosti:</b> 30.08.2020 <b>Datum uskutečnění zdanit. plnění:</b> 31.07.2020		<b>IČ:</b> <b>DIČ:</b> <b>Účet:</b>																													
Označení dodávky	Množství	J.cena	Sleva	Cena %DPH	DPH	Kč Celkem																									
<b>Hnojivo Eurofertil TOP 38 NP 8/30/0</b>																															
Eurofertil TOP 38 NP 8/30/0	2,4 t	15 866,5333		38 079,68 21%	7 996,73	46 076,41																									
<b>Součet položek</b>				38 079,68	7 996,73	46 076,41																									
<b>CELKEM K ÚHRADĚ</b>						<b>46 076,41</b>																									
Vystavil:																															
<table border="0"> <tr> <td style="text-align: right;"><b>Rekapitulace DPH v Kč :</b></td> <td><b>Základ v Kč</b></td> <td><b>Sazba</b></td> <td><b>DPH v Kč</b></td> <td><b>Celkem s DPH v Kč</b></td> </tr> <tr> <td></td> <td>0,00</td> <td>0%</td> <td></td> <td></td> </tr> <tr> <td></td> <td>0,00</td> <td>10%</td> <td>0,00</td> <td>0,00</td> </tr> <tr> <td></td> <td>0,00</td> <td>15%</td> <td>0,00</td> <td>0,00</td> </tr> <tr> <td></td> <td>38 079,68</td> <td>21%</td> <td>7 996,73</td> <td>46 076,41</td> </tr> </table>							<b>Rekapitulace DPH v Kč :</b>	<b>Základ v Kč</b>	<b>Sazba</b>	<b>DPH v Kč</b>	<b>Celkem s DPH v Kč</b>		0,00	0%				0,00	10%	0,00	0,00		0,00	15%	0,00	0,00		38 079,68	21%	7 996,73	46 076,41
<b>Rekapitulace DPH v Kč :</b>	<b>Základ v Kč</b>	<b>Sazba</b>	<b>DPH v Kč</b>	<b>Celkem s DPH v Kč</b>																											
	0,00	0%																													
	0,00	10%	0,00	0,00																											
	0,00	15%	0,00	0,00																											
	38 079,68	21%	7 996,73	46 076,41																											
<b>Převzal:</b>		<b>Razítko:</b>																													
Ekonomický a informační systém POHODA Start																															

Příloha č. 2: Faktura vystavená za hnojiva

Zemědělské služby Dynín, a.s.		FAKTURA - DAŇOVÝ DOKLAD č. 1050201058				
Dodavatel: <b>Zemědělské služby Dynín, a.s.</b> 373 64 Dynín  IČ: 60070820 DIČ: CZ60070820		Variabilní symbol: 1050201058 Konstantní symbol: 0308 Objednávka č.: ze dne:				
Číslo účtu: 000000000000   0100		Odběratel: IČ: DIČ:  <b>XZ, s.r.o.</b>				
Datum vystavení: 07.08.2020 Datum splatnosti: 11.09.2020 Datum uskutečnění plnění: 07.08.2020 Forma úhrady: Příkazem		Konečný příjemce:				
Označení dodávky	Množství	J.cena	Sleva	Cena %DPH	DPH	Kč Celkem
<b>Odebraná hnojiva</b>						
Eurofertil TOP 38 NP 8/30/0	24 q	1 650,00		39 600,00 21%	8 316,00	47 916,00
Součet položek				39 600,00	8 316,00	47 916,00
<b>CELKEM K ÚHRADĚ</b>						<b>47 916,00</b>
Vystavil:						
Dovolujeme si Vás upozornit, že v případě nedodržení data splatnosti uvedeného na faktuře Vám budeme účtovat úrok z prodlení v dohodnuté, resp. zákonné výši a smluvní pokutu (bývá-li smluvní).						
<div style="border: 1px solid black; padding: 5px; text-align: center;"> <b>Pro vytvoření platebního QR kódu vyplňte pole IBAN v agendě bankovní účty!</b> </div>	Rekapitulace DPH v Kč:		Základ v Kč	Sazba	DPH v Kč	Celkem s DPH v Kč
			0,00	0%		
			0,00	10%	0,00	0,00
			0,00	15%	0,00	0,00
			39 600,00	21%	8 316,00	47 916,00
Převzal:			Razítko:			
Ekonomický a informační systém POHODA Start						

Příloha č. 3: Faktura přijatá za pořízení balicí a paletovací linky

Zemědělské služby Dynín, a.s.		OPIS FAKTURA - DAŇOVÝ DOKLAD č. 201100005																													
<b>Odběratel:</b> <b>Zemědělské služby Dynín, a.s.</b> <b>373 64 Dynín</b>  IČ: 60070820 DIČ: CZ60070820		<b>Doklad č.:</b> 2020217 <b>Variabilní symbol:</b> 2020217 <b>Specifický symbol:</b> <b>Konstantní symbol:</b> 0308		<b>Dodavatel:</b> <b>Firma 1, s.r.o.</b>																											
<b>Forma úhrady:</b> Příkazem <b>Datum vystavení:</b> 03.03.2020 <b>Datum splatnosti:</b> 17.03.2020 <b>Datum uskutečnění zdanit. plnění:</b> 03.03.2020		<b>IČ:</b> <b>DIČ:</b> <b>Účet:</b>																													
Označení dodávky	Množství	J.cena	Sleva	Cena %DPH	DPH	Kč Celkem																									
<b>Pořízení balicí a paletovací linky</b>																															
Balicí a paletovací linka	1	10 100 000,00		10 100 000,00 21%	2 121 000,00	12 221 000,00																									
Odpočet zálohy	1	-9 680 000,00		-9 680 000,00 0%	0,00	-9 680 000,00																									
<b>Součet položek</b>				420 000,00	2 121 000,00	2 541 000,00																									
<b>CELKEM K ÚHRADĚ</b>						<b>2 541 000,00</b>																									
Vystavil:																															
<table border="1"> <thead> <tr> <th>Rekapitulace DPH v Kč :</th> <th>Základ v Kč</th> <th>Sazba</th> <th>DPH v Kč</th> <th>Celkem s DPH v Kč</th> </tr> </thead> <tbody> <tr> <td></td> <td>-9 680 000,00</td> <td>0%</td> <td></td> <td></td> </tr> <tr> <td></td> <td>0,00</td> <td>10%</td> <td>0,00</td> <td>0,00</td> </tr> <tr> <td></td> <td>0,00</td> <td>15%</td> <td>0,00</td> <td>0,00</td> </tr> <tr> <td></td> <td>10 100 000,00</td> <td>21%</td> <td>2 121 000,00</td> <td>12 221 000,00</td> </tr> </tbody> </table>							Rekapitulace DPH v Kč :	Základ v Kč	Sazba	DPH v Kč	Celkem s DPH v Kč		-9 680 000,00	0%				0,00	10%	0,00	0,00		0,00	15%	0,00	0,00		10 100 000,00	21%	2 121 000,00	12 221 000,00
Rekapitulace DPH v Kč :	Základ v Kč	Sazba	DPH v Kč	Celkem s DPH v Kč																											
	-9 680 000,00	0%																													
	0,00	10%	0,00	0,00																											
	0,00	15%	0,00	0,00																											
	10 100 000,00	21%	2 121 000,00	12 221 000,00																											
Převzal:		Razítko:																													
Ekonomický a informační systém POHODA Start																															

Příloha č. 4: Faktura přijatá za dodávku a montáž

Zemědělské služby Dynín, a.s.		OPIS FAKTURA - DAŇOVÝ DOKLAD č. 201100006																											
<b>Odběratel:</b> <b>Zemědělské služby Dynín, a.s.</b> <b>373 64 Dynín</b>  IČ: 60070820 DIČ: CZ60070820		<b>Doklad č.:</b> 220000099 <b>Variabilní symbol:</b> 220000099 <b>Specifický symbol:</b> <b>Konstantní symbol:</b> 0308																											
		<b>Dodavatel:</b> <b>Firma 2, s.r.o.</b>																											
<b>Forma úhrady:</b> Příkazem <b>Datum vystavení:</b> 18.03.2020 <b>Datum splatnosti:</b> 01.04.2020 <b>Datum uskutečnění zdanit. plnění:</b> 18.03.2020		<b>IČ:</b> <b>DIČ:</b> <b>Účet:</b>																											
Označení dodávky	Cena	%DPH	DPH	Kč Celkem																									
Dodávka a montáž pamí teplovzdušné jednotky k pytlovací lince	21 080,00	0%		21 080,00																									
	0,00	10%	0,00	0,00																									
	0,00	15%	0,00	0,00																									
	0,00	21%	0,00	0,00																									
<b>Součet</b>	<b>21 080,00</b>		<b>0,00</b>	<b>21 080,00</b>																									
<b>CELKEM K ÚHRADĚ</b>				<b>21 080,00</b>																									
Vystavil:																													
<table border="1"> <thead> <tr> <th>Rekapitulace DPH v Kč :</th> <th>Základ v Kč</th> <th>Sazba</th> <th>DPH v Kč</th> <th>Celkem s DPH v Kč</th> </tr> </thead> <tbody> <tr> <td></td> <td>21 080,00</td> <td>0%</td> <td></td> <td></td> </tr> <tr> <td></td> <td>0,00</td> <td>10%</td> <td>0,00</td> <td>0,00</td> </tr> <tr> <td></td> <td>0,00</td> <td>15%</td> <td>0,00</td> <td>0,00</td> </tr> <tr> <td></td> <td>0,00</td> <td>21%</td> <td>0,00</td> <td>0,00</td> </tr> </tbody> </table>					Rekapitulace DPH v Kč :	Základ v Kč	Sazba	DPH v Kč	Celkem s DPH v Kč		21 080,00	0%				0,00	10%	0,00	0,00		0,00	15%	0,00	0,00		0,00	21%	0,00	0,00
Rekapitulace DPH v Kč :	Základ v Kč	Sazba	DPH v Kč	Celkem s DPH v Kč																									
	21 080,00	0%																											
	0,00	10%	0,00	0,00																									
	0,00	15%	0,00	0,00																									
	0,00	21%	0,00	0,00																									
Převzal:		Razítko:																											
Ekonomický a informační systém POHODA Start																													

Příloha č. 5: Faktura přijatá za provedené stavební a úklidové práce

Zemědělské služby Dynín, a.s.		OPIS FAKTURA - DAŇOVÝ DOKLAD č. 201100007																											
<b>Odběratel:</b> <b>Zemědělské služby Dynín, a.s.</b> <b>373 64 Dynín</b>  IČ: 60070820 DIČ: CZ60070820		<b>Doklad č.:</b> 20081 <b>Variabilní symbol:</b> 20081 <b>Specifický symbol:</b> <b>Konstantní symbol:</b> 0308																											
		<b>Dodavatel:</b> <b>Firma 3, s.r.o.</b>																											
<b>Forma úhrady:</b> Příkazem <b>Datum vystavení:</b> 01.04.2020 <b>Datum splatnosti:</b> 15.04.2020 <b>Datum uskutečnění zdanit. plnění:</b> 01.04.2020		IČ: DIČ: Účet:																											
Označení dodávky	Cena	%DPH	DPH	Kč Celkem																									
Provedené stavební a úklidové práce	104 000,00	0%		104 000,00																									
	0,00	10%	0,00	0,00																									
	0,00	15%	0,00	0,00																									
	0,00	21%	0,00	0,00																									
<b>Součet</b> <b>CELKEM K ÚHRADĚ</b>	<b>104 000,00</b>		<b>0,00</b>	<b>104 000,00</b>																									
Vystavil:																													
<table border="0"> <thead> <tr> <th>Rekapitulace DPH v Kč :</th> <th>Základ v Kč</th> <th>Sazba</th> <th>DPH v Kč</th> <th>Celkem s DPH v Kč</th> </tr> </thead> <tbody> <tr> <td></td> <td>104 000,00</td> <td>0%</td> <td></td> <td></td> </tr> <tr> <td></td> <td>0,00</td> <td>10%</td> <td>0,00</td> <td>0,00</td> </tr> <tr> <td></td> <td>0,00</td> <td>15%</td> <td>0,00</td> <td>0,00</td> </tr> <tr> <td></td> <td>0,00</td> <td>21%</td> <td>0,00</td> <td>0,00</td> </tr> </tbody> </table>					Rekapitulace DPH v Kč :	Základ v Kč	Sazba	DPH v Kč	Celkem s DPH v Kč		104 000,00	0%				0,00	10%	0,00	0,00		0,00	15%	0,00	0,00		0,00	21%	0,00	0,00
Rekapitulace DPH v Kč :	Základ v Kč	Sazba	DPH v Kč	Celkem s DPH v Kč																									
	104 000,00	0%																											
	0,00	10%	0,00	0,00																									
	0,00	15%	0,00	0,00																									
	0,00	21%	0,00	0,00																									
Převzal:		Razítko:																											
Ekonomický a informační systém POHODA Start																													