

**UNIVERZITA PALACKÉHO V OLOMOUCI**

**FILOZOFICKÁ FAKULTA**

**KATEDRA HISTORIE**

**Archivní soubor Lōri Jindřich,  
továrna na výrobu hedvábného zboží,  
Ryžoviště, 1934 – 1950.  
Inventární studie.**

Bakalářská diplomová práce

Vypracovala: **Kristýna Štosová, DiS.**

Vedoucí práce: **PhDr. Karel Chobot**

Olomouc 2012

Prohlašuji, že bakalářskou diplomovou práci na téma „Archivní soubor Lůri Jindřich, továrna na výrobu hedvábného zboží, Rýžoviště, 1934 – 1950. Inventární studie.“ jsem zpracovala samostatně za použití literatury a pramenů, které jsou uvedeny v seznamu.

Souhlasím, aby práce byla využívána ke studijním účelům a byla citována dle platných norem.

V Olomouci dne 12. 12. 2011

---

podpis

Mé díky náleží Mgr. Mileně Kallerové a PhDr. Karlu Chobotovi za cenné rady, trpělivost a pomoc při psaní bakalářské práce.

# Obsah

Obsah .....	4
Úvod .....	6
Úvod k inventáři .....	8
I. Dějiny původce archivního fondu.....	8
II. Vývoj a dějiny archivního fondu .....	18
III. Archivní charakteristika archivního fondu .....	19
IV. Stručný rozbor archivního fondu .....	23
V. Záznam o uspořádání archivního fondu .....	25
Seznam pramenů a literatury .....	26
Archivní prameny.....	26
Literatura .....	26
Internetové zdroje.....	27
Inventární seznam .....	29
I. Spisy.....	29
1. Vedení.....	29
2. Majetek.....	30
3. Zaměstnanci.....	33
4. Plánování, rozbor, statistika.....	35
5. Obchod.....	36
II. Účetní materiál .....	37
1. Účetní knihy.....	37
2. Účetní spisy.....	37
III. Jiné.....	38
Přílohy k některým inventárním číslům .....	39
Příloha č. 1 k inventárnímu číslu 49.....	39
Příloha č. 2 k inventárnímu číslu 50.....	40
Rejstřík smíšený (jmenný a místní).....	41
Rejstřík objektů .....	42
Rejstřík věcný .....	44
Příloha č. 3.....	48
Tiráž.....	58

Přílohy.....	59
Závěr.....	64
Anotace.....	65
Foto přílohy.....	68

## Úvod

Studium archivnictví mě velmi těší a uspokojuje. Aby bylo mé vzdělání v tomto oboru kompletní, rozhodla jsem se inventarizovat fond. Tuto práci (včetně praxe v archivu) by si, dle mého názoru, měl vyzkoušet každý student tohoto oboru, protože inventarizace archivního fondu patří k nejčastěji vykonávaným činnostem archiváře. Student při ní lehce zjistí, zda má k takové práci určité předpoklady (či nikoliv) a hlavně, zda ho taková práce uspokojuje. Při psaní inventáře, potažmo při inventarizování fondu, totiž budoucí archivář zúročí všechny své nemalé znalosti nabyté studiem.

Magistra Milena Kallerová ze Zemského archivu Opava, pobočka Olomouc, mi navrhla různá témata. Z nich jsem si vybrala právě firmu Heinricha Löriho v Rýžovišti a to hned z několika důvodů. Jednak je mi tamní kraj velmi blízký, ač jsem se v něm nenarodila, ani nebydlela, prostě mi bývalé pohraničí přirostlo k srdci. Dalším důvodem pak bylo to, že firma zpracovávala hedvábné zboží a právě hedvábí je jeden z materiálů, které mám ráda. (Zajímám se totiž o šití historických kostýmů.) Další cenné informace a podklady mi poskytl vedoucí mé práce doktor Karel Chobot, ředitel Okresního archivu Nový Jičín.

Již při zadání tématu bylo zřejmé, že budu muset navštívit též okresní archiv v Bruntále, resp. Krnově. Zde jsem potřebovala prozkoumat tyto archivní soubory: Archiv městečka Rýžoviště, Okresní úřad Rýmařov a Okresní národní výbor Rýmařov. Archivní soubor městečka Rýžoviště byl pro mne zklamáním, neboť neobsahoval žádné podstatné a pro mě nové údaje o firmě a de facto ani o městečku. Následující archivní soubor, tedy Okresní úřad Rýmařov, byl na tom s informacemi pro mě vhodnými již daleko lépe. V tomto archivu jsem našla některé nové údaje o firmě a též plány jak samotného objektu továrny, tak plány na přestavbu objektu pronajatého Lörim v pozdějších letech. Neméně zajímavým byl originální pracovní řád.

Při samotné inventarizaci jsem se s žádnými většími problémy nepotýkala. Problémem pro mě nebyla ani část dokumentů psaných v německém jazyce.

Během psaní práce jsem využívala též internetové zdroje. Právě pomocí internetového vyhledávače jsem narazila na odkaz vedoucí k textilní továrně Heinricha Löriho u Vídně, v oblasti zvané Marienthal ([http://agso.uni-graz.at/marienthal/gramatneusiedl/03\\_textilfabrik\\_heinrich\\_loeri.htm](http://agso.uni-graz.at/marienthal/gramatneusiedl/03_textilfabrik_heinrich_loeri.htm)). O této oblasti proběhl sociologický výzkum vedený univerzitou v Grazu. Pokusila jsem se kontaktovat profesora vedoucího tento výzkum, ale bohužel mi neodepsal. Nejsem si také jistá, zda šlo o Heinricha Löriho (otce) nebo Heinricha Löriho juniora (syna).

Navštívila jsem i městečko Rýžoviště a pátrala, zda tovární budovy ještě stojí. Bohužel jsem je našla v poměrně neutěšeném stavu poté, co vyhořely. Obě budovy jsem vyfotografovala, abych mohla porovnat původní a současný stav obou továren (viz. foto příloha č. 2 - 5).

# Úvod k inventáři

## I. Dějiny původce archivního fondu

Heinrich Löri požádal 4. června 1932 prostřednictvím Franze Bruckmanna, advokáta v Olomouci, u Krajského soudu v Olomouci o zápis firmy. Podnik se měl zabývat továrnickou výrobou a obchodem hedvábným zbožím, sídlo se mělo nacházet v obci Rýžoviště č. 283, dříve Brunzejf, a pobočka ve Vídni VII. na MariahilfstraÙe 32. K žádosti byla doloÙena téÙ kopie rodného listu Heinricha Löriho.<sup>1</sup> O dva dny dříve, tedy 2. června 1932 ohlásil svou živnost na Okresním úřadě v Rýmařově, pod který Rýžoviště spadalo, a berní správě tamtéÙ, zde mu byl stanoven daňový základ 50.000 Kč.<sup>2</sup> Samotný zápis firmy pod oficiálním názvem „Heinrich Löri“ (dále jen firma Löri) proběhl dne 15. června 1932.

Heinrich Löri již dříve načerpal jisté zkušenosti s vedením textilní továrny. Od roku 1914 byl totiž jmenován spolu-prokuristou firmy Wilhelm Bachrach po smrti jejího zakladatele.<sup>3</sup> O tři roky později pak byl ustanoven jediným prokuristou tohoto podniku. Svou kariéru prokuristy uzavřel ve chvíli, kdy se stal spolumasitelem firmy společně s Ellou Bachrachovou. V roce 1929 se pak z podniku stala akciová společnost s novým názvem „Továrny na hedvábné zboží Wilhelm Bachrach – Bachrachová a Löri, akciová společnost“ se sídlem v Praze. Společnosti se však později velmi dotkla arizace, která konkrétně proběhla v roce 1940. Firma byla tímto aktem vlastně převedena na firmu „Lettner a Lüttger, akciová společnost“ se sídlem v Horním Městě a nadále pokračovala ve výrobě.<sup>4</sup>

---

<sup>1</sup> Celým jménem Heinrich Artur Löri se narodil dne 27. června 1869 ve Weikersdorfu, fara Sv. Heleny. Zapsán v Gemeindematrik M.B.A VI – 33651/1904.

<sup>2</sup> Zemský archiv v Opavě, pobočka Olomouc, fond Krajský soud Olomouc – firemní spisy, sign. A VI 16, kart. č. 159.

<sup>3</sup> Firma Wilhelm Bachrach měla v té době sídlo ve Vídni, vedlejší sídlo pak v Horním Městě (Bergstadt).

<sup>4</sup> Spurná, Michaela: Wilhelm Bachrach, továrna na hedvábné zboží, Horní město (1891) 1903 – 1948 (1951). Bakalářská práce, FF UP Olomouc. Olomouc 2011, str. 7 – 10.



Jakožto jediný vlastník firmy Löri žádal Heinrich Löri dne 16. června 1932 u Krajského soudu v Olomouci prostřednictvím stejného advokáta o zapsání svých synů Heinricha Löriho juniora<sup>5</sup> a Roberta Löriho<sup>6</sup>, oba bydlíštěm Zaunergasse 1, Vídeň, jako veřejných společníků. Následkem toho se firma stala od 1. července 1932 veřejnou obchodní společností. K zastupování firmy byli společníci oprávněni samostatně svými podpisy. Ke změně byly doloženy rodné listy obou synů, resp. jejich kopie, dále přihlášení živnosti u okresního úřadu a potvrzení pro berní správu v Rýmařově.

V září toho roku došlo ke zřízení pobočky ve Vídni na MariahilfstraÙe 32. Hlavní sídlo firmy bylo nadále v RýžoviÙti ÷. 283.<sup>7</sup>

Vnitřní předpisy či jiné dokumenty vztahující se k vnitřnímu chodu firmy Löri se přímo ve fondu nedochovaly. Existuje pouze návrh pracovního řádu, který byl firmě zaslán v dubnu roku 1935 na vidování spolu se souhlasem výboru firmy. Jeden exemplář byl určen pro firmu a jeden okresnímu úřadu v Rýmařově pro úřední potřebu. Řád kromě chodu továrny vyjmenovává všechna dělnická povolání.<sup>8</sup>

Materiál dokumentující ekonomickou situaci firmy se rovněž nedochoval. Ve fondu se nachází pouze účetnictví dokládající, do kterých míst firma vyvážela své zboží (druh zboží nelze specifikovat). Nejde ani o účetnictví v pravém slova smyslu, spíše o výpis a poznámky o finančním obratu. Z těchto poznámek tedy víme, že firma Löri v roce 1934 vyvážela zboží do Francie, Itálie, Španělska, Švýcarska, Německa, Rakouska, Kanady a Ameriky. Majitelé byli zřejmě zdatnými obchodníky, neboť od následujícího roku začali vyvážet také do Argentiny. V roce 1936 byl export zboží rozšířen o Egypt a Uruguay.<sup>9</sup>

---

<sup>5</sup> Heinrich Löri junior se narodil 8. 5. 1901 ve Vídni.

<sup>6</sup> Robert Löri se narodil 29. 5. 1904 také ve Vídni.

<sup>7</sup> Zemský archiv v Opavě, pobočka Olomouc, fond Krajský soud Olomouc – firemní spisy, sign. A VI 16, kart. ÷.159.

<sup>8</sup> Státní okresní archiv Bruntál se sídlem v Krnově: OÚ Rýmařov, inv. ÷. 534, kart. ÷. 288, sign. VI.

<sup>9</sup> Jindřich Löri, továrna na výrobu hedvábného zboží, RýžoviÙÙe, 1934 – 1950, inv. ÷. 81, kart. ÷. 4

Firma Löri zřejmě dobře prosperovala, neboť v roce 1937 požádala o pronájem nového objektu, kvůli rozšíření výroby o další zboží, resp. nový druh hedvábí. Tímto objektem byla tzv. „Tauberova“ továrna v Ryžovišti číslo popisné 280, kterou vlastnilo přímo městečko. Oficiální žádost o pronájem budovy tak obdržela Městská rada v Ryžovišti dne 11. dubna 1937. Smlouva o nájmu pro firmu Löri obsahovala několik podmínek. Pronájem měl být sjednán na dobu 5 let. Majitel by během této doby sice neplatil nájem, ale kompletně by zrenovoval pronajaté prostory (náklady měly být do 30.000Kč, což byla výše nájemného za 5 let). Předchozí firma, která zde sídlila, měla jisté finanční potíže a dlužila právě za nájemné, a proto byl objekt v dlouhodobě neudržovaném stavu. Dále pokud by se našel zájemce o koupi objektu během 5 let, byla by firmě Löri vyplacena poměrná částka, již vynaložená na opravu objektu, a zároveň by firma k němu měla předkupní právo. Smlouva samotná byla schválena Okresním úřadem v Rýmařově dne 14. dubna 1937.<sup>10</sup>

Löri však nesouhlasil s bodem pojednávajícím o prodeji objektu. Smlouva proto byla vyhotovena v novém znění a podmínka související s prodejem byla změněna. Firma měla pouze prokázat opravy, resp. částku, za kterou byly opravy provedeny, dále měla firma zaměstnávat pouze dělníky z obce a nesměla objekt pronajímat třetí osobě. Městská rada zřejmě s novým zněním nájemní smlouvy otálela, neboť se ve spisu nachází pouze připomínka ze 7. července 1937, aby Městská rada v Ryžovišti předložila Okresnímu úřadu v Rýmařově novou smlouvu ke schválení. Smlouva samotná či její podpis se, bohužel, ve spisu nenachází. Není tedy jisté, zda k pronájmu opravdu došlo.<sup>11</sup>

Podle pozdější přihlášky k soupisu nepřátelského majetku z roku 1947 však usuzují, že k pronájmu či zakoupení tohoto objektu došlo. Národní správa firmy totiž usilovala o zachování objektu pro továrnu, neboť se zde nacházela závodní kuchyně s jídelnou i podniková škola. Další místnosti

---

<sup>10</sup> Státní okresní archiv Bruntál se sídlem v Krnově, Okresní úřad Rýmařov, inv. č. 534, kart. č. 288.

<sup>11</sup> Státní okresní archiv Bruntál se sídlem v Krnově, Okresní úřad Rýmařov, inv. č. 534, kart. č. 288.

chtěli využít jako sklad surovin a pro vybudování kanceláří, místo zničených a po válce nedostupných prostor ve Vídni.<sup>12</sup>

Poměrně velká změna ve vedení firmy Löri nastala až v roce 1938, kdy Heinrich Löri senior vystupuje ze společnosti. Heinrich Löri junior a Robert Löri zůstávají i nadále otevřenými společníky, stejně jako název firmy, jakož i zastupovací a znamenací práva. O dva roky později synové žádají o znovu-zapsání otce, tedy Heinricha Löriho seniora, jako společníka firmy.<sup>13</sup>

Firemní spis byl pak v roce 1939 přesunut z Krajského soudu Olomouc k Úřednímu soudu v Opavě. K přemístění spisu došlo v důsledku zřízení okupačních pásem po podpisu Mnichovské dohody v září 1938. Vznikla zde Říšská župa Sudety, která měla určitou autonomii. Toto území bylo rozděleno na okresy městské a venkovské v čele s tzv. landráty. Opava byla vedle Liberce, Ústí nad Labem, Chebu a Karlových Varů jedním z pěti městských okresů. V březnu následujícího roku ke zřízení Protektorát Čechy a Morava. S koncem války se spis navrátil zpět ke Krajskému soudu v Olomouci.<sup>14</sup>

Víme, že během války firma Löri nijak nestrádala. Majitelé nebyli Židé, ale Němci a tak mohli i nadále obchodovat. Dochovaly se také dokumenty týkající se dodávek přímo německé armádě.<sup>15</sup>

Adresář zákazníků z roku 1945 dokládá obchodní zdatnost firmy Löri. V tomto roce měl podnik zákazníky jak v Čechách (módní salony např.

---

<sup>12</sup> Jindřich Löri, továrna na výrobu hedvábného zboží, Rýžoviště, 1934 – 1950, i. č. 7, kart. č. 1

<sup>13</sup> Zemský archiv v Opavě, pobočka Olomouc, fond Krajský soud Olomouc – firemní spisy, sign. A VI 16, kart. č. 159.

<sup>14</sup> Zemský archiv v Opavě, pobočka Olomouc, fond Krajský soud Olomouc – firemní spisy, sign. A VI 16, kart. č. 159.

Bartoš, Josef: Bruntálsko v rámci vládního obvodu Opava 1938 – 1945. In: Sborník bruntálského muzea. Bruntál 1998, str. 15.

Janák, Jan; Hledíková, Zdeňka; Dobeš, Jan: Dějiny správy v českých zemích: Od počátků státu po současnost. Praha 2005, str. 402 - 406.

<sup>15</sup> Jindřich Löri, továrna na výrobu hedvábného zboží, Rýžoviště, 1934 – 1950, inv. č. 72, kart. č. 4

v Praze), tak po celém světě. V adresáři se nachází několik anglických adres, konkrétně z Londýna, dále nizozemský Amsterdam, Linköping ve Švédsku. Firma vyvážela až přes oceán do Sydney a Melbourne v Austrálii. A také do jedné ze zemí Blízkého východu – do Bejrútu v Libanonu.<sup>16</sup>

Vlivem událostí po 2. světové válce a složitému obnovování pořádku, správy i právní kontinuity republiky, došlo také k vydání znárodnovacího dekretu, jenž měl usnadnit obnovu hospodářství. Díky němu tak došlo k velkým změnám právě v hospodářské oblasti, kde stát získal jednoznačně převládající postavení.<sup>17</sup>

Znárodnění ve firmě Lõri proběhlo dne 14. září 1945 výměrem vydaným Okresní správní komisí v Rýmařově č. j. 469 a podle § 2,3 a 7 dekretu presidenta republiky ze dne 19. května 1945 o neplatnosti některých majetkových jednání z doby nesvobody a o národní správě majetkových hodnot Němců a Maďarů, zrádců a kolaborantů a některých organizací a ústavů.

Správcem firmy Lõri byl tedy ustanoven poručík zahraničního vojska Antonín Bukový z Velké Baně (Velká Baňa dnes na území Slovenska), momentálně působící v Olomouci v Žižkových kasárnách. Tento se správcování vzdal. Ovšem již 30. srpna 1945 byl jmenován dekretem Okresní správní komise v Rýmařově č. j. 421 (originál dekretu není součástí spisu, na dožádání byla zaslána kopie a v roce 1946 byl vydán opis) Alois Černý, bydlištěm v Rýžovišti, který se o svá práva hlásil v prosinci téhož roku a jeho žádosti, resp. oznámení, bylo vyhověno.

Ačkoliv znárodnění ve firmě Lõri proběhlo relativně bouřlivě, byla firma schopna vyvážet i za těchto ztížených podmínek. Toto potvrzuje obchodní korespondence věnující se vývozu zboží právě z období národní správy. Odtud je možné vyčíst, že firma exportovala zboží mimo jiné do Dánska, Anglie - konkrétně Londýn, Austrálie - Sydney. Firma mohla využít nabídky

---

<sup>16</sup> Jindřich Lõri, továrna na výrobu hedvábného zboží, Rýžoviště, 1934 – 1950, inv. č. 69, kart. č. 3

<sup>17</sup> Janák, Jan; Hledíková, Zdeňka; Dobeš, Jan: Dějiny správy v českých zemích: Od počátků státu po současnost. Praha 2005, str. 432 - 433.

kontaktů na africký trh a vyvážet do Kapského města v jižní Africe. O vývozu do Afriky však bohužel není dalších zpráv.<sup>18</sup>

Dne 3. září 1946 byl ustanoven další člen národní správy Jan Štrégl, ředitel n. p. Tkalcovny hedvábí Praha. Jan Štrégl se tímto ustanovením zároveň stal vedoucím národních správců. Tito národní správci byli jmenováni hned u několika podniků najednou, konkrétně:

- 1) Bří. Báderové, Mor. Chrástová
- 2) Löri Jindřich, Brunzejf u Rýmařova
- 3) A. Flemmich a synové, Rýmařov
- 4) Lettner a Lüttger, Horní Město u Rýmařova
- 5) Karger a Fiedler, Šumperk
- 6) Anfaldern a spol., Šumperk
- 7) Württenberská tkalcovna hedvábí, Šumperk.

K zavedení další společné národní správy došlo 23. září 1946 u těchto podniků:

- 1) Lettner a Lüttger, Horní Město u Rýmařova
- 2) Löri Jindřich, Brunzejf u Rýmařov
- 3) A. Flemmich a synové, Rýmařov.

Vedením byl pověřen nový sbor národních správců:

- 1) Arnošt Hašek, dosavadní správce u firmy Lettner a Lüttger, Horní Město u Rýmařova, jako vedoucí
- 2) Alois Černý, dosavadní správce u firmy Löri Jindřich, Brunzejf u Rýmařova
- 3) profesor Rudolf Stejskal z Krnova<sup>19</sup>
- 4) Jan Štrégl.

---

<sup>18</sup> Jindřich Löri, továrna na výrobu hedvábného zboží, Rýžoviště, 1934 – 1950, inv. č. 68, kart. č. 3

<sup>19</sup> Profesor Rudolf Stejskal, akademický malíř, nar. 22. 3. 1893 ve Vídni, příslušný do Brna. V Krnově provozoval živnost specializující se na tisk a malbu na hedvábí: „Umělecká ruční malba a umělecký tisk textilií ručními, filmovými a jinými technikami a jejich kombinacemi se zvláštní specializací pro výrobky umělecké originality a hodnoty.“ Majitelem firmy Polychroma (umělecko-průmyslový ateliér) Krnov, v roce 1949 začleněna do n. p. Henap, resp. Brokát.

Okresní národní výbor Krnov I, inv. č. 155, karton 142.

Rozsah práv a povinností těchto správců byl dán výše uvedeným dekretem prezidenta republiky. Tito společní národní správci byli jmenováni do podniků, které měly být jako konfiskáty začleněny do národních podniků a právě kooptovaní národní správci měli toto zapojení provést.

Alois Černý byl roku 1948 jako národní správce odvolán z funkce na žádost Okresního národního výboru v Rýmařově.

V roce 1951 došlo k začlenění firmy Löri do národního podniku (dále jen n. p.) Hedva Rýmařov.<sup>20</sup>

O výmaz firmy z obchodního rejstříku bylo požádáno v listopadu 1951 a k samotnému výmazu došlo dne 5. ledna 1952.

Po zániku n. p. Hedva Rýmařov převzala objekt firmy a pokračovala ve výrobě, ovšem jiného zboží, obuvní firma Svit Zlín. Samotný objekt továrny později vyhořel, stejně jako budova internátu (dříve tzv. Tauberova továrna), a dále opraven nebyl. Ukončením činnosti tohoto podniku došlo ke zrušení pracovních příležitostí v Ryžovišti.

Vzhledem k tomu, že městečko Ryžoviště bylo pro firmu Löri poměrně významné, uvádím k němu několik informací.

Městečko se nachází v Moravskoslezském kraji v okrese Bruntál<sup>21</sup>, souřadnice 49°45'47.060"N 17°24'23.976"E<sup>22</sup>, ve výšce asi 600 m n. m. (viz. foto příloha č. 1). Ryžoviště dříve neslo německý název Braunseifen, do roku 1947 česky Brunseif, Brunzejf, později Rýžoviště. Přesné datum založení městečka není známé, stejně jako se neví, odkud se vzal jeho název.

Název údajně pochází od jména jeho zakladatele tedy biskupa Bruna (Brauna) ze Schaumburku.<sup>23</sup> Nebo spojením názvů dvou potoků, které

---

<sup>20</sup> Zemský archiv v Opavě, pobočka Olomouc, fond Krajský soud Olomouc – firemní spisy, sign. A VI 16, kart. č. 159.

<sup>21</sup> Ministerstvo vnitra České republiky. Adresy v České republice [online]. 2011. 2010, 11. 1. 2011 [cit. 2011-10-19]. Ministerstvo vnitra České republiky. Dostupné z WWW: <<http://aplikace.mvcr.cz/adresa/t/ryzov/index.html>>.

<sup>22</sup> NAVTEQ. Mapy[online]. 2011. listopad 2011 [cit. 2011-11-26]. [http://www.mapy.cz/#q=r%C3%BD%C5%BEovi%C5%A1t%C4%9B&t=s&x=17.412850&y=49.763016&z=14&d=coor\\_17.40666%2C49.763072\\_1&c=14-23-27-28-29-30-31&u=w](http://www.mapy.cz/#q=r%C3%BD%C5%BEovi%C5%A1t%C4%9B&t=s&x=17.412850&y=49.763016&z=14&d=coor_17.40666%2C49.763072_1&c=14-23-27-28-29-30-31&u=w)

<sup>23</sup> Schmid-Braunfels, Josef: Geschichte der Stadt Braunseifen. Braunseifen 1910, str. 7-8  
Hosák, Ladislav: Z minulosti olomouckého kraje. Olomouc 1956, str. 72.

pramení v okolí - Braunbach a Seifenbach, ve městě jejich spojením vzniká říčka Polička a městečko, které nese jejich společné jméno – Braunseifen.<sup>24</sup>

První datum, jež se váže k založení Ryžoviště je rok 1190, kdy snad tudy měla vést obchodní cesta z Krakova do Prahy, ale bez zastávky v Olomouci. Druhým a zřejmě pravděpodobnějším datem vybudování městečka je rok 1242, kdy o něm má být zmínka v biskupských listinách.<sup>25</sup>

V pozdějších letech, kdy se přes něj přehnaly husitské války a byl vypálen první dřevěný kostel, se městečko dostalo do držení pánů ze Sovince. Ryžoviště také dostalo svůj znak a později určitá práva (např. vlastní soudní pravomoc v menších sporech) a od 16. stol. dva svobodné trhy<sup>26</sup>. Městečko zřejmě utrpělo těžké ztráty na přelomu 15. a 16. století, kdy zpustlo.<sup>27</sup> Později bylo znovu osídleno. Obnovené konkrétně roku 1536 a již osedlé mezi lety 1545 – 1547.<sup>28</sup>

Ve svém čele mělo městečko v období středověku městskou radu. Ta se skládala z purkmistra a 6 radních: 2 z nich byli domkáři, 1 zástupce cechů. Do roku 1662 byl jedním z radních fojt, od tohoto roku měl samostatné postavení.<sup>29</sup>

Zhruba z této doby pochází zmínka o kostele sv. Jana Křtitele a faře, která byla do poloviny 17. století luteránská. Asi o 100 let později kostel vyhořel a nový byl postaven až roku 1758 a stojí dodnes. Městský špitál

---

<sup>24</sup> Galileo Corporation s.r.o. Obec Ryžoviště: Oficiální stránky obce Ryžoviště [online]. 2011, 23. 11. 2011 [cit. 2011-10-19]. Dostupné z WWW: <http://www.ryzoviste.cz/>.

<sup>25</sup> Galileo Corporation s.r.o. Obec Ryžoviště: Oficiální stránky obce Ryžoviště [online]. 2011, 23. 11. 2011 [cit. 2011-10-19]. Dostupné z WWW: <http://www.ryzoviste.cz/>.

Schmid-Braunfels, Josef: Geschichte der Stadt Braunseifen. Braunseifen 1910, str. 7-8

<sup>26</sup> Státní okresní archiv Bruntál se sídlem v Krnově: Inventář Ryžoviště, str. 3.

<sup>27</sup> Místopisný rejstřík obcí českého Slezska a severní Moravy, zpracoval Adolf turek a kol.. Opravené a doplněné vydání připravil Zdeněk Kravar s kol., vydal Zemský archiv v Opavě, Opava 2004, str. 698.

<sup>28</sup> Místopisný rejstřík obcí českého Slezska a severní Moravy, zpracoval Adolf turek a kol.. Opravené a doplněné vydání připravil Zdeněk Kravar s kol., vydal Zemský archiv v Opavě, Opava 2004, str. 698

<sup>29</sup> Kólová, Věra; Machů, Božena; Matyska, Josef: Archiv městečka Brunseif; Archivy cechů, spolků a Místní školní rady městečka Brunseif (Ryžoviště). Sdružený inventář, Janovice 1976, str. 5

existoval od roku 1591, později jej spravoval Řád německých rytířů.<sup>30</sup> Škola byla v protestantská a učilo se v ní od poloviny 16. století, později byla rozšířena Řádem německých rytířů na chlapeckou a dívčí. Nacházel se zde také klášter Sester řádu německých rytířů.<sup>31</sup> Radnici měšťané mohli postavit až v 17. století a zhruba ve stejné době bylo používáno také městské pečetidlo.<sup>32</sup>

Neméně důležitou pro obec byla trasa jízdní pošty, která směřovala z Olomouce, přes Šternberk a Huzovou až do Nisy ve Slezsku. Tato trasa byla využívána od roku 1720. Budova, kterou pošta využívala, byla postavena až v roce 1868.<sup>33</sup>

První továrna na hedvábné zboží v Ryžovišti byla založena podnikatelem Tauberem v roce 1886, ale po roce 1930 zanikla (viz. foto příloha č. 2). Druhou továrnu také na hedvábí založil Schuster roku 1905 (viz. foto příloha č. 2). Tato několikrát měnila majitele: od roku 1910 jím byl Schöller, od roku 1932 Heinrich Löri, později zde sídlila Hedva Rýmařov. V Ryžovišti se dodnes nachází torza obou továren (viz. příloha č. 1). V obci fungovala také továrna na výrobu lněného a bavlněného zboží mezi lety 1881 – 1920. A další továrny.<sup>34</sup>

---

<sup>30</sup> Kólová, Věra; Machů, Božena; Matyska, Josef: Archiv městečka Brunseif; Archivy cechů, spolků a Místní školní rady městečka Brunseif (Ryžoviště). Sdružený inventář, Janovice 1976, str. 3 - 4

Galileo Corporation s.r.o. Obec Ryžoviště: Oficiální stránky obce Ryžoviště [online]. 2011, 23. 11. 2011 [cit. 2011-10-19]. Dostupné z WWW: <http://www.ryzoviste.cz/>.

Bartoš, Josef a kol.: Historický místopis Moravy a Slezska v letech 1848-1960, svazek IV., okresy Šumperk, Zábřeh, Rýmařov. Ostrava 1974, str. 291-292  
Inventář Ryžoviště, str. 3-4

<sup>32</sup> Kólová, Věra; Machů, Božena; Matyska, Josef: Archiv městečka Brunseif; Archivy cechů, spolků a Místní školní rady městečka Brunseif (Ryžoviště). Sdružený inventář, Janovice 1976, str. 3;

Pečetidlo: ve znaku štít s rybou v síti a s legendou: S. des Sstatel + Bravnseifen.

<sup>33</sup> Kólová, Věra; Machů, Božena; Matyska, Josef: Archiv městečka Brunseif; Archivy cechů, spolků a Místní školní rady městečka Brunseif (Ryžoviště). Sdružený inventář, Janovice 1976, str. 4

<sup>34</sup> Bartoš, Josef a kol.: Historický místopis Moravy a Slezska v letech 1848-1960, svazek IV., okresy Šumperk, Zábřeh, Rýmařov. Ostrava 1974, str. 291



O počtech obyvatel a jejich domů názorně vypovídá tabulka:

<b>Rok</b>	<b>1790</b>	<b>1804</b>	<b>1869</b>	<b>1880</b>	<b>1900</b>	
<b>Obyvatelé</b>	1370	1646	2717	2540	2104	
<b>Domy</b>	204	264	274	276	244	

<b>Rok</b>	<b>1910</b>	<b>1920</b>	<b>1930</b>	<b>1945</b>	<b>1950</b>	<b>2011</b>
<b>Obyvatelé</b>	1918	1680	1604	1507	739	651
<b>domy</b>	258	260	275	Neuv.	266	192

35

Z hlediska správního vývoje se městečko nijak nelišilo od ostatních podobných obcí.

---

<sup>35</sup> tabulka převzata: Bartoš, Josef a kol.: Historický místopis Moravy a Slezska v letech 1848-1960, svazek IV., okresy Šumperk, Zábřeh, Rýmařov. Ostrava 1974, str. 291; Kólová, Věra; Machů, Božena; Matyska, Josef: Archiv městečka Brunseif; Archivy cechů, spolků a Místní školní rady městečka Brunseif (Ryžoviště). Sdružený inventář, Janovice 1976, str. 5  
Galileo Corporation s.r.o. Obec Ryžoviště: Oficiální stránky obce Ryžoviště [online]. 2011, 23. 11. 2011 [cit. 2011-10-19]. Dostupné z WWW: <http://www.ryzoviste.cz/>>.  
Ministerstvo vnitra České republiky. Adresy v České republice [online]. 2011. 2010, 11. 1. 2011 [cit. 2011-10-19]. Ministerstvo vnitra České republiky. Dostupné z WWW: <<http://aplikace.mvcr.cz/adresa/t/ryzov/index.html>>.

## II. Vývoj a dějiny archivního fondu

Původní systém uložení dokumentů a způsob manipulace ve firmě Jindřich Lōri již není známý. Je velmi pravděpodobné, že dříve určitá kancelářská pomůcka existovala, ve fondu se bohužel nedochovala.

Fond obsahuje písemnosti vedení a správy firmy, obchodu, zaměstnaneckých záležitostí a účetnictví. Fond evidentně není úplný, některé písemnosti se nedochovaly. Ačkoliv bylo hlavní sídlo firmy v Rýžovišti a ve Vídni pobočka, je možné, že většina dokumentů se nacházela právě ve Vídni. Heinrich Lōri ve firmě pobýval spíše sporadicky.<sup>36</sup> Není ověřeno, zda tyto dokumenty existují.

Firma byla roku 1951 začleněna do n. p. Hedva Rýmařov, spolu s dalšími firmami z okolí.

Fond již v roce 1961 uspořádal a prozatímním inventárním seznamem opatřil podnikový archivář František Gabriel.

Do trvalé péče Zemského archivu v Opavě byl fond předán jen jako uspořádaný, spolu s dalšími fondy, na základě delimitačního protokolu uzavřených archivních fondů právních předchůdců n. p. Hedvy Rýmařov dne 22. 5. 1992. Při předání měl fond 1,5 bm, z toho 12 úředních knih a 9 kartónů. Fondu bylo přiděleno přírůstkové číslo 4/92. Ač byl fond opatřen prozatímním inventárním seznamem, jeho úplnost nebylo možné přesně zjistit.

V roce 1999 byl fond předán na olomouckou pobočku Zemského archivu v Opavě. Ke dni 8. 11. 2001 měl fond již pouze 1,25 bm, z toho 8 úředních knih, 10 kartónů a 2 balíky.

Dosavadní uspořádání z podnikového archivu a prozatímní seznam na úrovni seznamu předávacího byly nevyhovující a fond tak byl převeden mezi neuspořádané.

---

<sup>36</sup> Zemský archiv v Opavě, pobočka Olomouc, fond Krajský soud Olomouc – firemní spisy, sign. A VI 16, kart.č.159

### **III. Archivní charakteristika archivního fondu**

Původní registraturní pomůcky se ve fondu nedochovaly, stejně jako způsob manipulace. Je však velmi pravděpodobné, že dříve určitá kancelářská pomůcka existovala. Nezachování kancelářské pomůcky je možné z toho důvodu, že majitel firmy pobýval nejčastěji ve Vídni, ač měla továrna hlavní sídlo v Rýžovišti, a měl u sebe většinu důležitých dokumentů.

Vzhledem k tomu, že nebylo možné použít původní uspořádání podle původce fondu, použila jsem umělé pořádací schéma obvyklé v Zemském archivu Opava, pobočka Olomouc.

Listiny, knihy, ani registraturní pomůcky se ve fondu nedochovaly, stejně jako mapy a plány, proto je struktura uspořádání následující:

#### **I. Spisy**

- 1. Vedení**
- 2. Majetek**
- 3. Zaměstnanci**
- 4. Plánování, rozbory, statistika**
- 5. Výroba**
- 6. Obchod**

#### **II. Účetní materiál**

- 1. Účetní knihy**
- 2. Účetní spisy**

#### **III. Jiné**

Je evidentní, že některé důležité spisy, účetní materiál a kancelářské pomůcky, týkající se firmy chybí. Například se zachovaly pouze účetní knihy z let 1945 – 1948, starší žádné. Záznam o jejich absenci schází. Je možné, že se ztratily během předávání podniku Heinrich Löri do n. p. Hedva. Pravděpodobně byly tyto dokumenty zničeny v době 2. světové války. Nebo se snad nalézají právě ve Vídni. Není ověřeno, zda spisy ve Vídni existují, ale spíše byly nenávratně zničeny. Firma byla roku 1951 začleněna do n. p. Hedva Rýmařov, spolu s dalšími firmami z okolí.

Fond byl v relativně uspořádaném celku, ač prozatímní inventární seznam tomu neodpovídal. Písemnosti byly uloženy, kromě kartonů, ještě v nadepsaných papírových složkách, které poměrně odpovídaly svému obsahu. Dokumenty tak byly přemanimulovány podle výše uvedeného schématu.

Stav písemností je dobrý a odpovídá době jejich vzniku. Pouze v několika málo případech jsou písemnosti natržené či pokrčené. Případně poškozené kancelářskou sponkou (např. mírná rez).

Vzhledem k nejstaršímu dochovanému materiálu z roku 1934 a dokumentům z roku 1950 bylo potřeba upravit časový rozsah, který se po uspořádání pohybuje v letech 1934 až 1950. Nejstarším dokumentem je inventární číslo 81 „účetnictví – export“ a nejmladším inventární číslo 8 „příděl rodinných domků v Ryžovišti“. Úprava časového rozsahu byla nutná i vzhledem k tomu, že firma na trhu působila od roku 1932, kdy byla zapsána v obchodním rejstříku až do roku 1951, resp. 1952, kdy z něj byla vymazána.

V průběhu inventarizace bylo zjištěno, že fond obsahuje nebývalé množství kartonů obsahujících výplatní lístky. Těchto kartonů bylo celkem 5. Z výplatních lístků byl proveden výběr a byly ponechány vzorky nejčastějších profesí. V přílohách č. 1 a 2. k inventárním číslům 49 a 50 je uveden jmenný seznam zaměstnanců, jejichž výplatní lístky byly ponechány jako vzorek. V další příloze č. 3 je zařazen jmenný seznam zaměstnanců, jejichž lístky byly skartovány, neboť ho považují za badatelsky dále využitelný, protože jsou v něm uvedeny jak profese zaměstnanců, tak data narození, příp. další poznámky.

Rozsah fondu před inventarizací byl 1, 25 bm z toho 8 úředních knih, 10 kartónů a 2 balíky.

Skartovaný materiál tak byl poměrně rozsáhlý, resp. 0, 55 bm. Šlo jednak o velké množství výplatních lístků (výše), ale také částečně o multiplicitní a bezcenný účetní materiál především z let 1940 – 1948.

Původní kartony, celkem 3, ještě z firmy n. p. Hedva Rýmařov měly také nestandardní, resp. menší rozměry.

Výplatní listiny, tedy materiál aktový, byly dodatečně svázané, již v době svého vzniku a nemohly proto být považovány za knihy. Vzhledem

k jejich velkému formátu je nebylo možné uložit do kartonů a byly ponechány jako jednotlivé fascikly.

Vlastní inventární seznam má 3 hlavní kapitoly, tedy spisy, účetní materiál a jiné, z nichž 2 se dále člení na podkapitoly (jak je uvedeno výše).

Kapitola spisy se rozděluje na 5 podkapitol.

Dokumentů tvořící skupinu vedení, není mnoho a jsou spíše z období poválečného, kromě rozhodčí smlouvy. Avšak písemnosti týkající se právě národní správy jsou v této podkapitole nejdůležitější, neboť se týkají jmenování národního správce a jeho pravidelnému hlášení.

Zřejmě největší skupinou je aktový materiál týkající se majetku firmy. Zde se nachází opět převážně materiál z doby národní správy a to zejména inventury majetku a látek. Zvláštní částí jsou výkazy, které jsou pouze vyčíslením a seznamem, který pravděpodobně tvořil národní správce. U některých výkazů bohužel chyběl označený rok, ale vzhledem k tomu, že byly psány stejnou rukou i stejným psacím prostředkem (tužkou), jsem usoudila, že budou i ze stejné doby jako ostatní výkazy. Nejmohutnější soubor písemností dále tvoří pojistky. A to pojistky proti požáru, pojistky tzv. odpovědnosti (přesněji „pojištění proti následkům zákonné odpovědnosti“), po jedné pojistce vozidla a zboží. Soupis pojištění tvoří převážně pojistky z roku 1947, proto jsem tento letopočet uvedla jako pravděpodobný.

Poměrně zajímavý soubor tvoří skupina zaměstnanci. Převážnou část této podkapitoly tvoří zejména výplatní listiny a lístky, jejichž velké množství bylo skartováno (viz. výše). Výplatní listiny jsem ponechala v původním množství, z toho důvodu, že se nedochovaly jiné písemnosti týkající se ekonomické situace podniku. Asi třetinovou částí této podkapitoly jsou dokumenty týkající se odsunu německých zaměstnanců – specialistů. Překvapivou je pak žádost o odsun specializovaných pracovníků, kteří v Ryžovišti zůstali.

Záležitosti týkající se obchodu nejsou rozsáhlé a tvoří je pouze 5 inventárních čísel. Jde o obchodní korespondenci nabídky a export. Jsou od sebe sice v relativně nepatrném časovém odstupu, ale diametrálně se od sebe liší především tónem a zněním dopisů. Adresář zákazníků je, dalo by se říci, třešničkou na dortu. Kromě adres v nacházejících se v Čechách, tak především zahraniční klientely. Možná by se někteří dali dohledat

v současné době. Jednání o vyřízení pohledávek jsou poměrně nezáživnou částí. Zajímavostí jsou pak též dodávky německé armádě, zejména 2 vzorky hedvábí, které firma Löri v té době vyráběla.

Druhou kapitolou je účetní materiál, který tvoří poměrně obvyklé účetní knihy a z dokumentů rozpis režie. Nejzajímavější součástí této kapitoly a podkapitoly je účetnictví export. Jde o přípis psaný pravděpodobně samotným majitelem nebo jeho účetním, kde je rozepsán spíše seznam zemí s cenou exportovaného zboží.

Třetí oddíl „Jiné“ je zvláštní kapitolou jednotlivin. Zde je uložen prázdný formulář diplomu pro vynikající pracovníky pravděpodobně z let 1939 až 1944, který končí pozdravem „Heil Hitler!“. Z jiného období tedy být nemůže, ač na něm nejsou roky přímo vypsány. Firemní obálka byla, co se týče datování, trošku oříškem, ale vzhledem k tomu, že se na některých listinách dochovalo firemní logo, nebylo příliš těžké určit období, kdy mohla být používána. Krajními mezníky tedy jsou rok 1934, protože starší písemnosti se ve fondu nenachází, a rok 1944, protože později bylo používáno logo s přípisem či razítkem značícím národní správu. Různé časopisy o textilnictví a věstníky ROH uzavírají jak kapitolu, tak i celý inventární seznam.

Fond obsahuje písemnosti v jazyce českém i německém, český jazyk převažuje.

Fond se skládá z inventárních a evidenčních jednotek. Inventární jednotkou je jeden spis nebo spisy související tematicky. Evidenční jednotkou je karton, úřední kniha a fascikl. Ve fondu se nachází celkem 88 inventárních jednotek, evidenčních 21, z toho 8 účetních knih a 9 fascikulů, ostatní inventární jednotky jsou uloženy ve 4 kartonech.

Archivní soubor již měl přidělenou zkratku Löri Rýžoviště.

Rozsah fondu po inventarizaci je 0, 7 bm.

Rejstříky pro snadnější a přehlednější orientaci se nachází za vlastním inventárním seznamem. Jde o rejstřík smíšený – jmenný a místní, neboť pokud by byl rejstřík jmenný samostatně, tvořilo by ho pouze jedno jméno národního správce. Následuje rejstřík objektů a věcný rejstřík.

## IV. Stručný rozbor archivního fondu

Nejvíce dochovaných písemností je z období národní správy, což jim neubírá na zajímavosti. Právě z tohoto období, resp. z roku 1948, se dochovalo kompletní plánování, tedy podnikový plán, nadplán i protiplán a též menší množství písemností k akční trojce.

Nejstarší písemností je účetnictví exportu z let 1934 až 1936. Jde spíše o výpis a poznámky, kde není podrobně rozepsáno, jaké zboží a kam přesně se dováželo. Jsou zde vypsané země a finanční obrát. Můžeme se tedy dozvědět, že firma vyvážela zboží do těchto zemí: Ameriky, Anglie, Argentiny, Egypta, Francie, Itálie, Kanady, Německa, Rakouska, Španělska, Švýcarska a Uruguay.

Co se týče obchodování, ve fondu se nachází adresář zákazníků z roku 1945. Zde se nachází jak adresy české, tak cizozemské: anglické, nizozemské, švédské, australské a co je neméně zajímavé jedna adresa v Libanonu.

Tyto adresy dále potvrzuje obchodní korespondence věnující se vývozu zboží z doby národní správy. Odtud je možné vyčíst, že firma v tomto období vyvážela zboží mimo jiné do Dánska, Anglie, Austrálie. Nachází se zde také nabídka možnosti využít kontaktů na africký trh, tedy do jižní Afriky.

Další zajímavostí je dochovaná obchodní korespondence, resp. obchodní nabídky. Převážně se jedná o nabídku firem s továrním zbožím, jako jsou stroje a jejich součástky. Tato nabídka se převážně dochovala kompletní, tzn. včetně letáčků, na kterých je zboží zobrazeno. Některé zboží je i zatrženo a poznamenáno pravděpodobně rukou správce či přímo majitele. Nachází se zde také např. nabídky pojištění při převážení zboží. Na těchto dokumentech se mi líbí jejich stylistika. Je z nich vidět, že prodávající si vážil svého kupce a naopak.

Badatelsky využitelné jsou ovšem i výplatní lístky, resp. jejich vzorek, a také výplatní listiny. Je možné v nich sledovat počty zaměstnanců, jejich povolání, věk a výši jejich mezd. Podle jmen a data narození lze také poznat

celé rodiny, které v továrně pracovaly, a také jejich ekonomickou, případně sociální situaci. A to jak v předválečné době, tak v období národní správy.

Materiál ilustrující ekonomickou situaci firmy se v podstatě žádný nedochoval, je tedy možné výplatních lístků a listin využít právě z tohoto hlediska.

Dokumenty mapující dodávky německé armádě během 2. světové války je možné dále rozebrat a využít. K tomuto materiálu byly připojeny 2 kusy různých druhů hedvábí, které zůstalo nepoškozené. Badatel tedy může využít i těchto kousků např. pro porovnání kvality dřívějšího a dnešního materiálu.

Za povšimnutí také stojí písemnosti, které jsou zařazeny v kategorii „Jiné“. Jedná se o jednotliviny, které nebylo možné jinak zařadit a patří k nim jednak časopisy týkající se textilnictví (je v nich zřejmě samotným správcem zatrženo i několik málo inzerátů) a také věstníky ROH. Z této kategorie bych především vyzdvihla originální obálku firmy Löri, dochovanou pouze v jednom kuse, patrně z počátku založení firmy. Dalším jediným exemplářem fondu je i nevyplněný diplom, pravděpodobně z období okupace, určený nejlepším pracovníkům firmy.

Firemní spis k firmě Löri se nachází v Zemském archivu Opava, pobočka Olomouc ve fondu Obchodní a živnostenská komora Olomouc, Krajský soud Olomouc – firemní spisy v obchodním rejstříku, karton 159, sign. A VI 16.



## **V. Záznam o uspořádání archivního fondu**

Fond Löri Jindřich, továrna na výrobu hedvábného zboží, Rýžoviště, 1934 - 1950 uspořádala a inventář zhotovila Kristýna Štosová v roce 2011 v Zemském archivu Opava, pobočka Olomouc jako svou bakalářskou práci v rámci studia archivnictví na katedře historie Filozofické fakulty Univerzity Palackého v Olomouci.

## Seznam pramenů a literatury

### Archivní prameny

Státní okresní archiv Bruntál se sídlem v Krnově: archivní soubory:

Archiv městečka Rýžoviště 1577-1945,

Okresní národní výbor Krnov I, inv. č. 155, karton 142.

Okresní úřad Rýmařov (1776) 1855 – 1938 (1950), karton 288, sign. 534

Zemský archiv v Opavě, pobočka v Olomouci: archivní soubory:

Jindřich Lōri, továrna na výrobu hedvábného zboží, Rýžoviště, 1934 - 1950

Obchodní a živnostenská komora Olomouc, Krajský soud Olomouc – firemní spisy v obchodním rejstříku, karton 159, sign. A VI 16

### Literatura

Metodické návody a instrukce pro zpracování archivního materiálu. Zvláštní příloha k Sborníku archivních prací X/1960, č. 2., s. 215-309.

Metodické instrukce a návody archivní správy MV ČSR, Zásady pro zpracování archiválií z činnosti socialistických hospodářských organizací, AS MV ČSR 1979.

Bartoš, Josef a kol.: Historický místopis Moravy a Slezska v letech 1848-1960, svazek IV., okresy Šumperk, Zábřeh, Rýmařov. Ostrava 1974.

Bartoš, Josef: Bruntálsko v rámci vládního obvodu Opava 1938 – 1945. In: Sborník bruntálského muzea. Bruntál 1998, str. 14 – 21.

Hosák, Ladislav: Z minulosti olomouckého kraje. Olomouc 1956.

Hoffmann, František: Složitý archivní fond. Archivní časopis 24, 1974.

Janák, Jan; Hledíková, Zdeňka; Dobeš, Jan: Dějiny správy v českých zemích: Od počátků státu po současnost. Praha 2005.

Kólová, Věra; Machů, Božena; Matyska, Josef: Archiv městečka Brunseif; Archivy cechů, spolků a Místní školní rady městečka Brunseif (Ryžoviště). Sdružený inventář, Janovice 1976.

Malý, Karel a kol.: Dějiny českého a československého práva do roku 1945. Praha 2005

Schmid-Braunfels, Josef: Geschichte der Stadt Braunseifen. Braunseifen 1910.

Smutná, Kateřina: K využití umělých schémat pro zpracování archivních fondů z podnikových archivů. Archivní časopis 46, 1996.

Spurná, Michaela: Wilhelm Bachrach, továrna na hedvábné zboží, Horní město (1891) 1903 – 1948 (1951). Bakalářská práce, FF UP Olomouc. Olomouc 2011.

Místopisný rejstřík obcí českého Slezska a severní Moravy, zpracoval Adolf Turek a kol. Opravené a doplněné vydání připravil Zdeněk Kravar s kol., vydal Zemský archiv v Opavě, Opava 2004.

## **Internetové zdroje**

Galileo Corporation s.r.o. Obec Ryžoviště: Oficiální stránky obce Ryžoviště [online]. 2011, 23. 11. 2011 [cit. 2011-10-19]. Dostupné z WWW: <http://www.ryzoviste.cz/>.

Ministerstvo vnitra České republiky. Adresy v České republice [online]. 2011. 2010, 11. 1. 2011 [cit. 2011-10-19]. Ministerstvo vnitra České republiky. Dostupné z WWW: <<http://aplikace.mvcr.cz/adresa/t/ryzov/index.html>>.

Müller, Reinhard. Die Arbeitslosen von Marienthal [online]. 2010. říjen 2010, září 2011 [cit. 2011-11-08]. Textilfabrik Heinrich Löri. Dostupné z WWW: <[http://agso.uni-graz.at/marienthal/gramatneusiedl/03\\_textilfabrik\\_heinrich\\_loeri.htm](http://agso.uni-graz.at/marienthal/gramatneusiedl/03_textilfabrik_heinrich_loeri.htm)>.

NAVTEQ. Mapy [online]. 2011. listopad 2011 [cit. 2011-11-26]. [http://www.mapy.cz/#q=r%C3%BD%C5%BEovi%C5%A1t%C4%9B&t=s&x=17.412850&y=49.763016&z=14&d=coord\\_17.40666%2C49.763072\\_1&c=14-23-27-28-29-30-31&u=w](http://www.mapy.cz/#q=r%C3%BD%C5%BEovi%C5%A1t%C4%9B&t=s&x=17.412850&y=49.763016&z=14&d=coord_17.40666%2C49.763072_1&c=14-23-27-28-29-30-31&u=w)

Inv. číslo	Obsah	Časový rozsah	Karton číslo
------------	-------	---------------	--------------

---

## Inventární seznam

### I. Spisy

#### 1. Vedení

1	Rozhodčí smlouva mezi firmou Heinrich Löri a firmou Elektrowerke A . G. (Reichselektrowerke), pobočka Opava, fotokopie	1944	1
2	Národní správa - převzetí firmy Heinrich Löri, mj. ustanovení národního správce Aloise Černého, periodické hlášení národního správce, popis jmění závodu, výčet zaměstnanců, mzdové výpočty 4. čtvrtletí 1946	1945	1
3	Výrobní výbor, mj. oběžníky, jmenování členů výrobního výboru, hlášení výrobního výboru	1946 - 1948	1
4	Konfiskace firmy Heinrich Löri	1946 - 1949	1
5	Výpis z obchodního rejstříku Krajského soudu v Olomouci	1948	1

Inv. číslo	Obsah	Časový rozsah	Karton číslo
<b>2. Majetek</b>			
6	Výkaz o nemovitostech a pozemcích, vč. soupisu nemovitostí (budovy a pozemek)	1945	1
7	Příhláška k soupisu nepřátelského majetku Fondu národní obnovy v Praze, mj. výpis z pozemkové knihy Okresního soudu v Rýmařově; žádost o přidělení budovy likvidované továrny (č. 280) do vlastnictví firmy	1947 - 1948	1
8	Příděl rodinných domků v Rýžovišti novým osídlencům pohraničí (zaměstnancům továrny)	1948 - 1950	1
9	Delimitace majetkové podstaty v souvislosti se znárodněním firmy Jindřich Lōri	1948	1
10	Inventura materiálu k 31. 12. 1945, mj. surový materiál, materiál v barvě, materiál vyčištěný, zboží na stolech	1945	1
11	Inventura k 31. 12. 1946, mj. osnovy na stavech, zboží na stavech, osnovy u šlichtování a na stavech, materiál ve skladu; vč. inventury zámečnické dílny	1946	1
12	Inventura k 15. 5. 1948, mj. hotové zboží, osnovy na stavech, látky u stavu, materiál surový a ve skladu vč. inventury přilehlých objektů (stolárna, zámečnická dílna, přípravna, závodní kuchyně, elektrikářská dílna)	1948	1

Inv. číslo	Obsah	Časový rozsah	Karton číslo
13	Hotové zboží, mj. soupis zásob k 31. 12. 1945, kravatové látky, halenkové látky, šatovky, kartušová látka, japon, zboží na stolech	1945	1
14	Soupis výdělečného majetku k 31. 12. 1945, vč. přihlášení některých majetkových hodnot	1946	1
15	Výkaz o dopravních prostředcích	[1945]	1
16	Výkaz o kancelářských potřebách a tiskopisech, vč. soupis tiskopisů a kancelářských potřeb	1945	1
17	Výkaz o pomocných hmotách, vč. soupisu pomocných hmot	1945	1
18	Výkaz o příručkách a pomůckách	[1945]	1
19	Výkaz o strojním zařízení, vč. soupis doplňků k strojnímu zařízení	1945	1
20	Výkaz o světlu a pohonu, vč. soupisu světla a elektrického pohonu	1945	1
21	Výkaz o topivu	[1945]	
22	Výkaz o zařízení ze dřeva, vč. soupis zařízení ze dřeva	1945	1
23	Výkaz o zásobních součástech	[1945]	1
24	Pojištění proti požáru u pojišťovny Sudetendeutsche Union, pobočka Opava	1942 - 1944	1
25	Pojištění proti požáru u pojišťovny Allgemeine Elementar, pobočka Vídeň, fotokopie	1943	1
26	Pojištění proti požáru u pojišťovny Nordstern, pobočka Vídeň, fotokopie	1943	1
27	Pojištění proti požáru u pojišťovny Basilejská pojišťovací společnost proti škodám z požáru v Basileji, pobočka Praha	1946	1

Inv. číslo	Obsah	Časový rozsah	Karton číslo
28	Pojištění proti požáru u pojišťovny Union, později: První československá pojišťovna, pobočka Brno	1946 - 1948	1
29	Pojištění proti požáru u pojišťovny Pražská pojišťovna, pobočka Brno	1947 - 1948	1
30	Pojištění odpovědnosti u pojišťovny Legie, pobočka Praha, fotokopie	1936	1
31	Pojištění odpovědnosti u pojišťovny Union, pobočka Brno	1946	1
32	Pojištění odpovědnosti u pojišťovny Pražská městská živelní pojišťovna, pobočka Brno	1946	1
33	Pojištění odpovědnosti u pojišťovny Pražská pojišťovna, pobočka Brno	1947	2
34	Pojištění odpovědnosti u pojišťovny Slavia, pobočka Brno	1947	2
35	Pojištění odpovědnosti u pojišťovny Slovan, pobočka Brno	1947 - 1948	2
36	Pojištění vozidla u pojišťovny Erste Allgemeine, pobočka Vídeň	1939	2
37	Pojištění dopravy zboží u pojišťovny Riunione Adriatica di Sicurtà in Triest, pobočka Vídeň, fotokopie	1941	2
38	Návrh pojištění dopravy zboží u pojišťovny Slavia, pobočka Rýžoviště	1946	2
39	Soupis pojištění	[1947]	2



Inv. číslo	Obsah	Časový rozsah	Karton číslo
<b>3. Zaměstnanci</b>			
40	Nábor pracovních sil - učni	1939 - 1943	2
41	Odsun německých pracovníků, mj. žádosti o vyjmutí německých specialistů z odsunu, seznamy německých specialistů, legitimace, oběžníky	1946 - 1948	2
42	Žádost Zemskému národnímu výboru v Brně o odsun občanů německé národnosti z Ryžoviště do vnitrozemí	1948	2
43	Osidlování pohraničí, mj. oběžníky, návrh na vyznamenání pracovníků k 28. říjnu 1946	1946 - 1948	2
44	Nemocenské pojištění u pojišťovny Sudetendeutsche Angestellten-Krankenkasse, pobočka Šumperk – kvitance let 1941 - 1942	1941 - 1942	2
45	Listy daně ze mzdy	1944 / 1946	2
46	Propočet mezd za období 1. 1. 1946 – 1. 5. 1948 vč. celkové mzdy zaměstnanců, produktivní a neproduktivní mzdy, výplatní listiny	1946 - 1948	2
47	Výplatní listiny (nesvázané) – úředníci, dělníci	1945 - 1948	2
48	Mzdové účty, mj. úředníci, mistři	1946 - 1948	2
49	Výplatní lístky – vzorek I, seznam vybraných zaměstnanců v příloze	1940 - 1941	3
50	Výplatní lístky – vzorek II, seznam vybraných zaměstnanců v příloze	1947 - 1948	3
51	Výplatní listiny 31. 7. 1945 – 19. 9. 1946	1945 - 1946	Fascikl 1

Inv. číslo	Obsah	Časový rozsah	Karton číslo
52	Výplatní listiny – dělníci 14. 8. 1945 – 31. 12. 1946	1945 - 1946	Fascikl 2
53	Výplatní listiny – úředníci 14. 8. 1945 – 31. 12. 1947	1945 - 1947	Fascikl 3
54	Výplatní listiny (poškozené) 1. 1. 1947 – 31. 12. 1947	1947	Fascikl 4
55	Výplatní listiny – úředníci 1. 1. 1948 – 31. 10. 1948	1948	Fascikl 5
56	Výplatní listiny 16. 10. 1947 – 18. 12. 1948	1947 - 1948	Fascikl 6
57	Výplatní listiny 1. 8. 1948 – 27. 1. 1949	1948	Fascikl 7
58	Výplatní listiny 1. 8. 1948 – 31. 10. 1948	1948	Fascikl 8
59	Výplatní listiny 1. 11. 1948 – 31. 12. 1948	1948	Fascikl 9

Inv. číslo	Obsah	Časový rozsah	Karton číslo
<b>4. Plánování, rozbor, statistika</b>			
60	Podnikový plán firmy Heinrich Löri, vč. směrnic, oběžníků, výpočtu	1947	3
61	Týdenní produkce, vč. pracovních výsledků českých zaměstnanců, spotřebovaného materiálu	1947	3
62	Nadplán - měsíční hlášení, výpočty 1. 5. – 28. 10. 1948, mj. oběžníky, zprávy o plnění nadplánu	1948	3
63	Protiplán, mj. oběžníky, hlášení, blanket zprávy o plnění nadplánu, zpráva o plnění protiplánu	1948	3
64	Dvouletý plán, mj. oběžníky, směrnice	1948	3
65	Akční trojka – protiplán, vč. sestavení akční trojky, oběžníků	1948	3
66	Dotazník o obratu firmy Jindřich Löri za rok 1947	1948	3

Inv. číslo	Obsah	Časový rozsah	Karton číslo
<b>5. Obchod</b>			
67	Obchodní korespondence nabídky, vč. letáčků, plánů strojů, doporučení	1939 - 1943	3
68	Obchodní korespondence export, vč. korespondence s dopravci, s příjemci zboží, žádosti o povolení vývozu	1946 - 1948	3
69	Adresář zákazníků: Česká republika (např. Praha), Anglie (Londýn), Austrálie (Sydney), Nizozemí (Amsterdam), Švédsko (Linköping), Libanon (Bejrút)	1945	3
70	Jednání o vyřízení pohledávek firmy Adolf Freund	1941 - 1948	3
71	Jednání o vyřízení pohledávek firmy S. A. de Tissus pour Cravattes /Cravattenstof/ A. G. Glarus	1946 - 1949	4
72	Dodávky německé armádě - vč. 2 ks vzorků textilu	1944 - 1945	4

Inv. číslo	Obsah	Časový rozsah	Karton číslo
------------	-------	---------------	--------------

---

## II. Účetní materiál

### 1. Účetní knihy

73	Pokladní kniha	1945 - 1948	
74	Obchodní náklady	1945 – 1948	
75	Pomocná kniha – banky, poštovní spořitelna	1945 – 1948	
76	Rozpis režie	1945 – 1948	
77	Kniha účtů přijatých a vydaných	1945 – 1948	
78	Daň obrátová	1946 - 1948	
79	Deník – Pomocná kniha	1945 – 1947	
80	Deník – Pomocná kniha	1947 – 1948	

### 2. Účetní spisy

81	Účetnictví - export	1934 - 1936	4
82	Rozpis režie 1. 9. – 31. 12. 1945, vč. účetní rozvahy, rozpisu nákladů	1945	4

Inv. číslo	Obsah	Časový rozsah	Karton číslo
------------	-------	---------------	--------------

---

### III. Jiné

83	Formulář diplomu pro výborné pracovníky	[1939-1944]	4
84	Ukázka firemní obálky	[1934-1944]	4
85	Časopis Československý textil, roč. 2., č. 6, 1947	1947	4
86	Časopis Textilní obzor, sv. 46/579, č. 3, 1948	1948	4
87	Věstník ROH, roč. I, č. 37, 1947	1947	
88	Věstník ROH, roč. II, č. 12, 1948	1948	4

## Přílohy k některým inventárním číslům

### Příloha č. 1 k inventárnímu číslu 49

Vzorek I

Berger Marie	14. 8. 1892	Weberin	(Arnold) NSDAP
Blaschke Rosa	3. 5. 1914	Spulenträgerin	Marx, roz. Blaschke
Engel Karl	18. 12. 1913	Dessin-Magazin	
Hein Berta	3. 3. 1914	Expedition	NSDAP
Montag Marie	24. 1. 1894	Zettlerin	
Peschke Theresia	25. 9. 1902	Andreherin	
Pohlner Adele	5. 7. 1905	Spulerin, později Zwirnerin	
Wiener Ferdinand	6. 2. 1896	Weber	2 Kinder

## **Příloha č. 2 k inventárnímu číslu 50**

Vzorek II

Berger Alois, jun.

Borovička Bohumil

Černý Alois

Černý František

Jilg Emil

Krause Alfred

Klásek Rudolf

Kreisel František

Kreisel Gustav

Měsíček Zdeněk

Montag František

Montagová Frida

Satzke/Satzková Anna

Scholz František

Trnka Bedřich

Pelikán František

Šimík František

Šiška Alois

Vybíralová Líba

Zajíc Tomáš



## Rejstřík smíšený (jmenný a místní)

### A

Amsterdam, Nizozemsko 69

### B

Bejrút, Libanon 69

Brno, okr. Brno 28, 29, 31-35

### Č

Černý, Alois, národní správce 2

### L

Londýn, Velká Británie 69

Linköping, Švédsko 69

### O

Olomouc, okr. Olomouc 5

Opava, okr. Opava 1, 24

### P

Praha, okr. Praha 27, 30, 69

### R

Rýmařov, okr. Bruntál 7

Ryžoviště, okr. Bruntál 1, 8, 38

### S

Sydney, Austrálie 69

### Š

Šumperk, okr. Šumperk 44

### V

Vídeň, Rakousko 25, 26, 36, 37

## Rejstřík objektů

### A

Adolf Freund	72
Allgemeine Elementar, pojišťovna, pobočka Vídeň	25

### B

Basilejská pojišťovací společnost proti škodám z požáru v Basileji, pojišťovna, pobočka Praha	27
--	----

### E

Elektrowerke A .G. (Reichselektrowerke), pobočka Opava	1
Erste Allgemeine, pojišťovna, pobočka Vídeň	36

### F

Fond národní obnovy v Praze	7
-----------------------------	---

### H

Heinrich Löri	1, 4, 9, 60, 66
---------------	-----------------

### K

Krajský soud Olomouci	5
-----------------------	---

### L

Legie, pojišťovna, pobočka Praha	30
----------------------------------	----

### N

Nordstern, pojišťovna, pobočka Vídeň	26
--------------------------------------	----

### O

Okresní soud v Rýmařově	7
-------------------------	---

### P

Pražská městská živelní pojišťovna, pojišťovna, pobočka Brno	32
Pražská pojišťovna, pojišťovna, pobočka Brno	33
První československá pojišťovna, pojišťovna, pobočka Brno	28

### S

S. A. de Tissus pour Cravattes /Cravattenstof/ A. G. Glarus	71
Slavia, pojišťovna, pobočka Brno	34
Slavia, pojišťovna, pobočka Ryžoviště	38
Slovan, pojišťovna, pobočka Brno	35

Sudetendeutsche Angestellten-Krankenkasse, pojišťovna, pobočka Šumperk	44
Sudetendeutsche Union, pojišťovna, pobočka Opava	24
Riunione Adriatica di Sicurtà in Triest, pojišťovna, pobočka Vídeň	37
<b>U</b>	
Union, pojišťovna, pobočka Brno	28, 31
<b>Z</b>	
Zemský národní výbor v Brně	42

## Rejstřík věcný

### A

adresář zákazníků 69

### Č

časopis 85, 86

### D

delimitace majetkové podstaty 9

daň obratová 78

deník 79, 80

dělníci 47

dotazník o obratu 66

dodávky německé armádě 72

### F

formulář diplomu 83

### H

hlášení 2, 3, 62, 63

### I

inventura 10, 11, 12

inventura přilehlých objektů 12

### J

jednání o vyřízení pohledávek 70, 71

### K

kniha - pokladní 73

kniha - pomocná 75, 79, 80

kniha účtů 77

konfiskace 4

korespondence - obchodní 67, 68

### L

látky 12, 13

legitimace 41

listiny - výplatní 46, 47,

51 - 59

lístky - výplatní	49, 50
<b>M</b>	
materiál	10, 11, 12, 61
materiál - inventura	10
mistři	46
mzdy	46
<b>N</b>	
nábor pracovních sil	40
nadplán	62
náklady - obchodní	74
návrh na vyznamenání pracovníků	43
<b>O</b>	
obálka - firemní	84
oběžníky	2, 3, 41, 43, 60, 62 - 65
odsun německých pracovníků	41
osidlování	43
osnovy	12, 13
<b>P</b>	
plán - podnikový	60
pojištění dopravy zboží	37
pojištění - návrh	38
pojištění - nemocenské	44
pojištění odpovědnosti	30 - 35
pojištění proti požáru	24 - 29
pojištění - soupis	39
pojištění vozidla	36
pojišťovna	24 – 38, 44
plán - podnikový	60
plán - dvouletý	64
produkce - týdenní	61
protiplán	63
příděl rodinných domků v Ryžovišti	8

příhláška k soupisu nepřátelského majetku	7
<b>R</b>	
rozpis režie	76, 82
rozpis nákladů	82
rozvaha - účetní	82
<b>S</b>	
seznamy německých specialistů	41
směrnice	60, 64
smlouva, rozhodčí	1
správa, národní	2
soupis doplňků k strojnímu zařízení	19
soupisu nemovitostí	6
soupis tiskopisů a kancelářských potřeb	16
soupis pojištění	39
soupis pomocných hmot	17
soupis světla a elektrického pohonu	20
soupis výdělečného majetku	14
soupis zásob	13
soupis zařízení ze dřeva	22
<b>T</b>	
trojka – akční	65
<b>U</b>	
učni	40
účetní rozvaha	82
účetnictví - export	81
účty - mzdové	46
úředníci	47, 48
<b>V</b>	
věstník	87, 88
výbor - výrobní	3
výkaz o dopravních prostředcích	15
výkaz o kancelářských potřebách a tiskopisech	16
výkaz o nemovitostech a pozemku	6

výkaz o pomocných hmotách	17
výkaz o příručkách a pomůckách	18
výkaz o strojním zařízení	19
výkaz o světlu a pohonu	20
výkaz o topivu	21
výkaz o zařízení ze dřeva	22
výkaz o zásobních součástech	23
výpis z pozemkové knihy	7
výpis z obchodního rejstříku	5
výpočet	
výpočet - mzdový	2
výsledky - pracovní	61
<b>Z</b>	
zboží - hotové	13
zboží na stolech	13
zpráva o plnění nadplánu	62
zpráva – blanket o plnění nadplánu	63
zpráva o plnění protiplánu	63
<b>Ž</b>	
žádost o vyjmutí z odsunu	41
žádost o odsun	42
žádost o přidělení budovy	7

### Příloha č. 3

**Seznam ostatních zaměstnanců podle skartovaných mzdových lístků,  
na str. 56 se nachází slovníček profesí.**

<b>jméno</b>	<b>datum narození</b>	<b>profese</b>	<b>poznámka</b>
Arnosch Gerard	1. 2. 1909	Dessin-Magazin	
Appel Ernst	22. 4. 1890	Weber	
Beil Steffi	15. 9. 1922	Weberin	
Beil Anna	3. 6. 1925	Zettlerei	
Beil Anna	22. 12. 1893	Weberin	
Beil Rudolf	4. 6. 1895	Weber	
Berger Georg	31. 3. 1905	Vorrichter	NSDAP
Berger Leopoldine	21. 8. 1903	Materialausgabe	NSDAP
Berger Marie	22. 9. 1888	Weberin	
Berger Alois	27. 9. 1900	Heizer	NSDAP 2 Kinder
Berger Josef	30. 4. 1903	Weber	NSDAP
Berger Anna	6. 2. 1907	Weberin	
Berger Marie	30. 1. 1920	Winderin	(Montag)
Berger Marie	14. 8. 1892	Weberin	(Arnold) NSDAP
Berger Anna I	17. 1. 1903	Weberin	
Berger Hilda	1. 9. 1910	Weberin	
Berger Ernst	8. 8. 1893	Weber	
Berger Josefa	20. 9. 1882	Winderin	
Berger Marie	27. 4. 1893	Weberin	(Ernst)
Berger Hermine	7. 7. 1913	Weberin	



Berger Franz	3. 6. 1889	Fabrikdiener	
Berger Alois	6. 11. 1898	Weber	2 Kinder
Berger Arnold	8. 8. 1900	Weber	2 Kinder
Berger Hubert	8. 2. 1909	Weber	2 Kinder
Berger Christine	17. 5. 1918	Heim-Putzerin	
Berger Aloisie	18. 6. 1894	Weberin	
Bernhardt Marie	17. 11. 1881	Weber	
Bernhardt Emilie	3. 3. 1903	Winderin	
Bernt Anton	19. 1. 1877	Weber	
Bernt Angela	29. 10. 1888	Weberin	
Bernt Mizzi	2. 5. 1921	Andreherin	
Beutel Elfriede	19. 5. 1926	Weberin - Lehrling	Ab 18. 8. 1941
Beutel Johann	14. 5. 1927	Web. - Lehrling	Od 10. 11. 1941
Birnkraut Anna	3. 12. 1891	Weberin	
Birnkraut Rudolf	3. 10. 1921	Schlossergehilfe	
Birnkraut Josef	3. 2. 1875	Hilfarbeiter	
Blaschke Alois	23. 10. 1883	Weber	NSDAP 2 Kinder
Blaschke Aloisia	20. 1. 1888	Weberin	NSDAP
Blaschke Rosalia	10. 1. 1887	Weberin	
Blaschke Rosa	3. 5. 1914	Spulenträgerin	Marx, roz. Blaschke
Blaschke Max	11. 5. 1927	Weber - Lehrling	Od 21. 7. 1941
Blaschke Alois	4. 3. 1922	Kartenschläger	HJ
Budig Marie	4. 11. 1887	Weberin	
Budig Josef	10. 7. 1886	Weber	

Budig Johann	1. 7. 1883	Weber	
Dittrich Johann	20. 7. 1906	Weber	3 Kinder
Dittrich Franz	10. 9. 1890	Weber	
Dittrich Johanna	1. 8. 1907	Weberin	
Dittrich Aloisia	8. 6. 1881	Weberin	NSDAP
Dittrich Anna	2. 8. 1892	Weberin	
Dreiseidler Wilhelmina	27. 7. 1888	Andreherin	
Dreiseidler Otto	12. 8. 1887	Weber	NSDAP 2 Kinder
Dreiseidler Ida	28. 6. 1922	Ausgabe	
Dreiseidler Karl	25. 10. 1914	Kartenschläger	
Engel Karl	18. 12. 1913	Dessin-Magazin	
Englisch Anna	12. 12. 1909	Winderin	
Englisch Anna, sen.	27. 5. 1888	Winderin	
Hadwiger Anni	16. 10. 1919	Winderin	Vdaná Walter
Hein Berta	3. 3. 1914	Expedition	NSDAP
Heidrich Johanna	8. 3. 1894	Weberin	
Helfert Libor	14. 11. 1879	Weber	
Helfert Josef	10. 3. 1885	Weber	
Helfert Aurelia	30. 6. 1910	Weberin	
Helfert Marie	19. 11. 1902	Andreherin	NSDAP
Helfert Aloisia	2. 7. 1884	Zettlerin	
Heller Elfriede	13. 5. 1900	Expedition	
Heller Franz	9. 12. 1900	Weber	
Heller Josef	11. 2. 1899	Weber	NSDAP 2 Kinder

Heller Aloisia	27. 11. 1904	Heim-Putzerin	
Hurnich Theresia	5. 7. 1872	Winderin	
Hofmann Josef	15. 12. 1923	Weber	HJ
Homma Elisabeth	3. 6. 1907	Putzerin	
Homma Florian	11. 2. 1901	West.?	2 Kinder
Hickel Karl	29. 2. 1888	Hilfsarbeiter	
Hickel Anna	23. 3. 1889	Materialausgabe	
Hickel Marie	7. 9. 1913	Zettlerin	Vdaná Weixler
Hinkelmann Anna	23. 5. 1908	Spulerin	
Hurnich Josefa	19. 3. 1902	Winderin	
Jahn Berta	19. 8. 1901	Weberin	
Jahn Karl	11. 7. 1921	Lehrling	Od 2. 9. 1941
Jahn Anna	4. 1. 1908	Weberin	
Jauernig Marie	3. 9. 1899	Weberin	
Jilg Steffi	13. 9. 1923	Vorrichterin	
Jilg Anna	12. 7. 1902	Weberin	(Joh)
Jilg Anna	9. 2. 1915	Vorrichterin	
Jilg Marie	1. 2. 1913	Weberin	(Mück)
Jilg Theresia	21. 11. 1910	Weberin	
Just Anna	7. 8. 1887	Winderin	
Langer Anna	4. 10. 1900	Weberin	
Langer Marie	30. 6. 1902	Weberin	
Langer Auguste	2. 5. 1977	Andreherin	
Ludwig Emilie	14. 5. 1910	Heim-Putzerin	

Ludwig Marie	1. 1. 1911	Heim-Putzerin	
Ludwig Adolf	25. 7. 1891	Weberin, později Vorrichter	
Ludwig Mathilde	16. 4. 1891	Weberin	Vdaná Sudik
Ludwig Stefan	25. 10. 1888	Weber	
Ludwig Hermine	12. 4. 1895	Weberin	
Ludwig Sophie	16. 10. 1896	Weberin	
Ludwig Anna	7. 12. 1910	Spulerin	
Ludwig Alfred	26. 7. 1910	Tischlergehilfe	2 Kinder
Lulei Josefa	18. 10. 1893	Winderin	
Lulei Marie	28. 7. 1915	Winderin, později Weberin	
Lux Marie	7. 10. 1909	Materialausgabe	
Lux Franz	2. 8. 1899	Weber	NSDAP 2 Kinder
Lux Anna	22. 2. 1895	Weberin, později Wäscherin	
Majecki Adolfine	30. 5. 1920	Winderin	
Maywald Hermine	28. 3. 1909	Weberin	
Maiwald Franz	15. 7. 1900	Stuhlputzer	
Mayer Hilda	22. 9. 1897	Weberin	NSDAP
Mayer Alois	20. 6. 1895	Weber	NSDAP
Mayer Johanna	27. 10. 1895	Weberin	NSDAP
Mayer Marie	16. 2. 1890	Weberin	
Marx Marie	20. 3. 1901	Weberin	
Marx Auguste	22. 12. 1899	Weberin	
Montag Fritz	11. 11. 1904	Weber	NSDAP
Montag Marie	24. 1. 1894	Zettlerin	

Montag Julius	3. 5. 1887	Weber	2 Kinder
Montag Franz	8. 9. 1895	Vorrichter	
Montag Marie	21. 8. 1889	Weberin	
Moser Anna	22. 1. 1909	Weberin	
Niessner Berta II	20. 3. 1907	Spulerin	
Niessner Ernst	25. 12. 1894	Weber	
Niessner Gabriele	31. 5. 1912	Heim-Putzerin	
Niessner Marie	17. 6. 1878	Heim-Putzerin	
Niessner Elisabeth	20. 9. 1919	Spulerin	
Niessner Berta I	3. 1. 1899	Spulenträgerin	
Niessner Hermine	29. 4. 1902	Spulerin	
Niessner Marie	21. 3. 1897	Winderin	(Ernst) NSDAP
Niessner Franz	15. 3. 1908	Weberin	2 Kinder
Niessner Hermine Joh.	24. 11. 1906	Spulenträgerin	
Niessner Paula	30. 6. 1910	Zettlerin	
Nittmann Aloisia	22. 10. 1896	Weberin	
Österreicher Hermann	20. 3. 1907	Weber	2 Kinder
Österreicher Marie	26. 10. 1903	Weberin	
Österreicher Hilda	16. 10. 1909	Weberin	
Onderlitschek Marie	20. 4. 1879	Winderin	
Oppler Auguste	8. 5. 1894	Weberin	
Oppler Ernst	23. 9. 1927	Weber-Lehrling	Od 26. 8. 1941
Ospald Emma	8. 12. 1899	Weberin	
Ospald Hermann	3. 6. 1897	Weber	2 Kinder

Parsch Marie	16. 8. 1894	Weberin	
Partsch Alvine	1. 3. 1906	Weberin	
Peschke Aloisia II	9. 9. 1899	Weberin	
Peschke Ernst	6. 6. 1892	Weber	
Peschke Herta	22. 5. 1926	Weberin-Lehrling	Od 20. 10. 1941
Peschke Ernst	10. 9. 1922	Kartenschläger	HJ
Peschke Irma	14. 3. 1924	Karteschlägerei	
Peschke Theresia	25. 9. 1902	Andreherin	
Peschke Hedwig	2. 10. 1908	Weberin	
Peschke Josefa	3. 2. 1893	Winderin	
Peschke Aloisia I	17. 3. 1892	Weberin	
Philp Anna	16. 7. 1888	Wäscherin	
Philp Frieda	18. 2. 1908	Putzerin	
Pohlner Adele	5. 7. 1905	Spulerin, později Zwirnerin	
Pohlner Alois	9. 8. 1900	Weber	
Pohorelsky Marie	27. 3. 1883	Weberin	
Pomm Julie	22. 2. 1896	Materialausgabe	NSDAP
Pudik Franz	20. 4. 1878	Weberin	
Rauer Berta	6. 9. 1885	Winderin	
Richter Florentine	9. 5. 1910	Spulerin	
Reimschüssel Anna	18. 1. 1891	Weberin, Později Heim- putzerei	
Reimschüssel Josef	11. 11. 1875	Weber	
Runstuck Ottilie	27. 10. 1914	Winderin	
Schneider Johann	23. 12. 1927	Schlosserlehrling	

Theimer Auguste	12. 3. 1903	Winderin	(Josef)
Theimer Anna	10. 7. 1911	Weberin	
Theimer Auguste	25. 12. 1904	Zwirnerin, později Zettlerin	
Thiel Anna	28. 4. 1899	Zwirnerin	
Thiel Ernest	14. 9. 1898	Vorrichter	
Thiel Aurelia	21. 7. 1903	Weberin	
Thiel Augusta	19. 3. 1902	Zettlerin	
Thiel Emma	21. 6. 1898	Heim-Putzerin	NSDAP
Thiem Rudolfine	22. 8. 1902	Andreherin	NSDAP
Thielisch Berta	12. 2. 1903	Weberin	
Thielisch Franz	9. 8. 1924	Schlosserlehrling	HJ
Thielisch Emilie	23. 7. 1909	Weberin	
Töllich Rudolf	5. 2. 1908	Kartenschläger	2 Kinder
Töllich Johanna	5. 11. 1910	Spulerin	
Töllich Alois	7. 2. 1887	Weber	
Töllich Anna	12. 12. 1886	Weberin	
Töllich Anna	13. 6. 1901	Zwirnerin	Roz. Blanarsch
Töllich Aloisia	7. 9. 1912	Weberin	
Töllich Karolina	27. 12. 1882	Heim-Putzerin	
Titz Marie	28. 7. 1896	Weberin	
Türk Johanna	25. 4. 1921	Andreherin	
Weber Auguste	22. 6. 1911	Weberin, později R.S.	
Weber Emilie	8. 10. 1910	Zwirnerin	
Weidlich Klaudi	9. 11. 1887	Weberin	

Weixler Franz	2. 8. 1908	Weber	
Weixler Marie	5. 10. 1894	Weberin	
Weixler Marie jun.	8. 10. 1909	Weberin	
Weixler Marie	28. 2. 1922	Weberin	
Weixler Klaudi	15. 12. 1878	Weberin	
Weixler Amalia	18. 1. 1882	Heim-Putzerin	
Wiener Marie	23. 11. 1900	Weberin	
Wiener Ferdinand	6. 2. 1896	Weber	2 Kinder
Wittnik Frieda	19. 9. 1907	Weberin	
Zohner Adele	29. 5. 1902	Weberin	
Zohner Rudolf	28. 11. 1902	Weber	
Zoth Irma	4. 11. 1925	Spülerin	
Zoth Steffi	9. 11. 1894	Weberin	



### **Slovníček profesí:**

Andreherin	přítáčečka
Ausgabe	pokladní
Dessin-Magazin	rozkreslovač
Fabriksdiener	tovární sluha
Heim-Putzerin	uklížečka
Heizer	topič
Hilfarbeiter	pomocník
Expedition	expedient
Kartenschläger	vytloukač karet
Materialausgabe	skladník
Putzerin	čistička
Schlossergehilfe	pomocník zámečníka
Spülerin	umývačka
Spulenträgerin	cívečnice
Stuhlputzer	čistič stavů
Tischlergehilfe	pomocník truhláře
Vorrichter/in	připravovač strojů
Wäscherin	pradlena
Weber/in	tkadlec/tkadlena
Winderin	navíječka osnov
Zettlerin	snovačka
Zwirnerin	soukačka

Název fondu: Lõri Jindřich, továrna na výrobu hedvábného zboží, Rýžoviště

Značka fondu: Lõri Rýžoviště

Časové rozmezí: 1934 - 1950

Počet evidenčních jednotek: 21 (z toho 8 účetních knih, 9 fascikulů a 4 kartony)

Počet inventárních jednotek: 88

Rozsah v bm: 0,7 bm

Stav ke dni: 12. prosince 2011

Fond zpracoval: Kristýna Štosová

Pomůcku sestavil: Kristýna Štosová

Počet stran: 58

Inventář schválil: PhDr. Karel Müller

## Záznam o vnitřní změně v evidenci NAD

### Typ vnitřní změny

- **obecná**  
pořádání a inventarizace archivního souboru  
přemanipulace apod.
- **vnitřní úbytek**
  - části archivního souboru (zničením, nedohledáním, vnitřní skartací)
  - celého archivního souboru (zničením, přehodnocením významu)
  - celého archivního souboru nedohledáním
- **vnitřní přesun**
  - části archivního souboru do jiného souboru
  - části archivního souboru se vznikem nového souboru
  - celého archivního souboru do jiného souboru
- **vnitřní přírůstek**
  - části archivního souboru (dohledáním)
  - celého archivního souboru (dohledáním)

***Vybranou položku označte!***

Číslo evidenčního listu NAD: **190**

Číslo evidenčního listu NAD:

*(obě čísla vyplňte jen při přesunu z jednoho archiv. souboru do jiného)*

Název fondu: Lõri Jindřich, továrna na výrobu hedvábného zboží, Rýžoviště  
*(při přesunu z jednoho archiv. souboru do jiného nebo při vzniku nového uvést oba názvy)*

### Metráž vnitřní změny:

nezpracovaná  
0, 00 bm

**zpracovaná**  
**0,7 bm**

**z toho inventarizovaná**  
**0,7 bm**

Časový rozsah: **1934 –1950**

Číslo jednací:

Záznam o lokaci: **6. patro, sekce D, regál 36**

*(v případě, že vzniká nový fond nebo dojde ke změně v místě uložení)*

Datum a podpis správce fondu: **12. prosince 2011**

## Evidenční jednotky

Typ	Počet/kategorie			Časový rozsah
	N	Z	I	
<b>Listiny</b> do r. 1526 po r. 1526				
<b>Úřední knihy a rukopisy</b> úřední knihy rukopisy	8	8	8	1945 – 1948 1945 – 1948
<b>Podací protokoly</b>				
<b>Indexy, elenchy, repertáře</b> indexy elenchy repertáře				
<b>Kartotéky</b>				
<b>Typáře</b> pečetidla razítka				
<b>Kartony</b>	4	4	4	1934 – 1950
<b>Fascikly</b> (jen pro zprac. mat.)	9	9	9	1945 – 1948
<b>Mapy, plány, grafické listy</b> mapy plány, výkresy grafické listy, kresby				
<b>Foto, alba, svitkové filmy</b> fotografie diapozitiv negativ alba svitkový film (pozitiv) svitkový film (negativ) mikrofiš, mikrofilm				
<b>Filmy</b> filmový pás (pozitiv) filmový pás (negativ) audiovizuální záznamy				
<b>Zvukové záznamy</b> mg.pásy, audiokazety gramofonové desky jiné				
<b>Balíky</b> balíky pořadače				
<b>Digitální dokumenty</b>				
<b>Jiné</b>				

**Poznámka** (bližší údaje vztahující se k vnitřní změně):

*(č. rubriky listu NAD, v kterém bude provedeno doplnění nebo změna): - text doplňku nebo změny*

Ad 7. Časový rozsah: 1934 – 1950

Ad 9. Metráž: 0, 7 bm

Ad 17. a: Neúplné

Ad 22. Záznamy o výběru archiválií ve skartačním řízení a mimo skartační řízení: skartováno 0,55 bm

Ad 24. Tematický popis:

Fond obsahuje písemnosti vedení a majetku firmy, písemnosti týkající se plánování, záležitosti obchodu (obchodní korespondenci), zaměstnaneckých záležitostí (především výplatní lístky a listiny), účetní materiál (hlavně účetní knihy, účetnictví – export) a jiné jednotliviny.

Ad 25. Vnitřní změny:

Fond v roce 2011 zpracovala Kristýna Štosová studentka archivnictví Univerzity Palackého v Olomouci jako svou bakalářskou práci.

## Z á p i s

o vnitřní skartaci ve fondu: Lõri Jindřich, továrna na výrobu hedvábného zboží, Rýžoviště, č. NAD 190

Při pořádání archivního fondu Lõri Jindřich, továrna na výrobu hedvábného zboží, Rýžoviště, č. NAD 190 byla rovněž provedena vnitřní skartace, resp. přehodnocení dokumentární hodnoty archiválií Jako historicky bezcenné bylo vyloučeno 0, 55 bm materiálu. Jednalo se převážně o mzdové lístky zaměstnanců, dále multiplicitní a bezcenné účetní doklady z let 1940 - 1948.

Vzhledem k rozsáhlé skartaci převážně mzdové agendy a překartanování zpracovaných archiválií tedy došlo k úbytku na celkové metrži fondu. Současné množství materiálu je 0,7 bm.

Vnitřní skartaci provedla Kristýna Štosová studentka archivnictví, Filozofické fakulty Univerzity Palackého v Olomouci.

Kontrolu vnitřní skartace provedla Mgr. Milena Kallerová.

V Olomouci dne 12. prosince 2011

## Zemský archiv v Opavě

V Olomouci

Č.j.: ZA/2011

### PROTOKOL O SCHVÁLENÍ ARCHIVNÍ POMŮCKY

Číslo listu NAD: **190**

Číslo pomůcky

#### Návrh tiráže

---

Název fondu: Lõri Jindřich, továrna na výrobu hedvábného zboží, Rýžoviště

Značka fondu: Lõri Rýžoviště

Časové rozmezí: 1934 - 1950

Počet evidenčních jednotek: 21 (z toho 8 účetních knih, 9 fascikulů a 4 kartony)

Počet inventárních jednotek: 88

Rozsah v bm: 0,7 bm

Stav ke dni: 12. prosince 2011

Fond zpracoval: Kristýna Štosová

Pomůcku sestavil: Kristýna Štosová

Počet stran: 58

Inventář schválil: **PhDr. Karel Müller**

---

Příloha: Zápis o vnitřní skartaci z 12. prosince 2011.

Pomůcku posoudili: Mgr. Milena Kallerová

Pomůcku schválil:

Vedoucí II. oddělení:

## Závěr

Práce si kladla za cíl vytvořit inventář s podrobnou úvodní studií a všemi jeho náležitostmi. Pro pořízení inventáře bylo nutné fond „Löri Jindřich, továrna na výrobu hedvábného zboží, Rýžoviště, 1934 – 1950.“ uspořádat a vyhledat dostupnou literaturu.

Tvorba inventáře i inventarizování fondu mě těšilo a dozvěděla jsem se některé nové věci. Jiné jsem si upevnila a osvěžila. Především jsem si vyzkoušela archivnictví v praxi. A ubezpečila jsem se, že ve výběru svého budoucího povolání jsem se nezmýlila.

Všechny tyto cíle byly úspěšně splněny a výsledkem je tato bakalářská práce poměrně podrobně pojednávající o historii samotné firmy Löri, městečka Rýžoviště a samozřejmě o historii a archivní charakteristice samotného fondu.



## **Anotace**

- Jméno a příjmení: **Kristýna Štosová, DiS.**
- Název katedry: **Katedra historie**
- Obor: **Archivnictví**
- Téma práce: **Archivní soubor Löri Jindřich, továrna na výrobu hedvábného zboží, Ryžoviště, 1934 – 1950. Inventární studie.**
- Vedoucí práce: **PhDr. Karel Chobot**
- Rok obhajoby: **2012**
- Počet stran: **71**
- Klíčová slova: inventář, inventární studie, archivní fond, archivní soubor, továrna, hedvábné zboží, Ryžoviště
- Klíčová slova anglicky: inventory, inventory study, archive file, archive collection, factory, silk goods, Ryžoviště
- Text anotace: Práce je inventární studií fondu Löri Jindřich, továrna na výrobu hedvábného zboží, Ryžoviště, 1934 – 1950. A dokumentuje činnost spojenou s pořádáním tohoto fondu.
- Text of annotation: The work is an inventory study of the archive file Löri Jindřich, factory for the production of silk goods, Ryžoviště, 1934 – 1950. And documented activity connected with organizing this file.

**Foto příloha č. 1**



Obr. 1. Celkový pohled na město v roce 1936.



Obr. 2. Náměstí v Rýžovišti. Mezi lety 1900 – 1920.



## Foto příloha č. 2

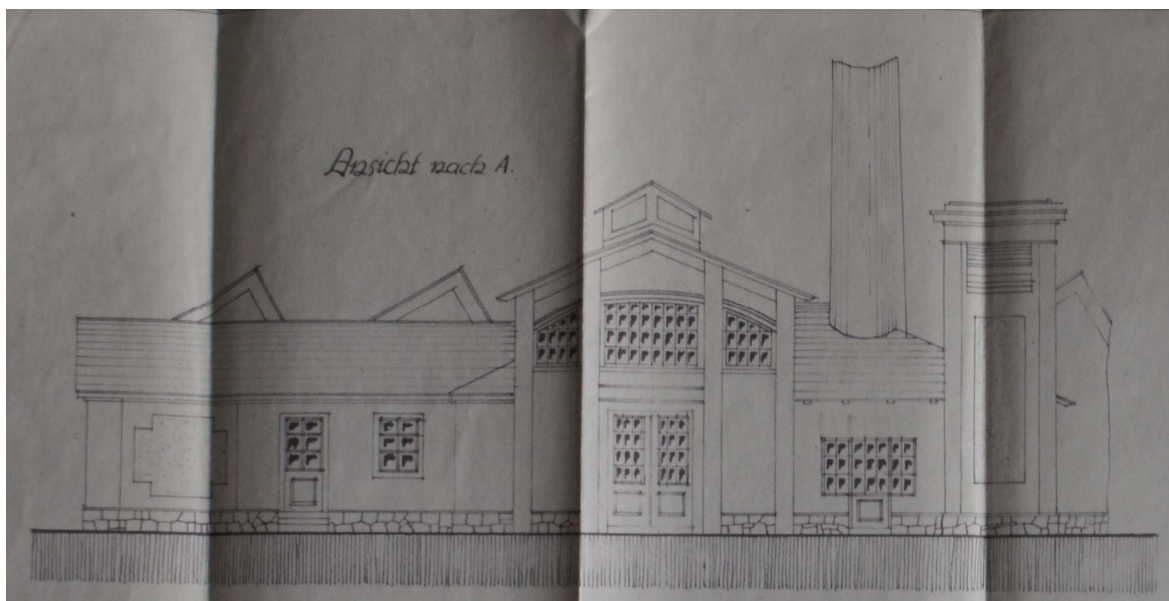


Obr. 1. Celkový pohled na Rýžoviště, Tauberova továrna, továrna Bayer. Kolem roku 1910.



Obr. 2. Celkový pohled na Rýžoviště, Tauberova továrna, továrna Schöller (později Löri). Kolem roku 1910.

### Foto příloha č. 3



Obr. 1. Plán továrny na výrobu hedvábného zboží Heinrich Löri (dříve Schöller).



## Foto příloha č. 4



Obr. 1. Bývalá Tauberova továrna, nynější stav.



Obr. 2. Továrna na výrobu hedvábného zboží Heinrich Löri, nynější stav.



## Seznam literatury k foto přílohám

### Foto příloha č. 1

Obr. 1

SVT BRNO, S.R.O. *Historické fotografie* [online]. 2010. 26. 10. 2010 [cit. 2011-12-05]. Historické fotografie-Ryžoviště. Dostupné z WWW: <<http://www.fotohistorie.cz/Moravskoslezsky/Bruntal/Ryzoviste/Default.aspx>>

Obr. 2

SVT BRNO, S.R.O. *Historické fotografie* [online]. 2010. 26. 10. 2010 [cit. 2011-12-05]. Historické fotografie - Ryžoviště - náměstí. Dostupné z WWW: <[http://www.fotohistorie.cz/Moravskoslezsky/Bruntal/Ryzoviste/Ryzoviste\\_-\\_namesti/Default.aspx](http://www.fotohistorie.cz/Moravskoslezsky/Bruntal/Ryzoviste/Ryzoviste_-_namesti/Default.aspx)>.

### Foto příloha č. 2

Obr. 1 a 2

GALILEO CORPORATION S.R.O. *Oficiální stránky obce Ryžoviště* [online]. 2011. 23. 11. 2011 [cit. 2011-10-19]. Historické foto. Dostupné z WWW: <<http://www.ryzoviste.cz/fotografie/historicke-foto/>>.

### Foto příloha č. 3.

Obr. 1

Okresní úřad Rýmařov (1776) 1855 – 1938 (1950), karton 288, sign. 534.

### Foto příloha č. 5

Obr. 1. a 2.

Fotoarchiv autorky. Foceno dne 16. 11. 2011.