

Mendelova univerzita v Brně

Agronomická fakulta

Ústav chovu a šlechtění zvířat



**Porovnání výkonnostních parametrů vybraných hřebců
a jejich dcer**
Diplomová práce

Vedoucí práce:
doc. Ing. Iva Jiskrová, Ph.D.

Autorka práce:
Petra Hortová

2016

Poděkování

Na tomto místě bych chtěla poděkovat především vedoucí své diplomové práce doc. Ing. Ivě Jiskrové, Ph.D. za odborné vedení, připomínky a cenné rady. Dále také své rodině za obrovskou podporu.

Prohlášení studenta

Prohlašuji, že předkládanou diplomovou práci jsem vypracovala zcela samostatně pod vedením vedoucího diplomové práce a veškeré podkladové materiály, z nichž jsem vycházela, uvádím v Seznamu literatury.

V Brně2015

.....

Podpis studenta

OBSAH:

1. ÚVOD	7
2. CÍL PRÁCE	8
3. LITERÁRNÍ PŘEHLED	9
3.1. Český teplokrevník	9
3.1.1. Historie českého teplokrevníka	9
3.1.1.1. Vývoj koní do 16. století	9
3.1.1.2. Vývoj koní od 18. století do 19. století	9
3.1.1.3. Vývoj koní v 20. století	10
3.1.1.4. Vývoj koní v současnosti	11
3.1.2. Šlechtění českého teplokrevníka	13
3.1.3. Selektce českého teplokrevníka (ČT)	14
3.2. Výkonnostní zkoušky	15
3.2.1. Charakteristika	15
3.2.2. Systém výkonnostních zkoušek	16
4. MATERIÁL A METODIKA	22
5. VÝSLEDKY A DISKUZE	23
6. ZÁVĚR	30
7. SEZNAM TABULEK A GRAFŮ	32
8. SEZNAM POUŽITÉ LITERATURY	33
9. PŘÍLOHY	36
9.1. Výběr hřebců a jejich dcer	36
9.1.1. Databáze vybraných hřebců	36
9.2. Obrázky hřebců „zlepšovatelů“	60

ABSTRAKT

Porovnání výkonnostních parametrů vybraných hřebců a jejich dcer

V této práci jsem se zaměřila na plemeno český teplokrevník, jeho historii a charakteristiku. Cílem diplomové práce je porovnání výkonnostních parametrů hřebců, jejich dcer a popis výkonnostních zkoušek českého teplokrevníka.

Podkladem pro zpracování databáze vybraných hřebců byl Seznam hřebců, s oprávněním k plemenitbě v České republice v roce 2015. Vlastní práce byla zaměřená na výkonnostní parametry plemeníků a jejich dcer, současně jsem provedla vyhodnocení, zda hřebci jsou zhoršovatelé či zlepšovatelé.

Údaje byly zpracovány pomocí programů Statistika 12 a Excel, ve kterých jsem seřadila vybrané hřebce abecedně. Následně jsem vypracovala tabulky, ve kterých jsou vyhodnoceny a porovnány průměrné hodnoty tříd klisen s příslušnými hřebci (otci).

Klíčová slova: koně, Český teplokrevník, výkonnostní zkouška, třídy hřebců a klisen

ABSTRACT

Comparison of the performance parameters of selected stallions and their daughters

In this work I focused on the Czech warmblood breed, its history and combustibility characteristics. The aim of the thesis is to compare the performance parameters stallions, their daughters and description of the performance tests of the Czech warmblood.

The basis for database was selected stallions list, with permission for breeding in the Czech Republic in 2015. The work was focused on the performance parameters of sires and their daughters, while I conducted an evaluation of whether stallions are worse or innovators.

The data were processed using Excel and Statistics 12, in which I-selected stallions ranked alphabetically. Then I developed a table, where they are evaluated and compared the average value of the relevant class mares with stallions (father).

Key words: horse, Czech warmblood, performance test, class stallions and mares

1. ÚVOD

V období vzniku starověkých říší byli koně používáni při správě, k obraně a k útokům během válek, kde byli zapřaženi do válečných vozů. Vývoj jezdeckví byl velmi pomalý a jezdečtí koně vzácní. Až v období Karla Velikého se začalo používat sedlo, třmeny, pákové udidlo s podbradním řemínkem s dlouhými otěžemi a došlo ke zdokonalení podkov. Akademické jezdeckví bylo použito až na přelomu 16-17. století (JISKROVÁ a kol., 2006).

V jezdeckém sportu je třeba, aby koně podávali kvalitní a vyrovnané výkony, a z tohoto důvodu je důležité testovat koně už v mladém věku a do chovu zařazovat jen nejkvalitnější jedince. K vyhodnocení a následné selekci slouží výkonnostní zkoušky. Je také důležité zvyšování výkonnosti koní pomocí plemen šlechtěných na sportovní výkonnost křížením.

Mezi hlavní faktory, ovlivňující výkonnost, patří stavba těla, konstituce, habitus, temperament, charakter a kondice. Koním jsou přidělovány třídy a na základě těchto tříd je vyhodnoceno, jak daný hřebec přenáší výkonnost na své dcery- zlepšovatel či zhoršovatel.

Práce se zabývá srovnáním třídy hřebců, vybraných ze Seznamu hřebců s oprávněním k plemenitbě v ČR pro rok 2015 a jejich dcer.

2. CÍL PRÁCE

Cílem mé diplomové práce bylo:

- Popis systému hodnocení výkonnostních zkoušek českého teplokrevníka
- Shromáždění údajů o vybraných hřebcích s oprávněním k plemenitbě v České republice pro rok 2015.
- Sestavení databáze hřebců a jejich dcer
- Výběr statistické metody pro porovnání plemeníků s dcerami
- Srovnání výkonnostních parametrů a jejich vyhodnocení
- Porovnání třídy hřebců, jejich dcer a následné vyhodnocení, zda jsou vybraní hřebci zlepšovatelé nebo zhoršovatelé

3. LITERÁRNÍ PŘEHLED

3.1. Český teplokrevník

Jedná se o plemeno, které patří mezi nejpočetnější a jeho populace patří téměř k třetině všech chovaných koní u nás (JISKROVÁ, 2011). V České republice se s tímto plemenem setkáváme jak na drezurních, parkurových soutěžích tak i v jezdeckých oddílech. Tělesná stavba a zbarvení patří mezi variabilní, protože je to dáno krátkou dobou šlechtění (<http://www.ifauna.cz/kone/clanky/r/detail/6185/cesky-teplokrevnik/>). Český teplokrevník je jezdecký kůň, pocházející z Československa používaný jako sportovní kůň. (http://www.petmd.com/horse/breeds/c_hr_czech_warmblood). Plemeno je ovlivněno španělskými a italskými koňmi podobně jako německá plemena (<http://www.equus-sims.com/viewassoc.php?id=10&view=standards>).

3.1.1. Historie českého teplokrevníka

3.1.1.1. Vývoj chovu koní do 16. století

První písemné zmínky o chovu tohoto plemene na území našeho státu pocházejí z roku 871. Další zprávy máme z 6. století, kde koně ještě nebyli využívány armádou. V 7. a 8. století koně začali mít větší význam hlavně u slovanských národů, které žili kočovným způsobem života. V této době byli koně také zdrojem potravy (DOLEŽALOVÁ, 2012).

V období třicetileté války se stav koní výrazně snížil. Pro svoji oblíbenost jako karosiéri na tah těžkých kočárů během ceremoniálů se využívaly koně italsko-španělského původu (DUŠEK, 1992). V 11. století byl stanoven plemenářský zákon, podle kterého bylo chovné stádo 12 klisen a 1 plemenný hřebec, aby nedocházelo k porušování plemenářského opatření. K lovectví se využíval užitkový typ koně a koně s vysokým stupněm výcviku a s tvrdou konstitucí k honům (<http://absolventi.gymcheb.cz/2006/krnovot/chovkoni.html>).

3.1.1.2. Vývoj koní od 18. století do 19. století

Do roku 1763 na našem území chov koní nebyl registrován. K tomuto došlo až ustanovením patentu o řízení a podpoře chovu koní Marií Terezií (<http://www.equisvet.cz/cz/clanek/plemena-ceska.html>).

V Brandýse nad Labem, Chlumci nad Cidlinou, v Pardubicích a v Poděbradech byly v roce 1782 zřízeny 4 stanice „císařských hřebců“ pro jezdecké útvary (MISAŘ, 2011).

Dekret o chovu koní byl vydán až v roce 1789 a následně se o chov začala starat armáda, začaly vznikat hřebčiny a hřebčince, které předávaly koně armádě. Koně byli ušlechtilí a jemní oproti pozdějším zemědělsky zaměřeným robustním koním (<http://www.equisvet.cz/cz/clanek/plemena-ceska.html>).

V Čechách a na Moravě se v minulosti chovaly dva typy teplokrevných koní. V Čechách se choval tažný typ, který byl ovlivněn a intenzivně šlechtěn do 19. století dovezenými oldenburskými plemeny, jejich potomstvem, východofřískými a omezeně normanskými koňmi.

Na Moravě se choval ušlechtilý typ, kterého ovlivnili rakousko-uherské polokrevné kmeny jako Furioso, Przedswit, Gidran a toto plemeno bylo nazváno moravským teplokrevníkem. Vzniklo několik úspěšných krevních linií, ale docházelo k zeslabení konstituce, obzvláště končetin. Po válce se koně začali typově ustalovat a docházelo k útlumu chovu koní, který ztrácel význam. Byli to koně všestranní a především využíváni v zemědělství k tahu, proto byli robustní, většího tělesného rámce, poměrně ušlechtilí a měli lepší fundament (GERHARD KAPITZKE, 2008).

3.1.1.3. Vývoj koní v 20. století

Po vzniku ČSR bylo třeba obnovit stavy koní. Po první světové válce došlo k úpadku stavu koní a také došlo ke kvalitativní újmě nejvýkonnějších typů koní. Úkolem orgánů státní veterinární správy byla obnova stavu a výkonnosti koní pro armádu, zvýšit nároky na růst výkonnosti koní v tahu pro zemědělství. V následujících letech po válce převažoval dovoz koní nad vývozem. Od roku 1920 do roku 1926 bylo vyvezeno 20 889 koní, zatímco dovoz byl dvakrát větší s počtem 43 596. Na obnově a šlechtění měly velký podíl hřebčince (MISAŘ, 2011).

Českého teplokrevníka ovlivnily české „oldenburské linie“. Mezi ty hlavní patřila linie hřebců 496 Bystrý (nar. 1919, po 496 Ehlert z matky 41- Furioso IX-25-Rad.). Během druhé světové války patřili k významným hannoverským plemeníkům Dolling a Schwall, které připouštěli v kladrubském hřebčíně. Mezi další hannoverské plemeníky, kteří také ovlivnili teplokrevný chov, byli Alarm a

Almhirt (JISKROVÁ, 2011), dále Diktant, Servátor, Kornet, Quoniam, Karneol a Plověc (<http://sites.zf.jcu.cz/projekty/atlasHZ/>).

Státní hřebčince Nemošice, Písek a Tlumačov byly pověřeny výběrem plemenů, součástí těchto hřebčinců byly hřebčárny, ve kterých byli vychováváni hřebečci, kteří byli vykupováni od chovatelů. Byly prověřovány jejich vlastnosti systémem všestranných výkonnostních zkoušek (jezdecká výkonnost a tah) a následně rozděleni do připouštěcích stanic. Nejlepší plemenci pocházeli z hřebčína Kladruby n. L., který choval stádo teplokrevných klisen typu anglického teplokrevníka (Furioso, Przedswit). Druhý hřebčín Albertovec také poskytoval kvalitní pleměnký ušlechtilého typu dřívějšího hřebčína v Houstoni. V tomto stádě byly základem východopruské (trakénské) klisny. Koně tažného typu byli především oblíbeni v době kolektivizace zemědělství, koně především ztratili ušlechtilost, prostorné chody a konstituční tvrdost (DUŠEK, 2011).

Tyto vlastnosti byly později obnoveny korekcí anglickým plnokrevníkem a trakénským koněm. Hřebčín Albertovec založil linií Quoniam, trakénským pleměnkem, protože se obával z příbuzenské plemenitby kmenu stejného jména. Všestrannost převládala nad jezdeckou výkonností. Sportovní testaci zahájily hřebčiny Kladruby n. L. a Albertovec pro zvýšení zájmu o jezdecké koně. Šlechtění na sportovní výkonnost byla zahájena importem plemenů, z tehdejší NDR a tím příprava podmínek pro intenzivní šlechtění na tuto výkonnost. Mezi importovaná plemena patřili KWPN, hannoverský kůň, holštýnský kůň, selle Francois a další. Následná selekce byla stanovena sportovní - skokovou výkonností prověřována všestrannými a sportovními výkonnostními zkouškami (MISAŘ a JISKROVÁ, 2005).

3.1.1.4. Vývoj koní v současnosti

V současné době se změnil význam koní z vojenského a hospodářského, na sportovní, společenský a kulturní. Kůň se stal z hospodářského zvířete spíše domácím mazlíčkem a stát začal podporovat chov a šlechtění (evidence, vedení plemenné knihy, zkoušky výkonnosti). Změny se týkají také přístupu chovatelů ke koním (má jméno, poslouchá, komunikuje, drahé vybavení, výživa) (MARŠÁLEK, ústní sdělení).

Současný teplokrevník je aristokratický, robustní jezdecký kůň s dobrým charakterem, dobrý skokan, vhodný také do vozatajství. Jeho pohyby jsou pružné a lehké (BONNIE L. HENDRICKS, 2007). Je také elegantní, silný se silnými kostmi, silným krkem, širokou a dlouhou zádí a pevnými, někdy plochými kopyty.

Je skromný, dlouhověký a poměrně vytrvalý (<http://petmapz.com/breed/czech-warmblood-horse/>).

Hmotnost českého teplokrevníka je okolo 600kg, má také mírně hrubší hlavu, svalnatý a vysoko nasazený krk, hřbet je široký a poměrně dlouhý a nohy jsou mohutné s výraznými klouby

(<http://www.ifauna.cz/kone/clanky/r/detail/4773/cesky-tepokrevnik/>).

Kříž rovný, bedra jsou dobře vázaná a mohutná. Bérce a trup je mohutný a dostatečně hluboký (ELWYN HARTLEY EDWARDS, 1995)

Zbarvení českého teplokrevníka je hnědák, ryzák, méně často vybělující bělouš a vraník. Někteří mohou mít zbarvení isabela (palomino) nebo plavák (BONNIE L. HENDRICKS, 2007).

Chovný cíl:

Je zajištěn metodou čistokrevné plemenitby. Připouštění hřebců z plemenné knihy hřebců s klisnami z hlavní plemenné knihy

(<http://www.ifauna.cz/kone/clanky/r/detail/4773/cesky-tepokrevnik/>).

Svaz chovatelů českého teplokrevníka (SCHČT) vede plemennou knihu (PK) včetně šlechtitelského procesu a v roce 2004 bylo registrováno 213 hřebců a 8400 klisen (<http://sites.zf.jcu.cz/projekty/atlasHZ/>).

Cílem šlechtění je lehce jezditelný kůň, který je ušlechtilý, korektní s dobrou mechanikou pohybu, dobrým temperamentem, charakterem a má prostorné a elastické chody. Také pevné zdraví pro všechny druhy disciplín FEI a volnočasové aktivity.

Dospělý a zdravý kůň má střední tělesný rámec, pevný fundament, pevné linie a je bez genetických a vývojových vad a chorob (JISKROVÁ, 2011).

Šlechtěním by se mělo dosáhnout produkce koně se sportovní výkonností a s vysokou skokovou potencií (JISKROVÁ a MISARĚ, 2000).

TĚLĚSNÉ MÍRY	KLISNY	HŘEBCI
KVH (cm)	161-167	162-170
Obvod holeně (cm)	19,5-22	21-22,5

(SCHČT, 2016)

3.1.2. Šlechtění a selekce českého teplokrevníka

Šlechtění se řídí zákonem 154/2000 Sb. O šlechtění, plemenitbě a evidenci zvířat. Rada plemenné knihy udává dlouhodobý program, který je schválený Svazem chovatelů českého teplokrevníka a vede plemennou knihu o tomto plemeni chovaném na území České republiky. Šlechtitelský program (ŠP) je schválen SCHČT a umožňuje jeho realizaci. Tento program je souborem šlechtitelsko-organizačních opatření, které stanovují a prosazují chovatelské postupy chovných cílů a zahrnují chovatelské metody - hodnocení plemenného typu, stavby těla, výkonnostní zkoušky, odhad plemenné hodnoty a selekční postupy.

Program slouží ke zvýšení genetické hodnoty, výkonnosti a zachování genetické rozmanitosti (ročenka ČT, 2012).

Princip šlechtění byl zahájen už v roce 1992-1993 a řád plemenné knihy jasně stanovuje realizaci chovného cíle čistokrevnou plemenitbou a korekci pouze povolenými plemeny. Ke korekci vlastností a stupňování výkonnosti se používá anglický plnokrevník a zahraniční plemena šlechtěných na sportovní výkonnost.

Český teplokrevník je poměrně typově, původově a výkonnostně málo vyrovnané plemeno, důvodem je velký počet plemeníků, vybraných k plemenitbě a nízká selekce (http://eagri.cz/public/web/file/322687/Cesky_teplokrevnik.pdf).

Před novelizací Zákona o šlechtění, plemenitbě a evidenci zvířat č. 154/2000 Sb. rozhodovala o šlechtění Asociace svazů chovatelů koní, sdružující hipologické chovatelské svazy s výjimkou anglického plnokrevníka, klusáka a některých méně početných koní. Poté funkci uznaného chovatelského sdružení převzal Svaz chovatelů koní českého teplokrevníka, který je správcem plemenné knihy a garantem postupu šlechtění (KŘÍŽOVÁ, 2012).

Při šlechtění českého teplokrevníka mohou být použita i jiná plemena jako jsou: anglický plnokrevník, angloarab a jedinci arabského původu, trakénský kůň, holand-

ský jezdecký kůň, belgický jezdecký kůň, dánský teplokrevník, francouzský jezdecký kůň, všechny varianty německého jezdeckého teplokrevníka, Zangersheide, švédský teplokrevník, moravský teplokrevník, furioso, slovenský teplokrevník, kůň Kinský, kůň velkopolský a polská plemena odpovídající kritériím českého teplokrevníka. Musí být stejnosměrný rodokmen. Plemena ostatních plemen musí být doporučena Radou plemenné knihy (RPK), schválena předsednictvem a splňovat chovný cíl ČT (SCHČT, 2016).

Fáze ve šlechtění:

Především je důležité docílit exteriérově a typově vyrovnaného koně odpovídající užítkovosti. Mít klisnu po ověřeném plemeníkovi s ověřenou dědičností předávající typ a stavbu těla.

Poté na vybranou klisnu připustit hřebce, který vyniká svou výkonností a původem zlepšovatele, ze strany otce, dědy případně i matky.

Nakonec je důležitá fixace obou předchozích kroků výběrem rodičovských párů a přenášení výkonnosti. Rodiče s vlastní sportovní výkonností jsou nejkvalitnější (http://eagri.cz/public/web/file/322687/Cesky_teplokrevnik.pdf).

Kontrola dědičnosti plemeníků podle sportovní výkonnosti potomstva patří do selekčního programu českého teplokrevníka. Podle zisku trestných bodů v jednom startu dle obtížnosti se provádí hodnocení sportovních koní (JISKROVÁ, 2003).

3.1.3. Selekce

Odhad plemenné hodnoty se využívá v selekčních programech v chovu sportovních koní a to z výsledků výkonnostních zkoušek nebo z výsledků sportovní testace. Tato se využívá hlavně ve Francii, kde se odhad plemenné hodnoty stal součástí oficiálního systému. Jedná se o získání finančních dotací v soutěžích, finanční sumu, kterou kůň vyhraje v dané sezoně. Někteří autoři využili jiných kritérií na výpočet odhadu plemenné hodnoty, např. v Irsku pomocí normalizovaného pořadí, na základě trestných bodů a výsledných časů. V České republice využití a modifikace zahraničních modelů nelze uplatnit, protože na to nejsou podmínky, soutěže nejsou dotovány (mimo premiových soutěží). V České republice se používá systém přepočtu trestných bodů v soutěži na jeden start dle obtížnosti. Penalizace trestnými body a stanovení odhadu plemenné hodnoty se používá metoda BLUP Animal model (JISKROVÁ, 2003).

3.2. Výkonnostní zkoušky

Genetický základ, vliv prostředí v období vývoje mladého koně, výcvik a trénink působí na výkonnost a její zvyšování. Faktory, které jí zvyšují, jsou vnější (podmínky chovu, trénink, kondice, klima, terén apod.) a vnitřní (tělesná stavba, temperament, charakter apod.). Tyto se svým působením vzájemně doplňují (ŠAROVKSÁ, 2010).

3.2.1. Charakteristika

Svaz chovatelů českého teplokrevníka zavedl v chovu sportovních koní tři způsoby testace mladých koní - výkonnostní zkoušky, chovatelské soutěže (kritéria mladých koní- KMK) a testace v jezdeckém sportu.

Výkonnostní zkoušky a chovatelské soutěže podléhají dotacím. Pro čtyřleté až šesti-leté hřebce a klisny v klasických disciplínách (parkur, drezura, všestrannost) jsou určeny KMK. Testují se výkonnostní vlastnosti mladých plemenných koní a kontroluje se dědičnost v chovu. Tyto závody vypisují uznaná chovatelská sdružení jako Svaz chovatelů českého teplokrevníka, Svaz chovatelů slovenského teplokrevníka, Svaz chovatelů koní Kinských a spolupracují s Českou jezdeckou federací.

Závody mohou absolvovat:

- teplokrevné a plnokrevné klisny zapsané v plemenné knize českého teplokrevníka, slovenského teplokrevníka, moravského teplokrevníka a koně Kinského.
- teplokrevní a plnokrevní hřebci, kteří mohou působit v chovu českého teplokrevníka, slovenského teplokrevníka, moravského teplokrevníka a koně Kinského. Hřebci musí mít dobrý zdravotní stav, čtyřgenerační původ, kohoutkovou výšku minimálně 161cm (ŠAROVSKÁ a kol, 2008).

Podstatou výkonnostních zkoušek je prověření výkonnosti, stupňování a zachování její úrovně. Je to selekční kritérium. Výkonnostní zkoušky jsou všestranné, sportovní a speciální.

Speciální výkonnostní zkoušky se dále dělí na rovinové cvalové a klusácké dostihy, jednodenní distanční dostihy (100-200km), zkoušky v maximálním tahu a vytrvalostní distanční závody ve spřežení (100-200km).

Sportovní výkonnostní zkoušky jsou překážkové dostihy a klasické jezdecké a vozačské soutěže.

Mezi všestranné zkoušky patří výkonnostní zkoušky mladých koní, testace plemníků před udělením výběru a testace klisen (MISAŘ a JISKROVÁ, 2005).

Výkonnost můžeme také charakterizovat podle penalizace (trestné body), které koně získají v jednotlivých soutěžích (JISKROVÁ, 2003)

3.2.2. Systém výkonnostních zkoušek

Skládá se z hodnocení hříbat pod klisnou, hodnocení plemenných a mladých koní na svodech, hodnocení klisen při zápisu do plemenné knihy, zkoušky hřebců 70denním testem, základní zkoušky výkonnosti tříletých klisen, soutěž skoku ve volnosti čtyřletých klisen, hodnocení hřebečků v testačních odchovnách, hodnocení hřebců před zápisem do plemenné knihy, hodnocení na výstavách. (JISKROVÁ, 2015).

3.2.2.1. hodnocení hříbat pod klisnou

Při registraci hříběte, na svodech, přehlídkách a při výběru hřebečků do testační odchovny provádí hodnotitel hodnocení. Na svodech a přehlídkách toto provádí tříčlenná komise, určená komisí předsednictva SCHČT. Známkuje se dvěma známkami 1-10 bodů. Žádoucí typ, korektnost postoje, harmonický a tělesný vývin určuje první známka. Mechaniku pohybu v kroku a klusu vyjadřuje známka druhá. Mechanika pohybu se hodnotí při předvádění klisny a pohybu hříběte vedle ní (SCHČT, 2016).

3.2.2.2. hodnocení plemenných a mladých koní na svodech a přehlídkách

Při hodnocení musí být přítomna minimálně dvoučlenná komise, která je složená z členů RPK nebo představenstva SCHČT nebo členů SCHČT, splňujících odbornost. Následující hodnotitelé jsou určeni chovatelskou komisí. Vyhlásí se vítěz (šampion, šampionka) a další dva umístěné (vícešampion). Platné tituly jsou udělené pouze svazem chovatelů českého teplokrevníka.

Hodnotí se:

- Plemenný typ a pohlavní výraz, včetně zdravotního stavu, rámce a rodokmenu.
- Na tvrdém podkladu se hodnotí tělesná stavba.
- Na vhodném podkladu se při předvedení na ruce hodnotí mechanika pohybu v kroku a klusu (ročenka 2013).

3.2.2.3. hodnocení klisen při zápisu do PK

Znaky se hodnotí samostatnými známkami, provádí hodnotitel. Na rovném a pevném terénu se posuzuje plemenný typ, pohlavní výraz, stavba těla (hlava, krk, plec a hřbet, rámec, přední a zadní končetiny), dále kmih a elasticita pohybu v klusu a krok po předvedení na ruce. Do dokumentu o zápisu klisny do PK se jednotlivé známky zapisují. Do výsledného hodnocení se zahrnuje celkový vývin a soulad klisny a doplňuje se lineární popis (Ročenka, 2012).

3.2.2.4. Předvýběry hřebců do chovu

- První předvýběr

Určen pro dvouleté hřebce, kteří jsou navrhováni komisí, vždy na žádost majitele hřebce. Kontrola spočívá, zda je hřebec odpovídajícího typu, bez hrubých zevnějších vad, se sestouplými varlaty a pravidelným skusem.

- Druhý předvýběr

Koná se zpravidla v zimním termínu. Hodnocení se zaměřuje na plemenný typ, stavbu těla, mechaniku pohybu na tvrdém podkladu a skok ve volnosti pomocí desetibodové stupnice a hřebci jsou označeni „předvybrán“ nebo „nepředvybrán.“

- Třetí předvýběr

Koná se v místě 70-ti denního testu a je pouze pro předvybrané hřebce, kteří poté mohou do tohoto testu nastoupit (OSTRÝ, 2014, SCHČT, 2016)

3.2.2.5. zkouška hřebců 70denním testem

Majitel hřebce je povinen prokázat ochotu koně nechat se nauzdit a osedlat, ochotu zvednout všechny čtyři končetiny, bez problému nechat na sebe nasednout a přijímat pobídky s předvedením ve všech chodech na levou a pravou ruku, včetně korektního zastavení pod jezdcem.

SCHČT určí testační zařízení, kde bude probíhat 70-ti denní test a závěrečná zkouška. Vybraní hřebci, kteří splňují zásady šlechtitelského programu a podmínky pro zapsání do PK hřebců, mohou být přijati. Jedná se o hřebce, kteří v daném roce dosáhli nebo dosáhnou tří let, jsou zdravotně v pořádku bez konstitučních a dědičně podmíněných vad a chorob.

Po uplynutí 30-ti dnů se provádí kontrolní den, kdy vedoucí výcviku a hodnotitelská komise posuzuje vybrané hřebce. Poté mohou majitelé ukončit pobyt hřebce v zařízení.

Hodnotí se plemenný typ podle parametrů v šlechtitelském programu, pohlavní výraz, stavba těla, výkonnost ve skoku a drezůře a celkový dojem a vývin. Komise nehodnotí výcvik a jezditelnost (SCHČT, 2016)

Při závěrečné zkoušce hodnotitelská komise vypíše zkušební protokol se známkami a výsledkem zkoušky, hodnocení se provádí desetibodovou stupnicí. Hřebec úspěšně složí zkoušku, pokud má celkové hodnocení min. 7,1 bodu za typ, pohlavní výraz a stavbu těla. Za jednotlivé známky výkonnosti musí být minimální známka 6,1 bodu. Svaz chovatelů českého teplokrevníka určí žádoucí a nežádoucí vlastnosti ve šlechtitelském programu (OSTRÝ, 2014).

3.2.2.6. základní zkouška výkonnosti klisen tříletých klisen

Sedlové disciplíny

Mezi sedlové disciplíny patří skok ve volnosti, probíhající ve výšce 100-110-120 cm a šířce 110 cm, koně se vypouští z ruky a je přesně stanoven ohraničený bezpečný koridor, kterým koně probíhají. Pokud klisna neabsolvuje bezchybně

nižší výšku, nemůže absolvovat vyšší skok. Při třetí chybě klisna končí s počtem 0 bodů.

Další částí je zkouška mechaniky pohybu a ovladatelnosti, která probíhá na obdélníku 60x60m. Koně musí mít uzdečku s jednoduchým stíhlem bez pomocných otěží a martingalu, povoleny jsou ostruhy a bičík o maximální délce 75cm. Na skoky jsou povoleny chrániče. Úbor jezdce je podle pravidel České jezdecké federace a majitel klisny zajistí čtenáře úlohy.

Třetí zkouškou je kavaletová řada s následující postupovou řadou.

Hodnotí se:

- Mechanika pohybu při drezurní úloze
- Vrozené schopnosti
- Pracovní ochota a charakter
- Skokové vlohy
- Připravenost

Zápřež

Zkouška probíhá v jednosprežení ve dvou ojích s lehkou zápřeží (kočár nebo bryčka, chomoutové nebo poprsní postroje). Probíhá na jízdárně o rozměrech 40x100m. Organizují ji hodnotitelé nebo komise, která je určená SCHČT.

Mechanika pohybu a ovladatelnost je čtená drezurní úloha a po jejím skončení následuje zkouška ovladatelnosti na parkuru dle plánu, kde předepsaným chodem je klus. Při zkoušce nejsou povoleny pomocné otěže ani bandáže.

Další částí je zkouška v tahu, při které koně musí 3x zastavit a znovu zabrat v lehké zápřeží na 100m dlouhé trati. Jedná se o jednosprežení se 2 osobami.

Hodnotí se:

- Mechanika pohybu a ovladatelnost: koeficient 0,4
- Schopnosti, ochota: koeficient 0,4
- Připravenost: koeficient 0,2

Pro absolvování zkoušek je nutné získat celkové ohodnocení 6,1 bodu a výše, přičemž jednotlivé známky nesmí být nižší než 5 bodů. Do hodnocení se zahrnuje i chování koně při zapřahání a vypřahání (JISKROVÁ, 2015).

3.2.2.7. Hodnocení skoku ve volnosti 4-letých klisen

Do hodnocení se zahrnuje typ, exteriér klisny, mechanika pohybu v kroku a v klusu na ruce a skok ve volnosti ve výšce 120,130 a 130 cm (PŘICHYSTA-LOVÁ, 2008).

3.2.2.8. hodnocení hřebečků v testačních odchovných

Organizace, provozující testační odchovnu organizuje testaci a hodnocení. Hřebečci, kteří mají oboustranný původ do 4.generace předků, splňují růstový standard a jsou bez exteriérových vad budou vybráni. Naskladnění probíhá do 31. října daného roku, ve věku hřebečků 5-9 měsíců. Test je zahájen při výběru minimálně 10 hřebečků ČT jednoho ročníku.

Hodnocení:

- **u odstávčat po ukončení naskladnění** se hodnotí vzrůst, tělesný rámec, korektnost, zdravotní stav, mechanika pohybu v kroku a v klusu na tvrdém podkladu
Známky jsou 1 - 10.
- **u hřebečků ve stáří 1 a 2 roky před zahájením a po ukončení pastevního období** se podle růstových standardů hodnotí vzrůst, tělesný rámec, korektnost a pravidelnost pohybu na tvrdém podkladu
- mechanika pohybu v klusu a překonávání překážek vysokých 60-80 cm, u druhého ročníku 100cm a hodnocení je dvěma známkami 1 - 10.
- **u hřebečků tříletého ročníku před zahájením pastevního období** se hodnocení provádí za skok ve volnosti, zkoušku mechaniky pohybu a ovladatelnosti, kavaletovou řadu a postupovou řadu desetibodovou stupnicí. Celkové hodnocení musí být 6,1 bodů a vyšší, jednotlivé známky nesmí být nižší než 5bodů. Hodnotí se mechanika pohybu při drezuře, pracovní ochota a charakter, skokové vlohy, připravenost, plemenný typ a pohlavní výraz, stavba těla a výcvik. Délka testu je 600-960 dní. Hřebečka může vyřadit pouze komise nebo z důvodu úhynu (ročenka, 2014).

3.2.2.9. Hodnocení hřebců před zápisem do PK, hodnocení na výstavách

Pokud majitel žádá o zápis do plemenné knihy, musí hřebci splňovat kritéria KMK nebo sportovní testaci a další podmínky zápisu. Hřebci nesmí prokazovat nemoc, zjevné a genetické podmíněné vady, zlozvyky, choroby a majitel předloží protokol o zdravotním stavu hřebce staršího méně než 6 měsíců.

Členové RPK, předsednictva a hodnotitelé provádí hodnocení jako tříčlenná komise.

Hodnocení se týká plemenného typu, pohlavního výrazu, rodokmenové hodnoty, stavby těla, kmihu a elasticity na pevném povrchu. Vše je následně zapisováno do protokolu (SCHČT, 2016).

Výsledkem hodnocení na výstavách je určení vítěze (šampiona, šampionky), ale také dalších umístění jako je vícešampion a vícešampionka (PŘYCHYSTALOVÁ, 2008).

4. MATERIÁL A METODIKA

Údaje o hodnocených koních

K vytvoření databáze hřebců jsem použila Seznam hřebců s oprávněním k plemenitbě v České republice v roce 2015 a plemennou knihu Svazu chovatelů koní ČR.

U každého hřebce z databáze jsem použila tyto údaje:

- **jméno**
- **věk**
- **třída hřebce**
- **jméno dcery**
- **věk hřebce v době zařazení dcery**
- **třída dcery**
- **rok zařazení dcery**

Databázi jsem upravila v programu Statistika 12 a Excel, ve kterých jsem seřadila hřebce podle abecedy. Následně jsem vyřadila hřebce, kteří měli méně jak 3 dcery, zbylo 42 hřebců. Spočítala jsem pomocí pravděpodobnosti, jaký vliv má hřebec na kvalitu klisny (dcery). Použila jsem proceduru ANOVA v programovém balíku Statistica 12.

Poté jsem mnohonásobným porovnáním vypracovala další tabulku, která znázorňuje jméno hřebce, jeho výkonnostní třídu, počet dcer a průměr výkonnostních tříd jeho klisn (dcery). Tím jsem zjistila, kteří hřebci jsou zlepšovatelé a kteří zhoršovatelé. Do analýzy jsem zahrнула rok zařazení klisny a věk hřebce v době zařazení klisny.

5. VÝSLEDKY A DISKUZE

Tab. 1: Tabulka, která nám ukazuje, že pravděpodobnost (p) je menší než 0,05 což znázorňuje, že hřebec má vysoký vliv na kvalitu klisny (dcery).

Jednorozměrné testy významnosti, velik. efektů a síly pro třída dcery (hřebci - ti co mají víc než 3 klisny 1.4.								
Sigma-omezená parametrizace								
Dekompozice efektivní hypotézy								
Efekt	SČ	Stupně volnosti	PČ	F	p	Parciál.éta-kvadr	Výstřednost	Pozor.síla (alfa=0,05)
Abs.člen	1284,949	1	1284,949	10144,85	0,000000	0,913058	10144,85	1,000000
Jméno hřebce	23,220	41	0,566	4,47	0,000000	0,159507	183,33	1,000000
Věk hřebce v době narození dcery	3,729	18	0,207	1,64	0,045531	0,029575	29,44	0,944778
rok zařazení klisny	3,261	20	0,163	1,29	0,177751	0,025964	25,75	0,088804
Chyba	122,354	966	0,127					

Obecně platí, že hřebci mají vysoký vliv na výkonnost potomka. Pokud je kvalita hřebce vysoká, je velká pravděpodobnost, že i potomek bude kvalitní, i za předpokladu připuštění méně kvalitní klisny.

Tab. 2: Tabulka zobrazující třídu hřebců, počet jejich dcer a průměry tříd jejich klisen (dcer).

Jméno hřebce	Třída hřebce	počet dcer od daného hřebce	průměry třídy klisen po jednotlivých hřebcích
Acordino-T	7,2	15	7,53
Aristo- Z	8,1	82	7,71
Armando B	8,1	22	7,52
Belfast Vasury	7,3	9	7,28
Bell Ami	7,1	11	7,16
Bentley Kletečka	8,1	7	7,34
Carol	8,5	88	7,44
Cassilius	7,9	43	7,55
Catango HT	8	7	7,67
Conway-T	7,1	15	7,34
Cool Paradise	8,2	7	7,61
Dahoman IV-CZ	9	9	7,62
Dantes	8,6	70	7,46
El Paso II	8	8	7,66
Fallada žihelský	6,8	31	6,10
Fetyš	7,7	18	7,32
Flyinge Garibaldi	7,9	6	7,68
Furioso XXI-24	8,1	24	7,64
Genius Lysák	8	5	7,58
Grand Step Koláček	8,1	9	7,44
Grantast	7,2	12	7,05
Heartbreak ZH	7,9	14	7,62
Lancelot	8,3	26	7,68
Ligoretto	7,3	8	7,36
Lopez	7,4	67	7,44
Manillon Rouge	7,8	39	7,59
Mineral	7,4	100	7,22
Mistrál	7,6	22	7,05
Orido	7,4	16	7,48
Oscar	8	20	7,55
Phill	8,1	21	7,72
Pinot Grigio	8,1	20	7,50
Plesant	7,8	6	7,47
Przedswit primus	7,6	18	7,34
Przedswit Rufa	7,5	12	7,59
Quick Lauro Z	8,1	44	7,49
Quidam	7,7	6	7,38
Sahib Kubišta	7,8	58	7,34
Scyris	8,1	6	7,80
Shagya Rasim	7,5	11	6,95
Thurin Frýbert	8,4	15	7,45
Vulkán	8,4	18	7,37

Z uvedené tabulky vyplývá, že někteří z hřebců mají velký počet dcer, proto průměr u klisen nemusí dosahovat vysoké hodnoty. Mezi hřebce, kteří mají dcery s vysokou třídou, patří: Aristo-Z, Lancelot, Sahib, Quidam, Quick-Lauro, Przedswit Rufa, Phill, Manillon Rouge, Lopez, Ligoreto, Heartbreak ZH, Bentley, Bell Ami, Cool Paradise, Conway – T, Catango, Cassilius, Carol, Grand Step Koláček, Genius Lysák, Furioso, Fetyš, Dantes, Dahoman, Acordino-T.

Dcery po Aristo-Z mají průměrné hodnoty tříd 7,7 bodů, přestože hřelec má třídu 8,1 bodů, toto je dáno tím, že tento hřelec má vysoký počet dcer, proto průměr je menší, ale poměrně dobrý (blíží se 8 bodům). Podobně je tomu i u dalších hřebců s velkým počtem dcer: Carol, který má 88 klisen, Dantes 70 klisen. Minerál je velmi kvalitní hřelec, který i když má 100 dcer, tak jejich průměry (7,2 bodů) se velmi blíží jeho třídě 7,4 bodů. To znamená, že svoji kvalitu úspěšně předává na své potomky.

Tab. 3: Rozdělení hřebců na zlepšovatele a zhoršovatele. ZH= zhoršovatel, ZL= zlepšovatel

Jméno hřebce	Třída hřebce	průměry tříd klisen po jednotlivých hřebcích	zhoršovatel, zlepšovatel
Acordino-T	7,2	7,53	ZL
Aristo- Z	8,1	7,71	ZH
Armando B	8,1	7,52	ZH
Belfast Vasury	7,3	7,28	ZH
Bell Ami	7,1	7,16	ZL
Bentley Kleteč-	8,1	7,34	ZH
Carol	8,5	7,44	ZH
Cassilius	7,9	7,55	ZH
Catango HT	8	7,67	ZH
Conway-T	7,1	7,34	ZL
Cool Paradise	8,2	7,61	ZH
Dahoman IV-	9	7,62	ZH
Dantes	8,6	7,46	ZH
El Paso II	8	7,66	ZH
Fallada žihelský	6,8	6,10	ZH
Fetyš	7,7	7,32	ZH
Flyinge Gari-	7,9	7,68	ZH
Furioso XXI-24	8,1	7,64	ZH
Genius Lysák	8	7,58	ZH
Grand Step Ko-	8,1	7,44	ZH
Grantast	7,2	7,05	ZH
Heartbreak ZH	7,9	7,62	ZH
Lancelot	8,3	7,68	ZH
Ligoretto	7,3	7,36	ZL
Lopez	7,4	7,44	ZL
Manillon Rouge	7,8	7,59	ZH
Mineral	7,4	7,22	ZH
Mistrál	7,6	7,05	ZH
Orido	7,4	7,48	ZL
Oscar	8	7,55	ZH
Phill	8,1	7,72	ZH
Pinot Grigio	8,1	7,50	ZH
Plesant	7,8	7,47	ZH
Przedswit pri-	7,6	7,34	ZH
Przedswit Rufa	7,5	7,59	ZL
Quick Lauro Z	8,1	7,49	ZH
Quidam	7,7	7,38	ZH
Sahib Kubišta	7,8	7,34	ZH
Scyris	8,1	7,80	ZH
Shagya Rasim	7,5	6,95	ZH
Thurin Frybert	8,4	7,45	ZH
Vulkán	8,4	7,37	ZH

Z tabulky lze vyčíst, že z celkového počtu 42 hodnocených hřebců máme 7 hřebců, kteří předávají svou výkonnost natolik, že klisny (dcery) mají výkonnost stejnou nebo vyšší a můžeme tedy hřebce zařadit mezi zlepšovatele. Zbytek hřebců patří mezi zhoršovatele. Průměry tříd většiny klisen se pohybuje nad 7 bodů.

Na výkonnost dcer má poměrně velký vliv i výkonnost matky klisen.

Například Przedswit Rufa patří mezi zlepšovatele, ačkoliv má výkonnostní třídu pouze 7,5 bodu. Vzhledem ke skutečnosti, že byl v soukromém hřebčíně, a byly mu poskytovány kvalitnější klisny k připouštění než ostatním hřebcům (umístěným v zemských hřebčínech), dosahují jeho dcery třídy 7,59 bodu.

Pro zajímavost, jsem zjišťovala, zda hřebci, patřící mezi zlepšovatele s vysokou třídou, mají také vysoký skokový index.

Tab. 4: Tabulka zobrazující třídy a skokový index hřebců-zlepšovatelů

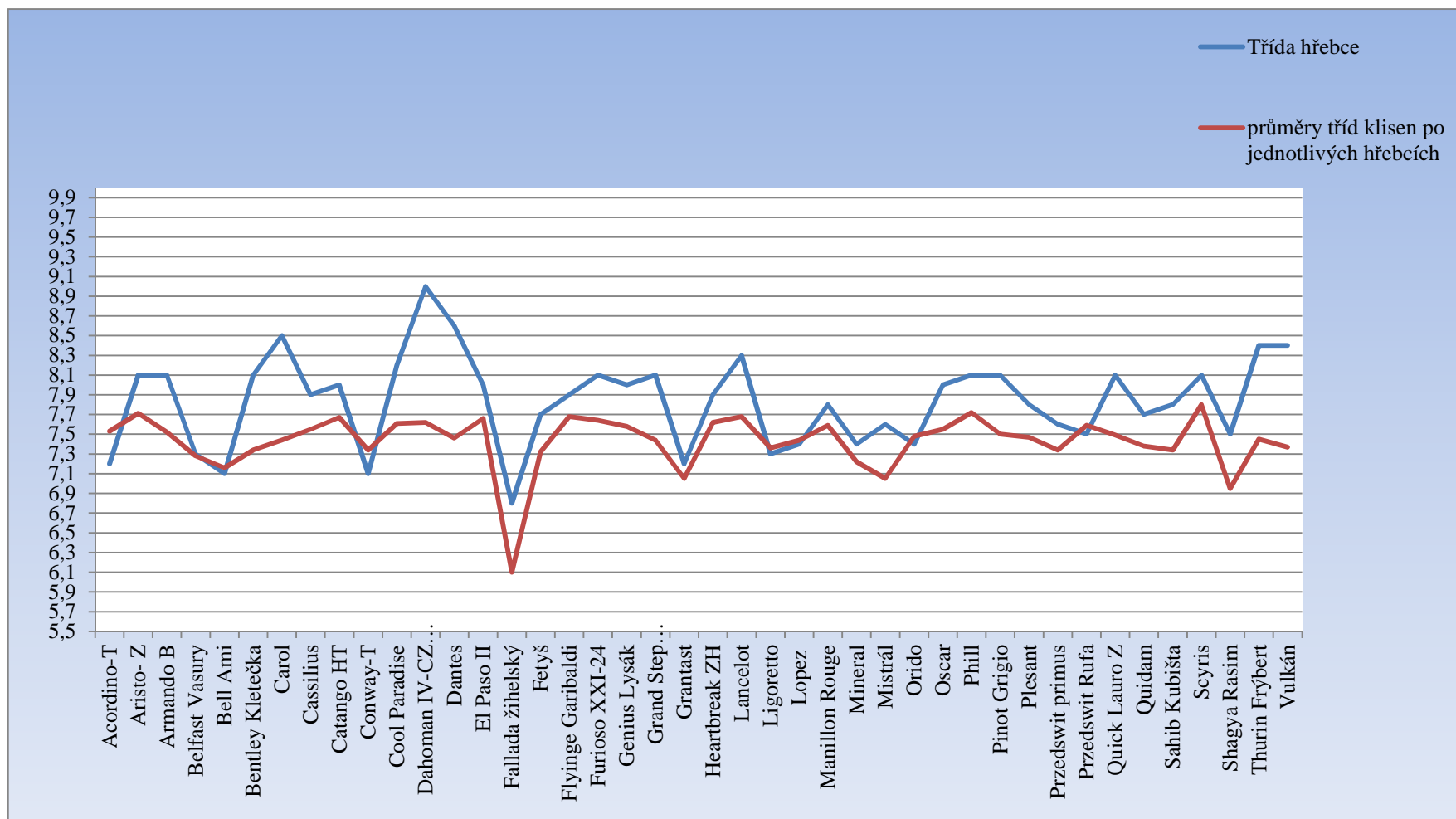
Jméno hřebce	Třída hřebce	skokový index
Acordino-T	7,2	113,99
Bell Ami	7,1	80,79
Conway-T	7,1	130,43
Ligoretto	7,3	129,73
Lopez	7,4	106,99
Orido	7,4	129,14
Przedswit Rufa	7,5	125

Z tabulky je zřejmé, že někteří z hřebců-zlepšovatelů mají vysokou třídu, ale skokový index pod 100 bodů.

Skokový index nižší než 100 bodů znamená horší výkonnost, index 100 je průměrem a hodnota 140-150 je velmi vysoká.

Hřebci Conway-T, Orido a Przedswit Rufa mají vysoký skokový index, proto je velmi pravděpodobné, že budou tuto výkonnost úspěšně přenášet na potomky. Bell Ami sice patří také mezi zlepšovatele, ale skokový index má nízký. Acordino-T a Lopez mají průměrný skokový index.

Graf 1: Graf zobrazující třídy hřebců a průměry klisen



Z grafu vyplývá, že nejvyšší hodnotu třídy má hřebec Dahoman IV (9), ale jeho dcery mají průměr pouze 7,6 bodů. Toto je způsobeno tím, že tento hřebec má pouze 9 dcer. Je plemene Shagya-arab a tento typ plemene není vhodný do sportu, ale předává vysokou exteriérovou a typovou hodnotu. Nejnižší hodnotu má Fallada žihelský (6,8 bodu) a je zřejmé, že předává tuto svou nízkou výkonnost dcerám, které mají také nízký průměr třídy (6,1 bodu).

6. ZÁVĚR

Ve své diplomové práci jsem popsala systém a hodnocení výkonnostních zkoušek, které navazují na cíl mé práce. Údaje a databázi vybraných hřebců jsem provedla ze Seznamu hřebců s oprávněním k plemenitbě v ČR pro rok 2015, porovnála jsem jejich třídy s průměry jejich dcer a vyhodnotila, kteří z hřebců předávají své kvality lépe a kteří hůře. Následně jsem rozdělila hřebce na zlepšovatele a zhoršovatele. K vyhodnocení jsem používala programy Statistica 12 a Excel, funkce průměr a mnohonásobné porovnávání.

Z celkového seznamu hřebců zbylo 42 hřebců, kteří mají víc než 7 klisen (dcer), z průměru tříd klisen jsme zjistili, že hodnoty nejsou tak vysoké jak bychom očekávali. Může to být způsobeno, tím, že někteří hřebci, převážně od soukromých chovatelů připouští kvalitní klisny, zatímco hřebci ze zemských hřebčínů připouští méně kvalitní klisny, proto následný průměr tříd klisen od daného hřebce je malý.

Ovšem najdou se i výjimky - klisny, které mají třídu vysokou. Mezi hřebce, mající tyto klisny (dcery) patří například: Aristo-Z 14 klisen, Lancelot- 6 klisen, Sahib- 2 klisny, Quidam-1 klisna, Quick-Lauro-2klisny, Przedswit Rufa-1 klisna, Phill-4 klisny, Manillon Rouge-3 klisny, Lopez-5klisen, Ligoreto-1 klisna, Heartbreak ZH-4 klisny, Bentley-1 klisna, Bell Ami-1 klisna, Cool Paradise-2 klisny, Conway – T- 1 klisna, Catango-1 klisna, Cassilius-3 klisny, Carol-3 klisny, Grand Step Koláček-1 klisna, Genius Lysák-1 klisna, Furioso-1 klisna, Fetyš-1 klisna, Dantes-3 klisny, Dahoman- 1 klisna, Acordino-T-3 klisny.

Všechny tyto dcery mají třídu 8 nebo 8,1, což znamená, že mezi nimi jsou klisny, které mají vyšší třídu než hřelec (otec). Jsou to například:

- Sally a Geisha (8,1) po Sahib(7,8)
- Vanila-Quim(8) po Quidam (7,7)
- Johanka (8) po Przedswit Rufa (7,5)
- Miss Fantasy, Mellisa, Mana (8) po Manillon Rouge (7,8)
- Palomina-Princes, Lady, Francis, Lady-Espaňola (8) a Lady-svržno (8,1) po Lopez (7,4)
- Lara (8) po Ligoreto (7,3)
- Rebelka (8,1), Sallome II (8,2), Harmony (8,3), Hannah (8) po Heartbreak ZH (7,9)

- Selibra (8) po Bell Ami (7,1)
- Cerolaine (8) po Conway –T (7,1)
- Toulouse, Astorka (8,1) a Arising-moon (8) po Cassilius (7,9)
- Sarah (8) po Fetyš (7,7)
- Sisi (8,6), Riviera (8,2), Rimini-T (8) po Acordino –T (7,2)

7. SEZNAM TABULEK A GRAFŮ

Tab. 1: Tabulka, která nám ukazuje, že pravděpodobnost (p) je menší než 0,05 což znázorňuje, že hřebec má vysoký vliv na kvalitu klisny (dcery).

Tab. 2: Tabulka zobrazující třídu hřebců, počet jejich dcer a průměry tříd jejich klisen (dcer).

Tab. 3: Rozdělení hřebců na zlepšovatele a zhoršovatele. ZH= zhoršovatel, ZL= zlepšovatel

Tab. 4: Tabulka zobrazující třídy a skokový index hřebců-zlepšovatelů

Graf 1: Spojnicový graf zobrazující třídy hřebců a průměry klisen

8. SEZNAM POUŽITÉ LITERATURY

KNIŽNÍ ZDROJE

- 1) BONNIE L. HENDRICKS, 2007, International Encyclopedia of Horse Breeds, University of Oklahoma Press, ISBN 978-0-8061-3884-8
- 2) DOLEŽALOVÁ M., 2012, Uplatnění německých teplokrevných hřebců v reprodukci českého teplokrevníka, Mendelova univerzita v Brně, 2012
- 3) DUŠEK J. A KOL., 1992, Chov koní v Československu, Zemědělské nakladatelství Brázda, Praha, 176 s., ISBN 80-209-0168-X
- 4) DUŠEK J., A KOL. 2011, Chov koní, 3. Vyd., Praha, Brázda, 2011, str. 400, ISBN 978-80.209-0388-4
- 5) ELWYN HARTLEY EDWARDS, 1998, obrazová encyklopedie koní, 2. Vyd., Ottovo nakladatelství, 1998, str. 400, ISBN 80-7181-192-0
- 6) JISKROVÁ I., 2015, Výkonnost, ústní sdělení
- 7) JISKROVÁ, I. 2011, Český teplokrevník, Jezdectví, 2011, sv. 2011, č. 6, s. 72-73, ISBN 1210-5406
- 8) JISKROVÁ I., 2003, Genetický trend sportovní výkonnosti českého teplokrevníka, Acta univ. agric. et silvic. Mendel. Brun., 2004, LII, No. 1, pp. 97-102
- 9) JISKROVÁ I., MISAŘ D., 2000, Odhad plemenné hodnoty hřebců působících v chovu českého teplokrevníka blup animal modelem, Acta univ. agric. et silvic. Mendel. Brun., 2001, XLIX, No 1, pp. 21-26
- 10) JISKROVÁ I., 2003, odhad plemenné hodnoty sportovních koní v české republice, Acta univ. agric. et silvic. Mendel. Brun., 2004, LII, No 1, pp. 145-152
- 11) JISKROVÁ, MISAŘ, SOBOTKOVÁ, ŠIŠKOVÁ, ZUROVACOVÁ, 2006, Jezdectví a vozatajství, Mendelova univerzita v Brně, 2006
- 12) KAPITZKE G., 2008, Kůň od A do Z, Praha, Brázda, 2008, ISBN 978-80-209-0363-1
- 13) KŘÍŽOVÁ J., 2012, Využití výsledků testování výkonnosti ve šlechtění teplokrevných koní, diplomová práce, Jihočeská univerzita v Českých Budějovicích, 2012
- 14) MARŠÁLEK M., Historie využití koní jako tažné síly a dopravního prostředku, ppt prezentace, přednáška
- 15) MISAŘ D., 2011, Vývoj chovu koní v Čechách, na Moravě a Slovensku, Praha, Brázda, 2011, str. 296, ISBN 978-80-209-0383-9

- 16) MISAŘ, D., JISKROVÁ, I., Chov a šlechtění koní., Mendelova zemědělská a lesnická univerzita v Brně, Brno 2005., ISBN 80-7157-510-0
- 17) OSTRÝ V., 2014, Analýza systému zkoušek výkonnosti teplokrevných hřebců, diplomová práce, Jihočeská univerzita v Českých Budějovicích, 2010
- 18) PŘYCHYSTALOVÁ P., 2008, Vliv vybraných plemenů Zemského hřebčince Tlumačov na sportovní výkonnost českého teplokrevníka, diplomová práce, Mendelova univerzita v Brně, 2008
- 19) ROČENKA 2013, Svaz chovatelů českého teplokrevníka, Písek, 2014
- 20) ROČENKA 2014, Svaz chovatelů českého teplokrevníka, Písek, 2015, cit 29.2. 2016
- 21) SEZNAM HŘEBCŮ S OPRÁVNĚNÍM K PLEMENITBĚ V ČR PRO ROK 2015, Asociace svazů chovatelů koní České republiky, o.s., Písek, 2015
- 22) SVAZ CHOVATELŮ ČESKÉHO TEPLOKREVNÍKA, Zkušební řád, databáze online [citace 16.2. 2016] Dostupné na <http://www.schct.cz/cz/svaz/zkusebni-rad.html>
- 23) SVAZ CHOVATELŮ ČESKÉHO TEPLOKREVNÍKA, Zkušební řád, databáze online [citace 20.2. 2016] Dostupné na <http://www.schct.cz/cz/svaz/zkusebni-rad.html>
- 24) SVAZ CHOVATELŮ ČESKÉHO TEPLOKREVNÍKA, Zkušební řád, databáze online [citace 26.2. 2016] Dostupné na <http://www.schct.cz/cz/svaz/slechtitelsky-rad.html>
- 25) ŠAROVSKÁ L., 2010, Zhodnocení zkušebního systému mladých koní sportovních plemen v ČR, Doktorská disertační práce, Mendelova zemědělská a lesnická univerzita v Brně, 2010
- 26) ŠAROVSKÁ L., WALTEROVÁ L., KRČOVÁ S., JISKROVÁ I., 2008, Sportovní výkonnost českého teplokrevníka na základě výsledků v chovatelských soutěžích, Acta univ. agric. et silvic. Mendel. Brun., 2009, LVII, No 1, pp. 129-136

INTERNETOVÉ ZDROJE

- 27) <http://www.equisvet.cz/cz/clanek/plemena-ceska.html#ČT> (citace 9.1. 2016)
- 28) http://eaagri.cz/public/web/file/322687/Cesky_teplokrevnik.pdf (citace 20.1. 2016)
- 29) http://www.petmd.com/horse/breeds/c_hr_czech_warmblood (citace 21.11. 2015)
- 30) <http://petmapz.com/breed/czech-warmblood-horse/> (citace 15.12. 2015)
- 31) <http://www.equus-sims.com/viewassoc.php?id=10&view=standards> (citace 10.4. 2016)
- 32) ROČENKA 2012, http://www.cmsch.cz/store/cesky-teplokrevn_ik-2012.pdf, (citace 15.1. 2016)
- 33) <http://www.ifauna.cz/kone/clanky/r/detail/4773/cesky-teplokrevnik/> (citace 26.2. 2016)
- 34) <http://sites.zf.jcu.cz/projekty/atlasHZ/> (citace 27.3. 2016)
- 35) <http://www.ifauna.cz/kone/clanky/r/detail/6185/cesky-teplokrevnik/> (citace 28.3.2016)
- 36) <http://absolventi.gymcheb.cz/2006/krnovot/chovkoni.html> (citace 30.3.2016)

9. PŘÍLOHY

9.1. Výběr hřebců a jejich dcer

9.1.1. Databáze vybraných hřebců

Jméno hřebce	Věk hřebce v době narození dcery	třída hřebce	Jméno dcery	Rok narození dcery	třída dcery
Acordino-T	8	7,2	Amadea	2008	7,3
Acordino-T	8	7,2	Berry	2008	7,1
Acordino-T	12	7,2	Blue acord	2015	7,2
Acordino-T	9	7,2	Desiree	2009	7,7
Acordino-T	5	7,2	Lucie Acordino	2005	7,2
Acordino-T	9	7,2	Mon Chery	2009	7,4
Acordino-T	13	7,2	Olivie	2013	7,5
Acordino-T	5	7,2	Rimini-T	2005	8
Acordino-T	9	7,2	Riviera	2009	8,2
Acordino-T	9	7,2	Saphira AC	2009	7,7
Acordino-T	12	7,2	Sisi	2012	8,6
Acordino-T	12	7,2	Sisi	2012	7,2
Acordino-T	8	7,2	Titicaca	2008	7,1
Acordino-T	13	7,2	Žaklin	2013	7,5
Aristo- Z	8	8,1	Adriana	2012	8,1
Aristo- Z	8	8,1	Agátka-M	2012	7,4
Aristo- Z	8	8,1	Aiprill	2012	7,5
Aristo- Z	8	8,1	Alexa Arista "B"	2012	7,6
Aristo- Z	10	8,1	Alianze ZH	2014	7,4
Aristo- Z	8	8,1	Alicanté S	2012	8
Aristo- Z	8	8,1	All Right	2015	8
Aristo- Z	8	8,1	Amálka	2012	7,6
Aristo- Z	8	8,1	Anna	2012	7,5
Aristo- Z	8	8,1	Annie	2012	8,1
Aristo- Z	10	8,1	April Z	2014	7,6
Aristo- Z	8	8,1	Aquila	2012	7,8
Aristo- Z	8	8,1	Aranka-Peli	2012	8
Aristo- Z	9	8,1	Arcona	2013	7,5
Aristo- Z	9	8,1	Arctika "B"	2013	7,7
Aristo- Z	8	8,1	Argemma	2012	7,5
Aristo- Z	8	8,1	Argenta	2012	7,2
Aristo- Z	8	8,1	Ariel	2015	7,1
Aristo- Z	10	8,1	Arista	2014	7,8
Aristo- Z	10	8,1	Arista	2014	7,9
Aristo- Z	8	8,1	Arista	2012	7,7
Aristo- Z	8	8,1	Arista	2012	7,7
Aristo- Z	8	8,1	Arista- M	2012	6,8

Aristo- Z	8	8,1	Arista-Š	2012	7,6
Aristo- Z	9	8,1	Aristka	2013	8,4
Aristo- Z	9	8,1	Arven	2013	7,8
Aristo- Z	8	8,1	Arven	2012	7,9
Aristo- Z	8	8,1	Arwen- M	2012	7,7
Aristo- Z	10	8,1	Ashley	2014	7,9
Aristo- Z	8	8,1	Asile De paix P	2014	7,9
Aristo- Z	8	8,1	Astra	2013	7,4
Aristo- Z	8	8,1	Athea	2012	7,5
Aristo- Z	8	8,1	Avalanche-N	2012	8,2
Aristo- Z	10	8,1	Banshee	2014	7,2
Aristo- Z	9	8,1	Celine	2013	7,6
Aristo- Z	9	8,1	Cindy	2013	7,4
Aristo- Z	10	8,1	Corina-Peli	2014	7,8
Aristo- Z	9	8,1	Crazy	2013	7,2
Aristo- Z	9	8,1	Darista- "B"	2013	8
Aristo- Z	9	8,1	Desiré	2013	7,8
Aristo- Z	8	8,1	Dona Arista "B"	2012	7,9
Aristo- Z	9	8,1	Etien	2013	7,8
Aristo- Z	8	8,1	Florencie	2012	8,1
Aristo- Z	8	8,1	Fortuna	2012	7,6
Aristo- Z	10	8,1	Four Roses	2014	7,7
Aristo- Z	8	8,1	Garista	2012	8,1
Aristo- Z	8	8,1	Gigi	2012	7,8
Aristo- Z	8	8,1	Gira	2012	7,7
Aristo- Z	8	8,1	Holčina	2012	8
Aristo- Z	8	8,1	Chic Annie	2012	7,3
Aristo- Z	8	8,1	Jenny Moon Westr	2012	7,7
Aristo- Z	8	8,1	Jurista	2012	8
Aristo- Z	9	8,1	Kazi	2013	8
Aristo- Z	8	8,1	Larnaca	2012	7,8
Aristo- Z	8	8,1	Litera Z	2012	7,6
Aristo- Z	10	8,1	Lorita-Peli	2014	7,6
Aristo- Z	9	8,1	Meduňka	2013	7,9
Aristo- Z	8	8,1	Nensy	2012	7,8
Aristo- Z	8	8,1	Okarina	2012	7,6
Aristo- Z	8	8,1	Olympia	2012	7,4
Aristo- Z	9	8,1	Olympie V	2013	7,9
Aristo- Z	8	8,1	Orida-M	2012	7,7
Aristo- Z	9	8,1	Orleans	2013	8,1
Aristo- Z	9	8,1	Paige	2013	7,5
Aristo- Z	8	8,1	Paris	2012	7,8
Aristo- Z	9	8,1	Pretty Wings	2013	7,9
Aristo- Z	9	8,1	Reed Rouse	2013	7,9
Aristo- Z	10	8,1	Romantika-K	2014	7,5

Aristo- Z	8	8,1	Rozárka	2012	8,1
Aristo- Z	8	8,1	Sakura	2012	7,1
Aristo- Z	8	8,1	Scarface	2012	7,2
Aristo- Z	8	8,1	Scarlett Alme	2012	8
Aristo- Z	8	8,1	Sosefa	2012	7,8
Aristo- Z	9	8,1	Sunny	2013	6,6
Aristo- Z	8	8,1	Šauma	2012	7,7
Aristo- Z	9	8,1	Vera	2013	7,7
Aristo- Z	8	8,1	Verona-K	2012	7,7
Aristo- Z	9	8,1	Vesper Z	2013	8,3
Aristo- Z	10	8,1	Violette	2014	7,4
Aristo- Z	10	8,1	Wali II	2014	7,9
Aristo- Z	8	8,1	Wavo Vanda	2013	7,9
Aristo- Z	8	8,1	Zelata	2012	8,2
Armando B	10	8,1	Adela	2008	7,6
Armando B	9	8,1	Aganáž	2007	7,5
Armando B	9	8,1	Agnes	2007	7,3
Armando B	9	8,1	Alice	2007	7,5
Armando B	11	8,1	Allianz Daar	2009	7,7
Armando B	13	8,1	Alte Liebe	2011	7,5
Armando B	11	8,1	Arkáda	2009	7,5
Armando B	13	8,1	Astronome CH	2011	7,4
Armando B	13	8,1	Candide	2011	7,8
Armando B	13	8,1	Čarmy	2011	7,6
Armando B	10	8,1	Gera	2008	7,6
Armando B	10	8,1	Jarní	2008	7,5
Armando B	11	8,1	Jeřabina	2009	7,6
Armando B	10	8,1	Lara	2008	7,2
Armando B	9	8,1	Laura	2007	7,5
Armando B	9	8,1	Poema	2007	7,5
Armando B	9	8,1	Rebeca	2007	7,5
Armando B	13	8,1	Rosa Arist	2011	7,1
Armando B	10	8,1	Utiza	2008	7,5
Armando B	13	8,1	Valerie	2013	7,8
Armando B	13	8,1	Vanda B	2011	7,7
Armando B	11	8,1	Zarka	2009	7,5
Belfast Vasury	9	7,3	Amálka	2008	6,2
Belfast Vasury	15	7,3	Badia	2014	7,9
Belfast Vasury	14	7,3	Belinda	2013	6,7
Belfast Vasury	16	7,3	Bess	2015	7,5
Belfast Vasury	13	7,3	Doména	2012	7,3
Belfast Vasury	13	7,3	Konie	2012	7,6
Belfast Vasury	15	7,3	Mina	2014	7,2
Belfast Vasury	9	7,3	Mystery Bay	2009	7,1
Belfast Vasury	15	7,3	Selibria	2014	8

Bell Ami	11	7,1	Belinda	2007	7,6
Bell Ami	7	7,1	Bell Amore	2010	7
Bell Ami	6	7,1	Hessy	2002	7,1
Bell Ami	8	7,1	Latissima	2004	7,7
Bell Ami	6	7,1	Porta	2003	6,3
Bell Ami	11	7,1	Sára	2001	7,6
Bell Ami	14	7,1	Saskana	2010	7,7
Bell Ami	8	7,1	Sáva	2004	6,4
Bell Ami	6	7,1	Syndie	2003	6,9
Bell Ami	10	7,1	Tanja	2006	7,3
Bell Ami	10	7,1	Tara	2006	7,2
Bentley Kletečka	6	8,1	Agnez	2007	6,7
Bentley Kletečka	14	8,1	Baghíra	2015	7,7
Bentley Kletečka	7	8,1	Bon Coeur	2008	7,7
Bentley Kletečka	6	8,1	Bonanza	2007	8
Bentley Kletečka	12	8,1	Brusinka	2015	6,7
Bentley Kletečka	12	8,1	Klea	2013	7,4
Bentley Kletečka	11	8,1	Pentlička	2012	7,2
Carol	12	8,5	Ambra	2004	5,9
Carol	9	8,5	Amo	2001	7,7
Carol	21	8,5	Aqua Carola	2013	7,5
Carol	17	8,5	Arca	2011	7,2
Carol	21	8,5	Baileys	2013	7,5
Carol	7	8,5	Banessa	2009	7,9
Carol	6	8,5	Beatrice	1998	7,5
Carol	19	8,5	Bezinka	2011	7,4
Carol	15	8,5	Bono Roteiro	2007	7,7
Carol	18	8,5	Caia	2010	7,1
Carol	11	8,5	Californie	2003	7,1
Carol	16	8,5	Caramel	2008	7
Carol	18	8,5	Caramela	2010	7,8
Carol	13	8,5	Caren	2005	7,7
Carol	14	8,5	Carina	2006	7,4
Carol	18	8,5	Carlita	2010	7,1
Carol	15	8,5	Carmen	2007	7
Carol	12	8,5	Carmen	2004	7,6
Carol	13	8,5	Carola	2005	7,3
Carol	13	8,5	Carola	2005	7,6
Carol	23	8,5	Carolain	2015	7,6
Carol	13	8,5	Caroline	2005	7,2
Carol	22	8,5	Carolans	2014	7,5
Carol	22	8,5	Carolans	2014	7,5
Carol	16	8,5	Carolans	2008	7,7
Carol	14	8,5	Caroline	2006	7,7
Carol	13	8,5	Caroline	2005	7,4

Carol	10	8,5	Caroline	2002	7
Carol	8	8,5	Caroline	2000	7,6
Carol	7	8,5	Caroline	2000	7,8
Carol	6	8,5	Carolline	1999	6,8
Carol	10	8,5	Cassandra	2002	7,6
Carol	6	8,5	Cassidy	1998	7,3
Carol	8	8,5	Castela	2000	7,8
Carol	15	8,5	Catalpa	2015	7,9
Carol	8	8,5	Cathy	2000	7,7
Carol	22	8,5	Catie	2014	7,6
Carol	22	8,5	Catie	2014	7,6
Carol	12	8,5	Centy	2004	7,3
Carol	22	8,5	Claris	2014	7,6
Carol	23	8,5	Clarissa	2015	7,6
Carol	22	8,5	Clarissa	2014	7,6
Carol	6	8,5	Claudie	1999	7,1
Carol	8	8,5	Cler	2000	7,1
Carol	22	8,5	Colven	2014	8,1
Carol	17	8,5	Coriolla-K	2009	7,3
Carol	12	8,5	Daisy	2004	7,5
Carol	12	8,5	Daisy	2004	7,7
Carol	13	8,5	Deny	2005	8
Carol	20	8,5	Diva	2013	7,3
Carol	12	8,5	Divenka	2004	7,3
Carol	14	8,5	Doly	2006	7,7
Carol	16	8,5	Dorabella	2008	7,5
Carol	10	8,5	Eimi	2002	7,2
Carol	8	8,5	Ennie	2000	7,3
Carol	16	8,5	Farola	2008	7,5
Carol	6	8,5	Gordona	2008	7,1
Carol	16	8,5	Halka	2008	7,9
Carol	14	8,5	Chantal	2007	7,8
Carol	16	8,5	Izabela	2008	7,4
Carol	12	8,5	Karla	2004	7,7
Carol	17	8,5	Karnela	2011	7,3
Carol	11	8,5	Karolína	2003	7,2
Carol	9	8,5	Kaskáda	2001	7,8
Carol	6	8,5	Kelgera	1999	7,8
Carol	7	8,5	Kiwy	2001	6,3
Carol	5	8,5	Kobra	1997	7,2
Carol	10	8,5	Laky	2002	6,8
Carol	17	8,5	Lampreja	2010	6,9
Carol	14	8,5	Larisa	2006	8
Carol	16	8,5	Logika	2008	7,4
Carol	13	8,5	Maše	2005	7,1

Carol	8	8,5	Nenci	2000	7,4
Carol	19	8,5	New Pet	2011	7,6
Carol	12	8,5	Rose	2004	7,1
Carol	12	8,5	Salyna	2004	7,6
Carol	17	8,5	Saša	2009	7,8
Carol	12	8,5	Savana	2004	8,2
Carol	8	8,5	Sophie	2000	7,1
Carol	12	8,5	Sorbona	2004	7,4
Carol	15	8,5	Tara	2007	7,9
Carol	17	8,5	Tessie	2009	7,3
Carol	13	8,5	Ulina	2005	7,8
Carol	17	8,5	Vanessa	2009	6,9
Carol	8	8,5	Vendy	2001	6,6
Carol	12	8,5	Victoria	2004	8,3
Carol	5	8,5	Vinice	2008	7,1
Carol	15	8,5	Višeň	2007	7,9
Cassilius	11	7,9	Alma	2011	7,8
Cassilius	11	7,9	Arising moon	2011	8
Cassilius	15	7,9	Astorka	2015	8,1
Cassilius	7	7,9	Caludie	2007	7,2
Cassilius	6	7,9	Capriolla crist	2013	6,8
Cassilius	12	7,9	Casandra	2012	7,8
Cassilius	5	7,9	Casi	2005	7,5
Cassilius	12	7,9	Cásia MX	2012	7,7
Cassilius	5	7,9	Casie	2005	7
Cassilius	5	7,9	Casiopea	2005	7,4
Cassilius	10	7,9	Casiopea-P	2010	7,9
Cassilius	11	7,9	Cassey	2011	7,6
Cassilius	12	7,9	Cassilica	2013	7,6
Cassilius	11	7,9	Cassini's girl	2011	7,6
Cassilius	5	7,9	Cassy	2005	7,3
Cassilius	12	7,9	Cessna	2012	7,7
Cassilius	11	7,9	Clairette	2011	7,1
Cassilius	12	7,9	Claris	2012	7,6
Cassilius	15	7,9	Classica	2015	7,1
Cassilius	10	7,9	Cler	2010	7,7
Cassilius	9	7,9	Colette	2009	7,6
Cassilius	5	7,9	Cora	2005	7,5
Cassilius	5	7,9	Crejsi	2005	7,4
Cassilius	5	7,9	Dolly	2005	7,3
Cassilius	11	7,9	Gin fizz	2011	7,6
Cassilius	14	7,9	Holy for love	2014	7,6
Cassilius	12	7,9	Klaudi vinibi	2012	7,7
Cassilius	5	7,9	La legion	2005	7,1
Cassilius	13	7,9	Laura	2013	7,9

Cassilius	5	7,9	Laura	2005	7,4
Cassilius	6	7,9	Lilien	2006	7,3
Cassilius	9	7,9	Little love	2009	7,8
Cassilius	14	7,9	Lotte-HS	2014	7,8
Cassilius	6	7,9	Měděnka	2006	7,2
Cassilius	9	7,9	Miss Betty	2010	7,4
Cassilius	12	7,9	Naděje	2012	7,7
Cassilius	15	7,9	Olivia	2015	7,7
Cassilius	12	7,9	Orsay	2012	7,2
Cassilius	10	7,9	Taffy-FG	2010	7,5
Cassilius	10	7,9	Taktika	2010	7,8
Cassilius	14	7,9	Tilia	2015	7,7
Cassilius	14	7,9	Toulouse	2014	8,1
Cassilius	10	7,9	Zippy zaira	2012	7,8
Catango HT	6	8	Alanga	2014	6,9
Catango HT	6	8	Cathrin	2014	7,9
Catango HT	7	8	Concertina	2015	7,8
Catango HT	7	8	Eucharisto	2015	8
Catango HT	7	8	Jamajka	2015	7,6
Catango HT	6	8	JLB Taggie	2014	7,6
Catango HT	7	8	Katrin	2015	7,9
Conway-T	19	7,1	Akara	2013	7
Conway-T	20	7,1	Antonie	2014	7,4
Conway-T	20	7,1	Arabela	2014	7,3
Conway-T	18	7,1	Blair	2012	6,6
Conway-T	20	7,1	Calleta	2014	7,4
Conway-T	17	7,1	Cerolaine	2011	8
Conway-T	20	7,1	Cona Cia	2014	7,9
Conway-T	19	7,1	Conpara	2013	7,2
Conway-T	19	7,1	Monty	2013	7,1
Conway-T	17	7,1	Nanette	2011	7,5
Conway-T	17	7,1	Poloneza	2011	6,7
Conway-T	19	7,1	Pretty	2013	7,6
Conway-T	18	7,1	Sabina	2012	7,2
Conway-T	18	7,1	Sparky	2012	7,9
Conway-T	17	7,1	Tosca	2011	7,2
Conway-T	19	7,1	Wakara	2013	8
Cool Paradise	6	8,2	Callidora	2015	8
Cool Paradise	6	8,2	Coco Chanell	2015	7,7
Cool Paradise	5	8,2	Cool carmen	2014	7,5
Cool Paradise	5	8,2	Cool cony	2014	7,5
Cool Paradise	6	8,2	Cornelie	2015	7,6
Cool Paradise	5	8,2	Grace paradise	2014	7,7
Cool Paradise	5	8,2	Wansuela	2014	7,3
Dahoman IV-CZ (Tamarix)	8	9	Čekanka	2012	7,1

Dahoman IV-CZ (Tamarix)	10	9	Dahome	2014	8
Dahoman IV-CZ (Tamarix)	8	9	Hannah CZ-Sh-A-394	2014	7,3
Dahoman IV-CZ (Tamarix)	7	9	Harmia CZ-Sh-A-341	2011	7,6
Dahoman IV-CZ (Tamarix)	8	9	Hazmeen CZ-Sh-A-406	2015	7,7
Dahoman IV-CZ (Tamarix)	7	9	Josephine CZ-Sh-A-416	2015	7,6
Dahoman IV-CZ (Tamarix)	11	9	Kody	2015	7,5
Dahoman IV-CZ (Tamarix)	8	9	Sheryl La Fay CZ-Sh-A-380	2013	7,6
Dahoman IV-CZ (Tamarix)	10	9	Singari CZ-SH- A- 420	2015	8,2
Dantes	11	8,6	Áda	2010	7,8
Dantes	16	8,6	Anteska	2015	7,7
Dantes	6	8,6	Artepa	2005	7,2
Dantes	16	8,6	Barunka	2015	7,5
Dantes	8	8,6	Black Darble	2007	7,4
Dantes	5	8,6	Cavantina	2014	7,6
Dantes	12	8,6	Dacia	2011	7,9
Dantes	13	8,6	Dae	2012	7,8
Dantes	7	8,6	Dafné	2006	7,6
Dantes	12	8,6	Dagonee	2011	7,6
Dantes	8	8,6	Daila	2007	7,5
Dantes	15	8,6	Dana	2014	7,5
Dantes	13	8,6	Danča	2012	8
Dantes	7	8,6	Danesa	2012	7,5
Dantes	9	8,6	Daneta	2008	7,7
Dantes	13	8,6	Daniela	2012	7,7
Dantes	6	8,6	Dansa	2005	7,6
Dantes	9	8,6	Dantána	2010	7,3
Dantes	15	8,6	Dante Fantasy	2014	6,9
Dantes	6	8,6	Dantesa	2005	8
Dantes	8	8,6	Daphne	2007	7,2
Dantes	6	8,6	Dareba	2005	7,3
Dantes	8	8,6	Darina	2007	7,2
Dantes	8	8,6	Dáša	2007	7,2
Dantes	8	8,6	Dayrella	2007	7
Dantes	9	8,6	Deisy	2008	7,6
Dantes	9	8,6	Demi	2008	7,8
Dantes	15	8,6	Demi-RH	2014	7,1
Dantes	14	8,6	Dennie	2014	7,2
Dantes	7	8,6	Deny	2006	7,8
Dantes	15	8,6	Diana	2014	7,7
Dantes	8	8,6	Dixie	2007	7,6
Dantes	8	8,6	Doña	2013	7,5
Dantes	8	8,6	Donáta	2007	7,3
Dantes	9	8,6	Dora	2008	7,4
Dantes	14	8,6	Doris Day	2013	6,7

Dantes	6	8,6	Duffy	2005	7,1
Dantes	6	8,6	Dyxie Ferona	2005	7,2
Dantes	14	8,6	Edita	2013	7,2
Dantes	13	8,6	Fidorka	2012	6,8
Dantes	14	8,6	Galeta	2013	7,5
Dantes	16	8,6	Gotika	2015	7,7
Dantes	5	8,6	Ida	2006	7,2
Dantes	8	8,6	Karolína	2007	7
Dantes	9	8,6	Kira	2008	7,3
Dantes	14	8,6	Mája	2013	7,5
Dantes	11	8,6	Medanka	2010	7,6
Dantes	15	8,6	Najáda	2014	7,3
Dantes	14	8,6	Natali	2013	7,1
Dantes	12	8,6	Nikita	2011	7,2
Dantes	7	8,6	Nirvana	2006	7,5
Dantes	15	8,6	Sabella	2014	7,5
Dantes	8	8,6	Salima	2007	7,9
Dantes	6	8,6	Sára	2005	7,3
Dantes	7	8,6	Sheilla	2006	6,9
Dantes	13	8,6	Sisi	2012	7,6
Dantes	6	8,6	Syriel	2005	7,3
Dantes	9	8,6	Šarlota	2009	7,5
Dantes	11	8,6	Trada	2013	8,1
Dantes	9	8,6	Veracruz	2008	7,4
Dantes	12	8,6	Vidara	2011	7,7
Dantes	11	8,6	Viva La Vida	2010	8,2
Dantes	12	8,6	Wild Dream	2011	7,8
El Paso II	8	8	Angie	2014	7,8
El Paso II	8	8	Anjanka-ŠK	2014	7,3
El Paso II	9	8	Carerra	2015	7,6
El Paso II	8	8	Daloret	2014	7,7
El Paso II	8	8	Eiven-K	2014	7,7
El Paso II	8	8	Elisha	2014	7,4
El Paso II	8	8	Evelyn	2014	7,9
El Paso II	8	8	Rubínka	2014	7,9
Fallada žihelský	5	6,8	Agara	1997	7
Fallada žihelský	5	6,8	Algara	1996	6,4
Fallada žihelský	14	6,8	Bety	2005	7,2
Fallada žihelský	10	6,8	Dastina	2001	6,7
Fallada žihelský	10	6,8	Elza	2001	7,4
Fallada žihelský	16	6,8	Fantazie	2007	7,3
Fallada žihelský	9	6,8	Fantazie	2000	7,9
Fallada žihelský	7	6,8	Fara	1998	7,2
Fallada žihelský	9	6,8	Fatima	2008	7,3
Fallada žihelský	7	6,8	Fatra	2003	7,2

Fallada žihelský	7	6,8	Fel	2000	6,1
Fallada žihelský	9	6,8	Floreta	2000	7,4
Fallada žihelský	16	6,8	Fogy	2007	7,6
Fallada žihelský	12	6,8	Fontána	2003	5,6
Fallada žihelský	22	6,8	Forma	2013	6,7
Fallada žihelský	8	6,8	Frencis	1999	6,8
Fallada žihelský	14	6,8	Gama	2005	6,7
Fallada žihelský	8	6,8	Helsi	2000	6,9
Fallada žihelský	7	6,8	Jessy	1999	6,5
Fallada žihelský	5	6,8	Kenny	1997	7,1
Fallada žihelský	16	6,8	Leontýnka	2009	7,2
Fallada žihelský	15	6,8	Lui-Ori	2006	7,2
Fallada žihelský	16	6,8	Magie	2007	6,9
Fallada žihelský	13	6,8	Marza	2004	5,9
Fallada žihelský	8	6,8	Pegy	1999	6,6
Fallada žihelský	7	6,8	Philadelfia	1998	6,8
Fallada žihelský	18	6,8	Poly	2010	6,7
Fallada žihelský	5	6,8	Sany	1997	7
Fallada žihelský	22	6,8	Šejla	2013	6,1
Fallada žihelský	9	6,8	Unika	2000	7,4
Fallada žihelský	15	6,8	Zlatka	2006	7,5
Fetyš	6	7,7	Amaltea	2002	7,3
Fetyš	8	7,7	Ambra	2006	7,4
Fetyš	7	7,7	Bonita	2003	7,1
Fetyš	19	7,7	Fellina	2015	7,6
Fetyš	10	7,7	Inka	2006	6,6
Fetyš	19	7,7	Jess Ann	2015	7,1
Fetyš	7	7,7	Lukrecia	2003	7,5
Fetyš	11	7,7	Manon	2008	6,2
Fetyš	5	7,7	Marlene	2001	7,6
Fetyš	7	7,7	Natea	2004	6,7
Fetyš	6	7,7	Noly	202	7,4
Fetyš	6	7,7	Nora	2002	7,4
Fetyš	12	7,7	Novela	2008	7,7
Fetyš	12	7,7	Ocela	2008	7,6
Fetyš	8	7,7	Piafa	2004	7,6
Fetyš	7	7,7	Sarah	2003	8
Fetyš	5	7,7	Savana	2001	7,9
Fetyš	9	7,7	Sofie	2007	7,1
Flyinge Garibaldi	20	7,9	Hanra H Garibaldi	2014	7,3
Flyinge Garibaldi	20	7,9	Luna	2014	8,1
Flyinge Garibaldi	21	7,9	Niké	2015	7,3
Flyinge Garibaldi	20	7,9	Noemi	2014	7,5
Flyinge Garibaldi	21	7,9	Singara	2015	7,9
Flyinge Garibaldi	21	7,9	Sofie	2015	8

Furioso XXI-24	8	8,1	Accra	2010	7,7
Furioso XXI-24	8	8,1	Britny	2010	7,4
Furioso XXI-24	10	8,1	Fáma Kinská	2012	7,6
Furioso XXI-24	13	8,1	Fanny	2015	7,8
Furioso XXI-24	9	8,1	Fanta Kinská	2011	7,9
Furioso XXI-24	10	8,1	Fantazie	2012	7,7
Furioso XXI-24	11	8,1	Farida- J	2013	8,1
Furioso XXI-24	7	8,1	Fatima	2009	7,5
Furioso XXI-24	7	8,1	Fešanda	2009	7,9
Furioso XXI-24	13	8,1	Fiesta	2015	7,6
Furioso XXI-24	13	8,1	Flora	2015	7,9
Furioso XXI-24	9	8,1	Forma-J	2013	7,6
Furioso XXI-24	10	8,1	Fortuna	2012	7,5
Furioso XXI-24	12	8,1	Fráze	2014	7,3
Furioso XXI-24	7	8,1	Frida	2015	7,9
Furioso XXI-24	6	8,1	Lanessa	2008	7,5
Furioso XXI-24	6	8,1	Liduška	2008	7,8
Furioso XXI-24	6	8,1	Linduška	2008	7,9
Furioso XXI-24	9	8,1	Mata Hari	2011	7,1
Furioso XXI-24	7	8,1	Rozeta	2009	7,9
Furioso XXI-24	6	8,1	Růženka	2015	7,7
Furioso XXI-24	11	8,1	Sara Charisma	2013	6,8
Furioso XXI-24	11	8,1	Sáva	2013	7,8
Furioso XXI-24	10	8,1	Sisi	2012	7,4
Genius Lysák	10	8	Gerlinda Pika	2012	7,7
Genius Lysák	11	8	Hala	2010	7,5
Genius Lysák	12	8	Charie	2014	7,1
Genius Lysák	12	8	Charis	2014	7,6
Genius Lysák	10	8	Omega	2015	8
Grand Step Koláček	7	8,1	Gadia	2010	8
Grand Step Koláček	7	8,1	Galetta	2010	7,4
Grand Step Koláček	7	8,1	Gallia	2010	7
Grand Step Koláček	5	8,1	Gvara	2008	7,5
Grand Step Koláček	5	8,1	Hassima	2015	7,6
Grand Step Koláček	12	8,1	Odeta- W	2015	7,2
Grand Step Koláček	10	8,1	Queen step	2013	7,9
Grand Step Koláček	12	8,1	Salome	2015	7,3
Grand Step Koláček	6	8,1	Sylva	2009	7,1
Grantast	18	7,2	Abi gail	2011	7,1
Grantast	5	7,2	Garta	1997	7,2
Grantast	9	7,2	Gira	2001	7,2
Grantast	10	7,2	Jadranka	2004	6,6
Grantast	5	7,2	Láva I	1997	7,4
Grantast	10	7,2	Montana	2002	7,7
Grantast	8	7,2	Pinta	2000	7,1

Grantast	11	7,2	Pogra	2004	5,7
Grantast	8	7,2	Samantha	2002	7,2
Grantast	8	7,2	Sára	2000	7,5
Grantast	10	7,2	Vendy	2002	6,9
Heartbreak ZH	7	7,9	Hannah	2015	8
Heartbreak ZH	6	7,9	Harmonie	2014	7,1
Heartbreak ZH	7	7,9	Harmony	2015	8,3
Heartbreak ZH	6	7,9	Heart promise	2014	7,7
Heartbreak ZH	5	7,9	Hermiona	2013	7,8
Heartbreak ZH	6	7,9	Hilary	2014	7,4
Heartbreak ZH	6	7,9	Hvězda	2014	7,2
Heartbreak ZH	5	7,9	Kigali	2013	7,4
Heartbreak ZH	6	7,9	Lady heartbreak	2014	7,6
Heartbreak ZH	6	7,9	Meri break	2014	7,2
Heartbreak ZH	5	7,9	Paya	2013	7,1
Heartbreak ZH	6	7,9	Rebelka	2014	8,1
Heartbreak ZH	6	7,9	Salome II	2014	8,2
Heartbreak ZH	7	7,9	Tess	2015	7,6
Lancelot	5	8,3	Anja	2010	7,7
Lancelot	7	8,3	Cala	2012	8,2
Lancelot	7	8,3	Cascáda-O	2012	8,2
Lancelot	5	8,3	Čilka	2010	7,4
Lancelot	7	8,3	Ella obrocká	2012	7,5
Lancelot	6	8,3	Galance	2015	7,9
Lancelot	7	8,3	Janne	2012	8,3
Lancelot	5	8,3	La Belle	2010	7,4
Lancelot	9	8,3	Lady De	2014	7,9
Lancelot	8	8,3	Latifah	2013	7,8
Lancelot	5	8,3	Laura	2010	7
Lancelot	8	8,3	Lea	2013	7,2
Lancelot	7	8,3	Lee-E	2012	8,2
Lancelot	5	8,3	Lei Berhof	2010	7,5
Lancelot	8	8,3	Lerby	2013	7
Lancelot	5	8,3	Libérie	2010	7,6
Lancelot	6	8,3	Lissa	2012	7,2
Lancelot	7	8,3	Lolita	2012	7,8
Lancelot	8	8,3	Lyndci-Ř	2013	7,6
Lancelot	8	8,3	Lynette	2013	7,8
Lancelot	7	8,3	Orida	2012	7,8
Lancelot	7	8,3	Rolanda	2012	8
Lancelot	5	8,3	Samanta Lancelot- O	2010	8
Lancelot	7	8,3	Senta	2012	7,5
Lancelot	8	8,3	Synfony Queen	2013	7,3
Lancelot	6	8,3	Tullamore Drew	2011	7,8
Ligoretto	8	7,3	Ariana	2009	6,9

Ligoretto	8	7,3	Delisa	2009	7,2
Ligoretto	13	7,3	Dembi lady	2014	7,7
Ligoretto	10	7,3	Fiona	2011	7,6
Ligoretto	9	7,3	Lady	2012	7,2
Ligoretto	9	7,3	Laňka	2010	6,6
Ligoretto	10	7,3	Lara	2011	8
Ligoretto	9	7,3	Ligure	2010	7,7
Lopez	8	7,4	Ambra	2002	7,3
Lopez	10	7,4	Aneta-S	2004	6,8
Lopez	14	7,4	Aprílie	2008	7,5
Lopez	20	7,4	Celine	2015	7
Lopez	20	7,4	Cosmia	2014	7,9
Lopez	9	7,4	Čepel	2003	7,8
Lopez	5	7,4	Diana	1999	6,7
Lopez	8	7,4	Francis	2002	8
Lopez	8	7,4	Gala	2002	6,7
Lopez	8	7,4	Galla	2002	7,6
Lopez	10	7,4	Genylop	2004	7,6
Lopez	12	7,4	Glorie-svržno	2006	7,7
Lopez	10	7,4	Gola-svržno	2004	7,8
Lopez	8	7,4	Honey	2002	7,5
Lopez	5	7,4	Hvězda	1999	7,1
Lopez	5	7,4	Chméra	1999	7,1
Lopez	15	7,4	Jacky	2009	7,6
Lopez	13	7,4	Jasmina	2007	7,7
Lopez	5	7,4	Jazmin	1999	7,2
Lopez	16	7,4	Jessica	2010	7,7
Lopez	15	7,4	Kamila	2009	7,7
Lopez	12	7,4	Karoline	2006	7,7
Lopez	15	7,4	Kira	2009	7,5
Lopez	8	7,4	Kobra	2002	7,8
Lopez	7	7,4	Labuť	2001	7,7
Lopez	6	7,4	Lada	2000	7,3
Lopez	10	7,4	Lady	2004	8
Lopez	9	7,4	Lady	2003	7,6
Lopez	5	7,4	Lady	1999	7,5
Lopez	10	7,4	Lady-espaňola	2004	8
Lopez	10	7,4	Laguna	2004	7,1
Lopez	7	7,4	Laň	2001	7,2
Lopez	10	7,4	Láska-svžno	2007	7,7
Lopez	8	7,4	Láska	2004	7,1
Lopez	16	7,4	Laura	2013	7,5
Lopez	5	7,4	Lavela	1999	7,1
Lopez	9	7,4	Leila	2003	7,1
Lopez	14	7,4	Lenka	2008	7,8

Lopez	12	7,4	Lida-svržno	2006	8,1
Lopez	15	7,4	Linda	2011	7,7
Lopez	6	7,4	Linda	2000	7,2
Lopez	8	7,4	Loli	2002	7,1
Lopez	7	7,4	Lorien	2004	7,1
Lopez	5	7,4	Lorina	1999	7
Lopez	6	7,4	Lotynka	2003	6,9
Lopez	5	7,4	Lučina	1999	7,2
Lopez	8	7,4	Luna	2003	7
Lopez	6	7,4	Lyra	2000	7,5
Lopez	8	7,4	Manon	2003	7,4
Lopez	5	7,4	Manon-Kalek	1999	7,7
Lopez	5	7,4	Mola	1999	7,7
Lopez	19	7,4	Navara	2012	7,4
Lopez	11	7,4	Nina	2005	6,5
Lopez	15	7,4	Odeta	2009	7,6
Lopez	8	7,4	Palomina Princes	2002	8
Lopez	10	7,4	Priscilla-svržno	2004	7,6
Lopez	6	7,4	Rozára	2006	6,5
Lopez	17	7,4	Rozárka	2011	7,6
Lopez	17	7,4	Salina	2011	7,8
Lopez	8	7,4	Salome	2002	7,8
Lopez	10	7,4	Severka	2004	7,6
Lopez	14	7,4	Siñorita	2008	7
Lopez	9	7,4	Šári	2005	7,8
Lopez	19	7,4	Tsunami	2013	7,4
Lopez	13	7,4	Victoria curly	2008	7,5
Lopez	20	7,4	Virginia	2014	7,7
Lopez	21	7,4	Vivien Lady	2015	7,7
Manillon Rouge	12	7,8	Annie Rouge	2015	7,8
Manillon Rouge	11	7,8	Arctika	2014	7,5
Manillon Rouge	11	7,8	Danilla	2014	7,3
Manillon Rouge	12	7,8	Kima-H	2015	8,2
Manillon Rouge	11	7,8	Larinta rouge	2014	7,4
Manillon Rouge	11	7,8	Louie Louie	2014	7,5
Manillon Rouge	6	7,8	Madona	2009	7,3
Manillon Rouge	10	7,8	Maja	2013	7,6
Manillon Rouge	12	7,8	Malica	2015	7,3
Manillon Rouge	5	7,8	Malina	2008	7,5
Manillon Rouge	7	7,8	Mana	2010	8
Manillon Rouge	7	7,8	Mandeline	2010	7,5
Manillon Rouge	5	7,8	Mandy	2008	7,6
Manillon Rouge	12	7,8	Manilla	2015	7,7
Manillon Rouge	11	7,8	Manilla Rouge	2014	8,3
Manillon Rouge	11	7,8	Manon	2014	7,1

Manillon Rouge	7	7,8	Manon	2010	7,6
Manillon Rouge	6	7,8	Margareta	2009	7,9
Manillon Rouge	11	7,8	Marína	2014	7,4
Manillon Rouge	10	7,8	Marioneta	2013	7,7
Manillon Rouge	10	7,8	Markéta	2013	7,2
Manillon Rouge	7	7,8	Mary	2010	7,5
Manillon Rouge	11	7,8	Mary Lou	2014	7,9
Manillon Rouge	11	7,8	Megan	2014	7,7
Manillon Rouge	12	7,8	Mellisa	2015	8
Manillon Rouge	11	7,8	Melody	2014	7,6
Manillon Rouge	12	7,8	Menorca	2015	7,6
Manillon Rouge	6	7,8	Merry	2009	7,8
Manillon Rouge	11	7,8	Mia	2014	7,3
Manillon Rouge	7	7,8	Mily	2010	7,4
Manillon Rouge	7	7,8	Mise	2010	7,6
Manillon Rouge	11	7,8	Mischell	2014	7,5
Manillon Rouge	11	7,8	Miss Fantasy	2014	8
Manillon Rouge	5	7,8	Molly	2008	7,5
Manillon Rouge	10	7,8	Mon Gigi	2013	7,4
Manillon Rouge	12	7,8	Montana	2015	7,1
Manillon Rouge	11	7,8	Paloma-Š	2014	7,8
Manillon Rouge	7	7,8	Safíra	2010	7,6
Manillon Rouge	5	7,8	Thelma L	2008	7,5
Mineral	8	7,4	2010	2006	7,5
Mineral	11	7,4	Afény	2011	7
Mineral	11	7,4	Albína	2010	6,8
Mineral	11	7,4	Amálka Kinská	2010	6,4
Mineral	12	7,4	Amanda	2010	7,7
Mineral	10	7,4	Anabel	2008	7,1
Mineral	7	7,4	Assille	2009	7,4
Mineral	8	7,4	Avalanfe	2006	7,4
Mineral	11	7,4	Bohemia	2009	7,3
Mineral	14	7,4	Bon A Mi	2012	6,8
Mineral	7	7,4	Centria	2005	7,5
Mineral	7	7,4	Čabraka	2005	6,5
Mineral	10	7,4	Čakra	2008	7,5
Mineral	15	7,4	Čamba	2013	7,8
Mineral	8	7,4	Čárka	2006	7
Mineral	8	7,4	Činzánka	2010	7,3
Mineral	16	7,4	Čirůvka	2014	7
Mineral	13	7,4	Dasty	2011	7,4
Mineral	8	7,4	Demi	2006	7,4
Mineral	13	7,4	Dessy	2011	7,2
Mineral	9	7,4	Ebigeil	2007	6,8
Mineral	10	7,4	Eleganta	2008	7,2

Mineral	6	7,4	Enola	2004	6,1
Mineral	9	7,4	Esence	2007	7,4
Mineral	6	7,4	Fantazie	2004	7,5
Mineral	5	7,4	Gína	2003	7,7
Mineral	10	7,4	Goldy	2012	7,2
Mineral	6	7,4	Gven	2004	7,6
Mineral	10	7,4	Harley	2008	6,4
Mineral	10	7,4	Heidy	2008	7,5
Mineral	11	7,4	Hillari	2009	6,2
Mineral	6	7,4	Holly	2004	7
Mineral	9	7,4	Honorace Przeschwozd	2007	7,2
Mineral	14	7,4	Christianne	2012	6,9
Mineral	15	7,4	Christine	2013	7,7
Mineral	7	7,4	Jennifer	2005	7,2
Mineral	14	7,4	Jessy	2013	6,9
Mineral	6	7,4	Katyna	2004	7,2
Mineral	7	7,4	Kety	2014	7,7
Mineral	13	7,4	Korálka	2011	7,2
Mineral	8	7,4	Lady	2006	7,1
Mineral	10	7,4	Lady Marion	2008	7
Mineral	6	7,4	Limeta-M	2004	6,9
Mineral	12	7,4	Lucky	2010	7,5
Mineral	16	7,4	Luneta	2014	7,3
Mineral	5	7,4	Mackenzie	2006	7,2
Mineral	6	7,4	Mája	2008	7,1
Mineral	14	7,4	Marien Kinká	2012	7,4
Mineral	8	7,4	Marika-T	2006	7,6
Mineral	5	7,4	Mary Anne	2004	6,6
Mineral	10	7,4	Mary Lee	2009	7,4
Mineral	9	7,4	Marylin	2010	7,3
Mineral	7	7,4	Máša	2006	7,5
Mineral	8	7,4	Mata	2006	6,9
Mineral	14	7,4	Meduňka	2015	7,6
Mineral	5	7,4	Megan	2004	6,2
Mineral	7	7,4	Meggi miss award	2005	7,2
Mineral	12	7,4	Meggy	2010	6,7
Mineral	7	7,4	Melante	2005	7,4
Mineral	9	7,4	Mercuchia	2011	7,5
Mineral	16	7,4	Meredith	2014	7,5
Mineral	6	7,4	Merlin	2001	7,3
Mineral	5	7,4	Mikky	2011	6,3
Mineral	7	7,4	Miládka	2006	7,5
Mineral	12	7,4	Mimika	2010	6,5
Mineral	7	7,4	Mína	2007	7,2
Mineral	7	7,4	Minehava	2007	7,8

Mineral	15	7,4	Minera	2013	7,5
Mineral	5	7,4	Minerálka	2003	7,8
Mineral	5	7,4	Miřonka	2003	6,8
Mineral	16	7,4	Missie	2014	7,7
Mineral	7	7,4	Molly	2005	7,2
Mineral	10	7,4	Mon Chery	2008	7,9
Mineral	10	7,4	Mona	2008	7,6
Mineral	7	7,4	Mona	2005	7,2
Mineral	17	7,4	My Lady	2015	7,9
Mineral	12	7,4	Mysteri	2010	7,4
Mineral	5	7,4	Naomi	2007	7,5
Mineral	6	7,4	Naše Mářa	2004	7,1
Mineral	11	7,4	Noris	2009	7,4
Mineral	6	7,4	Olympia	2007	7
Mineral	14	7,4	Ornela-K	2012	7,8
Mineral	17	7,4	Penelope	2014	7,4
Mineral	10	7,4	Penelope	2008	7,1
Mineral	8	7,4	Peny	2006	6,8
Mineral	14	7,4	Pinta	2012	7,4
Mineral	7	7,4	Quinit	2007	7,3
Mineral	5	7,4	Rock Star	2003	6,2
Mineral	6	7,4	Romana	2004	7,2
Mineral	12	7,4	Rozárka	2014	7,4
Mineral	8	7,4	Sagmína	2006	7,1
Mineral	6	7,4	Sally	2005	7
Mineral	8	7,4	Shakira	2007	7,5
Mineral	8	7,4	Sinai	2006	7,1
Mineral	5	7,4	Sofie	2003	7,5
Mineral	16	7,4	Sybila	2014	7,8
Mineral	5	7,4	řipka	2003	7,2
Mineral	17	7,4	Tamira	2014	7,4
Mineral	14	7,4	Tara Kinská	2012	7,6
Mineral	12	7,4	Tita	2010	6,9
Mineral	6	7,4	Torina	2004	7,2
Mineral	5	7,4	Tornáda	2003	6,8
Mineral	8	7,4	Toska	2006	7,1
Mineral	8	7,4	Triniti	2007	7,6
Mineral	13	7,4	Unita	2011	7,3
Mineral	14	7,4	Virginia	2012	7,2
Mineral	12	7,4	Vlára	2012	7,5
Mineral	12	7,4	Zea Kinská	2010	7,5
Mineral	6	7,4	Zubajda	2004	7,1
Mistrál	13	7,6	Amiss	2012	7,4
Mistrál	11	7,6	Amora missy	2010	6,6
Mistrál	10	7,6	Angelika de Crabro	2010	7,1

Mistrál	12	7,6	Arnika	2011	6,7
Mistrál	9	7,6	Čajka	2008	7,3
Mistrál	7	7,6	Glen Adria	2006	6,6
Mistrál	9	7,6	Glen alba	2009	6,9
Mistrál	9	7,6	Glen Janet	2009	6,6
Mistrál	9	7,6	Glen Nancy	2009	7,5
Mistrál	9	7,6	Glen samantha	2010	7,3
Mistrál	9	7,6	Glen Traisy	2009	6,9
Mistrál	9	7,6	Glen vivian	2010	7
Mistrál	12	7,6	Jenny	2011	7
Mistrál	13	7,6	Josephina šermi	2012	7,7
Mistrál	12	7,6	Lee Lou	2011	7,5
Mistrál	14	7,6	Marlen	2013	7,5
Mistrál	9	7,6	Melodie	2008	7
Mistrál	12	7,6	Miss Gardheta	2011	7,6
Mistrál	10	7,6	Pája	2009	6,8
Mistrál	9	7,6	Paloma	2008	6,8
Mistrál	8	7,6	Sarah	2007	6,6
Mistrál	7	7,6	Silmarien	2007	6,8
Orido	11	7,4	Corveta	2010	6,6
Orido	12	7,4	Derby	2011	7,5
Orido	12	7,4	Eimy	2011	7,6
Orido	10	7,4	Granora	2009	7,6
Orido	10	7,4	Karmena	2009	7,5
Orido	12	7,4	Limeta	2011	7,8
Orido	10	7,4	Lira	2009	7,2
Orido	12	7,4	Medy	2011	7,5
Orido	12	7,4	Nefrita	2011	7,8
Orido	11	7,4	Olwen	2015	6,9
Orido	12	7,4	Olympia	2011	7,8
Orido	12	7,4	Ori Flame	2011	7,5
Orido	12	7,4	Oriana	2011	7,6
Orido	12	7,4	Ornela	2011	7,7
Orido	12	7,4	Scarlett Tara	2011	7,3
Orido	12	7,4	Werona	2011	7,7
Oscar	15	8	Aquila	2014	7,7
Oscar	12	8	Camilla	2011	7,6
Oscar	5	8	Daisy	2005	7,2
Oscar	6	8	Jena	2005	7,9
Oscar	15	8	Lindsay-K	2014	7,6
Oscar	13	8	Marlenka	2012	7,9
Oscar	8	8	Mystick	2007	7,4
Oscar	13	8	OK Bathory	2012	7,6
Oscar	7	8	Olympia	2009	7,5
Oscar	6	8	Opera	2005	6,9

Oscar	13	8	Orion	2012	7,6
Oscar	8	8	Orlanda	2011	7,7
Oscar	13	8	Ornella	2012	7,7
Oscar	16	8	Renta	2015	7,8
Oscar	16	8	Safira-P	2015	7,3
Oscar	16	8	Tarapaca	2015	7,6
Oscar	16	8	Thea Oscar-H	2015	7,6
Oscar	16	8	Tulus- N	2015	7,3
Oscar	8	8	Vistária	2007	7,5
Oscar	11	8	Zarry	2010	7,5
Phill	5	8,1	Athéna	2008	7,1
Phill	5	8,1	Cellica	2007	8
Phill	5	8,1	Elode	2014	7,7
Phill	5	8,1	Galie	2007	7,4
Phill	6	8,1	Gangy	2008	7,6
Phill	5	8,1	Kofila	2007	7,4
Phill	5	8,1	Kontika	2007	7,8
Phill	12	8,1	Lettuce	2014	7,9
Phill	8	8,1	Lilien	2010	8
Phill	6	8,1	Lyrika	2008	7,6
Phill	7	8,1	Magie	2009	7,7
Phill	7	8,1	Mekka	2009	8
Phill	5	8,1	Phébé	2007	8,3
Phill	7	8,1	Philadelphia	2010	7,6
Phill	5	8,1	Phill green	2007	8,1
Phill	7	8,1	Philla	2009	7,6
Phill	5	8,1	Proxima	2007	8
Phill	11	8,1	Quantana	2013	7,4
Phill	11	8,1	Qwen	2013	7,6
Phill	13	8,1	Sicilie	2015	7,7
Phill	5	8,1	Vivien	2007	7,6
Pinot Grigio	12	8,1	Blanchette	2011	7,1
Pinot Grigio	7	8,1	Bona	2005	7,5
Pinot Grigio	11	8,1	Daisy	2009	7,7
Pinot Grigio	12	8,1	Danae	2010	7,9
Pinot Grigio	12	8,1	Dante	2010	7,9
Pinot Grigio	12	8,1	Chantal	2010	7,9
Pinot Grigio	12	8,1	Lakosta pinot	2010	7,4
Pinot Grigio	6	8,1	Manon	2004	7,3
Pinot Grigio	14	8,1	Papaja	2012	7,7
Pinot Grigio	12	8,1	Pentaxa	2010	7,3
Pinot Grigio	12	8,1	Persépea	2010	7
Pinot Grigio	11	8,1	Pinky-Z	2009	7,9
Pinot Grigio	11	8,1	Pinna	2009	7,2
Pinot Grigio	12	8,1	Princess of jungle	2010	7,6

Pinot Grigio	14	8,1	Princezna Grigi	2012	7,3
Pinot Grigio	11	8,1	Priscila	2009	8,1
Pinot Grigio	11	8,1	Protěž	2009	7,1
Pinot Grigio	16	8,1	Sára	2014	7,7
Pinot Grigio	15	8,1	Top	2013	6,8
Pinot Grigio	11	8,1	Velveta	2009	7,5
Plesant	11	7,8	Deleila	2010	7,6
Plesant	14	7,8	Jessie	2013	7,6
Plesant	11	7,8	Juliet	2010	7,5
Plesant	14	7,8	Pierota	2013	7,4
Plesant	13	7,8	Plesanta	2012	7,4
Plesant	11	7,8	Vendeta	2012	7,3
Przedswit primus	10	7,6	Balada	2014	7,6
Przedswit primus	8	7,6	Farida	2007	7,4
Przedswit primus	8	7,6	Fialka	2006	7,2
Przedswit primus	11	7,6	Galeta	2012	7,3
Przedswit primus	15	7,6	Hestie	2013	7,5
Przedswit primus	10	7,6	Ladoňka	2008	7,4
Przedswit primus	11	7,6	Lambáda	2011	7,4
Przedswit primus	10	7,6	Laris	2012	7,7
Przedswit primus	8	7,6	Lucky	2006	6,5
Przedswit primus	11	7,6	Lucy	2009	7,6
Przedswit primus	8	7,6	Luna	2006	7,1
Przedswit primus	11	7,6	Manon	2009	7,5
Przedswit primus	9	7,6	Marion	2007	7,1
Przedswit primus	8	7,6	Mylady	2006	7,5
Przedswit primus	13	7,6	Pia	2011	7,7
Przedswit primus	12	7,6	Rhonda	2012	7,7
Przedswit primus	12	7,6	Soňa	2011	7
Przedswit primus	10	7,6	Sonáta	2008	6,9
Przedswit Rufa	14	7,5	Anica	2014	7,5
Przedswit Rufa	15	7,5	Brusinka	2015	7,7
Przedswit Rufa	11	7,5	Genny	2011	7,2
Przedswit Rufa	11	7,5	Gita	2011	7,8
Przedswit Rufa	11	7,5	Chairo	2011	7,8
Przedswit Rufa	11	7,5	Chiquita	2011	7,4
Przedswit Rufa	11	7,5	Johanka	2011	8
Przedswit Rufa	15	7,5	Mia	2015	7,7
Przedswit Rufa	11	7,5	Noris	2011	7,5
Przedswit Rufa	15	7,5	Rosa- Ruf	2015	7,6
Przedswit Rufa	11	7,5	Sochi	2011	7,7
Przedswit Rufa	11	7,5	Zarpa	2011	7,2
Quick Lauro Z	16	8,1	Abigail	2013	7,2
Quick Lauro Z	15	8,1	Anastasia	2012	7,3
Quick Lauro Z	14	8,1	Arisca nata	2011	7,6

Quick Lauro Z	14	8,1	Baletka	2011	8
Quick Lauro Z	18	8,1	Berenica	2015	7,4
Quick Lauro Z	14	8,1	Bossanova "B"	2011	7,7
Quick Lauro Z	15	8,1	Cedrika	2012	7,2
Quick Lauro Z	18	8,1	Čača	2015	7,2
Quick Lauro Z	17	8,1	Čili	2014	7,3
Quick Lauro Z	17	8,1	Ferrari	2014	7,4
Quick Lauro Z	14	8,1	Garjana	2011	7,5
Quick Lauro Z	15	8,1	Gizelle DK	2013	7,4
Quick Lauro Z	14	8,1	Hádanka	2011	7,4
Quick Lauro Z	15	8,1	Honey	2012	7,9
Quick Lauro Z	15	8,1	Lambáda	2012	7,4
Quick Lauro Z	16	8,1	Laura	2013	7,7
Quick Lauro Z	15	8,1	Laura star's	2012	7,8
Quick Lauro Z	14	8,1	Lolita	2011	7,7
Quick Lauro Z	15	8,1	Marion Chocolate	2012	7,5
Quick Lauro Z	16	8,1	Mellani Q	2013	7,7
Quick Lauro Z	15	8,1	Minie Q	2012	7,9
Quick Lauro Z	17	8,1	Montevarchi	2014	8,2
Quick Lauro Z	17	8,1	Nadine	2014	7,5
Quick Lauro Z	18	8,1	Nicky Q	2015	7,8
Quick Lauro Z	14	8,1	Noemi	2011	6,9
Quick Lauro Z	16	8,1	Oina	2013	7,5
Quick Lauro Z	18	8,1	Queen	2015	7,3
Quick Lauro Z	15	8,1	Quella	2012	7,3
Quick Lauro Z	14	8,1	Quenty	2012	8
Quick Lauro Z	15	8,1	Questa	2012	7,6
Quick Lauro Z	18	8,1	Quick Laura	2015	7
Quick Lauro Z	15	8,1	Quick Laura	2012	7,2
Quick Lauro Z	17	8,1	Quick Star	2014	7,2
Quick Lauro Z	17	8,1	Quilisca	2014	6,8
Quick Lauro Z	17	8,1	Quinet	2014	8
Quick Lauro Z	15	8,1	Quing	2012	7,6
Quick Lauro Z	14	8,1	Quinsi	2011	7,4
Quick Lauro Z	18	8,1	Quinta	2015	7,6
Quick Lauro Z	14	8,1	Relikvie-K	2011	7,7
Quick Lauro Z	16	8,1	Romance	2013	7,9
Quick Lauro Z	17	8,1	Seladona Laura	2014	7,4
Quick Lauro Z	16	8,1	Trojka-M	2013	6,9
Quick Lauro Z	16	8,1	Viki	2013	7
Quick Lauro Z	15	8,1	Vivien	2012	7,5
Quidam	9	7,7	Aquila	2009	7,8
Quidam	8	7,7	Deli	2008	7,4
Quidam	11	7,7	Quidam Lady	2012	7,6
Quidam	11	7,7	Quinta	2011	7,1

Quidam	11	7,7	Quota	2011	6,4
Quidam	10	7,7	Vanila- quin	2010	8
Sahib Kubišta	12	7,8	Diana	2005	7,4
Sahib Kubišta	17	7,8	Dorisa	2010	7,7
Sahib Kubišta	20	7,8	Fiesta-N	2013	7,7
Sahib Kubišta	17	7,8	Geisha	2010	8,1
Sahib Kubišta	14	7,8	Genesis	2007	7,1
Sahib Kubišta	19	7,8	Hvězda	2012	7,6
Sahib Kubišta	11	7,8	Jessica	2004	5,9
Sahib Kubišta	12	7,8	Kasiopea	2005	7,2
Sahib Kubišta	20	7,8	Lanesa	2013	7,8
Sahib Kubišta	10	7,8	Láva	2003	7,3
Sahib Kubišta	22	7,8	Linda	2015	7,8
Sahib Kubišta	21	7,8	Marion	2014	7,5
Sahib Kubišta	13	7,8	Mersey	2006	6,3
Sahib Kubišta	12	7,8	Rosa	2005	7
Sahib Kubišta	11	7,8	Sabina	2004	7,5
Sahib Kubišta	11	7,8	Sabrina	2004	7,3
Sahib Kubišta	12	7,8	Safira	2005	7,3
Sahib Kubišta	14	7,8	Sahibs' Shadab Jinntisar	2015	7,8
Sahib Kubišta	12	7,8	Salima	2005	7,6
Sahib Kubišta	10	7,8	Sally	2003	8,1
Sahib Kubišta	17	7,8	Salma	2010	7,2
Sahib Kubišta	21	7,8	Salome	2014	7,7
Sahib Kubišta	11	7,8	Saloniké	2004	7,9
Sahib Kubišta	11	7,8	Samantha	2004	7,5
Sahib Kubišta	8	7,8	Saň	2001	7,1
Sahib Kubišta	12	7,8	Sandra	2005	7,2
Sahib Kubišta	8	7,8	Santa	2001	6,7
Sahib Kubišta	9	7,8	Sára	2002	6,9
Sahib Kubišta	16	7,8	Sára-H	2009	7,6
Sahib Kubišta	12	7,8	Saragana	2005	6,4
Sahib Kubišta	10	7,8	Sarah	2003	7,4
Sahib Kubišta	12	7,8	Saskia	2005	7,6
Sahib Kubišta	9	7,8	Satira	2002	7,4
Sahib Kubišta	7	7,8	Sáva	2000	7,2
Sahib Kubišta	11	7,8	Savanah	2004	7,7
Sahib Kubišta	13	7,8	Saxana	2006	7,4
Sahib Kubišta	12	7,8	Sazka	2005	7,2
Sahib Kubišta	13	7,8	Scarabea	2006	7,2
Sahib Kubišta	12	7,8	Scarlet	2005	7,3
Sahib Kubišta	11	7,8	Seance	2004	7,4
Sahib Kubišta	13	7,8	Seina	2006	7,3
Sahib Kubišta	13	7,8	Seraphina	2006	7,5
Sahib Kubišta	19	7,8	Sharon	2012	7,6

Sahib Kubišta	11	7,8	Sika	2004	7
Sahib Kubišta	12	7,8	Simona	2005	6,8
Sahib Kubišta	12	7,8	Sirael	2006	6,9
Sahib Kubišta	11	7,8	Soňa	2004	8
Sahib Kubišta	6	7,8	Sonneta	1999	7,1
Sahib Kubišta	11	7,8	Sosna	2004	7,5
Sahib Kubišta	12	7,8	Stefany	2008	7,5
Sahib Kubišta	13	7,8	Stella	2006	7,6
Sahib Kubišta	7	7,8	Subreta	2001	7,1
Sahib Kubišta	13	7,8	Suplika	2006	7,4
Sahib Kubišta	12	7,8	Suzi	2005	7,4
Sahib Kubišta	11	7,8	Sylvie	2011	7,1
Sahib Kubišta	12	7,8	Sympatie	2007	7,4
Sahib Kubišta	13	7,8	Tajga	2006	7,5
Sahib Kubišta	6	7,8	Vinny	1999	6,9
Scyris	12	8,1	Brigitte	2015	7,7
Scyris	12	8,1	Darsi	2015	7,8
Scyris	11	8,1	Kanasta-H	2014	7,7
Scyris	11	8,1	Scarys-E	2014	7,9
Scyris	11	8,1	Sweet Argentina	2014	7,8
Scyris	11	8,1	Usu	2014	7,9
Shagya Rasim	8	7,5	Bona	2015	7
Shagya Rasim	6	7,5	Centida	1998	7,1
Shagya Rasim	6	7,5	Helaxa	1997	6
Shagya Rasim	7	7,5	Janetta	1998	7
Shagya Rasim	9	7,5	Mišel	2002	6,9
Shagya Rasim	8	7,5	Norka	1999	6,7
Shagya Rasim	7	7,5	Parodie	1997	7,3
Shagya Rasim	13	7,5	Samanta	2003	6,8
Shagya Rasim	9	7,5	Shantalka	2008	6,8
Shagya Rasim	10	7,5	Sheila	2002	7,2
Shagya Rasim	7	7,5	Wanatka	2000	7,6
Thurin Frýbert	12	8,4	Dorotka	2010	7,6
Thurin Frýbert	16	8,4	Fanny	2014	7,8
Thurin Frýbert	10	8,4	Frona	2008	7,3
Thurin Frýbert	9	8,4	Kony	2007	7,1
Thurin Frýbert	8	8,4	Lejdy	2008	7,7
Thurin Frýbert	10	8,4	Lejdy II	2008	7
Thurin Frýbert	10	8,4	Magie	2008	7,4
Thurin Frýbert	9	8,4	Marylin	2007	7,8
Thurin Frýbert	8	8,4	Romance	2006	7,2
Thurin Frýbert	12	8,4	Rory	2010	7,5
Thurin Frýbert	9	8,4	Rosália	2007	7,1
Thurin Frýbert	6	8,4	Sarah	2004	7,5
Thurin Frýbert	15	8,4	Tajga	2013	7,9

Thurin Frýbert	12	8,4	Tercie	2013	7,6
Thurin Frýbert	12	8,4	Vedetta	2010	7,3
Vulkán	15	8,4	Alexa	2012	7,5
Vulkán	11	8,4	Anny	2008	7,3
Vulkán	14	8,4	Carol	2011	7,4
Vulkán	5	8,4	Elektra	2002	7,2
Vulkán	14	8,4	Fany	2011	7,2
Vulkán	5	8,4	Izabo	2002	6,8
Vulkán	6	8,4	Ladylike	2003	7,5
Vulkán	14	8,4	Noberlina	2011	7,5
Vulkán	18	8,4	Valentine	2015	7,4
Vulkán	5	8,4	Valetka	2002	6,9
Vulkán	5	8,4	Vendy	2002	7,4
Vulkán	5	8,4	Victoria	2002	7,5
Vulkán	5	8,4	Vinni	2002	7,6
Vulkán	7	8,4	Vinny	2004	7,1
Vulkán	5	8,4	Viola	2013	7,7
Vulkán	12	8,4	Vivien	2009	7,3
Vulkán	10	8,4	Vivien	2007	7,7
Vulkán	10	8,4	Wensday	2007	7,7

9.2.OBRÁZKY HŘEBCŮ „zlepšovatelů“

Obr. 1: Acordino-T



Zdroj: http://valerie3241.rajce.idnes.cz/Plemenny_hrebec_792_Acordino_T/

Obr. 2: Bell Ami



Zdroj: <http://www.schkk.cz/fotoalbum/hrebci-pusobici-v-minulosti-v-chovu-kk/potomci-po-367-boleslaw/bell-ami.html>

Obr. 3: Conway-T



Zdroj: <http://www.muller-equine.cz/reprodukce-koni-1/historie-stanice/rok-2007-1/conway-3.htm>

Obr.4: Ligoreto



Zdroj: <http://nasi-konickove.blog.cz/1002>

Obr.5: Lopez



Zdroj:http://www.staj-smolik-besednice.estranky.cz/fotoalbum/kone/536-lopez-17/dsc_0038.html

Obr. 6: Orido



Zdroj:<http://www.muller-equine.cz/reprodukce-koni-1/historie-stanice/rok-2007-1/orido.htm>

Obr.7: Przedswit Rufa



Zdroj:http://www.arabiandata.com/horse/10479801/104/Horse_Przedswit_Rufa-big.jpg