

JIHOČESKÁ UNIVERZITA V ČESKÝCH BUDĚJOVICÍCH
FILOZOFICKÁ FAKULTA
ÚSTAV ČESKO-NĚMECKÝCH AREÁLOVÝCH STUDIÍ A GERMANISTIKY

BAKALÁŘSKÁ PRÁCE

ČINNOST MÍSTNÍ AKČNÍ SKUPINY LAG STRAKONICKO A JEJÍ VLIV NA
ROZVOJ REGIONU

Vedoucí práce: prof. PhDr. Bohumil Jiroušek, Dr.

Autor práce: Pavlína Rodová

Studijní obor: Evropská teritoriální studia – ČR a německy mluvící země

Ročník: 3

2016

Prohlašuji, že svoji bakalářskou práci jsem vypracovala samostatně, pouze s použitím pramenů a literatury uvedených v seznamu citované literatury.

Prohlašuji, že v souladu s § 47b zákona č. 111/1998 Sb. v platném znění souhlasím se zveřejněním své bakalářské práce, a to v nezkrácené podobě elektronickou cestou ve veřejně přístupné části databáze STAG provozované Jihočeskou univerzitou v Českých Budějovicích na jejích internetových stránkách, a to se zachováním autorského práva k odevzdanému textu této kvalifikační práce. Souhlasím dále s tím, aby toutéž elektronickou cestou byly v souladu s uvedeným ustanovením zákona č. 111/1998 Sb. zveřejněny posudky školitele a oponentů práce i záznam o průběhu a výsledky obhajoby kvalifikační práce. Rovněž souhlasím s porovnáním textu mé kvalifikační práce s databází kvalifikačních prací Theses.cz provozovanou Národním registrem vysokoškolských kvalifikačních prací a systémem na odhalování plagiátů.

České Budějovice 9. května 2016

.....

Poděkování

Na tomto místě bych chtěla poděkovat především panu prof. PhDr. Bohumilu Jirouškovi, Dr., za jeho cenné rady, podnětné připomínky a odborné vedení mé bakalářské práce. Rovněž bych velmi ráda poděkovala pracovníkům Místní akční skupiny ve Strakoncích za jejich vstřícnost a čas, který mi věnovali.

Anotace

Bakalářská práce se zabývá činností Místní akční skupiny LAG Strakonicko. Teoretická část vymezuje obecné pojmy týkající se rozvoje venkovského regionu a vzniku místních akčních skupin. Praktická část přináší charakteristiku LAG Strakonicko a zhodnocení její dosavadní činnosti. Na základě vyhodnocení analýz jsou také navržena vhodná opatření do budoucna. Výsledkem práce je posouzení vlivu LAG Strakonicko na rozvoj daného regionu. V dotazníkovém šetření bylo zkoumáno povědomí místních obyvatel o LAG Strakonicko.

Klíčová slova: rozvoj venkova; strategie rozvoje; LEADER; Strakonicko; místní akční skupina;

Annotation

This bachelor thesis deals with the activities of the local action group called LAG Strakonicko region. The theoretical part defines general terms concerning the development of rural region and local action groups which have risen. The practical part introduces the organisation LAG Strakonicko region and also evaluates its activities so far. Based on the evaluation of analysis there are suggested appropriate arrangements for the future. This work results in judging the impact of LAG Strakonicko on the development of that region. In the questionnaire there was inquired the awareness of local inhabitants about the LAG Strakonicko.

Key words: rural development; development strategy; LEADER; Strakonicko region; Local Action Group;

Obsah

Seznam zkratk	7
Úvod.....	8
1. Cíl a metodika	10
1.1 Cíl	10
1.2 Metodika	10
2. Teoretická část.....	11
2.1 Společná zemědělská politika	11
2.2 Program rozvoje venkova	13
2.2.1 PRV 2007–2013	13
2.2.1.1 Osa I.....	14
2.2.1.2 Osa II	15
2.2.1.3 Osa III	16
2.2.1.4 Osa IV	17
2.2.2 PRV 2014–2020	18
2.3 Program LEADER.....	19
2.3.1 LEADER ČR	21
2.3.2 Zkušenosti s programem LEADER v ČR.....	22
2.4 Místní akční skupina	23
2.4.1 Charakteristika	23
2.4.2 Kritéria vzniku	24
2.4.3 Složení.....	25
2.4.4 Role a postavení.....	26
2.4.5 Financování.....	26
2.4.6 Komunitně vedený místní rozvoj	26
2.4.7 Standardizace	28
2.5 Národní síť MAS ČR.....	28

2.5.1 MAS v Jihočeském kraji	30
3. Praktická část.....	31
3.1 Místní akční skupina LAG Strakonicko	31
3.1.1 Historie.....	31
3.1.2 Území.....	32
3.1.3 Základní informace	33
3.1.4 Organizační struktura	35
3.1.5 Strategie	38
3.1.6 Činnost a aktivity	39
3.1.7 Realizované projekty.....	42
3.1.8 Projekty spolupráce.....	47
3.2 Dotazníkové šetření	51
3.2.1 Vyhodnocení dotazníkového šetření.....	51
3.2.2 Výsledky dotazníkového šetření	59
3.2.3 Analýza činnosti.....	61
3.2.4 Návrhy opatření.....	62
3.2.5 Vliv na rozvoj regionu	63
Závěr	65
Seznam použité literatury a zdrojů.....	67
Seznam obrázků	72
Seznam tabulek	73
Seznam příloh	74

Seznam zkratk

CAP	Common Agricultural Policy
CLLD	Community Led Local Development
ČR	Česká republika
EAFRD	European Agricultural Fund for Rural Development
EAGF	European Agriculture Guarantee Fund
EAGGF	European Agricultural Guidance and Guarantee Fund
EU	Evropská unie
GATT	General Agreement on Tariffs and Trade
LAG	Local Action Group
LEADER	Liaison Entre Actions Développement de l'Économie Rurale
MAS	místní akční skupina
NRP	Národní rozvojový plán
NS MAS	Národní síť MAS
o.p.s.	obecně prospěšná společnost
o.s.	občanské sdružení
PRV	Program rozvoje venkova
SAPARD	Special Accession Programme for Agriculture and Rural Development
SCLLD	Strategy Community-Led Local Development
SPL	Strategický plán LEADER
SZIF	Státní zemědělský intervenční fond
SZP	Společná zemědělská politika
z.s.	zapsaný spolek

Úvod

Regionální rozvoj je v současné době velmi aktuálním tématem, a to jak na úrovni státní, tak i na úrovni regionální. Regionální politika v Evropě vznikla v 70. letech 20. století za účelem podporovat a rozvíjet znevýhodněné regiony. Nejvýznamnějším cílem regionální politiky je snižování disparit mezi jednotlivými regiony. Pro správné fungování regionální politiky je velmi důležitá vzájemná spolupráce. Prostřednictvím spolupráce lze lépe dosáhnout vytyčených cílů, mnohdy je téměř nemožné bez této spolupráce cílů dosáhnout.

Potřeba spolupráce v oblasti rozvoje regionu se v České republice objevila v 90. letech 20. století jako důsledek násilného slučování obcí v minulém režimu. Obce chtěly být samostatné, ale neměly dostatečné množství ekonomických, organizačních ani lidských zdrojů, díky kterým by mohly realizovat vlastní složitější projekty. Na počátku své existence byla tato spolupráce založena nejčastěji jako zájmové sdružení právnických osob. S přijetím nového zákona o obcích v roce 2000 se ustálil jako nejčastější typ spolupráce obcí dobrovolný svazek obcí. V tomto období čerpaly obce finanční prostředky z Programu obnovy venkova a programu SAPARD, a to až do vstupu České republiky do Evropské unie.

V roce 2004 se Česká republika stala členským státem Evropské unie a tím získala možnost využívat finanční prostředky ze strukturálních fondů. Díky této možnosti začala čerpat dotační prostředky prostřednictvím metody LEADER, která spadá do Společné zemědělské politiky. Metoda LEADER dala vzniknout v naší zemi oficiálním subjektům s názvem Místní akční skupina. Hlavním úkolem místních akčních skupin je rozvoj a využití potenciálu venkovského regionu.

Cílem této bakalářské práce je analyzovat činnost jihočeské Místní akční skupiny LAG Strakonicko a zhodnotit, jak tato činnost přispívá k rozvoji daného regionu. Pomocí dotazníkového šetření budu zjišťovat, jaké mají místní obyvatelé povědomí o LAG Strakonicko a jak její existenci vnímají.

V dubnu 2015 došlo z důvodu standardizace MAS ke změně oficiálního názvu a původní oficiální název Místní akční skupina LAG Strakonicko, o.s. byl nahrazen názvem MAS Strakonicko, z.s. Vzhledem k tomu, že bude analyzována především činnost LAG Strakonicko, bude v celé práci používán její původní název.

Teoretická část přinese charakteristiku Společné zemědělské politiky, Programu rozvoje venkova, programu LEADER, vysvětlení pojmu „Místní akční skupina“, dále přiblíží vznik, podporu a požadavky na jejich fungování. Kontextuálně bude zmíněna Národní síť MAS ČR a místní akční skupiny působící v Jihočeském kraji.

Praktická část se zaměří na charakteristiku Místní akční skupiny LAG Strakonicko, její činnost, strategie, aktivity a realizované projekty. Bude zmíněn realizovaný projekt „Zavedení regionální značky Prácheňsko“. V dotazníkovém šetření budu zjišťovat povědomí a spokojenost obyvatel tohoto regionu s činností LAG Strakonicko. V závěru praktické části zhodnotím přínos Místní akční skupiny LAG Strakonicko pro rozvoj tohoto regionu.

Jako výzkumné metody jsem si stanovila především sběr informací, studium a čerpání z odborné literatury, studium externích i interních materiálů LAG Strakonicko, strukturovaný rozhovor s vedením MAS, tvorbu dotazníkového šetření, dále využiji také grafické, statistické a vyhodnocovací metody. Analyzovat budu tedy zejména externí a interní dokumenty LAG Strakonicko za použití dostupné literatury, internetových zdrojů, programových dokumentů Evropské unie a právních předpisů České republiky.

1. Cíl a metodika

1.1 Cíl

Cílem této bakalářské práce je analýza jihočeské Místní akční skupiny LAG Strakonicko, z. s., a zhodnocení, jak její činnost přispěla či přispívá k rozvoji daného regionu. Prostřednictvím dotazníkového šetření budu zjišťovat povědomí místních obyvatel o LAG Strakonicko, tedy jak lidé její existenci vnímají a zda je její činnost veřejnosti dostatečně propagována. Následně se pokusím na základě zjištěných poznatků navrhnout vhodná opatření do budoucna. Výsledkem práce bude posouzení vlivu LAG Strakonicko na rozvoj regionu.

1.2 Metodika

Zásadním krokem k získání všeobecného přehledu o dané problematice je studium literatury. Informace jsem začala zjišťovat již v letním semestru roku 2015, neboť bylo nezbytné mít promyšlenou formu bakalářské práce předem.

Teoretická část bakalářské práce je založena především na prostudování dostupných materiálů. V knižní podobě bylo o Společné zemědělské politice, o Programu LEADER i o místních akčních skupinách k prostudování jen málo informací, proto budu čerpat povětšinou z podkladů dostupných na webových stránkách příslušných institucí, v tisku, z programových dokumentů Evropské unie a právních předpisů České republiky nebo materiálů získaných prostřednictvím konzultací u LAG Strakonicko.

V praktické části, tedy samotném výzkumu využiji 2 techniky sběru dat – strukturovaný rozhovor a dotazníkové šetření. Strukturovaný rozhovor použiji ke zjištění zásadních informací o LAG Strakonicko. Dalším důležitým aspektem mé práce je dotazníkové šetření, díky kterému se dozvím o znalosti či neznalosti místních obyvatel o Místní akční skupině LAG Strakonicko.

V závěru své bakalářské práce se budu věnovat vyhodnocení získaných informací, a to, jak z rozhovoru s manažerkou MAS, tak i z vyplněných dotazníků, které budou přehledně graficky zpracovány. Výsledky analýzy dat podrobně vyhodnotím a budu je dále prezentovat v konečné podobě ve své bakalářské práci. Na základě získaných dat navrhuji případná opatření a řešení problémů.

2. Teoretická část

Teoretická část přináší charakteristiku Společné zemědělské politiky, Programu rozvoje venkova, programu LEADER, vysvětlení pojmu „Místní akční skupina“, dále přiblíží vznik, podporu a požadavky na jejich fungování. V závěru teoretické části je zmíněna Národní síť MAS ČR a místní akční skupiny působící v Jihočeském kraji.

2.1 Společná zemědělská politika

Společná zemědělská politika (angl. Common Agricultural Policy – CAP) je nejstarší politikou Evropských společenství. Vznikla v době, kdy měli lidé hrůzy světových válek ještě v živé paměti. Jejím prvotním záměrem bylo zvýšit produkci a zajistit spolehlivé dodávky potravin v Evropě. Římská smlouva z roku 1958 vytvořila společný trh a stanovila pro zemědělství několik základních cílů, které byly následně potvrzeny v roce 2009 Lisabonskou smlouvou.

Konkrétně se jedná o následující cíle:

- „zvýšení produktivity zemědělství pomocí technického rozvoje a optimálního využití výrobních faktorů, zejména pracovní síly,
- zajištění spravedlivé životní úrovně zemědělského obyvatelstva zejména zvyšováním individuálních výdělků zemědělců,
- stabilizace trhů,
- pravidelné zásobování zemědělskými výrobky,
- zajištění přiměřené ceny pro spotřebitele.“¹

V roce 1962 bylo rozhodnuto o vytvoření Společné zemědělské politiky a byl založen Evropský zemědělský fond garance a orientace (angl. European Agricultural Guidance and Guarantee Fund – EAGGF) k podpoře a stimulaci zemědělské výroby a financování Společné zemědělské politiky v Evropském společenství.²

Koncem 80. let byla potřeba Společnou zemědělskou politiku reformovat, a to jak z důvodu zastaralosti některých opatření, která vedla mimo jiné k vysoké

¹ Vznik, vývoj a reformy Společné zemědělské politiky. *eAgri – resortní portál Ministerstva zemědělství*. [online]. © 2009-2015 [cit. 2016-02-01]. Dostupné z: [http://eagri.cz/public/web/mze/ministerstvo-zemedelstvi/zahranicni-vztahy/cr-a-evropska-unie/spolecna-zemedelska-politika/vznik-vyvoj-a-reformy-spolocene./](http://eagri.cz/public/web/mze/ministerstvo-zemedelstvi/zahranicni-vztahy/cr-a-evropska-unie/spolecna-zemedelska-politika/vznik-vyvoj-a-reformy-spolocene/).

² BEČVÁŘOVÁ, Věra. *Zemědělská politika*. Vyd. 1. Brno: Mendelova zemědělská a lesnická univerzita, 2001, 116 s. ISBN 80-7157-514-3.

nadprodukcí v Evropě, tak i z důvodu probíhajících rozhovorů o liberalizaci světového obchodu v rámci Uruguayského kola rozhovorů, tyto otázky obchodu se zemědělskými výrobky tvořily významnou část agendy. Obecná dohoda o clech a obchodu (angl. General Agreement on Tariffs and Trade – GATT) stanovila cíle postupné liberalizace světového obchodu. Z důvodu politické a ekonomické závažnosti projednávaných otázek se jednání uskutečňovala formou tzv. kol, která trvala vždy několik let.³

V roce 1992 byla přijata McSharryho reforma, která přišla s kompromisem mezi závazkem snížení cenových dotací a nutností udržet přiměřené příjmy zemědělců. Tento mechanismus měl za úkol omezit dotace vázané na velikost výroby a naopak posílit význam podpor, které se týkaly přímo výrobních faktorů, a nezávisle na objemu produkce směřovaly přímo k výrobcům. Cílem přijatých změn bylo zvýšit konkurenceschopnost evropského zemědělství na světovém trhu, omezit rostoucí finanční náročnost Společné zemědělské politiky a přetnout dlouhodobý trend vedoucí k vytváření přebytků. Tato reforma zásadně ovlivnila dva sektory – pěstování obilnin a chov jatečního dobytka, v těchto oblastech byly náklady Společné zemědělské politiky nejvyšší a situace vyžadovala změnu. S realizací této reformy vzrostl význam kompenzací a cenové intervence a podpory ustoupily do pozadí.⁴

Další reforma následovala v roce 1999 pod názvem Agenda 2000. V této analýze Komise Evropské unie identifikovala základní oblasti, kde bude potřeba uskutečnit reformy. Do popředí se dostala kromě podpory zemědělců i širší podpora venkova a životního prostředí. Agenda 2000 zdůraznila důležitost rozvoje venkova. Zazněla také výzva ke zjednodušení legislativy, zvýšení transparentnosti politiky a pevnějšímu propojení mezi jednotlivými unijními politikami.

V roce 2002 přijala Komise Evropské unie tzv. průběžnou zprávu o stavu Společné zemědělské politiky (angl. Mid-Term Review), která monitorovala její vývoj od roku 1992. Na základě této zprávy bylo zjištěno, že mnohých cílů bylo dosaženo, avšak v některých oblastech cíle splněny nebyly. Ačkoli tato zpráva měla původně

³ Společná zemědělská politika po reformě z roku 1992. *BusinessInfo.cz Oficiální portál pro podnikání a export*. [online]. © 1997-2016 [cit. 2016-02-01]. Dostupné z: <http://www.businessinfo.cz/cs/clanky/zemedelska-politika-reforma-z-roku-1992-5145.html>.

⁴ Vznik, vývoj a reformy Společné zemědělské politiky. *eAgri – resortní portál Ministerstva zemědělství*. [online]. © 2009-2015 [cit. 2016-02-01]. Dostupné z: <http://eagri.cz/public/web/mze/ministerstvo-zemedelstvi/zahranicni-vztahy/cr-a-evropska-unie/spolecna-zemedelska-politika/vznik-vyvoj-a-reformy-spolecne/>.

sloužit pouze jako hodnocení dosavadního stavu Společné zemědělské politiky, přerostla v nejzásadnější reformu SZP vůbec.⁵

Reakcí na tuto zprávu byla revize z roku 2003, jejímž cílem bylo zvýšení konkurenceschopnosti zemědělství jak uvnitř, tak mimo EU, přechod z podpor poskytovaných na výrobek na podpory poskytované přímo producentovi, zaměření na ochranu životního prostředí, jakost a bezpečnost potravin a pohodu zvířat (angl. Animal Welfare). Zemědělský producent se má při svém rozhodování orientovat především na signály trhu a požadavky spotřebitelů a neprodukovat komodity, které na trhu nejsou žádány.⁶

Podstatnou změnou bylo v roce 2005 taktéž rozhodnutí o rozdělení Evropského zemědělského fondu garance a orientace na programové období 2007–2013. Tímto rozdělením vznikl Evropský zemědělský záruční fond (angl. European Agriculture Guarantee Fund – EAGF) a Evropský zemědělský fond pro rozvoj venkova (angl. European Agricultural Fund for Rural Development – EAFRD). Tento krok vedl k výraznému posílení významu rozvoje venkova.⁷

2.2 Program rozvoje venkova

Program rozvoje venkova je nástroj, který umožňuje členským státům EU čerpat finanční prostředky z Evropského zemědělského fondu pro rozvoj venkova.

Řídícím orgánem Programu rozvoje venkova ČR je Ministerstvo zemědělství České republiky, které přerozděluje finanční prostředky získané z Evropského zemědělského fondu pro rozvoj venkova. Roli zprostředkovatele finanční podpory z Evropské unie a národních zdrojů zabezpečuje Státní zemědělský intervenční fond.

2.2.1 PRV 2007–2013

Program rozvoje venkova ČR na období 2007–2013 vycházel z Národního strategického plánu rozvoje venkova, který v souladu s nařízením Rady (ES) 1698/2005

⁵ PĚLUCHA, Martin. *Rozvoj venkova v programovacím období 2007-2013 v kontextu reformy SZP EU*. Vyd. 1. Praha: IREAS, 2006, 162 s. ISBN 80-86684-42-3.

⁶ Společná zemědělská politika po reformě z roku 1992. *BusinessInfo.cz Oficiální portál pro podnikání a export*. [online]. © 1997-2016 [cit. 2016-02-01]. Dostupné z: <http://www.businessinfo.cz/cs/clanky/zemedelska-politika-reforma-z-roku-1992-5145.html>.

⁷ Fondy pro zemědělce a rybáře. *Euroskop.cz*. [online]. © 2005-2016 [cit. 2016-02-01]. Dostupné z: <https://www.euroskop.cz/8633/sekce/fondy-pro-zemedelce-a-rybare/>.

čl. 15 definoval jednotlivé osy a opatření a zajišťoval jejich efektivní realizaci. Jednalo se o programový dokument vydaný Ministerstvem zemědělství ČR ve spolupráci s partnerskými subjekty pro poskytování dotací v oblasti podpory zemědělství a rozvoje venkova.

Cílem Programu rozvoje venkova v programovém období 2007–2013 byl trvale udržitelný rozvoj venkovského regionu, zlepšení stavu životního prostředí a snížení negativních vlivů intenzivního zemědělského hospodaření.

PRV vytvářel podmínky pro konkurenceschopnost a inovaci zemědělských podniků, podporoval vstup mladých lidí do zemědělství a krajinnou infrastrukturu. Tento program dále podporoval diverzifikaci ekonomických aktivit ve venkovském prostoru s cílem vytvářet nová pracovní místa a zvýšit hospodářský rozvoj. Podporoval také místní rozvoj, resp. metodu LEADER, která dodnes přispívá k zacílení podpory na potřeby daného venkovského území a rozvoji spolupráce členů místních akčních skupin.⁸

Program rozvoje venkova byl v tomto období rozdělen na 4 prioritní osy, které dále vymezovaly konkrétní opatření pro alokaci finančních prostředků z Evropského zemědělského fondu pro rozvoj venkova.

2.2.1.1 Osa I

Zlepšení konkurenceschopnosti zemědělství a lesnictví

Osa I byla zaměřena na podporu konkurenční schopnosti zemědělství, lesnictví a posílení dynamiky podnikání v zemědělské výrobě a v potravinářství. Prioritou této osy byla modernizace zemědělských podniků, pozemkové úpravy a přidávání hodnoty zemědělským produktům. Na tyto účely bylo soustředěno nejvíce finančních prostředků.

Opatření Osy I:

1. „Opatření zaměřená na restrukturalizaci a rozvoj fyzického kapitálu a podporu inovací

1.1 modernizace zemědělských podniků,

⁸ Finanční nástroje péče o přírodu a krajinu. AOPK ČR. [online]. © 2016 [cit. 2016-02-01]. Dostupné z: <http://www.dotace.nature.cz/prv-programy.html>.

- 1.2 investice do lesů,
- 1.3 přidávání hodnoty zemědělským a potravinářským produktům,
- 1.4 pozemkové úpravy.

2. Opatření přechodná pro Českou republiku a ostatní nové členské státy EU

- 2.1 seskupení producentů.

3. Opatření zaměřená na podporu vědomostí a zdokonalování lidského potenciálu

- 3.1 další odborné vzdělávání a informační činnost,
- 3.2 zahájení činnosti mladých zemědělců,
- 3.3 předčasné ukončení zemědělské činnosti,
- 3.4 využívání poradenských služeb.⁹

2.2.1.2 Osa II

Zlepšování životního prostředí a krajiny

Osa II podporovala zlepšování životního prostředí, krajiny a udržitelné využívání zemědělské a lesní půdy. Prioritní oblastí této osy byla v rámci projektových opatření obnova lesů po kalamitách a podpora společenských funkcí lesů.

Opatření Osy II:

1. „Opatření zaměřená na udržitelné využívání zemědělské půdy

- 1.1 platby za přírodní znevýhodnění poskytované v horských oblastech a platby poskytované v jiných znevýhodněných oblastech,
- 1.2 platby v rámci oblastí natura 2000 a Rámcové směrnice pro vodní politiku 2000/60/ES,
- 1.3 agroenvironmentální opatření.

2. Opatření zaměřená na udržitelné využívání lesní půdy

⁹ Osa I – Zlepšení konkurenceschopnosti zemědělství a lesnictví. *SZIF Státní zemědělský intervenční fond*. [online]. © 2013 [cit. 2016-02-01]. Dostupné z: <https://www.szif.cz/cs/eafrd~osa1>.

- 2.1 zalesňování zemědělské půdy,
- 2.2 opatření Natura 2000 v lesích,
- 2.3 lesnicko-environmentální opatření,
- 2.4 obnova lesnického potenciálu po kalamitách a podpora společenských funkcí lesů.¹⁰

2.2.1.3 Osa III

Kvalita života ve venkovských oblastech a diverzifikace hospodářství venkova

Osa III byla zaměřena na rozvoj životních podmínek na venkově a diverzifikaci ekonomických aktivit. Tato osa řešila dlouhodobý negativní trend snižování populace ve venkovských oblastech, který je spojen s obecným demografickým trendem vývoje a se ztrátou pracovních příležitostí v zemědělství. Prioritou této osy bylo zvyšování efektivnosti a celkové konkurenceschopnosti.

Opatření Osy III:

1. „Opatření k diverzifikaci hospodářství venkova

- 1.1 diverzifikace činností nezemědělské povahy,
- 1.2 podpora zakládání podniků a jejich rozvoje,
- 1.3 podpora cestovního ruchu.

2. Opatření ke zlepšení kvality života ve venkovských oblastech

- 2.1 obnova a rozvoj vesnic, občanské vybavení a služby,
- 2.2 ochrana a rozvoj kulturního dědictví venkova.

3. Opatření týkající se vzdělávání a informování hospodářských subjektů, působících v oblastech, na něž se vztahuje Osa III

- 3.1 vzdělávání a informace.

4. Získávání dovedností, animace a provádění¹¹

¹⁰ Osa II – Zlepšování životního prostředí a krajiny. SZIF Státní zemědělský intervenční fond. [online]. © 2013 [cit. 2016-02-01]. Dostupné z: <https://www.szif.cz/cs/eafrd~osa2>.

2.2.1.4 Osa IV

LEADER

Hlavním cílem Osy IV byla podpora místních rozvojových strategií, realizace strategického plánu LEADER a spolupráce místních partnerství. Princip LEADER byl vhodným doplňkem v cílených aktivitách pro obnovu a rozvoj obcí. Taktéž přispíval k rozvoji zemědělského sektoru a péči o přírodu a krajinu.

Opatření Osy IV:

1. Implementace místní rozvojové strategie

1.1 Místní akční skupina

V rámci tohoto opatření byl místními akčními skupinami realizován Strategický plán LEADER. Podpora byla poskytována těm místním akčním skupinám, které splnily kritéria posuzovaná Státním zemědělským intervenčním fondem a následně byly vybrány Hodnotitelskou komisí.

1.2 Realizace místní rozvojové strategie

Podpora byla poskytována na projekty, které byly v souladu se schváleným Strategickým plánem LEADER místní akční skupiny a příslušnými podmínkami opatření programu rozvoje venkova. Projekty k realizaci vybírala MAS prostřednictvím své výběrové komise na základě předem stanovených kritérií. Součástí kritérií muselo být uplatňování inovačních přístupů MAS. Výběr projektů probíhal minimálně jedenkrát do roka.

2. Realizace projektů spolupráce¹²

Podpora byla zaměřena na projekty spolupráce mezi územími na národní úrovni nebo nadnárodní spolupráce. Cílem bylo povzbudit spolupráci mezi místními akčními

¹¹ Osa III – Kvalita života ve venkovských oblastech a diverzifikace hospodářství venkova. *SZIF Státní zemědělský intervenční fond*. [online]. © 2013 [cit. 2016-02-01]. Dostupné z: <https://www.szif.cz/cs/eafrd-osa3>.

¹² Osa IV – LEADER. *SZIF Státní zemědělský intervenční fond*. [online]. © 2013 [cit. 2016-02-01]. Dostupné z: <https://www.szif.cz/cs/eafrd-osa4>.

skupinami v rámci členských států a na území třetích zemí. Smyslem tohoto opatření bylo využití příkladů nejlepší praxe k posílení inovačních postupů a přenosu znalostí.¹³

2.2.2 PRV 2014–2020

V současné době Česká republika využívá Program rozvoje venkova na období 2014–2020, který navazuje na programové období 2007–2013. V tomto období je Evropský zemědělský fond pro rozvoj venkova, ze kterého je Program rozvoje venkova spolufinancován, součástí nařízení Evropského parlamentu a Rady o společných ustanoveních ohledně Evropských strukturálních a investičních fondů.

Hlavním cílem programu je obnova, zachování a zlepšení ekosystémů závislých na zemědělství zejména prostřednictvím agroenvironmentálních opatření, dále investice pro konkurenceschopnost a inovace zemědělských podniků, podpora vstupu mladých lidí do zemědělství či krajinná infrastruktura.

PRV na období 2014–2020 podporuje diverzifikaci ekonomických aktivit ve venkovském prostoru s cílem vytvářet nová pracovní místa a zvýšit hospodářský rozvoj. Podporován je komunitně vedený místní rozvoj, resp. metoda LEADER. Horizontální prioritou je předávání znalostí a inovací formou vzdělávacích aktivit, poradenstvím a spolupráce v oblasti zemědělství a lesnictví.¹⁴

V souladu se strategií Evropa 2020 jsou stanoveny obecné cíle podpory pro rozvoj venkova, které jsou podrobněji vyjádřeny prostřednictvím šesti priorit, které platí v celé EU.

Obecné cíle:

- „investice do výzkumu, vývoje a inovací pro praxi,
- podpora malých a středních podniků,
- snižování energetické náročnosti ekonomiky,
- omezování přírodních rizik, povodní a ekologické zátěže,
- ochrana životního prostředí a využívání přírodního bohatství,
- zvyšování zaměstnanosti a kvalitní pracovní síla,

¹³ Venkov. eAgri – resortní portál Ministerstva zemědělství. [online]. © 2009-2015 [cit. 2016-02-01]. Dostupné z: <http://eagri.cz/public/web/mze/venkov/program-rozvoje-venkova/opatreni-osy-iv/>.

¹⁴ Dotace. eAgri – resortní portál Ministerstva zemědělství. [online]. © 2009-2015 [cit. 2016-02-15]. Dostupné z: <http://eagri.cz/public/web/mze/dotace/program-rozvoje-venkova-na-obdobi-2014/>.

- fungující sociální systém a boj proti chudobě,
- zkvalitnění systému vzdělávání.“

Upřesňující priority:

- „podpora předávání znalostí a inovací v zemědělství, lesnictví a ve venkovských oblastech,
- zvýšení životaschopnosti zemědělských podniků a konkurenceschopnosti všech druhů zemědělské činnosti ve všech regionech a podpora inovativních zemědělských technologií a udržitelného obhospodařování lesů,
- podpora organizace potravinového řetězce, včetně zpracovávání zemědělských produktů a jejich uvádění na trh, dobrých životních podmínek zvířat a řízení rizik v zemědělství,
- obnova, zachování a zlepšení ekosystémů souvisejících se zemědělstvím a lesnictvím,
- podpora účinného využívání zdrojů a podpora přechodu na nízkouhlíkovou ekonomiku v odvětvích zemědělství, potravinářství a lesnictví, která je odolná vůči klimatu,
- podpora sociálního začleňování, snižování chudoby a hospodářského rozvoje ve venkovských oblastech.“¹⁵

2.3 Program LEADER

LEADER (franc. Liaison Entre Actions Développement de l'Économie Rurale), v překladu „Propojení aktivit rozvíjejících venkovskou ekonomiku“ je úspěšná metoda rozvoje venkova aplikovaná v Evropské unii od roku 1991. Metoda LEADER vznikla s cílem podporovat decentralizovaný rozvoj venkovských oblastí prostřednictvím místních subjektů. Základem její realizace je partnerství ziskových a neziskových regionálních subjektů, jenž vede k integrovanému strategickému záměru rozvoje daného regionu.¹⁶

¹⁵ Program rozvoje venkova. *Ministerstvo pro místní rozvoj ČR*. [online]. © 2012 [cit. 2016-02-21]. Dostupné z: <http://www.strukturalni-fondy.cz/cs/Fondy-EU/2014-2020/Operacni-programy/Program-rozvoje-venkova>.

¹⁶ KARASOVÁ, J. *EAFRD – 4. Evropský zemědělský fond pro rozvoj venkova*. Strakonice: LAG Strakonicko, 2006. 27 s.

Díky této iniciativě se přesouvá rozhodování o finančních prostředcích z centrální úrovně přímo do regionů. Místní lidé znají svůj venkov nejlépe a jsou schopni pro něj vybrat nejlepší projekty. Výhodou této metody je, že stanovila hranici velikosti obcí, které mohou čerpat podporu z EAFRD až do 25 000 obyvatel, tím je zajištěn rozvoj celého integrovaného území MAS včetně centra.¹⁷

Program LEADER fungoval od 90. let pod iniciativami LEADER I (1991–1994), který podpořil rozvoj místního partnerství, LEADER II (1994–1999), který zapříčinil zvýšení investic a LEADER+ (2000–2006), který posílil rozvoj spolupráce mezi partnery.¹⁸

Na základě programů LEADER I, LEADER II a LEADER+ se v České republice v roce 2004 zformoval program LEADER ČR, financovaný ze státního rozpočtu České republiky, který byl vypisován v letech 2004–2008 jako roční dotační program Ministerstva zemědělství ČR.

Dříve se pojem LEADER používal jako označení dotačního zdroje EU, v současnosti je chápán jako metoda spolupráce.¹⁹

IV. osa (LEADER) navazovala na LEADER+ a byla součástí Programu rozvoje venkova na období 2007–2013. Hlavním cílem této osy bylo zlepšení kvality života ve venkovských oblastech, posílení ekonomického potenciálu a zhodnocení přírodního a kulturního dědictví venkova prostřednictvím místních obyvatel.

V programovém období 2014–2020 je podpora MAS rozšířena i do ostatních Evropských strukturálních a investičních fondů, přes které bude možné využít metodu LEADER jako komunitně vedený místní rozvoj.

Cíle LEADER:

- „zmírnit stále se zvyšující rozdíly v životní úrovni mezi městy a venkovem,
- zamezit devastaci venkova, jeho přírodních zdrojů a zachovat kulturní dědictví,

¹⁷ KARASOVÁ, J. a NETÍK, J. *Šance pro venkov – možnosti čerpání ve venkovských oblastech ze Strukturálních fondů EU*. České Budějovice: NEBE s. r. o., 2007. 32 s.

¹⁸ PĚLUCHA, Martin. *Rozvoj venkova v programovacím období 2007-2013 v kontextu reformy SZP EU*. Vyd. 1. Praha: IREAS, 2006, 162 s. ISBN 80-86684-42-3.

¹⁹ BINEK, Jan. *Synergie ve venkovském prostoru: přístupy k řešení problémů rozvoje venkovských obcí*. Vyd. 1. Brno: GaREP, 2010, 118 s. ISBN 978-80-904308-4-6.

- zamezit odlivu venkovanů do měst,
- přímo podporovat venkov z rozpočtu EU bez výrazných finančních ztrát,
- aktivizovat venkov metodou „zdola-nahoru“ (bottom-up).²⁰

Principy LEADER:

- „strategie místního rozvoje podle jednotlivých oblastí, určené pro řádně vymezená subregionální venkovská území,
- partnerství mezi veřejným a soukromým sektorem na místní úrovni,
- přístup zdola spojený s tím, že rozhodovací pravomoc týkající se vypracování a provádění strategií místního rozvoje náleží místním akčním skupinám,
- více odvětvové navrhování a provádění strategie založené na součinnosti mezi subjekty a projekty z různých odvětví místního hospodářství,
- uplatňování inovačních přístupů,
- provádění projektů spolupráce,
- vytváření sítí místních partnerství.²¹

2.3.1 LEADER ČR

V České republice jsou principy LEADER uplatňovány od roku 2003, nejdříve jako projekty v rámci Programu obnovy venkova Ministerstva pro místní rozvoj ČR, později v rámci programů LEADER ČR Ministerstva zemědělství ČR a Operačního programu Rozvoj venkova a multifunkční zemědělství.²²

Program LEADER ČR využíval investiční prostředky ze státního rozpočtu na základě zákona o státním rozpočtu České republiky na příslušný rok. Tento program byl určen jak místním partnerstvím venkovských území, tedy místním akčním skupinám, které vytvářely a realizovaly společné rozvojové strategie a záměry, tak i místním subjektům, které realizovaly již konkrétní projekty.

Finanční prostředky byly určeny místním akčním skupinám na realizaci Záměru místní akční skupiny, tzn., že, místní akční skupiny vybíraly na území své působnosti

²⁰ Metoda LEADER. *MAS Staroměstsko*. [online]. © 2013 [cit. 2016-02-09]. Dostupné z: <http://www.mas-staromestsko.cz/uvod>.

²¹ Metoda LEADER. *MAS Partnerství venkova*. [online]. © 2016 [cit. 2016-01-21]. Dostupné z: <http://www.maspartnerstvi.cz/metoda-leader/>.

²² Co je to LEADER a MASka. *Ekoregion Úhlava*. [online]. © 2010 [cit. 2016-02-01]. Dostupné z: <http://www.ekoregion-uhlava.cz/mistni-akcni-skupina/leader-2007-2013/co-je-to-leader>.

projekty konečných příjemců podpory. Projekty konečných příjemců podpory musely být v souladu se Záměrem místní akční skupiny.

Specifické cíle programu LEADER ČR byly definovány následovně:

- „nové formy zlepšení kvality života ve venkovských oblastech,
- nové formy posílení místního ekonomického prostředí a tvorby pracovních míst,
- nové formy zhodnocení místních přírodních a kulturních zdrojů.“

Z podpory LEADER ČR bylo možné realizovat investiční projekty jako např.:

- „nákup zemědělských strojů,
- rehabilitace přírodních lokalit,
- obnova kulturních památek nebo charakteristických stavebních prvků sídel a krajiny,
- pořízování nových strojů, technologie pro obnovu a údržbu přírodních lokalit nebo kulturního dědictví,
- obnova a budování nových vhodných ploch a prostorů pro podnikání v cestovním ruchu (obchody, restaurace, kuchyně, ubytování), atd.“²³

2.3.2 Zkušenosti s programem LEADER v ČR

Pozitivní:

Animační schopnost

- MAS administrovaly zhruba 15 tis. projektů, z toho 10 tis. projektů je vybraných a realizovaných,
- podpora realizace „dobrého nápadu“,
- dostupnost manažerů a kanceláře MAS,
- zvýšená konzultační možnost.

Zvyšování způsobilosti místních aktérů

- žadatel se učí, počty konzultací se snižují a žadatel podává projekty i mimo MAS ve větším finančním objemu.

²³ Dotace. eAgri – resortní portál Ministerstva zemědělství. [online]. © 2009-2015 [cit. 2016-02-02]. Dostupné z: <http://eagri.cz/public/web/mze/dotace/dobihajici-a-ukoncene-dotace/leader-cr/>.

Negativní:

Otevřenost MAS

- jsou známy případy, kdy některé MAS nebyly zcela otevřeným partnerstvím, tuto problematiku řeší standardizace MAS.

Kapacita MAS

- nedostatečná odborná kapacita v MAS = v současnosti se zvyšuje spolupráce s univerzitami a absolventy, vzájemné předávání zkušeností mezi MAS a zapojení odborníků z praxe.

Duplicita kontrol (MAS i SZIF)

- role MAS byla spíše poradní, rozhodující slovo měla vždy platební agentura, tedy SZIF.²⁴

2.4 Místní akční skupina

2.4.1 Charakteristika

Místní akční skupina (angl. Local Action Group – LAG) je politicky nezávislé společenství občanů, neziskových organizací, soukromé podnikatelské sféry a veřejné správy, které působí na vymezeném území MAS, pro něž navrhuje a provádí Strategii komunitně vedeného místního rozvoje (angl. Strategy Community-Led Local Development – SCLLD). MAS spolupracuje na rozvoji venkova a zemědělství a pomáhá svému regionu při získávání finančních prostředků z Evropské unie a z národních programů pomocí programu LEADER.

Místní akční skupina může být buď partnerství s právní subjektivitou, kdy se partneři spojí v rámci vytvořené společné struktury, nebo může mít formu partnerství bez právní subjektivity. Partneři MAS tvoří zájmové skupiny, které jsou cíleně zaměřené na určitou problematiku SCLLD. MAS vymezí zájmové skupiny v souladu

²⁴ POŠMURNÝ, Václav. *Zkušenosti z realizace nástrojů Leader a CLLD a jejich aplikace v MAS*. [online prezentace]. 2015 [cit. 2016-02-01]. Dostupné z: <http://www.kvalitazivota.eu/>.

s SCLLD. Příslušnost k dané zájmové skupině definuje partner MAS podle své převažující činnosti. Partner MAS může být příslušný pouze k jedné zájmové skupině.²⁵

Činnost místní akční skupiny je založena na principu tzv. bottom-up. To znamená, že veškeré náměty a projekty vychází z myšlenek a podnětů místních venkovských subjektů a občanů, neměly by být tedy direktivně řízeny krajskou, státní nebo evropskou politickou mocí shora. Čím více subjektů je v regionu zapojeno, tím lépe pro šíři nápadů a také pro transparentnost působení MAS.²⁶

Hlavním cílem místní akční skupiny je zlepšit kvalitu života na venkově prostřednictvím setrvalého a integrovaného místního rozvoje. Dalším velmi důležitým úkolem místní akční skupiny je získávání a přerozdělování finančních prostředků v regionu. Aby byl úspěch MAS zaručen, musí nejprve vzniknout místní mezisektorové partnerství a členové MAS se musí shodnout na rozvojové strategii. Ta následně slouží jako podklad k žádostem o podporu při financování projektů místních žadatelů.²⁷

MAS zajišťuje následující činnosti:

- „přípravu a realizaci strategie LEADER,
- informační a osvětovou činnost pro žadatele o podporu a veřejnost,
- vyhlášení výzev k podání žádostí, jejich příjem, administraci, hodnocení, výběr projektů a jejich monitoring a kontrolu v průběhu realizace,
- vzdělávání zaměstnanců MAS a budování vlastních schopností.“²⁸

2.4.2 Kritéria vzniku

- geograficky homogenní území,
- počet obyvatel od 10 000 do 100 000 s hustotou do 120 obyvatel na km², včetně měst do 25 000 obyvatel,

²⁵ Dotazy k Metodice pro standardizaci MAS v programovém období 2014-2020. *SZIF Státní zemědělský intervenční fond*. [online]. © 2014 [cit. 2016-02-19]. Dostupné z: https://www.szif.cz/cs/CmDocument?rid=%2Fapa_anon%2Fcs%2Fdokumenty_ke_stazeni%2Fprv2014%2Fopatreni%2Fleader%2F1410258628175%2F1438850487626.pdf.

²⁶ Místní akční skupiny. *Národní síť Místních akčních skupin České republiky*. [online]. © 2016 [cit. 2016-02-02]. Dostupné z: <http://nsmascr.cz/o-nas/mistni-akcni-skupiny/>.

²⁷ NUNVÁŘOVÁ, Svatava. *Rozvoj venkova: distanční studijní opora*. Vyd. 1. Brno: Masarykova univerzita, Ekonomicko-správní fakulta, 2007, 209 s. ISBN 978-80-210-4314-5.

²⁸ PĚLUCHA, Martin. *Rozvoj venkova v programovacím období 2007-2013 v kontextu reformy SZP EU*. Vyd. 1. Praha: IREAS, 2006, 162 s. ISBN 80-86684-42-3.

- MAS musí mít právní subjektivitu, statut, stanovy, organizační řád, strukturu a být registrována u MV ČR,
- členové MAS musí bydlet v daném území nebo v něm působit,
- MAS musí být složena z vyrovnaného počtu zástupců za sociální, ekonomickou a kulturní oblast,
- na rozhodovací úrovni nepředstavují veřejné orgány ani žádná z jednotlivých zájmových skupin více než 49 % hlasovacích práv,
- členové MAS musí prokázat, že jsou schopni navrhnout a implementovat strategii rozvoje,
- MAS musí připravit integrovanou strategii venkovského území pomocí metody LEADER.²⁹

2.4.3 Složení

Každá MAS musí mít svého manažera, výběrovou komisi, programový výbor nebo valnou hromadu, soukromý a veřejný sektor. Soukromý sektor tvoří podnikatelé, zemědělští podnikatelé, nestátní neziskové organizace a občané. Zástupci veřejného sektoru jsou obce, školy a organizace zřizované obcemi. Členové místní akční skupiny musí mít na území působnosti MAS trvalé bydliště, sídlo nebo provozovnu, nebo musí v daném regionu působit.

MAS by měla mít pevně danou organizační strukturu s následujícími pracovními pozicemi:

- „manažer MAS,
- administrativní pracovník,
- projektový manažer,
- účetní/finanční manažer,
- grantový poradce/koordinátor komerčních aktivit.“³⁰

²⁹ ČEPELKA, Oldřich. *Místní partnerství a rozvoj venkova: (příprava na iniciativu LEADER)*. Vyd. 1. Liberec: Omega, 2004, 88 s., [3] s. příl. ISBN 80-902376-5-7.

³⁰ PELCL, Petr. *Metodika dobré praxe místních akčních skupin v České republice: zpráva z výzkumného projektu 2007-2008*. Plzeň: Centrum pro komunitní práci, CpKP západní Čechy, 2008, 63 s. Venkov. ISBN 978-80-86902-74-6.

2.4.4 Role a postavení

Finanční role MAS jako role zprostředkovatele dotací pro místní žadatele je sice hlavní, ale nikoliv jediná. MAS mohou a měly by působit také jako regionální rozvojové agentury. Úkolem regionálních rozvojových agentur je vyhledávání finančních zdrojů pro místní subjekty, poskytování školení, pomoc s přípravou projektových žádostí, propojení jejich záměrů do integrovaných celků a koordinace úsilí obcí, podnikatelů a neziskových organizací na svém území.

Místní akční skupiny chápou, že Program rozvoje venkova disponuje omezenými finančními prostředky a vzhledem k velké konkurenci MAS, nemohou být všechny úspěšné. Nabízí se otázka, co s těmi MAS, které nebudou podpořeny a jsou v různém stupni vnitřního rozvoje a do různé míry jsou schopny zajišťovat v regionu svou hlavní funkci.³¹

2.4.5 Financování

Místní akční skupiny nejsou podnikatelským ani ziskovým sektorem. Financování těchto organizací probíhá z vlastních i cizích zdrojů. Finanční prostředky MAS čerpají převážně z operačních programů daného období.

Další finanční prostředky získávají místní akční skupiny od svých členů formou členských příspěvků. Jejich výši si každá MAS stanovuje sama. Činnost místních akčních skupin je také možno financovat formou mimořádného finančního daru. Jedná se o individuální a specifickou formu financování, kterou ne všechny MAS využívají. Některé MAS mají mimo svou hlavní činnost zpoplatněnou činnost poradenskou, případně poskytují za poplatek zpracování žádostí o dotaci. Takové MAS obvykle nemají stanoveny platby členských příspěvků.³²

2.4.6 Komunitně vedený místní rozvoj

Komunitně vedený místní rozvoj (angl. Community Led Local Development – CLLD) je metoda platná v období 2014–2020. Tato metoda slouží pro zapojení partnerů na místní úrovni, včetně občanské společnosti a místních ekonomických subjektů při

³¹ ČEPELKA, O. *Místní akční skupiny v ČR v roce pět*. Liberec: MMR ČR, 2008. 93 s.

³² Mikroregiony a místní akční skupiny. *Ministerstvo vnitra České republiky*. [online]. © 2008 [cit. 2016-02-02]. Dostupné z: <http://www.mvcr.cz/clanek/mikroregiony-a-mistni-akcni-skupiny.aspx>.

vytváření a provádění místních integrovaných strategií, které pomáhají v daném území a společenství vytvořit přechod k udržitelnější budoucnosti.

CLLD je velmi účinným nástrojem k novým, efektivnějším a udržitelnějším formám hospodářského i sociálního rozvoje a ochrany životního prostředí. Postupy CLLD musí být v souladu se Strategií Evropa 2020. Záměrem v tomto období je umožnit propojené a integrované čerpání fondů na provádění strategií pro místní rozvoj.³³

Podpora MAS v tomto programovém období je rozšířena i do ostatních Evropských strukturálních a investičních fondů, přes které je možné využít metodu LEADER jako komunitně vedený místní rozvoj. Do realizace CLLD se kromě Programu rozvoje venkova zapojují také Integrovaný regionální operační program, Operační program Zaměstnanost a Operační program Životní prostředí.

Provozní náklady a náklady na oživení strategií komunitně vedeného místního rozvoje jsou hrazeny prostřednictvím Integrovaného regionálního operačního programu z Evropského fondu pro regionální rozvoj. Za koordinaci podpory CLLD v rámci Evropských strukturálních a investičních fondů je zodpovědné Ministerstvo pro místní rozvoj.³⁴

Základní principy CLLD:

- „místní přístup (place-based),
- partnerství utvořené zdola (bottom-up),
- strategický a koncepční přístup,
- transparentnost,
- efektivita, potřebnost, hospodárnost,
- integrovaný přístup a synergie – vyšší účinnost.“³⁵

³³ Strategie komunitně vedeného místního rozvoje 2014-2020. *MAS Partnerství venkova*. [online]. © 2016 [cit. 2016-02-02]. Dostupné z: <http://www.maspartnerstvi.cz/integrovana-strategie-uzemi-isu-pusobnosti-mas-partnerstvi-v/>.

³⁴ Dotace. *eAgri – resortní portál Ministerstva zemědělství*. [online]. © 2009-2015 [cit. 2016-02-15]. Dostupné z: <http://eagri.cz/public/web/mze/dotace/program-rozvoje-venkova-na-obdobi-2014/opatreni/m19-podpora-mistniho-rozvoje-na-zaklade/>.

³⁵ POŠMURNÝ, Václav. *Zkušenosti z realizace nástrojů Leader a CLLD a jejich aplikace v MAS*. [online prezentace]. 2015 [cit. 2016-02-01]. Dostupné z: <http://www.kvalitazivota.eu/>.

2.4.7 Standardizace

Ministerstvo zemědělství ČR, které má s realizací metody LEADER největší zkušenosti, je v programovém období 2014–2020 pověřeno přípravou tzv. standardů pro místní akční skupiny.

Standardy MAS jsou požadavky, které musí MAS splňovat pro to, aby obdržela Osvědčení o splnění standardů MAS a mohla žádat o podporu realizace své Strategie komunitně vedeného místního rozvoje.

V programovém období 2014–2020 musí všechny místní akční skupiny projít standardizací, která určí, zda MAS budou nebo nebudou certifikovány. Po úspěšné certifikaci budou MAS předkládat své strategie a v případě úspěšné strategie budou tyto MAS v následujícím období podpořeny.

Je důležité, aby MAS byla otevřeným místním partnerstvím a všechny její činnosti vykonávané vůči platební agentuře, řídicím orgánům, žadatelům i široké veřejnosti byly maximálně transparentní a nediskriminační.³⁶

Úkoly MAS při Standardizaci:

- MAS prokáže svou schopnost podílet se na realizaci programů financovaných z evropských strukturálních a investičních fondů,
- na rozhodovací úrovni nezastupuje ani veřejný sektor ani žádnou ze zájmových skupin více než 49 % hlasovacích práv.

Žádost o Standardizaci podalo všech 180 MAS, Certifikát MAS 2014–2020 obdrželo doposud 36 MAS (počty aktuální k 26. 11. 2015).³⁷

2.5 Národní síť MAS ČR

Národní síť Místních akčních skupin České republiky, z.s., je společenstvím sdružujícím organizačně samostatné právnické osoby, místní akční skupiny, pracující formou metody LEADER prostřednictvím komunitně vedeného místního rozvoje ve prospěch venkova na území České republiky.

³⁶ Standardy MAS. *Národní síť Místních akčních skupin České republiky*. [online]. © 2016 [cit. 2016-02-12]. Dostupné z: <http://nsmascr.cz/podklady-pro-op/standardy-mas/>.

³⁷ POŠMURNÝ, Václav. *Zkušenosti z realizace nástrojů Leader a CLLD a jejich aplikace v MAS* [online prezentace]. 2015 [cit. 2016-02-01]. Dostupné z: <http://www.kvalitazivota.eu/>.

K 1. 9. 2015 působí v České republice 180 Místních akčních skupin, a to na území 5873 obcí, což je 91 % všech obcí v ČR. V příloze 1 je uvedena mapa místních akčních skupin v ČR k 1. 9. 2015.

Nejvyšším orgánem NS MAS je Valná hromada NS MAS, na kterou je každá členská MAS oprávněna vyslat své zástupce. Valná hromada volí členy Kontrolní komise, schvaluje členy Výboru NS MAS, změnu stanov NS MAS, koncepci činnosti a úkoly NS MAS pro nastávající období, výši členských příspěvků a další. Statutárním a výkonným orgánem NS MAS je Výbor NS MAS, který je za svou činnost odpovědný Valné hromadě. Výbor má minimálně třináct členů a navenek ho zastupuje předseda, který je volen ze členů Výboru. Funkční období členů i předsedy Výboru je dva roky.

Dalším důležitým orgánem je Kontrolní komise, ta má povinnost zajišťovat kontrolu dodržování stanov a vnitřních předpisů NS MAS. Dále musí dohlížet na účelné hospodaření a rozpočtovou kázeň NS MAS. Krajská sdružení NS MAS mohou vzniknout za předpokladu, dohodne-li se na tom nadpoloviční většina členských MAS daného kraje.

Orgány KS MAS jsou stejné jako NS MAS a spolupracují se všemi MAS na území kraje. Tzn., že na stejné úrovni podporují principy LEADER v území u MAS jak členů, tak nečlenů NS MAS. Tajemník je výkonným manažerem NS MAS, je jmenován Výborem NS MAS a jeho pracovní náplní je především profesionální zajištění činnosti NS MAS a jejich orgánů. K zajištění dlouhodobé specializované činnosti Výboru má Výbor pravomoc zřídit pracovní skupiny složené z členů Výboru, členů NS MAS, případně externích odborníků. Činnost těchto pracovních skupin je zaměřena na plnění cílů a hlavních úkolů NS MAS.

Hlavním posláním NS MAS je především:

- „sdružovat místní akční skupiny pracující podle základních kritérií vydaných pro fungování MAS,
- rozvíjet spolupráci s aktéry, kteří působí ve prospěch venkova a jeho obyvatel,
- hájit společné zájmy členských MAS ve vztahu k orgánům státu, prosazovat transparentní, rovné a administrativně jednoduché stanovení pravidel pro fungování MAS a k vytváření podmínek pro rozšiřování vlivu a úlohy MAS při administraci dotací z fondů určených k podpoře rozvoje venkova,

- reprezentovat a zastupovat členské MAS v jednáních na národní a mezinárodní úrovni, výměně zkušeností a příkladů dobré praxe,
- propagovat a popularizovat úlohu MAS v komunitně vedeném místním rozvoji, k tomu pořádat a organizovat přednášky, školení a instruktáže k vyšší účinnosti,
- podílet se na pořádání národních a mezinárodních konferencí, výstav, exkurzí, soutěží, slavností, společenských a kulturních akcí podporujících udržitelnost a fungování venkova.³⁸

2.5.1 MAS v Jihočeském kraji

V Jihočeském kraji v současnosti působí 18 místních akčních skupin. V praktické části se blíže zaměřím na činnost MAS LAG Strakonicko.

- MAS Blanský les–Netolicko, o.p.s.
- MAS BRÁNA PÍSECKA, z.s.
- MAS Česká Kanada, o.p.s.
- MAS Jemnicko, o.p.s.
- MAS Krajina srdce, z.s.
- MAS Lužnice, z.s.
- MAS Lužnicko, o.p.s.
- MAS Pomalší, o.p.s.
- MAS Rozkvět, z.s.
- MAS Sdružení Růže, z.s.
- MAS Strakonicko, z.s.
- MAS Střední Povltaví, z.s.
- MAS Šumavsko, z.s.
- MAS Třeboňsko, o.p.s.
- MAS VLTAVA, z.s.
- MAS Vodňanská ryba, z.s.
- Místní akční skupina Hlubocko–Lišovsko, o.p.s.
- Místní akční skupina Blatensko, o.p.s.³⁹

³⁸ O nás. *Národní síť Místních akčních skupin České republiky*. [online]. © 2016 [cit. 2016-02-10]. Dostupné z: <http://nsmascr.cz/o-nas/mistni-akcni-skupiny/>.

³⁹ Databáze NS MAS ČR. *Národní síť Místních akčních skupin České republiky*. [online]. © 2014 [cit. 2016-02-02]. Dostupné z: <http://databaze.nsmascr.cz/>.

3. Praktická část

Praktická část přináší charakteristiku Místní akční skupiny LAG Strakonicko, její činnost, strategie, aktivity a realizované projekty. Podrobněji je zmíněn realizovaný projekt „Zavedení regionální značky Prácheňsko“. V dotazníkovém šetření bylo zjištěno povědomí a spokojenost obyvatel tohoto regionu s činností LAG Strakonicko. V závěru praktické části je zhodnocen přínos Místní akční skupiny LAG Strakonicko pro rozvoj tohoto regionu.

3.1 Místní akční skupina LAG Strakonicko

3.1.1 Historie

Místní akční skupina LAG Strakonicko vznikla přirozeným způsobem na základě zájmu čtyř svazků obcí o vzájemnou spolupráci pomocí metody LEADER. V roce 1999 vznikl jako první Svazek obcí středního Pootaví a postupně následovaly další tři svazky: Svazek obcí dolního Pootaví, Svazek obcí Strakonicka a Svazek obcí šumavského Podlesí. Současně se touto dobou začalo významně zvyšovat povědomí o iniciativě LEADER v České republice a svazky obcí začaly připravovat společné projekty, které mohly být realizovány na základě podpory z Programu obnovy venkova Ministerstva pro místní rozvoj ČR prostřednictvím metody LEADER+.

O pět let později, tedy v roce 2004 došlo propojením činnosti těchto čtyř svazků obcí k oficiálnímu vzniku Místní akční skupiny LAG Strakonicko. Při založení byl pro členskou základnu využit Řídící výbor pro rozvoj Strakonicka a členy MAS se stali zástupci svazků obcí. Do programu LEADER byly zapojeny všechny členské obce a města svazků, jejichž katastrální území vymezovalo území MAS. Místní akční skupina LAG Strakonicko tak vytvořila ucelené území, které vzájemně spolupracuje již sedmnáct let.

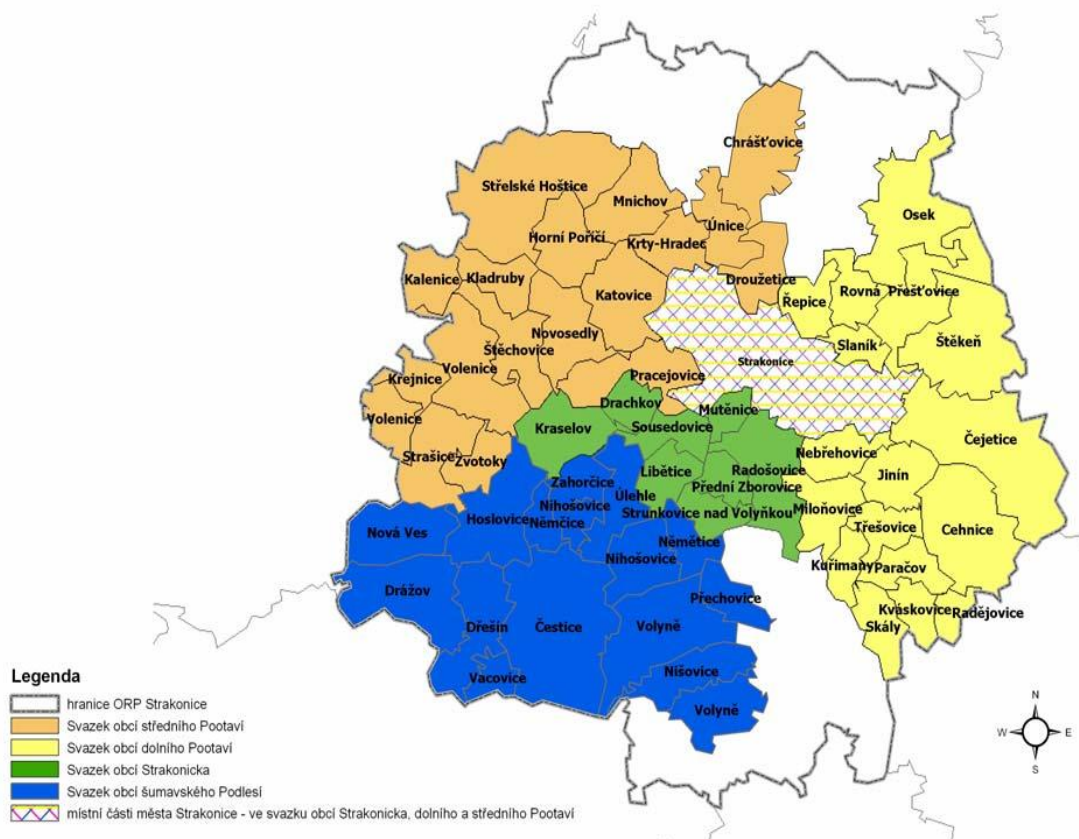
Přechod celého území MAS na spolupráci prostřednictvím metody LEADER byl přirozený, plynulý a završil předchozí spolupráci. MAS LAG Strakonicko vznikla tedy zcela spontánně jako výsledek dlouhodobé mikroregionální spolupráce.⁴⁰

⁴⁰ Strategie komunitně vedeného místního rozvoje MAS LAG Strakonicko 2014 – 2020. *Místní akční skupina LAG Strakonicko*. [online]. © 2014 [cit. 2016-03-03]. Dostupné z: http://www.strakonicko.net/mas/user/2013/2014-2020/SCLLD_Strakonicko%20-%20pracovn%C3%AD%20verze.pdf.

3.1.2 Území

Území MAS je tvořeno Svazkem obcí středního Pootaví, Svazkem obcí Strakonicka, Svazkem obcí dolního Pootaví a Svazkem obcí šumavského Podlesí. Součástí jsou 2 města (Strakonice, Volyně) a 55 obcí. Ekonomickým a sociálním centrem jsou Strakonice se 23 096 obyvateli.⁴¹

MAS LAG Strakonicko se rozprostírá na území o celkové rozloze 457,76 km². V současné době žije na území této MAS 41 664 obyvatel. Průměrná hustota osídlení pro celé území je 89,81 obyvatel na km², přičemž venkovská oblast má pouze 37 obyvatel na km², ve Volyni žije 146 obyvatel na km² a ve Strakonících 601 obyvatel na km².



Obrázek 1 – Mapa území MAS LAG Strakonicko

(Zdroj: <http://www.strakonicko.net/mas/user/2008/Území%20MAS.pdf>)

⁴¹ Strakonice. *Mapa České republiky*. [online]. © 2011 [cit. 2016-03-02]. Dostupné z: <http://www.mapaceskerepubliky.cz/strakonice-1/pocet-obyvatel>.

Obce zapojené do činnosti MAS:

	Svazek obcí středního Pootaví		Svazek obcí Strakonicka		Svazek obcí dolního Pootaví		Svazek obcí šumavského Podlesí
1	Droužetice	18	Drachkov	27	Cehnice	44	Čestice
2	Horní Poříčí	19	Kraselov	28	Čejetice	45	Drážov
3	Chrástovice	20	Libětice	29	Jinín	46	Dřešín
4	Kalenice	21	Mutěnice	30	Kuřimany	47	Hoslovice
5	Katovice	22	Přední Zborovice	31	Kváskovice	48	Němčice
6	Kladruby	23	Radošovice	32	Miloňovice	49	Němětice
7	Krejnice	24	Sousedovice	33	Nebřehovice	50	Nihošovice
8	Krty-Hradec	25	Strakonice	34	Osek	51	Nišovice
9	Mnichov	26	Strunkovice nad Volyňkou	35	Paračov	52	Nová Ves
10	Novosedly			36	Přešťovice	53	Přechovice
11	Pracejovice			37	Radějovice	54	Úlehle
12	Strašice			38	Rovná	55	Vacovice
13	Střelské Hoštice			39	Řepice	56	Volyňe
14	Štěchovice			40	Skály	57	Zahorčice
15	Únice			41	Slaník		
16	Volenice			42	Štěkyně		
17	Zvotoky			43	Třešovice		

Tabulka 1 – Svazky obcí
(Zdroj: vlastní – dle podkladů MAS)

3.1.3 Základní informace

Místní akční skupina LAG Strakonicko byla zaregistrována dne 26. 3. 2004 jako občanské sdružení dle zákona 83/1990 Sb., o sdružování občanů. Při založení měla 17 zakládajících členů. Od 1. 1. 2014 byla podle nového občanského zákoníku spolkem.

V dubnu 2015 došlo ke změně oficiálního názvu a původní oficiální název Místní akční skupina LAG Strakonicko, o.s. byl nahrazen názvem

MAS Strakonicko, z.s. Tato změna byla nutná z důvodu standardizace MAS, kdy se všechna občanská sdružení musela přetransformovat. Vzhledem k tomu, že bakalářská práce byla zadána ještě před změnou oficiálního názvu MAS a je analyzována zejména činnost LAG Strakonicko před dubnem 2015, je v celé práci používán její původní název.

V prosinci roku 2015 získala MAS Strakonicko, z.s. Osvědčení o splnění standardů MAS a předložila svou Strategii komunitně vedeného místního rozvoje.

MAS Strakonicko, z.s. je zapsaný spolek, vedený u Krajského soudu v Českých Budějovicích, který sídlí na Palackého náměstí 1090 ve Strakonících.

Motto MAS: „Bez činu zůstává i ta nejkrásnější myšlenka bezcennou.“ Gándhí

Personální obsazení:

Předsedkyně: PhDr. Ivana Říhová

Místopředsedové: Ing. Václav Martan, Mgr. Irena Novotná

Ředitelka MAS: Mgr. Jiřina Karasová

Manažerka SCLLD: Ing. Věra Dědíková

Finanční manažerka: Miluše Tlapáková

Manažer kontrol: Ing. Václav Ouška

Kontakty:

Telefon: 383 387 331

E-mail: lag.strakonicko@seznam.cz

Webové stránky: www.strakonicko.net

Členy MAS jsou:

- svazky obcí,
- státní organizace,
- podnikatelské subjekty,
- nestátní neziskové organizace,

- fyzické osoby.⁴²

Členská základna MAS je tvořena tripartitním způsobem, tzn. veřejným, neziskovým a podnikatelským sektorem. V současnosti má MAS LAG Strakonicko 40 členů, 8 členů je z veřejné správy, 17 členů je z neziskového sektoru a 15 členů je z podnikatelského sektoru.

Do veřejného sektoru patří již zmiňované čtyři svazky obcí, město Strakonice, město Volyně, Muzeum středního Pootaví a ZŠ Volenice. V soukromém sektoru působí zbylých 32 členů.

Základní činnost MAS:

- 2014–2020: realizace Strategie komunitně vedeného místního rozvoje.

MAS je členem těchto sdružení:

- Národní síť MAS ČR,
- Krajská sdružení Národní sítě MAS,
- Asociace regionálních značek,
- Národní observatoř venkova,
- Jihočeská síť místních akčních skupin,
- Jihočeská observatoř venkova,
- Spolek pro obnovu venkova,
- Místní Agenda 21.

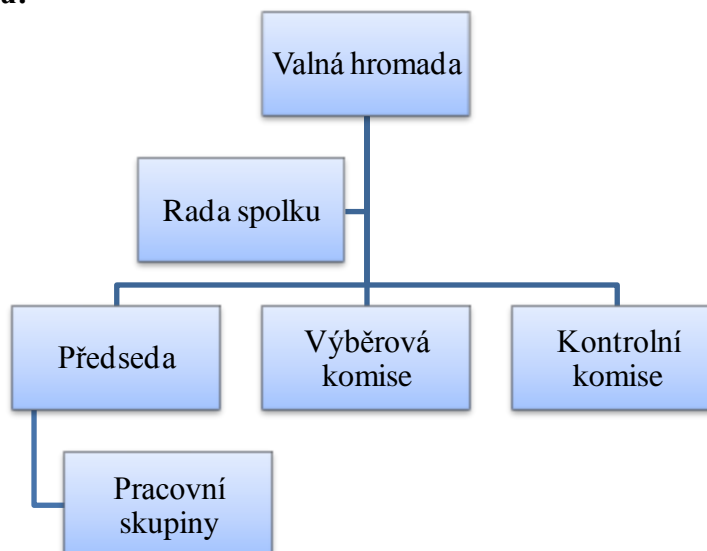
3.1.4 Organizační struktura

- **Vnitřní organizace spolku**

MAS je tvořena několika důležitými orgány a je obdobná jako u NS MAS ČR. Podrobnosti o způsobu jednání těchto orgánů upravuje blíže jednací řád MAS.

⁴² O nás. MAS Strakonicko, z.s.. [online]. © 2015 [cit. 2016-03-02]. Dostupné z: <http://www.strakonicko.net/mas/onas.asp>.

Orgány spolku jsou:



Obrázek 2 – Organizační diagram MAS

(Zdroj: vlastní – dle podkladů MAS)

Valná hromada

Nejvyšším orgánem spolku je Valná hromada, která je tvořena všemi členy spolku, přičemž veřejný sektor ani žádná ze zájmových skupin nepředstavuje více než 49 % hlasovacích práv. Valnou hromadu svolává statutární orgán, a to minimálně jedenkrát ročně. Valnou hromadu může svolat i Kontrolní komise, vyžadují-li to zájmy spolku. Na zasedání Valná hromada schvaluje stanovy, roční rozpočet, úkoly spolku pro příslušné období, volí členy Rady spolku, Výběrové a Kontrolní komise a další.

Rada spolku

Rada spolku je výkonným rozhodovacím a programovým orgánem spolku, který je za svou činnost odpovědný Valné hromadě. Členové Rady spolku jsou voleni z členů MAS na funkční období čtyř let, jejich počet je vždy lichý a je schvalován Valnou hromadou. Ze svých členů volí předsedu a dva místopředsedy, z nichž každý je zástupcem jednoho sektoru. Radu spolku svolává předseda, případně místopředsedové, a to nejméně čtyřikrát ročně. Rada spolku schvaluje vnitřní předpisy, koordinuje činnost spolku, realizuje úkoly, opatření a cíle směřující k implementaci strategie rozvoje a další.

Předseda

Předsedkyní spolku je od roku 2014 PhDr. Ivana Říhová, která je zároveň statutárním zástupcem MAS. Zastupuje spolek navenek, jedná jeho jménem a koordinuje jeho činnost. Dále přijímá zaměstnance spolku do pracovního poměru a rozhoduje o jeho běžných záležitostech. V případě nepřítomnosti předsedy zastupují jeho činnost místopředsedové. Předseda a místopředsedové jsou odpovědní především za plnění rozhodnutí Rady, vedení průkazného účetnictví a plynulý chod spolku.

Výběrová komise

Nejdůležitějším úkolem Výběrové komise je posuzovat předložené rozvojové projekty a vybrané doporučit Radě spolku ke schválení pro přidělení finančních prostředků. Členové jsou voleni Valnou hromadou na funkční období jednoho roku, Výběrová komise má vždy lichý počet členů, a to obvykle pět.

Kontrolní komise

Kontrolní komise je kontrolním orgánem spolku a za svou činnost je odpovědná Valné hromadě. Obvykle je složena z pěti členů MAS volených Valnou hromadou na dobu čtyř let. Kontrolní komise projednává především výroční zprávy o činnosti a hospodaření spolku, vykonává dohled nad hospodařením spolku, upozorňuje Radu na případné nedostatky a podává návrhy na jejich odstranění.

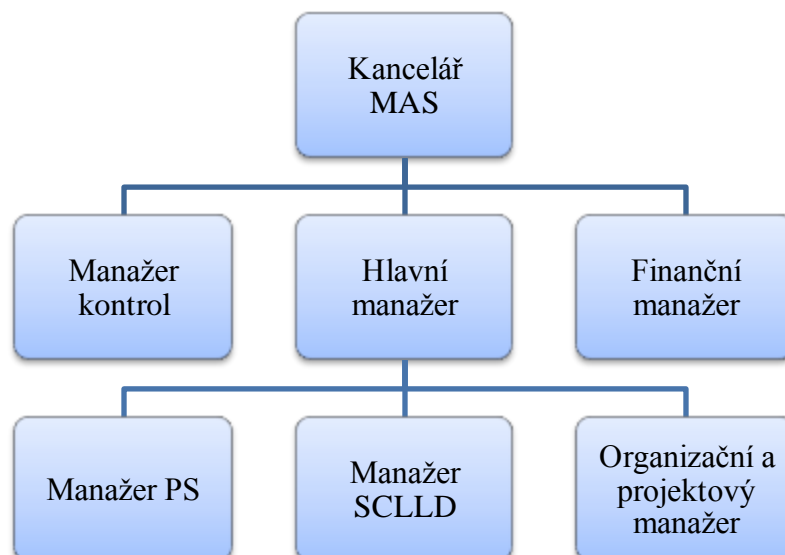
Pracovní skupiny

Je-li to potřeba k dosažení cílů MAS, vytváří Rada spolku pracovní skupiny pro realizaci konkrétních úkolů. Členy mohou být jak členové MAS, tak i odborníci – nečlenové. Za činnost pracovní skupiny je odpovědný její předseda Radě spolku.⁴³

▪ Administrativní je dnotka spolku

Kancelář MAS slouží především k realizaci Strategie komunitně vedeného místního rozvoje. Hlavní manažerkou je Mgr. Jiřina Karasová, která odpovídá za plynulý chod kanceláře a zároveň je vedoucím zaměstnancem pro realizaci SCLLD. Kancelář MAS je tvořena následujícími pracovními pozicemi.

⁴³ O nás. MAS Strakonicko, z.s.. [online]. © 2015 [cit. 2016-03-07]. Dostupné z: <http://strakonicko.net/mas/user/2013/Stanovy%2018.8.2015.pdf>.



Obrázek 3 – Organizační diagram MAS
(Zdroj: vlastní – dle podkladů MAS)

3.1.5 Strategie

Strategický plán LEADER 2007–2013

Místní akční skupina LAG Strakonicko využívala integrovanou strategii s názvem „Vize pro venkov“, z té pak vycházel Strategický plán LEADER „Cesty od kořenů k vizi“, který navazuje na spolupráci svazků obcí již od roku 1999, kdy došlo k prvnímu zpracování Strategie rozvoje Strakonicka. V té době na území Strakonicka ještě žádná oficiální místní akční skupina neexistovala, a tak byla pro zpracování této strategie ustanovena Řídící skupina, ta byla už tehdy tvořena tripartitním způsobem.

Strategický plán LEADER vycházel z Integrované strategie území, která byla zpracovávána na přelomu let 2006 a 2007, byla podpořena z programu LEADER+ a zpracována tzv. komunitním způsobem. Po technické a metodické stránce zpracovala tuto strategii Regionální rozvojová agentura RERA, a.s. spolu se členy MAS. Integrovaná strategie území zohledňovala současný stav území, potřeby regionu a navrhla strategii k dosažení pozitivních změn. Realizace této strategie byla rozložena do celého programovacího období EU 2007–2013. V této strategii byly zahrnuty veškeré priority důležité pro rozvoj regionu a navrženy způsoby k jejich dosažení, a to jak prostřednictvím metody LEADER, tak i ostatních fondů EU.

Realizační tým složený z projektových manažerů agentury RERA a.s. a manažerky MAS osobně navštívil všechny zástupce obcí zapojených do území MAS

a zajistil tak potřebné informace. Výsledky těchto jednání byly zapisovány a dále projednávány projektanty a členy MAS. To vše se promítlo do Integrované strategie území MAS a následně také do předkládaného Strategického plánu LEADER.

Samotný SPL byl připravován z největší části přímo v terénu. Byl sestaven expertní pracovní tým a postup při jeho zpracování. MAS pořádala workshopy, dotazníková šetření, veřejná zasedání svazků obcí a získané informace byly dále předávány na společném zasedání pracovního týmu a pracovních skupin. SPL vznikl spojením sil představitelů MAS LAG Strakonicko a 23. 10. 2008 byl předložen SZIF, následně byl 19. 4. 2009 schválen a vybrán k podpoře z Programu rozvoje venkova. Pro MAS byly alokovány finanční prostředky na celé uvedené období, kterými mohla pomáhat při financování projektů.⁴⁴

Strategie komunitně vedeného místního rozvoje 2014–2020

Obdobně jako probíhal Strategický plán LEADER v letech 2007–2013, probíhá v současné době Strategie komunitně vedeného místního rozvoje. V této strategii jsou zohledněny především potřeby obyvatel zapojených obcí do svého zájmového území.

Strategie komunitně vedeného místního rozvoje pro území MAS LAG Strakonicko byla zpracována vlastními silami ve spolupráci s aktivisty z území MAS. Kromě statistického průzkumu MAS zajišťovala průzkum přímo v terénu a zpracovávala dotazníkové průzkumy, které dokladují reálnou situaci na území MAS. MAS se snažila věnovat čas i analýze vlastní, neboť řada statistických informací nesouhlasí s realitou a pro úspěch nové strategie je nezbytné znát pravdivé údaje. Tyto vlastní podklady byly následně zpracovány a porovnány se zjištěnými statistickými údaji. MAS se při přípravě finální podoby strategického dokumentu řídila i strategiemi, které svojí působností zasahují její území.⁴⁵

3.1.6 Činnost a aktivity

Základní činností MAS LAG Strakonicko byla do roku 2007 realizace Integrované strategie území „Vize pro venkov“, následně pak v letech 2007–2013

⁴⁴ Strategický plán LEADER 2007-2013. *MAS Strakonicko, z.s.* [online]. © 2015 [cit. 2016-03-08]. Dostupné z: <http://www.strakonicko.net/mas/user/2012/SPL%20MAS%20Strakonicko.pdf>.

⁴⁵ Strategie komunitně vedeného místního rozvoje. *MAS Strakonicko, z.s.* [online]. © 2015 [cit. 2016-03-08]. Dostupné z: http://strakonicko.net/mas/user/2013/2014-2020/SCLLD_Strakonicko%20-%20pracovn%C3%AD%20verze.pdf.

realizace Strategického plánu LEADER „Cesty od kořenů k vizi“. Od roku 2014 realizuje MAS Strategii komunitně vedeného místního rozvoje. MAS prostřednictvím těchto strategií získává finanční prostředky z Evropské unie a národních programů, a ty dále přerozděluje mezi žadatele o podporu.

MAS podporuje rozvoj venkova, nabízí poradenství, pořádá semináře a workshopy, podporuje aktivity na venkově, cestovní ruch, agroturistiku, regionální produkci, mezinárodní a partnerské projekty, vzdělávání seniorů, destinační management, vzájemnou spolupráci mezi MAS a spolupráci se vzdělávacími institucemi, usiluje také o navazování partnerství mezi veřejným a soukromým sektorem.

MAS LAG Strakonicko vydává každý měsíc svůj zpravodaj Hlas MAS, který je připravován jak v tištěné, tak i v elektronické podobě. MAS spolupracuje s Místní agendou 21, která napomáhá udržovat zdravé životní prostředí, zdravý životní styl a tradice v regionu MAS. Od roku 2005 funguje MAS jako konzultační místo pro bakalářské a diplomové práce studentů vysokých škol. MAS je konzultačním místem také pro projekty v rámci cíle 3 Evropská územní spolupráce, kdy spolu s pracovníky Regionální rozvojové agentury Šumava zajišťují pravidelné konzultace pro přípravu malých projektů v rámci Evropské územní spolupráce: Česká republika – Bavorsko a Česká republika – Rakousko.

V roce 2006 MAS ve spolupráci se Svazkem obcí středního Pootaví založila Impuls centrum, které provozuje dodnes, a tím přispívá k navazování přeshraniční spolupráce i partnerských vztahů mezi subjekty jak v ČR, tak v zahraničí. Zahraniční spolupráce MAS je aktivní. MAS vyhledává partnerství pro členy MAS i jednotlivé obce. Mezinárodní partnerství realizuje MAS dosud s Německem, Rakouskem, Itálií, Španělskem, Slovenskem a Finskem.

Představitelé MAS se také účastní mnoha seminářů, přednášek, národních i mezinárodních konferencí. Od roku 2006 se pravidelně účastní Země Živitelky v Českých Budějovicích, Václavské poutě ve Strakoncích, farmářských, adventních trhů a mnoha dalších veřejných akcí, kde prezentují svou činnost.

MAS na svém území vytváří aktivity, jejichž cílem je vzdělávat širokou veřejnost. Mezi nejvýznamnější aktivity MAS patří následující projekty.

- **Akademie rozvoje venkova**

V letech 2006–2007 byla MAS partnerem Jihočeského kraje v projektu „Posílení absorpční a administrativní kapacity Jihočeského kraje“. Semináře na toto téma se velice osvědčily a MAS měla zájem v seminářích pokračovat i poté, co projekt skončil. To bylo hlavním impulsem k založení Akademie rozvoje venkova. Akademie rozvoje venkova byla otevřena v srpnu 2008 a slouží jako vzdělávací centrum pro potřeby MAS, začleněných obcí a pro práci s mládeží. Akademie rozvoje venkova nabízí semináře, přednášky, informace, studentské praxe, programy klubu Ženy a život, program Junior a program Senior.

- **Junior LEADER**

MAS zapojila do práce metodou LEADER také děti ze základních škol, ty spolupracují s MAS prostřednictvím školy, podávají návrhy, co jim v jejich okolí nebo ve škole chybí a navrhují možná řešení těchto nedostatků. Poté přichází na řadu spojení s MAS, kam předávají své nápady, náměty a poznatky. Završením aktivit Junior LEADER byl v červnu 2008 vznik Mini MAS. Zde se děti učí pracovat metodou LEADER, zkusí pracovat ve své obci a ve své škole touto metodou, iniciovat dospělé k uskutečnění svých nápadů a pomáhat šířením znalostí o principu LEADER doma i ve škole.

- **Virtuální univerzita třetího věku**

MAS ve spolupráci s Provozně ekonomickou fakultou České zemědělské univerzity v Praze zahájila od října 2013 výuku Virtuální univerzity třetího věku v konzultačním středisku Katovice. V únoru 2014 MAS otevřela konzultační středisko přímo ve Strakonících a od října 2015 funguje Virtuální univerzita třetího věku také ve Volyni. Virtuální Univerzita třetího věku je dlouhodobá společenská aktivita univerzit podílejících se na seniorské výuce, jejímž cílem je zpřístupňovat vzdělávání označované jako Univerzita třetího věku těm zájemcům, kteří se z různých důvodů nemohou účastnit prezenčního studia na vysokých školách či univerzitách.⁴⁶

⁴⁶ Činnost MAS. MAS Strakonicko, z.s.. [online]. © 2015 [cit. 2016-03-17]. Dostupné z: <http://www.strakonicko.net/mas/regionalniznacka.asp>.

3.1.7 Realizované projekty

Rok 2005

- realizace projektu „Strakonicko jako obrázek“.

Z dotace LEADER ČR byly podpořeny tyto projekty:

- revitalizace zámku Střelské Hoštice,
- stavební úpravy parteru a přírodní scéna zámku Čestice,
- rekonstrukce kapliček v Dřešíně a Dřešínku,
- výstavba kryté jízďárny v Hoslovicích,
- založení lesní školky a zalesňování původními dřevinami.

Rok 2006

- realizace projektu „Posílení absorpční a administrativní kapacity Jihočeského kraje“.

Z dotace LEADER+ byl podpořen tento projekt:

- za podpory LEADER+ c)-osvojování schopností byla získána dotace ve výši 318 050,- Kč. Výsledkem realizace projektu byla komplexní analýza území a další strategické podklady, které byly využity pro přípravu Integrované strategie území a Strategického plánu LEADER 2007–2013.

Rok 2007

- realizace projektu „Rozvíjení podnikatelského prostředí na území MAS s využitím internetu“,
- realizace projektu „Spolupráce destinačních managementů Místních akčních skupin za účelem přípravy projektů pro rozvoj šetrného cestovního ruchu a zvýšení návštěvnosti území zapojených MAS“,
- realizace projektu „Rekvalifikační kurz se zaměřením na získání praxe pro osoby do 25 let věku a absolventy vysokých škol“.

Z dotace LEADER ČR byl podpořen tento projekt:

- zalesňování původními dřevinami.

Rok 2008

- realizace projektu „Junior LEADER – Mini MAS Strakonicko“,
- realizace projektu „Akademie rozvoje venkova“.

Z dotace LEADER ČR byly podpořeny tyto projekty:

- Muzeum selského statku ve Volenicích,
- Svatomartinský jarmark Volenice,
- projekt na dokončení jedné z částí cyklostezky kolem řeky Volyňky,
- projekt značení turistických cílů okresu Strakonice.

Rok 2009

- realizace projektu „Strategický plán LEADER“,
- realizace projektu „Venkovská tržnice II“,
- realizace projektu „Volyňská cyklocesta“.

Strategický plán LEADER

Od roku 2009 MAS LAG Strakonicko vyhlášovala veřejné výzvy k předkládání projektů v rámci programu rozvoje venkova – Osa IV. LEADER. MAS si stanovila tři priority SPL: kvalita života, podpora zemědělství, podpora podnikání. Každá priorita měla své oblasti podpory, tzv. fiche, do nichž dané projekty spadaly.

Výzva	Počet podpořených projektů	Dotace (Kč)
1.	14	10 161 487,-

Tabulka 2 – 1. výzva

(Zdroj: vlastní – dle podkladů MAS)

Ze SPL byly podpořeny tyto projekty:

- oprava skladu biomateriálu Ekocho v s.r.o.,
- rekonstrukce veřejného osvětlení v Pracejovicích,
- obecní bezdrátový rozhlas Dřešín,
- úprava veřejného prostranství před ZŠ Střelské Hoštice,
- rekonstrukce obecního rozhlasu v Chrástovicích a další.

Rok 2010

- realizace projektu „Zavedení regionální značky Prácheňsko“,
- realizace projektu „Vybavení informačních bodů SMOOS“.

Strategický plán LEADER

Výzva	Počet podpořených projektů	Dotace (Kč)
2.	11	7 909 840,-
3.	8	2 903 433,-

Tabulka 3 – 2. a 3. výzva
(Zdroj: vlastní – dle podkladů MAS)

Ze SPL byly podpořeny tyto projekty:

- bezdrátový rozhlas – nový způsob komunikace pro Městys Čestice,
- výstavba skladů a keramické dílny v domě klidného stáří v Sousedovicích,
- výstavba víceúčelového hřiště v Tažovicích,
- komunitní a vzdělávací centrum Kalenice,
- zkvalitnění péče o seniorky řádu Congregatio Jesu ve Štěkni a další.

Rok 2011

- realizace projektu „Farmářské trhy ve Strakonících“.

Strategický plán LEADER

Výzva	Počet podpořených projektů	Dotace (Kč)
4.	17	8 226 076,-
5.	13	3 519 177,-

Tabulka 4 – 4. a 5. výzva
(Zdroj: vlastní – dle podkladů MAS)

Ze SPL byly podpořeny tyto projekty:

- oprava sportovního areálu Hoslovice,
- stavební obnova budovy hasičské zbrojnice v obci Přechemice,
- obnova kulturního domu v Drachkově,
- rozšíření veřejného rozhlasu v Katovicích,

- veřejný bezdrátový rozhlas pro obec Vacovice a další.

Rok 2012

- realizace projektu „Prácheňsko všemi smysly“,
- realizace projektu „Zdraví nás baví“,
- realizace projektu „Partnerství Grundtvig“.

Strategický plán LEADER

Výzva	Počet podpořených projektů	Dotace (Kč)
6.	21	7 501 418,-
7.	9	4 284 722,-

Tabulka 5 – 6. a 7. výzva
(Zdroj: vlastní – dle podkladů MAS)

Ze SPL byly podpořeny tyto projekty:

V roce 2012 byla podána žádost o proplacení u 33 projektů realizovaných prostřednictvím MAS. Celkový rozpočet projektů byl 23 milionů a suma požadované dotace činila necelých 13 milionů Kč.

- podejme si ruce v Pracejovicích,
- obnova nemovité kulturní památky – poustevna na Kalvárii v Česticích,
- rekonstrukce kostela sv. Máří Magdaleny v Řepici,
- pořízení formátovací pily,
- modernizace strojů na pícniny a další.

Rok 2013

- realizace projektu „Zvyky a tradice na obou stranách hranice“.

Strategický plán LEADER

Výzva	Počet podpořených projektů	Dotace (Kč)
8.	11	5 445 787,-
9.	15	2 888 795,-

Tabulka 6 – 8. a 9. výzva
(Zdroj: vlastní – dle podkladů MAS)

Ze SPL byly podpořeny tyto projekty:

V roce 2013 byla podána žádost o proplacení u 29 projektů realizovaných prostřednictvím MAS. Celkový rozpočet projektů byl 19,5 milionů Kč a suma požadované dotace činila více než 9 milionů Kč.

- obnova venkovního sportovního hřiště ve Dřešíně,
- Mateřská škola Čejetice,
- rekonstrukce autoopravny a nákup technologie,
- hydraulický briketovací lis,
- pořízení lisu na biomasu a další.

Rok 2014

- udržitelnost realizovaných projektů: Zavedení regionální značky Prácheňsko, Vybavení informačních bodů SMOOS, Zvyky a tradice na obou stranách hranice a další.

Strategický plán LEADER

Výzva	Počet podpořených projektů	Dotace (Kč)
10.	4	358 756,-

Tabulka 7 – 10. výzva

(Zdroj: vlastní – dle podkladů MAS)

Ze SPL byly podpořeny tyto projekty:

V roce 2014 byla podána žádost o proplacení u 23 projektů realizovaných prostřednictvím MAS. Celkový rozpočet projektů byl 15 milionů Kč a suma požadované dotace činila více než 8 milionů Kč.

- restaurování sochy sv. Františka Xaverského v Česticích,
- Malá galerie Volyně,
- místní Lidová knihovna v Sousedovicích,
- kvalitnější trávy pro zdravější krávy,
- modernizace veterinární ordinace a další.

Rok 2015

- realizace projektu PS – přidaná hodnota spolupráce.

Strategický plán LEADER

MAS do konce roku 2015 zpracovala hodnocení Strategického plánu LEADER „Cesty od kořenů k vizi“ za období 2009 až 2015. Na MAS bylo podáno celkem 223 projektů v deseti vyhlášených výzvách, z těchto projektů bylo doporučeno k realizaci 123 projektů. Realizováno bylo nakonec 119 projektů, protože 4 žadatelé svůj projekt z vlastní vůle nerealizovali. Všechny zrealizované projekty byly úspěšně proplaceny a konečným žadatelům bylo vyplaceno přes 50 milionů Kč.⁴⁷

3.1.8 Projekty spolupráce

MAS LAG Strakonicko spolu s dalšími místními akčními skupinami vytváří projekty spolupráce. Projektů spolupráce vznikla za dobu působení MAS již celá řada. Zde jsou uvedeny nejvýznamnější projekty spolupráce.

- **Projekt: Venkovská tržnice II**

Partnerské MAS: MAS Krajina Srdce, o.s., MAS Sdružení Růže, Lípa pro venkov, o. s., MAS Jemnicko, o.p.s., MAS Podlipansko, o.p.s.

Cíl projektu: vybudování sítě informačních center zaměřených na podporu vzniku a rozvoje akcí v daných venkovských oblastech, vytvoření vlastního informačního systému schopného komunikace uvnitř i mezi MAS a zlepšením informovanosti přispět k většímu zapojování obyvatel do života na venkově jak společenského, tak ekonomického.

Realizace projektu	Celkové náklady projektu (Kč)	Výše dotace (Kč)
2009–2011	3 828 912,-	3 752 333,-

Tabulka 8 – Venkovská tržnice II
(Zdroj: vlastní – dle podkladů MAS)

⁴⁷ Činnost MAS.MAS Strakonicko, z.s.. [online]. © 2015 [cit. 2016-03-17]. Dostupné z: <http://www.strakonicko.net/mas/regionalniznacka.asp>.

➤ **Projekt: Zavedení regionální značky Prácheňsko**

Partnerské MAS: MAS Svazku obcí Blatenska, o.p.s., MAS Střední Povltaví, MAS Vodňanská ryba, MAS Brána Písecka

Cíl projektu: podpora ekonomického prostředí v území všech partnerských MAS, podpora sounáležitosti obyvatel s regionem, prohloubení spolupráce metodou LEADER mezi MAS, podpora původnosti ale také kvality místních výrobků a výrobců, zachování tradičních řemesel v regionu a v neposlední řadě i zviditelnění bývalého historického území Prácheňska.

O projektu: předmětem národního projektu spolupráce bylo podpořit místní výrobce vytvořením regionálního značení, které by pomohlo výrobky odlišit a zároveň zaručilo jejich původ v regionu Prácheňsko. Prácheňsko je historické území, které přetrvalo od dob Přemyslovců až do poloviny 19. století. Poté Prácheňský kraj zanikl a v současné době je součástí Plzeňského, Jihočeského a Středočeského kraje. MAS se stala členem Asociace regionálních značek, která je nositelem jednotného způsobu značení a která zajistila pro MAS logo značky. V počátku realizace projektu byly vyrobeny výstavní stánky ve stylu selského baroka, které výrobci využívali a využívají při prodejních akcích v regionech. Ukázalo se, že v regionu je mnoho zajímavých výrobků, jak potravinářských, tak i nepotravinářských, které si zaslouží pozornost a které mohou směle reprezentovat Prácheňský region.

V současnosti je držitelem značky Prácheňsko regionální produkt 45 certifikovaných výrobků, 6 certifikovaných služeb a 1 certifikovaný zážitek. V dubnu 2016 bude zasedat certifikační komise značky Prácheňsko regionální produkt, která rozhodne, který další výrobek či služba se bude moci pyšnit touto značkou.

Do katalogu certifikovaných produktů patří následující produkty a služby:

Certifikovaný zážitek: Historický vodní mlýn Hoslovice.

Certifikované služby: Apartmán Leticia, Restaurace Hradní sklípek, Penzion Pávů vila, Rekreační areál Nová louka, Apartmán U Čarků, Penzion Mlýn Kostřata.

Certifikované výrobky: Zlivický chléb, Sazenice růží, Vodňanské rybí saláty a vodňanská rybí klobása, Oděvy ze lnu a bavlny, Zpravodajství z Prácheňska, Skalničky, dřeviny, dekorativní vazby, Pacelická keramika, Drátování-Eva Nahodilová,

Postele z masivu, Marmelády, džemy, rosoly a povidla od Sedláčků, Marionety a dřevořezby, Dílna Chalupino Vojnice, Autorské ručně paličkované krajky, Originální keramické knoflíky a šperky, Originální kabelky, Užité a dekorativní výrobky z pedigu, Malované kraslice, Pivo z Prácheňska, Věnce, dekorace a aranžmá v přírodním stylu, Proutěné výrobky, Včelí úly, Kovářovské pouťové koláčky, Vodňanský kapr, Včelí med, Hovězí z Hoslovic, Prácheňské prase, Řezbářské výrobky a dřevěné šperky, Kovářovské podkůvky, Jihočeský dekorativní perník, Štřebeňské koláčky, Prácheňská hnětýnka, Historické sklo, Sedlická paličkovaná krajka, Fotografie Prácheňska, Cukrářské ozdoby na hnětýnky, Březová košťata, Prácheňský knedlík, Lidové panenky, Dekorativní výrobky ze skla, Hračky ze dřeva, Publikace o Prácheňsku, Frivolitková krajka, Paličkovaná krajka, Výrobky ze sena a Šperky z drátu kombinované se sklem.⁴⁸



Obrázek 4 – Logo Prácheňsko regionální produkt

(Zdroj: <http://www.strakonicko.net/mas/fr.asp?tab=masst&id=103&burl=>)

Realizace projektu	Celkové náklady projektu (Kč)	Výše dotace (Kč)
2010–2012	4 157 400,-	3 989 085,-

Tabulka 9 – Zavedení regionální značky Prácheňsko

(Zdroj: vlastní – dle podkladů MAS)

➤ **Projekt: Zdraví nás baví**

Partnerské MAS: MAS Rozkvět zahrady jižních Čech o.s., MAS Blanský les-Netolicko, o.p.s., MAS Vodňanská ryba

Cíl projektu: zvýšení kvality života a podpora zdravého životního stylu v regionu spolupráce, podpora péče o tělesnou a psychickou zdatnost prostřednictvím rozvoje

⁴⁸ PRÁCHEŇSKO regionální produkt. *Asociace regionálních značek*. [online]. © 2010-2014 [cit. 2016-03-10]. Dostupné z: <http://www.regionalni-znacky.cz/prachensko/cs/certifikovane-produkty/?k=produkty>.

možností venkovních sportovních volnočasových aktivit, zvýšení počtu příležitostí k trávení volného času seniorů a zdravotně handicapovaných, zvýšení příležitostí ke společenskému kontaktu a sblížení seniorů v rámci setkávání se při venkovních volnočasových aktivitách.

Realizace projektu	Celkové náklady projektu (Kč)	Výše dotace (Kč)
2012–2013	2 236 200,-	1 782 000,-

Tabulka 10 – Zdraví nás baví
(Zdroj: vlastní – dle podkladů MAS)

➤ **Projekt: Prácheňsko všemi s mysly**

Partnerské MAS: MAS Svazku obcí Blatenska, o.p.s., MAS Vodňanská ryba, MAS Brána Písecka, MAS Pošumaví z.s.

Cíl projektu: partnerské MAS chtěly tímto projektem přispět k obnovování významu historického Prácheňska a přispět k rozvoji turistického ruchu na území všech partnerských MAS. Cílem bylo položit základy k vytvoření turistické destinace Prácheňsko. Posílení marketingu území souvisí s rozvojem venkovského cestovního ruchu a tím i s podporou venkovské ekonomiky.

Realizace projektu	Celkové náklady projektu (Kč)	Výše dotace (Kč)
2012–2013	2 714 000,-	2 156 512,-

Tabulka 11 – Prácheňsko všemi s mysly
(Zdroj: vlastní – dle podkladů MAS)

➤ **Projekt: Zvyky a tradice na obou stranách hranice**

Partnerské MAS: MAS Vodňanská ryba, MAS Rozkvět zahrady jižních Čech o.s., MAS Blanský les – Netolicko o.p.s., MAS Česká Kanada o.p.s., MAS Vršatec

Cíl projektu: vzájemná spolupráce českých MAS se slovenskou MAS Vršatec, ochrana společného kulturního bohatství, uchovávaní a rozvíjení českých i slovenských lidových zvyků, tradic a národních kulturních hodnot, zejména v oblastech řemeslné výroby,

lidové hudby, tance a zábavy a výměna zkušeností partnerských MAS v oblasti udržitelného rozvoje venkova s přihlédnutím ke specifikům partnerských regionů.⁴⁹

Realizace projektu	Celkové náklady projektu (Kč)	Výše dotace (Kč)
2013–2015	5 944 100,-	3 974 850,-

Tabulka 12 – Zvyky a tradice na obou stranách hranice
(Zdroj: vlastní – dle podkladů MAS)

3.2 Dotazníkové šetření

V této kapitole jsou prezentovány výsledky dotazníkového šetření týkající se povědomí místních obyvatel o Místní akční skupině LAG Strakonicko. Na základě této analýzy a dříve zjištěných poznatků o MAS, jsou navržena opatření do budoucna, jak MAS může zlepšit a zefektivnit svou činnost. V závěru je posouzen vliv LAG Strakonicko na rozvoj regionu.

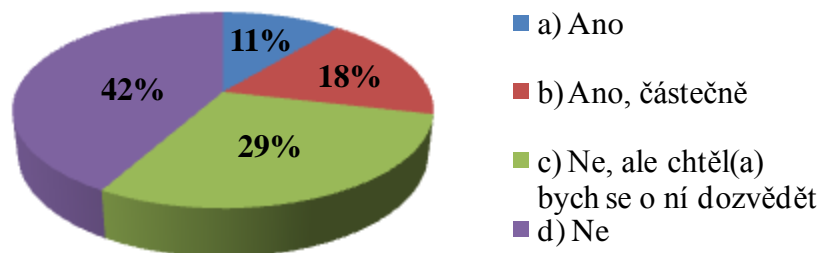
3.2.1 Vyhodnocení dotazníkového šetření

Dotazníkové šetření bylo realizováno v období dlouhém 3 měsíce. Obyvatelé území MAS mohli dotazník vyplňovat od 25. 12. 2015 do 25. 3. 2016. Za tuto dobu bylo elektronickou formou dotazníku prostřednictvím Google Forms osloveno 220 respondentů, kteří dotazník vyplnili. Dotazníkový formulář v původní podobě je uveden v příloze 2.

Vyhodnocení dotazníku spočívalo ve vytvoření tzv. prostorových výsečových grafů. Těchto grafů bylo docíleno zpracováním získaných dat v programu Microsoft Office Excel.

⁴⁹ Projekty spolupráce. *MAS Strakonicko, z.s.* [online]. © 2015 [cit. 2016-03-10]. Dostupné z: <http://www.strakonicko.net/mas/projekty.asp>.

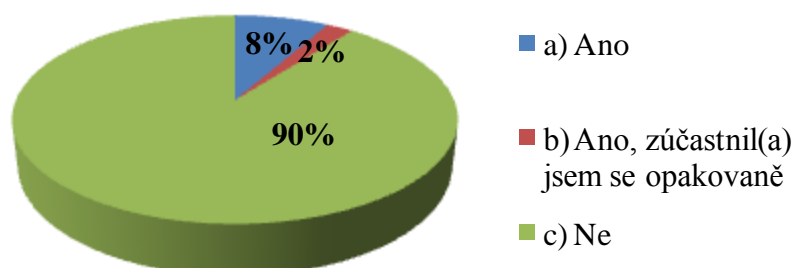
1. Znáte MAS Strakonicko a jste obeznámen(a) s její činností?



Obrázek 5 – Dotazník: 1. otázka
(Zdroj: vlastní zpracování)

Stěžejní otázkou bylo, zda respondenti MAS znají. Z celkového počtu 220 respondentů odpovědělo 24 respondentů, že MAS zná, 39 ji zná částečně, 65 ji nezná, ale chtěli by se o ní dozvědět a 92 respondentů MAS nezná vůbec.

2. Zúčastnil(a) jste se nějaké akce pořádané MAS Strakonicko?

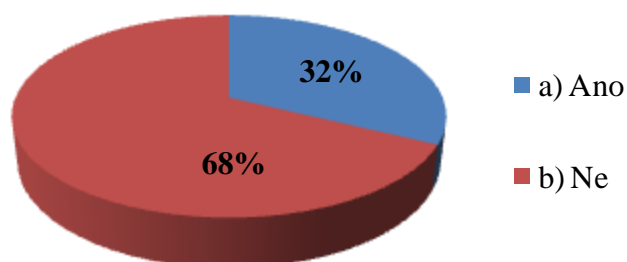


Obrázek 6 – Dotazník: 2. otázka
(Zdroj: vlastní zpracování)

Na otázku, zda se respondenti zúčastnili nějaké akce pořádané MAS, odpovědělo 18 respondentů ano, 5 se zúčastnilo akcí dokonce opakovaně a 197 se nezúčastnilo žádné akce. Podotázkou bylo, jaké akce se respondenti zúčastnili.

- 6 respondentů se zúčastnilo Přehlídky krojů na Václavské pouti ve Strakonících,
- 3 respondenti se zúčastnili semináře Zvyky a tradice na šumavském Podlesí,
- 2 respondenti se zúčastnili konference Ožívání venkova,
- 3 respondenti se zúčastnili exkurze do Ekochovu v Hoslovicích,
- 1 respondent uvedl, že název akce si již nepamatuje.

3. Znáte regionální značku Prácheňsko?



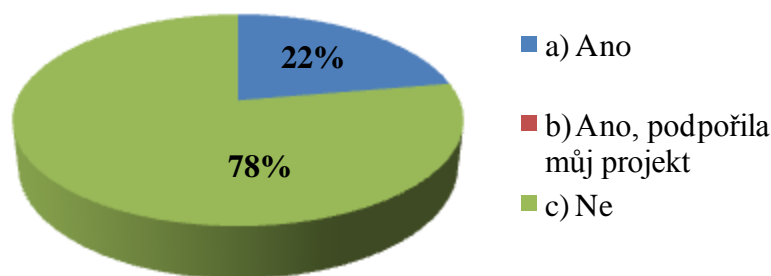
Obrázek 7 – Dotazník: 3. otázka

(Zdroj: vlastní zpracování)

Daší otázkou bylo, zda respondenti znají regionální značku Prácheňsko. 71 respondentů tuto regionální značku zná a 149 respondentů ji nezná. Podotázkou bylo, jaký produkt či službu nesoucí tuto značku znají.

- 11 respondentů zná zlivický chléb,
- 9 respondentů zná historický vodní mlýn v Hoslovicích,
- 6 respondentů zná pivo Dudák,
- 3 respondenti znají kabelky a šperky,
- 2 respondenti znají marmelády od Sedláčků,
- 2 respondenti znají penzion U Čarků,
- 1 respondent zná hovězí z Hoslovic,
- 1 respondent zná sedlickou paličkovanou krajku,
- 6 respondentů odpovědělo, že tuto značku zná jen z doslechu.

4. Víte, že MAS Strakonicko zprostředkovává granty a dotace pro fyzické a právnické osoby působící na jejím území?



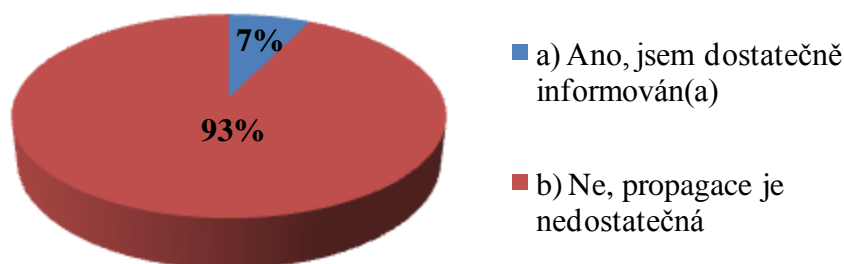
Obrázek 8 – Dotazník: 4. otázka

(Zdroj: vlastní zpracování)

Čtvrtá otázka zjišťovala, zda respondenti vědí, že MAS zprostředkovává granty a dotace pro fyzické a právnické osoby působící na jejím území. 49 respondentů odpovědělo ano a 171 respondentů odpovědělo ne. Nikdo z dotazovaných neodpověděl, že by MAS pomohla s financováním jeho projektu. Podotázkou bylo, zda respondenti vědí, jaké projekty MAS svou činností podpořila.

- 3 respondenti uvedli projekt SMOOS značení turistických cílů,
- 3 respondenti uvedli Lékárna u Andělů v Katovicích,
- 2 respondenti uvedli Dům klidného stáří v Katovicích,
- 6 respondentů o podpoře ze strany MAS ví, ale konkrétní projekty neznali.

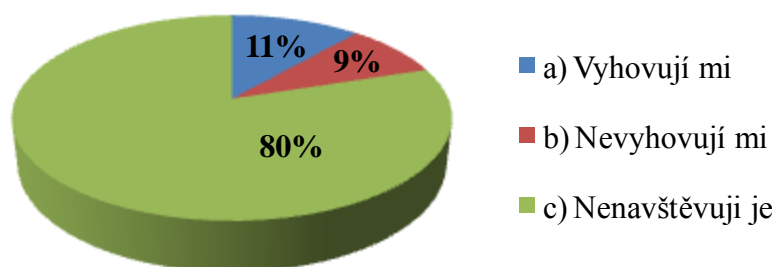
5. Myslíte, že činnost MAS Strakonicko je dobře propagována?



Obrázek 9 – Dotazník: 5. otázka
(Zdroj: vlastní zpracování)

Pátá otázka zjišťovala, zda je činnost MAS dobře propagována. 16 respondentů uvedlo, že jsou o MAS dostatečně informováni a celých 204 respondentů si myslí, že propagace je nedostatečná.

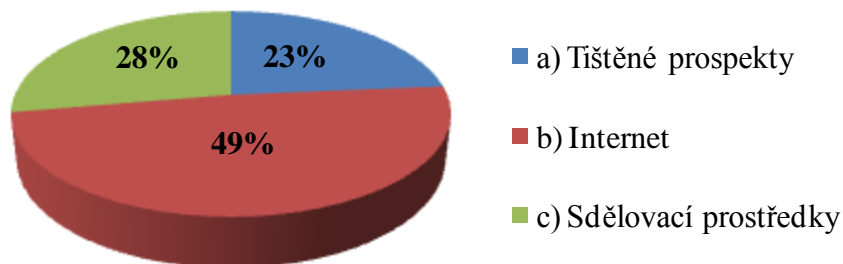
6. Jak hodnotíte webové stránky MAS Strakonicko?



Obrázek 10 – Dotazník: 6. otázka
(Zdroj: vlastní zpracování)

Další otázka měla za úkol zjistit, jak respondenti hodnotí webové stránky MAS. 25 respondentů uvedlo, že jim vyhovují, 19, že jim nevyhovují a 176 respondentů uvedlo, že webové stránky MAS nenavštěvují.

7. Jakou formu propagace byste uvítal(a)?

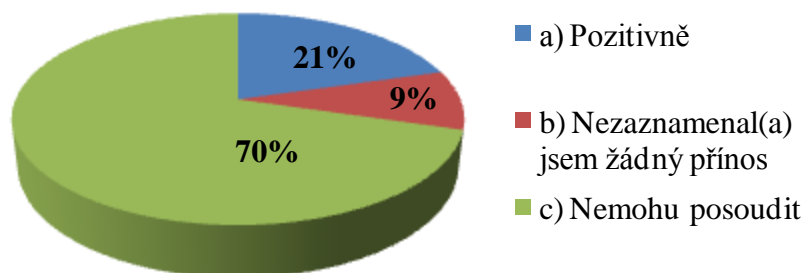


Obrázek 11 – Dotazník: 7. otázka

(Zdroj: vlastní zpracování)

Na otázku, jakou formu propagace by respondenti uvítali, odpovědělo 52 respondentů propagace prostřednictvím tištěných prospektů, 107 prostřednictvím internetu a 61 respondentů by uvítalo propagaci prostřednictvím sdělovacích prostředků.

8. Jak hodnotíte přínos MAS Strakonicko pro rozvoj regionu?

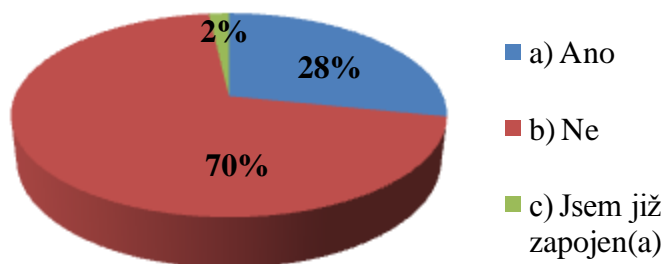


Obrázek 12 – Dotazník: 8. otázka

(Zdroj: vlastní zpracování)

Osmá otázka zjišťovala, jak respondenti hodnotí přínos MAS pro rozvoj regionu. 45 respondentů hodnotí přínos MAS pro rozvoj regionu pozitivně, 20 nezaznamenalo žádný přínos a 155 nedokáže vliv MAS na rozvoj regionu posoudit.

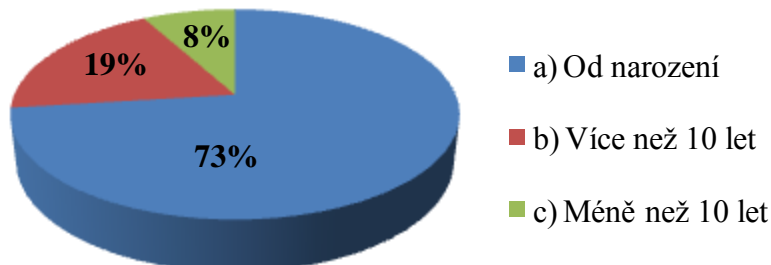
9. Chtěl(a) byste se aktivně zapojit do činnosti MAS Strakonicko?



Obrázek 13 – Dotazník: 9. otázka
(Zdroj: vlastní zpracování)

Na otázku, zda by se respondenti chtěli aktivně zapojit do činnosti MAS, odpovědělo 62 respondentů ano a 154 respondentů ne. 4 respondenti jsou již do činnosti MAS zapojeni.

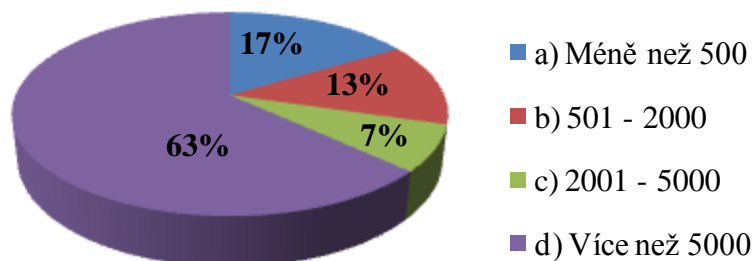
10. Jak dlouho žijete na území dnešní MAS Strakonicko?



Obrázek 14 – Dotazník: 10. otázka
(Zdroj: vlastní zpracování)

Desátá otázka měla za úkol zjistit, jak dlouho respondenti na území MAS žijí. 160 respondentů odpovědělo, že na území MAS žije od narození, 41 respondentů žije na území MAS více než 10 let a 19 respondentů žije na území MAS méně než 10 let.

11. V jak velké obci žijete? (počet obyvatel)

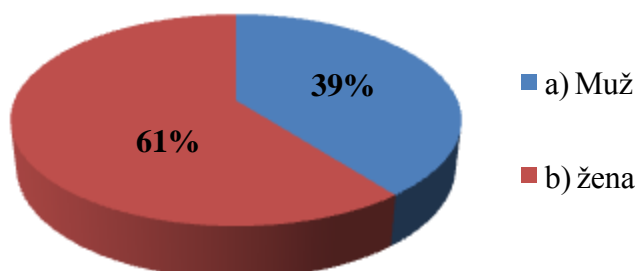


Obrázek 15 – Dotazník: 11. otázka

(Zdroj: vlastní zpracování)

Na otázku, v jak velké obci žijete, odpovědělo 36 respondentů v obci s méně než 500 obyvateli, 29 odpovědělo v obci s 501–2000 obyvateli, 16 odpovědělo v obci s 2001–5000 obyvateli a 139 respondentů uvedlo v obci s více než 5000 obyvateli, tedy přímo ve Strakonících.

12. Jakého jste pohlaví?

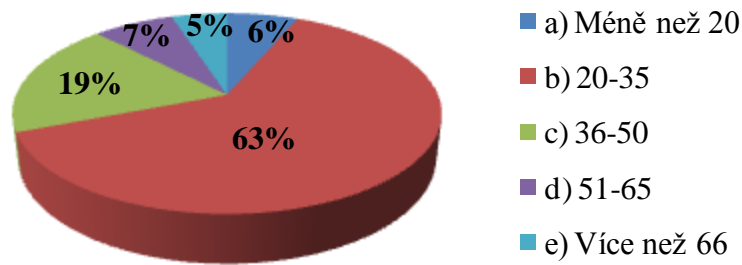


Obrázek 16 – Dotazník: 12. otázka

(Zdroj: vlastní zpracování)

Dotazníkového šetření se zúčastnilo 87 mužů a 133 žen.

13. Jaký je Váš věk?

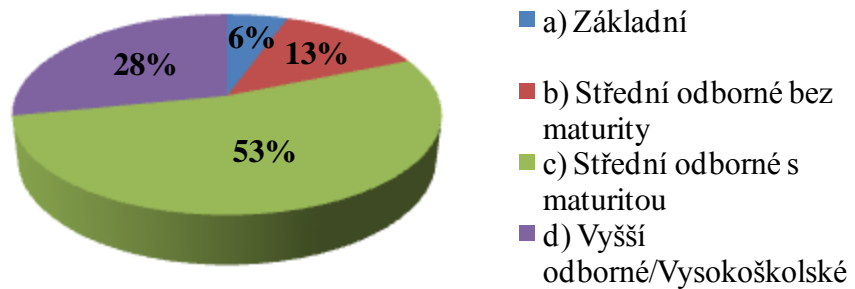


Obrázek 17 – Dotazník: 13. otázka

(Zdroj: vlastní zpracování)

V dotazníkovém šetření odpovídalo 14 respondentů mladších 20 let, 138 ve věku 20–35 let, 41 ve věku 36–50 let, 16 ve věku 51–65 let a 11 respondentů starších 66 let.

14. Jaké je Vaše nejvyšší dosažené vzdělání?

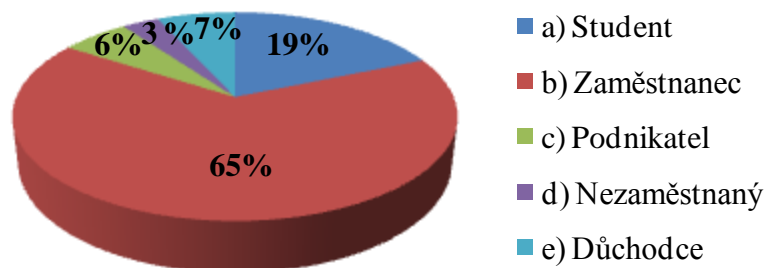


Obrázek 18 – Dotazník: 14. otázka

(Zdroj: vlastní zpracování)

Na otázku, jaké je Vaše nejvyšší dosažené vzdělání odpovědělo 12 respondentů základní, 29 střední odborné bez maturity, 117 střední odborné s maturitou a 62 respondentů uvedlo vyšší odborné nebo vysokoškolské vzdělání.

15. Jaký je Váš statut?



Obrázek 19 – Dotazník: 15. otázka

(Zdroj: vlastní zpracování)

V dotazníkovém šetření odpovídalo 41 studentů, 144 zaměstnanců, 13 podnikatelů, 7 nezaměstnaných a 15 důchodců.

3.2.2 Výsledky dotazníkového šetření

Číslo otázky	Odpovědi respondentů v %
1. otázka	<p>42 % respondentů MAS nezná</p> <p>29 % respondentů MAS nezná, ale chtěli by se o ní dozvědět</p> <p>18 % respondentů zná MAS pouze částečně</p> <p>11 % respondentů MAS zná</p>
2. otázka	<p>90 % respondentů se nezúčastnilo žádné akce pořádané MAS</p> <p>8 % respondentů se zúčastnilo akce pořádané MAS</p> <p>2 % respondentů se zúčastnilo akce MAS dokonce opakovaně</p>
3. otázka	<p>68 % respondentů nezná regionální značku Prácheňsko</p> <p>32 % respondentů zná regionální značku Prácheňsko</p>
4. otázka	<p>78 % respondentů neví, že MAS zprostředkovává finanční prostředky na podporu regionálních projektů</p> <p>22 % respondentů ví, že MAS zprostředkovává finanční prostředky na podporu regionálních projektů</p>
5. otázka	<p>93 % respondentů si myslí, že činnost MAS není dobře propagována</p> <p>7 % respondentů si myslí, že činnost MAS je dobře propagována</p>
6. otázka	<p>80 % respondentů uvedlo, že webové stránky MAS nenavštěvuje</p>

	<p>11 % respondentů uvedlo, že jim webové stránky MAS vyhovují</p> <p>9 % respondentů uvedlo, že jim webové stránky MAS nevyhovují</p>
7. otázka	<p>49 % respondentů by uvítalo propagaci prostřednictvím internetu</p> <p>28 % respondentů by uvítalo propagaci prostřednictvím sdělovacích prostředků</p> <p>23 % respondentů by uvítalo propagaci prostřednictvím tištěných prospektů</p>
8. otázka	<p>70 % respondentů ne může přínos MAS pro rozvoj regionu posoudit</p> <p>21 % respondentů hodnotí přínos MAS pro rozvoj regionu pozitivně</p> <p>9 % respondentů nezaznamenalo žádný přínos MAS</p>
9. otázka	<p>70 % respondentů se do činnosti MAS nechce aktivně zapojit</p> <p>28 % respondentů se do činnosti MAS chce aktivně zapojit</p> <p>2 % respondentů jsou již do činnosti MAS zapojeni</p>
10. otázka	<p>73 % respondentů žije na území MAS od narození</p> <p>19 % respondentů žije na území MAS déle než 10 let</p> <p>8 % respondentů žije na území MAS méně než 10 let</p>
11. otázka	<p>63 % respondentů žije v obci s více než 5000 obyvateli</p> <p>17 % respondentů žije v obci s méně než 500 obyvateli</p> <p>13 % respondentů žije v obci s 501–2000 obyvateli</p> <p>7 % respondentů žije v obci s 2001–5000 obyvateli</p>
12. otázka	<p>61 % respondentů byly ženy</p> <p>39 % respondentů byli muži</p>
13. otázka	<p>63 % respondentů bylo ve věku 20–35 let</p> <p>19 % respondentů bylo ve věku 36–50 let</p> <p>7 % respondentů bylo ve věku 51–65 let</p> <p>6 % respondentů bylo mladších 20 let</p> <p>5 % respondentů bylo starších 66 let</p>
14. otázka	<p>53 % respondentů uvedlo jako své nevyšší dosažené vzdělání střední odborné s maturitou</p> <p>28 % respondentů uvedlo jako své nevyšší dosažené vzdělání vyšší odborné nebo vysokoškolské</p>

	<p>13 % respondentů uvedlo jako své nevyšší dosažené vzdělání střední odborné bez maturity</p> <p>6 % respondentů uvedlo jako své nevyšší dosažené vzdělání základní</p>
15. otázka	<p>65 % respondentů byli zaměstnanci</p> <p>19 % respondentů byli studenti</p> <p>7 % respondentů byli důchodci</p> <p>6 % respondentů byli podnikatelé</p> <p>3 % respondentů byli nezaměstnaní</p>

Tabulka 13 – Výsledky dotazníkového šetření
(Zdroj: vlastní)

3.2.3 Analýza činnosti

Na základě dotazníkového šetření a dříve zjištěných informací o MAS byla provedena SWOT analýza. SWOT analýza představuje hodnocení silných a slabých stránek určitého subjektu a taktéž příležitostí a hrozeb, jež mohou činnost subjektu pozitivně či negativně ovlivnit.

Silnou stránkou této MAS je především široké spektrum aktivit, které pořádá a nabízí. Naopak slabou stránkou je nedostatečná propagace sebe samé. Z dotazníkového šetření vyplývá, že povědomí o existenci MAS má necelých 30 % oslovených. Z dalších otázek lze však vyčíst, že relativně mnoho oslovených aktivity a činnost MAS zaznamenala, ale nevědí, že organizátorem akcí, kterých se účastní, je právě LAG Strakonicko. Na otázku, zda respondenti znají regionální značku Prácheňsko, poměrně mnoho dotazovaných odpovědělo ano, ale jen minimálně z nich dokázalo uvést produkt či službu nesoucí toto označení.

Z vlastní zkušenosti vím, že největší jihočeské poutě, Václavské poutě ve Strakonících, farmářských trhů, adventních trhů a dalších akcí se účastní opravdu mnoho lidí. Lidé na těchto akcích stánek MAS jistě zaznamenali, ale nebyl jim poskytnut dostatečný výklad, co MAS je, na jakém principu pracuje a co vše pro region podniká. Z výzkumu vyplývá, že lidé mají o aktivitách, projektech a změnách ve svém okolí povědomí, ale nevědí, že za těmito akcemi stojí právě místní akční skupina.

<p style="text-align: center;"><u>Silné stránky</u></p> <ul style="list-style-type: none"> ▪ poměrně dlouhá existence MAS ▪ široké spektrum aktivit pro všechny věkové kategorie ▪ přínos vysokých dotací do regionu, zkulturnění obcí ▪ podpora různorodých projektů ▪ projekty spolupráce s ostatními MAS ▪ spolupráce se zahraničními MAS ▪ aktivita MAS (účast na seminářích, konferencích) 	<p style="text-align: center;"><u>Slabé stránky</u></p> <ul style="list-style-type: none"> ▪ nedostatečná propagace MAS (lidé projekty a akce MAS buď neznají, nebo nevědí, že je MAS pořádá) ▪ užívání zkratky MAS a změna názvu (lidé často nevědí, co si pod MAS představit)
<p style="text-align: center;"><u>Příležitosti</u></p> <ul style="list-style-type: none"> ▪ turisticky atraktivní území ▪ kulturní bohatství, tradice, folklor (Dudácký festival) ▪ sounáležitost obyvatel s místem, tradiční vazby a hodnoty ▪ zájmové spolky v regionu ▪ zapojení nových lidí do MAS 	<p style="text-align: center;"><u>Ohrožení</u></p> <ul style="list-style-type: none"> ▪ úspěšnost SCCLD ▪ nízké povědomí obyvatel o existenci MAS ▪ budoucnost MAS

Tabulka 14 – SWOT analýza

(Zdroj: vlastní)

3.2.4 Návrhy opatření

- **účinnější propagace**

Nejdůležitějším opatřením pro MAS je její účinnější propagace. Vzhledem k nejednoznačnosti místních obyvatel, jakým způsobem MAS nejlépe propagovat, by bylo nejvhodnější využít všechny navrhované způsoby. Polovina všech dotazovaných by ocenila více informací o MAS na internetu, druhá polovina respondentů se dělí na dvě skupiny, jedni by uvítali více informací prostřednictvím sdělovacích prostředků a druzí více tištěných prospektů.

Bylo by dobré na každou pořádanou akci MAS vytvořit určité množství tištěných prospektů – letáků, a ty rozmístit po okolí, například do různých městských,

kulturních, sportovních zařízení, nebo kdekoli jinde, kde se dá očekávat vysoká koncentrace místních obyvatel (na pouti, na trzích). Na těchto prospektech stručně popsat MAS a její činnost, případně projekty realizované s podporou MAS. MAS podporuje především projekty, které slouží k obecné prospěšnosti místních obyvatel, ti však z velké části nevědí, kdo se o projekt v jejich místě bydliště zapříčinil.

Dále by bylo dobré vytisknout velké plakáty, a ty vyvěsit zejména na obecní plakátovací plochy, dále na obecní a městské úřady ve všech zainteresovaných obcích, do muzeí, na hrad, do knihovny, do ekoporadny a dalších hojně navštěvovaných zařízení.

Na základě dotazníkového šetření i vlastní zkušenosti bych navrhovala také aktualizaci a zpřehlednění webových stránek, zastaralé informace nahradit aktuálními a informace systematicky uspořádat do sekcí a bloků pro lepší orientaci.

- **zapojení nových lidí do činnosti MAS**

V dotazníkovém šetření odpovědělo téměř 30 % respondentů, že by se do činnosti MAS rádi aktivně zapojili a podpořili tak region, ve kterém žijí. Této ochoty místních obyvatel by bylo vhodné využít. Noví lidé mohou přinést nové nápady, náměty a poznatky, a ty jsou pro rozvoj regionu velmi důležité. Velkou výhodou by bylo i zapojení nových místních podnikatelů, ostatně z tohoto partnerství plynou výhody pro obě strany.

Potencionální členové by se mohli o záměru MAS, zapojit do své činnosti nové tváře, dozvědět prostřednictvím tištěných prospektů vyvěšených po okolních kulturních zařízeních, z tisku, prostřednictvím regionální televize nebo výzvou na webových stránkách MAS.

3.2.5 Vliv na rozvoj regionu

Výstupem této bakalářské práce je zhodnocení vlivu Místní akční skupiny LAG Strakonicko na rozvoj regionu. Z dotazníkového šetření vyplývá, že více než 20 % respondentů hodnotí přínos MAS pro rozvoj regionu pozitivně. Celých 70 % dotazovaných uvedlo, že vliv MAS na rozvoj regionu nemohou posoudit a 10 % respondentů nezaznamenalo žádný přínos pro region ze strany MAS. To je způsobeno

především tím, že většina dotazovaných MAS a její činnost nezná, nebo o ní nejsou dostatečně informováni.

MAS působí bezpochyby na rozvoj svého regionu velmi pozitivně, ale pro běžného, nezajímavého občana nejsou výsledky její činnosti tak patrné, a to z důvodu nedostatečné propagace. Činnost MAS přinesla za dobu svého působení do regionu velké množství finančních prostředků z dotačních programů a úspěšně tak podpořila mnoho projektů jak obcí, tak i jednotlivců. MAS významně podporuje podnikatelskou činnost, zemědělství a kulturu v regionu. Dále podporuje setkávání místních obyvatel, postoj místních k regionu, zájmové spolky a společenské akce v obcích. V neposlední řadě se věnuje také vzdělávání všech věkových kategorií prostřednictvím Mini MAS, Akademie rozvoje venkova a Virtuální univerzity třetího věku. Lze tedy říci, že MAS plní funkci ekonomickou, společenskou a vzdělávací.

Z dotačních programů MAS dosud získala pro svůj region více než 50 milionů Kč. Tyto finanční prostředky byly použity na nejrůznější účely, především na opravu a obnovu kulturních památek, sportovních zařízení, dětských hřišť, zavedení rozhlasu do malých obcí, zmodernizování dílen drobných podnikatelů, nákup moderních strojů pro zemědělce, lepšího vybavení pro veterinární ordinace a mnoho dalších. Výhodou MAS je, že poskytuje dotace ve výši, kterou neřeší velké dotační programy a zároveň ani malé granty obcí a krajů. Tímto financováním MAS vyplňuje pomyslnou mezeru v dotačních zdrojích.

Přínos společenský plní MAS prostřednictvím podpory společenského života a kulturního dění na svém území. Činnost MAS přispívá také k lepší komunikaci a spolupráci místních aktérů, kteří mohou lépe sdílet nápady a zkušenosti a navzájem se inspirovat. Tato mezisektorová kooperace má mnoho výhod, z toho plyne i efektivnější plánování a řešení případných problémů.

Velmi důležitá je vzdělávací funkce, která se mimo jiné, uplatňuje také při seznamování zájemců s tradičními regionálními zvyky, řemesly a obecně důležitými regionálními hodnotami. MAS se snaží, aby místní obyvatelé měli tyto hodnoty stále na paměti, nezapomínali na ně a hrdě se k nim hlásili.

Závěr

Tato bakalářská práce se zabývala rozvojem venkovského regionu prostřednictvím metody LEADER. Na principu této metody pracují v České republice místní akční skupiny. Konkrétně byla charakterizována Místní akční skupina LAG Strakonicko, která působí na Strakonicku v jižních Čechách. Hlavním cílem této práce bylo analyzovat činnost MAS a zhodnotit její vliv na rozvoj regionu.

Analýza byla provedena dvěma způsoby, a to prostřednictvím strukturovaného rozhovoru s vedením MAS, kdy jsem se dozvěděla důležité informace o MAS, potažmo její činnosti, a prostřednictvím dotazníkového šetření mezi místními obyvateli, jehož cílem bylo zjistit povědomí místních obyvatel o Místní akční skupině LAG Strakonicko. V návaznosti na provedenou analýzu byla navržena možná opatření, která by vedla ke zlepšení a zefektivnění její činnosti a následné propagaci.

Dotazníkové šetření odhalilo vcelku zajímavé skutečnosti. Prostřednictvím tohoto šetření bylo zjištěno, že povědomí o MAS, byť částečné, má zhruba 30 % obyvatel tohoto území, tento výsledek lze považovat za relativně příznivý. Řada oslovených, kteří uvedli, že MAS znají, však nezná akce, které MAS pořádala, ani projekty, které podpořila. S tím souvisí, že celých 93 % respondentů označilo propagaci MAS za nedostatečnou. Naopak příznivým zjištěním bylo, že téměř 30 % dotazovaných by se do činnosti MAS chtělo zapojit a pomoci tak rozvíjet region, ve kterém žijí. Této skutečnosti by bylo dobré využít. Celkem vyplnilo dotazníkový formulář 220 respondentů. V dotazníkovém šetření odpovídaly nejčastěji ženy se středním odborným vzděláním s maturitou ve věku od 20 do 35 let, žijící na území MAS od narození, pracující jako zaměstnankyně a žijící ve Strakonících.

V současnosti Místní akční skupina LAG Strakonicko provozuje činnost na základě Strategie komunitně vedeného místního rozvoje. Tuto strategii nebylo možno dlouho plánovat, neboť byl na úrovni vlády veden spor o podobě dotačních programů pro období 2014–2020. Aby MAS mohla v následujícím období pracovat na základě této strategie, musela také v minulém roce projít standardizací. V prosinci roku 2015 získala Osvědčení o splnění standardů MAS. Bez tohoto osvědčení by nemohla podat strategii CLLD a v dalším programovém období fungovat tak, jak byli všichni aktéři dosud zvyklí. Je tedy na místě zvědavost, zda si MAS povede při realizaci Strategie

komunitně vedeného místního rozvoje stejně tak dobře, jako tomu bylo v předchozích letech při realizaci Strategického plánu LEADER.

Ostatní vnitřní nedostatky vyplývající z dotazníkového šetření, jako zlepšení propagace, může MAS vyřešit vlastními silami. Zefektivnit propagaci, jak prostřednictvím internetu a úpravy webových stránek, tak i prostřednictvím tištěných letáků, plakátů a vysíláním ve sdělovacích prostředcích, lze vyřešit poměrně jednoduchým způsobem.

K výraznému zlepšení činnosti MAS by vedlo také přijmout do svých řad nové tváře, které by měly o spolupráci s touto místní akční skupinou zájem. Tito lidé by byli velmi nápomocní při návrhu nových nápadů, námětů a poznatků. Jako dosud nezaují pozorovatelé by byli schopni lépe vidět možné příležitosti či hrozby pro MAS.

V předchozí kapitole nazvané Vliv na rozvoj regionu byl shrnut vliv Místní akční skupiny LAG Strakonicko na rozvoj regionu. Byl zdůrazněn zejména ekonomický, společenský a vzdělávací přínos. Původní funkcí MAS bylo získat co největší množství finančních prostředků z evropských a národních dotačních programů do svého regionu, ale v posledních letech se její úloha rozšířila také o společenský a vzdělávací vliv na místní obyvatele, který je pro celkový rozvoj regionu neméně důležitý.

Činnost místních akčních skupin v České republice je bezpochyby užitečná a na rozvoj regionu působí velmi pozitivně. Je třeba tuto činnost více a lépe propagovat, aby co nejvíce veřejných i soukromých subjektů o činnosti MAS vědělo a mohlo jejich možností a služeb využít. Dále je potřeba snažit se do její činnosti zapojit co nejvíce lidí, jak běžných místních obyvatel, tak i podnikatelů, kulturních spolků a dalších. Každý jednotlivec může MAS svým dobrým nápadem výrazně obohatit.

Seznam použité literatury a zdrojů

Tištěné zdroje:

BEČVÁŘOVÁ, Věra. *Zemědělská politika*. Vyd. 1. Brno: Mendelova zemědělská a lesnická univerzita, 2001, 116 s. ISBN 80-7157-514-3.

BINEK, Jan. *Synergie ve venkovském prostoru: přístupy k řešení problémů rozvoje venkovských obcí*. Vyd. 1. Brno: GaREP, 2010, 118 s. ISBN 978-80-904308-4-6.

BOUKAL, Petr a Hana VÁVROVÁ. *Ekonomika a financování neziskových organizací*. Vyd. 1. Praha: Oeconomica, 2007, 89, [20] s. ISBN 978-80-245-1293-8.

ČEPELKA, O. *Místní akční skupiny v ČR v roce pět*. Liberec: MMR ČR, 2008. 93 s.

ČEPELKA, Oldřich. *Místní partnerství a rozvoj venkova: (příprava na iniciativu LEADER)*. Vyd. 1. Liberec: Omega, 2004, 88 s., [3] s. příl. ISBN 80-902376-5-7.

ČEPELKA, Oldřich. *Průvodce neziskovým sektorem Evropské unie*. Vyd. 1. Liberec: Omega, 2003, 135 s. ISBN 80-902-3763-0.

ČEPELKA, Oldřich. *Průvodce neziskovým sektorem Evropské unie II. díl*. Vyd. 1. Liberec: Omega, 2003, 177 s. ISBN 80-902-3764-9.

HEYWOOD, Andrew. *Politologie*. 1. vyd. Praha: Eurolex Bohemia, 2004, 482 s. *Politologie* (Eurolex Bohemia). ISBN 80-86432-95-5.

KARASOVÁ, J. *EAFRD – 4. Evropský zemědělský fond pro rozvoj venkova*. Strakonice: LAG Strakonicko, 2006. 27 s.

KARASOVÁ, J. a NETÍK, J. *Šance pro venkov – možnosti čerpání ve venkovských oblastech ze Strukturálních fondů EU*. České Budějovice: NEBE s. r. o., 2007. 32 s.

MAREK, Dan a Michael J BAUN. *Česká republika a Evropská unie*. Vyd. 1. Brno: Barrister, 2010, 227 s. ISBN 978-808-7029-893.

NOVÁK, Miroslav a Lubomír BROKL. *Úvod do studia politiky*. Vyd. 1. Praha: Sociologické nakladatelství (SLON), 2011, 783 s. *Studijní texty* (Sociologické nakladatelství), sv. 50. ISBN 978-807-4190-520.

NUNVÁŘOVÁ, Svatava. *Rozvoj venkova: distanční studijní opora*. Vyd. 1. Brno: Masarykova univerzita, Ekonomicko-správní fakulta, 2007, 209 s. ISBN 978-80-210-4314-5.

PELCL, Petr. *Metodika dobré praxe místních akčních skupin v České republice: zpráva z výzkumného projektu 2007-2008*. Plzeň: Centrum pro komunitní práci, CpkP západní Čechy, 2008, 63 s. Venkov. ISBN 978-80-86902-74-6.

PĚLUCHA, Martin. *Rozvoj venkova v programovacím období 2007-2013 v kontextu reformy SZP EU*. Vyd. 1. Praha: IREAS, 2006, 162 s. ISBN 80-86684-42-3.

VANĚK, Miroslav a Pavel MÜCKE. *Třetí strana trojúhelníku: teorie a praxe orální historie*. Vyd. 1. Praha: Fakulta humanitních studií UK v Praze, 2011, 293 s. ISBN 978-807-2851-454.

WOKOUN, René. *Česká regionální politika v období vstupu do Evropské unie*. Vyd. 1. Praha: Oeconomica, 2003, 326 p. ISBN 80-245-0517-7.

Elektronické zdroje:

Co je to LEADER a MASka. *Ekoregion Úhlava*. [online]. © 2010 [cit. 2016-02-01]. Dostupné z: <http://www.ekoregion-uhlava.cz/mistni-akcni-skupina/leader-2007-2013/co-je-to-leader>.

Činnost MAS. *MAS Strakonicko, z.s.* [online]. © 2015 [cit. 2016-03-17]. Dostupné z: <http://www.strakonicko.net/mas/regionalniznacka.asp>.

Databáze NS MAS ČR. *Národní síť Místních akčních skupin České republiky*. [online]. © 2014 [cit. 2016-02-02]. Dostupné z: <http://databaze.nsmascr.cz/>.

Dotace. *eAgri – resortní portál Ministerstva zemědělství*. [online]. © 2009-2015 [cit. 2016-02-02]. Dostupné z: <http://eagri.cz/public/web/mze/dotace/dobihajici-a-ukoncene-dotace/leader-cr/>.

Dotace. *eAgri – resortní portál Ministerstva zemědělství*. [online]. © 2009-2015 [cit. 2016-02-15]. Dostupné z: <http://eagri.cz/public/web/mze/dotace/program-rozvoje-venkova-na-obdobi-2014/>.

Dotace. *eAgri – resortní portál Ministerstva zemědělství*. [online]. © 2009-2015 [cit. 2016-02-15]. Dostupné z: <http://eagri.cz/public/web/mze/dotace/program-rozvoje-venkova-na-obdobi-2014/opatreni/m19-podpora-mistniho-rozvoje-na-zaklade/>.

Dotazy k Metodice pro standardizaci MAS v programovém období 2014-2020. *SZIF Státní zemědělský intervenční fond*. [online]. © 2014 [cit. 2016-02-19]. Dostupné z: https://www.szif.cz/cs/CmDocument?rid=%2Fapa_anon%2Fcs%2Fdokumenty_ke_stazeni%2Fprv2014%2Fopatreni%2Fleader%2F1410258628175%2F1438850487626.pdf.

Finanční nástroje péče o přírodu a krajinu. *AOPK ČR*. [online]. © 2016 [cit. 2016-02-01]. Dostupné z: <http://www.dotace.nature.cz/prv-programy.html>.

Fondy pro zemědělce a rybáře. *Euroskop.cz*. [online]. © 2005-2016 [cit. 2016-02-01]. Dostupné z: <https://www.euroskop.cz/8633/sekce/fondy-pro-zemedelce-a-rybare/>.

O nás. *MAS Strakonicko, z.s.* [online]. © 2015 [cit. 2016-03-02]. Dostupné z: <http://www.strakonicko.net/mas/onas.asp>.

O nás. *MAS Strakonicko, z.s.* [online]. © 2015 [cit. 2016-03-07]. Dostupné z: <http://strakonicko.net/mas/user/2013/Stanovy%2018.8.2015.pdf>.

O nás. *Národní síť Místních akčních skupin České republiky*. [online]. © 2016 [cit. 2016-02-10]. Dostupné z: <http://nsmascr.cz/o-nas/mistni-akcni-skupiny/>.

Osa I – Zlepšení konkurenceschopnosti zemědělství a lesnictví. *SZIF Státní zemědělský intervenční fond*. [online]. © 2013 [cit. 2016-02-01]. Dostupné z: <https://www.szif.cz/cs/eafrd~osa1>.

Osa II – Zlepšování životního prostředí a krajiny. *SZIF Státní zemědělský intervenční fond*. [online]. © 2013 [cit. 2016-02-01]. Dostupné z: <https://www.szif.cz/cs/eafrd~osa2>.

Osa III – Kvalita života ve venkovských oblastech a diverzifikace hospodářství venkova. *SZIF Státní zemědělský intervenční fond*. [online]. © 2013 [cit. 2016-02-01]. Dostupné z: <https://www.szif.cz/cs/eafrd~osa3>.

Osa IV – LEADER. *SZIF Státní zemědělský intervenční fond*. [online]. © 2013 [cit. 2016-02-01]. Dostupné z: <https://www.szif.cz/cs/eafrd~osa4>.

Metoda LEADER. *MAS Partnerství venkova*. [online]. © 2016 [cit. 2016-01-21]. Dostupné z: <http://www.maspartnerstvi.cz/metoda-leader/>.

Metoda LEADER. *MAS Staroměstsko*. [online]. © 2013 [cit. 2016-02-09]. Dostupné z: <http://www.mas-staromestsko.cz/uvod>.

Mikroregiony a místní akční skupiny. *Ministerstvo vnitra České republiky*. [online]. © 2008 [cit. 2016-02-02]. Dostupné z: <http://www.mvcr.cz/clanek/mikroregiony-a-mistni-akcni-skupiny.aspx>.

Místní akční skupiny. *Národní síť Místních akčních skupin České republiky*. [online]. © 2016 [cit. 2016-02-02]. Dostupné z: <http://nsmascr.cz/o-nas/mistni-akcni-skupiny/>.

POŠMURNÝ, Václav. *Zkušenosti z realizace nástrojů Leader a CLLD a jejich aplikace v MAS*. [online prezentace]. © 2015 [cit. 2016-02-01]. Dostupné z: <http://www.kvalitazivota.eu/>.

PRÁCHEŇSKO regionální produkt. *Asociace regionálních značek*. [online]. © 2010-2014 [cit. 2016-03-10]. Dostupné z: <http://www.regionalni-znacky.cz/prachensko/cs/certifikovane-produkty/?k=produkty>.

Program rozvoje venkova. *Ministerstvo pro místní rozvoj ČR*. [online]. © 2012 [cit. 2016-02-21]. Dostupné z: <http://www.strukturalni-fondy.cz/cs/Fondy-EU/2014-2020/Operacni-programy/Program-rozvoje-venkova>.

Projekty spolupráce. *MAS Strakonicko, z.s.* [online]. © 2015 [cit. 2016-03-10]. Dostupné z: <http://www.strakonicko.net/mas/projekty.asp>.

Společná zemědělská politika po reformě z roku 1992. *BusinessInfo.cz Oficiální portál pro podnikání a export*. [online]. © 1997-2016 [cit. 2016-02-01]. Dostupné z: <http://www.businessinfo.cz/cs/clanky/zemedelska-politika-reforma-z-roku-1992-5145.html>.

Standardy MAS. *Národní síť Místních akčních skupin České republiky*. [online]. © 2016 [cit. 2016-02-12]. Dostupné z: <http://nsmascr.cz/podklady-pro-op/standardy-mas/>.

Strakonice. *Mapa České republiky*. [online]. © 2011 [cit. 2016-03-02]. Dostupné z: <http://www.mapaceskerepubliky.cz/strakonice-1/pocet-obyvatel>.

Strategie komunitně vedeného místního rozvoje 2014-2020. *MAS Partnerství venkova*. [online]. © 2016 [cit. 2016-02-02]. Dostupné z: <http://www.maspartnerstvi.cz/integrovana-strategie-uzemi-isu-pusobnosti-mas-partnerstvi-v/>.

Strategie komunitně vedeného místního rozvoje MAS LAG Strakonicko 2014 – 2020. *Místní akční skupina LAG Strakonicko*. [online]. © 2014 [cit. 2016-03-03]. Dostupné z: http://www.strakonicko.net/mas/user/2013/2014-2020/SCLLD_Strakonicko%20-%20pracovn%C3%AD%20verze.pdf.

Venkov. *eAgri – resortní portál Ministerstva zemědělství*. [online]. © 2009-2015 [cit. 2016-02-01]. Dostupné z: <http://eagri.cz/public/web/mze/venkov/program-rozvoje-venkova/opatreni-osy-iv/>.

Vznik, vývoj a reformy Společné zemědělské politiky. *eAgri – resortní portál Ministerstva zemědělství*. [online]. © 2009-2015 [cit. 2016-02-01]. Dostupné z: <http://eagri.cz/public/web/mze/ministerstvo-zemedelstvi/zahranicni-vztahy/cr-a-evropska-unie/spolecna-zemedelska-politika/vznik-vyvoj-a-reformy-spolecne/>.

Seznam obrázků

Obrázek 1 – Mapa území MAS LAG Strakonicko	32
Obrázek 2 – Organizační diagram MAS	36
Obrázek 3 – Organizační diagram MAS	38
Obrázek 4 – Logo Prácheňsko regionální produkt	49
Obrázek 5 – Dotazník: 1. otázka	52
Obrázek 6 – Dotazník: 2. otázka	52
Obrázek 7 – Dotazník: 3. otázka	53
Obrázek 8 – Dotazník: 4. otázka	53
Obrázek 9 – Dotazník: 5. otázka	54
Obrázek 10 – Dotazník: 6. otázka	54
Obrázek 11 – Dotazník: 7. otázka	55
Obrázek 12 – Dotazník: 8. otázka	55
Obrázek 13 – Dotazník: 9. otázka	56
Obrázek 14 – Dotazník: 10. otázka	56
Obrázek 15 – Dotazník: 11. otázka	57
Obrázek 16 – Dotazník: 12. otázka	57
Obrázek 17 – Dotazník: 13. otázka	58
Obrázek 18 – Dotazník: 14. otázka	58
Obrázek 19 – Dotazník: 15. otázka	59

Seznam tabulek

Tabulka 1 – Svazky obcí.....	33
Tabulka 2 – 1. výzva	43
Tabulka 3 – 2. a 3. výzva	44
Tabulka 4 – 4. a 5. výzva	44
Tabulka 5 – 6. a 7. výzva	45
Tabulka 6 – 8. a 9. výzva	45
Tabulka 7 – 10. výzva	46
Tabulka 8 – Venkovská tržnice II	47
Tabulka 9 – Zavedení regionální značky Prácheňsko	49
Tabulka 10 – Zdraví nás baví.....	50
Tabulka 11 – Prácheňsko všemi smysly	50
Tabulka 12 – Zvyky a tradice na obou stranách hranice.....	51
Tabulka 13 – Výsledky dotazníkového šetření	61
Tabulka 14 – SWOT analýza	62

Seznam příloh

Příloha 1: Mapa místních akčních skupin v ČR

Příloha 2: Dotazníkový formulář

MÍSTNÍ AKČNÍ SKUPINY

pokrytí České republiky
stav k 1. 9. 2015

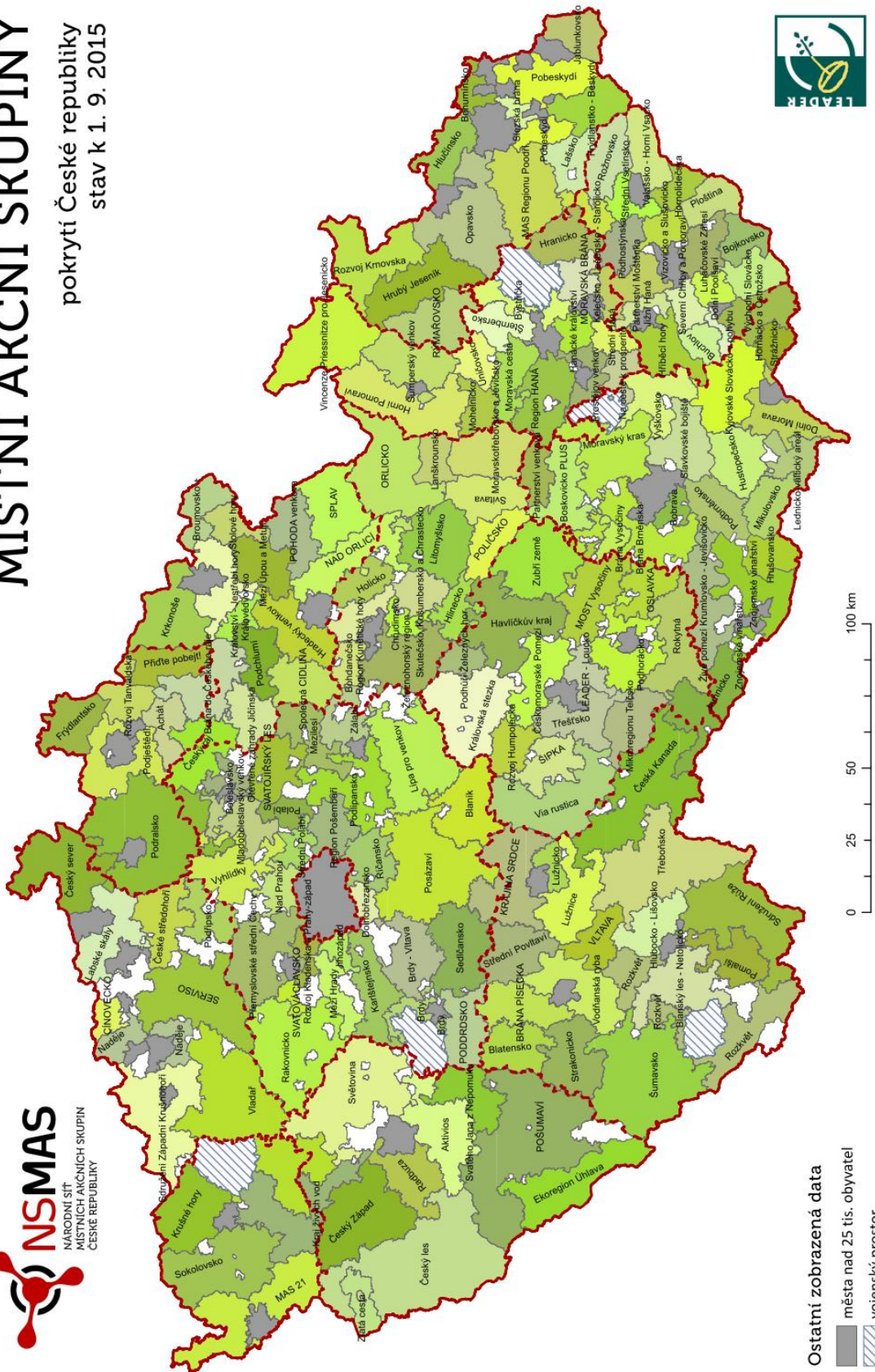


NÁRODNÍ SÍŤ
MÍSTNÍCH AKČNÍCH SKUPIN
ČESKÉ REPUBLIKY



Názvy MAS byly pro vizualizaci zkráceny či upraveny.

NS MAS 2015



(Zdroj: NS MAS ČR, ©2015)

Povědomí o Místní akční skupině MAS Strakonicko, z.s.

Dobrý den,

chtěla bych Vás požádat o vyplnění následujícího dotazníku, který je součástí mé bakalářské práce. Dotazník je anonymní a jeho cílem je zjistit povědomí místních obyvatel o MAS Strakonicko, z.s. Podmínkou vyplnění dotazníku je, že žijete na území této MAS.

Do působnosti MAS Strakonicko, z.s. patří následující obce:

Cehnice, Čejetice, Čestice, Drachkov, Drážov, Droužetice, Dřešín, Horní Poříčí, Hoslovice, Chrást'ovice, Jinín, Kalenice, Katovice, Kladruby, Kraselov, Krejnice, Krty-Hradec, Kuřimany, Kváskovice, Libětice, Miloňovice, Mnichov, Mutěnice, Nebřehovice, Němčice, Němětice, Nihošovice, Nišovice, Nová Ves, Novosedly, Osek, Paračov, Pracejovice, Přečovice, Přední Zborovice, Přeš'ovice, Radějovice, Radošovice, Rovná, Řepice, Sousedovice, Skály, Slaník, Strakonice, Strašice, Strunkovice, Střelské Hoštice, Štěchovice, Štěrkaň, Třešovice, Úlehle, Únice, Vacovice, Volenice, Volyně, Zahorčice, Zvotoky.

Předem děkuji za Váš čas.

1. Znáte MAS Strakonicko a jste obeznámen(a) s její činností? *

- a) Ano
- b) Ano, částečně
- c) Ne, ale chtěl(a) bych se o ní dozvědět
- d) Ne

2. Zúčastnil(a) jste se nějaké akce pořádané MAS Strakonicko? *

- a) Ano
- b) Ano, zúčastnil(a) jsem se opakovaně
- c) Ne

2.1 V případě, že jste se nějaké akce zúčastnil(a), uveďte prosím, jaké?

3. Znáte regionální značku Prácheňsko? *

- a) Ano
- b) Ne

3.1 V případě, že znáte regionální značku Prácheňsko, uveďte prosím, jaké produkty nesoucí danou značku znáte?

4. Víte, že MAS Strakonicko zprostředkovává granty a dotace pro fyzické a právnické osoby působící na jejím území? *

- a) Ano
- b) Ano, podpořila můj projekt
- c) Ne

4.1 V případě, že víte o finanční podpoře MAS Strakonicko, uveďte prosím, jaké podporované projekty znáte?

5. Myslíte, že činnost MAS Strakonicko je dobře propagována? *

- a) Ano, jsem dostatečně informován(a)
- b) Ne, propagace je nedostatečná

6. Jak hodnotíte webové stránky MAS Strakonicko? *

- a) Vyhovují mi
- b) Nevyhovují mi
- c) Nenaštěvuji je

7. Jakou formu propagace byste uvítal(a)? *

- a) Tištěné prospekty
- b) Internet
- c) Sdělovací prostředky

8. Jak hodnotíte přínos MAS Strakonicko pro rozvoj regionu? *

- a) Pozitivně
- b) Nezaznamenal(a) jsem žádný přínos
- c) Nemohu posoudit

9. Chtěl(a) byste se aktivně zapojit do činnosti MAS Strakonicko? *

- a) Ano
- b) Ne
- c) Jsem již zapojen(a)

10. Jak dlouho žijete na území dnešní MAS Strakonicko? *

- Od narození
- Více než 10 let
- Méně než 10 let

11. V jak velké obci žijete? (počet obyvatel) *

- a) Méně než 500
- b) 501-2000
- c) 2001 -5000
- d) Více než 5000

12. Jakého jste pohlaví? *

- a) Muž
- b) Žena

13. Jaký je Váš věk? *

- a) Méně než 20
- b) 20-35
- c) 36-50
- d) 51-65
- e) Více než 66

14. Jaké je Vaše nejvyšší dosažené vzdělání? *

- a) Základní
- b) Střední odborné bez maturity
- c) Střední odborné s maturitou
- d) Vyšší odborné/Vysokoškolské

15. Jaký je Váš statut? *

- a) Student
- c) Zaměstnanec
- d) Podnikatel
- e) Nezaměstnaný
- f) Důchodce

(Zdroj: vlastní zpracování)