



Pedagogická
fakulta
Faculty
of Education

Jihočeská univerzita
v Českých Budějovicích
University of South Bohemia
in České Budějovice

Jihočeská univerzita v Českých Budějovicích
Pedagogická fakulta
Katedra geografie

Bakalářská práce

Sňatečnost obyvatelstva České republiky

Vypracovala: Hana Marousková
Vedoucí práce: Prof. RNDr. Jozef Mládek, DrSc.

České Budějovice 2015

Prohlášení:

Prohlašuji, že jsem svoji bakalářskou práci vypracovala samostatně pouze s použitím pramenů a literatury uvedených v seznamu citované literatury. Prohlašuji, že v souladu s § 47b zákona č. 111/1998 Sb. v platném znění souhlasím se zveřejněním své bakalářské práce, a to v nezkrácené podobě elektronickou cestou ve veřejně přístupné části databáze STAG provozované Jihočeskou univerzitou v Českých Budějovicích na jejích internetových stránkách, a to se zachováním mého autorského práva k odevzdanému textu této kvalifikační práce. Souhlasím dále s tím, aby toutéž elektronickou cestou byly v souladu s uvedeným ustanovením zákona č. 111/1998 Sb. zveřejněny posudky školitele a oponentů práce, i záznam o průběhu a výsledku obhajoby kvalifikační práce. Rovněž souhlasím s porovnáním textu mé kvalifikační práce s databází kvalifikačních prací Theses.cz provozovanou Národním registrem vysokoškolských kvalifikačních prací a systémem na odhalování plagiátů.

V Českých Budějovicích dne:

Podpis studenta:

Poděkování:

Předně bych ráda touto cestou poděkovala mému vedoucímu bakalářské práce Prof. RNDr. Jozefu Mládkovi, DrSc. za odborné vedení práce, cenné rady a připomínky a věnovaný čas při konzultacích. Dále bych chtěla poděkovat své rodině a blízkým za projevenou trpělivost.

Anotace:

MAROUSKOVÁ, H. (2015): Sňatečnost obyvatelstva České republiky. Bakalářská práce. Jihočeská univerzita v Českých Budějovicích, Pedagogická fakulta, Katedra geografie, 55 s.

Tato práce je zaměřená na analýzu procesu sňatečnosti obyvatelstva České republiky. Cílem je analyzovat a zhodnotit tento demografický proces nejen z časového hlediska, ale i z hlediska prostorového na úrovni krajů a okresů České republiky. Na základě prostudované literatury je zde sňatečnost posuzována z několika hledisek. Z hlediska intenzity uzavírání sňatků je zde analyzován počet uzavřených sňatků a s tím související hrubá míra sňatečnosti. Z hlediska časování sňatků, je zde zkoumán průměrný sňatkový věk nevěsty a ženicha, a věk snoubenců při prvním sňatku. Z hlediska homogamie a heterogamie je zde analyzován rodinný stav snoubenců, národnostní složení a vzdělanostní struktura. Dále je zde pokus o vysvětlení důvodů změn jednotlivých charakteristik. Analýzy a získané výsledky jsou prezentovány mapami, grafy a tabulkami.

Klíčová slova: demografie, sňatečnost, Česká republika, obyvatelstvo

Annotation:

MAROUSKOVÁ, H. (2015): Nuptiality of the population in the Czech Republic. Bachelor thesis. University of South Bohemia in České Budějovice, Faculty of Education, Department of Geography. 55 p.

The aim of this thesis is to analyze the process of nuptiality of the population of the Czech Republic. The goal is to analyze and evaluate the demographic process not only in terms of time, but also from the perspective of space at the level of regions and districts of the Czech Republic. On account of studied literature, nuptiality is examined from several perspectives. In terms of intensity of marriages, the number of marriages is analyzed, as well as the related crude marriage rate. In terms of timing of marriages, the average marriage age of the bride and groom is studied along with their age at the first marriage. In terms of homogamy and heterogamy marital status of engage couple, ethnic composition and structure of education of brides and groom sis analyzed. There is also an attempt to explain the reasons for changes in individual characteristics. Analysis and the obtained results are presented via maps, charts and tables.

Key words: demography, nuptiality, Czech Republic, population

Obsah

1	Úvod:.....	7
2	Teoreticko-metodologická východiska	8
2.1	Základní ukazatele	9
2.2	Zdroje dat a literatura.....	10
3	Intenzita a časová diferenciacie sňatečnosti obyvatel České republiky	13
3.1	Intenzita sňatečnosti.....	13
3.2	Časování sňatečnosti.....	17
3.3	Homogamie (heterogamie) sňatečnosti.....	23
3.3.1	Podle rodinného stavu	23
3.3.2	Podle národnosti a stání příslušnosti	25
3.3.3	Podle vzdělání.....	27
4	Prostorová diferenciacie sňatečnosti obyvatel České republiky	29
4.1	Kraje České republiky.....	30
4.1.1	Intenzita sňatečnosti	30
4.1.2	Časování sňatečnosti.....	30
4.2	Okresy ČR:.....	33
4.2.1	Intenzita sňatečnosti	33
4.2.2	Časování sňatečnosti.....	33
5	Závěr.....	35
6	Přílohy:.....	38
7	Zdroje:	48
8	Seznam grafů.....	53
9	Seznam tabulek	54
10	Seznam příloh.....	55

1 Úvod:

Sňatečnost je demografický proces, který studuje zakládání manželství. Sňatek je tedy oficiální počátek rodiny, který uzavírají dva lidé opačného pohlaví, a který je ukotven v zákoně České republiky jako jedna ze součástí občanského zákoníku. Ovšem v posledních desetiletích počet sňatků u nás velmi poklesnul. A proto je mým hlavním cílem v této práci komplexně zhodnotit sňatečnost obyvatel České republiky z hlediska historického i územního.

V prvních kapitolách této práce se věnuji geografické a demografické literatuře, která se věnuje rodině, jako základní jednotce soužití partnerů s výrazným podílem na reprodukci obyvatelstva.

V kapitole teoreticko-metodologická východiska prezentuji metody a techniky studia sňatečnosti a to jak intenzity tohoto procesu, tak i časování uzavírání sňatků.

Sběrem statistických dat o sňatečnosti v České republice se zabývám v praktických kapitolách mé práce, dále pak se v těchto kapitolách snažím o analýzu změn intenzity a časování uzavírání manželství. Následně se věnuji charakteristikám, jako jsou protogamie, palingamie, heterogamie a homogamie uzavírání sňatků.

V této kapitole také charakterizují vývojové trendy ve sňatečnosti obyvatel České republiky, a to nejen na celorepublikové úrovni, ale i na úrovni krajů a okresů.

Z těchto dat se následně pokouším zpracovat typologii okresů podle charakteristik sňatečnosti, tedy modely časně a pozdní sňatečnosti. Všechny výsledky své práce prezentuji tabulkami, grafy a mapami.

Na základě prostudované literatury a svých dosavadních poznatků jsem si stanovila několik hypotéz, které se pokusím ve své práci potvrdit nebo vyvrátit.

1. „Úroveň sňatečnosti českého obyvatelstva je ovlivněna hospodářskou a společenskou situací s výrazným vlivem liberalismu a individualismu v posledních desetiletích“ (Fialová, 2006) a proto můžeme předpokládat a vysvětlit její pokles po roce 1990.
2. Odkládání uzavírání sňatků se odráží zvyšováním průměrného věku snoubenců prvních sňatků, zejména v období posledních 25 roků.
3. S narůstajícím počtem rozvodů bude souviset zvyšování podílu protogamních sňatků na celkovém počtu sňatků a zároveň zvyšování průměrného věku při sňatku (Pavlík, 1986).

2 Teoreticko-metodologická východiska

Rodina tvoří základ každého státu. Každý stát se skládá z rodin, pokud by neexistovala rodina, nemohl by vzniknout žádný stát.

V různých historických dobách znamenal pojem rodina něco odlišného než dnes, kdy je v našem současném evropském sociokulturním prostředí chápán jako trvalý svazek muže a ženy s jejich dětmi.

Ve starověku a středověku se rodinou rozumělo společenství lidí žijící pod jednou střechou podléhající jedné autoritě („hlavě rodiny“). V antické kultuře byly členy rodiny nejen pokrevní příbuzní, ale zpočátku též otroci, později služebnictvo a další zaměstnanci, kteří se podíleli na výrobě v domácnosti (tovaryši, učni, děvečky atd.). Takto vypadala rodina až do 19. století. (MOŽNÝ I. 1990)

Dalším téměř stejně starým pojetím rodiny můžeme chápat rod. U šlechty se tedy slovem rodina myslelo přibližně totéž co rod. Velká skupina lidí, která svazkem krve udržovala jednotu moci a majetku, který v tomto prostředí hrál významnou roli. (MOŽNÝ I. 1990)

V mimoevropských kulturách existují odlišné formy rodin, neboť zde mohou být akceptovány odlišné formy sňatků, které jsou v evropských zemích zákonem zakazovány. Příkladem takových sňatků jsou polygamní sňatky. Nejčastěji se jedná o sňatky jednoho muže s více ženami (polygynní sňatky), které jsou časté v muslimských zemích. Poměrně vzácné jsou sňatky jedné ženy a více mužů (polyandrické svazky). A v neposlední řadě se může brát několik žen s několika muži.

Institut rodiny má několik nenahraditelných funkcí. Hlavní a nejdůležitější je reprodukční funkce. Je nezbytnou podmínkou pro zachování lidského pokolení. Každá rodina má dále společenskou funkci, výchovnou, demografickou, ekonomickou, kulturní funkci a mnoho dalších.

Sňatek jako počátek rodiny je demografická událost opakovatelného charakteru, která nemusí nastat u každého. Rozlišujeme sňatek civilní, uzavíraný před pověřeným zástupcem obecního a matričního úřadu. V tomto případě snoubence oddává starosta obce, nebo jiná pověřená osoba. Lidé v České republice mohou také uzavřít církevní sňatek, který snoubenci uzavírají před zástupcem církve, a sňatek probíhá podle zvyklostí dané církve. V současné době oba tyto sňatky jsou si rovny. Před rokem 1990 museli snoubenci uzavřít nejdříve sňatek civilní, pokud následně chtěli uzavřít sňatek církevní.

Podle zákona existuje několik překážek bránících uzavření manželství. Sňatek nemohou uzavřít partneři stejného pohlaví. Ti mohou v České republice uzavírat pouze registrovaná partnerství, která ovšem nemají stejnou právní váhu jako manželství muže a ženy.

Dále pak partnerům musí být minimálně 18 let. Sňatek může být ve výjimečných případech (těhotenství partnerky) povolen i dříve, ale nejdříve v 16 letech. Dále se nesmí brát partneři, pokud jsou spolu v přímé pokrevní příbuznosti. Nemohou se tedy brát rodiče s dětmi, ani bratr a sestra, ale bratranec se sestřenicí již mohou sňatek uzavřít. Omezujícím faktorem je také rodinný stav snoubenců. Sňatek nesmí uzavřít již ženatí muži nebo vdané ženy (DEMOGRAFIE 2014).

2.1 Základní ukazatele

Sňatečnost jako demografický proces je zkoumán z mnoha hledisek. V následující části bych se ráda stručně věnovala několika základním ukazatelům, které jsem mimo, jiné využívám k analýze sňatečnosti v této práci.

Základním a nejjednodušším ukazatelem intenzity uzavírání manželství je **hrubá míra sňatečnosti**, která udává počet sňatků na tisíc obyvatel středního stavu za sledované časové období. Tento ukazatel je však ovlivněn věkovou strukturou populace a proto se nehodí k mezinárodnímu srovnání (DEMOGRAFIE 2014). Výsledná hodnota se uvádí v promile.

$$S_0 = \frac{S_0}{S} * 1000$$

Specifičtější ukazatelem je **obecná míra sňatečnosti**. Tento ukazatel udává počet sňatků osob ve věku 16 až 49 let, vztažený k počtu sňatku schopných osob ve stejné věkové kategorii (DEMOGRAFIE 2014).

Ukazatele sňatečnosti podle věku se sledují pro muže a pro ženy zvlášť. Rozlišujeme dva druhy míry sňatečnosti podle věku. **Míry sňatečnosti svobodných** (S_x^s), kdy se jedná o počet sňatků svobodných osob (S_x^s) vztažený k počtu svobodných osob v daném věku ve sledovaném období (P_x^s).

$$S_x^s = \frac{S_x^s}{P_x^s} * 1000$$

Dalším druhem jsou pak **redukované míry** sňatečnosti (s_x^s), které se vypočítávají jako podíl svobodných osob (S_x^s) vydělený počtem osob v daném věku bez ohledu na rodinný stav (P_x), v daném časovém období (DEMOGRAFIE 2014).

$$s_x^s = \frac{S_x^s}{P_x} * 1000$$

K mezinárodnímu srovnání je vhodná **úhrnná sňatečnost**, která se počítá z dat různých generací a je proto ovlivněna různým složením sňatků v těchto generacích. Úhrnná sňatečnost udává průměrný počet sňatků na 100 osob (DEMOGRAFIE 2014).

Míra konečné sňatečnosti je obdobný ukazatel jako předchozí. Na rozdíl od něj je vypočítávána pouze pro jednu generaci, kdy udává průměrný počet sňatků na 100 obyvatel ve zkoumané generaci. (DEMOGRAFIE 2014)

Zvlášť pro muže a pro ženy se udává i **průměrný věk snoubenců při sňatku**. Zvláště se pak může zkoumat **průměrný věk při prvním sňatku** a **průměrný věk při druhém a dalším sňatku**. Zkoumán také bývá **věkový rozdíl snoubenců** při vstupu do manželství. (DEMOGRAFIE 2014)

Proces uzavírání manželství charakterizují **sňatkové tabulky**, které vycházejí z pravděpodobnosti uzavírání sňatků a jejich konstrukce je obdobná jako u úmrtnostních tabulek. Sňatkové tabulky udávají podíl svobodných osob ve věku 50 let. Rozlišujeme dva typy tabulek. První jednovýchodné tabulky, které zanedbávají vliv úmrtnosti a migrace na počty sňatků a několikavýchodné sňatkové tabulky, které již tyto vlivy zahrnují. (DEMOGRAFIE 2014)

2.2 Zdroje dat a literatura

Hlavním pramenem, ze kterého jsem čerpala podkladová data pro svou práci, pocházejí z Českého statistického úřadu. Pro celou Českou republiku jsem zpracovávala data z demografických ročenek, ve kterých jsou uvedeny údaje o obyvatelstvu. Zatím jsou dostupné a vydané ročenky do roku 1944, ale ČSÚ je postupně doplňuje a plánuje zpracování dat a jejich vydání až do roku 1930.

Pro nižší územní jednotky, jsem zpracovávala data z demografických ročenek krajů a okresů za rok 2013, vydaných Českým statistickým úřadem.

Pro mezinárodní srovnání sňatečnosti v Evropské unii, jsem využila data z Evropského statistického úřadu. Tato data jsou dostupná online na internetových stránkách tohoto úřadu. Zde jsou dostupná data zpracovaná od roku 1970. Co se týká

časování sňatečnosti, jsou tato data, pro roky 1970 a 1980 neúplná, a proto pro srovnání v rámci celé Evropy nevhodná. Z tohoto důvodu jsem pro toto srovnání využila data až pro rok 1990.

Sňatečnost, jako proces zakládání rodin, můžeme zkoumat v různých vědních oborech. A proto existuje literatura na toto téma z oboru sociologie, demografie, geografie. Já se zde ovšem zaměřím na literaturu z posledních dvou vyjmenovaných odvětví.

V tomto odvětví je sňatečnost, její intenzita a časování, předmětem zájmu demografů především proto, že rodinný stav jednotlivých osob přetrvává jako významný diferencující faktor jejich reprodukčního chování ovlivňující jak úroveň plodnosti, tak úroveň úmrtnosti. Dále působí také na úroveň a strukturu rozvodovosti manželství a projevuje se i v intenzitě migrace. (Pavlík Z., Kučera M. 2001) Proces sňatečnosti je proto součástí mnoha demografických publikací, jako jedna ze součástí pohybu obyvatel.

Jedny ze základních skript pro studování demografických aspektů sňatečnosti jsou dle mého názoru skripta *Základy demografie* od autorů Pavlík, Z. Rychtaříková J., Šubrtová, A., které byly vydány v roce 1986. V této knize je věnována jedna z kapitol právě procesu sňatečnosti. I přes to, že tato skripta byla vydána již před nějakou dobou, můžeme zde nalézt všechny potřebné informace, tkající se základních ukazatelů sňatečnosti, jako jsou hrubá míra sňatečnosti, časování sňatečnosti a heterogamie sňatečnosti. Zároveň jsou zde uváděny, v té době, aktuální údaje pro jednotlivé ukazatele sňatečnosti a jejich analýza.

Základní teoretická data pro studování sňatečnosti můžeme také nalézt v *Základech historické demografie*, kterou v roce 1978 vydala Karlova univerzita.

Dalšími významnými publikacemi jsou *Populační vývoj České republiky 2000 a Populační vývoj České republiky 1990 – 2002*. V obou těchto publikacích, vydaných Univerzitou Karlovou v Praze, můžeme nalézt analýzu dat, týkajících se sňatečnosti v období po roce 1989.

Kapitola věnovaná vývoji sňatečnosti se nalézá i v demografické publikaci *Tisíc let obyvatelstva českých zemí*, kterou vydala Univerzita Karlova v Praze. I zde se jedná o analýzu ukazatelů tohoto demografického jevu a to hlavně ve dvacátém století, pro které jsou relevantní údaje ze sčítání lidu.

Autor poukazuje na to, že po většinu dvacátého století, až na poválečná kompenzační období, intenzita sňatečnosti oscilovala kolem jedné hodnoty, ale od

devadesátých let nastala změna, kdy se intenzita sňatečnosti počala velmi rychle snižovat, a zvyšoval se sňatkový věk, a dále narůstal podíl protogamních sňatků.

V časopise Demografie vyšla studie Terezie Štyglerové *The Population development of Czech Republic in 2008*. Tento článek je opět analýzou dat o vývoji obyvatelstva dostupných v roce 2008. V části věnované sňatečnosti autorka porovnává zkoumaný rok s dvěma předchozími roky. Uvádí, že v roce 2008 poklesl celkový počet sňatků a zároveň se změnila skladba rodinného stavu snoubenců. Tedy že častěji uzavírají sňatek rozvedení snoubenci a poklesnul počet sňatků svobodných snoubenců oproti předchozím letům. Dále také oproti předchozím rokům vzrostl průměrný věk snoubenců o několik měsíců.

Demografická analýza Slovenska je publikace analyzující proces sňatečnosti na Slovensku. V tomto díle se autoři zaměřili opět na analýzu dat týkajících se struktury a pohybu slovenského obyvatelstva, jehož součástí je i proces uzavírání manželství. Zde se zabírají tímto procesem nejen z časového hlediska, ale i z hlediska prostoru v rámci krajů a okresů Slovenské republiky.

Atlas obyvatelstva Slovenska je kartografická publikace, kde jsou pomocí map vyjádřeny demografické procesy na Slovensku. Tento atlas navazuje na Demografickou analýzu Slovenska.

Ludmila Fialová publikovala na toto téma článek v časopise Demografie, nazvaný *Trendy ve sňatkovém chování obyvatelstva České republiky ve 20. století*. Autorka v něm studuje sňatky na našem území, a na základě demografických dat týkajících se sňatečnosti, rozdělila dvacáté století na tři období.

První bylo období doznívání tzv. evropského typu sňatečnosti, toto období přetrvalo až do počátku druhé světové války. Toto období autorka charakterizuje jako období, kdy byla stabilní úroveň hromadné míry sňatečnosti. Muži se ženili téměř ve třiceti letech a ženy až téměř ve dvaceti pěti letech. Většina sňatků uzavíraných v tomto období byla pangingamních.

Během druhé světové války a hlavně po jejím skončení nastalo podle autorky období zlatého věku rodiny. Toto období je charakterizováno složitou politickou a ekonomickou situací v naší republice. Dále lidé převzaly myšlenky plánovaného rodičovství a tím pádem snížení počtu sňatků ovlivněných náhlým otěhotněním ženy. Vlny zvyšování sňatečnosti byly na konci 40. let způsobeny jednak velmi silnými ročníky z počátku třicátých let a v 60. a 70. letech pak politikou podpory rodin, kterou zavedli tehdejší

politických představitelů. Tyto vlny také charakterizoval velmi nízký věk snoubenců. Na konci tohoto období ale intenzita hrubé míry sňatečnosti poklesla.

Poslední období, které začalo po roce 1989 je obdobím odkládání a odmítání sňatků. Zde klesla intenzita sňatečnosti na historicky nejnižší úroveň a věk snoubenců se výrazně zvýšil. U mužů překročil hranici třiceti let a u žen tuto hranici atakuje. V tomto období je také charakterizováno výrazným nárůstem protogamních svazků.

Autorka uvádí jako důvody těchto změn ekonomickou situaci obyvatel s velmi výraznými vlivy individualismu a liberalismu v posledních letech.

3 Intenzita a časová diferenciaci sňatečnosti obyvatel České republiky

3.1 Intenzita sňatečnosti

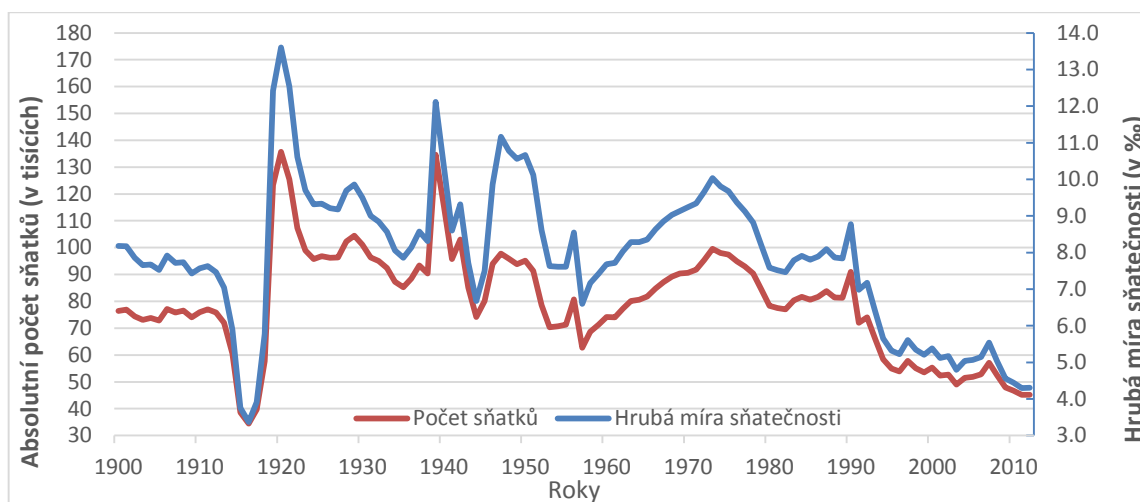
Základními ukazateli intenzity sňatečnosti jsou absolutní počet sňatků a hrubá míra sňatečnosti. Na celorepublikové úrovni jsem tyto ukazatele zkoumala od roku 1900 do roku 2012 (Graf 1). V tomto období mají obě křivky grafu velmi podobný a bouřlivý průběh. Průměrný počet sňatků za celé toto období byl okolo 70 tisíc svateb ročně a hrubá míra sňatečnosti dlouhodobě oscilovala okolo hodnoty 8 ‰. V posledních zhruba dvou desetiletích se však oba tyto ukazatele nachází výrazně pod svými průměrnými hodnotami.

Do počátku první světové války se v České republice uzavíralo více než sedmdesát tisíc sňatků ročně. Díky tomu se hodnota hrubé míry sňatečnosti pohybovala v tomto období okolo svého průměru, tedy okolo 8 ‰. V roce 1900, měla hrubá míra sňatečnosti na území dnešní České republiky hodnotu 8,2 ‰. Poté následoval pokles, ale hodnota míry sňatečnosti se snižovala velmi pozvolně.

Během první světové války nastal ovšem prudký pokles počtu uzavřených sňatků. V roce 1916 bylo uzavřeno 34 485 manželství. Což byl nejmenší počet sňatků uzavřených na našem území za celé sledované období.

V tomto období výrazně poklesla i hrubá míra sňatečnosti, kdy hodnota poklesla ze 7,0 ‰ v roce 1913, nejprve na 5,9 ‰ (rok 1914) a poté až na 3,4 ‰. Tato hodnota byla zjištěna v roce 1916 a je vůbec nejnižší hodnotou hrubé míry sňatečnosti na našem území od roku 1900 do současnosti. Domnívám se, že takto nízké hodnoty ukazatelů sňatečnosti, byly dány tím, že se svět v té době nacházel uprostřed první světové války, tedy do té doby největšího válečného konfliktu, a proto muselo mnoho mužů odejít na frontu a doma zůstaly pouze příliš mladí nebo staří lidé, tedy takoví, kteří neuzavírají sňatky.

Graf 1: Vývoj sňatečnosti obyvatelstva v České republice v letech 1900 - 2012



Zdroj: ČSÚ, vlastní zpracování

Po období první světové války nastává prudký vzestup počtu sňatků, neboť se ženili muži navrátilí se z války. V roce 1920 bylo uzavřeno 135 714 sňatků, což je více jak dvojnásobek předválečné hodnoty a nejvíce od roku 1900.

Proto se i hodnota hrubé míry sňatečnosti vyšplhala na své maximum, za celé sledované období, a to na 13,6 ‰. Tato hodnota byla dosažena téměř bezprostředně po skončení války a byla dána všeobecnou euforií lidí z konce velké války a též konce Rakousko-Uherské monarchie a vzniku československého demokratického státu, se kterým byl spojen ekonomický rozvoj státu a jeho obyvatel.

Poté následuje opět pokles intenzity sňatečnosti. S nejnižším bodem v roce 1935, kdy bylo uzavřeno 85 247 manželství, a hodnota hrubé míry sňatečnosti byla 7,9 ‰. V tomto období opadla již poválečná euforie a hodnoty hrubé míry sňatečnosti se vrátila na úroveň před první světovou válkou.

Poté opět počet sňatků začal stoupat. Vrcholem byl rok 1939, kdy do manželství vstoupilo 134 582 párů. V tom samém roce dosáhla vrcholu i hrubá míra sňatečnosti, neboť se zastavila na hodnotě 12,1 ‰, tedy téměř na poválečné úrovni.

Následný pokles byl způsoben druhou světovou válkou, avšak nedosáhl tak nízkých hodnot jako během první světové války. V tomto období byly zjištěny nejnižší hodnoty kolem 7 ‰ a počet sňatků nepoklesl pod sedmdesát tisíc uzavřených sňatků ročně.

Po druhé světové válce následoval opět vysoký nárůst sňatečnosti jako kompenzace let předchozích. V roce 1947 bylo uzavřeno 97 815 sňatků a hrubá míra sňatečnosti tedy byla 11,2 ‰. Ovšem ani po konci druhé světové války nedosáhla sňatečnost úrovně, kterou měla po první světové válce. Dalších několik let se intenzita

sňatečnosti pohybovala kolem 10,5 %. V každém z těchto let bylo, v průběhu roku, uzavřeno přes devadesát tisíc svateb.

Na počátku padesátých let opět hrubá míra sňatečnosti poklesla, ovšem nijak dramaticky. Tento pokles trval až do roku 1957. Výjimkou byl rok 1956, kdy byl zaznamenán mírný nárůst.

V období mezi léty 1958 až 1973 byl zaznamenán dlouhodobý nárůst počtu uzavíraných sňatků i hrubé míry sňatečnosti. V roce 1973 se tento nárůst zastavil na hodnotě 99 518 uzavřených sňatků. Hrubá míra sňatečnosti, která kopíruje počet sňatků, se zastavil na hodnotě 10 %. Důvodem bylo uzavírání sňatků populačně silné generace, která se narodila po druhé světové válce. Dalším důvodem byla státní politika nakloněná uzavírání sňatků a zakládání rodin.

Od roku 1973 je zaznamenán téměř neustálý pokles, s výjimkou několika let, během nichž sňatečnost rostla. Ovšem do roku 1980 se počet sňatků i hrubá míra sňatečnosti vrátili na svůj dlouhodobý průměr a na této hodnotě zůstaly oba ukazatele až do počátku devadesátých let.

V roce 1990 vláda vyhlásila, že do jednoho roku ukončí výhodnou prosňátkovou politiku. Toto oznámení mělo za následek výraznější nárůst intenzity sňatečnosti. V roce 1990 lidé uzavřeli 90 953 manželství, což je o téměř deset tisíc sňatků více než v předchozím roce, kdy bylo uzavřeno 81 262 sňatků. Hrubá míra sňatečnosti během tohoto jednoho roku vzrostla o jedno promile, ze 7,8 % v roce 1989 na 8,8 % v roce 1990.

V roce 1991 ovšem počet sňatků opět výrazně poklesnul. Za pouhý jeden rok se počet svateb snížil o dvacet tisíc na 71 973. V důsledku toho se velmi snížila i hrubá míra sňatečnosti a to na 7 %. V následujících letech se tento poklesový trend obou ukazatelů intenzity sňatečnosti zpomalil, ale neustálé snižování hodnot pokračuje až do současnosti.

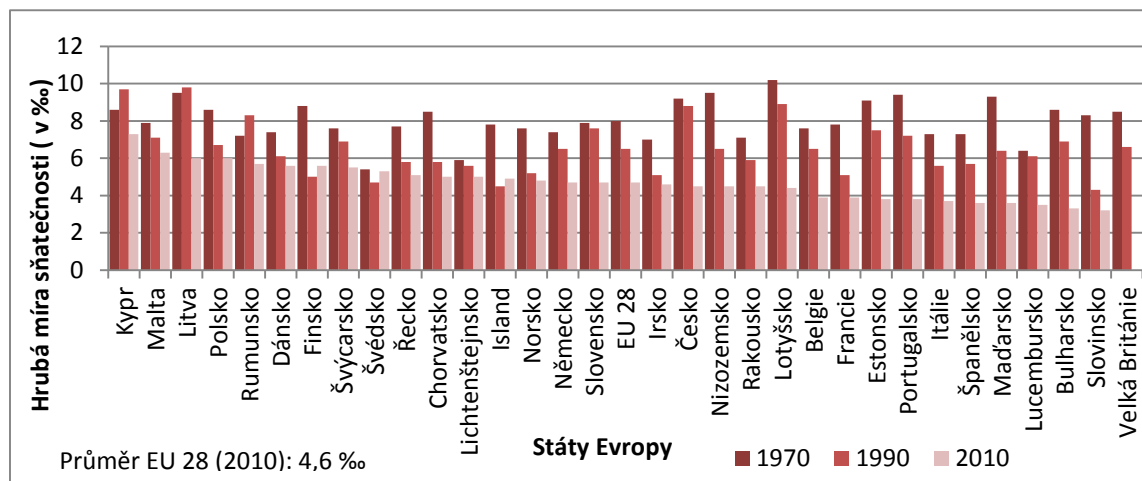
Důvodem takového vývoje intenzity sňatečnosti můžeme hledat ve zvyšování životní úrovně obyvatelstva, dále pak odsouvání sňatku do vyššího věku, zvyšováním míry kohabitace, tedy svazků, kdy spolu partneři žijí, ale nejsou sezdáni.

V roce 2012 bylo v České republice uzavřeno 45 206 manželství a hrubá míra sňatečnosti byla tedy na hodnotě 4,3 %, což je u obou ukazatelů druhá nejnižší zaznamenaná hodnota za celé sledované období.

Česká republika měla v sedmdesátých letech jednu z nejvyšších sňatečností v Evropě, proto zde pro porovnání uvádím graf vývoje hodnot hrubé míry sňatečnosti ve státech Evropské unie v letech 1970, 1990 a 2010 (Graf 2).

Nejvyšší hrubé míry sňatečnosti dosahovala většina států v roce 1970. Výjimkou jsou Kypr a Litva. Tyto dvě země měly nejvyšší sňatečnost až v roce 1990. Naopak za posledních dvacet let sňatečnost téměř ve všech zemích výrazně poklesla.

Graf 2: Hrubá míra sňatečnosti ve státech EU v letech 1970, 1990 a 2010



Zdroj: EUROSTAT 2014, vlastní zpracování

Vůbec nejvyšší sňatečnosti za sledované roky dosáhlo Lotyšsko v roce 1970, kdy byla tamní sňatečnost 10,2 ‰. Nejmenší sňatečnost mělo v roce 2010 Slovinsko, kde byla sňatečnost pouze 3,2 ‰. Dalšími zeměmi, které mají v posledních letech velmi nízkou míru sňatečnosti, jsou Lucembursko (3,5 ‰) a Bulharsko (3,3 ‰).

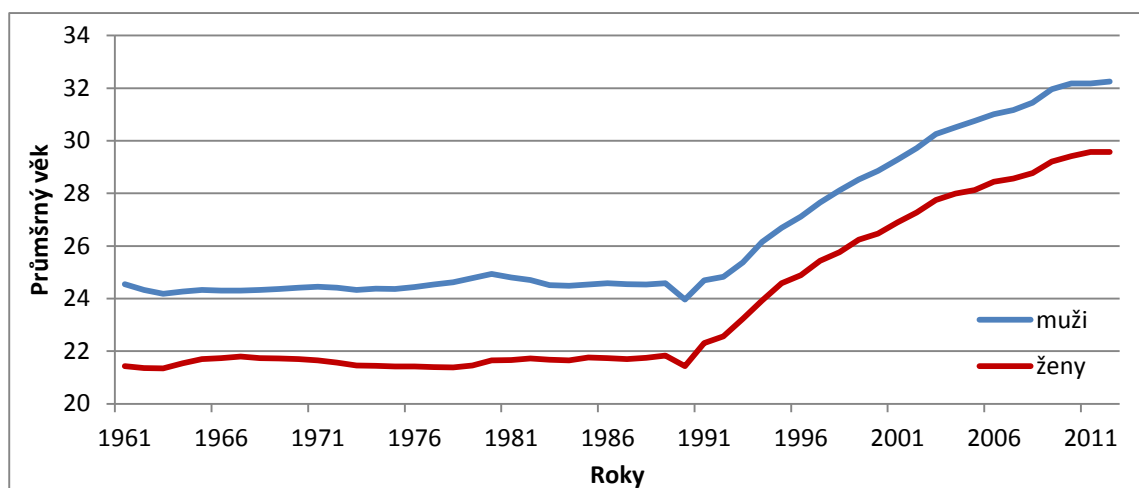
Česko mělo, jak jsem již zmínila, v letech 1970 a 1990 jednu z nejvyšších měr sňatečnosti v Evropě. Toto bylo dáno tím, že v řadě evropských zemí již proběhl druhý demografický přechod, který je v procesu sňatečnosti charakterizován snížením intenzity sňatečnosti. Tento proces byl v Česku pozdržen politickým režimem a jeho politikou podpory sňatečnosti. V roce 2010 již byla sňatečnost 4,5 ‰, tedy zhruba na úrovni průměru Evropské unie, který je 4,6 ‰. Je tedy patrné, že samostatné Česko v tomto ohledu dohnalo svůj vývoj vzhledem k zemím hlavně západní Evropy. Státy, které mají podobnou hrubou míru sňatečnosti jako naše země, jsou Irsko (4,6 ‰), Lotyšsko (4,4 ‰), Nizozemí (4,5 ‰), Rakousko (4,5 ‰) a Slovensko (4,7 ‰).

Naopak nejvyšší sňatečnost v roce 2010 měly státy Kypr, který má hrubou míru sňatečnosti 7,3 ‰, Malta s 6,3 ‰ a Polsko s Litvou, které mají shodnou míru sňatečnosti, a to 6 ‰.

3.2 Časování sňatečnosti

Důležitým ukazatelem sňatečnosti je věk při sňatku. Rozlišujeme průměrný věk při sňatku u mužů a u žen a dále pak průměrný věk mužů a žen při prvním sňatku a při druhém a dalších sňatech.

Graf 3: Průměrný věk snoubenců při 1. sňatku v České republice v letech 1961 - 2012



Zdroj: ČSÚ, vlastní zpracování

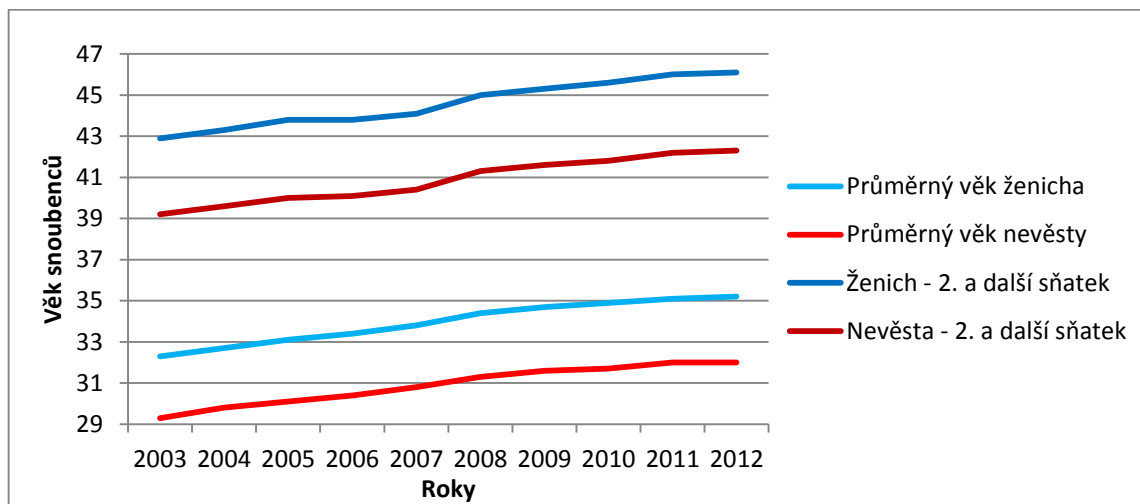
Průměrný věk při prvním sňatku jsem sledovala od roku 1961. Od tohoto roku až do roku 1991 byl průměrný věk při prvním sňatku poměrně vyrovnaný a pohyboval se u mužů kolem 24,5 roku a u žen 21,5 roku (Graf 3). Od roku 1991 se průměrný věk při prvním sňatku začal zvyšovat a nadále se zvyšuje. V roce 2012 byl průměrný věk při prvním sňatku 32,3 let u mužů a 29,6 u žen. Je to dáno zvyšováním životní úrovně, dané změnou politického režimu po roce 1989, dále pak většími možnostmi studovat na vysoké škole, cestovat, užívat si života, nebo se soustředit nejprve na svou pracovní kariéru a až poté na rodinný život.

Průměrný věk při sňatku se v posledních deseti letech také neustále zvyšuje. Toto je dáno vyšší mírou rozvodovosti a znovu uzavíráním sňatků ve vyšším věku. V grafu 4 můžeme vidět křivky průměrného věku snoubenců při uzavírání druhého a dalšího manželství. V roce 2012 byl tento věk u ženicha 46,1 let a u nevěsty 42,3 let, což je o více než 3 roky, než tomu bylo u obou snoubenců v roce 2003. Neustále narůstající počet sňatků v takto vysokém věku zvyšuje průměrný věk při sňatku, který je v současné době, u mužů 35,2 a u žen 32 let.

V rámci evropských zemí patří věk českých mužů, kteří uzavírají svůj první sňatek, k průměrným, jak můžeme vidět na grafu č. 5. Nejstarší muži uzavírali v roce 2010

svůj první sňatek ve Švédsku a na Islandu. V těchto severských zemích vstupovali muži do manželství ve 35,6 letech, resp. ve 34,7 letech.

Graf 4: Průměrný věk snoubenců při sňatku v ČR v letech 2003 - 2012



Zdroj: ČSÚ, vlastní zpracování

Naopak nejmladší muži v tomto roce vstupovali do manželství v Polsku, kde se ženili ve věku 28,5 let a v Litvě, zde uzavírali průměrně svůj první sňatek v 28,7 letech.

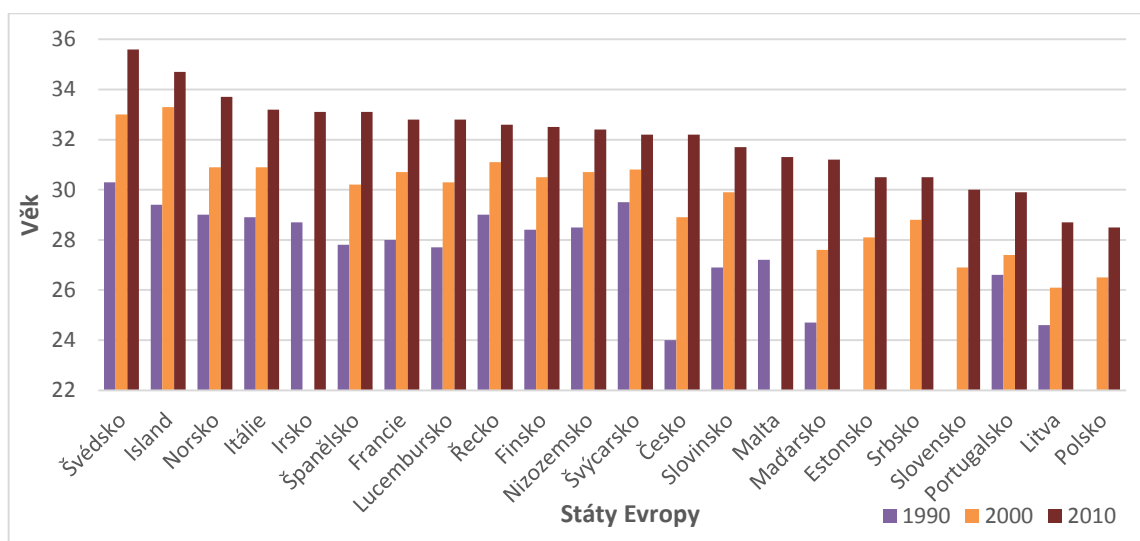
Největší nárůst věku u prvních sňatků mužů od roku 1990 byl zaznamenán v Česku. Od tohoto roku do roku 2010 vzrostl prvosňatečný věk českých mužů o 8,2 roku, z 24 na 32,2 let. Dále vysoký nárůst věku byl zaznamenán u mužů v Maďarsku. Zde byl nárůst o 6,5 roku, z 24,7 na 31,2 let.

Nejstarší evropské nevěsty, které v roce 2010 uzavíraly první sňatek, nalezneme opět ve Švédsku (Graf 6). V této severské zemi vstupují ženy poprvé do manželství v 32,7 letech. Dalším státem s vysokým věkem nevěst je Island. V tomto státě vstupovali poprvé ženy do svazku manželského v 32,4 letech.

České ženy s věkem 24,3 let, patřily v roce 2010 v Evropě k těm mladším. Vůbec nejmladšími nevěstami byly v tomto roce Rumunky, které se poprvé vdávaly průměrně v 26,1 letech. Rakouské ženy jsou další, které uzavíraly sňatek v poměrně nízkém věku a to v 26,1 letech.

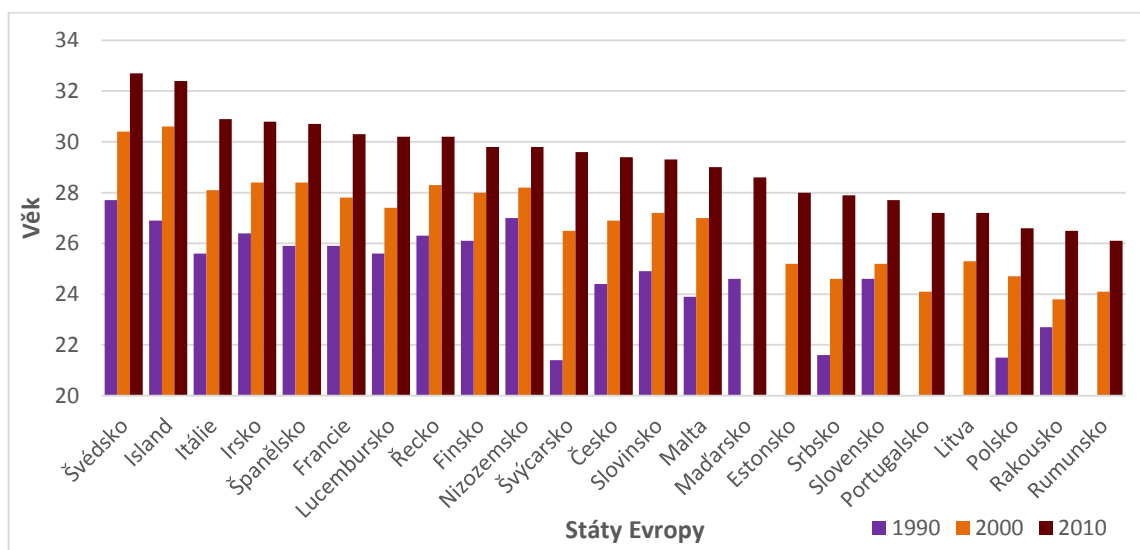
České ženy mají stejně jako muži od roku 1990, kdy uzavíraly první sňatek průměrně ve 22 letech do roku 2010 největší nárůst věku, neboť v tomto roce již průměrně uzavíraly sňatek ve 28,3 letech. Nárůst je tedy o 6,3 roku. Stejný nárůst jako u českých nevěst byl i v Srbsku. Zde se ženy v roce 1990 poprvé vdávaly v 21,6 letech a v roce 2010 již v 27,9 letech.

Graf 5: Průměrný věk ženicha při 1. sňatku ve vybraných státech Evropy v letech 1990 - 2010



Zdroj: EUROSTAT 2015, vlastní zpracování

Graf 6: Průměrný věk nevěsty při 1. sňatku ve vybraných státech Evropy v letech 1990 - 2010



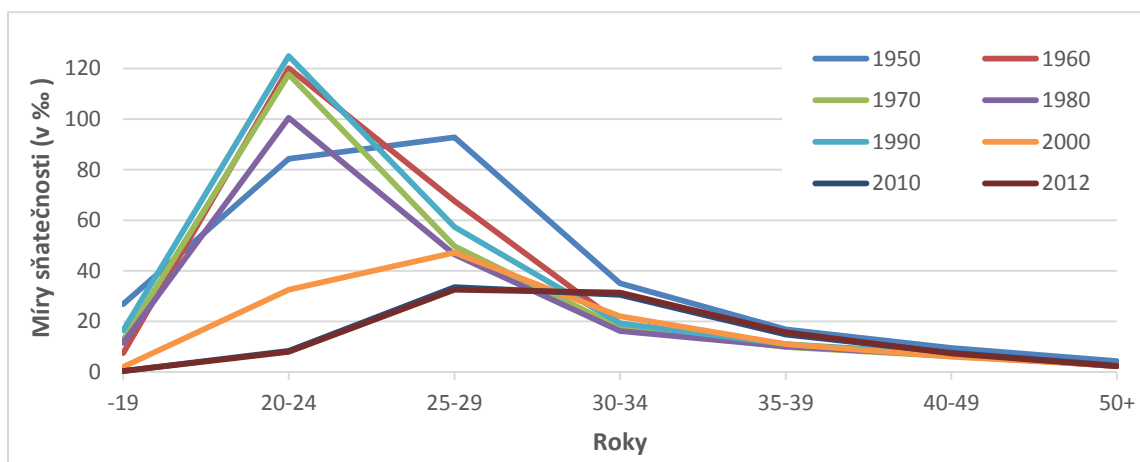
Zdroj: EUROSTAT 2015, vlastní zpracování

Redukovaná míra sňatečnosti podle věku snoubenců je ukazatel, který se během zkoumaného období velmi proměnil a to u obou pohlaví.

Jak můžeme vidět na sedmém a osmém grafu, je u obou pohlaví patrné, že nejčastější věk sňatku, se po roce 1990 posunul výše.

U mužů byl po druhé světové válce obvyklý sňatkový věk mezi 25 a 29 lety. Byla to silná generace mužů, narozena v meziválečném období a dospívající během druhé světové války, kdy většina z nich musela do války a proto je jejich sňatkový věk o něco vyšší než

Graf 7: Redukované míry sňatečnosti mužů podle věku v ČR v letech 1950 až 2012

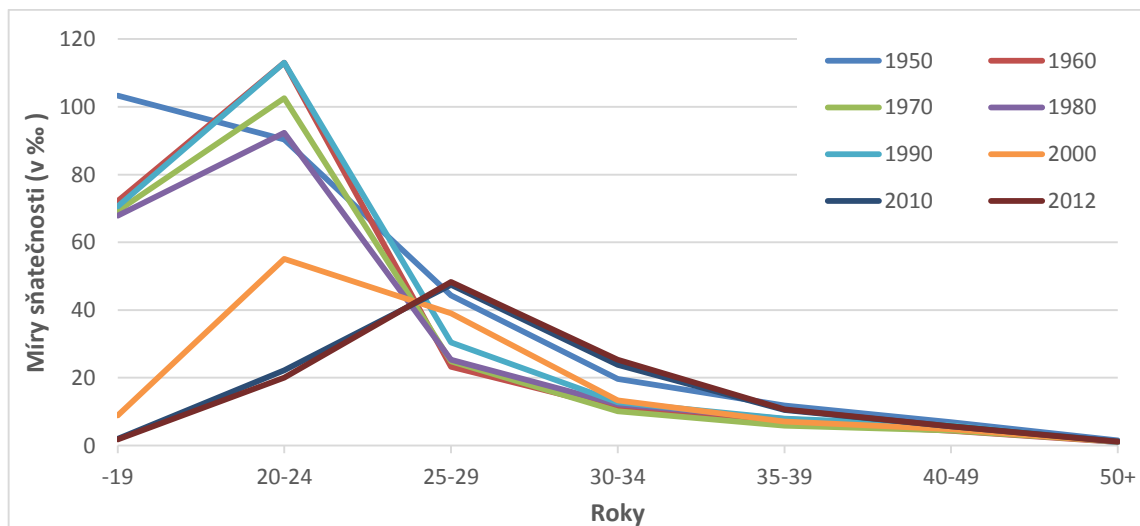


Zdroj: ČSÚ, vlastní zpracování

věk mužů, uzavírajících sňatky v dalších letech.

Jak jsem již psala, po následující čtyři desetiletí se čeští muži nejčastěji ženily ve věkové kategorii 20 až 24 let. V roce 2000, vlivem změny politického režimu a nových příležitostí pro život, měli opět nejvyšší míru sňatečnosti muži ve věku mezi 25 a 29 roky života. V současné době se nejvyšší míra sňatečnosti mužů v České republice zastavila v intervalu deseti let, a to mezi 25 až 34 lety.

Graf 8: Redukované míry sňatečnosti žen podle věku v ČR v letech 1950 až 2012



Zdroj: ČSÚ, vlastní zpracování

Je tedy patrné, že čeští muži se častěji ženily ve věku o 5 až deset let vyšším než tomu bylo v uplynulých padesáti letech, ale zároveň neustále klesá jejich míra sňatečnosti. Roku 2000, byla nejvyšší míra sňatečnosti ve věkové kategorii mezi 20 a 24 rokem. V posledních několika letech, tedy od roku 2010 se ženy vdávají nejčastěji v nejvyšším ve

věku, a to v 25 -29 letech. Stejně jako u mužů i zde můžeme pozorovat neustálé odsouvání vstupu do manželství a to za posledních 60 let o deset let. Zároveň i zde můžeme pozorovat neustálý pokles redukované míry sňatečnosti.

Z tabulky č. 1 můžeme vyčíst, že po druhé světové válce bylo časté uzavírání sňatku v poměrně nízkém věku. Důkazem může být to, že více než tři čtvrtiny všech mužů uzavírající sňatek v roce 1950 bylo mladší třiceti let. A více než dvě třetiny žen mladší 25 let. Takto tomu bylo ještě na počátku devadesátých let, ale s nástupem moderního způsobu života, sňatky uzavírají daleko starší snoubenci. V současné době více než polovina mužů uzavírá sňatek mezi 25 a 35 rokem života. U žen je tomu obdobně. Nejvíce žen, téměř 40 % jich uzavírá manželství v období mezi 25 a 29 rokem jejich života a téměř 60 % mezi 25 a 35 rokem.

Tabulka 1: Sňatečnost obyvatel ČR podle věku v letech 1950, 1970, 1990 a 2012 (v %)

Rok	1950		1970		1990		2012	
	ženich	nevěsta	ženich	nevěsta	ženich	nevěsta	ženich	nevěsta
-19	8,9	33,2	5,9	31,4	7,8	32,3	0,2	1,0
20 - 24	30,8	33,2	57,1	48,3	48,1	41,6	6,0	14,5
25 - 29	35,1	17,6	19,9	9,6	22,1	11,3	26,5	37,1
30 - 34	7,9	4,6	5,6	3,1	7,6	4,9	29,7	22,5
35 - 39	6,1	4,4	3,4	2,0	5,0	3,6	16,6	10,7
40 - 49	6,9	5,2	4,5	3,4	5,8	4,9	12,0	8,8
50+	4,3	1,8	3,6	2,2	3,2	1,8	9,0	5,4

Zdroj: ČSÚ, vlastní zpracování

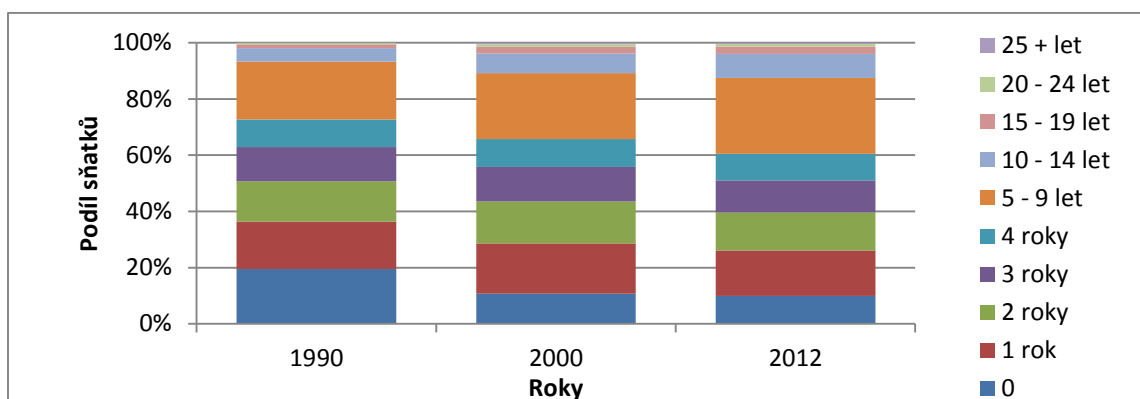
Od roku 1990 Český statistický úřad zpracoval údaje o věkovém rozdílu snoubenců. Jak je patrné z grafu č. 9, nejčastěji, téměř u 20 % sňatků, se brali lidé s věkovým rozdílem menším než jeden rok. Stejný podíl sňatků také uzavírali lidé, které dělilo 5 až 9 let věku.

Po více než dvaceti letech, tedy v roce 2012 nejvíce u snoubenců převažuje věkový rozdíl v intervalu mezi 5 a 9 lety a to téměř v jedné čtvrtině sňatků.

Rozložení sňatků během roku prošlo za zkoumané období taktéž proměnou. Měsíc květen je výjimkou, neboť v tomto měsíci bylo, díky pověrám („Svatba v máji, do roka máry.“), uzavíráno nejméně svateb z celého roku, jak ukazuje graf č. 10. Toto bylo také

spojeno s předpokladem, že novomanželé ihned po sňatku počnou potomka, který by se tím pádem, narodil uprostřed následující zimy a měl tak menší šanci na přežití. Dále bylo

Graf 9: Věkový rozdíl snoubenců v ČR v letech 1990 – 2012

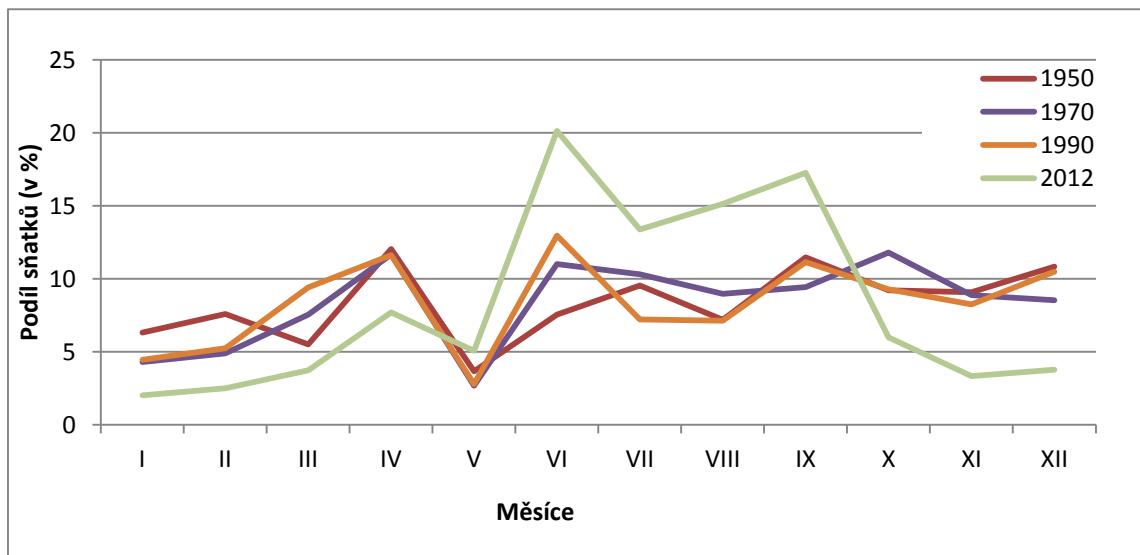


Zdroj: ČSÚ, vlastní zpracování

rozložení sňatku také ovlivněno zemědělskými pracemi, proto se mnoho sňatků uzavíralo na podzim a v zimě, kdy již byly polní práce hotovy. Z pohledu křesťanských svátků se sňatky uzavíraly během adventní doby, tedy v prosinci, naopak během postní doby, v březnu a dubnu, jejich počet poklesl.

Ještě v padesátých a šedesátých letech minulého století byla sezónní sňatečnost spojena s těmito tradicemi, a proto byla téměř rovnoměrně rozložena do všech měsíců v roce,

Graf 10: Sezónní míra sňatečnosti v ČR v letech 1950 - 2012



Zdroj: ČSÚ, vlastní zpracování

výjimkou byl pouze měsíc květen (viz výše). V roce 1950 bylo v květnu uzavřeno pouze 3,7 % manželství.

V posledních letech, si snoubenci většinou pro uzavření sňatku vybírají období s hezkým a teplým počasím, tedy léto, a proto se nejvíce sňatků uzavírá od června do září. V roce 2012 bylo v letních měsících uzavřeno přes 60 % všech sňatků z toho roku. Naopak v zimních měsících je jich uzavíráno nejméně. V roce 2012 jich bylo uzavřeno nejméně v lednu a to 2% a v únoru 2,5 % ze všech sňatků během celého roku.

3.3 Homogamie (heterogamie) sňatečnosti

V následující kapitole se věnuji homogamii nebo heterogamii uzavírání sňatků v České republice podle několika ukazatelů.

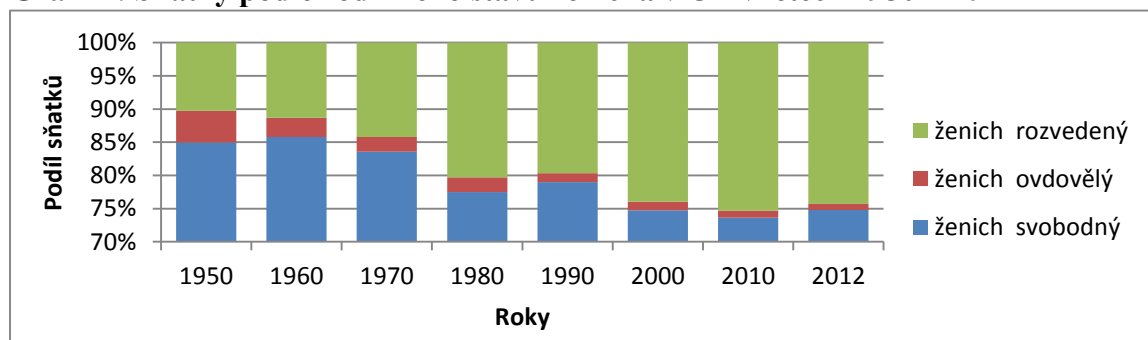
3.3.1 Podle rodinného stavu

Prvním z těchto ukazatelů je podíl sňatků podle rodinného stavu snoubenců. Tento ukazatel jsem ve své práci sledovala mezi roky 1950 až 2012.

Vývoj podílu jednotlivých skupin u obou snoubenců měli v těchto zkoumaných letech téměř totožný průběh, jak dokazují grafy 11 a 12. V obou případech po celou dobu výrazně převažují sňatky svobodných snoubenců. Podíl

palingamních sňatků, tedy sňatků svobodných snoubenců, na celkovém počtu

Graf 11: Sňatky podle rodinného stavu ženicha v ČR v letech 1950 – 2012



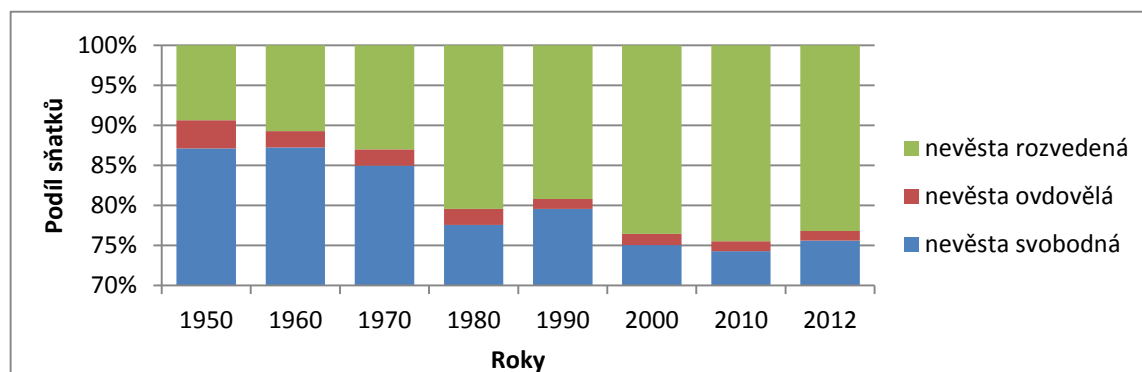
Zdroj: ČSÚ, vlastní zpracování

sňatků od roku 1950 poklesl o zhruba 10%. Na počátku sledovaného období svobodní muži uzavírali 85 % ze všech sňatků a na konci tohoto období to bylo již 74,8 %. U žen tomu bylo obdobně. 87,1 % svobodných žen uzavřelo sňatek v roce 1950 a v roce 2012 to bylo pouze 75,6 % svobodných žen.

Naopak v tomto období se výrazně zvýšil podíl protogamních sňatků. Nejvíce se na tomto nárůstu podíleli snoubenci, kteří vstupují do manželství již rozvedení. U mužů tento

podíl vzrostl o 14 % z 10,3 % v roce 1950 na 24,3 % v roce 2012. U žen podíl stoupl z 9,4 % rozvedených na 23,2 % rozvedených žen v roce 2012.

Graf 12: Sňatky podle rodinného stavu nevěsty v ČR v letech 1950 – 2012



Zdroj: ČSÚ, vlastní zpracování

Nejmenší podíl sňatků po celou dobu uzavírali lidé ovdovělí. Tento podíl také poklesnul. Výrazněji u mužů. Z 4,8% podílu ovdovělých ženichů v roce 1950 na 0,9 % ovdovělých mužů uzavírající sňatek v roce 2012. U žen tento se tento podíl snížil z 3,5 % na 1,2 % v současné době. Toto je dáno prodlužováním života obyvatel spojeným se zlepšováním úrovně lékařské péče.

Tabulka 2: Míry sňatečnosti rozvedených a ovdovělých v ČR v letech 19560 – 2010 (v ‰)

	Rozvedení		Ovdovělí	
	muži	ženy	muži	ženy
1960	115,2	70,8	17,3	2,6
1970	117,8	71,5	15,5	2,8
1980	96,5	67,8	13,3	2,3
1990	74,1	53,1	9,7	1,7
2000	37,6	28,3	5,9	1,2
2010	25,3	18,8	4,0	0,9

Zdroj: ČSÚ, vlastní zpracování

V tabulce č. 2 jsou uvedeny míry sňatečnosti rozvedených a ovdovělých. Můžeme zde vidět, že i přes narůstající podíl opakovaných sňatků na celkovém počtu sňatků uzavřených v naší republice, důvěra v další sňatek rok po rozvodu klesá. V roce 1960 se z 1000 rozvedených mužů 115,2 znovu oženilo. V roce 2010 to bylo pouze 25,3 mužů. U

žen je tomu obdobně. V roce 1960 byla sňatečnost rozvedených žen 70,8 ‰ a po padesáti letech v roce 2010 pouze 18,8 ‰.

U ovdovělých mužů i žen je taktéž zaznamenán pokles. Ten však nemůžeme přičítat ztrátě důvěry v institut manželství. Spíše tomu, že ztráta partnera nastala v daleko vyšším věku než před padesáti lety, a tudíž tito lidé již nechtějí nebo nemohou nalézt partnera nového.

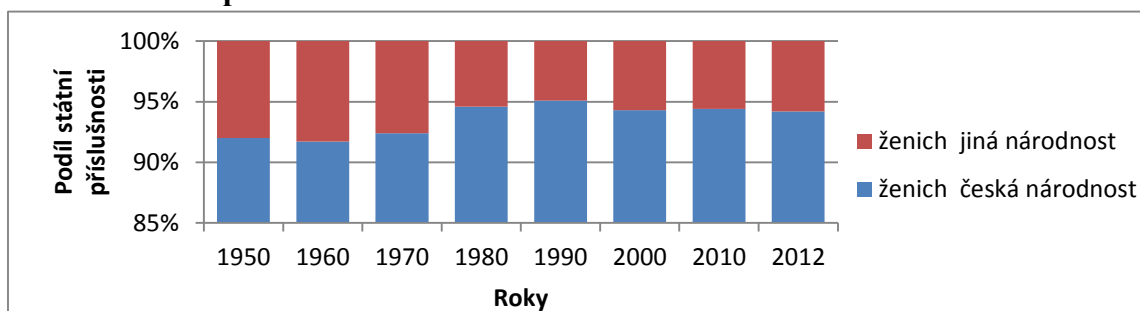
3.3.2 Podle národnosti a stání příslušnosti

Státní příslušnost je další ukazatel sňatečnosti, který jsem ve své práci zkoumala. Opět jsem tento ukazatel zkoumala zvláště pro ženichy a zvláště pro nevěsty.

V České republice za celé sledované období uzavíralo více než 90 % sňatků snoubenci s českou státní příslušností (Grafy 13 a 14). Podíl mužů s cizí státní příslušností za sledované období poklesl zhruba o třetinu. V roce 1950 na našem území uzavřelo sňatek 8% mužů cizinců a v roce 2012 uzavřelo pouze sňatek 5,8 % ženichů s občanstvím cizího státu.

Ženy cizinky uzavíraly sňatek v České republice v padesátých letech v 10 % ze všech uzavřených manželství. V roce 1990 po otevření hranic a uvolnění politického režimu, se u nás cizinky vdávaly v 8,3 % případů. V současné době, tedy v roce 2012 uzavírá manželství v České republice nejméně žen ze zahraničí za celé sledované období, a to pouze 4,3 % cizinek.

Graf 13: Státní příslušnost ženicha v ČR v letech 1950 - 201

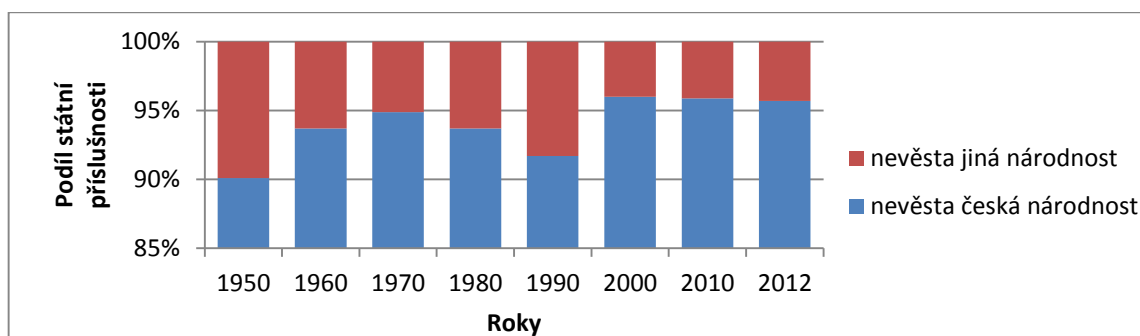


Zdroj: ČSÚ, vlastní zpracování

Podíl sňatků snoubenců jednotlivých národností se od roku 1950 značně proměnil, což je dáno politickou situací v tomto období a skladby menšin obyvatel na našem území.

Z dat Českého statistického úřadu, která jsou podkladem pro mou práci, je jasné patrné, že do roku 1990 výrazně převažovaly sňatky ženichů především slovenské národnosti, tedy největší menšiny na území našeho státu (Graf 15). Následují další menšiny. V 50. a 60. letech je to hlavně německá menšina.

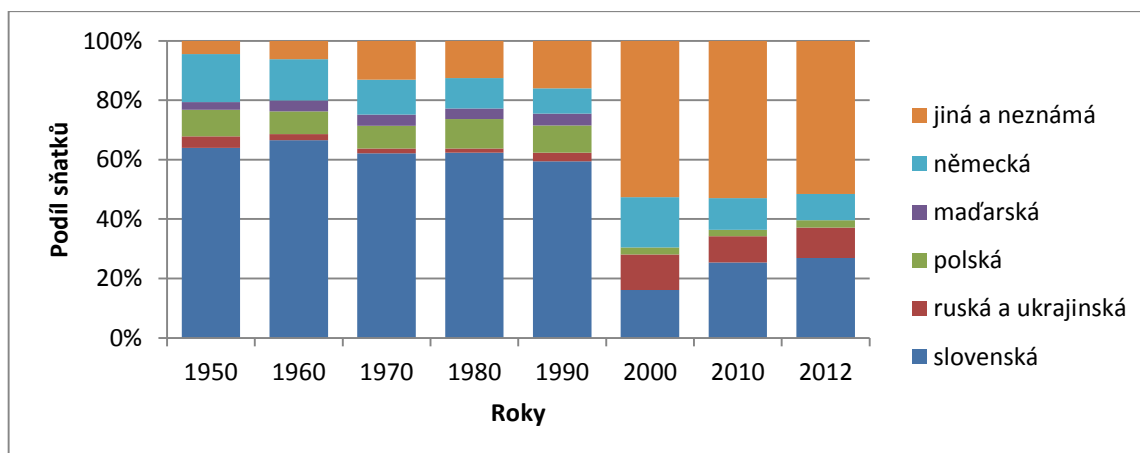
Graf 14: Státní příslušnost nevěsty v ČR v letech 1950 - 2012



Zdroj: ČSÚ, vlastní zpracování

V roce 1989 se uvolnil politický režim, který měl za následek větší otevřenost státních hranic a tedy větší možnost cestovat. Dále také se v roce 1993 rozdělila Československá republika. Tyto dvě události měly za následek velmi výraznou proměnu v uzavírání sňatků cizích státních příslušníků na našem území. Například po rozpadu Československa se na území naší republiky přestali ženit muži a ženy s maďarskou národností.

Graf 15: Podíl ženichů cizí státní příslušnosti v ČR v letech 1950 - 2012



Zdroj: ČSÚ, vlastní zpracování

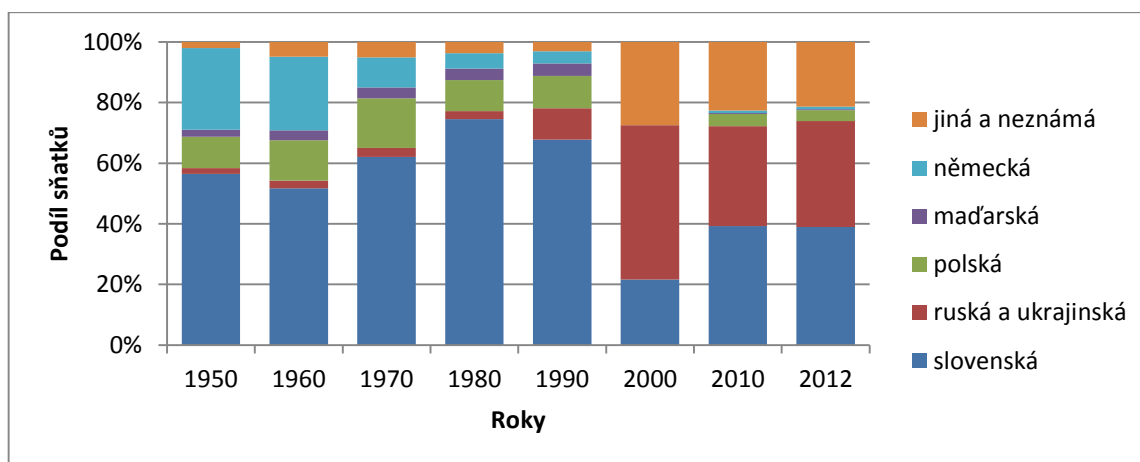
V roce 2000 je zaznamenán velký pokles sňatků slovenských ženichů, kteří ještě v roce 1990 uzavírali 59,2 % sňatků, ze všech sňatků cizinců na našem území.

V roce 2000 tento podíl poklesl o dvě třetiny na 15,8 %. Od tohoto roku také tvoří, více než polovinu sňatků (54,4 % v roce 2000), sňatky s příslušníky jiných národností (převážně Brity, Američany, Vietnamci). Stejně tak opět narostl podíl sňatků s Němci, Ukrajinci a Rusy.

Do roku 1990 měla skladba národností nevěst podobnou strukturu jako národnostní složení ženichů (Graf 16). Tedy Slovenky byly druhou nejčastější národností uzavírající

sňatek na našem území. Další velmi častou národností byly Němky a to zejména v padesátých a šedesátých letech minulého století. V roce 1950 bylo uzavřeno 27,3 % sňatků a v roce 1960 23,8 % sňatků s nevěstou německé národnosti. V letech sedmdesátých německé nevěsty vystřídaly nevěsty polské národnosti, které u nás uzavíraly sňatek v 9,5 % případů sňatků s cizinkou.

Graf 16: Podíl nevěst cizí státní příslušnosti v ČR v letech 1950 - 2012



Zdroj: ČSÚ, vlastní zpracování

V roce 2000 se výrazně změnila skladba národnostního složení nevěst. Zejména výrazně poklesl podíl nevěst se slovenskou národností. Ty v roce 1990 uzavíraly sňatek v 70 % sňatků s cizinkou a v roce 2000 už pouze ve 22,5 % sňatků. Toto bylo zapříčiněno rozpadem Československa na dva samostatné státy v roce 1993.

V posledních zkoumaných letech tedy 1990, 2000, 2010 a 2012 výrazně vzrostl podíl nevěst s Ruskou a Ukrajinskou národností. V této kategorii v posledních zkoumaných letech výrazně převyšují Ukrajinky nad Ruskami, což je dáno migrací za prací, kterou podstupují obyvatelé této východoevropské země na naše území.

3.3.3 Podle vzdělání

Další ukazatel dokazující homogenitu uzavírání sňatků v naší republice je vzdělání snoubenců, protože muži i ženy si nejčastěji berou protějšky se stejným stupněm vzdělání. Tento ukazatel jsem sledovala až od roku 1980, neboť před tímto rokem Český statistický úřad tyto informace neshromažďoval.

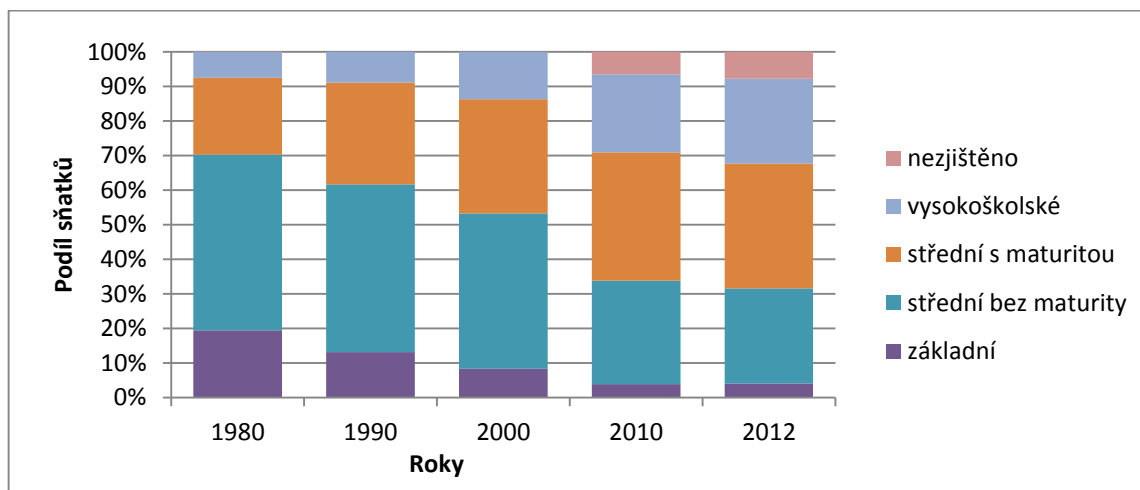
Sňatečnost obyvatel České republiky podle vzdělání se v průběhu let proměnila v návaznosti na možnosti vzdělání. V roce 1980 uzavíraly sňatky nejčastěji, v 50,8 % všech uzavřených sňatků, muži se středoškolským vzděláním bez maturity, ve 22,2 % pak muži se středoškolským vzděláním s maturitou. U žen převládalo (35 % sňatků) taktéž

středoškolské vzdělání bez maturity, ale druhým nejčastějším stupněm u 28,7 % sňatků, bylo pouze základní vzdělání.

V roce 2012 výrazně ubylo snoubenců se základním vzděláním (Grafy 17 a 18). Pouze 4,1 % mužů a 5,7 % žen se základním vzděláním uzavíralo sňatky. Dále velmi vzrostl podíl snoubenců s terciérním vzděláním mužů více než třikrát, v roce 1980 uzavřelo sňatek 7,5 % mužů s vysokoškolským vzděláním a v roce 2012 již 24,5 %. U žen tento podíl vzrostl více než sedmkrát, ze 4,3 % v roce 1980 na 30,3 % žen v roce 2012. Důvodem tohoto nárůstu je dána celkově několikanásobně vyšším počtem studentů na našich vysokých školách v současné době, než byl v roce 1980.

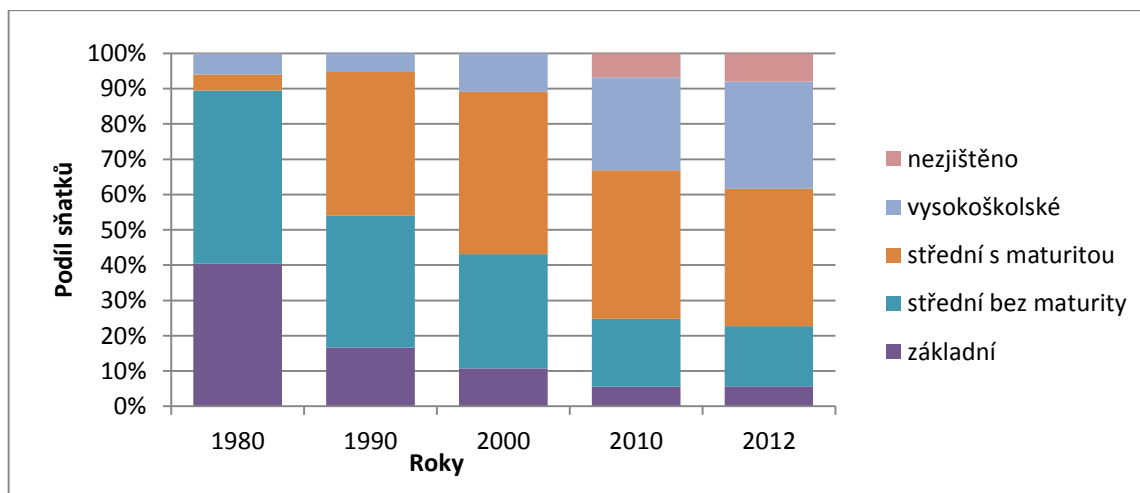
V roce 2012 nejvíce uzavírali sňatky lidé se středoškolským vzděláním s maturitou a to u 36,2 % mužů a 38,9 % žen.

Graf 17: Podíl sňatků podle vzdělání ženicha v ČR v letech 1980 - 2012



Zdroj: ČSÚ, vlastní zpracování

Graf 18: Podíl sňatků podle vzdělání nevěsty v ČR v letech 1980 - 2012



Zdroj: ČSÚ, vlastní zpracování

Následující tabulka (Tabulka č. 3) zobrazuje, že v ukazateli sňatečnosti podle vzdělání snoubenců, jsou v roce 2012 české sňatky homogenní. Důkazem toho je uzavírání sňatků mužů se středoškolským vzděláním, kteří nejčastěji pojímali za manželku ženu se stejným stupněm vzdělání, a to zhruba ve 20 % sňatků mužů s tímto stupněm vzdělání. A dále pak 16 % mužů, kteří mají vysokoškolské vzdělání, jež uzavírali manželství s vysokoškolačkami

Tabulka 3: Sňatky podle vzájemného vzdělání snoubenců v ČR v roce 2012

		Nevěsta					
ženich	Vzdělání	Základní	Střední bez mat.	Střední s mat.	Vysokoškolské	Nezjištěné	Celkem
	Základní	1,88	1,02	0,94	0,22	0,04	4,11
	Střední bez mat.	2,49	11,08	10,79	2,93	0,16	27,46
	Střední s mat.	1,07	4,15	20,31	10,44	0,20	36,16
	Vysokoškolské	0,18	0,72	6,77	16,65	0,15	24,47
	Nezjištěné	0,06	0,06	0,10	0,10	7,48	7,80
	Celkem	5,69	17,03	38,92	30,34	8,02	100

Zdroj: ČSÚ, vlastní zpracování

4 Prostorová diferenciacce sňatečnosti obyvatel České republiky

Z tohoto hlediska jsem zkoumala míry sňatečnosti v České republice na dvou úrovních správních celků. První je úroveň vyšších územně správních celků, tedy čtrnácti krajů ustanovených v roce 2000. Druhou úrovní, je úroveň bývalých okresů, které byly jako samosprávné celky zrušeny v roce 2000, ale Český statistický úřad o nich i nadále shromažďuje řadu statistických a demografických údajů.

4.1 Kraje České republiky

4.1.1 Intenzita sňatečnosti

V České republice bylo v roce 2012 uzavřeno 45 206 manželství. Nejvíce z těchto sňatků bylo uskutečněno v hlavním městě Praze, kde bylo uzavřeno 5 807 sňatků a v Středočeském kraji, kde uzavřeli snoubenci 5 567 sňatků. Naopak nejméně sňatků 1 297 bylo uzavřeno v kraji Karlovarském.

V krajích České republiky se hrubá míra sňatečnosti pohybuje mezi hodnotami 4,05 ‰ a 4,67 ‰, jak znázorňuje mapa č. 1. Průměrná hrubá míra sňatečnosti v celé České republice je 4,30 ‰. Tato hodnota mi rozděluje kraje na ty, které mají hodnoty hrubé míry sňatečnosti podprůměrné, těch je v České republice osm. Zbylých šest krajů má hodnoty hrubé míry sňatečnosti nadprůměrem České republiky. Kraje s vysokou hrubou mírou sňatečnosti tvoří pás krajů od jižních po jihozápadní Čechy, dále do této kategorie patří kraj Liberecký a hlavní město Praha. Naopak nízkou hrubou mírou sňatečnosti mají kraje moravské a východočeské, Středočeský kraj a Ústecký kraj.

Nejnižší hodnoty jsou v krajích Zlínském a Ústeckém, v tomto kraji byla zjištěna vůbec nejnižší hodnota, tedy 4,05 ‰. Ve Zlínském kraji, kde byla zjištěna hodnota 4,13 ‰, by měla být hodnota sňatečnosti vyšší, neboť v tomto kraji je vysoký podíl nábožensky věřících. Podle sčítání obyvatel, které proběhlo v roce 2011, bylo ve Zlínském kraji 29,3 % (SLDB 2011) věřících obyvatel, což je nejvíce z celé České republiky, kteří mají vyšší podíl sňatečnosti než nevěřící obyvatelstvo. Toto by mohlo být ovlivněno též odchodem mladých a sňatku schopných obyvatel z tohoto kraje jinam, kde mají lepší příležitosti pracovat, tedy lepší možnosti pro zabezpečení případné rodiny.

Nejvyšší hodnota sňatečnosti je v hlavním městě. Do Prahy se naopak mladé obyvatelstvo stěhuje, neboť je zde nejvíce pracovních příležitostí a práce je zde dobře finančně ohodnocena. Dalšími kraji s velmi vysokou sňatečností jsou Liberecký kraj, jehož intenzita hrubé míry sňatečnosti je 4,40 ‰, a Plzeňský kraj s intenzitou 4,36 ‰.

4.1.2 Časování sňatečnosti

Průměrný věk snoubenců při sňatku se v krajích České republiky liší pro ženicha a pro nevěstu, ale pohybuje se v rozmezí od 33,2 do 37,2 let pro muže a od 30,2 do 33,7 let pro ženu. (Mapa 2 a 3)

Nejnižší průměrný věk nevěsty i ženicha je v kraji Vysočina. Zde je průměrný věk ženichů 33,2 let a nevěst 30,2. Dalším krajem s nízkým průměrným věkem snoubenců je

kraj Zlínský. I tady je průměrný věk ženicha pod 34 let a to konkrétně 33,9 let. Nevěsty se zde průměrně vdávají ve věku 30,8 let.

Muži, kteří mají průměrný věk při sňatku 37,2 let, můžeme nalézt v Karlovarském kraji, a to ho činí krajem s nejvyšším průměrným věkem při sňatku. Ústecký kraj a hlavní město Praha jsou další dva kraje s velmi vysokým průměrným věkem mužů při sňatku. V Ústeckém kraji to je 36,6 let a v Praze 36,7 let.

I ženy mají nejvyšší průměrný věk při sňatku v Karlovarském kraji a to 33,7 let, dále pak v Ústeckém kraji a v Praze.

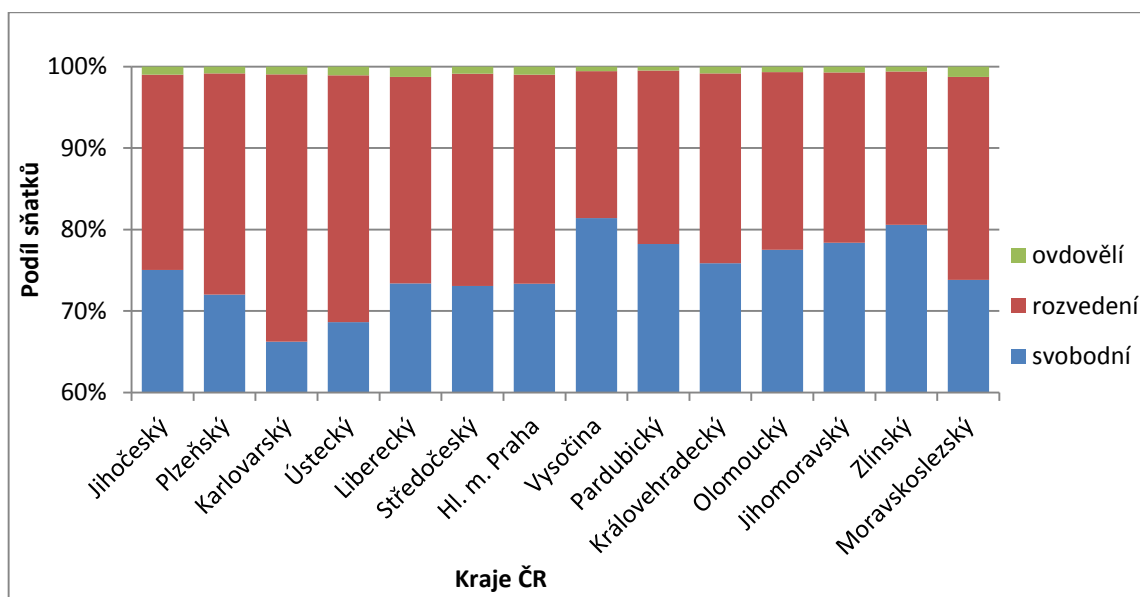
Muži v České republice se žení průměrně ve věku 35,2 let. Všechny moravské kraje, východočeské kraje a Jihočeský kraj jsou pod tímto celorepublikovým průměrem. Naopak v severozápadních, severních a středních Čechách se průměrný věk ženichů při sňatku pohybuje nad tímto průměrem. U průměrného věku žen při sňatku je tomu stejně. Tento věk je velmi ovlivněn rozvody a opakovaným uzavíráním sňatků, neboť v Ústeckém kraji připadá na každých sto uzavřených manželství 68,7 rozvodů, o něco méně je tomu v Karlovarském kraji, zde připadá na sto sňatků 67,8 rozvodů (ČSÚ 2013). Naopak na Vysočině je nejmenší počet rozvodů z celé republiky.

Toto dokazují i grafy č. 19 a 20, které zobrazují podíl sňatků podle rodinného stavu snoubenců. Na prvním zmiňovaném grafu můžeme vidět, že nejvíce rozvedených mužů (32,8 %) uzavírá sňatek v Karlovarském kraji. U žen je tomu stejně. 31,9 % sňatků v Karlovarském kraji je s ženou, která je rozvedená. Nejméně sňatků s rozvedenými snoubenci se uzavírá v kraji Vysočina. Zde bylo v roce 2012 uzavřeno pouze 18 % sňatků s rozvedeným ženichem a 17,8 % sňatků s rozvedenou nevěstou.

Průměrný věk snoubenců při prvním sňatku je nižší než průměrný věk při sňatku. Nejnižší je jak u mužů, tak u žen v krajích Pardubickém a na Vysočině, jak dokazují kartogramy vyobrazené na mapách 4 a 5. U mužů je to v obou krajích 30,8 let. Ženy se v kraji Vysočina poprvé vdávají průměrně ve 27,9 letech a v Pardubickém kraji ve 28,1 letech. Nejpozději vstupují svobodní snoubenci do svazku v Praze, kde je dostatek pracovních příležitostí a lidé tak mohou nejdříve budovat svoji pracovní kariéru a až když jsou dostatečně finančně zabezpečeni budovat rodinný život. Muži v hlavním městě uzavírají první sňatek ve 32,8 letech a ženy 30,2 letech.

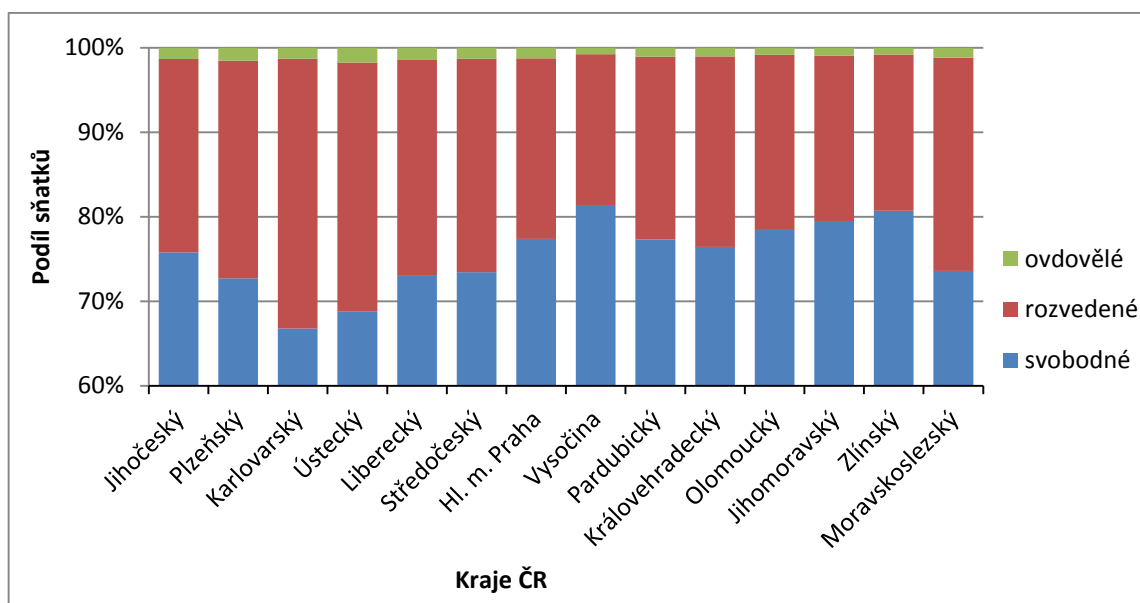
Muži i ženy v Karlovarském, Ústeckém, Středočeském kraji a v hlavním městě, jsou nad celorepublikovým průměrem, co se týče věku při prvním sňatku, který je u mužů 31,5 roku a u žen 28,7 roku. Ostatní kraje České republiky jsou pod tímto průměrem.

Graf 19: Sňatky podle rodinného stavu ženicha v krajích ČR v roce 2012



Zdroj: ČSÚ, vlastní zpracování

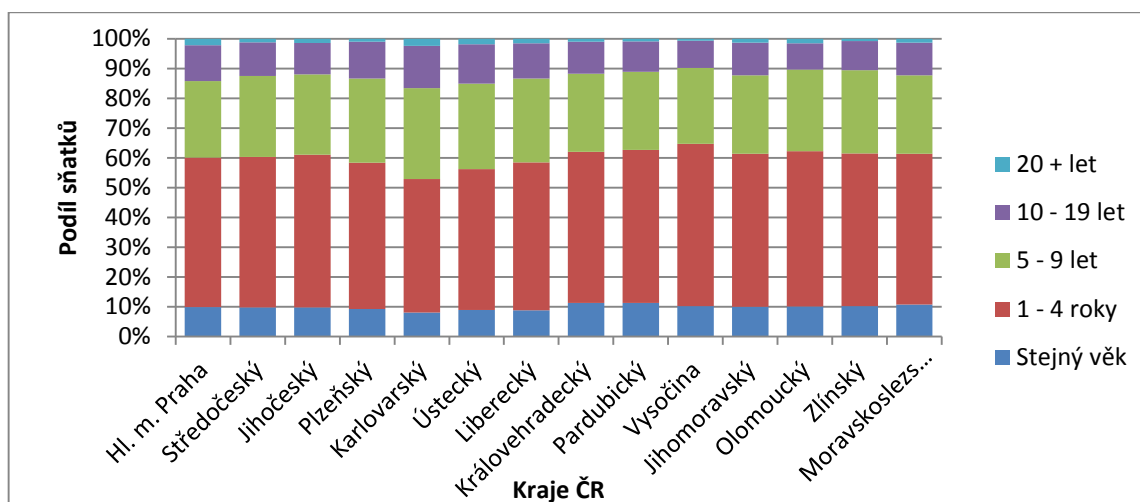
Graf 20: Sňatky podle rodinného stavu nevěsty v krajích ČR v roce 2012



Zdroj: ČSÚ, vlastní zpracování

Pokud budeme sledovat věkový rozdíl snoubenců v jednotlivých krajích České republiky (Graf 21), můžeme si povšimnout, že všechny věkové kategorie jsou po celé republice rovnoměrně zastoupeny. Pouze v Karlovarském kraji se snoubenci méně často berou s věkovým rozdílem 1 až 4 let než ve zbytku republiky. Naopak častěji než jinde se zde berou snoubenci s věkovým rozestupem 5 až 9 let.

Graf 21: Věkový rozdíl snoubenců v krajích ČR v roce 2012



Zdroj: ČSÚ, vlastní zpracování

4.2 Okresy ČR:

4.2.1 Intenzita sňatečnosti

V hlavním městě se uzavřelo v roce 2012 5 807 sňatků a to je nejvíce v rámci České republiky, dalším okresem s velmi vysokým počtem sňatků je okres Brno-město. Zde se ve zkoumaném roce uskutečnilo 1 742 svateb.

Okresy Jeseník, Prachatice a Rakovník, jsou okresy s nejmenším počtem sňatků. V Jeseníku jich bylo uzavřeno pouze 121, v Prachaticích 224 a v Rakovníku 225. Tyto tři okresy mají společné to, že jsou považovány za velmi periferní regiony a proto zde není mnoho obyvatel a ani intenzita sňatečnosti tohoto obyvatelstva je nízká.

Hrubá míra sňatečnosti v okresech České republiky se pohybuje v rozmezí mezi 3,7 ‰ a 5 ‰. Přičemž většina okresů se pohybuje v intervalech od 4,0 do 4,4 ‰ (Mapa 6). Okresy Bruntál a Klatovy jsou dva okresy se shodnou nejnižší hodnotou hrubé míry sňatečnosti a to 3,7 ‰.

Okresy s nejvyšší zjištěnou hrubou mírou sňatečnosti jsou rovněž dva a to České Budějovice a Domažlice. Opět v těchto okresech je shodná hrubá míra sňatečnosti 5 ‰. Většina okresů České republiky se pohybuje pod celorepublikovou hodnotou hrubé míry sňatečnosti, tedy pod 4,30 ‰. Nejvíce z těchto okresů je v intervalu od 4,00 ‰ do 4,30 ‰.

4.2.2 Časování sňatečnosti

Většina okresů v moravské části naší republiky má velmi nízký průměrný věk mužů při sňatku. Naopak nejstarší ženiši se nacházejí v severozápadních Čechách (Mapa 7).

Okresem s nejmladšími ženichy při sňatku je okres Žďár nad Sázavou. V tomto okrese je průměrný věk muže při sňatku 32,4 let. Dalšími okresy jsou Pelhřimov, Třebíč a Uherské Hradiště, kde je průměrný věk ženicha při sňatku shodně 33,2 let.

V okrese Karlovy Vary uzavírají sňatek muži, kteří jsou průměrně ve věku 38,5 let, jsou to tedy muži, kteří uzavírají sňatek nejpozději z celé ČR.

Ženy jsou, co se týká rozmístění podle průměrného věku při sňatku, na tom obdobně jako muži. Mladší ženy, ve věkové kategorii od 29 do 32 let, se spíše vdávají na Moravě a východní části Čech (Mapa 8). Naopak ženy starší 32 let se vdávají v severozápadních Čechách a v okolí hlavního města.

V Karlových Varech a dalších osmi okresech České republiky se muži poprvé žení až ve věku mezi 32 a 33,5 rokem (Mapa 9). A dalších osmnáct okresů je nad celorepublikovým průměrným věkem ženicha při prvním sňatku. Tyto okresy se převážně nacházejí v severozápadních, jihozápadních a středních Čechách. Zbývající okresy České republiky jsou v tomto ohledu podprůměrné.

Okresy, kde uzavírají svůj první sňatek nejmladší muži, jsou okresy Kutná hora a Česká lípa. V těchto okresech je to shodně 30,3 roku.

Nejmladší ženy uzavírají svůj první sňatek nejčastěji v oblasti Vysočiny a Jihomoravského kraje (Mapa 10). Konkrétně jsou to okres Třebíč. Zde se ženy vdávají poprvé ve 27,4 letech.

V severozápadních Čechách a v okresech kolem hlavního města Prahy se poprvé vdávají spíše starší ženy. Vůbec nejstarší nevěsty můžeme nalézt v Praze, zde se poprvé vdávají v 30,2 letech. Následují okresy Praha-západ (29,8 let) a Praha-východ (29,5 roku).

Podle charakteristik sňatečnosti můžeme vytvořit několik typů okresů. První jsou okresy na Severozápadě Čech (převážně v Ústeckém kraji), kde je velmi malá hrubá míra sňatečnosti, a zároveň zde vstupují do manželství lidé v poměrně vysokém věku.

Dalším typem je region hlavního města. Zde je jedna z nejvyšších hrubých měr sňatečnosti z celé České republiky, avšak i zde vstupují lidé do manželství v poměrně vysokém věku.

Posledním typem jsou regiony na jihovýchodě naší vlasti. Jsou to okresy Vsetín, Zlín, Uherské Hradiště a Hodonín, které jsou typické nízkou mírou sňatečnosti a velmi nízkým sňatkovým věkem.

5 Závěr

Sňatečnost je důležitý demografický proces, který stále ještě podstatně ovlivňuje míru natality obyvatelstva, a proto by mu měla být věnována patřičná pozornost.

V současné době prochází Česká republika druhým demografickým přechodem. Tento přechod chápeme jako změnu v demografickém chování a hodnotovém systému obyvatel. Je charakterizován individualismem a osobní svobodou, které oslabují funkci manželství a rodiny.

Druhý demografický přechod poprvé zaznamenáváme v západní Evropě v sedmdesátých letech, kdy se v Evropě začaly zvyšovat emancipace žen, zdůrazňovat individuální lidská práva a počal se zvyšovat životní standard plynoucí z technického pokroku.

Změny v rodinném chování vystihují toto období. Mladí lidé postupně začali odkládat vstup do manželství do čím dál vyššího věku. Tím pádem se zvyšuje průměrný sňatkový věk mužů a žen i sňatkový věk při prvním sňatku u obou pohlaví. Celkově se snižují míry sňatečnosti a naopak roste počet kohabitací a dále také počet rozvodů.

V České republice byl tento vývoj poněkud pozdržen politickou situací po druhé světové válce. A započal až po roce 1989, kdy se k moci v našem státě dostal demokratický režim, a tím pádem se změnilo politické, ekonomické i sociální prostředí. V tomto období se Česko připojilo k trendu ve většině Evropy. Lidé se mohli najednou volně vzdělávat, cestovat, pracovat, zvýšila se jim životní úroveň atp.

Hrubá míra sňatečnosti oscilovala od roku 1900 okolo hodnoty 8 ‰. Počet sňatků v této době neklesl pod sedmdesát tisíc sňatků ročně. Výjimkou byly velmi nízké hodnoty během válečných let. V roce 1916 bylo uzavřeno pouze 34 485 a hodnota hrubé míry sňatečnosti vůbec nejnižší, v celém sledovaném období, a to 3,4 ‰. V následujících letech po obou světových válkách vždy nastalo období kompenzace. Po první světové válce (v roce 1920) byla hrubá míra sňatečnosti i počet sňatků na historickém maximu (135 714 sňatků a hrubá míra sňatečnosti 13,6 ‰).

Poválečné období je charakterizováno dvěma výraznými vlnami nárůstu sňatečnosti. První nastala na přelomu čtyřicátých a padesátých let, kdy do sňatkového věku dospěla velmi silná generace lidí narozených těsně po první světové válce. Druhá vlna nastala pak v šedesátých a sedmdesátých letech. Tato vlna je způsobena opět nástupem velmi silné generace. Zároveň politický režim schválil pozitivní prorodinnou politiku a tím umožnil i navýšení počtu sňatků. Po tomto sňatkovém vzestupu se hrubá míra sňatečnosti ustálila na

hodnotě kole 8 ‰ a počet sňatků na hodnotách převyšující sedmdesát tisíc uzavřených sňatků ročně. Oba tyto ukazatelé zůstaly na těchto hodnotách až do konce osmdesátých let.

Na počátku devadesátých let, po pádu socialistického režimu, se mladým lidem velmi změnili životní priority (viz výše), a proto se hodnota intenzita sňatečnosti začala velmi rychle snižovat. V roce 2012 bylo uzavřeno sňatek pouze 45 206 párů a hrubá míra sňatečnosti se zastavila na velmi nízké hodnotě 4,3 ‰. Toto dokládá pravdivost mé první hypotézy, která tvrdí, že: „Úroveň sňatečnosti českého obyvatelstva je ovlivněna hospodářskou a společenskou situací s výrazným vlivem liberalismu a individualismu v posledních desetiletích“ (Fialová, 2006) a proto můžeme předpokládat a vysvětlovat její pokles po roce 1990.

Věk snoubenců se od roku 1900 velmi dlouhou dobu pohyboval kolem hodnoty 24,5 let pro muže a téměř 22 let pro ženy. Zlom nastal po roce 1989 po změně politického prostředí. Následný prudký růst věku způsobil, že současný věk muže při prvním sňatku překonal hranici třiceti let a v současné době se zastavil na hodnotě 32,2 let. U žen je třicetiletá hranice taktéž atakována, neboť ženy uzavírají první sňatek průměrně v 29,6 letech.

Toto dokládají i redukované míry svobodných. U mužů se po druhé světové válce ženili muži ve věkové kategorii 20 – 24 let a v posledních dvou dekádách se již nejvíce žení ve věku 25 – 34 let. U žen je tomu obdobně. Po většinu poválečného období se ženy vdávaly ve věku mez 20 – 24 roky. V současné době, tedy po roce 1990, je nejpočetnější věková skupina žen mezi 25 – 29 roky. U obou pohlaví došlo také k výraznému poklesu redukovaných měr sňatečnosti.

Tímto tvrzením potvrzuji mojí druhou hypotézu, která říká, že odkládání uzavírání sňatků se odráží zvyšováním průměrného věku snoubenců prvních sňatků, zejména v období posledních 25 let.

Výrazný nárůst podílu protogamních sňatků, kdy po roce 1990 vzrostl podíl rozvedených mužů a žen téměř na dvojnásobek, nám ukazuje výraznou změnu ve smýšlení obyvatelstva. Tím dokládá moji poslední hypotézu, ve které tvrdím, že narůstajícím počtem rozvodů bude souviset zvyšování podílu protogamních sňatků na celkovém počtu sňatků a zároveň zvyšování průměrného věku při sňatku (Pavlík, 1986).“

Homogenitu obyvatelstva České republiky dokládám na několika příkladech. Prvním je národnostní složení obyvatel. V tomto případě jsou sňatky uzavírané na našem území velmi homogenní, neboť za celé sledované období se podíl cizinců uzavírající

sňatek na našem území téměř nezměnil. Změnila se pouze skladba národností uzavírajících sňatek. Ale i přes to platí, že nejčastěji uzavírá sňatek Čech s Češkou.

Z pohledu vzdělání jsou české sňatky také homogenní. Nejčastěji uzavírají sňatek oba snoubenci se stejným stupněm vzděláním. Nejpočetnější jsou sňatky snoubenců se středoškolským vzděláním s maturitou, dále pak oba s vysokoškolským vzděláním a další.

Z prostorového hlediska můžeme vyčlenit kraj hlavního města Prahy, kde je velmi vysoká hrubá míra sňatečnosti a vysoký průměrný věk snoubenců. Míru sňatečnosti zde ovlivňuje věková struktura obyvatelstva, která je výsledkem imigrace mladého obyvatelstva. Průměrný věk je, dle mého názoru, ovlivněn ekonomickým chováním snoubenců, kdy se mladí lidé v tomto regionu nejdříve soustředí na svou pracovní kariéru a sňatek odsouvají do vyššího věku. Tyto sňatky jsou ovšem křehké a často končí rozvodem. Proto je v Praze také vyšší podíl několikanásobných sňatků.

Ústecký kraj je krajem s velmi nízkou sňatečností a velmi vysokým průměrným věkem. V tomto kraji je to dáno z velké části špatnou ekonomickou situací obyvatelstva. Neboť tento kraj je znám pro svoji vysokou nezaměstnanost.

Zlínský kraj je výjimečný pro svoji velmi nízkou hrubou míru sňatečnosti, která je dána ekonomickou situací obyvatel a jejich migrací za prací jinam stejně jako tomu bylo v případě Ústeckého kraje. Ale zároveň zde jsou velmi mladí snoubenci. Na velmi nízký průměrný věk má vliv vyšší míra religiozity v tomto kraji.

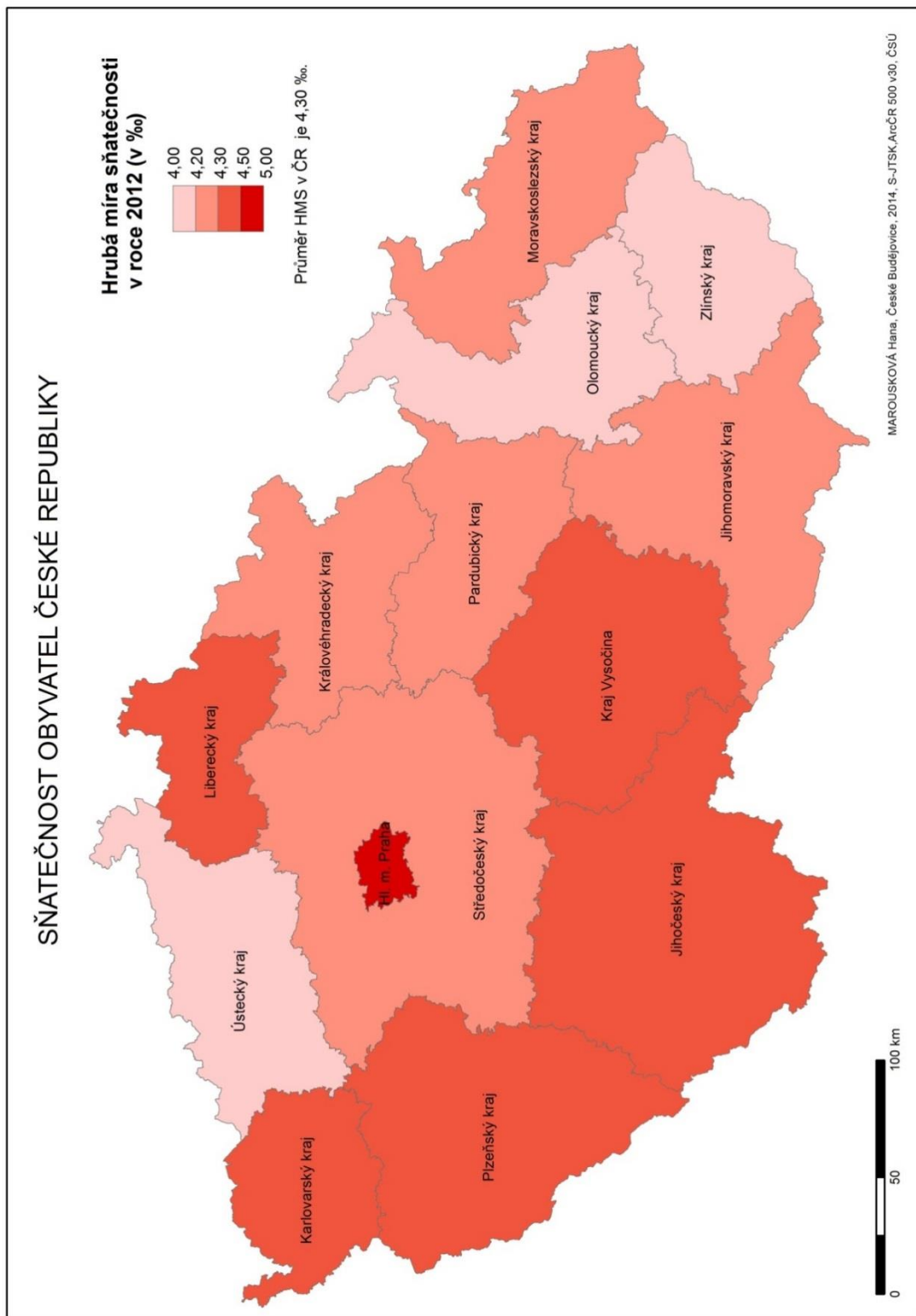
V rámci okresů je hrubá míra sňatečnosti rozložena poměrně rovnoměrně v rámci celé České republiky. Průměrný věk snoubenců i průměrný věk snoubenců při prvním sňatku se z geografického hlediska zvyšuje ve směru od jihovýchodu k severozápadu. Je to dáno větší mírou religiozity v moravských regionech, než je tomu v regionech na severozápadě Čech.

Opět zde vystupuje hlavní město Praha jako region s jednou z nejvyšších sňatečností a zároveň s vysokým průměrným věkem snoubenců.

Regiony na severozápadě Čech (převážně v Ústeckém kraji), se vyznačují nízkým úhrnem hrubé míry sňatečnosti a zároveň vysokým průměrným sňatkovým věkem.

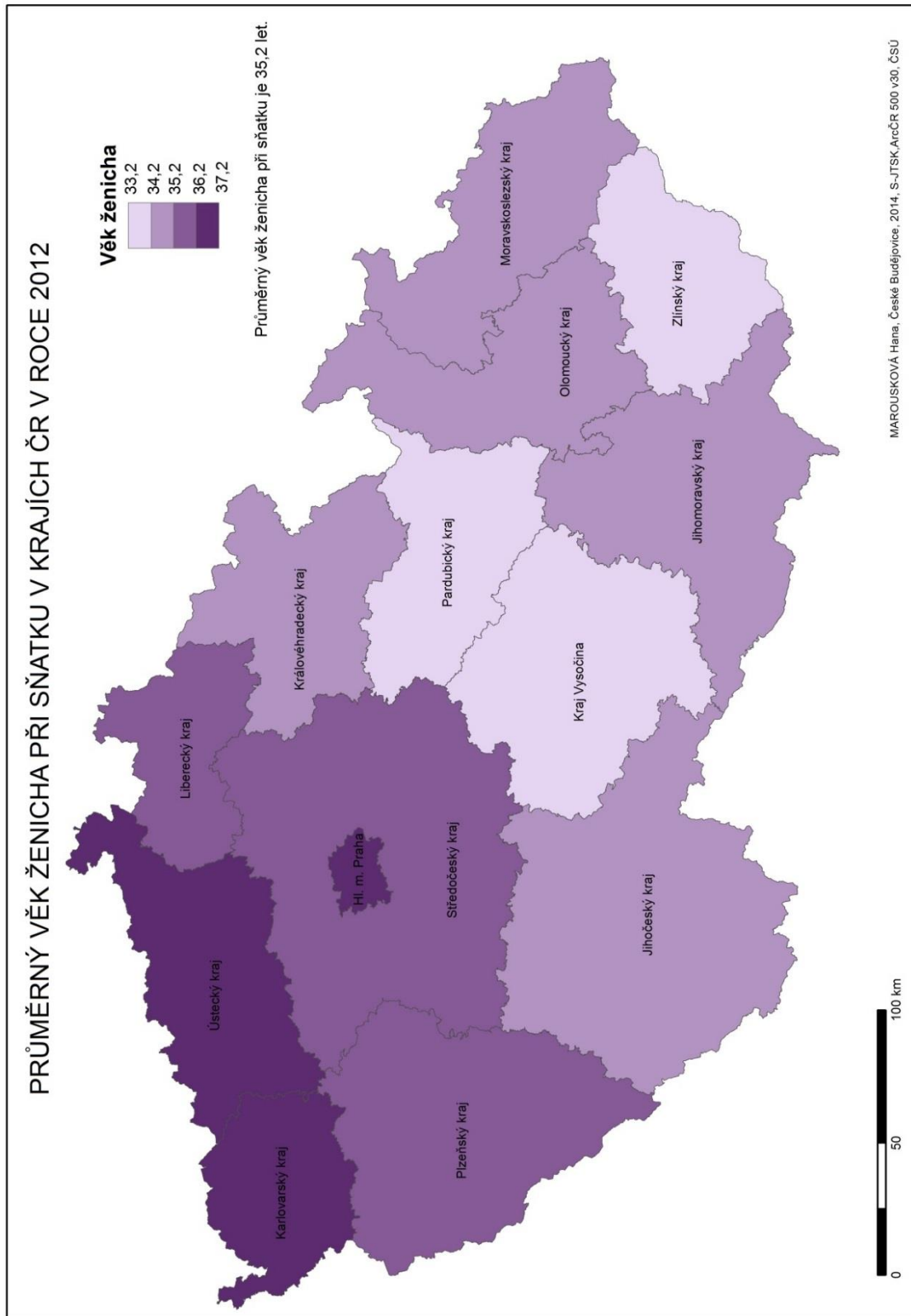
6 Přílohy:

Mapa 1: Hrubá míra sňatečnosti v krajích ČR v roce 2012



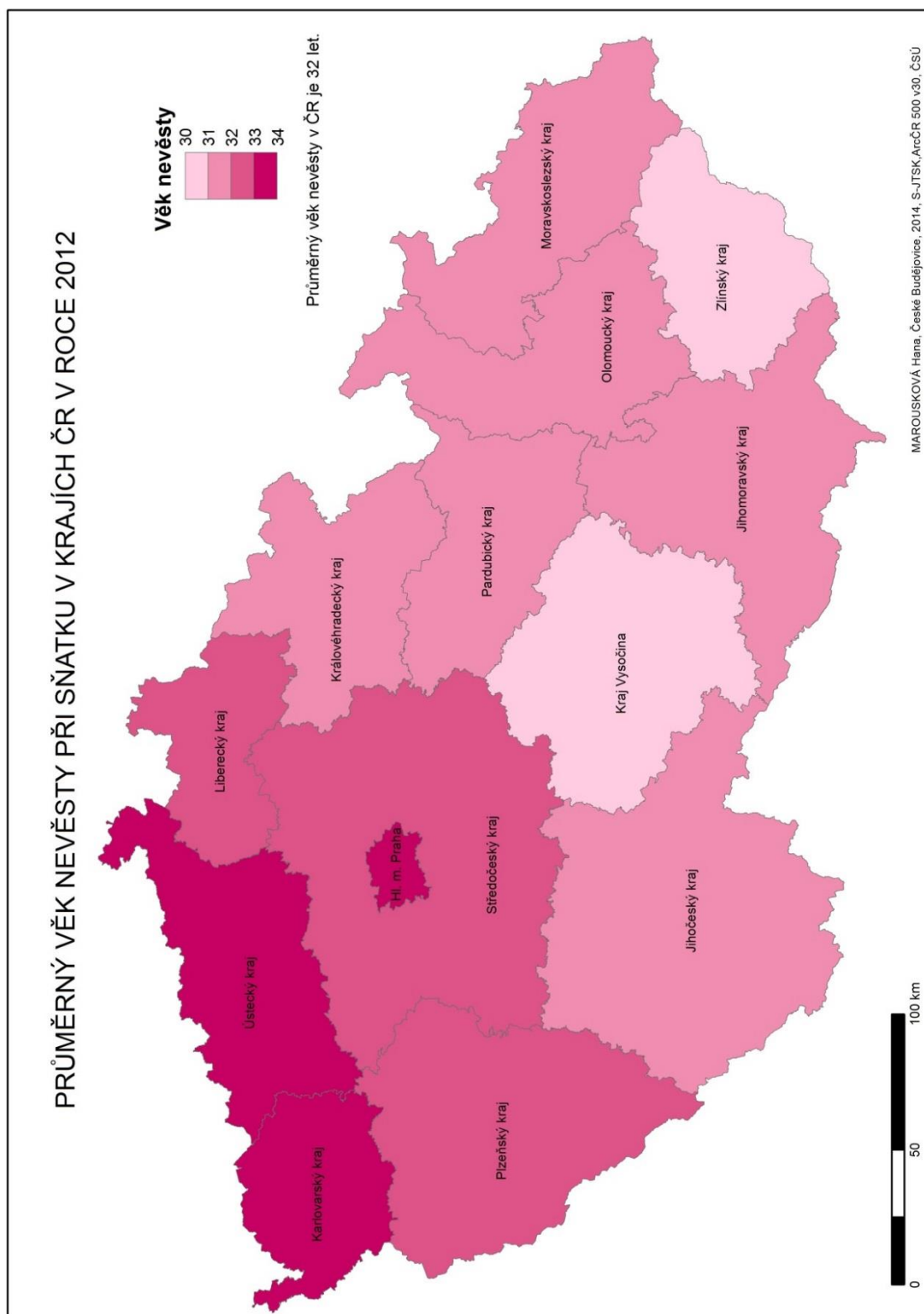
Zdroj: ČSÚ, vlastní zpracování

Mapa 2: Průměrný věk ženicha při sňatku v krajích ČR v roce 2012



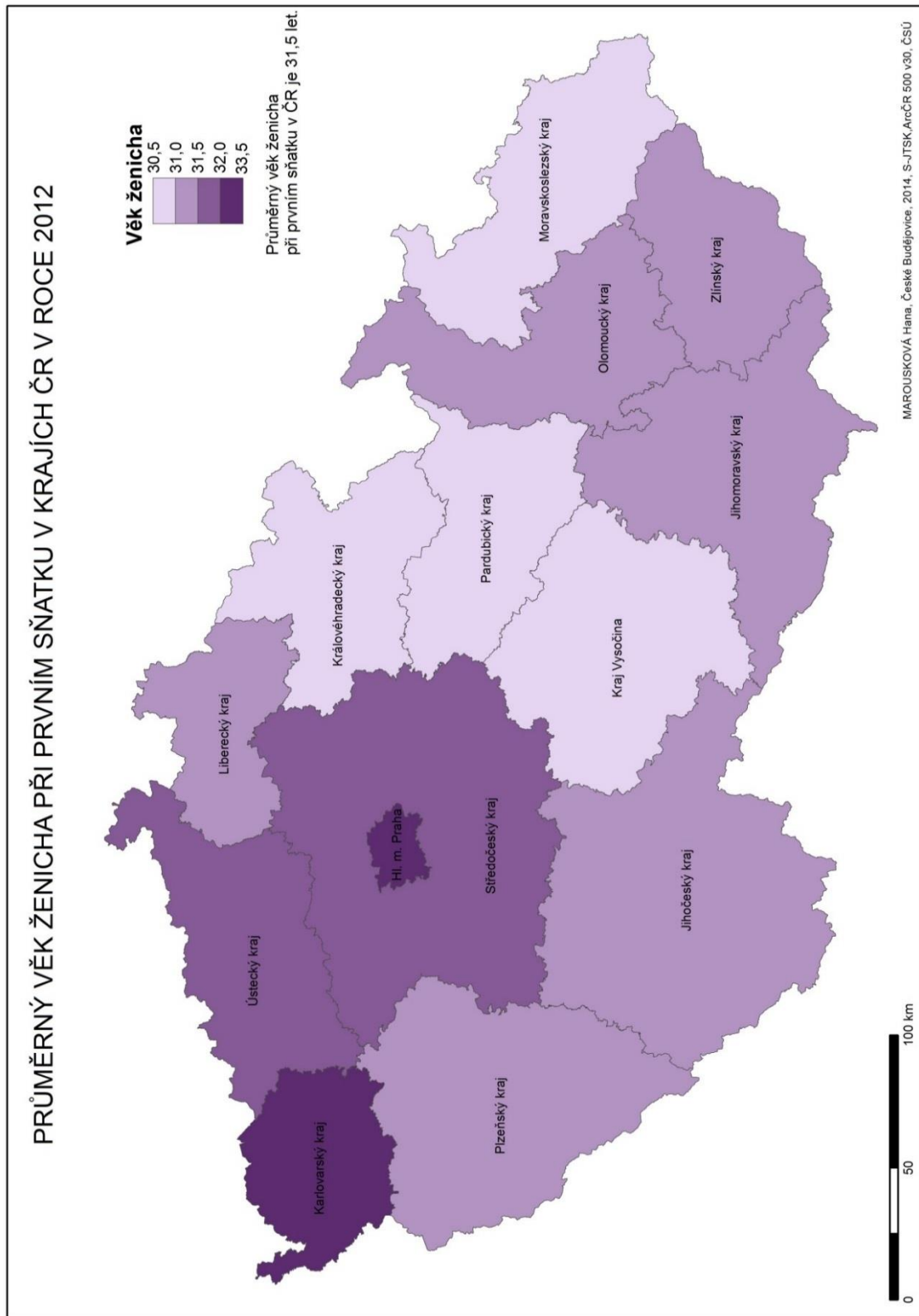
Zdroj: ČSÚ, vlastní zpracování

Mapa 3: Průměrný věk nevěsty při sňatku v krajích ČR v roce 2012



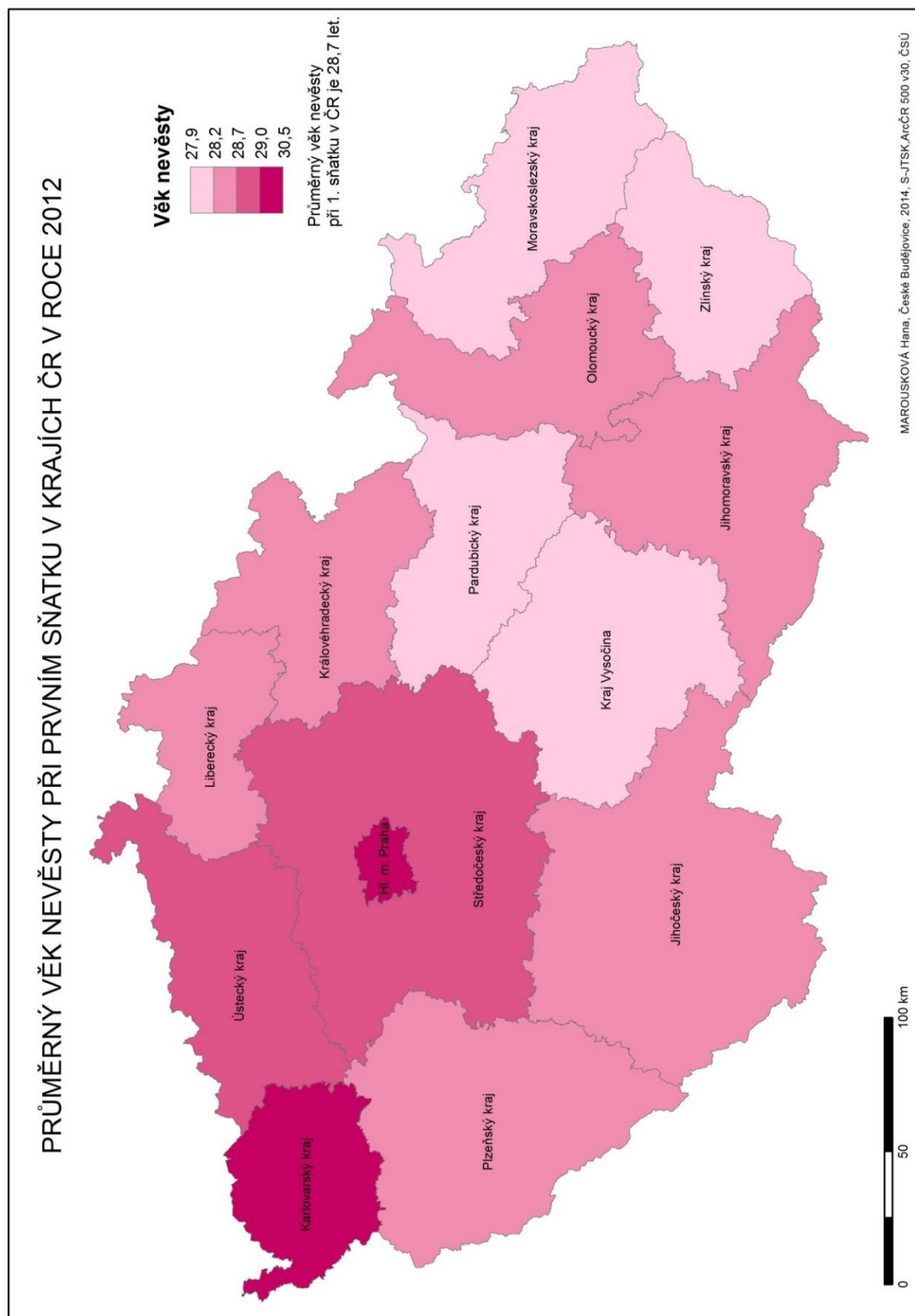
Zdroj: ČSÚ, vlastní zpracování

Mapa 4: Průměrný věk ženicha při 1. sňatku v krajích ČR v roce 2012



Zdroj: ČSÚ, vlastní zpracování

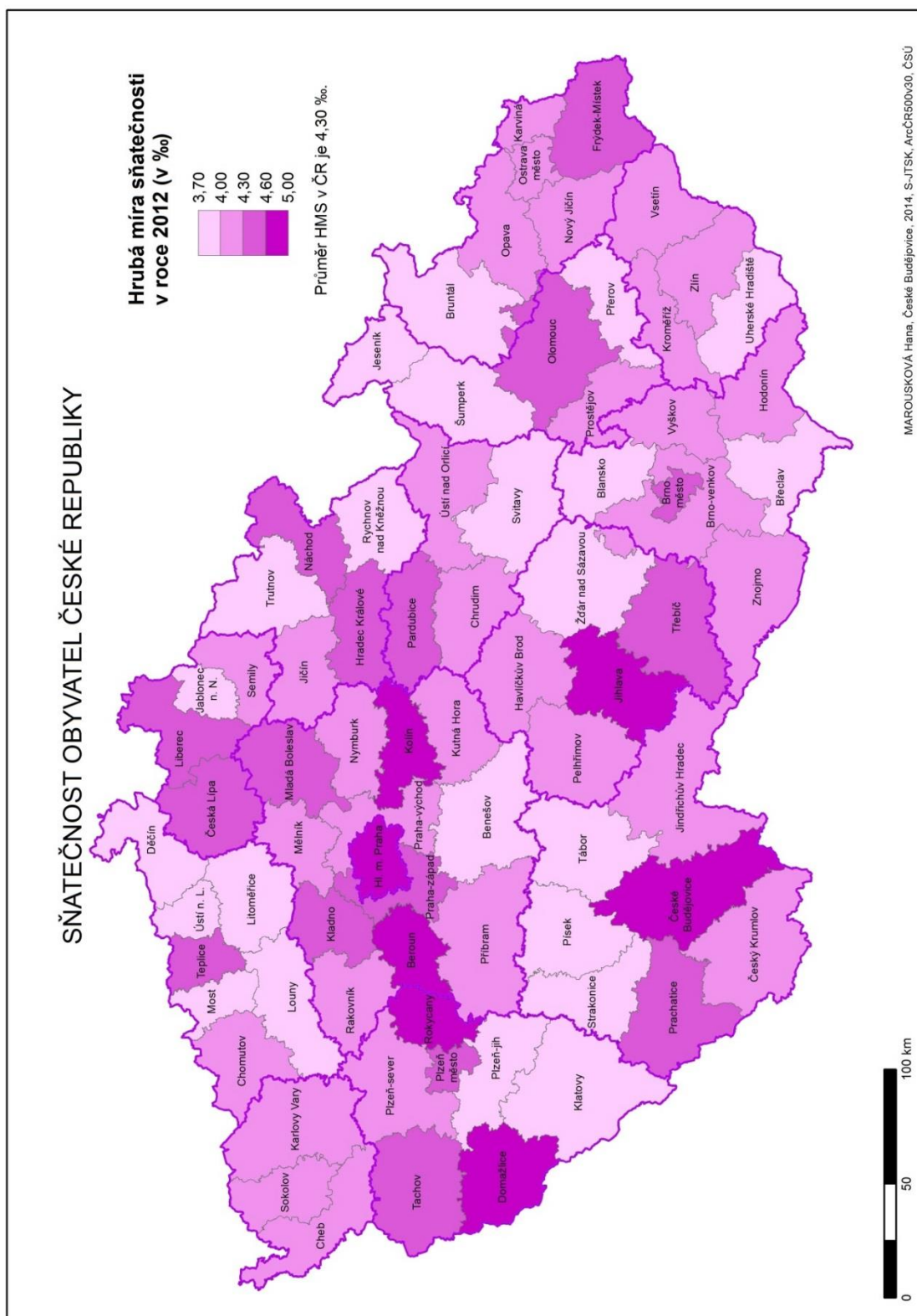
Mapa 5: Průměrný věk nevěsty při 1. sňatku v krajích ČR v roce 2012



Zdroj: ČSÚ, vlastní zpracování

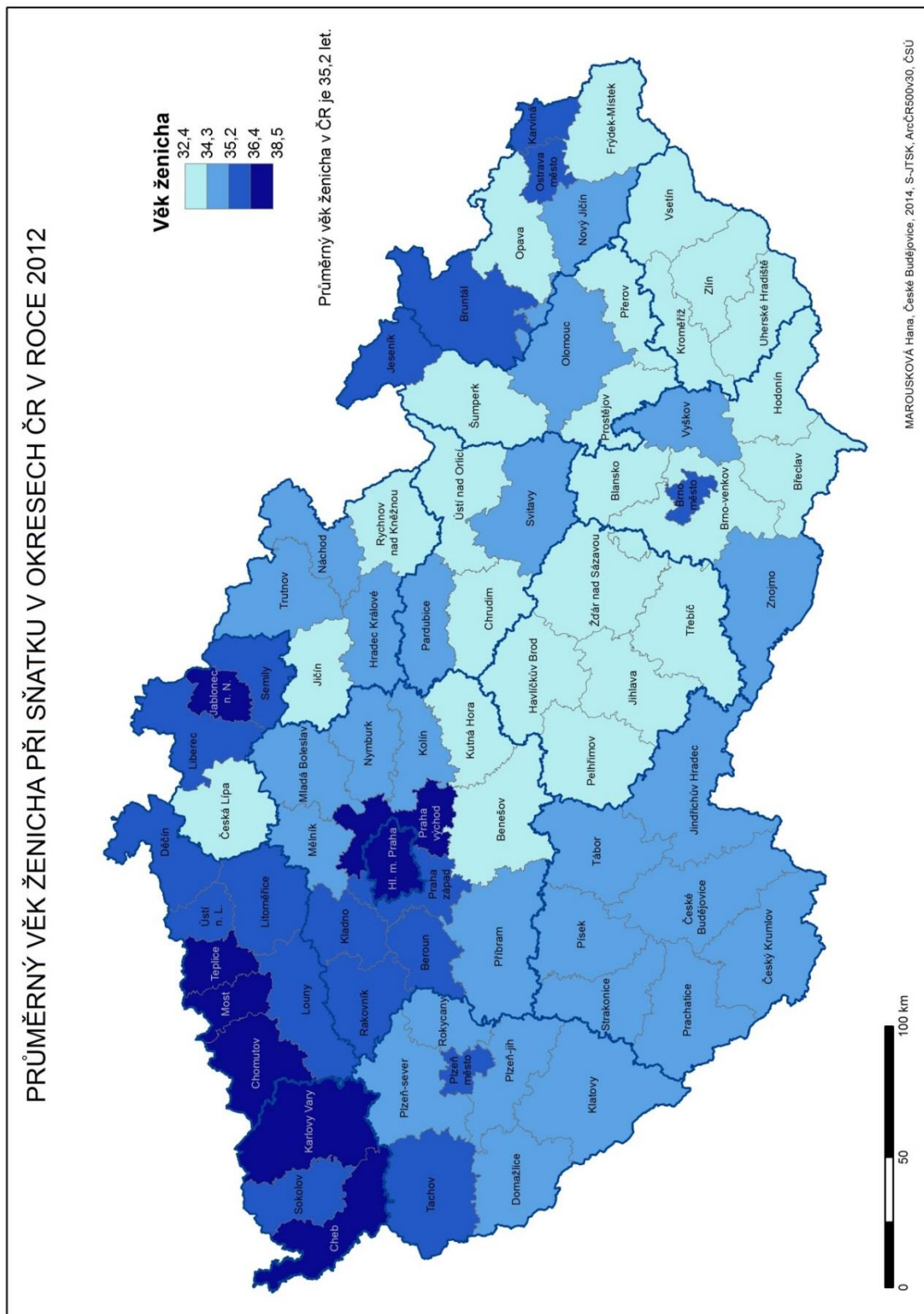
Mapa 6: Hrubá míra sňatečnosti obyvatel v okresech ČR v roce 2012

Zdroj



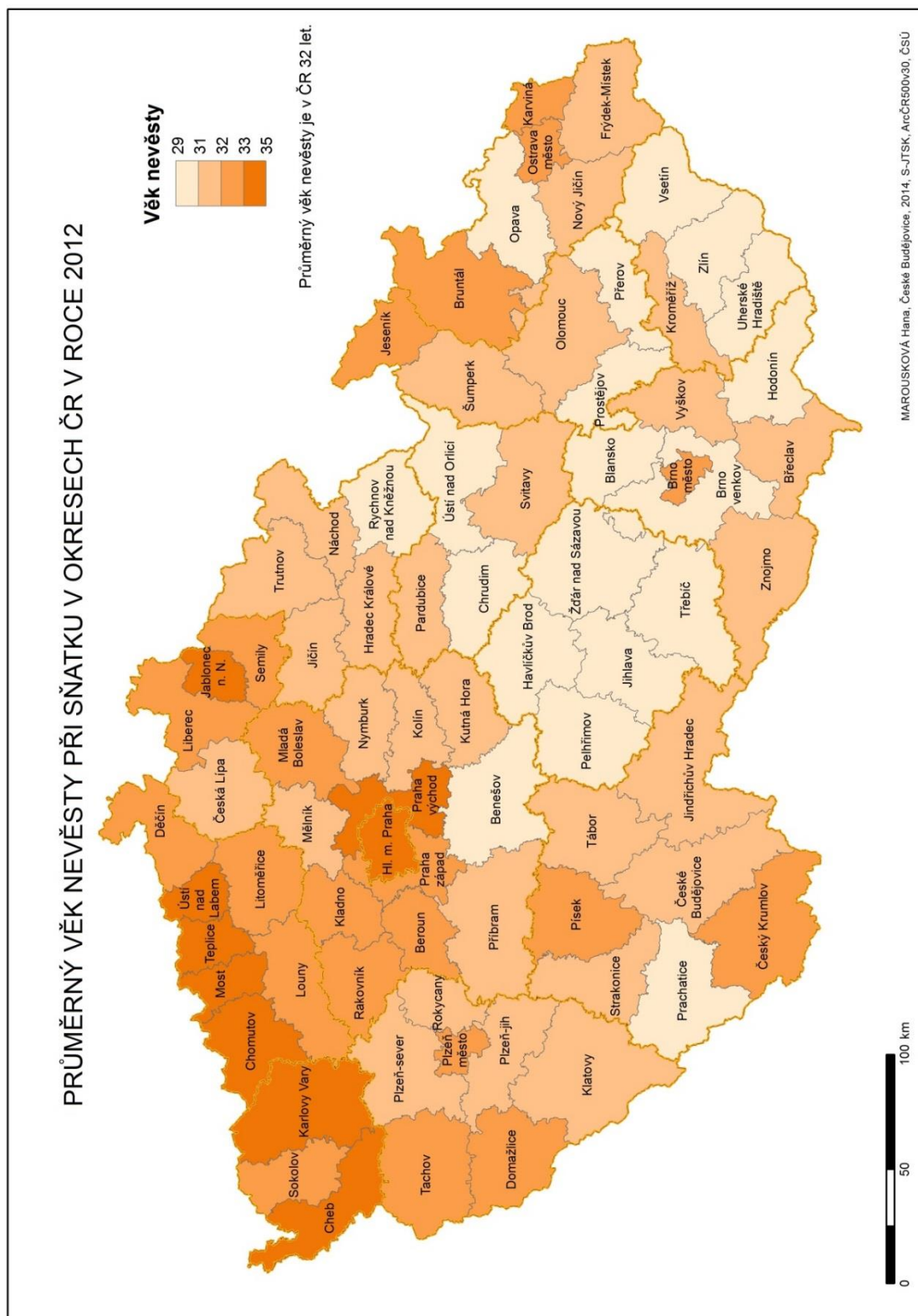
: ČSÚ, vlastní zpracování

Mapa 7: Průměrný věk ženicha při sňatku v okresech ČR v roce 2012



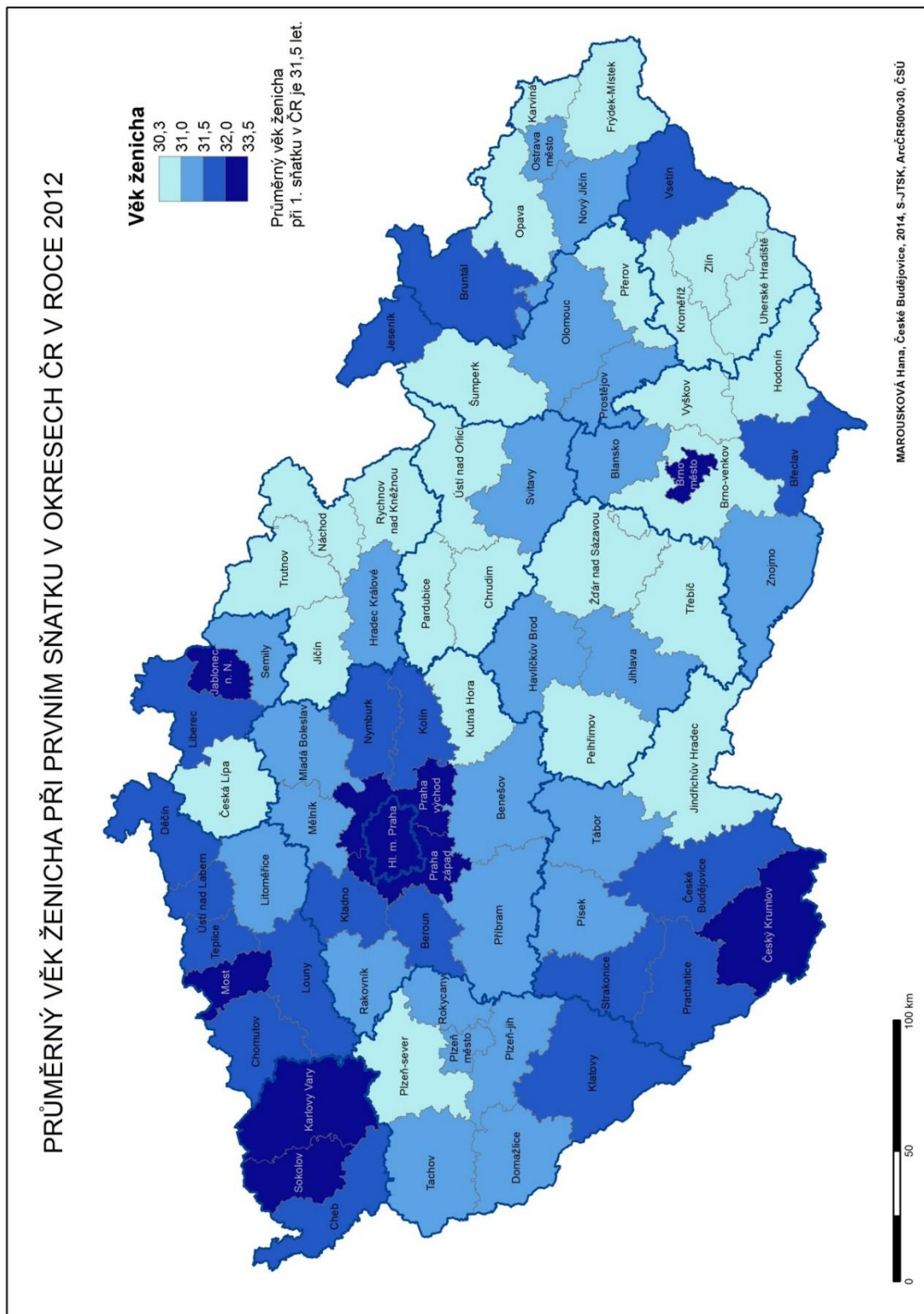
Zdroj: ČSÚ, vlastní zpracování

Mapa 8: Průměrný věk nevěsty při sňatku v okresech ČR v roce 2012



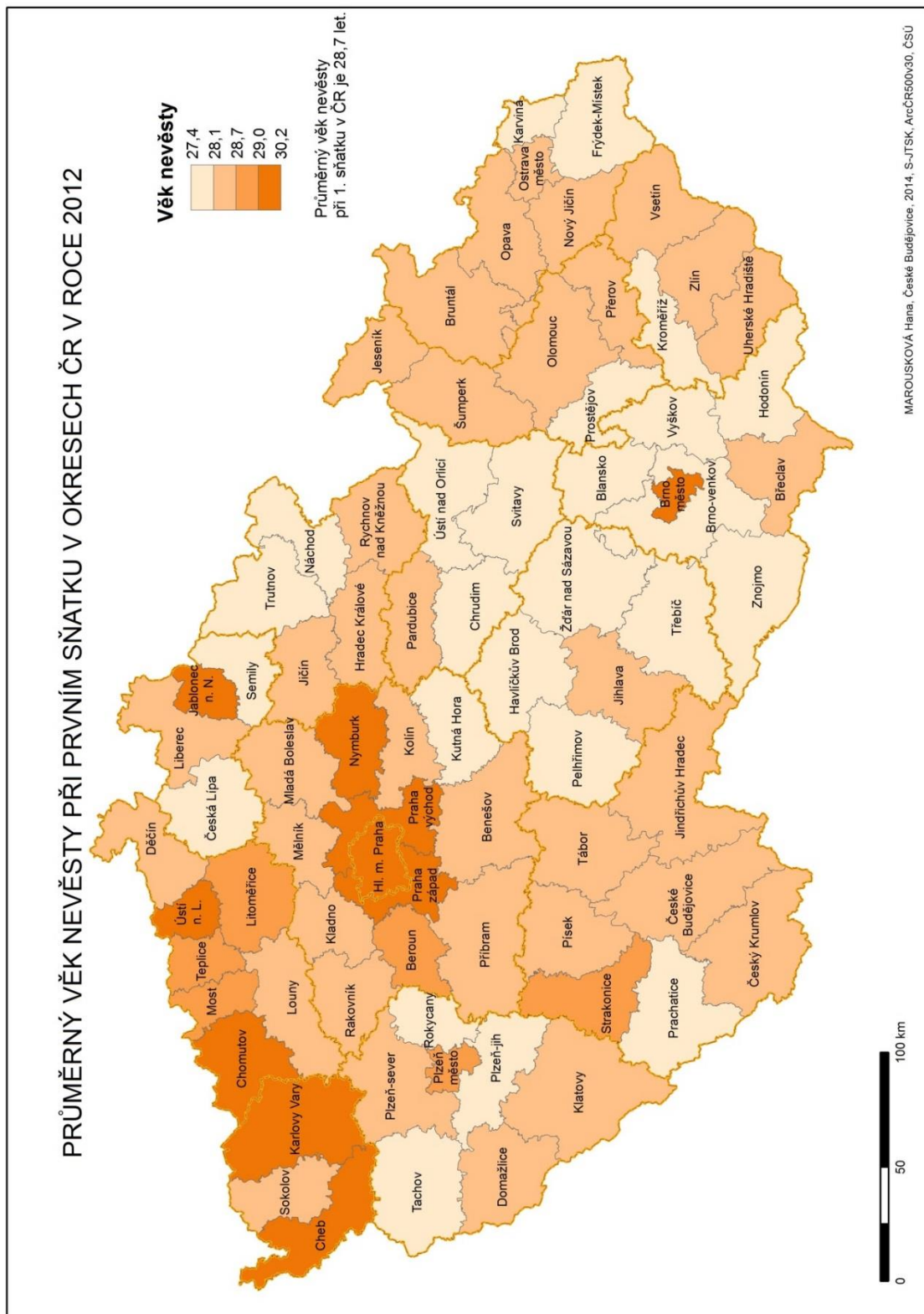
Zdroj: ČSÚ, vlastní zpracování

Mapa 9: Průměrný věk ženicha při 1. sňatku v okresech ČR v roce 2012



Zdroj: ČSÚ, vlastní zpracování

Mapa 10: Průměrný věk nevěsty při 1. sňatku v okresech ČR v roce 2012



Zdroj: ČSÚ, vlastní zpracování

7 Zdroje:

FIALOVÁ, L. (2006): Trendy ve sňatkovém chování obyvatelstva České republiky ve 20. století. Demografie. 48, č.2, s. 97 – 108.

KUČERA, M. (1980): Definice cenzové domácnosti a její perspektiva. Demografie, 22, č. 3, s. 232 – 238.

KUČERA, M. (1987): Domácnosti v čs. demografii a statistice. Demografie, 29, č. 3, s. 228 – 233.

MAUR, E. (1978): Základy historické demografie. Univerzita Karlova Praha. 194 s.

MOŽNÝ, I. (1990): Moderní rodina - mýty a skutečnosti, Brno, 184 s.

MOŽNÝ, I. (2002): Sociologie rodiny, Praha 250 s.

MLÁDEK, J., a kol. (2006): Demografická analýza Slovenska, Univerzita Komenského, Bratislava, 222 s.

MLÁDEK, J. (2009). Teória civilizačných vln, postavenie a budúcnosť rodiny na Slovensku. In: Bleha, B.: Populačný vývoj Slovenska na prelome tisícročí, kontinuita či nová éra. Geografika. Bratislava. s. 62-87.

MLÁDEK, J. (1992): Základy demografie. Univerzita Komenského. Bratislava. 230 s.

PAVLÍK, Z., KUČERA, M. (2001): Populační vývoj České republiky 2000. Univerzita Karlova, Praha 89 s.

PAVLÍK, Z., KUČERA, M. (2002): Populační vývoj České republiky 1990 - 2002. Univerzita Karlova, Praha 98 s.

PAVLÍK, Z. RYCHTAŘÍKOVÁ J., ŠUBRTOVÁ, A. (1986): Základy demografie. Československá akademie věd, Praha. 732 s.

SRB, V. (2004): 1000 let obyvatelstva Českých zemí. Univerzita Karlova. Praha. 276 s.

ŠTYGLEROVÁ, T. (2010): The Population Development of the Czech Republic in 2008. Czech Demography 2010, č. 4, s. 3 – 22.

UNIVERZITA KOMENSKÉHO. (2006): Atlas obyvatelstva Slovenska (Population atlas of Slovakia). Bratislava.

VAŇO, B., JURČOVÁ, D., MESZÁROS, J (2003): Základy demografie. Bratislava. 132 s.

ČSÚ (2014): Stav a pohyb obyvatelstva v ČR v roce 2012: Pohyb obyvatelstva (absolutní údaje) podle oblastí, krajů a okresů

[http://www.czso.cz/csu/2012edicniplan.nsf/t/2B002E0757/\\$File/400112q411.pdf](http://www.czso.cz/csu/2012edicniplan.nsf/t/2B002E0757/$File/400112q411.pdf) (15. 5. 2014)

ČSÚ (2014): Obyvatelstvo - Roční časové řady,

http://www.czso.cz/csu/redakce.nsf/i/obyvatelstvo_hu (15. 5. 2014)

ČSÚ (2014): Demografická ročenka České republiky 2012: Sňatky podle vzdělání snoubenců,

[http://www.czso.cz/csu/2013edicniplan.nsf/t/07003E27D3/\\$File/401913rb11.pdf](http://www.czso.cz/csu/2013edicniplan.nsf/t/07003E27D3/$File/401913rb11.pdf) (15. 5. 2014)

- ČSÚ (2014): Demografická ročenka krajů 2003 až 2012: Česká republika,
[http://www.czso.cz/csu/2012edicniplan.nsf/t/29003BA607/\\$File/40271200.pdf](http://www.czso.cz/csu/2012edicniplan.nsf/t/29003BA607/$File/40271200.pdf) (15. 5. 2014)
- ČSÚ (2014): Demografická příručka 2012: Sňatky podle kalendářních měsíců v letech 1950 – 2012, [http://www.czso.cz/csu/2013edicniplan.nsf/t/8E001797E3/\\$File/4032130411.pdf](http://www.czso.cz/csu/2013edicniplan.nsf/t/8E001797E3/$File/4032130411.pdf) (15. 5. 2014)
- ČSÚ (2015): Vybrané demografické údaje podle krajů v roce 2012,
<https://www.czso.cz/documents/10180/25385875/19485957+10111304101.xls/587784fb-3446-4d84-ad80-> (28. 3. 2015)
- ČSÚ (2015): Demografické ročenky (pramenná díla) 1969 – 1950,
https://www.czso.cz/csu/czso/casova_rada_demografie_1969_1950 (28. 3. 2015)
- ČSÚ (2015): Demografické ročenky (pramenná díla) 1989 – 1970,
https://www.czso.cz/csu/czso/casova_rada_demografie_1989_1970 (28. 3. 2015)
- ČSÚ (2015): Demografické ročenky (pramenná díla) 2009 – 1990,
https://www.czso.cz/csu/czso/casova_rada_demografie_2009_1990 (28. 3. 2015)
- ČSÚ (2015): Demografické ročenky (pramenná díla) 2010 – 2012,
https://www.czso.cz/csu/czso/casova_rada_demografie_2010_2012 (28. 3. 2015)
- ČSÚ (2015): Obyvatelstvo podle pětiletých věkových skupin v letech 1920 – 2013,
<https://www.czso.cz/documents/10180/20548153/130055140110.pdf/e1f64486-15bb-4be7-ae3e-29e9a97e1613?version=1.0> (28. 3. 2015)
- ČSÚ (2013): Demografická ročenka České republiky 2012 - Sňatky podle rozdílu věku snoubenců a rodinného stavu,
<https://www.czso.cz/documents/10180/20555195/401913rb12.pdf/c4ba25a0-2a76-4426-9a2d-712bc2ca0551?version=1.0> (28. 3. 2015)
- ČSÚ (2013): Demografická ročenka České republiky 2012 - Sňatky podle vzdělání snoubenců,
<https://www.czso.cz/documents/10180/20555195/401913rb11.pdf/57cbbc7d-9043-448d-a754-86e2cbd14f15?version=1.0> (28. 3. 2015)
- ČSÚ (2013): Demografická ročenka České republiky 2012 - Sňatky podle státního občanství nevěsty, <https://www.czso.cz/documents/10180/20555195/401913rb15.pdf/134b548f-46e7-46c6-99d7-bfb4d5c55342?version=1.0> (28. 3. 2015)

ČSÚ (2013): Demografická ročenka České republiky 2012 - Sňatky podle státního občanství ženicha, <https://www.czso.cz/documents/10180/20555195/401913rb14.pdf/6bc8acb4-b606-4bce-8c41-09ffe5875fbc?version=1.0>

ČSÚ (2013): Demografická příručka 2012 - Sňatky podle věku ženicha v letech 1950 - 2012, <https://www.czso.cz/documents/10180/20548149/4032130401.pdf/681b6b12-9de6-4e95-8b47-a3b05f940628?version=1.0> (28. 3. 2015)

ČSÚ (2013): Demografická příručka 2012 - Sňatky podle věku nevěsty v letech 1950 - 2012, <https://www.czso.cz/documents/10180/20548149/4032130402.pdf/cfad7bfb-4ac2-48eb-bd59-f963a47dbccb?version=1.0> (28. 3. 2015)

ČSÚ (2013): Demografická příručka 2012 - Sňatky podle věku svobodného ženicha v letech 1950 - 2012, <https://www.czso.cz/documents/10180/20548149/4032130403.pdf/a23c78c4-39ea-4632-be7a-e47bfe4ddefc?version=1.0> (28. 3. 2015)

ČSÚ (2013): Demografická příručka 2012 - Sňatky podle věku svobodné nevěsty v letech 1950 - 2012, <https://www.czso.cz/documents/10180/20548149/4032130404.pdf/4cd6e9b7-0a5a-439f-85c4-5cf87ca9db0e?version=1.0> (28. 3. 2015)

ČSÚ (2013): Demografická příručka 2012 - Sňatky a bilance manželství v letech 1920 - 2012, <https://www.czso.cz/documents/10180/20548149/4032130405.pdf/1ea13ad5-bbb6-4f3c-9401-6e09c1d0eb20?version=1.0> (28. 3. 2015)

ČSÚ (2013): Demografická příručka 2012 – Míry sňatečnosti podle věku ženicha v letech 1950–2012, <https://www.czso.cz/documents/10180/20548149/4032130406.pdf/aede33c1-2f6e-4eda-9119-8e4efc551575?version=1.0> (28. 3. 2015)

ČSÚ (2013): Demografická příručka 2012 – Míry sňatečnosti podle věku nevěsty v letech 1950–2012, <https://www.czso.cz/documents/10180/20548149/4032130407.pdf/ffe2e5ad-37d9-49a3-a852-e8a2df020701?version=1.0> (28. 3. 2015)

ČSÚ (2013): Demografická příručka 2012 – Sňatky podle rodinného stavu ženicha a nevěsty v letech 1950–2012, <https://www.czso.cz/documents/10180/20548149/4032130409b.pdf/261527ba-c978-46e1-b4cb-1d475a1c07fb?version=1.0> (28. 3. 2015)

ČSÚ (2013): Demografická příručka 2012 – Sňatky podle kalendářních měsíců v letech 1950–2012,

<https://www.czso.cz/documents/10180/25385875/12908633+4032130411.pdf/ea57de82-2ea7-4680-b130-aec81e4d8a17?version=1.0> (28. 3. 2015)

ČSÚ (2013): Demografická ročenka krajů 2003 – 2012 – Hlavní město Praha,
<https://www.czso.cz/documents/10180/20555235/40271301.pdf/410fa4c0-d33c-49ce-b899-9af16057029d?version=1.0> (28. 3. 2015)

ČSÚ (2013): Demografická ročenka krajů 2003 – 2012 – Středočeský kraj,
<https://www.czso.cz/documents/10180/20555235/40271302.pdf/cc849748-831f-4dc4-b648-df85c9100fd6?version=1.0> (28. 3. 2015)

ČSÚ (2013): Demografická ročenka krajů 2003 – 2012 – Jihočeský kraj,
<https://www.czso.cz/documents/10180/20555235/40271303.pdf/5b489073-3d77-47a9-92ba-b3b4e53a76b0?version=1.0> (28. 3. 2015)

ČSÚ (2013): Demografická ročenka krajů 2003 – 2012 – Plzeňský kraj,
<https://www.czso.cz/documents/10180/20555235/40271304.pdf/f3911bd3-e315-41c5-976c-95431336bd36?version=1.0> (28. 3. 2015)

ČSÚ (2013): Demografická ročenka krajů 2003 – 2012 – Karlovarský kraj,
<https://www.czso.cz/documents/10180/20555235/40271305.pdf/90626b6c-5486-49c6-91ca-39f7e5eed993?version=1.0> (28. 3. 2015)

ČSÚ (2013): Demografická ročenka krajů 2003 – 2012 – Ústecký kraj,
<https://www.czso.cz/documents/10180/20555235/40271306.pdf/179473a6-dcb2-4e62-b12b-19bd37c42741?version=1.0> (28. 3. 2015)

ČSÚ (2013): Demografická ročenka krajů 2003 – 2012 – Liberecký kraj,
<https://www.czso.cz/documents/10180/20555235/40271307.pdf/0f8d1857-f6f7-4986-af6d-602f705b0bb7?version=1.0> (28. 3. 2015)

ČSÚ (2013): Demografická ročenka krajů 2003 – 2012 – Královehradecký kraj,
<https://www.czso.cz/documents/10180/20555235/40271308.pdf/c3a4bb65-c96f-4277-b3b0-789c95e6bd46?version=1.0> (28. 3. 2015)

ČSÚ (2013): Demografická ročenka krajů 2003 – 2012 – Pardubický kraj,
<https://www.czso.cz/documents/10180/20555235/40271309.pdf/12113415-6bc0-4031-b8b6-0732c70cebf3?version=1.0> (28. 3. 2015)

ČSÚ (2013): Demografická ročenka krajů 2003 – 2012 – Kraj Vysočina,
<https://www.czso.cz/documents/10180/20555235/40271310.pdf/be420bd2-cf7e-4fc8-aae0-b05e99f5fde4?version=1.0> (28. 3. 2015)

ČSÚ (2013): Demografická ročenka krajů 2003 – 2012 – Jihomoravský kraj,
<https://www.czso.cz/documents/10180/20555235/40271311.pdf/68dca696-2315-4bec-baf6-25ae7372bf71?version=1.0> (28. 3. 2015)

ČSÚ (2013): Demografická ročenka krajů 2003 – 2012 – Olomoucký kraj,
<https://www.czso.cz/documents/10180/20555235/40271312.pdf/a91420a6-43b5-4c5d-9610-56a6fa49f86b?version=1.0> (28. 3. 2015)

ČSÚ (2013): Demografická ročenka krajů 2003 – 2012 – Zlínský kraj,
<https://www.czso.cz/documents/10180/20555235/40271313.pdf/d7e0353f-f7a5-458a-82e3-a138ee2a8b54?version=1.0> (28. 3. 2015)

ČSÚ (2013): Demografická ročenka krajů 2003 – 2012 – Moravskoslezský kraj,
<https://www.czso.cz/documents/10180/20555235/40271314.pdf/5c1afe0e-8a08-4797-8c7b-70a9092974c0?version=1.0> (28. 3. 2015)

DEMOGRAFIE (2014): Sňatečnost, http://www.demografie.info/?cz_snatecnost (15. 5. 2014)

SLDB (2011): Náboženská víra obyvatel podle výsledků sčítání lidu 2011
[http://www.czso.cz/csu/2014edicniplan.nsf/t/820032AD10/\\$File/1702201404.pdf](http://www.czso.cz/csu/2014edicniplan.nsf/t/820032AD10/$File/1702201404.pdf) (15. 5. 2014)

EUROSTAT (2014): Crude marriage rate,
<http://ec.europa.eu/eurostat/tgm/table.do?tab=table&init=1&plugin=1&pcode=tps00012&language=en> (28. 3. 2015)

EUROSTAT (2015): Marriage indicators,
<http://appsso.eurostat.ec.europa.eu/nui/submitViewTableAction.do> (28. 3. 2015)

8 Seznam grafů

- Graf 1: Vývoj sňatečnosti obyvatelstva v České republice v letech 1900 – 2012
- Graf 2: Hrubá míra sňatečnosti ve státech EU v letech 1970, 1990 a 2010
- Graf 3: Průměrný věk snoubenců při 1. sňatku v České republice v letech 1961 - 2012
- Graf 4: Průměrný věk snoubenců při sňatku v ČR v letech 2003 - 2012
- Graf 5: Průměrný věk ženicha při 1. sňatku ve vybraných státech Evropy v letech 1990 - 2010
- Graf 6: Průměrný věk nevěsty při 1. sňatku ve vybraných státech Evropy v letech 1990 - 2010
- Graf 7: Redukované míry sňatečnosti mužů podle věku v ČR mezi lety 1950 až 2012
- Graf 8: Redukované míry sňatečnosti žen podle věku v ČR v letech 1950 až 2012
- Graf 9: Věkový rozdíl snoubenců v ČR v letech 1990 - 2012
- Graf 10: Sezónní míra sňatečnosti v ČR v letech 1950 - 2012
- Graf 11: Sňatky podle rodinného stavu ženicha v ČR v letech 1950 – 2012
- Graf 12: Sňatky podle rodinného stavu nevěsty v ČR v letech 1950 – 2012
- Graf 13: Státní příslušnost ženicha v ČR v letech 1950 - 2012
- Graf 14: Státní příslušnost nevěsty v ČR v letech 1950 – 2012
- Graf 15: Podíl ženichů cizí státní příslušnosti v ČR v letech 1950 – 2012
- Graf 16: Podíl nevěst cizí státní příslušnosti v ČR v letech 1950 - 2012
- Graf 17: Podíl sňatků podle vzdělání ženicha v ČR v letech 1980 – 2012
- Graf 18: Podíl sňatků podle vzdělání nevěsty v ČR v letech 1980 - 2012
- Graf 19: Sňatky podle rodinného stavu ženicha v krajích ČR v roce 2012
- Graf 20: Sňatky podle rodinného stavu nevěsty v krajích ČR v roce 2012
- Graf 21: Věkový rozdíl snoubenců v krajích ČR v roce 2012

9 Seznam tabulek

Tabulka 1: Sňatečnost obyvatel ČR podle věku v letech 1950, 1970, 1990 a 2012
(v %)

Tabulka 2: Míry sňatečnosti rozvedených a ovdovělých v ČR v letech 19560 – 2010
(v ‰)

Tabulka 3: Sňatky podle vzájemného vzdělání snoubenců v ČR v roce 2012

10 Seznam příloh

- Mapa 1: Hrubá míra sňatečnosti v krajích ČR v roce 2012
- Mapa 2: Průměrný věk ženicha při sňatku v krajích ČR v roce 2012
- Mapa 3: Průměrný věk nevěsty při sňatku v krajích ČR v roce 2012
- Mapa 4: Průměrný věk ženicha při 1. sňatku v krajích ČR v roce 2012
- Mapa 5: Průměrný věk nevěsty při 1. sňatku v krajích ČR v roce 2012
- Mapa 6: Hrubá míra sňatečnosti obyvatel v okresech ČR v roce 2012
- Mapa 7: Průměrný věk ženicha při sňatku v okresech ČR v roce 2012
- Mapa 8: Průměrný věk nevěsty při sňatku v okresech ČR v roce 2012
- Mapa 9: Průměrný věk ženicha při 1. sňatku v okresech ČR v roce 2012
- Mapa 10: Průměrný věk nevěsty při 1. sňatku v okresech ČR v roce 2012