

**Česká zemědělská univerzita v Praze**

**Provozně ekonomická fakulta**

**Katedra jazyků**



## **Bakalářská práce**

**Rozvoj regionu Kladruby nad Labem a okolí z hlediska  
zápisu areálu hřebčína mezi památky světového  
kulturního dědictví UNESCO**

**Štěpán Růžička**

**© 2024 ČZU v Praze**

# ČESKÁ ZEMĚDĚLSKÁ UNIVERZITA V PRAZE

Provozně ekonomická fakulta

## ZADÁNÍ BAKALÁŘSKÉ PRÁCE

Štěpán Růžička

Veřejná správa a regionální rozvoj

Název práce

**Rozvoj regionu Kladruby nad Labem a okolí z hlediska zápisu areálu hřebčína mezi památky světového kulturního dědictví UNESCO**

Název anglicky

**Development of the Kladruby nad Labem region and its surroundings in terms of including the stud farm on the UNESCO World Heritage Sites**

---

### Cíle práce

Cílem bakalářské práce je zhodnotit rozvoj cestovního ruchu daného regionu. Dílčím cílem je zhodnotit sociálně ekonomickou situaci v daném regionu před zapsáním a po zapsání do seznamu UNESCO, dále pak posoudit vliv zápisu.

### Metodika

Bakalářská práce bude rozdělena na část teoretickou a část analytickou. V teoretické části bude na základě sekundárního sběru dat zpracována literární rešerše. Budou vysvětleny odborné pojmy v oblasti cestovního ruchu a podmínky zápisu hřebčína do seznamu UNESCO, budou prezentovány všeobecné informace o zapsané památce a metody sociálně ekonomického hodnocení územních celků včetně ukazatelů rozvoje.

V analytické části bude využita analýza dat pro zhodnocení vztahu návštěvnosti zapsané památky na ekonomický rozvoj regionu. Dále bude zhodnocen význam zapsané památky z hlediska státních a jiných orgánů, rozsah nabízených aktivit v rámci obce i celého regionu. Přínosem práce budou vlastní návrhy a doporučení ke zkvalitnění propagace zapsané památky světového kulturního dědictví UNESCO. Použité metody: analýza dokumentu, deskripce a komparace.

**Doporučený rozsah práce**

30-40 stran

**Klíčová slova**

cestovní ruch, Kladruby nad Labem, sociálně ekonomické faktory, ukazatelé regionálního rozvoje, zápis památky do seznamu UNESCO

---

**Doporučené zdroje informací**

- DAVID, Petr, Petr DAVID, Petr LUDVÍK a Vladimír SOUKUP. Špalíček výletů: města a městečka. Praha: S & D (Soukup & David), spol. s r.o., 2020. Autem po Čechách, Moravě a Slezsku. ISBN 978-80-86899-83-1.
- DAVID, Petr, Petr DAVID, Petr LUDVÍK a Vladimír SOUKUP. Špalíček výletů: to nejlepší. Praha: Soukup & David, 2020. Autem po Čechách, Moravě a Slezsku. ISBN 978-80-86899-82-4.
- DROBNÁ, Daniela a Eva MORÁVKOVÁ. Cestovní ruch: pro střední školy a pro veřejnost. Třetí, upravené vydání. Praha: Fortuna, 2019. ISBN 978-80-7373-151-9.
- JAROLÍMKOVÁ, Liběna a Jiří VANÍČEK. Kulturní cestovní ruch v České republice. Praha: Oeconomica, nakladatelství VŠE, 2019. ISBN 978-80-245-2345-3.
- MACHEK, Jiří. National stud at Kladruby nad Labem. Přeložil Jakub RACEK, přeložil Sofia SPERANZOVA, přeložil Jiří POSLUŠNÝ, přeložil Luisa ROBOVSKÁ. Opava: Foto Gregor, 2018. Do kapsy (Foto Gregor). ISBN 978-80-87731-28-4.
- NAVRÁTIL, Josef. Návštěvník jako rozvojový faktor navštíveného místa: aplikovaná geografie cestovního ruchu na příkladu vody v turistických regionech jižní Čechy a Šumava. Praha: Alfa Nakladatelství, 2012. Ekonomie studium. ISBN 978-80-87197-50-9.
- PETRO, Jozef. České klenoty UNESCO. Brno: CPress, 2018. ISBN 978-80-264-1862-7.
- POHUNEK, Jan. Světové klenoty UNESCO. V Brně: CPress, 2020. ISBN 978-80-264-3353-8.
- VYSTOUPIL, Jiří, Martin ŠAUER a Michal TROUSIL. Geografie cestovního ruchu ČR. Hradec Králové: Gaudemus, 2015. ISBN 978-80-7435-538-7.
- ZÁVODNÁ, Lucie Sára. Udržitelný cestovní ruch: principy, certifikace a měření. Olomouc: Univerzita Palackého v Olomouci, 2015. ISBN 978-80-244-4576-2.
- 

**Předběžný termín obhajoby**

2022/23 LS – PEF

**Vedoucí práce**

PhDr. Alena Drebitková Malá, Ph.D.

**Garantující pracoviště**

Katedra jazyků

Elektronicky schváleno dne 4. 6. 2022

**PhDr. Mgr. Lenka Kučirková, Ph.D.**

Vedoucí katedry

Elektronicky schváleno dne 27. 10. 2022

**doc. Ing. Tomáš Šubrt, Ph.D.**

Děkan

V Praze dne 13. 03. 2024

### **Čestné prohlášení**

Prohlašuji, že svou bakalářskou práci " Rozvoj regionu Kladruby nad Labem a okolí z hlediska zápisu areálu hřebčína mezi památky světového kulturního dědictví UNESCO" jsem vypracoval samostatně pod vedením vedoucího bakalářské práce a s použitím odborné literatury a dalších informačních zdrojů, které jsou citovány v práci a uvedeny v seznamu použitých zdrojů na konci práce. Jako autor uvedené bakalářské práce dále prohlašuji, že jsem v souvislosti s jejím vytvořením neporušil autorská práva třetích osob.

V Praze dne 15. 3. 2024

---

### **Poděkování**

Rád bych touto cestou poděkoval vedoucí mé bakalářské práce PhDr. Aleně Drebitkové Malé, Ph.D., za její odborné vedení, ochotu a trpělivost, kterou mi v průběhu zpracování bakalářské práce věnovala. Dále bych chtěl poděkovat řediteli Národního hřebčína s.p.o. Ing. Jířimu Machkovi a starostce obce Kladruby nad Labem paní Věře Vnenčákové za poskytnutí rozhovorů. A na závěr bych chtěl poděkovat svému dědovi, který mi byl po celou dobu oporou.

# **Rozvoj regionu Kladruby nad Labem a okolí z hlediska zápisu areálu hřebčína mezi památky světového kulturního dědictví UNESCO**

## **Abstrakt**

Bakalářská práce se zabývá rozvojem obce Kladruby nad Labem z hlediska zápisu areálu hřebčína mezi památky světového kulturního dědictví UNESCO. Cílem práce je posoudit vliv zápisu a jeho dopady na region. Následně vyhodnotit případná doporučení, která by mohla pomoci z hlediska regionálního rozvoje.

V rámci analytické části byla pro dosažení těchto cílů použita data z Českého statistického úřadu a interview se starostkou obce Kladruby nad Labem, ředitelem Národního hřebčína Kladruby nad Labem s.p.o., místními obyvateli, návštěvníky hřebčína a jeho zaměstnanci.

Ze získaných výsledků vyplývá, že nejsou náznaky o tom, že by zápis do seznamu UNESCO měl k dnešnímu dni jakýkoliv dopad na rozvoj regionu Kladruby nad Labem a jeho okolí. Ovlivňujícími faktory mohou být krátká doba od zápisu památky do seznamu (od roku 2019) a také globální pandemie COVID-19.

**Klíčová slova:** Kladruby nad Labem, Národní hřebčín, Pardubický kraj, cestovní ruch, regionální rozvoj, UNESCO

# **Development of the Kladruby nad Labem region and its surroundings from the point of view of the registration of the stud farm as a UNESCO World Heritage Site**

## **Abstract**

The bachelor thesis deals with the development of the village of Kladruby nad Labem from the point of view of the registration of the stud farm among the UNESCO World Heritage Sites. The aim of the thesis is to assess the impact of the inscription and its effects on the region. Subsequently, to evaluate possible recommendations that could help in terms of regional development.

In the analytical part, data from the Czech Statistical Office were used to achieve these objectives and qualitative research was conducted through interviews with the mayor of Kladruby nad Labem, the director of the National Stud Farm Kladruby nad Labem s.p.o., local residents, visitors to the stud farm and its employees.

The results show that to date there are no indications that the UNESCO inscription has had any impact on the development of the Kladruby nad Labem region and its surroundings. Influencing factors may be the short time since the inscription of the monument and also the global pandemic COVID-19.

**Keywords:** Kladruby nad Labem, National Stud Farm, Pardubice Region, regional development, tourism, UNESCO

# Obsah

<b>1 Úvod.....</b>	<b>10</b>
<b>2 Cíl práce a metodika .....</b>	<b>11</b>
<b>3 Teoretická východiska .....</b>	<b>12</b>
3.1 UNESCO.....	12
3.1.1 Historie, uspořádání a záměry UNESCA .....	12
3.1.2 UNESCO hmotné a nehmotné památky .....	14
3.1.3 UNESCO a Česká republika .....	14
3.1.4 Kritéria a podmínky pro zápis do seznamu UNESCO .....	15
3.1.5 Průběh zápisu.....	16
3.1.6 Indikativní seznam lokalit.....	17
3.1.7 Nominační průběh .....	17
3.2 Cestovní ruch .....	17
3.2.1 Charakteristika cestovního ruchu.....	17
3.2.2 Základní pojmy .....	19
3.2.3 Kategorie a formy cestovního ruchu.....	20
3.2.4 Cestovní ruch v České republice .....	22
3.2.5 Historie cestovního ruchu .....	24
3.3 Regionální rozvoj .....	25
3.3.1 Strategie regionálního rozvoje v České republice .....	25
3.3.2 Regionální politika.....	26
3.3.3 Strukturální fondy .....	27
<b>4 Analytická část .....</b>	<b>29</b>
4.1 Charakteristika Pardubického kraje .....	29
4.2 Charakteristika regionu Kladruby nad Labem a okolí .....	31
4.3 Charakteristika památky „Krajina pro chov Starokladrubských koní“ .....	34
4.2.1 Historické stájové areály a okolí.....	37
4.3.1 Hlavní stájový areál v Kladrubech nad Labem.....	37
4.3.2 Stájový areál Františkov .....	37
4.3.3 Stájový areál Josefov .....	37
4.4 Vztah regionu a památky UNESCO .....	38
4.5 Význam zápisu památky do Seznamu památek UNESCO .....	39
<b>5 Výsledky a diskuse .....</b>	<b>41</b>
5.1 Shrnutí rozhovorů s představiteli .....	41
5.1.1 Starostka obce.....	41
5.1.2 Ředitel Národního hřebčína .....	41



5.2	Doporučení .....	42
5.2.1	Dokončení územního plánu v Kladrubech nad Labem.....	42
5.2.2	Speciální fond rozvoje pro UNESCO lokality.....	42
5.2.3	Dopravní situace a cyklostezky .....	42
5.2.4	Citlivá realizace cyklistických stezek v krajině s koňmi .....	43
5.2.5	Horse Discovery Tour.....	43
<b>6</b>	<b>Závěr .....</b>	<b>44</b>
<b>7</b>	<b>Seznam použitých zdrojů .....</b>	<b>46</b>
<b>8</b>	<b>Seznam obrázků, tabulek, grafů.....</b>	<b>52</b>
8.1	Seznam obrázků .....	52
8.2	Seznam tabulek .....	52
8.3	Seznam grafů.....	52
<b>9</b>	<b>Přílohy.....</b>	<b>53</b>

# 1 Úvod

V České republice je celkem 26 památek zapsaných na seznamu světového dědictví UNESCO, z toho je 17 hmotných památek a 9 památek je v kategorii nehmotného kulturního dědictví. Mezi hmotné památky patří i Krajina pro chov koní v Kladrubech, která je jednou ze dvou hmotných památek UNESCO v Pardubickém kraji. Tato lokalita byla zapsána na Seznam v roce 2019 a představuje čtrnáctou památku tohoto typu v pořadí.

Bakalářská práce s názvem „Rozvoj regionu Kladruby nad Labem a okolí v kontextu zápisu areálu hřebčína mezi památky světového kulturního dědictví UNESCO“ se zaměřuje na propojení kulturního dědictví a místního rozvoje, zejména v kontextu zápisu areálu hřebčína mezi památky světového kulturního dědictví UNESCO.

Kulturní dědictví v dnešním světě představuje důležitý faktor, který ovlivňuje nejen lokální, ale i širší společenské a ekonomické souvislosti. Rozvoj v regionech tak často čelí výzvě, jak spojit potřeby modernizace a ekonomického růstu s ochranou kulturní identity a historických hodnot.

Závěrečná práce hodnotí, zda zápis areálu hřebčína mezi památky světového kulturního dědictví UNESCO, může ovlivnit rozvoj obce, jak formuje místní identitu a jak může ovlivnit socioekonomický kontext regionu.

## 2 Cíl práce a metodika

Cílem závěrečné práce je analyzovat vliv zápisu na ekonomickou, kulturní a sociální situaci v dané oblasti, zejména porovnat vlivy před a po zařazení památky “Krajina pro chov a výcvik ceremoniálních a kočárových koní“ do seznamu UNESCO.

Bakalářská práce je rozdělena do dvou částí, do teoretické a analytické. Teoretická část práce se zaměřuje na tři klíčové oblasti: UNESCO, Cestovní ruch a Regionální rozvoj. Každá z těchto oblastí je obecně charakterizována formou literární rešerše.

Analytická část práce následně představuje konkrétní charakteristiku Pardubického kraje, dále obce Kladruby nad Labem, a detailněji popisuje Národní hřebčín a jeho okolí. Tato část práce se rovněž věnuje vzájemnému vztahu mezi památkou a obcí, identifikuje konkrétní dopady zápisu na Seznam UNESCO a analyzuje význam tohoto ocenění v kontextu místní identity a vnímání lokálních obyvatel. Podkladové údaje budou čerpány z dat ČSÚ.

Metodika práce využívá kvalitativní výzkum, rozhovory s relevantními aktéry v daném regionu. Tímto způsobem bude získán hlubší vhled do subjektivních pohledů a vnímání účastníků, kteří jsou přímými nebo nepřímými aktéry v procesu ovlivňovaném zápisem památky na seznam UNESCO.

V závěrečné práci bude využita metoda sekundárního sběru dat, analýza dokumentu, deskripce, komparace a interview.

## 3 Teoretická východiska

### 3.1 UNESCO

UNESCO je Organizace Spojených národů pro výchovu, vědu a kulturu. Přispívá k míru a bezpečnosti podporou mezinárodní spolupráce v oblasti vzdělávání, vědy, kultury, komunikace a informací. UNESCO podporuje sdílení znalostí a volný tok myšlenek s cílem urychlit vzájemné porozumění a dokonalejší poznání života druhých. Programy UNESCO přispívají k naplňování cílů udržitelného rozvoje definovaných v Agendě 2030, kterou přijalo Valné shromáždění OSN v roce 2015 (World Heritage, 2019).

#### 3.1.1 Historie, uspořádání a záměry UNESCO

Vznik UNESCO se datuje k probíhající konferenci Spojených národů v Londýně mezi 1. a 16. listopadem 1945. Zúčastnění delegáti čtyřiačtyřiceti zemí se jednohlasně shodli na vytvoření subjektu, který by symbolizoval skutečné hodnoty míru. Během této události byla podepsána ústava UNESCO, která nabyla platnosti 4. listopadu následujícího roku poté, co ji ratifikovalo dvacet zakládajících států, včetně tehdejšího Československa (Národní památkový ústav, 2020).

Založení UNESCO bylo motivováno krutými událostmi druhé světové války, které přivedly mezinárodní společenství k přijetí opatření, jejichž cílem bylo zabránit opakování podobných katastrof. Klíčovým prvkem této snahy mělo být zejména prosazování podmínek vzájemného poznávání (Kučová, 2009). Válka ovlivnila členství některých států, což vedlo k tomu, že například Japonsko se Spolkovou republikou Německo vstoupily do organizace až v roce 1951, zatímco Španělsko se připojilo až v roce 1953 (World Heritage, 2019). První konference nově ustavené organizace se uskutečnila na přelomu listopadu a prosince 1946 (Národní památkový ústav, 2020). V roce 1972 se uskutečnila ve Stockholmu konference, na níž byla schválena *Úmluva o ochraně světového kulturního a přírodního dědictví*. Schválením tohoto dokumentu vznikl závazek smluvních států zajišťovat, především z vlastních zdrojů, označení a ochranu kulturních a přírodních památek UNESCO pro budoucí generace. Díky této Úmluvě byl sestaven *Seznam světového dědictví, kde jsou zaznamenány všechny světové památky UNESCO* (Čerňanský, 2020).

Hlavní sídlo organizace se nachází v Paříži na Place de Fontenoy, kde stojí architektonicky významná budova ve tvaru písmene Y na betonových pilotech, umožňujících průchod pod ní. Place de Fontenoy oslavuje historické vítězství maršála Maurice de Saxe v bitvě u Fontenoy (Cityseeker, 2019). Tato konstrukce, spolu se třemi sousedními stavbami, byla veřejnosti po tříletém stavebním procesu zpřístupněna 3. listopadu 1958 (Ministry of Foreign Affairs of Czech Republic).

Ústava UNESCO stanoví tři hlavní orgány: Generální konferenci UNESCO, Výkonnou radu UNESCO a Sekretariát.

Hlavním řídicím orgánem UNESCO je Generální konference, která se pravidelně schází každé dva roky. Generální konference má na starosti celkovou správu činnosti UNESCO a má mnohé kompetence, jako je schvalování programů, rozpočtu a výši příspěvků jednotlivých členů, tak i přijímání mezinárodních úmluv a doporučení (Šindelářová, 2018) Pro dosažení klíčových rozhodnutí, jako je změna Ústavy nebo volba generálního ředitele, je vyžadována dvoutřetinová většina členů. V případě jiných otázek je postačující většina přítomných hlasů (Kučová, 2009). Generální konference na svých zasedáních přijímá rezoluce či doporučení. Každý členský stát je součástí Generální konference a má jeden hlas. V čele Generální konference stojí předseda, který je volen na jedno dvouletí příslušného zasedání Generální konference.

Výkonná rada má za úkol zajistit efektivní realizaci programu, který byl schválen Generální konferencí. Tvoří ji 58 členských zemí, jež jsou vybírány během volby Generální konference v souladu s jednotlivými volebními skupinami (Blažková, 2018). Česká republika spadá do kategorie „země střední a východní Evropy“. Struktura těchto skupin odpovídá uspořádání v Organizaci spojených národů. Výkonná rada se schází dvakrát ročně (Kučová, 2009).

Sekretariát UNESCO představuje mezinárodní sbor úředníků, kteří působí jak v centrále UNESCO v Paříži, tak i v různých regionálních a subregionálních pobočkách UNESCO po celém světě. Má významnou roli jako výkonný a servisní orgán UNESCO a jeho interní struktura v podstatě odpovídá čtyřem hlavním programovým oblastem této organizace (Kučová, 2009). Sekretariát je veden generálním ředitelem, kterého na období čtyř let volí Generální konference (Ministerstvo zahraničních věcí, 2020).

Hlavním cílem UNESCO je aktivně přispívat k zachování mezinárodního míru prostřednictvím posilování spolupráce v oblasti vzdělávání, vědy, kultury, komunikace a informací, a také podporovat dodržování lidských práv a právního řádu (Blažková, 2018).

### **3.1.2 UNESCO hmotné a nehmotné památky**

Hmotné kulturní dědictví zahrnuje fyzické objekty, které jsou vytvářeny, udržovány a předávány v rámci společnosti z generace na generaci. Patří sem umělecká díla, historické stavby, a další hmotné výtvořiny lidské kreativity, které mají význam pro kulturní dědictví společnosti.

Nehmotné kulturní dědictví odkazuje na praktiky, reprezentace, projevy, znalosti, dovednosti, stejně jako na nástroje, předměty, artefakty a kulturní prostory s nimi spojené. Tyto prvky jsou uznávány komunitami, skupinami a někdy i jednotlivci jako nedílná součást jejich kulturního dědictví. Příklady nehmotného dědictví zahrnují ústní tradice, scénická umění, místní znalosti a tradiční dovednosti (Riches resources, 2014).

### **3.1.3 UNESCO a Česká republika**

Československo bylo jedním ze zakládajících členů organizace UNESCO. Po rozdělení republiky se stala Česká republika oficiálním členem od prvního ledna roku 1993 a takzvaně převzala právní návaznost všech smluv s UNESCO (Kučová, 2009).

Pro realizaci cílů a záměrů UNESCO v České republice byla vytvořena rozhodnutím vlády dne 1. června 1994 Česká komise pro UNESCO, a to jako poradní orgán vlády. Jejím hlavním posláním je usnadňovat komunikaci mezi našimi institucemi a odborníky s organizací UNESCO. Komise analyzuje dokumenty UNESCO, propaguje myšlenky této organizace v České republice a současně centrálnímu sekretariátu v Paříži předkládá návrhy na další aktivity UNESCO.

Česká komise pro UNESCO rovněž nese morální odpovědnost za neziskové projekty, které úzce korespondují s cíli programu UNESCO nebo plní ustanovení obsažená v úmluvách, doporučeních a rezolucích této organizace (Ministerstvo životního prostředí, 2021).

### 3.1.4 Kritéria a podmínky pro zápis do seznamu UNESCO

Každá památka, která aspiruje na zařazení do Seznamu kulturního a přírodního dědictví UNESCO, musí podstoupit posouzení odborníky a být předem zařazena na Indikativní seznam národních kulturních památek. Než aby některé památky riskovaly negativní hodnocení komise, raději svou žádost stáhnou. UNESCO totiž nenabízí druhou šanci a odmítnutí znamená definitivní ukončení naděje na zařazení do prestižního seznamu. V případě stažení má navrhovaná památka možnost opravit identifikované nedostatky a pokusit se podat žádost znovu (Tělocvičná jednota Sokol, 2021).

Výjimečná univerzální hodnota památky je výhradně určena podle kritérií, která byla během hodnocení nominace uznána jako důvod pro její zařazení na Seznam světového dědictví. Tato kritéria stanovuje Výbor světového dědictví a jsou v průběhu existence Úmluvy velmi stabilní. (Kučová, 2009)

Existuje celkem deset obecných kritérií, přičemž prvních šest je zaměřeno především na kulturní památky a zbývající čtyři na přírodní lokality. Navrhované památky musí splňovat alespoň jedno z těchto deseti kritérií, která slouží k posouzení jejich vynikající univerzální hodnoty. (Kučová, 2009)

#### *„Kritéria pro zápis kulturní památky*

- i. Představovat mistrovské dílo tvůrčího lidského ducha;*
- ii. svědčit o výrazném vlivu po dané období nebo v určité kulturní oblasti na vývoj architektury nebo technologie, monumentálních umění, urbanismu nebo tvorbu krajiny;*
- iii. přinášet jedinečné, nebo alespoň výjimečné svědectví o kulturní tradici nebo o živé, či již zaniklé civilizaci;*
- iv. představovat výjimečný příklad určitého typu stavby nebo architektonického či technologického souboru anebo krajiny, který je dokladem jednoho či více významných období lidských dějin;*
- v. být výjimečným příkladem tradičního lidského sídla, tradičního využití území nebo moře, které je reprezentativní pro určitou kulturu (nebo kultury) či pro interakci člověka a životního prostředí, zejména pokud se toto prostředí stalo zranitelným pod dopadem nezvratné změny;*

- vi. *být přímo, nebo hmotně spojen s událostmi nebo živými tradicemi, ideami, vírami nebo s uměleckými a literárními díly, která mají mimořádnou univerzální hodnotu (Výbor se domnívá, že toto kritérium má být, pokud možno, užíváno společně s dalšími kritérii);“ (Coufalová a Gantnerová, 2015, s. 8)*

#### *Kritéria pro zápis přírodní památky*

- i. *„představovat mimořádné přírodní jevy nebo oblasti s přírodní krásou mající mimořádný estetický význam;*
- ii. *být mimořádně reprezentativními příklady hlavních stadií v dějinách Země, včetně svědectví o vývoji života, geologických procesech probíhajících při vývoji zemských útvarů nebo geomorfologických či fyziografických prvků majících vysoký význam;*
- iii. *být mimořádně reprezentativními příklady ekologických a biologických procesů v průběhu evoluce a vývoje ekosystémů a společenství suchozemských, sladkovodních, přímořských a mořských rostlin a živočichů;*
- iv. *obsahovat přirozená stanoviště nejreprezentativnější a nejdůležitější pro zachování biologické rozmanitosti in situ, včetně těch, kde přežívají ohrožené druhy mimořádné univerzální hodnoty z hlediska vědy nebo ochrany.“ (Coufalová a Gantnerová, 2015, s. 8)*

### **3.1.5 Průběh zápisu**

Proces zápisu je podrobně vysvětlen v Operačních směrnicích, které slouží k plnění Úmluvy o ochraně světového kulturního a přírodního dědictví. Tyto směrnice obsahují podrobný časový plán pro různé etapy předkládání dokumentace, dodatečných informací a hodnocení od poradních organizací a další činnosti.

Základním pravidlem při sestavování Seznamu světového dědictví je, že nominace mohou předkládat pouze státy, které ratifikovaly Úmluvu. Nominace musí být předložena orgánům UNESCO jako iniciativa příslušného státu, výhradně prostřednictvím jeho stálého zastoupení při UNESCO, musí být opatřena oficiálním podpisem jménem státu. Žádná jiná entita nemůže jménem státu odesílat dokumentaci orgánům UNESCO.



Dalším nezbytným pravidlem je, že navrhovaná památka musí být zapsána na takzvaném Národním Indikativním seznamu a její avizování Výboru světového dědictví musí proběhnout prostřednictvím základní dokumentace, někdy nazývané "malý pas" (Kučová, 2009).

### **3.1.6 Indikativní seznam lokalit**

Prvním nezbytným krokem pro členský stát, který má zájem o zápis na Seznam světového dědictví, je vytvoření Indikativního seznamu. Tento seznam zahrnuje památky, které jsou vybrány k budoucí nominaci na Seznam světového dědictví. Jinými slovy, jedná se o přehled všech památek, které daný stát plánuje v příštích letech navrhnout k zápisu na seznam. (Blažková, 2018).

### **3.1.7 Nominační průběh**

Nominační postup končí vyhodnocením materiálů během jednání Výboru světového dědictví. Členové Výboru jsou před samotným jednáním seznámeni s odborným průzkumem a návrhem rozhodnutí, které připravují odborné poradní organizace. V České republice je vypracováváním podkladů pro nominaci kulturních památek na Seznam světového dědictví UNESCO pověřen Ministerstvem kultury Národní památkový ústav (Blažková, 2018).

## **3.2 Cestovní ruch**

### **3.2.1 Charakteristika cestovního ruchu**

Definice cestovního ruchu existuje celá řada. Pojem cestovní ruch, odvozený od slova cestování, v sobě nese jisté odlišnosti ve srovnání s pojmem cestování. Zatímco cestování označuje pouze přesun s přechodným pobytem na jiném místě, cestovní ruch představuje komplexnější termín. Lze konstatovat, že o cestovním ruchu hovoříme v situacích, kdy se cestování stává masovým jevem a je spojeno s poskytováním specifických služeb, jako je ubytování, stravování, doprava a další, které zajišťují specializované organizace.

Pro rozvoj cestovního ruchu byla založena v roce 1975 organizace UNWTO (United Nations World Tourism Organization), sídlící v Madridu. Ta sdružuje 159 členských států, včetně České republiky a k tomu má i některé státy přidružené. Tato organizace sehrává klíčovou úlohu při podpoře rozvoje odpovědného, udržitelného a dostupného cestovního ruchu, zejména s ohledem na zájmy rozvíjejících se zemí třetího světa (Palatková a Zichová, 2014).

Definice cestovního ruchu podle UNWTO reflektuje aktivitu jednotlivců, kteří cestují a pobývají mimo své bydliště méně než jeden rok za účelem využití volného času, obchodu a dalších aktivit (Kotíková, 2013).

Cestovní ruch se od svých počátků stal nedílnou součástí lidského života a hraje klíčovou roli v ekonomice některých států. Jeho vývoj ovlivňuje jak soukromý, tak veřejný prostor a poskytuje základ pro:

- propojování lidí z různých zemí prostřednictvím sdílení kulturních tradic a národních zvyků,
- vytváření podnikatelských příležitostí a s tím spojené zvyšování zaměstnanosti,
- zvyšování životní úrovně, zejména v souvislosti s využitím volného času (Šauer a kol. 2015).

Cestovní ruch by měl být chápán jako průmysl poskytující širokou škálu služeb spojených s cestováním a turistikou, přičemž tyto služby lze strukturovat do konkrétních sektorů:

- **Sektor ubytování**

Zahrnuje poskytovatele ubytovacích služeb, od renomovaných hotelových řetězců po soukromé penziony a ubytovací zařízení. Každý z těchto poskytovatelů nabízí své specifické služby pro cestovatele.

- **Sektor atrakcí**

Zahrnuje různé zajímavosti, jako jsou národní parky, kulturní památky a historická místa, tematické parky, botanické zahrady a sportovní centra. Tyto lokality představují klíčový motiv pro cestovatele při plánování jejich výletů.

- **Sektor dopravy**

V této kategorii jsou zahrnuty různé druhy dopravy, včetně letecké, lodní, železniční, automobilové a autobusové. Kromě toho patří sem i služby oprav, půjčoven a zprostředkovatelů půjčování vozidel.

- **Sektor zprostředkovatelů**

Zahrnuje různé subjekty, jako jsou tour operátoři, cestovní kanceláře, agentury, sezónní zprostředkovatele či agenty, organizátory kulturních či sportovních akcí a nositele rezervačních systémů. Tyto entity hrají klíčovou roli při usnadňování a organizaci cestovních zážitků.

- **Sektor organizací**

Tento sektor zahrnuje národní turistické centrály, regionální centra a turistické asociace, které aktivně přispívají k propagaci a podpoře cestovního ruchu na národní a regionální úrovni. Jsou klíčovými organizacemi v oblasti marketingu a strategického rozvoje cestovního ruchu (Ryglová, Burian a Vajčnerová, 2011).

### 3.2.2 Základní pojmy

**Turista** je krátkodobým návštěvníkem dané destinace, který alespoň jednou přenocuje na místě uskutečnění cestovního ruchu. Jeho pobyt na daném místě může trvat maximálně jeden rok, což zahrnuje dovolenou nebo jiné aktivity.

**Výletník** je účastník cestovního ruchu, který se zdrží na místě realizace cestovního ruchu nejvýše jeden den a nenocuje tam (Cestovní ruch, 2024).

**Návštěvníci v tranzitu** tvoří samostatnou skupinu s možností být jak jednodenním návštěvníkem, tak turistou. Tito jednotlivci se zastavují v určité oblasti nebo zemi během své cesty do jiné destinace, což zahrnuje i letecké přestupy.

V rámci výše zmíněné klasifikace je možné dále kategorizovat návštěvníky do dvou základních skupin.

**Rezident** (domácí návštěvník), jehož místo trvalého pobytu odpovídá zemi, kterou navštěvuje, a může se jednat o občana sledované země, nebo o cizí státní příslušníky, kteří žijí ve sledované zemi.

**Nerezident** (zahraniční návštěvník) má trvalé bydliště v jiné zemi než je ta, kterou navštěvuje. Za nerezidenta je také považován občan sledované země, který trvale žije v zahraničí (ČSÚ, 2022).

**Vnitřní cestovní ruch** nebo také interní cestovní ruch, zahrnuje cestovní pohyb návštěvníků po území České republiky, bez ohledu na to, zda jsou rezidenty nebo nerezidenty. Tato forma cestování zahrnuje turistické aktivity a návštěvy v rámci národního území (Ministerstvo pro místní rozvoj, 2019).

**Domácí cestovní ruch** představuje pohyb rezidentů na území České republiky. Spotřeba v rámci domácího cestovního ruchu zahrnuje výdaje rezidentů v České republice, včetně těch výdajů souvisejících s návštěvou jiné země, pokud byl tento výdaj realizován v rámci území České republiky.

**Výjezdový cestovní ruch**, též označovaný jako pasivní, odkazuje na cestování rezidentů za hranice České republiky, při kterém realizují své pobyty a návštěvy v zahraničí. Spotřeba ve výjezdovém cestovním ruchu zahrnuje výdaje rezidentů při pobytech mimo ekonomické území jejich domovské země (ČSÚ, 2022).

**Cestovní ruch volný** (komerční) představuje otevřený přístup pro všechny zájemce, například možnost zakoupit si zájezd u libovolné cestovní kanceláře.

**Cestovní ruch vázaný** (sociální) je v současné době v České republice na ústupu. Tato forma cestovního ruchu zahrnuje kombinaci hrazení služeb cestovního ruchu ze společných fondů podniků a firem. To může zahrnovat příspěvky firem na dovolenou zaměstnancům. Též sem spadá lázeňská péče a dětská rekreace (Cestovní ruch, 2024).

### 3.2.3 Kategorie a formy cestovního ruchu

#### Kategorie cestovního ruchu

Cestovní ruch bývá často posuzován jako soubor kategorií, mezi nimiž existují specifické vztahy a vzájemné propojení. V tomto systému jsou definovány kategorie: subjekt a objekt.

Subjektem cestovního ruchu je jedinec, který se aktivně zapojuje a uspokojuje své turistické potřeby. Tento účastník je charakterizován specifickým souborem vlastností a stavů, zahrnující fyziologické, psychologické, ekologické, ekonomické, sociální a další relevantní aspekty. Detailní znalost těchto faktorů se stává klíčovou pro poskytovatele služeb v oblasti cestovního ruchu. Z ekonomické perspektivy představuje subjekt nositele poptávky a zároveň spotřebitele produktu cestovního ruchu, což může zahrnovat návštěvníka (turistu nebo výletníka) nebo trvalého obyvatele (rezidenta). Takový subjekt přináší do cestovního

ruchu dynamiku a rozmanitost prostřednictvím své aktivní účasti a konzumních rozhodnutí. (Beránek, 2013) Subjekt cestovního ruchu se vydává do destinace pouze tehdy, když existuje odpovídající uspokojení jeho potřeb. Jeho součástí jsou služby a zboží poskytované podniky a institucemi cestovního ruchu na cílovém místě (Hesková, 2006).

Objektem cestovního ruchu je vše, co může sloužit jako cíl pro změnu místa pobytu účastníka cestovního ruchu, zahrnující přírodu, kulturu, hospodářství a další aspekty. Objekt cestovního ruchu představuje nositele dostupné nabídky. Tvoří ho destinace, podniky a instituce specializované v oblasti cestovního ruchu.

V rámci objektu cestovního ruchu rozlišujeme primární a sekundární nabídku. Primární nabídka zahrnuje přírodní a kulturně-historický potenciál destinace, který musí lákat účastníky cestovního ruchu. Sekundární nabídka se zaměřuje na infrastrukturní vybavenost, umožňující návštěvníkům ubytování, stravování a další služby. Tato infrastrukturní vybavenost vychází z primární nabídky, jako jsou lázeňská zařízení v oblastech s léčivými prameny nebo rekreační střediska v příhodných oblastech (Beránek, 2013).

### **Formy cestovního ruchu**

Různé varianty cestovního ruchu reagují na individuální potřeby účastníků, které zahrnují širokou škálu požadavků. Mezi ty základní řadíme:

Rekreační cestovní ruch přispívá k obnově a regeneraci fyzického i duševního zdraví jednotlivce. Často se uskutečňuje v přírodním rekreačním prostředí, například u vodních ploch, v lesích nebo na horách. Rekrece neznámá pouze pasivní odpočinek, ale také aktivní činnost (houbaření, plavání, míčové hry a další). V českém kontextu je výrazně spojen s chatařením a chalupařením.

Kulturně poznávací cestovní ruch se zaměřuje na poznávání historie, kultury, tradic, umění a dalších kulturních aspektů. Účastníci mají příležitost rozšířit své znalosti a porozumět různým kulturním projevům.

Sportovně turistický cestovní ruch využívá zájmu lidí o aktivní odpočinek a účast na sportovních aktivitách. Patří sem například pěší turistika, cykloturistika, lyžování nebo běžkování. Tato kategorie může zahrnovat i organizaci pasivní účasti na sportovních událostech, kde jednotlivci sledují sportovní akce.

Léčebný a lázeňský cestovní ruch se zaměřuje na léčbu, prevenci, relaxaci a celkovou obnovu fyzického a duševního zdraví účastníka. Poskytuje možnost podstoupit léčbu, vyhledat prevenci onemocnění nebo jednoduše relaxovat v lázeňském prostředí.

Specifické formy uspokojují specifické potřeby různých specializovaných cestovatelských segmentů. Nabídka těchto služeb se bude nadále rozvíjet v souladu s nejnovějšími trendy v oblasti cestovního ruchu. Mezi tyto specifické varianty cestovního ruchu patří cestování mládeže, seniorů, rodin, jednotlivců s tělesným handicapem a další (Rygllová, Burian a Vajčnerová, 2011).

#### **3.2.4 Cestovní ruch v České republice**

Z pohledu geografie se Česká republika nachází na spojnici dvou horských soustav, konkrétně Českého masivu a Západních Karpat. Na území České republiky se nachází evropské rozvodí, které odděluje povodí Severního, Baltského a Černého moře (Pražský Hrad, 2024).

Díky své bohaté přírodní rozmanitosti je Česká republika oblíbenou destinací pro turisty. Krajinu utvářel složitý vývoj povrchu, klimatické podmínky, vegetace a další. Je možné zde nalézt mnoho horských masivů, řek, vodních ploch a dalších zajímavostí, která hrají klíčovou roli pro cestovní ruch. Česká republika mimo jiné nabízí optimální podmínky pro provozování zimních i letních sportů, turistiku a rekreaci. Dají se zde nalézt prameny s teplými i studenými minerálními vodami, které jsou využívány k léčebným procedurám v lázeňství (Ministerstvo pro místní rozvoj, 2019).

V oblasti cestovního ruchu má pro Českou republiku velký význam především rozsáhlý seznam lokalit, které jsou zapsány v Seznamu UNESCO.

**Tabulka 1 Seznam hmotných památek UNESCO v České republice**

<b>Seznam hmotných památek UNESCO v České republice:</b>	<b>Rok zápisu</b>
Praha – Historické centrum	1992
Český Krumlov – Historické centrum	1992
Telč – Historické centrum	1992
Žďár nad Sázavou – Poutní kostel sv. Jana Nepomuckého na Zelené hoře	1994
Kutná Hora – Historické centrum, Chrám sv. Barbory, Katedrála Nanebevzetí Panny Marie v Sedlci	1995
Lednicko-valtický areál	1996
Holašovice – Vesnická rezervace	1998
Kroměříž – Zahrady a zámek	1998
Litomyšl – Zámek a zámecký areál	1999
Olomouc – Sloup nejsvětější Trojice	2000
Brno – Vila Tugendhat	2002
Třebíč – Židovská čtvrť a bazilika sv. Prokopa	2003
Krušnohoří – Hornický region Erzgebirge / Krušnohoří	2019
Kladruby nad Labem – Krajina pro chov koní v Kladrubech	2019
Lázeňský trojúhelník – Slaná Lázeňská města Evropy	2021
Jizerskohorské bučiny	2021
Žatec a krajina žateckého chmele	2023

Zdroj: České světové dědictví 2024, vlastní zpracování

**Tabulka 2 Seznam nehmotných památek UNESCO v České republice**

<b>Seznam nehmotných památek UNESCO v České republice:</b>	<b>Rok zápisu</b>
Slovácký Verbuňk	2005
Sokolnictví	2010
Masopust	2010
Jízda králů	2011
Loutkářství	2016
Modrotisk	2018
Foukané vánoční ozdoby	2020
Vorařství	2022
Ruční výroba skla	2023

Zdroj: České světové dědictví 2024, vlastní zpracování

### **3.2.5 Historie cestovního ruchu**

Tradice cestování, odpočinku a turistiky má hluboké historické kořeny, sahající až do doby starověkého Říma. Pompeje, známé svými archeologickými pozůstatky, poskytovaly bohatým Římanům příjemný pobyt na malebném pobřeží moře. Patrně i aristokraté z dalších velkých měst hledali klidná místa pro rekreaci jako útočiště od tehdejšího městského shonu.

Objev Ameriky a využití světového přírodního bohatství přineslo zemím především na západním pobřeží Evropy nebývalý hospodářský růst. Postupem času se projevil pozitivní dopad průmyslové revoluce na majetkové poměry významné části obyvatelstva. Movitá šlechta a prosperující měšťanstvo nevlastnilo pouze luxusní rezidence ve městech, ale také venkovská sídla. Zatímco šlechta měla svá sídla již dlouho pevně zakotvená, měšťanstvo začalo budovat či pronajímat podobná venkovská sídla, inspirovaná šlechtickým stylem života.

Anglie se stala typickým příkladem země, kde se stalo populárním setrvávání jak ve městech, tak i na venkově. Její vliv inspiroval mnohé obyvatele Evropy k hledání odpočinku a svěžího vzduchu na venkově při rekreaci.

Pro méně majetné či nemajetné obyvatele ve městech nebo na venkově bylo po staletí obtížné opustit své rodné místo. Finanční situace jim nedovolovala přestěhovat se nebo



podnikat cesty za novými poznatky (Dômeová, L., Jindrová, A., Plzáková, L. a Zeipelt, R., 2019).

Teprve bohatství a rozvoj společnosti v zemích zejména západní Evropy vedl k rozvoji cestovního ruchu, obdobně se rozvíjel i cestovní ruch v České republice.

### **3.3 Regionální rozvoj**

Regionální rozvoj představuje aktivní proces s cílem zlepšovat životní podmínky obyvatel v konkrétním regionu. Tento proces se současně zaměřuje na posílení konkurenceschopnosti dané oblasti a vyrovnávání rozdílů mezi jednotlivými částmi země (Bartoněk, 2015). V dnešním světě, charakterizovaném vysokým stupněm nerovnoměrného rozvoje, se tím myslí zlepšení životních podmínek pro většinu populace, s důrazem na zajištění základních potřeb. Toto zlepšení zahrnuje dostatečné množství potravy pro udržení zdraví, bezpečné bydlení, zajištění dostupných služeb pro každého a poskytnutí rovného a důstojného zacházení (Pavlík a Brabec, 2014).

Zásadním prvkem této dynamiky je dosažení harmonie a vyváženosti mezi různými faktory lidského života, včetně těch ekonomických a sociálních. Tato realizace je v souladu s principy udržitelnosti a má za cíl celkovou prosperitu regionu (Bartoněk, 2015).

#### **3.3.1 Strategie regionálního rozvoje v České republice**

Strategie regionálního rozvoje se snaží spojit různé oblasti života s tím, jak se rozvíjí konkrétní region a jak může být tento rozvoj vyvážený a sjednocený. Celá strategie formuluje cíle, oblastí problémů a priority, které je třeba brát v úvahu při stanovování politiky regionálního rozvoje v České republice (Postránecký, 2010).

Tvorba strategie regionálního rozvoje zahrnuje návrhovou a implementační část. Návrhová část představuje klíčovou část strategického dokumentu, protože definuje, jaké cíle jsou kladeny za stanovený časový horizont (Deník veřejné správy, 2018). Návrhová část je strukturována do tří klíčových sekcí.

Na prvním místě jsou strategické cíle, které představují nejvyšší úroveň návrhové části. Tyto cíle vycházejí z provedené problémové analýzy a jsou systematicky rozčleněny do pěti územních kategorií (metropolitní území, aglomerace, regionální centra a jejich

venkovské zázemí, strukturálně postižené kraje, hospodářsky a sociálně ohrožená území), a k nim je přidán průřezový cíl zaměřený na veřejnou správu v oblasti regionálního rozvoje.

Druhou částí jsou specifické cíle, které jsou formulovány s ohledem na potřeby a potenciály konkrétních typů území nebo veřejné správy v oblasti regionálního rozvoje. Tyto cíle se zaměřují na konkrétní témata, jako je rozvoj ekonomiky, dopravy, veřejných služeb a bydlení (Ministerstvo pro místní rozvoj, 2018).

Třetí úroveň jsou typová opatření, což představuje návrh konkrétních kroků, které by měly uskutečňovat změny stanovené ve specifických cílech. Tato opatření mohou být realizována samostatně nebo ve vzájemné kombinaci s cílem dosáhnout stanovených strategických cílů regionálního rozvoje (Ministerstvo pro místní rozvoj, 2019).

Implementační část definuje postupy, jak bude strategie realizována. Podrobně popisuje procesy vytváření ročních akčních plánů, které vycházejí z principů strategie. Tyto plány následně v souladu s rozpočtem na daný rok specifikují konkrétní projekty, jež přispívají k dosahování strategických cílů (Přichystal a Maštálka, 2023).

Klíčový strategický dokument pro období 2021–2027 představuje Strategie regionálního rozvoje České republiky 2021+. Definuje cíle regionální politiky a rozvoje v souladu se zákonem č. 248/200 Sb. o podpoře regionálního rozvoje. Tato strategie stanovuje oblasti, kde je nezbytné uplatňovat územně specifický přístup, a specifikuje typy opatření, která by měla být aplikována v různých typech regionů. Vychází z principů obsažených ve Strategickém rámci Česká republika 2030, přičemž respektuje své postavení v hierarchii státních strategických dokumentů (Ministerstvo pro místní rozvoj, 2019).

Vize směřování České republiky podle SRR 2021+ je *„Regiony efektivně zhodnocují svůj rozvojový potenciál, zvyšuje se jejich sociální stabilita, konkurenceschopnost má trvalý, stabilně rostoucí trend a zlepšují se podmínky pro kvalitní život všech obyvatel a prosperitu firem.“* (Ministerstvo pro místní rozvoj, 2019, s. 5).

### **3.3.2 Regionální politika**

Regionální politika je projevem snahy společnosti o vyrovnání rozdílů mezi regiony. Rozdíly ve společensko-ekonomickém rozvoji regionů nejsou zdaleka jediným důvodem pro existenci regionální politiky. Tato politika je neodmyslitelnou součástí širšího souboru ekonomických a sociálních opatření, kterými se státy snaží dosáhnout národních cílů, jako

je podpora ekonomického růstu, udržení sociální a politické stability, zajištění příležitostí pro občany a rozdělování příjmů tak, aby většina obyvatel považovala tento přístup za spravedlivý a zároveň ekonomicky motivující (Blažek a Uhlíř, 2011).

Vzhledem k tomu, že regionální politika se obvykle zaměřuje na formování ekonomického rozvoje daného státu, nejdůležitějšími protagonisty této snahy jsou stát a odpovídající resorty, v České republice to je Ministerstvo pro místní rozvoj (Ježek a kolektiv, 2014).

V posledních 10 letech se regionální politika v České republice stala důležitou součástí vládních opatření, která pomáhají zajistit rovnoměrný rozvoj různých oblastí a podporují celkovou jednotu území. I když se současný vývoj zaměřuje na posílení decentralizace, viz rostoucí role krajů v regionálním rozvoji, a na zapojení evropských aspektů, například pomocí evropských fondů, stát stále hraje nezastupitelnou roli při formování celého systému regionální politiky (Postránecký, 2010).

### **3.3.3 Strukturální fondy**

Strukturální procesy v rámci realizace regionální a strukturální politiky směřují k vyrovnávání nerovnoměrnosti mezi regiony, k posilování hospodářské a sociální soudržnosti a snižování sociálního napětí. Evropská unie se v souladu se svými principy solidarity zaměřuje na tuto problematiku prostřednictvím systému dotací a jiných nástrojů a poskytováním finančních prostředků s cílem postupně snižovat rozdíly v hospodářské a sociální úrovni evropských regionů (Boháčková a Hrabánková, 2009).

Evropská unie může některé významné projekty financovat přímo. Do kategorie strukturálních a investičních fondů pro rozvoj regionu řadíme Evropský fond pro regionální rozvoj, Evropský sociální fond plus, Fond soudržnosti, Evropský zemědělský fond pro rozvoj venkova a Evropský námořní a rybářský fond. Jedná se o nejvýznamnější fondy v rámci Evropské unie (Úřad vlády České republiky, 2005-2024).

Evropský fond pro regionální rozvoj patří mezi hlavní finanční nástroje politiky soudržnosti Evropské unie (Schwarz, 2023). Byl založen v roce 1975 s cílem modernizovat a posilovat hospodářství jednotlivých zemí. Fond podporuje investiční projekty, zejména v oblasti infrastruktury, jako například výstavba silnic a železnic, v oblasti rekonstrukce kulturních památek a řešení ekologických problémů (Ministerstva pro místní rozvoj ČR, 2024).

Evropský sociální fond plus představuje jeden z hlavních nástrojů pro investice do lidského kapitálu. S rozpočtem téměř 99,3 mld. eur na období 2021–2027 bude i nadále významně podporovat politiku Evropské unie v oblastech zaměstnanosti, sociálních věcí, vzdělávání a dovedností a také v provádění strukturálních reforem (Evropská Komise, 2022).

Fond soudržnosti, založený v roce 1994, poskytuje finanční podporu projektům v oblasti životního prostředí a transevropských sítí dopravní infrastruktury v členských státech, které mají hrubý národní důchod na obyvatele nižší než 90 % průměru Evropské unie (Úřad vlády České republiky, 2005-2024).

Evropský zemědělský fond pro rozvoj venkova představuje nástroj podporující rozvoj venkovských oblastí v rámci společné zemědělské politiky Evropské unie (Beranová, 2007). Tyto finanční prostředky jsou zaměřeny na posílení konkurenceschopnosti zemědělství a lesnictví, zlepšení životního prostředí a krajiny, zvyšování kvality života ve venkovských oblastech a diverzifikaci hospodaření na venkově (Ministerstva pro místní rozvoj ČR, 2024).

Evropský námořní a rybářský fond poskytuje finanční podporu projektům s cílem zvýšit konkurenceschopnost a chránit životní prostředí. Financuje široké spektrum aktivit spojené s mořským i vnitrozemským rybolovem, jako je například pro Českou republiku významné odbahňování rybníků. Dále financuje modernizaci zpracovatelského průmyslu, modernizaci plavidel a další příbuzné oblasti (Ministerství pro místní rozvoj, 2024).

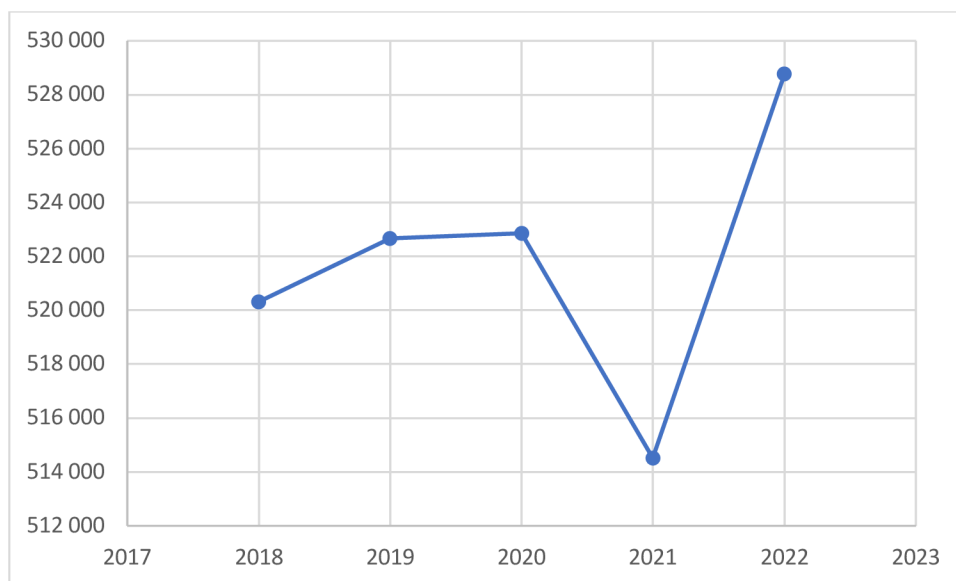
## 4 Analytická část

### 4.1 Charakteristika Pardubického kraje

Pardubický kraj s rozlohou 4 519 km<sup>2</sup> se nachází ve východní části Čech a je pátým nejmenším krajem v zemi. Jeho polohu vymezují sousední kraje – Středočeský, Královéhradecký, Olomoucký, Jihomoravský a kraj Vysočina. Spolu s Královéhradeckým a Libereckým krajem tvoří region Soudržnosti Severovýchod (NUTS 2).

Pardubický kraj se skládá ze čtyř okresů – Chrudim, Pardubice, Svitavy a Ústí nad Orlicí, k 31.12.2022 bylo evidováno celkem 451 obcí. Hlavním městem kraje jsou Pardubice, které jsou domovem 17,4% obyvatel kraje. Celkem je v kraji 38 měst, kde žije 61% obyvatel kraje, tři největší města v kraji jsou Pardubice, Chrudim a Svitavy.

**Graf 1 Počet obyvatel Pardubického kraje v letech 2018 až 2022**



Zdroj: ČSÚ 2024, vlastní zpracování

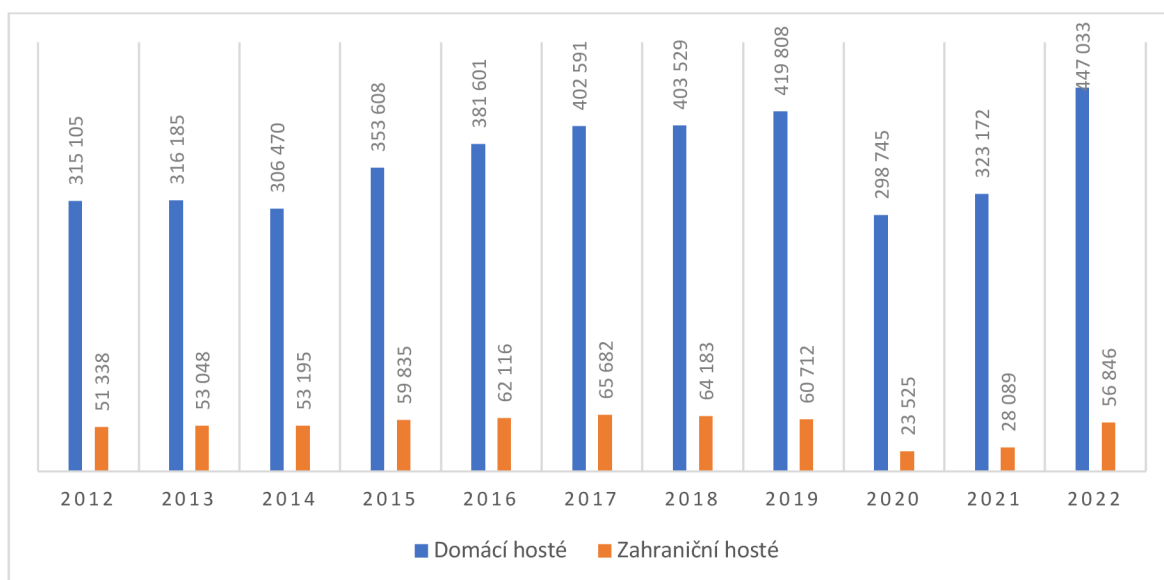
Výše uvedený graf představuje počet obyvatel Pardubického kraje v letech 2018-2022. V roce 2018 bylo evidováno 520 316 fyzických osob, rok 2019 představoval oproti předešlému mírný nárůst na 522 662 obyvatel. Rok 2020 nezaznamenal větší změny a v kraji sídlilo 522 856 obyvatel. V roce 2021 kraj zachytil úbytek o 8 338 obyvatel, počet obyvatel v tomto roce byl 514 518. Díky kladnému saldu zahraniční migrace kraj v roce 2022 zaznamenal nárůst na 528 761 obyvatel, což představuje 4,9 % celkové populace České

republiky. Okres Pardubice představuje nejlidnatější okres v kraji, dále následuje okres Ústí nad Orlicí, okres Chrudim a okres Svitavy.

V průběhu roku 2022 dosáhl průměrný evidenční počet zaměstnanců v Pardubickém kraji hodnoty 181,6 tisíc osob, kdy průměrná hrubá měsíční mzda dosahovala částky 35 952 Kč (89,2 % úrovně hrubé měsíční mzdy v České republice).

Téměř 60% území tvoří zemědělská půda, přičemž orná půda zabírá 42,5 %, lesy pokrývají 29,9% plochy kraje. Nejvyšším bodem je Králický Sněžník (1424 m. n. m.), nejnižše položeným bodem kraje je lokalita u Kojic, kde Labe dosahuje své hladiny 201 metrů nad mořem (ČSÚ, 2024).

**Graf 2 Počet hostů v hromadných ubytovacích zařízeních v Pardubickém kraji v letech 2012 až 2022**



Zdroj: ČSÚ 2024, vlastní zpracování

S ohledem na bohatou přírodu, která zahrnuje rovinné i horské oblasti, příjemné klima a možnosti pro vodní i zimní sporty, pěší turistiku a cykloturistiku, Pardubický kraj nabízí příznivé podmínky pro rozvoj cestovního ruchu. Pardubický kraj v roce 2022 zaznamenal nejvyšší počet návštěvníků za posledních deset let, celkem 384 hromadných ubytovacích zařízení s 19 854 lůžky hostilo téměř 504 tisíc návštěvníků (ČSÚ, 2024).

V Pardubickém kraji představují významnou složku zájmu turistů koně – jejich chov a sportovní využití. Podstatnou roli zde hraje Národní hřebčín v Kladrubech nad Labem s pobočkami ve Slatiňanech u Chrudimi a Heřmanově Městci. Hřebčín Slatiňany chová

v někdejších prostorách stájí knížat Auerspergů 250 vráných starokladrubských koní. V Heřmanově Městci byly v roce 2023 po nákladné rekonstrukci otevřeny bývalé knížecí stáje postavené v letech 1874-1875 v novorománském stylu rodinou Kinských. Mimo jiné zde byli chováni koně pro pólo a na hony.

Důležitou roli v zájmu o koně hraje v Pardubicích každoročně pořádaný dostih Velká pardubická steeplechase. V roce 2023 se konal již 133. ročník. Jde o nejstarší překážkový dostih v kontinentální Evropě, který láká bezpočet diváků na závodišti i u televizních obrazovek.

## 4.2 Charakteristika regionu Kladruby nad Labem a okolí

Region Kladruby nad Labem se rozkládá v rovinaté krajině na severním břehu toku Labe v západní části okresu Pardubice. Jde o venkovskou zemědělskou krajinu, která nebyla dlouhou dobu poznamenána průmyslovými zásahy. Centrum regionu je obec Kladruby nad Labem s dalšími částmi Kolesa, Komárov a Bílé Vchýnice. Tyto osady se nacházejí ve vzdálenosti 3-5 kilometrů od centrální části obce, kde je situován obecní úřad. Celkem má obec v roce 2024 610 stálých obyvatel.

Do regionu Kladruby nad Labem můžeme zahrnout další obce, které ovlivňují podmínky života zde anebo se jich dotýká činnost Národního hřebčína. Sem lze zahrnout obec Řečany nad Labem, kde je vlaková stanice na železničním koridoru Praha – Česká Třebová, dále je zde základní škola a zdravotnické zázemí. Dále sem patří obce Selmice, Hlavečnick a Semín, a to proto, že do jejich katastrálního území zasahuje areál Krajiny pro chov a výcvik ceremoniálních koní, který je zapsán do Seznamu světového dědictví UNESCO.

Region má výhodné silniční napojení na dálnici D11 Praha – Hradec Králové-Jaroměř. Směrem na Chlumec n. Cidlinou jde o vzdálenost cca 10 kilometrů. Dobrá silniční propojenost s průmyslovými sídly (Přelouč, Chvaletice, Pardubice, Semtín, Chlumec n. Cidlinou, Hradec Králové) je příležitostí pro ekonomické aktivity.

Celý tento region je charakteristický využitím krajiny převážně jako pastviny a louky s nízkým podílem orné půdy. Proto v obcích často chybí typické zemědělské usedlosti.

Zástavbu centrální části obce Kladruby nad Labem tvoří na západě historické objekty hřebčína a na východě je občanská zástavba, a to při silnici k obci Semín. Předělem mezi

hřebčínem a občanskou zástavbou je náves přibližně obdélníkového půdorysu. V obci se nachází několik barokních plastik, které stojí za pozornost návštěvníků. V severozápadní části Kladrub se nachází areál Střední školy chovu koní a jezdeckví. Škola oslavila v roce 2022 výročí 70 let od svého založení, má kapacitu 144 žáků a jejími branami prošlo přes 2200 absolventů. Z nich se rekrutuje řada mezinárodně uznávaných odborníků, tedy škola šíří dobrou pověst regionu nejen v České republice, ale i v zahraničí. Pro region je důležité, že se žáci podílejí i na kulturním a společenském životě obce.

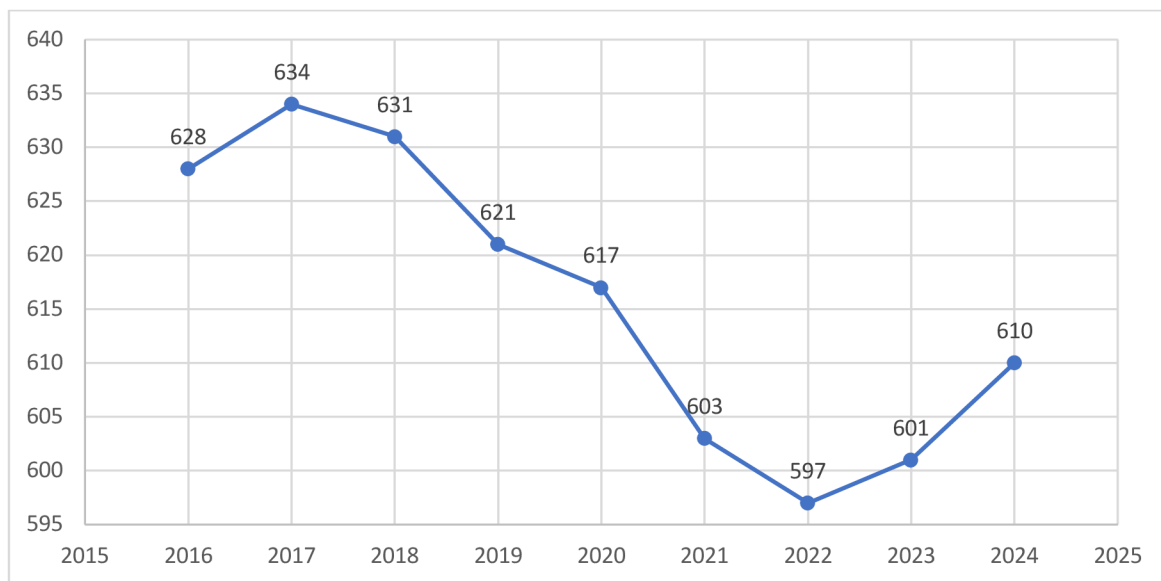
V centrální části obce Kladruby nad Labem je mateřská škola a menší obchod.

Prostory pro uspořádání kulturních akcí si obec propůjčuje od Národního hřebčína. V osadě Kolesa je penzion s ubytovací kapacitou i areál pro dostihový sport.

Samostatná obec Selmice má typické návesní uspořádání – obytná stavení jsou uspořádána kolem rozlehlé návsi. Severně od obce je stájový dvůr Františkov, který je přímou silnicí v délce 3 kilometrů propojen s objektem kladrubských stájí. Silnice je lemována krásnou lípovou alejí.

Název obce je spojený s těžbou dřeva (Kladruby = rube klády) což naznačuje, že prvními osadníky této oblasti byli dřevorubci. První písemné zmínky o Kladrubech nad Labem jsou z roku 1295. Tehdy se uvádí, že obec byla součástí majetku cisterciáckého kláštera v Sedlci u Kutné Hory (Národní hřebčín Kladruby nad Labem, 2024).

**Graf 3 Počet obyvatel Kladrub nad Labem v letech 2016 až 2024**



Zdroj: ČSÚ 2024, vlastní zpracování

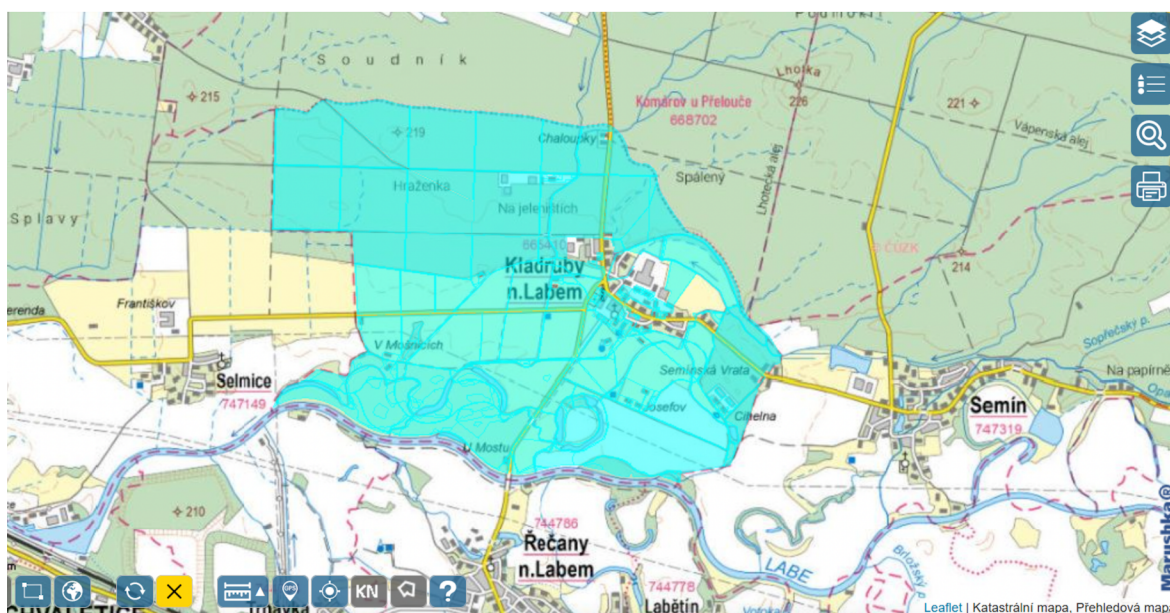


Počet obyvatel obce Kladruby nad Labem se v rozmezí devíti let nijak zásadně neměnil, v období 2016 až 2024 byl počet obyvatel v průměru 616 obyvatel.

Základní problémy rozvoje regionu lze shrnout následovně:

1. Středisková část obce Kladruby nad Labem nevlastní pozemky, které by mohla nabídnout k výstavbě rodinných domů. Ani občané (či jiné osoby odlišné od státu) nevlastní pozemky, které mohou nabídnout k výstavbě rodinných domů. Stávající občanská zástavba je doslova sevřena pozemky, které vlastní Národní hřebčín. Protože v době přípravy zápisu do Seznamu památek UNESCO byl areál „Krajiny pro chov koní“ přesně vymezen, nemá obec aktualizován územní plán. Tato situace blokuje novou výstavbu rodinných domků a tak vede ke stárnutí populace. Z toho plyne i relativně nízká společenská aktivita obyvatel.
2. V obci chybí ubytovací kapacita pro návštěvníky i možnosti stravování jsou omezené. Turisté ukážou většinou dětem koně ve výběhu a zase rychle odjedou. Je zřejmé, že nabídku většího rozsahu služeb turistům bude nutné řešit s Národním hřebčínem.
3. Spojení mezi jednotlivými osadami obce Kladruby nad Labem je silniční, někde s využitím veřejné autobusové dopravy. Chybí například cyklistické stezky, ale i stav silnic je v některých místech nevyhovující.

**Obrázek 1 Katastr nemovitostí v Kladrubech nad Labem**



Zdroj: Katastr nemovitostí 2024

Obrázek 1 – výřez z katastrální mapy k.ú. Kladruby nad Labem zachycuje rozsah vlastnického práva České republiky – příslušnost hospodařit s majetkem státu náleží Národnímu hřebčínu Kladruby nad Labem. Ze snímku je zřejmé, že pozemky Národního hřebčína obklopují obec až k zastavěným objektům především občanů. Jižním směrem tvoří hranici pozemků hřebčína řeka Labe. Jsou zde znázorněny i meandry původního jejího toku. Ty jsou v krajině využívány k jejímu oživení i k zásobování vodou. Zřejmé je i komunikační propojení obce jižně do Řečan nad Labem, západně ke dvoru Františkov a do Selmice, severně do Koles a Chlumce nad Cidlinou a východně do Semína a Pardubic.

### **4.3 Charakteristika památky „Krajina pro chov Starokladrubských koní“**

S celkovou rozlohou 1310 hektarů patří hřebčín v Kladrubech nad Labem mezi nejstarší hřebčíny svého druhu a mimo jiné je také domovem nejstaršího původního českého plemene - koně starokladrubského (Národní hřebčín Kladruby nad Labem, 2024).

Krajina určená pro chov a výcvik ceremoniálních kočárových koní představuje ojedinělý krajinný systém přírodní uměle vytvořené kulturní krajiny, který byl do značné míry modelován přímo pro potřeby koní, a to s citlivým zachováním přírodních hodnot. V historických stájových areálech, které jsou provázány urbanistickými celky dvou venkovských sídel, Kladrub a Semic, najdeme kulturní krajinu s pravidelným uspořádáním (Cincibuchová, Chaloupková, Dvořáková, 2023).

V roce 2022 v rámci renovace došlo k dokončení celkové obnovy ovocných alejí v okolí stájí Josefov a na Kmínce. Pro oblast okolo hlavního stájového dvora jsou charakteristické lípy srdčité, jedná se o stromořadí směřující k obcím Řečany nad Labem a Selmice. Mezi obcemi Kladruby nad Labem a Selmice je krajina charakterizována výraznými pastevními dílci, které mají pravidelný tvar. Propojovací polní cesty jsou obklopeny duby letními a postrádají novou generaci stromů, které by doplnily stárnoucí jedince. Také řeka Labe představuje výrazný prvek v krajině Kladrubského Polabí, který harmonicky doplňuje krajinu a dokresluje malebné zákoutí (Cincibuchová, Chaloupková, Dvořáková, 2023).

Ve středověku bylo původní osídlování krajiny vyvoláno až v souvislosti s mýcením lužních lesů s cílem získávat kvalitní dubové dřevo. Koně tak byli nejspíše přivedeni dřevorubci za účelem usnadnění těžké práce. Plochy po vymýcení se nehodily jako orná

půda kvůli vysoké hladině spodní vody a pravidelným záplavám, nabízely však ideální podmínky pro pastvu koní. Součástí panství Pardubice se Kladruby nad Labem staly po roce 1491, kdy oblast přešla do vlastnictví významného rodu Pernštejnů. Před rokem 1522 Pernštejnové v této lokalitě zřídili oboru, kde se kromě jiných zvířat také chovali koně, čímž navázali na dlouholetou tradici chovu koní v této lokalitě. Panství Pardubice, na jehož území se obora nacházela, bylo pro panovníka Českou komorou zakoupeno roku 1560. V roce 1563 císař Maximilián II. Habsburský založil na tomto území hřebčín (Národní hřebčín Kladruby nad Labem, 2024).

Jedním z klíčových okamžiků samotné historie Kladrub bylo, když Rudolf II. Habsburský povýšil hřebčín na dvorní. V celé historii císařství byl udělen statut dvorní hřebčín pouze třikrát, tím se kladrubský hřebčín zařadil mezi nejvýznamnější chovy koní. Kromě Kladrub to byly hřebčiny Lipnice a Kopčany u Holíče.

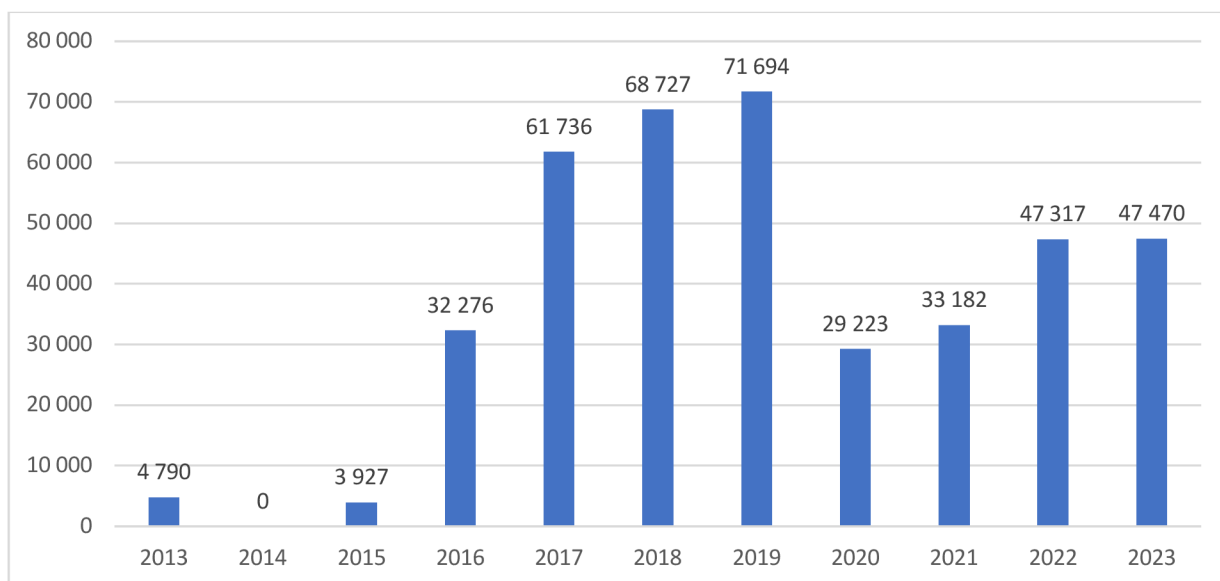
Národní hřebčín v Kladrubech, přes veškeré společenské a politické proměny, vyniká tím, že jako jediný z bývalých dvorních hřebčínů udržel kontinuitu svého vývoje až po současnost (Kroulík, Kučová, Hořín, 2011).

Starokladrubský kůň, s tělem středně až velkého obdélníkového rámce, se vyznačuje korektní stavbou a harmonickými proporcemi. Národní hřebčín se zabývá chovem tohoto plemene více než čtyři sta let, přičemž se stará o přibližně 500 jedinců, kteří jsou rozděleni do dvou barevných variant: bílé a vrané. V historických stájích, které kdysi sloužily knížecímu rodu Auerspergů ve Slatiňanech u Chrudimi, pečují o téměř 250 vraníků. A téměř 250 běloušů je ustájeno v kladrubském hřebčíně. Chovným cílem je zachování jediného původního českého plemene koní typu galakariosiera s využitím k ceremoniální a reprezentativní službě, soutěžním spřežením, klasické drezuře, akademickému a rekreačnímu ježdění. Starokladrubský kůň i v současné době plní svou původní roli ceremoniálního koně, zejména na královském dvoře ve Švédsku a v Dánsku. Pro vyrovnaný charakter využívá starokladrubské koně i jízdní policie (Cincibuchová, Chaloupková, Dvořáková, 2023).

Prohlášení za kulturní památku se Národní hřebčín dočkal v roce 1995, jednalo se o velký posun pro zápis do Světového dědictví UNESCO. O sedm let později, v roce 2002 byl hřebčín prohlášen za národní kulturní památku, což pro něj znamenalo nejvyšší stupeň ochrany v rámci České republiky. Tyto procesy ovlivnily pohled veřejnosti na hřebčín jako takový a přestal se považovat jen za výrobní zemědělský podnik. Začal být vnímán jako významné kulturní dědictví. V roce 2007 následovalo zařazení na Indikativní seznam

památek. Pro vývoj nominace zápisu do Seznamu kulturního dědictví UNESCO byl zásadní rok 2015, kdy byla vyhlášena památková zóna Kladrubského Polabí. Od té doby se datuje i vznik Rady památky. Na základě toho byla v období 2016-2019 připravena kompletní nominační dokumentace, ta byla UNESCO předána v Paříži 29. ledna 2018. Před samotným odevzdáním proběhlo hodnotící řízení Výboru světových památek UNESCO, kterého se účastnili zástupci Ministerstva zemědělství, Ministerstva kultury, Národního památkového ústavu a dalších dotčených subjektů, včetně místních samospráv. Zpráva z této mise sloužila jako klíčový podklad pro rozhodnutí Výboru. Zápis do Seznamu světového dědictví byl potvrzen během 43. zasedání Výboru pro světové dědictví, a to 10. července roku 2019. Tímto aktem se Krajina pro chov koní v Kladrubech stala, jako čtrnáctá památka v České republice, součástí významného světového dědictví UNESCO, což představuje výjimečné uznání její historické a kulturní hodnoty (Národní hřebčín Kladruby nad Labem, 2024).

**Graf 4 Návštěvnost Národního hřebčína Kladruby nad Labem v letech 2013 až 2023**



Zdroj: Národní hřebčín 2024, vlastní zpracování

I když smyslem zařazení památky do Seznamu UNESCO není její vysoká návštěvnost, přesto zájem návštěvníků svědčí o tom, jaký význam veřejnost památce přikládá. Diagram vývoje návštěvnosti ukazuje stagnaci v letech 2013 až 2015, kdy byly prováděny stavební úpravy a zámek i stáje dostaly novou vnější úpravu. V období 2016 až 2019 byl zaznamenán podstatný nárůst návštěvnosti, ale v roce 2020 dochází vlivem epidemie COVID-19 k omezení. Poté návštěvnost začíná stoupat s předpokladem dosáhnout

ročního čísla sto tisíc návštěvníků. Důležitý je i vliv propagace Národního hřebčína a provádění specifických akcí k rozšiřování obecného povědomí o výjimečném chovu koní regionu.

#### **4.2.1 Historické stájové areály a okolí**

Hlavní stájový komplex se rozprostírá v západní části obce Kladruby nad Labem. Představuje klíčový architektonický a kompoziční prvek kulturní krajiny. Františkov, druhý historický stájový dvůr, leží na západním konci krajinného areálu, severně od obce Selmice. S Kladrubami nad Labem je spojen přímou silniční komunikací na hlavní kompoziční ose. Josefov, třetí a zároveň nejmenší historický stájový dvůr, se nachází na pastvinách jižně od Kladrub nad Labem. Starý štít, nacházející se na severozápadním okraji Selmic, tvoří zbytky čtvrtého historického areálu a v současné době plní funkci vedlejšího hospodářského dvora (Kroulík, Kučová, Hořín, 2011).

#### **4.3.1 Hlavní stájový areál v Kladrubech nad Labem**

Centrální komplex stájí v Kladrubech nad Labem je tvořen historickými stájemi s přílehlými sýpkami, zámekem s kostelem, obytnými budovami pro zaměstnance hřebčína, kompaktními stájemi anglického stylu typu Padok, vodárnou s vodojemem a několika moderními stavbami z období druhé poloviny 20. století. Jednotnost všech budov a prvků areálu vyniká díky společnému tmavě zelenému vnějšku, který propojuje celý prostor do harmonického celku (Kroulík, Kučová, Hořín, 2011).

#### **4.3.2 Stájový areál Františkov**

V otevřené krajině pastvin severně od obce Selmice se rozkládá stájový dvůr, který byl vybudován během klasicistní přestavby hřebčína. Komplex budov zahrnuje vlastní stáje a dva obytné domy. V současné době slouží všechny stáje v areálu Františkov k odchovu mladých koní - ročků, dvouletých a tříletých. Hříbata jsou do areálu přesunuta přibližně ve věku 6 měsíců a následně rozdělena do skupin hřebečků a klisniček (Národní hřebčín Kladruby nad Labem, 2024).

#### **4.3.3 Stájový areál Josefov**

Nejmenší stájový dvůr kladrubského areálu Josefov je umístěn mezi pastvinami jižně od obce Kladruby nad Labem. Areál se skládá pouze ze dvou menších stájí a obytného domku. Na východní straně dvora jsou patrné pozůstatky vyhořelé pilířové stodoly. Dvůr

Josefov je v současné době využíván pro provozní potřeby, zejména pro ubytování části chovného stáda klisen, občas i pro nejmladší odstavená hřebata (Kroulík, Kučová, Hořín, 2011).

#### **4.4 Vztah regionu a památky UNESCO**

Obec Kladruby nad Labem vznikla jako soubor obytných budov, které nechali postavit pro své zaměstnance vlastníci hřebčína. Z toho vyplývá i vztah, který mají obyvatelé obce k hřebčínu. I v nové době není tento vztah rovnoprávný. V obci v minulosti existovala pěstírna žampionů, ta však je v současné době mimo provoz. Obyvatelé jsou zaměstnáni buď v hřebčíně nebo dojíždějí za prací do okolí. Fakticky je obec hřebčínem obklopena. Obdobná situace je i v obcích s hřebčínem hraničících.

Soužití památky UNESCO a obyvatel regionu je charakterizováno řadou omezení, která sebou statut památky nese. Proto ani obyvatelé obce nepřivítali zápis do Seznamu UNESCO pozitivně. Je důležité, aby určité komplikace plynoucí ze vztahu region a památka UNESCO byly kompenzovány. Obyvatelé regionu by neměli vnímat nerovnoprávné postavení ve vztahu k hřebčínu.

Spokojenost a dobrý vztah k místu závisí na:

- Pracovních příležitostech
- Možnosti bydlení
- Možnosti dobrého zdravotního zabezpečení
- Dopravní obslužnosti
- Dostupnosti školství
- Možnostech kulturního vyžití
- Životním prostředí
- Dostupnosti obchodní sítě

Jestliže pro obyvatele regionu jsou odpovědi na většinu otázek kladné, je zřejmé, že se oblast pozitivně rozvíjí. To však nelze stoprocentně říci o Kladrubech nad Labem a okolí. V závěru této práce navrhuji některá doporučení, která by mohla situaci zlepšit. Je ale zřejmé, že bude nutná spolupráce Národního hřebčína i všech obcí a míst.

## **4.5 Význam zápisu památky do Seznamu památek UNESCO**

### **a) Historický význam**

Zápis Národního hřebčína do Seznamu UNESCO přináší obrovskou hodnotu v historickém kontextu. S více než čtyřmi sty lety historie je tento hřebčín symbolem kontinuity chovu koní a trvalého genetického dědictví. Jedinečné plemeno starokladrubskeho koně, chované několik generací chovatelů, nese v sobě historii, která se sahá zpět až do 16. století. Zápis do Seznamu UNESCO zviditelňuje a oficiálně uznává historickou důležitost Národního hřebčína, poskytuje tak náležitou vážnost celé oblasti.

### **b) Kulturně-společenský**

Význam zápisu Krajiny pro chov a výcvik ceremoniálních a kočárových koní do Seznamu UNESCO překračuje hranice historie chovu koní a otevírá bránu k novým kulturně-společenským kategoriím. Zájem o koně a tradici chovu koní nejenom udržuje propojení s minulostí, ale také propůjčuje regionu osobitý charakter. Kladruby nad Labem se stávají centrem zájmu, kde se návštěvníci setkávají s bohatou historií a tradicí chovu koní. Region tak proniká do povědomí lidí napříč celou republikou, jak ukazují příklady návštěvníků z Třince, Děčína i Sušice, se kterými se sešel autor práce při prohlídce Národního hřebčína. Velký společenský dosah mají i akce, které Národní hřebčín v průběhu celého roku pořádá (vyjížďky v kočáře, předvádění koní, svatební obřady, drezurní závody, jezdecký pohár a další).

### **c) Mezinárodní význam**

Zápis Krajiny pro chov a výcvik ceremoniálních a kočárových koní do Seznamu UNESCO otevírá dveře mezinárodnímu uznání. Starokladrubske koně slouží k tažení kočárů ve všech královských rodinách Evropy a jsou používány i švédskou královskou gardou. Tím se stávají předmětem mezinárodního zájmu. Region Kladruby nad Labem se prezentuje nejenom jako chráněné kulturní dědictví, ale také jako oblast globálního historického a kulturního významu.

### **d) Zkvalitnění životního prostředí**

Zápis Národního hřebčína do Seznamu UNESCO neznamena pouze ocenění historického a kulturního významu, ale také přináší benefity pro životní prostředí. Udržitelný

přístup k zachování kladrubského koně, jeho genetického fondu a péče o krajinu okolí hřebčína přispívá k zachování biodiverzity a k příjemnému životnímu prostředí i pro místní obyvatele. Ochrana tohoto kulturního dědictví se tak stává i prostředkem ke zkvalitnění životního prostředí.



## **5 Výsledky a diskuse**

### **5.1 Shrnutí rozhovorů s představiteli**

#### **5.1.1 Starostka obce**

Podle starostky obce Kladrub nad Labem má zápis areálu hřebčína na Seznam světového dědictví UNESCO daleko větší význam pro samotnou památku než pro region. Zápis z pohledu obce přinesl řadu omezení, zejména to stavební. Územní plán obce je nedokončen, což komplikuje možnost výstavby. Obec se nepropaguje aktivně, hřebčín má vlastní propagaci. Výhody spojení s památkou UNESCO je možnost čerpání krajské dotace, především na úpravy veřejného prostranství.

#### **5.1.2 Ředitel Národního hřebčína**

Rozhovor s ředitelem Národního hřebčína, Ing. Jiřím Machkem, poskytuje komplexní pohled na význam zápisu hřebčína na Seznam světového dědictví UNESCO v roce 2019. Zápis (proces trval 12 let), překročil původní očekávání, neboť nebyl pouze o hřebčínu samotném, ale rozšířil se na celý historický komplex, který zahrnuje krajinu a přírodní oblasti spojené s chovem koní v regionu. To reflektovalo historické pouto mezi hřebčínem a okolní krajinou, což představuje unikátní spojení kulturní a přírodní hodnoty. Přestože zápis přinesl zvýšený zájem turistů, hlavním cílem není maximalizovat návštěvnost, ale zachovat unikátní památku a ohrožené plemeno koní. Turistický ruch a prodej koní přispívají celkem 20 % k celkovým nákladům na provoz hřebčína. V kontextu regionálního rozvoje přinesl zápis prestiž a mezinárodní viditelnost, o čemž svědčí rostoucí zájem zahraničních návštěvníků. Celkově lze konstatovat, že zápis Krajiny pro chov a výcvik ceremoniálních koní v regionu Kladruby nad Labem na Seznam UNESCO přinesl hřebčínu i oblasti prestiž a uznání.

## **5.2 Doporučení**

### **5.2.1 Dokončení územního plánu v Kladrubech nad Labem**

Pro rozvoj obce je klíčové aktivně pracovat na dokončení územního plánu obce Kladruby nad Labem. Vzhledem k vazbě na zápis Krajiny pro chov a výcvik ceremoniálních a kočárových koní jde o náročný proces, kterého se musí účastnit veškeré dotčené orgány i Národní hřebčín eventuelně Ministerstvo zemědělství. Cílem je stanovit podmínky pro další rozvoj obce a okolí. Je třeba navrhnout vhodnou lokalitu pro výstavbu rodinných domků a zvažovat možnosti podnikatelských aktivit např. znovuoobnovení pěstírny žampionů. Důležité jsou i otázky zeleně. Je třeba prověřit i územní plány samostatných obcí v okolí hřebčína. Zároveň by měl být zohledněn vliv na okolní krajinu a životní prostředí tak, aby nová výstavba respektovala historii a charakter daného regionu včetně vazby na samotnou památku UNESCO.

### **5.2.2 Speciální fond rozvoje pro UNESCO lokality**

Bylo by jistě vhodné zřídit speciální fond rozvoje pro místa zařazená do Seznamu UNESCO na celostátní úrovni. Z tohoto fondu by mohly být financovány projekty zaměřené na zkvalitnění kulturního a společenského prostředí, péči o zeleň a propagaci regionu. Tím by se zajišťovala nejen udržitelnost a ochrana kulturního dědictví, ale i další rozvoj regionu. V současné době existuje fond pro tento účel zřízený Krajským úřadem v Pardubicích, který je však nedostatečný vzhledem k významu památek, nacházejících se na území Pardubického kraje, zapsaných v Seznamu UNESCO.

### **5.2.3 Dopravní situace a cyklostezky**

Dalším doporučením je provést analýzu dopravní situace v regionu, a to jak z hlediska veřejné dopravy, tak z hlediska komunikačního propojení. Výsledky by bylo žádoucí zpracovat do plánu rozvoje dopravy. Problematiku dopravy je vhodné zkoumat i s ohledem na možnou realizaci cyklostezek, zejména na trase Kladruby nad Labem – Kolesa. Tato cyklistická trasa by mohla být důležitým turistickým prvkem a zároveň by mohla

podporovat individuální výstavbu v osadě Kolesa. Součástí plánu by měly být i opravy vozovek a chodníků, aby byly zajištěny bezpečné podmínky pro chodce, cyklisty a řidiče.

#### **5.2.4 Citlivá realizace cyklistických stezek v krajině s koňmi**

Doporučení směřuje především k Národnímu hřebčínu a jeho cílem by měla být výstavba cyklistických stezek. Cyklostezky by měly být navrženy tak, aby návštěvníci měli možnost dostat se jak do blízkosti volně se pasoucích koní, tak i na další části pozemků Národního hřebčína, avšak při zachování veškerých bezpečnostních a etických omezení vyplývajících z jedinečnosti této lokality. Při plánování cyklistických stezek by měla být zohledněna svéráznost krajiny s ohledem na chov koní. To by mohlo posílit atraktivitu oblasti pro milovníky koní a cyklistiky. Nabízí se i možnost zřízení půjčovny kol.

#### **5.2.5 Horse Discovery Tour**

Posledním doporučením, které by mohlo pomoci rozvoji regionu je vytvoření turistické cesty nazvané " Horse Discovery Tour", která by propojila místa s chovem koní v Pardubickém kraji (tj. Slatiňany, Heřmanův Městec, Kladruby nad Labem). Případně by bylo možné uvažovat o zapojení zámku v Chlumci nad Cidlinou a zemědělského muzea v Kačíně. Tato cesta by měla za cíl přilákat milovníky koní a turisty k návštěvě těchto historických a specifických míst. Dále by mělo být vyvinuto úsilí na vytvoření ubytovacích možností v daných lokalitách. Zároveň by bylo přínosné navrhnout specializovanou trasu pro odborníky, kde by mohli získat hlubší pohled na chov a historii starokladrubských koní. Tato trasa by mohla být propagována a zajišťována tuzemskými cestovními kanceláři.

## 6 Závěr

Z historických důvodů je Národní hřebčín Kladruby nad Labem dominantou regionu Kladruby nad Labem. Hřebčín po staletí ovlivňoval daný region, jeho rozvoj resp. i možnosti jeho rozvoje. Tento stav přetrvává do současnosti. Zvýšenou ochranu této lokality přinesl v minulosti zápis do seznamu kulturních památek, poté zápis do seznamu národních kulturních památek a následně, v roce 2019, zápis do seznamu světového dědictví UNESCO jako „Krajina pro chov a výcvik ceremoniálních a kočárových koní“. Tato světově chráněná památka je ve vlastnictví České republiky, s právem hospodaření Národní hřebčín Kladruby nad Labem. Dle samotného vyjádření zástupce vlastníka specifikum této památky spočívá v tom, že cílem není primárně maximalizovat návštěvnost bezprostředně v hřebčíně, ale zachovat chov koní a historické krajiny.

Z kvalitativního průzkumu vyplynulo, že do dnešního dne nejsou žádné indicie o tom, že by zápis této památky do seznamu UNESCO měl pozitivní dopad na rozvoj regionu Kladruby nad Labem a jeho okolí či na zvýšení cestovního ruchu v tomto regionu. Nepochybně však též může souviset s tím, že od zápisu památky do seznamu UNESCO uplynula velmi krátká doba a též z důvodu celosvětové pandemie COVID 19.

Význam památky je nezpochybnitelný a v daném regionu je její význam a vliv dominující. Význam je však třeba chápat v širším kontextu Pardubického kraje a celé republiky.

Proto též bakalářská práce v části doporučení předkládá následující návrhy opatření, které by mohly pomoci danému regionu.

- Dokončení územního plánu obce Kladruby nad Labem.
- Dále na celostátní úrovni zřízení speciálního fondu rozvoje pro všechny lokality zapsané v seznamu UNESCO, ze kterých by byly financovány projekty též i zaměřené na daný region.
- Dále doporučení k provedení analýzy dopravní situace v regionu, a to jak z hlediska veřejné dopravy, tak i komunikačního spojení, a to i ve vztahu k případnému zřízení cyklostezky zejména na trase Kladruby nad Labem – Kolesa.
- Dalším doporučujícím návrhem je výstavba cyklostezek v samotném areálu hřebčína, pro zvýšení atraktivity této lokality pro cykloturisty, včetně zřízení půjčovny kol.
- Posledním doporučením je vytvoření turistické cesty nazvané "Horse Discovery Tour", která by propojila místa s chovem koní v dalších lokalitách Pardubického kraje

(Slatiňany, Heřmanův Městec, Kladruby nad Labem), případně též se zapojením zámku v Chlumci nad Cidlinou a zemědělského muzea v Kačině. Tato cesta by propojila další místa Pardubického kraje s ambicí přilákat milovníky koní a turisty k návštěvě těchto míst.

Ekonomický rozvoj regionu Kladruby nad Labem a okolí je přímo svázán s existencí a rozvojem Národního hřebčína Kladruby nad Labem. Proto je nutné, aby tento rozvoj byl řešen ve vzájemné spolupráci samospráv obcí s dotčenými státními orgány a Národním hřebčínem či Ministerstvem zemědělství. Soužití obce a kulturní památky UNESCO by mělo být ku prospěchu obou subjektů. Primárním krokem je dopracování a schválení územního plánu obce Kladruby nad Labem.

## 7 Seznam použitých zdrojů

Knižní publikace:

BERÁNEK, J., 2013 Ekonomika cestovního ruchu. Praha: Mag Consulting. ISBN 978-80-86724-46-1.

BLAŽEK, J. a UHLÍŘ, D., 2011 Teorie regionálního rozvoje: nástin, kritika, implikace. Vyd. 2., přeprac. a rozš. Praha: Karolinum. ISBN 978-80-246-1974-3.

BOHÁČKOVÁ, I. a HRABÁNKOVÁ, M., 2009, Strukturální politika Evropské unie. Beckova edice ekonomie. Praha: C.H. Beck. ISBN 978-80-7400-111-6.

CINCIBUCHOVÁ, J., CHALOUPKOVÁ, K., DVOŘÁKOVÁ, A., 2022, Ročenka. Národní hřebčín Kladruby nad Labem, 2023. ISBN 9788090853829.

DÔMEOVÁ, L., JINDROVÁ, A., PLZÁKOVÁ L. a ZEIPALT R., 2019, Venkovský cestovní ruch v České republice. Česká zemědělská univerzita v Praze.

HESKOVÁ, M., 2006 Cestovní ruch: pro vyšší odborné školy a vysoké školy. Praha: Fortuna. ISBN 80-7168-948-.

KOTÍKOVÁ, H., 2013, Nové trendy v nabídce cestovního ruchu. Praha: Grada. ISBN 9788024746036.

KROULÍK, M., KUČOVÁ, V. a HOŘÍN, P., 2011, Hřebčín v Kladrubech nad Labem a jeho krajina v mezinárodním kontextu: kulturní statek České republiky zařazený na národní Indikativní seznam památek pro nominaci k zápisu na Seznam světového dědictví UNESCO. Praha: Národní památkový ústav, ústřední pracoviště. ISBN 9788087104835.

KUČOVÁ, V., 2009, Světové kulturní a přírodní dědictví UNESCO. Odborné a metodické publikace (Národní památkový ústav). Praha: Národní památkový ústav, ústřední pracoviště. ISBN 978-80-87104-52-1.

PALATKOVÁ, M. a ZICHOVÁ, J., 2014, Ekonomika turismu.: turismus České republiky. 2., aktualiz. a rozš. vyd. Praha: Grada, ISBN 978-80-247-3643-3.

RYGLOVÁ, K.; BURIAN, M. a VAJČNEROVÁ, I., 2011, Cestovní ruch - podnikatelské principy a příležitosti v praxi. Praha: Grada. ISBN 9788024740393.

Internetové zdroje:

BARTONĚK, Josef. Regionální rozvoj [online]. 2015 [cit. 2024-02-15]. Dostupné z: <http://www.rokvobci.cz/zpravy-redaktoru/detail/769-21-regionalni-rozvoj/>

BERANOVÁ, Petra. Strukturální fondy Evropské unie, 2007 [online]. [cit. 2024-02-15]. Dostupné z: <http://aop.vse.cz/pdfs/aop/2004/03/01.pdf>

BLAŽKOVÁ, M. Media in: UNESCO [online]. [cit. 2024-01-17]. Dostupné z: <http://www.unesco-mediain.cz/1-unesco-15/>

Cestovní ruch: pojmy cestovního ruchu. Cestovní ruch, 2024 [online]. [cit. 2024-02-11]. Dostupné z: [https://cestovniruch.studentske.cz/2009/11/cestovni-ruch-pojmy-cestovniho-ruchu.html#google\\_vignette](https://cestovniruch.studentske.cz/2009/11/cestovni-ruch-pojmy-cestovniho-ruchu.html#google_vignette)

Co je EFS+?. Evropská Komise, 2022 [online]. [cit. 2024-02-15]. Dostupné z: <https://european-social-fund-plus.ec.europa.eu/cs/co-je-esf>

COUFALOVÁ, L., GANTNEROVÁ, A. UNESCO: Kulturní a světové dědictví. Pražský studentský summit, 2015 [online]. [cit. 2024-01-23]. Dostupné z: <https://www.studentsummit.cz/wp-content/uploads/2019/02/PSS-Kulturn%C3%AD-a-př%C3%ADrodn%C3%AD-světové-dědictv%C3%AD-UNESCO.pdf>

ČERŇANSKÝ, M. UNESCO: Historie a organizační struktura UNESCO [online]. Lidová architektura a památky ČR [cit. 2024-01-21]. Dostupné z: <https://www.lidova-architektura.cz>

Česká komise pro UNESCO. Ministerstvo životního prostředí, 2021 [online]. [cit. 2024-02-17]. Dostupné z: [https://www.mzp.cz/cz/ceska\\_komise\\_unesco](https://www.mzp.cz/cz/ceska_komise_unesco)

ČSÚ, Český statistický úřad. Charakteristika Pardubického kraje [online]. 2024 [cit. 2024-02-22]. Dostupné z: <https://www.czso.cz/csu/xs/charakteristika-pardubickeho-kraje-udaje-za-rok-2022estovniho-ruchu-v-cr/>

Informace o fondech. Ministerstva pro místní rozvoj ČR, 2024 [online]. [cit. 2024-02-15]. Dostupné z: <https://www.dotaceeu.cz/cs/fondy-eu/informace-o-fondech-eu>

Ministerstvo pro místní rozvoj ČR. Evropský námořní a rybářský fond [online]. 2024 [cit. 2024-02-15]. Dostupné z: <https://mmr.gov.cz/cs/microsites/ispz/financovani/evropske-zdroje/emff>

Ministerstvo pro místní rozvoj. Cestovní ruch [PDF]. Praha, 2019 [cit. 2024-01-17]. Studijní text ke zvláštní části úřednické zkoušky pro obor služby.

Národní hřebčín Kladruby nad Labem [online]. , Národní hřebčín Kladruby nad Labem. 2024 [cit. 2024-02-21]. Dostupné z: <https://www.nhkladruby.cz/o-nas>

Národní hřebčín Kladruby nad Labem. Historie hřebčína [online]. 2024 [cit. 2024-02-21]. Dostupné z: <https://www.nhkladruby.cz/historie>

Národní hřebčín Kladruby nad Labem. Unesco [online]. 2024 [cit. 2024-02-21]. Dostupné z: <https://www.nhkladruby.cz/unesco>

Národní stálá konference plenární zasedání. Ministerstvo pro místní rozvoj, 2018 [online]. [cit. 2024-02-15]. Dostupné z: [https://mmr.gov.cz/getmedia/70feda2b-bfce-4099-a186-ec049434365b/NSK10\\_plenum\\_final.pdf.aspx?ext=.pdf](https://mmr.gov.cz/getmedia/70feda2b-bfce-4099-a186-ec049434365b/NSK10_plenum_final.pdf.aspx?ext=.pdf)



O české republice. Pražský Hrad, 2024 [online]. [cit. 2024-01-17]. Dostupné z: <https://www.hrad.cz/cs/ceska-republika/o-ceske-republice>

Památky UNESCO v České republice. Tělocvičná jednota Sokol, 2021 [online]. [cit. 2024-02-17]. Dostupné z: <https://www.sokol-uhrineves.cz/l/pamatky-unesco-v-ceske-republice/>

PAVLÍK, Marek a Jan BRABEC. Podpora lokální ekonomiky [online]. 2014 [cit. 2024-02-15]. Dostupné z: [http://www.regionalnirozvoj.eu/sites/regionalnirozvoj.eu/files/03\\_pavlik\\_bracec\\_podpora\\_lokalni\\_ekonomiky.pdf](http://www.regionalnirozvoj.eu/sites/regionalnirozvoj.eu/files/03_pavlik_bracec_podpora_lokalni_ekonomiky.pdf)

Place de Fontenoy. Cityseeker [online]. [cit. 2024-01-21]. Dostupné z: <https://cityseeker.com/paris/884133-place-de-fontenoy>

POSTRÁNECKÝ, Josef. Regionální politika a regionální rozvoj v České republice [online]. 2010 [cit. 2024-02-15]. Dostupné z: [http://www.regionalnirozvoj.eu/sites/regionalnirozvoj.eu/files/03\\_pavlik\\_bracec\\_podpora\\_lokalni\\_ekonomiky.pdf](http://www.regionalnirozvoj.eu/sites/regionalnirozvoj.eu/files/03_pavlik_bracec_podpora_lokalni_ekonomiky.pdf)

PŘICHYSTAL, Aleš a Maštálka, Martin. Územní a strategické plánování rozvoje obce. [online]. 2023 [cit. 2024-02-15]. Dostupné z: <https://www.priuckazastupitele.cz/7-uzemni-a-strategicke-planovani-rozvoje-obce/>

Přírodní předpoklady rozvoje cestovního ruchu v ČR. Studijni-svet [online]. [cit. 2024-01-27]. Dostupné z: <https://studijni-svet.cz/prirodni-predpoklady-rozvoje-c>

Regionální rozvoj. Fakulta ekonomická západočeské univerzity v Plzni. Jiří Ježek a kolektiv, 2014 [online]. [cit. 2024-02-15]. Dostupné z: [https://otik.uk.zcu.cz/bitstream/11025/16467/1/Regionalni\\_rozvoj.pdf](https://otik.uk.zcu.cz/bitstream/11025/16467/1/Regionalni_rozvoj.pdf)

Řídící orgány UNESCO. Ministerstvo zahraničních věcí, 2020 [online]. [cit. 2024-01-17]. Dostupné z:

[https://mzv.gov.cz/jnp/cz/zahranicni\\_vztahy/cr\\_v\\_mezinarodnich\\_organizacich/unesco/strucne\\_o\\_unesco/organy\\_unesco.html](https://mzv.gov.cz/jnp/cz/zahranicni_vztahy/cr_v_mezinarodnich_organizacich/unesco/strucne_o_unesco/organy_unesco.html)

SCHWARZ, Kelly. Evropský fond pro regionální rozvoj, 2023 [online]. [cit. 2024-02-15]. Dostupné z: <https://www.europarl.europa.eu/factsheets/cs/sheet/95/evropsky-fond-pro-regionalni-rozvoj-efrr->

Strategie regionálního rozvoje ČR 2021+. Deník veřejné správy, 2018 [online]. [cit. 2024-02-15]. Dostupné z: <https://www.dvs.cz/clanek.asp?id=6755257>

Strategie regionálního rozvoje ČR 2021+. Ministerstvo pro místní rozvoj, 2019 [online]. [cit. 2024-02-15]. Dostupné z: <https://www.rskjmk.cz/wp-content/uploads/2022/07/StrategieregionalnihorozvojeCR2021.pdf>

Strukturální fondy. Úřad vlády České republiky, 2005-2024 [online]. [cit. 2024-02-15]. Dostupné z: <https://tvorimevropu.cz/ja-a-eu/prehled-fondu/strukturalni-fondy/>

ŠAUER, M., VYSTOUPIL, J., HOLEŠINSKÁ, A. a kolektiv. Cestovní ruch: učební text. Brno, 2015 [online]. [cit. 2024-02-17]. Dostupné z: [https://is.muni.cz/do/econ/soubory/katedry/kres/studijni\\_texty/cestovni\\_ruch\\_ePDF.pdf](https://is.muni.cz/do/econ/soubory/katedry/kres/studijni_texty/cestovni_ruch_ePDF.pdf)

Tákladní pojmy a definice. Český statistický úřad. 2022 [online]. [cit. 2024-01-17]. Dostupné z: <https://www.czso.cz/documents/10180/20557193/921108m.pdf/b6571837-6a2e-4138-912c-59da6de43de4?version=1.0>

Tangible and intangible Cultural Heritage. Riches resources, 2014 [online]. [cit. 2024-01-17]. Dostupné z: <https://resources.riches-project.eu/glossary/tangible-and-intangible-cultural-heritage/>

UNESCO památky. České dědictví UNESCO, 2024 [online]. [cit. 2024-02-11]. Dostupné z: <https://www.unesco-czech.cz/unesco-pamatky/>

UNESCO. Ministry of Foreign Affairs of Czech Republic [online]. [cit. 2024-01-21]. Dostupné z: [https://mzv.gov.cz/jnp/en/foreign\\_relations/international\\_organisations/unesco\\_united\\_nations\\_educational/unesco/index.html](https://mzv.gov.cz/jnp/en/foreign_relations/international_organisations/unesco_united_nations_educational/unesco/index.html)

UNESCO. Národní památkový ústav [cit. 2024-01-17]. Dostupné z: <https://www.npu.cz/cs/pamatkova-pece/o-pamatkove-peci/legislativa/mezinarodni-dokumenty>

World Heritage List. World Heritage UNESCO [online]. [cit. 2024-01-17]. Dostupné z: <https://www.unesco.org/en/brief>

## **8 Seznam obrázků, tabulek, grafů**

### **8.1 Seznam obrázků**

Obrázek 1 Katastr nemovitostí v Kladrubech nad Labem .....	33
--	----

### **8.2 Seznam tabulek**

Tabulka 1 Seznam hmotných památek UNESCO v České republice .....	23
Tabulka 2 Seznam nemotných památek UNESCO v České republice.....	24

### **8.3 Seznam grafů**

Graf 1 Počet obyvatel Pardubického kraje v letech 2018 až 2022 .....	29
Graf 2 Počet hostů v hromadných ubytovacích zařízeních v Pardubickém kraji v letech 2012 až 2022 .....	30
Graf 3 Počet obyvatel Kladrub nad Labem v letech 2016 až 2024 .....	32
Graf 4 Návštěvnost Národního hřebčína Kladruby nad Labem v letech 2013 až 2023 .....	36

## 9 Přílohy

Příloha č. 1: Rozhovor se starostkou obce Kladruby nad Labem, paní Věrou Vnenčákovou

### **Jak dlouho jste ve funkci starostky obce?**

Ve funkci starostky obce Kladruby nad Labem jsem rok a čtyři měsíce, osm let předtím jsem plnila funkci místostarostky a čtyři roky jsem byla zastupitelkou.

### **Jaký význam pro Váš region má zápis areálu hřebčína a jeho okolí na Seznam světového dědictví UNESCO?**

V nynějšku má zápis daleko větší význam pro hřebčín než pro samotný region. Bylo to prioritou bývalé paní starostky, která byla současně i ředitelkou Národního hřebčína a o zápis dlouho usilovala. Původně to zřejmě byla nějaká pracovní skupina, která se památkou zabývala, hodně je také podporoval pan Línek, který je v Pardubicích náměstkem primátora. My jako obec jsme tak byli postaveni takřka před hotovou věc. My jsme se k tomu nějak vyjadřovali, hlavně občané obce se k tomu vyjadřovali negativně. Zápis totiž znamená velká omezení pro občany, zejména stavební omezení a během sezóny nedostatek parkovacích míst, i když si teď hřebčín postavil své vlastní parkoviště, stále je v obci plno aut a občané nemají kde parkovat.

Právě i díky tomu, že jsme zapsáni na seznam UNESCO, tak řešíme už osm let územní plán, památka byla zapsána do UNESCO s původním územním plánem. My potřebujeme udělat změny, aby se tu dalo stavět, a protože se k tomu územnímu plánu vyjadřoval hřebčín, který tam měl svého projektanta a který chránil jejich zájmy. Takže nám územní plán, část, kde se mělo stavět, tak nám ji zmenšili na polovičku. Do UNESCO jsme vstoupili s tím starým územním plánem a teď se snažíme do něho vrátit rozvojovou plochu v celé ploše, aby se dala využít pro stavbu domů.

V krátkosti, územní plán řešíme osm let, stále ho nemáme a lidé tu stále nemohou stavět. Obyvatelé Kladrub jsou staršího věku, chybí tu mladí lidé, aby se počet obyvatel mohl zvyšovat, bez možnosti výstavby to ale nepůjde. To já osobně vnímám jako velkou nevýhodu pro náš region. Všichni ale věříme a doufáme, že se nový územní plán v budoucnu zrealizuje a situace tak bude lepší.

## **Jaké strategie používáte k propagaci obce jako celku?**

V našem případě se do propagace nijak nezapojujeme, hřebčín se propaguje víceméně sám. Samozřejmě mají své webové stránky, jsou v úzkém kontaktu s Ministerstvem zemědělství, dávají veřejnosti vědět na vědomí své aktivity. My tedy jako obec žádnou propagaci neděláme kromě toho, že se v knihách například o Pardubickém kraji jako obec zmiňujeme, že tu máme Národním hřebčín, který je památkou UNESCO.

## **Jakou formou byla obec nápomocna při nominačním procesu, jehož výsledkem byl tento zápis? Je obec aktivní taktéž nyní?**

Podle mého si myslím, že si to tenkrát řešil Národní hřebčín víceméně sám s tím, že obec se k tomu nějakým dopisem vyjadřovala. Větší množství občanů bylo proti tomu zápisu, jelikož věděli, co za omezení zápis pravděpodobně přinese. Hřebčín se snaží, aby to dostal do původního stavu z období osmnáctého století, aby cesty, které jsou dnes asfaltové tak, aby byly prašné, aby byly budovy v původním stavu. Tyto aktivity znamenají důvod, proč se nemáme my, jako obec, kde rozvíjet. Abychom mohli být nápomocni a poskytovat pro návštěvníky hřebčína nějakou restauraci nebo penzion, nemáme kde. Co se týče vybavenosti obce, není takřka žádná. Restaurace s větším sálem, Císařský hostinec, spadá pod hřebčín a my jako obec máme hostinec v Kolesách, ten je ale v pronájmu.

## **Podílí se hřebčín na nějakých akcích, které děláte investičně?**

Nepodílí. Nemůže, jsou defacto státní podnik, takže ani nemůžou přispívat. Spolupráce je finančně bohužel nereálná. Jinak spolupracujeme s hřebčínem na kulturních akcích, které pořádají, naši hasiči někdy vystupují na akcích pořádané hřebčínem. Hřebčín nám vychází vstříc, když potřebujeme my něco, například při sběru železa nám půjčují traktor s vlekem a třeba nějakého zaměstnance. Takže tam nějaká spolupráce i tak je, využíváme jejich Císařského hostince, kde mají sál. My svůj sál nemáme, tak nám ho pokaždé propůjčují na akce typu dětský karneval a vše děláme a uvádíme jako spolupráci. Co se akcí ale týče, tak lidi většinou nepřijdou. Průměrné věkové složení obyvatel je čtyřicet šest plus a hraje to svou roli, máme problémy s návštěvností těchto akcí. Ať je to cokoliv, pořádné zájezd do divadla, koupíme třicet vstupenek a třicet vstupenek máme problém je tady rozprodat.

### **Jaké jsou podle Vás hlavní výhody a nevýhody spojené s tím, že areál hřebčína a jeho okolí nese titul památky světového kulturního dědictví?**

O nevýhodách jsme se bavili, co se týče výhod, samozřejmě díky tomu, že jsme zapsáni, tak máme od Pardubického kraje, který zřídil pro památky v kraji dotační tituly, možnost čerpat dotaci na věci týkající se hřebčína, nejlépe tady v Kladrubech, i když jsme čtyři vesnice. Je to tedy dotační titul pro Kladruby včetně území památkové zóny Semín a Selmice. Z této dotace máme možnost jako Kladruby čerpat jednou za tři roky částku ve výši sto tisíc, ale většinou je to na úpravu veřejného prostranství, takže to nemůžeme investovat do věcí, které třeba potřebujeme. Stejně to ale vnímáme jako velké pozitivum, protože ne všechny kraje poskytují takové dotace. Takže to je za mě taková jediná výhoda z pohledu obce.

### **Jaký vliv pro Váš region by podle Vás měl zápis dalších lokalit na seznam UNESCO?**

Myslím si, že rozhodně kladný, protože když někdo už někam docestuje z větší vzdálenosti, tak už samozřejmě se snaží podívat se do těch míst a navštívit co největší počet památek, obzvláště pokud jsou ty památky na Seznamu UNESCO. Pardubický kraj není zas tak velký a v porovnání s jinými kraji není tolik turisticky významný.

### **Je to znát, když sem v létě přijedou návštěvníci?**

Určitě, v létě je větší návštěvnost, ale abych pravdu řekla, tak to sama nepoznám. Maximálně když jedu například na poštu a vidím lidi stát na nádvoří. Ač je to kousek, tak to z našeho pohledu úplně neregistrujeme. Spousta návštěvníků jsou mladí lidé s dětmi, co zaparkují v obci, jdou na prohlídku a zase odjedou.

### **Jak dlouho jste ve funkci ředitele kulturní památky hřebčína?**

Byl jsem jmenován ředitelem Národního hřebčína Kladruby nad Labem 3. října 2013, takže v loňském roce už tomu bylo deset let.

### **Kdo první přišel s myšlenkou zapsat hřebčín a krajinu pro chov Starokladrubských koní na seznam světového dědictví UNESCO?**

Já jsem to nebyl, jinak on ten název, pod kterým je krajina zapsána v Seznamu světového dědictví se jmenuje „Krajina pro chov a výcvik ceremoniálních kočárových koní v Kladrubech nad Labem“. Začátek pro proces nominace byl ten, že památka musí být uvedena na Národní Indikativní seznam, každý stát vede tyto Indikativní seznamy a je to vlastně seznam kandidátů a tím i ten stát deklaruje „u této památky vážně uvažujeme o tom, že ji v budoucnu budeme nominovat přímo na Seznam světového dědictví UNESCO“. Kladrubská krajina je na tomto Indikativním Národním seznamu České republiky od roku 2007, zapsána byla v roce 2019, takže ten celkový proces trval dvanáct let.

Kdo úplně první přišel s touto myšlenkou úplně není na sto procent jasné, ale já osobně se domnívám, že to byla jednak paní Petra Ulbrichová, v té době pracovnice Ministerstva kultury a vedoucí oddělení Památkové péče na Ministerstvu kultury, se zasloužila o to, že se hřebčín stal v roce 1995 i s kmenovým stádem starokladrubských koní kulturní památkou a v roce 2002 národní kulturní památkou a spolu s ní, tehdejší ministr kultury Václav Jehlička. Ti vlastně, podle mě, zahájili tento celý proces.

### **Byly původní představy při zrodu myšlenky „zápisu“ naplněny?**

Konečný zápis, si dovolím říci, předčil v mnoha směrech původní očekávání, protože jednak vůbec, aby se zvýšila šance zápisu hřebčína na Seznam světového dědictví, tak se uvažovalo o tzv. „sériové nominaci“, kdy je nominován zápis více památek z více zemí stejného charakteru, třeba jako se to stalo nyní s lázeňskými městy. Dostalo se tam několik měst z České republiky, a ještě z dalších evropských zemích. Tyto tzv. sériové nominace mají dokonce větší šanci na zápis a tady se na začátku uvažovalo právě o tom, že by byla sériová nominace s nějakým významným historickým francouzským hřebčínem. To má tu výhodu, že tím



zvyšujete šanci zápisu ale nevýhodu, že už se ta památka trochu ztratí mezi ostatními. Nakonec se od tohoto odstoupilo a rozhodlo se, že nominace bude sólo, a tak to taky dopadlo. Takže teď je doopravdy na Seznamu napsáno Krajina pro chov a výcvik ceremoniálních kočárových koní v Kladrubech nad Labem, což je pro nás naprosto skvělé.

Další, v čem to předčilo původní představy bylo to, že prvotní myšlenka byla nominovat hřebčín, tím se myslely pouze stáje, to znamená tedy to jádro, hlavní stájový dvůr. Nakonec se to pojalo komplexně, protože k tomu hřebčínu historicky patří okolní pozemky, to znamená louky a pastviny a přírodně krajinářský park Mošnice, a i hospodářský les. Dohromady to dává celek a logický celek, protože to dříve fungovalo jako krajina, která byla svým způsobem hospodářsky soběstačná, a nakonec se tam dostal hřebčín s celou svou krajinou, která k němu historicky náleží a to o rozloze 1300 hektarů. I v tomhle konkrétně to předčilo původní plány. Oficiální přihláška se již od začátku ucházela o zápis celého okolí.

Primární pro nás není maximalizovat počet návštěvníků, to naším cílem není. Už jen z toho pohledu, abychom tu památku nezničili a tato památka je přímo specifická v tom, že tu máme ještě k tomu živou památku, což je plemeno starokladrubskeho koně a v tomto případě se jedná o ohrožené plemeno, málopočetné. Nemůžeme dopustit zničení něčeho takového. Díky tomu, že jsme státní příspěvkovou organizací, která dostává na svůj provoz příspěvek od státu, tak nejsme přímo závislí na příjmech z cestovního ruchu. Naším zřizovatelem je Ministerstvo zemědělství, do roku 2010 byl hřebčín státním podnikem, ale byl silně podfinancován, od roku 2010 byl přetransformován.

**Charakterizujte prosím rozdíl mezi zájmem veřejnosti před a po „zápisu“ na Seznam světového dědictví UNESCO (průměrný počet návštěvníků před a po zápisu). Jak moc se projevila pandemie COVID-19?**

Zápis památky vliv nepochybně má, ale v našem případě tomu tak úplně nebylo. Vývoj návštěvnosti v Národního hřebčína se vyvíjel různě, v letech 2014 až 2015 proběhla velká rekonstrukce hřebčína a návštěvnost se zčtyřnásobila právě po té rekonstrukci. Nikoliv po zápisu, začalo to rokem 2016, 2017, 2018 a v roce 2019 už k nějakému skoku výraznému nedošlo. Nám tedy v tomto ohledu pomohla rekonstrukce, nicméně od roku 2007 jsme byli na Indikativním seznamu a od roku 2015 už jsme začali intenzivně pracovat na nominaci a bylo to i medializováno, takže nám pomohlo i to, že se psalo o hřebčínu v Kladrubech nad Labem, že usiluje o zápis. Takže nám pomohla ta nominace a pak velká rekonstrukce. Tím samotným zápisem už k velkému zlomu nedošlo, jenom jsme začali vnímat, že se začíná měnit poměr

mezi českými návštěvníky a těmi ze zahraničí, že se postupně začínal zvyšovat podíl těch zahraničních. V roce 2020 přišel covid a spolu s rokem 2021 návštěvnost spadla na polovinu, protože jsme byli drtivou část sezóny zavření. Po covidu se to začínalo postupně zase rozebíhat, nicméně nejsme na těch samých číslech, na kterých jsme byli před covidem. Máme pracovní limit sto tisíc návštěvníků, potenciál tam je, akorát ho chceme naplňovat postupně. Dále dovybavujeme infrastrukturu pro návštěvníky

### **Kolik procent z celkových nákladů na provoz hřebčína uhradí služby, které hřebčín poskytuje (prohlídky, projížďky, svatby atd.) a kolik procent nákladů pokryje prodej Starokladrubských koní?**

Možná vás to překvapí, ale co se týká oblasti turistického ruchu, je to asi deset procent a co se týká prodeje koní, tak taky těch deset procent. Náklady na celý chod Národního hřebčína jsou obrovské, protože se musíme starat o celou historickou krajinu, o velké množství historických objektů, defacto koně chováme pouze v historických objektech. Máme příjmy i z dalších činností. Tím, že jsme i zemědělcem, tak prodejem zemědělských komodit nebo máme také příjmy z lesa, se kterým nějakým způsobem hospodaříme. Zbytek chodu hřebčína a jeho okolí je kryt příspěvkem od našeho zřizovatele.

### **Jaká je spolupráce hřebčína s obcí?**

Spolupráce s obcí je dobrá tím, že každá památka, která buď kandiduje do UNESCO nebo je zapsána na Seznamu světového dědictví, tak má mít takzvanou Radu památky, což je rada, která bdí nad činností památky a má za cíl bdít tak, aby se dál rozvíjela a nedocházelo k poškození hodnoty na základě kterých byla zapsána. Vždy na začátku jednání Rady, tak jsou zváni starostové dotčených obcí, to znamená, kde se ta památka rozkládá i okolí. Takže tím mají starostové možnost členům rady říct, v čem by jim Rada mohla pomoci.

Co je ale nutné podotknout, tak dříve tu byl hřebčín a ne obec, obec vznikla z takzvaných císařských domků, které si tu hřebčín stavěl pro své zaměstnance. Tím, že obec nemá kde stavět, protože nevlastní pozemky není úplně problém hřebčína. My jim žádné pozemky neprodáme, jelikož ani nemůžeme, chceme uchovat historický charakter oblasti. Že to blokuje rozvoj obce je pravda, ale je to něco za něco, naopak se tu uchová původní podoba památky.

## **Jaké jsou aktuální plány týkající se modernizace hřebčína?**

Jsou nějaké investiční plány ve Slatiňanech. Co se ale hřebčína týče, dokončili jsme opravu budov u vjezdu na parkoviště, kde bude i nové infocentrum, které bude větší a bude mít větší kapacitu. I ti návštěvníci pak budou motivováni, aby jeli za infocentrum na centrální parkoviště. To je investice, která je již dokončená a teď ji 28. března 2024 budeme otevírat na začátku hlavní návštěvnické sezóny. Co ještě plánujeme, je výstavba replik historických piliřových stodol, které byly v krajině. V průběhu příštích pěti let bychom rádi obnovili bývalou zámeckou zahradu, která bývala za zámkem. Dříve tam stávala administrativní budova, která tam nepatřila a byla následně zbourána a máme připravený projekt na obnovu zámecké zahrady, kde by měli návštěvníci možnost trávit čas před prohlídkou nebo po prohlídce.

## **Co by mohlo pomoci zvýšit návštěvnost a zájem veřejnosti v tuzemsku i v zahraničí o hřebčín a okolí?**

Je to vzájemné. Tím, že je památka v Pardubickém kraji a tím, že byla zapsána do Světového dědictví UNESCO, tak tím zvyšuje turistický potenciál. Kdybychom přemýšleli my, co by mohlo pomoci nám, aby se počet turistů ještě zvýšil, tak by nám pomohlo, kdyby se zvýšila obecně turistická atraktivita regionu. Na druhou stranu pro nás není cestovní ruch prvkem, na kterém jsme závislí.

## **O co se zajímají návštěvníci hřebčína nejvíce?**

Myslím, že to asi víte. O koně. Máme tu několik samostatných prohlídkových okruhů, prohlídku stájí, prohlídka kočárovny a postrojovny, prohlídka zámku, je tu také možnost se podívat na rozhlednu a malou expozici v místní lesovně. Ale máme tu celkem tři pětáctyřiceti minutové samostatné prohlídkové okruhy. Drtivá většina lidí má zájem o prohlídku stájí. A tak obecně všechny nejvíce zajímají starokladrubské koně a akce s nimi spojené. Pro nás je ale důležité návštěvníky rozložit v čase a prostoru, aby se všichni nesoustředili do stájí ale aby se rozprostřeli i do krajiny. O návštěvníky samozřejmě stojíme, ale není to o tom, aby se tady přehnala vlna turistů.