

Česká zemědělská univerzita v Praze

Provozně ekonomická fakulta

Katedra práva



Diplomová práce

Šedá ekonomika – práce načerno

Bc. Pavla Bůhová

© 2013 ČZU v Praze

ČESKÁ ZEMĚDĚLSKÁ UNIVERZITA V PRAZE

Katedra práva

Provozně ekonomická fakulta

ZADÁNÍ DIPLOMOVÉ PRÁCE

Bůhová Pavla

Veřejná správa a regionální rozvoj nav.- Most

Název práce

Šedá ekonomika - práce na černo

Anglický název

Grey economy - undeclared work

Cíle práce

Cílem práce je na základě vlastního výzkumu a následné analýzy zhodnotit a porovnat míru nelegálního zaměstnávání v ČR, EU a několika dalších zemích a navrhnout další možná opatření k omezení práce na černo.

Metodika

Práce se skládá z teoretické a praktické části. Teoretická část bude zpracována na základě analýzy sekundárních zdrojů. Praktická část bude zpracována na základě výstupů z vlastního výzkumu.

Harmonogram zpracování

- 1.Sběr dat, vyhotovení zadání práce – do 30.06.2012
- 2.Vypracování teoretické části – do 31.01.2013
- 3.Vypracování praktické části –do 28.02.2013
- 4.Odevzdání práce do 31.03.2013

Rozsah textové části

60 - 80 stran

Klíčová slova

šedá ekonomika, práce na černo, nelegální zaměstnávání, daňový únik, švarc systém

Doporučené zdroje informací

FASSMANN, Martin. Stínová ekonomika a práce na černo. Praha, Briggs & Co., s.r.o., říjen 2007

SAMUELSON, Paul A., NORDHAUS, William D. Ekonomie. Praha, Svoboda, 1995

Velký sociologický slovník

ČMKOS, Studie č.4, Nelegální práce v odvětví stavebnictví, 2010

Policejní prezidium ČR, statistické výkazy

Český statistický úřad, výkazy

Vedoucí práce

Jansa Viktor, JUDr., CSc.

Termín odevzdání

březen 2013

JUDr. Jana Borská

Vedoucí katedry



prof. Ing. Jan Hron, DrSc., dr.h.c.

Děkan fakulty

V Praze dne 9.10.2012

Čestné prohlášení

Prohlašuji, že svou diplomovou práci "Šedá ekonomika – práce načerno" jsem vypracovala samostatně pod vedením vedoucího diplomové práce a s použitím odborné literatury a dalších informačních zdrojů, které jsou citovány v práci a uvedeny v seznamu literatury na konci práce. Jako autorka uvedené diplomové práce dále prohlašuji, že jsem v souvislosti s jejím vytvořením neporušila autorská práva třetích osob.

V Praze dne 17. března 2013



Poděkování

Ráda bych touto cestou poděkovala JUDr. Viktoru Jansovi, CSc. za jeho pomoc, cenné rady a připomínky a metodické vedení práce.

Šedá ekonomika – práce načerno

The grey economy – undeclared work

Souhrn

Tato diplomová práce se zabývá problematikou nelegálního zaměstnávání a všemi souvislostmi, a to jak v České republice, tak ve vybraných zemích EU a několika zemích mimo EU.

Úvodní kapitoly práce se opírají o výsledky již dříve publikovaných šetření, další kapitoly pak vychází z výsledků vlastního šetření, provedeném autorkou na vybraném vzorku respondentů, a porovnání těchto výsledků se studovanými dokumenty.

První část práce je věnována popisům a definicím šedé ekonomiky a práce načerno, jejich projevy, příčinami a dopady na domácnosti, firmy a hospodaření státu.

Druhá část práce se zabývá výsledky již publikovaných výzkumů a studií, s cílem získat data vhodná pro závěrečné srovnání.

Třetí část práce se zabývá výsledky vlastního dotazníkového šetření, které bylo zaměřeno na zkoumání vztahu respondentů k práci načerno, motivaci zaměstnanců i zaměstnavatelů k využívání nelegálního trhu práce, a vlastní názory respondentů na možnost omezení tohoto jevu.

Poslední část práce je zaměřena vzájemné porovnání nastudovaných výzkumů a výsledků vlastního šetření a zdůraznění nejúčinnějších prostředků boje proti práci načerno.

V závěru práce se autorka pokouší nastínit doporučení k účinnější kontrole a omezení práce načerno v České republice.

Summary

This thesis deals with the problem of illegal employment and all connections, both in the Czech Republic and in selected EU countries and several countries outside the EU.

Initial chapters are based on the results of previously published investigations, next chapters based on the results of its investigation, the author carried out on a sample of respondents, and comparing these results with the studied documents.

The first part is devoted to descriptions and definitions of the grey economy and undeclared work, their symptoms, causes and impacts on households, businesses, and state economy.

The second part deals with the results already published research and studies in order to obtain data suitable for final comparison.

The third part deals with the results of a questionnaire survey , which focused on the relationship of respondents to undeclared work, motivation of employees and employers to use illegal labor market, and its own respondents' views on the opportunity to reduce this phenomenon.

The last part is focused mutual comparison of the learned researches and the results of its investigation and emphasize the most effective means of combating undeclared work

In conclusion, the author attempts to outline recommendations for more effective control and reduce undeclared work in the Czech Republic.

Klíčová slova: práce načerno, nelegální zaměstnávání, nelegální trh práce, šedá ekonomika, švarc systém, daňový únik

Keywords: undeclared work, illegal employment, illegal labor market, grey economy, Švarc system, tax evasion

OBSAH

1	ÚVOD	10
2	CÍL PRÁCE A METODIKA.....	12
3	VYMEZENÍ POJMŮ „ŠEDÁ EKONOMIKA“ A „PRÁCE NA ČERNO“	13
3.1	Vymezení pojmů „šedá ekonomika“	13
3.2	Vymezení pojmu „práce na černo“	17
4	PŘÍČINY A DŮSLEDKY ZAMĚŠTNÁVÁNÍ NA ČERNO.....	20
4.1	Příčiny zaměstnávání na černo	20
4.2	Důsledky zaměstnávání na černo	25
4.2.1	Dopad na jednotlivce	25
4.2.2	Dopad na podniky	27
4.2.3	Dopad na stát	28
5	PRÁCE NA ČERNO V ČR	30
5.1	Nabídka nelegální práce v ČR.....	31
5.2	Poptávka po nelegální práci v ČR.....	33
5.3	Boj proti nelegální práci v ČR	34
6	PRÁCE NA ČERNO V EU.....	38
6.1	Nabídka nelegální práce v EU.....	38
6.2	Poptávka po nelegální práci v EU	40
6.3	Boj proti nelegální práci v EU	41
6.3.1	Slovensko.....	43
6.3.2	Německo	45
6.3.3	Rakousko	45
6.3.4	Irsko	45
6.3.5	Švédsko.....	46
6.3.6	Nizozemí.....	46
6.3.7	Belgie	46
6.3.8	Francie	47
6.3.9	Dánsko	48
7	PRÁCE NA ČERNO V OSTATNÍCH ZEMÍCH.....	49
8	VÝSLEDKY VLASTNÍHO ŠETŘENÍ V OBLASTI PRÁCE NA ČERNO.....	52
8.1	Základní údaje.....	52
8.2	Ekonomická aktivita respondentů	53
8.3	Věkové kategorie respondentů	54
8.4	Respondenti podle nejvyššího dosaženého vzdělání.....	57
8.5	Přiznané zaměstnání na černo	58
8.6	Nejčastější obory zaměstnání na černo	59
8.7	Důvod přijetí nelegálního zaměstnání.....	60
8.8	Zdroj nabídky práce na černo.....	60
8.9	Výše nelegálního výdělku	61
8.10	Obava z případného postihu	61
8.11	Vyplatí se práce na černo a proč.....	61
8.12	Využití případné příležitosti	63
8.13	Co vede zaměstnavatele k nabídce nelegálního zaměstnání	64
8.14	Co by se mělo učinit	65
8.15	Shrnutí	67
9	POROVNÁNÍ SITUACE.....	69
9.1	Podíl nelegální práce na celkové ekonomice státu.....	69

9.2	Co vede zaměstnavatele a zaměstnance k práci na černo	69
9.3	Kdo nejčastěji pracuje na černo	70
9.4	Nejčastější obory práce na černo.....	71
9.5	Opatření proti nelegálnímu zaměstnávání.....	72
9.6	Výsledky srovnání.....	74
10	ZÁVĚR	76
11	SEZNAM POUŽITÝCH ZDROJŮ	79
12	PŘÍLOHY	81

1 ÚVOD

Mezi současná nejdiskutovanější ekonomická témata patří mimo jiné hospodářská a ekonomická krize, která postihla nejprve Spojené státy americké, a následně i celosvětovou ekonomiku. Přestože tato krize započala úpadkem investiční banky Lehman Brothers v roce 2008, její dopady a důsledky se v evropské ekonomice projevují velice silně i v současnosti.

Vlivem hospodářských problémů, které nastaly po této silné události, začaly podniky omezovat a zmrazovat výrobu, čímž se snížily příjmy státního rozpočtu, a to následně vedlo k omezování transferových plateb vlády, snižování mandatorních výdajů a řadě dalších nepopulárních fiskálních opatření, která s vážnými důsledky dopadají na podniky i obyvatelstvo.

Tím, že se ekonomika dostala do období recese, musí k nejrůznějším úsporným opatřením sahat i podnikatelé a firmy. V důsledku snižování nákladů řada zaměstnanců přišla o práci, a tím se zvyšuje nezaměstnanost v celém státě, a současně se snižuje poptávka po zboží.

Tento fakt s sebou přináší nejrůznější další problémy, kdy se občané snaží opatřit si finanční prostředky jakoukoli možnou cestou, nejčastěji formou nelegální práce. Finanční prostředky, získané prací na černo, se sice ihned vrací do oběhu, neboť spotřeba příliš neklesá ani v dobách krize, nejzásadnějším problémem v této oblasti je ale fakt, že peníze, vydělané mimo oficiální sektor, nejsou zdaněny, a nejsou z nich ani odvedeny příspěvky na zdravotní a sociální pojištění. Tím samozřejmě v této kapitole státního rozpočtu ubývá financí potřebných k zabezpečení starých, nemocných, a jinak znevýhodněných lidí, těch, kteří pečují o své nejbližší, nezaměstnaných, atd., a stát opět musí sahat k nepopulárním opatřením, která se dotýkají všech občanů.

Proto se v poslední době stále více výzkumů zaměřuje na vzájemnou interakci šedé ekonomiky a trhu práce.

Jedním z cílů integračního procesu probíhajícího v Evropě je sblížení legislativy a exekutivy členských i přistupujících států. Proto je důležité pokusit se nastavit i boj proti práci na černo tak, aby země postupovaly pokud možno podobně a hlavně ve vzájemné spolupráci.

Tato práce se zabývá problematikou nelegálního zaměstnávání ve většině podstatných souvislostí, ať již je to samo provozování práce na černo nebo nabízení

takového zaměstnání. Dále sleduje dopady provozování nelegální práce na domácnosti a firmy a nastavení kontrolního a regulačního mechanismu v České republice, zemích Evropské unie a pro zajímavost v některých zemích mimo ni.

Situace v jednotlivých zemích je tedy přehledně popsána, zhodnocena a výsledky mezi sebou vzájemně porovnány, s vyzdvižením těch přístupů k boji proti práci na černo, které se zdají být nejlepší, a mohly by být použity i v České republice pro zefektivnění boje proti práci na černo a přiblížení tohoto boje mechanismům fungujícím v jiných zemích.

V úvodních kapitolách se práce opírá o výsledky již publikovaných výzkumů, v kapitolách následujících pak o vlastní výzkumné šetření provedené na vybraném vzorku respondentů a jeho srovnání se studovanými dokumenty. Z tohoto srovnání vychází i závěr, který se pokouší navrhnout další možná opatření použitelná pro Českou republiku v boji proti práci na černo.

2 CÍL PRÁCE A METODIKA

Cílem této práce je snaha o zhodnocení míry nelegálního zaměstnávání v České republice, Evropské unii a několika dalších zemích, dále snaha o zjištění, kde je nelegální práce nejlépe podchycena a omezována, a následně pokus o návrh opatření, která by napomohla v boji s prací na černo v České republice.

V práci jsou použity především metody sociologického výzkumu, hlavně pozorování v terénu, dotazníkové šetření, interview s přímými účastníky a studium dokumentů a právních předpisů, souvisejících s tímto tématem. Výsledky jsou potom přehledně srovnány a porovnány mezi sebou.

V první části práce jsou popsány a definovány pojmy šedá ekonomika a práce na černo, jejich příčiny, projevy, ale i důsledky a dopady, a to jak na jednotlivce, tak i na firmy a následně celou státní ekonomiku.

Druhá část práce se zabývá vlastním výzkumem, šetřením v terénu a studiem souvisejících dokumentů, kdy základním cílem je získání co největšího množství relevantních dat z české ekonomiky, vhodných ke srovnání. Dále jsou v této části zveřejněny již publikované výsledky podobných výzkumů, které proběhly v Evropské unii a několika dalších zemích mimo eurozónu.

Poslední část práce je věnována přehlednému srovnání a celkovému porovnání zjištěných výsledků výzkumu. Z tohoto porovnání by mělo být jasně patrné, ve kterých zemích je nelegální práce nejlépe omezována a potírána, a kde je situace v této oblasti naopak nejhorší.

Ve svém závěru se práce pokouší nalézt odpověď na otázku, zda by bylo v České republice možné ještě více práci na černo omezit, a jakým způsobem takového stavu dosáhnout.

3 VYMEZENÍ POJMŮ „ŠEDÁ EKONOMIKA“ A „PRÁCE NA ČERNO“

Oba popisované pojmy spolu velmi úzce souvisí, neboť „práce na černo“ je součástí velmi závažného a rozsáhlého problému, souhrnně nazývaného „šedá ekonomika“.

Otázka jednoznačné definice pojmu „šedá ekonomika“ je velice problematická. To je dáno značnými rozdíly mezi ekonomikami jednotlivých států, protože jiné formy tohoto „quasi podnikání“ budou v transformujících se ekonomikách střední a východní Evropy, a jiné zase ve státech s plně rozvinutým tržním hospodářstvím.

Naproti tomu „práci na černo“ nebo „nelegální zaměstnávání“ v České republice velmi přesně definuje novelizovaný zákon o zaměstnanosti. V ostatních státech je „práce na černo“ vymezena velmi podobně, s tím rozdílem, že v některých z nejrozvinutějších států spadá tato činnost již do oblasti trestných činů.

3.1 Vymezení pojmů „šedá ekonomika“

„Šedá ekonomika“ je považována za jev velice závažný. Vždyť podle studie asociace Visa Europe „The shadow economy in Europe, 2010“ je podíl „šedé ekonomiky“ na národním hospodářství v České republice odhadován na 17%, což je více než 500 miliard Kč, které unikají státní pokladně.¹ Přesto má podle této studie Česká republika z bývalých států východní Evropy nejlepší výsledky. Např. Bulharsko má podíl „šedé ekonomiky“ na národním hospodářství až 33%, a průměr tzv. „sedmadvacítky“ je 20%. Z publikovaných procentních podílů je zřejmé, že studium, a hlavně boj s „šedou ekonomikou“, je velmi důležitý.

Jak bylo již zmíněno výše, všeobecně platná definice „šedé ekonomiky“ dosud neexistuje, použijeme proto několik definic vytvořených předními světovými i našimi ekonomy, kteří se touto problematikou zabývají.

V roce 1996 ve studii Světové banky Kaufman a Kaliberda definovali neoficiální ekonomiku jako „nenahlášení přidání hodnoty tím, že firma nebo jednotlivec úmyslně uvede špatné údaje v přiznání nebo jde o únik. Jde tedy o korelaci s nezdaněnými příjmy a

¹ Zdroj: Friedrich Schneider, Ph.D.; The Shadow economy in Europe, 2010, Johannes Kepler Universität Linz

(nezaznamenaným) únikem kapitálu“. Podle této definice se v podstatě jedná především o nedodržení, zkrácení nebo obejítí zákonem předepsaných náležitostí, jehož důsledkem je daňový únik.²

Kolektiv Výzkumného ústavu obchodu Praha definuje stínovou ekonomiku jako „všechny ekonomické aktivity, které nejsou (třeba i zčásti) podchyceny oficiální statistikou“. Toto pojetí je téměř totožné s definicí, uvedenou v materiálech OSN, podle níž lze za paralelní ekonomiku považovat „všechny ekonomické aktivity, které nejsou podchyceny oficiální statistikou“.³

Podle zprávy pro Evropskou komisi, navazující na Bílou knihu o růstu, konkurenceschopnosti a zaměstnanosti, vypracované italskými sociology Mingionem a Magattim, lze do neformální ekonomiky zahrnout daňové úniky ze strany pracovníků i podniků, aktivity a ekonomické transakce, zakázané trestním právem (tedy činnosti spadající do oblasti hospodářské kriminality), neplacené ekonomické aktivity vykonávané ku prospěchu vlastní domácnosti nebo domácností příbuzných a přátel (ať již jsou to pouhé domácí práce vykonávané pro domácnost vlastní, nebo různé melouchaření a výpomoci mezi přáteli a známými), a práci na černo, provozovanou pravidelně za účelem výdělku, ale na hranici povinností, které ukládá právní řád, nebo mimo ni.

Uznávaný americký ekonom, nositel Nobelovy ceny za ekonomii z roku 1970, Paul Antony Samuelson, popisuje „šedou ekonomiku“ takto: „Nehlášená ekonomická činnost. Podzemní ekonomika zahrnuje jinak legální činnost, avšak nehlášenou daňovému úřadu (jako například garážový prodej nebo služby směřované mezi přáteli) a nelegální činnost (jako je obchod s drogami, hazardní hry a prostituce)“.⁴

Protože tato práce vychází z velké části z prací ing. Martina Fassmanna, předního makroekonomův Českomoravské komory odborových svazů, považuje autorka za nejdůležitější jeho definici stínové ekonomiky: „Stínovou ekonomiku můžeme tedy charakterizovat jako ty příjmy, resp. činnosti, jejichž nejbytostnějším zájmem je, aby zůstaly skryty (alespoň před orgány státního represivního aparátu), dále neformální aktivity nebo transakce, které nezahrnují platby a které jsou určeny ušetřit nákupy a konečně ty činnosti, které v konečném důsledku sice vedou k oficiálním příjmům, ale jejichž samotný

² FASSMANN, Martin, Stínová ekonomika a práce na černo, Briggs & Co., s.r.o., říjen 2007

³ FASSMANN, Martin, Stínová ekonomika a práce na černo, Briggs & Co., s.r.o., říjen 2007

⁴ SAMUELSON, Paul A., NORDHAUS, William D., Ekonomie, nakladatelství Svoboda, Praha 1995

zdroj, či lépe řečeno cesta jejich nabytí je v rozporu s platnými zákonnými pravidly, nařízeními a dohodami.⁵

Z této definice lze poměrně snadno odvodit, jak se v každodenním životě může „šedá ekonomika“ projevovat. Poměrně častým jevem jsou neoficiální činnosti, prováděné pracovníky v rámci oficiální pracovní doby, za použití nástrojů a materiálu zaměstnavatele. Zaměstnanec je pak vlastně placen dvakrát, jednou v souladu s platnou pracovní smlouvou, a jednou za činnost, která s jeho oficiálním zaměstnáním nemá nic společného. Příkladem mohou být různé melouchy, prováděné pracovníky v rámci pracovní doby. Na takto provedených pracích, opravách a servisech může sice zákazník značně ušetřit, musí ale mít na paměti, že v případě nekvalitně odvedené práce ztrácí nárok na reklamaci. Pokud jde o drobnou neoficiální práci, nelze zapomínat ani na různé protislužby a přátelské výpomoci.

Dalším velmi častým jevem je tzv. „garážový prodej“, podomní prodej, nebo prodej vlastních výpěstků malých hospodářství, který z velké části vůbec nebývá přiznán jako zdanitelný příjem, neboť platby nejsou nikde registrovány, a prodej probíhá zcela bez dokladu. Takto bez dokladu ovšem mohou probíhat i prodeje v klasických malých obchodech, hlavně na různých tržnicích a farmářských trzích.

Specialitou českých obchodů, která je již postižitelná trestně, je i okrádání zákazníka, ať již přímo nesprávným výpočtem výsledné ceny, nebo šizením na váze a klamáním v otázkách jakosti a původu zboží, prodej pašovaného zboží nebo padělků, atd.

Větších rozměrů v aktivitách „šedé ekonomiky“ nabývají praktiky živnostníků a firem. Nejběžnějším jevem bývá zkreslování účetních záznamů, díky němuž pak dochází k zatajování skutečných příjmů nebo výnosů, které tímto zásahem unikají zdanění, ať již daní z přidané hodnoty, nebo daní z příjmů. Mezi nejpostiženější sektory ekonomiky patří pohostinství a cestovní ruch, stavebnictví, zemědělství, doprava, ubytování, služby, soukromé doučování, hlídání dětí nebo tvorba webových stránek.

Z pohledu makroekonomického je největším problémem fakt, že příjmy, které nepodlehnu zdanění, zkreslují potom oficiální statistické a makroekonomické ukazatele daného státu, a tudíž celou státní ekonomiku ukazují v jiném světle, než ve skutečnosti je. Daleko větší nebezpečí je ale v tom, že různými praktikami, které provozuje „šedá ekonomika“, se v mnoha případech legalizují peníze z trestné činnosti, nebo takto

⁵ FASSMANN, Martin, Stínová ekonomika a práce na černo, Briggs & Co., s.r.o., říjen 2007

získanými prostředky může být financován obchod se zbraněmi, výroba a distribuce drog, nebo světový terorismus.

Velmi podstatnou součástí „šedé ekonomiky“ je práce načerno, o níž bude pojednáno v dalších částech této práce.

Pokud jde o zákonné vymezení „šedé ekonomiky“, to je poněkud složitější. Český právní systém rozlišuje, specifikuje, a posléze trestá, jednotlivá protiprávní jednání podle jejich skutkové podstaty, zatímco většina ostatních zemí zahrnuje veškerou hospodářskou a ekonomickou kriminalitu (nebo alespoň její převážnou většinu) pod jeden paragraf. Proto také v České republice může být pachatel (nebo provozovatel „šedé ekonomiky“) postihován podle zák. 40/1964 Sb., Občanského zákoníku, zák. 513/1991 Sb., Obchodního zákoníku, zák. 455/1991 Sb., Živnostenského zákona, zák. 586/1992 Sb., o daních z příjmů, zák. 235/2004 Sb., o dani z přidané hodnoty, zák. 563/1991 Sb., o účetnictví, zák. 262/2006 Sb., Zákoníku práce, a mnoha dalších, přičemž na ty nejzávažnější činy pamatuje zák. 40/2009 Sb., Trestní zákoník. S touto širokou škálou zákonů, předpisů a nařízení souvisí také velká řada možných postihů, od pokut přes zákaz činnosti a propadnutí nezákonně získaného příjmu, až po trest odnětí svobody. Toto rozdílné vymezení „šedé ekonomiky“ a hospodářských trestných činů se potom stává problémem v otázkách mezinárodní spolupráce. I proto je snahou orgánů Evropské unie sjednotit boj jednotlivých členských zemí proti těmto nekalým praktikám.

Sociologie chápe „šedou ekonomiku“ jako široký nesourodý souhrn jevů, odehrávajících se mimo oficiální ekonomiku. Projevuje se neplacením daní, neoprávněným pobíráním sociálních dávek a podpor v nezaměstnanosti při současném nelegálním zaměstnání a kriminálními aktivitami, z nichž plynou jakékoli zisky, např. prodej drog, prostituce, lichva, atd. V tržním hospodářství mívá téměř vždy nelegální charakter, zatímco v systémech s centrálním plánováním může být i částečně legální (např. drobné soukromé hospodaření, melouchaření, atd.). Za jeden z mnoha důsledků existence „šedé ekonomiky“ považují sociologové mimo jiné vznik tzv. černého trhu, na němž se dostává do oběhu zboží, vyrobené mimo oficiální ekonomiku.⁶

⁶ Velký sociologický slovník, Karolinum, vydavatelství Univerzity Karlovy, Praha, 1996, ISBN 80-7184-164-1

3.2 Vymezení pojmu „práce na černo“

Podle mnoha odborníků z oblasti pracovního práva i ekonomie je „práce na černo“ velmi nebezpečným jevem, neboť nelegálně zaměstnaní jedinci snižují počet pracovních příležitostí pro uchazeče o zaměstnání, registrovaných na Úřadech práce, kteří mají skutečný zájem najít si novou (nebo první) práci. Současně tento fenomén ohrožuje i ekonomiku státu, protože každý občan, zaměstnaný na černo, šidí státní pokladnu tím, že neodvádí ze svého výdělku daně a ostatní povinné odvody (příspěvky na zdravotní a sociální pojištění), a stejně tak každý zaměstnavatel, který tímto způsobem „šetří“ své firemní náklady na pracovní sílu, neodvádí státem předepsané platby do státního rozpočtu.

Obecně je často v povědomí veřejnosti pojem „práce na černo“ chápán jako synonymum pro „šedou ekonomiku“. Je nutné si uvědomit, že „práce na černo“ je pouhým subsystémem daleko rozsáhlejšího fenoménu, zvaného „šedá ekonomika“.

Evropská komise definuje „práci na černo“ jako nehlášenou činnost, při současném vyloučení činností kriminálních, následovně: „Nehlášená práce představuje jakékoli placené činnosti, které jsou zákonné, pokud jde o jejich povahu, ale které nejsou ohlášeny veřejným úřadům, při vzetí v úvahu odlišnosti v regulačních systémech členských států“.⁷ Podle analýz Evropské komise patří do oblasti „práce na černo“ neformální dvojí zaměstnání (moonlighting), tedy situace, kdy je člověk normálně zaměstnán, a vedle tohoto zaměstnání má ještě jedno vedlejší, neregistrované; dále neformální výdělečná činnost migrujících pracovníků; příležitostné nebo dočasné sezónní práce na částečný úvazek; apod.

Naproti tomu definice Mezinárodní organizace práce (ILO) je poněkud rozvinutější: „Profesionální aktivity, vykonávané jako jediné nebo druhé zaměstnání, provozované pravidelně za účelem výdělku a nikoli příležitostně a pohybující se na hranici nebo vně povinností daných právním řádem, předpisy a smluvními závazky, s výjimkou těch neformálních činností, které jsou součástí kriminální ekonomiky, protože jsou v rozporu s trestním zákoníkem“.⁸

Český právní řád má nelegální práci, tedy „práci na černo“, nově definovanou v §5, písm.e), zák. č. 435/2004 Sb., Zákona o zaměstnanosti: „Nelegální prací se rozumí výkon

⁷ FASSMANN, Martin, Stínová ekonomika a práce na černo, Briggs & Co., s.r.o., říjen 2007

⁸ FASSMANN, Martin, Stínová ekonomika a práce na černo, Briggs & Co., s.r.o., říjen 2007

závislé práce fyzickou osobou mimo pracovněprávní vztah, nebo pokud fyzická osoba – cizinec vykonává práci v rozporu s vydaným povolením k zaměstnání nebo bez tohoto povolení, je-li podle tohoto zákona vyžadováno, nebo v rozporu s povolením k dlouhodobému pobytu za účelem zaměstnání ve zvláštních případech vydaným podle zvláštního právního předpisu nebo v rozporu s modrou, příp. zelenou kartou, nebo pokud fyzická osoba – cizinec vykonává práci pro právnickou nebo fyzickou osobu bez platného povolení k pobytu na území České republiky, je-li podle zvláštního právního předpisu vyžadováno.“⁹

V souvislosti se zákonnou definicí je nutné vymezit závislou práci. „Závislou prací je práce, která je vykonávána ve vztahu nadřízenosti zaměstnavatele a podřízenosti zaměstnance, jménem zaměstnavatele, podle pokynů zaměstnavatele a zaměstnanec ji pro zaměstnavatele vykonává osobně. Závislá práce musí být vykonávána za mzdu, plat nebo odměnu za práci, na náklady nebo odpovědnost zaměstnavatele, v pracovní době na pracovišti zaměstnavatele, popřípadě na jiném dohodnutém místě. Závislá práce může být vykonávána výlučně v základním pracovněprávním vztahu, není-li upravena zvláštními právními předpisy. Základními pracovněprávními vztahy jsou pracovní poměr a právní vztahy založené dohodami o pracích konaných mimo pracovní poměr“.¹⁰

Uvedené právní definice byly vytvořeny mimo jiné s cílem zamezit tzv. „švarcsystému“, který je, dalo by se říci, českou specialitou v oblasti „práce na černo“. Tento systém „vynalezl“ benešovský podnikatel Miroslav Švarc. Na počátku devadesátých let 20. století propustil všechny své zaměstnance, a následně jim dal práci prostřednictvím jim vydaného živnostenského listu. Jeho původní zaměstnanci, nyní osoby samostatně výdělečně činné, pro jeho firmu vykonávali tu samou práci, s použitím jeho prostředků, a podle jeho pokynů, ale veškeré daňové zatížení a povinné odvody spojené s výkonem živnosti hradili oni sami, zatímco podnikatel tím ušetřil spoustu nákladů na práci. Protože každý podnikatel má a priori největší zájem na maximalizaci zisku, a tedy snižování nákladů, začal být „švarcsystém“ hojně využíván v pohostinství, stavebnictví, zemědělství, dopravě, maloobchodu, nebo i v reklamních společnostech, atd.

Dalším hojně využívaným případem „práce na černo“ je zneužívání dávek v nezaměstnanosti při současném vykonávání nelegální práce. Takový člověk je oficiálně

⁹ Zákon č. 435/2004 Sb., Zákon o zaměstnanosti, §5, písm.e)

¹⁰ Zákon č. 262/2006 Sb., Zákoník práce, §2 a 3

registrován na Úřadu práce jako uchazeč o zaměstnání, pobírá dávky v nezaměstnanosti nebo jiné sociální dávky, a současně je někde zaměstnán bez řádné pracovní nebo jiné smlouvy za mzdu tzv. „na ruku“. Tím si samozřejmě zvyšuje disponibilní důchod svůj nebo své rodiny, na druhou stranu ale neodvádí z takového příjmu povinné odvody ani daně, a navíc okrádá stát neoprávněným pobíráním dávek.

Mladí lidé, především studenti, se mohou dostat do kolotoče „práce na černo“ ne právě svou vinou. Ve snaze přivydělat si nějaké peníze ke kapesnému od rodičů, leckdy naletí na „výhodnou“ brigádu, aniž by si uvědomili, že i brigádník musí mít řádnou pracovní smlouvu nebo dohodu o provedení práce. Tyto brigády jsou většinou nabízeny při sběrech ovoce, roznášení letáků, pouličním prodeji čehokoli, nebo ve velkoobchodech a nákupních centrech, která neustále hledají výpomoci.

Naprosto běžným jevem, kdy člověka mnohdy ani nenapadne, že se jedná o „práci na černo“, jsou nejrůznější melouchy a výpomoci. Tyto způsoby provádění práce u nás zaznamenaly veliký vzestup v dobách minulého režimu, kdy bylo často jednodušší nechat si např. odpad opravit od meloucháře, než od OPBH, protože tímto způsobem byla práce provedena daleko rychleji, a mnohdy i kvalitněji. Odměna za takto provedenou práci se samozřejmě vyplatila ihned a „na ruku“, a tím opět unikla řádnému zdanění.

Samostatnou kapitolou, která by mohla být tématem další velmi obsáhlé práce je prostituce. Tato činnost již spadá do oblasti kriminálních činností, nicméně příjmy z provozování prostituce jsou obrovské, a oficiální ekonomika z nich vůbec nic nemá. Mnoho zemí proto v současné době uvažuje o legalizaci provozování tohoto „nejstaršího řemesla“, a hledají se cesty, jak onu činnost podchytit, regulovat a v neposlední řadě také zdanit.

Aby byl výčet dostupných definic „práce na černo“ co nejkomplexnější, je nutno přidat ještě definici sociologickou. Italský sociolog Enzo Mingione rozlišuje v souvislosti s neformální ekonomikou práci formálně – neformální, tedy formální práci, která produkuje neformální příjem; dále práci neformální, tedy vedlejší zaměstnání a práci bez smlouvy; a nakonec práci ilegální, tedy práci mladistvých, přistěhovalců, apod.¹¹

¹¹ Velký sociologický slovník, Karolinum, vydavatelství Univerzity Karlovy, Praha, 1996, ISBN 80-7184-164-1

4 PŘÍČINY A DŮSLEDKY ZAMĚSTNÁVÁNÍ NA ČERNO

Současná světová hospodářská a finanční krize vytváří prostředí, v němž se velice daří „šedé ekonomice“, zvláště pak různým formám „práce na černo“. Díky tomu, že celosvětová ekonomika je dlouhodobě v recesi, lidé se snaží snižovat své výdaje, a naopak jakýmkoli způsobem zvýšit své příjmy. To je vede k tomu, aby přijali „práci na černo“, nebo v případě zaměstnavatelů takovou práci nabízeli. Ale příjmy takto získané se ve formě daní nevrací do státního rozpočtu, a to je zase jedním z mnoha (nikoli jediným a zásadním) důvodem, proč je cesta z krize tak dlouhá a složitá.

Nyní se proto zaměříme na ty nejdůležitější příčiny (motivace), které vedou občany k tomu, aby pracovali mimo oficiální sektor, a také na možné důsledky, které takovéto zaměstnání potom má pro ně, pro firmy (ať již mají své nelegální zaměstnance nebo ne), a v konečném důsledku pro státní ekonomiku, tedy pro nás všechny.

4.1 Příčiny zaměstnávání na černo

Hlavní a nejdůležitější příčinou, proč lidé přijímají „práci na černo“, je přirozená snaha o zvýšení vlastního příjmu. Každý příjem z nelegální práce je vyplácen v tzv. čisté formě, tedy bez zdanění a povinných odvodů. Valná část ekonomicky aktivního obyvatelstva často vidí propastný rozdíl mezi tím, kolik si stát nárokuje na daních a ostatních povinných platbách, a kvalitou služeb poskytovaných veřejnou správou a dalšími institucemi, financovanými ze státního rozpočtu.

Pro názornost na tomto místě použijeme imaginární osobu pana Nováka. Profesí je zedník, a má možnost přijmout práci ve svém oboru buď „na černo“ nebo jako osoba samostatně výdělečně činná. V obou případech dostane zapláceno 10.000,- Kč. Pokud si tyto peníze nechá vyplatit tzv. „na ruku“, bez jakýchkoli následných odvodů do státního rozpočtu, zůstane mu vyplacená odměna celá. Pokud se zadavatelem uzavře Smlouvu o dílo, dostane jako odměnu stejných 10.000,-Kč, ale z těchto peněz odvede zálohu 1.836,- Kč na důchodové pojištění, na nemocenské pojištění 115,- Kč, na zdravotní pojištění 1.695,- Kč, a ještě musí počítat s tím, že po skončení účetního roku musí zaplatit 15% na dani z příjmu fyzických osob. Z toho vyplývá, že z původně vyplacené odměny mu ve skutečnosti zůstane přibližně polovina. Už to samo o sobě se jeví jako dostatečná motivace.

Na straně zadavatele nelegální práce v případě zmíněného pana Nováka je snaha o snižování nákladů na práci, a tím vlastně zvýšení vlastního zisku. Aby mohl panu Novákovi vyplatit 10.000,- Kč, musí s ním uzavřít řádnou pracovní smlouvu, a tím jeho náklady budou ve skutečnosti ještě o 34%, tedy 3.400,- Kč vyšší, protože za svého zaměstnance musí zaplatit sociální a zdravotní pojištění. Další nezbytné náklady, které vzniknou zaměstnavateli (a které si osoba samostatně výdělečně činná hradí sama), jsou na zákonné pojištění zaměstnanců, na jejich pracovní a ochranné pomůcky, materiál, nářadí, zvýšené mzdové náklady za práci přes čas, náhrady za dovolenou, odškodnění za pracovní úraz, nebo odstupné v případech, které jsou určeny Zákoníkem práce.

Další, velmi častou motivací proč se lidé raději nechávají zaměstnat „na černo“, bývá jejich vysoké zadlužení. Problémem současné doby je relativně snadná dostupnost půjček a úvěrů, a s tím související neschopnost je splácet, a to nejen v případě, že jeden nebo oba manželé přijdou o zaměstnání. Po několika upomínkách přijdou na řadu exekuce, které v první řadě postihují příjem. Takového „ořezání“ příjmů ovšem okamžitě způsobí akutní nedostatek disponibilních financí, čímž se rodiny mohou dostat do tzv. „dluhové pastí“, neboť mnohdy vidí jako jediné východisko další úvěr, nabízený bez doložení dokladů o příjmech i společnostmi mimo bankovní sektor každému, kdo o něj zažádá. Okamžitě se roztočí dluhová spirála, a v krajním případě může rodina skončit absolutně bez prostředků a bez střechy nad hlavou. Ti šťastnější, kteří splní striktně stanovené podmínky, mohou vyhlásit tzv. „osobní bankrot“, a následně v souladu se stanoveným splátkovým kalendářem plnit své závazky. Podle platných předpisů musí rodině zůstat přesně stanovené minimum, zbytek peněz padne na splácení dluhů. Potom je samozřejmě nejjednodušší vzít nelegální práci, a tak vylepšit rodinný rozpočet.

Významným faktorem, souvisejícím s „prací na černo“, je nedostatečná nebo omezená nabídka trhu práce. Podle zákona č. 435/2004 Sb., Zákona o zaměstnanosti, náleží uchazeči o zaměstnání podpora v nezaměstnanosti po podpůrčí dobu (při splnění zákonných podmínek), která činí podle věku uchazeče 5-11 měsíců. Procentní sazba této podpory v nezaměstnanosti je první dva měsíce 65% průměrného čistého měsíčního výdělku v předchozím zaměstnání, další dva měsíce 50%, a po zbytek podpůrčí doby 45%, při rekvalifikaci je to 60%.¹² Po skončení podpůrčí doby má nezaměstnaný nárok už jen na sociální dávku ve výši životního minima, což je 3.200,- Kč. Pokud tedy člověk ztratí

¹² Zákon č. 435/2004 Sb., Zákon o zaměstnanosti, §43 a §50

zaměstnání, a je nezaměstnaný dlouhodobě, vezme za vděk vším, co se mu namane, tedy i „prací na černo“. Tato situace se týká i všech znevýhodněných skupin občanů, jako jsou absolventi všech stupňů škol, kterým chybí potřebná praxe, ženy po mateřské dovolené, u kterých se předpokládá, že budou často doma s nemocnými dětmi, osoby se změněnou pracovní schopností, lidé v předdůchodovém nebo důchodovém věku, lidé s nízkou kvalifikací, osoby se záznamem v rejstříku trestů, a všeobecně lidé v regionech s vysokou nezaměstnaností (míru nezaměstnanosti k 30. listopadu 2011 v jednotlivých okresech ČR ukazuje mapka v příloze č. 1). Toho samozřejmě hojně využívají někteří vykutálení podnikatelé, kteří tak chtějí ušetřit náklady na práci.

Dále je zde velká skupina takových, kteří systém státní sociální podpory programově zneužívají. Samozřejmě že mezi těmi, jejichž přežití je závislé na vyplácených sociálních dávkách, je jistě i dost lidí, kteří by se pro svůj vysoký morální kodex nebo vlastní pohodlnost k takovému parazitování na státu nikdy nesnížili. V praxi to ovšem velmi často vypadá tak, že někteří příjemci státní sociální podpory si pro své dávky jen odskočí z práce, kterou vykonávají na černo, takže svůj příjem zvyšují, a státní pokladnu okrádají. Mnozí psychologové v souvislosti s tímto jevem upozorňují na nebezpečí, že děti, vyrůstající v rodinách podobných nepoctivců, vidí u svých rodičů, jak se dá úspěšně zneužívat stát k pohodlnému životu, a tak nemají do budoucna motivaci zapojit se do řádného pracovního procesu.

Lidé, kteří vykonávají kromě svého oficiálního zaměstnání ještě nějaké další, mívají pocit, že z přiznané práce odvádí státu dostatečnou část, a proto se už dále na daních a povinných odvodech podílet nemusí. Vždyť co je komu do toho, že jsou snaživí a pracovití, a na úkor svého volného času přilepšují rodinnému rozpočtu tím, že si seženou ještě vedlejší práci.

Velmi často se stává, že nelegální zaměstnání i přijmou ti, kteří trpí pocitem nespravedlnosti ve státním systému. Dokud mají svou oficiální práci, odvádí státu předepsané dávky, stejně jako všichni ostatní. Ale ve chvíli, kdy o svou práci z jakéhokoli důvodu přijdou, jsou závislí na dávkách v nezaměstnanosti. Tyto dávky se mohou zdát nepřiměřeně nízké a vyplácí se pouze po zákonem stanovenou, leckdy zdánlivě krátkou, dobu. Po skončení podpůrní doby mají nezaměstnaní pouze nárok na dávky státní sociální podpory (pokud splňují předepsané požadavky) nebo v krajním případě na tzv. pomoc v hmotné nouzi. Jejich příjem se postupně rapidně snižuje, zato nájem, inkaso, a podobné

platby zůstávají ve stejné výši, stejně jako potřeba živit a šatit rodinu. Takový člověk, pokud je nezaměstnaný dlouhodobě, pak trpí pocitem, že státu odváděl, co bylo jeho povinností, a když požaduje od státu něco on sám, jsou vyplácené dávky nedostačující. Potom mu přijde jako nejjednodušší řešení najít si práci mimo oficiální sektor, a „nespravedlivému“ státu z ní nepřiznat ani korunu. Navíc spousta lidí je přesvědčena, že peníze, které odvedou státu, jsou přerozdělovány mezi ty, kteří systém programově zneužívají a hledat si práci se jim nevyplatí.

Pro lepší ilustraci tohoto stavu stejně jako výše zkusíme modelovou situací. Tentokrát použijeme rodinu Dvořákových. Panu Dvořákovi je 45 let, pracuje jako technik, a jeho čistý měsíční příjem činí 15000,- Kč. Paní Dvořákové je 42 let, pracuje jako prodavačka s čistým měsíčním příjmem 12000,- Kč. Manželé mají dvě nezaopatřené děti ve věku 14 a 17 let. Mají byt v osobním vlastnictví, a jejich měsíční náklady na bydlení jsou 7000,- Kč (fond oprav, elektřina, plyn, teplo, teplá a studená voda, odvoz odpadu, atd.). Manželé naštěstí nemusí splácet žádné půjčky, což jejich situaci maličko zjednodušuje. Na konci kalendářního roku pan Dvořák přijde o zaměstnání, a na odstupné nemá nárok. V příloze č. 2 je přehled, jak se změní příjmy rodiny díky nezaměstnanosti pana Dvořáka. Bereme v úvahu, že pan Dvořák bude v evidenci Úřadu práce déle než jeden rok, pro nárok na dávky státní sociální podpory počítáme s platnou výší životního minima (stav k prosinci 2012) pro tuto rodinu ve výši 10560,- Kč, a normativními náklady na bydlení ve výši 10699,- Kč. Z výpočtů v této příloze vyplývá, že rozdíl v celkových příjmech rodiny Dvořákových v prosinci roku, kdy pan Dvořák ještě pracoval, a v prosinci roku následujícího, kdy již byl nezaměstnaný, činí 11600,- Kč.

Někteří jedinci si mnohdy ani neuvědomují, že někoho zaměstnávají nelegálně. To je leckdy případ rodinných firem a hospodářství, kde vypomáhají rodinní příslušníci nebo ochotní sousedé a přátelé bez řádné registrace. Pokud ovšem za takovou výpomoc dostávají, byť jen symbolickou, odměnu, měli by ji přiznat a zdanit, a stejně tak i jejich „zaměstnavatel“. Stejným případem mohou být i nejrůznější výpomoci např. zahradnické nebo řemeslné, vykonávané osobami registrovanými jako uchazeči o zaměstnání.

Častou pohnutkou na straně podnikatelů, především v zemědělství, stavebnictví a příbuzných oborech, je množství imigrantů (ať již legálních nebo ilegálních) v České republice. Tyto osoby k nám přicházejí často z velmi nuzných podmínek, a u nás hledají jakoukoli práci, aby mohli vypomáhat svým rodinám. Jsou ochotni vzít jakoukoli práci, za

jakoukoli cenu, a protože na oficiálním trhu práce nemají příliš šancí k uplatnění, spadají do osidel mafií, které za téměř otrokářských podmínek nabízejí nelegální práci.

Dalším významným prvkem je i regulace ekonomických procesů. Zákoník práce reguluje podmínky uzavření pracovního poměru, podmínky, které je nutno pro řádné vykonávání práce splnit, podmínky a způsoby, jak lze pracovní poměr rozvázat, a Zákon o mzdě zase určuje minimální mzdu, pod jejíž výši nelze zajít při sjednávání odměny za odvedenou práci. Pak je možné, že potenciální zaměstnanec i zaměstnavatel se cítí být natolik svázáni platnými normami, že se uchylují k osvědčenému modelu „práce na černo“.

Podle některých sociologických studií může být podnětem k nabízení nebo naopak přijetí nelegální práce působení tzv. moderních faktorů a nové mentality. Ty jsou výsledkem zdůrazňování individualismu, svobody a nezávislosti, a tedy naprostého odmítání starosti o tzv. kolektivní blahobyt. Nejen přístup veřejných institucí, ale už i výchova v rodině vedou mladé lidi, a nejenom je, k vyzdvihování sebe sama a svých schopností, a tím i zpochybňování a popírání jakékoli kolektivní odpovědnosti. To by mohlo být i důvodem, proč lidé pracují mimo oficiální trh práce, neboť nedostatek kolektivního citění jim pomůže ospravedlnit nepřispívání do státní pokladny formou daní a povinných odvodů.

Velké množství nelegálně pracujících osob uvádí jako příčinu, proč takovou práci vykonávají, její snadnou dostupnost. Při současné výši nezaměstnanosti (míra nezaměstnanosti za 1. čtvrtletí 2012 je 7,1%)¹³ je mnohdy jednodušší sehnat práci mimo oficiální sektor. Existenci těchto snadných příležitostí do jisté míry nahrává i neschopnost prokazování podobných praktik, a někdy i značná liknavost pracovníků kontrolních orgánů nebo jejich pouhé pracovní přetížení. Navíc v naší společnosti panuje poměrně velká tolerance vůči tomuto jevu. Druhou stranou téže mince je skutečnost, že někteří zaměstnavatelé přímo nabízejí práci v rámci „švarcsystému“, a legální pracovní poměr nejsou ochotni s uchazečem uzavřít. Pokud je člověk v tíživé situaci, musí vzít zavděk prací, jaká je mu nabídnuta.

¹³ Zdroj: Český statistický úřad, dostupné z www.czso.cz

4.2 Důsledky zaměstnávání na černo

Dopady zaměstnávání „na černo“ mohou být jak negativní, tak pozitivní, ačkoli otázka pozitivních dopadů může být značně diskutabilní.

Pro tuto práci je přehlednější rozdělení důsledků práce „na černo“ podle skupin obyvatelstva, kterých se přímo dotýkají.

4.2.1 Dopad na jednotlivce

Pokud jde o jednotlivce, a to nejen sociálně slabé, v mnoha případech jim práce „na černo“ umožňuje přežít. Nezaměstnanost je v posledních letech příliš vysoká, v některých oblastech je na jedno oficiální volné pracovní místo velké množství uchazečů (např. v okrese Třebíč to bylo na konci roku 2011 69,23 uchazeče, v okrese Děčín 48,16 uchazeče, v okrese Olomouc 45,84 uchazeče, atd.).¹⁴ Uchazeči o zaměstnání, kteří jsou v evidenci Úřadu práce ČR dlouhodobě, a ztratili již nárok na vyplácení podpory v nezaměstnanosti, tak nemají jinou možnost, jak si vydělat nějaké peníze, než formou nelegální práce, která se tak pro ně stává jediným zdrojem příjmů. To se týká především tzv. ohrožených skupin nezaměstnaných, jako jsou lidé s nízkým vzděláním, lidé vyššího věku, ženy po mateřské dovolené, absolventi škol, nebo lidé z oborů, jejichž práci postupně nahrazují špičkové technologie.

Podobná situace se týká i rodin, kde jsou sice oba rodiče zaměstnání, ale jejich příjem nestačí k uspokojování všech potřeb rodiny. Potom se jeden nebo dokonce oba uchylují k tzv. druhému zaměstnání, z něhož neodvádí daně ani jiné povinné odvody, jen aby zabezpečili chod své domácnosti.

Velmi paradoxní ovšem je, že k praktikám práce „na černo“ se mnohem častěji musí uchýlovat ženy – samoživitelky. Po ztrátě manžela (ať již rozvodem, nebo v důsledku jeho úmrtí) musí celou rodinu živit samy, a stát jim v tom příliš nepomáhá. Taková osamělá žena velmi často po nástupu do zaměstnání ztrácí nárok např. na přídavky na děti, ale její oficiální příjem nemůže v dnešní době stačit k uspokojení všech potřeb dětí. Musí se proto o svou rodinu postarat tak, jak jí trh umožní. Zmíněný paradox spočívá v tom, že legálně poctivě pracující ženy musí sáhnout k praktikám na hranici zákona, nebo dokonce

¹⁴ Zdroj: Český statistický úřad, dostupné z www.czso.cz

za ní, jen proto, že musí své děti živit a šatit, a umožňovat jim co nejlepší vzdělání, stejně jako ti, kteří se nesnaží, a zneužívají dávky státní sociální podpory, protože podle jejich mínění se jim pracovat nemůže vyplatit.

Velkou výhodou z pohledu „zaměstnanců“ se ovšem jeví i fakt, že při takovéto práci se jedná o okamžitý výdělek, většinou hned na místě po vykonání požadované práce. Není tedy třeba čekat na oficiální výplatní termín, jako v případě legálního zaměstnání.

Na tomto místě je nutné zdůraznit, že jakkoli se může práce „na černo“ jevit jako výhodná, přináší s sebou spoustu záporů a nebezpečí. V kapitole 4.1 byl zmíněn imaginární pan Novák, který pracuje „na černo“. Tím, že přijal práci mimo oficiální sektor, sice vylepšuje rodinný rozpočet, ale také sám sebe vystavuje mnohým nebezpečím. Kromě daní neodvádí také povinné příspěvky na sociální a zdravotní pojištění, a tím se v případě odhalení vystavuje vysokému finančnímu postihu a dalším sankcím. Když pracuje přes čas nebo si naopak dopřeje dovolenou, ztrácí nárok na vyplacení odměny nebo náhrad. Ani to, že při sjednávání práce byla domluvena určitá měsíční odměna, neznamena, že pracovník bez řádné pracovní smlouvy takovou odměnu nakonec obdrží. Může se klidně stát obětí vykutáleného podvodníka, který si je velmi dobře vědom toho, že nelegální zaměstnanec nemá v ruce nic, na základě čeho by si mohl stěžovat.

Dalším nebezpečím je, že pokud by se nelegální zaměstnanec při výkonu své práce zranil, nebo byl nemocen, nevzniká mu nárok na vyplácení nemocenské ani náhradu škody způsobené pracovním úrazem. A kdyby došlo k nejhoršímu, a zůstaly mu trvalé následky, nebo na následky svého úrazu zemřel, nebude mít ani jeho rodina nárok na vyplacení náhrady. Navíc se mu tím také snižuje vyměřovací základ pro výpočet budoucího starobního důchodu. Pokud si tímto způsobem vydělává delší dobu, je docela dobře možné, že kdyby byl revizním lékařem uznán invalidním, nemusí dostávat invalidní důchod, protože nebyl potřebně dlouhou dobu pojištěn. Jako nelegální pracovník také nemusí od svého „zaměstnavatele“ dostat žádné ochranné pomůcky, a tím vystavuje své zdraví a život výraznému nebezpečí.

V dnešní době, poznamenané ekonomickou krizí, se mnoho lidí spoléhá na půjčky nebo hypotéky od různých finančních ústavů. K žádosti o půjčku je ale potřeba předložit potvrzení zaměstnavatele o výši příjmu, a pokud toto není, půjčka nemusí být schválená. Člověk ve finanční tísní se potom obrací k různým institucím v nebankovním sektoru, a může se i stát obětí lichvářů, a to potom vede i k takovým problémům jako jsou exekuce a

s tím spojené i možné zabavení veškerého majetku, v krajním případě mohou takoví lidé hledat východisko ze své osobní krize v činnosti ryze kriminální, nebo podlehnout depresím, což může skončit i fatálně.

Pokud jde o práci ilegálních imigrantů, je jejich práce často jediným příjmem celé rodiny, jejíž přežití na tomto příjmu závisí. Na druhou stranu je tato skupina pracovníků jednou z nejohroženějších. Pracují za velmi nuzných podmínek, jejich odměna je nízká a leckdy i nejistá, nejsou chráněni pracovními právními předpisy, zhusta nemají ani placeno zdravotní pojištění, a navíc se mnohdy stávají obětmi vydírání ze strany nejrůznějších mafií, neboť jim neustále hrozí nebezpečí odhalení a následného vyhoštění ze země.

Velmi závažně se může projevit v životě jednotlivce i to, že firma, která je konkurentem jeho zaměstnavatele, najímá své lidi na nelegální práci. Tím tlačí ceny v daném regionu dolů, a poctivý podnikatel ztrácí schopnost mu konkurovat, a proto musí sáhnout k nepopulárním opatřením, jako je snižování mezd, nebo dokonce propouštění.

Práce „na černo“ je také velmi nejistá a nepravidelná. Jedná se většinou o práce nárazové nebo sezónní, tedy výdělek je značně nepravidelný.

Tím nejzávažnějším dopadem na člověka pracujícího na černo ovšem je nebezpečí jeho odhalení. Po novele Zákona o zaměstnanosti je výkon nelegální práce správním deliktem, za nějž může být uložena pokuta až do výše jednoho sta tisíc korun.¹⁵

4.2.2 Dopad na podniky

Z pohledu podnikatele lze za pozitivní považovat především úsporu nákladů na práci. Za nelegálního zaměstnance není nutné odvádět sociální a zdravotní pojištění, nemá nárok na poskytnutí pracovních pomůcek a ochranných oděvů a prostředků, atd.

Nelegální zaměstnanci pracují bez řádně uzavřené pracovní smlouvy, podnikateli tedy odpadají i náklady spojené s vyplácením odměn za práci přes čas, náhrad za dovolenou, nebo odstupného v případě ukončení pracovního poměru. Dále je zde i možnost flexibilněji obsazovat pracovní místa podle přímých potřeb trhu, bez zbytečných nákladů administrativních. Vztah mezi oběma stranami je zde upraven pouze ústní dohodou, a „zaměstnavatel“ se tedy vyhne všem povinnostem, které jinak stanoví Zákoník práce.

¹⁵ Zákon č. 435/2004 Sb., Zákon o zaměstnanosti, v platném znění, § 139, odstavec 3, písm. c)

Jak již bylo řečeno výše, firma, která snižuje své náklady, se stává konkurenceschopnější, a má lepší šanci prosadit se na trhu. V některých případech k těmto způsobům „zaměstnávání“ sahají lidé, kteří si nejsou příliš jistí svým podnikatelským záměrem. Na černém trhu si nejprve otestují své možnosti prosazení, a teprve když se ujistí, že jsou schopni na trhu se udržet, svou činnost, a tedy i zaměstnance, zlegalizují.

Na druhou stranu, na všechny mzdy, vyplácené mimo oficiální účetnictví, je třeba získat peníze, také mimo oficiální hospodaření firmy. Potom se může podnikatel velmi snadno dostat do jiných oblastí „šedé ekonomiky“, jako je zkreslování hospodaření, nebo daňové úniky. Není nijak lehké mít ještě jedno, neoficiální účetnictví, z něhož se financují ne právě čisté aktivity.

Každá firma ke svému růstu potřebuje investovat. Ale tam, kde je nutné zkreslovat hospodaření, v mnoha případech není možné legálně investovat, neboť jednoduše není co. Potom taková firma stagnuje, a jen přežívá, a svým oficiálním zaměstnancům nemůže nabídnout žádnou možnost růstu nebo jistoty do budoucna.

V první řadě je ovšem nutné podtrhnout fakt, že veškeré zaměstnávání „na černo“ je trestným činem. Pokud je takové jednání podnikateli prokázáno, hrozí mu velmi vysoké finanční sankce, a další tresty, jako je zákaz činnosti, nebo i trest odnětí svobody, obzvláště v případech, kdy jsou prokázány další praktiky, spadající do oblastí souhrnně nazývané „šedá ekonomika“.

4.2.3 *Dopad na stát*

Jako pozitivní se v případě dopadů na stát může jevit skutečnost, že veškeré peníze z nelegální práce se vrací do státního rozpočtu ve spotřebě formou nepřímých daní (v podobě nákupu potravin, oděvů, pohonných hmot, a dalšího zboží), čímž se podílí na tvorbě HDP.

Druhou stranou mince je ovšem fakt, že z neoficiálního trhu práce nejsou odváděny daně a ostatní povinné platby, a tím se státní rozpočet okrádá. Podle informací Ministerstva financí ČR je složená daňová kvóta v naší republice 34,7%, což znamená, že z každé koruny „vytvořené“ mimo oficiální ekonomiku uniká státu téměř 35 haléřů. Jejich neodvedení do státního rozpočtu má potom vliv na všechny skupiny obyvatelstva, protože pro udržení státní ekonomiky jsou peníze nutné. Pak musí vláda sahat k nepopulárním

opatření jako je zvyšování daňového zatížení, omezování sociálních transferů potřebným, zmrazování důchodů, zvyšování věkové hranice pro odchod do důchodu, regulační poplatky ve zdravotnictví, atd.

Někteří odborníci jsou zastánci názoru, že „práce na černo“ se podílí na vytváření nových pracovních příležitostí. Tento názor je podle mínění autorky mylný, neboť velká část těch, kteří pracují „na černo“, současně pobírá různé sociální dávky nebo podporu v nezaměstnanosti, a vlastně zneužívá systém státní sociální podpory, a tím neoprávněně odčerpávají prostředky ze státní pokladny.

5 PRÁCE NA ČERNO V ČR

Ani v České republice není práce na černo ničím novým, dokonce by se dalo říci, že zde má svou dlouholetou tradici. Již v dobách, kdy byla ekonomika v socialistickém Československu centrálně řízena, a každý občan měl nejen právo na práci, ale i povinnost pracovat, bylo mnoho takových, kteří „chodili do zaměstnání, a potom měli i svou práci“. Do zaměstnání chodili, protože museli, a ve svém volnu (ale mnozí i v pracovní době) si přivydělávali nejrůznějším melouchařením, z něhož měli nemalé příjmy, které samozřejmě již ke zdanění nepřiznávali. Specifikem zemí tzv. „východního bloku“ byli i lidé, kteří měli oficiální zaměstnání jen na oko, práci však za ně vykonávali jiní (povětšinou důchodci, kteří za to dostávali svou provizi samozřejmě na černo), a oni sami se věnovali tzv. veksláctví, tedy pro sebe výhodné směně cizích měn za měnu domácí.

V devadesátých letech minulého století, kdy naše ekonomika procházela změnou od centrálně řízené k tržní, se situace poněkud změnila. Díky novému, tehdy ještě nepřiliš dokonalému, podnikatelskému prostředí, řada občanů přišla o své dlouholeté zaměstnání. Někteří z nich začali podnikat, jiní se poprvé ve svém životě museli postavit problému hledání práce. Podnikatelé se přirozeně snažili minimalizovat náklady, potencionální zaměstnanci zase potřebovali zabezpečit své rodiny. V té době se začal formovat sektor nelegálního zaměstnávání tak, jak jej známe dnes. Spousta lidí také velice rychle přišla na to, že se dá docela pohodlně žít ze sociálních dávek, a přitom si ještě na černo přivydělat.

Současně s rozkvětem oblasti nelegálního zaměstnávání také orgány státní správy pocítily potřebu tento fenomén podchycovat, regulovat a sankcionovat. Vznikala tak celá řada předpisů a nařízení v této oblasti, které prozatím vyvrcholily současnou novelizací zákona o zaměstnanosti.

V právním řádu ČR definuje nelegální práci zákon č. 435/2004 Sb., Zákon o zaměstnanosti v platném znění po novele zákonem č. 1/2012 Sb., jako „výkon závislé práce fyzickou osobou mimo pracovněprávní vztah, nebo pokud fyzická osoba – cizinec vykonává práci v rozporu s vydaným povolením k zaměstnání nebo bez tohoto povolení, je-li podle tohoto zákona vyžadováno, nebo v rozporu s povolením k dlouhodobému pobytu za účelem zaměstnání ve zvláštním případě vydaným podle zvláštního právního předpisu nebo v rozporu s modrou kartou, nebo pokud fyzická osoba – cizinec vykonává

práci pro právnickou nebo fyzickou osobu bez platného povolení k pobytu na území České republiky, je-li podle zvláštního právního předpisu vyžadováno.“¹⁶

Podle tohoto zákona se fyzická osoba zprostředkováním zaměstnání bez povolení, vykonáváním nelegální práce nebo umožněním výkonu nelegální práce dopouští správního deliktu, který lze potrestat až do výše 5 milionů korun. Právnická osoba nebo podnikající fyzická osoba se dopustí deliktu zprostředkováním zaměstnání bez povolení nebo umožněním nelegální práce, a hrozí jí pokuta až do výše 10 milionů korun.¹⁷

Strohá definice podle platných právních předpisů ovšem nemůže ukázat makroekonomické dopady práce na černo. Budeme-li uvažovat nelegální zaměstnávání nejen v kontextu zmíněného zákona, musíme nutně dojít k závěru, že různé formy práce na černo snižují počet pracovních míst nabízených občanům evidovaným jako uchazeči o zaměstnání na Úřadu práce, tím oslabují trh práce, a v konečném důsledku mohou ohrožovat celou ekonomiku.

Podle posledních odhadů, které zveřejnila asociace Visa Europe ve své studii „The Shadow Economy in Europe, 2010“ se objem „šedé ekonomiky“ na HDP v České republice odhaduje na 17%. Převedeme-li tento objem na koruny, získáme neuvěřitelné číslo, přesahující 500 miliard Kč. I kdyby podíl práce na černo na „šedé ekonomice“ byl jen jedna setina celkového objemu, i tak jsou to obrovské peníze, o které stát díky nelegálnímu zaměstnávání přichází, a které potom logicky musí ušetřit jinde.

5.1 Nabídka nelegální práce v ČR

I přes vysoké pokuty, které byly zmíněny výše, nabídka nelegální práce v České republice neklesá, ba naopak v některých odvětvích ekonomiky nadále stoupá.

Majitelé a manažeři mnohých firem totiž vidí jen okamžité ekonomické výsledky své společnosti, které jsou tím lepší, čím více se ušetří na nákladech, tedy i nákladech na pracovní sílu, a spoléhají přitom na to, že Inspektoráty práce jsou natolik vytížené, že na

¹⁶ Zákon č. 435/2004 Sb., Zákon o zaměstnanosti, ve znění novely zákonem č. 1/2012 Sb., §5, písmeno e)

¹⁷ Zákon č. 435/2004 Sb., Zákon o zaměstnanosti, ve znění novely zákonem č. 1/2012 Sb., §139 a 140

jejich firmu v kontrolách nepřijde řada, nebo zde mají své zkorumpované úředníky, kteří takovou kontrolu v předstihu podnikateli oznámí.

Z důvodu úspor nákladů na pracovní sílu potom mnoho firem i podnikajících fyzických osob nabízí nelegální práci osobám dlouhodobě nezaměstnaným, vyloučeným z trhu práce a v neposlední řadě svým příbuzným. Spousta zaměstnavatelů, podnikajících na hranici zákona dokonce ani legální zaměstnání uchazečům nenabízí, ale svou nabídkou se je snaží přimět k tomu, aby pro ně pracovali na černo. Argumentují zde především vyššími výdělky a možnostmi úniku ze systému zdanění práce.

Nejvyšší nabídka nelegální práce v České republice je v oblasti zemědělství, stavebnictví, pohostinství a podobných oborech, kde se jedná o sezónní práce, a v nichž je vysoká fluktuace zaměstnanců. V oblasti dvojího zaměstnání (tzv. moonlightingu) jsou to obory spíše administrativní, účetní, propagační, reklamní, správy webu, apod. Zadavatelé takovýchto prací získávají navíc i výhodu úspory režijních nákladů, jako jsou energie, prostory, přístroje a zařízení, atd., čímž mimo jiné zvyšují i svou konkurenceschopnost.

Vysoká nabídka práce na černo se týká též imigrantů (především nelegálních) ze zemí východní Evropy a Asie. Tito lidé k nám přicházejí za prací z velmi nuzných podmínek, a jsou ochotni pracovat v jakkoli ztíženém prostředí a za jakoukoli mzdu, jen aby uživili svou rodinu doma. Práce na černo je totiž jediným způsobem, jak mohou přežít oni i jejich blízcí.

Dalším oborem, kde je vysoká nabídka práce na černo jsou nejrůznější domácí práce. Velmi těžko se totiž takovému podnikateli prokazuje, kolik pro něho ve skutečnosti pracuje lidí, a má-li šikovně upravenou svou evidenci, a vede dvojí účetnictví, spokojeny jsou obě strany tohoto pseudo-smluvního vztahu. I zde lze dosáhnout vysokých úspor režijních nákladů.

Aby byl výčet úplný, je nutné zmínit ještě skupinu bývalých legálních zaměstnanců, kteří odešli do starobního důchodu nebo na mateřskou dovolenou. Jsou u svého původního zaměstnavatele zaměstnání jen za minimální částku, tak, aby jim nebyly kráceny jejich sociální a jiné dávky, ale pracují naplno jako před svým odchodem, a zbylá částka je jim vyplácena na černo. Tím zaměstnavatel ušetří, a oni si ještě výborně přivydělávají k tomu, co jim vyplácí stát.

5.2 Poptávka po nelegální práci v ČR

Podle typologie ing. Martina Fassmanna jsou v České republice typickými pracovníky na černo zaměstnanci s druhým a dalším neformálním zaměstnáním, malí a střední podnikatelé pracující v rámci subkontraktu, osoby bez řádného zaměstnání (registrovaní nezaměstnaní), ženy v domácnosti, důchodci a osoby pobírající sociální dávky nebo důchody, a cizinci nesplňující legislativní podmínky (povolení k pobytu, pracovní povolení, atd.).¹⁸

I přes hrozbu výše zmíněných poměrně vysokých sankcí a nebezpečí vyplývajícího z nedostatku jistoty mzdy za odvedenou práci nebo malé výše vyměřovacích základů pro vyplácení nemocenské, důchodů nebo sociálních dávek, poptávka po nelegální práci v České republice neustává.

Někteří odborníci z Ministerstva práce a sociálních věcí odhadují, že až 3% ekonomicky aktivních obyvatel pracuje úplně nebo částečně na černo. Při aktuálním stavu ekonomicky aktivního obyvatelstva v České republice 5223 tisíc lidí¹⁹ (údaj platný pro rok 2011) by to znamenalo, že 156,69 tisíc ekonomicky aktivních obyvatel pracuje nějakým způsobem na černo.

Z regionálního hlediska je nejvyšší poptávka po práci na černo v regionech s vysokou nezaměstnaností, regionech strukturálně postižených a hospodářsky slabých, kde na jedno volné pracovní místo je 50 i více uchazečů. V tomto směru se jako „nejrizikovější“ z hlediska práce na černo jeví kraje Olomoucký, Ústecký a Vysočina.²⁰

Základním faktorem k přijetí nelegální práce je možnost přilepšit rodinnému rozpočtu bez jakéhokoli „dělení se“ se státem. Osoby zaměstnané na černo tak zvyšují svůj disponibilní důchod, a současně se stávají pány svého času, mají možnost rozhodovat o svém časovém rozvrhu a pracovní době. Stále častější motivací pro přijetí práce na černo je vzrůstající zadlužení českých domácností. Při hrozbě exekuce pro nesplácení půjčky nebo úvěru je tak nelegální příjem prostředkem, jak zajistit stálou ekonomickou úroveň domácnosti, protože legální mzda bývá exekučním titulem postihována jako první. Dalším

¹⁸ FASSMANN, Martin, Stínová ekonomika a práce na černo, Briggs & Co., s.r.o., říjen 2007

¹⁹ Zdroj: Český statistický úřad, publikace „Trh práce v ČR“

²⁰ Zdroj: ČSÚ, počty uchazečů o zaměstnání a míry nezaměstnanosti v krajích ČR, dostupné z http://vdb.czso.cz/vdbvo/tabparam.jsp?voa=tabulka&cislotab=PRA0100PU_KR&&kapitola_id=15

důvodem, proč lidé vyhledávají pracovní příležitosti na nelegálním trhu práce jsou i vyšší výdělky (neboť tyto nejsou zatíženy povinnými odvody). Neopomenutelným faktorem na straně potencionálních pracovníků je i negativní vnímání role státu a nedůvěra ve veřejné instituce, vyplývající nejen z neustálého novelizování a pozměňování všech souvisejících legislativních předpisů, ale i z velice častých změn na nejvyšších postech státní správy.

Velký zájem o práci na černo mezi ekonomicky aktivním obyvatelstvem je především mezi studenty středních a vysokých škol, ženami v domácnosti a na mateřské nebo rodičovské dovolené, důchodci, dlouhodobě nezaměstnanými, osobami vyloučenými z trhu práce, osobami se zdravotním postižením, osobami pobírajícími nejruznější sociální dávky, lidmi s nízkým vzděláním, ale také, jak již bylo zmíněno výše, mezi osobami legálně zaměstnanými, vyhledávajícími druhé nebo další zaměstnání.

5.3 Boj proti nelegální práci v ČR

Boj proti nelegální práci je v České republice neustále jedním z nejžhavějších ekonomických témat. Omezením práce na černo by se totiž jednak ozdravil trh práce, a jednak by do státního rozpočtu přibyla nezanedbatelná částka peněz, kterých se státu tolik nedostává, a to nejen ve sféře transferových plateb vlády.

Proto se neustále mění a novelizují všechny související legislativní předpisy a zákony, jako je např. zákon č. 262/2006 Sb., Zákoník práce, zákon č. 1/1992 Sb., Zákon o mzdě, zákon č. 435/2004 Sb., Zákon o zaměstnanosti, zákon č. 48/1997 Sb., Zákon o veřejném zdravotním pojištění, zákon č. 187/2006 Sb., Zákon o nemocenském pojištění, zákon 155/1995 Sb., Zákon o důchodovém pojištění, zákon č. 586/1992 Sb., Zákon o daních z příjmů, zákon č. 280/2009 Sb., Daňový řád, zákon č. 40/1964 Sb., Občanský zákoník, zákon č. 513/1991 Sb., Obchodní zákoník, zákon č. 40/2009 Sb., Trestní zákoník, a další, všechny v platném znění.

Důležitým krokem v boji proti práci na černo je průběžná valorizace minimální mzdy, v souvislosti s aktuální výší inflace a daňového zatížení. Pokud bude stoupat minimální mzda, budou uchazeči o zaměstnání méně ochotní přijímat práci mimo oficiální trh práce, a hlavně se zúží manévrovací prostor pro různé podnikatele, kteří část mzdy vyplácí svým zaměstnancům oficiálně, a část neoficiálně, tzv. na ruku.

Významným činem v boji s nelegálním zaměstnáváním je i zpřísnění podmínek pro vstup cizinců na naše území a tvrdší podmínky pro získání pracovního povolení. V této sféře byly i zpřísněny tresty za nelegální vstup na území ČR a také za umožnění tohoto vstupu.

Výrazným opatřením je také nastavení přísnějších (pro uchazeče o zaměstnání) podmínek pro vyřazení nezaměstnaných z evidence Úřadu práce. Pokud je takový člověk přistižen při nelegální práci, okamžitě bývá vyřazen z evidence, a ztrácí nárok na podporu v nezaměstnanosti.

Byla i zesílena pravomoc kontrolních orgánů a zpřísněny sankce, jak již bylo uvedeno výše. Pokud Inspektorát práce prokáže firmě nebo fyzické osobě provozování nebo poskytování nelegální práce, dá podnět Finančnímu úřadu k doměření daně. Takto doměřené daně jsou ze strany finančních orgánů doprovázeny i vysokou pokutou. Ve výčtu orgánů, které jsou oprávněny doměřit a pokutovat výši zákonných odvodů, jsou i zdravotní pojišťovny a Správy sociálního zabezpečení. V konečném důsledku tak může být suma těchto pokut a doměrek opravdu vysoká.

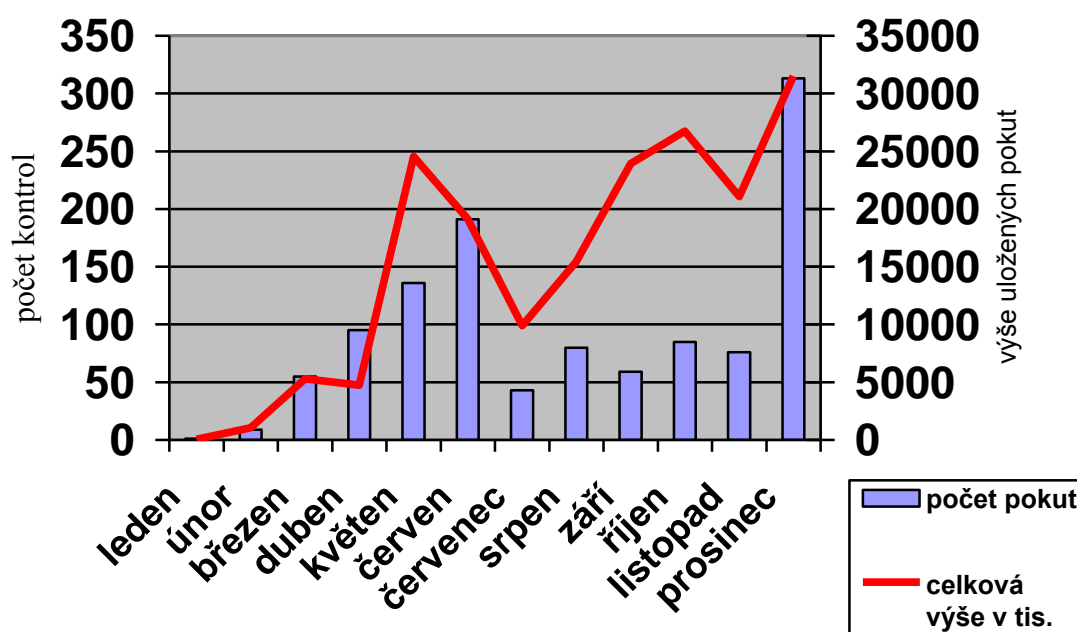
Zákon č. 435/2004 Sb., Zákon o zaměstnanosti byl novelizován novelou č. 1/2012 Sb., která vstoupila v účinnost dne 5.ledna 2012. Touto novelou byly zpřísněny tresty za nelegální zaměstnávání a „švarcsystém“, a posíleny pravomoci Úřadů práce.

V souvislosti s touto novelou jsou v současné době vykonávány častější a intenzivnější kontroly, a v souladu s novelizovaným zněním předmětného zákona jsou udělovány přísnější pokuty. Kontroly jsou plánované i namátkové, ale přibývá i těch, které jsou tzv. na udání. Proto Státní úřad inspekce práce zvýšil počet svých zaměstnanců od začátku roku 2012 na více než dvojnásobek. Inspekce jsou zaměřeny především na „problémové“ oblasti, jako je stavebnictví, pohostinství, maloobchod, apod. Postup při provádění kontroly se řídí především zákonem č. 552/1991 Sb., Zákonem o státní kontrole. Podle tohoto zákona jsou zaměstnanci orgánů kontroly oprávněni vstupovat na pracoviště kontrolovaných osob a vyžadovat předložení potřebných dokladů, mimo jiné též doklady totožnosti, smlouvy prokazující pověření vykonávat práci pro zadavatele, a u cizinců i povolení k pobytu, pracovní povolení, zelenou kartu nebo podobné doklady. Kontrolované osoby jsou povinny umožnit provedení kontroly a poskytovat potřebnou součinnost. Na kontrolu zaměstnávání cizinců se zaměřují Celní úřady, které sice nejsou oprávněny ukládat pokuty, ale svá zjištění dávají k dispozici Úřadům práce.

Aby vůbec bylo možno takovéto zintenzivnění a prohlubování kontrol realizovat, je nutné získat nejen dostatečné zdroje personální, ale i finanční. Z tohoto důvodu byl kolektivem odborníků vypracován projekt „Efektivní systém rozvoje zaměstnanosti, výkonu komplexních kontrol a potírání nelegálního zaměstnávání v ČR“, který by měl být realizován v rámci operačního programu Lidské zdroje a zaměstnanost a spolufinancován z Evropského sociálního fondu. Celková požadovaná částka byla vyčíslena na 798 milionů Kč. Ve zdůvodnění projektu autoři píší, že ročně uniká státu na daních a povinných odvodech kolem pěti miliard korun, čímž by měla být potřeba projektu dostatečně opodstatněna.²¹

Následující graf zachycuje počet a výši prozatím uložených pokut v rámci intenzivnějších kontrol za porušení předpisů v oblasti nelegálního zaměstnávání za rok 2012:

Kontroly inspektorátu práce za rok 2012



Zdroj: tiskové zprávy Státního úřadu inspekce práce za jednotlivé měsíce

²¹ Projekt „Efektivní systém rozvoje zaměstnanosti, výkonu komplexní kontrol a potírání nelegálního zaměstnávání v ČR“, dostupné z <http://www.esfcr.cz/projekty/efektivni-system-rozvoje-zamestnanosti-vykonu-komplexnich>

Aby mohli inspektoři okamžitě posoudit, zda pracovník, který vykonává práci na jiném místě, než je sídlo firmy, pro kterou pracuje (typické pro stavebnictví), není zaměstnán na černo, platí pro tyto osoby povinnost mít neustále při sobě smlouvu, která výkon práce zakládá (pracovní smlouva, dohoda o provedení práce nebo o pracovní činnosti, smlouva o dílo, apod.). Pokud je takto kontrolována osoba samostatně výdělečně činná, musí být ze smlouvy jasně patrné, že k výkonu práce může vyslat své zaměstnance, že se jedná o jednorázové splnění určitého úkolu, že si dobu výkonu práce určuje sama tato OSVČ, že práci vykonává svými pracovními prostředky, s použitím vlastních ochranných pomůcek a na vlastní náklady. Doporučuje se, aby měl zadavatel práce od svých spolupracujících OSVČ prohlášení, že si nepřejí uzavřít pracovní právní poměr, a že svou práci vykonávají i pro jiné zadavatele. Jako nevhodné a značně podezřelé ze strany kontrolních orgánů se jeví zaměstnávání OSVČ, které v minulosti byly zaměstnanci zadavatele.

Tato změna pravidel a nastavení sankcí se tedy jeví jako krok správným směrem, na straně malých a středních podnikatelů ovšem převládá názor, že nastavená pravidla nejsou dostatečně srozumitelná, a možné postihy jsou pro mnohé z nich likvidační.

Zákon č. 40/2009 Sb., Trestní zákoník posuzuje činnosti doprovázející nelegální zaměstnávání jako trestné činy, a také tak na ně pamatuje ve svých postizích. Tak např. činy související s nelegálním zaměstnáváním cizinců postihuje zákazem činnosti a odnětím svobody podle závažnosti a výše získaného prospěchu od šesti měsíců až do pěti let, neplacení daní a povinných odvodů zákazem činnosti a trestem odnětí svobody podle rozsahu škody až na osm let, atd.

6 PRÁCE NA ČERNO V EU

Práce na černo a „šedá ekonomika“ vůbec je problém také ve všech členských zemích Evropské unie. I zde státy každoročně přichází o veliké částky na daních, sociálním zabezpečení, apod. Nelegální zaměstnávání také omezuje trh práce, stejně jako v ČR.

Nejen vlády jednotlivých členských zemí, ale i Evropská komise věnují tomuto problému zvýšenou pozornost. Stejně jako v České republice, i v zemích EU je obtížně měřitelný objem a rozsah práce na černo. Děje se tak jednak porovnáváním přehledů o pracovních silách a statistik o produkci v jednotlivých státech, jednak přímým dotazováním.

V následujících kapitolách se autorka zabývá pohledem na problematiku práce na černo v několika členských zemích EU.

6.1 Nabídka nelegální práce v EU

Základním společným rysem podniků a podnikatelů je snaha o maximalizaci zisku, především cestou snížení výrobních nákladů a tedy i nákladů na pracovní sílu. Snížené náklady totiž nejen že zvyšují dosahovaný ekonomický zisk, ale také konkurenceschopnost podniku. Nabízení nelegální práce v celé Evropské unii nahrává v posledních letech i ekonomická krize, která nutí podnikatele tlačit náklady směrem dolů, takže je pro ně daleko atraktivnější přijmout zaměstnance na černo.

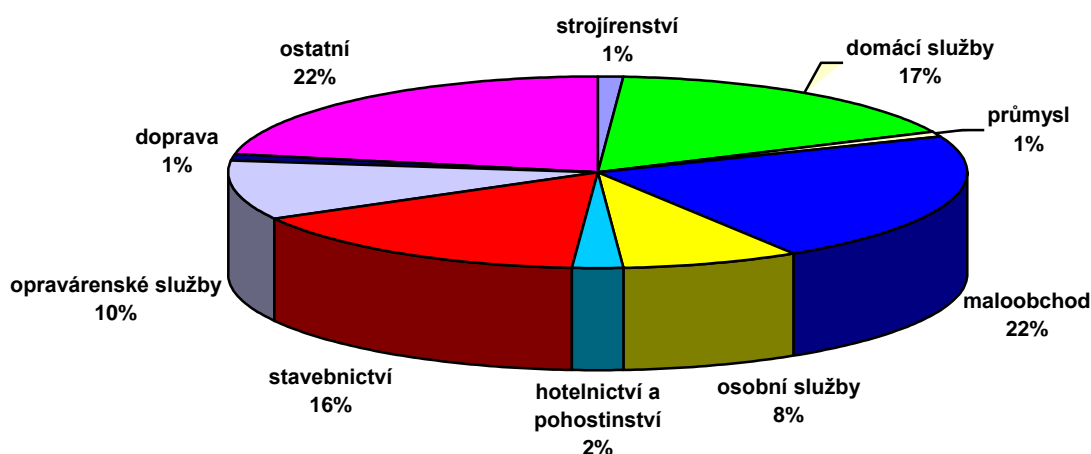
Evropská komise provedla v roce 2008 výzkum, věnovaný nelegálnímu zaměstnávání. Bylo dotazováno 26755 občanů ze všech 27 členských států EU ve věku nad 15 let. 68% respondentů zde uvedlo, že jim byla nabídnuta práce na černo, z toho téměř třetina nabídek přišla prostřednictvím inzerátů nebo z řad příbuzných a známých.²²

Podle zmíněného výzkumu Evropské komise, který byl zveřejněn na webových stránkách Ministerstva vnitra ČR, je struktura odvětví, která nabízí v EU 27 nejvíc pracovních příležitostí na černo, vidět v následujícím grafu. Sektor maloobchodu zahrnuje především prodej zboží na černém trhu, v domácích službách se hlavní měrou podílí hlídání dětí, péče o staré lidi, úklid domácnosti a zahradnické práce, sektor osobních služeb

²² Informační servis Ministerstva vnitra ČR, dostupné z <http://www.mvcr.cz/clanek/prace-nacerno-je-ve-vsech-clenskych-zemich.aspx>

obsahuje soukromé vzdělávání, doučování a kadeřnické služby. Ve stavebnictví je práce na černo nabízena především pracovníkům z nečlenských zemí a těm, kteří nechtějí přijít o státní sociální podporu. Nejčastěji je takováto práce nabízena lidem mezi 22 a 54 lety, z toho častěji mužům než ženám.

Struktura práce na černo v EU 27 podle odvětví



Zdroj: Ministerstvo vnitra ČR²³

Na tomto místě je nutno zmínit i fakt, že Mezinárodní organizace práce zdůrazňuje chudobu jako hlavní důvod k práci na černo. Dá se tedy předpokládat, že i v rámci členských zemí EU bude více zaměstnanců pracovat nelegálně hlavně v regionech, kde je vysoká nezaměstnanost, a obyvatelstvo je ohroženo chudobou (v příloze č. 3 je graf míry nezaměstnanosti v členských zemích EU k měsíci září 2012). Dalším faktorem jsou i regionální rozdíly v oblasti kvalifikace pracovní síly, i když podle posledních výzkumů už není „typickým pracovníkem na černo“ nevzdělaný dělník, ale spíše lidé ze středních vrstev, kteří provozují práci na černo jako své druhé nebo další zaměstnání. Důležitou oblastí, především na jihu Evropy, v níž se daří nelegálnímu zaměstnávání, je oblast sezónních, hlavně zemědělských, prací. Ve všech členských státech je to potom stavebnictví, které je také záležitostí sezónní, a proto se zaměstnavatelům spíše vyplatí

²³ Informační servis Ministerstva vnitra ČR, dostupné z <http://www.mvcr.cz/clanek/prace-nacerno-je-ve-vsech-clenskych-zemich.aspx>

najímat si pracovní sílu na černo, než platit zaměstnancům mzdy celoročně, tedy i mimo sezónu, kdy stavebnictví stagnuje. Nelze opomenout ani zaměstnávání nelegálních imigrantů, jemuž se již tradičně daří naopak ve vyspělých evropských zemích. V těchto státech je ovšem vysoká zaměstnanost v neoficiálním sektoru rozšířena i v regionech, kde je vysoká koncentrace občanů z etnických menšin, kteří mají problémy se zaměstnáním vyplývající z rasových a jiných předsudků potencionálních zaměstnavatelů.

Velmi zajímavá je také struktura firem, které nabízí zájemcům práci na černo. Protože se jedná o činnost vysoce rizikovou, zákonem netolerovanou, musí mezi zaměstnavatelem a zaměstnancem existovat vztah založený na vzájemné důvěře. Proto se také valná většina nelegální práce odehrává v malých podnicích, rodinných firmách a mezi živnostníky.

6.2 Poptávka po nelegální práci v EU

Podle výše uvedené zprávy Evropské komise je situace na trhu nelegální práce v Evropské unii srovnatelná se situací v České republice. Zatímco v EU vykonávalo někdy práci na černo 5% občanů, v ČR je to 7%. Nejvyšší procentní podíl občanů, zaměstnaných mimo oficiální trh práce uvádí Dánsko (18%), Lotyšsko (15%), Nizozemsko (13%), Estonsko (11%) a Švédsko (10%). Naproti tomu nejnižší podíl vykazuje Itálie, Portugalsko, Španělsko a Řecko (shodně 4%), Německo (3%), Velká Británie (2%), Kypr a Malta (shodně 1%).²⁴

Téměř polovina nelegálních pracovníků je přesvědčena, že tento model zaměstnávání se oběma stranám vyplatí, a čtvrtina z nich necítí potřebu takový příjem přiznávat, protože se jedná jen o sezónní práce. Pětina respondentů nemůže nalézt legální zaměstnání, a více než desetina z nich uvedla, že tento způsob provádění práce byl požadavkem zadavatele.

Následující tabulka, která vznikla komparací několika již dříve publikovaných studií²⁵, nabízí pohled na typické pracovníky na černo ve vybraných zemích EU. Z tabulky je jasné vidět, že struktura práce na černo i typologie těchto pracovníků se v jednotlivých

²⁴ Informační servis Ministerstva vnitra ČR, dostupné z <http://www.mvcr.cz/clanek/prace-nacerno-je-ve-vsech-clenskych-zemich.aspx>

²⁵ FASSMANN, Martin, Stínová ekonomika a práce na černo, Briggs & Co., s.r.o., říjen 2007

zemích liší, mnohdy i radikálně. Zatímco v tradičních silných ekonomikách jsou na nelegální práci najímáni nelegální přistěhovalci, ve Velké Británii a Irsku je tato činnost záležitostí vysoce kvalifikovaných lidí, a v transformujících se ekonomikách jde spíše o práce sezónní.

Rakousko	Ilegální zahraniční pracovníci
Francie	Ilegální migranti v zemědělství
Německo	Ilegální migranti, studenti
Řecko	Důchodci, ženy v domácnosti
Irsko	Práce „bílých límečků“
Velká Británie	Vysoce kvalifikovaní muži
Polsko	Muži s nízkým vzděláním
Slovensko	Sezónní pracovníci

6.3 Boj proti nelegální práci v EU

Jak zde bylo již několikrát zmíněno, je práce na černo, a „šedá ekonomika“ vůbec, považována za velice škodlivý fenomén, který nepřináší žádné peníze do státní ekonomiky, ale navíc i umožňuje zneužívat systém státní sociální podpory. Proto ve všech zemích Evropské unie patří boji s tímto jevem jedno z předních míst.

Jelikož se jedná o záležitost velice skrývanou, není lehké odhalit provozovatele ani poskytovatele nelegální práce. Každý členský stát má své metody vyhledávání, měření, odhalování a posléze sankcionování této činnosti. Při klasifikaci práce na černo je nutno vzít v úvahu regionální rozdíly mezi členskými zeměmi, kdy to, co je v jedné zemi ještě legální, v jiné je již nelegální. Například v severní Evropě jsou regulační systémy nastaveny velmi striktně a překročení hranice zákona je tvrdě postihováno, na jihu Evropy jsou naopak hranice mnohem měkčí, což jistě souvisí i s odlišnou mentalitou a „větší lehkostí žítí“ jižních národů Evropy.

Již od dob pádu „železné opony“ se orgány Evropské unie snaží podchytit nelegální práci, a sjednotit postup v boji proti tomuto fenoménu. Prvním takovým pokusem byla zpráva vypracovaná pro Evropskou komisi v roce 1988 pod názvem „Podzemní

ekonomika a neregulerní formy zaměstnanosti (práce na černo)“²⁶. Byl to pokus definovat práci na černo a vypracovat metodologii jejího odhadu a zkoumání. Takových pokusů bylo za posledních dvacet let ještě více, a ze všech lze vyvodit následující závěry:

- všechna doporučení by měla být realizována na národní úrovni, vzhledem k odlišným charakteristikám práce na černo v jednotlivých zemích
- spolu s rozšiřováním Evropské unie a východ a vzrůstající intenzifikací společného trhu se ovšem ukazuje nutnost společné akční politiky boje proti práci na černo, což v kontextu předchozího bodu je záležitost velice diskutabilní a obtížná
- ukazuje se, že doposud navrhovaná opatření mohou být vzájemně nekonzistentní, neboť lze jen těžko např. omezit práci na černo a přitom zachovat stávající pracovní místa
- nicméně je boj proti práci na černo záležitostí velmi nutnou
- při studiu daného fenoménu je nutné posuzovat návrhy na opatření v souvislosti s motivacemi zúčastněných subjektů²⁶

V souvislosti s neustále se opakujícími a zlepšujícími výzkumy a šetřeními v oblasti nelegálního zaměstnávání, Evropská komise a Rada Evropy vydaly několik doporučení, kterými je třeba se v boji s prací na černo řídit. Podle nejrůznějších zpráv, sdělení a usnesení jsou v podstatě dvě dimenze v motivaci k práci na černo, a to buď možnost zneužívat sociální systém, nebo zastaralá legislativa. Proto je podle těchto dokumentů nutná větší možnost vynucování pravidel, přísnější sankcionování těchto činností, zintenzivnění vzdělávacích a informačních kampaní zvyšujících vědomí o práci na černo, vytvoření právního a administrativního prostředí pro ohlašování ekonomických činností a zaměstnání, zvýšení motivace v této oblasti, vytvoření vhodných politik zaměstnanosti, snížení rizika ztráty zaměstnání, reforma systému daní a sociálních dávek, a v neposlední řadě větší zapojení sociálních partnerů do informování, vynucování, vymáhání a kontroly.²⁷

Ve všech zemích EU se postupně zesilují kontroly jak v oblasti pracovně právní, tak i v oblasti daňové, sociální politiky a ochrany, a v oblasti pojištění. Stále více také

²⁶ FASSMANN, Martin, Stínová ekonomika a práce na černo, Briggs & Co., s.r.o., říjen 2007

²⁷ FASSMANN, Martin, Stínová ekonomika a práce na černo, Briggs & Co., s.r.o., říjen 2007

dochází ke koordinaci spolupráce mezi státní a veřejnou správou, a spolupráce mezi státními, regionálními a místními orgány. V některých zemích byly nastartovány kampaně, kdy jsou výsledky kontrol a výše udělených sankcí zveřejňovány. Dalším výrazným krokem bylo zjednodušení administrativní zátěže při zakládání nových firem a ohlašování živností, registraci pracovníků a administrativní zátěže v podnikání vůbec. Většina zemí přistoupila i ke změnám v možnosti daňových odpočtů a osobního zdanění, a k úpravám v placení sociálního pojištění. V zemích na severu Evropy, ve Francii a v Německu byly zavedeny subvence na domácí služby a dotace na obnovu a vylepšení domů, což občany vede k zadávání těchto prací organizacím v oficiálním sektoru.

V následující části budou specifikovány metody podchylování a sankcionování práce na černo, tak jak byly zveřejněny v práci Martina Fassmanna a v dalších dokumentech a odborných časopisech (euro.e15.cz., apod.).

6.3.1 Slovensko

Oblast práce na černo je na Slovensku velmi podobná té naší, stejně jako situace v mnoha jiných oblastech života. Nejspíš je to dáno tím, že od našeho rozdělení uplynulo teprve 20 let.

S účinností od 1. dubna 2005 zde platí „Predpis č. 82/2005 Z.z., Zákon o nelegálnej práci a nelegálnom zamestnávaní a o zmene a doplnení niektorých zákonov“, který vymezuje nelegální práci a nelegální zaměstnávání podobně jako náš Zákon o zaměstnanosti. Konkrétně je v něm řečeno, že je zakázáno nelegálně pracovat i práci nabízet, a § 3, odst. 3 tohoto zákona říká, že za opakované porušení zákazu nelegálního zaměstnávání lze odebrat živnostenské oprávnění. Kontrolu nelegálního zaměstnávání v rámci Slovenské republiky provádí Inspektorát práce, Ministerstvo práce, sociálních věcí a rodiny, a Úřad práce, sociálních věcí a rodiny. Kdo je přistižen při výkonu nelegální práce, spáchal přestupek, a může mu být podle § 7 zmíněného zákona uložena pokuta do výše 331 €. ²⁸ Zaměstnavatel, kromě doplacení daní, příspěvků na důchodové a zdravotní pojištění a dlužné mzdy svému nelegálnímu zaměstnanci musí zaplatit pokutu ve výši od

²⁸ Predpis č. 82/2005 Z.z., Zákon o nelegálnej práci a nelegálnom zamestnávaní a o zmene a doplnení niektorých predpisov

2.000 do 200.000 € za spáchaný správní delikt podle § 68a odst. 1 písm. b) „Predpisu č. 5/2004 Z.z., Zákona o službách zamestnanosti a o zmene a doplnení niektorých zákonov“.

Podle údajů publikovaných Evropskou nadací pro zlepšování životních a pracovních podmínek (Eurofound) byly při kontrolách prováděných Státním úřadem inspekce práce, Ministerstvem práce, sociálních věcí a rodiny, orgány Policie a pracovníky daňových úřadů vždy v první polovině let 2010, 2011 a 2012 zjištěny následující skutečnosti:

Většina z vypátraných nelegálních pracovníků (62%) byla nalezena v malých organizacích (do 10 zaměstnanců). Nejpostiženějšími sektory byly stavebnictví, obchod, ubytovací a stravovací služby, doprava a skladování. Nejčastějším deliktem pak bylo nenahlášení pracovníků na sociální pojišťovny a zaměstnávání bez pracovní smlouvy. Jen 2% zjištěných přestupků se týkala zaměstnávání pracovníků ze třetích zemí, např. Vietnamu, Ukrajiny a Somálska.²⁹

Podrobné výsledky kontrol ukazuje tabulka:

	Období	Kontrolované organizace	Kontrolovaní pracovníci	Zjištěné případy
Státní úřad inspekce práce	2010	3868	13824	330
	2011	5100	17391	446
	2012	4578	15498	244
MPSVR	2010	2137	4997	269
	2011	1676	3673	81
	2012	2040	4691	62
Policie	2010	2226	neuveďeno	neuveďeno
	2011	1960	neuveďeno	34
	2012	837	neuveďeno	7

Zdroj: *Trendy v nedeklarované práci, zveřejnila Evropská nadace pro zlepšování životních a pracovních podmínek*

²⁹ T. Hatina, Institut pro výzkum práce a rodiny, dostupné z <http://www.eurofound.europa.eu/ewco/2012/11/SK1211029I.htm>

6.3.2 Německo

Situace v Německu je poněkud složitější než v ostatních tržních ekonomikách. Je to dáno tím, že v roce 1990 byla tato země znovusjednocena, a musela se tedy potýkat se specifickým problémem soužití občanů z tržní a centrálně plánované ekonomiky. Boj proti práci na černo je v Německu tedy velmi složitý, protože se zde střetávají dvě zcela odlišné mentality obyvatel téhož státu.

V polovině devadesátých let minulého století byla vydána výzva obyvatelstvu k deklarování jakékoli nelegální práce. Boj proti nelegální práci je zaměřen především na legislativní úpravy, zesilování kontrol a zvyšování sankcí. Přistižený zaměstnavatel může být postížen vyloučením z veřejných tendrů až na tři roky. Od července 2003 je zde práce na černo považována za trestný čin. Samozřejmostí je i spolupráce a vzájemná informovanost příslušných orgánů. Stejně jako v Belgii a Francii jsou i v Německu podporovány specifické pracovní systémy.

Pokud zde zaměstnavatel poruší zákon o potírání nelegálního zaměstnávání, hrozí mu pokuta až 300 tisíc eur, v případě závažnějšího porušení i trest odnětí svobody na pět, ve zvlášť závažných případech až na deset let.

6.3.3 Rakousko

V rámci boje proti zneužívání sociálních dávek byly zavedeny čipové karty sociálního zabezpečení, všechny kontroly byly převedeny pod resort ministerstva financí, dohody o pracovní době se staly flexibilnějšími. Též byla zřízena mezirezortní komise pro potírání nelegální práce, která koordinuje činnost všech zainteresovaných orgánů.

Zaměstnavatel, jemuž je prokázáno nelegální zaměstnávání, je povinen doplatit všechny poplatky na sociální pojištění, při jeho úmyslném neplacení hrozí trest odnětí svobody až na tři roky. Pokud poruší ustanovení zákona o zaměstnávání cizinců, hrozí mu pokuta až do výše deseti tisíc eur.

6.3.4 Irsko

Pokud je zjištěno porušení platných předpisů, jméno přestupníka je zveřejněno, což může značně ztížit jeho postavení na trhu.

6.3.5 Švédsko

Kontroly ze strany daňových a sociálních úřadů se staly nepředvídatelnými, a byla mezi nimi zvýšena a zintenzivněna spolupráce. Všechny odhalené přestupky jsou okamžitě zveřejněny, což má jednak preventivní účinek pro případné přestupníky, ale také to zvyšuje důvěru občanů ve státní správu.

Některé sankce mohou být pro provinilé podnikatele likvidační, i když se nemusí jednat o sankce finanční; např. je to zákaz nalévání alkoholu v provozovnách, kde bylo zjištěno přestoupení příslušného zákona, nebo odebrání licencí provinilým taxikářům.

Byl rovněž zaveden nový důchodový systém založený na principu celoživotních výdělků.

6.3.6 Nizozemí

Byly uvolněny příliš tvrdé předpisy pro soukromé zprostředkovatelské práce s cílem omezit nelegální zaměstnávání.

6.3.7 Belgie

V Belgii byla zjednodušena legislativa týkající se dočasné práce a přeměny domácí práce na legální zaměstnání. Právní předpisy zde obsahují tzv. pravidlo proti daňovému úniku, díky němuž může daňový úřad uvalit daň v normální výši bez ohledu na snahy daňových poradců snížit daň, a daňová kontrola byla značně personálně posílena. Jsou zde stanoveny dlouhé nepodmíněné tresty za spáchání daňového podvodu.

Byla zjednodušena registrace zaměstnanců, každý nový zaměstnanec musí po svém nástupu obdržet potvrzení o řádném zaregistrování na příslušných úřadech, systémy databází všech úřadů, které jsou v oblasti zaměstnávání zainteresovány byly vzájemně integrovány, u dočasné práce byly zavedeny podpory a kompenzace jak pro zaměstnavatele, tak pro zaměstnance, a byla i vytvořena Federální rada pro koordinaci aktivit v boji proti práci na černo a sociálním podvodům. Zároveň je věnována zvýšená pozornost osobám samostatně výdělečně činným, jejichž některé praktiky jsou podobné našemu „švarcsystému“.

Již v polovině devadesátých let minulého století byly založeny tzv. Místní agentury, které se soustřeďují na dlouhodobě nezaměstnané, a zajišťují jim práci pro domácnosti, municipality, školy, zemědělce a nevýdělečné organizace. Takový nezaměstnaný za odvedenou práci dostal poukázku, kterou si zpětně nechal proplatit, a současně mu nehrozilo krácení sociálních dávek; příjemce takové práce na druhou stranu značně ušetřil, protože práce přes agentury byly podstatně levnější. Tato agenda byla postupně převedena do „systému poukazů služeb“, kdy domácnosti nakoupí poukazy na práci nezaměstnaného, a těmi následně platí společnosti, která takové lidi najímá. Domácnosti navíc nakoupené vouchery mohou zohlednit ve svých daňových příznacích.

Zejména na nelegální práci cizinců je zaměřena sociální inspekce, která spolupracuje s prokuraturou, a může dát podnět k zahájení trestního řízení i proti firmě. Pokuta může být uložena zaměstnavateli i zaměstnanci.

6.3.8 Francie

V oblasti pracovně právní legislativy existuje povinnost okamžitě ohlásit každého nově nastoupivšího zaměstnance příslušným orgánům, pod hrozbou odebrání povolení k podnikání, zaměstnanec zároveň musí obdržet potvrzení o nastoupení do zaměstnání a jeho řádném přihlášení. Chráněni jsou i zaměstnanci, kterým, pokud by se zjistilo, že nebyli řádně nahlášeni, musí zaměstnavatel vyplatit kompenzaci ve výši měsíční mzdy.

Došlo i k zesílení kontrol, zvýšení pokut, a byla posílena i mezinárodní spolupráce v oblasti kontroly (především je to spolupráce s Německem a Dánskem). Odbory pravidelně pořádají informační kampaně, kde apelují na obyvatele, aby nevyužívali nehlášenou práci. Byla zavedena zvláštní opatření ke kontrole a monitorování stavu a pracovních podmínek zahraničních pracovníků. Stejně jako v Belgii jsou podporovány služby pro domácnosti, kdy se odměna za odvedenou práci vyplácí prostřednictvím šeků, a domácnost si současně může snížit daň z příjmu.

Úprava nelegálního zaměstnávání ve Francii má za cíl vyhovovat podmínkám hospodářské soutěže, zajišťovat ochranu základních práv pracovníků a zabránit diskriminaci, a garantovat financování systému sociální ochrany a rovnováhu správ sociálního zabezpečení. Podle francouzské legislativy lze nelegální práci trestat jak pokutou, tak i odnětím svobody, kdy trestat lze i právnickou osobu.

6.3.9 *Dánsko*

Odborová ústředna ustanovila „Komisi pro omezení práce na černo“, která po důkladné analýze předložila jednotlivým odborům i státním orgánům doporučení k prosazení potřebných opatření. I zde byl zaveden podobný systém jako v jiných zemích, který umožňuje získat státní příspěvek na služby v domácnosti.

7 PRÁCE NA ČERNO V OSTATNÍCH ZEMÍCH

V úvodu této kapitoly je nutno podotknout, že najít relevantní informace k práci na černo v zemích mimo EU je značně složité. Mezinárodní organizace, zabývající se hospodářskou situací v různých zemích světa, např. OSN, Organizace pro hospodářskou spolupráci a rozvoj (OECD) nebo Mezinárodní organizace práce (ILO), většinou ve svých studiích sledují celou „šedou ekonomiku“ jako celek, tedy práci na černo i další projevy nelegální ekonomiky dohromady. Proto bude v této práci problematika nelegálního trhu práce jen krátce nastíněna.

Podle studie Mezinárodní organizace práce (ILO) „Fight undeclared work in the Western Balkan and Moldova“ z února 2011 je v Albánii a Bosně a Hercegovině minimálně 30% zaměstnanců ve stavebnictví zaměstnáno na černo, v Černé Hoře je to 30% zaměstnanců v celém národním hospodářství, v Moldavsku se odhaduje, že až 60% pracovníků v zemědělství je zaměstnáno nelegálně. Tito zaměstnanci pracují za minimální mzdu, nemají uzavřeno sociální ani zdravotní pojištění a jejich pracovní podmínky jsou veskrze nevýhodné, neboť nejsou chráněni odborovými ani jinými podobnými organizacemi, takže mohou velmi snadno o svou práci přijít nebo se stát terčem vydírání a podobných praktik. Oběti ovšem nejsou ochotny spolupracovat s úřady. Zřejmě nejhorší situace ze zemí sledovaných touto studií je v Černé Hoře, kde se odhaduje, že až 77% nelegálních pracovníků je zaměstnáno v oficiálních podnicích (pro srovnání v Moldavsku je to kolem 30%). Sledované země vytvořily poradní skupiny pod záštitou Hospodářské a sociální rady, výsledkem jejichž práce byly akční plány, zaměřené na přijetí potřebných legislativních změn, které by napomohly snížit neformální zaměstnanost, zlepšení vymáhání práva a zvýšení informovanosti o možných dopadech zaměstnávání na černo. V Albánii a Černé Hoře byly zřízeny bezplatné telefonní linky pro nahlášení v případě podezření na nelegální práci a ve všech zúčastněných zemích se rozběhla kampaň k informování široké veřejnosti o tomto problému.³⁰

³⁰ Fight undeclared work in the Western Balkan and Moldova, dostupné z http://www.ilo.org/budapest/information-resources/press-releases/WCMS_167166/lang--en/index.htm

Pokud jde nelegální práci v USA, podle nejrůznějších dokumentů OECD a ILO zde na trhu práce není tak velký problém najít si na černo práci. Nelegální práce je zde vykonávána především v zemědělství, pohostinství, při hlídání dětí nebo v úklidových službách. Přes všechna veřejně uváděná prohlášení o rovnoprávnosti jsou Spojené státy, obzvláště v některých členských státech, i dnes zemí značných předsudků. Proto zde není problém na nelegálním trhu práce najít zaměstnání pro ženy, lidi s nízkým vzděláním, příslušníky nejrůznějších etnik, imigranty, lidi z východu, kteří jsou v zemi na tzv. turistické vízum, atd. Obzvláště mezi imigranty, tzv. turisty a v etnických komunitách ovládají trh nelegální práce vysoce organizované mafie, které si za zprostředkování nechají velice slušně zaplatit, mnohdy také vyžadují provize z každé výplaty. To však neznamená, že by zaměstnávání na černo nemělo své nepříjemné následky. I v USA je práce na černo samozřejmě trestným činem, takže takový „pracovník“ může velice rychle skončit ve vězení, a pokud není státním příslušníkem USA, bude okamžitě deportován (předtím může být ještě na dlouhou dobu uvězněn), bude mu zakázán vstup na území USA, u všech potom hrozí vysoké pokuty nebo dokonce zabavení majetku. Pokud je prokázáno zaměstnavateli, že jeho zaměstnanci pracují bez řádných dokladů, nejprve je věc řešena vysokou pokutou, a tento zaměstnavatel zůstává v evidenci příslušných orgánů. Pokud je přistižen opakovaně, věc je považována za trestný čin se všemi svými nepříjemnými důsledky.

Situace v Rusku se velmi podobá situaci v zemích EU. Vzhledem k rostoucím sazbám sociálního a zdravotního pojištění i zde zaměstnavatelé stále častěji sahají k vyplácení mzdy na černo. Podle odhadů ruské ministryně hospodářského rozvoje Elvíry Nabiullinové z dubna 2012 činily utajované mzdy v Rusku 13,6% HDP.³¹ Tento údaj je ovšem velice sporný, protože Rosstat (oficiální statistický úřad) uvádí, že podíl celé šedé ekonomiky v Rusku je 15% HDP.

V Africe a některých částech Asie je nejpálčivějším problémem v oblasti nelegálního zaměstnávání dětská práce. V těch nejzaostalejších zemích jsou děti jako pracovní síla dokonce předmětem obchodu. Pracují mnohdy v nelidských podmínkách, ohrožujících jejich zdraví a život, a za velmi nuznou odměnu. Podle odhadů odborníků ve světě pracuje 120 – 250 milionů dětí, především v Africe, Asii a Latinské Americe, v Evropě jsou děti

³¹ Ihned – Rusko omezuje šedou ekonomiku, tvrdí statistici. Experti o tom ale pochybují. Zdroj ČTK, 25.4.2012

ohroženy především v Rumunsku.³² I přes to, že jednotlivé státy i mezinárodní organizace vydávají zákony k ochraně dětí před vykořisťováním, nedaří se tento fenomén vymýtit.

V úvodu této kapitoly zmíněné organizace (OSN, ILO, OECD) sledují v oblasti práce na černo především nelegální zaměstnávání imigrantů, což je jen malá část tak obsáhlé problematiky jako je práce na černo. Zákony proti nelegální práci cizinců ve vyspělých i transformujících se ekonomikách sice hrozí poměrně tvrdou represí, ve všech zemích je takovéto zaměstnávání dokonce trestné a represe a sankce jsou opravdu tvrdé, to však nebrání zoufalým lidem, především z rozvojového světa, v nelegálních cestách za prací, aby uživili svou rodinu a umožnili jí přežít. I lidé ze střední a východní Evropy (hlavně z tzv. postkomunistických zemí) se vydávají za nelegální práci, především do USA, Kanady nebo Austrálie. Na webových serverech některých rádoby zprostředkovatelů práce v zahraničí lze najít i nabídky na práci na černo v těchto zemích. Většinou se jedná o podvodné nabídky, kdy si „zprostředkovatel“ nechá zaplatit, a uchazeč se může rozloučit se svými penězi i lukrativním výdělkem za mořem, v horším případě se člověk může dostat až do cílové země, kde jsou mu ihned po příjezdu sebrány doklady, a je nucen odvádět valnou část své mzdy tzv. „pracovní mafii“.

V Austrálii je práce na černo trestná, stejně jako zaměstnávání těch, kteří jsou v zemi nelegálně nebo pracují v rozporu s vízovými podmínkami. Trestem může být pokuta až do výše 66.000 dolarů pro zaměstnavatele a pro zaměstnance pokuta do výše 13.200 dolarů a až dva roky vězení. Podle odhadů, zveřejněných na stránkách australského poskytovatele internetu BigPond je v zemi kolem sta tisíc nelegálních pracovníků z jiných zemí, především z Číny, USA, Malajsie, Velké Británie, Jižní Korei, Indonésie a Filipín. Pracují většinou v zemědělství, lesnictví a rybolovu, ubytovacích a restauračních zařízeních a ve stavebnictví. Podle australských úřadů je zásadním problémem fakt, že takto zaměstnaní cizinci ubírají pracovní příležitosti samotným Australanům, dále to, že z takovýchto příjmů nejsou řádně placeny daně, v neposlední řadě i fakt, že firmy podnikající legálním způsobem ztrácí konkurenceschopnost (firmy zaměstnávající na černo si mohou dovolit nasadit nižší ceny), a další. Kromě neustále probíhajících kontrol a hrozby vysokého finančního postihu byla australským Ministerstvem pro přistěhovalce a občanství zřízena linka, na niž lze zcela anonymně nahlásit nelegální pracovníky.³³

³² Langmeier J. Krejčířová D. – vývojová psychologie, nakladatelství Grada

³³ <http://www.bigpondmoney.com.au/illegal-workers-in-australia>

8 VÝSLEDKY VLASTNÍHO ŠETŘENÍ V OBLASTI PRÁCE NA ČERNO

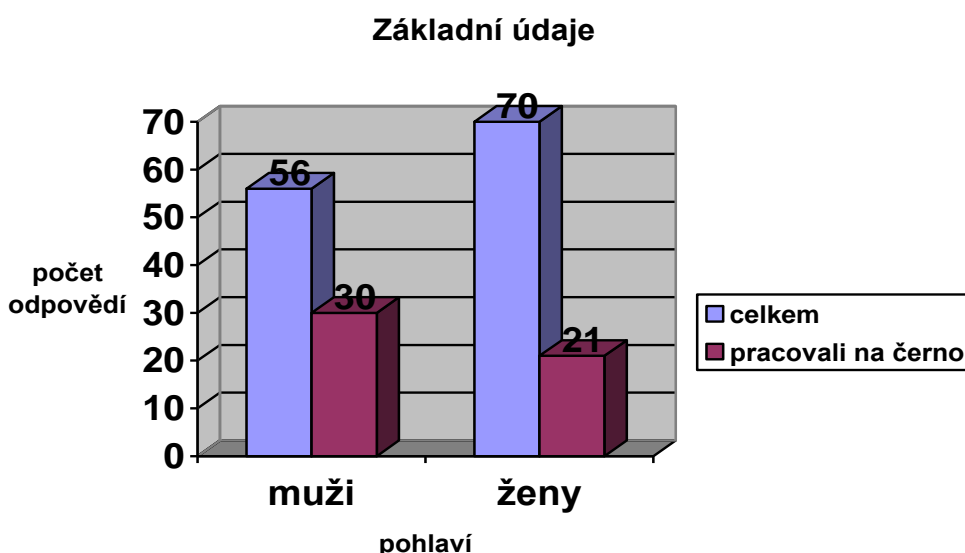
Oficiální výzkumy práce na černo prakticky neexistují, všechny dostupné informace vycházejí z více nebo méně fundovaných odhadů. Z tohoto důvodu bylo pro účely této práce provedeno vlastní šetření. Za tímto účelem byl autorkou sestaven vlastní dotazník, který je součástí přílohy č. 4.

Se žádostí o účast na výzkumu a vyplnění dotazníku bylo osloveno celkem 200 respondentů, z nichž 36% účast razantně odmítlo. Zpět k autorce se vrátilo 127 vyplněných dotazníků, jen jeden z nich byl pro tuto práci zcela irelevantní. Několik málo dotazníků není vyplněných kompletně, zřejmě proto, že se respondenti i přes ujištění o anonymnosti šetření báli, aby údaje nebyly použity proti nim.

Nadále tedy bude pracováno se 126 vyplněnými dotazníky. Výsledky budou představeny z několika různých úhlů pohledu, tak jak se k problematice vyjádřili oslovení účastníci šetření.

8.1 Základní údaje

Vlastního dotazníkového šetření se zúčastnilo celkem 126 respondentů, z toho 56 mužů a 70 žen.



Zdroj: vlastní šetření

Z mužů nejčastěji odpovídali středoškoláci ve věku 21 – 30 let, zaměstnaní. Z nich se 30 vyjádřilo, že někdy byli zaměstnaní na černo.

Mezi ženami byla v šetření nejzastoupenější skupina středoškolaček ve věku 31 – 40 let, taktéž zaměstnaných, z nichž pouze 21 bylo někdy na černo zaměstnaných.

Lze tedy říci, že k práci na černo se častěji uchylují muži.

8.2 Ekonomická aktivita respondentů

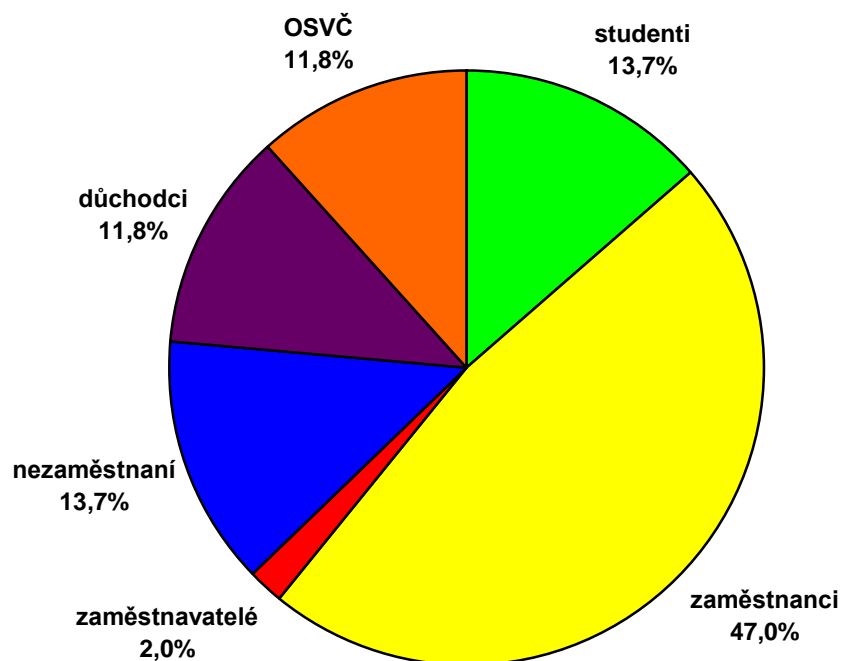
Největší skupinou jsou zaměstnanci (27 mužů a 52 žen), dále studenti (8 mužů a 6 žen), důchodci (9 mužů, 5 žen), nezaměstnaní (2 muži, 6 žen), osoby samostatně výdělečně činné a osoby spolupracující (6 mužů a 1 žena), podařilo se i získat odpovědi zaměstnavatelů (4 muži).

Budeme-li chtít rozčlenit osoby, které někdy pracovaly na černo podle jejich ekonomické aktivity, bude nejlepší vyjádřit jejich zastoupení v dané skupině v procentech, protože každá kategorie je jinak silná.

V procentuelním vyjádření byli nejčastěji neoficiálně zaměstnaní nezaměstnaní (87,5%), někteří z nich proto, že si tak zvyšují svůj rodinný rozpočet, další z důvodu vysoké nezaměstnanosti, a jen dva z nich proto, že mohou současně zneužívat dávky státní sociální podpory a podporu v nezaměstnanosti. Další silnou skupinou jsou osoby samostatně výdělečně činné a osoby spolupracující (86%). U studentů, v převážné většině vysokých škol, bylo zjištěno, že polovina z nich (50%) vyhledává práci na černo především jako prostředek k získání vlastní finanční svobody a nezávislosti na rodičích. Podobně jsou na tom důchodci, 43% z nich si někdy přivydělalo mimo oficiální zaměstnání, nebo ještě i v současné době k důchodu. V kategorii zaměstnanců jen 30% dotázaných někdy pracovalo na černo, což je nejspíš dáno tím, že své zaměstnání pocítují jako jistý měsíční příjem a nemají potřebu přilepšovat si jinde. Jen jeden ze 4 zaměstnavatelů (což je 25%) se vyjádřil v tom smyslu, že si někdy v minulosti „přivydělal bokem“.

Pro vyjádření podílu zúčastněných respondentů na nelegálním trhu práce podle jejich ekonomické aktivity byl vytvořen následující graf (přepočten na procentní podíl z celkového počtu zaměstnaných na černo).

Zastoupení jednotlivých kategorií podle ekonomické aktivity



Zdroj: výpočty z vlastního šetření

8.3 Věkové kategorie respondentů

V rámci rozdělení respondentů podle věku bylo vytvořeno 6 kategorií, z toho 3 uvnitř rozmezí po deseti letech, první kategorie má počátek v 15 letech, což je podle §6 zák. č. 262/2006 Sb. Zákoníku práce v platném znění hranice, kdy lze nejdříve uzavřít pracovní poměr (za předpokladu řádného ukončení povinné školní docházky).³⁴ Naopak interval poslední kategorie není směrem vzhůru uzavřen, protože lidé v této kategorii jsou vesměs již poživateli starobního důchodu, a nejsou tudíž oficiálně ekonomicky aktivní.

Vezmeme-li jednotlivé kategorie podle pořadí tak, jak jsou přednastaveny v dotazníku, výsledky jsou následující: šetření se celkem zúčastnilo 10 subjektů ve věku 15 – 20 let (z toho 6 mužů a 4 ženy), 36 subjektů ve věku 21 – 30 lety (z toho 16 mužů, 20 žen), dále 35 subjektů ve věku 31 – 40 let (z toho 11 mužů, 24 žen), 23 subjektů bylo ve

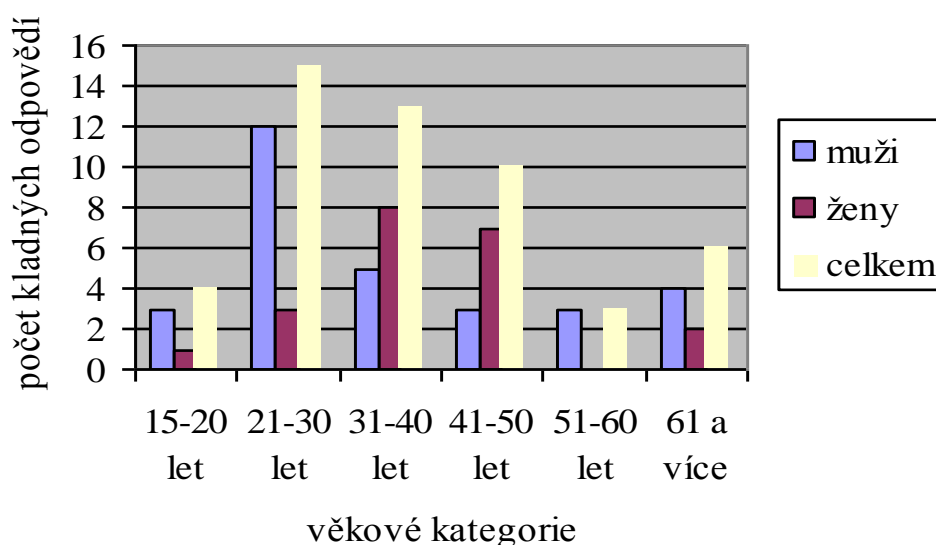
³⁴ Zákon č. 262/2006 Sb., Zákoník práce, ve znění pozdějších předpisů

věku 41 – 50 let (z toho 9 mužů, 14 žen), 10 subjektů ve věku 51 – 60 let (7 mužů, 3 ženy), a dalších 12 subjektů bylo nad 61 let věku (7 mužů, 5 žen).

Na otázku, zda byli někdy zaměstnání na černo, odpověděli kladně 4 dotázaní ve věku 15 – 20 let (z toho 3 muži, 1 žena), dále 15 dotázaných ve věku 21 – 30 let (12 mužů, 3 ženy), 13 dotázaných ve věku 31 – 40 let (z toho 5 mužů, 8 žen), 10 dotázaných ve věku 41 – 50 let (3 muži, 7 žen), 3 dotázaní ve věku 51 – 60 let (všichni muži) a 6 dotázaných nad 61 let věku (z toho 4 muži, 2 ženy).

Lze tedy konstatovat, že „nejodvážnější skupinou“ jsou lidé ve věku 21 – 30 let, kteří se nebojí riskovat případný postih za práci na černo. Podle demografických výzkumů lidé v této skupině zatím nezakládají vlastní rodiny, snaží se nejprve materiálně zabezpečit, a nesou tudíž zodpovědnost jen sami za sebe.

Členění podle věkových kategorií



Zdroj: výsledky vlastního šetření

Zaměříme-li se podrobněji na jednotlivé věkové kategorie, šetření ukázalo následující výsledky:

Respondenti do 20 let věku, kteří někdy pracovali na černo, uvádějí, že to bylo z důvodu přivýdělku ke kapesnému od rodičů. Z převážné většiny do této kategorie spadají studenti středních a vysokých škol (60% z celkového počtu zúčastněných), tuto činnost

vykonávali v rámci brigád a s nabídkou je oslovil někdo z rodiny. Ani jeden z nich nepociťoval obavy z možného odhalení a následného postihu. Pokud zprůměrujeme jejich výdělky, měsíčně si tak přilepšili o necelých 6.000,- Kč. Vykonávali elektropráce, pomocné a zahradnické práce, pracovali jako obsluha v restauraci, jedna studentka si tímto způsobem přivydělávala při hlídání dětí.

V kategorii 21 – 30 let byla důvodem práce na černo potřeba přivydělat si k oficiálnímu příjmu, případně brigády v rámci studia. Dva respondenti z této skupiny uvádějí, že tak činili na výslovný požadavek zaměstnavatele, který jinou práci nenabízel nebo čekal na vyplacení dotací na vytvoření nového pracovního místa od ÚP. V převážné většině jim takovou nabídku učinili známí nebo příbuzní, ve dvou případech získali práci na černo přes inzerát. Ani tito lidé se nebáli odhalení a případného trestu. Průměrný výdělek u nich činil přes 12.000,- Kč. Většina z těch, kteří přiznali nelegální zaměstnání, pracovala ve stavebnictví, lesnictví a restauracích, někteří vykonávali pomocné nebo výškové práce, v této kategorii se objevily i zajímavé obory přivýdělku jako security služba, IT, práce v pohřebním ústavu, jeden respondent si ke studiu přivydělával jako tenisový trenér.

Další skupinou jsou lidé ve věku 31 – 40 let, u nich už jsou důvody k nelegální práci již trochu jinak rozloženy. Počet lidí, kteří si vylepšovali oficiální příjem ze zaměstnání je téměř totožný s počtem lidí, kteří oficiální práci nebyli schopni sehnat, tak se museli uchýlit do nelegálního sektoru. Dva lidé jako důvod uvádějí diskriminaci (z důvodu věku a z důvodu romského původu). Jeden respondent uvedl, že tak činil na výslovný požadavek zaměstnavatele. I v této kategorii převládá nabídka ze strany známých a rodiny, ve dvou případech to byl inzerát, a jeden respondent k takové práci přišel náhodou. Účastníci šetření se zdají být v tomto věku již zodpovědnější, z celkového počtu 13 nelegálně zaměstnaných 5 pociťovalo strach z možného odhalení a následného postihu. Průměrný výdělek byl kolem 11.000,- Kč, převážná většina práce byla vykonávána ve stavebnictví, obchodě a restauracích, jedna respondentka pracovala v administrativě a jedna jako kadeřnice.

Dotazování v kategorii 41 – 50 let uvedli jako důvod v převážně většině opět přivýdělek k oficiálnímu příjmu, jeden z nich tímto způsobem splácí dluhy, a jen jeden tak činil pro nedostatek jiných pracovních příležitostí. Nabídka přišla většinou od známých, ve dvou případech náhodou, jeden respondent na tuto otázku odmítl odpovědět. Mezi těmito

lidmi pouze dva uvádějí obavy z odhalení, jeden respondent neodpověděl. Průměrný výdělek je slabší, necelých 6.000,- Kč, což může být dáno tím, že většina z těch, kteří přiznali nelegální zaměstnání byly ženy, které pracovaly v administrativě nebo uklízely kanceláře, muži pracovali ve stavebnictví nebo vykonávali elektropráce.

Mezi účastníky šetření v tzv. předdůchodovém věku (51 – 60 let) byli na černo zaměstnaní pouze 3 muži. Všichni si tak přilepovali k výplatě, dva z nich ze známosti, jeden na objednávku, a ani jeden se nebál postihu v případě odhalení. Průměrný výdělek měli k 10.000,- Kč, a pracovali ve stavebnictví, restauraci, jeden vykonával zámečnické práce.

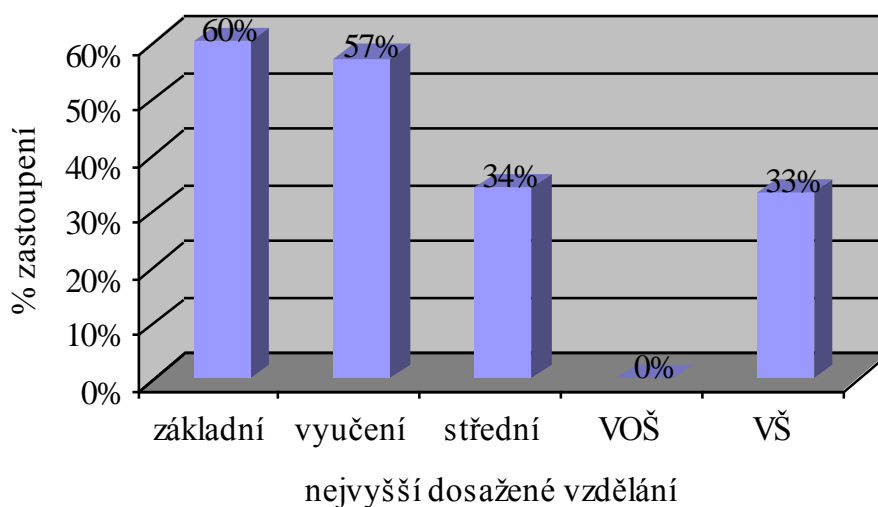
Z nejstarších respondentů, nad 61 let věku, rovná polovina přiznala práci na černo, většinou jako přivýdělek k důchodu, dva z nich tuto činnost vykonávají na žádost zaměstnavatele poté, co odešli do důchodu, ostatní dostali nabídku ze strany známých nebo příbuzných. Strach z dopadení uvádí pouze jeden. Přestože na tuto věkovou kategorii lze nahlížet jako na seniory, jejich průměrné výdělků jsou srovnatelné s předchozí kategorií, kolem 10.000,- Kč. Pracovali v dopravě a stavebnictví, jedna respondentka si přivydělává úklidem.

8.4 Respondenti podle nejvyššího dosaženého vzdělání

Výsledky roztřídění účastníků šetření podle nejvyššího dosaženého vzdělání se mírně odlišují od oficiálních statistik zveřejněných Českým statistickým úřadem, což je dáno malým vzorkem našeho šetření. Zde jsou nejvíce zastoupeni středoškoláci (26 mužů, 45 žen), následují respondenti vyučení (20 mužů, 8 žen), vysokoškoláci (5 mužů, 10 žen), lidé se základním vzděláním (4 muži, 6 žen) a absolventi vyšších odborných škol (1 muž a 1 žena).

Vzhledem k nerovnoměrnému rozložení respondentů v jednotlivých kategoriích bude počet zapojených do nelegálního trhu práce přepočten na procento ze všech účastníků v každé jednotlivé kategorii. Výsledky jsou opět přeneseny do grafu.

Práce na černo podle dosaženého vzdělání



Zdroj: výsledky vlastního šetření

Z grafu by bylo možné usuzovat, že potřeba lidí pracovat na černo závisí nepřímo úměrně na výši dosaženého vzdělání. Tento závěr ovšem v žádném případě nelze zobecňovat, protože vyšetřovaný vzorek byl příliš malý, což ukazuje mimo jiné i nulový podíl osob s vyšším odborným vzděláním na nelegálním trhu práce.

8.5 Přiznané zaměstnání na černo

Jak respondenti odpovídali na otázku, zda byli někdy zaměstnání na černo, bylo již naznačeno v předchozích bodech.

Při přepočtu hodnot na procentuální z tohoto malého výzkumného šetření vychází jako typický nelegální zaměstnanec muž, zaměstnanec, ve věku 21 – 30 let, se středoškolským vzděláním. Nejčastější motivací pro vykonávání práce na černo u takto určeného nelegálního zaměstnance je potřeba zvýšit si takto svůj oficiální příjem.

Je nutné zdůraznit, že tento výsledek opět nelze zobecňovat na celou populaci, vzhledem k velmi malému výzkumnému vzorku.

Pro větší přehlednost byly tyto odpovědi shrnuty do tabulky.

	ANO	NE	CELKEM
muži	30	26	56
ženy	21	49	70
studenti	7	7	14
zaměstnanci	24	55	79
zaměstnavatelé	1	3	4
nezaměstnaní	7	1	8
OSVČ	6	1	7
důchodci	6	8	14
15 - 20	4	6	10
21 - 30	15	21	36
31 - 40	13	22	35
41 - 50	10	13	23
51 - 60	3	7	10
61 a více	6	6	12
základní	6	4	10
vyučen/a	16	12	28
SŠ	24	27	71
VOŠ	0	2	2
VŠ	5	10	15

Zdroj: vlastní šetření

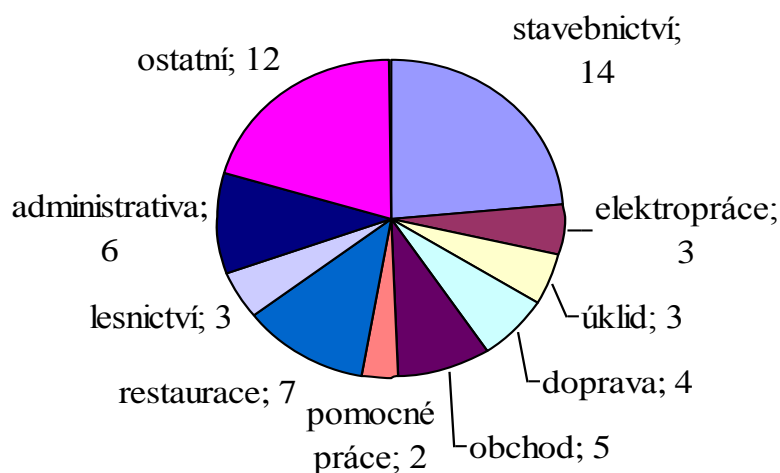
8.6 Nejčastější obory zaměstnání na černo

Otázka v jakých oborech se dá nejčastěji nelegálně přivydělat, byla také nastíněna v předchozích bodech, zde bude opět jenom shrnuta.

Stejně jako ve sledovaných zemích EU se i v šetření prováděném pro tuto práci objevuje především stavebnictví, a práce v pohostinství, daleko méně jsou pak zastoupeny úklidové služby kancelářských prostor a domácností.

V kategorii ostatní jsou shrnuty obory, které byly v šetření zmíněny jen jednou, tedy zahradník, kadeřnice, security služba, technické kreslení, nspecifikované služby, hlídání dětí, zámečnické práce, truhlářství, IT, tenisový trenér, výškové práce a práce v pohřebním ústavu.

Obory přiznané práce na černo



Zdroj: vlastní šetření

8.7 Důvod přijetí nelegálního zaměstnání

Jak již bylo řečeno, ve většině případů byla zásadním důvodem pro přijetí práce na černo potřeba přivydělat si peníze, ať již při studiu, nebo k vlastní oficiální mzdě (celkem 40 dotázaných). Čtyři respondenti nenašli jinou pracovní příležitost, tři k takového možnosti sáhli na základě požadavku zaměstnavatele, dva splácejí dluhy, a dva měli pocit, že jinou možnost neměli z důvodu diskriminace (jedna žena pro vysoký věk, jeden muž kvůli svému romskému původu).

8.8 Zdroj nabídky práce na černo

Všeobecně panuje názor, že práce na černo se nabízí tzv. „potichu“, v rámci rodiny nebo mezi známými. Výsledek tohoto šetření to v podstatě potvrzuje, překvapivé ovšem je, že čtyři respondenti se vyjádřili, že si tuto pracovní příležitost našli pomocí inzerátu nebo na internetu. Další tři uvádějí, že jejich nelegální práce byla věcí náhody, autorka je ale toho názoru, že nechtěli skutečný zdroj prozradit.

8.9 Výše nelegálního výdělku

Výši příjmu z práce na černo nelze vůbec porovnávat, neboť každá práce je u každého zaměstnavatele ohodnocena jinak, a proto ani není možné ji srovnat s oficiálně zveřejňovanými přibližnými výdělky v jednotlivých oborech ekonomiky.

U rozdělení respondentů výše v této práci byl jen orientačně pro lepší představu vypočten průměr nelegálně vydělaných prostředků (viz kapitola věkové kategorie respondentů).

8.10 Obava z případného postihu

Na tuto otázku v šetření pro účely diplomové práce odpovídali pouze respondenti, kteří přiznali, že někdy byli zaměstnáni na černo. Z nich se ke strachu z odhalení a možného postihu kladně vyjádřily spíše ženy, v členění podle věku respondenti v rozmezí 31 – 40 let, podle vzdělání spíše středoškoláci.

Ani toto srovnání není příliš relevantní, protože z 51 dotazovaných, kteří někdy na černo pracovali, se 43 vyjádřilo, že obavy z odhalení a postihu rozhodně neměli.

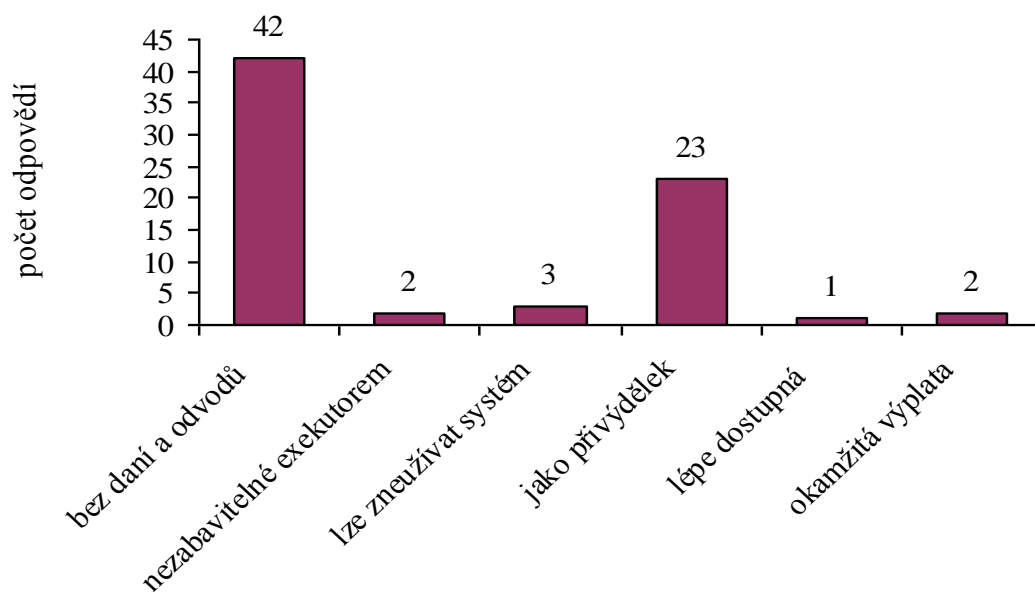
8.11 Vyplatí se práce na černo a proč

Zatímco na předchozích 5 otázkách odpovídali jenom ti, kteří práci na černo přiznali, k následujícím 4 otázkám se již vyjádřili všichni respondenti. Jak odpovídali v členění podle věku a vzdělání ukazuje tabulka.

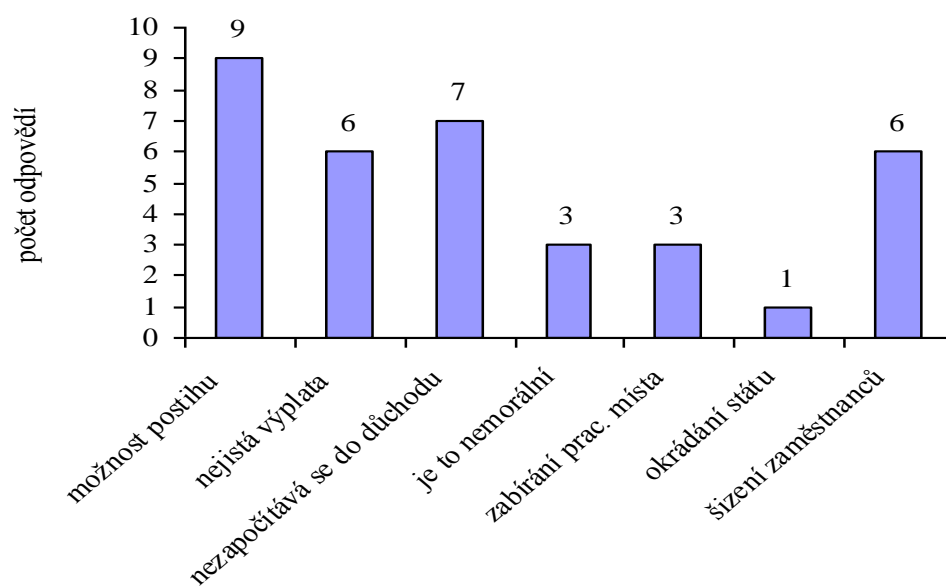
	VYPLATÍ SE	NEVYPLATÍ SE	NEODPOVĚĎELI
15 - 20 let	5	4	1
21 - 30 let	23	8	5
31 - 40 let	24	11	0
41 - 50 let	12	9	2
51 - 60 let	4	5	1
61 a více let	9	3	0
základní	7	2	1
vyučení	20	7	1
SŠ	42	22	7
VŠ + VOŠ	8	7	2

Zajímavé závěry plynou hlavně z toho, jak respondenti své odpovědi zdůvodňovali:

Proč se práce na černo vyplácí



Proč se práce na černo nevyplácí



Zdroj: vlastní šetření

Je jasné, že převážná většina z těch, kteří se vyjádřili pro práci na černo, ji považuje za výhodný přívůdek, nezátížený daněmi a odvody na sociální a zdravotní pojištění.

Převažujícím důvodem, proč se naopak práce na černo nevyplatí, se zdá být obava z možného postihu a fakt, že se takový výdělek nezapočítává do potřebné doby na pozdější přiznání starobního nebo invalidního důchodu, a nedůvěra vůči potenciálním zaměstnavatelům, proti kterým bez řádně uzavřené pracovní smlouvy není žádná obrana.

Někteří respondenti nedokázali svou odpověď zdůvodnit.

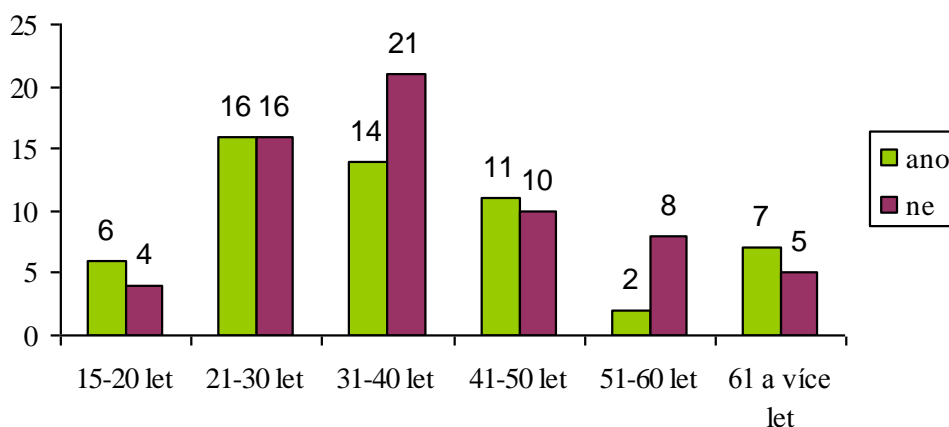
8.12 Využití případné příležitosti

Dále byli respondenti dotazováni, zda by využili příležitost nechat se na černo zaměstnat, pokud by jim někdo učinil nabídku.

Kladně odpovědělo 34 mužů (61% ze všech dotázaných mužů) a 21 žen (30% ze všech dotázaných žen). To by mohlo signalizovat, že muži mají větší odvahu riskovat nelegální činnost, nebo také že mají menší zábrany chovat se na trhu práce nezákonně.

Z hlediska demograficko-psychologického je zajímavé sledovat, jak na tuto otázku odpověděli respondenti v závislosti na věku.

Využití případné příležitosti



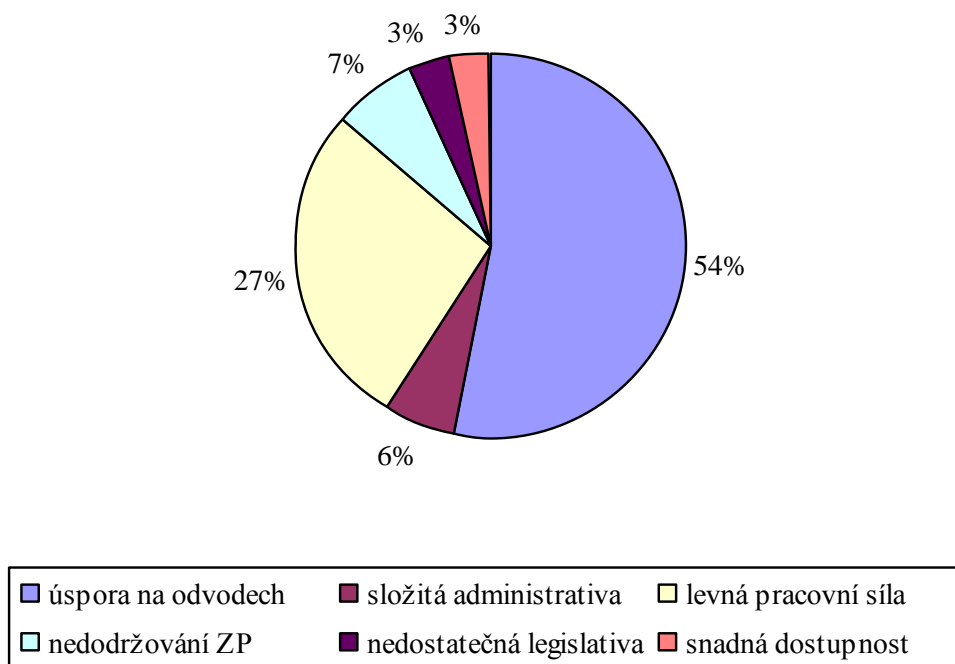
Zdroj: vlastní šetření

Zdá se, že v mladším věku lidé nemají příliš zábrán riskovat nelegální činnost, jejich ochota riskovat postih se s přibývajícím věkem snižuje, a ve věku důchodovém si zase rádi přivydělají.

8.13 Co vede zaměstnavatele k nabídce nelegálního zaměstnání

Odpovědi na tuto otázku byly velmi různorodé, proto je autorka podle podobnosti rozdělila do několika skupin. Někteří respondenti odpověděli víckrát, někteří zase odpovědět nedokázali, proto je grafické vyjádření opět přepočteno na procenta z celkových odpovědí.

Důvody na straně zaměstnavatelů



Zdroj: vlastní šetření

Více než polovina respondentů vidí jako důvod, proč společnosti i fyzické osoby – podnikatelé najímají nelegální pracovníky, jejich snahu ušetřit náklady na povinné odvody na sociální a zdravotní pojištění, které musí za své oficiální zaměstnance platit. Dalším

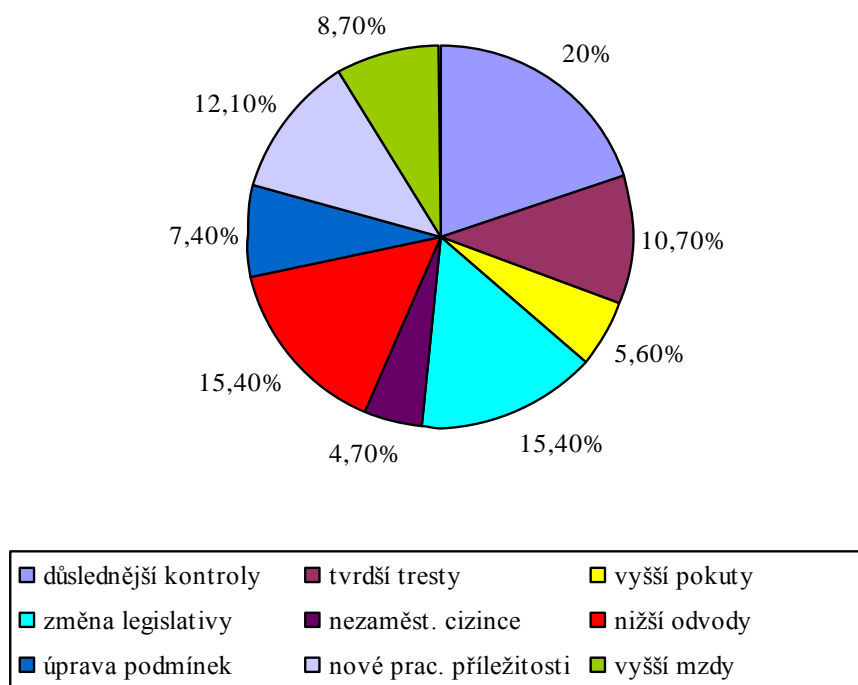
častým důvodem je fakt, že práce zadávaná mimo oficiální sektor je méně honorována, nejspíš právě proto, že takové jednání není legální. Méně často si účastníci šetření vzpomněli na riziko, které jim hrozí z toho, že zaměstnavatel se nemusí držet předpisů, které stanovuje zákoník práce, a zároveň ani nedbá na ochranu bezpečnosti práce. Téměř stejně (k údivu autorky) respondenti pocítují složitost administrativy, a na poslední místo kladou nedostatečnost legislativy (bez specifikace, v jakém směru) a snadnou dostupnost lidí ochotných nechat se zaměstnat na černo.

8.14 Co by se mělo učinit

Poslední otázka dotazníku zněla, co by podle názoru respondentů mělo být učiněno ze strany vládních orgánů k zamezení nelegálního zaměstnávání.

Pro svou různorodost opět byly odpovědi přepočteny na procentické hodnoty.

Návrhy možných řešení



Zdroj: vlastní šetření

Největší část respondentů je toho názoru, že kontroly, tak jak jsou momentálně vykonávány, nejsou příliš důsledné. Ve dvou dotaznících bylo dopsáno, že kontroly se hlásí podnikateli předem, čímž jsou rizika odhalení nekalých praktik eliminována.

Shodným podílem vyjádřili účastníci šetření mínění, že by bylo dobré snížit povinné odvody sociálního a zdravotního pojištění a změnit současnou legislativu upravující podnikání a zaměstnávání.

V pořadí třetí nejvyšší procentní podíl respondentů doporučuje vytváření nových pracovních podmínek, čímž by se snížil počet uchazečů o zaměstnání, a tedy i dostupnost nelegálních pracovníků.

10,7% dotázaných je pro podstatně tvrdší tresty pro zaměstnance i zaměstnavatele v případě přistižení. Současná výše trestů jim připadá nedostatečná, někteří z nich se vyslovili pro nepodmíněné tresty odnětí svobody a v případě zaměstnavatele i odebrání oprávnění k podnikání.

8,7% účastníků šetření doporučuje zvýšit mzdy na takovou úroveň, aby zaměstnanci neměli potřebu zvyšovat příjem svůj a své rodiny další prací na černo. S tím souvisí i odpovědi 2 respondentů (nezahrnuté do grafu z důvodu jeho zjednodušení), kteří projevíli potřebu zvýšit starobní a invalidní důchody a dávky státní sociální podpory.

Další, menší, podíl těch, kteří na otázku byli ochotni odpovědět si myslí, že by bylo dobré změnit nastavení podmínek k podnikání. Jednak zpřísnit vydávání živnostenských oprávnění a koncesních listin, na druhé straně zjednodušit administrativu pro ty, kteří oprávnění získají.

Pouhých 5,6% respondentů vneslo požadavek podstatně zvýšit udělované pokuty na takovou mez, aby zaměstnanci ani zaměstnavatelé neměli chuť riskovat prací na černo.

Nejmenší (ale ne nepodstatná) část dotazovaných vyjádřila názor, že by bylo dobré nezaměstnávat cizince, kteří jsou ochotni pracovat za podstatně nižší mzdu, a tím zabírají místo na trhu práce.

Do grafického znázornění nebyly zaneseny ojedinělé návrhy, jako odstoupení vlády, odměna za nahlášení přestupníka a názory typu „mně to takhle vyhovuje“.

8.15 Shrnutí

Vlastní výzkumné šetření k této práci bylo značně zdlouhavé a komplikované, neboť velké množství oslovených lidí se k problému odmítlo úplně vyjádřit, přestože byli ujištěni, že je výzkum anonymní a určený pouze pro účely této práce.

Z celkového počtu 200 rozdaných dotazníků autorka získala zpět 126 relevantních, které použila pro naplnění cíle diplomové práce.

Z šetření vyplynulo, že 40,6% dotázaných někdy pracovalo na černo (konkrétně 30 mužů a 21 žen). Ve vztahu k jejich ekonomické aktivitě bylo 47% z nich zaměstnanci. Mezi těmi, kteří přiznali nelegální zaměstnání převažovali středoškoláci, v závislosti na věku to byli lidé 21 – 30 let.

Ukázalo se, že práce na černo je nabízena v mnoha různých odvětvích, některá z nich byla trochu kuriózní. Převažuje ale stavebnictví, obsluha v restauracích a administrativa..

Nejčastějším důvodem, proč respondenti vykonávali nelegální práci, byl přívýdělek ke kapesnému, k oficiálnímu příjmu nebo k důchodu. Dále byl několikrát zmíněn i přímý požadavek zaměstnavatele na vykonávání nelegální práce a nutnost splácet dluhy či dorovnávat rodinný rozpočet zatížený exekucemi. Nabídka takovéto práce přišla především ze strany známých a rodiny.

Větší obavu z odhalení a možného postihu vyjádřily ženy, podle věku to byli lidé 31 – 40 let, v kategorii vzdělání středoškoláci. Tento výsledek ale neznamená, že by se respondenti nějak obávali následků svého jednání, neboť z 51 lidí, kteří kdy pracovali na černo, 43 uvedlo, že strach z odhalení a postihu neměli (to je téměř 85%).

Na otázku, zda se práce na černo vyplatí, odpovědělo 61% respondentů že ano, především z důvodu přívýdělku a možnosti neplatit daně a povinné odvody na sociální a zdravotní pojištění, 32% odpovědělo že ne, hlavně z důvodu nejistoty vyplacení výdělku a nezapočítání doby a výdělku pro budoucí důchod. Zbýlých 7% dotazovaných se nevyjádřilo.

Pokud by účastníkům šetření byla nabídnuta příležitost pracovat na černo, přijali by ji spíše muži.

Převážná většina účastníků šetření se domnívá, že zaměstnavatelé nabízejí práci na černo především proto, že tak šetří na povinných odvodech za zaměstnance, a mohou jim

vyplácet nižší mzdu. Někteří z nich vidí jako důvod i fakt, že zaměstnavatel není nucen dodržovat Zákoník práce a předpisy k Bezpečnosti a ochraně zdraví při práci.

Mezi návrhy na možné řešení situace převládá mezi respondenty názor, že by bylo třeba zpřísnit a zefektivnit kontroly, změnit legislativu a podstatně zpřísnit tresty, nejenom finanční.

9 POROVNÁNÍ SITUACE

V této části práce budou skutečnosti, předestřené výše, vzájemně porovnány s cílem nalézt zemi, kde je problematika práce na černo nejlépe podchycována a potírána.

Pro větší přehlednost bylo autorkou vytvořeno několik kategorií, v nichž bude srovnání probíhat.

9.1 Podíl nelegální práce na celkové ekonomice státu

V České republice není zveřejněn ani odhad podílu nelegální práce na celkové ekonomice, jediné dostupné údaje jsou odhady podílu „šedé ekonomiky“ na HDP. Tyto činí 17% HDP za rok 2010, což je přibližně 500 miliard Kč.³⁵ Podle zprávy Evropské komise, která je mj. dostupná na informačním servisu Ministerstva vnitra v ČR někdy na černo pracovalo 7% občanů.

Na úrovni členských zemí EU se problematikou nelegální práce zabývají nejen vlády jednotlivých zemí, ale i Evropská komise. Ta provedla v roce 2008 výzkum, z něhož vyplynulo, že 68% respondentů bylo někdy osloveno s nabídkou práce na černo (viz kapitola 6.1). Ve zprávě Evropské komise, která byla v této práci již několikrát zmiňována, stojí, že v EU bylo někdy na černo zaměstnáno 5% obyvatel.

Ruské ministerstvo hospodářského rozvoje zveřejnilo v dubnu 2012 odhad podílu černých mezd na HDP, který činil 13,6%. Oficiální statistika ovšem uvádí data úplně jiná, proto nelze tyto údaje považovat za relevantní.

9.2 Co vede zaměstnavatele a zaměstnance k práci na černo

Na straně českých podnikatelů a manažerů jsou uváděny především finanční důvody, potřeba neustále snižovat náklady, tedy i náklady na pracovní sílu. Toho dosahují mimo jiné i tím, že za své nelegální pracovníky nemusí platit povinné odvody na sociální a zdravotní pojištění, a také mohou vyplácet menší odměny za vykonanou práci. Ti, kteří nelegálně pracují, tak činí především proto, aby přilepšili svému rodinnému rozpočtu a

³⁵ The Shadow economy in Europe, 2010, zveřejněno asociací Visa Europe

také v souvislosti v vysokém zadlužení své domácnosti (oficiální příjem bývá exekucí postižen jako první).

V této kategorii se výsledky vlastního šetření shodují s údaji již dříve publikovanými. Dotazníkové šetření pro účely této práce ukázalo, že i zúčastnění respondenti si myslí, že důvodem na straně zaměstnavatelů je především úspora nákladů tím, že neplatí povinné odvody na sociální a zdravotní pojištění (54% ze zúčastněných) a fakt, že mohou vyplácet nižší odměny (27%). Motivací samotných nelegálních pracovníků potom je úspora na daních a povinných odvodech (42%) a možnost si tímto způsobem přivydělat k oficiálnímu příjmu (23%).

Ti, kteří pracují na černo v EU říkají, že nemají potřebu příjem ze sezónních prací přiznávat, někteří jiné uplatnění nejsou schopni nalézt, a jiní uvádějí, že takovýto způsob práce byl přímo požadavkem zaměstnavatele. Další velmi významnou motivací je možnost zneužívat sociální systém. Na straně těch, kteří zaměstnávají na černo, je to především snaha o maximalizaci zisku a tedy minimalizaci nákladů.

9.3 Kdo nejčastěji pracuje na černo

Ministerstvo práce a sociálních věcí ČR ve své publikaci „Trh práce v ČR“ uvádí 3% podíl ekonomicky aktivního obyvatelstva na nelegálním trhu práce. Podle nejrůznějších odhadů v České republice nejčastěji pracují na černo lidé dlouhodobě nezaměstnaní, osoby vyloučené z trhu práce, studenti, příbuzní zaměstnavatelů a nelegální imigranti. Dvojí zaměstnání vykonávají především středoškoláci v produktivním věku. Velmi často se také na neoficiálním trhu práce pohybují lidé, kteří sice odešli do starobního důchodu, ale svou původní profesi vykonávají pro bývalého zaměstnavatele dál za mzdu tzv. „na ruku“.

Šetření pro účely této diplomové práce ukázalo jako typického nelegálního pracovníka v ČR muže, zaměstnance, ve věku 21 – 30 let, se středoškolským vzděláním.

V Evropské unii se na nelegálním trhu práce uplatňují spíše pracovníci z nečlenských zemí, převážně muži, ve věku 22 – 54 let. Tzv. druhé zaměstnání provozují hlavně lidé ze středních vrstev. I zde jsou velmi výrazně zastoupenou skupinou nelegální imigranti. Nelegální práce je vykonávána především pro malé a rodinné firmy nebo pro živnostníky. Typologie takovýchto pracovníků v EU se v jednotlivých zemích liší, zatímco

v těch nejvyspělejších jsou to především lidé vzdělaní, v zakládajících zemích se uplatňují ilegální imigranti a v transformujících se ekonomikách je tato problematika záležitostí sezónních prací.

Nelegálním zaměstnancem se v USA nejčastěji stane příslušník etnické menšiny, člověk s nízkým vzděláním, imigrant, přistěhovalec z východu nebo žena. Trh s pracovníky na černo tu ovšem ovládají mafie, které své klienty zneužívají a mnohdy i vydírají.

V Austrálii jsou nelegálními pracovníky hlavně nelegální imigranti, především z Číny, Malajsie, Jižní Korei, Indonésie, Filipín, a překvapivě také z USA a Velké Británie. Někteří odborníci odhadují, že takových lidí je v Austrálii až sto tisíc.

Specifikem této kategorie jsou země Afriky a Asie, kde jsou na černo zhusta zaměstnávány děti, které bývají i předmětem obchodu.

9.4 Nejčastější obory práce na černo

V ČR lze najít nelegální zaměstnance především v sezónních oborech, jako je např. stavebnictví nebo zemědělství, a dále v oborech, kde je vysoká fluktuace zaměstnanců, což jsou např. služby restaurační. Pokud jde o dvojí zaměstnávání, jsou takovýmto oborem především nejrůznější administrativní práce a domácí práce.

I v této kategorii výsledky vlastního výzkumného šetření potvrzují jinde publikované závěry. Zúčastnění respondenti, kteří někdy pracovali na černo, vykonávali tuto práci ve stavebnictví, jako obsluha restaurací, v administrativě, obchodě nebo dopravě.

Struktura odvětví, v nichž se pracuje na černo v EU 27 vypadá poněkud jinak. Dominuje zde maloobchod, následován stavebnictvím a domácími službami (hlídání dětí a péče o staré lidi). Na jihu Evropy je typické nelegální zaměstnávání pro oblast zemědělství.

V oblasti západního Balkánu jsou nejčastěji lidé na černo zaměstnáváni ve stavebnictví a zemědělství.

V USA jsou lidé také často zaměstnáváni nelegálně v zemědělství, restauracích, v úklidových službách a při hlídání dětí.

Australskými obory práce na černo jsou především zemědělství, lesnictví a rybolov, dále služby ubytovací a restaurační, v neposlední řadě tak jako jinde stavebnictví.

9.5 Opatření proti nelegálnímu zaměstnávání

Boj proti práci na černo se neustále vyvíjí. Stejně je tomu i v České republice. V posledních letech prošly novelizací téměř všechny zákony, kterých se daná problematika dotýká. V současné době probíhají intenzivní kontroly, ale zatím nelze s určitostí říci, zda budou mít dostatečný účinek, současně byla i zesílena pravomoc kontrolních orgánů. Nově nastavené sankce jsou vysoké, byť ne pro všechny (zejména velké zaměstnavatele) likvidační. Za důležitý krok je považována i průběžná valorizace minimální mzdy, která by měla snížit motivaci občanů vykonávat jakékoli nelegální zaměstnání. Byly také zpřísněny podmínky pro vstup a pracovní povolení cizinců. Ze strany Úřadu práce byly nastaveny tvrdší postihy pro ty, kteří budou přistiženi při práci na černo – jejich okamžité vyřazení z evidence a ztráta nároku na podporu v nezaměstnanosti. Nelegální zaměstnávání cizinců a daňové úniky jsou kvalifikovány jako trestný čin, který může být sankcionován zákazem činnosti nebo odnětím svobody.

Stejně jako v České republice i v celé EU zesilují kontroly a prohlubuje se spolupráce mezi státní a veřejnou správou. Některé země výsledky provedených kontrol zveřejňují, což následně poškozuje dobré jméno postiženého podniku a tím zeslabuje jeho šance uspět na trhu. Byla též zjednodušena administrativa související s podnikáním.

Situace na Slovensku se velmi podobá té v České republice. I zde byly zesíleny kontroly, které jsou koordinovány mezi všemi úřady, kterých se problematika může týkat. Při přistižení mohou být udělovány vysoké pokuty, při opakovaném přestoupení zákona hrozí i odebrání živnostenského oprávnění.

V SRN dochází především k úpravám související legislativy, zesilování kontrol a jsou zvyšovány sankce. Práce na černo je trestným činem, který může být trestán pokutou až do výše 300.000 €, trestem odnětí svobody na pět nebo i deset let, a přistižená organizace může být vyloučena z veřejných tendrů až na 3 roky.

V Rakousku byly kromě zesílení kontrol také zavedeny karty proti zneužívání sociálního systému, a byla ustavena mezirezortní komise pro spolupráci v boji proti práci na černo.

Irský systém zveřejňuje jména těch, kteří přestoupí platné předpisy, čímž je oslabena jejich pozice na trhu.

Švédské kontroly byly rovněž zesíleny, navíc jsou naprosto nepředvídatelné. Stejně jako v Irsku jsou jejich výsledky zveřejňovány. Sankce jsou nastaveny tak, že mohou být

pro přestupníky i likvidační a to nejen finančně. Výše důchodu se v zemi odvíjí z výše přiznaných výdělků.

V Belgii došlo ke zjednodušení legislativy a registrace zaměstnanců a v rámci lepší spolupráce úřadů byla vytvořena Federální rada pro koordinaci aktivit v boji proti práci na černo a sociálním podvodům. Dlouhodobě nezaměstnaní mají šanci uplatnit se přes „systém poukazů služeb“ v pracích pro domácnosti, municipality, školy, zemědělce a nevýdělečné organizace. Takováto práce je výhodná pro obě strany, nezaměstnaný má práci a nehrozí mu krácení sociálních dávek, a domácnost si může vouchery nakoupené na práci nezaměstnaného zohlednit ve svém daňovém přiznání.

Francouzská legislativa předepisuje, pod hrozbou odebrání povolení k podnikání, okamžité nahlášení a přihlášení každého nového pracovníka. I zde byly rapidně zesíleny kontroly a zvýšeny pokuty. V boji proti práci na černo se zapojují i odbory, které ve svých kampaních vyzývají obyvatele, aby nevyužívali nelegální práci. Podobně jako v Belgii jsou podporovány služby pro domácnost formou šeků, které také umožňují příjemcům takovéto práce snížit o jejich hodnotu daňový základ. Nelegální práci ve Francii je možno trestat pokutou nebo trestem odnětí svobody. Zajímavá je skutečnost, že trestat lze i právnickou osobu.

Země západního Balkánu vytvořily za účelem snížení neformální zaměstnanosti poradní skupinu pod záštitou Hospodářské a sociální rady. Albánie a Černá Hora k tomu zavedly bezplatnou telefonní linku, na niž je možné nahlásit případné podezření na nelegální práci.

V USA je práce na černo trestným činem s nepříjemnými následky, jako je odnětí svobody a vysoké pokuty, u nelegálních imigrantů potom zabavení majetku a následná deportace (často i zákaz vstupu na území USA). Přistižený zaměstnavatel zaplatí vysokou pokutu, a zůstává nadále v evidenci příslušných úřadů.

Australské úřady také zesílily kontroly, ty jsou zaměřeny především na cizince, kteří v zemi vykonávají práci na černo a jejich pobyt zde je taktéž nelegální. Přistižený zadavatel nelegální práce může zaplatit pokutu až do výše 66.000 dolarů, provozovatel pak do 13.200 dolarů a může být potrestán až dvěma roky vězení. Samozřejmostí je i následná deportace.

9.6 Výsledky srovnání

Je velmi nesnadné porovnávat potírání a omezování práce na černo v jednotlivých zemích. Každá má totiž svou vlastní historii, specifickou kulturu, procházela jinak procesem vývoje ekonomiky, a tudíž i na nelegální zaměstnávání nahlízejí rozdílně. Proto je podle názoru autorky možno vzájemně porovnat země Evropské unie, potom USA a Austrálii, a zvláště země tzv. „třetího světa“.

Zdálo by se, že problematika nelegálního zaměstnávání v Evropě si bude velmi podobná v jednotlivých zemích. Není tomu tak. Je zde rozdíl nejen kulturní, ale hlavně ve směru poválečného vývoje. Státy Evropy byly po 2. světové válce rozděleny demarkačními liniemi, která oddělovala oblast vlivu Sovětského svazu od oblasti pod vlivem USA a Velké Británie. Země západní Evropy postupně obnovovaly své hospodářství založené na tržní ekonomice, zatímco země střední a východní Evropy nastartovaly centrálně plánované hospodářství a k transformaci ekonomiky na tržní zde začalo docházet až v 90. letech 20. století po pádu tzv. „železné opony“.

Původní „západoevropské“ země se v oblasti práce na černo potýkají především s nelegálními pracovníky z méně rozvinutých zemí, země bývalého socialistického bloku naproti tomu čelí problematice sezónních prací, služeb spojených s cestovním ruchem a dvojího zaměstnávání. Velká Británie a Irsko odhadují nejvíce nelegálních zaměstnanců mezi vysoce kvalifikovanými pracovníky.

Nicméně otázka boje proti práci na černo se postupně vzájemně sblíží, tak jak jednotlivé státy vstupují do EU. Snahou orgánů EU je jednak sblížit legislativu členských zemí, sjednotit postup boje proti tomuto problému a tento postup koordinovat jednak mezi zeměmi navzájem, ale také uvnitř jednotlivých zemí mezi kontrolními a represivními orgány. Tato práce bude ovšem ještě velmi zdlouhavá, takže v současné době má každý jednotlivý stát své vlastní zákony.

Ve všech členských zemích postupně dochází k úpravě legislativy v oblasti zaměstnanosti, sociálního zabezpečení a daňového systému. Dalo by se předpokládat, že nejúčinnější zbraní v boji proti práci na černo jsou časté a důkladné kontroly, vysoké pokuty a tvrdé postihy. To ovšem nejen podle názoru autorky nestačí.

Daleko více je pro „provinilou“ firmu ohrožující zveřejnění každého jejího překročení zákona, které postupně snižuje její důvěryhodnost, v konečném důsledku také postavení na trhu. Tento nástroj používá Irsko a Švédsko.

Dalším významným nástrojem je možnost omezit podnikání firmě, které bylo prokázáno překročení zákona, a to nejen odebráním oprávnění k podnikání, jak se tomu děje ve Francii, ale také např. zákaz nalévání alkoholu v provozovnách, kde bylo zjištěno provinění, který bývá uplatňován ve Švédsku. V Německu se podnikání provinilcům ztěžuje např. zákazem účastnit se veřejných zakázek. Francouzský systém umožňuje trestat i právníckou osobu.

Pro ty, kteří již na černo pracují, jsou největším „strašákem“ finanční pokuty, které mohou dosahovat i značné výše. Neméně důležitá jsou ale i další opatření. Např. důchodový systém ve Švédsku byl přednastaven na principu celoživotních výdělků, v ČR nebo v Belgii je přistiženým nelegálním pracovníkům okamžitě odebrána podpora v nezaměstnanosti nebo podobné sociální dávky. Velice významný krok byl učiněn v Belgii, Francii a Dánsku, kde mají domácnosti možnost koupit si vouchery na domácí práce, které jsou vykonávány dlouhodobě nezaměstnanými. Ti tak mají možnost pracovat bez rizika odebrání sociálních dávek a domácnosti si takto nakoupené vouchery zohlední ve svých daňových přiznáních.

Samostatnou kapitolou boje proti nelegálnímu zaměstnávání v Evropě je problematika nelegálních přistěhovalců z méně vyspělých zemí. Tuto problematiku zatím řeší jednotlivé státy rozdílně.

Pokud jde o srovnání USA a Austrálie, zdá se, že v předmětné oblasti je trápí podobný problém, především nelegální přistěhovalci. Proto se i metody boje proti tomuto jevu sobě navzájem velmi podobají. Přistižený přestupník je potrestán pokutou, leckdy zabavením majetku a deportací, které někdy předchází vězení.

Země tzv. třetího světa se nejspíš práci na černo jako takovou zatím nepokouší příliš sledovat, jen ze strany UNICEF je upozorňováno na nelegální zaměstnávání dětí.

Z předestřené srovnání se tedy jako nejlepší jeví současné nastavení boje proti práci na černo ve Švédsku a Belgii.

Naopak jako pokulhávající se zatím jeví stav v zemích bývalého východního bloku, které ještě pořád mají v této oblasti co dohánět.

10 ZÁVĚR

Práce na černo je problém, se kterým ve větší či menší míře bojují všechny státy světa. Protože je tato činnost nelegální, bývá velmi dobře skryta, a proto je nesnadné ji sledovat, podchytit a následně trestat.

V průběhu zpracovávání této práce se ukázalo, že nebude snadné získat relevantní informace, neboť oficiální statistiky dosud neexistují, publikovány jsou většinou jen více či méně fundované odhady.

I vlastní výzkumné šetření se potýkalo s mnoha problémy, neboť lidé, kteří byli požádáni o účast, měli často obavy z jejich vlastního prozrazení, nebo se styděli za to, že překračují zákon. Mnozí z nich se i přes opětovné ujištění o anonymitě výzkumu odmítli šetření zúčastnit.

Z celé práce je zřejmé, že naprosto spolehlivé metody k podchycení a následnému vymýcení práce na černo zatím nebyly nalezeny. Současná česká vláda, stejně jako vlády ostatních zemí, se sice na nejrůznějších úrovních snaží tento problém řešit, jistě však existují i další možné cesty, jak se s nepříjemnou situací vypořádat.

Jedním z takových řešení by mohlo být snížení povinných odvodů na sociální a zdravotní pojištění, které musí zaměstnavatel odvádět za své zaměstnance. Představitelé firem, které najímají své pracovníky na černo, se z valné části vyjadřují v tom smyslu, že tak činí z důvodu nesmyslně vysokých povinných odvodů. Upravením jejich výše by se tedy snížily náklady zaměstnavatele na pracovní sílu a ten by nemusel najímat nelegální pracovníky.

Účastníci výzkumného šetření prováděného pro účely této práce se vyjádřili, že dalším důvodem zaměstnavatelů k najímání nelegálních pracovníků je možnost vyplácet jim nižší mzdu. Pokud by ovšem oficiální minimální mzda byla nastavena na poněkud vyšší úroveň, ztratili by takovíto pracovníci potřebu nechat se zaměstnat na černo, protože by se jim to již nevyplatilo. Současně s tímto snížením počtu případných nelegálních pracovníků by zaměstnavatelé neměli tolik příležitostí najímat si lidi mimo oficiální trh práce, byli by nuceni zaměstnat je řádně, a tím by mohla i mírně poklesnout nezaměstnanost.

Bylo by jistě možné i přenastavit současný systém kontrol. Většinou se totiž stává, že je taková kontrola nahlášena předem, a tudíž je dost času „zamést stopy“. Určitě by se

daly kontroly provádět namátkově a naprosto neočekávaně. Aby ani ze strany kontrolorů nemohlo dojít k úniku informací o plánované kontrole, bylo by jistě nutné zvýšit jejich platy na takovou úroveň, aby nemohli být zkorumpováni. A jistě by se našel šikovný expert, který by dokázal vymyslet software k náhodnému vygenerování kontrolovaných subjektů na daný den.

S tímto zefektivněním kontrol souvisí i myšlenka australských úřadů, které zavedly bezplatnou telefonní linku k anonymnímu nahlášení podezření na nelegální práci. Takováto linka by dozajista našla uplatnění i v našich podmínkách. Málokdo si totiž troufne učinit oznámení svým plným jménem.

Další možnou cestou je razantní zvýšení postihů. Pokud by pokuty za prokázané využívání nelegální práce byly zvýšeny na úroveň států EU, každý zaměstnavatel by si možnost zaměstnání pracovníka na černo rozmyslel.

Zkušenosti ze Švédska a Irska naznačují, že daleko větším trestem než je finanční postih, by pro firmy mohlo být vytvoření veřejně přístupného registru, kde by byli zveřejňováni ti zaměstnavatelé, kterým bylo zaměstnávání na černo prokázáno. Ztratili by tak důvěru svých obchodních partnerů, tím by rázem poklesla jejich konkurenceschopnost, což se jeví být dostačujícím strašákem. Nehledě na to, že na základě zveřejnění v takovémto registru by mohli být častěji předmětem kontroly ze strany příslušných orgánů.

Podobný registr by se jistě uplatnil i na mezinárodní úrovni, aby přistižený podnikatel neměl možnost jen přesunout své aktivity do jiného státu.

Nejčastějším oborem zaměstnávání na černo v ČR je stavebnictví. Pokud by ovšem podnikatel, přistižený při zadávání nelegální práce, byl na nějakou dobu vyloučen z účasti na veřejných zakázkách, jako je tomu v Německu, poklesl by jistě i počet nelegálních pracovníků v tomto oboru, neboť stavebnictví v současné době z valné části závisí na veřejných zakázkách.

Náš trestní zákoník zatím pamatuje trestem odnětí svobody a zákazem činnosti pouze na oblast úzce s prací na černo související, a to jsou daňové úniky. Jistě by stálo za úvahu nastavit takovéto tresty i za opakované přistižení při nelegální práci. Pan X by si potom pod hrozbou vězení jistě rozmyslel, jestli si má nelegálně přivydělat, a podnikatel Y by neriskoval ztrátu živnostenského oprávnění a vlastní následnou nezaměstnanost.

Další oblastí, ve které by se mohly provést změny, je zaměstnávání rodičů, s ohledem na zaměstnávání matek – samoživitelek. Takovíto lidé se uchylují k nelegální práci kvůli zvýšení rodinného rozpočtu. Pokud by ale měli větší jistotu zaměstnání, případně vyšší daňové úlevy na vyživované děti, jejich motivace k nelegální činnosti by se značně zeslabila. Stejný efekt by dozajista měly i změny v nastavení podmínek pro vyplácení dávek státní sociální podpory.

Samostatnou kapitolou je potom problematika nelegálního zaměstnávání cizinců. Opět by zřejmě stálo za úvahu nastavit podmínky nejen jejich vstupu na naše území, ale i povolení k pobytu a pracovních povolení na úroveň ostatních evropských států. Dalo by se tak jistě omezit nejen jejich nelegální zaměstnávání, ale i trestná činnost, páchaná v ČR nejrůznějšími cizojazyčnými mafiemi.

Přes všechny počáteční peripetie lze konstatovat, že použité výzkumné metody se osvědčily, z celkového počtu oslovených respondentů se 63% šetření zúčastnilo, a byly dohledány i dokumenty, které přispěly k osvětlení situace na nelegálním trhu práce.

Použité metody tak přispěly k naplnění cíle, tedy zhodnocení míry nelegálního zaměstnávání v České republice, Evropské unii a několika dalších zemích, porovnání výsledků tohoto hodnocení, stanovení, kde je nelegální práce nejlépe podchycena a omezována a byla navržena další opatření k boji proti práci na černo v České republice.

Práce na černo je složitý a dalo by se říci globální problém. I přes to věřím, že vzájemnou koordinací orgánů a vlád se podaří tento problém alespoň částečně omezit.

11 SEZNAM POUŽITÝCH ZDROJŮ

- ČSÚ. 2012.** Český statistický úřad. *Český statistický úřad*. [Online] 31. 7 2012. [Citace: 24. 9 2012.] <http://www.czso.cz/csu/2012edicniplan.nsf/p/3103-12>.
- ČTK. 2012.** Byznys Ihned. *Ihned*. [Online] 25. 4 2012. [Citace: 13. 10 2012.] <http://www.byznys.ihned.cz/zpravodajstvi-svet/c1-55596580-rusko-omezuje-sedou-ekonomiku-tvrdi-statistici-experti-o-tom-ale-pochybují>.
- Fassmann, Martin. 2007.** *Stínová ekonomika a práce na černo*. Praha : Briggs & Co., s.r.o, 2007.
- Hatina, T. 2013.** Eurofound. *Institut pro výzkum práce a rodiny*. [Online] 24. 1 2013. [Citace: 8. 2 2013.] <http://www.eurofound.europa.eu/ewco/2012/11/SK1211029I.htm>.
- ilo.org.** Fight undeclared work in thw Western Balkan and Moldova. *ilo.org*. [Online] [Citace: 1. 2 2013.] http://www.ilo.org/budapest/information-resources/press-releases/WCMS_167166/lang--en/index.htm.
- Jouzová, Lada, JUDr. 2007.** I-Poradce. *Nelegální zaměstnávání*. [Online] 18. 9 2007. [Citace: 14. 3 2012.] <http://www.i-poradce.cz/SubPages/OtvorDokument/Clanok.aspx?idclanok=82080>.
- Kubík, Michal, Ing., a kol. 2011.** Evropský sociální fond v ČR. *esfcr.cz*. [Online] 17. 10 2011. [Citace: 30. 11 2012.] <http://www.esfcr.cz/projekty/efektivni-system-rozvoje-zamestnanosti-vykonu-komplexnich>.
- Langmeier, J., Krejčířová, D. 2006.** *Vývojová psychologie*. Praha : Grada Publishing, a.s., 2006. 80-247-1284-9.
- MPSV, ČR. 2011.** Veřejná databáze Českého statistického úřadu. *Český statistický úřad*. [Online] 31. 12 2011. [Citace: 18. 5 2012.] http://vdb.czso.cz/vdbvo/tabparam.jsp?voa=tabulka&cislotab=PRA0100PU_KR&&kapitola_id=15.
- MV, ČR.** Informační servis Ministerstva vnitra ČR. *mvcz.cz*. [Online] [Citace: 23. 7 2012.] <http://www.mvcz.cz>.
- Petrusek, M., Vodáková, A. 1996.** *Velký sociologický slovník*. Praha : Karolinum, 1996. 80-7184-164-1.
- Plířová, Viktorie. 2012.** ČR MPSV. *Kontroly nelegální práce nepátrají jen po švarcsystému*. [Online] 15. 3 2012. [Citace: 20. 11 2012.] <http://www.mpsv.cz>

Predpis č. 82/2005 Z.z., o nelegálnej práci a nelegálnom zamestnávaní a o zmene a doplnení niektorých predpisov.

Samuelson, Paul A., Nordhaus, William D. 1995. *Ekonomie*. Praha : Svoboda, 1995.

Schneider, Friedrich Ph.D. 2010. *The Shadow economy in Europe*. miesto neznáme : Johannes Kepler Universität Linz, 2010.

www.bigpondmoney.com.au. Illegal workers in Australia. *bigpondmoney.com.au*. [Online] [Citace: 5. 2 2013.] <http://www.bigpondmoney.com.au/illegal-workers-in-australia>.

Zákon č. 262/2006 Sb., Zákoník práce.

Zákon č. 435/2004 Sb., o zaměstnanosti v platném znění.

Příloha č. 2 (vlastní výpočty)

Výchozí stav:

P. Dvořák - mzda	15.000,- Kč
Pí. Dvořáková - mzda	12.000,- Kč
Přídavky na děti	0,- Kč *
Příspěvek na bydlení	0,- Kč **
Příspěvek v hmotné nouzi	0,- Kč ***
Příjem domácnosti celkem	27.000,- Kč

* Na přídavky na děti rodina nemá nárok, rozhodným obdobím pro výpočet je předchozí kalendářní rok.

** Na příspěvek na bydlení rovněž není nárok, rozhodným obdobím pro výpočet je předchozí čtvrtletí.

*** Příspěvek v hmotné nouzi rodina nedostane, neboť jednak v hmotné nouzi není, jednak má majetek (byt v osobním vlastnictví), který může kdykoli prodat.

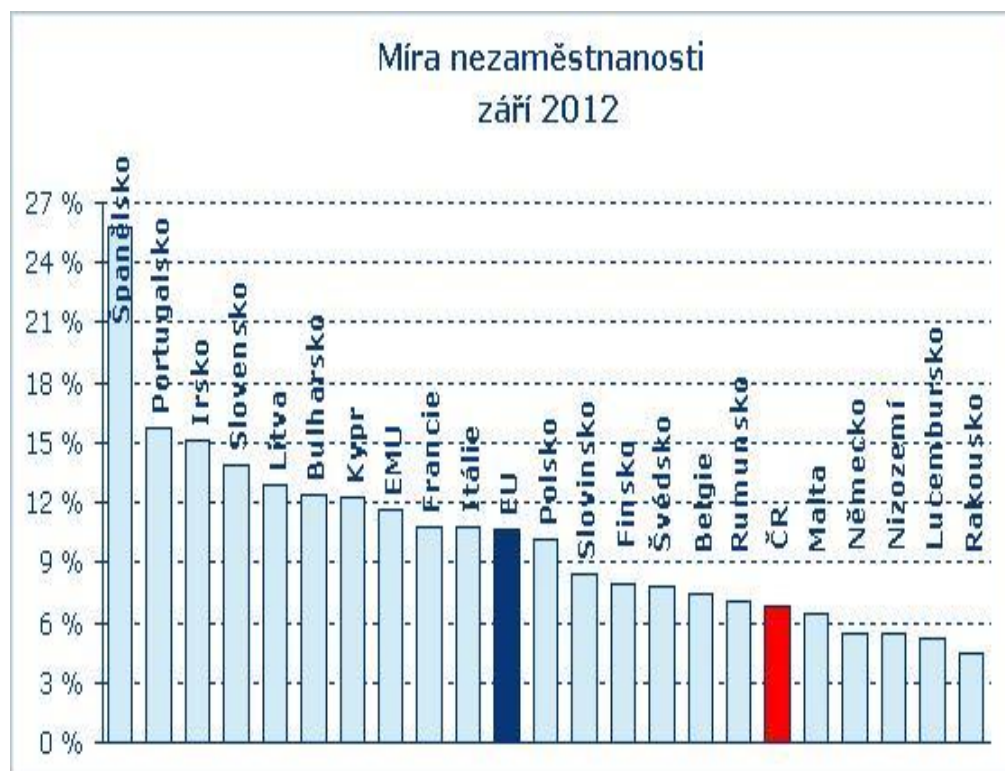
Stav v době, kdy je pan Dvořák nezaměstnaný:

	p. Dvořák	pí. Dvořáková	Přídavky na děti*	Příspěvek na bydlení	Příspěvek v hmotné nouzi	Příjem domácnosti celkem
Leden	9.750,-	12.000,-	0,-	0,-	0,-	21.750,-
Únor	9.750,-	12.000,-	0,-	0,-	0,-	21.750,-
Březen	7.500,-	12.000,-	0,-	0,-	0,-	19.500,-
Duben	7.500,-	12.000,-	0,-	700,-	0,-	20.200,-
Květen	6.750,-	12.000,-	0,-	700,-	0,-	19.450,-
Červen	0,-	12.000,-	0,-	700,-	0,-	19.000,-
Červenec	0,-	12.000,-	0,-	1.975,-	0,-	13.975,-
Srpen	0,-	12.000,-	0,-	1.975,-	0,-	13.975,-
Září	0,-	12.000,-	0,-	1.975,-	0,-	13.975,-
Říjen	0,-	12.000,-	0,-	3.400,-	0,-	15.400,-
Listopad	0,-	12.000,-	0,-	3.400,-	0,-	15.400,-
Prosinec	0,-	12.000,-	0,-	3.400,-	0,-	15.400,-

* Na přídavky na děti bude mít rodina nárok až v následujícím roce, kdy se bude jako příjem v rozhodném období brát součet mzdy paní Dvořákové a podpory v nezaměstnanosti pana Dvořáka.

Příloha č. 3

Stav míry nezaměstnanosti v zemích EU v září 2012



Zdroj: Česká spořitelna, statistické okénko, vývoj nezaměstnanosti v EU

DOTAZNÍK

Dobrý den, ráda bych Vás touto cestou požádala o spolupráci při vyplnění krátkého dotazníku, který se stane součástí výzkumu k mé diplomové práci na téma práce na černo. Ujišťuji Vás, že šetření je dobrovolné, přísně anonymní, a bude použito výhradně k účelům výše uvedené diplomové práce.

1. Jste

- muž
- žena

2. Vaše ekonomická aktivita

- student
- zaměstnanec
- zaměstnavatel
- nezaměstnaný
- důchodce

3. Do jaké věkové kategorie patříte

- 15 – 20 let
- 21 – 30 let
- 31 – 40 let
- 41 – 50 let
- 51 – 60 let
- 61 a více let

4. Vaše nejvyšší dosažené vzdělání

- Základní
- Vyučen/a
- Střední s maturitou
- Vysokoškolské

5. Byl/a jste někdy zaměstnán/a na černo? (pokud ne, pokračujte otázkou č. 11)

ano

ne

6. V jakém oboru (např. stavebnictví, restaurátérství, administrativa, atp.)

.....

7. Z jakého důvodu?

.....

8. Jakým způsobem jste se k takovému zaměstnání dostal/a?

.....

9. Kolik činil přibližně Váš měsíční příjem z takového zaměstnání?

.....

10. Měl/a jste obavy z případného postihu?

ano

ne

11. Myslíte si, že práce na černo se vyplatí?

ano

ne

12. Z jakého důvodu?

.....

13. Pokud byste měl/a příležitost, nechal/a byste se zaměstnat na černo?

ano

ne

14. Co si myslíte, že vede zaměstnavatele k nabízení nelegální práce?

.....

15. Co by podle Vašeho názoru mělo být učiněno ze strany vládních orgánů k zamezení nelegálního zaměstnávání?

.....

Děkuji Vám za Váš čas.

Bc. Pavla Bůhová