

Česká zemědělská univerzita v Praze

Fakulta lesnická a dřevařská

Katedra dřevěných výrobků a konstrukcí

Restaurování historického nábytku

Bakalářská práce

Autor práce: Jakub Hychta

Vedoucí práce: Ing. Miloš Pánek, Ph.D.

2017

ZADÁNÍ BAKALÁŘSKÉ PRÁCE

Jakub Hychta

Podnikání ve dřevozpracujícím a nábytkářském průmyslu

Název práce

Restaurování historického nábytku

Název anglicky

Renovation of historical furniture

Cíle práce

Zhodnotit a popsat metody a postupy vhodné a používané pro restaurování historického nábytku. Popsat konkrétní postup restaurovaného kusu historického nábytku.

Metodika

Práce je zaměřena na drobné opravy a restaurování poškozeného historického nábytku. Mapuje použití technik opravy původních nátěrů, drobných poškození (trhliny, praskliny, odlupování), výměny menších částí. Řešení konkrétního případu restaurovaného nábytku.

Doporučený rozsah práce
40-50 s.

Klíčová slova

historický nábytek, restaurování, technologie, nátěry

Doporučené zdroje informací

Hill, C. A. S. (2006). Wood Modification – Chemical, Thermal and Other Processes, John Wiley and Sons Ltd, Chichester, UK. ISBN 0-470-02172-1

Reinprecht, L., 2008: Ochrana dřeva. (Wood Protection), Handbook, Technical University in Zvolen, 453 s. ISBN 978-80-228-1863-6

Unger a kol. (2001): Conservation of wood artefacts. Springer-Verlag Berlin Heidelberg, 578 s. ISBN 978-3-662-06398-9

Předběžný termín obhajoby

2015/16 LS – FLD

Vedoucí práce

Ing. Miloš Pánek, Ph.D.

Garantující pracoviště

Katedra dřevěných výrobků a konstrukcí

Konzultant

Ing. Pavel Božka

Elektronicky schváleno dne 7. 1. 2016

doc. Ing. Martin Böhlm, Ph.D.

Vedoucí katedry

Elektronicky schváleno dne 27. 1. 2016

prof. Ing. Marek Turčáni, Ph.D.

Děkan

V Praze dne 14. 02. 2017

„Prohlašuji, že jsem bakalářskou práci na téma Restaurování historického nábytku vypracoval samostatně pod vedením Ing. Miloše Pánka, Ph.D. a použil jen prameny, které uvádím v seznamu použitých zdrojů.

Jsem si vědom, že zveřejněním bakalářské práce souhlasím s jejím zveřejněním dle zákona č. 111/1998 Sb. O vysokých školách v platném znění, a to bez ohledu na výsledek její obhajoby.“

V Praze dne

Podpis autora

Abstrakt

Jméno: Jakub Hychta

Název bakalářské práce: Restaurování historického nábytku

Tato bakalářská práce pojednává o teoretické i praktické stránce restaurování nábytku. V teoretické části je popsán smysl a účel restaurování a zároveň podmínky, při jakých je možné restaurovat. Praktická část patří konkrétním postupům při restaurování a na konci porovnávám praxi s literaturou. Projekt, který je v této práci zdokumentován, byl nakonec zhodnocen spíše jako oprava, jelikož restaurátor nepoužil vhodné postupy.

Klíčová slova:

Historický nábytek, restaurování, technologie, nátěry

Abstrakt

Name: Jakub Hychta

Title of thesis: Renovation of historical furniture

This thesis discusses about theoretical and practical aspects of furniture restoration. There is described meaning and purpose of restoration in the theoretical part as well as necessarily conditions about restoration. The practical part includes specific procedures of restauration and there is also comparison practice with literature on the end. Documented project was evaluated more like repairing because restorer did not use appropriate procedures.

Key words:

Historical furniture, restoration, technology, coatings

Obsah

1. Úvod	9
2. Cíle a metodika práce.....	9
3. Rozbor problematiky.....	10
3.1 Pojem restaurování.....	10
3.2 Zásady restaurování.....	12
3.3 Časté vady a poškození restaurovaného nábytku.....	13
Puchýře	14
Skvrny od vody	17
Skvrny od lihu.....	19
Prohlubně.....	19
Škrábance	22
Poškození slunečním zářením	25
Spáleniny	25
Trhliny	26
3.4 Šelaková politura.....	26
3.5 Pozlacování.....	27
3.6 Povolení k restaurování kulturní památky	28
4. Metodika projektu	30
5. Výsledky	33
Odstranění poškozené povrchové úpravy	33
Zpevnění uvolněné konstrukce	33
Doplnění ulomené hlavy andělíčka	34
Oprava stolové desky	37
Aplikace povrchové úpravy	38
Kritické zhodnocení postupů.....	41
6. Diskuze	43
7. Závěr.....	44
Seznam literatury a použitých zdrojů.....	45

Seznam obrázků

Obrázek 1 - Příklad puchýře [Cook, 2005]	14
Obrázek 2 - Prořiznutí puchýře [Cook, 2005]	14
Obrázek 3 - Vlhčení prostoru pod puchýřem [Cook, 2005]	15
Obrázek 4 - Aplikace lepidla [Cook, 2005]	15
Obrázek 5 - Lisování puchýře [Cook, 2005]	15
Obrázek 6 - Podlepený puchýř [Cook, 2005]	16
Obrázek 7 - Opravený puchýř [Cook, 2005]	16
Obrázek 8 - Příklad skvrny od vody [Cook, 2005]	17
Obrázek 9 - Odstranění poškozené politury [Cook, 2005]	17
Obrázek 10 - Nanesení nové politury [Cook, 2005]	18
Obrázek 11 - Voskování [Cook, 2005]	18
Obrázek 12 - Opravená skvrna od vody [Cook, 2005]	18
Obrázek 13 - Příklad prohlubně [Cook, 2005]	19
Obrázek 14 - Vyrovnání prohlubně pomocí žehličky [Cook, 2005]	20
Obrázek 15 - Odstranění poškozené politury kolem prohlubně [Cook, 2005] ..	20
Obrázek 16 - Vyhlazení dřeva po vyrovnání prohlubně [Cook, 2005]	21
Obrázek 17 - Moření poškozeného místa [Cook, 2005]	21
Obrázek 18 - Opravená prohlubeň [Cook, 2005]	22
Obrázek 19 - Příklad škrábance [Cook, 2005]	22
Obrázek 20 - Odstranění vosku kolem škrábance [Cook, 2005]	23
Obrázek 21 - Vyplnění škrábance plnicím voskem [Cook, 2005]	23
Obrázek 22 - Sjednocení škrábance s okolím [Cook, 2005]	24
Obrázek 23 - Leštění voskové povrchové úpravy [Cook, 2005]	24
Obrázek 24 - Opravený škrábanec [Cook, 2005]	25
Obrázek 25 - Dubový konferenční stůl [vlastní fotografie]	30
Obrázek 26 - Řezby na noze a lubu [vlastní fotografie]	31
Obrázek 27 - Poškozená dýha na stolové desce [vlastní fotografie]	32
Obrázek 28 - Hlava andělíčka [vlastní fotografie]	34
Obrázek 29 - Silikonová forma hlavy andělíčka [vlastní fotografie]	35
Obrázek 30 - Kopie hlavy andělíčka [vlastní fotografie]	36
Obrázek 31 - Nová intarzie na stolové desce [vlastní fotografie]	37
Obrázek 32 - Mořená a lakovaná stolová deska [vlastní fotografie]	38
Obrázek 33 – Noha a lub po aplikaci mořidla [vlastní fotografie]	39
Obrázek 34 - Lakované řezby na noze a lubu [vlastní fotografie]	40

1. Úvod

Jako je pro nás důležité zaznamenávat historii a dějiny lidstva, je důležité zachovávat i materiální důkazy o existenci a tvorbě generací minulých. Zvláště pak, jedná-li se o umělecká díla.

U nábytku, jenž je považován za umělecké dílo, je to o to složitější, jelikož se jedná o takzvané užité umění. Z toho vyplývá, že používáním jeho stav degraduje více než například obraz, který jen visí na zdi.

V dnešní době, kdy ruční řemeslná práce pomalu ustupuje mechanizované výrobě, je čím dál těžší najít člověka, jenž má schopnosti a znalosti potřebné k restaurování historického kusu nábytku.

V této práci se pokusím popsat techniky, jakými se mají historické kusy nábytku restaurovat, a porovnat je s technikami, jež byly použity v konkrétním případě, který jsem zdokumentoval.

2. Cíle a metodika práce

Hlavním cílem práce je zhodnotit a popsat metody a postupy vhodné a používané pro restaurování historického nábytku. Dalším cílem práce je popsat a kriticky zhodnotit konkrétní postup při restaurování kusu historického nábytku.

Informace a vědomosti čerpám z literatury zabývající se restaurováním a ochranou dřeva a z vlastních zkušeností nabytých v restaurátorské dílně.

3. Rozbor problematiky

3.1 Pojem restaurování

V průběhu času se nábytek opotřebovává jak fyzicky, to znamená vlivem mechanického poškození, tak i morálně, tedy změnou nároků nebo vkusu člověka. Morální opotřebení je ale subjektivní a nelze ho brát v potaz u kulturních památek. (Reinprecht, 2008)

Na pojem restaurování se dá nahlížet jako na jakýkoli zásah do lidského výtvoru za účelem vrácení mu jeho funkčnosti. Ať už mechanické či estetické. Je však důležité rozlišovat, zda se jedná o restaurování průmyslového výrobku nebo uměleckého díla. V případě, že se jedná o průmyslový výrobek, jde spíše o opravu a návrat původnímu účelu. Jedná-li se však o umělecké dílo, bude pojem restaurování odlišný jak významem, tak i prováděnými pracemi.

U průmyslového výrobku je účelem restaurování vrátit výrobku pouze jeho funkčnost. Jakmile jde o umělecké dílo, i když má funkční charakter, jako předměty takzvaného užitého umění, je sice navrácení jeho funkčnosti složka restaurování, ale rozhodně ne jeho hlavním cílem.

Umělecké dílo se od ostatních produktů lidské činnosti odděluje až tehdy, je-li lidským vědomím určeno jako předmět hodný uznání. Toto uznání je jedinečné proto, že se těžko dokazuje a zdůvodňuje a také proto, že k němu každý musí dospět víceméně sám. Je-li umění vnímáno jako produkt lidské spirituality, je nutné k jeho restaurování přistupovat zvláště opatrně abychom jeho hodnotu a vážnost nedegradovali.

Pochopíme-li vztah mezi uměleckým dílem a restaurováním, dojdeme k závěru, že umělecké dílo není podmíněno restaurováním, nýbrž právě naopak. Proto se spojení restaurování s uměleckým dílem vytváří právě v okamžiku uznání díla.

Umělecké dílo jako takové klade dvojí požadavek. Estetický, což je hlavní důvod uznání, a historický, jenž podtrhuje výjimečnost (tím není myšlena originalita) díla. Požadavek užitekivosti je spíše nárokem navíc. Je-li užitekivost v uměleckém díle obsažena, nemůže být brána v úvahu sama o sobě, ale pouze jako doplněk dvou základních požadavků.

Nyní, když je znám vztah restaurování s uznáním uměleckého díla, můžeme nabídnout definici: *„Restaurování představuje metodologický moment uznání uměleckého díla v jeho fyzické soudržnosti a v jeho bipolaritě estetické a historické z hlediska jeho předání do budoucna.“* (Brandi, 2000)

Je nutné uvědomit si, že fyzická soudržnost je nejdůležitější složka, jelikož zajišťuje dílu předání našim potomkům. Vnímána je sice nejvíce stránka umělecká, ale ta sama o sobě nezajistí cíl uchovat dílo do budoucna.

Jakmile jedinec dílo uzná za umělecké, klade si okamžitě požadavek na uchování jeho hodnoty neboli konzervování. I když je důvodem uchování umělecká stránka díla, je zřejmé, že jde o zajištění materiální soudržnosti. Ať už půjde o jakýkoli zákrok, vždy se jedná o zajištění materiální soudržnosti.

Z toho vychází první zásada: *„Na uměleckém díle se restauruje pouze jeho materiál.“* (Brandi, 2000)

Bude-li umělecké dílo v takovém stavu, který nás donutí obětovat prvek jeho materiální struktury, musíme stále dbát estetických požadavků, které představují uměleckou jedinečnost. Výjimečnost díla nespočívá v jeho materiální struktuře ani jeho historičnosti, ale v jeho uměleckosti.

Zároveň nesmíme podceňovat historičnost. Existuje dokonce dvojí. Jedna je spjata s momentem vytvoření díla, jeho dobou, místem, umělcem, a druhá vychází z nutnosti přítomného vědomí, jenž dílo ocení ve vztahu k místu a době, kde se zrovna nachází.

Každá doba, ve které se dílo nacházelo, se na něm podepsala. Historický požadavek je tudíž spjat nejen s první, ale i s druhou historičností.

Tedy nám vychází druhá zásada: *„Cílem restaurování musí být obnovení potenciální jednoty uměleckého díla, jestliže toho můžeme dosáhnout, aniž se dopustíme uměleckého nebo historického padělku a aniž setřeme veškeré stopy pohybu uměleckého díla v čase.“* (Brandi, 2000)

3.2 Zásady restaurování

Restaurování nábytku nemůže provádět každý, kdo si zamane. Jedná se o velice citlivou disciplínu, která vyžaduje odborný přístup znalce tohoto oboru. Jde-li o nábytek ve veřejných sbírkách, muzeích nebo galeriích, musí být restaurátor vlastníkem licence, kterou uděluje odborná komise Ministerstva kultury na základě odborného vzdělání a praxe.

Pro restaurování není důležitá jen zručnost a odhodlání řemeslníka, ale také jeho znalosti historie a postupů, které se v různých obdobích používaly. Jako například používané konstrukce, materiály či způsoby úprav povrchů. Zároveň musí restaurátor znát současné konzervační látky a chemii, jež se používají například pro navrácení pevnosti degradovaného dřeva.

Je důležité rozeznávat rozdíly mezi opravou a restaurováním. U restaurování nám jde především o zachování celistvosti a navrácení umělecké i historické hodnoty kusu nábytku.

Hlavní zásadou při restaurování je zachovávat co nejvíc původního materiálu. K výměně či náhradě poškozených kusů se uchylovat jen je-li to opravdu nutné. Je dobré dopředu vědět, zda bude konkrétní kus nábytku dále používán, nebo bude součástí výstavy nebo sbírky. Nebude-li už používán, nemusíme se tolik starat o pevnost jeho spojů a restaurátorský zásah může být s ohledem na historičnost mnohem šetrnější.

Pokud však musíme, z důvodu vysokého stupně poškození, přistoupit k náhradě některého dílce, provádíme to s maximální šetrností a pokud možno tak, aby zásah byl co nejméně nápadný. Například nahradíme pouze jádro dílce, čímž zvýšíme jeho pevnost a zároveň nám zůstane jeho povrchová patina.

Další zásadou restaurování je snaha o dodržování dobových postupů a technik. Pokaždé když se použije technika nová, tento kus ztrácí část své historické hodnoty.

Restaurátor se při práci musí potýkat s celou řadou dilemat. Ale vždy jde o pomyslné dvě misky vah. Na jedné straně je zachování umělecko-historické hodnoty díla a na druhé straně je zajištění a uchování díla pro další generace. (Losos, 2013)

3.3 Časté vady a poškození restaurovaného nábytku

Povrchová úprava je jedna z prvních věcí, kterých si člověk na nábytku všimne. Je veliké množství povrchových úprav starožitného nábytku a také veliké množství typů poškození. U každého typu poškození se musí aplikovat jiný postup a je nutné, aby restaurátor přistupoval k opravě s maximální pečlivostí. Pokud proběhne oprava povrchu špatně či použitím nevhodné techniky, je samozřejmě hodnota nábytku snížena a je znehodnocen i jeho vzhled.

Typy poškození povrchů, se kterými se setkáváme, se dají rozdělit na dva hlavní. Jedna skupina poškození je způsobena dlouhodobým běžným používáním nábytku a druhá skupina neopatrnou manipulací či menšími nehodami.

U některých případech stačí povrch očistit a přešetřit nebo navoskovat, ale jsou případy, u kterých je nutné poškozený povrch odstranit a nahradit novým. Vždy se však restaurátor snaží, aby jeho zásah byl co nejmenší. Zejména pokud se jedná o leštěný povrch.

Ještě před započítím oprav se musí restaurátor rozhodnout, které vady je třeba opravit a které nechat jak jsou, protože jsou přirozenou patinou nábytku. Nové poškození je samozřejmě nutné opravit, avšak dilema nastává, jedná-li se o poškození staré a překryté vrstvou vosku. Každý restaurátor na sebe musí vzít tuto odpovědnost a rozhodovat se tak, aby nikdy svým zásahem nesnížil hodnotu restaurovaného nábytku. (Cook, 2005)

Puchýře



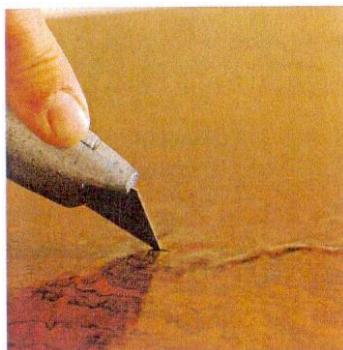
Obrázek 1 - Příklad puchýře [Cook, 2005]

Puchýře vznikají lokálním odlepením dýhy od podkladu. Může to být způsobeno tepelným poškozením, působením vlhkosti, nebo lepidlo časem samovolně povolí. V některých případech lze puchýř zažehlit, ale jindy se pod odlepenou část dýhy musí vpravit nové lepidlo a dýhu přitáhnout. (Cook, 2005)

Někdy se však dýha od podkladu odlepí, ale nevystoupí v podobě puchýře. Takové místo lze poznat poklepáváním prstu na různá místa dýhy. Lokalizujeme-li poklepáváním místo, kde je dýha uvolněna, ozve se šustivý zvuk. (Novák, 2005)

Oprava puchýře

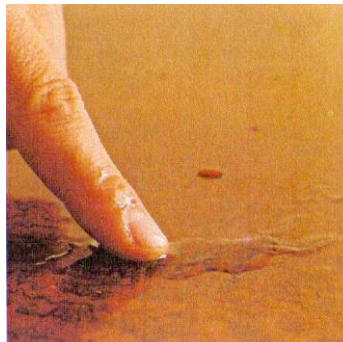
V některých případech je možné puchýř zažehlit. To znamená, že se žehličkou zahřeje lepidlo pod dýhou a to dýhu opětovně přichytí. Někdy je však lepidlo tak staré, že už tento postup nezabere a je nutné vpravit pod dýhu nové lepidlo.



Obrázek 2 - Proříznutí puchýře [Cook, 2005]

Nejprve ostrým nožem opatrně, tak abychom příliš nepoškodili povrchovou úpravu, provedeme jeden či více řezů, podle velikosti puchýře, skrz

dýhu. Řez provádíme vždy ve směru vláken dýhy, abychom ho snadno zamaskovali.



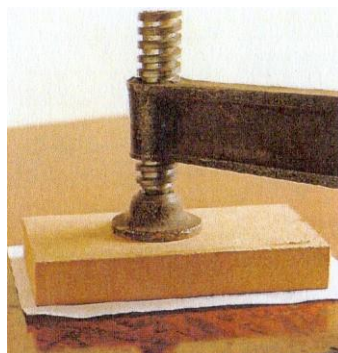
Obrázek 3 - Vlhčení prostoru pod puchýřem [Cook, 2005]

Do řezu v puchýři aplikujeme trochu vody, aby se pod dýhu dostala vlhkost. Vlhkost pomůže natáhnout lepidlo do celého prostoru pod puchýřem.



Obrázek 4 - Aplikace lepidla [Cook, 2005]

Lepidlo pod dýhu vtlačíme krouživými pohyby prstem, tak aby se ho tam dostalo co nejvíce. V nejlepším případě použijeme stejné lepidlo, jako bylo původní. Nejčastěji se používaly klihy na živočišné bázi.



Obrázek 5 - Lisování puchýře [Cook, 2005]

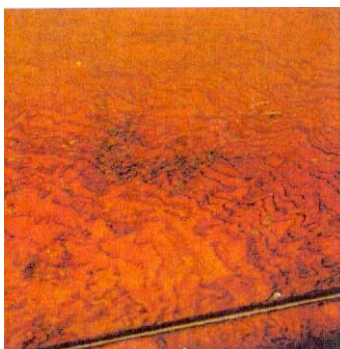
Přebytečné lepidlo opatrně setřeme a puchýř stáhneme svěrkou pod rovnou zahřátou destičku.

Teplo nám urychlí zasychání lepidla, nejedná-li se o klíč. Mezi destičku a lepené místo vložíme voskový papír, abychom předešli přilepení destičky k dýze zbytky vytlačeného lepidla.



Obrázek 6 - Podlepený puchýř [Cook, 2005]

Po zaschnutí destičku sejmeme a místo opatrně očistíme vlhkým hadříkem od zbytků papíru. Pokud jsou na opravovaném místě známky provedené procedury, stačí pouze lehce nanést pomocí polny tenkou vrstvu nové politury a nakonec místu vrátíme původní povrchovou úpravu.



Obrázek 7 - Opravený puchýř [Cook, 2005]

Po správném provedení opravy a vyleštění povrchu by nemělo být možné opravované místo identifikovat či lokalizovat.

Skvrny od vody



Obrázek 8 - Příklad skvrny od vody [Cook, 2005]

Pokud na leštěný povrch působí vlhkost, vytvoří se světlá skvrna známá jako „výkvět“. Taková skvrna se většinou dá zakrýt nanesením nové politury nebo vosku a vyleštěním, ale někdy je nutné skvrnu barevně sladit s okolím a nanést novou povrchovou úpravu.

Odstranění skvrny od vody

Při opravě skvrny na leštěném povrchu je nutné nejdříve odstranit poničenou polituru a poté na poškozené místo nanést zcela novou a barevně ji sjednotit s okolím. (Jackson, 1994)



Obrázek 9 - Odstranění poškozené politury [Cook, 2005]

Poškozenou polituru odstraníme nejlépe opatrným omýváním bavlněným hadříkem navlhčeným v lihu. Vždy omýváme jen místo poškození a snažíme se minimalizovat zásahy do nepoškozených ploch.



Obrázek 10 - Nanesení nové politury [Cook, 2005]

Na omyté místo nanese pomocí polny novou polituru. Dále ale musíme celou plochu sjednotit. Toho docílíme šetrným nanesením politury stejného odstínu po celé ploše.



Obrázek 11 - Voskování [Cook, 2005]

Po zaschnutí politury nanese krouživými pohyby vosk, jímž povrch vyleštíme a vrátíme mu původní vzhled.



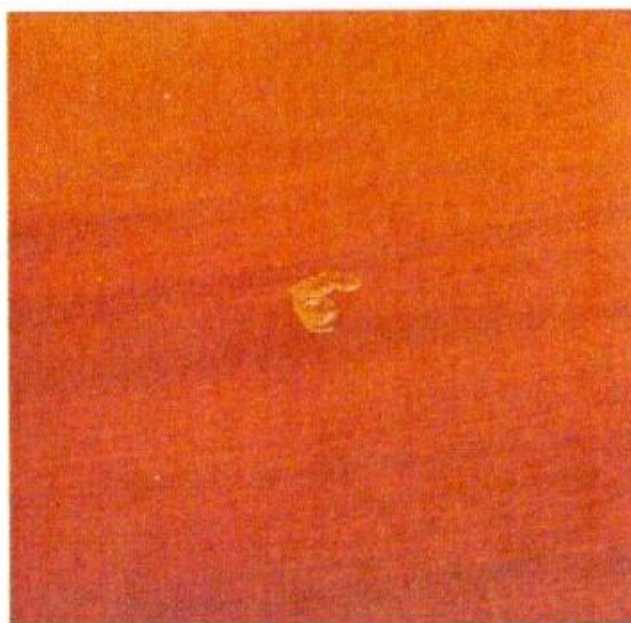
Obrázek 12 - Opravená skvrna od vody [Cook, 2005]

Výsledkem je povrch, na němž není známka jakéhokoli poškození a barva i patina zůstávají pořád stejné.

Skvrny od lihu

Při proniknutí lihu skrz povrchovou úpravu až do dřeva se vytvoří tmavá až černá skvrna. Jedná se o podstatně větší problém než u světlé skvrny. Ztmavlé místo se musí vybělit, ale ne vždy to úplně lze. U takového problému se musí restaurátor rozhodnout, jestli se do opravy pustit, nebo se s touto vadou smířit a nechat ji jako patinu.

Prohlubně



Obrázek 13 - Příklad prohlubně [Cook, 2005]

Prohlubeň většinou vznikne otlučením nábytku, a pokud je takto otlučena například deska stolu, je nutné zasáhnout. Nejčastěji se prohlubně opravují použitím páry na propadlé místo. Působením páry dřevo nabobtná a prohlubeň se vyrovná.

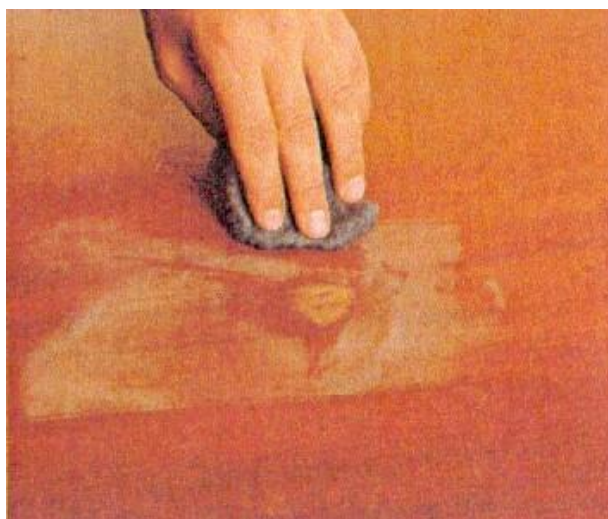
Oprava prohlubně

Nejdříve musíme prohlubeň vyrovnat s okolní plochou a poté obnovit poškozenou povrchovou úpravu.



Obrázek 14 - Vyrovnání prohlubně pomocí žehličky [Cook, 2005]

Na prohlubeň přiložíme vlhký bavlněný hadřík a špičkou rozehřáté žehličky se snažíme působit jen na poškozené místo, abychom nepoškodili okolní polituru. Působením tepla se začne uvolňovat pára, která vniká do deformovaných dřevních vláken, a ty se bobtnáním narovnávají a zvedají.



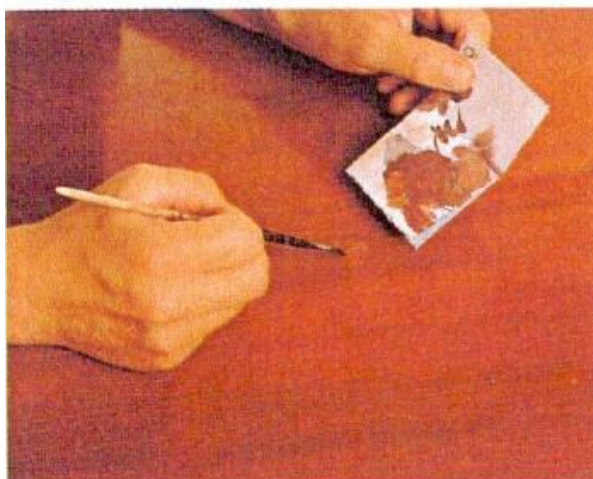
Obrázek 15 - Odstranění poškozené politury kolem prohlubně [Cook, 2005]

Když máme důlek vyrovnaný, musíme omýt poškozenou polituru. Nejlépe ji odstraníme hadříkem nebo jemnou ocelovou vlnou napuštěnými lihem.



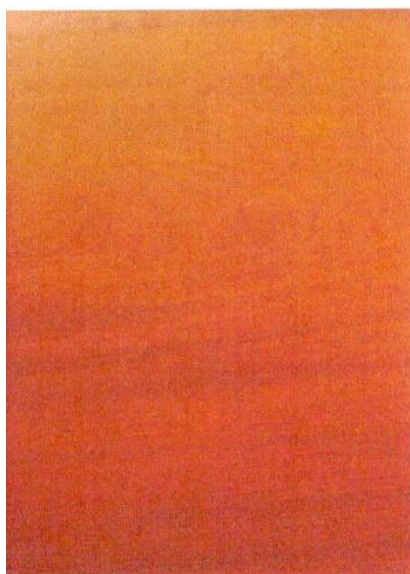
Obrázek 16 - Vyhlazení dřeva po vyrovnání prohlubně [Cook, 2005]

Jelikož se při působení vlhkosti zvedají dřevní vlákna a takzvané „chlupy“, musíme pomocí velmi jemného brusného papíru místo opatrně zbrousit a vyhladit.



Obrázek 17 - Moření poškozeného místa [Cook, 2005]

Po zbroušení musíme místo zaretušovat. Toho docílíme šetrným nanesením mořidla namíchaným do požadovaného odstínu. Následně pomocí polny nanese na povrch krouživými pohyby polituru a celou plochu sjednotíme.



Obrázek 18 - Opravená prohlubeň [Cook, 2005]

Pokud oprava proběhne správně, nezůstane po prohlubni ani po procesu žádná stopa.

Škrábance



Obrázek 19 - Příklad škrábance [Cook, 2005]

Škrábance jsou nejčastější poškození nábytku. Oprava škrábanců závisí na jejich hloubce. Pokud je škrábanec pouze na leštěném povrchu, je možné ho snadno zavoskovat. Zasahuje-li pod povrch do dřeva, musí se zaplnit a barevně sladit s okolím.

Oprava škrábance



Obrázek 20 - Odstranění vosku kolem škrábance [Cook, 2005]

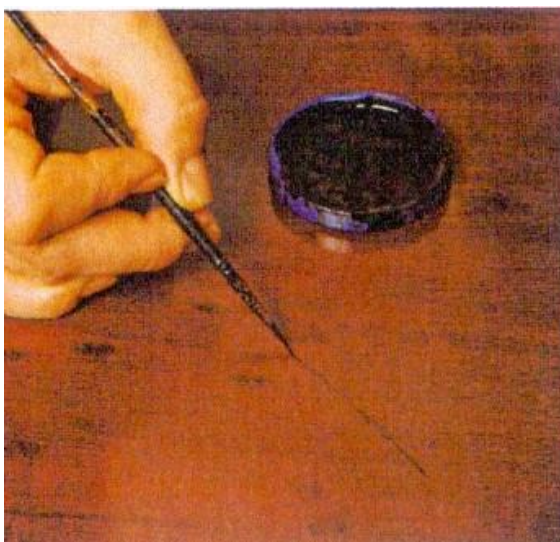
Zasahuje-li škrábanec skrz vosk až do dřeva, je nutné odstranit i nepoškozený vosk kolem škrábance, aby pak výsledný povrch měl jednolitou strukturu. Toho se nejlépe docílí jemnou ocelovou vlnou.



Obrázek 21 - Vyplnění škrábance plnicím voskem [Cook, 2005]

Samotný škrábanec ve dřevě poté vyplníme plnicím voskem, jenž má barvu i odstín co nejpodobnější dřevu. Nahřátý vosk do škrábance pečlivě vtlačíme špachtličkou nebo plochou nože. Po zatvrdnutí přebytečný vosk opatrně seškrábneme tak, abychom nepoškodili povrch dřeva, a lehce zbrousíme jemným brusným papírem.

Nyní na opravované místo naneseme polituru, abychom vosk i škrábanec uzavřeli a zjistili, jaký odstín vosk získá.



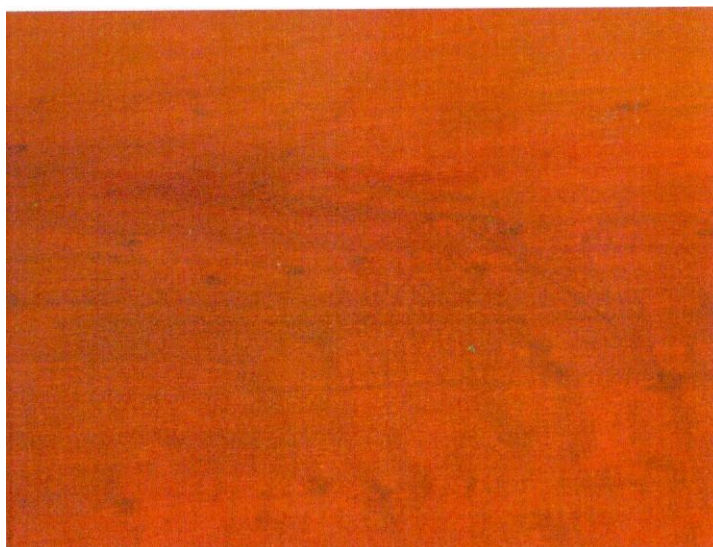
Obrázek 22 - Sjednání škrábance s okolím [Cook, 2005]

Ideálně by měl být o něco světlejší než okolní povrch, protože ho můžeme dobarvit mořidlem a sladit ho s okolím. Namícháme si mořidlo v odstínu povrchu a opatrně tenkým štětečkem ho nanese pouze na vosk vyplňující škrábanec. Po zaschnutí místo znovu uzavřeme vrstvou politury.



Obrázek 23 - Leštění voskové povrchové úpravy [Cook, 2005]

Nakonec na celý povrch nanese vrstvu vosku, který po zatvrdnutí vyleštíme bavlněným hadříkem.



Obrázek 24 - Opravený škrábanec [Cook, 2005]

Pokud se jedná o škrábanec jdoucí příčně přes vlákna dřeva, je velice náročné, zamaskovat ho úplně. Většinou takový škrábanec zůstane na stolové desce vidět, ale alespoň trochu jsme ho zamaskovali a není tolik rušivý a okolní povrchová úprava neutrpěla.

Poškození slunečním zářením

Výsledkem působení přímého slunečního záření na leštěný povrch je vyschnutí politory a změna barvy. Je důležité zhodnotit, jedná-li se o zásadní vadu, kterou je nutno opravit, nebo jde o celkovou změnu barvy, která je esteticky přijatelná. Pokud jde o lokální změnu odstínu povrchu, je možné toto místo mořením zaretušovat.

Spáleniny

Spáleniny jsou nejhůře opravitelné vady na nábytku, které vyžadují větší restaurátorský zásah. Lepší varianta je, pokud se jedná o spálenou dýhu. Tu lze z podkladu sejmout a znovu ho odýhovat. Pokud je spálený masiv, musí restaurátor zhodnotit rozsah poškození a podle toho se rozhodnout, zda provést zásah či nikoli. (Cook, 2005)

Trhliny

Trhliny ve dřevě vznikají především díky schopnosti dřeva ztrácet či nabírat vlhkost na základě okolního prostředí. Jejich tvorbě se do jisté míry dá předejít, pokud truhlář dokáže předvídat, které části kusu nábytku budou nejvíce namáhány v důsledku bobtnání nebo sesychání a dokáže vzhledem k tomu upravit jeho konstrukci.

Jejich oprava závisí na velikosti a lokaci na objektu. V některých případech stačí trhlinu zalepit a stáhnout svěrkou, ale v jiných je potřeba trhlinu zatmelit tak, aby byla co nejméně nápadná. Pokud má trhlina větší rozměry a dovoluje nám to konstrukce kusu nábytku, je možné do ní vlepit třísku či upravený kus dřeva podle jejích rozměrů. (Reinprecht, 1998)

3.4 Šelaková politura

Šelaková politura je jednou z nejstarších a tehdy nejpoužívanějších leštěných povrchových úprav. Jde o šelak rozpuštěný v lihu, který se nanáší na povrch dřeva a rozlešťuje se. Je to povrchová úprava, se kterou se dá docílit vysokého lesku povrchu a zároveň je viditelná i ta nejjemnější struktura dřeva. Při práci s šelakovou politurou je velice důležitá zručnost. Nezkušený člověk nedocílí takové kvality a lesku jako truhlář, který už ví, jak s ní pracovat. (Tesařová, a další, 2014)

Kvalita výsledné šelakové politury závisí na několika faktorech. V první řadě závisí na zkušenostech, dále závisí na kvalitě lístkového šelaku, na kvalitě vyrobeného leštícího smotku neboli polny a na okolní teplotě a prašnosti.

Lístkový šelak získáváme z výtrusů červce lakového, který žije v Indii a Indočíně. Je to přírodní do červena zbarvená pryskyřice, která se nechá roztavit, zbaví se červeného barviva a nechá se ztuhnout v tenkých plátcích, jež se následně rozbijí na malé lístky. V této formě se prodává šelak v obchodech.

Pokud s ním ale chceme pracovat, musíme ho rozpustit v 94% alkoholu v poměru čtyři díly alkoholu na jeden hmotnostní díl šelaku.

Šelaková politura se nanáší takzvanou polnou. Jde o, určitým způsobem poskládaný, smotek bavlněné bílé látky. Na tuto polnu se nanese rozpuštěný šelak a její pomocí se vpravuje na povrch dřeva a rozlešťuje se.

Minimální teplota vzduchu při práci se šelakem je 18°C. Pokud je teplota nižší, šelak tuhne a z povrchu dřeva se lepí zpět na polnu což znamená, že nelze vyleštit. (Miles, 2002)

3.5 Pozlacování

Technika pozlacování vznikla ve středověku a do dnes se téměř nezměnila. V průběhu let byla pouze obohacena o nové materiály či trendy. Existují dva základní typy pozlacování. Je to pozlacování na lesk a pozlacování na mat. (Losos, 2005)

Podstata pozlacování spočívá v pokládání tenkých plátků zlata na podklad, který je upravený podle účelu zlacení na lesk nebo na mat. Nepsané pravidlo při pozlacování říká, že vystouplé části řezeb se pozlacují na lesk a hloubky na mat. (Krustashop, 2017)

Nejdůležitější je připravení podkladu pro zlacení. Zlatit můžeme přímo dřevo nebo sádku či štuk. Povrch podkladu je nutno důkladně vybrousit do hladka. Následně se obroušené plochy napustí řídkým roztokem klišové vody. Občas se do roztoku přidává i malé množství soli, aby se lépe uzavřely póry. Pokud povrch hodně saje, je potřeba tento proces opakovat. Tím se povrch uzavře a ztvrdne. V případě dřeva je potřeba ještě zbrousit vystouplá vlákna. (Losos, 2005)

Po patřičné úpravě povrchu je možné nanést křídový podklad. Takzvaný Grunt je směs kožního klišu a boloňské křídý rozpuštěné v teplé vodě. Tato hutná směs se za stálého ohřívání natupuje štětcem na povrch. Tupováním vytvoříme tolik vrstev, dokud nezískáme dostatečně silnou křídovou vrstvu. (Krustashop, 2017)

Křídová vrstva se následně vybrousí pomocí speciálních škrabek, pemzy a skelných papírů. Tímto se povrch vyhladí a je připraven na takzvané lešování, což je úprava savosti povrchu. K lešování se používá opět slabý roztok klišové vody. Tímto se povrch křídý uzavře a zpevní. (Losos, 2005)

Poslední krok přípravy povrchu před samotným zlacením je nanesení takzvaného polimentu. Poliment je směs arménského bolusu (hlinka s velmi jemnou zrnitostí), včelího vosku, jeleního loje, benátského mýdla a grafitu.

Tato směs se rozmíchá ve vodě na kašičku a přidá se do ní vaječný bílek. Po nanesení polimentu štětcem na křídou počkáme, než ztvdne a přebrousíme ho jemným hedvábným papírem. (Krustashop, 2017)

K vlastnímu zlacení je potřeba pozlacovačský nůž, speciální kožený polštář, pokladač, štětec a roztok vody s lihem jako vlhčidlo. Pozlacovačský polštář slouží k řezání plátků zlata na potřebnou velikost. Pokladač je vlasový štětec, kterým se z polštářku zvedá plátek zlata a následně pokládá na určené místo polimentu. Vždy před položením plátku zlata je nutné povrch polimentu zvlhčit, aby se zlato lépe přichytilo. Jednotlivé plátky zlata se k sobě přikládají vždy s malým přesahem. Po zlacení je nutné počkat 2 až 4 hodiny než vlhčený poliment vyschne. Až po jeho vyschnutí je možné začít zlato leštit.

K leštění zlata se používá achát zasazený v rukojeti. Tímto takzvaným „palcem“ se provádí tahy stejným tlakem po zlaceném objektu a tím se plátky zlata leští. Uvolněné kousky zlata z přesahů se opatrně sundávají jemným štětcem, aby se zlato nepoškrábalo. Pokud achát na zlatě vytváří rýhy, znamená to, že je poškozen a musí být vyměněn. (Losos, 2005)

3.6 Povolení k restaurování kulturní památky

Restaurování se řídí některými zásadami danými zákony České republiky. Na jejich základě Ministerstvo kultury uděluje povolení k restaurování kulturních památek.

Restaurování kulturních památek nebo jejich částí, které jsou díly výtvarných umění nebo uměleckořemeslnými pracemi, může provádět fyzická osoba pouze na základě povolení Ministerstva kultury. Tato fyzická osoba musí být bezúhonná, svéprávná, musí mít dosažené vzdělání v oboru a musí mít odborné schopnosti. Za provádění restaurování kulturní památky bez povolení Ministerstva kultury lze uložit fyzické osobě pokutu až do výše 2 000 000 Kč (4 000 000 Kč jedná-li se o národní kulturní památku).

Pro získání povolení Ministerstva kultury je nutné podat písemnou žádost, která obsahuje:

- a) samotnou žádost, ve které žadatel jednoznačně vymezení požadovanou restaurátorskou specializaci podle Třídníku specializací v příloze č. 1 zákona č. 20/1987 Sb., o státní památkové péči,

- b) vyplněný Evidenční dotazník žadatele o povolení k restaurování (příloha č. 2 zákona č. 20/1987 Sb., o státní památkové péči),
- c) úředně ověřenou kopii dokladu o dosaženém vzdělání příslušném pro požadovanou specializaci,
- d) doklad o délce odborné praxe při restaurování v požadované specializaci, pokud je vyžadován podle § 14a odst. 4 písm. a) zákona č. 20/1987 Sb.,
- e) nejméně tři dokumentace samostatných restaurátorských prací podle § 14a odst. 5 písm. c) zákona č. 20/1987 Sb. provedených v restaurátorské specializaci, v níž se žádá o udělení povolení. Nejméně jedna předložená dokumentace musí být z posledních dvou let. Restaurátorské práce nesmí být provedeny na kulturní památce.

Žádost o udělení povolení k restaurování podléhá podle položky č. 22, písm. d) přílohy k zákonu č. 634/2004 Sb. o správních poplatcích, správnímu poplatku ve výši 2000 Kč. Správní poplatek se vybírá při podání žádosti. (Ministerstvo kultury České republiky, 2016)

4. Metodika projektu

Abych uvedl postup restaurování konkrétního kusu nábytku v praxi, navštívil jsem restaurátora (nepřeje si být uveden) na jihu Čech. Má malou dílnu se strojovnou, ve které pracuje pouze se svým synem.

Ve strojovně jsou všechny základní stroje jako například kotoučová pila, srovnávací frézka, tloušťkovací frézka, spodní frézka, pásová bruska a dlabačka a v samotné dílně se nachází ještě pásová pila. Dále je dílna velice bohatě vybavena veškerým potřebným nářadím a nástroji a v neposlední řadě i všelijakou chemií od lepidel přes barvy a mořidla po ředidla a rozpouštědla. Na používaný materiál, jako různé druhy dřeva a dýh, nemá speciální sklad. Prostě ho skladuje, kde je místo, ale tak, aby se nekroutil a nebyl vystaven nepříznivým vnějším vlivům.

Tento restaurátor zrovna získal stůl ve špatném stavu a dovolil mi jeho práci zdokumentovat.

Jedná se o stůl pocházející z anglické dražby, kde je dražen nábytek z pozůstalostí. U takového nábytku většinou není znám původ ani přesný rok výroby. Použitím svých znalostí používaných technik a prvků při výrobě odhadl, že stůl pochází pravděpodobně z období 1840-1900.



Obrázek 25 - Dubový konferenční stůl [vlastní fotografie]

Restaurovaný stůl se pravděpodobně nacházel v majetku britské aristokratické rodiny, jelikož v té době byl mezi britskou smetánkou v módě bohatě zdobený dubový masivní nábytek vyráběný na zakázku.

Proto je u tohoto kusu složitější určit sloh, jelikož při výrobě byly spíše sledovány tehdejší trendy ve vyšší společnosti.



Obrázek 26 - Řezby na noze a lubu [vlastní fotografie]

Na nohách se nachází řezby takzvaných „gryfonů“, což jsou okřídlení lvi. Zakončení nohou má lehce zvířecí motiv, který pravděpodobně vychází z motivů období rokoka. Pod stolovou deskou na lubu jsou vyřezány barokní podoby andělíčků.

Na tomto konferenčním stole je vidět, že truhlář, který ho vyráběl, postupoval přesně podle požadavků a vkusu majitele. Je velice pravděpodobné, že se jedná o jediný exemplář na světě.



Obrázek 27 - Poškozená dýha na stolové desce [vlastní fotografie]

Stůl vykazoval známky značného poškození způsobeného běžným používáním i nešetrným zacházením. Povrchová úprava, šelaková politura na stolové desce a vosková politura na nohách a lubech, byla velice zašlá a na některých místech zbyla už jen špína s mastnotou. Dýha na stolové desce se na okrajích odlepila a oštípala a na ploše byla na mnoha místech poškrábaná. Některé části řezeb pod deskou na lubu byly olámané a celková konstrukce konferenčního stolu byla uvolněna.

Jeho postupy oprav jsem zdokumentoval a porovnal s postupy, jež jsou popisovány v literatuře zabývající se restaurováním a opravami historického nábytku.

V kritickém zhodnocení jsem vycházel z literatury:

Teorie restaurování, BRANDI (2000)

Restaurování a opravy nábytku, COOK (2005)

Restaurování nábytku, MILES (2002)

Řezbářství, MINÁŘ (2005)

Historický nábytek, TOGNER (1995)

5. Výsledky

Odstranění poškozené povrchové úpravy

První činností restaurátora bylo odstranění poškozené povrchové úpravy a omytí stolu od špíny a mastnoty. K tomu použil odstraňovač nátěrů Lack-Abbeizer od firmy Clou. Tímto odstraňovačem nátěrů celý stůl natřel a nechal ho působit zhruba hodinu. Poté za pomoci bavlněných hadříků a kartáčků, kterými se dostal i do hůře přístupných částí řezeb, poškozenou povrchovou úpravu i s nečistotami a mastnotou smyl. Zbytky laku, rozpouštědla a nečistot, které se mu nepodařilo dostat z řezeb, následně odstranil vodní tryskou pod vysokým tlakem. Touto cestou se ale do dřeva dostalo velké množství vlhkosti, a proto stůl nechal před další prací několik dnů vysychat.

Zpevnění uvolněné konstrukce

Po vyschnutí dřeva konferenčního stolu restaurátor zkontroloval všechny spoje, aby zjistil skutečný rozsah uvolnění konstrukce. Po ohledání stolu došel zjištění, že jsou uvolněny pouze spoje trnoží s nohami. Rozhodl se tedy pro vysazení trnoží a opětovné slepení.

K vysazení trnoží použil dřevěnou řezbářskou paličku a smrkové prkénko. Po zafixování trnože přiložil smrkové prkénko, které zabrání poškození nohy stolu paličkou, k vnitřní straně nohy hned u čepu a opatrně ji jemnými údery sklepal z čepu trnože. Takto postupoval u každé nohy, dokud nevysadil všechny trnože. Následně všechny čepy a dlaby očistil od zbytků rozdroleného kostního klihu, jímž byly spoje lepeny.

Po ohledání trnoží zjistil, že jeden čep už byl opravován, jelikož tento čep nebyl v jednom kuse s trnoží a byl, na rozdíl od zbytku stolu, ze smrkového dřeva. Standardně se čep vyřeže přímo z trnože a trnož se zasadí do dlabu v noze stolu. Tento čep však byl zadlabán jak do nohy, tak i do samotné trnože.

Restaurátor se tedy rozhodl pro výměnu tohoto smrkového čepu za dubový. Nejprve vydlabal starý smrkový čep a podle rozměrů dlabů v trnoži a v noze vyřezal nový z dubového dřeva. Ten následně zasadil a zalepil do trnože na místo původního.

Na očištěné čepy a dlaby od zbytků starého klišu aplikoval PVAC lepidlo a trnože znovu opatrně zasadil do nohou. Pomocí svěrek, podložených smrkovými destičkami, aby neotlačil nohy, nohy stáhnul. Vytlačené lepidlo ze spojů setřel a očistil a nechal lepidlo zatvrdnout.

Doplnění ulomené hlavy andělíčka



Obrázek 28 - Hlava andělíčka [vlastní fotografie]

Nad jednou nohou na lubu byla ulomena hlavička andělíčka. Originál bohužel restaurátor neměl k dispozici, a proto musel vyrobit zcela novou kopii. Jako předlohu použil jednu ze zbylých tří hlaviček.



Obrázek 29 - Silikonová forma hlavy andělíčka [vlastní fotografie]

Nejprve si vytvořil formu použitím silikonu a jedné z ostatních hlaviček. Na řezbu nanesl silnou vrstvu silikonu a nechal ho ztuhnout. Po ztuhnutí je silikon stále gumový a díky tomu jde ze dřeva snadno sejmout. Silikonovou formu následně vylil sádrou a tím získal sádrovou kopii hlavy andělíčka.



Obrázek 30 - Kopie hlavy andělíčka [vlastní fotografie]

Ze sádrové hlavičky nechal pomocí kopírovací frézky vytvořit dřevěnou kopii (toto restaurátorovi obstarala externí firma, jelikož on kopírovací frézku nevládní). Místo, ze kterého se hlavička ulomila, očistil a dlátem ořezal do roviny. Poté do středu zadní strany dřevěné hlavičky a do zarovnaného místa navrtal otvor na kolík. Když bude hlavička přilepena nejen na ploše, ale i na kolíku, bude mít větší pevnost.

Nejdříve aplikoval PVAC lepidlo na kolík a do otvoru v lubu a kolík umístil. Následně aplikoval lepidlo na zadní stranu hlavičky a na kolík a plochu kolem něj a hlavičku vsadil na své místo. Pomocí svěrky hlavičku přitáhnul, spoj očistil od vytlačeného lepidla a nechal lepidlo zatvrdnout.

Oprava stolové desky

Dále se restaurátor pustil do opravy stolové desky. Jak již bylo řečeno, dubová dýha na stolové desce byla velice poškrábaná a na hranách byla oštípaná. Rozhodl se tedy starou dubovou dýhu sbrousit, aby se zbavil škrábanců, a vytvořit novou sesazenku.

Pro novou stolovou desku se rozhodl vytvořit intarzii v podobě šachovnice. Na tuto šachovnici byla použita kombinace dubové a jasanové dýhy, jelikož tyto dvě dřeviny mají výrazný rozdíl v barvě a odstínu. Při sestavování intarzie použil klasický způsob přichycení jednotlivých dílků dýhy k sobě pomocí papírové lepicí pásky.



Obrázek 31 - Nová intarzie na stolové desce [vlastní fotografie]

Po složení intarzie a sbroušení dýhy na stolové desce oba povrchy pečlivě očistil od prachu, aby mohl aplikovat lepidlo a novou sesazenku přilepit. Pro lepení použil chemopren. Na stolovou desku rozetřel tenkou vrstvou chemoprenu a po deseti minutách na ni opatrně položil připravenou sesazenku papírovou páskou směrem nahoru.

Poté pečlivě „přežehlil“ dřevěným špalíkem celou plochu dýhy, aby se rovnoměrně chytla na stolovou desku a byla vyhlazena.

Po přichycení dýhy ke stolu z plochy sloupnul papírovou lepicí pásku a lehce povrch přebrousil.

Aplikace povrchové úpravy

Před aplikací povrchové úpravy lehce celý stůl přebrousil do hladka. Stolovou desku nejprve namořil a poté pomocí štětce zatáhnul polyuretanovým lakem od výrobce Clou. Tento lak má vysokou odolnost vůči mechanickému i tepelnému poškození.



Obrázek 32 - Mořená a lakovaná stolová deska [vlastní fotografie]

Na nohy, luby a trnože aplikoval nejprve rustikální pozitivní vodou ředitelné mořidlo s odstínem tmavého mahagonu od výrobce Clou. Následně po zaschnutí mořidla použil dvousložkový polyuretan-akrylový lak formy hybrid voda/rozpouštědlo, který po zatvrdnutí dodá povrchu vysoký lesk.



Obrázek 33 – Noha a lub po aplikaci mořidla [vlastní fotografie]

Dále se rozhodl, že hlavy andělíčků i s křídly na lubech pozlatí. K tomu použil lak zlaté barvy od výrobce Clou a tenkým štětečkem opatrně řezby natřel.



Obrázek 34 - Lakované řezby na noze a lubu [vlastní fotografie]

Kritické zhodnocení postupů

Postupy, které použil restaurátor k opravení dubového konferenčního stolu, jsem porovnal s postupy, které jsou uvedeny v literatuře, a zjistil jsem, že se v některých činnostech velice liší.

Odstranění poškozené povrchové úpravy:

Například podle BRANDIHO (2000), autora knihy *Teorie restaurování*, je nutné jakékoli restaurátorské zásahy do historického nábytku minimalizovat jen na takovou míru, kdy opravíme či zakonzervujeme poškozenou část, ale nábytek při tom neztratí svoji historickou hodnotu.

V praxi by podle COOKA (2005), autora knihy *Restaurování a opravy nábytku*, práce s povrchovou úpravou vypadala tak, že by se odstranila pouze na poškozených místech, kde se po opravě aplikuje nová, a na zbytku celého objektu by se pouze oživila.

Vysazení a opětovné lepení trnoží:

Diplomovaný restaurátor MILES (2002), autor knihy *Restaurování nábytku*, při rozebírání spojů lepených kličem ve své knize doporučuje klič zahřát horkým vzduchem nebo vodou, aby změknl a předešlo se nebezpečí poškození dřeva spoje.

Oprava stolové desky:

Škrábance na dýze mohly být opraveny způsobem, jenž popisuje COOK (2005), a který je uveden v teoretické části této práce, a olámané okraje dýhy mohly být také celkem jednoduše nahrazeny. Podle MILESE (2002) by se oštípaná dýha jen zarovнала a chybějící část by se dolepila novou a následně se místo zaretušovalo.

Postup lepení dýhy je v literatuře také popisován jinak. Podle MINÁŘE (2005), autora knihy *Řezbářství*, dýha měla být přilepena kostním kličem. Kostní klič se rozetře rovnoměrně po celé ploše desky a na desku se přiloží lepená dýha přesahující o několik milimetrů na každé straně. Takto se deska s dýhou vloží do lisu, kterým se rovnoměrně stáhne, a počká se, až klič ztvdne. Po přilepení se vyndá z lisu a opatrně se oříznou a zabrousí přesahující okraje dýhy a lehce se přebrousí i plocha.

TOGNER (1995), ve své knize Historický nábytek, dále popisuje důležitost směru vláken lepené dýhy a podkladu. Vlákná dýhy a podkladu by na sebe měla být kolmá, aby se předešlo kroucení a dýhovaná deska byla tvarově stálejší. Také zdůrazňuje, že podklad musí být pečlivě vybroušen do hladka a do naprosté roviny.

6. Diskuze

Vezmeme-li to od začátku, kdy se restaurátor zbavil povrchové úpravy z celého stolu pomocí odstraňovače nátěrů a vodní tryskou pod vysokým tlakem, už to byl velice zásadní až brutální zásah do historičnosti onoho dubového konferenčního stolu. V případě restaurování historického nábytku je tak velký zásah nepřipustný.

S vysazením trnoží i způsobem, jakým to bylo provedeno, souhlasím. Co se týče opětovného lepení a použití PVAC lepidla, já osobně bych preferoval spíše použití kostního klihu, jakým spoje byly lepeny při výrobě. Možná není tak pevný a trvanlivý jako PVAC lepidlo, ale podle mého názoru by se při restaurování měly používat techniky používané v době vzniku restaurovaného kusu nábytku. Ale to je opět dilema, které popisují ve svých knihách pan LOSOS (2013) i pan BRANDI (2000).

U stolové desky ani nelze mluvit o opravě natož o restaurování. Poškozená dýha nebyla vůbec opravena. Byla jen překryta novou. Tímto přístupem jsem byl velice překvapen, jelikož jsem očekával, že budu svědkem restaurování.

Pokud jde o způsob, jaký byl použit k přilepení nové dýhy, kdy dýha byla přilepena chemoprenem, také nemohu souhlasit.

Už na začátku diskuze jsem zmiňoval, že při restaurování je nepřipustné odstranit veškerou povrchovou úpravu z celého objektu, jak to provedl tento restaurátor. Nicméně když už byla celá odstraněna, musela se na celý stůl nanést nová. Já osobně nesouhlasím s požitím současných laků. Restaurátor by měl navrátit stolu jeho původní povrchovou úpravu. To znamená, že na stolovou desku měl nanést leštěnou šelakovou polituru a na vyřezávané nohy a luby voskovou polituru.

7. Závěr

Restaurování historického nábytku je velice zajímavá disciplína, díky které můžeme nábytku navrátit zašlou krásu a historickou hodnotu. Je-li však prováděna neodborně, může být hodnota restaurovaného kusu nenávratně ztracena.

Restaurátorův projekt, který jsem zdokumentoval, jsem nakonec zhodnotil spíše jako opravu či renovaci nábytku, jelikož se při práci neřídil zásadami a technikami restaurování, jež v této práci popisuji. V podstatě se jednalo o výrobu nového kusu nábytku z kostry starého.

Dá se předpokládat, že v budoucnu bude, čím dál složitější zachovat restaurátorské řemeslo. Je to dáno současnými tendencemi vyrobit co nejvíce kusů nábytku s co nejnižšími náklady a za co nejnižší cenu. Díky tomu se z nábytku stalo spotřební zboží, v mnohých případech i nekvalitní, které když přestane sloužit, je jednoduše vyměněno za nové.

Seznam literatury a použitých zdrojů

BRANDI, Cesare a [Z ITALSKÉHO ORIGINÁLU .. PŘELOŽIL JIŘÍ ŠPAČEK]. *Teorie restaurování*. Kutná Hora: Tichá Byzanc, 2000. ISBN 8086359034.

COOK, William. *Restaurování a opravy nábytku*. Čestlice: Rebo, 2005. ISBN 80-7234-406-4.

JACKSON, Albert. *Starožitnosti: ošetřování a opravy: jak udržovat, renovovat a opravovat všechno cenné ve vaší domácnosti*. Bratislava: Slovart, 1994. ISBN 80-7145-090-1.

LOSOS, Ludvík. *Historický nábytek: konstrukce, údržba, restaurování*. Praha: Grada, 2013. ISBN 978-80-247-3546-7.

LOSOS, Ludvík. *Pozlacování a polychromie*. Praha: Grada, 2005. Řemesla, tradice, technika. ISBN 80-247-0913-9.

MILES, Harald. *Restaurování nábytku*. Praha: Rebo Productions, 2002. Udělej si sám (Rebo). ISBN 80-7234-227-4.

MINÁŘ, Marek. *Řezbářství*. Praha: Grada, 2005. Řemesla, tradice, technika. ISBN 80-247-0743-8.

NOVÁK, Petr. *Intarzie - královna uměleckých nábytkových technik*. V Mostě: Oblastní muzeum, 2005. ISBN 80-85843-70-6.

REINPRECHT, Ladislav. *Ochrana dřeva: vysokoškolská učebnica*. Vo Zvolene: Technická univerzita, 2008. ISBN 978-80-228-1863-6.

REINPRECHT, Ladislav. *Rekonštrukcia objektov z dreva*. Zvolen: Technická univerzita, 1998. ISBN 80-228-0751-6.

TESAŘOVÁ, Daniela. *Povrchové úpravy dřeva*. Praha: Grada, 2014. Profi & hobby. ISBN 978-80-247-4715-6.

TOGNER, Milan. *Historický nábytek*. Brno: Datel, 1995

Internetové zdroje

Povolení k restaurování kulturní památky. *Ministerstvo kultury České republiky* [online]. Praha: Ministerstvo kultury České republiky, 2016 [cit. 2017-02-27]. Dostupné z: <https://www.mkcr.cz/povoleni-k-restaurovani-kulturni-pamatky-271.html>

Zlacení. *KRUSTAshop* [online]. Opava: Krustashop, 2017 [cit. 2017-04-14]. Dostupné z: <http://www.krustashop.cz/www-krustashop-cz/eshop/19-1-Zlacenij/123-2-Zlaceni-uvod>