



Zdravotně  
sociální fakulta  
Faculty of Health  
and Social Sciences

Jihočeská univerzita  
v Českých Budějovicích  
University of South Bohemia  
in České Budějovice

**Využití útvaru brigády rychlého nasazení při migrační  
krizi v rámci ochrany státní hranice České republiky**

## **Bakalářská práce**

Studijní program: **OCHRANA OBYVATELSTVA**

**Autor:** Ondřej Kurš

**Vedoucí práce:** Ing. Libor Líbal

České Budějovice 2020

## **Prohlášení**

Prohlašuji, že svoji bakalářskou práci s názvem „**Využití útvaru brigády rychlého nasazení při migrační krizi v rámci ochrany státní hranice České republiky**“ jsem vypracoval samostatně pouze s použitím pramenů v seznamu citované literatury.

Prohlašuji, že v souladu s § 47b zákona č. 111/1998 Sb. v platném znění souhlasím se zveřejněním své bakalářské práce, a to v nezkrácené podobě elektronickou cestou ve veřejně přístupné části databáze STAG provozované Jihočeskou univerzitou v Českých Budějovicích na jejích internetových stránkách, a to se zachováním mého autorského práva k odevzdanému textu této kvalifikační práce. Souhlasím dále s tím, aby toutéž elektronickou cestou byly v souladu s uvedeným ustanovením zákona č. 111/1998 Sb. zveřejněny posudky školitele a oponentů práce i záznam o průběhu a výsledku obhajoby bakalářské práce. Rovněž souhlasím s porovnáním textu mé bakalářské práce s databází kvalifikačních prací Theses.cz provozovanou Národním registrem vysokoškolských kvalifikačních prací a systémem na odhalování plagiátů.

V Českých Budějovicích dne

.....

Ondřej Kurš

## **Poděkování**

Velké díky patří především vedoucímu práce panu Ing. Liboru Líbalovi za jeho odborné vedení, trpělivost, cenné rady a připomínky, které mi v průběhu zpracování bakalářské práce věnoval. Zároveň bych rád poděkoval panu Majoru Kováři z krizového oddělení PČR Jihočeského kraje za poskytnuté dokumenty díky kterým jsem mohl realizovat a porovnat data pro bakalářskou práci.

# Využití útvaru brigády rychlého nasazení při migrační krizi v rámci ochrany státní hranice České republiky

## Abstrakt

Cílem bakalářské práce je zjištění stavu o možnosti zabezpečení vybraného hraničního úseku v současné době při migrační krizi. Práce se zabývá analyzováním a komparací dvou období. 1979 – 1989 a po založení Schengenského prostoru. Došlo k porovnání a vyhodnocení současného stavu připravenosti. Vybraný úsek je prostor kolem Dolního Dvořiště tedy mezi státy Rakouskou republikou a Českou republikou.

Teoretická část se zabývá obecným problémem migrační krize a její historií. Rozebírá faktory pro výběr země a důvody ke vzniku migraci. Charakterizuje současnou migraci a rozdělení migrantů. Popisuje legislativní rámec a právní normy řešení migrace Evropské unie a České republiky. Zároveň se zaměřuje na hrozby spojené s migrací a orgány činné pro migrační krizi.

Praktická část je rozdělena do čtyř tematických bloků. První a druhý blok je orientován na samotnou charakteristiku vybraného území pro zabezpečení v migrační krizi a vyznačení státní hranice. Další dva bloky se zabývají charakteristikou 15. brigády pohraniční stráže, která působila pro ostrahu hranic v letech 1979–1989 a charakteristikou útvaru z brigády rychlého nasazení. Největší zaměření práce bylo získání a analyzování sil a prostředků mezi jednotlivými obdobími. Výsledky jsou znázorněny v tabulkách. Závěrem jsou shrnuty výsledky a cíl práce. Přílohy obsahují grafy, obrázky a mapy prostoru.

**Klíčová slova:** Migrační krize; Armáda České republiky; státní hranice; útvar brigády rychlého nasazení; pohraniční stráž

# **The use of 4th Rapid Deployment Brigade in migration crisis as part of national border protection**

## **Abstract**

This dissertation aims at the analysis of the current situation concerning the possibility of securing a selected border section in case of a migration crisis. The text includes the analysis and comparison of two different time periods: 1979–1989 and post-Schengen. The current state of readiness is compared and evaluated. The section in question can be found in the area of Dolní Dvořiště, i.e. between Austria and the Czech Republic.

The theoretical part deals with the general problem presented by the migration crisis and its history. It analyses the factors shaping the selection process applied by the migrants, as well as the reasons for the migration itself. It also characterizes the current migration and division of migrants. It describes the legislative framework and legal norms, applied by the European Union and the Czech Republic. At the same time, it focuses on migration threats related to migration, as well as the authorities involved in a migration crisis.

The practical part is divided into four parts. The first and second parts focus on the characteristics of the selected area concerning its security in a migration crisis and the demarcation of the state border. The next two chapters deal with the characteristics of 15th Border Guard Brigade as a border security force in 1979–1989 and a battalion of the Rapid Deployment Brigade. The greatest amount of attention is paid to the assessment and analysis of available forces and resources in the individual periods, the results of which are shown in the charts. Finally, the aims and conclusions of the dissertation are summarized. The charts, pictures and maps of the area can be found in the attachments.

**Keywords:** Migration crisis; Army of the Czech republic; the state border; the battalion of the rapid deployment brigade; the border guards

# Obsah

<b>ÚVOD</b> .....	<b>8</b>
<b>1 Teoretická část</b> .....	<b>9</b>
1.1 HISTORIE MIGRACE .....	9
1.1 FAKTORY OVLIVŇUJÍCÍ VÝBĚR CÍLOVÉ ZEMĚ MIGRANTA .....	12
1.1.1 <i>Push-pull teorie</i> .....	12
1.2 SOUČASNÁ CHARAKTERISTIKA MIGRACE .....	13
1.2.1 <i>Rozdělení migrantů</i> .....	14
1.3 ŘEŠENÍ MIGRACE V LEGISLATIVNÍM RÁMCI.....	15
1.3.1 <i>Řešení legální migrace</i> .....	16
1.3.2 <i>Řešení nelegální migrace</i> .....	16
1.4 MIGRAČNÍ HROZBY .....	17
1.5 STÁTNÍ HRANICE .....	19
1.6 HISTORIE OCHRANY STÁTNÍ HRANICE .....	21
1.7 PRÁVNÍ NORMY .....	21
1.8 ORGÁNY ČINNÉ V MIGRAČNÍ KRIZI.....	24
<b>2 CÍL PRÁCE, VÝZKUMNÁ OTÁZKA</b> .....	<b>27</b>
2.1 VÝZKUMNÁ OTÁZKA .....	27
<b>3 OPERACIONALIZACE</b> .....	<b>28</b>
<b>4 METODIKA</b> .....	<b>29</b>
<b>5 VÝSLEDKY</b> .....	<b>31</b>
5.1 CHARAKTERISTIKA VYBRANÉHO ÚSEKU STÁTNÍ HRANICE ČESKÉ REPUBLIKY... 31	
5.2 ZNAČENÍ STÁTNÍ HRANICE .....	33
5.3 CHARAKTERISTIKA PRAPORU 15. BRIGÁDY POHRANIČNÍ STRÁŽE .....	34
5.3.1 <i>Organizační struktura</i> .....	35
5.3.2 <i>Prostředky ochrany státní hranice</i> .....	37
5.3.3 <i>Logistika</i> .....	42
5.4 CHARAKTERISTIKA ÚTVARU 4. BRIGÁDY RYCHLÉHO NASAZENÍ ARMÁDY ČESKÉ REPUBLIKY.....	46
5.4.1 <i>Síly Armády České republiky</i> .....	47
5.4.2 <i>Struktura praporu a jeho vybavení</i> :.....	50
5.4.3 <i>Aktivace sil a prostředků a orgány činné pro nasazení AČR</i> .....	51
5.4.4 <i>Systém velení a řízení PČR a AČR</i> .....	53
5.4.5 <i>Organizace hraniční kontroly</i> .....	55
5.4.6 <i>Logistika</i> .....	58
<b>6 DISKUZE</b> .....	<b>63</b>

<b>7 ZÁVĚR .....</b>	<b>70</b>
<b>SEZNAM POUŽITÉ LITERATURY.....</b>	<b>71</b>
<b>SEZNAM PŘÍLOH.....</b>	<b>76</b>
<b>PŘÍLOHY.....</b>	<b>77</b>
<b>SEZNAM ZKRATEK .....</b>	<b>88</b>
<b>SEZNAM OBRÁZKŮ A TABULEK.....</b>	<b>90</b>

## Úvod

Tématem bakalářské práce je využití útvaru brigády rychlého nasazení při migrační krizi v rámci ochrany státní hranice České republiky. Důvodem volby tématu byla praxe ze služebního poměru u Armády České republiky (dále jen AČR) a reálného nasazení při společném cvičení s PČR na státních hranicích České republiky při migrační krizi v roce 2015.

V současné době je migrační krize v globálním měřítku a zejména pak v měřítku evropském vysokou hrozbou. Situace na blízkém východě není klidná. Z toho důvodu vzniká několik uprchlických táborů na území cizích států. Největším hostitelem těchto táborů je Turecko. Migrace je spojena s populací už od jejího vzniku. V dnešní době je důvod migrace spojen zejména s válkou v zemích třetího světa. Největší nápor uprchlíků je ze Sýrie, Libye, Afganistánu a dalších zemích. Díky konfliktům na těchto územích dochází k masivnímu náporu uprchlíků a tím pomalu nekontrolovatelným průběhem migrace. Migrační krize v roce 2015 ukázala, že v případě uzavření hranic některého ze sousedních států může tuto mimořádnou událost postihnout i Českou republiku.

Bakalářská práce se zabývá problematikou zabezpečení hranic při migrační krizi. Jedná se o vybranou část společné hranice Rakouska a České republiky. Práce je zaměřena na komparaci dvou časových úseků a to období mezi roky 1979 – 1989 a období po založení Schengenského prostoru. Analyzuje terén a množství sil a prostředků mezi jednotlivými obdobími. Samozřejmě je důležité uvědomit si, že prostor v období 1979 – 1989 byl z důvodu totalitního režimu velice markantně střežen. Z tohoto důvodu je tato práce zaměřena na připravenost a postup složek v současné době. Popisuje jednotlivé úkony, připravenost a systém vyrozumění a aktivace jednotek. Dále je práce zaměřena na možnosti využití útvaru brigády rychlého nasazení při ostraze hranic jako prvku, který je schopen posílit PČR ve větší míře a je tak schopen při společné kooperaci dosáhnout efektivního plnění úkolu pro zabezpečení hranice při migrační krizi.



# 1 Teoretická část

Teoretická část se zabývá problematikou spojenou s migrační krizí. Popisuje historii, vznik a důvody k migraci. Zahrnuje zákony a právní normy, které se zabývají migrační krizí a způsoby jakými opatřeními migrační krizi koordinovat a řídit. Dále popisuje orgány činné v migrační krizi složené z jednotlivých bezpečnostních složek a ozbrojených sil České republiky.

## Co je migrace

Pro pochopení migrace je důležité zmínit, že se jedná o zcela běžný jev, který je lidskou populací provázen už od jeho počátku. Pojem migrace můžeme interpretovat jako pojem stěhování. Stěhování přineslo v mnoha zemích ekonomický rozvoj. Tento způsob stěhování může být jak dočasný tak i trvalý. Stěhování populace bylo prováděn z několika důvodů. Prvotním impulsem stěhování obyvatelstva byla životní situace. Jednalo se o vynucené rozhodnutí anebo pozitivní změnu, která vedla k dosažení lepších životních podmínek (King, 2007).

### 1.1 Historie migrace

V průběhu času docházelo k několika proměnám samotné migrace. Uherek (2016) popisuje migraci celkem v devíti cyklech, kde jsou rozdělena do několika časových údajů. Jedná se o:

- **Vnitřní kolonizace** - spočívá v osidlování oblastí. Evropské země mají velký vliv na zalidnění celé planety.
- **Exodus a exil** - tento cyklus rozpoutala třicetiletá válka v letech 1618-1648 ve střední Evropě. Byla to vynucená migrace z důvodu strachu o změnu mocenských poměrů a rekatolizace. Důvodem války byl náboženský spor mezi křesťany. Tito emigranti se jmenovali exulanti.
- **Válka s osmanskou říší** - vlivem bojů působila až k Vídni roku 1683. Při této události došlo k velkým pohybům obyvatelstva a vylidnění území. Díky těmto bojům a zvětšováním Osmanské říše, došlo ke vzniku velkých skupin muslimského obyvatelstva na Balkánském poloostrově.
- **Násilná migrace, evropské diaspory** - Tento způsob migrace je konkrétně spojen s populací, která věří v židovskou víru. Od roku 1290 došlo k vyhánění populace

židovského původu, například v Anglii. Překvapivé je že, v devatenáctém století docházelo k přijetí několika tisíc uprchlíků do Anglie z carského Ruska. Zde docházelo k násilnému vyhánění židovské populace. Konečnou fází byla druhá světová válka, kde došlo k holokaustu a po ukončení války v roce 1948 se vytvořil vlastní stát Izrael.

- **Vystěhovalectví do mimoevropských destinací** - jako nejznámějším bylo objevení amerického kontinentu, kde došlo k velkému osídlování. Díky objevení nového kontinentu nedocházelo k přelidnění v Evropě jako třeba v Asii.
- **Industrializace** - je spojena zejména se stěhováním obyvatelstva za lepšími podmínkami. V tomto případě se jednalo hlavně o nemajetné venkovské obyvatelstvo. Došlo k rozvoji průmyslu a ten umožnil obyvatelstvo zaměstnat.
- **Dekolonizace, koloniální a postkoloniální migrace** - po ukončení první světové války začala snaha o ukončení koloniální éry. Pojem „dekolonizace“ poprvé použil Německý emigrant M. J. Bonn, přednášející v Londýně. Samotný konec kolonizační éry nastal až po druhé světové válce. Rychlému rozpadu pomohla válka a narůstající síla dvou mocností na východní a západní straně světa během studené války. Tento rozpad koloniálních mocností probíhal v globálním měřítku. Jednalo se o země Asie a Afriky. Rozpad probíhal pomocí dohod anebo v násilnými boji. Dekolonizace byla prvotní spouštěč pro velké migrační vlny. Bylo to z důvodu návratu osadníků evropského původu a příslušníků správy a vojska a jejich rodiny. Jednalo se ale i o soby neevropského původu. V letech 1940-1975 přišlo do Evropy z kolonií odhadem sedm milionů osob evropského původu. Přistěhovalectví etnických menšin následovalo z důvodu promísení mezi evropským a neevropským obyvatelstvem. Přesná čísla neevropských menšin nejsou k nalezení, ale imigranti neevropského původu měli početní převahu. Největší podíl na migrační vlnu většího rozsahu měla Velká Británie z důvodu největší koloniální mocnosti na světě. V případě Británie se jednalo o země Keňa, Indie, Malajsie. V případě Francie a Itálie to byla severní Afrika. V Belgii zase Kongo, v Nizozemsku pak Indonésie a v případě Portugalska se jednalo o Angolu a Mosambik.

Do Velké Británie přišlo od roku 1953 do poloviny roku 1962 podle odhadů 391 000 migrantů a dalších 60 000 Irů. V Belgii vzrostl počet cizinců v letech 1947-1962 z 368 000 na 453 000 osob, z toho jen z Konga přišlo v roce 1960 asi 40 000 migrantů. Itálie zasáhla v letech 1940-1960 migrace čítající 550 000 migrantů,

některé odhady uvádějí na 850 000 migrantů. Migraci velkého rozsahu zasáhlo i Nizozemsko. Do země putovali migranti z Indonésie v letech 1951 až 1952 z Moluk, v sedmdesátých letech ze Surinamu. V roce 1990 z celkového počtu 15 miliónů obyvatel představovalo na 800 000 migrantů z bývalých koloniálních zemí. (Bade, 2005 )

- **Ekonomická migrace 1945-1975** - spojená s poválečným obdobím po druhé světové válce. Docházelo k obnově Evropy a vytvoření lukrativních míst pro migranty. Díky stavbě nové Evropy bylo potřeba hledat pracovní sílu z důvodu nedostatku dělníků v nekvalifikovaných profesích. Pozornost se upínala na kolonie Francie a Anglie. Byli zde imigranti z Alžírsko, Tuniska, Maroka, Indočíny, Indie, Pákistánu, Afghánistánu. V Německu se jednalo o Turky a Jugoslávce.
- **Ekonomická migrace v období 1975-1990** - v tomto období se evoluce zaměřovala na informační technologie, nebylo zapotřebí nekvalifikované pracovní síly. Těžký průmysl se odsouval mimo Evropský kontinent, ale i přesto migrace neustává. Pracovní síla se získávala formou služeb ať už v domácnosti, sociálních službách anebo ve zdravotnictví.
- **90. léta** - při rozpadu Sovětského svazu došlo k nárůstu migrace z východní Evropy na západní. Poté migrace pokračovala z míst ovlivněnými válečnými konflikty jako byl Afghánistán, Irák. Docházelo také ke vzniku imigračních zemí. Mezi tyto země patřila Belgie, Švédsko, Rakousko, Norsko, Itálie, Španělsko, Irsko. Tímto způsobem začalo docházet k nekontrolovatelnému toku lidí v rámci migrace.

Historie migrace je velice obsáhlá a autoři v literární tvorbě se jí snaží popsat v několika časových dějích. Podobným způsobem jako Uherek (2016) ji popsal Klaus (2005), ten ji rozepsal do pěti časových oken:

- migrace v období přechodu od agrární k industriální společnosti;
- migrace v Evropě 19. a počátkem 20. století;
- doba světových válek;
- migrace a migrační politika za studené války;
- Evropa jako imigrační kontinent na konci 20. století.

Během dvacátého století došlo k obrovským změnám myšlení lidí v rámci migrace. Pomohla tomu především válka, stavba nového světa a zejména tomu přispěla reprodukce lidstva, kdy od konce druhé světové války začal velký nárůst populace. Docházelo k různým konfliktům v zemích třetího světa, které zapříčinili masivní nárůst migrace, který se začal projevovat ve dvacátém prvním století.

## **1.1 Faktory ovlivňující výběr cílové země migranta**

Jedná se o samotnou dostupnost země. Podílem je její geografická, politická, ekonomická, kulturní či jazyková možnost. Dalším souhrnem je válka. Pokud se zaměříme na děje, které se odehrávali v poslední 5 letech, migrace nejvíce zasáhla právě Evropskou unii (dále jen EU) a její státy. Největší počet migrantů zasáhl nejsilnější ekonomické státy jako je Německo, Francie a Spojené Království. Větší nárůst migrantů zaznamenala i Itálie a Španělsko (viz příloha č.1). U těchto zemí je to zejména způsobeno jejich geografickou polohou. Přímořské státy a jsou prvním záchytným bodem pro migraci. Poloha vyvolává značné obavy konkrétně těmto zemím. Obrovský nárůst migrantů z Afrického kontinentu způsobuje nelegální migrace ve Středomoří. Španělsko a Itálie má nelehký úkol zajistit sociální podporu podle evropských standardů pro statut uprchlíka. S problémem se setkává i Řecko, které je se svojí polohou přístupná migrantům z Turecka a Sýrie (Palát, 2015).

### **1.1.1 Push-pull teorie**

Jedná se o teorii, která se snaží rozdělit pohyb obyvatel podle potřeb. Push faktory jsou faktory, kdy na základě jejich příčin je člověk nucen opustit svou zemi. Pull faktory jsou faktory, na jejichž základě si člověk vybírá cílovou destinaci do které by se rád přemístil.

Mezi push faktory je zařazeno několik aspektů:

- nedostatek pracovních míst;
- špatná zdravotní péče;
- ztráta bohatství;
- diskriminace;
- válka;
- přírodní katastrofy;
- hladomor;

- sucho;
- zastrášení/politické sledování;
- nedostatek politické/náboženské svobody.

Mezi pull faktory se řadí:

- pracovní příležitost;
- lepší životní podmínky;
- politická/náboženská svoboda;
- lepší zdravotní péče;
- vzdělávání;
- bezpečnostní důvody;

(Palát, 2014).

## **1.2 Současná charakteristika migrace**

Migrace ve dvacátém prvním století rapidně stoupá. Dle statistických údajů, které uvádí International Migrant Report (2017) se v roce 2000 jednalo o 173 miliónů lidí, v roce 2010 220 miliónů lidí a v roce 2017 se jednalo až o 258 miliónů lidí. Zároveň tato statistika poukazuje na skutečnost, že 2/3 hostitelských zemí jsou země s vysokými příjmy. Mezi tyto země se v Evropě řadí Německo, Anglie, Švédsko, Norsko.

Války a politické situace v zemích třetího světa vedou k masivnímu toku migrantů. Dle International migration and displacement trends and policies report to the G20 (2018) jenom v Německu došlo v první polovině roku 2018 k nárůstu přes 1 milion uprchlíků. Jednalo se zejména o obyvatele Sýrie, Iráku, Iránu, Afghánistánu. V poměru uprchlíka na obyvatele se Švédsko řadí k zemím s největším počtem uprchlíků na obyvatelstvo v Evropě. Jedná se o 24 uprchlíků na 1000 obyvatel. První je v této statistice Turecko, které má 44 uprchlíků na 1000 obyvatel. Je také třeba dodat, že se spousta států předpokládá, že po skončení nepokojů v zemích třetího světa se původní obyvatelstvo vrátí zpět do své rodné země.

EU na trzích v rozvíjení ekonomiky velikou měrou přispěla k migraci do Evropy. Logickým způsobem pro sehnání nedostatku pracovníků byla možnost hledat pracovní sílu v zahraničních zemích. Demonstrativním vzorem je Německá vláda, která se snažila o příchod migrantů z Turecka. Její původní plán byl takový, že vyplní pouze pracovní

nedostatek zaměstnanců pro firmy, které měli personální nouzi. Reálný stav se vyvinul v úplně jiný stav a z dočasné migrace se stala migrace trvalá. Stejný problém měla jak Francie, tak Velká Británie (Palát, 2015).

### **1.2.1 Rozdělení migrantů**

Určením OSN je migrantem každá osoba, která při vstupu na cizí území stráví více než jeden rok. Rozdělení migrantů podle skupin jsou dle literárního zdroje (Rabušič, Burjanek 2003) takto:

- **Uprchlíci** - osoby, které mají obavy o možné pronásledování rodnou zemí na základě rasových, náboženských, národnostních, politických názorů, které nejsou v souladu s jejich akceptováním. Tato definice je zakotvena v Ženevské úmluvě z roku 1951;
- **Osoby pobývající mimo svou mateřskou zemi** - nelze se vrátit zpět do své vlasti z důvodu možnosti pronásledování z národnostních, rasových, politických a jiných příčin;
- **Žadatelé o azyl** - osoby, které jsou mimo mateřský domov a nacházejí se v azylovém zařízení, kde dochází k prověřování pro statut uprchlíka;
- **Nelegální migranti** - osoby, které se nacházejí na území cizího státu bez patřičných dokumentů;
- **Dočasní pracovní migranti** - osoby vlastníci veškeré cestovní a legislativní dokumenty a po jejich zániku se vracejí zpět do rodné vlasti;
- **Vysoce kvalifikovaní migranti** – osoby, které setrvávají v zemi s možností získání práce;
- **Rodinný příslušníci** - osoby, které se snaží o dosažení spojení s rodinou se svými příbuznými, kteří už v zemi pobývají;
- **Navrátilci** - osoby, které se po určitém čase vrací zpět do své mateřské země.

Člověk v tísní (2018) na svých webových stránkách navíc udává pojem ekonomický migrant. Ekonomický migrant je osoba, která není nucena opustit svou zemi na základě krize plynoucí z přírodní katastrofy, války, náboženského nebo rasového podnětu. Důvod opuštění země je založen čistě na zlepšení svých osobních ekonomických podmínek ve snaze dostat se do lepší a stabilnější destinace (Člověk v tísní, © 2018).

## **Legální migrace**

U legální migrace vystupuje stát jako garant pro řízení a kontrolu stavu pro přistěhovalce. Státy jsou schopné regulovat a určovat víza a pobytové akce. Legální migrace spočívá v pracovních pobytech. Státy mohou kontrolovat v mezích evropského práva pracovní migraci na svém území včetně stanovení národních kvót. Legální migrace také spočívá v tom, že osoba vlastní cestovní dokument o totožnosti, pas a vízum. Legální migrant je pro stát přínosem zejména po pracovní stránce. (International Organization for Migration, 2009).

## **Nelegální migrace**

Nelegální migrace je v několika dokumentech a literárních zdrojích popisována různými formami. Nelegální migrací se rozumí nelegální překročení státních hranic. Pohlížíme na ni z dalších stran. Forma vstupu na cizí území nebo tranzitní země, pobyt a ekonomické aktivity. Při těchto nelegálních postupech dochází k porušení legislativy a pravidel daného státu, který je touto událostí postižen.

Zajímavostí je, že spousta zemí zejména v EU má se slovem legální/nelegální migrace nejasnost v zákoně. Nelegální migrace se ovšem nerozumí pouze překročení hranice cizího státu bez adekvátního povolení. Může se také jednat o stav kdy se migrant dostane do bohatšího státu legální cestou, právě díky zmíněným dokumentům, jako je pas a pracovní vízum. Po určité době dojde k jeho propadnutí nebo překročení doby pobytu působení a z legálně působícího cizince se stává nelegálně působící cizinec (Drbohlav, 2008).

### **1.3 Řešení migrace v legislativním rámci**

V roce 2008 kdy byl migrační tok nízký zejména díky ekonomické krizi, došlo k vytvoření Evropského paktu o přistěhovalcích a azylu. Tento dokument stanovil tři hlavní priority. Podpora legální migrace, boj proti nelegální migraci a posílení vazby mezi migrací a rozvojem. Za zmínku určitě stojí, že v úvodním dokumentu je upozornění, že nezvladatelná migrace může způsobit problémy a je třeba zohlednit absorpční kapacitu Evropy. Dále se stanovilo několik zásad, kterými se má EU řídit. Jednou z hlavních zásad je posílení ochrany vnějších hranic. V dodatku se píše, že každý stát zodpovídá sám za sebe při ochraně vlastních hranic (Keller, 2017).

### **1.3.1 Řešení legální migrace**

Pokud shrneme opatření v rámci práva EU, jedná pouze o kontury. V důležitých aspektech pro provedení a stanovení kvót mají především nejvyšší slovo členské státy a jejich představitelé. Členské státy EU především poskytují pomoc z humanitárních důvodů hlavně na základě Ženevské úmluvy o právním postavení uprchlíků z roku 1951. EU si stanovila pravidla pro přijímání uprchlíků, kteří žádají o azyl a pro uznání občanů třetího světa za uprchlíky.

V rámci společné azylové politiky byly přijaty k opatření čtyři hlavní legislativní normy:

- směrnice Rady 2003/9/ES kterou se stanovuje minimální normy pro přijímání žadatelů o azyl;
- směrnice Rady 343/2003 kterým se stanoví kritéria a postupy pro určení členského státu příslušného pro posuzování žádosti o azyl podané státním příslušníkem třetího světa v některém z členských států;
- směrnice Rady 2004/83/ES o stanovení norem, které musí splňovat příslušníci zemí třetího světa anebo osoby bez státní příslušnosti, aby mohli žádat o postavení uprchlíka nebo osoby, která potřebuje mezinárodní ochranu;
- směrnice Rady 2005/85/ES o stanovení norem pro řízení v členských státech o přiznávání a odnímání postavení uprchlíka.

(Scheu, 2011).

### **1.3.2 Řešení nelegální migrace**

Brázová (2011) popisuje stav, kdy politici přistupují k zamezení migrace. Snaha je redukovat migraci ze zemí třetího světa pomocí narůstajících kontrolních a bezpečnostních opatření ze strany EU. Zpočátku se spíše jednalo o politicky rozvojovou pomoc. Postupem času se vyskytla myšlenka o militarizaci hraničních kontrol za účelem zamezit migraci ze zemí třetího světa.

EU se snaží o zpevnění vnější hranice členských států za pomoci Schengenskému prostoru, který nastolil společnou vízovou politiku. Na této společnou vízovou politiku se podílejí všechny členské státy. Při tvorbě Schengenského systému rada implementovala nařízení, které stanovuje občanům zemí třetího světa při vstupu do EU vízum. Pro důkladnou kontrolu žádostí o víza v různých státech EU bylo zřízeno vízové informační centrum. Tato centra mají na starosti zabránění podání žádostí občanům zemí



třetího světa o víza ve více státech EU. Podle nařízení rady Evropského parlamentu (dále jen EP) a Rady č. 810/2009 platí, že víza přidělena jedním státem platí pro všechny oblasti Schengenského prostoru. Dalším bodem pro zabránění neoprávněného vniknutí na území Schengenského prostoru jsou sankce proti dopravcům, kteří dopravují osoby třetího světa bez potřebných cestovních dokladů. Vychází ze směrnice Rady 2001/51/ES. V roce 2002 Rada EU vydala rozhodnutí o zvýšení trestního rámce pro osoby napomáhající k neoprávněnému vstupu do prostoru EU a napomáhající k přechodu a pobytu (Scheu, 2011).

### **Problém mezinárodní spolupráce**

Řešení migračního problému na světové úrovni se řadí mezi globální spolupráci. I přesto, že tlak na spolupráci není dostatečný, dochází ke zlepšení migračního problému. Například organizace WTO (world trade organization) nebo IMF (international monetary fund) mají schopnost určovat předpisy a postupy na světové úrovni. Neexistuje organizace zabývající se migrací, která by byla stejně silná. Tato problematika je přenechána jednotlivým státům, které se řídí svými předpisy a zákony. Státy si udržují svoji svrchovanost, suverenitu, zodpovědnost pro ochranu vlastních hranic a přístup migrantů na jejich území. Problémem EU je sjednocení politiky zabývající se migračním problémem. Je to z důvodu odlišného politického a ekonomického systému. Příklad pro uvedení zlepšení spolupráce mezi zeměmi v rámci migrace jsou Filipíny, tyto země vysílají migranty do USA a Kanady (Popová, 2011).

### **1.4 Migrační hrozby**

K migraci se musí přistupovat jako k bezpečnostní hrozbě. Tato hrozba může mít spojitost s několika globálními hrozbami. Může se jednat o terorismus, extrémismus, ale i o nemoci s původem mimo evropský kontinent. Dalším aspektem je samozřejmě množství migrujících osob, které se stává při větším objemu nekontrolovatelné. S migrací je spjata ještě jedna bezpečnostní hrozba a tím je radikalismus. (Ministerstvo vnitra, 2019).

### **Terorismus**

Bílková (2014) uvedla ve své knize, že terorismus se rozděluje do několika skupin. Nejznámější je terorismus náboženský, který se stal známým na globální úrovni po jedenáctém září v roce 2001. Jde o organizovanou skupinu osob, která se snaží šířit strach

a prosadit vlastní víru. Tento druh terorismu má svou vlastní síť, která působí zejména v zemích třetího světa (Alžírsko, Maroko, Afghánistán, Mali, Sýrie, Pákistán, Libye, Irák, Súdán, Somálsko, palestinské autonomní území a další státy). Mezi nejvlivnější organizace se řadí Islámský stát, Boko Haram a nejznámější Al- Káida. Monitorování a sledování činnosti těchto složek mají na starosti zejména zpravodajské služby, konkrétně vojenské zpravodajství. (Ulfkotte, 2001)

### **Radikalizace**

Jedná se o ideologické stanovisko osob, které netoleruje ústavní normy a oponuje proti základním demokratickým principům. Radikalizace je spojena s náboženským politickým a protidemokratickým faktorem. Nejznámějším a pro migraci nejtypičtější je náboženská radikalizace. S migrací je to především islámský radikalismus, který je největším rizikem pro západní Evropu. Nejvíce náchylné osoby jsou mladí lidé, kteří se nemohou integrovat do běžné činnosti v Evropě a jsou obětí propagandistických nápadů od islámských teroristických skupin. (Ministerstvo vnitra, 2019).

### **Extremismus**

Extremistou je označována osoba, která vybočuje z ústavních, zákonných norem. Útočí na demokratické hodnoty. Postoje extrémistů přecházejí v aktivity, které účinkují na demokraticky ekonomický systém a snaží se nastolit autoritářský režim, diktaturu a anarchii. S migrací je extremismus spojen z důvodu nesouhlasu některých rezidentů s politikou migrace (Odbor bezpečnostní politiky, 2010).

### **Riziko vzniku nemoci**

Migrace je spojená ještě s dalším negativním aspektem a tím jsou nemoci. Může za to původ obyvatel proudících do Evropy. Migranti pocházejí zejména z oblastí, kde se vyskytují nemoci, proti kterým nejsou obyvatelé Evropy očkovaní. Dalším faktorem jsou hygienické podmínky jak v původních zemích tak při cestě do Evropy. Zdravotní péče během cesty do Evropy je minimální. Tímto způsobem jsou uprchlíci vystavováni velkému riziku pro vznik a přenos nemocí. Největší hrozbou je vznik tuberkulózy, HIV, tropické a parazitární nemoci. Je to z důvodu nedostatečného očkování v těchto zemích. Česká republika je členem mezinárodního imunitního programu pro uprchlíky a migranty (World Health Organization, 2018).

## 1.5 Státní hranice

*„Státní hranice České republiky jsou výsledkem historického vývoje bývalých zemí Koruny české a v některých svých úsecích se řadí mezi nejstarší hranice v Evropě.“* (Zdeněk Šmída © 2019)

Od založení Československého státu prošly státní hranice několika změnami v geografické a politické oblasti. Hranice se rozkládají přes hřebeny hor, hluboké pásy lesů, podmáčené plochy, podél silnic, podél hospodářských pozemků a ve skalách. Tyto přírodní masívy tvořili v dřívějších dobách perfektní přirozenou ochranu (Zdeněk Šmída © 2019).

### 1. Období 1. první republiky 1918 – 1938

V prvotní fázi zemské hranice spravovalo okresní hejtmánství, které se opíralo o zákon 10/1853 Sb. § 24 říšského zákoníku. Hejtmánství monitorovalo a hlásilo nadřízeným úřadům stav zemské hranice (Mikeš 2018).

Konečné ustanovení hranic Československé republiky (viz příloha č. 2) proběhlo až po uzavření mírových smluv se zeměmi obklopujícími Československý stát. Jednalo se o mírovou smlouvu mezi mocnostmi spojenými i sdruženými s Německem podepsané ve Versailles dne 28. června 1919 (zákon 217/1921 Sb.). Mírová smlouva mezi mocnostmi spojenými i sdruženými s Rakouskem, podepsané ve Saint Germain-en-Laye dne 10. září 1919 (507/1921 Sb.). Smlouva mezi mocnostmi spojenými a sdruženými s Československem, podepsané v Saint Germain -en-Laye dne 10. srpna 1920 (zákon 508/1921 Sb.) Dále mírová smlouva mezi mocnostmi spojenými a sdruženými s Maďarskem, podepsaná v Trianonu dne 4. června 1920 (zákon 102/1922 Sb.). A smlouva hraniční, podepsaná v Sèvres dne 10. srpna 1920. (neratifikováno, nepublikováno). Díky těmto smlouvám došlo ke konečnému uznání svrchovanosti Československého státu všemi ostatními státy (Mikeš 2018).

### 2. Období protektorátu 1939 – 1945

29. září v roce 1938 došlo k podepsání Mnichovské dohody, kde předsedové států Velké Británie, Francie, Itálie a Německa rozhodli o vydání tzv. sudetské oblasti. Tato dohoda rozbila Versaillský systém hranic, která byla podepsána mírovými smlouvami. Po právní stránce podepsáním Mnichovské dohody a dalších navazujících dokumentů byly

porušeny mezinárodní dohody a mezinárodní práva. Československo bylo nuceno postoupit Německu ve dnech 1. až 10. října 1938 pohraniční území o rozloze 28 000 km<sup>2</sup>. Postupně se přidávali další státy o postoupení hranic. Přidalo se Polsko, které si nárokovalo Těšínsko. Část Podkarpatské Rusi si nárokovalo Maďarské království. Při okupaci v březnu 1939 došlo i k odtržení a vytvoření Slovenského štátu. Rozloha Československých hranic byla před Mnichovem 141 000 km<sup>2</sup>. Po podepsání dohody zbylo pouze 99 000 km<sup>2</sup> (viz příloha č.3) (Mikeš 2018).

### **3. Období od roku 1945 – 1989**

Po ukončení 2. světové války se rozloha Československé republiky vrátila téměř do původního stavu (viz příloha č.4.) Československé státní hranice byly obklopeny zeměmi Německa, Rakouska, Polska, SSSR/Ukrajiny, Maďarska. Podkarpatská Rus, která byla součástí republiky před druhou světovou válkou byla ponechána Sovětskému svazu. Tato změna byla publikována v zákoně 186/1946 Sb. Délka této hranice byla 98,5 kilometrů, jednalo se o nejmenší část hranice. Vymezení hranic s Maďarskem bylo zakotveno zákonem 172/1947 Sb. V průběhu let došlo ke změnám a konečný zákon byl 39/1978 Sb. V roce 1949 požadovalo Československo přeměření státní hranice na straně Polska. Na tento podnět reagovala Polská strana až v roce 1953. Celková délka hranice mezi Polskem a Československou republikou byla 1309,9 km o 6 hraničních úsecích. Poválečný vývoj státní hranice mezi Rakouskou republikou a Československou republikou byl dokonán až v roce 1973, kdy byl podepsán zákon 95/1975 Sb. o společných státních hranicích. Státní hranice s Německem byla rozdělena do dvou dílů. Po skončení druhé světové války došlo k obnově přeměření hraničního území. Závěrečnou fází je až rok 1976-1979, kdy byla zpracována dokumentace pro vymezení území obou států. Bavorský díl byl oproti Saskému sofistikovanější a to z důvodu spolkového určení Německa. Oba státy se dohodli na vzájemném přeměření hranic, ale až v roce 1973. Německá strana souhlasila s přeměřením, ale s uzavřením smlouvy už nesouhlasila. Situace se uklidnila až v devadesátých letech. (Mikeš 2018).

### **4. Období od roku 1989 až současnost**

*„Zánik České a Slovenské Federativní Republiky byl učiněn cestou federálního ústavního zákonodárství, zejména přijetím ústavního zákona Federálního shromáždění ze dne 25. listopadu 1992 č. 542/1992 Sb., o zániku České a Slovenské Federativní Republiky.*

*Dotčený ústavní zákon stanovil ve čl. 1, že uplynutím dne 31. prosince 1992 zaniká Česká a Slovenská Federativní Republika. Nástupnickými státy jsou Česká republika a Slovenská republika.“ (Mikeš 2018 str. 45).*

Po vzniku České republiky, došlo ke změnám i v sousedních státech. Novými státy byly Německo, Rakouskou, Polsko a Slovensko (viz příloha č.5). Z důvodu vzniku nového samostatného státu došlo i k ustanovení a podepsání nových smluv o státních hranicích. S Rakouskem vznikla smlouva mezi Českou republikou a Rakouskou republikou, kterou se mění a doplňuje smlouva mezi Československou socialistickou republikou a Rakouskou republikou o státních hranicích ze dne 21. prosince 1973 na zákon 83/2004 Sb. S Německem vznikla smlouva mezi Českou republikou a Spolkovou republikou Německo o společných státních hranicích 266/1997 Sb. S Polskem vznikla smlouva mezi Českou republikou a Polskou republikou o společných státních hranicích 181/1996 Sb. Smlouva mezi Českou republikou a Slovenskou republikou o společných státních hranicích ze dne 4. ledna 1996, kterou se mění a doplňuje Smlouva mezi Českou republikou a Slovenskou republikou o společných státních hranicích 33/2011 Sb. (Mikeš 2018).

## **1.6 Historie ochrany státní hranice**

Od roku 1951 došlo k zahájení a budování systému střežení hranic podle vzoru Sovětských vojsk. Došlo k vybudování Pohraniční stráže, která organizačně spadala pod Ministerstvo národní bezpečnosti. V rozmezí let 1951 až 1973 došlo k několika organizačním změnám. Konečnou fází v organizaci byl rok 1973, kdy jednotky Pohraniční stráže byly opět součástí ministerstva vnitra. Jednotky Pohraniční stráže měly vojenský charakter a to z důvodu předchozího zařazení pod ministerstvo národní obrany. Pohraniční stráž byla tvořena z pohraničnicků z povolání a z pohraničnicků ze základní vojenské služby. Hlavním úkolem Pohraniční stráže byla ochrana státní hranice Československé republiky před narušiteli (Pulec, 2006).

## **1.7 Právní normy**

### **Bezpečnostní strategie České republiky**

Bezpečnostní strategie je základním dokumentem o bezpečnosti České republiky. Tento dokument se zabývá potenciálními hrozbami pro ČR, dále se zabývá, způsoby a prostředky ochrany čelit proti těmto nebezpečím. Bezpečnostní strategii je nezbytné

neustále aktualizovat z důvodu rozvíjení globálních hrozeb a s tím spjatá adekvátnost příprav. Bezpečnostní strategie byla vydána v roce 2003, 2011 a poslední nejaktuálnější v roce 2015. Je rozdělena do tří kategorií:

- **životní zájmy** - zajištění suverenity, územní celistvosti a politické nezávislosti ČR, dodržování všech náležitostí demokratického právního státu včetně zajištění a ochrany základních lidských práv a svobod obyvatel;
- **strategické zájmy** - plnění strategických zájmů je ochranou pro životní zájem a skládá se z několika bodů. Například se jedná o bezpečnost, stabilitu v euroatlantickém prostoru, zajištění vnitřní bezpečnosti, ochrana obyvatelstva, a jejích spojenců;
- **další významné zájmy** - prosazováním dalších významných zájmů napomáhá k zajištění strategických a životních zájmů. Skládá se z posilování zpravodajské ochrany a obrany ČR.

Z hlediska provedení analýzy v prostředí, kde se ČR vyskytuje bylo v bezpečnostní strategii z roku 2015 identifikováno několik hrozeb, z nichž jedna se nazývá negativní aspekty mezinárodní migrace. Konkrétně popisuje tuto problematiku jako potenciální možnost radikalizace členů přistěhovaleckých skupin (Ministerstvo zahraničí, 2015)

### **Zákon č. 219/1999 Sb., o ozbrojených silách České republiky, ve znění pozdějších předpisů**

Zákon, který upravuje postavení a působnost ozbrojených sil při plnění úkolů. V zákoně se popisuje řízení těchto sil, úkoly spjaté s obranou České republiky a plnění závazků podepsaných v mezinárodních smlouvách. Dále použití armády k záchranným a likvidačním pracím. V případě potřeby posílit Policii České republiky (dále jen PČR) pokud síly a prostředky nestačí k zajištění vnitřního pořádku a bezpečnosti.

### **Zákon č. 222/1999 Sb., o zajišťování obrany České republiky, ve znění pozdějších předpisů**

Stanovuje povinnosti státních orgánů, územních samosprávných celků, právnických a fyzických osob k zajišťování obrany České republiky před vnějším napadením a odpovědnost za porušení těchto povinností. Určuje, že celistvost a svrchovanost České republiky jsou národními zájmy.

**Zákon č. 191/2016 Sb., o ochraně státních hranic České republiky a o změně souvisejících zákonů (zákon o ochraně státních hranic)**

Definuje ochranu státních hranic České republiky proti jejich nedovolenému překračování a vymezuje působnost Ministerstva vnitra (dále jen MV) a PČR. Rozděluje hranice na vnější a vnitřní část. Vnější část se týká zejména letišť. Kde vypisuje veškeré poznatky pro povinnosti velitele letadla a povinnosti provozovatele letišť. Stanovuje povinnosti a pravomoci orgánům veřejného řízení pro jejich ostrahu a zároveň jejich postup v případě ochrany této vnitřní hranice. Státní hranice definuje jako oddělení od sebe sousedních suverénních států. Tyto hranice států jsou od sebe odděleny geograficky čili přírodně například podle přírodních reliéfů, vodních toků a jiných přírodních útvarů.

**Zákon č. 326/1999 Sb., o pobytu cizinců na území České republiky a o změně některých zákonů, ve znění pozdějších předpisů**

Ustanovuje podmínky vstupu cizinců na území České republiky a vycestování cizinců z území. Stanovuje podmínky pro pobyt na území ČR a vymezuje působnost PČR, MV, Ministerstva zahraničních věcí (dále jen MZV). Tento zákon je jednotný s nařízením EP a Rady EU ze dne 9. března 2016, kterým se stanovuje kodex o pravidlech upravující přeshraniční pohyb osob.

**Zákon č. 240/2000 Sb., o krizovém řízení a o změně některých zákonů (krizový zákon), ve znění pozdějších předpisů**

Zákon stanovující působení a pravomoc státních orgánů a orgánů územních samosprávných celků, práva a povinnosti právnických a fyzických osob při přípravě na krizové situace, které nesouvisejí se zajišťováním obrany České republiky před vnějším napadením. Určuje orgány krizového řízení a stanovuje bezpečnostní rady a krizové štáby.

**Nařízení Evropského parlamentu a Rady (ES) 2016/399 ze dne 9. března 2016, kterým se stanoví kodex Společenství o pravidlech upravujících přeshraniční pohyb osob (Schengenský hraniční kodex)**

Jde o společná pravidla a zesílenou kooperaci při ochraně vnější hranice Schengenského prostoru. Pro dokonalé střežení hranic je zakotveno ustanovení spolupráce justičních

a policejních složek. Těmto složkám je nápomocen Schengenský informační systém. Tento systém slouží pro sdílení dat o cizincích s pobytem na území EU.

### **Typový plán migrační vlna velkého rozsahu**

Tento typový plán byl přidělen zpracovat oddělení bezpečnostní politiky MV ČR. Jedná se o plán pro postup bezpečnostních složek, zejména pro PČR při migraci velkého rozsahu. Popisuje možné děje a scénáře spjaté s migrační vlnou. Typový plán činnosti definuje migrační vlnu „*jako situaci, kdy podstatným způsobem zesílí tlak cizinců na státní hranice ČR s cílem legálně a popř. nelegálně vstoupit na toto území, tranzitovat přes ně do dalších států či na něm pobývat*“ (Typový plán migrační vlna velkého rozsahu str. 3) Při výskytu této situace bude nutné vyhlásit jeden z krizových stavů. A podílet se na vytvoření opatření v oblasti ubytování, humanitární pomoci a regulaci na hranicích. (Typový plán migrační vlna velkého rozsahu, 2017)

### **Ústřední poplachový plán IZS**

Plán sloužící k aktivaci při vzniku mimořádných událostí anebo krizových situací. Základní složky IZS nejsou schopné tuto událost zabezpečit vlastními silami a je zapotřebí nasazení sil a prostředků (dále jen SaP) nasmlouvané Hasičským záchranným sborem (dále jen HZS) kraje. Může se jednat i o specifické síly a prostředky, kterými kraj nedisponuje. Tyto SaP jsou nasazovány na požadavek velitele zásahu pomocí OPIS MV-GŘ HZS ČR. (GŘ HZS ČR 2019)

## **1.8 Orgány činné v migrační krizi**

### **Policie České republiky**

*„Policie České republiky je jednotný bezpečnostní sbor. Policie slouží veřejnosti. Jejím úkolem je chránit bezpečnost osob a majetku a veřejný pořádek, předcházet trestné činnosti, plnit úkoly podle trestního řádu a další úkoly na úseku vnitřního pořádku a bezpečnosti svěřené jí zákony, přímo použitelnými předpisy Evropské unie nebo mezinárodními smlouvami, které jsou součástí právního řádu“* (Zákon č. 273/2008 Sb. §2). Cizinecká policie jako součást Policie České republiky se zabývá výkonem státní správy na úseku pobytového režimu cizinců, dále se zabývá udělováním českého státního občanství, ochranou české státní hranice, hraniční kontrolou na hraničních přechodech. Cizinecká policie je útvar s celostátní působností. Jednotlivá



oddělení jsou dislokovány především na státních hranicích a hraničních přechodech, jejichž hlavním úkolem je v případě potřeby zajištění pravidel pro překračování českých hranic. Zejména pak fyzická ochrana české státní hranice a určeného území s cílem zabránění jejího narušení a překračování mimo hraniční přechody. (Dvořáček 2004)

### **Celní správa**

*„Celní správa České republiky spadá pod ministerstvo financí a tvoří ji Generální ředitelství cel s pozicí správního úřadu s celostátní působností, dále 14 krajských celních úřadů, včetně jejich územních pracovišť, a Celní úřad Praha Ruzyně, zabezpečující oblast celnictví na největším českém mezinárodním letišti, které odbavuje lety do a ze zemí mimo EU“ (Celní správa České republiky str. 2).*

### **Zpravodajské služby**

*„Zpravodajské služby jsou státní orgán pro získávání, shromažďování a vyhodnocování informací důležitých pro ústavního zařízení, významných ekonomických zájmů, bezpečnost a obranu České republiky“ (Zákon 153/1994 Sb. §2).*

Zpravodajské služby působící v České republice:

- Bezpečnostní informační služba (dále jen BiS);
- Úřad pro zahraniční styky a informace (dále jen ÚZSI);
- Vojenské zpravodajství (dále jen VZ).

Každá zpravodajská služba je zaměřená na jinou oblast působení. BiS se zaměřuje především na informace na území ČR zatímco ÚZSI se zaměřuje na oblast v zahraničí. VZ, složka spadající pod ministerstvo obrany se zajímá jak o dění na území ČR, tak mimo území ČR. Působení těchto složek je důležité pro analýzu a predikci hrozícího nebezpečí pro ČR. Jedním z bodů pro působnost zpravodajských složek je zabezpečování informací o záměrech namířených proti svrchovanosti a územní celistvosti České republiky. Dále se týká organizovaného zločinu a terorismu a o záměrech činností namířených proti zabezpečování obrany České republiky. (Zákon 153/1994 Sb.)

### **Armáda České republiky**

*„Armáda je základem ozbrojených sil a organizačně se člení na vojenské útvary a vojenská zařízení, které se mohou slučovat do větších organizačních celků“ (Zákon 219/1999 Sb. §13).*

## Hlavní úkoly

- střežení objektů důležitých pro obranu státu;
- plnění úkolů Policie České republiky, pokud síly a prostředky Policie České republiky nebudou dostatečné k zajištění vnitřního pořádku a bezpečnosti, a to na dobu nezbytně nutnou;
- záchranné práce při pohromách nebo při jiných závažných situacích ohrožujících životy, zdraví, značné majetkové hodnoty nebo životní prostředí nebo k likvidaci následků pohromy;
- k odstranění jiného hrozícího nebezpečí za použití vojenské techniky;
- k zabezpečení letecké zdravotnické dopravy, letecké dopravě ústavních činitelů, a zabezpečení dopravy pro vlastní potřeby;
- k zabezpečování dopravy na základě rozhodnutí vlády a k plnění humanitárních úkolů civilní obrany

(Zákon 219/1999 Sb.).

## Hasičský záchranný sbor České republiky

*„Hasičský záchranný sbor České republiky je jednotný bezpečnostní sbor, jehož základním úkolem je chránit životy a zdraví obyvatel, životní prostředí, zvířata a majetek před požáry a jinými mimořádnými událostmi a krizovými situacemi. Hasičský záchranný sbor se podílí na zajišťování bezpečnosti České republik plněním a organizováním úkolů požární ochrany, ochrany obyvatelstva, civilního nouzového plánování, integrovaného záchranného systému, krizového řízení a dalších úkolů, v rozsahu a za podmínek stanovených tímto zákonem a jinými právními předpisy“ (Zákon 320/2015 Sb. §1).*

## **2 CÍL PRÁCE, VÝZKUMNÁ OTÁZKA**

Základním cílem této bakalářské práce je komparace a analýza zabezpečení státní hranice v období 1979-1989 a po vzniku Schengenského prostoru v daném úseku státní hranice. Pro analýzu a komparaci bylo využito dostupných dokumentů a informací, které poskytla Armáda České republiky a Policie České republiky. Dále pak veřejně dostupné knižní publikace zaměřující se na pohraniční stráž v období totalitního režimu. Analýzou dostupných informací došlo ke zhodnocení aktuálního stavu zabezpečení SH v případě migrační krize a jeho porovnání se stavem v období 79-89. Výstupem této komparace jsou v kapitole 6 navržena opatření ke zvýšení efektivity zabezpečení SH.

### **2.1 Výzkumná otázka**

Ke zpracování tohoto cíle byla zformulovaná výzkumná otázka:

Jaké je zabezpečení vybraného úseku státní hranice k zabránění přechodu migrantů na území České republiky?

### **3 OPERACIONALIZACE**

Migrační trasa: Trasa sloužící k přesunu migrantů ze zemí třetího světa přes Evropu do cílové destinace v Evropě

Uprchlík: Status osoby dle Ženevské konvence, kdy osoba byla nucena opustit svůj domov z důvodu politické, válečné a další podobné situace

Pohraniční stráž: Jednotka vojenského charakteru sloužící v době totalitního režimu k ostraze hranic proti jejímu překročení z území, ale i mimo něj.

Brigáda, prapor, rota, četa, družstvo: Vojenské určení velikosti jednotky od nejvyššího po nejnižší počet obsazení příslušníků

Ženíjní zabezpečení: Technické prostředky a stavby zabezpečující vyšší efektivnost jednotek

## 4 METODIKA

Teoretická část práce se skládá z informací a studií odborné literatury a elektronických zdrojů, které se danou problematikou zabývají. Jedná se zejména o směrnice, vyhlášky, zákony.

V praktické části jsou využity metody analýzy a komparace.

**Analýza** je proces kdy dochází k rozkladu zkoumané situace. Je jednou ze základních rozborů situace. Umožňuje odhalovat vlastnosti faktorů a jevů dané problematiky. Jedná se o nejpoužívanější metodu. Analýza byla využita pro zhodnocení dvou na sobě nezávislých složek zajišťující ochranu státní hranice ve dvou časových obdobích. Jedná se o pohraniční stráž v období 1979 – 1989 a PČR, AČR po uzavření Schengenské dohody. Analýza byla využita i pro zhodnocení vybraného terénu.

**Komparace** je metoda, které slouží pro porovnání faktorů mezi sebou. Tato metoda se využívá pro zjištění shod a rozdílností mezi zkoumanými událostmi. Tato metoda je použita při srovnávání ostrahy hranic v letech 1979-1989 na vybraném úseku státní hranice a porovnání ostrahy hranice po vstupu ČR do Schengenského prostoru.

**DOTMLPFI METODA** „*Princip hodnocení úrovně schopností je založen na porovnání referenční jednotky s reálnou jednotkou začleněnou v organizační struktuře ozbrojených sil. Uvedený princip hodnocení schopností je založen na porovnání každé jednotlivé požadované schopnosti u dané jednotky ve vztahu k parametrům sledujícím kvalitu schopnosti v průběhu jejího životního cyklu*“. (PETRÁŠ, Zdeněk. Metodologický rámec pro hodnocení vojenských schopností ozbrojených sil České republiky. Vojenské rozhledy © 2017)

Metoda slouží k rozepsání konkrétních prvků pro analýzu. Jednotlivá písmena značí funkční vlastnosti. Tuto metodu používají v převážné míře členské státy severoatlantické aliance.

**Doktríny** – armáda a další složky popisují jakým způsobem budou postupovat při vzniku události. Analyzuje se zda má připravenou nezbytnou dokumentaci pro velení a řízení. Příkladem můžou být Doktríny, Koncepce, Směrnice, zákony a další důležité dokumenty

**Organizace** – zabývá se zda má k dispozici jednotlivé funkce a adekvátní organizační strukturu. Hodnotí zda je tato struktura schopna zabezpečit jednotlivé zadané úkoly.

**Výcvik** – hodnotí se příprava jednotlivců, jednotek, uskupení které jsou předurčené k plnění úkolu a zda – li je jejich výcvik dostačující.

**Materiál** – slouží ke zhodnocení materiálního zabezpečení pro plnění úkolu.

**Leadership** – zkoumá prvky velení a řízení jednotek. Tento bod souvisí s organizací. Zabývá se zda je efektivní velení a řízení pro danou operační činnost.

**Personál** – je zaměřen především na naplněnost personálních míst v jednotkách a zda – li je dostačující personální naplnění jednotky pro plnění úkolu.

**Infrastruktura** – analyzuje dislokaci nemovité infrastruktury včetně komunikačních a informačních prostředků

**Interoperabilita** – provádí analýzu pro kooperaci AČR s dalšími druhy mezinárodních vojsk, ale i dalšími prvky služeb. Pro Českou republiku to znamená spolupráci s PČR a IZS při provádění asistenčních úkolů na území ČR.

## 5 VÝSLEDKY

Z níže uvedených důvodů jsem rozsah práce omezil na příhraniční část jižních Čech, konkrétně okolí hraničního přechodu Dolní Dvořiště. Z důvodu možnosti komparace pohraniční stráže, která zde působila před pádem železné opony. Dále, na výše zmíněném území probíhalo v roce 2015 cvičení zaměřené na nasazení a kooperaci mezi složkami PČR a AČR. Zároveň Rakousko působí jako tranzitní země pro migrační trasu do Německa (viz příloha č. 6). Počátek trasy je v Turecku odkud se uprchlíci dostávají do Řecka poté do Makedonie, Srbska, Maďarska, Rakouska a nakonec do Německa jako cílové země. Tento způsob cesty je pro uprchlíky nejbezpečnějším. V případě středomořské trasy vedoucí přes moře nedochází k utonutí. Jediné rizikové místo je na Balkánské trase pouze několikakilometrová mořská úžina mezi Tureckem a Řeckem. V průběhu migrační vlny docházelo k různým úpravám migrační trasy. Například v roce 2015 došlo k jednostrannému uzavření hranice Maďarska se Srbskem a Chorvatskem a k vybudování neprostupného plotu ze strany Maďarska. Směr trasy se tedy odklonil ze Srbska do Slovinska a poté do Rakouska. Českou republiku by taková situace mohla zasáhnout v případě uzavřená hranice Rakouska s Německem. Situace kolem Balkánské trasy je zatím klidná z důvodu permanentního uzavření po dohodě mezi EU a Tureckem. V případě vypovězení dohody se může stát, že trasa začne být opět aktuální.

### 5.1 Charakteristika vybraného úseku státní hranice České republiky

Celková délka státních hranic České republiky činí 2 326, 872 km. Úsek státní hranice vybraný pro tuto práci je 46 200 m dlouhý (viz příloha č. 7). Je to úsek, který zabezpečovala v době před Sametovou revolucí 15. brigáda pohraniční stráže České Budějovice, pod kterou spadal 2. prapor Pohraniční stráže (dále jen PS) Kaplice. Informace byly získány z pečlivého prostudování vojenské mapy (viz příloha č. 8). Pro lepší orientaci je prostor rozdělen na západní část od obce Horní Dvořiště do obce Unterwald a východní část od obce Unterwald do obce Šejby. Celý prostor se nachází v nadmořské výšce od 550 metrů nad mořem do 1020 metrů nad mořem, z toho vyplývá, že terén je jen těžce dostupný a průchodný. Zejména pak ve východní části od Dolního Dvořiště, kde se nadmořská výška pohybuje okolo 1000 metrů nad mořem. Kromě kopcovitého terénu se zde nachází několik vodních toků, které kopírují státní hranice anebo procházejí skrze ni. Celkově podél hranic protéká 1 potok jménem Hájský a 2 řeky

Malše a Lužnice. Nejvýznamnější vodní toky kopírující či protínající daný úsek státní hranice jsou řeka Malše a řeka Lužnice. Řeka Malše teče souběžně se státní hranicí ve vzdálenosti 17 500, řeka Lužnice ve vzdálenost 2 600m (viz. příloha č. 9). Kolem státní hranice se nachází také několik obcí. Na území ČR je nejznámější Dolní a Horní Dvořiště. Jsou to obce, které čítají dohromady na 2000 obyvatel. Menší obce jsou Pohoří na Šumavě a Šejby, které čítají dohromady do 30 obyvatel. Ze strany Rakouska je oblast více obydlená. Největší obce jsou Leopoldschlag a Moorbad Harbach, které dohromady čítají kolem 2000 obyvatel. Na této straně se nachází větší počet menších obcí, které obklopují státní hranici zkoumaného úseku. Na západní části kolem obce Dolní Dvořiště jsou to obce Deutsch Horschlag, Edlbruck, Wulowitz, Mardetschlag, Mairspindt, Unterwald. Na východní části u obce Šejby Hirschenwies, Lauterbach. Tyto vesničky čítají dohromady do stovky obyvatel (viz příloha č. 10). Nejvýznamnějším hraničním přechodem v našem daném úseku je hraniční přechod Dolní Dvořiště – Wulowitz. Tímto přechodem prochází hlavní asfaltová komunikace široká 6 metrů označená jako E55 vedoucí z města Rainbach im Mühlkreis v Rakousku do města Kaplice v České republice. Větší počet zpevněných cest se vyskytuje v západní části úseku a to zejména na Rakouské straně. Kde kopíruje hranici asfaltová komunikace o šířce 4 metry vedoucí z vesnice Leopoldschlag do vesnice Unterwald. Na straně České republiky se jedná pouze o jednu asfaltovou komunikaci o šířce 3 metry na západní části hranice u obce Cetviny. Východní část úseku obsahuje menší počet vesnic, přes to se zde nachází zpevněná komunikace o šířce 4 metry mezi vesnicemi Hirschenwies, Lauterbach a Moorbad Harbach. Největším počtem nezpevněných cest vedoucí přes hraniční území se nachází na východní straně. Nejvýznamnější úsek je mezi obcí Moorbad Harbach a Šejby. Tato komunikace je široká pouze 2 metry. Ve východní části můžeme napočítat celkem 13 nezpevněných cest o šířce do 3 metrů překračující hraniční území. Oproti východní části se na západní straně vyskytují pouze 3 nezpevněné cesty o šířce do 3 metrů, které překračují hranice (viz. příloha č. 11) V prostoru se také vykytuje železniční trať, která se nachází na západní části mezi vesnicí Deutsch Horschlag a Horním Dvořištěm. Z analýzy prostoru vyplynulo, že zkoumaný hraniční úsek, je odlišný. Západní část je více obydlená a díky tomu disponuje více zpevněnými komunikacemi, které kopírují státní hranice. Prostor je méně terénně pokrytý a více otevřený (viz příloha č. 12). Celková oblast prostoru státní hranice je z 80% celkově pokryta vegetací. 60% z celkové plochy prostoru operace jsou zalesněné plochy. Jedná se zejména o jehličnaté lesy (smrk, borovice) s prům. výškou stromů 20 m a rozestupy kmenů 3 m. Zbylou část vegetace tvoří křovinaté porosty, louky.



V zalesněných oblastech i v prostorech křovin prostoru je průchodnost pro vozidla omezena především na zpevněné a nezpevněné komunikace. Zalesněné plochy v prostoru hranice umožňují vhodný skryt pro pohyb osob, křovinaté porosty poskytují vhodný skryt pro pohyb osob v závislosti na roč. období. Významnou překážkou pro pohyb osob je řeka Malše kopírující část hranice, Malše má v těchto místech šířku 10m. V této části se nachází největší hraniční přechod a prochází zde železnice. Východní strana je méně obydlená. Tento prostor je hustě zalesněný a prochází zde větší množství nezpevněných komunikací. Celý prostor našeho úseku je ve větší nadmořské výšce a vyskytuje se zde několik vodních toků, které kopírují státní hranice.

## 5.2 Značení stání hranice

Zkoumaný úsek leží na hranici s Rakouskem. V odborné literatuře je uvedeno, že celková délka hranic s Rakouskem činí 460 379, 66 metrů a označen 6 759 hraničních znaky. Tento hraniční pás je celkem rozdělen na 11 hraničních úseků. Je označen několika hraničními znaky. Tyto znaky jsou pro všechny hranice České republiky stejné. Liší se pouze názvem sousedící země. Hraniční znaky jsou děleny na:

- Typické hraniční mezníky;
- Atypické hraniční mezníky a historické hraniční mezníky;
- Hraniční znaky zanesené do přírodních a umělých útvarů (Čeněk 2001).

Typické hraniční mezníky se dále člení na:

**Základní** – Označuje začátek a konec každého úseku. Celkově označených úseků s Rakouskem bude 11. Tyto mezníky jsou číslovány ve tvaru římského čísla, kde toto číslo znamená číslo úseku (viz příloha č. 9).

**Hlavní** – Označují hlavní změny směrů hraniční čáry, viditelné kóty v terénu, průseky s důležitými komunikacemi, začátek a konec míst vodních toků tvořící hranici. Mezníky jsou číslovány průběžně arabským číslem (viz příloha č. 10).

**Mezilehlé** – Jsou nejpočetnější. Označují ostatní body, které nejsou označeny jako hlavní a základní. Jsou číslovány průběžně ve tvaru zlomku. V čitateli je arabské číslo předcházejícího hlavního mezníku a ve jmenovateli pořadové arabské číslo mezilehlého mezníku (viz příloha č. 11).

Dále máme atypické mezníky a historické hraniční mezníky. Jsou to mezníky z původně vyznačených hranic, kde jsou viditelně vytesané nápisy. Jedná se o hraniční znaky, které jsou zanesené do přírodních a umělých útvarů. Dále jsou to znaky v případě výskytu skal a balvanů nebo hraniční sloupy a hraniční kůly.

Označení hranic se dále rozděluje podle zákona 312/2001 Sb. na **přímé a nepřímé**:

### **Přímé označení hranice**

Tvořeno hraničními znaky umístěnými v linii státních hranic a jsou zasazeny do hraniční čáry. Hraniční znak je popsán vytesaným křížkem, jímž prochází hraniční čára. U vytesaného křížku se nachází směrové rysky, které ukazují směr hraniční linie k sousedním hraničním znakům. Hraniční znak je opatřen iniciálou příslušného státu. Označují na které straně hraničního znaku se nachází území příslušného státu. Tedy hranice České republiky bude mít označení „C,, a Rakouská republika má označení „O,,.

### **Nepřímé označení hranice**

Pokud nelze hraniční znak vložit na konkrétní místo státní hranice, je označení hranice uloženo mimo průběh hraniční linie. Provádí se hraničními znaky umístěnými na území jednoho státu nebo střídavě na území obou sousedních států. Hraniční znaky nepřímého vyznačení státních hranic nevyznačují hraniční čáru, ale pouze kopíruje její bezprostřední blízkost hraniční čáry. Tento způsob označení hraničního pásma se používá u společných hraničních cest a hraničních vodních toků. V těchto případech se hraniční cesty a vodní toky osazují hraničními znaky na obou okrajích střídavě nebo naproti sobě. Na začátku a konci takto vyznačovaného úseku se umísťují dva hraniční znaky, z nichž jeden určuje hranici nepřímo a druhý přímo.

### **5.3 Charakteristika praporu 15. brigády pohraniční stráže**

Ke komparaci se současným stavem byla využita 15. brigáda pohraniční stráže, která byla dislokovaná v Českých Budějovicích (dále jen 15. bps.). Po 2. světové válce se o ostrahu hranic staral sbor národní bezpečnosti (dále jen SNB) podléhající pod ministerstvo vnitra a finanční stráž spadající pod ministerstvo financí. Změna přišla po roce 1948 kdy došlo k reorganizaci a změnám v podobě předání ostrahy státní hranice pod pohraniční útvary SNB spadající pod ministerstvo vnitra. V následujícím roce došlo opět k reorganizaci. PS spadala pod ministerstvo národní obrany. V rámci této reorganizace byly vytvořeny

brigády pod které spadaly již vytvořené prapory. Brigády byly podřízeny pod velitelství PS v Praze. V průběhu let byla PS v gesci ministerstva vnitra a národní obrany ještě několikrát. Konečné ustanovení přišlo v roce 1972. PS začala být v působnosti Federálního ministerstva vnitra. Vzniklo nové velení namísto velitelství PS, a to Hlavní správa Pohraniční stráže a ochrana státních hranic (dále jen HS PS OSH). Informace čerpány ze zdroje (Vaněk 2018) a (Pulec 2006).

Do podřízenosti HS PS OSH patří:

- Pohraniční stráž;
- oddělení pasové kontroly;
- pohraniční oddělení ochrany státních hranic;
- oddělení správy státní hranic.

15. brigáda pohraniční stráže se skládala dle dostupných údajů (Vaněk 2015) ze 4 praporů. A to 1. prapor Lipno, 2. prapor Kaplice, 3. prapor Suchdol nad Lužnicí a 4. prapor Nová Bystřice. Stanovený úsek státní hranice byl v gesci praporem Kaplice. Roty tohoto praporu byly dislokovány (viz příloha č. 13):

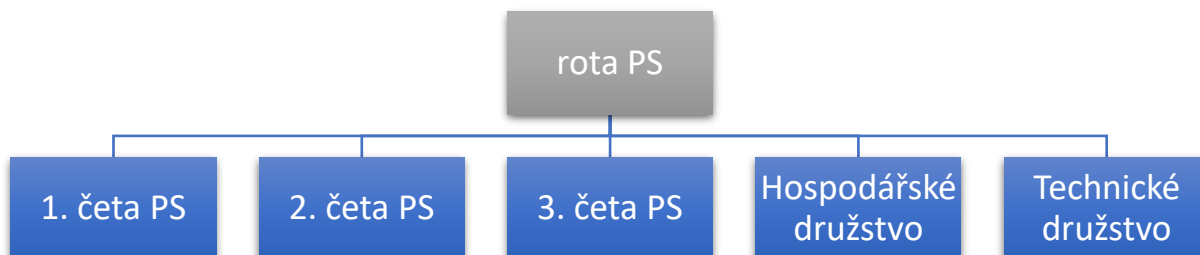
- 7. rPS Dolní Dvořiště – střežila úsek o délce 7150 metrů od hraničního mezníku (dále jen HM) III/21 po III/33, jejím prostorem prochází hlavní komunikace z Rakouska do Českých Budějovic;
- 8. rPS Kámen – úsek o délce 8555 metrů navazující HM III/33 po III/38;
- 9. rPS Cetviny – nejdelší úsek praporu o délce 21 900 metrů od III/38 po IV/6;
- 11. rPS Žofín – vyplňoval mezeru střežení po zrušené 10. rPS Pohoří na Šumavě. Délka 11 rPS byla 12 055 metrů vedla od IV/6 po IV/28;
- 12. rPS Šejby – poslední rotou praporu v rozmezí od IV/28 po IV/48 o délce 9880 metrů.

### **5.3.1 Organizační struktura**

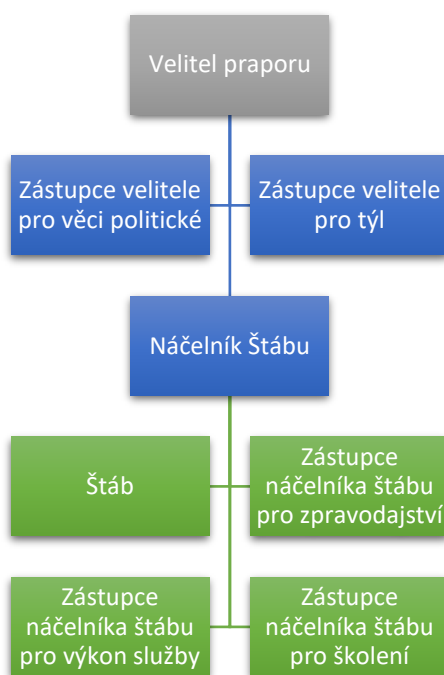
V průběhu let a vývoje situace na státních hranicích, došlo k několika reorganizacím v počtech jednotek a mužstva. V publikaci Pulec (2006) uvádí, že poslední zásah do organizace PS přišel v roce 1979 kdy došlo k zavedení 3 typů pohraničních rot s tříčtovým systémem velení. Specialisté, jako řidiči, spojaři, ženisté a psododi sloužili

v rámci čet a netvořili samostatnou jednotku. Počet příslušníků roty byl stanoven podle náročnosti stráže na 91,82 a 68.

Struktura roty:



Struktura praporu PS



Brigáda pohraniční stráže organizovala a řídila ostrahu hranic praporů v daném úseku. Brigáda byla tvořena velitelem, zástupce pro věci politické, zástupce pro zásobování, náčelník štábu a zástupce pro zpravodajskou činnost službu.

Dle dokumentů z archivu bezpečnostních složek (2003) se jednotlivé odbory štábu se zajímaly a svou problematiku. Oddělení štábu se zaměřovalo na mobilizační stav a na doplnění jednotek. Ženíjní a spojovací oddělení tvořili podporu jednotek ve věcech zabezpečení a plánování. Zpravodajské oddělení se zaměřovalo na sběr informací

a distribuci jednotkám. Technické oddělení bylo tvořeno skupinami automobilního a technického zásobování. Osmé oddělení se zabývalo utajenými informacemi a utajeným spojením. Další důležitou složkou byla Vojenská kontrarozvědka (dále jen VKR). Tato složka působila uvnitř PS, konkrétně na velitelství brigád na tzv. 6 oddělení. VKR nespadala pod pravomoc štábu, byla řízena pouze lidmi ze státní bezpečnosti.

### **5.3.2 Prostředky ochrany státní hranice**

Prostředky ochrany státní hranice byly rozděleny před rokem 1989 do čtyř skupin. Byly tvořeny vojskovou ochranou, zpravodajskou ochranou, ženijně – technickým zabezpečením a hraničním pásmem. Vojsková ochrana hranic byla rozdělena na **taktickou a operační úroveň.**

#### **Taktická úroveň**

Taktická úroveň se týkala činnosti přímo v terénu. Je popsána činnost hlídek která byla rozdělena podle pracovního plánu, který vytvářel velitel roty a byl zodpovědný za činnost hlídek. Svůj plán zpracovával na základě pokynů nadřazených velitelských stupňů praporu a brigáda. Další důležitou funkcí byl dozorčí roty, který členy hlídky 30 minut před plánovaným odchodem upozorňoval a 10 minut před odchodem vydával zbraně. Před zahájením obdrželi bojový rozkaz, který byl do svého vydání vedený jako utajovaný před příslušníky hlídky. V rozkaze se nacházely informace týkající se prostoru, situace, úkolu hlídky, stanoviště, osy postupu a heslo, tak zvaně zvolání a ohlas. Po přesunutí na stanoviště hlídka kontrolovala ženijní prostředky, prozkoumala okolí stanoviště a střežila svůj úsek. V každé hlídce byl určen velitel hlídky. Ten měl na starosti organizaci střežení úseku a plnění bojového rozkazu.

#### **Organizace pohraniční stráže na taktické úrovni se dělila dle zdrojů do několika skupin**

Služby pohraniční roty

- Dozorčí důstojník roty – tato funkce měla na starosti vysílat hlídky a provádět opatření při změně operační situace;
- Dozorčí roty – odpovídal za včasné převzetí signálů od hlídek a za přípravu hlídek do služby;

- Dozorčí signalizačního přístroje – byl určen na směnu 4 hodiny. Jeho úkolem bylo sledování signálů ze signálních stěn roty na desce signálního přístroje;
- Stráž u pohraniční roty – ozbrojená hlídka určována k obraně a ostraze budovy roty.

#### Hlídky pohyblivé

- Stráž hranice – hlídka složená minimálně ze dvou pohraničnicků střežící daný úsek. Šířka a délka střeženého závisela na členitosti terénu. Zpravidla se jednalo o 500 metrů v noci a 1000 metrů ve dne. Hlavním úkolem bylo nepřetržité pozorování úseku hranice a při střežení úseku zabezpečeného signalizačním přístrojem se hlídka mohla napojit na telefon po kterém dostávali instrukce o přešetření zachycených signálů;
- Kontrolní hlídka – určená ze dvou osob, která měla na starosti ženíjní zabezpečení, stav hraničních znaků a průzkum terénu;
- Poplachová hlídka – hlídka složená minimálně ze dvou pohraničnicků. V případě signalizace, zpozorování hlídkou cizí osobu nebo nevrácení hlídky zpět na stanovení místo v daném čase, byla hlídka vyslána na místo incidentu;
- Eskortní hlídka – složená ze dvou pohraničnicků, kdy jejich úkolem bylo doprovodit zadrženého na místo určení;
- Technická hlídka – jejich úkolem bylo po nalezení nedostatků kontrolní hlídkou opravit nedostatky na místě hraničního úseku;
- Prověřková hlídka – činnost velitelů zaměřenou na kontrolu výkonu služby.

#### Hlídky nepohyblivé

- Skrytá hlídka – byla to hlídka statická složená ze dvou nebo více osob. Skrytá hlídka byla vysazena na vytipovaný úsek zpravodajskými složkami na dobu 5 hodin po které se předpokládal neoprávněný průchod osob;
- Pozorovací hlídka – statická hlídka složená ze dvou pohraničnicků, která pozorovala skrytě/neskrytě území cizího státu, zejména lesní průseky a zátaras.

## Bojové skupiny

- Pátrací skupina – tato skupina byla výjimečná ve velení, které velel důstojník. Složená z 5 a více pohraničnicků. Měla k dispozici psovoda, později i vrtulník. Zaměřovala se především na pronásledování osob;
- Clona – hlídka, která byla vyslána v síle minimálně družstva 10 lidí, která měla na starosti přehrazení postupu narušitele. Disponovala především služebními psy a pomocnou signalizací;
- Skupina překrytí – hlídka byla tvořena čtyřmi a více pohraničnickými, kteří byli vysláni a rozmístěni v terénu ve směru postupu narušitele. Jejich rozmístění bylo především před státními hranicemi. Skupina byla posílena o služebního psa, noční vidění, spojovací, pozorovací a osvětlovací prostředky. Pulec (2006)

## Použití zbraně

Použití zbraně byla až úplná krajní možnost a po vyčerpání všech výstražných prostředků. PS nesměla využít zbraně na siluetu nebo po zaslechnutí nejasných zvuků za mlhy nebo tmy. Hlídka musela mít jistotu o narušiteli pro oprávněné použití zbraně. Hlídka nesměla provádět palbu kdy by došlo k dopadu střel na sousední stát. Veškeré použití zbraně prověřovaly náčelníci PS. Přesné znění použití zbraně zní:

*„Příslušník Pohraniční stráže použije při výkonu své pravomoci zbraně, zachovává potřebnou opatrnost:*

*a) proti osobám, které na území republiky neoprávněně přešly nebo se po území republiky neoprávněně pokoušejí přejít státní hranice a na výstrahu se nezastaví;*

*b) bez výstrahy, je-li zjevně podniknut útok proti příslušníku Pohraniční stráže, proti jiné osobě, proti stanovišti, které střeží, nebo proti sousednímu stanovišti;*

*c) bez výstrahy k zamezení útěku osob zatčených, zadržených nebo nebezpečných pachatelů trestných činů, nelze-li jinak útěku zabránit;*

*d) proti osobám, které se zprotiví služebním zákrokům příslušníka Pohraniční stráže, nelze-li jinak a přes výstrahu překonat odpor, směřující ke zmaření služebního zákroku“*  
(Nařízení ministra národní bezpečnosti č. 70/1951 Sb. § 1).

## **Operační úroveň**

Ze zdrojů archivu bezpečnostních složek (2001) Velitel se mohl rozhodnout podle stupně nebezpečí o posílení jednotek Československé lidové armády (dále jen ČSLA) a SNB, které byli smlouveni po předchozích jednání. Velitel operační skupiny v případě incidentu konal následující kroky. V místě pohybu události byla zesílena ostraha, která byla vyslána ve směru pravděpodobného postupu. A v případě potřeby uváděl do pohotovosti ČSLA pro uzavření hranic.

Složení operační skupiny:

- Důstojník štábu – měl na starost dokumentaci velení, předával rozkazy velitelům složkám od velitele brigády;
- Důstojník týlu – zabezpečoval materiálně technické, zdravotnické a dopravní zabezpečení;
- Důstojník zpravodajského oddělení – organizoval se zpravodajskými skupinami praporů zpravodajské zabezpečení ke zjištění informací;
- Důstojník spojovacího oddělení – zabezpečoval rádiové a linkové spojení pro operaci;
- Důstojník politického oddělení – měl na starosti vnitřní kontrolu pohraniční stráže. Analyzoval zabezpečení a provádění ostrahy a zpracovával návrhy pro zlepšení ostrahy státní hranice.

## **Zpravodajská činnost**

Z dokumentů archivních a bezpečnostních složek (2001) Zpravodajská správa byla ustanovena pod působnost HS PS OSH. V čele této organizace stál náčelník. Jeho hlavním úkolem bylo stanovit a koordinovat činnost podřízených útvarů. Oddělení zabezpečovalo chod zpravodajské správy, mobilizační připravenost, bojovou pohotovost, administrativní a spisovou službu. Oddělení bylo rozděleno na 3 odbory.

První odbor

Vedl dokumentaci, na jejichž základě vyhodnocoval a zpracovával plány. Soustředoval se na poznatky od ostatních zpravodajských služeb jako byla zpravodajská správa generálního štábu ČSLA. Studovala zahraniční tiskoviny, na jejichž základě prováděl



vyhodnocení a zpracovávání podkladů v ochraně státní hranice. V neposlední řadě určoval obsah a organizaci odborné přípravy příslušníků rozvědky PS.

#### Druhý odbor

Organizoval a řídil kontrarozvědnou ochranu hraničních přechodů. Vedl přehled a vyhodnocoval operativní situaci při ochraně státních hranic. Plánoval a operativně řídil kontrarozvědnou činnost na ochranu státních hranic. Navrhoval úpravy a zlepšení koncepce pro ostrahu hranic.

#### Třetí odbor

Bylo to zejména oddělení pasových kontrol. Skládal se z náčelníka odboru, skupiny správy ostrahy státní hranice, skupiny zabezpečení a skupiny výpočetní techniky. Hlavní úkoly odboru bylo řídit kontroly přeshraničního provozu a v případě potřeby kontrolu provádět. Řídil skupiny pro řízení oddělení pasové kontroly zpravodajských oddělení. Podílel se na tvorbě předpisů a zajišťoval technické zabezpečení. V nutných případech prováděl pasové odbavení osob překračující státní hranice.

#### **Hraniční pásmo**

Hraniční pásmo bylo umístěno od hranice ve vzdálenosti 1-3 kilometry. Pozornost se věnovala obyvatelům z obcí, které byly v blízkosti hraničního pásma. Důvod byl navázání spolupráce s PS. Kontrolní hlídky PS prováděly namátkové kontroly dopravních prostředků a osob v místě hraničního pásma.

#### **Ženijně technické zabezpečení stání hranice**

Zabezpečení ženijními prostředky bylo od každé brigády odlišné z důvodu terénu. Náš stanovený úsek se rozléhá v Novohradských horách, které navazují na Šumavu. Na začátku padesátých let došlo k zavedení elektrifikace ale posléze bylo od tohoto způsobu zabezpečení odstoupeno a přepnuto na slaboproudou signalizaci. Ta fungovala na principu zkratu, který vydávala signalizaci na signální stěně. Ženijní zabezpečení můžeme dle zdrojů z publikace Pulec (2006) rozdělit na:

- Drátěný zátaras – jednalo se o nejpoužívanější systém pro zabezpečení hranic. Pole zátarasu bylo tvořeno dvěma kůly o velikosti 220 cm o šířce 12-14 centimetrů. Mezi těmito kůly bylo nataženo několik ostnatých drátů. Na vrchol

kůlu byl umístěn kůl o velikosti 60 centimetrů, kde přes tento kůl byly umístěny příčně uložené dráty. Tento zátaras nekopíroval státní hranici, ale byl umístěn 300 – 1000 metrů od ní.

- Osvětlovací prostředky – každý jednotlivec byl vybaven osvětlovacími prostředky. PS disponovala světly na vozidlech a kontrolních věžích, které sloužili k prosvícení terénu. Dále jednotky používaly prostředky nočního vidění.
- Kontrolní orný a sněžný pás – sloužil pro zaznamenání stop v případě vniknutí do prostoru. Kontrolní pás byl umístěn mezi státní hranici a drátěný zátaras.
- Průseky – prvky, které byly vybudovány pro umístění kontrolních pásů a drátěných zátarasů. Tato metoda se zvolila z důvodu lepší pozorovací metody pro PS. Šířka průseku byla 10 metrů. Průseky byly z důvodu pozorovacích schopností přímé a nekopírovali státní hranici.
- Pozorovatelný – V celkovém úseku brigády se nacházelo 92 věžových pozorovatelů pro denní ostrahu a u drátěného zátarasu bylo umístěno 61 pozorovatelů.
- Závor a zátarasy – Hranice byla propletená několika cestami. Nepoužívané komunikace byly přerušeny a zataraseny ocelovými ježky nebo železobetonovými jehlanci. Na nevhodných místech se zabahňovalo nebo zavodňovalo přehrazením potoků. Proti násilným přechodům se využívalo zátarasů v podobě aut nebo střelnými zbraněmi. V prostoru přechodu se vytvořila z důvodu rozhodujícího a operačního procesu vzdálenost pro prostor mezi signální závorou, celništěm a uzavírací závorou pro případ zastavení vozidla. V přímé blízkosti byly umístěny 2-3 ocelové ježky pro případ potřeby zpevnit závoru. Po stranách byly postaveny protitankové zátarasy jako ježky a jehlany pro zabránění objetí závor. Signální závor byly tvořeny jako těžké. V jejich blízkosti se nacházeli střeliště. Na vhodném místě byly postaveny mezi závorou a celništěm obrněné transportéry pro možnost rychlého zatarasení komunikace.

### **5.3.3 Logistika**

Dopravní prostředky

Publikace uvádí, že jednotky PS disponovaly osobními terénními automobily GAZ, nákladními automobily a motocykly. Automobily sloužily pro rychlou přepravu pohraničních hlídek při zjištění mimořádné události, k převozu zraněných, nákladu a

k výjezdu funkcionářů roty. Motocykly se používali pro využívání spojek a pro přemístění hlídek k nápravě spojovacích a signálních prostředků. V případě zvýšení ostrahy na hranic a posílení PS o jednotky ČSLA, byla přivezena těžká bojová technika. Roty disponovaly technikou podle působnosti. Roty typu 91 měly k dispozici 5x terénní osobní vozidlo, 2x nákladní vozidlo PV3S a 2x motocykl. Dále měly k dispozici 1x OT 64A a 1x OT 64B.

### Ubytování

Pohraniční roty byly rozmístěny podél hranic (viz příloha č.13). V této lokalitě měly k dispozici budovy, které sloužily pro ubytování a velení roty . Budovy byly univerzálně stavěny jako jeden typ pro všechny roty stejně (viz příloha č. 14). Budovy byly stavěny tak, aby byly schopny pojmout veškeré pohraničníky roty a techniku. Dle dokumentace budovy měly k dispozici rotní kuchyně, kde byla připravována strava. Zároveň v těchto budovách probíhala zdravotní prohlídka od zdravotníků praporů a brigád. Prohlídka byla ustanovena 1x měsíčně.

### Prostředky pro jednotlivce

Jednotlivci byli vyzbrojeni samopalem vzor 58 se 40 náboji ve 2 zásobnících nebo samopalem vzor 61 se 40 náboji ve 3 zásobnících nebo pistolí se 16 náboji ve 2 zásobnících. Zbraně byly rozděleny podle počtu a typu hlídky. Hlídka dále disponovala signální pistolí pro přivolání pomoci, optickými prostředky denními i nočními, spojovacími prostředky, osvětlovacími prostředky, pouty kapesními obvazy a láhví s vodou. PS dále používala psy. Psi byli rozděleny podle typu roty. Rota typu 68 disponovala 10 psy, typ 82 disponoval 12 psy a typ 91 disponoval 14 psy.

### Spojení

Zdroje z archivu bezpečnostních složek (2003) udávají, že jednotky používaly rádiové stanice. Stanice byly přenosné, sloužily pro spojení při pohraničních operacích, při operacích řízených v rámci rot. Rádiovým spojením disponovala velitelství na všech stupních od Velitelství PS na stupni brigády, praporu a rot. Spojení bylo jednotné soustavou radiotelefonu VXW. Rota disponovala 5 radiostanicemi typu VXW 100 a VXW 010. (Pulec 2006)

## **Doctrines – doktríny**

Legislativní ustanovení pro použití pohraniční stráže bylo zakotveno v zákoně 69/1951 Sb. , v § 3 bylo psáno o stejných právech a povinnostech jako měli příslušníci ČSLA. Při výkonu služby měli stejná práva jako příslušníci Sboru národní bezpečnosti. Jednotlivé úkony a povinnosti PS byly rozepsány v předpisu pohraniční služby PS 1-1 z roku 1956, který stanovoval jednotlivé úkoly a povinnosti pro veškerý personál, který byl implementován do PS. Důležitým nařízením pro působení pohraniční stráže bylo nařízení ministerstva národní bezpečnosti o právu příslušníka PS, použít zbraň č. 70/1951 Sb. Dalším důležitým dokumentem pro efektivní fungování pohraniční stráže byl rozkaz ministerstva vnitra č. 41 z roku 1976, který vydával služební předpis ochrany státní hranice 1-5. Tento dokument stanovil povinnosti pro oddělení pasové kontroly.

## **Organisation – organizační struktura**

V průběhu působení PS došlo k několika změnám ve struktuře velení. Docházelo k několika reorganizacím vznikání a zanikání různých velitelských stupňů. Příkladem může být dočasné zrušení a opětovné zavedení praporů. PS byla podobná organizačním složkám Sovětskému svazu ze kterého si Československá socialistická republika brala příklad. Z těchto zkušeností, které PS čerpala, došlo k zefektivnění organizační struktury. Struktura četa – rota – prapor – brigáda byla zavedena a poté opět rušena. V průběhu šedesátých let došlo k přímé podřízenosti rot pod brigády s úmyslem zlepšení velení a řízení. Tento způsob se ale neosvědčil a tak byly roty podřízeny opět pod prapory.

## **Training – výcvik**

U PS sloužili především vojáci základní vojenské služby, kteří byli před nasazením na hranice řádně vycvičeni a proškoleni v průběhu 3 měsíců. PS disponovala školícími středisky pro vycvičení nových pohraničnicků. Při ostrém nasazení nasbírali pohraničníci největší zkušenosti. Roty byly rozděleny do 3 četového systému. Ten byl zpravidla rozdělen tak, že jedna četa byla nasazena, jedna četa cvičila a poslední četa měla odpočinek. Pohraničníci tedy byli neustále vycvičeni pro kvalitní a efektivní ostrahu. Dalším důležitým aspektem byli služební psi U psovodů probíhal neustálý výcvik pro kvalitní službu na hranici. Nejdůležitějším bodem výcviku bylo samozřejmě ostré nasazení, které pohraničnickům dalo možnost nabití zkušeností.

## **Leadership – velení a řízení**

Systém velení a řízení je spojen s organizační strukturou. PS disponovala 3 stupňovým velením typu taktické – operační – strategické. Prapor a rotu jako taktické, brigádu jako operační a HS PS OSH jako strategické. Jednalo se zejména o spojení. Radiostanic bylo z počátku nedostatek a v případě, že radiostanicí jednotky disponovaly, vyskytl se problém s kompatibilitou mezi dalšími radiostanicemi. Některé roty a prapory sice disponovaly spojením, ale spojení nebylo jednotné pro všechny. Problém byl ale postupem času vyřešen a tím došlo k efektivnímu velení a řízení. V případě incidentu došlo ke koordinaci ze stupně brigády pro posílení dalších SaP pro úspěšné odstranění hrozeb.

## **Material – věcné prostředky**

Jednotky plnily pouze jediný úkol a tím byla ostraha hranic. Disponovaly tedy i adekvátním materiálem. V dobách železné opony měla ostraha hranic vysokou prioritu. Proto vybavení bylo nadstandartní. Příkladem přístroje nočního vidění. Logistika byla podle vydaných a dostupných publikací na dobré úrovni. Jednotlivci disponovali veškerým potřebným materiálem pro kvalitní ostrahu a měli dostatečné zabezpečení ve formě ubytování a stravy. Výhodou bylo statické umístění rot podél hranic a z tohoto důvodů byla logistika pro celou organizaci jednodušší. Výhodou statického umístění je i počet techniky, který nebyl veliký a byl dostačující pro zabezpečení hranice.

## **Personnel – personál**

Výhodou PS byla základní vojenská služba, kterou jednotlivci museli absolvovat. Personální naplněnost jednotlivých útvarů PS tedy nebyly pouze papírové, ale byly reálné. Pohraniční stráž byla pro spousty lidí stereotypní prací a díky základní vojenské službě docházelo k pravidelnému obměňování personálu. Jednotky disponovaly adekvátními počty pro ostrahu hranice hlavně díky ženijnímu zabezpečení, které bylo rozmístěno kolem hraničních úseků. Díky tomuto faktoru stačilo, aby například 9. r PS Cetviny o velikosti 100 mužů chránila úsek o délce 22 kilometrů.

## **Facility – infrastruktura**

Infrastruktura pro zabezpečení hranic v tomto období byla na velmi vysoké úrovni. Veškeré velitelské budovy, ubytovny, park techniky se nacházely v přímé blízkosti hranice. Nasazení PS v případě mimořádné události byl tedy do několika minut. Dalším faktorem bylo, že veškerý obvod kolem hraničního úseku byl monitorovaný a PS na stupni rota byla obeznámena o rizikových místech právě díky dislokaci a pravidelném střežení. Byly vytvořeny cesty pro snadnější průjezd techniky.

## **Interoperability – interoperabilita**

Velikou výhodou PS byla její struktura na bázi ČSLA. Součinnost jednotek byla pouze v případě mimořádné události velkého rozsahu. Dalším důležitým prvkem byla SNB, která také vypomáhala v oblastech ochrany hranic. Výhodou PS byla pravomoc SNB a struktura, práva a povinnosti jako ČSLA. Díky těmto faktorům docházelo k snadnější koordinaci. Konečné ustanovení nakonec přišlo na začátku sedmdesátých let kdy došlo k zařazení PS pod ministerstvo vnitra. Toto ustanovení vydrželo až do Sametové revoluce.

## **5.4 Charakteristika útvaru 4. brigády rychlého nasazení Armády České republiky**

### **Asistenční operace v rámci IZS**

Jedná se o větší rozsah operací, zejména pak pro záchranné a likvidační práce. Tento stav nastává při odstraňování následků pohromy/živelné katastrofy. Nárok je kladen zejména na využití techniky a pracovní síly. Může se jednat o povodně, lesní požáry, sněhové kalamity, zemětřesení, průmyslové havárie. Patří sem i plnění humanitárních úkolů civilní ochrany a zabezpečení evakuovaného obyvatelstva (Socha, 2007).

### **Asistenční operace pro podporu PČR**

Síly a prostředky AČR jsou poskytnuty jen v tom případě pokud PČR není schopná zabezpečit vnitřní pořádek a bezpečnost vlastními silami. V případě ochrany státní hranice a posílení pořádkové služby jsou zejména nasazovány jednotky pozemních sil. Tyto jednotky jsou v gesci Velitelství pro operace (dále jen VelprO). V takových případech je důležité, že vojáci disponují stejnými právy a oprávněními jako samotní

policisté. Kooperují vždy ve smíšeném hlídce a musí být vždy viditelně označeny nápisem POLICIE (Socha, 2007).

Armáda je tvořena několika útvary, které se skládají ze vzdušných, pozemních, speciálních, teritoriálních a kybernetických sil. Dále jsou součástí struktury aktivní zálohy, síly a prostředky zpravodajského zabezpečení. AČR je členěna na několik prvků.

**Bojové prvky** - jedná se o elementy, které jsou vybrány pro přímý boj s nepřítelem, jsou složeny zejména z pozemních, vzdušných a speciálních sil. Zahrnutý jsou ale také teritoriální síly, které slouží zejména pro zabezpečení důležitých objektů infrastruktury státu.

**Prvky bojové podpory** - jedná se o přímou podporu bojových jednotek v operačním nasazení. Například o průzkumné, ženijní, palebné, letecké jednotky a ochrany proti Chemical, Biological, Radiological, Nuclear Explosive (dále jen CBRNE) apod.

**Prvky bojového zabezpečení** – řeší administrativní, logistické a technické zabezpečení bojových prvků a prvků bojové podpory. Zabezpečení je spojené se zabezpečením v oblastech logistiky, dopravního a vrtulníkového letectva, letecké pátrací akce a záchranné služby. Dále vojenské, veterinární, komunikační, informační zabezpečení, psychologické a duchovní služby, popřípadě další možnost zabezpečení. (Doktrína AČR, 2019)

#### **5.4.1 Síly Armády České republiky**

**Pozemní síly** - schopné být vysoce mobilní a flexibilní. Jsou strukturovány a vybaveny tak, aby mohli působit v široké škále operací. Tvoří základ v úkolových uskupeních ozbrojených sil ČR při plnění mezinárodních operací v rámci NATO, EU, OSN. Hlavním pilířem jsou 7. mechanizovaná brigáda a 4. brigáda rychlého nasazení.

**Vzdušné síly** - úkol zabezpečit suverenitu vzdušného prostoru ČR. V kooperaci s pozemními a speciálními silami se podílejí na suverenitě a územní celistvosti ČR. Stěžejním úkolem vzdušných sil je ochrana vzdušného prostoru ČR v rámci NATINAMDS.

**Speciální síly** – předurčené, aktivní, specificky organizované, vycvičené, vybavené prvky k vedení a podpoře speciálních operací. Tyto síly působí napříč operačním

spektrům samostatně nebo v součinnosti s ostatními silami. Jsou v přímé podřízenosti Náčelníkovi generálního štábu (dále jen NGŠ) AČR.

**Kybernetické síly** - operace v kybernetickém prostoru, informačních a psychologických operací. Spolupracují napříč s ostatními silami včetně vojenského zpravodajství. Podílejí se na civilně-vojenské spolupráci. V podmínkách AČR je velitel kybernetických sil zodpovědný také za vedení informačních operací.

**Teritoriální síly** - zabezpečují a řeší otázky obrany a ochrany prostoru. Jsou zaměřené na aktivní zálohy, kde plánují výcvik v podřízenosti krajských vojenských velitelství. Střeží objekty důležité pro obranu státu. Podílejí se na zajištění plnění úkolů Policie ČR a podpory IZS na území ČR při eliminaci nevojenských rizik (Doktrína AČR, 2019).

### **Velitelství pro operace**

Pro koordinaci a řízení armády v případě operačního nasazení, ať už na území České republiky anebo mimo něj, slouží VelprO. Tyto operace nemusí mít vojenský charakter. Jedná se i o operace nevojenského charakteru, a jejich definice zní takto:

*„Velitelství pro operace je samostatným operačním velitelstvím v přímé podřízenosti náčelníka Generálního štábu Armády České republiky, které komplexně odpovídá za plánování, nasazení, řízení a zabezpečení sil a prostředků Ozbrojených sil České republiky v operacích. Odpovídá za národní velení a řízení, ekonomickou, logistickou a právní podporu těchto sil a prostředků. Vede trvalý přehled o situaci v zájmových prostorech a prostorech nasazení Ozbrojených sil České republiky. Je gestorem výběru přípravy a vyslání vojáků do pozorovatelských a jiných mírových operací zejména OSN. Velitelství pro operace je určeno k řízení a koordinaci činnosti při nasazení AČR k řešení krizových situací v souladu se zákonem č. 219/1999 Sb. Je výkonným prvkem v procesu bojové a mobilizační pohotovosti a krizového řízení v rámci Ministerstva obrany ČR a Ozbrojených sil České republiky, (Ministerstvo obrany © 2020).*

### **Logistická podpora AČR**

*„Logistickou podporu definujeme jako celek organizačních, materiálních, technických, dopravních, zdravotnických, veterinárních a servisních opatření, jejichž úkolem je včasné a komplexní zabezpečení potřeb logistiky ozbrojených sil.“ (Baletka, 2008 s. 10).*



Logistickou podporu dělíme v AČR na 3 stupně.

- 1. Stupeň** se soustředí na materiální zabezpečení, vyzbrojení, technické zabezpečení a zabezpečení personálu organických jednotek. Každý prapor disponuje svým vlastním logistickým zabezpečením.
- 2. Stupeň** je zabezpečení brigádní velikosti. Tyto jednotky plní úkoly samostatně a mohou plnit i úkoly 1. stupně. Charakter tohoto stupně může být stacionární, mobilní a smíšený.
- 3. Stupeň** zabezpečení jsou síly a prostředky logistiky AČR na území ČR. Jedná se o velký komplet veškerého logistického zabezpečení. Jsou to především stacionární zařízení, distribuční centra, základna oprav, munice a dopravy (Baletka, 2008).

### **Zdravotnické zabezpečení**

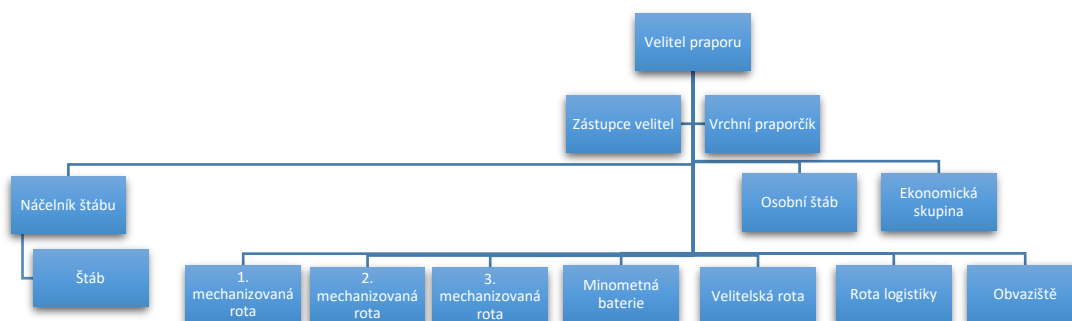
Zdravotnické zabezpečení zajišťuje AČR pomocí mobilního zdravotnického týmu, který slouží primárně k posílení kapacit ve stálých nemocnicích. Jedná se o dva odřady, každý z nich disponuje sanitním automobilem Land Rover 130. Dále jsou vyčleněna zdravotnická vozidla AČR do maximálního počtu patnácti kusů k zabezpečení přepravy raněných, nemocných a rodiček, časový limit výjezdu těchto vozidel se stanoví dle dohody OPIS MV – GŘ HZS ČS se SOC MO. Dále AČR zajišťuje psychologický intervenční tým určený k zajištění péče o duševní zdraví a poskytnutí psychosociální péče. Počet vyčleněných psychologů je do pěti osob, ale vždy se upřesní dle plněného úkolu (Binter, 2018).

Pro porovnání je využit 42. mechanizovaný prapor, který spadá do podřízenosti 4. brigády rychlého nasazení a pod pozemní síly. Brigáda stejně jako prapor vznikl na základě reorganizace v roce 1993 a spadá pod pozemní síly, které jsou v podřízenosti Generálního štábu Armády České republiky. Brigáda je složena ze 4 praporů a to ze 41. mechanizovaného v Žatci, 42. mechanizovaného v Táboře, 43. výsadkové praporu v Chrudimi, 44. lehkého motorizovaného praporu v Jindřichově Hradci. *„Prapor se vyznačuje vysokým stupněm pohotovosti, vysokou pohyblivostí a palebnou silou a schopností rychlých přesunů na různé vzdálenosti, navíc částečnou schopností přepravy vzduchem a možností plnění zvláštních úkolů. Tomu odpovídá i jeho organizační struktura, ve které jsou jednotlivé prvky začleněny do tří základních celků, tzn. do bojové*

části, části bojové podpory a části logistické a zdravotnické podpory“ (Ministerstvo obrany © 2014 ).

Využití a schopnosti praporu jsou zejména nasazení do bojových, mírových a humanitárních operací i mimo ČR. Vedení činnosti při různých druzích a stupních ohrožení státu a s tím spojené zabezpečení obrany a ochrany obyvatelstva. Prapor je schopen plnit úkoly v sestavě brigády nebo samostatně v případě ohrožení bezpečnosti státu. Využívá se i pro účely nevojenského charakteru jako je ostraha hranic, důležitých objektů a pomoc při živelných pohromách pro záchranné a likvidační práce. (Ministerstvo obrany © 2014 ).

#### 5.4.2 Struktura praporu a jeho vybavení:



Hlavním manévrovacím prvkem praporu jsou 3 mechanizované roty (dále jen mr.) a minometná baterie v síle roty. Roty jsou složeny ze 3. čet a jednoho velitelského týmu. Počet vojáků na četě je 30 a je složena ze 3 družstev. Každé družstvo má svého velitele. Tyto družstva jsou pod velením velitele čety. Dalším prvkem je velitelský tým jemuž velí zástupce velitele roty, který má na starosti logistické a organické zabezpečení roty. Je složeno ze skupin jako je skupina podpory velení, skupina logistické podpory, skupina technické podpory a skupina zdravotnického zabezpečení. Celkem rota disponuje 98 vojáků z povolání (Foldyna, Grohman © 2018).

#### Technická vybavení praporu

Hlavním druhem techniky praporu jsou KBVP Pandur 2 (viz příloha č 15). Jedná se o kolové bojové vozidlo podporující družstvo v taktické situaci. Vozidlo je schopno pojmout 10 vojáků včetně velitele. Každé vozidlo je stavěno pro 1 družstvo. Rota tedy disponuje 10 vozidly Pandur včetně velitelského. Celkem tedy prapor má k využití 30 vozidel Pandur v bojových verzích. Dále pak disponuje velitelskými, ženijními,

zdravotními a průzkumnými verzemi o počtech 9 kusů. Dalším podpůrnými prostředky jsou Land Rover Defender 110 o celkovém počtu 36. Tatra T-810 o počtu 23 kusů a Tatra T-815 ve verzi 4x4, 6x6, 8x8 o celkovém počtu 48. Každý jednotlivec na útvaru disponuje dlouhou a krátkou zbraní a přístrojem nočního vidění. Prapor je schopný být soběstačný v případě zásobení PHM a proviantem. Disponuje mobilní kuchyní a mobilním tankovacím zařízením (Foldyna, Grohman © 2018).

### **Zpravodajské zabezpečení**

Každý útvar disponuje zpravodajským zabezpečením na taktické úrovni. Zpravodajský štáb je součástí systému velení a řízení na daném stupni velení a plní úkoly všeobecného zpravodajství. Klíčovým faktorem pro získání informací je vojenské zpravodajství, které je v přímé podřízenosti ministerstva obrany. Vojenské zpravodajství může úkolovat vláda ČR a prezident ČR. Výroční zpráva VZ za rok 2018 udává, že vojenské zpravodajství se zabývá konflikty na území mimo ČR, které mohou vést ke vzniku migrace. V roce 2018 vojenské zpravodajství vydalo 1330 informačních výstupů, které jsou určena pro ústavní činitele, představitelům AČR a zpravodajským orgánům NATO, EU.

#### **5.4.3 Aktivace sil a prostředků a orgány činné pro nasazení AČR**

##### **Prostředky ochrany státní hranice**

Složka zodpovědná pro ochranu státní hranice je PČR, AČR je pouze doplnění a posílení SaP pro efektivní vykonání služební činnosti. „*Vláda České republiky nařizuje podle § 9 odst. 2 zákona č. 216/2002 Sb. dočasnou ochranu vnitřních hranic České republiky a povolává k plnění úkolů vojáky v činné službě Armády České republiky a příslušníky Celní správy České republiky. Obsahem nařízení vlády České republiky je stanovení rozsahu opatření, způsobu jeho provedení a povolání vojáků v činné službě Armády České republiky a příslušníků Celní správy České republiky k plnění úkolů Policie České republiky dle §22 zákona č. 273/2008 Sb. Obsahuje důvody vedoucí ke znovuzavedení kontrol na vnitřní hranici a stanovení data zahájení a předpokládané ukončení kontrol*“ (Operační plán PČR str. 9).

## **Bezpečnostní rada státu**

Klíčovým aspektem pro nasazení AČR na území státu je bezpečnostní rada státu. Je stálým pracovním orgánem vlády pro koordinaci a problematiku bezpečnosti ČR. Posuzuje a následně vládě předkládá zapojení ozbrojených sil ČR. Je tvořen stálými pracovními orgány

- výbor pro zpravodajskou činnost;
- výbor pro obranné plánování;
- výbor pro civilní nouzové plánování;
- výbor pro koordinaci zahraniční bezpečnostní politiky.
- Výbor pro kybernetickou bezpečnost;
- Výbor pro vnitřní bezpečnost. (GŘ HZS, 2019 ).

## **Ústřední krizový štáb**

Je pracovním orgánem vlády pro řešení krizových situací. Zabezpečuje operativní činnost při vzniku krizové situace. Poskytuje podporu činnosti orgánům krizového řízení ústředních správních úřadů (ÚSÚ). Předsdou ústředního krizového štábu (ÚKŠ) se stává podle stavu krizové situace ministr vnitra nebo ministr obrany. Ministerstvo vnitra předsedá ve věcech týkajících se ostatních druhů ohrožení ČR, poskytnutí humanitární pomoci, zapojení ČR do mezinárodních záchranných operací. Ministr obrany předsedá, v případě vnějšího vojenského ohrožení, plnění spojeneckých závazků v zahraničí, účasti ozbrojených sil v mezinárodních operacích na obnovení a udržení míru (Zákon 240/2000 Sb.).

## **Směrnice pro nasazení AČR**

Směrnice pro nasazení AČR je dokument, který vytvořil náčelník generálního štábu (dále jen NGŠ) AČR jako prostředek pro plnění rozkazu vyžadování sil a prostředků AČR. V tomto dokumentu jsou popsány možnosti a okolnosti za jakých jsou si jednotlivé orgány krizového řízení vyžádat posílení AČR. Jedná se o vyžádání SaP k záchranným pracím a likvidačním pracím, odstraňování jiného hrozícího nebezpečí za použití vojenské techniky, v případě vzniku mimořádné události 2. nebo 3. stupně na jaderných elektrárnách Temelín nebo Dukovany a k plnění úkolů pořádkové služby PČR. Tato směrnice udává kdo a za jakých okolností si může a je oprávněn vyžádat SaP AČR. Vše probíhá vždy prostřednictvím Velitelství pro operace, které vydává rozhodnutí

o nasazení, a zároveň informuje NGŠ AČR. Popisuje jednotlivé úkony pro nasazení od velení, řízení, organizaci, plánování nasazování SaP, logistické podpory, zdravotnického, finanční zabezpečení, úkolů vojenské policie až po komunikace se sdělovacími prostředky.

### **Hotovost armády k plnění úkolů**

Zákon 221/1999 Sb. – určuje, že Hotovost AČR se odvíjí od situace, která se odehrává kolem bezpečnosti. Služební pohotovost spočívá v nasaditelnosti příslušníků ozbrojených složek na mateřský útvar a nasazení celé jednotky do prostoru operace. Služební pohotovost se může dělit dle dosažitelnosti podle časových údajů. Například dosažení do 60/120/180 minut na mateřský útvar.

#### **5.4.4 Systém velení a řízení PČR a AČR**

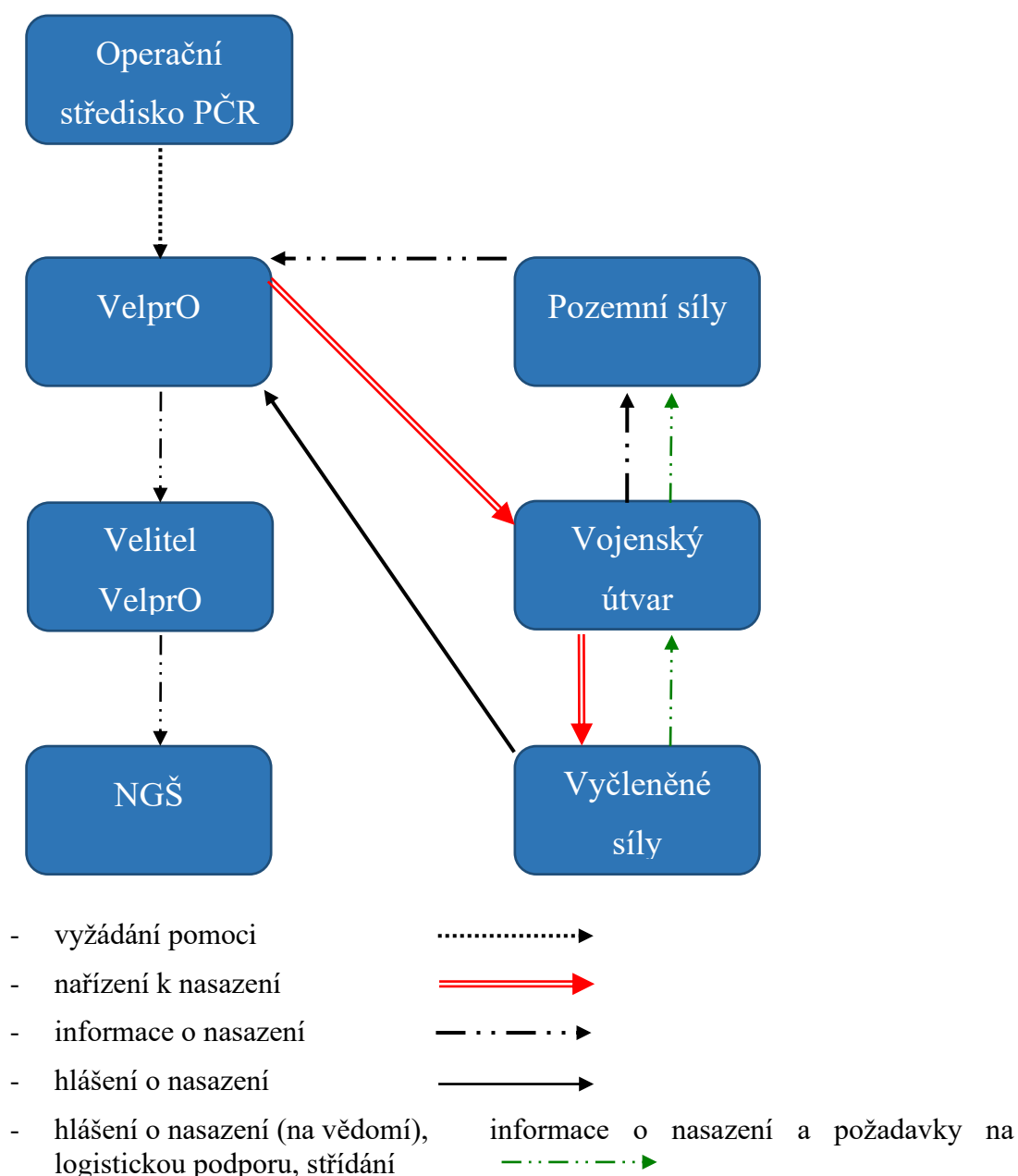
##### **Systém velení a řízení PČR**

Operační plán PČR -, rozděluje systém velení a řízení PČR ~~je rozdělen~~ do 3 stupňů. První stupeň je strategický řídicí štáb, ten je umístěn na policejním prezidiu. Druhý stupeň je taktický řídicí štáb, ten je umístěn na krajském ředitelství PČR Jihočeského kraje. Třetí stupeň jsou velitelské stanoviště v Dolním Dvořišti. Pro nedostatek SaP PČR žádá AČR ředitel Krajského ředitelství PČR Jihočeského kraje cestou operačního střediska policejního prezidia. Vojáci drží 2 hodinovou hotovost, kdy se musí dostat na útvar a být připraveni na nasazení v jakoukoliv dobu. Vyrozumění útvarů a zařízení AČR má na starosti dozorčí orgán na všech úrovních velitelství.

- 1. pořadí** – Vyrozumívají a svolávají se členové strategického řídicího štábu. Tuto činnost organizuje odbor Policejního prezidia ČR na pokyn policejního prezidenta po přijetí informace o vydání nařízení vlády ČR a znovuzavedení kontrol na vnitřních hranicích;
- 2. pořadí** – Vyrozumívají a svolávají se členové taktických řídicích štábů. Činnost zajišťuje integrované operační středisko příslušného krajského ředitelství PČR na pokyn ředitele PČR kraje;
- 3. pořadí** – Vyrozumívají a svolávají se velitelé velitelských stanovišť. Zabezpečení vyrozumění má na starosti integrované operační středisko příslušného krajského ředitelství PČR na pokyn velícího taktického řídicího štábu;

4. **pořadí** – Nasazení SaP PČR, AČR, Celní správa České republiky (dále jen CSČR). Nasazení je realizováno pomocí operačního střediska příslušného krajského ředitelství PČR. SaP mají povinnost se dostavit na velitelské stanoviště do 5 hodin od aktivace.

Z důvodu včasného zahájení plnění opatření v rámci AČR, PČR neprodleně informuje o záměru předložení nařízení vlády ČR k povolání vojáků v činné službě k plnění úkolů PČR zástupce AČR ve strategickém řídicím štábu prostřednictvím VelprO AČR. Vyrozumění a svolání se provádí dle plánu spojení, který je součástí operačního plánu PČR.



## **Systém velení a řízení AČR**

Dle směrnice NGŠ řízení nasaditelných a nasazených SaP je založeno na delegované pravomoci náčelníka generálního štábu na zástupce náčelníka generálního štábu – velitele velitelství pro operace. Předávání SaP AČR k plnění úkolů PČR se realizuje formou transfer of authority (dále jen TOA) (viz příloha č. 16). Podle situace je možnost nasadit i styčné důstojníky k odborným skupinám krizových štábů. V prostoru nasazení je důležité zabezpečit informování nadřízeného a krajské vojenské velitelství (dále jen KVV) o charakteru a případných změnách úkolů. Velitel je dále povinen hlásit vznik bezprostředního ohrožení zdraví a života nasazených sil. Zabezpečit opatření k ochraně jejich životů a zdraví.

### **5.4.5 Organizace hraniční kontroly**

Krajské ředitelství Policie (dále jen KŘP) Jihočeského kraje zabezpečuje dle operačního plánu výkon služby na 11 hraničních přechodech a 25 turistických cestách o celkové délce 165 km pro velitelství Dolní Dvořiště a 112 km pro velitelství Nová Bystřice. V daném úseku se jedná pouze o jeden silniční hraniční přechod Dolní Dvořiště – Wullwitz, které slouží zároveň jako kontrolní stanoviště a 7 turistických tras. V operačním plánu PČR je zahrnuto několik kontrolních stanovišť, které jsou po celém úseku Jihočeského kraje. Každé kontrolní stanoviště má svůj volací znak, typ přechodu, místo určení, provozní dobu a rozsah provozu. Dále pak obsahuje popis činnosti. Dalším bodem pro kontrolu je karta úseku. Slouží zejména k ochraně mimo hraniční přechod tzv. zelenou hranici. Celkem je těchto karet pro Jihočeský kraj 19. V daném úseku se jedná pouze o 3 karty. Karta úseku je rozdělena na sektory A, B, C. Tyto sektory obsahují vzdálenost a místo odkud a kam má hlídka provádět kontroly. Místo je uvedeno v zeměpisných souřadnicích a v označení hraničních znaků. Zároveň karta obsahuje spojení na velitele, volací znaky a mapu prostoru (viz příloha č. 17).

Tabulka 1 Rozdělení sektorů

Sektor C 1,2 km	HP Dolní Dvořiště	Hraniční znak III/33
Sektor A 6,7 km	Hraniční znak III/33	TS Cetviny
Sektor B 6,7 km	TS Cetviny	Hraniční znak III/49

Sektor C 7 km	Hraniční znak III/49	TS Pohoří na Šumavě
Sektor A 4,6 km	TS Pohoří na Šumavě	TS Stříbrné Hutě
Sektor B 4,3 km	TS Stříbrné Hutě	TS Zlatá Ktiš
Sektor C 6,1 km	TS Zlatá Ktiš	TS Šejby

### Úkoly jsou rozděleny podle stupně řízení:

1. Stupeň řízení – koordinuje a řídí ochranu vnitřní hranice. Velitel strategického řídicího štábu vyrozumí hejtmana Jihočeského kraje o přijatém rozhodnutí. Ředitelé krajských ředitelství PČR vyrozumí starosty obcí s rozšířenou působností, jejichž teritoria sousedí se státní hranicí, o přijatém rozhodnutím. Dále vyhodnocuje situaci, přijímá opatření a stanovuje úkoly k zajištění ochrany vnitřní hranice. Organizuje součinnost s útvary PČR a koordinuje činnost AČR a CSČR.
2. Stupeň řízení – koordinují a řídí ochranu vnitřní hranice ve své působnosti a plní úkoly strategického řídicího štábu. Velitelé taktických řídicích štábů určí velitele velitelských stanovišť, integrovaná operační střediska krajských ředitelství PČR provedou jejich vyrozumění a svolání. Taktické řídicí štáby zajistí realizaci operačního plánu dle platných typových plánů. Integrovaná operační střediska krajských ředitelství PČR předávají jména a kontakty členů taktického řídicího štábu, jména a kontakty určených velitelů velitelských stanovišť operačnímu odboru Policejního prezidia ČR. Integrovaná operační střediska krajských ředitelství PČR zpracovávají přehled o obsazení jednotlivých stanovišť dle informací od velitelů velitelských stanovišť, tento přehled předávají na operační odbor Policejního prezidia ČR.
3. Stupeň velení – velitelé velitelských stanovišť zajistí prokazatelnou instruktáž hlídek. Koordinují a řídí hlídky na jednotlivých stanovištích. Zaznamenávají čas obsazení stanovišť silami a prostředky a předávají ho na příslušné integrované operační středisko krajského ředitelství PČR. Plní úkoly uložené druhým stupněm.

Operační plán stanoví celkové množství příslušníků PČR, AČR a CSČR pro ochranu státní hranice s Rakouskem na 2000 policistů z toho 500 ve směně, 1200 příslušníků AČR



z toho 300 ve směně a 240 příslušníků CSČR z toho 60 ve směně. Celkem tedy 3340 pro celou hranici České republiky a Rakouska. Velitelství Dolní Dvořiště je složeno ze 148 příslušníků PČR z toho 38 příslušníků je z krajského ředitelství policie (dále jen KŘP) Jihočeského kraje a dalších 110 je mimo KŘP Jihočeského kraje. Jsou to KŘP Praha, Plzeň, Liberec, Hradec králové. Příslušníků AČR je 93 z toho musí být 10 řidičů, příslušníků CSČR je 16. Celkem se tedy jedná o 257 příslušníků. Výkon služby je plánován a organizován do dvanáctihodinových směn. Konkrétně od 07:00 do 19:00 a od 19:00 do 07:00 hodin. Příslušníci AČR a ostatních bezpečnostních sborů plní úkoly ve společných hlídkách pod velením příslušníka PČR nebo samostatně se statusem policisty. Příslušníci AČR jsou označeni páskou „policie“ , kterou nosí viditelně na rameni. Příslušníci AČR plní úkoly s krátkou a dlouhou zbraní. Rozsah donucovacích prostředků používaných příslušníků AČR stanoví PČR.

### **Použití zbraně**

Příslušník AČR při kooperaci s PČR má stejné pravomoci jako příslušník PČR. Použití zbraně je tedy pro oba příslušníky stejné. Řídí se zákonem 273/2008 Sb §56. Policista je oprávněn použít zbraň:

- v nutné obraně nebo v krajní nouzi;
- jestliže se nebezpečný pachatel, proti němuž zakročuje, na jeho výzvu nevzdá nebo se zdráhá opustit svůj úkryt;
- aby zamezil útěku nebezpečného pachatele, jehož nemůže jiným způsobem zadržet;
- nelze-li jinak překonat aktivní odpor směřující ke zmaření jeho závažného zákroku;
- aby odvrátil násilný útok, který ohrožuje střežený nebo chráněný objekt anebo prostor;
- nelze-li jinak zadržet dopravní prostředek, jehož řidič bezohlednou jízdou vážně ohrožuje život nebo zdraví osob a na opětovnou výzvu nebo znamení dané podle jiného právního předpisu nezastaví;
- jestliže osoba, proti níž byl použit donucovací prostředek hrozba namířenou střelnou zbraní nebo varovný výstřel, neuposlechne příkazu policisty směřujícího k zajištění bezpečnosti jeho vlastní nebo jiné osoby;
- ke zneškodnění zvířete ohrožujícího život nebo zdraví osoby.

#### **5.4.6 Logistika**

Veškeré informace jsou získané z operačního plánu PČR. Ředitelé příslušných KŘP zabezpečí potřebné zázemí a materiální technické zabezpečení na hraničních přechodech a stanovištích pro zajištění výkonu služby.

#### **Spojení**

Při řešení události zabezpečuje nepřetržité a spolehlivé hlavní a záložní neutajované hlasové spojení. V oblasti komunikačních a informačních systémů (dále jen KIS). Tento systém se zaměřuje na vybavení odpovědných funkcionářů spojovacími prostředky. Je možnost plně využívat stacionární vojenskou spojovací síť (dále jen SVSS), globální datovou síť (dále jen GDS) – telefonní a datové služby, veřejnou telekomunikační síť, prostředky neveřejné radiové sítě PEGAS MV ČR, rádiové prostředky, personální radiostanice a síť komerčních mobilních operátorů podle konkrétní situace a potřeby. Jako záložní spojení se využívá rádiové spojení v rádiových sítích a směrech s využitím mobilních a přenosných rádiových stanic útvarů a jednotek AČR. Při součinnosti s PČR dochází k využití organických prostředků neveřejné radiové sítě PEGAS MV ČR.

#### **Doprava**

Příslušníci složené z AČR, PČR a CSČR mají k dispozici několik vozidel. Ze strany AČR se jedná o 10 vozidel Land Rover. Ze strany PČR se jedná o 8 vozidel VW Transporter a 32 kusů osobních vozidel Škoda Octavia. CSČR disponuje 5 osobními vozidly a jednou mobilní kanceláří.

#### **Prostředky pro jednotlivce**

Příslušníci PČR disponují na velitelství 1 x termovizí. Jednotliví příslušníci PČR používají běžný oděv vzor 92, pouta, služební zbraň a další výstroj potřebnou k plnění běžných úkolů. Příslušník AČR je vybaven páskou/vestou „POLICIE“ z důvodu jeho označení a určení stejných pravomocí. Jako výstroj používá taktickou vestu a opasek. Disponuje dlouhou a krátkou zbraní. Pro službu v nočním režimu využívá optické přístroje nočního vidění.

## **Ubytování**

AČR zabezpečí ubytování a stravování vlastních sil v lokalitách určených na základě součinnosti s PČR a vedením územních samosprávních celků. Síly PČR budou ubytovány ve smluvně zajištěných ubytovacích zařízeních. Ředitelé krajských ředitelství zajistí stravování policistům a budou jim poskytnuty cestovní náhrady dle zákona č. 361/2003 Sb. CSČR zabezpečí ubytování a stravování vlastních sil zejména v resortních zařízeních nebo v součinnosti s příslušným krajským ředitelstvím policie.

### ***5.4.7 Registrační místo pro zajištěné migranty***

Operační plán pro provoz registračních míst popisuje registrační místa, na kterých se součinnostně podílí několik složek. Jsou to PČR, HZS, AČR, Vězeňská služba. Odpovědnost za výstavbu registračního místa má PČR. Každá z těchto složek má své specifické úkoly. AČR zajišťuje vnitřní pořádek, ostrahu osob a objektu. Plní úkoly stanovené prvním a druhým stupněm řízení. Nasazení sil a prostředků realizuje dle operačního plánu. Počet příslušníků AČR je v místě registrace 18. Tuto schopnost může plnit velitelská rota, která je pro tento typ operace předurčená. V daném úseku se nachází jedno registrační místo a to je umístěno v obci Kaplice. Aktivace registračního místa probíhá ve 3 krocích. První v pořadí se vyrozumívají a svolávají členové strategického řídicího štábu. Svolání organizuje operační odbor Policejního prezidia České republiky na pokyn policejního prezidenta po rozhodnutí vlády o povolání vojáků v činné službě a příslušníků Vězeňské služby České republiky k plnění úkolů policie. V souvislosti se zřízením a provozem registračního místa dojde k vyrozumění a svolání členů strategického řídicího štábu ještě před rozhodnutím vlády na pokyn policejního prezidenta. Druzí v pořadí se vyrozumívají a svolávají členové taktického řídicího štábu. Vyrozumění a svolání organizuje integrované operační středisko příslušného krajského ředitelství policie. Svolání se organizuje na pokyn příslušného ředitele krajského ředitelství policie. Třetí v pořadí jsou členové taktického řídicího štábu zajišťující po vlastní linii nasazení sil a prostředků. Stanovené síly se stanovenými prostředky mají za povinnost dostavit se do stanovené dislokace pro výstavbu registračního místa v čase, který stanoví strategický řídicí štáb pro jednotlivé orgány kooperace. Registrační místo se zřídí a zprovozní do 24 hodin od rozhodnutí strategického řídicího štábu o výstavbě registračního místa.

## **Doctrines – doktríny**

Legislativní ustanovení pro znovu zavedení hraniční kontroly je zakotveno v zákoně 216/2002 Sb. Nařízení vlády ČR 198/2014 k Národnímu Schengenskému plánu 2014, kterým se ukládá vypracovat plán pro znovuzavedení kontrol na vnitřních hranicích. V podmínkách PČR se jedná o typové plány k dočasnému znovuzavedení ochrany státní hranice. Dalším legislativním prvkem je zákon o PČR 273/2008 Sb. Zákon o ozbrojených silách 219/1999 Sb. Zákon o CSČR 17/2012 Sb.

## **Organisation – organizační struktura**

Organizační struktura je oproti předchozímu režimu složitější z důvodu složení příslušníků z CSČR, PČR a AČR. Ve všech dokumentech je popsáno, že veškeré velení a řízení se vztahuje na PČR. Je to složka, která zpracovává typový plán a operační plán pro případné nasazení jednotek. Zároveň je to složka, která odpovídá a řídí situace na místě události. Armáda České republiky slouží pouze jako pomocný zdroj SaP pro jednodušší průběh události i přesto že v průběhu plnění úkolu mají příslušníci stejné pravomoci jako příslušníci PČR.

## **Training – výcvik**

Migrační krize je atypická událost. Pro Armádu České republiky se jedná o novou činnost na kterou příslušníci ozbrojených složek nejsou cvičeni. Je třeba poznamenat, že jednotky nasazené na hranicích jsou cvičeny zejména na bojovou činnost. Nicméně většina příslušníků se účastnilo několika zahraničních operací, kde se mohli dostat do podobných situacích ve kterých nabili zkušenosti především v oblasti CRC (crowd and riot control) Kosovo, Bosna a Hercegovina. Události v těchto zemích byly velice podobné. Komunikace s obyvatelstvem a vysoce koordinované policejní chování. Velikou výhodou bylo kooperační cvičení stanovené bezpečnostní radou státu č. 45/2015 a 844/2015. Zde si vojáci mohli vyzkoušet v reálném prostředí součinnost s PČR.

## **Leadership – velení a řízení**

System velení a řízení je spojen s organizační strukturou. Celá nasazená složka disponuje 3 stupňovým velením od úrovně strategického (Policejní prezidium) přes taktický řídicí štáb (KŘP Jihočeského kraje) po Velitelská stanoviště (Dolní Dvořiště). Důležitá je koordinace mezi jednotlivými jednotkami. Proto je na všech místech velení přítomen

styční důstojník pro AČR, který je odpovědný za předávání informací a zabezpečení součinnosti ze strany AČR.

### **Material – věcné prostředky**

Jednotky nasazené v operačním místě disponují všemi prostředky pro potřebu ostrahy hranic. Odpovědnost nese za potřebné zázemí a materiálně technické zabezpečení na hraničních přechodech ředitel KŘP Jihočeského kraje. Po celou dobu je zajištěno zdravotnické zabezpečení Ministerstva vnitra ČR. Jednotlivci AČR jsou vybaveni krátkou a dlouhou zbraní a disponují přístroji nočního vidění. Dále používají ústroj dle nařízení velitele jednotky AČR. Pro příslušníky je důležité jejich označení „POLICIE“ pomocí rukávového znaku anebo reflexní vesty.

### **Personnel – personál**

Nevýhodou dnešní ostrahy hranic je jeho nedostatečný personál. V operačním plánu je zpracováno celkové množství SaP o počtu 257 osob na úsek 165 km. Tento počet je složen ze 148 příslušníků PČR, 93 příslušníků AČR a 16 příslušníků CSČR. Na 1 km tedy vychází 1,5 příslušníka. Díky rozdělení úseků na sektory a hlavní státní přechody se dá s tímto počtem pracovat jako s relevantním. Některé úseky jsou zcela nepokryté.

### **Facility – infrastruktura**

Armáda České republiky zabezpečí ubytování a stravování vlastních sil v lokalitách určených na základě součinnosti s Policií České republiky a vedením územních samosprávních celků. Síly Policie České republiky budou ubytovány ve smluvně zajištěných ubytovacích zařízeních. Ředitelé krajských ředitelství zajistí stravování policistů, kterým budou poskytnuty cestovní náhrady dle zákona č. 361/2003 Sb. Celní správa České republiky zabezpečí ubytování a stravování vlastních sil zejména v resortních zařízeních nebo v součinnosti s příslušnými krajskými ředitelstvími policie.

### **Interoperability – interoperabilita**

Každá složka je určená na jiný druh operace. Je velkou výhodou, že PČR je hlavním gestorem pro velení a řízení jednotek a složek při migrační krizi. Příslušníci AČR jsou cvičeni po celou dobu svojí služby pouze na boj. Tato asymetrická operace je pro spousty příslušníků novým druhem operační činnosti. Před nasazením jednotek AČR docházelo

ke školením od příslušníků PČR, zejména pak z důvodu použití donucovacích prostředků. Výhodou součinnosti je stupeň velení. PČR a AČR jsou si podobné v hodnostních sborech a ve funkčních náplních.

## 6 DISKUZE

V této části se práce zabývá komparací všech získaných dat a zdrojů pro ochranu státní hranice.

### Příčiny migrace

Migrace může být popsána v devíti cyklech, nejedná se o žádnou novou událost, která by se děla pouze ve dvacátém prvním století. Každý tento cyklus byl vyvolán faktorem pro vznik a průběh migrace v určitém časovém období. Migrace je spojena s populací už od samého počátku. Spouštěčem migrace může být např. push – pull teorie. Jsou různé teorie, které popisují vznik a příčiny migrace. Mezi hlavní prvky vzniku jsou především nedostatek pracovních míst, špatná zdravotní péče, válka, hladomor, sucho, zastrasování nebo politické sledování. Dále je to vidina lepších životních podmínek, lepší bezpečnostní podmínky a pracovní příležitost. V současné době se jedná především o válku a lepší životní podmínky. Podle těchto dvou faktorů jsou to tzv. váleční a ekonomičtí migranti. Potenciální migranti jsou lépe informováni o životních podmínkách v Evropě díky informačním technologiím a sociálním sítím. Příčina migrace v současné době je především způsobena nestabilitou zemí 3 světa, jako je Afghánistán, Sýrie a zemí z Afrického kontinentu. Většina emigrantů je unavena místními válkami. Vidí lepší budoucnost v Evropě, popřípadě chtějí pouze přečkat válečné období v míru a bezpečí. Proto se snaží za všech možných podmínek dostat do Evropy. Zároveň je zvětšený početní nárůst pro tzv. ekonomické migranty, kteří využívají situace válečných emigrantů a snaží se dostat do Evropy z důvodu komfortního způsobu žití. Migrační krize je pro Evropu obrovská zkouška, která je zaměřená na společnou kooperaci. Největší ohrožení je zejména potenciálním přílivem migrantů z Turecka. Na svém území poskytuje azyl pro několik set tisíc uprchlíků především ze Sýrie. International migration and displacement trends and policies report to the G20 (2018) uvádí, že v Turecku se nachází 44 uprchlíků na 1000 obyvatel. Je to největší množství uprchlíků, které se v cizí zemi vyskytuje. Oproti období 1979-1989 je migrační krize v dnešní době závažnější problém. Tento problém je spojen zejména se tzv. Železnou oponou, kdy se spousta občanů snažila dostat za hranice republiky. Můj názor je, že migrační krize vzniká především díky občanským válkám na územích 3 světa. Situace v těchto zemích není jednoduchá, a proto je zcela pochopitelné, že místní obyvatelstvo v takových podmínkách žít nechce. Dalším problémem je, že dochází ke zneužívání statusu uprchlíka. Spousta obyvatel z dalších zemí využívá

situace pro dosažení lepších životních podmínek v Evropě a statut uprchlíka si tak přivlastňují přesto, že v jejich zemi je situace klidná.

### **Průběh migrace a zabezpečení**

Státy EU jsou zavázány na základě Ženevské úmluvy z roku 1951 o poskytnutí pomoci a přijmutí uprchlíků, kteří žádají o azyl, a to pouze pokud mají status uprchlíka. Tato krize není pouze problémem samotné České republiky, ale celé Evropy. EU se snaží zpevnit vnější hranice díky Schengenskému prostoru. Dále nastavila vízovou politiku na které se podílejí všechny státy EU. Tato politika stanovuje vízum pro občany ze třetího světa. Byla vytvořena vízová informační centra, která zamezují migrantům zažádat o víza ve více státech EU. Problém je především na globální úrovni. Oproti organizaci WHO neexistuje žádná organizace, která by stanovovala předpisy a postupy pro průběh migrační krize. Tento problém zůstává uchován pro samotné státy, kteří se řídí svými předpisy a zákony. Státy se především snaží o svou suverenitu, svrchovanost a zodpovědnost pro ochranu vlastních hranic. Průběh zabezpečení si tedy řeší jednotlivé státy samostatně. Největší hrozbou pro ČR je Balkánská trasa, jejíž počátek je v Turecku. Uprchlíci postupují přes Řecko, Makedonii, Srbsko, Maďarsko, Rakousko, Německo které je jejich cílovou zemí. Tato trasa může být v průběhu času regulována cizími státy. Příklad může být uzavření hranic Maďarska a Srbska. Směr trasy se odklonil ze Srbska na Slovinsko a poté do Rakouska. ČR by byla ohrožena pokud by došlo k uzavření hranic mezi Rakouskem a Německem. Zabezpečení bylo prováděno ze strany ČR zejména pomocí zpravodajských služeb, které monitorovali danou oblast. Dalším prvkem zabezpečení bylo povolání do pohotovosti několik set příslušníků ozbrojených sil do pohotovosti a následnou aktivací pro zavedení dočasné ostrahy hranic s cílem nacvičit a vyzkoušet pokrytí hraničního pásma a společnou kooperaci jednotek PČR a AČR. .

Můj názor je, že migrační krize je pro Evropu potenciálním nebezpečím z důvodu nesdíleného postoje zemí EU k migrační krizi. Část zemí migranty přijímá a část zemí migranty odmítá. Největší zátěž je pro státy na vnějším okraji EU jako je Řecko, Itálie a Španělsko. Tyto státy jsou prvotním přístavem pro migranty a zde také dochází k častému nelegálnímu vstupu na území EU. Dalším faktorem jsou pašeráci, kteří využívají situace s migrační krizí ve svůj prospěch. Pro efektivitu zabezpečení je především zlepšení komparace států mezi sebou a zajištění dostatečných SaP pro ochranu vnější hranice EU.



## Komparace

Období zabezpečení mezi roky 1979 – 1989 bylo za zcela jiné úrovni než v období po vstupu ČR do Schengenského prostoru. Bylo to zejména z důvodu železné opony, kdy bylo zabezpečení hranic tvořeno pohraniční stráží. V průběhu několika let byla pohraniční stráž neustále reorganizována. Spadala pod ministerstvo obrany, ale i pod ministerstvo vnitra kde nakonec zůstala až do Sametové revoluce roku 1989. Přejedod mezi resorty ministerstev ponechal pohraniční stráží vojenský charakter. Systém velení a řízení byl tedy jako u vojenských jednotek. Tento systém byl měl výhodu při společné kooperaci mezi ČSLA a PS. Nejdůležitějším prvkem pro výzkum byla vzdálenost a počty příslušníků pro ostrahu hranic. Dále pak ženíjní zabezpečení. Celková vzdálenost úseků pro rPS byla delší, ale pro náš výzkum to nehraje žádnou roli jelikož se v obou případech překrývají . Důležitým aspektem jsou počty pohraničníků rPS a počty příslušníků PČR a AČR v jednotlivých úsecích.

Tabulka 2 Rozdělení úseků v letech 1979-1989

Jednotka	Úsek	Vzdálenost
7. rPS Dolní Dvořiště	HM III/21 po III/33	7150 metrů
8. rPS Kámen	HM III/33 po III/38	8555 metrů
9. rPS Cetviny	HM III/38 po IV/6	21 900 metrů
11. rPS Žofin	HM IV/6 po IV/28	12 055 metrů
12. rPS Šejby	HM IV/28 po IV/48	9880 metrů

Tabulka 3 Rozdělení úseků po vstupu ČR do Schengenského prostoru

Sektor	Úsek	Vzdálenost
C	HP Dolní Dvořiště po HM III/33	1200 metrů
A	HM III/33 po TS Cetviny	6700 metrů
B	TS Cetviny po HP III/49	6700 metrů
C	HP III/49 po TS Pohoří na Šumavě	7000 metrů

A	TS Pohoří na Šumavě po TS Stříbrné Hutě	4600 metrů
B	TS Stříbrné Hutě po TS Zlatá Ktiš	4300 metrů
C	TS Zlatá Ktiš po TS Šejby	6100 metrů

Z tabulky 1 a 2 je patrné, že počet úseků je v současné době větší než v letech předchozích. Je to zejména spojeno s neustálým dohledem rPS kdy stanovené úseky byly pod dohledem 24 hodin denně. Každá rota měla k dispozici své zázemí, stálý personál se kterým mohla kdykoliv zasahovat v případě potřeby. Dalším klíčovým bodem je počet příslušníků sloužící pro ostrahu hranic. Dostupné zdroje hovoří až o několika rotách, které byly rozděleny po hraničním pásmu v období totalitního režimu. V našem daném úseku se nacházelo konkrétně 5 pohraničních rot. Roty byly rozděleny dle náročnosti stráže na 91, 82 a 68 příslušníků. Přesné počty jednotlivých rot v daném úseku SH již nejsou k dispozici. Pokud vezmeme v úvahu nejmenší možný počet pohraničnicků na rotu, tak by celkově bylo v daném úseku nasazeno 340 příslušníků PS. Vzhledem k tomu, že pro 2. prapor PS Kaplice byl úsek o něco větší, nedá se předpokládat nasazení roty o 68 příslušnicích PS. Působnost praporu byla od HM III/21 po IV/28. Celková délka je 60 kilometrů. V současné době velitelství Dolní Dvořiště zabezpečuje hranice od hraničního znaku I po V/17-3 v celkové délce 165 kilometrů. Počty příslušníků jsou oproti době totalitního režimu na nižší úrovni. Velitelství Dolní Dvořiště disponuje 257 příslušníky. Množství příslušníků na 1 kilometr v letech 1979- 1989 je 5,6 příslušníka na 1 kilometr. Množství příslušníků v současné době je 1,5 příslušníka na 1 kilometr. Dále je zapotřebí uvést, že současná ostraha hranic je složena ze 2 složek bezpečnostních sborů a 1 složky ozbrojených sil. Samotná PČR disponuje největším počtem osob. Takového počtu lze dosáhnout pouze v případě doplnění PČR Jihočeského kraje z dalších 4 krajů. Všechny složky jsou omezeny plněním úkolů v běžném režimu. Pro PČR jsou to úkoly denního režimu jako udržování veřejného pořádku ve svém dislokačním kraji. Vzhledem k nedostatku personálu u PČR je dlouhodobé střežení hranic nemožné. Ostraha hranic není primární úkol AČR. Navíc je limitována zahraničními misemi, výcviky a zejména hotovostmi typu NATO Readiness Initiative, Very High Readiness Joint Task Force, EU Battle Group. Tyto hotovosti jsou stěžejní pro celou AČR. Dlouhodobé střežení hranic je také nemožné.

## Činnosti složek v operačním prostoru

Činnost jednotlivých složek v obou obdobích byla na zcela odlišné úrovni. V současné době je PČR hlavním bezpečnostním prvkem pro případ znovuzavedení hraničních kontrol na území ČR, přes to že by PČR byla posílena o AČR. Příslušníci PS disponovali dlouhými zbraněmi a důstojníci krátkou. Oproti tomu účastník AČR je vybaven dlouhou a krátkou zbraní. Příslušník PČR může disponovat krátkou, ale i dlouhou zbraní. Důležité je poznamenat, že použití zbraně bylo zaneseno v zákoně pro obě doby a stanovoval oprávnění použití jen pro případ osobní ochrany nebo neuposlechnutí výzvy. Použití ženíjních prostředků bylo v období totalitního režimu rozdílné. V době mezi 1979 a 1989 bylo po celé délce hranice natažen plot s pohybovými senzory, které v případě přiblížení a pokusu překročení hranice upozornili PS. Činnost PS byla tak v mnoha případech jednodušší. Tento systém je v dnešní době zcela nepřipustný vzhledem k vstoupení do EU a do Schengenského prostoru. Pohyb osob přes vnitřní hranice je v rámci EU nekontrolovaný. Pokud osoba vstoupí na jakékoliv území z vnější hranice EU je mu vydáno po zažádání a schválení vízum. Osoba se tak může pohybovat libovolně přes všechny státy EU. Z tohoto důvodu je zbytečné zavádět ženíjní opatření pro ostrahu hranic. Pro případ migrační krize disponuje ČR zpravodajskými službami, které jsou schopny v dostatečné míře a času upozornit na potenciální hrozbu a masivní pohyb migrantů. Zpravodajské skupiny jsou klíčové. Disponují několika zdroji informací, spolupracují s dalšími zpravodajskými skupinami dalších států a jsou schopny zajistit dostatečné množství důkazů a přesvědčit tak vládu k zahájení opatření. Tato činnost je klíčová pro dostatečnou přípravu zabezpečení státní hranice. Opatření ke znovuzavedení ochrany státní hranice může vláda vydat. Je ale zapotřebí počítat s následky ze strany EU z důvodu zavedení kvót. Samotný postup složek na taktické úrovni je zcela odlišný. Jednotky působili po skupinách na jednotlivých stanovištích, kde je jim přidělen úsek a směnnost byla po 12 hodinách, kde docházelo k prostřídání hlídek. Tato část byla podobná. V případě období 1979-1989 hlídky střežili jak daný úsek, tak ženíjní zabezpečení hranice. Navíc v tomto období hlídky střežili hranice pro nelegální překročení na území, ale i z něj. Střežení hranice bylo celostátní. PS střežila daný úsek v čase 24/7. Navíc příslušníci PS byly zejména tzv. branci. Pohraniční stráž byla jedinou činností, která PS vykonávala, k tomu byl přizpůsoben i výcvik, který byl zcela odlišný. Střežení hranice v současné době je zcela na jiné úrovni už jenom z hlediska bezpečí pro nelegální překročení. Úkolem je především zamezit nekontrolovatelnému překračování

hranic pro osoby bez povolení. V současné době je hrozba především z masivní migrace, kde dochází k nekontrolovatelnému pohybu osob ze zemí třetího světa. Dalším důležitým aspektem je technické zázemí. Vzhledem k neustálému střežení hranic v období 1979-1989 disponovala každá rPS svojí vlastní budovou a zároveň i mobilními prostředky. Výhodou umístění infrastruktury a rPS bylo stálá znalost prostředí. Oproti tomu v současné době jsou jednotky složené z PČR a AČR posílány z různých částí ČR a prostředí je pro ně zcela nové. Logistické zabezpečení je v současné době obtížnější z důvodu neustálého mobilního zásobování pro zasahující jednotky. Oproti tomu rPS v období 1979 – 1989 disponovala díky nepřetržitému střežení hranic perfektním logistickým zabezpečením. Jednotlivé roty měli k dispozici nocování a možnost odběru proviantu na hlavních velitelstvích rot.

Výzkumná otázka „Jaké je zabezpečení vybraného úseku státní hranice k zabránění přechodu migrantů na území České republiky?“ Zabezpečení vybraného úseku státní hranice je oproti je předchozímu období 1979 – 1989 zcela jiné. V tomto období byla dostatečné množství SaP pro zabezpečení hranice a to díky nepřetržitému střežení PS. V současné době se ČR zavázala Schengenskou dohodou a hranice jsou neustále otevřené. Administrativně jsou složky připraveni na dobré úrovni. Velký nedostatek je zejména v personálním a technické úrovni. Z našeho pohledu můžeme říci, že v rámci oficiálních hraničních přechodů je zabezpečení dobré, s celkovým zabezpečením státní hranice by mohli nastat problémy zejména z důvodu nedostatečné personální kapacity operujících složek.

### **Návrhy na zlepšení**

PČR je na systém střežení a přípravu na něj na dobré úrovni. Největší problém vidím v počtech příslušníků pro střežení hranic. Možnosti využití PČR je na maximální kapacitě, ale možnosti AČR jsou oproti PČR na vyšší úrovni z hlediska počtů a techniky. Prapor disponuje v celkovém počtu 32 Pandurů s pozorovacími prostředky pro denní a noční režim. Dalšími 4 kusy v průzkumné verzi, které jsou schopny detekovat osoby a pohyb na několik desítek kilometrů. Vzhledem k nízkým počtům je prapor schopný v případě neplnění jiného úkolu vyčlenit zhruba 300 osob včetně vozidel KBVP o počtu 36 kusů. Důležité je poznamenat, že přítomnost KBVP na státních hranicích bude působit na obyvatelstvo a sousední státy negativním aspektem. KBVP by zde nepůsobil jako bojový prostředek, ale jako demonstrativní. Zároveň PČR nedisponuje žádnými ženíjnými prostředky na zpevněné a nezpevněné komunikace. Vozidlo tak může působit jako zátaras

a zároveň jako pozorovací prostředek pro zelenou hranici. Díky své samostatnosti je schopný jednotku udržet na neomezenou dobu. Největší výhodou praporu je samostatné vozidlo Pandur. Vzhledem k počtu úseků, lze dle možnosti a potřeby na každý úsek využít 4 vozidla. V případě poruchy vozidla je prapor soběstačný pro jeho opravu anebo lze techniku nahradit z praporů cizích. Dalším klíčovým faktorem je samotný personál. Pokud by bylo zasazeno 300 vojáků s rozdělením po 75 vojáků na každou 12 hodinovou směnu z důvodu jednodenního odpočinku. Na každý úsek tak vychází 10 příslušníků ozbrojených sil. S možnostmi nasazení vojáků na jednotlivé úseky lze kalkulovat dle velikosti, terénu a frekventovanému místu. Prapor dále disponuje aktivními zálohami o síle roty. V případě potřeby lze nahradit část profesionálních vojáků aktivními zálohami. Další výhodou je samostatná mobilita praporu při logistickém zabezpečení. Vojáky tak nelze ponechat na neomezenou dobu. Jedinou nevýhodou je neustálé zásobování proviantu a pohonných hmot. Infrastruktura může být nahrazena mobilními stany. Tyto stany jsou schopny velikostně pojmout vojáky celého praporu. Stravu lze nahradit 1 denní dávkou potravy určenou do polních podmínek. Další možností je poskytování teplé stravy. Stravu lze připravovat v polní kuchyni automobilní (dále jen POKA). Logistickou podporu lze umístit do obce Kaplice, která je největším a nejbližším městem k zájmovému úseku. Zároveň je v části této obce umístěno registrační místo. Profesionální hlídky složené z PČR a AČR lze tak pomocí automobilní vojenské a policejní techniky stahovat do opěrného bodu, kde může dojít obnově a načerpání sil.

## 7 ZÁVĚR

Bakalářská práce je zaměřena na využití útvaru brigády rychlého nasazení při ostraze státních hranic v rámci migrační krize. Analyzuje a porovnává získaná data z dostupných zdrojů a publikací. Byly jsou zde použity materiály poskytnuté krizovým řízením PČR Jihočeského kraje a dostupnými materiály AČR. Na ostraze hranic se podílí několik bezpečnostních a ozbrojených složek. Koordinaci těchto složek má na starosti PČR Jihočeského kraje, která zároveň vydává vyrozumění pro další orgány činné v této mimořádné události.

Teoretická část je zaměřena na všeobecnou migraci. Popisuje a definuje její historii a důvody vedoucí k jejímu vzniku. Vymezuje účinnou legislativu zabývající se ochranou vnější, vnitřní hranice a řešící nelegální, legální migrace. Dále popisuje bezpečnostní složky, ozbrojené síly činné pro ostrahu hranice. Stěžejním bodem je samotný popis AČR, jako posilujícího prvku PČR pro ostrahu státních hranic.

Praktická část se zabývá využitím dat a dostupných zdrojů pro samotnou komparaci mezi obdobími 1979 – 1989 a po vzniku Schengenského prostoru. Výsledky práce byly po analýze dat zobrazeny pomocí tabulky mezi 2 obdobími s využitím metodiky analýzy DOTMLPFI, která analyzuje jednotlivé prvky potřebné pro zajištění ochrany státní hranice v jednotlivých obdobích. Samotný cíl bakalářské práce byl naplněn a zhodnocen v diskuzi.

Po konzultaci a prostudování materiálů poskytnutých z krizového řízení PČR Jihočeského kraje lze konstatovat, že administrativní připravenost na potenciální migrační krizi je na dobré úrovni. Celý operační plán PČR a směrnice NGŠ pro nasazení a posílení PČR je zpracována pro efektivní nasazení jednotek. Velkým přínosem bylo cvičení složek PČR a AČR na taktické úrovni zaměřené na výše zmíněnou problematiku.

Situace zejména v Sýrii je velice napjatá. Proto je důležité mít na paměti připravenost všech složek PČR a AČR na případné znovuzavedení hraničních kontrol z důvodu migrační krize. Dokumentace ze strany PČR je dobře zpracovaná a počítá i registračními místy v místě nasazení. Postup při kterém vojáci doplňují příslušníky PČR s tím že jsou mu podřízeni považují za správný. Je to zejména z důvodu znalosti zákonů, které příslušníci AČR pro vykonávání služby nepotřebují.

## SEZNAM POUŽITÉ LITERATURY

ČESKO. Bezpečnostní strategie České republiky 2015. In: Praha: Ministerstvo zahraničních věcí České republiky, 2015. ISBN 978-80-7441-005-05.

ČESKO. Odbor bezpečnostní politiky 2014. Praha: Ministerstvo vnitra České republiky

BADE, Klaus J., 2005. *Evropa v pohybu: evropské migrace dvou staletí*. Praha: Nakladatelství Lidové noviny. Utváření Evropy. ISBN 80-7106-559-5.

BALETKA, Vladimír, 2008. Použití jednotek logistiky pozemních sil ve vojenských operacích. Vyškov: Správa doktrín ŘeVD

BINTER, T., 2018. *Analýza schopností AČR k poskytnutí pomoci při migraci velkého rozsahu*. Kladno. Diplomová práce. FBMI ČVUT.

Bezpečnostní aspekty migrace – Terorismus a měkké cíle. *Úvodní strana – Ministerstvo vnitra České republiky* [online]. © 2019 Ministerstvo vnitra České republiky. [cit. 23.03.2020]. Dostupné z: <https://www.mvcr.cz/cthh/clanek/bezpecnostni-aspekty-migrace.aspx>

BÍLKOVÁ, Veronika, 2014. *Boj proti terorismu z pohledu ochrany lidských práv*. Plzeň: Vydavatelství a nakladatelství Aleš Čeněk. Monografie (Vydavatelství a nakladatelství Aleš Čeněk). ISBN 978-80-7380-513-5.

BRÁZOVÁ, Věra-Karin, 2011. *Migrace a rozvoj: rozvojový potenciál mezinárodní migrace*. Praha: Univerzita Karlova v Praze, Fakulta sociálních věd. ISBN 978-80-87404-10-2.

Co je extremismus – Ministerstvo vnitra České republiky. *Úvodní strana - Ministerstvo vnitra České republiky* [online]. © 2019 Ministerstvo vnitra České republiky. Všechna práva vyhrazena. [cit. 2019-25-10]. Dostupné z: <https://www.mvcr.cz/clanek/co-je-extremismus.aspx>

Dokumentace IZS – Hasičský záchranný sbor České republiky. *Úvodní strana - Hasičský záchranný sbor České republiky* [online]. © 2019 Generální ředitelství Hasičského záchranného sboru ČR, všechna práva vyhrazena . [cit. 2019-25-10]. Dostupné z: <https://www.hzscr.cz/clanek/dokumentace-izs-587832.aspx?q=Y2hudW09Ng%3D%3D>

DVOŘÁČEK, Zdeněk, 2004. Základy činnosti policejních služeb: služba kriminální policie a vyšetřování : cizinecká a pohraniční policie. Praha: Vydavatelství PA ČR. ISBN 80-7251-163-7.

DRBOHLAV, Dušan, ed., 2008. *Nelegální ekonomické aktivity migrantů: (Česko v evropském kontextu)*. V Praze: Karolinum. ISBN 978-80-246-1552-3.

FOLDYNA Tomáš., GROHMAN Jan., © 2018. Armádní noviny: Experimentální přesun mechanizovaného praporu AČR [online]. [cit. 2020-25-01]. Dostupné z: <https://www.armadninoviny.cz/experiment-presun-mechanizovaneho-praporu-acr.html>

International migration and displacement trends and policies report to the G 20, © 2019. [online]. [cit. 2019-23-10]. Dostupné z: <https://www.oecd.org/migration/mig/G20-migration-and-displacement-trends-and-policies-report-2019.pdf>

KADLEC, Čeněk M., 2001. *Hry o hranice*. Czech Republic: Č.M. Kadlec.

KELLER, Jan, 2017. *Evropské rozpory ve světle migrace*. Praha: Sociologické nakladatelství (SLON). Sociologické aktuality. ISBN 978-80-7419-249-4.

KING, Russell, 2007. *Atlas of human migration*. Buffalo, N.Y.: Firefly Books. ISBN 9781554072873.

KOLKUS, Jaroslav, 2019. Doktrína Armády České republiky. Brno: Ministerstvo obrny České republiky

Manuál českých transformačních zkušeností v oblasti migračního managementu a reintegračních mechanismů. [online]. [cit. 2019-25-10]. International Organization for Migration (IOM). Dostupné z: <http://www.iom.cz/files/velke/manual-ceskych-transformacnich-zkusenosti.pdf>

MIKEŠ, Pavel, 2018. *Vývoj státních hranic Československé republiky a České republiky*. Praha: Tiskárna Ministerstva vnitra. ISBN 978-80-270-4979-0.

Migrace v číslech – Člověk v tísní. Pomáhejte s námi - Člověk v tísní [online].© [cit. 2019-25-10]. Dostupné z: <https://www.clovekvtisni.cz/migracni-statistiky-4518gp>

Nařízení č. 70/1951 Sb., o právu příslušníka Pohraniční stráže použít zbraně, 1951. In: : Sbírnka zákonů České republiky, částka 35.



Operační plán Policie České republiky ke společnému postupu a spolupráci s Armádou České republiky a Celní správou České republiky a ostatními orgány veřejné moci hranicích České republiky s Rakouskou republikou ve smyslu ustanovení článků 23 až 31 Schengenského hraničního kodexu a usnesení vlády České republiky č. 844/2015, Praha, 2015

Operační plán společného postupu a spolupráce při zřízení a provozu registračních míst v případě neoprávněného vstupu většího počtu cizinců na území České republiky,

PALÁT, Milan, 2014. *Determinanty vzniku migrace a statistiky cizinců v Evropské unii*. Ostrava: Key Publishing. Monografie (Key Publishing). ISBN 978-80-7418-228-0.

PALÁT, Milan, 2015. *Mezinárodní migrace a ekonomika v Evropské unii: vývoj, determinanty, politiky a trendy*. Ostrava: Key Publishing. Monografie (Key Publishing). ISBN 978-80-7418-230-3.

POPOVOVÁ, Marie, 2011. *Mezinárodní migrace a globální governance*. Praha: Oeconomica. ISBN 978-80-245-1809-1.

PULEC, Martin, 2006. *Organizace a činnost ozbrojených pohraničních složek: Seznamy osob usmrčených na státních hranicích 1945-1989*. Praha: Úřad dokumentace a vyšetřování zločinů komunismu. Sešity (Úřad dokumentace a vyšetřování zločinů komunismu PČR). ISBN 80-86621-18-9.

RABUŠIC, Ladislav a Aleš BURJANEK, 2003. *Imigrace a imigrační politika jako prvek řešení české demografické situace?*. Praha: VÚPSV, výzkumné centrum Brno. ISBN 8023922572.

Radikalizace – Terorismus a měkké cíle. *Úvodní strana - Ministerstvo vnitra České republiky* [online]. © 2019 Ministerstvo vnitra České republiky. Všechna práva vyhrazena. [cit. 2019-25-10]. Dostupné z: <https://www.mvcr.cz/cthh/clanek/ostatni-hybridni-hrozby-radikalizace.aspx>

SLAVÍKOVÁ Anděla, VANĚK Pavel, 2001. *Vojenská rada HS PS OSH*. Brno - Kanice: Archiv bezpečnostních složek, archiv ministerstva vnitra České republiky Brno – Kanice.

SLAVÍKOVÁ Anděla, VANĚK Pavel, 2003. *5. brigáda Pohraniční stráže* Cheb. Brno – Kanice: Archiv bezpečnostních složek, archiv ministerstva vnitra České republiky Brno – Kanice.

SCHEU, Harald Christian a Ednan ASLAN, 2011. *Migrace a kulturní konflikty*. Praha: Auditorium. ISBN 978-80-87284-07-0.

SOCHA, Oldřich, 2007. *Doktrína Armády České republiky v operacích na území ČR pod národním velením*. Praha: Správa doktrín ŘeVD, Vyškov 2007.

Směrnice Náčelníka Generálního štábu armády České republiky, Praha 2019

System krizového řízení – Hasičský záchranný sbor České republiky. Úvodní strana - Hasičský záchranný sbor České republiky [online]. © 2019 Generální ředitelství Hasičského záchranného sboru ČR, všechna práva vyhrazena . [cit. 2019-25-10]. Dostupné z: <https://www.hzscr.cz/clanek/krizove-rizeni-a-cnp-system-krizoveho-rizeni-system-krizoveho-rizeni.aspx?q=Y2hudW09Mg%3D%3D>

UHEREK Zdeněk, Věra HONUSKOVÁ, Šárka OŠŤÁDALOVÁ a Vladislav GÜNTER, 2016. *Migrace: historie a současnost*. Ostrava: Občanské sdružení PANT. Moderní dějiny (Občanské sdružení Pant). ISBN 978-80-905942-9-6.

ULFKOTTE, Udo K., 2001. *Propheten des Terrors: das geheime Netzwerk der Islamisten*. Originalausg. München: Goldmann. ISBN 3-442-15196-1.

UNITED NATIONS, 2017. *International migrant report 2017*. New York. 978-92-1-151554-1

VANĚK, Pavel a František BÁRTÍK, c2013. *Ochrana státní hranice 1948-1955*. V Brně: Technické muzeum. Acta Musei technici Brunensis. ISBN 978-80-86413-84-6.

VANĚK, Pavel, ed., 2015. *Ochrana státní hranice v sedmdesátých letech 20. století*. V Brně: Technické muzeum. Acta Musei technici Brunensis. ISBN 978-80-87896-16-7.

VANĚK, Pavel, ed., 2018. *Ochrana státní hranice a rok 1968: bezpečnostní poměry na hranici v druhé polovině šedesátých let*. Brno: Technické muzeum v Brně. Acta Musei technici Brunensis. ISBN 978-80-87896-59-4.

Výroční zpráva o činnosti vojenského zpravodajství za rok 2018. Vojenské zpravodajství, Ministerstvo obrany 2019.

World Health Organization Regional Office for Europe, 2018. Report on the health of refugees and migrants in the WHO European Region. Denmark: WHO Regional Office for Europe. ISBN 978-92-890-5384-6

Typový plán migrační vlna velkého rozsahu. Praha 2017. Ministerstvo vnitra

ČESKO. Odbor bezpečnostní politiky 2014. Praha: Ministerstvo vnitra České republiky

Zákon č. 153/1994 Sb. o zpravodajských službách České republiky, 1994. In: Sbíрка zákonů České republiky, částka 49

Zákon č. 191/2016 Sb., o ochraně státních hranic České republiky a o změně souvisejících zákonů (zákon o ochraně státních hranic), 2016. In: Sbíрка zákonů České republiky, částka 72

Zákon 219/1999 Sb. o ozbrojených silách České republiky, 1999. In: Sbíрка zákonů České republiky, částka 76

Zákon 221/1999 Sb. o vojácích z povolání, 1999. In: Sbíрка zákonů České republiky, částka 76

Zákon 240/2000 Sb. o krizovém řízení a o změně některých zákonů (krizový zákon), 2000. In: Sbíрка zákonů České republiky, částka 73

Zákon 273/2008 Sb. o Policii České republiky, 2008. In: Sbíрка zákonů České republiky, částka 91

Zákon č. 312/2001 Sb. o státních hranicích a o změně zákona o přestupcích č. 2000/1990 Sb., ve znění pozdějších předpisů, (zákon o státních hranicích), 2001. In: Sbíрка zákonů České republiky, částka 120

## SEZNAM PŘÍLOH

Příloha č. 1: Nedávné změny v migračním toku vybraných zemí G20, 2016-2018

Příloha č. 2: Státní hranice Československé republika v roce 1918-1938

Příloha č. 3 Státní hranice Protektorátu Čech a Moravy v období 1939 - 1945

Příloha č. 4: Státní hranice Československé republika v roce 1945-1993

Příloha č. 5: Státní hranice Československé republika od roku 1993 až současnost

Příloha č. 6: Balkánská trasa

Příloha č. 7: Délka vybraného úseku státní hranice

Příloha č. 1: Mapa státních hranic

Příloha č. 9: Vodní toky

Příloha č. 10: Zastavěné oblasti

Příloha č. 11: Komunikace

Příloha č. 12:2 Vegetace

Příloha č. 13:3 Základní hraniční mezník

Příloha č. 14: Hlavní hraniční mezník

Příloha č. 15: Mezilehlý hraniční mezník

Příloha č. 16 Přímé označení státní hranice

Příloha č. 17: Mapa s dislokací pohraničních rot

Příloha č. 18: Budova rPS v Dolním Dvořišti

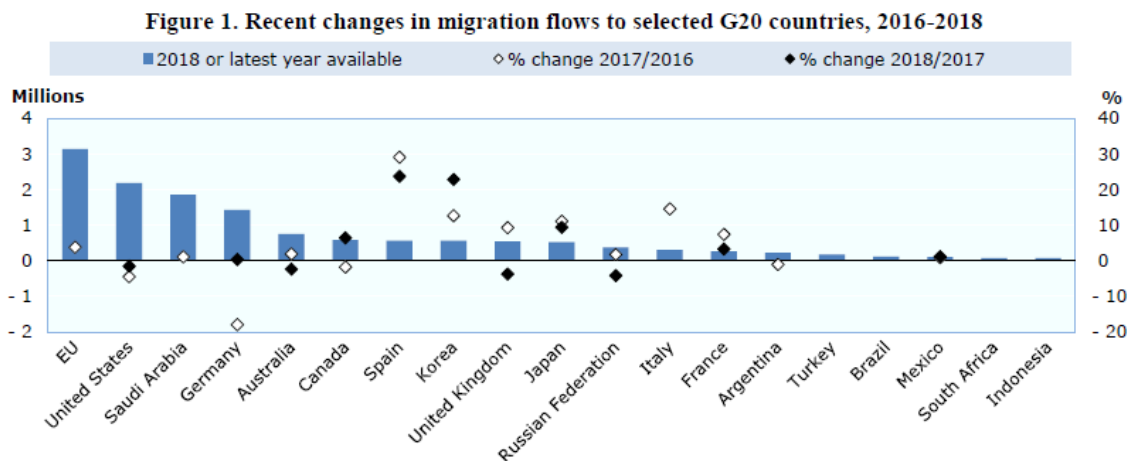
Příloha č. 19: KBVP Pandur

Příloha č. 20: Tabulka pro TOA

Příloha č. 21: Sektor úseku

## PŘÍLOHY

Příloha č. 4: Změny v migračním toku vybraných zemí G20, 2016-2018



(zdroj: International migration and displacement trends and policies report to the G 20)

Příloha č. 2:5 Státní hranice Československé republiky v roce 1918-1938



(zdroj: [https://ostrava.educanet.cz/www/zemepis/vyuka/septima/vyvoj\\_osidleni\\_a\\_zalidneni\\_historicky\\_a\\_uzemni\\_vyvoj.htm](https://ostrava.educanet.cz/www/zemepis/vyuka/septima/vyvoj_osidleni_a_zalidneni_historicky_a_uzemni_vyvoj.htm))

Příloha č. 3:6 Státní hranice Protektorátu Čechy a Moravy v období 1939 - 1945



(zdroj:[https://ostrava.educanet.cz/www/zemepis/vyuka/septima/vyvoj\\_osidleni\\_a\\_zalidneni\\_historicky\\_a\\_uzemni\\_vyvoj.htm](https://ostrava.educanet.cz/www/zemepis/vyuka/septima/vyvoj_osidleni_a_zalidneni_historicky_a_uzemni_vyvoj.htm))

Příloha č. 4:7 Státní hranice Československé republiky v roce 1945-1993



(zdroj:[https://ostrava.educanet.cz/www/zemepis/vyuka/septima/vyvoj\\_osidleni\\_a\\_zalidneni\\_historicky\\_a\\_uzemni\\_vyvoj.htm](https://ostrava.educanet.cz/www/zemepis/vyuka/septima/vyvoj_osidleni_a_zalidneni_historicky_a_uzemni_vyvoj.htm))

Příloha č. 5: Státní hranice Československé republiky od roku 1993 až současnost



(zdroj: [https://ostrava.educanet.cz/www/zemepis/vyuka/septima/vyvoj\\_osidleni\\_a\\_zalidneni\\_historicky\\_a\\_uzemni\\_vyvoj.htm](https://ostrava.educanet.cz/www/zemepis/vyuka/septima/vyvoj_osidleni_a_zalidneni_historicky_a_uzemni_vyvoj.htm))

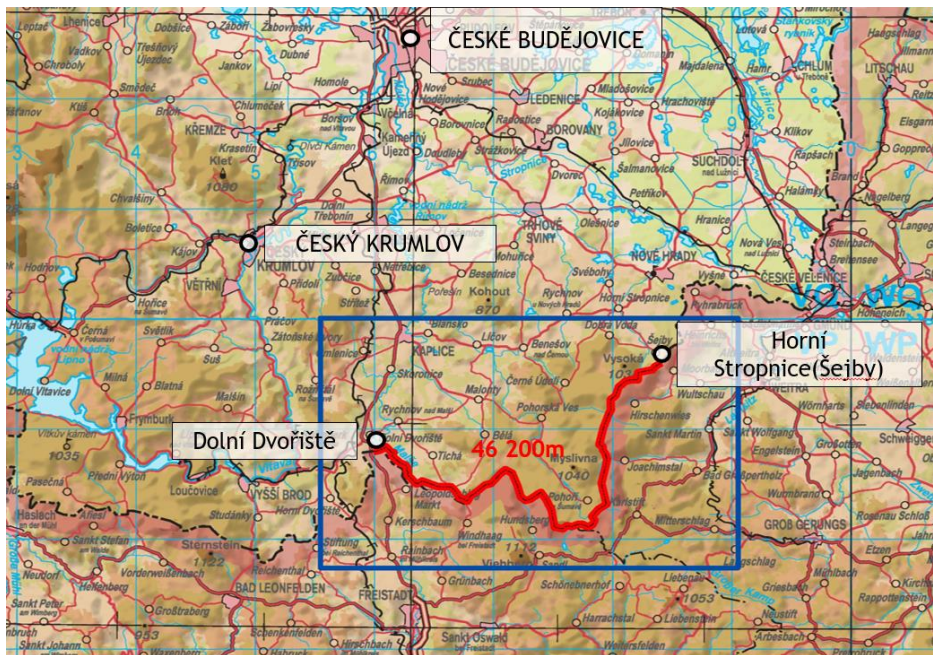
Příloha č. 6: Balkánská trasa

Migrant route to Germany



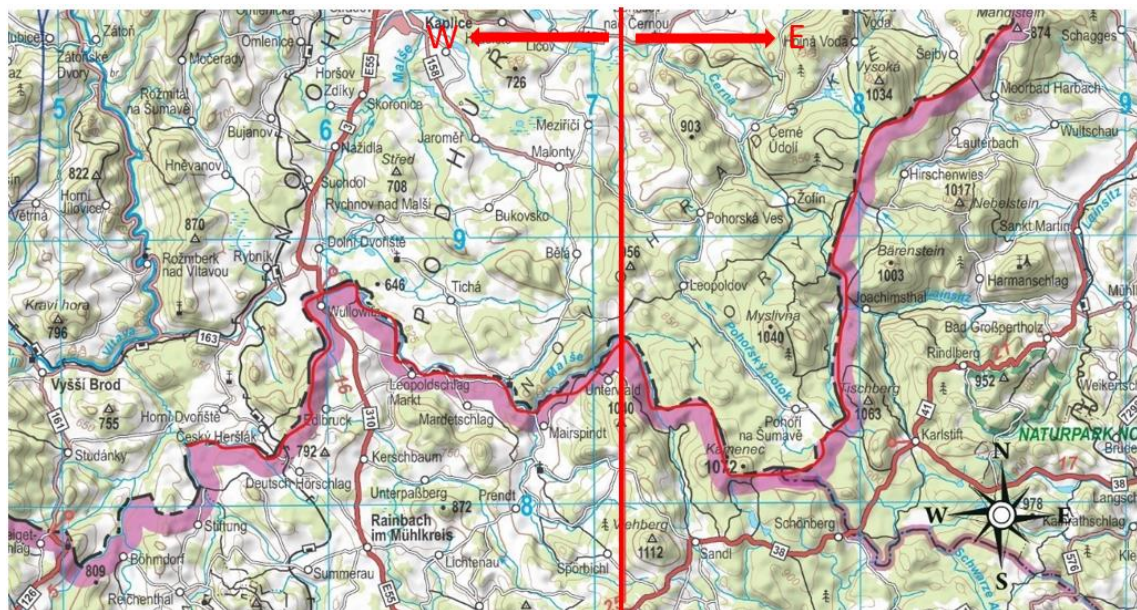
(zdroj: <https://www.bbc.com/news/world-europe-35763101>)

Příloha č. 7: Délka vybraného úseku státní hranice



(zdroj: <http://www.mapy.army.cz/geograficka-sluzba>)

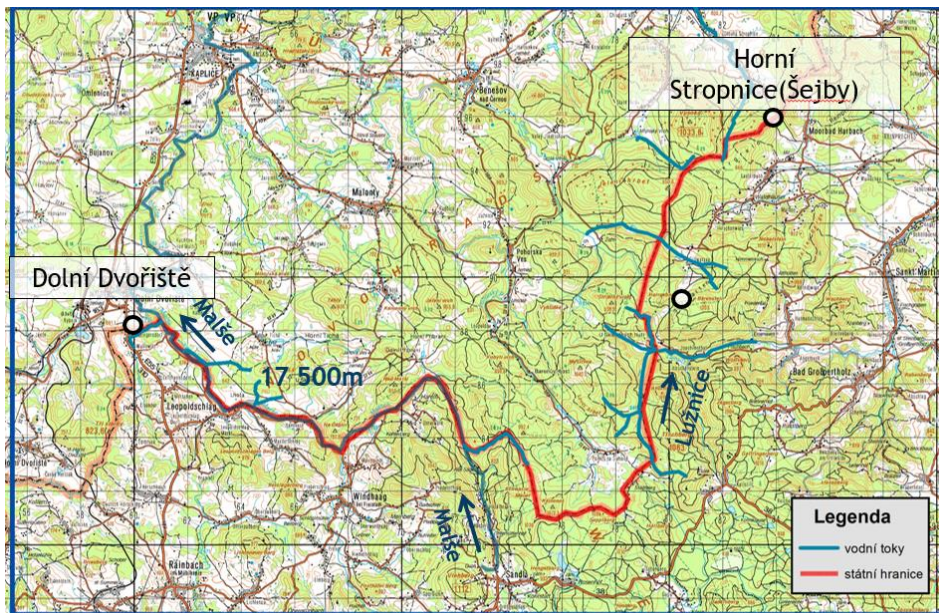
Příloha č. 8: Mapa státních hranic



(zdroj: <http://www.mapy.army.cz/geograficka-sluzba>)

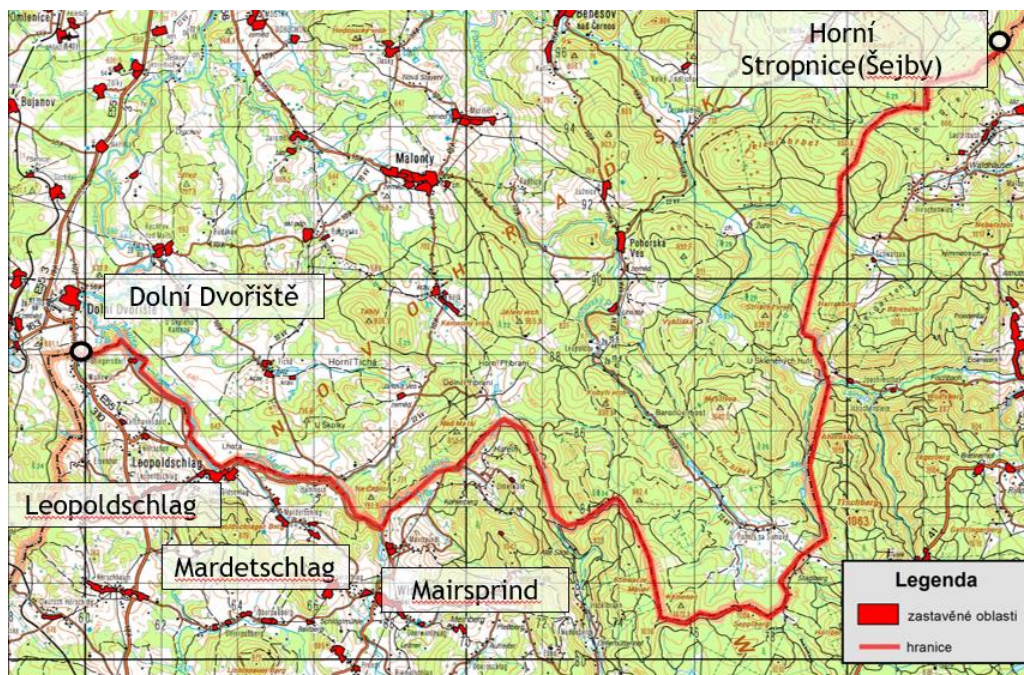


Příloha č. 9: Vodní toky



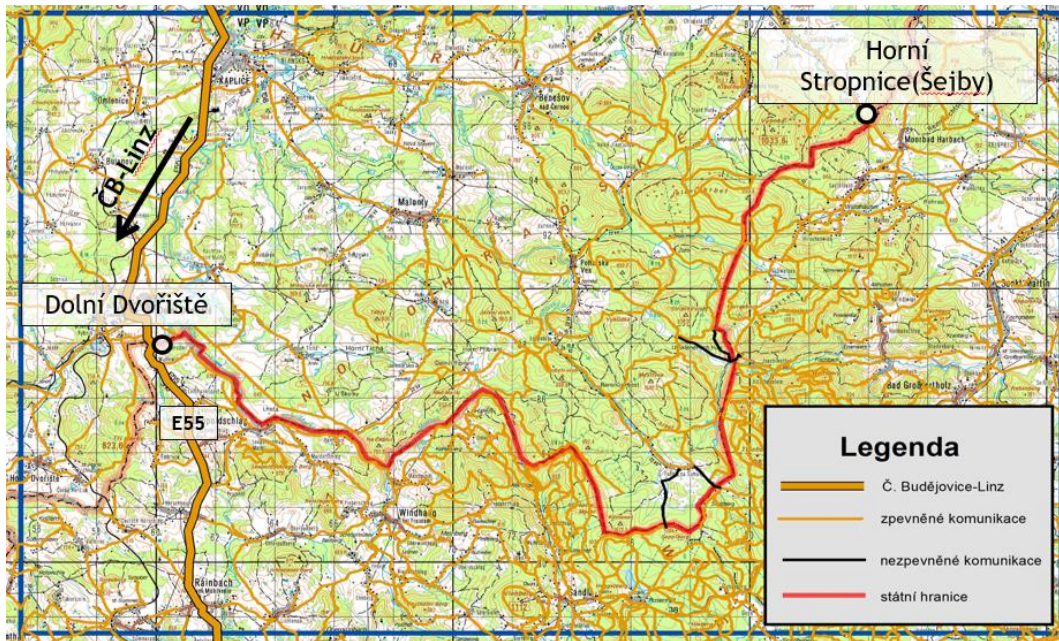
(zdroj: <http://www.mapy.army.cz/geograficka-sluzba>)

Příloha č. 10: Zastavěné oblasti



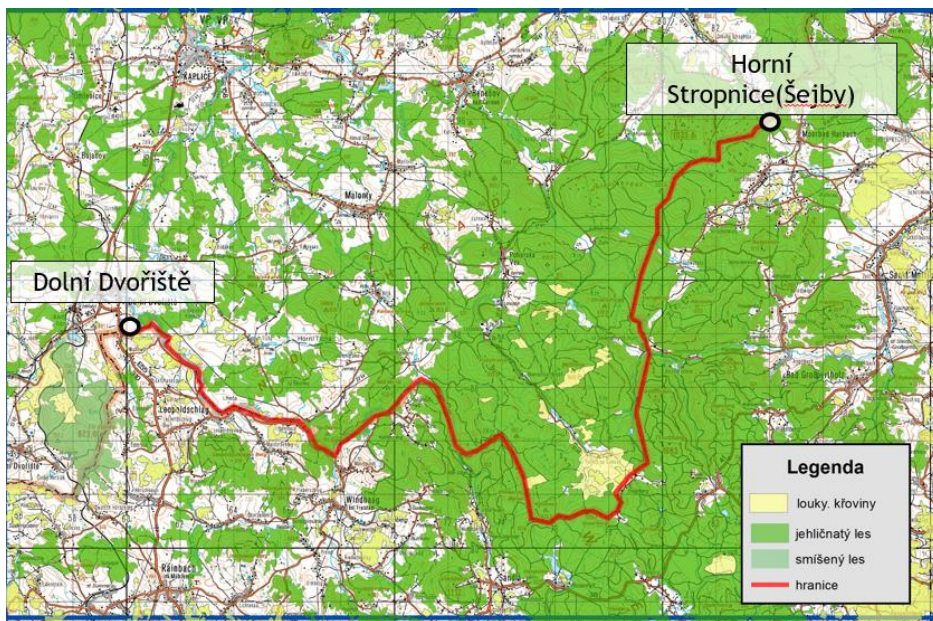
(zdroj: <http://www.mapy.army.cz/geograficka-sluzba>)

Příloha č. 11: Komunikace



(zdroj: <http://www.mapy.army.cz/geograficka-sluzba>)

Příloha č. 12:8 Vegetace



(zdroj: <http://www.mapy.army.cz/geograficka-sluzba>)

Příloha č. 13:9 Základní hraniční mezník



(zdroj:<http://www.zdeneksmida.cz/teorie-statnich-hranic/vyznacovani-statnich-hranic/hranicni-znaky.html>)

Příloha č. 14: Hlavní hraniční mezník



(zdroj:<http://www.zdeneksmida.cz/teorie-statnich-hranic/vyznacovani-statnich-hranic/hranicni-znaky.html>)

Příloha č. 15: Mezilehlý hraniční mezník



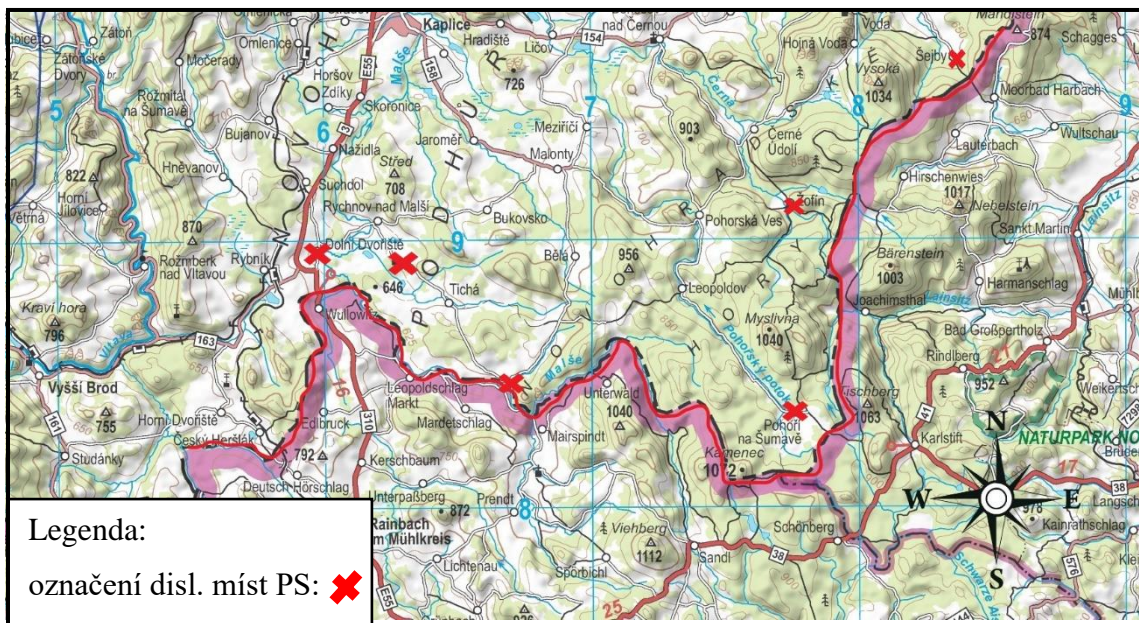
(zdroj:<http://www.zdeneksmida.cz/teorie-statnich-hranic/vyznacovani-statnich-hranic/hranicni-znaky.html>)

Příloha č. 16: Přímé označení státní hranice



(zdroj:<http://www.zdeneksmida.cz/teorie-statnich-hranic/vyznacovani-statnich-hranic/hranicni-znaky.html>)

Příloha č. 17: mapa s dislokací pohraničních rot



(zdroj: <http://www.mapy.army.cz/geograficka-sluzba>)

Příloha č. 18: Budova rPS v Dolním Dvořišti



(zdroj: <http://www.vojensko.cz/2-rps-dolni-dvoriste?image=5>)

Příloha č. 19: KBVP Pandur



(zdroj: <https://www.valka.cz/CZE-AUT-KBV-PZLOK-Pandur-II-CZ-pruzkumne-vozidlo-t143329>)

Příloha č. 20: Tabulka pro TOA

„VZOR“

Zápis o předání odpovědnosti „OPCON“ za úkolové uskupení vyčleněného od .....|  
do podřízenosti .....

<b>ÚČINNOST DNEM:</b>	
<b>DISLOKACE JEDNOTKY K DOBĚ NAsAZENÍ:</b>	
<b>ORGANIZAČNÍ SLOŽENÍ:</b>	
- Název jednotky:	
- Velitel úkolového uskupení:	
- Velikost jednotky:	
- Úkol jednotky:	
<b>Hlavní druhy výzbroje:</b>	
<b>Zbraně:</b>	
- Ruční zbraně:	
- Střelivo:	
- Speciální výbava:	
<b>Vozidla:</b>	
- Osobní:	
- Těžká:	
- Speciální:	
<b>RŮZNÉ:</b>	

Předal:	Převzal:
Funkce:	Funkce:
Hodnost, jméno, příjmení:	Hodnost, jméno, příjmení:
Datum:	Datum:
Podpis:	Podpis:

(zdroj: směrnice NGŠ k nasazení sil a prostředků AČR v rámci IZS a k plnění úkolů PČR )

Příloha č. 21: Sektor úseku

Volací znak: DVORIŠTĚ 381			
sektor B	OD		DO
	TS Cetviny		III/49
6,7 km	Hraniční znak: III/39		Hraniční znak: III/49
	48°36' 50.35190" N	14°32' 41.39574" E	48° 36'17.25872" N 14°38'05.04337" E
<b>Turistická stezka:</b> Cetviny – Mairspindt, HZ: III/42, 48°35'51.67813"N 14°42'50.82077" E			
Příjezd ke státní hranici od TS Cetviny – Mairspindt.			
Zaujetí sektoru zahrásit na velitelské stanoviště v Dolním Dvořišti po příjezdu ke státní hranici na TS Cetviny – Mairspindt.			
Odtud provádět ochranu státní hranice v určeném sektoru se zaměřením na pohyb osob z Rakouska se zaměřením na TS Cetviny – Mairspindt a další přístupové cesty ke státní hranici. Ochrana hranice se provádí přímo v průběhu státní hranice vyznačeném hraničními znaky.			
V případě zjištění osob s nelegálním pobytem na území ČR neprodleně informovat velitelské stanoviště s určením místa záchytu.			

(zdroj: Operační plán PČR ke společnému postupu a spolupráci AČR a CSČR v případě znovuzavedení ochrany vnitřní hranice mezi Českou republikou a Rakouskou republikou)

## SEZNAM ZKRATEK

AČR	Armáda české republiky
BiS	Bezpečnostní informační služba
CBRNE	Chemical, Biological, Radiological, Nuclear Explosive
CSČR	Celní správa České republiky
CRC	Crowd and riot control
EP	Evropský parlament
EU	Evropská unie
GDS	Globální datovou síť
HZS	Hasičský záchranný sbor
IMF	Mezinárodní měnový fond
IZS	Integrovaný záchranný systém
KIS	Komunikační a informační systém
KVV	Krajské vojenské velitelství
KŘP	Krajské ředitelství policie
MV	Ministerstvo vnitra
MZV	Ministerstvo zahraničních věcí
NATO	North atlantic treaty organization
NATINAMDS	NATO integrated air and missile defence systém
NGŠ AČR	Náčelník Generálního štábu Armády České republiky
OPIS MV	Operační a informační středisko ministerstva vnitra
OSN	Organizace spojených národů
PČR	Policie české republiky



SaP	Síly a prostředky
SVSS	Stacionární vojenskou spojovací síť
UZSI	Úřad pro zahraniční styky a informace
ÚKŠ	Ústřední krizový štáb
ÚSÚ	Ústřední správní úřad
VelprO	Velitelství pro operace
VZ	Vojenské zpravodajství
WTO	Světová obchodní organizace
WHO	World health organization

## **SEZNAM OBRÁZKŮ A TABULEK**

Tabulka 1	Rozdělení sektorů
Tabulka 2	Rozdělení úseků v letech 1979-1989
Tabulka 3	Rozdělení úseků po vstupu ČR do Schengenského prostoru