

Česká zemědělská univerzita v Praze

Provozně ekonomická fakulta

Katedra práva



Diplomová práce

**Aplikace zákona o zaměstnanosti na kontrolu nelegálního
zaměstnávání cizinců v ČR**

Zdeněk Jakubec

© 2011 ČZU v Praze

ZADÁNÍ DIPLOMOVÉ PRÁCE

Zdeněk Jakubec

obor Veřejná správa a regionální rozvoj - k.s. Litoměřice

Vedoucí katedry Vám ve smyslu Studijního a zkušebního řádu ČZU v Praze
čl. 17 odst. 2 určuje tuto diplomovou práci.

Název tématu: **Aplikace zákona o zaměstnanosti na kontrolu
nelegálního zaměstnávání cizinců v ČR**

Struktura diplomové práce:

1. Úvod
2. Cíl práce a metodika
3. Přehled platné právní úpravy zkoumané problematiky
4. Analýza zkoumané problematiky na okrese Děčín
5. Aktuální problémy zjištěné při zkoumání problematiky nelegálního zaměstnávání cizinců
6. Závěr
7. Seznam literatury
8. Přílohy

Rozsah původní zprávy: 50 - 60 stran

Seznam odborné literatury:

Zákon č. 435/2004 Sb., o zaměstnanosti, ve znění pozdějších předpisů
Zákon č. 262/2006 Sb., zákoník práce, ve znění pozdějších předpisů.
Zákon č. 326/1999 Sb., o pobytu cizinců na území České republiky a o změně některých zákonů, ve znění pozdějších předpisů.
HORÁKOVÁ, M. / POLÍVKA, M. / PFEIFER, P. (2001): Nelegální zaměstnávání cizinců jako překážka v jejich žádoucí integraci na trhu práce
intranet Celní správy ČR (Vnitřní pokyny, Rozkazy, týkající se této problematiky)
Zákon č. 185/2004 Sb., o Celní správě České republiky
FASSMANN, M. (2007): Stínová ekonomika a práce na černo, Sondy, Praha
-další literatura po dohodě s vedoucím DP,

Vedoucí diplomové práce: **JUDr. Milan Uhlík, CSc.**

Termín odevzdání diplomové práce: duben 2010


.....
Vedoucí katedry




.....
Děkan

V Praze dne: 15.12.2008

Čestné prohlášení

Prohlašuji, že svou diplomovou práci "Aplikace zákona o zaměstnanosti na kontrolu nelegálního zaměstnávání cizinců v ČR" jsem vypracoval samostatně pod vedením vedoucího diplomové práce a s použitím odborné literatury a dalších informačních zdrojů, které jsou citovány v práci a uvedeny v seznamu literatury na konci práce. Jako autor uvedené diplomové práce dále prohlašuji, že jsem v souvislosti s jejím vytvořením neporušil autorská práva třetích osob.

V Děčíně dne 1. dubna 2010



Poděkování

Rád bych touto cestou poděkoval JUDr. Milanu Uhlíkovi, CSc. za vedení a odborné konzultace při zpracovávání této diplomové práce.

Aplikace zákona o zaměstnanosti na kontrolu nelegálního zaměstnávání cizinců v ČR

Application of the Employment Act to control the illegal employment of foreigners in the Czech Republic

Souhrn:

Diplomová práce je zaměřena na oblast kontrol zaměstnávání cizinců prováděných pracovníky Celní správy České republiky. V úvodní části diplomové práce je shrnuta právní úprava, jejíž podoba je klíčová pro pochopení zkoumané problematiky a objasnění pojmů a institutů, umožňují legální zaměstnávání cizinců. Navazující část diplomové práce popisuje reálné provádění kontrolních činností příslušných celních orgánů v praxi. Zaměřuji se zejména na konkrétní útvar Celní správy České republiky – Celní úřad Děčín. Součástí diplomové práce jsou i data z provedených kontrol v letech 2006 – 2010 a odhad ekonomických ztrát pro příjmy veřejných rozpočtů, včetně modelových příkladů. V praktické části diplomové práce je již řešen její vlastní cíl, kterým je zjištění a pojmenování hlavních problémů při provádění kontrol zaměstnávání cizinců pracovníky Celního úřadu Děčín ve všech vzájemně souvisejících oblastech. V závěru diplomové práce jsou navrhována řešení, které by zjištěné problémy odstranily a mohly by zároveň zvýšit kvalitu prováděných kontrol a výstupů z nich.

Klíčová slova:

Kontrola zaměstnávání cizinců, Celní úřad Děčín, Celní správa České republiky, povolení k zaměstnání, zelená karta, modrá karta, kontrolovaná osoba, cizinci, nelegální zaměstnávání cizinců, ekonomické dopady.

Summary:

This diploma thesis is aimed at the field of the foreigners' check -employment practiced by the authorities of The Customs Administration of The Czech Republic. There are laid legal regulations in the preambule. Its' form is the key to understand this enquiry into this issues and it explains the institutes enabling legal work for foreigners. We must mention the notion such as „foreigner“ and which person is considered to be foreigner for the the institutes enabling legal work in The Czech Republic. The subsequent part of this diploma thesis describes practical implementation of controlls provided by the customs authorities. The diploma thesis especially aims at the specific division of The Customs Administration of The Czech Republic – The Customs Office of Děčín. There are also added results of the controls from the period of 2006 – 2010 and the estimation of economic waste of public finance revenues, inclusive of the test cases. There is problem solving in the practical part of this diploma thesis. It is detection and denomination of the main problems during the checking of foreigners employment by the members of Customs Office of Děčín in all mutual connected fields. There are offered solutions, which could remove defined problems and which could increase the efficiency of performed checks in the finish of the diploma thesis.

Keywords:

Check of employment of foreigners, The Customs Office of Děčín, The Customs Administration of The Czech Republic, permission for employment, green card, blue card, controlled person, foreigner, illegal employment of foreigners, economic impacts.

Obsah

1	Úvod	9
2	Cíl práce a metodika	11
3	Přehled platné právní úpravy zkoumané problematiky	13
3.1	Vývoj právních norem upravujících problematiku zaměstnanosti	14
3.2	Přehled současných právních norem upravujících problematiku zaměstnanosti	15
3.2.1	Služební předpisy Celní správy České republiky	16
3.2.1.1	Vnitřní předpis č. 79/2006	16
3.2.1.2	Služební předpis č. 20/2008	17
3.3	Zákon č. 435/2004, Sb., o zaměstnanosti, ve znění pozdějších předpisů	18
3.3.1	Nelegální práce	19
3.3.2	Cizinec	19
3.3.3	Zaměstnávání cizince	19
3.3.4	Státní orgány a kontrola nelegální zaměstnanosti cizinců	21
3.3.4.1	Práva a povinnosti kontrolních orgánů	22
3.3.4.2	Práva a povinnosti kontrolovaných osob	23
3.3.4.3	Protokol o kontrole	24
3.3.4.4	Sankce za porušení právních norem na úseku zaměstnanosti	24
3.3.5	Povolení k zaměstnání cizince	26
3.3.6	Zelená karta	28
3.3.7	Modrá karta	30
3.3.8	Okruh cizinců, u kterých není vyžadováno povolení k zaměstnání, zelená karta, modrá karta	31
4	Analýza zkoumané problematiky na okrese Děčín	33
4.1	Celní správa České republiky	33

4.2	Celní úřad Děčín	35
4.3	Praktický výkon kontrolní činnosti v oblasti zaměstnávání cizinců pracovníky Celního úřadu Děčín	37
4.3.1	Postup při výkonu kontrolní činnosti	37
4.3.1.1	Příprava kontrolní skupiny a výkonu kontrolní činnosti	38
4.3.1.2	Kontrolní činnost v prostoru kontrolovaného subjektu	40
4.3.1.3	Zpracování výstupů z kontroly zaměstnávání cizinců	42
4.4	Statistická data z oblasti výkonu kontrolní činnosti	43
4.4.1	Vývoj kontrolní činnosti Celní správy České republiky	43
4.4.2	Vývoj kontrolní činnosti Celního úřadu Děčín	45
4.5	Ekonomické dopady způsobené nelegálním zaměstnáváním cizinců	48
5	Aktuální problémy zjištěné při nelegálním zaměstnáváním cizinců	54
5.1	Zjišťování aktuálních problémů při provádění kontrolní činnosti v oblasti zaměstnávání cizinců	54
5.2	Vyhodnocení získaných informací	55
5.2.1	Zpracování výsledků odpovědí pracovníků Celního úřadu Děčín	56
5.3	Shrnutí výsledků výzkumu	77
5.4	Návrhy řešení	79
6	Závěr	81
7	Seznam použitých zdrojů	83
8	Přílohy	84

1 Úvod

V následující diplomové práci se věnuji aplikaci zákona č. 435/2004 Sb., o zaměstnanosti, ve znění pozdějších předpisů (dále jen „zákon o zaměstnanosti“), na nelegální zaměstnávání cizinců. Vzhledem k tomu, že pracuji u Celní správy České republiky, zaměřuji se na oblast problematiky kontrol zaměstnávání cizinců, které vykonávají pracovníci Celního úřadu Děčín.

Celní správa České republiky, provádí, prostřednictvím svých výkonných útvarů – celních úřadů kontroly zaměstnávání cizinců od konce roku 2004. V tomto roce, kdy Česká republika vstoupila do Evropské unie, se novelou zákona o zaměstnanosti, rozšířil okruh kontrolních orgánů o celní úřady. V průběhu následujících let se z této původně okrajové kompetence stala jedna z důležitých náplní práce jednotlivých útvarů celní správy směřujících k ochraně bezpečnostních a ekonomických zájmů republiky.

V současném období složité ekonomické a sociální situace je problematika pracujících cizinců a zejména jejich nelegálního zaměstnávání nežádoucím a negativním jevem. Ekonomické dopady porušování zákona o zaměstnanosti při nelegálním zaměstnávání cizinců nejsou zanedbatelné. Příjmy do státního rozpočtu, do rozpočtů zdravotních pojišťoven, ale i do rozpočtu správy sociálního zabezpečení jsou kráceny o neodvedené daně a příjmy zdravotního a sociálního pojištění, přičemž současně Česká republika vynakládá nemalé prostředky pro vyplácení podpor v nezaměstnanosti a sociálních dávek uchazečům o zaměstnání.

V teoretické části diplomové práce představuji právní předpisy upravující problematiku zaměstnávání cizinců v České republice. Zmiňuji rovněž akty vnitřního řízení Celní správy České republiky, kterými se řídí pracovníci celních úřadů při výkonu kontrolní činnosti v oblasti zaměstnávání cizinců. Pro lepší pochopení této problematiky je nezbytné vymezit základní pojmy, práva a povinnosti kontrolních orgánů a kontrolovaných osob, způsoby legálního zaměstnávání cizinců, včetně institutu zelených a modrých karet. Nedílnou součástí je i stručný přehled o přestupcích a správních deliktech v souvislosti s představovanou problematikou.

Navazují část diplomové práce je zaměřena na analýzu a praxi v oblasti zkoumané problematiky. Představuji Celní správu České republiky jako bezpečnostní sbor a Celní úřad Děčín jako jeden z útvarů přímého výkonu služby, včetně úkolů, které plní. Věnuji se problematice výkonu kontrolní činnosti v oblasti zaměstnávání cizinců pracovníky Oddělení 033 – Kontrol a dohledu Celního úřadu Děčín a praktickým prováděním kontrol. Nedílnou součástí této práce jsou rovněž statistická data dokládající výkon kontrolní činnosti nejen Celním úřadem Děčín, ale i všemi celními úřady v České republice. Vzhledem k ekonomickému aspektu problematiky nelegálního zaměstnávání cizinců, jsou také provedeny výpočty prokazující přímé finanční dopady na příjmy veřejných financí. Dále v diplomové práci představuji provedený výzkum zaměřený na zjištění problémů při výkonu kontrolní činnosti v oblasti zaměstnávání cizinců mezi pracovníky Celního úřadu Děčín a následně tyto získané výstupy vyhodnocuji. V závěrečné části diplomové práce navrhuji přijetí opatření, které zvyšují efektivitu výkonu kontrolní činnosti, nevyžadují vysoké investice a mohou tak přímo pozitivně působit na zvýšení příjmů veřejných financí v důsledku potírání nelegálního zaměstnávání cizinců v České republice.

2 Cíl práce a metodika

Cílem diplomové práce „Aplikace zákona o zaměstnanosti na kontrolu nelegálního zaměstnávání cizinců v ČR“ je na základě analýzy současného stavu zjistit problémy a překážky s nimiž se setkávají pracovníci vykonávající kontrolní činnost v oblasti zaměstnávání cizinců a následně navrhnout řešení, která přinesou větší efektivitu výkonu kontrolní činnosti. Zvýšením efektivity při výkonu kontrol v oblasti zaměstnávání cizinců prováděné celními orgány, přispěje Celní správa České republiky k zmenšení rozsahu ekonomických ztrát způsobovaných existencí tohoto negativního jevu veřejným financím. Mohu zde rovněž uplatnit vlastní zkušenosti s problematikou aplikace zákona o zaměstnanosti na kontrolu nelegálního zaměstnávání cizinců v České republice, neboť se problematikou provádění kontrol zaměstnávání cizinců setkávám při výkonu svého povolání u Celního úřadu Děčín.

Při zkoumání dané problematiky používám metody analýzy, statisticko-matematické metody, metody komparace a řízeného rozhovoru.

V začátku diplomové práce přistupuji nejprve k prostudování a seznámení se s právními předpisy a s dostupnými odbornými materiály.

Po této fázi následně přistupuji k dalšímu zkoumání dané problematiky tím, že provádím analýzu současných postupů při výkonu kontrolní činnosti v oblasti zaměstnávání cizinců pracovníky Celního úřadu Děčín.

Na základě statistických výsledků provedených kontrol v letech 2006 – 2010 analyzuji současný vývoj kontrolní činnosti v této oblasti a porovnávám data získaná z Celního úřadu Děčín s daty celorepublikového charakteru. Zajímám se o vývoj počtu vykonaných kontrol, počet zjištěných cizinců porušujících zákon o zaměstnanosti a v neposlední řadě i efektivita kontrol a jejich vzájemné srovnání.

V modelových příkladech vypočítávám finanční dopad na příjmy státního rozpočtu, rozpočtu zdravotních pojišťoven a správy sociálního zabezpečení v jednotlivých případech nelegálně zaměstnaných cizinců a dalších výdajů spojených s tímto negativním jevem.

Pro provedení výzkumu zaměřeného na zjištění aktuálních problémů s nimiž se potýkají pracovníci Celního úřadu Děčín volím metodu řízeného rozhovoru s předem připravenými otázkami. Odpovědi jednotlivých pracovníků zapisuji na standardizovaný záznamový arch. Po vyhodnocení jednotlivých odpovědí vytvářím grafy, které názorně zachycují zjištěné názory dotazovaných pracovníků na zkoumanou problematiku a umožňují provést písemné shrnutí provedeného výzkumu a pojmenovat konkrétní problémy.

Na základě údajů, při jejich získávání vytvářím návrhy na zvýšení efektivity výkonu kontrolní činnosti.

3 Přehled platné právní úpravy zkoumané problematiky

V této části diplomové práce představuji právní normy, které se nějakým způsobem přímo dotýkají problematiky nelegálního zaměstnávání cizinců v České republice či s ním alespoň souvisejí.

Vzhledem k členství České republiky v Evropské unii je problematika zaměstnávání cizinců je upravena jak v národních předpisech České republiky, tak i v předpisech Evropského společenství.

Zcela klíčové postavení mezi právními normami upravujícími tuto problematiku má bezesporu Zákon č. 435/2004 Sb., o zaměstnanosti, ve znění pozdějších předpisů. Tato právní norma patří mezi základní hmotně – právní předpisy v oblasti zaměstnávání cizinců, věnuji mu proto největší pozornost.

Zákon o zaměstnanosti, který v současném platném znění vymezuje pojem nelegální práce, je sice v účinnosti až od 1. 10. 2004, ale již dříve zde byly právní předpisy, které se touto problematikou zabývaly. V tomto zákoně je také poprvé definován pojem nelegální práce. V laické veřejnosti se někdy se tento pojem zužuje pouze na zaměstnávání cizinců bez povolení k zaměstnání či v rozporu s vydaným povolením k zaměstnání a bez povolení k pobytu. Nelegální zaměstnávání však nelze omezovat jen na práci cizinců, ale i na uchazeče o zaměstnání, kteří jsou evidováni na úřadu práce či na všechny fyzické osoby, které konají práci pro zaměstnavatele bez uzavřeného pracovněprávního vztahu. Tato diplomová práce se však věnuje pouze výše zmíněnému nelegálnímu zaměstnávání cizinců v České republice.

3.1 Vývoj právních norem upravujících problematiku zaměstnanosti

Po změně politického systému v listopadu roku 1989 nastala pro všechny obyvatele tehdejšího Československa zcela nová a neobvyklá situace, kdy nejenže podniky začaly propouštět a stále více lidí se ocitalo bez práce, ale i v souvislosti s uvolněním možností cestovat jsme postupně začali čelit do té doby neznámým problémům jako je migrace cizinců a následné nelegální zaměstnávání. I proto bylo nutné vytvořit novou instituci. Tímto novým správním orgánem se stal úřad práce. Tehdejší Federální shromáždění ČSFR tedy vydalo v roce 1990 zákon č. 1/1991 Sb., o zaměstnanosti a zákon č. 9/1991 Sb., o zaměstnanosti a působnosti orgánů České republiky na úseku zaměstnanosti. Tyto zákony vymezovaly pojmy, definice a působnosti nově vytvořeného úřadu, který se komplexně zabýval zaměstnaností. Ani jeden zákon však nedefinoval pojem nelegální práce. Ministerstvo práce a sociálních věcí České republiky proto v roce 2004 zrušilo předchozí zákony a nahradilo je jedním společným, zákonem č. 435/2004 Sb., o zaměstnanosti, v platném znění (dále jen nový zákon o zaměstnanosti). Tehdejší právní normy totiž také nerozlišovaly nelegální práci cizinců a nelegální práci občanů České republiky. Zákon o zaměstnanosti č. 9/1991 Sb., byl koncipován tak, aby definoval pojmy, kdo je uchazeč o zaměstnání, jaká má práva a povinnosti, určoval procentuelní výši hmotného zabezpečení, komu a jak může být vydáno pracovní povolení. Dále vymezoval účastníky právních vztahů vznikajících podle tohoto zákona, komu nelze odeprít právo na zaměstnání a co se považuje za diskriminaci, avšak nezabýval se nelegálním zaměstnáváním.

Zákon č. 9/1991 Sb., o zaměstnanosti a působnosti orgánů ČR na úseku zaměstnanosti zejména vymezoval to, co zahrnovalo státní politiku zaměstnanosti v České republice a orgány státní správy, které ji zabezpečovaly. Prostřednictvím tohoto právního předpisu tak byl definován úřad práce, jeho působnost a vymezeny hmotné podpory ministerstva zaměstnavatelům. Také určoval kompetence orgánů kontroly, jaká má práva a povinnosti. Zaměření kontrolní činnosti však bylo definováno zákonem č. 1/1991 Sb., o zaměstnanosti.

V neposlední řadě vyvstala potřeba, v souvislosti se vstupem naší země do Evropské unie 1. května 2004, zapracovat do našich předpisů evropskou legislativu.

Z výše uvedeného krátkého přehledu je zjevné, že řešení celé problematiky zejména v oblasti nelegálního zaměstnávání cizinců bylo poměrně nedostatečné a bylo třeba přikročit k přijetí nové zákonné normy upravující tuto velmi důležitou oblast výkonu státní správy.

3.2 Přehled současných právních norem upravujících problematiku zaměstnanosti

Problematika zaměstnávání cizinců je upravena jak v národních předpisech České republiky, tak i v předpisech Evropského společenství.

Evropská společenství upravují problematiku zaměstnanosti těmito předpisy:

- Nařízení Rady (EHS) č. 1612/68 ze dne 15. října 1968, o volném pohybu pracovníků v rámci Společenství;
- Nařízení Rady (EHS) č. 311/76 ze dne 9. února 1976, o sestavování statistik o zahraničních pracovnících;
- Směrnice rady 2009/50/ES ze dne 25. května 2009, o podmínkách pro vstup a pobyt státních příslušníků třetích zemí za účelem výkonu zaměstnání vyžadujícího vysokou kvalifikaci

Národní legislativa upravuje zkoumanou problematiku v následujících právních předpisech:

- Zákon č. 435/2004 Sb., o zaměstnanosti, ve znění pozdějších předpisů- hlavní norma; a celé řady souvisejících norem;
- Zákon č. 325/1999 Sb., o azylu a o změně zákona č.. 283/1991 Sb., o Policii České republiky, ve znění pozdějších předpisů;
- Zákon č. 326/1999 Sb., o pobytu cizinců na území České republiky a o změně některých dalších zákonů, ve znění pozdějších předpisů;
- Zákon č. 262/2006 Sb., zákoník práce, ve znění pozdějších předpisů;
- Zákon 97/1963 Sb., o mezinárodním právu soukromém a procesním, ve znění pozdějších předpisů;
- Zákon č. 500/2004 Sb., o správním řízení (správní řád), ve znění pozdějších předpisů;
- Zákon č. 634/2004 Sb., o správních poplatcích; ve znění pozdějších předpisů

- Zákon č. 280/2009 Sb., daňový řád, ve znění pozdějších předpisů;
- Zákon č. 589/1992 Sb., o pojistném na sociální zabezpečení a příspěvku na státní politiku zaměstnanosti, ve znění pozdějších předpisů;
- Zákon č. 48/1997 Sb., o veřejném zdravotním pojištění, ve znění pozdějších předpisů;
- Zákon č. 592/1992 Sb., o pojistném na všeobecné zdravotní pojištění, ve znění pozdějších předpisů;
- Zákon č. 118/2000 Sb., o ochraně zaměstnanců při platební neschopnosti zaměstnavatele a o změně některých zákonů, ve znění pozdějších předpisů;
- Zákon č. 221/2003 Sb., o dočasné ochraně cizinců, ve znění pozdějších předpisů;
- Zákon č. 18/2004 Sb., o uznávání odborné kvalifikace a jiné způsobilosti státních příslušníků členských států Evropské unie a o změně některých zákonů, ve znění pozdějších předpisů;
- Zákon č. 341/2005 Sb., o veřejných výzkumných institucích, ve znění pozdějších předpisů;
- Zákon č. 111/1998Sb., o vysokých školách a změně a doplnění dalších zákonů, ve znění pozdějších předpisů;
- Zákon č. 561/2004 Sb., o předškolním, základním, středním, vyšším odborném a jiném vzdělání (školský zákon), ve znění pozdějších předpisů;

3.2.1 Služební předpisy Celní správy České republiky

Vzhledem k tomu, že se v diplomové práci zabývám postupy kontrolních orgánů Celní správy České republiky, zmíním i služební předpisy, které vydalo Generální ředitelství cel se sídlem v Praze ve formě vnitřního a služebního předpisu pro celníky.

3.2.1.1 Vnitřní předpis č. 79/2006

Tento vnitřní předpis podrobně určuje postup celních orgánů při vedení elektronické evidence vykonaných kontrol na úseku zaměstnávání cizinců do aplikace SPR („Sdružená podpora rozhodování“)¹ – modul Kontrola zaměstnanosti. Tato aplikace mj. slouží jako informační zdroj o počtu vykonaných kontrol a jejich výsledcích. Výstupy z této aplikace

¹ Dále se o aplikaci SPR zmiňuji v části věnované praktickému provádění kontrolní činnosti

jsou využívány tzv. koordinátory kontrol zaměstnanosti na jednotlivých celních ředitelstvích a metodiky odboru 33 Generálního ředitelství cel. Vnitřní předpis upravuje termíny pro zapisování evidenčních údajů o kontrolách do aplikace SPR, formát a způsob zápisu. Zápis o provedení kontroly musí být proveden ihned po jejím zahájení a následně po jejím ukončení (termíny v obou případech jsou dány maximálně jeden pracovní den po okamžiku vzniku povinnosti).

3.2.1.2 Služební předpis č. 20/2008

Účelem tohoto služební předpisu je stanovit způsob a rozsah kontrol prováděných celními úřady v oblasti zaměstnávání cizinců v České republice podle zmocnění uvedeného v ustanovení § 125 a v rozsahu stanoveném v § 126 odst. 4 zákona č. 435/2004 Sb., o zaměstnanosti, ve znění pozdějších předpisů, se zaměřením na nelegální zaměstnávání cizinců, kteří nejsou státními příslušníky členských států Evropské unie nebo občany států, které jsou vázány mezinárodní smlouvou sjednanou s Evropským společenstvím nebo občany států, které jsou vázány Smlouvou o Evropském hospodářském prostoru, ani jejich rodinnými příslušníky pokud tato smlouva nestanoví jinak.

Vydáním tohoto služební předpisu se Generální ředitelství cel snaží o jednotný způsob výkonu kontrolní činnosti všemi celními úřady. Služební předpis vymezuje základní pojmy (cizinec, kontrolovaná osoba atd.), stanovuje obecné zásady kontrolní činnosti, vysvětluje institut zelené karty, povolení k zaměstnávání.

Dále tento služební předpis stanovuje postup při provádění kontrolní činnosti v praxi. Uvádí, jak mají celní úřady postupovat při přípravě kontroly, zahájení kontroly, ověřování totožnosti kontrolovaných osob, sepsání protokolu, postup celních orgánů po sepsání protokolu, způsob vypořádání se s případnými námitkami a v neposlední řadě způsob vedení evidencí vykonaných kontrol.

3.3 Zákon č. 435/2004, Sb., o zaměstnanosti, ve znění pozdějších předpisů

Zákon č. 435/2004 Sb., o zaměstnanosti ze dne 13. května 2004, vyhlášený dne 23. července 2004 nabyl účinnosti prvním dnem třetího měsíce následujícího po dni jeho vyhlášení – tedy 1. října 2004. Předešlá úprava v oblasti zaměstnanosti z roku 1991 tak byla nahrazena předpisem, jenž v sobě již obsahuje zapracovanou evropskou legislativu.

Velmi podstatnou změnou bylo také rozšíření kontrolních orgánů o Celní správu České republiky, resp. celní úřady. Do té doby prováděli kontrolní činnost na úseku zaměstnanosti pouze Ministerstvo práce a sociálních věcí a úřady práce.

Zákon o zaměstnanosti definuje jako svůj hlavní úkol zabezpečování státní politiky zaměstnanosti, jejímž cílem je dosažení plné zaměstnanosti a ochrana proti nezaměstnanosti. Definuje také celou řadu úkonů², jak tohoto stavu dosáhnout pomocí následujících opatření:

- zabezpečení práva na zaměstnání,
- koordinace opatření v oblasti zaměstnanosti a rozvoje lidských zdrojů na úseku trhu práce v souladu s evropskou strategií zaměstnanosti a podmínkami pro čerpání pomoci z Evropského sociálního fondu,
- tvorba a koordinace jednotlivých programů a opatření k zajištění priorit v oblasti zaměstnanosti a rozvoje lidských zdrojů na úseku trhu práce,
- poskytování informačních, poradenských a zprostředkovatelských služeb na trhu práce,
- poskytování podpory v nezaměstnanosti a podpory při rekvalifikaci,
- opatření pro zaměstnávání osob se zdravotním postižením a osob se ztíženým postavením na trhu práce,
- opatření na dosažení rovného zacházení s muži a ženami, s osobami bez ohledu na jejich rasový a etnický původ, apod.,
- usměrňování zaměstnávání pracovníků ze zahraničí v České republice a opačně.

² § 2 zákona o zaměstnanosti

3.3.1 Nelegální práce

Tento zákon o zaměstnanosti již definuje nelegální práci a vymezuje ji na zaměstnance s českou státní příslušností a na cizince. Nelegální práce cizince je zde definována slovy: pokud fyzická osoba-cizinec vykonává práci v rozporu s vydaným povolením k zaměstnání nebo bez tohoto povolení, je-li podle tohoto zákona vyžadováno, nebo v rozporu s povolením k dlouhodobému pobytu za účelem zaměstnání (dále jen „zelená karta“) ve zvláštních případech vydaným podle zvláštního právního předpisu, nebo bez zelené karty, je-li podle tohoto zákona vyžadována; nebo v rozporu s modrou kartou, nebo bez modré karty, je-li podle tohoto zákona vyžadována; to neplatí v případě převedení na jinou práci podle příslušného ustanovení zákoníku práce. Institut „zelené karty“ a „modré karty“ a možnosti jejího udělení blíže představuji v následujících částech diplomové práce.

3.3.2 Cizinec

Zákon o zaměstnanosti stanovuje, kdo je pro účely tohoto zákona považován za cizince. V § 85 zákona o zaměstnanosti je toto ustanovení: „pro účely zaměstnávání zaměstnanců ze zahraničí podle tohoto zákona se za cizince nepovažuje občan Evropské unie a jeho rodinný příslušník (§ 3 odst. 2) a rodinný příslušník občana České republiky uvedený v § 3 odst. 3 zákona o zaměstnanosti“.

3.3.3 Zaměstnávání cizince

Problematiku zaměstnávání cizinců řeší zákon o zaměstnanosti ve své čtvrté části. Vzhledem k ustanovení § 85 zákona o zaměstnanosti nepovažují za „cizince“ občana jiného státu Evropské unie, jeho rodinného příslušníka nebo rodinného příslušníka občana České republiky s jinou státní příslušností. Tato skupina osob spadá pod stejná pravidla jako občané České republiky.

V případě zaměstnávání cizinců nespádajících do skupiny osob zmíněných v předchozím odstavci, zákonodárce stanovil přísnější podmínky. V souladu s § 89 zákona o zaměstnanosti může být přijat cizinec ze třetích zemí do zaměstnání pouze tehdy, má-li platné povolení k zaměstnání a platné povolení k pobytu na území České republiky nebo je-li držitelem zelené či modré karty. V zákoně o zaměstnanosti existují některé odchylky, kdy

zaměstnaný cizinec ze třetích zemí nemusí splňovat uvedené podmínky. Zákon o zaměstnanosti také považuje za zaměstnání plnění úkolů vyplývajících z předmětu činnosti právnické osoby zajišťovaných společníkem, statutárním orgánem nebo členem tohoto či jiného orgánu obchodní společnosti pro tuto společnost. Obdobná úprava platí i v případě družstevníků.

Pokud tedy fyzická osoba nevykonává práci pro právnickou či fyzickou osobu na základě uzavřeného pracovněprávního vztahu či dohody, dopouští se tak nelegální práce. V případě, že se jedná o cizince, ji potom navíc musí vykonávat na základě platného povolení k zaměstnání vydaného místně příslušným úřadem práce, popřípadě zelené karty nebo modré karty. Cizinec tedy může být přijat k zaměstnání a zaměstnáván jen tehdy, má-li platné povolení k zaměstnání a platné povolení k pobytu na území České republiky nebo je-li držitelem zelené nebo modré karty, pokud zákon o zaměstnanosti nestanoví jinak.

Povolení k zaměstnání cizince vydává úřad práce na dobu nejdéle dvou let. Možnost získat toto povolení je závislé na splnění několika podmínek. Potřebuje mít povolení k pobytu, požádat písemně (osobně nebo prostřednictvím budoucího zaměstnavatele) o vydání povolení k zaměstnání. Nutné náležitosti této žádosti upravuje § 89 zákona o zaměstnanosti. Zákon č. 9/1991 Sb. ve svém ustanovení uváděl, že kontrolní činnost budou vykonávat úřady práce a ministerstvo. Zákon č. 435/2004, Sb., o zaměstnanosti tuto pravomoc provádět kontrolní činnost, rozšířil nově o celní úřady. Orgány celní správy tak mají ze zákona oprávnění kontrolovat zaměstnávání cizinců, avšak nejsou oprávněny ukládat za zjištěnou práci těchto sankce. V případě zjištění porušení zákona o zaměstnanosti, postupují své poznatky úřadům práce, které jsou pak oprávněny uložit ve správním řízení zaměstnancům i zaměstnavatelům sankci.

3.3.4 Státní orgány a kontrola nelegální zaměstnanosti cizinců

Zákon č. 435/2004, o zaměstnanosti v části sedmé, § 125 definuje kontrolní orgány. Subjekty vykonávající kontrolní činnosti jsou úřady práce, Ministerstvo práce a sociálních věcí a kontrolu cizinců také celní úřady. V této části zákona o zaměstnanosti jsou také definovány kontrolní kompetence jednotlivých orgánů³. Podle těchto ustanovení kontrolují úřady práce dodržování pracovněprávních předpisů u:

- zaměstnavatelů,
- právnických a fyzických osob, které vykonávají činnosti podle zákona o zaměstnanosti, zejména při zprostředkování zaměstnání a rekvalifikaci - agentury práce,
- fyzických osob, kterým jsou poskytovány služby podle zákona o zaměstnanosti.

Úřady práce jsou dále oprávněny kontrolovat výši průměrného měsíčního čistého příjmu za účelem stanovení výše podpory v nezaměstnanosti a podpory při rekvalifikaci. Konečně § 126, odst. 4, zákona o zaměstnanosti také definuje společné oprávnění kontrolovat (pro úřady práce i celní úřady), zda cizinec vykonává práci pro právnickou nebo fyzickou osobu na základě pracovněprávního vztahu či jiné smlouvy a zda ji vykonává v souladu s vydaným povolením k zaměstnání, zelenou kartou, nebo modrou kartou, jsou-li podle zákona o zaměstnanosti vyžadovány, přičemž pro účely kontroly, které provádí celní správa poskytuje ministerstvo způsobem umožňujícím dálkový přístup celním úřadům informaci o povoleních k zaměstnání vydaných úřady práce.

Závěrem tento přehled ještě doplníme i oblastmi, které spadají do kompetence Ministerstva práce a sociálních věcí. Jedná se o následující oblasti:

- plnění dohod o poskytnutí hmotné podpory na vytváření nových pracovních míst a hmotné podpory na rekvalifikaci nebo školení,
- plnění cílených programů celostátního charakteru.

³ §§ 126, 127 zákona o zaměstnanosti

3.3.4.1 Práva a povinnosti kontrolních orgánů

Během procesu výkonu kontrol je procesním předpisem upravujícím provádění kontroly podle zákona o zaměstnanosti zákon č. 552/1991 Sb., o státní kontrole, ve znění pozdějších předpisů (dále jen „zákon o státní kontrole“). Jak v zákoně o zaměstnanosti, tak i v zákoně o státní kontrole jsou upraveny jednotlivá práva a povinnosti kontrolních orgánů. Vzhledem k provázanosti obou právních předpisů bude účelné seznámit se s nimi vcelku.

Členové kontrolních skupin prokazují své oprávnění k provedení kontroly služebními průkazy. Zaměstnanci úřadů práce, prokazují své oprávnění k této činnosti služebním průkazem, jehož vzor a náležitosti stanoví Ministerstvo práce a sociálních věcí prováděcím právním předpisem a které rovněž takovýto průkaz vydává. Pracovníci celních úřadů se prokazují svými služebními průkazy. Během provádění kontrolní činnosti jsou pracovníci kontrolních skupin oprávněni⁴:

- vstupovat do objektů, zařízení, provozů, na pozemky a do jiných prostor kontrolovaných osob, pokud to souvisí s předmětem kontroly,
- požadovat od kontrolovaných osob a jejich zaměstnanců předložení potřebných dokladů a dalších písemností (i v originále), záznamů dat na paměťových médiích prostředků výpočetní techniky, včetně jejich výpisů a zdrojových kódů programů,
- vyžadovat od fyzických osob zdržujících se na pracovišti kontrolované osoby a vykonávajících pro ni práci osvědčení totožnosti, prokázání, že tuto práci vykonávají na základě pracovněprávního vztahu či jiné smlouvy a u cizinců jsou dále oprávněni vyžadovat předložení povolení k zaměstnání, pobytu nebo zelenou kartu, nebo modrou kartu,
- požadovat od kontrolovaných osob a jejich zaměstnanců podání úplných a pravdivých zpráv, informací a vysvětlení ve lhůtách k tomu určených,
- vyžadovat účast kontrolovaných osob při projednávání výsledků kontroly,
- vyžadovat součinnost potřebnou k vytvoření podmínek k nerušenému a rychlému provedení kontroly,
- zajišťovat v odůvodněných případech doklady,

⁴ §§ 131 a 132 zákona o zaměstnanosti a § 11 zákona o státní kontrole

- požadovat od kontrolovaných osob podání písemné zprávy o odstranění zjištěných nedostatků,
- používat telekomunikační zařízení kontrolovaných osob v případech, kdy je jejich použití nezbytné pro zabezpečení kontroly.
- v souvislosti s novelizací zákona o zaměstnanosti, které nabylo účinnosti dne 1. 1. 2011 došlo také k rozšíření kontrolních činností celních orgánů na úseku zaměstnávání cizinců, a to i směrem k pracovníkům z členských států Evropské unie a celní úřady jsou nově oprávněny kontrolovat i to, zda zaměstnavatelé plní oznamovací povinnosti podle §§ 87 a 88 zákona o zaměstnanosti.

3.3.4.2 Práva a povinnosti kontrolovaných osob

Zákonodárce rovněž vyjmenovává povinnosti, které mají kontrolované osoby vůči orgánům státní správy. Tyto opět upravuje zákon o státní kontrole⁵ a zákon o zaměstnanosti⁶. Kontrolované osoby jsou zejména povinny vytvořit základní podmínky k provedení kontroly, je jim uložena povinnost poskytnout potřebnou součinnost odpovídající oprávněním kontrolních orgánů. Dále jsou povinny v nezbytném rozsahu poskytnout materiální a technické zabezpečení pro výkon kontroly odpovídající povaze jejich činnosti a technickému vybavení.

⁵ § 14 zákona o státní kontrole

⁶ § 131 zákona o zaměstnanosti

3.3.4.3 Protokol o kontrole

Vlastním výstupem z provedené kontroly se v souladu se zákonem o státní kontrole vyhotovuje protokol. V § 15 zákona o státní kontrole je uvedeno, které náležitosti tento protokol musí obsahovat. Kontrolní protokol musí obsahovat označení kontrolního orgánu a jeho pracovníků, kteří provádějí kontrolu, identifikaci kontrolované osoby, místo a čas provedení kontroly, předmět kontroly, zjištěné skutečnosti, které vyplynuly z provedeného šetření, označení dokladů, o které se kontrolní zjištění opírá. Kontrolní protokol musí rovněž obsahovat popis zjištěných skutečností, případné nedostatky a odkaz na ustanovení právních předpisů, které byly porušeny. Nezbytnou součástí kontrolního protokolu jsou taktéž podpisy všech pracovníků kontrolních orgánů, kteří kontrolu provedli.

3.3.4.4 Sankce za porušení právních norem na úseku zaměstnanosti

V zákoně o zaměstnanosti, část sedmá, jsou taxativně definovány případy porušení této právní normy. Rozeznává přestupky a správní delikty, kterých se může dopustit fyzická osoba, právnická osoba nebo podnikající fyzická osoba.

Fyzická osoba se dopustí přestupku, když:

- poruší zákaz diskriminace nebo nezajistí rovné zacházení,
- zprostředkuje zaměstnání bez povolení,
- vykonává nelegální práci nebo
- umožní výkon nelegální práce.

Fyzická osoba se dále dopouští přestupku jako zaměstnavatel pokud:

- nevede evidenci zaměstnaných osob se zdravotním postižením nebo evidenci míst pro ně vyhrazených,
- nesplní povinnost zaměstnat osoby se zdravotním postižením v daném počtu,
- ve stanovené lhůtě nevykáže dlužné mzdové nároky zaměstnanců pro účely zákona o ochraně zaměstnanců při platební neschopnosti zaměstnavatele,

- nesplní další oznamovací povinnosti či nevede evidence stanovené zákonem o zaměstnanosti.

Za tyto přestupky lze uložit, jak uvádí § 139 odst. 3 zákona o zaměstnanosti, poměrně citelné sankce pokuty, závislé podle druhu zavinění. Maximální hranice pokuty začíná na částce 10.000 Kč za výkon nelegální práce a končí částkou 5.000.000 Kč za umožnění výkonu nelegální práce.

Správního deliktu se dopustí v souladu s § 140 zákona o zaměstnanosti právnická osoba nebo podnikající fyzická osoba, když:

- poruší zákaz diskriminace nebo nezajistí rovné zacházení,
- zprostředkuje zaměstnání bez povolení,
- umožní výkon nelegální práce.

Vidíme, že přestupku – výkon nelegální práce se mohou dopustit pouze fyzické osoby. Tato část zákona o zaměstnanosti dále vyjmenovává stejnou škálu porušení pravidel, jako u fyzické osoby, v oblasti, kde právnické či podnikající fyzické osoby vystupují jako zaměstnavatel. V § 140 odst. 3 jsou pouze navíc vyjmenovány správní delikty, jichž se mohou dopustit zdravotnická zařízení. O správní delikt se jedná, když tato zařízení:

- neprovedou vyšetření zdravotního stavu nebo je neprovedou ve stanovené lhůtě,
- nesplní povinnost zpracovat lékařské posudky nebo je nezpracují ve stanovené lhůtě,
- nesplní povinnost sdělit informace, neumožní nahlédnout do zdravotnické dokumentace nebo jí zapůjčit.

Za správní delikty lze opět uložit poměrně citelné sankce pokuty, a sice dle druhu zavinění. Maximálně padesátitisícová pokuta může být uložena zdravotnickým zařízením ve výše jmenovaných případech. Nejvyšší částku – 5.000.000 Kč je možné uložit v případě, kdy právnická nebo podnikající fyzická osoba umožní výkon nelegální práce.

V § 141 zákona o zaměstnanosti se vyskytuje ustanovení, že právnická osoba za správní delikt neodpovídá, jestliže prokáže, že vynaložila veškeré úsilí, které bylo možno požadovat, aby porušení právní povinnosti zabránila. Pro úplnost dodejme, že správní delikty spáchané podle tohoto zákona projednávají v prvním stupni úřady práce a uložené pokuty vymáhají celní úřady. Z výše uvedených skutečností zřetelně vyplývá, že oblasti kontroly zaměstnávání cizinců je, z pohledu uložení možných nejvyšších sankčních částek věnována potřebná důležitost.

3.3.5 Povolení k zaměstnání cizince

Základním předpokladem pro to, aby cizinec mohl legálně pracovat v České republice spočívá zejména v udělení povolení k pobytu příslušnými orgány státní moci. Vlastní povolení k zaměstnání posléze vydávají úřady práce. Toto povolení je možné vydat na základě přímé písemné žádosti cizince nebo prostřednictvím zaměstnavatele, u kterého má být zaměstnán. Ustanovení § 91 zákona o zaměstnanosti vyjmenovává, jaké údaje musí tato žádost obsahovat. Jedná o následující informace:

- identifikační údaje cizince,
- adresu v zemi trvalého pobytu a adresu pro doručování zásilek (obvykle v ČR),
- číslo cestovního dokladu a název orgánu, který jej vydal,
- identifikační údaje budoucího zaměstnavatele,
- druh a místo výkonu práce, včetně předpokládané doby zaměstnání,
- ostatní důležité údaje pro výkon zaměstnání.

K žádosti musí žadatel (cizinec či zaměstnavatel) přiložit v originálním znění a v úředně ověřeném překladu do českého jazyka následující doklady:

- vyjádření zaměstnavatele se souhlasem k zaměstnání,
- doklady osvědčující odbornou způsobilost cizince pro výkon požadovaného zaměstnání,
- další doklady potřebné vzhledem k charakteru zaměstnání nebo pokud je vyžaduje jiná právní norma, která je součástí české legislativy.

Úřad práce vydává povolení k zaměstnání cizince na dobu určitou. Jako maximální lhůtu uvádí zákon o zaměstnanosti dobu dvou let. Zůstává však zachována možnost, aby si cizinec mohl o povolení k zaměstnání žádat opakovaně. Znovu ovšem platí, že další povolení může být vydáno nejdéle na dobu dvou let. O toto povolení si má cizinec zažádat ještě před uplynutím lhůty, v níž má povolené zaměstnání předchozím rozhodnutím. Rozhodnutí o povolení zaměstnání cizince je nepřenosné. Povolení k zaměstnání se vyžaduje pro všechny pracovněprávní vztahy, tj. pro pracovní poměr, dohodu o provedení práce a dohodu o pracovní činnosti, a to i tehdy, dochází-li k souběhu těchto vztahů. Povolení k zaměstnání je platné pouze pro konkrétního zaměstnavatele, druh zaměstnání a místo výkonu uvedené v rozhodnutí. Pokud by nastal případ, že cizinec vykonává na území České republiky více zaměstnání současně, musí mít povolení zvlášť ke každému zaměstnavateli. Povolení je třeba i tehdy, pokud zaměstnavatel uzavřel s cizincem pracovněprávní vztah podle cizího práva.

Povolení k zaměstnání může úřad práce vydat pouze tehdy, nelze-li volné pracovní místo s ohledem na požadovanou kvalifikaci nebo nedostatek volných pracovníků obsadit jinak a při jeho vydání přihlédne k situaci na trhu práce. Povolení musí obsahovat tyto údaje:

- identifikační údaje cizince (včetně data narození),
- místo výkonu práce,
- druh práce,
- identifikační údaje zaměstnavatele, pro které bude cizinec vykonávat zaměstnání,
- dobu, na kterou je povolení vydáno a
- další údaje důležité pro výkon zaměstnání.

Úřad práce nevydává povolení k zaměstnání cizinci, pokud ten požádal o udělení mezinárodní ochrany, a to po dobu 12 měsíců ode dne podání žádosti o udělení mezinárodní ochrany, nebo nesplňuje některou z podmínek stanovených zákonem o zaměstnanosti pro vydání povolení k zaměstnání.

Platnost rozhodnutí o povolení k zaměstnání zaniká z následujících důvodů:

- uplyne doba, na kterou bylo povolení vydáno,

- skončením zaměstnání před uplynutím doby na kterou bylo vydáno,
- uplynutím doby, na kterou byl cizinci povolen pobyt,
- neudělením, nevydáním, zrušením nebo zánikem oprávnění k pobytu za účelem zaměstnání z jiného důvodu.

Povolení k zaměstnání lze také rozhodnutím příslušného úřadu práce odejmout, jestliže je zaměstnávání cizincem vykonáváno v rozporu s vydaným povolením k zaměstnání (toto se neplatí, pokud k výkonu jiné práce došlo v důsledku převedení podle příslušného ustanovení zákoníku práce⁷ nebo jestliže bylo takovéto povolení vydáno na základě nepravdivých údajů).

3.3.6 Zelená karta

Pojem zelená karta byl do právního systému České republiky zaveden zákonem č. 382/2008 Sb., kterým se mění zákon č. 435/2004 Sb., o zaměstnanosti, ve znění pozdějších předpisů, zákon č. 326/1999 Sb., o pobytu cizinců na území České republiky a o změně některých zákonů, ve znění pozdějších předpisů, a další související zákony, v roce 2008 s účinností od 1. ledna 2009. Tato další možnost legální práce pro občany států mimo Evropskou unii v České republice není určena pro státní příslušníky jakéhokoliv státu. Naopak, tento systém zelených karet je určen pro cizince jen z těch států, které jsou uvedeny na seznamu ve vyhlášce Ministerstva vnitra České republiky č. 461/2008 Sb. Zelená karta zvýhodňuje občany těchto zemí tím, že jim slouží jako povolení k pobytu a zároveň i povolení k zaměstnání na území naší republiky. Jde tedy o jisté zvýhodnění a zjednodušení formalit pro občany vybraných států, kteří u nás chtějí pobývat a pracovat. Současná legislativa upravuje následující typy zelených karet, které zohledňují dosaženou kvalifikaci potenciálních pracovníků z vybraných zvýhodněných třetích zemí:

- typ A pro klíčový personál (vysokoškolsky vzdělaní cizinci nezbytní pro chod společnosti)
- typ A mimo klíčového personálu (kvalifikovaní cizinci s vysokoškolským vzděláním)
- typ B (pro cizince s požadavkem vyučení)

⁷ § 41 odstavec 1 písm. c) zákoníku práce

- typ C (pro ostatní cizince)

Zájemci o práci v České republice z řad cizinců vybraných států podávají žádosti o zelenou kartu na našem zastupitelském úřadu na předepsaném formuláři přímo ve své zemi. Pouze v případech upravených zákonem lze tuto žádost podat i na Ministerstvu vnitra České republiky. Součástí žádosti o zelenou kartu musí být:

- cestovní doklad,
- dvě fotografie,
- doklady o vzdělání či kvalifikaci.

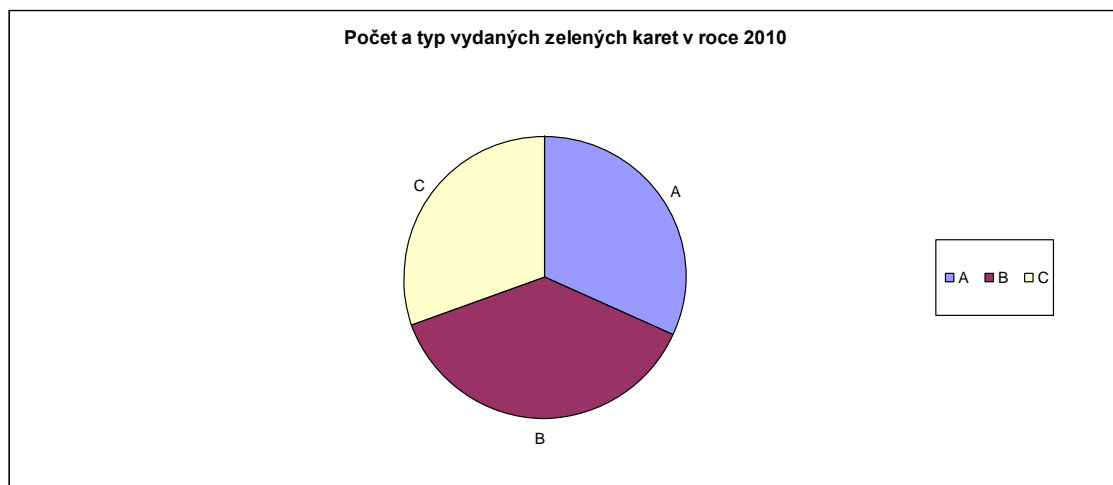
Cizinec je rovněž na vyzvání povinen doložit lékařskou zprávu o tom, že netrpí vážnou nemocí a výpis z rejstříku trestů příslušné země. Tyto doklady cizinci předkládají v originálním znění a v úředním překladu do českého jazyka. Žádost o vydání zelené karty lze podat pouze na pracovní místo uvedené v databázi volných pracovních míst Ministerstva práce a sociálních věcí České republiky a to na pracovní pozici, kterou je možno cizincem se zelenou kartou obsadit.

Právní úprava vydávání zelené karty řeší i situaci, kdy cizinec podá žádost na místo, na které se nevztahují podmínky pro vydání zelené karty, popřípadě tento cizinec nespĺňuje kvalifikační požadavky na obsazení vybraného pracovního místa. V těchto případech není žádost o zelenou kartu přijata.

V případě, že je žádost o zelenou kartu přijata, mělo by být o takovéto žádosti rozhodnuto do 30 dnů ode dne doručení Ministerstvu vnitra České republiky. V případě kladného vyřízení cizincovi žádosti, obdrží tato osoba průkaz o povolení pobytu – zelenou kartu. Pokud cizinec na našem území porušuje právní předpisy, může mu být zelená karta zrušena.

Na základě dostupných statistických dat je třeba říci, že institut zelené karty byl v roce 2010 využit pouze v několika desítkách případů, kdy zaměstnanci ze zahraničí využili možnosti získat tuto kartu k výkonu práce v České republice.

Graf 1: Počet a typ vydaných zelených karet v roce 2010



TYP ZELENÉ KARTY	POČET VYDANÝCH KARET
A	32
B	38
C	31

Zdroj: Český statistický úřad (www.czso.cz)

3.3.7 Modrá karta

Dnem 1. 1. 2011 nabylo účinnosti nové znění zákona č. 435/2004 Sb., o zaměstnanosti, které do našeho právního řádu zavedlo institut společného povolení k pobytu a zaměstnání cizince - modrá karta.

Na základě zpracování Směrnice Rady 2009/50/ES do naší legislativy byly vytvořeny podmínky pro vznik dalšího typu povolení zaměstnání a pobytu cizinců na území České republiky za účelem výkonu vysoce kvalifikovaného zaměstnání – „modré karty“. Cizinec, který obdrží modrou kartu získává vlastně povolení k zaměstnávání i povolení k pobytu. Vydáváním těchto modrých karet bylo zákonem pověřeno Ministerstvo vnitra České republiky. Modrá karta je vydána na konkrétní pracovní místo, které je vedeno v evidenci pracovních míst obsaditelných držiteli modrých karet.

Celostátní evidenci vydaných modrých karet vede Ministerstvo práce a sociálních věcí České republiky. Tento seznam eviduje volná pracovní místa vedená v evidenci volných pracovních míst na úřadech práce, která se do 30 dnů od nahlášení nepodařilo obsadit,

přičemž se současně musí jednat o zaměstnání, pro jehož výkon se vyžaduje vysoká kvalifikace. Právní norma také definuje pojem vysoká kvalifikace. O cizince s vysokou kvalifikací se jedná, pokud má tato osoba řádně ukončené vysokoškolské vzdělání nebo vyšší odborné vzdělání, pokud studium trvalo aspoň 3 roky. Dalšími podmínkami pro zařazení volného pracovního místa do centrální evidence modrých karet jsou garantovaná zákonem stanovená týdenní pracovní doba a zaručená hrubá měsíční nebo roční mzda alespoň ve výši 1,5 násobku průměrné hrubé roční mzdy.

Modrá karta je cizinci vydávána na dobu jejíž platnost je o 3 měsíce delší než je doba, na kterou byla uzavřena pracovní smlouva. Maximální délka je však stanovena na dobu 2 let. Platnost modré karty bude moci být prodloužena. Cizinec může o modrou kartu požádat prostřednictvím Ministerstva vnitra České republiky, pokud pobývá na území České republiky na vízum k pobytu nad 90 dnů nebo na povolení k dlouhodobému pobytu, nebo je držitelem modré karty vydané jiným členským státem Evropské unie (pokud na jeho území pobýval jako držitel modré karty více než 18 měsíců a žádost podá ve lhůtě do 1 měsíce od vstupu na území České republiky), a který prokáže, že získal zaměstnání na pracovní pozici uvedenou v centrální evidenci volných pracovních míst, které je možné obsadit držiteli modrých karet. Jiným místem, kde může cizinec zažádat o vydání modré karty je zastupitelský úřad České republiky.

Existence modré karty v našem zákoně o zaměstnanosti má za cíl přilákat do České republiky kvalifikované pracovní síly. V současné době, vzhledem k velmi krátké době od vzniku možnosti požádat o vydání modré karty, nelze ještě usoudit, zda bude tato snaha úspěšná a v praxi častěji využívána, než tomu bylo doposud u zelených karet.

3.3.8 Okruh cizinců, u kterých není vyžadováno povolení k zaměstnání, zelená karta, modrá karta

Zákon o zaměstnanosti v § 98 taxativně stanoví okruh osob – cizinců z třetích zemí, u kterých není třeba povolení k zaměstnání či zelená karta. Zmíním případy, kdy se jedná o cizince:

- s povoleným trvalým pobytem,
- kterému byl udělen azyl,

- který je rodinným příslušníkem člena diplomatické mise, konzulárního úřadu nebo zaměstnance mezinárodní vládní organizace se sídlem v České republice,
- jehož výkon práce nepřesáhne 7 po sobě jdoucích kalendářních dnů nebo celkem 30 dnů v kalendářním roce, a jedná se zároveň o výkonného umělce, pedagogického pracovníka, akademického pracovníka, žáka nebo studenta do 26 let věku, sportovce a další přesně specifikované osoby,
- který je členem záchranné jednotky a poskytuje pomoc na základě mezistátní dohody o vzájemné pomoci při odstraňování následků havárií a živelních pohrom a v případě humanitární pomoci,
- zaměstnávaného v mezinárodní dopravě, pokud je k výkonu práce na území republiky vyslán svým zaměstnavatelem,
- akreditovaného v oblasti sdělovacích prostředků,
- jenž je součástí personálu ozbrojených sil vysílajícího státu,
- o němž to stanoví vyhlášená mezinárodní smlouva,
- který se na území České republiky soustavně připravuje na budoucí povolání a další cizince v situacích popsanych ve zmiňovaném ustanovení § 98 zákona o zaměstnanosti.

4 Analýza zkoumané problematiky na okrese Děčín

Celní úřad Děčín je jedním z útvarů Celní správy České republiky. Bude tedy vhodné nejdříve představit tento bezpečnostní sbor jako celek z hlediska organizačního uspořádání a přehledu kompetencí, které celní správě byly svěřeny právními normami České republiky. Územní působnost Celního úřadu zahrnuje území okresu Děčín. Okresy jsou územní jednotky, na něž se dělí území státu⁸. Po zániku okresních úřadů k 31. 12. 2002 se okresy využívají především jako statistická jednotka. Vymezení jejich území je dáno příslušným právním předpisem⁹.

4.1 Celní správa České republiky

Historie současné Celní správy České republiky sahá do počátků vzniku samostatné Československé republiky, která navázala na předchozí období Rakousko-Uherska. V souvislosti se změnami, kterými procházeli naše země v minulosti, měnil se i charakter celních orgánů a jejich kompetence. Posledním významným mezníkem byl vstup naší země do Evropské unie k 1. 5. 2004. Tímto dnem vznikla současná Celní správa České republiky¹⁰ jako samostatný bezpečnostní sbor. Tento bezpečnostní sbor je nedílnou součástí Integrovaného záchranného systému České republiky.

Vrcholným orgánem je Generální ředitelství cel se sídlem v Praze, v jehož čele stojí generální ředitel. Tato instituce je správním úřadem pro oblast celnictví s celostátní působností. Generální ředitelství cel spadá do resortu ministerstva financí. Podřízenými útvary jsou celní ředitelství a celní úřady jakožto správní úřady pro oblast celnictví. V současné době existuje 8 celních ředitelství a 54 celních úřadů. Jedná se tedy o třístupňovou organizační strukturu.

V průběhu dokončování této diplomové práce se nejen mezi celnickou veřejností objevují informace o blízké reorganizaci Celní správy České republiky na dvoustupňový model řízení. Jako velmi pravděpodobná varianta nového uspořádání celní správy se jeví tzv. model 14 + 1. Územní uspořádání útvarů celní správy má být tvořeno celními úřady

⁸ Zákon č. 36/1960 Sb., o územním členění státu, ve znění pozdějších předpisů

⁹ Vyhláška č. 564/2002, o stanovení území okresů České republiky a území obvodů hl. m. Prahy

¹⁰ Zákon č. 185/2004 Sb., o Celní správě České republiky, ve znění pozdějších předpisů

zřízenými v krajských městech plus s jedním celním úřadem, který bude mít ve své působnosti mezinárodní letiště. Nadřízeným a zároveň odvolacím orgánem by mělo být celní ředitelství se sídlem v Praze. Tyto nově vzniklé úřady by mohly pružněji reagovat na potřeby celní správy a na potřeby hospodářských subjektů, které budou mít sídlo v jejich územní působnosti. V pravomoci ředitel celního úřadu by měla být možnost zřizovat a rušit pobočky celního úřadu v závislosti na místních podmínkách.

Vzhledem k tomu, že Celní správa České republiky je definována jako bezpečnostní sbor, jsou její příslušníci – celníci - ve služebním poměru¹¹. Nedílnou součástí celní správy jsou však i tzv. občanští zaměstnanci, jejichž pracovní právní postavení upravuje zákon č. 262/2006 Sb., zákoník práce, ve znění pozdějších předpisů.

Jak bylo uvedeno výše, v čele Celní správy České republiky stojí generální ředitel. Tato funkce je vyhrazena pro celníka ve služebním poměru a generální ředitel je jmenován ministrem financí. Řediteli celních ředitelství a celních úřadů jsou rovněž celníci ve služebním poměru, které jmenuje a případně odvolává generální ředitel.

Kompetence a činnost Celní správy České republiky nesahají, jak by snad název bezpečnostního sboru napovídal, pouze k tradiční oblasti cel a celního dohledu nad zbožím v rámci jednotného celního území Evropské unie, ale i do mnoha dalších oblastí, které byly celní správě svěřeny právními normami. Z hlediska fiskálních příjmů státního rozpočtu je celní správa výhradním správcem spotřebních daní. S tím souvisí dohled nad dodržováním legislativy upravující tuto oblast daňových příjmů státu z vybraných výrobků (líh, pivo, tabák, víno a v neposlední řadě minerální oleje). Celníci provádějí mj. kontroly značení lihu, tabákových nálepek, kontrolují prokázání zdanění vybraných výrobků, provádějí daňové kontroly. Celní správa České republiky z hlediska dalších příjmů do rozpočtu plní úkoly při vymáhání pokut, které uložily i jiné správní úřady. Orgány Celní správy České republiky mají také postavení policejního orgánu, v případech, že se trestní řízení týká některých trestných činů v oblasti cel, daní, podloudnictví s omamnými a psychotropními látkami, nelegálního obchodu s chráněnými volně žijícími živočichy (dohoda CITES) a planě rostoucími rostlinami, ale také při porušování zákonů v oblasti práv k ochranné známce, průmyslových a autorských práv (tzv. duševní vlastnictví). Mediálně známou kompetencí

¹¹ zákon č. 361/2003 Sb., o služebním poměru příslušníků bezpečnostních sborů, ve znění pozdějších předpisů

celní správy je tzv. výběr mýta na dálnicích, rychlostních komunikacích a vybraných úsecích silnic I. třídy - výkonové zpoplatnění silniční dopravy. Dále mají příslušníci celní správy pravomoc kontrolovat dodržování bezpečnostních přestávek podle úmluvy AETR, vážit nákladní vozidla a kontrolovat dálniční známky. Další povinnosti plní v oblasti zahraničního obchodu s vojenským materiálem, kontroly tzv. zboží dvojího užití a provádění společné zemědělské politiky Evropských společenství. V neposlední řadě plní i úkoly v oblasti kontrol zaměstnávání cizinců v České republice. Kontrolní činnosti v oblasti zaměstnávání cizinců je prováděna pouze pracovníky celních úřadů a to vždy v územní působnosti¹² jednotlivých celních úřadů.

4.2 Celní úřad Děčín

V následující části diplomové práce se zaměřuji na konkrétní problematiku výkonu kontrolní činnosti v oblasti zaměstnávání cizinců, s nimiž se setkávají pracovníci jednoho z útvarů přímého výkonu služby Celní správy České republiky – Celního úřadu Děčín.

Celní úřad Děčín je zřízen zákonem č. Zákon č. 185/2004 Sb., o Celní správě České republiky. Jeho nadřízený úřad je Celní ředitelství Ústí nad Labem. V čele Celního úřadu Děčín stojí ředitel. Úřad je dále členěn na odbor 02, v jehož čele stojí ředitel odboru 02 a současně zástupce celního úřadu. Odbor 02 je tvořen oddělením 021 – Právní podpory a správy příjmů a Oddělení 022 – Cel a daní. Oddělení 021 mj. vymáhá pokuty, vydává potvrzení o bezdlužnosti a v neposlední řadě se zabývá správním řízením souvisejícím s porušováním právních předpisů, konkrétními subjekty. Oddělení 022 – Cel a daní plní úkoly na úseku správy spotřebních daní a celního řízení. Pod přímé řízení ředitele Celního úřadu Děčín spadá referát 010 – Podpory řízení, který zodpovídá za správu výpočetní techniky, sekretariát a logistické zabezpečení chodu celního úřadu. Pod přímé řízení ředitele celního úřadu spadá rovněž přímo Oddělení 033 - Kontrol a dohledu. Pracovníci tohoto oddělení vykonávají své povinnosti nejen výkonem kontrol v oblasti zaměstnávání cizinců, ale také se zúčastňují kontrol při prokazování zdanění vybraných výrobků, kontrol povinného značení lihu a tabákových výrobků. Provádějí asistenční činnosti při vymáhání pokut, jsou oprávněni zastavovat a kontrolovat vozidla při silničních kontrolách. Mezi konkrétní pracovní náplň

¹² přílohy číslo 2 a 3 zákona č. 185/2004 Sb., o Celní správě České republiky, ve znění pozdějších předpisů

celníků patří např. vážení nákladních vozidel, dodržování bezpečnostních přestávek podle úmluvy AETR. V neposlední řadě spadá do kompetence tohoto oddělení i provádění daňových kontrol.

Toto oddělení je personálně obsazeno vedoucím v hodnosti nadporučík, dvěma celníky v hodnosti nadpraporčík a třemi v hodnosti praporčík. Vzhledem k tomuto počtu pracovníků a povinnostem, které oddělení 033 – Kontrol a dohledu musí zabezpečovat, je nezbytné, aby fungovala zastupitelnost jednotlivých pracovníků při výkonu jednotlivých agend. Kontrolní činnosti v oblasti nelegálního zaměstnávání cizinců, které se týká tato diplomová práce se proto účastní všichni příslušníci oddělení.

Následující grafická podoba organizačního uspořádání Celního úřadu Děčín slouží pro lepší představu o vnitřním uspořádání tohoto útvaru Celní správy České republiky.

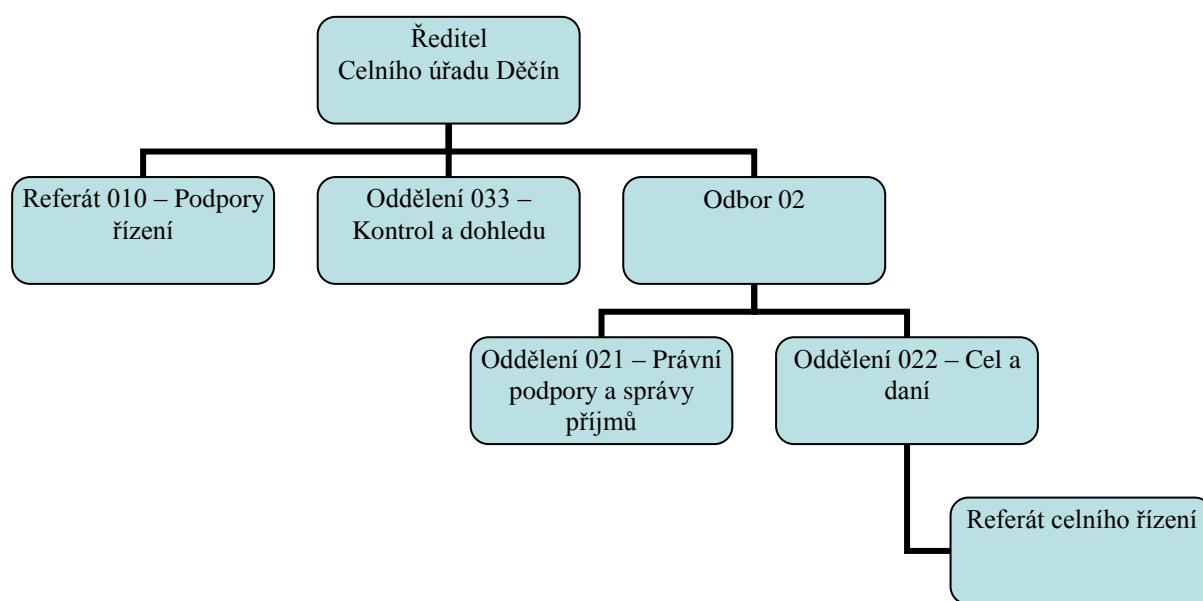


Diagram 1: Organizační schéma Celního úřadu Děčín

4.3 Praktický výkon kontrolní činnosti v oblasti zaměstnávání cizinců pracovníky Celního úřadu Děčín

Dříve než přikročím k bližší analýze kontroly nelegálního zaměstnávání cizinců v okrese Děčín, velmi krátce představím tento region z hlediska charakteristik, které vytváří rámec, v němž se odehrává praxe kontrolních orgánů při výkonu jejich povinností.

Území okresu Děčín, kde mohou probíhat kontroly pracovníků Celního úřadu Děčín má rozlohu 909 km² a počet obyvatel je cca 135,5 tisíc. Počet evidovaných cizinců činí cca 5 tisíc. Míra nezaměstnanosti činila v roce 2009 vysokých 15,59 %. Jedná se o okres jehož téměř 85 % obyvatel žije ve městech. Vzdálenost, kterou musí kontrolní skupina Celního úřadu Děčín urazit kvůli výkonu kontrolní činnosti může být v nejvzdálenějších místech Šluknovského výběžku až 80 km, neboť děčínský celní úřad již nemá pobočku v Šluknovském výběžku a kontrolní skupina tak vždy vyráží z Děčína.

Zaměstnavatelé, kteří nabízejí pracovní místa jsou spíše střední či menší velikosti. Podnikatelé vyvíjejí své aktivity v průmyslové, stavební, dopravní, zemědělské i dřevozpracující oblasti. V souvislosti s polohou okresu při hranicích s Německem je zde také tradičně poměrně početná vietnamská komunita, která po útlumu tržnic postupně přenesla své legální ekonomické aktivity do oblasti obchodu, služeb a restaurací.

4.3.1 Postup při výkonu kontrolní činnosti

Každou kontrolu v oblasti zaměstnávání cizinců je možno rozdělit na několik částí, které na sebe plynule navazují. Pro zdárné splnění povinností, které na pracovníky Celního úřadu Děčín kladou právní předpisy upravující tuto problematiku je důležité věnovat každé z nich potřebnou pozornost. Pro analýzu současného stavu provádění kontrolní činnosti oddělením 033 – Kontrol a dohledu nejlépe poslouží rozčlenění do části přípravné, části realizační a konečně části závěrečné, při které probíhá vyhodnocování a další dokumentace proběhlé kontroly zaměstnávání cizinců.

4.3.1.1 Příprava kontrolní skupiny a výkonu kontrolní činnosti

Podkladem pro provedení kontroly zaměstnávání cizinců mohou být anonymní informace ze strany veřejnosti nebo podnět ze strany jiné státní instituce. V našem případě to bývá nejčastěji Úřad práce v Děčíně. Mnohdy se také jedná o, v podstatě náhodné, vytipování kontrolované osoby na základě obecně známých informací pracovníky Celního úřadu Děčín.

Praxí oddělení 033 – Kontrol a dohledu Celního úřadu Děčín bývá, že po provedeném zvolení kontrolovaného subjektu, u kterého se kontrola zaměstnávání cizinců má provést, určí příslušný služební funkcionář celního úřadu (ředitel celního úřadu nebo zástupce ředitele a ředitel odboru 02) písemným rozkazem kontrolní skupinu. Kontrolní skupina je vždy složena z vedoucího a ostatních členů kontrolní skupiny.

Na vedoucím kontrolní skupiny leží zodpovědnost za řádný průběh kontroly a dodržení všech zákonných norem a bezpečnostních pravidel. Z této povinnosti zejména vyplývá nutnost provést takovou přípravu, aby se kontrolní skupina podrobně seznámila s charakterem subjektu, u kterého bude provedena kontrola. Příprava je nutná i pro eliminaci možných rizik, které hrozí při kontrolní činnosti. Obsahem této přípravy je zejména odhad předpokládaného počtu cizinců a jejich skladba z hlediska státní příslušnosti, vykonávané pracovní činnosti a prostorové umístění kontrolovaného subjektu.

Po provedeném pohovoru vedoucího kontrolní skupiny s příslušným služebním funkcionářem se posléze na základě provedeného rozboru rizik určí rozsah vybavení (donucovací prostředky, zbraně s palebným průměrem, apod.) a počet členů kontrolní skupiny, případně její doplnění celníky z jiných oddělení Celního úřadu Děčín.

V rámci přípravy dále provede vedoucí kontrolní skupiny vlastní šetření, vyhodnocení interních nebo adresných i anonymních oznámení a dalších informací z jiných zdrojů se zaměřením na místo kontroly a jeho charakter. V případě potřeby mohou být k provedení kontroly přizvány další státní kontrolní orgány, mezi které patří:

- Úřad práce v Děčíně,

- útvar Policie České republiky
- živnostenské úřady (živnostenské odbory příslušných městských úřadů, v jejichž území působnosti se kontrolovaný subjekt nachází),
- strážníci městské či obecní policie (opět dle územní působnosti konkrétních kontrolovaných subjektů).

Po provedení těchto úkonů vedoucím kontrolní skupiny, rozhodne služební funkcionář o vydání rozkazu ke kontrole konkrétního subjektu. V tomto rozkaze jsou zohledněny všechny dosavadní poznatky a předpokládané skutečnosti, které mohou nastat při výkonu vlastní kontroly. Rozkaz bývá zpravidla písemný a je vyhlášen před zahájením kontroly. Může se vyskytnout situace, kdy je třeba rozhodnout na základě operativních informací ihned. V těchto případech se rozkaz vydá ústně s následným písemným potvrzením¹³. V rozkaze o provedení kontroly musí být uvedeno:

- místo nařízené kontroly,
- kontrolovaná osob (obchodní název, identifikační číslo, místo podnikání),
- datum a čas provedení kontroly,
- jmenování vedoucího kontrolní skupiny a jejích dalších členů,
- doba do zahájení kontroly
- předmět kontroly

Další náležitosti rozkazu vydaného služebním funkcionářem Celního úřadu Děčín jsou číslo rozkazu, číslo jednací, podpis služebního funkcionáře.

Po vydání rozkazu je třeba seznámit s ním všechny členy kontrolní skupiny a při této příležitosti také informace o postupu při vlastním provedení kontroly. Při tomto seznámení se stanoví jednotlivé úkoly konkrétních členů kontrolní skupiny, které mají za cíl zajistit hladký průběh kontroly. Je třeba zajistit, aby členové kontrolní skupiny mohli pružně reagovat na případné problémy, které mohou při výkonu kontrolní činnosti v terénu vzniknout.

Vedoucí kontrolní skupiny zaznamenává přes intranetové stránky Celní správy České republiky do aplikace SPR („Sdružená podpora rozhodování – modul kontrola

¹³ v praxi Celního úřadu Děčín se v posledních letech tato situace nevyskytla

zaměstnanosti“) zahájení kontroly. Data z této aplikace slouží jako cenný zdroj informací o provedených kontrolách a jejich výsledcích. Po dokončení kontroly vedoucí skupiny uzavře provedenou kontrolu v aplikaci SPR.

4.3.1.2 Kontrolní činnost v prostoru kontrolovaného subjektu

Tato část kontrolní činnosti navazuje bezprostředně po části přípravné. Na základě rozkazu a dohodnutých úkolů, které při kontrole plní jednotlivý členové kontrolní skupiny bývá v první řadě nutné z bezpečnostního hlediska, ale i splnění účelu kontroly, před vstupem do objektu či areálu kontrolované osoby provést taková opatření, aby nemohla žádná osoba objekt či areál kontrolovaného subjektu, bez prokázání totožnosti a vědomí kontrolní skupiny, opustit.

Pokud je tato taktická podmínka kontroly splněna, přistupuje kontrolní skupina k vlastní kontrole zaměstnávání cizinců. Vedoucí kontrolní skupiny začne jednat s osobou, která je zjištěna jako zodpovědná za činnost kontrolovaného subjektu v místě kontroly. Zpravidla to bývá statutární zástupce kontrolovaného subjektu, jeho zodpovědný vedoucí, předák či mistr na stavbě atd.. Pracovníci Celního úřadu prokazují svou totožnost a oprávnění služebním průkazem. V případě, že se na místě kontroly nenachází statutární zástupce společnosti, vyzve vedoucí kontrolní skupiny osobu, která zodpovídá za pracoviště, aby ihned informovala statutárního zástupce kontrolovaného subjektu o skutečnosti, že byla zahájena kontrola zaměstnávání cizinců u jeho společnosti. V další fázi je tato osoba poučena o svých právech a povinnostech, které při provádění kontroly vyplývají z příslušných ustanovení zákona o zaměstnanosti a zákona o státní kontrole.

Po provedeném poučení přistupují členové kontrolní skupiny Celního úřadu Děčín k prověřování totožnosti všech osob, které se zdržují a pracují v prostoru kontrolovaného subjektu. Dojde k selekci těchto osob – např. zákazníků na prodejně. Pokud jsou zjištěni na pracovišti cizinci, kteří pro kontrolovaný subjekt vykonávají nějaký druh práce, dokládají vedoucímu kontrolní skupiny následující dokumenty:

- povolení k pobytu na území České republiky,
- doklad o pracovněprávním vztahu nebo jinou smlouvu,

- povolení k zaměstnání, modrou či zelenou kartu, jsou-li podle zákona o zaměstnanosti nutné.

Nastane-li nyní situace, že pracovník - cizinec nedoloží některý z výše uvedených dokumentů, je tato osoba vyzvána k podání vysvětlení dle § 30 zákona č. 13/1993 Sb., celní zákon, ve znění pozdějších předpisů. Ke stejnému vysvětlení je cizinec vyzván i v případě, že vykonává práci, která je v rozporu s povolením k zaměstnání, což bývá v praxi např. jiný druh práce či jiné místo výkonu práce než bylo uvedeno v povolení.

V sepisovaném protokolu o podaném vysvětlení se cizinec vyjadřuje k okolnostem, které provázejí je výkonu práce pro kontrolovaný subjekt. Celní orgány se zajímají o skutečnosti jakou, a jak dlouho práci cizinec vykonává, pro jaký subjekt a na základě jaké smlouvy. Tento protokol o podaném vysvětlení se sepisuje ihned na místě kontroly, neboť je důležité zachytit písemně skutečnosti dokládající nelegální zaměstnávání cizince a vyslechnout tuto osobu bez časové prodlevy. V pozdější době může být obtížné vůbec tohoto cizince kontaktovat. Tito lidé také při bezprostředním kontaktu s kontrolní skupinou odpovídají na otázky pravdivě a jejich odpovědi nejsou ovlivněny případnými konzultacemi s jejich právními zástupci.

Při kontrolách zaměstnávání cizinců a prověřování dokladů, které pracovníci – cizinci předkládají, bývá někdy zjištěna i osoba, která nemůže předložit cestovní doklad, povolení k pobytu či předloží takové povolení, ve kterém jsou zjevné nedostatky či rozpory. V tomto případě vedoucí kontrolní skupiny bezodkladně informuje příslušný útvar Policie České republiky, který vyše policisty k provedení nezbytných úkonů.

Sepsaný protokol o podaném vysvětlení podepisuje vyslechnutý cizinec, pracovník Celního úřadu Děčín, který protokol vyhotovil a alespoň jeden člen kontrolní skupiny, který byl při podávaném vysvětlení přítomen. Po vyhotovení a předání jednoho výtisku stejnopisu protokolu o podaném vysvětlení cizinci, bývá vlastní kontrolní činnost v objektu či areálu kontrolovaného subjektu ukončena a kontrolní skupina odchází.

4.3.1.3 Zpracování výstupů z kontroly zaměstnávání cizinců

Služební předpis Celní správy České republiky stanoví, že v případě důvodného podezření z porušení právních předpisů celní úřad zpracuje hlášení o výsledku kontroly na úseku zaměstnávání cizinců. Určený člen kontrolní skupiny proto bezodkladně po provedené kontrole, zpravidla ihned jakmile to časové podmínky dovolí, odešle toto hlášení prostřednictvím aplikace „Hlásná služba v Celní správě ČR“.

Následně, opět s důrazem na vyhnutí se zbytečné časové prodlevě, zpracuje vedoucí kontrolní skupiny protokol o kontrole v souladu s § 15 zákona o státní kontrole. Tento protokol obsahuje zjištěné skutečnosti, které kontrolní skupina Celního úřadu Děčín zjistila při kontrole konkrétního subjektu. Jsou zde také zaznamenány úkony, které celní orgán provedl po odchodu z objektu či areálu kontrolovaného subjektu. Těmito úkony se rozumí případné další protokoly o podaných vysvětleních s osobami, které by mohly přinést nové důkazy či informace o nelegálním zaměstnávání cizinců, které odhalila kontrola Celního úřadu Děčín. Kontrolovaný subjekt, resp. zástupci kontrolovaného subjektu tak mohou podávat vysvětlení, popř. předkládat doklady, které mají dokazovat, že se nejednalo o protiprávní jednání na úseku zaměstnávání cizinců. Mohou to být doklady typu stavebních deníků, docházkových knih, smluv s jinými ekonomickými subjekty apod. Všechny tyto doklady se stávají součástí tzv. kontrolního spisu. V protokolu o kontrole by tak měly být shrnuty nejen skutečnosti zjištěné kontrolní skupinou, ale i důležité části důkazů, které doložil kontrolovaný subjekt prostřednictvím předložených dokumentů. Žádoucí je rovněž zaznamenat vyjádření podané statutárními zástupci kontrolované osoby či dalšími osobami, jež by mohly objasnit výkon práce cizinců, u nichž vzniklo podezření z porušení zákona o zaměstnanosti.

Pokud vedoucí kontrolní skupiny vyhotoví protokol o kontrole, je nezbytné, aby s tímto dokumentem byl seznámen i kontrolovaný subjekt¹⁴. Zástupce kontrolovaného subjektu převezme jeden výtisk stejnopisu protokolu o kontrole. Pokud by kontrolovaný subjekt odmítl převzít písemnost nebo nereagoval na výzvy k dostavení se k projednání, pracovníci Celního úřadu Děčín vyznačí tuto skutečnost do protokolu o kontrole.

¹⁴ § 16 zákona o státní kontrole

Zákon o státní kontrole umožňuje kontrolovanému subjektu do pěti dnů ode dne převzetí protokolu o kontrole uplatnit písemně zdůvodněné námitky¹⁵ proti tomuto protokolu. Celní úřad Děčín by poté musel obdržené námitky posoudit a vydat rozhodnutí¹⁶. V případě, že s námitkami vedoucí kontrolní skupiny souhlasí, vydává rozhodnutí sám. V případě, že je shledá neopodstatněnými musí rozhodnutí o námitkách vydat ředitel Celního úřadu Děčín.

V případě, že marně uplyne lhůta pro podání námitek, nebo nabude právní moci rozhodnutí o námitkách, uplatní se ustanovení § 126 odst. 4 zákona o zaměstnanosti a Celní úřad Děčín zašle věc k dalšímu projednání na Úřad práce v Děčíně. V praxi se zasílá krátký průvodní dopis s označením kontrolovaného subjektu a přílohami, které tvoří kopie protokolu o podaném vysvětlení a protokolu o kontrole.

4.4 Statistická data z oblasti výkonu kontrolní činnosti

V této části diplomové práce shrnuji výsledky, které se podařilo získat z databází celních orgánů, a které dokládají vývoj kontrolní činnosti celních úřadů v letech 2006 až 2010 za celou Českou republiku. Dále představuji výsledky získané z evidencí Celního úřadu Děčín a porovnávám je s celorepublikovými daty. Data před rokem 2006 nemohly být získány z důvodu neexistence evidencí v interním systému celní správy.

4.4.1 Vývoj kontrolní činnosti Celní správy České republiky

Z následující tabulky zjistíme celkový přehled všech provedených kontrol celními úřady v České republice v období let 2006 – 2010. Za každý rok jsou získána data o celkovém počtu vykonaných kontrol („Celkový počet vykonaných kontrol“), o počtu kontrol při nichž bylo zjištěno podezření z porušení zákona o zaměstnanosti („Počet pozitivních kontrol“) a podíl těchto kontrol na celkovém počtu vykonaných kontrol v procentech („Podíl pozitivních kontrol v procentech“).

¹⁵ § 17 zákona o státní kontrole

¹⁶ § 18 zákona o státní kontrole

Tabulka 1: Celkový počet kontrol na úseku zaměstnávání cizinců, které provedly celní úřady v letech 2006 – 2010 v České republice

ROK	2006	2007	2008	2009	2010
Celkový počet vykonaných kontrol	2123	1865	1737	1632	1660
Počet pozitivních kontrol	617	595	659	602	640
Podíl pozitivních kontrol v procentech	29,06	31,90	37,93	36,88	38,55

Zdroj: data Celní správy České republiky

Z těchto údajů je zřetelné, že počet kontrol provedených celními orgány klesal od roku 2006 do roku 2009. Tento trend byl změněn v roce 2010, kdy došlo k mírnému nárůstu počtu vykonaných kontrol.

Naopak podíl kontrol, při nichž bylo zjištěno podezření z porušení zákona o zaměstnanosti na celkovém počtu kontrol se v podstatě stále zvyšuje. Ukazuje to tak na zvyšující se efektivitu kontrolní činnosti celních úřadů v rámci celé republiky.

V následující tabulce jsou uvedeny počty cizinců porušujících zákon o zaměstnanosti v jednotlivých letech od roku 2006 do roku 2010.

Tabulka 2: Vývoj počtu cizinců porušujících zákon o zaměstnanosti odhalených celními úřady v letech 2006 – 2010 v České republice

ROK	2006	2007	2008	2009	2010
Celkový počet cizinců porušujících zákon o zaměstnanosti	1608	1547	2392	1966	2008

Zdroj: data Celní správy České republiky

Tato data ukazují, že počet, kontrolami celních úřadů odhalených, cizinců porušujících zákon o zaměstnanosti se v posledních třech letech pohybuje kolem 2 tisíc osob.

4.4.2 Vývoj kontrolní činnosti Celního úřadu Děčín

V následující tabulce, nyní již pouze s daty za Celní úřad Děčín zjistíme celkový přehled provedených kontrol tímto útvarem Celní správy České republiky v období let 2006 – 2010. Data v tabulce jsou shrnuta stejnou formou jako u celorepublikové statistiky. Tzn., že za každý rok jsou získána data o celkovém počtu vykonaných kontrol („Celkový počet vykonaných kontrol“), o počtu kontrol, při nichž bylo zjištěno podezření z porušení zákona o zaměstnanosti („Počet pozitivních kontrol“) a podíl těchto kontrol na celkovém počtu vykonaných kontrol je vyjádřen v procentech („Podíl pozitivních kontrol v procentech“).

Tabulka 3: Celkový počet kontrol na úseku zaměstnávání cizinců, které provedl Celní úřad Děčín v letech 2006 - 2010

ROK	2006	2007	2008	2009	2010
Celkový počet vykonaných kontrol	26	26	24	33	17
Počet pozitivních kontrol	7	6	10	5	2
Podíl pozitivních kontrol v procentech	26,92	23,07	41,66	15,15	11,76

Zdroj: data Celní správy České republiky

Při pohledu na počty kontrol provedených Celním úřadem Děčín v jednotlivých letech vidíme, že v letech 2006 až 2009 kolísala počet provedených kontrol mezi čísly 24 (v roce 2008) až 31 (v roce 2009). V roce 2010 došlo k výraznému poklesu vykonaných kontrol až pouhých 17.

Podíl kontrol, při nichž bylo zjištěno podezření z porušení zákona o zaměstnanosti na celkovém počtu kontrol vykazuje značné výkyvy v jednotlivých letech. V roce 2008 činil tento podíl 41,66 %, ale v následujících letech prudce poklesl až na 11,76 % v roce 2010.

V Tabulce 4 je zachycen vývoj počtu kontrolovaných cizinců („Celkový počet cizinců“) pracovníky Celního úřadu Děčín v letech 2006 až 2010, počet cizinců, kteří byli odhaleni při kontrolní činnosti („Počet cizinců porušujících zákon o zaměstnanosti“) a procentuální podíl takto odhalených cizinců z celkového počtu kontrolovaných cizinců.

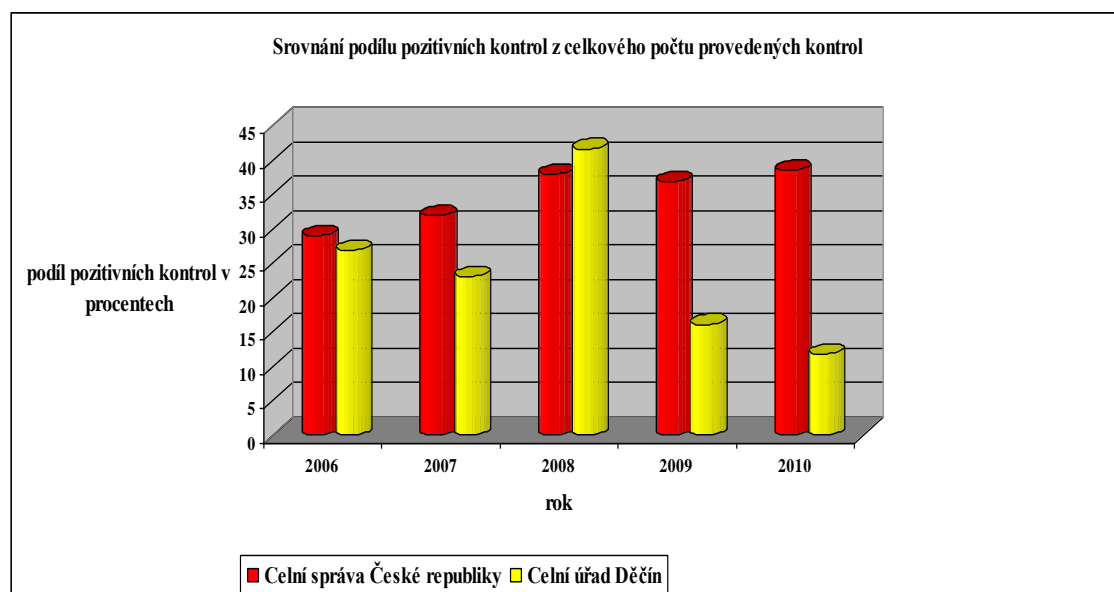
Tabulka 4: Celkový počet kontrolovaných cizinců při kontrolách provedených Celním úřadem Děčín v letech 2006 - 2010

ROK	2006	2007	2008	2009	2010
Celkový počet kontrolovaných cizinců	37	33	66	39	47
Počet cizinců porušujících zákon o zaměstnanosti	11	6	16	10	3
Podíl cizinců porušujících zákon o zaměstnanosti v procentech	29,72	18,18	24,24	25,64	6,38

Zdroj: data Celní správy České republiky

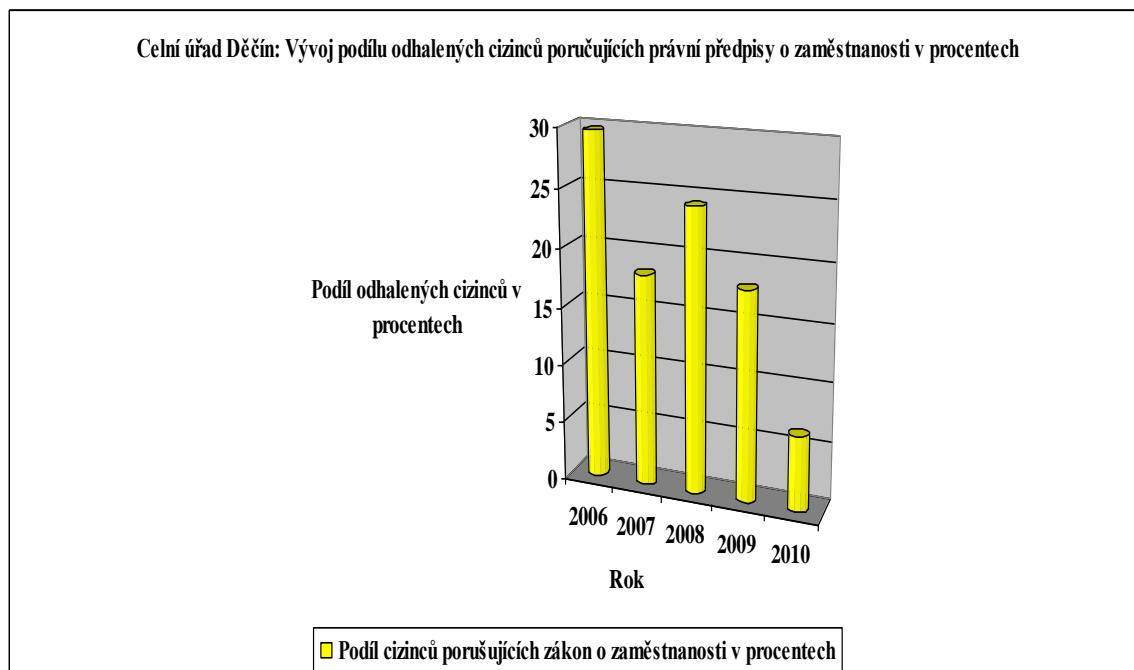
Při interpretaci těchto dat vidíme, že největší počet cizinců byl zkontrolován v roce 2008, kdy byl i odhalen nejvyšší počet cizinců porušujících zákon o zaměstnanosti. Nejvyšší podíl odhalených cizinců, kteří porušili právní předpisy, byl v roce 2006 a naopak jako nejhorší se i v tomto ukazateli objevuje rok 2010.

V následujícím grafu porovnávám data získaná z celorepublikové statistiky vykonaných kontrol s daty počtu vykonaných kontrol Celním úřadem Děčín z hlediska podílu tzv. pozitivních kontrol, kdy byli odhaleni cizinci porušující předpisy o zaměstnanosti.



Graf 2: Srovnání podílu pozitivních kontrol z celkového počtu provedených kontrol

Na následujícím grafu je patrný pokles podílu odhalených cizinců, kteří porušovali zákon o zaměstnanosti. Pro Celní úřad Děčín je nelichotivý zejména velmi slabý výsledek z roku 2010.



Graf 3: Celní úřad Děčín - Vývoj podílu odhalených cizinců, kteří porušovali právní předpisy z oblasti zaměstnávání cizinců v procentech

Předchozí statistická data a grafy představily počty vykonaných kontrol v oblasti zaměstnávání cizinců, počty odhalených cizinců porušujících právní předpisy o zaměstnanosti a efektivitu provedených kontrol jak na celostátní úrovni, tak na úrovni Celního úřadu Děčín. Na základě vyhodnocení údajů, zobrazených v grafické podobě (viz Graf 2 a Graf 3), vyplývá, že v roce 2010 došlo k prudkému snížení počtu vykonaných kontrol pracovníky Celního úřadu Děčín a zároveň se oproti předchozím rokům výrazně snížil podíl odhalených cizinců, kteří porušovali právní předpisy v oblasti zaměstnávání cizinců z celkového počtu kontrolovaných osob.

Tato data by měly pomoci představit si, jaké dopady, a v jaké výši, má nelegální zaměstnávání cizinců na příjmy veřejných rozpočtů. Velikost těchto dopadů nastiňuji v následující části diplomové práce, která představuje modelové příklady nelegálně zaměstnaných cizinců a částky, o které mohou být veřejné rozpočty kráceny. Dále také uvádím příklad, o kolik by se mohly státní výdaje snížit, pokud by pracovní místa obsazená

nelegálně zaměstnanými cizinci byla poskytnuta uchazečům o zaměstnání, kteří se nacházejí v evidencích úřadů práce a je jim vyplácena hmotná podpora v nezaměstnanosti.

4.5 Ekonomické dopady způsobené nelegálním zaměstnáváním cizinců

V této části diplomové práce se zaměřuji na ekonomické aspekty nelegálního zaměstnávání cizinců v České republice a jejich dopadů na příjmy veřejných rozpočtů. Je všeobecně známou skutečností, že legální způsob zaměstnávání pracovníků (tedy nejen cizinců) klade na zaměstnavatele, ale i na zaměstnance, řadu povinností, které vyplývají z dodržování právních předpisů. Z hlediska státní pokladny se jedná nejen o stanovení a odvod daně z příjmu nelegálně zaměstnaného cizince, odvody na sociální a zdravotní pojištění, ale je třeba si uvědomit, že tento pracovník zaujímá potencionální pracovní místo pro nezaměstnaného občana vedeného v evidenci úřadu práce jako uchazeče o zaměstnání. Státu tak vzniká současně i škoda na nutnosti poskytovat hmotnou podporu v nezaměstnanosti.

Určit přesnou výši finančních prostředků, o kterou jsou příjmy státního rozpočtu, veřejného zdravotního pojištění a správy sociálního zabezpečení připraveny existencí jevu nelegálního zaměstnávání cizinců nelze přesně určit z několika důvodů. První důvod vyplývá již ze samotného faktu, že se jedná o nelegální zaměstnanost a tudíž neexistují přesná statistická data o počtech takto zaměstnaných osob. Dále neznáme výši mezd, které jsou těmto pracovníkům - cizincům vypláceny a výši mezd, kterou by zaměstnavatel vyplácel legálně zaměstnanému pracovníkovi.

Samostatnou kapitolou, by potom bylo zjištění, kolik nelegálně zaměstnanými cizinci vydělaných finančních prostředků „odchází za hranice“. Tyto finanční prostředky nejsou následně použity k nákupu zboží a služeb, a pochopitelně úhradu daní z nich, na území České republiky. Vyplácení mezd legálně zaměstnaným českým pracovníkům by posilovalo daňové příjmy, neboť se dá předpokládat, že čeští zaměstnanci nepodporují své rodiny v zahraničí.

Přihlédneme-li ke skutečnostem vyplývajících ze statistických dat o struktuře pracovních míst, které jsou využívány při nelegální zaměstnanosti cizinců na okrese Děčín, vidíme, že se jedná v drtivém počtu o pracovní místa nevyžadující vyšší vzdělání. Proto pro následující modelové příklady použijeme případy nelegálně zaměstnaných cizinců – stavebního dělníka a příklad pracovníka zaměstnaného v oboru ubytování, stravování a

pohostinství. Příklady z těchto hospodářských odvětví jsem zvolil proto, že se jedná o obory v nichž pracovníci Celního úřadu Děčín při kontrolách zaměstnávání cizinců nacházejí nejvíce cizinců porušujících zákon o zaměstnanosti.

Jak bylo uvedeno výše, nelze z mnoha důvodů stanovit přesnou výši úniku finančních prostředků pro veřejné rozpočty České republiky. Na základě dat uveřejněných na webových stránkách Českého statistického úřadu¹⁷ budu pro následující příklady předpokládat, že by nelegálně zaměstnávání cizinci pobírali průměrnou mzdu ve výši cca 28 700,- Kč od zaměstnavatele v oboru stavebnictví a 12 600,- Kč od zaměstnavatele v oboru ubytování, stravování a pohostinství.

Pro lepší přehlednost způsobu výpočtu částky a výše, o které přichází veřejné rozpočty jsem zvolil formu tabulek, kde jsou uvedeny dílčí sumy i celková částka, které by měly být do veřejných rozpočtů odvedeny, v případě, že by zaměstnavatel zaměstnával cizince legálně a plnil všechny své finanční odvodní povinnosti.

¹⁷ <http://www.czso.cz/csu/redakce.nsf/i/home>

Tabulka 5: Způsob výpočtu odvodů ze mzdy legálně zaměstnávaného cizince v oboru stavebnictví

HRUBÁ MZDA	28 700,- Kč
Náklady zaměstnavatele na sociální a zdravotní pojištění ve výši 34% hrubé mzdy	9 758,- Kč
Náklady zaměstnance (avšak také odváděné zaměstnavatelem) na sociální a zdravotní pojištění činí 11% hrubé mzdy	3 157,- Kč
Tzv. superhrubá mzda (vzniká přičtením částky sociálního a zdravotního pojištění placeného zaměstnavatelem k hrubé mzdě, zaokrouhlená na celé stokoruny nahoru) je základem pro výpočet daně	38 500,- Kč (28 700,- Kč + 9 758,- Kč)
Daňová povinnost („měsíční záloha na daň“ – odvádí opět zaměstnavatel) činí 15% tzv. superhrubé mzdy snížené o částku 1970,- Kč (základní sleva na dani)	3 805,- Kč (5 775,- Kč – 1 970,- Kč)
Celková částka odvedená do veřejných rozpočtů	16 720,- Kč (9 758,- Kč + 3 157,- Kč + 3 805,- Kč)

Zdroj: vlastní výpočet

Tabulka 6: Způsob výpočtu odvodů ze mzdy legálně zaměstnaného cizince v oboru ubytování, stravování a pohostinství

HRUBÁ MZDA	12 600,- Kč
Náklady zaměstnavatele na sociální a zdravotní pojištění ve výši 34% hrubé mzdy	4 284,- Kč
Náklady zaměstnance (avšak také odváděné zaměstnavatelem) na sociální a zdravotní pojištění činí 11% hrubé mzdy	1 386,- Kč
Tzv. superhrubá mzda (vzniká přičtením částky sociálního a zdravotního pojištění placeného zaměstnavatelem k hrubé mzdě, zaokrouhlená na celé stokoruny nahoru) je základem pro výpočet daně	16 900,- Kč (12 600,- Kč + 4 284,- Kč)
Daňová povinnost („měsíční záloha na daň“ – odvádí opět zaměstnavatel) činí 15% tzv. superhrubé mzdy snížené o částku 1970,- Kč (základní sleva na dani)	565,- Kč (2 535,- Kč – 1 970,- Kč)
Celková částka odvedená do veřejných rozpočtů	6 235,- Kč (4 284,- Kč + 1 386,- Kč + 565,- Kč)

Zdroj: vlastní výpočet

Z výše uvedených výpočtů vidíme, že praktiky nelegálního zaměstnávání cizinců mají poměrně velké finanční dopady na příjmy veřejných rozpočtů. Obzvláště naléhavě tento problém vyvstává v době, kdy by státním orgánům mělo záležet na dodržování a vymáhání finančních prostředků v situaci, kdy se tvrdí, že systém veřejných rozpočtů je deficitní a stát hospodaří každoročně s výrazným deficitem. V situaci, kdy se uvádí, že v systému zdravotního a důchodového pojištění chybí prostředky v řádu miliard korun je nezbytné, aby tato činnost státní orgánů na úseku kontrol nelegálního zaměstnávání byla vykonávána stále efektivněji a dařilo se tak odhalovat více nelegálně zaměstnaných cizinců (i když nejen jich, ale i českých občanů, popř. nelegálně zaměstnaných pracovníků z jiných členských zemí Evropské unie). Tento efekt by se tedy mohl projevit ve zvýšených příjmech veřejných rozpočtů z odvodů na daně, zdravotní a sociální pojištění, ale i z výrazných úspor prostředků,

kteří jsou nyní vypláceny občanům, kteří pobírají finanční prostředky formou různých sociálních dávek či hmotné podpory v nezaměstnanosti vyplacené úřady práce.

V současné době se hmotná podpora v nezaměstnanosti pro uchazeče o zaměstnání se pohybuje od výše 65% z poslední čisté mzdy, která mu byla vyplácena před ukončením pracovního poměru, v době prvních dvou měsíců nezaměstnanosti, 50% čisté mzdy v dalších dvou měsících až po 45% čisté mzdy, která je úřady práce vyplácena v pátém měsíci po ztrátě zaměstnání (délka vyplácení podpory v nezaměstnanosti závisí na věku zaregistrovaného uchazeče o zaměstnání).

V následujícím výpočtu ukáží, o jaký objem finančních prostředků by se snížila vyplácená podpora v nezaměstnanosti, pokud by pracovní místa, která byla obsazena nelegálně zaměstnávanými cizinci, při provedených kontrolách orgány Celní správy České republiky v roce 2010, a byla-li by tato místa obsazena uchazeči z evidencí úřadů práce. Předpokládejme, že by těmto uchazečům byla vyplácena podpora v nezaměstnanosti v průměrné výši podpor, které byly vypláceny v České republice v roce 2010.

Tabulka 7: Výpočet objemu finančních prostředků ušetřených státnímu rozpočtu při zaměstnání občanů, kterým je vyplácena průměrná výše podpory v nezaměstnanosti

ROK 2010			
Celkový počet cizinců porušujících zákon o zaměstnanosti	Průměrná výše podpory	Celková částka ušetřená za měsíc	Celková částka ušetřená za 1 rok
2008	6780,- Kč	13 614 240,- Kč	163 370 880,- Kč

Zdroj: data Celní správy České republiky, MPSV, vlastní výpočet

Z údajů Tabulky 8 vidíme, že částka dosahuje výše více než 163 milionů korun za rok. Zbývá se jen domýšlet kolik by státní rozpočet ušetřil na vyplácených podporách v nezaměstnanosti v případě odhalení všech nelegálně zaměstnávaných cizinců a obsazením těchto pracovních míst uchazeči o zaměstnání vedených v evidencích úřadů práce.

V následující části se proto diplomové práce zaměřuji na zjištění aktuálních problémů a překážek při provádění kontrolní činnosti na úseku zaměstnávání cizinců, které vyplynuly z vyhodnocení strukturovaných rozhovorů s pracovníky, kteří se přímo v terénu věnují této práci v okrese Děčín.

Na základě vyhodnocení zjištěných aktuálních problémů při kontrolní činnosti v oblasti zaměstnávání cizinců formuluji v diplomové práci návrhy takových opatření, které by měly mít pozitivní dopad na efektivitu kontrolní činnosti vykonávané orgány Celní správy České republiky.

5 Aktuální problémy zjištěné při nelegálním zaměstnávání cizinců

5.1 Zjišťování aktuálních problémů při provádění kontrolní činnosti v oblasti zaměstnávání cizinců

Pro získání informací o problémech, které provází pracovníky Celního úřadu Děčín při výkonu kontrolní činnosti v oblasti zaměstnávání cizinců byla zvolena metoda strukturovaného rozhovoru, jehož výsledky byly zaznamenávány do předem připraveného standardizovaného dotazníku.

Problematika výkonu kontrolní činnosti v oblasti zaměstnávání cizinců má několik rovin, které dohromady tvoří celek, jenž ovlivňuje výkon a efektivitu prováděných kontrol. Jedná se o rovinu personální (a s tím úzce související problematiku vzdělávání celníků), rovinu legislativní (právní normy, vnitřní předpisy Celní správy České republiky). V neposlední řadě je důležité i materiální zajištění služební výbavy potřebné pro realizaci kontrolních činností.

Na základě analýzy statistických dat, jsem také pracovníkům Oddělení 033 – Kontrol a dohledu Celního úřadu Děčín položil závěrečnou doplňující otázku. Zajímal mě jejich názor na skutečnost, že v roce 2010 došlo k prudkému snížení počtu vykonaných kontrol a zároveň se oproti předchozím rokům výrazně snížil podíl odhalených cizinců, kteří porušovali právní předpisy v oblasti zaměstnávání cizinců z celkového počtu kontrolovaných osob.

Během zjišťování informací týkajících se personálního zabezpečení a pozadí výkonu kontrolní činnosti jsem kladl otázky a zaznamenával odpovědi všech členů Oddělení 033 – Kontrol a dohledu. Zajímal jsem se o to, jak dlouho se zabývají výkonem kontrolní činnosti v oblasti zaměstnávání cizinců, zda existuje systém průběžného vzdělávání a proškolení v oblasti znalosti právních norem, popřípadě získávání komunikačních dovedností, zda se domnívají, že je jejich oddělení dostatečně personálně obsazeno.

V oblasti legislativního rámce kontrolní činnosti byly položeny otázky, které měly odpovědět na otázku, zda jsou celníci spokojeni se současným stavem právních norem a vnitřních služebních předpisů, které se týkají zaměstnávání cizinců. Z tohoto důvodu byli

respondenti tázáni na úpravu práv a povinností celních orgánů, které upravují zákon o zaměstnanosti, zákon o státní kontrole a kvalitu služebního předpisu, který by měl pomoci celníkům při výkonu kontrol. Dále jsem se zajímal o jejich názory na skutečnost, že celní úřady stále nemají přístup do evidencí úřadů práce, zda jsou poskytovány informace o výsledcích správních řízení případů vedených Úřadem práce v Děčíně, a zda by bylo přínosné, kdyby kontroly a následné správní řízení vykonával pouze jeden správní úřad.

Jak již bylo výše zmíněno, pro kvalitní výkon kontrolní činnosti musí být kontrolní skupina vybavena příslušným materiálem. Zajímalo mne, jak je po této stránce zabezpečen výkon této agendy u Celního úřadu Děčín. Zjišťoval jsem tedy, zda mají celníci přidělenou služební zbraň, donucovací prostředky, popřípadě další ochranné prostředky (např. pro výkon kontrol na staveništi). V neposlední řadě do této oblasti patří i logistické zabezpečení kontrol (dostupnost služebních vozidel, mobilní telefony, přenosný počítač a tiskárna, fotoaparát).

5.2 Vyhodnocení získaných informací

Výzkum byl proveden s pracovníky Celního úřadu Děčín v lednu 2011. Každý z rozhovorů a vyplňování dotazníku trval cca 45 minut a odehrával se v kanceláři vedoucího Oddělení 033 – Kontrol a dohledu za účasti mé a vždy pouze jednoho dotazovaného celníka.

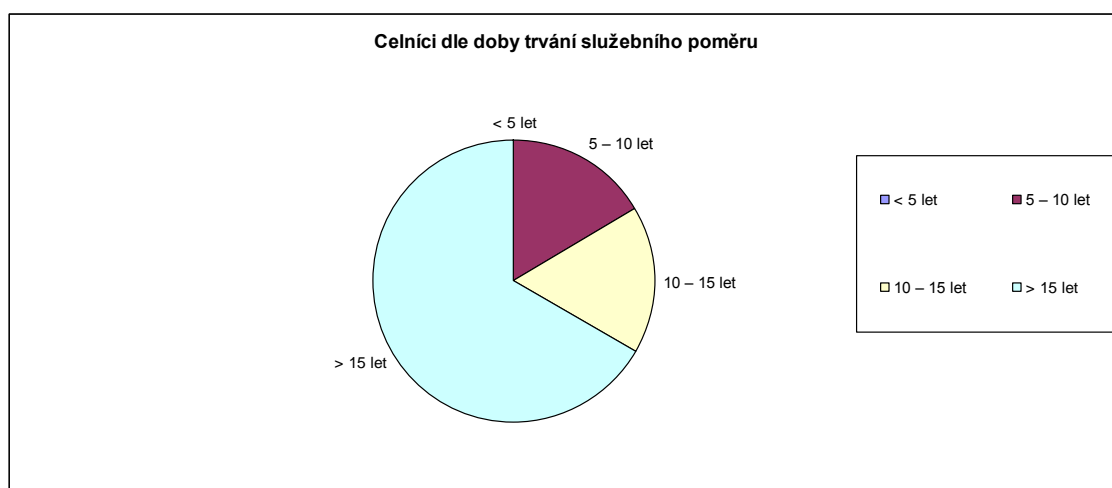
V únoru 2011 byly vyhodnoceny jednotlivé odpovědi, na které celníci odpovídali a získaná data byla následně zpracována v grafické podobě, která poskytuje jasný a přehledný obraz reálné situace při výkonu kontrolní činnosti v oblasti zaměstnávání cizinců vykonávané pracovníky Celního úřadu Děčín.

5.2.1 Zpracování výsledků odpovědí pracovníků Celního úřadu Děčín

V následující části diplomové práce jsou zachyceny odpovědi na otázky kladené jednotlivým pracovníkům Oddělení 033 – Kontrol a dohledu Celního úřadu Děčín. Po zpracování těchto odpovědí následuje shrnutí výsledků a označení pozitivních, ale i negativních stránek současné situace při výkonu kontrolní činnosti v oblasti zaměstnávání cizinců v územní působnosti Celního úřadu Děčín, tj. okresu Děčín.

1) Kolik let pracujete u Celní správy České republiky?

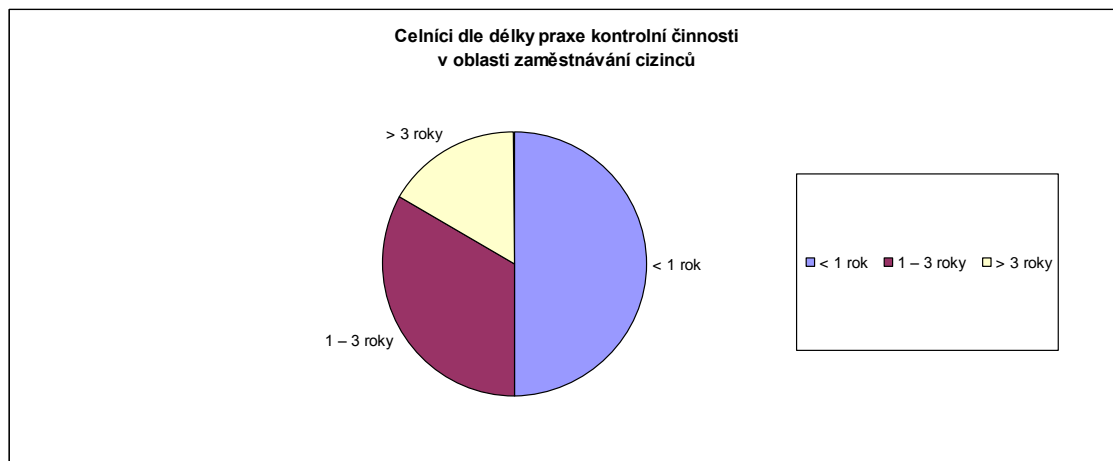
Graf 4: Vyhodnocení variant odpovědí pracovníků Oddělení 033 – Kontrol a dohledu – otázka č. 1



TRVÁNÍ SLUŽEBNÍHO POMĚRU	POČET CELNÍKŮ
< 5 let	0
5 – 10 let	1
10 – 15 let	1
> 15 let	4

2) Jak dlouho se zabýváte výkonem kontrolní činnosti v oblasti zaměstnávání cizinců?

Graf 5: Vyhodnocení variant odpovědi pracovníků Oddělení 033 – Kontrol a dohledu – otázka č. 2



DÉLKA PRAXE VÝKONU KONTROLNÍ ČINNOSTI V OBLASTI ZAMĚSTNÁVÁNÍ CIZINCŮ	POČET CELNÍKŮ
< 1 rok	3
1 – 3 roky	2
> 3 roky	1

- 3) Absolvoval jste kurz či vzdělávací program zaměřený na problematiku kontrolní činnosti v oblasti zaměstnávání cizinců?

Graf 6: Vyhodnocení variant odpovědí pracovníků Oddělení 033 – Kontrol a dohledu – otázka č. 3



ANO	NE
2	4

- 4) Absolvoval jste nějaký kurz v oblasti komunikačních dovedností při jednání s kontrolovanými osobami?

Graf 7: Vyhodnocení variant odpovědí pracovníků Oddělení 033 – Kontrol a dohledu – otázka č. 4



ANO	NE
1	5

5) Domníváte se, že je počet celníků zařazených na Oddělení 033 – Kontrol a dohledu Celního úřadu Děčín dostačující?

Graf 8: Vyhodnocení variant odpovědi pracovníků Oddělení 033 – Kontrol a dohledu – otázka č. 5



ANO	NE
2	4

- 6) Myslíte, že by se problematice výkonu kontrolní činnosti v oblasti zaměstnávání mělo ze strany nadřízených orgánů Celní správy České republiky věnovat více pozornosti?

Graf 9: Vyhodnocení variant odpovědí pracovníků Oddělení 033 – Kontrol a dohledu – otázka č. 6



MOŽNOSTI ODPOVĚDÍ	POČET CELNÍKŮ
NE	0
SPÍŠE NE	0
NEVÍM	2
SPÍŠE ANO	2
ANO	2

7) Domníváte se, že současné znění zákona o zaměstnanosti (stav k 1. lednu 2011) dostatečně upravuje práva celníků při provádění kontroly zaměstnávání cizinců?

Graf 10: Vyhodnocení variant odpovědí pracovníků Oddělení 033 – Kontrol a dohledu – otázka č. 7



MOŽNOSTI ODPOVĚDÍ	POČET CELNÍKŮ
NE	0
SPÍŠE NE	1
NEVÍM	1
SPÍŠE ANO	2
ANO	2

8) Je současná úprava zákona o státní kontrole (jakožto procesního právního předpisu) dostatečná při provádění kontrolní činnosti?

Graf 11: Vyhodnocení variant odpovědí pracovníků Oddělení 033 – Kontrol a dohledu – otázka č. 8



MOŽNOSTI ODPOVĚDÍ	POČET CELNÍKŮ
NE	0
SPÍŠE NE	0
NEVÍM	1
SPÍŠE ANO	2
ANO	3

- 9) Domníváte se, že zákon o zaměstnanosti dostatečně jasně definuje hloubku rozkrývání skutečností zjišťovaných celními úřady při výkonu kontrolní (ve vztahu k pozdějším správním řízením vedeným úřady práce)?

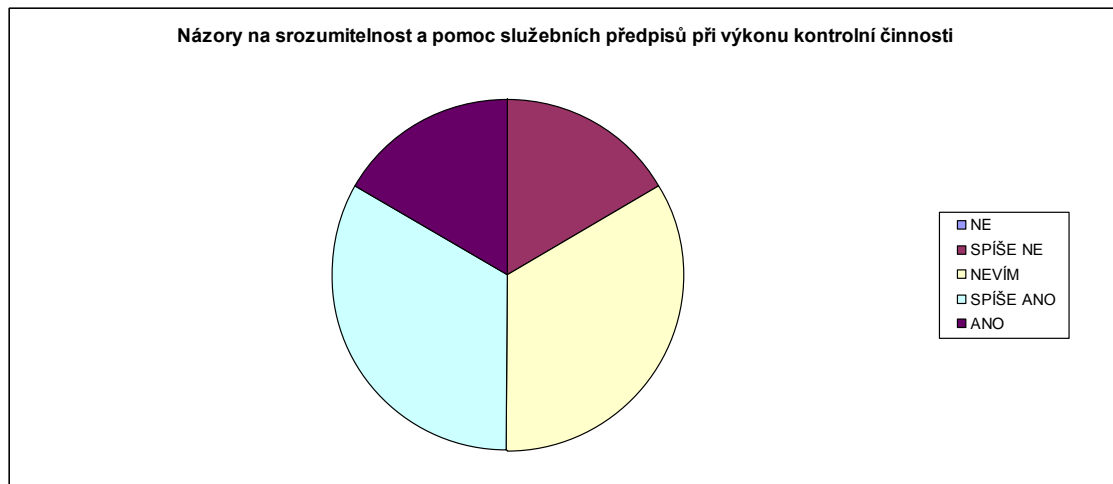
Graf 12: Vyhodnocení variant odpovědí pracovníků Oddělení 033 – Kontrol a dohledu – otázka č. 9



MOŽNOSTI ODPOVĚDÍ	POČET CELNÍKŮ
NE	1
SPÍŠE NE	3
NEVÍM	1
SPÍŠE ANO	1
ANO	0

10) Domníváte se, vnitřní předpisy Celní správy České republiky jsou dostatečně srozumitelné a jsou skutečně pomocníky při provádění kontrol zaměstnávání cizinců?

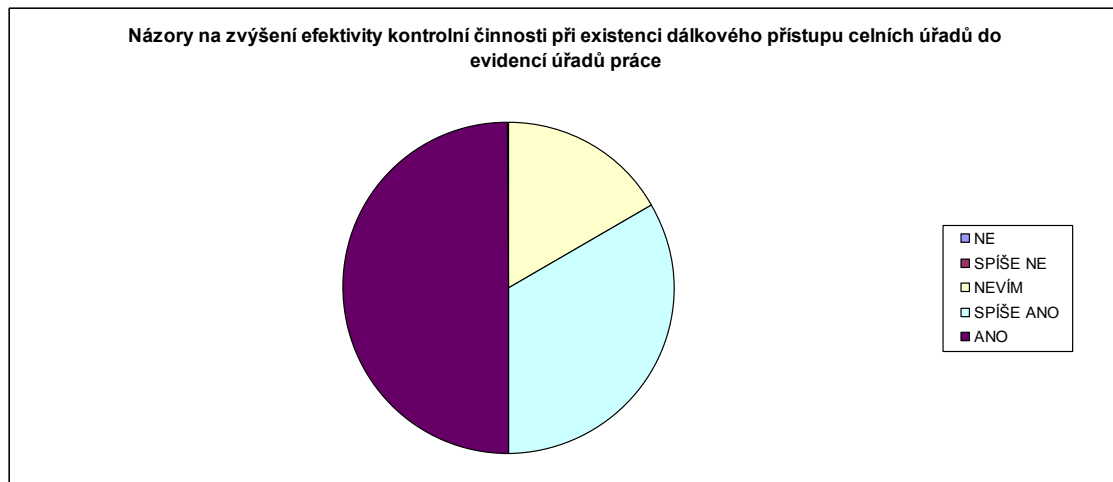
Graf 13: Vyhodnocení variant odpovědí pracovníků Oddělení 033 – Kontrol a dohledu – otázka č. 10



MOŽNOSTI ODPOVĚDÍ	POČET CELNÍKŮ
NE	0
SPÍŠE NE	1
NEVÍM	2
SPÍŠE ANO	2
ANO	1

11) Pomohlo by zlepšení výkonu vaší kontrolní činnosti, kdyby fungoval dálkový přístup celních úřadů do evidencí úřadů práce o vydaných povoleních k zaměstnání?

Graf 14: Vyhodnocení variant odpovědí pracovníků Oddělení 033 – Kontrol a dohledu – otázka č. 11



MOŽNOSTI ODPOVĚDÍ	POČET CELNÍKŮ
NE	0
SPÍŠE NE	0
NEVÍM	1
SPÍŠE ANO	2
ANO	3

12) Jste spokojen se spoluprací mezi Celním úřadem Děčín a Úřadem práce v Děčíně (např. poskytované informace o výsledcích správních řízení, kontrolních akcích úřadů práce, neformální styky s pracovníky úřadu práce)?

Graf 15: Vyhodnocení variant odpovědí pracovníků Oddělení 033 – Kontrol a dohledu – otázka č. 12



MOŽNOSTI ODPOVĚDÍ	POČET CELNÍKŮ
NE	0
SPÍŠE NE	0
NEVÍM	0
SPÍŠE ANO	4
ANO	2

13) Bylo by efektivnější, kdyby výkon kontrolních činností, následné správní řízení a vymáhání udělených pokut vykonával jeden úřad?

Graf 16: Vyhodnocení variant odpovědí pracovníků Oddělení 033 – Kontrol a dohledu – otázka č. 13



MOŽNOSTI ODPOVĚDÍ	POČET CELNÍKŮ
NE	0
SPÍŠE NE	1
NEVÍM	2
SPÍŠE ANO	2
ANO	1

14) Domníváte se, že by to měly být celní úřady?

Graf 17: Vyhodnocení variant odpovědí pracovníků Oddělení 033 – Kontrol a dohledu – otázka č. 14



MOŽNOSTI ODPOVĚDÍ	POČET CELNÍKŮ
NE	0
SPÍŠE NE	1
NEVÍM	3
SPÍŠE ANO	2
ANO	0

15) Máte přidělenou služební zbraň?

Graf 18: Vyhodnocení variant odpovědí pracovníků Oddělení 033 – Kontrol a dohledu – otázka č. 15



ANO	NE
6	0

16) Domníváte se, že úroveň výcviku se zbraněmi je dostatečná?

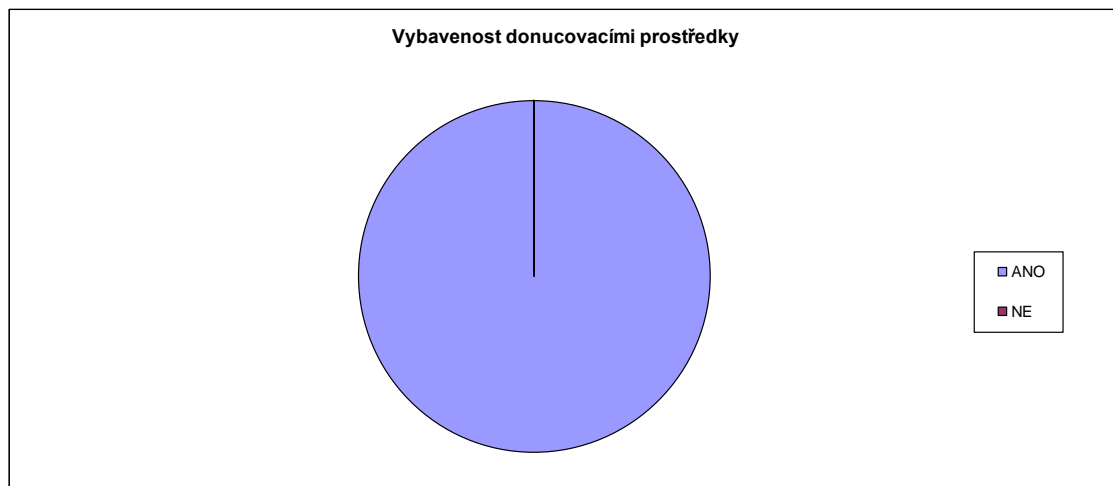
Graf 19: Vyhodnocení variant odpovědí pracovníků Oddělení 033 – Kontrol a dohledu – otázka č. 16



MOŽNOSTI ODPOVĚDÍ	POČET CELNÍKŮ
NE	0
SPÍŠE NE	2
NEVÍM	1
SPÍŠE ANO	1
ANO	2

17) Máte přidělené kompletní donucovací prostředky?

Graf 20: Vyhodnocení variant odpovědí pracovníků Oddělení 033 – Kontrol a dohledu – otázka č. 17



ANO	NE
6	0

18) Domníváte se, že úroveň výcviku použití donucovacích prostředků je dostatečná?

Graf 21: Vyhodnocení variant odpovědí pracovníků Oddělení 033 – Kontrol a dohledu – otázka č. 18



MOŽNOSTI ODPOVĚDÍ	POČET CELNÍKŮ
NE	0
SPÍŠE NE	2
NEVÍM	1
SPÍŠE ANO	1
ANO	2

19) Máte k dispozici nějaké ochranné pomůcky (např. přilba, kvalitní pracovní obuv)?

Graf 22: Vyhodnocení variant odpovědí pracovníků Oddělení 033 – Kontrol a dohledu – otázka č. 19



ANO	NE
4	2

20) Disponuje vždy kontrolní skupina při výkonu kontrolní činnosti v terénu služebním mobilním telefonem?

Graf 23: Vyhodnocení variant odpovědí pracovníků Oddělení 033 – Kontrol a dohledu – otázka č. 20



ANO	NE
6	0

21) Disponuje vždy kontrolní skupina při výkonu kontrolní činnosti v terénu fotoaparátem, přenosným počítačem a tiskárnou?

Graf 24: Vyhodnocení variant odpovědí pracovníků Oddělení 033 – Kontrol a dohledu – otázka č. 21



ANO	NE
6	0

22) Máte vždy pro výkon kontrolní činnosti k dispozici služební vozidlo, popř. jejich dostatečné množství?

Graf 25: Vyhodnocení variant odpovědí pracovníků Oddělení 033 – Kontrol a dohledu – otázka č. 22



ANO	NE
6	0

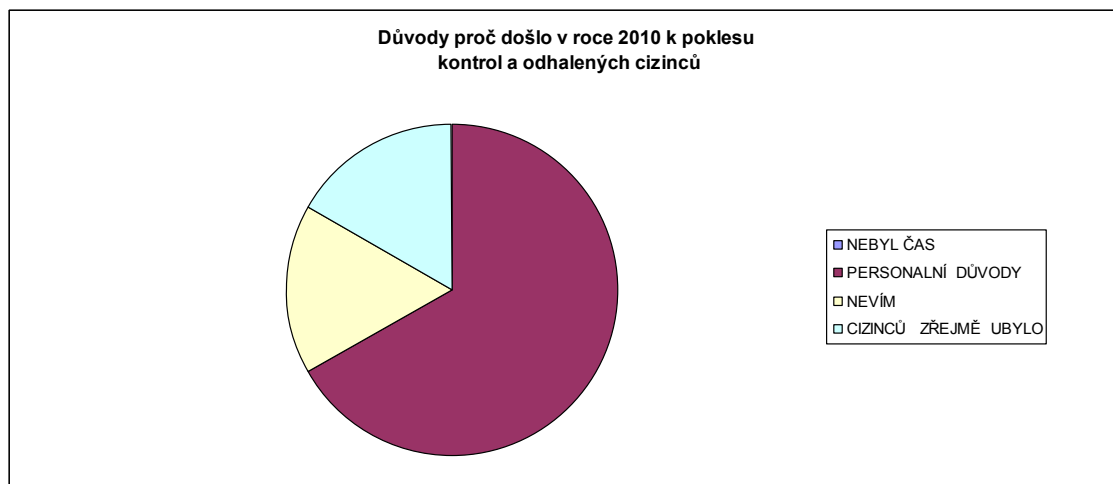
23) Jaký máte celkový dojem z materiálního zabezpečení výkonu kontrolní činnosti v oblasti zaměstnávání cizinců?

Graf 26: Vyhodnocení variant odpovědí pracovníků Oddělení 033 – Kontrol a dohledu – otázka č. 23



MOŽNOSTI ODPOVĚDÍ	POČET CELNÍKŮ
ŠPATNÝ	0
SPÍŠE HORŠÍ	0
NEMÁM NÁZOR	1
SPÍŠE LEPŠÍ	2
DOBRÝ	3

24) Máte nějaké vysvětlení, proč v roce 2010 došlo k prudkému snížení kontrolní činnosti a počtu odhalených cizinců porušujících právní předpisy o zaměstnávání cizinců?
 Graf 27: Vyhodnocení variant odpovědí pracovníků Oddělení 033 – Kontrol a dohledu – otázka č. 24



MOŽNOSTI ODPOVĚDÍ	POČET CELNÍKŮ
NEBYL ČAS	0
PERSONALNÍ DŮVODY	3
NEVÍM	1
CIZINCŮ ZŘEJMĚ UBYLO	1

5.3 Shrnutí výsledků výzkumu

Z vyhodnocených odpovědí pracovníků vykonávajících kontrolní činnosti na Celní úřadu Děčín na položené otázky vyplývá, že jejich pohled na tuto problematiku není černobílý a že vedle nesporně kladně hodnocených aspektů, které spoluvytvářejí podmínky výkonu kontrolní činnosti v oblasti zaměstnávání jsou i problémy, které tito členové kontrolních skupin vnímají jako překážky či nedostatky pro efektivnější výkon kontrol zaměstnávání cizinců.

Kladně hodnocená je situace, která panuje v zabezpečení nezbytnými materiálními prostředky kontrolních skupin. Všichni celníci mají přidělené služební zbraně i donucovací prostředky. Převážně kladně je hodnocen i služební výcvik s těmi prostředky, i když ne zcela bez výhrad. Tento stav zřejmě souvisí s faktem, že pracovníci Oddělení 033 - Kontrol

a dohledu jsou zařazeni ve dvou odlišných skupinách (tzv. II. třída a III. třída), přičemž jedna z nich absolvuje častěji střeleckou, fyzickou i taktickou přípravu. Zcela bezproblémové je zabezpečení výkonu kontrolní činnosti přenosným počítačem, mobilní tiskárnou, služebním mobilním telefonem. Vždy je také zabezpečeno služební vozidlo k dispozici pro potřeby kontrolní skupiny. Této situaci odpovídá i zhodnocení zabezpečení materiálem, který není ani jedním celníkem při celkovém hodnocení označen slovy špatný nebo spíše horší.

Kontrolní skupiny tvoří celníci, kteří jsou všichni více než pět let zaměstnáni u Celní správy České republiky. Většinu z nich dokonce tvoří skupina, která je slouží déle než patnáct let. Tato skutečnost vypovídá o dlouholetých zkušenostech celníků zařazených na Oddělení 033 – Kontrol a dohledu. Stejný fakt však vypadá poněkud odlišně při zjištění, že polovina příslušníků celého oddělení vykonává kontrolní činnosti v oblasti zaměstnávání cizinců méně než jeden rok a více než tři roky má v této oblasti praxi pouze jeden celník. Bohužel nepříznivá situace panuje i v oblasti vzdělávání či získání odborné způsobilosti nejen v oblasti kontrol, ale i komunikačních dovedností, měli příslušníci kontrolních skupin v zájmu efektivnějšího výkonu kontrolní činnosti v oblasti zaměstnávání cizinců disponovat. Pracovníci Oddělení 033 – Kontrol a dohledu se rovněž domnívají, že by počet funkčních míst na tomto oddělení měl být vyšší a rovněž pozornost věnovaná této problematice ze strany nadřízených orgánů celní správy by mohla být větší.

Oblast vnímání současného znění zákona o zaměstnanosti je většinou kladná, celníci vnímají tuto úpravu jako dostatečnou ve směru k jejich právům při výkonu kontrolní činnosti. Stejně je tomu i v případě hodnocení procesního předpisu, tj. zákona o státní kontrole, který je rovněž většinou hodnocen kladně. Problémová oblast byla spíše spatřována v nejasném, nezřetelném vymezení oprávnění, respektive povinností celních úřadů. Je tím myšlena situace, kdy vztahy mezi nelegálně zaměstnávaným cizincem a kontrolovanou osobou, u níž byla provedena kontrola jsou mnohdy velmi složité z důvodu uzavírání dalším smluv s jinými subjekty, které cizince daly k dispozici k práci pro kontrolovanou osobu. V této situaci se pracovníci Celního úřadu Děčín drží zásady přesného popisu zjištěných skutečností a důkladnější prověřování probíhá až ve správním řízení, které vede Úřad práce v Děčíně. Tento postup však bývá kritizován ze strany úřadu práce, který zastává názor, že by kontrolní skupina měla rozklíčovat toto řetězení již pokud možno ve fázi před postoupením případu ke správním řízení. Dotazovaní pracovníci také nejednoznačně hodnotí úroveň nápomoci a skutečného přínosu služebních a vnitřních předpisů pro výkon jejich práce. Zcela

jednoznačně je kritizována skutečnost, že stále nefunguje dálkový přístup pro pracovníky celních úřadů do evidencí úřadů práce o vydaných povoleních k zaměstnávání. Pokud jde o spolupráci mezi děčínským celním a pracovním úřadem, ta je hodnocena kladně, neboť funguje neformální dohoda o sdělování výsledků správních řízení, které Celní úřad Děčín postoupil na Úřad práce v Děčíně. Zajímavé byly odpovědi, na otázku, zda by bylo efektivnější, kdyby výkon kontrolních činností, následné správní řízení a vymáhání udělených pokut vykonával jeden úřad. Předpokládal jsem výraznější poměr ve prospěch kladné odpovědi. O to zajímavější ovšem byl názor celníků, že by tímto případným úřadem měla být Celní správa České republiky. Důvodem poklesu kontrolní činnosti Oddělení 033 – Kontrol a dohledu v roce 2010 byly jednoznačně personální důvody. Při bližším dotazování vyplynulo, že v tomto roce došlo k odchodu většiny bývalých zkušených pracovníků.

5.4 Návrhy řešení

Na základě vyhodnocení zjištěných dostupných informací a v zájmu zvýšení efektivity výkonu kontrolní činnosti v oblasti zaměstnávání cizinců by bylo vhodné přijmout následující opatření, která by byla realizovatelná i bez větších investic zatěžujících současný napjatý stav veřejných financí. V oblasti vzdělávání navrhuji zorganizovat systém vstupních kurzů odborné přípravy, který by celník vykonávající kontrolní činnost v oblasti zaměstnávání cizinců nastoupil nejpozději po 6 měsících od zařazení na funkční služební místo v části útvaru, který se zabývá touto problematikou. Tento kurz by byl ukončen nejpozději do jednoho roku od zařazení na tento úsek a byl by završen zkouškou. Pro potřeby zvýšení komunikačních dovedností celníků je třeba zorganizovat kurz, během kterého by mohli pracovníci zabývající se touto problematikou získat potřebné komunikační dovednosti. V rámci průběžného vzdělání navrhuji zajistit pravidelné setkávání formou seminářů či diskuzí vedoucích oddělení, kde jsou vykonávány kontroly zaměstnávání cizinců a připravit tak pro ně systém pravidelných konzultací, a v případě mimořádných změn legislativy, i rychlý přísun nových informací s odborným výkladem a tím i zabezpečit získávání nových poznatků pro řadové pracovníky při minimálních nákladech.

Cestou meziresortních jednání mezi ministerstvy financí a práce a sociálních věcí zabezpečit plnění ustanovení § 126, odstavec 4 zákona o zaměstnanosti a umožnit tak celním úřadům fungující dálkový přístup do evidencí úřadů práce.

V oblasti legislativních úprav stávajících právních předpisů reagujících na názory zjištěné v provedeném výzkumu navrhuji nahradit současné znění § 126, odstavec 4 zákona o zaměstnanosti zněním: „Celní úřad informuje o provedených kontrolách úřad práce příslušný podle § 7 odst. 3 a v případě zjištění nedostatků předává tomuto úřadu práce podklady pro zahájení správního řízení o uložení pokuty, zjištěné při výkonu kontrolní činnosti u kontrolované osoby“. Tímto novým zněním by byl jasně vymezen rozsah činnosti celních úřadů před postoupením zjištěných případů porušování zákona o zaměstnanosti na úřady práce k dalšímu řízení.

Vzhledem k zjištění, že materiální zabezpečení pro výkon prováděných kontrol je v současné době dostatečné je třeba pro udržení tohoto dobrého trendu i nadále pokračovat v sledování materiálního zabezpečení výkonu kontrolních činností na úseku zaměstnávání cizinců a dbát na průběžnou modernizaci a obměnu materiálu nutného pro kvalitní a efektivní výkon této činnosti. Pro vyrovnaní rozdílů v množství hodin služební přípravy navrhuji stanovení jednotného standardu výcviku.

V souvislosti s připravovanou transformací celních orgánů navrhuji rovněž začít zvažovat variantu možnosti přesunu kompetencí kontrol zaměstnávání nejen cizinců, ale i českých občanů a občanů jiných členských zemí Evropské unie do působnosti modernizované¹⁸ Celní správy České republiky a učinit z ní jednu z hlavních činností tohoto bezpečnostního sboru v souvislosti s připravovanými změnami a posílením kontrolních funkcí a také v souladu s vědomím značných fiskálních ztrát způsobovaných současným stavem nelegálního zaměstnávání.

¹⁸NOVOTNÝ, Pavel. K modernizaci celní správy, *Clo Douane*. 2011, roč. 45, č. 3

6 Závěr

V této diplomové práci jejíž název zní: „Aplikace zákona o zaměstnanosti na kontrolu nelegálního zaměstnávání cizinců v ČR“ jsem se zaměřil nejen na zjištění a pojmenování největších problémů, se kterými se v praxi setkávají celníci z Celního úřadu Děčín při výkonu kontrolní činnosti v oblasti zaměstnávání cizinců, ale i návrhů, které by zlepšily efektivitu kontrolní činnosti.

Po prostudování právních předpisů upravujících zaměstnávání cizinců v České republice a kontrolní činnost příslušných státních orgánů, získání a vyhodnocení statistických dat jsem přistoupil k výzkumu, který měl za cíl zjistit názory jednotlivých pracovníků Oddělení 033 – Kontrol a dohledu, zachytit je do připraveného dotazníku a následně vyhodnotit. Nezbytnou součástí bylo i provedení výpočtů v modelových příkladech, na nichž je zřejmé, že nelegální zaměstnávání cizinců způsobuje značné ekonomické škody rozpočtu České republiky, rozpočtům zdravotních pojišťoven a správě sociálního zabezpečení.

Z provedeného zkoumání této problematiky mezi pracovníky Celního úřadu Děčín vyplynulo několik skutečností. Velmi důležité je personální zajištění skupin určených k výkonu kontrolních činností. Rovněž je třeba zlepšit vzdělávání celníků v oblasti právních a služebních předpisů a zlepšit jejich komunikační dovednosti. Provedený výzkum poukázal na fakt, že pracovníci dotazované kontrolní skupiny upozornili na nejasnosti vyplývající ze současného znění právních předpisů. Zde se jedná o prověřování skutečností zjištěných celníky na místě kontroly.

Jako problémovou oblastí se také ukazuje stále nefunkční dálkový přístup do evidencí úřadů práce o vydaných povolení k zaměstnání.

Provedený výzkum ukázal, že je kladně hodnocena úroveň zabezpečení kontrolních skupin zbraněmi, donucovacími prostředky, ale i další technikou jako jsou počítače, mobilní telefony, tiskárny, služební vozidla. Na tomto úseku ovšem existují dílčí rezervy v kvalitě výcviku celníků.

Ekonomické dopady nelegálního zaměstnávání cizinců (a nejen jich) budou i nadále nemalé. V rámci připravovaných změn v Celní správě České republiky, se proto nesmí na tento fakt zapomínat a je nezbytné využít budoucí reorganizaci celních orgánů k zefektivnění kontrolní činnosti zaměřené na oblast zaměstnávání cizinců. Náročný úkol bude vyžadovat nejen dobrou personální práci a systém vzdělávání celníků, ale i kvalitní materiální zabezpečení a jasné a kvalitní právní předpisy.

7 Seznam použitých zdrojů

1. Interní dokumenty a statistiky Celní správy České republiky
2. Intranet Celní správy České republiky
3. JAKUBEC, Z. vlastní výpočty, grafy, Děčín: 2010, 2011
4. Ministerstvo práce a sociálních věcí ČR. *Právní předpisy o zaměstnanosti*. 7. vyd. Praha: Ministerstvo práce a sociálních věcí ČR, 2009, 156 s. ISBN 978-80-86878-92-8,
5. NOVOTNÝ, Pavel. *K modernizaci celní správy*, Praha: Clo Dohane, 2011, 12 s. ISSN 0323-0023
6. Zákon č. 435/2004 Sb., o zaměstnanosti, ve znění pozdějších předpisů. Praha, 2011
7. Zákon č. 9/1991 Sb., o zaměstnanosti a působnosti orgánů České republiky na úseku zaměstnanosti. Praha, 2011,
8. Zákon č. 13/1993 Sb., celní zákon, ve znění pozdějších předpisů. Praha, 2011
9. Zákon č. 185/2004 Sb., o Celní správě České republiky, ve znění pozdějších předpisů. Praha, 2011
10. Zákon č. 552/1991 Sb., o státní kontrole, ve znění pozdějších předpisů. Praha, 2011
11. Zákon č. 9/1991 Sb., o zaměstnanosti a působnosti orgánů ČR na úseku zaměstnanosti, ve znění tehdy platných předpisů
12. Zákon č. 262/2006 Sb., zákoník práce, ve znění pozdějších předpisů

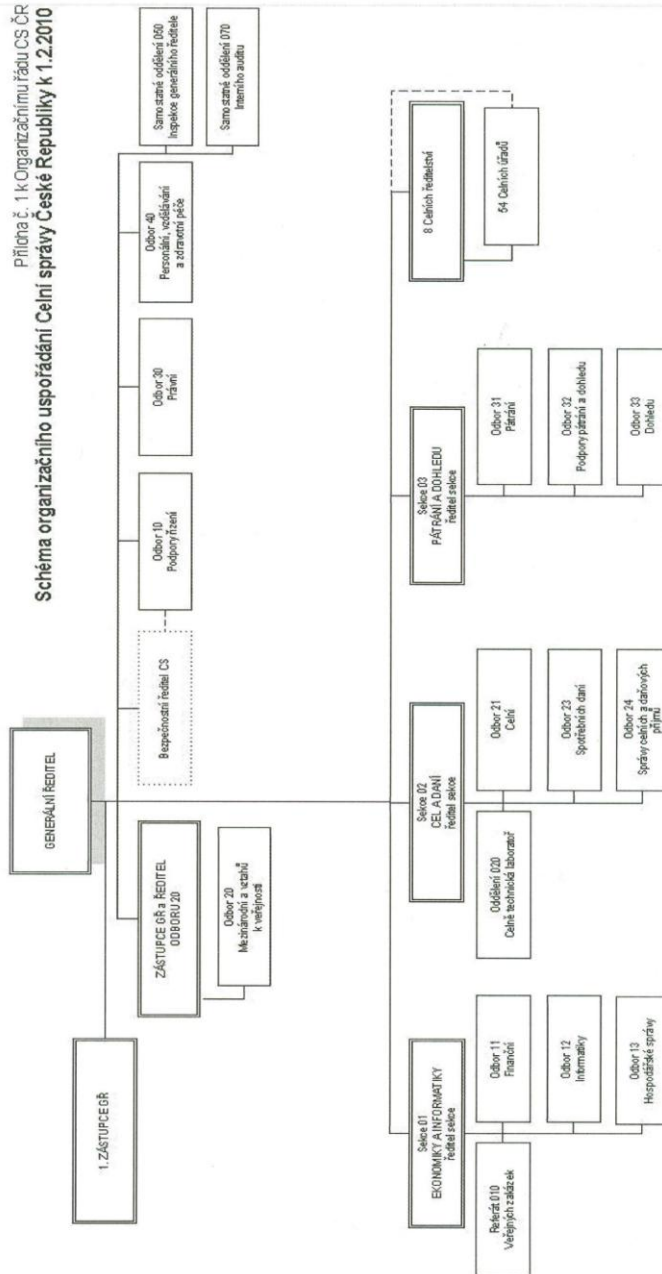
8 Přílohy

1. Organizační struktura Celní správy České republiky
2. Dotazník

Příloha č. 1 - Organizační struktura Celní správy ČR

Příloha č. 1 k Rozkazu GR č. 3 / 2010

Příloha č. 1 k Organizačnímu řádu CS ČR
Schéma organizačního uspořádání Celní správy České republiky k 1.2.2010



Dotazník vytvořený pro účely diplomové práce:

„Aplikace zákona o zaměstnanosti na kontrolu nelegálního zaměstnávání cizinců v ČR“

Datum vyplnění:

Jméno a příjmení:

- 1) Kolik let pracujete u Celní správy České republiky?
a) < 1 rok b) 1 – 3 roky c) > 3 roky

- 2) Jak dlouho se zabýváte výkonem kontrolní činnosti v oblasti zaměstnávání cizinců?
a) < 1 rok b) 1 – 3 roky c) > 3 roky

- 3) Absolvoval jste kurz či vzdělávací program zaměřený na problematiku kontrolní činnosti v oblasti zaměstnávání cizinců?
a) ano b) ne

- 4) Absolvoval jste nějaký kurz v oblasti komunikačních dovedností při jednání s kontrolovanými osobami?
a) ano b) ne

- 5) Domníváte se, že je počet celníků zařazených na Oddělení 033 – Kontrol a dohledu Celního úřadu Děčín dostačující?
a) ano b) ne

- 6) Myslíte, že by se problematice výkonu kontrolní činnosti v oblasti zaměstnávání mělo ze strany nadřízených orgánů Celní správy České republiky věnovat více pozornosti?
a) ne b) spíše ne c) nevím d) spíše ano e) ano

- 7) Domníváte se, že současné znění zákona o zaměstnanosti (stav k 1. lednu 2011) dostatečně upravuje práva celníků při provádění kontroly zaměstnávání cizinců?
a) ne b) spíše ne c) nevím d) spíše ano e) ano

- 8) Je současná úprava zákona o státní kontrole (jakožto procesního právního předpisu) dostatečná při provádění kontrolní činnosti?
- a) *ne* b) *spíše ne* c) *nevím* d) *spíše ano* e) *ano*
- 9) Domníváte se, že zákon o zaměstnanosti dostatečně jasně definuje hloubku rozkrývání skutečností zjišťovaných celními úřady při výkonu kontrolní (ve vztahu k pozdějším správním řízením vedeným úřady práce)?
- a) *ne* b) *spíše ne* c) *nevím* d) *spíše ano* e) *ano*
- 10) Domníváte se, vnitřní předpisy Celní správy České republiky jsou dostatečně srozumitelné a jsou skutečně pomocníky při provádění kontrol zaměstnávání cizinců?
- a) *ne* b) *spíše ne* c) *nevím* d) *spíše ano* e) *ano*
- 11) Pomohlo by zlepšení výkonu vaší kontrolní činnosti, kdyby fungoval dálkový přístup celních úřadů do evidencí úřadů práce o vydaných povoleních k zaměstnání?
- a) *ne* b) *spíše ne* c) *nevím* d) *spíše ano* e) *ano*
- 12) Jste spokojen se spoluprací mezi Celním úřadem Děčín a Úřadem práce v Děčíně (např. poskytované informace o výsledcích správních řízení, kontrolních akcích úřadů práce, neformální styky s pracovníky úřadu práce)?
- a) *ne* b) *spíše ne* c) *nevím* d) *spíše ano* e) *ano*
- 13) Bylo by efektivnější, kdyby výkon kontrolních činností, následné správní řízení a vymáhání udělených pokut vykonával jeden úřad?
- a) *ne* b) *spíše ne* c) *nevím* d) *spíše ano* e) *ano*
- 14) Domníváte se, že by to měly být celní úřady?
- a) *ne* b) *spíše ne* c) *nevím* d) *spíše ano* e) *ano*
- 15) Máte přidělenou služební zbraň?
- a) *ano* b) *ne*
- 16) Domníváte se, že úroveň výcviku se zbraněmi je dostatečná?
- a) *ne* b) *spíše ne* c) *nevím* d) *spíše ano* e) *ano*

