

Univerzita Hradec Králové

Filozofická fakulta

# BAKALÁŘSKÁ PRÁCE

2020

Drahomíra Večeřová

**Univerzita Hradec Králové**

**Filozofická fakulta**

Katedra pomocných věd historických a archivnictví

**Počátky průmyslové výroby v Hronově**

Bakalářská práce

Autor: Drahomíra Večeřová

Studijní program: B7105/ Historické vědy Bc

Studijní obor: 7105R052/ Archivnictví-historie

Forma studia: kombinovaná

Vedoucí práce: PhDr. Sixtus Bolom-Kotari, Ph.D.

Hradec Králové, 2020



## Zadání bakalářské práce

<b>Autor:</b>	<b>Drahomíra Večeřová</b>
Studium:	F16BK0016
Studijní program:	B7105 Historické vědy
Studijní obor:	Archivnictví - historie
<b>Název bakalářské práce:</b>	<b>Počátky průmyslové výroby v Hronově</b>
Název bakalářské práce AJ:	The beginnings of the industry in Hronov

### **Cíl, metody, literatura, předpoklady:**

\Cílem bakalářské práce je zpracování pramenů k vývoji průmyslu v Hronově, který byl koncem devatenáctého a začátkem dvacátého století velkým hybatelem dějin města. Porovnáním s vývojem v Čechách práce zkoumá, jak se lišil nástup průmyslové výroby v Hronově a dalších českých městech. Cílem je zjištění, jaké odvětví průmyslu bylo v Hronově nejrozšířenější a zdůvodnění, proč tomu tak bylo. Práce se zabývá okolnostmi přechodu domácí rukodělné výroby v tovární velkokapacitní výrobu. Zjišťuje, jaké bylo sociální postavení dělníků v továrnách a jak ovlivnila výstavba železnice rozvoj průmyslu. Součástí bakalářské práce jsou i obrazové přílohy, které dokumentují jednotlivé odvětví průmyslu.

\ČORNEJ Petr, Dějiny zemí Koruny české II. díl, Praha 1992. HLADKÝ L., Hronov a dějiny, Praha 1999. HLADKÝ Ladislav, Z dějin dnešního závodu Tepna 07 v Hronově (1889-1989), Hronov 1989. HLAVAČKA Milan a kol., České země v 19. století, Proměny společnosti v moderní době I-II. díl., Praha 2014. JIRÁSEK Václav, Ve znamení mlátka a železka I. díl, Liberec 2003. LESÁK Vladimír, Lidé kolem bavlny, Hradec Králové 1966. NOVOTNÁ Alena, Přádelské školy v Čechách v letech 1845-1848, Praha 1968. ŠPLÍCHAL Václav (ed.), Historie současnost podnikání na Náchodsku, Náchod 2012. ŠTĚPÁN Jarmila, Změny ve způsobu života tkalců na Náchodsku v procesu industrializace (se zřetelem k rodinnému životu), Praha 1970. ŠTĚPÁŘ Josef, Od Leopolda Abelesa k porážce nacismu. Bavlnářství v Červeném Kostelci 1840 až 1945, Červený Kostelec 1997. TOMÍČEK Josef, Plátenický průmysl na Liberecku, Sborníček vlastivědných prací libereckých učitelů, ročník 1956. Státní okresní archiv v Náchodě Státní oblastní archiv v Zámrsku

Garantující pracoviště:	Katedra pomocných věd historických a archivnictví, Filozofická fakulta
Vedoucí práce:	PhDr. Sixtus Bolom Kotari, Ph.D.
Oponent:	Mgr. Martina Bolom Kotari, Ph.D.
Datum zadání závěrečné práce:	6.12.2019

### **Prohlášení**

Prohlašuji, že předkládanou bakalářskou práci jsem vypracovala samostatně (pod vedením vedoucího práce) a uvedla jsem všechny použité prameny, literaturu a práce nebyla využita k získání jiného nebo stejného titulu.

V Hradci Králové dne

## **Poděkování**

Na tomto místě bych ráda poděkovala panu PhDr. Sixtovi Bolom-Kotari, Ph.D. za jeho vstřícnost a cenné rady při vedení mé bakalářské práce.

Drahomíra Večeřová

## **Anotace**

Drahomíra Večeřová, Počátky průmyslové výroby v Hronově, Hradec Králové: Filozofická fakulta, Univerzita Hradec Králové 2020.

Cílem bakalářské práce je zpracování pramenů k vývoji průmyslu v Hronově, který byl koncem devatenáctého a začátkem dvacátého století velkým hybatelem dějin města. Porovnáním s vývojem v Čechách práce zkoumá, jak se lišil nástup průmyslové výroby v Hronově a dalších českých městech. Cílem je zjištění, jaké odvětví průmyslu bylo v Hronově nejrozšířenější a zdůvodnění, proč tomu tak bylo. Práce se zabývá okolnostmi přechodu domácí rukodělné výroby v tovární velkokapacitní výrobu. Zjišťuje, jaké bylo sociální postavení dělníků v továrnách a jak ovlivnila výstavba železnice rozvoj průmyslu. Součástí bakalářské práce jsou i obrazové přílohy, které dokumentují jednotlivé odvětví průmyslu.

Klíčová slova: textilní průmysl, strojírenství, manufaktury, továrny, uhlí, železnice, Hronov.

## **Annotation**

Drahomíra Večeřová, The beginnings of industrial production in Hronov, Hradec Králové: Faculty of Art, University of Hradec Králové ,2020.

This bachelor thesis tracks available sources of industrial development in Hronov which played an important role in creating the town history at the end of 19th and the beginning of 20th century. It explores the situation in Bohemia at that time and compares differences in the beginnings of industrial production in other Czech towns. The aim of this thesis is finding out which industrial branch was the most extended in Hronov, as well as defining the reason why it was so. Conditions of transition from home-made production to large scale factory manufactures are described here. It also deals with social position of workers in factories and the impact of railway construction on the industrial development. Numerous pictures showing each industrial branch are attached to this work.

Key words: textile industry, engineering, manufactures, factories, coal, railway, Hronov

## OBSAH:

	Úvod	8
1.	Počátky průmyslu v Čechách	10
1.1.	Počátky textilní výroby v Čechách	11
1.1.1.	Len	12
1.1.2.	Vlna	14
1.1.3.	Bavlna	16
1.2.	Strojírenství v Čechách	18
1.3.	Těžba nerostného bohatství v Čechách	19
2.	Historie Hronova	23
3.	Počátky průmyslu v Hronově	24
3.1.	Počátky textilní výroby v Čechách	25
3.2.	Počátky strojírenské výroby v Hronově	28
3.3.	Těžba nerostného bohatství v Hronově a okolí	31
3.4.	Sociální sféra	33
3.4.1.	Postavení dělníků v továrnách na Náchodsku	35
3.4.2.	Vzpomínky dělníků na práci v továrnách na konci 19. století	36
3.5.	Elektrifikace	38
3.6.	Výstavba železnice Choceň – Meziměstí	38
	Závěr	42
	Archivní zdroje	45
	Literatura	45
	Obrazové přílohy	49
	Seznam vyobrazení	63



## Úvod

Bakalářská práce na téma „Počátky průmyslové výroby v Hronově“ je kompilací odborné literatury, regionální literatury, pramenů a dokumentů z archivu. Vzhledem k tomu, že průmysl těsně souvisí s procesy industrializace a průmyslovou revolucí, byla v práci použita odborná literatura autorů, kteří se těmto tématům věnují. Byla použita, mimo jiné, literatura Petra Čorneje, Marcely Efmertové nebo Milana Hlavačky. Regionální literatura pak byla použita v části druhé vztahující se k městu Hronov, které se nejvíce věnuje Ladislav Hladký, Luboš Čermák a Václav Jirásek. Prameny a dokumenty byly použity z Archivu Zámrska a Státního okresního archivu Náchod, kde je velké množství pramenů k tématu. Avšak koronavirová opatření znemožnila přístup do archivu a jejich studium. Z tohoto důvodu byly do bakalářské práce použity pouze ty, které byly vyhledány před uzavřením archivu a ty, které jsou dostupné na internetu. Ale prameny se objevují v publikacích, s kterými jsem pracovala. Zavřením archivů bylo znemožněno hlubší bádání. Literatura a prameny, z kterých bylo čerpáno, jsou uvedeny na konci práce.

Cílem bakalářské práce je zpracování pramenů k počátkům vývoje průmyslu v Hronově a porovnání s vývojem v Čechách a zkoumá, jak se lišil nástup průmyslové výroby v Hronově a dalších českých městech. Cílem je zjištění, jaké odvětví průmyslu bylo v Hronově nejrozšířenější a zdůvodnění, proč tomu tak bylo.

Bakalářská práce pojednává o počátcích průmyslu v Hronově, kde největší její část patří průmyslu textilnímu, který patřil v českých zemích k nejtradičnějšímu a nejstaršímu. Dlouhou tradici v domáckém zpracování, nejen v Hronově, má len. Na základě dobrých sociálních a ekonomických podmínek vznikaly na počátku 18. století textilní manufaktury, které byly později přeměněny na průmyslové podniky. I přes někdy nepříznivé podmínky, kterými během vývoje průmysl prošel, měl dominantní pozici.

Veškerý průmysl začal vzkvétat díky průmyslové revoluci, která zásadně proměnila těžbu i dopravu. Lidé se začali stěhovat z vesnic do měst, kde byla práce, která byla jiná než v zemědělství, ale leckdy také velmi těžká a zdravotně

nebezpečná. V Hronově se ovšem jen pozvolna upouštělo od zavedených domácích dílen, ve kterých faktoři vykupovali plátno, mimochodem velmi kvalitní. Začínající hronovské továrny většinou vlastnili židovští majitelé. Lidé se i za cenu nižších výdělků snažili zachovat tradiční ruční výrobu. I přes veškeré překážky se podařilo v Hronově tovární výrobu nastartovat a vzniklo zde několik textilních přádelen, bareven pláten, strojíren. Strojírenský průmysl zastupuje pouze jedna větší firma, která je stále v provozu a několik malých kovodílen, které nejvíce opravovaly malé zemědělské stroje a nástroje. Neopomenutelným odvětvím v Hronově byla těžba uhlí, která se bohužel i přes obrovskou snahu, vůbec nesešla s úspěchem. A s každým novým hledáním uhlí, hledalo se po etapách, to byl vždy prodělek. Největšího rozmachu průmyslu Hronov zažil po výstavbě železnice, která primárně sloužila k dopravě uhlí z walbříšské oblasti. Díky železnici došlo k rozmachu i dalších odvětví průmyslu.

V první kapitole práce je popsán vývoj průmyslu v Čechách, rozčleněn na textilní, strojírenský, těžební. Textilní průmysl je dále rozčleněn podle druhu zpracovávaného materiálu.

V druhé kapitole je zmiňována historie Hronova. Uvádí se zde, mimo jiné, zdroj obživy místních lidí a vývoj, kterým městečko prošlo. Také zde uvádím růst počtu obyvatel v závislosti na stále se rozšiřujících možnostech zaměstnanosti.

Ve třetí kapitole jsou rozebírány počátky průmyslové výroby ve městě Hronov. Kapitola je členěna do podkapitol podle odvětví průmyslu, který se v Hronově rozvíjel. Srovnání, zda průmysl v Hronově nezaostával za rozvojem v jiných částech Čech. Zdůrazněna je zde i další podstatná novinka, která přispěla ke zkvalitnění a zjednodušení práce, a tím je postavení elektrárny a zavedení elektrického proudu do továren. Jedna z podkapitol je věnována sociální sféře a postavení dělníků. Zachyceny jsou i vzpomínky dělníků, kteří pracovali v nelehkých podmínkách v továrnách místních podnikatelů.

## 1. Počátky průmyslu v Čechách

Průmyslová výroba je klíčovým odvětvím a ovlivňuje celou hospodářskou strukturu každého ekonomického systému. Hodnocení historického vývoje průmyslové výroby zřetelně poukazuje na postupné změny vývoje výroby, které byly svázány s aktuální úrovní technického pokroku, potřebami poptávky a adekvátní organizací výroby. Sledování rozvoje průmyslu od jeho počátku umožňuje vyčlenit určité vývojové etapy.<sup>1</sup>

Města v českých zemích v době před nástupem průmyslové revoluce převážně žila z populačních i potravinových přebytků venkova. Maloměšťanská rodina ve své snaze o maximální ekonomickou soběstačnost často připomíná rodinu vesnickou. Rozdíl spočíval v tom, že městští řemeslníci a živnostníci se vyrovnávali se svou nezámožností mnohem snadněji než sedláci, především proto, že vyznávali zásadu „počestná obživa nadevše“. Šlo jim o uhájení v zásadě holé existence a odmítnutí podnikatelského zisku, který byl považován za nemravný a tedy vyhrazený dle středověkých zvyklostí židovskému obyvatelstvu. Po ztrátě Slezska však nabyla nových dimenzí manufakturní a živnostenská politika státu. V nové situaci bylo Čechám přisouzeno zaujmout postavení země s rozvinutou řemeslnou velkovýrobou, zejména plátenickou.<sup>2</sup>

Textilní průmysl se na našem území začal rozvíjet koncem 18. století a začátkem 19. století, a to především v severočeských a severomoravských podhorských a horských oblastech, které měly již dlouhou tradici v domácí zpracování lnu. Stále rostoucí poptávka po textilních výrobcích, např. sukno na armádní uniformy, a uvolnění pohybu pracovních sil po zrušení nevolnictví, daly podnět k zakládání textilních manufaktur. První manufaktury byly převážně zakládány v oblastech s přebytky dřeva a v blízkosti větších řek. Některé z nich byly během průmyslové revoluce přebudovány na větší průmyslové závody. Průmyslová revoluce byla vývojová změna, která se z Velké Británie šířila do západních zemí světa. Významné

---

<sup>1</sup>Josef KUNC, Václav TOUŠEK, Jiří VYSTOUPIL, *Ekonomická a sociální geografie*, Praha 2008, s. 206.

<sup>2</sup>Petr ČORNEJ, *Dějiny země Koruny české díl. II*, Praha 1992, s. 34.

byly vědecko-technologické objevy. Práce se přesunula z domů řemeslníků do velkých dílen. Také se začala využívat síla vody a páry. Tím nejzásadnějším objevem první průmyslové revoluce byl parní stroj, vynalezený Jamesem Wattem v roce 1765, kdy došlo k jeho masovému využívání v různých oblastech průmyslu. Tím také došlo k nárůstu produktivity práce. Další růst zapříčinilo využití elektrické energie a vynález žárovky Thomase Alvy Edisona z roku 1879 a šicího stroje značky Singer. České země v roce 1841 v monarchii zajišťovali padesát čtyři procent celkové hodnoty větších podniků v celém Předlitavsku.<sup>3</sup>

Pozitivní vývoj nejen průmyslu, ale též celého hospodářství v českých zemích přetřela náhle hluboká hospodářská krize, která probíhala v letech 1873 až 1879. Odvětví lehkého průmyslu byla postižena jako první. Důsledky této krize znamenaly zánik celé řady malých podniků.<sup>4</sup> Po celou druhou polovinu 19. století se snižoval počet samostatných textilních výrobců. Počet textilních závodů v Čechách klesl mezi lety 1862 až 1890 o čtyřicet dva procent. Na Moravě představoval pokles dokonce o sedmdesát procent a ve Slezsku šedesát čtyři procent.<sup>5</sup>

### **1.1. Počátky textilní výroby v Čechách**

Textilní výroba je v českých zemích doložitelná archeologickými nálezy již v druhém tisíciletí před naším letopočtem. Například z období 2000 až 1700 př. n. l. pocházejí četné hliněné přesleny a osnovní závaží, které byly nalezeny na starém zámku u Jevišovic. Přeslen je součástí vřetene, kterým se spřádalo, za pomoci dřívku, materiál na nit. Toto je nejstarší způsob spřádání nití. Z laténského období pocházejí malé kousky textilií, které dokládají vysokou technickou úroveň Keltů na našem území. Slované uměli vyrábět hrubé tkaniny, ze kterých si sami šili oděvy. Zpracovávali len, konopí a vlnu, kterou uměli plstít. Vlna byla vesměs hrubá,

---

<sup>3</sup>Marcela EFMERTOVIÁ, *České země v letech 1848-1918*, Praha 1998, s. 150.

<sup>4</sup>Dagmar ŠKODOVÁ-PARMOVÁ, *Historický vývoj vybraných odvětví hospodářství ČR a jeho dopady na její úlohu v integračním procesu v Evropě*, České Budějovice 2006, s. 15.

<sup>5</sup>Ivan JAKUBEC-Zdeněk JINDRA, *Dějiny hospodářství českých zemí: od počátku industrializace do konce habsburské monarchie*. Praha 2007, s. 56

mohérového charakteru.<sup>6</sup> Dovednost tkalců dokládají používané vazební techniky. Tak byly nalezeny tkaniny, z nichž byla vazba: plátňová, keprová jednoduchá, keprová – čtyř vazný zesílený cirkas, atlasová – osmi vazný užitkový atlas a nezjistitelná. V archeologicky prozkoumaných lokalitách byly vedle jemných suken nalezeny i tkaniny hedvábné pocházející s velkou pravděpodobností z importu.<sup>7</sup> V 10. století již textilní výroba v českých zemích dosahovala takových kvalit, že mohly být tkaniny používány jako platidlo. Začátky středověké textilní výroby se kladou na venkov, kde se na ní podílely celé rodiny, a to především v období vegetačního klidu. Ve 13. – 14. století, když začal větší přesun obyvatelstva do měst, začaly vznikat řemesla a s nimi i první cechy.<sup>8</sup>

## **Rozdělení odvětví na základě zpracovávaného materiálu:**

### **1.1.1. Len**

Zpracování lnu znali naši předkové již v 9. století. V tomto období se staly platidlem plátno i svazky lnu. Plátenické a tkalcovské cechy jsou v Čechách prvně uváděny v první polovině 14. století. Pláteníci byli tehdy uváděni jako tkalci, což z pohledu dnešní terminologie není přesné, protože i soukeník pracující na stavu byl tkalcem. Převážná část plátna se však tehdy vyráběla mimo cechovně podomácku, jako vedlejší příležitostná výroba zemědělců. Plátenické cechy byly proto ve svém společenském významu téměř vždy za cechy soukenickými.<sup>9</sup> Plátenictví v Čechách značně upadlo s vypuknutím husitských válek. Až s nástupem renesance, když začala stoupat životní úroveň, se začíná plátenictví dařit.<sup>10</sup>

---

<sup>6</sup>Václav ROHLENA (ed.), *Z dějin textilu-studie a materiály svazek 2, Ústí nad Orlicí 1982, s. 8.*  
Srov. Jitka STAŇKOVÁ, *Etnografické marginálie k textiliím z období Velkomoravské říše, Český lid 51, 1984, s. 334.*

<sup>7</sup>*Tamtéž, s. 9.* Srov. J. STAŇKOVÁ, *Etnografické marginálie, s. 334.* Marie KOSTELNÍKOVÁ, *Velkomoravský textil v archeologických nálezech na Moravě, Praha 1973, s. 16.*

<sup>8</sup>Srov. *Tamtéž, s. 9.* Srov. Václav HUSA, *Naše národní minulost v dokumentech, Praha 1954, s. 24.*

<sup>9</sup>V. ROHLENA (ed.) *Z dějin, s. 10.* Srov. Josef TOMÍČEK, *Plátenický průmysl na Liberecku. Sborníček vlastivědných prací libereckých učitelů, ročník 1956, s. 10.*

<sup>10</sup>*Tamtéž, s. 10.* Srov. Josef MACEK, *Tábor v husitském revolučním hnutí I. díl, Praha 1952, s. 84.*

Citelný úpadek nastal po Třicetileté válce a trval až do poloviny 18. století. Zlepšení přineslo až vydání Lnářského patentu v roce 1750, který přikazoval, aby každé komerční plátno mělo předepsanou kvalitu a rozměr. Téhož roku vyšel patent, přesný předpis, na motání příze pomocí motovidel, rozměr a velikost přaden. K tomu byli zřízeni dohlížeči a technický dozor. Neschválené plátno mohlo být prodáno pouze místním lidem. V roce 1753 byl k patentu vydán dodatek, aby tkalcovské vybavení bylo oceňováno a tím se zaručila správná hustota plátna. Další vzestup plátenictví přineslo zrušení nevolnictví v roce 1781. České plátno bylo 18. století výhodným vývozním artiklem.<sup>11</sup>

První velká plátenická manufaktura byla založena ve východních Čechách roku 1754 v Potštejně, její výrobky se vyvážely až do Ameriky. Později pak byly založeny další v Jilemnici a Vrchlabí. Jemnost lněné příze se určovala počtem narovnaných štuk příze, které bylo možno obejmout palcem a ukazováčkem. Až do 19. století se vše vyrábělo pouze na šlapacím kolovratu s ručním vřetenem. Trvalý nedostatek příze způsobovaný tím, že na jednoho tkalce muselo příst šest až deset přadláků, vedl k pokusům zlepšit organizaci spřádacích kapacit. Venkovským lidem faktoři například půjčovali kolovraty, aby na nich mohli v zimních měsících vyrábět přízi. V míru se na předení měli podílet i vojáci. Dalším pokusem státu bylo zapojení trestanců a též v sirotčincích a chudobincích bylo předení jako nucená práce. Napředenu přízi od venkovského obyvatelstva vykupovali tzv. přezáci. Známé přezné trhy byly zejména v Trutnově, Broumově, Polici nad Metují a Jilemnici. Tkaní až do konce 18. století zůstalo bez podstatných změn, tkalo se na horizontálním podnožkovém stavu s různými brdy od plátnové po keprovou vazbu. Vzorované tkaniny se vyráběly na damažském stavu s individuálně ovládanými nitěnkami. Zavádění rychloběžného člunku od druhé poloviny 18. století značně zproduktivnilo tkaní. Kvalita lnářské výroby českých zemí byla uznávána i v zahraničí.<sup>12</sup> Byly to zejména plátenické provozy hraběte Harracha, jejichž výrobky mohli být srovnávány

---

<sup>11</sup>V. ROHLENA (ed.), *Z dějin*, s. 12.

<sup>12</sup>*Tamtéž*, s. 13.

s nejlepšími plátny holandskými. Lotové české příze se vyváželi do Holandska na výrobu světoznámých krajek.<sup>13</sup>

Lnářství se v mechanizačním procesu opozdilo, neboť první přádelna lnu byla uvedena do provozu v roce 1836 v Mladých Bukách u Trutnova.<sup>14</sup> Příliš pomalý nástup mechanizace měl za následek pokles vývozu českého plátna i přes vysokou kvalitu. Po napoleonských válkách se začala strojová příze dovážet z Anglie. Počátkem 19. století se zavádí nově objevená mokrá technologie Francouze Ph. Girarda, kterou na Trutnovsku ve třicátých letech začal zavádět J. Faltis, a v roce 1835 v Mladých Bukách postavil první mechanickou přádelnu lnu.<sup>15</sup>

### 1.1.2. Vlna

Zpracování vlny se v Čechách začalo prosazovat se zakládáním měst. Ještě dříve se však chovaly hrubované ovce, jejichž vlna však postačovala jen na výrobu hrubých domácích suken. Dělna práce v soukenické výrobě je doložitelná i dělna práce v soukenických dílnách již ve 13. století. Tak například vlnaři prodávali a spřádali nakoupenou vlnu v přízi. K tomu někdy pomáhaly venkovské přadlí neboli předlice a mykařky. Dále byli v textilní výrobě zastoupeni tkalci, postřihovači, barvíři a valchaři. Valchováním se ve středověku docilovala velmi žádaná hutnost sukna. Barvíři měli v Čechách chudší paletu barev než barvíři v západní Evropě. Velice oblíbenou barvou byla červená, odpradávná znamenající život, červená sukna byla však velmi vzácná. K barvení se používal šafrán, duběnky, rezeda, boryt a rejt. První zprávy o našich barvících jsou ze 14. století. Tehdy se dělili na krasobarvíře a černobarvíře. Indigo se do Čech dostalo až v 18. století.<sup>16</sup>

V Čechách se první soukenické dílny připomínají v roce 1326 v Litomyšli a Lounech a v roce 1352 v Hradci Králové. V roce 1366 drželi staroměstští soukeníci

---

<sup>13</sup>P. ČORNEJ, *Dějiny*, s. 36.

<sup>14</sup>M. EFMERTOVA, *České země*, s. 209.

<sup>15</sup>V. ROHLENA (ed.), *Z dějin*, s. 14.

<sup>16</sup>Týž, *Z dějin*, s. 15-17.

v Praze nedovolený spolek. Další soukenický cech byl založen v roce 1378 v Rychnově nad Kněžnou. Broumov byl předním soukenickým centrem předběllohorských Čech.<sup>17</sup>

V Broumově byla založena první manufaktura již na jaře 1747, založil ji, spolu s Opatem Löblem, ředitel broumovského panství Jan Deimling.<sup>18</sup> První mechanizace ve zpracování vlny nastala začátkem 20. století. Centrem vlnářství byl Liberec a Brno a obě tato města si podržela dlouho silnou pozici.<sup>19</sup>

V Jihlavě bylo koncem 18. století na sto stavů, na nichž se vyráběla sukna s roční výrobou 5 tisíc kusů. A proslavila se výrobou vojenských melisovaných suken, které nesměl nikdo jiný vyrábět. Sukna se i vyvážela, kvalitní byly moravská sukna vyvážená na Volyň. První vlnářská manufaktura na výrobu punčoch vznikla roku 1697 v Oseku u Duchcova. Největší věhlas měla manufaktura hraběte Valdštejna v Litvínově. V roce 1715 zaměstnávala 400 lidí a vyznačovala se velkou dělbou práce rozdělených do 45 operací a dokonce si vyráběli i některé nástroje jako byly mykací kartáče. Stejně ale ještě na počátku 18. století byla technická úroveň soukenictví pod evropským průměrem. Teprve po vydání předpisu 1758 na výrobu suken, který kladl velký důraz na přípravu vlny před spřádání a též povolání holandských specialistů do Čech, se kvalita podstatně zlepšila. V roce 1763 vyšlo nařízení, které osvobozovalo od vojenských povinností soukenické dělníky, punčocháře i pláteníky běliče a jejich syny.<sup>20</sup>

První mechanické spřádání vlny započal v Liberci J. G. Berger, který v předchozím roce začal vyrábět první jednoduché spřádací stroje. Vzorové stroje získal již v roce 1803 z Anglie. Specializovanými vlnářskými oblastmi byly Liberecko, Brněnsko a Jihlavsko.<sup>21</sup>

---

<sup>17</sup>Tamtéž, s. 16-17. Srov. Bedřich MENDL, *Vývoj řemesel a obchodu v městech pražských*, Praha 1947, s. 26.

<sup>18</sup>Erik BOUZA -Věra VAŇKOVÁ, *Osm století textilní výroby na Broumovsku*, Hradec Králové 1972, s. 50.

<sup>19</sup>M. EFMERTOVIČ, *České země*, s. 208.

<sup>20</sup>V. ROHLENA (ed.), *Z Dějin textilu*, s. 18. Srov. Arnošt KLÍMA, *Manufakturní období v Čechách*, Praha 1955, s. 345.

<sup>21</sup>Týž, *Z Dějin textilu*, s. 19. Srov. Hermann Hallwich, *Böhmens Industrie und Handel*, Wien 1896, s. 59.



### 1.1.3. Bavlna

Bavlna se získává sběrem bavlněného vlákna po puknutí plodů bavlníku, prastaré teplomilné kulturní rostliny, která se u nás z pochopitelných důvodů nikdy nepěstovala. Do našich zemí se tedy bavlna vždy jen dovážela, a to zřejmě nejpozději od 14. století. Nemohla konkurovat tradičním domácím textilním surovinám (lnu, konopí a vlně) už proto, že její krátké vlákno se ručně hůře spřádalo. Poprvé je český výraz bawlina doložen v tzv. Svatovítském rukopise z druhé poloviny 14. století. Ve středověké cechovní řemeslné výrobě se bavlna používala zpočátku především jako vycpávka do kabátů a rukavic. Poměrně záhy, také již ve 14. století, pravděpodobně v jeho první polovině, se k nám z německých zemí dovážela látka nazývaná barchent také barchán, barchet, parchán, barchent, která vznikla tkaním lněné osnovy a bavlněného útku. Dovážený barchet byl poměrně levný, protože byl proclíván stejně jako hrubé míšeňské sukno. Výrobci barchetu – barchentníci (barchaníci) jsou u nás doloženi rovněž od 14. století, v Praze, ve Východních Čechách, kde se roku 1384 uvádí jeden barchaník. Specializovaných výrobců barchetu bylo zřejmě velmi málo, samostatné cechy nevytvářeli, stávali se příslušníky tkalcovských cechů, jež ve druhé polovině 14. století teprve začínaly vznikat. Protože se tkalcům nezakazovalo tkát bavlněnou přízi, zhotovovali barchet také mnozí tkalci. Proto v pramenech až do konce 16. století nacházíme častější zmínky o barchetu než o barchanících. Barchet se vyráběl v několika druzích i v různých barvách. Šili z něho kabáty, používal se jako podšívka do kožichů apod., sloužil rovněž ke zhotovování cích, proto se barchantům říkalo také cíchaři. Barchety byly vždy považovány za podřadnější oproti sukňům a byly i levnější. Bavlnu zpracovávali také mezulánici, kteří jsou doloženi na přelomu 16. a 17. století. Původně to byli soukeníci, kteří přimíchávali do vlny bavlnu. Z této směsi se předla příze. Příze pro tkaní mezulánu, z italského mezzolana = polovlna, však vznikala i skaním bavlněné a vlněné příze. Tyto tkaniny, napůl vlněné a napůl bavlněné se také nazývaly „boy“.<sup>22</sup>

---

<sup>22</sup>Ladislav HLADKÝ, *Vývoj bavlnářství v severovýchodních Čechách do první světové války*, Náchod 1986, s. 13. Srov. Vlasta SVOBODOVÁ, *Lidová a manufakturní textilní výroba s přihlédnutím k vývoji na Moravě*, Ústí nad Orlicí 1983, s. 180.

Barchetníci se objevovali ve 14. století jen sporadicky, např. v roce 1348 je zaznamenán jeden v Hradci Králové. Od 16. století se v Čechách vyrábí polobavlna v různých kvalitách. Byly to například hrubé cvilinky, jejich výrobu máme doloženou v roce 1634 v Žamberku.<sup>23</sup> Bavlna se před spřádáním proklepávala volně rozložená na síťovém stole tzv. střelou. Na ručních kramplích se rozmykala do pavučiny. Ta se potom spřádala na ručním vřeteně a od 13. století na spřádacím kole. Od 17. století se pro osnovu spřádala na šlapacím kolovratu. Pro tkaní se používaly běžné ležaté stavy.<sup>24</sup> První mechanizace v textilní výrobě byla na konci 19. století právě v bavlnářství, které nemělo takovou tradici.<sup>25</sup>

Látky se potiskovaly již ve středověku dřevěnými vyřezávanými formami. Oblíbený byl modrotisk, který se k nám dostal v 18. století z Holandska. První válcový potiskovací stroj byl v Čechách zkoušen v roce 1815 v Leitenbergerově továrně v Kosmonosích. Kolem roku 1840 byl do Čech dovezen první deskový stroj Perrotina. Jeho zavedení vedlo v Čechách k dělnickým bouřím v Praze a v severních Čechách. V roce 1843 bylo v Čechách 74 kartounek. Slovo kartoun vzniklo z anglického cotton. Kartoun byla potištěná bavlněná tkanina. První kartounka vznikla v roce 1723 v Hrádku nad Nisou. Zatímco v jiných částech Čech po počátečním odmítavém postoji rakouských merkantilistů, kteří poukazovali především na nepříznivé důsledky případného rozvoje bavlnářství pro plátenictví, přece jen začínají vznikat první kartounky v roce 1723 v Hrádku nad Nisou, v roce 1766 v Potštejně.<sup>26</sup> Pokus hraběte Chamaré o zavedení výroby bavlněného zboží v letech 1766-1767 na potštejnském panství spojený se zřízením přadlácké školy byl neúspěšný.<sup>27</sup>

Mechanické spřádání se do českých zemí rozšířilo koncem 18. století ze západní Evropy. Znamenalo to oproti ručním kolovratům velké zvýšení produktivity práce. První stroje typu Mule měli více vřeten než jednovřetený kolovrat. Stroje typu

---

<sup>23</sup>V. ROHLENA (ed.) *Z Dějin*, s. 20.

<sup>24</sup>*Tamtéž*, s. 21. Srov. Jan KLEPL, *Počátky textilního průmyslu v našich zemích*, Praha 1941, s. 14.

<sup>25</sup>M. EFMERTOVIČ, *České země*, s. 208.

<sup>26</sup>V. ROHLENA (ed.), *Z dějin*, s. 21. Srov. Jaroslav PURŠ, *Průmyslová revoluce v českých zemích*, Praha 1960, s. 26.

<sup>27</sup>L. HLADKÝ, *Vývoj*, s. 15.

Water jich měli několik desítek. Navíc se zlepšila kvalita příze. V pozdějších dobách ruční pohon nahradily žentoury a vodní kola. První mechanická přádelna byla ve Verneřicích od roku 1797, vybavená anglickými stroji. Tak byly položeny základy průmyslové textilní výroby v Čechách.<sup>28</sup>

## 1.2. Strojírnost v Čechách

Počátky strojírnických oborů byly u nás často spojeny s působením zahraničních odborníků, většinou Angličanů. První strojírnny byly spíše mechanickými či servisními dílnami, v nichž se opravovala a někdy i patřičně upravovala ze zahraničí, většinou z Anglie, později i z německých zemí dovážená výrobní zařízení. V těsné návaznosti na celkový rozvoj průmyslu, dopravy i zemědělství se začala postupně vzmáhat i domácí výroba hnacích, především parních, a posléze i pracovních strojů. Zejména po polovině 19. století se tento proces výrazně urychlil. Počet strojíren se od počátku padesátých do počátku šedesátých let více než zdvojnásobil, připadal na velké a střední závody. Například v polovině padesátých let rozšířil pražský mědikovec Franz Ringhoffer dosavadní sortiment svého závodu o výrobu vagonů a zatím účelem zřídil strojírnny na Smíchově. Zhruba ve stejné době založil Čeněk Daněk novou strojírnny v Karlíně, v Libni zase působila Josepha Johna Rustona. Roku 1859 byl přemístěn do Plzně strojírnnský závod hrabat Valdsteinů, který po deseti letech odkoupil mladý inženýr Emil Škoda. Další centrum strojírnnské výroby se již dlouhá desetiletí formovalo v okolí Brna a posléze v Brně samotném byly to závody Heinricha Alexandra Luze či Thomase Bratce Girdla. Vzmáhající se strojírnnská výroba monarchie uspokojovala téměř osmdesát procent potřeby strojů požadovaných domácím průmyslem.<sup>29</sup>

Byla to především zvyšující se poptávka po textilu, která vedla ke střídanému rozvoji tkacích a spřádacích strojů. Také se vyráběly velmi kvalitní potravinářské a

---

<sup>28</sup>V. ROHLENA (ed.), *Z dějin*, s. 21. Srov. J. PURŠ, *Průmyslová revoluce*, s. 27.

<sup>29</sup>Milan HLAVÁČKA a kolektiv, *České země v 19. století, Proměny společnosti v moderní době I. díl*, Praha 2014, s. 317-318.

cukrovarnické stroje a zařízení. Některé stroje se i vyváželi. Již v posledním desetiletí 19. století se průmysl stal významným sektorem hospodářství monarchie. Jeho rozvoj zapříčinily obzvláště vědecké vynálezy, vznik nových odvětví průmyslu a zdokonalení výrobních procesů. Došlo k rychlému nárůstu produkce a vznikala nová odvětví např. elektrotechnika a výroba dopravních prostředků.<sup>30</sup>

Na počátku průmyslové revoluce byl parní stroj, přinesl velké zrychlení ve výrobě a usnadnění práce. V dopravě byl též nepostradatelným. Nejdříve nastaly změny v lehkém textilním průmyslu.<sup>31</sup> Johann Leitenberg představil už dříve, koncem 18. století první parní strojní továrnu na spřádání bavlny. Významným vynálezem byl i tkalcovský stav. V roce 1827 si Josef Ressel nechal patentovat lodní šroub. Téhož roku byla uvedena do provozu první koněpřežná železnice Linec - České Budějovice. V roce 1847 byla uvedena do provozu první železniční trať určená parním lokomotivám spojující Vídeň se severní Moravou. V roce 1839 pak dorazil první vlak do Brna a o šest let později i do Prahy. Také byly budovány vodní kanály, které byly určeny jak pro lodní přepravu, tak pro přepravu dřeva. V roce 1880 zdokonalil František Křižík obloukovou lampu. Na českém území se nacházela rozsáhlá ložiska uhlí, ostatní suroviny se musely dovážet.<sup>32</sup> Obecně lze konstatovat, že strojírenský průmysl byl již od konce 19. století nejvýznamnějším průmyslovým odvětvím Čech. To také patřilo mezi deset nejvýznamnějších strojírenských států na světě a toto postavení si zachovalo až do osmdesátých let 20. století.

### **1.3. Těžba nerostného bohatství v Čechách**

Hornictví se řadí k nejstarším druhům lidské činnosti. Od okamžiku, kdy pravěcí lidé vyrobili první kamenné nástroje, začal jejich trvalý zájem o přírodní zdroje.

---

<sup>30</sup>M. HLAVAČKA a kol., *České země*, s. 318.

<sup>31</sup>M. EFMERTOVIČ, *České země*, s. 182.

<sup>32</sup>KVÍTEK, Martin. *Průkopníci vědy a techniky v českých zemích*, Praha 1994.

Zprvu se zajímali o horniny snadno opracovatelné, především o křemeny, křemence a vápence. Hlavní suroviny sbírali na šterkopískových pláních a terasách v povodí řek a potoků. Po jejich vysbírání v nejbližším okolí bylo nutné je uvolňovat z matečné horniny hornickou činností. A tak v rovinatém terénu vznikaly první lomové jámy, na svazích stěnové lomy a ve stráních první krátké štoly. V mladší době kamenné pravěcí horníci pronikali místy až do deseti metrové hloubky, z šachtic razili chodbice a zajišťovali je výdřevou. K důlním pracím se používaly kamenné, kostěné i dřevěné nástroje a k dopravě na ven sloužily kůže.<sup>33</sup>

Takzvané lupkové uhlí, zvané švartna, se těžilo v okolí Slaného a Nového Strašecí, těžené nejspíše v lomových jamách a zužitkované na zhotovování náramků či prstenů. Jakmile člověk poznal vlastnosti prvních kovů, vznikl další civilizační stupeň - doba bronzová. V českých zemích zatím není průkazně doložena těžba měděných rud. Do Čech však podstatná část mědi musela být importována z alpských zemí z Mitterbergu.<sup>34</sup>

Na sklonku 12. a zejména ve 13. století dochází v našich zemích k rozsáhlé sociální přeměně. V souvislosti s kolonizací dosud neosídlených území a se zintenzivněním směny statků a zboží připadla hornictví jedna z hlavních úloh: zajistit zásobu drahých kovů na ražbu mincí a urychlit tak přechod od tzv. naturálního hospodářství k peněžnímu.<sup>35</sup>

Důležitým dokumentem, který vydal v roce 1300 Václav II, byl horní zákoník *Ius regale Montanorum* a mincovní reforma. Byl to zákoník velmi pokrokový. Upravoval podmínky pro těžbu a zpracování stříbra. Například přesně stanovil podíl krále na těžbě a ražbě stříbra či zavedl novou minci Pražský groš. Obsahoval také pravidla k zajištění bezpečnosti práce, předpisy o výplatě mezd, délce pracovní doby a také

---

<sup>33</sup>Srov. *Důlní činnost na úsvitu dějin*, dostupné online (<https://muzeum.mineral.cz/hornictvi/technika-dolovani/usvit-dejin.php>) [citováno 2020-04-12].

<sup>34</sup>Srov. *Počátky hlubinné těžby ve 13. a 14. století* dostupné online (<https://muzeum.mineral.cz/hornictvi/technika-dolovani/13-14-stoleti.php>), [citováno 2020-04-20].

<sup>35</sup>*Tamtéž*.

protikoaliční předpisy, zakazující horníkům a kovářům samostatně se organizovat ve spolcích.<sup>36</sup> Platnost tohoto zákona v zemích Koruny české byla ukončena teprve v roce 1854, kdy vešel v platnost nový rakouský horní zákoník. V 15. století dochází v českém i slovenském hornictví k rozvoji důlní činnosti. Hlavním reprezentantem, s vysokými výtěžky, se stala především Kutná Hora. Byť již v této době bohatší partie ložisek byly většinou vytěženy, výtěžky byly stále vysoké. V 15. století jen kutnohorské doly poskytovaly ročně tři až pět tun čistého stříbra. Od přelomu 15. a 16. století zrychlující se růst obyvatelstva vyžadoval rozvoj obchodních styků. Kovořemesla vyžadovala stále větší množství mincovních i užitkových kovů a kladl tak zvýšený nárok na hornickou činnost. Tradiční důlní revíry byly však již většinou vytěženy, jiné, např. kutnohorský, zápasily s potížemi hlubinné těžby a metalurgie kyzů. Aby byla uspokojena zvýšená potřeba, bylo třeba zjistit dosud netěžená ložiska. Změnila se i tradiční praxe. Proti starším zvyklostem sledování ložiska převážně úklonnými šachtami byl zesílen důraz na svislé jámy. Plně uplatnění došly zejména v horských terénech i štolní práce pro sledné i odvodňovací účely. Některé z nich, např. jáchymovská štola Barbora, docílila již před koncem 16. století mimořádné délky 11,5 km. Štoly 4-5 km dlouhé nebyly výjimkou a počtem značně převyšovaly obdobná díla v Sasku i v alpských zemích. Jejich využitím bylo možné ložiska odvodnit do značných hloubek. Při dobývání uhelných slojí nedošlo v 18. a na počátku 19. století z technického hlediska k žádné zásadní změně. Ve většině uhelných pánví se těžba omezila jen na rabování na výchozích slojích nebo na chodbicování z hlubších šachtic rovnoběžnými chodbami zhruba dva m širokými, s ponecháním stejně mocných pilířů.<sup>37</sup>

Při rubání se užívalo jen běžné nářadí jako špičáky a lopaty. Tyto jednoduché dobývací způsoby, které zanechávaly více než polovinu uhlí v zemi, se udržely až do první poloviny devatenáctého století. Výtěžky a odbyt uhlí nebyly dlouhou dobu pozoruhodné, neboť většímu užití bránily tradiční komunikační spoje i dopravní prostředky. Až ve třicátých letech 19. století se

---

<sup>36</sup>Jaroslav BÍLEK, *Ius regale montanorum: Právo královské horníkuov*, Kutná Hora 1978, s. 27.

<sup>37</sup>*Vývoj dolování v českých zemích na přelomu 18. a 19. století*, dostupné online (<https://muzeum.mineral.cz/hornictvi/technika-dolovani/18-19-stoleti.php>) [citováno k 2020-04-27].

jeho použití začalo podstatně zvyšovat. Souviselo to se zakládáním cukrovarů a lihovarů, většinou v oblastech bez lesních porostů, se zaváděním pudlovacího pochodu v hutní výrobě a zejména v přímé úměře k rozvoji železniční a silniční dopravy.<sup>38</sup> V té době se již podstatně změnil i ekonomický názor na nerostné bohatství. Po vyčerpání ložisek drahých kovů se totiž výrobní zájem soustředil převážně na železné rudy a uhlí, jejichž těžba bude koncem 19. století dominovala.<sup>39</sup> Těžba a využití černého uhlí přispěla k rozvoji průmyslu v 19. století a měla také významný vliv na rozvoj průmyslové revoluce, jelikož se jednalo o snadno dostupný zdroj energie. V té době docházelo k masivní těžbě a vzniku nových průmyslových center v blízkosti uhelných dolů. Dodnes platí, že většina uhlí je využita v blízkosti místa, kde bylo vytěženo a jen nepatrná část je transportována na vzdálenost větší než 1000 km. Na území Čech se černé uhlí vyskytuje, či vyskytovalo v několika oblastech, kde bylo později i těženo. Těmito oblastmi jsou plzeňsko-manětínská pánev, kladensko-slánská pánev, žacléřsko-svatoňovická pánev, ostravsko-karvinská pánev a rosicko-oslavanská pánev.<sup>40</sup>

V Čechách se nacházejí ložiska uhlí, která se využívají, jak k topení, tak některé jsou vhodné pro výrobu koksu. Nachází převážně v oblasti Ostravy a Karviné. V průběhu 18. až 20. století bylo černé uhlí dobýváno například Kladenském revíru a Rosicko-oslavanském revíru. Těžba ve většině lokalit byla utlumena koncem 20. století.<sup>41</sup>

---

<sup>38</sup>Ivo ČERNÝ, *Uhelné hornictví v ostravsko-karvinském revíru*, Ostrava 2003, s. 32-33.

<sup>39</sup>Srov. *Vývoj dolování v českých zemích na přelomu 18. a 19. století*, dostupné online (<https://muzeum.mineral.cz/hornictvi/technika-dolovani/18-19-stoleti.php>) [citováno k 2020-04-25].

<sup>40</sup>Srov. *Černé uhlí, Česká geologická služba-Geofond*, dostupné online ([https://web.archive.org/web/20080210144739/http://www.geofond.cz/dokumenty/nersur-rocenky/rocanerudy99/html/c\\_uhli.html](https://web.archive.org/web/20080210144739/http://www.geofond.cz/dokumenty/nersur-rocenky/rocanerudy99/html/c_uhli.html)) [citováno 2020-03-26].

<sup>41</sup>Josef SULDOVSKÝ, *Kronika hornictví zemí Koruny české*, Ústí nad Labem 2007, s. 242-243.

## 2. Historie Hronova

Zakladatel města Hron z rodu Načeraticů propůjčoval svou tvrz svým služebníkům, pro ochranu náchodského panství před vpádem vojsk od severu. Původně to byla tržní vesnice, později město. V roce 1545 je Hronov poprvé zapsán v zemských deskách jako městečko náležící k náchodskému panství.<sup>42</sup> Správu města řídil rychtář. Gruntovní kniha uvádí, že v Hronově žilo sedm sedláků, osm chalupníků, pět zahradníků, mlynář, švec, kovář, řezník a krejčí. Hojně rozšířená obživa bylo hospodářství a tkalcovství. Hronovsko bylo krajem chudým a hospodářsky zaostalým. Samostatné zemědělství nebylo schopné obživu obyvatel zajistit, a tak se vedle něj lidé věnovali také domácímu tkalcovství. Těžké pracovní podmínky rolníků ve zdejších kraji vedly nakonec v roce 1775 k propuknutí povstání, jehož organizačním centrem se na náchodském panství stala svobodná rychta ve Rtyni. Tato protifeudální vzpoura i přes porážku měla nezanedbatelný vliv na další vývoj poddanských poměrů. Robota byla v témže roce zmírněna a v roce 1781 bylo zrušeno nevolnictví. Na konci 18. století byla v Hronově zřízena fara. Značného významu doznala v letech 1831–45, kdy zde působil osvícenský pokrokový kněz, páter Josef Regner, jenž vzdělával obyvatele v oblasti zemědělství a zakládal tkalcovské a přadlácké školy, aby tak kvalitnějším vzděláním a novými poznatky dopomohl vesnickým tkalcům a přadlákům k lepší obživě. Josef Regner katolický kněz, hospodářský buditel (1794-1852) byl do Hronova ustanoven po předešlém faráři. Významná byla jeho role při zakládání a řízení přadelních škol na Náchodsku. Náležel spolu s majitelem adršpašského statku Karlem Ludvíkem šlechticem Nádherným z Borutína a ředitelem náchodského velkostatku Otto Erichem k předním stoupcům a praktickým organizátorům těchto škol, viděli v nich prostředek k překonání výrobní i odbytové krize českého plátenictví, jehož výrobky se až do nedávna uplatňovaly na světových trzích, a současně i prostředek k odstranění bídy horských a podhorských přadláků a tkalců, jejichž život a utrpení dobře znali. Byli přesvědčeni, že dokonalá ruční lněná příze musí zvítězit v soutěži s přízí strojovou. Necháпали a ani nemohli pochopit, že podstata krize českého plátenictví spočívá

---

<sup>42</sup>August SEDLÁČEK, *Hrady, zámky a tvrze Království českého díl V.*, Praha 1887, s. 51.



především v opožděném nástupu průmyslové revoluce a že vývoj půjde přes strojovou tovární výrobu. Jedním z motivů jejich úsilí na tomto poli bylo ochránit domácí tkalce a přádláky před hrůzami továrny (v r. 1873 byla v Malé Skalici zahájena výstavba přádelny bavlny, zastánci přádelních škol ovšem s nevraživostí sledovali také pronikání bavlněné příze do domácího tkalcovství). Přes všechnu jejich péči, nadšení i osobní oběti, zejména finanční, přádelní školy záhy zanikly. Jejich rozkvět spadá do let 1845-1848, kdy existovaly také v Hronově, Zbečnicku, Velkém Dřevíči a Rokytňáku.<sup>43</sup>

V neposlední řadě také do města přinášel pokrokové prvky do výroby. Díky většímu počtu pracovních příležitostí zaznamenalo město další nárůst počtu obyvatel i domů. Ve dvacátých letech 19. století čítal Hronov sto patnáct domů se sedmi sty padesáti osmi obyvateli a o deset let později již sto třicet dva domů s devíti sty osmdesáti dvěma obyvateli.<sup>44</sup>

### 3. Počátky průmyslu v Hronově

Vývoj průmyslu v Hronově byl pomalejší než v ostatních částech Čech. Bylo zde chudo a nechut' zavádět nové moderní techniky. Tuto bídu se snažil zmírnit kněz, který přišel v roce 1831 do Hronova a snažil se lidem svým příkladem ukázat nové techniky v různých oborech. Významná byla jeho úloha při zakládání a řízení přádelních škol na Náchodsku. Náležela spolu s majitelem adršpašského statku Karlem Ludvíkem, šlechticem Nádherným z Borutína a ředitelem náhodského velkostatku Otto Erichem k předním stoupencům a praktickým organizátorům těchto škol, viděli v nich prostředek k překonání výrobní a odbytové krize českého plátenictví, a současně i prostředek k odstranění bídy horských a podhorských

---

<sup>43</sup>Ladislav HLADKÝ, *Hronov a dějiny*, Praha 1999, s. 12. Srov. František SOUČEK, *Hronov nad Metují*, Sborník Ratibor, ročník IX, Praha 1892, s. 312, Srov. *Založení tvrze a města Hronova* – Sborník Od Kladského pomezí, ročník 1., Náchod 1923, s. 45-47. Srov. Alois JIRÁSEK, *Z mých pamětí* díl I., Praha 1911, s. 19.

<sup>44</sup>L. HLADKÝ, *Hronov*, s. 10.

přadláků a tkalců. Byli přesvědčeni, že dokonalá ruční lněná příze musí zvítězit v soutěži s přízí strojovou. Necháпали a ani nemohli pochopit, že podstata krize českého plátenictví spočívá především v opožděném nástupu průmyslové revoluce, a že vývoj půjde přes strojovou tovární výrobu. Jedním z motivů jejich úsilí na tomto poli bylo ochránit domácí tkalce a přadláky před hrůzami továrny. Zastánci přádelních škol také s nevráživostí sledovali pronikání bavlněné příze do domácího tkalcovství. Přes všechnu jejich péči, nadšení i osobní oběti, zejména finanční, přádelní školy záhy zanikly. V letech 1845–1848 tyto školy existovaly v Hronově, Zbečníku, Velkém Dřevíči, Rokytníku.<sup>45</sup>

### 3.1. Počátky textilní výroby v Hronově

Důležitým zdrojem obživy lidí v náchodském regionu, kteří žili převážně na venkově, bylo od 16. století zpracování lnu a konopí. Spočívalo v přípravě plodin k předení, vlastním předení a tkaní lněného plátna.<sup>46</sup> Podle berní ruly z roku 1654 působilo na náchodském panství v celkem padesát tkalců, z toho jich deset žilo v Náchodě, zřejmě zapsáni v cechu.<sup>47</sup> Mimo těchto zapsaných se výrobou lněného plátna zabývalo určitě mnohem více venkovského obyvatelstva. V Tereziánském katastru je zapsáno na náchodském panství dvě stě dvacet sedm tkalců, z nichž nejméně devadesát pět nebylo zapsáno v cechu. Také tam je zapsáno čtyři sta šedesát přadláků, byli důležití a tkalci se bez nich neobešli. Také obchodníci s přízí a plátnem jsou důležitou součástí textilního podnikání. Takovými obchodníky byla na Náchodsku rodina Sperlingů, patřili k průkopníkům tzv. nákladnického systému. Kupovali přízi buď přímo od přadláků, nebo na trzích, které se konaly v Polici nad Metují, Stárkově a Náchodě, kterou pak dávali domácím tkalcům, takzvaně je nakládali, a poté od nich odebírali hotové plátno a vypláceli jim mzdu. Takovými

---

<sup>45</sup>L. HLADKÝ, *Hronov*, s. 57. Srov. Alena NOVOTNÁ, *Přádelní školy v Čechách v letech 1845-1848*, Praha 1975, s. 314, 332-334.

<sup>46</sup>Václav ŠPLÍCHAL (ed.), *Historie a současnost podnikání na Náchodsku*, Žehušice 2012, s. 39.

<sup>47</sup>Václav PEŠÁK (ed.), *Berní rula díl 13, kraj Hradecký I.*, Praha 1951.

tkalci přímo v Hronově byli Adolf Grätz, Roman Žid a synové<sup>48</sup>, Antonín Čejchan nebo Matylda Hofmanová. Barvířem tkanin byl pak Vilém Hofmann nebo Adolf Klikar. Východní Čechy, a tedy také Náchodsko zůstávají v prvních desetiletích 19. století na rozdíl od Čech severozápadních, kde postupně začínají vyrůstat bavlnářské továrny, přádelny a mechanické tkalcovny, při tradičním zpracování lnu. Od třicátých let 19. století prochází české lnářství hlubokou krizí, z níž nemohlo být východiskem úsilí, zajistit vyšší kvalitu ruční příze zřizováním přádelních škol, jež v letech 1845-1848 působily v mnoha obcích na kladském pomezí a učily přádláky zpracovávat len tzv. vestfálskou metodou.<sup>49</sup> Pronikání bavlny na Náchodsko bylo tedy pozvolnější. Jeho počátky můžeme sledovat od přelomu 20. a 30. let 19. století. Dosavadně vyložené lnářský region se v této době stává smíšenou lnářsko-bavlnářskou oblastí.<sup>50</sup>

V padesátých letech 19. století se na náchodském velkostatku objevili noví faktoři, převážně židovského původu. Kterí v osmdesátých letech stáli u zrodu prvních mechanických tkalcoven bavlněného zboží. Jedinou výjimkou mezi nimi byl Josef Bartoň pocházející ze Žďárek, který své podnikání zahájil až roku 1867 a byl zřejmě kapitálově nejslabší. Jediný, kdo na Náchodsku dokázal přejít od manufaktury k továrně, byl Leopold Abeles, který i na prahu světové hospodářské krize, přebudoval svou ruční tkalcovnu s regulovanými stavy na mechanickou tkalcovnu bavlněného zboží s parním pohonem.<sup>51</sup>

Teprve koncem krize, začínaly vyrůstat mechanické tkalcovny bavlněného zboží v Hronově. První přádelnu lnu chtěl v Hronově založit František Šulc z Police nad Metují. Tento sen se mu ale nepovedl kvůli nedostatku peněz a také proto, že stavěl bez stavebního povolení. Následně musel pozemek s rozestavěnou továrnou prodat. Roku 1861 jej zakoupila vídeňská firma Jan Hubert a syn, která tu vybudovala

---

<sup>48</sup>Státní oblastní archiv v Zámrsku, fond *Roman Žid a synové 1928-1948 (1949)*, dostupné online (<https://vychodoceskearchivy.cz/zamrsk/files/2015/10/8881.pdf>), [citováno k 2020-04-12].

<sup>49</sup>V. ŠPLÍCHAL (ed.), *Historie*, s. 41.

<sup>50</sup>Ladislav HLADKÝ, *Vývoj bavlnářství v severovýchodních Čechách do první světové války*, Náchod 1986, s. 25.

<sup>51</sup>Ladislav HLADKÝ, *Vývoj*, s. 21. Srov. *K Abelesovým počátkům viz Josef ŠTĚPÁŘ, Z dějin závodu od roku 1841 do roku 1945*, Sborník Od kladského pomezí, ročník 1, 1923, s. 41-42.

tkalcovnu na výrobu hedvábného zboží. V prvních letech existence to byla jen soustředěná manufaktura asi s osmdesáti, později se stem ručních stavů, jež byly posléze vyměněny za stavy mechanicky zařízené na vodní pohon, teprve od této chvíle můžeme mluvit i o továrně. Tkalcovna stála na dolním konci Hronova na pravém břehu řeky Metuje a vyráběla hlavně černé šátky a hladké látky na šaty. Říkalo se jí Herbábna, do dnešní doby se objektu říká Hedvábnice, byla v provozu tři desetiletí.<sup>52</sup>

Větší rozvoj místního průmyslu, hlavně textilního, nastal až koncem 19. století, kdy dozněla první světová krize nadvýroby z let 1873–1879. Pozitivní vliv na tuto situaci měla i železnice. Do posledních let této krize spadají začátky pouze jediné továrny v Hronově. První mechanickou tkalcovnu bavlněného zboží v Hronově nepostavil nikdo z těch, kteří zde již delší dobu podnikali, ale bratři Jindřich a Ludvík Spieglerovi, židovští podnikatelé z Vídně, kteří na podzim 1878 koupili potřebné pozemky na jižním konci Hronova mezi řekou. Stavbu započali v prosinci 1878, za rok v prosinci 1879 se konala kolaudace a počátkem roku 1880 byla nová mechanická tkalcovna se sto dvaceti stavy uvedena do provozu. V roce 1883 měla sedm set šedesát stavů v jedné místnosti a roku 1892 již celkem jeden tisíc čtyřicet pět stavů. V souladu s tím rostl výkon hnacích parních strojů a pochopitelně se zvyšoval i počet zaměstnanců. Později před první světovou válkou měla k dispozici přes jeden tisíc čtyři sta stavů a zaměstnávala asi jeden tisíc tři sta dělníků.<sup>53</sup>

Na druhou přádelnu si musel Hronov počkat celé desetiletí. V letech 1888–1889 postavil přádelnu bavlny v Hronově, v pořadí již třetí, M. J. Oberländer a L. Morawetz.<sup>54</sup> Po pravé straně silnice do Červeného Kostelce za tzv. Dvorem, bývalou hronovskou tvrzí. O rok později ji uvedli do provozu. Pokud můžeme dnes zjistit, měl závod k dispozici třicet dva samopředy a čtyřicet osm prstencových dopřadacích strojů, jejichž pohon zajišťoval, parní stroj.<sup>55</sup> Roku 1902 přešlo vlastnictví závodu na

---

<sup>52</sup>L. HLADKÝ, *Hronov*, s. 29. Srov. Alois JIRÁSEK, *Z mých pamětí I. díl*, s. 264–265.

<sup>53</sup>L. HLADKÝ, *Vývoj*, s. 35.

<sup>54</sup>V. ŠPLÍCHAL, *Historie*, s. 54.

<sup>55</sup>Ladislav HLADKÝ-Josef KOLÍSKO-Jiří SOUČEK, *90 let přádelnictví v Hronově*, Hronov 1978, s. 4.

Bedřicha a Filipa Oberländerovy a Morice a Richarda Morawetzovy.<sup>56</sup> Avšak již roku 1905 se veřejná obchodní společnost rozešla a jediným majitelem se stal Filip Oberländer textilní podnikatel, cestovatel a lovec (1876-1911). Pravděpodobnou příčinou tohoto neočekávaného kroku byla skutečnost, že Bedřich Oberländer vlastnil dva závody. Počátkem devadesátých let vybudoval tkalcovnu bavlny a lnu v Úpici a roku 1902 koupil přádelnu lnu v Libči. Oba byly zapsány jako firma jednotlivce pod jménem F. M. Oberländer. Rovněž Morawetzové měli své vlastní podniky a zřejmě byli vyplaceni, protože v dalších dějinách hronovské přádelny se s nimi již nesetkáváme.<sup>57</sup> Oba byli podnikatelé z Úpice, kde tovární výroba oproti Hronovu byla nepoměrně vpředu. Oba byli původně faktory. V Hronově veškeré textilní továrny vznikaly v režii židovských podnikatelů, kteří přicházeli jak z blízkého okolí, tak i ze západu Čech. Bylo to z důvodu dostatku levné pracovní síly.<sup>58</sup>

Další mechanickou tkalcovnu postavila firma Robert Hirsch a Julius Löwenbach, kde bylo zaměstnáno z počátku dvacet sedm mužů a jedno sto třináct žen.<sup>59</sup> Bratři Holznerové otevřeli mechanickou tkalcovnu se zaměstnanci v počtu devadesát dva žen a čtyřicet pět mužů. Mechanická tkalcovna Hostovský a bratr zaměstnávalo třicet šest žen a čtyřicet jedna mužů. Měli mechanickou tkalcovnu lněného, polobavlněného a bavlněného zboží s šedesáti šesti stavy a sedmdesáti sedmi zaměstnanci. Pick a Fanta se jednosta třiceti čtyřmi stavy a čtyřiceti sedmi zaměstnanci. Adolf Klikar vlastnil tkalcovnu v Nížkém Dřevíči. Adolf Graetz měl tkalcovnu v Nížké Srbské, ovšem jejím majitelem byl Emil Löwenbach. Tkalcovna měla šedesát zaměstnanců.

### 3.2. Počátky strojírenské výroby v Hronově

Strojírenské, kovodělné výroby na Hronovsku bylo málo. Kovoprůmysl, reprezentovaný především menšími slévárnami a strojírnami, vzniká v regionu

---

<sup>56</sup>Státní oblastní archiv v Zámrsku, *fond Richard Moravec*, dostupné online (<https://vychooceskearchivy.cz/zamrsk/files/2018/01/8528.pdf>), [citováno 2020-03-15].

<sup>57</sup>L. HLADKÝ-J. KOLÍSKO-J. SOUČEK, *90 let*, s. 10-11.

<sup>58</sup>*Tamtéž*, s. 12.

<sup>59</sup>Josef JIRÁSEK-Karel Václav KODYM-Antonín HORÁČEK (ed.), *Hronov n. Met. A okolí*, Praha 2019, s. 62.

poměrně pozdě. První podniky se vyvíjejí buď z řemeslnických dílen, nebo jsou zakládány na zeleném drnu. Tak například vznikla roku 1851 v Náchodě slévárna Císař a Kašpar, kterou převzal Václav Porkert.<sup>60</sup> V Polici nad Metují vznikla firma Emila Katchnera, která ručně vyráběla kování na okna, postele, petlice a panty. Později proslula výrobou bruslí. V roce 1920 zámečník Jaroslav Vancí založil firmu na strojní výrobu kovových skládacích technických hraček, stavebnic a jiného kovového zboží. V roce 1930 zahájil výrobu dodnes prodávané stavebnice Merkur.<sup>61</sup> Začaly vznikat společenstva smíšených živností, o kterých je veden záznam v Státním okresním archivu v Náchodě.<sup>62</sup> Hronově vznikla roku 1870 malá výrobní zemědělských strojů. Nakrátko tu byla také sirkárna a v roce 1884 byla zřízena výroba žentourů, vozových brzd aj., při níž byla vybudována malá slévárna na výrobu litiny společníků Pázlera a Fišera. Zaměstnávala v té době dvacet až třicet dělníků. Výroba, přestože byla prováděna podle vzorků, získávala tovární charakter. Pokračující rozmach textilního průmyslu a mechanizace zemědělských prací kladly další požadavky na strojírenské výrobky. Rostoucí poptávku nebylo možno uspokojit bez produktivnějšího zařízení. K jeho pořízení však společníci neměli potřebné finanční prostředky. Dochází ke změnám. Odchází Pázler a do firmy vstupuje svatoňovický obchodník Mach. Tak vzniká v roce 1898 později proslulá firma Mach a Fišer. Nová firma v roce 1900 rozšířila dílny a slévárny i kovodílnu o nové provozy. Za velkých obtíží vyrobila vlastními silami parní stroje a postavila kotelnu.

Nový zdroj hnací síly umožnil vybavení nejpotřebnějšími stroji, hoblovkou, soustruhem a vrtačkou. S rostoucím vybavením rostly i výrobní a odbytové možnosti a ty zpětně vyvolávaly potřebu rozšiřování provozů a modernizaci výrobní technologie. Nedostatek finančního kapitálu firma překonávala schopností sama si vyrobit potřebné zařízení. Tak bylo vyrobeno dynamo pro elektrické

---

<sup>60</sup>V. ŠPLÍCHAL, *Historie*, s. 109.

<sup>61</sup>V. ŠPLÍCHAL, *Historie*, s. 111.

<sup>62</sup>Státní okresní archiv v Náchodě, *Společenstvo smíšených živností Hronov 1920-1942*, sign. 3 ev. č. 38/4, kart.37.

osvětlení, nový výkonnější parní stroj, transmisní pohony, další hoblovací stroj, transmisní pohony další hoblovací stroj a pásová pila pro modelárnu. I přes částečné zlepšení zůstaly pracovní podmínky dělníků nesmírně těžké. Pracovní doba byla dvanáct hodin denně včetně soboty, práce fyzicky namáhavá, hygienické zařízení téměř neexistovalo.<sup>63</sup> Soustavný růst poptávky, schopnost zvládat technicky náročnější výrobky a zdroj elektrické energie daly podnět k dalšímu rozšíření výrobních provozů a ke stavbě nové slévárny v r. 1912. Slibný rozvoj však zabrzdila první světová válka. Po válce se firmě naskytla roku 1921 příležitost převzít od firmy Vers a Plný perspektivní výrobní program – klempířské stroje a ruční lisy. Toho firma uplatnila k uplatnění technologických změn ve výrobě. Rozhodující význam mělo založení konstrukční kanceláře. Počet zaměstnanců se blížil stovce a trvale se zvyšoval. Rozhodujícím faktorem pro rozvoj podniku se stala jeho konkurenceschopnost na domácím i zahraničním trhu, Rozvoj zpomalila krize na počátku třicátých let 19. století. Firma jí však přestála a nový rozvoj se opíral především o rozšiřující se sortiment mohutnějších a výkonnějších strojů, které byly stále zdokonalovány.<sup>64</sup>

V letech 1936 až 1938 byl provoz zásadním způsobem rozšířen a doplněn a zmodernizován strojní park. v roce 1939 byl podnik přeměněn v akciovou společnost, ale zásadní podíl v ní měl neustále Alfons Mach. První výrobky fy Pázler pochopitelně odpovídaly potřebám i možnostem doby, ve které vznikaly, kdy nebylo možno ještě využít elektřiny. Jednoduché hospodářské stroje a žentoury, brzdy k vozům, náhrobní kříže, rošty ke kamnům a kotlům, zábradlí a díly pro tkalcovské stavy. Vše vznikalo ručně s pomocí mechanismů poháněných silou člověka nebo v lepším případě zvířetem. Nové, technicky složitější výrobky vznikaly převážně tak, že podle vzorků byl výrobek nejprve vyroben pro vlastní potřebu a potom byl vyráběn opakovaně pro zákazníky. S postupem doby byly vyráběny malé parní stroje, transmisní převody a pohony, pilky na železo. V období první světové války byl vyroben značný počet šrotovníků na obilí.

---

<sup>63</sup>Radomír MAREK (ed.), *Sto let strojírenství v Hronově*, Červený Kostelec 1984, s. 3-5.

<sup>64</sup>*Tamtéž*, s. 6.

Významnou změnu do výrobního programu vneslo uplatnění elektrické energie a v roce 1921 převzetí výroby klempířských strojů. Na jejich základě byla rychlým tempem rozvíjena výroba tvářecích strojů.<sup>65</sup> Již v roce 1923 byla zahájena výroba strojních nůžek s motorickým pohonem. Současně začala výroba třecích vřetenových lisů a v roce 1926 vznikl první typ výstředníkového lisu o pracovním tlaku 25 tun. Tyto lisy s úspěchem konkurovaly špičkovým světovým výrobcům na trzích v Německu, Švédsku, Holandsku, Belgii, Rakousku i v dalších zemích<sup>66</sup>.

### 3.3. Těžba nerostného bohatství v Hronově a okolí

V roce 1792 koupil náhodské panství vévoda Petr Kuronský a stal se také vlastníkem několika uhelných jam na Jestřebích horách. Jámy však byly krátce před tím pronajaty kutěrům do roku 1799. Zvýšená poptávka po uhlí na přelomu 18 a 19. století přiměla administrativu náhodského panství zkupovat prosperující jámy od privátních těžařů a zároveň zakládat jámy nové. Koncem léta 1799 bylo rozhodnuto provést průzkum i v jihovýchodní části uhelných hor – v okolí Maternice, Zbečníka, na obou březích Metuje a také na Farách a odtud dál do Žďárek. Tento revír byl již poněkud z ruky rtyňského směnmistra, a proto byl přímo v Hronově zřízen nový Šichtamt Georg Michael Frank. Ten si za naddůlního vybral zkušeného italského horníka Solaria, jemuž služebně podléhal hronovský důlní dozorce Adalbert Srovnal, starší havíř Josef Hašek, mladší havíř Josef Ungrád, Josef Fleišer a Petr Zima a vozači Kernert a další Ungrád. Zatím se spolehlivě nepodařilo zjistit, kde byl hronovský úřad umístěn. Určitě to už nebyla prostá cáčovna u některé z jam přímo v lese. Horní vrchnost si potrpěla na reprezentaci, a bylo zde nutno hostit pány z náhodského zámku i z Kutné Hory. Vzhledem k tehdejším zvykům, kdy byla každá jáma křtěna za účasti církevních i světských hodnostářů, to mohla být i stará fara ve svahu pod kostelem.<sup>67</sup>

---

<sup>65</sup>R. MAREK (ed.), *Sto let*, s. 8.

<sup>66</sup>R. MAREK, *Sto let*, s. 10-12.

<sup>67</sup>Václav JIRÁSEK, *Ve znamení mlátka a želízka díl. 2.*, Praha 2003, s. 46.



Z archivně doložených nájmu je však zřejmé, že to alespoň zpočátku byla chalupa místního rychtáře. Z archivních dokumentů také vyplývá, že hronovský úřad byl zprovozněn v září nejdéle však v říjnu 1799, neboť již za tento měsíc bylo směnním Frankem napsáno první hlášení zámecké kanceláři. Píše se v něm, že bylo nakopáno 10 strichů, 1120 kg uhlí, že se nic neprodalo a že to pokladnu horního úřadu stálo 150 zlatých.<sup>68</sup>

Mezi Horním Kostelcem a Maternicí je uhlonosné pásmo při povrchu země přerušeno dvěma tektonickými přesmyky,<sup>69</sup> ale v podzemí zde pokračují směrem k Hronovu dvě uhelné sloje – hlavní a visutá. Směnní Šebek Antonín v roce 1839 začal kutat se svými havíři nad Vyšehradem, severovýchodně od hronovského kostela, kde vznikl malý Šebkův důl, a pak také ve Žďárkách. Maternice si na další havíře musela počkat až do roku 1850, kdy zde Vincenc Regner založil svoji první jámu Barboru, rok na to Anděla Strážného, v provozu byly asi zhruba 3 roky. V roce 1852 založil důl Sv. Vojtěcha., který byl původně propojen s dolem Anděl Strážný. To byl původně jenom Regnerův důl. Po Vincencově smrti roku 1855 zde veškerý důlní majetek za 25 tisíc zlatých stavební a bankovní společnost Albert Klein a Vojtěch Lanna. Nejednalo se o náhodný zájem, neboť oba pány držel, od poloviny roku 1851, „nad vodou“ příspěvek 12 tisíc zlatých. Vincenc Regner byl už v té době rozsáhlými investicemi a malým výnosem z prodeje uhlí finančně zcela vyčerpán, stihl však ještě založit důl Věch svatých, U matky jedle a taky ražbu v Milířích. Pak ještě na Farách důl Ferdinand Dobrotivý a Anna Savojská a posledním jeho dílem v roce 1855 byla Regnerova štola na Jírové hoře, to byla celkem velká štola, avšak ani ta peníze nepřinesla. Zaměstnával 25–30 havířů z Hronova, Rokytníku, Dřevíče, Žďárek, kde byla také štola, která se jmenovala Vilemína.<sup>70</sup>

Do společnosti Klein a Lanna vstoupil v únoru roku 1856 ještě průmyslník Jan Leibig ani jim se však dolování nevyplácelo a zaniklo ještě koncem padesátých let 19. století. Nebyl to však konec hornické činnosti na hronovských Svatovojtěšských

---

<sup>68</sup>V. JIRÁSEK, *Ve znamení*, s. 68.

<sup>69</sup>Blahoslav KOŠTÁK, *Živé zlomy-Pohyb v zemské kůře*, Praha 2009, s. 11.

<sup>70</sup>V. JIRÁSEK, *Ve znamení*, s. 77.

dílech. Počátkem roku 1920 otevřeli důl Všech Svatých pod kostelem žacléřští horníci. ŠtOLE se začalo říkat Hronovská nebo U Vody. Uhlí zde bylo čisté avšak rozdrobené, zvětralé, vlhké a prakticky neprodejné. V letech 1939 až 1941 havíři ze Svatoňovické báňské společnosti znovu zkusili v opuštěné štOLE v Maternici dolovat. A dokonce postavili kamenný most, v místech původní haldy před obnovenou štOLou, s erbem majitele pozemku Fridricha Schamburg-Lippe, ale ekonomiku nastupující druhé světové války to spasit nemohlo.<sup>71</sup> Poslední vozík vyjel z Maternice 4. prosince 1941. Důl se dílem zavalil a dílem zatopil.<sup>72</sup> Ověřili si jen to, co již Vincenc Regner a před ním již mnoho těžařů, že uhlí na Hronovsku je, ale že se jeho těžba nevyplatí.<sup>73</sup>

Netěžilo se však pouze uhlí Na Zbečnickém katastru se Vincenc Regner snažil těžít železnou rudu, ale ani tento podnik nebyl úspěšný. Pelosiderit z nadloží uhelných slojí býval spíš zdejší mineralogickou zajímavostí, dnes již nedostupnou<sup>74</sup>.

### 3.4. Sociální sféra

V průběhu industrializace se zformoval vztah podřízenosti agrárních regionů krajům se zahuštěnou venkovskou průmyslovou výrobou. Budoucí průmyslové regiony éry průmyslové revoluce tak s předstihem získaly zemědělské zázemí, zásobující jejich populaci potravinami. Proměna industriálního domácího výrobce v továrního dělníka byla ve skutečnosti procesem složitým a vnitřně rozporuplným. Pracovní podmínky a způsob života obou skupin oddělovala hluboká propast.<sup>75</sup>

V řadě výrobních oborů se přitom odehrály neobyčejně významné změny. Například v textilnictví došlo při přechodu k tovární strojové výrobě ke strukturální přestavbě vrstvy bezprostředních výrobců dokonce i z hlediska pohlaví. Zatímco totiž domácí tkalcovství bylo doménou převážně dospělých mužů, haly prvních

---

<sup>71</sup>Václav JIRÁSEK (ed.), *Dolování na Hronovsku, Sborník Rodným krajem* č. 42, Červený Kostelec 2011, s. 48.

<sup>72</sup>*Tamtéž*, č. 19, s. 17.

<sup>73</sup>*Tamtéž*, č. 42, s. 49.

<sup>74</sup>V. JIRÁSEK, *Ve znamení*, s. 79.

<sup>75</sup>Milan HLAVÁČKA a kolektiv, *České země v 19. století, Proměny společnosti v moderní době, I. díl*, Praha 2014, s. 295.

mechanických tkalcoven zaplňovaly především ženy, dělnice. Významné rozdíly byly v oblasti zvykového chování a mentalit. Lidé do té doby pracovali obvykle v domě, ve kterém i bydleli se svou rodinou, měli jistou volnost ve volbě denní doby, kdy pracovali a kdy odpočívali. Též zapojovali do pracovního procesu ostatní členy rodiny. Přejdem do továrny se dělník musel podřídit rytmu fungování továrny a tvrdé pracovní kázi.<sup>76</sup> Tyto mentální zábrany částečně zpomalily transformaci průmyslu v moderní tovární výrobu. Zdánlivě vyšší sociální status samostatného výrobce často dlouho motivoval snahu udržet vlastní živnost i přes sociálně-ekonomické nevýhody.<sup>77</sup> V továrnách byl jistější výdělek, mzda, za práci, za kterou se mohlo nakoupit jídlo, zaplatit lékařskou péči, zvýšit hygienu. Vlivem průmyslové revoluce došlo k demografickému růstu populace počátkem 19. století na českém území z pěti miliónů na šest miliónů obyvatel. Docházelo k velké proměně měst. Urbanizace a s ní spojená industrializace se staly zásadními fenomény této doby. Na městech lákala možnost nových pracovních příležitostí, naopak noví obyvatelé znamenali přísun další pracovní síly do továren. Výsledkem toho bylo, že se podíl o Státní okresní archiv v Náchodě, obyvatel českých zemí žijících ve městech v průběhu 19. století zdvojnásobil. Takže na počátku 20. století soustřeďovala města na svém území již téměř polovinu obyvatel.<sup>78</sup>

Za třicet let (1880 - 1910) se v Hronově zvýšil počet obyvatel z jednoho tisíce šest set na čtyři tisíce šest set. Zlom nastal za první světové války, která znamenala velký nedostatek pracovních sil z důvodu odvedení mužů do války. Nastala bída a hlad z nedostatku potravin. Také se dostavil velký nedostatek pracovních příležitostí, neboť byl nedostatek materiálu pro výrobu. Některé textilní továrny omezily provoz a některé zastavily výrobu úplně. Velký význam zaznamenala ženská emancipace, ženy musely zastat muže ve výrobě a to i po ukončení války, protože i když se muži vrátili, leckdy nemohli zastávat práci z důvodu invalidity. Pozvolný rozvoj poválečného,

---

<sup>76</sup>M. HLAVAČKA a kol., *České země*, s. 296.

<sup>77</sup>*Tamtéž*, s. 298.

<sup>78</sup>Ludmila FIALOVÁ-Pavla HORSKÁ-Milan KUČERA-Eduard MAUR-Jiří MUSIL-Milan STLOUKAL, *Dějiny obyvatelstva Českých zemí*, Praha 1998, s. 141-155.

nyní již československého, průmyslu opět přináší sociální výhody pro dělníky, jako je pojištění, lepší bezpečnost a vyšší hygiena ve výrobě.

### 3.4.1. Postavení dělníků v továrnách na Náchodsku

Tovární výroba se drala dopředu a vítězila nad domácí výrobou. Vlastní počátky a první rozmach textilního podnikání v Náchodě a okolí zaznamenává zejména přelom sedmdesátých a osmdesátých let 19. století. Po nezdařeném pokusu Daniela Picka v Malém Poříčí, který začal v roce 1864 stavět přádelnu lnu a již v roce 1869 ohlásil úpadek, se dělnictvo domáhalo vyplacení zadržovaných mezd a svého cíle dosáhlo.<sup>79</sup>

První generace hlavních náchodských podnikatelů a jejich první továrny, ale svým dělníkům na Náchodsku blahobyt nepřinesla. Bída náchodských tkalců a přadláků, ať už pracovali v továrnách, nebo ještě podomácku, byla stále příslovečná. Z 80 let 20. století se ve Státním okresním archivu Náchod dochoval výkaz o průměrných mzdách dělníků firmy Wärndorfer, Benedikta Mautnera.<sup>80</sup>

Roku 1888 byla zákonem zkrácena pracovní doba na 11 hodin denně. Fabrikanti, kteří pochopitelně nechtěli přijít o své zisky a tuto zákonnou úpravu obcházeli dvěma způsoby: buď snížili mzdy, nebo uzákoněnou pracovní dobu alespoň na oko striktně dodržovali ovšem v plném rozsahu, tedy bez přestávek na snídani, svačinu a oběd, které zákon nařizoval, dělníci tak pracovali o hodinu déle. Oba postupy vyvolávaly oprávněnou nevoli dělnictva. Snižování mezd bylo příčinou stávků u firmy Leopolda Abelese v Červeném Kostelci, ve dnech 17. – 22. května 1888, a na ní bezprostředně navazující a na její výsledek se odvolávající stávků v tkalcovně H. S. Doctor. Obě byly úspěšné. Druhý postup pranýřů je článek dopisovatele z Úpice v sociálně demokratickém *Novém věku svobody* ze září 1889. Uvádí dva příklady- Spieglerovu

---

<sup>79</sup>Oldřich ŠAFÁŘ, *Na samém počátku*, časopis zaměstnanců Bavlňářských závodů n. p. Tepna 1962, s. 5.

<sup>80</sup>Státní oblastní archiv v Zámruku, fond *Richard Moravec*, dostupné online (<https://vychodoceskearchivy.cz/zamrsk/files/2018/01/8528.pdf>), [citováno 2020-03-15].

tkalcovnu v Hronově a Katzauovu přádelnu v Babím. Majitelé nově založené továrny si těžko mohli dovolit ignorovat zákon o pracovní době, proto můžeme předpokládat, že se snažili stlačit mzdy na nejnižší možnou hranici.<sup>81</sup> O tom svědčí skutečnost, že již koncem března 1890 se hronovští přadláci zřejmě připravovali k první mzdové stávce. Jejich úmysl byl však předčasně vyzrazen indiskrecí dvou dělníků, kteří se veřejně vyjádřili, že nedostanou-li zaměstnanci přidáno, zastaví všichni práci. Tento výrok byl označen jako pobuřování a oba byli propuštěni. Je velmi pravděpodobné, že i tuto neuskutečněnou akci můžeme, jak z časového kontextu vyplývá, zařadit do sledu událostí předcházejících oslavám prvního máje 1890.<sup>82</sup>

### 3.4.2. Vzpomínky dělníků na práci v továrnách na konci 19. století

Níže budu citovat svědectví dvou dělníků z let 1880, což bude svědectví Antonína Rubeše a druhé pak z roku 1890, které bylo vzpomínkou Jaroslava Mallata.

*„Pracovalo se 12 hodin denně, od 6 ráno do 6 večer. I v sobotu do 6 hodin do večera, v sobotu přes poledne se čistily bezplatně stroje. Jednou za 14 dní se v neděli čistily cylindry za malý plat. Světla byla mizerná, svítilo se plynem na dvoře vyráběným z uhlí, teprve později přišly elektrické žárovky.*

*Dělníci byli většinou z okolních vesnic a museli chodit 3 – 4 hodiny pěšky do práce, v létě většinou bosy. V zimě, když byly veliké závěje, přespávali dělníci se souhlasem firmy v továrně- na bavlně v čistírně.“<sup>83</sup>*

*„Přadláci byli najímáni od jinud, ze Slaného a od Železného Brodu. Místní dělnictvo se teprve zaučovalo v továrně. Nemocenská pokladna byla závodní a spravoval ji ředitel, nebo jeho zástupce. Nemocný byl uznán teprve tehdy, když už nemohl chodit. Žilo se skromně a kupovalo se na dluh a o výplatě se vždy platilo. Mzdy byly malé.“*

---

<sup>81</sup>Státní okresní archiv v Náchodě, *Archiv města Hronov 1858-1950*, sign. 7, ev. č. 294, kart.65.

<sup>82</sup>L. HLADKÝ, *90 let*, s. 6.

<sup>83</sup>Pavel LESÁK, *Lidé kolem bavlny*, Praha 1988, s. 20.

*„Poměry v tkalcovně byly tenkrát velmi neutěšené. Osnovy byly nečisté, samá pecka a ještě horší bylo šlichtování. Vály slepené, mnoho škraloupů. Nitě z válu vybíhaly, takže se musely nahrazovat cívkami, až 60 cívek bylo pověšeno na stavě. Světlo bylo nedostatečné - uhlíkové o 25 Wattedch, ani za žakárovým stavem nebylo světlo za válem.*

*Pokud se týče zdravotnictví, byl nejhorší tzv. starý sál. Z jedné strany potok se smradlavou vodou, který vytékal z bareven, z druhé strany zápach ze šlichtovny.*

*Pamatuji se, že vedle pracovala přisukovačka, která byla v jiném stavu, tam byl kanál, kterým odtékala spotřebovaná šlichta, ústila tam ze střechy roura, která byla špatně utěsněna, a do sálu šel strašný zápach, takže ta žena omdlela a odnesli jsme ji do vrátnice. Pak tam přišel mazač, nacpal tam trochu osnovy a bylo to spraveno. Záchody byly odkryté a stalo se, že když někdo špatně pracoval, tak dostal stavy z trestu blízko záchodu.“<sup>84</sup>*

V první polovině 70. let, byl v Náchodě založen dělnický spolek „Vydra“. Neměl ovšem ještě politický charakter, byl spíše organizací zábavnou. Ale pravděpodobně odtud vyšel pokus svolat v roce 1874 veřejné shromáždění náchodských dělníků. Shromáždění bylo úřady povoleno s výstrahou, že bude rozpuštěno, jestliže se na něm projeví sociálně demokratické tendence.

První stávkou textilních dělníků této průmyslové oblasti zjišťujeme v roce 1879 v Červeném Kostelci. Stávkovalo 200 dělníků. Stávka byla zlomena.<sup>85</sup> Znovu červenokostelečtí dělníci stávkovali v roce 1884 a v roce 1886 za lepší postavení v továrně. Úspěšně stávkovali dělníci tkalcovny firmy Spiegler v Hronově. Postupem doby se dělníci více začali shromažďovat do různých organizací a dělnických hnutí, které bojovaly za zájmy dělníků v továrnách, zejména za lepší pracovní podmínky a lepší odměňování. Později se z nich vyvinuly odborové organizace v jednotlivých továrnách.<sup>86</sup>

---

<sup>84</sup>P. LESÁK, *Lidé*, s. 21.

<sup>85</sup>Zdeněk ŠOLLE, *Dělnické stávky v Čechách v druhé polovině XIX. století*, Praha 1960, s. 238.

<sup>86</sup>*Tamtéž*, s. 2.

### 3.5. Elektrifikace

V Čechách, při započítání elektrifikace, mělo přístup k elektřině jen asi 34% obyvatel, na Slovensku jen pouze 2 %. Okolo roku 1919 byl vydán zákon o všeobecné elektrizaci. Počet obcí elektrifikovaných na počátku republiky bylo zhruba 10 %. V roce 1920 byla zřízena, výnosem ministra veřejných prací, třífázová soustava, tak jak ji známe dnes.

Významným počinem v Hronově pro rozvoj průmyslu bylo zřízení Městské elektrárny v bývalém podhorním mlýně č. p. 28, který stál pod Jírovou horou na řece Metuji. Do provozu byla uvedena dne 23. listopadu 1901, kdy byl Hronov alespoň z části elektricky osvětlen. Byl to tehdy proud stejnosměrný. O elektrifikaci se tenkrát zasloužili manželé Hynek a Františka Židovi.<sup>87</sup> V roce 1911 byla majitelem této elektrárny Občanská záložna, elektrárna vyráběla již proud třífázový 400 voltů, s turbínovým vodním pohonem. Odběratelů proudu již bylo 220. Měla i rezervní pohon o výkonu 100 koňských sil. Obyvatelé Hronova se ale s elektřinou setkali již o něco dříve, ještě před založením městské elektrárny. Některé hronovské továrny měly koncem 19. století své vlastní vodní elektrárny a elektrický proud používali k osvětlení továrních hal. Jako první zavedla osvětlení svých továrních hal firma Spiegler a synové.<sup>88</sup>

### 3.6. Výstavba železnice Choceň – Meziměstí

Počátky hromadné osobní přepravy na území českých zemí spadají do dvacátých a třicátých let 19. století, kdy se objevily první koněspřežné dráhy. Vlastní rozvoj železniční trati se uskutečnil od poloviny 19. století do poloviny 70. let 19. století, kdy již byla dobudována a v plném provozu základní síť nově postavených silnic.<sup>89</sup>

K rozvoji průmyslové výroby v Hronově napomáhalo i postavení okresní silnice Náchod - Hronov v roce 1868 a v roce 1875 otevření železniční tratě Choceň -

---

<sup>87</sup>L. HLADKÝ, *Hronov*, s. 30.

<sup>88</sup>*Tamtéž*, s. 30.

<sup>89</sup>M. EFMERTOVIČ, *České země*, s. 191.

Broumov. O výstavbě železnice z Chocně do Meziměstí se poprvé začalo uvažovat již v roce 1856 z pruské strany, vláda ve Vídni však tento návrh nepodporovala a předala ho do Prahy na místodržitelství, které se o tomto projektu vyjádřilo jako o dráze v nevýznamné oblasti, která by však mohla značně konkurovat zájmům v té době již koncesované Pardubicko – Liberecké dráhy. Na základě tohoto dobrozdání vydala dne 6. ledna 1857 vídeňská vláda prohlášení, jímž se uskutečnění tohoto projektu odsunuje na blíže neurčenou, „pozdější“ dobu.<sup>90</sup> Tímto projektem se začala zabývat i společnost StEG – soukromá Společnost státních drah s francouzským kapitálem, která si nechala také vypracovat vlastní dokumentaci. Další snahy o propojení Pruska a Rakouska přerušila prusko-rakouská válka.<sup>91</sup>

Po podepsání Pražského míru se muselo poražené Rakousko podrobit pruským požadavkům na stavbu nových mezistátních spojnic, čímž byly dány nové možnosti zrodu ve východních Čechách. Ze zájemců o získání koncese na stavbu tratí spojujících průmyslová centra východních Čech s uhelnou pánví v pruském Waldenburgu (dnes Walbrzych) bylo utvořeno konsorcium, v jehož čele stáli: kníže Kinský, majitel panství v Chocni a Heřmanově Městci hrabě Colloredo Mansfeld, dvorní stavební ředitel. Dalšími členy byli továrník Schroll, majitel několika textilek na Broumovsku, knihtiskař Böhm z Nového Města nad Metují a obchodník s dřívím Hloušek z Čermné. Dalším uchazečem o koncese byla jedna z nejmocnějších společností v Prusku: Společnost Vratislavicko-Svídnicko-Freiburské dráhy (BSFEG), která měla v úmyslu Broumovskem zbudovat pátevní trať s uvažovaným napojením na tratě ve východních Čechách u Starostína a Lichkova.<sup>92</sup> Společnost StEG rovněž uvažovala o výstavbě tratě v našem kraji, a protože viděla v Schrollovi a Colloredo Mansfeldovi silnou konkurenci, rozhodla se pro spojení s pruskou

---

<sup>90</sup>Milan HLAVAČKA, *Dějiny dopravy v českých zemích v období průmyslové revoluce*, Praha 1990, s. 58.

<sup>91</sup>Luboš ČERMÁK, *Stopy-fakta-svědectví z historie trati Choceň-Broumov v datech a obrazech*, Praha 1997, s. 10.

<sup>92</sup>Josef HONS, *Dějiny dopravy na území ČSSR*, Bratislava 1975, s. 63.



BSFEG.<sup>93</sup> Koncem roku 1871 StEG předložila komisi projekt tratě z Chocně do Broumova a státní hranici u Otovic. Komise tento projekt přijala<sup>94</sup>.

Koncesi na stavbu trati Chocně – Meziměstí obdržela StEG dne 14. září 1872. Trať měla vyhovovat nápravovému tlaku 13 tun a maximální rychlost 60 km/h. Provoz měl mimo jiné zabezpečovat Morseův telegraf a elektromagnetické zvonkové přístroje. Na trati byly projektovány tři typy budov vzájemně se lišících velikostí postranních traktů. Na této trati se s velkým důrazem využilo typizace budov podle architekta Viléma Flatticha. Tento člověk vypracoval typy strážních domků, vodáren, skladišť, záchodů, a především staničních budov. Střední část budov byla stejná a byla v ní umístěna dopravní kancelář. V Hronově se jednalo o větší typ budovy. Co se důležitosti týká, byl Hronov zařazen do nejnižší třetí třídy důležitosti. Stavba tratě byla zadána Vídeňské stavební firmě Bogl a Sucker. Celá tato trasa byla stavebně rozdělena do dvou úseků.<sup>95</sup> Tříletý termín dokončení stavby začínal být nemožný, neboť například v Meziměstí došlo k snesení řady požadavků hlavně ruskou stranou. Pro ruské lokomotivy se měla vystavit samostatná výtopna s kruhovou remízou a točnou rovněž celkové uspořádání kolejíště ve stanici nemělo zůstat beze změn.

Přes některé stavební obtíže však začátkem července roku 1875 již probíhaly mezi Chocní a Broumovem zkušební jízdy a trať byla uznána provozuschopná navzdory tomu, že celková stavba nebyla ještě hotova. Trať byla otevřena za velmi krátkou dobu za pouhých dvacet šest měsíců. Při stavbě této trati zaplatilo životem 10 osob. Celkové stavební náklady společnosti, StaG dosáhly patnácti miliónů osm set osmdesát čtyři tisíc čtyři sta padesát zlatých. Dne 25. Července 1875 byla slavnostně otevřena trať z Chocně do Broumova jízdou slavnostního vlaku.<sup>96</sup>

Za dobu existence železnice byly v Hronově zřízeny celkem tři nákladní vlečky:

---

<sup>93</sup>L. ČERMÁK, *Stopy*, s. 11.

<sup>94</sup>*Tamtéž*, s. 11.

<sup>95</sup>L. ČERMÁK, *Stopy*, s. 12.

<sup>96</sup>*Tamtéž*, s. 36.

První: Z otevřené trati mezi železniční stanicí Hronov a Police nad Metují do přádelny bavlny firmy F. M. Oberlander byla postavena v letech 1917–1922, nepoužívaná od konce 20. století. Tato vlečka také sloužila bývalému závodu Tepna.

Druhá: Z železniční stanice Hronov v letech 1949 - 1950 do nově postavené továrny TOS, rovněž již mimo provoz.

Třetí: Ze železniční stanice Hronov do sběrných surovin počátkem 90. let 20. století.<sup>97</sup>

Pro železnice i průmysl byl důležitý čas. V minulých stoletích používali lidé místní čas podle místního poledníku. Znamenalo to, že když bylo slunce v tom kterém místě na jihu nejvýše nad obzorem, zvonilo se poledne. V praxi to bylo tak, že např. v Ostravě se poledne zvonilo o 20 minut dříve než třeba v Karlových Varech. V době, kdy jezdily formanské vozy, to ještě vyhovovalo. Tak tomu bylo i v Hronově až do roku 1875. Když se dostavěl celý úsek železnice, toto již možné nebylo, protože jízdní řád se sestavoval pro celý úsek železniční tratě. Proto železnice v Čechách a na Moravě začala pro jednotnost používat místní čas pražský. Železnice si to mohla dovolit, neboť vlastnila tehdy jediný sdělovací prostředek, telegraf, po kterém tento pražský čas šířila do všech železničních tratí v Čechách a na Moravě. Řídily se tím i pošty a ostatní úřady.

---

<sup>97</sup>L. HLADKÝ, *Hronov*, s. 46.

## Závěr

Cílem práce bylo zpracování pramenů k počátkům vývoje průmyslu v Hronově a porovnání s vývojem průmyslu v Čechách. Nástup průmyslu byl pozdější a o dost pomalejší na rozdíl od jiných částí Čech. Větší rozvoj průmyslu nastal až koncem 19. století. V největší míře zde byl zastoupen průmysl textilní, k němuž bylo vydáno i velké množství literatury. Textilní průmysl patřil k nejvýznamnějšímu zdroji obživy pro lidi z Hronova a blízkého okolí. Textilní průmysl vznikl z prověřené domácí výroby, která probíhala téměř v každé domácnosti, což bylo vynikajícím základem. Přejít na tovární výrobu nebyl snadný, lidé se velmi špatně zvykali na nový moderní, pro ně však omezující režim. Pro zachování tradiční rukodělné výroby byly dokonce zakládány nové textilní školy, které neměly dlouhé trvání. Oproti jiným městům se první továrny začaly v Hronově objevovat o řadu let později. Rozvoj textilního průmyslu v Hronově ulehčilo to, že lidé potřebovali zdroj obživy, kterým jim tento průmysl poskytoval. Jistota výtěžku domácí výroby byla velmi nejistá. V Hronově, stejně jako v celých Čechách, vstupovaly do textilní výroby nové materiály a trendy. Místní továrníci se stále potýkali s problémy a nepodařilo se jim více vyniknout. První mechanickou tkalcovnu v Hronově tak založili a uvedli do provozu roku 1880 bratři Spieglerovi, židovští podnikatelé z Vídně.

Výrobky z textilních továren v Hronově byly velmi precizní. Pro kvalitní plátno do Hronova chodili nakupovat faktoři z velkých dálek.

V Hronově se rozvíjel také průmysl strojírenský a energetický – těžba uhlí, které však nedosáhly takového významu jako průmysl textilní. Strojírenský průmysl se rozvíjel zvláště díky potřebě strojů do textilních továren. V Hronově vznikaly slévárny a kovodílny, jejichž rozvoj přibrzdila první světová válka a krize ve 30 letech 19. století. V hronovských továrnách se vyráběly hospodářské stroje, náhradní díly pro tkalcovské stavy, malé parní stroje a další. Strojírenská výroba byla přímo v Hronově významněji zastoupena jednou továrnou, která se v obměnách zachovala dodnes.

Jiný průmysl se neprosadil ve větší míře, nepodnikalo v něm více lidí. Jednalo se spíše o malé podniky, které postupně vznikaly a zanikaly. Samostatnou kapitolou byla těžba uhlí, která se ve velké míře, avšak s malým úspěchem horníků stále opakovala, od 16. století až do 20. století, ale výtěžnost uhelných žil byla v okolí Hronova vždy malá a nekvalitní na to, aby se tento obor v lokalitě okolí dokázal někoho uživit natož, aby na něm mohl někdo zbohatnout jako v jiných částech Čech.

Veškerému průmyslu v Hronově, stejně tak jako v celých Čechách, přispěla stavba železnice, která byla přes Hronov vybudována koncem 19. století. Nezastupitelnou roli ve vývoji měla elektrifikace, která v Hronově proběhla ve stejnou dobu jako jinde v Čechách. Hronovské továrny využily potenciál řeky Metuje a vystavěly si své vlastní vodní elektrárny, z nichž vyrobený elektrický proud byl využíván například na osvětlení továrních hal. Později byla v Hronově vystavěna Městská elektrárna.

V bakalářské práci byla jedna kapitola věnována sociálnímu postavení dělníků v továrnách, které z počátku bylo katastrofální, avšak postupem času a se zlepšilo. Dělníkům byla vyplácena mzda, která umožňovala pořízení si nových věcí, avšak podmínky na pracovišti, tak ideální nebyly. Výnosy z domácích dílen nebyly nikdy jisté. Sociální postavení však dlouho nebylo majiteli továren zajišťováno. Po zákonném zkrácení pracovní doby se majitelé snažili nařízením snížením mzdy nebo pracovní dobou bez jakýchkoliv přestávek. Stejně jako na jiných místech v Čechách i v Hronově docházelo ke stávkám dělníků. Stávky v Hronově se majitelé snažili potlačovat, například propouštěním stávkujících dělníků. Nemocenská byla pracujícím uznána až tehdy, když dělník už nemohl ani chodit. Ani pracovní podmínky a čistota na pracovištích nebyla valná. V Hronově začala vznikat dělnická hnutí, která bojovala za zájmy dělníků v továrnách. I díky nim se sociální postavení začalo postupně zlepšovat.

Analyzováním pramenů bylo zjišťováno, zda je rozdíl v pramenech psaných před rokem 1989 a po tomto roce. Jisté rozdíly byly znatelné v tématu týkající se sociální oblasti, kde se více v předrevoluční době autoři zabývali odborovým hnutím a postavením dělníků v továrnách, odborné věci jsou vykládány obdobně.

Závěrem lze konstatovat, že vývoj průmyslu v Hronově měl obdobnou tendenci jako v celých Čechách s tím rozdílem, že nejvyšší zastoupení a důležitost měl v Hronově průmysl textilní, jehož rozvoji velmi pomohla rychlá elektrifikace Hronova a výstavba železnice, která vedla přímo přes Hronov.

## **Prameny**

Státní oblastní archiv v Zámrsku, *fond Roman Žid a synové 1928-1948 (1949)*, dostupné online (<https://vychodoceskearchivy.cz/zamrsk/files/2015/10/8881.pdf>), [citováno k 2020-04-12].

Státní oblastní archiv v Zámrsku, *fond Moravec*, (<https://vychodoceskearchivy.cz/zamrsk/files/2018/01/8528.pdf>) [citováno k 2020-03-15].

Státní okresní archiv v Náchodě, *Archiv města Hronov 1858-1950*, sign. 7, ev. č. 294, kart.65.

Státní okresní archiv v Náchodě, *Společenstvo smíšených živností Hronov 1920-1942*, sign. 3 ev. č. 38/4, kart.37.

## **Literatura**

BAŠTECKÁ Lidie-ČÁP Jaroslav-ČÍŽEK Jan-HLADKÝ Ladislav-SÁDLO Václav-SLAVÍK Jiří-TŮMA Jan, *Náchod. Historie/kultura/lidé*, Praha 2004.

BÍLEK Jaroslav, *Ius regale montanorum: Právo královské horníkuov*, Kutná Hora 1978, s. 27.

BOUZA Erik-VANĚKOVÁ Věra, *Osm století textilní výroby na Broumovsku*, Hradec Králové 1972.

ČERMÁK Luboš, *Stopy-fakta-svědectví z historie trati Choceň-Broumov v datech a obrazech I-II. Díl*, Praha 1999.

ČERNÝ Ivo, *Uhelné hornictví v ostravsko-karvinském revíru*, Ostrava 2003,

ČORNEJ Petr, *Dějiny země koruny české díl II.*, Praha 1992, s. 34.

EFMERTOVÁ Marcela, *České země v letech 1848-1918*, Praha 1998.

FIALOVÁ Ludmila-HORSKÁ Pavla-KUČERA Milan-MAUR Eduard-MUSIL Jiří-STLOUKAL Milan, *Dějiny obyvatelstva českých zemí*, Praha 1998, s. 141-155.

HALLWICH Hermann, *Böhmens Industrie und Handel*, Vídeň 1896, s. 59.

HLADKÝ Ladislav, *Hronov a dějiny*, Praha 1999.

HLADKÝ Ladislav, *Přehled vývoje Tepny, bavlnářských závodů, národního podniku v Náchodě v letech 1946-1984*. Náchod 1986.

HLADKÝ Ladislav, *Vývoj bavlnářství v severovýchodních Čechách do první světové války*, Náchod 1986.

HLADKÝ Ladislav, Z dějin dnešního závodu Tepna 07 v Hronově (1889-1989). In: *Století dnešního závodu Tepna 07 v Hronově*. Hronov 1989.

HLADKÝ Ladislav-KOLÍSKO Josef-SOUČEK Jiří, *90 let přádelnictví v Hronově*, Hronov 1978.

HLAVAČKA Milan a kol., *České země v 19. století, Proměny společnosti v moderní době I.-II. díl*, Praha 2014.

HLAVAČKA Milan, *Dějiny dopravy v českých zemích v období průmyslové revoluce*, Praha 1990, s. 58.

HONS Josef, *Dějiny dopravy na území ČSSR*, Bratislava 1975, s. 63.

HUSA Václav, *Naše národní minulost v dokumentech*, Praha 1954, s. 24.

JAKUBEC Ivan-JINDRA Zdeněk, *Dějiny hospodářství českých zemí: od počátku industrializace do konce habsburské monarchie*, Praha 2007.

JIRÁSEK Alois, *Z mých pamětí I. díl*, Praha 1911, s. 19.

JIRÁSEK Josef-KODYM František Václav-HORÁČEK Antonín, *Hronov n. Met. A okolí.*, Liberec 2019.

JIRÁSEK Václav (ed.), *Vlastivědný sborník Rodným krajem č. 19, 42*, Červený Kostelec 2011.

JIRÁSEK Václav, *Ve znamení mlátka a želízka I. díl*, Liberec 2003.

KLEPL Jan, *Počátky textilního průmyslu v našich zemích*, Praha 1941.

- KLÍMA Arnošt, *Manufakturní období v Čechách*, Praha 1955, s. 345.
- KOSTELNÍKOVÁ Marie, *Velkomoravský textil v archeologických nálezech na Moravě*, Praha 1973, s. 16.
- KOŠTÁK Blahoslav, *Živé zlomy-Pohyb v zemské kůře*, Praha 1999.
- KUNC Josef-TOUŠEK Václav-VYSTOUPIL Jiří, *Ekonomická a sociální geografie*, Praha 2008.
- LESÁK Vladimír, *Lidé kolem bavlny*, Hradec Králové 1966.
- MAREK Radomír (ed.), *sto let strojírenství v Hronově*, Červený Kostelec 1984.
- MENDL Bedřich, *Vývoj řemesel a obchodu v městech pražských*, Praha 1947, s. 47.
- NOVOTNÁ Alena, *Přádelní školy v Čechách v letech 1845-1848*, Praha 1975, s. 314, 332-334.
- NOVOTNÁ Alena, *Přádelní školy v Čechách v letech 1845-1848*, Praha 1968.
- PEŠÁK Václav (ed.), *Berní rula díl 13, kraj Hradecký díl I.*, Praha 1951.
- PURŠ Jaroslav, *Průmyslová revoluce v Českých zemích*, Praha 1960, s. 26-27.
- s. 32- 33.
- SEDLÁČEK August, *Hrady, zámky a tvrze Království českého V. díl*, Praha 1887, s. 51.
- SLOKAR Johann, *Geschichte der österreichischen Industrie und ihrer Förderung unter Kaiser Franz I.*, Vídeň 1914.
- SOUČEK František, *Hronov nad Metují, Ratibor ročník IX*, Praha 1892, s. 312.
- STAŇKOVÁ Jitka, *Etnografické marginálie k textiliím z období Velkomoravské říše*, Český lid 51, 1984, s. 16.
- SULDOVSKÝ Josef, *Kronika hornictví zemí Koruny české*, Ústí nad Labem 2007, s. 242-243.



SVOBODOVÁ Vlasta, *Lidová manufakturní textilní výroba s přihlédnutím k vývoji na Moravě*, Ústí nad Orlicí 1983, s. 180.

ŠAFÁŘ Oldřich, *Na samém počátku, časopis Zaměstnanců bavlnářských závodů*, Náchod 1962, s. 5.

ŠKODOVÁ-PARMOVÁ Dagmar, *Historický vývoj vybraných odvětví hospodářství ČR a jeho dopady na její úlohu v integračním procesu v Evropě*, České Budějovice 2006, s. 15.

ŠOLLE Zdeněk, *Dělnické stávky v Čechách v druhé polovině XIX. Století*, Praha 1960.

ŠPLÍCHAL Václav (ed.) *Historie a současnost podnikání na Náchodsku*, Žehušice 2012, s. 39.

ŠŤASTNÁ Jarmila, *Změny ve způsobu života tkalců na Náchodsku v procesu industrializace (se zřetelem k rodinnému životu)*, Praha 1970.

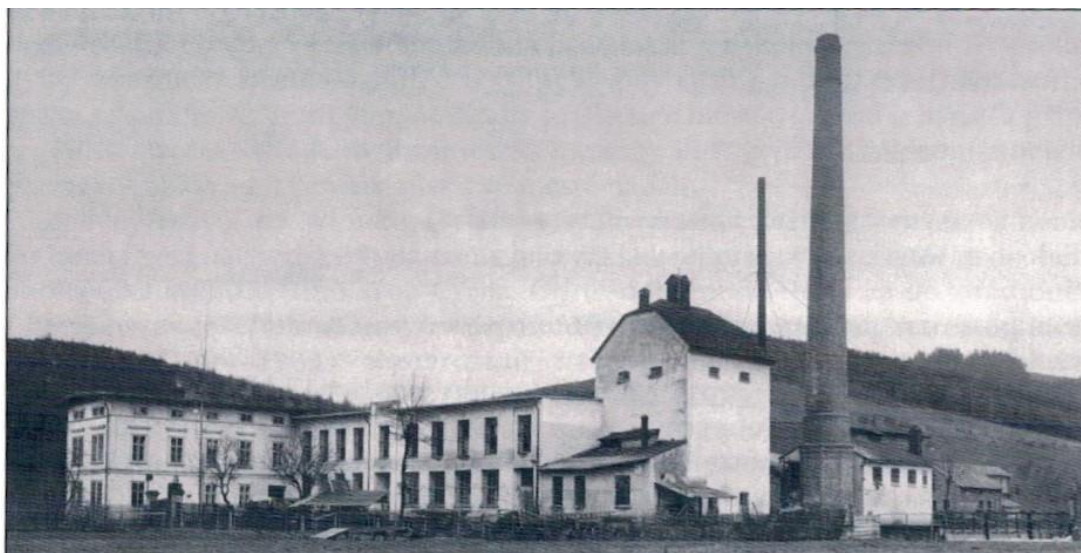
ŠTĚPAŘ Josef, *Od Leopolda Abelesa k porážce nacismu. Bavlnářství v Červeném Kostelci 1840 až 1945*, Červený Kostelec 1997.

TOMÍČEK Josef, *Plátenický průmysl na Liberecku, Sborníček vlastivědných prací libereckých učitelů*, ročník 1956, s. 10.

## Obrazová příloha



1. Tkalcovský stav, který nechyběl skoro v žádné chalupě. Fotografie z knihy Ladislav. Hladký (ed.), *Hronov a okolí*, s. 11.



2. Firma Adolfa Kašpara. Fotografie z knihy Václava ŠPLÍCHALA, *Historie a současnost podnikání na Náchodsku*, s. 62.

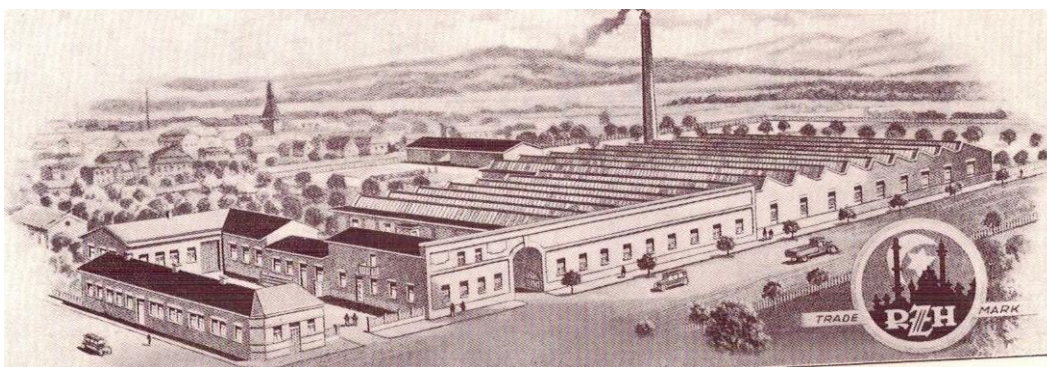


3. Celkový pohled na přádelnu Firmy Spiegler a syn fotografie z knihy Boris EKRT-Richard ŠVANDA, *Bejvávalo díl I. aneb Hronov za našich pradědečků a prababiček*, Hronov 2019, s. 97.



## BŘETISLAV KUBEČEK,

4. Veduta firmy Břetislava Kubečka, do takovéto podoby přádelna nikdy dostavěna nebyla. Z původního návrhu stojí pouze rohový dům. Fotografie z publikace Františka Karel ZACHOVÁLA (ed.), *Pamětní spis okresní odbočky ústředního svazu průmyslu pro Náchod a okolí*, Náchod, s. 64.



5. Tkalcovna firmy Roman Žid a synové. Tuto fotografii jsem převzala z publikace F. K. ZACHOVÁLA (ed.), *Pamětní spis*, s. 65.



6. Simon Hostovský



7. Rodinná firma Hostovský a bratr. Tovární budova stojí u hlavní silnice v původním stavu i dnes. Rodina se před 2. sv válkou odstěhovala do Ameriky. Z této rodiny pocházel i známý spisovatel Egon Hostovský. Obě fotografie z knihy B. EKRT-R.ŠVANDA, *Bejvávalo*, s. 105.

## Vyhláška.

Firma M. J. Oberländer a Ludwig Morawetz  
& Uprise zadala zde se povolání ku postavení  
ní mechanické přádelny na bavlnu na pa.  
zemích č. par. 825 a 827/2 o Kroměvě a ku  
používání vody s Meluzé č. par. 922 ku na.  
příjení párného stroje.

Na základě § 18 a 16 ústavního novelly  
ze dne 15. března 1870 § 83 a 85 zákona zákona ze  
dne 18. srpna 1870 č. 111 ustanovují  
o záležitosti této místní šetření na  
pondělí dne 16. února 1889 v 9 hodin ráno  
na místě samém.

Či kdy, kdo by nějaké návrhy přednosti  
měl, může buď do dne komise písemně  
na t. t. okresní hejtmanskou podat, aneb o  
den místního šetření zdejším vyslání  
ústně přednosti.

Plány a popisy závodu jsou v úřadovně  
č. 2. t. t. okresní hejtmanskou v Novém Městě  
v úředních hodinách vyloženy.

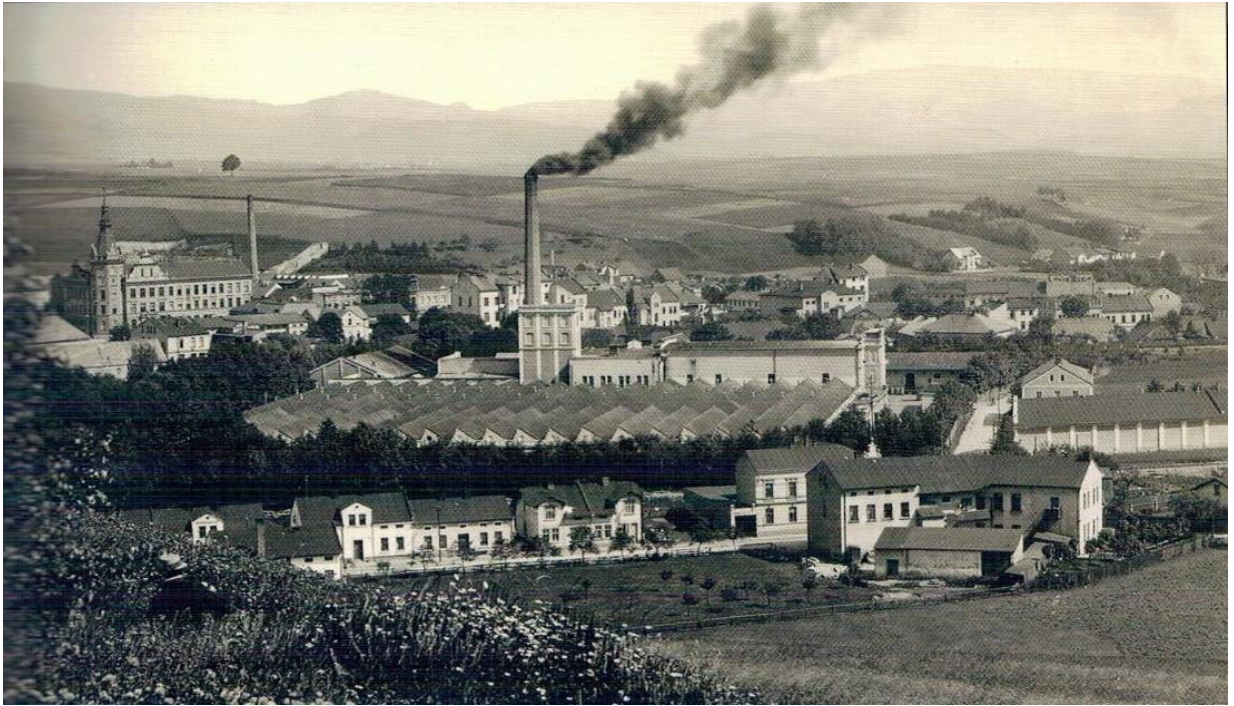
C. t. okresní hejtmanskou  
Novém Městě, dne 11. února 1889.

Úřední t. t. okresní komise.

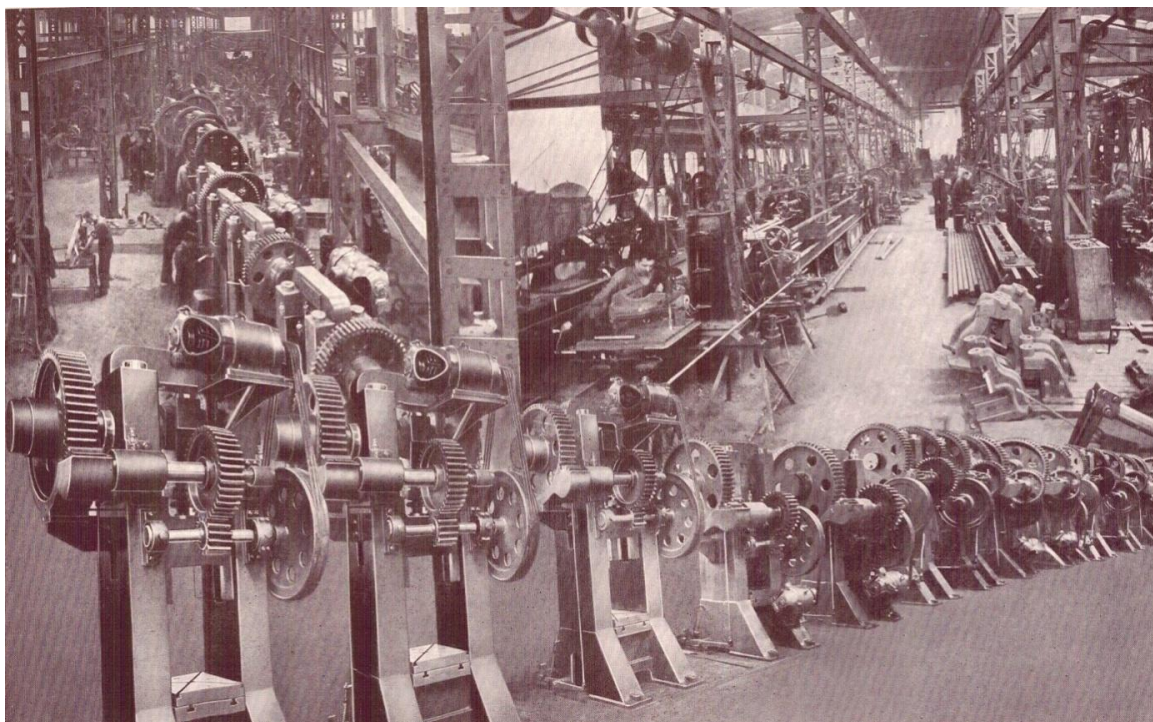


Severin

8. Vyhláška o stanovení místního šetření k výběru stavby přádelny firmy Oberländer a Morawetz. Fotografie z knihy B. Ekrt-R. Švanda, *Bejvávalo*, s. 99.

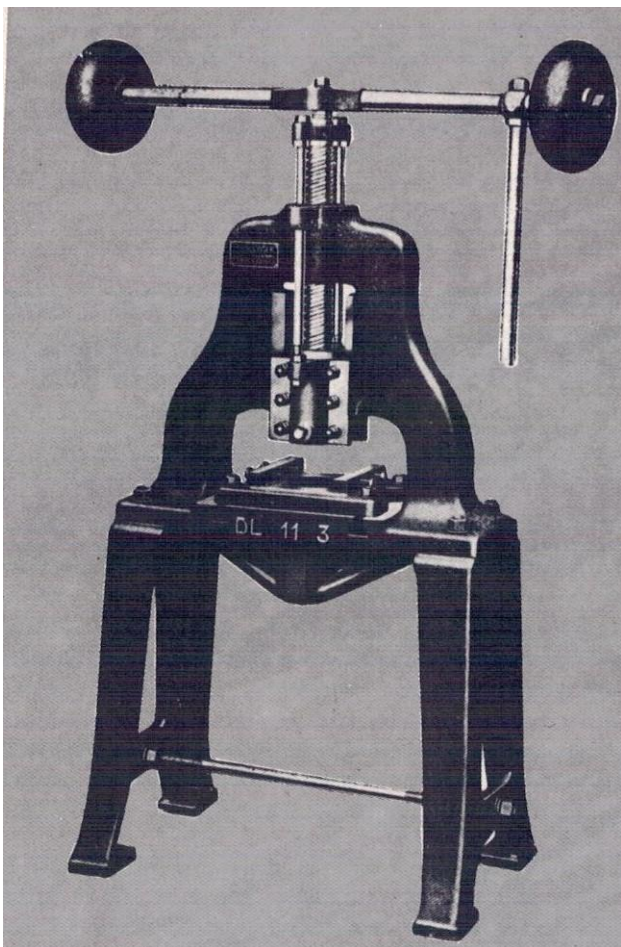


9. Firma Öberlander a Morawetz byla velkým zaměstnavatelem místních obyvatel.  
Fotografie z knihy: L. HLADKÝ, *90 let přádelnictví v Hronově*, s. 2.

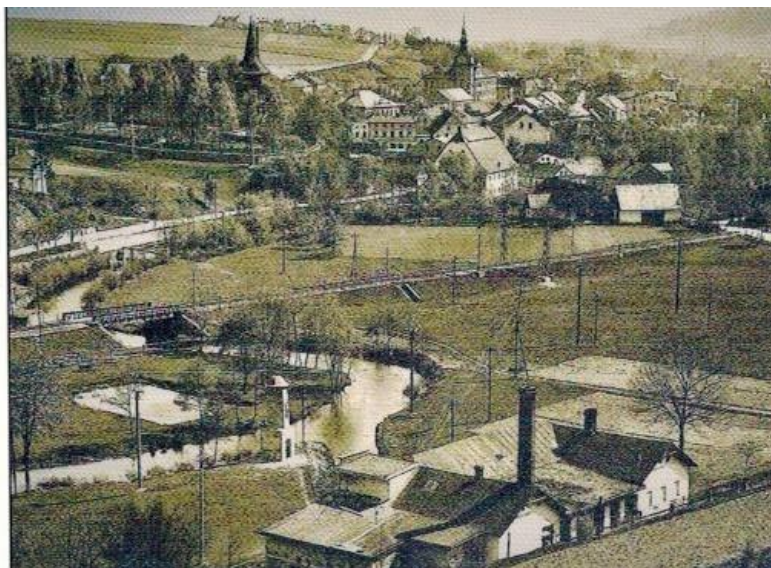


10. Ukázka výrobků firmy Mach a Fišer. Pohled do továrny, v popředí převodové ústrojí části obráběcích a tvářecích strojů. Fotografie z knihy Radomír MAREK (ed.), *Sto let strojírenství v Hronově*, s. 10.





11. Ruční šroubový lis, který vyráběla firma Mach a Fišer. Fotografie z knihy R. MAREK (ed.), *Sto let*, s. 12.



12. Elektrárna v Hronově Žabokřkách, která zásobovala elektřinou část města Hronova.  
Fotografie číslo 12. a 13. vybrané z knihy B. Ekrt-R. ŠVANDA, *Bejvávalo*, s. 109.



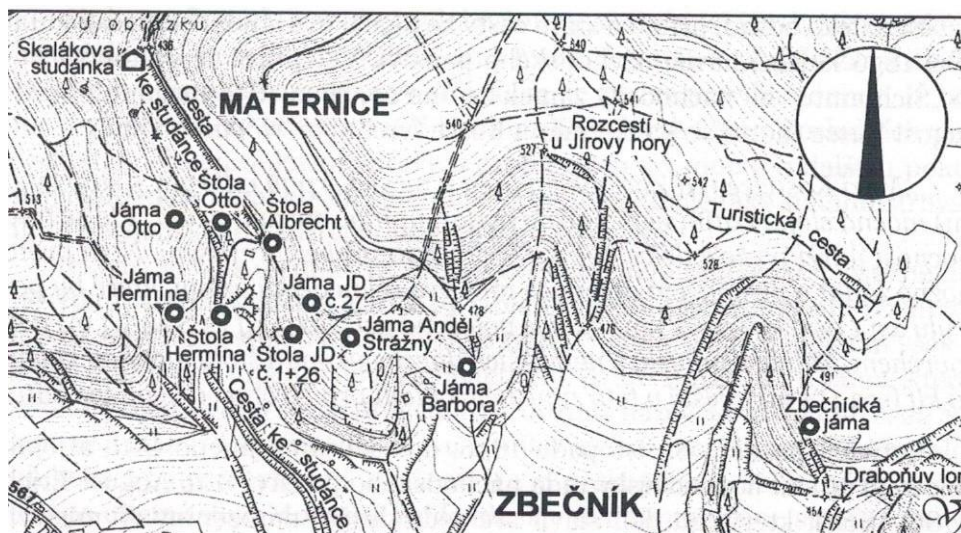
13. Inzerát.



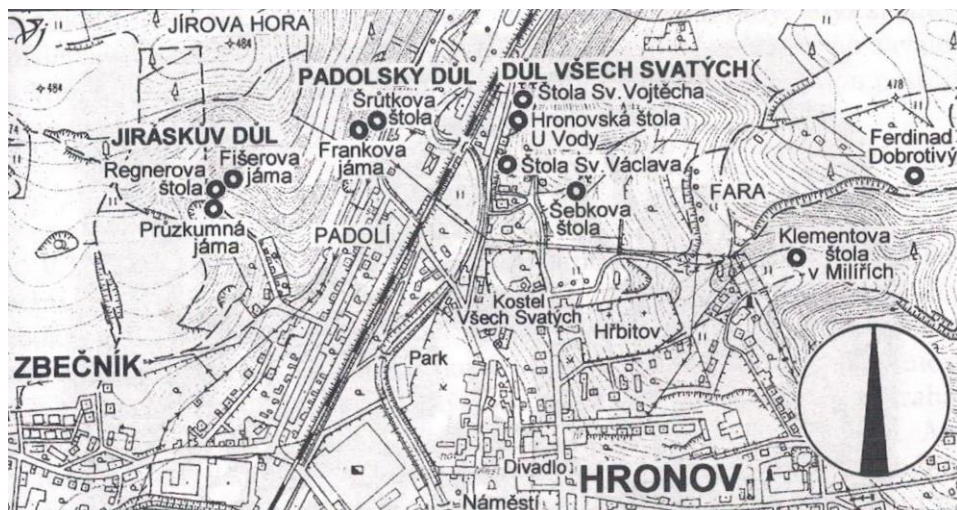
14. Dolování pod Jírovou Horou. Důl patřil k těm větším. Stále jsou zde patrné stopy po důlní činnosti. Fotografie z knihy Václav JIRÁSEK, *Ve znamení mlátku a želízka I. díl*, s. 110.



15. Důl Vilemína ve Žďárkách. Dnes stojí jen jedna z budov. Zůstala pouze někdejší kovárna s konírnou a ubytovna pro horníky. Důl byl pojmenován po Kateřině Vilemíně Zaháňské, majitelce náchodského panství, do kterého důl patřil. Fotografie z knihy L. HLADKÝ, *Hronov*, s. 65.



16. Mapa dolování v Maternici. Fotografie z knihy V. JIRÁSEK, *Ve znamení*, s. 68.



17. Mapy dolování uhlí v Hronově. Fotografie z knihy V. JIRÁSEK, *Ve znamení*, 79.



18. Nádraží Hronov ve 20. století. Fotografie z knihy Luboš ČERMÁK, *Stopy-fakta-svědectví z historie trati Choceň-Broumov*, s. 1.



19. Nádraží v Hronově se zaměstnanci někdy kolem roku 1900. Fotografie z knihy L. ČERMÁK, *Stopy*, s. 161.

## Seznam vyobrazení

1. Tkalcovský stav, který nechyběl skoro v žádné chalupě. Fotografie z knihy HLADKÝ Ladislav, (ed.), *Hronov a okolí*, Hronov 2009, s. 11.
2. Firma Adolfa Kašpara. Fotografie z knihy ŠPLÍCHAL Václav, *Historie a současnost podnikání na Náchodsku*, Žehušice 2012, s. 62.
3. Celkový pohled na přádelnu firmy Spiegler a syn. Fotografie z knihy EKRT Boris-ŠVANDA Richard, *Bejvávalo díl I. aneb Hronov za našich pradědečků a prababiček*, Hronov 2019, s. 97.
4. Veduta firmy Břetislava Kubečka. Do takovéto podoby přádelna nebyla nikdy dostavěna. Z původního návrhu stojí pouze rohový dům. Fotografie z knihy ZACHOVAL František Karel,(ed.), *Pamětní spis okresní odbočky ústředního svazu průmyslu pro Náchod a okolí*, Náchod, s. 64.
5. Tkalcovna Roman Žid a synové. Fotografie z knihy ZACHOVAL F. K, *Pamětní spis*, s. 65.
6. Šimon Hostovský, zakladatel firmy Hostovský a bratr. Fotografie B. EKRT B.-ŠVANDA R., *Bejvávalo*, s. 104.
7. Rodinná firma Hostovský a bratr. Tovární budova, stojící u hlavní silnice, je dodnes v původním stavu. Rodina se před 2. světovou válkou odstěhovala do Ameriky. Z této rodiny pocházel i známý spisovatel Egon Hostovský. Fotografie z knihy B. EKRT B.-ŠVANDA R., *Bejvávalo*, s. 104.
8. Vyhláška o stanovení místního šetření k výběru stavby přádelny firmy Öberlander a Morawetz. Fotografie z knihy, B. EKRT B.-ŠVANDA R., *Bejvávalo* s. 99.
9. Firma Öberlander a Morawetz byla velkým zaměstnavatelem místních obyvatel. Fotografie z knihy HLADKÝ Ladislav, *90 let přádelnictví v Hronově*, Hronov 1978, s. 2.
10. Ukázka výrobků firmy Mach a Fišer. Pohled do provozu továrny. V popředí převodové ústrojí části obráběcích a tvářecích strojů. Fotografie z knihy MAREK R., *Sto let*, s. 12.
11. Ruční šroubovací lis, který vyráběla firma Mach a Fišer. Fotografie z knihy MAREK R., *Sto let*, s. 12.



12. Elektrárna, která zásobovala elektřinou část města Hronova. Fotografie z knihy EKRT B.-ŠVANDA R., *Bejvávalo*, s. 109.
13. Inzerát. Fotografie z knihy EKRT B.- ŠVANDA R., *Bejvávalo* , s. 109.
14. Dolování pod Jírovou Horou. Důl patřil k těm větším. Stále jsou zde patrné stopy po důlní činnosti. Fotografie z knihy JIRÁSEK Václav, *Ve znamení mlátku a želízka I. díl*, Liberec 2003, s. 110.
15. Důl Vilemína ve Žďárkách. Dnes stojí jen jedna z budov. Zůstala pouze někdejší kovárna s konírnou a ubytovnou pro horníky. Důl byl pojmenován po Kateřině Vilemíně Zaháňské, majitelce náchodského panství, do kterého důl patřil. Fotografie z knihy HLADKÝ L. *Hronov*, s. 65.
16. Mapa dolování v Maternici. Fotografie z knihy JIRÁSEK V., *Ve znamení*, s. 68.
17. Mapy dolování uhlí v Hronově. Fotografie z knihy JIRÁSEK V., *Ve znamení*, s. 79.
18. Nádraží Hronov ve 20. století. Fotografie ČERMÁK Luboš, *Stopy-fakta-svědectví z historie trati Choceň-Broumov*, Praha 1997, s. 1.
19. Nádraží v Hronově se zaměstnanci někdy kolem roku 1900. Fotografie z knihy ČERMÁK L., *Stopy* s. 161.