

Univerzita Palackého v Olomouci

Fakulta tělesné kultury

SOCIOEKONOMICKÁ ANALÝZA PŘÍMĚSTSKÉ REKREAČNÍ OBLASTI
CÍSAŘSKÝ KÁMEN

Diplomová práce

(magisterská)

Autor: Jan Telenský, Rekreologie

Vedoucí práce: Mgr. Luděk Šebek, Ph.D.

Olomouc 2014

Jméno a příjmení autora: Jan Telenský
Název diplomové práce: Socioekonomická analýza příměstské rekreační oblasti Císařský kámen
Pracoviště: Katedra rekreologie
Vedoucí diplomové práce: Mgr. Luděk Šebek, Ph.D.
Rok obhajoby diplomové práce: 2014

Abstrakt:

Cílem předkládané diplomové práce je na základě teoretických podkladů, analýzy a praktických znalostí charakterizovat vybrané území a jeho předpoklady pro rozvoj rekreačních funkcí. Výstupem diplomové práce je vytvoření referenčního rámce pro případné reálné záměry a tvorba doporučení pro rozvoj oblasti. Nástrojem pro analýzu stávajícího stavu je socioekonomická analýza doplněná o SWOT analýzu.

Klíčová slova:

Rekreace, sport, turistika, cestovní ruch, příměstská rekreace, socioekonomická analýza, SWOT analýza

Souhlasím s půjčováním diplomové práce v rámci knihovních služeb.

Author's first name and surname: Jan Telenský

Title of the bachelor thesis: Socio-economic analysis of suburban recreation area
Císařský kámen

Department: Katedra rekreologie

Supervisor: Mgr. Luděk Šebek, Ph.D.

The year of presentation: 2014

Abstract:

The aim of this thesis is based on the theoretical basis, analyzes the issues and practical personal knowledge to characterize the selected area and its prerequisites for the development of recreational functions. The result is a frame of reference for any real plans and recommendations for the development of the area. Tool for the analysis of the current state is the socio-economic analysis completed by SWOT analysis.

Key words:

Recreation, sport, tourism, suburban recreation, socio-economic analysis, SWOT analysis

I agree with lending of this thesis in library range.

Prohlašuji, že jsem diplomovou práci zpracoval samostatně pod vedením Mgr. Luďka Šebka, Ph.D., uvedl všechny použité literární a odborné zdroje a dodržel zásady vědecké etiky.

V Olomouci dne 30. 4. 2014

Děkuji Mgr. Luďkovi Šebkovi, Ph.D., a Ing. Luboši Vanerovi za pomoc a cenné rady, které mi poskytli při zpracování závěrečné písemné práce, dále děkuji své rodině a svým nejbližším za morální a materiální podporu.

1. OBSAH

1.	Obsah.....	6
2.	Úvod.....	8
3.	Teoretická východiska	11
1.1	Životní styl.....	11
1.2	Životní způsob.....	12
1.3	Volný čas	12
1.4	Funkce volného času	14
1.5	Rekreace	14
1.6	Pohybová rekreace	15
1.7	Příměstská rekreace	15
1.8	Rekreační prostor.....	16
1.9	Rekreační aspekty území	16
1.10	Sporty v přírodě.....	17
1.11	Výchova v přírodě	17
1.12	Turistika	18
1.13	Cestovní ruch	18
1.14	Rekreační cestovní ruch	19
1.15	Předpoklady cestovního ruchu	20
1.15.1	Lokalizační předpoklady	20
1.15.2	Selektivní předpoklady.....	20
1.15.3	Realizační předpoklady	20
1.16	Ochrana přírody a krajiny.....	21
4.	Cíle a úkoly.....	22
5.	Charakteristika metod a postupů	23
1.17	Popis jednotlivých metod	23
6.	Analytická část - Socioekonomická analýza vybraného území.	30
1.18	Obecná charakteristika území	30
1.18.1	Vymezení vybraného území.....	31
1.18.2	Přilehlé obce	31
1.18.3	Další důležité funkční územní celky.....	32
1.18.4	Administrativně správní vymezení území	33
1.19	Obyvatelstvo	34
1.19.1	Současný stav obyvatelstva	34
1.19.2	Mechanický pohyb populace.....	36

1.19.3	Věkové složení populace	37
1.19.4	Vzdělanostní struktura obyvatel.....	38
1.19.5	Sídelní struktura	39
1.20	Hospodářství a ekonomická aktivita.....	41
1.20.1	Struktura ekonomiky.....	42
1.20.2	Ekonomická aktivita obyvatel.....	44
1.20.3	Dopravní infrastruktura.....	45
1.21	Sociální infrastruktura a vzdělání	48
1.21.1	Bytový fond a kvalita bydlení.....	48
1.21.2	Vzdělávání	50
1.21.3	Kulturní dění a zázemí	52
1.21.4	Kulturněhistorické památky.....	53
1.21.5	Sport a tělovýchova	54
1.21.6	Zdravotní péče.....	57
1.21.7	Sociální zařízení a služby.....	59
1.22	Cestovní ruch	60
1.22.1	Lokalizační předpoklady vnitřní	60
1.22.2	Selektivní předpoklady.....	69
1.22.3	Realizační předpoklady	75
7.	Analytická část - Sémantický diferenciál.....	78
8.	SWOT analýza.....	80
9.	Výsledná strategie	81
10.	Shrnutí	82
11.	Závěr	84
12.	Konkrétní doporučení.....	86
1.23	Doporučená opatření a záměry.....	86
13.	Diskuse	88
14.	Referenční seznam	89
15.	Seznam tabulek a schémat	92
16.	Přílohy	93

2. ÚVOD

K oblasti, která je předmětem výzkumu, mám osobní vztah. Narodil jsem se zde a vytvořil jsem si k okolí města Jablonce nad Nisou a Liberce vstřícný vztah. Rozvoj Jablonecka se stal předmětem mé občanské odpovědnosti.

V Jizerských horách, obklopujících tato města se mohutně se rozvinula pěší turistika, která má kořeny hluboko v historii. Výstižně o tomto fenoménu hovoří Petrů, Holubová (1994). „V literatuře lze nalézt mnoho odkazů, jak lidé cestovali již v dávnověku. Většina dnešních autorů se ale shoduje na tom, že začátky moderního cestovního ruchu můžeme hledat nejdříve v 17. a 18. století, a to zejména v cestách továrníků a šlechticů za získáním zkušeností“.

Na Jablonecku a Liberecku se v historii několikrát mluvilo německým jazykem. V 17. Století zde němečtí továrníci zaseli rozkvět sklářského průmyslu, který zde přežívá do dnes. Podruhé to bylo za druhé světové války, kdy byla oblast připojena k Německu. Mrazivý stín odsunu německých obyvatel pomalu odchází a Jizerské hory se dnes těší velkému rozkvětu turismu.

Ideální podmínky pro běžecské lyžování proměňují v zimních měsících oblast Jablonecka a Liberecka na ráj lyžařského sportu. Podle toho se také na Liberecku a Jablonecku zformovala velice početná komunita obyvatel, kteří mají silný vztah ke sportu, k horám a všeobecně k pobytu v přírodě. Od tohoto předpokladu se odvíjí další aktivity a silná podpora sportu.

Liberec každoročně hostí světový pohár v severské kombinaci a dokonce se mu podařilo uspořádat Mistrovství světa v klasickém lyžování v roce 2009. V Bedřichově se tradičně koná memoriál expedice Peru v běhu na lyžích – Jizerská padesátka, jenž je součástí světové série Worldloppet. Tento závod každoročně přitahuje běžce z celé Evropy. Město Jablonec nad Nisou prezentuje jako “město sportu“.

S rozmachem lyžování a pěší turistiky přišly další sportovní disciplíny. Dnes v počtu uživatelů bezkonkurenčně vítězí cykloturistika, začíná se rozvíjet

zážitkové ježdění na horských kolech po nezpevněných lesních stezkách zvaných Singltreky, také stoupá počet jezdců na koních, horolezců a in-line bruslařů.

S rozvojem dopravní infrastruktury se Jizerské hory (na severovýchodě obou měst) staly dostupným cílem turistů nejen ze severních Čech. Situace v Chráněné krajinné Oblasti Jizerské hory, v důsledku přetíženosti náporom turistů, začíná být kritická. Místní obyvatelstvo tedy hledá jiné varianty a vydává se na opačnou stranu do malebných vrchovin v podhůří Jizerských hor.

Jedním z nejdostupnějších území (na jižní straně obou měst) je lokalita Císařský kámen, která na poměrně malém členitém území nabízí hustou síť lesních cest a stezek, značené turistické a cykloturistické trasy, regionální cyklotrasy, rozhlednu, stravovací služby a koupaliště.

Je evidentní, že tato oblast skrývá veliký rekreační potenciál a mnozí obyvatelé výše zmíněných měst ho hojně navštěvují. Pokud ale přihlídneme k faktu, že propojenost mnou vybraného území Císařský kámen (dále jen vybrané území) s oběma městskými aglomeracemi na jeho okrajích je velmi špatná a připočteme-li skutečnost, že v místech kontaktu jsou situovány sportovní areály, tak se situace celkové provázanosti vybraného území jeví jako extrémně podceněná až ostudná.

Tato analýza vznikla ve spolupráci s Obecním úřadem Rádlo, který má zájem na rozvoji rekreační funkce vybraného území, jelikož polovina plochy vybraného území se nachází na katastru této obce. Hlavním impulzem pro práci na tomto tématu bylo jednání s krajským ředitelem státního podniku Lesy ČR panem Lubomírem Řičářem, na kterém jsme došli k závěru, že je velmi nebezpečné investovat do rozvoje příměstských rekreačních oblastí nesystematickým způsobem. Firma Lesy ČR je ochotná investovat do rozvoje svých pozemků nemalé peníze, ovšem pouze za předpokladu, že se bude jednat o záměry postavené na smysluplném strategickém plánování.

Pro mou výzkumnou práci jsem zvolil socioekonomickou analýzu širších vztahů vybraného území, protože se tato metoda zabývá problematikou komplexně z pohledu všech společensko-ekonomických hledisek. Socioekonomická analýza je podrobně prováděna v oblasti obyvatelstva, sociální

infrastruktury a ekonomické aktivity obyvatel. Ke struktuře klasické socioekonomické analýze jsem připojil některé další specifické kapitoly zaměřené na turistický ruch a pohybovou rekreaci v přírodě. Charakteristiky jednotlivých územních jednotek (vybrané území, město, okres, kraj) jsou navzájem porovnávány a z výsledných poznatků jsou tvořeny souhrnné závěry. Tyto se pak pomocí metody sémantického diferenciálu a dotazníku transformují do SWOT matice, která poskytuje syntézu všech poznatků v uceleném závěru. Více v kapitole metodického postupu.

Data pro analytickou část práce jsou získávána převážně Českého statistického úřadu, Ministerstva práce a sociálních věcí a Strategických plánů rozvoje měst a kraje. Významnou roli hraje můj vhled do problematiky.

3. TEORETICKÁ VÝCHODISKA

1.1 Životní styl

Každý člověk má individuální systém hodnot a životní styl. Lidé se soustřeďují na materiální potřeby nebo na nabírání zážitků, z kterých se následně stává prožitek. Tyto hodnoty si lidé kupují proto, aby se v očích ostatních zvedla jejich prestiž. Tato vlastnost má je projevem lidského ega. Pávková (in Pávková, et. al. 2008, 28) popisuje, že lze často pozorujeme perfektně vybavené cyklisty, kteří jen pózují místo, aby jezdili, nebo jiné absurdity.

Pojem životní styl patří Podle Hodaň (in Hodaň & Dohnal, 2005) v dnešní době mezi frekventované kategorie společenských věd. Jedná se o složitý fenomén, na který nahlížíme z hlediska aspektů sociologických, ekonomických, psychologických, medicínských aj. Na utváření životního stylu i způsobu člověka se velmi významně podílí rodina, která přináší základní návyky a postoje jedince.

Hodaň (1993, 141) popisuje životní styl jako „uspořádání mnohotvarých činností, jimiž se dané individuum (a třeba i celá společnost) udržuje a obnovuje“.

Podle Vážanského (in Vážanský & Smékal, 1995) za obsah životního stylu považujeme soustavu všech sociálních a životních vztahů ale také systém životních hodnot a idejí, kterými jsou jednotlivé činnosti podmíněny. „Životní styl je podmíněn v podstatě stejnými činiteli jako životní způsob, ty jsou však individualizovány a konkretizují individuum jako součást daného celku, specifika individua ve vztahu k charakteristikám celku“ (Hodaň in Hodaň & Dohnal, 2005, 79).

„Životní styl je paleta prakticky všech lidských aktivit od myšlení, přes chování až po jednání a to takových, které zaujímají v životě trvalejší místo, většinou se opakují, jsou typické a předvídatelné. Nejčastěji se posuzuje podle názorů, postojů a chování“. Slepíčková (2005, 41)

Obecná teorie podle Velkého sociologického slovníku (1996) popisuje životní styl jako „strukturovaný souhrn životních zvyků, obyčejů, resp.

akceptovaných norem, nalézajících svůj výraz v interakci, v hmotném, věcném prostředí, v prostorovém chování a v celkové stylizaci. Předpokládá, že životní styl nějakým způsobem vyjadřuje i hodnoty a zájmy jedince, skupiny či společnosti vůbec“.

1.2 Životní způsob

„V původních i elementárních významech běžné řeči označujeme životní způsob každodenní, ustálené, soukromé, zvyklosti, obyčeje a sklony zakládající typické formy sociální interakce a podmiňující vzorce prostorového chování, výběr sociálními prostředími strukturu využití času, příjmů i vydání. Pojem je vztahován k jednotlivci i společnosti a má obvykle latentní hodnotící aspekt. Hovoří se např. o zdravém, pohodlném, příživnickém, dělném či také „americkém“ apod.“ (Velký sociologický slovník, 1996).

Životní způsob je podle Vážanského (in Vážanský & Smékal, 1995) možno pokládat za vyjádření kvality života dané skupiny, či společnosti.

„Životní způsob dané populace je souhrnným výrazem jednotlivých životních stylů. Tedy, i pokud se týká pohybové (tělocvičné) rekreace, dochází k určitým rozdílům v jejím rozsahu a obsahu, kterými je určováno postavení jednotlivce uvnitř dané skupiny“ (Hodaň in Hodaň & Dohnal, 2005, 79).

1.3 Volný čas

Volný čas zahrnuje každodenní činnosti, které děláme naprosto dobrovolně. Tyto činnosti nám přinášejí příjemný pocit uspokojení a odpočinek od práce.

V každodenním životě pozorujeme tři časové složky: pracovní čas, mimopracovní čas a volný čas.

- Pracovní čas - pracovní povinnosti (zaměstnání a škola)
- Mimopracovní čas - činnosti, které jsou nutné (zabezpečení rodiny, péče o sebe apod.)

- Volný čas - zbytek

Hodaň (2000, 89).

R. J. Havighurst (in Vážanský, Smékal 1995, 26) chápe volný čas, jako významný prostor využitelný pro rozvoj osobnosti a odpočinek. „Člověk se ve svém volné čase musí starat o účast na sociálním životě, poskytovat možnosti k zajímavému prožití a tvůrčímu vyjádření osobnosti, dbát na pravidelné a rutinní utváření životních činností jedince a současně být zdrojem úcty k sobě samému i respektování ostatních“.

Bakalář (1978, 65) definuje tento fenomén jako „čas, v němž člověk svobodně volí a koná takové činnosti, které mu přinášejí potěšení, zábavu, odpočinek, které více či méně rozvíjejí a obnovují jeho tělesné a duševní schopnosti, popřípadě tvůrčí síly“.

„Volný čas je čas v každodenním cyklu člověka, ve kterém provozuje souhrn činností, jež může člověk provozovat s plnou libovůlí – buď aby si odpočinul, nebo aby se pobavil či rozvinul své znalosti, svou dobrovolnou společenskou účast nebo svou svobodnou tvůrčí schopnost poté, když se uvolnil od svých závazků pracovních, rodinných a společenských“.

Dohnal (1997, 29).

Hodaň (2000, 88) uvádí tyto funkce volného času s ohledem na komplexní chápání osobnosti:

- a. funkce rozvíjející - všestranný rozvoj osobnosti a zdokonalování jedince
- b. funkce regenerační – obnova pracovních sil
- c. funkce prožitková – navození kladných prožitků, celkové odreagování se

Collin (in Horener, Swabrooke 2003, 54) nazývá volný čas „časem, kdy můžete dělat, co chcete“.

1.4 Funkce volného času

Autorka Pávková (2002) ve své knize uvádí pět základních funkcí volného času:

1. Zdravotně hygienická
2. Seberealizační
3. Formativně výchovná
4. Socializační

Preventivní

Někteří další autoři jako například Čáp a Mareš (2001) se spokojí se třemi funkcemi:

1. Odpočinek
2. Zábava
3. Rozvoj osobnosti

Volný čas v soudobé společnosti zajímavě popisuje Faltýsková (in Faltýsková, Knotová, Přadka 2002). Volný čas se stal doménou konzumu. V posledním desetiletí se tento jev promítá do snahy lidí získat co nejvíce prostředků i za cenu prodloužené pracovní doby nebo více povolání. Optimální je rovnováha mezi volným časem a povinnostmi. Množství a způsoby využití volného času je ukazatel životního stylu jedince i životního způsobu společnosti.

1.5 Rekreace

Hodaň (in Hodaň & Dohnal, 2005, 11) tvrdí, že pojem rekreace „vyjadřuje obnovování, znovuvytvoření něčeho, co již v určité podobě existovalo, vracení do původního stavu, dosahování původní kvality, což vše bylo z nějakého důvodu v negativním smyslu změněno“.

Slovo rekreace má původ v latinském „recreare“, jehož významem je podle Slepíčkové (2000, 33) obnovovat, znovu vytvářet.

Rekreaci lze ji také charakterizovat jako tělesnou a duševní činnost, kterou lidé provozují ve svém volném čase pro posílení, odpočinek a radost.

Rekreace (re – creatio = obnovování, znovustvoření) je druh odpočinku nebo různé formy činnosti využívající volný čas a přispívající k obnovování životních sil člověka a je také zdrojem zábavy. Po regeneraci těla i ducha dochází k všestrannému rozvoji člověka. (Růžičková, 2010).

Pojem rekreace je používán nejednotně, v nejširším smyslu pro označení činnosti vykonávaných ve volném čase (zejména o víkendech, dovolených a prázdninách) za účelem regenerace, relaxace, kompenzace a zábavy. Rozumí se jím též institucionální základ těchto činností, zejména těch, které mají hromadnější charakter a jsou realizovány mimo bydliště. Rekreace plní řadu funkcí, např. zdravotně preventivní, léčebnou a rehabilitační, slouží jako prostředek navázání společenských kontaktů a přátelských svazků (Velký sociologický slovník, 1996, 919).

1.6 Pohybová rekreace

Podle Neumana (2000) jsme pro okruh činností, které v sobě zahrnují, hry, sporty v přírodě turistiku, a různá cvičení, zvolili výraz aktivity v přírodě. Jedná se především o činnosti, které jsou spjaty s využíváním přírodního prostředí nebo s překonáváním určitých přírodních překážek. Tyto aktivity jsou využívány jako prostředek a výzva pro jednotlivce i skupiny.

1.7 Příměstská rekreace

Příměstská rekreace je determinována polohou vůči lidskému sídlu a rekreačními aktivitami jeho obyvatel. Intenzita a úroveň a příměstské rekreace je dána těmito vlastnostmi:

- dopravní infrastrukturou (přístupností a zpřístupněním)
- rekreační infrastrukturou
- rekreačním potenciálem lokality
- charakterem sídla

1.8 Rekreační prostor

Hladká (Hladká 1997, 23) charakterizuje rekreační prostor jako: „Geograficky lokalizované menší území s příznivými podmínkami určitého stupně obytné hodnoty, které je nějakým způsobem přístupné a přitažlivé pro pravidelnou nebo sporadickou návštěvnost“.

Kolář (1973, 58) dělí rekreaci podle:

- a) místa
- b) délky trvání
- c) časového rytmu
- d) organizační formy účastníků

1.9 Rekreační aspekty území

Rekreační potenciál území

Rekreační potenciál území je souhrn ekologických, kulturních, vegetačních a sociálních faktorů, které určují maximální schopnosti působení území na člověka a jeho rekreační aktivity.

Rekreační infrastruktura území

Tento pojem představuje určité předpoklady umožňující rekreační utilizaci území (zpřístupnění, ubytovací a pohostinské zařízení, informační centra).

Rekreační efekt území

Rekreační efekt území je určen mírou využití potenciální rekreační hodnoty území.

Retrieved 3.2.2014 from the WWW: <http://www.utok.cz/node/147>

Pro každé odvětví průmyslu existují určité podmínky, které utváří a ovlivňují vývoj procesů. U cestovního ruchu rozeznáváme podmínky lokalizační a realizační. Každá z těchto dvou podmínek představuje jiný aspekt.

1.10 Sporty v přírodě

Neuman et al. (2000) zahrnuje mezi sporty v přírodě sportovní disciplíny, které se odehrávají převážně v přírodním prostředí. Jsou to činnosti charakterizovány specifickou formou soutěže s evidentní snahou o dosažení nejvyššího výkonu. Řadíme mezi ně například horolezectví, cyklistiku, lyžování, běh na lyžích atd.

1.11 Výchova v přírodě

„Využívá především aktivity v přírodním prostředí zaměřené na přípravu pro život v přírodě. Dále hledá způsoby, jak přenést učební a výchovné postupy do přírody, jak získat více znalostí o přírodě a vztahu lidí k přírodě. Zároveň využívá aktivit v přírodě k rozvoji osobnosti“ (Neuman et al., 2000, 13).

Výchovu v přírodě můžeme podle Gilberstona (2006, 4) považovat i za metodu výchovy, která využívá přírodního potenciálu ve všech oblastech vzdělání. Má základní předpoklady:

- Je to výuková metoda
- Je vždy experimentálního charakteru

- Je holistická – zaobírá všechny smysly
- Proces zkoumání je vždy interdisciplinární
- Přirozené děje v přírodě vždy intenzivně ovlivňují vztahy lidí

1.12 Turistika

Turistika umožňuje jim bezprostřední styk s přírodou v různých podobách v každém ročním období. Rozvíjí tělesné a psychické schopnosti a dovednosti. Působí léčivě na nervovou soustavu. Turistiku provádíme nejlépe v čistém v ideálním prostředí, jakou jsou například chráněné krajinné oblasti nebo národní parky, které jsou z hlediska zdravotního působení příznivé. (Hejl a kol. 1978, 5)

U nás nejrozšířenější definicí turistiky (Neumann a kol. 2000, 27) je „turistika v českém pojetí komplexem činností spojených s aktivním pohybem (cestováním) a pobytem v přírodě a vyžadující řadu odborných znalostí a dovedností“.

1.13 Cestovní ruch

Cestovní ruch je důležitou součástí života většiny z nás, jelikož nám příjemně obohacuje volný čas. V cestovním ruchu jsou důležité služby, které formují celé odvětví.

Hunzikerem a Krapfem (in Hesková 2006, 10) definuje cestovní ruch takto. „Cestovní ruch je soubor vztahů a jevů, které vyplývají z pobytu na cizím místě, pokud cílem pobytu není trvalý pobyt nebo výkon výdělečné činnosti“.

WTO (Světová organizace cestovního ruchu) definuje cestovní ruch jako „souhrn vztahů a jevů, které vyplývají z cestování nebo pobytu osob, přičemž místo pobytu není trvalým místem bydlení a zaměstnání“.

Retrieved 6.1.2014 from the WWW: <http://www2.unwto.org/>

Pokud posuzujeme důvody, ze kterých účastníci cestují a přechodně pobývají na cizím místě, mluvíme o druzích cestovního ruchu a řadíme mezi ně:

1. rekreační cestovní ruch
2. sportovní cestovní ruch
3. dobrodružný cestovní ruch
4. myslivecký, rybářský cestovní
ruch
5. náboženský cestovní ruch
6. lázeňský cestovní ruch
7. zdravotní cestovní ruch
8. obchodní cestovní ruch

V praxi se druhy cestovního ruchu často prolínají.

1.14 Rekreační cestovní ruch

Rekreační cestovní ruch je podle Heskové (2006, 22) charakteristický aktivním i pasivním odpočinkem v přírodním prostředí s cílem obnovy fyzických i duševních sil. Jedná se v podstatě o turistiku.

„Cestovní ruch je komplexní společenský jev jako souhrn aktivit účastníků cestovního ruchu, souhrn procesů budování a provozování zařízení se službami pro účastníky cestovního ruchu včetně souhrnu aktivit osob, které tyto služby nabízejí a zajišťují, aktivit spojených s využíváním, rozvojem a ochranou zdrojů pro cestovní ruch, souhrn politických a veřejně - správních aktivit a reakce místní komunity a ekosystémů na uvedené aktivity“. Pasková a Zelenka (2002)

1.15 Předpoklady cestovního ruchu

Ryglová, Burian a Vajčnerová (2011, s. 34) tyto předpoklady člení do tří skupin, a to na předpoklady lokalizační, selektivní a realizační.

1.15.1 Lokalizační předpoklady

Lokalizační předpoklady jsou v určitém území pevně dané a neměnné. Udávají místní charakter a druh cestovního ruchu a určují také to, čím se bude lokalita odlišovat od ostatních.

Hrala (2002, s. 15 – 26) dělí lokalizační předpoklady takto:

- a) Přírodní atraktivity: klimatické, hydrologické a morfologické poměry, reliéf, rostlinstvo a živočišstvo.
- b) Společenské atraktivity: kulturní předpoklady, kulturně historické památky a sportovní zařízení a akce.

Veškeré atraktivity cestovního ruchu mají Podle Palatkové a Zichové (2011, s. 58) schopnost přilákat návštěvníky do turistické destinace. Rozhodují také o využití daného prostředí pro konkrétní cílové uživatele z hlediska motivace návštěvníka.

1.15.2 Selektivní předpoklady

Jedná se o podmínky, které ovlivňují účast obyvatelstva na cestovním ruchu. Pomocí selektivních předpokladů je turista ochoten navštívit danou lokalitu a za nějakým účelem. Řadí se mezi ně faktory demografické, ekonomické, urbanizační, kulturní a sociálně-politické. (Hrala, 2002, s. 12 – 15)

1.15.3 Realizační předpoklady

Realizační podmínky jsou finálním determinantem umožňujícím uskutečnění cestovního ruchu. Člení se na dopravní předpoklady a předpoklady materiálně-

technické základny. Komunikačními předpoklady se rozumí dopravní infrastruktura a do materiálně-technické základny pak patří ubytovací, stravovací a sportovně rekreační zařízení. (Ryglová, 2009, s. 28)

1.16 Ochrana přírody a krajiny

Zákon č. 17/1992 Sb., o životním prostředí je hlavním dokumentem, který řídí celou politiku ochrany přírody na našem území.

Životní prostředí v kontextu této práce je podle Donald K. Anton, Dinah L. Shelton (2011, 23) systém složený z přírodních složek, a to především z ovzduší, vody, hornin, půdy, organismů, ekosystémů a energie.

Ochrana životního prostředí znamená provozování činností, jimiž se předchází poškozování nebo znečišťování životního prostředí, nebo se toto poškozování, či znečišťování omezuje a odstraňuje. Zahrnuje také ochranu jednotlivých složek (druhů organismů, ekosystémů a jejich vzájemných vazeb). (Braniš, 1999).

„Přírodní prostředí pro rekreaci lze definovat jako biologicky vyvážené, zdravotně nezávadné, esteticky přitažlivé a bez podstatných disproporcí mezi přírodními danostmi, hospodářskými zájmy a rekreačními účely, přičemž vhodné terénní podmínky a rozloha dimenzovaná na předpokládaný počet návštěvníků musí umožňovat aktivní rekreaci bez narušování přírodní kvality území“. Růžičková (2010)

4. CÍLE A ÚKOLY

Cíl

Na základě teoretických východisek a analýz vytvořit studii rozvoje lesní rekreační zóny Císařský Kámen.

Dílčí cíle

- 1) Analýza stávajícího stavu.
- 2) Zajištění referenčního rámce pro rozvoj rekreační funkce vybraného území.
- 3) Návrh opatření pro rozvoj daného území na základě výsledků analýzy.

Úkoly

- 1) Analýza a syntéza teoretických poznatků v oblasti dané problematiky.
- 2) Analýza území a aspektů vztahujících se k území v rámci dané problematiky.
- 3) Realizace strukturovaných rozhovorů, pozorování a dotazníkové šetření.
- 4) Zpracování a vyhodnocení získaných dat.
- 5) Na základě výsledků analýz návrh konkrétních opatření vedoucích k rozvoji zjištěného stavu.

Výzkumné otázky

- 1) Je rozvoj vybraného území v souladu se všemi ekonomickými, sociálními a kulturními předpoklady?
- 2) Je stávající stav území vyhovující pro rekreaci obyvatel sousedních městských aglomerací a příjezdových turistů?
- 3) Je rozvoj rekreační funkce území v souladu se všemi strategickými a plánovacími dokumenty Libereckého Kraje a zainteresovaných obcí?
- 4) Je rozvoj rekreační funkce území v souladu s ochranou přírody a činností lesního hospodářství?

5. CHARAKTERISTIKA METOD A POSTUPŮ

V diplomové práci jsem využil základní metody sociologického výzkumu. Z hlediska způsobu výkladu zkoumaného problému jsem zvolil tzv. explanační typ vědecké metody. Při explanaci postupujeme od obecného k jednotlivému. Postup mojí práce se podle klasifikace vědeckých metod v kinantropologii dá označit jako Kvantitativní.

„Kvantitativní přístup vyšel z pozitivismu, opírá se o dedukci (teorie - formulace hypotéz – pozorování - testování hypotéz - interpretace a zobecnění). Vychází z teorie a předpokládá projekt výzkumu.“ (Sebera, 2012)

Zvolený druh vědecké metody má charakter obecně teoretický, ale je také doplněn o metody empirického šetření. Přistoupil jsem k metodě analýzy, která je v daném oboru používána nejčastěji.

Sekundární sběr dat a obsahová analýza dokumentů byly stěžejní metody pro tvorbu socio-ekonomické analýzy vybraného území, která tvoří základ mé diplomové práce. Výsledky jednotlivých kapitol socioekonomické analýzy byly zpracovány metodou sémantického diferenciálu podpořenou technikou dotazníkového šetření v pracovní skupině vybraných osobností. Výsledná data byla syntetizována metodou SWOT analýzy.

1.17 Popis jednotlivých metod

Analýza

Podle Čihovského (2010) Analýza představuje postup při zkoumání jevů, při němž je celek rozložen na jednotlivé prvky (části). V této práci převažuje analýza obsahová.

Analýza obsahu dokumentu zahrnující metody a pravidla pro stanovení tematiky dokumentu, příp. časového a prostorového hlediska, čtenářského určení a formy dokumentu. Slovní vyjádření obsahu dokumentu v přirozeném jazyce je

transformováno do věcných selekčních údajů v procesu věcného pořádkání nebo do vět v procesu sémantické redukce textu dokumentu.

(Vodičková, H., Cejpek, J., 1965, 45)

Sekundární analýza dat

Představuje využívání údajů, např. archivovaných sestav z někdejších vlastních šetření, speciální analýzy publikovaných statistických informací či výsledků výzkumů, datových souborů získaných z jiných i zahraničních pracovišť atp...Sekundárně mohou být analyzovány údaje povahy kvalitativní i kvantitativní. Jde o záležitost relativně levnou, určitě levnější, než všechny tyto údaje získávat vlastními silami. Jistými nevýhodami však je, že data mohou být převzata i případnými chybami, kterých se dopustili předchozí autoři (výzkumníci) a které lze dodatečně těžko odhalit. (Reichel, 2009, 168)

Popisná metoda

Jde o zkoumání určitého jevu nebo procesu, zjišťují se a postupně jsou popisovány znaky zkoumaného jevu nebo procesu se snahou zachytit a popsat daný jev nebo proces z jednoho nebo více hledisek tak, aby popis co nejlépe odrážel skutečnost a byl co nejúplnější (Křivohlávek, 2008).

Socioekonomická analýza

Socioekonomická analýza zahrnuje data, která co nejpřesněji charakterizují vybrané území po ekonomické, sociální, demografické a geografické stránce. Tato analýza je cenným podkladem pro strategické plánování regionálního rozvoje a regionální politiku na daném území. Výsledky této analýzy často slouží jako podklady pro následnou SWOT analýzu, která zpracovává data pro další použití.

Složení a hloubka zkoumaných dat se mohou často lišit, proto by měla být zkoumána pouze data, která jsou pro území významná a mají vypovídací hodnotu využitelnou pro další fáze při regionálním plánování (Šilhánková, 2007).

Cíl a smysl socioekonomické analýzy lze podle Heřmanové (2008) nalézt v teoretické i praktické rovině. V teoretické rovině jde o poznání prostorové

rozdílnosti různých jevů a procesů a o ověření či vyjádření obecnějších zákonitostí této rozdílnosti. Z praktického pohledu je cílem určit:

1) veškeré pozitivní skutečnosti, příznivé faktory a příležitosti budoucího rozvoje území

2) všechny omezující faktory, limitující skutečnosti a nerovnovážnosti na daném území

3) zvláštnosti a jedinečnosti daného území

Výsledkem analýzy by tedy mělo být komplexní, výstižné a souhrnné zhodnocení situace v regionu, které slouží jako podklad pro regionální politiku.

“Analýza má být založena na podrobném hodnocení funkčních složek prostředí. Má tedy mít charakter obšírného sběrného zpracování všech aktivit v území a teprve následné třídění těch informací, dat nebo zjištění, která mohou být pro další práci podstatná“ (Šilhánková, 2007, 74).

V první fázi se tedy zaměřuji na získávání informačních podkladů ze zdrojů jako je Český statistický úřad, regionální instituce atd. Fáze druhá pak představuje zpracování a interpretaci významných dat, vztahů a trendů ve vybraných oblastech.

Data, která jsou analyzována, můžeme rozdělit do tří oblastí:

1) data o obyvatelstvu

2) data o ekonomice

3) data o území

Socio-ekonomická analýza není dnes obsahově standardizována, není tedy jasně dáno, jaké oblasti do ní lze a nelze zařadit. Pro účely této diplomové práce jsem ve struktuře ponechal základní nezbytné oblasti a doplnil je o tematické oblasti týkající se problematiky příměstské rekreace:

1) obyvatelstvo a bydlení

2) podnikání a ekonomické prostředí

- 3) sociální infrastruktura a vzdělání
- 4) cestovní ruch, sport a rekreace
- 5) technická a dopravní infrastruktura.

Srovnávací analýza

Provedení výběrového porovnání statistických ukazatelů vůči okolním obcím a v rámci velikostně podobných sídel daného kraje či jinak vymezených území (např. ORP, okres, kraj) s vyhodnocením a popisem zjištěných výstupů. Výběrová srovnávací analýza může napomoci hledání efektivnějších rozvojových možností se získáním konkurenční výhody v rámci aktivit, které nejsou v jiných sídlech s obdobnou charakteristikou realizovány a které mohou mít do budoucna pozitivní vliv na konkrétní rozvojové procesy (v čem jsme lepší/horší než okolní obce).

Srovnávací analýza může být vložena jako samostatná kapitola, nebo může být použita selektivně, tj. jen u určitých analytických kapitol, u kterých je to z hlediska dalšího využití relevantní. (Kolektiv autorů, GaREP, spol. s r. o, 2012, 12).

Sémantický diferenciál

Sémantický diferenciál je podle Průchy (2002) výzkumná technika používání a v psycholingvistickém výzkumu i v pedagogickém výzkumu. Touto metodou se měří význam slov a postojů k danému pojmu. Základem této metody je bipolární škála adjektiv; respondent vyjadřuje svůj postoj k těmto pojům.

Sémantický diferenciál jsem v mé práci použil pro přehledné grafické zaznamenání většího počtu subjektivních názorů. V tomto případě se jedná o názory vybrané pracovní skupiny zainteresovaných osobností. Pracovní skupina je složena z členů územních samospráv zainteresovaných měst a obcí a odborníků na danou problematiku.

SWOT analýza

Tato metoda se v současnosti běžně používá v oblasti státní správy, regionálního rozvoje i plánování. Její název vychází ze zkratk anglických slov Strengths, Weaknesses, Opportunities, Threats (tj. silné a slabé stránky,

příležitosti, hrozby). Ve SWOT analýze se nejedná o sběr informací, ale o jejich vyhodnocení.

„Jedná se o bádání spojené s určitým projektem, podnikáním, podnikatelským záměrem, politikou apod. Jedná se o metodu egektivní analýzy užívanou především v marketingu“ (Pahl. N., RichterSwot A. 2007,22)

„Podstatou této metody je odhalení a současně vzájemné porovnání vnitřních silných a slabých stránek zkoumaného objektu a možností hrozeb, které na něj působí zvenčí. Smysl SWOT analýzy přitom spočívá v akceptování silných stránek a odstraňování (nebo alespoň omezování) stránek slabých, čímž se zvyšuje pravděpodobnost budoucí realizace příhodných možností a naopak se omezuje dopad takto pojmenovaných hrozeb.“ (Grospič, 2008, 38)

Tab. č. 1 Matice SWOT

		Silné stránky (S)	Slabé stránky (W)
		S1	W1
		S2	W2
Příležitosti (O)		SO strategie	WO strategie
	O1		
	O2		
Hrozby (T)		TS strategie	WT strategie
	T1		
	T2		

Zdroj: Metodická podpora regionálního rozvoje. (2006). *Rozšířená swot analýza*. Retrieved 18.2. 2014 from the World Wide Web:

<http://www.regionálnírozvoj.cz/index.php/rozsirena-swot-analyza.html>

Tato matice formuje čtyři východiska pro tvorbu strategií.

- 1) SO (maxi - maxi) tato strategie využívá silné stránky, aby těžila z možných příležitostí
- 2) WO (mini-maxi) strategie se snaží překonat slabé stránky tak, aby bylo možné užít všech příležitostí
- 3) ST (maxi-mini) strategie využívá silných stránek v prostředí k omezení

potencionálních hrozeb

4) WT (mini-mini) daná strategie řeší výskyt negativních předpokladů a zaměřuje se na

minimalizaci negativních efektů

Metodická podpora regionálního rozvoje. (2006). *Rozšířená swot analýza*. Retrieved 18. 1. 2013 from the World Wide Web:

<http://www.regionalnirozvoj.cz/index.php/rozsirena-swot-analyza.html>

Introspektivní metoda

„Metoda introspektivní se opírá o osobní znalosti, zkušenosti výzkumníka na základě účasti v prostředí či nějakém společenském procesu.“ (Čihovský, 2006, 10)

Syntéza poznatků

Syntéza poznatků je postup navazující na analýzu, který vyhodnotí jedinečné na stupeň obecně platného. Nezbytně musí navazovat na analýzu. (Čihovský, 2006, 10)

Terénní šetření

Terénní šetření (sběr informací) znamená získávání informací (výpovědí) od respondentů pomocí výzkumných technik (dotazník, anketa, rozhovor, pozorování apod.) S terénním šetřením souvisí kontrola a vyřazení neúplných či nepoužitelných zdrojů informací. (Čihovský, 2006, 10)

Za účelem zpracování výsledků socioekonomické analýzy byla zvolena technika dotazníkového šetření.

Dotazník je jedna ze základních sociologických technik sběru informací, postavená na získávání empirických údajů prostřednictvím dotazníku. Tento výzkumný nástroj je v podstatě předtištěným souborem otázek, na němž jsou vyžadovány písemné odpovědi od respondentů. Může obsahovat otázky otevřené i uzavřené. Rozvržení otázek má sledovat myšlenkové postupy respondentů, jimž je dotazník určen. Vhodná výstavba dotazníku příznivě

ovlivňuje jeho návratnost a správné vyplnění (Velký sociologický slovník, 1996, 222).

Metoda matematicko-statistická

Matematicko-Statistickou metodu jsem použil ve výsledkové části ke zpracování dotazníků od respondentů, kteří odpovídali na již vypracované otázky.

Diplomová práce byla napsána v programu Microsoft Word 2007, pro tvorbu tabulek a graf_ byl použit Microsoft Excel 2007.

6. ANALYTICKÁ ČÁST - SOCIOEKONOMICKÁ ANALÝZA VYBRANÉHO ÚZEMÍ.

1.18 Obecná charakteristika území

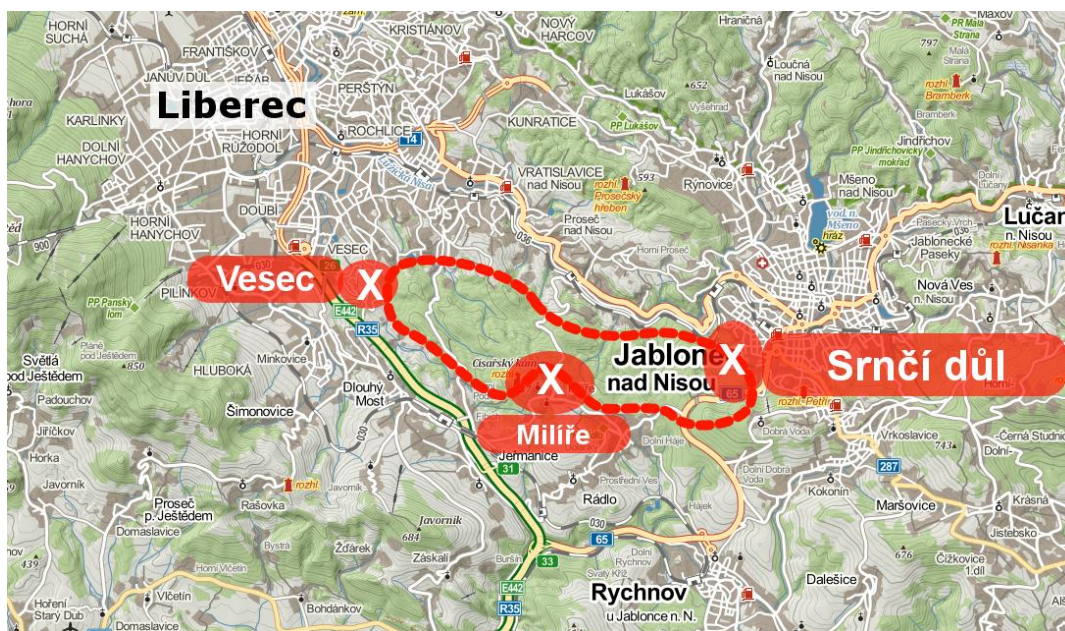
Vybrané území – lesní příměstská rekreační zóna Císařský kámen

Významným územím pro příměstskou rekreaci je zalesněná oblast o rozloze zhruba 700ha mezi městy Jablonec nad Nisou a Liberec. Jedná se o rekreační areál místního významu. V rámci lesního hospodářského plánu je tento les označen jako příměstský les s rekreačním využitím, které je zohledněno formou odchylky od klasického modelu hospodaření. Jedná se o cílové hospodaření s ohledem na rozptýlenou rekreaci. Lesní porost obhospodařují Lesy ČR, s.p. - lesní správa Jablonec n. N., revír Rádlo.

Hlavní nástupní místa a významné body

1. Lyžařský areál Vesec nabízí plnohodnotné zázemí. Nabízí široké vyžití pro všechny věkové skupiny. V areálu jsou In-line stezky, cvičné dráhy pro nácvik techniky jízdy na kole a další zázemí pro volnočasové aktivity.
2. Atletický přírodní areál Srnčí důl, který je momentálně zaostalý a neudržovaný, ale v příštích letech ho čeká rekultivace a proměna na volnočasový a sportovní areál.
3. Milíře – centrum vybraného území na malebném místě s občerstvením a parkovištěm 150m od samotného vrcholu Císařský kámen.

Mapa č. 1 Vymezení území a nástupní místa



1.18.1 Vymezení vybraného území

Silnice R35 v úseku Vesec - Rádelský Mlýn

Silnice I/65 v úseku Rádelský Mlýn – Dobrá Voda

Silnice II/2878 v úseku Dobrá Voda – Vrkoslavice

Ski areál Dobrá Voda

Sportovní areál Srnčí Důl

Silnice I/14 v úseku Jablonec n. N. – Proseč n. N. – Vratislavnice n. N.

MK Vratislavice - Vesec

1.18.2 Přilehlé obce

Liberec

Jedná se o nejseverněji položené krajské město. Liberec je hlavním městem Libereckého kraje, šestým největším městem České republiky a největší město Euroregionu Nisa. Nachází se v Liberecké kotlině, v povodí řeky Nisy, mezi svahy Jizerských hor a Ještědského hřebenu s vrcholem 1012 m.n.m. Střed města leží ve výšce 374 m.n.m. Třetinu rozlohy města tvoří zemědělská půda z čehož celé 2/3 tvoří lesní půda.

Jablonec

Jedná se o kulturní a sportovně rekreační centrum Jizerských hor. Nachází se v kopcovitém terénu v nadmořské výšce 380 - 758 m. Rozloha činí 31,38 km². Dnes zde žije více jak 45 000 obyvatel. Jablonec byl vystavěn v kotlině, jíž protéká řeka Nisa, na které byla na začátku minulého století nedaleko středu města vybudována přehrada. Tato kuželovitá stavba se stala unikátní technickou památkou a hojně využívaným rekreačním centrem. Město je vstupní bránou do Jizerských hor, takže je cílem pěších turistů, cyklistů a v zimě se dá toto místo označit za ráj běžeckého a sjezdového lyžování.

1.18.3 Další důležité funkční územní celky

Mikroregion Císařský kámen

Lokální důležitost oblasti Císařského kamene byla v roce 1999 podnětem pro vznik Mikroregionu.

Účelem vzniku dobrovolného svazku obcí je vzájemná spolupráce a koordinace činností v oblasti rozvoje regionu poblíž Jablonce nad Nisou. Mezi členské obce patří Rádlo, Dlouhý Most, Jeřmanice, Šimonovice. Sousední dálnice R 35 Liberec-Praha přináší řešení otázek ohledně životního prostředí a ekonomického rozvoje.

Liberecký Kraj

Rozprostírá se na severu České republiky o celkové výměře 3163 km² a vyjma hlavního města Prahy je druhým nejmenším krajem v republice. Je rozdělen na čtyři okresy - Liberec, Jablonec nad Nisou, Semily a Česká Lípa. Na východě sousedí s Královéhradeckým krajem, na jihu se Středočeským krajem a na západě s Ústeckým krajem. Na severozápadě pak sousedí s Německou spolkovou zemí Sasko a na severovýchodě s Dolnoslezským vojvodstvím v Polsku.

Krajem prochází evropské rozvodí mezi Severním ledovým oceánem a Baltským mořem. Liberecký kraj se pyšní velkým přírodním bohatstvím. Jeho reliéf je velmi členitý a značná část je pokryta lesy. Tyto vlastnosti z něj dělají turisticky atraktivní region. Do kraje zasahuje několik chráněných území jako

Krkonošský národní park, CHKO Jizerské hory, CHKO Český ráj, CHKO Kokořínsko, CHKO Lužické hory a CHKO České středohoří.

Euroregion Neisse-Nisa-Nysa

Za zmínku také stojí euroregion tří hraničních oblastí České republiky, Spolkové republiky Německo a Polské republiky. Svým vznikem v roce 1991 se jedná o první přeshraniční strukturu ve střední a východní Evropě. Hlavní náplní tohoto dobrovolného zájmového sdružení obcí a okresů bez právní subjektivity je podpora rozvoje spolupráce v pohraničí. Kromě hlavních hospodářských oblastí se rozvíjí spolupráce také v oblastech rozvoje příhraniční turistiky, kulturní výměny a péče o společné kulturní dění.

Mapa č. 2 Euroregion Nisa



1.18.4 Administrativně správní vymezení území

Vybrané území zasahuje do katastru třech místních částí dvou rozdílných obcí, které jsou zároveň součástí dvou rozdílných okresů.

- Místní část: Rádlo, Milíře, Vratislavice nad Nisou

- Území obce: Rádlo, Liberec
- Správní obvod 2: Jablonec nad Nisou, Liberec
- Správní obvod 3: Jablonec nad Nisou, Liberec
- Území NUTS 5: Obec Rádlo (CZ0512 563781), Město Liberec (CZ0513 563889)
- Území NUTS 4: Okres Jablonec nad Nisou (CZ0512), Okres Liberec (CZ0513)
- Území NUTS 3: Liberecký kraj (CZ051)
- Území NUTS 2: Severovýchod
- Turistická oblast: Jizerské hory
- Turistický region: Český sever (okresy Česká Lípa, Liberec, Jablonec n.N., Semily a Trutnov)

1.19 Obyvatelstvo

1.19.1 Současný stav obyvatelstva

Liberecký kraj

Trvalé bydliště v kraji má cca 430 tisíc obyvatel. Hustota zalidnění mírně převyšuje republikový průměr (136 obyvatel na 1 km²). Celý Liberecký kraj je silně urbanizovaným územím.

Počet obyvatel kraje se trvale zvyšuje od roku 1970. Nejvyšší přírůstky byly zaznamenány v období 1970 – 1980. Významnými změnami v trendu vývoje charakteristik obyvatelstva po roce 1990 (nižší sňatečnost, počet narozených dětí, kojenecká a novorozenecká úmrtnost, úmrtnost v poproduktivním věku a naopak vyšší průměrný věk matek) byl nastartován proces stárnutí populace. Během uplynulého desetiletí zaznamenaly největší úbytek počtu obyvatel dvě nejmenší velikostní skupiny obcí: do 199 obyvatel a 200–499 obyvatel.

Liberec

Liberec je dle počtu obyvatel 97 950 k 31. 12. 2012 šestým největším městem České republiky. Populačně je srovnatelný s dalšími krajskými městy

(České Budějovice, Ústí nad Labem, Hradec Králové, Pardubice, Olomouc, Zlín). Při rozloze 106,12 km² to představuje hustotu osídlení 923 obyvatel na 1 km².

Přirozená měna se v Liberci v letech 2000-2010 vyvíjela poněkud příznivěji, než ve druhé polovině 90. let a také než v celé ČR. Počet živě narozených s určitými výkyvy stoupá od roku 1997. Naopak počet zemřelých je v posledních letech poměrně stabilní, s výjimkou r. 2005, kdy zemřelo nejméně lidí od roku 1980. Vlivem obou faktorů došlo v roce 2005 k mírnému nárůstu počtu obyvatel přirozenou měnou. Stárnutí populace poněkud stírá skutečný vývoj úmrtnosti, který je vysoce ovlivněn věkovou strukturou dané populace.

Jablonec nad Nisou

Počet obyvatel města Jablonce nad Nisou za posledních deset let vzrostl téměř o 1000 na dnešních 46 tisíc obyvatel z čehož 80 % populace je koncentrováno ve dvou obecních částech (Jablonec nad Nisou a Mšeno nad Nisou). Mšeno je vzdálenější od vybraného území a obyvatelé se pohybují spíše směrem k svahům Jizerských hor. Trend ve vývoji počtu obyvatel je takový, že jejich počet ve věkové skupině do 15 let se snižuje a naopak počet narozených dětí v letech 2005 a 2011 byl vyšší než počet zemřelých obyvatel. Jablonec je považován za kvalitní místo pro bydlení z důvodu jeho příznivých přírodních a geografických podmínek.

Tab. č. 2 Dlouhodobý vývoj počtu obyvatel v Libereckém kraji

	2003	2005	2007	2009	2010	2011	2012
Střední stav obyvatelstva celkem	427 096	428 268	432 109	438 238	439 483	438 132	438 593
z toho ženy	219 308	219 548	221 118	223 674	224 253	223 442	223 555
Počet obyvatel (k 31. 12.) celkem	427 722	429 031	433 948	439 027	439 942	438 600	438 594
ženy	219 506	219 903	221 918	224 027	224 474	223 617	223 475
cizinci (bez osob s platným azylem)	9 849	11 675	15 288	17 309	16 776	16 660	16 604
Důležité obce							
Liberec	97 770	97 950	99 721	101 625	101 865	102 005	102 113
Jablonec nad Nisou	44 878	44 748	45 051	45 328	45 356	45 206	45 305
Rádlo	581	611	656	700	706	740	749
Jeřmanice	346	395	426	449	467	463	474
Šimonovice	391	446	563	669	713	779	883

Zdroj: ČSÚ

Shrnutí

Liberec, Jablonec nad Nisou a jejich blízké okolí jsou považovány za kvalitní místo k bydlení díky příznivým přírodním a geografickým podmínkám a zaznamenávají trvalý nárůst počtu obyvatel.

1.19.2 Mechanický pohyb populace

Liberecký Iraj

Díky suburbanizačnímu procesu došlo ke zvýšení počtu obyvatel v obcích, především v blízkosti velkých měst. Příkladem těchto obcí je obec Šimonovice, která je od vybraného území oddělená rychlostní silnicí. Počet obyvatel Šimonovic se za poslední dekádu více než zdvojnásobil. Nejvyššího absolutního **přírůstku** počtu obyvatel pak dosáhlo město Liberec. Na rozdíl od východních okresů kraje jsou migračně nejatraktivnější okresy Liberecko a Jablonecko, tedy města s největší nabídkou pracovních příležitostí a občanské vybavenosti.

Liberec

Mobilita obyvatel města Liberce neustále roste. Obce bezprostředně přilehlé k městu mají pravidelný přírůstek migrací - proces suburbanizace v okolí města Liberce je velmi výrazný. V uplynulých deseti letech díky místní migraci přibylo v obcích Oldřichov v Hájích 169, ve Vratislavicích nad Nisou 135 a ve Vesci 306 obyvatel. Intenzita migrace je v Liberci nadprůměrná, jedná se však pouze o migraci na krátké vzdálenosti mezi sousedními obcemi.

Jablonec nad Nisou

Od roku 2006 roste kladný poměr mezi vystěhovalými a přistěhovalými obyvateli. Celkový přírůstek počtu obyvatel Jablonce nad Nisou je ovlivněn především migračními toky. Pokud nedojde k úpadku místní ekonomiky, je pravděpodobné, že počet obyvatel Jablonce nad Nisou bude stoupat. Jedná se o město atraktivní svou příznivou lokalizací u Jizerských hor, ale také svou polohou vůči krajskému městu. Výhodou je také jeho dopravní dostupnost. Jablonec nad Nisou má dobré předpoklady k plnění residenční a rekreační funkce .

Shrnutí

Migračně nejatraktivnější jsou okresy Liberecko a Jablonecko. Proces suburbanizace je zřetelný v obou městech. Dochází k migraci na krátké vzdálenosti mezi sousedními obcemi. Výrazný nárůst počtu obyvatel zaznamenávají mimo jiné obce Rádlo a Šimonovice, které sousedí s vybraným územím.

1.19.3 Věkové složení populace

Kraj

Věková struktura obyvatelstva Libereckého kraje je v porovnání s celorepublikovým průměrem mladší. V roce 2011 činil index stáří 100,7 (počet osob ve věku 65 let a více připadajících na 100 dětí ve věku 0–14 let), což je třetí nejmenší v republice. Všeobecné stárnutí populace dokazuje index stáří, který ještě v roce 2001 měl hodnotu 76. Postupné stárnutí populace znamená zvyšování požadavků na sociální služby a zdravotní péči.

Liberec

Věková struktura občanů města Liberce se relativně zhoršuje. V období 2000-20 se skupina obyvatel v předproduktivním věku zmenšila o 1,3% (z 15,5 % na 14,2 %). Podíl obyvatel poproduktivního věku se zase zvýšil 0,5 procentního bodu (z 13,6 na 14,1 %).

Narůstá také hodnota průměrného věku obyvatel města. Ve sledovaném období stoupla o 1,2 roku na 40,3 let, takže obyvatelé Liberce jsou starší než obyvatelé celé České republiky i Libereckého kraje. (viz tabulka 1).

Jablonec nad Nisou

V počtu obyvatel města Jablonce nad Nisou v poslední dekádě kromě mírného nárůstu nejsou velké výkyvy. Výrazně nekolísá ani hustota obyvatel. Nejpočetnější skupina obyvatel ve městě je mezi 15 - 64 lety. Bohužel se potvrzují prognózy uvádějící pokles počtu dětí a růst počtu seniorů. Průměrný věk obyvatelstva se tedy neustále zvyšuje.

Shrnutí

Průměrný věk obyvatelstva se neustále zvyšuje. Stárnutí populace znamená zvyšování požadavků na sociální služby a zdravotní péči, ale také na nabídku rekreačního vyžití seniorů.

Tab. č. 3 Věkové složení obyvatelstva Libereckého kraje

	1991	1995	2000	2005	2009	2011	2013
0–17	114 388	101 861	89 475	82 624	80 547	79 927	80 268
18–24	44 110	52 970	47 959	40 300	40 961	39 104	36 252
25–44	125 614	118 338	122 076	130 134	134 358	132 836	132 758
45–64	90 243	102 132	114 436	119 605	120 489	119 146	114 944
65–84	48 378	49 733	50 693	52 561	56 823	60 940	67 318
85 a více	3 226	3 940	4 482	3 807	5 849	6 647	7 069
Index stáří (65+ / 0–14)	57,3	66,3	76,1	85,8	96,0	100,7	109,1
Průměrný věk obyvatel	35,7	36,6	38,1	39,4	40,1	40,6	41,1

Zdroj: ČSÚ

1.19.4 Vzdělanostní struktura obyvatel

Liberecký Kraj

Vzdělanostní struktura obyvatel v kraji mírně zaostává za celorepublikovým průměrem. Může za to vyšší podíl osob se základním vzděláním a bez maturity (54,8 % v LK, 50,8 % v ČR) a méně vysokoškoláků (9,8 % v LK, 12,4 % v ČR). Trend je ovšem příznivý. Před deseti lety činil podíl obyvatel s nižším než maturitním vzděláním 72% a vysokoškoláků bylo pouze 5,6%. Nepříznivá vzdělanostní struktura souvisí s nezaměstnaností, špatnou sociální situací rodin, dostupností vzdělání a sociopatologickými jevy.

Liberec

Demografický vývoj v Liberci negativně ovlivňují především základní školy. Počet žáků základních škol se každoročně snižuje. Pozitivní trend zaznamenávají předškolní zařízení. V Liberci se v současné době nachází 12 středních škol zřízených státem a 12 soukromých subjektů, dále 4 vyšší odborné a jedna vysoká škola – Technická univerzita Liberec s více než 7 tis. studenty. Za zmínku také stojí příspěvková organizace Centrum vzdělanosti Libereckého kraje, která nabízí program celoživotního vzdělávání, o které se v minulé dekádě neustále zvyšoval

zájem. Počet účastníků této formy vzdělání stoupl mezi lety 1995 a 2003 o 60 %.

Jablonec nad Nisou

Index vzdělanosti udává podíl obyvatel s vysokoškolským vzděláním k osobám se základním vzděláním. Je sledován pouze jednou za 10 let v rámci sčítání lidu, domů a bytů. V roce 2001 činil tento indikátor v Jablonci 0,57, což je příznivější, než v některých průmyslově vyspělejších městech jako Kladno či Most.

Tab. č. 4 Vzdělanostní struktura Libereckého kraje

	2000/2001	2002/2003	2004/2005	2006/2007	2008/2009	2010/2011	2012/2013
Předškolní vzdělávání							
Školy	.	.	.	213	215	228	239
Děti	12 495	12 518	12 723	12 601	13 406	14 329	15 400
Učitelé	.	.	.	1 021	1 078	1 150	1 232
Základní vzdělávání							
Školy	.	.	.	209	207	207	205
Žáci	48 227	45 574	42 288	38 850	36 403	35 206	35 628
Učitelé	.	.	.	2 817	2 676	2 619	2 579
Vzdělávání ve středních školách							
školy	.	.	.	61	54	53	51
žáci	.	22 006	22 521	22 483	21 578	20 376	17 723
Vyšší odborné vzdělávání							
školy	7	8	8	8	8	8	6
studenti	640	716	761	776	712	521	480
Vysokoškolské studium							
školy	1	1	1	1	1	1	1
studenti	.	5 976	6 280	7 239	9 071	9 467	8 316

Zdroj: ČSÚ

Shrnutí

Vzdělanost je slabou stránkou obyvatelstva kolem vybraného území. Pozitivní je velký nárůst zájmu o celoživotní vzdělávání.

1.19.5 Sídelní struktura

Liberec

V posledních deseti letech došlo k velkému stavebnímu boomu. Výrazný podíl bytových domů je v centru města. V souvislosti se změnami životního stylu

obyvatel a jevem suburbanizace se zvyšuje poptávka po bydlení v blízkosti Liberce a v atraktivních oblastech blízko přírody.

Jablonec nad Nisou

V posledních pěti letech centrum města žádné velké výkyvy v počtu bytových jednotek nezaznamenalo. Znám je neustálý růst nových bytových jednotek. Okrajové části města mají charakter atraktivních venkovských sídel (Kokonín, Vrkoslavice, Proseč,), čemuž odpovídá i naprostá převaha rodinných domů. V důsledku procesu suburbanizace dochází ke stěhování obyvatel do těchto okrajových částí a úbytku městské populace.

Kraj

Nejvíce se staví v zázemí města Liberce (obce Šimonovice, Jeřmanice) a v horských oblastech, kde se ovšem jedná o výstavbu apartmánových bytů pro druhé bydlení, která nemá příznivé demografické efekty. Mimo jiné se jedná o obce Albrechtice v Jizerských horách a Bedřichov, které jsou spádovými oblastmi měst Jablonec nad Nisou a Liberec.

V souvislosti se změnami životního stylu obyvatel a jevem suburbanizace se zvyšuje poptávka po bydlení v blízkosti větších měst, zejména Liberce. To sebou přináší negativní jevy jako např. nárůst dopravní zátěže, narušení krajinného rázu nevhodnými stavbami, úbytek zemědělského půdního fondu atd. Liberecký kraj dosud postrádá koncepční dokumenty pro populační vývoj a rozvoj sídelní struktury.

Shrnutí

Růst počtu obyvatel měst je pozvolný bez větších výkyvů v počtu bytových jednotek. V důsledku změn životního stylu obyvatel a jevu suburbanizace se zvyšuje poptávka po bydlení v blízkosti velkých měst v atraktivních lokalitách blízko volné přírody. V našem případě jsou důležité obce Proseč, Šimonovice a Jeřmanice, které přiléhají k vybranému území. Negativním demografickým jevem je zvyšující se počet apartmánových bytů pro druhé bydlení v některých atraktivních obcích měst a v horských oblastech, což zabraňuje přirozenému demografickému rozvoji.

1.20 Hospodářství a ekonomická aktivita

Liberecký Kraj

Na území Libereckého kraje najdeme výrazné ekonomické rozdíly. Nadměrně je zastoupeno odvětví Lyžařský areál Vesec nabízí plnohodnotné zázemí. Nabízí široké využití pro všechny věkové skupiny. V areálu jsou In-line stezky, cvičné dráhy pro nácvik techniky jízdy na kole a další zázemí pro volnočasové aktivity. sklářského průmyslu nebo textilního. Velký význam mají podniky dodávající komponenty pro automobilový průmysl. Nadprůměrnou podnikatelskou aktivitu můžeme sledovat ve službách cestovního ruchu.

Hrubý domácí produkt na obyvatele v kraji v roce 2010 vykazoval 74,8% průměrné hodnoty v ČR, což znamená vůči stavu v roce 2001 (89 %) více než 14 % snížení. Na celkovém HDP České republiky se kraj podílel 3,1%. Za znak nižší ekonomické úrovně kraje lze považovat skutečnost, že tvorba HDP na jednoho zaměstnaného je v Libereckém kraji druhá nejnižší z celé ČR. Vývoj tempa růstu HDP v kraji v letech 2005 až 2010 je ovšem na vyšší úrovni než průměrný růst ČR. Stejně tak jako ve většině ostatních krajů se na tvorbě hrubé přidané hodnoty podílí především průmysl. Za poslední dekádu však získává na důležitosti terciální sféra (47,1 % v roce 2001 na 54,6% v roce 2009).

Pestrá členitost reliéfu a přírodní charakter Libereckého kraje nenabízí mnoho možností pro rozvinutí nových velkoplošných průmyslových areálů. Nutnost rekultivace brownfields je důležitá pro kvalitu životního prostředí.

Liberec

Liberec je průmyslovým centrem celých severovýchodních Čech. Ekonomika města prošla po roce 1990 zásadními změnami. Došlo k útlumu strojírenství a tradičního textilního průmyslu. Pokles sekundéru nahradil vzestup terciéru a dnes zaznamenáváme i vzrůst kvartéru.

Z dat registru ekonomických subjektů ČSÚ 2007 je zřejmé, že z hlediska počtu firem ekonomice

Liberce dominují subjekty nejmenších kategorií (do 20 zaměstnanců).

Jablonec nad Nisou

Jablonec nad Nisou má nižší podíl zaměstnaných ve službách, a to jak v porovnání s Libercem, tak i

s Českou republikou (podíl zaměstnaných v terciéru – 50,3 %). Tradice průmyslové výroby ve městě se promítá nižším podílem zaměstnanosti ve službách v porovnání s Libercem i republikovým průměrem. V případě úpadku jednoho z dominantních průmyslových odvětví (sklářský, bižuterní, automobilový průmysl) dojde k nebezpečnému zvýšení nezaměstnanosti.

Shrnutí

Liberecký kraj se svojí pestrou členitostí reliéfu má značná specifika, co se týče struktury hospodářství. Na jedné straně složitá dostupnost obcí brzdí rozvoj ekonomiky, ale na druhou stranu jsou tyto podmínky výhodné pro rozvoj turistického ruchu. Liberec je průmyslovým centrem celých severovýchodních Čech a převahu sekundéru v jeho hospodářství nahradil vzestup terciéru.

V celém kraji jsou významnou částí ekonomiky služby v cestovním ruchu.

1.20.1 Struktura ekonomiky

Liberec

Ve srovnání s celorepublikovým průměrem je v Liberci nadprůměrně zastoupen textilní průmysl, následuje průmysl skla, stavebních hmot, keramiky, stavebnictví, výroba dopravních prostředků, oblast obchodu a dále pak progresivní odvětví – peněžnictví a pojišťovnictví atd. V Liberecké Průmyslové zóně Jih vzniklo v posledních deseti letech zhruba 20 firem, z oblasti automobilového průmyslu a plastikářství, které tvoří přibližně 4 000 pracovních míst.

Jablonec

Do nedávné doby byl v Jablonci dominantní bižuterní a sklářský průmysl. V roce 2009 se sloučené sklářské podniky ve skupině Jablonex Group, a. s. začaly rozpadat. Původní sklářskou výrobu v Jablonci provozuje společnost Preciosa, a. s. Silné ekonomické zastoupení zde má nově také průmysl automobilový a

elektrotechnický, který je prezentován například společnostmi TEDOM, s. r. o. nebo TRW Automotive Lucas Varity, s. r. o. Významným zaměstnavatelem je také společnost známá výrobou vypínačů a zásuvek ABB, s. r. o.

Kraj

Nejvyšší podnikatelská aktivita je v Liberci a v jeho okolí. Počet podniků v Libereckém kraji se neustále zvyšuje. V roce 2000 čítal 89 752 subjektů, v roce 2010 již 117 230 subjektů.

Největší podíl na ekonomické aktivitě kraje v roce 2010 zaujímali živnostníci - 76%, následovaly obchodní společnosti – 8,7%. Nejvíce subjektů působí v oblasti obchodu (24,5%), automobilovém průmyslu (15,9%), stavebnictví (14,8%), profesní, vědecké a technické činnosti (10,7%) a primárních službách cestovního ruchu (6,9%). Zaměstnanost ve službách se za poslední dekádu zvýšila z 41% na 49,6 %.

Tradiční sklářský průmysl ovlivnil i průmysl těžební. Významné surovinové zdroje Libereckého kraje představují kvalitní sklářské a slévárenské písky, ale také šterkopísky a drcené kamenivo. Zemědělství je pouze doplňkovým odvětvím. Dlouhodobě se snižuje výměra orné půdy a lesních pozemků (137 627 ha v roce 1995 na 140 402 ha v roce 2010). Díky bohatým přírodním a kulturně historickým hodnotám je významnou součástí ekonomiky Libereckého kraje cestovní ruch.

Liberecký kraj se řadí ke krajům s nejvyšším podílem lesní půdy v republice. Dnes lesy zaujímají 44,3 % území. Převažující část lesních porostů má narušenou druhovou i věkovou strukturu a vysoký podíl tvoří stanovištně nepůvodní dřeviny. Tyto skutečnosti snižují rekreační funkci lesa. Většina lesů v LK je ve vlastnictví Lesy ČR, s.p, což má zásadní význam při plánování a investování do projektů lesní rekreace.

Tab. č. 5 Liberecký kraj - průmysl

	2002	2004	2006	2008	2010	2012
Průměrný počet podniků 1)	132	125	129	127	112	101
Tržby z prodeje vlastních výrobků a služeb průmyslové povahy (mil. Kč)	74 087	85 536	114 297	114 050	110 372	115 768
Průměrný evidenční počet zaměstnanců - fyzické osoby	51 546	46 222	53 223	49 756	40 101	40 429
Průměrná hrubá měsíční mzda - fyzické osoby (Kč)	14 971	17 292	19 636	22 931	25 373	27 028

1) podniky se 100 a více zaměstnanci se sídlem v kraji

Zdroj: ČSÚ

Shrnutí

Díky bohatým přírodním a kulturně historickým hodnotám je významnou součástí ekonomiky Libereckého kraje cestovní ruch. Kraj má nejvyšší podíl lesní půdy v republice. Ve městě Liberec je nadprůměrně zastoupen textilní průmysl, následuje průmysl skla a v posledních deseti letech byl zaznamenán velký nárůst automobilového průmyslu. Jablonec nad Nisou je známý svou tradicí ve sklářském průmyslu.

1.20.2 Ekonomická aktivita obyvatel

Liberecký kraj

V roce roku 2010 bylo v Libereckém kraji evidováno celkem 205,2 tisíce obsazených pracovních míst.

Zaměstnanost převažuje v sekundárním sektoru (48 % zaměstnaných oproti 37,4 % v ČR).

Největší část zaměstnavatelů sídlí v okrese Liberec (43,0 % všech subjektů). Vyjíždka pracujících je v kraji vysoká. Téměř 35 % pracujících **vyjíždí do zaměstnání mimo** své trvalé bydliště. Od roku 2010 nezaměstnanost v kraji mírně klesá. V pololetí roku 2011 dosahovala míra nezaměstnanosti 9,3 %, v porovnání s celorepublikovými 8,2 %.

Liberec

Hodnota průměrné hrubé měsíční mzdy byla ve 4. čtvrtletí roku 2007 v Libereckém kraji 20 931 Kč (zaměstnanci firem s 20 a více zaměstnanci). Mzdy

stouply o 8 % ve srovnání s předchozím rokem a mají neustále stoupající tendenci. Díky většímu množství a variabilitě pracovních příležitostí je zde nižší nezaměstnanost než v celém okrese i kraji. V červenci 2013 činila míra nezaměstnanosti 8,3 %.

Jablonec nad Nisou

Město Jablonec mělo v poslední dekádě relativně ustálený ekonomický vývoj, což změnil až rok 2009, který byl velmi nepříznivý ve všech indikátorech. Nárůst nezaměstnanosti způsoben celosvětovou hospodářskou krizí v tomto období je znatelný ještě dnes. Špatný vliv na místní ekonomiku, stojící na tradiční oblasti sklářského a bižuterního průmyslu, mělo utlumení činnosti největšího zaměstnavatele v regionu Jablonex Group, a. s.

Výkyvy mezi jednotlivými obecními částmi Jablonce nad Nisou jsou způsobeny hlavně věkovou a vzdělanostní strukturou obyvatelstva. Městská část s nejnižší kvalitou lidských zdrojů je Proseč nad Nisou, která přímo sousedí s vybraným územím. V důsledku procesu suburbanizace získávají pozemky mezi městy Jablonec nad Nisou a Liberec vyšší hodnotu a oblast se postupně mění v sídlo majetnějších vrstev, které sebou přinesou i vyšší vzdělanost.

Shrnutí

Díky většímu množství a variabilitě pracovních příležitostí ve městě Liberci je zde nižší nezaměstnanost než v celém okrese i kraji. Obytné oblasti mezi městy jablonec n.N. a Liberec nabývají stále vyšší hodnoty a postupně mění v sídla majetnějších vrstev, což má příznivý vliv na jejich technickou vybavenost. Nárůst nezaměstnanosti ve městě Jablonec nad Nisou je důsledkem úpadku sklářského a bižuterního průmyslu. Od roku 2010 nezaměstnanost v kraji mírně klesá.

1.20.3 Dopravní infrastruktura

Liberecký kraj

Dopravní dostupnost významných krajských měst je po silničních komunikacích poměrně slušná (Praha 100 km, stejně jako Hradec Králové, Ústí nad Labem - obě tato města neleží prozatím na rychlostních silnicích či

dálnicích). Časová dostupnost hlavních krajských města s hlavním městem se pohybuje kolem 70 minut meziměstským autobusem a 60 minut automobilem. Kvalitní spojení kraje s Prahou pak zajišťuje čtyřproudá R10 Turnov - Praha a čtyřproudá R35 I/35Hrádek nad Nisou - Liberec - Turnov - Jičín - Hradec Králové. Železniční spojení je komplikovanější. Území kraje má poměrně hustou železniční síť, avšak železniční tratě, budované v minulém století, jsou zastaralé a pro kraj jsou spíše přítěží. Chybí například kvalitní napojení Libereckého kraje na síť železničních koridorových tratí celostátního významu. Na severní hranici kraje se nachází několik významných hraničních přechodů, které jsou doplněny řadou hraničních přechodů pro malý pohraniční styk.

Cykloturistika je v Libereckém kraji na výborné úrovni. Územím kraje prochází 4 hlavní cyklotrasy nadregionálního významu a 7 mezinárodních koridorů. Jedná se o trasy převážně rekreačního charakteru, které ovšem nerespektují bezpečnostní požadavky pro jejich dopravní funkci. Komplexní síť dopravních cyklotras a cyklostezek pro nesportovní denní užívání (dojíždka do práce, do školy) zatím chybí. V kraji jsou vymezeny čtyři multifunkční turistické koridory tras bezmotorové dopravy pro pěší, cyklisty, lyžaře atd.

Liberec

Liberecká silniční síť je rychlostní komunikací R 35/ R 10 napojená na síť dálnic a rychlostních komunikací v České republice a po vybudování nové I/35 do Hrádku nad Nisou bude napojená i na síť německých dálnic. Spojení s východními Čechy a Moravou se významně zlepší po zbudování nové R 35 Turnov – Hradec Králové - Olomouc. V Liberci je příznivě rozvinuta městská hromadná doprava. Páteř MHD tvoří nově rekonstruovaná tramvajová trať Horní Hanychov – Lidové sady a její protažení s meziměstskou tratí do Jablonce nad Nisou. Na tuto páteř navazují autobusové linky radiálně rozprostřené z centra do celého města. Co se týče železniční dostupnosti, je Liberec v nevýhodě, jelikož město nemá žádný spoj s vysokorychlostním železničním koridorem. Železniční doprava v Liberci má význam zejména pro každodenní dojíždku do zaměstnání a do škol.

Tab. č. 6 Srovnání doby jízdy autobusů a vlaků do klíčových měst

cíl	Praha	Brno	Ostrava	Hradec Králové	Ústí nad Labem	Plzeň	Drážďany
vlak	2:36	4:40	5:47	2:33	2:10	4:50	2:13
bus	1:00	5:00	7:30	1:45	2:00	3:00	6:45

Zdroj: idos.cz

Silniční doprava je v poslední dekádě charakteristická prudkým nárůstem individuální automobilové a hlavně nákladní dopravy.

Ucelená síť cyklotras a cyklostezek v Liberci neexistuje. Cyklistická doprava je ale důležitá pro každodenní pohybovou aktivitu obyvatel města. V dnešní době rozmachu elektrokol přestává být kopcovitý profil města překážkou. Generel cyklistické dopravy města Liberce navrhuje vybudování sítě cyklistických tras a další opatření. Kostru sítě tvoří radiální trasy, které jsou vedeny směrem na Jizerské hory, Jablonec nad Nisou, Rychnov u Jablonce atd. Hlavní spojnici měst Liberec a Jablonec nad Nisou bude nová cyklostezka podél řeky Nisy.

Jablonec nad Nisou

Jablonec n. N. je důležitým dopravním uzlem. Město leží na průsečíku silnic první třídy č. 65 a č. 14, které se protínají v centru města. Silnice I/65 přivádí do Jablonce n. N. dopravu ze směru od Prahy

(R10) a I/14 spojuje Jablonec se Smržovkou, Tanvaldem a je hlavním tahem na Harrachov a Polsko.

Obě komunikace jsou intenzivně využívány turisty cestujícími do CHKO Jizerské hory a Krkonoš. Co se parkování týče, tak na kordonu centra města chybí několik parkovacích domů. Veřejná doprava v rámci města i mimo něj je na poměrně dobré úrovni. Mobilita obyvatel je významným faktorem ovlivňujícím zdraví občanů města. V Jablonci se využívá z necelých 70 % udržitelná doprava (pěší, na kole, hromadná doprava).

Shrnutí

Dopravní dostupnost významných krajských měst je po silničních komunikacích poměrně slušná. Cykloturistika je v Libereckém kraji na výborné úrovni. Ve městech Jablonec nad Nisou a Liberec je příznivě rozvinuta městská hromadná doprava a obě města jsou dostatečně propojena mimo jiné i meziměstskou tramvajovou tratí. Prudký nárůst v poslední dekádě zaznamenala individuální automobilová a hlavně nákladní doprava. Pro vyváženost systému mobility by se měla paralelně rozvíjet i síť dopravních cyklotras a cyklostezek pro nesportovní denní užívání (dojížďka do práce, do školy), což se neděje v dostatečném měřítku. Hlavní spojnici měst Liberec a Jablonec nad Nisou bude v příštích letech nová cyklostezka podél řeky Nisy, která je součástí projektu Orda-Nisa. Ucelená síť cyklotras a cyklostezek v obou městech neexistuje, v Liberci jsou pouze radiální trasy. Jablonec nad Nisou je důležitým dopravním uzlem celého kraje. Veřejná doprava v rámci města i mimo něj je na poměrně dobré úrovni. Vybrané území je potenciální spojnici mezi městy pro cyklo dopravu po lesních cestách a stezkách, jejichž síť ovšem zatím neposkytuje bezproblémový pohyb po území.

1.21 Sociální infrastruktura a vzdělání

1.21.1 Bytový fond a kvalita bydlení

Kraj

Bytový fond Libereckého kraje je poměrně starý (průměrně 54,5 let). Značně převyšuje průměr ČR.

Tento stav vyžaduje značné investice na modernizaci bytů, zejména potom v panelových výstavbách. Přesto se bohužel stavební práce zaměřují skoro výhradně na výstavbu nových bytů. V letech 2006 – 2009 byl počet zahájených bytů vyšší než počet dokončených bytů i přesto, že se zvyšoval počet dokončených bytů. Na začátku devadesátých let došlo k útlumu výstavby panelových domů a v současné době převažuje výstavba bytů v rodinných domech

(přibližně 65 % bytů). Plocha bytů v rodinných domech v Libereckém kraji dnes nabývá průměrných hodnot v ČR.

Liberec

V okrese je během posledních deseti let každoročně zahajována stavba v asi 400 nových bytů, počet rozestavěných bytových jednotek se pohybuje kolem 2 000 a k renovaci bytového fondu dochází poměrně pomalu.

Zdroj: Statistický bulletin Libereckého kraje 2003-2006

Dnešní ekonomická situace přeje více výstavbě rodinných domů. V r. 2001 v rodinných domech bylo zhruba 23 % trvale obydlených bytových jednotek. Jejich podíl oproti bytovým domům se neustále zvyšuje (1991 necelých 30 %, v posledních 5 letech pak 35 %), přesto zbylých 65 % bytové výstavby připadá na byty v bytových domech, což je u kategorie měst nad 50 000 obyvatel dosti vysoká hodnota (vyšší má pouze Praha a Brno).

Jablonec

Dnes se rozvíjí individuální bydlení zejména v atraktivní Proseči nad Nisou, která

je svojí zástavbou oddělená od samotného města. Ovšem dopravní dostupnost do Jablonce i Liberce je výborná. Dalšímu rozvoji zatím brání nedostatečně rozvinutá infrastruktura v lokalitách, které jsou určeny pro výstavbu. Většina bytového fondu v Jablonci nad Nisou je zastaralá a její údržba je

náročná v důsledku klimatických podmínek, které v podhorském klimatu města panují.

Shrnutí

Bytový fond Libereckého kraje je poměrně starý a dnešní ekonomická situace přeje více výstavbě nových rodinných domů. Ve městě Liberci ovšem celých 65 % bytové výstavby připadá na byty v bytových domech. Dá se předpokládat, že nižší kvalita bydlení v panelových domech má za důsledek vyšší

potřebu trávení volného času rekreací v přírodě. V Jablonci na Nisou se v posledních letech rozvíjí individuální bydlení zejména v atraktivní Proseči nad Nisou, která sousedí v vybraném územím.

1.21.2 Vzdělávání

Liberec

V současné době se nachází na území města celkem 35 mateřských škol a 20 základních škol. Většina subjektů zřizovaných městem Liberec jsou specificky zaměřené (sport, jazyky, matematika, hudební výchova, informatika atd.). K 30.9.2013 na území města existuje 20 subjektů středních a vyšších odborných škol 3 vysoké školy. Největší vysokou školou je Technická univerzita v Liberci se 6 fakultami. Pro provozování volnočasových aktivit funguje v Liberci Dům dětí a mládeže Větrník.

Vzhledem k funkčnosti vzdělávací soustavy (regionální nerovnoměrnosti, rozdíly oborové skladby) je vždy nutný určitý kapacitní převis v kapacitě škol. V Liberci tento převis činí asi 21 % celkové kapacity, což je nadměrná hodnota.

Jablonec

Oblast školství ve městě je rozvinuta dostatečně. K dispozici jsou všechny stupně vzdělání od mateřského po vysokoškolské. Problémem je nevyhovující technický stav školských zařízení a jejich vybavenost. Problémem je také nedostatek kvalitních pedagogů způsobený odchodem starých učitelů do důchodu. V oblasti středního a vysokého školství jsou obory všeobecné, ale i obory specifické jako např. sklářství, bižuterie nebo ražení mincí. Je to důsledkem špatné provázanosti studijních oborů s místním trhem práce. Pedagogické obory, které produkují kantory se vztahem k všeobecnému rozvoji osobnosti, jsou dostupné v sousedním Liberci. Velkým problémem je také odchod absolventů vysokých škol mimo Jablonec a neexistence oborů celoživotního vzdělávání.

Kraj

Stav školství je jedním z hlavních hybatelů demografického vývoje Libereckého kraje. V období mezi školními lety 2006/2007 a 2010/2011 došlo

k nárůstu počtu dětí v mateřských školách o 13,7 %. Na základních školách byl za posledních pět let zaznamenán pokles žáků zhruba o 10 %.

Vzhledem k negativnímu demografickému vývoji se tento trend projevuje i na středních školách. V letech 2005/2006 a 2010/2011 došlo k poklesu počtu žáků středních škol o více než 16% a tento trend bude v následujících letech pokračovat.

Velkým ekonomickým problémem je nesoulad skladby oborů středního školství s požadavky trhu práce, který se projevuje špatnou uplatnitelností absolventů škol. Krajským specifíkem jsou střední uměleckoprůmyslové školy a tradiční obory jako průmyslové a uměleckořemeslné zpracování skla a bižuterie. Počet studentů vyšších odborných škol v Libereckém kraji klesá. A naopak vysoké školství reprezentováno Technickou univerzitou Liberec (TUL) zaznamenalo po roce 1990 výrazný nárůst počtu studentů (v roce 2012/2013 celkem 9807 studentů).

Původní dvě fakulty strojní a textilní doplnily další: pedagogická, přírodovědně-humanitní, ekonomická, fakulta mechatroniky, informatiky, umění a architektury a mezioborových studií. Od roku 2012 je nově otevřen obor Rekreologie.

Shrnutí

Krajským specifíkem jsou střední uměleckoprůmyslové školy zaměřeny na tradiční sklářský průmysl a tradiční obory, což je při úpadku těchto oborů problém. Celý kraj se také potýká se špatnou provázaností studijních oborů s místním trhem práce. Technická univerzita v Liberci se 6 fakultami zajišťuje většinu vysokoškolského vzdělání v kraji. Od roku 2012 je nově otevřen obor Rekreologie.

Na poli volnočasových aktivit v Liberci funguje mnoho organizací např. Dům dětí a mládeže Větrník.

Nevyhovující technický stav školských zařízení a jejich vybavenost v Jablonci nad Nisou může být impulsem pro přenesení větší části výuky do volné přírody.

1.21.3 Kulturní dění a zázemí

Liberecký kraj

Krajem zřizované kulturní instituce jsou zde divadla, muzea, knihovny, galerie, kina, kulturní a společenská střediska, ZOO apod. Liberecký kraj čítá 56 muzeí, z nichž některá se v posledních letech snaží nabídnout originální expozice specializované pouze na určitá témata. Jedním z cílů je vyzdvihnout zašlou slávu sklářství a prodat jí prostřednictvím cestovního ruchu. Významným kulturním, vzdělávacím a společenským centrem je Krajská vědecká knihovna v Liberci. V kraji působí **16 středisek volného času**, z nichž je většina zřizována obcemi. Zájmového vzdělávání se ve školním roce 2009/2010 v těchto střediscích účastnilo 9 156 žáků v 829 zájmových útvarech.

Postupné vytváření prázdninového regionu společně s Polskem a SRN v rámci Euroregionu Nisa přináší nabídku sportovních zařízení pro letní a zimní aktivity.

Liberec

Liberec je kulturním centrem celého kraje. Multifunkčními kulturními centry jsou Dům kultury Liberec, Lidové sady, které jsou zároveň centrem místní rekreační zóny a v souvislosti s vybraným územím je nutné také zmínit Kulturní centrum Vratislavice. Krajská vědecká knihovna svým významem přesahuje hranice kraje. Dále můžeme jmenovat Obchodní centrum Nisa, komplex Centra Babylon a Tipsport aréna, která kromě sportovních podniků hostí i kulturní akce. Nejvýznamnějšími institucemi svého druhu v kraji jsou Severočeské muzeum a Oblastní galerie. Zoologická a botanická zahrada pak mají v některých ohledech i celostátní význam. Město nabízí řadu kulturních akcí. Za zmínku jistě stojí letní festival profesionálních loutkových divadel, oslavy Ještědu, dále narazíme na výstavy, plesy, veletrhy nebo vánoční trhy.

Jablonec nad Nisou

Z hlediska kulturního dění je potenciál města Jablonce n. N. poměrně vysoký. Jablonec nad Nisou je velmi aktivní v pořádání kulturních a společenských akcí. Hlavním problémem města Jablonec nad Nisou je, aby byl

atraktivní kulturní destinací nejen pro místní občany, ale i pro turisty a vnesl se do podvědomí nejen jako město sportu, ale i jako město kultury a cestovního ruchu.

Shrnutí

Liberecký kraj díky svému sousedství s SRN a Polskem postupně vytváří prázdninový region v rámci Euroregionu Nisa. Svým obyvatelům a návštěvníkům nabízí bohatou kulturní scénu.

Jedním z cílů je vyzdvihnout zašlou slávu sklářství a prodat ji prostřednictvím cestovního ruchu.

Město Liberec je kulturním centrem celého kraj a v souvislosti s vybraným územím je významné Kulturní centrum Vratislavice. Problémem města Jablonec nad Nisou je, aby bylo atraktivním kulturním centrem nejen pro místní občany, ale i pro turisty. Prezентuje se jako město sportu, což by mělo jasně vést k propojení kulturního dění a sportu.

1.21.4 Kulturněhistorické památky

Liberecký kraj

Na území Libereckého kraje se v současné době nachází přibližně 2150 nemovitých kulturních památek, z nichž 12 je prohlášeno národními kulturními památkami a jedna je navržena do Seznamu světového dědictví UNESCO. Jedná se o horský hotel a televizní vysílač Ještěd, který je centrem významné rekreační zóny na okraji města Liberce. Velkým lákadlem pro turisty je ojedinělá soustava horských turistických rozhleden zejména v Jizerských horách. Dále se v Jizerských horách nachází jedinečný systém horských přehrad (Josefův Důl, Černá Nisa, Souš, atd.).

Jablonec nad Nisou

Kromě sklářského průmyslu, na který navazuje Muzeum skla a bižuterie, je velmi významná i architektura v městské památkové zóně, která se pyšní zachovalými secesními domy z počátku 20. století, kdy město zažívalo svůj největší rozmach.

Liberec

Centrum města bylo poničeno třicetiletou válkou a většina historické zástavby vzala za své při rozvoji města v 19. století. Mezi nejvýznamnější památky patří televizní vysílač na vrcholu hory Ještěd, který je vyhlášen národní kulturní památkou. Stavba je symbolem města a celého Libereckého kraje a také je centrem významné přírodní rekreační zóny. Ve městě najdeme další řadu historických staveb jako je například novorenesanční radnice nebo funkcionalistický palác Baťa. Centrum města Liberce je vyhlášeno městskou památkovou zónou.

Vybrané území

Centrem vybraného území je rozhledna na vrcholu Císařský kámen, která je častým cílem místních obyvatel. Díky cyklotrase Nová Hřebenovka sem také zavítají příjezdoví turisté.

Shrnutí

Obě významná krajská města mají ve svých centrech vyhlášenou městskou památkovou zónu. Dominantou celého kraje je Horský hotel a televizní vysílač Ještěd, který je centrem významné rekreační zóny na okraji města Liberce. Toto území je významným letním i zimním rekreačním areálem a Ještědský hřeben je nepřímo propojený s vybraným územím. Za zmínku jistě stojí ojedinělá soustava horských turistických rozhleden zejména v Jizerských horách. Přímo v centru vybraného území stojí významná rozhledna na vrcholu Císařského Kamene.

1.21.5 Sport a tělovýchova

Liberecký kraj

Přírodní podmínky Libereckého kraje jsou ideální pro provozování sportovních aktivit. V letních měsících je nejpopulárnější cyklistika, pěší turistika, ale i vodní sporty se těší stále větší oblibě. V zimním období se Liberecký kraj proměňuje v ráj lyžařů. Ve městech a obcích se nacházejí četná sportovní zařízení (sportovní areály, hřiště, sportovní haly, zimní stadiony, tenisové kurty, kryté bazény, atd.).

Podle Koncepce rozvoje tělovýchovy a sportu provedené Fakultou tělesné kultury Univerzity Palackého v Olomouci se v kraji nachází zhruba 800 tělovýchovných organizací, v kterých se sdružuje více než 110 000 obyvatel kraje, což je přibližně čtvrtina populace. 670 podnikatelských subjektů se zabývá činností spojenou se sportem. Z průzkumů také vyplývá, že zájem veřejnosti Libereckého kraje o sport je poměrně velký. Téměř tři čtvrtiny obyvatel kraje jsou aktivními sportovci. Důležitá informace je, že téměř polovina obyvatel upřednostňuje trávení volného času v přírodě a čtvrtina preferuje sportování v přírodě. Přes 30 % respondentů pak dává přednost sportovním zařízením a hřištím. Podmínky pro sport na školách v kraji jsou nedostatečné. Naskýtá se možnost rozšířit aktivity směrem do přírody, která má mnoho výhod. Důležité je především omezit negativní změny životního stylu mládeže, které dnes způsobují nezájem o sportovní aktivity. Je důležité dostat děti do kvalitních příměstských, přírodních, rekreačních areálů.

Vyznavači sportu v Libereckém kraji naleznou spoustu příležitostí. Nejsilnější podporu má fotbal, v rámci níž je věnována péče dětem již od útlého věku. Dále se pak jedná o pěší turistiku a mnohé další sporty. Stále více vzrůstá počet cykloturistů, a to jak u obyvatel Libereckého kraje, tak i příjezdových turistů. Návštěvníci prostřednictvím cykloturistiky poznávají mnohé přírodní a historické památky Libereckého kraje. Na území Libereckého kraje se nachází 2 229 km označených cyklotras a 2 226 km značených tras pro pěší. V posledních letech nabývá na intenzitě rozvoj alternativních forem turistiky např. venkovské turistiky, agroturistiky, turistiky spojené s regionálními produkty a hodnotami, ale také třeba zážitkové jízdy na horském kole po tzv. singltreku. Projekt výstavby stezek pro terénní cyklistiku v Novém Městě pod Smrkem je unikátním projektem v celé ČR. Je financován z evropských zdrojů přeshraniční spolupráce a je postupně rozšiřován na polskou stranu hranice.

Roste zájem také o adrenalinové sporty, wellnes turistiku a golf.

Liberec

Město Liberec je vybaveno sportovními zařízeními na dobré úrovni. V poslední dekádě dochází k příznivému rozvoji sportovní infrastruktury. Nejvýraznějším sportovním zařízením je Tipsport arena s multifunkčním

komplexem. Další významné sportovní komplexy jsou areály zbudované v souvislosti s Mistrovstvím světa v klasickém lyžování 2009. Velkou změnou také prochází ski areál Ještěd. Upravují se tratě pro sjezdové lyžování, skokanské můstky, staví se bikepark a zdokonaluje se areál ve Vesci, který je plnohodnotným sportovištěm v letní i zimní sezóně. Plavecký bazén Centrum Babylon - aquapark pak nabízí spíše relaxační sportovní aktivity. Dále je třeba jmenovat fotbalový stadion U Nisy, plochodrážní stadion, sportovní areál Technické univerzity v Harcově a golfové hřiště. V Liberci se koná mnoho sportovních akcí - světový pohár ve skocích na lyžích a severské kombinaci, mistrovství světa v klasickém lyžování, Jizerská padesátka (v obci Bedřichov) a extraligové zápasy místního fotbalového, hokejového, basketbalového a volejbalového klubu.

Jablonec nad Nisou

Množství nově zrekonstruovaných sportovních areálů dokazuje, že sport je pro Jablonec důležitou součástí. Nejvýznamnější sportovní střediska jsou lehkootletická hala, fotbalový stadion na

Střelnici, Městská hala, Plavecký bazén, nebo lyžařský areál Břízky. Areál Jablonecké přehrady je oblast, která svou rekreační funkcí přesahuje hranice města. V tomto centru se koncentruje množství sportovních areálů a zároveň se tvoří brána do Jizerských hor prostřednictvím turistických, běžeckých a cyklistických stezek. Další významnou lokalitou s vysokou koncentrací sportovních areálů, která je v těsné blízkosti vybraného území, je jih města (areál Střelnice a Srnčí důl), kde se nachází fotbalový stadion a zpustošený atletický přírodní stadion, který v následujících letech projde rekultivací a stane se významnou rekreační zónou. Tato zóna je šancí pro zlepšení využitelnosti sportovních areálů pro širokou neorganizovanou veřejnost a příjezdové turisty.

Vybrané území

Zalesněný hřeben je lákavý pro volné procházky po síti lesních cest a stezek, která je ve vybraném území velmi hustá. Císařský hřeben je častým cílem cyklistů, pěších turistů, běžců, jezdců na koních a v zimě i občasným cílem lyžařů běžců. Propojenost vybraného území s těsně sousedícími sportovními areály

(Vesec, Srnčí důl, Dobrá Voda) je velmi špatná. Vybraným územím prochází významná cyklotrasa regionálního významu - Nová Hřebenovka, která do oblasti přivede zvýšený nápor cykloturistů.

Souhrn

Přírodní podmínky Libereckého kraje jsou ideální pro provozování sportovních aktivit. Nejpopulárnějšími sporty jsou cyklistika, pěší turistika a lyžování. Téměř polovina obyvatel upřednostňuje trávení volného času v přírodě a třetina pak v přírodě ráda sportuje, což jsou nadprůměrné hodnoty. Podmínky pro sport na školách v kraji jsou nedostatečné a ve spojení s negativními změnami životního stylu mládeže se jeví situace vývoje mládeže v kraji jako alarmující. Nejsilnější podporu ze sportů má fotbal. Významným projektem pro příznivce jízdy na horském kole je síť speciálních stezek Singltrek pod Smrkem.

Ve spojitosti s funkcí vybraného území má vysoký význam areál ve Vesci, který je vytížený jak v zimě, tak v létě a je nutné ho na vybrané území kvalitně napojit. Sportovní areál Ještěd by měl být funkčně propojen s vybraným územím v případě, pokud by se ve vybraném území realizoval záměr výstavby cyklistických, nebo běžkařských stezek.

Jablonec nad Nisou se prezentuje jako město sportu. Nadprůměrná nabídka sportovních aktivit toto označení potvrzuje. Pro sporty v přírodě jsou nejvýznamnější rekreační areál Jablonecké přehrady, Sportovní areál břízky a konečně areál Srnčí důl, který dříve sloužil pouze atletům, ale jeho rekultivace ho otevře širokým skupinám obyvatel. Díky své poloze je tento areál ideální vstupní branou do vybraného území.

1.21.6 Zdravotní péče

Liberecký kraj

Lůžkovou zdravotní péči v Libereckém kraji zajišťuje 8 nemocnic, 4 odborné léčebné ústavy a 2 lázeňská zařízení. Důležitou roli hraje také Zdravotnická záchranná služba Libereckého kraje, která je schopná v čas zasahovat při úrazech po celém kraji. S ohledem na geomorfologii Libereckého kraje je kvalita a dostupnost zdravotnické péče převážně dobrá.

Podpora zdraví - kraj

Zlepšování zdraví populace v Libereckém kraji lze odvodit od snižující se míry úmrtnosti. Za poslední dekádu vzrostla v průměrná délka života mužů na 74,4 let (o 3,5 roku) a u žen na 80,1 let (o 2,7 roku).

Cílem zdravotní politiky Libereckého kraje je zlepšení hlavních indikátorů zdravotního stavu obyvatelstva v dlouhodobém horizontu 15 let a propojení všech zainteresovaných resortů - státních i nestátních neziskových organizací, soukromníků a občanů. Je zde tedy nastaven systém dlouhodobé podpory zdraví obyvatelstva, což je neodmyslitelně spjato s podporou tělovýchovy a sportu.

Liberec

V roce 2012 bylo v Liberci zhruba 2000 lékařů a zdravotnických pracovníků a 973 lůžek.

Krajské nemocnici Liberec připadá téměř polovinu úvazků lékařů, asi 60 % úvazků zdravotnického personálu a téměř všechna lůžka celého kraje. Jedná se o plnohodnotnou nemocnici schopnou centralizovat kritické pacienty a zajistit jejich komplexní léčení. Pokrývá téměř celé spektrum specializované péče.

Jablonec nad Nisou

Kvalita a dostupnost lékařské péče je v Jablonci nad Nisou na dostatečné úrovni. Městská nemocnice prošla v uplynulém desetiletí rozsáhlou rekonstrukcí a některá její oddělení mají krajský význam.

Souhrn

Krajská nemocnice Liberec, a.s. (KNL) nabízí specializovanou a superspecializovanou péči. Důležitou roli hraje také Zdravotnická záchranná služba Libereckého kraje. Zdravotní politika Libereckého kraje je důležitá strategická činnost, která propojuje všechny důležité odvětví, která mají vliv na zdraví obyvatelstva.

1.21.7 Sociální zařízení a služby.

Liberecký kraj

Díky přijetí zákona o sociálních službách se za posledních 5 let standard kvality sociálních služeb markantně zvýšil. Všechny obce kraje mají komunitními plány a vzniklo zde datové centrum sociálních služeb. Jsou podporovány stacionáře, denní centra a nízkoprahová zařízení pro děti a mládež.

Jablonec nad Nisou

V Jablonci nad Nisou je dostupnost sociálních služeb na poměrně dobré úrovni. Důraz je kladen na terénní pečovatelské služby nebo pobytové služby pro osoby zdravotně znevýhodněné a seniory. Důležité je rovněž provozování azylového domu, 2 nízkoprahových klubů a terénních programů.

První komunitní plán byl zastupitelstvem města schválen v roce 2008 na dobu tří let. Výsledkem realizace komunitního plánu je například otevření nového nízkoprahového klubu pro děti a mládež Kruháč. Nedílnou součástí programů nízkoprahových center pro mládež jsou výlety do přírody v okolí města.

Liberec

Pro oblast analýzy a plánování sociálních služeb v samotném Liberci má klíčový význam

dokument Komunitní plán sociálních služeb města Liberce (dále jen KPSS). V rámci KPSS bylo vytvořeno 6 cílových skupin občanů, na které se bude péče soustředit. Jedná se o skupiny – senioři, osoby zdravotně postižené, osoby dlouhodobě duševně nemocné, rodiny s dětmi, mládež, osoby ohrožené drogou a závislostmi a cizinci, národnostní a etnické menšiny.

Shrnutí

Díky přijetí nového zákona o sociálních službách a novému krajskému komunitnímu plánu se úroveň sociálních služeb v kraji znatelně zlepšila. V případě pohybové rekreace v přírodě jsou důležité hlavně cílové skupiny seniorů, ohrožená mládež a osoby zdravotně postižené. Pobyt v přírodě je také ideálním nástrojem programů nízkoprahových center pro mládež v obou městech.

1.22 Cestovní ruch

Cestovní ruch je díky rozmanitosti území Libereckého kraje významnou složkou místního hospodářství. Kraj ročně navštěvují statisíce turistů, kteří sem jezdí především za přírodními atrakcivami. Pohoří Krkonoš a Jizerských hor nabízí ideální podmínky pro pěší turistiku, cykloturistiku a zimní sporty.

1.22.1 Lokalizační předpoklady vnitřní

Mezi lokalizační předpoklady pro rozvoj cestovního ruchu řadíme kulturně historické a přírodní atrakcivitu území. Kulturně historické předpoklady rozvoje daného území jsou již obsaženy výše v kapitole 1.4.3, tudíž se v této kapitole zabýváme pouze přírodními předpoklady pro rozvoj cestovního ruchu.

Reliéf

Liberecký kraj

Území kraje se prezentuje velkou pestrostí krajinných typů od pahorkatin až po hory. Nejvyšší horou kraje je Kotel v Krkonoších - 1435 m. Významné jsou také Jizerské hory, Ještědský hřbet nebo Lužické hory. Atrakcivita území je zpestřována malebnými horninovými tělesy (vrcholy Trosky, Ralsko, Bezděz atd.), skalními městy (Maloskalsko, Hruboskalsko) a jinými krasovými útvary (např. Bozkovské jeskyně). V Libereckém kraji bylo vyhlášeno šest velkoplošných chráněných území. Jedná se o Národní park Krkonoše, CHKO Jizerské hory, Lužické hory, Český ráj, Kokořínsko a České Středohoří.

Liberec

Město se rozléhá mezi Ještědsko-kozákovským hřbetem a Jizerskými horami v Liberecké kotlině, která je součástí Žitavské pánve. Nejvyšším bodem území města je vrchol Ještědu (1012 m n. m.), nejnižším bodem je hladina Nisy v obci Machnín (325 m n. m.) Rozloha katastru města tak činí 106,09 km². Z toho tvoří 35,2 % zemědělská půda, z níž přes polovinu jsou pak louky a pastviny. Dvě třetiny nezemědělské půdy tvoří půda lesní (celkem 39,9 % rozlohy).

Jablonec nad Nisou

Jablonec nad Nisou je vsazen do atraktivní přírody podhůří Jizerských hor. Město leží v podhorské kotlině o nadmořské výšce 380 – 758 m. n. m. Okolní horské oblasti ovlivňují krajinný ráz tohoto města, který je velmi členitý a tím pádem atraktivní pro sportovně-rekreační aktivity. Od Liberce do území města zasahuje Žitavská pánev, jejíž součástí je Jablonecká kotlina, které je ze zbývajících stran obklopená Jizerskými horami. Na severu města se zdvihá Tanvaldská vrchovina, na východě se táhne Černostudniční hřbet (přecházející v hřbet vybraného území) a na jihu se tyčí Maršovická vrchovina. Prosečský hřeben na severozápadním okraji města je rovněž významnou příměstskou rekreační zónou.

Vybrané území

Rekreační zóna Císařský kámen představuje zalesněné kopcovité území o rozloze 700ha, které je západním pokračováním Studničního hřebene směrem k masivu Ještědu. Z východu se vrch Císařského kamene prezentuje jako nenápadné návrší, ale při pohledu od Liberce získává výrazný kuželovitý tvar. Hlavním podložím vrcholu je dvojslídna žula. V osadě Milíře pod jeho vrcholem probíhá rozvodnice mezi úmořím Severního a Baltského moře, která sem směřuje od Dlouhých Mostů a poté pokračuje východním směrem přes Hraděšín k Černostudnickému hřbetu.

Popis významných lokalit cestovního ruchu:

Krkonoše

Jedno z nejvýznamnějších pohoří pro turistický ruch v ČR jsou Krkonoše. Z hlediska vlivu na vybrané území však toto území není významné.

Jizerské hory

Další významné pohoří jsou **Jizerské hory**, které svým vlivem zásadně zasahují do situace vybraného území. Jeho významnost je podtržena vytvořením samostatným turistickým regionem Libereckého kraje. CHKO Jizerské hory je hojně využívané území v létě i v zimě (turistika, cykloturistika, skalní lezení, lyžování). Díky přetíženosti území počtem návštěvníků existuje naléhavá potřeba

sladit turistickou infrastrukturu s požadavky ochrany přírody a odklonit zátěž do dalších, méně exponovaných oblastí. Střediska cestovního ruchu jsou Jablonec nad Nisou, Bedřichov, Janov nad Nisou.

Ještěd

Masiv Ještědu odděluje Liberecko od Českolipska a zahrnuje krajinu s výraznými estetickými i přírodními hodnotami těsné blízkosti stotisícového města.

Je zde vyhlášen přírodní park Ještěd. Ještědský hřeben je protkaný tratěmi pro sjezdové lyžování a sjezd na horských kolech, které jsou ale přitažlivé pouze pro úzkou skupinu obyvatel. Ještědský hřeben plynule přechází na vybrané území. Vzájemnou propojenost zmíněných území přerušuje rychlostní silnice 31.

Další lokality cestovního ruchu Libereckého kraje:

- Maloskalsko – vodní a pěší turistika a skalní lezení
- Český ráj – pěší a cyklo turistika a skalní lezení
- Frýdlantská pahorkatina – pěší turistika a skalní lezení
- Podkrkonoší – pěší a cykloturistika
- Lužické hory – pěší a cykloturistika, lyžování
- Máchův kraj – vodní sporty
- Českolipsko – pěší a cykloturistika

Souhrn

Celý Liberecký kraj je velmi pestrý, co se krajinných typů týče. Tato vlastnost je velkým lákadlem pro turisty. Přetíženost Jizerských hor je krajskou politikou cestovního ruchu řízena rozptýlením náporu turistů do méně zatížených lokalit. Vybrané území sice neleží v hlavních osách plánovaného rozptylu, ale dá se předpokládat mírné navýšení pohybu příjezdových turistů na Císařském kameni.

V blízkosti vybraného území se vyskytují oblasti podobného charakteru (Tanvaldská vrchovina, Černostudniční hřbet, Prosečský hřeben), které by bez problému pojaly velké množství turistů za předpokladu, že by byly propojeny systémem turistických koridorů.

Klimatické poměry

Liberecký kraj

Území Libereckého kraje se nachází v klimaticky mírném pásu s klasickým střídáním ročních období. Podnebí kraje je značně ovlivněno reliéfem. Hřebeny hor tvoří překážky pro proudění chladného vlhkého vzduchu od Atlantiku, čímž dávají vznik vyšším srážkám obzvláště v Jizerských horách. Tyto podmínky zajišťují kvalitní sněhovou pokrývkou po celou zimu a rozvoj zimních sportů. V nížinách je ovšem klima méně drsné a tím pádem je vhodné pro všechny letní sporty.

Centra zimní rekreace vztahující se k vybranému území: Bedřichov, Liberec (Ještěd a Vesec).

Letní centra rekreace Jablonec vztahující se k vybranému území: (Mšeno), Liberec (Harcov, Vesec, Ještěd).

Liberec

Město Liberec se nachází v mírném klimatickém pásmu. Podnebí města určuje jeho poloha v horské kotlině obklopené horskými masivy. Tyto horské hřebeny jsou překážkou proudění vlhkého atlantického vzduchu, čímž je způsobena hojná srážkovost na území města. Průměrný úhrn srážek je 1388 mm za rok a průměrná roční teplota je 7,2C.

Jablonec nad Nisou

Město Jablonec má díky svému zasazení do podhorské kotliny a nadmořské výšce cca 500 m. n. m. velmi specifické klimatické podmínky. Vládne zde dosti proměnlivé horské podnebí, vyznačující se vysokou srážkovostí. Ne nadarmo se mezi místními obyvateli ujala průpovědka, že v Jablonci je to buď to do kopce, a

nebo prší. V zimních měsících ve městě leží cca půl metru sněhu, ale léta jsou zde horká.

Území

Hřeben Císařského kamene má v podstatě stejné specifické klimatické podmínky jako obě města po jeho stranách. Charakteristické jsou nadměrné srážky, nestálost počasí a dostatek sněhové pokrývky v zimních měsících.

Souhrn

Podnebí celého kraje je značně ovlivněno reliéfem, který svými vysokými hřebeny zapříčiňuje

vyšší srážky zejména v oblasti, kde se nachází vybrané území. Kvalitní sněhová pokrývky v zimních měsících je předpokladem pro další rozvoj zimních sportů.

Hydrologické poměry

Liberecký kraj

Díky svému evropskému rozvodí Baltského a Severního moře je Liberecký kraj velmi zajímavým územím. K nejnavštěvovanějším vodáckým tokům patří řeka Jizera a v jarních měsících pro náročné vodáky Mumlava, Kamenice a Ploučnice. Nově se rozvíjí turistika i na řece Nise v Trojzemí. Populární je také Máchovo jezero a soustava Holanských rybníků. Do území kraje zasahují tři chráněné oblasti přirozené akumulace vod: Jizerské hory, Krkonoše a Severočeská křída. Tyto oblasti tvoří významnou přirozenou akumulaci podzemních i povrchových vod, zabírající téměř dvě třetiny území kraje a představují strategický přírodní zdroj nevyčísitelné hodnoty.

Liberec

Území má vysoký roční srážkový úhrn 1388 mm. Tyto srážky často přicházejí jako přivalové deště.

Díky nízké retenční schopnosti půd a vysokému spádu potoků a řek jejich rychlý odtok způsobuje problémy v podobě ničivých bleskových povodní. Kvalitní zásoba podzemních vod vytváří hodnotný zdroj pitné a užitkové vody. Hlavním vodním tokem v oblasti je Lužická Nisa, která je sjízdná pro vodní turistiku až z obce Bílý Kostel. Největší vodní nádrž města je přehrada Harcov, která slouží jako významná zóna letní i zimní rekreace.

Jablonec nad Nisou

Hlavním tokem města je Lužická Nisa pramenící v Jizerských horách. Jejími přítoky na území města jsou Mšenský potok, Bílá Nisa, Lukášovský potok atd. Pramenná oblast Lužické Nisy je zahrnuta do Chráněné oblasti přirozené akumulace vod (CHOPAV).

Díky poloze horního toku Lužické Nisy v horské oblasti a absenci většího průmyslového nebo zemědělského podniku není tok Lužické Nisy výrazně znečištěn. V roce 2013 byl dokončen rozsáhlý protipovodňový systém podzemních štol, který zajišťuje bezpečnost území města proti ničivým bleskovým povodním.

Vybrané území

Na 30 % vybraného území směrem k městské části Vratislavice nad Nisou je chráněná oblast pitného zdroje Vratislavické kyselky. Na vybraném území pramení několik potoků, z nichž nejvýznamnější je Luční potok. V centru vybraného území nalezneme malý rybník, který je oblíbeným cílem turistů a jezdců na koních. Podnebí je zde stejné jako na území obou velkých přilehlých měst.

Shrnutí

Na páteční řece Libereckého kraje jsou příhodné podmínky pro vodní turistiku. Řeka Lužická Nisa je páteří spíše pro cykloturistiku v celokrajném měřítku. Podél jejího toku se táhne cyklotrasa Odra-Nisa, která spojuje jablonecký okres s Baltským mořem. Trasa této stezky vede přímo po hranici vybraného území. Vybrané území je charakteristické nadprůměrnou srážkovostí, ochranným

pásmem pitného zdroje a stálou kvalitní sněhovou pokrývkou v zimních měsících, což nabízí možnosti pro rozvoj lyžování.

Životní prostředí a jeho ochrana

Liberecký kraj

Zvláště chráněná území tvoří nejvyšší podíl rozlohy kraje v rámci ČR (více než třetina). Nalezneme zde šest velkoplošných chráněných území (Krkonošský národní park) a pět CHKO (Jizerské hor, Lužické hory, Český ráj, České středohoří a Kokořínsko). Místní krajina se vyznačuje značnou druhovou rozmanitostí. Problémem jsou však uměle vysázené smrkové monokultury. Negativně ovlivňují biodiverzitu, jsou také náchylné k polomům a nezadržují vodu. V oblasti ochrany přírody a krajiny je důležité vymezení ÚSES (Územní systém ekologické stability), který se v Libereckém kraji vymezuje sedmi nadregionálními biocentery a biokoridory. EECONET - Evropská ekologická síť si potom klade za cíl vytvořit síť zabezpečující ochranu ekosystémů a krajin evropského významu.

Liberec

Do území zasahují čtyři chráněná území a přírodní park. Jedná se o CHKO Jizerské hory, Národní přírodní rezervace Karlovské bučiny, Přírodní rezervace Hamrštejn, Přírodní památka Terasy Ještědu a Přírodní park Ještěd. Park má ochránit ráz krajiny s ojedinělými přírodními a estetickými hodnotami při umožnění adekvátního turistického zatížení a procesu urbanizace.

Jablonec nad Nisou

Město Jablonec n. N. má díky svému kopcovitému reliéfu a sousedstvím s CHKO Jizerské hory

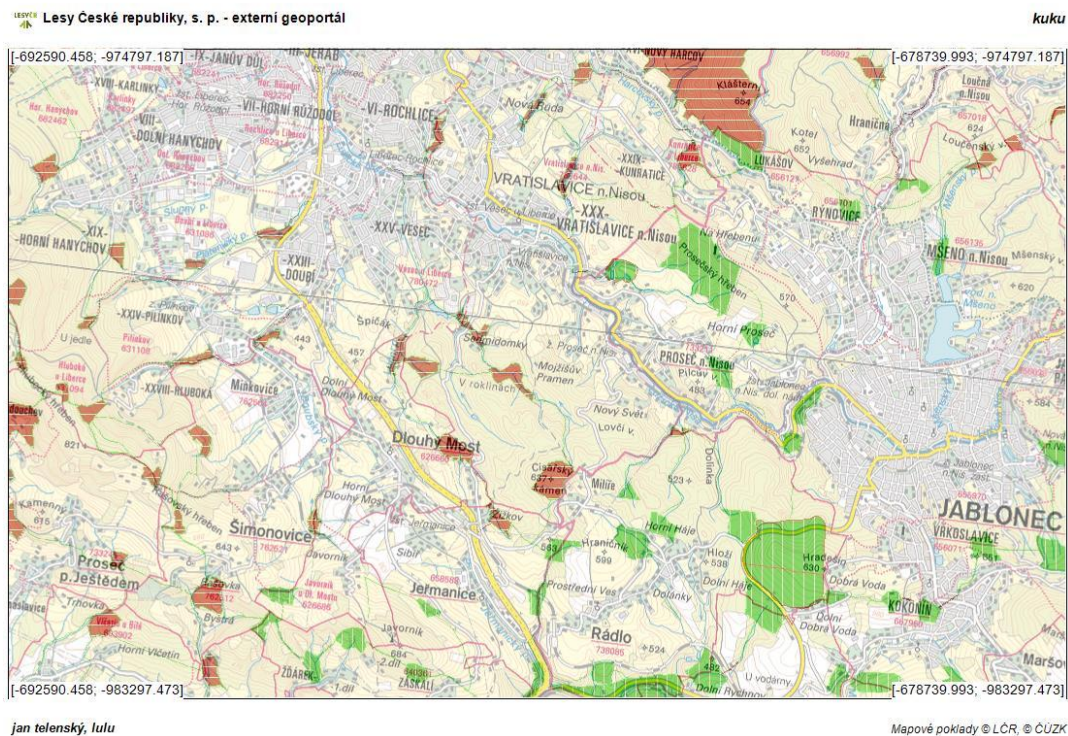
velké množství lesů a veřejné zeleně. Tento stav je také odkazem průmyslníků z počátku 20. století, kteří budovali soukromé parky v okolí svých vil a v blízkosti sklářských továren. Město Jablonec nad Nisou sousedí s hranicí CHKO Jizerské hory a v jeho těsné blízkosti se nacházejí přírodní památky Jindřichovský mokřad a Rádlo nad koupalištěm, jenž je součástí vybraného území. Územní systém ekologické stability vyznačuje v blízkosti města jeden

nadregionální a několik regionálních koridorů a biocenter. Ani jedno nemá zásadní vliv na rozvoj sportovně-rekreační infrastruktury v příměstských lesích.

Vybrané území

Vybrané území není součástí žádného velkoplošného chráněného území. Kromě místních biocenter a okrajové části regionálního biocentra (v okolí sportovního areálu Dobrá Voda) se zde nachází také okraj zájmového území - hranice pásma hygienické ochrany pitné minerální vody II. stupně Vratislavické kyselky. Část lesních porostů na vybraném území jsou také zařazeny mezi uznané bažantnice zvláštní ochranou.

Mapa. č. 3 Ochrana přírody – jednotky ÚSES



Zdroj: Mapový portál společnosti Lesy ČR, s.p.

Shrnutí

Krajina v širokém okolí vybraného území se vyznačuje značnou druhovou rozmanitostí. Zvláště chráněná území představují nejvyšší podíl rozlohy kraje v rámci ČR. Jedno z nejdůležitějších CHKO Jizerské hory bude mít v budoucnu

neustále zvyšující se vliv na vybrané území ve smyslu přesouvání turistické zátěže do méně exponovaných oblastí. V rozvoji lesní rekreace vybraného území nebrání žádné významné území zvýšené ochrany přírody.

Genius loci a estetika území

Svým charakterem malého zalesněného kousku přírody mezi dvěma rozvinutými městy je Císařský kámen výjimečným územím a zaslouží si zvýšenou pozornost. Lesní porost sám o sobě sice nedisponuje vysokou rekreační funkcí (na vybraném území je praktikováno klasické pasečné lesní hospodářství, což způsobuje monokulturní porost stejného stáří), ale díky značné členitosti reliéfu a husté síti malebných lesních cest a stezek je pohyb po vybraném území příjemným zážitkem. Častý cílem výletů je rozhledna na samotném vrcholu Císařský kámen, která nabízí romantické výhledy po nejbližším okolí podhůří Jizerských hor.

1.22.2 Selektivní předpoklady

Tato kapitola se standardně zabývá urbanistickými, sociologickými, ekologickými a politickými předpoklady rozvoje cestovního ruchu vybraného území. V mojí práci je již většina těchto oblastí obsažena v socioekonomické části analýzy, tudíž zbývá jen doplnit souhrn politických předpokladů rozvoje turismu.

Legislativa české republiky ČR v oblasti pohybové rekreace

- Zákon o podpoře sportu č. 115/2001 Sb., ze dne 28. února 2001 ve znění zákona č. 219/2005 Sb.
- Národní program rozvoje sportu pro všechny (Usnesení vlády České republiky č.17, leden 2000)
- Evropská urbanistická charta (Zásady plánování měst vypracované Evropskou radou urbanistů v roce 1995)
- Bílá kniha o sportu (Komise evropských společenství projednaný v Bruselu dne 11.7. 2007)

Postavení řešeného území v koncepci rozvoje Libereckého kraje

V uplynulém období Liberecký kraje nechal vypracovat několik strategických rozvojových dokumentů, v nichž se částečně odráží problematika tělovýchovy, sportu a rekreace:

- **Strategie regionálního rozvoje VÚSC Liberecký kraj** (I. a II. etapa – ARR Liberec+SAUL Liberec+Technická univerzita v Liberci – 1998-99

Specifikace hlavního cíle v oblasti B Lidské zdroje	„Zajištění kvalitních vzdělávacích možností, zdravotních a sociálních služeb s velkým důrazem na prevenci, vybudování kapacit pro rozvoj kulturní, sportovní, rekreační a společenské sféry, optimálně rozmístěných na území celého kraje“.
Specifikace hlavního cíle v oblasti E Cestovní ruch	„Zkvalitnění a rozšíření základní služeb a infrastruktury cestovního ruchu (ubytování, stravování, doprava) a doplňkových služeb cestovního ruchu s přímým vztahem k místním atraktivitám. Zajištění zázemí pro prodloužení sezóny a vícedenní pobyty turistů (ekonomicky výhodnější, územně šetrnější). Rozvoj cestovního ruchu v doposud málo turisticky využívaných vhodných oblastech a odlehčení přetíženým lokalitám. Podpora malého a středního podnikání v CR a profesionalizace lidských zdrojů“.

- **Regionální operační program NUTS II Severovýchod** verze 4.0

Specifické cíle prioritní osy Cestovní ruch
„Zvýšit kvalitu a rozšířit spektrum infrastruktury pro rozvoj cestovního ruchu“ „Zvýšit kvalitu služeb cestovního ruchu a jejich efektivní koordinace“

- **Strategie rozvoje Libereckého kraje 2006-2020** – aktualizace 2012

Rozvojové opatření A.3: Podpora funkcí	▪ „Rozvoj mimoprodukční funkce zemědělství, lesnictví a vodního hospodářství“
--	---

zemědělství, lesnictví a vodního hospodářství	
<p>Rozvojové opatření A.4: Rozvoj cestovního ruchu jako významného sektoru ekonomiky kraje</p>	<ul style="list-style-type: none"> ▪ „Podpora dovybavení veřejnou infrastrukturou zejména obcí s výraznou rekreační funkcí (střediska cestovního ruchu), preference rozvoje kvality před kvantitou“ ▪ „Podpora rozvoje vybavenosti nástupních center cestovního ruchu s vazbami na blízká střediska cestovního ruchu“ ▪ „Podpora rozvoje infrastruktury šetrného cestovního ruchu (alternativních a specifických forem) – ekoturistika, agroturistika, venkovská turistika, cykloturistika, hipoturistika“ ▪ „Podpora aktivit směřujících k posílení významu lázeňských středisek“ ▪ „Koordinace a regulace rozvoje rekreace a cestovního ruchu v souladu s udržitelným rozvojem území zejména ve specifických oblastech, které jsou nejvíce ohroženy přetížením (Jizerské hory, Západní Krkonoše, Český ráj jih)“
<p>Rozvojové opatření B.1: Podpora celoživotního učení s důrazem na kvalitu života</p>	<ul style="list-style-type: none"> ▪ „Podpora vzdělávání a osvěty v oblasti udržitelného rozvoje, bezpečnosti, zdravotní a sociální prevence a zdravého životního stylu, podpora environmentální výchovy, vzdělávání a osvěty“
<p>Rozvojové opatření B.3: Zajištění dostupnosti a kvality zdravotní</p>	<ul style="list-style-type: none"> ▪ „Podpora programů Nestátních neziskových organizací zaměřených na zlepšování zdraví občanů“

péče a sociálních služeb, podpora zdravého životního stylu	
Rozvojové opatření B.4: Podpora kulturních služeb, sportovních zařízení a zájmové činnosti obyvatel	<ul style="list-style-type: none"> ▪ „Podpora kulturních a sportovních aktivit u všech vrstev obyvatel a u mládeže s důrazem na prevenci sociálně patologických jevů“ ▪ „Výstavba, údržba a modernizace zařízení pro zájmovou činnost obyvatel (zejména kultura, sport)“ ▪ „Podpora transformace brownfields na centra volného času“ ▪ „Vytváření podmínek pro aktivní život seniorů“ ▪ „Podpora profesionálních i neprofesionálních organizací a institucí působících v oblasti kultury, sportu, volnočasových aktivit, zájmového vzdělávání“ ▪ „Podpora zlepšování dostupnosti kulturních zařízení a zájmových aktivit“
Rozvojové opatření D.4: Posilování ekologického povědomí obyvatel	<ul style="list-style-type: none"> ▪ „Realizace osvětových a vzdělávacích programů z oblasti spotřebního chování, životního prostředí, udržitelného rozvoje a zdravého životního stylu pro děti, mládež i dospělé“

▪ **Program rozvoje Libereckého kraje 2014 – 2020**

Strategické oblasti	Cíle opatření
A4 - Rozvoj cestovního ruchu	A4.1 „Zefektivnit, rozvíjet a stabilizovat organizaci CR včetně potřebného legislativního rámce a zajištění

<p>jako významného sektoru ekonomiky kraje</p>	<p>financování“</p> <p>A4.2 „Zkvalitnit a rozšířit infrastrukturu a služby CR a zajistit jejich udržitelnost“</p> <p>A4.3 „Vytvořit a propagovat konkurenceschopnou turistickou nabídku s cílem prodloužení turistické sezóny a zvýšení návštěvnosti“</p> <p>A4.4 „Podporovat zaměstnanost a zvyšovat kvalitu vzdělávání a kvalifikaci lidských zdrojů v CR“</p>
<p>B4b – Podpora kulturních služeb, sportovních zařízení a zájmové činnosti obyvatel – sport</p>	<p>B4b.1 „Vytvořit optimální podmínky pro sport dětí a mládeže (osoby mladší 19 let)“</p> <p>B4b.2 „Vytvořit optimální podmínky pro „sport pro všechny“</p> <p>B4b.3 „Vytvořit funkční, bezpečnou a moderní sportovní infrastrukturu“</p> <p>B4b.4 „Realizace nadregionálních a mezinárodních sportovních akcí“</p>
<p>E2 - Rozvoj městských oblastí</p>	<p>E2.1.i „Rozvíjet infrastrukturu pro vyšší občanskou vybavenost“</p>

▪ **Studie rozvoje cestovního ruchu Jizerské hory - Návrh 04/2013**

<p>SEZNAM OPATŘENÍ 4.3.3</p>	<p>„Detailně v území prověřit stav sítě lesních cest a pěšin v oblasti Harcovského lesa a řešit jejich optimální doznačení, popř. technické úpravy páteřních tras (záměr č. 4)“.</p>
<p>SEZNAM OPATŘENÍ 5.1</p>	<p>„Rozvoj terénní cyklistiky směřovat do příměstských oblastí a existujících sportovních areálů“.</p>
<p>SEZNAM OPATŘENÍ</p>	<p>„Podporovat atraktivitu jižní větve Nové Hřebenovky</p>

5.2.2	řešením jejího kvalitního napojení na velká sídla, především Liberec“ .
SEZNAM OPATŘENÍ 5.2.3	„V oblasti Harcovského lesa vyhledat vhodné trasy pro cyklisty, po kterých bude možné překonat stoupání od Liberce a Jablonce nad Nisou směrem k Bedřichovu“.
SEZNAM OPATŘENÍ 7	„Podpořit rozvoj příměstských (zimních) běžeckých areálů především jejich koordinovanou propagací a zajištěním spolehlivého informačního servisu o stavu tratí v těchto areálech“.

Marketing a řízení cestovního ruchu v Libereckém kraji

V Libereckém kraji jsou vytvořeny 4 marketingové turistické regiony pro efektivní řízení cestovního ruchu (metodika členění turistických regionů Libereckého kraje se liší od metodiky agentury Czech Tourism):

- Jizerské hory
- Český ráj
- Krkonoše a Podkrkonoší,
- Českolipsko

Smyslem této struktury je efektivní fungování destinačního managementu a koordinace spolupráce všech účastněných subjektů v rámci marketingu cestovního ruchu, rozvoje turistické infrastruktury, nebo spolupráce s dalšími partnery.

Dalším významným činitelem rozvoje turistického ruchu jsou Zásady územního rozvoje (ZÚR LK). Tento dokument systematicky vytváří podmínky pro rozvoj cestovního ruchu vymezením oblastí a podoblastí cestovního ruchu a určením důležitosti jednotlivých středisek cestovního ruchu.

Nejnižší organizační jednotkou cestovního ruchu jsou turistická informační centra (TIC), kterých se roce 2010 se na území kraje nacházelo 55 (včetně sezónních).

Souhrn

V základních strategických dokumentech Libereckého kraje jsou zakotveny obecné i specifické cíle pro rozvoj rekreační vybavenosti vybraného území.

Obecně je podporován rozvoj sportovní, rekreační a společenské sféry a vytvoření příhodných podmínek pro „sport pro všechny“. Nutné je rozšíření a zkvalitnění základních služeb a infrastruktury cestovního ruchu. Rozvoj mimoprodukční funkce lesnictví a podpora rozvoje infrastruktury šetrného cestovního ruchu (cykloturistika, hipoturistika) je pro dané území žádoucí. Přírodní prostředí je nejpříhodnější pro vzdělávání a osvětu v oblastech udržitelného rozvoje, sociální prevence, environmentální výchovy a zdravého životního stylu. Rozvoj rekreační funkce vybraného území je také přínosný pro odlehčení přetíženým lokalitám (CHKO Jizerské hory). Výstavba a modernizace cest a pěšin v oblasti Harcovského lesa, který je sousední rekreační plochou nabízí možnost propojení těchto dvou území. Cíl směřovat rozvoj terénní cyklistiky do příměstských oblastí je ve vybraném území jednou z variant řešení. Další příbuzný cíl s rozvojem daného území je podpora atraktivity jižní větve Nové Hřebenovky, nebo podpora rozvoje příměstských (zimních) běžeckých areálů.

1.22.3 Realizační předpoklady

Mezi realizační předpoklady cestovního ruchu patří dopravní infrastruktura a ubytovací a stravovací zařízení. Dopravní možnosti vybraného území jsem již popsal v kapitole 1.3.4, takže v této části se budu věnovat pouze infrastrukturou ubytovacích a stravovacích zařízení.

Liberecký kraj je významná destinace cestovního ruchu pro zahraniční i domácí návštěvníky. V současné době se na území kraje nachází zhruba 767 hromadných ubytovacích zařízení s 38 tisíci lůžky (rok 2012) a roční návštěvnost kraje se čítá kolem 632 tisíc hostů (6. místo v ČR v roce 2010). Nejvýznamnější turistická centra Libereckého kraje jsou, Harrachov, Doksy, Rokytnice nad Jizerou, Liberec a Jablonec nad Nisou. V Libereckém kraji není k dispozici ani jeden pětihvězdičkový hotel a čtyřhvězdičkových hotelů je zde pouze 9. Nejčastější jsou penziony, ubytování v soukromí a jiné formy ubytování. Nejvíce ubytovacích zařízení v rámci kraje je soustředěno v okresech Semily (332, tj. 42,7

% krajského úhrnu 2010) a Jablonec nad Nisou (243, tj. 31,5 % krajského úhrnu 2010).

Návštěvnost kraje a celkový počet lůžek v posledních letech klesají. Pokles postihl i celkový počet nocí strávených na území Libereckého kraje.

Významnou roli v Libereckém kraji hraje značný počet objektů individuální rekreace. Podle Programu rozvoje CR LK 2002 od firmy Garep jich je 23 132. V některých oblastech je tato forma druhého bydlení (chataření) dominantní pobytovou formou, což blokuje jakýkoliv rozvoj obcí, protože o rekreační objekty v co nejkvalitnějším prostředí mají zájem majetní lidé. V některých oblastech (Blatce, Krompach) hrozí úplné vylidnění.

Jablonec nad Nisou

Stav ubytovacích a stravovacích zařízení ve městě Jablonec nad Nisou není vyhovující. Město sice disponuje velkým počtem ubytovacích zařízení s kapacitou skoro 900 lůžek, ale kvalita služeb je nedostačující a je vhodná pouze pro nenáročnou klientelu. Hotely a penziony disponují průměrnou obsazeností kolem 15% a turistické ubytovny, které hojně využívají například zahraniční dělníci, mají obsazenost 25%.

Liberec

Město Liberec disponuje poměrně velkou ubytovací kapacitou. Ve městě se nachází 19 hotelů, 2 motely, 23 penzionů, autokemp a 13 ubytovacích zařízení v soukromí. Celková kapacita lůžek ve městě 4 738. Hotely a motely zaujímají více než polovinu kapacity a na penziony a apartmány připadá pouze 12 %.

Stravovací služby jsou také na dobré úrovni. Dle dat městského informačního centra je dnes na

území města 55 restaurací a jídelen, 14 pivnic atd. Více než polovina těchto zařízení je lokalizována v centru města.

Souhrn

Liberecký kraj je významná destinace cestovního ruchu a města Liberec a Jablonec nad Nisou patří mezi nejvýznamnější turistická centra Libereckého kraje.

Značný podíl ubytovacích zařízení v Libereckém kraji tvoří objekty individuální rekreace, což je předpokladem pro dlouhodobé a pravidelně se opakující návštěvy regionu. Charakter pohybu vlastníků těchto objektů se podobá charakteru pohybu místních obyvatel a v případě rozvoje rekreační infrastruktury daného území lze předpokládat jeho větší návštěvnost. Kvalita služeb v Jablonci nad Nisou je nedostačující a je vhodná pouze pro nenáročnou klientelu. V budoucnosti je nutné předpokládat zvýšení kvality služeb v cestovním ruchu s tím spojené zvýšení návštěvnosti příměstských lesů.

7. ANALYTICKÁ ČÁST - SÉMANTICKÝ DIFERENCIÁL

V dotazníku jsou zaznamenány názory patnácti politiků, úředníků a expertů ze zainteresovaných obcí a Krajského úřadu. Každý respondent obdržel vypracovanou socioekonomickou analýzu a dotazník.

Tab. č. 8 Seznam respondentů

RNDr. Pecháčková Ivana	vedoucí oddělení rozvojových koncepcí	Krajský úřad Libereckého kraje
Bc. Pokorný Tomáš	vedoucí oddělení mládeže, sportu a zaměstnanosti	Krajský úřad Libereckého kraje
Ing. Hodbořová Eva	volnočasové aktivity, soutěže	Krajský úřad Libereckého kraje
Mgr. Hornová Eva	vedoucí oddělení cestovního ruchu	Krajský úřad Libereckého kraje
Ing. Pop Karel	vedoucí oddělení vodního a lesního hospodářství	Krajský úřad Libereckého kraje
Ing. Špiklová (Blechová) Klára	odborný pracovník ochrany přírody	Krajský úřad Libereckého kraje
Ing. Jiří rekovský	vedoucí odboru dopravy	Městský úřad Liberec
Ing. Tomáš Baneš	vedoucí odboru územního a hospodářského rozvoje	Městský úřad Liberec
Mgr. Simona Husková	koordinátor komunitního plánování	Městský úřad Jablonec nad Nisou
Ing. Dana Kamazínová	vedoucí oddělení životního prostředí a státní památkové péče	Městský úřad Jablonec nad Nisou
Ing. Jiří Kusch	sport, finanční příspěvky	Městský úřad Jablonec nad Nisou
Mgr. Zdeňka Kvetová	vedoucí oddělení školství, kultury a sportu	Městský úřad Jablonec nad Nisou
Ing. Jiří Šikola	starosta	Obec Rádlo
Ing. Leona Vrnová	starostka	Obec Šimonovice
Ing. Luboš Vaner	projektant a urbanista	Liberec

Zdroj: vlastní výzkum

Sémantický diferenciál jsem zvolil z důvodu přehledného grafického znázornění více subjektivních názorů. Při tvorbě otázek byla jako podkladový materiál použita socioekonomická analýza vybraného území. Škála hodnocení byla vytvořena tak, aby po vyhodnocení pomohla odhalit silné a slabé stránky, což je hlavním cílem tohoto dotazníku. Silné a slabé stránky jsou dále zpracovány ve SWOT analýze. Bodová škála v rozmezí hodnot mínus dva až plus dva, kdy mínus dva zaznamenává velice negativní postoj k dané věci a dva je zase velice pozitivní

ohodnocení. V dotazníku je zaznamenáno 15 subjektivních názorů, které mají stejnou hodnotu.

Univerzální otázka, která je společná pro všechny níže uvedené sektory, zní: Do jaké míry souvisí uvedený sektor s problematikou rozvoje rekreační zóny Císařský kámen?

Tab. č. 9 Sémantický diferenciál.

Souhrnné výsledky jednotlivých částí analýzy		situace						
		2	1	0	-1	-2		
zvyšující se počet obyvatel	pozitivní	2	5	5	2	1	negativní	0,3
migrace obyvatel do zázemí (Rádlo, Šimonovice) velkých krajských měst	pozitivní	7	3	3	2	0	negativní	1,0
stárnutí populace	pozitivní	3	6	3	1	2	negativní	0,5
stagnující úroveň vzdělanosti	pozitivní	1	5	3	4	2	negativní	-0,4
značný proces suburbanizace a změny v životním stylu	pozitivní	4	4	5	1	1	negativní	0,6
ekonomický rozvoj	pozitivní	2	5	4	2	2	negativní	0,2
silné odvětví cestovního ruchu	pozitivní	1	4	7	3	0	negativní	0,2
nárůst počtu obyvatel vyšších vrstev (zvyšující se technická vybavenost) v obcích přilehlých vybranému území	pozitivní	0	4	3	5	3	negativní	-0,4
rozvoj místní dopravní infrastruktury	pozitivní	1	2	4	6	2	negativní	-0,4
stav bytového fondu	pozitivní	0	1	4	7	3	negativní	-0,8
úpadek úrovně vzdělávací soustavy	pozitivní	3	5	4	3	0	negativní	0,6
významné místní kulturněhistorické památky	pozitivní	6	5	3	1	0	negativní	1,1
přítomnost významných sportovních areálů Vesec a Srnčí důl	pozitivní	7	4	3	1	0	negativní	1,1
prevence a rozvoj veřejného zdraví	pozitivní	6	6	3	0	0	negativní	1,2
programy poskytovatelů sociálních služeb	pozitivní	1	2	6	4	2	negativní	-0,2
reliéf a poloha vybraného území vůči ostatním centrům cestovního ruchu v nejbližším okolí	pozitivní	3	8	4	0	0	negativní	0,9
klimatické poměry vybraného území	pozitivní	3	4	4	2	2	negativní	0,3
hydrologické poměry vybraného území	pozitivní	0	2	2	7	4	negativní	-0,8
systém ochrany přírody	pozitivní	6	5	3	1	0	negativní	1
genius loci	pozitivní	1	4	4	6	0	negativní	0
strategické záměry v oblasti sportu a rekreace v přírodě	pozitivní	7	5	3	0	0	negativní	1,3
kvalita služeb v cestovním ruchu	pozitivní	2	6	4	1	2	negativní	0,3

Zdroj: Vlastní výzkum

8. SWOT ANALÝZA

Výsledná hodnota každé oblasti vzniká vynásobením každé oblasti zmíněné v sémantickém diferenciálu její celkovou hodnotu. V matici SWOT analýzy se tato hodnota nachází v závorce na konci jednotlivých bodů. Hodnoty za celý sektor jsou poté sečteny v jeho posledním řádku.

Tab. č. 10 SWOT matice.

Silné stránky (S)	Slabé stránky (W)
významné místní kulturněhistorické památky (1,1)	hydrologické poměry vybraného území (-0,8)
přítomnost významných sportovních areálů Vesec a Srnčí důl (1,1)	
reliéf a poloha vybraného území vůči ostatním centrům cestovního ruchu v nejbližším okolí (0,9)	
klimatické poměry vybraného území (0,3)	
systém ochrany přírody (1)	
Součet hodnot = 4,4	Součet hodnot = - 0,8
příležitosti (O)	hrozby (T)
zvyšující se počet obyvatel (0,3)	stagnující úroveň vzdělanosti (-0,4)
migrace obyvatel do zázemí (Rádlo, Šimonovice) velkých krajských měst (1)	nárůst počtu obyvatel vyšších vrstev (zvyšující se technická vybavenost) v obcích přilehlých vybranému území (-0,4)
stárnutí populace (0,5)	rozvoj místní dopravní infrastruktury (-0,4)
značný proces suburbanizace a změny v životním stylu (0,6)	stav bytového fondu (-0,8)
ekonomický rozvoj (0,2)	programy poskytovatelů sociálních služeb (-0,2)
silné odvětví cestovního ruchu (0,2)	
úpadek úrovně vzdělávací soustavy (0,6)	
prevence a rozvoj veřejného zdraví (1,2)	
strategické záměry v oblasti sportu a rekreace v přírodě (1,3)	
kvalita služeb v cestovním ruchu (0,3)	
Součet hodnot = 6,2	Součet hodnot = -2,2

Zdroj: vlastní výzkum

Zjišťování názorů dotazovaných bylo zaměřeno na vnímání důležitosti vlivu jednotlivých faktorů (oblastí) na rozvoj rekreační oblasti Císařský kámen. Výsledné hodnoty nejsou tudíž klasickými silnými a slabými stránkami, ale jedná se o oblasti, které mají při případném plánování záměrů ve vybraném území určitý vliv a důležitost.

9. VÝSLEDNÁ STRATEGIE

Výsledná strategie je zvolena na základě zisku bodů u jednotlivých sektorů. Silné stránky (S) získaly 4,4 bodů a slabé stránky (W) získaly -0,8. Hodnotu 6,2 nabyly Příležitosti (O) a hrozby (T) mají -3,2 bodů. Nejvyššího počtu bodů získaly Příležitosti (O) a Silné stránky (S), Jedná se tedy o strategii SO.

Analýza SO je také označována jako maxi – maxi. Využívá silných stránek, aby těžila z možných příležitostí. V následujících řádcích popíše spojení silných stránek s možnými příležitostmi.

1) Přítomnost významných místních kulturněhistorických památek je nutné podporovat ze strany rozvinutého cestovního ruchu, aby neklesala jejich atraktivita. Vysoký kulturněhistorický potenciál lze užitečně propojovat se vzdělávacím systémem. Znalost kulturně historických památek patří k základní znalostní výbavě každého žáka. Propojování kulturněhistorických památek pomocí přírodních koridorů a přenesení větší části vzdělávacího procesu do přírodního prostředí je pro vybrané území a jeho okolí velmi důležité.

2) Lokace významných sportovních areálů má vliv téměř na všechny oblasti socioekonomického systému. Nejlépe tato silná stránka musí být podpořena v oblasti sportu, rekreace a veřejného zdraví. Aktuálním problémem je trend stárnutí populace, což je další příležitost pro nabídku sportovně rekreační infrastruktury pro novou cílovou skupinu.

3) Reliéf a poloha vybraného území vůči ostatním centrům cestovního ruchu v nejbližším okolí je velmi příhodná zejména pro oblast cestovního ruchu a kvalitu služeb pro turisty. Je nutné podpořit rozvoj infrastruktury a služeb cestovního ruchu

4) Klimatické poměry vybraného území jsou dobře využitelné ve spojení s podporou nových sportovních odvětví, které jsou možné provozovat po celý rok, nebo zimních sportů. V budoucnosti bude příhodné vytvářet podmínky pro běžecké lyžování.

5) Systém ochrany přírody jasně nabízí své hodnoty pro obohacení výuky žáků při účasti na environmentální výchově a při akcích pobytu v přírodě.

10. SHRnutí

V prvních kapitolách jsem uvedl informace, které ukotvují problematiku a jsou nedílnou součástí tohoto tématu. Šlo především o informace z oblasti teorie volného času, pohybové rekreace, a turistického ruchu.

V další části práce byly uvedeny cíle mé práce a metody použité při výzkumu. Hlavním cílem mé práce je vytvořit studii rozvoje lesní rekreační zóny Císařský Kámen a stěžejní metodou výzkumné části práce je socioekonomická analýza přizpůsobená dané problematice tzn., že její klasická struktura je obohacena o specifické kapitoly z oblasti cestovního ruchu a pohybové rekreace. Výsledné závěry jednotlivých kapitol jsou základem pro jednotlivé body SWOT matice, jejímž výsledkem je strategie pro rozvoj vybraného území. Poslední kapitola se věnuje doporučením konkrétních vhodných opatření, která by mohla být na vybraném území realizována.

S rozvojem příměstských sídel je nutné rozvíjet přilehlé rekreační zóny. Z důvodu nezadržitelného stárnutí populace je třeba brát ohled na charakter a dostupnost rekreační infrastruktury.

Lidé se stěhují z center měst do klidnějších příměstských oblastí, což dokazuje jejich potřebu trávení volného času v přírodě. Je proto nutné zareagovat na tento trend a poskytnout jim k tomu adekvátní podmínky, aby nedocházelo k neudržitelné situaci v přeexponovaných rekreačních oblastech.

Je potřeba přizpůsobovat rekreační zázemí pro seniory a vozíčkáře. Přitom se nesmí zapomínat i na ostatní věkové skupiny. Senioři často berou svá vnoučata na výlety a budou to dělat častěji, pokud k tomu budou mít příznivé podmínky. Prospívá to jak dětem, tak seniorům, kteří vyhledávají aktivní stáří. Žádoucí je vytvářet rekreační podmínky pro společné trávení volného času občanů všech věkových kategorií najednou.

Města trendu suburbanizace nedokážou zabránit a je proto nutné se věnovat rozvoji podmínek pro příměstskou rekreaci v inkriminovaných oblastech.

Dá se očekávat vyšší pracovní mobilita občanů mezi městy Liberec a Jablonec nad Nisou, což se projeví zvýšenou potřebou rozvoje všech úrovní dopravní infrastruktury mezi těmito městy.

Rozvoj příměstských oblastí bude třeba doplnit rozvojem rekreační infrastruktury v jejich okolí.

11. ZÁVĚR

Cílem mé magisterské práce bylo analyzovat nynější stav sportovně rekreačního potenciálu pro rozvoj rekreační funkce daného území. Základ mé diplomové práce tvoří souhrn všech teoretických poznatků, které ukotvují následnou analytickou část. Pro obsáhnutí co nejširších vztahů ze všech sfér kulturně společenského a hospodářského systému jsem zvolil socioekonomickou analýzu a zaměřil její strukturu na oblasti sportu, rekreace a turistického ruchu. Při zkoumání potřebných předpokladů bylo nutné se zabývat různými územními celky, z nichž nejčastější byly Liberecký kraj a města přiléhající k vybranému území (Jablonec nad Nisou a Liberec). Tyto obce mají na vybrané území zásadní vliv a do budoucna bude tento vztah pravděpodobně sílit. Momentální stav sportovně-rekreační infrastruktury není, dle mého subjektivního názoru, na adekvátní úrovni a je nutné se touto problematikou podrobně zabývat.

S rozvojem příměstských sídel přichází potřeba rozvíjet přilehlé rekreační zóny. Z důvodu nezadržitelného stárnutí populace musíme brát ohled na charakter a dostupnost rekreační infrastruktury.

Lidé se stěhují z center měst do klidnějších příměstských oblastí, což dokazuje jejich potřebu trávení volného času v přírodě. Je nezbytné reagovat na tento trend a poskytnout jim k tomu adekvátní podmínky, aby nedocházelo k neudržitelné situaci v přeexponovaných rekreačních oblastech.

Je potřeba přizpůsobovat rekreační zázemí pro seniory a vozíčkáře. Přitom se nesmí zapomínat i na ostatní věkové skupiny. Senioři často berou svá vnoučata na výlety a budou to dělat častěji, pokud k tomu budou mít příznivé podmínky. Prospívá to jak dětem, tak seniorům, kteří vyhledávají aktivní stáří. Žádoucí je vytvářet rekreační podmínky pro společné trávení volného času občanů všech věkových kategorií společně.

Města trendu suburbanizace nedokážou zabránit a je proto nutné se věnovat rozvoji podmínek pro příměstskou rekreaci v inkriminovaných oblastech.

Dá se očekávat vyšší pracovní mobilita občanů mezi městy Liberec a Jablonec nad Nisou, což se projeví zvýšenou potřebou rozvoje všech úrovní dopravní infrastruktury mezi těmito městy.

Rozvoj příměstských oblastí bude třeba reflektovat rozvojem rekreační infrastruktury v jejich okolí.

12. KONKRÉTNÍ DOPORUČENÍ

Přírodní sportovní areál

Celková koncepce rozvoje vybraného území by měla být směřována do vytvoření přírodního sportovního areálu. Celková filosofie rozvoje vybraného území jako přírodního sportovního areálu je velmi důležitá při realizaci všech záměrů. Tento směr je v souladu s rozvojem přiléhajících sportovních areálů Vesec a Srčí důl.

Sportovní areál Vesec je zaměřen na výkonnostní sporty (běžecké lyžování a cyklistika) a rekreační inline bruslení. Tyto podmínky je nutné rozvíjet hlavně výstavbou odpovídající sítě lesních cest a stezek pro všechny kategorie uživatelů (cyklisté, chodci, běžci, vozíčkáři).

Sportovně rekreační areál Srnčí důl je uzpůsoben pro aktivní pobyt v přírodě. Tento předpoklad ne nutno doplnit odpovídající infrastrukturou lesních cest a stezek v okolí (podobně jako u areálu Vesec). Je nutné uživatelům také nabídnout místa aktivního a pasivního odpočinku. Jednotlivé konkrétní návrhy uvádím v následující kapitole.

1.23 Doporučená opatření a záměry

Odpočívadla

V rámci sítě cest a stezek by měla vzniknout síť odpočívadel poskytující uživatelům zázemí pro klidný odpočinek a nabrání sil pro další putování lesem. Klasické odpočívadlo je tvořeno lavičkami, stolem eventuelně přístřeškem a dřevěnými artefakty pro drobné hry dětí ale i dospělých (prolézačky, nízké lanové překážky, skluzavky, nebo houpačky).

Dobrodružné stezky

Jedním z nejatraktivnějších zařízení přírodního sportovního areálu jsou Dobrodružné stezky a okruhy. Jedná se o krátké trasy (cca. 50m), které skýtají počet překážek různé obtížnosti a charakteru (kladiny, mosty, nízké lanové překážky,

bariéry, houpačky atd.). Tato atraktivita je zpravidla doplněna o informační tabulky s informacemi pro správné a bezpečné používání a motivačními zábavnými úkoly.

Přírodní amfiteátr

Velmi přitažlivá atraktivita přírodního areálu je jednoduchá scéna a jeviště citlivě zasazená do reliéfu, která vybízí kolemjdoucí k nejrůznějším divadelním a muzikálním hrátkám. Toto zařízení je velmi silným nástrojem pro pracovníky výchovy v přírodě a pedagogy, kteří si ho zamilují pro své organizované programy pro děti a mládež.

Síť lesních cest a stezek

Zásadní realizačním předpokladem pro rozvoj vybraného území je kvalitní síť cest a stezek. Požadovaného stavu lze dosáhnout navržením optimální struktura a hustoty sítě, opravením stávajících cest a doplněním o nové úseky. Cesta stezky musí uspokojit všechny druhy uživatelů: pěší, běžce, cyklisty (singltrek), lyžaře běžce, jezdce na koních (hipostezky) a vozíčkáře. Při navrhování sítě je nutné brát ohled především na její udržitelnost a maximální bezpečnost. Velmi důležitý je informační systém a značení, které zajistí příjemný uživatelský zážitek a bezkonfliktnost.

Posilovací stanoviště

Pro rozvoj tělesné kondice občanů je nejpříznivější cvičení v přírodě. Je nezbytné vytvářet podmínky pro zábavný a bezpečný pohyb a cvičení. Posilovací stanoviště by měla být umístěna především na trasách pro běžce, kteří takové stanoviště rádi navštíví. Vybavení by mělo být vybaveno hrazdami, posilovacími stolicemi a jednoduchými posilovacími stroji. Dále nesmí chybět informační systém pro správné a bezpečné používání.

13. DISKUSE

Mým cílem bylo vytvořit analýzu, která podtrhuje reálný obraz situace příměstské rekreační zóny. Inspiraci jsem hledal jak v pracích z mého oboru tak například z geografických, lesnických atd. Jedná se o multidisciplinární práci, jejíž struktura není přesně stanovená. Nejvíce se moje práce blíží například strategickým dokumentům jednotlivých obcí. Při hledání jsem zjistil, že ne každá obec má strategicky ošetřeny všechny své odbory. Zvolená metoda socioekonomické analýzy je velmi variabilní a pojme širokou škálu oblastí. Přes mou snahu vsadit do socioekonomické analýzy co nejširší objem témat, si myslím, že by se jich tam vešlo ještě mnohem více. Plně si uvědomuji, že moje práce v tomto regionu ještě zdaleka nekončí.

14. REFERENČNÍ SEZNAM

- Čihovský, J. (2006) *Sociologický výzkum*. Olomouc: FTK UP Olomouc
- GaREP, spol. s r. o. (2012). *Metodika tvorby programu rozvoje obce*. Brno: Author
- Grospič, J. (2008). *Úvod do regionálních věd a veřejné správy*. Plzeň : Aleš Čeněk, s.r.o.
- Heřmanová, E. (2008). *Regionální analýza*. In Kolektiv autorů. *Úvod do regionálních věd a veřejné správy*. Plzeň: Aleš Čeněk s.r.o.
- Průcha, J. (2002). *Moderní pedagogika*. Praha: Portál.
- Reichel, J. (2009). *Kapitoly metodologie sociálních výzkumů*. Praha: Graa.
- Šilhánková, V. (2007). *Teoretické přístupy k regionálnímu rozvoji*. Pardubice: Univerzita Pardubice.
- Velký sociologický slovník. I. a II. díl.* (1996). Praha: Karolinum.
- Vodičková, H., Cejpek, J., (1965). *Terminologický slovník knihovnický a bibliografický*. Praha: SPN.
- Petrů, Holubová (1994) *Kraťa krkonoše*
- Bakalář, E. (1978). *Umění odpočívat*. Praha: Práce.
- BRANIŠ, M.:(1999). *Výkladový slovník vybraných termínů z oblasti ochrany životního prostředí a ekologie*. Praha: Karolinum.
- Dohnal, T. et al. (1997). *Rekreace a současný člověk*. Olomouc: UP FTK
- Donald K. Anton, Dinah L. Shelton. (2011). *Environmental Protection and Human Rights*. New York: Cambridge university press
- Faltýsková, J., Knotová, D., Přadka, M. (2002) *Kapitoly ze sociální pedagogiky*. Brno: Vydavatelství Masarykovy Univerzity.
- Hejl, I. a kol. (1078). *Turistika v horách*. Praha: Olympia.

Hesková, M. a kol. (2006). *Cestovní ruch pro vyšší odborné a vysoké školy*. Praha: Fortuna.

Hladká, J. (1997). *Technika cestovního ruchu*. Praha: Grada.

Hodaň, B. (2000). *Úvod do teorie tělesné kultury*. Olomouc: FTK UP.

Hodaň, B., & Dohnal, T. (2005). *Rekreologie*. Olomouc: Hanex.

Hodaň, B. (1993). *Kinantropologie a tělesná kultura*. In: Stav a perspektivy

Horener, S., Swarbrooke, J. (2003) *Cestovní ruch, ubytování a stravování, využití volného času*. Praha: Grada

HRALA, Václav. *Geografie cestovního ruchu*. 4. vyd. Praha: Idea servis, 2002, 173

Ken Gilberston et al. *Outdoor education, methods and strategies*, 2006, USA: Human Kinetics

Kolář, O. et. al. (1973). *Rekreace a volný čas*. Praha: Portál.

Neuman, J. a kol. (2000). *Turistika a sporty v přírodě*. Praha: Portál.

Neuman, J. a kol. (2000). *Turistika a sporty v přírodě*. Praha: Portál

PALATKOVÁ, Monika a Jitka ZICHOVÁ. *Ekonomika turismu – turismus České re-publiky*. 1. vyd. Praha: Grada, 2011, 208 s

Pasková, M., Zelenka, J.(2002). *Výkladový slovník cestovního ruchu*. Praha: Ministerstvo pro místní rozvoj.

Pávková, J. et. al. (2008). *Pedagogika volného času*. Praha: Portál Hodaň, B. (2000). *Úvod do teorie tělesné kultury*. Olomouc: FTK UP.

Pahl. N., RichterSwot A. (2007) *Analysis - Idea, Methodology and a Practical Approach*,

PÁVKOVÁ, J., et al.(2002). *Pedagogika volného času*. 3. vyd. Praha: Portál.

- Slepičková, I. (2005). *Sport a volný čas*. Praha: Karolinum.
- Slepičková, L. (2000). *Sport a volný čas*. Praha: Karolinum.
- Růžičková, I.(2010). *Zeleň jako rekreační zázemí města*. Brno: VÚT.
- Rygová, K., Michal B. a Vajčnerová I. (2011). *Cestovní ruch - podnikatelské principy a příležitosti v praxi*. 1. vyd. Praha: Grada, ,
- RYGLOVÁ, Kateřina. (2009). *Cestovní ruch – soubor studijních materiálů*. 3. rozšířené vyd. Ostrava-Přívoz: KEY Publishing,
- Vážanský, M., Smékal, V. (1995). *Základy pedagogiky volného času*. Brno: Paido.
- Velký sociologický slovník. I. a II. díl. (1996). Praha: Karolinum.
- Křivohlávek, V. (2008). *Diplomový seminář*, Retrieved 23. 4. 2011 from the World wide Web:
- Sebera, M. (2012). *Vybrané kapitoly z metodologie*, Retrieved 16. 2. 2013 from the World Wide Web:
- Metodická podpora regionálního rozvoje. (2006). *Rozšířená swot analýza*.
<http://www.fsps.muni.cz/~tvodicka/data/reader/book-8/04.html>
- World Travel organization: Retrieved 18. 1. 2013 from the World Wide Web:
<http://www2.unwto.org/>
- Rekreační potenciál území Retrieved 18. 1. 2013 from the World Wide Web:
<http://www.utok.cz/node/147>
- Příměstská rekreace: Retrieved 18. 1. 2013 from the World Wide Web:
<http://www.utok.cz/node/143>
<http://www.regionálnírozvoj.cz/index.php/rozsirena-swot-analyza.html>

15. SEZNAM TABULEK A SCHÉMAT

Tab. č. 1 Matice SWOT

Mapa č. 1 Vymezení území a nástupní místa

Mapa č. 2 Euroregion Nisa

Tab. č. 2 Dlouhodobý vývoj počtu obyvatel v Libereckém kraji

Tab. č. 3 Věkové složení obyvatelstva Libereckého kraje

Tab. č. 4 Vzdelanostní struktura Libereckého kraje

Tab. č. 5 Liberecký kraj - průmysl

Tab. č. 6 Srovnání doby jízdy autobusů a vlaků do klíčových měst

Mapa. č. 3 Ochrana přírody – jednotky ÚSES

Tab. č. 7 Seznam respondentů

Tab. č. 8 Sémantický diferenciál

Tab. č. 9 SWOT matice

16. PŘÍLOHY

Příloha č. 1: Dotazník

Dotazník

Socioekonomická analýza vybraného území - Příměstská rekreační zóna
Císařský kámen (širší vztahy)

* Required

Znamená zvyšující se počet obyvatel potřebu rozvoje příměstské rekreační zóny Císařský kámen (dále jen vybrané území)? *

Současný stav obyvatelstva

ANO

NE

Způsobuje migrace obyvatel do zázemí velkých krajských měst zvyšování nároků na rekreační funkci vybraného území? (Rádlo, Šimonovice) *

Mechanický pohyb populace

NO

E

Signalizuje stárnutí populace nutnost zvýšení kvality infrastruktury pro pohybovou rekreaci ve vybraném území? *

Věkové složení populace

NO E

Znamená nízká úroveň vzdělanosti potřebu rozvoje rekreačního potenciálu vybraného území? *

Vzdělanostní struktura obyvatel

NO NE

Znamená proces suburbanizace a změny v životním stylu obyvatel potřebu pro rozvoj rekreační funkce vybraného území? *

Sídelní struktura

NO NE

Je nutné reflektovat ekonomický rozvoj přilehlých měst rozvojem občanské vybavenosti sídel a tím pádem i rozvoj příměstské rekreační zóny? *

Ekonomika a podnikání

NO E

Zvyšuje dobře rozvinuté odvětví cestovního ruchu nároky na rozvoj rekreační funkce vybraného území? *

Struktura ekonomiky

NO E

Měl by být nárůst počtu obyvatel vyšších vrstev v okolí vybraného území (zvyšující se technická vybavenost sídel) doprovázen rozvojem rekreační funkce vybraného území? *

Ekonomická aktivita obyvatel

NO E

Bude mít případný rozvoj rekreační funkce vybraného území kladný vliv na rozvoj místní dopravní infrastruktury? *

Dopravní infrastruktura

NO E

Má stav bytového fondu vliv na potřebu trávení volného ve vybraném území? *

Bytový fond a kvalita bydlení

NO

E

Je jedním z řešení úpadku úrovně vzdělávací soustavy rozvoj rekreační funkce vybraného území? *

Vzdělávání

NO

E

Existuje vztah mezi kulturní infrastrukturou a rekreační funkcí přírodního bohatství vybraného území *

Kulturní dění a zázemí

NO

E

Dojde rozvojem rekreační funkce vybraného území k propojení a zviditelnění významných kulturněhistorických památek v okolí? *

Kulturněhistorické památky

NO

E

Je rozvoj rekreační funkce území žádoucím propojením významných sportovních areálů Vesec a Srnčí důl? *

Sport a tělovýchova

NO E

Je v rámci prevence a rozvoje veřejného zdraví nutné zvýšit rekreační funkce vybraného území? *

Zdravotní péče

NO E

Je rozvoj rekreační funkce vybraného území důležitý pro programy poskytovatelů sociálních služeb? *

Sociální zařízení a služby

NO E

Je svým reliéfem a polohou vůči ostatním centrům cestovního ruchu vybrané území zajímavé pro turisty? *

Lokalizační předpoklady pro rozvoj cestovního ruchu – Reliéf

NO E

Otevírají klimatické poměry vybraného území možnosti rozvoje rekreační funkce i v zimních měsících? *

Lokalizační předpoklady pro rozvoj cestovního ruchu - Klimatické poměry

NO E

Ovlivňují hydrologické poměry rozvoj rekreační funkce vybraného území? *

Lokalizační předpoklady pro rozvoj cestovního ruchu - Hydrologické poměry

NO E

Je rozvoj rekreační funkce vybraného území v rozporu se systémem ochrany přírody? *

Lokalizační předpoklady pro rozvoj cestovního ruchu - životní prostředí a jeho ochrana

NO E

Je silný genius loci hlavním lákadlem pro turisty mířící do vybraného území? *

Lokalizační předpoklady pro rozvoj cestovního ruchu - Genius Loci

NO

E

Je realizace strategických záměrů optimalizujících rekreační funkci vybraného území v posledním desetiletí dostatečná? *

Selektivní předpoklady pro rozvoj cestovního ruchu - Postavení řešeného území v koncepci rozvoje Libereckého kraje

NO

E

Je rozvoj rekreační fce. vybraného území adekvátní reakcí na stav kvality služeb v cestovním ruchu? *

Realizační předpoklady pro rozvoj cestovního ruchu – Ubytovací a stravovací zařízení

NO

E

Příjmení, Jméno *

Děkuji za případné doplňující informace.



