

Univerzita Palackého v Olomouci

Fakulta tělesné kultury

**Analýza nabídky sportovně rekreačních aktivit v mikroregionu Jesenicko jakou součást  
potenciálu cestovního ruchu**

Diplomová práce

(Bakalářská)

Autor: Robin Brož

studijní obor: Rekreologie - management volného času a rekreace

Vedoucí práce: Ing. Halina Kotíková, Ph.D.

Olomouc 2013

## **Bibliografická identifikace**

**Jméno a příjmení autora:** Robin Brož

**Název diplomové práce:** Analýza nabídky sportovně rekreačních aktivit v mikroregionu Jesenicko jako součást potenciálu cestovního ruchu.

**Pracoviště:** katedra Rekreologie

**Vedoucí diplomové práce:** Ing. Halina Kotíková, Ph.D.

**Rok obhajoby diplomové práce:** 2013

**Abstrakt:** Bakalářská práce se zabývá analýzou nabídky sportovně rekreačních aktivit v mikroregionu Jesenicko, přičemž hlavním cílem je zjištění aktuální nabídky v oblasti indoorových a outdoorových aktivit a jejich využití mezi návštěvníky mikroregionu v letní sezóně 2013. Pro dosažení cíle práce bylo provedeno dotazníkové šetření, na základě kterého je zpracována SWOT analýza a návrhy na zlepšení.

**Klíčová slova:** cestovní ruch, sportovní a rekreační aktivity v cestovním ruchu, potenciál, SWOT analýza, mikroregion Jesenicko

Souhlasím s půjčováním diplomové práce v rámci knihovních služeb.

## **Bibliographic identification**

**Name and surname:** Robin Brož

**Title of thesis:** Analysis of offer in the sports and recreational activities in the microregion Jesenicko as a part of the tourist potential.

**Department:** department of Recreology

**Thesis Supervisor:** Ing. Halina Kotíková, Ph.D.

**Year of thesis defence:** 2013

**Abstract:** This thesis analyzes the offer of sports and recreational activities in microregion Jesenicko. The main aim is to determine the present offer in the field of indoor and outdoor activities and their usage for the tourists of this microregion for the summer season 2013. To achieve the objective the questionnaires are used and the SWOT analysis as well as the suggestions for improvement are made on the basis of them.

**Keywords:** tourism, sports and recreational activities in tourism, potential, SWOT analysis, microregion Jesenicko

I agree with lending diploma (Bachelor's) work in the library services.

Prohlašuji, že jsem diplomovou práci zpracoval samostatně pod vedením Ing. Haliny Kotíkové, Ph.D., uvedl všechny použité literární a odborné zdroje a dodržoval zásady vědecké etiky.

V Olomouci dne 26. 6. 2013

Podpis autora: .....

Děkuji vedoucí diplomové práce Ing. Halině Kotíkové za pomoc a rady při psaní diplomové práce. Dále bych chtěl poděkovat pracovníkům informačního centra v lázních Jeseník, pracovníkům sportovně relaxačního střediska v Domašově a personálu Hotelu Helios v obci Lipová lázně.

## Obsah

1	ÚVOD .....	8
2	PŘEHLED POZNATKŮ .....	9
2.1	Vymezení pojmů .....	9
2.1.1	Cestovní ruch .....	9
2.1.1.1	Subjekt cestovního ruchu .....	11
2.1.1.2	Typologie cestovního ruchu .....	12
2.1.1.3	Sportovní cestovní ruch .....	12
2.1.1.4	Typologie sportovního cestovního ruchu .....	13
2.1.1.5	Rekreační cestovní ruch .....	14
2.1.1.6	Lázeňský cestovní ruch .....	14
2.1.2	Cestovní ruch a rekreologie .....	14
2.1.3	Potenciál cestovního ruchu .....	15
2.1.4	Sport .....	17
2.1.5	Rekreace .....	18
2.1.6	Sportovní a rekreační aktivity v cestovním ruchu .....	19
3	CÍLE .....	21
3.1	Úkoly pro dosažení cílů .....	21
4	METODIKA .....	22
4.1	Primární analýza .....	22
4.2	Analýza nabídky mikroregionu .....	22

4.3	SWOT analýza .....	22
5	VÝSLEDKY .....	24
5.1	Vymezení zkoumaného území – mikroregion Jesenicko .....	24
5.2	Analýza nabídky sportovně rekreačních aktivit .....	26
5.2.1	Indoorové aktivity .....	26
5.2.2	Outdoorové aktivity .....	29
5.3	Výsledky dotazníkového šetření .....	51
5.4	SWOT analýza .....	59
5.5	Návrhy na zlepšení .....	60
6	DISKUSE .....	61
7	ZÁVĚRY .....	63
8	SOUHRN .....	64
9	SUMMARY .....	65
10	REFERENČNÍ SEZNAM .....	66
11	SEZNAM OBRÁZKŮ .....	70
12	SEZNAM TABULEK .....	71
13	PŘÍLOHY .....	72

## 1 ÚVOD

Bakalářská práce se zabývá zpracováním analýzy nabídky sportovně rekreačních aktivit v mikroregionu Jesenicko. Mikroregion Jesenicko se ze své většiny nachází na území chráněné krajinné oblasti Jeseníky a disponuje řadou atraktivit, které jsou vhodné pro cestovní ruch. Význam cestovního ruchu je v poslední době stále více spojován s rozvojem regionů, které jsou ekonomicky závislé na příjezdu turistů. Hlavním lákadlem Jesenicka je pobyt v krásné přírodě s jedním z nejčistších ovzduší v České republice a také velký prostor pro turistiku. Právě tyto atraktivit mě vedly k tomu vybrat si toto téma. V rámci rozvoje regionu a jeho atraktivnosti v oblasti cestovního ruchu je nutné stále vytvářet nové možnosti pro trávení volného času a odpočinku, aby došlo ke spokojenosti návštěvníků. Se spokojeností turistů přichází jejich uvažování, zda v budoucnu opakovaně navštívit tuto oblast nebo ji doporučit svým blízkým či známým. V dnešní době se turisté často snaží svou dovolenou trávit aktivně a vyhledávají nejrůznější sportovní aktivity. Sportovně rekreační aktivity mají v oblasti cestovního ruchu své pevné místo. V této práci se snažím zjistit, jaká je aktuální nabídka těchto aktivit v mikroregionu a jestli je turisty využita. V praktické části jsou uvedeny výsledky dotazníkového šetření v letní sezóně – červen 2013, vyhodnocené v grafech, a zpracovaná nabídka indoorových a outdoorových aktivit. Na základě tohoto zjištění je v praktické části vytvořena SWOT analýza a návrhy na zlepšení, které by mohly vést ke zlepšení situace a dalšímu rozvoji cestovního ruchu v této oblasti.



## 2 PŘEHLED POZNATKŮ

### 2.1 Vymezení pojmů

Tato část práce se věnuje vymezení pojmů cestovní ruch, sportovní cestovní ruch, rekreační cestovní ruch, lázeňský cestovní ruch, cestovní ruch a rekreologie, sport, potenciál cestovního ruchu, sportovní a rekreační aktivity v cestovním ruchu.

#### 2.1.1 Cestovní ruch

Cestovní ruch je v dnešní době nedílnou součástí životního stylu a potřeb téměř každého z nás. Lidé navštěvují různá místa, aby si odpočinuli od každodenního stereotypu, starostí a cestují za poznáním či dobrodružstvím a tento společenskovední fenomén se každým rokem rozrůstá.

Historie cestovního ruchu souvisí s historií cestování. Za nejstarší cestovatele považujeme Řeky, Egyptany a Římany.

Dle Ryglové (2009,17) „z historického hlediska lidé nejčastěji cestovali za obchodem, poznáním, důležitým setkáním či vojenským vysláním. Cestovní ruch rozdělujeme podle období do čtyř etap na prvopočátky, počátky moderního, novodobého a současného cestovního ruchu“.

Cestovní ruch je podle původního významu výraz pro cestování. Vymezení tohoto pojmu charakterizuje jednotlivé části cestovního ruchu, jimiž jsou formy a druhy. Musíme na něho pohlížet také z hlediska spotřeby a z hlediska příležitosti podnikání (Ryglová, 2009).

„Cestovní ruch by měl být chápán jako průmysl poskytující veškeré služby spojené s cestováním a turistikou“ (Ryglová, 2009, 10).

O vymezení cestovního ruchu se pokoušela řada autorů pomocí definic, žádná však není zcela vyčerpávající, protože záleží na tom, z jakého pohledu se díváme na předmět cestovního ruchu. „Jinak pohlížejí na toto odvětví cestovní kanceláře, jinak hotely, svůj pohled mají obce a podnikatelé v nich a úplně z jiného úhlu na cestovní ruch pohlížejí ti, kteří jeho služby konzumují“ (Ryglová, 2009, 9).

„Cestovní ruch představuje každoročně největší pohyb lidské populace za rekreací, poznáváním a naplnění svých snů z příjemné dovolené“ (Hesková, 2006, 9).

Za účelem sjednocení názorů pro vymezení pojmu cestovního ruchu zasedala na mezinárodní konferenci v kanadském městě Ottawa v roce 1991 světové organizace cestovního ruchu (UNWTO – United Nations World Tourism Organisation), která posléze definovala, že „cestovní ruch je mnohostranným odvětvím, které zahrnuje dopravu, turistická zařízení, poskytující ubytování a stravování, služby cestovních kanceláří a agentur, průvodcovské služby, turistické informační systémy a další infrastrukturu či další služby cestovního ruchu“ (<http://www.czechtourism.cz/didakticke-podklady/1-charakteristika-a-vyznam-cestovniho-ruchu-v-cesku/>).

Ve svém pojetí výkladu vycházeli autoři také z postupně se prosazujícího vnímání CR jako specifického hospodářského odvětví. Tento svébytný obor by měl být v celém procesu uspokojování potřeb svých účastníků i poskytovatelů s sebou souvisejících přírodního a antropogenního prostředí, ale také sportovní, dopravní, městské, komunikační a jiné infrastruktury a společenských jevů (Pasková & Zelenka, 2002, 7).

Cestovní ruch je průřezovým odvětvím, které zahrnuje nejrůznější služby a je napojeno na mnoho dalších hospodářských činností. Má dopad na taková odvětví jako je doprava, stavebnictví, kultura, obchod, zdravotnictví a lázeňství a na mnohá další odvětví, která vytváří produkty související s poskytováním služeb týkajících se volného času. Přestože v tomto odvětví působí i několik velkých podniků, převládají v něm především malé a střední podniky. Jedná se o odvětví sektoru služeb, které v ekonomikách některých států představuje až dvoutřetinový podíl na tvorbě HDP. I v rámci služeb, které jako celek vykazují vysokou dynamiku, patří cestovní ruch k rychle rostoucím (<http://www.mmr.cz/getmedia/44196a05-1f8a-4b20-bcfc-b32b42649dab/GetFil44.pdf>).

Podle české centrály cestovního ruchu – Czech Tourism, představuje cestovní ruch „komplexní hospodářsko-ekonomické odvětví, které významným způsobem ovlivňuje zaměstnanost, platební bilanci a socioekonomický rozvoj regionů, podílí se na tvorbě hrubého domácího produktu, má vliv na příjmy místních rozpočtů a v neposlední řadě podporuje i investiční aktivitu v regionech“ ([http://www.czechtourism.cz/files/regiony/rozvoj/cestovni\\_ruch.pdf](http://www.czechtourism.cz/files/regiony/rozvoj/cestovni_ruch.pdf)).

Odvětví cestovního ruchu patří mezi nejvýznamnější součásti národní i světové ekonomiky. Pojem cestovní ruch můžeme vymezit jako „činnosti zaměřené na uspokojování svých potřeb souvisejících s pobytem osob mimo jejich místo trvalého

sportovním a kulturním vyžitím, služebních cest a získání komplexního zážitku“ (Gúčík, 2000, 7).

### **2.1.1.1 Subjekt cestovního ruchu**

Subjekt cestovního ruchu je dle Gúčíka (2000, 9) „označení pro účastníka cestovního ruchu, kterého označujeme i jako návštěvníka, turistu, výletníka apod. Tyto pojmy nejsou vždy ekvivalentní“.

Z ekonomického hlediska je dle Gúčíka (2000, 9) „subjekt (účastník) cestovního ruchu je každý, kdo uspokojuje své potřeby po dobu cestování a pobytu mimo místo svého trvalého bydliště spotřebou statků cestovního ruchu“.

Hesková (2006, 14) popisuje subjekty cestovního ruchu následovně:

Stálý obyvatel (rezident) v domácím cestovním ruchu je osoba, která žije alespoň šest po sobě následujících měsíců v jiném místě před příchodem do jiného místa na kratší dobu než šest měsíců. V zahraničním cestovním ruchu je to osoba, která žije v zemi alespoň jeden rok před příchodem do jiné země na kratší dobu než jeden rok. Jde tedy o občany státu a cizince splňující tato kritéria.

Návštěvník (visitor) je osoba, která v domácím cestovním ruchu cestuje na jiné místo v zemi svého trvalého bydliště na kratší dobu než šest měsíců. V zahraničním cestovním ruchu cestuje do jiné země na dobu přesahující jeden rok s tím, že hlavní účel cesty je v obou případech jiný než výkon výdělečné činnosti.

Turista (tourist) je osoba, v domácím, resp. V zahraničním cestovním ruchu je spojena minimálně s jedním přenocováním.

Z hlediska délky se přitom rozlišuje:

Turista na dovolené (holiday maker), který pobývá na daném místě více než určený počet nocí nebo dní (např. v ČR 2 – 3 noci, ve Francii 7 – 8 nocí). Krátkodobě pobývající turista (short-term tourist), který cestuje na dobu nepřekračující určený počet nocí nebo dní, ale zahrnuje pobyt alespoň s jedním přenocováním.

Výletník (excursionist, same-day visitor) je návštěvník, který necestuje na kratší dobu než 24 hodin s tím, že přenocuje v navštíveném místě.

### 2.1.1.2 Typologie cestovního ruchu

Cestovní ruch dále rozdělujeme na druhy a formy cestovního ruchu (tabulka 1). Druhy cestovního ruchu členíme podle motivu účasti na cestovním ruchu (např. rekreační cestovní ruch, sportovní cestovní ruch apod.) Formy cestovního ruchu vymezujeme podle konkrétních podmínek, ve kterých se cestovní ruch uskutečňuje (např. krátkodobý cestovní ruch, organizovaný cestovní ruch apod.). Takové rozdělení nalezneme např. u Heskové (2006), Páskové a Zelenky (2002) a dalších.

**Tabulka č. 1. Typologie cestovního ruchu** (Galvasová a kolektiv, 2008)

<b>Druhy cestovního ruchu</b>	<b>Formy cestovního ruchu</b>
Dle místa realizace	Rekreační cestovní ruch
Dle původu účastníků	Kulturní cestovní ruch
Dle vlivu na platební bilanci	Společensky orientovaný cestovní ruch
Dle počtu účastníků	Sportovní cestovní ruch
Dle délky trvání	Ekonomicky orientovaný cestovní ruch
Dle způsobu zabezpečení průběhu	Specificky orientovaný cestovní ruch
Dle způsobu financování	
Dle převahy místa pobytu	
Dle věku účastníků	

### 2.1.1.3 Sportovní cestovní ruch

Sportovní cestovní ruch neboli sportovně zaměřený cestovní ruch řadíme mezi druhy cestovního ruchu. Hlavním cílem této specifické formy turismu je sport. M. Weed (2008, 20) jej popisuje jako „sociální, ekonomický a kulturně – sociální fenomén současné doby vytvořený unikátní interakcí aktivit, lidí a míst“. Jeho přístup k problematice sport turismu zahrnuje argumenty, že „sport turismus obsahuje stejný poměr aktivit i zážitků, a že lidé a místa se vzájemně ovlivňují, aby tyto zážitky mohli vytvořit“.

Dle Sekota (2003, 16) „specifika hodnotového směřování v zájmové oblasti aktualizují nově se rozvíjející odvětví, pro které se ustálilo označení sportovní turistika“. Sekot také upozorňuje na dvojitý chápání tohoto pojmu. V užším pojetí jde o cestování vyvolané výhradně účastí na soutěžních sportovních aktivitách, zatímco širší chápání zahrnuje sportovní aktivity, které tvoří pouze vedlejší součást volnočasových rekreačních aktivit jako účelu cestování.

Malcolm (2008, 247) vymezuje v dictionary of Sport studies sportovní turismus jako „všechny formy aktivní i pasivní účasti na sportovních aktivitách organizovaných za komerčním nebo nekomerčním účelem, které si vyžadují pobyt mimo domov nebo pracoviště“.

Sportovní turismus se stal jedním z největších byznysů ve světě sportu a zároveň jedním z nejrychleji rostoucích sektorů průmyslu cestovního ruchu. Zahrnuje jak fanoušky cestující sledovat nejrůznější sportovní akce tak i samotné sportovce věnující se svému sportovnímu odvětví za hranicemi své země. Růst ekonomiky měst, regionů a dokonce i samotných států je závislý na takových cestujících lyžařích či golfistech nebo na divácích cestujícími podpořit své fotbalové nebo hokejové týmy. Sportovní akce pomáhají k celkovému zlepšení míst, které turisté navštěvují za účelem zhlédnutí svého oblíbeného sportu, respektive kam přijíždí za svými soupeři (Biddiscombe, 2004, 10).

#### **2.1.1.4 Typologie sportovního cestovního ruchu**

Ve sportovním cestovním ruchu je evidentní hierarchie turistických aktivit. Sportovní turisté mohou být motivováni jednotlivými sportovními akcemi, kombinací sportovní a nespportovní akce nebo nespportovními akcemi, obsahujícími sportování (Gibson, 2006).

Dle Schwartzhoffové (2010, 100) dělíme sportovní cestovní ruch na:

- domácí sportovní turismus
- výkonnostní a závodní turismus
- rekreační a relaxační sportovní turismus

Dle jednotlivých druhů sportů můžeme rozlišovat mezi kategoriemi: pěší turistika, horská turistika, cykloturistika, jízda na koni, horolezectví. A dále v členění na:

- vodní sporty – rafting, sjíždění řek na lodích, plavby, veslování
- mořské sporty – potápění, jachtaření, kiteboarding
- pobřežní sporty – vodní lyžování, potápění, windsurfing, plavání
- vzdušné sporty – parašutismus, let na rogallu, lety horkovzdušným balónem
- letní sportovní disciplíny – golf, tenis, beachvolejbal
- zimní sportovní disciplíny - lyžování, snowboarding a bruslení

### **2.1.1.5 Rekreační cestovní ruch**

Je druh cestovního ruchu, který využívají lidé k dobytí svých fyzických i psychických sil a vyhledávají pro to co nejvhodnější prostředí k odpočinku. Rekreační cestovní ruch se vyznačuje aktivní i pasivní formou odpočinku.

Dle Heskové (2006, 22) ho můžeme vymežit jako „pobyt v příznivém přírodním prostředí kombinovaný s různými rekreačními aktivitami (pohybové a nenáročné sportovní činnosti, např. procházky, táboření v přírodě, chataření, chalupaření a jiné) má vliv na organismus a duševní pohodu člověka“.

### **2.1.1.6 Lázeňský cestovní ruch**

Lázeňský cestovní ruch řadíme mezi druhy cestovního ruchu, který se zaměřuje na pobyt v lázních za účelem regenerace. Lázně jsou situovány v lokalitách, kde se vyskytují přírodní léčivé zdroje, kterými jsou léčivé vody, plyny, klima a bahno. Lidé, kteří jezdí za odpočinkem do lázní, absolvují léčebné procedury. Dnešní lázeňství „se neomezuje jen na přírodní léčivé zdroje, ale kombinuje toto léčení s dietoterapií, pohybovou léčbou, včetně léčebného tělocviku, masážemi, vycházkami do přírody, s fyzikální léčbou a konečně i s léčbou medikamentozní“ (<http://www.mmr.cz/getmedia/4fa1846e-ee0c-40d7-ae2e-a43007314a2e/GetFile141.pdf>).

## **2.1.2 Cestovní ruch a rekreologie**

„Rekreologie a cestovní ruch jako odborné disciplíny jsou úzce propojeny, podobně jako jsou propojeny pojmy rekreace a cestovní ruch“ (Kotíková, 2009, 78).

Hodaň (in Dohnal, 2010, 12) konstatuje, že rekreologie teoretická či vědní disciplína nepochybně navazuje na dřívější teorii rekreace a zabývá se: a) vlastním procesem rekreace člověka v přesně definovaných podmínkách a systémech, jejichž je součástí b) způsobem využívání používaných prostředků c) vlivem na individuální a společenské změny a efektem těchto změn v různých oblastech života d) fungování vlastního systému a jeho vazeb na systém okolní.

Všeobecná encyklopedie (Diderot, 2002, 372) vymezuje pojem rekreologie jako „obor zabývající se formami rekreace, rekreačními režimy, programy, jejich organizováním

v oblasti tělovýchovy, sportu a cestovního ruchu“. Podle Hurycha (2010, 11) jsou „typickými rysy rekreologie zájem o všestranný a harmonický rozvoj jedince nebo skupiny, ve kterém se projevuje výrazné smazání hranic mezi tělesně a duševně zaměřenými aktivitami, a také komplexní schopnost přijímání nových vjemů. Ve vztahu k pohybové kultuře můžeme pozorovat dva zcela dominantní trendy, které rekreologii charakterizují. Jedná se o únik či odklon od vrcholového (výkonnostního) sportu, návrat do přírody a k přírodním aktivitám“.

### **2.1.3 Potenciál cestovního ruchu**

„Aby se určité území stalo cílem realizace nějaké aktivity či akce, musí vykazovat určité podmínky (předpoklady). Široká škála těchto podmínek se vyznačuje velmi rozmanitých typovým charakterem a rozmanitostí územního záběru“ (Kotíková & Schwartzhoffová, 2008, 42).

Podle odborných publikací rozlišujeme pro provozování turistických aktivit na daném území na podmínky lokalizační a realizační.

Bína (2002, 2) v článku hodnocení potenciálu cestovního ruchu v obcích České republiky uvádí, že „lokalizační podmínky cestovního ruchu umožňují umístění a rozvíjení aktivit cestovního ruchu na základě charakteristik „nabídky“ tohoto území“. Na základě nabídky určujeme, zda je území vhodné například pro turistiku, cykloturistiku apod. Lokalizační podmínky jsou vyjádřeny přírodní atraktivitou nebo kulturními hodnotami a vyskytují se ve třech hlavních formách:

Vhodnost krajiny pro určitou aktivitu – aktivity závislé na přírodních podmínkách (cykloturistika, zimní sporty).

Určitá relativně fixní danost – atraktivita obce např. historické památky, muzea, skanzeny.

Akce, které jsou v obcích pořádány – sportovní akce, kulturní akce apod.

Realizační podmínky rozdělujeme na předpoklady dopravní (dostupnost) a materiálně – technické (ubytovací kapacity, stravovací zařízení, sportoviště).

V dokumentu Hodnocení potenciálu cestovního ruchu na území České republiky, které vydalo Ministerstvo pro místní rozvoj, byla pro analýzu zvolena koncepce dvou základních okruhů v rámci systému cestovního ruchu:

Přírodní subsystém – složky založené na aktivní turistice, rekreaci nebo složky, které využívají přírodu pro specializované sportovní aktivity

Kulturní subsystém – složky cestovního ruchu zaměřené na kulturu a zábavu

Potenciál cestovního ruchu hodnotíme podle následující stupnice:

- Stupeň 0 – nejsou vhodné podmínky pro složky CR
- Stupeň 1 – základní úroveň podmínek
- Stupeň 2 – zvýšená úroveň podmínek, registrujeme zvýšené možnosti složek CR
- Stupeň 3 – vysoká úroveň podmínek, možnosti jsou velice dobře registrovatelné

Jednotlivými složkami pro analýzu a hodnocení potenciálu cestovního ruchu jsou:

- přírodní pozoruhodnosti
- vhodnost krajiny pro pěší a horskou turistiku
- vhodnost krajiny pro cyklistiku
- vhodnost krajiny pro sjezdové zimní sporty
- vhodnost krajiny pro lyžařskou turistiku
- vhodnost krajiny pro rekreaci u vody
- vhodnost krajiny pro rekreaci v lese na horách
- vhodnost krajiny pro venkovskou turistiku
- vhodnost krajiny pro vodní turistiku
- vhodnost krajiny pro horolezectví
- vhodnost krajiny pro závěsné létání
- vhodnost krajiny pro sportovní myslivost
- vhodnost krajiny pro sportovní rybolov
- vhodnost krajiny pro pozorování vodních ptáků
- kulturně-historické památky a soubory
- skanzeny a muzea
- lázeňské funkce
- kongresy a konference
- kulturní akce
- sportovní akce
- církevní akce
- veletrhy a tematické trhy



- místní produkty
- příhraniční specifika

<http://www.uur.cz/images/publikace/uur/2002/2002-01/01.pdf>

Výsledky hodnotového a typologického hodnocení potenciálu cestovního ruchu obcí mohou být využity ve veřejné správě, v marketingu cestovního ruchu a v územním plánování. Zejména v institucích veřejné správy v oboru cestovního ruchu na celostátní a regionální úrovni, kde jde o koncepční řízení rozvoje cestovního ruchu, existuje značný prostor pro využití materiálu, který tím, že poskytuje přehled o územně diferencovaných „spontánních“ rozvojových podmínkách cestovního ruchu, by se mohl stát jedním z podkladů pro vyvážené směřování jeho rozvoje. Obcím a mikroregionům může širší prostorově provázaný potenciál cestovního ruchu pomáhat zejména v tom, aby zřetelněji viděly podmínky a rozvojové možnosti cestovního ruchu na svém území v širších prostorových i věcných souvislostech (Bína, 2002, 11).

#### **2.1.4 Sport**

Dnes a denně se setkáváme se sportem všude kolem nás a často si bez něj nedokážeme náš život představit. Sport má na společnost čím dál tím větší vliv a setkáváme se s ním jak na rekreační, tak i na profesionální úrovni. Dále také jako aktivní sportovci nebo jako diváci.

Pojem sport je odvozen z latinského „se desportare“ a později ze starofrancouzského „se désporter“, což lze přeložit jako bavit se, trávit příjemně volný čas, rozptylovat se. Sportem se původně označovala rovněž jakákoliv zábavná činnost, jejímž smyslem bylo příjemné vyplnění volného času po práci. Ve středověku se v Anglii termínem sport označují nejrůznější zábavy vyšších společenských vrstev, jako např. lovecké štvance, koňské dostihy, nejrůznější hry s míčem a další tělesná cvičení, prováděná v místnostech nebo pod širým nebem (Choutka, 1976, 13).

Sport také dále rozlišujeme na vrcholový, výkonnostní a masově rekreační a zároveň se vztahuje na ostatní oblasti společenské činnosti jako například ekonomika, politika.

Pro vymezení sportu existuje mnoho definicí, jejichž charakteristika je však různorodá, protože východiska autorů jsou odlišná.

Podle Evropské charty sportu se sportem rozumí „všechny formy tělesné činnosti, které ať již prostřednictvím organizované činnosti či nikoli, si kladou za cíl projevení či zdokonalení tělesné i psychické kondice, rozvoj společenských vztahů nebo dosažení výsledků v soutěžích na všech úrovních“.

Podle Choutky (1976, 13) představuje sport v dnešní podobě „složitý, bohatě strukturovaný jev, obsahující nejen vlastní sportovní činnosti, ale i zabezpečování tréninkového procesu, účast a projevy diváctví, organizaci, propagaci a řadu dílčích jevů, které se kolem sportovních činností z jakýchkoliv důvodů vytvářejí“.

Dle Tilingera (2009, 11) je sport v dnešním světě jedním z významných společenských fenoménů. Má globální charakter, což se projevuje jeho rozšířením a vysokou popularitou ve všech kontinentech a zemích bez rozdílů ekonomických a politických systémů, ale i kulturních, národnostních, náboženských či rasových odlišností. Sport v tomto smyslu odolal řadě celosvětových konfliktů a v podstatě zůstal jako jeden z mála činitelů sjednocujících značnou část lidstva.

### **2.1.5 Rekrece**

Pojem rekreace vznikl z latinského slova *creare*, neboli tvořit a přidáním předpony *re* (=znovu), v překladu toto slovo vyjadřuje obnovování. Ve významu obnovy dalšího rozvoje musíme podle Hodaně a Dohnala (2005, 11) chápat české slovo rekreace, které vyjadřuje:

„Aktivní proces, ve kterém se člověk, na rozdíl od mnoha svých jiných činností, zaměřuje na sebe sama a tím se odlišuje od pasivního odpočinku nebo pasivního trávení volného času, ke kterému, ale nakonec vždy dojde“. Hodaň s Dohnalem (2005) ve své publikaci uvádí, že proces pasivního odpočinku je v konečném efektu mnohem delší, než aktivní rekreace.

Klimeš (in Hodaň & Dohnal, 2005, 13) vykládá pojem rekreace jako „1. Zotavující odpočinek, oddech, osvěžení, 2. organizovaná zotavená, 3. Znovutvoření, opětná kreace“. Podle Hodaně a Dohnala (2005, 13) vnímá Klimeš tento pojem ve třech polohách:

Výklad 2 je v souladu se zavádějícím (za socialismu vzniklým v rámci odborového hnutí) významem organizované zotavené bez ohledu na její obsah, mající převažující charakter spíše pasivního odpočinku a demonstrující „péči“ o (vybrané) pracující.

Výklad 3 jde k samotnému významu slova, k jeho podstatě, a od něj do určité míry odvozen výklad 1, aniž by ovšem vzal v úvahu předpokládanou nutnou vlastní aktivitu („zotavující“ může být pochopitelně i pasivního charakteru).

Obecně se dá říci, že „rekreace je pojem označujícím činnosti, které jsou zaměřeny na obnovování vyčerpávajících sil a kompenzaci deformativních vlivů vyplývajících z běžných socio-profesních rolí člověka, z jednostrannosti práce, nesprávných životních návyků apod.“(Hodaň, 2005, 13).

Rekreaci podle individuálního zaměření rozdělujeme na následující druhy: kulturně-umělecká, umělecká, sociální, zájmová, pohybová. Mezi těmito druhy rekreace nalezneme určité rozdíly.

Podle Hodaně (2005, 17) první tři druhy pokrývají především oblasti psychickou a sociální a jsou zaměřeny na prožitky spojené s intelektuální a sociální úrovní a mají převážně nepohybový charakter. V opačném případě je zájmová rekreace spojena s „koníčky“, u kterých je výsledek spojen s konečným produktem vlastní práce např. u pěstitelství nebo chalupaření. Tyto činnosti pro nás mají především psychický význam, ale dochází při nich k fyzické námaze a můžeme je tedy zároveň považovat za rekreaci pohybovou.

Podle Teplého (1969, 13), který se jako jeden z prvních autorů zabýval pohybovou rekreací, uváděl, že je pohybová rekreace „zájmová ve volném čase prováděná tělovýchovná a pohybová činnost za účelem odpočinku, zábavy, udržování zdraví a tělesné kondice. Tím nevylučujeme, že se i v ostatních druzích tělesné výchovy setkáváme s rekreačním vlivem těchto činností v užším slova smyslu“. Podle této charakteristiky vychází pohybová rekreace z vnitřních potřeb a zájmu jedince, který chce dosáhnout uspokojení pomocí těchto činností.

### **2.1.6 Sportovní a rekreační aktivity v cestovním ruchu**

Oblast sportovně rekreačních aktivit v cestovním ruchu je velmi obsáhlá a zahrnuje pohybové aktivity různého typu.

Podle Hurycha (2010, 7) Sportovně rekreační aktivity mají a vždy měly své místo v cestovním ruchu. Dosud však byly sport a cestovní ruch chápány jako dva víceméně nezávislé fenomény, které k sobě mají často velice blízko. Turistika, jež představuje

součástí cestovního ruchu v podobě aktivního prvku, byla vždy řazena do systému tělesné kultury, ovšem díky významu kulturně-poznávací složky se vymykala z prostředí tradičního sportu, neboť pohybová složka je pro turistiku pouze jedním z jejích elementů. Na druhé straně, samo cestování je především pohybem v obecném slova smyslu.

Dle Hurycha (2010, 11) Jak již samotný termín sportovně rekreační aktivity napovídá, jedná se o aktivity sportovního typu provozované na rekreační úrovni. Pokud jde o teoretická východiska, můžeme zde hovořit o pojmu „tělesná kultura“, který je v našich podmínkách užíván již od konce druhé světové války. Právě jeho užší sepětí se sovětským modelem „fyzkultury“ bylo jednou z příčin hledání jiných terminologických východisek po roce 1989. V roce 1991 byl v českých (tehdy v československých) poměrech pro vědeckou disciplínu zabývající se pohybem člověka etablován termín kinantropologie (čímž byl nahrazen dřívější název teorie tělesné kultury).

### **3 CÍLE**

Hlavním cílem je zjištění aktuální nabídky v oblasti indoorových a outdoorových aktivit a jejich využití mezi návštěvníky mikroregionu v letní sezóně 2013.

Dílčím cílem je charakteristika mikroregionu, zjištění důvodů návštěvy mikroregionu, analýza využití jednotlivých sportovních aktivit, zjištění vybavenosti a stavu infrastruktury mikroregionu.

#### **3.1 Úkoly pro dosažení cílů**

- Studium literatury
- Sběr informací
- Vytvoření dotazníku
- Dotazníkové šetření, distribuce
- Analyzování zkoumané oblasti
- Vyhodnocení
- Zpracování SWOT analýzy

## **4 METODIKA**

Pro tuto diplomovou práci byly použity metody primárního a sekundárního získávání informací, kdy sekundární byly zpracovány v podobě analýzy nabídky mikroregionu. Metody byly zaměřeny tak, aby bylo osloveno co nejvíce respondentů všech věkových kategorií v období letní sezóny - červen 2013.

### **4.1 Primární analýza**

Primární sběr informací probíhal v terénu za pomoci vyplňování dotazníku, který byl převzat od agentury Czechtourism a upraven pro potřeby této bakalářské práce. Dotazování probíhalo také pomocí elektronického dotazníku. Distribuce dotazníků byla zaměřena na turisticky nejvíce frekventovaná místa v jednotlivých obcích mikroregionu, mezi které patří turisticky zajímavá místa, infocentra, ubytovací zařízení, sportovní centra, lázně. Termín dotazování se uskutečnil v červnu 2013 v areálu Priessnitzových lázní, sportovním areálu v Domašově, hotelu Helios v Lipové Lázni a adrenalin parku v České Vsi. Při dotazníkovém šetření byly získány informace celkem od 130 respondentů, z toho 90 respondentů vyplnilo dotazník za mé osobní asistence přímo v terénu, zbývajících 40 respondentů odpovídalo pomocí elektronického dotazníku. Na základě domluvy s provozními ubytovacími zařízeními byl elektronický dotazník zaslán jejich klientům na e-mailovou adresu. Tento elektronický dotazník posloužil provozovatelům ubytovacích kapacit zároveň jako zpětná vazba. Návratnost z celkového počtu zasláných dotazníků byla poloviční.

### **4.2 Analýza nabídky mikroregionu**

Analýza nabídky mikroregionu byla zpracována s využitím sekundární analýzy a tato data byla získána z publikací, webových stránek obcí, informačních center a z již zpracovaných prací. Na základě zjištěných informací byla zpracována nabídka sportovně rekreačních aktivit v mikroregionu Jesenicko.

### **4.3 SWOT analýza**

Analýza SWOT je prvním krokem k určení současné pozice destinace na trhu cestovního ruchu. Určení silných a slabých stránek destinace znamená odpovědět na otázku „Z čeho se

skládá nabídka destinací na trhu cestovního ruchu?“ Rozeznání příležitostí a ohrožení nabídky destinace na trhu znamená odpovědět na otázku „Co ovlivňuje úspěšnost nabídky destinace na trhu a v jakém směru?“ (Kirářová, 2003, 37).

Dle Kotíkové a Zlámala (2006, 35) jsou SW – silné a slabé stránky vyjadřují počet těchto dvou vnitřních faktorů zkoumaného jevu, objektu, instituce atd. Jsou uspořádány formou stručných vět v posloupnosti podle váhy dané silné nebo slabé stránky. Už sám proces hledání, nalézání a uspořádávání jednotlivých silných či slabých stránek organizace, firmy, zákazníka, konkurence atd., tedy všech možných objektů, na které je možné metodu analýzy SWOT aplikovat, znamená pro zpracovatele této tabulky proces uvědomování si těchto silných a slabých stránek. Další pozitivní funkce tohoto nástroje analýzy spočívá v hledání a uvědomování si závažnosti dané stránky. Tyto dva aspekty jsou důležité pro pozdější přípravu-35nost analytika (a jeho prostřednictvím pak manažerů) na možný budoucí vývoj zobrazovaného jevu. OT – příležitosti a hrozby představují vnější faktory zkoumaného jevu. Pojem „příležitosti“ je pak spjat s tzv. „ošátkou“ (nebo také někdy „zásobníkem“) příležitostí, který si marketingoví pracovníci vypracovávají jako možnost pro budoucnost. Nové tipy, nové adresy, nové možnosti – to je soupiska, zásobník možných příležitostí v budoucnosti.

## 5 VÝSLEDKY

Následující kapitola obsahuje vymezení zkoumaného území, analýzu nabídky sportovně rekreačních aktivit v mikroregionu, výsledky primární analýzy, SWOT analýzu a návrhy na zlepšení.

### 5.1 Vymezení zkoumaného území - mikroregion Jesenicko

Mikroregion Jesenicko je dobrovolný svazek obcí založený dne 10. dubna 2002 podle zákona č.128/2000 Sb., o obcích v platném znění. Dříve fungoval již od září 1999 na základě „Dohody obcí o založení mikroregionu Jesenicko.“

#### Členské obce:

- Bělá pod Pradědem
- Česká Ves
- Jeseník
- Lipová lázně
- Ostružná

Účelem vzniku mikroregionu je ochrana a prosazování svých společných zájmů, především pak společná spolupráce a koordinovaný postup při komplexní rozvoji a výkonu samostatné působnosti obcí.

#### Základní údaje:

Počet obyvatel – 19.513

Rozloha – 224,30 km

Hustota osídlení – 87 obytkm

Předseda – Miroslav Kružík – Starosta obce Bělá pod Pradědem

Místopředseda – Ing. Marie Fomiczewová – Starostka města Jeseník

(<http://jesenicko.org/o-nas>)





Obrázek č. 1. Mikroregiony v okrese Jeseník (<http://www.jesenik.org>)

### Chráněná krajinná oblast Jeseníky (CHKO Jeseníky)

Posláním Chráněné krajinné oblasti Jeseníky je ochrana krajiny, jejího vzhledu a jejích typických znaků, aby tyto hodnoty vytvářely vyvážené životní prostředí. K typickým znakům krajiny náleží zejména její povrchové utváření včetně vodních toků a ploch, její vegetační kryt a volně žijící živočišstvo, jakož i rozvržení a využití lesního a zemědělského půdního fondu, sídlištní struktura oblasti, urbanistická skladba sídlišť, místní zástavba lidového rázu i monumentální nebo dominantní stavební díla. CHKO Jeseníky se rozprostírá v bruntálském, šumperském a jesenickém okrese. Území mikroregionu Jesenicko tvoří hranice Chráněné krajinné oblasti Jeseníky, pouze obec Bělá pod Pradědem leží uvnitř této oblasti. V rámci

CHKO Jeseníky bylo vyhlášeno několik maloplošných chráněných území. Na území mikroregionu Jesenícko byla v souladu s § 14 zákona č. 114/1992 Sb., o ochraně přírody a krajiny vyhlášena jako zvláště chráněná území:

- Přechodně chráněné plochy (na dobu 10 let)
  - Katastrální území Dolní Lipová směr Vápenná (předmětem ochrany je zachování mokřadního biotopu s výskytem bledule jarní)
  - Katastrální území horní Lipová - Sněžanky
- Přírodní rezervace
  - Borek u Domašova
  - Vysoký vodopád

(<http://jesenicko.org/dokumenty>)

## 5.2 Analýza nabídky sportovně rekreačních aktivit

### 5.2.1 Indoorové aktivity

#### Koupání, vodní sporty – kryté bazény

Na území mikroregionu Jesenícko jsou celkem 4 provozovatelé krytých bazénů a wellness služeb. Nalezneme je v obcích Česká Ves, Jeseník, Lipová lázně a Domašov (tabulka 2).

**Tabulka č. 2. Přehled služeb pro vnitřní koupání a wellness služby (vlastní zpracování)**

Název	Parametry	Služby	Cena
Krytý bazén Česká Ves	délka - 25 m šířka - 10 m hloubka - 90-210 cm	občerstvení z automatů soukromé masáže v letním období k dispozici hřiště na volejbal, ruské kuželky	Dospělí 50,- Kč/hod. Děti, důchodci cena 35,- Kč/hod. Změna vyhrazena.

Priessnitzovy léčebné lázně a.s.	-	Tradiční procedury	
		Moderní wellness	
		Koupele	
		Rašelinová s maskou na obličeji	295,-
		S aromatickým olejem	
		Se solí z Mrtvého moře	195,-
		Vířivá s rašelinovým extraktem	275,- 295,-
		Hydromasážní vana	
		Bylinná Herbaden	250,-
		Perličková	185,-
		Perličková s bylinkami	160,-
Koupel s extraktem z růží	215,- 295,-		
Koupel v pivním extraktu	295,-		
Koupel se skořicovým olejem s rakytníkem	320,-		
Koupel s čokoládovou solí	320,-		
Krytý bazén Jeseník – lázně	Pro 22 osob. Protiproud, masážní kaskáda, vířivka	-	Dosp. 50,- Kč hod. Děti 20,- Kč hod. Skupina 800,- Kč hod.
Relax Domašov	10 x 5 m hloubka 0,9 – 1,3 m	-	-

### Squash, bowling, stolní fotbal, stolní tenis, šipky, kulečnick

V případě špatného počasí nebo jako večerní aktivity jsou zde na výběr indoorové sporty jako bowling, squash, šipky, stolní fotbal nebo kulečnick. Nabídku těchto aktivit naleznete v následujících sportovních centrech:

**Tabulka č. 3. Přehled nabídky indoorových sportovních aktivit** (vlastní úprava dle <http://v-jesenikach.cz/k1308-sport-bowling/>)

Název	Obec	Využití	Cena
Squash bowling centrum	Jeseník	Bowling Squash Billiard	- - -
Relax Domašov	Domašov	Bowling Squash Stolní tenis Šipky Kulečnick	220,- Kč/hod. 180,- Kč/hod. 30,- Kč/hod. 10,-Kč/os./1 hra
Hotel Helios	Lipová lázně	Stolní tenis Šipky	25,- Kč/ hod. 50,- Kč/ hod.
Horský hotel Skiland	Ostružná	Bowling Stolní tenis Karambol Kulečnick Šipky	- - - - -

### Fitness (posilování, aerobic, zumba)

**Tabulka č. 4. Nabídka fitness v mikroregionu** (vlastní zpracování)

Název	Obec	Nabídka	Cena
Barbora fitness	Jeseník	Aerobic	-

		pilates	40,- Kč
		fitball	70,- Kč
		břišní tance	60,- Kč
		zumba	-
			-
		powerjoga	
		posilovna	-
			50,- Kč
Profit studio	Jeseník	Posilovna	50,- Kč
		Kruhový trénink	100,- Kč
Hotel Priessnitz	Jeseník	Cyklo trenažéry	60,- Kč – 1 vstup
		posilovna	540,- Kč – 10 vstupů
Fitness Relax	Domašov	Posilovna	50,- Kč
		Zumba	-
Fitcentrum Lipová	Lipová lázně	Posilovna	80,- Kč – 1 vstup
Skiland	Ostružná	Dance aerobic	60,- Kč – 1 lekce
Chata Ramzovské sedlo	Ramzová	Posilovna	-

## 5.2.2 Outdoorové aktivity

### Pěší turistika

Mikroregion Jesenicko disponuje velkým přírodním bohatstvím a nabízí tak spoustu příležitostí k návštěvě přírodních rezervací a turisticky zajímavých míst.

### Turistické trasy z Jeseníku

Z města se můžete vydat po červené značce k rozhledně Zlatý Chlum, která se vypíná na protilehlém konci lázní. Rozhledna nabízí ničím nerušený pohled na město, jeho lázeňskou část, siluetu Jeseníků a za dobrého počasí je vidět až do Polska. V cestě můžete dál pokračovat přes Bílé a Bleskovcové skály až na Rejvíz 9,6 km, (778 m n. m.), kde kromě ubytování a občerstvení najdete i autobusovou zastávku (spojení mezi

Jeseníkem a městem Zlaté Hory). Tady si také můžete projít naučnou stezku k Mechovému jezírku (Malé a Velké mechové jezírko je středem největší moravské přírodní rezervace, jedná se o rašeliniště vrchovštního typu). Zpět do Jeseníku se odtud dostanete po zelené značce přes Mýtinku - občerstvení, (8,4 km). Z Jeseníku se ale můžete vydat také po modré značce. Čeká vás příjemná túra okolo Priessnitzova památníku, k restauraci Křížový Vrch (674 m n. m.), a odtud dále pokračujete opět na Zlatý Chlum s rozhlednou a občerstvením a dále zamíříte na Čertovy kameny (bizarní skalní útvar a horská chata, 675 m n. m.). Z Čertových kamenů sestoupíte do České Vsi, kde najdete jak autobusové, tak vlakové spojení.

(<http://www.navstivtejeseniky.cz/trasa-program/trasy-z-jeseniku>)

### **Naučná stezka Vincenze Priessnitze**

Na stezce je umístěno 9 informačních panelů, jejichž texty přibližují návštěvníkům významné historické období, které ovlivnilo Jesenicko až do dnešních dnů – rozvoj přírodního lázeňství a tvrdý, neuvěřitelně zajímavý životní příběh Vincenze Priessnitze, zakladatele prvního vodoléčebného ústavu na světě. Jeho myšlenkový odkaz i dnes překvapí svojí aktuálností. Zajímavým prvkem informačních panelů stezky je ilustrovaná Kapka Turistka, která formou čtivých veršovanék shrnuje celý historický text uvedený na panelech. Priessnitz, přestože se narodil jako prostý místní sedlák, dokázal velmi jednoduchými metodami navrátit zdraví 40 000 lidí. Díky těmto okolnostem se jeho rodná zapadlá víska Gräfenberg stala vyhledávaným místem mnoha známých osobností 19. století. Mnohdy urození pacienti na znamení díky za své vyléčení nechávali postavit v okolí Jeseníku různé drobné památky, zejména prameny, které jsou pro krajinu jeho okolí dnes typické. Jen v blízkém okolí města Jeseník je takovýchto památek okolo stovky. Na původních, ale i nově vybudovaných trasách stezky spatří turisté 14 pramenů a několik drobných památek, seznámí se s jejich historií a proniknou do tajů počátků místního lázeňství. Osvěží se lahodnou vodou z pramenů a pokochají se krásou jesenického příhraničí, které skrývá nejen fascinující výhled do okolí. (<http://www.navstivtejeseniky.cz/trasa-program/stezka-vincenze-priessnitze>)

**Tabulka č. 5. Stezka Vincenze Priessnitze**

<b>Délka trasy</b>	<b>Převýšení</b>	<b>Zastavení naučné stezky</b>
7 Km		Úvodní zastavení, Pražský pramen, Prameny AFA, Bezručův pramen, Rumunský pramen, Vilémův a smrkový pramen, Jitřní pramen, Polský pramen, Rozcestí U mnicha, Úvodní zastavení

### **Naučná stezka Rejvív**

Do Národní přírodní rezervace Rejvív, proslulé svými mechovými jezírky, zve všechny na návštěvu stejnojmenná naučná stezka. Zdejší rašeliniště vznikla už v době poledové před 6 - 7 tisíci let a jsou unikátem Jeseníků i největšími na celé Moravě. Vytvořila se v mělké pánvi, do které stéká voda z okolních svahů. Rejvív se chlubí především jedinečnými přírodními druhy, z nichž většina je vzácných či přímo chráněných a lidé tady dýchají nejčistější vzduch nejen v Jeseníkách, ale snad v celém Česku. Výchozí bod naučné stezky je u penzionu Rejvív, od něhož vede po žluté turistické značce směrem na Bublavý potok. V terénní stanici je nutné zaplatit symbolický poplatek na údržbu a dál po haťovém chodníku k Velkému mechovému jezírku už mohou jenom pěší. Cestou se seznámí s obyvateli zdejší rostlinné (masožravá rosnatka okrouhlostá, klikva žoravina, borůvka vlochyně, rojovník bahenní) i živočišné říše (šídla, žlutásek borůvkový, skokan rašelinný, čolek karpatský či rozmanité druhy pavouků). Mechová jezírka jsou dostupná od května do října a vzhledem k tomu, že rašeliniště velice trpí při sešlapávání, je na celém území přírodní rezervace Rejvív přísně zakázáno vstupovat mimo vyznačené cesty a prostory. Rejvív je po Pradědu druhou nejnavštěvovanější turistickou atrakcí v Jeseníkách. (<http://www.navstivtejeseniky.cz/trasa-program/naucna-stezka-rejviz>)

**Tabulka č. 6. Naučná trasa Rejvíz**

<b>Délka trasy</b>	<b>Převýšení</b>	<b>Zastavení naučné stezky</b>
3 Km	31 m	Rejvíz, rekreační chata, BUS, Pod Rejvízem, vstup do rezervace, U Mechového jezírka Vstupné: dospělí 20,- Kč, děti, důchodci 10,- Kč

### **Trasy z Bělé pod Pradědem**

Bělá pod Pradědem – Vysoký vodopád – chata Švýcárna – Videlský Kříž – Lysý vrch – Domašov – U Cimbury (21 km)

### **Trasy z Lipové Lázně**

Obec Lipová-lázně, poprvé připomínaná kolem roku 1290, leží v údolí říčky Staříč. Patří k významným střediskům cestovního ruchu a lázeňství. Příjemné vlhké podnebí Lázní Dolní Lipová má blahodárné účinky na lidský organismus a k léčbě se využívá téměř 170 let. Lázně totiž již v roce 1840 založil Johann Schroth. V obci je vlakové i autobusové spojení, ubytovací a stravovací zařízení a v nedaleké osadě Miroslav je lyžařské středisko. Jednou z tras, které tu na vás čekají, je pěší túra do Priessnitzových lázní Jeseník a Jeseníku samotného.

Nejprve se po zelené turistické značce vydáme k jeskyním Na Pomezí (3 km), které ohromí svou nádhernou krápníkovou výzdobou, vzniklou rozpouštěním mramoru. Cesta dále pokračuje přes Medvědí kámen (907 m) okolo pramene Šárka k Priessnitzovu prameni (5,9 km). Pak se okolo Jitřního pramene dostaneme do světoznámých lázní Jeseník, ležících v nadmořské výšce 625 metrů. Lázně byly založeny Vincencem Priessnitzem (1799-1851). O modernizaci lázní se zasloužil žák Sigmunda Freuda, primář Mudr. J. Reinhold, který zde působil v letech 1913 - 1947. V současné době se v lázních léčí nemoci neuropsychiatrické a nemoci cévní. V lázeňském areálu si můžete projít nově vybudovanou naučnou stezku, která na devíti informačních panelech popisuje historii regionu Jesenícko, vznik lázní i život V. Priessnitze. V areálu najdete také řadu drobných památek, zejména pomníků, které zde nechali vybudovat urození pacienti jako znamení díky za uzdravení. Na lázeňské



kolonádě jsou umístěny jako vděk Priessnitzovy pomníky národů. Z kolonády je nádherný výhled na masiv Jeseníků i do rovin Polska k Otmuchovskému a Nyskému jezeru. Po prohlídce lázeňského komplexu (hlavní léčebná budova byla postavena r. 1910 architektem Bauerem z Vídně) a načerpání nových sil sestoupíme po červené značce do Jeseníku (3,2 km), odkud je autobusové a vlakové spojení.  
(<http://www.navstivtejeseniky.cz/trasa-program/trasy-z-lipove-lazni>)

### **Trasa z Horní Lipové přes Lví horu, jeskyně Na Pomezí do Lázní Jeseník**

Středně náročná trasa jižní částí Rychlebských hor po lesních cestách a pěšinách. Dopravit se lze vlakem nebo autobusem. Značená cesta stoupá Dlouhou dolinou na Tři studánky a na vrchol Lví hory. Následuje prudký sestup s občasnými výhledy a hřbetem Oblého vrchu, úbočím Kopřivného nad Lipovou trasa pokračuje k horským loukám u lomů na Smrčniku. Po klesání do sedla Na Pomezí vrstevnicovou lesní silničkou do Lázní Jeseník a sestup do Jeseníku.

(<http://www.navstivtejeseniky.cz/trasa-program/z-horni-lipove-pres-lvi-horu-jeskyne-na-pomezí-do-lazni-jesenik>)

### **Tabulka č. 7. Trasa z Horní Lipové do Jeseníku**

<b>Délka trasy</b>	<b>Převýšení</b>	<b>Možnosti občerstvení</b>
13 Km	442 m	Horní Lipová, chata Smrčník (nepravidelně), jeskyně Na Pomezí, penzion Peklo, Lázně Jeseník, Jeseník

### **Z jeskyně Na Pomezí přes Medvědí kámen, zříceninu Hradisko do Žulové**

Středně náročná trasa s počátečním větším převýšením k Ripperově kámenu. Z východiště (žel.zastávka Lipová -jeskyně) vede po lesních cestách a pěšinách okolo přístupné jeskyně Na Pomezí na skalní vyhlídku Medvědí kámen a k historickému Ripperově kameni. Následuje prudký sestup podél monumentálních kamenných valů ke zřícenině Hradiska a dále do Žulové kolem bývalých kamenolomů po tělese zrušené železniční vlečky. Oblíbené koupání v zatopeném lomě Rampa. Návrat možný vlakem nebo autobusem.

(<http://www.navstivtejeseniky.cz/trasa-program/z-jeskyni-na-pomezi-pres-medvedi-kamen-zriceninu-hradisko-do-zulove>)

### Tabulka č. 8. Trasa z jeskyní Na Pomezí do Žulové

Délka trasy	Převýšení	Možnosti občerstvení
9 Km	601 m	Jeskyně Na Pomezí, Černá Voda, Žulová

### Trasy z Ramzové

Ramzová je také stanicí sedačkové lanovky, vedoucí přes Čerňavu na Šerák (výškový rozdíl 600 m). Je zde dostatek ubytovacích i stravovacích kapacit a stanice horské služby. Za poznání stojí nedaleké obce Ostružná a Branná. V Ostružné se v minulosti těžila tuha a magnetovec, tato dříve hlavně dřevařská obec je dnes významným rekreačním střediskem. Pozornost věnujte baroknímu kostelu z r. 1794 stejně tak jako původně gotickému kostelu v Branné přebudovanému na počátku 17. století. Branná je poprvé připomínána v r. 1575 včetně hradu Kolštejna. Roku 1575 koupili hrad Žerotínové a zahájili stavbu renesančního zámku. V roce 1926 zámek vyhořel a již nebyl obnoven v původním rozsahu. Záchrané práce byly provedeny jen pro potřeby skladování. Zámek je přístupný veřejnosti. Obec je vhodné východisko pro letní i zimní turistiku. Z Ramzové se dále můžeme po červeně značené lesní cestě vydat přes Petříkov (1,5 km, další část obce Ostružná, známá hlavně jako vyhlášené lyžařské středisko) k lovecké chatě Císařská bouda. Odtud nás čeká 2,6 kilometrů dlouhý výstup k chatě Paprsek (1007 m n. m.), která leží nedaleko polských hranic a návštěvníkům poskytuje stravování i ubytování po celý rok. Pokud se rozhodneme pro změnu a pro další cestu si zvolíme značky zelené trasy, cesta nás za stálého klesání, zavede do údolí říčky Krupá a do Starého Města pod Sněžníkem. Dále po červené značce budeme pokračovat k chatě brněnských horolezců Medvědí bouda (chata není veřejnosti přístupná), k Aloisovu pramenu a sestoupíme k hájovně nad osadou Nová Seninka. Tady je možné přejít do Kladského sedla a dále do Polska (hraniční přechod). My doporučujeme z Kladského sedla sestoupit po žluté značce do osady Seninka a dále po silnici do Starého Města pod Sněžníkem.

(<http://www.navstivtejeseniky.cz/trasa-program/trasy-z-ramzove>)

## Naučná stezka Šerák – Keprník

Přírodní rezervaci Šerák - Keprník, vyhlášené díky rozmanitosti vzácných druhů rostlin už v roce 1903, provází naučná stezka se startem na Červenohorském sedle. Oko amatérských botaniků i vědců na návštěvě Jeseníků při jejím procházení potěší pohled na porosty původního horského smrkového pralesa nebo vrchoviště s typickými rostlinami jako je ostřice chudokvětá, klikva žoravina nebo jestřábník alpský. Značná část rezervace s porosty pralesního typu zůstává zachovaná zcela bez lidských zásahů. Z Červenohorského sedla se vydáme po červené turistické značce směrem na Vřesovou studánku, kde kdysi stávala jedna z jesenických turistických chat. Dnes tady najdeme jen malou kapličku s nepříliš vydatným vodním pramenem. Po odpočinku pokračujeme přes sedlo Pod Vřesovkou na Trojmezí a dál až na vrchol Keprníku. Tam stojí kamenný orientační směrník, ukazující na nejvyšší vrcholy Jeseníků, Rychlebských hor a Kralického Sněžníku, které jsou odsud krásně vidět. Přes rozcestí pak po devíti kilometrech cesty vystoupáme do cíle naučné stezky k turistické chatě na vrchol Šeráku. Známa hora dala jméno i světlé jedenáctce, vlajkové lodi hanušovického pivovaru Holba. Z vrcholu Šeráku se dolů dostaneme buď pěšky, nebo lanovkou na Ramzovou, kde zastavují autobusy i vlaky.  
(<http://www.navstivtejeseniky.cz/trasa-program/naucna-stezka-serak>)

### Tabulka č. 9. Naučná stezka Šerák – Keprník

(upraveno podle <http://www.navstivtejeseniky.cz/trasa-program/naucna-stezka-serak>)

Délka trasy	Převýšení	Zastavení naučné stezky
9 km	392 m	1. Červenohorské sedlo 2. Bílý sloup 3. Vřesová studánka 4. Sedlo Pod Vřesovkou 5. Trojmezí 6. Keprník 7. Pod Keprníkem 8. Šerák - rozcestí 9. Šerák - turistická chata

## Trasy z Červenohorského sedla

Vede sem vhodné autobusové spojení. Pro turisty je k dispozici horský hotel, restaurace s ubytováním /postavena v r. 1934 Klubem českých turistů/, Dům Horské služby Jeseníky a středisko Ski-klubu Šumperk, které provozuje zdejší lyžařské vleky. Severozápadním směrem se z Červenohorského sedla vydáme po červené značce k rozcestí označenému jako Bílý sloup, kde křižujeme značku zelenou. Ta vede buď na jih úbočím Šindelné hory, okolo rozmanitých skalních útvarů s výhledy na masiv Mravenečnicku a Pradědu až do Koutů nad Desnou, kde je vlakové a autobusové spojení. Po zelené značce směrem na sever vystoupáme kosodřevinou na Červenou horu (1333 m n. m.) s dalekými výhledy. Pohledem přes Sněžnou kotlinu pozorujeme panorama Jeseníků s vévodícím Pradědem. Dále cesta vede okolo Skalního okna a sestupem přes Točnick (1 144 m n. m.) a Keprnický potok se dostaneme k restauraci U Cimbury v Bělé pod Pradědem, kde je autobusové spojení na silnici č. 44. My ale půjdeme dál vrstevnicovou cestou (zelená, červená) přes strže k Vřesové studánce, bývalému poutnímu místu. Dnes zde uvidíte již jen kapličku s pramenem Vřesové studánky, kde podle pověsti vytéká zázračná voda, která vyléčila zdejšímu lesníkovi oční neduh. Uzdravení ve vodě studánky pak hledali i další lidé. Byla tady postavena dřevěná kaple, jarmareční boudy a noclehárny. Podle dochovaných zpráv byla původní chata přestavěna v roce 1892. Po vyhoření byla na jejích základech postavena chata nová, kterou v období socialismu vlastnily restaurace a jídelny. Chata ač byla v provozu, nebyla udržována, až zchátrala natolik, že ji provozovatel nechal zapálit. Taktéž původní dřevěnou kapli vystřídal kostelík, který v roce 1946 po zásahu blesku vyhořel. Dnes zde již po obou objektech najdeme jen základy. U bývalé chaty jsou prudce spadající svahy do údolí Hučivé Desné, které se v roce 1921 pod náporom prudké bouře podmáčely a jako obrovský sesuv řeku přehradily. Další nápor vody protřhl hráz a způsobil obrovskou povodeň v údolí Desné. Při povodni zahynulo 11 lidí. Velkým úsilím lesníků byly tyto svahy opět zalesněny. Od Vřesové Studánky vede cesta po červené značce úbočím Červené hory do sedýlka a dál do přírodní rezervace Šerák - Keprník (cesta je zde totožná s naučnou stezkou). Rezervace byla vyhlášena již v roce 1903 a tvoří ji prales na rašelinném podkladě s loukami, tůněmi a květenou rašelinišť. Prudším výstupem opustíme hranici lesa a vystoupíme na vrchol Keprníku (1423 m n. m.), tvořící skalní výběžek. Na vrcholu je kruhový rozhled na sever do nížin Polska k Otmuchovskému a Nyskému jezeru, směrem na jih ční skalní

útvár Vozka (1377 m n. m.) opředený pověstmi. Přes Keprník pokračujeme po červené značce sestupem podle tyčového značení na Šerák (1351 m n. m.). Pod vrcholem je turistická chata a stanice Horské služby, nedaleko vrcholu se nachází horní stanice sedačkové lanovky vedoucí sem z Ramzové. Odtud po 8,5 km pochodu z Červenohorského sedla nás čeká 6 km sestupu úbočím, skrývajícím úchvatné pohledy do hlubokého údolí říčky Branné a na svahy Keprníku. Dále kolem mezistanice sedačkové lanovky na Černavě (1104 m n. m.) až na Ramzovské sedlo (759 m n. m.), středisko zimních sportů. Z Ramzové je vlakové i autobusové spojení.

(<http://www.navstivtejeseniky.cz/trasa-program/trasy-z-cervenohorskeho-sedla>)

### **Trasy z Červenohorského sedla na Praděd a Divokým dolem do Koutů nad Desnou**

Velmi atraktivní náročná horská hřebenová túra s dalekými výhledy. V druhé polovině sestup romantickým Divokým dolem, závěr výletu po silnici. Červenohorské sedlo je snadno dostupné autobusem ze Šumperku. Trasa začíná výstupem napříč sjezdovkami na Klínovec, pokračuje haťovým chodníkem přes Malý Jezerník na chatu Švýcárnu a vrchol Pradědu, nejvyšší bod Moravy. Po silnici, později po serpentinovité stezce klesá trasa do údolí Divoké Desné a již po silnici okolo dolní nádrže VPE Dlouhé stráně pokračuje až do Koutů nad Desnou. Návrat do Šumperku možný vlakem nebo autobusem.

(<http://www.navstivtejeseniky.cz/trasa-program/z-cervenohorskeho-sedla-na-praded-a-divokym-dolem-do-koutu-nad-desnou>)

### **Tabulka č. 10. Trasa z Červenohorského sedla do Koutů nad Desnou**

(upraveno podle <http://www.navstivtejeseniky.cz/trasa-program/z-cervenohorskeho-sedla-na-praded-a-divokym-dolem-do-koutu-nad-desnou>)

<b>Délka trasy</b>	<b>Převýšení</b>	<b>Možnosti občerstvení</b>
15 Km	750 m	Červenohorské sedlo, Švýcárna, Praděd (rest.), Kouty nad Desnou

### **Cykloturistika**

#### **Tabulka č. 11. Přehled cyklotras v mikroregionu Jesenicko (vlastní zpracování dle**

<http://www.jesenik.org/turisticke-trasy/k1788-cyklotrasy/>)

<b>Cyklotrasa</b>	<b>Vzdálenost</b>
Jeseník – Písečná – Mikulovice – Glucholazy – Zlaté hory – Rejvíz – Dětřichov – Jeseník	45 Km
Jeseník - Adolfovice – Pod Velkým Bradlem – Videlský Kříž – Bělá pod Pradědem – Jeseník	43,5 Km
Jeseník – Adolfovice – Obří skály – Javořík – Nad Bobrovníkem – Adolfovice – Jeseník	28 Km
Jeseník – Čertovy kameny – Prameny Javorné – Rejvíz – Nad Svorností – Jeseník	26 Km
Jeseník – Jeskyně Na Pomezí – Obří skály – Bělá – Dolní Domašov – Adolfovice	59 Km
Jeseník – Dětřichov – Rejvíz – Zlatý Chlum – Křížový Vrch – Jeseník	20 Km
Jeseník – Bobrovník – Lipová lázně – Na Pomezí – Lázně Jeseník	14 Km
Jeseník – Čertovy kameny – Prameny Javorné – Ondřejovické sedlo – Rejvíz – Pod Vavřincem – Adolfovice	35 Km
Jeseník- Lipová lázně – Bobrovník – Bukovice – Šumná – Dětřichov	20 Km
Jeseník – Česká Ves – Lázně Jeseník – Na Pomezí – Horní Lipová – Lipová lázně	31 Km
Lipová lázně - Šerák	15,3 Km
Okolo Červenohorského sedla – Červenohorské sedlo – Bílý sloup – Červená hora – U Kamenného okna – Točnick – Pod Točnickem – Filipovice – Drátovna – Mariin pramen – Červenohorské sedlo	16, 2 Km

Ostružná – Ramzovské sedlo – Horní Lipová – Lipová lázně – Bobrovník – Jeseník – Česká Ves – Písečná	21 Km
Jeseník - Jeseník Lázně - Česká Ves - Písečná - Prameny Olešnice - Rejvíz - Starý Rejvíz - Jestřábí chata - Pásmo Orlika - Adolfovice – Jeseník	34,75 Km
Priessnitzova 60 velký okruh (Jeseník-Jeseník lázně - Pod Kopřivovým vrchem - Lesní čtvrť-Žulový vrch - Medvědí kámen - Jeseník lázně - Česká Ves - Čertovy kameny - Prameny Javorné - Rejvíz - Mýtinka - Dětrichov - Bukovice-Jeseník	51,39 Km
Jeseník - Adolfovice - Domašov - Výrovka - Pod Keprníkem - Černava Nad Dobrou vodou - Ramzová - Horní Lipová - Lipová lázně - Jeseník Lázně – Jeseník	35 Km
Jeseník Lázně - Vápenná - Žulová - Uhelná - Javorník - Vidnava - Supíkovice - Písečná - Jeseník	67 Km
Jeseník - Mikulovice - Zlaté Hory - Karlova Studánka - Praděd - Červenohorské sedlo - Jeseník	97 Km

### **Půjčovny kol**

V mikroregionu si můžete půjčit kolo či ostatní příslušenství na těchto místech:

- **Štefl sport, Jeseník**

Půjčovna jízdních kol a dětských vozíků

Nabídka možnosti zapůjčení horských kol. K dispozici jsou 3 kola značky Scott, velikost 19 palců, osazení Shimano Deore, kolo Kellys velikost 19 palců, osazení Shimano Deore LX, kolo autor, velikost 17 palce, osazení Shimano Deore LX a dětský vozík za kolo Chariot Cougar 2 pro 2 děti. Cena za kolo a vozík je stejná. Cena za ½ dne je 110,- Kč a za celý den 165,- Kč.

- **Bike rent & taxi - Jeseník**

Možnost zapůjčení terénních a trekingových kol, zajištění přepravy kol a osob, organizace cyklo výletů.

- **Horský hotel Skiland – Ostružná**

Hotel leží v obci Ostružná v těsné blízkosti Ramzovského sedla. Kromě ubytování nabízí hotel v letní sezóně mnohé sportovní aktivity. Hotel provozuje také půjčovnu horských kol, vozíků za kolo a koloběžek.

### **Plavání, vodní turistika – venkovní**

**Tabulka č. 12. Přehled nabídky venkovních bazénů (vlastní zpracování)**

Název	Parametry	Služby	Cena
Městské koupaliště Jeseník	-	Bazény pro plavce i neplavce, skokanský můstek, skluzavka, pro nejmenší brouzdaliště, nafukovací atrakce, občerstvení	dospělí - 50,- Kč/den děti - 35,- Kč/den ZTP, ZT a dětské domovy - 15,- Kč  Skup. slevy (15 a více osob) - 25,- Kč/ os.
Bazén Penzionu Rejvíz	18 x 12 m	Venkovní bazén, v areálu penzionu se nachází hřiště na volejbal	-



## Jízda na koni

V mikroregionu Jesenicko se nachází celkem 5 jízdáren, které nabízí milovníkům zvířat a krásné přírody možnost projížďky na koni po okolí či využití agroturistiky.

**Tabulka č. 12. Přehled nabídky jízdáren v mikroregionu** (vlastní zpracování podle <http://www.v-jesenikach.cz/zabava-jeseniky/k1417-vyjizdky-na-konich/>)

Název	Obec	Doba jízdy	Cena
Adrenalin park	Česká Ves	15 minut	100,- Kč
		30 minut	180,- Kč
		1 hodina	350,- Kč
		½ denní	800,- Kč
		Celodenní	1600,- Kč
Turistická jízdárna	Ramzová	1 hod.	200,- Kč
		Celodenní	800,- Kč
Josefův Dvůr	Ostružná	1 hod.	Dohodou
		Celodenní	
Ranch Eden	Jeseník	1 hod.	Dohodou
		Celodenní	
Pension Grefenberg	Jeseník - lázně	1 hodina jízdy s instruktorem	250,- Kč
		1 hodina jízdy samostatná	200,- Kč
		1 hodina na ponících	160,- Kč
Ranč pod Rejvízem	Jeseník	Dohodou	Dohodou

- **Adrenalin park v České Vsi**

Nabídka různě obtížných terénů, přizpůsobena podle jezdeckých dovedností.

- **Turistická jízdárna - Ramzová**

Jízdárna se nachází v malé osadě Ramzová, jež leží na trase Šumperk - Hanušovice Jeseník. Svým významem převyšuje svou malou rozlohu. Je to výchozí bod pro letní turistiku i pro vyznavače zimních sportů. Leží na severozápadním okraji Hrubých Jeseníků a nachází se ve výšce 760 m. n. m. Jízdárna nabízí celkem tři koně, na kterých je možné vyjet do okolí.

- **Josefův Dvůr – Ostružná**

Celoroční pobyty, možnost projížďky na koni, agroturistika.

- **Ranč Eden**

Rodinné hospodářství vzdálené 2 km od lázeňského města Jeseník. Na tomto ranči je možné pečovat o zvířata nebo si domluvit projížďku na koni v přírodě.

- **Turistický jezdecký klub pensionu Grefenberg – Jeseník lázně**

Pension Grefenberg se nachází v blízkosti Priessnitzových lázní. Jeho součástí je koňská stáj s jízdárnou a pastvinami. Organizují se zde jezdecké výlety do přírody a také jezdecký výcvik. Pension nabízí deseti hodinový intenzivní výcvik, ovládání jízdy na koni, jízdy na jízdárně i v terénu, projížďky dětí na ponících.

- **Ranč pod Rejvízem**

Nabízí ustájení Vašeho koně, pokud koně nevlastníte, máte možnost si vypůjčit koně na procházky na loukách a pastvinách ranče. Kromě jízdy na koni je možné pečovat o zvířata s ošetřovatelem. Cena dohodou na místě s panem Cihelkou.

### **Letní bobová dráha**

- **Kaste Petříkov**

Areál Kaste Petříkov nabízí jízdu na letní bobové dráze, která je vyhledávanou atrakcí pro rodiny s dětmi, školní výlety. Boby jsou dvoumístné, pro jednoho dospělého a jedno dítě do 7 let. Boby jsou vybavené brzdou, je možné si zvolit rychlost a styl jízdy. Dráha je dlouhá 800m a obsahuje 15 zatáček a 3 terénní zlomy. Převýšení 100 m a lze dosáhnout maximální rychlosti 45 Km/hod.



**Obrázek č. 2. Letní bobová dráha** (zdroj: <http://www.znatemapu.cz>)

**Tabulka č. 13. Přehled cen jízdného** (vlastní úprava dle <http://www.kaste.cz>)

Počet jízd	Plné jízdné	Děti, školy, důchodci
1 jízda	60,- Kč	50,- Kč
5 jízd	250,- Kč	200,- Kč

### Lezení (lanové centrum)

- **Lanové centrum, adrenalin park Česká Ves**

Lanové centrum v České Vsi je umístěno v areálu adrenalin parku, který nabízí široké možnosti v oblasti sportovního vyžití. Lanové centrum je určeno pro děti i dospělé. Před vstupem na lanové trasy a překážky Vás instruktor seznámí s pravidly a způsoby jištění. Vstup není věkově omezen, účastník však musí být výšky min. 130 cm. Překážky jsou umístěny ve výšce 4 až 10 metrů a je zde možnost výběru ze tří tras.

**Tabulka č. 14. Znázornění tras, popis, obtížnosti a doba na zdolání trasy**

(vlastní úprava dle <http://www.adrenalin-park-cz/lanove-centrum.php>)

Trasa	Popis	Obtížnost	Čas
-------	-------	-----------	-----

Modrá	Vám postaví do cesty 17 různých překážek, přelezů a houpaček, kde si můžete vyzkoušet svoji odvalu a zručnost	Lehká	cca 1 hodina
Červená	nově vybudovaná trasa s 28 překážkami je o něco náročnější, obsahuje obtížnější překážky.	Střední	cca 1,5 hod.
Černá	obsahuje 31 překážek jako např. klády, lana, smyčky a různé sjezdy. Vstup na černou trasu je podmíněn výškou min. 155 cm	Náročná	Cca 2 hod.

**Tabulka č. 15. Ceník** (zpracováno podle <http://www.adrenalin-park.cz/lanove-centrum.php>)

Modrá + červená trasa	290,- Kč/os.
Modrá + červená + černá	390,-Kč/os.

Cena obsahuje vstupní instruktáž a zapůjčení horolezecké výstroje.

## Čtyřkolky

- **Adrenalin park – Česká Ves**

### Velké Čtyřkolky

Adrenalin park má v půjčovně k dispozici 6 velkých čtyřkolek o obsahu 250 ccm. Vzhledem k snadnému ovládní jsou k vypůjčení pro muže i ženy. Ke čtyřkolce je zdarma k zapůjčení helma a potřebné vybavení pro jízdu. Cena 1 hodina - 650,-Kč, 30 minut za 330,- Kč. Objednávka předem na tel. (+420) 731 543 237.

### Dětské čtyřkolky

Možnost zapůjčení dětských čtyřkolek na připravené trati o délce cca 150 metrů. Trať je členitá, projíždí se lesíkem, krátkou rovinou i v blátě. Trať se projíždí na zapůjčených strojích o objemu 50 a 150 ccm, dle věku a schopností řidiče. Ke čtyřkolce je zapůjčena dětská helma.

Po dobu jízdy, je jezdec pod dohledem instruktora, který může případně jízdu přerušit pomocí dálkového ovladače. 7 minut jízdy stojí 120,-

### **Terénní koloběžky**



**Obrázek č. 3. Terénní koloběžky** (zdroj: <http://adrenalin-park.cz>)

- **Adrenalin park – Česká Ves**

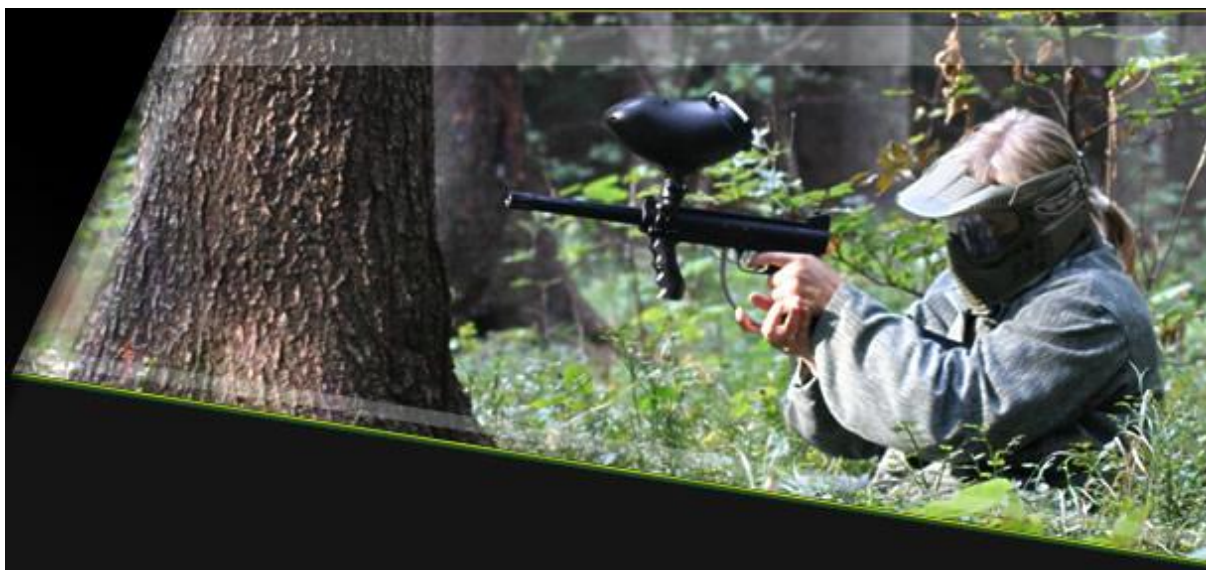
Nabídka půjčení terénních koloběžek včetně dopravy a služby instruktora. Organizace výletů pro malé či větší skupiny. K dispozici jsou koloběžky značky Tretroller, které jsou vyráběny v Německu. Cena za ½ den - 190,- Kč, 1 den - 290,- Kč.

### **Paintball**

Paintball je adrenalinový sport, při kterém se používají zbraně, kterými se střílí želatinové kuličky obsahující barvivo. Při zásahu kulička zanechá barevnou stopu a zasažený hráč je vyřazen ze hry. Jedná se o kolektivní hru, při které je nutné používat správnou taktiku.

Paintball provozuje v mikroregionu Jesenicko adrenalin – park v České Vsi. Minimální počet je 6 osob a hra je časově omezena na 1,5 hod., jiné časové rozmezí dohodou.

Cena za os. je 390,- a zahrnuje zapůjčení výbavy na paintball (zbraň, masku a 200 nábojů). Doprodej nábojů za cenu 150,- Kč – 100 Ks.



**Obrázek č. 4. Paintball** (zdroj: <http://www.adrenalin-park.cz>)

### **Obří lanovka**

Jedná se o lanovku (obrázek) ve výšce 15 metrů, kde následuje 150 metrů dlouhá jízda. Atrakci provozuje adrenalin park Česká Ves. Cena za 1 jízdu je 90,- Kč.



**Obrázek č. 5. Obří lanovka** (zdroj: [www.adrenalin-park.cz/obri-lanovka.php](http://www.adrenalin-park.cz/obri-lanovka.php))

### **Bungee trampolína**

Bungee trampolína je speciální trampolína určená pro bezpečné vysoké skoky. Bungee trampolínu naleznete v adrenalin parku - Česká Ves, kde Vás obléknou do speciálního úvazku, který je spojen pružnými svazky spojen s lanovým zdvihacím systémem. Díky

tomuto systému můžete vyzkoušet dělat salta vpřed, vzad nebo dvojité salta. Cena na 6 min./os. je 70,-Kč, 10 min./os. stojí 90,- Kč. Bungee trampolínu také můžete vyzkoušet v areálu horského hotelu Skiland v Ostružné.



**Obrázek č. 6. Bungee trampolína** (zdroj: <http://www.skiland.cz>)

## **Trampolíny**

- **Adrenalin park - Česká Ves**

Pro návštěvníky jsou připraveny dvě trampolíny s ochrannými sítěmi o průměru 4,3 metru u každé z nich. Tato atrakce je zábavou pro malé i velké.

- **Horská chata Jonáška**

Horská chata má venkovní víceúčelové sportovní hřiště, kde můžete hrát míčové sporty jako volejbal a házená nebo je zde prostor také pro tenis či badminton. Dále nabízí pro hosty venkovní trampolínu, kterou mohou zdarma využívat při svém pobytu.

- **Penzion pod Šerákem**

Hosté penzionu mohou vyzkoušet venkovní trampolíny a také ostatní sportovní aktivity v rámci svého pobytu. Kromě trampolín nabízí venkovní bazén, venkovní hřiště, stolní tenis a kulečnickový stůl. Tato nabídka platí pouze pro ubytované.

## **Lukostřelba**

Lukostřelbu můžete vyzkoušet v mikroregionu hned na dvou místech:

- **Adrenalin park – Česká Ves**

3D Archery park - lukostřelba, vhodná od 8 do 99 let. Zde Vám umožní si naplno užít pocit pravého lovce. Nejdříve si vyzkoušíte své schopnosti střelbou na terč a následně vyrazíte na loveckou stezku, kde musíte prokázat svou dovednost a získat úlovek. Střelbu na 3D terče lze provozovat celoročně. Na místě budete mít v ceně vypůjčení potřebného vybavení (luky, šípy, toules na šípy, ochranné prvky). Vstupné za osobu činí 290,- Kč. Za úvodní zaškolení instruktorem a střelbu na trenažeru zaplatíte 120,- Kč.

- **Areál Kaste - Petříkov**

Lukostřelbu nabízí také sportovní areál Kaste – Petříkov. Přimo u dolní stanice bobové dráhy je otevřena pro návštěvníky lukostřelba. Může si vyzkoušet střelbu na cíl a zaznamenat si své skore. Lukostřelba je v provozu zatím jen o víkendech. Za cenu 100,- Kč nastřílíte 20 střel a deset nejlepších střel se počítá. Ke střelbě se používají kvalitní luky SAMIC POLARIS a karbonové šípy, které poskytují vysokou přesnost. Sportovní areál Kaste nabízí také letní bobovou dráhu, kterou můžete využít při koupi zvýhodněného balíčku na 5 jízd a 20 střel



**Obrázek č. 7. Lukostřelba** (zdroj: <http://www.olomoucregioncard.cz>)



- **Hotel Helios – Lipová lázně**

### **Míčové sporty (volejbal, fotbal, nohejbal, basketbal)**

V mikroregionu Jesenicko naleznete několik víceúčelových areálů, nabízejících pronájem hřiště na volejbal, fotbal, nohejbal nebo basketbal.

**Tabulka č. 16. Nabídka víceúčelových sportovních areálů (vlastní zpracování)**

<b>Název</b>	<b>Obec</b>	<b>Využití</b>	<b>Cena</b>
Aqua centrum	Česká Ves	Beach volejbal	-
Víceúčelový sportovní areál	Domašov	Fotbal, basketbal, volejbal	100,- hod.
Relax Domašov	Domašov	Plážový fotbal, volejbal	60,- hod.
Horský hotel Skiland	Ostružná	Malá kopaná, volejbal, tenis	-
Hotel Helios	Lipová lázně	Fotbal, házená, volejbal, tenis	170,- hod.
Víceúčelové hřiště	Jeseník	Fotbal, basketbal, házená	Zdarma
Areál FK Jeseník	Jeseník	Fotbal	-

### **Tenis**

**Tabulka č. 17. Tenisové kurty**

(zdroj: vlastní úprava podle <http://www.vjesenikach.cz/k1307-sport-tenis>)

<b>Název</b>	<b>Obec</b>	<b>Povrch</b>	<b>Cena</b>
TK Jeseník	Jeseník	Antuka	120,- Kč hod.
Fénix tenis club	Jeseník	Antuka	40,- Kč hod./do 18 80,- Kč hod. dosp.
Tenisové kurty – lázně	Jeseník	Antuka	100,- Kč hod

Relax Domašov	Domašov	Umělá tráva	150,- hod.
Skiland	Ostružná	Antuka	Není uvedena
Tenis Ramzová	Ramzová	Antuka	Není uvedena

## Létání

- **Aeroklub Jeseník**

Letiště Aeroklubu Jeseník leží 15 km severovýchodně od města Jeseník a 2 km severozápadně od obce Mikulovice. Lokalita je vyhledávaná zejména plachtaři pro úžasné možnosti, které jim nabízí dlouhá vlna za hřebenem Jeseníků. Lokalita pro současné letiště byla vybrána právě s ohledem na možnost využití tohoto proudění, a tak směr dráhy 05 – 23 je přesně totožný se směrem JZ větru, který je pro fungující vlnu za Jeseníky typický. Díky jedinečným podmínkám je v Jeseníkách možné plachtit prakticky během celého roku. V aeroklubu je k dispozici celkem pět kluzáků a jeden motorový letoun. Mimo to létají v Mikulovicích dva soukromé kluzáky. Nabízí vyhlídkové lety i pilotní výcvik k získání pilotního průkazu.

(Zdroj: [www.v-jesenikach.cz/zabava-jeseniky/k1422-adrenalin-vyhlidkove-lety](http://www.v-jesenikach.cz/zabava-jeseniky/k1422-adrenalin-vyhlidkove-lety))

- **Denní air Jeseník**

Společnost DENNI-AIR se sídlem v Jeseníku nabízí níže specifikované služby leteckého charakteru. Uvedená společnost využívá dlouholetých zkušeností v leteckém oboru a podnikání v této sféře.

- \* letecké snímkování a propagační foto z paluby letadla
- \* letecké filmování a záznamy z paluby letadla
- \* propagační výsadky a reklamní seskoky
- \* rekognoskační lety
- \* vyhlídkové lety pro jednotlivce a kolektiv
- \* zajištění přepravy osob - vnitrostátní a mezinárodní (Evropa)
- \* zajištění přepravy nákladů - vnitrostátní a mezinárodní (Evropa)
- \* letecký výcvik na bezmotorových letadlech české a zahraniční výroby

- \* letecký výcvik na motorových letadlech české a zahraniční výroby
- \* letecký výcvik na ultra-lehkých letadlech
- \* para výcvik a tandemové seskoky
- \* rady a informace o leteckém provozu a činnosti související s tímto provozem

(Zdroj: [www.v-jesenikach.cz/zabava-jeseniky/k1422-adrenalin-vyhliDKove-lety/denni-air-jesenik](http://www.v-jesenikach.cz/zabava-jeseniky/k1422-adrenalin-vyhliDKove-lety/denni-air-jesenik))

## **Minigolf**

- **Minigolf Jeseník – lázně**

Minigolf v Priessnitzových léčebných lázních se nachází cca. 100 m od konečné autobusové zastávky (Jeseník lázně, Sanatorium Priessnitz). Kromě minigolfu si zde můžete zahrát také venkovní šachy, člověče, nezlob se nebo ruské kuželky.

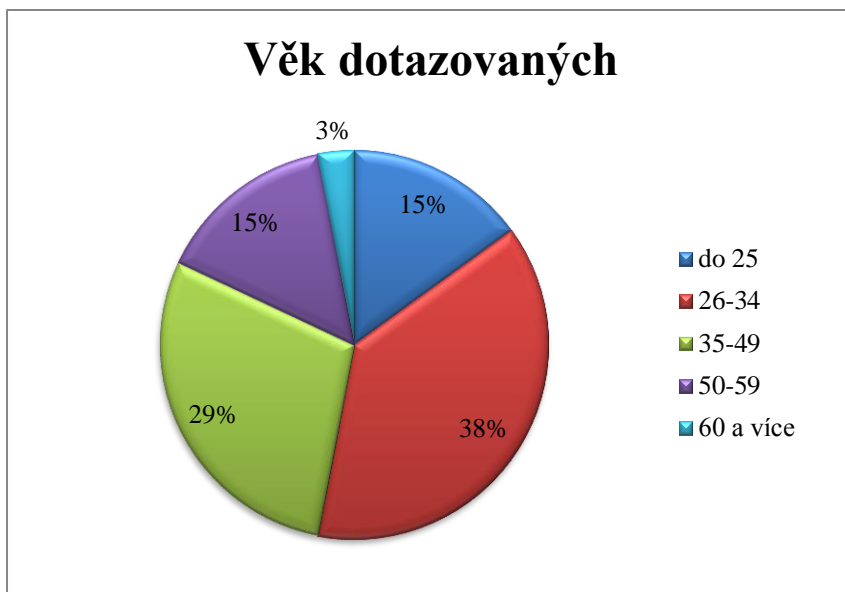
- **Minigolf Relax Domašov**

Sportovní a zábavní areál RELAX DOMAŠOV v jesenické turistické oblasti Bělá pod Pradědem Vám zajistí zážitek z aktivní dovolené. Nejširší spektrum nabídky areálu umožní výběr aktivit každému bez ohledu na věk, výkonnost a naturel. To vše v krásném prostředí Hrubého Jeseníku s výhledem na hlavní hřeben, optimální výchozí bod pro nástup na hřebenové trasy. Nadstandardně čistý vzduch a kvalitní horská voda, malebná krajina ve všech ročních obdobích. Hřiště se skládá z osmnácti klasických drah.

Ceník: 30,- Kč/ osoba/ hra

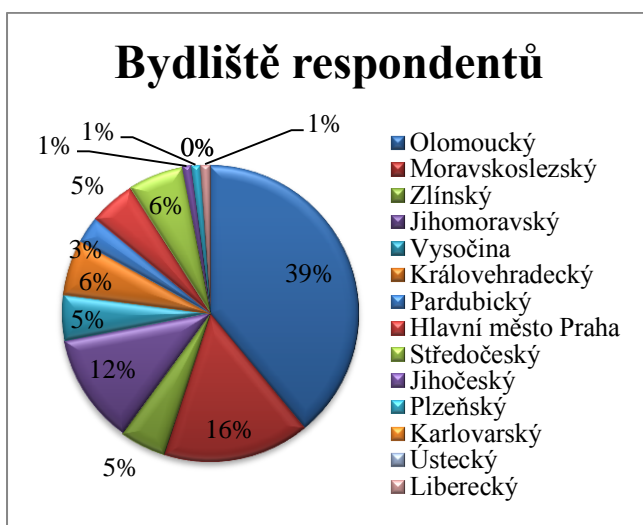
## **5.3 Výsledky dotazníkového šetření**

Při dotazníkovém šetření byly získány informace celkem od 130 respondentů. Při dotazování v terénu bylo získáno 90 vyplněných dotazníků a respondenti odpovídali na otázky za mé osobní asistence. Pro sběr informací byla vybrána turisticky zajímavá místa, sportovní areály a ubytovací zařízení, kde je velká koncentrace lidí. Nejvíce odpovědí bylo získáno v areálu Priessnitzových lázní Jeseník a Relax centru Domašov. Zbývajících 40 respondentů odpovědělo pomocí elektronického dotazníku, který jim byl zaslán na e-mail. Výběr respondentů, kterým byl zaslán elektronický dotazník, byl na základě domluvy s provozními ubytovacími zařízeními. Výsledky dotazníkového šetření jsou znázorněny v následujících grafech a uvedeny v procentech.



**Obrázek č. 8. Věk dotazovaných**

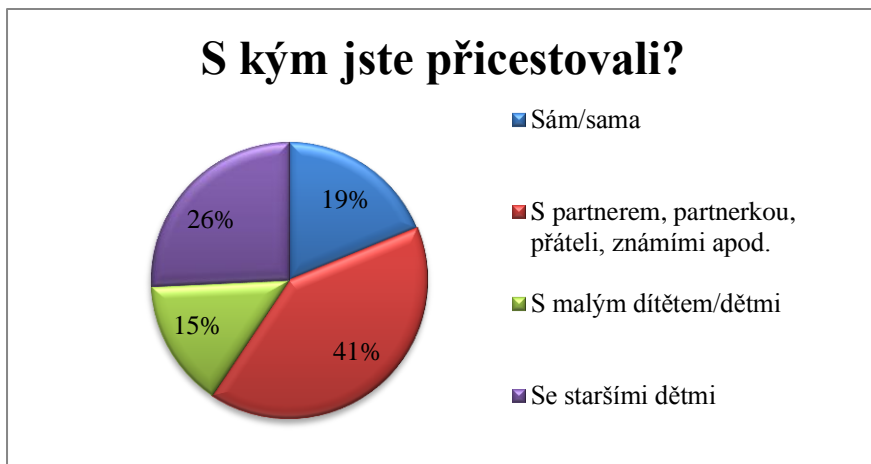
Nejvíce dotazovaných bylo ve věku 26-34 let (38 %), druhá nejčastější věková skupina byla 35-49 let (29 %). Třetí místo (15 %) obsadily skupiny do 25 let a 50-59 let. Pouhá 3% tvořila skupina lidí ve věku 60 a více let.



**Obrázek č. 9. Bydliště respondentů**

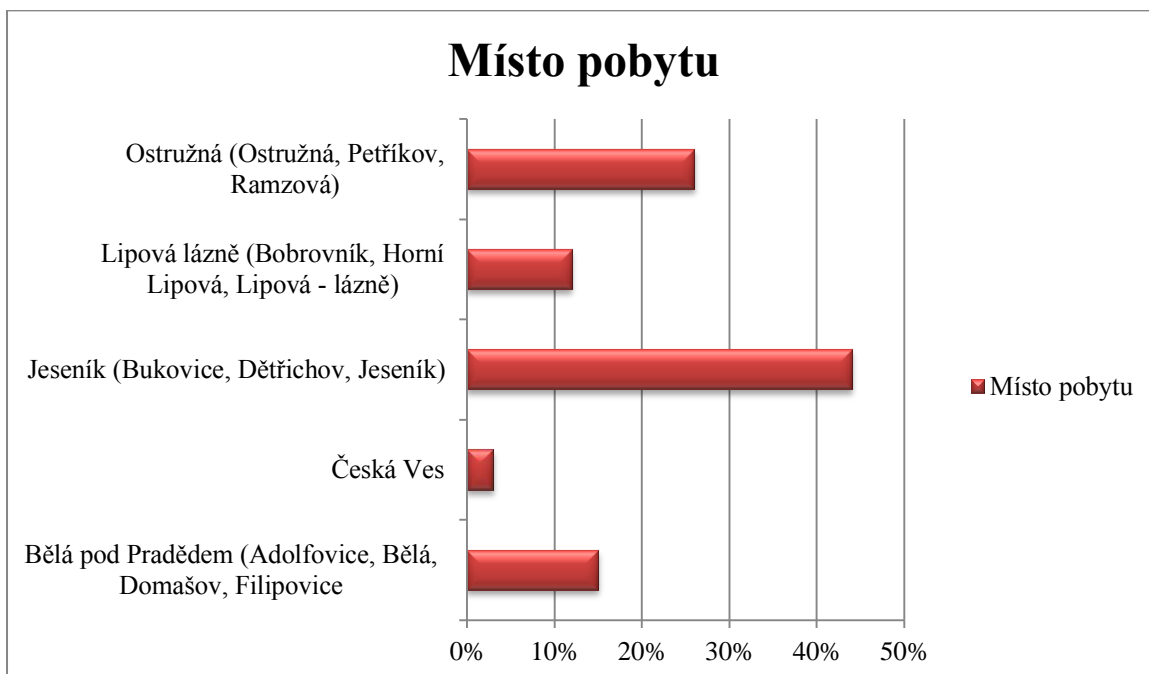
Na otázku, z jakého kraje jste do mikroregionu Jesenicko přicestovali, odpověděli všichni dotazovaní. Nejvíce z dotazovaných pocházelo z Olomouckého kraje – 39 %, druhý v pořadí se umístil kraj Moravskoslezský (16 %) a na třetím místě kraj Jihomoravský (12 %). O 4. místo se dělí kraje Královehradecký (6 %) a Středočeský (6 %). Na 5. místo s 5 % dotazovaných připadl Zlínský kraj, kraj Vysočina a Hlavní město Praha. Následuje s 3 %

kraj Pardubický, 1 % kraje Jihočeský, Plzeňský a Liberecký. Karlovarský a Liberecký kraj skončil na posledním místě s 0 %.



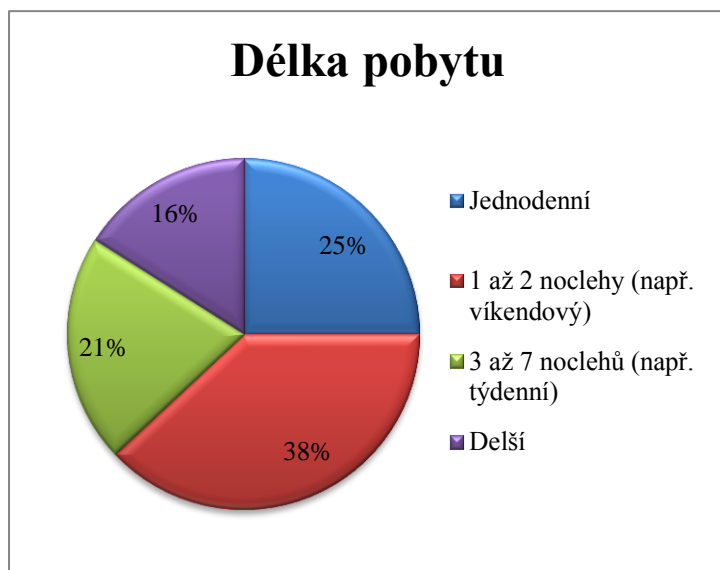
**Obrázek č. 10. S kým respondenti přicestovali**

Nejčastěji respondenti přicestovali s partnerem, partnerkou, přáteli či známými (41 %), 26 % jich přicestovalo se staršími dětmi (školního věku), 19 % dotazovaných přijelo samotných a o něco méně (15 %) přicestovalo s malými dětmi (alespoň jedno předškolního věku)



**Obrázek č. 11. Místo pobytu**

Obec Jeseník si jako místo pobytu vybralo 44 % dotazovaných. V Ostružné ubytovaných (26 %), v Bělé pod Pradědem (15 %), Lipové lázni (12 %) a v České Vsi (3 %).



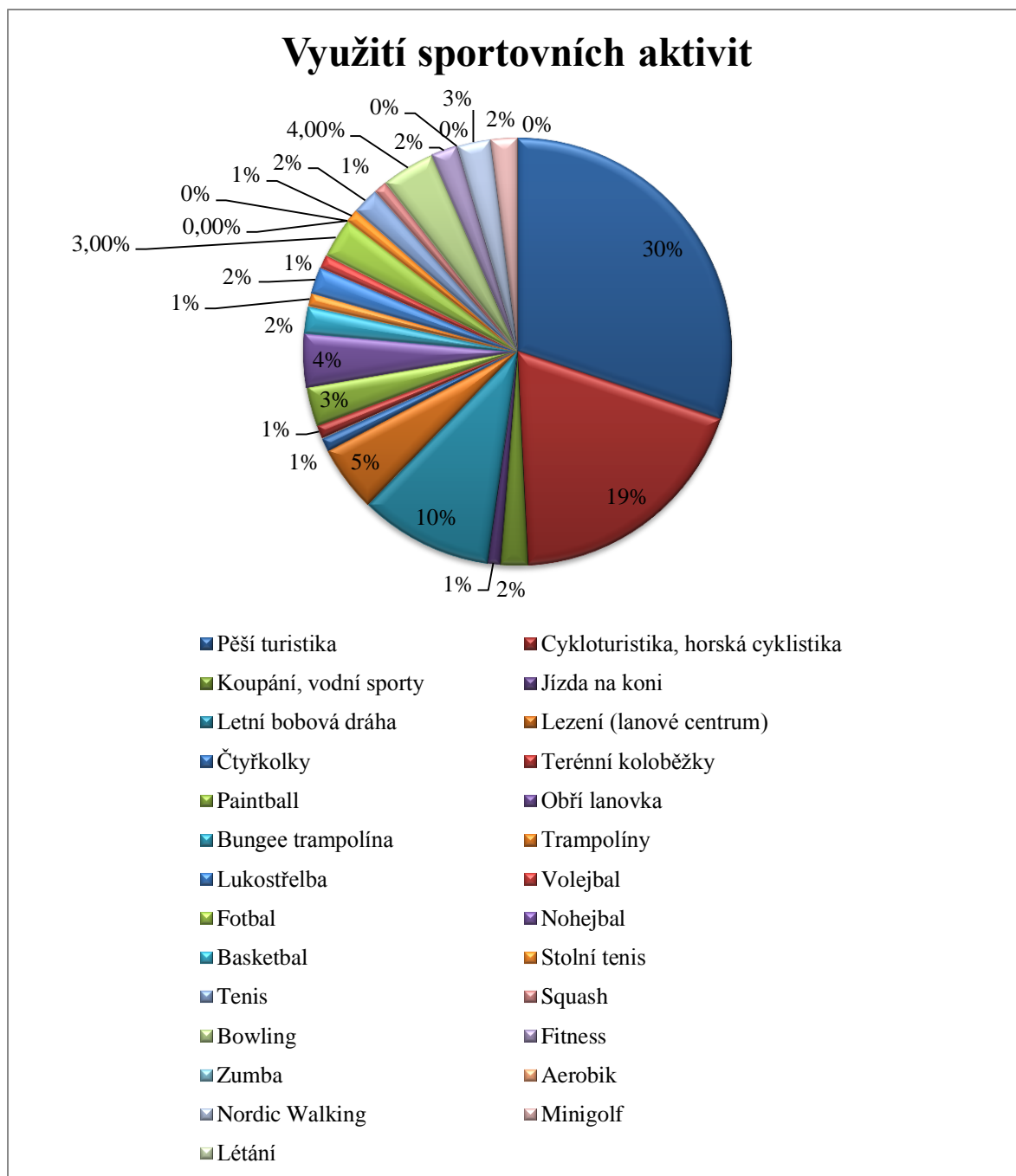
**Obrázek č. 12. Délka pobytu**

Podle výsledků byla délka pobytu u 38 % respondentů 1 – 2 noci, 25 % zde bylo na jednodenní návštěvě, 21 % zde zůstalo 3 – 7 dní a 16 % na pobyt delší než 7 dní.



**Obrázek č. 13. Převažující důvod návštěvy**

Převažujícím důvodem návštěvy mikroregionu Jesenicko byla dle očekávání relaxace (34 %), těsně za ní následuje turistika a sport (28 %) a třetím nejčastějším důvodem návštěvy bylo zdraví (26 %). Za poznáním (návštěvy turistických atraktivit) přijelo do mikroregionu (6 %) respondentů. Těch, kteří za převažující důvod návštěvy považovali návštěvu příbuzných nebo známých byli celkem 4 %. Za prací přicestovalo pouhé 1 % a 0 % dotazovaných přijelo za nákupy a zábavou.



**Obrázek č. 14. Využití sportovních aktivit v mikroregionu**

Návštěvníci v tomto mikroregionu mají na výběr ze široké škály sportovního vyžití. Nejoblíbenější aktivitou v letní sezóně byla vyhodnocena pěší turistika, kterou využilo 30 % respondentů. U pěší turistiky jsou v oblibě trekové hole – Nordic Walking, které se dají půjčit v infocentrech nebo půjčovnách.

### **Nejoblíbenější turistické trasy:**

Ramzová – Červenohorské sedlo

Jeseník - Rejvíz

Lipová lázně - Šerák

Jesenický okruh

Kromě pěších tras jsou na Jesenicku často využity také cyklotrasy, které turisty zavedou na nejkrásnější místa mikroregionu. Cykloturistiku využilo celkem 19 % respondentů.

### **Nejoblíbenější cyklotrasy:**

Jeseník – Čertovy kameny – Prameny Javorné – Ondřejovické sedlo – Rejvíz – Pod Vavřincem – Adolfovice

Ostružná – Ramzovské sedlo – Horní Lipová – Lipová lázně – Bobrovník – Jeseník – Česká Ves – Písečná

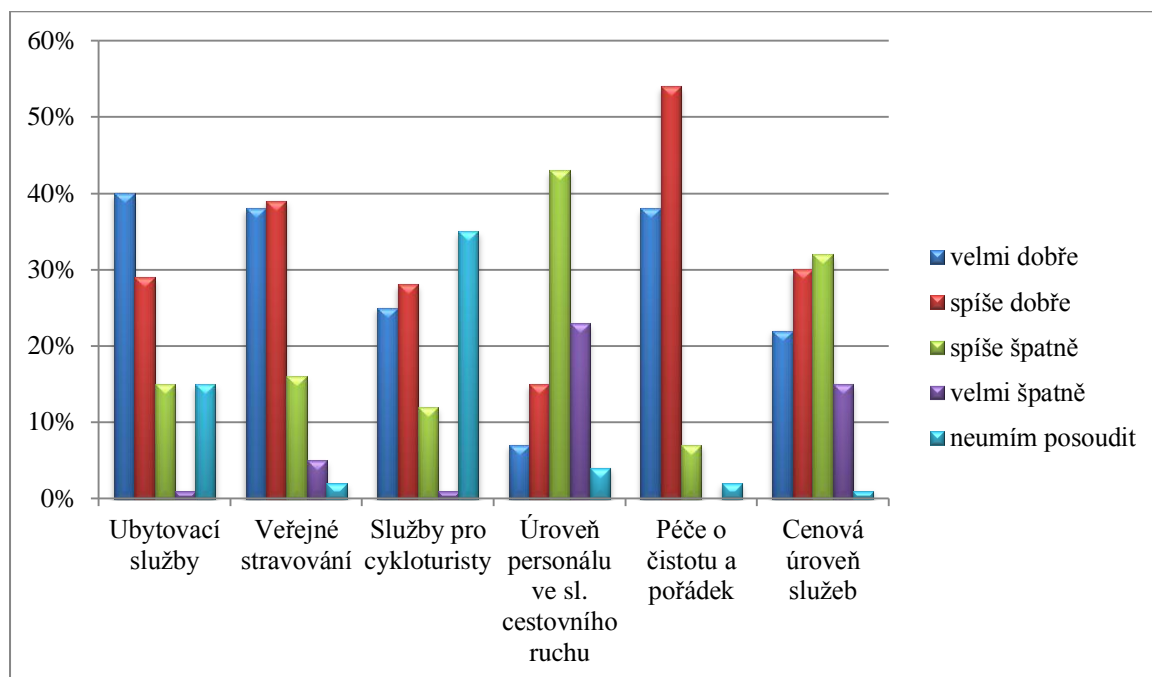
Jeseník - Adolfovice - Domašov - Výrovka - Pod Keprníkem - Černava - Nad Dobrou vodou -  
Ramzová - Horní Lipová - Lipová lázně - Jeseník Lázně - Jeseník

Velkým lákadlem Petříkova je letní bobová dráha, kterou navštívilo 10 % dotazovaných. Oblíbenou adrenalinovou aktivitou je lezení v lanovém centru (5 %) v České Vsi, kde respondenti využili i ostatní adrenalinové sporty, kterými jsou: obří lanovka (4 %), paintball (3 %), bungee trampolína (2 %), lukostřelba (2 %), čtyřkolky (1 %), terénní koloběžky (1 %), trampolíny (1 %). Jízdu na koni využilo (1 %) respondentů, což není mnoho, ale dle provozovatelů místních jízdáren se v průběhu léta zájem o projížďky v krajině rapidně zvýší. Vodní sporty kvůli nepříznivému počasí využila pouhá 2 % dotazovaných, kteří si vodních radovánek museli užívat ve vnitřních bazénech a wellness centrech. Kolektivní sportovní aktivity: fotbal (3 %), volejbal (1 %), basketbal (0 %), nohejbal (0 %). Tenis na antukových kurtech si zahrála 2% dotázaných a stolní tenis (1%). U indoorových aktivit vyšlo najevo, že respondenti měli největší zájem o bowling (4 %), dále o fitness (2 %), squash (1 %) a naopak nejmenší zájem byl o zumbu a aerobic (0 %). V areálu Prieznitsových lázní v Jeseníku jsou



dráhy na minigolf, které vyzkoušela celá 2 %. V obci Jeseník se nachází dva aerokluby, které pořádají vyhlídkové lety a tandemové seskoky, ale při výzkumu jsem nenarazil na nikoho, kdo by při svém pobytu tuto možnost využil.

### Hodnocení poskytovaných služeb



**Obrázek č. 15. Celkové hodnocení poskytovaných služeb**

Z grafu lze vyčíst, že většina respondentů hodnotí ubytovací služby velmi kladně. Pouze 1 % dotazovaných ohodnotilo ubytovací služby jako velmi špatné.

Úroveň veřejného stravování ohodnotili všichni dotazovaní. Jako velmi dobré posoudilo veřejné stravování 38 % respondentů, o 1 procento více dotazovaných hodnotilo jako spíše dobře, za spíše špatné veřejné stravování považuje 16 % a 2 % respondentů ho neumí ohodnotit.

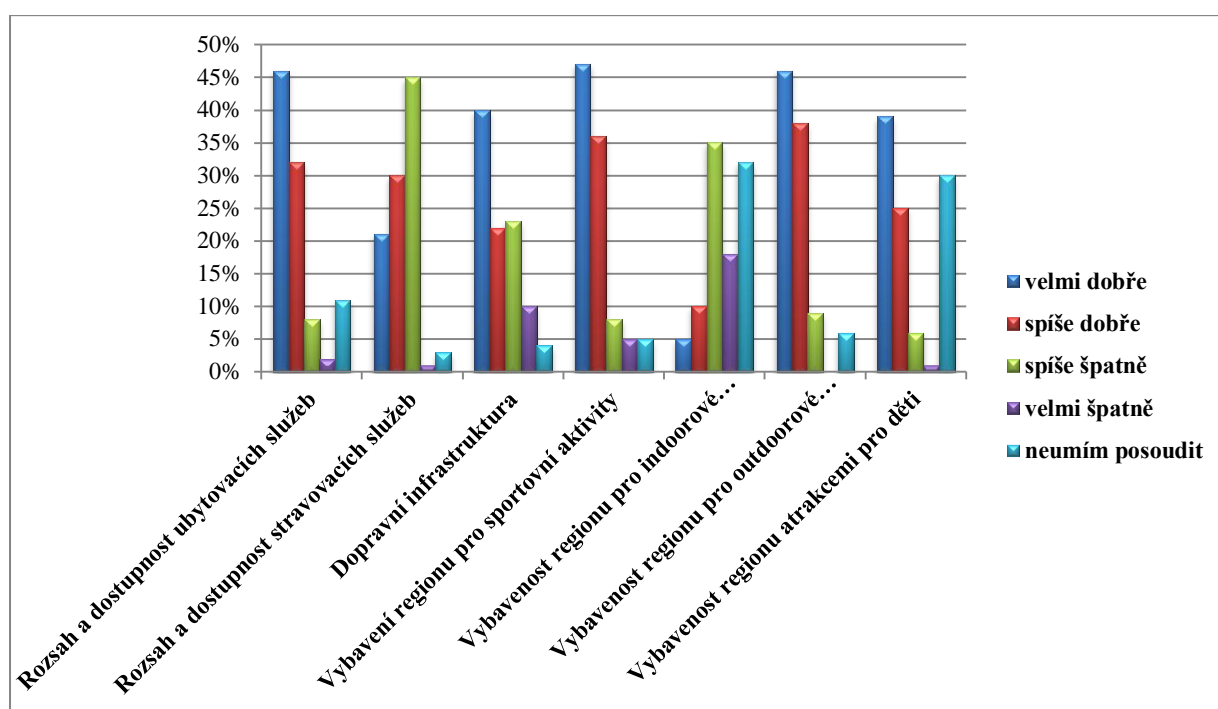
35 % respondentů neumělo služby pro cykloturisty ohodnotit. Ostatní je hodnotili (obrázek 9) spíše kladně.

Úroveň personálu ve službách cestovního hodnotili všichni respondenti a byl hodnocený spíše negativně. 7 % - velmi dobře, 15 % - spíše dobře, 43 % spíše špatně, 23 % velmi špatně a 4% respondentů neumělo personál ohodnotit.

Většina respondentů hodnotila péči o čistotu a pořádek jako velmi dobrou nebo spíše dobrou. Nikdo z dotazovaných nepovažoval úroveň péče o čistotu a pořádek za velmi špatnou a 2 % ji neuměla ohodnotit.

Cenová úroveň služeb je pro polovinu respondentů přijatelná, druhá polovina ji hodnotí spíše špatně. Potvrzuje to následující zhodnocení v procentech, kdy 22 % hodnotilo služby jako velmi dobré, 30 % jako spíše dobré, 32 % spíše špatně, 15 % - velmi špatně a 1 % respondentů ji neumělo ohodnotit.

### Hodnocení vybavenosti a stavu infrastruktury



Obrázek č. 16. Hodnocení vybavenosti a stav infrastruktury

Rozsah a dostupnost ubytovací služeb je na Jesenicku velmi široká. V nabídce ubytovacích kapacit naleznete jak luxusní hotely s wellness službami, tak nabídku pronájmu soukromého ubytování v apartmánech či chatě. 46 % respondentů je hodnotilo jako velmi dobré a 32 % je považovalo za spíše dobré.

Rozsah a dostupnost stravovacích služeb ohodnotili všichni dotazovaní, 21 % - velmi dobře, 30 % - spíše dobře, 45 % - spíše špatně, 1 % - velmi špatně, 3 % je neumí posoudit.

V posledních letech se stav infrastruktury v mikroregionu velmi zlepšil, vypovídá o tom vyhodnocení v grafu (obrázek 10).

Z výsledků vyplývá, že celkově jsou respondenti s vybavením pro sportovní aktivity spokojeni. Pouze 8 % hodnotilo vybavení jako spíše špatně, 5 % jej považovalo za velmi špatné a stejné procento respondentů neumělo vybavení regionu pro sportovní aktivity posoudit.

Většina návštěvníků spojuje návštěvu Jesenicka v letní sezóně především s outdoorovými aktivitami, ukazuje to výsledek hodnocení, kdy 32 % dotazovaných neumí posoudit vybavenost regionu pro indoorové sportovní aktivity. 10 % respondentů hodnotí vybavenost jako spíše dobrou, následujících 5 % jí hodnotí velmi dobře, 35 % spíše špatně a 18 % posuzuje vybavenost pro vnitřní sportovní aktivity za velmi špatnou.

Posuzování vybavenosti pro venkovní sportovní aktivity celkově dopadla velmi kladně, kdy ji 46 % považuje za velmi dobrou, 38 % dotazovaných hodnotí jako spíše dobrou, 9 % jako spíše špatnou, 6 % ji neumí posoudit a nikdo z dotazovaných neohodnotil vybavenost pro outdoorové aktivity jako velmi špatnou.

Jeseníky často vyhledávají rodiny s dětmi, které zde najdou soukromí a zároveň sportovní vyžití v krásné přírodě. Vybavenost atrakcemi pro děti posoudilo 39 % jako velmi dobrou, 25 % hodnotí spíše dobře, pouze 1 % hodnotí velmi špatně a zbývajících 30 % ji neumí posoudit.

## **5.4 SWOT Analýza**

### **S-silné stránky (strengths)**

Mikroregion s jedním z nejčistších ovzduší v ČR

Přírodní pozoruhodnosti

Velká nabídka ubytovacích kapacit

Priessnitzovy lázně Jeseník

Adrenalin park Česká Ves

Letní bobová dráha

Rozsáhlá síť pěších tras

Rozsáhlá síť cyklotras

### **W-slabé stránky (weaknesses)**

Dostupnost mikroregionu

Málo míst ke koupání, plavání (aquapark)

Malá nabídka aktivit při nepříznivém počasí

Horší dostupnost lázeňské péče pro zájemce z řad návštěvníků neubytovaných v lázních

Financování lázeňské péče (přechod na samoplátce)

### **O-příležitosti (opportunities)**

Příležitost pro rostoucí volnočasové a hobby trhy (outdoorové aktivity)

Příležitost pro využití horské krajiny pro rozvoj cestovního ruchu (agroturistika, hipoturistika)

Rozvoj regionálního cestovního ruchu (Ostravsko)

Rozvoj poznávacího cestovního ruchu

Zájem o domácí turistiku

Využití tradic lázeňství

### **T-hrozby, rizika (threats)**

Nedostatek kvalitního personálu vlivem vyšší migrace z mikroregionu

Pokud nedojde k opatřením, jiné mikroregiony, zvláště na severní Moravě se chopí příležitosti v cestovním ruchu, aby se dostaly na přední pozice spolu s Prahou, Karlovými Vary a jižními Čechy.

## **5.5 Návrhy na zlepšení**

Z výsledků vyplývá, že nejčastěji lidé přijíždějí do Jesenicka za relaxací, turistikou a sportem. Nikdo z dotazovaných nevedl, že jeho důvodem návštěvy je nakupování. Podle toho usuzuji, že návštěvníkům velká obchodní centra a podobné komplexy nechybí, ale uvítali by více odpočinkových míst, které by mohli využít za nepříznivého počasí.

### **Seznam návrhů ke zlepšení:**

- Rozšiřování místních pěších a cyklistických tras - turistika a cykloturistika jsou hlavním lákadlem Jesenicka a je potřeba neustále rozvíjet síť pěších tras a cyklotras.
- Postavení více odpočinkových stanovišť na trasách
- Vybudování aquaparku – zahájení rekonstrukce městského koupaliště Jeseník a přebudování na moderní aquapark, který lze využít v zimních i letních měsících.
- Rekonstrukce ranče Orel v České Vsi
- Vybudování centra pro děti – mikroregionu chybí odpočinková centra pro rodiny s dětmi, kde by mohli v případě špatného počasí trávit čas. Mohlo by se jednat o tvoření tradičních předmětů, naučné hry, které by poukazovaly na historii Jesenicka, místní tradice apod.
- Zlepšení webových stránek
- Propagace mikroregionu

## 6 DISKUSE

Téma bakalářské práce se týká nabídky sportovně rekreačních aktivit v mikroregionu Jesenicko. K získání potřebných informací bylo kromě dotazníkového šetření v terénu, uskutečněno také dotazování pomocí elektronického dotazníku, který byl zaslán do ubytovacích zařízení a poté na e-mailovou adresu hostů. Tento elektronický dotazník posloužil provozovatelům ubytovacích kapacit zároveň jako zpětná vazba. návratnost z celkového počtu zasláných dotazníků byla poloviční. Jelikož se výzkum zaměřoval na domácí cestovní ruch, nebyli dotazováni zahraniční turisté. Při dotazníkovém šetření v terénu bylo získáno celkem 90 vyplněných dotazníků.

Poloha mikroregionu napovídá o tom, že nejvíce respondentů přicestovalo z blízkého Olomouckého kraje a kraje Moravskoslezského. Nejmenší podíl návštěvníků byl naopak zaznamenán u Jihočeského, Plzeňského a Libereckého kraje.

U věkové kategorie vyšlo nejlépe rozmezí mezi 26-34 let. Druhou nejpočetnější věkovou skupinu tvořili respondenti mezi 35-49 lety. Překvapením pro mě bylo zjištění, že věková kategorie nad 60 let tvořila nejmenší procento dotazovaných.

Z výsledků vyšlo najevo, že nejčastěji lidé přijížděli do mikroregionu s partnerem, partnerkou či přáteli a nejmenší procento dotazovaných tvořily rodiny s dětmi předškolního věku.

Jako místo pobytu zvolila necelá polovina dotazovaných obec Jeseník, která je tvořena částmi Bukovice, Dětrichov a Jeseník. Nejméně turistů přenocovalo v České Vsi, kde se na této situaci velkou měrou projevil podzimní požár oblíbeného ubytovacího a restauračního zařízení ranč Orel.

Nejvíce respondentů přijelo na víkendový pobyt a nejméně jich přijelo na pobyt delší než jeden týden.

Relaxace, turistika a sport, to jsou nejčastější důvody, proč navštívit Jesenicko. Nikdo z respondentů neuvedl jako důvod návštěvy nákupy.

Využití sportovních aktivit ovládla turistika a cyklistika, které jsou díky přírodním podmínkám a síti stezek často využívány. Hůře na tom byly indoorové sporty, a to zejména aerobic, zumba a fitness.

Ubytovací a stravovací služby byly celkově hodnoceny pozitivně, slabou stránkou restauračních zařízení je podle dotazovaných jejich personál. Nekvalifikovanost personálu je dána častou migrací do větších měst. S čistotou a pořádkem byla spokojena většina dotazovaných.

Vybavenost mikroregionu hodnotila většina dotazovaných kladně, slabším článkem je podle respondentů vybavenost pro indoorové aktivity a toto hodnocení vyšlo i při položení přímé otázky, co respondentům v mikroregionu chybí. Na otázku odpovědělo však jen malé procento dotazovaných.

Z celkového pohledu usuzují, že respondenti byli s návštěvou mikroregionu Jesenicko spokojeni, zejména s ubytovacími službami a s nabídkou outdoorových aktivit.

## 7 ZÁVĚRY

Mikroregion Jesenicko se nachází v horské oblasti a téměř celé jeho území je součástí chráněné krajinné oblasti Jeseníky. Z výzkumu vyplynulo, že mikroregion disponuje velkým potenciálem cestovního ruchu, který ještě není zcela naplněn. Díky dobrému klimatu a přírodnímu bohatství navštěvují Jesenicko lidé z celé České republiky. Největší množství však tvoří návštěvníci z okolních krajů. Mikroregion se prezentuje především nabídkou lázeňských služeb a možnostmi jak pro pěší tak pro cyklo turistiku, které jsou stále nejčastějším důvodem návštěvy Jesenicka. V této práci jsem zkoumal nabídku sportovně rekreačních aktivit, která je rozdělena na indoorové a outdoorové aktivity. Z výsledků jsem vyvodil, že turistům v tomto mikroregionu nejvíce chybí především nabídka sportovních aktivit, které se dají provozovat za špatného počasí. Tento fakt je dán i tím, že mikroregion se nachází v chladné oblasti s vysokými hodnotami srážek a vydatnými dešti. V případě snahy a zaměření se na rozšíření a zkvalitnění indoorových aktivit by mikroregion nejen že udržel stávající klientelu, ale zároveň by mohl přilákat turisty, kteří by tyto aktivity při svém pobytu rádi využívali. V této práci se podařilo částečné splnění hlavního cíle práce, kdy byla vytvořena kompletní analýza nabídky sportovně rekreačních služeb v mikroregionu Jesenicko. Nepodařilo se však celkově zjistit využitelnost všech těchto služeb. V dalším průběhu letní sezóny 2013 dosáhnou, dle mého názoru, vyšší návštěvnosti především adrenalinové sporty.

## **8 SOUHRN**

Bakalářská práce se zabývá analýzou nabídky sportovně rekreačních aktivit v mikroregionu Jesenicko, kdy hlavním cílem je zjištění aktuální nabídky u těchto aktivit a jejich využití. Teoretická část nás seznamuje s teorií pojmů, které souvisí s touto prací. Je zde zahrnuto vymezení cestovního ruchu, sportovního cestovního ruchu, rekreace a dalších souvisejících pojmů. Praktická část obsahuje vymezení zkoumaného území, výsledky dotazníkového šetření, které jsou znázorněny v grafech a zpracovanou komplexní nabídku indoorových a outdoorových aktivit v mikroregionu. Na základě výsledků dotazníkového šetření a komplexní analýzy sportovně rekreačních aktivit byla vytvořena SWOT analýza a návrhy na zlepšení v této oblasti.



## **9 SUMMARY**

The thesis analyzes the offer of sports and recreational activities in microregion Jesenicko. The main aim is to determine the present offer of these activities. Theoretical part is focused on defining the terms used in the thesis. The terms such as tourism, sports tourism and recreation are defined. In practical part there are the results of the questionnaires graphically displayed and there is a complex offer of indoor and outdoor activities of this microregion. On the basis of the results of the research the SWOT analysis was made and some ideas for improvement in this field were suggested.

## 10 REFERENČNÍ SEZNAM

- Biddiscombe, R. (2004). *The Business of Sport Tourism*. London: Sport Business Group.
- Dohnal, T., Hobza, V. (2007). *Vybrané kapitoly z komunální rekreace*. Olomouc: Univerzita Palackého v Olomouci.
- Dohnal, T., a kolektiv. (2009). *Tři dimenze pojmu rekreologie*. Olomouc: Univerzita Palackého v Olomouci.
- Galvasová, I., Binek, J., Holeček, J., Chabičovská, K., Szczyrba, Z., a kolektiv. (2008). *Průmysl cestovního ruchu*. Praha: Ministerstvo pro místní rozvoj ČR.
- Gibson, H. (2008). *Sport tourism. Concepts and theories*. Oxon: Routledge.
- Gúčík, M. (2000). *Základy cestovního ruchu*. Banská Bystrica: Ekonomická fakulta UMB a Občianske združenie Ekonómia.
- Hesková, M., a kolektiv. (2006). *Cestovní ruch pro vyšší odborné školy a vysoké školy*. Praha: Fortuna.
- Hodaň, B., Dohnal, T. (2005). *Rekreologie*. Olomouc: Hanex.
- Hodaň, B., Dohnal, T. (2008). *Rekreologie*. (2nd ed.). Olomouc: Hanex.
- Hurych, E., Půža, B. (2010). *Management volného času u oboru cestovní ruch na VŠPJ*. In *Sborník příspěvků z mezinárodní konference "Aktuální problémy cestovního ruchu"*. Jihlava: Vysoká škola polytechnická.
- Choutka, M. (1976). *Teorie a didaktika sportu*. Praha: SPN.
- Indrová, J. (2007). *Cestovní ruch (základy)*. Praha: Oeconomica.
- Kiráňová, A. (2003). *Marketing destinace cestovního ruchu*. Praha: Ekopress, s.r.o.
- Kotíková, H., Schwartzhoffová, E. (2008). *Nové trendy v pořádání akcí a událostí (events) v cestovním ruchu*. Praha: Ministerstvo pro místní rozvoj.
- Kotíková, H., Zlámal, J. *Základy marketingu*. (2006). Olomouc: Univerzita Palackého v Olomouci.
- Malcolm, D. (2008). *The Sage Dictionary of Sport Studies*. London: Sage.

Pásková, M., Zelenka, J. (2002). *Cestovní ruch – výkladový slovník*. Praha: Ministerstvo pro místní rozvoj.

Rygllová, K. (2009). *Cestovní ruch - soubor studijních materiálů*. Ostrava: Key Publishing.

Sekot, A. (2003). *Sport a společnost*. Brno: Paido.

Teplý, Z. (1969). *Pohybová rekreace*. Praha: Státní pedagogické nakladatelství.

Tilinger, P. a kolektiv. (2009). *Pedagogické a odborné praxe v tělesné výchově a sportu*. Praha: Karolinum.

Všeobecná encyklopedie (2002). Praha: Diderot.

Weed, M. (2008). *Sport and tourism*. Reader. London: Routledge.

### **Články:**

Bína, J. (2002). Hodnocení potenciálu cestovního ruchu v obcích České republiky. *Urbanismus a územní rozvoj*, ročník V, číslo 1/2002.

Dohnal, T., (2010). *Systémový přístup k rekreologii*. *Tělesná kultura*, (Vol 33, No 2), 7 – 29.

Schwartzhoffová, E., (2010). *Sportovní turismus*. *Tělesná kultura*, (Vol 33, No 2), 97 – 106.

### **Internetové odkazy:**

Adrenalin park. (n.d.). *Lanové centrum*. Retrieved 20. 5. 2013 from the World Wide Web: <http://www.adrenalin-park-cz/lanove-centrum.php>

Adrenalin park. (n.d.). *Paintball*. Retrieved 21. 5. 2013 from the World Wide Web: <http://www.adrenalin-park.cz/paintball.php>

Czechtourism. (n.d.). *Charakteristika a význam cestovního ruchu v Česku*. Retrieved 2. 1. 2013 from the World Wide Web: <http://www.czechtourism.cz/didakticke-podklady/1-charakteristika-a-vyznam-cestovniho-ruchu-v-cesku>

Czechtourism. (2003). *Cestovní ruch v regionech České republiky*. Retrieved 12. 3. 2013 from the World Wide Web: [http://www.czechtourism.cz/files/regiony/rozvoj/cestovni\\_ruch.pdf](http://www.czechtourism.cz/files/regiony/rozvoj/cestovni_ruch.pdf)

Jeseníky. (n.d.). *Trasy z Jeseníku*. Retrieved 2. 4. 2013 from the World Wide Web: <http://www.navstivtejeseniky.cz/trasa-program/stezka-vincenze-priessnitze>

Jeseníky. (n.d.). *Naučná stezka Rejvíz*. Retrieved 2. 4. 2013 from the World Wide Web: <http://www.navstivtejeseniky.cz/trasa-program/naucna-stezka-rejviz>

Jeseníky. (n.d.). *Trasy z Lipové lázní*. Retrieved 3. 4. 2013 from the World Wide Web: <http://www.navstivtejeseniky.cz/trasa-program/trasy-z-lipove-lazni>

Jeseníky. (n.d.). *Trasa z Horní lipové přes Lvi horu, jeskyně Na Pomezí do Lázní Jeseník*. Retrieved 3. 4. 2013 from the World Wide Web: <http://www.navstivtejeseniky.cz/trasa-program/z-horni-lipove-pres-lvi-horu-jeskyne-na-pomezí-do-lazni-jesenik>

Jeseníky. (n.d.). *Z jeskyní Na Pomezí přes Medvědí kámen, zříceninu Hradisko do Žulové*. Retrieved 3. 4. 2013 from the World Wide Web: <http://www.navstivtejeseniky.cz/trasa-program/z-jeskyni-na-pomezí-pres-medvedi-kamen-zriceninu-hradisko-do-zulove>

Jeseníky. (n.d.). *Z Ramzové*. Retrieved 3. 4. 2013 from the World Wide Web: <http://www.navstivteseniky.cz/trasa-program/trasy-z-ramzove>

Jeseníky. (n.d.). *Naučná stezka Šerák*. Retrieved 1. 5. 2013 from the World Wide Web: <http://www.navstivtejeseniky.cz/trasa-program/naucna-stezka-serak>

Jeseníky. (n.d.). *Z Červenohorského sedla*. Retrieved 1. 5. 2013 from the World Wide Web: <http://www.navstivtejeseniky.cz/trasa-program/trasy-z-cervenohorskeho-sedla>

Jeseníky. (n.d.). *Z Červenohorského sedla na Praděd a Divokým dolem do Koutů nad Desnou*. Retrieved 2. 5. 2013 from the World Wide Web: <http://www.navstivtejeseniky.cz/trasa-program/z-cervenohorskeho-sedla-na-praded-a-divokym-dolem-do-koutu-nad-desnou>

Jeseník. (n.d.). *Cyklotrasy*. Retrieved 2. 5. 2013 from the World Wide Web. <http://www.jesenik.org/turisticke-trasy/k1788-cyklotrasy/>

Jeseníky. (n.d.). *Vyjíždky na koních*. Retrieved 3. 5. 2013 from the World Wide Web: <http://www.v-jesenikach.cz/zabava-jeseniky/k1417-vyjizdky-na-konich/>

Jeseníky. (n.d.). *Tenis*. Retrieved 15. 6. 2013 from the World Wide Web: <http://www.vjesenikach.cz/k1307-sport-tenis>

Jeseníky. (n.d.). *Výhledkové lety*. Retrieved 15. 6. 2013 from the World Wide Web: [www.v-jesenikach.cz/zabava-jeseniky/k1422-adrenalin-vyhledkove-lety](http://www.v-jesenikach.cz/zabava-jeseniky/k1422-adrenalin-vyhledkove-lety)

Jeseníky. (n.d.). *Denní air Jeseník*. Retrieved 15. 6. 2013 from the World Wide Web: [www.v-jesenikach.cz/zabava-jeseniky/k1422-adrenalin-vyhliDKove-lety/denni-air-jesenik](http://www.v-jesenikach.cz/zabava-jeseniky/k1422-adrenalin-vyhliDKove-lety/denni-air-jesenik)

Kaste. (n.d.). Retrieved 20. 5. 2013 from the World Wide Web: [www.kaste.cz](http://www.kaste.cz)

Letní bobová dráha. (n.d.). Retrieved 15. 5. 2013 from the World Wide Web: <http://www.znatemapu.cz/letni-bobova-draha-kaste-petrikov>

Ministerstvo pro místní rozvoj. (2007). *Klasifikace ubytovacích zařízení*. Retrieved 10. 3. 2013 from the World Wide Web: <http://www.mmr.cz/getmedia/44196a05-1f8a-4b20-bcfc-b32b42649dab/GetFil44.pdf>

Region card. (n.d.). *Letní bobová dráha*. Retrieved 28. 5. 2013 from the World Wide Web: <http://www.olomoucregioncard.cz/vylet/letni-bobova-draha-kaste-petrikov/>

Skiland. (n.d.). *Naše služby*. Retrieved 28. 5. 2013 from the World Wide Web: <http://www.skiland.cz/inpage/nase-sluzby/>

## 11 SEZNAM OBRÁZKŮ

Obrázek č. 1. Mikroregiony v okrese Jeseník (<http://www.jesenik.org>)

Obrázek č. 2. Letní bobová dráha (zdroj: <http://www.znatemapu.cz>)

Obrázek č. 3. Terénní koloběžky (zdroj: <http://adrenalin-park.cz>)

Obrázek č. 4. Paintball (zdroj: <http://www.adrenalin-park.cz>)

Obrázek č. 5. Obří lanovka (zdroj: [www.adrenalin-park.cz/obri-lanovka.php](http://www.adrenalin-park.cz/obri-lanovka.php))

Obrázek č. 6. Bungee trampolína (zdroj: <http://www.skiland.cz>)

Obrázek č. 7. Lukostřelba (zdroj: <http://www.olomoucregioncard.cz>)

Obrázek č. 8. Věk dotazovaných

Obrázek č. 9. Bydliště respondentů

Obrázek č. 10. S kým respondenti přicestovali

Obrázek č. 11. Místo pobytu

Obrázek č. 12. Délka pobytu

Obrázek č. 13. Převažující důvod návštěvy

Obrázek č. 14. Využití sportovních aktivit v mikroregionu

Obrázek č. 15. Celkové hodnocení poskytovaných služeb

Obrázek č. 16. Hodnocení vybavenosti a stav infrastruktury

Obrázek č. 17. Atraktivita cestovního ruchu (zdroj: [www.uur.cz](http://www.uur.cz))

Obrázek č. 18. Turistické regiony České republiky (zdroj: [www.czechtourism.cz](http://www.czechtourism.cz))

## **12 SEZNAM TABULEK**

Tabulka č. 1. Typologie cestovního ruchu

Tabulka č. 2. Přehled služeb pro vnitřní koupání a wellness

Tabulka č. 3. Přehled nabídky indoorových sportovních aktivit

Tabulka č. 4. Nabídka fitness v mikroregionu

Tabulka č. 5. Stezka Vincenze Priessnitze

Tabulka č. 6. Naučná trasa Rejvíz

Tabulka č. 7. Trasa z Horní Lipové do Jeseníku

Tabulka č. 8. Trasa z jeskyní Na Pomezí do Žulové

Tabulka č. 9. Naučná stezka Šerák – Keprník

Tabulka č. 10. Trasa z Červenohorského sedla do Koutů nad Desnou

Tabulka č. 11. Přehled cyklotras v mikroregionu Jesenícko

Tabulka č. 12. Přehled nabídky venkovních bazénů

Tabulka č. 13. Přehled cen jízdného

Tabulka č. 14. Znázornění tras, popis, obtížnosti a doba na zdolání trasy

Tabulka č. 15. Ceník

Tabulka č. 16. Nabídka víceúčelových sportovních areálů

Tabulka č. 17. Tenisové kurty

## 13 PŘÍLOHY

### Příloha č. 1. Vzor dotazníku

Kraj:	<input type="text"/>	Období:	<input type="text"/>	Čís. dotazníku:	<input type="text"/>
Turist. region:	<input type="text"/>	Turist. oblast:	<input type="text"/>	Kód lokality:	<input type="text"/>

### Dotazník pro návštěvníky regionu

*Dobrý den, jsem tazatel provádějící průzkum návštěvníků, jehož účelem je monitorovat stav a změny týkající se cestovního ruchu v tomto regionu z Vašeho pohledu. Můžete m, prosím věnovat několik minut času? Rád bych Vám položil několik otázek týkajících se Vás a Vašich postřehů z pobytu v této oblasti. Pokud dotazník vyplníte sami, odpovědíte **zakroužkováním** čísla té možnosti, která nejlépe vyjadřuje Vaši situaci nebo Váš názor.*

### 1Z kterého města či obce pocházíte?

Město/obec: \_\_\_\_\_ Kraj: \_\_\_\_\_

### 2. Jak jste sem přicestovali? (uved'te pouze 1 převažující způsob dopravy)

- 1 autem (příp. na motocyklu)
- 2 vlakem
- 3 autobusem – linkovým
- 4 autobusem – se zájezdem
- 5 na kole
- 6 pěšky
- 7 jinak: \_\_\_\_\_



**3. Místo Vašeho pobytu?** (obec mikroregionu Jesenicko)

1. Bělá pod Pradědem (Adolfovice, Bělá, Domašov, Filipovice)
2. Česká Ves
3. Jeseník (Bukovice, Dětrichov, Jeseník)
4. Lipová lázně (Bobrovník, Horní Lipová, Lipová - lázně)
5. Ostružná (Ostružná, Petříkov, Ramzová)

**4. Navštívili jste i některou z ostatních obcí regionu? (pokud ANO, uveďte kterou)**

Ano      Ne

\_\_\_\_\_

**5. Jak dlouhý bude Váš pobyt zde?**

1. jednodenní – bez noclehu
2. 1 až 2 noci (např. víkendový)
3. 3 až 7 nocí (např. týdenní)
4. delší

**6. Už jste někdy navštívil(a) tento region?**

1. ne, jsem tu poprvé
2. ano, byl(a) jsem zde 1 až 3 krát
3. ano, byl(a) jsem zde už vícekrát

**7. S kým jste sem přijel(a)?** (vyberte pouze 1 odpověď)

1. sám / sama
2. s partnerem, partnerkou, přáteli, známými apod.
3. s malými dětmi / dítětem (alespoň jedno předškolního věku)
4. se staršími dětmi / dítětem (školního věku)

**8. Kde jste zde ubytován(a)?**

1. hotel \*\*\* nebo více
2. hotel \* nebo \*\*, Garni, motel
3. penzion
4. kemp / tábořiště (stan, chatka, karavan)
5. jiné hromadné ubytovací zařízení (turist. chata, ubytovna, hostel apod.)
6. pronajatý pokoj, apartmán, chata apod.
7. u známých / příbuzných, případně vlastní chata / chalupa
8. nejsem zde ubytován (a)

**9. Stravujete se zde v restauračních zařízeních?**

1. ano – téměř vždy
2. částečně – jak kdy
3. ne – téměř nikdy

**10. Převažujícím důvodem Vaší návštěvy v tomto regionu je:** (vyberte pouze 1 odpověď)

1. poznání – návštěvy turist. atraktivit, historie, architektura, kultura, folklór apod.
2. relaxace – rekreace, pobyt v přírodě, odpočinek, procházky apod.
3. turistika a sport – pěší túry, cykloturistika, vodáctví, tenis apod.
4. zdraví – lázně, rehabilitace, léčení apod.
5. práce – služební cesta, školení, konference, obchod apod.
6. zábava – společenské aktivity s přáteli, hry, noční život, dobré jídlo, pití apod.

- 7 nákupy
- 8 návštěva příbuzných nebo známých
- 9 tranzit (pouze tudy projíždím)

**11. Které sportovní aktivity jste v tomto regionu využili? (možno více odpovědí)**

- |                                     |                 |
|-------------------------------------|-----------------|
| 1 Pěší turistika                    | 15 Fotbal       |
| 2 Cykloturistika, horská cyklistika | 16 Nohejbal     |
| 3 Koupání, vodní sporty             | 17 Ping pong    |
| 4 Jízda na koni                     | 18 Basketbal    |
| 5 Letní bobová dráha                | 19 Tenis        |
| 6 Lezení (lanové centrum)           | 20 Squash       |
| 7 Čtyřkolky                         | 21 Bowling      |
| 8 Terénní koloběžky                 | 22 horolezectví |
| 9 Paintball                         | 23 létání       |
| 10 Obří lanovka                     | 24 fitness      |
| 11 Bungee trampolína                | 25 Posilování   |
| 12 Trampolíny                       | 26 Zumba        |
| 13 Lukostřelba                      | 27 Aerobic      |
| 14 Volejbal                         |                 |

**12. Využil/a jste místní turistické trasy? (pokud ANO, uveďte které)      Ano      Ne**

---

**13. Využil/a jste místní cyklotrasy? (pokud ANO, uveďte které)      Ano      Ne**

---

**14. Uvažujete o opakované návštěvě tohoto regionu?**

- 1 ano – v brzké době (do ½ roku)
- 2 ano – ale někdy později
- 3 spíše ne
- 4 nevím, nedokážu říci

*V následujících otázkách zakroužkujte odpověď vždy v každém řádku:*

**15. Jak celkově hodnotíte následující služby poskytované v tomto regionu?**

	velmi dobře	spíše dobře	spíše špatně	velmi špatně	neumím posoudit
1 - ubytovací služby (pokud jste zde ubytováni)	1	2	3	4	5
2 - úroveň veřejného stravování	1	2	3	4	5
4 - služby pro cykloturisty	1	2	3	4	5
6 - úroveň personálu ve službách cest. ruchu	1	2	3	4	5

7 - péče o čistotu a pořádek (odpadky, úklid, WC)	1	2	3	4	5
8 - cenová úroveň služeb	1	2	3	4	5

**16. Jak hodnotíte infrastrukturu a vybavenost tohoto regionu?**

	velmi dobře	spíše dobře	spíše špatně	velmi špatně	neumím posoudit
1 - rozsah a dostupnost ubytovacích kapacit	1	2	3	4	5
2 - rozsah a dostupnost stravovacích kapacit	1	2	3	4	5
3 - dopravní infrastruktura (silnice, parkoviště)	1	2	3	4	5
4 - vybavení regionu pro sportovní aktivity	1	2	3	4	5
5 – vybavenost pro indoorové sport. aktivity	1	2	3	4	5
6 – vybavenost pro outdoorové sport. aktivity	1	2	3	4	5
8 - vybavenost regionu atrakcemi pro děti	1	2	3	4	5

**17. Co Vám v tomto regionu v oblasti sportovně – rekreačních aktivit nejvíce schází, co Vám vadí?**

**18. Věková kategorie:**

- 1 do 25 let
- 2 26 až 34 let
- 3 35 až 49 let
- 4 50 až 59 let
- 5 60 a více let

**19. Respondent je:**

- 1 muž
- 2 žena

**Chtěl(a) byste ještě něco k problematice cestovního ruchu v tomto regionu dodat?**

+ Závěrečné poznámky

*DĚKUJEME ZA SPOLUPRÁCI A PŘEJEME PĚKNÝ POBYT*

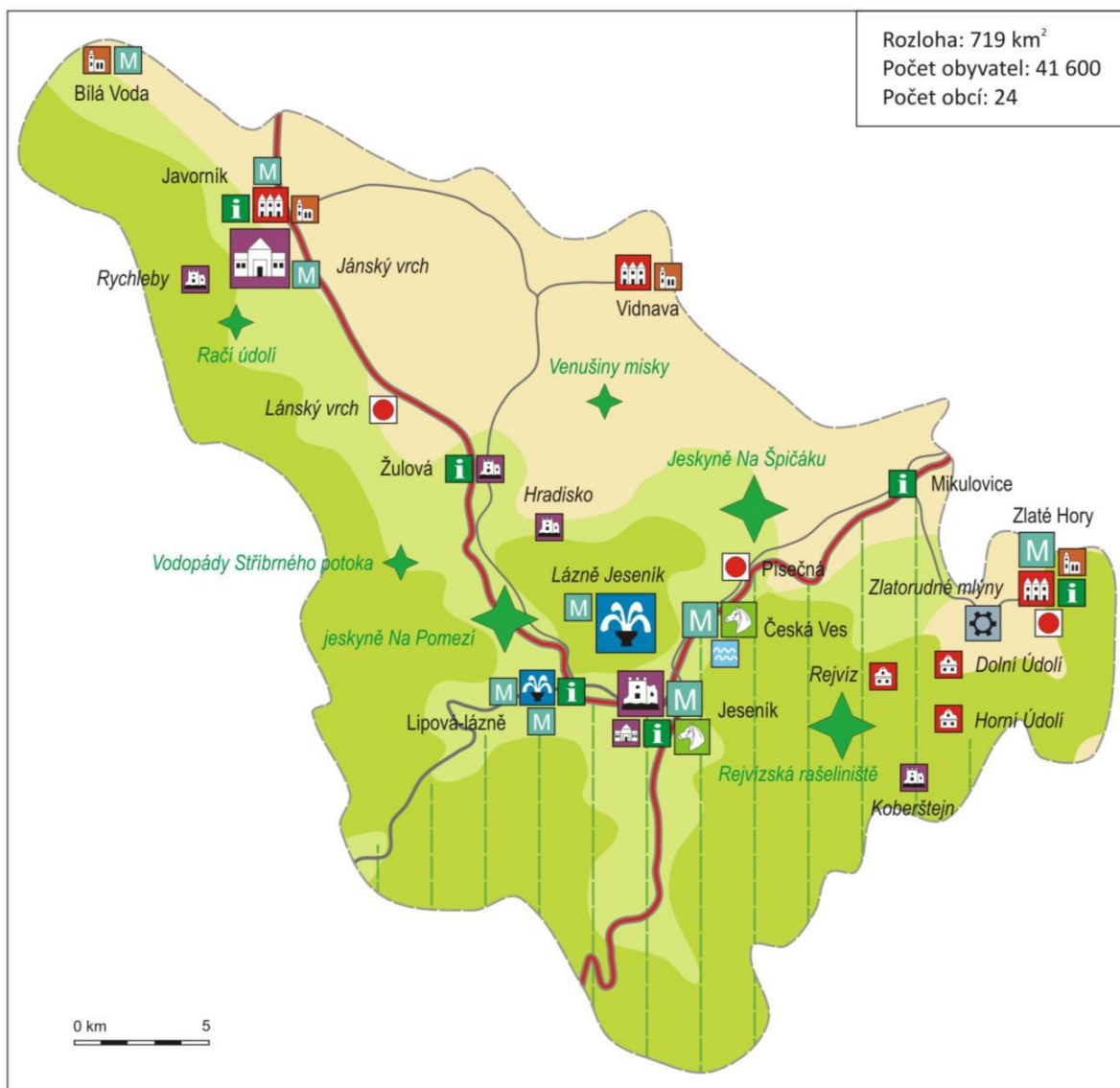
## Tazatel:

Jméno a příjmení:	
Místo interview:	
Datum interview:	

Potvrzuji, že jsem vyplnil dotazník podle instrukcí a zkontroloval jsem jeho správnost a úplnost.

Podpis tazatele:

## Příloha č. 2. Atraktivity cestovního ruchu



Obrázek č. 17. Atraktivity cestovního ruchu (zdroj: www.uur.cz)

### Příloha č. 3. Turistické regiony České republiky



Obrázek č. 18. Turistické regiony České republiky (zdroj: [www.czechtourism.cz](http://www.czechtourism.cz))