

Česká zemědělská univerzita v Praze

Fakulta agrobiologie, potravinových a přírodních zdrojů

Katedra zahradní a krajinné architektury

**VENKOVSKÁ SÍDLA A LIDOVÁ ARCHITEKTURA
V KONTEXTU JEJICH HISTORICKÉHO VÝVOJE**

BAKAKÁŘSKÁ PRÁCE

Autor práce: Dana Honců

Vedoucí práce: Ing. arch. Iveta Merunková

2012

Prohlášení

Prohlašuji, že jsem bakalářskou práci na téma Venkovská sídla a lidová architektura v kontextu jejich historického vývoje vypracovala samostatně a použila jen pramenů, které cituji a uvádím v příložené bibliografii.

V Praze dne:

.....

Dana Honců

Poděkování

Děkuji za pomoc při zpracování tématu, za cenné rady a připomínky své vedoucí práce ing. arch. Ivetě Merunkové a také za poskytnutí mapových dat Zeměměřičskému úřadu.

V Praze dne:

.....

Dana Honců

Souhrn

Předmětem bakalářské práce je zdokumentování objektů lidové architektury na území mikroregionu Jilemnicko. V hlavní části práce jsou uvedeny základní faktory, které se podílely na vývoji lidových objektů s prvky lidové architektury a na osídlení daných oblastí. V druhé polovině literární rešerše jsou jednoduše zformulovány zásady ovlivňující novou výstavbu na vesnici.

Součástí této práce jsou také grafické přílohy, které se skládají z fotografií sídel nebo jednotlivých staveb se stručným popisem některých prvků stavby. Další přílohou jsou mapové plány, na kterých je doložena poloha výskytu některých lidových staveb s významnými prvky lidové architektury na daném území, které mohou sloužit k identifikaci a ke stanovení charakteristických prvků zástavby. Dále byl vypracován katalog, ve kterém byl vyhodnocen charakter lidových staveb, který může posloužit k další regulaci území, a mapové přílohy sloužící k vyhledání jednotlivých objektů.

Klíčová slova

lidová architektura, sídelní struktury, mikroregion, stavební konstrukce lidového stavitelství

Summary

The subject of the thesis is to the dokument object of folk architecture in microregion Jilemnicko. The main part is focused on development of original folk architecture in the microregion; more over, it concerns principals that affects new folk architecture in the village.

The thesis is supported by graphic annex that consists of photographs of mansions or individual buildings with descriptions. These mansions and buildings are also inscribed in aneed plans which can be used to identifice omportant element of folk architecture in the microregion. The practical part of the bacalar work isacatalosue of important element sof folk architecture in the microregion Jilemnicko.

Keywords

Folk architecture, residential structure, micro – region, structural construction folk architectural

Hypotéza

V lidové architektuře řešeného území Jilemnicko v její vývojové linii, mohou být nalezena obecná použitelná pravidla a zásady v takové podobě, která je použitelná pro formulaci regulativ, pro rozvoj moderních forem staveb ve zvoleném regionu.

Obsah

1	Úvod	9
2	Cíl práce	10
3	Literární rešerše	11
3.1	Význam pojmu lidová architektura	11
3.2	Významné historické vlivy na osídlování českého venkova a lidovou architekturu	11
3.2.1	Vlivy na osídlení v době raného středověku (cca 500 – 1000 n. l.).....	12
3.2.2	Osídlení v době velké středověké kolonizace (cca 13. a 14. století).....	12
3.2.3	Pozdní středověk (cca 1400 – 1500 n. l.).....	13
3.2.4	Renesance (cca 1500 – 1620 n. l.).....	13
3.2.5	Třicetiletá válka (cca 1620 – 1648 n. l.).....	14
3.2.6	Baroko (cca 1650 – 1780 n. l.).....	14
3.2.7	Klasicismus a doba průmyslové revoluce v 19. století.....	15
3.2.8	Období 20. století.....	16
3.2.9	Venkov 21. století a požadavky na bydlení	16
3.3	Dispozice domu z Pojizeří a západních Krkonoš	17
3.4	Hospodářské objekty	20
3.5	Půdorysné uspořádání venkovských usedlostí	20
3.5.1	Vesnice návesní.....	21
3.5.2	Údolní lánové vesnice	22
3.5.3	Radiální (lesní) lánová vesnice	22
3.5.4	Raabizační typ vesnice	23
3.5.5	Vesnice typu deformovaného a smíšeného.....	23
3.5.6	Plužiny	24
3.6	Stavební konstrukce lidového stavitelství	24
3.6.1	Konstrukce stěn.....	25
3.6.2	Okna v lidové architektuře	29
3.6.3	Dveře u lidových staveb	30
3.6.4	Stropy	31
3.6.5	Podlahové konstrukce.....	32
3.6.6	Střešní konstrukce a její součásti	33
3.7	Okolí tradičních domů a domovní stromy	40
3.8	Podmínky ovlivňující novou zástavbu na venkově	41
3.8.1	Územní plánování.....	41

3.8.2	Regulace území a její příklad	42
4	Zhodnocení podkladových údajů	43
4.1	Popis místa	43
4.2	Metodický postup	44
I.	Vlastní projekt	46
5	Analytická část	47
5.1	Základní informace o mikroregionu Jilemnicko	47
5.2	Popis významných obcí s dochovanými lidovými stavbami	48
5.2.1	Jablonec nad Jizerou	48
5.2.2	Rokytnice nad Jizerou	48
5.2.3	Benecko	48
5.2.4	Poniklá	49
5.2.5	Mříčná	49
5.2.6	Paseky nad Jizerou	49
5.2.7	Peřimov	50
5.2.8	Víchová nad Jizerou	50
6	Návrhová část	51
6.1	Návrhy sloužící pro regulaci další výstavby dle charakteru území	51
7	Diskuze	58
8	Závěr	61
9	Seznam použité literatury	62
10	Seznam použitých obrázků	64
11	Seznam příloh	65

1 Úvod

Mikroregion Jilemnicko zahrnuje území horního Pojizeří a západní část Krkonoš, z čehož vyplývá, že na daném území je velice pestré zastoupení různě bohatě vyhotovených prvků na lidových stavbách i staveb samotných, které jsou v přílohách této práce zdokumentovány. Z velké části se jedná o objekty vyskytující se ve venkovském prostředí a na samotách, ale jsou uvedeny také příklady lidových staveb na území některých měst v daném mikroregionu, které jsou dnes již velikou výjimkou v některých okrajových částech.

V hlavní části práce jsou uvedeny základní faktory, které se podílely na vývoji lidových objektů a na osídlení nejen daných oblastí v mikroregionu Jilemnicko, ale i na zbývajícím území ČR, což všem může pomoci v pochopení našich předků a jejich budování sídel, kteří je mnohokrát budovali svépomocí z materiálů pro ně snadno dostupných. Toto pochopení nám může velice pomoci např. při rekonstrukcích chátrajících objektů tak, abychom je příliš nezneškodnily a abychom co nejvíce zachovaly kouzlo původního objektu.

Pro lepší pochopení lidové architektury na daném území jsou průběžně v práci vysvětleny pojmy prvků lidových staveb.

2 Cíl práce

Jedním z cílů této práce je zmapování a zdokumentování objektů lidové architektury a sídelních struktur na území mikroregionu Jilemnicko, jež se nachází v Libereckém kraji v okrese Semily. Fotografie nejvýznamnějších chalup, pořízené autorem, se zastoupením tradičních prvků lidové architektury dané oblasti dále zpracovat tak, aby jejich poloha výskytu byla upřesněna v mapových plánech, které budou uvedeny v přílohách patřící k této práci.

Dalším cílem je cílem vyhodnocení historických vlivů na formování území mikroregionu Jilemnicko. Tzn., že v práci bude uveden výraz typických lidových staveb na daném území, používaný materiál, situování a sociogeografické faktory. To vše jako podklad pro další stavební regulaci rozvoje daného území. V závěru práce budou stručně zformulovány zásady pro další regulaci a stavební rozvoj v řešeném území v souvislosti s charakterem doložené lidové architektury.

3 Literární rešerše

3.1 Význam pojmu lidová architektura

Lidovou architekturou rozumíme především projevy objektů, které vytvořili naši předkové s představou, názorem a návazností na lidové tradice a svoje potřeby (Frolec a Vařeka, 1983). Thurzo (2004) se s nimi shoduje v tom, že lidový dům je především dílo zřízené za předem daným účelem.

Olschki (2004) uvádí, že lidové stavitelství je součástí základního projevu jednotlivých kultur a jejich vztahem k prostoru na daném území. Hájek a kol. (2001) o těchto základních projevech uvádí, že by měly být provedeny se vkusem a také, že by měly odpovídat venkovskému prostředí, klimatickým podmínkám, terénu a vegetaci dané oblasti. Wöbse (2002) tvrdí, že by měl být na stavby používán materiál, který nabízí dané území či jeho nejbližší okolí jako tomu bylo dříve.

Za důsledky těchto projevů lze považovat rozmanitost lidového stavitelství po celém světě. Důležitá je podoba stylu jednotlivých staveb v závislosti k danému území. Podporu lidové umění bylo a je možné řešit způsobem, který zahrnuje používání tradičních řemesel a systémů používaných ve stavebnictví. (Olschki, 2004)

Olschki (2004) tvrdí, že pojem lidová architektura nezahrnuje pouze hmotný majetek, tzn. stavby, ale důležité je také pochopení našich předků, jejich způsob žití a tradice.

3.2 Významné historické vlivy na osídlování českého venkova a lidovou architekturu

Dům je podle Frolece a Vařeky (1983) stavba, která má především funkci obytnou. Vývoj obytných stavení, jak uvádí Škabrada (1999), lze považovat za stále neukončený. Z doby pravěku o stavbách podle něj moc konkrétních informací není a podle Löwa a Míchala (2003) jsou pouze zlomkovité. Stejně tak tomu je i z období raného středověku (Škabrada, 1999).

Löw a Míchal (2003) uvádějí, že za počátek osídlování venkovského prostoru lze považovat vliv vzniku kulturní krajiny, která se postupem času vyvinula z tzv. krajiny přírodní. Dále uvádějí, že nejzásadnější období změny v osídlování je zařazováno do období středověku.

Osídlování venkova je úzce spojeno s rozvojem zemědělství, tudíž i se změnou tehdejší krajiny. Vždy po vyčerpání možností na daném místě docházelo k odstěhování obyvatel z daného místa. Zalidňování oblastí s vyšší nadmořskou výškou probíhalo proti proudu říčních toků a bylo podmíněno vyšším nárůstem obyvatelstva. Díky tomuto nárůstu bylo

obyvatelstvo nuceno vyhledávat nové nevyčerpané oblasti pastvin, polí a muselo dojít také k odlesnění nově osídlené plochy. (Löw a Míchal, 2003)

Brychtová (2004) uvádí, že sídla, jejich velikost a uspořádání jsou nedílnou součástí krajinného rázu.

3.2.1 Vlivy na osídlení v době raného středověku (cca 500 – 1000 n. l.)

Löw a Míchal (2003) o osidlování našeho území uvádějí, že bylo postupné a rozkládalo se uvnitř starého sídelního území v nejúrodnějších oblastech, které se nacházely v nižších polohách. K čemuž dodávají, že tomu napomohli především staří Slované, kteří toto území začali osidlovat okolo roku 400 n. l. Avšak dále uvádějí, že první zmínky jejich přítomnosti na území dnešních Čech jsou datovány z roku 530 n. l., ale trvalá rodová sídla začali budovat až okolo roku 700 n. l. v oblastech úrodných niv.

Osady byly tvořeny převážně sedmi až deseti podzemnicemi nebo zemnicemi (Škabrada, 1999). Jednalo se podle Škabradova (1999) popisu o objekty, které jsou zasazeny do terénu nebo úplně pod něj zahloubené a jejichž střecha byla sedlová nebo také valbová údajně mohla být přes hřebenovou vaznici zavěšena. Půdorys těchto staveb byl podle jeho tvrzení čtvercového tvaru o rozměrech 4x4 m. Štěpánek a Vařeka (1991) uvádějí, že průměrná vesnice je tvořena cca patnácti usedlostmi.

Podle Štěpánka a Vařeky (1991) se v období raného středověku vyskytovaly kromě zemnic i objekty s vyplétanou konstrukcí stěn a objekty roubené. Také uvádějí, že vesnice na území východních Čech vznikaly v 11. století.

Blau (1922) uvádí, že již ve středověku se začaly projevovat kořeny umění. Období raného středověku doprovázela románská architektura (Löw a Míchal, 2003).

3.2.2 Osídlení v době velké středověké kolonizace (cca 13. a 14. století)

Löw a Míchal (2003) uvádějí, že toto období vrcholného středověku bylo plné změn. Mezi nejzásadnější lze podle nich zařadit intenzivní osidlování hůře přístupných kopcovitých terénů a zavedení trojpolního systému v hospodaření. „Výměra obdělávané půdy v okolí nových osad se přitom vyčerpala, takže dalším generacím vesničanů při jejich populačních přírůstcích nezbylo než osidlovat území vzdálenější, často s méně příhodnými podmínkami“ (Löw a Míchal, 2003).

V začátcích středověké kolonizace převažovala podle Löwa a Míchala (2003) zástavba nepravidelná se shlukovanou zástavbou, se kterou je spjat vznik návesní vesnice. Dále tvrdí, že byly díky osidlování vytvářeny tzv. údolní lánové vsi.

Tato kolonizace byla ovlivňujícím faktorem osídlování Krkonoš a Pojizeří do poloviny 14. století. Velká část vesnic na území západních Krkonoš a horního Pojizeří byla založena právě v době této středověké kolonizace. Štěpán a Vařeka (1980) uvádějí, že tato kolonizace byla závěrečnou fází kolonizace. V tomto období byly osídleny oblasti do té doby netknutých lesů, které byly poblíž komunikace. Vlivem kolonizace počátkem 14. století byly vytvořeny osady s plužinami, které vytvářeli jakousi síť. Díky těmto plužinám byl pozměněn půdorys jednotlivých vesnic. Půdorys si vesnice, i přes postupné obměňování stavení, v mnoha případech zachovaly až do současné doby. (Löw a Míchal, 2003; Škabrada, 1999)

Podle Kašparové, Rozehnalové a kol., (2008) v období vrcholného středověku vznikla většina vesnic na dnešním území ČR.

Škabrada (1999) uvádí, že u středověkých venkovských staveb je důležité především pochopení konzervatismu stavebnictví. Důkazem konzervatismu podle jeho tvrzení jsou sýpky s dřevohlinitou konstrukcí.

3.2.3 Pozdní středověk (cca 1400 – 1500 n. l.)

Löw a Míchal (2003) dobu pozdního středověku popisují jako období známé jako období husitských válek, kde feudálové byli nuceni převádět půdu do vlastnictví lidem, a to vše z důvodu nedostatku pracovních sil. V 70. letech 15. století podle nich došlo k vylepšování situace v hospodaření, což podle jejich názorů přispělo také k podporování měst a městeček ze strany feudálů.

3.2.4 Renesance (cca 1500 – 1620 n. l.)

Löw a Míchal (2003) uvádějí, že novověká kolonizace horských oblastí v období renesance probíhala jen na některých místech na území dnešní ČR. Jednou z těchto oblastí podle jejich tvrzení byly i Krkonoše.

Tato kolonizace v období renesance nebyla, na rozdíl od velké kolonizace z doby středověku, za účelem hledání nových zemědělských půd, ale šlo o hledání nových zdrojů obživy díky práci v lese (Löw a Míchal, 2003).

Ve střední části Krkonoš bylo v době renesance obyvatelstvo, v nově založených horských vesnicích, především národnosti české, ale v západní části Krkonoš, v Rokytnici nad Jizerou apod., kde mělo vliv na osídlování rozvinutí sklářství, bylo především obyvatelstvo německého původu (Löw a Míchal, 2003).

Dům z období renesance nebyl podle tvrzení Löwa a Míchala (2003) nijak zásadně odlišný od podoby domu z období vrcholného středověku. Změnou podle nich však bylo

zvýšení nároků na řemeslné zpracování výrobků, což bylo ovlivněno novinkami, které působili z okolního prostředí.

3.2.5 Třicetiletá válka (cca 1620 – 1648 n. l.)

Průběh třicetileté války osídlování velice ovlivnil, protože docházelo k vypleňování země a úbytku obyvatelstva. „Třicetiletá válka provedla poslední selekci obcí podle přírodních potenciálů“ (Löw a Míchal, 2003). Z toho vyplývá, že zanikly vesnice, ve kterých byly špatné podmínky pro živobytí. Díky tomuto zanikání vesnic vznikly tzv. dlouhé katastry, protože pozemky z tehdy zanikajících vesnic byly přiděleny k sídlům, které se nacházely v sousedství. (Löw a Míchal, 2003)

3.2.6 Baroko (cca 1650 – 1780 n. l.)

Jedním ze zásadních událostí období baroka, podle Škabradý (1999), bylo první pobělohorské sepsání majetku, ve kterém byly zaznamenány veškeré usedlosti poddaných, jejich veškerý majetek od polí přes dobytek až po zaměstnance. Tento soupis byl podle Škabradý (1999) označován jako tzv. berní rula, která sloužila jako podkladový dokument k vybírání daní.

Období baroka bylo poznamenáno úbytkem obyvatelstva negativním vlivem předchozího období - třicetileté války. Lidská pracovní síla na obdělávání polí byla ochuzena o dvě generace. Jednotlivá pole se díky úbytku pracovní síly postupně začala proměňovat v lesní porost, ale stále převládal stále trojpolní systém hospodaření. Avšak díky pěstování nových plodin, zejména brambor, kukuřice a píce, bylo hospodaření přesunuto do poloh s vyšší nadmořskou výškou. Desetina obyvatelstva v horských oblastech, v roce 1771, prohrála boj s hladomorem, který byl důsledkem neúrody obilí v témže roce. (Löw a Míchal, 2003)

Raabizace je pojem pojmenovaný podle dvorního rady Raaba, který touto reformou zefektivnil systém hospodaření. Reforma spočívala v tom, že pozemky vrchnostenských statků, které byly považovány za nevýdělečné, byly rozparcelovány, rozprodány nebo propůjčeny do pronájmu poddaným, kteří o dané pozemky projevíli zájem. Prostory panských dvorů byly též rozděleny na několik malých usedlostí. (Frolec a kol., 1983; Langer a Vařeka, 1983)

Baroko nelze brát pouze jako sloh zajímavý se o architekturu staveb, ale naopak. V této době byla řešena i kompozice krajiny, do které byly umístovány boží muka, kříže či drobné sakrální stavby. V horských a podhorských oblastech krajina stále měly největší zastoupení lesy, které byly častěji než dříve využívány za účelem těžby dřeva. Zemědělství nebylo

jediným a nejvýznamnějším zdrojem obživy. Vystřídalo ho především sklářství, např. v Rokytnici nad Jizerou, a tkalcovství např. na Benecku. (Löw a Míchal, 2003)

V architektuře staveb bylo působení barokního slohu, podle Löwa a Míchala (2003), projeveno především na štítech domů a na okenních obložkách především bohatou zdobností a symetričností. Louda (2008) se tvrdí, že zástavba byla v horských a podhorských oblastech tvořena drobnými usedlostmi. Na území Pojizeří tak vznikala samostatná drobná roztroušená sídla, které měli nepravidelně dělenou plužinu (Jakoubčová, 2010).

Škabrada (1999) uvádí, že další podstatnou změnou je číslování domů, která vyplynula z reforem v období baroka konkrétně mezi lety 1770 - 1771. Přiřazením popisných čísel k jednotlivým usedlostem podle něj došlo k vytvoření orientačního přehledu vesnic. Tvrdí, že číslování usedlostí probíhalo ve směru hodinových ručiček. Novým stavbám, které byly vystavěny později, tzn. v době po zrušení nevolnictví, byla čísla přiřazována postupně.

3.2.7 Klasicismus a doba průmyslové revoluce v 19. století

V druhé polovině 18. století, v době osvícenství, se podle Löwa a Míchala (2003) pomalu začal přeměňovat trojpolní systém hospodaření na systém čtyřpolní a také přibývala pole.

V krajině byl stále patrný vliv baroka. Osídlování a vztah mezi člověkem a přírodou se ustalovalo do harmonické podoby (Löw a Míchal, 2003). Díky stavebnímu rozvoji docházelo ke zvyšování poptávky po dříví pro tesaře či truhláře a vlivem zvýšení poptávky po dřevě musely být obnovovány lesy, tudíž musela být vyvinuta řízená kultura lesa na jeho obnovování. (Löw a Míchal, 2003)

Klasicismus měl jako i jiné architektonické slohy vliv na lidové stavby. Změny byly patrné především v řešení otopného zařízení staveb. Další velice významnou změnou je přechod na tzv. nespalnou neboli zděnou architekturu a používání pálené střešní krytiny (Löw a Míchal, 2003). Nárůst nových výstaveb podpořilo zrušení nevolnictví v roce 1848, v době kdy na venkovské prostředí začínal pronikat kapitalistický výrobní způsob (Langer a Vařeka, 1983). Frolec a Vařeka (1983) uvádějí, že v této době, tzn. v 18. a 19. století, se začaly rozvíjet odlišnosti mezi jednotlivými regiony. Důkazem podle nich jsou především výtvarné a architektonické detaily na jednotlivých stavebních objektech.

Průmyslová revoluce byla zásadní změna, které předcházela doba osvícenství. Velký zlom nastal v možnosti využívání neobnovitelných zdrojů energie, např. uhlí a také po vyvinutí parního stroje. Krajina v této době byla ovlivněna vlivem industrializace, díky které docházelo k vytlačování přírodě blízké krajiny ze zastavěného území. (Löw a Míchal, 2003)

3.2.8 Období 20. století

Na konci 18. a počátkem 19. století bylo propojení stavebnictví a výtvarného ztvárnění na vrcholu. Důkazem jsou roubená patrová stavení s bohatě zdobenými štíty, které byly, a i dnes jsou nacházeny na území severovýchodních Čech. (Löw a Míchal, 2003)

Škabrada (1999) uvádí, že na 20. století měl vliv průběh světových válek. V období mezi nimi, podle něj, probíhal rozmach vilkové zástavby, která vyrůstala především na okrajích vesnic, proměna vzhledu vesnice byla poměrně rychlá a trvala v řádu pouhých několika desetiletí. Dále dodává, že projevem byla především výstavba staveb, které již neměly tradiční charakter. Především po 2. světové válce docházelo podle Langera a Vařeky (1983) k výstavbě nových objektů.

Löw a Míchal (2003) uvádějí, že pod vlivem kolektivizace v období socializace, která na území ČR začala v roce 1949, docházelo k likvidaci sedláků, jakožto nositelů stavebních tradic na venkově, což podle nich vedlo ke změně společenské a hospodářské skladby venkova, nároků na bydlení, úpadku výstavby tradiční lidové architektury a k výstavbě nevhodných panelových objektů. Půdorys vesnic nebyl i přes tyto negativní vlivy nijak zásadně změn.

Značné množství památek lidové architektury v poválečném období začalo chátrat a postupně zanikat v důsledku odebrání majetku původním majitelům (Škabrada, 1999). Jako důsledek tohoto jevu lze uvést tvrzení Olschkiho (2004), který tvrdí, že podstatou udržení lidové architektury je její ochrana pomocí respektu k ní, z důvodu její značné kulturní hodnoty.

3.2.9 Venkov 21. století a požadavky na bydlení

Löw a Míchal (2003) tvrdí, že dnešní venkovská zástavba a žití jako takové je především v horských oblastech ovlivněno rekreací a cestovním ruchem, se kterým jsou spojené nejrůznější sporty a přizpůsobování staveb k těmto účelům. V kulturní krajině považují za zásadní rozvoj zemědělství.

Venkovská architektura je v dnešní době podle Hájka a kol., (2001) zničena díky smazávání rozdílů mezi jednotlivými a dříve velice odlišnými rozdíly, které byly charakteristickým rysem daného území. Jak uvádí Olschki (2004) dochází k postupné homogenizaci jednotlivých kultur a nedochází k tomu pouze na území ČR, ale po celém světě. Tyto změny vznikly, jak uvádí Hájek a kol. (2001), v důsledku změny obyvatelstva, tudíž i změny vesnice s funkcí hospodářskou na funkci v mnoha případech obytnou, rekreační a pro

chalupářské účely, které však lze považovat za pozitivní, protože díky chalupářům byl dochován značný počet lidových objektů.

Olschki (2004) uvádí, že nepřijetí dřívějších staveb, ikdyž v některých případech již chátrajících, a jejich výrazu v dnešní době by bylo nedůstojné. I přesto k těmto změnám postupem času a změně nároků na bydlení došlo. To jak vlivem sociální reakce, tak díky jednotlivým ekologickým omezením. Při snaze o zrekonstruování starých lidových staveb je důležité, aby byl zachován výraz daného objektu. To vše by mělo probíhat bez ohledu na moderní trendy, ale v duchu minulosti, např. zachovávat původní půdorys usedlosti (Hájek a kol., 2001). Používané materiály používané pro rekonstrukci objektů by měly akceptovat vzhled a strukturu materiálů dřívějších. (Kašparová, Rozehnalová a kol., 2008; Olschki, 2004)

„Lidé s trvalým bydlištěm na vesnici nesdílejí onu touhu po romantice, ale mají zcela přirozenou snahu po kvalitním bydlení, odpovídajícím současnému životnímu standardu, pak se ovšem tradiční stavba dostává do konfliktu s technickými požadavky moderní doby“ (Hájek a kol., 2001).

3.3 Dispozice domu z Pojizeří a západních Krkonoš

Rozdíl mezi domy je patrný, podle Loudy (2008), zejména v půdorysu. Dům z Podkrkonoší je podle něj půdorysně bohatý, ale základní dispozice obou typů domů jsou shodné. O dispozici těchto domů uvádí, že je spojuje jejich trojdílné uspořádání, což vypovídá mnohé o způsobu života obyvatel a společenském vývoji.

S touto myšlenkou se shoduje také Olschki (2004), který uvádí, že lidová architektura je odrazem lásky a hrdosti jednotlivých národů a také jedním ze základních projevů jednotlivých společenských kultur.

Síň se nacházela v prostřední části stavení. Ve většině případů se přes tento prostor dalo dostat do okrajových prostor domu. Další součástí síně byla schodiště, která vedla do sklepních a půdních prostorů. Vchod do síně byl ze zápraží pře domem, které se nazývá násep nebo také zásep. Součástí zápraží, pokud bylo kryté, býval suchý záchod. (Louda, 2008; Mencl, 1980)

Mencl (1980) uvádí, že součástí síně v domě z Pojizeří bylo ohniště s otevřeným komínem. Po jeho uzavření vznikla samostatná místnost s kuchyní.

Na protější straně síně od vchodových dveří do stavení, bývala černá kuchyně, ve které bylo vařeno na otevřeném ohni. Od prostoru s ohništěm v černé kuchyni vedlo ústí pece do světnice, do které pec pouze hřála. Kouř byl veden zpět do zadní části síně, což umožnilo snížení prostoru u stropu ve světnici, který byl dříve vyhrazen pro dým. Z černé kuchyně bylo

možné obsluhovat chlebovou pec, která byla ve vedlejší světnici v koutě na pravé nebo levé straně od vstupu do světnice. K peci bývala připojena kachlová kamna, která v průběhu 19. století byla opatřena železnou deskou, čímž vznikl nový prostor pro možnost vaření, a tudíž bylo možné opustit vaření na otevřeném ohni. (Mencl, 1980; Louda, 2008, Langer a Vařeka, 1983)

Světnice byla hlavní obytná místnost stavení, do které se vcházelo přes síň. Tento obytný prostor vznikl díky obrácení pece tak, že její ústí se nacházelo ve světnici (Langer a Vařeka, 1983). Dříve se světnici říkalo světlíce, protože byl kouř odváděn jinam a tudíž byla místnost světlejší. Postupem byl začat používán termín světnice. „Proměna jizby ve světnici nebyla jednorázová a rychlá...“ (Škabrada, 1999). Dým se díky petrolejovým lampám v místnosti nacházel až do počátku 20. století. Teprve tehdy bylo možné zrušit větrací otvory, které byly pouze s postupem zmenšovány (Louda, 2008).

Na druhé straně domu, myšleno od síně, se nacházel chlév pro hospodářská zvířata, někdy byla ještě vedle chlévu komora, která zaujímala maximálně 1/3 domu sloužící k hospodářským účelům a sloužila k uskladňování potravin. K chlévu v některých případech bývala připojena stodola nebo alespoň malý dřevník. Často však stodola stávala samostatně. (Louda, 2008)

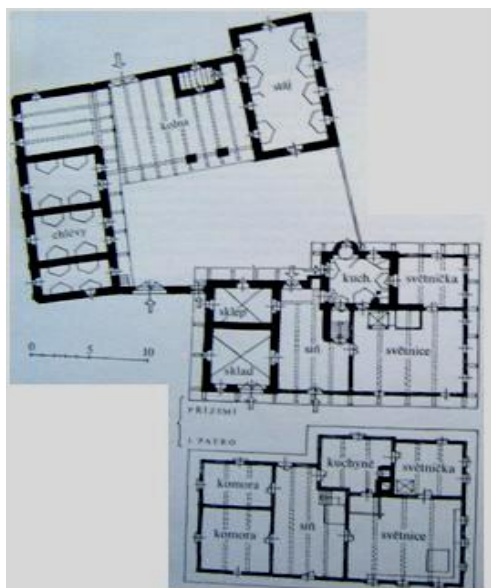
Louda (2008) uvádí, že další součástí podkrkonošského domu bývala podkrovní světnička, která byla vysazena na sloupcích nad vchodem do stavení, díky které byl půdorys stavby změněn na křížový. Její okraje u roubených stavení byly podle něho opatřeny ze tří stran pavláčkou. Tato vysutá pavlač se vyskytovala především u rychet a u hospodských zařízení (Mencl, 1980). Zároveň tato pavláčka chrání vstup do stavení (Langer a Vařeka, 1983).

Pro dům z Pojizeří je typická tzv. podsíň. Jedná se o přízemní průchozí část z doby 17. a 18. století, která se nachází podél přední štítové strany domu (Frolec a Vařeka, 1983), ale ve významu lidové architektury západních Krkonoš se jedná o zastřešený prostor u zadní štítové strany domu, který bývá zabudován do svahu. Podsíň v druhém významu byla jakousi ochranou domu před vlhkostí a také byla dalším technicko-hospodářským zázemím. Tzn., že prostory podsíně sloužily např. k uskladnění dřeva a nářadí. Pokud byly užší strany podsíně tvořeny pouze plůtkem, bylo možné přes tyto prostory vyhánět dobytek ven z chléva. (Louda, 2008)

Patrový dům s prvky tradiční lidové architektury na venkově je však v dnešní době již velkou vzácností (Louda, 2008). Jedná se o stavbu, která podle Frolece a kol. (1983) vznikla vlastním vývojem, tzn. díky podezdívání domů nebo vznikem podstřešních prostorů. Podle

Škabradý (1999) lze za patrový dům považovat pouze stavení, které má patro i nad spodní obytnou částí stavby. Mencl (1980) uvádí, že patrový dům s mansardovou střechou se nachází ve vesnici Kruh u Jilemnice.

Roubené patrové domy okolo 18. století začaly být využívány jako mlýny, šenky, ve kterých se nacházel např. taneční sál. Svou konstrukcí připomínal patrový dům z oblasti Pojizeří německý roubený dům (Mencl, 1980). Patrové domy před 18. a 19. století byly především stavbami majetnějších občanů. (Škabrada, 1999)



Obr. č. 1 Znárodnění půdorysného řešení Tuláčkova statku (Mencl, 1980)

Na sklářské roubené domy na severu a severovýchodě ČR na přelomu 18. a 19. století, byly používány trámy o velkém průměru. Zpracování trámů bylo do jakých si desek, které byly tlusté cca 15 cm a výšce více než 40 cm. Pro sklářské domy bylo důležité především topeniště, které bylo na obou stranách středové síně, což umožňovalo vytopení obou krajových částí domů. Dispozice domu byla řešena symetricky. (Škabrada, 1999)

Jak již bylo uvedeno, jedním z dalších zdrojů obživy v období baroka v oblasti mikroregionu Jilemnicko se stalo především na Benecku tkalcovství (Löw, 2003). Dům tkalců měl vysoké požadavky na velkou dobře osvětlenou místnost, takže původně tkalcovskou chalupu lze poznat podle vyššího počtu oken a podle jejich rozmístění, především ve štítové straně stavby (Frolec a kol., 1983). Mencl (1980) uvádí, že u tkalcovských domů bývala až čtyři okna na čelní straně domu, uvnitř byla jedna veliká světnice s tkalcovskými stavy.

3.4 Hospodářské objekty

Hospodářská stavení se v posledních několika staletích staly nedílnou součástí venkovských staveb. Jejich charakter byl více či méně ucelený. Maximálně odlišnosti vytvářely dobové prvky nebo regionální zvyklosti. (Škabrada, 1999)

Mezi základní hospodářské objekty lze zařadit stodoly. Sloužily především jako úložný prostor pro sklizené obilí, které muselo být vymláčeno pomocí cepů. K tomuto mláčení byl nutný pevný podklad průjezdný skrz stodolu, tzv. mlat. Nejde o nic jednoduššího než o udusanou mokrou hlínu smíchanou obohacenou o podíl řezané slámy a někdy i volské krve. Dispozice stodoly byla trojdílná a symetrická. V prostřední části, jak již bylo řečeno, býval mlat, na němž stával vůz. Odvětrávání stodoly bylo řešeno tím, že spáry roubené konstrukce nebyly ničím vyplněny. (Škabrada, 1999; Frolec a kol., 1983)

Škabrada (1999) uvádí, že stodola byla na pozemku umístěna odděleně od obytné stavby, znamená to, že byla mnoha případech zřizována na druhém konci pozemku než obytná stavba, což bylo podmíněno protipožárními předpisy z doby Marie Terezie „Přibližování stodol a jejich zapojování k zástavbě kolem dvora se objevuje až od poloviny 19. století v důsledku přechodu na zděné stavitelství...“ (Škabrada, 1999).

Kůlna neboli kolna je stavba z provozních důvodů bez vrat, která sloužila k uskladnění nářadí, odstavených strojů, vozů, saní nebo jako prostor pro uschování dřeva nebo krmiva. Budovány však byly i kůlny polootevřené, uzavřené nebo průjezdné. (Frolec a kol., 1983)

Nejstarší dochované kolny z 18. století představují tesařsky dokonalé stavby, že nebyla potřeba je více vylepšovat (Škabrada, 1999). Kůlny se v této době zaznamenávaly do inventáře jako samostatná stavba, která byla přistavována k chlévům nebo stodolám a dotvářela tak půdorys dvora usedlosti. (Frolec a kol., 1983)

Mezi další hospodářské objekty lze zařadit podle Škabrady (1999) chlévy. Jednalo se podle jeho slov o prostory, které byly budovány pro ustájení hospodářských zvířat. Dále o nich uvádí, že v období středověku byly chlévy samostatně stojící stavby s rámovou konstrukcí a později prý byly budovány chlévy, které měly konstrukce roubené. O mladších stavbách chlévů z 19. století uvádí, že jejich stěnové konstrukce již byly zděné.

3.5 Půdorysné uspořádání venkovských usedlostí

Půdorys patří mezi nejcharakterističtější znaky vesnických sídel (Langer a Vařeka, 1983). Jeden z vlivů na formování půdorysu byl průběžný postup kolonizace (Löw a Míchal, 2003). Celkově by rozmístění staveb v krajině mělo být provedeno tak, aby respektovalo danou krajinu (Olschki, 2004). Brychtová (2004) uvádí, že rozmístění staveb v terénu je odvozeno

od různých typů krajin a také, že v nížinách lze nalézt objekty, které jsou soustředěny do centrální části vesnice, zatímco ve vyšších nadmořských polohách převládá zástavba podél řek.

Kompozice vesnické zástavby byla vytvořena pod vlivem mnoha faktorů, jedním z nich je doba vzniku vesnice, dále byla sídla ovlivňována podmínkami terénu a velikostí pozemku, které patřily k daným usedlostem. Další podstatnou podmínkou budování vesnic byla přítomnost vodních toků a zdroj pitné vody. Avšak sídla se nacházela ve vyšší poloze od daného vodního toku, což byla ochrana vesnice před zaplavením. „...poloha vesnice se ustálila poté, co lidé překonali tzv. extenzivní využívání půdy“ (Langer a Vařeka, 1983). (Löw a Michal, 2003)

Mezi další prvky, které ovlivňovaly vesnická sídla, byl původ obyvatel. Tím je myšleno, zda na dané území mělo vliv obyvatelstvo českého původu či německého. Usedlosti nejbohatších obyvatel, které se nacházely na úpatí Krkonoš, zaujímaly čtyřbokou dispozici. Jednotlivé budovy spolu nebyly propojené. Na území Krkonoš se vyskytovaly i usedlosti, jejichž dispozice byla trojboká. (Louda, 2008)

Langer a Vařeka (1983) rozdělují vesnice do dvou skupin podle toho, zda byly založeny podle plánu. Druhou skupinou jsou podle jejich třídění vesnice zřizovány bez plánu či jakéhokoli rozvržení. Tyto kategorie postupně dělí do šesti kategorií podle půdorysného uspořádání usedlostí. Do skupiny vesnic, které byly založeny podle plánu, řadí vesnici návesní, ulicovou, návesní ulicovou a vesnice řadové, o kterých uvádějí, že se vyskytují v severovýchodních Čechách a na našem území se začaly projevovat po období velké středověké kolonizace. Štěpán a Vařeka (1991) o této skupině vesnic tvrdí, že jsou charakteristické pro rovinatá území. Do skupiny vesnic, které vznikaly bez jakéhokoli plánu, zařazují typ vesnice hromadný a vesnice s volnějším uspořádáním usedlostí, které vytvářejí samoty, se kterými se lze setkat v horských oblastech.

Škabrada (1999) uvádí rozdělení půdorysného uspořádání vesnic na návesní, údolní lánové, raabizační, radiální (lesní) lánové vesnice a vesnice s deformovaným a smíšeným založením.

3.5.1 Vesnice návesní

Jedná se o typ vesnice, se kterým se lze setkat na území Pojizeří a jejímž typickým znakem je náves, která může být uzavřená či nikoliv. Kořeny původu tohoto typu vesnice sahají do středověku. Vesnice lze rozdělit podle tvaru návsi. A to na vesnice s návší, která má pravidelný tvar jako např. tvar n-úhelníku, čtverce, obdélníku, lichoběžníku či trojúhelníku.

„Tyto půdorysy mají nejbližší k soudobému vysazování měst a městeček“ (Škabrada, 1999). (Frolec a Vařeka, 1983)

Další typ vesnic s návsi jsou vesnice s okrouhlým či oválným půdorysem návsi. Do středu vesnice, tedy na návěs vedou veškeré cesty. Prostor návsi býval obklopen veřejnými budovami a zároveň se tento prostor stal významným z hlediska kulturního dění ve vesnici. Na některých návších lze vidět i rybník nebo protipožární nádrž. (Frolec a Vařeka, 1983)



Obr. č. 2 Příklad návěsní vesnice (Škabrada, 1999)

3.5.2 Údolní lánové vesnice

Tento typ uspořádání usedlostí má shodně s typem návěsním kořeny původu v době středověku. Je především spojen s obdobím velké středověké kolonizace a s osidlováním oblastí s vyšší nadmořskou výškou, kdy byl hůře přístupný terén. (Löw a Míchal, 2003)

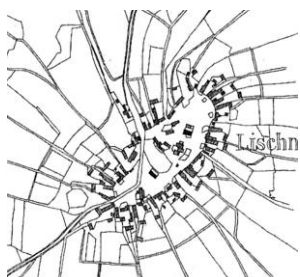
Lánovou vesnicí lze popsat zástavbu pruhovitého charakteru o různé šířce, která kopíruje určitou osu v terénu. Touto páteřní osou bývala zpravidla cesta nebo potok, od kterého terén pozvolně či prudce stoupal. Jednotlivá stavení se zprvu nacházela v dostatečné vzdálenosti od daného vodního toku, aby nedocházelo k zaplavování staveb. Postupem času však tyto proluky byly zastavěny stavbami, které vlastnili méně majetní (Louda, 2008).



Obr. č. 3 Příklad údolní lánové vesnice (Škabrada, 1999)

3.5.3 Radiální (lesní) lánová vesnice

Vesnice radiálního typu má paprsovitý charakter uspořádání usedlostí, resp. lánových pruhů. Tento typ uspořádání usedlostí poukazuje na to, že bylo možné osídlit místa, kde jsou obtížná průchodnost a nepřehlednost. (Škabrada, 1999)



Obr. č. 4 Radiální vesnice z období vrcholného středověku (Škabrada, 1999)

3.5.4 Raabizační typ vesnice

Ve většině případů se jedná o malé vesnice, které vznikaly na panství šlechticů a mají přesné pravidelné geometrické tvary (Štěpánek a Vařeka, 1991). Podle Škabrady (1999) tento typ vesnic lze pospat jako vesnice o poměrně malé rozloze díky rozparcelování pozemku panského dvora. Škabrada (1999) dále tvrdí, že vzniku raabizačního typu vesnice přispěl rakouský ekonom F. A. Raab, který se v době baroka zasloužil o reformu hospodaření.

3.5.5 Vesnice typu deformovaného a smíšeného

Podle zastavění hlavní části vesnice lze usoudit, že se liší od ideální podoby způsobu zastavění. Mezi ovlivňující faktory odlišnosti od ideálního způsobu zastavění mohou být např. nevyhovující terénní podmínky či obohacování zástavby o nové stavební objekty. (Škabrada, 1999)

Jeden z často se vyskytujících typických příkladů je obdélný tvar návesního útvaru, který vznikl působením lánového typu zastavění vesnice, jež je tvořen dvěma protilehlými řadami usedlostí. (Škabrada, 1999)

Do této skupiny vesnic bychom mohli zařadit i hromadný typ zástavby, který ve svém třídění vesnic podle půdorysného uspořádání rozlišují Langer a Vařeka (1983). Popisují, že se jedná o: „...osady, jejichž domy stojí v nepravidelných shlucích, a které vznikaly bez zřetelného plánu v pozdním středověku nebo novověkou kolonizací ...“. (Langer a Vařeka, 1983)

3.5.5.1 Zvědavá ulička v Jilemnici

Zvědavá ulička je velice neobvyklé uspořádání objektů lidové architektury, které nalezneme na předměstí města Jilemnice. Jedná se o to, že stavitelé uspořádaly domy na stoupající silnici tak, že domy směrem na kopec byly posunuty vždy o jedno okno směrem do ulice, čímž byl umožněn průhled ulicí k náměstí i ze stavení, které se nacházely na konci zástavby. Lidé tak měli dokonalý přehled o dění v centru města z pohodlí domova. (Luštinec, 2003)

Založení této specifické zástavby bylo započato již od roku 1752 a bylo dokončeno o dva roky později. Výjimku tvoří tzv. Šaldův statek, jehož existence byla zaznamenána již v roce 1732, z čehož lze usoudit, že stáří tohoto stavení je pravděpodobně ještě vyšší. (Luštinec, 2003)

3.5.6 Plužiny

Jak již bylo zmíněno, k jednotlivým stavbám přináležel pozemek, který sloužil k „...vyživování rolnického sídla“ (Frolec a kol., 1983). Jednalo se především o pole. Vzniku plužin přispělo zefektivnění zemědělství zavedením trojpolního systému hospodaření. Typy plužin lze rozdělit na úsekové, traťové, nepravé traťové, délkové a záhumenicové. (Löw a Míchal, 2003)

Löw a Míchal (2003) tvrdí, že úsekové plužiny vznikaly v důsledku mýcení lesů. Jejich tvar prý byl nepravidelný a velikost byla ovlivněna plochou orné půdy. Jeden sedlák vlastnil několik úseků plužin. Zastoupení měly úsekové plužiny především u roztroušené horské zástavby ve staré sídelní oblasti.

Dalším typem plužiny je tzv. nepravá neboli malá traťová plužina, která byla nejčastějším typem plužiny ve staré sídelní oblasti. Byla vytvořena druhotným rozdělením velkých pozemků dřívější úsekové plužiny. (Löw a Míchal, 2003)

V období vrcholného středověku byla typická traťová plužina, která byla složena z pravidelných pásů polí o poměrně velké rozloze. Velikost jednotlivých částí však nemusela být pro všechny úseky stejná. „Pozemková držba každého starousedlíka je rozdělena do všech tratí, u kterých se dbalo na zastoupení půdy o stejné jakosti“ (Frolec a Vařeka, 1983).

Délková plužina je dalším typem mladého sídelního území. Je jakýmsi přechodným typem mezi plužinou traťovou, protože si ponechala její rozdělení, a záhumenicovou, podle které jsou pásy pozemků soustředěny za humny. „Pásy těchto tratí sahají často až k hranicím katastru“ (Frolec a Vařeka 1983).

Jak již bylo zmíněno, dalším typem je plužina záhumenicová, která je také plužina typická pro mladé sídelní území a je typická tím, že pás pozemku končí až na hranicích katastrálního území. Navíc má majitel veškeré pozemky v jednom konkrétním pásu. (Frolec, Vařeka, 1983)

3.6 Stavební konstrukce lidového stavitelství

Obecně lze konstrukci staveb definovat jako jejich nosnou část (Frolec a kol., 1983). Materiál konstrukcí býval odvozen od dostupnosti místních materiálů v dané oblasti (Thurzo, 2004).

V horských oblastech tímto materiálem bylo především dřevo, od kterého bylo postupem času jako od ostatních materiálů přírodního původu upouštěno. Tyto materiály byly díky protipožárním předpisům nahrazovány především materiálem nehořlavým, jako je např. kámen nebo pálené cihly. „Obecně nebyl tento materiálový přechod na českém venkově dobrovolný, nýbrž byl podmíněn vnitřním i vnějším tlakem – snahou napodobit vzory slohové architektury...“ (Škabrada, 1999).

3.6.1 Konstrukce stěn

Stěny lze popsat jako svislou plošnou část stavby, které vymezují velikost stavby a jejich jednotlivé části (Frolec a Vařeka, 1983).

Na stavbách lidové architektury můžeme najít několik typů stěn a jejich konstrukcí. Na stavbách ze dřeva můžeme nalézt konstrukce roubené, či drážkové. Dále jsou to konstrukce hrázděné či zděné. (Škabrada, 1999)

V následujících kapitolách budou jednotlivé stěnové konstrukce popsány.

3.6.1.1 Konstrukce stěn hliněných

Stěny jsou vyrobeny podle Škabrady (1999) napěchováním mokré hlíny se slámou do připraveného bednění. Tato směs z hlíny a slámy byla tvarována do jakýchsi válečků, které bývaly skládány na sebe nebo do klasovitého uspořádání. „V Čechách tyto technologie prakticky nejsou doloženy“ (Škabrada, 1999). Thurzo (2004) uvádí shodnou informaci o této možnosti skládání válečků.

Zdivo z nepálené hlíny a plev nebo, podle Thurza (2004), řezané slámy bylo hojně používáno v 17. století. Těmto cihlám se říkalo vepřovice nebo kotovice. (Langer a Vařeka, 1983)

Stavby s hliněnými stěnami lze vidět podle Škabrady (1999) především na území jižní a střední Moravy a v ostatních nížinných oblastech, např. na Mělnicku je možné vidět vjezdové brány z nepálených cihel.

3.6.1.2 Konstrukce stěn vyplétaných

Vyplétaná konstrukce je úzce spojená s konstrukcí hliněných stěn, pro kterou stěna vyplétaná může být kostrou (Thurzo, 2004). Jedná se o poměrně jednoduchý typ konstrukce. Výplet se vyráběl ze slámy nebo ze slabších prutů do konstrukce ze svisle umístěných tyčí. Na území ČR se nejčastěji využívala pletená konstrukce opatřená mazaninou jako náhrada za dožitě bednění na lomenicích především v severních Čechách na patrových domech. (Frolec a kol., 1983)

3.6.1.3 Dřevěná konstrukce stěn

Typ konstrukcí stěn ze dřeva můžeme rozdělit dále do následujících skupin. Jedná se o drážkové, roubené konstrukce a konstrukce stěn tzv. chalup krčkových. (Škabrada, 1999)

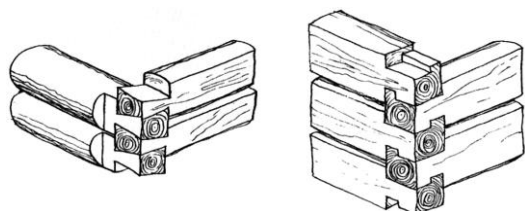
3.6.1.3.1 Drážková konstrukce stěn

Tento typ konstrukce stěn podle Škabrady (1999) patří mezi nejstarší doložené konstrukce používané ve středověku. Uvádí o nich, že jsou tvořeny vodorovně pokladenými trámy nebo fošnami, které mají ztesané konce. Další částí této konstrukce jsou podle jeho tvrzení sloupky, ve kterých jsou vytvořeny žlábků, do kterých ztesané konce trámů zapadnou. Dále píše, že tato konstrukce byla postupem času používána pouze jako konstrukce doplňková.

3.6.1.3.2 Roubená konstrukce stěn

Roubená konstrukce stěn obytných i hospodářských budov je na našem území považována za tradiční prvek lidové architektury, který změnil stavební tradice v lesnatých horských oblastech již v době středověku, kdy došlo k osidlování lesnatých horských oblastí (Škabrada, 1999). Langer a Vařeka (1983) uvádějí, že tradici na naše dnešní území roubené konstrukce byla přivedena z východu.

Konstrukce byla vytvářena z vodorovně na sebe položených trámů ze dřeva jehličnatých stromů, podle Langer a Vařeky (1983) to bývalo dřevo z jedle. Konce trámů byly a jsou na rozích stavby spojeny pomocí tesařských spojů. Na obytné části budov byla nejčastěji používána jedle. Původní trámy byly používány v podobě nehraněných kuláčů. Nerovnosti způsobené zužováním kmenů se vyrovnávaly tak, že byly pokládány střídavě. Důkazem toho, že trámy byly připravovány přímo na stavbě, bylo to, že se na trámech tesařské značky nacházejí jen velmi zřídka. U mladších roubených staveb byla snaha upravit trámy do co nejlhší podoby. Tato úprava spočívala v pracném ztesání trámů, jejichž lícové strany byly opracovány do hladké plochy. (Škabrada, 1999)



Obr. č. 5 Vazba na rybinu a vazba na zámek (Škabrada, 1999)

Mezery mezi jednotlivě kladenými trámy se nazývají spáry. Na lidových obytných stavbách tyto spáry byly vypěchovány mechem nebo slámou, později se využívala koudel. Povrch spár býval opatřen mazaninou z jílovité hlíny, která bývala smíchána s plevami či

slámovou řezankou. Poměr surovin byl tajemstvím tzv. mazačů. Pokud byla hliněná vymazávka mokrá, tak docházelo k jejímu praskání a pokud byla naopak suchá, vydrolovala se. V případech, že spáry byly široké, se do nich přidávala tenká tyčovina. U stodol či jiných hospodářských staveb spáry zůstávaly nevyplněny, aby doházelo k provětrávání prostoru. V interiérech staveb se spáry bílily vápnem. Oproti tomu barevnost trámů dřive byla dána díky nátěrům z volské krve nebo nátěrům fermeží a působením slunečních paprsků trámy získaly typickou tmavou barvu. Trend natírání roubených staveb tmavou barvou se rozšířil především v 70. letech 20. století, což přispělo k monotónnímu výrazu staveb. (Louda, 2008; Hájek a kol., 2001)

Nejjednodušší vazbou roubených staveb je tzv. zhlaví, což je přesah nárožních konců trámů, které zabraňovaly vybočení stěny z roviny. Tyto konce byly původně pouze sesekány či seřezány, ale postupem času se dospělo k jejich umělečtějšímu vyřezání a zdobení kresbou z vápna. (Langer a Vařeka, 1983; Škabrada, 1999)

Na spojování jednotlivých trámů na rozích staveb bylo prováděno, jak již bylo zmíněno, pomocí tesařských spojů. Jedná se o spojení tzv. na rybinu a na zámek. Podle Langera a Vařeky (1983) byly pomocí těchto tesařských řezů spojovány trámy, které byly více namáhané než ostatní trámy na objektu. Spojení trámů na rybinu je poměrně snadný způsobem, který dokáže zabránit rozjetí trámů do strany. Jedná se o to, že trámy, které jsou v jedné rovině, mají konce protiběžně zešikmené tak, aby tyto sesekané plošky jednotlivých trámů na sebe dosedaly. Konce trámů připomínají tvarem z bočního pohledu rybí ocas. Tento způsob byl podle Frolece a Vařeky (1983) používán především u staveb od období pozdního středověku.

Druhým a zároveň mladším a pracnějším způsobem spojení trámů roubené konstrukce na lidových stavbách je vazba na zámek. U tohoto systému spojení byly šikmé plochy nahrazeny vodorovnými a svislými ploškami, které na sebe byly kolmé a vytvářely jakýsi zámek. Tento způsob vazby byla nejčastěji pořizována na přelomu 19. a 20. století, kdy se na stavbu začaly využívat trámy o shodném průřezu. (Louda, 2008)

Frolec a Vařeka (1983) uvádějí, že dalším prvkem roubené konstrukce jsou tzv. stěnové kleštiny, které popisují jako svislé protilehlé sloupky na vnitřní i vnější straně stěny, které zamezují vybočení trámu ze stěny. Jednotlivé sloupky nejsou spojeny se zemí ani se stropní konstrukcí. Součástí stěn se staly až v případě, že hrozilo vybočení trámů stěny.

3.6.1.3.3 Konstrukce stěn z krčků

Krčkové stěny jsou nesporně velice zajímavou stěnovou konstrukcí používanou především v Podkrkonoší např. ve Štěpanicích (Škabrada, 2003). Mencl (1980) uvádí, že se jedná o chalupy chudších obyvatel, jejichž stěny u obytných částí daných objektů jsou vyskládány z celých nebo půlených dřevěných štípaných špalíků a polínek o délce odpovídající šířce budoucí stěny, které byly před skládáním do konstrukce zbaveny kůry. Podle Mencla (1980) šířka stěny z krčků byla 40 cm. Jednotlivé špalíky jsou pospojovány vápeno-pilinou maltou. Povrch stěny krčkové chalupy byl dále opatřován omítkou. (Frolec a Vařeka, 1983; Škabrada, 2003)

Konstrukční řešení tohoto typu stěn lze rozdělit do dvou skupin. Jednu skupinu tvoří řešení, které je vytvořeno z vodorovně položených trámů, které jsou dlouhé 1 až 1,5 m. Rozestupy mezi těmito trámy byly přibližně 50 až 60 cm a prostor mezi nimi je právě vyplněn špalíky. Dalším způsobem řešení je zdvojená trámová konstrukce tvořená polínky, která jsou také kladena příčně. (Frolec a Vařeka., 1983)

3.6.1.3.4 Rámová konstrukce stěn

Škabrada (2003) uvádí, že tato konstrukce byla tvořena z trámové nosné části tvořené sloupy z hraněného dřeva, jež bylo opracováno pomocí seker. Samotná konstrukce byla propojena horizontálně položenými trámy s tesařským značením, a výplně, která byla nenosná. Pro vyztužení konstrukce do ní byly umísťovány tzv. pásky, které byly do konstrukce zasazeny šikmo. (Škabrada, 1999)

Nenosnou výplň tvořilo bednění, které bylo přibíjeno na vnější stranu dané konstrukce (Škabrada, 2003). Na obytných částech staveb se vyskytovala rámová konstrukce z hraněných masivních sloupů, mezi nimiž byla výplň z fošen. (Škabrada, 1999)

3.6.1.3.5 Hrázděná konstrukce

Jednalo se o jednořadou nebo dvouřadou konstrukci, která byla zasazena do rámu, jehož výplň byla nejčastěji dřevohlinitá s kolíkovou kostrou, která vytváří kostru pro hliněnou mazaninu (Škabrada, 1999). Výplň hrázděného typu konstrukce mohla být vytvořena také z lehkého výpletu nebo z pálených cihel (Škabrada, 1999). Výhodou této konstrukce podle Škabrady (2003) byla její lepší stabilita než u konstrukce roubené, ale oproti tomu tvrdí, že u ní docházelo k častějším deformacím, což lze prát jako značnou nevýhodu.

Louda (2008) uvádí, že lehká hrázděná konstrukce byla používána u doprovodných staveb či přístaveb a že na území mikroregionu Jilemnicko, tedy na území horního Pojizeří a západních Krkonoš, se tento typ nevyskytuje. Výskyt používání hrázděné konstrukce

byl podle jeho tvrzení patrný především na území s výskytem německých obyvatel nejčastěji ve štítech a patrech staveb.

3.6.1.4 Stěny vytvořené z kamene

Na venkově byl používán kámen, který nabízely lomy v dané oblasti nebo oblast sama, protože byl kámen také ručně sbírán na polích. Využíval se především ke stavbě chlévů v úrodnějších oblastech u roubených stavení (Frolec a Vařeka, 1983).

Nejčastěji používaným kamenem s využitím na stavbách bývala opuka, která byla okolo počátku 20. století propojována hliněnou maltou, která obsahovala také část písku. Dále měla své využití u lidových staveb břidlice, která se využívala jako střešní krytina. (Hájek a kol., 2001)

3.6.1.5 Konstrukce stěn z pálených cihel

Nástup zděné architektury v období 18. a 19. století byl velice zlomovým momentem v lidové architektuře, který začal využívat pálené cihly a odstartoval ústup od dřevěného stavebního materiálu. Vrcholná doba, kdy se zděná architektura rozmohla, byla 2. polovina 20. století. (Škabrada, 1999)

3.6.2 Okna v lidové architektuře

Definice okna podle Frolece a Vařeky (1983) zní: „Otvor ve stěně k osvětlení, později k větrání vnitřního prostoru stavby...“

Louda (2008) uvádí, že vývoj oken prošel dlouhým vývojem a jedním z prvních typů jakých si oken byly pouhé výřezy v horních částech stěn, jimiž byl odváděn kouř z dymné jizby, čímž dokládá tvrzení, že okna v podobě jakou známe dnes, nejstarší stavby neměly. Velká světnice tehdy byla osvětlována otevřenými dveřmi (Hájek a kol, 2001).

Pro nejstarší krkonošská stavení podle Loudy (2008) byla typická malá okna, která měla čtvercový tvar. Popisuje je jako okna jednoduchá a velice často se nedala otvírat, protože jednotlivé skleněné tabulky zalité do olověných pásků byly pevně připevněny do dřevěného rámu okna. Škabrada (1999) uvádí, že větrání bylo umožněno pomocí větrací tabulky, která měla svůj vlastní rámeček a která byla posuvná a otevírání oken podpořila až okolo 18. století výroba okenního kování.

Podle Loudy (2008) byla nejstarší okna na krkonošských domech rozdělena křížem do čtyř polí. Zhruba od poloviny 19. století byla okna podle Škabrady (1999) rozdělována do šesti polí. Hájek a kol. (2001) uvádějí, že po roce 1950 se začala na stavbách používat okna trojdílná, která: „...necitelně zasahují do celkového vzhledu lidové stavby“, s čímž se shoduje

i Knopp a kol. (1994), který výměnu tradičních malých oken za okna trojdílná považuje také za necitelný zásah do výrazu stavby.

Počet oken byl určen podle počtu světnic. Podle Loudy (2008) byla ve štítové straně světnice roubeného stavení okna tři. Rozmístění oken ve stěně stavení bylo odvozeno symetricky od svislé osy. Podle Loudy (2008) se rozmístění oken jen ve výjimečných případech přizpůsobovalo vnitřní dispozici domu, avšak Langer a Vařeka (1983) uvádějí, že jejich rozložení záviselo na dostupnosti tabulkového skla a také na potřebě osvětlenosti vnitřního prostoru objektu, která postupně vzrůstala.

Na stavení okna, jejich zdobené okenice a obložky vytvářely a vytvářejí i významný výtvarný prvek. Okenice jsou dřevěná dvířka na oknech, která mohou být jak venkovní, tak vnitřní. (Frolec a Vařeka, 1983). Vnější jednoduché svlakové okenice měli v zimním období především funkci tepelně-izolační, dále pak byly ochranou proti vykradení objektu. Okenice z doby 18. a 19. století byly obohacovány malbou (Škabrada, 1999).

Okenní obložky nebo také nazývané termínem obálky tvářejí jeden z nejvíce zdobných prvků na roubeném stavení a zároveň jsou důkazem odrazu dobové módy či stavebního slohu. Jedná se o prkenné, obvykle zdobné orámování okenních otvorů na roubených stavbách, které okno ohraničuje ze všech čtyř stran. Je však možné, aby obložka byla pouze na třech stranách s tím, že spodní strana okna je ohraničena výrazným parapetem. V Krkonoších se lze setkat s okenními obložkami typu: „...barokně a rokokově vyřezávaných, klasicistně prostých, snad neorenesančně dekorativních, secesních i tradicionalistických a pseudolidových...“ (Louda, 2008). (Frolec a kol., 1983; Louda, 2008)

Původce dnešních oken byly větrací otvory v čelní stěně domu z doby pozdního středověku (Škabrada, 1999).

3.6.3 Dveře u lidových staveb

Dveře jsou: „Otvor, jímž se vchází do uzavřeného prostoru a který se zajišťuje pohyblivou deskou“ (Frolec a Vařeka, 1983).

Funkcí dveří je několik. Jednou z jejich funkcí je zábrana před vloupáním do stavení. Také jsou významné při vytváření příjemné pohody v obytných prostorech stavení. (Frolec a Vařeka, 1983)

Jedny z nejstarších používaných a nejobyčejnějších dveří byly dveře svlakové jednokřídlé, vyrobené z tlustých fošen. Jednotlivé fošny byly na dřevěný rám přibity. V interiérech vesnických staveb tento typ dveří dlouho přetrvával. Podle Loudy (2008) až do

poslední třetiny 19. století, ve kterém byly postupně nahrazovány dveřmi rámovými. (Louda, 2008)

Podle Loudy (2008) se dodnes dochovaly nejvíce dveře rámové dvoukřídlé, které byly bohatě zdobené. Dále uvádí, že tento typ dveří býval barevně zdoben takovými barvami, aby byl patrný barevný kontrast mezi dveřmi a stěnami stavby. Rám dveří byl podle něj vyplněn pomocí dřevěných desek.

Podle Loudy (2008) zárubně dveří tvořily masivní svislé trámký ze dřeva, do kterých byly, zasunuty čepy trámů stěny. Samotný překlad dveří tvořil dlouhý trám ze stěny.

Původní otáčení dveří bylo podle Škabrady (1999) řešeno způsobem, že svislý nosný prvek dveří byl ponechán delší na horním i spodním konci, zatímco horní a spodní okraj křídla dveří byl kratší. Otáčení u mladších typů dveří bylo řešeno pomocí kovaných závěsů, které se pohybovaly na kovových háčích (Frolec a Vařeka, 1983).

3.6.4 Stropy

Jako další typ konstrukce v této práci budou obecně popsány stropy lidových staveb, které podle Langera a Vařeky (1983) vytvářejí u roubených staveb nejdůležitější konstrukční systém. Velikost stropů byla ovlivněna podle Škabrady (2003) velikostí jednotlivých místností objektu. Vyhotovaly se podle něho ze dřeva jehličnanů. Největší důraz byl kladen na rovnost dřeva (Škabrada, 2003).

Škabrada (1999) tvrdí, a Louda (2008) se s ním shoduje, že nejčastěji používaným typem stropu u venkovských lidových staveb v Krkonoších i na ostatních místech ČR, od středověku až do poloviny 19. století, byl strop povalový. Byl vytvářen z nehraněných kuláčů o průměru min. 20 cm, častěji však až 30 cm (Škabrada, 2003), které se skládaly ve směru podélné osy domu vedle sebe. Podepřeny byly dalším trámem, který byl hraněný a měl zkosené spodní hrany (Škabrada, 2003).

Spáry mezi jednotlivými nehraněnými kuláči byly vycpány mechem a opatřeny hliněnou mazaninou stejně, jako tomu bylo u konstrukce roubených stěn. Tato úprava spár v důsledku jejich rozšířenému tvaru směrem k podlaze se podle Škabrady (2003) uvolňovala a vypadávala. Dále uvádí, že z tohoto důvodu se u městských staveb mech ve spárách zajišťoval pomocí dřevěných lišt (Škabrada, 2003). V zimním období zabraňovala tato vrstva mazaniny pronikání chladu a v létě naopak horka (Škabrada, 2003). Poté byly spáry bíleny nebo natírány jinou barvou, kde byl vytvářen barevný kontrast mezi spárami a trámy. (Škabrada, 1999)

Zákloповý strop z fošen neboli desek byl vytvářen kladením fošen přes sebe. Později byl u tohoto typu stropu začat používán systém na pero a drážku. Konstrukce tohoto typu stropu vyžadovala vyšší počet příčných stropních trámů. Povrch byl jako u předchozího typu omazáván hliněnou mazaninou. (Škabrada, 1999)

Hraněné trámy trámového stropu s fošami byly jednoduše opracovány. Mezi jednotlivými trámy byly rozestupy velké jako rozestupy mezi krokviemi na střešní konstrukci, což dokazuje, že stropní trámy zde měly funkci vaznou. Tento typ stropu byl rozvinut především u lidových staveb v městském prostředí v období renesance. Na venkově byl používán nejvíce v 18. století zvláště na severu, kde bylo tesařství dokonale rozvinuto. Trámový strop s přehledem z desek vypadal hladší a působil jemnějším dojmem než stropy předchozí. „...celá soustava záklopu byla vsazena do bočních drážek v polovině výšky trámu...“ (Škabrada, 1999).

Trámové stropy s deskami se podle Mencla (1980) vyskytovaly především u domů s německým obyvatelstvem.

Používání stropů s omítanými podhledy bylo započato se stavbou objektů s náročnější technologií. Zároveň bylo na ústupu používání stropů, které čím dál tím méně vyhovovaly protipožárním předpisům v období baroka, tzn. od stropů, které již byly uvedeny. Nosnou část konstrukce i nadále tvořily trámy, ale předpisy nařizovaly, že strop musí být zakryt odolnějšími nespalnými materiály. Podle Škabrady (1999) se používala tyčovina, která byla omotána slaměným povřísem a poté vše bylo oházeno hliněnou mazaninou a omítnuto. Omítání bylo na rozkvětu především v období baroka, kdy byl omítán i podhled na spodním líci trámů. (Škabrada, 1999)

3.6.5 Podlahové konstrukce

Jako nejstarší typ podlahy používanou u venkovských staveb považujeme pouze udusanou hlínu bez jakýchkoliv příměsí, které byly později do hlíny přidávány. Za příměsí jsou považovány především slámová řezanka, plevy či volská krev. V tomto případě se jedná již o podlahu tzv. mlat, který byl využíván především v hospodářských staveních jako např. stodolách. (Florenc a Vařeka., 1983; Škabrada, 2003)

V obytných částech stavení se u bohatších lidí nacházela podlaha z fošen především z jedlového dřeva. U dřevěných podlah bylo myšleno i na případnou vlhkost, proto mezi fošami a stěnami domu byl např. pás z cihel, které byly kladeny do písku. Florenc a Vařeka (1983) uvádí, že na území Pojizeří bylo jejich používání rozšířeno počátkem 19. století. (Škabrada, 1999)

Dalším materiálem na podlahy byl kámen, který byl podle Škabrady (2003) vyrovnáván dvěma způsoby. Buď se skládaly z větších kusů kamene, které byly stavěny na ostro a dalším způsobem byly valounky skládány vedle sebe. Většinou se používal takový, který nabízel daný region. (Škabrada, 2003)

3.6.6 Střešní konstrukce a její součásti

Podle Frolece a Vařeky (1983) je střecha důležitá část domu, která slouží k ochraně lidí v domě proti povětrnostním vlivům. Jedná se tedy stavební konstrukce uzavírající budovu shora.

Langer a Vařeka (1983) uvádějí, že u roubených lidových staveb na území ČR se nejčastěji setkáváme se střechami sedlovými. Dalšími používanými typy střech podle nich jsou střechy valbové, polovalbové a mansardové. Sedlová střecha má důležité zastoupení především v horském prostředí díky svému sklonu (Frolec a Vařeka., 1983).

Podle Loudy (2008) byl, a je stále, sklon střechy ovlivňován požadavkem na sklouzávání sněhu ze střechy a důležitost má i pro odtékání vody. Hájek a kol. (2001) toto tvrzení dokládají tím, že např. střecha se šindelovou a doškovou krytinou by měla mít sklon 40 až 45°, zatímco u střechy s pálenou krytinou by měl být sklon 40°.

3.6.6.1 Krovky

Louda (2008) o krovech tvrdí, že jde o nosnou konstrukci, která slouží k podepření plochy střechy. Mezi nejstarší typ krovu používaného na venkově je typ s hřebenovou vaznicí. Dalším typem krovů, se kterým se lze setkat na lidových stavbách v Krkonoších a na území horního Pojizeří, jsou krovky hambálkové, které se řadí mezi nejstarší typ krovů. Dále se lze na území ČR setkat s krovky Ránkové soustavy (Hájek a kol., 2001).

Hambálkové krovky byly od středověku nejpoužívanějším typem krovu. V Krkonoších byly až do poslední třetiny 19. století typickými krovky pro chalupy (Louda, 2008). U tohoto typu krovů je stropní konstrukce jeho součástí. To znamená, že stropní trámy, které vycházejí ven, nesou okapovou vaznici, která pak má funkci vnesené pozednice. O tu se opírají krokve. Nebo se na okapovou vaznici vnesou krátké trámy neboli námětky. Ty způsobovaly zalomení střechy. Mezi jednotlivými krokvemi byl rozstup dva metry. Bylo to dáno polohou stropních trámů, přičemž poslední pár byl schováván ve štítu pod bedněním. Dále se mezi krokve umísťoval krátký trámek do vodorovné polohy. Jedná se o tzv. hambálek. S krokvemi se spojoval pomocí čepu nebo rybinou. (Škabrada, 1999)

Výhodou tohoto typu krovu je to, že když se zvětší přesah u stavby, která má nízké usazení střechy, tak lze ušetřit na materiálu díky tomu, že spojíme funkci stropu a střechy. To vše však s ohledem na okna. Je důležité, aby díky přesahu nedošlo k jejich zastínění. Jako nevýhodu lze brát to, že okapová vaznice nese celou tíhu střechy, čímž může docházet k lámání stropních trámů přes stěnu. To proto, že se stropní trám, který je nad světnicí, prohýbá pod tíhou stropu a na koncích na něj působí tíha střechy. (Louda, 2008; Hájek a kol., 2001)

Vaznicové krovy u staveb příčné zdi hřebenovou vaznicí podpírají. Zatímco u stodol jsou sloupy hřebenové vaznice stojící na zemi. Dále jako podpora může sloužit tzv. nůžková trámová konstrukce. Škabrada (1999) uvádí, že vaznice u tohoto typu krovů bývají dvě. Spodní vaznice má především ztužující funkci. Krokve jsou přes hřebenovou vaznici zavěšeny. Tyto krokve se vyráběly z nehraněného dřeva, jejich silnější konec směřoval vzhůru na vaznici. Krokve byly spojovány ve vrcholu pomocí zaražení plochého ztesání jedné do rozštěpu druhé. K tomuto zaražení sloužilo i propojení kolíkem ze dřeva v otvoru, který byl provrtán. Na rozdíl od krovů používaných v pozdější době se tyto krovy neopíraly do konstrukce, protože jak již bylo zmíněno, byly zavěšeny. (Škabrada, 1999)

Škabrada (1999) také uvádí, že u zemnic či podzemnic mohla být střecha přes hřebenovou vaznici zavěšená.

3.6.6.2 Střešní krytiny používané na lidových stavbách

Krytinu lze definovat jako vrstvu, která je součástí střešní konstrukce. Typy krytin se od sebe liší způsobem pokládky a spojováním jednotlivých kusů střešní krytiny (Frolec a Vařeka, 1983).

Jedním ze zásadních požadavků na střešní krytinu je, aby byla nepromokavá a dalším požadavkem na krytinu byla její snadná výroba, tím je myšleno, že si ji člověk byl schopen vyrobit sám z materiálů, které měl k dispozici (Hájek a kol., 2001).

Ve venkovském prostředí po dlouhou dobu převládala podle Škabrady (1999) krytina došková. Dále uvádí, že další používaná krytina na venkovských stavbách, především v horských oblastech s dostatkem dřeva, byla kratina šindelová.

Podle Hájka (2001) krytiny můžeme rozdělit do dvou skupin podle toho, zdali je střešní krytina na lidových stavbách původní či nikoli. Krytinou původní myslí krytinu, která se odrážela od materiálu, který byl v regionu dostupný. Do druhé skupiny lze podle něho zařadit krytiny nepůvodní. Tím jsou myšleny krytiny, kterými původní krytina byla nahrazena (např. lepenka, plech nebo osinko – cementové desky).

Došková krytina je krytina z žitné slámy nebo ze stébel kukuřice či rákosu. Stébla jsou svázaná do snopků. Škabrada (1999) tuto krytinu definuje, že jsou to: „Dvojice slaměných snopků převázaných krouceným provazcem – povřísllem, přehozené a otočením utažené přes latě na střeše“. Délka došky se pohybuje v rozmezí 50 – 70 cm. (Hájek a kol., 2001; Škabrada, 1999)

Tloušťka došky je 25 až 35 cm (Hájek a kol., 2001). Frolec a Vařeka (1983) uvádějí, že došky k latím mohou být připevněny povřísllem, čímž se shodují s tvrzením Škabrady (1999), ale dále uvádějí, že připevnění došky je možné vrbovým proutím nebo pomocí drátu.

Nevýhodou slaměné střešní krytiny, podle Thurza (2004), byla její hořlavost. Naopak jako výhodu uvádí výbornou tepelně-izolační schopnost.

„Využívána byla především v rovinných a podhorských krajích ...“ (Frolec a Vařeka., 1983).

Další střešní krytinou, se kterou se lze setkat na lidových stavbách byla krytina šindelová. Tato krytina byla nejčastěji používána v horských a podhorských oblastech, kde byly lesnaté oblasti, tudíž i dostatek smrkového bezsukového dřeva na výrobu této střešní krytiny (Škabrada, 1999).

Původní šindelová krytina je skládána ze 7 až 15 cm širokých a 1,5 cm tlustých destiček z měkkého dřeva o délce 50 až 60 cm, které dříve byly vyráběny štípáním. Postupem času štípání nahradilo řezání. Rozdíl mezi šindelem štípaným a řezaným je především v jeho životnosti: „Starší a trvanlivější (30 až 40 let) je ručně štípaný šindel z měkkého dřeva (jedle, lípa, borovice), mladší je řezaný šindel, jehož výroba je sice rychlejší a levnější, avšak trvanlivost kratší (má drsný povrch způsobený přeřezáním dřevních vláken)“ (Frolec a Vařeka, 1983). (Hájek a kol., 2001)

Pešta (2011) uvádí, že šindelová krytina byla hojně využívána na stavbách významnějšího charakteru jako např. kostely, fary a dvory. V místech s drsnými klimatickými podmínkami se pomocí šindelové krytiny pobíjeli i štítý a roubené stěny některých domů (Frolec a Vařeka, 1983).

Hájek a kol. (2001) uvádí, že kladení šindele bylo prováděno na latě, které mezi sebou měly rozestup 35 až 45 cm a mělo by být provedeno tak, aby ostrá hrana byla proti směru převládajících větrů. Šindel, podle Škabrady (1999), vždy býval připevněn ke spodní lati střešní konstrukce pomocí tzv. šindeláku, který Frolec a Vařeka (1983) popisují jako kovaný čtyřhranný hřeb, který slouží k přibíjení šindele k latím střešní konstrukce, na roubené stěny nebo na štít. Hájek a kol. (2001) uvádí, že k horní lati se přichycují šindele méně, většinou každý šestý až osmý. Zakončení na hřebenu střechy se šindelovou krytinou řeší tím, že se

provede přesah přes hřeben na závětrné straně střechy domu o délce 8 až 10 cm (Frolec a Vařeka 1983).

Výhodou této krytiny, podle Hájka a kol., (2001) byla především její poměrně snadná výroba, protože si ji mohl kdokoli sám vyrobit a jako další výhodu této krytiny uvádí její lehkost.

V dnešní době podle tvrzení Hájka a kol., (2001) je používán nejen na lidových stavbách také šindel asphaltový. Uvádí, že tato varianta šindele je negativně přijímána ze strany památkářů i architektů z důvodu negativního ovlivnění stavby.

Dalším možným materiálem na střešní krytinu je břidlice (Tomandl a Procházka, 2008). Florec a Vařeka (1983) o ní uvádějí, že je to hornina, kterou lze štípat pro využití na střešní krytinu na tenké desky. Jde podle nich o poměrně těžkou krytinu používanou především v 2. polovině 19. a ve 20. století na území Moravy a v severních Čechách zejména na zděných stavbách. Na používání této nehořlavé střešní krytiny mělo vliv také protipožární nařízení vydané Marií Terezií v roce 1751, které zakazovalo používání hořlavých střešních krytin jako je krytina došková či šindelová (Langer a Vařeka, 1983)

Pokládka břidlicové střešní krytiny se provádí na laťování nebo na bednění. V jednotlivých břidlicových deskách jsou vyvrtány otvory, které slouží jako otvor pro měděný hřebík, jímž se deska přichycuje k laťování. „Přesah je podle sklonu a velikosti střešních ploch 6 až 11 cm, přesah u hřebenu a nároží 3 až 5 cm“ (Frolec a Vařeka 1983).

Jedná se o krytinu s dlouhou životností. Životnost více ovlivňují použité hřebíky na její upevnění. Nevhodné jsou hřebíky železné pozinkované, které v rozmezí 5 – 8 let zrezaví a poté snáze dojde k uvolnění břidlicové desky ze střechy. (Hájek a kol., 2001)

Tato krytina byla využívána i na obkládání štítů v severovýchodních Čechách. (Louda, 2008)

Mezi další používané střešní krytiny lze podle Loudy (2008) zařadit krytinu lepenkovou. Oblíbenost této střešní krytiny vzrostla podle Loudy (2008) v poslední třetině 19. století. Lepenku lze rozdělit na asphaltovou a dehtovou (Hájek a kol., 2001). Lepenky používané v dnešní době jsou založeny na skelné textilií a jsou ošetřeny pomocí trvanlivého minerálního posypu (Bašta, 2011).

Pokládka lepenkové střešní krytiny byla mnohdy prováděna přímo na starší šindelovou střechu (Louda, 2008). Tuto střešní krytinu tvoří pásy, které jsou mezi sebou spojovány pomocí latí, které měli na průřezu trojúhelníkový tvar. Lepenkovou krytinu lze pokládat podle Hájka a kol., (2001) na bednění nebo na trojboké latě. Pokládku na bednění popisuje, že lepenková střešní krytina je kladena ve směru vodorovném, tzn. ve směru rovnoběžném

s okapem. Dále uvádí, že tento typ pokládání je patrný především u starších staveb. Samotné pásy lepenky jsou podle něj přichyceny pomocí hřebíků se širokou hlavou. Jednotlivé spoje jsou opatřeny nátěrem, který je vole podle použitého typu lepenky. Pokládka lepenky na trojboké latě využívána především v horských oblastech, kde bývá používán větší sklon střechy. Hájek a kol., (2001) dále uvádí, že pokud je prováděna lepenková krytina ze dvou vrstev, spodní vrstva musí být upevněna pomocí hřebíků. Vrchní vrstva je naopak přilepována. Také uvádí, že spoje jednotlivých vrstev je dobré střídat, čímž lze docílit toho, aby nedocházelo k rabatění lepenkové krytiny.

Mezi výhody lepenkové krytiny lze zařadit poměrně snadnou cenovou dostupnost, snadnou a rychlou práci při pokládce. Další výhodou je, že tato krytina je poměrně lehká, tudíž nebyla nutná úprava krovů, jež byly přizpůsobeny krytinám s přírodním původem, tzn. šindel, došky. (Hájek a kol., 2001)

Další krytinou, která nahrazovala původní střešní krytiny přírodního původu, byla krytina z pozinkovaného plechu. Využití měla především v horských krajích s drsnými klimatickými podmínkami. Používání plechu na střešní krytinu bylo rozšířeno především v 2. polovině 20. století. (Hájek a kol., 2001)

Hájek (2001) píše, že plechová střešní krytina před pokládkou má formu tabulí o velikosti 670 x 2000 nebo 1000 x 2000 mm. Pokládka této krytiny je prováděna na bednění, na které je pokládána jedna vrstva nepískované lepenky. K bednění jsou podle něj jednotlivé plechové tabule připevňovány pomocí tzv. příponek.

Jako výhodou plechové střešní krytiny Hájek a kol. (2001) uvádějí její poměrně dlouhou životnost a také to, že na této krytině není zadržována voda, protože snadno stéká. Dále Hájek a kol. (2001) uvádí, že pro přiblížení vzhledu plechové střešní krytiny krytině z lepenky se plech ošetřoval nátěrem z roztaveného asfaltu.

Jako další střešní krytinu lze uvést krytinu pálenou - taškovou. V Krkonoších i v dnešní době je pálená střešní krytina podle Loudy (2008) velkou výjimkou i přes její dlouhou historii, která podle Hájka a kol. (2001) sahá až do doby římské expanze. Frolec a Vařeka (1983) uvádějí, že na lidových stavbách tato krytina byla používána od druhé poloviny 19. století. Škabrada (1999) uvádí, že jeden z prvních typů pálené krytiny byly tzv. prejzy. Hájek (2001) uvádí, že v 19. století byly, jako tradiční krytina, používány tzv. bobrovky. Za malé používání „bobrovek“, podle Loudy (2008), v horské oblasti může především možnost navátí sněhu pod krytinu. Podle jeho popisu jsou bobrovky pálenou střešní krytinou, která je buď hladká, nebo rýhovaná.

Frolec a Vařeka (1983) tvrdí, že výhodou pálené střešní krytiny je ohnivzdornost. Podle Hájka a kol. (2001) dobře chrání obytné prostory proti povětrnostním vlivům a také uvádí, že mezi výhody patří její dlouhá životnost. Za nevýhodu lze podle Frolece a Vařeky (1983) považovat to, že u roubených staveb, jejichž majitelé chtěli nahradit původní střešní krytinu za krytinu pálenou, museli provést rekonstrukci krovů z důvodu její vysoké hmotnosti. Odůvodňují to tím, že střešní konstrukce budované pro krytinu z přírodních materiálů nebyly konstruovány na zátěž.

Krytinou osinko – cementová je podle Hájka a kol. (2001) dalším typem střešní krytiny. Uvádí, že jde o střešní krytinu, která je obdobou krytiny z azbestocementových desek, které byly kvůli svým negativním účinkům na lidský organismus zakázány. Dnešní používaná je osinko – cementová krytina, též nazývaná jako eternit. Používání se dostalo ve venkovském prostředí do obliby před 2. světovou válkou. (Hájek a kol., 2001)

Krytina je podle Hájka a kol. (2001) skládána z jednotlivých šablon, jejichž nejčastější tvar je čtverec nebo obdélník. Často se s oblibou z desek o různých barvách či odstínech vytvářely na střeších různé obrazce. Tato krytina však byla i používána také na pokrytí štítů domů (Louda, 2008).

3.6.6.3 Štít

Štít je část domu, která uzavírá v podélné ose střechy prostor pod krov. U roubených staveb se štít nazývá lomenice. Často je tato část stavení jeho vizitkou a mnohé o něm prozradí, zvláště u lidových staveb. Některé byly jednoduché, jiné naopak velice zdobné a různě dělené do několika polí. Bohatě zdobené se nejčastěji vyskytovaly na bohatších usedlostech. Vrcholné období bohatě zdobených a členěných lomenic bylo období 80. let 19. století. (Frolec a Vařeka, 1983)

Základní tvar štítu u lidových staveb je symetrický trojúhelníkovitý u polovalbové střechy lichoběžníkový (Frolec a Vařeka, 1983).

Nejčastější bednění štítů bylo ze širokých prken, které byly skládány svise. U roubených staveb s bedněnými - prkennými štíty se spáry mezi jednotlivými prkny kryly pomocí dalších latí. Štíty se v minulosti vyhotovovaly vyplétáním. Skládání prken na lomenici bylo různé. Na chalupách z mikroregionu Jilemnicko bývají štíty dělené do dvou, třech v některých případech až do čtyř horizontálních pásů, kde ve střední části štítu byly malé větrací otvory. V Podkrkonoších se nejčastěji skládaly klasovitě, což znamená, že prkna bednění byly orientovány kolmo na plochu střechy. Další možnosti skládání bylo skládání

střechovité, které bylo rovnoběžné s rovinou střední plochy (Frolec a Vařeka, 1983). (Louda, 2008)

Frolec a Vařeka, (1983) uvádějí, že u domů na hřebenech hor na tzv. boudách býval štít krytý šindelem stejně jako střecha. Dále lze nalézt domy se štíty pobitými štípanou břidlicí především u staveb z 19. a 20. století. Břidlice byla skládána do parketového motivu. Což uvádějí autoři Tomandl a Procházka (2008) uvádějí, že tento typ skládání břidlicových desek má kořeny původu v horním Pojizeří, které je typické bohatým zdobením štítů. Další možností používanou na obkládání štítů byl tzv. eternit (Louda, 2008).

Frolec a Vařeka (1983) uvádějí, že součástí štítů bývala v jeho vrcholu tzv. polovalba nebo kabřinec. Kabřinec lze podle nich popsat jako stříšku, která vystupuje přes okraj střechy, a u které není třeba seřezávat krokve v čele vazby. Dále uvádějí, že narušit monotónní plochu štítu mohly i dveře, které sloužily pro ukládání sena do podkrovních prostor. Využití těchto prostor nastalo po zavedení komínů v době 18. a 19. století.

Záklopové prkno je prkno, které tvoří dno kabřince nebo polovalby ve štítu stavení (Frolec a Vařeka, 1983). Mencl (1980) uvádí, že bývalo obohaceno malbou a také na něm byl uveden přesný letopočet vzniku objektu. Dále tvrdí, že mimo letopočtu zde bylo uvedeno jméno stavebníka, jméno mistra tesaře, jeho pomocníků, a také zde byla napsána křesťanská modlitba psaná v latině nebo švabachem. V některých případech je datum opravy objektu např. po požáru. Jak uvádí Louda (2008) záklopové prkno bývalo označováno za křestní list domu.

V západní části Krkonoš je možné vidět velice zdobné lomenice i v dnešní době. Domy se díky místu výskytu označují jako domy Pojizerského typu (Louda, 2008). Typickým prvkem je tzv. kočičí procházka. Dále pak výrazný zdobný prvek tvořila samotná barevnost lomenic (Louda, 2008).

Na konce štítů se připevňovala vodorovná lať, která byla vyřezávaná, což byl podle Loudy (2008) způsob zakončení používaný především na starších domech. Na mladších lze podle něj naopak najít zakončení, které je vytvořeno seříznutím konců latí a prken vytvářející bednění.

Louda (2008) uvádí, že pokud bude řešeno postavení domu, můžeme také hovořit o štítové orientaci. Uvádí, že většina budov je řešena tak, že štít bývá orientován ke komunikaci. Také tvrdí, že ve výše položených např. horských oblastech je možné vidět především roztroušený typ zástavby, u které lze vidět, že orientace domu je postavená tak, že hřeben střechy kopíruje kopec. (Louda, 2008)

Kočíčí procházka Frolec a Vařeka (1983) uvádějí, že na lomenici je zdobný prvek na krkonošském stavení, především v oblasti severovýchodních Čech. Tento prvek je podle nich vytvořen z plochých kuželek ze dřeva a předěluje lomenici ve středové části. Louda (2008) se s jejich tvrzením shoduje.

3.7 Okolí tradičních domů a domovní stromy

Hájek a kol. (2001) uvádějí, že za součást lidových sídel lze považovat předzahrádky, které sloužily jako okrasný prostor, ale také byly jakási clona před kolemjdoucími, protože nenuceně oddělovala stavbu od návsi či cesty. Knopp a kol. (1994) předzahrádku popisuje jako prostor mezi veřejným prostorem a stavbou.

Podle Kašparové, Rozehnalové a kol. (2008) dnešní předzahrádky vytváří významné zastoupení zeleně především na územích obcí s ulicovou zástavbou. Předzahrádky jsou podle jejich tvrzení v dnešní době často oploceny, což je opakem předzahrádek dřívějších, jež oploceny nebývaly, a tudíž byly lépe zapojeny do prostor ulice.

Knopp a kol. (1994) uvádí, že prostory předzahrádky byly osázeny výrazně kvetoucími druhy rostlin a v některých případech do těchto prostor byl vysazen hospodářem strom. Kašparová, Rozehnalová a kol. (2008) uvádějí, že byly nejčastěji používány rostliny jako topolovka, lilie hledíky či měsíček zahradní.

„Charakter uzavřených dvorů i zemědělských usedlostí s volným uspořádáním dotvářela zeleň. Nejen ovocné stromy, ale i další dřeviny, které poskytovaly ochranu proti nepřízní počasí a proti požáru. Duby nebo topoly se vysazovaly jako přirozené bleskosvody. Široké koruny lip nebo buků vytvářeli příznivé klima. Hlavní funkcí těchto stromů bylo však poskytnout budovám ochranu před silným větrem, hlavně při požárech. Vždy se vysazovaly na návětrné straně. Kořeny olší, habrů či jasanů zpevňovaly břehy toků líp než dnešní moderní metody regulace“ (Jakoubčová, 2010).

Bašta (2011) ve svém článku publikuje: „Vzrostlý strom u domu funguje jako drenáž. A to tím, že zajišťuje odpar vody z koruny, který je tak velký, že odčerpává vodu zpod domu. Další funkcí vzrostlých stromů byla a je funkce ta, že slouží zároveň jako hromosvod. Lidé v dnešní době vzrostlým stromům nedůvěřují, protože se bojí, že jim poničí dům, spadne na ně aj., a proto kolem domů sázejí smrky. A ty samozřejmě, neboť nekoření hluboko, zákonitě na dům spadnout mohou“.

3.8 Podmínky ovlivňující novou zástavbu na venkově

Nová výstavba na venkově je ovlivňována především územní dokumentací, resp. územním plánem a jednotlivými podrobnými rozbory na požadavky k regulaci území, které jsou součástí regulačních plánů obcí. Obecně řečeno by měla nová výstavba probíhat s ohledem na zachování hodnot venkova a měla by navazovat na stávající objekty, což však má za úkol zajistit regulační plán obcí. (Kašparová, Rozehnalová a kol., 2008)

Rozdílné provedení nové výstavby lze pozorovat při výstavbě nových objektů v prolukách stávající zástavby obce či naopak na volných plochách určených k zastavění. Pro zachování urbanistické hodnoty vesnic s volnými plochami určenými k zastavění je důležité, aby nově vystavěné stavby navazovaly na již danou urbanistickou strukturu vesnice popř. obce. U výstavby nových objektů ve stávajících prolukách obce je důležité zachování a návaznost na stávající objekty, což znamená na jejich štítovou orientaci a velikost, na napojení na komunikaci, tvar střechy, na dříve použité materiály apod. (Kašparová, Rozehnalová a kol., 2008)

3.8.1 Územní plánování

Cílem územního plánování je řešit funkční využití daného území a stanovení zásad pro jeho organizaci a celkový rozvoj. Současně je jeho funkcí zabezpečit přírodní, kulturní a civilizační hodnoty. (UUR Brno, 2011)

Jako nástroje územního plánování sloužící ke koordinaci a rozvoje území uvádí Kašparová, Rozehnalová a kol. (2008) územní rozhodnutí, územně plánovací dokumentaci a územně plánovací podklady.

V souhrnu územní plánování stanovuje limity pro využití území a reguluje jej podle funkce a prostorového uspořádání. Dále vymezuje chráněná území či objekty a zároveň řeší umístění staveb a stanovuje také urbanistické a architektonické zásady pro jejich realizaci. (ÚÚR Brno, 2000)

Podle Knoppa (1994) je důležité, aby při stavebních úpravách byla respektována architektonická řešení a prostorová skladba, která je charakteristická pro dané území. Dále uvádí, že nehodící výstavbě nových objektů na venkově může zabránit úzká spolupráce obecního úřadu se stavebním úřadem s pomocí vyhlášky 376/1992 Sb., o obecných a technických požadavcích na výstavbu a vyhláška 378/1992 Sb., o podrobnější úpravě územního řízení a stavebním řádu.

3.8.2 Regulace území a její příklad

K regulaci území slouží tzv. regulativy v regulačním plánu, který je součástí územně plánovací dokumentace a usměřují rozvoj obcí dle potřeb. Jinými slovy se jedná o jakási pravidla, která regulují prostorové a funkční vlastnosti území, např. pro bydlení, sport, zeleň, technická zařízení a zároveň stanovují zastoupení daných objektů na řešeném území, jejich umístění a prostorové uspořádání, tudíž i na vzhled stavby. (Přinosilová a kol., 1998)

„Regulativy se zaměřují především na regulaci umístování staveb, vymezení ploch a usměřování činností“ (Přinosilová a kol., 1998).

Podle Přinosilové a kol. (1998) jsou součástí věcné náplně regulativu pro bydlení venkovského typu popis využití území. Tím je na mysli popis okolí domu např., že lze využít jako užitková zahrada, na které je možno chovat některé drobné zvířectvo a zahrada se stavbami pro chovatelství a pěstitelství. Dále uvádí, že součástí regulativu je typ stavebních objektů, tzn. rodinné či bytové domy a jejich popis. Součástí těchto regulativů podle Přinosilové a kol. (1998) je v tzv. prostorový regulativ, který udává např., počet podlaží stavby na daném území, určuje sklon střechy nebo také, že u nové zástavby na venkově by mělo být řešeno parkovací místo pro automobily a to podle jejich slov v anebo pod obytným objektem. K jednotlivým regulativům je přidán komentář, který upřesňuje danou problematiku.

4 Zhodnocení podkladových údajů

4.1 Popis místa

Mikroregion Jilemnicko se nachází na území České republiky, v Libereckém kraji v severovýchodních Čechách v západní části Krkonoš, konkrétněji na území východní části okresu Semily a zaujímá prostor od vesnic Paseky nad Jizerou a Rokytnice nad Jizerou, na severu, až po obce Čistá u Horek či Levínská Olešnice, které se nacházejí na jižním konci hodnoceného území.



Obr. č. 6 Poloha okresu Semily v rámci ČR (zdroj: autor, 2011)



Obr. č. 7 Detail mikroregionu Jilemnicko (zdroj: autor, 2011)

4.2 Metodický postup

Před začátkem vypracování návrhů pro regulaci nové výstavby na vesnicích na území mikroregionu Jilemnicko, bylo potřebné seznámit se s jednotlivými charakteristickými prvky typické lidové architektury pro danou oblast.

Pro vypracování návrhu nebyly použity žádné metodické postupy. Návrhy pro další regulaci byly zpracovány pouze na základě poznatků autora, získaných při pořizování fotografií staveb s prvky lidové architektury v terénu. Mapy upřesňující polohu výskytu okresu Semily na území ČR, ve kterém se mikroregion Jilemnicko nachází, jsem vypracovala v programu ArcGIS. Hlavním zdrojem informací pro vypracování návrhu regulací území na vesnicích mikroregionu Jilemnicka mi posloužily především informace z terénního pozorování staveb a jejich prvků, o kterých jsem načerpala informace z odborných knih především od autorů Frolece a Vařeky (1983), Škabradý (1990) a Loudy (2008). Tyto informace jsou uvedeny v literární rešerši v kapitole č. 4.6, která pojednává o konstrukcích lidových staveb. Návrhová část vychází z příkladů používané regulace v UPD uvedených v publikaci Přinosilové a kol. - Příklady regulativů v územně plánovací dokumentaci, která vyšla v roce 1998. Tato publikace byla pouze jakýmsi vodítkem pro zpracování poznatků z terénního zkoumání do podoby návrhu pro regulaci nové výstavby na území mikroregionu Jilemnicko.

Pro vytvoření samostatné přílohy č. 2 (kapitola 2.1 až 2.22.) s mapovými podklady, které slouží pro upřesnění výskytu některých objektů s prvky tradiční lidové architektury z daného území, slouží mapy poskytnuté Zeměměřičským úřadem, které byly pořizeny v měřítku 1 : 10 000 (ZM 10). U většiny mapových příloh (tzn. příloha č. 2.1 až 2.6, 2.9, 2.10, 2.12 až 2.14, 2.16 a 2.18) byly dané mapové listy s měřítkem 1: 10 000 přepracovány do měřítka 1: 5 000 z důvodu zřetelnějšího znázornění rozmístění zástavby. U mapových příloh č. 2.7 - Jilemnice, Hrabačov, 2.8 - Víchová nad Jizerou a Víchovská Lhota, 2.11 - Kruh, 2.13 - Mříčná, 2.14 - Peřimov a 2.15 - Horní Branná, bylo ponecháno měřítko 1:10 000.

V první příloze, tzn. příloha č. 1., která je součástí této bakalářské práce, jsou uvedeny oblasti s významným zastoupením objektů s prvky tradiční architektury charakteristickými pro zvolenou oblast, ukázka ne příliš vhodných staveb a také ukázka dalšího způsobu mapového zpracování vybraných území z mikroregionu Jilemnicko, kterými jsou Čistá u Horek, k dohledání v samostatné mapové příloze č. 2.20, Bukovina u Čisté v samostatné příloze č. 2.21 a Paseky nad Jizerou uvedené jako příloha č. 2.22. Tyto tři přílohy jsou zpracovány v měřítku 1: 10 000. Jednotlivé stavební objekty jsou zdokumentovány na fotografiích, ke kterým jsou přiřazena čísla, která zároveň slouží pro jejich snadnější

dohledání v očíslovaných samostatných mapových přílohách, ve kterých je daná fotografie objektu popsána shodným číslem jako v příloze č. 1, v kapitole 1.3 až 1.34. Fotografii lze najít ve shodně pojmenované příloze jako je pojmenována kapitola daného území v příloze č. 1. Avšak lze je také dohledat s pomocí seznamu příloh, kde jsou jednotlivé kapitoly také očíslovány. K daným fotografiím je uveden stručný popis objektu, který je napsán slovy autora této práce.

I. Vlastní projekt

5 Analytická část

Postup pro vytvoření návrhu pro regulaci nové výstavby na území vesnic mikroregionu Jilemnicko byla vzorem publikace od Přinosilové a kol. (1998), především pak její struktura ukázek jednotlivých regulativů, o které je zmíněno již v kapitole 4.8.2, která je součástí literární rešerše. Dále bylo nutné zajistit mapové podklady, čímž jsou myšleny základní mapa ČR 1: 10 000 a katastrální mapa 1: 5 000, která slouží pro ukázkou další možnosti zmapování výskytu daných stavebních objektů. Nejdůležitější však byl terénní průzkum, jelikož probíhalo po celém rozsáhlém území mikroregionu Jilemnicko, jehož popis je k nalezení na obr. č. 7 v kapitole 6.1.

5.1 Základní informace o mikroregionu Jilemnicko

Pojem mikroregion je popisovaný jako oblast o malém geografickém měřítku, kterou nelze definovat jako menší území než je region. Jedná se o sdružení několika obcí, které vytvořeno za účelem lepší možnosti čerpání finančních prostředků z fondů EU a také ze státního fondu. (UUR Brno, 2011)

Mikroregion Jilemnicko se nachází se v Libereckém kraji (Risy.cz – Mikroregiony, 2011-2012). Pešta (2011) uvádí, že nejvyšší horou tohoto kraje je Kotel (1435 m). Do tohoto kraje se podle jeho tvrzení řadí oblast jižního a jihovýchodního Podještědí, Český ráj, střední a horní Pojizeří, Podkrkonoší a částečně i západní Krkonoše.

Svazek obcí Jilemnicko, který byl založen v roce 2000, zahrnuje obce jako Paseky nad Jizerou, Rokytnici nad Jizerou, Vítkovice v Krkonoších, Jablonec nad Jizerou, Jestřabí v Krkonoších, Poniklá, Benecko, Víchová nad Jizerou, Peřimov, Mříčná, Jilemnice, Horní Branná, Dolní Branná, Martinice v Krkonoších, Roztoky u Jilemnice, Studenec, Bukovina u Čisté, Čistá u Horek, Levínská Olešnice, Horka u Staré Paky. (Risy.cz – Mikroregiony, 2011-2012)

„Lidová architektura regionu patří mezi vrcholné projevy dřevěného stavitelství na území Čech“ (Pešta, 2011).

Na většině území mikroregionu Jilemnicko převažuje přízemní roubená zástavba se zdobnými lomenicemi (Pešta, 2011). Frolec a Vařeka (1983) o domech z oblasti Krkonoš tvrdí, že jsou: „...s nabílenými spárami a vysokou šindelovou sedlovou střechou, smíšeného nebo komoro-chlévního typu...“ Dále podle Frolece a Vařeky (1983) byly v této horské oblasti domy samostatné bez dvorů.

5.2 Popis významných obcí s dochovanými lidovými stavbami

5.2.1 Jablonec nad Jizerou

Mezi významnou oblast z obce Jablonec nad Jizerou lze zařadit podle Pešty (2011) katastrální území Buřany. Uvádí, že patří zřejmě k novověkému osídlení západních Krkonoš, čemuž prý odpovídá půdorys vesnice. Zástavba je podle něj tvořena převážně drobnými chalupami a dále o ní uvádí, že je roztroušena volně okolo potoka a na svazích údolí. Také se zmiňuje o tom, že druhotným vývojem docházelo k pozvolnému zahušťování původně řídké zástavby.

Do obce Jablonec nad Jizerou řadí Pešta (2011) také Horní Dušnice, což je podle jeho popisu vesnice ležící ve skryté poloze v kotlině potoka Dušnice. Vznik této vesnice zařazuje do období raně novověké kolonizace horských poloh. Uvádí, že zástavba je rozvolněná na poměrně strmých svazích a že k jednotlivým domům patřily krátké lány záhumenticové pluziny. Tvrdí, že k typickým znakům zdejších chalup patří srubové stěny stažené stěnovými kleštinami, vyřezávaná okřídla oken a střídavě bedněné štíty.

5.2.2 Rokytnice nad Jizerou

Pešta (2011) uvádí, že pod tato obec je tvořena katastrálním územím Dolní Rokytnice, Horní Rokytnice, Rokytno, Františkov. Zmiňuje také, že vesnice byla osídlena v raném novověku. Zástavbu popisuje jako rozvolněnou, na které nejsou vidět náznaky lánového uspořádání vesnice. Dále Pešta (2011) uvádí, že na chalupách lze najít stěnové kleštiny a prosté bedněné štíty. Na domech zde lze najít i dřevěné obklady, které napodobují kvádrování (Pešta, 2011).

5.2.3 Benecko

Další obcí s významným množstvím dochovaných staveb s prvky tradiční lidové architektury je podle Pešty (2011) obec Benecko. V této obci lze podle něj nalézt největší zastoupení těchto objektů především na katastrálních územích Dolní Štěpanice a Horní Štěpanice. O Dolních Štěpanicích uvádí, že leží na dně hluboko zaříznutého údolí potoka Cedron v horské krajině západních Krkonoš a že patří k vesnicím, které vznikly ve vrcholně středověké kolonizaci, což lze dokázat na typickém horském uspořádání usedlostí do údolní lánové vesnice. Pešta (2011) uvádí, že ve vesnici byly zachovány některé poloroubené domy, typické pro česky mluvící obyvatelstvo v oblasti západních Krkonoš, s bohatěji zdobenou lomenicí.

Katastrální území, s rozptýlenou zástavbou, Horní Štěpanice podle Pešty (2011) je rozloženo na svazích otevřené kotliny nad údolím potoka Cedronu, byly založeny během kolonizace ve druhé polovině 13. století, což je podmíněno výskytem hradu ze 13. století.

Luštinec (2004) uvádí, že hrad vlastnili Valdštejnové. Pešta (2011) uvádí, že v blízkosti tohoto hradu mohlo existovat funkční a hospodářské zázemí hradu a že celkový vzhled vesnice byl ve druhé polovině 20. století částečně narušen nevhodnými novostavbami nákupního střediska, několika rodinnými domy, garážemi a bytovým domem. Luštinec (2004) uvádí, že Horní Štěpanice byly vyhlášeny v roce 1995 památkovou zónou.

5.2.4 Poniklá

Poniklá je podle Pešty (2011) jedna z podhorských vesniček v horním Pojizeří, která vznikla v době vrcholného středověku, avšak zástavba vesnice, která byla zhuštěna na konci 18. a počátkem 19. století, dnes postrádá řád. Dále Pešta (2011) uvádí, že nejstarší usedlosti se nacházejí na nejvyšší úrovni dnešní osady, na které navazovaly široké a dlouhé pásy záhumenicové plužiny.

5.2.5 Mřičná

Tato vesnice podle Pešty (2011) byla v době středověku vesnice drobným vladyckým statkem se zástavbou typickou pro údolní lánové vesnice. „Vývojově starší může být horní část vsi s dobře vyvinutou, racionálně parcelovanou plužinou“ (Vařeka, 2011). Chalupy zde podle Pešty (2011) mají roubené světnice, často se stěnovými kleštinami a lomenice členěné do několika vodorovných pásů, které jsou členěné pomocí profilovaných lišt. V průběhu druhé poloviny 20. století se vesnice rozvíjela díky novostavbám.

5.2.6 Paseky nad Jizerou

Je to vesnice nacházející se v horním Pojizeří na rozhraní Krkonoš a Jizerských hor (Pešta, 2011). Dále uvádí, že je to vesnice s rozlehlou a velmi rozvolněnou zástavbou. „Vesnice zřejmě nepatří mezi nejstarší časovou vrstvu vrcholně či pozdně středověké kolonizace Krkonoš“ (Pešta, 2011). Štěpánek a Vařeka (1991) uvádějí, že se tato vesnice řadí do skupiny vesnic s roztroušenou zástavbou, ale zároveň je nejvíce obydlena část společenského centra v obci.

Přibližný vznik je podle Pešty (2011) odhadován na dobu 16. století a další rozšiřování zástavby s roubenými světnicemi a zděnými zadními díly probíhalo v 18. století.

Mezi nejtypičtější prvky zdejší architektury podle Loudy (2008) a Pešty (2011) lze zařadit tzv. kočičí procházka. Lomenice zdobená miniaturními vyřezávanými galeriemi. Záporný vliv na zdejší území podle Pešty (2011) má turismus, kvůli kterému zde byl vystaven hotel, jež nerespektuje žádná pravidla tradiční lidové architektury.

5.2.7 Peřimov

Vesnice je podle Pešty (2011) typická údolní lánová vesnice Podkrkonoší, kde lze vidět diferencovanou zástavbu, která poukazuje na založení v době středověku. Zástavba je podle Pešty (2011) roubená nebo poloroubená, stěny světnice jsou zajištěny pomocí stěnových kleštín, lomenice jednoduché a ve spodní části svisle bedněné, zatímco v horní části je bednění uspořádáno vstřícně. Avšak Pešta (2011) také tvrdí, že naleznout lze také lomenice a náročnějším a zdobnějším provedením.

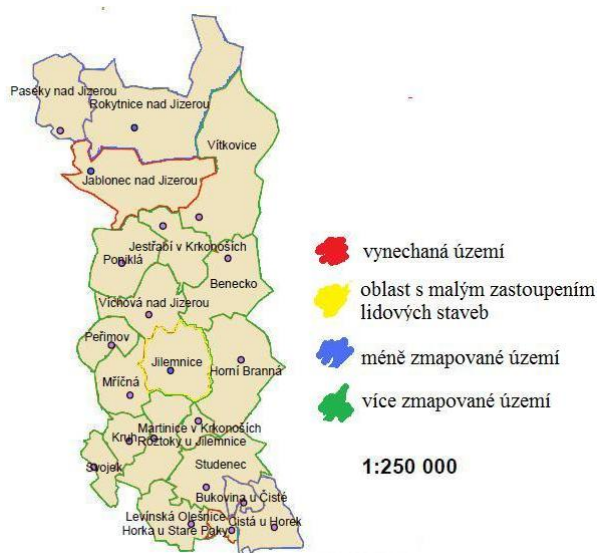
5.2.8 Víchová nad Jizerou

Pod tuto obec spadá podle Pešty (2011) katastrální území Víchová nad Jizerou a Víchovská Lhota, k čemuž dodává, že hranice mezi těmito vesnicemi nejsou v terénu ani v parcelaci zřetelné. Tyto vesnice lze podle Peštova (2011) popisu najít na kopcích okolo Chlumského potoka, který je přítokem do řeky Jizerky. Pešta (2011) uvádí, že Víchovská Lhota má půdorysné uspořádání typické údolní lánové vesnice a zástavba je rozprostřena především po svazích údolí než v něm samotném. K chalupám podle jeho tvrzení patřily dlouhé a široké pruhy záhumenicové plužiny, jejichž orientace byla nasměrována kolmo k vrstevnicím.

6 Návrhová část

Návrh pro případnou novou stavební regulaci pro jednotlivé vesnice na území mikroregionu Jilemnicka, ve většině případů pro celé obce, je v kapitole č. 6.1, napsaný v bodech popisujících doporučení pro novou výstavbu s ohledem na tradiční objekty s projevy lidové architektury. Pokud pro některá území je navrhované regulace stejná, jsou dané části popsány v jednom návrhu regulace.

Rozsah území řešeného mikroregionu Jilemnicko je uvedený na obr. č. 8. Území Jablonce nad Jizerou a Jilemnice jsou vynechána, jelikož se jedná o města s velice malým zastoupením tradičních lidových staveb. I přes to jsou fotografie staveb z těchto měst uvedeny v příloze č. 1 kapitole 1.14 Jilemnice a 1.18 Jablonec nad Jizerou.



Obr. č. 8: Jilemnicko – znázornění oblastí s vypracovaným návrhem pro regulaci území (autor, 2011)

6.1 Návrhy sloužící pro regulaci další výstavby dle charakteru území

Horní Štěpanice, Rychlov (obec Benecko)

- stavby s max. jedním nadzemním podlažím a obytným podkrovím
- střecha sedlová, polovalbová
- střešní krytina plechová, lepenková, eternitová
- dům orientovat štítovou stranou ze svahu
- drobný hospodářský objekt samostatně stojící na pozemku (např. kůlna)

Pozn.: Nové objekty doporučuji stavět v prolukách mezi stávajícími stavbami především v okrajových částech. Doporučuji výstavbu pouze rodinných domů nebo domů sloužících k víkendové rekreaci. Charakter zástavby je patrný v samostatné mapové příloze č. 2.1.

Levínek (obec Benecko)

- čtyři okna čtvercového tvaru ve štítové straně
- půdorys nových objektů obdélníkového tvaru v poměru 2:1
- výstavby přízemních roubených objektů
- střecha polovalbové
- střešní krytina plechová, lepenková

Pozn.: U této oblasti navrhuji, aby byl kladen důraz zachování roztroušené zástavby, aby nedocházelo ke zbytečnému zahuštění krajiny stavebními objekty. Charakter typické zástavby je patrný v samostatné mapové příloze č. 1.7.

Mrklov (obec Benecko)

- střecha sedlová, polovalbové
- střešní krytina plechová (tmavá), lepenková, eternitová
- okna dvoukřídlá s typickým čtvercovým tvarem
- nová objekty přízemní s podkrovím přizpůsobeným k obývání
- okolí jednotlivých domů, resp. doporučuji bez jakéhokoli opocení, z důvodu lepší návaznosti na danou krajinu
- stavební objekty nahodile umístěny na pozemku, zástavba rozvolněná

Pozn.: Stávající zástavba je patrná na samostatné mapové příloze č. 2.3.

Dolní Štěpanice (obec Benecko)

- střecha polovalbové, sedlová
- střešní krytina plechová, eternitová
- okna čtvercová, dvoukřídlá
- stavba přízemní s obytným podkrovím
- v části zástavby rodinných domů z 2. poloviny 20. století možnost výstavby s jedním nadzemním podlažím
- nová zástavba soustředěna a navázána na prvky údolní lánové vesnice

Pozn.: Zástavba doložena v samostatné mapové příloze č. 2.4

Benecko

- stavby s jedním nadzemním podlažím a obytným podkrovím, např. za účelem rekreace a ubytování turistů
- pro potřeby osvětlení podkrovních prostor lze použít vikýře s okny (max. na dva)
- střecha sedlová či polovalbová

Pozn.: Zcela vyloučeno je použití střešních oken, z důvodu polohy výskytu této vesnice ve vyšší nadmořské výšce, kde je v zimním období značná sněhová pokrývka, která by zabránila průniku světla do obytných podkrovních prostorů. Příklad některých novostaveb z daného území lze vidět v příloze č. 1. kapitole 1.8.

Vítkovice, Jestřabí v Krkonoších (Roudnice, Křížlice, Jestřabí v Krkonoších)

- střecha sedlová, polovalbové
- štítý, popř. lomenice, s jednoduchým svislým bedněním
- zděné stavby maximálně s jedním nadzemním podlažím a obytným podkrovím a stavby přízemní
- okna tvaru čtverce dvoukřídlá
- staveb v terénu orientovat delší stranou objektu rovnoběžně s vrstevnicí
- urbanistická struktura zástavby shlukovaná, bez návsi

Pozn.: Pro obce Vítkovice a Jestřabí v Krkonoších lze navrzení regulativů spojit, protože se jedná o sousedící obce, kde je patrný výskyt lidových objektů s obdobnými charakteristickými vlastnostmi, např. zastavěné území podél jedné komunikace – lánový typ uspořádání daných usedlostí. Fotodokumentace a popis objektů jsou součástí přílohy č. 1 kapitola 1.10 a 1.11, podloha výskytu vybraných objektů je dále upřesněna v mapových přílohách č. 2. 6., 2.8. a 2.23.

Víchová nad Jizerou, Víchovská Lhota

- střecha sedlová, polovalbové
- přístavba napojená kolmo na původní objekt
- lomenice dělená do dvou až třech vodorovných pásů, přičemž na spodním pásu bude provedeno svislé jednoduché pobití.
- okna u nových objektů dvoukřídlá čtvercového tvaru, jejichž okenní tabulky mohou být rozděleny od 4 až 6 polí.
- novou zástavbu doporučuji pouze v prolukách stávající zástavby na svazích v okolí hlavní průjezdové komunikace

Pozn.: Zástupce typických objektů s prvky tradiční lidové architektury jsou v příloze č. 1 kapitola 1.16 a upřesnění polohy výskytu některých z objektů jsou součástí samostatné mapové přílohy č. 2. 8.

Poniklá

- střecha sedlová, polovalbové
- střešní krytina plechová, eternitová
- okna čtvercového tvaru, dvoukřídlá, okenní tabulky rozdělené do 2 až 6 polí
- lomenice v návaznosti na stávající objekty rozdělená do 2 až 3 horizontálních pruhů
- zděné stavby přízemní s obytným podkrovím

Pozn.: Zástupce typických objektů s prvky tradiční lidové architektury jsou v příloze č. 1 kapitola 1.17 a upřesnění polohy výskytu některých z objektů jsou součástí samostatné mapové přílohy č. 2. 9.

Levínská Olešnice

- střecha sedlová
- stavby přízemní s obytným podkrovím
- stavby orientovat podélnou stranou ke komunikaci
- případné přístavby napojovat kolmo na objekt stávající

Pozn.: Zástupce typických objektů jsou uvedeny v příloze č. 1 kapitola 1.21 a upřesnění polohy výskytu nejtypičtějších objektů jsou uvedeny v samostatné mapové příloze č. 2. 10.

Kruh, Roztoky u Jilemnice

- střecha sedlová, polovalbové
- střešní krytina plechová (tmavý barevný odstín), eternitová, výjimečně možně použít asfaltový šindel
- stavby přízemní s obytným podkrovím
- tři okna ve štítové straně domu čtvercového tvaru, dvoukřídlá
- okenní tabule dělené do 4 polí v horní třetině okna (ne pravidelným křížem uprostřed)
- lomenice u nových roubených staveb s klasovitě uspořádaným bedněním
- stěny roubených konstrukcí doplněné o stěnové kleštiny

Pozn.: Zástupce typických objektů s prvky tradiční lidové architektury jsou v příloze č. 1 kapitola 1.22 a 1.23. Upřesnění polohy výskytu nejvýznamnějších z objektů jsou součástí samostatné mapové přílohy č. 2. 11 a 2.12.

Mříčná

- střecha sedlová
- objekty přízemní s obytným podkrovím
- střešní krytina plechová, eternitová, výjimečně možně použít asfaltový šindel

- dům orientován po vrstevnici, podélnou stranou objektu ke komunikaci
- roubené stěnové konstrukce bez stěnových kleštín
- lomenice dělená do 2 až 3 horizontálních pruhů

Pozn.: Výskyt typické zástavby s prvky místní lidovými prvky uvedeny v příloze č. 2.13.

Peřimov

- střecha sedlová
- lomenice dělená do 3 až 4 horizontálních pásů s možností provedení bednění klasovitě a ve spodním pruhu bednění svislé
- tři okna čtvercového tvaru ve štítové straně stavby

Pozn: Některé typické objekty z daného území s prvky tradiční lidové architektury jsou uvedeny v příloze č. 1 kapitola 1.25 a upřesnění polohy výskytu některých z objektů jsou součástí samostatné mapové přílohy č. 2. 14.

Horní Branná, Studenec

- střecha sedlová, polovalbové s maximálně 2 vikýři s okny
- zděné rodinné domy maximálně s jedním nadzemním podlažím a podkrovím uzpůsobeným k dalšímu využívání
- tři okna na štítové straně domu v přízemní části, dvoukřídlá, okenní tabulky dělené do 2 nebo 4 polí
- ploty ohraničující pozemky laťkové, popř. možná podezdívka z místního typu kamene
- sídla umístována v návaznosti na princip stávající lánové vesnice s rozvolněnou zástavbou, v centrální části ulicová forma zástavby

Pozn.: V daných obcích je důležité, aby byl kladen větší důraz na propojenost úpravy oplocení mezi sousedícími pozemky. Typická zástavba s popisem je uvedena v příloze č. 1 kapitole 1.26 a 1.33. Samostatné mapové přílohy s výskytem staveb na daných vesnicích jsou v příloze č. 2. 15 a 2.19.

Martinice v Krkonoších

- střecha polovalbová, sedlová
- střešní krytina plechová, eternitová, pálená (ne tzv. bobrovky), z asfaltového šindele
- nová výstavba s roubenou i zděnou stěnovou konstrukcí
- 3 malá čtvercová dvoukřídlá okna ve štítové straně
- dbát na zachování ulicové forma zástavby s tendencí rozvolňování směrem k hranicím obce

Pozn.: Typické objekty z Martinic v Krkonoších s prvky tradiční lidové architektury jsou uvedeny v příloze č. 1 kapitola 1.27 a upřesnění polohy výskytu některých z objektů jsou součástí samostatné mapové přílohy č. 2. 16.

Rokytnice nad Jizerou

- nová výstavba v centrální části stavby s max. 2 nadzemní podlaží a obytným podkrovím
- přízemní staveb možné využít k maloobchodu a občerstvení
- nová výstavba, s návazností na tradiční lidovou architekturu, přízemní s lomenicí dělenou do třech horizontálních pásů s klasovitým uspořádáním bednění
- střecha sedlová
- střešní krytina plechová, eternitová, asfaltový šindel
- 3 nebo 4 okna na štítové straně domu, čtvercová, dvoukřídlá, čtvercového tvaru s okenními tabulkami rozdělené do 3, 4 nebo 6 –ti polí
- u nové roubené výstavby stěny bez stěnových kleštin
- možná výstavba v prolukách mezi stávajícími objekty

Pozn.: Vyšší typ budov povolen z hlediska vyhledávání této rekreační oblasti turisty. Výstavba nových roubených objektů je vítána především v okrajových částech Rokytnice nad Jizerou. Zástupce lidových staveb z dané obce jsou uvedeny v příloze č. 1 kapitole 1.28 a samostatné mapové příloze č. 2.17.

Paseky nad Jizerou

- střecha sedlová
- střešní krytina plechová (tmavé barevné odstíny), lepenková, šindelová
- na hlavní část domu lze napojit malý přístěnek
- lomenice v návaznosti na tradiční výstavbu prosté se svisle provedeným bedněním, ale také bohaté lomenice dělené do 3 až 4 horizontálních pruhů s tzv. kočičí procházkou
- 4 okna na štítové straně domu v přízemní
- zástavba roztroušená, důležité klást důraz na její zachování
- umístění domu v terénu po vrstevnici
- vyrovnání terénu pod domem pomocí podezdívky pod domem

Pozn.: Objekty z daného území s prvky tradiční lidové architektury jsou uvedeny v příloze č. 1 kapitola 1.29 a upřesnění jejich polohy výskytu je uvedena v samostatné mapové příloze č. 2. 22.

Svojek

- střecha polovalbové sedlová
- štít zděného domu s možností pokrytí eternitem
- okna dvoukřídlá, dělená do 2 nebo 4 polí
- nové objekty přízemní
- drobný hospodářský objekt lze napojit na stavení, ale může být umístěn samostatně stojící na pozemku

Pozn.: Některé typické objekty z daného území s prvky tradiční lidové architektury jsou uvedeny v příloze č. 1 kapitola 1.25 a upřesnění polohy výskytu některých z objektů jsou součástí samostatné mapové přílohy č. 2. 14.

Čistá u Horek, Bukovina u Čisté

- střecha sedlová, polovalbová
- lomenice prostě bedněná
- 3 typická malá čtvercová okna na štítové straně domu, důležité použít jeden typ rozdělení okenních tabulek na stavení
- nová výstavba přízemní s obytným podkrovím
- případné hospodářské objekty umístit, aby na pozemku samostatně stojící, ne spojené s obytným domem

Pozn.: v Bukovině u Čisté lze udělat výjimku u umístění hospodářských objektů – lze provést jeho napojení na obytný dům, to vše v návaznosti na předchozí tradiční zástavbu. Zástupci tradičních chalup s jejich stručným popisem jsou uvedeny v příloze č. 1 kapitole 1.31 a 1.32. Poloha výskytu je zaznamenána v samostatných mapových přílohách č. 2.20 a 2.21.

7 Diskuze

Všeobecně lze říci, že pojem lidová architektura má široký rozsah významu. Nejedná se pouze o stavby a jejich technologii provedení, ale také o to, jak je dům zasazen do krajiny a jaké byly ovlivňující faktory ovlivňující výstavbu v dřívějších dobách, z čehož vyplývá, že architektura našich předků a její vývoj je úzce spjat také se spoustou jiných oborů. Ačkoliv je na toto téma napsána již velká část odborných publikací, často v nich jsou k nalezení stále se opakující informace. A tak tato bakalářská práce je pouze jakýmsi souhrnem základních informací a stručným popisem základních prvků staveb s prvky tradiční architektury na území mapovaného mikroregionu. V některých případech bylo mapování těchto staveb složité, protože jejich výskyt je na úplné samotě, kam jen tak člověk nedorazí nebo dorazí úplnou náhodou.

O daném území jsou k nalezení zmínky v knihách některých autorů. A tudíž díky této práci lze jejich tvrzení potvrdit či naopak vyvrátit. Tak např. Löw a Michal (2003) uvádějí, že vesnice na území mikroregionu Jilemnicko vznikaly v době středověké kolonizace. Dále uvádějí, že Benecko vzniklo v průběhu novověké kolonizace, která probíhala v období renesance. Můžeme z těchto informací tedy odvodit, že vesnice, podle které je pojmenována celá obec a jejíž součástí jsou Horní Štěpanice, Dolní Štěpanice, Mrklov, byla osídlena až mnohem později. Protože jak Pešta (2011) uvádí, tak např. Horní Štěpanice a Dolní Štěpanice jsou vesnice, které vznikla během kolonizace ve 13. století.

Mezi další potvrzení pravdivosti informací v publikacích lze zařadit výskyt tzv. kočičích procházek v Pasekách nad Jizerou. O jejich výskytu v severovýchodních Čechách, o jejichž výskytu se zmiňují Frolec a Vařeka (1983), ale i Louda (2008). Také lze potvrdit výskyt ojedinělé krčkové chalupy, která by podle Mencla (1980) měla být na území Horních Štěpanic. Já potvrzuji pravdivost této informace o výskytu, který je potvrzen fotografiemi pořízenými autorem této práce, resp. obrázkem obr. č. 5 a 6, která je součástí přílohy č. 1.1 Horní Štěpanice a její přesnější poloha výskytu v dané vesnici je upřesněna v samostatné příloze č. 2.1 Horní Štěpanice.

Podle Frolece a Vařeky (1983) součástí vesnic návesního typu býval na návších protipožární nádrž či rybník. Tuto informaci lze potvrdit. Vodní nádrž či malý rybník se vyskytuje hned na několika vesnicích, které se nacházejí na území zkoumaného mikroregionu Jilemnicko. Např. lze tento jev spatřit v Pasekách nad Jizerou a v Čisté u Horek.

Nejčastěji vyskytovanými hospodářskými stavbami z dřívějších dob, podle získaných poznatků z terénu, tzn. při pořizování fotografií, jsou i dnes především stodoly a kůlny, které

dnes již ve valné většině případů neslouží k mlácení obilí a uskladňování sena, ale pouze jako odkladiště nepoužívaných nástrojů.

Se zdobeným zhlavím, neboli konců trámů, se lze setkat např. v Jilemnici a v Pasekách nad Jizerou např. na domě Raisova zapadlého vlastence Věnceslava Metelky, jehož dům je zdokumentován a jeho existence doložena v příloze č. 1. v kapitole 1.29, obr. č. 244.

Dalším poznatkem dokazující informaci z publikace od Mencla (1980) je to, že uvádí, že dřevěné stavby měly své zastoupení, do období baroka a tím spojeného nástupu zděné architektury, vyskytovaly také na území měst a městeček. Jako jedno z takových měst uvádí Jilemnici, ve které bylo dochováno hned několik roubených staveb v tzv. zvědavé uličce. Kterou jsem zdokumentovala a pořízené fotografie uvedla v přílohách č. 1 kapitole 1.14 a samostatné mapové příloze č. 2.7. Jelikož se jedná o městské prostředí, výskyt dochovaných staveb s roubenou konstrukcí je velice ojedinělý. Větší část staveb s roubenou konstrukcí stěn, podle poznatků z terénního průzkumu, jsou možné k nalezení především v předměstské části – Hrabačově.

Podle poznatků získaných při pořizování fotografií lidových staveb v terénu lze usoudit, že na některých územích nejsou dodržována obecná pravidla stanovená regulačním plánem. Na některých vesnicích, např. ve Svojkůvce či Hrabačově (obec Jilemnice), je možné vidět zástavbu z 20. století, která na původní lidové objekty navazuje alespoň typem střechy, tzn. střechou sedlovou. Jenže vedle těchto objektů jsou vystavěny naprosto se nehodící novostavby, které dodávají svým mnohdy složitým členěním danému prostoru chaotický ráz. Na území Štěpanické Lhoty, viz. příloha č. 1 kapitola 1.5 a samostatná příloha č. 2.2., bylo vystaveno několik nových objektů, které se na zdejší architekturu snaží navázat alespoň napodobením roubených stěn, které nejsou vyhotovovány z trámů, ale jde o zděnou stavbu, která je pobita prkny. I přesto objekty působí zvláštním dojmem, protože nebyly vystavěny za účelem bydlení jedněch majitelů, ale byly vystavěny se záměrem ubytování větší kapacity turistů v již dříve zastavěné části obce. Z čehož vyplývá, že se nejedná o malé chaloupky, které byly stavěny na daném území našimi předky, ale o stavby se dvěma nadzemními podlažními. Ale aby v této práci nebyly uvedeny pouze samé záporné výsledky, lze na mapovaném území najít i několik novostaveb, které navazují na tradiční lidovou architekturu a jsou „nosiči“ některých prvků zdejší lidové architektury, např. roubenou novostavbu nacházející se na území Dolní Štěpanice, jejíž výskyt a poloha je zdokumentována v samostatné mapové příloze č. 2.4 – Dolní Štěpanice.

V návaznosti na tradiční lidové objekty lze doporučit používání vyřezávaných okenních obložek a to především v Poniklé (viz. příloha č. 1, kapitola 1.17), Rokytnici nad Jizerou

(příloha č. 1, kapitola 1.28) a v Pasekách nad Jizerou (příloha č. 1., kapitola 1.29), kde lze v návaznosti na tradiční chalupy provádět okenní obložky nad a pod oknem, aby vzniklo jakési napodobení dnešního parapetu.

Návrhy na regulaci další zástavby, které jsou uvedeny v kapitole 6.1, jsou navrhnuty s ohledem na to, že není cílem daná území vesnic v mikroregionu Jilemnicko změnit na památkové zóny či skanzeny, ale pouze vymezit podobu nových stavebních objektů s ohledem na tradiční stávající objekty typické pro oblast Horního Pojizeří a západních Krkonoš, s použitím dnešních materiálů, např. střešní krytiny z asfaltového šindele. Výjimky v přerušení návaznosti nových staveb na stavby lidové, lze povolit v centrální části Rokytnice nad Jizerou. A to z důvodu, že se dnes jedná především o turistické středisko než o malebnou vesničku v horském prostředí.

Z důvodu rozsáhlosti území mikroregionu, na němž je bezpochyby v každé vesnici velký počet objektů s prvky lidové architektury, jsou v této práci doloženy pouze některé vesnice či obce s největším zastoupením významných anebo něčím výjimečných chalup. Kdyby byl zdokumentován naprosto každý objekt s nějakým prvkem lidové architektury ve všech obcích v mikroregionu, dala by se z fotografií daných objektů vytvořit velice rozsáhlá publikace, která by měla několikanásobně větší stránkový rozsah než tato bakalářská práce.

8 Závěr

Cíl byl podle zadání splněn. K této bakalářské práci byla vytvořena stručná charakteristika popisu typických lidových staveb z Pojizeří a západních Krkonoš, vyskytujících se na území mikroregionu Jilemnicko a také formování území vlivem postupného osidlování a tím pádem uvedeny také možnosti sídelních struktur. Dále bylo provedeno zmapování objektů s prvky lidové architektury a doložena jejich poloha výskytu v mapových plánech, které byly vytvořeny jako samostatná příloha k této bakalářské práci. Z fotografií jednotlivých staveb, pořízených během čerpání informací a cestování v terénu, vznikl katalog, ve kterém podle stanovených cílů, bylo uvedeno zdokumentování objektů s prvky lidové architektury typickými pro danou oblast západních Krkonoš a části Horního Pojizeří. Získané poznatky autora, které vznikly díky vypracování této práce, byly dále zpracovány s myšlenkou plánu např. pro další využití k řešení regulace daného území, jež bylo vymezeno na obr. č. 6 a 7, v kapitole č. 6.1 – Popis místa, která byla vytvořena v počítačovém programu ArcGIS.

Tato práce dokázala, že přetrvávající rozmanitost staveb s prvky lidové architektury v mikroregionu Jilemnicko, je stále patrná. Dále v práci bylo potvrzeno, že materiál, se podílel na vývoji a výrazu staveb, v dané oblasti se především jednalo o dřevo.

Na zástavbě na území mikroregionu Jilemnicko lze nalézt obecná pravidla lidové architektury používaná v její vývojové linii a do určité míry je možno je potvrdit např. používáním tradičních sedlových a polovalbových střech a u dnešních rodinných domů na vesnici maximálně jedním nadzemním podlažím stavby, roubená zástavba se na daném územní začíná projevovat na nových stavbách převážně rodinného typu.

Práce na dané téma byla přínosnou především v detailnějším poznání krajiny a tvořivosti našich předků. Zpracování daného tématu dokázalo, že někteří lidé nejeví žádnou úctu k dílu našich předků, ale i naopak existenci lidí, kteří mají snahu zachovat lidovým objektům původní výraz, i když ho přizpůsobí svým požadavkům, které jsou z části dány dnešní dobou.

9 Seznam použité literatury

Tištěná literatura

- Bašta, J. 2011. Za krásou krkonošských roubenek. Krkonoše Jizerské hory. 10. 16 –17.
- Blau, J., 1922. Alte Bauernkunst. Wien 82 s.
- Brychtová, J., 2004. Krajinný ráz. Krkonoše Jizerské hory. 6. 18 – 19.
- Frolec, V., Vařeka, J. 1983. Lidová architektura. SNTL. Praha. 360 s.
- Hájek, V., Křivanová, M., Hájek, P., Ladmanová, H. (eds.). 2001. Lidová stavení: Opravy a úpravy. Grada Publishing. Praha. 172 s. ISBN: 8024790548.
- Jakoubčová, V. 2010. Krajinou domova: Proměny lidového stavitelství v Pojizeří. Muzeum Českého ráje. Turnov. 180 s. ISBN: 9788087416020.
- Kašparová L., Rozehnalová E. (eds.). 2008. Nové stavby pro venkov. Ústav územního rozvoje. Brno. 115 s. ISBN 9788090392861.
- Knopp, A. (eds.). 1994. Vesnice – stavby a krajina mají svůj řád. Ústav územního rozvoje. Brno. 211 s. ISBN: 8085124963
- Langer, J., Vařeka, J. 1983. Naše lidové stavby. Albatros. Praha. 350 s.
- Louda, J. 2008. Lidová architektura Krkonoš, Správa Krkonošského národního parku. Vrchlabí. 32 s. ISBN: 9788086418643.
- Löw, J., Míchal, I. 2003. Krajinný ráz. Lesnická práce s.r.o. Kostelec nad Černými lesy. 552 s. ISBN: 8086386279.
- Luštinec, J. 2003. Zvědavá ulička v Jilemnici, klenot lidového stavitelství In: Koudelková, E. (eds). Kalmanach. Bor. Liberec. s. 70 – 73. ISBN: 8090290183.
- Luštinec, J. 2004. Horní Štěpanice. Krkonoše Jizerské hory. 11. 16 – 17.
- Mencl, V. 1980. Lidová architektura v Československu. Academia. Praha. 630 s.
- Olschki, L. S. 2003. Culture and nature. International legislative texts referring to the safeguard of natural and heritage. C. Anón Feliú. p. 425.
- Pešta, J. 2011. Encyklopedie českých vesnic V. Libri. Praha. 400 s. ISBN: 9788072771523.
- Přinosilová M., Hladišová, Z., Tomíšková, M. (eds.). 1998. Příklady regulativů v územně plánovací dokumentaci. Ústav územního rozvoje Brno. Brno. 94 s.
- Škabrada, J. 1999. Lidové stavby: architektura českého venkova. Agro. Praha. 246 s. ISBN: 8072030825.

- Škabrada, J. 2003. Konstrukce historických staveb. Agro. Praha. 395 s. ISBN: 8072035487.
- Štěpán, L., Vařeka, J. 1991. Klíč od domova: Lidové stavby východních Čech. Kruh. Hradec Králové. 360 s.
- Thurzo, I., 2004. Ľudová architektúra na Slovensku. PT. Bratislava. 165 s. ISBN: 8088912768.
- Tomandl, M., 2008. Vývoj břidlicového štítu na Liberecku. In: Edel, T., V., In: Procházka, L. (eds). Tradiční lidová architektura. Univerzita Karlova v Praze. Praha. s. 119 – 123. ISBN: 978-80-7308-249-9.
- Wöbse, H. H. 2002. Landschaftsästhetik, Eugen Ulmer GmbH. Stuttgart. ISBN: 3800132176.

Internetové zdroje

- CCR ČR. RISKY.cz – Mikroregiony. [online]. [cit. 2012-03-26]. Dostupné z <<http://www.risky.cz/vyskakovaci-okno-mikroregiony?id=117&language=Cs>>.
- UUR Brno. Slovník ÚP. [online]. UUR 9. ledna 2012 [cit. 2012-3-20]. Dostupné z <<http://www.uur.cz/slovník2/slovník2.pdf>>.
- ČÚZK. Publikace dat ISKN - 1s :281ms, 3 prvků. [online]. 2004 - 2012 [cit. 2012-03-28]. Dostupné z <<http://sgi.nahlizenidokn.cuzk.cz/marushka/default.aspx?themeid=3&&MarQueryId=6D2BCEB5&MarQParam0=718203&MarQParamCount=1&MarWindowName=Marushka>>.

10 Seznam použitých obrázků

- Obr. č. 1: Znárodnění půdorysného řešení Tuláčkova statku (Mencl, 1980)
- Obr. č. 2: Příklad návesní vesnice (Škabrada, 1999)
- Obr. č. 3: Příklad údolní lánové vesnice (Škabrada, 1999)
- Obr. č. 4: Radiální vesnice z období vrcholného středověku (Škabrada, 1999)
- Obr. č. 5: Vazba na rybinu a vazba na zámek (Škabrada, 1999)
- Obr. č. 6: Poloha výskytu okresu Semily v rámci ČR (autor, 2011)
- Obr. č. 7: Detail mikroregionu Jilemnicko (autor, 2011)
- Obr. č. 8: Jilemnicko – znázornění míry zpracování návrhu pro regulaci území (autor, 2011)

11 Seznam příloh

Příloha č. 1

- 1.1 Obr. A: Upřesnění výskytu okresu Semily
- 1.2 Obr. B: Mikroregion Jilemnicko
- 1.3 Horní Štěpanice (obec Benecko)
- 1.4 Rychlov (obec Benecko)
- 1.5 Štěpanická Lhota (obec Benecko)
- 1.6 Levínek (obec Benecko)
- 1.7 Mrklov (obec Benecko)
- 1.8 Benecko
- 1.9 Dolní Štěpanice (obec Benecko)
- 1.10 Vítkovice v Krkonoších
- 1.11 Jestřabí v Krkonoších
- 1.12 Roudnice (obec Jestřabí v Krkonoších)
- 1.13 Křížlice (obec Jestřabí v Krkonoších)
- 1.14 Jilemnice
- 1.15 Hrabačov (část obce Jilemnice)
- 1.16 Víchovska Lhota a Víchova nad Jizerou
- 1.17 Poniklá
- 1.18 Jablonec nad Jizerou
- 1.19 Stará Paka
- 1.20 Karlov (obec Stará Paka)
- 1.21 Levínská Olešnice
- 1.22 Kruh
- 1.23 Roztoky u Jilemnice
- 1.24 Mříčná
- 1.25 Peřimov
- 1.26 Horní Branná
- 1.27 Martinice v Krkonoších
- 1.28 Rokytnice nad Jizerou
- 1.29 Paseky nad Jizerou

- 1.30 Svojek
- 1.31 Čistá u Horek
- 1.32 Bukovina u Čisté
- 1.33 Studenec
- 1.34 Nepříliš vhodné zástavby na vesnicích Jilemnicka

Příloha č. 2 (samostatná příloha)

- 2.1 Horní Štěpanice
- 2.2 Rychlov a Štěpanická Lhota
- 2.3 Mrklov
- 2.4 Dolní Štěpanice
- 2.5 Vítkovice
- 2.6 Jestřabí a Roudnice
- 2.7 Jilemnice a Hrabačov
- 2.8 Víchová n. Jizerou a Víchovská Lhota
- 2.9 Poniklá
- 2.10 Levínská Olešnice
- 2.11 Kruh
- 2.12 Roztoky
- 2.13 Mříčná
- 2.14 Peřimov
- 2.15 Horní Branná
- 2.16 Martinice v Krkonoších
- 2.17 Rokytnice nad Jizerou
- 2.18 Svojek
- 2. 19 Studenec
- 2.20 Čistá u Horek
- 2.21 Bukovina u Čisté
- 2.22 Paseky nad Jizerou

II. Přílohy

Příloha č. 1

**Katalog s popisem objektů s prvky lidové architektury na území
mikroregionu Jilemnicko**

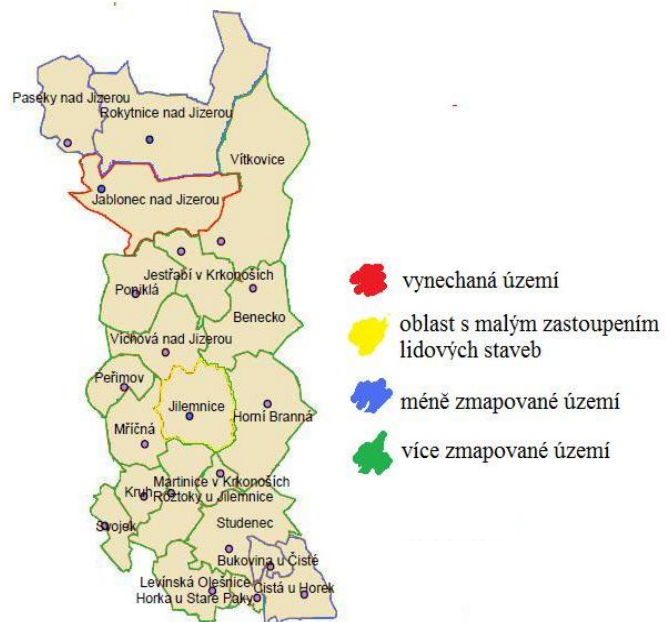
11.1 Obr. A: Upřesnění výskytu okresu Semily



11.2 Obr. B. Mikroregion Jilemnicko



Detail rozdělení mikroregionu podle hloubky zpracování



Zdroj: autor, 2011

11.3 Horní Štěpanice (obec Benecko)



Obr. č. 1 a 2: Jeden z domů nacházející se v centru vesnice s dochovaným záklopovým prknem. (foto: autor, 2011)



Obr. č. 3 a 4: Bohatě zdobená lomenice, která je po pečlivé rekonstrukci. (foto: autor, 2011)



Obr. č. 5 a 6: Fotografie výjimečné dochované krčkové chalupy v Horních Štěpanicích a detail krčkové stěny. Vedle domu se nachází vzrostlý ořešák královský (*Juglans regia*). (foto: autor, 2011)



Obr. č. 7 a 8: Chalupa vyzdobená výraznými barvami a bohatě členěnou lomenicí. Na stěnách jsou typické stěnové kleštiny. Na fotografii na pravé straně je vidět zadní zděný díl chalupy a roubená pření část, kde se nachází světnice. (foto: autor, 2011)



Obr. č. 9 a 10: Tato chalupa se nachází na kopci na konci vesnice. Lomenice je prostá, dělená do dvou pásů. Na stěnách jsou vidět stěnové kleštiny. (foto: autor, 2011)



Obr. č. 11 a 12: V sousedství předchozí chalupy se nachází chalupa, jejíž roubení je ošetřeno červenou barvou. Tato chalupa má zděný zadní díl. Štítová strana chalupy je orientována na východní světovou stranu. Dominantní jsou dřeviny okolo domu: švestka domácí (*Prunus domestica*), bříza bělokorá (*Betula pendula*) a smrk pichlavý (*Picea pungens*) a smrk (*Picea abies*). (foto: autor, 2011)



Obr. č. 13 a 14: Nejrozlehlejší usedlost v Horních Štěpanicích Ve dvoře. Pešta (2011) o ní uvádí, že dříve mohla být panským dvorem štěpanického hradu. Na fotografii je pohled na dvůr obklopený stodolou a stavbou z 90. let 20 století. (foto: autor, 2011)



Obr. č. 15 a 16: Stodola patřící k usedlosti v Horních Štěpanicích č. p. 36 Ve dvoře a pohled na jednoduše bedněnou lomenicí na obytné stavbě. (foto: autor, 2011)



Obr. č. 17 a 18: Na další chalupě nacházející se ve vesnici Horní Štěpanice je vidět jak dochází k chátrání objektu. (foto: autor, 2011)



Obr. č. 19 a 20: Na této fotografii je zaznamenána chalupa, u které se nachází mohutná lípa srdčitá (*Tilia cordata*) sloužící jako domovní strom. Na fotografii vpravo je zdokumentována stodola patřící k téže chalupě. (foto: autor, 2011)



Obr. č. 21: Další příklad roubené chalupy z Horních Štěpanic s bohatou předzahrádkou. (foto: autor, 2011)



Obr. č. 23 a 24: Roubená chalupa, která se nachází na úplné samotě. Podle fotografie je patrná příprava palivového dřeva na zimu, kterým je obložena celá jedna strana domu. (foto: autor, 2011)



Obr. č. 25 a 26: Tato chalupa na území Horních Štěpanic vyniká především netypickou střešní krytinou, tzv. bobrovkami, jejíž používání v horských oblastech není příliš typické. U chalupy lze vidět také vzrostlá lípa srdčitá, která má funkci tzv. domovního stromu. (foto: autor, 2011)

11.4 Rychlov (obec Benecko)



Obr. č. 27 a 28: Tato chalupa se nachází na samotě, což je typický důkaz roztroušené horské zástavby. Na střešní krytinu je použita lepenka. Na pravé fotografii lze vidět detail vchodu na půdu, kterým se ukládalo seno do podstřešních prostor, které zde sloužilo i jako jakási tepelná izolace. (foto: autor, 2011)



Obr. č. 29 a 30: Na fotografii na levé straně lze vidět tzv. násep u vchodu do chalupy. Také je zde vidět nevhodná oprava spár roubení pomocí polyuretanové pěny, která je pro tyto účely zcela nevhodná kvůli své neprodyšnosti a nevhodnému působení na chalupu z estetického hlediska. Na druhé fotografii je vidět, že jako střešní krytina byla použita lepenka. (foto: autor, 2011)



Obr. č. 31, 32 a 33: Na další chalupě můžeme spatřit dva způsoby vyhotovení okenních obložek. Na prostřední fotografii lze vidět obložku, která se nachází na straně domu, která je zdokumentována na fotografii na levé straně. Druhá okenní obložka se nachází na zadní straně domu ve štítu. (foto: autor, 2011)



Obr. č. 34 a 35: Tato chalupa je výjimečná svojí barvou. Někomu se může zdát být nepřírozená, ale při sněhové pokrývce do krajiny příjemně zapadá. Bohužel je na fotografii patrné, že chalupa není udržována a bohužel chátrá. Na druhé fotografii je zdokumentováno umístění záklopového prkna. (foto: autor, 2011)



Obr. č. 36: Na území Rychlova se nachází i tato novostavba, která je má na rozdíl od tradičních chalup zbytečně velké množství vikýřů. Na fotografii vpravo je zdokumentována lomenice a spojení roubení na zámek. (foto: autor, 2011)

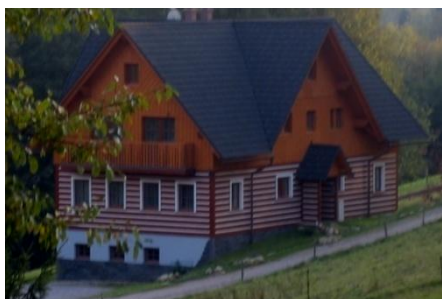


Obr. č. 37: Toto stavení se nachází v Pousce, tj. mezi Beneckem a Horními Štěpanicemi. Na fotografii je zdokumentováno chybné provedení rohu stavby, kde jsou po celou dobu viditelné spáry, které by měli být zakryté. (foto: autor, 2011)

11.5 Štěpanická Lhota (obec Benecko)



Obr. č. 38: Roubená chalupa a její okolní terén vyrovnaný a zpevněný pomocí kamenných zídek. (foto: autor, 2011)



Obr. č. 39: Další zástupce novostavby v obci Benecko, jejímž hlavním cílem je rozšíření ubytovacích kapacit bez ohledu na charakter tradiční lidové zástavby. (foto: autor, 2011)



Obr. č. 40: Zástupce starší roubené zástavby, o kterou majitel pečuje. (foto: autor, 2011)



Obr. č. 41: Další poměrně mladá stavba, která je velice podobná ostatním novostavbám v obci. Roubený efekt stavby je vyřešen tzv. falešným roubením, což znamená, že je stavba zděná a pobitá prkny. (foto: autor, 2011)

11.6 Levínek (obec Benecko)



Obr. č. 42: Chalupa, která vyniká netypickým zbarvením, úplně samotě v obci Benecko. Lomenice je střídavě zdobená. Majitelé posezení na zahradě vyřešili jednoduchým dřevěným nábytkem, který zapadá do okolní krajiny. (foto: autor, 2011)



Obr. č. 43: Chalupa na samotě s přístupem na půdu ze svahu nad chalupou. (foto: autor, 2011)



Obr. č. 44: Chalupa, na které jsou vidět typické stěnové kleštiny zabraňující vybočení trámů ze stěny a malá okna čtvercového tvaru. Zvýšený počet oken je z důvodu výskytu chalupy

v bývalé oblasti tkalců, kteří měli vysoké nároky na osvětlení světnice s tkalcovskými stavby.
(foto: autor, 2011)



Obr. č. 45: Chalupa s vysokým počtem oken na štítové straně domu, kde se nacházela světnice s tkalcovskými stavby. (foto: autor, 2011)

11.7 Mrklův (obec Benecko)



Obr. č. 46: Chalupa s roubenou světnicí a polovalbovou střechou s eternitovou střešní krytinou. (foto: autor, 2011)



Obr. č. 47: Na této fotografii je v popředí zdokumentována chalupa, která má přední díl zděný a zadní roubený. Okna jsou na zděné části zdobena pilastry. V pozadí je vidět roubená část chalupy, která je na podezdívce z kamenů, kterými byl srovnán nerovný svažité terén. (foto: autor, 2011)



Obr. č. 48: Na lomenici lze vidět jednoduché bednění a na stěnách typické stěnové kleštiny. (foto: autor, 2011)



Obr. č. 49: Důkazem nové výstavby v duchu klasických roubenek je tento nový dům, na kterém je použita plechová střešní krytina celkem dobře napodobující krytinu lepenkovou. (foto: autor, 2011)



Obr. č. 50 a 51: Na těchto fotografiích je zdokumentována zděná usedlost, ke které patří samostatně stojící stodola. (foto: autor, 2011)



Obr. č. 52 a 53: Chalupa s prostě bedněnou lomenicí a typickým zalomením střechy pro hambálkové krovy. Je zde vidět také správné umístění komínů, tzn. na druhé straně hřebenu střechy než je vchod do chalupy. (foto: autor, 2011)



Obr. č. 54 a 55: Na těchto fotografiích je zdokumentována usedlost č. p. 36 s rozměrnou stodolou, která je napojena přímo na stavení. Za zděnou částí usedlosti se nachází mohutná lípa srdčitá (*Tilia cordata*). (foto: autor, 2011)



Obr. č. 56: Ukázkové obložení štítu barevným eternitem složeným do obrazce. (foto: autor, 2011)



Obr. č. 57 a 58: Další příklad špatného provedení rohu roubené chalupy na obrázku nalevo. Na druhé fotografii je stavení, které má jak zděnou část, tak i roubenou, u které se nachází násep, která je vyskládaná z kamene. (foto: autor, 2011)

11.8 Benecko



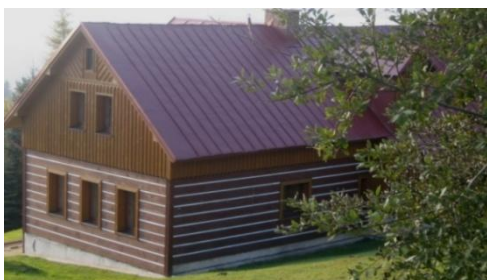
Obr. č. 59: Zděný dům se svislým pobitím latěmi a plechovou střešní krytinou na Benecku. (foto: autor, 2011)



Obr. č. 60: Chalupa, u které je patrné zalomení střechy díky použití hambalkového typu krovu. (foto: autor, 2011)



Obr. č. 61: Novostavba na Benecku, která má část zděnou i roubenou. Nová výstavba v dané oblasti je značně ovlivněna turismem a s ním souvisejícím rozšiřováním ubytovací kapacity, což má vliv na zhušťování roztroušené zástavby novými objekty. (foto: autor, 2011)



Obr. č. 62: Novostavba nacházející se v blízkosti novostavby předchozí. U této bych ráda upozornila na příliš hluboko zasazená okna do stěny v porovnání s tradičními staršími roubenými chalupami. (foto: autor, 2011)



Obr. č. 63: Další novostavba na Benecku má neobvyklé řešení spodní části stavby. Navíc má poměrně dost vikýřů a oken ve štítě. Nejspíš je to ovlivněno jinou potřebou využití prostorů stavby oproti dřívější době. Tzn., že v dnešní době jsou potřebné pokoje pro ubytování turistů a ne prostor pro uskladnění sena. (foto: autor, 2011)



Obr. č. 64: Pohled na zástavbu na Benecku z protějšího kopce z vesnice Křížlice. (foto: autor, 2011)

11.9 Dolní Štěpanice (obec Benecko)



Obr. č. 65: Chalupa s roubenou světnicí a zděnou přístavbou. (foto: autor, 2011)



Obr. č. 66: Chalupa s venkovními okenicemi nacházející se na území Dolních (foto: autor, 2011)



Obr. č. 67: Chalupa č. p. 17 s roubenou a zděnou částí bohužel v chátrajícím stavu. Pozornost si zaslouží především lomenice, která je rozdělena do třech vodorovných pásů. (foto: autor, 2011)



Obr. č. 68 a 69: Zděná stavba v chátrajícím stavu. Ke stavbě je připojena stodola, která byla zrekonstruována, aby mohla i nadále sloužit jako uskladňovací prostor. (foto: autor, 2011)



Obr. č. 70 a 71: Roubená chalupa se zděným zadním dílem, která má střídavě dělenou lomenici do dvou polí. Střešní krytina je z eternitu. Stěny roubené části chalupy jsou zpevněny pomocí stěnových kleštín. (foto: autor, 2011)



Obr. č. 72, 73 a 74: Na této chalupě stojí za pozornost dveře, které jsou vyzdobeny řezbou. Na chalupě lze poukázat i na spojení trámů tzv. na rybinu detail viz. obr. č. 85. (foto: autor, 2011)



Obr. č. 75: Chalupa, jejíž stěny na roubené části jsou zpevněny stěnovými kleštinami. Okna jsou doplněna o jednoduché okenní obložky. Střecha je polovalbová, lomenice prostě bedněná s malými větracími otvory ve vrchním vodorovném dílu. (foto: autor, 2011)



Obr. č. 76 a 77: Novostavba z Dolních Štěpanic. Přední díl chalupy je roubený, zadní zděný, tak jak tomu bývá u typických starších lidových chalup. Spojení trámů na rozích stavby je provedeno tzv. na rybinu. (foto: autor, 2011)



Obr. č. 78: Roubená chalupa s krytým zápražím. (foto: autor, 2011)



Obr. č. 79 a 80: Roubená chalupa, u které je násep doprovázena zápradlím. Za zmínku stojí také střešní krytina z asfaltového šindele. (foto: autor, 2011)

11.10 Vítkovice



Obr. č. 81: Roubená chalupa se stěnovými kleštinami a malými větracími okénky v lomenici. (foto: autor, 2011)



Obr. č. 82: Velice významným dochovaným klenotem lidové architektury je Mikuláškův mlýn s č. p. 33. Jde o jeden z mála dochovaných roubených patrových domů. (foto: autor, 2011)



Obr. č. 83 a 84: Roubená chalupa ve Vítkovicích v Krkomoších na propojovací cestě na Benecko. Typická je především netypickým tvarem střechy. Na pravé fotografii je znázorněn detail okenních obložek. (foto: autor, 2011)



Obr. č. 85 a 86: Roubená chalupa se samostatně stojící stodolou, vzrostlým ořešákem a ovocným sadem. Zadní díl domu je zděný. (foto: autor, 2011)



Obr. č. 87: Tato chalupa se nachází stranou od zastavěného území Vítkovic. (foto: autor, 2011)



Obr. č. 88: Další chalupa z Vítkovic s lomenicí dělenou do třech vodorovných pruhů. (foto: autor, 2011)



Obr. č. 89: Chalupa z území Vítkovic s roubenou přední částí, kde se nachází světnice. (foto: autor, 2011)



Obr. č. 90 a 91: Tato roubená chalupa v hořením konci vesnice je ukázkou přizpůsobení stavby okolnímu terénu. (foto: autor, 2011)



Obr. č. 92: Roubená chalupa v hořením konci Vítkovic. Ve špičce lomenice se nachází rok výstavby domu. (foto: autor, 2011)



Obr. č. 93 a 94: Ukázkový příklad obloženého štítu eternitem s různým barevným odstínem a detail okenní obložky. (foto: autor, 2011)



Obr. č. 95: Chalupa se zdobenými okenními obložkami a jednoduše bedněnou lomenicí.
(foto: autor, 2011)



Obr. č. 96: Vydařená nová chalupa z Vítkovic v Krkonoších. (foto: autor, 2011)



Obr. č. 97: Další z roubených domů se zděnou druhou částí z horního konce vesnice Vítkovice. (foto: autor, 2011)



Obr. č. 98: Pohled na část horního konce vesnice Vítkovice, která je negativně poznamenána novou výstavbou apartmánů. (foto: autor, 2011)

11.11 Jestřabí v Krkonoších



Obr. č. 99: Chalupa z Jestřabí s velkým počtem vikýřů a klasovitě bedněnou lomenicí. (foto: autor, 2011)



Obr. č. 100: Roubená chalupa s plechovou střešní krytinou. (foto: autor, 2011)



Obr. č. 101: Důkaz nové výstavby inspirovaný dřívějšími roubenými chalupami. (foto: autor, 2011)

11.12 Roudnice (obec Jestřabí v Krkonoších)



Obr. č. 102: Dvě roubené chalupy z území Roudnice. V jejich bezprostřední blízkosti se nacházejí garáže, které k chalupám neladí.



Obr. č. 103: Novostavba, na které lze pozorovat správné provedení oken či podezdívka z kamene. (foto: autor, 2011)



Obr. č. 104: Přizpůsobení architektury 20. století architektuře lidové. Vliv regulací území je zde patrný. Všechny objekty mají sedlový typ střechy a obdélníkový půdorys. (foto: autor, 2011)



Obr. č. 105: Objekt působící mezi prostými roubenými chalupami vyniká nejen svou velikostí, ale i vzhledem. (foto: autor, 2011)

11.13 Křížlice (obec Jestřabí v Krkonoších)



Obr. č. 106: Roubená chalupa s náspí a novou střešní krytinou. (foto: autor, 2011)



Obr. č. 107: Zděná stavba s mansardovou střechou s nepůvodními okny. (foto: autor, 2011)



Obr. č. 108 a 109: Chalupa s roubenou světnicí, zděným prostředním dílem a přistavěnou kůlou. (foto: autor, 2011)



Obr. č. 110: Roubená chalupa s polovalbovou střechou a jednoduše bedněnou lomenicí. (foto: autor, 2011)

11.14 Jilemnice



Obr. č. 111: Na této fotografii je zdokumentován Šaldův statek, který se nachází na začátku tzv. zvědavé uličky. Ten podle Luštince a kol. (2003) byl zdokumentován již v roce 1732 a tudíž je dokládán jako nejstarší objekt zvědavé uličky. Významnou součástí doplňující statek je vzrostlý památný jilm (*Ulmus sp.*). (foto: autor, 2011)



Obr. č. 112: První stavba ve zvědavé uličce s mansardovou střechou a šindelovou střešní krytinou. (foto: autor, 2011)



Obr. č. 113 a 114: Chalupa č. p. 105 s bohatě zdobenou lomenicí a novou střešní krytinou. a způsob uspořádání domů. (foto: autor, 2011)



Obr. č. 115: Chalupa č. p. 108 s plechovou střešní krytinou. (foto: autor, 2011)



Obr. č. 116 a 117: Chalupa č. p. 106 se šindelovou střechou a nově opravenou částí lomenice. Na pravé fotografii je ukázka úzkého prostoru mezi jednotlivými chalupami. Zahrada se nachází za chalupami. (foto: autor, 2011)



Obr. č. 118: Chalupa č. p. 110 a detail jejich oken s obložkami. (foto: autor, 2011)



Obr. č. 119 a 120: Chalupa č. p. 111 s roubenou světnicí a zděným zadním dílem. Na fotografii můžeme vidět novou střešní krytinu. (foto: autor, 2011)



Obr. č. 121 a 122: Tato chalupa má půdorys písmene L. Světnice, která „vyčnívá“ do ulice je roubená s velice zdobnou lomenicí. Druhá část stavení je zděná. (foto: autor, 2011)



Obr. č. 123 a 124: Chalupa s lomenicí, jejíž bednění je ve spodním pruhu klasovitě uspořádáno. Negativně na stavbu podle mého názoru působí střešní okna. Jako u ostatních chalup je přední část chalupy roubená se světnicí a zadní díl je zděný. (foto: autor, 2011)



Obr. č. 125 a 126: Na této chalupě č. p. 118 je vidět dvoubarevná lomenice dělená do třech vodorovných polí. V horním pruhu se nachází dva malé větrací otvory. Na roubené přední části s polovalbovou střechou je znatelné pokřivení stěny. Zadní díl stavby je zděný se střechou mansardovou. (foto: autor, 2011)



Obr. č. 127 a 128: Na zděné stavbě č. p. 119 lze vidět pečlivě vyřezávané dveře a bohatou lomenicí. (foto: autor, 2011)

11.15 Hrabačov (část obce Jilemnice)



Obr. č. 129: Roubené chalupy z předměstí města Jilemnice se stejně zdobenými lomenicemi. (foto: autor, 2012)



Obr. č. 130: Chalupa č. p. 771, kde bydlel Bohumil Hanč. Chalupa je zděná s roubenou světnicí. (foto: autor, 2012)



Obr. č. 131: Chalupa, která sousedí s předchozí. Střešní krytinou je na chalupě eternit. Komín nad roubenou částí chalupy má zdobnou komínovou hlavu. (foto: autor, 2012)



Obr. č. 132: Zdokumentování chátrající chalupy s typickými malými čtvercovými okny a stěnovými kleštinami. (foto: autor, 2012)



Obr. č. 133: Roubená chalupa s lepenkovou střešní krytinou. Netypické je, že je každá polovina chalupy má jiné zbarvení. (foto: autor, 2012)



Obr. č. 134: Zdokumentování ulice, na které je vidět sjednocená zástavba, pro kterou jsou typické sedlové střechy. Novostavba na pravé straně tuto harmonii narušuje odlišným půdorysem. (foto: autor, 2012)

11.16 Víchovská Lhota a Víchová nad Jizerou



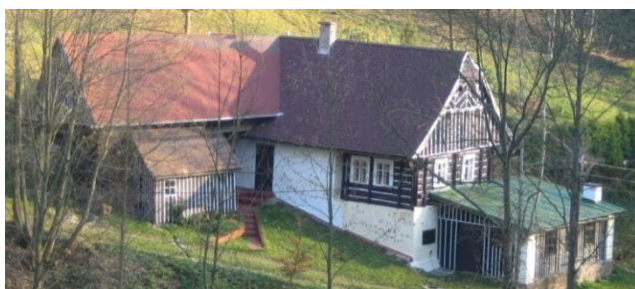
Obr. č. 135 a 136: Roubená chalupa se zděným zadním dílem. Na zahradě se nachází ovocný sad. (foto: autor, 2011)



Obr. č. 137 a 138: Roubená chalupa se stěnovými kleštinami. Na pravé fotografii je zdokumentována zadní štítová strana domu, která je tvořena prkny imitujícími kvádrové zdivo. (foto: autor, 2011)



Obr. č. 139: Roubená chalupa se světnicí a napojenou zděnou částí. Stodola je s domem spojena. (foto: autor, 2011)



Obr. č. 140: Chalupa u které je dokonale vidět zapojení domu do svažitého terénu pomocí podezdívky. (foto: autor, 2011)



Obr. č. 141: Chalupa s jednoduše bedněnou lomenicí a přístavbou. (foto: autor, 2011)



Obr. č. 142: Roubená chalupa s pálenou střešní krytinou. Vazba trámů na rozích je provedena tzv. na zámek. (foto: autor, 2011)



Obr. č. 143: Roubená chalupa s jednoduše bedněnou lomenicí a polovalbovou střechou. (foto: autor, 2011)



Obr. č. 144: Roubená chalupa, kde je také patrné vyrovnání terénu pro dům podezdívkou. Na stavení je nová střešní krytina. (foto: autor, 2011)



Obr. č. 145: Stodola u čtyřboké usedlosti ve Víchové nad Jizerou. (foto: autor, 2011)



Obr. č. 146: Další příklad chalupy s obloženým štítem eternitovou střešní krytinou. Na chalupě je patrná narušená symetričnost štítové strany, k čemuž došlo díky vybudování přístavby. (foto: autor, 2011)

11.17 Poniklá



Obr. č. 147: Chalupa z Poniklé s šestitabulkovými okny. (foto: autor, 2011)



Obr. č. 148: Na této chalupě jsou stěny zpevněny pomocí stěnových kleštin. V blízkosti chalupy se nachází vzrostlý jírovec maďal (*Aesculus hippocastanum*). (foto: autor, 2011)



Obr. č. 149: Chalupa, která se nachází v centrální části vesnice s polovalbovou střechou, prostě bedněnou lomenicí, ve které jsou dva malé větrací otvory. Okenní parapet naznačují vyřezaná prkénka pod okny. (foto: autor, 2011)



Obr. č. 150: Tato chalupa s roubenou i zděnou částí vyskytující se v sousedství chalupy z předchozí fotografie. (foto: autor, 2011)



Obr. č. 151: Roubená zástavba v Poniklé, která je doplněna o dům z 20. století. (foto: autor, 2011)



Obr. č. 152: Chalupy, které si jsou velice podobné. Avšak na chalupě v popředí zpevňují stěny stěnové kleštiny a chalupa v pozadí má zděnou polovinu domu, která je kryta vzrostlým stromem a chalupou. (foto: autor, 2011)



Obr. č. 153: Spojení roubené části a zděné přístavby. (foto: autor, 2011)



Obr. č. 154: Chalupa, jejíž přední část je roubená se světnicí, na kterou navazuje stěna zhotovená z kamene. Také je na fotografii patrná podezdívka, která je taktéž z kamene. (foto: autor, 2011)



Obr. č. 155: Roubená chalupa č. p. 92, která má v přední štítové straně tři okna, což je prvek typický původně pro chalupy tkalců, kteří měli vysoké nároky na osvětlení světnice. (foto: autor, 2011)



Obr. č. 156: Roubená chalupa s lepenkovou střešní krytinou. Přes léto byla chalupa v obložení begonií (*Begonia tuberhybrida*). (foto: autor, 2011)

11.18 Jablonec nad Jizerou



Obr. č. 157 a 158: Příklad obložení štítu eternitem v Jablonci nad Jizerou na domě č. p. 368. K domu je připojena malá kůlna. Na fotografii napravo (obr. č. 158) je zdokumentována druhá štítová strana domu. (foto: autor, 2011)



Obr. č. 159: Chalupa, jejíž barva roubení spár vytváří zajímavou pestrou barevnou kombinaci. (foto: autor, 2011)



Obr. č. 160: Chalupa málo obvyklé modré barvy s polovalbovou střechou. Rozmístění oken ve štítové straně není pravidelné z důvodu jiného řešení vnitřní dispozice chalupy. (foto: autor, 2011)



Obr. č. 161: Chalupa č.p. 357 s větracími otvory v lomenici. (foto: autor, 2011)



Obr. č. 162: Další ze rástupců roubených chalup z Jablonce nad Jizerou s tmavě nabarvenými spárami. (foto: autor, 2011)



Obr. č. 163: Chalupa se zpevňujícími stěnovými kleštinami a zajímavě a decentně zdobeným zakončením lomenice. (foto: autor, 2011)



Obr. č. 164: Chalupa s netypickým oknem ve štítu. (foto: autor, 2011)



Obr. č. 165: Chalupy č. p. 396 a 397 v Jablonci nad Jizerou (foto: autor, 2011)



Obr. č. 166: Ukázka přístavby přistavěné k roubené chalupě. Směrem z ulice přístavba nijak zvlášť nenarušuje vzhled chalupy, protože se nachází za ní. (foto: autor, 2011)



Obr. č. 167: Dům s mansardovou střechou z Jablonce nad Jizerou. (foto: autor, 2011)



Obr. č. 168: Stavba se stítem obloženým eternitem a přístavkem, který narušuje symetričnost střechy stavby. (foto: autor, 2011)

11.19 Stará Paka



Obr. č. 169: Roubená chalupa se zděnou částí směrem k silnici, velice bohatě skládanou lomenicí a zdobnou hlavou komína. (foto:autor, 2011)

11.20 Karlov (obec Stará Paka)



Obr. č. 170: Roubená chalupa s bohatě osázenou předzahrádkou, stěnami zpevněnými stěnovými kleštinami a třemi okny ve štítové straně. (foto: autor, 2011)



Obr. č. 167: Roubená chalupa s klasovitě bedněnou lomenicí. (foto: autor, 2011)



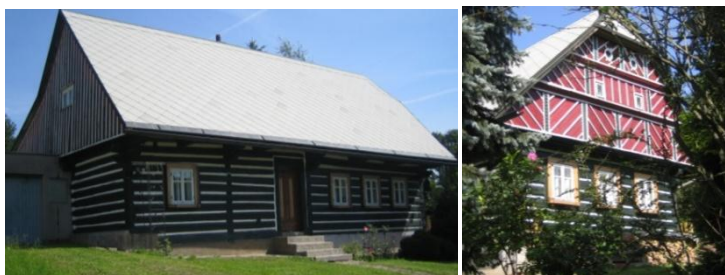
Obr. č. 168: Chalupa s roubenou světnicí, zděným prostředním dílem (se síní) a komorami. (foto: autor, 2011)



Obr. č. 169: Chalupa s bohatě dělenou lomenicí do čtyř vodorovných pásů. Dále jsou patrná typická čtvercová okna a stěny zpevňující stěnové kleštiny. (foto:autor, 2011)



Obr. č. 170: Chalupa s velice zdobným provedením lomenice s klasovitě skládaným bedněním. Nepříliš esteticky působí na objektu solární panely. (foto: autor, 2011)



Obr. č. 171 a 172: Roubená chalupa s eternitovou střešní krytinou. Na fotografii vpravo je vidět zdobená lomenice patřící téže chalupě z druhé štítové strany než je fotografie nalevo (foto:autor, 2011)



Obr. č. 173: Chalupa se třemi okny ve štítové straně a jednoduše bedněnou lomenicí. Okolí domu tvoří vzrostlé stromy a bohatá předzahrádka. (foto:autor, 2011)



Obr. č. 174 a 175: Na levé fotografii je zaznamenána starší roubená část chalupy se štítem obloženým eternitem a na fotografii vpravo je zdokumentován zděný díl s nově vyhotovenou bohatou lomenicí. (foto: autor, 2011)



Obr. č. 176: Vydařená nedodělaná novostavba s tradičními prvky lidové architektury nacházející se na území Ždárů (u Staré Paky). (foto:autor, 2011)

11.21 Levínská Olešnice



Obr. č. 177: Roubená chalupa s klasovitě bedněnou lomenicí a v ní s malými větracími otvory. (foto:autor, 2011)



Obr. č. 178: Další ze zástupců roubené chalupy s eternitovou střešní krytinou. (foto: autor, 2011)



Obr. č. 179: Chalupa s roubenou světnicí a zděnou částí. Na objektu se nachází lomenice dělená do třech vodorovných pásů. Na komínech jsou vidět komínové hlavy. (foto: autor, 2011)



Obr. č. 180: Zaznamenání probíhající rekonstrukce chalupy v Levínské Olešnici. (foto: autor, 2011)



Obr. č. 181: Jeden ze zástupců udržovaných objektů s prvky lidové architektury. Na obytnou část navazuje stodola. (foto: autor, 2011)



Obr. č. 182: Příklad z Levínské Olešnice, kde lze vidět napojení hospodářské části objektu na část obytnou. (foto: autor, 2011)



Obr. č. 183: Zrekonstruovaný objekt s původní roubenou zadní částí domu. Na přední štítové straně lze vidět lomenici s klasovitě provedeným bedněním. (foto: autor, 2011)



Obr. č. 184: Roubená chalupa č.p.79 u níž se nachází vzrostlý tzv. domovní strom – v tomto případě je jím lípa srdčitá (*Tilia cordata*). Celý objekt působí velice harmonickým dojmem. (foto: autor, 2011)



Obr. č. 185: Roubená chalupa s nevhodnými trojdílnými okny, které nepatří do prvků lidové architektury. (foto: autor, 2011)

11.22 Kruh



Obr. č. 186: Jedna z udržovaných roubených chalup v Kruhu. (foto: autor, 2011)



Obr. č. 187: Tzv. Tuláčkův statek se řadí mezi jeden z mála dochovaných patrových domů. Je to stavba s pavlačí a mansardovou střechou, což mu přidává na výjimečnosti. (foto: autor, 2011)



Obr. č. 188: Poměrně nová stavba v těsném sousedství předchozího Tuláčkova statku. Lze na ní vidět klasovitě bedněnou lomenici dělenou do třech vodorovných pruhů. (foto: autor, 2011)



Obr. č. 189: Roubená chalupa, na které je vidět výrazná nerovnost stěn. (foto: autor, 2011)



Obr. č. 190: Roubená chalupa znehodnocena zděnou přístavbou má bohadě dělenou lomenicí a stěny zpevňujícími stěnovými kleštinami. (foto: autor, 2011)



Obr. č. 191: Roubená chalupa s typickými prvky lidových staveb jako jsou větrací otvory v lomenici. (foto: autor, 2011)



Obr. č. 192: Opravená podezdívka cihlami roubené chalupy, jež je narušena přístěnkem. Nevhodně půdobi také trojdílná okna. (foto: autor, 2011)



Obr. č. 193: Chalupa, která je dokladem chátrání některých roubených objektů. (foto: autor, 2011)



Obr. č. 194: Chalupa s typickými malými čtvercovými okny dělených křížem do čtyř polí. (foto: autor, 2011)

11.23 Rostoky u Jilemnice



Obr. č. 195: Chalupa č. p. 154 se zděným zadním dílem a chalupam č. p. 155 v Rostokách u Jilemnice. (foto: autor, 2011)



Obr. č. 196: Chalupa č. p. 153 s pálenou střešní krytinou, jednoduše bedněnou lomenicí a čtyřtabulkovými okny. (foto: autor, 2011)



Obr. č. 197: Chalupa se svislým pobitím stěn. (foto: autor, 2011)



Obr. č. 198: Chalupa č. p. 165 s klasovitě bedněnou lomenicí a stěny zpevňujícími stěnovými kleštinami. (foto: autor, 2011)



Obr. č. 199: Chalupa č. p. 6 v Roztokách u Jilemnice s prostornou stodolou napojená na dům. (foto: autor, 2011)



Obr. č. 200: Jednoduchá roubená chalupa č. p. 8 s malými okny a jednoduše bedněnou lomenicí. (foto: autor, 2011)



Obr. č. 201: Kontrast mezi stavbou roubenou a stavbou moderní. (foto: autor, 2011)



Obr. č. 202: Chalupa č. p. 76 v Roztokách u Jilemnice se šindelovou střešní krytinou. (foto: autor, 2011)



Obr. č. 203: Chalupa, kterou majitelé kompletně rekonstruují. Zároveň přistavují další část stavby. (foto: autor, 2011)



Obr. č. 204 a 205: Pohled na část zástavby na okraji Roztok u Jilemnice. Na chalupě v popředí na levé fotografii jsou vidět nevyplněné spáry mezi trámy. Dům celkově působí zanedbaně. (foto: autor, 2011)



Obr. č. 206: Roubená chalupa s polovalbovou střechou na níž je eternitová střešní krytina. Spojení trámů na rozích chalupy je tzv. na zámek. (foto: autor, 2011)



Obr. č. 207: Roubená chalupa, na které je vidět trojdílné uspořádání domu se zděnou síní uprostřed a roubenou světnicí a komorami. (foto: autor, 2011)

11.24 Mříčná



Obr. č. 208: Zástupce tradiční chalupy. Lze vidět plechovou střešní nkrytinu. (foto: autor, 2011)



Obr. č. 209: Roubená chalupa s bohatě dělenou lomenicí. (foto: autor, 2011)



Obr. č. 210: Stodola jako důkaz toho, že dřevěné stavby neustále pracují a že původně rovné části se po čase zdeformují. (foto: autor, 2011)



Obr. č. 211: Usedlost, jejíž dvůr je obklopen ze tří stran obytnou a hospodářskými budovami. Majitel provedl rekonstrukci střešní krytiny. (foto: autor, 2011)



Obr. č. 212: Chalupa č.p. 154 jako další ze zástupců roubených chalup ve Mříčné. (foto: autor, 2011)

11.25 Peřimov



Obr. č. 213: o Peřimovu Pešta (2011) uvádí, že se jedná o vesnici s velkým zastoupením lidových staveb. Tato chalupa je důkazem bohatého zdobení a dělení lomenic na roubených stavbách. (foto: autor, 2011)



Obr. č. 214: Roubená chalupa, na které je použita pálená střešní krytina. (foto: autor, 2011)



Obr. č. 215: Další roubená chalupa se stěnovými kleštinami. (foto: autor, 2011)



Obr. č. 216: Roubená chalupa jejíž lomenice je velice bohatě zdobená a dělená do čtyř vodorovných pásů. (foto: autor, 2011)



Obr. č. 217: Chalupa s pálenou střešní krytinou a jednoduše bedněnou lomenicí. (foto: autor, 2011)



Obr. č. 218: Roubená část chalupy se stěnovými kleštinami, typickými okny dělenými do čtyř polí a patrnou podezdívkou domu, z důvodu vyrovnání terénu pod ním. (foto: autor, 2011)

11.26 Horní Branná



Obr. č. 219: Roubená chalupa s plechovou přešňí krytinou. V pozadí jsou na fotografii zdokumentovány zděné roubené domy, které jsou alespoň částečně ovlivněny regulačním plánem území. To lze pozorovat např. na použití typické sedlové střechy. (foto: autor, 2011)



Obr. č. 220: Chalupa s roubenou i zděnou částí z Horní Branné. Na roubené části lze dokonale pozorovat stěnové kleštiny, jakožto tradiční prvek vyskytující se v mapované oblasti západních Krkonoš. (foto: autor, 2011)



Obr. č. 221: Další zástupce tradiční architektury. (foto: autor, 2011)



Obr. č. 222: Názorná ukázka několika různých typů plotů v jedné ulici, což působí celkem chaoticky. (foto: autor, 2011)



Obr. č. 223: Jeden ze zástupců s prvky místní lidové architektury. Jeho vzhled je však pozměněn zděnou přístavbou. (foto: autor, 2011)



Obr. č. 224: Chalupa s roubenou světnicí a žěným zadním dílem. (foto: autor, 2011)

11.27 Martinice v Krkonoších



Obr. č. 225: Bývalý mlýn, který se nachází v Martinicích v Krkonoších v těsní blízkosti Martinického rybníka. Na chalupě si lze všimnout polovalbové střechy, zdobené bedněné lomenice či stěny zpěvňující stěnové kleštiny. (foto: autor, 2011)



Obr. č. 226: Zděná novostavba, jejíž majitel se ji očividně snaží obohatit o prvky místní tradiční lidové architektury. Bylo by však vhodnější dvůr nechat otevřený či místo mohutné brány vytvořit méně nápadný plot, kterým by navazoval např. typy okolních plotů. (foto: autor, 2011)



Obr. č. 227: Další novostavba nedaleko od předchozí. v tomto případě se jedná o objekt s roubenou světnicí a zděným dílem, který je napojen kolmo na část roubenou. Lze si povšimnout poměrně hluboko zasazených oken, naž jak tomu bývá na tradičních objektech místní lidové architektury. (foto: autor, 2011)



Obr. č. 228: Bohužel tato roubená chalupa je dalším důkazem chátrání tohoto typu stavení. Na pravé dotografii je zdokumentována bohatě dělená lomenice. (foto: autor, 2011)



Obr. č. 229: Roubená chalupa s napojenou roubenou stodolou. Střešní krytina a komín již prošly rekonstrukcí. (foto: autor, 2011)



Obr. č. 230: Rodinný dům s tradiční roubenou světnicí, zděným zadním dílem objektu a s krytým zápražím. (foto: autor, 2011)

11.28 Rokytnice nad Jizerou



Obr. č. 231: Ukázka špatného provedení rohů stavby – průběh spár přes hranu by správně neměl být vidět. (foto: autor, 2011)



Obr. č. 232: Jedna z roubených chalup nacházející se v centru Rokytnice nad Jizerou, jež je obec vyhledávaná turisty. (foto: autor, 2011)



Obr. č. 233: Chalupa, na které je použita plechová střešní krytina, jež se stala výbornou náhradou za krytinu lepenkovou, protože na první pohled nijak nemění charakter stavby. (foto: autor: 2011)



Obr. č. 234: Chalupa s polovalbovou střechou. (foto: autor, 2011)



Obr. č. 235: Na této pomě nově stavbě nejsou patrné žádné prvky typické pro zdejší lidovou architekturu, tedy kromě polovalby na střeše. (foto: autor, 2011)



Obr. č. 236: Počet oken na této chalupě dokazují dřívější velké nároky na osvětlení světnice. (foto: autor, 2011)



Obr. č. 237: Chalupa s okny doplněnými o okenní obložky. (foto: autor, 2011)



Obr. č. 238: Chalupa nacházející se ve spodní části Rokytnice nad Jizerou s výtvarně vyhotovenými dveřmi. Také je zde možné vidět plechová střešní krytina. (foto: autor, 2011)



Obr. č. 239: Roubená chalupa s jednoduše bedněnou lomenicí a stěny zpevňujícími stěnovými kleštinami. (foto: autor, 2011)

11.29 Paseky nad Jizerou



Obr. č. 240: Roztroušená zástavba typická pro Paseky nad Jizerou. (foto: autor, 2011)



Obr. č. 241: Objekt znehodnocený trojdílnými okny s novou plechovou střešní krytinou. (foto:autor, 2011)



Obr. č. 242: Tato chalupa se šindelovou střechou, která dříve sloužila jako obecní škola. (foto: autor, 2011)



Obr. č. 243: Vydařená novostavba se znaky lidové architektury – podezdívka domu z kamene, čtvercová okna, která nejsou zapadlá. (foto:autor, 2011)



Obr. č. 244: Chalupa č.p. 89, na které je u vchodových dveří pamětní tabule ke vzpomínce na V. Metelku, který byl postavou z Raisových zapadlých vlastenců. (foto: autor, 2011)



Obr. č. 245: Chalupa č.p. 94 s ojedinělým zdobením lomenice. Je zde vyhotovena dvojitá tzv. kočičí procházka. (foto: autor, 2011)



Obr. č. 246: Rozestavěná nová roubená chalupa, která dodržuje pravidla regulace území. (foto: autor, 2011)



Obr. č. 247: Zděné novostavby sloužící k rekreaci bez prvků lidové architektury. Pouze je dodržen čtvercový tvar oken a jejich dělení a použití typické sedlové střechy. (foto: autor, 2011)



Obr. č. 248: Jeden z několika dochovaných patrových domů s č.p.85. (foto: autor, 2011)



Obr. č. 249: Chalupa s podezdívkou z kamene, která slouží k vyrovnání terénu pod domem. (foto: autor, 2011)

11.30 Svojek



Obr. č. 249: Zděná stavba, jejíž majitelé ozdobili štít domu eternitem, který poskládaly do různě barevných obrazců. (foto: autor, 2011)



Obr. č. 250: Typická chalupa s roubenou světnicí a zděnou částí objektu. (foto: autor, 2011)



Obr. č. 251: Další ukázka možnosti skládání různě barevných eternitových čtverců. (foto: autor, 2011)



Obr. č. 252: Chalupa, která je obohacena o zděnou přístavbu, která změnila půdorys objektu i tvar střešní konstrukce a ukázka nepůvodních a ne příliš vhodný trojdílných oken. (foto: autor, 2011)



Obr. č. 253: Zde je zdokumentována chalupa, na které je vidět původní trojdílné uspořádání domu s roubenou světnicí, zděným dílem a stodolou. Typ oken použitý na této stavbě je podle Knoppa a kol. (1994) jeden z tradičních typů používaných na lidových stavbách (foto: autor, 2011)



Obr. č. 254: Chalupa s prostě bedněnou lomenicí. Typ oken, který je použit na této chalupě, tzn. dělení do třech polí, patří mezi tradiční typy oken na venkově. (foto: autor, 2011)



Obr. č. 255: Další objekt jako zástupce tradiční lidové architektury. (foto: autor, 2011)

11.31 Čistá u Horek



Obr. č. 256: Zděný objekt s jednoduše bedněnou lomenicí a okny, které jsou jedním z typických typů používaných na venkovských stavbách. (foto: autor, 2011)



Obr. č. 257: Zděný objekt s prostě bedněnou lomenicí, na které si lze povšimnout malých okýnek sloužících k osvětlení podkroví. (foto: autor, 2011)



Obr. č. 258: Na této zděné stavbě je patrné použití dalšího typu rozdělení oken, který je podle Knoppa a kol. (1994) používán na venkově. (foto: autor, 2011)



Obr. č. 259: Chalupa, jejíž zadní část je zděná, nepůvodní. Majitelé se rozhodli provést rekonstrukci a vyměnit roubenou konstrukci za zděnou. I přes to si chalupa zachovala svůj půvab, nejspíš díky klasovitě bedněné lomenici. (foto: autor, 2011)



Obr. č. 260 a 261: Zděný objekt s napojenou stodolou a detail řešení štítové strany, kde se nachází okno a na stěně je napojena imitace zábradlí, což celkově působí jako krytý balkon. (foto: autor, 2011)



Obr. č. 262: Roubená chalupa vystavěná v 80. letech, na které jsou typické prky místní lidové architektury, čímž lze potvrdit funkční regulační plán. (foto: autor, 2011)



Obr. č. 263: Objekt, na kterém jsou použity tři typy dělení oken, což působí celkem chaotickým dojmem. (foto: autor, 2011)



Obr. č. 264 a 265: Ukázka výskytu malého rybníka v centrální části vesnice a detail roubeného objektu v jeho těsné blízkosti, na kterém je patrné nerovnoměrné rozprostření oken v boční stěně. Lze tedy předpokládat, že je jejich rozmístění ovlivněno vnitřní dispozicí objektu. (foto: autor, 2011)



Obr. č. 266 a 267: Příklad moderně pojaté stavby na vesnici, u které je vybudován výrazný plot s podezdívkou z pískovce doplněný o laťky. Objekt žádným způsobem nenavazuje na okolní zástavbu. (foto: autor, 2011)



Obr. č. 268: Pohled na dvě části zástavby v Čisté u Horek, která je pohlcena v zeleni. (foto: autor, 2011)

11.32 Bukovina u Čisté



Obr. č. 269 a 270: Chalupa s typickým obdélníkovým půdorysem a zdokumentování štítové strany objektu. (foto: autor, 2011)



Obr. č. 271: Chalupa s bohatěji vyhotovenou lomenicí, typickými čtvercovými okny a polovalbovou střechou s eternitovou střešní krytinou. (foto: autor, 2011)



Obr. č. 272: Objekt, na kterém je patrné rozdělení domu do tří částí, v přední části roubená světnice, prostřední zděný díl se síní a dále napojená hospodářská část – stodola. (foto: autor, 2011)



Obr. č. 273: Další objekt z Bukoviny u Čisté s trojdílným uspořádáním domu. (foto: autor, 2011)

11.33 Studenec



Obr. č. 274: Ukázka chátrající roubené chalupy s kolmo na ní napojenou stodolou. (foto: autor, 2011)



Obr. č. 275: Ukázka napojení zděné části domu na část roubenou, na které je patrné použití stěnových kleštín. (foto: autor, 2011)



Obr. č. 276: Ukázka udržované chalupy s nepůvodní eternitovou střešní krytinou. (foto: autor, 2011)



Obr. č. 277: Netypické spojení dvou částí domu a řešení lomenice. (foto: autor, 2011)



Obr. č. 278: Na této fotografii lze vidět lomenici dělenou do tří vodorovných pásů. (foto: autor, 2011)



Obr. č. 279: Jednoduchá roubená chalupa působící harmonickým dojmem. (foto: autor, 2011)



Obr. č. 280: Další zástupce z části roubeného objektu. (foto: autor, 2011)



Obr. č. 281: U tohoto objektu si lze povšimnout nahrazení trámů ve spodní části štítové strany zdivem, což lze považovat za narušení výrazu stavby. (foto: autor, 2011)



Obr. č. 282: Ukázka zástavby, kde lze vidět kontrast mezi tradiční roubenou stavbou a dnes již obvyklými rodinnými domy. (foto: autor, 2011)



Obr. č. 283: Ukázka nové výstavby, která navazuje na dřívější objekty roubenou částí. Neobvyklé je ztvárnění vikýřů. (foto: autor, 2011)



Obr. č. 284: Zástupce nové roubené výstavby z Horek u Staré Paky, které mají velice malé zastoupení výskytu lidových staveb. (foto: autor, 2011)



Obr. č. 285: Jeden z mála roubených objektů s prostě bedněnou lomenicí. (foto: autor, 2011)

11.34 Nepříliš vhodné zástavby na vesnicích Jilemnicka



Obr. č. 286: Řadová zástavba tvořená bytovými domy v Bukovině u Čisté. (foto: autor, 2011)



Obr. č. 287: Novostavba vystavěná za účelem rekreace v Rokytnici nad Jizerou. V blízkém okolí tohoto domu se nachází několik typických roubených staveb, které jsou uvedeny v příloze v této příloze v kapitole 1.28 Rokytnice nad Jizerou. (foto: autor, 2011)



Obr. č. 288: Ukázka nových zděných staveb na Benecku, které působí zvláštním dojmem v území s velikým zastoupením tradiční zástavby. (foto: autor, 2011)



Obr. č. 289: Zde lze vidět část uličky z Horní Branné, kde jsou použity rozdílné typy plotů u každé zahrady, což působí mírně chaotickým dojmem. (foto: autor, 2011)



Obr. č. 290: Ukázka nové výstavby rodinného domu ve Studenci s velkými prosklenými okny. Tento typ stavby by se lépe hodil do předměstské části než na vesnici o malé rozloze. (foto: autor, 2011)



Obr. č. 291: Tato zděná stavba na Roudnici (obec Jestřabí v Krkonoších – viz samostatná mapová příloha č. 2.6) není typická pro stavby vyskytující se na vesnicích mikroregionu Jilemnicko především svým složitým půdorysným členěním. (foto: autor, 2011)



Obr. č. 292: Ukázka zástavby v horní části Vítkovic, na které je vidět v levé části výstavba, která nemá žádné charakteristické prvky zdejší zástavby. (foto: autor, 2011)



Obr. č. 292 a 293: Část negativně působící zástavby v jediné památkové rezervaci na území mikroregionu Jilemnicko – v Horních Štěpanicích. Jedná se především o garáže, bývalou prodejnu smíšeného zboží a bytový dům. Nejvýznamnější zástavba s prvky lidové architektury je uvedena v této příloze č. 1 kapitola 1.1. a samostatné mapové příloze č. 2.1.(foto: autor, 2011)