

JIHOČESKÁ UNIVERZITA V ČESKÝCH BUDĚJOVICÍCH

BAKALÁŘSKÁ PRÁCE

2008

Jitka Smolíková

JIHOČESKÁ UNIVERZITA V ČESKÝCH BUDĚJOVICÍCH

Zemědělská fakulta
Katedra tělesné výchovy

Studijní program: Ekonomika a management

Studijní obor: Obchodní podnikání



Sportovně – regenerační zařízení a jejich význam pro cestovní ruch ve Velešíně

Vedoucí bakalářské práce
Mgr. Petr Havel

Autor
Jitka Smolíková

2008

JIHOČESKÁ UNIVERZITA V ČESKÝCH BUDĚJOVICÍCH

Zemědělská fakulta
Katedra tělesné výchovy
Akademický rok 2006/2007

ZADÁNÍ BAKALÁŘSKÉ PRÁCE

Jméno a příjmení: **Jitka SMOLÍKOVÁ**

Studijní program: **B6208 Ekonomika a management**

Studijní obor: **Obchodní podnikání**

Název tématu: **Sportovně - regenerační zařízení a jejich význam pro cestovní ruch
ve Velešíně**

Zásady pro vypracování:

Cíl práce:

Analyzovat provoz sportovního zařízení. Ukázat vazbu na rozvoj cestovního ruchu ve Velešíně

Navrhnout další možnosti v činnosti zařízení.

Metodický postup:

Studium odborné literatury.

Provedení analýzy sportovních zařízení.

Zhodnotit současný stav a nabídku sportovního zařízení.

Navrhnout nové sportovní projekty pro toto sportovní zařízení.

Rámcová osnova:

1. Úvod 2. Literární přehled 3. Použitá metodika 4. Vlastní práce-analýza, stanovení strategie a návrh nového sportovního projektu 5. Závěr 6. Použitá literatura 7. Přílohy

Rozsah grafických prací: dle potřeby
Rozsah pracovní zprávy: 30-40 stran
Forma zpracování bakalářské práce: tištěná

Seznam odborné literatury:

Hesková,M.: Marketing, České Budějovice: JU 2003

Hesková,M.: Ekonomika ČR a služeb, České Budějovice: JU 2003

Hesková,M.a kolektiv: Cestovní ruch pro vyšší odborné školy a vysoké školy, Praha: Fortuna 2006

Kotler,P.: Marketing podle Kotlera.Praha,Management press, 2000

Orieška,J.: Technika služeb cestovního ruchu,Idea Servis, 1999

Zelenka,J.;Pásková,M.: Výkladový slovník, MMR, 2002

Mertl,O.; Svoboda,M.: Kaplicko a Novohradsko: Historie, krajina, turistické trasy,České Budějovice: Dona,1992

Hammond,T.: Sport,1. vyd.-Bratislava: Tatran,1991

Vedoucí bakalářské práce: Mgr. Petr Havel
Konzultant bakalářské práce: Mgr. Vladimír Dvořák
Katedra obchodu a cestovního ruchu

Datum zadání bakalářské práce: 16. února 2007
Termín odevzdání bakalářské práce: 20. dubna 2008

prof. Ing. Martin Křížek, CSc.
děkan

RNDr. Petr Podlaha
vedoucí katedry

V Českých Budějovicích dne 23. března 2007

PROHLÁŠENÍ

Prohlašuji, že jsem bakalářskou práci na téma: „Sportovně - regenerační zařízení a jeho význam pro cestovní ruch ve Velešíně“ vypracovala samostatně. Použitou literaturu a veškeré podkladové materiály uvádím v příloženém seznamu použitých zdrojů.

Ve Velešíně dne

.....

Jitka Smolíková

Děkuji tímto Mgr. Petru Havlovi za odbornou pomoc a vedení při zpracování mé bakalářské práce. Rovněž děkuji Mgr. Josefu Klímovi, starostovi města Velešín, za poskytnuté informace, které jsem využila ve své práci.

Obsah

1. Úvod	1
2. Rešerše použitých zdrojů	2
2.1 Cestovní ruch	2
2.1.1 Vymezení pojmu cestovní ruch	2
2.1.2 Rekreační cestovní ruch	3
2.1.3 Sportovní cestovní ruch	4
2.1.4 Služby v cestovním ruchu	5
2.2 Regionální literatura	7
2.3 Internetové stránky	8
3. Metodika práce	9
3.1 Objekt zkoumání, cíle, hypotézy	9
3.2 Použité zdroje a metody	9
3.3 Dotazníkové šetření	10
4. Vymezené území	11
4.1 Mapy	11
4.2 Jihočeský kraj	12
4.3 Českokrumlovsko	14
5. Město Velešín	15
5.1 Poloha	15
5.2 Obyvatelstvo	15
5.3 Části obce	15
5.4 Doprava	16
5.5 Znak obce	16
5.5.1 Historie znaku	16
5.5.2 Vlajka obce	16
5.6 Historie obce	17
5.7 Zajímavosti a osobnosti	17
5.8 Pověsti a legendy	17
5.9 Kultura	18

6.	Zajímavosti a sportovní možnosti ve Velešíně	20
6.1.	Turistické zajímavosti v obci	20
6.2	Sportovní kluby ve Velešíně	20
6.2.1	Historie velešínského sportu	20
6.2.2	Současnost velešínského sportu	21
6.3	Sportovní a turistické aktivity	22
7.	Výsledky dotazníkového terénního šetření ve Velešíně	24
8.	Návrhy na zlepšení	31
8.1	Vývoj koupání ve Velešíně	31
8.2	Projekt výstavby areálu VODNÍ SVĚT	32
9.	Závěr	35
10.	Summary	36
11.	Přehled použitých zdrojů	37
12.	Seznam příloh	39

1. Úvod

Téma bakalářské práce Sportovně-regenerační zařízení a jejich význam pro cestovní ruch ve Velešíně bylo vybráno z několika důvodů. Hlavní důvod pro výběr lokality byl ten, že sledované území je mým rodným krajem. I dnes trávím v tomto městě veškerý svůj volný čas.

Cestovní ruch je považován za odvětví budoucnosti. Má mnoho přínosů pro občany a různé regiony. Například efektivní využití prostředků ze strukturálních fondů Evropské unie a z veřejných rozpočtů, povede zejména ke: zvýšení zaměstnanosti, a to také ve strukturálně postižených a hospodářsky slabých regionech; zlepšení infrastruktury pro cestovní ruch; zvýšení úrovně poskytovaných služeb; zlepšení postavení malých a středních podniků v cestovním ruchu; zajištění lepší úrovně vzdělanosti pracovníků v cestovním ruchu. Dalším přínosem cestovního ruchu je rozvoj a následná prosperita cestovního ruchu v turisticky zajímavých regionech, s ohledem na ochranu přírodního a kulturního dědictví České republiky v souladu s principem udržitelného rozvoje. Nemělo by se zapomenout ani na zlepšení systému propagace České republiky v zahraničí k podpoře příjezdového cestovního ruchu a investičních aktivit, a tím ke zvýšení příjmů veřejných rozpočtů jak na regionální, tak na celostátní úrovni.

Sport patří k životu každého člověka. Pomáhá nám zlepšovat fyzickou kondici, ale má vliv i na psychickou stránku člověka. Sport a turistika se podílejí na regionálním cestovním ruchu a je tedy velmi důležité zlepšovat nabídku sportovních aktivit.

2. Rešerše použitých zdrojů

2.1 Cestovní ruch

2.1.1 Vymezení pojmu cestovní ruch

Jiří Čech (1998, s. 15) v knize „*Malá encyklopedie cestovního ruchu*“ uvádí, že podle definice WTO je cestovní ruch činnosti lidí, spočívající v cestování a pobytu v místech mimo místo jejich obvyklého pobytu a po dobu kratší jednoho uceleného roku za účelem využití volného času, obchodu a za jinými účely.

M. Hesková a kol. (2006, s. 9, s. 12) v knize „*Cestovní ruch*“ uvedla, že cestovní ruch je významný společensko-ekonomický fenomén jak z pohledu jednotlivce, tak i společnosti.

Dále M. Hesková uvádí, že pro vymezení cestovního ruchu se často používají i jiné pojmy, např. zotavení, rekreace, turistika, případně další, které však nejsou synonymem pojmu cestovní ruch ani v případě, že jsou vykonávány ve volném čase a mimo místo trvalého bydliště. Zotavení představuje všechny činnosti spojené s odstraněním únavy člověka (zdravý spánek, zdravá výživa) a všechny činnosti vykonávané ve volném čase, které jsou spojeny se změnou každodenního stereotypu (práce na zahrádce, údržba domu apod.). Rekreace je jedním ze základních druhů cestovního ruchu, turistika je součástí a aktivitou sportovního cestovního ruchu (např. pěší turistika, cykloturistika).

Ján Oriška (1992, s. 5) v „*Technice služeb cestovního ruchu*“ píše, že cestovní ruch jako formu uspokojování potřeb rekreace, kultury a léčení, zpravidla se realizuje ve volném čase a mimo místo trvalého bydliště. Člověk tedy nepocítuje potřebu cestovního ruchu jako takového, ale pocítuje konkrétní potřeby, např. potřebu poznávání, odpočinku, sportovního nebo kulturního využití, které je možné uspokojit právě účastí na cestovním ruchu

Kateřina Ryglová (2005, s. 5) v knize „*Cestovní ruch*“ uvádí: Cestovní ruch, pokud jde o jeho původní význam, byl považován za jiný výraz pro cestování. Současné vymezení cestovního ruchu umožňuje blíže charakterizovat jednotlivé části jeho věcného projevu, formy a druhy účasti obyvatelstva na cestovním ruchu. Cestovní ruch je nutno chápat v jednotě jeho dvou rovin. První rovinou je oblast spotřeby, kdy cestovní ruch je brán jako způsob uspokojování potřeb, a z druhého hlediska se jedná o oblast podnikatelských příležitostí v mnoha oborech činnosti, kdy je významnou součástí ekonomiky společnosti. Tedy CR se

projevuje jako mnohostranný společensko ekonomický jev a je také někdy chápán jako průmysl poskytující veškeré služby spojené s cestováním a turistikou.

Marian Gúčík a kolektiv(2004, s. 18) ve své publikaci „*Krátký slovník cestovního ruchu*“ uvádějí, že cestovní ruch je soubor činností zaměřený na uspokojování potřeb souvisejících s cestováním a pobytem osob mimo místo trvalého bydliště a většinou ve volném čase. Jejich cílem je odpočinek, poznávání, zdraví, rozptýlení a zábava, kulturní a sportovní vyžití, služební cesty, t. j. získání komplexního zážitku. Jde přitom vždy o formu spotřeby, pro kterou je charakteristické uspokojování specifických potřeb a účelné využití volného času..

2.1.2 Rekreační cestovní ruch

Podle Mariana Gúčíka a kolektivu(2004, s.108) „*Krátký slovník cestovního ruchu*“ je rekreační cestovní ruch druh cestovního ruchu zaměřený na rekreační aktivity spojené s obnovou fyzických a duševních sil člověka ve vhodném přírodním prostředí. K základním aktivitám patří procházky, sportovní činnost, poznávání přírody a památek. Pobyt v příznivém přírodním prostředí(členitost terénu, klima, sluneční záření, čistota ovzduší, voda) má vliv na organismus a duševní pohodu člověka. Narůstá stále větší význam v souvislosti se zhoršujícím se životním prostředím v místě trvalého bydliště a pracoviště. Rekreační cestovní ruch má podobu individuální nebo rodinné rekreace, kterou si účastníci organizují sami ve vlastních zařízeních(chaty, rekreační chalupy), resp. podobu organizované rekreace v rekreačních zařízeních, odborech a různých spolcích.

Jiří Čech(1998, s. 47) uvádí ve své publikaci „*Malá encyklopedie cestovního ruchu*“, že hlavním účelem rekreačního cestovního ruchu je obnova pracovních sil, duševní i fyzický odpočinek, aktivní rekreace

J. Vystoupil a kol. (2006, s. 19) „*Základy cestovního ruchu*“ uvádí, že společným jmenovatelem této formy cestovního ruchu je fyzická a psychická regenerace. Tato forma zahrnuje příměstskou rekreaci a pobyty na dovolené a dále lázeňský cestovní ruch, který využívá přírodních léčivých faktorů. Z hlediska vývoje cestovního ruchu se jedná o jednu z původních, tj. nejstarších, a nejvíce rozšířenou formu cestovního ruchu.

M. Pásková a J. Zelenka (2002, s. 275) „*Cestovní ruch – výkladový slovník*“ považují za rekreační cestovní ruch(tourism, leisure tourism) za formu cestovního ruchu, jejíž účastníci jsou motivováni rekreací. Je to jedna z prvních a původně i převažujících forem CR.

2.1.3 Sportovní cestovní ruch

M. Pásková a J. Zelenka (2002, s. 275) „*Cestovní ruch – výkladový slovník*“ považují za sportovní cestovní ruch (sport tourism, sports tourism) formu CR, jejíž účastníci jsou diváky nebo aktivními sportovci (příležitostnými, rekreačními, výkonnostními nebo vrcholovými) různých druhů outdoorových i indoorových, letních i zimních sportovních soutěží, závodů, sportovních masových akcí. Mezi masové akce patří zejména olympijské hry, mistrovství světa ve fotbale, závody F1

J. Vystoupil a kol. (2006, s. 20) „*Základy cestovního ruchu*“ rozděluje sportovní cestovní ruch na dvě skupiny, a to na formy cestovního ruchu s aktivní sportovní činností a na formy cestovního ruchu s pasivní sportovní činností.

Aktivně orientovaný cestovní ruch je zaměřen na pobyty se sportovní náplní, které mají udržovat a posilovat zdraví a prohlubovat morální vlastnosti člověka. Mezi příklady této formy cestovního ruchu patří např. horská či vysokohorská turistika, cykloturistika, vodní turistika (vodáctví), pěší turistika apod. Určitou specifickou formou je tzv. lovecká turistika zaměřená na pobyty spojené s lovem zvěře či rybolovem.

Mezi pasivní formy sportovního cestovního ruchu patří tzv. sportovní diváctví, tj. pasivní účast na sportovních akcích (pozn. musí se však jednat o návštěvu akce, která je mimo místo bydliště účastníka, viz definice cestovního ruchu).

Podle **M. Heskové a kol. (2006, s. 23)** „*Cestovní ruch*“ Také pro sportovní cestovní ruch (sport tourism) je charakteristický pobyt ve vhodném přírodním prostředí, avšak aktivním vykonáváním různých sportovních činností, které obvykle předpokládají určitou fyzickou kondici. Jde např. o turistiku, která může být pěší, horská, vodní, cykloturistika nebo mototuristika, ke které patří kempování a karavanning. Technicky náročným druhům sportu se věnují účastníci cestovního ruchu převážně v pasivní podobě, a to jako sportovní diváci.

Hesková považuje za samostatný druh myslivecký cestovní ruch (hunting tourism), který má však více charakter sportovního, částečně rekreačního cestovního ruchu. Jeho účastníci jsou motivováni možnostmi lovu zvěře a ptáků. Jeho součástí je rybářský cestovní ruch (fishing tourism) spojený s chytáním ryb na udici nebo s potápěním v řekách, jezerech, přehradách, rybnících a mořích.

2.1.4 Služby v cestovním ruchu

Ján Oriška(1992, s. 6) uvádí ve své publikaci „*Technika služeb cestovního ruchu*“, že služby cestovního ruchu představují činnosti, jejichž výsledkem je užitečný efekt buď individuální, nebo společenský. Individuální efekt, který je obvykle součástí cíle účasti na cestovním ruchu, může mít různorodý charakter podle zvolené formy účasti, například rekreační, kulturní, zdravotní apod. Společenský efekt zpravidla podmiňuje anebo umožňuje dosažení individuálního efektu(např. služby související s udržováním čistoty a hygieny veřejných prostranství, zeleně apod. Struktura služeb, kterými se uspokojují potřeby účastníků cestovního ruchu, je různorodá a uspokojuje dvě skupiny potřeb. Jde jednak o primární, cílené potřeby účastníků cestovního ruchu(např. potřeba sportovního vyžití, poznávání kulturních a historických pozoruhodností, odpočinku, společenské komunikace, rozptýlení, zábavy apod.), jednak o potřeby sekundární, realizační, které podmiňují efektivní uspokojování cílových potřeb(např. potřebu dopravit se do rekreačního prostoru, potřebu výživy, přenocování, hygieny, obstarávání služeb).Z uvedeného vyplývá, že význam služeb cestovního ruchu během pobytu mimo místo trvalého bydliště roste, protože kromě každodenních existenčních potřeb(potřeb výživy, bydlení, hygieny) účastník chce, resp. musí uspokojit i další potřeby, podmíněn

V knize „*Cestovní ruch*“ **M. Hesková a kol. (2006, s. 99)** podotýká, že služby jsou rozhodující součástí produktu cestovního ruchu. Představují heterogenní soubor užitečných efektů určených na uspokojování potřeb účastníků cestovního ruchu.

é rekreačními aktivitami(např. lyžování, plavání, opalování apod.)

Podle Jiřího Čecha(1998, s. 50) v „*Malé encyklopedii cestovního ruchu*“ lze služby definovat jako činnosti, směřující k uspokojování potřeb účastníků cestovního ruchu.Patří sem zejména služby ubytovací, stravovací, dopravní, služby obchodu, kulturní, společensko-zábavní, sportovně-rekreační, lázeňské, směnářské, komunální, informační, služby pro motoristy, celní služba.

Podle významu se dělí na

- základní služby
- doplňkové(ostatní, vedlejší) služby

Podle způsobu financování se dělí na

- placené služby

- neplacené služby

Podle **Evy Francové(2003, str. 30)** v knize „*Cestovní ruch*“ jsou subjekty poskytující služby cestovního ruchu ty podniky, jež přímo prodávají spotřebitelům zboží a služby a uspokojují speciální potřeby účastníků cestovního ruchu. Jsou nejdůležitější složkou organizačního uspořádání, které realizuje turismus a vytváří jeho ekonomický výsledek. Jsou jimi hlavně:

- a) ubytovací podniky včetně lázeňských zařízení
- b) stravovací podniky
- c) dopravní podniky
- d) podniky zprostředkující cestovní služby - cestovní kanceláře a cestovní agentury
- e) podniky provozující sportovně - rekreační zařízení
- f) podniky poskytující zvláštní služby (průvodcovské, překladatelské)
- g) podniky vyrábějící či prodávající turistické zboží
- h) podniky zprostředkující další služby (pronájem aut, směnárny)
- i) propagační a reklamní podniky

2.2 Regionální literatura

M. Pásková a J. Zelenka (2002, s. 204) „*Cestovní ruch – výkladový slovník*“ uvádějí, že region cestovního ruchu (tourist region) = jeden z typů regionů, který může být vymezen jako homogenní region CR (území relativně homogenní z hlediska předpokladů pro realizaci CR-typů aktivit CR, dostupností a úrovní infrastruktury CR) nebo heterogenní region CR. Z pojetí homogenních regionů vycházela v minulosti v České Republice provedená tzv. Rajonizace cestovního ruchu.

Podle Jiřího Čecha (2004, s. 107) v „*Malé encyklopedii cestovního ruchu*“ lze region cestovního ruchu charakterizovat takto: je to území, ve kterém se ve funkční návaznosti organizují ekonomické a sociální činnosti, využívající specifické prvky primární a sekundární nabídky a ekonomické zdroje na rozvoj aktivit cestovního ruchu. Přitom má jistý stupeň kompetentnosti z hlediska krajiny, kultury a historie. Z hlediska návštěvníka je region cestovního ruchu identifikovatelnou územní jednotkou, která vyvíjí marketingové aktivity na trhu, především nabízí produkty a organizuje podporu prodeje. Není možné ho tedy ztotožňovat s územně-správními jednotkami (např. kraji). V CR jsou regiony různě velké, od mikroregionů až po makroregiony.

V „*geografii cestovního ruchu-obchodní jednání a společenský styk*“ od Milana Nemčanského (1996, s. 40) se píše, že Kaplicko leží jižně od Českých Budějovic na hranici s Rakouskem. Oblast byla již v minulosti využívána celoročně pro rekreaci krátkodobou i dlouhodobou s převahou letní sezony. V nejbližší době lze předpokládat rozvoj zvláště krátkodobého cestovního ruchu v nevelkých střediscích cestovního ruchu Benešov nad Černou, Nové Hrady, Horní Stropnice i Kaplice

2.3 Internetové stránky

<http://czechtourism.cz/>

Tato internetová stránka poskytuje informace o České republice. Jsou zde základní informace o České republice obecně, ale je zde i mnoho odkazů na turistické regiony a města, hrady a zámky. Stránky jsou velmi kvalitně a přehledně zpracovány.

<http://ckrumlov.cz/>

Stránky jsou pro návštěvníky ve třech jazycích: česky, německy a anglicky a jsou také rozděleny pro občany, turisty a podnikatele.

Jsou zde informace nejen o městě samotném, jeho historii, nabídce služeb, fotogalerie, turistické atraktivity, ale také odkazy na města a obce regionu.

<http://www.velesin.cz/>

Tato internetová stránka nabízí mnoho informací. Sekce jsou rozděleny pro občany a pro turisty a pro podnikatele. Na úvodní stránce jsou aktuality ohledně dění ve Velešíně. Jsou zde odkazy ze všech odvětví: historie, kultura, sport, diskusní forum, ztráty a nálezy. Pro turisty je zde také umístěn internetový letáček Velešínsko.

Každý si zde určitě najde, co potřebuje.

3. Metodika práce

3.1 Objekt zkoumání, cíle, hypotézy

Objekt zkoumání: Objektem zkoumání jsou možnosti sportovních a regeneračních aktivit ve Velešíně

Hlavní cíl práce: Analyzovat provoz sportovních zařízení a zhodnotit jejich vliv na rozvoj regionálního cestovního ruchu ve Velešíně

Dílčí cíle:

- vymezit vybrané území- okres Českokrumlovsko, město Velešín
- zjistit současnou nabídku sportovního a kulturního vyžití ve Velešíně
- pomocí dotazníkového šetření zjistit zájem obyvatel a návštěvníků města o tyto aktivity.
- na základě výsledků dotazníkového šetření nastínit další možnosti

Hypotézy

- ve Velešíně je nedostatečná nabídka sportovních aktivit
- nejvíce občanům města chybí bazén nebo letní plovárna
- sportovně-regenerační zařízení mají pozitivní vliv na rozvoj regionálního cestovního ruchu

3.2 Použité zdroje a metody

Zdroje informací:

V rámci bakalářské práce byly použity dva typy dostupných zdrojů:

- **odborná literatura** - byla využita pro vymezení základních pojmů definicí zabývajících se tímto tématem
- **internet** - byl použit pro rychlé vyhledávání aktuálních informací

Použité metody pro výzkum byly **dotazníkové šetření, pozorování a rozhovory** s občany města.

3.3 Dotazníkové šetření

Díky dotazníkovému šetření bude možno zjistit, jak velký zájem mají občané a návštěvníci města o sportovní aktivity.

Koncepce dotazníkového šetření:

- zjistit, jestli dotazovaní aktivně sportují
- pokud ano, zjistit, jaký druh sportu nejraději vykonávají
- zjistit, jestli jsou spokojeni s nabídkou sportovních aktivit ve Velešíně
- zjistit, co by navrhovali pro zlepšení sportovních aktivit
- zjistit, jestli jsou spokojeni s nabídkou služeb pro občany, popř. návštěvníky města
- zjistit, co by navrhovali pro lepší využití volného času.

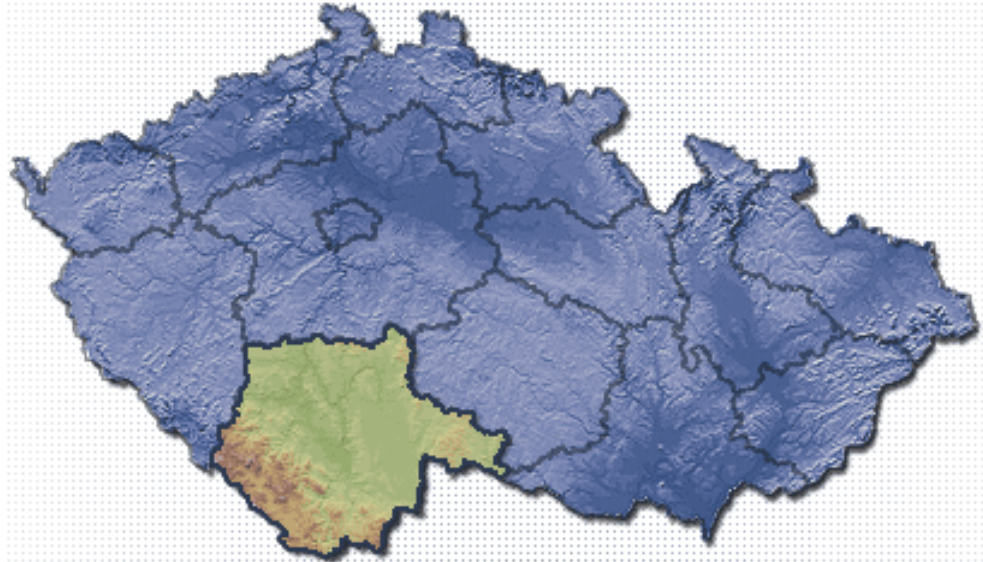
Výběrový soubor respondentů:

V rámci bakalářské práce na téma: „Sportovní- regenerační zařízení a jeho význam pro cestovní ruch ve Velešíně“ bylo osloveno 110 respondentů.

4. Vymezené území

4.1. Mapy

Mapa č. 1- Vymezení Jižních Čech v rámci ČR



Zdroj : <http://www.risy.cz/index.php?pid=202&kraj=3>

Mapa č.2- Okres Český Krumlov v rámci jihočeského kraje



Zdroj:http://www.risy.cz/okresy_jihoceskeho_kraje_jihocesky_kraj

4.2 Jihočeský kraj

Jihočeský kraj leží převážně na jihu Čech, ale okolím Dačic zasahuje i na Moravu; České Velenice s okolím (tzv. Vitorazsko) zase až do roku 1920 tvořily součást Dolních Rakous. Na západě sousedí s Plzeňským krajem, na severu se Středočeským krajem, na severovýchodě s krajem Vysočina, na východě má kratičký úsek společné hranice s Jihomoravským krajem. Na jihovýchodě sousedí s rakouskou spolkovou zemí Horní Rakousy (Oberösterreich), na jihozápadě s německou spolkovou zemí Bavorsko (Bayern).

Rozloha kraje 10 056 km² představuje 12,8 % rozlohy státu. V kraji žije 626 042 obyvatel, z čehož vyplývá nejnižší hustota osídlení v zemi 62 obyvatel na km². V Jihočeském kraji je 623 obcí, z toho 53 měst. Jihočeský kraj jako vyšší územní samosprávný celek České republiky byl vytvořen v roce 2000. Do května 2001 se jmenoval Budějovický kraj

Jihočeský kraj se dělí na 7 okresů:

- České Budějovice
- Český Krumlov
- Jindřichův Hradec
- Písek
- Prachatice
- Strakonice
- Tábor

Jihočeský kraj není příliš bohatý na nerostné suroviny. Převažuje těžba šterkopísků, stavebního kamene, cihlářských hlín a v omezené míře keramických jíílů, vápence a grafitu. Významným přírodním bohatstvím jsou lesy, které zaujímají více než třetinu plochy kraje (37 %). Proto mělo v minulosti pro Jihočeský kraj velký význam lesnictví a dřevařský průmysl. Vzhledem k nalezištím křemene a křemenného písku zde vznikl také průmysl sklářský. Dalším důležitým odvětvím bylo rybářství a zemědělství.

Rozložení průmyslových a obchodních ploch v Jihočeském kraji je v současnosti ovlivněno tradicí průmyslové výroby v městských centrech. V posledním období hraje roli i geografické umístění v blízkosti ekonomicky rozvinutých států - Rakouska a Německa. Průmyslová výroba je koncentrována především v českobudějovické aglomeraci a v okresech

Tábor a Strakonice. Převažuje zpracovatelský průmysl (výroba dopravních prostředků, strojů, zařízení a elektrotechniky, výroba potravin a nápojů, textilní a oděvní). Novým energetickým centrem je jaderná elektrárna Temelín.

Jihočeský kraj se stává významnou turistickou a rekreační oblastí. Cestovní ruch zaznamenal v posledních letech největší nárůst podílu na podnikatelských aktivitách v kraji. Jihočeský kraj má po Praze 2. největší ubytovací kapacitu (47 929 lůžek) a je turisty čtvrtým nejnavštěvovanějším krajem Česka (po Praze, Jihomoravském kraji a Královéhradeckém kraji).

Krajem prochází důležité mezinárodní silnice a severojižní železniční koridor z Prahy do Rakouska; důležitá železnice vede také z Českých Budějovic do Plzně. V poslední době se pomalu začala nahrazovat přetížená silnice I/3 z Prahy do Českých Budějovic a dále do rakouského Lince dálnicí D3

Na území Jihočeského kraje se nachází množství historicky cenných památek i ucelených městských památkových rezervací. Centrum Českého Krumlova bylo dokonce zapsáno na Seznam světového přírodního a kulturního dědictví UNESCO.

Je zde i mnoho hradů a zámků. Turisty přitahuje i klášter ve Vyšším Brodě a další památky. Na venkově lze nalézt řadu malebných vesnic s typickými zděnými stavebními jihočeské lidové architektury - tzv. selské baroko. V Jihočeském kraji je 16 vesnických památkových rezervací. Jedna z nich, Holašovice, byla rovněž zapsána na seznam UNESCO.

4.3 Českokrumlovsko

Českokrumlovsko - nejnižnější okres České republiky je obklopen na jihozápadě hřebenem Šumavy, na jihovýchodě Novohradskými horami, ze severu je členěn rozsáhlým masivem Blanského lesa. V délce 114 km jím protéká řeka Vltava, která je rájem pro milovníky vodní turistiky. Na území tohoto regionu se nachází část Národního parku Šumava, chráněné krajinné oblasti, na čtyřicet přírodních památek a mnoho vzácných lokalit. Dominantou regionu je největší přehradní nádrž v České republice Lipno. Ta vyzývá v letním období k provozování mnoha druhů vodních sportů, a je také ráj pro rybáře. Překrásné okolí zaujme jak pěší, tak i cykloturisty. V zimě pak turisté využívají široké nabídky lyžařského střediska Kramolín, které se nachází v bezprostřední blízkosti obce Lipno nad Vltavou.

Podél toku řeky Vltavy pod Lipenskou přehradou se nachází mnohé historické perly. První z nich je klášter ve Vyšším Brodě, následuje ve 13. století Vítkovci postavený hrad Rožmberk.

Zcela unikátní je pak město Český Krumlov založené rodem Vítkovců, zapsané v roce 1992 na seznam světového kulturního dědictví UNESCO. Dominantou města je zámek – druhý největší zámecký komplex v České republice. V zámecké zahradě se pak nachází otáčivé hlediště, představení, která se zde odehrávají, jsou vyhledávána nejen tuzemskými, ale zahraničními návštěvníky. Vyznavači umění jistě nevynechají návštěvu Egon Schiele Art Centra. Návštěvníci nepřijíždějí na Českokrumlovsko jen za historickými památkami a krásami přírody, ale i za kulturou a zábavou. V červnu se tradičně v Českém Krumlově konají "Slavnosti pětilisté růže", kdy se na tři dny zastaví čas a město ožívá středověkem.

Na Českokrumlovsku lze nalézt rovněž nepřeborné množství kulturních památek, např. státní hrad a zámek Český Krumlov, hrad Rožmberk, gotické kláštery ve Vyšším Brodě a Zlaté Koruně, zříceninu hradu Dívčí Kámen. Dále rodný dům spisovatele Adalberta Stiftera v Horní Plané, kde je expozice "Adalbert Stifter a jeho rodný kraj", zbytky koněspřežní železnice České Budějovice - Linec, první na evropském kontinentě, jež připomíná malé muzeum koněspřežky v Bujanově a zbytky Schwarzenberského plavebního kanálu z 18. století, který spojoval vody Vltavy a Dunaje atd.

5. Město Velešín

5.1 Poloha

Město leží v členité krajině Novohradského podhůří, 15 km jižně od Českých Budějovic.

Okolí města je ze značné části utvářeno středním tokem řeky Malše a přímo u Velešína ležící údolní nádrží Římov. Řeka Malše patřila k životu obyvatel Velešína již od nepaměti. Zdaleka však nesloužila pouze k rekreaci či jako loviště ryb, ale také poskytovala stavební písek, voda poháněla stroje a zařízení mlýnů, pily, hamru a později elektrárny. Velký význam také mělo plavení dříví, které probíhalo každoročně od r. 1783 až do čtyřicátých let 20. století. Plavily se nejen vory, které většinou jezdily až do Prahy, ale také volná polínka, které svou cestou končily na českobudějovickém „holeplace“. Úloha řeky je v současnosti jiná než v minulosti. Malše se stala zásobárnou pitné vody pro okolní města. Výstavba přehrady byla i přes protesty obce Velešína zahájena v r. 1976 a již v roce 1978 byla dokončena a napuštěna. Výstavbou přehrady Velešín přišel o krásnou rekreační oblast, která nebyla ničím nahrazena. V přehradě je zakázáno koupání i jiné provozování rekreace, rybolov, do ochranného pásma je zakázán vstup.

5.2 Obyvatelstvo

Ve Velešíně žije 4 045 obyvatel (stav k 31.12.2006 dle ČSÚ - Sčítání lidu, domů a bytů) z toho 1 982 mužů a 2 063 žen. (www.czso.cz)

5.3 Části obce

- Velešín
- Bor
- Holkov
- Chodeč
- Skřidla

5.4 Doprava

Autobus - linky ve směrech

Český Krumlov, Zubčice, Markvartice, Velešín

Český Krumlov, Mojné, Velešín

České Budějovice, Římov, Velešín, Svatý Jan nad Malší

České Budějovice, Velešín, Kaplice

Vlak - trať č. 196: České Budějovice, Velešín, Horní Dvořiřtě, Summerau

5.5 Znak obce

5.5.1 Historie znaku

Kdy získal Velešín znak, není známo, doložen je nejstarším pečetidlem od 16. století.

popis :



Na modrém štítě stojí stříbrná, z kvádrů budovaná otevřená brána bez vrat, se dvěma okrouhlými střílnami nad branou a s nízkou červenou valbovou střechou se zlatými makovicemi. Po obou stranách brány je po dvou zlatých hrotitých kulech hnědými pruty proplétané palisády. Nad branou je v poli štítu zlatá pětilistá růže s červeným středem a zelenými kališními lístky.

5.5.2 Vlajka obce



Od 6. 12. 1999 užívá Velešín také svůj prapor. Ten sestává ze tří vodorovných barevných pruhů, řazených (shora dolů) v tomto pořadí: modrá, žlutá a bílá

5.6 Historie obce

První písemná zmínka je z roku 1266. V meandrech řeky Malše, na vysokém ostrohu byl založen pravděpodobně králem Přemyslem Otakarem I. hrad. Spolu s hradem vznikla na druhém břehu řeky Malše osada, ze které postupně vzniklo městečko. Hrad a městečko daroval Přemysl Otakar Čěčovi z Budějovic v náhradu za odejmuté Budějovice. Roku 1266 připadl Benešovi z Markvartic, roku 1391 byl Velešín povýšen na město a v roce 1387 byl prodán Oldřichovi II. z Rožmberka. Za husitských válek byl Velešín roku 1433 dobyt a obsazen husitským hejtmanem Čapkem ze Sán. V roce 1611 přešel na pány ze Švamberka a roku 1620 dán císařem rodu Buquoyů. Osadou procházela tzv. cáhlovská obchodní stezka vedoucí do Freistadtu, význam této trasy poklesl až po vybudování koněspřežné železnice v první třetině 19. století. Vedle zemědělství se v městečku rozvíjely i živnosti a řemesla - mezi roky 1568 a 1705 zde vznikly cechy krejčovský, tkalcovský, spojený cech kovářů, kolářů a bednářů, ševcovský a společný cech řezníků a pekařů.

5.7 Zajímavosti a osobnosti

Ve Velešíně se narodil kněz, básník, spisovatel, sběratel písní a vlastenec Josef Vlastimil Kamarýt (1797 - 1833). Narodil se v rodině pekaře ve Velešíně. Za svých studií na českobudějovickém gymnáziu se seznámil s Františkem Ladislavem Čelakovským, který se stal jeho přítelem a v literární tvorbě se vzájemně doplňovali. Jako vlastenecky smýšlející kněz působil v Klokotech u Tábora. Pod silným vlasteneckým vlivem přijal jméno Vlastimil. Ve své obrozenecké činnosti se podobně jako F. L. Čelakovský věnoval sběratelství české lidové poezie a duchovních písní. Své vlastní básně publikoval především časopisecky a almanaších. Dříve než se mohl plně rozvinout jeho literární talent, zemřel ve věku pouhých 36 let.

5.8 Pověsti a legendy

Kolem Velešína se v noci zjevovala světýlka - bludičky. Byly to duše lidí, kteří za svého života přesazovaly mezníky ohraničující jejich pole. Po smrti byly duše těchto zlodějů proměněny v bludná světýlka a zjevují se právě v těch místech, kde svého souseda okradli o kus pole či louky.

Jiná bludná světýlka jsou dušemi sebevrahů, kteří po své smrti byli pohřbeni mimo posvěcenou půdu hřbitova. Duše nebudou mít klid, dokud někdo jejich těla řádně nepohřbí. Jednou jel jeden forman v noci od Velešína do Netřebického kopce. Najednou měl na voze tolik bludných světýlek, že nemohl jet dál. Ze strachu se začal modlit, ale čím více se modlil, tím více bludiček na voze přibývalo. Forman tedy začal klít - a bludičky rázem zmizely a on mohl pokračovat v cestě.

Naposled byla bludná světýlka u Velešína pozorována v únoru roku 1882

5.9 Kultura

Ve Velešíně je občanům i turistům k dispozici **kino** či **letní parket Holkov**.

Kino promítá každou středu a každou sobotu. Návštěvníci mohou shlédnout jak aktuální novinky, tak i starší filmy, které měli největší úspěch a lidé si přejí jejich opětovné promítání. Program kina mohou lidé najít v kulturním programu, který je umístěný na všech možných místech, ať už se jedná o obchody, čekárny u lékaře i lékárně. Kdo raději hledá na internetu, i tady jsou tyto informace k mání. Určitě důležitým a nejpřístupnějším zdrojem je Velešínský zpravodaj. Zde mohou obyvatelé nalézt aktuality ve městě, postřehy z radnice o různých zasedáních, kulturní program, nabídky stravovacích služeb a pracovních míst. Každá rodina tento zpravodaj dostane každý týden do poštovní schránky.

Letní parket Holkov slouží pouze v letních měsících. Začíná v červnu a končí poslední týden v srpnu. Každý týden jsou zde pořádány koncerty různých skupin (minulý rok např. Tři sestry, Katapult, Monkey Business) nebo diskotéky. Každý rok zakončuje léto hudební skupina Parkán a je připraven také ohňostroj.

Pro obyvatele i pro návštěvníky města slouží Kulturní a informační centrum Velešín. Toto centrum má na starosti výběr filmů a sestavování programu kina, ale také vymýšlení různých kulturních a společenských akcí.

Zájmové spolky a organizace:

- Český svaz ochránců přírody - ČSOP
- Český svaz včelařů Velešín
- FONTANELA (folk-rock, blues)
- Junácké středisko Velešín - Český Junák, Svaz skautů a skautek
- Liga lesní moudrosti, The Woodcraft League kmen OTYÓKWA
- Obec baráčníků

- Sbor dobrovolných hasičů
- Smíšený chrámový sbor a orchestr
- ŠIRÁK Country Dance Club
- Školní pěvecké soubory Rolničky a Kořata
- Základní kynologická organizace - Český kynologický svaz
- Základní organizace Českého svazu včelařů
- Velešínské klubíčko - klub maminek
- Volné sdružení umělců jižních Čech

6. Turistické a sportovní možnosti ve Velešíně

6.1. Turistické zajímavosti v obci

Zbytky opevnění někdejšího hradu **Velešín** nad přehradní nádrží Římov, východně od Velešína (z náměstí po žluté značce na vyhlídku) a zbytky opevnění slovanského hradiště u soutoku Malše a Strahovského potoka. Hrad se rozkládal na strmé skále nad zákruty řeky Malše na nejstrmější a nejužší části ostrohu. Byl oddělen dvěma hlubokými příkopy, mezi nimiž byl ještě násep. Vchod střežila velká čtyřhranná věž s padacím mostem. Hrad byl vejčité podoby, nebyl rozsáhlý, ale pevný. Způsob stavby, že hrad se skládal pouze z věže a hradeb, nasvědčuje, že byl založen velmi záhy ve 13. století. V současné době zbyly jen pozůstatky okrouhlé věže vlastního hradu a jsou veřejně přístupné.

Kostel Svatého Václava se hřbitovem – stál již v roce 1285, ale byl několikrát přestavován. Hlavní oltář s rokokovým tabernáklem pochází z druhé poloviny 18. století. Za ním na stěně visí obraz v pseudobarokním rámu, namalovaný v roce 1886 velešínským rodákem p. Bedřichem Kamarýtem. Od něho je i Křížová cesta. Výzdobu kostela tvoří též boční oltáře, kazatelna a sochy či obrazy z různých dob různé umělecké a historické ceny. Cenné barokní varhany, asi z roku 1750, byly instalovány v roce 1988.

Radnice – Vznik radnice se datuje do poloviny 16. století. V letech 1783 – 1784 byla budova opravena a zbarokizována, poté ještě několikrát opravována. Na čelní straně je umístěn městský znak a bronzová deska prezidenta T. G. Masaryka jako památka jeho příjezdu do vlasti v roce 1918 vlakem, právě přes Velešín. Vnitřek radnice byl několikrát přestavován, do nynější podoby byla radnice uvedena v roce 1991. Zvláštní pozornost zasluhuje dobově zachovaná kancelář starosty, ve které nacházíme i část historického vnitřního zařízení. Celá místnost je dokonalou replikou dle původního vzoru.

Bývalý gotický kostel sv. Filipa a Jakuba – pochází z poslední čtvrtiny 15. století, vysvěcen byl v roce 1491. V letech 1616 – 1773 zde byly slouženy mše jen dvakrát ročně – 1. května, na svátek Filipa a Jakuba, a potom 25. července. Kostel byl císařem Josefem II. roku 1785 uzavřen a roku 1787 prodán obci za 155 zl. Obec prodala dvě třetiny lodi roku 1792 soukromníkům, kteří zde zřídili byty. Zbytek lodi si obec ponechala a sloužila různým

účelům. V presbytáři se nachází nástěnná malba, vztahující se k rytířské rodině Kalzkreuterů. Zobrazuje Svatou Trojici a šest postav s částečně čitelným nápisem a letopočtem 1653. Dnes je v této části lodi kavárna a vpatře obřadní síň města.

Barokní mariánský sloup se sousoším –bylo postaveno v roce 1765 v parku na náměstí.

Uprostřed stojí čtyřhranný sloup s korunovanou Pannou Marií s Ježíškem, obklopený sochami Sv. Floriána, Sv. Jana Nepomuckého, Sv. Antonína a Sv. Jana Křtitele.

Pomník obětem obou světových válek – žulový pylon se jmény padlých byl v parku instalovaný v roce 1970.

Domy na náměstí : č. 12 (pozdně gotický portál, renesanční okenní ostění), č. 20 (pozdně gotický arkýř a dveřní ostění) (www.velesin.cz)

6.2 Sportovní kluby ve Velešíně

6.2.1 Historie Velešínského sportu

V roce 1909 byl založen Sokol Velešín. Kromě cvičení se zaměřil Sokol i na získání finančních prostředků pro nákup cvičebního náradí. Velešínský Sokol pře první světovou válkou pořádal veřejná cvičení, přednášky, výlety do okolí, taneční zábavy a jeho členové hráli ochotnické a loutkové divadlo. První světová válka přinesla přirozený pokles činnosti, neboť řada cvičitelů a cvičenců musela narukovat do války.

V roce 1920 byla vznikla katolická tělovýchovná jednota a řada dosavadních členů Sokola přešla do této organizace.

Sokol Velešín v roce 1923 upravil Na pivovaře sál, kde bylo v dalším roce postaveno jeviště. Zde se cvičilo, hrála divadla a pořádaly bály. Členové velešínského Sokola se zúčastnili i všech všesokolských sletů v Praze do roku 1938.

Oddíl kopané vznikl ve Velešíně v roce 1935. První přátelské utkání sehrál Velešín proti oddílu ze Skřidel. Na zápasy hráči chodili pěšky nebo jezdili na kole. Zakoupil se míč, trička a trenýrky pro jedenáct hráčů.

V roce 1940 byl založen „sportovní klub“, který navázal na dřívější tradice, a protože hráči byli většinou zaměstnanci zdejší továrny, byl klub nazván Jikov Velečín

6.2.2 Současnost Velešínského sportu

V současnosti existuje ve Velešíně celá řada sportovních klubů, např:

- Fotbalový klub- FC Velešín
- LTC Velešín- tenisový klub
- Taekwon-do klub
- Cyklistický oddíl Cyklo Velešín
- Nohejbalový klub Velešín
- Hokejbalový klub- TERMITI
- Sportovní oddíl volejbal
- HC Velešín - hokejový klub
- SK ASPV(Sportovní klub Asociace sportu pro všechny) Velešín
- Šachový klub
- MTV Motosport team

Pro obyvatele je dostatečná nabídka sportovních klubů. Sportovní kluby mají ale nevýhodu pro cestovní ruch. Jedná se totiž o kluby uzavřené, takže si návštěvník nemůže přijít zasportovat, když má zrovna chuť. Např. tenisový klub LTC Velešín sice pronajímá kurty i veřejnosti, ale je podmínkou si zavolat dopředu a kurt si rezervovat. A jak už to tak bývá, počasí je nevyzpytatelné a člověk neví pár dní dopředu, jestli bude zrovna hezky nebo ne.

Na druhou stranu mají kluby výhodu, co se zabezpečení týče. Každý klub má svého správce, který zařízení a vybavení klubu hlídá. Ve Velešíně je totiž velmi rozšířen vandalismus. Žijí zde totiž mladiství, kteří nemají žádné koníčky nebo nic na práci a tak ve volných chvílích demolují to, co město vybudovalo pro své občany.

6.3. Sportovní a turistické aktivity

Velešín kromě sportovních klubů nabízí i další možnosti sportovního vyžití.

Pěší turistika

Pro pěší turisty je připravena turistická stezka okolím Velešína. Délka trasy je asi 5,5 km a má převýšení 86 m. Celá turistická stezka se základními informacemi o místech, které se na stezce nachází je popsána na letáčku Velešínsko, které pro turisty vydalo Kulturní a informační centrum ve Velešíně

Cyklotrasy

Cyklistika patří v dnešní době k nejmodernějšímu způsobu trávení volného času, je důležitá pro rozvoj regionální turistiky. Velešínem a okolím prochází tyto 3 cyklostezky, které jsou součástí Klubu českých turistů.

- č. 1197 Sv. Ján nad Malší, Velešín, Skřidla, Mojnë, Štěkře.
- č. 1198 Kaplice, Pořešín-zřícenina, Rozpoutí, Výheň, Dlouhá, Velešín, Římov, Kamenný Újezd (Návaznost na č. 12 Č. Budějovice – Č. Krumlov).
- č. 1199 Velešín, Markvartice, Žaltice samoty, Přídolí, Práčov (Návaznost na č. 12 Č. Krumlov, Rožmitál na Šumavě, Dolní Dvořiště)

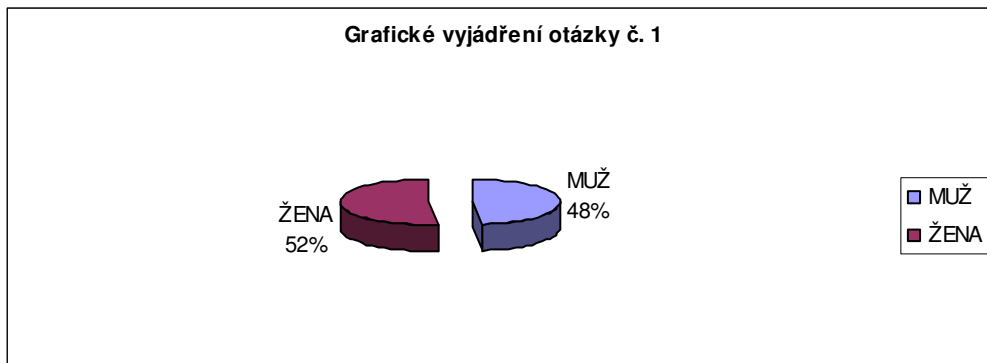
Fitness centrum

Toto fitness centrum se nachází v blízkosti autobusového nádraží. Je přístupné pro veřejnost.

7. Výsledky dotazníkového terénního šetření ve Velešíně

OTÁZKA Č. 1

Jste muž nebo žena?

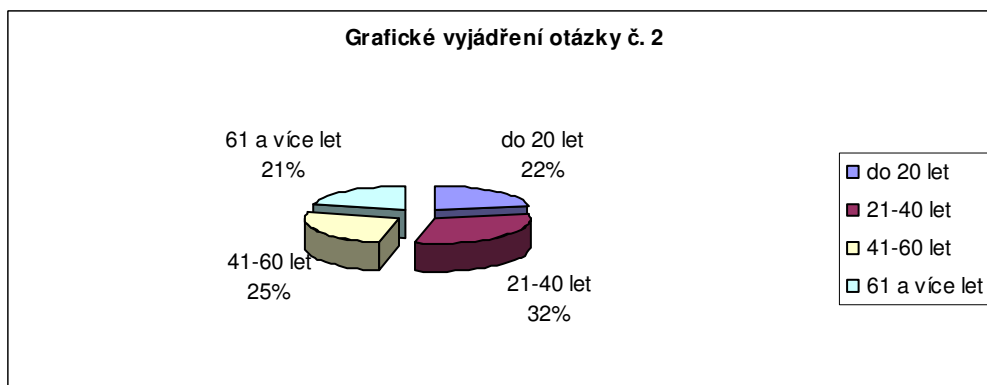


Zdroj:vlastní šetření

Z celkového počtu 110 dotázaných bylo 52 % žen a 48 % mužů

OTÁZKA Č.2

Věková skupina?



Zdroj:vlastní šetření

Nejvíce dotázaných bylo ve věku 21-40 let, 32 %. 25 % bylo ve věku 41-60 let, 22 % ve věku do 20 let a 21 % ve věku 61 a více let.

OTÁZKA Č.3

Bydlíte zde ve Velešíně?

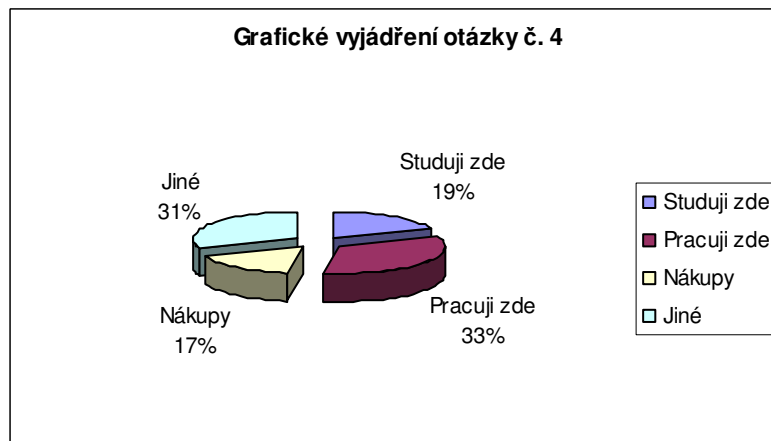


Zdroj:vlastní šetření

Na otázku č. 3 odpovědělo 62 % respondentů, že bydlí ve Velešíně, 38 % odpovědělo, že nebydlí.

OTÁZKA Č.4

Pokud ne, jaký máte důvod návštěvě Velešína?



Zdroj:vlastní šetření

Na otázku č. 4 odpovědělo 33 % respondentů, že dojíždí do Velešína za prací. Většina z nich dokonce uvedla, že pracují v Jihostroji, a s.31 % procent dotázaných odpovědělo, že mají jiný důvod k návštěvě Velešína (převažují návštěvy blízkých, návštěva lékařů). 19% odpovědělo, že zde studují (jednalo se většinou o žáky Integrované střední školy a učiliště), 17% jezdí do Velešína na nákupy.

OTÁZKA Č. 5

Sportujete aktivně?

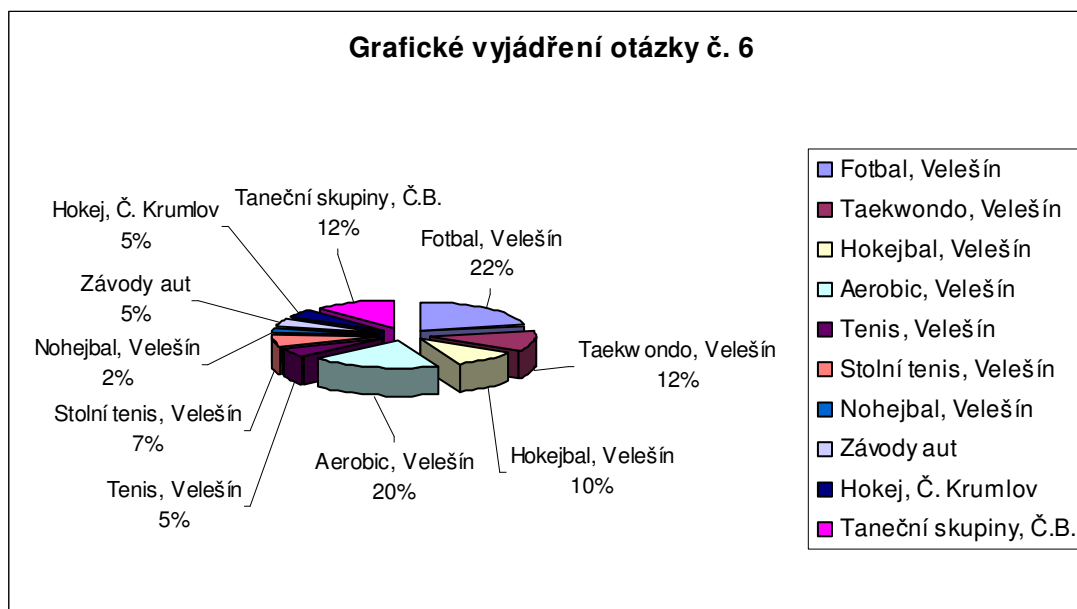


Zdroj:vlastní šetření

Na otázku č. 5 odpovědělo 63% , že aktivně nesportuje, 37% aktivně sportuje

OTÁZKA Č. 6

Jaký druh sportu vykonáváte + kde?



Zdroj:vlastní šetření

U většiny dotázaných převažují sporty provozované ve Velešíně. 22 % hraje aktivně fotbal ve Velešíně, 20 % navštěvuje hodiny aerobiku, 12 % chodí na Taekwondo, 10% dotázaných hraje hokejbal. 12 % dojíždí do tanečních klubů do Českých Budějovic (např. taneční klub Break- beat, Move 21). 7 % dotázaných odpovědělo, že pravidelně chodí hrát stolní tenis ve Velešíně, 5 % jezdí hrát hokej do Českého Krumlova, 5 % závodí s auty - všude po České republice. 5 % dotázaných hraje ve Velešíně tenis a 2 % nohejbal

OTÁZKA Č. 7

Jste spokojeni s nabídkou sportovních aktivit ve Velešíně?



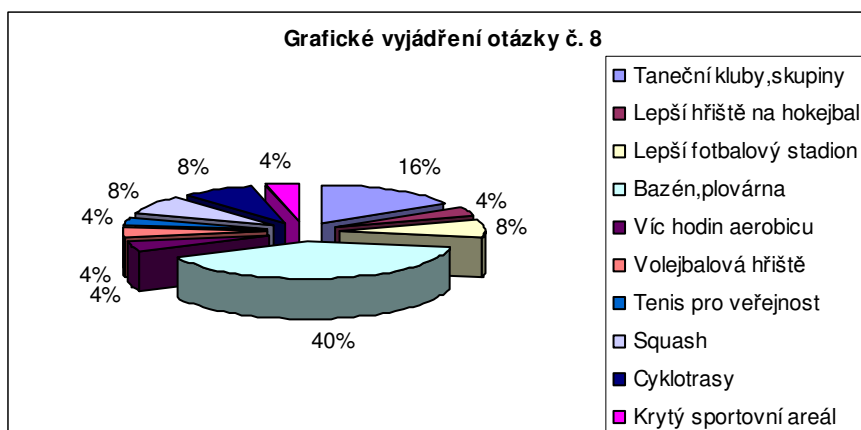
Zdroj: vlastní šetření

46 % respondentů nemůže posoudit nabídku sportovních aktivit ve Velešíně. Většinou se jedná o důvod, že nejsou obyvateli města a nenavštěvují zde sportovní kluby.

31 % respondentů je spokojena s nabídkou sportovních aktivit a naopak 23 % spokojeno není.

OTÁZKA Č.8

Pokud ne, co byste navrhovali pro zlepšení sportovního nebo regeneračního využití?



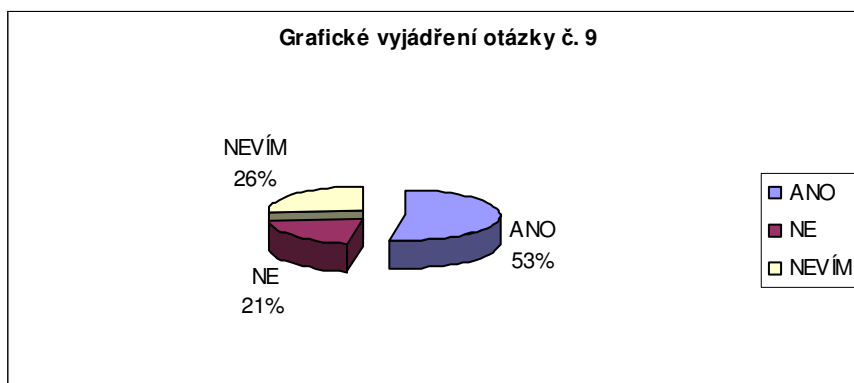
Zdroj: vlastní šetření

Nejčtenější odpovědí byla odpověď, že 40 % postrádá ve Velešíně bazén (ať už se jedná o krytý plavecký bazén nebo letní plovárnu). 16 % by uvítalo větší nabídku tanečních skupin (např. hip hop, discotance...), 8 % dotazovaných by bylo rádo, kdyby se v okolí města vybudovaly cyklotrasy, 8 % by mělo zájem o lepší fotbalový stadion, 8 % o squash. 4 % dotázaných odpovědělo, že jim chybí tenis pro veřejnost, 4 %-ům chybí volejbalová hřiště. 4 % by si přálo, kdyby město nechalo vybudovat sportovní krytý areál a 4 % dotázaných by přidala více hodin aerobiku, nejen ve večerních hodinách.

OTÁZKA Č. 9

Je podle Vás ve Velešíně dostatečná nabídka služeb pro občany?

(obchody, restaurace, pošta, knihovna, banky....)

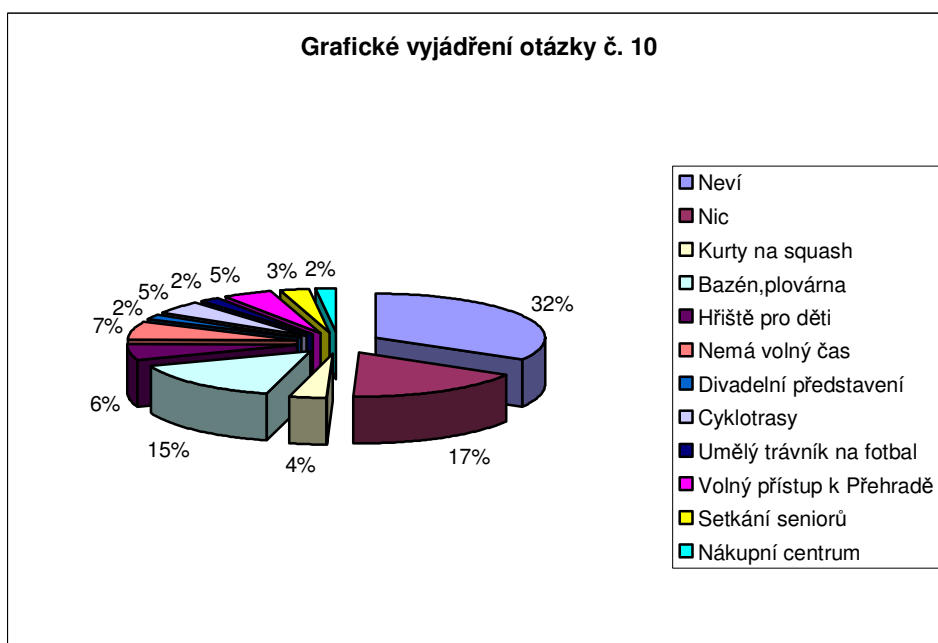


Zdroj:vlastní šetření

53 % dotazovaných je spokojeno s nabídkou služeb pro občany, naopak nespokojeno je 21 % 26 % nevědělo na tuto otázku odpověď, většinou proto, že ve městě nebydlí.

OTÁZKA Č. 10

Co byste navrhovali pro lepší využití volného času?



Zdroj:vlastní šetření

32 % dotázaných nemůže tuto otázku posoudit, nebydlí ve Velešíně. 17 % ve městě nic nepostrádá.

Jako u otázky č. 6 i zde převládá odpověď, že ve Velešíně nejvíce lidem chybí bazén. Pro lepší využití volného času zvolilo tuto odpověď 15 % dotázaných. 7 % dotázaných nemá volný čas.

6% si myslí, že by bylo dobré vybudovat hřiště pro děti, 5 % respondentů by chtělo, aby byl volný přístup k Přehradě (ať už v létě na koupání nebo jen tak během roku na procházky se psem), 5 % je pro vybudování cyklostezek.

4 % by uvítaly kurty na squash. 3 % dotázaných by rádo trávilo volný čas při setkání seniorů, 2 % při nakupování v nákupním centru. 2 % odpověděla, že by si přála ve Velešíně více divadelních představení a 2 % by chtěla vybudovat umělý trávník na fotbalovém stadionu.

Z výsledků terénního šetření bylo zjištěno, že obyvatelům a návštěvníkům Velešína nejvíce ve městě chybí bazén, ať už letní plovárna, nebo krytý bazén. Proto bude další kapitola věnována tématu plavecký bazén resp. VODNÍ SVĚT

8. Návrhy na zlepšení

8.1 Vývoj koupání ve Velešíně

Celá léta se Velešínský občané koupali v Římovské přehradě, ale potom někteří zastupitelé města přišli s připomínkou, že přehrada není na koupání, ale je zdrojem pitné vody. Je nutno poopravit vžitý názor, že Římovská nádrž je na pitnou vodu. Nádrž na pitnou vodu je studna, vodojem na Včelné apod., nikoliv přehrada. Římovská přehrada je nádrž na vodu určenou k úpravě a to je zásadní rozdíl. Tyto přehrady běžně ve světě slouží k rekreačnímu využití, včetně pohybu motorových lodí

Nový vodní zákon umožňuje majiteli díla snížit úroveň ochranného pásma tak, aby rekreační využití bylo možné téměř na celé vodní ploše, přičemž koupání a rybaření je samozřejmostí. Nemůže přece nikdo argumentovat tím, že koupání a rybaření učiní z přehrady nepoužitelnou stoku.

Sliby vyřešit problém koupání ve Velešíně slyšávali i v 80. letech minulého století, ale až se změnou politického systému v letech 90. se otevřela možnost toto vyřešit. Při tvorbě nového územního plánu sídelního útvaru Velešín, který byl tehdejší zastupitelstvem pod vedením Ing. Valacha v roce 1997 schválen, se vycházelo z myšlenky vytvořit rekreačně - odpočinkovou zónu (tehdy se uvažovalo o systému dvou rybníků) v místě za benzinovým čerpadlem, tedy v místě, které je určeno i nyní. Udělal se i hydro- průzkum na přítok vody, ale protože se nedostávalo peněz na projekt a nedařilo se vykoupit pozemky, vždy zůstalo jenom u myšlenky. S postupem času a měnícími se přírodními, společenskými a ekonomickými podmínkami se změnila i idea, a to vytvořit sportovně – rekreační komplex s dalšími venkovními zařízeními a hřišti, kdy v první etapě by se měl vybudovat krytý bazén svou velikostí i rozsahem služeb odpovídající městu a okolí. Protože pozemky se podařilo vykoupit až v roce 2005 (prodávající podmínili prodej zřízením bazénu), velice se přiblížila reálná možnost komunální politiky opakované sliby veřejnosti uvést do života. Na základě zadání podmínek (velikost, cena výstavby apod.) zastupitelstvem je zpracována studie a následně i projekt výstavby areálu VODNÍ SVĚT, který bude více přiblížen v další kapitole bakalářské práce.

8.2 Projekt výstavby areálu VODNÍ SVĚT

Záměr

Záměrem projektu výstavby areálu “VODNÍ SVĚT” Velešín je splnit dlouholetý slib radnice obyvatelům města a vytvořit multifunkční sportovně rekreační zařízení, v němž bude komplex objektů, sportovišť a hlavně vodních ploch sloužících sportovně společenskému životu obyvatel města a přilehlé spádové oblasti. Svoji roli zde sehrávají i zvýšené nároky na služby, nový životní styl především mladších občanů a rodin s dětmi a všeobecný požadavek na vyšší kvalitu života, kterou jim obec je schopna poskytnout. Významným přínosem těchto provozů je jejich schopnost trvalého hygienického zabezpečení provozu. Důležitá je rovněž i všeobecně poskytovaná bezpečnost, kterou tato zařízení jsou schopna poskytnout z hlediska ochrany zdraví, především dětí, a to i v období prázdnin. Utonutí dětí je totiž třetí nejčastější příčinou jejich úmrtí.

Areál je plánován v jihovýchodní části města, na samém okraji stávající nízkopodlažní zástavby. Toto území je velmi dobře dosažitelné jak pro obyvatele města, tak i pro ostatní návštěvníky. Pro přístup je uvažováno využít trasy stávající cesty do Chodče. V této části území je kromě vybudování sportovně rekreačního komplexu plánováno postupně vybudovat komunikační propojení Velešína s Chodčí. Zároveň je v jihovýchodní části města uvažováno s rozšířením nízkopodlažní zástavby.

Co lze očekávat

Výstavba celého areálu se předpokládá v několika etapách.

Jako **první** objekt v areálu byl stanoven objekt krytého bazénu, ve kterém jsou navrženy tři vodní plochy v oddělených bazénech. Hlavní vodní plochu bude tvořit kombinovaný sportovně rekreační bazén. Tři plavecké dráhy umožní kondiční plavání či tréninkovou činnost a zároveň rekreační část bazénu nabídne regeneraci, zábavu a atrakce široké veřejnosti všech věkových skupin. Výuku plavání od nejmenších dětí až po školáčky zajistí dětský bazén oddělený prosklenou stěnou. Dětský bazén je uzpůsoben pro různé využití nejen svoji proměnnou hloubkou do cca 40 – 60 cm, teplotou vody, ale i celkovým řešením a možnou instalací dětských vodních atrakcí, jako je malá skluzavka nebo samostatně montovatelné ruční vodní atrakce např. ve tvaru zvířátek. Odpočinkovou část pro menší skupiny dospělých tvoří relaxační centrum s whirlpoolem, který lze doplnit i malou saunou.

Šatny a sprchy jsou vybaveny parní kabinou, součástí vstupní haly bude občerstvení. Galerie přístupná ze vstupní haly bude sloužit nejen pro diváky, ale i k pronájmu komerčních ploch k poskytování dalších doplňkových služeb. Bazénová část je podsklepená, v suterénu je umístěna veškerá bazénová technologie, vzduchotechnika a plynová kotelná. Umístění technologie do suterénu využívá terénních podmínek území, po dokončení stavby je navrženo terén vyrovnat do úrovně prvního nadzemního podlaží, aby venkovní pobytové plochy byly přímo přístupné z bazénové části a propojené s vnitřním prostorem. Navržený objekt má jednoduchý obdélníkový půdorys. Zastřešení je navrženo kombinací sedlové a pultové střechy. Objekt je zasazen do terénu tak, že v dálkových pohledech hřeben střechy nepřesáhne okolní horizonty. Obvodové stěny jsou navrženy v kombinaci omítky v pastelové barvě s dřevěným přírodním obkladem. Objekt je navržen tak, aby vyjadřoval svůj účel takřka na první pohled.

Ve **druhé** etapě je plánován tzv. komerční objekt s restaurací a dalšími sportovními a relaxačními prostory. Vzhledem ke svažitému terénu se uvažuje vstupní podlaží s restaurací v úrovni galerie nad plaveckým bazénem. Tím budou propojeny veškeré provozy a služby uvnitř obou budov. V dolním podlaží druhého objektu je plánován jeden nebo dva kurty pro squash, dále fitness a sauna se samostatnými šatnami, případně další aktivity. Veškeré provozy jsou navrženy tak, aby každý mohl být provozován samostatně, ale v případě zájmu, aby si každý pod jedním vstupem mohl zvolit různé aktivity dle vlastního výběru.

Třetí etapa pak spočívá v dořešení venkovních vodních ploch, letních šaten a samostatného letního vstupu. Předpokládá se rovněž instalace dalších dětských atrakcí, vodních i na pobytových zatravněných plochách. Venkovní bazén, a to nejen dětský, by měl být vybaven různými atrakcemi – skluzavkami, tryskami, chrličí, bowlerly apod. Spolu s úpravou venkovních ploch budou řešeny venkovní otevřené kurty pro plážový volejbal, z druhé strany stávající vodoteče je možné pobytové plochy doplnit minigolfem nebo jiným zařízením pro další letní sporty.

Celý areál je řešen bezbariérově, to znamená, že každý provoz bude přístupný i imobilním občanům.

Provozy těchto zařízení ve správě měst a obcí jsou zřizovány a provozovány jako veřejně prospěšná činnost a jejich provoz je zčásti dotován stejně jako jiná veřejná služba (kultura, sport atp.). Tvoří dnes nedílnou součást společensko kulturní úrovně města, služeb a činností, které město pro své obyvatele a návštěvníky poskytuje. Dotace měst a obcí v těchto provozech tvoří obvykle 25% – 60% jejich provozních nákladů. Výše a forma dotace je však rozlišná, nejsou pro ni ani nějaké vhodné ukazatele a nejde kvalifikovat ani závazná pravidla. Proto je potřeba v první řadě věnovat maximální pozornost přípravě a realizaci stavby, aby byly vytvořeny podmínky pro co nejekonomičtější provoz. Plán obsazení, marketing a řízení je dnes stejně důležitou součástí provozu jako u jiného produktu. Tato činnost pak výrazným způsobem ovlivňuje bilanci příjmů a tím i ztrátovost provozů. Po dostavbě komerčního objektu II. etapy lze předpokládat minimálně vyrovnanou bilanci příjmů a výdajů

Z hlediska finančně investičních nákladů, nutných pro realizaci celého komplexu zařízení a objektů, které tvoří součást provozu těchto zařízení, je zvolené místo, velikost a rozsah navrhované výstavby maximálně optimalizován. Při vlastní stavbě není třeba odstranění vzrostlé zeleně a výstavba objektu nemá nepříznivý vliv na životní prostředí. Vlastní plánovaná výstavba a umístění krytého bazénu, a to jak prostorově tak výškově, založilo dobré předpoklady pro možnost návrhu velice jednoduchého stavebně technického řešení, které se pochopitelně promítlo výrazně i do výpočtu nezbytných investičních nákladů na jeho výstavbu.

Investiční náklady stavby objektu krytého plaveckého bazénu včetně nutných zpevněných ploch a připojení na připravenou technickou infrastrukturu přesto přesahují 70 000 tis. Kč a není možné zajistit realizaci takového zařízení pouze z rozpočtu města. Proto je pro realizaci stavby bezpodmínečně nutné využít financování formou dotací např. z fondů EU.

9. Závěr

Hlavním cílem bakalářské práce bylo analyzovat provoz sportovních zařízení a zhodnotit jejich vliv na rozvoj regionálního cestovního ruchu ve Velešíně.

Na základě průzkumu bylo úkolem navrhnout opatření na zlepšení sportovně-regeneračního využití.

V této práci byly formulovány 3 hypotézy, které se podařilo potvrdit.

1. hypotéza, že ve Velešíně je nedostatečná nabídka sportovních aktivit- byla potvrzena. V této práci bylo zjištěno, že je ve Velešíně mnoho sportovních aktivit, ale většinu ploch určené ke sportování užívají přednostně sportovní oddíly a pro amatérský sport nezbývá tolik volných kapacit. Pro turisty je tedy malá nabídka sportovního vyžití.

2. hypotéza byla, že ve Velešíně občanům nejvíce chybí bazén. I tato hypotéza byla potvrzena.

Podle dotazníkového šetření je to největší nedostatek města Velešín. Kdysi se občané mohli koupat v místní Přehradě, ale to už bohužel dávno neplatí. Většina lidí dojíždí do Č. Krumlova či do Č. Budějovic. V poslední době se výrazně zvětšil zájem o lázně Aurora v Třeboni. To ale není pro občany zrovna ideální. Už kvůli finanční stránce, či z hlediska času.

3. hypotéza zněla, že sportovně-regenerační zařízení mají pozitivní vliv na rozvoj regionálního cestovního ruchu. I tato hypotéza se potvrdila.

V této práci je dále uveden projekt na výstavbu VODNÍHO SVĚTA Velešín.

VODNÍ SVĚT bude umístěn v jihovýchodní části města, naproti čerpací stanici Benzina nedaleko obce Chodeč. Je to ideální umístění, protože je to na hlavní cestě z Rakouska do Českých Budějovic.

Tento VODNÍ SVĚT bude nejen pro občany, ale také pro návštěvníky okolních obcí, ale i pro turisty, kteří zrovna projíždějí.

Díky VODNÍMU SVĚTU se zvýší nejen cestovní ruch, ale také nabídka pracovních příležitostí. Součástí bude také občerstvení a řada různých malých obchůdků.

Do budoucna se také počítá s výstavbou ubytovacích kapacit v těsné blízkosti obce Chodeč, tudíž návštěvníci budou moci ve městě přenocovat a navštívit další atraktivita města Velešín a využít stravovací služby či navštívit různá kulturní představení.

10. Summary

The main goal of the graduation theses was to analyze the running of sports facilities and to evaluate their influence on development regional tourism in the town Velešín.

The task was to propose steps for innovation sports-regenerative utilization based on the research.

Three hypotheses were formulated in this work, which were consequently confirmed successfully.

1st hypothesis, that there is insufficient offer of sports activities, was confirmed. I realized that there are many sports activities in Velešín, but most of sports areas are in preference using by sports clubs and there isn't so much free capacities for non-professional sport. So there is low offer of sports utilization for tourists.

2nd hypothesis, that a swimming pool is the most missing sports facility in this town. And this hypothesis was confirmed too.

According to the questionnaire interviews is this the biggest absence of this town. At one time citizens could swim in local dam, but it was long ago. Now most of people visits swimming pool in Český Krumlov or České Budějovice. Recently the interest of the Aurora spa in Třeboň is increasing. But it isn't just perfect idea for Velešín's citizens-both the financial aspect and leisure time.

3rd hypothesis was, that sports-regenerative facilities have positive influence on development regional tourism. And this hypothesis was also confirmed.

The project of construction the WATER WORLD in Velešín is also introduced in this graduation theses. The WATER WORLD is going to be built in the south-east part of Velešín, across from the petrol station Benzina near the village Chodeč. It's perfect locality near main road leading from Austria to České Budějovice.

This WATER WORLD will not be only for local citizens, but also for visitors and tourists, who are just driving through.

Thanks to the WATER WORLD will increase the tourism, but also the offer of the working opportunities. There will be refreshment and many various shops as well.

There should be built some accommodation facilities near Chodeč and so the visitors could overnight in this village and take use of the other an opportunities in Velešín like the catering facilities and various cultural performances.

11. Přehled použitých zdrojů

Literatura

1. ČECH, J. *Malá encyklopedie cestovního ruchu*. Praha: Idea servis, 1998. 130 s. ISBN 80-85970-19-8
2. FRANCOVÁ, E. *Cestovní ruch*. Olomouc: Univerzita Palackého, 2003. 119 s. ISBN 80-244-0719-1
3. GÚČIK, M. a kol. *Krátký slovník cestovního ruchu*. Banská Bystrica: Slovensko - švajčiarske združenie pre rozvoj cestovního ruchu, 2004. 175 s. ISBN 80-8894 -73-9
4. HESKOVÁ, M. a kol. *Cestovní ruch*. Praha: Fortuna, 2006. s. 224 ISBN 80-7168-948-3
5. JANDOVÁ, J., HOLAKOVSKÝ M. *Dvě knihy o Velešíně*. Velešín: Obecní úřad, 1991. 189 s.
6. NĚMČANSKÝ, M. *Geografie cestovního ruchu*. Slezská univerzita Opava-obchodně podnikatelská fakulta v Karviné, 1996. 187 s. ISBN 80-85879-33-6
7. ORIEŠKA, J. *Technika služeb cestovního ruchu*. Praha: Idea servis, 1992. 135 s. ISBN 80-85970-11-2
8. PÁSKOVÁ, M., ZELENKA, J. *Cestovní ruch-výkladový slovník*. Česká republika: Ministerstvo pro místní rozvoj, 2002. 448 s.
9. RYGLOVÁ, K. *Cestovní ruch*. Brno: B.I.B.S., a.s., 2005. 67 s. ISBN 80-86575-92-6
10. SCHUSSER, F. *Velešín a Pomalší v dávné a nedávné minulosti*. Velešín: Kulurní a informační centrum, 2006. 36 s.

Internetové stránky

www.atlas.cz

www.ckrumlov.cz

www.czechtourism.com

www.czechtourism.cz

www.czso.cz

www.hrady.cz

www.jiznicechy.cz

www.kdyakam.cz

www.seznam.cz

www.turistik.cz

www.velesin.cz

Prospekt

turistický leták Velešínsko

12. Seznam příloh

- Dotazník
- Mapy
- Leták Velešínsko
- Fotogalerie

Dotazník

1. Bydlíte zde ve Velešíně?

Ano Ne

2. Pokud ne, jaký máte důvod k návštěvě Velešína?

Studuji zde Pracuji zde Nákupy Jiné

3. Sportujete aktivně?

Ano Ne

4. Jaký druh sportu vykonáváte + kde?(napsat)

.....

5. Jste spokojeni s nabídkou sportovních aktivit ve Velešíně?

Ano Ne Nemohu posoudit

6. Pokud ne, co byste navrhovali pro zlepšení sportovního nebo regeneračního využití?

.....

7. Je podle Vás ve Velešíně dostatečná nabídka služeb pro občany?
(obchody, restaurace, pošta, knihovna, banky.....)

Ano Ne Nevím

8. Co byste navrhovali pro lepší využití volného času?

.....

9. Jste muž nebo žena

Muž Žena

10. Věk

do 20 let 21-40 let 41-60 let 61 a více let

Mapy

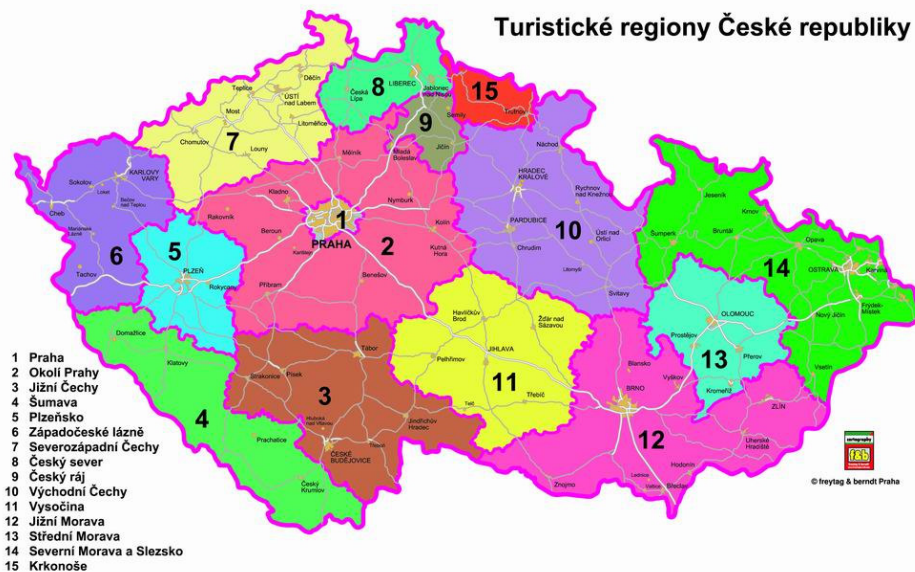
Mapa turistických oblastí



č. 5 JIŽNÍ ČECHY

Zdroj: www.czechtourism.cz/?show=002020001

Mapa turistických regionů



č. 3 JIŽNÍ ČECHY

Zdroj: www.czechtourism.cz/?show=002020000

Leták Velešínsko

Velešínsko



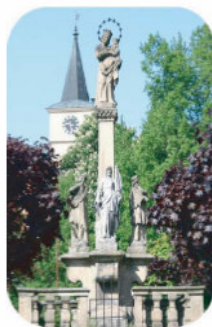
Motto:

Na líčení přírodních krás zdejší krajiny
nějak nestačím, nejša básníkem ...

Dr. František Šiška

Poloha: město Velešín se rozkládá nalevo od silnice E55 20 km od Českých Budějovic směrem na Dolní Dvořítě a Linz. Prochází tudy železniční trať č. 196 České Budějovice, Horní Dvořítě, Summerau, Linz. Vlastní osada vznikla zřejmě počátkem 13. století v mírně proláhlé svazující se východním směrem ke kaňonovitému údolí řeky Maše (dnes údolní přehrada Římov).

Ze severní a jižní strany je ohraničena hlubokými zářezy potoků. Pouze směrem západním je terén otevřen do mírně zvlněné krajiny mezi řekami Malší a Vltavou.



Turistická stezka okolím Velešína

Plán stezky je uveden na zadní straně tohoto letáčku. Délka trasy je asi 5,5 km převýšení 86 m.

Východním bodem stezky je odpočívadlo, kde stával donekdávna dům č. 65, který od roku 1767 vlastnil rod Kamarýtů (Kamarejtů, Kamarejtů).

Z něj vzešel i nejslavnější velešínský rodák, **Josef Vlastimil Kamarýt** (1797-1833) - vlastenecký kněz a básník, překladatel a sběratel českých církevních písní.

Odtud stezka pokračuje po pravé straně protáhlého trojúhelníkového náměstí J. V. Kamarýta kolem bývalého kostela sv. Filipa a Jakuba z 15. století (zrušen výnosem císaře Josefa II. v roce 1785). Zde navazuje žlutá turistická stezka (KČT) Velešín, Římov, Plavnice, cyklostezka č. 1198 Velešín, Kamenný Újezd a značená stezka na hrad Velešín (hrady na Malší).

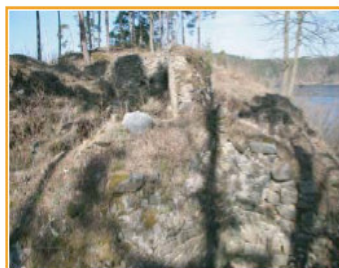
V dolní části náměstí na levé straně jde trasa kolem kostela sv. Václava (datovaný k roku 1258), kde navazuje nejstarší část Velešína tzv. Latán. Na jeho dolní části u kapličky odbočuje žlutá stezka i cyklostezka doleva.



Naše trasa pokračuje novější zástavbou až k další odbočce vlevo, před poslední domky obce. Milovníci zahrádek zde jistě nepřehlédnou okolí domku č. p. 202 plně konifer a zvláště čarovějníků ve vkusné skalkové úpravě.

Po necelých 150 metrech cesty vedoucí po hraně údolí Maše turista přichází k místu s jedinečným výhledem na ostrožnu vytvořenou hlubokým meandrem řeky, na

níž se nachází dnes již jen nepatrné zbytky královského hradu Velešína.



Počátky hradu jsou zastřeny mlčením písemných pramenů. Jeho založení je odborníky datováno na 1. třetinu 13. století. V psané historii se hrad objevuje v roce 1266, kdy jej držel Čec z Budějovic, který ho získal od krále. Další majitelé hradu až do jeho zániku v roce 1487 jsou shodní s majiteli městečka Velešín (viz informační letáček Velešín).

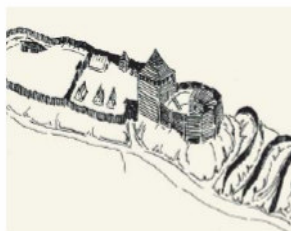
V roce 1541 je hrad uváděn jako pustý. Je možné, že byl za vlády Voka z Rožmberka přímo zbořen. Původně královský hrad s obvodovou zástavbou byl poměrně malý, ale velmi dobře opevněný. Dalšími přístavbami v době šlechtické držby se rozrostl do mimořádně rozměrného čtyřlůžného hradu.

Stezka pokračuje po hraně údolí a za posledními zahradami vstupuje do lesa. Po necelém 0,5 km se setkává opět se žlutou turistickou stezkou a cyklostezkou č. 1198.

Po dalších asi 0,5 km lesní cesty se objeví vnější val opevnění, chránícího hradíště Strahov.

Za zátočinou se nachází rozcestí. Odbočka vpravo vede ke Strahovskému hradíšti bohužel dosud nepřístupného z důvodu podivného ládu VD Římov.

Z dosud zjištěných skutečností byla vytvořena rekonstrukce možné podoby sídliště, nacházejícího se na úzkém ostrohu vytvořeném řekou Malší a Velešínským (Strahovským) potokem. Prostory byly dle archeologických nálezů obydleny pravděpodobně již v pozdní době bronzové asi 1500 let před naším letopočtem. Ze dvou náhodných nálezů lze však předpokládat přítomnost lidí v dobách ještě dřívějších.



Akropole byla dvěma příčnými valy a příkopy oddělena od předhradí, které chránil vnější val s příkopem. Ve vrcholném středověku zde probíhaly určité aktivity, zřejmě spojené s hradem, nacházejícím se na protilehlém břehu výše proti proudu řeky. Z oné doby pochází zřejmě i ona Kamenná věž, po níž celé okolí dostalo místní jméno.

Svahy nad přehradou jsou dnes uměle zalesněné hlavně borovicí, místy i smrkem a modřínem. Dávni stavitelé hradu a Kamenné věže ale v kaňonu Maše procházeli mnohem pestřejšími lesy: střídaly se tu suché kyselý doubravy, sutové lesy s lipami, javory a jilmý, svahové jedliny, jedlobučiny, podél vody rostly lužní lesy s olší lepkavou. Borovice se přirozeně vyskytovala jen na skalních



výsozech. V lesních porostech, které si dosud alespoň částečně zachovaly přirozený charakter, se můžeme setkat například s jaterníkem podléskou, náprstníkem velkokvětým, nebo chráněnou dřípatkou horskou či kamzičnickem rakouským. V keřovém patře je velmi častá líška, roste tu i lýkovec jedovatý či olše zelená, která se podobně jako již

zmiňovaný kamzičnick a dřípatka vyskytuje jen v omezené (jižní) části České republiky - jde o tzv. alpské migranty, tedy rostliny zasahující k nám svým areálem jen okrajově z oblasti Alp.

Stezka dále pokračuje po silnici až do prudkého pravostanného ohybu v nejnižším místě, za potokem. Za ohybem se trvale rozloučí se žlutou stezkou i cyklostezkou, pokračujícími po silnici. Po odbočení na silnici vlevo a stání nad potokem vystoupá pak k hraně údolí Velešínského potoka.

V podrostu potoční olšiny je zde možno obdivovat měsíčníci vytrvalou - jednu z našich chráněných rostlin, která se roztroušeně vyskytuje v kaňonu Malše. Od konce léta vytváří nezaměnitelné ploché plody, lidově zvané „Jidášovy peníze“. Vlhká a stinná rokлина Velešínského potoka má příhodné podmínky pro růst kapradin, dobře se zde daří i pěstovanému smrku. Přirozený les by však měl jiné druhové složení, setkali bychom se tu hlavně s olší lepkavou, stemchou obecnou, jilmem horským a jedlí bělokou.

Po hraně údolí stezka přechází k „Penzionu U koňské dráhy“, bývalé kočárovně koněspěšné železnice Budějovice-Linz. Zde se lze po zásluze občerstvit a získat sly k návratu do Velešína, nebo k pokračování po turistické stezce, sledující koněspěšné železnici.

Informační tabule podává o této, ve své době (1827 - 1868) technicky velmi zdařilé stavbě, zevrubné informace, včetně vize obnovení části technické památky k turistickému provozu.



Od penzionu sleduje stezka nejprve zbytky staré královské silnice (nalevo od E55) a dále její pokračování, dnes severní odbočky E55 do Velešína. Dolů k potoku, přes mostek a táhlým stoupáním se turisté dostávají opět na náměstí J. V. Kamarýta. Po levé straně za autobusovým nádražím se nachází pěkně opravená radnice z 16. století. Stezka pokračuje a po 50 metrech se dostává k výchozímu bodu.



Blízké turistické cíle:

České Budějovice (20km). Správní, hospodářské a kulturní centrum Jihočeského kraje. Město založeno králem Přemyslem Otakarem II. v roce 1265.

Český Krumlov (15km). Městská památková rezervace zařazená do seznamu světového kulturního a přírodního dědictví UNESCO. Jedinětný urbanistický celek rozložený na ostrozích nad meandrující Vltavou. Zámek, dominanta města, je po Pražském hradu nejrozsáhlejší v Čechách. Nejstarší Dolní hrad je datován k polovině 13. století.

Kaplice (11km) městská památková zóna, původně trhová osada na Cáhlovské obchodní stezce připomínané již 1257.

Trhové Sviny (15 km) městská památková zóna, původně osada pod zaniklým hradem Svince, připomínané již v letech 1260 až 1281. V blízkosti Buškův hamr, expozice Jihočeského muzea v plně funkční technické památce.

Římov (6 km) známé poutní místo na řece Malší s křížovou cestou s 25 kaplemi zasazenými v okolní krajině (vznikla v letech 1648 – 1705), vlastní osada připomínaná v r. 1395.

Doudleby (9 km) původně slavníkovské hradiště ostrožného typu z 9. až 12. století. Doudleby byly správním střediskem tzv. Doudlebska, prostoru původně osídleného staroslovanským kmenem Dúdlebů (6. století).

Turistické značené cesty: náměstí J. V. Kamarýta je výchozím bodem těchto cest.

modrá (KČT) – Velešín, zastávka ČD, Milkovice, Kamenný Újezd, Plavnice

žlutá (KČT) – Velešín, Římov, Plavnice, v Plavnici návaznost na zelenou Plavnice, Doudleby

značená dřevěnými směrnicí (Hrady Pomalší) – stezka vedoucí na zříceniny *hradu Velešín, vede oklikou přes most, osadu Sedlce, hrad Velešín.*

Cyklostezky

č. 1197 Sv. Ján nad Malší, Velešín, Skřidla, Mojnë, Stětke.

č. 1198 Kaplice, Pořešín-zřícenina, Rozpoutí, Výheň, Dlouhá, Velešín, Římov, Kamenný Újezd (Návaznost na č. 12 Č. Krumlov – Č. Krumlov).

č. 1199 Velešín, Markvartice, Zaitice samoty, Přídolí, Práčov (Návaznost na č. 12 Č. Krumlov, Rožmitál na Šumavě, Dolní Dvořiště).

Další informace:

internetové stránky:..... www.velesin.cz

Police ČR:..... tel. 380 331 575

Městská policie:..... Náměstí J. V. Kamarýta 139

..... tel. 380 332 639

..... mob. 736 600 799, 604 189 828

Česká pošta:..... Skolní 501, tel. 380 331 317

Městská knihovna:..... Družstevní 340, tel. 380 331 847

..... e-mail: knihovna@velesin.cz

..... <http://knihovna.muvelesin.cz/>

..... veřejně přístupný internet

Lékaři:

Soukromá ordinace praktického lékaře:

..... Budějovická 148, tel. 380 331 682

..... Budějovická 148, tel. 380 331 750

..... Skolní 635, tel. 380 331 093

Gyneologická ordinace:

..... Budějovická 148, tel. 380 340 600

Ordinace pro děti a dorost:

..... Budějovická 401, tel. 380 331 734

Soukromá stomatologická praxe:

..... Budějovická 401, tel. 380 331 592

..... U Hřiště 527, tel. 380 331 561

..... Budějovická 148, tel. 608 040 780

Lékařna: Pham Dr. Pavel Pleva:

..... Družstevní 613, tel. 380 331 792

Ubytování a stravování:

RESTAURACE U ZLATÉ PODKOVY PENZION, VINÁRNA

Náměstí J. V. Kamarýta 474, 382 32 Velešín

Tel.: +420 380 331 229

Stravování a ubytování

PENZION - RESTAURANT U KOŇSKÉ DRÁHY

Holkov 18, 382 32 Velešín, Tel./Fax: +420 380 331 197

E-mail: bbl@wo.cz, www.konka.cz

Stravování a ubytování

SOS VELEŠÍN

U Hřiště 527, 382 32 Velešín

Tel.: +420 380 331 561, Fax: +420 380 331 568

E-mail: ubytovani@issauvel.cz, www.sosvel.cz

Ubytování

RELAX - BOWLING - BAR

Budova kina, Družstevní 596, 382 32 Velešín

Tel.: +420 602 791 222, +420 606 582 878

Bowlingová dráha, bez ubytování

RESTAURACE PLZENKA

NONSTOP, SPORT BAR, HERNÁ

Sídlíště 408, 382 32 Velešín, Tel.: +420 380 331 444

Obědy, bez ubytování

JAKUB LOCAL PUB

náměstí J. V. Kamarýta 89, 382 32 Velešín

Tel.: +420 380 331 165, mobil: +420 723 438 542

CUKARNA MOKA

V Domkách 127, 382 32 Velešín

Tel.: +420 380 331 237

RESTAURACE NA HRÍŠTI

Strahovská, 382 32 Velešín,

Tel.: +420 723 789 224

Celodenní stravování bez ubytování

VIDEO CLUB 23 - KOZELSKÝ VLASTIMIL

Skolní 180, 382 32 Velešín,

Tel.: +420 777 779 259

BAR-DISCO otevřeno denně

PIZZERIE - RESTAURANT VARADERO

Skolní 206, 382 32 Velešín

Tel.: +420 776 362 521, +420 606 182 379

otevřeno denně

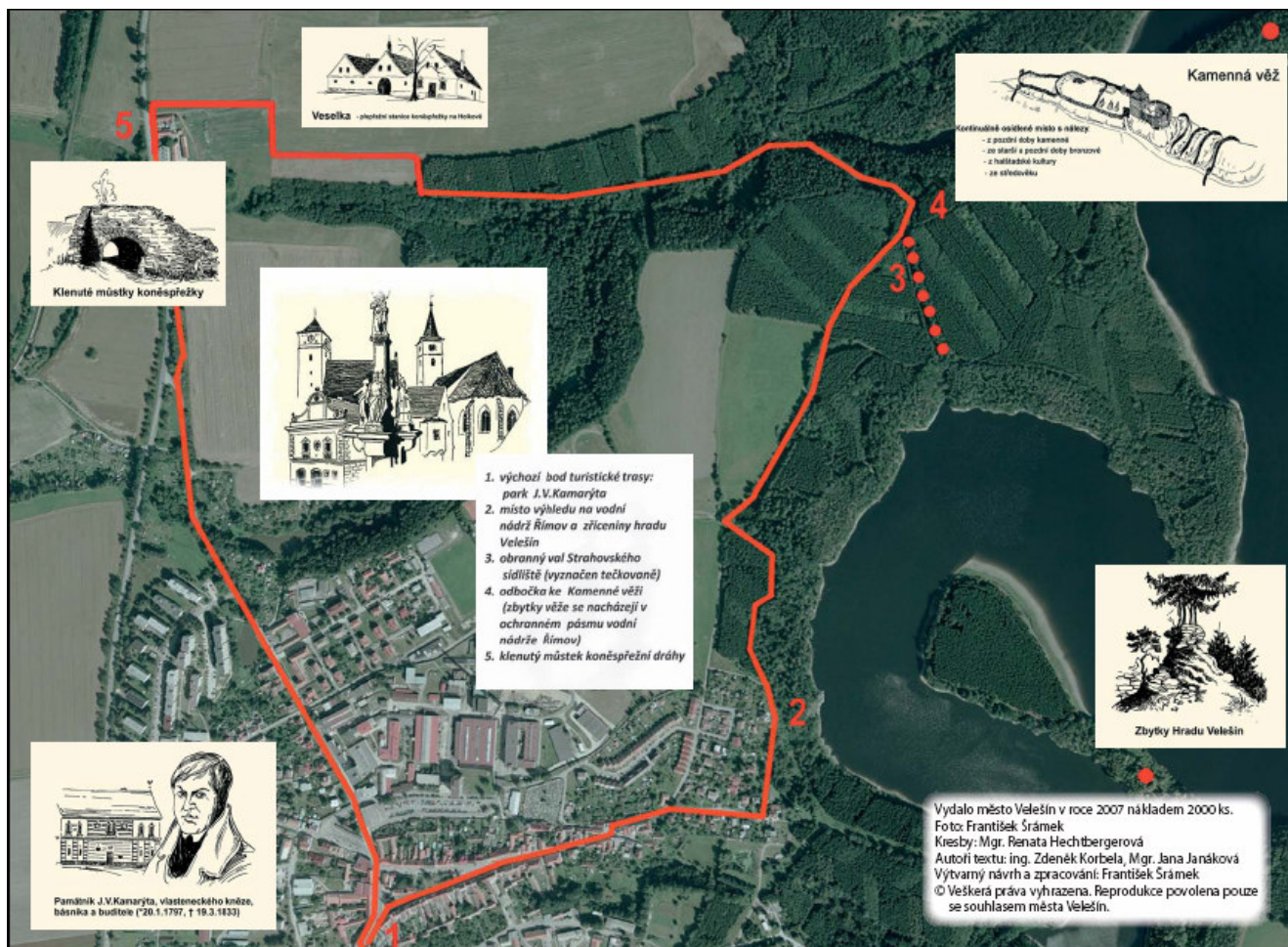
VINÁRNA ZLATÁ RŮŽE

nacházející se v historickém centru města v dolní části náměstí J. V. Kamarýta

Tel.: +420 603 803 538, E-mail: malse.sro@seznam.cz

Čt - So 18.00 - 24.00 hod.

Kvalitní moravská vína



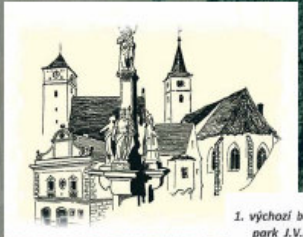
Veselka - oplotení stávie konšpěrečské na Holcově



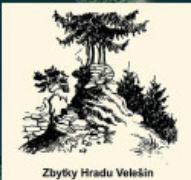
Kamenná věž
Kulturně osídlené místo s nálezy:
- pozůstatky kamenné
- ze stávie a pozůstatky bronzové
- haličské kultury
- ze středověku



Klenutý mostek konšpěrečský



1. výchozí bod turistické trasy:
park J.V.Kamarýta
2. místo výhledu na vodní nádrž Římov a zříceniny hradu Velešín
3. obranný val Strahovského sídliště (vyznačen tečkovaně)
4. odbočka ke Kamenné věži (zbytky věže se nacházejí v ochranném pásmu vodní nádrže Římov)
5. Menutý mostek konšpěrečské dráhy



Zbytky Hradu Velešín



Pamník J.V.Kamarýta, vlasteneckého kněze, básníka a buditele (*20.1.1797, †19.3.1833)

Vydalo město Velešín v roce 2007 nákladem 2000 ks.
Foto: František Srámek
Kresby: Mgr. Renata Hechtbergerová
Autofotografie: ing. Zdeněk Korbela, Mgr. Jana Janská
Výtvarný návrh a zpracování: František Srámek
© Veškerá práva vyhrazena. Reprodukce povolena pouze se souhlasem města Velešín.

Fotogalerie



Zbytky hradu Velešín



Zbytky hradu Velešín



Bor - část obce Velešín



Holkov - část obce Velešín



Chodeč- část obce Velešín



Skřidla - část obce Velešín



Město Velešín



projekt VODNÍ SVĚT Velešín

