

Univerzita Hradec Králové
Fakulta informatiky a managementu
Katedra rekreologie a cestovního ruchu

**Zhodnocení potenciálu cestovního ruchu vybrané turistické
destinace**

(Nové Město nad Metují)

Bakalářská práce

Autor: Tereza Matoulková
Studijní obor: Management cestovního ruchu

Vedoucí práce: Mgr. Jaroslav Kacetl, Ph.D.

Prohlášení:

Prohlašuji, že jsem bakalářskou práci zpracovala samostatně a s použitím uvedené literatury.

V Hradci Králové dne 25.4.2019

Tereza Matoulková

Poděkování:

Děkuji vedoucímu bakalářské práce Mgr. Jaroslavu Kacetlovi, Ph.D. za metodické vedení práce a jeho rady. Rovněž bych chtěla poděkovat ostatním lidem, kteří poskytli podstatné informace pro zpracování této práce.

Anotace

Bakalářská práce se zaměřuje na hodnocení potenciálu cestovního ruchu. Jedná se o aplikaci vybrané metodiky, pomocí které bylo hodnoceno několik různých aspektů potenciálu cestovního ruchu v destinaci Nové Město nad Metují. V práci byly pomocí této metody vyhodnoceny slabé a silné stránky destinace z hlediska potenciálu území pro rozvoj cestovního ruchu a provedeno srovnání výsledků dvou různých měření potenciálu za různá časová období. Na základě výsledků byla formulována doporučení pro další rozvoj cestovního ruchu ve zkoumané destinaci.

Annotation

Title: Evaluating a territory's touristic potential

The Bachelor Thesis deals with the evaluation of tourism potential in Nové Město nad Metují. It concerns application of the method by which various aspects of tourism potential were evaluated. Strengths and weaknesses of the destination were identified and the comparison of the results for two different time periods was made. In relation to the results several recommendations for tourism development in examined destination were suggested.

Obsah

1	Úvod.....	1
2	Teoretická východiska	3
2.1	Destinace	3
2.2	Potenciál území.....	4
2.3	Předpoklady území pro rozvoj cestovního ruchu.....	4
2.3.1	Lokalizační předpoklady.....	5
2.3.2	Realizační předpoklady.....	8
2.3.3	Selektivní předpoklady	9
2.4	Metody hodnocení	9
3	Metodika zpracování.....	11
3.1	Cíl práce.....	11
3.2	Metodický postup.....	11
3.2.1	Výzkumné otázky	11
3.2.2	Sběr informací.....	12
4	Průběh a výsledky šetření.....	14
4.1	Vymezení území a základní informace o SO ORP Nové Město nad Metují.....	14
4.2	Popis předpokladů území pro rozvoj	15
4.2.1	Lokalizační předpoklady.....	15
4.2.2	Realizační předpoklady.....	24
4.3	Hodnocení potenciálu území	24
4.3.1	Potenciál ploch a linií ovlivňující cestovní ruch	25
4.3.2	Potenciál atraktivit cestovního ruchu	33
4.4	Shrnutí a diskuze výsledků.....	47
5	Návrhy a doporučení.....	53

6	Závěr.....	55
7	Seznam zdrojů	57
8	Přílohy	I
8.1	Příloha č. 1 - Seznam obrázků	I
8.2	Příloha č. 2 - Seznam tabulek.....	II
8.3	Příloha č. 3 - Seznam zkratk.....	IV
8.4	Příloha č. 4 - Fotodokumentace	VI
8.5	Příloha č. 5 - Podklad pro zadání bakalářské práce.....	XI

1 Úvod

Cestovní ruch (CR) má velký podíl na ekonomickém rozvoji země (Holešinská, 2012:24). Franke a kol. (2012:12) o něm mluví jako o hnací síle ekonomického rozvoje, a to především na regionální úrovni. Podle Tittelbachové (2011:11-12) je to důležitý prostředek, kterým lze regiony rozvíjet, jelikož má významný podíl na zaměstnanosti, je součástí ekonomiky volného času a má vliv na zvyšování kvality života, kdy je pro plánování důležitá především regionální a lokální úroveň.

Nové Město nad Metují, často označováno jako Český Betlém, perla renesančních měst či Nové Město na skále, má co nabídnout milovníkům renesanční architektury, ale i lidem, kteří chtějí strávit čas v přírodě pěší turistikou či cykloturistikou. Přestože návštěvnost hromadných ubytovacích zařízení SO ORP NMnM (správního obvodu obce s rozšířenou působností Nové Město nad Metují) od roku 2010 stoupla, nedosahuje takových hodnot jako např. v roce 2008 (ČSÚ, 2019c) a v roce 2017 byla druhou nejnižší v Královéhradeckém kraji (ČSÚ, 2018). To je jedna z příčin, proč je důležité toto území zmapovat, zjistit jeho silné a slabé stránky z hlediska CR a tedy, jak velký má toto území potenciál pro cestovní ruch. Jak píše Mariot (1983:31), hodnocení potenciálu území je zásadní pro plánování praxe.

Výsledky této práce by tedy mohly pomoci při řešení rozvoje cestovního ruchu v destinaci, zejména by mohly sloužit vedení města a dalším aktérům cestovního ruchu. Povědomí o silných stránkách by mohlo být nápomocné při plánování směřování propagace SO ORP NMnM pro zjištění, kde není potenciál v praxi ještě zcela využit či pro vytváření nových produktů CR. Znalost slabých stránek by mohla být zásadní pro zjištění, kde je potřeba zlepšení a kam by bylo příhodné investovat za účelem zvýšení potenciálu destinace.

Ačkoliv v minulosti proběhlo již mnoho oprav, je důležité situaci nadále zlepšovat nebo ji alespoň udržovat v nynějším stavu. K tomu je zapotřebí určitá finanční podpora, ať už od kraje, státu či Evropské unie. Vzhledem k tomu, že je celé město vystavené na opukové skále, která se pod nápořem pomalu ale jistě hroutí (Nové Město nad Metují, 2019a), mohla by tato podpora být velmi zásadní. Pokud by bylo

zjištěno, že SO ORP NMnM má velký potenciál pro CR, mohla by tato skutečnost sloužit jako jeden z argumentů pro tuto podporu.

Dalším důvodem pro řešení tohoto tématu je vlastní zájem autorky orientovat se v dané problematice a dobře znát zkoumané území s ohledem na využití získaných znalostí v praxi.

2 Teoretická východiska

2.1 Destinace

Destinace může být chápána z různých úhlů pohledu a autoři se v názoru na vymezení destinace liší. O destinaci jako o geograficky určeném „cíly cesty“ se zmiňuje Palatková (2011:11), Nejdí (2011:50) a Zelenka a Pásková (2012:105). Nejdí (2011:53) destinaci popisuje jako územní prostor s důrazem na flexibilní rozlohu, která je určená poptávkou. S vymezením destinace z pohledu poptávky (tedy návštěvníka) souhlasí i Királ'ová a Straka (2013:11) a Palatková (2011:11), kteří ji považují za produkt, který si návštěvník vybral namísto konkurenčního. Nejdí (2011:51) píše, že by se v každé destinaci měly nacházet atraktivity a k nim i náležitá infrastruktura. S tímto tvrzením souhlasí i Zelenka a Pásková (2012:105).

Destinace má podle Királ'ové a Straky (2013:9) fyzické a administrativní hranice. Co se týče fyzických hranic, Nejdí (2011:53) se o nich zmiňuje jako o přirozených geomorfologických, přírodních hranicích (jako jsou například Krkonoše). Pásková (2014:36) píše, že vymezovat destinaci z fyzicko-geografického hlediska není v dnešní době již vhodné, lepší je nahlížet na ni jako na heterogenní územní celek propojený destinačními procesy, které zde probíhají. S tím by mohlo souviset i pojetí destinace vymezené subjektivní představou návštěvníka o destinaci bez jasných geografických hranic. Toto pojetí zmiňuje Királ'ová, Straka (2013:11) a Nejdí (2011:55). Pásková (2014:38) píše, že toto subjektivní vymezení je možné pomocí mentálních nebo kognitivních map.

Pásková (2014:37) píše, že je možné destinaci „ztotožnit s určitou administrativně vymezenou územní jednotkou (obcí, krajem), účelově vymezenou jednotkou (sdružením obcí, mikroregion), zákonně či dobrovolně chráněným územím, (...) nebo kulturně historicky vymezenou územní jednotkou (etnografické oblasti).“ Vymezení podle administrativní hranice podle Palatkové (2011:13) nejjednodušší, ale vidí v něm problém, jelikož nebere v úvahu vnitřní vazby a fakt, že nabídka může zasahovat do dalších administrativních celků.

Dále kromě subjektivního a administrativního vymezení zmiňuje Pásková (2014) Darwinistické pojetí, kdy je destinace chápána jako organismus, který musí bojovat o svůj prostor.

2.2 Potenciál území

Pojem potenciál chápe Mariot (1969:58) jako synonymum ke slovům způsobilost či schopnost. Výraz potenciál území potom podle tohoto autora zahrnuje způsobilost tohoto území pro rozvoj CR, kterou zjistíme po kompletním zhodnocení podmínek pro CR bez ohledu na to, zda se tohoto potenciálu pro rozvoj CR využije či nikoliv (Mariot, 1983). Mnoho autorů se shoduje na tom, že potenciál se vždy vztahuje k určitému území (Kopšo a kol., 1992:33; Mariot, 1983:29; Hasman a Šíp, 2001:248). Hasman a Šíp (2011:249) rozlišují potenciál na „využívaný, částečně využívaný a ještě nevyužívaný“. Někteří autoři dělí potenciál na přírodní a vytvořený činností člověka (Mariot, 1983:29; Kopšo a kol., 1992:33). Štěpánek, Šíp a Kopačka (2001:16) rozlišují potenciál na straně nabídky a potenciál na straně poptávky. Podle těchto autorů se potenciál na straně nabídky skládá z aktivovaných primárních (přírodní a společenské atraktivita), sekundárních (infrastruktura) a terciárních potenciálů (institucionální podpora). Vystoupil, Šauer a Repík (2017:1088-1089) se s nimi částečně shodují, když rozdělují potenciál na primární (přírodní potenciál, kulturní a historický potenciál) a sekundární (potenciál infrastruktury CR). Rux a kol. (2014:4) tvrdí, že potenciál tvoří primární a sekundární nabídka CR, Pásková (2014:183) zase, že se jedná o lokalizační faktory, které jsou tvořeny primárními zdroji přitahujícími návštěvníky. Primární zdroje jsou podle Zelenky a Páskové (2012:440) takové zdroje, které na území nevznikly v souvislosti s cestovním ruchem a vyskytovaly by zde i bez něho. Bína (2002:2) definuje potenciál jako „formalizovaný výsledek zhodnocení co možná komplexního okruhu lokalizačních předpokladů a předpokladů pro další možný rozvoj.“ Navíc může být podle Mariota (1983:30) kladně či záporně ovlivněn člověkem a jeho zásahy.

2.3 Předpoklady území pro rozvoj cestovního ruchu

Předpoklady cestovního ruchu lze chápat jako „soubor přírodních a antropogenních aspektů včetně jejich mnoho-úrovňových vazeb, které vytvářejí předpoklady pro rea-

lizaci cestovního ruchu“ (Zelenka a Pásková, 2012:454). Na rozdíl od potenciálu mají předpoklady širší význam a dalo by se říci, že obsahují podmínky pro aktivaci potenciálu. Jejich součástí je i samotný potenciál území (Pásková, 2014:183). Podle funkčně-chronologického členění je Mariot (1983:88) člení na lokalizační, realizační a selektivní předpoklady. Podle Bíny (2002) jsou pro to, aby se na území mohl rozvíjet CR podstatné lokalizační a realizační faktory.

2.3.1 Lokalizační předpoklady

Lokalizační předpoklady dle Páskové (2014:184) „*vyjadřují atraktivnost destinace (...) a slouží zejména k podchycení potenciálu území pro rozvoj, predikci dalšího vývoje destinace a vymezení vhodných typů cestovního ruchu (...)*“. Hrala a Šafařík (2013:17) a Mariot (1983:88) souhlasí, že jsou důležité pro určení místa realizace CR, jeho plánování a jsou zdrojem pro uspokojování účastníků CR. Mariot (1983:90) dále dodává, že hodnocením lokalizačních předpokladů lze díky rozdí-
lům ve vhodnosti krajiny vyjádřit potenciál krajiny pro CR. Lokalizační předpokla-
dy jsou podle většiny autorů rozdělovány na přírodní a kulturně historické, proto-
že je příhodné hodnotit je odděleně vzhledem k odlišnostem mezi nimi (Mariot,
1983:89). Bína (2002:2) rozděluje lokalizační předpoklady na vhodnost krajiny
pro aktivitu CR, fixně dané atraktivity (památky) a kulturní či sportovní akce.

2.3.1.1 Přírodní předpoklady

Podle autorů Hraly a Šafaříka (2013:17), Kopša a kol. (1992:34) a Stránského (1984:11) mají stálý, neměnicí se charakter a zauímají velkou plochu území. Auto-
ři (Mariot 1983, Kopšo a kol. 1992, Hrala a Šafařík 2013) se shodují, že po analýze
jednotlivých částí je možné určit, které území má vhodné podmínky pro konkrétní
formy CR. Mariot (1983:94) je dále dělí na reliéf, klima, vodstvo, rostlinstvo a živo-
čišstvo. Pro tuto práci není podstatné zabývat se klimatem, bude tedy z popisu vy-
necháno.

Stránský (1980:17) a Hrala a Šafařík (2013:21) dělí *reliéf* na vertikální a horizon-
tální morfologii. Uvádají, že u horizontální morfologie se jedná o pobřeží moře, je-
zera nebo řeky a u vertikální morfologie je důležitá relativní výšková členitost

území a přírodní zvláštnosti jako jsou kaňony, soutěsky, jeskyně nebo propasti. Autoři Kopšo a kol. (1992:35) a Mariot (1983:96) se taktéž věnují relativní výškové členitosti a Mariot (1983:98) se domnívá, že výskyt atraktivních kontrastních forem reliéfu (např. výrazné vrcholy, jeskyně, vodopády, skalní stěny, skalní města atd.) a estetická hodnota výhledů do okolí se dají hodnotit pouze subjektivně a jsou spojené zejména s turistikou. Podle výškové členitosti rozlišují Demek a Mackovčín (2006:15) tyto typy georeliéfu: akumulární roviny (relativní výšková členitost 0-30 m), sníženiny, ploché pahorkatiny (výšková členitost 30-75 m) a členité pahorkatiny (výšková členitost 75-150 m), ploché vrchoviny (výšková členitost 150-200 m) a členité vrchoviny (výšková členitost 200-300 m), hornatiny na ploché (relativní výšková členitost 300-450 m) a členité hornatiny (výšková členitost 450-600 m). Mariot (1983:95) podle nadmořské výšky rozlišuje nížiny (0-200 m. n. m.), nízké vysočiny (201-800 m. n. m.), středovysočiny (801-1500 m. n. m.) a vysoké vysočiny (více než 1500 m. n. m.), kdy s rostoucí nadmořskou výškou stoupá i jejich atraktivnost.

Vodstvo se na rozdíl od reliéfu nedá zkoumat plošně, ale pouze jako bodově, liniově nebo územně výrazný prostor (Mariot, 1983:108). Autoři ho dělí na podzemní a povrchové vody (Hrala a Šafařík, 2013:17; Stránský, 1984:14; Kopšo a kol., 1992:49; Mariot, 1983:108). Mariot (1983:109) říká, že povrchové vody jsou důležité pro sezónní rekreační CR a mezi důležité faktory patří u nádrží rozloha nádrže a délka břehů. Stránský (1984:15) udává, že moře je pro CR nejatraktivnější, k rekreaci se využívají i jezera, umělé nádrže a řeky, na kterých je možné provozovat i vodní sporty nebo rybolov, pokud to podmínky dovolí (např. klima či účel). Atraktivní jsou podle něj též přírodní zajímavosti jako vodopády. Lze je rozlišovat na celostátní, regionální a lokální (Mariot, 1983:110).

Rostlinstvo a živočišstvo nemá podle Stránského (1984:19) a Hraly a Šafaříka (2013:21) na CR tak zásadní vliv jako již zmíněné složky přírodních předpokladů, ale projevuje se např. při dotváření celkového rázu krajiny, s čímž souhlasí i Mariot (1983). Autoři Šprincová (1981:28), Stránský (1984:19) a Mariot (1983) se shodují, že základní složkou rostlinstva, a důležitým faktorem rozhodujícím o návštěvnosti území pro letní turistiku a rekreaci je les. Nemá ale pouze pozitivní vliv na

rozvoj ČR, jak udává Kopšo a kol. (1992:49), který zmiňuje, že lesy pokrývají svahy, které by jinak byly vhodné pro lyžování nebo horské hřebeny, které kvůli stromům neumožňují rozhled do krajiny. Les ale není jediný faktor ovlivňující přitažlivost území. Kopšo a kol. (1992:50) píše, že na celkový obraz krajiny mají vliv i louky či paseky. Autoři (Šprincová, 1981:28; Stránský, 1984:20 a Mariot, 1983:117) se shodují, že významná pro ČR je především lovná zvěř a rybolov. Stránský (1984:20) ale zdůrazňuje, že mimo lovnou zvěř mají ve volné přírodě svůj význam i chráněná zvířata žijící v rezervacích a chovné obory. Zoologické zahrady jsou podle Mariota (1983:117) většinou pouze doplňkem k jiným aktivitám ČR.

2.3.1.2 Kulturně historické předpoklady

Kulturně historické předpoklady byly na rozdíl od přírodních vytvořeny činností člověka a, jak se shoduje většina autorů (např. Kopšo a kol., 1992; Stránský, 1984; Vystoupil, Šauer a Trousil, 2015), mají bodové rozmístění. Většina autorů se opět shoduje, když udávají, že mají kulturně historické předpoklady pouze sekundární význam a jsou spíše vedlejší součástí přírodního potenciálu. Až na Stránského (1984:20), který píše, že někdy mají dokonce větší význam než přírodní atraktivita. Stránský (1984:21) atraktivita člení podle významu na ojedinělé, mezinárodní, národní a oblastní. Další možné dělení provedl opět Stránský (1984:21), když je rozdělil na tři kategorie a to: kulturně historické památky; kulturní zařízení, kulturní a jiné akce; sportovní, zábavní a podobná zařízení a podniky. K tomuto dělení má ale výhrady Vystoupil a kol. (2009:44) vzhledem k tomu, že poslední skupinou se autor dotýká realizačních předpokladů. Vystoupil a kol. (2009:44) podle poznávací a společenské funkce a podle časové neměnnosti vymezuje kulturně historický potenciál na kulturně historické památky, kulturní zařízení a společenské akce. Společenské akce nejsou pro účel této práce podstatné, nebude se jimi tedy zabývat.

Kulturně historické památky

Kulturní památky jsou památky s velkým významem ve vztahu k historii a důležitým osobnostem, které jsou prohlašované ministerstvem kultury České republiky (Zákon, 1987). Speciální hodnoty dosahují národní kulturní památky, za které jsou

vládou České republiky prohlašovány památky s nejvyšším národním kulturním významem (Zákon, 1987). Autoři (Vystoupil a kol., 2015:26; Kopšo a kol., 1992:53; Stránský, 1984:21) se shodují, že je složka kulturně historických památek nejvýznamnější, ale rozcházejí se v dalším dělení. Mariot (1973:39) rozděluje kulturně historické památky na stavební památky, lidovou architekturu a další kulturně historické předpoklady. Vystoupil (2015:27) je dělí na architektonické památky, přírodní památky a soubory materiálních a duchovních projevů člověka. Pro tuto práci jsou nejdůležitější architektonické památky, které Vystoupil (2015:27) dělí na profánní a sakrální. Profánní památky Vystoupil (2015:27) dále dělí na historická jádra měst, historické územní celky, městskou architekturu, lidovou architekturu, technické památky, vojenské památky, sochy, sousoší, kašny, drobná kamenická a kovová díla. Sakrální památky jsou podle tohoto autora rozděleny na chrámy, katedrály, kláštery, kostely, kaple, rotundy, synagogy, (židovské) hřbitovy, betlémy.

Kulturní zařízení

Muzea, galerie a památníky mají podle Vystoupila, Šauera a Troušila (2015:34) z této skupiny pro ČR největší význam. Dále do kulturních zařízení řadí hvězdárny a planetária, která mají funkci spíše doplňkovou, a také divadla.

2.3.2 Realizační předpoklady

Díky realizačním předpokladům lze podle Páskové (2014:184) využívat primární zdroje jejich návštěvníky. Mariot (1983:91) píše, že přesto, že se realizační předpoklady lokalizačním podobají některými vlastnostmi, chybí jim potenciální charakter a nezávislost na CR. O realizačních předpokladech Bína (2002:2) tvrdí, že *„ve srovnání s lokalizačními mají nižší primární výpovědní hodnotu, protože ve směs druhotně reflektují diferenciaci podle vhodnosti jednotlivých území, tj. podle lokalizačních podmínek.“* S tímto tvrzením se ztotožňuje i Mariot (1983:91). Podle Páskové (2014:184) taktéž realizační předpoklady nejsou součástí potenciálu, pouze ukazují míru jeho aktivace a ovlivňují možnosti rozvoje CR. Na druhou stranu autoři Vystoupil, Šauer a Repík (2017) a Rux a kol. (2014) zařazují do hodnocení i potenciál sekundární, tedy potenciál infrastruktury.

Realizační předpoklady jsou autory většinou rozděleny na komunikační předpoklady a materiálně-technickou základnu CR. Pojem materiálně-technická základna je podle Zelenky a Páskové (2012:332) v dnešní době možné nahradit pojmem infrastruktura CR.

2.3.2.1 Komunikační předpoklady

Komunikační předpoklady mají za úkol spojovat selektivní a lokalizační předpoklady, tedy zajistit přesun potenciálního návštěvníka z místa jeho bydliště do destinace (Mariot, 1983:90). Jedná se tedy o dopravní, časovou dosažitelnost daného území (Bína, 2002:2). Podle Hraly a Šafaříka (2013:27) je doprava základní podmínkou pro realizaci CR v destinaci. Čím větší je vzdálenost, náklady a čas, který je potřeba na cestu, tím menší je i přitažlivost dané oblasti (Hrala a Šafařík, 2013:27).

2.3.2.2 Infrastruktura CR

Infrastruktura umožňuje oblasti CR využívat účastníky CR (Mariot, 1983:91). Zelenka a Pásková (2012:235) dělí infrastrukturu CR na základní a doplňkovou. Do základní se podle těchto autorů řadí ubytovací, stravovací a dopravní služby. Jako doplňkové služby Zelenka a Pásková (2012:117) jmenují „*poskytování informací, zprostředkování služeb CR, půjčování i další služby*“ jako jsou průvodcovské služby, služby TIC, CK, CA, půjčování sportovního vybavení nebo prodej suvenýrů.

2.3.3 Selektivní předpoklady

Selektivní předpoklady reflektují schopnost obyvatel účastnit se CR pomocí takových složek, které určují, kdo a jak často se CR účastní (Mariot, 1983:90). Podle Páskové (2014:184) je to preferovaný potenciál, který slouží k vysvětlení toho, proč účastníci dávají některým územím přednost před ostatními.

2.4 Metody hodnocení

Hodnocením potenciálu území pro CR se v České republice zabývalo a stále zabývá mnoho autorů. Jedním pohledem na hodnocení potenciálu je metoda, kdy jsou dílčími kategoriemi potenciálu přidělovány body, a výsledkem je celkový souhrn bodů,

díky kterému je určena velikost potenciálu. Tímto způsobem hodnocení se zabýval Bína (2002, 2010), Vystoupil, Šauer a Repík (2017) kromě potenciálu přírodního a kulturního navíc hodnotí potenciál infrastrukturní a Vojáčková, Chalupa a Rux (2016) kromě již zmíněného také potenciál pravidelných akcí. Dalším přístupem k hodnocení potenciálu je zkoumání pomocí geografických informačních systémů (GIS). Kilianová, Pechanec a Ferklová (2012) analyzují data pomocí vektorových operací a váhového hodnocení. Ruda a Pokladníková (2016) pro řešení využili kompozitní ukazatele, budování databáze a následné geostatické zpracování v GIS. Klapka, Nováková a Frantál (2008) se věnují prostorové analýze, kdy se snaží bodové vyjádření kulturně historického potenciálu převést do plošného, tak jako u přírodního pomocí aplikace „*geografického nebo také interakčního potenciálu, který využívá modelů prostorových interakcí*“ (Klapka, Nováková a Frantál, 2008:66). Chalupa, Prokop a Rux (2014:68) hodnotí potenciál území pro CR pomocí shlukové metody, která „*umožňuje rozdělení množiny objektů vstupní datové matice do několika shluků*“ a cílem je stav, „*kdy objekty uvnitř shluku jsou si podobné co nejvíce a objekty z různých shluků co nejméně.*“

K hodnocení potenciálu v zahraničí autoři taktéž využívají metody, kdy různým atributům či složkám CR přidělují různé váhy. Tyto aspekty jsou následně zařazeny do kategorie a podle kvality (či hodnoty) jsou jim přidělené body. Tuto metodu pro hodnocení použil například Choi a kol. (2010), Mamun a Mitra (2012) nebo Yan, Gao a Zhang (2017). Využívány jsou metody kvalitativní, kdy je pro analýzu dat využita ansoffova matice (Nugraha, Putri a Suprihanto, 2018), kombinace kvalitativních (studium dokumentů, pozorování) a kvantitativních (analýza statistických dat, grafů) metod, kterou použili například Pleșoianu a Grecu (2018), ale i hodnocení pomocí GIS, kterou se zabývali ve své případové studii Rahayuningsih, Muntasib a Prasetyo (2016).

3 Metodika zpracování

3.1 Cíl práce

Hlavním cílem této bakalářské práce je zhodnotit potenciál destinace SO ORP Nové Město nad Metují pro rozvoj cestovního ruchu pomocí vybrané metody. Dílčím cílem je určit velikost potenciálu a následně jeho silné a slabé stránky zkoumané destinace pro CR. Dále porovnat výsledky hodnocení s výsledky z roku 2010 a v případě rozdílu ve výsledcích hodnocení se pokusit určit jejich příčiny. Důvodem pro vytyčení toho cíle je záměr zmapovat zkoumanou destinaci a určit její silné a slabé stránky pro další rozvoj CR v této destinaci. Toto území bylo již hodnoceno Bínou v roce 2010. Za tuto dobu se potenciál této destinace mohl změnit, tudíž je podle autorky potřeba zhodnotit potenciál této destinace znovu a výsledky aktualizovat. Pokud by se potenciál od roku 2010 změnil, bylo by příhodné znát příčiny této změny, aby se zamezilo dalšímu případnému snižování a, v případě zvýšení potenciálu, aby se dále podpořil jeho růst.

3.2 Metodický postup

3.2.1 Výzkumné otázky

Pro dosažení cíle této bakalářské práce byly stanoveny tři výzkumné otázky:

- 1) Jak vysoký je potenciál cestovního ruchu v destinaci SO ORP NMnM?
- 2) Jaké jsou silné a slabé stránky SO ORP NMnM z hlediska CR?
- 3) Změnila se výška potenciálu od roku 2010? Pokud ano, snížila se nebo se zvýšila a jaké k tomu mohou být příčiny?

Pro získání odpovědí na výzkumné otázky byly na základě prostudované literatury nejdříve popsány lokalizační a realizační předpoklady. Pro zhodnocení potenciálu byla vybrána Bínova metoda z roku 2010. Důvodem výběru této metody je skutečnost, že je postup hodnocení pomocí této metody poměrně podrobně popsán. Dalším důvodem je, že byl potenciál v destinaci SO ORP NMnM již dříve hodnocen touto metodou, tudíž se autorka rozhodla ji znovu využít, aby byly výsledky následně porovnatelné.

Tato metoda hodnotí dílčí složky dvou různých potenciálů, potenciál ploch a linií ovlivňující CR a potenciál atraktivit CR, které jsou zařazovány do intenzitních či významových stupňů na základě stanovených kritérií. Tato kritéria a bodové hodnocení byla převážně převzata z Bínovy metody, v některých případech byla autorkou upřesněna (v kategorii rekreační a turistická krajina typ I, průmyslový a těžební prostor, délka železnic I a II). Za každý dosažený stupeň byly jednotlivým složkám přiřazovány body. V konečném součtu byla podle počtu získaných bodů určena velikost potenciálu zkoumaného území pro CR. Dále byla stanovena kritéria pro určení silných a slabých stránek zkoumaného území. Pro získání odpovědi na třetí výzkumnou otázku byly výsledky zkoumání porovnány s Bínovými výsledky z roku 2010 a v případě rozdílu bylo zjišťováno, kde tento rozdíl nastal a jaká by mohla být příčina této změny.

3.2.2 Sběr informací

K popsání předpokladů území a následnému zařazení do významových či intenzitních stupňů byla využita jednak sekundární data, především odborná a regionální literatura, webové stránky, památkový katalog NPÚ a další dokumenty či zákony. Jako primární data pro tento výzkum sloužily informace získané strukturovanými rozhovory a vlastním měřením ploch a linií, které bylo provedeno měřicími funkcemi na geoportálu Národní geoportál INSPIRE (ČÚZK, 2019).

Rozhovory byly realizované tři a všechny se uskutečnily 11. 3. 2019 v Městském muzeu NMnM a Městském informačním centru NMnM. První rozhovor byl veden s pracovnící a průvodkyní Městského muzea NMnM paní Martinou Grymovou. Byly získávány informace ohledně významu Městského muzea NMnM, archeologických památek a historického podzemí. Druhý rozhovor proběhl s externisty přírodovědného oddělení Městského muzea NMnM panem Jaroslavem Reslem a panem Jiřím Francem, kteří poskytli odpovědi na otázky týkající se flóry a fauny v SO ORP NMnM. Poslední rozhovor byl veden s referentem Městského informačního centra NMnM Mgr. Jiřím Švandou. Během rozhovoru byly získány informace o atraktivitách na zkoumaném území. Informace poskytnuté během rozhovorů byly zapsány ve formě poznámek.

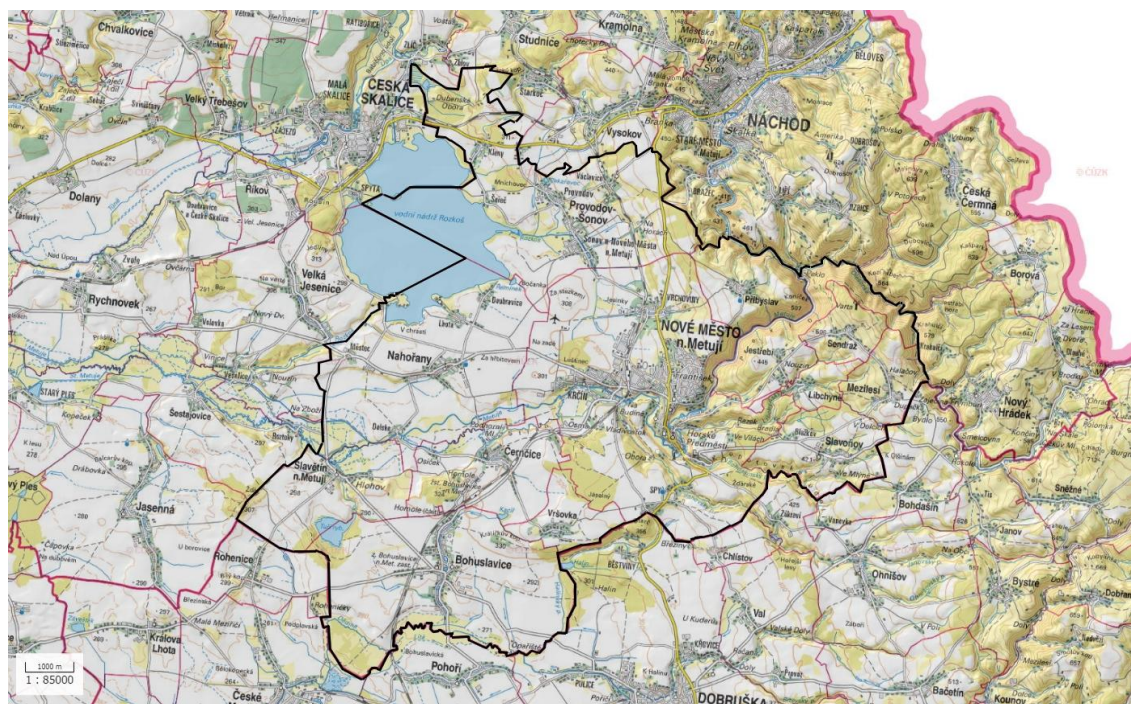
Zkoumané území bylo vybráno s ohledem na porovnatelnost s výsledky z roku 2010, kde byly předmětem zkoumání správní obvody obcí s rozšířenou působností. Obec s rozšířenou působností vykonává přenesenou působnost obce na svém území i na území obcí, které jsou v jejím správním obvodu (Zákon, 2000).

4 Průběh a výsledky šetření

4.1 Vymezení území a základní informace o SO ORP Nové Město nad Metují

Správní obvod obce s rozšířenou působností Nové Město nad Metují (dále jen SO ORP NMnM) se nachází v Královéhradeckém kraji, v okrese Náchod. Mimo samotné Nové Město nad Metují (dále NMnM) jej tvoří dvanáct dalších obcí, jmenovitě obce Bohuslavice, Černčice, Jestřebí, Libchyně, Mezilesí, Nahořany, Provodov-Šonov, Přibyslav, Sendraž, Slavětín nad Metují, Slavoňov a Vršovka (Nové Město nad Metují, 2019d). Obrázek 1 zobrazuje mapu SO ORP NMnM s vyznačenou hranicí správního obvodu. V SO ORP NMnM k 31. 12. 2017 žije 14 287 obyvatel a území SOORP zaujímá rozlohu 98,1 km² (ČSÚ, 2019a). Obce SO ORP NMnM jsou propagovány v rámci turistického regionu Královéhradecko a turistické oblasti Kladské pomezí (CzechTourism, 2019) a jsou součástí dobrovolného svazku obcí Region Novoměstsko (Nové Město nad Metují, 2019b).

Obrázek 1 Mapa SO ORP NMnM



Zdroj: ČÚZK (2019), vlastní zpracování

4.2 Popis předpokladů území pro rozvoj

Pro zhodnocení potenciálu je důležité nejdříve zmapovat předpoklady území pro rozvoj CR (viz kapitola 2.3). Předpoklady budou v následující kapitole popsány na základě Mariotova (1983) členění přírodních předpokladů na lokalizační a realizační předpoklady.

4.2.1 Lokalizační předpoklady

4.2.1.1 Přírodní předpoklady

Pro popsání přírodních předpokladů bude taktéž využito Mariotovo (1983) dělení na reliéf, vodstvo, rostlinstvo a živočišstvo s tím, že klima bude z popisu vynecháno, jelikož nemá pro vybranou metodu hodnocení potenciálu velký význam.

4.2.1.1.1 Reliéf

SO ORP NMnM svým územím zasahuje do Náchodské vrchoviny a Úpsko-metujské tabule. Náchodská vrchovina je podcelek Podorlické pahorkatiny a Úpsko-metujská tabule je podcelek Orlické tabule. V rámci Náchodské vrchoviny se SO ORP NMnM rozkládá na Ohnišovské pahorkatině, která je charakterizována jako „členitá pahorkatina v povodí Metuje (...), převážně na horninách novoměstské skupiny, (...) s hluboce zaříznutými údolími Metuje (...)“ (Demek a Mackovčín, 2006:326). V přírodní rezervaci (PR) Peklo se nacházejí „smíšené listnaté porosty na prudkých svazích, kamenité koryto Metuje a Olešenky, skalní výchozy“ (Demek a Mackovčín, 2006:395). Z Úpsko-metujské tabule na území ORP NMnM zasahují tři okrsky: Novoměstská tabule, Bohuslavická tabule a Metujská niva. Novoměstská tabule je plochá pahorkatina (téměř bezlesá) s výraznou sníženinou, která je vyplněna vodní nádrží Rozkoš. Bohuslavická tabule má taktéž povrch ploché pahorkatiny, kde převládají pole a malé zbytky doubrav a Metujská niva je náplavová rovina kolem Metuje.

Předcházející text kapitoly 4.2.1.1.1 byl zpracován na základě informací získaných z publikace Zeměpisný lexikon ČR (Demek a Mackovčín, 2006).

Historické centrum NMnM se nachází na skalnatém opukovém ostrohu obtékaném ze tří stran řekou Metují, která taktéž vyhloubila Pekelské údolí (Obrázek 2). Toto údolí, jak píše Dvořáček (2000:11), je tvořené obrovskými výmoly „se skalnatými a strmými stráněmi“ (...), a jak popisuje Vítek (2000:69), místy „tvoří až stametrové útesy“. Tento autor dále podotýká, že zde lze najít „zejména skalnaté soutěskovité úseky“ vytvořené náhlou změnou směru toku nebo také „vyhlídkový skalní útes Koniček“.

Na území ORP NMnM bylo vodními toky vyhloubeno Libchyňské a Klopotovské údolí. „Průměrná nadmořská výška města je 332 m n. m., členitost terénu dosahuje rozdílu ve výšce až o 90 m“ (Nové Město nad Metují, 2019b). Nejvyšší bod na území ORP NMnM je kopec Na Vartě s výškou 618 m. n. m. a nejnižší bod (255,2 m. n. m.) se nachází na území přírodní rezervace Zbytka (Zeměměřický úřad, 2019).

Obrázek 2 Údolí Peklo a jeho skalnaté stráně



Zdroj: vlastní fotka autorky

4.2.1.1.2 Vodstvo

Na území SO ORP NMnM se nachází vodní nádrž Rozkoš (viz Obrázek 7 v příloze č. 4), která, jak píše Dvořáček (2000:282), zaujímá celkovou plochu zhruba 10 km². Na území SO ORP NMnM leží vodní nádrž jen asi 4km² a délka břehů na tomto území je přibližně 9 km, jak bylo zjištěno vlastním měřením na Národním geoportálu INSPIRE (ČÚZK, 2019). Vystoupil, Šauer a Trousil (2015:76) hodnotí Rozkoš jako vodní plochu nadregionálního významu. Kromě toho se na území SO ORP NMnM nachází i několik rybníků. Patří mezi ně Tuří rybník. Za ty menší lze potom jmenovat například rybník Kacíř, Tláskal nebo Štíp ležící na Bohuslavickém potoku (Seznam.cz, 2019).

Velký význam má pro NMnM i řeka Metuje (viz Obrázek 8 v příloze č. 4), která pramení v Adršpašských skalách a spadá do povodí Horního a středního Labe (Němec, Kopp a Bartoš, 2009:138). Metuje je podle těchto autorů vhodná pro sjíždění na lodi i koupání, jelikož je jednou z nejčistších českých řek. Od Náchoda přitéká Metuje údolím Peklo, kde se do ní nedaleko Bartoňovy útulny vlévá jeden z jejich největších přítoků Olešenka a tímto údolím dále pokračuje k NMnM (Fetters, 1989:104). Metuje obtéká NMnM ze tří stran a přijme na zkoumaném území několik dalších malých přítoků. Mezi těmi významnějšími Dvořáček (2000:9) zmiňuje především Libchyňský potok protékající Libchyňským údolím, Bohdašínský potok, který se klikatí Klopotovským údolím a Janovský potok, který do Metuje vtéká v Krčíně. Podél jižní hranice SO ORP protéká i potok Dědina (Seznam.cz, 2019).

4.2.1.1.3 Rostlinstvo a živočišstvo

Území SO ORP NMnM je z velké části zabráno zemědělskou půdou (66,4 % z celkové rozlohy) a les se nachází pouze na 17 % a z většiny se jedná o jehličnaté stromy, především smrk, jak dokládá dokument Územní studie krajiny správního obvodu ORP Nové Město nad Metují (dále jen „územní studie“) (EKOTOXA, 2018a).

Na území SO ORP NMnM se nachází tři přírodní rezervace (Peklo, Zbytky a Dubno) a dvě přírodní památky (Halín a Tuří rybník) (AOPK ČR, 2019). Všechna tato chráněná území jsou také vyhlášena jako evropsky významné lokality v rámci soustavy

Natura 2000 (Nařízení vlády, 2018). Přírodní rezervace Peklo by se dala díky výskytu kapradiny braunovy považovat za velmi cenné území v rámci celé České republiky (Resl, 2019). Ostatní takového významu nedosahují. Mají podle Resla (2019) význam spíše lokální až regionální. SO ORP NMnM může potenciálním zájemcům o lovecký cestovní ruch nabídnout lesy, ve kterých je přítomna divoká zvěř jako muflon, prase divoké, srnec obecný, bažant obecný a další (Franc, 2019). Milovníky rybaření by mohl potěšit pstruhový revír na řece Metuji (ČRS, 2014). V okolí vodní nádrže Rozkoš se vyskytuje významná kolonie racka chechtavého, dále labutě či potápka roháč (Resl, 2019). Zoologická zahrada se na zkoumaném území nenachází (MŽP, 2018).

4.2.1.2 Kulturně historické předpoklady

V následující kapitole byly popsány kulturně historické památky nacházející se na území SO ORP NMnM. Ke zhodnocení těchto památek bylo využito dělení Vystoupila, Šauera a Troušila (2015) na kulturně historické památky a kulturní zařízení s tím že kulturní akce zahrnuté nebyly, jelikož nejsou pro zhodnocení zásadní.

4.2.1.2.1 Kulturně historické památky – architektonické památky

Profánní památky

Městská památková rezervace

Nové Město nad Metují je unikátní mimo jiné i díky tomu, že bylo vystavěno na opukové skále obtékané ze tří stran řekou Metují, jak zachycuje Obrázek 3. Historické jádro NMnM bylo prohlášené památkovou rezervací v prosinci roku 1969 (NPÚ, 2015).

Zasloužil se o to především prof. Jan Juránek, díky němuž se zrenovovala severní strana průčelí domů na náměstí do původní pernštejské renesanční podoby z 30. let 16. století a náměstí tak získalo svůj osobitý vzhled (viz Obrázek 9 v příloze č. 4) (Dvořáček, 2000:146). V době Pernštejnů (1527-1547) byly takto vystavěny všechny fronty náměstí (Guth, 1940:10). Po požáru roku 1639 byla jednotná podoba domů porušena individuálními úpravami majitelů, kdy se v průběhu let domy upravovaly ve stylu baroka. Objevují se i rokokové štíty a empír (Dvořáček, 2000:148).

Další zvláštností náměstí je zadamí. Je to prostor, který vznikl mezi hradbou a zdí dvorků či domů při výstavbě města (Dvořáček, 2000:137). Zadamí mělo původně obranný účel, dnes je to ale novoměstská rarita, která umožňuje celé náměstí obejít dokola po vnějším obvodu. Zadamí zachycuje společně s muzeem Obrázek 14 v příloze č. 4.

Zvláštnosti Nového Města nejsou ještě zcela vyčerpány. Od jara 2019 by měla být opět po dlouhých letech zpřístupněna alej (Daněk, 2018), nacházející se na valu chránícím náměstí ze severu, která spojuje zámeckou zahradu s věží Zázvorka (viz Obrázek 10 v příloze č. 4). Součástí městské rezervace je náměstí s měšťanskými domy, zámek, kostelem a některé blízké domy v ulicích vedoucích z náměstí (NPÚ).

Obrázek 3 Letecký pohled na náměstí Nového Města nad Metují



Zdroj: Jiroušek (2016)

Zámek

Zámek leží v západním rohu náměstí a nechal ho vystavět Jan Černčický z Kácova roku 1501, současně se založením města, v té době ještě jako gotický hrad (Češka,

2001:2). Roku 1908 jej ve velmi špatném stavu koupili bratři Josef Bohumil a Cyril Adolf Bartoňové s cílem zámek přestavět na své reprezentační sídlo (Češka, 2001:2). Přestavbou byl pověřen architekt Dušan Jurkovič, který převážně dal zámku jeho dnešní podobu (Voborník, 1940:54). V literatuře (Bohadlo, 2011:24; Dvořáček, 2000:166; Voborník, 1940:54) je často dáván důraz na šetrnost, se kterou Jurkovič spojil historii zámku a moderní bydlení. Zámecké interiéry, barokně a renesančně zdobené, byly zařízené ve stylu secese a kubismu a současně zde byly zavedeny i značně moderní prvky jako elektřina, centrální vytápění, telefon nebo osobní i jídelní výtah tak, aby byl zámek pohodlný k bydlení (Zámek NMnM, 2014-2015). Nebyl ale posledním, kdo zámek stavebně upravoval. Pavel Janák zámek obohatil o styl art deco a funkcionalismus (Zámek NMnM, 2014-2015). Jurkovič upravil taktéž zámeckou zahradu, kdy se rozhodl zahradu s kaskádovými terasami a francouzskou zahradu rozdělenou obraným příkopem spojit „*krytým dřevěným přemostěním ve stylu lidové architektury moravskoslovenského pomezí*“ (Dvořáček, 2000:171). Tento most je vyobrazen na Obrázek 6 na straně 40. V zahradě se taktéž nacházejí barokní sochy Matyáše B. Brauna původně z Kuksu (Zámek NMnM, 2014-2015). Zámek je od roku 1964 chráněn jako kulturní památka a roku 2008 byl prohlášen národní kulturní památkou (NPÚ, 2015).

Výrov

Stejně tak jako NMnM i hrad Výrov stával na skále, dnes z něj ale zbyla jen zřícenina (Obrázek 11 v příloze č. 4). Původně to byl podle NPÚ (2015) „*vrcholně až pozdně středověký hrad*“ a postaven byl neznámo kdy. Patrně zanikl během husitských válek (Klos, 1934:32) nebo, jak dodává Janků (1909:13), ho zachvátil požár. Každopádně při založení města už byl pustý (Moravec, 1940:108). Přestože dnes už je z něho pouze zřícenina, Durdík a Sušický (2012:175) ho považují za významnou stavbu, jelikož patří mezi České hrady se vzácnou štítovou hradbou. Jedná se o kulturní památku regionálního významu (NPÚ, 2015).

Židovské památky

Po židovských obyvatelích zbyly v NMnM pouze dvě stavby. První z nich, vila podnikatelů Bondyho a Glasse, se dnes nachází ve velmi špatném stavu. Podle Růžičky (2017:41) by tato budova, postavena ve stylu secese či novorenesance, bývala měla

velký potenciál po stránce architektonické, kdyby dnes většina z interiéru nebyla rozkradena, zdemolována či zchátralá. Druhá budova, taktéž vila, dnes slouží jako mateřská škola Pod Výrovem (Růžička, 2017:46). Přestože je budova v dobrém stavu, nejedná se ale o významnou židovskou památku, která by lákala návštěvníky, jako spíše o stavbu s dobrým využitím pro místní obyvatele.

Lidová architektura

Peklo, nebo také Bartoňova útulna, je výletní restaurace nacházející se 5 km od NMnM v malebném údolí. Byla přestavěná z pily a mlýna architektem Dušanem Jurkovičem roku 1910 ve stylu lidové secese (Městské muzeum MNnM, 2018). Je pro ni typický kontrast černých a bílých linií (Bořutová, 2009:143). Podle NPÚ (2015) se jedná o objekt národního významu. Tato památka je vyobrazena na Obrázek 4. Stejně tak vila továrníka Barthelmuse na Rezku, vyhlášená kulturní památkou s regionálním významem (NPÚ, 2015), byla postavena Jurkovičem roku 1900 ve stylu lidové architektury (Dvořáček, 2000:272). Není ale bohužel přístupná veřejnosti (viz Obrázek 12 v příloze č. 4). Na seznam kulturních památek jsou zapsány i tři venkovské domy v obci Slavoňov (NPÚ, 2015).

Obrázek 4 Bartoňova útulna v Pekle přestavěná architektem Dušanem Jurkovičem



Zdroj: vlastní fotka autorky

Technické památky

Vystoupil (2006:28) jako technickou památku NMnM vyzdvihuje Jurkovičův most ve stylu lidové architektury, který se nachází v zámeckém areálu a slouží ke spojení dvou částí zahrady (Obrázek 6 na straně 40).

Vojenské památky

Východní Čechy byly bojištěm prusko-rakouské války a na území SO ORP NMnM se odehrálo několik bitev, po kterých zde zůstaly mnohé stopy (Branka o.p.s., 2019). Lze zde najít velké množství památníků a pomníků postavených v místech, kde na bojišti padlo mnoho vojáků. Bitvu u Náchoda připomíná pomník 25. praporu polních myslivců ve tvaru skály s moravskou orlicí ve Václavicích (Branka o. p. s., 2019), bitvu u České Skalice, která byla nejkratší a nejkrvavější, pomník Spící lev postavený na hromadném hrobě asi 80 vojáků (Obrázek 13 v příloze č. 4) (Centrum rozvoje Česká Skalice). Tyto památníky jsou považovány Švandou (2019) za významné i pro cestovní ruch.

Sakrální památky

Goticko-renesanční kostel Nejsvětější Trojice je krajní budovou jižní fronty náměstí, souvisle navazuje na faru (NPÚ, 2015) a spolu se zámekem se jedná o hlavní dominantu náměstí (Nové Město nad Metují, 2019c). Interiér kostela pochází převážně ze 17. stol., mezi zajímavosti patří obraz města, který dokládá podobu náměstí z perněstejnské výstavby (Nové Město nad Metují, 2019c).

Klášteř Milosrdných bratří byl založen roku 1692 a sloužil i jako hospital, jehož součástí je od roku 1767 kostel Narození Panny Marie a kaple Loreta, která byla postavena už roku 1680 (Janků, 1909:10). Z tohoto kláštera pochází barokní lékárna, která zde fungovala mezi lety 1750 a 1950. Dnes je umístěna v Městském muzeu Nové Město nad Metují (Městské muzeum NMnM, 2017).

Národní kulturní památkou byl v roce 2014 prohlášen dřevěný kostel sv. Jana Křtitele ve Slavoňově (NPÚ, 2015), který byl vybudován jako srubová stavba (Městské muzeum NMnM, 2018). Podle Dvořáčka (2000:279) byl postaven roku 1553 spolu s márnicí na místě původního kostela. Národní kulturní památkou je prohlášena právě i márnice a zvonice (NPÚ, 2015), která je původní, a tedy starší než samotný kostel (Nové Město nad Metují, 2019c). Dvořáček (2000:279) píše, že původní pes-

trobarevné vymalování interiéru kostela bylo obnoveno potom, co bylo v milosti zabíleno a překryto olejovou barvou. Lze zde taktéž vidět dřevěnou křtitelnicí ve stylu lidového baroka ze 17. století, kazatelnu či varhany (Městské muzeum NMnM, 2018). Kostel dodnes slouží svému účelu, ale je návštěvníky vyhledávaný i pro svoji architektonickou krásu. Kostel je vyobrazen na Obrázek 5.

Na území SO ORP NMnM se nachází mnoho dalších kostelů prohlášených za kulturní památky s regionálním významem (NPÚ, 2015), pro hodnocení ale nejsou významné.

Jako významnou kapli lze zmínit kapli sv. Barbory na Rezku, která byla vystavěna přímo nad pramenem, údajně léčivým. Jedná se o kulturní památku regionálního významu (NPÚ, 2015).

Obrázek 5 Kostel sv. Jana Křtitele se zvonicí prohlášený za národní kulturní památku



Zdroj: vlastní fotka autorky

4.2.1.2.2 Kulturní zařízení

Město nabízí návštěvníkům i místním obyvatelům několik kulturních zařízení. Patří mezi ně Městské muzeum Nové Město nad Metují vyobrazené na Obrázek 14

v příloze č. 4, kde si lze prohlédnout expozice spojené s NMnM a jeho dějinami, jako například barokní lékárnou, výstavu hodinek PRIM, ale i sál zaměřený na kulturu a řemesla v regionu nebo sál přírody, kde můžeme vidět regionální přírodu, jak živou, tak neživou. Budova dnešní městské galerie Zázvorka, jak nás Dvořáček (2000:182) informuje, původně sloužila jako šatlava a k ní přilehlá věž Zázvorka, která byla součástí městského opevnění, jako hladomorna. Dnes se zde vystavují obrazy a sochy většinou od regionálních autorů (Švanda, 2019). V Galerii Pod Žebrovkou na zámku NMnM se také pořádají nejrůznější výstavy, na rozdíl od galerie Zázvorka se jedná o větší výstavy, ale jen v určitou část roku. V roce 2018 to byla například výstava České korunovační klenoty na dosah nebo výstava děl Káji Saudka, v roce 2019 potom zámek nabídne interaktivní výstavu „Aeronautica – létající stroje Leonarda da Vinciho“ (Zámek NMnM, 2019).

4.2.2 Realizační předpoklady

Přes území SO ORP NMnM vedou dvě silnice I. třídy (I/14 a I/33), čtyři silnice II. třídy (II/285, II/304, II/308 a II/309) a mnoho dalších silnic III. třídy (ČÚZK, 2019). Taktéž zde procházejí dvě železniční tratě, trať 026 Týniště nad Orlicí – Broumov, Starkoč – Václavice a trať 032 Jaroměř – Trutnov (ČD, 2019).

Doplňkové služby pro turisty poskytuje zejména Městské informační centrum Nové Město nad Metují. Kromě poskytování informací o městě, ubytovacích a stravovacích zařízeních a dopravních spojení, provozuje také úschovnu kol a zavazadel, umožňuje zapůjčení Nordic Walking holí, tisk, laminaci a přístup na internet (Městské muzeum, 2018). Dále pak nabízí prodej turistických suvenýrů, certifikovaných výrobků a vstupenek. Během hlavní sezóny organizuje komentované prohlídky města.

4.3 Hodnocení potenciálu území

Pro zhodnocení potenciálu v SO ORP NMnM byla použita Bínova metoda pro hodnocení potenciálu CR v ČR z roku 2010. Potenciál je zde rozdělen na dvě části, zvláště je hodnocen potenciál ploch a linií ovlivňující CR a potenciál atraktivit CR (Bína, 2010:3)

4.3.1 Potenciál ploch a linií ovlivňující cestovní ruch

V následující kapitole byla převzata metoda Bína (2010:6) pro hodnocení ploch a linií, kde plochy mohou CR ovlivňovat jak kladně, záporně i být neutrální, kdežto linie, jak Bína (2010:6) poznamenává, mají vliv pouze pozitivní. Za plochy s omezujícím vlivem na CR jsou považovány kategorie: rekreační a turistická krajina typ IV, urbanizovaný prostor a průmyslový a těžební prostor, neutrální vliv má rekreační a turistická krajina typ III, všechny ostatní mají vliv podporující (Bína, 2010:7-8). Intenzitní stupně ploch Bína (2010:6) určuje jako přímý podíl příslušného území na rozloze SO ORP (v %). U linií je intenzitní stupeň určen pomocí koeficientu, který je zjištěn jako $\frac{\text{délka zkoumané linie}}{\text{rozloha obvodu SO ORP v kilometrech čtverečných}} \times 1000$. Všechny číselné údaje v následující kapitole byly zaokrouhleny na jedno desetinné místo. Pro zpracování této části byla využita hlavně odborná a regionální literatura, dokument Územní studie krajiny správního obvodu ORP Nové Město nad Metují (EKOTOXA, 2018b) a Národní geoportál INSPIRE (ČÚZK, 2019).

Rekreační a turistická krajina typ I

Do typu krajiny I Bína (2010:6) zařazuje horskou a vyšší podhorskou krajinu „s vysokým podílem lesů, s malebnou členitostí reliéfu“, krasovou krajinu „s vyvinutými povrchovými tvary“ nebo krajinu s mnoha skalními útvary. Pro jednoznačnější zařazení byla horská a vyšší pohorská krajina vymezena podle typu georeliéfu jako plochá a členitá hornatina (Demek a Mackovčín, 2006:15). Krasová krajina je krajina typická „podzemním odvodňováním a vysokým účinkem chemického rozpouštění krasových hornin“, kde byly vytvořeny mimořádné povrchové i podzemní tvary jako jsou krasová údolí a kaňony, geologické varhany, jeskyně či propasti (Hromas a Bílková, 2019).

V SO ORP NMnM převažují pahorkatiny a roviny, nenachází se zde žádné krasové území a přestože v PR Peklo se skalní útvary nachází, nejedná se o významné útvary (viz kapitola 4.2.1.1.1.1). V této kategorii nebylo dosaženo žádného intenzitního stupně. Stejně tak tomu bylo i při hodnocení v roce 2010 (Bína, 2010a).

Rekreační a turistická krajina typ II

Do této kategorie lze zařadit krajiny se čtyřmi různými charakteristikami. První z nich jsou málo osídlené členité vrchoviny s lesy, loukami, pastvinami a vyhlídkovými body. Druhým typem je krajina s plochým reliéfem (tedy roviny), ale podmínkou je střídání lesů, luk a rybníků, které dělají krajinu zajímavou. Další krajina, která se řadí do této skupiny, je krajina sopečného původu nabízející dobrý rozhled do okolí. Posledním typem krajiny, kterou lze zařadit do této kategorie je opět krašová krajina, ale v tomto případě nejsou povrchové tvary vyvinuté natolik jako v krajinném typu I. Výše popsané vymezení bylo převzato z Bína (2010:7).

K určení této kategorie byl využit Zeměpisný lexikon (Demek a Mackovčín, 2006) a územní studie (EKOTOXA, 2018b), ve které byly vymezeny krajinné okrsky na území SO ORP NMnM včetně jejich rozlohy a charakteristiky. Krajinný okrsek Bohuslavice je v tomto dokumentu charakterizován jako „*krajina polí, luk a fragmentů lesa*“, a po srovnání s Demkovou a Mackovčínovou (2006) charakteristikou tohoto území bylo zjištěno, že se rozprostírá na Bohuslavické tabuli, a proto byl zařazen do této kategorie. Tento okrsek zaujímá území 31,5 km² (EKOTOXA, 2018b). Další okrsek, který byl zařazen do této kategorie, je okrsek Niva Metuje, která je územní studií (EKOTOXA, 2018b) popsána jako rovinná krajina s poli, loukami a lesy rozkládající se na území o velikosti 9,3 km².

Celkově území, které bylo zařazeno do kategorie II, zabírá 40,8 km² z celkové rozlohy 98,1 km². Po zjištění těchto skutečností bylo výpočtem zjištěno, že krajina typu II zaujímá 41,6 % z celkové rozlohy a spadá tedy do intenzitního stupně „C“. Jak je vyznačeno v Tabulka 1, výsledek je stejný jako při hodnocení v roce 2010 (Bína, 2010a).

Tabulka 1 Srovnání intenzitního stupně pro kategorii rekreační a turistická krajina typ II

Intenzitní stupeň	Počet bodů	2010	2019
A – 75 % a více	200		
B – 50-74 %	160		
C – 25-49 %	120	X	X
D – 10-24 %	80		
E – 9 % a méně	40		

Zdroj: vlastní zpracování, upraveno dle Bína (2010)

Rekreační a turistická krajina typ III

Třetí typ krajiny je vymezený Bínou (2010:7) jako „*pahorkatinná, mírně zvlněná krajina s mozaikou polí, lesů, luk, s menšími až středně velkými venkovskými sídly*“. Jelikož je tento typ krajiny podle Bíny (2010:7) pro Českou republiku typický, nemá pro ČR zásadní význam. Na druhou stranu ho ani nijak neomezuje, je tedy Bínou (2010:7) hodnocen jako neutrální.

V rámci vymezených krajinných okrsků byly do této kategorie zařazeny dva okrsky. Prvním je okrsek Mezilesí, který je v územní studii (EKOTOXA, 2018b) charakterizován jako „*krajina pastvin, polí, luk a lesů*“, a podle typu georeliéfu se jedná o členité pahorkatiny. Druhým je okrsek Lesní krajina, do kterého sice spadají zalesněná údolí vyhloubená vodními toky, ale podle Demka a Mackovčina (2006) se také jedná o území členité (Ohnišovské) pahorkatiny (viz kapitola 4.2.1.1.1). Bylo proto též zařazeno do tohoto typu krajiny.

Jak již bylo řečeno, za tento typ krajiny nejsou udělovány body.

Rekreační a turistická krajina typ IV

Do posledního typu krajiny Bína (2010:7) zařazuje plochou bezlesou nebo pouze velmi málo zalesněnou krajinu, která je využívána především pro zemědělství a je poměrně hustě osídlena.

Okrsek Provodov-Šonov je v územní studii (EKOTOXA, 2018b), charakterizován jako „*zemědělská krajina polí, luk, fragmentů lesa a vesnic s dominantními stavbami v krajině*“. Podle Demka a Mackovčina (2006) se jedná o území rozkládající se na Novoměstské tabuli. To je podle relativní výškové členitosti plochá pahorkatina (viz kapitola 4.2.1.1.1.1). Z těchto důvodů bylo toto území o rozloze 28,4 km² zařazeno do čtvrtého krajinného typu.

Po výpočtu bylo zjištěno, že krajina IV typu zabírá 29 % z celkové rozlohy SO ORP NMnM. Byl tedy určen intenzitní stupeň „C“. Výsledky z roku 2010 jsou rozdílné, jelikož byl jako výsledný stupeň označen stupeň „D“ (Bína, 2010a), jak je znázorněno v Tabulka 2 Srovnání intenzitního stupně pro kategorii rekreační a turistická krajina typ IV Tabulka 2.

Tabulka 2 Srovnání intenzitního stupně pro kategorii rekreační a turistická krajina typ IV

Intenzitní stupeň	Počet bodů	2010	2019
A – 75 % a více	-150		
B – 50-74 %	-120		
C – 25-49 %	-90		X
D – 10-24 %	-60	X	
E – 9 % a méně	-30		

Zdroj: vlastní zpracování, upraveno dle Bína (2010)

Urbanizovaný prostor

Do této kategorie Bína (2010:7) řadí „*souvislé převažující plochy intravilánu šířící se z jádrového města (nad zhruba 20 000 obyvatel) do okolních obcí*“. Intravilán je Ourředníčkem a kol. (2019) vysvětlen jako „*zastavěné území obce*“ a jádrové město jako „*jádro aglomerace, ze kterého se při probíhajícím procesu suburbanizace dekoncentruje (...) obyvatelstvo (...) do zázemí*.“

Za jádrové město by zde mohlo být považováno NMnM, které má ale pouze 9 401 obyvatel (Nové Město nad Metují, 2019b). Neodpovídá tedy Bínovým požadavkům jádrového města. Podle informací zjištěných z mapy portálu Národní geoportál INSPIRE (ČÚZK, 2019), jediná plocha, která se řídí z jádrového města zaujímá rozlohu 0,3 km², tedy 0,31% celkové plochy. Jelikož tato plocha zabírá méně než půl procenta, nebyla považována za „*souvislou převažující plochu*“. Urbanizovaný prostor tedy zůstane bez hodnocení. Stejně tak tomu bylo i v roce 2010 (Bína, 2010a).

Průmyslový a těžební prostor

Do této části Bína (2010:7) řadí „*velké souvislé průmyslové areály mimo intravilán sídel, hnědouhelné velkolomy*“. Pro vyhodnocení a jednoznačnější zařazení do tohoto stupně byly ‚*velké souvislé průmyslové areály*‘ vymezeny jako průmyslové zóny.

Pro získání formací byl využit Regionální Informační Servis (RIS) (MMR, 2012-2016), který mimo jiné poskytuje informace o průmyslových zónách v krajích ČR. Z této databáze bylo zjištěno, že ani jedna z uvedených průmyslových zón se nenachází na území SO ORP NMnM, tudíž se nic od roku 2010 nezměnilo (Bína, 2010a).

Areál dálniční dostupnosti typ I

Předmětem této kategorie je podíl území na celkové rozloze SO ORP NMnM, které je vzdálené od sjezdů z dálnic a rychlostních silnic do 10 km (Bína, 2010:7).

Nejbližší dálnice ke zkoumanému území je dálnice D11, která vede z Prahy do Hradce Králové a úsek silnice I/37, která jako silnice pro motorová vozidla spojuje Hradec Králové a Pardubice (ČÚZK, 2019). Oba sjezdy se ale nachází více než 22 km od hranice zkoumaného území, tudíž nemohly být zařazeny do hodnocení, stejně tak jako v roce 2010 (Bína, 2010a). Tyto informace byly zjištěny pomocí Národního geoportálu INSPIRE (ČÚZK, 2019).

Areál dálniční dostupnosti typ II

Rozdíl oproti předcházejícímu typu je pouze ve vzdálenosti do sjezdu dálnice či rychlostní silnice, tedy 11-25 km (Bína, 2010:8).

Jak již bylo zmíněno v hodnocení předchozí kategorie, hranice území se nachází zhruba 22 km od dálnice D11 a úseku rychlostní silnice I/37. Rozloha území, které se nachází ve vzdálenosti alespoň 25 km, je přibližně 9,1 km. Měření bylo provedeno pomocí měřících nástrojů serveru Národní geoportál INSPIRE (ČÚZK, 2019).

Po provedení výpočtu bylo zjištěno, že podíl na celkové rozloze je 9,3 %, bude tedy zařazen do intenzitního stupně „E“. Výsledek se shoduje s výsledkem z roku 2010 (Bína, 2010a) viz Tabulka 3.

Tabulka 3 Srovnání intenzitního stupně pro kategorii areál dálniční dostupnosti typ II

Intenzitní stupeň	Počet bodů	2010	2019
A – 75 % a více	75		
B – 50-74 %	60		
C – 25-49 %	45		
D – 10-24 %	30		
E – 9 % a méně	15	X	X

Zdroj: vlastní zpracování, upraveno dle Bína (2010)

Délka břehů vodních ploch typ I

Zde jsou předmětem zkoumání takové vodní plochy, které mají celostátní či nadregionální význam a náležitou vybavenost (Bína, 2010:8).

Vodní nádrž Rozkoš Vystoupil, Šauer a Trousil (2015:76), jak již bylo popsáno v kapitole 4.2.1.1.2, označují za vodní plochu nadregionálního významu. Pomocí

Národního geoportálu INSPIRE bylo zjištěno, že délka břehu, který se nachází v SO ORP NMnM činí 9 km (ČÚZK, 2019).

Výpočtem byl zjištěn koeficient 91,7; který zařadil Rozkoš do stupně „A“. Stejně tak tomu bylo v roce 2010 (Bína, 2010a) viz Tabulka 4.

Tabulka 4 Srovnání intenzitního stupně pro kategorii délka břehů vodních ploch typ I

Intenzitní stupeň	Počet bodů	2010	2019
A – 50 a více	250	X	X
B – 20-49	200		
C – 10-19	150		
D – 5-9	100		
E – 4 a méně	50		

Zdroj: vlastní zpracování, upraveno dle Bína (2010)

Délka břehů vodních ploch typ II

Do druhé kategorie břehů vodních ploch Bína (2010:8) řadí vodní plochy nadmístního významu s náležitou vybaveností.

Na území SO ORP NMnM leží zejména menší rybníky (kapitola 4.2.1.1.2), které ale nemají rekreační účel. Vzhledem k tomu, že se zde podle Vystoupila, Šauera a Trouсила (2015:76), nenachází ani žádné vodní plochy pro rekreaci lokálního významu, u této kategorie nebyl určen žádný intenzitní stupeň. V roce 2010 nebyl intenzitní stupeň taktéž určen (Bína, 2010a).

Délka řek vhodných ke splouvání

V této kategorii byla předmětem zkoumání délka řek vhodná ke splouvání, kdy výsledkem je koeficient, díky kterému byl určen intenzitní stupeň (Bína, 2010:8).

Územím SO ORP NMnM protéká řeka Metuje. Tato řeka je sjízdná, jak píše Němec, Kopp a Bartoš (2009:138), ale musí být dodrženy určité podmínky, které udává Jančar a Novák (1998:126-128). Jedná se například o množství vody, kdy by měla vodočetná lať ukazovat 40 cm, aby byl sjízdný úsek v Pekle. Doporučují také sjíždět řeku novým korytem za velké vody, původním korytem v případě, že je voda nižší. Jazy jsou ale bohužel většinou nesjízdné. Metuje teče od Náchoda a na zkoumaném území vstupuje u chatové osady Ostrovy, odkud pokračuje dál do Pekla, kde končí její první úsek (Jančar a Novák, 1998:126). Tento úsek, který leží na zkoumaném území, je dlouhý 2 km (ČÚZK, 2019). Z Pekla pokračuje druhý úsek až do NMnM,

který je dlouhý 3,9 km (Jančar a Novák, 1998:127). Metuje opouští zkoumané území v obci Slavětín nad Metují (ČÚZK, 2019).

Po sečtení všech tří úseků, které se nacházejí na zkoumaném území, byla zjištěna celková délka 19,2 km. Pro zjištění těchto informací byl využit vodácký průvodce od Jančara a Nováka (1998:126) a pro měření byl využit Národní geoportál INSPIRE (ČÚZK, 2019). Výpočtem byl zjištěn koeficient 195,7; který znamená intenzitní stupeň „A“. V roce 2010 nebylo dosaženo žádného intenzitního stupně (Bína, 2010a). Srovnání je znázorněno v Tabulka 5.

Tabulka 5 Srovnání intenzitního stupně pro kategorii délka řek vhodných ke splouvání

Intenzitní stupeň	Počet bodů	2010	2019
A – 100 a více	150		X
B – 75-99	120		
C – 50-74	90		
D – 25-49	60		
E – 24 a méně	30		

Zdroj: vlastní zpracování, upraveno dle Bína (2010)

Délka silnic I. třídy

Předmětem zkoumání v této kategorii je délka silnic I. třídy na zkoumaném území (Bína, 2010:8).

Území SO ORP NMnM protínají dvě silnice I. třídy. První je silnice I/14, která vede z Liberce do Trutnova, Náchoda, prochází centrem NMnM a pokračuje přes Rychnov nad Kněžnou až do České Třebové. Úsek ležící na zkoumaném území má délku přibližně 8,9 km. Druhou je silnice I/33, která opět spojuje Náchod tentokrát s Jaroměří a pokračuje do Hradce Králové. Tato silnice protíná velmi malou část území, konkrétně se jedná o zhruba 1,8 km, které vedou v blízkosti vesnice Kleny (Provodov-Šonov). Celkově se tedy jedná o 10,7 km silnic I. třídy.

Všechny výše zmíněné informace v kategorii délka silnic I. třídy byly získány z mapového portálu Národní geoportál INSPIRE (ČÚZK, 2019)

Koeficient, který byl získán výpočtem, je 109,1 a znamená zařazení do intenzitního stupně „A“. V roce 2010 byl Bínou (2010a) určen intenzitní stupeň „B“. Tabulka 6 ukazuje přehled hodnocení této kategorie.

Tabulka 6 Srovnání intenzitního stupně pro kategorii délka silnic I. třídy

Intenzitní stupeň	Počet bodů	2010	2019
A – 100 a více	100		X
B – 75-99	80	X	
C – 50-74	60		
D – 25-49	40		
E – 24 a méně	20		

Zdroj: vlastní zpracování, upraveno dle Bína (2010)

Délka železnic typ I

Do prvního typu železnic Bína (2010:8) řadí takové tratě železnic, „na nichž každý den v týdnu lze použít 10 a více vlaků v každém směru“. „Každý den“ bylo chápáno tak, že aspoň 10 vlaků lze použít i o víkendu. Slovo „použít“ bylo vyloženo jako nastoupit na vlak ve vlakové stanici nacházející se na území SO ORP.

Na trati 026 Týniště nad Orlicí – Broumov, Starkoč – Václavice lze denně (včetně víkendu) využít více jak 10 vlaků (ČD, 2019). Délka trati je 13,7 km (ČÚZK, 2019) a prochází přes obce Bohuslavice, Černčice, NMnM a Václavice, kde se také nacházejí vlakové stanice.

Přes území SO ORP NMnM prochází také trať 032 Jaroměř – Trutnov, na které také projede denně více jak 10 vlaků jedním směrem (ČD, 2019). Úsek je dlouhý zhruba 2,2 km a nenachází se na něm stanice, ze které by bylo možné na trasu nastoupit (ČÚZK, 2019). Podle stanovených kritérií nebude trasa do hodnocení započítána.

Po získání délky trati 026 byl proveden výpočet a získán koeficient 139,7. Jedná se tedy o intenzitní stupeň „A“. Výsledek se shoduje s Bínovým (2010a) výsledkem z roku 2010 (Tabulka 7).

Tabulka 7 Srovnání intenzitního stupně pro kategorii délka železnic typ I

Intenzitní stupeň	Počet bodů	2010	2019
A – 100 a více	100	X	X
B – 75-99	80		
C – 50-74	60		
D – 25-49	40		
E – 24 a méně	20		

Zdroj: vlastní zpracování, upraveno dle Bína (2010)

Délka železnic typ II

Na rozdíl od předchozího případu hodnocení je zde nižší počet vlaků (od 5 do 9 vlaků), jinak je opět předmětem zkoumání délka trati procházející přes území SO ORP (Bína, 2010:8) a platí stejná kritéria jako u železnic typu I.

Na území SO ORP NMnM se železnice s počtem vlaků v každém směru větším než 5 menším než 9 nevyskytuje. Tato kategorie tedy zůstala bez hodnocení. Stejně tak tomu bylo v roce 2010 (Bína, 2010a)

Přidaná hodnota: národní park

Na území ČR se nacházejí čtyři národní parky, ani jeden ale nebyl vyhlášen na území SO ORP NMnM.

Přidaná hodnota: chráněná krajinná oblast

Nejbližší chráněná krajinná oblast je CHKO Orlické hory, SO ORP NMnM do ní ale nespadá.

4.3.2 Potenciál atraktivit cestovního ruchu

Hodnocení potenciálu atraktivit CR bylo taktéž provedeno podle Bínovy metody z roku 2010 a zahrnuje rozřazování atraktivit CR do několika významových stupňů, kdy nejvyšší stupeň je označen jako stupeň „A“, nejnižší jako „B“ resp. „C“. Množství stupňů se liší, většinou se jedná o dva („A“ a „B“) či tři stupně („A“, „B“ a „C“). V některých případech není nutné zařazovat do významových stupňů, resp. významový stupeň je jen jeden, a tudíž stačí, že má kategorie na zkoumaném území zastoupení, které odpovídá vymezení. Bína (2010:4) říká, že u některých atraktivit je možné určit hodnotu přesně pomocí konkrétních kritérií, u dalších význam nelze určit zcela přesně a objektivně a je tedy nutné obecný význam odhadnout. Určení těchto stupňů probíhalo na základě odborné a regionální literatury, různých webových stránek, památkového katalogu NPÚ a rozhovorů.

Přírodní pozoruhodnosti

Za přírodní pozoruhodnosti jsou považovány útvary a jevy způsobené geomorfologickými procesy (skalní útvary, jeskyně, propasti) či další přírodní zajímavosti jako jsou rašeliniště (Bína, 2010:4). V této kategorii jsou rozlišeny dva stupně významnosti. Do vyššího stupně „A“ Bína (2010:4) řadí přírodní pozoruhodnosti, které

mají celostátní a mezinárodní význam. Do nižšího stupně „B“ jsou podle něj zařazeny památky, které nedosahují celorepublikového významu, ale stále se jedná o významné jevy.

Údolí Peklo má podle Resla (2019) celorepublikový význam s ohledem na zdejší faunu a floru. Reliéf v tomto řekou vyhloubeném údolí je taktéž zajímavý a je možné zde najít různé malé skalní útvary (viz kapitola 4.2.1.1.1). To potvrzuje i fakt, že bylo vyhlášené přírodní rezervací a je chráněné jako evropsky významná lokalita, do které je zahrnuta ochrana jak živé, tak i neživé přírody (Natura 2000). Vystoupil, Šauer a Trousil (2015) a David a Soukup (2003) se o Pekelském údolí nezmiňují a Vystoupil (2006:13), ho řadí mezi ostatní přírodní atraktivity. To svědčí o tom, že pro CR celorepublikového významu zřejmě nedosahuje. S ohledem na tuto skutečnost bylo zařazeno do významového stupně „B“. V roce 2010 byl Bínou (2010a) taktéž určen významový stupeň „B“. Srovnání s rokem 2010 a udělený počet bodů je znázorněno v Tabulka 8.

Tabulka 8 Srovnání významového stupně pro kategorii přírodní pozoruhodnosti

Významový stupeň	Počet bodů	2010	2019
A	60		
B	20	X	X
Celkový počet bodů		20	20

Zdroj: vlastní zpracování, upraveno dle Bína (2010)

Historické městské soubory

Kategorie „historické městské soubory“ je Bínou (2010:4) jednoznačně rozlišena na městské památkové rezervace a městské památkové zóny. Památkové rezervace jsou prohlašované vládou České republiky a jedná se o územní celky s koncentrací kulturních památek (Zákon, 1987).

Podle stejného zákona jsou definovány i památkové zóny, kdy rozdíl oproti památkovým rezervacím se projeví v podobě menšího výskytu kulturních památek a jsou vyhlašovány Ministerstvem kultury. Do vyššího stupně „A“ řadí městské památkové rezervace a do nižšího stupně „B“ jsou řazeny městské památkové zóny.

Historické jádro Nového Města nad Metují bylo prohlášeno městskou památkovou rezervací (NPÚ, 2015), viz kapitola 4.2.1.2.1. Na základě tohoto zjištění je udělen

vyšší intenzitní stupeň, stejně tak jako v roce 2010 Bínou (2010a). Tyto výsledky jsou znázorněny v Tabulka 9.

Tabulka 9 Srovnání významového stupně pro kategorii historické městské soubory

Významový stupeň	Počet bodů	2010	2019
A	60	X	X
B	30		
Celkový počet bodů		60	60

Zdroj: vlastní zpracování, upraveno dle Bína (2010)

Historické vesnické soubory

V této části Bína (2010:5) rozlišuje opět na dva významové stupně, jen v tomto případě se místo městských souborů zaměřuje na vesnické. Stupeň „A“ je vymezen prohlášením části zkoumaného území za vesnickou památkovou rezervaci. Do stupně „B“ jsou potom řazeny vesnické památkové zóny. Památková rezervace má i zde větší hodnotu než památková zóna, ale v případě vesnických souborů je rozdíl ve významu mezi rezervací a zónou menší než u městských souborů (NPÚ, 2019a)

Památková rezervace ani zóna zde vyhlášené nebyly (NPÚ, 2015). Bylo tomu tak i v roce 2010, kdy Bína (2010a) v této kategorii nepřidělil žádný významový stupeň.

Zámky

V případě zámků jsou hodnoceny tři stupně, které Bína (2010:5) určil následovně: do nejvyššího stupně „A“ řadí zámky, které byly prohlášené za národní kulturní památky, do stupně „B“ zámky nabízející průvodcovské prohlídky. Do posledního stupně „C“ řadí další, ale stále významné zámky.

V tomto případě je možné označit významový stupeň zcela jednoznačně, jelikož byl zámek NMnM a celý jeho areál vyhlášen národní kulturní památkou v roce 2008, jak bylo popsáno kapitole 0 (NPÚ, 2015). Řadí se tedy do nejvyššího stupně. V Tabulka 10 je uvedeno srovnání s rokem 2010 (Bína, 2010a) a přidělený počet bodů za tuto kategorii.

Tabulka 10 Srovnání významového stupně pro kategorii zámky

Významový stupeň	Počet bodů	2010	2019
A	65	X	X
B	45		
C	15		
Celkový počet bodů		65	65

Zdroj: vlastní zpracování, upraveno dle Bína (2010)

Hrady, tvrze, zříceniny

Zde se Bína (2010:5) zaměřil na hrady, tvrze a zříceniny, u kterých pro vyhodnocení rozlišuje významový stupeň „A“, „B“ a „C“. Do stupně „A“ jsou zařazeny hrady, zříceniny se statutem národní kulturní památky. Hrady, tvrze, zříceniny s průvodcovskými prohlídkami nebo upravené pro prohlídku jsou zařazeny do významového stupně „B“. Jiné významné hrady, tvrze, zříceniny spadají do stupně „C“.

Zřícenina hradu Výrov je památkově chráněná od roku 1958 a je zapsána do seznamu jako kulturní památka (NPÚ, 2015). Je volně přístupná, ale průvodcovské prohlídky se zde nekonají. Jeho největší význam spočívá v jeho ojedinělé štítové zdi, jak bylo popsáno v kapitole 0. Pro návštěvníky je atraktivní také proto, že z blízké Juránkovy vyhlídky se naskýtá krásný výhled na město označované jako Český Betlém (Švanda, 2019). Tento výhled je zachycen na Obrázek 15 v příloze č. 4. Hrad Výrov byl tedy zařazen do stupně „C“ a byly mu přiděleny náležité body. Srovnání s Bínovými (2010a) výsledky bylo znázorněno v Tabulka 11.

Tabulka 11 Srovnání významového stupně pro kategorii hrady, tvrze, zříceniny

Významový stupeň	Počet bodů	2010	2019
A	60		
B	40		
C	15	X	X
Celkový počet bodů		15	15

Zdroj: vlastní zpracování, upraveno dle Bína (2010)

Křesťanské sakrální památky

Mezi křesťanské sakrální památky, nebo také církevní památky, Bína (2010:5) zařazuje kostely, kláštery či kaple. Do nejvyššího stupně řadí takové církevní památky, které byly prohlášené za národní kulturní památky, do stupně „B“ spadají cír-

kevní památky s průvodcovskými prohlídkami nebo takové, které jsou pro prohlídku upravené. Do posledního stupně řadí jiné významné církevní památky.

Ačkoliv se na území SO ORP NMnM nachází mnoho sakrálních památek, největší význam má jistě kostel sv. Jana Křtitele ve Slavoňově. Celý areál včetně zvonice, márnice a ohradní zdi hřbitova byl v roce 2014 prohlášen za národní kulturní památku (NPÚ, 2015). Je tedy zařazen do stupně „A“. Dalším významným kostelem je kostel Nejsvětější Trojice stojící na náměstí v NMnM. Tento kostel byl vyhlášen kulturní památkou a podle památkového katalogu (NPÚ, 2015) má národní význam. Prohlídky se zde podle Švandy (2019) uskutečňují v rámci komentovaných prohlídek města či dalších speciálních akcí. Přesto že se nejedná o pravidelné prohlídky, dalo by se usuzovat, že je tato památka k prohlídce upravená. Tento kostel byl tedy zařazen do významového stupně „B“. Ostatní kostely v SO ORP NMnM, které byly taktéž vyhlášené kulturní památkou, mají podle (NPÚ, 2015) „jen“ regionální význam a prohlídky se zde nekonají, nejsou tedy do žádného z významových stupňů zařazeny.

V roce 2010 byly v rámci této kategorie Bínou (2010a) zařazeny dvě sakrální památky do stupně „C“. Tabulka 12 znázorňuje toto srovnání a na základě toho i počet přidělených bodů.

Tabulka 12 Srovnání významového stupně pro kategorii křesťanské sakrální památky

Významový stupeň	Počet bodů	2010	2019
A	60		X
B	40		X
C	15	XX	
Celkový počet bodů		30	100

Zdroj: vlastní zpracování, upraveno dle Bína (2010)

Židovské památky

Židovské památky jsou, jak píše Zelenka a Pásková (2012:653), projevem židovské kultury a nejčastěji se jedná o synagogy a židovské hřbitovy. Tyto památky Bína (2010:5) hodnotí pomocí tří stupňů významu. Do stupně „A“ jsou zařazeny židovské památky se statutem národní kulturní památky. Stupeň „B“ se vyznačuje židovskými památkami s průvodcovskými prohlídkami nebo upravenými pro prohlídku. Jiné významné židovské památky potom spadají do stupně „C“.

Židovské památky popsané v kapitole 0 nelze s ohledem na typ i stav těchto staveb zařadit do žádného z výše popsaných stupňů. V roce 2010 do této kategorie Bína (2010a) taktéž žádné památky nezařadil.

Vojenské památky

Vojenské památky jsou takové památky, které mají vazbu na historii, především jsou spjaté s historií vojenskou či válečnou a jedná se o „*pamětní místa, památníky, pomníky, vojenské hřbitovy, (...) bojiště, (...) stavby typu městského opevnění, pevností či liniových opevnění (sruby, tvrže, bunkry)*“ (Vystoupil, Šauer a Trousil, 2015:31). Kritéria pro vymezení vojenských památek byly převzaty z Bíny (2010:5). Stupeň „A“ se vyznačuje takovými vojenskými památkami, které dosáhly na status národní kulturní památky. Ty, které nedosahují významu jako národní kulturní památky, ale přesto jsou významné, byly zařazeny do stupně „B“.

Na území SO ORP NMnM se nachází několik vojenských památníků, o kterých Švanda (2019) tvrdí, že mají pro region význam. Památníky z prusko-rakouské války, Spící lev a památník s moravskou orlicí ve Václavicích, jsou významné svým odkazem na historii (dále viz kapitola 0). Na základě rozhovoru se Švandou (2019) jsou tyto památky zařazené do významového stupně „B“. V roce 2010 nebyly žádné z vojenských památek zařazeny do významových stupňů (Bína, 2010a). Srovnání a počet bodů je znázorněno v Tabulka 13.

Tabulka 13 Srovnání významového stupně pro kategorii vojenské památky

Významový stupeň	Počet bodů	2010	2019
A	55		
B	25		XX
Celkový počet bodů			50

Zdroj: vlastní zpracování, upraveno dle Bína (2010)

Pietní památníky

Pietní památníky slouží k „*vyjádření úcty k mrtvým*“ (Zelenka a Pásková, 2012:416). Část těchto památek se překrývá s kategorií „vojenské památky“, jelikož do této kategorie jsou taktéž zařazeny vojenské hřbitovy. Bína (2010:5) pietní památky dělí na dva stupně. Stupeň „A“ zaujímají národní kulturní památky. Do druhého stupně („B“) řadí ostatní, ale přesto významné památky.

Jak již bylo zmíněno, na území ORP NMnM se nacházejí vojenské památníky, které připomínají události prusko-rakouské války a v ní padlé vojáky. Byly už do hodnocení zařazeny v kategorii „vojenské památky“, nebudou tedy již znovu hodnoceny. Stav z roku 2010 se shoduje s výsledky z roku 2019 (Bína, 2010a).

Technické památky

Technické památky jsou, jak soudí Vystoupil (2006:28), charakteristické „*nejen svojí architektonickou hodnotou, ale především svojí technickou či technologickou hodnotou, který vypovídá o historickém vývoji různých oborů lidské společnosti*“. Podle tohoto autora se může jednat o památky komunikačního stavitelství, hornictví, hutnictví, sklářské a keramické výroby, vodního stavitelství a dalších. Bína (2010:5) u technických památek rozlišuje tři stupně. Do stupně „A“ řadí „*technické památky se statutem národní kulturní památky*“. Do stupně „B“ potom „*technické památky s průvodcovskými prohlídkami nebo upravené pro prohlídku*“. Do stupně „C“ spadají „*jiné významné technické památky*“.

Mezi technickými památkami Vystoupil (2006:28) zmiňuje krytý dřevěný most od architekta Dušana Jurkoviče (viz Obrázek 6), který se nachází v areálu zámku a spojuje dvě části zahrady. Zámecká zahrada je od května do září přístupná veřejnosti, a během hlavní sezóny se konají speciální prohlídky zahrad a špýcharu s Jurkovičem jako průvodcem, do kterých je samozřejmě zařazen i samotný most (Zámek NMnM, 2019). Tyto skutečnosti ho řadí do významového stupně „B“.

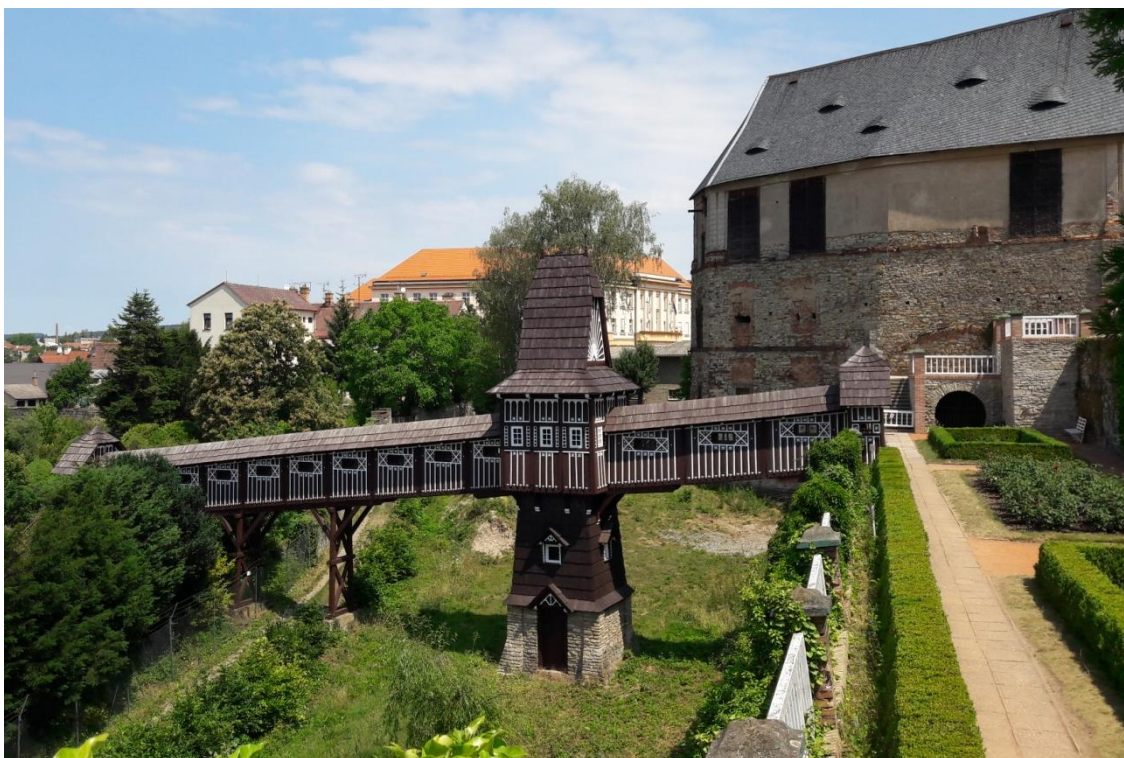
Významový stupeň, srovnání s Bínou (2010a) a počet bodů pro tuto kategorii je znázorněn v Tabulka 14.

Tabulka 14 Srovnání významového stupně pro kategorii technické památky

Významový stupeň	Počet bodů	2010	2019
A	55		
B	25		X
C	10		
Celkový počet bodů			25

Zdroj: vlastní zpracování, upraveno dle Bína (2010)

Obrázek 6 Most v zámecké zahradě v NMnM postavený Dušanem Jurkovičem



Zdroj: vlastní fotka autorky

Archeologické památky

Díky archeologickým památkám, může se taktéž jednat o celá archeologická naleziště, si dnes dokážeme přestavit, jak žili naši předkové v dobách dávno minulých (NPÚ, 2019b). Jsou důležité i pro ČR a jsou tedy zařazeny do Bínova (2010:5) hodnocení. Do vyššího stupně „A“ jsou zařazeny archeologické památky vyhlášené jako národní kulturní památky. Významné archeologické památky potom spadají do stupně „B“.

Nejvýznamnějším archeologickým nálezem je podle Grymové (2019) na území SO ORP NMnM bronzová štítová spona, která byla nalezena při opravách Hildenského atria v roce 1999 (viz Obrázek 16 v příloze č. 4). Grymová (2019) ji hodnotí jako památku s celorepublikovým významem, jelikož patří k nejstarším, k nejzachovalejším v ČR a největším ve střední Evropě (Nové Město nad Metují, 2016). Na základě těchto zjištění byl udělen stupeň „B“. Výsledky byly zaznamenány do Tabulka 15. Bodové hodnocení bylo převzato z Bíny (2010). V roce 2010 nebyly Bínou (2010a) žádné památky zařazeny do této kategorie.

Tabulka 15 Srovnání významového stupně pro kategorii archeologické památky

Významový stupeň	Počet bodů	2010	2019
A	40		
B	20		X
Celkový počet bodů			20

Zdroj: vlastní zpracování, upraveno dle Bína (2010)

Historické podzemí

Historické podzemí zahrnuje podzemní prostor, který byl v minulosti z různých důvodů budován pod městy nebo vojenskými objekty (Zelenka a Pásková, 2012:197). Jedinou podmínkou, kterou Bína (2010:5) stanovil pro zařazení do významového stupně, jsou průvodcovské prohlídky. Další stupně nejsou rozlišovány.

Během rozhovoru s Grymovou (2019) bylo zjištěno, že ačkoliv se pod měšťanskými domy na náměstí v NMnM nacházejí gotické sklepy, jsou stále využívány jejich majiteli. Zpřístupněný je v hlavní sezóně jen sklep nacházející se pod budovou Spolkového domu, jelikož jsou zde organizovány výstavy a ve výjimečných situacích sklep pod domem č. 1218. Prohlídky se zde ale neprovádí. Na základě těchto informací nebyly za tuto kategorii přiřazeny body. Rok 2010 má stejný výsledek (Bína, 2010a).

Muzea, galerie

Muzea a galerie jsou Vystoupilem, Šauerem a Trouselem (2015:34) označovány jako nejvýznamnější kulturní zařízení a Bína (2010:5) jim přidělil tři významové stupně. Do stupně „A“, tedy nejvyššího, zařazuje muzea, galerie s celorepublikovým významem nebo prohlášené za národní kulturní památky. Stupeň „B“ je charakterizován jako „*muzea, galerie oblastního významu, popř. s turisticky atraktivním zaměřením*“. Do stupně „C“ řadí jakákoliv další muzea a galerie, která nedosáhla na významový stupeň „A“ či „B“.

Grymová (2019) soudí, že vzhledem k tomu, že je expozice v Městském muzeu v NMnM zaměřena nejen na NMnM ale i kulturu, řemesla a přírodu regionu, lze muzeum považovat za muzeum oblastního významu. Na základě těchto informací bude zařazeno do stupně „B“.

RGČR (2014) zmiňuje v Královéhradeckém kraji pouze dvě galerie, a to v Hradci Králové a v Náchodě. Podle toho lze soudit, že v SO ORP NMnM se galerie s celorepublikovým významem nenacházejí. Galerie Zázvorka dle Švandy (2019) vystavuje autory jak celorepublikového významu, tak i autory regionu, láká však návštěvníky především regionální. Bude tedy zařazena do významového stupně „B“. Galerie Pod Žebrovkou pořádá výstavy pro širokou veřejnost, ale na rozdíl od Galerie Zázvorka funguje jen část roku. Přestože mají tyto výstavy poněkud větší návštěvnost, stále se jedná o návštěvníky regionální, bude tedy také zařazena do stupně „B“.

Výsledky jsou znázorněny v Tabulce 16. V této kategorii jsou rozdílné výsledky v porovnání s rokem 2010, kdy Bína (2010a) zařadil do stupně „B“ pouze jedno kulturní zařízení.

Tabulka 16 Srovnání významového stupně pro kategorii muzea, galerie

Významový stupeň	Počet bodů	2010	2019
A	50		
B	25	X	X X X
C	10		
Celkový počet bodů		25	75

Zdroj: vlastní zpracování, upraveno dle Bína (2010)

Muzea v přírodě, skanzeny

Skanzen je obecně Zelenkou a Páskovou (2012:521) charakterizován jako „národopisná muzejní expozice instalovaná v původních stavbách (...) pod širým nebem, a to s důrazem na prezentaci a interpretaci různých jevů a souvislostí lidové kultury“ v užším slova smyslu potom jako „muzeum lidové architektury a technických staveb pod širým nebem situované ve vhodném přírodním prostředí, do něhož jsou v původním stavu přeneseny různé zajímavé stavby lidové architektury (...)“.

Do stupně „A“ jsou Bínou (2010:5) zařazena muzea v přírodě a skanzeny, které mají celostátní význam. Ostatní muzea v přírodě a skanzeny jsou zařazeny do stupně „B“.

Skanzeny ani muzea v přírodě se podle Švandy (2019) na zkoumaném území nenacházejí, stejně tak jako v roce 2010 (Bína, 2010a).

Lázeňská místa

Lázeňské místo je místo, které disponuje léčebnými lázněmi a je vyhlášeno vládou za lázeňské místo (Zákon, 2001). Bína (2010:5) je rozděluje na dva stupně. Do stupně „A“ se řadí obce, které mají statut lázeňského místa, jsou k lázeňství uzpůsobena svou infrastrukturou a jsou společensky a kulturně více významná, než lázeňská místa ve stupni „B“. Pro zařazení do stupně „B“ musí mít obec alespoň statut lázeňského místa.

Dokument ochranná pásma a lázeňská místa podle lokalit (MZČR, 2019) nezahrnuje žádné obce v SO ORP NMnM, neodpovídá tedy ani jednomu významovému stupni a proto není hodnocen. Výsledek se shoduje s výsledkem z roku 2010 (Bína, 2010a).

Zoologické zahrady, zooparky

Zákon č. 162/2003 Sb., o podmínkách provozování zoologických zahrad a o změně některých zákonů udává, že aby zoologické zahrady mohly provozovat svoji činnost, musí mít udělenou licenci od ministerstva životního prostředí. Bína (2010:6) zoologické zahrady rozděluje do dvou stupňů podle jejich významu. Do stupně „A“ zařazuje nejvíce významné zoologické zahrady v ČR a zahrady, které provozují safari areály. Do stupně „B“ řadí „ostatní zoologické zahrady a zooparky“, které nebyly zařazeny do stupně „A“.

Seznam licencovaných zahrad zveřejňuje MŽP (2018) na svých webových stránkách. Na základě tohoto seznamu bylo potvrzeno, že žádná zoologická zahrada se na zkoumaném území nenachází. Ani v této kategorii se nic oproti roku 2010 nezměnilo (Bína, 2010a).

Botanické zahrady, arboreta

V Botanických zahradách, můžou být jak kryté, tak i otevřené, lze vidět mnoho nejrozličnějších (často exotických) druhů rostlin a mimo jiné jsou důležité pro jejich zachování a umožňují veřejnosti se o nich něco dozvědět (Zelenka a Pásková, 2012:69). Součástí botanických zahrad bývají podle Zelenky a Páskové (2012:42) i arboreta, jež definují jako „*prostranství se sbírkou, rozsáhlou kolekcí živých dřevin.*“ Bína (2010:6) do stupně „A“ řadí botanické zahrady a arboreta s největším význa-

mem pro CR, dalo by se tedy říct, že ty největší a nejmíc navštěvované. Do stupně „B“ řadí všechny ostatní, které nedosáhly na stupeň „A“.

V rozhovoru s Reslem (2019) bylo zjištěno, že se na území ORP NMnM žádná botanická zahrada ani arboretum od roku 2010 vybudována nebyla a ani před rokem 2010 se tu žádná nenacházela (Bína, 2010a).

Aquaparky, plavecké bazény

Aquaparky neboli vodní parky, se podle Zelenky a Páskové (2012:612) vyznačují různými zábavními prvky, jako jsou tobogány, skluzavky, bazény, vířivé lázně či umělé vodopády. Tato kategorie je Bínou (2010:6) rozdělena do dvou významových stupňů. Aquaparky Bína (2010:6) považuje za více důležité pro CR, přiřazuje jim tedy vyšší stupeň „A“. Do druhého stupně „B“ potom řadí významné plavecké bazény.

V Královéhradeckém kraji se nachází 12 krytých bazénů (KÚ KHK, 2019). Jeden z nich lze najít i v Novém Městě nad Metují. Jedná se o bazén s rozměry 12,5 x 6 m a hloubkou 0,90 – 1,2 m (Centrum Najáda, 2019). Přestože lze využít saunu, stále se jedná o nejmenší bazén celého Královéhradeckého kraje a po srovnání je nabídka doplňkových služeb oproti ostatním bazénům menší nebo na stejné úrovni (KÚ KHK, 2019). Z těchto důvodů nebude hodnocen jako významný plavecký bazén. Bína (2010a) došel ke stejným výsledkům.

Golfová hřiště

V této kategorii je Bínou (2010:6) sledováno zastoupení jakéhokoliv venkovního či krytého golfového hřiště na zkoumaném území a není rozlišený žádný významový stupeň.

Webové stránky, které poskytují informace o golfových hřištích (Golf365, 2019; CS Golf, 2019; Golfová hřiště, 2019), se shodují, že v Královéhradeckém kraji se nachází sedm golfových hřišť. Ani jedno z nich ale nebylo vybudováno na území SO ORP NMnM. Výsledek se tedy shoduje s rokem 2010 (Bína, 2010a).

Farmy pro hipoturistiku

Hipoturistiku, nebo též jezdecký CR, Zelenka a Pásková (2012:246) popisují jako formu CR, *„jejíž účastníci jsou motivováni vyjíždkami či vícedenním putováním na*

koních a odehrávající se nejčastěji v rámci pobytu na koňské farmě nebo horstelu“. Podmínky, které Bína (2010:6) udává pro zařazení do této kategorie, jsou dvě. V první řadě se musí jednat o farmu, v řadě druhé musí tato farma umožňovat jízdu na koni.

Farma Dubno, nacházející se nedaleko obce Kleny (Seznam.cz, 2019), má co nabídnout všem milovníkům zvířat, ale hlavně pořádá vyjížďky na koních a poznávací a zážitkové pobyty, je tudíž vhodná pro hipoturistiku (Farma Dubno, 2019). Dalším místem umožňujícím jízdy na koních je jezdecká škola v obci Slavoňov. Jedná se spíše o trénink a výuku jízdy na koních, ale nabízí i vodění dětí na koni. Nejedná se ale o farmu, tudíž neodpovídá daným kritériím pro tuto kategorii. Informace byly zjištěny na webových stránkách jezdecké školy Koně Slavoňov (2015). V roce 2010 nebyla do této kategorie Bínou (2010a) zařazena žádná farma pro hipoturistiku. Výsledky jsou zapsány v Tabulka 17.

Tabulka 17 Srovnání významového stupně pro kategorii farmy pro hipoturistiku

Významový stupeň	Počet bodů	2010	2019
Nediferencovaný	35		X
Celkový počet bodů			35

Zdroj: vlastní zpracování, upraveno dle Bína (2010)

Vinařský věhlas

Do této kategorie Bína (2010) řadí „*sídla s obecně známými vinnými sklepy*“. V České republice, jak píše Vystoupil, Šauer a Trousil (2015:77), jsou rozlišovány dvě vinařské oblasti, vinařská oblast Morava a vinařská oblast Čechy. Tyto oblasti se dále dělí na podoblasti, kdy v rámci vinařské oblasti Čechy jsou to Mělnická podoblast a Litoměřická podoblast.

SO ORP NMnM nespadá ani do jedné z těchto oblastí, nebude tedy hodnocen jako území s vinařským věhlasem. Stejně tak byla tato kategorie vyhodnocena v roce 2010 (Bína, 2010a).

Pivovarnický věhlas

V této kategorii se Bína (2010:6) zaměřuje na „*sídla s obecně známými pivovarskými restauracemi*“. Pivovarské restaurace jsou zde chápány jako restaurace, jež jsou součástí pivovaru.

Pivovar ani pivovarnická restaurace se zde podle Švandy (2019) nenachází. Nelze tedy SO ORP NMnM přiřadit tento stupeň. Bína (2010a) vyhodnotil tuto kategorii stejně.

Jiné atraktivity cestovního ruchu

Do této kategorie Bína (2010:6) řadí další významné atraktivity CR, které zatím nebyly v žádné jiné kategorii zmíněny. Do stupně „A“ řadí ty s největším významem pro CR. Do stupně „B“ řadí stále významné atraktivity CR, které se ale nepovažují za ty nejvýznamnější.

Výletní restaurace Peklo (viz kapitola 0) přestavěná v duchu lidové architektury, podle NPÚ (2015) nabývá národní významové hodnoty a mimo jiné je prohlášena za kulturní památku. Jelikož se nejedná o národní kulturní památku, byla zařazena do stupně „B“. V roce 2010 nebyla do této kategorie Bínou (2010a) zařazena žádná památka. Výsledky jsou zapsány do Tabulka 18.

Tabulka 18 Srovnání významového stupně pro kategorii jiné atraktivity CR

Významový stupeň	Počet bodů	2010	2019
A	50		
B	20		X
Celkový počet bodů			20

Zdroj: vlastní zpracování, upraveno dle Bína (2010)

Turistická informační centra

Turistická informační centra (TIC) mají podle definice A.T.I.C. ČR (2013) „*charakter veřejné služby, poskytované na základě společenské objednávky samosprávy či státní správy jako součást informačního systému cestovního ruchu*“, kdy „*hlavní činností TIC je bezplatné poskytování informací veřejnosti*“.

Podle rozsahu služeb lze TIC zařadit do třídy A, B či C. Městskému informačnímu centru Nové Město nad Metují byla udělena certifikace pro klasifikační třídu B, splňuje tedy požadavek pro tuto kategorii (Městské muzeum NMnM, 2018). Výsledek se shoduje s výsledkem z roku 2010, viz Tabulka 19 (Bína, 2010a).

Tabulka 19 Srovnání významového stupně pro kategorii turistická informační centra

Významový stupeň	Počet bodů	2010	2019
Nediferencovaný	15		X
Celkový počet bodů			15

Zdroj: vlastní zpracování, upraveno dle Bína (2010)

Přidaná hodnota: památka UNESCO

Do této kategorie spadají památky zapsané na Seznam světového dědictví UNESCO (Bína, 2010:6), který se opírá o Úmluvu o ochraně světového přírodního a kulturního dědictví z roku 1972 a dává jim pozici památek celosvětového významu (NPÚ, 2019c). V České republice je na tento seznam momentálně zapsáno 12 kulturních památek, ani jedna se však nenachází na území ORP NMnM (NPÚ, 2019c). Výsledky z roku 2010 jsou pochopitelně stejné (Bína, 2010a).

4.4 Shrnutí a diskuze výsledků

Po sečtení počtu bodů za potenciál ploch a linií ovlivňující CR a potenciál atraktivit CR bylo zjištěno, že celkový potenciál SO ORP NMnM dosáhl 1145 bodů. Pro snazší interpretaci tohoto výsledku byly převzaty intenzitní zóny potenciálu vymezené Bínou (2002) viz Tabulka 21. K těmto zónám bylo přiděleno bodové rozpětí na základě výsledků z roku 2010 ve stejném poměru, jako byly body rozděleny v roce 2002. Po rozdělení na intenzitní zóny lze říct, že SO ORP NMnM má velmi vysoký potenciál pro CR.

Kritéria pro určení silných a slabých stránek byla vymezena následovně. Jako silné stránky byly vyhodnoceny všechny atraktivity CR zařazené do kteréhokoliv z významových stupňů s tím, že největšího potenciálu dosahují ty ve stupni „A“, plochy a linie s podporujícím vlivem na CR zařazené do intenzitního stupně „A“ či „B“ a plochy s omezujícím vlivem, u kterých nebyl zaznamenán žádný stupeň. Do slabých stránek byly zařazeny kategorie atraktivit CR, u kterých nebyl vyhodnocen žádný stupeň, plochy a linie s podporujícím vlivem na CR, u kterých byly označeny stupně „D“ a „E“ či žádný a plochy a linie s omezujícím vlivem na CR s jakýmkoliv zaznamenaným stupněm. Plochy a linie s podporujícím vlivem, které dosáhly stupně „C“ byly vyhodnoceny jako neutrální. Rekreační a turistická krajina typ III nebyla hodnocena, jelikož její vliv není ani podporující ani omezující (Bína, 2010:7).

Tabulka 20 Určení intenzitních zón potenciálu na základě bodového hodnocení

Intenzitní zóna	Rozmezí bodů
Území bez potenciálu	0
Základní potenciál	1 – 250
Zvýšený potenciál	251 – 500
Vysoký potenciál	501 – 1000
Velmi vysoký potenciál	1001 – 2000
Výjimečný potenciál	Nad 2000

Zdroj: Bína (2002) a Bína (2010b), vlastní zpracování

Potenciál ploch a linií ovlivňující cestovní ruch

Přehled dosažených bodů potenciálu ploch a linií za jednotlivé kategorie byl zaznamenán do Tabulka 21, kde lze taktéž nalézt celkový počet bodů pro tento potenciál a tučně rozlišené zaznamenané rozdíly mezi výsledky z roku 2010 a 2019.

Po sečtení bodů za všechny dílčí kategorie bylo zjištěno, že potenciál ploch a linií dosáhl 645 bodů.

Mezi silné stránky podle vymezených kritérií patří délka břehů vodních ploch typ I, délka řek vhodných ke splouvání, kde byly vodní nádrže Rozkoš a řeka Metuje zařazeny do nejvyššího stupně. Stejně tak byl nejvyšší stupeň určen i u kategorií délka silnic I. třídy a délka železnic typ I. Dalším pozitivním zjištěním je, že nebyly odečteny žádné body za urbanizovaný, průmyslový a těžební prostor.

Slabé stránky byly zjištěny v kategoriích rekreační a turistická krajina typ I a IV, areál dálniční dostupnosti typ I a II, délka břehů vodních ploch typ II a délka železnic typ II. V případě délky břehů vodních ploch a železnic se nejedná o takový problém, jelikož ve vyšší kategorii (tedy v typu I) bylo dosaženo nejvyššího stupně.

Jako neutrální byla vyhodnocena kategorie rekreační a turistická krajina typ II.

Oproti roku 2010 potenciál ploch a linií značně vzrostl (z 505 bodů na 645), jak je znázorněno v Tabulka 21. Rozdíly nastaly v kategoriích: rekreační a turistická krajina typ IV, délka řek vhodných pro splouvání a délka silnic I. třídy.

V případě rekreační a turistické krajiny typ IV mohlo dojít k rozdílu kvůli různému zdroji pro výpočet, jelikož statistická data ČSÚ (2019b), týkající se rozlohy zemědělské půdy, se od roku 2010 do roku 2017 téměř nezměnila. Dá se předpokládat,

že tomu tak bylo i v roce 2019. Rozdíl v kategorii „délka řek vhodných pro splouvání“ je velmi markantní, jelikož v roce 2010 nebyl této kategorii přiřazen žádný stupeň. Metuje zde protéká takřka odjakživa, proto je poměrně zvláštní, proč se výsledky natolik liší. Jak již bylo uvedeno v kapitole 4.2.1.1.2, Němec, Kopp a Bartoš (2009:138) udávají, že řeka splavná je. Výsledek z roku 2019 by tedy měl být správný. Silnice I. třídy se taktéž od roku 2009 nezměnily (ŘSD ČR, 2015), tudíž je možné, že byly pro hodnocení využity různé zdroje či rozdílný způsob měření oproti roku 2010.

Potenciál atraktivit CR

Body, které jednotlivé kategorie tohoto potenciálu obdržely při hodnocení, byly zaznamenány do Tabulka 22, kam byly taktéž zapsány body získané v roce 2010 a součet za oba roky. Rozdíly mezi výsledky jsou opět vyznačeny tučně.

Celkem získal potenciál atraktivit CR 500 bodů.

Výsledky zkoumání potenciálu atraktivit ukazují, že nejsilnější stránkou SO ORP NMnM je městská památková rezervace, zámek NMnM a kostel sv. Jany Křtitele ve Slavoňově, jež byly zařazeny do významového stupně „A“. Mezi další silné stránky patří památky zařazené do stupně „B“. Jedná se o údolí Peklo, kostel Nejvyšší trojice, památky z války roku 1866 Spící lev a památník s moravskou orlicí ve Václavicích, Jurkovičův most v zámecké zahradě, bronzovou štítovou sponu, Městské muzeum NMnM, galerii Zázvorka, galerii Pod Žebrovkou a turistickou útulnu Peklo. Mezi další významné atraktivity byla zařazena i zřícenina hradu Výrov. Lze zde nalézt také farmu Dubno vhodnou pro hipoturistiku a samozřejmě informační centrum.

Mezi slabé stránky tohoto území patří fakt, že se zde nenachází žádná vesnická památková rezervace ani zóna, židovská památka, pietní památník, historické podzemí, muzeum v přírodě či skanzen, zoologická či botanická zahrada, arboretum, aquapark či plavecký bazén ani golfové hřiště. Také se nejedná o lokalitu se statusem lázeňského města či místa s vinařským nebo pivovarnickým věhlasem.

Potenciál atraktivit CR v roce 2019 je v porovnání s rokem 2010 téměř dvojnásobný (viz Tabulka 22). Rozdíly ve výsledcích jsou v kategoriích: křesťanská sakrální

památky, vojenská památka, technická památka, archeologická památka, muzeum a galerie, farma pro hipoturistiku a jiná atraktivita CR. Důvodem může být například ne zcela jednoznačné vymezení některých stupňů, které dává prostor pro různou interpretaci. Jedná se zejména o stupně atraktivit, kdy je k zařazení potřeba odhadnout obecný význam (např. stupeň „C“ v kategorii zámky). Navíc není úplně jasné, jak přesně Bína (2010) postupoval, jak se u konkrétních kategorií rozhodoval a jaké zdroje využil pro hodnocení jednotlivých atraktivit. Tyto důvody by mohly platit zejména pro kategorie: vojenská, technická, archeologická památka, muzeum, galerie a jiná atraktivita, jelikož tyto památky a zařízení zde byly už dávno před rokem 2010, přesto se Bína rozhodl je nezařadit. Hodnocení křesťanské sakrální památky je v případě kostela sv. Jana Křtitele jednoznačné, jelikož významový stupeň „A“ je jasně vymezen. Kostel byl prohlášen za národní kulturní památku v roce 2014 (NPÚ, 2015), tudíž je zde vidět navýšení potenciálu. Stejně tak farma Dubno byla založena až roku 2012 a provozuje svoji činnost dodnes (Farma Dubno, 2019). Zde lze taktéž tvrdit, že potenciál kategorie farmy pro hipoturistiku vzrostl.

Na základě výsledků a porovnání bylo zjištěno, že se výška potenciálu SO ORP NM-nM od roku 2010 změnila. V roce 2010 potenciál dosáhl 735 bodů. Tento výsledek lze podle stanovených intenzitních zón (viz Tabulka 20) vyložit jako vysoký potenciál. V roce 2019 potenciál zkoumaného území dosáhl 1145 bodů, jedná se tedy o velmi vysoký potenciál. Přesto že je výsledek rozdílný jak v případě plocha a linií tak i atraktivit CR, s určitostí lze říct, že potenciál byl navýšen pouze v případě atraktivit. Toto navýšení bylo způsobeno prohlášením kostela sv. Jana Křtitele ve Slavoňově národní kulturní památkou a založení farmy Dubno. V ostatních případech není jasné, zda se nejedná pouze o rozdíl způsobený odchylkami od původní metodiky, jako je využívání rozdílných zdrojů či rozdílného chápání vymezení jednotlivých stupňů.

Tabulka 21 Shrnutí výsledků hodnocení dílčích potenciálů ploch a linií ovlivňujících CR za rok 2010 a 2019

Plocha, linie	Počet bodů	
	2010	2019
Rekreační a turistická krajina typ I	0	0
Rekreační a turistická krajina typ II	120	120
Rekreační a turistická krajina typ III	nehodnoceno	
Rekreační a turistická krajina typ IV	-60	-90
Urbanizovaný prostor	0	0
Průmyslový a těžební prostor	0	0
Areál dálniční dostupnosti typ I	0	0
Areál dálniční dostupnosti typ II	15	15
Délka břehů vodních ploch typ I	250	250
Délka břehů vodních ploch typ II	0	0
Délka řek vhodných pro splouvání	0	150
Délka silnic I. třídy	80	100
Délka železnic typ I	100	100
Délka železnic typ II	0	0
Přidaná hodnota: národní park	0	0
Přidaná hodnota: chráněná krajinná ob- last	0	0
Celkem	505	645

Zdroj: vlastní zpracování, upraveno dle Bína (2010)

Tabulka 22 Shrnutí výsledků hodnocení dílčích potenciálů atraktivit CR za rok 2010 a 2019

Atraktivita CR	Počet bodů	
	2010	2019
Přírodní pozoruhodnost	20	20
Historický městský soubor	60	60
Historický vesnický soubor	0	0
Zámek	65	65
Hrad, zřícenina, tvrz	15	15
Křesťanská sakrální památka	30	100
Židovská památka	0	0
Vojenská památka	0	50
Pietní památka	0	0
Technická památka	0	25
Archeologická památka	0	20
Historické podzemí	0	0
Muzeum, galerie	25	75
Muzeum v přírodě, skanzen	0	0
Lázeňské místo	0	0
Zoologická zahrada, zoopark	0	0
Botanická zahrada, arboretum	0	0
Aquapark, plavecký bazén	0	0
Golfové hřiště	0	0
Farma pro hipoturistiku	0	35
Vinařský věhlas	0	0
Pivovarnický věhlas	0	0
Jiná atraktivita CR	0	20
Turistické informační centrum	15	15
Přidaná hodnota: památka UNESCO	0	0
Celkem	230	500

Zdroj: vlastní zpracování, upraveno dle Bína (2010)

5 Návrhy a doporučení

Autorka by na základě výsledků doporučovala upravit část břehu nádrže Rozkoš tak, aby umožňovala rekreaci a vybudovat zde kemp či poskytnout jiný způsob ubytování pro potenciální návštěvníky. Pro určení vhodné lokality by doporučovala provést studii, jelikož je potřeba takové místo vybrat obezřetně vzhledem k tomu, že je Rozkoš mimo jiné taktéž významná výskytem vodních ptáků.

Řeka Metuje má potenciál pro splouvání, proto by mohlo být vhodné taktéž zajistit podmínky přívětivé pro tuto aktivitu. Mohlo by se jednat například o zajištění dobrého přístupu k řece či půjčování vybavení. Dále by mohl být tento potenciál využit v podobě vytvoření produktu, který by nabízel objevování přírodních krás NMnM a jeho okolí z vodácké lodi v úseku z Pekla do NMnM. Tento produkt by však závisel na stavu vody v řece.

Mnoho památek vyhodnocených jako silné stránky se nachází v městské památkové rezervaci. Mimo zámku se jedná o kostel Nejsvětější trojice, Jurkovičův most v zámecké zahradě, Městské muzeum NMnM, ve kterém se nachází i bronzová štítová spona, galerii Zázvorka, galerii Pod Žebrovkou. Bylo by vhodné tyto památky propagovat jako komplexní celek, jelikož se ukázalo, že městská památková rezervace vykazuje velký potenciál.

Velký potenciál vykazuje také kostel sv. Jana Křtitele ve Slavoňově. V případě této významné památky je potřeba dávat větší důraz na propagaci, jelikož se nachází mimo NMnM a návštěvníkům by jeho existence mohla lehce uniknout. Je potřeba dostat ho více do povědomí lidí, kteří chtějí do NMnM zavítat, například i pomocí sociálních sítí či vytvořením nového propagačního materiálu.

Významnou památkou byla vyhodnocena i turistická útulna Peklo. V tomto případě by se nabízela možnost vytvoření produktu v podobě naučné stezky s doprovodným materiálem, která by mapovala práci architekta Dušana Jurkoviče na Novoměstsku.

K památníkům roku 1866 zavede návštěvníky cyklotrasa č. 4055, č. 4056 a naučná stezka „Po stopách války 1866“ Václavice – Vysokov – Náchod (MR Svazek obcí 1866, 2019). Bylo by v případě cyklotras vhodné tyto památky zahrnout do popisu

materiálu cyklotras v okolí SO ORP NMnM. V případě naučné stezky se nabízí možnost zahrnout ji taktéž do materiálu turistických tras na území NMnM a jeho okolí či vytvořit materiál samostatný.

S ohledem na skutečnost, že založení farmy Dubno zvýšilo potenciál SO ORP NMnM, by nebylo na škodu podpořit další rozvoj hipoturistiky či agroturistiky, například motivovat podnikatele finanční podporou.

Jedním zjištěným problémem je dálniční dostupnost, která by se ale s dokončením stavby dálnice D11 měla do budoucna zlepšit (ŘSD, 2018).

Výsledky taktéž ukázaly další jisté možnosti rozvoje destinace či zvýšení jejího potenciálu. Jedná se například o možnost vybudovat skanzen či muzeum v přírodě. Pro vybudování botanické či zoologické zahrady je potřeba jistých prostředků, a realizace je poměrně složitá, tudíž by bylo lepší se přiklonit k jiné možnosti. Postavení golfového hřiště si s sebou nese i negativní aspekty, jak píše Vystoupil, Šauer a Trousil (2015:79), proto je na zvážení, zda by se tím potenciál územní spíše nesnížil. Ve stejné pozici je i aquapark, u kterého se jedná mimo jiné i o problém návštěvnosti, a tedy navrácení případné investice.

6 Závěr

Cílem této bakalářské práce bylo zhodnotit potenciál CR v SO ORP Nové Město nad Metují. Hlavním důvodem pro zabývání se tímto tématem byl fakt, že návštěvnost této lokality není podle statických údajů velmi příznivá a výsledky této práce by mohly pomoci k jejímu zvýšení například v pomoci doporučení a návrhů na nové produkty. K naplnění cíle byla po prostudování teoretických východisek vybrána Bínova metoda (2010). Úpravy této metody byly prováděny jen minimálně, konkrétně se jedná o upřesňování vymezení (např. v kategorii rekreační a turistická krajina typ I nebo průmyslový a těžební prostor).

Pomocí této metody se podařilo zjistit, že potenciál SO ORP NMnM při hodnocení dosáhl 1145 bodů. Tento výsledek byl interpretován jako velmi vysoký potenciál. Jelikož Bína pro tuto metodu intenzitní zóny nevymezil, byly vymezeny autorkou (viz Tabulka 20 na straně 48). Při vymezení těchto zón vyvstaly určité pochybnosti. Vzhledem k tomu, že v roce 2002 byly tyto zóny vymezeny na základě maximálního počtu dosažitelných bodů, v metodě 2010 to není možné, jelikož záleží, kolik památek je zastoupených v jednotlivých kategoriích, je tato interpretace spíše orientační.

Potenciál této lokality od roku 2010 stoupl a zasloužily se o to zejména kostel sv. Jana Křtitele ve Slavoňově, který byl prohlášen národní kulturní památkou (NPÚ, 2015), a tudíž byl místo významového stupně „C“ zařazen do nejvyššího stupně „A“ a farma Dubno, vhodná pro hipoturistiku, která vznikla až v roce 2012 a zvedla tím potenciál o 35 bodů (Farma Dubno, 2019). Na základě této skutečnosti lze usuzovat, že není dostačující hodnocení provést pouze jednou, ale je důležité ho s odstupem času realizovat znovu, aby bylo možné pracovat s aktuálními daty.

Výsledky taktéž odhalily silné a slabé stránky, kdy bylo zjištěno, že potenciál pro CR ve zkoumaném území má zejména vodní nádrž Rozkoš, která je využitelná pro rekreaci u vody, řeka Metuje, která je vhodná pro splouvání, městská památková rezervace, zámek NMnM a kostel sv. Jana Křtitele. Nacházejí se zde ale další památky, jejichž potenciál může být využit. Silnice I. třídy a železnice jsou na tom taktéž dobře. Na druhou stranu areál dálniční dostupnosti je na zkoumaném území

velmi malý, ale do budoucna je s dostavěním dálnice D11 očekáváno zlepšení (ŘSD, 2018).

Využitá metoda byla vhodná pro zmapování území pro rozvoj CR, poskytla představu o jeho silných a slabých stránkách a má smysl především pro lokální či regionální úroveň plánování CR. V případě zařazení do celorepublikového hodnocení není zcela jisté, zda výsledky mají stejnou vypovídající hodnotu, a tedy jestli jsou porovnatelné s výsledky Bíny (2010) ostatních SO ORP v rámci celé ČR. Přestože bylo hodnocení provedeno na základě stejné metody a podle popsaných instrukcí, není jasné, zda byl postup zcela shodný s Bínovým. V některých kategoriích bylo nutné odhadnout obecný význam jednotlivých památek (např. stupeň „C“ kategorie zámky nebo technické památky). Zdroje se ale mohou v tomto ohledu lišit, kdy jedna publikace považuje například za významné technické památky jiné atraktivitu než ostatní publikace. Také hodně záleží na aktuálnosti a dostupnosti zmíněných zdrojů. Z těchto důvodů by bylo vhodné najít jeden univerzální zdroj, podle kterého by bylo možné stupně určit nebo navrhnout metodu tak, aby zařazení do stupňů mohlo být provedeno více jednoznačně.

Doporučení, která byla formulována na základě zjištěných výsledků, by mohla být nápomocná pro zvýšení návštěvnosti v této lokalitě. Zejména se jedná o návrh pro propagaci a tvorbu nových produktů, které by mohly napomoci i dalšímu rozvoji CR v této lokalitě.

7 Seznam zdrojů

- [1] A.T.I.C. ČR. Metodika turistických informačních center. *Asociace turistických informačních center České republiky* [online]. 2013 [cit. 30.3.2019]. Dostupné z: <http://www.aticcr.cz/metodika-turisticky-ch-informac-nich-center/d-1048/p1=53>
- [2] AOPK ČR. Objekty ústředního seznamu. *Agentura ochrany přírody a krajiny České republiky* [online]. 2019 [cit. 27.3.2019]. Dostupné z: https://drusop.nature.cz/ost/chrobjekty/chrob_find/index.php?CIS=&NAZEV=&h_organ_oochp=&KRAJ=&OKRES=&ORP_ICOB=574279&OBEC=&KU=&=+Vyhledat+&frame=1&EDIT_ID=
- [3] BÍNA, Jan. Hodnocení potenciálu cestovního ruchu v obcích České republiky. *Urbanismu a územní rozvoj*. 2002, 5(1), 2-11.
- [4] BÍNA, Jan. Regionální část: Královéhradecký kraj. *Závěrečná zpráva úkolu B.10/CR: aktualizace potenciálu cestovního ruchu v České republice*. Brno: Ústav územního rozvoje, 2010a.
- [5] BÍNA, Jan. *Závěrečná zpráva úkolu B.10/CR: aktualizace potenciálu cestovního ruchu v České republice*. Brno: Ústav územního rozvoje, 2010.
- [6] BOHADLO, Stanislav. *Nové Město nad Metují: Český Betlém*. Nové Město nad Metují: Losenický, 2001.
- [7] BOŘUTOVÁ, Dana. *Architekt Dušan Samuel Jurkovič*. Bratislava: Slovart, 2009. ISBN 978-80-8085-665-6.
- [8] Branka o.p.s. Prusko-rakouská válka 1866. *Kladské pomezí* [online]. 2019 [cit. 29.3.2019]. Dostupné z: <https://kladskepomezi.cz/kultura/prusko-rakouska-valka-1866>
- [9] Centrum Najáda. Dům zdraví Nové Město nad Metují. *Svět dětí a Centrum Najáda Nové Město nad Metují* [online]. 2019 [cit. 30.3.2019]. Dostupné z: <https://svet-deti.cz/na/dz-bazen/>
- [10] Centrum rozvoje Česká Skalice. Spící lev. *Českoskalicko* [online]. 2019 [cit. 29.3.2019]. Dostupné z: <https://ceskoskalicko.cz/cs/valka-1866/spici-lev>

- [11] CS Golf. Golfové hřiště Královéhradecký kraj. *Golfová hřiště* [online]. 2019 [cit. 30.3.2019]. Dostupné z: <http://www.golfova-hriste.cz/golfova-hriste/cr/golf-verejne-hriste/kralovehradecky-kraj/>
- [12] CzechTourism. Mapa turistických regionů a oblastí. *CzechTourism* [online]. 2019 [cit. 27.3.2019]. Dostupné z: <https://www.czechtourism.cz/nase-sluzby-pro-vas/spoluprace-s-regiony/mapa-turisticky-ch-regionu-a-oblasti-kontakty/>
- [13] ČD. Železniční stanice Nové Město n. Metují. *České dráhy*[online]. 2019 [cit. 30.3.2019]. Dostupné z: <https://www.cd.cz/stanice/53890/?nazev=53890#menu10>
- [14] ČEŠKA, Ivan. *Nové Město nad Metují: zámek*. 1. vyd. Nové Město nad Metují: Fotoateliér Imlauf, 2001. ISBN 80-902-9410-3.
- [15] ČRS. Revíry MO ČRS Nové Město nad Metují. *Český rybářský svaz MO Nové Město nad Metují* [online]. 2014 [cit. 29.3.2019]. Dostupné z: <http://www.crsnovemesto.cz/reviry-mo-crs-nove-mesto-nad-metuji-a99.htm>
- [16] ČSÚ. Návštěvnost hromadných ubytovacích zařízení ve správních obvodech obcí. *Český statistický úřad: vybrané údaje o správních obvodech ORP* [online]. 2018 [cit. 9.4.2019]. Dostupné z: <https://www.czso.cz/csu/xh/vybrane-udaje-o-spravnich-obvodech-orp>
- [17] ČSÚ. SO ORP Nové Město n. Metují. *Český statistický úřad: Krajská správa ČSÚ v Hradci Králové* [online]. 2019a [cit. 29.3.2019]. Dostupné z: <https://www.czso.cz/csu/xh/so-orp-nove-mesto-n-metuji>
- [18] ČSÚ. Vlastní výběr. *Český statistický úřad: Veřejná databáze* [online]. 2019c [cit. 9.4.2019]. Dostupné z: <https://vdb.czso.cz/vdbvo2/faces/cs/index.jsf?page=uziv-dotaz#>
- [19] ČSÚ. Vybrané ukazatele pro územně analytické podklady za správní obvod obce s rozšířenou působností. *Český statistický úřad: Veřejná databáze* [online]. 2019b [cit. 2.4.2019]. Dostupné z: <https://vdb.czso.cz/vdbvo2/faces/index.jsf?page=vystup-ob->

[jekt&pvo=UAP02&katalog=31716&z=T&f=TABULKA&c=v94~3_RP2012&u=v4_VUZEMI_65_5211&str=v4](http://www.geoportal.gov.cz/web/guest/map/?pvo=UAP02&katalog=31716&z=T&f=TABULKA&c=v94~3_RP2012&u=v4_VUZEMI_65_5211&str=v4)

- [20] ČÚZK. Topografické mapy ČÚZK. *Národní geoportál INSPIRE* [online]. 2019 [cit. 28.3.2019]. Dostupné z: <https://geoportal.gov.cz/web/guest/map/>
- [21] DANĚK, Ondřej. Revitalizace prostoru valu a lipové aleje v areálu zámku v Novém Městě nad Metují. *Zámek Nové Město nad Metují* [online]. Nové Město nad Metují, 2018 [cit. 9.4.2019]. Dostupné z: <http://www.zameknm.cz/userfiles/alej.pdf>
- [22] DAVID, Petr a SOUKUP, Vladimír. *666 přírodních krás České republiky*. Praha: Kartografie, 2003. ISBN 80-701-1717-6.
- [23] DEMEK, Jaromír a MACKOVČIN, Peter. *Zeměpisný lexikon ČR*. 2. vyd. Brno: AOPK ČR, 2006. 580 s. ISBN 80-86064-99-9.
- [24] DURDÍK, Tomáš a SUŠICKÝ, Viktor. *Zříceniny hradů, tvrzí a zámků*. Praha: Agentura Pankrác, 2012. ISBN 978-80-86781-19-8.
- [25] DVOŘÁČEK, Bohumil. *Pohledy do minulosti Nového Města nad Metují*. 2. opr. a dopl. vyd. Nové Město nad Metují: Městský úřad, 2000. ISBN 80-238-5947-1.
- [26] EKOTOXA. *Územní studie krajiny SO ORP Nové Město nad Metují: doplňující průzkumy a rozbor*y [online]. Brno: 2018a [cit. 29.3.2019]. Dostupné z: <http://www.novemestonm.cz/obcan/uzemni-planovani/uzemni-studie/?kateg=0&page=1>
- [27] EKOTOXA. *Územní studie krajiny SO ORP Nové Město nad Metují: návrh územní studie – I. část* [online]. Brno: 2018b [cit. 29.3.2019]. Dostupné z: <http://www.novemestonm.cz/obcan/uzemni-planovani/uzemni-studie/?kateg=0&page=1>
- [28] Farma Dubno. *Dotaz ohledně založení a provozu farmy Dubno* [e-mail], osobní komunikace, 3. 4. 2019.
- [29] FETTERS, Aleš. Hydronymie povodí řeky Metuje. In: *Náchodsko od minulosti k dnešku*. Náchod: Okresní muzeum Náchod, 1989, s. 93-115. ISBN 80-900039-0-7.
- [30] FRANC, Jiří, entomolog. Na Zadomí 1226, 549 01 Nové Město nad Metují, osobní komunikace, 11.3.2019.

- [31] FRANKE, Antonín a kolektiv. *Zmírňování regionálních disparit prostřednictvím rozvoje cestovního ruchu*. Praha: Wolters Kluwer ČR, 2012. ISBN 978-80-7357-718-6.
- [32] Golfová hřiště Královéhradecký kraj. *Golf365* [online]. 2019 [cit. 30.3.2019]. Dostupné z: <http://www.golf365.cz/golfova-hriste-kralovehradecky-kraj>
- [33] GRÝMOVÁ, Martina, průvodkyně a pracovnice Městského muzea Nové Město nad Metují. Na Zadomí 1226, 549 01 Nové Město nad Metují, osobní komunikace, 11.3.2019.
- [34] GUTH, Karel. Nové Město nad Metují. In: *Nové Město n. Metují a jeho kraj*. Praha: Horký, 1940, s. 8-22.
- [35] HASMAN, Milan a ŠÍP, Jiří. Potenciál území k rekreaci. *Životné prostredie* [online]. 2001, **35**(5), 248 - 252 [cit. 31.3.2019]. Dostupné z: http://147.213.211.222/sites/default/files/2001_5_248_252_hasman.pdf
- [36] HOLEŠINSKÁ, Andrea. *Destinační management jako nástroj regionální politiky cestovního ruchu*. Brno: Masarykova univerzita, Ekonomicko-správní fakulta, 2012. ISBN 978-80-210-5847-7.
- [37] HRALA, Václav, ŠAFAŘÍK, Viktor, ed. *Geografie cestovního ruchu*. 6., aktualiz. a dopl. vyd. Praha: Idea servis, 2013. ISBN 978-80-85970-79-1.
- [38] HROMAS, Jaroslav a BÍLKOVÁ, Daniela. Jeskyně a krasová území ČR. In: *Správa jeskyní České republiky* [online]. 2019 [cit. 30.3.2019]. Dostupné z: <http://rag.nature.cz/cz/sprava/kras-a-jeskyne/>
- [39] CHALUPA, Petr; PROKOP, Martin a RUX, Jaromír. Užití shlukové analýzy k hodnocení potenciálu území z hlediska cestovního ruchu. In: *Aktuální problémy cestovního ruchu: Cestovní ruch a jeho dopady na společnost*. Jihlava: Vysoká škola polytechnická, 2014, s. 67-74.
- [40] CHOI, Andy S. a kolektiv. Economic valuation of cultural heritage sites: A choice modeling approach. *Tourism Management* [online]. 2010, (31), 213-220 [cit. 31.3.2019]. Dostupné z: <http://www.sciencedirect.com/journal/tourism-management>
- [41] JANČAR, Vojtěch a NOVÁK, Ivo. *Kilometráž českých a moravských řek: vodácký průvodce*. Zlín: SHOCart, 1998. ISBN 80-722-4065-X.

- [42] JANKŮ, Karel. *Průvodce Novým Městem n. Metují a okolím*. Nové Město nad Metují: Knihkupectví Ryšavého, 1909.
- [43] JIROUŠEK, Jiří. *Fotografie Nového Města nad Metují* [e-mail], osobní komunikace, 11. 4. 2019., fotografováno v dubnu 2016.
- [44] KILIANOVÁ, Helena; PECHANEC, Vilém a FERKLOVÁ, Anna. Hodnocení potenciálu cestovního ruchu pomocí geoinformačních technologií. In: *Rekreace a ochrana přírody – ruku v ruce* Křtiny: Mendlova univerzita, 2012, s. 82-87. ISBN 978-80-7375-611-6. ISSN 2336-632X.
- [45] KIRÁLOVÁ, Alžbeta a STRAKA, Ivo. *Vliv globalizace na marketing destinace cestovního ruchu*. Praha: Ekopress, 2013. ISBN 978-80-86929-99-6.
- [46] KLAPKA, Pavel; NOVÁKOVÁ, Eva a FRANTÁL, Bohumil. Metodologické přístupy k hodnocení potenciálu cestovního ruchu území. *Miscellanea Geographica*. Plzeň, 2008, (14), 65-70.
- [47] KLOS, Jan. *Paměti Nového Města nad Metují*. Nové Město nad Metují: Odborné obvodové školy živnostenské, 1934.
- [48] *Koně Slavoňov: jezdecká škola* [online]. 2015 [cit. 30.3.2019]. Dostupné z: <https://koneslavonov.webnode.cz/>
- [49] KOPŠO, Emil a kolektiv. *Geografia cestovního ruchu: vysokoškolská učebnica pre študijné odbory Fakulty ekonomiky služieb a cestovního ruchu*. Bratislava: Slovenské pedagogické nakladateľstvo, 1992. ISBN 80-08-00346-4.
- [50] Královéhradecký kraj. *Golfová hřiště: mapa golfových hřišť v ČR* [online]. 2019 [cit. 30.3.2019]. Dostupné z: <https://www.nagolf.eu/kategorie/kralovehradecky-kraj>
- [51] KÚ KHK. Kryté bazény. *Královéhradecký kraj: turistický portál* [online]. ©2019 [cit. 30.3.2019]. Dostupné z: https://www.hkregion.cz/dr-cs/s-kryte-bazeny/#skat=287;r=0;dr_view_style=full
- [52] MAMUN, Abdulla Al a MITRA, Soumen. A Methodology for Assessing Tourism Potential: Case Study Murshidabad District, West Bengal, India. *International Journal of Scientific and Research Publications* [online]. 2012, 2(9), 1-8 [cit. 31.3.2019]. Dostupné z: www.ijsrp.org

- [53] MARIOT, Peter. Metodické aspekty funčno-chorologického hodnotenia lokalizačných predpokladov cestovného ruchu. *Geografický časopis*. 1973, **25**(1), 27-46.
- [54] MARIOT, Peter. Príspevok k metóde výzkumu potencie krajiny z hľadiska cestovného ruchu. *Geografický časopis*. 1969, **21**(1), 57-70.
- [55] MARIOT, Peter. *Geografia cestovného ruchu*. Bratislava: VEDA, vydavateľstvo Slovenskej akadémie vied, 1983. 252 s.
- [56] Městské muzeum NMnM. *Městské informační centrum Nové Město nad Metují* [online]. 2018 [cit. 29.3.2019]. Dostupné z: <http://www.infocentrum-nmnm.cz/>
- [57] Městské muzeum NMnM. *Městské muzeum Nové Město nad Metují* [online]. 2017 [cit. 29.3.2019]. Dostupné z: <http://www.muzeum-nmnm.cz/index.php/cz/>
- [58] MMR. Průmyslové zóny. *Regionální informační servis* [online]. 2012-2016 [cit. 30.3.2019]. Dostupné z: <http://www.risy.cz/cs/krajske-ris/kralovehradecky-kraj/regionalni-informace/prumyslove-zony/>
- [59] MORAVEC, Jaro. Výrov. In: *Nové Město n. Metují a jeho kraj*. Praha: Horký, 1940, s. 108-111.
- [60] MR Svazek obcí 1866. Provodov Šonov. *Mikroregion Svazek obcí 1866* [online]. 2019 [cit. 29.3.2019]. Dostupné z: <http://www.svazekobci1866.cz/provodov-sonov/>
- [61] MZČR. Dokumenty: ochranná pásma a lázeňská místa podle lokalit. *Ministerstvo zdravotnictví České republiky* [online]. 2019 [cit. 30.3.2019]. Dostupné z: http://www.mzcr.cz/Odbornik/obsah/podle-lokalit_3555_3.html
- [62] MŽP. Seznam zoologických zahrad s licencií. *Ministerstvo životního prostředí* [online]. 2018 [cit. 29.3.2019]. Dostupné z: https://www.mzp.cz/cz/Informace_o_zoologickych_zahradach
- [63] Nařízení vlády č. 187/2018 Sb., o vyhlášení evropsky významných lokalit zařazených do evropského seznamu.
- [64] NEJDL, Karel. *Management destinace cestovního ruchu*. Praha: Wolters Kluwer Česká republika, 2011. ISBN 978-80-7357-673-8.

- [65] NĚMEC, Jan; KOPP, Jan a BARTOŠ, Michael. *Vodstvo a podnebí v České republice v souvislosti se změnou klimatu*. Praha: Lesy ČR, 2009. 255 s. ISBN 978-80-903482-7-1.
- [66] Nové Město nad Metují. Souhrn realizovaných investičních akcí v období 2015-2016. *Nové Město nad Metují* [online]. 2019a [cit. 9.4.2019]. Dostupné z: <http://www.novemestonm.cz/obcan/rozvoj-mesta-a-uzemi/realizovane-akce-mesta-2015-2016/>
- [67] Nové Město nad Metují. Správní obvod ORP Nové Město nad Metují. *Nové Město nad Metují* [online]. 2019d [cit. 27.3.2019]. Dostupné z: <http://www.novemestonm.cz/obcan/mestsky-urad/spravni-obvod-orp-nove-mesto-nad-metuji/>
- [68] Nové Město nad Metují. Turista. *Nové Město nad Metují* [online]. 2019c [cit. 29.3.2019]. Dostupné z: <http://www.novemestonm.cz/turista/>
- [69] Nové Město nad Metují. Víte, že... In: *Facebook* [online]. 2016 [cit. 30.3.2019]. Dostupné z: https://www.facebook.com/pg/novemestonm/posts/?ref=page_internal
- [70] Nové Město nad Metují. Základní informace. *Nové Město nad Metují* [online]. 2019b [cit. 29.3.2019]. Dostupné z: <http://www.novemestonm.cz/obcan/mesto/zakladni-informace/>
- [71] NPÚ. Archeologické nálezy a území s archeologickými nálezy. *Národní památkový ústav* [online]. 2019b [cit. 30.3.2019]. Dostupné z: <https://www.npu.cz/cs/npu-a-pamatkova-pece/pamatky-a-pamatkova-pece/pamatkovy-fond/archeologicke-nalezky>
- [72] NPÚ. Památkově chráněná území. *Národní památkový ústav* [online]. 2019a [cit. 30.3.2019]. Dostupné z: <https://www.npu.cz/cs/npu-a-pamatkova-pece/pamatky-a-pamatkova-pece/pamatkovy-fond/pamatkove-chronena-uzemi>
- [73] NPÚ. *Památkový katalog* [online]. 2015 [cit. 29.3.2019]. Dostupné z: <https://www.pamatkovykatalog.cz/>
- [74] NPÚ. Památky s mezinárodním statutem. *Národní památkový ústav* [online]. 2019c [cit. 30.3.2019]. Dostupné z: <https://www.npu.cz/pamatky-unesco>

- [75] NUGRAHA, Bima Setya; PUTRI, Lana Prihanti a SUPRIHANTO, John. Krayan Heart of Borneo: Indonesian Potential Tourism Destination Enjoyed by Malaysia. *KnE Social Sciences* [online]. 2018, **3**(5), 118-129 [cit. 31.3.2019]. DOI: 10.18502/kss.v3i5.2329. ISSN 2518-668X. Dostupné z: <https://knepublishing.com/index.php/Kne-Social/article/view/2329>
- [76] OUŘEDNÍČEK, Martin a kolektiv. Slovníček. In: *Suburbanizace.cz* [online]. 2011 [cit. 30.3.2019]. Dostupné z: <http://www.suburbanizace.cz/slovnicek.htm>
- [77] PALATKOVÁ, Monika. *Marketingový management destinací: strategický a taktický marketing destinace turismu, systém marketingového řízení destinace a jeho financování, řízení kvality v destinaci a informační systém destinace*. Praha: Grada, 2011. ISBN 978-80-247-3749-2.
- [78] PÁSKOVÁ, Martina. *Udržitelnost cestovního ruchu*. 3. vyd., přeprac. Hradec Králové: Gaudeamus, 2014. ISBN 978-80-7435-329-1.
- [79] PLEȘOIANU, Daniela a GRECU, Edith. Natural and antropic tourist potential in Transilvania. *Scientific Papers Series Management, Economic Engineering in Agriculture and Rural Development* [online]. 2018, **18**(1), 337-342 [cit. 31.3.2019]. Dostupné z: http://managementjournal.usamv.ro/pdf/vol.18_1/Art44.pdf
- [80] RAHAYUNINGSIH, Tri; MUNTASIB, E.K.S. Harini a PRASETYO, Lilik Budi. Nature Based Tourism Resources Assessment Using Geographic Information System (GIS): Case Study in Bogor. *Procedia Environmental Sciences* [online]. 2016, (33), 365-375 [cit. 31.3.2019]. Dostupné z: www.sciencedirect.com
- [81] RESL, Jaroslav, externista přírodovědného oddělení Městského muzea Nové Město nad Metují. Na Zadomí 1226, 549 01 Nové Město nad Metují, osobní komunikace, 11.3.2019.
- [82] RGČR. Královéhradecký kraj. *Rada galerií České republiky* [online]. 2014 [cit. 8.4.2019]. Dostupné z: <http://rgcr.cz/stitek/kralovehradecky-kraj/>
- [83] RUX, Jaromír a kolektiv. *Analýza potenciálu cestovního ruchu v kraji Vysočina a míra jeho využití*. Jihlava: Vysoká škola polytechnická Jihlava, 2014.

- [84] RŮŽIČKA, Vladimír. *Nejen jména na pomnících*. Nové Město nad Metují: Městské muzeum, 2017. ISBN 978-80-87401-37-8.
- [85] ŘSD ČR. Dokumenty a publikace: silniční a dálniční síť. *Ředitelství silnic a dálnic ČR* [online]. 2015 [cit. 2.4.2019]. Dostupné z: <https://www.rsd.cz/wps/portal/web/rsd/dokumenty-a-publikace>
- [86] ŘSD ČR. Ředitelství silnic a dálnic zahajuje výstavbu dálnice D11 Hradec Králové – Smiřice. *Ředitelství silnic a dálnic ČR* [online]. 2018 [cit. 7.4.2019]. Dostupné z: <https://www.rsd.cz/tiskova-zprava/21d8b301-df98-4a3f-ab3d-a4b7bda6a4fd>
- [87] Seznam.cz. *Mapy.cz* [online]. 2019 [cit. 27.3.2019]. Dostupné z: <https://mapy.cz/zakladni?x=16.1667004&y=50.3333015&z=11>
- [88] STRÁNSKÝ, Karel. *Geografie cestovního ruchu*. 2. vyd. Praha: Státní pedagogické nakladatelství, 1984.
- [89] ŠPRINCOVÁ, Stanislava. *Úvod do geografie cestovního ruchu*. 2. vyd. Olomouc: Vydavatelství Univerzity Palackého, 1981.
- [90] ŠTĚPÁNEK, Vít; ŠÍP, Jiří a KOPAČKA, Ludvík. *Geografie cestovního ruchu*. Praha: Karolinum, 2001. Učební texty Univerzity Karlovy v Praze. ISBN 80-246-0172-9.
- [91] ŠVANDA, Jiří, referent Městského informačního centra Nové Město nad Metují. Husovo náměstí 1225, 549 01 Nové Město nad Metují, osobní komunikace, 11.3.2019.
- [92] TITTELBACHOVÁ, Šárka. *Turismus a veřejná správa: průniky, dysfunkce, problémy, šance: státní politika turismu České republiky: systémový přístup k řešení problémů*. Praha: Grada, 2011. ISBN 978-80-247-3842-0.
- [93] VÍTEK, Jan. *Krajinou severovýchodních Čech: hory, kopce, vyhlídková místa, údolí, skály, jeskyně*. Ústí nad Orlicí: Oftis, 2000. ISBN 80-860-4226-X.
- [94] VOBORNÍK, Jan. *Novoměstský zámek*. In: *Nové Město n. Metují a jeho kraj*. Praha: Horký, 1940, s. 53-56.
- [95] VOJÁČKOVÁ, Hana; CHALUPA, Petr a RUX, Jaromír. Municipality With Extended Field of Activity Jihlava and Its Tourism Potential. *Geografické informácie* [online]. 2016, **20**(2), 779-792 [cit. 31.3.2019]. DOI:

- 10.17846/GI.2016.20.2.779-792. ISSN 13379453. Dostupné z: <http://www.kgrr.fpv.ukf.sk/385>
- [96] VYSTOUPIL, Jiří a kolektiv. Geografie cestovního ruchu České republiky. Brno, 2009.
- [97] VYSTOUPIL, Jiří. *Atlas cestovního ruchu České republiky*. Praha: Ministerstvo pro místní rozvoj ČR, 2006. ISBN 80-239-7256-1.
- [98] VYSTOUPIL, Jiří; ŠAUER, Martin a REPÍK, Ondřej. Quantitative Analysis of Tourism Potential in the Czech Republic. *Acta Universitatis Agriculturae et Silviculturae Mendelianae Brunensis* [online]. 2017, **65**(3), 1085-1098 [cit. 30.3.2019]. DOI: 10.11118/actaun201765031085. ISSN 1211-8516. Dostupné z: <https://acta.mendelu.cz/65/3/1085/>
- [99] VYSTOUPIL, Jiří; ŠAUER, Martin a TROUSIL Michal. *Geografie cestovního ruchu ČR*. 2. vyd. Hradec Králové: Gaudeamus, 2015. ISBN 978-80-7435-538-7.
- [100] YAN, Libo; GAO, Bo Wendy a ZHANG, Meng. A mathematical model for tourism potential assessment. *Tourism Management* [online]. 2017, (63), 355-365 [cit. 31.3.2019]. Dostupné z: www.elsevier.com/locate/tourman
- [101] Zákon č. 128/2000 Sb. ze dne 15. května 2000, o obcích.
- [102] Zákon č. 162/2003 Sb. ze dne 18. dubna 2003, o podmínkách provozování zoologických zahrad a o změně některých zákonů.
- [103] Zákon č. 164/2001 Sb. ze dne 13. dubna 2001, o přírodních léčivých zdrojích, zdrojích přírodních minerálních vod, přírodních léčebných lázních a lázeňských místech a o změně některých souvisejících zákonů.
- [104] Zákon č. 20/1987 Sb. ze dne 30. března 1987, o státní památkové péči.
- [105] Zámek NMnM. Kulturní akce 2019. *Zámek Nové Město nad Metují* [online]. Nové Město nad Metují, 2019 [cit. 9.4.2019]. Dostupné z: <http://www.zameknm.cz/userfiles/aktuality/kulturni-akce-2019.pdf>
- [106] Zámek NMnM. O nás: zámek. *Zámek Nové Město nad Metují* [online]. Nové Město nad Metují, 2014-2015a [cit. 29.3.2019]. Dostupné z: <http://www.zameknm.cz/cs/o-nas/zamek.html>

- [107] ZELENKA, Josef a PÁSKOVÁ, Martina. *Výkladový slovník cestovního ruchu*. Kompletně přeprac. a dopl. 2. vyd. Praha: Linde Praha, 2012. ISBN 978-80-7201-880-2.
- [108] Zeměměřický úřad. *Analýza výškopisu* [online]. 2019 [cit. 28.3.2019]. Dostupné z: <https://ags.cuzk.cz/dmr/>

8 Přílohy

8.1 Příloha č. 1 - Seznam obrázků

Obrázek 1 Mapa SO ORP NMnM.....	14
Obrázek 2 Údolí Peklo a jeho skalnaté stráně	16
Obrázek 3 Letecký pohled na náměstí Nového Města nad Metují.....	19
Obrázek 4 Bartoňova útulna v Pekle přestavěná architektem Dušanem Jurkovičem	21
Obrázek 5 Kostel sv. Jana Křtitele se zvonící prohlášený za národní kulturní památku.....	23
Obrázek 6 Most v zámecké zahradě v NMnM postavený Dušanem Jurkovičem.....	40
Obrázek 7 Pohled na vodní nádrž Rozkoš a vesnici Provodov-Šonov	VI
Obrázek 8 Řeka Metuje protékající údolím Peklo	VI
Obrázek 9 Severní strana náměstí s vlaštovčími ocásky	VII
Obrázek 10 Zámecká lipová alej na obranném valu.....	VII
Obrázek 11 Zřícena hradu Výrov.....	VIII
Obrázek 12 Bartelmusova vila nedaleko lázní Rezek postavená Jurkovičem.....	VIII
Obrázek 13 Památník na bitvu 1866 u České Skalice Spící lev, Dubno	IX
Obrázek 14 Pohled na Městské muzeum NMnM, zادمí	IX
Obrázek 15 Pohled na NMnM z Juránkovy vyhlídky zvaný Český Betlém	X
Obrázek 16 Bronzová štítová spona umístěna v Městském muzeu NMnM	X

8.2 Příloha č. 2 - Seznam tabulek

Tabulka 1 Srovnání intenzitního stupně pro kategorii rekreační a turistická krajina typ II.....	26
Tabulka 2 Srovnání intenzitního stupně pro kategorii rekreační a turistická krajina typ IV.....	28
Tabulka 3 Srovnání intenzitního stupně pro kategorii areál dálniční dostupnosti typ II.....	29
Tabulka 4 Srovnání intenzitního stupně pro kategorii délka břehů vodních ploch typ I.....	30
Tabulka 5 Srovnání intenzitního stupně pro kategorii délka řek vhodných ke splouvání.....	31
Tabulka 6 Srovnání intenzitního stupně pro kategorii délka silnic I. třídy.....	32
Tabulka 7 Srovnání intenzitního stupně pro kategorii délka železnic typ I.....	32
Tabulka 8 Srovnání významového stupně pro kategorii přírodní pozoruhodnosti	34
Tabulka 9 Srovnání významového stupně pro kategorii historické městské soubory	35
Tabulka 10 Srovnání významového stupně pro kategorii zámky	36
Tabulka 11 Srovnání významového stupně pro kategorii hrady, tvrze, zříceniny ..	36
Tabulka 12 Srovnání významového stupně pro kategorii křesťanské sakrální památky	37
Tabulka 13 Srovnání významového stupně pro kategorii vojenské památky.....	38
Tabulka 14 Srovnání významového stupně pro kategorii technické památky	39
Tabulka 15 Srovnání významového stupně pro kategorii archeologické památky.	41
Tabulka 16 Srovnání významového stupně pro kategorii muzea, galerie	42
Tabulka 17 Srovnání významového stupně pro kategorii farmy pro hipoturistiku	45
Tabulka 18 Srovnání významového stupně pro kategorii jiné atraktivity CR.....	46

Tabulka 19 Srovnání významového stupně pro kategorii turistická informační centra.....	47
Tabulka 20 Určení intenzitních zón potenciálu na základě bodového hodnocení...48	
Tabulka 21 Shrnutí výsledků hodnocení dílčích potenciálů ploch a linií ovlivňujících CR za rok 2010 a 2019	51
Tabulka 22 Shrnutí výsledků hodnocení dílčích potenciálů atraktivit CR za rok 2010 a 2019	52

8.3 Příloha č. 3 - Seznam zkratk

A.T.I.C. ČR	Asociace turistických informačních center České republiky
AOPK ČR	Agentura ochrany přírody a krajiny České republiky
CA	Cestovní agentura
CK	Cestovní kancelář
CR	Cestovní ruch
ČD	České dráhy
ČR	Česká republika
ČRS	Český rybářský svaz
ČSÚ	Český statistický úřad
ČÚZK	Český úřad zeměměřičský a katastrální
GIS	Geografický informační systém
CHKO	Chráněná krajinná oblast
KÚ KHK	Krajský úřad Královéhradeckého kraje
MMR	Ministerstvo pro místní rozvoj
MR	Mikroregion
MZČR	Ministerstvo zdravotnictví České republiky
MŽP	Ministerstvo životního prostředí
NMnM	Nové Město nad Metují
NPÚ	Národní památkový ústav
PP	Přírodní památka
PR	Přírodní rezervace
RGČR	Rada galerií České republiky
RIS	Regionální informační servis

ŘDS ČR	Ředitelství silnic a dálnic České republiky
SO ORP NMnM	Správní obvod obce s rozšířenou působností Nové Město n. Metují
TIC	Turistické informační centrum
UNESCO	United Nations Educational, Scientific and Cultural Organization

8.4 Příloha č. 4 - Fotodokumentace

Obrázek 7 Pohled na vodní nádrž Rozkoš a vesnici Provodov-Šonov



Zdroj: vlastní fotka autorky

Obrázek 8 Řeka Metuje protékající údolím Peklo



Zdroj: vlastní fotka autorky

Obrázek 9 Severní strana náměstí s vlaštovčími ocásky



Zdroj: vlastní fotka autorky

Obrázek 10 Zámecká lipová alej na obranném valu



Zdroj: vlastní fotka autorky

Obrázek 11 Zřícena hradu Výrov



Zdroj: vlastní fotka autorky

Obrázek 12 Bartelmusova vila nedaleko lázní Rezek postavená Jurkovičem



Zdroj: vlastní fotka autorky

Obrázek 13 Památník na bitvu 1866 u České Skalice Spící lev, Dubno



Zdroj: vlastní fotka autorky

Obrázek 14 Pohled na Městské muzeum NMnM, zadomí



Zdroj: vlastní fotka autorky

Obrázek 15 Pohled na NMnM z Juránkovy vyhlídky zvaný Český Betlém



Zdroj: vlastní fotka autorky

Obrázek 16 Bronzová štítová spona umístěna v Městském muzeu NMnM



Zdroj: vlastní fotka autorky

8.5 Příloha č. 5 - Podklad pro zadání bakalářské práce

Univerzita Hradec Králové
Fakulta informatiky a managementu
Akademický rok: 2017/2018

Studijní program: Ekonomika a management
Forma: Prezenční
Obor/komb.: Management cestovního ruchu - anglický jazyk
(mcr-p-a)

Podklad pro zadání BAKALÁŘSKÉ práce studenta

PŘEDKLÁDÁ:	ADRESA	OSOBNÍ ČÍSLO
Matoušková Tereza	Jestřebí 1, Jestřebí	11500603

TÉMA ČESKY:

Zhodnocení potenciálu cestovního ruchu vybrané turistické destinace

TÉMA ANGLICKY:

Evaluating a territory's touristic potential

VEDOUcí PRÁCE:

Mgr. Jaroslav Kacetl, Ph.D. - KAL

ZÁSADY PRO VYPRACOVÁNÍ:

Cíl práce: Zhodnocení potenciálu cestovního ruchu v destinaci Nové Město nad Metují

Osnova

1. Úvod
2. Teoretická východiska
 - 2.1 Potenciál cestovního ruchu a jeho hodnocení
3. Metodický postup
4. Vlastní výzkum
 - 4.1 Charakteristika zkoumané destinace
 - 4.2 Sběr informací a průběh šetření
 - 4.3 Zpracování výsledků šetření
 - 4.4 Shrnutí výsledků
5. Závěry a doporučení
6. Seznam použité literatury

SEZNAM DOPORUČENÉ LITERATURY:

ANDĚL, Jiří a Martin BALEJ. Hodnocení potenciálu krajiny. Ústí nad Labem: Univerzita Jana Evangelisty Purkyně v Ústí nad Labem, 2011. Acta Universitatis Purkynianae. ISBN 978-80-7414-411-0.

BÍNA, Jan. Aktualizace potenciálu cestovního ruchu [online]. Brno: Ústav územního rozvoje, 2010 [cit. 2017-09-21]. Dostupné z: <http://www.uur.cz/images/uzemnirozvoj/cestovni-ruch/potencialCR/PotencialCR-text.pdf>

BÍNA, Jan. Hodnocení potenciálu cestovního ruchu v obcích České republiky. Urbanismus a územní rozvoj. 2002, 5(1), 2-11.

BÍNA, Jan. Využití potenciálu cestovního ruchu v České republice [online]. Brno: Ústav územního rozvoje, 2010 [cit. 2017-09-21]. Dostupné z: <https://www.uur.cz/images/3-cestovni-ruch/vyuziti-potencialu-cestovniho-ruchu/vyuziti-potencialu-cr-zprava-2010.pdf>

BOHADLO, Stanislav. Kladské pomezí: jeho dědičství a krása. Náchod: Branka, 2005, 23 s.

DAVID, Petr, Petr LUDVÍK a Vladimír SOUKUP. Kladské pomezí - Náchodsko a Broumovsko. Praha: Soukup & David, 2017, 208 s. Česko všemi směry. ISBN 978-80-86899-73-2.

FORET, Miroslav a Věra FORETOVÁ. Jak rozvíjet místní cestovní ruch. Praha: Grada, 2001, 178 s. Manažer. ISBN 80-247-0207-X.

HEŘMANOVÁ, Eva a Pavel CHROMÝ. Kulturní regiony a geografie kultury: kulturní realie a kultura v regionech Česka. Praha: ASPI, 2009, 348 s. ISBN 978-80-7357-339-3.

HOUŠKA, Petr. Environmentální aspekty potenciálu území pro cestovní ruch. Praha: Univerzita Jana Amose Komenského, 2014. ISBN 978-80-7452-041-9.

HRALA, Václav a Viktor ŠAFAŘÍK. Geografie cestovního ruchu. 6., aktualiz. a dopl. vyd. Praha: Idea servis, 2013, 197 s. ISBN 978-80-85970-79-1.

IMLAUF, Lubomír. Kladské pomezí: krajem podél Metuje : Náchodsko a Broumovsko. Nové Město nad Metují: Fotoatelier Imlauf, 2016, 155 s. ISBN 978-80-87356-02-9.

INDROVÁ, Jarmila. Cestovní ruch: (základy). Vyd. 2., přeprac. V Praze: Oeconomica, 2009, 122 s. ISBN 978-80-245-1569-4.

MARIOT, Peter. Geografia cestovného ruchu. Bratislava: Vydavateľstvo Slovenskej akadémie vied, 1983, 252 s.

MARIOT, Peter. Príspevok k metóde výzkumu potencie krajiny z hľadiska cestovného ruchu. Geografický časopis. 1969, XXI(1).

MARTINKA, Lukáš. Náchod. Radouň: L. Martinka - Kresby historické architektury, c2012, 69 s. ISBN 978-80-87625-09-5.

PATOČKA, Jiří a Eva HEŘMANOVÁ. Lokální a regionální kultura v České republice: kulturní prostor, kulturní politika a kulturní dědictví. Praha: ASPI, 2008, 199 s. ISBN 978-80-7357-347-8.

STRÁBRNÁ, Marie. Venkovská turistika a agroturistika. Praha: Profi Press, 2015, 52 s. ISBN 978-80-86726-71-7.

SYROVÁTKOVÁ, Jaroslava. Specifické formy cestovního ruchu. Liberec: Technická univerzita v Liberci, 2013, 84 s. ISBN 978-80-7372-927-1.

ŠIDA, Lukáš. Kladské toulky: [turistický průvodce Kladským pomezím]. Hronov: Lukáš Šida, 2012, 335 s. ISBN 978-80-260-2617-4.

VAVREČKOVÁ, Eva a Eva ŠKROBÁLKOVÁ. Geografie cestovního ruchu. Opava: Slezská univerzita v Opavě, Filozoficko-přírodovědecká fakulta v Opavě, Ústav lázeňství, gastronomie a turismu, 2013, 248 s. ISBN 978-80-7248-888-9.

VYSTOUPIL, Jiří. Atlas cestovního ruchu České republiky. Praha: Ministerstvo pro místní rozvoj ČR, 2006. ISBN 80-239-7256-1.

VYSTOUPIL, Jiří, Martin ŠAUER a Michal TROUSIL. Geografie cestovního ruchu ČR. Hradec Králové: Gaudeamus, 2015, 154 s. ISBN 978-80-7435-538-7.

ZELENKA, Josef a Martina PÁSKOVÁ. Výkladový slovník cestovního ruchu. Kompletně přeprac. a dopl. 2. vyd. Praha: Linde Praha, 2012. ISBN 978-80-7201-880-2.

Podpis studenta:

Martina Pásková

Datum: 26. 9. 2017

Podpis vedoucího práce:

JM

Datum: 26. 9. 2017