

UNIVERZITA PALACKÉHO V OLMOUCI

Cyrlometodějská teologická fakulta

Katedra křesťanské výchovy



Alexandra Rendášová

III. ročník, prezenční studium

Obor: Sociální pedagogika

**ZKVALITNĚNÍ VOLNOČASOVÝCH AKTIVIT SENIORŮ
V DOMOVĚ ODPOČINKU VE STÁŘÍ – DIAKONIE
SOBOTÍN**

Bakalářská práce

Vedoucí práce Mgr. Milena Öbrink Hobzová

OLMOUC 2012

Prohlašuji, že jsem bakalářský projekt vypracovala samostatně a uvedla jsem veškeré zdroje a prameny, které jsem v projektu použila.

V Olomouci 30. 3. 2012

.....
Alexandra Rendášová

Poděkování

Ráda bych poděkovala vedoucí mé bakalářské práce paní Mgr. Mileně Öbrink Hobzové za její odborné vedení, ochotu a cenné rady, které mi poskytovala v průběhu zpracování bakalářského projektu.

Dále bych chtěla poděkovat celé své rodině a příteli za podporu při práci.

Obsah

ÚVOD	6
1 DIAKONIE ČCE SOBOTÍN A JEHO ZAKOTVENÍ V OBCI.....	8
1.1 Charakteristika organizace	8
1.2 Činnost organizace	9
1.3 Zakotvení Diakonie ČCE v obci Sobotín	10
1.4 Volnočasové aktivity v obci	11
1.5 Organizace stejného charakteru v okolí a možná konkurence	12
2 DOSAVADNÍ VÝVOJ A SOUČASNÝ STAV DIAKONIE ČCE SOBOTÍN.....	13
2.1 Historie Diakonie.....	13
2.2 Materiálně - technické zabezpečení Diakonie ČCE v Sobotíně.....	15
2.2.1 Budova a prostory.....	15
2.2.2 Hygienické normy Domova se zvláštním režimem.....	16
2.2.3 Bezpečnost a požární ochrana Domova se zvláštním režimem.....	17
2.3 Systém chodu v Diakonii ČCE Sobotín	17
2.3.1 Organizační struktura	17
2.3.2 Způsoby financování	19
2.3.3 Hospodaření Diakonie ČCE Sobotín.....	19
2.3.4 Personální zajištění v Domově se zvláštním režimem	22
2.4 Domov se zvláštním režimem a jeho fungování v praxi	22
2.4.1 Charakteristika klientů v Domově se zvláštním režimem.....	22
2.4.2 Jak se stát klientem Domova se zvláštním režimem	23
2.4.3 Režim dne v Domově se zvláštním režimem	23
2.4.4 Obsah práce v Domově se zvláštním režimem.....	24
2.4.5 Zásady uplatňované při poskytování služeb	25
2.5 SWOT ANALÝZA	26
3 NÁVRH PROJEKTU.....	29
3.1 Cíl navrhovaného projektu	29
3.2 Návrh Zážitkového týdne	29
3.2.1 Cíle Zážitkového týdne.....	29

3.2.2	Cílová skupina a počet účastníků	30
3.2.3	Charakteristika cílové skupiny	30
3.2.3.1	Syndrom demence	30
3.2.3.2	Stádia demence	30
3.2.4	Diagnostika demence	31
3.2.4.1	Alzheimerova nemoc	32
3.2.4.2	Příznaky Alzheimerovy nemoci	32
3.2.4.3	Stádia Alzheimerovy nemoci	33
3.2.4.4	Práce s lidmi s Alzheimerovou nemocí či jiným typem demence – základní pravidla	34
3.2.5	Termín Zážitkového týdne a místo konání	35
3.2.6	Finanční zajištění materiálu a potřebných pomůcek	36
3.2.7	Personální zajištění	36
3.3	Program Zážitkového týdne	36
3.3.1	Úloha vzpomínek v životě seniorů	37
3.3.2	Reminiscence v péči o osoby s demencí	38
3.3.3	Účel a funkce reminiscence	39
3.3.4	Zážitkový týden	40
3.3.4.1	Pondělí	40
3.3.4.2	Úterý	42
3.3.4.3	Středa	44
3.3.4.4	Čtvrtek	45
3.3.4.5	Pátek	46
3.4	Udržitelnost projektu	47
	ZÁVĚR	48
	SEZNAM POUŽITÉ LITERATURY	49

*„Nejdéle nežil ten, kdo se dožil
největšího počtu let, nýbrž ten,
kdo život nejvíc procítil.“*

Jean Jacques Rousseau

ÚVOD

Vývoj sociální pedagogiky je bezpochyby spjatý s vývojem společnosti. Řešení současných problémů dnešní generace můžeme spatřit v nových pedagogických opatřeních (popř. nově vznikajících institucí), jejichž cílem je předejít sociální segregaci ohrožených skupin, a vytvořit tak rovnováhu mezi jedincem a společností.

Současné aspekty sociální pedagogiky se tedy nevztahují pouze na určitou kategorii lidí, v zásadě směřují k celé populaci. Především je určena těm, kteří se dostali do těžké životní situace, a to ze zdravotního, sociálního či jiného důvodu, a nejsou schopni z této situace nalézt východisko.

Naší cílovou skupinou budou v bakalářském projektu senioři s Alzheimerovou chorobou či jiným typem demence, kteří do ohrožené skupiny bezpochyby patří.

Z roku 2011, kdy se sčítal lid, se v šumperském okrese nachází přibližně 22 000 lidí ve věku od 60 let.¹ I mezi těmito lidmi se nachází naše cílová skupina, tedy lidé s Alzheimerovou chorobou či jiným typem demence. Toto onemocnění je onemocněním především vyššího věku a s věkem i riziko vzniku stoupá. Současná statistika nám ukazuje, že ve skupině lidí kolem 65 let jsou postiženy tímto onemocněním zhruba 2–3% a každých 5 let se toto procento zdvojnásobuje. Ve skupině 80 let vzrůstá tento počet až na polovinu populace. V dnešní době se odhaduje, že je ve světě kolem 20 miliónů lidí trpících Alzheimerovou chorobou. V České republice počet postižených dosahuje zhruba 80 tisíc.²

Ze statistického průzkumu o sčítání lidu, domů a bytů vyplývá, že zdravotní a funkční stav seniorů se neustále zlepšuje, proto je důležité apelovat na kvalitní péči a způsob trávení volného času seniorů.

Jedním ze zařízení, které poskytuje služby lidem v pokročilém věku, je Diakonie ČCE v Sobotíně. Navržený bakalářský projekt je směřován na rozšíření nabídky aktivit v této organizaci. Naším cílem je vytvořit Zážitkový týden, který bude věnován lidem s Alzheimerovou chorobou či jiným typem demence.

Celý bakalářský projekt je rozdělen do tří částí. Ty se dělí na dvě teoretické části a jednu praktickou. Jednotlivé části se dále dělí do několika podkapitol.

¹ Srov. SČÍTÁNÍ LIDU, DOMŮ A BYTŮ 2011. *Výsledky sčítání 2011* [online], [akt. 26.03.2011], [cit. 06.10.2011]. Dostupné na internetu: <www.vdb.czso.cz> .

² Srov. GERONTOLOGIE. *O Alzheimerově chorobě* [online], [akt. 01.01.2003], [cit. 06.12.2011]. Dostupné na internetu: <www.gerontologie.cz> .

První část samotného projektu se zabývá charakteristikou a činností Diakonie ČCE. Dozvíme se informace o městu Šumperk, který se nachází v blízkosti Diakonie, a obci Sobotín, kde má středisko své sídlo. Dále se zaměříme na volnočasové aktivity pro seniory, které obec nabízí. Poslední podkapitolu bude tvořit část, která nás seznámí s institucemi stejného charakteru.

Druhá část projektu nám analyzuje současný stav Diakonie ČCE. Zmiňujeme se zde o historii této organizace a zjišťujeme její materiálně - technické zabezpečení. Rovněž se v této kapitole věnujeme službám, jež Diakonie ČCE nabízí. Podrobněji je zde popsán Domov se zvláštním režimem, kde se nachází naše cílová skupina. Zabýváme se především jeho prostorem, hygienickými normami, bezpečnostní a požární ochranou. Další podkapitola upřesňuje chod Domova se zvláštním režimem. V této části se zaměříme na informace o finančním a personálním zajištění, organizační struktuře organizace a jejím hospodaření. Také si charakterizujeme cílovou skupinu tohoto oddělení a dozvíme se, jak se stát klientem střediska. Následně si popíšeme režim dne, obsah práce a zásady uplatňované při práci s klienty. Poslední část druhé kapitoly bude tvořit SWOT analýza Diakonie ČCE Sobotín, kde si uvedeme její silné a slabé stránky, a následně se zmíníme o možných příležitostech a hrozbách.

Třetí a zároveň poslední část této práce je věnována návrhu samotného projektu. Tento projekt nese název Zážitkový týden, který bude zaměřen na klienty s Alzheimerovou chorobou či jiným typem demence. Popíšeme si cíle projektu a návrh, ve kterém se seznámíme s cílovou skupinou, její přesnou charakteristikou a přístupem k ní, s místem a termínem konání. Představíme si také personální zajištění, které bude působit během celého projektu. Rovněž zjistíme potřebný materiál a náklady na realizaci Zážitkového týdne. Dále se v této části seznámíme s pojmem reminiscence, její úlohou v životě seniorů a možným využitím v práci s lidmi s demencí. Poslední část je věnovaná popisu jednotlivých aktivit v Zážitkovém týdnu a také udržitelnosti projektu.

1 DIAKONIE ČCE SOBOTÍN A JEHO ZAKOTVENÍ V OBCI

V této práci se budeme zabývat rozšířením aktivit seniorů v Domově se zvláštním režimem v Sobotíně. V první podkapitole si tuto organizaci představíme a následně si popíšeme její činnost. Dále si upřesníme její zakotvení v obci a zjistíme, jaké volnočasové aktivity Sobotín nabízí. V páté podkapitole se seznámíme s ostatními organizacemi v blízkém okolí, které mají podobný charakter.

1.1 Charakteristika organizace

Diakonie Českobratrské církve evangelické (dále Diakonie ČCE) je zvláštním zařízením církevní služby a je druhou největší neziskovou organizací poskytující sociální, zdravotní, pastorační a vzdělávací služby v České republice. Napomáhá tak mnohým klientům v nepříznivých životních situacích. Snaží se pomoci rodinám s dětmi, zajišťuje provoz nízkoprahových klubů pro mládež a zřizuje četná seniorská zařízení či hospice pro umírající. Své služby poskytují ve 33 střediscích a 8 školách na více než 40 místech po republice a poskytuje 126 registrovaných sociálních služeb. Její činnost je obnovena od roku 1989. Tímto navazuje na tradici diakonského zařízení, dříve nazývané jako „Česká Diakonie“. Diakonie ČCE byla zřízena usnesením synodní rady ČCE dne 10. 5. 1989. Tato nezisková organizace a její střediska hospodaří samostatně.³

Zřizovatelem střediska v Sobotíně je Diakonie ČCE. V Olomouckém kraji se nachází tři střediska a to v Javorníku, Rýmařově a Sobotíně. Diakonie ČCE v Sobotíně je zaměřena na seniory a mládež. Statutárním orgánem instituce v Sobotíně je ředitelka. V současné době toto místo zastává paní Ing. Hana Řezáčová, jež byla jmenována správní radou Diakonie ČCE. Do této funkce byla zvolena na šest let. Její náplní práce je vést celou instituci a nabízet její služby.⁴

³ Srov. DIAKONIE ČCE. *O Diakonii* [online], [akt. 01.01.2012], [cit. 13.11.2011]. Obec Sobotín : Sobotín, 2011. Dostupné na internetu: <www.diakoniecce-sobotin.cz> .

⁴ Srov. DIAKONIE ČCE. *O Diakonii* [online], [akt. 01.01.2012], [cit. 13.11.2011]. Obec Sobotín : Sobotín, 2011. Dostupné na internetu: <www.diakoniecce-sobotin.cz> .

1.2 Činnost organizace

Posláním a cílem Diakonie ČCE je zajišťovat sociální, zdravotní, výchovnou, poradenskou, vzdělávací a pastorační péči a to zejména starým, osamělým, ohroženým, nemocným a zdravotně postiženým lidem. Tyto služby vycházejí z křesťanských hodnot vyjadřující víru, naději a lásku.⁵

Diakonie ČCE v Sobotíně poskytuje sociální, zdravotní a vzdělávací služby seniorům a to ve formě služby pobytové nebo odlehčovací.

Pobytové služby jsou poskytovány v domovech pro seniory se sníženou soběstačností. Jsou jim celoročně nabídnuty jedno či vícelůžkové pokoje. Kromě ubytování je jim poskytnuta pravidelná strava, aktivizační činnosti, sociálně terapeutické činnosti a celodenní pečovatelská služba. Je zde také možnost využít Domov se zvláštním režimem zvaný jako **Domov odpočinku ve stáří**. Ten je určen pro osoby se syndromem demence, nejčastěji s Alzheimerovou chorobou. Pro zkvalitnění služeb tato instituce spolupracuje s Českou alzheimerovskou společností.⁶

Diakonie ČCE dále nabízí **odlehčovací službu**. Cílem je umožnit pečujícím lidem využít čas k nezbytnému odpočinku nebo k zařizení si vlastních záležitostí. Tato služba spočívá v doplnění a navázání na rodinnou péči a to i pro osoby s demencí.⁷

Ve středisku je možnost využívat také **pečovatelské služby**. Ta je poskytnuta lidem, kteří mají sníženou soběstačnost v základních životních dovednostech. Cílem je pomoci žít lidem ve své vlastní domácnosti a podle svých zvyklostí. Pečovatelská služba působí v obcích Petrov nad Desnou, Sobotín, Vernířovice, Vikýřovice, Velké Losiny, Rapotín, Loučná nad Desnou.⁸

Součástí Diakonie ČCE je tzv. **Dům na půl cesty**. Ten slouží mladým lidem ve věku 18-26 let. Prostor je určen především těm, kteří přicházejí z dětských domovů, výchovných ústavů, výkonných trestů či náhradní rodinné péče. Je zde nabídnuto ubytování, zprostředkování kontaktu se společenským prostředím, sociálně terapeutická činnost, pomoc při uplatňování práv, zájmů.⁹

⁵ Srov. *Vnitřní řád diakonské práce*.

⁶ Srov. DIAKONIE ČCE. *O Diakonii* [online], [akt. 01.01.2012], [cit. 13.11.2011]. Obec Sobotín : Sobotín, 2011. Dostupné na internetu: <www.diakoniecce-sobotin.cz> .

⁷ Srov. DIAKONIE ČCE. *O Diakonii* [online], [akt. 01.01.2012], [cit. 13.11.2011]. Obec Sobotín : Sobotín, 2011. Dostupné na internetu: <www.diakoniecce-sobotin.cz> .

⁸ Srov. DIAKONIE ČCE. *O Diakonii* [online], [akt. 01.01.2012], [cit. 13.11.2011]. Obec Sobotín : Sobotín, 2011. Dostupné na internetu: <www.diakoniecce-sobotin.cz> .

⁹ Srov. DIAKONIE ČCE. *O Diakonii* [online], [akt. 01.01.2012], [cit. 13.11.2011]. Obec Sobotín : Sobotín, 2011. Dostupné na internetu: <www.diakoniecce-sobotin.cz> .

1.3 Zakotvení Diakonie ČCE v obci Sobotín

Diakonie ČCE v Sobotíně se nachází na severu Moravy a spadá do Olomouckého kraje. Toto území je velice hornaté a tvoří je pohoří Jeseníků. V blízkosti se nachází nejvyšší hora Jeseníků Praděd. Na jihu máme naopak nížinu, která je velice úrodná. V Olomouckém kraji se nachází mnoho přírodních léčivých zdrojů. Nalézt můžeme sedm lázeňských měst jako je Lázně Lipová, Lázně Skalka, Lázně Slatinice, Lázně Teplice nad Bečvou, léčebné lázně Jeseník, Termální lázně Velké Losiny. Nejbližší Sobotínu jsou lázně ve Velkých Losinách. Stejně tak jako Sobotín spadají Velké Losiny do okresního města Šumperk.

Město Šumperk, obklopený Jesenickými hřebeny, se rozkládá v údolí u řeky Desné a je jednou ze vstupních bran pohoří Jeseníky, a je tak právem označováno za „Bránu Jeseníků“. V současnosti žije v Šumperku více než 26 500 obyvatel a nacházejí se v nadmořské výšce 330 m. Starosta města Šumperk je Mgr. Zdeněk Brož.¹⁰

Do jedné z nejstarších hornických osad v Šumperku spadá obec Sobotín. K Sobotínu se od roku 1961 připojovali okolní vesnice (Rudoltice, Klepáčov, Vernířovice, Petrov nad Desnou). V současnosti se od Sobotína odloučily jak Vernířovice, tak i Petrov nad Desnou. Sobotín jako turistické středisko se může pochlubit nejen krásným okolím, které je obklopeno lesy, ale také spoustou zajímavých památek. Největší dominantou je zámek Sobotín, který ale není v současné době v provozu. Dále je zde kostel sv. Vavřince s farní školou, jenž se neustále rekonstruuje a zvelebuje. Tento kostel je proslulý pověstmi o čarodějnických procesech. Sobotín se také proslavil výrobou jízdnic kol pod značkou Velamos Sobotín a Sobotínskými železárnami, které nejsou od roku 1920 v provozu. Děti mohou navštěvovat Základní školu obce Sobotín, která poskytuje vzdělávání od 1.–4.třídy. Následně žáci přecházejí na základní školu do Petrova nad Desnou, kde pokračují ve svém vzdělávání. V současnosti zde bydlí 1246 obyvatel a jeho rozloha je v délce 12km. Starostkou obce Sobotín je Iveta Fojtíková.¹¹

¹⁰Srov. MĚSTO ŠUMPERK. *Turistické informace* [online], [akt. 03.03.2008], [cit. 16.10.2011]. Obec Šumperk : Šumperk, 2011. Dostupné na internetu: <www.sumperk.cz> .

¹¹Srov. OBEC SOBOTÍN. *Informace o obci* [online], [akt. 08.02.2012], [cit. 16:10:2011]. Obec Sobotín : Sobotín, 2011. Dostupné na internetu: <www.sobotin.cz> .

1.4 Volnočasové aktivity v obci

Volný čas je charakterizován jako doba, kdy si své činnosti můžeme zvolit dobrovolně a přinášejí nám radost, pocit uspokojení a uvolnění.¹²

Aby společnost vyloučila rizika seniorské populace jako je věková diskriminace, ageismus nebo sociální segrace, musí dbát na prevenci a zkvalitnění volného času seniorů.¹³

Možnosti trávení volného času je v obci Sobotín mnoho. Zaměříme se především na aktivity, které jsou vhodné pro seniory. Tyto aktivity jsou spojené především s tradicemi obce. Začátkem roku se v obci koná Myslivecký a Studentský ples. Tyto plesy se pořádají v prostoru tělocvičny základní školy, kterou nechala obec nově postavit. Každoročně se po plesové sezóně konají Lyžařské závody. Tyto závody organizuje obec a nechybí zde ani ceny pro vítěze. Podívat se lidé také mohou i na dětské karnevaly, které jsou pořádány každý rok v březnu. Sportovní aktivity pak pokračují v dubnu, kdy se pravidelně odehrává Turnaj v kopané a odbíjené, a zde je sestaven tým i ze starší generace. S příchodem jara se slaví Pálení čarodějnic a následně i Kácení máje. Tyto oslavy jsou doprovázeny živou hudbou a různým programem pro všechny generace. Pro milovníky zahrádek nesmíme opomenout Zahradní slavnosti, které jsou určeny především pro členy Klubu zahrádkářů. Závěrem se vyhodnocuje nejkrásnější zahrádka v obci. Dalším sdružením je TJ-Sdružení chovatelů a přátel koní Sobotín, kde je hlavní činností podpora sportovních aktivit talentovaných dětí a mládeže na poli jezdeckém. Pro obec Sobotín je významným dnem i den, kdy se konají pivní slavnosti. Koncem léta se koná Vavřínecká pouť a konec roku završuje pouť Svatohubertská.

Během celého roku můžou navštěvovat lidé různá cvičení, která se konají na základní škole v tělocvičně. Předcvičuje se zde jóga, aerobic, fitness. Můžou se také stát registrovanými členy dobrovolných hasičů či hráčů v malé kopané a velké kopané.

¹² Srov. PÁVKOVÁ, Jiřina. a kol. *Pedagogika volného času*, s. 13.

¹³ Srov. MÜHLPACHER, Pavel. *Gerontopedagogika*, s. 9.

1.5 Organizace stejného charakteru v okolí a možná konkurence

Sociální pedagogika se zaměřuje na každodennost života jedince, na zvládání jejich životních situací spojených s rizikovými vlivy, a to bez ohledu na věk. Dbá se na individuální potřeby a zájmy jedince s možnostmi společnosti.¹⁴

V okolí Sobotína můžeme nalézt mnoho organizací nabízející tyto služby, nicméně domovů se zvláštním režimem je již méně. Přesto si pojd'me představit alespoň pár z těch, které tuto zvláštní péči poskytují.

Jako první charakterizujeme Diakonii ČCE v Rýmařově, která se nachází na třídě Hrdinů č. 48. Diakonie ČCE v Rýmařově pracuje na stejném základě jako Diakonie ČCE v Sobotíně, ale má poněkud rozšířenější poskytované služby pro seniory. Nabízejí navíc osobní asistenci, která je pro imobilní klienty nezbytná. Z tohoto důvodu bychom mohli toto zařízení považovat za možného konkurenta Diakonie ČCE v Sobotíně.

Jednou z dalších organizací je Domov důchodců v Šumperku nacházející se na ulici U Sanatoria č. 25. Středisko poskytuje služby lidem trpící stařeckou demencí nebo jiným typem demence a osobám závislým na pomoci druhých. Jejich zásady při poskytování služeb jsou: individualizovaná podpora uživatele, zapojování uživatele do spolurozhodování, a tak i naplňování práv uživatele, zamezení sociálního vyloučení, rovnost pro všechny uživatele a v neposlední řadě i bezpečnost a odbornost poskytovaných služeb.¹⁵ Avšak ani přes kvalitu služeb není nabídka tak rozšířená jako v našem zmiňovaném domově důchodců v Sobotíně.

Další organizací zaměřenou na pomoc lidem je Domov důchodců v Libině č. 540. Zde se nachází jak Domov pro seniory, tak i Domov se zvláštním režimem. Posláním této organizace je poskytnout klientům takovou podporu, která napomáhá udržet stávající úroveň soběstačnosti. Výhodou této organizace je, že poskytuje služby i osobám, které prodělaly duševní chronické onemocnění nebo měly závislost na návykových látkách.¹⁶

¹⁴ Srov. KRAUS, Blahoslav. *Základy sociální pedagogiky*, s. 46.

¹⁵ Srov. DOMOV DŮCHODCŮ ŠUMPERK p.o.. *Kdo jsme* [online], [akt. 12.04.2009], [cit. 13.11.2011]. Obec Šumperk : Šumperk, 2011. Dostupné na internetu: <www.ddspk.cz> .

¹⁶ Srov. DOMOV DŮCHODCŮ LIBINA. *Úvod* [online], [akt. 01.09.2008], [cit. 13.11.2011]. Obec Libina : Libina, 2011. Dostupné na internetu: <www.ddlibina.cz>.

2 DOSAVADNÍ VÝVOJ A SOUČASNÝ STAV DIAKONIE ČCE SOBOTÍN

Ve druhé části této práce se budeme zabývat historií organizace. Dále se zmíníme o informacích týkajících se materiálně technického zabezpečení Diakonie ČCE v Sobotíně. Získáme podrobnější informace o Domově se zvláštním režimem, kde se nachází naše cílová skupina, přesněji o jejich prostorách, hygienických normách a požární ochraně. Následující podkapitola se zabývá finančními zdroji organizace a personálním zajištěním. V závěrečné části si popíšeme organizační strukturu, jak se stát klientem, režim dne, obsah práce pečovateli a zásady uplatňované při poskytování služeb. Následně provedeme podrobnou SWOT analýzu, která nejen shrne aktuální stav organizace, ale také nastíní její další možný rozvoj.

2.1 Historie Diakonie

Průkopníkem Diakonie byl již v polovině minulého století farář Václav Šubert. V roce 1874 stál u zrodu první diakonické organizace zvané Evangelická společnost pro dobročinnost křesťanskou.¹⁷

Později vznikla řada diakonických spolků, které poskytovaly sociální, výchovné a zdravotnické služby. Zvláštní význam měl Evangelický spolek, který zajišťoval lidem, nacházející se ve svízelné životní situaci, ošetřování a sociální péči. Tento spolek vychovával a pověřoval k sociální službě dívky a ženy, které neměly rodinné závazky. Ty se poté dobrovolně zapojily do duchovního společenství sester zvaných „diakonky“.¹⁸

Nejrozšířenější službou Diakonie byly zpočátku sirotčince. V Sobotíně jeden z nich působil od roku 1946 do roku 1948. Po zrušení sirotčince vznikl v Sobotíně od roku 1949 domov odpočinku, který působí s názvem Diakonie Českobratrské církve evangelické dodnes.

¹⁷ Srov. DIAKONIE ČCE. *O Diakonii* [online], [akt. 01.01.2012], [cit. 13.11.2011]. Obec Sobotín : Sobotín, 2011. Dostupné na internetu: <www.diakoniecce-sobotin.cz> .

¹⁸ Srov. DIAKONIE ČCE. *O Diakonii* [online], [akt. 01.01.2012], [cit. 13.11.2011]. Obec Sobotín : Sobotín, 2011. Dostupné na internetu: <www.diakoniecce-sobotin.cz> .

Počátkem druhé světové války utrpěla diakonická práce první velkou ránu. Protektorátní správa podstatně omezila nebo i zastavila činnost charitativních spolků. Důsledkem bylo, že se diakonická činnost některých spolků přenesla na půdu církví. V roce 1939 vzniklo Ústředí sociální péče, které převzalo koordinaci veškeré sociální, výchovné a zdravotní péče v církvi, kde se stal prvním ředitelem Jaroslav Sochor. Následky této první politicky vynucené restrikce diakonické práce dodnes nebyly plně odstraněny.¹⁹

Po druhé světové válce se diakonická práce znovu rozšiřovala, avšak pod centrálním řízením Ústředí, kde se stal jeho druhým ředitelem Dr. Eugen Zelený. Poprvé byly Diakonií spravovány také nemocnice a rozšiřovala se práce s osiřelými a zdravotně postiženými dětmi.

V únoru roku 1948 byla zastavena činnost všech spolků. Důvodem bylo uchopení vládní moci komunistickou stranou. Česká církev evangelická převzala během roku 1950 až 1952 některé diakonské spolky a to spolu se závazkem pečovat o jejich jmění a vrátit ho v budoucnosti k jeho původnímu účelu, jestliže bude diakonická práce obnovena. V letech 1946 až 1947 převzala také sociální ústav České diakonie v Sobotíně.²⁰

Chod Diakonie byl u nás ukončen od roku 1960. V této době československá vláda nařídila převzít všechny zbývající sociální domovy. Tyto organizace padly do rukou státu a některé byly odňaty i ze správy České církve evangelické. Mezi ně patřil i domov důchodců v Sobotíně. S touto změnou byla ukončena také činnost Ústředí sociální péče ČCE a to na následujících 29 let, kdy byla diakonická práce v ČCE přerušena.²¹

Obnovení diakonické práce v ČCE proběhlo v době rozpadající se totalitní moci. K jejímu návratu přispěla podpora církve a nezbytný souhlas komunistické státní správy. Diakonie byla v roce 1989 obnovena jako součást ČCE a je organizací s celorepublikovou působností a ústředím v Praze.²²

¹⁹ Srov. DIAKONIE ČCE. *O Diakonii* [online], [akt. 01.01.2012], [cit. 13.11.2011]. Obec Sobotín : Sobotín, 2011. Dostupné na internetu: <www.diakoniecce-sobotin.cz> .

²⁰ Srov. DIAKONIE ČCE. *O Diakonii* [online], [akt. 01.01.2012], [cit. 13.11.2011]. Obec Sobotín : Sobotín, 2011. Dostupné na internetu: <www.diakoniecce-sobotin.cz> .

²¹ Srov. DIAKONIE ČCE. *O Diakonii* [online], [akt. 01.01.2012], [cit. 13.11.2011]. Obec Sobotín : Sobotín, 2011. Dostupné na internetu: <www.diakoniecce-sobotin.cz> .

²² Srov. DIAKONIE ČCE. *O Diakonii* [online], [akt. 01.01.2012], [cit. 13.11.2011]. Obec Sobotín : Sobotín, 2011. Dostupné na internetu: <www.diakoniecce-sobotin.cz> .

2.2 Materiálně - technické zabezpečení Diakonie ČCE v Sobotíně

V této podkapitole se dozvíme základní informace o celkovém materiálně technickém zabezpečení Diakonie ČCE v Sobotíně. Získáme podrobnější informace o budově, kde se nachází naše cílová skupina, přesněji o jejich prostorách, hygienických normách a požární ochraně.

2.2.1 Budova a prostory

Diakonie ČCE v Sobotíně je rozdělena do tří budov. V první budově v přízemí se nachází kanceláře, kde má i svou základnu ředitelka. Další patro slouží k pobytovým účelům pro seniory se zhoršenou mobilitou. V roce 2005 se otevřelo nové oddělení v podkroví této budovy, které je nadstandardně vybaveno. Je zde poskytnuta odlehčovací služba zaměřená především na Alzheimerovu nemoc. Pokoje jsou vybaveny základním nábytkem a především i sociálním zařízením. Na budově je celkem 54 lůžek a z toho 12 na odlehčovacím oddělení.

Druhá budova se skládá ze čtyř sektorů. Prvním sektorem je kuchyň a jídelna, kde se každodenně poskytuje celodenní strava pro všechny budovy. Dále je zde ubytování pro seniory, kde se nachází klienti, kteří se mohou pohybovat v okolí samostatně. Na této budově je kapacita stanovena na 58 volných lůžek. K budově se připojuje dílna pro údržbáře, kteří rozvázejí stravu a prádlo do ostatních budov a starají se o drobné opravy. Posledním sektorem je prádelna, kam se dováží prádlo ze všech budov a následně se odváží čisté zpět. Mezi těmito budovami se nachází park, kterým protéká horská říčka Merta a kde klienti mohou trávit volný čas. Je zde i možnost pěstování květin či posezení u ohniště. Přes den je park přístupný veřejnosti, avšak v noci se z bezpečnostních důvodů brána pro vstup do parku uzavírá.

Poslední budovou je Domov se zvláštním režimem (dříve nazývaný Vážka). Nachází se asi půl kilometru od prvních dvou budov a slouží lidem, kteří onemocněli Alzheimerovou chorobou či jiným typem demence. Klienti z této budovy jsou naší cílovou skupinou, proto si tyto prostory popíšeme detailněji. Tato budova je rozdělena na tři patra. V prvním patře se nachází 6 pokojů a je zde 13 lůžek. Dále jsou zde tři toalety, umývárna, jídelna a kuchyňka. V druhém patře je 7 pokojů a 17 lůžek. Klienti jsou ubytováni na jedno, dvou či více lůžkových pokojích. Tyto pokoje jsou vybaveny základním nábytkem jako je postel, skříň, noční stolek, křeslo. Ve druhém patře se dále nachází tři toalety. Jedna z těchto toalet je určena zaměstnancům. Je zde také malá

klubovna pro klienty a místnost pro pečovatelky a vedoucí budovy. Svou kancelář má také zdravotní sestra. Třetí patro slouží jako šatna pro zaměstnance a dále jako sklad pro hygienické potřeby. Na každém patře je místnost sloužící pro kontaminovaný odpad, který se odváží do speciálních kontejnerů u první budovy. Domov se zvláštním režimem má malý dvůr, kde jsou houpačky a lavičky. Celý prostor je neustále uzavřený z bezpečnostních důvodů a hlavně kvůli ochraně klientů.

2.2.2 Hygienické normy Domova se zvláštním režimem

Prostory v Domově se zvláštním režimem musí splňovat určité hygienické požadavky. Klienti mají vyhrazený prostor jak pro volný čas, tak pro hygienu, odpočinek a stravování.

Během celého dne se dbá na dostatečný pitný režim klientů. Ti mají neustalý přístup ke konvicím s čajem i jinými nápoji. V průběhu dne je zde důležité pravidelné větrání. Každé ráno se dodržuje větrání všech místností, kde klienti přespávají. Toalety i umývárny jsou přizpůsobeny tak, aby byly vhodné i pro imobilní uživatele a aby vyhovovaly hygienickým a bezpečnostním podmínkám. Prádlo se vhazuje do speciálních pytlů a ty jsou odváženy do diakonské prádelny. Pečovatelky je třídí podle druhu ušpinění či typu prádla. Ložní prádlo se mění po koupání 1 x týdně nebo dle potřeby. Dále jsou zde k dispozici dezinfekční prostředky, které jsou nutné k provozu. Každý den se pravidelně vytírá podlaha, stolky, vynese se odpad a umyjí toalety a umývárny. Vše je pečlivě vydezinfikováno. Místnosti jsou dostatečně osvětleny a v případě přímého slunečního světla jsou na pokojích klientů nainstalovány žaluzie.

Domov se zvláštním režimem dbá také na to, aby rodina vybavila při nástupu klienta pevnou obuví, dostatečným množstvím oblečení a hygienickými potřebami. Stravování klientů i zaměstnanců obstarává diakonská jídelna. Každé ráno je dovážena snídaně a svačina. Dopoledne údržba přiváží oběd a večeře. Protože se jídlo dováží, musí se kontrolovat teplota jídla a zapisovat do dokumentace, která slouží k těmto účelům. Kuchyně vaří stravu pro klienty s normálním stravováním a zvlášť pro diabetiky a šetřící klienty. Dbá se na plnohodnotnou a vyváženou stravu.

2.2.3 Bezpečnost a požární ochrana Domova se zvláštním režimem

Bezpečnost a ochrana zdraví je součástí pracovní náplně. Úlohou vedoucího budovy je seznámit své zaměstnance s bezpečností a ochranou zdraví při práci. Tito vedoucí na budovách jsou s touto dokumentací seznámeni ředitelkou Diakonie. Ta má povinnost vést řádně dokumentaci Bezpečnosti a ochrany zdraví při práci (dále BOZP).

Dokumentace by měla obsahovat: směrnice k zajištění BOZP, dokumenty o stavu celé budovy, doklady o revizích zařízení a vybavení, pracovní řád, záznamy o pracovní době, knihu úrazů, knihu závad. Ředitelka je dále povinna zajistit zaměstnancům bezpečnost a zdraví při práci. Zaměstnanec se musí potvrdit podpisem, že byl seznámen o bezpečnosti a ochraně zdraví při práci. Diakonie ČCE v Sobotíně vede veškeré dokumentace a pravidelně probíhá školení všech zaměstnanců. Jednou ročně se konají revize a prověrky celého pracoviště a všech zařízení.

V budově se zvláštním režimem je pouze jeden východ, který je také označován jako únikový. Na chodbě na zdi je zavěšen hasicí přístroj. Bezpečnost a jistou ochranu klientů v domově zajišťují pečovatelky a to po celou dobu pobytu.

2.3 Systém chodu v Diakonii ČCE Sobotín

V této podkapitole si popíšeme organizační strukturu Diakonie ČCE. Také se dozvíme o finančních zdrojích, se kterými instituce hospodaří, a personálním zabezpečení.

2.3.1 Organizační struktura

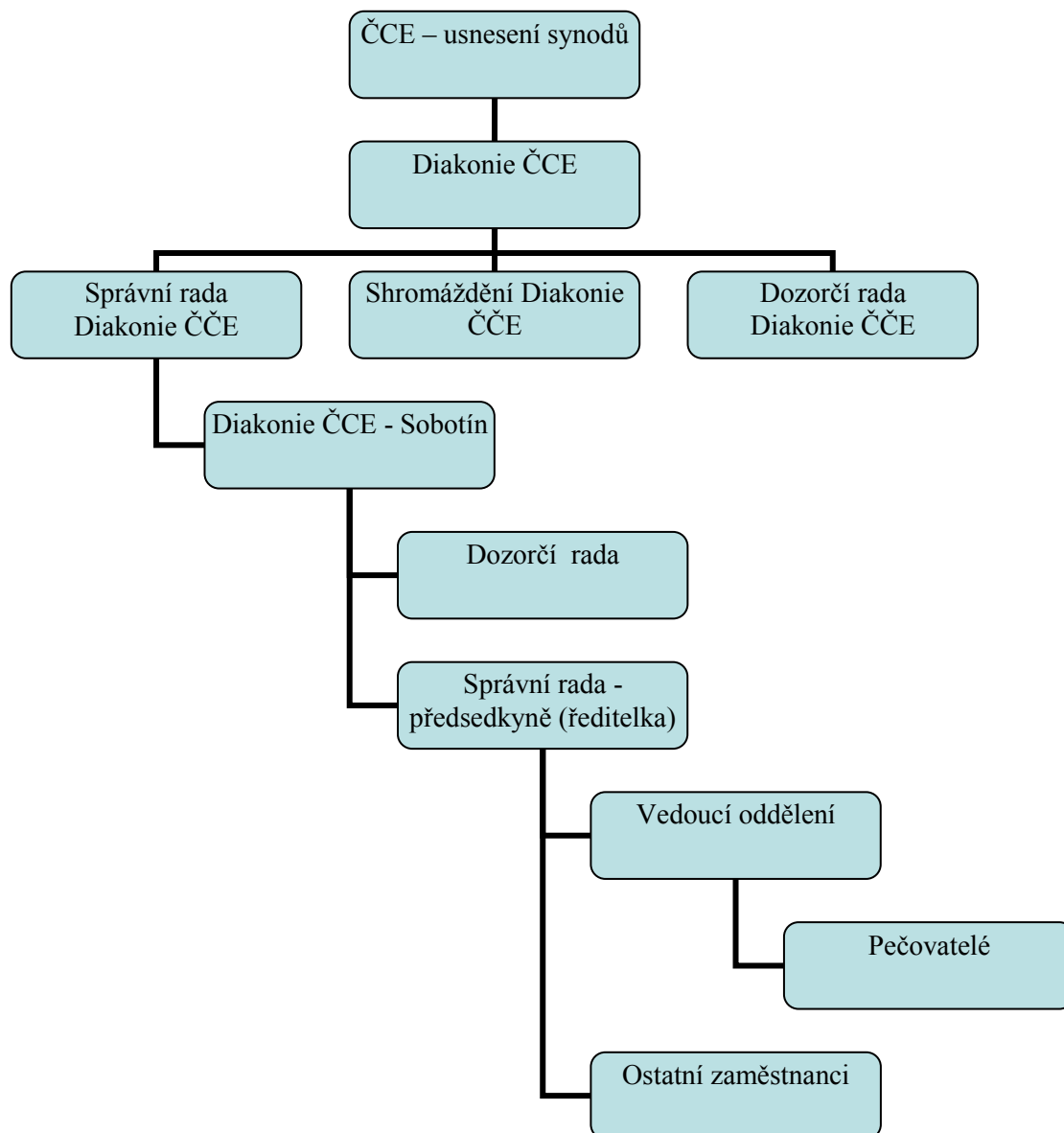
Diakonie ČCE zřizuje svá střediska, která jsou její integrální součástí s vlastní právní subjektivitou. Střediska jsou zřizovány v souladu s řádem Diakonské práce Českobratrské církve evangelické.

Diakonie ČCE má svou správní a dozorčí radu. Tyto orgány vykonávají svoji působnost ve vztahu k Diakonii ČCE i k jednotlivým střediskům. Správní rada Diakonie ČCE je nadřízeným orgánem správních rad středisek a ředitelům. Dozorčí rada Diakonie ČCE je nadřízeným orgánem dozorčích rad středisek. Vztah mezi těmito orgány je vymezen v Řádu Diakonské práce Českobratrské církve evangelické a Organizačním řádu Diakonie ČCE. Každé středisko má svůj osobní statut, který navrhuje správní rada střediska po projednání s dozorčí radou střediska. Následně ho

schvaluje správní rada Diakonie ČCE. V čele správní rady střediska je jeho ředitelka, která zajišťuje správný chod organizace.²³

Organizační strukturu Diakonie ČCE znázorníme pomocí organizačního diagramu č.1.

Organizační diagram č.1: Organizační struktura Diakonie Sobotín



²³ Srov. *Vnitřní řád diakonské práce*.

2.3.2 Způsoby financování

Diakonie ČCE v Sobotíně je jedna z mnoha spolkových organizací Diakonie České církve evangelické. Financována je tedy Diakonií ČCE. Každé středisko hospodaří samostatně, jako samostatná účetní jednotka. Středisko hospodaří podle ročního rozpočtu, který schvaluje synodní rada ČCE. Za pohyb financí zodpovídá ředitelka instituce a je povinna předkládat Diakonii ČCE každoroční audity celkové účetní uzávěrky. Veškeré nakládání s majetkem kontrolují kontrolní orgány Diakonie ČCE a zodpovídá za její správný chod.

Diakonie ČCE v Sobotíně dbá na zachování účelu, ke kterému byla zřízena, a proto jsou její investice důsledné a účelné.

Další možností, jak podpořit Diakonii ČCE, jsou nadace a nadační fondy. Je to možnost, jak pomoci s financováním této činnosti. Nadace a nadační fondy Diakonie ČCE se řídí podle zákona č. 227/1997 Sb., o nadacích a nadačních fondech v platném znění.

2.3.3 Hospodaření Diakonie ČCE Sobotín

Diakonie ČCE Sobotín je nestátní neziskovou organizací, která hospodaří v rámci ročního rozpočtu samostatně. Veškeré investice na chod střediska jsou využívány účelně a slučují se s posláním organizace. Pro upřesnění nám byla poskytnuta výroční zpráva za rok 2009 a 2010, kde jsou upřesněny celkové výnosy a náklady střediska. Výnosy střediska jsou znázorněny v tabulce 1.²⁴

²⁴ Srov. *Výroční zpráva Diakonie ČCE Sobotín 2009*.

Tabulka 1: Výnosy střediska z roku 2009

Zdroj výnosu	Částka v Kč	Částka v %
Dotace Ministerstva práce a sociálních věcí	9 545 000 Kč	24,91 %
Příjmy od uživatelů služeb	25 984 389 Kč	67,82 %
Úhrady zdravotních pojišťoven	1 386 229 Kč	3,62 %
Dotace obce Velké Losiny	260 000 Kč	0,68 %
Příjmy z vedlejší činnosti	371 288 Kč	0,97 %
Úhrady zaměstnanců	428 964 Kč	1,12 %
Tržby za prodané zboží	33 524 Kč	0,09 %
Dary od jednotlivců a organizací	88 896 Kč	0,23 %
Ostatní výnosy	214 925 Kč	0,56 %
Celkové výnosy za rok 2009	38 313 214 Kč	100 %

Podle výroční zprávy za rok 2009 největší obnos přijala Diakonie ČCE od uživatelů služeb. Obnos činil až 67,82% z celkových výnosu. Dalším velkým příjmem se stala dotace od Ministerstva práce a sociálních věcí, který dosáhl hodnoty 24,91% z celkového výnosu. Další příjmy organizace tvořily 7,27% z ostatních zdrojů výnosu.

V roce 2010 byly celkové výnosy 39 665 540 Kč, což je o 1 352 326 vyšší než v roce 2009. Největší rozdíl byl v příjmech od uživatelů, který se zvýšil o 2 044 136 Kč. Další nepřehlédnutelný výkyv byl v dotacích od Ministerstva práce a sociálních věcí, který klesl o 976 000 Kč.²⁵

Abychom zjistili hospodaření organizace, je důležité si znázornit i náklady spojené s chodem střediska. Ty jsou znázorněny v tabulce č.2.²⁶

²⁵ Srov. *Výroční zpráva Diakonie ČCE Sobotín 2010*.

²⁶ Srov. *Výroční zpráva Diakonie ČCE Sobotín 2009*.

Tabulka 2: Náklady střediska 2009

Náklady	Částka v Kč	Částka v %
Náklady pro plnění sociálních služeb	35 634 534 Kč	93,45 %
Mzdové náklady	18 280 352 Kč	47,94 %
Zdravotní a sociální pojištění	5 703 867 Kč	14,96 %
Materiálové náklady	6 080 100 Kč	15,95 %
Náklady na opravy	1 663 031 Kč	4,36 %
Příspěvky na ústředí Diakonie	999 658 Kč	2,62 %
Náklady na služby	898 131 Kč	2,36 %
Náklady na odpisy	804 473 Kč	2,11 %
Drobný dlouhodobý hmotný majetek	492 611 Kč	1,29 %
Náklady na energii	1 952 215 Kč	5,12 %
Náklady na vlastní činnost (správu) organizace	2 110 980 Kč	5,54 %
Náklady na vedlejší činnost organizace	384 995 Kč	1,01 %
Náklady na zaměstnance, cestovné, náklady na spoje, daně, poplatky, kurzové ztráty a pojistné	1 256 068 Kč	3,29 %
Celkové náklady za rok 2009	38 130 509 Kč	100 %

Náklady střediska jsou spjaté především s náklady pro plnění sociálních služeb. Největší položkou jsou náklady na mzdy. Ty činí až 47,94% z celkových nákladů. Další vysoké finanční částky jsou spojené s náklady na zdravotní a sociální pojištění a se zajištěním materiálu. Zde dosahuje hodnota 30,91%. Ostatní položky tohoto komplexu nepřesahují více než 14,6%. Organizace dále investuje do vlastní a vedlejší činnosti organizace a do ostatních nákladů na zaměstnance. Částka dosahuje 9,84% z celkových 100%. Středisko skončilo s účetním ziskem v roce 2009 ve výši 182 704 Kč.

V roce 2010 činily náklady střediska 39 503 859 Kč. Největší rozdíl byl v nákladech na opravy, kdy v roce 2010 činil pouze 0,90% z celkové částky. Ostatní hodnoty se lišily cca o max. 2%. V tomto roce skončila Diakonie ČCE Sobotín s účetním ziskem 161 681 Kč.²⁷

²⁷ Srov. *Výroční zpráva Diakonie ČCE Sobotín 2010*.

2.3.4 Personální zajištění v Domově se zvláštním režimem

Ředitelkou a vedoucí celé organizace je Ing. Hana Řezáčová. V Domově se zvláštním režimem pracuje momentálně 15 zaměstnanců, z toho 10 pečovatelek, dvě uklízečky, jedna pokojská, jedna zdravotní sestra a vedoucí budovy Petra Příkopová. Na budovu dochází 2× týdně ergoterapeutka a při volnočasových akcích zde napomáhají i dobrovolníci.

Ročně se musí zdravotní i sociální úsek účastnit pravidelných čtvrtletních seminářů zaměřených na práci se seniory. V roce 2010 absolvovali tyto semináře: Reminiscence jako jedna z validačních technik, Efektivní komunikace se seniory, Aktivizace a motivace lidí s demencí. Mnozí také prošli vzdělávacím kurzem, který se týkal práce s lidmi s demencí a s Alzheimerovou chorobou a to včetně nauky o individuálním plánování v praxi nebo kurzem zvaným „*Psychobiografický model prof. E. Böhma*“.

V každé budově se pravidelně realizují týmové schůze, kde se řeší nejen pracovní náplň, ale také fungování osobních vztahů na pracovišti a jiné záležitosti, které naplňují každodenní práci zaměstnanců. Vedoucí budovy pak následně dělá s jednotlivci supervize, kde hodnotí jejich práci. Denně se vystřídají cca 7 pečovatelek. Na každé patro jsou dvě pečovatelky. Střídají se ranní a odpolední směny, ale funguje zde i 12ti hodinová směna.

2.4 Domov se zvláštním režimem a jeho fungování v praxi

V této podkapitole se dozvíme základní informace týkající se Domova se zvláštním režimem. Nejprve si charakterizujeme klienty Domova se zvláštním režimem a podmínky pro jejich přijetí. Dále si popíšeme režim dne, každodenní obsah práce pečovatelek a nakonec zásady, které zaměstnanci uplatňují při práci s klienty.

2.4.1 Charakteristika klientů v Domově se zvláštním režimem

Domov se zvláštním režimem poskytuje služby lidem nad 60 let. Je určena především těm, kteří mají z důvodu onemocnění Alzheimerovou demencí nebo ostatními typy demencí sníženou soběstačnost a potřebují nepřetržitou pomoc jiné fyzické osoby.

2.4.2 Jak se stát klientem Domova se zvláštním režimem

Aby se lidé mohli stát klienty Domova se zvláštním režimem, musí nejprve podat žádost o přijetí, která obsahuje základní informace o osobě (jméno, datum narození, životní povolání, záliby, kompenzační pomůcky). Budoucí klienti (popř.rodina) v ní musí také uvést, zda byli zbaveni svéprávnosti a důvod podání žádosti. K této žádosti je třeba také doložit vyjádření lékaře, který potvrdí, že osoba trpí syndromem demence a podá také informace o celkovém zdravotním stavu. Na základě těchto informací se rozhoduje o přijetí klienta, který se díky této žádosti dostává na čekací listinu.

Lidé trpící Alzheimerovou chorobou jsou závislí na pomoci jiných osob. Vzhledem k jejich zdravotnímu stavu jim při vyplňování a podávání žádosti napomáhá rodina či přátelé.

2.4.3 Režim dne v Domově se zvláštním režimem

Lidé s Alzheimerovou demencí potřebují nepřetržitý dohled nad svou osobou, a proto je tomu provoz Domovu se zvláštním režimem přizpůsoben. Harmonogram dne je znázorněn v tabulce 3.

Tabulka 3: Režim dne v Domově se zvláštním režimem

7:00	Ranní hygiena
8:00	Snídaně, podávání léků
10:00	Svačina pro diabetiky
11:30	Oběd, podávání léků
15:00	Svačina
17:00	Večeře, podávání léků
18:00	Hygiena, ukládání do lůžek

Ranní služba střídá službu noční. Vždy se střídají v rozmezí 6:30-6:45. Mezi tímto časovým rozmezím si sdělí pečovatelky informace o klientech. Před zahájením ranní hygieny je vždy zvolena jedna pečovatelka, která je vedoucí směny. Zvolí ji vedoucí budovy. Ta má za úkol především zorganizovat práci, rozdávat stravu klientům a zajistit správný chod v instituci.

V 7:00 začíná ranní hygiena. Pečovatelky klienty umyjí, převléknou, učešou a dle potřeby oholí. Ke klientům přichází i zdravotní sestra, která klienty ošetřuje. Pak se přesouvají všichni klienti do jídelny, kde se podává snídaně a léky. Mezi tím se uklidí na pokojích a zpracuje se prádlo a odpad. Klienti v dopoledních hodinách poslouchají hudbu, dívají se na televizi, čtou si časopisy a prochází se po dvoře. V této době přichází 2×-3× týdně ergoterapeutka, která naplňuje jejich volný čas v průběhu dopoledne. Při těchto aktivitách se kolem 10:00 rozdává svačina diabetikům.

Mezi půl 12 až 12 hodinou dovezou údržbáři oběd, který pečovatelky následně i s léky servírují na stůl. Po obědě následuje odpočinek. Ve většině případů si jdou uživatelé lehnout do postele nebo na pohovky k televizi.

Ve 12:30 přichází odpolední služba a střídá se se službou ranní. Opět si sdělují informace, které se během dne staly. V 15:00 je svačina, ke které se nabízí káva. Po svačině se dělají různé aktivity ve formě rukodělných prací, reminiscence, míčových her a jiné. V 17:00 se podává večeře a léky, po té klienti odcházejí na pokoj, kde jim je provedena hygiena. Následně mohou odpočívat v lůžku nebo se odebrat do klubovny. V 18:45 přichází pečovatelka, která má noční službu.

2.4.4 Obsah práce v Domově se zvláštním režimem

Náplň práce pečovatelek je velice rozsáhlá. Jedním z hlavních úkolů je být klientům neustále nápomocný při zvládnání běžných úkonů péče o vlastní osobu. To zahrnuje pomoc při hygieně, oblékání a svlékání včetně speciálních pomůcek. Dále při přesunu na lůžko nebo vozík, při polohování na lůžku, podávání jídla, pití a léků. Dále se snaží zprostředkovávat kontakt s okolím a rodinou a při potřebě napomáhají při uplatňování jejich práv. Tráví s nimi volný čas a naplňují jej různými aktivitami.

Každá z pečovatelek má přidělené své klienty, kterým se věnuje individuálně. Jsou neustále v kontaktu s rodinou, sdělují jim aktuální stav klienta nebo jejich různé potřeby. Je zde zaveden i individuální plán, který se následně praktikuje. Pečovatelky si vedou své záznamy o tom, jak si klienti denně vedou. Tyto informace jsou zapisovány do počítačového serveru Cygnusu, kam mají všichni pečovatelé přístup, a mohou se tak informovat o zdravotním a celkovém stavu všech klientů budovy.

2.4.5 Zásady uplatňované při poskytování služeb

Zásady při poskytování služeb jsou spjaty se zásadami práce s lidmi s Alzheimerovou chorobou či jiným typem demence. Ty jsou popsány v podkapitole 3.2.4.4. na str. 34-35. Dalšími uplatňovanými zásadami jsou:

- Individuální přístup k uživatelům služeb a maximální podpora jejich samostatnosti.
- Respekt, úcta a ochrana práv uživatelů služeb.
- Flexibilita – služby jsou pružně přizpůsobovány potřebám uživatelů služeb.
- Mlčenlivost – svěřené osobní informace jsou přísně důvěrné.²⁸

²⁸ DIAKONIE ČCE. *Pomáháme seniorům* [online], [akt. 01.01.2012], [cit. 23.02.2012]. Obec Sobotín : Sobotín, 2011. Dostupné na internetu: <www.diakoniecce-sobotin.cz> .

2.5 SWOT ANALÝZA

Pro zjištění potřeb a případných nedostatků této instituce jsme museli vytvořit SWOT analýzu, která by zjistila současný stav organizace. Je důležité znát její silné a slabé stránky, její příležitosti a případné hrozby. Na podkladě této SWOT analýzy můžeme následně určit budoucí vývoj a směr organizace.

Tabulka 4: SWOT analýza

Vize Diakonie ČCE v Sobotíně	
1. Dostatek klientů. 2. Finanční stabilita. 3. Informovanost okolí o službách střediska. 4. Vytvořit rodinné prostředí.	
Silné stránky	Slabé stránky
1. Snaha o zdravý životní styl. 2. Plnohodnotná strava. 3. Pravidelný přísun tekutin. 4. Neustálý kontakt s rodinou. 5. Snaha postupně modernizovat budovy. 6. Otevřenost pro nové nápady, projekty. 7. Široká nabídka služeb. 8. Pravidelné proškolení zaměstnanců. 9. Individuální přístup.	1. Nedostatek financí. 2. Zastaralá technologie v Domově se zvláštním režimem. 3. Absence bezbariérového přístupu v Domově se zvláštním režimem. 4. Zastaralá okna a fasáda v druhé a třetí budově. 5. Nízká nabídka volnočasových aktivit.
Příležitosti	Hrozby
1. Vybudování bezbariérového přístupu v Domově se zvláštním režimem. 2. Nové technické zařízení v Domově se zvláštním režimem. 3. Výměna oken a oprava fasády v 3. budově. 4. Centrální vytápění v 2. budově. 5. Rozšíření aktivit, akcí. 6. Více informovat okolí o svých službách. 7. Zážitkové dny.	1. Nedostatek finančních zdrojů poskytovaných zřizovatelem Diakonie ČCE. 2. Nedostatek zaměstnanců. 3. Syndrom vyhoření. 4. Blízkost institucí poskytujících stejné služby.

Do silných stránek Diakonie ČCE patří snaha o zdravý životní styl. Dbá se zejména na zdravou stravu, která je plnohodnotná a vyvážená, také na přísun ovoce, zeleniny a mléčných výrobků. Každá z budov si zakládá na pravidelném přísunu tekutin, kdy se klienti mohou během celého dne obsloužit sami nebo o nápoj požádat. Pečovatelé dále apelují na to, aby klienti co nejvíce trávili svůj volný čas v přírodě. Součástí zdravého životního stylu je i pravidelný odpočinek, který se dodržuje především v odpoledních hodinách. Mezi další silné stránky Diakonie ČCE řadíme možnost rodiny být s klienty během dne a informovat se o jejich zdravotním stavu nebo o nich samotných. Diakonie ČCE v Sobotíně postupně rekonstruuje všechny tři budovy. Snaží se nejen o to, aby vypadaly moderněji, ale aby také splňovaly účel organizace, tedy aby byly praktické a bezbariérové. Snaží se využívat nových technologií, které by pomáhaly při poskytování služeb. Organizace je otevřená i pro nové nápady či projekty, které se v poslední době hodně využívají i v praxi.

Jednou z nejsilnějších stránek střediska jsou poskytované služby. Jako jedna z mála organizací v okolí Šumperka poskytuje odlehčovací službu. Aby tyto služby byly plnohodnotně poskytovány, dochází k neustálému proškolení pečovatелů. Ti musí absolvovat minimálně 24 hodin ročně semináře, které jsou zaměřeny především na práci s klientelou. Pečovatelé se proškolují nejen o tom, jak poskytovat klientům správnou péči, ale také jak k nim přistupovat. Dbají hlavně na individualitu jedince, na jejich potřeby a přání. Snaží se jim poskytnout nejen pomoc po fyzické stránce, kvůli jejich mobilitě, ale také po stránce psychické.

Mezi slabé stránky Diakonie ČCE patří nedostatek financí, který závisí na zřizovateli, dotacích či dobrovolných příspěvcích jedinců či skupin. Kvůli nedostatku financí je problém nakoupit nové technologie k pohodlnější práci s klienty. To se odráží především na zdravotním stavu pečovatелů zejména v Domově se zvláštním režimem, kde je klientela převážně imobilní. Je zde také absence bezbariérového přístupu na třetí budově, což je jedna z nejslabších stránek instituce. Další nevýhodou jsou zastaralá okna a fasáda na třetí budově a fasáda na druhé budově. Vzhled těchto budov může působit na klienty na první pohled negativně. Všechny tyto faktory se odrážejí na celkové situaci organizace.

Příležitostí Diakonie ČCE je co nejlépe využívat finance a investovat je především do vybudování bezbariérového přístupu v Domově se zvláštním režimem. Zároveň tak zajistit nové technické zařízení, vyměnit okna a opravit fasádu. Tato

rekonstrukce se plánuje a v brzké době bude zrealizována. Radikální změnu by potřebovala i druhá budova, kde je nutné opravit fasádu a zajistit centrální vytápění.

Další příležitostí je rozšířit nabídku aktivit seniorů a vytvořit různé akce, které by zkvalitnily jejich volný čas. Diakonii ČCE by také prospěla lepší propagace prostřednictvím letáků, kde by se lidé více informovali o službách organizace. Tím by mohla i přispět k dobrovolnictví či finanční pomoci.

Největší hrozbou je nedostatek finančních zdrojů poskytovaných zřizovatelem Diakonie ČCE. To by znemožnilo rekonstrukci budov a zajištění nové techniky. Problém by mohl také nastat v případě nedostatku zaměstnanců a to vzhledem k náročnosti povolání. Práce je náročná jak po fyzické, tak i po psychické stránce. Může zde nastat i syndrom vyhoření. Další možnou hrozbou je blízkost institucí, poskytujících stejné služby. Nastává tak konkurence.

Z informací vyplývajících ze SWOT analýzy jsme se rozhodli zaměřit na slabé stránky Diakonie ČCE, a rozšířit tak aktivity této organizace. Velkou příležitostí je zahrnout do ročního plánu také zážitkové dny, které by nejenom zkvalitnily volný čas, ale také napomohly celkovému stavu klienta. Třetí část práce bude proto věnována samotnému návrhu Zážitkového týdne v Domově se zvláštním režimem.

3 NÁVRH PROJEKTU

V třetí a zároveň poslední kapitole se budeme věnovat samotnému projektu, který je zaměřen na zkvalitnění volnočasových aktivit seniorů. Projekt bude vycházet z podrobné SWOT analýzy, která je popsána v předcházející kapitole. Zvolené aktivity jsou přizpůsobeny seniorům s Alzheimerovou chorobou či jiným typem demence.

Projekt je rozdělen do jednotlivých podkapitol, v nichž je popsán cíl, návrh, termín, místo, organizační příprava, personální a materiální zajištění. Závěr této kapitoly představuje podrobný popis jednotlivých zážitkových dnů.

3.1 Cíl navrhovaného projektu

Na základě provedené SWOT analýzy bylo zjištěno, že Domov se zvláštním režimem má nízkou nabídku volnočasových aktivit. Naší snahou bude navrhnout Zážitkový týden a tím volnočasové aktivity seniorů rozšířit.

3.2 Návrh Zážitkového týdne

Zážitkový týden bude zaměřen na klienty s Alzheimerovou chorobou či jiným typem demence. Program celého týdne se ponese v duchu reminiscenčních činností a aktivit. Každý den, v rámci jednoho pracovního týdne, se bude během odpoledních hodin provádět jedna aktivita zaměřená na různá témata spojená s reminiscencí. Každá aktivita bude trvat dvě hodiny z důvodu nastoleného režimu dne. Tedy od 15:00 do 17:00. Svačina, která se obvykle podává v 15:00, bude přesunuta na 14:30.

Všechny aktivity budou sestaveny tak, aby se daly uskutečnit přímo v Domově se zvláštním režimem.

3.2.1 Cíle Zážitkového týdne

V rámci navrhovaného projektu jsme si stanovili několik cílů, kterých chceme během projektu dosáhnout. Mezi hlavní cíle projektu patří zkvalitnění volného času seniorů. Volný čas se během dnů vyplní různými aktivitami, které jsou zaměřené na procvičení kognitivních a motorických funkcí. V neposlední řadě může tento Zážitkový týden vést ke vzájemnému poznávání, upevňování již navázaných vztahů, prohlubování zájmů či vzbudit vzájemnou úctu a respekt.

3.2.2 Cílová skupina a počet účastníků

Cílovou skupinou Zážitkového týdne budou klienti z Domova se zvláštním režimem. Po konzultaci s pečovateli jsme stanovili počet 6-ti klientů, kteří budou schopni vykonávat stanovené aktivity. V době, kdy bude probíhat Zážitkový týden, je možné, že se počet účastníků ze zdravotního důvodu změní.

3.2.3 Charakteristika cílové skupiny

Cílovou skupinou jsou klienti z Domova se zvláštním režimem. Uživatelé této budovy mají Alzheimerovu chorobu či jiný typ demence, z toho důvodu se stali závislí na pomoci jiné osoby.

3.2.3.1 Syndrom demence

Demence je pojem odvozený od latinského kořene *de mens* a označuje pokles úrovně duševní činnosti. „Demence je skupina duševních poruch, jejichž nejzákladnější charakteristický rys je získaný podstatný úbytek kognitivních funkcí, především paměti a intelektu, jako důsledek určitého onemocnění mozku. Demence je syndrom, který zahrnuje různé symptomy, a to nejen z oblasti kognitivních funkcí. Výsledkem je pak celková degradace duševních činností postiženého, ubývající schopnosti běžných denních aktivit, nakonec ztráta schopnosti samostatné existence.“²⁹

3.2.3.2 Stádia demence

K určení stadia demence byla vypracována řada stupnic. Stupnice (znázorněna v tabulce 5) je založena na vyšetření paměti, orientace, řešení problémů a společenských záležitostí, osobní zájmy a úroveň osobní péče.

²⁹ JIRÁK, Roman, KOUKOLÍK, František. *Demence : neurologie, klinický obraz, terapie*, s. 15.

Tabulka 5: Stupnice k určení stadia demence

1. Stupeň 0 = zdraví. Paměť není porušena nebo jsou malé nekonstantní výpadky. Klient je plně orientován, dobře řeší každodenní problémy, je sociálně nezávislý, plně schopen o sebe pečovat, osobní život beze změn.
2. Stupeň 0,5 = podezření na demenci. Objevuje se trvalá lehká zapomnětlivost, pacient plně orientován, vyskytují se první problémy spjaté s rozhodnutím o rozdílech a podobnostech. Pacient o sebe plně pečuje. Osobní život lehce dotčen.
3. Stupeň 1 = lehká demence. Postižený zapomíná čerstvé události, objevují se poruchy orientace v čase, projeví se obtíže s řešením složitějších problémů, sociální úsudek je zachovalý, péče o sebe oslabená, vyžaduje povzbuzení.
4. Stupeň 2 = střední demence. Nové informace zapomíná postižený velmi rychle, je dezorientován v čase i místě, není schopen samostatné činnosti mimo domov, zachovává si jednoduché (velmi omezené) zájmy, potřebuje pomoc s oblékáním a hygienou.
5. Stupeň 3 = těžká demence. Z paměti zůstávají jen fragmenty, nemocný není schopen řešit žádné problémy, usuzovat ani pobývat mimo domov. Potřebuje pomáhat s oblékáním, kontrolovat osobní hygienu, častá je inkontinence.³⁰

3.2.4 Diagnostika demence

V Domově se zvláštním režimem se provádí tzv. Folsteinův MMSE, který je znázorněn tabulce 6 na straně 32. Tento test vyšetřuje některé základní neuropsychologické funkce, které jsou poškozené z důvodu demence (paměť, časoprostorová orientace, orientace osobou, řeč, jazyk).

Tento test je poměrně jednoduchý a často využívaný v praxi. Spolehlivě určuje střední a těžkou demenci a především Alzheimerovu chorobu. Celkový počet bodů je 30. Nižší počet než 23 bodů svědčí s pravděpodobností o střední až těžké demenci.³¹

³⁰ Srov. MÜHLPACHER, Pavel. *Gerontopedagogika*, s. 42.

³¹ Srov. MÜHLPACHER, Pavel. *Gerontopedagogika*, s. 43.

Tabulka 6: Folsteinův MMSE

Orientace	
Jaký je rok? Roční doba? Měsíc? Den v týdnu? Dnešní datum?	5 bodů
Kde jste? V jakém státě? Městě? Středisku (ulici)? Patře?	5 bodů
Rozsah pozornosti	
Vyšetřující pojmenuje tři objekty, pacient pojmenování opakuje. Dle potřeby se úkol opakuje. Počet opakování se registruje.	3 body
Pozornost a počítání	
Vyšetřující zadává 5 matematických příkladů.	5 bodů
Paměť	
Vyšetřující se zeptá na tři již zmiňované objekty.	3 body
Řeč	
Pojmenovat tužku a hodinky. Následně sdělit instrukce: Do pravé ruky uchopte list papíru, přeložte uprostřed, položte na stůl. Zavřete oči, napište větu obsahující podmět a přísudek, namalujte dva pětiúhelníky, které se překrývají.	9 bodů

3.2.4.1 Alzheimerova nemoc

Alzheimerova nemoc (dále AN) narušuje část mozku, při které dochází ke změně látkové přeměny a vede k zániku mozkových buněk. Tím způsobuje pokles kognitivních funkcí (myšlení, paměti, úsudku).³²

Toto onemocnění poprvé popsal německý lékař Alois Alzheimer v roce 1907. V té době se považovala za vzácnou nemoc. V současnosti je nejčastějším typem demence vůbec. Představuje asi 50–60% všech demencí.³³

3.2.4.2 Příznaky Alzheimerovy nemoci

AN se vyvíjí plíživě a vede postupně k závislosti nemocného na každodenní pomoci jiného člověka. Pro toto onemocnění neexistuje žádný účinný lék, avšak včasnou diagnózou a odbornou péčí se mohou její příznaky zpomalit.

³² Srov. ČESKÁ ALZHEIMEROVSKÁ SPOLEČNOST. *Alzheimerova choroba* [online], [akt. 01.01.2012], [cit. 06.12.2012]. Dostupné na internetu: <www.alzheimer.cz> .

³³ Srov. ČESKÁ ALZHEIMEROVSKÁ SPOLEČNOST. *Alzheimerova choroba* [online], [akt. 01.01.2012], [cit. 06.12.2012]. Dostupné na internetu: <www.alzheimer.cz> .

Česká alzheimerovská společnost (dále ČALS) uvádí následujících deset příznaků AN:

1. Zhoršování paměti, které narušuje schopnost plnit běžné pracovní úkoly.
2. Problémy s vykonáváním běžných každodenních aktivit.
3. Zapomínání slov a problémy s vyjadřováním.
4. Neschopnost orientovat se v čase a prostoru.
5. Neschopnost racionálního uvažování, úbytek úsudku a soudnosti.
6. Problémy s abstraktním myšlením.
7. Ukládání věcí na nesprávná a nevhodná místa, neschopnost je pak najít.
8. Změny nálady a chování.
9. Změny osobnosti.
10. Ztráta životní energie, aktivity a chuti do života.³⁴

3.2.4.3 Stádia Alzheimerovy nemoci

Vývoj AN lze rozdělit na tři stádia. Pro každé z nich jsou charakteristické jiné znaky. Některé z těchto znaků se mohou vyskytnout i v kterémkoliv jiném stádiu nebo nemusí nastat vůbec. Přejchod z jednoho stádia do druhého může trvat i několik let.³⁵

1. stádium:

- zhoršování paměti,
- časová dezorientace,
- prostorová dezorientace,
- ztráta iniciativy a průbojnosti,
- obtížné hledání slov.

2. stádium:

- významné výpadky paměti,
- snížená schopnost postarat se sám o sebe,
- úplná prostorová dezorientace,
- zhoršování řečových schopností,
- halucinace, bludy.

³⁴ Srov. ČESKÁ ALZHEIMEROVSKÁ SPOLEČNOST. *Alzheimerova choroba* [online], [akt. 01.01.2012], [cit. 06.12.2012]. Dostupné na internetu: <www.alzheimer.cz> .

³⁵ Srov. HOLMEROVÁ, Iva, JAROLÍMOVÁ, Eva, NOVÁKOVÁ, Helena. *Alzheimerova nemoc v rodině*, s. 12.

3. stádium:

- obtíže při příjmu potravy,
- neschopnost poznat přátele a rodinu,
- obtíže s chůzí,
- neudržení moči, stolice,
- významné poruchy chování.³⁶

3.2.4.4 Práce s lidmi s Alzheimerovou nemocí či jiným typem demence – základní pravidla

Jedinec postižený AN se není schopen o sebe samostatně postarat. Stává se tak závislý na pomoci druhé osoby. Člověk pečující o tyto jedince by měl postupovat podle následujících pravidel:

1. Prevence – upevnit nemocnému náramek, kde bude napsáno (jméno, adresa, telefon), být neustále v jeho přítomnosti a zajistit bezpečnost.³⁷

2. Bezpečnost – odklidit z místnosti vše, co překáží, zabezpečit kuchyňské spotřebiče, zásuvky, odstranit zámky ze dveří, zajistit důležité dokumenty, klíče, peníze, zápalky či léky, zamezit řízení auta.³⁸

3. Pomoc při péči o vlastní osobu nemocného – důležité je zachovat soběstačnost nemocného, ale zároveň v rámci každodenních aktivit napomáhat v těchto činnostech:

1. koupání,
2. používání toalety,
3. uléhání a vstávání z lůžka,
4. stravování,
5. oblékání,
6. kontrola vyprazdňování močového měchýře a střev,
7. podávání léků.³⁹

³⁶ Srov. HOLMEROVÁ, Iva, JAROLÍMOVÁ, Eva, NOVÁKOVÁ, Helena. *Alzheimerova nemoc v rodině*, s. 12.

³⁷ Srov. HOLMEROVÁ, Iva, JAROLÍMOVÁ, Eva, NOVÁKOVÁ, Helena. *Alzheimerova nemoc v rodině*, s. 12.

³⁸ Srov. HOLMEROVÁ, Iva, JAROLÍMOVÁ, Eva, NOVÁKOVÁ, Helena. *Alzheimerova nemoc v rodině*, s. 13.

³⁹ Srov. HOLMEROVÁ, Iva, JAROLÍMOVÁ, Eva, NOVÁKOVÁ, Helena. *Alzheimerova nemoc v rodině*, s. 13.

4. Komunikace - lidé s demencí mají často problém vyjádřit své potřeby. Komunikace spočívá v klidném a vlídném tónu, pohledu do očí ve stejné úrovni, využití oznamovací věty, omezení tázací věty formou „Ano nebo ne?“ a vyhýbání se diskusím o realitě. Při rozhodnutí pacienta udělat nějakou nevhodnou činnost se snažit rozptýlit jeho pozornost na jinou věc. Důležité je mít trpělivost s nemocnou osobou a naučit se vyrovnat s obtížnými situacemi, které se během komunikace objeví.⁴⁰

5. Plánování - pacienti s Alzheimerovou nemocí si nedokáží sami naplánovat den a často se nudí. Je dobré jim na každý den naplánovat nějakou činnost. Zásadou je, aby byly úkoly jednoduché a vhodné. Pravidelné procházky v přírodě nebo cvičení přispívají k dobré fyzické kondici, zmírňují neklid a zlepšují spánek.⁴¹

Naše zážitkové dny budou vycházet ze zásad práce s lidmi Alzheimerovou chorobou či jiným typem demence.

3.2.5 Termín Zážitkového týdne a místo konání

Termín Zážitkového týdne nebude přesně stanoven. Musí se dbát na aktuální stav klientů, který nejde předem určit. Proto je termín navrhnout pouze v období červen – srpen. Tento termín je určen i z důvodu, že v tuto dobu zde bude působit navrhovatelka projektu.

Místo, kde se aktivity budou konat, je Domov se zvláštním režimem. Bude zde využit prostor, který v současné době slouží jako jídelna a klubovna zároveň. Tato místnost nám bude poskytnuta pro organizaci aktivit. V místnosti se nachází stoly, židle, televize, pohovka, magnetofon a různé pomůcky na naplnění volného času klientů. Uživatelé zde mají k dispozici různou literaturu, časopisy, cd k poslechu, pomůcky na pletení, vyšívání a různé společenské hry. K dispozici nám bude i dvůr před budovou, který za příznivého počasí můžeme využít. Zde se nachází stoly, židle, houpačky.

⁴⁰ Srov. HOLMEROVÁ, Iva, JAROLÍMOVÁ, Eva, NOVÁKOVÁ, Helena. *Alzheimerova nemoc v rodině*, s. 14.

⁴¹ Srov. HOLMEROVÁ, Iva, JAROLÍMOVÁ, Eva, NOVÁKOVÁ, Helena. *Alzheimerova nemoc v rodině*, s. 14.

3.2.6 Finanční zajištění materiálu a potřebných pomůcek

Finance jsou poskytnuty v rámci zkvalitnění volného času seniorů Diakonií ČCE Sobotín. Finance na Zážitkový týden budou zahrnuty v nákladech na služby.

Spousta materiálu a pomůcek potřebných k aktivitám je k dispozici již nyní. Jedná se zejména o papíry, pastelky, lepidla, krepové papíry, tenký polystyren, látky, záclony, vlnu, bezpečnostní špendlíky a nůžky s tupým hrotem, zpěvníky a hudební nástroje. Dále je ještě potřeba fotografie účastníků a jejich blízkých. Další náklady budou znázorněny v tabulce 7.

Tabulka 7: Náklady na Zážitkový týden

Charakter nákladu	Částka v Kč
Krabice Ikea	480 Kč
Polystyrénové nástěnky	150 Kč
Přípravky na nepečené cukroví	420 Kč
Doprava na zámek (benzín)	100 Kč
Chybějící materiál (papír apod.)	400 Kč
Celkem	1550 Kč

3.2.7 Personální zajištění

Tyto aktivity budou realizovány navrhovatelkou projektu. Během aktivit budou na budově čtyři pečovatelky, které budou mít daný den službu. Aktivity jsou zvoleny na dobu, kdy bude pracovat pouze odpolední služba bez vedoucí budovy. Chod na budově zajišťuje vedoucí směny, který je předem zvolen. U klientů, kteří se budou aktivit účastnit, bude přítomna jedna z pečovatelek. Ostatní pečovatelky zajistí potřeby ostatních klientů.

3.3 Program Zážitkového týdne

Program Zážitkového týdne připravený pro lidi s Alzheimerovou chorobou či jiným typem demence bude organizován v příjemném prostředí budovy Domova se zvláštním režimem. Veškeré aktivity budou přizpůsobeny věku a zdravotnímu stavu účastníků. Aktivity jsou zaměřené na kognitivní a motorické funkce, ale i na rozvoj tvůrčích schopností jednotlivce.

Po konzultaci s pečovateli bude Zážitekový týden trvat pět pracovních dnů. Každý víkend je věnován návštěvám a odpočinku klientů. Zúčastnit se Zážitekového týdne může také rodina účastníků. Mohou tak napomáhat svým blízkým v aktivní práci a v reminiscenci. Informace o termínu jim budou poskytnuty prostřednictvím osobních asistentů jednotlivých klientů. Jednotlivé dny se ponosou v duchu reminiscence, proto je vhodné znát minulost klienta, a tak předcházet nepříjemným situacím.

3.3.1 Úloha vzpomínek v životě seniorů

„Vzpomínky nejsou považovány pouze za projev stáří, senility, neschopnosti starého člověka přizpůsobovat se pokroku, přijímat nové změny moderní doby. Vzpomínání je naopak vnímáno jako součást a projev tzv. zdravého stárnutí. Umožňuje vyrovnat se a smířit s prožitými křivdami, přehodnotit špatná rozhodnutí, dospět k životní moudrosti a vyrovnání. A to nejen na osobní úrovni, ale i na úrovni sociální skupiny, komunity, celého národa.“⁴²

Pojem reminiscence pochází z latinského slova *reminiscere*, což v překladu znamená vzpomenout si, rozpomenout se, obnovit v paměti. V českém jazyce je používán jako synonymum ke slovu vzpomínka. Reminiscence se definuje jako hlasité nebo skryté vybavování si událostí ze života jedince.⁴³

Schopnost vybavovat si vzpomínky patří k základním vlastnostem lidské psychiky. Jde o ožívování starých paměťových stop v představách, které jsou základem lidské identity. Vzpomínání má v duševním životě každého z nás své nezastupitelné místo. Důležitou funkci nese hlavně v závěrečné fázi života při vytváření duševní rovnováhy.⁴⁴

Výsledky výzkumu naznačují, že práce s klienty prostřednictvím reminiscence má pozitivnější dopad na klienty s demencí. Můžou se tak zlepšit jejich kognitivní funkce, které se odrážejí především v MMSE testu.⁴⁵

⁴² JANEČKOVÁ, Hana. *Reminiscence : využití vzpomínek při práci se seniory*, s. 38.

⁴³ Srov. JANEČKOVÁ, Hana. *Reminiscence : využití vzpomínek při práci se seniory*, s. 21.

⁴⁴ Srov. JANEČKOVÁ, Hana. *Reminiscence : využití vzpomínek při práci se seniory*, s. 11-14.

⁴⁵ Srov. JANEČKOVÁ, Hana. *Reminiscence : využití vzpomínek při práci se seniory*, s. 34.

3.3.2 Reminiscence v péči o osoby s demencí

Při reminiscenční práci by se měl každý jedinec ve skupině cítit jako jeho důležitou součástí. Každý jejich příspěvek by měl být nějak oceněn, protože za vším, čím se zapojují, stojí velké úsilí a překonání překážek. Je důležité je vnímat, podporovat a navádět k další aktivitě. Je možné pomoci lidem s demencí tak, aby zůstali neustále v obraze, že po nich zopakujeme jejich myšlenky a propojíme je s celým kontextem dění. Tím zabráníme, aby se cítili vyloučení či bezmocní.⁴⁶

Při reminiscenční práci s lidmi s demencí platí určité pravidla:

- Aktivitu využívající reminiscenci musí **respektovat odlišnost zúčastněných**.
- **Vyzdvihovat silné stránky**. Navzdory demenci, jež poškozuje paměť člověka, může jedinec při využívání vzpomínek ukázat své silné stránky, protože mu zůstává delší dobu zachovaná jeho dlouhodobá paměť.
- Dostatečné **povzbuzení a podpora** od celé skupiny. Silné stránky a skryté dovednosti jedince se mohou projevit při povzbuzení či podpoře.
- Využívat **tělo jako prostředek komunikace**. Zdá se, že i tělo má schopnost zapamatovat si. Naučené pohyby z minulosti se dají snadno oživit v přítomnosti a mohou se stát tak hodnotným prostředkem komunikace (vaření, tanec, domácí práce, řemeslo).
- **Respektovat pomalejší reakce, komunikaci**. Lidé s demencí jsou obvykle pomalejší při jakékoliv činnosti či komunikaci. Nevědí ihned, co mají odpovědět. Musí si své myšlenky nejprve urovnat a zpracovat je do vět. Proto potřebují více času a trpělivost od ostatních účastníků.
- **Zapojovat co nejvíce smyslů**. Při práci s předměty je důležité zapojit i hmat, čich, sluch a chuť. Díky ostatním smyslům je možné, že se účastníkům vybaví životní situace spojené s předmětem.
- **Připomínat významné rodinné či společenské události**. Pomocí připomínání jistých situací stimulujeme vzpomínky a rozhovory.
- **Předcházet citlivým tématům**. Je důležité znát minulost klienta, abychom předešli situacím, které můžou klienta vyvést z nálady a vyzdvihnout jeho slabé stránky.

⁴⁶ Srov. JANEČKOVÁ, Hana. *Reminiscence : využití vzpomínek při práci se seniory*, s. 106.

- **Kresba jako komunikační prostředek.** Člověk, který nedokáže svou vzpomínku vyjádřit slovy, má možnost ji namalovat. Tím se vyhneme jeho pocitem vyloučení ze skupiny.⁴⁷

„Čím více imaginace využijeme při hledání způsobu, jak aktivně zapojit lidi s demencí do aktivit, v nichž mohou prožít pocit úspěchu, tím déle jim umožníme, aby si uchovali svoji jistotu, identitu, vědomí sebe sama a motivaci komunikovat.“⁴⁸

3.3.3 Účel a funkce reminiscence

Využití vzpomínek v práci se seniory v institucích napomáhá klientům:

- zlepšit zdravotní, funkční a psychický stav jedince,
- zvládat adaptační proces,
- potvrdit si identitu, kontinuitu života,
- procvičit kognitivní funkce,
- uspokojit potřebu předat své zkušenosti mladší generaci,
- usnadnit komunikaci, stimulovat kontakty,
- vyrovnat se s závažnými životními situacemi,
- uvolnit energii a emoce,
- inspirovat k tvorbě a vymanit se každodenním stereotypům.⁴⁹

⁴⁷ Srov. JANEČKOVÁ, Hana. *Reminiscence : využití vzpomínek při práci se seniory*, s. 106-110.

⁴⁸ JANEČKOVÁ, Hana. *Reminiscence : využití vzpomínek při práci se seniory*, s. 109.

⁴⁹ Srov. JANEČKOVÁ, Hana. *Reminiscence : využití vzpomínek při práci se seniory*, s. 55.

3.3.4 Zážitekový týden

Zážitekový týden bude realizován od pondělí do pátku. Během tohoto týdne budou prováděny aktivity s klienty Domova se zvláštním režimem. Aktivity budou probíhat během odpoledních hodin (15:00-17:00).

3.3.4.1 Pondělí

Vzpomínkové krabice

Vzpomínkové krabice slouží jako skrýš pro vzpomínky. Jde o uspořádání životních portrétů, které se vlezou do miniaturní krabice. Prostřednictvím krabice mohou lidé citlivým způsobem zveřejnit svůj životní příběh, a zároveň tak vytvořit dekoraci pro interiér.⁵⁰

Poslání vzpomínkových krabic

Pro lidi s demencí jsou vzpomínkové krabice nadějí pro podporu identity. Vytváří si tak svůj zdroj podmětů, který napomůže ke kontaktu s prostředím, s druhými lidmi i se sebou samým.⁵¹

Dalším posláním vzpomínkových krabic:

- Navázat vzájemný kontakt.
- Naslouchat lidským příběhům.
- Vytvořit pozitivní vztah mezi účastníky.
- Podpořit mezigenerační vztahy.
- Vytvořit dokument o subjektivních prožitcích účastníků.
- Dát životu smysl.
- Zapojit do tvorby i rodinu.

Pomůcky

Papírové krabice, noviny, barevný nebo ozdobný papír, krepový papír, obrázky, fotografie, nůžky, lepidlo, vzpomínkové předměty.

⁵⁰ Srov. JANEČKOVÁ, Hana. *Reminiscence : využití vzpomínek při práci se seniory*, s. 123.

⁵¹ Srov. JANEČKOVÁ, Hana. *Reminiscence : využití vzpomínek při práci se seniory*, s. 125.

Postup

Účastníkům je ukázána vzpomínková krabice pro inspiraci. Práci tvoří samostatně, ale při potřebě je jim k dispozici pečovatelka a navrhovatelka projektu.

Výroba vzpomínkových krabic má následující postup:

1. Výběr vzpomínkových předmětů – klienti mají možnost si předem nachystat předměty, které chtějí do své vzpomínkové krabice dát. Můžou to být fotografie, jízdenky, novinové články, obrázky od vnoučat, jízdenky, vysvědčení či smuteční oznámení.
2. Zdobení krabice – účastníci si dle své fantazie nazdobí krabici. Mohou ji polepit starými novinami, ozdobným papírem, fotografiemi nebo jinými obrázky.
3. Vkládání předmětů – v této části si klienti své vzpomínkové předměty vkládají do zhotovených krabic.
4. Výstavba krabic – účastník si vybere místo, kde chce svou vzpomínkovou krabici uložit.

Vzpomínkové krabice slouží především pro potřebu klienta, pro jeho radost, potěšení, vzpomínání. Účastníci mají možnost předat své vzpomínky druhým lidem, nové generaci, udělat radost své rodině, ale i udělat něco hezkého pro sebe.⁵²

Během výroby krabic bude snaha o vytvoření pozitivní atmosféry a komunikace mezi všemi účastníky.

⁵² Srov. JANEČKOVÁ, Hana. *Reminiscence : využití vzpomínek při práci se seniory*, s. 126.

3.3.4.2 Úterý

Výlet do zámeckého parku Velké Losiny

Zámek Velké Losiny je jeden z nejbližších zámků v okolí. Z důvodu zdravotního stavu klientů je doprava zajištěna služebním vozem, který má 6 volných míst. Řidič vozu je zaměstnancem Diakonie, který je ochoten v rámci svého pracovního úvazku odvézt účastníky do zámeckého parku Velké Losiny. Klienti budou předem připraveni na odjezd.

Cíl

Cílem aktivity je změna prostředí, procvičení hrubé motoriky, upevnění vzájemných vztahů klientů, navození pozitivní atmosféry.

Tabulka 8: Harmonogram výletu

Čas od - do	Místo
15:00 – 15:30	Odjezd ze střediska – příjezd na zámek
15:30 – 16:30	Pobyt v zámeckém parku
16:30 – 17:00	Odjezd ze zámku – příjezd do střediska

Průběh

Klienti se vydají spolu s pečovatelkou a navrhovatelkou projektu v 15:00 služebním vozidlem do Velkých Losin. Po příjezdu navštíví zámecký park, kde se dle možností projdou. Během aktivity bude snaha o vytvoření pozitivní atmosféry a navázání komunikace mezi všemi účastníky. V 16:30 bude odjezd zpátky na středisko.

Alternativní program při nepříznivém počasí

Výroba mozaiky

Výroba mozaiky se osvědčila mnohým sociálním pracovníkům nejen v organizacích s mládeží, ale i v domovech pro seniory.

Cíl

Cílem této aktivity je procvičit především jemnou motoriku a prohloubit sebezpoznání i poznání druhých. Dalším důležitým cílem je vytvořit příjemnou atmosféru úzce spjatou se vzpomínáním.

Pomůcky

Lepidlo, nůžky s tupým hrotem, vlna, látky, záclony, polystyrénová podložka.

Postup

Práci tvoří účastníci nejprve samostatně a následně kolektivně. Během aktivity je klientům k dispozici pečovatelka a navrhovatelka projektu.

Výroba mozaiky má následující postup:

1. Výroba vlastní části mozaiky – klienti pomocí látky, vlny a záclony vyzdobí papír velikosti A3.
2. Kolektivní tvorba mozaiky – klienti dostanou velkou polystyrénovou podložku, kde mají za úkol upevnit svoje vytvořená díla tak, aby byli všichni s mozaikou spokojeni.
3. Výstavba mozaiky – pro hotovou mozaiku musí klienti vybrat místo. Po té pečovatelka a navrhovatelka projektu mozaiku upevní na zvolené místo.

3.3.4.3 Středa

Pečení nepečeného cukroví

Pečení tohoto druhu cukroví je pro klienty nenáročné a nemusí se využívat elektronického zařízení.

Cíl

Cílem této aktivity je procvičit především jemnou motoriku. Dalším důležitým cílem je také zavzpomínat na oblíbené cukrovinky, recepty, dobu pečení, a tak vytvořit příjemnou atmosféru.

Pomůcky

4× nepečené cukroví Dr.Oetker, 4× máslo, kokos, váleček, formičky, misky, tácky.

Postup

Práci tvoří účastníci samostatně a během pečení je k dispozici pečovatelka a navrhovatelka projektu.

Výroba cukroví má následující postup:

1. Výroba těsta – klienti si vytvoří těsto, kdy smíchají máslo s výrobkem od Dr.Oetkera.
2. Výroba cukroví – klienti si dle své fantazie vytvoří cukroví. Mohou těsto vyválet a vykrajovat pomocí formiček nebo vytvořit kuličky a vyválet je v kokosu.
3. Využití cukroví – tvořitelé cukroví si naskládají své výrobky na tácek a další den jim i ostatním uživatelům budou poskytnuty k odpolední kávě.

3.3.4.4 Čtvrtek

Vzpomínkové nástěnky

Vzpomínkové nástěnky slouží nejen k ozdobě interiéru, ale také jako podmět ke vzpomínání. Klienti si mohou vyzdobit nástěnkou svůj pokoj, a mít tak neustále svou rodinu nejen v mysli, ale také „na očích“.

Cíl

Cílem výroby vzpomínkové nástěnky je navázat vzájemný kontakt mezi klienty, jejich rodinami, a tím tak podpořit mezigenerační vztahy. Dalším cílem je naslouchat životním příběhům a vytvořit pozitivní atmosféru. Během aktivity si účastníci procvičí jemnou motoriku.

Pomůcky

Polystyrén, krepový papír, barevné papíry, nůžky, špendlíky, sušené kvítí a listy, fotografie.

Postup

Účastníkům je ukázána vzpomínková nástěnka pro inspiraci. Práci tvoří samostatně. Během aktivity je jim k dispozici pečovatelka a navrhovatelka projektu.

Výroba vzpomínkových nástěnek má následující postup:

1. Výběr fotografií – klienti mají možnost si předem nachystat fotografie, které by chtěli na nástěnku připevnit.
2. Výroba nástěnky – účastníci si dle své fantazie nazdobí nástěnku. Mohou ji polepit krepovým papírem nebo barevnými papíry. Mohou si také vytvořit ozdoby, které chtějí mít na nástěnce.
3. Vkládání fotografií a ozdob – klienti si připevní své fotografie a ozdoby na nástěnku pomocí špendlíků. K dispozici jim bude předem nasušené kvítí a listy, které mohou použít také na výzdobu nástěnky.
4. Výstavba nástěnky – účastník si vybere místo, kde chce svou vzpomínkovou nástěnku umístit a navrhovatelka projektu spolu s pečovatelkou zajistí jejich upevnění.

3.3.4.5 Pátek

Vzpomínkové písně

Poslední den je věnován vzpomínkovým písním, které provázely klienty nejen v dětství, ale i v dospělosti a stáří.

Prostředky k realizaci

Při této aktivitě je pozvána sestra navrhovatelky projektu Zuzana Rendášová, která zajistí nástroje a bude zpívat a hrát na klávesy.

Cíl

Cílem aktivity je procvičit „hlasivky“, jemnou motoriku a v rámci možností i motoriku hrubou. Během aktivity se dbá na pozitivní atmosféru. Do aktivity se mohou zapojit i ostatní klienti domova.

Průběh

Aktivita se koná ve společenské místnosti, kde k tomu bude přizpůsoben prostor. Hudební nástroje jako tamburína, bubínek, harmonika, xylofon, harmonika, flétna, řehlačka apod. se rozdají mezi účastníky. Písně jsou předem naplánované, ale je zde možnost, aby si uživatelé nechali zahrát „píseň na přání“. Během aktivity mohou uživatelé nejen zpívat a hrát na nástroje, ale také tančit. Celá aktivita se ponese v duchu vzpomínek.

3.4 Udržitelnost projektu

Swot analýza Diakonie ČCE Sobotín, uvedená v podkapitole 2.5, nám odkryla jednu ze slabých stránek této organizace. Jednalo se o nedostatek aktivit pro seniory. V projektu jsme se zaměřili na rozšíření aktivit v Domově se zvláštním režimem, kde se poskytují služby lidem s Alzheimerovou nemocí či jiným typem demence. Tím, že jsme navrhli Zážitekový týden, jsme obohatili nabídku aktivit pro seniory, a tak napomohli středisku k řešení jedné ze slabých stránek. Tento projekt je finančně nenáročný a přínosný nejen pro uživatele, ale také pro rodiny klientů a pečovatele. Pro tyto účely by bylo možné realizovat Zážitekový týden každoročně v době, kdy v instituci působí navrhovatelka projektu (popř. i několikrát do roka).

ZÁVĚR

Cílem bakalářského projektu bylo navrhnout Zážitkový týden, a rozšířit tak nabídku volnočasových aktivit pro seniory v Domově odpočinku ve stáří, který je součástí komplexu poskytovaných služeb Diakonií ČCE v Sobotíně.

V první části projektu jsme se zabývali charakteristikou a činností Diakonie ČCE. Dozvěděli jsme se informace o místě, kde se Diakonie ČCE nachází, o volnočasových aktivitách, které obec nabízí, a o institucích stejného charakteru, které mohou působit jako jistá konkurence.

Druhá část projektu nám napověděla o celkovém vývoji a současném stavu Diakonie ČCE v Sobotíně. V této kapitole jsme využívali výroční zprávy za rok 2009 a 2010, které nám byly poskytnuty. Důležitou součástí druhé části byla provedená SWOT analýza, která se tak stala pilířem pro návrh projektu.

Třetí část BP práce je zaměřená na samotný projekt. Na základě SWOT analýzy bylo zjištěno, že má tato organizace nízkou nabídku volnočasových aktivit. Naší snahou bylo navrhnout Zážitkový týden, a tím volnočasové aktivity seniorů rozšířit. Na projektu jsme úzce spolupracovali se zaměstnanci této organizace, kteří nám napomohli objasnit chod Diakonie a práci s klienty.

Projekt s názvem Zážitkový týden je zaměřený na rozšíření aktivit v Domově odpočinku ve stáří. Tato budova je určena pro klienty s Alzheimerovou chorobou či jiným typem demence, jejichž stav vyžaduje zvláštní režim. Aktivity Zážitkového týdne jsme zvolili tak, aby byly pro účastníky účelné, ale zároveň i naplňující. Při výběru aktivit jsme dbali na zdravotní stav klientů, správný výběr prostoru pro zvolené aktivity, prevenci při bezpečnosti práce a vymezeném času pro využití volného času klientů.

Celý bakalářský projekt je sestaven tak, aby byl reálný, a mohl být využíván v praxi. Během jeho realizace nesmíme zapomenout na respektování individuality a jedinečnosti každé osoby zúčastněných. Také musíme dbát na jejich přání a zachovat jejich důstojnost a nárok na soukromí.

Zážitkový týden je pro klienty s tímto onemocněním velice náročný a je nutné, aby si po tomto týdnu plnohodnotně odpočinuli. Veškeré aktivity by měly směřovat ke spokojenosti klientů, protože také stáří, jakožto zákonitý důsledek životní dráhy každého z nás, může být stejně tak naplňující jako předešlé etapy života.

SEZNAM POUŽITÉ LITERATURY

Odborná literatura

KRAUS, Blahoslav. *Základy sociální pedagogiky*. 1. vyd. Praha : Portál, 2008. 215 s. ISBN 978-80-7367-383-3.

MÜHLPACHER, Pavel. *Gerontopedagogika*. 1. vyd. Brno : Masarykova univerzita Brno, 2004. 203 s. ISBN 80-210-3345-2.

JANEČKOVÁ, Hana. *Reminiscence : využití vzpomínek při práci se seniory*. 1. vyd. Praha : Portál, 2010. 151 s. ISBN 978-80-7367-581-3.

JIRÁK, Roman, KOUKOLÍK, František. *Demence : neurologie, klinický obraz, terapie*. Praha : Galén, 2004. 335 s. ISBN 80-7262-268-4.

HOLMEROVÁ, Iva, JAROLÍMOVÁ, Eva, NOVÁKOVÁ, Helena. *Alzheimerova nemoc v rodině*. 5.vyd. Praha : Pfizer spol. s.r.o., 2004. 97 s. ISBN 978-80-254-0177-4.

HOLMEROVÁ, Iva, JAROLÍMOVÁ, Eva, SUCHÁ, Jitka et al. *Péče o pacienty s kognitivní poruchou*. Praha : EV public relations, 2007. 299 s. ISBN 978-80-254-0177-4.

PÁVKOVÁ, J. et al. *Pedagogika volného času*. Praha: Portál, 2002, 231 s. ISBN 80-7178-711-6.

Internetové zdroje

MĚSTO ŠUMPERK. *Turistické informace* [online], [akt. 03.03.2008], [cit. 16.10.2011]. Obec Šumperk : Šumperk, 2011. Dostupné na internetu: <www.sumperk.cz> .

OBEC SOBOTÍN. *Informace o obci* [online], [akt. 08.02.2012], [cit. 16:10:2011]. Obec Sobotín : Sobotín, 2011. Dostupné na internetu: <www.sobotin.cz> .

DOMOV DŮCHODCŮ ŠUMPERK p.o.. *Kdo jsme* [online], [akt. 12.04.2009], [cit. 13.11.2011]. Obec Šumperk : Šumperk, 2011. Dostupné na internetu: <www.ddspk.cz> .

DOMOV DŮCHODCŮ LIBINA. *Úvod* [online], [akt. 01.09.2008], [cit 13.11.2011].
Obec Libina : Libina, 2011. Dostupné na internetu: <www.ddlibina.cz> .

DIAKONIE ČCE. *Pomáháme seniorům* [online], [akt. 01.01.2012], [cit. 13.11.2011].
Obec Sobotín : Sobotín, 2011. Dostupné na internetu: <www.diakoniecce-sobotin.cz> .

ČESKÁ ALZHEIMEROVSKÁ SPOLEČNOST. *Alzheimerova choroba* [online], [akt. 01.01.2012], [cit. 06.12.2012]. Dostupné na internetu: <www.alzheimer.cz> .

GERONTOLOGIE. *O Alzheimerově chorobě* [online], [akt. 01.01.2003], [cit. 06.12.2011]. Dostupné na internetu: <www.gerontologie.cz> .

SČÍTÁNÍ LIDU, DOMŮ A BYTŮ 2011. *Výsledky sčítání 2011* [online], [akt. 26.03.2011], [cit. 06.10.2011]. Dostupné na internetu: <www.vdb.czso.cz> .

Vnitřní dokumenty

Výroční zpráva Diakonie ČCE Sobotín 2009. Sobotín : Diakonie ČCE Sobotín, 2009.

Výroční zpráva Diakonie ČCE Sobotín 2010. Sobotín : Diakonie ČCE Sobotín, 2010.

Vnitřní řád diakonské práce. Sobotín : Diakonie ČCE Sobotín, 2007.

Anotace bakalářského projektu

- 1. Název práce:** Zkvalitnění volnočasových aktivit seniorů v Domově odpočinku ve stáří – Diakonie Sobotín
- 2. Jméno autora:** Alexandra Rendášová
- 3. Vedoucího práce:** Mgr. Milena Öbrink Hobzová
- 4. Název katedry:** Cyrilometodějská teologická fakulta, Katedra křesťanské výchovy
- 5. Rok obhajoby:** 2012

Anotace

Bakalářský projekt nese název Zkvalitnění volnočasových aktivit seniorů v Domově odpočinku ve stáří - Diakonie Sobotín. V první části projektu jsme se zabývali charakteristikou organizace, její hlavní činností a celkovou nabídkou volnočasových aktivit obce. V druhé části projektu poukazujeme na historii Diakonie a na její současný stav. V závěru kapitoly jsme zpracovali SWOT analýzu a na základě jejích výsledků jsme navrhli třetí část projektu. Tato část je zaměřená na rozšíření volnočasových aktivit v Domově odpočinku ve stáří.

Klíčová slova: Volný čas, senioři, Alzheimerova demence, sociální služby.

Abstract

The bachelor thesis is called Improvement of leisure activities for the old people in care home of Diakonie Sobotín. The first part is focused on the project characteristic of the organization, its main activities and it also gives an overview of free time activities of the village. The following part's aim is to set on the history of the Diakonie and its current state. At the end of the chapter there is compiled the SWOT analysis and according to the results of the SWOT analysis we suggested the final part of the project. This part referred to the increase of leisure activities in this care home.

Keywords: Free time, senior citizens, Alzheimer disease, social services.