

UNIVERZITA PALACKÉHO V OLOMOUCI

Přírodovědecká fakulta

Katedra geografie



Bc. David Žichovský

**Determinace a typologie studentských měst vybraných
zemí střední Evropy**

DIPLOMOVÁ PRÁCE

Vedoucí práce: Mgr. Petr Šimáček, Ph.D.

Olomouc 2024

Bibliografický záznam

Autor (osobní číslo): Bc. David Žichovský (R210544)

Studijní program: Geografie a regionální rozvoj

Název práce: Determinace a typologie studentských měst vybraných zemí střední Evropy

Title of thesis: Determination and Typology of Student Cities in Selected Central European Countries

Vedoucí práce: Mgr. Petr Šimáček, Ph.D.

Rozsah práce: 73 stran, 2 volné přílohy

Abstrakt: Tato diplomová práce se zabývá vymezením ze všech měst s vysokoškolskou institucí ve vybraných zemích střední Evropy těch, která by měla splňovat označení studentská. Provádí to metodou aplikování vytvořených kritérií zahrnující různé hodnoty, typické pro studentské město, postavených na základě rešerše dostupných zdrojů. Finální studentská města jsou pak dále rozdělena do několika typů podle podobnosti hodnocení v jednotlivých kritériích.

Klíčová slova: studentské město, analýza dat, srovnání měst, Česko, Slovensko

Abstract: This thesis aims to identify and categorize cities with higher education institutions in selected Central European countries which can be considered "student cities". This is achieved by applying a set of criteria derived from a comprehensive literature review, encompassing various parameters of student city characteristics. The identified student cities are then further classified into several types based on the similarity of their scores across the different criteria.

Keywords: student city, data analysis, comparison of cities, Czechia, Slovakia

Prohlašuji, že jsem svoji diplomovou práci vypracoval samostatně pod vedením
Mgr. Petra Šimáčka, Ph.D. a veškeré použité zdroje jsem uvedl v seznamu literatury.

V Olomouci dne: 18. 4. 2024

Bc. David Žichovský

Poděkování

Děkuji vedoucímu práce, Mgr. Petru Šimáčkovi, Ph.D. za cenné rady, připomínky a trpělivost během přípravy práce. Také děkuji všem, kteří mě, jakkoliv podporovali během celého studia.

UNIVERZITA PALACKÉHO V OLMOUCI

Přírodovědecká fakulta
Akademický rok: 2021/2022

ZADÁNÍ DIPLOMOVÉ PRÁCE

(projektu, uměleckého díla, uměleckého výkonu)

Jméno a příjmení: **Bc. David ŽICHOVSKÝ**
Osobní číslo: **R210544**
Studijní program: **N0532A330021 Geografie a regionální rozvoj**
Téma práce: **Determinace a typologie studentských měst vybraných zemí střední Evropy**
Zadávající katedra: **Katedra geografie**

Zásady pro vypracování

Diplomová práce se bude zabývat problematikou středoevropských měst, která se často označují jako studentská či univerzitní. V teoretické části práce by měl autor na základě relevantních zdrojů vymezit pojem studentské (univerzitní) město a kritéria, podle kterých lze toto označení pro města používat. V praktické části autor využije jím vytvořený multikriteriální model a aplikuje jej na města vybraných států střední Evropy, kde se nachází univerzity. Na základě získaných poznatků provede typologii studentských měst a popíše odlišnosti jednotlivých typů.

Rozsah pracovní zprávy: **20 000 – 24 000 slov**
Rozsah grafických prací: **Podle potřeb zadání**
Forma zpracování diplomové práce: **tištěná**

Seznam doporučené literatury:

van den Berg L., Russo A. (2004): *The Student City: Strategic Planning for Student Communities in EU Cities*. Ashgate Publishing, 345 s.
Gumprecht B. (2003): *The American College Town*, *Geographical Review*, 93 (1), s. 51-80.
Hubbard P. (2009): *Geographies of studentification and purpose-built student accommodation: leading separate lives?* *Environment and Planning A*, 41 (8), s. 1903-1923.
Kenna (2011): *Studentification in Ireland? Analysing the impacts of students and student accommodation on Cork City*. *Irish Geography*, 44 (2-3), s. 191-213.
Munro M., Turok I., Livingston M. (2009): *Students in cities: a preliminary analysis of their patterns and effects*. *Environment and Planning A*, 41 (8), s. 1805-1825.
Smith D. P., Sage J., Balsdon S. (2014): *The geographies of studentification: 'here, there and everywhere'?* *Geography*, 99 (3), s. 116-127.

Vedoucí diplomové práce: **Mgr. Petr Šimáček, Ph.D.**
Katedra geografie

Datum zadání diplomové práce: 26. ledna 2022
Termín odevzdání diplomové práce: 10. dubna 2023

L.S.

doc. RNDr. Martin Kubala, Ph.D.
děkan

doc. Mgr. Pavel Klapka, Ph.D.
vedoucí katedry

V Olomouci dne 26. ledna 2022

Obsah

Bibliografický záznam	2
Seznam zkratk	10
1 Úvod.....	11
2 Cíle práce	12
3 Vymezení základních pojmů	13
3.1 Terciární vzdělávání	13
3.2 Univerzita.....	14
3.3 Město	15
4 Univerzitní (studentské) město v odborné literatuře.....	18
4.1 Školní kampusy.....	18
4.2 Studentské bydlení.....	19
4.3 Trh práce	21
4.4 Mezinárodní prostředí měst (internacionalizace) a prestiž	23
4.5 Další vzájemné vazby mezi univerzitou a městem.....	25
5 Praktická část	29
5.1 Determinace studentských měst – metodika.....	29
5.1.1 Kritérium 1: Studentifikace obyvatelstva	30
5.1.2 Kritérium 2: Počet škol	31
5.1.3 Kritérium 3: Inovační prostředí a transfer vědy do praxe.....	31
5.1.4 Kritérium 4: Zahraniční studenti.....	33
5.1.5 Kritérium 5: Studentské bydlení	34
5.1.6 Kritérium 6: Město prezentující se jako univerzitní nebo studentské	35
5.1.7 Kritérium 7: Školní budovy jako součást městské zástavby.....	36
5.1.8 Kritérium 8: Dopravní dostupnost autobusovou dopravou.....	37
5.1.9 Kritérium 9: Dopravní dostupnost vlakovou dopravou	38
5.1.10 Kritérium 10: Nezaměstnanost v regionu	39

5.1.11	Kritérium 11: Nezaměstnanost mladých osob v regionu.....	40
5.2	Determinace studentských měst – výsledky	40
5.3	Typologie studentských měst – metodika a postup	43
5.3.1	Typ 1: Silná studentská města	44
5.3.2	Typ 2: Města s dobrou nezaměstnaností a dobrou dopravní dostupností.....	47
5.3.3	Typ 3: Méně studentifikovaná města s inovačním zázemím	50
5.3.4	Typ 4: Nevyhraněná menší studentská města.....	54
6	Diskuse.....	57
7	Závěr	61
	Summary	62
	Seznam použitých zdrojů a literatury	63
	Seznam obrázků.....	73
	Seznam tabulek	73
	Přílohy.....	74

Seznam zkratek

ČR	Česká republika
SR	Slovenská republika
OSN	Organizace spojených národů
UNESCO	United Nations Educational, Scientific and Cultural Organization česky Organizace OSN pro vzdělání, vědu a kulturu

Zkratky měst použité v tabulkách

OLM	Olomouc	LIB	Liberec
BRN	Brno	JIH	Jihlava
PRH	Praha	TER	Terezín
ZLN	Zlín	PÍS	Písek
PLZ	Plzeň	LMI	Liptovský Mikuláš
BRT	Bratislava	KOM	Komárno
ČEB	České Budějovice	DNV	Dubnica nad Váhom
HRK	Hradec Králové	HAV	Havířov
TRE	Trenčín	BŠV	Bánská Štiavnica
OSR	Ostrava		
ÚSL	Ústí nad Labem		
KOŠ	Košice		
TRN	Trnava		
RUŽ	Ružomberok		
NIT	Nitra		
ŽIL	Žilina		
SLÁ	Sládkovičovo		
PŘE	Přerov		
PAR	Pardubice		
PRE	Prešov		
OPA	Opava		
MBL	Mladá Boleslav		
BBR	Bánská Bystrica		
ZVO	Zvolen		

1 Úvod

Studentská města představují takové urbanistické prostředí, které se vyznačuje hlubším spojením města jako takového s přítomnosti samotných studentů, tedy povětšinou mladých lidí a škol, ve kterých tito lidé studují a případně s ní i spojují svůj volný čas. Toto spojení pak vytváří unikátní dynamická města, které jsou specifické svojí kulturou, ekonomikou, skladbou obyvatelstva nebo také propagací v turismu a stává se tak jakýmsi základním znakem těchto měst.

Každé takové město však není stejné, má jinou velikost, počet obyvatel a studentů zde studujících a další vnitřní procesy, které ovlivňují jeho ekonomiku nebo také soužití různých skupin obyvatel. To pak ovlivňuje celkovou synergii mezi studenty, školou a městem samotným. V některých z těchto měst studenti pouze studují a bydlí v univerzitním ubytování, v jiných se zapojují do ekonomiky závislou prací nebo jsou účastníci trhu nájemního bydlení. Pro faktor „studentskosti“ města je třeba také důležité, kde má univerzita své budovy a jak moc mají díky tomu studenti možnost interagovat s běžnými každodenními procesy, které se ve městech dějí bez ohledu na univerzitu.

K velkým univerzitám patří také větší počet „přespolních“ studentů, tedy těch, co bydlí mimo region, případně pocházejí ze zahraničí. Pro ty je důležité dobré dopravní spojení veřejnou dopravou, aby měli co největší možnosti kvalitní a rychlé dopravy domů, nebo za poznáním jiných měst a států. Mezinárodní studenti zase město a akademickou instituci obohatí kulturně, a kromě toho obohacují sami sebe získanými dovednostmi působením v zahraničí.

Výše zmíněné tak vytváří městy a školami často propagovaný „genius loci“ (duch nebo kouzlo místa) studentského města. Je však otázkou, zda by takové označení měli používat všichni a pokud ne, tak za jakých podmínek by město mohlo být označováno za „studentské“ správně a za jakých ne. Přímý zákaz nikomu dát nelze, ale můžeme se na to podívat alespoň očima geografie měst a vědy obecně.

Z doposud nastíněné problematiky tak vychází tato práce, která si dává za cíl z co nejvíce geografického pohledu vymezit ze všech takovýchto měst na základě sady kritérií přímo ta, která budou moci být z tohoto pohledu opravdu označena jako studentská. Ani tak ale nebudou všechna taková města stejná, proto bude autorem vymezeno několik typů, které budou založeny na podobnostech jednotlivých měst v již zmíněných „kritériích studentskosti“ a pomohou odhalit některé silné a slabé stránky těchto studentských měst.

2 Cíle práce

Práce se bude dělit na tři hlavní části tedy tři hlavní cíle. Prvním cílem bude v teoretické části představit různé pohledy odborné literatury a dalších relevantních zdrojů na studentská města a jejich specifika. Budou zde vymezeny základní pojmy, se kterými se v dalších částech práce bude pracovat, poté budou detailněji představeny některé vlastnosti a problémy měst, které nejvíce ovlivňuje přítomnost vysokoškolských studentů.

Druhým cílem je pak vymezení sady kritérií, jejich zdůvodnění, dohledání hodnot a jejich vyhodnocení. Na základě toho pak budou ze všech měst s přítomnou vysokou školou ve vybraných zemích vybrána ty, která budou na základě celkového skóre ve vyhodnocení kritérií označena za studentská.

Třetím cílem je pak tato studentská města rozdělit do několika typů, a to podle podobnosti v dosaženém hodnocení jednotlivých kritérií z předchozího cíle. Jednotlivé podobnosti mezi městy pak budou detailně popsány včetně krátkého kontextu. V závěru práce pak bude provedena diskuse nad zhodnocením cílů této práce a srovnání postupu s jinými odbornými pracemi.

3 Vymezení základních pojmů

3.1 Terciární vzdělávání

Terciární vzdělávání je obecně třetí stupeň ve vzdělávacích soustavách, kdy úspěšným ukončením tohoto stupně je absolventovi zpravidla udělen akademický titul nebo jiné uznávané kvalifikace. Mezinárodně se dá ukotvit a v jednotlivých státech porovnávat na základě úrovně „International Standard Classification of Education“ od organizace UNESCO (součást OSN), kde terciární vzdělávání figuruje od úrovně 5 do úrovně 8. (UNESCO, 2017) Instituce poskytující tuto úroveň vzdělání se obvykle označují souhrnně jako vysoké školy¹. Jejich přesné definice a vymezení pravomocí je pak otázkou legislativy v jednotlivých zemích, v České republice toto konkrétně upravuje zákon o vysokých školách (zákon č. 111/1998 Sb.). Ten uvádí v § 1 odst. 1, že *„Vysoké školy jako nejvyšší článek vzdělávací soustavy jsou vrcholnými centry vzdělanosti, nezávislého poznání a tvůrčí činnosti a mají klíčovou úlohu ve vědeckém, kulturním, sociálním a ekonomickém rozvoji společnosti“*. (Česko, 2021).

Jednotlivé systémy vysokých škol v Evropě a dílčí studijní programy jsou propojené díky připojení jednotlivých zemí k tzv. Boloňskému procesu. Má za cíl vzájemnou provázanost v rámci studentských mobilit nebo uznávání dosaženého vzdělání. Proto všechny školy v zapojených zemích rozdělují vysokoškolská studia na bakalářské, magisterské a doktorské a za absolvování jednotlivých předmětů udělují studentům tzv. ETCS kredity (z anglického „European Credit Transfer and Accumulation System“ – evropský systém pro transfer a sběr kreditů). (MŠMT ČR, 2023)

Vysoké školy se ještě obvykle dělí na vysoké školy univerzitního a neuniverzitního typu. Školy neuniverzitního typu uskutečňují pouze bakalářské a magisterské programy bez výzkumné a inovační činnosti (nebo jen velmi omezeně), také se nečlení na jednotlivé fakulty. Oproti tomu vysoká škola univerzitního typu uskutečňuje všechny druhy programů (bakalářské, magisterské, doktorské) a zároveň přímo realizuje výzkumnou, vědeckou, vývojovou a inovativní činnost. Takováto škola se pak dle práva (většinou

¹ Do terciárního vzdělávání v ČR řadí UNESCO také Vyšší odborné školy, případně obdobné vzdělávací instituce v dalších zemích. V aplikační části této práce však zahrnuté nejsou, a to z důvodu rozšíření počtu škol a měst o celkově ne až tak velký počet studentů a také jiného režimu studentů na těchto školách, který je více podobný sekundárnímu vzdělávání. (VysokeSkoly.cz, 2008)

i v praxi) může nazývat univerzita a standardně je rozdělena na minimálně dvě a více úžeji zaměřených fakult (např. lékařská, právnická, přírodovědecká aj.). (Česko, 2021a)

Zákon dále rozděluje vysoké školy na veřejné, státní a soukromé, dle typu zřizovatele a podmínek studia. Veřejné vysoké školy jsou počtem studentů největší a mají také největší podíly v rámci výzkumu. Státní vysoká škola může být vojenská nebo policejní, zde jsou studenti zároveň také zaměstnanci či ve služebním poměru příslušné instituce. (VysokeSkoly.cz,2010) Soukromé vysoké školy pak uskutečňují vzdělávání nejčastěji v programech, které jsou více profesně orientovány (užší zaměření oborů), za studium na nich se na rozdíl od ostatních dvou typů platí školné, což může některé uchazeče o studium odradit. (EDUin, 2018) Obdobné typy škol existují také na Slovensku nebo třeba v Polsku.

3.2 Univerzita

Univerzita není jenom vysoká škola vymezená legislativně dle předchozí kapitoly, je to pojem vzniklý historicky. Slovo vychází z latinského „*universitas*“ což v obecném významu odkazuje na počet lidí asociovaných v rámci jedné společnosti či komunity. Později pak tento termín byl spojen s dalšími slovy („*universitas magistrorum et scholarium*“ – společenství učitelů a studentů), aby tím pak časem naplnil svůj dnešní význam. (1911 Encyclopædia Britannica, 1911)

První univerzity v dnešním vnímání vznikali v Evropě ve 12. století, byly jimi univerzity v Boloni, Paříži a Oxfordu. Původně zde byli tehdejší absolventi vzdělávání pro potřeby církve, aby právě v jejich, případně státních, strukturách mohli obsadit lukrativní pracovní pozice. Jednotliví panovníci na svých územích začali zakládat univerzity právě pro zvýšení vzdělanosti svého obyvatelstva. Na konci 16. století tak byla univerzita něčím, bez čehož se žádný „sebe úctyhodný“ panovník neobešel. Jejich počet tedy postupně rostl, přičemž největší nárůst byl zaznamenán v 16. - 17. století. (Brockliss, 2000)

Přibližně do roku 1800 byly univerzity pouze vzdělávacími institucemi čtyřech hlavních oborů, a to filozofie, právo, medicína a teologie. Po tzv. Humboldtových reformách (založení univerzity v Berlíně) v tehdejší Prusku začaly univerzity provádět vlastní výzkum, mít akademickou samosprávu a svobodu vyučování. Začaly se také daleko více začleňovat do městského a společenského dění. Počet univerzit tak dále rostl a dalšího většího rozmachu dosáhl mezi roky 1870–1914 (kdy také byla poprvé umožněna účast

ženám na vyšším vzdělávání). Největší rozmach však nastal v 60. letech 20. století a v roce 2000 se terciárního vzdělávání účastnilo 30 procent populace (oproti 2,5 procentům na začátku 16. století). (Brockliss, 2000)

Co však přesně je a co není univerzita z obecného pohledu není přesně vyjasněné. Tradičně se na univerzitách vyučovaly pouze 4 výše zmíněné vědecké disciplíny a udělovaly akademické tituly. To se však postupem času měnilo a postupně začaly být některé předměty vyučovány na nižších školách. A tak začaly vznikat i školy “neuniverzitního” typu, které taky mají právo udělovat tituly. Dnešní role univerzit, která je odlišuje od ostatních škol poskytující terciární vzdělávání, je tedy hlavně výzkumná a společenská. Je tomu tak i proto, že v dnešní době jsou výstupem jejich práce nové objevy a přínosy ve výzkumu a inovacích. V rámci výuky pak hrají primární roli ve formování a posouvání studentů “myšlenkově vpřed”, napříč různými vědními obory. Důležitá je pro ně podpora vlád a občanů, která zvyšuje jejich důvěru a zároveň jim umožňuje své výstupy transferovat do ekonomiky. (Boulton & Lucas, 2011) Dodnes často univerzitní renomé záleží nejen na kvalitě výuky, ale také na kvalitě a kvantitě výzkumných prací. (Brockliss, 2000)

3.3 Město

Města jsou obecně sídla nezemědělského charakteru, která se od ostatních sídel odlišují svými vlastnostmi a funkcemi. Mezi takové patří např. počet obyvatel, hustota obyvatel, koncentrace zástavby, různorodost ekonomických aktivit, dostupnost služeb aj. Jedná se také většinou o samosprávné jednotky, které mají od vlády svého státu definovanou svoji působnost. Pro přesnější vymezení měst je však potřeba také vymezit kritéria, která v jednotlivých případech oddělí města od jiných typů sídel, globálně však nejsou jednotná. Nejčastěji se ale používají následující: administrativně právní, statistická, funkční a „městského života“. (Halás et al., 2013)

Administrativní kritéria většinou vymezují město legislativně, která bývá v jednotlivých státních celcích odlišná. V Česku se zde legislativně uplatňuje zákon o obcích a obecním zřízení (č. 128/2000 Sb.), který v § 3 odstavci 1 uvádí, že „*Obec, která má alespoň 3 000 obyvatel, je městem, pokud tak na návrh obce stanoví předseda Poslanecké sněmovny po vyjádření vlády*“. (Česko, 2023) Slovenský zákon o obecním zřízení má dokonce ještě přísnější kritéria, aby se obec mohla stát městem, požaduje minimálně 5000 obyvatel a zároveň splnění některých kritérií z oblasti urbanismu a služeb. (Slovensko, 2023b)

Statistická kritéria pak souvisejí s administrativními, kdy se kromě počtu obyvatel přidávají další hodnoty, jako třeba hustota obyvatel, zaměstnanost v průmyslu a službách, počet škol a jiná městská vybavenost. Problémem z hlediska reálného určení měst je však započítávání celé katastrální rozlohy, kdy její součástí může být větší území zemědělských, či obecně nezastavěných ploch. (UN Habitat, n.d.)

Ostatní kritéria již nejsou tak snadné z hlediska jejich vymezení, nedají se totiž jednoznačně změřit nebo vymežit. Podle programu OSN pro lidská osídlení (UN Habitat) jsou města hybnou silou v oblasti ekonomického růstu, rozvoje a prosperity. Není však snadné rozlišit města od ostatních sídel podle funkcí, vnějšího vzhledu nebo historie, zejména tak, aby byla kritéria jednotná a mezinárodně srovnatelná. I proto se v rámci tohoto programu snaží vymyslet kritéria pro město, na základě zástavby či hustoty osídlení, podle kterých by následně šlo statisticky města srovnávat a mimo jiné by to mělo dopomoci k měření míry dosažení 11. cíle udržitelného rozvoje. (UN Habitat, n.d.)

Jedním z výstupů tohoto projektu je pak návrh zaštitěný Evropskou komisí, spočívající v “people-based” definici města, konkrétně v počtu a hustotě obyvatel v přesně daných čtvercích o velikosti 1km². Metoda se nazývá “Degree of urbanisation” a zdroje dat jsou kromě národních sčítání také satelitní snímky. Rozděluje prostor v základním dělení na tři části, a to urbánní centrum, skládající se z na sebe navazujících čtverců s hustotou obyvatel alespoň 1 500 obyvatel na 1 km² a celkovou populací alespoň 50 000 obyvatel. Dále urbánní klastr, který má mít hustotu obyvatel alespoň 300 km² a minimálně 5 000 obyvatel celkově a rurální území, jenž zahrnuje všechny čtverce mimo urbánní klastr. Například v Česku jsou dle této metodiky urbánními centry pouze krajská města, s výjimkou Jihlavy a Karlových Varů. (Evropská komise, 2018)

Veškeré snahy k jednotné globální (či regionální) definici města by podle UN Habitat i Evropské komise však neměli vést k tomu, aby se měly měnit národní zákony ve všech jednotlivých zemích, město je potřeba vnímat v tomhle případě na základě místních potřeb a zvyklostí². Jednotná definice by byla vhodná pouze pro statistické a další vědeckovýzkumné účely. (Evropská komise, 2023)

² Jednou z takovýchto místních zvyklostí je např. rozdíl mezi anglickými slovy „town“ a „city“ (v českém překladu oboje jako město). Není jasně vymezeno, kdy se z *town* stává *city*, protože některá *town* jsou větší a významnější než některá *city*. Anglické slovníky většinou uvádějí, že pojem *town* se vztahuje k obydlenému místu s nějakou formou místní administrativy a základními službami, kdežto *city* by mělo

být městem jmenováno a mít vyšší status než town. (Oxford University Press, 2023b, 2023a) Jednotná legislativa zde však chybí, navíc se liší napříč anglicky mluvícími zeměmi. (BBC, 2001)

4 Univerzitní (studentské) město v odborné literatuře

Následující rešerše obsáhne nejčastější témata vyskytující se v odborné literatuře v souvislosti se studenty a studentskými městy, ve kterých se nachází univerzita či jiná vysoká škola. V literatuře jsou zpracovány poznatky z různých období a různých lokalit, nejčastěji z prostředí „anglosaského světa“, který je z hlediska fungování univerzit a jejich komunit v některých faktorech odlišný od středoevropského, kterému se pak věnuje aplikační část práce, ať už systémem vzdělávání, nebo historií univerzit a jejich pozici v rámci města.

4.1 Školní kampusy

Univerzity jsou v různých městech většími či menšími aktéry urbánního a stavebního rozvoje. Často se v rámci měst nacházejí jejich kampusy, tedy areály, do které soustřeďují své budovy pro výuku, bádání, administrativu a studentské ubytování. Univerzita může být rozčleněna do jednoho či více kampusů, nebo kromě kampusu mít několik „samostatně stojících“ budov.

Původ kampusů je historický, kdy ve středověkých dobách byla snaha oddělit studenty od „zlých“ vlivů města tak, aby se nerušeně mohli soustředit na svá studia. U některých starších univerzit dokonce z těchto důvodů docházelo k přesunům univerzit z center měst na okraj. Tento fenomén byl později převzat v 19. století v britských zámořských územích v Americe, kde vznikaly nové školy na okrajích měst a stal se zde velmi oblíbeným. (Brockliss, 2000)

Po 2. světové válce se se vznikem dalších nových univerzit „fenomén“ kampusů vrátil i do Evropy, konkrétně hlavně do Velké Británie. Evropské kampusy se však od amerických liší – méně svým uspořádáním připomínají samostatné „obce“ (struktura cest, parková úprava apod.) a zároveň jsou více funkční s důrazem na budovy stavěné podle konkrétních potřeb škol a jejich součástí. (Brockliss, 2000; Gumprecht, 2003)

Zvláštním typem kampusů na některých starších (zejména evropských) univerzitách je rozdělení na tzv. *colleges* (koleje), které byly kdysi založeny jako samostatné instituce, než došlo k jejich spojení s univerzitou. Studenti jsou zařazeni v těchto kolejích, které kromě komunity znamenají jednu nebo více sobě blízkých budov a v nich mají studenti výuku, ubytování a zároveň i některé další možnosti trávení volného času. (BBC, 2001) V rámci města se tak vytváří několik „mini kampusů“ se všemi svými funkcemi a jsou tak více součástí městské zástavby. (University of Oxford, 2023)

Smysl výstavby a soustředování univerzitního života v kampusech by tedy obecně měl být dobrý pro posílení studentské a akademické komunity a zároveň izolaci od okolního města. Historicky to také mělo částečně pomoci vznikajícím problémům mezi správou akademickou a městskou (např. v tlaku na bydlení nebo ekonomice, viz dále v textu práce)³. (Brockliss, 2000) Větší význam pro samotné město pak má, pokud je škola situována v menších městech, případně tam, kde kampus není jen na periferii. V takovýchto případech může kampus sloužit jako společenské a kulturní centrum nejen pro studenty, ale i pro místní obyvatele a turisty. (Gumprecht, 2003)

4.2 Studentské bydlení

V rámci kampusů, případně obecně v blízkosti univerzitních budov, se také často nachází možnosti hromadného ubytování studentů, povětšinou 2 až 5lůžkových pokojů s různou variabilitou ostatního zázemí, v Česku známé jako koleje. Zprostředkovatelem ubytování je buď samotná vysoká škola, nebo komerční subjekt, který se školou v tomto spolupracuje. Na rozdíl od ubytování v soukromých bytech má toto ubytování vliv na vnímání studentské příslušnosti k univerzitě, a to díky posilování a koncentrování studentské komunity. Výzkum na britské univerzitě Bangor mezi studenty ukázal, že jejich „sounáležitost“ s univerzitou je vnímána hlavně právě skrz jednotnou společnost a přátele. (Ahn & Davis, 2020) Výhodou je pro studenty také blízkost samotných budov pro výuku a místní obyvatelé se nemusí obávat zvýšeného nočního hluku anebo jiných aspektů studentského života, který by je mohl negativně ovlivnit. (Kenna, 2011; McNeill, 2023)

Zvláštním typem hromadného ubytování studentů jsou „soukromé koleje“. Tento typ ubytování je moderní kombinací „klasických“ kolejí v kampusech a ubytování v soukromí. Majitelé se snaží přizpůsobit moderním požadavkům ubytovaných studentů, kdy se posilují možnosti trávení volného času (posilovny, bazén, kino), parkování nebo obchodů se zbožím přímo v rámci budovy nebo uzavřeného areálu, někdy až na luxusní úrovni. Důvodem vzniku tohoto specifického typu ubytování (komunit) je nárůst komercializace terciárního vzdělávání, privatizace ubytovacích kapacit pro studenty

³ Z těchto problémů vychází anglický pojem „*town and gown*“, který označuje neideální vztahy mezi městskou a univerzitní správou, z důvodu zásahu univerzitních studentů a akademiků do „běžného“ života místních obyvatel. Dodnes se v angličtině používá na označení „problémů“ vzniklých díky přítomnosti univerzity. (Cambridge Dictionary, 2023) Naopak některé komunity a podniky ho používají jako důkaz dnešního propojení těchto dvou světů. (TGAO, 2023)

a celková globalizace studentského sektoru. (Kenna & Murphy, 2021) V prostředí intravilánu měst tak občas dochází ještě k většímu uzavírání kampusů a úbytku zapojení studentů do místní ekonomiky, někdy hraničí až na úroveň tzv. gated communities. Dle některých pohledů tím také majitelé ovlivňují realitní trh, kdy díky cenám tohoto ubytování rostou i ceny okolních nemovitostí a pro studenty je tak čím dál náročnější své bydlení financovat. (Hubbard, 2009; Kenna & Murphy, 2021)

V posledních desetiletích je také velmi rozšířené bydlení studentů v soukromých obydlích, tedy v obyčejných domech či bytech, někdy specificky upravených pro možnost ubytování více lidí v samostatných pokojích, protože většinou studující využijí právě nabídky společného pronájmu několika osobami. Motivace studentů pro to bydlet v soukromí se různí, může jít o snahu bydlet se známými, více se osamostatnit a připravit na „dospělý život“ nebo pro ně již jen nezbyla kapacita v univerzitních (univerzitou zajišťovaných) zařízeních. (Hubbard, 2009) Toto bydlení přímo v městských zázemích bývá často spojováno s různě silnými vlivy na místní prostředí a jeho změny, zvláště tam kde bývá vyšší koncentrace „studentských bytů“. Dochází zde ke změnám v typu a vzniku nových komerčních subjektů a také ke zvýšení průměrných cen nájemného. Studenti jsou tak občas považováni za aktéry gentrifikace („začínající gentrifikátoři“), a to díky obývání původních zástaveb (nízké náklady na bydlení) a s tím související změnou okolí – doprava, služby, kultura a další. (Hubbard, 2009; Kenna, 2011)

Vyšší koncentrace mladých lidí má také za následek zvýšený pohyb osob a s tím spojené problémy spočívající v odlišném životním stylu „místních“ a studentů. Studentští nájemci si užívají větší svobody než na kolejích a tím pádem jsou živější i ulice, ve kterých se studentské ubytování koncentruje. Ty jsou tak „živé“ přes den i v noci, což způsobuje hluk rušící místní obyvatele. (Russo et al., 2003) Nejčastěji vyhledávanými lokalitami jsou potom oblasti v blízkosti kampusů nebo školních budov, což částečně pomáhá propojení města s akademickou obcí, ale také to zvyšuje urbanistické nároky na město. Tento rozpor se však dá řešit pomocí správného strategického plánování spočívající v preferenci smíšených funkcí těchto oblastí. (Russo et al., 2003)

V současné době je stále v mnoha zemích problém s nedostatkem ubytování poskytovaných přímo univerzitami a s tím související zvyšující se studentské náklady. Nárůst soukromých poskytovatelů a exkluzivních studentských komplexů je vysoký. Strategie zmíněné výše by tak neměli být pouze lokální, ale (mezi)regionální, aby byla

správně naplánována a podpořena výstavba dostatečně kapacitního a cenově dostupného studentského ubytování. (Khazalová, 2022; PwC, 2023)

Například na přelomu 20. a 21. století měla irská vláda program na daňové osvobození při výstavbě „bytů“ určených pro studentské pronájmy. Vzniklo tak několik takovýchto objektů, které pomohli uvolnit komerční realitní trh. (Hubbard, 2009) Tato úleva však dodnes nevydržela, v nedávných letech zde studenti stávkovali za neúnosné ceny ubytování (v kampusu i mimo něj) a „zbytečný luxus“ v některých nově vybudovaných soukromých komplexech. (Kenna & Murphy, 2021) Změna těchto trendů je tedy na vládách, samosprávách a zároveň i samotných vysokých školách. Ty se však musí také vyrovnat se vzrůstajícími požadavky studentů na větší soukromí, tedy méně lůžkové pokoje, což ale znamená celkově větší počet pokojů a potencionálně větší budovy. Pravděpodobně nejlepší strategie, jak situaci hromadného studentského bydlení vylepšit, spočívá ve stavebních regulacích a dotačních příspěvcích do rozvoje ubytovacích kapacit škol. (Kenna & Murphy, 2021)

4.3 Trh práce

Studentská města jsou specifická svojí strukturou zaměstnanosti, a to jak z pohledu studentů jako zaměstnanců, tak vysokoškolských institucí jako významných regionálních zaměstnavatelů. Nejedno město s přítomnou univerzitou se snaží profilovat jako přátelské pro byznys, nejen díky komerčnímu potenciálu výzkumů, ale i možnosti dodání kvalifikovaných mladých zaměstnanců.

Studenti se z různých důvodů většinou nechávají během studia zaměstnat na alespoň částečný úvazek či jen pár hodin týdně. Jsou vnímáni jako časově flexibilní a sociálně dynamičtí zaměstnanci, kteří nepotřebují pevné zázemí nebo různé benefity. To přináší zaměstnavatelům možnost levnější pracovní síly, posílení provozu nebo vykrytí dočasné nepřítomnosti trvalého zaměstnance. Pro samotné studenty je to snadná možnost výdělků, trénink pracovních návyků a práce pro lokální komunitu, mnohdy v podnicích, které cílí zejména na univerzitní zázemí města (množství podniků a služeb, které by bez studentů jako zákazníků nevznikly, případně by nebyly tak hustě zastoupené v rámci center studentských měst). Někdy můžou také nabídnout své znalosti a dovednosti ze škol a pomoc tak firmám nebo institucím v rozvoji jejich potenciálu nebo aktivit. (Munro et al., 2009)

Kromě výše zmíněných výhod má však krátkodobá zaměstnanost studentů problém z hlediska přínosu k jejich studiu, mnohdy se jedná o různé pomocné či servisní práce, ve kterých nezískávají odbornou praxi potřebnou pro své studium a budoucí kariéru. Podle dat Eurostudent.eu by 50 % studentů v Evropské unii nemohlo bez práce během studia rozumně finančně vyžít, přičemž v ČR je z těchto zemí nejvyšší podíl pracujících studentů. (EUROSTUDENT.EU, 2021) Více jak polovina z těchto pracujících studentů ovšem nemá práci ve svém oboru, čímž jim chybí potřebná praxe pro pozdější uplatnění a musí ji tedy dohánět jinak. (Janko, 2023)

Samotné univerzity mají svůj vliv na pracovní trh studentských měst pravděpodobně ještě větší než studenti samotní. Prvně, když se vrátíme k základním rolím univerzit, což je vzdělávání a výzkum, tak tyto odvětví na pracovní trh působí už jen počtem pracovních míst, které mohou s rozšiřováním jednotlivých škol dále vznikat. Mimo akademických pracovníků jsou potřeba i servisní a podpůrné profese. Velké školy se tak často řadí k největším zaměstnavatelům ve svých městech a někdy i regionech. (Gumprecht, 2003)

Důležitou rolí na trhu práce je také přísun talentů – čerství absolventi univerzit se při hledání zaměstnání často chtějí uplatnit ve „svém“ vysokoškolském městě, což zaměstnavatelům umožňuje zaměřit svůj obor podnikání tam, kde v daném městě snadno najdou další nové zaměstnance (nebo dle toho zvolit umístění podnikání). Zároveň také větší vysoké školy (spíše univerzity) nabízejí služby vědeckotechnických parků a podnikatelských inkubátorů, které studentům nabízí mentoring, zdroje a kontakty pro úspěšný začátek jejich podnikatelské kariéry, případně možnosti rozvíjet svůj výzkum v soukromém sektoru. To dále posiluje také partnerství mezi školami a místními podnikateli, případně velkými veřejnými subjekty, ve kterých studenti mohou získat praxi a následně i stálou práci po studiu. (Munro et al., 2009; Russo et al., 2003)

Trh práce je tak ve studentských městech velmi dynamický a stále se rozvíjející, ať už díky vlivu studentů nebo škol samotných. Práce během studia zvyšuje uplatnitelnost budoucích absolventů, ale může mít také negativní dopady na „řádné“ studium. Podle některých studií, ve kterých byli dotazováni samotní studenti, je rozdíl v jejich průběžných studijních výsledcích a kvalitě práce podle toho, zda pracují během studia a pokud ano, tak zda jen na pár hodin týdně či na nějaký pevně stanovený (částečný) úvazek. Studie dochází k různým závěrům, situace se pravděpodobně liší v různých zemích. Celkově se ale dá říci, že pokud studenti pracují více jak 10-15 hodin týdně, již

to může mít vliv na čas jejich příprav na výuku nebo zkoušky a tím pádem i mírné zhoršení studijních výsledků. Přidaná hodnota práce během studia pro uplatnitelnost, případně lepší finanční zajištění tak občas převládne nad akademickými úspěchy a potencionální motivací dalšího působení v akademickém světě (např. doktorské studium, práce jako výzkumník případně také ukončení studia před dokončením). Pro studenty je tak důležité najít tzv. balanc mezi studiem a prací, aby je jedno či druhé nijak neomezovalo a bylo pro ně prospěšné. (Simón et al., 2017; Tessema et al., 2014)

4.4 Mezinárodní prostředí měst (internacionalizace) a prestiž

Již bylo zmíněno, že poptávka po terciárním vzdělání vzrůstá a částečně se i komercializuje (soukromé školy a soukromé ubytování) a studenti tak „nehledají“ možnosti studia na vysoké škole jen v nejbližších regionech školy, ale i celostátně a také mezinárodně, tedy i „trh“ terciárního vzdělávání se propojuje a internacionalizuje. Studenti se hlásí na pro ně zahraniční školy a studují zde kompletní studijní programy, případně se účastní pouze jednoho nebo několika semestrů v rámci výjezdu ze své mateřské školy. To je umožněno globalizací světa, jednodušším a rychlejším cestováním, podpůrnými programy (např. Erasmus+) a vzájemnými spolupracemi mezi vysokými školami. Neméně důležitý je také růst počtu předmětů či celých oborů vyučovaných v cizích jazycích na jednotlivých školách, nejčastěji v angličtině. (Altbach & Knight, 2007)

Studentské faktory při rozhodování o studiu v zahraničí jsou pak zejména touha po nezávislosti a autonomii, možnost zkusit si žít v jiné zemi s jinou kulturou nebo případně zvýšení uplatnitelnosti na pracovním trhu (ať už v domovské nebo jiné zemi). Cílovou zemi si pak vybírají podle jazykových dovedností, ale také třeba podle finanční náročnosti a možnosti získání státní nebo univerzitní finanční podpory. Důležitá je pro ně také samotná reputace a veřejné mínění o dané zvažované univerzitě. (Alipour et al., 2022; Collins et al., 2022)

Podobně se dá začít při zjišťování vlivu přítomnosti zahraničních studentů na univerzitní město. Patří mezi ně propojování kultur a vytváření nových „multinárodnostních komunit“, které pak mohou mít vliv na celkově „otevřenější“ a „světovější“ město. To pak přináší možnosti obohacení kulturního programu univerzit či měst pořádáním tematicky zaměřených akcí. Studenti šíří povědomí o svých domovských kulturách také prostřednictvím zakládání podniků, které nabízejí typické výrobky či pokrmy

charakteristické pro jejich kulturní prostředí a hypoteticky tím tak inspirovat další studenty a občany ze svých domovských zemí k úspěšnému působení v zahraničí a přispívají také k určité gentrifikaci území. (Altbach & Knight, 2007; Russo et al., 2003)

Další velký vliv na města je pak v oblasti vylepšování infrastruktury a služeb. S vyšší poptávkou zahraničních studentů po studiu v daných městech roste i nutnost zajištění dopravní obslužnosti, ubytovacích a stravovacích kapacit, zlepšení městské infrastruktury, zdravotnictví a některé další služby. To v souvislosti se spojeným zvýšením „neakademického turismu“ přinese nová potřebná pracovní místa a příležitosti i soukromým subjektům, kterým se zvýší poptávka po jejich službách a následně se tak posílí výkon místní ekonomiky. (Altbach & Knight, 2007; Russo et al., 2003)

I samotné univerzity se tomuto, v posledních dekádách velmi vzrůstajícího, trendu internacionalizace přizpůsobují a tím vytváří další příležitosti pro svůj vlastní rozvoj. Jak už bylo zmíněno, dochází k rozšiřování cizojazyčných programů, za které je možné vybírat školné i na některých veřejných školách, a to jim přináší další zdroje příjmů. Internacionalizace se netýká jen studia, ale i vědeckovýzkumných či personálních oblastí. Některé vědecké projekty jsou tak vedeny v mezinárodních týmech, čímž dochází k obohacení a zvýšení prestiže dané instituce a zároveň možnost pro účastníky vyzkoušet si působení (vědecké nebo i pedagogické) na zahraniční škole a rozšířit tak své dovednosti. To vše školám zvyšuje mezinárodní „popularitu“ a prestiž, měřitelnou několika dostupnými světovými žebříčky. (Altbach & Knight, 2007) Omezení příležitostí pro mobilitu studentů (i akademiků) tak může omezit vývoj jejich dovedností a zároveň také může univerzitám omezit, kromě zvyšování prestiže, také potenciální zisky z produktivity. (Mechtenberg & Strausz, 2008)

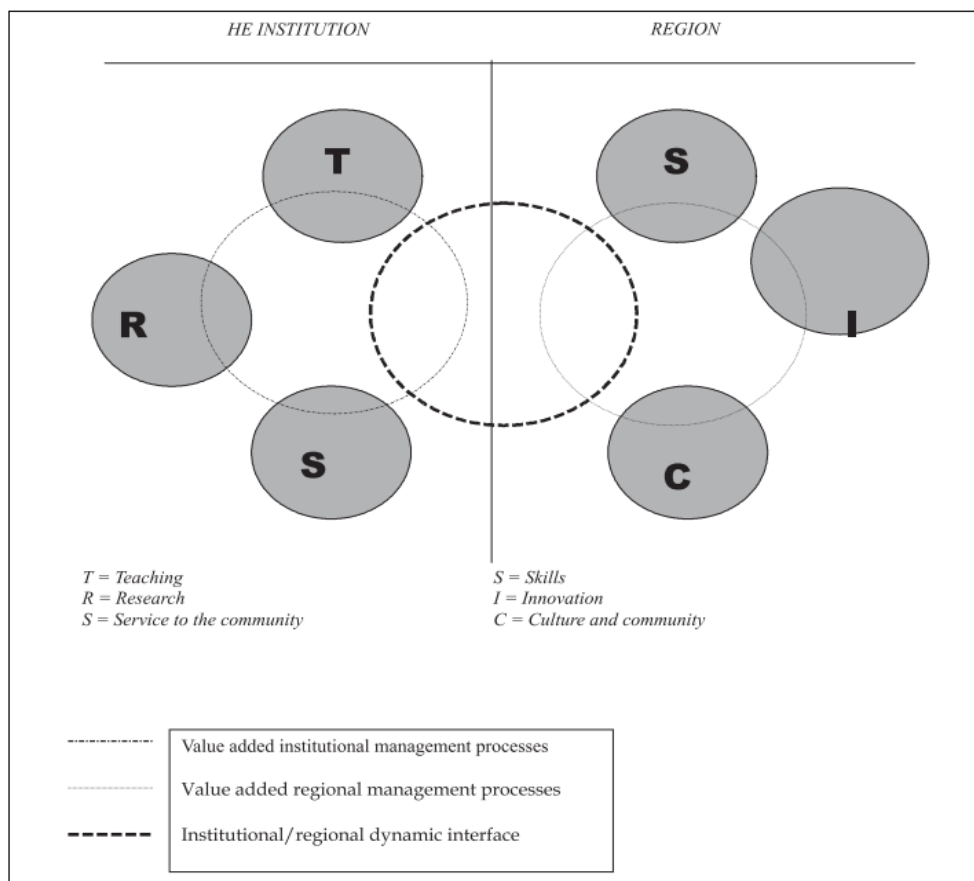
Prestiž a mezinárodní popularita se dá u univerzit měřit různě, ale jedním z žebříčků, který porovnává univerzity a tím i určuje „míru prestiže“ je např. „THE (Times Higher Education) University Ranking“. Používá celkem 18 různých ukazatelů z výzkumu, transferu a internacionalizace. K základnímu žebříčku se pak přidávají i doprovodné, např. tzv. „impact ranking“ hodnotící školy v dosahování cílů udržitelného rozvoje (Agenda 2030 OSN). (THE - Times Higher Education, 2024) Dalšími žebříčky jsou třeba QS World university rankings, případně jeho „evropská verze“ QS: Europe. Nejstarším je tzv. šanghajský neboli ARWU žebříček, který je zaměřený spíše na vědeckou a publikační činnost univerzit. (Univerzita Palackého v Olomouci, 2024)

4.5 Další vzájemné vazby mezi univerzitou a městem

Historický vývoj vysokého školství s sebou také přinesl různé podoby nutnosti spolupráce univerzit a města, potažmo přilehlého regionu. Vysoké školy a jejich studenti neovlivňují dnes svá města jen ve směrech již vyjmenovaných, ale také v mnoha dalších, různě významných oblastech. Jedná se například o kapacitní dopravu, a to nejen jako možnost dopravení se z a do města, ale taky například mezi univerzitními budovami, průmyslovými a obchodními centry či jako spojení k dopravním terminálům. Dnešní moderní doba také zvyšuje požadavky na výstavbu a dobrou údržbu pěších a cyklistických stezek, které doplňují možnosti „motorové“ přepravy. (Russo et al., 2003; Zvara et al., 2013)

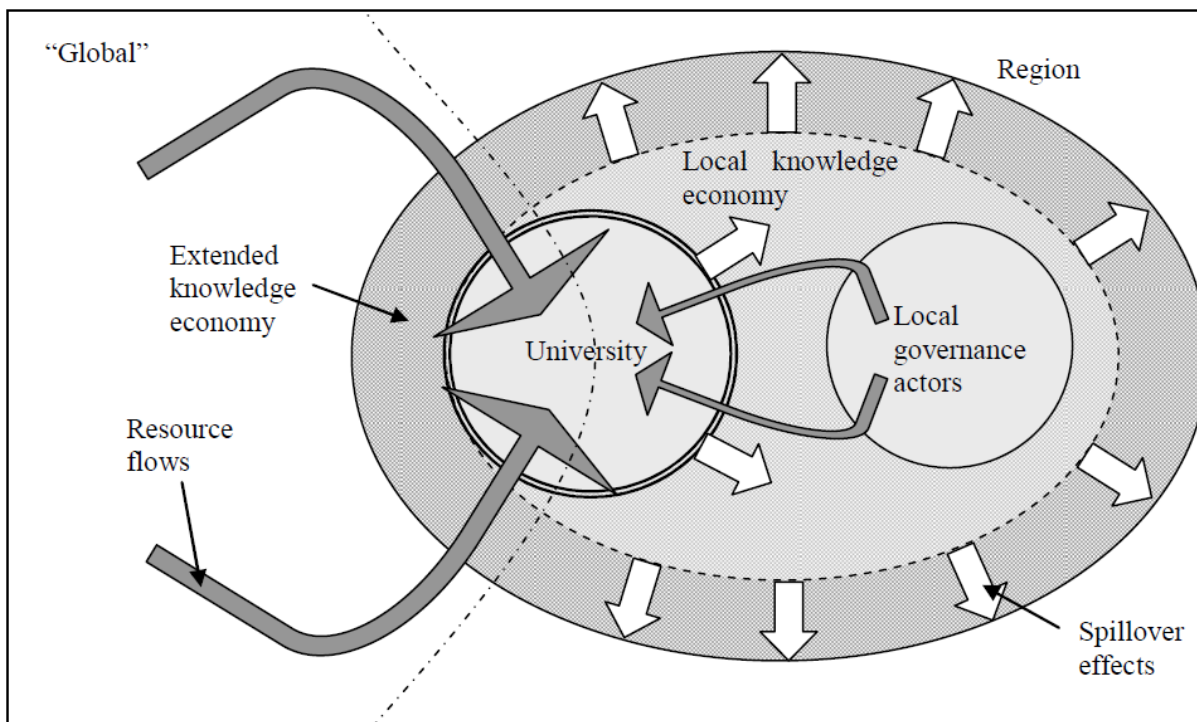
Pro univerzitu či další vysoké školy je také důležitá podpora výstavby a rozvoje dalšího, nejen ubytovacího, zázemí. To je většinou nutné s podporou státních politik (školská, sociální, pro vědu a výzkum, regionálního rozvoje a jiné), ke kterým se vážou jednotlivé rozvojové a dotační programy a dále pak městské či regionální samosprávy, které mohou novou výstavbu či rekonstrukci podpořit ve svých územně plánovacích a strategických dokumentech, nebo také vypsányi dotačními tituly. Tato spolupráce mezi akademickými a státními či samosprávnými institucemi je pak dále přínosná s přesahem do ekonomiky a rozvoje celého regionu. (MŠMT ČR, 2024; Zvara et al., 2013)

Celkové zapojení vysokých škol do regionu a jejich vlivu na regionální rozvoj pak popisují některé příkladové modely. Prvním je zapojení vysokoškolské instituce do regionálních struktur od autorů J. Goddard a P. Chetterton z roku 1999 (obr. 1). Mělo by dojít k synergickému propojení třech základních úkolů univerzit, a to výuky, výzkumu a služeb místní komunitě. Tím by mělo dojít k vytvoření funkční regionální struktury, produkující nové schopnosti a dovednosti, inovace a kulturní a komunitní zázemí. Společně by pak měli spolupracovat na odstraňování rozvojových bariér. (Zvara et al., 2013)



Obrázek 1: Model zapojení vysokoškolské instituce do regionálních struktur. Převzato z: Chatterton & Goddard, 2000

Postavení škol v rámci globální, národní a regionální struktury s jejich vzájemnými vlivy pak popisuje model od P. Arba a P. Bennewortha (2007) (obr. 2). Vychází z toho, že vysoká škola není samostatnou jednotkou, ale je ovlivněna děním na vyšších úrovních. Na globální úrovni jde o přísun globálních investic a zvyšování prestiže, který umožňuje školám zlepšit své postavení a investovat. Dále jsou ovlivněni státní politikou a legislativou, které dávají určité možnosti a zároveň také omezení. Podle toho tak vysoká škola (v tomto modelu jako univerzita) ovlivňuje svůj region, a to i přes své univerzitní instituce, jako nemocnice, vědeckotechnické parky či kulturu které mají také přesahy do vyšších úrovní. Autoři upozorňují ale také na omezenou absorpční kapacitu regionálních partnerů pro potencionální dopady univerzit, stejně jako jsou univerzity omezeny přizpůsobením se místní průmyslové struktuře. (Arbo & Benneworth, 2007; Zvara et al., 2013)

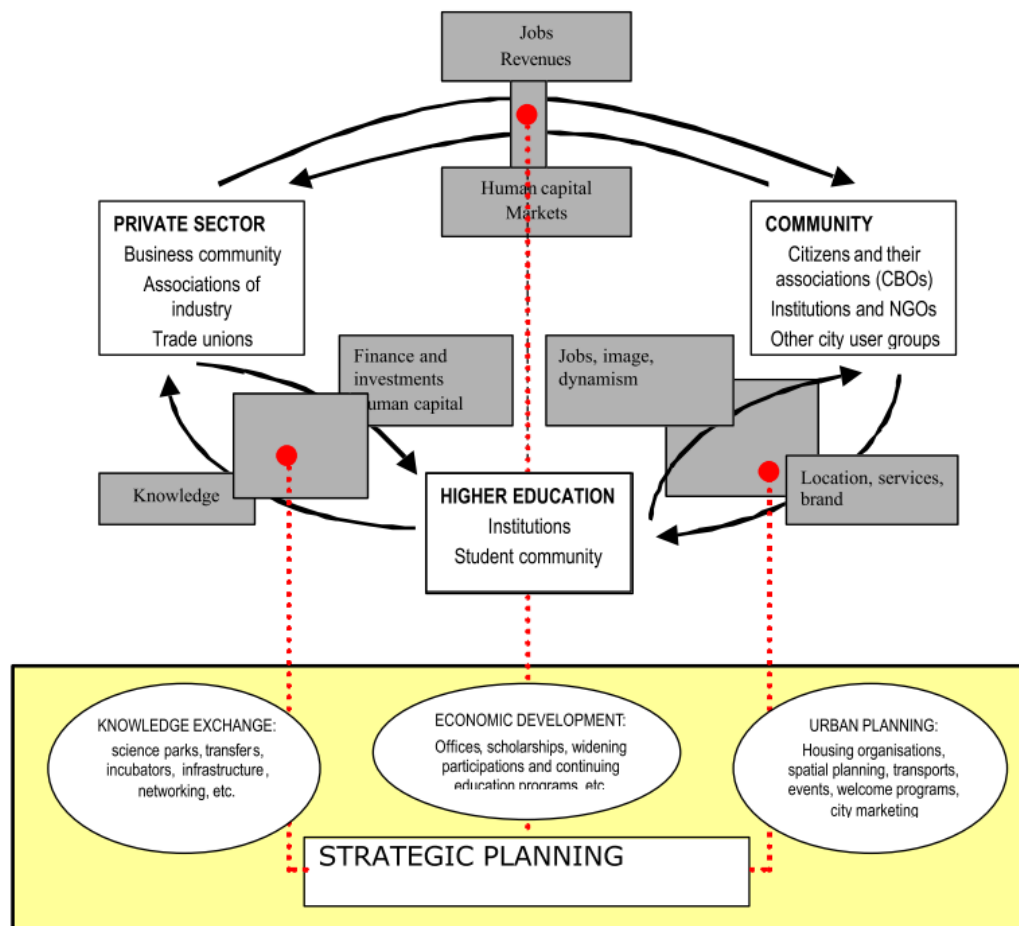


Obrázek 2: Víceúrovňový model zapojení vysokoškolské instituce do regionálního rozvoje. Převzato z: Arbo & Benneworth, 2007

Třetí model, nejvíce komplexní, se zaměřuje na postavení měst s vysokou školou a jejich vliv na udržitelné městské plánování. Podle autorů Van der Berg a Russo (2003) (obr.3) může strategické plánování komunitám pomoci vytvořit účinný cyklus rozvoje, ve kterém pak město působí atraktivně jako „magnet“ pro vysoké školství a výzkum, což pak následně dále přitahuje investory, turisty a přináší atraktivní prostředí pro život místních obyvatel. V modelu vysokoškolské instituce přímo propojují vzdělávání s privátním sektorem prostřednictvím sdílení znalostí, zkušeností a sdílení pracovníků. Tímto způsobem vznikají zpětné příjmy a možnosti investic do vzdělávání a praktických zkušeností. Klíčovým prvkem pro vztah mezi vysokými školami a místní komunitou je jejich prostorové zakotvení. Univerzity využívají městskou infrastrukturu a potřebují různé služby, které zase generují pracovní příležitosti pro místní obyvatele. Vysoké školy mohou přispívat k pozitivnímu vnímání města – přinášejí dynamiku a mladé lidi, zatímco mohou využívat stabilního a tradičního „brandu“ města. Vztahy mezi místní komunitou a privátním sektorem jsou pak nepřímou ovlivňovány vysokoškolskými institucemi, což podporuje rozvoj lidského kapitálu a inovační kapacity. (Russo et al., 2003; Zvara et al., 2013)

Všechny tyto popsané procesy však nejsou primárně o jednotlivých institucích a firmách, ale spíše o samotných lidech, resp. skupinách, kteří jsou jejich součástí, jsou to studenti,

akademici, občané, politici a další. Tito lidé se pak (většinou prostřednictvím kolektivních orgánů) věnují vyjednávání, plánování a uzavírání partnerství. Vztahy mezi skupinami jsou však ovlivněny jedinečnými a individuálními faktory (např. dodržování určitých pravidel jen pokud v tom vidí něco v jejich prospěch.). Některé z těchto vztahů nejsou založeny na tržních transakcích, proto jim chybí samoregulace a je tedy potřeba více dbát na vzájemném uznání a „hledání kompromisů“. Pokud tyto vztahy nejsou dostatečně podporovány nebo jsou nevyvážené, celková koherence systému klesá, což může ovlivnit růstový potenciál města. I proto jsou pro dlouhodobou udržitelnost a růst města nutné zásahy veřejného sektoru (stát, městská samospráva). Směřováním svých zdrojů do investic a iniciativ do kvality života studentů se město stává atraktivnější, dynamičtější a otevřenější pro mezinárodní prostředí. (Russo et al., 2003)



Obrázek 3: Model postavení terciárního vzdělávání v regionálním rozvoji s ohledem na možnosti strategického plánování. Převzato z: Russo et. al., 2003

5 Praktická část

V této aplikační části práce je na základě teoretických poznatků zpracovaných v předchozích kapitolách uplatněna sada vytvořených kritérií na všechna města ve vybraných státech, ve kterých se nachází sídlo alespoň jedné vysoké školy. Na základě dosažených bodů v součtu za všechna kritéria jsou pak tato města rozdělena na studentská a nestudentská. Se všemi studentskými městy pak bylo pracováno dále, a to v rozdělení těchto studentských do 4 typů, podle dosažených bodů v souvisejících kategoriích.

Jako vybrané státy střední Evropy, s jejichž vysokoškolskými městy je dále pracováno, byly vybrány Česko a Slovensko. Tento výběr je především z důvodu velké podobnosti vysokoškolských systémů, dostupností a srovnatelností datových sad ve všech kritériích a menší jazyková bariéra při dohledávání některých podrobnějších informací dále použitých v typologizaci.

5.1 Determinace studentských měst – metodika

První částí celého aplikačního postupu této diplomové práce je určení, která města podle určených kritérií (viz dále) ze všech měst ve vybraných zemích, kde se nachází vysoká škola (celkem 33 měst), se dají považovat za opravdu studentská. Každé kritérium a hodnoty se odráží od teoretické části této práce, kdy se některé z nich vyskytují v citované literatuře, nebo je jejich problematika zmíněna jako podstatný faktor utvářející studentské město. Všechna kritéria mají v této práci stejnou váhu a byla navrhována tak, aby velikostně menší i větší města měla stejné šance v hodnocení, nemělo by tedy dojít k nezáměrnému předurčení.

Jednotlivé dosažené hodnoty v každém z kritérií byly obodovány a to tak, že všechny hodnoty byly seřazeny vzestupně a následně rozděleny do 4 hodnotově stejných intervalů. Podle jednotlivých šířek intervalů pak byly hodnotám přiděleny body – tzn. pro interval s nejnižšími hodnotami 1 bod, pro ten s nejvyššími 4 body, pro případ že „lepší situaci“ vyjadřovala vyšší hodnota a v případě, kdy nejvyšší hodnoty znamenaly spíše „horší situaci“, bylo bodování opačné. Toto hodnocení bylo autorem zvoleno pro všechna kritéria, aby byla zachována jednota a nedošlo k nezamýšlenému zvýhodnění některých měst.

Princip rozdělení do intervalů a následného bodování byl zvolen z několika důvodů s ohledem na použitá data. Prvním hlavním důvodem je možnost jednoduchého porovnání kritérií vyjádřených číselnou škálou (použitá data ze statistických databází)

a kritérií hodnocených jinak, zejména hodnotami ANO či NE (většinou přítomnost či nepřítomnost posuzovaného kritéria – jevu), případně dalších. Dalším důvodem je pak vstup studentských měst do další části práce, a to typologizace, kdy vyšší bodové hodnoty v jednotlivých kritériích pomohou ve městech nalézt podobnosti a snadněji je tak smysluplně rozdělit do typů, aniž by mělo docházet k nějakému subjektivnímu zásahu.

Pro celkové vyhodnocení studentskosti této sady měst pak byl podstatný celkový dosažený počet bodů za všechna kritéria. Ta byla opět rozdělena na intervaly a jako studentská města byla určena ta, která náleží svojí bodovou hodnotou do jednoho z vrchních dvou intervalů. Data byla přebírána z veřejně dostupných zdrojů, případně na požádání z některých interních statistik. Všechna data jsou platná ke konci roku 2021, pokud není uvedeno jinak. Tabulky s hodnotami a přidělenými body za jednotlivá kritéria zde vzhledem k jejich velikosti a zachování přehlednosti nejsou vkládána přímo do textu, jsou zde pouze okomentovány nejvýraznější výsledky. Tabulka s bodovým hodnocením všech kritérií za všechna města je na straně č. 42. Kompletní tabulka i s jednotlivými hodnotami je pak samostatnou přílohou č. 1 této práce.

5.1.1 Kritérium 1: Studentifikace obyvatelstva

První kritérium se zabývá relativním počtem studentů na stále obyvatelstvo města. Touto hodnotou je zhodnocena velikost studentské populace daného města, často používána jako zdůraznění sezónních změn v „rušnosti města“ nebo jako porovnání těchto hodnot v čase a tím zjišťování trendů ohledně rozšiřování či zmenšování studentské populace, jako např. Smith et al., 2014. Může být také vnímána jako ukazatel „velikosti“ studentského města.

Byla použita data ze sdružené informace matrik studentů Ministerstva školství ČR a Centra vědecko-technických informací SR a to vždy součet všech studentů v prezenčním studiu (bakalářské, magisterské, navazující magisterské a doktorské) ze všech typů škol (veřejná, soukromá, státní). V Česku nejsou ve statistikách ministerstva vedeny údaje za Univerzitu obrany v Brně a Policejní akademii ČR v Praze, údaje o počtu studentů z těchto škol tak byly převzaty z jejich výročních zpráv. (MŠMT ČR, 2022; MŠVVaM SR, 2022; Policejní akademie ČR, 2022; Univerzita Obrany v Brně, 2022) Data o počtu obyvatel daného města byla použita z Českého statistického úřadu, resp. ze Slovenského (Štatistický úrad Slovenskej republiky). (ČSÚ, 2022b; ŠÚ SR, 2022a)

Postup zde spočíval spočítáním podílu všech studentů prezenčního studia na celkovém počtu trvalých obyvatel města, vyjádřeným v procentech. Pokud se ve městě nachází více škol, jsou data o studentech započítána jako součet ze všech škol. Následná šířka intervalu pro bodové ohodnocení je zde 4,3 %. Nejvyšší hodnoty u tohoto kritéria má Olomouc (17,4 %), Brno (15,8 %) a Nitra (12,3 %), nejnižší jsou u Havířova (0,1 %), Banské Štiavnice (0,3 %) a Terezína s Přerovem (0,4 %). Z menších měst s 1 školou se na vyšších příčkách umístilo slovenské Sládkovičovo (11,9 % - 3 body), z větších se naopak nízko umístila např. Jihlava (2,4 % - 1 bod).

5.1.2 Kritérium 2: Počet škol

Toto kritérium je jednoduchým vyjádřením zastoupení vysokých škol ve městech. Čím více je škol, tím více jsou s tím spojené další faktory a město jako takové by na ně mělo reagovat. Vyšší počet škol přitahuje větší množství studentů a tím se pak utváří vliv na ekonomiku, infrastrukturu a celkový obraz města. Pokud je ve městech více veřejných škol, tak se dá předpokládat např. lepší fungování spolupráce se samosprávnými orgány města, které budou v rámci zachování neutrality nabízet řešení v různých oblastech vhodná pro všechny tyto univerzity nebo také více možností a provázaností s lokálním trhem práce.

Počet škol jako kritérium také částečně navazuje a doplňuje kritérium č. 1, kdy v některých (na počet obyvatel menších) městech může být vyšší podíl studentů na počet obyvatel, než v některých větších městech s více velkými univerzitami a uměle tak zvyšovat studentskost města.

Data o počtu škol byla převzata z už výše uvedených statistik ministerstev školství, kdy byla započítána každá vysokoškolská instituce sídlící v daném městě. Následně proběhlo rozdělení hodnot do rovnoměrných intervalů, kdy šířka intervalu vyšla přesně na 4. Tedy většina měst byla ohodnocena 1 bodem (ve 22 městech z celku je pouze jedna škola) a vyšší hodnocení získala jen 3 města (Brno – 9 škol – 2 body, Bratislava – 12 škol – 3 body, Praha – 17 škol – 4 body).

5.1.3 Kritérium 3: Inovační prostředí a transfer vědy do praxe

Třetí kritérium hodnotí přítomnost nebo nepřítomnost vědeckotechnického parku, inovačního centra nebo alespoň podnikatelského inkubátoru v daných městech. Má za cíl zhodnotit možnosti spolupráce akademického a soukromého sektoru a tedy podporu

(nejen) studentů v možnostech komercializace jejich výzkumu, zázemí pro podnikání (včetně poradenství) a tím zvýšení jejich uplatnitelnosti na trhu.

Vědeckotechnický park je zpravidla prostředí, které provozuje veřejný sektor (jedna nebo více spolupracujících institucí) ve kterém díky pronájmům prostor, poradenským a dalším doprovodným aktivitám dochází k propojení vysokých škol, výzkumných ústavů a firem. Takový park pak napomáhá rozvoji inovačně založených firem, přenosu znalostí a zkušeností mezi soukromým a akademickým sektorem (a to oběma směry) a obecně podporou smluvního vztahu mezi těmito dvěma sektory. Přestože vědeckotechnické parky většinou nabízí nemovitosti (kanceláře, výrobní a skladovací prostory) k pronájmu, nemělo by se jednat o jejich jedinou činnost. (Vojtíšková, 2024)

Podnikatelský inkubátor je pak prostředí pomáhající většinou malým začínajícím podnikům v jejich prvních letech existence pro úspěšné uvedení na trh. Kromě zvýhodněného pronájmu prostorů jim nabízí také pomoc a mentoring v oblasti marketingu, financí, účetnictví či přímo poskytnutí finančních prostředků na investiční účely těmto podnikům. Další výhodou je pak společné sdílení prostor s jinými obdobnými firmami a může tak docházet k jejich vzájemnému obohacování. Většinou je zde firma první tři roky, pak se přesouvá do jiných prostor. Takovýto inkubátor může být samostatnou budovou a institucí, či být součástí některých vědeckotechnických parků. (CzechInvest, 2022)

Data o přítomnosti těchto zařízení byla čerpána z několika zdrojů, a to z webových stránek společnosti vědeckotechnických parků v ČR, CzechInvest – agentury pro podporu podnikání a investic a pro Slovensko pak vyhledáváním na stránkách univerzit či webových vyhledávacích s klíčovými slovy. Vždy pak byl ověřován obsah vyhledaných stránek, zda se jedná opravdu o hledaný typ instituce. (CzechInvest, 2022; INKUBÁTOR KOMÁRNO, 2024; RPIC Prešov, n.d.; Společnost vědeckotechnických parků, 2024; Technická univerzita v Košiciach, n.d.; Univerzita Komenského, 2024; Univerzita Pavla Jozefa Šafárika v Košiciach, 2023; UNIZA, 2019) Výkonnost a reálný přínos konkrétních parků či inkubátorů může být dosti rozdílný, to však nebylo v rámci této práce nijak zohledňováno, byl by nutný podrobnější kvantitativní i kvalitativní průzkum.

Pro hodnocení kritéria bylo zvoleno zapsání hodnot ANO nebo NE v závislosti na tom, zda je tedy výše definovaný provoz v daném městě zastoupena. V rámci návaznosti na

bodování ostatních kritérií má hodnota ANO 4 body a hodnota NE 1 bod. Všechna města s vědeckotechnickým parkem nebo podnikatelským inkubátorem mají tedy body 4.

5.1.4 Kritérium 4: Zahraniční studenti

V teoretické části práce bylo zmíněno, jak může být internacionalizace přínosná pro město a pro akademické prostředí. Proto je i toto kritérium součástí hodnocení vysokoškolských měst. V Česku i na Slovensku se zahraniční studenti vyskytují poměrně běžně a jejich počet meziročně postupně narůstá. V Česku bylo k roku 2021 nejvíce zahraničních studentů ze Slovenska a následně Ukrajiny, na Slovensku pak z Ukrajiny a na druhém místě z Německa. (MŠMT ČR, 2022; MŠVVaM SR, 2022) Města také ovlivňují krátkodobé studijní pobyty, kdy studenti nejsou zapsáni k prezenčnímu studiu na České, resp. Slovenské škole. (Evropská komise, n.d.)

Pro toto kritérium byla data opět převzata z vysokoškolských statistik ministerstev školství ČR a SR, a to počty zapsaných studentů v prezenčním studiu, kteří jsou cizí státní příslušnosti. Absolutní počet studentů cizí státní příslušnosti byl pak podělen celkovým počtem studentů a převeden na procentuální hodnoty. Data pak byla rozdělena do 4 rovnoměrných intervalů, kdy zde je výsledná šířka intervalu 8. Nejvyšších hodnot dosáhla slovenská města Sládkovičovo (31,9 % - 4 body), Komárno (26,3 % - 4 body) a Košice (23,5 % - 3 body) a to pravděpodobně z důvodu vyššího počtu maďarských a ukrajinských studentů vzhledem ke geografické blízkosti státních hranic a zastoupení národnostních menšin v regionech. Nejnižší, nulové hodnoty (bez zahraničních studentů) mají města Liptovský Mikuláš, Banská Štiavnica, Dubnica nad Váhom a Terezin. I nulovým hodnotám zde byl z metodických důvodů přiřazený 1 bod, protože se jedná o celkovou škálu hodnot.

V rámci internacionalizace bylo v práci plánováno ještě jedno kritérium, které by právě lépe vyhodnocovalo krátkodobé studentské mobility, zejména evropského programu Erasmus+. Jednalo by se o data studentského spolku ESN – Erasmus student network, která pomáhá přijíždějícím studentům se začleněním do kolektivu mezinárodních studentů a pořádáním různých doprovodných aktivit, které propojují české studenty (většinou právě členy tohoto spolku) a přijíždějící zahraniční. (ESN UP OLOMOUC, n.d.) Za univerzity, na kterých ESN působí, měla být poskytnuta čísla o počtu přijíždějících studentů v roce 2021 a ta by byla opět porovnána s celkovým počtem studentů (v tomto případě by došlo k součtu za města a porovnání s celkovým počtem ze

všech škol v daném městě). Data však pro účely této práce poskytla pouze česká pobočka této organizace, slovenská nikoli (žádost byla bez reakce, včetně pokusu kontaktování přes pobočku českou) a tak nebyla nakonec do kritérií použita vůbec.

5.1.5 Kritérium 5: Studentské bydlení

V pátém kritériu je hodnocena dostupnost ubytování poskytovaného samotnou školou a jeho lokalizace v rámci města. V kapitole 4.2 této práce je popsáno, jakými způsoby a možnostmi ovlivňuje to, kde studenti bydlí během studijních let, studentskou sounáležitost a „zapojení“ do města jako takového. Byť je ubytování v soukromí oblíbené, stále je vzhledem k převyšující poptávce nad nabídkou preferované ubytování na univerzitních kolejích. (Vochozková, 2023)

Návrh hodnocení tohoto kritéria se odvíjel od toho, zda vysoké školy ve svých městech poskytují ubytování a pokud ano, tak kde soustřeďují své kapacity, zda spíše v centru nebo na okrajích měst. Proto bylo prvně dohledáno, zda se ve městě nachází studentské ubytování, které školy vlastní a svým studentům pronajímají, případně pro své studenty zajišťují ubytování smluvně u externích subjektů. Tyto informace byly hledány na webových stránkách jednotlivých škol a podle toho následně hodnoceny jako ANO (nachází se ubytování) nebo NE (nenachází se ve městě takovéto ubytování pro studenty daných škol).

Následně bylo hodnoceno, kde se nachází většina ubytovacích kapacit, zda spíše v centru města nebo spíše na okraji. K tomu byly použité zejména webové mapové portály Mapy.cz a Mapy Google. (Google, 2024; Seznam.cz, 2024) V každém městě je to, co je ještě centrum a co už ne vnímáno individuálně, ale pro tento účel se autor snažil držet toho, že docházková vzdálenost do centra města (hlavní náměstí nebo ulice) měla být méně jak 15 minut. Bylo ale nahlíženo (zejména u menších měst) také na to, zda jsou budovy spíše na okrajích měst viditelně geograficky vzdálené od centra, nebo jsou jeho součástí. Pokud je ve městě více takovýchto ubytovacích zařízení, které se nachází v centru i mimo něj, pak byla rozhodující převažující kapacita, pokud se dala veřejně zjistit z webových stránek škol, případně byla odhadnuta na základě typů staveb.

Podle zjištěného pak tedy byla městům přiřazena jedna ze tří kombinací hodnot a následně podle toho přiřazeny body. Kombinace *ANO – centrum* (ve městě je dostupnost školou poskytovaného ubytování a většina těchto ubytovacích kapacit se nachází v centru města) obdržela 4 body, kombinace *ANO – okraj* (ve městě je dostupnost

školou poskytovaného ubytování a většina těchto ubytovacích kapacit se nachází na okraji města) obdržela 2 body a kombinace $NE - X$ (ve městě není poskytováno školou poskytované ubytování a tím pádem nemá význam hodnotit, zda se nachází v centru či na okraji) obdržela 1 bod. Bodová škála byla zvolena takto, protože na základě rešerše literatury je město „více studentské“, pokud školské areály přirozeně navazují na městskou zástavbu a studenti tak mají větší možnost širší interakce s lokálními obyvateli, z toho důvodu je nejlépe hodnoceno umístění ubytovacích kapacit v centru, než na okraji.

Z hlediska výsledků v tomto kritériu jde částečně vidět trend větších univerzitních měst (např. Brno, Olomouc, Zlín), které koncentrují své ubytovací kapacity blíže centru, což ale neplatí o těch na počet studentů největších, jako Praha, Bratislava nebo Košice kde jsou studentské koleje většinou dále od centra, pravděpodobně z důvodu možnosti postavit kapacitnější ubytování už v minulosti. Dle očekávání většina malých měst, s 1 univerzitou (často soukromou) jako například Mladá Boleslav, Sládkovičovo nebo Přerov, ubytování pro své studenty napřímo vůbec nezajišťují, u některých z nich je pouze doporučeno, na které subjekty se v případě potřeby obrátit.

5.1.6 Kritérium 6: Město prezentující se jako univerzitní nebo studentské

Další kritérium je zaměřené na vlastní propagaci města jako studentské nebo univerzitní. Na základě rešerše literatury je předpoklad, že pokud město aktivně propaguje možnosti studií a studentského života na vysokých školách v něm nacházející se, pak je obecně lepší spolupráce mezi akademickým světem a místní samosprávou. To pak následně může mít vliv na další vzájemnou podporu, jako třeba podpora výstavby, příliv finančních prostředků, společné kulturní akce, turismus a další (více hlavně v kapitole 4.5).

Data pro toto kritérium byla čerpána z oficiálních webových stránek měst, případně z webových stránek městských informačních center či jiných turistických portálů zaštitěných daným městským úřadem nebo magistrátem. Tímto způsobem nelze s vysokou přesností zjistit, že je nebo naopak není splněno výše uvedené o spolupráci (vyžadovalo by hlubší průzkum), ale je to nějaký náznak toho, jak moc si město váží přítomnosti akademických institucí alespoň z marketingového hlediska.

Pro vyhodnocení kritéria pak byla na zmíněných webových stránkách vyhledávána zmínka na téma vysokých škol. Většinou šlo o jakékoliv sekce nebo stránky odborů, eventuálně aktualita (zaměřená na spolupráci nebo společně pořádanou akci). Většinou

se jednalo o základní popis škol, jejich geografické rozmístění v prostoru města a pak případně představení oblastí a historie spolupráce s městem nebo o pozvánku na akci pořádanou oběma institucemi (nejčastěji Majáles).

Pokud tedy byla na webech taková sekce nebo stránka nalezena, byla danému městu přiřazena hodnota ANO, pokud nebyla, tak byla přiřazena hodnota NE. V následném bodování pak již dle metody stejné pro všechny kritéria byly přiděleny 4 body pro ANO a 1 bod pro NE. Výsledky jsou překvapující hlavně u větších měst s několika školami a univerzitami, jako třeba Bratislava, Košice nebo Praha, které i přes v podstatě „laicky pozorovatelné“ propojení studentů s městem, se o daných školách na svých kanálech nijak oficiálně nezmiňují. Oproti tomu města jako Bánská Bystrica, Hradec Králové či Plzeň, menší studentská města s 1 nebo 2 školami, svojí spoluprací dávají jasně najevo.

V rámci tohoto kritéria by také bylo možné hodnotit, zda jako univerzitní či studentské město označuje město samotná vysokoškolská instituce a ze své iniciativy pro „naplnění“ takového označení něco dělá. Protože je však zadání práce ve smyslu „studentské“ a tudíž studentského pohledu, bylo zvoleno hodnocení pouze z pohledu města, které by hlavně v případě existence více škol na svém území mělo zastávat rovný přístup k problematice studentifikace města nezávisle na školách.

5.1.7 Kritérium 7: Školní budovy jako součást městské zástavby

Toto kritérium je zaměřeno na umístění školních budov ve městě. Tam, kde jsou univerzity spíše součástí centra a městské zástavby, je pak větší interakce studentů se samotným městským prostředím a větší možnosti propojení akademického a „běžného“ městského života. Naopak tam, kde jsou spíše uzavřené kampusy, případně se budovy škol soustředí na okrajích města, nemají studenti tolik potřeby s městským prostředím interagovat, čímž jsou pak příležitosti pro město z tohoto faktoru plynoucí a celková „studentskost“ města omezená.

Pro toto kritérium tedy bylo hodnoceno, jak moc jsou budovy vysokých škol v Českých a Slovenských městech součástí městské zástavby. Jako zdroj „dat“ byly použity plány školních budov z webových stránek univerzit a dalších vysokých škol, případně webové mapové portály Mapy.cz nebo Mapy Google, kde byly hledány budovy, které jsou součástí vysokých škol v hodnocených městech. (Google, 2024; Seznam.cz, 2024) Podle umístění budov pak byly přidělovány body. Pokud jsou všechny budovy škol součástí městské zástavby, včetně menších kampusů v centrech měst, dostalo město 4 body. 3

body dostala města, která mají část budov na okraji měst, ale většinu v centru, 2 body pak v případě opačné situace, kdy většina budov stojí spíše samostatně na periferii a jen některé jsou v centru. Poslední kategorií jsou pak města s 1 bodem, kde všechny vysokoškolské budovy jsou na okraji měst.

Výsledky u tohoto kritéria se nedají úplně jednoduše souhrnně vyhodnotit, u každé bodové hodnoty jsou zastoupeny větší i menší města. Je to pravděpodobně dáno historickým urbanistickým a stavitelským vývojem měst, nutností škol stavět účelové budovy na volných stavebních parcelách (která jsou povětšinou na periferiích měst) ale i využitím budov v centru, které dříve sloužily jinému účelu než jako budova pro vzdělávání. 4 body obdržel například Zlín i Přerov, 3 body má Brno nebo Ružomberok, po 2 bodech obdrželi Žilina a Komárno a 1 bod pak např. Pardubice a Písek.

5.1.8 Kritérium 8: Dopravní dostupnost autobusovou dopravou

V tomto a následujícím kritériu byla hodnocena dopravní dostupnost vysokoškolských měst. Jak pro obyvatele města, tak obzvláště pro studenty je podstatné, že mají možnost dobrého spojení do dalších měst. Takové spojení pak může přilákat více studentů, turistů ale i zlepšit možnosti denního dojíždění pro studenty a eventuálně pracující, kteří nechtějí využít možnosti ubytování. Vzhledem k tomu, že v rámci této práce nejde vztáhnout dopravní dostupnost z konkrétního místa, byly tedy hodnoceny možnosti spojení dálkovou autobusovou a následně pak vlakovou dopravou.

Autobusová doprava je v tomto případě vztažena k obslužnosti vysokoškolských měst jedněmi z největších autobusových dopravců ve střední Evropě z hlediska počtu obsluhovaných zastávek, kterými jsou FlixBus a REGIOJET. Oba dopravci nabízí velký počet spojů a hustou síť linek, které na sebe v některých přestupních bodech navazují a tím se tak rozšiřuje počet dostupných destinací při užití jednoho nebo druhého dopravce, což umožňuje studentům i obyvatelům velké možnosti spojení s ostatními městy v jejich síti.

FlixBus vznikl v roce 2011 jako projekt třech mladých německých podnikatelů. Od roku 2013, kdy skončil v Německu zákon, který v podstatě zakazoval dálkovou autobusovou dopravu se postupně rozrůstal a následnou fúzí s některými konkurenty na trhu se z této společnosti stal jeden z největších evropských autobusových dopravců, který působí i na jiných kontinentech. (Kozlík, 2018)

Regiojet, původně Student Agency, působí na trhu autobusových dopravců od roku 2004, původně jako vnitrostátní, mezinárodní doprava následovala záhy. Mimo autobusovou dopravu dnes společnost provozuje i dopravu vlakovou, čímž tak rozšířila možnosti propojení své sítě. Podle informací z webu dnes zajíždí do 14 evropských zemí a vyznačuje se vysokým standardem služeb. (STUDENT AGENCY, n.d.)

Pro hodnocení tohoto kritéria byli jednotlivá města obodovány podle toho, zda v nich alespoň jeden ze dvou jmenovaných dopravců má svou zastávku s pravidelnou linkou, nebo ne. Data byla čerpána z vyhledávačů (mapy) spojů na webech dopravců. (FlixBus, 2024; REGIOJET, 2024) Obdobně jako u předešlých kritérií, kde města nabývala hodnot pouze ANO nebo NE, i zde bylo ANO následně hodnocené 4 body a NE 1 bodem. Z výsledků pak vyplývá, že síť těchto dopravců je široká a obsáhne většinu měst s vysokými školami v České i Slovenské republice, protože z celkových 33 měst je pouze necelá 1 čtvrtina (9 měst) těmito dopravci neobsloužena.

5.1.9 Kritérium 9: Dopravní dostupnost vlakovou dopravou

Kritérium 9 navazuje na předchozí osmé a v podstatě doplňuje další možnost dálkové veřejné dopravy do studentských měst, a to dopravou železniční. Na rozdíl od autobusové dopravy zde není problematika hodnocena z pohledu dopravců, ale infrastruktury. Kritérium tedy vychází z takzvaných tranzitních železničních koridorů (pro osobní dopravu) v jednotlivých zemích, což jsou hlavní tratě určené pro dálkovou i příměstskou dopravu. Jsou součástí panevropských multimodálních koridorů, což znamená jejich návaznost na další koridory v sousedních státech. Většinou se jedná o tratě dvoukolejné s maximální rychlostí 160 km/h. (Ministerstvo dopravy ČR, 2024) Jak už bylo zmíněno, koridory nejsou jen pro dálkovou vlakovou dopravu, ale také příměstská, což znamená že zde zastavují i lokální spoje, které můžou jednodušeji propojit méně významná města napříč regiony. (Správa železnic, 2024a; Železnice Slovenskej republiky, 2024a)

Pro hodnocení v tomto kritériu tedy bylo zjišťováno, zda se v daném městě nachází železniční stanice, která je součástí alespoň jednoho tranzitního koridoru. K tomu byly využity webové mapy sítě správců železniční infrastruktury v Česku (Správa Železnic) a na Slovensku (Železnice Slovenskej republiky), pomocí kterých byl průběh koridoru zjištěn a tím pádem to, zda dané město na něm leží, nebo nikoliv. (Správa železnic, 2024b; Železnice Slovenskej republiky, 2024b) Opět pro hodnotu ANO byly přiřazeny 4 body a hodnotě NE bod 1. Výsledky ukázali, že 15 z celkem 33 hodnocených měst neleží na

žádném z železničních koridorů a cestování vlakem tak pro tamní studenty a obyvatele je o něco složitější. Ovšem v některých z těchto měst jde reálně jen o menší „hendikep“, protože koridor může být relativně v blízkosti a dostupný např. městskou hromadnou dopravou do max. několika desítek minut. Pro zachování stejné metodiky u všech kritérií však toto zohledňováno v hodnocení nebylo.

5.1.10 Kritérium 10: Nezaměstnanost v regionu

Akademické prostředí ve městech působí na pracovní trh různě, ať už poskytováním stálých pracovních míst ve školách, zaměstnatelnost absolventů v místních firmách či veřejných institucích a také možnosti krátkodobých „brigád“ pro studenty vysokých škol, jak je více popsáno už v kapitole 4.3. Pro reprezentaci trhu práce v kritériích pro determinaci studentských měst byla na základě dostupných a srovnatelných dat vybrána kritéria hodnotící míru nezaměstnanosti v regionu dané školy, což jsou v tomto případě okresy.

V tomto kritériu je tedy hodnocena celková míra nezaměstnanosti v regionu. Ta reprezentuje počet registrovaných nezaměstnaných na celkový počet ekonomicky aktivního obyvatelstva v daném okresu (klasifikace NUTS: LAU 1). Data byla převzata z měsíčních statistik nezaměstnanosti Ministerstva práce a sociálních věcí v ČR a Ústredie práce, rodiny a sociálních věcí v SR. (Ministerstvo práce a sociálních věcí, 2022; Ústredie práce, sociálních věcí a rodiny, 2022) Vzhledem k velikosti a úzkému napojení okresů byla pro některá větší města použita data i ze sousedních okresů a výsledná hodnota je tak průměrem hodnot ze všech zahrnutých okresů. Jedná se Bratislavu (okresy Bratislava I – Bratislava V), Brno (okresy Brno-město a Brno-venkov), Košice (okresy Košice I – Košice IV, Košice – okolie) a Prahu (okr. Praha-Východ, Praha-Západ a město hlavní město Praha (není okresem)).

Po přidání dat z Česka i Slovenska pak byly procentuální hodnoty seřazeny od nejvyšší po nejmenší a body byly přiděleny na základě rozdělení do 4 intervalů, kdy šířka intervalu je zde 1,95. Vzhledem k použité metodice hodnocení „nejpříznivějších výsledků“ byly intervaly použity tak, že nejnižší hodnoty jsou ohodnoceny 4 body a nejvyšší 1 bodem. Nejvyšší nezaměstnanost je tedy v regionech měst Prešov, Havířov a Banská Štiavnica, nejnižší je naopak v regionech měst Praha, Mladá Boleslav a Zlín.

5.1.11 Kritérium 11: Nezaměstnanost mladých osob v regionu

Posledním kritériem je nezaměstnanost mladých osob ve věku 20 až 29 let. Jsou to osoby, které jsou v průměrné věkové kategorii studentů a čerstvých absolventů vysokých škol. Právě těmto osobám by mělo univerzitní prostředí měst a souvisejících regionů přinést nejvíce pracovních příležitostí, ať už krátkodobé nebo dlouhodobé, proto by při dobrém vlivu a fungujících modelů měla být nezaměstnanost nízká. Finální hodnota pro toto kritérium nemusí být z hlediska v této práci zmiňovaných faktorů úplně vypovídající, protože prezenční studenti se jako studující nenahlašují na úřadech práce jako nezaměstnaní uchazeči, nebo také pracují na dohodu mimo pracovní poměr, které se ve statistikách zaměstnanosti většinou nijak neprojevují. Kritérium bylo spíše zvoleno, aby ukázalo, do „jaké míry“ mají mladí lidé problém uplatnit se ve vysokoškolských (studentských) městech, potažmo přilehlých regionech.

Data zde byla čerpána opět ze stránek Ministerstva práce a sociálních věcí v ČR a Ústredie práce, rodiny a sociálnych věcí v SR. Protože míra nezaměstnanosti za tuto věkovou kategorii musela být spočítána ručně, tak byla data o počtech obyvatel ve stejném časovém období a věkové skupině za jednotlivé okresy (LAU 1) čerpána z Českého statistického úřadu a Štatistického úřadu SR. (ČSÚ, 2022b; ŠÚ SR, 2022a)

Po spočítání procentuální hodnoty míry nezaměstnanosti v kategorii mladých (20-29 let) byla opět data rozdělena do 4 intervalů. Za stejné okresy v případě Bratislavy, Brna, Košic a Prahy byly opět spočítány a hodnoceny průměry. Šířka intervalu, podle kterých byly následně body přiděleny obdobně jako v předchozím kritériu, zde vyšla 1,4. Nejlépe jsou na tom s mírou nezaměstnanosti mladých lidí také stejné regiony měst jako v předchozím případě, jen nejlepší s hodnotou 1,8 % je Mladá Boleslav, druhá pak Praha s hodnotou 2,1 % a třetí Zlín s hodnotou 2,5 %. Nejhorší situace je v tomto případě v okresech Bánská Štiavnica (7,4 %), Havířov (7,2 %) a Prešov (7,1 %), opět tedy podobné výsledky tak, jak v kritériu č. 10. Horší situace v míře nezaměstnanosti mladých oproti celkové míře nezaměstnanosti je např. v okrese Ústí nad Labem, Bánská Bystrica nebo Hradec Králové.

5.2 Determinace studentských měst – výsledky

Finální určení, která města ze všech 33 jsou studentská bylo určeno na základě součtu bodů dosažených v jednotlivých kritériích. Tyto hodnoty byly opět rozděleny do 4 intervalů, kdy šířka intervalu zde vyšla 6. Pro rozdělení na studentská a nestudentská

města ve smyslu zadání této práce byla použita poslední hodnota ve druhém intervalu, tedy 26. Všechna města, jejichž finální bodový součet ze všech kritérií je větší jak 26 (tedy v podstatě města se 3 a 4 body za celkové „skóre“) byla označena za studentská. Počet takovýchto měst je celkem 15. Nejvíce, 37 bodů, dosáhla Olomouc, další je Brno s 37 body a pak Praha s 35 body. Dalšími studentskými městy seřazené podle pořadí (v závorce jsou uvedeny počty bodů) jsou Zlín (34), Plzeň (33), Bratislava (32), Ostrava (31), České Budějovice (31), Trnava (31), Ružomberok (30), Nitra (30), Trenčín (30), Hradec Králové (29), Ústí nad Labem (28) a Košice (28).

Z výsledků lze vidět, že do studentských měst se „nedostala“ hlavně populačně malá města většinou s 1 (často soukromou) školou, jako třeba Komárno nebo Sládkovičovo. Bodové hodnocení ale neměla dostačující ani některá větší města s univerzitami o několika fakultách, z nichž největší jsou Pardubice a Žilina. Jak bude více rozebráno v části typologie, do dalšího zpracování se ale dostali jak města „starší“ (vysoká škola je zde přítomna více než 100 let a většinou je tradičně vnímána jako součást města, např. Olomouc, Praha) tak i „novější“ (vysoké školy založené později, často v druhé polovině 20. století, např. Nitra, Hradec Králové), kde univerzity nemají tak silnou tradici a pozici.

Vzhledem k použité metodě bodování a těsnějším rozdílům mezi některými městy se jedná v podstatě o celkovou míru studentskosti měst a čím více má město bodů, tím více naplňuje vytvořenou „charakteristiku“ studentského města. Pro další postup ve zpracování praktické části (typologie) bylo však použito rozdělení na „studentská“ a „nestudentská města“ tak, jak je uvedeno výše.

Tabulka 1: Determinace – bodové hodnocení měst seřazených podle celkového dosaženého počtu bodů. Zdroj: vlastní zpracování

MĚSTO	Kritérium 1	Kritérium 2	Kritérium 3	Kritérium 4	Kritérium 5	Kritérium 6	Kritérium 7	Kritérium 8	Kritérium 9	Kritérium 10	Kritérium 11	SOUČET
OLM	4	1	4	3	4	4	3	4	4	4	3	38
BRN	4	2	4	3	2	4	3	4	4	4	3	37
PRH	2	4	4	3	2	1	3	4	4	4	4	35
ZLN	2	1	4	2	4	4	4	4	1	4	4	34
PLZ	2	1	4	1	2	4	3	4	4	4	4	33
BRT	3	3	4	2	2	1	3	4	4	3	3	32
ČEB	3	1	4	1	2	1	3	4	4	4	4	31
OSR	2	1	4	2	2	4	3	4	4	3	2	31
TRN	3	1	1	1	4	1	4	4	4	4	4	31
TRE	1	1	1	2	2	4	3	4	4	4	4	30
RUŽ	3	1	1	2	4	4	3	4	4	2	2	30
NIT	3	1	1	1	4	4	4	4	1	3	4	30
HRK	2	1	4	1	2	4	3	4	1	4	3	29
ÚSL	2	1	4	1	4	4	3	1	4	3	1	28
KOŠ	2	1	4	3	2	1	3	4	4	2	2	28
ŽIL	2	1	4	1	2	1	2	4	4	3	2	26
SLÁ	3	1	1	4	1	1	4	1	4	3	3	26
PŘE	1	1	1	3	1	1	4	4	4	3	3	26
PAR	2	1	4	2	2	1	1	1	4	4	4	26
PRE	2	1	4	2	4	1	4	4	1	1	1	25
OPA	2	1	1	1	4	4	4	1	1	3	3	25
MBL	1	1	1	3	1	1	4	4	1	4	4	25
BBR	2	1	1	2	2	4	2	4	1	3	2	24
ZVO	1	1	1	1	4	1	4	4	1	3	3	24
LIB	1	1	4	2	2	1	2	4	1	3	3	24
JIH	1	1	1	1	2	1	4	4	1	4	3	23
TER	1	1	1	1	4	1	4	1	1	4	3	22
PÍS	1	1	1	2	1	1	1	4	1	4	4	21
LMI	1	1	1	1	2	1	1	4	4	2	2	20
KOM	1	1	4	4	2	1	2	1	1	1	2	20
DNV	2	1	1	1	1	1	1	1	4	4	3	20
HAV	1	1	1	1	1	1	4	1	1	1	1	14
BŠV	1	1	1	1	4	1	1	1	1	1	1	14

Pozn.: Světle zelená jsou označena města, která jsou v této práci dále považována za studentská (je s nimi provedena typologie).

5.3 Typologie studentských měst – metodika a postup

Část typologie se zabývá rozdělením studentských měst dle vytvořené determinace do několika typů a to tak, aby si města byla v jednom typu podobná a zároveň něčím odlišná od měst v dalších typech. Zároveň by typologie měla vycházet z bodových výsledků zvolených kritérií v předchozí části, aby reflektovala, v čem jsou jednotlivá studentská města „silnější“ a v čem více „zaostávají“. Proto bylo pro rozdělení do typů využito bodových hodnocení v jednotlivých městech, a to nikoliv jen finální součet, ale i dosažené body v jednotlivých kritériích.

Původní návrh postupu spočíval v rozdělení do typů podle dosaženého celkového počtu bodů, s tím že jednotlivé typy budou pak definovány a popsány podle celkové síly v kritériích. Tento postup by však nedovedl typy od sebe úplně odlišit, a to i z důvodu těsných bodových rozdílů a časté rovnosti bodů mezi některými městy. Proto nakonec bylo přistoupeno k vyhodnocení typů na základě podobnosti vyššího (eventuálně i nižšího) počtu bodů v jednotlivých kritériích, tzn. v čem jsou jednotlivá města jako studentská nejsilnější a měla tedy největší bodový zisk a zároveň v čem jsou slabší a bodový zisk zde byl nižší. I tímto postupem by se některá města dala přiřadit jinak, případně k více než jednomu typu, ale finální rozdělení a výsledná typologie ukazuje největší podobnosti v rámci „síly“ kritérií.

Studentská města byla tedy rozdělena do celkem 4 typů. První typ jsou silná studentská města, která vykazují největší sílu v kritériích, které by se daly považovat za typické pro univerzitní města. Druhým jsou města silná v dopravní dostupnosti a s dobrou situací v nezaměstnanosti. Třetím pak města, která mají inovační potenciál díky přítomnosti inovačního nebo vědeckotechnického parku. Posledním typem jsou města, která v žádných kritériích přímo nedominují, ale školní budovy jsou zde více „prorostlé“ do města. Podrobnější popisy jednotlivých typů jsou popsány v jednotlivých podkapitolách. V popisech je kromě bodového skóre také popsáno, v čem jsou si města podobná i jinak než jen body v jednotlivých kritériích, a to na základě informací ze zdrojů využitých autorem práce během práce na přípravě determinace studentských měst a také z dalších veřejných zdrojů.

Tabulky s bodovými hodnotami za jednotlivé typy jsou pro přehlednost vždy na konci jednotlivých kapitol s popisem jednotlivých typů. Celkový přehled je součástí přílohy

č. 1, v příloze č. 2 pak jsou pouze města, která byla součástí typologizace se všemi hodnotami, seřazená podle rozdělených typů.

5.3.1 Typ 1: Silná studentská města

Do prvního typu byla zařazena následující města: Brno, Olomouc, Plzeň, Praha a Zlín. Tato města se umístila také na prvních pěti místech z hlediska celkového součtu bodů, jedná se tedy o nejsilnější studentská města, což znamená že jsou si podobné zejména vysokým počtem zastoupení kritérií hodnocených 4 body, případně 3 body. Úplně shodné jsou v hodnocení přítomnosti inovačních center, dostupností autobusovou dopravou a celkové míře nezaměstnanosti v regionu (max. 3 %). Vyšší počty bodů mají všechna města také v hodnocení nezaměstnanosti mladých lidí a hodnocení umístění univerzitních budov v rámci městské zástavby (vyniká Zlín, kde jsou všechny budovy situovány v centru města) a až na Prahu jsou všechna města také považována za univerzitní z pohledu místních samospráv.

V Praze, Brně a Olomouci se navíc nachází více než 1 škola, což dále přidává na „studentskosti“. 17 škol celkem je v Praze, přičemž zde sídlí největší české univerzity, jako např. Univerzita Karlova nebo Česká zemědělská univerzita, mimo jiné také mnoho menších soukromých škol. Na území Brna je pak celkem 9 škol, největší jsou Masarykova univerzita a Vysoké učení technické v Brně. V Olomouci se kromě Univerzity Palackého nachází ještě soukromá Moravská vysoká škola.

Z uvedeného tedy na základě analýzy kritérií vyplývá, že tato města by měla být označovaná za typicky „univerzitní“ či lépe „studentská“. Školy v těchto městech jsou buď na studenty početné s velkou tradicí, jako např. České vysoké učení technické, nacházející se v Praze (založena 1717, 15 760 studentů) nebo Univerzita Palackého v Olomouci (založena 1573, 17 168 studentů), ale také mladší univerzity jako Západočeská univerzita v Plzni (založena 1991, 9 857 studentů) či Univerzita Tomáše Bati ve Zlíně (založena oficiálně 2001, 5 997 studentů). (ČVÚT v Praze, 2024; Univerzita Palackého v Olomouci, 2024; Univerzita Tomáše Bati ve Zlíně, 2024; Západočeská univerzita v Plzni, 2024) Jde tedy o mix měst s jistou studentskou tradicí a těch, která dříve (před např. 20 lety) nebyla z hlediska terciárního vzdělávání nijak významná. Jde o administrativní centra regionů a aglomerační centra, což z nich dělá denní cíle dojížděky do škol a zaměstnání pro spoustu osob a následně tak posiluje jejich potenciál v místní ekonomice. (ČSÚ, 2023b)

V čem naopak tento typ měst bodově ztrácí je studentifikace obyvatel – to může být dáno vysokým počtem trvale bydlících obyvatel, podle kterých bylo kritérium přepočítáváno. Pro větší studentifikaci ve Zlíně, Praze a Plzni by tedy musely být rozšířeny studijní programy a zvýšení počtu přijímaných studentů do nich. Také by zdejší školy mohly nabízet více ubytovacích kapacit v centrech měst, aby se studenti mohli lépe zapojit do „městského života“, to je ale limitované již existující zástavbou a možnostmi úprav stávajících ubytovacích zařízení.

Tabulka 2: Typologie – Typ 1: Silná studentská města. Zdroj: vlastní zpracování

MĚSTO	Kritérium 1	Kritérium 2	Kritérium 3	Kritérium 4	Kritérium 5	Kritérium 6	Kritérium 7	Kritérium 8	Kritérium 9	Kritérium 10	Kritérium 11	SOUČET
OLM	4	1	4	3	4	4	3	4	4	4	3	38
BRN	4	2	4	3	2	4	3	4	4	4	3	37
PRH	2	4	4	3	2	1	3	4	4	4	4	35
ZLN	2	1	4	2	4	4	4	4	1	4	4	34
PLZ	2	1	4	1	2	4	3	4	4	4	4	33

5.3.2 Typ 2: Města s dobrou nezaměstnaností a dobrou dopravní dostupností

2. typ studentských měst jsou města silná především v nezaměstnanosti a dobré dopravní dostupnosti. Byla zde zařazena Bratislava, České Budějovice, Hradec Králové a Trenčín. V Bratislavě je celkem 8 škol, přičemž největší a nejvýznamnější je Univerzita Komenského v Bratislavě a Slovenská technická univerzita. V Českých Budějovicích se nachází 2 školy, a to Vysoká škola technická a ekonomická a Jihočeská univerzita v Českých Budějovicích. V Hradci Králové i Trenčíně je vždy jedna, v porovnání s ostatními menší škola, jsou to Univerzita Hradec Králové a Trenčianska univerzita Alexandra Dubčeka v Trenčíne. (MŠMT ČR, 2022; MŠVVaM SR, 2022)

Kritéria v těchto městech již nejsou tak silná jak u předchozího typu, nicméně stále je zde většina hodnocena 4 nebo 3 body. Největší podobnost je u dvou kritérií, prvním je hodnocení umístění budov v rámci zástavby města, kdy všechny školy v těchto městech mají část svých budov na okraji intravilánu, ale většina je umístěna v blízkosti centra města.

Druhým je pak obslužnost autobusovou dopravou, kdy obsluhována jsou všechna tato města, a to oběma dopravci, na které se kritérium vztahuje (FlixBus, REGIOJET), což nabízí větší výběr možných destinací na vnitrostátních i mezinárodních linkách. V dostupnosti železniční dopravou, tedy přítomností stanice na hlavním koridoru jsou až na jednu výjimku hodnocena 4 body všechna města. Výjimku tvoří Hradec Králové, nicméně dopravní obsluha po železnici je zde vzhledem k velikosti města a blízkosti koridoru (vzdálen do 30 minut vlakem do stanice Pardubice) také dobře zajištěna. (Správa železnic, 2024a)

Situace v nezaměstnanosti přilehlých regionů se v rámci celkové míry pohybuje od 2,9 % do 4,5 %, což jsou příznivé hodnoty v obou státech z hlediska celkové míry nezaměstnanosti a v rámci práce jsou města tohoto typu hodnocena 4 body a 3 v případě Bratislavy. V roce 2021 na Slovensku činila celková míra nezaměstnanosti 6,8 % a region Bratislavy (4,5 %) a region Trenčína (3,8 %) jsou tak na tom lépe oproti celostátnímu průměru. V Česku byla celková míra nezaměstnanosti pouze 2,8 %, tudíž česká města zařazená v tomto typu (okresy) se v tomto kritériu umisťují mírně pod (České Budějovice – 2,4 %) či mírně nad (Hradec Králové – 2,9 %) celostátní mírou. Situace zde tak dá se říct téměř odpovídá celostátnímu průměru. (ČSÚ, 2023a)

Příznivá je u tohoto typu také „regionální nezaměstnanost mladých lidí“, kde 4 body získaly České Budějovice a Trenčín, po 3 pak Bratislava a Hradec Králové. České Budějovice se se svojí hodnotou 3,1 % nachází na hranici intervalu hodnoceného 4 body. Ve všech městech je v tomto případě, i přes jiné pořadí hodnot, situace lepší než celková míra nezaměstnanosti zvolené věkové kategorie v Česku (3,8 %) i na Slovensku (6,4 %). To by mohlo znamenat dobré uplatnění absolventů vysokých škol i celkový vliv mladých lidí na trh práce (nejen) díky přítomnosti vysokých škol. Kromě Trenčína se ve zbývajících třech městech nachází také vědeckotechnické parky, podporující nejen transfer technologií (hlavně v případě Bratislavy), ale i další možnosti inovací a podporu studentů v jejich uplatnění na trhu (všechny parky v hodnocených městech) (Jihočeský vědeckotechnický park, 2024; TECHNOLOGICKÉ CENTRUM Hradec Králové, 2024; Univerzita Komenského, 2024)

Obecně jsou všechna tato města hlavními městy administrativně správních regionů, což z nich opět dělá časté cíle dojížděky do práce a do škol. (ČSÚ, 2023b; ŠÚ SR, 2022b) Jsou to také významná historická města, mají tedy co nabídnout i v oblasti cestovního ruchu a přilákat tak nejen univerzitní zahraniční návštěvníky. Podíl trvalých zahraničních studentů je ale daleko lepší u Bratislavy a Trenčína (12,2 % a 10,7 %) než u dalších dvou měst, protože jejich hodnoty jsou vyšší, než je střední hodnota všech porovnávaných měst v této práci (9,6 %) a jsou hodnoceny 2 body. U zbylých měst by bylo dobré tento faktor navyšovat např. rozvojem cizojazyčných programů.

Tabulka 3: Typologie – typ 2: Města s dobrou nezaměstnaností a dobrou dopravní dostupností. Zdroj.: vlastní zpracování

MĚSTO	Kritérium 1	Kritérium 2	Kritérium 3	Kritérium 4	Kritérium 5	Kritérium 6	Kritérium 7	Kritérium 8	Kritérium 9	Kritérium 10	Kritérium 11	SOUČET
BRT	3	3	4	2	2	1	3	4	4	3	3	32
ČEB	3	1	4	1	2	1	3	4	4	4	4	31
TRE	1	1	1	2	2	4	3	4	4	4	4	30
HRK	2	1	4	1	2	4	3	4	1	4	3	29

5.3.3 Typ 3: Méně studentifikovaná města s inovačním zázemím

Do třetího typu byla zařazena tři města, a to Ostrava, Ústí nad Labem a Košice. Ta nejvíce dominují v kritériu č. 3 (Inovační prostředí a transfer technologií) a kritériu č. 9 (Dostupnost železniční dopravou), kde mají shodně po 4 bodech. Vzhledem k nízkému počtu bodů v prvních dvou kritériích (2 a 1, nízký podíl studentů na obyvatelstvu a maximálně 2 vysoké školy ve městě), které se podílí na studentifikaci měst, byl tento typ souhrnně pojmenován jako „Méně studentifikovaná města s inovačním zázemím“, kdy zmíněná kritéria upřesňují první část názvu a kritérium č. 3 – inovační zázemí, je právě jejich hlavní „výhodou“.

Jak je již zmíněno v kapitole 5.1.3, vědeckotechnický park je zpravidla prostředí, které provozuje veřejný sektor, ve kterém díky pronájmům prostor, poradenským a dalším doprovodným aktivitám dochází k propojení vysokých škol, výzkumných ústavů a firem. Ve městech v tomto třetím typu se nachází následující vědeckotechnické parky (provozovatel v závorce): T-park (Moravskoslezské inovační centrum) v Ostravě, Vědeckotechnický park FSI (Univerzita Jana Evangelisty Purkyně – Fakulta strojního inženýrství) v Ústí nad Labem, TIP – Technologický a inovačný park (Univerzita Pavla Jozefa Šafárika) a Technicom (Technická univerzita v Košiciach) v Košicích.

Menší parky v Ústí nad Labem a Košicích (TIP) se soustředí především na transfer vědy ze své mateřské univerzity, a to za pomoci odborné praxe studentů u firem využívajících laboratorní či výrobní kapacity nebo prostory dané instituce a také tvorbu tzv. spin-off firem⁴. Neposkytují, resp. přímo na svých stránkách o takových možnostech nezmiňují, služby podnikatelského inkubátoru. (Fakulta strojního inženýrství UJEP, n.d.; Univerzita Pavla Jozefa Šafárika v Košiciach, 2023) Tyto služby naopak provozují větší vědeckotechnické parky, převážně se na to zaměřuje ostravský T-park, jehož zřizovateli jsou 3 univerzity, krajská a městská samospráva. Nabízí služby poradenství, pronájmu prostor i celkové mentoringové služby malým a středním podnikům, a to zejména pro ty s vlastním výzkumem a vývojem. (Lužná & Kurfirstová, 2024; MSIC, 2024) Zázemí místní technické univerzity pak pro všechny činnosti spojené s vědeckotechnickým

⁴ Spin-off společnost je obchodní společnost založená ke komercializaci nového poznatku z výzkumů, především z akademického prostředí. Rizika i komerční aktivity se založením spin-off firmy přesunou z výzkumné sféry do sféry komerční a díky tomu nově vzniklá společnost podniká za pomoci technických řešení, patentů či užitečných vzorů, pocházejících z výzkumné činnosti. Ve společnosti má často podíl jak výzkumná organizace (univerzita, výzkumný ústav aj.), tak další podíl má investor ze soukromého sektoru. (Smolka & Frank Bold Advokáti, 2020)

parkem (spojení vědy s komerčním sektorem a zároveň poskytování služeb podnikatelského inkubátoru) využívá košický Technicom, jehož poskytované služby jsou také široké. (Technická univerzita v Košiciach, n.d.)

Pokud by se účel těchto parků řádně naplňoval a vznikaly by tak nové firmy, které by poskytly dostatek relevantních pracovních míst, mohlo by to pomoci i situaci v nezaměstnanosti v těchto městech a přilehlých oblastech. Regiony měst tohoto typu ve skupině všech studentských měst v tomto totiž zaostávají. Míry nezaměstnanosti jsou zde jedny z nejvyšších i v rámci jednotlivých států. Okresy Ostrava-město a Ústí nad Labem jsou součástí strukturálně postižených krajů, podle Strategie regionálního rozvoje ČR, kde se koncentrují ekonomické, sociální a environmentální problémy z důvodu postupného ukončování dominantního těžebního průmyslu. (Ministerstvo pro místní rozvoj ČR, 2024b) Na Slovensku je pak okres Košice – okolie⁵ zařazen mezi nejméně rozvinuté okresy Slovenska, a to na základě dlouhodobého trendu vysoké míry nezaměstnanosti (min. 5,5 % a vyšší než celostátní průměr za sledované období). (Ministerstvo investícií, regionálneho rozvoja a informatizácie SR, 2024) Pro takovéto regiony pak jednotlivé vlády připravují akční plány rozvoje a upravují pro ně možnosti čerpání dotačních podmínek, např. právě na inovace nebo zaměstnanost (např. přes Evropský fond pro regionální rozvoj nebo Evropský sociální fond), aby se situace mohla postupně zlepšovat. (Ministerstvo pro místní rozvoj ČR, 2024a)

Mimo již zmíněné jsou si města v tomto typu podobná také v kritériu č. 7, kde se hodnotilo, jak moc jsou univerzitní budovy součástí městské zástavby. Shodně mají města po třech bodech, kdy většina budov je zde povětšinou v centrech měst a studenti a místní obyvatelé tak mají větší možnosti vzájemně se ovlivnit (mimo centra stojí např. budovy zde zmiňovaných inovačních parků). To jde u Ústí nad Labem a Ostravy poznat také částečně tím, že se tato města samotná prezentují jako univerzitní a propagují vzájemnou spolupráci s akademickým sektorem, i díky tomu, že se zde nachází „mladší“ univerzity, které nemají ve městech tak dlouhou tradici a musí být tedy „více vidět“ jinak.

Ostravská Univerzita i Univerzita Jana Evangelisty Purkyně sice navazují na vysoké školy pedagogické založené v minulém století, obě však jako univerzity v dnešní podobě

⁵ Okresy Košice I – Košice IV by v seznamu nejméně rozvinutých okresů byly pravděpodobně také, slovenský zákon č. 336/2015 Z. z. však upřesňuje, že mezi takovéto okresy nesmí být zapsány okresy krajských měst, což Košice jsou. (Slovensko, 2023a)

vznikli v roce 1991. Skladbu univerzit v Ostravě doplňuje Vysoká škola Báňská – Technická univerzita Ostrava, ta má své kořeny v tomto moravskoslezském městě od konce druhé světové války, na multioborovou technickou univerzitu však byla finálně transformována až v roce 1995. (Ostravská univerzita, 2022; Univerzita J. E. Purkyně v Ústí nad Labem, n.d.; VŠB – Technická univerzita Ostrava, n.d.)

Oproti tomu Univerzita Pavla Jozefa Šafárika se hlásí k odkazu Košické univerzity vzniklé v roce 1657, která se držela až do roku 1922. Obnovena byla následně v roce 1959 spojením košické lékařské fakulty toho času pod bratislavskou univerzitou Komenského a Vyšší pedagogické školy v Prešově a tím tak začala návaznost na dnešní univerzitu. V Košicích působí také už zmíněná Technická univerzita, ta zde po složité minulosti působí de facto od roku 1952 a svým rozsahem oborů a fakult je podobná ostravské technické univerzitě. (Technická univerzita v Košiciach, 2024; Univerzita Pavla Jozefa Šafárika v Košiciach, 2022)

Tabulka 4: Typologie – Typ 3: Méně studentifikovaná města s inovačním zázemím. Zdroj: vlastní zpracování

MĚSTO	Kritérium 1	Kritérium 2	Kritérium 3	Kritérium 4	Kritérium 5	Kritérium 6	Kritérium 7	Kritérium 8	Kritérium 9	Kritérium 10	Kritérium 11	SOUČET
OSR	2	1	4	2	2	4	3	4	4	3	2	31
ÚSL	2	1	4	1	4	4	3	1	4	3	1	28
KOŠ	2	1	4	3	2	1	3	4	4	2	2	28

5.3.4 Typ 4: Nevyhraněná menší studentská města

Posledním typem jsou tzv. nevyhraněná menší studentská města, kam byla zařazena města Nitra, Trnava a Ružomberok a jak již napovídá název tohoto typu, jsou to města, která nelze přiřadit do jiného typu (větší odlišnosti v dosažených bodech) a zároveň nejde jednoznačně určit jejich dominantní kritéria. V bodovém hodnocení kritérií mají tato města stejný počet bodů u 5 z celkem 11 kritérií, nejvyšší počet (4 body) je u hodnocení lokalizace ubytování a dostupnosti autobusovou dopravou. Shodně po 3 bodech pak mají v kritériu studentifikace měst.

Dalo by se tedy říci, že na svoji velikost jsou to města velmi studentsky početná. S hodnotami 12,3 %, 12,1 % a 9,3 % jsou na tom lépe, než některá populačně větší a známější města s univerzitami. Ubytování pro studenty se zde nachází také v blízkosti centra města, stejně jako všechny (v případě Trnavy a Nitry, kde se jedná o ucelené kampusy 2 univerzit, které spolu sousedí), případně většina (v Ružomberoku) dalších školních budov. Je to dáno částečně i menší velikostí samotného intravilánu města, kdy je přirozeně všechno „blíž sobě“, než například u měst 1. typu.

V čem naopak tato města „propadají“ je nepřítomnost inovačních center či vědeckotechnických parků, což omezuje možnosti napojení univerzit na soukromý sektor. Dále je zde malý podíl zahraničních studentů, nejvyšší hodnoty 13,5 % dosáhl Ružomberok, jinak se hodnota pohybuje pod 10 %. Situace v nezaměstnanosti je velmi dobrá u Trnavy a Nitry (v obou hodnocených kritériích), pohybuje se okolo 3–4 %, v okresu Ružomberok je však horší a to 6,5 % resp. 5,6 %. Do seznamu nejméně rozvinutých okresů Slovenska však zařazen není. (Ústredie práce, sociálnych vecí a rodiny, 2022b)

Z uvedeného tedy vyplývá, že nelze tento typ jednoznačně zhodnotit z hlediska jeho silných oblastí, ale vzájemně jsou si studentsky velmi podobná. Univerzity jsou zde většinou „mladší“, jedinou výjimkou je Trnavská univerzita v Trnave, která svým původním založením v roce 1635 je nejstarší univerzitou na území dnešního Slovenska, obnovená v roce 1992. (Trnavská univerzita v Trnave, 2024) Další trnavskou univerzitou je Univerzita sv. Cyrila a Metoda v Trnave, založená v roce 1997, profilující se jako unikátní na Slovensku v některých oborech. (Univerzita sv. Cyrila a Metoda v Trnave, 2024)

V Nitře pak působí 2 školy, jsou to Univerzita Konštantína Filozofa v Nitre (UKF) a Slovenská poľnohospodárska univerzita v Nitre (SPU). Historie obou se na území města začali psát v 50. letech minulého století. Zatímco UKF vznikla z původně pedagogického institutu a následně Vysoké školy pedagogické (1992), tak SPÚ se své zemědělské zaměření soustředila už od začátku, jen zde docházelo k postupnému vývoji a přesunu fakult mezi městy. Některé budovy kampusu SPÚ v centru Nitry byly v roce 2014 prohlášené za národní kulturní památku. (SPU Nitra, 2024; Univerzita Konštantína Filozofa v Nitre, 2019) Kampus s částí budov UKF je pak umístěný poblíž, čímž je umocněn pohyb studentů v centru měst (kampusy nejsou natolik velké a vybavené, aby docházelo k uzavřené studentské komunitě bez vlivu na okolní prostředí). (Google, 2024)

Katolická univerzita v Ružomberoku je pak jednou z nejmladších a nejmenších univerzit na Slovensku. Založena byla v roce 2000, a to skupinou slovenských biskupů, kteří o její založení usilovali. I přes svůj název a původní zřízení se jedná o veřejnou vysokou školu, se 4 fakultami a některými velmi moderně postavenými budovami. (Katolícka univerzita v Ružomberku, 2024) U Ružomberoka je také podstatné zmínit, že v celkovém hodnocení studentských měst této práce (30) předčil administrativní centrum svého kraje s podstatně větší a tradičnější univerzitou, a to město Žilina (celkem 26 bodů), kde se nachází Žilinská univerzita v Žilině. Oproti Ružomberoku „ztrácí“ Žilina hlavně v umístění univerzitních budov mimo centrum, podílu zahraničních studentů a spolupráci s městem.

Tabulka 5: Typologie – Typ 4: Nevyhraněná menší studentská města. Zdroj: vlastní zpracování

MĚSTO	Kritérium 1	Kritérium 2	Kritérium 3	Kritérium 4	Kritérium 5	Kritérium 6	Kritérium 7	Kritérium 8	Kritérium 9	Kritérium 10	Kritérium 11	SOUČET
TRN	3	1	1	1	4	1	4	4	4	4	4	31
RUŽ	3	1	1	2	4	4	3	4	4	2	2	30
NIT	3	1	1	1	4	4	4	4	1	3	4	30

6 Diskuse

V této práci bylo cílem dle popsané metodiky a výsledků pomocí sady kritérií vymezit ze všech měst s vysokou školou ve vybraném území ta, která by se měla opravdu označovat za studentská. Při vyhledávání dostupných odborných zdrojů v rámci rešerše, která se fenoménem studentského nebo univerzitního města zabývá, nebyla však nikde nalezena žádná práce, která by se snažila o podobný výstup, jako tato práce diplomová.

V některých článcích se pracuje s různými faktory ovlivňující studentskost města, uplatňované pak na konkrétní sadu měst či regionů (např. Munro et al., 2009 nebo Smith et al., 2014), není zde však řešeno žádné vymezení na univerzitní/neuniverzitní města na základě sady různých kritérií, které zohledňují interní i externí faktory těchto měst (regionů). Typologii a nějakému rozdělení studentských nebo univerzitních měst do kategorií se věnují okrajově ve svém článku autoři Antonio Russo, Leo van der Berg a Mariangela Lavanga o studentských městech, kdy rozlišují vybraná univerzitní města do 3 typů částečně podle 4 základních kritérií. V rozdělení a popisu typů pak ale spíše vychází z dalších informací a pravděpodobné vlastní zkušenosti s danými městy, než s objektivním pohledem na základě získaných dat. (Russo et al., 2003)

Částečně tato práce navazuje na diplomovou práci Patricie Ingrové z Univerzity Palackého v Olomouci (Ingrová, 2019), kde se autorka zabývala potvrzením definice univerzitního města. Pracovala s vybranými zahraničními a českými městy, která vzájemně porovnávala ve třech zvolených kritériích a snažila se tak dokázat, zda je vybraná definice platná. To, jak sama uvádí v závěru, se jednoznačně nepodařilo, nicméně města Brno, Olomouc a Zlín lze dle jejich závěrů označit za univerzitní. I v této práci jsou pak tato 3 města označena jako studentská (univerzitní), což v podstatě znovu potvrzuje autorčiny výsledky.

Do této práce byla zahrnuta všechna města s vysokými školami v České republice a Slovenské republice. Tím vznikl relativně velký vzorek 33 měst, do kterého vstupovala i populačně malá města s malými soukromými školami. Kritéria byla tvořena tak, aby v nich všechna města měla stejné příležitosti a možnosti „dosáhnout“ relevantních výsledků ve smyslu objektivního srovnání s městy většími. Tedy, aby nedocházelo k automatické dominanci větších měst. A to se i stalo, v některých z 11 kritérií i menší města dosáhla dobrých výsledků. V celkové determinaci studentských měst se však žádné z nich „neumístilo“ (nejmenší je sice Ružomberok s přibližně 27 tisíci obyvateli, je zde

však veřejná univerzita se 4 fakultami). Pokud by tedy hypoteticky nastavení determinace spočívalo z části v tom, že např. do výběru a zpracování vstoupí jen města s určitým počtem obyvatel, či jiným předem vytvořeným a zdůvodněným faktorem, mohla by se kritéria nastavit více tak, aby odpovídala ještě lépe „představám“ o studentském městě. Např. by zde šlo přidat kritérium hodnotící spojení MHD mezi školními budovami, přírůstky v počtu obyvatel studentského věku, pořádání velkých kulturních akcí (např. Majáles) aj.

Zároveň, do hodnocených měst byla zahrnuta pro zjednodušení zpracování pouze ta města, kde má daná vysoká škola hlavní sídlo. Mnoho škol v těchto městech má však některá své pracoviště (většinou fakulty) ve městech jiných, kde někdy studuje ne úplně zanedbatelný počet studentů (někde se pohybuje i v tisících studentů), například Mendelova univerzita v Brně a její Zahradnická fakulta v Lednici nebo Univerzita sv. Cyrila a Metoda v Trnave a její fakulta zdravotnických věd v Piešťanech. Kdyby byla zahrnuta i tato města, počet by se rozšířil a možná by vzniklo více studentských měst či nutnost rozdělit je do více typů a celkově „rozmanitější“ výsledky.

O něco větší „zkreslení“ hlavně v počtech studentů a škol je v tomto případě však spíše to, že některé velké fakulty, nacházející se v hodnocených městech, byly počítány dle principu „sídelního města“ jako jejich součást, byť z hlediska studentskosti se řadí k tomu městu, kde sídlí daná fakulta. Příkladem je např. Hradec Králové, kde sídlí kromě Univerzity Hradec Králové i Lékařská fakulta a Farmaceutická fakulta Univerzity Karlovy (se sídlem v Praze) a také Vojenská lékařská fakulta Univerzity obrany (se sídlem v Brně), přitom do kritérií vstupovala pouze první zmíněná. Podobný příklad je i Plzeň nebo Nitra. Je však nutné dodat, že by to opět v některých případech znamenalo větší práci s úpravou dat z databází ministerstev a také hledáním, kde se dané fakulty nachází, ne všechny to mají přímo v názvu, nicméně výsledky pro determinaci i typologii by to mohlo přinést o něco přesnější. Kritérium „počet škol“ by se také muselo změnit pravděpodobně na počet fakult, nebo obdobnou jednotku.

Přesto že kritéria byla zvolena autorem s ohledem na jejich vypovídající hodnotu ve vztahu k tématu práce a dostupnost dat, určitě by se dala ještě vytvořit další, která by také zvýšila relevantnost celkových výstupů. Zvažováno bylo např. využití statistik o bydleních v nájmu nebo podnájmu, nicméně bylo od něj vypuštěno, protože tato hodnota byla zjišťována v rámci Sčítání lidu, bytu a domů v roce 2021 a tam

pravděpodobně většina studentů uvede jako své bydliště to trvalé či obvyklé⁶, které se většinou nevztahuje k městu studia, a tak by tento údaj studentské bydlení reálně nerefletoval.

Dostupnost dat a jejich možné srovnání mezi jednotlivými zeměmi také omezilo snahu o zahrnutí více států střední Evropy, než pouze Česko a Slovensko. Každý statistický úřad, případně zákony, které upřesňují některé povinnosti vysokých škol ohledně poskytování dat, volí jiné metodiky a zpřístupňují různá data. Liší se například věkové skupiny v údajích o nezaměstnanosti, vykazování počtu zahraničních studentů nebo i jen charakter terciárního vzdělávání v dané zemi (které školy jsou „vysoké“ a které ne). Ale i zde je nějaký případný prostor pro budoucí výzkum v tom, vyzkoušet zvolenou metodiku v této práci v jiných zemích s přizpůsobením kritérií na dostupná data a srovnat je s výsledky v Česku a na Slovensku. Případně pro více zemí najednou využít dostupná data z evropských statistických portálů, jako je např. EUROSTAT.

Kritéria jsou také ve smyslu zadání zvolena jako ta, která jsou nějakým způsobem významná hlavně z pohledu studentů. To znamená, že pokud by označení namísto „studentské“ bylo použito „univerzitní“ (autorova snaha byla v textu práce označení „univerzitní“ používat co nejméně, pokud to nebylo nutné kvůli přímému kontextu), některá kritéria by zde asi nebyla použita (např. podíl zahraničních studentů by zde nebyl tak relevantní a internacionalizace samotných škol by musela být zastoupena jinak) a naopak by musel být dán důraz na jiná.

Tento směr pak byla snaha dodržet i při tvorbě následné typologie. V té se snažil autor využít co nejvíce informací poskytnutých vlastními výsledky determinace a jejími kritérii, ale jak je poznat z popisu jednotlivých typů, úplně objektivně to při zvoleném postupu udělat nelze. Pravděpodobně by bylo lepší rozdělení do typů provést nejen na základě číselných výsledků kritérií, ale i větší subjektivity a hlubším kvalitativním průzkumem vybraných faktorů v těchto městech, které by lépe odhalily jejich podobnosti a odlišnosti, což by ale bylo rozsahem spíše na samostatnou odbornou práci.

⁶ Online sčítání probíhalo v době pandemie nemoci COVID-19, kdy docházelo k různým opatřením pro omezení pohybu osob, jako např. tzv. lockdown a uzavírka okresů. (ČSÚ, 2022a; Policie ČR, 2021) Proto byla většina studentů mimo město studia a přirozeně tak vyplnila jako své bydliště to trvalé. To má autor práce potvrzeno ústní konzultací s některými studenty.

Přínos této práce je tedy hlavně ve vyzkoušení metod determinace a typologie, přičemž byly detailně prozkoumány různé zdroje dat, jako odborná literatura, statistické portály i stránky samotných měst a škol. Ukazuje, že lze za pomoci vytvořené sady kritérií vymezit města studentská a nějakým způsobem je i rozčlenit do několika typů. Lze z ní také vyjít do dalšího výzkumu, ať už využitím stejné sady kritérií na jinou sadu měst, nebo jejím vylepšením a zaměřením se např. na „nečíselné“ vlastnosti života v univerzitních městech. Případně může sloužit také jako východisko pro odborné práce zaměřené na zkoumání univerzitního a studentského života v geografickém prostředí střední Evropy, pro který jich mnoho vytvořeno doposud nebylo.

7 Závěr

Studentská města jsou sami o sobě jistým fenoménem a není lehké je nějakým způsobem zhodnotit a rozdělit. To, co je ve městě studentské a co naopak ne, by asi každý student nebo jiný akademik řekl jinak, nicméně na jedinečné atmosféře by se asi shodli všichni bez rozdílu, tu však nejde jednoduše objektivně porovnat. Situace je také různá v každém regionu světa, kde má tento typ měst různou historii a kde samotné různé fungování vysokých škol ovlivňuje sílu studentskosti těchto měst. Česká a Slovenská studentská města spojuje kombinace dávné tradice se staršími středověkými univerzitami, sídlících v historických centrech měst a starých budovách a novějších univerzit, často v účelově stavěných budovách a přizpůsobením se modernímu urbanismu. Už jen to je příklad většího rozdílu v hodnocených jednotkách a potvrzení, že ani v tomto geografickém prostoru není možné všechna města s přítomností vysoké školy brát jako stejná, se stejným „genius loci“.

Přesto však, jak dokazuje determinace studentských měst vytvořená v rámci této práce, lze na základě rešerše literatury a prací s více datovými zdroji města v určitých kategoriích ohodnotit a vybrat z nich ta, která jsou opravdu studentská. Z celkem 33 je takových měst 16, která celkovým hodnocením splňují status studentského města. Povětšinou dominují v kritériích studentifikace obyvatelstva, přítomnosti vědeckotechnických parků (nebo jiných inovačních center) a nižší mírou nezaměstnanosti.

Ani těchto 16 měst však není při pohledu na dosažené bodování v jednotlivých kritériích možné hodnotit jako jednotné. Byly proto vytvořeny celkem 4 typy těchto studentských měst. Rozřazení do typů proběhlo na základě toho, jak se městům vede v hodnocení jednotlivých kritérií, v čem více vynikají a v čem jsou oproti ostatním slabší. Podobnosti v bodových hodnotách mezi těmito městy pomohli k rozřazení do jednotlivých typů a jejich popisu.

Přestože mohou být pohledy na provedení a rozsah tohoto výzkumu různé, tak jak je již popsáno v kapitole diskuse, je tato práce určitým přínosem v poznání tematiky studentských anebo univerzitních měst, ať už jako návrh metodiky, jak města hodnotit za účelem oprávněnosti označení „studentské město“ nebo třeba jako východisko pro další zkoumání procesů v českých a slovenských (či dalších střeoevropských) studentských městech. Lze tedy konstatovat, že stanovené cíle práce byly splněny

Summary

The diploma thesis aims to select (determinate) student cities or towns from all the cities or towns where tertiary education institutions are located within the Czech and Slovak Republic. This was done by designing 11 criteria, such as share of student population to all town population, number of schools, availability and location of student housing or youth unemployment. Author used scoring points 1 to 4 method in each criterion to create a scale of “student cities” and 15 cities were evaluated as more student cities. These cities were then typologically divided into 4 types based on similarity in their criteria results.

Main findings are in designing the criteria and methods, how to select the “real” student cities and then how to search for their similarities. In final determination, there are bigger and more famous “traditional” cities, such as Prague, Olomouc, or Bratislava, but also smaller ones such as Zlín, Nitra, or Ružomberok. To provide better typology, more in depth qualitative research of cities life would be needed. However, this thesis brings new and interesting views for future research in topic of students/university cities.

Seznam použitých zdrojů a literatury

- 1911 Encyclopædia Britannica. (1911). *1911 Encyclopædia Britannica/Universities - Wikisource, the free online library*. 1911 Encyclopædia Britannica. https://en.wikisource.org/wiki/1911_Encyclop%C3%A6dia_Britannica/Universities
- Ahn, M. Y., & Davis, H. H. (2020). Four domains of students' sense of belonging to university. *Studies in Higher Education*, 45(3), 622–634. <https://doi.org/10.1080/03075079.2018.1564902>
- Alipour, H., Olya, H. G. T., Abdalla, M. J., & Hesarakı, E. (2022). Edu-tourists' loyalty to university town: field evidence from North Cyprus. *Anatolia*. <https://doi.org/10.1080/13032917.2022.2117710>
- Altbach, P. G., & Knight, J. (2007). The internationalization of higher education: Motivations and realities. *Journal of Studies in International Education*, 11(3–4), 290–305. <https://doi.org/10.1177/1028315307303542>
- Arbo, P., & Benneworth, P. (2007). *Understanding the Regional Contribution of Higher Education Institutions: A Literature Review*. <https://doi.org/10.1787/161208155312>
- BBC. (2001). *Angličtina s BBC | Answers Please*. <https://www.bbc.co.uk/czech/learneng/answers/08.htm>
- Boulton, G., & Lucas, C. (2011). *What are universities for?* 56(23), 2506–2517. <https://doi.org/10.1007/s11434-011-4608-7>
- Brockliss, L. (2000). GOWN AND TOWN: THE UNIVERSITY AND THE CITY IN EUROPE, 1200–2000. *Minerva*, 38, 147–170. <https://doi.org/https://doi.org/10.1023/A:1026596910667>
- Cambridge Dictionary. (2023). *TOWN AND GOWN | English meaning*. <https://dictionary.cambridge.org/dictionary/english/town-and-gown>
- čESKO. (2021a). § 2 zákona č. 111/1998 Sb. o vysokých školách - znění od 01.04.2021.
- čESKO. (2021b, April 1). § 1 písm. c) zákona č. 111/1998 Sb. o vysokých školách - znění od 01.04.2021. <https://www.zakonyprolidi.cz/cs/1998-111/zneni-20210401>
- Česko. (2023). 128/2000 Sb. Zákon o obcích. <https://www.zakonyprolidi.cz/cs/2000-128?text=m%C4%9Bsto>

- Collins, A., Şimşek, H., & Takır, A. (2022). Choosing a Higher Education destination: Marketing of where, why and how? *Journal of Marketing for Higher Education*. <https://doi.org/10.1080/08841241.2022.2048431>
- ČSÚ. (2022a). *Průběh sčítání | Sčítání 2021*. <https://scitani.gov.cz/prubeh-scitani>
- ČSÚ. (2022b). *Veřejná databáze VDB*. <https://vdb.czso.cz/vdbvo2/>
- ČSÚ. (2023a). *Česko a Slovensko mají stále mnoho společného*. <https://www.czso.cz/csu/czso/cesko-a-slovensko-maji-stale-mnoho-spolecneho>
- ČSÚ. (2023b). *Dojízdka - Sčítání 2021*. <https://geodata.statistika.cz/as/dojizdka/?migr=1&xmax=2243572.0752808102&ymax=6715153.3344774535&xmin=1265789.6094570938&ymin=6186209.0987441735&wkid=102100&dv=1&stream=true&arrow=true&carto=true&tm=23&place=585068&dmin=253&dmax=1667>
- ČVÚT v Praze. (2024). *Historie*. O Univerzitě. <https://www.evut.cz/historie>
- CzechInvest. (2022). *Inkubátory - CzechInvest*. <https://www.czechinvest.org/cz/Sluzby-pro-male-a-stredni-podnikatele/Chcete-dotace/OPPI/Vyuziti-novych-financnich-nastroju/Inkubatory>
- EDUin. (2018, February 5). *Jaké jsou rozdíly v kvalitě soukromých a státních vysokých škol*. <https://www.eduin.cz/clanky/jake-jsou-rozdily-v-kvalite-soukromych-a-statnich-vysokych-skol/>
- ESN UP OLOMOUC. (n.d.). *About us | ESN UP OLOMOUC*. Retrieved April 13, 2024, from <https://esn.upol.cz/about-us>
- EUROSTUDENT.EU. (2021). Social and Economic Conditions of Student Life in Europe. In *Social and Economic Conditions of Student Life in Europe*. wbv Publikation. <https://doi.org/10.3278/6001920dw>
- Evropská komise. (n.d.). *Mobilita ve vysokoškolském vzdělávání*. Retrieved April 3, 2024, from <https://eurydice.eacea.ec.europa.eu/cs/national-education-systems/czechia/mobilita-ve-vysokoskolskem-vzdelavani>
- Evropská komise. (2018). *Urban centres database 2018 visualisation*. GHSL - Global Human Settlement Layer. <https://ghsl.jrc.ec.europa.eu/ucdb2018visual.php#>

- Evropská komise. (2023). *The Future of Cities*. Urban Data Platform Plus. <https://urban.jrc.ec.europa.eu/thefutureofcities/what-is-a-city#the-chapter>
- Fakulta strojního inženýrství UJEP. (n.d.). *Vědeckotechnický park*. Retrieved April 13, 2024, from <https://fsi.ujep.cz/vedeckotechnicky-park/>
- FlixBus. (2024). *Vyhledávač autobusových spojů*. <https://www.flixbus.cz/autobusove-spoje>
- Google. (2024). *Mapy Google*. www.google.com/maps
- Gumprecht, B. (2003). The American college town. In *Geographical Review* (Vol. 93, Issue 1, pp. 51–80). American Geographical Society. <https://doi.org/10.1111/j.1931-0846.2003.tb00020.x>
- Halás, M., Fňukal, M., & Brychtová, Š. (2013). *Základy humánní geografie 1: Geografie obyvatelstva a sídel*. Univerzita Palackého v Olomouci.
- Hubbard, P. (2009). Geographies of studentification and purpose-built student accommodation: Leading separate lives? *Environment and Planning A*, 41(8), 1903–1923. <https://doi.org/10.1068/a4149>
- Ingrová, P. (2019). *Univerzitní město* [Diplomová]. Univerzita Palackého v Olomouci.
- INKUBÁTOR KOMÁRNO. (2024). *Úvod - INKUBÁTOR KOMÁRNO Centrum pre podporu činností podnikateľov, n.o.* <https://inkubatorkomarno.sk/>
- Janko, M. (2023, April 27). Kapesné nestačí. Čeští studenti pracují rekordně často, většinou mimo svůj obor - Deník.cz. *Deník.Cz*. <https://www.denik.cz/cesi-v-cislech/prace-student-brigada-penize-inflace-vydelek-kapesne-srovnani-skoly-statistika.html>
- Jihočeský vědeckotechnický park. (2024). *O společnosti*. <https://www.jvtp.cz/o-nas/o-spolecnosti.html>
- Katolícka univerzita v Ružomberku. (2024). *O univerzite*. Katolícka Univerzita v Ružomberku. <https://www.ku.sk/katolicka-univerzita-v-ruzomberku/o-univerzite/>
- Kenna, T. (2011). Studentification in Ireland? Analysing the impacts of students and student accommodation on Cork City. *Irish Geography*, 44(2–3), 191–213. <https://doi.org/10.1080/00750778.2011.618073>

- Kenna, T., & Murphy, A. (2021). Constructing exclusive student communities: The rise of “superior” student accommodation and new geographies of exclusion. *Geographical Journal*, 187(2), 138–154. <https://doi.org/10.1111/geoj.12380>
- Khazalová, G. (2022). *Studentské rezidence: miliardový byznys na vzestupu po celé Evropě*. Deník Referendum. <https://denikreferendum.cz/clanek/34748-studentske-rezidence-miliardovy-byznys-na-vzestupu-po-cele-evrope>
- Kozlík, P. (2018, June 7). Jak Flixbus ovládl Evropu. Příběh autobusového gigantu, který vyjel proti Jančurovi | Byznys | Lidovky.cz. *Lidovky.Cz*. https://www.lidovky.cz/byznys/odkud-se-vzal-autobusovy-gigant-flibus-tri-mladim-nemci-vyuzili-deregulaci-trhu-a-expanduji-do-celeh.A180606_162809_In-doprava_pkk
- Lužná, V., & Kurfirstová, M. (2024). Vědeckotechnické parky: Ostrava a Plzeň. A co Praha? - [Vědavýzkum.cz](https://vedavyzkum.cz). *Vědavýzkum.Cz*. <https://vedavyzkum.cz/inovace/inovace/vedeckotechnicke-parky-ostrava-a-plzen-a-co-praha>
- McNeill, D. (2023). Urban Geography III: Universities and their spaces. *Progress in Human Geography*. <https://doi.org/10.1177/03091325231188375>
- Ministerstvo dopravy ČR. (2024). *Ministerstvo dopravy ČR - Tranzitní železniční koridory*. <https://www.mdcz.cz/Dokumenty/Drazni-doprava/Zeleznicni-infrastruktura/Tranzitni-zeleznicni-koridory>
- Ministerstvo investícií, regionálneho rozvoja a informatizácie S. (2024). *Košice - okolie*. <https://mirri.gov.sk/sekcie/regionalny-rozvoj-2/najmenej-rozvinute-okresy/okresy/kosice-okolie/>
- Ministerstvo práce a sociálních věcí. (2022). *Nezaměstnanost - měsíční*. <https://www.mpsv.cz/web/cz/mesicni>
- Ministerstvo pro místní rozvoj ČR. (2024a). *Informace o fondech*. *DotaceEU.Cz*. <https://www.dotaceeu.cz/cs/fondy-eu/informace-o-fondech-eu>
- Ministerstvo pro místní rozvoj ČR. (2024b). *Strukturálně postižené kraje*. *Územní Dimenze*. <https://mmr.gov.cz/cs/microsites/uzemni-dimenze/regionalni-rozvoj/strategie-regionalniho-rozvoje-cr-2021/kde-pomahame/strukturalne-postizene-kraje>

- MSIC. (2024). *Služby - MSIC*. <https://ms-ic.cz/sluzby/>
- MŠMT ČR. (2022). *Data o studentech, poprvé zapsaných a absolventech vysokých škol, MŠMT ČR*. <https://www.msmt.cz/vzdelavani/skolstvi-v-cr/statistika-skolstvi/data-o-studentech-poprve-zapsanych-a-absolventech-vysokych>
- MŠMT ČR. (2023). *Boloňský proces, MŠMT ČR*. <https://www.msmt.cz/vzdelavani/vysoke-skolstvi/bolonsky-proces-2>
- MŠMT ČR. (2024). *Rozvojové a dotační programy, MŠMT ČR*. <https://www.msmt.cz/vzdelavani/vysoke-skolstvi/rozvojove-programy-3>
- MŠVVaM SR. (2022). *Štatistická ročenka - vysoké školy - CVTI SR*. https://www.cvtisr.sk/cvti-sr-vedecka-kniznica/informacie-o-skolstve/statistiky/statisticka-rocenka-publikacia/statisticka-rocenka-vysoke-skoly.html?page_id=9596
- Munro, M., Turok, I., & Livingston, M. (2009). Students in cities: A preliminary analysis of their patterns and effects. *Environment and Planning A*, 41(8), 1805–1825. <https://doi.org/10.1068/a41133>
- Ostravská univerzita. (2022). *Historie Ostravské univerzity*. Ostravská Univerzita. <https://www.osu.cz/historie/>
- Oxford University Press. (2023a). *city, n. meanings, etymology and more*. Oxford English Dictionary. https://www.oed.com/dictionary/city_n?tab=meaning_and_use#9258513
- Oxford University Press. (2023b). *town, n. meanings, etymology and more*. Oxford English Dictionary. https://www.oed.com/dictionary/town_n?tab=meaning_and_use#18131686
- Policejní akademie ČR. (2022). *Výroční zpráva o činnosti za rok 2021*.
- Policie ČR. (2021). *9.AKTUALIZACE - Lockdown uzavřel všechny okresy v republice - Policie České republiky*. <https://www.policie.cz/clanek/5-aktualizace-lockdown-uzavrel-vsechny-okresy-v-republice.aspx>
- PwC. (2023, July 31). *Increasing demand and rental costs for student accommodation create barriers to higher education*. <https://www.pwc.co.uk/press-room/press->

releases/increasing-demand-and-rental-costs-for-student-accommodation-create-barriers-to-higher-education.html

REGIOJET. (2024). *Jízdní řády a zastávky*. <https://regiojet.cz/kam-jezdime/jizdni-rady>

RPIC Prešov. (n.d.). *RPIC Prešov - Regionálne poradenské a informačné centrum Prešov*. Retrieved April 3, 2024, from <https://www.rpicpo.sk/>

Russo, A. P., Van Den Berg, L., & Lavanga, M. (2003). *The Student City Strategic Planning for Student Communities in EU Cities*.

Seznam.cz. (2024). *Mapy.cz*. [Mapy.Cz. https://mapy.cz](https://mapy.cz)

Simón, H., Casado-Díaz, J. M., & Costa, J. L. C. (2017). Analysis of university student employment and its impact on academic performance. *Electronic Journal of Research in Educational Psychology*, 15(2), 281–306. <https://doi.org/10.14204/ejrep.42.16066>

Slovensko. (2023a). 336/2015 Z. z. *Zákon o podpore najmenej rozvinutých okresov | Aktuálne znenie*. <https://www.zakonypreludi.sk/zz/2015-336>

Slovensko. (2023b). 369/1990 Zb. - *Zákon Slovenskej národnej rady o o obecnom zriadení*. <https://www.slov-lex.sk/pravne-predpisy/SK/ZZ/1990/369/20231101#predpis.cast-stvrta>

Smith, D. P., Sage, J., & Balsdon, S. (2014). The geographies of studentification: ‘Here, there and everywhere’? *Geography*, 99, 116–127. <https://doi.org/10.1080/00167487.2014.12094405>

Smolka, L., & Frank Bold Advokáti. (2020, August 1). Typy spin-off spoločností: Čím se liší a kterou vybrat? - [Vědavýzkum.cz](https://vedavyzkum.cz). *Vědavýzkum.Cz.* <https://vedavyzkum.cz/legislativa-a-pravo/legislativa-a-pravo/typy-spin-off-spolecnosti-cim-se-lisi-a-kerou-vybrat>

Společnost vědeckotechnických parků. (2024). *Interaktivní Katalog VTP*. <https://www.svtp.cz/katalog/>

Správa železnic. (2024a). *Jízdní řád* - www.spravazeleznic.cz. <https://www.spravazeleznic.cz/cestujici/jizdni-rad>

- Správa železnic. (2024b). *Železniční mapy ČR*. Www.Spravazeleznic.Cz. <https://www.spravazeleznic.cz/o-nas/vse-o-sprave-zeleznic/zeleznice-cr/zeleznichni-mapy-cr>
- SPU Nitra. (2024). *História a súčasnosť SPU*. <https://www.uniag.sk/sk/historia-spu>
- STUDENT AGENCY. (n.d.). *Náš príbeh | RegioJet*. Retrieved April 6, 2024, from <https://regiojet.cz/o-nas/nas-pribeh>
- ŠÚ SR. (2022a). *DATAcube*. https://datacube.statistics.sk/#!/lang/sk/?utm_source=susr_portalHP&utm_medium=page_database&utm_campaign=DATAcube_portalHP
- ŠÚ SR. (2022b). *Obyvateľstvo prichádzajúce podľa periodicity a smeru dochádzky do zamestnania alebo do školy*. Sčítanie Obyvateľ'ov, Domov a Bytov 2021. <https://gis.scitanie.sk/portal/apps/experiencebuilder/experience/?id=6ac9b66c6a654fcea81b6afdd65cbf2d>
- Technická univerzita v Košiciach. (n.d.). *UVP TECHNICOM - Technická univerzita v Košiciach*. Retrieved April 13, 2024, from <https://uvptechnicom.sk/>
- Technická univerzita v Košiciach. (2024). *O nás*. Univerzita. <https://www.tuke.sk/wps/portal/tuke/university/o-nas>
- TECHNOLOGICKÉ CENTRUM Hradec Králové. (2024). *Kdo jsme*. <https://www.tchk.cz/o-tchk>
- Tessema, M. T., Ready, K. J., & Astani, M. (2014). Does Part-Time Job Affect College Students' Satisfaction and Academic Performance (GPA)? The Case of a Mid-Sized Public University. *International Journal of Business Administration*, 5(2). <https://doi.org/10.5430/ijba.v5n2p>
- TGAO. (2023). *Town and Gown Association of Ontario*. <https://www.tgao.ca/>
- THE - Times Higher Education. (2024). *World University Rankings | Times Higher Education (THE)*. <https://www.timeshighereducation.com/world-university-rankings>
- Trnavská univerzita v Trnave. (2024, January). *História a poslanie*. <https://www.truni.sk/historia-poslanie>
- UN Habitat. (n.d.). *WHAT IS A CITY?*

- UNESCO. (2017). *ISCED*. <https://isced.uis.unesco.org/>
- University of Oxford. (2023). *Searchable map* .
- Univerzita J. E. Purkyně v Ústí nad Labem. (n.d.). *O univerzitě*. Retrieved April 14, 2024, from <https://www.ujep.cz/cs/historie>
- Univerzita Komenského. (2024). *O vedeckom parku*. Univerzita Komenského v Bratislavě. <https://cusp.uniba.sk/o-vedeckom-parku/>
- Univerzita Konštantína Filozofa v Nitre. (2019). *História univerzity*. <https://www.ukf.sk/univerzita/historia-univerzity>
- Univerzita Obrany v Brně. (2022). *Výroční zpráva o činnosti Univerzity obrany za rok 2021*.
- Univerzita Palackého v Olomouci. (2024). *Oddělení strategie a kvality: UP v mezinárodních žebříčkách: Oddělení strategie a kvality*. <https://strategie.upol.cz/hodnoceni-kvality/mezinarodni-hodnoceni/zebricky/up-v-mezinarodnich-zebriccich/>
- Univerzita Palackého v Olomouci. (2027). *Základní informace*. Univerzita Palackého v Olomouci. <https://www.upol.cz/univerzita/zakladni-informace/#c53565>
- Univerzita Pavla Jozefa Šafárika v Košiciach. (2022). *História univerzity*. <https://www.upjs.sk/historia-univerzity/>
- Univerzita Pavla Jozefa Šafárika v Košiciach. (2023). *Technologický a inovačný park | UPJŠ*. <https://www.upjs.sk/pracoviska/tip/>
- Univerzita sv. Cyrila a Metoda v Trnave. (2024). *O univerzite - Univerzita sv. Cyrila a Metoda v Trnave*. <https://www.ucm.sk/sk/o-univerzite/>
- Univerzita Tomáše Bati ve Zlíně. (2024). *Stručná historie UTB. Základní Informace* . <https://www.utb.cz/univerzita/o-univerzite/zakladni-informace/historie-univerzity/>
- UNIZA. (2019). *Univerzitný vedecký park*. <https://uvp.uniza.sk/>
- Ústredie práce, sociálnych vecí a rodiny. (2022a). *nezaměstnanost 2021*. https://www.upsvr.gov.sk/statistiky/nezamestnanost-mesacne-statistiky/2021.html?page_id=1060197

- Ústredie práce, sociálnych vecí a rodiny. (2022b). *Zoznam najmenej rozvinutých okresov*. Ústredie Práce, Sociálnych Vecí a Rodiny - Štatistiky. https://www.upsvr.gov.sk/statistiky/zoznam-najmenej-rozvinutych-okresov.html?page_id=561733
- Vochozková, T. R. (2023, August 19). *Vysokoškolské koleje i přes zdražení hlásí plno. Studenti tak hledají i pronájmy*. ČT24. <https://ct24.ceskatelevize.cz/clanek/domaci/vysokoskolske-koleje-i-pres-zdrazeni-hlasi-plno-studenti-tak-hledaji-i-pronajmy-2668>
- Vojtíšková, V. (2024). *Vědeckotechnické parky – zklamání či budoucnost?* - Vědavýzkum.cz. <https://vedavyzkum.cz/inovace/inovace/vedeckotechnicke-parky-zklamani-ci-budoucnost>
- VŠB - Technická univerzita Ostrava. (n.d.). *Historie VŠB – Technické univerzity Ostrava - VŠB-TUO*. Retrieved April 14, 2024, from <https://www.vsb.cz/cs/o-univerzite/historie/>
- VysokeSkoly.cz. (2008, January 2). *VŠ, nebo VOŠ? Jaký je v tom vůbec rozdíl? - Tipy a rady - Vysoké školy*. <https://www.vysokeskoly.cz/clanek/vs-nebo-vos-jaky-je-v-tom-vubec-rozdil>
- VysokeSkoly.cz. (2010, March 21). *Veřejnou, státní nebo soukromou vysokou školu?* <https://www.vysokeskoly.cz/clanek/verejnou-statni-nebo-soukromou-vysokou-skolu>
- Západočeská univerzita v Plzni. (2024). *O nás*. Západočeská Univerzita v Plzni. <https://www.zcu.cz/cs/University/About-us/index.html>
- Železnice Slovenskej republiky. (2024a). *Cestovný poriadok 2023-2024 | ŽSR*. Železnice Slovenskej Republiky . <https://www.zsr.sk/pre-cestujucich/cestovny-poriadok-2023-2024/>
- Železnice Slovenskej republiky. (2024b). *InfoMapa*. <https://aplikacie.zsr.sk/InfoMapaInternet5/index.aspx>
- Zvara, J., Šašinka, P., Rybář, J., & Hudeček, P. (2013). *Vysoké školy jako aktér regionálního rozvoje*. 127–139. <https://doi.org/10.5817/cz.muni.p210-6257-2013-15>

Seznam obrázků

Obrázek 1: Model zapojení vysokoškolské instituce do regionálních struktur. Převzato z: Chatterton & Goddard, 2000	26
Obrázek 2: Víceúrovňový model zapojení vysokoškolské instituce do regionálního rozvoje. Převzato z: Arbo & Benneworth, 2007	27
Obrázek 3: Model postavení terciárního vzdělávání v regionálním rozvoji s ohledem na možnosti strategického plánování. Převzato z: Russo et. al., 2003	28

Seznam tabulek

Tabulka 1: Determinace – bodové hodnocení měst seřazených podle celkového dosaženého počtu bodů. Zdroj: vlastní zpracování	42
Tabulka 2: Typologie – Typ 1: Silná studentská města. Zdroj: vlastní zpracování.....	46
Tabulka 3: Typologie – typ 2: Města s dobrou nezaměstnaností a dobrou dopravní dostupností. Zdroj.: vlastní zpracování.....	49
Tabulka 4: Typologie – Typ 3: Méně studentifikovaná města s inovačním zázemím. Zdroj: vlastní zpracování	53
Tabulka 5: Typologie – Typ 4: Nevyhraněná menší studentská města. Zdroj: vlastní zpracování.....	56

Přílohy

Příloha č. 1: Souhrnná tabulka se všemi hodnocenými městy seřazenými podle celkového součtu bodů

Příloha č. 2: Souhrnná tabulka se studentskými městy seřazenými podle jednotlivých typů dle vytvořené typologie