

UNIVERZITA HRADEC KRÁLOVÉ
Pedagogická fakulta
Katedra speciální pedagogiky a logopedie

Sourozenecké vztahy dětí neslyšících rodičů

Bakalářská práce

Autor: Zuzana Špoková
Studijní program: B7506 Speciální pedagogika
Studijní obor: Speciální pedagogika – intervence
Vedoucí práce: Mgr. Tereza Skákalová, Ph.D.

Zadání bakalářské práce

Autor: Zuzana Špoková

Studium: P14P0742

Studijní program: B7506 Speciální pedagogika

Studijní obor: Speciální pedagogika - intervence

Název bakalářské práce: Sourozenecké vztahy dětí neslyšících rodičů

Název bakalářské práce AJ: The relationships among the children of the deaf parents

Cíl, metody, literatura, předpoklady:

Tématem bakalářské práce jsou vzájemné sourozenecké vztahy dětí neslyšících rodičů. Teoretická část se dále zaměřuje na rodičovství neslyšících osob a vztahy v rodině obecně. Praktickou část tvoří výzkumné šetření, jehož cílem je popsat sourozenecké vztahy mezi dětmi neslyšících rodičů. Použité výzkumné metody: dotazník, rozhovor.

REDLICH, Karel. CODA - slyšící děti neslyšících rodičů. 2., opr. vyd. Praha: Česká komora tlumočnicků znakového jazyka, c2008, 1 sv., 1 DVD. ISBN 978-80-87153-97-0. NOVÁK, Tomáš. Sourozenecké vztahy. Vyd. 1. Praha: Grada, 2007, 123 s. ISBN 978-80-247-2075-3. VÁGNEROVÁ, Marie. Vývojová psychologie: dětství, dospělost, stáří. Vyd. 1. Praha: Portál, 2000, 522 s. ISBN 80-7178-308-0.

Garantující pracoviště: Katedra speciální pedagogiky
Pedagogická fakulta

Vedoucí práce: Mgr. Tereza Skákalová, Ph.D.

Oponent: doc. PhDr. Tibor Vojtko, Ph.D.

Datum zadání závěrečné práce: 5.2.2015

Prohlášení

Prohlašuji, že jsem tuto bakalářskou práci vypracovala pod vedením Mgr. Terezy Skákalové, Ph.D. samostatně a uvedla jsem veškeré použité prameny a literaturu.

V Hradci Králové dne

.....
Zuzana Špoková

Poděkování

Poděkování patří Mgr. Tereze Skákalové, Ph.D za odborné vedení mé bakalářské práce, cenné rady, ochotu a vstřícnost. Dále děkuji všem svým respondentům, kteří se mnou spolupracovali, za čas a odpovědi, které mi poskytli pro mé výzkumné šetření.

Anotace

ŠPOKOVÁ, Zuzana. *Sourozenecké vztahy dětí neslyšících rodičů*. Hradec Králové: Pedagogická fakulta Univerzity Hradec Králové, 2017. 76 s. Bakalářská práce.

Bakalářská práce se zabývá sourozeneckými vztahy dětí neslyšících rodičů. Teoretická část je zaměřena na osoby se sluchovým postižením a dále na oblast rodiny a rodinných vztahů. První kapitola vymezuje jednotlivé skupiny osob se sluchovým postižením a přibližuje jejich specifika. Další kapitola je věnována rodině a výchově. Podkapitoly přibližují postavení slyšícího a sluchově postiženého dítěte v rodině. Třetí kapitola se soustředí na sourozenecké vztahy. Podkapitoly se následně věnují sourozeneckým konstelacím, sourozenecké rivalitě a žárlivosti.

Praktická část je založena primárně na kvalitativním výzkumném šetření. Doplnující metodou bylo zvoleno kvantitativní výzkumné šetření, a to v podobě dotazníku. Praktická část obsahuje interpretaci dat získaných z rozhovorů a dotazníků s dětmi neslyšících rodičů. Součástí je také shrnutí výsledků výzkumného šetření.

Klíčová slova: sluchové postižení, rodina, sourozenecké vztahy

Annotation

ŠPOKOVÁ, Zuzana. *The relationships among the children of the deaf parents*. Hradec Králové: Faculty of Education at University Hradec Králové, 2017. 76 pp. Bachelor Thesis.

The bachelor thesis concerns with the relationships among the children of the deaf parents. The theoretical part is focused on persons with hearing impairment, the bosom of a family and the relationships of family members. The first chapter delineates individual groups of persons with hearing impairment and it describes their specifics. Another chapter is dealt with the theme of family and upbringing. The subchapters explicate family conditions of the hearing person and the hearing impairment person. The third chapter is focused on sibling relationships. The following subchapters concern with sibling constellation, rivalry and jealousy.

The practical part concentrates primarily on qualitative research method. As regards the quantitative research method, an additional questionnaire was provided. The practical part involves the interpretation of data gained from the interviews and questionnaires directed at the children of the deaf parents. Moreover, the summary of obtained results of the research method is recorded in this thesis.

Key words: hearing impairment, family, sibling relationship

Obsah

Úvod	8
TEORETICKÁ ČÁST	9
1 Vymezení základních pojmů	9
1.1 Sluchové postižení	9
1.2 Osoby nedoslýchavé	13
1.3 Osoby neslyšící	14
2 Rodina.....	17
2.1 Definice rodiny a její funkce	17
2.2 Výchova a role rodičů.....	19
2.3 Typy výchovy	20
2.4 Dítě v neslyšící rodině	21
2.4.1 Sluchově postižené dítě v neslyšící rodině.....	21
2.4.2 CODA dítě.....	22
3 Sourozenecké vztahy	26
3.1 Sourozenecká konstelace	26
3.2 Žárlivost a rivalita.....	29
PRAKTICKÁ ČÁST	30
1 Cíle výzkumného šetření	30
2 Metodika práce	31
3 Charakteristika výzkumného souboru	32
4 Interpretace získaných dat	34
4.1 Interpretace dat získaných z rozhovorů se slyšícími sourozenci	34
4.2 Interpretace dat z rozhovorů se slyšícími a sluchově postiženými sourozenci.....	39
4.3 Interpretace dat získaných z dotazníků	48
4.3.1 Slyšící děti neslyšících rodičů	48
4.3.2 Slyšící a sluchově postižené děti neslyšících rodičů.....	55
5 Shrnutí výsledků výzkumného šetření.....	63
Závěr.....	69
Seznam použitých zdrojů.....	71
Seznam tabulek a grafů.....	75
Seznam příloh.....	76

Úvod

Sourozence si člověk nevybírám, přesto patří k těm nejbližším, které na světě má. Tato bakalářská práce je vytvořena na základě mého přesvědčení, že se téma sourozeneckých vztahů dětí neslyšících rodičů značně opomíjí. Vycházím ze skutečnosti, že se touto specifickou oblastí mnoho odborných publikací nezaobírá a obdobně je tomu i v případě odborných periodik a webových stránek. Většina textů a článků hovoří zejména o CODA dětech, dětech s kochleárním implantátem a případně o rodičovství neslyšících osob, a proto cílem této práce je zjistit, jakými specifiky oplývají sourozenecké vztahy a zdali jsou ovlivněny sluchovým postižením sourozence a rodičů.

Na základě nedostačujících odborných informací zabývající se touto tematikou, své poznatky čerpám především ze získaných dat oslovených respondentů. Stěžejním záměrem této práce je rozšíření a prohloubení povědomí o vztazích mezi sourozenci, jež mají neslyšící rodiče. Neméně významným účelem mého počínání je snaha blíže specifikovat oblast komunikace, vztah mezi sourozenci a taktéž vztah mezi dítětem a neslyšícími rodiči, přičemž jsou zohledněny přínosy a případná omezení, která mohou vyplývat ze sluchového postižení.

Práce je rozdělena do dvou stěžejních částí, a to na část teoretickou a praktickou. Cílem teoretické části je definovat sluchové postižení a následně charakterizovat jednotlivé cílové skupiny (tj. neslyšící a nedoslýchavé osoby). V podkapitolách se mimo jiné jistá míra pozornosti věnuje taktéž způsobu komunikace a podhaluje specifika v oblasti identity, kultury a komunity neslyšících. Následně práce pojednává o rodině jako celku, vlivu rodičů a typů výchovných stylů. Nedílnou součástí tvoří podkapitoly, které specifikují reálný obraz rodiny s CODA dětmi a dětmi, u nichž alespoň jeden ze sourozenců má sluchové postižení. V závěru teoretické části se práce věnuje sourozeneckým konstelacím a taktéž žárlivosti a rivalitě, jež se řadí mezi možné faktory ovlivňující sourozenecké vztahy. Cílem praktické části je zjistit a blíže definovat sourozenecké vztahy dětí neslyšících rodičů, a to za pomoci polostrukturovaného rozhovoru a doplňujícího dotazníkového šetření, jehož cílem je prohloubení tématu a získání většího množství dat k následnému shrnutí výzkumného šetření.

TEORETICKÁ ČÁST

1 Vymezení základních pojmů

Tématem bakalářské práce jsou sourozenecké vztahy dětí neslyšících rodičů, tedy dětí slyšících, ale také sluchově postižených. Je proto na místě definovat sluchové postižení a cílové skupiny osob se sluchovým postižením.

1.1 Sluchové postižení

„V úplné tmě a tichu, které mě oddělují od světa, mi ze všeho nejvíc chybí přátelský zvuk lidského hlasu. Slepota odděluje člověka od věcí – hluchota od lidí.“
(Helen Keller)

Sluch a zrak jsou naše nejdůležitější smysly, díky kterým lze získat informace z okolí. Uvádí se, že při ztrátě sluchu nebude život člověka natolik ovlivněn jako při ztrátě zraku, i přesto se domnívám, že by se nejednalo o snazší situaci. Sluchové postižení může představovat psychickou zátěž, může mít negativní vliv na vývoj myšlení, zasahovat do oblasti sítě sociálních vztahů a především pak vytvářet komunikační bariéru a deficit v orientačních schopnostech člověka. Zasahuje tudíž do oblasti kognitivní, psychosociální a také emocionální. (Souralová a Langer, 2005)

„Sluchové postižení je následkem organické nebo funkční vady (resp. poruchy) v kterékoli části sluchového analyzátoru, sluchové dráhy a sluchových korových center, příp. funkcionálně percepčních poruch.“ (Slowík, 2007, s. 72).

Sluchové postižení představuje úplnou nebo částečnou ztrátu schopnosti slyšet. V literatuře se lze setkat s různými klasifikacemi a to z hlediska lékařského, pedagogického anebo také sociálního. Jednotlivé interpretace se budou lišit, neboť z lékařského hlediska se každá porucha funkce sluchového orgánu hodnotí jako sluchové postižení, kdežto oblast pedagogická se zaměřuje na narušení vztahů člověka s jeho prostředím. (Leonhardt, 2001)

Sluchové postižení lze diferencovat především podle typu, stupně a doby jeho vzniku. Třemi základními kategoriemi jsou osoby neslyšící, nedoslýchavé a ohluchlé. Dalšími cílovými skupinami v oblasti surdopedie jsou šelestáři, slepohluší, rodiče sluchově postižených, slyšící děti neslyšících rodičů tzv. CODA (Hrubý, 2011) a v neposlední řadě též uživatelé kochleárního implantátu.

Tou nejpočetnější skupinou jsou lidé nedoslýchaví, jejichž sluch bývá poškozen jen částečně. V tomto případě jej můžeme do určité míry kompenzovat sluchadly. Další skupinou jsou lidé ohluchlí, tedy lidé, kteří zcela pozbyli sluch v průběhu svého života a nejčastěji se dorozumívají běžnou řečí. Poslední skupinou a také nejméně početnou jsou prelingválně neslyšící lidé, kteří za celý svůj život nepoznali zvuk a také z tohoto důvodu nemají normálně vyvinutou řeč. (Světlík, 2000)

„Každá z těchto kategorií představuje různorodou kvalitu, jejíž konkrétní strukturu limitují další faktory, nejčastěji kvalita a kvantita sluchového postižení, věk, kdy k postižení došlo, mentální dispozice jedince, péče, která mu byla věnována, a další přidružené postižení.“ (Horáková, 2012, s. 10)

Vzhledem k rozličnosti jednotlivých skupin osob se sluchovým postižením, je nutné, abychom mysleli na to, že potřeby těchto jedinců se taktéž budou značně lišit. Už jenom samotné přijetí vlastní vady, příjem informací a dorozumívání bude jiné u osoby prelingválně neslyšící než u osoby ohluchlé.

Člověk, který zná cenu zvuku, bude svou vadu hůře snášet, na druhou stranu v oblasti řeči na tom bude lépe než ten, který se neslyšící již narodil. Hudáková a Motejzíkova (2005) vystihují různorodost těchto skupin. Dle jejich názoru je zřejmé a logické, že čím menší ztrátu sluchu člověk má, tím pro něj bude jednodušší vnímat zvuky a také mluvenou řeč. *„Stav sluchu je možné posuzovat podle ztráty v decibelech, které jsou měřeny pomocí audiometrie.“* (Horáková, 2012, s. 14)

Na této straně jsou pro srovnání uvedeny dvě stupnice. První stupnice sluchových vad je dle Mezinárodního úřadu pro audiologii (dále jen BIAP) a druhá dle Světové zdravotnické organizace (dále jen WHO).

Tabulka č. 1: Klasifikace vad sluchu dle doporučení BIAP (1997)

	Průměrná ztráta sluchu <i>(na 500, 1000, 2000, 4000 Hz)</i>	Sluchové vnímání
I. normální sluch	0–20 dB	Eventuelně se jedná o lehké omezení sluchu bez společenského vlivu.
II. lehká ztráta sluchu	21–40 dB	Mluva běžné hlasitosti je vnímána, problémy jsou při vnímání ztišeného či vzdáleného hlasu. Většina běžných zvuků je vnímána.
III. středně těžká ztráta sluchu	1. stupně: 41–55 dB 2. stupně: 56–70 dB	Porozumění mluvě při zvýšené hlasitosti. Lepší porozumění za pomoci odezírání. Většina běžných zvuků je stále vnímána.
IV. těžká ztráta sluchu	1. stupně: 71–80 dB 2. stupně: 81–90 dB	Vnímání hlasité mluvy těsně u ucha. Vnímání silného hluku.
V. velmi těžká ztráta sluchu hraničící s hluchotou	1. stupně: 91–100 dB 2. stupně: 101–110 dB 3. stupně: 111–119 dB	Mluva už není vnímána, pouze vnímání velmi silného hluku.
VI. úplná ztráta sluchu, hluchota	<i>120 dB a více</i>	<i>Žádné vnímání sluchem.</i>

(Zdroj: Skákalová, 2016)

Tabulka č. 2: Klasifikace sluchových vad dle WHO

Velikost ztráty sluchu podle WHO	Název kategorie ztráty sluchu
0 – 25 dB	Normální sluch
26 – 40 dB	Lehké postižení sluchu
41 – 60 dB	Střední postižení sluchu
61 – 80 dB	Těžké postižení sluchu
81 dB a více	Velmi těžké postižení sluchu až hluchota

(Zdroj: Horáková, 2012)

Podle klasifikace Mezinárodního úřadu pro audiologii (BIAP) je normální sluch v rozmezí sluchové ztráty 0 – 20 dB. Člověk tedy může slyšet i ty nejslabší zvuky, jako je například šepot nebo tikot hodinek. Lehká nedoslýchavost je ztráta sluchu mezi 21 – 40 dB. Většina běžných zvuků je stále vnímána. Potíže ve vnímání řeči mohou nastat v případě hlubokých tónů.

Střední ztráta sluchu je dále vymežována dvěma stupni. První stupeň se nachází v hodnotách 41 – 55 dB a druhý stupeň 56 – 70 dB. Zde mohou nastat komunikační obtíže především v hlučném prostředí (například když hovoří více lidí najednou).

Těžké ztráty sluchu jsou též dále rozděleny na dva stupně. První stupeň je u ztrát 71 – 80 dB a druhý stupeň 81 - 90 dB, takový člověk vnímá řeč, pokud je dostatečně hlasitá. Při velmi těžkých ztrátách sluchu, které jsou dále vymezeny třemi stupni (91 – 119 dB), jsou vnímány už jen silné zvuky. Reakce na mluvenou řeč a na hlasité zvuky (například zvuk vysavače) je velmi špatná nebo žádná a je potřeba zvolit vhodné kompenzační pomůcky. (Horáková, 2012) Úplná ztráta sluchu je uvedena nad 120 dB, kdy už není vnímán žádný zvukový podnět.

S odkazem na tuto kapitolu, bude navázáno v následujících podkapitolách, které svou pozornost budou věnovat osobám nedoslýchavým a neslyšícím. Tyto podkapitoly budou zaměřeny na základní definici zmíněných cílových skupin osob se sluchovým postižením, a to včetně specifik v oblasti komunikace těchto osob.

1.2 Osoby nedoslýchavé

„Nedoslýchavost znamená každé zhoršení sluchu oproti běžné populaci, nikoliv však jeho úplné vymizení.“ (Hrubý, 1999, s. 43) Nedoslýchavost může být různého stupně a to od lehké nedoslýchavosti až po hraniční stav velmi těžkého postižení sluchu. Potměšil (1999, s. 11) chápe nedoslýchavost jako: *„vrozenou či získanou částečnou ztrátu sluchu, která bývá příčinou opožděného nebo omezeného vývoje řeči mluvené.“*

Nedoslýchavost lze do určité míry kompenzovat technickými pomůckami, sluchadly, zesilovacími systémy apod. Nicméně to, jaký přinesou užitek, se bude vždy odvíjet od velikosti a typu sluchové ztráty. (Hudáková, 2005)

„U nedoslýchavých dětí, dobře kompenzovanými sluchadly, lze mluvu rozvíjet spontánně sluchovou cestou, i když někdy deformovaně a opožděně. Potřebné je vést dítě k tomu, aby to, co nemůže z mluvené řeči vnímat sluchem, doplňovalo vnímáním zrakovým (odezíráním). Toto platí i u dospělých osob.“ (Skákalová, 2011, s. 29)

Problémem může být **lehká nedoslýchavost**, neboť ta často uniká pozornosti rodičů a okolí. Léčba a kompenzace pak nemusí být včas zahájena. Při lehkých ztrátách sluchu má nedoslýchavý člověk často problém při zhoršených poslechových podmínkách, zpravidla však vnímá obvyklé zvuky a rozumí běžnému hovoru. Takový člověk kupříkladu může telefonovat a ve spoustě případů své obtíže s lékařem neřeší.

„Mnoha lidem se zhoršuje sluch přirozeným procesem stárnutí. Právě lidé se stařeckou nedoslýchavostí (presbyakuze) tvoří drtivou většinu ze všech lidí s vadami sluchu.“ (Hudáková, 2005, s. 12) Nicméně jak uvádí Skákalová (2016, s. 18) *„U těchto lidí narůstá ztráta sluchu postupně s věkem a tito lidé odmítají sluchadla a své nepochopení svádějí na to, že druhá osoba mluví potichu nebo že byly zavřené dveře.“* Při **středně těžkých** ztrátách sluchu je časté přeslechnutí slabých zvuků z okolí. Tito lidé si často vypomáhají odezíráním. Kompenzace sluchadly je však na místě, neboť člověk porozumí řeči dobře, pokud se zvýší hlasitost.

Nezbytná kompenzace je u osob s **těžkou nedoslýchavostí**. V těchto případech člověk vnímá pouze silné zvuky a hlasitou řeč v těsné blízkosti u ucha. U těžkých vad sluchu je pro komunikaci důležité zvolit si i jiné formy sdělení a podpořit komunikaci dalšími prostředky, neboť samotná kompenzace sluchadly nemusí plně vyřešit problém.

Jak tedy z textu vyplývá, specifické potřeby nedoslýchavých osob se mohou lišit a je proto nutné přistupovat ke každému individuálně. Je nutné uvědomit si, že samotné zvyknutí si na nová sluchadla, vyžaduje čas, trpělivost a značnou pomoc nejbližšího okolí. Z hlediska identity bude vždy záležet na tom, kým se cítí jedinec být, tedy to, jak sám sebe vnímá a jaké komunikační prostředky preferuje. Faktem je, že většina nedoslýchavých osob se dobře orientuje ve slyšicím prostředí a v komunikaci s druhými využívají mluvenou řeč.

1.3 Osoby neslyšící

„Neslyšící je ten, kdo ani s největším zesílením nevnímá žádný zvuk, pouze případné vibrace.“ (Hrubý, 1998, s. 55) Některým lidem mohou sluchadla přinášet užitek a to z důvodu zesílení už tak silných zvuků, některým lidem přináší alespoň vibrační vjemy, jak uvádí Hrubý, avšak spouště lidem nepřináší vůbec nic.

Dle aktuálně platného zákona o komunikačních systémech neslyšících a hluchoslepých osob č. 384/2008 Sb. jsou neslyšící ty osoby, které *„neslyší od narození, nebo ztratily sluch před rozvinutím mluvené řeči, nebo osoby s úplnou či praktickou hluchotou, které ztratily sluch po rozvinutí mluvené řeči, a osoby těžce nedoslýchavé, u nichž rozsah a charakter sluchového postižení neumožňuje plnohodnotně porozumět mluvené řeči sluchem.“*

Prelingválně neslyšící lidé se jako neslyšící narodili nebo ohluchli ještě předtím, než došlo k rozvoji řeči. Dříve se těmto lidem říkalo hluchoněmí. *„Prelingvální sluchová vada je vrozená nebo získaná v době, kdy ještě není ukončen základní vývoj řeči. Nedostatečně fixované řečové projevy zanikají a řeč se spontánně nerozvíjí.“* (Souralová, 2005, s. 12)

Kdežto postlingválně neslyšící je člověk, který přišel o sluch v době dokončování vývoje mluvené řeči, nebo ztráta sluchu zasáhla přímo do již vytvořené mluvené řeči. Z tohoto důvodu mohou mít postlingválně neslyšící lidé poměrně srozumitelnou a přirozenou mluvu oproti prelingválně neslyšícím. Nicméně, tito lidé mohou mít psychologické problémy, neboť poznali hodnotu zvuku a znatelně si tedy uvědomují svou ztrátu. Obzvláště pak lidé, u kterých došlo ke ztrátě sluchu až v pozdějším věku.

Dítě se sluchovou vadou má však stejné předpoklady jako dítě intaktní, důležitou roli bude hrát skutečnost, zda se narodilo slyšícím či neslyšícím rodičům. Spousta rodičů může mít dilema, jakou formu komunikace zvolit, přičemž pak není tolik důležité, zda zvolí orální mluvu nebo znakový jazyk, důležité je však navázat a rozvíjet takovou komunikaci, která bude vyhovující pro obě strany a bude vést k úspěšné komunikaci mezi rodičem a dítětem.

Specifickou skupinu pak budou tvořit uživatelé kochleárního implantátu. *„Implantát elektricky dráždí přežívající zakončení nervových vláken, ve kterých vznikají elektrochemické signály. Ty jsou vedeny těmito vlákny, tvořícími sluchový nerv, do mozku, kde jsou rozpoznávány vláskové buňky v hlemýždi.“* (Hrubý, 1998, s. 146) Od kochleárního implantátu se tak očekává, že umožní člověku slyšet a rozumět řeči. Jak uvádí Skákalová (2011) většina implantovaných lidí využívá kochleární implantát nejen jako pomůcku k odezírání, ale často rozumí mluvě i bez kontroly zrakem. Jsou zde však i ti, kterým implantát pomáhá minimálně, nebo vůbec. Kochleární implantát nelze považovat za úplnou náhradu sluchu.

Osobám neslyšícím chybí zpětná zvuková vazba jejich projevu a z tohoto důvodu je jejich řeč silně zkreslená a pro jejich okolí špatně srozumitelná. Řeč je pomalého tempa, má nepřirozenou melodii a rytmus. U většiny neslyšících nelze vybudovat dostatečně srozumitelnou řeč a ve společnosti slyšících jsou často nuceni komunikovat pomocí tlumočnicka. (Říčan a Krejčířová, 2006) Vlivem sluchové ztráty mají neslyšící omezený přístup k mluvenému jazyku. Neslyšící při vzájemné komunikaci používají především vizuálně-motorické komunikační systémy, primárně znakový jazyk. Při komunikaci se slyšícími využívají písemný záznam mluvené řeči, služby tlumočnicka nebo odezírání. Mluvený jazyk hraje u neslyšících roli druhotného jazyka, je pro ně cizím jazykem. Samotný projev neslyšících je stigmatizovaný a často málo srozumitelný. Neslyšící mají často problémy s písemným projevem a se čtením s porozuměním.

Mezi mé respondenty patří též neslyšící z druhé generace, tedy neslyšící děti neslyšících rodičů. Jelikož přibližně 90 - 95% neslyšících dětí se rodí slyšícím rodičům, je tato skupina poměrně malá. Zhruba 9 % dětí se sluchovým postižením má zároveň rodiče se sluchovým postižením.

Jazykový rozvoj, byť jen ve znakovém jazyce, stejně jako rozvoj psychosociální, probíhá běžným způsobem. (Hrubý, 1999) Neslyšící dítě neslyšících rodičů perfektně ovládá znakový jazyk, avšak s výukou českého jazyka může mít značné problémy.

Identita těchto lidí se bude lišit dle toho, zda se cítí být součástí jazykové a kulturní menšiny komunity Neslyšících. V publikacích se můžeme setkat s označením neslyšících s malým „n“ a velkým „N.“ Primárním rozdílem je fakt, že neslyšící s malým „n“ cítí, že je hluchotou spíše omezován. Vnímá sám sebe jako zdravotně postiženého, má často nízké sebevědomí a straní se společnosti. Tito lidé jsou pak spíše bojácní a často i zahořklí. Kdežto neslyšící s velkým „N“ vnímá svou jinakost jako něco přirozeného a za svůj handicap se nestydí. Za Neslyšící osoby s velkým „N“ dle kulturní definice považujeme ty, kteří se cítí být, respektive jsou příslušníky jazykové a kulturní menšiny. (Skákalová, 2011)

Menšina Neslyšících se vyčleňuje zejména používáním znakového jazyka, který je primární formou komunikace; a vlastní specifickou kulturou (historií, tradicemi a hodnotami). „*Velké písmeno symbolizuje, že hluchý člověk není posuzován podle stavu sluchu, ale jako příslušník menšinové společnosti. Nejde o etnickou, ale o jazykovou a kulturní menšinu.*“ (Strnadová, 1998, s. 53) Neslyšící vytvářejí své komunity na třech základních rysech: hluchota, komunikace a vzájemná podpora. (Kosinová, 2008, s. 15). „*Komunitou rozumíme společenství lidí, kteří mají jeden či více společných znaků, jimiž se odlišují od ostatních.*“ (Zima, 1999 in Kosinová, 2008). O příslušnosti ke komunitě nerozhoduje žádné medicínské hledisko. Jde o přirozený proces adaptace v určitém společenství a zařazení se do něj.

Komunita neslyšících má svou kulturu, tradice a zvyky, které jsou pro ně charakteristické. Ne všichni neslyšící se však ke komunitě hlásí a chtějí sdílet její hodnoty a postoje. Zda se člověk cítí být neslyšící nebo Neslyšící, je velmi individuální. Velký vliv na tuto skutečnost může mít vzdělání a také to, zda jsou rodiče slyšícími nebo neslyšícími. Slyšící člověk se také ve výjimečných případech může stát členem komunity, pokud žije v manželství s neslyšící osobou nebo pokud pro komunitu neslyšících po dlouhou dobu pracuje. Nikdy však nepatří do jejího úplného středu. Částečné lze členství v komunitě Neslyšících přiznat i slyšícím dětem neslyšících rodičů. Ty se však často sdružují v samostatných institucích, např. CODA. (Kosinová, 2008)

2 Rodina

Rodina je první skupinou, se kterou se člověk setkává ve chvíli svého narození a stává se tak, jejím členem. Je to tedy skupina, která má svou roli a své funkce. Přestože dnešní moderní rodina je natolik proměněná ve srovnání s tradiční funkcí a rolí rodiny, lze ji stále považovat za prostředí optimální pro zdravý vývoj dítěte. Rodina je bezesporu nepostradatelnou a těžko nahraditelnou institucí. „*Rodina je z hlediska rozvoje dětské osobnosti nejvýznamnější sociální skupinou. Mateřská osoba, respektive později celá rodina je pro dítě nejen zdrojem jistoty a bezpečí, ale i zdrojem informací o něm samém.*“ (Vágnerová, 2004, s. 45)

2.1 Definice rodiny a její funkce

Český právní řád rodinu a její členy nedefinuje. Platný Zákon o rodině č. 94/1963 nevymezuje tento pojem a stejně tak nenalezneme definici rodiny ani v novém občanském zákoníku č. 89/2012, který nabyl účinnosti 1. 1. 2014. (Kraus, 2014) Pojem rodina není tedy legislativně vymezen, nicméně v odborné literatuře se lze setkat hned s několika definicemi.

Nejběžnějším modelem je rodina nukleární, kterou tvoří oba rodiče a děti. (Průcha, Mareš, Walterová, 2009) Dále se objevují rodiny neúplné, nevlastní a náhradní. V současnosti lze chápat rodinu jako sociální skupinu, která má společné bydlení, a ve které se uspokojují potřeby dětí a je o ně s péčí zacházeno. Pokud v jedné rodině žijí kromě obou rodičů a jejich dětí i další blízcí příbuzní, hovoříme o rozšířené rodině. V sociologickém slovníku je vymezen pojem rodina jako forma dlouhodobého soužití osob spojených příbuzenstvím. (Jandourek, 2001)

Jiřina Máchová (1974) rozlišuje:

- **Rodinu základní** (také jádrová či nukleární), která se skládá pouze z otce, matky a dětí, kteří žijí pohromadě.
- **Rozšířenou (širokou) rodinu**, která zahrnuje kromě již zmíněných také další příbuzné, jako prarodiče, strýce, tety, bratrance a sestřenice atd. Blíží se pojmu příbuzenstvo.
- **Rodinu orientační**, jakožto rodinu, ve které se daný jedinec narodil.
- **Rozmnožující (prokreační) rodinu**, kterou se rozumí nová rodina, kterou dvojice zakládá novým manželstvím.

Hudecová (2008) definuje rodinu jako sociální skupinu, která poskytuje svým členům bezvýhradnou akceptaci jejich lidské existence, ochraňující prostředí a zajišťující to hmotné i sociální. Hovoří o skupině, která podporuje autonomii příslušníka rodiny a zajišťuje jeho životní potřeby. Význam přikládá taktéž vzájemné podpoře. Rodinu popisuje jako východisko a zprostředkující článek při pronikání do makrosociálního prostředí.

Rodinu lze chápat jako tu nejdůležitější sociální skupinu, která vždy plnila určité funkce.

Mezi tyto funkce řadíme:

- funkci biologickou
- funkci výchovnou
- funkci emocionální,
- funkci ekonomickou
- funkci ochrannou

Rodina by tedy měla plnit určité základní funkce, aby došlo ke správnému vývoji dítěte.

„V případě, že rodina neplní funkce, které by měla a je tak považována za dysfunkční nebo afunkční, je zde určité riziko, že nedojde ke správnému vývoji dítěte.“ (Kraus, 2014, s. 137)

Z hlediska plnění či neplnění základních funkcí rodiny, můžeme rozlišit čtyři typy rodin. (Dunovský, 1986, s. 28)

- **Funkční rodina**, je taková, ve které je zajištěn správný vývoj jedince.
- **Problémová rodina**, zde se již vyskytují závažnější poruchy některých nebo všech funkcí rodiny. Rodina je schopna problémy řešit nebo je kompenzovat.
- **Dysfunkční rodina**, je taková, ve které se vyskytují vážné poruchy některých nebo všech funkcí. Tyto poruchy ohrožují rodinu jako celek, ale i dítě a jeho vývoj. Rodina není schopna řešit problémy vlastními silami. V takovém případě může dojít až ke zbavení rodičovských práv.
- **Afunkční rodina**, je rodina, která přestává plnit svoje základní funkce. Dítěti rodina škodí, nebo jej dokonce může ohrožovat v jeho existenci. Jediným řešením v tomto případě je odebrání dítěte z rodiny a jeho umístění do rodiny náhradní.

„Pro rodinné fungování je nezbytné, aby byly splněny tři základní principy, a to sounáležitost, adaptabilita a komunikace.“ (Kraus, 2014, s. 138) Rodina může správně fungovat, pokud je komunikace otevřená a přímá, což dále napomáhá situacím, kdy je potřeba řešit problémy a konflikty. Důležitá je také přizpůsobivost, jistá soudržnost a blízkost mezi jednotlivými členy rodiny. V oblasti vývoje a socializace je velmi důležité taktéž samotné rodinné prostředí. To lze charakterizovat ve třech oblastech.

První jsou demograficko-psychologické podmínky. Ty charakterizují strukturu rodiny a též její vnitřní stabilitu. Další oblastí jsou materiálně ekonomické faktory, které vypovídají o tom, zda daná rodina má materiální podmínky pro zájmy svého dítěte. Hovoří tedy o finančním zajištění, kvalitě bydlení a profesi či zaměstnanosti rodičů. Třetí oblast je kulturně výchovná. V této oblasti se především odráží vzdělání rodičů, jejich hodnoty a preference, životní styl a využívání volného času dané rodiny. (Kraus, 2008)

Neméně důležitý je samotný faktor emocionálního a kulturního klimatu rodiny, jakožto nemateriální faktor rodinného prostředí. Ideálně by měl být vztah mezi rodiči a plný lásky, péče a pochopení. „Rodina by měla dávat především pocit klidu a oddechu, uklidnění a odpočinku, pocit místa, kde se hluk zvenčí tlumí, kde se člověk může soustředit a zároveň se někomu otevřít, kde konečně ustává vyčerpávající napětí života činného a veřejného.“ (Mucha, 2004, s. 183)

2.2 Výchova a role rodičů

Rodičovství v sobě skrývá vše to, co je spojeno s výchovou dítěte a vede k utváření nezávislé, zdravě sebevědomé dospělé osobnosti. Dle výše zmíněného zákona o rodině č. 94/1963 Sb., je rodičovství spojené s řadou práv a povinností. Podle tohoto zákona mají rodiče o dítě nejen osobně pečovat a vychovávat je, ale také pečovat o jeho výživu, dbát na přípravu na budoucí povolání, zastupovat je v právních vztazích a spravovat jeho majetek. Zákon předpokládá ze strany rodičů soustavnou a důkladnou péči o dítě, o jeho fyzický, duševní, citový a mravní vývoj, jakož i ochranu jeho zájmů a umožnění vzdělání odpovídající jeho možnostem. Rodiče své děti vychovávají pomocí toho, jaké prostředí vytvářejí, jaké vztahy udržují a jaký způsob myšlení v dětech vypěstují.

„Ať se děti jakkoliv liší od svých rodičů, přece jen zůstávají po celý život poznamenány jakousi značkou, jednoznačnou pečeti, kterou jim vtiskla rodina a jež je obvykle tím silnější, čímž menším tlakem jim byla vtisknuta.“ (Mucha, 2004, s. 185)

Chování matky a otce vůči dítěti je nezastupitelné, specifické a nesmírně důležité pro život dítěte. V *Psychologii duševního vývoje dětí a dospívajících s aktory optimalizace* (Čačka, 2000) autor popisuje jednotlivé role v rodině. Matku zde shledává jako tu osobu, která plní nejen praktické úkoly v dané rodině, ale také má specifický vliv na děti obojího pohlaví. V ideálním případě vytváří příjemné rodinné klima, které se zakládá na otevřené komunikaci, vzájemné podpoře a na péči o druhé. Matka je tím pomyslným rodinným krbem. Otec je povětšinou v roli hlavního živitele rodiny, který by měl zajišťovat disciplínu, soudržnost vztahů a v neposlední řadě by se měl starat o údržbu domácnosti.

2.3 Typy výchovy

Podle Zdeňka Matějčka (1992) existují tyto typy výchovného postoje rodičů:

- výchova zavrhuje
- výchova zanedbávající
- výchova rozmazluje
- výchova příliš úzkostná
- výchova s přejatou snahou a dokonalost dítěte (perfekcionismus)
- výchova protekční

V praxi se však povětšinou setkáváme s kombinací těchto typů a výchova rodičů nebývá tak jednoznačně vyhraněná. Peterková (2006, online) rozeznává čtyři základní typy rodinné výchovy podle míry kontroly dítěte a míry projevované lásky směrem k němu.

- Zanedbávající výchova, která se vyznačuje lhostejností a nezúčastněností rodičů, jejímž výsledkem u dítěte je odmítání sociálních pravidel, vzpurnost a agresivita.
- Demokratická výchova spočívá ve svobodě, podpoře vědomí sounáležitosti s rodinou a podíl na rozhodování. Cílem je aktivita, tvořivost, asertivita, emoční vyrovnanost a zdravé sebevědomí.

- Autoritářská výchova, je charakterizována jako diktátorská, jenž v sobě zahrnuje tvrdé tresty a výsledkem u dítěte pak vzniká neuroticismus, autoagresivita, ostýchavost a problémy ve společenském životě.
- Ochranařská výchova se vyznačuje shovívavostí, ochraňováním a přivlastňováním, což se u dítěte následně projevuje závislostí, poslušností, ale také emoční labilitou a nesamostatností.

To jaké bude rodinné prostředí, není charakterizováno pouze typem či způsobem výchovy v rodině. Neméně důležitými faktory jsou, zda je rodina úplná nebo neúplná, náhradní či pěstounská. Důležitý je samotný počet sourozenců a vztahy mezi nimi.

2.4 Dítě v neslyšící rodině

Podle výsledků výzkumů jsou méně časté případy, že se neslyšícím rodičům narodí neslyšící dítě. V 90-95% se rodí neslyšícím rodičům slyšící děti. Slyšící děti neslyšících rodičů jsou specifickou skupinou, která vyrůstá ve dvou světech, a to ve světě neslyšících a ve světě slyšících. V následujících částech této podkapitoly bude vymezeno postavení sluchově postiženého a slyšícího dítěte neslyšící rodině.

2.4.1 Sluchově postižené dítě v neslyšící rodině

Jak uvádí Vymlátlová (in Říčan a Krejčířová, 1997) v neslyšících rodinách, kde rodiče vychovávají neslyšící dítě, nejsou otázky výchovy označovány za problematické. Neslyšící rodiče s dítětem velmi brzy naváží přirozený kontakt například ve formě znakového jazyka, který je nejen prostředkem komunikace, ale rovněž umožňuje vybudování velmi silného citového pouta. Naopak může být pro neslyšící rodiče problematické, vychovávat slyšící dítě.

Hronová (2002) uvádí, že sluchově postižené matky musí používat v komunikaci se svým dítětem postupy, které zohledňují vizuální vnímání jazyka. Chce-li sluchově postižená matka vstoupit do interakce se svým sluchově postiženým dítětem, musí s ním nejprve navázat zrakový kontakt, který potrvá do konce její promluvy. „*Navázání a udržení zrakového kontaktu matky s dítětem, kteří komunikují ve znakovém jazyce, je základním předpokladem jakékoli probíhající interakce.*“ (Hronová, 2002, s. 18) Neslyšící matky se v komunikaci spoléhají na vizuální modalitu a prostředky. Většinou využívají znakový jazyk a výrazná gesta a mimiku.

„Výzkumy, které se týkají osvojování znakového jazyka neslyšícími dětmi a jeho vývoje, ve většině případů ukazují, že děti, které si osvojují znakový jazyk od svých znakovajících (neslyšících) rodičů, vykazují ty samé kroky v jazykovém vývoji jako slyšící děti, které si osvojují mluvený jazyk.“ (Motejzíkova, 2006, online)

Dítě se nejspíše učí jazyk ve spontánních a přirozených situacích společně se svými rodiči. Důležitý je tedy přístup rodiny a přirozenost prostředí. Nejvhodnější je opakovat v každodenních běžných situacích slova a věty, kterým dítě rozumí. Na druhou stranu je nutné úkoly průběžně nahrazovat či modifikovat, aby se jejich plnění nestalo pouhou rutinou. Základním předpokladem je vyhradit si čas v denním režimu, přičemž by společný čas neměl postrádat spontánní a přirozený charakter. Nezapustitelnou úlohu v celém procesu má pochvala a uznání.

Neslyšící rodiče se obvykle neobávají toho, že budou mít neslyšící dítě. Neberou to jako neštěstí. Některým rodičům to naopak vyhovuje, neboť komunikace mezi nimi a dítětem bude o něco snazší. Přesto jsou si vědomi, že mnohem častěji se neslyšícím lidem rodí slyšící děti a tak s touto skutečností počítají.

2.4.2 CODA dítě

Slyšící dítě, které se narodí neslyšícím rodičům, se ve svém životě setkává s různými specifickými situacemi. Některé dítě tato skutečnost zasahuje více, některé méně. Podstatné je množství zvukových, řečových i vizuálních podnětů k tomu, jaký jazyk si dítě prioritně osvojí a také na jaké úrovni.

Často jsou tyto děti bilingvální, doma komunikují ve znakovém jazyce a mimo domov v českém jazyce. Podle Prestona (2001) je pro CODA děti společná *dvojjazyčná identita*, to znamená, že se mluvenou řečí identifikují se slyšícími a komunikací ve znakovém jazyce s rodiči a ostatními neslyšícími začleňují do světa neslyšících. CODA vyrůstají v neslyšící rodině, ale ne všechny CODA vyrůstají ve světě Neslyšících, což je velmi podstatný rozdíl. Často má slyšící dítě neslyšících rodičů pocit, že nepatří ani do jedné z kultur a je někde mezi nimi. Preston dále uvádí, že CODA potomci vytvořily vlastní bikulturní a bilingvální komunitu, kdy neupřednostňují ani svět slyšících ani svět neslyšících. Uvědomují si však, že nejpřirozeněji se cítí v kontaktu s osobami, které sdílí jejich zkušenosti dvou kulturních prostředí.

Pro malé děti je přirozené, že rodiče doma komunikují ve znacích. Děti jim rozumí a znakový jazyk je jejich druhým nebo i prvním jazykem. Rodiče se nemusí obávat, že by se děti nenaučily komunikovat verbálně. Pokud jsou v kontaktu se slyšícími příbuznými, naučí se mluvit bez potíží. Kontakt se slyšícími jim zprostředkovává i školka, později škola. Děti si většinou poměrně brzy uvědomí odlišnost svých rodičů; doma je ticho, zatímco na jiných místech je hluk. Strnadová (1998) k tomuto tématu uvádí, že pokud neslyšící rodiče v přítomnosti dítěte mezi sebou znakují a znakovou řečí promlouvají na dítě, naučí se dítě znakový jazyk spontánně pozorováním a nápodobou tak, jako se děti učí ve slyšících rodinách řeč mluvenou nasloucháním a nápodobou. V mluveném jazyce mají tyto slyšící děti neslyšících rodičů vzor pouze mimo svou rodinu.

CODA děti víc vyžadují oční kontakt, jsou zvyklé při komunikaci sledovat druhého. Více užívají dotyků druhých a v běžných situacích mezi slyšícími mohou být překvapené, že to někomu není příjemné. Na začátku mohou mít problémy v českém jazyce v oblasti rozlišování tykání a vykání nebo tvoření otázek. Tyto děti se mohou v třídním kolektivu cítit jako menšina. Není výjimkou, že se za své rodiče stydí.

Dle Karla Redlicha (2008) existují **3 způsoby komunikace neslyšících rodičů s jejich slyšícími dětmi**: mluvení, smíšené mluvení, znakování.

První možností komunikace neslyšících rodičů s vlastními slyšícími dětmi je prostřednictvím běžné orální komunikace. Vývoj může probíhat bez problémů, pokud je rodinné prostředí v normě a slyšící děti jsou vystaveny kontaktu se slyšícími, kteří s nimi komunikují. Uvádí se přibližně 5-10 hodin týdně. Problém nastává tehdy, pokud se oba neslyšící rodiče rozhodnou na dítě pouze mluvit a neznakovat, a to i přes možnost výskytu gramaticky nesprávných formulací ve svém mluveném projevu. Neslyšící rodič na své dítě mluví, ale protože sám může mít problém s vnímáním mluvené řeči, mnohdy očekává, že mu dítě bude odpovídat ve znakovém jazyce. Vzhledem k tomu, že dítě v takovém případě znakový jazyk neovládá, je interakce mezi rodičem a dítětem omezená a nevyvážená. Smíšené mluvení a znakování rodiče většinou volí v případě, že na dítě chtějí mluvit, ale samotným jim to nepřijde jako plnohodnotný projev komunikace, a proto se do hlasitého mluvení (při kterém artikulují často jen části českých slov) zahrnují i jiné výrazové prostředky, jako pohyby rukou, těla, očí.

Také výrazy obličejové, gesta a postoje těla mají své specifické významy pro komunikaci neslyšících. Všechny tyto prostředky komunikace si dítě osvojuje, část slovní zásoby českého znakového jazyka společně s jeho gramatickými rysy. Pokud rodiče použijí znakování jako způsob komunikace, tedy použijí-li český znakový jazyk, pro dítě se český znakový jazyk stane jazykem primárním. CODA děti si znakový jazyk osvojí stejným způsobem, jako si slyšící děti osvojují mluvenou češtinu. Na rozdíl od mluveného jazyka je dítě schopno vytvářet první znaky už okolo sedmého měsíce. (Redlich, 2008)

Tlumočník CODA

Téměř všechny CODA děti mají zkušenost s tlumočením pro své rodiče, někteří z nich se v dospělosti stanou profesionálními tlumočníky. Je časté, že jsou děti využívány k tlumočení svým rodičům už v útlém věku. Většinou se tlumočnickem stávají nejstarší slyšící děti (a to i proti své vůli).

Dítě však není natolik psychicky, kognitivně ani jazykově vybavené a sociálně zralé, aby pochopilo vzniklou situaci a přetlumočilo některé obsahy sdělení. Srovnáme-li CODA tlumočnicka s profesionálním tlumočnickem, jeví se jako nevýhoda to, že dítě zkrátka nemůže být neutrální k průběhu komunikace. Jeho vztah k rodičům není čistě profesní.

CODA tlumočníci mají větší povědomí o rozdílnosti kultury Neslyšících od většinové kultury slyšících lidí. Protože jsou tyto děti zvyklé pomáhat neslyšícím už v útlém věku, mají tendenci rozhodovat za neslyšící klienty a přesvědčovat je o vhodnosti, potřebnosti nebo pravdivosti řečeného. V některých případech v dospělosti tlumočí CODA potomci jenom proto, že k tomu byli od dětství vedeni rodiči a nerozhodli se svobodně vykonávat tuto profesi. (Redlich, 2008)

Organizace CODA

Slyšící děti neslyšících rodičů se od osmdesátých let minulého století začaly označovat jako CODA z anglického Children of Deaf Adults. Jak Horáková (2008) uvádí, organizace byla založená v Kalifornii roku 1983 z iniciativy Millie Brother, která se rovněž stala zakladatelkou CODA. Organizace vznikla za účelem zvýšit povědomí o rodinách, ve kterých vyrůstají slyšící děti neslyšících rodičů.

U nás se této problematice věnuje zejména Karel Redlich, který sám pochází z neslyšící rodiny. První setkání CODA jedinců z České republiky se konalo v květnu 2008 v Praze. Na tomto setkání se mimo jiné diskutovalo také o návrhu na založení sdružení slyšících potomků neslyšících rodičů v České republice. V roce 2008 bylo na Ministerstvu vnitra zaregistrováno občanské sdružení CODA – slyšící potomci neslyšících rodičů, o. s. (CODA, o. s.). Organizace se zabývá zajišťováním vzdělávacích příležitostí pro tyto jedince a zajišťováním aktivit vedoucích k jejich individuálnímu růstu. Cílem je podpora dvojjazyčnosti a kultury neslyšících u CODA dětí, výměna jejich zkušeností a vzájemné kontakty.

Většina těchto organizací nabízí poradenství pro neslyšící rodiče se slyšícími dětmi. Jednou do roka pořádají mezinárodní konference, kde se setkávají členové ostatních národních organizací CODA. (Redlich, 2008)

3 Sourozenské vztahy

„Básně o sourozenectví obvykle nepíší, ale citu v něm může být na rozdávání. Též ovšem řevnivosti, žárlivosti, rivality a hlídání si vlastních zájmů. Je to vztah předem nevypočitatelný. Může být tím nejsilnějším a jediným, který vydrží. Může být i synonymem pro lhostejnost. Sourozenectví je prostě své, svérázné, podobné i pokaždé jiné.“ (Novák, 2007, s. 10)

Své sourozence stejně tak jako své rodiče si člověk nevybírání, přesto patří k těm nejbližším, které na světě má. Děti přicházejí do styku se svými vrstevníky v mnoha prostředích, nicméně právě se svým sourozencem mohou trávit nejvíce času ze všech členů rodiny. Dokonce i více času než otec s matkou, tedy manželé. V průběhu života jeden od druhého získávají zkušenosti a vědomosti o lidském bytí. Sobotková (2007) uvádí, že v sourozenském vztahu se dítě učí spolupráci, vzájemné podpoře, soutěžení, učí se vyjednávat a vytvářet kompromisy. Takto získané zkušenosti poté dítě uplatňuje i v jiných sociálních situacích s jinými dětmi a modifikovaně i později v životě. *„Mezi sourozenci se formuje soucit, souhra a spolupráce.“* (Matějček, 1989, s. 55)

3.1 Sourozenská konstelace

Z teorií Alfreda Adlera vyplývá, že výchova dětí úzce souvisí se sourozenskou konstelací. Koncepce tohoto lékaře a psychologa poukazuje na to, co je potřeba u dětí podporovat a čeho se vyvarovat a to v souvislosti s pořadím narození dítěte. Prvorozenému dítěti je většinou věnován dostatek pozornosti, je středobodem zájmu. Pro rodiče je to nová zkušenost, a tak se prvním dítětem velmi zabývají. Dítě si tak do života odnáší pocit důležitosti.

Nicméně pořadí narození dítěte je jenom jedním z faktorů, který ovlivňuje utváření osobnosti. Neméně důležitý je i věkový rozdíl mezi sourozenci. Pokud jsou si děti věkem velmi blízké a zvláště pokud jsou stejného pohlaví, mohou spolu velmi soupeřit. Uvádí se, že optimální věkový rozdíl je alespoň dva a půl roku. V případě, že je mezi dětmi věkový rozdíl pět a více let, vychovávají rodiče vlastně dalšího jedináčka. Na děti budou mít jistý vliv přání a touhy rodičů. Kupříkladu zda touží víc po chlapci než po děvčátku. (Čapek, 2010)

Každé dítě však vyrůstá v jiné situaci. Dokonce i děti ze stejné rodiny žijí v odlišných podmínkách a každé z nich je obklopeno zcela jedinečnou atmosférou. (Adler, 1999)

Následující text bude zaměřen pouze na prvorozené a druhorozené děti, tedy sourozenecké dvojice, kterým bude následně věnována praktická část této bakalářské práce.

Prvorozené děti

Jak již bylo řečeno, prvorozenému dítěti je plně věnována pozornost, a proto se cítí dobře. Svým způsobem má jedinečné zkušenosti, neboť život začíná jako jedináček. Přizpůsobuje se pouze dospělým. Obvykle se snaží být nadměru spolehlivé a zodpovědné a chce se chovat podle zásad rodičů. Většina sourozenců obvykle přebírá roli staršího, šikovnějšího a rozumnějšího sourozence.

Od prvorozeného dítěte rodiče patrně očekávají víc než od kteréhokoliv jiného člena rodiny, proto i sám prvorozený od sebe očekává mnoho. (Leman, 2008) Autor dále poukazuje na velmi časté vyjádření rodičů prvorozených dětí: „*Já vím, že tvoji bratři a sestry se chovají hloupě, ale oni jsou mladší. Od tebe očekáváme víc. Ty musíš být dospělý.*“ (Leman, 2008, s. 57) Prvorozené děti si často uvědomují vysoká očekávání rodičů a nechtějí je zklamat. Prvorozený se někdy snaží vyrovnat se ztrátou své pozice jedináčka chováním, kterým chce mladšímu, tedy druhorozenému sourozenci ukázat, jak je na něm, na starším, určitým způsobem závislý. Prekopová (In Čapek, 2010) ze své vlastní zkušenosti uvádí, jak ji starší sestra vodila v bytě do míst, kde byla tma, přičemž cílem bylo ukázat, že má tu moc a jako jediná ji může zachránit. Mimo to ji poučovala a říkala jí, co má dělat.

Pro prvorozené dítě je pochopitelně těžké vyrovnat se s příchodem sourozence. Bylo zvyklé na pozornost rodičů, na jejich péči a blízkost. Nicméně to najednou končí a nyní se o pozornost musí dělit. V psychologii se pro tento jev používá termín „sesazení z trůnu“. Je tedy nesmírně důležité dítě na tuto velkou změnu, která nastane s příchodem sourozence, předem připravit. Dítě by mělo zažít pocit, že se na něj spolu s rodiči těší. Po narození druhého dítěte je stejně tak důležité, aby si rodiče našli čas, který stráví pouze s prvorozeným dítětem. Dítě potřebuje pocítit, že je pro své rodiče stále důležité a není tzv. odstaveno na druhou kolej.

Druhé děti ze dvou

Druhorozený není tak velký na to, aby směl to, co jeho starší sourozenec. Pro druhorozeného je starší sourozenec velmi důležitý. Pozoruje ho a snaží se ho napodobit. Se svým starším sourozencem porovnává své síly, rozhoduje se, zda bude s prvorozeným soupeřit, nebo půjde svou cestou. (Čapek, 2010)

Leman (2008) charakterizuje nejmladší děti jako bezstarostné, veselé, společenské a většinou oblíbené. Kromě toho také mohou být kritičtí, vzpurní, netrpěliví a prudcí. *„Druhorozené dítě není příliš zvyklé na pozornost, a proto ji nevyžaduje od rodičů tolik jako prvorozený.“* (Čapek, 2010, s. 42) Zatímco u prvorozeného rodiče žasnou nad každým novým úspěchem, kterým se všude chlubí, u nejmladšího dítěte naopak reagují na pokroky s určitou samozřejmostí až lhostejností. Dítě však potřebuje cítit podporu, pokud tomu tak nebude, může se cítit méněcenné. Dle Adlera (1999) dítě narozené o mnoho let později, než jeho starší sourozenec, vyrůstá do značné míry jako jedináček.

V současné době se stále více rodin rozhoduje mít pouze dvě děti a v těchto případech je nutné počítat s tím, že bude docházet k soupeření mezi sourozenci, zejména pokud se bude jednat o děti stejného pohlaví. *„Druhorozené děti si vytvářejí svůj vlastní životní styl podle toho, jak vnímají sebe a klíčové osoby svého života.“* (Leman, 2008, s. 180)

Jak tedy z textu vyplývá, prvorozený sourozenec bude mít v životě druhorozeného dítěte významnou roli. Rodiče by se měli vyhýbat srovnávání druhorozené dítě se starším sourozencem. Naopak by měli podporovat jejich rozličnost a pozitivně povzbuzovat jejich sourozenecký vztah. Stejně tak je důležitá důslednost rodičů. Nedostatečně stanovená pravidla a povinnosti vedou k tomu, že je dítě rozmazlené, nezodpovědné a okolím vnímané jako nevychované. Cokoliv dělá rodič s jedním dítětem, měl by dělat i s druhým. Je nezbytné věnovat oběma dětem dostatek času individuálně. (Leman, 2008)

3.2 Žárlivost a rivalita

„Žárlivost je přirozený pocit, který se potřebuje nějakým způsobem projevit.“ (Daloz, 2002, s. 11) Dle psychologického slovníku je žárlivost charakterizována jako negativní emoční stav, forma úzkosti, vznikající z pocitu nejistoty, strachu, ze ztráty milující osoby. (Hartl, Hartlová, 2000) Žárlivost lze definovat jako zvláštní emoční stav, ve kterém se prolínají nejrůznější pocity. (Matějček, 2008)

Pokud se žárlivost objeví ve vztahu sourozenců, hovoříme o tzv. poruše sourozenecké rivality. Do jisté míry je však rivalita mezi sourozenci v pořádku. Prvorozené dítě bude mít pocit, že už mu není věnována taková pozornost. Mohou se objevit i pocity nespravedlnosti ve smyslu, že jeho mladší sourozenec má méně stažené otěže a mnohé věci mu nejsou zakazovány. Mladší sourozenec může naopak spatřit výhody staršího sourozence, který smí dělat věci, které on ještě nesmí. Dle Matějčka (1989) je rivalita svým způsobem přirozená a zdravá, jestliže ji rodiče dovedou podchytit a usměrnit tak, aby nikdo nebyl odstrčen a trápen. Nemělo by docházet k otevřenému nepřátelství a negativismu. Je důležité, aby každé dítě mělo nějakou oblast činnosti a zájmu, ve které bude úspěšné a vnitřně uspokojené.

Současná společnost je však zaměřená na úspěch a rodiče jsou často těmi, kteří vzbuzují u sourozenců soutěživost, žárlivost a jistou míru rivality, ačkoliv si to často neuvědomují. „*Chválí a vyzdvihují úspěšné dítě, a naopak ignorují nebo kritizují dítě, které úspěchu nedosahuje.*“ (Čapek, 2010, s. 74) Jestliže rodiče chtějí povzbuzovat vztah mezi sourozenci, je zapotřebí, aby podporovali obě děti bez ohledu na to, zda úspěchu dosahují či nikoliv. Častou chybou rodičů je, že dobrý výkon dítěte berou jako samozřejmost a mnohem více se zaměřují na vyhledávání chyb a poukazování na ně. Dítě potřebuje být motivováno, povzbuzováno a chváleno. Pakliže se rodiče dostatečně věnují oběma dětem, veškeré výše zmíněné negativní projevy by se měly minimalizovat, ne-li úplně vymizet.

PRAKTICKÁ ČÁST

1 Cíle výzkumného šetření

Cílem této bakalářské práce je za použití metody rozhovoru a doplňujícího dotazníkového šetření zjistit a popsat, jaké jsou sourozenecké vztahy dětí neslyšících rodičů, tzn. dětí slyšících i sluchově postižených. Praktická část je zaměřena především na oblast vzájemné komunikace, vztahů mezi sourozenci a obecně vztahů v rodině. Součástí výzkumu je snaha zjistit, zdali se vyskytovaly specifické rozdíly v komunikaci, jak sluchové postižení ovlivňovalo vztahy mezi sourozenci a jaké přínosy či omezení sledávají ve sluchovém postižení. Tohoto cíle bude dosaženo pomocí níže uvedené hlavní výzkumné otázky a dílčích výzkumných otázek. Na základě získaných informací budou odpovědi z rozhovorů a výsledky dotazníků porovnány a shrnuty.

Hlavní výzkumná otázka

Jaké jsou vztahy mezi sourozenci neslyšících rodičů?

VO1: Jak probíhala a probíhá komunikace v rodině dětí neslyšících rodičů?

VO2: Jak sourozenci hodnotí svůj sourozenecký vztah?

VO3: Jaký dopad má sluchové postižení (rodičů, sourozence) na období dětství, puberty a dospělosti?

VO4: Vyskytuje se mezi sourozenci sourozenecká rivalita?

VO5: Je sourozenecké pouto slyšících dětí neslyšících rodičů silnější než pouto sourozenců, z nichž má jeden sluchové postižení?

VO6: Je sluchové postižení rodičů pro sluchově postižené dítě přínosem a pro dítě slyšící omezením?

2 Metodika práce

Pro výzkumnou část této bakalářské práce byla primárně zvolena kvalitativní metoda, která byla doplněna o kvantitativní metodu v podobě dotazníku.

„Hlavní skupinu metod sběru dat v empirickém výzkumu tvoří naslouchání vyprávění, kladení otázek lidem a získání jejich odpovědí. Dotazování obecně zahrnuje různé typy rozhovorů, dotazníků, škál a testů.“ (Hendl, 2016, s. 168)

Pro účely výzkumného šetření, jak již bylo zmíněno, byla vybrána primárně kvalitativní metoda v podobě rozhovoru. Jednalo se o dlouhodobou spolupráci s oslovenými jedinci, která byla realizována formou osobních setkání, případně prostřednictvím emailových zpráv a video rozhovorů skrze sociální sítě. V rozhovoru se zaměřujeme na otázky vztahující se ke zkušenostem nebo chování, názorům, pocitům, znalostem, vnímání dané osoby, ale také na otázky demografické a kontextové, mezi něž řadíme například věk nebo vzdělání jedince. (Patton, 1990 in Hendl, 2016)

V tomto případě byl využit polostrukturovaný rozhovor, u kterého byla předem stanovena témata a k tomu přiřazeny konkrétní otázky. V průběhu rozhovoru byly základní otázky dle tématu obohaceny o dodatečné či doplňující otázky, abychom dané téma mohli rozpracovat více do hloubky a zodpověděli tak výzkumné otázky této práce. Některé otázky musely být jinak formulovány či dovysvětleny. Rozhovor byl vždy prováděn s jednou, maximálně se dvěma osobami, ve většině případů tváří v tvář, a to z důvodu větší otevřenosti a pravdivosti sdělení respondentů. Během rozhovorů byly sledovány jejich reakce.

Výzkumné šetření sestávalo také z metody kvantitativní a k těmto účelům byl zvolen dotazník. Dotazník obsahoval otázky otevřené a uzavřené. Dotazník je definován jako způsob písemného kladení otázek a získávání písemných odpovědí. (Chrátka, 2016)

3 Charakteristika výzkumného souboru

Výzkum byl prováděn formou polostrukturovaného rozhovoru se třemi páry slyšících sourozenců neslyšících rodičů (otázky pro rozhovor – příloha A) a s dalšími třemi páry, přičemž vždy jeden ze sourozenců má sluchové postižení (otázky pro rozhovor – příloha B).

Slyšící děti neslyšících rodičů

Sourozenci č. 1 (S1)

První sourozeneckou dvojicí jsou sestry K. a P. ve věku třiceti tří a třiceti sedmi let. Mladší (A) z nich je povoláním speciální pedagog s učitelstvím pro druhý stupeň v oboru český jazyk. Mezi její koníčky patří výuka znakového jazyka. Starší sestra (B) je taktéž speciálním pedagogem, avšak pro první stupeň. Ráda pečuje o děti a o svou zahradu.

Sourozenci č. 2 (S2)

Sourozenecký pár č. 2 tvoří bratři J. a D. ve věku dvacet šest a sedmnáct let. Oba mají rádi sport, především basketbal s handicapovanými (basketbal na vozíku). Starší (C) z nich má vystudovanou střední školu v oboru výchovná a humanitární činnost. V současné době pracuje jako IT v dopravě. Mladší sourozenec (D) studuje Střední školu profesní přípravy. Mezi jeho zájmy patří především již zmíněný sport a také práce se dřevem.

Sourozenci č. 3 (S3)

Třetí sourozeneckou dvojicí jsou T. a S. ve věku dvacet jedna a dvacet pět let. Jedná se o bratra a sestru. T. (E) studuje prvním rokem ČVUT. Mezi jeho zájmy patří hra na kytaru a rád se schází s přáteli. S. (F) je aktuálně na mateřské dovolené. Před jejím nástupem, pracovala v domově důchodců jako pečovatelka. Má vystudovanou střední zdravotnickou školu. Mezi její zájmy patří především sport a taktéž zvířata.

Slyšící a SP děti neslyšících rodičů

Sourozenci č. 1 (S1): První sourozeneckou dvojici tvoří bratři M. a L. M. (A) je slyšící a je mu dvacet šest let. Momentálně pracuje v Centru služeb pro neslyšící a nedoslýchavé v Ostravě. Mezi jeho zájmy patří jazyky, včetně znakového jazyka. Dále má rád basketbal, filmy, hudbu a deskové hry. L. (B) je sluchově postižený, je mu dvacet tři let. Má rád sporty, výlety a túry. Nemá rád stereotypní práci.

Sourozenci č. 2 (S2): Další sourozeneckou jsou V. a A. Jedná se o bratra a sestru. V. (C) je slyšící a má nyní devatenáct let. V současnosti je za prací v zahraničí. Má rád přírodu, cestování a cizí jazyky. Zajímá se o bojové sporty. Dva roky dělal MMA, předtím také taekwondo. Jeho sestře A. (D), která je sluchově postižená, je nyní šestnáct let a mezi její záliby patří sport, zvířata a chování ven s přáteli.

Sourozenci č. 3: Třetí sourozenecký pár tvoří taktéž bratr se sestrou. D. (E), který je slyšící a je mu nyní dvacet tři let a T. (F), která je sluchově postižená a má sedmnáct let. D. v současnosti pracuje v Rakousku jako pokerový dealer. Mezi jeho zájmy patří poker, cvičení, běhání, četba a společně trávený čas s přáteli. T. má ráda kreslení a chování ven se psem. Také ráda čte. Nejrádši má příběhy podle skutečné události. Zajímá ji také romantismus a filozofie. Nyní studuje IT ve škole pro sluchově postižené.

Doplňující výzkumná metoda v podobě dotazníku byla určena slyšícím a sluchově postiženým dětem neslyšících rodičů. Anonymní dotazník obsahoval dvacet pět otázek (otázky pro dotazník – příloha C). Skupina respondentů vyplňovala dotazníky samostatně bez předchozí instruktáže. K vyhodnocení jsem získala třicet dotazníků. V rámci výzkumného šetření jsem oslovila také CODA organizaci zabývající se slyšícími dětmi neslyšících rodičů, přičemž jsem primárně kontaktovala pana Karla Redlicha. Dále jsem kontaktovala Českou unii neslyšících a Centrum služeb pro neslyšící a nedoslýchavé s pobočkami v Ostravě.

4 Interpretace získaných dat

Rozhovory s jednotlivými respondenty byly rozděleny do dvou částí. První část se týká pouze sourozeneckého vztahu slyšících dětí neslyšících rodičů. Druhá část je zaměřena na sourozenecké vztahy dětí neslyšících rodičů, přičemž alespoň jedno z dětí má sluchové postižení. Obdobně jsou rozdělena dotazníková šetření. Všichni respondenti dali svůj informovaný souhlas se zpracováváním údajů k výzkumu.

4.1 Interpretace dat získaných z rozhovorů se slyšícími sourozenci

Všechny rozhovory byly započaty krátkým představením se. Poté následovaly otázky z rozhovorů uvedených v příloze, které se zabývají oblastmi komunikace, vzájemných sourozeneckých vztahů a vztahů v rodině. V rámci rozhovorů byly respondentům položeny otázky se snahou přiblížit život slyšících dětí neslyšících rodičů. Především jaké jsou jejich zkušenosti a jaké výhody, případná omezení sledávají v postavení dítěte neslyšících rodičů (otázky pro rozhovor – příloha A). Veškeré rozhovory byly ukončeny doplňující otázkou, a to, zdali jednotliví respondenti chtějí vzkázat něco ostatním dětem neslyšících rodičů. Průměrná doba rozhovoru byla padesát minut.

Komunikace

Jednotlivé odpovědi slyšících dětí neslyšících rodičů vypovídají o tom, že komunikace s rodiči probíhala a stále probíhá převážně orální mluvou, českým znakovým jazykem nebo jejich kombinací. S1A: *„Samozřejmě vzhledem k tomu, že mají sluchové postižení, tak se nešlo vymanit ze znakového jazyka, takže pokud jsme byly zrovna pod vlivem prarodičů, tak to bylo mluvení a pokud jsme byly doma, tak aby to bylo stoprocentní porozumění, tak jsme používaly znakový jazyk.“* Kromě českého znakového jazyka a orální mluvy byla zmíněná také prstová abeceda a odezírání. S2D: *„Rodiče spíše odezírali, alespoň v komunikaci se mnou.“* S3E: *„Používalo se tak nějak všechno, prstová abeceda, znakový jazyk a mluvení. Rodiče také dobře odezírají.“* Doplňující otázkou bylo, zda se respondenti zajímali o český znakový jazyk, prstovou abecedu nebo o jiné komunikační systémy vedoucí k usnadnění komunikace s jejich rodiči.

Ze získaných odpovědí oslovených respondentů vyplynulo, že si základy znakového jazyka a také prstovou abecedu osvojili zcela přirozeně v průběhu života a většina z nich u těchto základů zůstala, neboť dle jejich slov je komunikace s rodiči v současné době dostačující, a to s porozuměním na obou stranách. S1A: *„Mne to určitě v pubertě docela hodně chytlo. Ted' tu moravskoslezskou unii neslyšících učím znakový jazyk a příležitostně chodím tlumočit do organizace, jo jinak samozřejmě rodinným příslušníkům běžně.“* S1B to okomentovala slovy: *„No já jsem byla na kurzu znakového jazyka asi jeden nebo dva roky a pak ani nevím proč, jsem přestala chodit a dál už jsem se tomu nevěnovala. Víc to aktuálně nerozvíjím. Maximálně když jdu tlumočit s našima k doktorovi nebo na úřad, a to je vše.“* Další dva sourozenecké páry nevyhledávají kurzy nebo jiné vzdělávací akce pro rozšíření svých znalostí a dovedností v této oblasti. S2D: *„Jo, když jsem byl malý, tak mě to zajímalo, ale nějak cíleně jsem se to neučil. Spíše jsem něco pochytil doma od rodičů.“* S3F: *„Popravdě asi moc ne no. Ani dnes nemám zájem se to naučit, já se s nimi dorozumím, mně to takhle stačí.“* S3E odpověděl: *„Zajímal jsem se, ale nedá se říct, že bych se to cíleně učil, ale třeba abecedu zvládám, to jsem pochytil od rodičů.“*

Sourozenecký vztah

Všechny tři sourozenecké dvojice shodně odpověděly, že jejich sourozenecký vztah je srovnatelný s jakýmkoliv jiným sourozeneckým párem, u kterého se v dětství a následně i v pubertě objevovaly běžné hádky a neshody. S1A: *„Co si pamatuju, tak to bylo takové prostě normální. Napráskaly jsme na sebe, co se dalo a zároveň jsme dokázaly táhnout i za jeden provaz. Častokrát jsem ji kryla v mnoha věcech.“* S3F: *„Tak jako děti jsme se klasicky hádaly, občas jsme se popraly, trápily jsme se a provokovaly. To se pak v pubertě stupňovalo, ale prostě běžné věci, nic hrozného.“* Ve vztazích se také projevoval velký věkový rozdíl. Mezi oslovenými respondenty je věkové rozpětí čtyři až devět let. S2C: *„(...)takže jsem pak byl rád za každou chvíli, kdy jsme byli spolu. Takové to období sourozenecké rivality a soutěživosti, nás spíše minulo. Když už jsme se prali, tak jenom ze srandy, nebyla to taková ta klasická sourozenecká bitka.“* V současnosti všechny tyto dvojice hodnotí jejich sourozenecký vztah jako velmi dobrý a nedají jeden na druhého dopustit. Z odpovědí vyplývá, že si pomáhají, jsou pro sebe oporou a mohou se na sebe spolehnout.

Dopad sluchového postižení na život dítěte

Z výpovědí respondentů nelze konstatovat, že by sluchové postižení rodičů mělo silný dopad na život slyšícího dítěte. Respondenti uvedli, že jejich vrstevníky ze slyšících rodin velmi zajímá, jaké to je, mít neslyšící rodiče a taktéž se zajímají kupříkladu o izolované znaky. Jednotliví respondenti navíc uvádějí, že sluchové postižení rodičů je naučilo větší samostatnosti a zodpovědnosti. S3E: *„Dnes vidím jediný rozdíl pouze v tom, že co se týká různého zařizování, tak v tom umím chodit. Tak mám pocit, že to přineslo spíš výhody.“* Z odpovědí dále vyplynulo, že spoustu rodinných záležitostí museli řešit v poměrně útlém věku, avšak nepovažují to za zátěž, nýbrž za přirozenou součást jejich života. Přiznávají však, že se setkali i s nepříjemnými reakcemi okolí. S1A uvedla: *„Pamatuji se, že na prvním stupni, to byla čtvrtá nebo pátá třída, že se mi kvůli tomu děcka v nějaký moment smály. Vím, že jsem šla z družiny, a že jsem brečela.“* Někteří z respondentů sami uvedli, že v období dětství jim skutečnost, že jsou jejich rodiče neslyšící, nebyla příjemná. Nicméně když se na to zpětně dívají, neshledávají sluchové postižení rodičů za něco zvláštního, ba naopak, někteří z nich dokonce uvádějí, že se cítí výjimečně. S3F: *„Když jsem byla menší, tak jsem jejich sluchové postižení brala přeci jen jinak. Nesla jsem to hůř. Teď to beru jako něco normálního.“*

Sourozenecká rivalita

Sourozencům byla položena otázka, zda měli pocit, že jeden z nich měl větší výhody než druhý, nebo zda jednomu z nich byla ze strany rodičů věnována větší pozornost. Taktéž mne zajímalo, jestli vnímali, že je jeden z nich více zatěžován pomáháním rodičům.

Jak již bylo řečeno, mezi jednotlivými sourozenci je věkový rozdíl v rozestupu čtyři až devět let, což je dle mého názoru důležitý faktor ovlivňující sourozenecké vztahy. Mezi sourozenci S2 se takřka sourozenecká rivalita a soutěživost nevyskytla právě z důvodu velkého věkového rozdílu, zatímco mezi sourozenci S1 a S3 se objevovala naprosto běžná rivalita. Jisté benefity měli mladší sourozenci, nejednalo se však o nic zásadního. S2C: *„Je mezi námi devítiletý věkový rozdíl, takže jsme v určitých fázích byli každý úplně jinde.“* S2D: *„Ne, spíše asi ta pozornost byla brána na mě. Uznávám, že jsem byl rozmazlovaný. Zase to bude i tím věkovým rozdílem.“*

Nikdy jsme si nic ohledně toho nevyčítali, naopak jsme si vycházeli s bráchou vstříc a pomáhali si.“ S1B: „Já myslím, že vůbec ne, že nás fakt naši brali úplně stejně. Se ségrou jsme neměly žádný důvod na sebe žárlit, vše bylo rovnocenné.“ S3E: „To rozhodně ne, to spíš já jsem měl výhody. Jako mladší dítě jsem byl více rozmazlovaný. A taky co se týká veškerého zařizování, tím, že je starší, tak to padalo na její hlavu. Ted' si myslím, že jsme na tom oba stejně.“

Sourozenecké pouto

Sourozencům byla položena otázka, zda se domnívají, že je jejich sourozenecké pouto silnější nežli pouto sourozenců, kde alespoň jeden z nich má sluchové postižení. Otázka směřovala na téma soudržnosti, důvěry, opory a společného volného času.

S2D: *„Náš vztah s bráchou vnímám jako opravdu pevný.“ S2C: „To postižení na to nemá vliv. Jde o tu rodinu, výchovu a jak říkám, je to o té povaze. Když k tomu bude to starší dítě vedené, že taková situace může nastat, tak s tím bude počítat a prostě se podle toho zachová a hodí to za hlavu a bude to brát, super mám sourozence, akorát s ním budu mluvit tak jako s rodiči.“ S3E: „Myslím, že na tom něco bude. Vždycky když se něco vyskytlo, tak jsme šli za sebou než za rodiči“ S1A: „Vnímám to, že způsob výchovy, který jsme měly, tak mezi námi to pouto vytvořilo, ale jestli je to tím, že naši jsou sluchově postižení, to nevím, ale je to tou výchovou a tím zázemím, které jsme měly.“ Z odpovědí respondentů vyplývá, že sluchové postižení rodičů výrazně neovlivňuje jejich sourozenecké vztahy. Uvádějí, že jsou si se svým sourozencem velmi blízcí, nicméně se domnívají, že je to spíše způsobem výchovy a postojem rodičů nežli samotným sluchovým postižením.*

Přínosy a omezení

Otázka se upínala na to, zda měli sourozenci pocit, že sluchové postižení rodičů jim něco do života dalo nebo vzalo, kupříkladu v oblasti jazykového vývoje, vzdělávání, navazování vztahů apod. Taktéž mne zajímalo, zda jsou s touto skutečností smířeni a zda vnímají nějaké odlišnosti ve svém životě ve srovnání s životy vrstevníků ze slyšících rodin. Všechny tři sourozenecké páry byly schopny najít více přínosů nežli omezení. Skutečnost, že jsou slyšícími dětmi neslyšících rodičů, považují za pozitivum, které jim do života přineslo empatii, samostatnost, rozhodnost a široký rozhled.

S3E: „*Spíš mi to víc dalo, než vzalo. Jak člověk řeší za rodiče spoustu věcí, tak získá povědomí o různých věcech. V podstatě jsem se stal více samostatným a rozhodným člověkem.*“ S2C: „*(...) Takže mi to spíš dalo, spíš mám cenný zkušenosti a informace, se kterými chci nakládat. Tohle je životní zkušenost, kterou si nikdo nenaplánuje.*“ Pouze jeden z respondentů uvedl kromě přínosů i omezení, které může souviset se sluchovým postižením rodičů. S1A: „*Co se týká toho, co vzalo, tak za mne je to slovní zásoba a nižší všeobecný přehled a takový ten pocit mezi lidmi.*“

Na závěr všech rozhovorů byla slyšícím sourozencům položena otázka, zda by chtěli vzkázat něco ostatním dětem neslyšících rodičů. Pro mne osobně jsou odpovědi oslovených respondentů inspirující, a z toho důvodu jsou zde i v následujících částech práce uváděny v plném znění.

- „*Prostě najít v tom postižení rodičů výjimečnost a za tou si jít a šířit ji dál. Pokud si člověk neuvědomí to víc, co má, tak je to špatně. Pokud si to uvědomí, tak s tím může něco dělat.*“
- „*Rozhodně vytrvat a snažit se je pochopit. Jasně, to sluchové postižení je určitá bariéra, ale dá se relativně snadno překonat a teď to nemyslím pouze z hlediska slyšících dětí neslyšících rodičů, ale obecně když slyšící člověk narazí na sluchově postiženého člověka, chce to vždy trochu pochopení a trochu snahy. Hlavně se nebát toho, že je to něco jiného. Komunikace je důležitá a chybami se člověk učí.*“
- „*V téhle situaci to беру tak, ať prostě to dítě nezanevře ani na jeden typ té komunikace. Ať funguje jako slyšící i neslyšící dítě. Já na tom zkrátka neshledávám žádné negativa. Je to opravdu o tom, aby se člověk chtěl rozvíjet v daných oblastech.*“
- „*Kolikrát v rodinách, kde není žádné postižení, jsou daleko větší problémy a ty vztahy tam nefungují. Vzkázal bych jim tedy, ať se toho nebojí. Je to normální. Tak je to dané a dá se s tím žít.*“

4.2 Interpretace dat z rozhovorů se slyšícími a sluchově postiženými sourozenci

Počátek, průběh i konec rozhovorů probíhal obdobně jako u předchozího výzkumného souboru (otázky pro rozhovor – příloha B). Rozhovory se lišily pouze délkou trvání, neboť ve srovnání s první skupinou respondentů, zde bylo zapotřebí některé otázky dovysvětlit, a to právě z důvodu sluchového postižení jednoho ze sourozenců. Navíc se dvěma respondenty jsem komunikovala formou „Skype“, protože v době psaní mé bakalářské práce pobývali pracovní v zahraničí.

Komunikace

Na základě sestavených otázek vyplynulo, že komunikace těchto sourozenců je kombinovaná, neboť děti se sluchovým postižením komunikují se svými rodiči primárně českým znakovým jazykem, který si přirozeně osvojily v průběhu svého života, zatímco se svým slyšícím sourozencem používají kromě znaků také mluvenou řeč. Mimo jiné se také snaží odezírat. Slyšící děti si zcela přirozeně našly cestu ke znakovému jazyku a postupně se učili novým znakům především proto, aby se efektivněji dorozuměli se svou rodinou. V současnosti většina mých slyšících respondentů komunikuje se svou sluchově postiženou rodinou formou znakového jazyka. S1A: *„Se svou rodinou jsem vždycky mluvil, oni dokázali odezírat, občas jsem se snažil něco ukázat nebo spíš vyhláskovat, pak už jsem trochu více znakoval.“* S1B: *„Odmalička na mne rodiče znakovali, ale také mluvili. Tím, že je brácha starší a slyšící, tak ta komunikace byla kombinovaná. V podstatě odmala jsem se učil odezírat. S bráchou jsme spíše jen mluvili.“* S2D: *„Převažuje znakový jazyk.“* S3E: *„Rodiče na mě mluví, ale když se bavíme všichni společně, tak znakujeme.“* S3F: *„Bratr se snažil přizpůsobit naší komunikaci, tedy mé a mých rodičů. Naučil se znakovat.“*

Sourozenecký vztah

Dva páry sourozenců zhodnotily jejich sourozenecký vztah jako velmi dobrý, přičemž uvedly, že nedají jeden na druhého dopustit. Jeden sourozenecký pár nezhodnotil jejich vztah na tak dobré úrovni, neboť v důsledku rozvodu rodičů a následném rozdělení společného bydliště, jsou ve velmi malém kontaktu. Sourozenci dále uvedli, že mnohé neshody mezi nimi pramenily častokrát z nepochopení. Jistý vliv měla i skutečnost, že sluchově postižený sourozenec trávil většinu času na internátní škole a společných zážitků a aktivit se svým slyšícím sourozencem měl poskromnu.

S1A: *„Tak v dětství to bylo s bráchou těžké, on byl strašně vznětlivý, všechno si bral strašně osobně. Především nechápal humor slyšících, anebo jsem třeba hodil nějakou metaforu a on vůbec nevěděl, o co jde a hned byl agresivní.“* Po delším rozhovoru jsme dospěli k tomu, že zmíněná agresivita pravděpodobně plynula z nedostatečného porozumění a pocitu osamění sluchově postiženého sourozence, což potvrzuje následující výpověď. S1B: *„Když jsem byl malý, tak mezi námi byly časté a velké hádky kvůli tomu, že mě často odděloval, nebral mě mezi sebe a svou partu, takže jsme se hádali. Nebo když jsme si něco zahráli, myslím nějaký sport a on pak odešel povídat si s ostatními kamarádama a já jsem nerozuměl, nevěděl jsem, o čem se baví a hodně jsem se zlobil.“* Oba sourozenci se shodují, že v současné době je jejich vztah velmi dobrý, jsou si navzájem oporou, často tráví volný čas společně, jejich přátelé se navzájem dobře znají a vycházejí spolu.

Druhý sourozenecký pár svůj vztah nehodnotí tak chvalně, neboť jsou v daleko menším kontaktu, nicméně hlavním faktorem není sluchové postižení, nýbrž komplikované vztahy v rodině. S2C: *„V dětství jsme se občas k sobě chovali zle, ale nebylo to nic zvláštního, co by se mezi sourozenci nedělo. Občas jsme se poprali. Občas jsme si dělali naschvály. Sluchové postižení mé sestry se nijak na našem vztahu neprojevovalo, možná jen to, že byla jakoby o pár let pozadu. Jinak ne. Nyní jsme však v kontaktu daleko méně.“* S2D: *„Jako malí jsme se hodně zlobili, ale také jsme spolu sportovali nebo byli v kině. Ted' se vidáme méně.“*

Třetí sourozenecký pár se taktéž vidá méně, ale opět nehraje roli sluchové postižení, nýbrž skutečnost, že starší sourozenec žije a pracuje v zahraničí. Oba se však shodují na harmonickém sourozeneckém vztahu.

S3E: „*My jsme nejlepší sourozenci na světě, my jsme společně stavěli bunkry a hráli si jako jakýkoliv jiní sourozenci. Měli jsme hezký vztah, samozřejmě nějaké provokace, bitky byly. V současnosti, tím že jsem v zahraničí, nejsme moc v kontaktu, ale vždycky když přijedu, tak se vidíme.*“ S3F: „*Nikdy nezapomenu na to, jaké jsme měli dětství. Společný čas jsem si užívala. Do školy jsem docházela, nebyla jsem na internátu, takže jsme spolu byli často. Brácha teď pracuje v zahraničí. Vidíme se třeba jen jednou až dvakrát za měsíc.*“

Dopad sluchového postižení na život dítěte

Pohled slyšícího a sluchově postiženého dítěte se v tomto směru liší. Sluchově postižené dítě sčítá pozitiva, neboť se svými neslyšícími rodiči může snáze komunikovat ve srovnání se svým slyšícím sourozencem. Především v období dětství a dospívání měl blíže k rodičům, kterým se raději svěřoval, nežli svému sourozenci. Rodiče dokázali lépe vysvětlit některé skutečnosti týkající se zmíněných období. Jeden z respondentů však zmínil, že většinu času trávil na internátní škole, a z toho důvodu, především v období dětství, cítil jisté odcizení od své rodiny. S1B: „*Přes týden jsem vlastně byl na internátě a pak když jsem se vracel, tak jsem se vracel do prázdného bytu, mamka byla často v práci, táta ten většinou byl někde na bowlingu na turnaji a bráchu jsem potkával třeba, až když se vrátil z nějakého nočního tahu. V pubertě jsem se na rodiče už tolik se vším neobracel, spíš jsem vyhledával bráchu a se vším se mu svěřoval. No a teď už se to srovnalo a funguji s rodiči normálně.*“

Mezitímco slyšící respondenti uvedli, že v rodině zastávají pozici tlumočnicka a veškeré záležitosti řeší spolu s rodiči. Slyšící jedinci dále vypověděli, že jsou svým způsobem samostatnou jednotkou v rodině sluchově postižených. Podílejí se na řadě rozhodnutí. S1A: *Taky mě deptal fakt, že oni prostě potřebují tu pomoc, kterou by slyšící nepotřeboval. Všechno by si zařídili sami. Spouště věcem jsem třeba jako dítě sám nerozuměl. Z výpovědí prvního sourozeneckého páru je patrné, jaký vliv na život má skutečnost, že dítě většinu času tráví na internátní škole nežli ve svém přirozeném prostředí se svými rodiči a sourozencem. Slyšící sourozenec v neslyšící rodině zastává spoustu povinností, kterým však do určitého věku sám nerozumí. Druhý sourozenecký pár poukazuje opět na fakt, že slyšící jedinec funguje jako tlumočnick. Dítě se sluchovým postižením má samozřejmě výhodu v komunikaci se svými rodiči.*

S2C: „Cokoliv se řešilo, tak to šlo přese mě, vše se konzultovalo se mnou. Když o něčem řeknu, že je to dobrý nápad, tak to za dobrý nápad považují i rodiče.“

S2D: „Je lepší, že jsou rodiče neslyšící, protože spolu můžeme lépe a rychleji komunikovat. Kdyby slyšeli, myslím, že by to byl problém. Také spolu podnikáme různé výlety a dovolené. Máme hezký vztah.“ Další z dotázaných respondentů se sluchovým postižením zdůrazňuje, že v rámci společné komunikace pocítuje výhodu v tom, že jsou rodiče taktéž neslyšící. S3F: „Rozhodně mě nezajímalo, že jsou neslyšící, hlavní pro mě bylo a je, že si rozumíme. Nedokážu si představit, jaké by to bylo, kdyby byli slyšící, takže nedokážu posoudit, zda je pro naši komunikaci lepší, že jsou neslyšící. Máme s rodiči hezký vztah.“ Z následující ukázky je patrné, že si sluchově postižení respondenti nedokáží zcela zjevně představit, že by jejich rodiče byli slyšící.

Sourozenecká rivalita

Jednotlivých sourozeneckých párů jsem se ptala, zda vnímaly, že by jeden ze sourozenců měl větší výhody či nevýhody. Zda se musely dělit o pozornost a čas rodičů. Všechny tři sourozenecké dvojice se shodly na tom, že se jim rodiče věnovali stejně. Nicméně poukázaly na některé výhody a nevýhody, které mezi sebou měly. Kupříkladu slyšící sourozenec byl v neustálé blízkosti rodičů, neboť netrávil čas na internátní škole. Pokud zrovna měl nějaké potřeby či přání, rodiče je mohli na místě splnit. S1A: „To spíš jsem měl vždycky větší výhody já. Byl jsem doma. Když jsem měl v danou chvíli nějaký problém, starosti nebo mi něco scházelo, tak jsem to mohl na místě řešit s rodiči. (...) Každopádně myslím, že se věnovali oběma stejně.“ Sluchově postižený sourozenec v této situaci reagoval následovně. S1B: „Byl více doma, byl s rodinou, měl lepší program, byl s partou lidí, měl jakoby všechno u sebe a hlavně slyšel. Já jsem si vždycky přál slyšet, ale bohužel.“ Sluchově postižené dítě však také mělo a má své výhody, mezi něž patří snazší porozumění s rodiči a z toho plynoucí hlubší důvěra. S2C: „Výhoda je to, že s nimi víc rozumí. Všichni mají sluchové postižení, takže mezi nimi je pochopitelně snazší komunikace a také mám pocit, že jí více věří.“

Třetí sourozenecký pár potvrzuje, že jejich sourozenecké pouto je silné nehledě na sluchové postižení. S3E: „*Mě i ségře rodiče vždycky maximálně pomohli. Neměl jsem pocit, že by si byli společně blíží. Nemyslím si ani, že bych já měl nějak výhody, přišlo mi to vše maximálně spravedlivé. Vždycky pro nás dělali, co mohli. (...) Asi chtěla prostě víc času trávit se mnou, protože ona je taky hodně společenská a když je neslyšící, tak nemá tolik možností a navíc se třeba i stydí.*“ Rodiče se oběma věnovali stejně a objevila se přirozeně běžná dětská rivalita S3F: „*Ne ne, tak to nebylo. Chovali se k nám naprosto spravedlivě, nebyl důvod žárlit. Brácha se ke mně choval stejně jako třeba ke slyšícím. Nedělal rozdíly.*“

Sourozenecké pouto

V této otázce bylo zahrnuto, zda v případě problémů, starostí nebo případných tajemství vyhledávali spíše sourozence, rodiče nebo někoho jiného. Také zda cítí, že jsou si navzájem oporou, mohou se na sebe spolehnout a vždy si pomůžou, když je potřeba. Z odpovědí respondentů vyplynulo, že nehledě na sluchové postižení, jsou si ve dvou případech velmi blízcí, rozumí si a také si svěřují své starosti a některá tajemství. Následující výpovědi ilustrují harmonický vztah dvou sourozeneckých párů. S1A: „*Rád s ním trávím volný čas. Třeba se spolu díváme na filmy nebo na seriály, to děláme často. Často chodíme s bráchou i do kina. Naše sourozenecké pouto hodnotím jako silné. Díky tomu, že je brácha sluchově postižený, jsem se naučil lépe porozumět lidem a nesoudit na první pohled.*“ S1B: „*Ted' máme perfektní vztah, jsme si blízcí. Je pravda, že když jsem byl malý, tak mi brácha pomáhal i s věcmi do školy. Výuka a celkově to sdělení bývalo strohé, takže když jsem pak přijel domů a vyzvídal, tak mi toho brácha hodně pověděl i různé detaily a zajímavosti a rozšířil mi tak povědomí.*“

S3E: „*Ségra je báječná a já ji miluju. Spoustu věcí jsem se jí snažil naučit. Volný čas jsme trávili společně, ale mezi své kámoše jsem ji nebral, ale ne kvůli jejímu postižení. Se ségrou řešíme spoustu věcí, máme spolu fakt hezký vztah a rozumíme si. Díky ségře jsem se naučil zpomalit a užívat si věci, které jsou reálný a důležité.*“ S3F: „*Někdy se s nějakým tajemstvím svěřím. Nevím, jak to cítí on, možná se mi s něčím taky svěřuje. Brácha mě kromě různých nových slov, výrazů a tak celkově v té komunikaci, naučil také různé sporty, cokoliv s míčem, např. fotbal nebo házenou.*“

Naopak jeden sourozenecký pár nepovažuje jejich vztah za blízký. Hlavním důvodem však není sluchové postižení jednoho z nich, nýbrž odloučení a méně častý kontakt. S2C: *„V současné době už spolu netrávíme čas. Víceméně nezná moje kamarády, možná jenom některé z dřívějšíka. Rozhodně si nesvěřujeme tajemství. Spíše se nikomu nesvěřuju a spoléhám se sám na sebe. Díky sluchovému postižení své sestry jsem se naučil znakovku. Možná mi to přidalo větší rozhled do života.“* S2D: *„Brácha mi pomáhal se školou, také mě učil sport. Ale tajemství si nesvěřujeme a celkově se vidáme málo. Nejsme moc v kontaktu.“*

Přínosy a omezení

Poslední oblast byla zaměřena na osobní pocity respondentů. Zajímalo mne, zda se sluchově postižené osoby smířily se svým postižením či nikoliv, zda vnímají tuto skutečnost jako výhodu, nebo naopak jako nevýhodu. V této oblasti mne taktéž zajímal názor slyšících sourozenců, jež jsou obklopeni neslyšícími členy rodiny. Obě skupiny výzkumného šetření však zmiňovaly především pozitiva. Slyšící jedinci uvedli, že se v nich rozvinula větší míra empatie, soucitu a skromnosti. Mnohem dříve dokázali řešit záležitosti rodičů, neboť k tomu byli vedeni od útlého věku. Jeden z respondentů navíc dodává: *„Myslím si, že mi možná díky tomu jdou jazyky.“* Zatímco mezi omezení řadí především složitější přenos informací a určitý zásah do oblasti jazykového vývoje. S1A uvádí: *„Mám dyslexii a dysgrafii, takže něco tam je i z tohoto hlediska a určité gramatické problémy mám, myslím, že i díky tomu, že má komunikace doma byla a je jiná.“* Slyšící respondenti dále uvedli, že by si spoustu věcí rodiče mohli zařídit sami, pokud by byli slyšící. S2C: *„Tak nějak automaticky vždy počítali s tím, že vše musím vždy vědět a když jsem něco nevěděl nebo neuměl, tak mě trestali za to, že jim nechci pomoci. Odmítali přijmout fakt, že něco fakt nevím.“* Sluchově postižení respondenti uvedli jako omezení pouze náročnější komunikaci se slyšícím prostředím. Oproti tomu spatřují řadu výhod právě v komunikaci s neslyšícími rodiči. S1B: *„To, že mám sluchově postižené rodiče je pro mne spíše výhodou, lépe se spolu dorozumíme, komunikace a sdělování všech informací je bohatší.“*

Na závěr všech rozhovorů byla sourozencům položena otázka, zda by chtěli vzkázat něco ostatním dětem neslyšících rodičů. Zkratkou SP jsou označeni jedinci se sluchovým postižením. Níže uvádím několik získaných odpovědí.

- *„Ať si z toho nedělají velkou hlavu.“*
- Sluchově postižený: *„Díky postižení si člověk uvědomí a více pochopí problémy ostatních lidí.“*
- *„Nemůžeš si stěžovat, že máš čaj málo sladký, pokud jsi neměla čaj, který by byl více sladký.“*
- Sluchově postižený: *„Je důležité, abyste se měli rádi a pomáhali si.“*
- *„Poslouchejte své srdce.“*
- Sluchově postižený: *„Hlavně věřit v to, že můžou něco dokázat. Jsem si jistá, že neslyšící nejsou jako postižení lidé... prostě mají svou kulturu, svět i jazyk. Nevnímám to jako postižení, ale jako odlišnost.“*

Shrnutí a porovnání získaných dat z rozhovorů

Cílem rozhovorů s dětmi neslyšících rodičů bylo zjistit a popsat jaké jsou sourozenecké vztahy slyšících a sluchově postižených dětí neslyšících rodičů. Zaměřila jsem se na oblast komunikace, vztahů mezi sourozenci, vztahů v rodině a na přínosy a omezení, které může přinést sluchové postižení. Odpovědi respondentů se v rámci jednotlivých skupin výzkumného šetření mezi sebou velmi podobaly. Většina respondentů byla ve svých odpovědích sdílná a otevřeně vyprávěla o svém životě a vztazích v rodině.

V rámci vyhodnocení výsledků jsem zjistila, že v komunikaci obou skupin výzkumného šetření převažuje orální mluva a znakový jazyk, přičemž znakový jazyk je primární formou komunikace u těch rodin, kdy je jedno z dětí sluchově postižené. Všichni slyšící sourozenci uvedli, že si znakový jazyk osvojili spíše přirozeně, a to z důvodu lepšího porozumění se svým sourozencem a rodiči. Pouze jeden sourozenecký pár projevil vlastní zájem o znakový jazyk, ostatní respondenti hovořili o nezáměrném osvojení.

Zaznamenala jsem určitou specifičnost v sourozeneckých vztazích slyšících dětí neslyšících rodičů, jež se vyznačuje především silnějšími pouty. V důsledku sluchového postižení rodičů se sourozenci spoléhají více jeden na druhého a navzájem si pomáhají řešit nejenom své záležitosti, ale také záležitosti rodičů. Pokud má jeden ze sourozenců nějaké starosti, trápení nebo tajemství, svěřuje se raději svému sourozenci nežli rodičům. Tyto děti mnohem dříve nabývají samostatnosti a zodpovědnosti. Častokrát v útlém věku jsou zatěžováni starostmi dospělých. Život s neslyšícími rodiči přináší dle jejich slov i patřičné bariéry, které se objevují zejména v oblasti komunikace. Nicméně veškeré překážky, které jim život nabízí, přijímají jako výzvu. Z odpovědí respondentů vyplývá, že svým rodičům rádi pomáhali a pomáhají i nyní, neboť to nepovažují za zátěž, nýbrž za přirozenou součást jejich života. Domnívají se, že sluchové postižení rodičů jejich život obohatilo. Kupříkladu se v nich rozvinula asertivita, ochota pomoci, samostatně se rozhodovat a řešit různorodé problémy. Skutečnost, že jsou dětmi neslyšících rodičů, přijaly bez výhrad a jsou s ní smířeny.

Na druhou stranu, sluchově postižené děti vnímají sluchové postižení rodičů jako výhodu, neboť komunikace s rodiči je bohatší a rychlejší. Funguje mezi nimi hlubší důvěra a soudržnost. Tyto děti se raději svěří svým rodičům nežli sourozenci.

Ze získaných odpovědí dále vyplývá, že sluchové postižení sourozence natolik neovlivňuje sourozenecké pouto jako samotná výchova nebo přístup rodičů. Mezi významné faktory ovlivňující tyto sourozenecké vztahy se řadí velký věkový rozdíl a fyzické odloučení v podobě pobytu na internátní škole nebo v zahraničí. V neposlední řadě zde patří taktéž rozvod rodičů a následné oddělené bydliště. Z výsledků výzkumného šetření vyplývá, že mezi sourozenci se projevovala běžná dětská rivalita a soutěživost, a že jejich vztahy jsou v současné době převážně dobré, ne-li dokonce velmi dobré.

V závěru této části bych ráda zdůraznila, že sourozenecké vztahy mých respondentů jsou hodnoceny jako pozitivní, a to i přes veškeré překážky, jež může sluchové postižení způsobovat. V rámci vyhodnocení získaných dat jsem dospěla k názoru, že mezi jednotlivými výzkumnými soubory existuje značná odlišnost a specifičnost. Sourozenecké pouto slyšících dětí neslyšících rodičů hodnotím jako velmi silné v důsledku přirozené vzájemné spolupráce a pomoci, jenž pramení ze sluchového postižení rodičů. Vztahy mezi sourozenci, z nichž má alespoň jeden sluchové postižení, hodnotím taktéž jako silné, nicméně je zde patrná jistá odlišnost, která vyplývá především z častého odloučení sourozenců.

4.3 Interpretace dat získaných z dotazníků

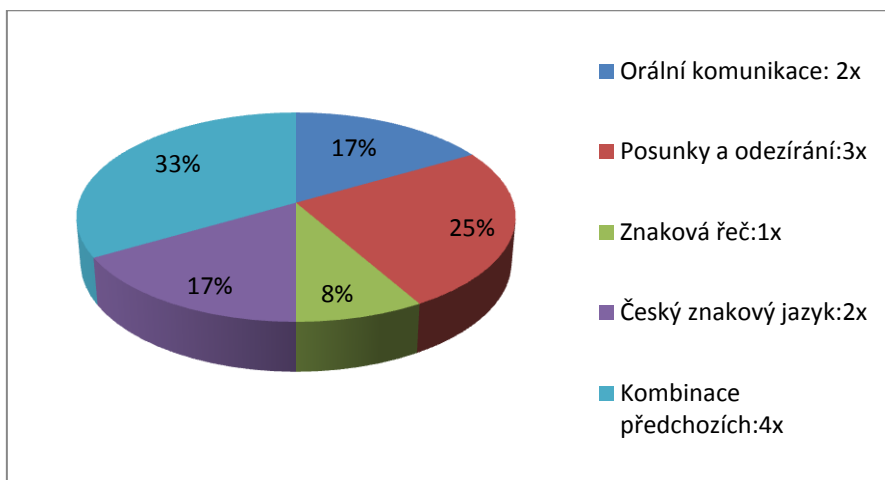
V praktické části jsem pracovala se dvanácti dotazníky pro slyšící děti neslyšících rodičů a s osmnácti dotazníky slyšících a sluchově postižených dětí neslyšících rodičů (otázky pro dotazník – příloha C). Otázky z dotazníku uvedené v příloze se zabývají oblastmi komunikace, vzájemných sourozeneckých vztahů a vztahů v rodině. Veškeré dotazníky byly ukončeny doplňující otázkou, a to, zda jednotliví respondenti chtějí vzkázat něco ostatním dětem neslyšících rodičů. Ze získaných dat vyplývá, že tento dotazník vyplnili nejen sourozenecké dvojice, ale i respondenti s větším počtem sourozenců.

První interpretace dat z dotazníkového šetření vychází z odpovědí slyšících dětí neslyšících rodičů a tato část bude označena v seznamu grafů velkým písmenem X. Druhá interpretace dat z dotazníkového šetření vychází z odpovědí slyšících a sluchově postižených sourozeneckých dvojic neslyšících rodičů. Tyto odpovědi budou v seznamu grafů označeny velkým písmenem Y. Vyplnění dotazníků respondentům trvalo průměrně dvacet minut. Ve svých odpovědích byla většina respondentů velmi stručná.

4.3.1 Slyšící děti neslyšících rodičů

V rámci skupiny slyšících dětí neslyšících rodičů se do dotazníkového šetření zapojilo celkem 12 osob, z toho 8 žen a 4 muži. Na tento dotazník odpovědělo devět respondentů ve věku 26-45 let, dva respondenti ve věku 16-25 let a jeden respondent ve věku do 15 let. Všech jedenáct respondentů má jednoho sourozence. Pouze jeden respondent odpověděl, že má více než tři sourozence. Veškeré otázky jsou uvedeny v příloze, přičemž prvních šest otázek jsem v krátkosti shrnula do tohoto odstavce, neboť se jedná o základní informace, a z tohoto důvodu následující oddíl zahajuji grafem a interpretací otázky číslo sedm.

Otázka zněla: **Jak probíhala a probíhá komunikace v rodině?** Odpovědi respondentů jsou zaznamenány v následujícím grafu.



Graf 1: Otázka č. 7 (X)

Čtyři respondenti komunikují se svou rodinou kombinací různých metod, tedy například znakovým jazykem, mluvou nebo odezíráním. Dále tři respondenti uvedli jako hlavní formu komunikace odezírání a posunky. Dva respondenti komunikují se svými rodiči primárně českým znakovým jazykem a další dva respondenti převážně orální komunikací. Pouze jeden respondent uvedl, že doma komunikují znakovou řečí.

Komunikují s tebou rodiče stejně jako s tvým sourozencem?

Devět respondentů uvedlo, že rodiče komunikují se všemi dětmi stejně a tři respondenti byli opačného názoru. Ve svých výpovědích uvedli, že rodiče preferovali u jednoho z dětí znakový jazyk, zatímco u druhého orální řeč. Zejména pokud je dítě v oblasti znakového jazyka zdatnější, rodiče preferují komunikaci právě formou znaků.

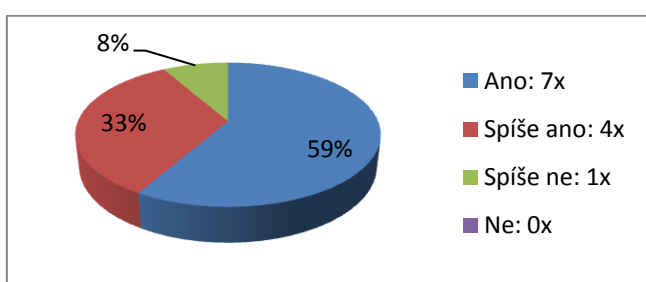
Zajímal/a ses o ČZJ, prstovou abecedu nebo o jiné komunikační systémy pro usnadnění komunikace s tvými rodiči?

Z odpovědí respondentů vyplynulo, že se osm z nich zajímalo o komunikační systémy usnadňující komunikaci se sluchově postiženými rodiči. Další čtyři respondenti uvedli, že se o znakový jazyk cíleně nezajímali a stejně tak neprojevovali zájem o zmíněné komunikační systémy.

Jak bys popsal/a váš sourozenecký vztah v době dětství, dospívání a jaký je nyní?

Tuto otázku jsem ponechala otevřenou a nabídla respondentům prostor k vyjádření svých pocitů. Respondenti hodnotí svůj sourozenecký vztah jako běžný, ke kterému kupříkladu patří i hádky, ale také spolehnutí se jeden na druhého. Jednotlivé odpovědi respondentů toto tvrzení dokazují slovy: „*Rozumíme si, více si nasloucháme a můžeme se jedna na druhou spolehnout.*“ „*Máme velmi pevný vztah.*“ „*Celkově pěkný, někdy nahoru, někdy dolů, však to znáte ve všech vztazích.*“

Pomáháte si se svým sourozencem?



Graf 2: Otázka č. 11 (X)

Z celkových dvanácti respondentů odpovědělo sedm z nich, že si navzájem pomáhají, podobně odpověděli další čtyři respondenti. Pouze jeden respondent byl opačného názoru. Z grafu vyplývá, že se sourozenci na sebe mohou spolehnout a s veškerými starostmi se mohou obrátit jeden na druhého.

Jak jsi prožíval/a své dětství a dospívání jako dítě neslyšících rodičů a jak to cítíš dnes?

Tuto otázku jsem opět ponechala otevřenou a nabídla všem respondentům prostor k vyjádření pocitů, zkušeností a zážitků. Sedm z dvanácti respondentů poukázalo na skutečnost, že jako slyšící děti neslyšících rodičů musely rychleji dospět a převzít zodpovědnost. „*Často jsem musela rodičům pomáhat v telefonické komunikaci, což jsem neměla ráda, hlavně pokud se jednalo o témata, kterým jsem nerozuměla.*“ „*Vždy jsem měla spoustu povinností, které moji vrstevníci a kamarádi neměli.*“ „*Role se velmi rychle obrátily...už od dětství bylo mým hlavním údělem vyřizovat nějaké záležitosti za rodiče.*“

Čtyři respondenti uvedli, že se za postižení svých rodičů styděli. „*Jako malá jsem se styděla s rodiči bavit na veřejnosti a někdy to mám i doted', protože nemám ráda, když se s rodiči bavím a lidi na nás zírají, jako kdybychom byli od nich odlišní.*“ V pubertě jsem se za ně styděla a moc je nerespektovala.“ Ovšem pět respondentů hodnotí tuto skutečnost jako záležitost přínosnou pro život. „*Jsem ráda, že mě tyto povinnosti připravily na život.*“ „*Dnes to vnímám tak, že se člověk aspoň něčemu naučil a je aspoň nyní asertivní.*“

Cítil/a jsi nadřazenost vůči svým rodičům?

Respondenti byli dotázáni formou uzavřeného typu otázky ptající se, zda někdy cítili nadřazenost vůči svým rodičům. Sedm respondentů odpovědělo, že nikoliv a zbylých pět respondentů souhlasilo.

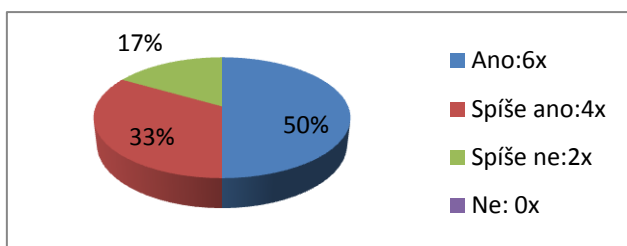
Cítil/a jsi soudržnost se svými rodiči?

Všech dvanáct respondentů jednoznačně souhlasilo. V tomto případě nebyly odpovědi dále rozvinuty, neboť se opět jednalo o uzavřený typ otázky.

Měl/a jsi a máš pocit, že tvůj sourozenec měl/má větší výhody než ty?

Celkem sedm respondentů uvedlo, že necítí a ani v minulosti nepocitovali, že by jejich sourozenec měl větší výhody. „*Rodiče jsou vůči nám maximálně spravedliví.*“ Pět respondentů vypovědělo, že stále vnímají jisté výhody jejich sourozence. Pro ilustraci dokládám některé z odpovědí: „*Ano, občas to bylo viditelné, mladší sestru z povinností omlouvali, nebo ji tolik neúkolovali.*“ „*V dětství mi pořád dávali za příklad moji vzornou sestru. Doted' jí táta více věří a svěruje se jí víc než mě.*“ „*Vadí mi, že sestra nepomáhá a rodiče ví, že já automaticky vyřídím všechno, co oni potřebují.*“

Měl/a jsi a máš někdy pocit, že se rodiče věnovali a věnují více tvému sourozenci?



Graf 3: Otázka č. 16 (X)

Šest respondentů uvedlo, že jak v dětství, tak i nyní mají stále pocit, že se rodiče věnují všem dětem stejně. Podobně odpověděli další čtyři respondenti. Pouze dva respondenti mají pocit, že se rodiče spíše nevěnovali a nevěnují svým dětem stejně. Svou odpověď však dále nespécifikovali.

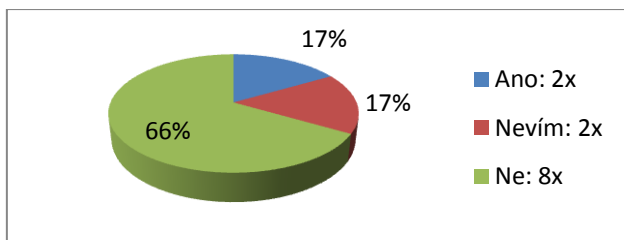
Cítil/a jsi se více zatěžován/a pomáháním rodičům ve srovnání se svým sourozencem?

Osm respondentů pociťovalo zátěž v podobě pomáhání rodičům a takéž vnímalo, že pomáhají podstatně více než jejich sourozenec. Čtyři respondenti jsou však opačného názoru.

Vyčítal/a jsi to někdy svému sourozenci?

Čtyři respondenti uvedli, že tomu tak bylo, protože ve srovnání se svým sourozencem, museli svým rodičům více pomáhat. Další čtyři respondenti zastávali opačný názor.

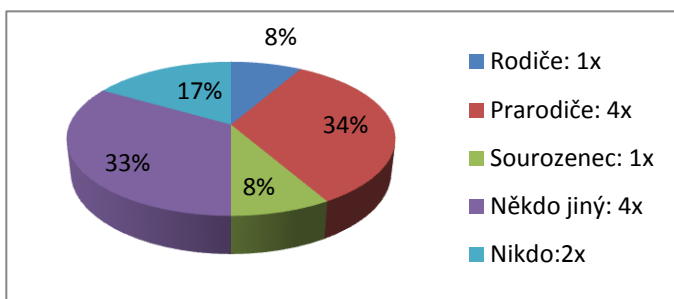
Cítil/a ses někdy odstrkovan/a či trápen/a svým sourozencem?



Graf 4: Otázka č. 19 (X)

Dva respondenti reagovali souhlasem a stejný počet respondentů nedokázal tuto otázku zodpovědět. Zbýlých osm respondentů nesouhlasilo, necítili se trápeni či odstrkovaní svým sourozencem.

Pokud jsi měl nějaký problém či trápení, svěřil ses spíše rodičům, prarodičům nebo svému sourozenci?



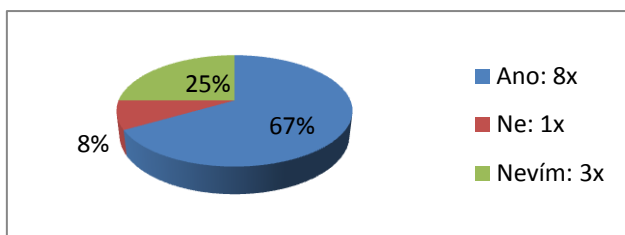
Graf 5: Otázka č. 21 (X)

Z dvanácti respondentů čtyři uvedli, že se s problémem či trápením obrátí raději na prarodiče. Další čtyři respondenti preferují možnost, svěřit se někomu jinému. Dva respondenti uvedli, že se nesvěřují nikomu. Jeden respondent v případě problému a trápení vyhledal rodiče a jeden zvolil sourozence.

Jsi dítětem neslyšících rodičů. Myslíš si, že je to výhoda nebo nevýhoda?

Všech dvanáct respondentů shledává jistou výhodu i nevýhodu být dítětem neslyšících rodičů. Mezi nevýhodami bylo například uvedeno, že jim rodiče nedokázali pomoci se školním učivem, neboť jejich sluchové postižení může být výsledkem toho, že: „*Nemají všeobecný přehled o světě kolem nás.*“ Dále uvedli, že si nemohli a nemohou s rodiči popovídat tak jako ostatní kamarádi a navíc jeden z respondentů uvedl, že: „*Nedokáží natolik projevít empatii s námi slyšícími, nedokáží se vcítit do naší situace, protože ji nikdy nezažili.*“ Do kategorie nevýhod byla dále uvedena *jinakost, osamocenost*, a to především v období dětství a také *odlišné vzorce chování rodičů*. V nespolední řadě bylo taktéž uvedeno, že rodičům nelze zavolat a naopak spousta hovorů je potřeba vyřídit za ně. Na druhou stranu respondenti hodnotí jako výhodu, že si mohou nahlas pouštět hudbu, občas si zanávat a také mít jisté soukromí. Dále uvedli, že jim sluchové postižení rodičů dodalo do života empatii, porozumění, zodpovědnost a samostatnost. Jsou si vědomi nelehkého údělu života s handicapem a taktéž života ve dvou kulturách a jazycích.

Smířil/a ses se sluchovým postižením tvých rodičů?



Graf 6: Otázka č. 23 (X)

Osm respondentů se smířilo se sluchovým postižením rodičů. Tři respondenti nedokázali zodpovědět tuto otázku. Pouze jeden respondent uvedl, že není se sluchovým postižením smířen.

Myslíš si, že tvůj život je odlišný, protože máš neslyšící rodiče?

Osm respondentů uvedlo, že svůj život shledávají odlišným ve srovnání se životy jejich vrstevníků. Další čtyři respondenti se nedomnívají, že by jejich život byl odlišný.

Pokud by tví rodiče byli slyšící, změnilo by se něco?

Polovina respondentů se domnívá, že by se jejich život v některých aspektech změnil za předpokladu, že by jejich rodiče byli slyšící, avšak druhá polovina respondentů to tak nevnímá. Ti z respondentů, kteří souhlasili, uvedli mezi změny především lepší komunikaci. Dále vypověděli: *„Předešlo by se řadě nepříjemným situací, často docházelo k neshodám vlivem nepochopení. Rodiče by byli hlavně rodiči a my děti bychom si vedly bezstarostný život dítěte.“* *„Změnilo by se postavení rolí v rodině. Nemusela bych mít tolik povinností.“* *„Nezastávaly bychom povinnosti rodičů, pravděpodobně i představování přátel a partnera by bylo méně stresující.“*

Trávili jste s rodinou volný čas?

V poslední dotazníkové otázce respondenti odpovídali následovně. Čtyři respondenti trávili s rodinou volný čas. Obdobně odpověděli další čtyři respondenti. Zbylí čtyři respondenti byli opačného názoru.

Jak již na začátku bylo zmíněno, dotazníková šetření byla zakončena dodatečnou otázkou, zdali chtějí respondenti vzkázat něco ostatním dětem, které mají taktéž neslyšící rodiče. Zde uvádím několik odpovědí.

- *„Neslyšící vnímají věci, co my nevnímáme. Mají svoje kouzlo, které budu pořád obdivovat. Neříkám, že mají všechno jednoduché, ale právě to je posiluje.“*
- *„Pokud tápete, sdílejte své pocity s lidmi, kteří to mají stejně. Coda je tu pro nás.“*
- *„Pomáhejte rodičům, ale nevod'te je pokud možno za ručičku, musí být schopni být samostatní.“*
- *„Nestyďte se za postižení rodičů. Jejich život není o nic snadnější než ten váš. Naopak vezměte si ze všeho špatného to dobré.“*
- *„Buďte svým rodičům nablízku, když je to třeba.“*
- *„Netrapte se tím.“*
- *„Dostali jste jedinečný dar.“*

4.3.2 Slyšící a sluchově postižené děti neslyšících rodičů

Z celkového počtu osmnácti respondentů, z toho osm žen a deset mužů, odpovědělo osm respondentů ve věku 16-25 let, pět ve věku 26-45 let, tři ve věku do 15 let a jeden respondent ve věku 50 a více let. Dvanáct respondentů má jednoho sourozence, pět respondentů dva a jeden respondent uvedl, že má tři nebo i více sourozenců.

Tři respondenti vyplňující tento dotazník jsou slyšící a zbylých patnáct respondentů uvedlo, že mají sluchové postižení. Z toho celkem čtrnáct respondentů uvedlo, že jejich sourozenec má sluchové postižení a jeden respondent odpověděl, že je jeho sourozenec slyšící. Zbylí tři respondenti uvedli, že někteří z jejich sourozenců jsou slyšící a někteří mají sluchové postižení.

Opět, jako u předchozí skupiny dotázaných, jsem šest z dvaceti pěti otázek stanovených v dotazníkovém šetření shrnula do odstavce výše, neboť se jedná o základní informace. Z tohoto důvodu následující oddíl zahajují interpretací otázky číslo sedm.

Jak probíhala a probíhá komunikace ve vaší rodině?

Patnáct respondentů uvedlo, že s rodinou komunikují ryze českým znakovým jazykem. Dále tři respondenti, kteří jsou slyšící, upřednostňují jako hlavní formu komunikace znakovou řeč.

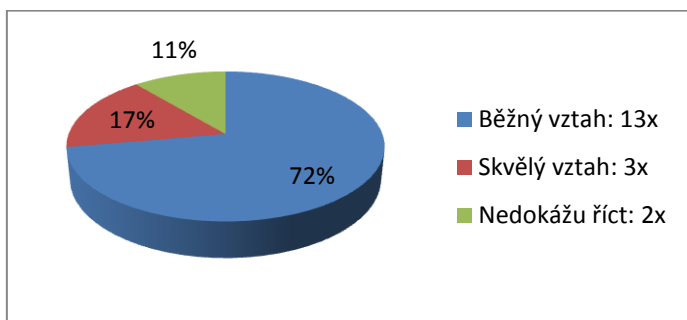
Komunikují s tebou rodiče stejně jako s tvým sourozencem?

Patnáct respondentů odpovědělo, že rodiče komunikují se všemi dětmi stejně a zbylí tři respondenti jsou opačného názoru. Z toho plyne, že někteří rodiče v komunikaci se svými dětmi používali především znakový jazyk, jiní naopak mluvenou řeč, anebo byly užívány kombinace různých forem komunikace.

Zajímal/a ses o ČZJ, prstovou abecedu nebo o jiné komunikační systémy pro usnadnění komunikace s tvými rodiči/sourozencem?

Patnáct respondentů se zajímalo o tyto formy komunikace a další tři respondenti uvedli, že se o to cíleně nezajímali, avšak znakový jazyk si osvojili přirozeně v průběhu života.

Jak bys popsal/a váš sourozenecký vztah v době dětství, dospívání a jaký je nyní?



Graf 7: Otázka č. 10 (Y)

Celkem třináct respondentů hodnotilo sourozenecký vztah jako běžný, tři respondenti jako skvělý a dva respondenti nedokázali zodpovědět tuto otázku.

Pomáháte si se svým sourozencem?

Z celkových osmnácti respondentů třináct odpovědělo, že si jako sourozenci vzájemně pomáhají. Obdobně odpověděli další tři respondenti. Nicméně dva respondenti jsou opačného názoru.

Jak jsi prožíval/a své dětství a dospívání jako dítě neslyšících rodičů a jak to cítíš dnes?

Tuto otázku jsem ponechala otevřenou a nabídla tak prostor respondentům k vyjádření pocitů a zkušeností. Z odpovědí je patrné, kdy odpovídalo slyšící dítě a kdy dítě se sluchovým postižením. „Prožil jsem velmi super dětství, protože jsem úplně neslyšící a moji rodiče taky, můj první a mateřský jazyk je znakový jazyk.“ „Vadilo mi, že neslyší, že s nimi nemůžu normálně mluvit, ale teď už mi to nevadí vůbec, mám je ráda, takové jací jsou a chápu, že za to nemůžou.“ „Občas tlumočím na úřadech a u doktorů, nebo vyřizuji telefonní hovor.“ Slyšící dítě poukazovalo na obtíže v komunikaci a na skutečnost dvou světů, tj. slyšících a neslyšících.

Cítil/a jsi nadřazenost vůči svým rodičům?

Respondenti byli dotázáni formou uzavřeného typu otázky ptající se, zda někdy cítili nadřazenost vůči svým rodičům. Deset z nich odpovědělo, že nikoliv a zbylých osm respondentů souhlasilo.

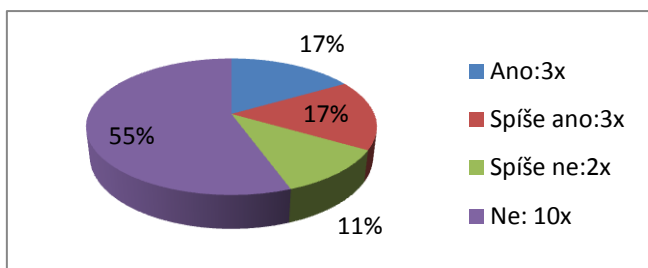
Cítil/a jsi soudržnost se svými rodiči?

Patnáct respondentů jednoznačně souhlasilo, avšak další tři nikoliv. V tomto případě nebyly odpovědi dále rozvinuty, neboť se opět jednalo o uzavřený typ otázky.

Měl/a jsi a máš pocit, že jeden z tvých sourozenců měl/má větší výhody než ty?

Devět respondentů uvedlo, že necítí a ani v minulosti nepociťovali, že by jejich sourozenec měl větší výhody, avšak stejný počet respondentů byl opačného názoru. Svě odpovědi dále nerozvinuli, neboť se opět jednalo o uzavřený typ otázky.

Měl/a jsi a máš někdy pocit, že se rodiče věnovali a věnují více tvému sourozenci?



Graf 8: Otázka č. 16 (Y)

Deset respondentů uvedlo, že měli a stále mají pocit, že se rodiče nevěnují všem dětem rovnocenně. Další dva respondenti reagovali obdobně, uvedli, že se jejich rodiče nechovali ke všem stejně a spravedlivě. Tři respondenti měli pocit, že se rodiče věnují všem stejně a obdobně odpověděli zbylí tři respondenti. Tato otázka byla otevřená a odpovědi byly následující: „Sestře, jelikož je slyšící se věnují více, беру to ale jako samozřejmost.“ „Ano moc ho rozmazluji, ale nemám jim to za zlé. Díky tomu jsem samostatná.“

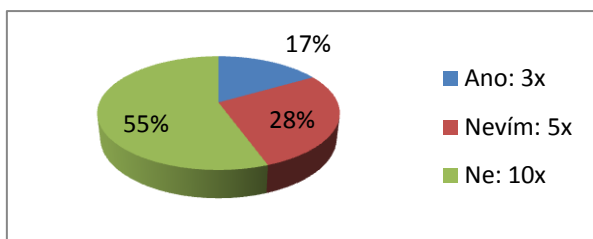
Cítil/a jsi, že jsi více zatěžován/a pomáháním rodičům ve srovnání se svým sourozencem?

Jedna polovina respondentů uvedla, že se cítila zatěžována a druhá polovina naopak uvedla, že nikoliv.

Vyčítal/a jsi to někdy svému sourozenci?

U této otázky byly odpovědi obdobné jako u předchozí, polovina respondentů svému sourozenci nevyčítala, že pomáhá méně nežli on. Nicméně druhá polovina respondentů uvedla, že je to trápilo a svému sourozenci to vyčítala.

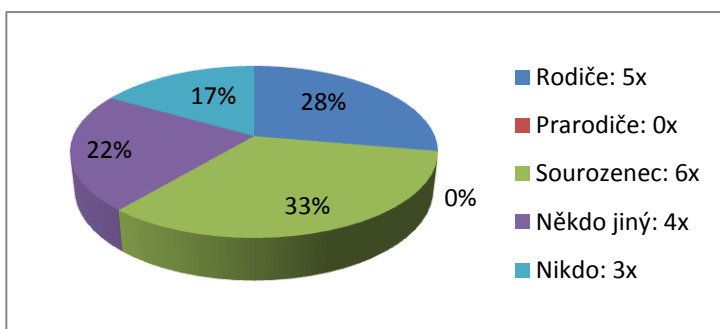
Cítil/a ses někdy odstrkován/a či trápen/a svým sourozencem?



Graf 9: Otázka č. 19 (Y)

Deset respondentů se necítilo odstrkováno či trápeno svým sourozencem a dalších pět respondentů nedokázalo tuto otázku zodpovědět. Tři z respondentů potvrdili, že se cítili odstrkováni či trápeni.

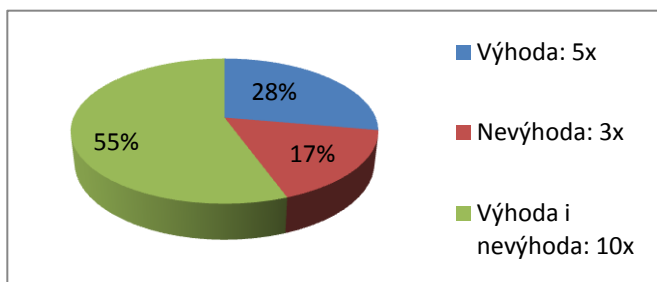
Pokud jsi měl nějaký problém či trápení, svěřil ses spíše rodičům, prarodičům nebo svému sourozenci?



Graf 10: Otázka č. 20 (Y)

Z osmnácti respondentů šest uvedlo, že pokud měli nějaký problém či trápení, svěřili se raději sourozenci, pět respondentů zvolilo možnost svěřit se rodičům. Čtyři respondenti uvedli, že se raději svěřili někomu jinému a zbylí tři se nesvěřili nikomu.

Jsi dítětem neslyšících rodičů. Myslíš si, že je to výhoda nebo nevýhoda?



Graf 11: Otázka č. 21 (Y)

Deset respondentů uvedlo, že je to současně výhoda i nevýhoda, dalších pět respondentů to shledává za výhodu a zbylí tři to považují za nevýhodu.

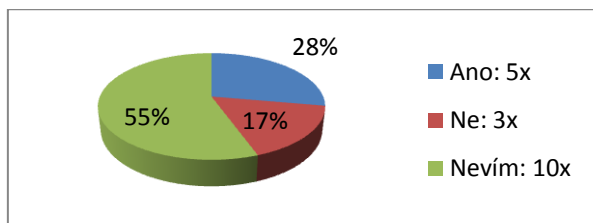
Smířil/a ses se svým sluchovým postižením/sluchovým postižením rodičů/sourozence?

Sedmnáct respondentů potvrdilo, že se smířilo se sluchovým postižením rodičů a sourozence. Pouze jeden respondent se s tímto faktem nesmířil.

Myslíš si, že tvůj život je odlišný, protože máš neslyšící rodiče/sluchově postiženého sourozence?

Třináct respondentů neshledává svůj život odlišným ve srovnání se životy jejich vrstevníků, zatímco dalších pět respondentů vnímá jejich život jako odlišný.

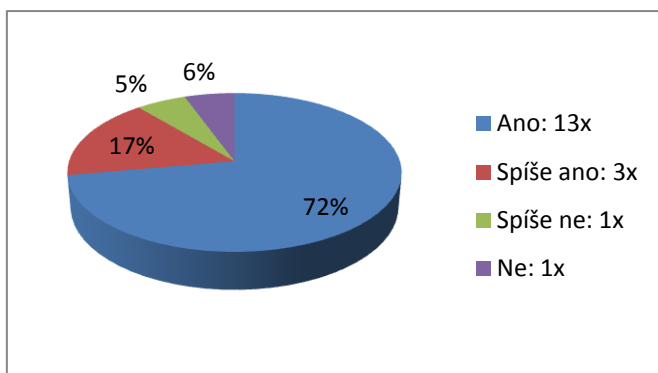
Pokud by tví rodiče byli slyšící, změnilo by se něco?



Graf 12: Otázka č. 24 (Y)

Deset respondentů si neumí představit jinou situaci, a proto nedokázalo zodpovědět tuto otázku. Zatímco dalších pět respondentů uvedlo, že by jisté změny nastaly. Zbývající tři respondenti se však domnívají, že by se nic nezměnilo.

Trávili jste s rodinou volný čas?



Graf 13: Otázka č. 25 (Y)

V poslední dotazníkové otázce respondenti odpovídali následovně. Třináct respondentů potvrdilo, že trávilo svůj volný čas rodinou, obdobně odpověděli další tři respondenti. Svůj kategorický nesouhlas vyjádřil jeden respondent a obdobně reagoval poslední z nich.

Na závěr byla položena doplňující otázka ve znění, zda respondenti chtějí vzkázat něco ostatním dětem neslyšících rodičů. Zkratkou SP jsou označeni jedinci se sluchovým postižením. Níže uvádím několik získaných odpovědí.

- Sluchově postižený: „Ničeho se nebojte.“
- „Je to problém, ale problémy jsou od toho, aby se řešily.“
- Sluchově postižený: „Berte to jako normální věc.“
- Sluchově postižený: „Vždy je lepší mít neslyšící rodiče, nežli být sirotek.“
- Sluchově postižený: „Berte život tak jak je, buďte rádi, že máte rodiče a buďte na ně hrdí a mějte je rádi, i když neslyší. On Bůh moc dobře ví, proč to všechno je tak, jak to je.“
- Sluchově postižený: „Žít a bojovat, být silný, nevzdávat se.“
- Sluchově postižený: „Milujte je a mějte s nimi strpení.“
- Sluchově postižený: „Pochopte, že to rodiče mají těžké, občas budete mít pocit, že vás využívají, ale oni vás potřebují. Jsou občas až příliš jiní, ale s největší pravděpodobností jsou skvělí, to svět je malý. Buďte slušní, naslouchejte jim, zajímejte se o jejich život.“

Shrnutí dotazníků

Doplňující metodou dotazníkového šetření jsem se snažila zjistit, jak probíhá komunikace mezi rodiči a dětmi a také mezi sourozenci navzájem. Dále jsem zjišťovala, jak funguje vztah mezi slyšícími a sluchově postiženými sourozeneckými dvojicemi, přičemž platí, že mají neslyšící rodiče. Účelem bylo zjistit, jaké jsou sourozenecké vztahy těchto dětí a zda se odlišují vlivem sluchového postižení. Z výsledků dotazníkového šetření vyplývá, že v případě slyšících sourozenců převažovaly kombinace různých forem komunikace, především znakový jazyk, znaková řeč a orální mluva. Oproti tomu u sourozenců, kdy alespoň jeden z nich je sluchově postižený, je hlavní formou komunikace český znakový jazyk a v podstatně menší míře znaková řeč. Většina respondentů navíc projevila zájem o český znakový jazyk, anebo o komunikační systémy, které usnadňují komunikaci s osobami se sluchovým postižením a vedou tak k plnohodnotnému a efektivnímu dorozumívání

Stěžejní oblastí byly sourozenecké vztahy. Z odpovědí respondentů vyplývá, že většina z nich hodnotí jejich sourozenecký vztah jako běžný, ba dokonce harmonický. Ve většině případů je sourozenecké pouto hodnoceno jako silné. Mezi sourozenci se objevovala běžná sourozenecká rivalita a žárlivost. Sluchové postižení rodičů nebo také sourozence není vnímáno jako zásadní omezení, nýbrž jako jistý přínos pro život. Většina respondentů však přiznala, že je jejich život odlišný ve srovnání se životem vrstevníků ze slyšících rodin. Odpovědi respondentů doplnily a prohloubily získané informace z rozhovorů a nutno dodat, že tyto odpovědi byly podobné, ne-li shodné s výroky oslovených sourozeneckých dvojic. Z výsledků je patrné, že v oblasti vztahů v rodině sluchově postižených příslušníků, je život slyšících dětí provázen zejména častou pomocí nejen rodičům, ale i sluchově postiženému sourozenci. Několik málo slyšících dětí uvedlo, že se v době dětství stydělo za sluchové postižení rodičů a případně i sourozence, pohledy lidí z okolí jim nebyly příjemné. Sluchově postižené děti naopak hodnotili tuto skutečnost kladně.

Ve vyhodnocení dotazníků jsem se utvrdila v názoru, že sluchové postižení není problémem pro sourozenecký vztah dětí neslyšících rodičů. Je pravdou, že v sobě sčítá různé překážky, ale z výsledků mých respondentů vyplývá, že tyto překážky jsou spíše výzvou, které lze překonávat.

5 Shrnutí výsledků výzkumného šetření

V této kapitole se budu věnovat získaným datům výzkumného šetření a jejich vyhodnocení. Na základě výsledků z rozhovorů a dotazníků, bylo možné odpovědět na stanovené dílčí cíle a hlavní výzkumnou otázku.

VO1: Jak probíhala a probíhá komunikace v rodině dětí neslyšících rodičů?

Z výše uvedených interpretací dat získaných z rozhovorů a dotazníků vyplynulo, že v komunikaci dětí neslyšících rodičů převládá mluvená řeč a český znakový jazyk, jakožto primární formy dorozumívání. Slyšícím dětem v raném dětství pomáhali s rozvojem komunikace především prarodiče, anebo jiní rodinní příslušníci. Sluchově postižené děti si přirozenou cestou osvojily znakový jazyk a postupně rozvíjely schopnost odezírání. Sluchově postižené dítě shledává pozitiva ve snazší, bohatší a rychlejší komunikaci se svými rodiči. Tyto děti mají ke vzájemné komunikaci se svými rodiči více společných témat. Jejich pouto je hluboké a vztahy velmi pevné. Navíc období dětství a dospívání sebou přineslo mnoho nových skutečností, které dle respondentů rodiče dokázali lépe a srozumitelněji vysvětlit. Jejich slyšící sourozenci si taktéž v průběhu života osvojili základy znakového jazyka taktéž přirozeně v průběhu života, nicméně ne všichni v současné době komunikují tímto způsobem se svou sluchově postiženou rodinou. V komunikaci těchto dětí převažuje kombinace orální mluvy, prstové abecedy a znakového jazyka. Na základě získaných výsledků se domnívám, že jsou slyšící děti často v roli tlumočnicka, který uspokojuje potřeby svým sluchově postiženým rodičům a sourozenci.

Je pro mne zajímavým zjištěním, že většina slyšících respondentů projevila zájem o český znakový jazyk, případně o systémy, které usnadňují komunikaci se sluchově postiženými rodiči nebo také sourozencem. Několik málo respondentů dokonce projevilo hlubší zájem o tuto formu komunikace, a to nejenom v rámci volného času, ale i pracovně.

VO2: Jak sourozenci hodnotí svůj sourozenecký vztah?

Dalším dílčím úkolem bylo zjistit, jak sourozenci hodnotí svůj sourozenecký vztah. Respondentům jsem tudíž položila otázku, jak by charakterizovali jejich sourozenecký vztah v době dětství, dospívání a také jak ho vnímají v současnosti. Především mne zajímalo, zda si i nadále pomáhají a jsou jeden druhému oporou.

Až na běžné hádky, které se projevují mezi sourozenci, respondenti hodnotili své sourozenecké vztahy jako bezproblémové, také vztahy s rodiči hodnotí kladně. Většina respondentů taktéž uvedla, že má krásné vzpomínky na dětství, přičemž v tomto období a následně v pubertě se mezi nimi vyskytovala běžná rivalita a soutěživost. Několik málo respondentů však uvedlo, že v důsledku velkého věkového rozdílu tyto zkušenosti nezažili. Každý z nich měl v dané době jiné zájmy a povinnosti. V současnosti všichni respondenti hodnotí svůj sourozenecký vztah jako dobrý, nebo dokonce velmi dobrý. Všichni respondenti jsou se svým sourozencem v kontaktu, přičemž většina z nich uvádí, že tomu tak je velmi často.

VO3: Jaký dopad má sluchové postižení (rodičů, sourozence) na období dětství, puberty a dospělosti?

V rámci této výzkumné otázky jsem se respondentů ptala, jak prožívali své dětství a dospívání jako děti neslyšících rodičů a jak to vnímají v současné době. Zajímalo mne, zda se slyšící děti v některém období cítily nadřazeny vůči svým rodičům a zda děti se sluchovým postižením pociťovaly větší soudržnost se svými stejně postiženými rodiči.

Slyšící respondenti uvedli, že především v období dětství a dospívání vnímali rozdíly ve srovnání se svými vrstevníky ze slyšících rodin, jednalo se kupříkladu o časté vyřizování rodinných záležitostí, které by si slyšící rodiče zařídili sami. Nicméně ve většině odpovědí zaznělo, že se tyto děti necítily nadřazeny vůči svým neslyšícím rodičům. Zaznamenaly však, že v určitém období získaly větší všeobecný přehled, který rodiče nemají, což přisuzují právě sluchovému postižení. Několik málo respondentů se v období dospívání stydělo komunikovat na veřejnosti se svými neslyšícími rodiči. V současné době, respondenti zastávají přesvědčení, že sluchové postižení rodičů, případně sourozence obohatilo jejich životy o větší míru zodpovědnosti, samostatnosti a rozhodnosti.

Několik málo slyšících respondentů uvedlo, že sluchové postižení rodičů jim způsobilo obtíže s gramatickými pravidly českého jazyka, se slovní zásobou a s všeobecnými znalosti. Výpovědi respondentů poukázaly na skutečnost, že sluchově postižení jedinci nemají mnoho pracovních příležitostí a z tohoto důvodu je ovlivněná také finanční situace rodiny.

Sluchově postižení respondenti uváděli naopak pozitiva ve vztahu k sluchovému postižení rodičů, neboť jak již bylo zmíněno, společně se svými rodiči mají daleko pestřejší, bohatší a také rychlejší komunikaci nežli slyšící děti. Se svými rodiči mají pevné pouto, které se přirozeně prohlubovalo v průběhu života a jejich vztah oplývá důvěrou a soudržností. V současné době se pocit dětí nemění, je pro ně výhodou, že rodiče mají stejné nebo podobné postižení, neboť mohou sdílet společné radosti a strasti. Nicméně nelze říci, že by svého slyšícího sourozence odstrkovaly. Vztahy v rodině hodnotí jako dobré, nebo dokonce velmi dobré.

VO4: Vyskytuje se mezi sourozenci sourozenecká rivalita?

Z jednotlivých odpovědí respondentů jsem dospěla k názoru, že se projevovala, běžná rivalita a žárlivost mezi sourozenci, kupříkladu starší sourozenec mohl zůstat déle venku, obecně mohl více věcí, které mladšímu sourozenci zakazovali, což mu samozřejmě vadilo. Mezi sourozenci běžně vyvstávaly hádky, rvačky a klasická soupeření o lepší pozici u rodičů. Mladší jedinci často uvádějí, že zastávali pozici „miláčka“ v rodině.

Několik málo respondentů se sluchovým postižením zmínilo, že si v určitém období přálo být slyšícím, stejně jako jejich sourozenec. Uvedli také, že by nejspíš mohli mít v životě více možností, snadněji by poznávali nové kamarády, získávali nové informace a poslouchali hudbu. S tímto tvrzením souhlasili taktéž jejich slyšící sourozenci, neboť jsou si vědomi, jaké omezení může přinést sluchové postižení.

VO5: Je sourozenecké pouto slyšících dětí neslyšících rodičů silnější než pouto sourozenců, z nichž má jeden sluchové postižení?

Ze získaných odpovědí mých respondentů nevyplývá, že by sluchové postižení významně ovlivňovalo sílu a pevnost sourozeneckého vztahu. Ačkoliv je patrná jistá specifická ve vztazích slyšících a sluchově postižených sourozenců, není způsobena primárně sluchovým postižením. Respondenti uvedli mezi hlavní faktory ovlivňující sourozenecký vztah způsob výchovy a přístup rodičů. Jeden z respondentů v rozhovoru zmínil, že pokud rodiče včas připraví své dítě na skutečnost, že jeho sourozenec může mít sluchové postižení, značně tím ovlivní samotný vztah mezi nimi, neboť dítě bude na danou skutečnost lépe připraveno. Z jednotlivých výsledků tudíž nelze jednoznačně konstatovat, že by sourozenecké pouto slyšících dětí neslyšících rodičů bylo silnější. Většina respondentů včetně sluchově postižených naopak uvedla, že se svým sourozencem mají harmonický vztah.

VO6: Je sluchové postižení rodičů pro sluchově postižené dítě přínosem a pro dítě slyšící omezením?

Ze získaných odpovědí lze s touto otázkou souhlasit, neboť je pravdou, že sluchové postižení rodičů je svým způsobem přínosem pro sluchově postižené dítě a pro slyšící dítě omezením. Jak již bylo výše zmíněno, sluchově postižené dítě hodnotí komunikaci se svými rodiči jako bohatší, rychlejší a efektivnější. Zmíněna byla také hlubší důvěra a soudržnost mezi neslyšícími rodiči a sluchově postiženým dítětem. Na druhou stranu z výsledků vyplynulo, že se sluchově postižení sourozenci od svých slyšících sourozenců mnohé naučili a jsou za to rádi.

Slyšící děti nevnímají, že by je sluchové postižení rodičů omezovalo, nicméně si uvědomují, že je to viditelně odlišuje od života vrstevníků ze slyšících rodin. Většina respondentů je s touto skutečností smířená a nepovažuje ji za zátěž. Naopak uvádí, že se u nich rozvinula a pohloubila empatie a větší míra skromnosti. Taktéž se většina respondentů shodla, že pokud by vyrůstala ve slyšící rodině, nastaly by jisté výhody a nevýhody. Slyšící respondenti kupříkladu uvedli, že si nyní mohou nahlas pouštět hudbu nebo si zanádat. Naopak mezi nevýhody řadí častou pomoc s vyřizováním rodinných záležitostí, což je často ochuzuje o jejich volný čas.

Na druhou stranu sluchově postižení jedinci uvedli mezi výhody skutečnost, že neslyší nepříjemné zvuky, se kterými se slyšící člověk ve svém životě denně setkává. Mezi nevýhody řadí obtížnou komunikaci se slyšícím prostředím a omezené možnosti v oblasti vzdělání a práce.

Postoje a názory mých respondentů se značně liší, tudíž nelze na tuto otázku jednoznačně odpovědět, jelikož ne všichni slyšící respondenti spatřují ve sluchovém postižení omezení a sluchově postižení jedinci přínosy.

Výzkumná otázka

Jaké jsou sourozenecké vztahy dětí neslyšících rodičů?

Po absolvování rozhovorů a následném vyhodnocení výsledků dotazníkového šetření jsem dospěla k názoru, že u žádného z respondentů neměla sluchová vada významný vliv na jejich sourozenecký vztah. Z odpovědí vyplývá, že slyšící děti přijaly své sluchově postižené sourozence bez jakéhokoli problému. Sluchové postižení sourozenců i rodičů považují za přirozenou součást jejich životů. Žádní z respondentů nebyli ve svých odpovědích zcela negativní, přestože několik málo respondentů vnímá, že jejich sourozenec má přeci jen v něčem navrch.

Objevují se však jistá specifika, a to zejména v oblasti komunikace, sourozeneckého pouta, důvěry a soudržnosti. Přestože se komunikace obou výzkumných souborů sourozeneckých dvojic liší, není to respondenty považováno za zátěž. Většina mých respondentů si zcela přirozeně osvojila používání znakového jazyka, nebo některého z komunikačních systémů usnadňující komunikaci s rodiči, popřípadě se sourozencem. Respondenti se shodli v názoru, že je důležitá plnohodnotná komunikace, a to s využitím té formy sdělení, která bude vyhovující pro obě strany.

Slyšící děti nepovažují sluchové postižení rodičů za břemeno, přestože si uvědomují, že pomáhají svým rodičům podstatně více než vrstevníci ze slyšících rodin. Je však pravdou, že mnoho z mých respondentů uvedlo, že v období dětství a dospívání nechtělo pomáhat svým rodičům, neboť se raději chtělo věnovat svým zájmům. Sluchově postižené děti nevnímaly silné pocity osamění, které by je hluboce ovlivnily, byť většina z nich trávila čas na internátní škole. Své vztahy se sourozenci naopak hodnotily jako harmonické a uvedly, že jejich dětství bylo pěkné a za mnohé vděčí právě svým neslyšícím rodičům, s čímž souhlasí i slyšící děti.

Nicméně jak již bylo výše zmíněno jistá specifika v oblasti sourozeneckého pouta, důvěry a soudržnosti se u sourozenců přeci jen objevují. Ze získaných odpovědí je patrné, že slyšící děti v případě svých problémů vyhledávaly primárně své prarodiče, nebo někoho jiného z blízkého okolí, zatímco sluchově postižené děti hledaly pevný přístav u svých rodičů nebo sourozence.

Sourozenecké pouto slyšících dětí shledávám jako silné, oplývá oporou, přátelstvím a spolehnutím se jeden na druhého, neboť tyto vlastnosti pramení ze společné potřeby pomáhat svým neslyšícím rodičům. Slyšící a sluchově postižení sourozenci se v jistých směrech rozcházejí, neboť každý z nich může preferovat jiný způsob komunikace a taktéž množství společných témat, ve srovnání se slyšícími sourozenci, může být poněkud ochuzeno. Slyšící sourozenec velmi často funguje jako samostatná jednotka, na kterou se sluchově postižená rodina obrací.

V závěru je nutno dodat, že přestože jsou vztahy mezi slyšícími a sluchově postiženými sourozenci rozličné, respondenti je ve většině případů hodnotí jako nezlomné. Sourozenci slyšící a sluchově postižení navzájem obohacují své životy získanými zkušenostmi, vědomostmi a schopnostmi. Obdobně je to taktéž u slyšících sourozeneckých dvojic. A přestože život není vždy snadný, většina respondentů si uvědomuje, že ze všech těžkých chvil lze vytěžit něco hezkého a užitečného. Jestliže slyšící jedinec může rozšířit všeobecný přehled svému sluchově postiženému sourozenci, tak na oplátku může sluchově postižený naučit svého sourozence trpělivosti, skromnosti a pestrosti života ve dvou kulturách a jazycích.

Závěr

Hlavním cílem této bakalářské práce, jež vychází z poznatků nashromážděných dat, bylo co nejlépe přiblížit reálný obraz sourozeneckých vztahů dětí neslyšících rodičů. Práce je rozdělena do dvou stěžejních částí, a to na část teoretickou a praktickou. V teoretické části bylo vymezeno sluchové postižení a následně charakterizovány cílové skupiny osob se sluchovým postižením, přičemž byly okrajově definovány specifické rysy těchto osob, zejména jejich komunikační systémy, identita neslyšících a komunita, jakožto společenství lidí se stejnými znaky a zájmy. Další kapitola se věnovala všeobecnému pojmu o rodině a taktéž svou pozornost upínala k výchově, k rozmanitým výchovným stylům a definovala samotnou roli rodičů. Následující podkapitoly specifikovaly významné rozdíly mezi rodinami s dětmi se sluchovým postižením a se slyšícími dětmi, jež mají značné zastoupení ve světě neslyšících. Závěr teoretické části se zabýval vztahy mezi sourozenci. Kapitoly se zaměřovaly na sourozeneckou konstelaci, žárlivost a rivalitu.

Praktická část byla primárně založena na kvalitativním výzkumném šetření. Za účelem získání širšího náhledu do oblasti sourozeneckých vztahů byla práce rozšířena o kvantitativní výzkumné šetření. V úvodu praktické části byly vymezeny cíle výzkumného šetření a popis metod a technik, které zde byly využity. Následující část práce obsahuje interpretace dat získaných z rozhovorů a dotazníků oslovených respondentů. Získaná data byla zpracována a následně shrnuta v závěru výzkumného šetření. Cílem výzkumné části bylo popsat, jaké jsou sourozenecké vztahy dětí neslyšících rodičů.

Vyhodnocením a komparací získaných dat bylo zjištěno, že přestože jsou rodiče neslyšící, mohou být vztahy harmonické a životy rodičů i dětí plnohodnotné. Nicméně vztahy mezi dětmi neslyšících rodičů oplývají jistou specifičností projevující se zejména v oblasti komunikace, vzájemné důvěry a sourozenecké soudržnosti. Na základě získaných odpovědí respondentů, jsem došla k přesvědčení, že mezi slyšícími sourozenci funguje silné pouto, jež může být odrazem té skutečnosti, že v nich odmala byla pěstována značná míra samostatnosti a zodpovědnosti nejen za ně samotné, ale také za řešení záležitostí rodičů. Tato skutečnost, dle mého názoru, vede k prohlubování vztahu mezi sourozenci, kteří se přirozenou cestou učí navzájem si pomáhat a spolupracovat.

Na druhou stranu pouto mezi sourozenci, z nichž alespoň jeden má sluchové postižení, shledávám taktéž jako silné, nicméně ve srovnání s předchozím výzkumným souborem, je již patrné jisté „odloučení“ v podobě odlišného způsobu komunikace, dlouhodobého pobytu na internátní škole a taktéž rozličných starostí a radostí. Další faktory ovlivňující stabilitu sourozeneckého pouta pramení kupříkladu z jazykového nepochopení, z rozdílných zájmů a aktivit a v neposlední řadě, ze skutečnosti, že sourozenci často nemají společné přátele. V rámci vyhodnocení získaných dat jsem dospěla k názoru, že mezi jednotlivými výzkumnými soubory existuje značná odlišnost a specifická, a proto za hlavní přínos práce považuji bližší náhled do světa dětí neslyšících rodičů, jenž může nabízet rozmanité informace nejen lidem z oboru, ale i z široké veřejnosti. Ráda bych touto prací rozšířila povědomí o této doposud málo diskutované cílové skupině.

V závěru výzkumného šetření jsem se zamýšlela nad možným doporučením a navrhuji, zaměřit se intenzivněji na rozšíření povědomí nabízených možností tlumočnických služeb, neboť ve většině případů jsou to právě děti, které tlumočí svým neslyšícím rodičům. Myslím si, že by dětství mělo být bezstarostné, oplývající běžnými radostmi, nikoliv starostmi nad řešením záležitostí dospělých. Neslyšící rodiče by neměli své slyšící děti stavět do role tlumočnicka a potažmo je tak připravovat o jedinečnost dětství a všeho, co toto období přináší. Dále bych se ráda zaměřila na sourozenecké dvojice, z nichž je jeden sluchově postižený. V tomto případě bych ráda doporučila, aby neslyšící rodiče byli více informováni o tom, jak vytvářet optimální podmínky, které povedou ke společným aktivitám sourozenců, jež budou dále podporovat soudržnost a prohlubovat jejich vzájemné vztahy.

Jak již bylo výše zmíněno, sourozenecké vztahy dětí neslyšících rodičů jsou doposud málo diskutovaným tématem, a proto mne velmi těší zájem ze strany CODA organizace, které bude tato práce poskytnuta k nahlédnutí. Obdobný zájem projevily taktéž osoby slyšící a sluchově postižené, jichž se tato tematika úzce dotýká.

Seznam použitých zdrojů

Seznam literatury

1. ADLER, A. 1999. *Porozumění životu: úvod do individuální psychologie*. Praha: Aurora. 158 s. ISBN 80-85974-76-2.
2. ČAČKA, O. 2003. *Psychologie duševního vývoje dětí a dospívajících s faktory optimalizace*. Brno: Doplněk. 377 s. ISBN 80-7239-060-0.
3. ČAPEK, J., ČAPKOVÁ, M. 2010. *Pozitivní výchova sourozenců v rodině*. Praha: Portál. 115 s. ISBN 978-80-7367-779-4.
4. DALLOZ, D. 2002. *Žárlivost a rivalita: průvodce výchovou v rodině*. Praha: Portál. 111 s. ISBN 80-7178-596-2.
5. DUNOVSKÝ, J. 1986. *Dítě a poruchy rodiny*. Praha: Avicenum. 136 s.
6. HARTL, P., HARTLOVÁ, H. 2000. *Psychologický slovník*. Praha: Portál. 774 s. ISBN 80-7178-303-X.
7. HENDL, J. 2016. *Kvalitativní výzkum: základní teorie, metody a aplikace*. 4. přepracované a rozšířené vydání. Praha: Portál. 437 s. ISBN 978-80-262-0982-9.
8. HORÁKOVÁ, R. 2012. *Sluchové postižení: úvod do surdopedie*. Praha: Portál. 159 s. ISBN 978-80-262-0084-0.
9. HRONOVÁ, A., MOTEJZÍKOVÁ, J. 2002. *Raná komunikace mezi matkou a dítětem: neslyšící matka se svým sluchově postiženým dítětem: slyšící matka se svým slyšícím dítětem*. Praha: FRPSP. 67 s.
10. HRUBÝ, J. 1998. *Velký ilustrovaný průvodce neslyšících a nedoslýchavých po jejich vlastním osudu*. 2. díl. 1. vydání. Praha: Federace rodičů a přátel sluchově postižených 321 s. ISBN 80-7216-006-0.
11. HRUBÝ, J. 1999. *Velký ilustrovaný průvodce neslyšících a nedoslýchavých po jejich vlastním osudu*. 1. díl. 2. vydání. Praha: Federace rodičů a přátel sluchově postižených. 395 s. ISBN 80-7216-096-6
12. HRUBÝ, J. 2011. *Úvod do výchovy a vzdělávání sluchově postižených: část 1. 1. vyd.* Praha: Tiché učení. 148 s. ISBN 978-80-904786-1-9.

13. HUDÁKOVÁ, A., MOTEJZÍKOVÁ, J. 2005. Terminologická džungle. In: HUDÁKOVÁ, A. *Ve světě sluchového postižení: Informační a vzdělávací publikace (nejen) pro zdravotnický personál o životě a potřebách neslyšících, nedoslýchavých a ohluchlých lidí a lidí s KI. 2. Vydání.* Praha:FRPSP, 2005. 11-14 s. ISBN 80-86792-27-7.
14. HUDECOVÁ, A., BROZMANOVÁ, A. a kol. 2008. *Sociálna práca s rodinou.* Banská Bystrica: UMB.
15. CHRÁSKA, M. 2016. *Metody pedagogického výzkumu: základy kvantitativního výzkumu.* 2. Aktualizované vydání. Praha: Grada. 254 s. ISBN 978-80-247-5326-3.
16. JANDOUREK, J. 2001. *Sociologický slovník.* 1. Vyd. Praha: Portál. 285 s. ISBN 80-7178-535-0
17. KOSINOVÁ, B. 2008. *Neslyšící jako jazyková a kulturní menšina - kultura neslyšících.* 2., opr. vyd. Praha: Česká komora tlumočnicků znakového jazyka. 61 s. ISBN 978-80-87153-94-9.
18. KRAUS, B. 2014. *Společnost, rodina a sociální deviace.* Gaudeamus: Hradec Králové. 158 s. ISBN 978-80-7435-411-3.
19. LEONHARDT, A. 2001. *Úvod do pedagogiky sluchovo postihnutých.* Bratislava: Sapiientia. 248 s. ISBN 80-967480-8-8.
20. MATĚJČEK, Z. 1989. *Rodiče a děti.* 2. Praha: Avicenum, zdravotnické nakladatelství. ISBN 08-056-89.
21. MATĚJČEK, Z. 2008. *Co děti nejvíc potřebují.* 5. vyd. Praha: Portál. ISBN 978-80-7367-504-2.
22. MÁCHOVÁ, J. 1974. *Duševní hygiena rodinného života.* Praha: Avicenum. 199 s.
23. MUCHA, I. 2004. *Sociologie - základní texty.* 2. rozš. vyd. Pelhřimov: Vydavatelství 999. 302 s. ISBN 80-86391-13-2.
24. NOVÁK, T. 2007. *Sourozenecké vztahy.* Praha: Grada. 123 s. ISBN 978-80-247-2075-3.
25. POTMĚŠIL, M. 1999. *Úvodní stati k výchově a vzdělávání sluchově postižených.* 1. vydání. Praha: Fortuna. 68s. ISBN 80-7168-744-8.
26. PRESTON, P. 2001. *Mother father deaf: living between sound and silence.* 5. vyd. USA: Harvard College. ISBN 0-674-58748-0.

27. PRŮCHA, J., WALTEROVÁ, E., MAREŠ, J. 2009. *Pedagogický slovník*. Praha: Portál. 395 s. ISBN 978-80-7367-647-6.
28. SOBOTKOVÁ, I. 2007. *Psychologie rodiny*. 2., přeprac. vyd. Praha: Portál. 219 s. ISBN 978-80-7367-250-8.
29. SLOWÍK, J. 2007. *Speciální pedagogika*. Praha: Grada. 160 s. ISBN 978-80-247-1733-3.
30. SKÁKALOVÁ, T. 2011. *Uvedení do problematiky sluchového postižení*. Hradec Králové: Gaudeamus. 94 s. ISBN 978-80-7435-098-6.
31. SKÁKALOVÁ, T. 2016. *Sluchová vada a její sociální dopady v dospělém věku*. Hradec Králové: Gaudeamus. 287 s. ISBN 978-80-7435-628-5.
32. SOURALOVÁ, E., LANGER, J. 2005. *Surdopedie: studijní opora pro kombinované studium*. 1. vydání. Olomouc: Univerzita Palackého. 46 s. ISBN 80-244-1084-2.
33. STRNADOVÁ, V. 1998. *Hádej, co říkám, aneb, Odezírání je nejisté umění*. Praha: Ministerstvo zdravotnictví České republiky. 158 s. ISBN 80-85047-17-9.
34. SVĚTLÍK, M. 2000. *Postižení sluchu: současné možnosti sluchové protetiky*. Praha: Triton. 61 s. ISBN 80-7254-114-5.
35. REDLICH, K. 2008. *CODA - slyšící děti neslyšících rodičů*. 2., opr. vyd. Praha: Česká komora tlumočnicků znakového jazyka. 93 s. ISBN 978-80-87153-97-0.
36. ŘÍČAN, P., KREJČÍŘOVÁ D. 2006. *Dětská klinická psychologie*. 4. přeprac. a dopl. vyd. Praha: Grada. 603 s. ISBN 80-247-1049-8.
37. VÁGNEROVÁ, M. 2004. *Psychopatologie pro pomáhající profese*. 3. vyd. rozš. a přeprac. Praha: Portál. 870 s. ISBN 80-7178-802-3.
38. VANČUROVÁ, E. 1987. *Úvahy o dětech a lidech v rodině*. Praha: Státní pedagogické nakladatelství. 141 s.

Legislativní dokumenty

1. Zákon č. 89/2012 Sb., *Občanský zákoník*. [online]. [cit. 2017-02-25]. Dostupné z WWW: <https://www.zakonyprolidi.cz/cs/2012-89>
2. Zákon č. 384/2008 Sb., o komunikačních systémech neslyšících a hluchoslepých osob. [online]. [cit. 2017-02-25]. Dostupné z WWW: <http://ruce.cz/clanky/506-zakon-o-komunikacnich-systemech-neslysicich-a-hluchoslepych-osob>
3. Zákon č. 94/1963 Sb., *o rodině*. [online]. [cit. 2017-02-25]. Dostupné z WWW: <http://zakony.kurzy.cz/94-1963-zakon-o-rodine/>

Elektronické zdroje

1. HANÁKOVÁ, A. 2012. *Rodič se sluchovým postižením a zdravé dítě*. [online]. [cit. 2017-02-25]. Dostupné z WWW: <http://www.sancedetem.cz/cs/hledam-pomoc/rodina-v-problemove-situaci/zdravotne-znevychodneny-rodic/rodic-se-sluhovym-postizenim-a-zdrave-dite.shtml>
2. MOTEJZÍKOVÁ, J. 2006. *Vývoj znakového jazyka u neslyšících dětí*. [online]. [cit. 2017-02-26]. Dostupné z WWW: <http://ruce.cz/clanky/127-vyvoj-znakoveho-jazyka-u-neslysicich-deti>
3. PETERKOVÁ, M. 2006. *Výchovné styly v rodině*. [online]. [cit. 2017-02-25]. Dostupné z WWW: <http://www.psyx.cz/vychovne-styly-v-rodine/>

Seznam tabulek a grafů

Tabulka 1 - Klasifikace vad sluchu dle BIAP.....	11
Tabulka 2 - Klasifikace sluchových vad dle WHO.....	11
Graf 1: Otázka č. 7 (X).....	49
Graf 2: Otázka č. 11 (X).....	50
Graf 3: Otázka č. 16 (X).....	52
Graf 4: Otázka č. 19 (X)	52
Graf 5: Otázka č. 21 (X)	53
Graf 6: Otázka č. 23 (X)	54
Graf 7: Otázka č. 10 (Y)	56
Graf 8: Otázka č. 16 (Y)	58
Graf 9: Otázka č. 19 (Y)	59
Graf 10: Otázka č. 20 (Y)	59
Graf 11: Otázka č. 21 (Y)	60
Graf 12: Otázka č. 24 (Y)	60
Graf 13: Otázka č. 25 (Y)	61

Seznam příloh

Příloha A - Otázky pro rozhovor se slyšícími dětmi neslyšících rodičů

Příloha B - Otázky pro rozhovor se slyšícími a SP dětmi neslyšících rodičů

Příloha C - Otázky do dotazníkového šetření slyšících a SP dětí neslyšících rodičů

Příloha A - Otázky pro rozhovor se slyšícími dětmi neslyšících rodičů

V krátkosti se prosím představ

1. Jak probíhala a probíhá komunikace ve vaší rodině?
2. Zajímal/a ses o český znakový jazyk, prstovou abecedu nebo o jiné komunikační systémy pro usnadnění komunikace s tvými rodiči?
3. Se svým sourozencem tvoříte slyšící základnu ve vaší rodině. Jaký byl váš vztah v době dětství, dospívání a jaký je v současnosti?
4. Pomáháte si jako sourozenci? Vidíte v sobě oporu?
5. Jak jsi prožíval/a své dětství a dospívání jako dítě neslyšících rodičů a jak to vnímáš dnes?
6. Cítil/a jsi nadřazenost vůči svým rodičům, případně jak se to projevovalo?
7. Měl/a jsi a máš pocit, že tvůj starší/mladší sourozenec měl a má větší výhody než ty?
8. Musel/a ses se svým sourozencem dělit o pozornost a čas rodičů?
9. Cítil/a jsi, že jsi více zatěžován/a pomáháním rodičům nežli tvůj sourozenec? Vyčítal/a jsi to někdy svému sourozenci?
10. Uvádí se, že pouto slyšících dětí neslyšících rodičů je často daleko silnější. Souhlasíte s tímto tvrzením? Cítíte mezi sebou například větší soudržnost?
11. Pokud jsi měl/a nějaký problém či trápení (stejně tak tajemství), svěřil/a jsi se svému sourozenci spíše než rodičům? Trávili a trávíte spolu svůj volný čas?
12. Myslíš si, že to, že jsi slyšícím dítětem neslyšících rodičů, ti něco do života dalo nebo naopak vzalo?
13. Smířil/a ses se SP rodičů, př. myslíš si, že soužití s neslyšícími rodiči odlišuje tvůj život od života tvých vrstevníků ze slyšících rodin? Jaké výhody a nevýhody by podle tebe nastaly v případě, že by vaši rodiče byly slyšící?
14. Jako rodina, trávili a trávíte spolu volný čas?
Chtěl bys něco vzkázat ostatním dětem neslyšících rodičů?

Příloha B - Otázky pro rozhovor se slyšícími a SP dětmi neslyšících rodičů

V krátkosti se prosím představ

1. Jak probíhala a probíhá komunikace ve vaší rodině?
2. Komunikovali s tebou rodiče stejně jako s tvým sourozencem?
Zajímal/a ses o český znakový jazyk?
3. Jak bys popsal/a váš sourozenecký vztah v době dětství, dospívání a jaký je nyní?
4. Pomáháte si jako sourozenci? Vidíte v sobě oporu?
5. Jak jsi prožíval/a své dětství a dospívání jako dítě neslyšících rodičů a jak to vnímáš dnes?
6. Jako slyšící dítě neslyšících rodičů, cítil/a jsi nadřazenost vůči svým rodičům?
Jako dítě SP vnímal/a jsi větší soudržnost s rodiči než se svým sourozencem?
7. Měl/a jsi a máš pocit, že tvůj slyšící/SP sourozenec měl a má větší výhody než ty?
8. Měl/a jsi a máš pocit, že se rodiče věnovali a věnují více tvému sourozenci?
Žárlil jsi a žárlíš na svého sourozence?
9. Cítil ses někdy odstrkovan či trápen svým sourozencem?
10. Jak bys popsal vaše sourozenecké pouto? Trávíš se svým sourozencem svůj volný čas? Například bereš ho i mezi své kamarády? Svěřujete si svá tajemství?
11. Pokud jsi měl/a nějaký problém či trápení, svěřil/a jsi se spíše rodičům či prarodičům nebo svému sourozenci? Naučil/a ses něco od svého sourozence díky tomu, že je slyšící/ sluchově postižený?
12. Myslíš si, že to, že jsi slyšícím/SP dítětem neslyšících rodičů ti něco do života dalo nebo naopak vzalo?
13. Smířil/a ses se svým sluchovým postižením, postižením rodičů/ sourozence?
Myslíš si, že soužití s neslyšícími rodiči a slyšícími/SP sourozencem odlišuje tvůj život od života tvých slyšících vrstevníků? Jaké výhody či nevýhody by podle tebe nastaly v případě, že by vaši rodiče (a ty sám) byli slyšící?
14. Jako rodina, trávili a trávíte spolu volný čas?
Chtěl bys něco vzkázat ostatním dětem neslyšících rodičů?

Příloha C – Otázky do dotazníkového šetření slyšících a SP dětí neslyšících rodičů

V krátkosti se prosím představ

1. Jsi muž/žena?
2. Kolik je ti let?
3. Máš neslyšící rodiče?
4. Jsi slyšící nebo máš sluchové postižení?
5. Kolik máš sourozenců?
6. Tvůj sourozenec je slyšící nebo má sluchové postižení?
7. Jak probíhala komunikace ve vaší rodině a jak probíhá teď?
8. Komunikují s tebou rodiče stejně jako s tvým sourozencem?
9. Zajímal/a jsi se o ČZJ, prstovou abecedu nebo o jiné komunikační systémy pro usnadnění komunikace s tvými rodiči/sourozencem?
10. Jak bys popsal/a váš sourozenecký vztah v době dětství, dospívání a jaký je nyní?
11. Pomáháte si se svým sourozencem?
12. Jak jsi prožíval/a své dětství a dospívání jako dítě neslyšících rodičů a jak to cítíš dnes?
13. Cítil/a jsi nadřazenost vůči svým rodičům?
14. Cítil/a jsi soudržnost se svými rodiči?
15. Měl/a jsi a máš pocit, že tvůj sourozenec měl a má větší výhody než ty?
16. Měl/a jsi a máš někdy pocit, že se rodiče věnovali a věnují více tvému sourozenci? Žárlil jsi a žárlíš na svého sourozence?
17. Cítil/a jsi, že jsi více zatěžován/a pomáháním rodičům ve srovnání s tvým sourozencem?
18. Vyčítal/a jsi to někdy svému sourozenci?
19. Cítil/a ses někdy odstrkovan/a či trápen/a svým sourozencem?
20. Pokud jsi měl/a nějaký problém či trápení, svěřil/a jsi se spíše rodičům, prarodičům nebo svému sourozenci?
21. Jsi dítětem neslyšících rodičů. Myslíš si, že je to výhoda nebo nevýhoda?
22. Smířil/a ses se svým sluchovým postižením/ sluchovým postižením rodičů/sourozence?
23. Myslíš si, že tvůj život je jiný, protože máš neslyšící rodiče/sluchově postiženého sourozence?
24. Kdybyste byli všichni slyšící, změnilo by se něco?
25. Jako rodina, trávili jste spolu volný čas?
Chtěl bys něco vzkázat ostatním dětem neslyšících rodičů?