

Univerzita Hradec Králové  
Filozofická fakulta  
Historický ústav

## **Edukační programy jako specifické formy prezentace kulturního dědictví**

Bakalářská práce

Autor: Tereza Pekárková  
Studijní program: B 7105 Historické vědy  
Studijní obor: Prezentace a ochrana kulturního dědictví  
Forma studia: prezenční

Vedoucí práce: PhDr. Zdeněk Zahradník

Hradec Králové, 2017



## Zadání bakalářské práce

**Autor:** Tereza Pekárková

**Studium:** F14BP0182

**Studijní program:** B7105 Historické vědy

**Studijní obor:** Prezentace a ochrana kulturního dědictví

**Název bakalářské práce:** **Muzejní edukační programy jako specifické formy prezentace kulturního dědictví**

**Název bakalářské práce AJ:** The museum's educational Programs as a specific form of presentation of cultural heritage

### **Cíl, metody, literatura, předpoklady:**

Cílem bakalářské práce bude rozbor metod muzejních edukačních programů jako specifické formy prezentace části kulturního dědictví uloženého převážně v muzejních sbírkách. Po nezbytném teoretickém úvodu, který bude vycházet především ze studia odborné literatury a výstupů z konferencí pořádaných k této tématice, bude proveden rozbor cca pěti edukačních programů realizovaných v různých muzejních či galerijních institucích ČR. Výsledkem práce by mělo být stanovení základních principů těchto forem, jejich možností a přínosů, ale i rizik a omezení, zejména se zaměřením na dětského účastníka.

JAGOŠOVÁ, Lucie: Muzejní pedagog. In JAGOŠOVÁ, Lucie, JŮVA, Vladimír, MRÁZOVÁ, Lenka. Muzejní pedagogika: Metodologické a didaktické aspekty muzejní edukace. Brno: Paido, 2010. JŮVA, Vladimír: Muzejní pedagogika. In JAGOŠOVÁ, Lucie, JŮVA, Vladimír, MRÁZOVÁ, Lenka. Muzejní pedagogika: Metodologické a didaktické aspekty muzejní edukace. Brno: Paido, 2010. JŮVA, Vladimír: Vznik a rozvoj dětských muzeí. In JŮVA, Vladimír. Dětské muzeum: Edukační fenomén pro 21. století. Brno: Paido, 2004. ŠOBÁŇOVÁ, Petra: Muzejní edukace. Olomouc: Univerzita Palackého v Olomouci, 2012.

**Garantující pracoviště:** Historický ústav,  
Filozofická fakulta

**Vedoucí práce:** PhDr. Zdeněk Zahradník

**Oponent:** PhDr. Ondřej Tikovský, Ph.D.

**Datum zadání závěrečné práce:** 18.12.2015

### **Prohlášení**

Prohlašuji, že jsem tuto bakalářskou práci vypracovala samostatně pod vedením vedoucího bakalářské práce PhDr. Zdeňka Zahradníka a uvedla jsem všechny použité zdroje a literaturu.

V Hradci Králové

Tereza Pekárková

## **Anotace**

PEKÁRKOVÁ, Tereza. Edukační programy jako specifické formy prezentace kulturního dědictví. Hradec Králové: Filozofická fakulta, Univerzity Hradec Králové, 2017.

Cílem bakalářské práce bude rozbor metod muzejních edukačních programů jako specifické formy prezentace části kulturního dědictví uloženého převážně v muzejních sbírkách. Po nezbytném teoretickém úvodu, který bude vycházet především ze studia odborné literatury a výstupů z konferencí pořádaných k této tématice, bude proveden rozbor pěti edukačních programů realizovaných v různých muzejních či galerijních institucích ČR. Výsledkem práce by mělo být stanovení základních principů těchto forem, jejich možností a přínosů, ale i rizik a omezení, zejména se zaměřením na dětského účastníka.

Klíčová slova: Edukace, muzeum, kulturní dědictví, prezentace, pedagogika

## **Annotation**

PEKÁRKOVÁ, Tereza. The museum's educational programs as a specific form of presentation of cultural heritage. Hradec Králové: Philosophical Faculty, University Hradec Králové, 2017.

The aim of the bachelor thesis is to analyze the methods of museum education programs as a specific form of presentation of a part of the cultural heritage deposited predominantly in museum collections. After the necessary theoretical introduction, which will be based mainly on the study of professional literature and the outputs of the conferences organized on this topic, an analysis of five educational programs will be carried out in various museum and gallery institutions of the Czech Republic. The result of the work should be to establish the basic principles of these forms, their possibilities and benefits, but also the risks and constraints, especially with a focus on a child participant.

Key words: Education, museum, cultural heritage, presentation, pedagogy

## **Poděkování**

V úvodu této práce bych chtěla poděkovat vedoucímu práce PhDr. Zdeňkovi Zahradníkovi za cenné rady a pomoc při zpracování bakalářské práce. Dále bych ráda poděkovala zaměstnancům Národního muzea, Muzea hlavního města Prahy, Oblastní galerie v Liberci, Husitského muzea v Táboře a Muzea Mladoboleslava za ochotu pomoci a umožnění návštěvy jejich edukačních programů.

# Obsah

Úvod.....	9
<b>1. Muzea .....</b>	<b>11</b>
1.1 Definice základních pojmů .....	11
1.2 Historie muzejnictví .....	12
1.3 České muzejnictví.....	14
<b>2. Kulturní dědictví.....</b>	<b>15</b>
2.1 Co jsou kulturní památky .....	16
2.2 Památková péče a její vývoj .....	16
<b>3. Prezentace .....</b>	<b>19</b>
3.1 Muzejní prezentace.....	19
3.2 Muzejní výstava jako základ muzejní prezentace .....	20
3.3 Prezentace kulturního dědictví .....	22
<b>4. Edukace.....</b>	<b>23</b>
4.1 Muzejní edukace.....	23
4.2 Muzejní pedagogika .....	25
4.3 Doprovodné programy jako součást muzejní edukace .....	26
4.4 Druhy doprovodných programů .....	27
4.5 Muzejní předmět nebo školní pomůcka.....	29
4.6 Předpoklady pro spolupráci mezi muzeem a školou .....	31
<b>5. Praxe.....</b>	<b>33</b>
5.1 Národní muzeum v Praze .....	33
5.2 Muzeum hlavního města Prahy .....	34
5.3 Oblastní galerie Liberec.....	35
5.4 Husitské muzeum v Táboře .....	36
5.5 Muzeum Mladoboleslava .....	37
5.6 Rozbor a hodnocení navštívených programů .....	38
<b>6. Závěr .....</b>	<b>41</b>
<b>Seznam použitých zdrojů a literatury .....</b>	<b>43</b>

Prameny elektronické povahy .....	43
Literatura .....	45
<b>Seznam příloh .....</b>	<b>47</b>



## Úvod

Téma edukačních programů jako specifických forem prezentace kulturního dědictví jsem si vybrala proto, že se zajímám o kulturu a památky a formu jejich prezentace. Rozhodujícím faktorem pro mne byla účast na konferenci Perspektivy české muzejní edukace, které jsem se účastnila v rámci povinné školní praxe absolvované v Centru pro prezentaci kulturního dědictví Národního muzea. Výklad některých přednášejících mne zaujal natolik, že jsem se rozhodla této problematice více věnovat.

Edukační programy v dnešní době zaujímají důležitou roli v muzeích a galeriích. A přesto je toto téma dle mého názoru ještě dosti neprobádané. Může to být i tím, že edukační programy se neustále zdokonalují a snaží se co nejvíce přizpůsobit novým potřebám návštěvníků. Každý člověk je jiný a má specifické nároky. Do muzea přicházejí lidé s různými zájmy, různých věkových skupin a různého vzdělání, a proto je určení cílového posluchače či klienta velmi důležité. Mladší generace požaduje více interaktivních prvků a spousty moderních efektů. U starších návštěvníků si myslím, že v dnešní době je naopak zajímavá, co bylo dříve. Nejvíce pak rádi poslouchají o době, v které vyrůstali, a rádi si opět připomínají a zkoušejí předměty, které již nejsou v běžném životě. Navíc nastupují moderní technologie, které podle mého názoru česká muzea ještě neumí naplno využívat. Při prohlížení webových stránek světových muzeí jsem si uvědomila, že se ještě máme mnoho co učit a hlavně by se měl změnit přístup muzeí k návštěvníkům. Muzea by měla být otevřená a přátelská a návštěvníci by sami měli chtít muzeum navštívit.

V první kapitole se zaměřím na obor muzejnictví a jeho stručnou historii. V další kapitole popíšu co je kulturní dědictví a na něj navazující památková péče. Ve třetí kapitole bych ráda popsala prezentaci kulturních památek. Ve čtvrté kapitole bych ráda rozebrala problematiku edukačních programů a to z více aspektů. V páté kapitole a též v praktické části mé práce bude popis pěti mnou navštívených edukačních programů. Rozbor programů a jejich porovnání popíšu v samostatné kapitole. Na závěr bych ráda shrnula získané poznatky.

Cílem bakalářské práce bude analýza metod muzejních edukačních programů a následný rozbor pěti edukačních programů realizovaných v různých muzejních či galerijních institucích ČR. Výsledkem práce by mělo být sestavení základních

principů tvoření těchto programů, zejména při zaměření na dětského účastníka. Na závěr bych ráda podala ucelený výklad a souhrn všech získaných poznatků a přispěla svými nápady a myšlenkami k problematice muzejních edukačních programů.

# 1. Muzea

## 1.1 Definice základních pojmů

Muzeum je specifická instituce, která se specializuje na sbírání, uchovávání a využívání hmotných předmětů dokládající lidskou činnost a přírodniny. Jeho současná forma se vyskytuje od 18. století.<sup>1</sup> Jeho předchůdci však sahají hluboko do minulosti lidského působení. Dnešní pojem muzeum lze vymezit několika definicemi. Podle Mezinárodní rady muzeí ICOM (International Council of Museums) je muzeum: „stálou nevýdělečnou institucí ve službách společnosti a jejího rozvoje. Muzejní instituce je otevřená veřejnosti, získává, uchovává, zkoumá, zprostředkuje a vystavuje hmotné doklady o člověku a jeho prostředí za účelem studia, vzdělání, výchovy a potěšení“.<sup>2</sup> Mimo instituce označovaná jako „muzea“ spadají do definice ICOM například přírodní, archeologické a etnografické památky a lokality, historické památky a místa muzejní povahy; přírodní rezervace; neziskové instituce nebo organizace zabývající se restaurováním, vědní a výzkumnou činností apod.<sup>3</sup> Se změnami v současném muzejnictví je spojené i hledání nových, vymezujících definic, které by přesněji charakterizovaly dnešní formu muzea.

Nejdůležitějším znakem muzeí je, že spravují sbírky muzejní povahy. Důležitá je proto definice těchto sbírek. V České republice jsou definovány v zákoně č. 122/2000 Sb., o ochraně sbírek muzejní povahy a o změně některých dalších zákonů, ve znění pozdějších předpisů. Zákon vymezuje základní pojmy takto: „(1) Sbírkou muzejní povahy je sbírka, která je ve své celistvosti významná pro prehistorii, historii, umění, literaturu, techniku, přírodní nebo společenské vědy; tvoří ji soubor sbírkových předmětů shromážděných lidskou činností (dále jen "sbírka"). Má se za to, že sbírka je věcí hromadnou... (3) Sbírkovým předmětem podle odstavce 1 je věc movitá nebo nemovitost nebo soubor těchto věcí, a to přírodnina nebo lidský výtvar. Sbírkovým předmětem podle odstavce 1 jsou také

---

<sup>1</sup> Petra ŠOBÁŇOVÁ, *Edukační potenciál muzea*, Olomouc 2012, str. 18.

<sup>2</sup> *Profesní etický kodex ICOM pro muzea* [online]. [cit. 2017-10-24]. Dostupné z: [http://network.icom.museum/fileadmin/user\\_upload/minisites/icom-czech/pdf/eticky\\_kodex/ICOM\\_eticky\\_kodex.pdf](http://network.icom.museum/fileadmin/user_upload/minisites/icom-czech/pdf/eticky_kodex/ICOM_eticky_kodex.pdf).

<sup>3</sup> Petra ŠOBÁŇOVÁ, *Edukační potenciál muzea*, Olomouc 2012, str. 18.

preparáty lidských a zvířecích těl nebo jejich částí a kosterní pozůstatky lidské a zvířecí.“<sup>4</sup>

S výchovným potenciálem muzeí úzce souvisí pojem muzealita předmětů. Proces muzealizace předmětů je spjat se selekční fází, vyjímáním předmětů ze sféry užitekosti do sféry muzejní. Jako první fázi muzealizace můžeme rozumět jev, kdy se předmět, který již došel na konec fáze užitekosti, dostal do fáze vyřazení a je vyňat z jevové totality. Tato selekce se odehrává vně muzea, ale též se s ní můžeme setkat u soukromých sběratelů. Druhá fáze probíhá především v muzeích a jde o zhodnocování a dalším odborným aktivitám – teauraci muzejního sbírkového předmětu.<sup>5</sup> Muzejní sbírkový předmět můžeme též označit jako muzeálii.

Mezi další klíčové pojmy patří muzeologie, muzeografie a muzejnictví. Podstatou muzeologie je muzejní předmět. Na rozdíl od toho muzeografie označuje všechny aplikované obory spadající do muzeologie, jako jsou např. muzejní konzervace a restaurování, muzejní marketing a management. Muzejnictví pak v sobě zahrnuje všechny obory, jež se dotýkají muzea jako instituce.<sup>6</sup>

## 1.2 Historie muzejnictví

Z pohledu historie musíme rozeznávat dějiny muzea jako instituce a dějiny muzejního fenoménu. O muzejní fenomén se jedná pouze tehdy, lze-li pozorovat nejen sběratelskou a uchovávací činnost, ale máme-li doložené zpřístupňování sbírkových předmětů. Tento jev se vztahuje i na omezené zpřístupňování sbírek pouze elitním vrstvám. Zpřístupňování sbírek, ale též podpora hudby, opery, divadla a vědy byly ve vyšších třídách společnosti pojímány, jako jistá forma reprezentace a možnosti sociálního vzestupu.<sup>7</sup> Proto dějiny muzejního fenoménu

---

<sup>4</sup> Zákon č. 122/2000 Sb., o ochraně sbírek muzejní povahy a o změně některých dalších zákonů.

<sup>5</sup> Václav RUTAR, *Pojem muzealizace*, in: *Muzealizace soudobé společnosti a poslání muzeologie*, Praha 2008, str. 104.

<sup>6</sup> *Internetová příručka pro výuku muzeologie na Ústavu historických věd FPF Slezské univerzity v Opavě* [online]. [cit. 2017-03-06]. Dostupné z: <http://vademecum.fpf.slu.cz/?p=13&print=pdf>.

<sup>7</sup> Lubomír SLAVÍČEK, „*Sobě, umění, přátelům*“. *Kapitoly z dějin sběratelství v Čechách a na Moravě 1650–1939*, Brno 2007, str. 13–14.

nemůžeme zařadit do dějin sběratelství, ačkoliv sběratelská činnost je základem muzealizace a vzniku většiny sbírek.<sup>8</sup>

Přesto někteří autoři neváhají prvopočátky muzejní kultury zasadit až do prehistorie, kdy člověk dochází k názoru, že separování, uchovávání a používání, tedy znovu ukazování, může obohatit a uspokojit.<sup>9</sup> Již ve starověku byl zpřístupněn posvátný chrám múz, ale pouze vybraným vysoce postaveným lidem ve společnosti, stejně jako později v renesanci u královských a knížecích kabinetů kuriozit.<sup>10</sup>

První muzea v Evropě vznikají od konce 18. století a počátku 19. století. Mezi nejčastější mezník datující vznik a vývoj muzeí je považován rok 1743, kdy byla veřejnosti otevřena Gallerie degli Uffizi, již nechali zpřístupnit členové významného italského rodu Medici. Ale najít určitý mezník, který by nám přesně určil počátek muzejního fenoménu, neexistuje. Veliký pokrok v oblasti muzejnictví nastal po první světové výstavě v Londýně, která se uskutečnila roku 1851. Výstava měla ohromnou návštěvnost a nevídaný úspěch.<sup>11</sup> Zde by mohl být pomyslný mezník v rozvoji moderního muzejnictví. V této době vznikají nová specializovaná muzea, jejichž podobu známe dodnes. Jedná se například o technická muzea, muzea umění, etnologická či archeologická muzea a další. Je třeba brát v úvahu, že všechny tyto druhy muzeí, či jejich příbuzné obory mají své vlastní kořeny a nelze je definovat jedním datem. Současné muzejnictví můžeme datovat od skončení druhé světové války a jedná se o éru, spjatou nejen s budováním nových muzeí, ale především edukací muzejních pracovníků. Evropské muzejnictví v této době čerpá především v USA. V Americe ihned od počátku muzejnictví dbají v první řadě na edukaci. Vznikají tzv. science center, která se již nezaměřují na muzejní předmět, ale na návštěvníka a jeho interaktivní zapojení do expozice. V polovině 20. století se tento trend dostává do Evropy, kde ale řeší otázku, zdali muzeum zůstává stále muzeem, když už se v něm téměř nenachází autentický exponát.<sup>12</sup>

---

<sup>8</sup> Petra ŠOBÁŇOVÁ, *Edukační potenciál muzea*, Olomouc 2011, str. 55.

<sup>9</sup> *Tamtéž*

<sup>10</sup> Giulia CAMINOVÁ, *Slavná světová muzea*, Bratislava 2007, str. 13.

<sup>11</sup> Petra ŠOBÁŇOVÁ, *Edukační potenciál muzea*, Olomouc 2011, str. 55.

<sup>12</sup> *Tamtéž*

### 1.3 České muzejnictví

Mezi nejstarší muzea v České republice se řadí Museum geologicum Univerzity Karlovy, Museum mathematicum, které se nacházelo v pražském Klementinu, pražská Obrazárna, která byla jedinou veřejnou galerijní institucí v českých zemích v 19. století,<sup>13</sup> Slezské muzeum v Opavě a Moravské zemské muzeum v Brně. Založením muzea v Opavě r. 1814 započala doba rozvoje podobných institucí v českých zemích. Krásné a velkolepé budovy muzeí později zvyšovaly prestiž větších měst.

Největší institucí v České republice je Národní muzeum. Je hlavním státním muzeem, které plní funkce sbírkotvorné, osvětové, vědecké a metodické. Národní muzeum však není jen jedna budova na Václavském náměstí. Součástí Národního muzea jsou Přírodovědecké muzeum, Historické muzeum, Knihovna Národního muzea, Náprstkovo muzeum asijských, afrických a amerických kultur, Muzeum české hudby a dva útvary provozně-technické. Zřízeno bylo v roce 1818 jako Vlastenecké muzeum svoláním zemské šlechty. Jeho založení je úzce spjato se jmény jako hrabě Kašpar Maria Šternberg, František Palacký či Jan Evangelista Purkyně. V muzeu vznikaly důležité vědecké objevy, které měly později velký význam pro vývoj dalších vědních disciplín. Popularitě Národního muzea jistě přispěly i vydávané publikace v českém jazyce a zřízení muzejní knihovny. Časopis Národního muzea je vydáván nepřetržitě od roku 1827 a je nejstarším vědeckým časopisem u nás.<sup>14</sup>

---

<sup>13</sup> *Internetová příručka pro výuku muzeologie na Ústavu historických věd FPF Slezské univerzity v Opavě* [online]. [cit. 2017-08-23]. Dostupné z: <http://vademecum.fpf.slu.cz/?cat=5&print=pdf-search>.

<sup>14</sup> Jiří ŠPĚT, *Přehled vývoje českého muzejnictví I.: (do roku 1945)*, Brno 2003, str. 20-23.

## 2. Kulturní dědictví

Pojem kulturní dědictví je ve společnosti znám převážně díky existenci organizace UNESCO, která usiluje o udržení mezinárodního míru v oboru vědy, výchovy a kultury. Samotný pojem kulturní dědictví se nám poprvé objevuje v dokumentu z roku 1970 (Úmluva o opatřeních k zákazu a zamezení nedovoleného dovozu, vývozu a převodu vlastnictví kulturních statků), který hovoří o nedovoleném dovozu, vývozu a převodu vlastnictví kulturního majetku. Důležitějším dokumentem se později stalo přijetí Úmluvy o ochraně světového kulturního a přírodního dědictví roku 1972, které rozvířilo diskuzi o ochraně kulturního dědictví i mimo odborné kruhy.<sup>15</sup> Tehdejší Československo se připojilo ke světové Úmluvě až v roce 1991, ale problematika kulturního dědictví se u nás objevila již v zákoně o státní památkové péči z roku 1987.<sup>16</sup>

Pomocí existence kulturního dědictví si každá kultura může budovat svou identitu a společenské hodnoty. Bádáním, tezaurací a selekcí těchto paměťových hodnot se poté zabývají muzea a galerie. Svůj výsledek interpretují veřejnosti a společnost se tak může obohatit informacemi o své minulosti.<sup>17</sup>

Kvalita českého kulturního dědictví se projevila zapsáním prozatím 12 památek,<sup>18</sup> které jsou všechny z kulturního prostředí. Počtem památek na světovém seznamu UNESCO je Česká republika mezi nejúspěšnějšími na světě.

---

<sup>15</sup> Marcel LALKOVIČ, *Múzejné zbierky a kultúrne dedičstvo*, in: *Muzealizace v soudobé společnosti a poslání muzeologie*, Praha 2008, str. 119.

<sup>16</sup> *Zákon č. 20/1987 Sb., o státní památkové péči*, ve znění pozdějších předpisů.

<sup>17</sup> Pavel JIRÁSEK, *Prezentace kulturního dědictví ve světle dokumentů EU a kulturní politiky MK ČR*, in: *Tezaurace a prezentace kulturního dědictví minorit ve sbírkových a výstavních programech muzeí a galerií*, Praha 2006, str. 13–14.

<sup>18</sup> *České dědictví UNESCO*, [online]. [cit. 2017-10-02]. Dostupné z: <http://www.unesco-czech.cz/unesco-pamatky/>.

## 2.1 Co jsou kulturní památky

Odpověď na otázku, co můžeme považovat za kulturní památku, nám vykládá spousta zákonů a definicí. Například v zákoně č. 20/1987 Sb. o státní památkové péči. Podle tohoto zákona jsou za kulturní památky považovány nemovitě a movitě věci, popřípadě jejich soubory,

- a. *„které jsou významnými doklady historického vývoje společnosti dokládající hodnotnou lidskou činnost*
- b. *které mají bezprostřední vztah k důležité osobnosti nebo historické události“.*<sup>19</sup>

Se začátkem platnosti zákona o státní památkové péči byl zaveden Ústřední seznam kulturních památek, který zavedl jednotnou evidenci obsahující základní informace. Tento seznam spravuje Národní památkový ústav. Seznam nemovitého kulturního dědictví je veřejně přístupný, ale seznam movitých kulturních památek je přístupný pouze vlastníkům, osobám pracujícím ve státní správě, nebo studentům, ale jen vždy po písemné žádosti.<sup>20</sup> Kulturní památky prohlašuje Ministerstvo kultury, a to ve správním řízení. To také může z vážných důvodů zrušit status kulturní památky.<sup>21</sup>

## 2.2 Památková péče a její vývoj

Cílem památkové péče by měla být snaha celé společnosti o záchranu důležitých a významných částí movitého i nemovitého kulturního dědictví. Mimo ochrany kulturních památek se jedná také o zpřístupňování a jejich následné společenské využívání.<sup>22</sup>

Současná forma ochrany kulturních památek nemá své kořeny v příliš daleké minulosti. Snaha ochraňovat památky je ale ovšem otázkou již starověkých

---

<sup>19</sup> *Úplný text zákona č. 20/1987 Sb., o státní památkové péči v platném znění*, [online]. [cit. 2017-10-24]. Dostupné z: <https://www.npu.cz/portal/npu-a-pamatkova-pece/pamatky-a-pamatkova-pece/pravni-predpisy-a-mezinarodni-dokumenty/text-zakona-o-pamatkove-peci.pdf>.

<sup>20</sup> *Ústřední seznam kulturních památek ČR*, [online]. [cit. 2017-11-07]. Dostupné z: <https://www.mkcr.cz/ustredni-seznam-kulturnich-pamatek-cr-266.html>

<sup>21</sup> *Památková péče* in: Sborník stanovisek veřejného ochránce práv, Praha 2012.

<sup>22</sup> Miloš KADLEC – Milan SVOBODA, *Památková péče, cestovní ruch a veřejná správa*, [online]. [cit. 2017-11-01]. Dostupné z: [https://www.mmr.cz/getmedia/71687f46-21f8-4e70-8b5c-afb6ab19ad38/GetFile7\\_1.pdf?ext=.pdf](https://www.mmr.cz/getmedia/71687f46-21f8-4e70-8b5c-afb6ab19ad38/GetFile7_1.pdf?ext=.pdf).



civilizací. Nejednalo se však o památkovou ochranu, ale jakousi formu náboženského uctívání. Podobné to bylo s uctíváním vladařského kultu. Tyto dvě hlavní autority mají největší podíl na zachování částí starověkých památek.<sup>23</sup> První právní edikt týkající se ochrany antických památek vydal roku 1462 papež Pius II., který sám měl k antickým památkám velmi osobní vztah. Toto nařízení vydal na základě šíření obchodu a vývozu uměleckých děl. Na dodržování platnosti ediktu Pia II., nechal papež Pavel III. vytvořit speciální oddělení, úřad konzervátora, který měl na starosti péči, studium a ochranu antických památek.<sup>24</sup> Po Velké francouzské revoluci, která přinesla ničení a rozkrádání uměleckých děl z vlastnictví zaniklé monarchie, přichází Národní konvent poprvé s pojmem historická památka a zároveň vytvoří seznam takto chráněných památek a děl.<sup>25</sup> S příchodem romantismu a nacionalismu stoupá zájem o kulturní památky, především ty středověké.

Za vývojem české památkové péče stojí několik významných panovníků a zároveň velkých sběratelů. Sbíráním náboženských ostatků, klenotů, rukopisů a mnoho dalších, se u nás proslavil český král a římský císař Karel IV. Obdobně si vedl i renesanční panovník Rudolf II., který byl velmi známý svými kabinetem kuriozit a řadí se tak mezi nejznámější sběratele a ochránitele uměleckých děl.<sup>26</sup> Doba, která nejvíce přispěla k popularizaci památek a historie obecně, se stala doba působení národního obrození. Jde o uvědomování si své národní historie a snaha obnovit její slávu. Zvýšený zájem o památky vedl k zavedení prvních zákonů, opatření a zakládání specializovaných institucí, které se měly podílet na ochraně a dokumentaci kulturního dědictví.<sup>27</sup> Od poloviny 19. století se začala restaurovat velká část památek, bohužel v této době převládal restaurátorský styl zvaný purismus, který byl založen na principu čistého slohu. Z památek byly

---

<sup>23</sup> Jakub PAVEL, *Ochrana kulturních památek. Společenská nezbytnost památkové péče*, Praha 1969, str. 8.

<sup>24</sup> Miloš KADLEC – Milan SVOBODA, *Památková péče, cestovní ruch a veřejná správa*, [online]. [cit. 2017-11-01]. Dostupné z: [https://www.mmr.cz/getmedia/71687f46-21f8-4e70-8b5c-afb6ab19ad38/GetFile7\\_1.pdf?ext=.pdf](https://www.mmr.cz/getmedia/71687f46-21f8-4e70-8b5c-afb6ab19ad38/GetFile7_1.pdf?ext=.pdf).

<sup>25</sup> Josef ŠTULC, *Úvod do studia památkové péče*, [online]. [cit. 2017-11-01]. Dostupné z: <http://duoppa.ff.cuni.cz/shared/files/Pamatkova%20pece/doc.%20Stulc%20Vyvoj%20PP%2009%2011%202010.pdf>.

<sup>26</sup> Jakub PAVEL, *Ochrana kulturních památek. Společenská nezbytnost památkové péče*, Praha 1969, str. 10.

<sup>27</sup> Josef ŠTULC, *Úvod do studia památkové péče*, [online]. [cit. 2017-11-01]. Dostupné z: <http://duoppa.ff.cuni.cz/shared/files/Pamatkova%20pece/doc.%20Stulc%20Vyvoj%20PP%2009%2011%202010.pdf>.

odstraňovány všechny pozdější úpravy.<sup>28</sup> Spousty památek bylo takto sice zachráněno před rozpadem, ale docházelo k porušení historických podob staveb. Jednalo se více o romantické představy, než o přestavbu do původního stavu.

Největší změnu v oboru památkové péče přinesl počátkem 20. století vídeňský profesor Alois Riegl. Jeho myšlenky u nás později šířili jeho žáci, především Max Dvořák. Základním pilířem vzniku moderní památkové péče byla kniha Aloise Riegla *Der Moderne Denkmalkultus, sein Wesen und seine Entstehung*.<sup>29</sup> Alois Riegl veřejně vystupuje proti puristické metodě restaurování památek a je zastáncem metody analytické. Analytická metoda se snaží o konzervaci památky v jejím současném stavu a zároveň se snaží zachovat a prezentovat všechny její původní slohové prvky včetně zachování patiny. Navíc Alois Riegl zavedl nový pojem „hodnota stáří“ památky, který souvisel s životním osudem památky. S tímto názorem se ale úplně neztotožňoval Rieglův nástupce Max Dvořák, který tvrdil, že hodnota stáří je důležitý faktor při posuzování památek, ale je to jen jedna hodnota z mnoha. Ve své knize *Katechismus památkové péče*<sup>30</sup> zdůrazňuje také požitek, který máme při vnímání památek.<sup>31</sup>

Během druhé světové války došlo k poškození velkého množství památek. Po jejím skončení měly pro následný vývoj památkové péče velmi důležitou roli Benešovy dekrety. Na jejich základech vznikla Národní kulturní komise, pod kterou přecházely do státního vlastnictví stovky hradů a zámků.<sup>32</sup> Důležité bylo i vyhlášení několika desítek městských památkových rezervací z roku 1950. Nešlo o to udělat z rezervací muzeální atrakci, ale zachovat život v historických jádrech a neničit ho.<sup>33</sup> Chybějící zákon o státní památkové péči přijalo Národní shromáždění roku 1958. Jednalo se o zákon o kulturních památkách č. 22/1958 Sb., které ale neobsahoval žádná sankční ustanovení v případě ohrožení kulturní památky. Tento zákon navíc vyhovoval pouze dobovým potřebám, a protože se

---

<sup>28</sup> Karel KIBIC – Aleš VOŠÁHLÍK, *Památková ochrana a regenerace historických měst v České republice 1945 – 2010*, Praha 2011, str. 12.

<sup>29</sup> *Moderní památková péče*, v českém překladu Ivo Hlobil, 2003.

<sup>30</sup> *Katechismus památkové péče*, 1916

<sup>31</sup> Ivo HLOBIL, *Alois Riegl a teorie moderní památkové péče*, in: Alois Riegl – *Moderní památková péče*, Praha 2003, str. 111.

<sup>32</sup> *Památková péče v ČR*, [online]. [cit. 2017-11-07]. Dostupné z: <https://www.mkcr.cz/pamatkova-pece-v-cr-244.html>.

<sup>33</sup> Karel KIBIC – Aleš VOŠÁHLÍK, *Památková ochrana a regenerace historických měst v České republice 1945 – 2010*, Praha 2011, str. 48.

památková péče vyvíjí, nahradil ho později současný památkový zákon č. 20/1987 Sb.<sup>34</sup>

## 3. Prezentace

### 3.1 Muzejní prezentace

Muzejní prezentace je jedna z forem muzejní komunikace s návštěvníkem. Mezi další patří muzejní programy, vydávání muzejních publikací a public relations.<sup>35</sup> Základní formou muzejní prezentace je výstava. Tématu výstavy se podrobněji věnuje následující kapitola.

Jan Dolák popsal muzejní prezentaci jako celkovou reklamní politiku muzea.<sup>36</sup> Toto označení mi přijde jako velice výstižné. Muzeum se totiž prezentuje nejen svými expozicemi a výstavami, ale i celkovou tváří muzea. Pokud jde o dobrý dojem návštěvníka, musí se muzeum soustředit i na takové detaily, jako je zázemí pro návštěvníky, možnost občerstvení, ale také velmi důležitá přístupnost muzea a jeho bariéry. Muzeum by mělo být co nejvíce přátelské a otevřené všem sociálním skupinám.

V dnešní době mají muzea mnoho způsobů, jak se nejlépe prezentovat. Prostřednictvím sociálních sítí mohou oslovit své potencionální návštěvníky a zajímavou a neokoukanou formou je například pozvat na plánovanou výstavu či akci konanou v muzeu. Není zapotřebí velkých finančních výdajů, aby muzeum oslovilo co největší množství osob. Spousta dnešních muzejních institucí má založený profil na sociálních sítích jako jsou Facebook, Instagram, Twitter nebo YouTube.<sup>37</sup> Zde mohou vkládat například videa, ve kterých zvou návštěvníky na aktuální výstavu. Tuto formu prezentace používá například i Husitské muzeum v Táboře, které takto zve návštěvníky do expozice Husitství.<sup>38</sup> Pomocí sociálních sítí mohou muzea s návštěvníky komunikovat a muzea tak dostávají nejrychlejší zpětnou vazbu. Je ale důležité, aby muzea uměla se sociálními sítěmi vhodně

---

<sup>34</sup> *Tamtéž*, str. 309.

<sup>35</sup> Jiří ŽALMAN, *Psychologie vnímání a muzejní výstavnictví. Úskalí muzejních výstav z pohledu návštěvníků*, in: *Muzejní výstavnictví*, Praha 2014, str. 127.

<sup>36</sup> srov. Jan DOLÁK, *Muzeum a prezentace*, Brno 2015, str. 17.

<sup>37</sup> Petra ŠOBÁŇOVÁ, *Muzejní expozice jako edukační médium 1. díl*, Olomouc 2014, str. 25.

<sup>38</sup> *Expozice Husitství* [online]. [cit. 2017-10-25]. Dostupné z: <http://www.husitskemuzeum.cz/expozice-husite/>.

pracovat. Ideální řešení je propojení sociálních sítí s webovými stránkami instituce a propojit tak informační funkci s komunikační. Sdílením kvalitně vytvořených fotografií sbírek, článků o muzeu, zajímavostech z regionu může muzeum poměrně jednoduše a levně zvýšit povědomost a prestiž své instituce. Spousty světových muzeí využívají své webové stránky nejen k informování o otevírací době a ceně vstupenek, ale slouží jim také jako vzdělávací médium. Návštěvníci si tak mohou již před samotnou návštěvou muzea prohlédnout sbírky, nebo si nastudovat informace o autorech a dílech. Jedny z nejkvalitnějších webových portálů zpracovávají americká a britská muzea.<sup>39</sup>

### 3.2 Muzejní výstava jako základ muzejní prezentace

Muzejní výstava či expozice není jen základním prvkem komunikace muzea s návštěvníkem, ale je také základním marketingovým produktem muzejních a galerijních institucí. A je právě na muzeích a galeriích, aby jejich hlavní produkt byl pro diváka co nejzajímavější.<sup>40</sup> Musíme rozlišovat muzejní výstavu a expozici. Výstava je krátkodobá prezentační činnost trvající maximálně dva roky. Navíc téma a obsah výstavy nemusí být vázáno na zaměření muzea. Výstava své téma prezentuje co nejpodrobněji a soustředí se například na konkrétní událost, předmět či osobnost. Namísto toho muzejní expozice je dlouhodobá výstavní činnost, její téma musí souviset se zaměřením muzea a toto téma zpracovává obsáhleji a více ze široka než výstava.<sup>41</sup> Rozdíl je také ve výstavnictví obecně a muzejním výstavnictví. Obecné výstavnictví má návštěvníka upoutat a vzbudit potřebu zakoupit umělecké dílo, nebo využít jinou doprovodnou službu. Jako příklad si můžeme uvést prodejní výstavu v kavárně, která má pouze krátkodobé působení a výstava tomu odpovídá. Naproti tomu muzejní výstavnictví chce navíc diváka poučit a blíže ho seznámit s vystavovaným tématem.<sup>42</sup>

---

<sup>39</sup> Veronika MIKEŠOVÁ – Marie OPATRŇÁ a kol., *Edukace a prezentace archeologického kulturního dědictví*, [online]. [cit. 2017-11-01]. Dostupné z: [http://www.archeologienadosah.cz/sites/default/files/naki/metodika\\_edukace\\_a\\_prezentace\\_archeologickeh\\_o\\_kulturniho\\_dedictvi.pdf](http://www.archeologienadosah.cz/sites/default/files/naki/metodika_edukace_a_prezentace_archeologickeh_o_kulturniho_dedictvi.pdf)

<sup>40</sup> Ladislav KESNER, *Marketing a management muzeí a památek*, Praha 2005, str. 171.

<sup>41</sup> *Zásady muzejního výstavnictví* [online]. [cit. 2017-10-24]. Dostupné z: [https://is.muni.cz/th/110761/ff\\_m/2.zasady\\_a\\_pojmy.pdf](https://is.muni.cz/th/110761/ff_m/2.zasady_a_pojmy.pdf).

<sup>42</sup> *Tamtéž*

Muzejní výstava interpretuje dané téma prostřednictvím autentických dokladů – muzeálií. Vnímání a celkový dojem z výstavy není závislý pouze na vystavovaných exponátech, ale také na samotných návštěvnicích a jejich schopnosti chápat symboly a znaky.<sup>43</sup> Poutavost a atraktivita expozice či výstavy pro návštěvníka je především v tématu. Na zajímavé téma ale navazuje především schopnost muzea vhodně toto téma prezentovat. Tedy hlavním úkolem tvůrce výstavy je vytvořit nejvhodnější prostředí, které pracuje s divákovým vnímáním, vyvolává emoce, přináší mu vědomosti a potěšení.<sup>44</sup> Podpora atraktivního vnímání výstavy má pár důležitých bodů, které jsou zásadní pro výstavní a prezentační didaktiku. Těmito body jsou:

- **kvantita** – prezentace by měla obsahovat co nejvíce informací, ale nesmí jich být příliš, poté návštěvník ztrácí svou pozornost;
- **kvalita** – muzejní předmět by měl být originál, nebo alespoň velmi autentická kopie;
- **relevance** – muzeum musí vhodně vybrat a prezentovat jen ty muzejní předměty, které jsou správným prostředkem pro komunikaci s návštěvníkem;
- **výraz** – muzejní výstava by měla být přehledná a jasná.<sup>45</sup>

Samotné exponáty na muzejní výstavě lze prezentovat několika způsoby a to:

- **formalisticky** – vystavené předměty jsou označeny datem, výrobcem, místem původu, návštěvník nepotřebuje znát souvislosti, exponáty hovoří převážně samy za sebe, návštěvníci si předmět

---

<sup>43</sup> Jiří ŽALMAN, *Psychologie vnímání a muzejní výstavnictví. Úskalí muzejních výstav z pohledu návštěvníků*, Muzejní výstavnictví, Praha 2014, str. 127.

<sup>44</sup> Ladislav KESNER, *Marketing a management muzeí a památek*, Praha 2005, str. 171–172.

<sup>45</sup> Lenka MRÁZOVÁ, *Muzejní sbírky a muzejní prostředí jako prostředek vzdělávání a výchovy. Základní východiska muzejní pedagogiky*, Základy muzejní pedagogiky, Brno 2014, str. 28.

pouze prohlížejí a hodnotí např. tvar, zvláštnosti atp.;

- **analyticky** – předměty jsou prostředkem k pochopení historie, vývoje, jsou prezentovány v souvislostech hodnotami doby, ideami; optimální je kombinace obou způsobů prezentace.<sup>46</sup>

Při tvorbě výstav a expozic je nutné dbát na mnoho podrobností, které ve finále mohou zkazit celkový dojem z návštěvy výstavy. Jedná se například o správné nasvícení, vhodně zvolené písmo popisků, jeho velikost a také množství informací. Dále by výstavy měly být objektivní a muzea by neměla předkládat návštěvníkům pouze subjektivní pohled na danou problematiku či prezentovat například jednu značku firmy.<sup>47</sup> Výjimkou jsou podniková muzea jako například Muzeum Becherovky v Karlových Varech. Dalším problémem při tvorbě výstav může být snaha muzea prezentovat co nejvíce témat. Výstavy si navzájem ubírají a oslabují efekt. Je proto dobré držet se pouze jednoho hlavního tématu, výstavu co nejvíce zjednodušit a popřípadě ji doplnit drobnými zajímavostmi a interaktivními prvky.

### 3.3 Prezentace kulturního dědictví

Muzejní a kulturní instituce mají za cíl chránit kulturní dědictví, ale také především ho prezentovat širší veřejnosti. Není ovšem pouze na muzejních institucích, aby prezentovaly kulturní bohatství naší země. Propagaci a osvětě se u nás věnuje především Národní památkový ústav, sdružení UNESCO pro Českou republiku, Národní muzeum a mnoho dalších institucí.

Činnosti prezentace se věnuje i Centrum pro prezentaci kulturního dědictví, které bylo zřízeno roku 2005 Ministerstvem kultury České republiky. Mezi hlavní činnosti centra patří komunikace s veřejností, tvoření oborové muzeologické knihovny, pomoc studentům VŠ v oboru muzeologie, vydávání časopisu *Muzeum*, organizace oborových konferencí a přednášek a také pořádání Pražské

---

<sup>46</sup> Jiří ŽALMAN, *Psychologie vnímání a muzejní výstavnictví. Úskalí muzejních výstav z pohledu návštěvníků*, Muzejní výstavnictví, Praha 2014, str. 129.

<sup>47</sup> Ladislav KESNER, *Marketing a management muzeí a památek*, Praha 2005, str. 174.

muzejní noci.<sup>48</sup> Všechny tyto činnosti probíhají převážně v rámci webových stránek emuzeum.cz, kde jsou pravidelně umisťovány aktuality ze světa muzejnictví, data pořádaných konferencí, ale také výstupy a sbírky z pořádaných konferencí a seminářů.

Mezi další velmi užitečnou a popularizační činnost patří i správa portálu esbirky.cz, který umožňuje online prohlížení digitalizovaných muzejních sbírek. Kromě prohlížení konkrétních děl, si lze také vyhledat soubor děl v rámci pořádané výstavy.<sup>49</sup> Tento portál je volně přístupný a je zcela zdarma. Dle mého názoru jde o výborný nápad, jak veřejnosti více přiblížit kulturní dědictví a probudit v nich hlubší zájem. Ve světě fungují bezplatné vstupy do řady muzejních institucí a toto je alespoň malý krok k přiblížení těmto vyspělým zemím. Mimo Centra pro prezentaci kulturního dědictví je v České republice zřízeno dalších devět muzeologicko-metodických pracovišť.<sup>50</sup>

## 4. Edukace

### 4.1 Muzejní edukace

Pojem edukace obsahuje jak výchovu, tak vzdělání. „Při edukaci se nějaký subjekt učí a jiný subjekt mu toto učení zprostředkovává, tj. vyučuje“.<sup>51</sup> V našem případě je učícím se subjektem návštěvník a zprostředkujícím subjektem je muzeum. Učení lze zprostředkovat pomocí výstavy, expozice anebo přes pověřené pracovníky muzea. Edukace probíhá vždy ve specifickém prostředí. Typickým prostorem bývá škola, v našem případě muzeum. Do edukace se mimo pracovníky muzeí a učitele mohou zapojit též členové rodiny.<sup>52</sup> Muzejní edukace má vysoký podíl na rozvíjení lidských kvalit a osobnosti jedince.

Muzejní edukace může mít znaky formálního, neformálního nebo informálního vzdělávání. Pokud se jedná o klasickou spolupráci muzea a školy, jedná se o účast při formálním vzdělávání. Mezi neformální vzdělávání patří

---

<sup>48</sup> *Koncepce činnosti metodického centra* [online]. [cit. 2017-10-24]. Dostupné z: <http://emuzeum.cz/admin/files/File/Koncepce-cinnosti-Centra-pro-prezentaci.pdf>.

<sup>49</sup> *Tamtéž*

<sup>50</sup> *Centrum pro prezentaci kulturního dědictví* [online]. [cit. 2017-11-24]. Dostupné z: <http://emuzeum.cz/metodicka-pracoviste-v-oboru-muzejnictvi>.

<sup>51</sup> Jan PRŮCHA, *Přehled pedagogiky: Úvod do studia oboru*, Praha 2000, str. 16.

<sup>52</sup> Petra ŠOBÁŇOVÁ, *Muzejní edukace*, Olomouc 2012, str. 32.

například programy muzeí a galerií vedené muzejním pedagogem či jiným pracovníkem muzea. Jedná se například o přednášky, soutěže a řemeslné dílny. V poslední době dochází i k rozšíření informálního vzdělávání. Jejimi znaky jsou neorganizovanost a nesystematičnost, ale i přes to má veliký dopad na konečný edukační vliv na jedince. Na této formě se muzeum účastní přímo nebo zprostředkovaně (např. participací na filmových a televizních pořadech a spoluprací s médii obecně).<sup>53</sup>

Muzeum a především muzejní edukace je často označována jako specifická forma vzdělání. Hlavním cílem je předávání informací a zvýšení povědomí o muzejní výstavě či expozici. Na rozdíl od školních institucí, je výklad podán atraktivněji a využívá sbírkových předmětů muzea. Navíc děti nejsou vystaveny strachu ze známkování či jiného hodnocení a mohou se více uvolnit a soustředit na výklad lektora, muzejního průvodce či jiného kvalifikovaného pracovníka. Dětem i dospělým se při těchto programech naskytne ojedinělá příležitost, jak si onen sbírkový předmět zblízka prohlédnout a mnohdy i vyzkoušet.<sup>54</sup> Zkusit si na vlastní kůži jeho použití a poupravit si tak své dosavadní znalosti získané ze školy či medií.

V České republice se úroveň edukačních programů neustále zlepšuje a samy instituce i její pracovníci mají iniciativu se vzdělávat. Pořádají se konference a semináře, kde si zástupci muzejních či galerijních institucí předávají své poznatky a seznamují se též s novinkami v oboru.

Hlavním a stěžejním projektem z minulosti byl program Brána muzea otevřená Nadace Open Society Fund Praha. Tento program v letech 1997–2002 zkoumal možnosti zvýšení povědomí a působení regionálních a městských muzeí. Cílem programu bylo nalézt ideální vzor ve dvou oblastech. Rozvíjení vzdělávací funkce muzea a vytváření vztahu muzea a občanské společnosti.<sup>55</sup>

Jestliže chceme přijít na odpověď, co jsou edukační programy muzeí a jak se správně využít, musíme si nejdříve položit otázku, zda jsou muzea primárně vzdělávací institucí. Setkáme se s názory odborníků, kteří tento názor jednoznačně

---

<sup>53</sup> Vladimír JÚVA, *Základy obecné pedagogiky, vývoj muzejní edukace, Základy muzejní pedagogiky*, Brno 2014, str. 7–8.

<sup>54</sup> Kateřina TOMEŠKOVÁ, *Otevřená klenotnice poznávání. Didaktické analýzy edukačních programů Muzea Komenského v Přerově*, Olomouc 2015, str. 12.

<sup>55</sup> Alexandra BRABCOVÁ (ed.), *Brána muzea otevřená. Průvodce na cestě muzea k lidem a lidí do muzea*, Náchod 2003, str. 14.



odmítají. Na druhé straně je tu názor, že výchovné poslání muzea je nadřazeno všem ostatním. Muzeum nemá sbírky jen ochraňovat, zkoumat a vystavovat, ale má se také zajímat, jak sbírky nejvíce využít k předávání informací veřejnosti.<sup>56</sup> Jedním z cílů této práce, je druhý názor potvrdit a rozšířit možnosti využití edukačního potenciálu muzeí.

## 4.2 Muzejní pedagogika

Muzejní pedagogika je definována v Pedagogickém slovníku takto: „Muzejní pedagogika je nově se rozvíjející pedagogická disciplína, zkoumající všechny aspekty využívání muzeí a v nich uchovávaných sbírek pro výchovně-vzdělávací činnost, např. didaktické a metodické problémy vytváření specializovaných expozic (dětská muzea, muzea pro mládež), přípravy zvláštních prohlídek pro školy, vyučovacích hodin a „dílů“ probíhajících v muzeu aj.“<sup>57</sup> Dle této definice lze tedy říci, že muzejní pedagogika je prostředkem muzejní edukace.

Muzejní pedagogika se utváří jako samostatný obor, který je na pomezí pedagogiky a muzeologie. Hlavním cílem je přispět ke zlepšení komunikace muzea s návštěvníky a naučit se, co nejlépe prezentovat své expozice a výstavy.<sup>58</sup> Činnosti muzejní pedagogiky se tedy primárně zaměřují na muzejní publikum a vývoji jeho učení. Pracovní pole muzejní pedagogiky můžeme podle Vladimíra Jůvy rozdělit do tří okruhů. Jedná se o aktivity před návštěvou muzejního publika, během návštěvy a po jejím ukončení.<sup>59</sup> K podstatným nezbytným činnostem pro přípravu návštěvy muzejních diváků jsou například: rozbory složení a potřeb muzejního publika, aby mohlo muzeum vytvořit odpovídající program pro různé skupiny návštěvníků, navázat spolupráci mezi muzeem a dalšími vzdělávacími, sociálními a kulturními zařízeními, vzdělávání pracovníků uvnitř muzea či vhodnému uspořádání prostoru určeným k muzejně-pedagogickým aktivitám.<sup>60</sup>

Z hlediska historie můžeme pozorovat několik muzejně-pedagogických aktivit. Již ve druhé polovině 18. století bylo vytvořeno veřejné muzeum, kde

---

<sup>56</sup> Petra ŠOBÁŇOVÁ, *Muzejní edukace*, Olomouc 2012, str. 15.

<sup>57</sup> Jiří MAREŠ, Jan PRŮCHA, Eliška WALTEROVÁ, *Pedagogický slovník*, 1995, str. 124.

<sup>58</sup> Lenka MRÁZOVÁ, *Úvod do muzejní pedagogiky a tvorby doprovodných programů v muzeu*, Muzejní výstavnictví, Praha 2014, str. 170.

<sup>59</sup> Vladimír JŮVA, *Základy obecné pedagogiky, vývoj muzejní edukace*, Základy muzejní pedagogiky, Brno 2014, str. 9.

<sup>60</sup> *Tamtéž*

probíhalo vzdělávání obyvatelstva. Toto pojetí muzea vytvořili během francouzského osvícenství například encyklopedisté Jean le Rond d'Alembert a Denis Diderot. Patrně nejstarší institucí se stálou muzejně-pedagogickou činností je od roku 1880 Louvre. Louvre a další podobně fungující instituce z přelomu 19. a 20. století jsou dodnes muzejní pedagogice velkou inspirací. Významnou osobností je pak Alfred Lichtwark. Roku 1885 se stal ředitelem Kunsthalle v Hamburku, kde začal s intenzivní vzdělávací prací. Jeho programy povzbuzovaly v dětech vlastní tvořivost. S nápadem zřídit ve škole muzeum pak přišel americký filozof a pedagog John Dewey. Tento nápad byl ovšem stejně jako v Evropě zamítnut.<sup>61</sup> Současná muzejní pedagogika stále vychází z poznatků, které se v historii objevily již v 19. století.

S muzejní pedagogikou úzce souvisí dětská muzea. Tyto muzea mají jako hlavní činnost tvorbu edukačních programů a proto je zde muzejní pedagogika velmi důležitá. Od 80. let minulého století se dětská muzea stala aplikačním a výzkumným prostorem pro rozvoj muzejní pedagogiky.<sup>62</sup> První dětské muzeum na světě zahájilo svou činnost roku 1899 v New Yorku (Brooklynské dětské muzeum). Tímto započal rozvoj nového typu muzejní instituce, jehož hlavním posláním byla edukace dětských návštěvníků. Tyto typy muzeí se primárně orientují na učení a uspokojení potřeb dětí od 3 do 15 let. Dětská muzea využívají interaktivních výstav, vytvářejí volnočasové aktivity a napomáhají školnímu vzdělávání.<sup>63</sup>

### **4.3 Doprovodné programy jako součást muzejní edukace**

Doprovodné programy zaujímají ve vztahu k veřejnosti nezastupitelnou roli a je proto velmi důležité dbát na jejich tvorbu. Jsou to doplňkové aktivity, které doprovází hlavní muzejní činnosti. Pomáhají interpretovat obsah muzejních výstav a expozicí. Při těchto programech komunikuje většinou muzejní pracovník s návštěvníkem přímo. Kontakt probíhá například pomocí přednášek a konferencí přes animace a tvořivé dílny až po klasickou komentovanou prohlídku

---

<sup>61</sup> Vladimír JÚVA, *Základy obecné pedagogiky, vývoj muzejní edukace*, in: *Základy muzejní pedagogiky*, Brno 2014, str. 8.

<sup>62</sup> Vladimír JÚVA, *Dětská muzea jako nová forma edukace*, in: *Pedagogika*, 2006, str. 398.

<sup>63</sup> Vladimír JÚVA, *Základy obecné pedagogiky, vývoj muzejní edukace*, in: *Základy muzejní pedagogiky*, Brno 2014, str. 10.

s průvodcem. Je tedy nezbytné, aby tento kontakt zprostředkovala osoba vzdělaná a s dobrým vystupováním.<sup>64</sup>

Obsah doprovodných programů by měl být zábavný a poutavý, ale především by měl návštěvníkům sdělit co nejvíce informací o dané výstavě, expozici či konkrétním předmětu. Navíc by doprovodná akce neměla přitahovat více pozornosti než vystavované předměty samotné. Do tvorby programů vstupuje též snaha o podporu tzv. optimálního prožitku. Jedná se o stav upoutání pozornosti a radosti a následujícího příjemného, nenuceného pocitu z prováděné činnosti. Úmyslnou podporou tohoto pocitu muzeum zvyšuje v návštěvníkovi zájem o aktivity daného muzea a nepřímo ho nabádá k opakované návštěvě. U nesprávně využitých možností tvorby či prezentace doprovodného programu pak nastává nebezpečí ztráty pocitu optimálního prožitku. Následuje demotivace návštěvníka a jeho ukončení pozornosti na výklad či činnost muzea.<sup>65</sup>

K doprovodným programům se někdy používají pomocné prostředky, které mají návštěvníkovi ulehčit například orientaci v expozici či výstavě, nebo doplnit informace, které nejsou zahrnuty v samotné výstavě či doprovodném programu. Jedná se za prvé o tištěné materiály, které by měly být volně k rozebrání, jako pracovní listy, tištěný průvodce nebo katalog. Za druhé pak doplňkové mluvené slovo.<sup>66</sup>

Je třeba tedy dbát na vhodný výběr aktivity napojené na expozici či výstavu a zajistit profesionální, ale ne nudný či příliš odborný doprovodný výklad zaškoleným pracovníkem muzea.

#### **4.4 Druhy doprovodných programů**

V dnešní době existuje bezpočet nabídek volnočasových aktivit, a proto muzea musí využít maximálně svých předností pro získání a zlepšení své pozice na kulturním a zábavním trhu. Správně zvolená forma muzejních programů tedy předurčuje následný úspěch či neúspěch u potenciálních návštěvníků. Navíc je to jedna z důležitých forem komunikace s návštěvníky. Programová nabídka

---

<sup>64</sup> Lenka MRÁZOVÁ, *Úvod do muzejní pedagogiky a tvorby doprovodných programů v muzeu*, in: *Muzejní výstavnictví*, Praha 2014, str. 172.

<sup>65</sup> *Tamtéž*

<sup>66</sup> Jan DOLÁK, *Muzeum a prezentace*, Bratislava 2015, str. 85.

muzea by proto neměla být nahodilá, ale mělo by vždy jít o záměrnou a koncepční záležitost.<sup>67</sup>

Přesná kategorizace doprovodných programů prozatím neexistuje, ale lze je rozlišovat podle různých hledisek formující jejich typologii. Jedná se například o dělení podle věku účastníků, edukačního záměru či rozsahu zapojení návštěvníků do programu.<sup>68</sup>

Josef Beneš rozděluje doprovodné programy podle jejich konání:

- **primární okruh programů** – jedná se o programy, které jsou vázány přímo na expozici či výstavu,
- **sekundární okruh programů** – programy zasazené do prostředí mimo výstavní místnosti, jsou to místnosti se speciálním technickým či výtvarným vybavením, není nutná návaznost na muzejní sbírky,
- **terciální okruh programů** – tyto programy probíhají mimo muzeum – například besedy na školách či exkurze do terénu.<sup>69</sup>

Radek Horáček zase používá metodu dělení poměru obsahu teoretických znalostí a praktických činností. Z tohoto pohledu rozeznáváme:

- **teoretické programy** – programy, které kladou většinový důraz na samotný výklad a práci s teoretickými poznatky, jako jsou například komentované prohlídky s průvodcem, přednášky a semináře, besedy aj., návštěvník pasivně přijímá nové informace,

---

<sup>67</sup> Lenka MRÁZOVÁ, *Úvod do muzejní pedagogiky a tvorby doprovodných programů v muzeu*, Muzejní výstavnictví, Praha 2014, str. 177.

<sup>68</sup> Lucie JAGOŠOVÁ, Vladimír JŮVA, Lenka MRÁZOVÁ, *Muzejní pedagogika: metodologické a didaktické aspekty muzejní edukace*, Brno 2010, s. 220

<sup>69</sup> Josef BENEŠ, *Kulturně výchovná činnost muzeí*, Praha 1981, str. 94-96.

- **praktické programy** – kurzy a tvůrčí dílny
- **smíšené programy** – program, který je vyvážený a obsahuje jak teoretické znalosti, tak praktickou část tématu, příkladem jsou animace.<sup>70</sup>

Základním druhem teoretických programů jsou přednášky, prohlídky a besedy. Prohlídky s průvodcem jsou navíc i nejrozšířenější druh edukačního programu, který se v České republice využívá. Jedná se o technicky méně náročné programy, ke kterým není potřeba speciální vybavení či pomůcky. Velice ale závisí na dobrém projevu průvodce, který svým výkladem zaujme návštěvníky, nebo naopak je může dokonce odradit od další návštěvy instituce. Navíc při tomto typu programu návštěvníci dlouho neudrží pozornost a je tedy třeba dbát, aby nejdůležitější informace zazněly na začátku prohlídky. Více zajímavý může být program ve formě besedy, kdy se účastníci mohou zapojit do diskuze a podílet se na programu společně s přednášejícím.<sup>71</sup>

Zajímavější a podle mého názoru mnohem přínosnější jsou praktické programy, jako ateliéry, tvůrčí dílny a praktické kurzy.

Z jiného pohledu klasifikuje doprovodné programy Friedrich Waidacher, který používá například hlediska jako: stupeň realizace, rozsah a způsob, kterým se návštěvníci zapojují, složení skupiny návštěvníků nebo formy nabídky. Definiuje doprovodné činnosti podle toho, v jaké míře předávají znalosti, nebo zdali jde více o zábavu a relaxaci (příkladem může být festival muzejních nocí).<sup>72</sup>

#### **4.5 Muzejní předmět nebo školní pomůcka**

Tato otázka je pro nás velice podstatná. Jestliže chceme přijít na ideální spolupráci mezi muzeem a školou (více v následující kapitole), musíme si odpovědět na otázku, zdali a jaký je rozdíl mezi muzejním exponátem a školní pomůckou. Například lidská kostra v muzeu je snad jiná, než která se využívá

<sup>70</sup> Radek HORÁČEK, *Galerijní animace a zprostředkování umění*, Brno 1998, str. 63.

<sup>71</sup> *Tamtéž*

<sup>72</sup> Lenka MRÁZOVÁ, *Úvod do muzejní pedagogiky a tvorby doprovodných programů v muzeu*, Muzejní výstavnictví, Praha 2014, str. 177.

jako názorná ukázka v biologii ve škole? Proč se na stejný předmět díváme jiným pohledem?

Muzejní předmět je věc, která byla vyjmuta ze svého prostředí a byla vložena do muzejní sbírky. A ve chvíli, kdy sbírkový předmět umístíme do expozice či výstavy, se z něj stává muzejní exponát. Z běžného předmětu se tak najednou stane dokument a nositel zdroje informací.<sup>73</sup> Školní pomůcka je podle definice Ministerstva školství věc, která: „...přispívá jako zdroj informací k vytváření, prohlubování a obohacování představ žáků. Učební pomůcky rovněž slouží k vytváření polytechnických dovedností v praktických činnostech žáků a k osvojování znalostí o přírodních a společenských jevech.“<sup>74</sup> Můžeme tedy říci, že muzejní předmět a školní pomůcka jsou materiálně srovnatelné předměty a přesto se jejich efekt na člověka liší. Musíme rozlišovat, že muzejní předmět v sobě nese informační hodnotu mnohem vyšší. Například pokud se jedná o archeologickou edukaci, je sbírkovým předmětem v tomto případě archeologický artefakt. Takovýto muzejní předmět může být i několik tisíc let starý, a proto je pro vzdělávání mnohem přínosnější než školní pomůcka.<sup>75</sup> Hlavní rozdíl je tedy v autentičnosti muzejního předmětu. Muzejní předmět zůstane muzejním předmětem i po přenesení do školního prostředí. Pokud přeneseme školní pomůcku do muzea, můžeme ho tezaurovat a vytvořit z něj muzejní předmět.

Rozdíl v působení na diváky je v předmětu samotném nezávisle na prostředí, ve kterém je vystaven. Školní pomůcka nám nikdy nemůže nahradit informativní a především autentičnou hodnotu muzejního předmětu. Záleží pak už na samotných muzeích, jak tyto přednosti muzejního předmětu zvládnou využít v prezentaci návštěvníkům.

---

<sup>73</sup> Jan DOLÁK, *Muzeum a prezentace*, Brno 2015, str. 23.

<sup>74</sup> *Charakteristika pojmu učební pomůcka*, [online]. [cit. 2017-09-16]. Dostupné z:

[http://www.kvkskoly.cz/manazer/financovani/Documents/Vyklad\\_MSMT-vymezeni\\_pojmu.pdf](http://www.kvkskoly.cz/manazer/financovani/Documents/Vyklad_MSMT-vymezeni_pojmu.pdf).

<sup>75</sup> Veronika MIKEŠOVÁ – Marie OPATRŇÁ a kol., *Edukace a prezentace archeologického kulturního dědictví*, [online]. [cit. 2017-11-01]. Dostupné z:

[http://www.archeologienadosah.cz/sites/default/files/naki/metodika\\_edukace\\_a\\_prezentace\\_archeologickeh\\_o\\_kulturniho\\_dedictvi.pdf](http://www.archeologienadosah.cz/sites/default/files/naki/metodika_edukace_a_prezentace_archeologickeh_o_kulturniho_dedictvi.pdf).

## 4.6 Předpoklady pro spolupráci mezi muzeem a školou

Spolupráci mezi muzeem a školou by měla být věnována vysoká pozornost, především ze strany muzeí, neboť právě studenti a žáci tvoří hlavní cílovou skupinu návštěvníků. Součinnost těchto dvou institucí by měla být vyrovnaná a vztah mezi nimi by měl co nejvíce využít jedinečnosti těchto zařízení.<sup>76</sup>

Důležitou roli při spolupráci sehrávají školy, které edukační program vybírají. Mnohdy nastává problém, že školy, konkrétně učitelé, špatně zařadí edukační program do osnov probírané látky. Navíc učitelé s dětmi často nepracují a nenavazují na program po příchodu z muzea a tudíž snaha lektorů a muzejních pracovníků je víceméně zbytečná. Právě role učitele je zde stěžejní. Je právě na něm, aby vhodně vybral program a zařadil do své výuky. Je také na učiteli, aby vyjednal s muzeem podmínky návštěvy. A naopak muzeum by mělo připravit edukační program a jiné akce pro učitele, kde se budou moci seznámit s principy muzea a například s daným edukačním programem. Je přeci přínosnější, pokud již před návštěvou je učitel vzdělán a sám pak více v program věří. Tento názor vyslovil i německý muzejní pedagog Adolf Reichwein, který působil jako vedoucí oddělení Škola a muzeum v muzeu v Berlíně. Tvrdil, že zásadním bodem vhodné spolupráce mezi muzeem a školou tvoří náležitá odborná příprava učitelů, na které by se měla účastnit i muzea.<sup>77</sup>

Samotná muzea opravdu mnohdy nezvládnou kvalitně zpracovat edukační program ke své stálé či dočasné výstavě. Jde například o nevhodné zpracování programu ve vztahu k určité věkové skupině, špatně provedený doprovodný materiál, či samotné podání lektora. Samotný vliv mají i prostory a zpracování expozice. Spousty muzeí u nás ještě mají zastaralé prostory s prosklenými vitrínami a úplně jim schází prostor vhodný pro edukaci.<sup>78</sup> Muzejní edukátor či muzejní pedagog je stěžejním prvkem celého programu a mnohdy je kladen větší důraz na jeho vzdělání, než na jeho rétorické schopnosti.

---

<sup>76</sup> Lenka MRÁZOVÁ, *Úvod do muzejní pedagogiky a tvorby doprovodných programů v muzeu*, Muzejní výstavnictví, Praha 2014, str. 184.

<sup>77</sup> Vladimír JÚVA, *Základy obecné pedagogiky, vývoj muzejní edukace*, Základy muzejní pedagogiky, Brno 2014, str. 8.

<sup>78</sup> Petra ŠOBÁŇOVÁ, *Edukační potenciál muzea*, Olomouc 2012, str. 234.

Jedním z hlavních cílů je vyvolat u samotných žáků pocit, že muzeum je specifickým prostorem, který má svou kulturní a kulturotvornou hodnotu.<sup>79</sup> Tento pocit, by u nich muzea měla probudit, pokud se budou držet několika základních bodů. Během edukačních programů probíhá tzv. názorný realismus, kdy si návštěvníci, především děti, sami vyzkoušejí aktivitu s neobvyklým předmětem. Například použití pazourku, či hrou na určité role. Použití specifického předmětu, lépe řečeno artefaktu, je jedním z nejčastějších využití pomůcek edukačních programů. Tato zkušenost jim navíc pomůže více si vštěpit probíranou látku.<sup>80</sup>

Pro zpětnou vazbu po absolvování programu jsou důležité dotazníky spokojenosti. Dotazník bývá často považován za nedůležitou práci navíc. Především u dětí dotazníky nejsou příliš populární a jejich vyplňování je mnohdy proto ledabylé. Ale pomocí dotazníku se muzeum může zaměřit na nedostatky a více vyzdvihnout své plusy. Je tedy opět hlavní úlohou učitele, se pokusit tuto zpětnou vazbu zajistit. Buď pomocí zmíněných dotazníků, nebo například společnou diskuzí. Právě tyto činnosti jsou třetí a poslední fází, která napomáhá úspěchu spolupráce. První fáze je příprava, druhá fáze provedení a třetí fáze zhodnocení a využití.<sup>81</sup> Školy a muzea se též mohou například domluvit na spolupráci a utvořit edukační program na míru.

---

<sup>79</sup> Kateřina TOMEŠKOVÁ, *Otevřená klenotnice poznávání. Didaktické analýzy edukačních programů Muzea Komenského v Přerově*, Olomouc 2015, str. 12.

<sup>80</sup> Alexandra BRABCOVÁ (ed.), *Brána muzea otevřená. Průvodce na cestě muzea k lidem a lidí do muzea*, Náchod 2003, str. 84.

<sup>81</sup> Lenka MRÁZOVÁ, *Úvod do muzejní pedagogiky a tvorby doprovodných programů v muzeu*, Muzejní výstavnictví, Praha 2014, str. 186.



## 5. Praxe

V rámci své bakalářské práce jsem oslovila a navštívila pět muzejních institucí a absolvovala společně s dětmi edukační programy. Cílem bylo vytvoření komparace pěti muzejních programů a jejich následné porovnání a vytvoření hodnocení na základě získaných znalostí z odborné literatury. Záměrně jsem navštěvovala různě velká muzea, abych dokázala, že kvalitní edukační program není vázán na velikost instituce nebo počet odborných pracovníků.

### 5.1 Národní muzeum v Praze

Edukační program Národního muzea k výstavě Retro, je rozdělen podle věkových kategorií do 4 samostatných programů. V rámci spolupráce na mé bakalářské práci jsem navštívila program: Od korzetu k džínům. Tento program je zaměřen na posluchače druhého stupně základní školy. Jedná se o jednu z rizikovějších skupin z hlediska průběhu konání programu. Má skupina se skládala z 30 dětí 9. třídy.

Výstava Retro představila desítky historických šatů a módních doplňků. Na výstavě byly k zhlédnutí šaty známých návrhářů a butiků, ale také oděvy z běžné konfekce a to od 19. století až po sametovou revoluci. Výstava představila nejen oděvy, ale také vybrané výrobky známých českých značek. Výrobky byly vystaveny vedle svých současných variant a návštěvník si tak mohl připomenout předchůdce současného spotřebního zboží. Vedle hlavního výstavního sálu byl vytvořen zábavně-vzdělávací prostor tzv. Retroherna, kde byly k vidění a vyzkoušení například staré stolní hry, slavný Čtyřlístek, simulátor starého kola, koutek s oblečením, anebo interaktivní plátno, kde si návštěvník může pořídit snímek s herci z nejslavnějších černobílých filmů.<sup>82</sup>

Tento program je koncipován jako komentovaná prohlídka výstavou Retro. Děti na začátku obdrží pracovní listy (viz Příloha č. 1), které si mají sami během prohlídky vypracovat. Celá expozice je členěna na dvě hlavní části a to na část, kde je vystavena móda, a část, kde si děti hrají. Výklad začíná v expozici s módou a je koncipován retrospektivně od 80. let 20. století. Samotná výstava je velmi

---

<sup>82</sup> *Národní muzeum* [online]. [cit. 2017-10-24]. Dostupné z: <http://www.nm.cz/Historicke-muzeum/Vystavy-HM/Retro.html>.

kvalitně zpracována. Modely jsou doplněny popisky na zdech a obrazovkami, kde běží ukázky ze starých českých filmů. Nechybí ani dobový nábytek, který dotváří ucelený pohled dané éry. Po výkladu o módě přichází kontrola pracovních listů a ukázka předmětů, u kterých děti mají hádat, co to je. Poté děti přecházejí do herny, kde je již lektorka nechává o samotě. Zde si mohou vyzkoušet jízdu na starém kole, obléknout šicí pannu do různých modelů, nebo si zahrát deskové hry, které se dnes už ani nevyrábí.

## 5.2 Muzeum hlavního města Prahy

Pod instituci Muzea hlavního města Prahy spadá, stejně jako u Národního muzea více objektů. Vedle hlavní budovy muzea sídlící v Praze Na Poříčí se jedná o Podolskou celnici na Výtoni, Zámecký areál Ctěnice, Dům U Zlatého prstenu a dále několik pražských věží a vil.<sup>83</sup>

Program Výprava za Kelty probíhá v hlavní budově a není vázána na žádnou aktuální výstavu ani stálou expozici. Program probíhá ve speciální herně zaměřené na historii Keltů.

Po příchodu se děti mají usadit na polštáře před promítací plátno, kde lektorka začíná výkladem s prezentací. Na program přišli žáci 5. třídy základní školy. V prezentaci jsou obsaženy základní informace o době Keltů, jako například, jak Keltové bydleli, co jedli, jaké používali nástroje, jaké vyráběli šperky. Teorie o životě je doplněna informacemi o keltském území a o archeologii jako vědě. Poté se děti rozdělí do 4 skupin a každá skupinka začíná na jednom ze 4 stanovišť, kde jsou již připravené instruktorky. Na 1. stanovišti si děti skládají puzzle, na kterém je keltské oppidum a keltská brána. Navíc se o keltském bydlení ještě dozví pár informací. Na 2. stanovišti si děti mohou osahat a vyzkoušet kopie keltských předmětů. Mezi předměty jsou například keltské nůžky, šperky, opasky, meče nebo hrací kostky. Na 3. stanovišti si děti vyzkoušejí mletí obilí na žernovu a umletou mouku si pak mohou odnést sebou domů. Na tomto stanovišti si navíc ještě vyrazí mince do hlíny, které si též mohou odnést sebou. Na čtvrtém stanovišti děti dostanou pracovní list s obrázky (viz Příloha č. 2 a 3), kde nejprve sami zaškrtávají předměty, které jsou z doby Keltů a které ne. S instruktorkou

---

<sup>83</sup> *Muzeum hlavního města Prahy* [online]. [cit. 2017-10-24]. Dostupné z: <http://www.muzeumprahy.cz/179-objekty/>.

poté diskutují a říkají si, co a proč kam patří. Nakonec si děti vyzkouší odemknout keltský zámek a keltské zbraně a štíty. Program trvá 90 minut.

### 5.3 Oblastní galerie Liberec

Doprovodný program Já, umění a svět je doprovodný program zaměřený na umění pop-artu, op-artu a kinetického umění a nachází se ve stálé expozici českého umění 20. století, které představuje nejhlavnější etapy vývoje českého moderního umění. Jsou zde zastoupeni umělci jako například Antonín Slavíček, Emil Filla, Josef Čapek, Bohumil Kubišta či umělecká skupina Ra. Ve stálé expozici nechybí ani regionální umělci zastupující například krajinomalbami Jiřího Dostála. Program se koná přímo mezi uměleckými díly a tím podporuje utváření kladného vztahu návštěvníků ke galerii a k umění.<sup>84</sup>

Program začíná představením lektorky a seznámením dětí s tématem edukačního programu. Na tento program dorazila třída žáků 2. třídy základní školy. Při vstupu do prostoru stálé výstavy zaměřující se na české umění 19. a 20. století si děti vylosovaly lístečky, na které se zatím nesmějí podívat. Lektorka si poté děti posadila do kroužku, kde si s nimi začala vyprávět o geometrii a geometrických tvarech. Následně se děti podívají na lístečky a podle tvarů na nich nakreslených, se rozdělí do skupinek. Následuje pohybová aktivita, kdy se děti ve skupinkách snaží co nejvíce napodobit daný geometrický tvar. Další pohybovou aktivitou bylo napodobit geometrický tvar za pomoci provázku. Děti ve skupinkách pouhým měněním pozic či úhlů držení provázku tvořily dané tvary. Další aktivita připravená pro děti je z připravených pomůcek a jejich úkolem je vytvořit opět zadaný geometrický tvar. K dispozici mají papír, pravítka, brčka, papírové talířky, molitanové kuličky apod.

Po pohybových hrách lektorka dětem přibližuje umělecký směr op-art a pop-art, na který je edukační program zaměřený. Posadí si děti do kroužku kolem sebe a ptá se dětí na věci jako je například optický klam a ukazuje jim pár ukázek a snaží se jim tento směr přiblížit i na příkladech, se kterými se děti mohou setkat i v běžném životě. Jako ukázka je uvedena tvorba módní návrhářky Blanky

---

<sup>84</sup> *Oblastní galerie Liberec*[online]. [cit. 2017-10-24]. Dostupné z: <http://www.ogl.cz/stale-ceske.php>.

Matragi, či českého umělce Zdeňka Sýkory a Viktora Veverky, ale také například také dopravní značky.

Poslední aktivita připravená pro děti, je tvoření jejich vlastního uměleckého díla. Tvorba probíhá ve skupinkách, ve kterých se na začátku rozdělily. Každá skupinka dostane k dispozici spousty předmětů, díky kterým mohou vytvořit op-artové dílo. Každá skupinka musí ale vytvořit obrazec ve tvaru, který si vylosovaly. Děti tvoří na zemi v galerii, kde se mohou inspirovat instalovanými obrazy. Když mají všechny skupinky svá díla hotová, lektorka dětem zapůjčí skleněná broušená sklíčka, přes které se na své výtvořiny dívají a tím vytváří ve svém pohledu dokonalý op-artový obraz. Následuje rozbor jednotlivých děl spolu s lektorkou. Dětem jsou nakonec ukázány op-artové a pop-artové obrazy v jiné části galerie a děti tak mohou porovnat svůj výkon s díly profesionálů.

#### **5.4 Husitské muzeum v Táboře**

Husitské muzeum v Táboře nabízí školám edukační programy rozdělené pro mateřské školy, první a druhý stupeň základní školy a střední školy. Pro mateřské školy jde o program zaměřený na objevování muzea jako instituce a všeho co v něm můžou děti najít. Pro první stupeň základní školy jde o programy zaměřené na husitství, Jana Husa a město Tábor. Pro druhý stupeň jsou to programy o Heydrichiádě, První světové válce, stavění měst, husitství a práci průvodce v muzeu. Program zaměřený na Heydrichiádu probíhá nejen v prostorách muzea, ale také návštěvou cel bývalého augustiniánského kláštera, kde byli v době Heydrichiády vězněni někteří z popravených. Ač se jedná o program zřejmě dobře zpracovaný, nepatří dle mého názoru do programů nabízených husitským muzeem. Pro studenty středních škol se pak jedná pouze o program o Heydrichiádě.<sup>85</sup> Já navštívila program Neporazitelní husité, určený pro první stupeň základní školy. Tento program probíhá ve stálé expozici Husité. Tato expozice představuje v deseti sálech husitské hnutí od počátku až do jeho působení v 19. a 20. století. Celá expozice je navíc vytvořena velmi hravě a nápaditě pomocí komiksových panelů a interaktivních prvků, jako jsou tajné

---

<sup>85</sup> *Husitské muzeum v Táboře* [online]. [cit. 2017-10-24]. Dostupné z: <http://www.husitskemuzeum.cz/lektorske-programy/>.

zásuvky a dvířka. Navíc si návštěvníci mohou vyzkoušet například kroužkovou košili, nebo jak se sedělo na královském trůně.<sup>86</sup>

Program začíná rozdělením tříd na dvě skupiny. Jedná se o žáky 4. třídy základní školy. Jedna skupina začíná s průvodcem v tábořském podzemí a druhá skupina zůstává v muzeu na programu. Samotný program začíná povídáním s lektorkou o historii obecně a děti se snaží vytvořit časovou osu se základním bodem rokem nula. Časovou přímku děti tvoří zvolením jednoho spolužáka, který představuje rok nula, a od něj si poté různě daleko stoupají ostatní děti představující důležité události historie. Poté si lektorka s dětmi povídá o husitském boji. Následuje film vytvořený přímo pro muzeum, který návštěvníkům přibližuje dobu středověku, vznik husitského hnutí, postavu Johna Wycliffa, Karlovu univerzitu, Václava IV. a samotného Jana Husa. Po skončení filmu lektorka s dětmi rekapituluje, co viděly, a vysvětlují si některé pojmy jako například papežské schizma a seznamují se blíže s myšlenkovou podstatou husitského hnutí. Následuje oblékání husitského válečníka a rytíře na magnetické tabuli.

Pak se děti přesouvají k modelu husitského vozu a zkoušejí si zde některé husitské zbraně a princip stavění vozových hradeb na malém modelu. Na závěr se děti rozdělují na skupinky a dostávají pracovní listy, které mají v expozici vypracovat. Každá skupina má jiný úkol a po vypracování si všechny skupiny navzájem prezentují, co objevily.

## 5.5 Muzeum Mladoboleslava

Muzeum Mladoboleslava, které má jednu z poboček na boleslavském hradě, má v nabídce pro školy zajímavé programy zaměřené nejen na region Mladoboleslava. Muzeum nabízí programy stálé, a to: Malý muzejník a Muzejní přijímačky, které využívají stálou nabídku interaktivních prvků v muzejní herně Muzeion. V těchto programech se děti seznámí s profesemi, jako jsou například badatelé, restaurátoři, kurátoři a sami si vyzkouší profesi průvodce

---

<sup>86</sup>Husitské muzeum v Táboře [online]. [cit. 2017-10-24]. Dostupné z: <http://www.husitskemuzeum.cz/expozice-husite/>.

ve stálých expozicích muzea.<sup>87</sup> Muzeum dále nabízí programy vytvořené k probíhajícím výstavám. Já jsem navštívila program Bain od Isary zaměřený na všední život Keltů. Bain byl keltský bojovník a Isara je keltský název pro řeku Jizeru. Program je koncipován jako komentovaná prohlídka v muzejní herně, doplněná plněním úkolů a výrobou šperků v praktické dílně.

Děti si po příchodu do herny usadí na židle kolem pracovního stolu. Poté paní lektorka vypráví o Keltech, o jejich životě, co Keltové vyráběli, jaké používali materiály a ukazuje dětem originální předměty ve vitrínách i jejich kopie, na které si děti mohou sáhnout, nebo si je dokonce vyzkoušet. Úvodní povídání je koncipováno jako beseda. Lektorka se dětí ptá a diskutuje s nimi. Následuje rozřazení do tří skupinek, které se budou střídat u jednotlivých stanovišť. Na tuto část přichází na pomoc paní z pokladny. Jedna skupinka si razí keltské mince, další skupinka tká na karetkách keltský pásek a poslední skupinka vyplňuje pracovní list a řeší úkoly na něm zadané. Po vyplnění si mohou zkusit keltské hudební nástroje a mletí obilí na žernovu. Na konec programu přichází tvůrčí dílna, ve které si děti vyrobí keltský šperk. Mají na výběr z náramku, náušnic a prstýnku. Tím edukační program končí a děti si domů odnáší krom vyrobených šperků také vyražené mince a namletou mouku. Paní učitelka navíc dostane pracovní list (viz Příloha č. 4,5,6 a 7), se kterým může dále pracovat po návratu do školy.

Ač se jedná o malé muzeum s malou muzejní hernou, myslím si, že program byl velmi dobře zpracován a nebylo třeba žádných elektrotechnických prvků, velkých prostor či mnoho vystavených exponátů.

## **5.6 Rozbor a hodnocení navštívených programů**

Návštěva edukačních programů byla pro mou práci důležitým bodem, který mi doplnil informace získané z odborné literatury. Viděla jsem, jak edukační programy fungují na živo a jak moc se shodují se svým popisem na internetu. Navíc jsem měla možnost si promluvit s lektorkami a zjistit o jejich práci co nejvíce informací.

---

<sup>87</sup> *Muzeum Mladoboleslavská* [online]. [cit. 2017-10-24]. Dostupné z: <http://www.muzeum-mb.cz/soubory/muzeion.htm>.

První program, který jsem navštívila, byl edukační program v Oblastní galerii v Liberci. Byla jsem velmi zvědavá, jak si lektorka poradí s tématem op-artu před malými dětmi. A podle mého názoru byl program uzpůsoben malým dětem velmi dobře. Na dětech nebylo ani jednou vidět, že by ztrácely zájem o informace nebo činnosti, které si pro ně lektorka připravila. Hra na tvary a následné tvoření op-artových obrazců na zemi bylo velmi efektivní. Mezi tím si lektorka s dětmi velmi hezky povídala o teorii a historii tohoto umění. Nebylo potřeba žádných pracovních listů, žádného závěrečného zkoušení nabytých vědomostí. Naopak bylo vidět, že si děti odnášejí pozitivní zážitek.

Naproti tomu druhý navštívený program mne docela zklamal. Edukační program k výstavě Retro v Národním muzeu, by se dle mého názoru dal vytvořit mnohem lépe. Edukační programy jsou sice přizpůsobeny jednotlivým věkovým skupinám, ale nemyslím, že zcela vhodně. Má skupina byla složena žáky 9. třídy a to je jedna z rizikových skupin, co se týče spolupráce a komunikace s nimi. Program, který byl koncipován především jen jako komentovaná prohlídka, v tomto případě nevyvolala u dětí téměř žádný zájem. Během prvních deseti minut přestaly poslouchat, navíc na samém začátku dostaly pracovní listy, které měly postupně vypracovat. Musím konstatovat, že po absolvování všech těchto programů, jsem si k pracovním listům vytvořila jistou averzi. Děti totiž mají ihned pocit, že jsou opět ve škole a budou známkovány, a to vede opět k dalšímu nezájmu. Nakonec programu došlo právě ke kontrole odpovědí, které stejně téměř nikdo nevypracoval. Potom lektorka odešla a děti šly samy do herní části výstavy, což podle mne byla chyba. Tam přece nad všemi těmi hrami, oblečením a všemožnými předměty se dalo s žáky diskutovat o historii těchto předmětů. Výstavu jsem měla možnost navštívit třikrát, a proto si myslím, že na tak velké muzeum, které disponuje vlastním oddělením muzejní edukace, to nebylo zcela využité.

Následně jsem navštívila dva programy zaměřené na Kelty. A to v Muzeu hlavního města Prahy (program Výprava za Kelty) a v muzeu Mladoboleslavska (Bain od Isary). Program Výprava za Kelty probíhá již spoustu let, neboť si sama vybavuji, že jsem ho před deseti lety absolvovala. Program probíhá stále na stejném principu práce na stanovištích a stále dobře. Program je přesně časově naplánovaný, takže děti nikde nejsou tak dlouho, aby začaly ztrácet pozornost. Navíc možnost sám si něco vyrobit, ozkoušet v tomto programu funguje velice

dobře. Stejný pocit jsem měla i z návštěvy programu Bain od Isary v Mladé Boleslavi. Teorie aplikovaná přímo na předměty, které si děti mohly opět osahat či vyzkoušet a v závěru si vyrobit i předmět a odnést si ho domů. Jde vlastně o základní princip edukačního programu a myslím, že na téma Keltů je to ideální. Zábavné, informativní a účinné. I zde v obou případech figurovaly pracovní listy. V případě pražského programu Výprava za Keltů, se jednalo o stanoviště s pracovními listy, kde děti zaškrtovaly předměty, které nepatří do keltské vesnice a probíhalo to v rámci skupinové spolupráce. Stejně tak v mladoboleslavském muzeu šlo o stanoviště, kde spolu s paní učitelkou děti odpovídaly na otázky z pracovního listu. V těchto případech bylo použití pracovních listů přiměřené a nevyvolávaly negativní reakce.

Posledním muzeem, které jsem navštívila, bylo Husitské muzeum v Táboře a program o husitských bojovnících. Program byl členěn na několik samostatných činností. Velmi kladně oceňuji úvodní povídání o časové přímce historie, které dětem velmi ulehčilo představu, o jakém období bude program. Muzeum disponuje spousty interaktivními prvky a multimediálními pomůckami a umí je využívat ve svých programech. Pomocí muzejního filmu o husitské době se děti jednoduše a zajímavě dozvěděly spousty zajímavostí a důležitých pojmů. Nebo pomocí repliky bojového vozu si mohly lépe představit vojenskou taktiku používanou husity. Při plnění skupinových úkolů v samotné expozici zase děti narazí na spousty dotykových prvků, tajemných šuplíků apod. Děti tak plnění úkolu zadaného pomocí pracovního listu ale baví. Každá skupina má jiné úkoly a zjištěný výsledek musí skupina prezentovat před svými spolužáky. Což jim umožní trénovat své rétorické schopnosti. Toto muzeum pro mě představuje ideál, jak účinně ale nenásilně děti poučit o historii a kultuře.



## 6. Závěr

Muzea zaujímají v naší společnosti nezastupitelnou roli. A nejedná se pouze o roli výchovnou, ale také též kulturní a společenskou. Navíc, jak je již v názvu, muzeum poskytuje specifickou formu edukace. Muzea jsou sama specifickými institucemi, neboť nikdo jiný takto nepracuje se sbírkovými předměty. Muzeum je uchovává, zkoumá, ale hlavně jejich prezentací poučuje (edukuje) veřejnost. V tom je největší síla muzejních a galerijních institucí. Muzea, která do své činnosti navíc zapojují i tvorbu edukačních programů, mají pro mě hodnotu ještě vyšší.

Ač jsem v úvodu zmiňovala, že je téma edukačních programů dosti neprobádané, není to úplně pravda. Existuje spousta knih a především článků a výstupů z odborných konferencí, kde si muzejní pedagogové navzájem radí a předávají své zkušenosti. A je to právě nejvíce o zkušenostech, které ze současné programy dělají kvalitnější. Jde samozřejmě také o dodržování základních principů, které jsem rozepsala v jednotlivých kapitolách.

V práci se věnuji popisu a historii jednotlivých oborů, jejíž části se poté setkávají v muzeu při tvorbě edukačních programů. Popisuji stručně kulturní dědictví a jeho legislativu. S kulturním dědictvím přímo souvisí památková péče, která má též, jako muzejnictví dlouhou historii. Jejich následná prezentace má též několik svých specifíků. Ale v dnešní době je spousta technologií, kdy prezentace může být opravdu nápaditá a zajímavá. Následuje kapitola o edukaci a doprovodných programech, kde úspěšnost programu určuje několik faktorů. Vhodné zvolení druhu programu vzhledem k věku účastníků, vhodně určená délka programu a zapojení doplňkových aktivit, které mají největší přínos právě pro dětského návštěvníka. Za tvorbou programu je ale především dlouhá práce muzejního pedagoga, který sám vymýšlí, obstarává materiály, vyrábí, oslovuje školy a veřejnost a navíc dělá ještě doplňkové činnosti nad rámec své práce. Toto jsem zjistila při návštěvě edukačních programů a následných rozhovorech s jednotlivými pracovníky muzea.

V této práci jsem se pokusila popsat základní principy tvorby edukačních programů a na ně navazujících oborů. Absolvovala jsem návštěvu pěti edukačních programů a získala tak důležité poznatky k teorii popsané v mé bakalářské práci.

V dnešní době dosahují edukační programy dobré kvality a já doufám, že nadále poroste nejen kvalita, ale i zájem veřejnosti o programy a celkovou činnost muzeí.

# Seznam použitých zdrojů a literatury

## Prameny elektronické povahy

*Centrum pro prezentaci kulturního dědictví* [online]. [cit. 2017-11-24]. Dostupné z: <http://emuzeum.cz/>.

*České dědictví UNESCO* [online]. [cit. 2017-10-02]. Dostupné z: <http://www.unesco-czech.cz/unesco-pamatky/>.

*Edukace a prezentace archeologického kulturního dědictví*, [online]. [cit. 2017-11-01]. Dostupné z: [http://www.archeologienadosah.cz/sites/default/files/naki/metodika\\_edukace\\_a\\_prezentace\\_archeologickeho\\_kulturniho\\_dedictvi.pdf](http://www.archeologienadosah.cz/sites/default/files/naki/metodika_edukace_a_prezentace_archeologickeho_kulturniho_dedictvi.pdf).

*Husitské muzeum v Táboře* [online]. [cit. 2017-10-24]. Dostupné z: <http://www.husitskemuzeum.cz/expozice-husite/>.

*Charakteristika pojmu učební pomůcka*, [online]. [cit. 2017-09-16]. Dostupné z: [http://www.kvkskoly.cz/manazer/financovani/Documents/Vyklad\\_MSMT-vymezeni\\_pojmu.pdf](http://www.kvkskoly.cz/manazer/financovani/Documents/Vyklad_MSMT-vymezeni_pojmu.pdf).

*Internetová příručka pro výuku muzeologie na Ústavu historických věd FPF Slezské univerzity v Opavě* [online]. [cit. 2017-03-06]. Dostupné z: <http://vademecum.fpf.slu.cz/?p=13&print=pdf>

*Koncepce činnosti metodického centra* [online]. [cit. 2017-10-24]. Dostupné z: <http://emuzeum.cz/admin/files/File/Koncepce-cinnosti-Centra-pro-prezentaci.pdf>.

*Muzeum hlavního města Prahy* [online]. [cit. 2017-10-24]. Dostupné z: <http://www.muzeumprahy.cz/179-objekty/>.

*Muzeum Mladoboleslava* [online]. [cit. 2017-10-24]. Dostupné z: <http://www.muzeum-mb.cz/soubory/muzeion.htm>.

*Národní muzeum* [online]. [cit. 2017-10-24]. Dostupné z: <http://www.nm.cz/Historicke-muzeum/Vystavy-HM/Retro.html>.

*Oblastní galerie Liberec* [online]. [cit. 2017-10-24]. Dostupné z: <http://www.ogl.cz/stale-ceske.php>.

*Památková péče, cestovní ruch a veřejná správa*, [online]. [cit. 2017-11-01]. Dostupné z: [https://www.mmr.cz/getmedia/71687f46-21f8-4e70-8b5c-afb6ab19ad38/GetFile7\\_1.pdf?ext=.pdf](https://www.mmr.cz/getmedia/71687f46-21f8-4e70-8b5c-afb6ab19ad38/GetFile7_1.pdf?ext=.pdf).

*Profesní etický kodex ICOM pro muzea* [online]. [cit. 2017-10-24]. Dostupné z: [http://network.icom.museum/fileadmin/user\\_upload/minisites/icom-czech/pdf/eticky\\_kodex/ICOM\\_eticky\\_kodex.pdf](http://network.icom.museum/fileadmin/user_upload/minisites/icom-czech/pdf/eticky_kodex/ICOM_eticky_kodex.pdf).

*Úplný text zákona č. 20/1987 Sb., o státní památkové péči v platném znění*, [online]. [cit. 2017-10-24]. Dostupné z: <https://www.npu.cz/portal/npu-a-pamatkova-pece/pamatky-a-pamatkova-pece/pravni-predpisy-a-mezinarodni-dokumenty/text-zakona-o-pamatkove-peci.pdf>.

*Úvod do studia památkové péče*, [online]. [cit. 2017-11-01]. Dostupné z: <http://duoppa.ff.cuni.cz/shared/files/Pamatkova%20pece/doc.%20Stulc%20Vyvoj%20PP%2009%2011%202010.pdf>.

*Zásady muzejního výstavnictví* [online]. [cit. 2017-10-24]. Dostupné z: [https://is.muni.cz/th/110761/ff\\_m/2.zasady\\_a\\_pojmy.pdf](https://is.muni.cz/th/110761/ff_m/2.zasady_a_pojmy.pdf).

## Literatura

- Památková péče*, Sborník stanovisek veřejného ochránce práv, 2012.
- Zákon č. 122/2000 Sb., o ochraně sbírek muzejní povahy a o změně některých dalších zákonů.*
- BENEŠ, Josef, *Kulturně výchovná činnost muzeí*, Praha 1981.
- BRABCOVÁ, Alexandra (ed.), *Brána muzea otevřená. Průvodce na cestě muzea k lidem a lidí do muzea*, Náchod 2003.
- CAMINOVÁ, Giulia, *Slavná světová muzea*, Bratislava 2007.
- DOLÁK, Jan, *Muzeum a prezentace*, Brno 2015.
- DVOŘÁK, Max, *Katechismus památkové péče*, Praha 2004.
- HLOBIL, Ivo, *Alois Riegl. Moderní památková péče*, Praha 2003.
- HORÁČEK, Radek, *Galerijní animace a zprostředkování umění*, Brno 1998.
- JŮVA, Vladimír, *Dětská muzea jako nová forma edukace*, in: *Pedagogika*, 2006, str. 398.
- JŮVA, Vladimír, *Základy obecné pedagogiky, vývoj muzejní edukace*, in: *Základy muzejní pedagogiky*, Brno 2014, str. 8 – 10.
- JAGOŠOVÁ, Lucie, JŮVA, Vladimír, Lenka, MRÁZOVÁ, *Muzejní pedagogika: metodologické a didaktické aspekty muzejní edukace*, Brno 2010.
- JIRÁSEK, Pavel, *Prezentace kulturního dědictví ve světle dokumentů EU a kulturní politiky MK ČR*, in: *Tezaurace a prezentace kulturního dědictví minorit ve sbírkových a výstavních programech muzeí a galerií*, Praha 2006, str. 13–14.
- KESNER, Ladislav, *Marketing a management muzeí a památek*, Praha 2005.
- KIBIC, Karel – VOŠÁHLÍK, Aleš, *Památková ochrana a regenerace historických měst v České republice 1945 – 2010*, Praha 2011.
- LALKOVIČ, Marcel, *Muzejné sbírky a kulturné dědictví*, in: *Muzealizace v soudobé společnosti a poslání muzeologie*, Praha 2008, str. 119.
- MAREŠ, Jiří, PRŮCHA, Jan, WALTEROVÁ, Eliška, *Pedagogický slovník*, 1995.
- MRÁZOVÁ, Lenka, *Muzejní sbírky a muzejní prostředí jako prostředek vzdělávání a výchovy. Základní východiska muzejní pedagogiky*, *Základy muzejní pedagogiky*, Brno 2014, str. 28.

PAVEL, Jakub, *Ochrana kulturních památek. Společenská nezbytnost památkové péče*, Praha 1969.

PRŮCHA, Jan, *Přehled pedagogiky: Úvod do studia oboru*, Praha 2000.

RUTAR, Václav, *Pojem muzealizace*, in: *Muzealizace soudobé společnosti a poslání muzeologie*, Praha 2008, str. 104.

SLAVÍČEK, Lubomír, „*Sobě, umění, přátelům*“. *Kapitoly z dějin sběratelství v Čechách a na Moravě 1650–1939*, Brno 2007.

ŠOBÁŇOVÁ, Petra, *Edukační potenciál muzea*, Olomouc 2012.

ŠOBÁŇOVÁ, Petra, *Muzejní edukace*, Olomouc 2012.

ŠOBÁŇOVÁ, Petra, *Muzejní expozice jako edukační médium 1. díl*, Olomouc 2014.

TOMEŠKOVÁ, Kateřina, *Otevřená klenotnice poznávání. Didaktické analýzy edukačních programů Muzea Komenského v Přerově*, Olomouc 2015.

ŽALMAN, Jiří, *Psychologie vnímání a muzejní výstavnictví. Úskalí muzejních výstav z pohledu návštěvníků*, in: *Muzejní výstavnictví*, Praha 2014, str. 127.

## Seznam příloh

- Příloha č. 1:** Pracovní list Národního muzea k výstavě Retro pro druhý stupeň základních škol (první strana)
- Příloha č. 2:** Pracovní list Muzea hlavního města Prahy k programu Výprava za Kelty (první strana)
- Příloha č. 3:** Pracovní list Muzea hlavního města Prahy k programu Výprava za Kelty (zadní strana)
- Příloha č. 4:** Pracovní list Muzea Mladoboleslava k programu Bain od Isary (první strana)
- Příloha č. 5:** Pracovní list Muzea Mladoboleslava k programu Bain od Isary (druhá strana)
- Příloha č. 6:** Pracovní list Muzea Mladoboleslava k programu Bain od Isary (třetí strana)
- Příloha č. 7:** Pracovní list Muzea Mladoboleslava k programu Bain od Isary (poslední strana)
- Příloha č. 8:** Obrázky 1-3 z edukačního programu Od korzetu k džínům
- Příloha č. 9:** Obrázky 4-6 z edukačního programu Výprava za Kelty
- Příloha č. 10:** Obrázky z edukačního programu Já, umění a svět
- Příloha č. 11:** Obrázky z edukačního programu Bain od Isary
- Příloha č. 12:** Obrázky z edukačního programu Neporazitelní husité

# Od korzetu k džínům

Lektorovaný program pro druhý stupeň základních škol k výstavě Retro

- 1** Pojem móda označuje:
- oblečení a oděvní doplňky
  - styl, jakým se oblékáme
  - způsob života, mlvy a chování

- 2** Vyber a zakroužkuj vhodné slovo, které patří do textu:
- Móda v oblékání se dříve šířila z vyšších/nížších společenských vrstev. Ostatní lidé napodobovali/ignorovali jejich styl, protože se jim chtěli přiblížit. Od konce 19. století se móda šířila prostřednictvím časopisů/televize. Ve 20. století se objevili módní konstruktéři/návrháři. Ti módu posouvali neustále kupředu/zpět, přesto se občas inspirovali minulostí. Do 2. poloviny 20. století se např. společenské šaty šily jen v salonech/továrnách. Se změnou životního stylu a rozvojem průmyslu po 2. světové válce, se začalo nosit oblečení ze sériové výroby – takzvaná konstrukce/konfekce.

- 3** Sleduj výklad lektora a doplň do tabulky slova z nápovědy.

Období	Oděv/Část oděvu	Materiál	Detail
Konec 19. století			
20.–30. léta 20. století			
50. léta 20. století			
60.–70. léta 20. století			

mini sukně

plátno

charlestonky

polyester

plastický vzor

korálky

bavlna

krinolína

hedvábí

šaty denní

potisk (kytička)

kostičkovaný vzor





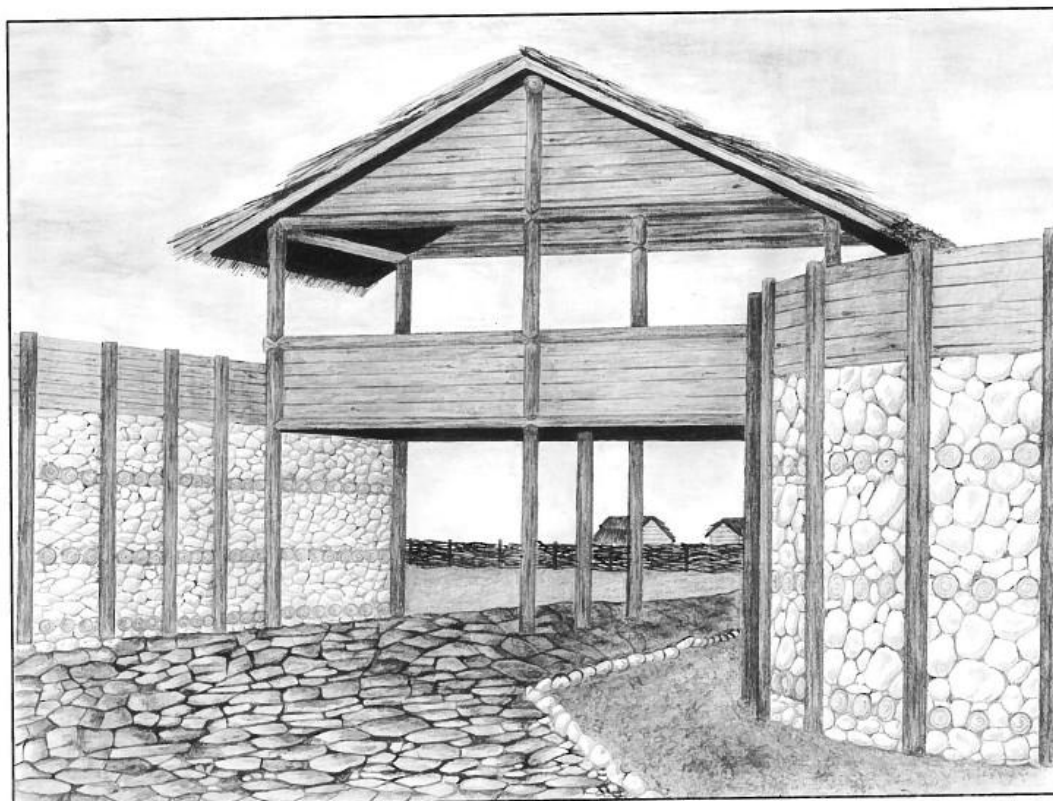
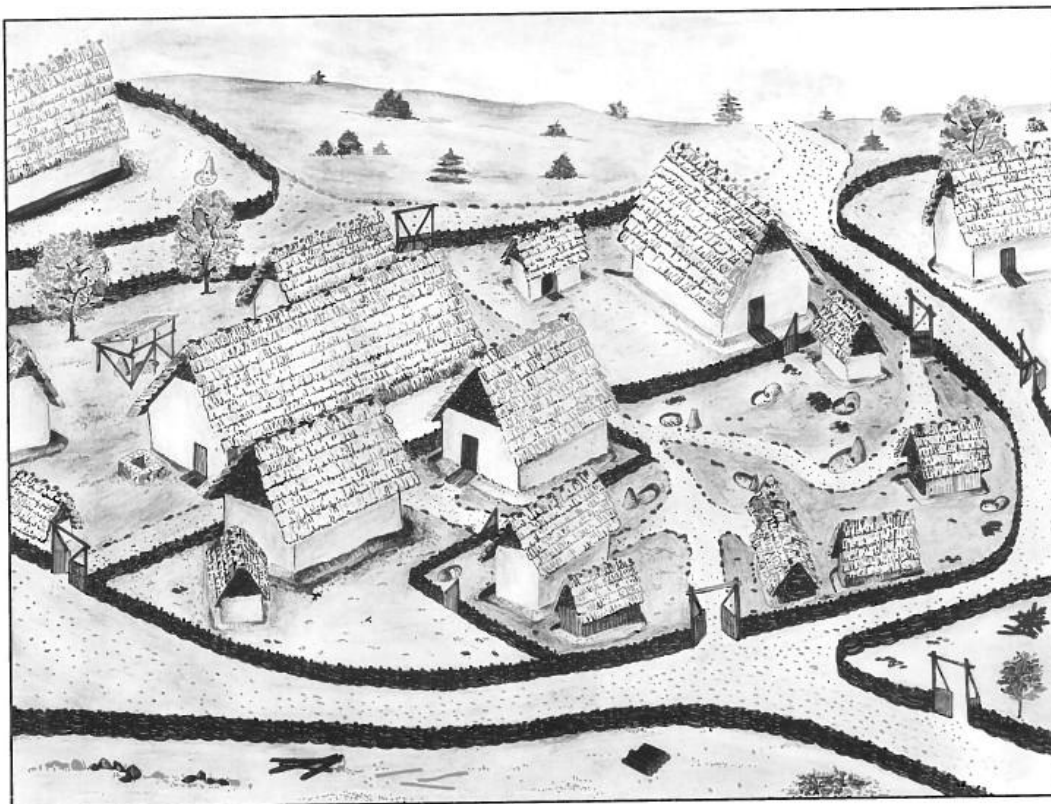
Příloha č. 2: Pracovní list Muzea hlavního města Prahy k programu Výprava za Kelty (první strana)

MUZEUM HLAVNÍHO MĚSTA PRAHY  
**Výprava za Kelty**

JESTLIPAK POZNAJÍ,  
CO PATŘÍ DO NAŠÍ  
VESNICE???

The worksheet features a grid of 20 image boxes. The top row contains: a metal bucket, a pair of earrings, a blue braided bracelet, a bone ring, and a photograph of a Viking longship. The second row includes: a sword, a historical illustration of a man, a gold coin, a stone wall, and a photograph of a wooden windmill. The third row shows: a metal ring, a thought bubble with the text 'JESTLIPAK POZNAJÍ, CO PATŘÍ DO NAŠÍ VESNICE???' (Do you really know what belongs in our village???), a screw, and a glass. The bottom row contains: a cartoon character of a winged man, a metal hook, a stone ball, three wooden dice, and a dark metal ring.

**Příloha č. 3: Pracovní list Muzea hlavního města Prahy k programu Výprava za Kelty  
(zadní strana)**

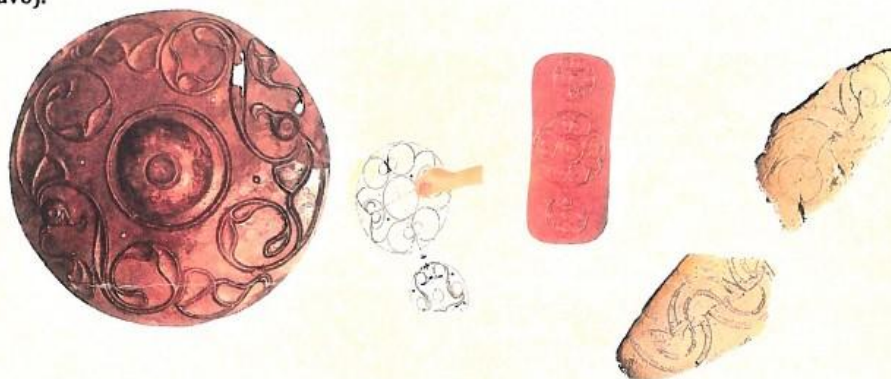




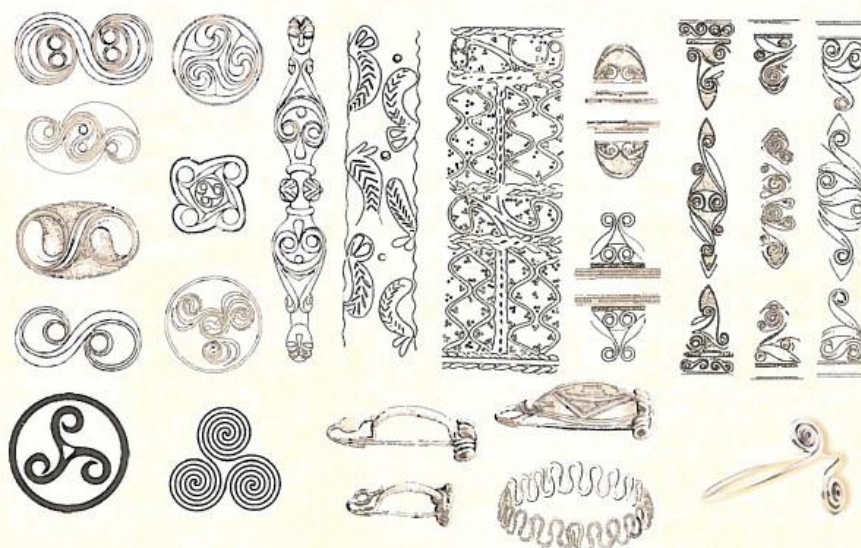
**Příloha č. 4: Pracovní list Muzea Mladoboleslava k programu Bain od Isary (první strana)**



Už antický autor Strabón popisuje, že „zbraněmi Keltů jsou dlouhý meč, velký oválný štít a kopí“. Uprostřed keltských štítů bývaly kovové puklice, které chránily ruku nositele. Puklice byly nádherně zdobené pomocí vytlačování a vyklepávání zadní stěny tenkého plechu. Než řemeslníci začali opracovávat **vzácné kovy**, vytvářeli si náčrtky či zkoušeli své motivy na úlomky kostí (viz. obr. vpravo).



*Následující inspiromat tepaných a dalších vzorů můžeš využít i při tvorbě šperků v rámci muzejní kovářské dílničky. Pomocí ohýbání a tepání měděného drátu vyzkoušej výrobu spony, náramku, nápažníku, nánožníku či nákrčníku.*



**Příloha č. 5: Pracovní list Muzea Mladoboleslava k programu Bain od Isary (druhá strana)**

Keltové byli zruční **tkalci a barvíři**. Oproti římským současníkům nosícím tógy, měli Keltové oblíbené barevné kalhoty. A i před tkaním látek potřebných na haleny, pláště či dámské šaty se ovčí vlna barvila. **Barviva** se tehdy připravovala z bylin, kůry, bobulí, listů a lišejníků.

1) Najdi ve skryvačce alespoň 10 z 13 rostlin, pomocí kterých lze dosáhnout **žlutou barvu**.

B	L	A	T	O	U	C	H	P	A	
Ř	K	V	Ř	P	D	I	Š	O	S	
I	A	Ú	E	A	R	B	Ť	R	Č	
Z	C	K	U	H	B	U	O	M	I	
A	E	E	A	L	A	L	V	E	T	
L	L	O	V	K	H	E	I	N	A	
K	Í	K	T	O	O	P	K	S	R	
A	K	L	J	H	L	S	E	Ř	V	
A	D	E	Z	E	R	A	T	I	L	
D	Ř	I	Š	T	A	L	J	K	N	

blatouch, bříza,  
cibule, celík,  
dřišťál, habr,  
jalovec, kakost,  
rezeda, rmen,  
šťovík, vratič, vřes

2) Pojmenuj vyobrazené rostliny a dřeviny, díky kterým lze dosáhnout **hnědé barvy**.



3) Spoj rodová a druhová jména rostlin, kterými lze látky obarvit **zeleně**.

BEZ	LÉKAŘSKÝ
CIBULE	TEČKOVANÁ
ŠŤOVÍK	OBECNÝ
PODBĚL	KADEŘAVÝ
VŘES	ČERNÝ
KOPŘIVA	SETÁ
TŘEZALKA	DVOUDOMÁ

4) Prohlédni si vystavené vzorky rostlin a plodů ve skleničkách. Urči název očíslovaných rostlin, přiřpiš k nim písmeno odpovídajícího plodu a taktéž ho pojmenuj. Odhadni, jakou barvu lze z těchto rostlin/plodů získat (vybarvi rámeček odpovídající pastelkou), popřípadě popiš přesněji odstín, kterého dosáhli účastníci muzejního tábora při experimentálním barvení tkanin.

	Rostlina/plody	odhadovaný odstín	dosažený odstín
1.	_____	<input type="checkbox"/>	_____
2.	_____	<input type="checkbox"/>	_____
3.	_____	<input type="checkbox"/>	_____
4.	_____	<input type="checkbox"/>	_____



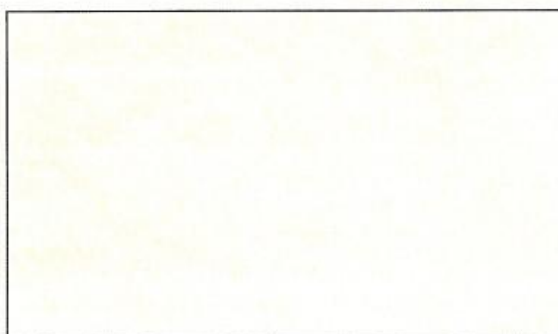
## Příloha č. 6: Pracovní list Muzea Mladoboleslava k programu Bain od Isary (třetí strana)

Látky Keltové tkali na **vertikálním (svislém) tkacím stavu** – podobném jaký můžeš vidět na výstavě. Aby nitě držely napjaté, byla na ně navázána kamenná závaží. Další tkací techniku, kterou používali, bylo tkaní pomocí dřevěných nebo kostěných destiček – tzv. **karetek**. Těmi se pootáčelo a vzniklou mezerou mezi nitěmi (prošlupem) se provlékal člunek s přízí.

- 5) Popiš (vyjmenuj), k čemu mohly sloužit důmyslně vzorované úzké a pevné proužky tkaniny, které se na karetkách vyráběly.

**Keramika** je výrobek z pálené hlíny, jejímž základem je jíla. K jílu se přidávalo ostřívo tvořené pískem, drcenými střepey, slámou nebo plevy, aby byl výrobek pevnější a při výpalu nepopraskal. Z uvedených materiálů lze ale postavit i **pec** – třeba na pečení chleba.

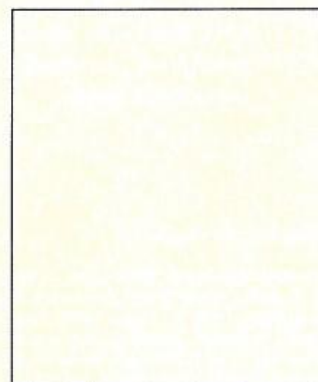
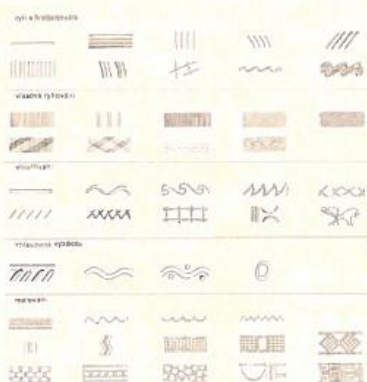
- 6) Najdi takovou pec na výstavě a načrtni si její podobu. Poté označ popiskami její jednotlivé části (hliněná podkladová deska na kamenech, dvířka na uzavření pece, otvor pro odvod kouře při roztápění pece...).



**Keltská laténská keramika** byla velmi propracovaná, často zdobená ornamenty. K jejímu tvarovému vylepšení přispělo užívání hrnčířského kruhu (na tenkostěnné stolní nádobí), k dokonalému provedení pak vypalování keramiky v dvoukomorové peci. Zajímavá je tzv. **tuhová keramika** (do keramické hlíny se přidával grafit) a tuhovaná keramika (grafitem se tuhovala nádoba na povrchu). Tuhové hrnce možná sloužily i jako obaly. Stejně tak jako zásobnice, mísy a další nádoby se mohly zdobit například rýhováním.

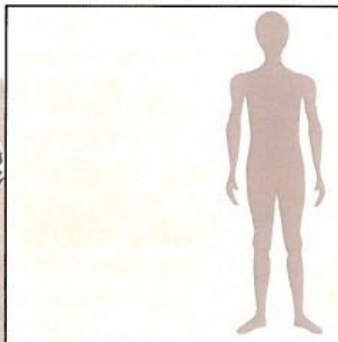
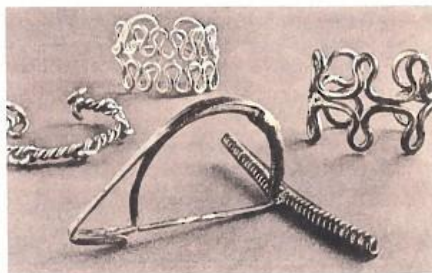
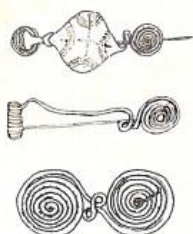
- 7) Proč přidávali Keltové do keramické hlíny **grafit**?  
K čemu se používá **grafit v dnešní době**?

- 8) Inspiruj se vzorníkem-nakresli libovolnou vlastní nádobu a opatři ji „rytým“ dekorem.



**Příloha č. 7: Pracovní list Muzea Mladoboleslava k programu Bain od Isary (poslední strana)**

8) Na kterých částech těla nosili Keltové **šperky**? Označ barevně místa na figuríně a do rámečku k nim doplň názvy typů těchto šperků ( **nápažník** apod.).



Ve šperkařství Keltové vynikali zejména zdobnými **sponami**. Mezi typické výzdobné prvky patřily stylizované rostlinné a zvířecí motivy.

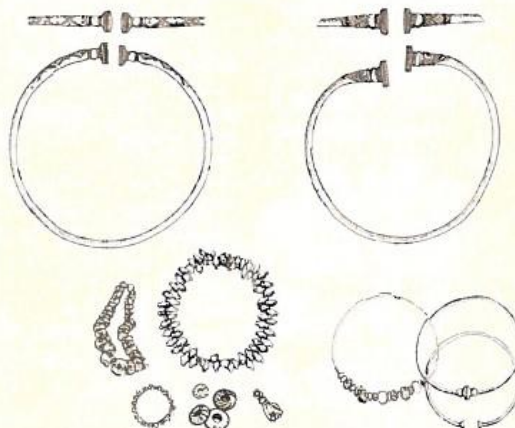
9) K čemu Keltové používali **spony**? Na jakém principu spony fungovaly (k čemu bys je přirovnal/a)?

**Torquez neboli nákrčník** byl Kelty velmi oblíbený šperk, ale nelze říct, že šlo o běžnou ozdobu. Byl známkou vysokého společenského postavení. Najdeme ho například i na skulptuře keltského heroa – unikátním nálezů ze Mšeckých Žehrovic.

10) Najdi **repliku keltského heroa** na výstavě. Z jakého materiálu byl vyroben originál? Proč jsou na plastice **praskliny**? Zapiš v bodech, co si z příběhu o nálezů keltské hlavy pamatuješ.



11) Urči **šperky** na obrázku z hlediska použitých materiálů i názvu jednotlivých ozdob.

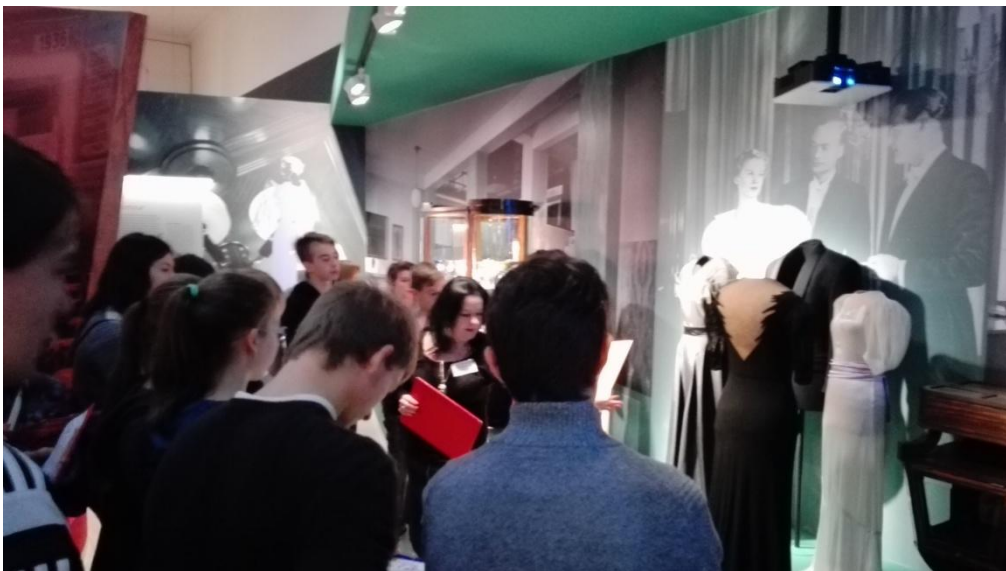


Text: Mgr. Alice Karbanová

**Použitá literatura:** Waldhauser, J., Encyklopedie Keltů v Čechách, Praha 2001; Venclová a spol.: Archeologie pravěkých Čech/7, Praha 2008, Živá minulost, Praha 2007, Keltoi: Nahlédneme do pravěku I a II, Mladá Boleslav, 1996-7; Chladová, Fiegerovi, Pilgerovi: Jak nám bylo v pravěku, 2004, Světla nad Sázavou; Urbanová, K., Půlpán, J.: Obilování pravěku, Litomyšl 2016, volně dostupné fotografie z internetu



**Příloha č. 8: Fotografie z edukačního programu Od korzetu k džínům,  
foto Tereza Pekárková**





**Příloha č. 9: Fotografie z edukačního programu Výprava za Kelty, foto Tereza Pekárková**





**Příloha č. 10: Fotografie z edukačního programu Já, umění a svět, foto Tereza Pekárková**



**Příloha č. 11: Fotografie z edukačního programu Bain od Isary, foto Tereza Pekárková**





**Příloha č. 12: Fotografie z edukačního programu Neporazitelní husité,  
foto Tereza Pekárková**

