

**Česká zemědělská univerzita v Praze**

**Provozně ekonomická fakulta**

**Katedra humanitních věd**



**Bakalářská práce**

**Aktéři lokálního rozvoje (obec Hrabová)**

**Markéta Pudilová**

© 2023 ČZU v Praze

## ZADÁNÍ BAKALÁŘSKÉ PRÁCE

Markéta Pudilová

Veřejná správa a regionální rozvoj – c.v. Šumperk

Název práce

**Aktéři lokálního rozvoje (obec Hrabová)**

Název anglicky

**Actors of local development (municipality Hrabová)**

---

### Cíle práce

Cílem bakalářské práce je nejprve identifikace aktérů lokálního rozvoje ve zvolené lokalitě (tj. v obci Hrabová) a dále zjistit, zda a jakým způsobem tito lokální aktéři přispívají k rozvoji obce zejména z hlediska kulturních, společenských či sportovních aktivit.

### Metodika

Teoretická část práce (jako předpoklad zpracování empirické části práce) vychází z důkladného zkoumání a prostudování relevantní teoretické literatury, odborných zdrojů, pramenů, materiálů a příslušných dokumentů, vztahujících se ke sledované problematice lokálního aktérství, rozvoje regionů a rozvoje venkova. Vlastnímu empirickému šetření (tj. sběru primárních dat) předchází sekundární a komparativní analýza dat o aktérech a jejich aktivitách ve zvolené obci Hrabová. Vlastní empirické šetření je realizováno pomocí polostrukturovaných rozhovorů s vybranými dotazovanými, ve sledované obci Hrabová, s cílem zjistit, zda a jaké mají obyvatelé sledované obce povědomí o identifikovaných lokálních aktérech a jejich aktivitách. Doplňkově bude užita technika pozorování. Veškerá data, získaná jak studiem relevantní odborné literatury, sekundární a komparativní analýzou, tak terénním šetřením, budou zpracována, analyzována, komparována, vyhodnocena a interpretována.

### **Doporučený rozsah práce**

cca 30 až 40 stran textu

### **Klíčová slova**

aktér, aktivita, endogenní přístup, regionální rozvoj, lokalita, lokální, obec, region, rozvoj, spolek

---

### **Doporučené zdroje informací**

BINEK, Jan. Synergie ve venkovském prostoru: aktéři a nástroje rozvoje venkova. Brno: GaREP, 2009.

BLAŽEK, Jiří a David UHLÍŘ. Teorie regionálního rozvoje: nástin, kritika, implikace. Vydání třetí, přepracované a doplněné. Praha: Univerzita Karlova, nakladatelství Karolinum, 2020.

BLOTEVOGEL, Hans Heinrich, 2000 Zur Konjunkt der Regionsdiskurse, In. Informatiuenen zur Raumentwicklung, sešit 9/10.

PETRUSEK, Miloslav, Hana MAŘÍKOVÁ a Alena VODÁKOVÁ. Velký sociologický slovník. Praha: Karolinum, 1996.

STEJSKAL, Jan a Jaroslav KOVÁRNÍK. Regionální politika a její nástroje. Praha: Portál, 2009.

WOKOUN, René. Regionální rozvoj: (východiska regionálního rozvoje, regionální politika, teorie, strategie a programování). Praha: Linde, 2008.

---

### **Předběžný termín obhajoby**

2022/23 LS – PEF

### **Vedoucí práce**

Ing. Lucie Kocmánková Menšíková, Ph.D.

### **Garantující pracoviště**

Katedra humanitních věd

Elektronicky schváleno dne 25. 11. 2022

**prof. PhDr. Michal Lošťák, Ph.D.**

Vedoucí katedry

Elektronicky schváleno dne 29. 11. 2022

**doc. Ing. Tomáš Šubrt, Ph.D.**

Děkan

V Praze dne 10. 03. 2023

### **Čestné prohlášení**

Prohlašuji, že svou bakalářskou práci " Aktéři lokálního rozvoje (obec Hrabová)" jsem vypracovala samostatně pod vedením vedoucí bakalářské práce a s použitím odborné literatury a dalších informačních zdrojů, které jsou citovány v práci a uvedeny v seznamu použitých zdrojů na konci práce. Jako autorka uvedené bakalářské práce dále prohlašuji, že jsem v souvislosti s jejím vytvořením neporušila autorská práva třetích osob.

V Praze dne 14. 3. 2023

M. Pudilová



### **Poděkování**

Ráda bych touto cestou poděkovala Ing. Lucii Kocmánkové Menšíkové Ph.D. vedoucí práce za odborné vedení, poskytnutí cenných rad a poznatků při vedení této bakalářské práce. Dále bych ráda poděkovala svojí rodině za podporu a trpělivost po dobu celého studia a lidem, kteří poskytli rozhovor a informace pro tuto bakalářskou práci.

# Aktéři lokálního rozvoje (obec Hrabová)

## Abstrakt

Cílem bakalářské práce je identifikace aktérů lokálního rozvoje. Zda a jakým způsobem aktéři přispívají k rozvoji obce z hlediska kulturních, společenských či sportovních aktivit a jak působí na obyvatele. Bakalářská práce je rozdělena na dvě části teoretickou a empirickou.

Teoretická část práce je zaměřena na základní vymezení pojmů souvisejících s lokálním rozvojem a aktérstvím. V regionálním rozvoji pro tuto práci je důležitý endogenní přístup tedy zdola. Dále v práci je charakterizována regionální politika a dokumenty, které jsou pro ni důležité. V členění aktérů se tato práce zaměřuje na neziskový sektor. V poslední teoretické části je prostudována činnost spolků regionálního rozvoje, jejich legislativní část, založení, činnost a správa spolku.

Propojením teoretické a empirické části tvoří sekundární a komparativní analýza dat, která charakterizuje obec a jsou vymezení aktéři a jejich aktivity, z čehož bylo zjištěno, že nejvýznamnějšími aktéry jsou tři spolky SDH Hrabová, Hraběnky a Motorkáři.

V empirické části práce je pořízeno šetření polostandardizovanými a neformálními rozhovory, které byly následně analyzovány a vyhodnoceny. Občané nejlépe hodnotí spolky Hraběnky, SDH Hrabová a Motorkáře. V hodnocení akcí hodnotili Tří královou sbírku, Mikuláše, Podzimní strašení, Slet čarodějnic, hasičské soutěže, Pohodové věšlap, Hasičský ples, Hasičské odpoledne, Motosraz a Silvestr. V obci chybí občanům spíše sportovní spolky a aktivity. Ve vzácné shodě odpovídali na otázky i starostové (bývalý a současná) obce Hrabová.

Z šetření, jak sekundárního, tak empirického, lze usoudit, že aktéři v obci velmi důležitě přispívají svou činností ke kvalitnímu rozvoji obce. Občané i starostové obce mají dobré povědomí o spolcích i jejich aktivitách a velmi kladně vybrané aktéry hodnotí.

**Klíčová slova:** aktér, aktivita, endogenní přístup, regionální rozvoj, lokalita, lokální, obec, region, rozvoj, spolek

# Actors of local development (municipality Hrabová)

## Abstract

The aim of the bachelor's thesis is the identification of local development actors. Whether and in what way the actors contribute to the development of the municipality in terms of cultural, social or sports activities and how they affect the residents. The bachelor thesis is divided into two parts, theoretical and empirical.

The theoretical part of the work is focused on the basic definition of terms related to local development and acting. In regional development, an endogenous approach from below is important for this work. Furthermore, the work characterizes the regional policy and the documents that are important for it. In the breakdown of actors, this work focuses on the non-profit sector. In the last theoretical part, the activity of regional development associations, their legislative part, establishment, activity and administration of the association is studied.

By connecting the theoretical and empirical parts, a secondary and comparative analysis of data is formed, which characterizes the municipality and defines the actors and their activities, from which it was found that the most important actors are the three associations SDH Hrabová, Hraběnky and Motorkáři.

In the empirical part of the work, an investigation is conducted with semi-standardized and informal interviews, which were subsequently analyzed and evaluated. Citizens rate the associations Hraběnky, SDH Hrabová and Motorkáře the best. In the event evaluation they rated Tří královou sbírku, Mikuláše, Podzimní strašení, Slet čarodějnic, Hasičské soutěže, Pohodové věšlap, Hasičský ples, Hasičské odpoledne, Motosraz a Silvestr. In the village, the citizens rather lack sports clubs and activities. In a rare agreement, the mayors (former and current) of Hrabová also answered the questions.

From both secondary and empirical investigations, it can be concluded that the actors in the village contribute their activities to the high-quality development of the village. Citizens and mayors of the municipality have a good awareness of the associations and their activities and evaluate the selected actors very positively.

**Keywords:** actor, activity, endogenous approach, regional development, location, local, municipality, region, development, association

## Obsah

<b>1 Úvod.....</b>	<b>10</b>
<b>2 Cíl a metodika práce .....</b>	<b>11</b>
<b>3 Základní vymezení pojmů .....</b>	<b>12</b>
3.1 Pojmy spojené s regionálním rozvojem .....	12
3.2 Pojmy spojené s aktéry regionálního rozvoje .....	15
<b>4 Regionální rozvoj, rozvoj venkova a regionální politika.....</b>	<b>18</b>
4.1 Regionální politika.....	18
4.1.1 Pojetí regionální politiky .....	18
4.1.2 Nástroje regionální politiky .....	19
4.1.3 Cíle regionální politiky .....	19
4.2 Regiony a jejich členění .....	20
4.2.1 Členění regionů v České republice.....	20
4.3 Endogenní a exogenní regionální rozvoj k rozvoji venkova.....	21
4.4 Základní dokumenty regionálního rozvoje .....	22
4.4.1 Dokumenty regionálního rozvoje EU.....	22
4.4.2 Dokumenty regionálního rozvoje ČR.....	24
<b>5 Aktéři regionálního rozvoje .....</b>	<b>27</b>
5.1 Členění aktérů rozvoje venkova.....	27
5.1.1 Členění aktérů podle prostorové úrovně.....	27
5.1.2 Členění aktérů podle formálnosti struktury a vnitřního fungování.....	28
5.1.3 Členění aktérů podle konceptu jejich činnosti .....	28
5.1.4 Členění aktérů podle formy spolupráce či řešení problému .....	29
5.2 Nehmotný kapitál aktérů regionálního rozvoje.....	29
5.2.1 Lidský kapitál .....	29
5.2.2 Sociální kapitál .....	29
5.2.3 Kulturní kapitál.....	30
5.3 Činnost spolků v regionálním rozvoji.....	31
Souhrn teoretické části .....	33
<b>6 Sekundární a komparativní analýza dat o obci Hrabová se zacílením na aktéry a jejich aktivity .....</b>	<b>35</b>
6.1 Základní vymezení obce Hrabová.....	35
6.1.1 Geografické vymezení obce.....	35
6.1.2 Demografické vymezení obce .....	36
6.1.3 Historie obce Hrabová .....	37
6.2 Identifikace aktérů v obci Hrabová.....	38
6.2.1 SDH Hrabová .....	40

6.2.2 Motorkáři Hrabová .....	41
6.2.3 Hraběnky .....	42
6.3 Souhrn sekundární a komparativní analýzy dat o obci Hrabová se zacílením na aktéry a jejich aktivity .....	44
<b>7 Empirické šetření o vybraných aktérech a jejich aktivitách v obci Hrabová ....</b>	<b>46</b>
7.1 Základní charakteristika dotazovaných občanů a otázky empirického šetření ...	46
7.2 Vyhodnocení dat získaných z rozhovorů s občany obce Hrabová.....	47
7.2.1 Působení spolků v obci Hrabová z pohledu dotazovaných .....	47
7.2.2 Povědomí o akcích v obci Hrabová z pohledu dotazovaných.....	48
7.2.3 Hodnocení spolků v obci Hrabová z pohledu dotazovaných .....	49
7.2.4 Navštěvování pořádaných akcí v obci Hrabová z pohledu dotazovaných .....	50
7.2.5 Absence nějakého druhu spolku v obci Hrabová z pohledu dotazovaných ...	51
7.2.6 Nedostatek nějaké aktivity v obci Hrabová z pohledu dotazovaných.....	51
7.3 Vyhodnocení neformálních rozhovorů se starosty obce Hrabová .....	51
7.4 Souhrn empirického šetření o vybraných aktérech a jejich aktivitách v obci Hrabová.....	52
<b>8 Závěr.....</b>	<b>54</b>
<b>9 Seznam použitých zdrojů .....</b>	<b>57</b>
Literatura .....	57
Zákony.....	58
Internet .....	59
<b>10 Seznam obrázků, tabulek, grafů a zkratk.....</b>	<b>61</b>
Seznam obrázků .....	61
Seznam tabulek .....	61
Seznam grafů.....	61
Seznam použitých zkratk.....	62
<b>Přílohy .....</b>	<b>63</b>
Záznamové archy dotazovaných .....	63
Neformální rozhovory expertů .....	71

# 1 Úvod

Tato bakalářská práce pojednává o aktérech lokálního rozvoje v obci Hrabová. Na lokální úrovni je mnoho subjektů, které aktivně přispívají k rozvoji. Obyvatelé obce si mohou vybrat z celé řady organizací, spolků, sdružení, ale i individuálně se zapojit do rozvoje. Téma se odvíjí kolem činností místních spolků, organizací a samotné obce a jak tyto aktivity poznamenávají život v samotné obci a blízkém okolí.

Důležité pro místní aktéry je, aby se obec a místní samospráva aktivně podílela na společenském, kulturním a sportovním životě v obci a hlavně podporovala je v jejich činnostech. Je velmi důležité pro tento rozvoj, aby místní obyvatelé sami se zapojovali do akcí spojených s rozvojem obce.

V obci Hrabová působí několik spolků a organizací. Práce se zaměří na působení vybraných aktérů na rozvoji obce, atraktivnost a vliv na místní obyvatele (kulturní, společenské a sportovní akce).

V obci nejdéle působí Sbor dobrovolných hasičů, který má i největší členskou základnu. Dalším důležitým aktérem je spolek Hraběnky, které vznikly po zániku místního Českého červeného kříže. Nesmí se zapomenout ani na Myslivecké sdružení Skalka, fotbalový klub Hrabová FC a nejmladším aktérem je skupina nadšenců pro jednostopá vozidla místní Motorkáře a jejich přátele. Při obci aktivně působí kulturní komise s návazností na Senior klub.

Bakalářská práce se zaměří na výše zmiňované aktéry a jejich činnost a aktivity pro rozvoj obce a vliv na místní rozvoj. Forma zjišťování se zaměří na místní obyvatele a jejich názor na místní spolky a jejich aktivity, které jsou zacílené na obyvatele obce. Data budou pořizována polostandardizovanými rozhovory s obyvateli obce a neformálními rozhovory s bývalým starostou a současnou starostkou obce Hrabová.

Toto téma mě oslovilo, jelikož v dané obci žiji 15 let se svou rodinou. Celá rodina se snaží aktivně zapojovat do různých spolkových i mimo spolkových aktivit, které probíhají na území obce i mimo jeho území. Sama jsem do nedávna působila v místním zastupitelstvu a vykonávala funkci v kulturní komisi. Celá rodina jsme aktivní motorkáři a podporujeme aktivně či pasivně jak Sbor dobrovolných hasičů, tak spolek Hraběnky.

## 2 Cíl a metodika práce

Cílem této bakalářské práce je identifikovat aktéry na lokální úrovni v obci Hrabová. Posoudit a zjistit, zda a jakým způsobem místní aktéři ovlivňují život v obci, jestli přispívají ke zkvalitnění života v obci a jak zvyšují atraktivnost obce. Zda aktéři vykonávají činnost pouze pro své členy nebo i pro veřejnost. Jak často přijímají nové členy s návazností na rozvoj lokality (noví, přistěhovaní obyvatelé – jejich adaptabilita a začlenění do nového prostředí).

Cílem práce není vyřešit vše v dané problematice, ale přispění a pozastavení se nad aktéry a jejich činností v lokalitě.

Cílem teoretické části je prostudování odborné literatury, místních dokumentů, kronik, právních předpisů a webových stránek. Tato část je zaměřena na danou problematiku, která je cílem bakalářské práce. Práce vymezuje základní pojmy, vztahující se k regionálnímu rozvoji, aktérů a spolkovou činnost. Získané informace z teoretické části budou použity v sekundární a komparativní analýze dat a následně v empirickém šetření.

Teoretickou a empirickou část propojí sekundární a komparativní analýza dat o aktérech a jejich aktivitách.

Na začátku empirické části bude vymezena obec, které se práce týká. Její historická, demografická a geografická část. Další část se bude zabývat analýzou aktérů a jejich činností v obci (jejich historie, jakou aktivitu provádí se zaměřením na kulturní, společenské a sportovní akce) a jak je vnímá místní obyvatelstvo. Zjišťování oblíbenosti aktivit aktérů bude prováděno polostandardizovanými rozhovory s místními obyvateli, neformálními rozhovory se zástupci obce a v neposlední řadě i samotnými členy místních spolků. Dotazovaní obyvatelé budou rozděleni do dvou skupin dle věku, první skupina budou lidé do čtyřiceti let a druhá skupina osoby starší čtyřiceti let. Údaje z terénního šetření budou zpracovány, analyzovány a následně vyhodnoceny a budou v této práci i objasněny.

### **3 Základní vymezení pojmů**

V této kapitole se zaměříme na vymezení základních pojmů zabývajících se problematikou regionálního rozvoje a aktérů regionálního rozvoje a pojmů, které jsou úzce spojeny s touto problematikou. Vymezení pojmů je důležité pro snadnější pochopení dané problematiky a práce.

#### **3.1 Pojmy spojené s regionálním rozvojem**

##### **Lokalita a lokální**

Tento výraz je spojen se dvěma teoretickými směry. Jeden je tradiční marxistický přístup, který lokalitu definuje jako prostorovou výslednici vzniklých společenských a kapitálových vztahů. A další je teorie Anthonyho Giddense, který ve svých dílech slovo lokalita definuje jako místo lokalizované sociální interakcí, kdy konkrétní interakce je zavedené chování a způsoby jednání aktérů, které vytváří a přetváří prostor a jeho povahu (Blažek, Uhlíř, 2011, s. 170). Termín lokální ve spojení s kulturou dle Velkého sociologického slovníku představuje: Relativně autonomní, regionálně, časově i prostorově vymezený kulturní systém zahrnující artefakty a sociokulturní regulativy (obyčeje, mravy, tabu). Někdy se pojem kultura lokální používá jako synonymum místní kultury v úzkém pojetí regionálních specifik tzv. kultura života (Petrušek, 1996, s. 552).

##### **Místní rozvoj**

Je označení pro ekonomické a regionalistické odůvodňování. Místní v tomto pojetí specifikuje, že rozvoj je provozován na menším území, než je region. To znamená, v části regionu (Stejskal, 2009, s. 23).

##### **Místní rozvoj a regionální rozvoj**

Je potřeba si upřesnit, že je rozdíl mezi místním a regionálním rozvojem. Místní rozvoj se provádí v místě – obec či město. A regionální rozvoj se v naší republice provádí ve vyšších územně samosprávných celcích – kraje a někdy i NUTS 2 - Regiony soudružnosti (Stejskal, 2009, s. 22 - 23).



## Potenciál

Typickým příkladem **demografického potenciálu** je počet obyvatel a to znamená dostatek či nedostatek pracovních sil na rozvoji určitého území, které napomáhá k většímu využití půdy, rozvoji výroby a průmyslu (Reichel, 2008, s. 37). **Hospodářský potenciál** rozvoje sleduje územní plánování, které má za úkol zachovat udržitelnost rozvoje území. Koordinace soukromých a veřejných zájmů je důležitá pro udržitelnost. Mezi hlavní udržitelný rozvoj území patří výstavba, která se snaží uspokojit nové generace s přihlédnutím na podmínky života generací budoucích a s přihlédnutím na využití účelové a prostorové (Maier, 2012, s. 44). Přírodu člověk potřebuje, ať se mu to líbí nebo ne, k tomu slouží **přírodní potenciál**. Využívá vzduch, vodu, půdu a energii. Proto je důležité, aby lidská společnost usilovala a udržovala přírodní rozvoj a nepřekračovala meze ekosystému a nevyčerpala přírodní zdroje (Maier, 2012, s. 16).

## Region

Podle zákona lze region popsat jako územní celek, vymezený územními obvody krajů a obcí, jehož rozvoj může být podporován podle tohoto zákona (Zákon č. 248/2000 Sb., o podpoře regionálního rozvoje, § 2).

Obecně jde region definovat jako jakékoli ohraničené místo nebo oblast, kde hranice jsou dány charakteristickými vlastnostmi daného místa. Tyto hranice pak lze chápat jako sociální konstrukce či výsledek lidského vnímání a výkladu světa, který je všude kolem nás. Regionem obecně rozumíme jednotky, které navzájem od sebe odlišujeme prostorovým uspořádáním soudobé společnosti (Hudečková, Lošťák, Ševčíková, 2006, s. 24).

## Regionální politika a regionální rozvoj

Z pohledu regionálního rozvoje je chápána regionální politika jako snaha místních aktérů o zlepšení celkové kvality života obyvatel na daném místě. Jedná se např. o zlepšení ekonomické, sociální nebo environmentální úrovně (Stejskal, 2009, s. 27). Regionální rozvoj lze vnímat ve dvou základních vztazích – praktickém a akademickém. Praktické vnímání regionálního rozvoje je zvyšování možností daného území. Akademické vnímání regionálního rozvoje je v použití nauk, především ekonomie, geografie a sociologie, které řeší jevy, procesy a vztahy na daném území (Wokoun, 2008, s. 11). Regionální rozvoj je

záměrný ekonomický rozvoj většího určitého území. Rozvojem především rozumíme celkový růst socioekonomických možností a výši regionu a využití místního potenciálu, například konkurenceschopnosti (Stejskal, 2009, s. 26 - 27).

### **Rozvoj a trvale udržitelný rozvoj**

Rozvoj můžeme chápat jako proces zdokonalování primárního či výchozího stavu. Velký sociologický slovník pojem rozvoj vykládá ve dvou odlišných souvislostech. Je to rozvoj trvale udržitelný a rozvoj vědecko-technický. Ve vztahu s tématem bakalářské práce se budeme především zabývat rozvojem trvale udržitelným (Petrušek 1996, s. 956). Trvale udržitelným rozvojem je v zásadě rozvoj, který nynějšími i budoucím generacím umožňuje zachovávat možnost uspokojovat základní životní potřeby a současně by nesnižoval pestrost přírody a zachovala se přirozená funkce ekosystému (Petrušek, 1996, s. 956).

### **Venkov**

Jedná se o určité obydlené místo, které se nachází mimo městskou lokalitu. Je charakteristický především zemědělstvím a má menší počet obyvatel. Má odlišný přístup k životu, zaměřený více k přírodě, a odlišnou sociální strukturu. Klasická sídlištní jednotka venkova je vesnice. Ze stránky sociologie je charakterizován hlavně specifickým typem komunity, tzv. venkovskou komunitou. Venkovská komunita se od městské komunity liší zejména: vyšší mírou vzájemné sociální závislosti, menší variabilitou profesních možností, menší sociální diferenciací a také zúženým prostorem sociální mobility, silnější vazbou na tradice a slabší inklinací k sociální změně, silnější determinací přírodního prostředí (Petrušek, 1996, s. 1380).

### **Obec**

V sociologickém významu můžeme hovořit o územním společenství, ve kterém dochází k vzájemnému působení místních obyvatel a institucí při dosahování hospodářských, sociálních a kulturních cílů. V soudobých společnostech je život obcí stále více podmiňován uspokojováním základních potřeb každodenního života (Petrušek, 1996, s. 699).

Obec dle zákona České Republiky, je základním územním samosprávným společenstvím občanů; tvoří územní celek, který je vymezen hranicí území obce. Obec je

dále definována jako veřejnoprávní korporací, má vlastní majetek a vystupuje v právních vztazích svým jménem a nese vlastní odpovědnost, vyplývající z těchto vztahů (Zákon č. 128/2000 Sb., § 1, § 2).

### **3.2 Pojmy spojené s aktéry regionálního rozvoje**

#### **Aktér**

Aktér je realizátor, nositel a iniciátor sociální činnosti. Aktér může být buď jednotlivce, nebo i skupina, která má společné aktivity, činnosti. V moderní sociologii je dbáno na pohled dvou významných sociologů – Talcitta Parsonse a Alaina Touraina. Parsons vidí aktéra, jako složku sociálního systému, v jaké pozici si aktér stojí ve vztahu k ostatním aktérům a co dělá ve vztahu k ostatním aktérům. Naproti tomu teorie Touraina považuje aktéra za skutečný, aktivní subjekt sociálního dění, neboli aktéři přebírají sociální hnutí (Petrušek, 1996, s. 47). Působení aktérů z neziskového či soukromého sektoru je spíše nahodilé v závislosti s rozvojem a místními podmínky (Svobodová, 2011, s. 6).

#### **Aktivita a činnost**

Aktivita se stává z méně či více pravidelných úkonů, kde dochází k působení jednotlivce či skupiny na jiného jednotlivce či skupinu. Nebo může jít o rutinní sociální činnost, která je závislá na prostoru a čase (Blažek, Uhlíř 2020, s. 141). Činnost je specifická lidská forma chování zaměřená obvykle na dosažení nějakého cíle. Podle Z. Strnisky je činnost v nejširším smyslu každé chování nebo proces, pokud jsou funkčně zaměřeny, proto se běžně mluví o činnosti stroje, srdeční činnosti, pracovní činnosti apod. V užším smyslu však jde o aktivní vztah sociálního subjektu (individua nebo skupiny). V sociologii se vedou spory, jak definovat rozlišení pojmů činnosti, chování a jednání. Dvojice pojmů chování a činnost je podle Stebbinse rozlišitelná tak, že chování označuje reakci organismu na mentální, fyziologický nebo biologický stav, která nemá přímou vazbu na vědomí, myšlení a interpretaci tohoto stavu. Zatímco činnost je sociální aktivitou, protože je aktem vědomé vůle. Je založena na sociálně naučených a osvojených způsobech myšlení, cítění a jednání, které umožňují zvolit takový akt, který je dané situaci z hlediska aktéra nejprůměrnější (Petrušek, 1996, s. 157).

## **Kapitál**

V základním pojetí je kapitál vymezen jako výrobní faktor. Pojem kapitál se může rozdělovat do dvou skupin a to na hmotný a nehmotný kapitál. Hmotný kapitál je kapitál fyzický a finanční. Fyzický kapitál jsou hmotné statky v dlouhodobém užívání, z nichž jsou vyráběny jiné statky, např. domy, budovy a továrny. Finanční kapitál se především týká cenných papírů. Kapitál lze v přeneseném smyslu chápat jako vyjádření lidských, sociálních a kulturních potřeb, které se mohou řadit mezi nehmotný kapitál (Petrušek, 1996, s. 473 - 474). Nehmotný kapitál je podrobněji popsán v kapitole 5.2 na straně 29 - 30.

## **Spolek**

Specifická sociální skupina, která je charakterizována společnými zájmy a určenými pravidly. Je to organizace se samostatnou právní subjektivitou. Členství ve spolku je dobrovolné a spolková činnost se provádí podle přijatého programu a na základě stanov (Petrušek, 1996, s. 1208).

## **Občanské sdružení**

Občané mají možnost se volně sdružovat, k tomuto sdružování nemusí být potřeba povolení státního orgánu. Sdružení je samostatná právnická osoba s přiděleným identifikačním číslem od ministerstva Českého statistického úřadu. Zánik sdružení vyhláší také ministerstvo Českého statistického úřadu. Působení ve sdružení je dobrovolné, práva a povinnosti členů sdružení jsou definovány ve stanovách sdružení (Zákon č. 83/1990 Sb. o sdružování občanů).

## **Sbor dobrovolných hasičů (SDH)**

Je to občanské sdružení, které je pro veřejnost užitečné. Pomáhá při vykonávání úloh spojených s požární ochranou (Zákon č.133/1985 Sb., o požární ochraně ve znění pozdějších zákonů, § 75).

## **Jednotka sboru dobrovolných hasičů obce (JSDHO)**

Dokument o zřízení JSDHO, požární hlídky nebo společné jednotky PO musí mít zřizovací listinu, smlouvu pokud je zřízena JPO, stejnopis o jmenování velitele jednotky

a seznam členů a jejich odborná způsobilost, zdravotní doklad, že může vykonávat službu v JSDHO (Zákon č. 172/2001 Sb., nařízení vlády k provedení zákona o požární ochraně, § 12). Organizace zřízená a spravovaná obcí, je financována z rozpočtu obce, členové jednotky mají smlouvu s obcí a pravidelně podstupují odborná školení. JSDHO úzce spolupracuje se členy sboru dobrovolných hasičů (Zákon č.133/1985 Sb., o požární ochraně ve znění pozdějších zákonů, § 68, § 69, § 69a).

### **Kategorie jednotek požární ochrany (JPO) a základní tabulka plošného pokrytí:**

Pro účely plošného pokrytí území ČR jednotkami požární ochrany se dělí jednotky požární ochrany do šesti kategorií JPO I až JPO VI:

**Tabulka 1- Kategorie JPO v ČR**

<b>s územní působností zasahující i mimo území svého zřizovatele</b>	
JPO I	zpravidla do 20 minut jízdy z místa dislokace
JPO II	vykonávají službu jako svoje hlavní nebo vedlejší povolání, s územní působností zpravidla do 10 minut jízdy z místa dislokace
JPO III	vykonávají službu v jednotce PO dobrovolně, s územní působností zpravidla do 10 minut jízdy z místa dislokace
<b>s místní působností zasahující na území svého zřizovatele</b>	
JPO IV	jednotka hasičského záchranného sboru podniku
JPO V	jednotka sboru dobrovolných hasičů obce se členy, kteří vykonávají službu v jednotce PO dobrovolně
JPO VI	jednotka sboru dobrovolných hasičů podniku

Zdroj: [www.hzscr.cz](http://www.hzscr.cz), vlastní zpracování

## **4 Regionální rozvoj, rozvoj venkova a regionální politika**

Regionální rozvoj a regionální politika v České republice a její problematika se dostávala ke slovu a do popředí politické scény ale i odborníků v nejrůznějších odvětvích, až od druhé poloviny 90. let 20. století. Kdežto v sousedních státech západní Evropy, ale i některých státech východní Evropy (především Polska a Maďarska), má regionální rozvoj a politika již značnou dlouholetou tradici. Ze začátku se jednalo o pomalý vývoj a rozmach, jelikož jedním z důvodů v té době byla nízká nezaměstnanost v České republice (Blažek, Uhlíř 2011, s. 7).

### **4.1 Regionální politika**

Nutnost studovat regionální politiku v České republice a řešení regionální problematiky, nastalo velkou změnou ve společnosti a ekonomice. V té době byly příčiny, jak ve vnitřní sféře, tak ve vnější sféře. Příčiny z vnitřku nastaly hlavně velkým nárůstem nezaměstnanosti, zejména v letech 1997 – 1999. Příčiny z vnějšku nastaly při vstupu České republiky do Evropské unie, kdy Evropská unie dbala a vyvíjela tlak na výzkum regionálního rozvoje a politiky u nových členských států (Blažek, Uhlíř 2011, s. 7 – 8).

V dnešní době je brána česká regionální politika jako koncepce pro snížení rozdílů mezi jednotlivými regiony, jejich vyváženost, soulad a vylepšení hospodářské struktury. Snaha o rovnováhu rozvoje v regionech není brána jako docílení stejného rozvoje ve všech regionech, ale aby regiony plnohodnotně využívaly svůj potenciál např. demografický, přírodní, hospodářský (Wokoun, 2008, s. 397 – 398).

#### **4.1.1 Pojetí regionální politiky**

Pojetí regionální politiky z historického hlediska souvisí s dvěma základními pojetími. První pojetí se nazývá tradiční a bylo prováděno do poloviny 70. let, kdy na jedné straně byly hodně vyvinuté regiony a na druhé straně stagnující regiony, šlo především o agrární oblasti. Od druhé poloviny 70. let se začalo utvářet druhé pojetí a to pojetí současné, kdy je preferována inovativní činnost ze strany ekonomie (Wokoun, Mates, Kadeřábková, 2011, s. 98, 99). Rozdíly mezi těmito pojetími je znázorněno v následující tabulce 2

**Tabulka 2 - Porovnání tradičního a současného pojetí regionálního rozvoje**

Aspekt	Regionální politika	
	tradiční	současná
regiony	geograficky relativně stálé problémové regiony	geograficky relativně rychle se měnící problémové regiony
problémy	rozvinutost/zaostalost	strukturální změny
strategie	regionální růst	regionální inovace
nástroje	meziregionální přerozdělování	mobilizace vnitřních zdrojů
orientace na	kapitál, suroviny, velké firmy	informace, technologie, služby, malé a střední firmy
organizační forma	centralizace	decentralizace

Zdroj: Wokoun, Mates, Kadeřábková, 2011, vlastní zpracování

#### 4.1.2 Nástroje regionální politiky

Nástroje regionální politiky se zpravidla dělí do dvou základních skupin, na makroekonomické a mikroekonomické nástroje. Používají se i některé ostatní nástroje, ale ty nemají prvotní ekonomický význam. **Makroekonomické nástroje** se užívají při řešení regionálních problémů, které jsou značně omezeny ostatními národohospodářskými cíli, především zachováním inflace na požadované úrovni, vyrovnaností platební bilance, eventuálně uskutečněním cílů průmyslové či agrární politiky. **Mikroekonomické nástroje** mají za cíl zdokonalit rovnováhu na regionálních trzích práce a působit na jednu nebo obě stránky tohoto vztahu, a to práce a kapitálu. **Ostatní nástroje regionálního rozvoje** byly v minulosti minimálně použity administrativní nástroje. Některým zvoleným firmám, bylo na základě administrativního rozhodnutí nařízeno zastavit činnost, která na daném území neuspokojovala potřeby vyrovnaného rozvoje (Wokoun, Mates, Kadeřábková, 2011. s. 100 - 105).

#### 4.1.3 Cíle regionální politiky

Cíle regionální politiky především vycházejí z označení zásadních regionálních problémů. Mezi hlavní cíle patří například meziregionální rozdílnost nezaměstnanosti, průměrné příjmy, hrubý domácí produkt v jednotlivých regionech. Z cílů regionální politiky jsou následovně vyvozeny nástroje regionální politiky. Nástroje regionální politiky jsou hlavně přisun finančních prostředků a podnikatelských aktivit do regionu (Wokoun, 2008, s. 35).

## 4.2 Regiony a jejich členění

Spoustu let se odborníci marně snaží o vymezení jedné definice pojmu region. Pojem region se používá, jak v odborných, tak laických souvislostech. V nejčastějším pojetí se používá dělení dle území, velikosti a věcného obsahu. (Wokoun, 2008, s. 282).

V dnešní době nejvíce citovanou klasifikací dělení regionu je výklad německého geografa H. H. Blotevogela, který rozeznává tyto druhy regionů:

- Regiony reálné, které rozlišuje na dva druhy - na jednoznačně umístěné (povodí řek, přírodní jednotky) a funkční (krajina, oblast trhu práce, městský nebo hospodářský prostor)
- Regiony vymezené lidskými aktivitami či činnostmi. Vznikají každodenním konáním jednotlivce či skupin na určitém území.
- Regiony, které jsou jako regiony vnímány nebo se s nimi aktéři identifikují (identifikační regiony). Regiony vznikají prostřednictvím společenské komunikace (komunikace z očí do očí, média, politika), (Blotevogel, Wokoun, 2000, s. 497).

### 4.2.1 Členění regionů v České republice

Jednou z hlavních opor, pro dosažení srovnatelnosti statistických dat v rozsahu Evropské unie, je jednotné uspořádání tzv. nomenklatura územních statistických jednotek (NUTS)<sup>1</sup>. Od roku 2003 vstoupila v platnost, dle nařízení Evropského parlamentu<sup>2</sup> a Rady (ES)<sup>3</sup>, společná klasifikace územních statistických jednotek (NUTS)

Tabulka 3 - Členění regionu dle NUTS

Úroveň	Vymezení velikosti (počet obyvatel)	Název
NUTS I	3 000 000 – 7 000 000	Stát
NUTS II	800 000 – 3 000 000	Regiony soudružnosti (8)
NUTS III	150 000 – 800 000	Kraje (14)
LAU I	X	Okresy (77)
LAU II	obce	Obce (6258)

Zdroj: [www.dotaceeu.cz](http://www.dotaceeu.cz), vlastní zpracování

<sup>1</sup> NUTS je zkratka z francouzského Nomenclature des Unites Territoriales Statistiques.

<sup>2</sup> Evropský parlament je jediným přímo voleným orgánem EU. Zastupuje Vás v něm 705 poslanců.

<sup>3</sup> Rada (ES) – evropské společenství - představovalo nejsilnější a nejstarší, první ze tří pilířů Evropské unie v období 1992–2009.



**Regiony soudržnosti** – v ČR je označeno tímto způsobem 8 regionů: Praha, Střední Čechy, Jihozápad, Severozápad, Severovýchod, Jihovýchod, Střední Morava, Moravskoslezský. Tyto regiony nemají administrativní jednotky.

**Kraje** – V České republice máme 14 krajů – hlavní město Praha, kraj Středočeský, Jihočeský, Plzeňský, Karlovarský, Ústecký, Liberecký, Královéhradecký, Pardubický, Vysočina, Jihomoravský, Olomoucký, Zlínský a Moravskoslezský. Kraje mají administrativní jednotky.

**Okresy** – v ČR je 77 jednotek, tyto administrativně správní jednotky byly u nás zrušeny k 1. lednu 2003, názvy okresů se ale stále používají.

**Obce** – k 31. 12. 2018 bylo v ČR evidováno 6258 obcí ([www.czso.cz](http://www.czso.cz))

**Obrázek 1 - Administrativní členění ČR**



Zdroj: [www.risy.cz](http://www.risy.cz)

### 4.3 Endogenní a exogenní regionální rozvoj k rozvoji venkova

Z hlediska regionálního rozvoje rozlišujeme dva základní faktory. Endogenní faktory, které jsou přímo spojeny s místními aktéry rozvoje venkova (aktivita obyvatel, sociální sítě, migrace atd.). A exogenní faktory, které ovlivňují rozvoj venkova, ale místní aktéři je z větší části nemohou změnit (poloha obce, přírodní prostředí, legislativa, finanční systémy, atd.) (Bínek, 2009, s. 24).

Do 70. let 20. století dominoval přístup exogenní, který byl pomalu vystřídán přístupem endogenním z hlediska regionálního rozvoje. V praxi nejsou tyto dva přístupy jednoznačně v protikladu vůči sobě, naopak je důležité stanovit kompromis, protože některé regiony se neobejdou bez pomoci státu (Hudečková, Lošťák, Ševčíková, 2006, s. 84).

K exogenním faktorům (působících shora) patří faktory přírodní (geografické), kde ukazatelem je např. nadmořská výška, či poměr nížin a pahorkatin, atd. a faktory demografické, kde ukazatelem je např. průměrný věk, nebo poměr dětské a dospělé populace, atd.

K endogenním faktorům (působících zdola) patří faktory správní, kde ukazatelem je např. počet obcí nebo poměr obcí ke všem sídlům a sociálně kulturní faktory, kde ukazatelem je např. počet knihoven, či vzdělanostní struktura (Hudečková, Lošťák, Ševčíková, 2006, s. 26).

Hlavní rozdíly mezi endogenním a exogenním přístupem jsou uvedeny v tabulce 4.

**Tabulka 4 - Endogenní a exogenní přístup**

	<b>Endogenní regionální rozvoj</b>	<b>Exogenní regionální rozvoj</b>
Hlavním řídicím místem	Lokalita	Centrum
Způsob řízení	Decentralizovaný (moc lokálních úřadů a administrativní autonomie vyšších územních samosprávných celků).	Centralistický (moc centrálních úřadů).
Hlavní zdroje regionálního rozvoje jsou spatřovány ve	- Vnitřních zdrojích integrovaného charakteru. - Sociálních inovacích.	- Vnějších zásazích ekonomického charakteru. - Technických inovacích
Hospodářský potenciál regionů spočívá v	Lidském kapitálu (tj. znalostech, schopnostech a jejich využití).	- Aglomeračních úsporách (tzv. externí úspory). - Úsporách pracovních nákladů (souhrnně v cenách a mzdách).
Hlavní výkonné subjekty rozvoje	Lokální firmy reagující na podmínky daného prostředí.	Globální firmy diktující podmínky v daném prostředí.
Zdůrazňuje se potřeba investic do	Vzdělávání (rekvalifikace, inovace).	Technicko-ekonomických oblastí.
Hlavním efektem je	Optimální výběr výroby lokálních firem z hlediska prostředí (vítězí lokalita).	Optimální výběr lokalizace výrobních faktorů z hlediska firmy (vítězí globalita).

Zdroj: Hudečková, Lošťák, Ševčíková, 2006, vlastní zpracování

## 4.4 Základní dokumenty regionálního rozvoje

Dokumenty regionálního rozvoje lze rozdělit do dvou úrovní a to na úroveň nadnárodní tj. EU a druhou úroveň národní v rámci ČR. Dokumenty národní úrovně čerpají z dokumentů nadnárodní úrovně.

### 4.4.1 Dokumenty regionálního rozvoje EU

Mezi základní dokumenty nadnárodní úrovně patří **Lisabonská strategie**, která byla přijata v březnu 2000. Tato strategie definuje cíle EU a jejich naplnění do roku 2010. K cílům pro toto období patří: stát se konkurenci schopnou, dynamickou v ekonomické sféře, pro udržitelný ekonomický rozvoj, s lepšími pracovními místy a vyšším počtem, a v neposlední řadě vyšší sociální soudržností (Průcha, 2014, s. 174). Na dokument

Lisabonské strategie navazuje **Strategie Evropa 2020**, která byla schválena v červnu 2010. Členské státy musí dokládat Národní programy reforem, to jsou dokumenty obsahující hlavní úkoly makroekonomické politiky a hlavní cíle reforem na trhu produktů a trhu práce. Pro strategii ekonomického růstu jsou stanoveny tři vzájemně propojené prioritní oblasti:

- Inteligentní růst – rozvoj ekonomiky, podpora vzdělání a digitalizace ve společnosti
- Udržitelný růst – konkurenceschopnost, produkce méně náročných zdrojů
- Růst podporující začleňování – sociální a územní soudržnost, zvýšení zaměstnanosti, boj proti chudobě, získání dovedností

Pro posuzování těchto tří priorit, bylo stanoveno pět hlavních cílů:

- Zvýšení míry zaměstnanosti minimálně na 75% populace v produktivním věku tj. 20 – 64 let.
- 3% HDP by mělo investovat na vědu a výzkum.
- Zvýšit na 40% počet vysokoškoláků ve věku 30-34 let a snížit na minimálně 10% počet žáků předčasně opouštějících školy.
- Snížit nejméně o 20 milionů počet obyvatel zasažených chudobou či sociálním vyloučením.
- Dosažení cílů v oblasti klimatu a energie na tzv. 20-20-20 (Dvořáková, 2012, s. 30-31).

Po roce 2020 místo jednoho dokumentu zastřešují strategické hospodářské cíle EU tyto dva nejnovější dokumenty, **Zelená dohoda pro Evropu** a **Evropský pilíř sociálních práv**. Mezi hlavní cíle Zelené dohody pro Evropu patří: v roce 2030 snížení emisních skleníkových plynů v porovnání s rokem 1990 o 55%, cenově dostupnější zdroje čisté energie, čisté životní prostředí, rozšíření sítě veřejné dopravy, do roku 2050 stát se klimaticky neutrálním kontinentem, do roku 2030 vysadit v EU 3 miliardy stromů. K akčnímu plánu pro evropský pilíř sociálních práv patří tři hlavní a ambiciózní cíle, které se mají splnit do roku 2030.

1. alespoň 78% obyvatelstva by mělo být zaměstnáno ve věku 20 – 64 let
2. každoročně by se měly dospělé osoby účastnit odborné přípravy nejméně 60%
3. snížit nejméně o 15 milionů počet osob ohrožených chudobou či sociálním vyloučením (www.vlada.cz).

#### 4.4.2 Dokumenty regionálního rozvoje ČR

Strategické dokumenty regionálního rozvoje jsou v současné době vytvořeny v procesu strategického plánování regionální politiky ČR, pro upřesnění čerpání finančních prostředků z evropských fondů (např. tematické/oborové operační programy a regionální programy). Programy by měly být sladěny se strategickými dokumenty na národní, regionální i lokální úrovni (Binek, 2009, s. 64).

**Zákon č. 248/2000 Sb. O podpoře regionálního rozvoje** je základní strategický dokument regionální politiky v ČR. Upravuje podmínky pro poskytování podpory regionálního rozvoje na úrovni úřadů, krajů a obcí. Koordinuje a realizuje podporu hospodářské, sociální a územní pospolitosti, v návaznosti na předpisy Evropské unie. Cílem podpory regionálního rozvoje je zabezpečit dynamický a vyvážený rozvoj území ČR s ohledem na kvalitu života a životního prostředí. Podílet se na snižování regionálních rozdílů a současně dovolit využití místního potenciálu pro zvýšení hospodářské a sociální úrovně jednotlivých regionů (Zákon č. 248/2000 Sb. zákon o podpoře regionálního rozvoje §1, §3).

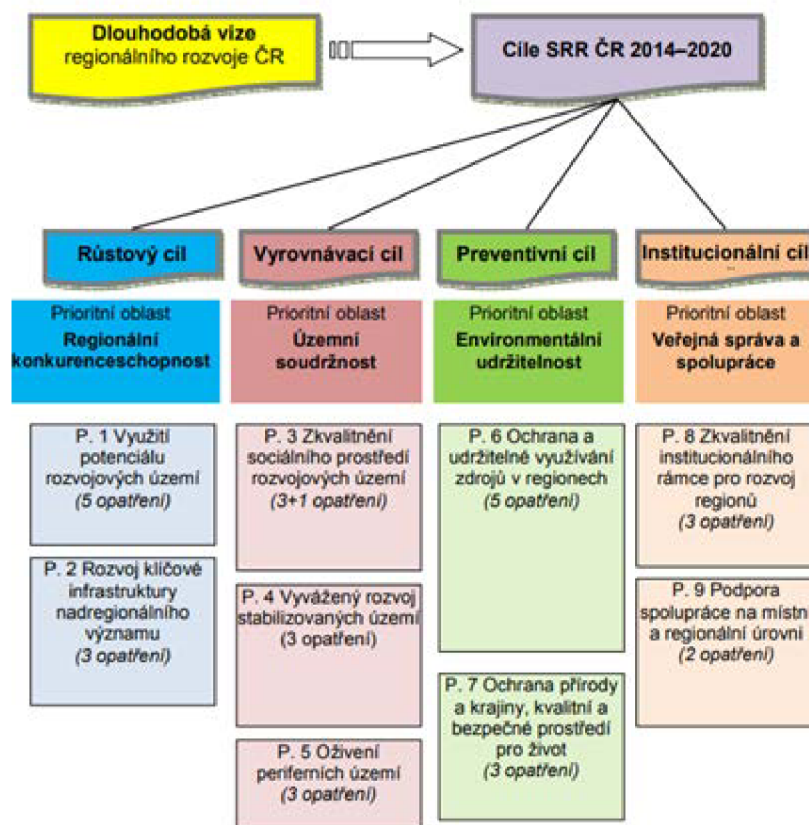
**Strategie regionálního rozvoje (SRR)** je základní dokument v odvětví regionálního rozvoje. Strategie je pomůckou pro provedení regionální politiky a spolupráce ostatních veřejných politik na regionálním rozvoji. SRR je schvalována na sedmileté období. První byla vládou schválena 14. července 2000 s platností do roku 2006. Obsahem SRR je především analýza stavu regionálního rozvoje, vymezení nástrojů k realizaci stanovených cílů, priorit a konkrétních opatření.

**V SRR 2014-2020** je kladen důraz na dlouhodobé vize:

- Rozvoj regionální konkurenceschopnosti (založené na využití sociálně-ekonomických, vědeckotechnických, přírodních a kulturních předpokladů regionů).
- Zajištění územní soudržnosti při respektování environmentální udržitelnosti.

Současně s tím je nezbytné reflektovat hlavní sociální vývojové tendence (změny životního stylu, trendy demografického vývoje, sociální vyloučení, stárnutí obyvatel apod.) a globální výzvy - ekonomické i environmentální (Strategie regionálního rozvoje, 2014-2020, s. 78).

Obrázek 2- Struktura strategie regionálního rozvoje ČR 2014-2020



Zdroj: [www.mmr.cz](http://www.mmr.cz), dokumenty SRR 2014-2020

**Strategie regionálního rozvoje ČR 2021+** je nejnovější platný dokument, který je v souladu se zákonem č. 248/2000 Sb., o podpoře regionálního rozvoje, hlavní cíle regionální politiky státu v období 2021–2027 s ohledem na podporu dynamického, vyváženého a udržitelného rozvoje území.

Obrázek 3 - Logo strategie regionálního rozvoje 2021+



Zdroj: [www.mmr.cz](http://www.mmr.cz)

Vizi SSR 2021+ je efektivně zhodnotit svůj potenciál v regionu a zvýšit její stabilitu, konkurenceschopnost, aby měla trvalý a stabilní růst, zlepšovaly se podmínky kvalitního života obyvatel žijících v regionu a prosperitu firem. Limity životního prostředí a principy udržitelného prostředí jsou respektovány. Všechny regiony jsou nad průměrem EU, nebo se mu přibližují ekonomicky i v kvalitě života. V přitažlivosti a konkurenceschopnosti jsou

na čelních místech ve střední Evropě (Strategie regionálního rozvoje ČR, 2021-2027, s. 59).

SRR 2021+ má 6 základních cílů:

- Mezinárodně konkurenceschopná metropolitní území adaptovaná na ekonomický, prostorový a populační růst
- Aglomerace využívající svůj růstový potenciál a plnící úlohu významných krajských hospodářských, kulturních a akademických center
- Hospodářsky stabilizovaná regionální centra představují snadno dostupná centra kultury, zaměstnanosti a obslužnosti příslušných funkčních regionů, jejich venkovské zázemí je na regionální centra dobře dopravně napojeno, disponuje dostatečnou sítí služeb a jsou v něm uplatňována inovativní řešení
- Revitalizované a hospodářsky restrukturalizované regiony, přizpůsobené a flexibilně reagující na potřeby trhu
- Dobrá kvalita života v hospodářsky a sociálně ohrožených územích
- Kvalitní plánování regionálního rozvoje přispívající k plnění cílů regionální politiky (Strategie regionálního rozvoje ČR, 2021-2027, s. 60 - 64).

## 5 Aktéři regionálního rozvoje

Do rozvoje regionu zasahuje mnoho faktorů a institucí, které mají za úkol se zaměřovat na problémy v daném regionu. Různě silné subjekty vstupují do rozvoje a ovlivňují i vývoj v různě širokém okolí. Aktéra, v pojetí rozvoje venkova, lze chápat jako jednotlivce ale i formalizovanou instituci, která nějakým způsobem vstupuje do událostí v dané oblasti nebo je součástí dané oblasti (Binek, 2009, s. 38).

### 5.1 Členění aktérů rozvoje venkova

Počet členění aktérů venkovského rozvoje je velké množství. Z pohledu Synergie je důležité jejich rozdělení dle rozličných charakteristik jejich činností (Binek, 2009, s. 39).

#### 5.1.1 Členění aktérů podle prostorové úrovně

Primární rozdělení aktérů vychází z jejich hierarchické důležitosti na daném území. Aktéry tímto způsobem dělíme dle působnosti: lokální, regionální a národní (Binek, 2009, s. 39).

Tabulka 5 - Členění aktérů úrovně/sektoru

PROSTOROVÁ ÚROVEŇ:	TYP SEKTORU:		
	veřejný	podnikatelský	neziskový
evropská	evropská komise (rámeček SZP <sup>4</sup> EU)	nadnárodní zájmová uskupení	sítě
národní	ministerstva, celostátní síť pro venkov	celostátní zájmové uskupení	spolky, svazy, sítě
krajská	kraj, vysoké školy, krajská informační střediska	podnikatelská sdružení	nezisková sdružení
lokální	obce – DSO <sup>5</sup> , MAS <sup>6</sup> , Obcí zřizované organizace	podnikatelé, zemědělci	zájmové sdružení, spolky

Zdroj: Svobodová, 2011, vlastní zpracování

**Lokální úroveň** – na lokální, obecní úrovni je mnoho aktérů (subjektů), kteří mají nemalý vliv na rozvoj obce. Působí na rozhodování v obcích, které úzce spolupracují s krajem, na jehož území se nachází, při přípravě a uskutečnění programu územního rozvoje kraje. Obce mohou podporovat podnikatelské aktivity důležité pro rozvoj venkova. Nemalý vliv na

<sup>4</sup> Společná zemědělská politika - zajišťuje produkci potravin, export, rozvoj zemědělství a venkova.

<sup>5</sup> Dobrovolné svazky obcí – Obce (právnícké osoby) mohou být ve svazku.

<sup>6</sup> Místní akční skupiny - společenství subjektů zastupující veřejné a soukromé místní socioekonomické zájmy.

rozvoj lokální úrovně mohou mít i instituce, organizace zřizované obcí, např. sportovní nebo kulturní organizace, školy atd. Role veřejné správy na lokální úrovni je velmi roztržštěná, jelikož je velký počet malých obcí s nedostatkem finančních prostředků a horší informovaností (Binek, 2009, s. 49)

**Krajská úroveň** – na krajské úrovni je základním článkem regionálního rozvoje ve veřejném sektoru krajská samospráva neboli krajské zastupitelstvo, které koordinuje rozvoj ve svém kraji, podporuje rozvoj, poskytuje půjčky a dotace obcím či jiným právnickým osobám působícím v daném kraji (Wokoun, 2008, s. 414).

**Národní úroveň** – na národní úrovni rozvoj venkova zrovna nepůsobí, jedná se spíše o organizační úlohu (Svobodová, 2011, s. 85). Nejasné pravomoci jsou spíše rozděleny mezi ministerstva: Ministerstvo pro místní rozvoj České republiky (MMR), Ministerstvo zemědělství České republiky (MZe) a částečně také pro Ministerstvo životního prostředí České republiky (MŽP), působit mohou i jiná ministerstva (Binek, 2009, s. 43).

**Evropská úroveň** – na evropské úrovni regionální rozvoj venkova nepůsobí přímo, udává jen základní rámec a finance (Svobodová, 2011, s. 85).

### 5.1.2 Členění aktérů podle formálnosti struktury a vnitřního fungování

Aktéři podle tohoto členění mají velkou roli v zapojování se do aktivit rozvoje a v nemalé řadě v komunikaci. Rozlišujeme:

- institucionalizované subjekty, mezi ně může patřit veřejná správa, zájmová samospráva a neziskové organizace
- částečně institucionalizované subjekty, mezi ně patří především neziskové organizace
- neformální subjekty, mezi ně patří občané, ad - hoc<sup>7</sup> iniciativy a zájmové skupiny (Binek, 2009, s. 39 – 40).

### 5.1.3 Členění aktérů podle konceptu jejich činnosti

Mezi základními koncepty činnosti aktérů můžeme rozlišovat:

- rozvoj venkova např. Spolek pro obnovu venkova či Ministerstvo zemědělství
- rozvoj dané oblasti života v dané lokalitě, např. spolky
- rozvoj daného oboru, např. zájmové spolky (Binek, 2009, s. 40).

---

<sup>7</sup> ad-hoc: vytvořeno jen pro tento případ, k této věci, k tomuto účelu



#### **5.1.4 Členění aktérů podle formy spolupráce či řešení problému**

Níže uvedené skupiny aktérů se mohou dle situace či tématu měnit a prolínat v jednotlivých pozicích.

- podílející se (Shareholder), např. podnikatelé, spolupracující obce
- zainteresovaní (Stakeholders), např. návštěvníci, občané a jejich sdružení
- dotčení (Placeholders), kde se aktivita provádí, např. ministerstvo, národní park, chráněná krajinná oblast, krajský úřad (Galvasová, 2007, s. 47).

### **5.2 Nehmotný kapitál aktérů regionálního rozvoje**

Mezi nehmotný kapitál se řadí kapitál lidský, sociální a kulturní. Toto členění je blíže specifikované v níže uvedených podkapitolách.

#### **5.2.1 Lidský kapitál**

Lidský kapitál se dá chápat jako souhrn dovedností a znalostí lidí, kteří žijí na určitém území. Lidský kapitál vyplývá z tradic, poznatků a vzdělání nabytých během života a hlavně využitím v praxi. Z ekonomického pohledu je lidský kapitál investicí do vzdělání, čím více se investuje do vzdělání, tím víc se investuje do pracovní síly. Odborná příprava a vzdělání pracovníků je důležitá pro vyšší kvalitu pracovníků (Petrušek, 1996, s. 474-475).

Vývojem společnosti se lidský kapitál začal rozdělovat do dvou částí, které spolu úzce souvisí, ale dají se snadno rozlišit. K první části se přiřazuje základní lidský kapitál a to produktivní schopnosti a vlastnosti, mezi něž patří například analytické myšlení, řemeslné dovednosti, fyzická síla atd. A z druhé strany mluvíme o takzvaném širším lidském kapitálu, který samozřejmě nemůže fungovat bez základního. Vlastnosti, které působí na výši lidského kapitálu, se dají shrnout ve schopnosti získávat a rozvíjet dovednosti, umění plánovat a rozvrhovat činnost a vyhledat nejvhodnější prostředí pro předvedení svých dovedností. Aby tyto dovednosti byly produktivní pro jedince, musí své schopnosti jedinec umět rozvíjet a uplatnit (Mazouch, 2011, s. 1)

#### **5.2.2 Sociální kapitál**

Sociální kapitál můžeme definovat jakou součet současných a eventuálních zdrojů, které určitá osoba může použít hlavně díky známostem s druhými lidmi. O těchto

známostech se může hovořit jako o bohatství styku a známostí, které mohou být někdy užitečné, a zvyšují prestiž ve společnosti. Mobilizováním těchto známostí pro svou potřebu se zvyšuje solidarita v dané společnosti, vytváří se tím především hmotná podoba služeb a protislužeb. Samotný vklad do sociálního kapitálu se v průběhu let vrací a to v případě, že jedinec je vyhledáván druhými lidmi (Petrušek, 1996, s. 475).

Sociální kapitál je spleť kontaktů, vztahů a známostí s ostatními lidmi, které používáme k uspokojení vlastních potřeb. Podle Colemana se „*lidský kapitál generace po generaci snižuje v důsledku úbytku sociálního kapitálu ovlivněném úbytkem silných rodin a komunit*“. Sociální kapitál je k dispozici pro případy potřeby. Udržování a vytváření společenských kontaktů, je investice do sociálního kapitálu. Užitek z investic do sociálního kapitálu je **hmotný užitek** - služby, protislužby a **symbolický užitek** – prestiž (Novotná, 2010, s. 26-27).

### 5.2.3 Kulturní kapitál

Jedná se podobu získaných předpokladů jedince či skupiny k získání konkrétního sociálního statusu. Kulturní kapitál je od 70. let 20. století jedním z hlavních pojmů analýzy úlohy systému vzdělání a sociální reprodukce. Z toho plyne, že vzdělání, jako nemateriální kapitál, je přínosné pro svého vlastníka užitek v podobě zvýhodněné prestiže ve společnosti (Petrušek, 1996, s. 474).

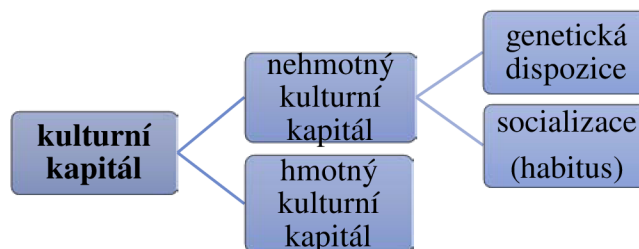
Bourdieu rozděluje kulturní kapitál na tři druhy:

- Vtělený (inkorporovaný) kulturní kapitál jsou osvojené schopnosti a znalosti, které jedinec může získávat v průběhu života a je závislý na vzdělání a sociálním prostředí (socializace, výchova, rodina apod.)
- Objektivizovaný kulturní kapitál je materiální formou kulturních statků, jde například o hudební nástroje, obrazy, knihy, apod.
- Institucionalizovaný kulturní kapitál je společensky neboli formálně uznávané vzdělání – akademické tituly, diplomy, vysvědčení apod. (Bourdieu, 1986).

Rozeznáváme tři druhy kulturního kapitálu. Vtělený kulturní kapitál je souhrn veškerých dovedností a schopností každého člověka. Objektivizovaný kulturní kapitál je souhrn veškerých předmětů každého člověka. A institucionalizovaný kulturní kapitál je způsobilost lidí získat vzdělání a jím si opatřit statky. Vtělený a institucionalizovaný se řadí mezi nehmotný kulturní kapitál, který je tvořen nejen schopnostmi a dovednostmi, ale i soustavou hodnot, pravidel, postojů, potřeba zájmů. Některé prvky jsou vrozené a jiné

získané v průběhu socializace. Tento nehmotný kulturní kapitál, který získáme socializací je naším habitusem<sup>8</sup> (Novotná, 2010, s. 25).

**Obrázek 4 - Kulturní kapitál**



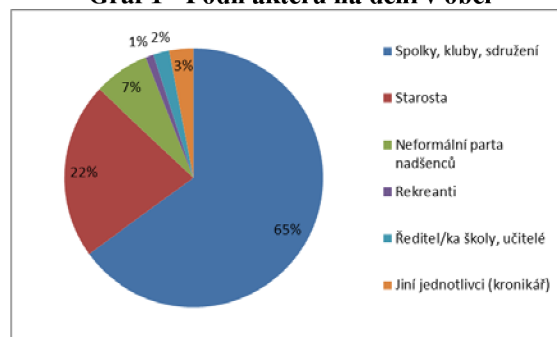
*Zdroj: Novotná, 2010, vlastní zpracování*

### 5.3 Činnost spolků v regionálním rozvoji

Spolek můžou založit minimálně tři osoby vedené společnými zájmy. Je to samosprávné společenství, které je dobrovolné. Spolek má hlavní činnost, ale může mít i vedlejší činnost. Hlavní činností se rozumí uspokojování společných zájmů a jejich uplatnění. Do vedlejší činnosti se může spolek přičinit hospodářským výdělkem, kterým může podpořit hlavní činnost spolku. Zisk z vedlejší činnosti může spolek použít pouze k činnosti a správě spolku (Zákon č. 89/2012 Sb., občanský zákoník, § 214 - 217). Spolek vzniká zápisem do veřejného rejstříku<sup>9</sup>, návrh na zápis podávají zakladatelé nebo osoba, kterou určili na ustanovující schůzi (Zákon č. 89/2012 Sb., občanský zákoník, § 226).

Na lokální úrovni se nejčastěji podílí na organizaci kulturního a společenského života v obci dobrovolné spolky, sdružení a někdy i samotné obce. Na českém venkově se nejčastěji zapojují a organizují kulturní a společenské akce (setkání) dle grafu 1 dobrovolní hasiči, myslivci, tělovýchovné jednoty - fotbalisti, Sokol atd. (Perlín, 2010, s. 27).

**Graf 1 - Podíl aktérů na dění v obci**



*Zdroj: Perlín, 2010, vlastní zpracování*

<sup>8</sup> Habitus je sada dispozic a předpokladů člověka, souhrn vlastností pokládaných za návyky.

<sup>9</sup> Rejstříky vedou rejstříkové soudy (Krajské soudy).

Důležitou podmínkou pro zachování tzv. „živého“ venkova je rozvoj spolkového života v dané obci. Znaky živého venkova jsou např. setkávání obyvatel, zájem o dění v obci, řešení problémů, rozvoj místního cestovního ruchu, udržování historických pramenů atd. Zájem obyvatel ve sdruženích či spolcích na venkově je prostorově koncentrovanější. Není výjimkou členství ve více spolcích či organizacích. Organizací, do kterých se mohou obyvatelé začlenit, je celá řada. Z hlediska zaměření je možné spolky rozlišovat dle činnosti, kterou vykonávají výhradně pro své členy např. fotbal, myslivci, Sokol atd., a spolky, které vykonávají svou činnost výhradně pro veřejnost, návštěvníky, účastníky např. folklorní soubory, ochránci přírody (Svobodová, 2011, s. 30). Většina spolků vykonává aktivity jak pro své členy, tak aktivity pro veřejnost (zábavy, plesy, závody, kulturní představení atd.). Spolky můžeme rozdělovat podle různých skupin např. dle tabulky 6 (Bínek, 2009, s. 54).

**Tabulka 6- Typy spolků na venkově**

Typ spolku	Specifikace
Dobrovolní hasiči	Většinou mužské, ale existují i dětské a ženské oddíly. Organizují soutěže v požárních dovednostech.
Sportovní spolky	Sokol, Orel, Český svaz tělesné výchovy, Česká asociace sport pro všechny. Oddíly podle druhu sportu, např. fotbal, turistika, volejbal, šachy, kuželky, šipky, automobilový sport, horolezectví.
Zájmové spolky	Podle zájmů svých členů, např. myslivci, zahrádkáři, chovatelé, včelaři, holubáři, kynologové, chovatelé koní, mykologové, herní spolky, ochránci přírody apod.
Ženské spolky	Klub žen, kluby matek s dětmi.
Národnostní spolky	Matrice slezská, spolky občanů polské, slovenské, německé a dalších národností.
Jiné spolky	Důchodci, invalidé. Skauti. Sdružení rodáků a přátel /obce, školy). Osadní výbory – chataři. Vzdělávací spolky a kulturní spolky /ochotnické divadlo, pěvecké sbory, loutkáři, folklorní soubory, muzejní spolky apod.), Český červený kříž.

*Zdroj: Bínek, 2009, vlastní zpracování*

Pro **nově přistěhované** občany venkova je mnohdy velmi složité se začlenit do spolkového života obce. Záleží na mnoha faktorech například, zda starousedlíci mají zájem o nové spoluobčany, zda nově přistěhovaní pobyť na vesnici nemají pouze jako „noclehárnu“, odlišný styl života atd. **Starousedlíci** prozatím na venkově převažují, mají zde své kořeny, majetek, půdu. Mezi zvláštní skupinu obyvatel venkova patří **chataři, chalupáři, rekreanti**. Je to nesourodá skupina, jezdí nepravidelně, mají různý styl života, mnohdy se nepodílejí ani na činnosti obce (Svobodová, 2011, s. 25-26).

## Souhrn teoretické části

V teoretické části bakalářské práce jsou nadefinovány a probádány důležité podklady související s regionálním rozvojem a aktérstvím podílejícím se na rozvoji obce. Tyto pojmy jsou oporou pro následné vypracování sekundární a komparativní analýzy dat o obci Hrabová se zacílením na aktéry a jejich aktivity.

V první teoretické části práce jsou vymezeny pojmy, které úzce souvisí jak s regionálním rozvojem, tak s aktéry, kteří se podílejí na regionálním rozvoji. Pro tuto práci je stěžejní teorie Alaina Touraina, který vyzdvihuje činného aktéra „*Aktér je brán jako reálný, čínorodý subjekt sociálního dění, respektive aktér přejímá sociální hnutí.*“ (Petrusek, 1996, s. 47).

V další části teoretické práce o regionálním rozvoji a regionální politice v České republice je zásadní vstup České republiky do Evropské unie, kdy EU dbá na výzkum regionálního rozvoje a regionální politiku u nových členských států. Základní členění regionů v České republice, které je důležité pro statistické srovnávání mezi regiony na území České republiky, ale i pro srovnávání v celé Evropské unii je zavedena tzv. nomenklatura územních statistických jednotek (NUTS). V regionálním rozvoji lze nalézt dva přístupy endogenní a exogenní, tyto přístupy jsou důležité a neměli by jít proti sobě. Pro tuto práci je ale důležitý přístup endogenní, který Binek přímo spojuje s místními aktéry rozvoje venkova aktivitou obyvatel, sociální sítě, migrace atd. (Binek, 2009, s. 24), podle Hudečkové endogenní faktory působící zdola patří např. počet obcí, počet knihoven, či vzdělanostní struktura (Hudečková, Lošťák, Ševčíková, 2006, s. 26). Tato činnost je důležitá pro následnou sekundární a komparativní analýzu aktérů a následné empirické šetření.

Na endogenní a exogenní přístupy navazuje představení základních dokumentů souvisejících s podporou regionálního rozvoje a se strategií plánování regionální politiky. Tyto dokumenty musí čerpat z dokumentů regionálního rozvoje EU. Mezi dokumenty RR EU patří Lisabonská strategie platná v letech 2000 – 2010, Strategie 2020 platná v letech 2010 – 2020 a nynější Zelená dohoda pro Evropu a Evropský pilíř sociálních práv od 2020 do 2030. Dokumenty RR ČR je Zákon č. 248/2000 Sb. O podpoře regionálního rozvoje, Strategie regionálního rozvoje (SRR) platný 2014 – 2020 a nynější dokument Strategie regionálního rozvoje ČR 2021+.

Poslední kapitola teoretické části se zaměřuje na samotného aktéra regionálního rozvoje, který nějakým způsobem vstupuje do regionálního rozvoje obce a zanechává stopu. Členění aktérů dle prostorové úrovně je na více úrovních – lokální, krajské, národní a evropské. V sekundární a komparativní analýze se tato práce bude zaměřovat na lokální nejnižší úroveň neziskového sektoru. V poslední podkapitole teoretické části byla prostudována činnost spolků regionálního rozvoje, jejich legislativní část, založení, činnost a správa spolku (Zákon č. 89/2012 Sb., občanský zákoník, § 214 – 217 a §226). Perlín porovnal aktéry, jak se podílí na dění v obci na hasiče, myslivce a tělovýchovné jednoty, kteří organizují převážně kulturní a společenské akce (Perlín, 2010, s, 27). V porovnání Binek rozděluje typy spolků na dobrovolné hasiče, sportovní spolky, zájmové spolky, ženské spolky, národnostní spolky a jiné spolky (Binek, 2009, s. 54).

Všechny poznatky zjištěné v teoretické části, jsou důležité pro vypracování sekundární a komparativní analýzy dat, která vymezuje obec Hrabová z hlediska její historie, demografie a geografie. Identifikuje aktéry působící v obci Hrabová z hlediska historie, počtem členů a provozovaných aktivit v obci Hrabová, a následně bude navazovat důležité empirické šetření, kde se budou porovnávat aktéři a aktivity v obci Hrabová pomocí polostandardizovaných rozhovorů s obyvateli obce a neformálních rozhovorů se starosty obce Hrabová.

## 6 Sekundární a komparativní analýza dat o obci Hrabová se zacílením na aktéry a jejich aktivity

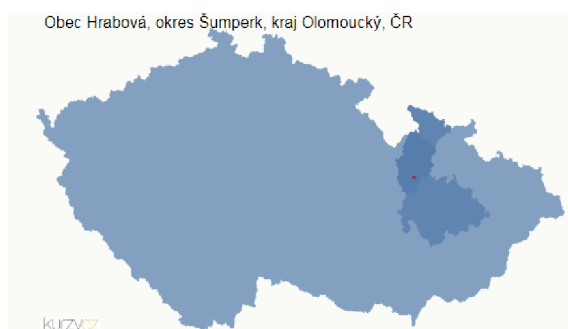
Tato kapitola se bude zabírat sekundární a komparativní analýzou dat o obci Hrabová se zacílením na aktéry a jejich aktivity v obci i mimo ní. Pro vypracování sekundární a komparativní analýzy dat je důležité popsat a charakterizovat obec Hrabová z geografického, demografického a historického hlediska. Další část kapitoly se zaměří na identifikování aktérů v obci Hrabová, kteří se podílí na rozvoji a aktivitách. Kapitola je zaměřena na vlastní práci, kde data jsou získána z webových stránek obce, webových stránek, místních kronik, kroniky obce, kroniky místních spolků a ze zkušenosti autorky bakalářské práce, která žije v obci Hrabová.

### 6.1 Základní vymezení obce Hrabová

Vymezení obce Hrabová z hlediska její historie, demografie a geografie je základní identifikace pro další analýzu.

#### 6.1.1 Geografické vymezení obce

Obrázek 5 - Poloha obce Hrabová



Zdroj: [www.kurzy.cz](http://www.kurzy.cz)

Obec Hrabová se nachází v Olomouckém kraji, 7 km jihovýchodně od Zábřehu v okrese Šumperk. Obec leží v podhůří Jeseníku v nadmořské výšce 290 m n. m., obec má rozlohu 8,11 km. Žije zde 664 obyvatel. Obec patří do svazku obcí mikroregionu Zábřežsko a MAS Horní Pomoraví o.p.s.

Obec Hrabová lze podle terminologie územních statistických jednotek zařadit podle následující tabulky 7:

Tabulka 7 - Územní statistické jednotky obce Hrabová

Jednotky:	Zařazení:
Typ sídla:	obec
ZUJ (kód obce):	553221
NUTS5:	CZ0715553221
LAU 1 (NUTS 4):	CZ0715 - okres Šumperk
NUTS3:	CZ071 - Olomoucký kraj
NUTS2:	CZ07 - Střední Morava

Zdroj: [www.risy.cz](http://www.risy.cz), vlastní zpracování

### 6.1.2 Demografické vymezení obce

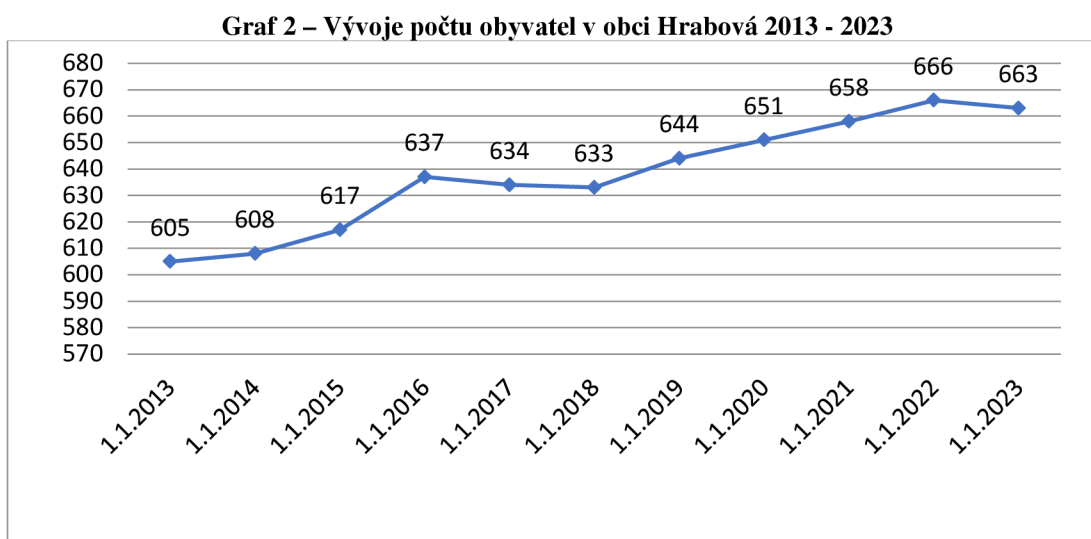
K 1. lednu roku 2023 mělo v obci Hrabová trvalé bydliště 663 obyvatel. Z tohoto počtu obyvatel bylo 333 mužů a 330 žen, vyplývá tedy, že počet mužů a počet žen je vyrovnaný. Z porovnání dle věku je dospělých asi pětkrát víc než dětí do 15ti let.

**Tabulka 8 - Struktura a počet obyvatel obce Hrabová k 1. 1. 2023**

Celkový počet obyvatel v obci Hrabová k 1. 1. 2023 bylo 663 dle pohlaví					
muži (do 15ti let)	muži (nad 15 let)	celkem mužů	ženy (do 15ti let)	ženy (nad 15 let)	celkem žen
53	280	333	64	266	330
8%	42,2%	50,2%	9,7%	40,1%	49,8%
dle věku					
celkem do 15ti let			celkem nad 15 let		
117			546		
17,6%			82,4%		

Zdroj: [www.mistopisy.cz](http://www.mistopisy.cz), vlastní zpracování

Z grafu 2 je patrné, že v obci Hrabová je každoroční mírný vzestup obyvatel od roku 2013 do roku 2023, kromě tří let a to 2017, 2018 a k letošnímu roku 2023. V uvedených letech klesl počet obyvatel oproti roku předchozímu o tři obyvatele. Předpokladem a domněnkou může být větší stařecká úmrtnost než porodnost a nižší přistěhování nových obyvatel v těchto letech. V roce 2022 byla naplánována pátá etapa výstavby nových domků stavebníky. Počet nových parcel je osm a lze předpokládat, že v roce 2024 vzroste počet obyvatel v obci Hrabová.



Zdroj: [www.mistopisy.cz](http://www.mistopisy.cz), vlastní zpracování



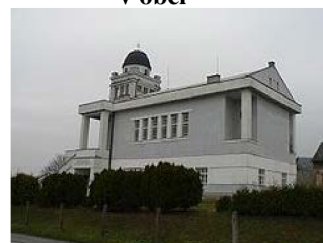
### 6.1.3 Historie obce Hrabová

Obec vznikla v 11. – 12. století. První písemné zmínky o Obci Hrabová jsou v listinných pramenech jako součást úsovského panství roku 1344. Roku 1371 byla Hrabová v majetku markhraběte Prokopa. Roku 1447 byla připojena k panství zábřežskému a u toho již setrvala. V druhé polovině 15. století se stala Hrabová majetkem Jiřího Tunkla z Brníčka. Největší vodní dílo na Zábřežsku vybudoval Jiří Tunkl z Brníčka ([www.obechrabova.cz](http://www.obechrabova.cz)).

Obec Hrabová zůstala po roce 1848 zemědělskou vesnicí, ve které byla postavena družstevní mlékárna. Vitošov (obec patřící do katastru obce Hrabová již od prvních písemných zmínek) využil zdejšího přírodního bohatství a byl zde otevřen vápencový lom (velké naleziště kamenného vápna), který se stal brzy velmi známým.

V prvních letech Československa (roku 1918) sílilo i v obci Hrabová poměrně silné protikatolické hnutí Pryč od Říma a většina obyvatel se přiklonila k českobratrské církvi evangelické, jejíž kostel zde byl dokončen v roce 1933.

Obrázek 6 - Evangelický kostel v obci



V letech 1976 - 1990 byla Hrabová spojena se střediskovou obcí Dubicko ([www.mistopisy.cz](http://www.mistopisy.cz)). Zdroj: [www.obechrabova.cz](http://www.obechrabova.cz)

**Novodobá historie** obce Hrabová se začala psát v roce 1990 prvními svobodnými volbami. Těmito volbami se Hrabová osamostatnila od Dubicka. Obec se stala zřizovatelem základní školy a mateřské školy. Obci pomáhá s financováním rozvoje Lihovar Hrabová, s.r.o., který je majetkem obce. Obec neměla vybudovanou infrastrukturu, prvních deset let samostatnosti se prováděla její realizace.

Obec se zúčastnila v letech 2013 a 2014 soutěže vesnice roku Olomouckého kraje. V roce 2013 získala v této soutěži 3. místo a v roce 2014 modrou stuhu, ocenění za společenský život v obci ([www.obechrabova.cz](http://www.obechrabova.cz)).

Obrázek 7 - Znak obce Hrabová



Zdroj: [www.obechrabova.cz](http://www.obechrabova.cz)

## 6.2 Identifikace aktérů v obci Hrabová

V obci Hrabová je mnoho aktérů, kteří ovlivňují život v obci. V tabulce 9 jsou vymezení aktéři na lokální úrovni v obci Hrabová. V tabulce jsou sektory veřejné, ziskové a neziskové.

**Tabulka 9 - Aktéři na lokální úrovni dle sektoru v obci Hrabová**

Sektor		
Veřejný	Ziskový	Neziskový
Obec Hrabová a Sociální komise	Vápenka Vitošov s.r.o.	SDH Hrabová
ZŠ a MŠ Hrabová	Strojírna Novotný s.r.o.	Hraběnky
Knihovna	Stavby Diblík	Motorkáři
Lihovar	Wigor stavby s.r.o.	Senior klub
Komunitní škola	Dřevovýroba – pilařství, s.r.o.	Myslivecké sdružení Skalka
Farní sbor ČCE	Mot'ka Milan OSVČ	Hrabová FC
	Minářová Zuzana OSVČ	
	Jedelský Luděk OSVČ	

*Zdroj: vlastní zpracování*

Pro další komparativní analýzu jsou vybráni z tabulky 10 tři aktéři neziskového sektoru, kteří jsou aktivní v činnosti nejen pro členy ve společenském, sportovním a kulturním životě obce Hrabová. Mezi pravidelné akce jsou zařazené jen akce pro veřejnost v letech 2018 – 2023. V tabulce 10 jsou vymezeny spolky a aktéři obce Hrabová z neziskového sektoru, následně jejich rok založení s počtem členů a počtem pořádaných pravidelných akcí.

**Tabulka 10 - Výběr aktérů pro sekundární a komparativní analýzu**

Název spolku/aktérů	Rok založení	Počet členů	Pravidelné akce
SDH Hrabová	1893	74	4
Hraběnky	2012	30	4
Myslivecké sdružení Skalka	1993	46	1
Senior klub	2009	28	1
Motorkáři	2011	35	2
Hrabová FC	2010	16	0

*Zdroj: vlastní zpracování*

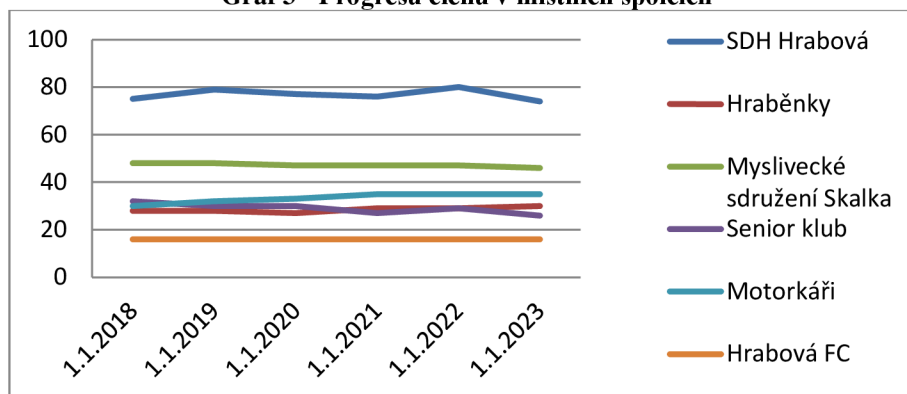
Ještě než si vymežíme vybrané spolky z tabulky 10. Provedeme progres členů spolků v obci ve vybraném období 2018 – 2023. Počet členů je vždy uveden k 1. 1. toho roku. Progres členů si následně zhodnotíme a analyzujeme.

**Tabulka 11 - Progres členů jednotlivých spolků**

Název spolku/aktérů	2018	2019	2020	2021	2022	2023
SDH Hrabová	75	79	77	76	80	74
Hraběňky	28	28	27	29	29	30
Myslivecké sdružení Skalka	48	48	47	47	47	46
Senior klub	32	30	30	27	29	26
Motorkáři	30	32	33	35	35	35
Hrabová FC	16	16	16	16	16	16

Zdroj: vlastní zpracování

Z tabulky 11 a grafu 3 je patrné, že největší členská základna je v nejstarším spolku v obci a to SDH Hrabová. V tomto spolku je největší kolísavost členů. To je zapříčiněno jak úmrtím starších členů, tak nábořem nových členů k mladým hasičům. Malé děti se nejprve nadchnou pro hasičský sport, ale jen malá část přetrvává v členské základně do dospělosti. Oproti tomuto spolku stojí spolek Hrabová FC, který má opačný efekt - nejméně členů, ale v pozorovaném období stejný počet členů. Dalším spolkem z tabulky je Myslivecké sdružení Skalka. Spolek jako jediný má mírně klesající tendenci. Podle dostupných materiálů jde spíše o trend přestupu členů k jinému mysliveckému spolku v okrese. Senior klub má také kolísavou křivku v grafu 3. Klesající efekt je z důvodu úmrtí členů/seniorů. Otevření nového domu pro seniory v obci Hrabová zmírňuje uvedený klesající trend. Motorkáři jako mladý spolek nejenom vznikem, ale i věkem, má spíše růstovou křivku v grafu 3. A posledním hodnoceným spolkem v obci jsou Hraběňky. V sledovaném období několik členek na vlastní žádost odešlo ze spolku. Naopak několik jich přibylo. Důvodem je přistěhování nových obyvatel do obce Hrabová a jejich snaha se zapojit do spolkové činnosti, jak je patrné z grafu 3.

**Graf 3 - Progresu členů v místních spolcích**

Zdroj: vlastní zpracování

### 6.2.1 SDH Hrabová

V obci Hrabová byl založen sbor dobrovolných hasičů v roce 1893 za přispění obce obnosem 500 zlatých. Sbor měl v začátcích 23 činných členů. Před 2. světovou válkou sbor pořádal divadla v přírodě. V roce 1953 sbor přijal do svých řad 11 žen. V té době jezdili Hrabovští hasiči po požárních soutěžích jak družstvo mužů, žen i dorostu. Družstvo žen vyhrávalo, co se dalo, a umístilo se v celostátní soutěži na krásném 4. místě. Do roku 1980 hasičská zbrojnice sloužila i jako obecní úřad. Obecní úřad se posléze přestěhoval do nově postavené budovy a stávající budovu dostali Hrabovští hasiči do užívání (Dobrovolní hasiči Olomouckého kraje, 2016, s. 393).

Od roku 1993 začala v obci pozvolna působit zásahová jednotka s 13 členy, kteří se pravidelně školili a chodili na zdravotní prohlídky. K dnešnímu dni je v jednotce požární ochrany 14 členů, jednotka patří do kategorie JPO V.

Nedílnou součástí sboru jsou mladí hasiči, kteří se začali scházet v roce 2008 za velké podpory sboru. První schůzky mladých hasičů se zúčastnilo 18 dětí od 4 – 12 let, o které se starali dlouhá léta tři vedoucí z řad dobrovolných hasičů. Připravovali se na soutěže Ligy mladých hasičů a hry Plamen, kterých se účastní dodnes. Pomáhají mladým hasičům s nacvičováním programu na hasičský ples.

Mezi hlavní činnost spolku se řadí aktivity s hasičskou povinností, prevencí a ochranou. Dále pomáhají s pořádáním společenských a sportovních akcí, jak pravidelných, tak mimořádných. Sbor velmi úzce spolupracuje s obcí i ostatními aktéry při pořádání různých veřejných akcí.

Do mimořádných aktivit například patří pořádání mistrovství ČR 2022 v Lakrosu na místním hřišti. Místní JPO měla v roce 2022 šest mimořádných výjezdů. Jeden svěřenec z mladších žáků byl nominován v kategorii běh na 60 m s překážkami na mistrovství ČR 2022, které se konalo v Benešově u Prahy. Fandit se rozjeli místní hasiči a nadšenci z obce. Svěřenec a velký sportovec získal krásné 25. místo a ocenění od sboru.

**Tabulka 12 - Souhrn pravidelných aktivit SDH Hrabová**

Název akce	Typ akce	Měsíc akce	Zaměření akce
Hasičský ples	kulturní	Únor	veřejnost
Hasičské soutěže	sportovní	Květen, Červenec	veřejnost
Valná hromada	kulturní	Leden	členové
Tři králová sbírka	prospěšná	Leden	veřejnost
Hasičské odpoledne	kulturní	Červenec	veřejnost
Kontrola hydrantů	prospěšná	Prosinec	členové

*Zdroj: vlastní zpracování*

SDH Hrabová pořádá pro veřejnost skoro každý rok, krom zákazů v pandemii covid-19, **hasičský ples** v druhé půlce února. Akce se pořádá v místní sokolovně, doprovodný program se skládá z tanečního vystoupení mladých hasičů a půlnočního překvapení, které předvádí muži a ženy ze spolku. Nesmí chybět ani bohatá tombola.

V květnu SDH Hrabová pořádá **Hru Plamen**<sup>10</sup> a **Ligu MH**<sup>11</sup> pro družstva MH v okrese, které se zapisují do soutěže a následně na konci roku vyhodnocují. V červnu místní hasiči pořádají na místním hřišti soutěž **Velká cena HOLBA CUP** okresu Šumperk, které se zúčastňují týmy mužů a žen. V roce 2022 se zúčastnilo celkem 27 týmů. A v ten samý den odpoledne se konala **Pohárová soutěž**, které se zúčastnilo sedm týmů veteránů. Vše jsou to požární útoky.

V druhé půlce července se již tradičně pořádá **Hasičské odpoledne** na tzv. místním koupališti a hřišti. Akce má různá témata (Vítání prázdnin s hasiči, Hasičské odpoledne, HRABCHANG 2018 – aneb zimní olympijské hry v Hrabové). Hasiči při každé pořádané akci mají bohaté občerstvení a většinou reprodukovanou hudbu.

O **Tří královou sbírku** se v obci starají mladí hasiči se svými vedoucími. Chodí po obci převlečení za tři krále a zvoní po domech, zaspívají písničku a rozdají bílé zlato. Na vstupní dveře napíší K+M+B+ a rok. Vybrané peníze odevzdají místní charitě v Zábřehu.

### 6.2.2 Motorkáři Hrabová

Tento spolek je velmi mladý. V obci Hrabová bylo od nepaměti hodně motorek a motorkářů. S myšlenkou se spojit a být parta, která se nebojí i uspořádat nějakou akci pro celou obec a ne jenom se třeba v neděli sejít u zastávky autobusu a jet se někam projet na motorkách. Tato myšlenka se dokázala uskutečnit roku 2011. V tom roce na Hrabovské hody se sjelo na místním koupališti 43 motorek a tradice je tu, Hrabovský Motosraz. Po Motosraze místní spoluobčané pořadatele chválili, tak se zrodil nápad udělat něco pro děti - Mikuláše před sokolovnou pro celou obec. Tradicí je první jarní vyjížďka pro místní motorkáře a jejich kamarády. S velkou oblibou se motorkáři schází i na vánočním večírku v místní sokolovně, kde se pouští videa a fotky z vyjížďek a z akcí.

---

<sup>10</sup> Hra plamen je celoroční činnost mladých hasičů ve věku od 6 do 15 let. Rozvíjí, zdokonaluje dovedností, vědomostí a znalostí požární ochrany.

<sup>11</sup> Liga MH (mladých hasičů) – pohárové soutěže v požárním útoku.

Tento spolek není nikde registrovaný, nemá žádné stanovy, je to jen parta nadšenců do motorek a jejich drahých poloviček, které je podporují. V partě je 35 nadšenců a 22 motorek. Tuto partu podporuje i obec a ochotně jim vychází vstříc, jak samozřejmě i ostatním spolkům, které se zaslouhují o kulturní, sportovní a sociální život v obci Hrabová.

**Tabulka 13 - Souhrn pravidelných aktivit Motorkářů**

Název akce	Typ akce	Měsíc akce	Zaměření akce
Mikuláš	kulturní	Prosinec	veřejnost
Motosraz	kulturní	Srpen	veřejnost
Vyjíždky	sportovní	Květen, Říjen	nadšenci

*Zdroj: vlastní zpracování*

Každoročně je pořádán na tzv. místním koupališti **Motosraz**. V dopoledních hodinách se sjíždí motorky z blízkého i vzdáleného okolí. Trasa je vedena pravidelně přes obec, průjezd motorek není doprovázen jen hlukem motorů, ale i troubením na místní spoluobčany, kteří stojí při krajnici. Pak je trasa výletu různorodá. V průměru se každý rok v koloně najede 60 km. První rok se zúčastnilo vyjíždky 43 motorek a roku 2022 zájem vzrostl na 63 motorek. Po příjezdu čeká pohoštění pro motorkáře i návštěvníky srazu. V odpoledních hodinách jsou připraveny soutěže s motorkářskou tematikou, v podvečerních hodinách hraje k tanci a poslechu DJ písničky i na přání. Občerstvení na tuto akci zajišťují zpravidla domluvení kamarádi motorkářů.

V prosinci místní Motorkáři pořádají **Mikuláše**. **Obrázek 8 -Mikuláš 2021 v Hrabové** Povož tažený čerty přiveze z horního konce obce Mikuláše a anděla k místní sokolovně, kde hraje reprodukováná vánoční hudba. Připravené je pódium pro Mikuláše, anděla a čerty, kteří pobíhají i v davu lidí. K občerstvení je zpravidla horký svařák a perníčky. Každý rok se rozdává dětem za básničku či písničku přibližně 70 balíčků s dobrotami.



*Zdroj: vlastní zpracování*

### 6.2.3 Hraběnky

Spolek Hraběnky vznikl ze členek zaniklé organizace místního spolku Českého červeného kříže v roce 2012. Zakládajících členů bylo 23 místních žen a jednoho muže. I když to vypadá, že spolek je mladý, není tomu tak. Spolek Českého červeného kříže měl v obci mnohaletou a nezastupitelnou tradici.

Hlavním účelem spolku Hraběnky je napomáhat svou činností k rozvoji občanské společnosti v obci Hrabová, zejména podporováním aktivit pro dětskou i dospělou populaci. Podporují převážně sportovní a kulturní aktivity v obci Hrabová.

Spolek je velmi aktivní ve své činnosti. Má mnoho elánu a nových nápadů, které se nebojí realizovat. Velmi úzce spolupracuje s obcí např. výpomoci s realizací akce Den rodiny nebo v dřívějších letech Vesnice roku. S místní složkou hasičů si navzájem vypomáhají při mimořádných akcích. Například jim pomáhaly v roce 2022 s občerstvením na místním hřišti při konání Mistrovství České republiky v Lakrosu. Mezi mimořádné akce se v posledních letech může zařadit již i Krakonošova jízda, která se koná na kopci za koupalištěm, sjezd kopce na čemkoliv. Jelikož je počasí nevyzpytatelné, akce je pořádána v lednu a pro nedostatek sněhu sporadicky. Mezi další mimořádné akce s kulturní tematikou se může řadit pořádání divadelních představení v místní sokolovně, kdy, jednou někdy i dvakrát do roka, je pozván divadelní spolek z Václavova.

**Tabulka 14 - Souhrn pravidelných aktivit Hraběnek**

Název akce	Typ akce	Měsíc akce	Zaměření akce
Slet čarodějnic	kulturní	Duben	veřejnost
Pohodové věšlap	sportovní	Září	veřejnost
Podzimní strašení	kulturní	Listopad	veřejnost
Silvestr	kulturní, společenská	Prosinec	veřejnost
Výroční schůze	kulturní	Leden	členové

*Zdroj: vlastní zpracování*

**Slet čarodějnic** se dá považovat za první velkou akci pořádanou venku na místním koupališti. Tato akce má zajímavou atmosféru, i když se dá říci, že duben je chladný a proměnlivý v počasí, není tomu tak. Tato akce je provázena každoročně teplým a dá se říci slunečným počasím. Místní čarodějnice se kolem 17 hodiny sejdou u hasičské zbrojnice a v průvodu přes obec jdou na místní koupaliště s posezením, kde na ně čekají natěšení občané. Čarodějnice mají připravený doprovodný program jak taneční, tak i soutěže pro ty nejmenší, někdy si připraví i vtipnou scénku pro oživení atmosféry. V pozdějších hodinách hraje k tanci i poslechu živá hudba. Občerstvení pro návštěvníky akce si spolek zajišťuje sám.

V září, víkend po Hrabovských hodech, Hraběnky pořádají **Pohodové věšlap**. Tento název akce není nesprávně napsán, je to slovní hříčka napsaná hanáckým nářečím. Start pochodu je u místní sokolovny, kdy účastníci pochodu dostanou kartičky s trasou a vyznačenými stanovišti - zastávkami s razítky. Pochod má zhruba 15 km. Cíl je

v sokolovně, kde je připravené občerstvení pro účastníky pochodu s plně orazítkovanou kartičkou.

Mezi každoroční podzimní akce se počítá i **Podzimní strašení**, na které se velmi těší mladší děti. Začíná čas dušiček a hraběnky se převlečou do kostýmů dle zvolené tematiky na uvedený rok. Většinou jsou to strašidla, ale hraběnky byly převlečené i za pohádkové postavy. Trasa podzimního strašení začíná u místní hasičské zbrojnice, okruh je stanoven přibližně na jeden kilometr a končí v místní sokolovně, kde je pro děti přichystané občerstvení.

No konci kalendářního roku Hraběnky pořádají pro sebe a místní spoluobčany **Silvestr**. Kdo se chce zúčastnit pořádaného Silvestra, přinese si do místní Sokolovny vlastní občerstvení a zábavnou pyrotechniku. K tanci a poslechu hraje reprodukováná hudba. Hrají se hry a soutěže.

### **6.3 Souhrn sekundární a komparativní analýzy dat o obci Hrabová se zacílením na aktéry a jejich aktivity**

Sekundární analýza obce Hrabová byla zaměřena na charakteristiku obce, dle geografického vymezení obec lze ředit mezi LAU 2, která leží v okrese Šumperk, okres spadá do Olomouckého kraje. V Obci Hrabová k 1. 1. 2023 žilo 663 obyvatel dle demografického vymezení, z porovnání vyplynulo, že mužů a žen je skoro stejný počet a dospělé populace je pětkrát více než dětí do 15 let. S předpokladem, že počet obyvatel v následujícím roce vzroste díky nově postaveným domům. Obec má dlouholetou tradici v kulturním, sportovním a společenském životě v obci. V letech 2013 a 2014 obec získala ocenění od Olomouckého kraje za společenský život v obci a to za velkého přispění místních spolků. Při identifikaci aktérů byli vymezeni aktéři veřejného, ziskového a neziskového sektoru.

Pro další komparativní analýzu dat jsou vybrány z tabulky 10, kde je zaznamenán rok založení spolku, počet členů ve spolku a počet pravidelných aktivit pořádaných v roce. Tři spolky se aktivně podílí na kulturním, sportovním a společenském děním v obci. Zároveň je zaznamenáno v tabulce 11 progres členů spolků v období 2018 – 2023. Počet členů je udáván vždy k 1. lednu. Pro komparativní analýzu jsou vybrány spolky SDH Hrabová, Hraběnky a Motorkáři. Z analýzy vyplývá, že největší členskou základnu a zároveň i nejstarším spolkem v obci s dlouholetou tradicí je SDH Hrabová. Tento spolek



je prozatím nejaktivnější v pořádání pravidelných i mimořádných akcí. Na druhé místo se řadí spolek Hraběnky, který se snaží prosazovat čím dál více, zejména pořádáním mimořádných akcí. Motorkáři mají pro veřejnost sice dvě akce, ale s velkou účastí veřejnosti. Mezi mimořádné akce se řadí pouze vyjížďky a vánoční posezení pro členy. Z tabulek 12, 13 a 14 je patrné, že převládá devět kulturních akcí pro veřejnost. Následují tři sportovní a dvě prospěšné akce.

Výsledky sekundární a komparativní analýzy dat budou využity v následující kapitole a budou sloužit k empirickému šetření. Empirické šetření bude čerpat ze záznamových archů rozhovorů s obyvateli obce Hrabová a z neformálních rozhovorů se starosty obce Hrabová. V záznamových archích je v první části zaznamenáno pohlaví dotazované/ho, věk, a zda je členem nějakého spolku v obci. Pak jsou v záznamových archích zaznamenány odpovědi na otázky, které souvisí s aktéry/spolky v obci a jejich aktivitami, a otázky s tím související. Rozhovory budou v empirické části vyhodnoceny.

## 7 Empirické šetření o vybraných aktérech a jejich aktivitách v obci Hrabová

Tato kapitola se zabývá empirickým šetřením pomocí polostandardizovaných rozhovorů s obyvateli obce, někteří jsou i členy vybraných spolků. Empirické šetření navazuje na předchozí kapitolu a to na sekundární a komparativní analýzu dat o obci Hrabová se zacílením na aktéry a jejich aktivity. Empirické šetření má za úkol zjistit, jak vnímají obyvatelé místní spolky a aktéry, a jejich činnost v obci. V rozhovorech byli osloveni občané různých věkových skupin a pohlaví. Dotazovaní obyvatelé budou rozděleni do dvou skupin dle věku, první skupina budou lidé do čtyřiceti let a druhá osoby starší čtyřiceti let. Jako porovnání k těmto rozhovorům, byl proveden neformální rozhovor s minulým starostou obce a novou starostkou obce.

Cílem těchto rozhovorů bylo zjistit, jak a jakým způsobem se místní spolky podílí na rozvoji obce, zda občané tyto aktivity zaznamenávají, a jak je hodnotí. V neposlední řadě, jestli tyto názory korespondují s názorem starostů obce.

### 7.1 Základní charakteristika dotazovaných občanů a otázky empirického šetření

Pro zpracování této práce byli osloveni občané obce Hrabová, bylo osloveno 16 občanů a všichni souhlasili s rozhovorem. Rozhovory byly anonymní a následně byly rozříděny do dvou věkových kategorií. První skupinu tvořili muži a ženy do čtyřiceti let (D1 – D8) a druhou skupinu tvořili muži a ženy nad čtyřicet let (D9 – D16).

**Tabulka 15 - Charakteristika dotazovaných**

	Pohlaví	Věk	Člen spolku		Pohlaví	Věk	Člen spolku
D1	Muž	20	Ano, SDH Hrabová	D9	Muž	42	Ano, Motorkáři a MS Skalka
D2	Muž	21	Ano, SDH Hrabová	D10	Muž	50	Ano, SDH Hrabová
D3	Muž	33	Ne	D11	Muž	53	Ne
D4	Muž	36	Ano, SDH Hrabová	D12	Muž	62	Ano, Motorkáři
D5	Žena	18	Ano, SDH Hrabová	D13	Žena	48	Ano, Hraběnky
D6	Žena	26	Ano, SDH Hrabová	D14	Žena	52	Ne
D7	Žena	34	Ano, SDH Hrabová	D15	Žena	57	Ne
D8	Žena	39	Ano, Hraběnky	D16	Žena	69	Ano, Senior klub
<b>Průměrný věk</b>		28,4		<b>Průměrný věk</b>		54,1	

*Zdroj: vlastní zpracování*

Z tabulky 15 vyplývá, že poměr mužů a žen je vyrovnaný. Průměrný věk první skupiny dotazovaných byl 28,4 let a průměrný věk druhé skupiny dotazovaných byl 54,1 let. Z tabulky 15 rovněž vyplývá, že dotazovaní jsou ve většině případů členem

některého spolku v obci. Převládá SDH Hrabová, a to celkem sedm dotazovaných, dva dotazovaní jsou ve spolku Hraběnky, dva dotazovaní jsou v Motorkářích, jeden dotazovaný v Senior klubu a jeden dotazovaný v MS Skalka. Čtyři dotazovaní nejsou v žádném spolku. Jeden dotazovaný je ve dvou spolcích zároveň.

Empirické šetření bylo realizováno v průběhu ledna 2023, otázky byly kladeny postupně a s dostatečným promyšlením, další otázka byla vždy položena až po dostatečném rozmyslu a dopovězení dotazovaného. Odpovědi dotazovaných byly zaznamenány na předem připravený záznamový arch. Záznamové archy obsahovaly 4 okruhy otázek, a to: základní informace o dotazovaných, vyjmenování spolků a akcí, na které si dotazovaní vzpomněli, hodnocení všech spolků a některých aktivit v obci známkou 1 – 5 jako ve škole, a poslední okruh otázek byl zaměřen na zjištění, zda dotazovaným chybí v obci nějaký spolek či akce. Přesné znění otázek pro empirické šetření bylo:

- Vyjmenujte spolky, které působí v obci?
- Jaké akce tyto spolky pořádají?
- Ohodnoťte spolky v obci známkou od 1 do 5 jak ve škole.
- Navštěvujete vybrané akce v obci ANO/NE? Ohodnoťte je známkou od 1 do 5 jak ve škole.
- Chybí Vám v obci nějaký druh spolku? ANO/NE, pokud ANO jaký?
- Chybí Vám v obci nějaký druh akce? ANO/NE, pokud ANO jaký/jaká?

Záznamové archy jsou přepsány v Přílohách na stránkách 63 – 70.

## **7.2 Vyhodnocení dat získaných z rozhovorů s občany obce Hrabová**

Dotazovaným občanům bylo položeno celkem šest otázek, odpovědi na tyto otázky jsou v rámci empirické části bakalářské práce postupně analyzovány. Dotazník je koncipován na otázky, jak místní lidé vnímají spolkovou činnost v obci, které akce podle nich patří mezi ty nejatraktivnější/nejúspěšnější a nejvíce důležité pro zajištění společenského, kulturního a sportovního života v obci Hrabová. V neposlední řadě jestli jim nějaký spolek či akce v obci chybí.

### **7.2.1 Působení spolků v obci Hrabová z pohledu dotazovaných**

Data získaná rozhovory s dotazovanými jsou převedeny do tabulky 16. Jak je vidno z tabulky, všichni dotazovaní si vzpomněli na spolek Hraběnky (16) a hned následoval

spolek SDH Hrabová, na které si vzpomnělo patnáct dotazovaných. Lze předpokládat, že tyto spolky jsou v povědomí díky aktivitám, kterými se prezentují široké veřejnosti a akcím pořádaným pro občany v obci. Na třetím místě jsou společně spolky Hrabová FC, Motorkáři a MS Skalka, které má v povědomí dvanáct dotazovaných. Senior klub je na čtvrtém místě a uvedlo ho pět dotazovaných. Zřejmě díky tomu, že mladší spoluobčané tento spolek neberou jako aktéry, ale jako starší lidi z obce, kteří se rádi setkávají.

Při porovnání dle věkové kategorie do čtyřiceti let a nad čtyřicet let, lze říci, že data jsou skoro stejná a žádný spolek v dané kategorii nepřevyšuje nad druhou kategorií.

**Tabulka 16 - Shrnutí spolků, na které si občané Hrabové vzpomněly**

Dotazovaný	Spolky:					
	SDH Hrabová	Hraběnky	Hrabová FC	Motorkáři	Senior klub	MS Skalka
D1	X	X	X	X	X	X
D2	X	X	X	X		X
D3		X	X	X		X
D4	X	X	X			
D5	X	X	X	X		
D6	X	X	X	X	X	X
D7	X	X		X		X
D8	X	X		X		X
D9	X	X	X	X	X	X
D10	X	X	X	X		
D11	X	X	X	X		
D12	X	X	X	X	X	X
D13	X	X	X			X
D14	X	X				X
D15	X	X		X		X
D16	X	X	X		X	X
<b>Celkem</b>	<b>15</b>	<b>16</b>	<b>12</b>	<b>12</b>	<b>5</b>	<b>12</b>

*Zdroj: vlastní zpracování*

## 7.2.2 Povědomí o akcích v obci Hrabová z pohledu dotazovaných

Data získaná rozhovory s dotazovanými jsou převedeny do tabulky 17. Z porovnání lze vyčíst, že nejvíc dotazovaní uváděli akce spolku Hraběnek. Mezi nejúspěšnější se řadí Slet čarodějnic, na který si vzpomněli všichni dotazovaní, dále Podzimní strašení a Pohodové věšlap. Z akcí pořádaných SDH Hrabová dvanáct dotazovaných uvádělo hasičské soutěže, devět dotazovaných Hasičský ples a šest dotazovaných Hasičské odpoledne. Motorkáři v tabulce 17 vykazují akci Motosraz, který má v povědomí deset dotazovaných a akci Mikuláš osm dotazovaných. Na akci MS Skalky si vzpomnělo osm dotazovaných a to na Myslivecký ples. Akci „Osvobození obce“ pořádané Hrabová FC uvedli dva dotazovaní. Pak si několik dotazovaných vzpomnělo na mimořádné akce spolků Dožínky (3), Krakonošova jízda (3), zájezdy (2), Divadlo (1).

Z porovnání dle věku dotazovaných se jen mírně vymykají dvě pořádané akce a to Hasičské soutěže a Mikuláš. Vzpomnělo si o dva víc dotazovaných do čtyřiceti let.

**Tabulka 17 - Povědomost občanů o pořádaných akcích v obci**

Akce	do 40	nad 40	Celkem	Akce	do 40	nad 40	Celkem
Slet čarodějnic	8	8	16	Myslivecký ples	4	4	8
Hasičské soutěže	7	5	12	Hasičské odpoledne	3	3	6
Podzimní strašení	6	6	12	Dožínky	2	1	3
Pohodové věšlap	5	5	10	Krakonošova jízda	1	2	3
Motosraz	5	5	10	Osvobození obce	1	1	2
Hasičský ples	5	4	9	Zájezdy	2	-	2
Mikuláš	5	3	8	Divadlo	1	-	1

Zdroj: vlastní zpracování

### 7.2.3 Hodnocení spolků v obci Hrabová z pohledu dotazovaných

Dotazovaní hodnotili spolky známkou 1 – 5 jako ve škole. Hodnoty získané rozhovory s dotazovanými jsou převedeny do tabulky 18. Dle tabulky je patrné, že nejlépe hodnotili dotazovaní spolek Hraběnky a to průměrnou známkou 1,2. Za nimi se umístil SDH Hrabová s neméně úspěšnou průměrnou známkou 1,5. Motorkáři získali průměrnou známku 1,9. Senior klub měl průměrnou známku 2,9 v závěsu je spolek MS Skalka s průměrnou známkou 3,1 a poslední v pořadí jako spolek skončil v porovnání Hrabová FC s průměrnou známkou 4,3. Ve školní terminologii by se dalo říci, že propadají a hrozí jim opravné zkoušky.

V porovnání dle věku jsou výsledky celkem vyrovnané. Až na Hrabová FC a MS Skalka, kdy skupina dotazovaných nad 40 let hodnotila spolky hůř v průměru o 0,5 - 0,6. A naopak hodnotili lépe Senior klub v průměru o 0,9.

**Tabulka 18 - Hodnocení spolků dotazovanými, jak ve škole.**

Dotazovaný	Spolky:					
	SDH Hrabová	Hraběnky	Hrabová FC	Motorkáři	Senior klub	MS Skalka
D1	1	1	2	2	3	2
D2	2	2	5	2	3	4
D3	3	2	4	1	3	2
D4	2	1	5	2	3	3
D5	1*	1	5	1	3	3
D6	2	1	4	2	4	3
D7	1	1	4	2	4	3
D8	1	1	3	3	3	3
<b>Průměr</b>	<b>1,6</b>	<b>1,3</b>	<b>4</b>	<b>1,9</b>	<b>3,3</b>	<b>2,9</b>
D9	1	1	4	2	4	3
D10	3	2	5	3	2	4
D11	1	1	4	2	3	4
D12	1	1	4	2	3	4
D13	1	1	5	1	1	2
D14	2	1	5	3	4	5
D15	1	1	5	1	1	2
D16	1	1	5	2	1	3
<b>Průměr</b>	<b>1,4</b>	<b>1,1</b>	<b>4,6</b>	<b>2</b>	<b>2,4</b>	<b>3,4</b>
<b>Celkem ø</b>	<b>1,5</b>	<b>1,2</b>	<b>4,3</b>	<b>1,9</b>	<b>2,9</b>	<b>3,1</b>

Zdroj: vlastní zpracování

## 7.2.4 Navštěvování pořádaných akcí v obci Hrabová z pohledu dotazovaných

Dotazovaní hodnotili pořádané akce spolky či aktéry v obci Hrabová známkou 1 – 5 jako ve škole. Hodnoty získané rozhovory s dotazovanými jsou převedeny do tabulky 19. Při porovnání jednotlivých akcí lze říci, že dotazovaní v obou skupinách odpovídali v porovnání skoro stejně, kromě akce Silvestr. Dotazovaní do 40 let nenavštívili akci a tím pádem ji nehodnotili. Čtyři dotazovaní nad 40 let navštívili akci a v průměru hodnotili akci známkou 1,75 a to je i nehorší známka celkem. Nejlépe hodnotili dotazovaní akce Tříkrálová sbírka, Mikuláš a Podzimní strašení s průměrnými známkami 1–1,2. Pak následují akce Slet čarodějnic, Hasičské soutěže a Pohodové věšlap s průměrnou známkou 1,24–1,38. Na dalším místě v porovnání se umístily akce Hasičský ples, Hasičské odpoledne a Motosraz v průměru hodnoceny známkou 1,5.

**Tabulka 19 - Hodnocení vybraných akcí**

Název akce	Dotazovaní do 40 let								
	D1	D2	D3	D4	D5	D6	D7	D8	Průměr
Hasičský ples	1	3	1	1	1	2	1	-	<b>1,43</b>
Hasičské soutěže	1	2	2	1	1	1	1	1	<b>1,25</b>
Tří králová sbírka	1	1	-	1	1	1	1	1	<b>1</b>
Hasičské odpoledne	1	2	-	1	1	3	1	1	<b>1,43</b>
Mikuláš	-	-	1	1	1	-	1	1	<b>1</b>
Motosraz	-	2	1	1	1	2	1	-	<b>1,33</b>
Slet čarodějnic	1	1	2	1	1	1	1	1	<b>1,1</b>
Pohodové věšlap	-	3	1	-	1	2	1	1	<b>1,5</b>
Podzimní strašení	-	-	1	-	1	1	1*	1	<b>1</b>
Silvestr	-	-	-	-	-	-	-	-	<b>-</b>
Název akce	Dotazovaní nad 40 let								
	D9	D10	D11	D12	D13	D14	D15	D16	Průměr
Hasičský ples	2	2	1	-	1	2	1	-	<b>1,5</b>
Hasičské soutěže	-	1	2	2	1	2	1	1	<b>1,43</b>
Tří králová sbírka	2	1	1	1	1	-	1	1	<b>1,1</b>
Hasičské odpoledne	1	2	2	2	2	2	1	1	<b>1,6</b>
Mikuláš	1*	1	2	1	1	-	1	1*	<b>1,1</b>
Motosraz	3	2	1	2	1	3	1	1	<b>1,75</b>
Slet čarodějnic	1*	2	2	2	1	1	1	1	<b>1,38</b>
Pohodové věšlap	-	2	-	-	1	-	1	1	<b>1,25</b>
Podzimní strašení	-	2	-	2	1	-	1	1	<b>1,4</b>
Silvestr	-	2	2	-	2	-	-	1	<b>1,75</b>

*Zdroj: vlastní zpracování*

Celkové průměry známek za vybrané akce: Hasičský ples (1,5), Hasičské soutěže (1,34), Tříkrálová sbírka (1), Hasičské odpoledne (1,5), Mikuláš (1), Motosraz (1,5), Slet čarodějnic (1,24), Pohodové věšlap (1,38), Podzimní strašení (1,2) a Silvestr (1,75). Dá se tedy říci, že vybrané akce jsou velmi zdařilé a ve škole by dostaly, kromě Silvestra, vyznamenání.

### 7.2.5 Absence nějakého druhu spolku v obci Hrabová z pohledu dotazovaných

V jedenácti případech dotazování odpověděli, že jim v obci žádný druh spolku nechybí. Třem dotazovaným chybí spolky sportovního zaměření jako např. Sokol, tenis, florbal nebo volejbal.

Dle věku lze porovnat, že je to skoro stejně, ale dle pohlaví je patrné, že víc chybí sportovní spolky čtyřem dotazovaným mužům.

### 7.2.6 Nedostatek nějaké aktivity v obci Hrabová z pohledu dotazovaných

Odpovědi na tuto otázku ze záznamových archů je převedeno do tabulky 20. Dotazování mohli uvést i více jak jednu aktivitu, která jim chybí v obci. Je patrné, že šestnácti dotazovaným chybí v obci Hrabová kulturní a společenské akce. Sportovní akce chybí šesti dotazovaným. Třem ženám nad čtyřicet let a jedné ženě do čtyřiceti let nechybí žádná akce či aktivita v obci. Z toho lze usoudit, že více aktivit vyhledávají v obci muži než ženy.

Tabulka 20 - Shrnutí druhů akcí, které chybí v obci dotazovaným

Druh akce	Jaká akce
Sportovní	Tenisové turnaje, Fotbal pro děti, Hry bez hranic (2x), Fotbal, Sportovní hry
Kulturní a společenská	Letní karnevaly (3x), Zábavy (2x), Stavění a kácení Máje, Štrůdlování, Oslava osvobození obce, Maškarní dětský karneval, Den dětí, Masopustní průvod, Sousedské posezení, Obecní ples, Výstavy, Zájezdy, Letní kino

Zdroj: vlastní zpracování

## 7.3 Vyhodnocení neformálních rozhovorů se starosty obce Hrabová

V této podkapitole jsou vyhodnoceny neformální rozhovory s bývalým starostou, který ve funkci starosty působil 4 volební období a to od roku 2006 do září 2022 a novou starostkou. Pro tuto práci si autorka vybrala oba starosty jako experty na aktéry působící v obci Hrabová.

**Historické hodnocení spolků v obci.** Bývalý starosta rád vzpomíná na TJ Sokol, který v obci už dlouhá léta neexistuje z důvodu malé členské základny. Ale v začátcích jeho starostování měli sokoli mnoho sportovních aktivit, hlavně se věnovali fotbalu a volejbalu. Oba dva vyzdvihují aktivity místních dobrovolných hasičů a starostka ještě neopomněla Hraběnky, které také již dlouhá léta jsou aktivní ve společenském a kulturním životě obce. Jsou to tradice ještě z dob Českého červeného kříže.

**Méně aktivní spolky z pohledu starostů.** Oba dva starostové se shodli na spolku MS Skalka a nová starostka ještě dodala spolek Hrabová FC. S oběma spolky bude nová starostka v budoucnu jednat o znovu obnovení jejich aktivit pro obyvatele obce a pořádání akcí pro veřejnost. Chce tímto podpořit a motivovat spolky k větší aktivitě.

**Doporučení a spolupráce se spolky do příštích let.** Nová starostka by měla více spolupracovat s místní školou a vedením školy. Spolky by se měly více věnovat mládeži. Pokusit se o vytvoření nových sportovišť, aby se děti a mládež měly kde realizovat.

Aktéry a spolky chce a bude starostka podporovat a koordinovat. Chce se zapojovat jak aktivně, tak pasivně. Chce dosáhnout ještě větší aktivity u dobře hodnocených spolků a zejména podpořit méně aktivní spolky k větší spolkové činnosti.

#### **7.4 Souhrn empirického šetření o vybraných aktérech a jejich aktivitách v obci Hrabová**

Cílem empirického šetření bylo provést rozhovory s vybranými obyvateli obce, zda mají povědomí o pořádaných akcích a spolcích v obci Hrabová. A dále bylo cílem zjistit a porovnat, zda a jakým způsobem se místní spolky podílejí na společenském, kulturním a sportovním dění a rozvoji obce Hrabová. Dotazovaní byli rozdělení do dvou skupin dle věku do 40 let a od 40 let a dle pohlaví. Dotazovaní byli ve většině případů členem nějakého spolku, převládalo členství v SDH Hrabová a to celkem sedm dotazovaných, dva dotazovaní byli ve spolku Hraběnky, dva dotazovaní byli v Motorkářích, jeden dotazovaný v Senior klubu a jeden dotazovaný v MS Skalka. Čtyři dotazovaní nebyli v žádném spolku. Jeden dotazovaný byl ve dvou spolcích zároveň. Byly provedeny dva neformální rozhovory s experty na aktéry a spolky v obci Hrabová.

Z komparativní analýzy dat obou dvou skupin vyplynulo, že dotazovaní mají dobré povědomí o spolcích a aktérech, kteří působí v obci. Všichni dotazovaní uvedli Hraběnky, většina (kromě jednoho) SDH Hrabová. Dvanáct dotazovaných má v povědomí Hrabová FC, MS Skalka a Motorkáře. Nejméně dotazovaných – pět si vzpomnělo na Senior klub. Co se týče organizování akcí spolků a aktérů si nejvíc dotazovaní vzpomněli na akce spolku Hraběnek, potom na akce pořádané SDH Hrabová a Motorkáři. Na akci MS Skalky si vzpomnělo osm dotazovaných, na Myslivecký ples a jednu akci Hrabová FC „Osvobození obce“ dva dotazovaní. Na mimořádné akce spolků Dožínky a Krakonošovu jízdu si vzpomněli tři dotazovaní, na zájezdy dva a Divadlo jeden dotazovaný. Z porovnání



dle věku dotazovaných se jen mírně vymykají dvě pořádané akce a to Hasičské soutěže (7:5) a Mikuláš (5:3), vzpomněli si o dva víc dotazovaní do čtyřiceti let. V průměrném známkování od 1 do 5 jako ve škole porovnávali dotazovaní spolky. Nejlépe hodnotili dotazovaní spolek Hraběnky průměrnou známkou 1,2, pak SDH Hrabová 1,5, následují Motorkáři 1,9, Senior klub má průměr o jeden stupeň horší 2,9, MS Skalka 3,1 a poslední v pořadí jako spolek skončil v porovnání Hrabová FC průměrnou známkou 4,3. V porovnání dle věku nad 40 let hodnotila spolky Hrabová FC a MS Skalka hůř v průměru o 0,5 - 0,6. A naopak hodnotili lépe Senior klub v průměru o 0,9. Porovnání návštěvnosti pořádaných akcí dotazovaní hodnotili známkou od 1 do 5. Nejlépe v průměru dopadl Mikuláš a Tříkrálová sbírka dostala čistou jedničku, Podzimní strašení mělo průměrnou známkou 1,2, Slet čarodějnic 1,24, Hasičské soutěže 1,34, Pohodové věšlap 1,38 Hasičský ples, Hasičské odpoledne a Motosraz 1,5 a poslední v hodnocení průměru získal Silvestr známkou 1,75. Dle věku se hodnocení moc nelišilo, až na Silvestr, kde věková skupina do 40 let odpověděla, že nenavštěvuje akci. Jiné spolky nechybí v obci jedenácti dotazovaným. Třem dotazovaným chybí Sokol, po jednom dotazovaným chybí sportovní spolek (tenis, florbal a volejbal). Dle věku a pohlaví víc nechybí spolky sedmi ženám. Šestnácti dotazovaným chybí v obci kulturních a společenských a šesti dotazovaným sportovní akce. Z toho třem ženám nad čtyřicet nechybí v obci žádná akce a jedné ženě do čtyřiceti let.

V souhrnu neformálních rozhovorů starostů lze říci, že oba experti mají podobný názor na spolky, vyzdvihují v aktivitách SDH Hrabová a spolek Hraběnky. Spolky, které by se měly více zapojit do aktivit pro občany Hrabové, jsou MS Skalka a Hrabová FC. Doporučení pro novou starostku od bývalého starosty je, zaměřit se na vybudování nových sportovišť a aktivit pro děti a mládež z obce Hrabová.

## 8 Závěr

Hlavním cílem této bakalářské práce bylo pomocí prostudování literatury, která se vztahuje k regionálnímu rozvoji a aktérství, zjistit a identifikovat aktéry, kteří byli vymezeni a vybráni na lokální úrovni neziskového sektoru. Pomocí polostandardizovaných rozhovorů a neformálních rozhovorů zjistit, zda a jakým způsobem ovlivňují aktéři kulturní, sociální a sportovní život v obci Hrabová. Jak jsou aktéři a aktivity v obci vnímány obyvateli obce Hrabová.

V teoretické části bakalářské práce byla prostudována odpovídající literatura zabývající se především regionálním rozvojem a aktérstvím. V části o regionálním rozvoji a regionální politice je důležitý vstup České republiky do Evropské unie, kdy EU dbá na výzkum regionálního rozvoje a politiky u nových členských států. Základní členění regionů (NUTS) v České republice, které je důležité pro statistické srovnávání mezi regiony na území České republiky. V regionálním rozvoji jsou dva přístupy endogenní a exogenní. Pro účely této bakalářské práce je důležitý přístup endogenní, působící zdola. Patří sem např. počet obcí, počet knihoven, či vzdělanostní struktura (Hudečková, Lošťák, Ševčíková, 2006, s. 26). Byly charakterizovány základní dokumenty související s podporou regionálního rozvoje a se strategií plánování regionální politiky EU a ČR. Členění aktérů venkovského rozvoje je velké množství, v práci nalezneme rozdělení dle rozličných charakteristik a jejich činností. Formy nehmotného kapitálu lze v přeneseném smyslu chápat jako vyjádření lidských, sociálních a kulturních potřeb (Petrušek, 1996, s. 473 - 474). V poslední podkapitole teoretické části byla prostudována činnost spolků regionálního rozvoje, jejich legislativní část, založení, činnost a správa spolku (Zákon č. 89/2012 Sb., občanský zákoník, § 214 – 217 a §226). A jak obec ovlivňují nově přistěhovaní občané, starousedlíci a chataři, chalupáři a rekreanti. (Svobodová, 2011, s. 25-26). Teoretická část byla oporou pro následnou sekundární a komparativní analýzu obce Hrabová a aktéry působící v obci a jejich aktivity.

Propojení teoretické a empirické části bakalářské práce bylo provedeno pomocí sekundární a komparativní analýzy dat o obci Hrabová se zacílením na aktéry a jejich aktivity. Na začátku je vymezena obec Hrabová z hlediska jejího geografického, demografického a historického hlediska, která je důležitá pro základní identifikaci aktérů a následnou analýzu spolků v obci Hrabová. Při základní identifikaci aktérů lokální úrovně byli vymezeni aktéři veřejného, ziskového a neziskového sektoru. Aktéři neziskového

sektoru byli analyzováni i z pohledu velikosti členské základny a jejich progres v šestiletém období. Největší členskou základnu měl spolek SDH Hrabová i s největší kolísavostí počtu členů, na dalším místě v počtu členů ve spolku je MS Skalka, kde počet členů klesá v pozorovaném období. Motorkáři mají v pozorovaném období vzrůstovou křivku počtu členů. Hraběnky mají křivku počtu členů mírně kolísavou. Senior klub měl křivku počtu členů spíše klesající a Hrabová FC má nejmenší členskou základnu ale v pozorovaném období se stejným počtem členů. Pro bakalářskou práci byli vybráni tři aktéři neziskového sektoru SDH Hrabová, Hraběnky a Motorkáři. Tito aktéři byli vybráni pro analýzu z důvodu počtu pořádaných pravidelných akcí v obci. SDH Hrabová, Hraběnky a Motorkáři byli popsáni z jejich historického hlediska a byla popsána jejich základní charakteristika. Byly vymezeny aktivity jak mimořádné, tak pravidelné (kulturní, společenské a sportovní), aktivity pro veřejnost a jen pro členy. Byly vybrány a popsány jejich pravidelné aktivity pro veřejnost. Z popisu pravidelných aktivit všech třech spolků vyplývá, že převládají kulturní akce pro veřejnost, kterých je devět. Následují tři sportovní a dvě prospěšné akce.

Výsledky sekundární a komparativní analýzy byly využity v empirickém šetření o vybraných aktérech a jejich aktivitách v obci Hrabová. Šetření probíhalo pomocí polostandardizovaných rozhovorů s obyvateli obce Hrabová a z neformálních rozhovorů se starosty obce Hrabová. Bylo osloveno šestnáct občanů pro rozhovor, následně byly rozhovory roztříděny dle věku na dvě části do čtyřiceti let a nad čtyřicet let a dle pohlaví. Skupiny obyvatel byly vyrovnané, dotazovaní byli ve většině případů členy některého spolku. Převládalo členství v SDH Hrabová. Dotazovaní měli dobré povědomí o spolcích a aktérech, kteří působí v obci. Jmenovali Hraběnky, SDH Hrabová, dvanáct dotazovaných má v povědomí Hrabová FC, MS Skalka a Motorkáře, na Senior klub si vzpomnělo pět dotazovaných. Co se týče organizování akcí, tak si nejvíc dotazovaných vzpomnělo na akce spolku Hraběnek, pak na akce pořádané SDH Hrabová a Motorkářů. Z porovnání dle věku dotazovaných se jen mírně vymykají dvě pořádané akce a to Hasičské soutěže a Mikuláš, vzpomněli si o dva víc dotazovaní do čtyřiceti let. V průměrném známkování od 1 do 5 jak ve škole porovnávali dotazovaní spolky. Nejlépe hodnotili dotazovaní spolek Hraběnky průměrnou známkou 1,2, pak SDH Hrabová 1,5, následují Motorkáři 1,9, Senior klub má 2,9, MS Skalka 3,1 a poslední v pořadí Hrabová FC průměrnou známkou 4,3. V porovnání dle věku nad 40 let hodnotila spolky Hrabová FC a MS Skalka hůř v průměru o 0,5 - 0,6. A naopak hodnotili lépe Senior klub v průměru o 0,9. Porovnání návštěvnosti

pořádaných akcí dotazovaní hodnotili známkou od 1 do 5. Nejlépe v průměru dopadly akce Mikuláš a Tříkrálová sbírka. Dostaly čistou jedničku, Podzimní strašení mělo průměrnou známku 1,2, Slet čarodějnic 1,24, Hasičské soutěže 1,34, Pohodové věšlap 1,38, Hasičský ples, Hasičské odpoledne a Motosraz 1,5 a poslední Silvestr 1,75. Dle věku se hodnocení moc nelišilo až na Silvestr, kde věková skupina do 40ti let odpověděla, že nenavštěvuje tuto akci, tudíž ji nehodnotila. Jiné spolky nechybí v obci jedenácti dotazovaným. Třem dotazovaným chybí Sokol, po jednom z dotazovaných chybí sportovní spolek (tenis, florbal a volejbal). Dle věku a pohlaví nechybí spolky sedmi ženám. Spíše chybí v obci kulturních a společenských akcí a to šestnácti dotazovaným a šesti dotazovaným chybí sportovní akce. Jedné ženě do čtyřiceti let a třem ženám nad čtyřicet let nechybí v obci žádná akce. Z neformálních rozhovorů starostů vyplynulo, že oba experti mají podobný názor na spolky, vyzdvihují v aktivitách SDH Hrabová a spolek Hraběnky. Více by se měly zapojit do aktivit pro občany Hrabové spolky MS Skalka a Hrabová FC. Doporučení pro novou starostku od bývalého starosty je se zaměřit na vybudování sportoviště a zajištění aktivit pro děti a mládež z obce Hrabová.

Identifikovaní lokální aktéři v obci Hrabová, kteří byli předmětem zkoumání bakalářské práce, ovlivňují život a dění v obci a to jak kulturně, sociálně i sportovně. Z toho vyplývá, že spolky a aktéři jsou přínosem pro místní/lokální rozvoj obce. Ze získaných dat z polostandardizovaných rozhovorů s občany obce je patrné, že hodnotí vybrané spolky velmi kladně a jsou spokojeni s akcemi, které pořádají pro veřejnost. V neformálních rozhovorech bylo patrné, že starostové jsou také velmi spokojeni s aktivitami vybraných spolků a s jejich činností.

Jako návrh na zlepšení pro konání více sportovních akcí pro místní aktéry či spolky je činnost zastupitelstva, kde by se místní starostka a zastupitelé obce mohli domluvit na financování sportovního multifunkčního hřiště či workoutového hřiště nebo zrekonstruovat fotbalové hřiště. Tyto sportoviště buď v obci chybí či jsou v hodně špatném stavu.

Téma bakalářské práce je pro prostudování problematiky v porovnání rozsahu a cílů velmi rozsáhlé, nelze danou problematiku úplně vyřešit. Ale je možno touto bakalářskou prací přispět k poznání spolků v obci Hrabová, jakou mají úlohu v rozvoji obce. Zpracováním této bakalářské práce byla daná problematika lépe pochopena, ale nevyřešena. Výsledky z této práce mohou být nápomocny k dalšímu rozvoji jak spolkové činnosti, tak k novým aktivitám v obci.

## 9 Seznam použitých zdrojů

### Literatura

BINEK, Jan. *Synergie ve venkovském prostoru: aktéři a nástroje rozvoje venkova*. Brno: GaREP, 2009. ISBN 978-80-904308-0-8.

BLAŽEK, Jiří a David UHLÍŘ. *Teorie regionálního rozvoje: nástin, kritika, implikace*. Vyd. 2., přeprac. a rozš. Praha: Karolinum, 2011. ISBN 978-80-246-1974-3.

BLAŽEK, Jiří a David UHLÍŘ. *Teorie regionálního rozvoje: nástin, kritika, implikace*. Vydání třetí, přepracované a doplněné. Praha: Univerzita Karlova, nakladatelství Karolinum, 2020. ISBN 978-80-246-4566-7.

BLOTEVOGEL, Hans Heinrich, 2000 Zur Konjunkt der Regionsdiskurse, In. Informatiunen zur Raumentwicklung, sešit 9/10.

*Dobrovolní hasiči Olomouckého kraje*. Olomouc: Olomoucký kraj, 2016. ISBN 978-80-87982-42-6.

DVOŘÁKOVÁ, Zuzana. *Řízení lidských zdrojů*. V Praze: C.H. Beck, 2012. Beckova edice ekonomie. ISBN 978-80-7400-347-9.

GALVASOVÁ, Iva. *Spolupráce obcí jako faktor rozvoje*. Brno: Georgetown, 2007. ISBN 978-80-86251-20-2.

HUDEČKOVÁ, Helena, Michal LOŠTÁK a Adéla ŠEVČÍKOVÁ. *Regionalistika, regionální rozvoj a rozvoj venkova*. V Praze: Česká zemědělská univerzita, Provozně ekonomická fakulta, 2006. ISBN 80-213-1413-3.

MAIER, Karel. *Udržitelný rozvoj území*. Praha: Grada, 2012. ISBN 978-80-247-4198-7.

MAZOUCH, Petr a Jakub FISCHER. *Lidský kapitál: měření, souvislosti, prognózy*. V Praze: C.H. Beck, 2011. Beckova edice ekonomie. ISBN 978-80-7400-380-6.

NOVOTNÁ, Eliška. *Sociologie sociálních skupin*. Praha: Grada, 2010. Sociologie (Grada). ISBN 978-80-247-2957-2.

PERLÍN, Radim a Martina HUPKOVÁ. *Venkovy a venkované: doprovodná publikace k výstavě Venkovy a venkované*. Praha: Ministerstvo pro místní rozvoj ČR, 2010. ISBN 978-80-87147-27-6.

PETRUSEK, Miloslav, Hana MAŘÍKOVÁ a Alena VODÁKOVÁ. *Velký sociologický slovník*. Praha: Karolinum, 1996. ISBN 80-7184-164-1.

PRŮCHA, Jan a Jaroslav VETEŠKA. *Andragogický slovník*. 2., aktualiz. a rozš. vyd. Praha: Grada, 2014. ISBN 978-80-247-4748-4.

REICHEL, Jiří. *Kapitoly systematické sociologie*. Praha: Grada, 2008. Sociologie (Grada). ISBN 978-80-247-2594-9.

STEJSKAL, Jan a Jaroslav KOVÁRNÍK. *Regionální politika a její nástroje*. Praha: Portál, 2009. ISBN 978-80-7367-588-2.

SVOBODOVÁ, Hana. *Synergie ve venkovském prostoru*. Brno: GaREP, 2011. ISBN 978-80-904308-8-4.

WOKOUN, René, Pavel MATES a Jaroslava KADEŘÁBKOVÁ. *Základy regionálních věd a veřejné správy*. Plzeň: Vydavatelství a nakladatelství Aleš Čeněk, 2011. Monografie (Vydavatelství a nakladatelství Aleš Čeněk). ISBN 978-80-7380-304-9.

WOKOUN, René. *Regionální rozvoj: (výchozí diskuse regionálního rozvoje, regionální politika, teorie, strategie a programování)*. Praha: Linde, 2008. ISBN 978-80-7201-699-0.

## **Zákony**

Zákon č. 83/1990 Sb., o sdružování občanů

Zákon č. 89/2012 Sb., občanský zákon

Zákon č. 128/2000 Sb., o obcích

Zákon č. 133/1985 Sb., o požární ochraně

Zákon č. 248/2000 Sb., o podpoře regionálního rozvoje

Zákon č. 172/2001 Sb., nařízení vlády k provedení zákona o požární ochraně

## Internet

*BOURDIEU, Pierre, 1986. The forms of capital. Handbook of theory and research for the sociology of education* [online]. Westport, Conn.: Greenwood Press, 241 - 258 [cit. 2023-02-15]. Dostupné z:

<https://www.marxists.org/reference/subject/philosophy/works/fr/bourdieu-forms-capital.htm>

*Český statistický úřad* [online]. [cit. 2023-02-10]. Dostupné z:

[https://www.czso.cz/csu/czso/regiony\\_mesta\\_obce\\_souhrn](https://www.czso.cz/csu/czso/regiony_mesta_obce_souhrn)

*Dotace EU: Regiony regionální politiky* [online]. [cit. 2023-02-3]. Dostupné z:

<https://www.dotaceeu.cz/cs/evropske-fondy-v-cr/informace-o-fondech/regiony-regionalni-politiky-eu>

*HZS hlavního města Prahy/ Jednotky požární ochrany: KATEGORIE JEDNOTEK*

*PO* [online]. [cit. 2023-02-15]. Dostupné z: <https://www.hzscr.cz/clanek/menu-jednotky-pozarni-ochrany-jednotky-pozarni-ochrany-jednotky-po.aspx?q=Y2hudW09NA%3D%3D>

*Kurzy CZ: Hrabová, obec v okrese Šumperk - Města a obce* [online]. [cit. 2023-02-3].

Dostupné z: <https://www.kurzy.cz/obec/hrabova/>

*Místopisný průvodce: Historie obce Hrabová* [online]. [cit. 2023-02-15]. Dostupné z:

<https://www.mistopisy.cz/pruvodce/obec/5495/hrabova/historie/>

*Místopisný průvodce: Počet obyvatel obce Hrabová* [online]. [cit. 2023-02-15]. Dostupné

z: <https://www.mistopisy.cz/pruvodce/obec/5495/hrabova/pocet-obyvatel/>

*Obec Hrabová* [online]. [cit. 2023-02-3]. Dostupné z: <https://www.obechrabova.cz>

*Obec Hrabová: Historie a současnost obce* [online]. [cit. 2023-02-3]. Dostupné z:

<https://www.obechrabova.cz>

*Regionální informační servis: Hrabová* [online]. [cit. 2023-02-3]. Dostupné z:

<https://www.risy.cz/cs/vyhledavace/obec/553221-hrabova>

*Strategie regionálního rozvoje ČR 2014-2020: Dokumenty* [online]. [cit. 2023-02-10].  
Dostupné z: <https://www.mmr.cz/getmedia/a9fc8be4-58a0-4137-9c6d-f9a05466a115/SRR-2014-2020.pdf.aspx?ext=.pdf>

*Strategie regionálního rozvoje ČR 2021+* [online]. [cit. 2023-02-10]. Dostupné z:  
<https://mmr.cz/getmedia/58c57a22-202d-4374-af5d-cbd8f9454adb/SRR21.pdf.aspx?ext=.pdf>

*Vláda České republiky: Hospodářské politiky EU* [online]. [cit. 2023-02-10]. Dostupné z:  
[https://www.vlada.cz/cz/evropske-zalezitosti/evropske-politiky/hospodarske\\_politiky\\_eu/hospodarske-politiky-eu-193919/](https://www.vlada.cz/cz/evropske-zalezitosti/evropske-politiky/hospodarske_politiky_eu/hospodarske-politiky-eu-193919/)



## 10 Seznam obrázků, tabulek, grafů a zkratk

### Seznam obrázků

Obrázek 1 - Administrativní členění ČR .....	21
Obrázek 2- Struktura strategie regionálního rozvoje ČR 2014-2020 .....	25
Obrázek 3 - Logo strategie regionálního rozvoje 2021+ .....	25
Obrázek 4 - Kulturní kapitál .....	31
Obrázek 5 - Poloha obce Hrabová .....	35
Obrázek 6 - Evangelický kostel v obci .....	37
Obrázek 7 - Znak obce Hrabová .....	37
Obrázek 8 -Mikuláš 2021 v Hrabové.....	42

### Seznam tabulek

Tabulka 1- Kategorie JPO v ČR .....	17
Tabulka 2 - Porovnání tradičního a současného pojetí regionálního rozvoje.....	19
Tabulka 3 - Členění regionu dle NUTS .....	20
Tabulka 4 - Endogenní a exogenní přístup .....	22
Tabulka 5 - Členění aktérů úrovně/sektoru.....	27
Tabulka 6- Typy spolků na venkově.....	32
Tabulka 7 - Územní statistické jednotky obce Hrabová .....	35
Tabulka 8 - Struktura a počet obyvatel obce Hrabová k 1. 1. 2023.....	36
Tabulka 9 - Aktéři na lokální úrovni dle sektoru v obci Hrabová .....	38
Tabulka 10 - Výběr aktérů pro sekundární a komparativní analýzu.....	38
Tabulka 11 - Progres členů jednotlivých spolků .....	39
Tabulka 12 - Souhrn pravidelných aktivit SDH Hrabová.....	40
Tabulka 13 - Souhrn pravidelných aktivit Motorkářů .....	42
Tabulka 14 - Souhrn pravidelných aktivit Hraběnek.....	43
Tabulka 15 - Charakteristika dotazovaných .....	46
Tabulka 16 - Shrnutí spolků, na které si občané Hrabové vzpomněly .....	48
Tabulka 17 - Povědomost občanů o pořádaných akcích v obci.....	49
Tabulka 18 - Hodnocení spolků dotazovanými, jak ve škole. ....	49
Tabulka 19 - Hodnocení vybraných akcí.....	50
Tabulka 20 - Shrnutí druhů akcí, které chybí v obci dotazovaným .....	51

### Seznam grafů

Graf 1 - Podíl aktérů na dění v obci.....	31
Graf 2 - Vývoje počtu obyvatel v obci Hrabová 2013 – 2023.....	36
Graf 3 - Progresu členů v místních spolcích.....	39

## **Seznam použitých zkratk**

**ČR** - Česká republika

**EU** - Evropská unie

**FC** - Fotbalový klub

**JPO** - jednotka požární ochrany

**JSDHO** - jednotka sboru dobrovolných hasičů obce

**LAU** - místní správní jednotka

**MS** - Myslivecké sdružení

**NUTS** - nomenklatura územních statistických jednotek

**PO** - požární ochrana

**RR** - regionální rozvoj

**SDH** - Sbor dobrovolných hasičů

**SRR** - strategie regionálního rozvoje

# Přílohy

## Záznamové archy dotazovaných

### Příloha č. 1 – Záznamový arch – dotazovaný D1

Pohlaví: Muž

Věk: 20

Jste členem nějakého spolku v obci? ANO/NE, pokud ANO jakého?: Ano, SDH Hrabová

#### Otázky:

1. Vymenujte spolky, které působí v obci?:

SDH Hrabová, Hraběnky, MS Skalka, Hrabová FC, Senior klub, Motorkáři

2. Jaké akce tyto spolky pořádají?:

Hasičský a Myslivecký ples, Hasičské soutěže, Slet čarodějnic, Podzimní strašení, Osvobození obce, Motosraz, Mikuláš, Dožínky

3. Ohodnoťte spolky v obci známkou od 1 do 5 jak ve škole:

SDH Hrabová	Hraběnky	Hrabová FC	Motorkáři	Senior klub	MS Skalka
1	1	2	2	3	2

4. Navštívujete vybrané akce v obci ANO/NE? Ohodnoťte je známkou od 1 do 5 jak ve škole:

Název akce	Návštěva akce	Hodnocení akce	Název akce	Návštěva akce	Hodnocení akce
Hasičský ples	Ano	1	Motosraz	Ne	-
Hasičské soutěže	Ano	1	Slet čarodějnic	Ano	1
Tří králová sbírka	Ano	1	Pohodové věšlap	Ne	-
Hasičské odpoledne	Ano	1	Podzimní strašení	Ne	-
Mikuláš	Ne	-	Silvestr	Ne	-

5. Chybí Vám v obci nějaký druh spolku? ANO/NE, pokud ANO jaký?

Volejbalisté

6. Chybí Vám v obci nějaký druh akce? ANO/NE, pokud ANO jaký/jaká?:

Tenisové turnaje

### Příloha č. 2 – Záznamový arch – dotazovaný D2

Pohlaví: Muž

Věk: 21

Jste členem nějakého spolku v obci? ANO/NE, pokud ANO jakého?: Ano, SDH Hrabová

#### Otázky:

1. Vymenujte spolky, které působí v obci?:

SDH Hrabová, Hrabová FC, Motorkáři, MS Skalka, Hraběnky

2. Jaké akce tyto spolky pořádají?:

Hasičský a Myslivecký ples, Slet čarodějnic, Dožínky, Hasičské soutěže, Motosraz, Mikuláš

3. Ohodnoťte spolky v obci známkou od 1 do 5 jak ve škole:

SDH Hrabová	Hraběnky	Hrabová FC	Motorkáři	Senior klub	MS Skalka
2	2	5	2	3	4

4. Navštívujete vybrané akce v obci ANO/NE? Ohodnoťte je známkou od 1 do 5 jak ve škole:

Název akce	Návštěva akce	Hodnocení akce	Název akce	Návštěva akce	Hodnocení akce
Hasičský ples	Ano	3	Motosraz	Ano	2
Hasičské soutěže	Ano	2	Slet čarodějnic	Ano	1
Tří králová sbírka	Ano	1	Pohodové věšlap	Ano	3
Hasičské odpoledne	Ano	2	Podzimní strašení	Ne	-
Mikuláš	Ne	-	Silvestr	Ne	-

5. Chybí Vám v obci nějaký druh spolku? ANO/NE, pokud ANO jaký?

Sportovní spolek (tenis, florbal).

6. Chybí Vám v obci nějaký druh akce? ANO/NE, pokud ANO jaký/jaká?:

Stavění a kácení Máje.

**Příloha č. 3 – Záznamový arch – dotazovaný D3**

**Pohlaví:** Muž

**Věk:** 33

**Jste členem nějakého spolku v obci? ANO/NE, pokud ANO jakého?:** Ne

**Otázky:**

**1. Vymenujte spolky, které působí v obci?:**

Hrabová FC, Motorkáři, Hraběnky, MS Skalka

**2. Jaké akce tyto spolky pořádají?:**

Motosraz, Podzimní strašení, Slet čarodějnic, Pohodové věšlap

**3. Ohodnoťte spolky v obci známkou od 1 do 5 jak ve škole:**

SDH Hrabová	Hraběnky	Hrabová FC	Motorkáři	Senior klub	MS Skalka
3	2	4	1	3	2

**4. Navštěvujete vybrané akce v obci ANO/NE? Ohodnoťte je známkou od 1 do 5 jak ve škole:**

Název akce	Návštěva akce	Hodnocení akce	Název akce	Návštěva akce	Hodnocení akce
Hasičský ples	Ano	1	Motosraz	Ano	1
Hasičské soutěže	Ano	2	Slet čarodějnic	Ano	2
Tří králová sbírka	Ne	-	Pohodové věšlap	Ano	1
Hasičské odpoledne	Ne	-	Podzimní strašení	Ano	1
Mikuláš	Ano	1	Silvestr	Ne	-

**5. Chybí Vám v obci nějaký druh spolku? ANO/NE, pokud ANO jaký?**

Ne

**6. Chybí Vám v obci nějaký druh akce? ANO/NE, pokud ANO jaký/jaká?:**

Fotbal pro děti.

**Příloha č. 4 – Záznamový arch – dotazovaný D4**

**Pohlaví:** Muž

**Věk:** 36

**Jste členem nějakého spolku v obci? ANO/NE, pokud ANO jakého?:** Ano, SDH Hrabová

**Otázky:**

**1. Vymenujte spolky, které působí v obci?:**

Hraběnky, SDH Hrabová, Hrabová FC

**2. Jaké akce tyto spolky pořádají?:**

Slet čarodějnic, Hasičské soutěže, Hasičský ples

**3. Ohodnoťte spolky v obci známkou od 1 do 5 jak ve škole:**

SDH Hrabová	Hraběnky	Hrabová FC	Motorkáři	Senior klub	MS Skalka
2	1	5	2	3	3

**4. Navštěvujete vybrané akce v obci ANO/NE? Ohodnoťte je známkou od 1 do 5 jak ve škole:**

Název akce	Návštěva akce	Hodnocení akce	Název akce	Návštěva akce	Hodnocení akce
Hasičský ples	Ano	1	Motosraz	Ano	1
Hasičské soutěže	Ano	1	Slet čarodějnic	Ano	1
Tří králová sbírka	Ano	1	Pohodové věšlap	Ne	-
Hasičské odpoledne	Ano	1	Podzimní strašení	Ne	-
Mikuláš	Ano	1	Silvestr	Ne	-

**5. Chybí Vám v obci nějaký druh spolku? ANO/NE, pokud ANO jaký?**

Ne

**6. Chybí Vám v obci nějaký druh akce? ANO/NE, pokud ANO jaký/jaká?:**

Letní karnevaly a zábavy v Sokolovně.

**Příloha č. 5 – Záznamový arch – dotazovaná D5**

**Pohlaví:** Žena

**Věk:** 18

**Jste členem nějakého spolku v obci? ANO/NE, pokud ANO jakého?:** Ano, SDH Hrabová

**Otázky:**

**1. Vymenujte spolky, které působí v obci?:**

Motorkáři, SDH Hrabová, Hraběnky, Hrabová FC

**2. Jaké akce tyto spolky pořádají?:**

Pohodové věšlap, Slet čarodějnic, Motosraz, Hasičský a Myslivecký ples, Hasičské soutěže, Hasičské odpoledne, Podzimní strašení, divadlo

**3. Ohodnoťte spolky v obci známkou od 1 do 5 jak ve škole:**

SDH Hrabová	Hraběnky	Hrabová FC	Motorkáři	Senior klub	MS Skalka
1*	1	5	1	3	3

**4. Navštěvujete vybrané akce v obci ANO/NE? Ohodnoťte je známkou od 1 do 5 jak ve škole:**

Název akce	Návštěva akce	Hodnocení akce	Název akce	Návštěva akce	Hodnocení akce
Hasičský ples	Ano	1	Motosraz	Ano	1
Hasičské soutěže	Ano	1	Slet čarodějnic	Ano	1
Tří králová sbírka	Ano	1	Pohodové věšlap	Ano	1
Hasičské odpoledne	Ano	1	Podzimní strašení	Ano	1
Mikuláš	Ano	1	Silvestr	Ne	-

**5. Chybí Vám v obci nějaký druh spolku? ANO/NE, pokud ANO jaký?**

Sokol

**6. Chybí Vám v obci nějaký druh akce? ANO/NE, pokud ANO jaký/jaká?:**

Letní karnevaly a Štrůdlování.

**Příloha č. 6 – Záznamový arch – dotazovaná D6**

**Pohlaví:** Žena

**Věk:** 26

**Jste členem nějakého spolku v obci? ANO/NE, pokud ANO jakého?:** Ano, SDH Hrabová

**Otázky:**

**1. Vymenujte spolky, které působí v obci?:**

Hraběnky, Motorkáři, Hrabová FC, Senior klub, MS Skalka, SDH Hrabová

**2. Jaké akce tyto spolky pořádají?:**

Slet čarodějnic, Hasičské soutěže, Hasičské odpoledne, Motosraz, Pohodové věšlap, Podzimní strašení, Mikuláš

**3. Ohodnoťte spolky v obci známkou od 1 do 5 jak ve škole:**

SDH Hrabová	Hraběnky	Hrabová FC	Motorkáři	Senior klub	MS Skalka
2	1	4	2	4	3

**4. Navštěvujete vybrané akce v obci ANO/NE? Ohodnoťte je známkou od 1 do 5 jak ve škole:**

Název akce	Návštěva akce	Hodnocení akce	Název akce	Návštěva akce	Hodnocení akce
Hasičský ples	Ano	2	Motosraz	Ano	2
Hasičské soutěže	Ano	1	Slet čarodějnic	Ano	1
Tří králová sbírka	Ano	1	Pohodové věšlap	Ano	2
Hasičské odpoledne	Ano	3	Podzimní strašení	Ano	1
Mikuláš	Ne	-	Silvestr	Ne	-

**5. Chybí Vám v obci nějaký druh spolku? ANO/NE, pokud ANO jaký?**

Ne

**6. Chybí Vám v obci nějaký druh akce? ANO/NE, pokud ANO jaký/jaká?:**

Oslava osvobození obce.

**Příloha č. 7 – Záznamový arch – dotazovaná D7**

**Pohlaví:** Žena

**Věk:** 34

**Jste členem nějakého spolku v obci? ANO/NE, pokud ANO jakého?:** Ano, SDH Hrabová a Motorkáři.

**Otázky:**

**1. Vymenujte spolky, které působí v obci?:**

Hraběnky, SDH Hrabová, Motorkáři, MS Skalka

**2. Jaké akce tyto spolky pořádají?:**

Hasičský ples, Slet čarodějnic, Pohodové věšlap, Hasičské soutěže, Hasičské odpoledne, Podzimní strašení, Mikuláš

**3. Ohodnoťte spolky v obci známkou od 1 do 5 jak ve škole:**

SDH Hrabová	Hraběnky	Hrabová FC	Motorkáři	Senior klub	MS Skalka
1	1	4	2	4	3

**4. Navštěvujete vybrané akce v obci ANO/NE? Ohodnoťte je známkou od 1 do 5 jak ve škole:**

Název akce	Návštěva akce	Hodnocení akce	Název akce	Návštěva akce	Hodnocení akce
Hasičský ples	Ano	1	Motosraz	Ano	1
Hasičské soutěže	Ano	1	Slet čarodějnic	Ano	1
Tří králová sbírka	Ano	1	Pohodové věšlap	Ano	1
Hasičské odpoledne	Ano	1	Podzimní strašení	Ano	1*
Mikuláš	Ano	1	Silvestr	Ne	-

**5. Chybí Vám v obci nějaký druh spolku? ANO/NE, pokud ANO jaký?**

Ne

**6. Chybí Vám v obci nějaký druh akce? ANO/NE, pokud ANO jaký/jaká?:**

Maškarní ples pro děti, Den dětí, Hry bez hranic.

**Příloha č. 8 – Záznamový arch – dotazovaná D8**

**Pohlaví:** Žena

**Věk:** 39

**Jste členem nějakého spolku v obci? ANO/NE, pokud ANO jakého?:** Ano, Hraběnky

**Otázky:**

**1. Vymenujte spolky, které působí v obci?:**

Hraběnky, SDH Hrabová, Motorkáři, MS Skalka

**2. Jaké akce tyto spolky pořádají?:**

Slet čarodějnic, Pohodové věšlap, Podzimní strašení, Krakonošova jízda, Myslivecký ples, Mikuláš, Motosraz, Hasičské soutěže

**3. Ohodnoťte spolky v obci známkou od 1 do 5 jak ve škole:**

SDH Hrabová	Hraběnky	Hrabová FC	Motorkáři	Senior klub	MS Skalka
1	1	3	3	3	3

**4. Navštěvujete vybrané akce v obci ANO/NE? Ohodnoťte je známkou od 1 do 5 jak ve škole:**

Název akce	Návštěva akce	Hodnocení akce	Název akce	Návštěva akce	Hodnocení akce
Hasičský ples	Ne	-	Motosraz	Ne	-
Hasičské soutěže	Ano	1	Slet čarodějnic	Ano	1
Tří králová sbírka	Ano	1	Pohodové věšlap	Ano	1
Hasičské odpoledne	Ano	1	Podzimní strašení	Ano	1
Mikuláš	Ano	1	Silvestr	Ne	-

**5. Chybí Vám v obci nějaký druh spolku? ANO/NE, pokud ANO jaký?**

Ne

**6. Chybí Vám v obci nějaký druh akce? ANO/NE, pokud ANO jaký/jaká?:**

Ne

**Příloha č. 9 – Záznamový arch – dotazovaný D9**

Pohlaví: Muž

Věk: 42

Jste členem nějakého spolku v obci? ANO/NE, pokud ANO jakého?: Ano, myslivci a Motorkáři

**Otázky:**

**1. Vymenujte spolky, které působí v obci?:**

SDH Hrabová, MS Skalka, Motorkáři, Hraběnky, Senior klub, Hrabová FC

**2. Jaké akce tyto spolky pořádají?:**

Slet čarodějnic, zájezdy, Osвобоzení obce, Hasičské soutěže, Hasičské odpoledne, Motosraz, Pohodové věšlap, Podzimní strašení, Mikuláš

**3. Ohodnoťte spolky v obci známkou od 1 do 5 jak ve škole:**

SDH Hrabová	Hraběnky	Hrabová FC	Motorkáři	Senior klub	MS Skalka
1	1	4	2	4	3

**4. Navštěvujete vybrané akce v obci ANO/NE? Ohodnoťte je známkou od 1 do 5 jak ve škole:**

Název akce	Návštěva akce	Hodnocení akce	Název akce	Návštěva akce	Hodnocení akce
Hasičský ples	Ano	2	Motosraz	Ano	3
Hasičské soutěže	Ne	-	Slet čarodějnic	Ano	1*
Tří králová sbírka	Ano	2	Pohodové věšlap	Ne	-
Hasičské odpoledne	Ano	1	Podzimní strašení	Ne	-
Mikuláš	Ano	1*	Silvestr	Ne	-

**5. Chybí Vám v obci nějaký druh spolku? ANO/NE, pokud ANO jaký?**

Ne

**6. Chybí Vám v obci nějaký druh akce? ANO/NE, pokud ANO jaký/jaká?:**

Fotbal, letní karnevaly, Masopustní průvod.

**Příloha č. 10 – Záznamový arch – dotazovaný D10**

Pohlaví: Muž

Věk: 50

Jste členem nějakého spolku v obci? ANO/NE, pokud ANO jakého?: Ano, SDH Hrabová

**Otázky:**

**1. Vymenujte spolky, které působí v obci?:**

Motorkáři, SDH Hrabová, Hraběnky, Senior klub, Hrabová FC

**2. Jaké akce tyto spolky pořádají?:**

Slet čarodějnic, Pohodové věšlap, Podzimní strašení, Hasičský a Myslivecký ples, Hasičské soutěže, Hasičské odpoledne, Motostraz, Mikuláš

**3. Ohodnoťte spolky v obci známkou od 1 do 5 jak ve škole:**

SDH Hrabová	Hraběnky	Hrabová FC	Motorkáři	Senior klub	MS Skalka
3	2	5	3	2	4

**4. Navštěvujete vybrané akce v obci ANO/NE? Ohodnoťte je známkou od 1 do 5 jak ve škole:**

Název akce	Návštěva akce	Hodnocení akce	Název akce	Návštěva akce	Hodnocení akce
Hasičský ples	Ano	2	Motosraz	Ano	2
Hasičské soutěže	Ano	1	Slet čarodějnic	Ano	2
Tří králová sbírka	Ano	1	Pohodové věšlap	Ano	2
Hasičské odpoledne	Ano	2	Podzimní strašení	Ano	2
Mikuláš	Ano	1	Silvestr	Ano	2

**5. Chybí Vám v obci nějaký druh spolku? ANO/NE, pokud ANO jaký?**

Ne

**6. Chybí Vám v obci nějaký druh akce? ANO/NE, pokud ANO jaký/jaká?:**

Sousedské posezení, Hry bez hranic

**Příloha č. 11 – Záznamový arch – dotazovaný D11**

**Pohlaví:** Muž

**Věk:** 53

**Jste členem nějakého spolku v obci? ANO/NE, pokud ANO jakého?:** Ne

**Otázky:**

**1. Vymenujte spolky, které působí v obci?:**

SDH Hrabová, Motorkáři, Hraběnky, Hrabová FC

**2. Jaké akce tyto spolky pořádají?:**

Hasičské soutěže, Hasičský a Myslivecký ples, Motosraz, Slet čarodějnic

**3. Ohodnoťte spolky v obci známkou od 1 do 5 jak ve škole:**

SDH Hrabová	Hraběnky	Hrabová FC	Motorkáři	Senior klub	MS Skalka
1	1	4	2	3	4

**4. Navštěvujete vybrané akce v obci ANO/NE? Ohodnoťte je známkou od 1 do 5 jak ve škole:**

Název akce	Návštěva akce	Hodnocení akce	Název akce	Návštěva akce	Hodnocení akce
Hasičský ples	Ano	1	Motosraz	Ano	2
Hasičské soutěže	Ano	2	Slet čarodějnic	Ano	1
Tří králová sbírka	Ano	1	Pohodové věšlap	Ne	-
Hasičské odpoledne	Ano	2	Podzimní strašení	Ne	-
Mikuláš	Ano	2	Silvestr	Ano	2

**5. Chybí Vám v obci nějaký druh spolku? ANO/NE, pokud ANO jaký?**

Ano, Sokol (florbal).

**6. Chybí Vám v obci nějaký druh akce? ANO/NE, pokud ANO jaký/jaká?:**

Hodová zábava, florbal.

**Příloha č. 12 – Záznamový arch – dotazovaný D12**

**Pohlaví:** Muž

**Věk:** 62

**Jste členem nějakého spolku v obci? ANO/NE, pokud ANO jakého?:** Ano, Motorkáři

**Otázky:**

**1. Vymenujte spolky, které působí v obci?:**

Motorkáři, Senior klub, SDH Hrabová, Hrabová FC, MS Skalka, Hraběnky

**2. Jaké akce tyto spolky pořádají?:**

Motosraz, Mikuláš, Slet čarodějnic, Pohodové věšlap, Podzimní strašení

**3. Ohodnoťte spolky v obci známkou od 1 do 5 jak ve škole:**

SDH Hrabová	Hraběnky	Hrabová FC	Motorkáři	Senior klub	MS Skalka
1	1	4	2	3	4

**4. Navštěvujete vybrané akce v obci ANO/NE? Ohodnoťte je známkou od 1 do 5 jak ve škole:**

Název akce	Návštěva akce	Hodnocení akce	Název akce	Návštěva akce	Hodnocení akce
Hasičský ples	Ne	-	Motosraz	Ano	2
Hasičské soutěže	Ano	2	Slet čarodějnic	Ano	2
Tří králová sbírka	Ano	1	Pohodové věšlap	Ne	-
Hasičské odpoledne	Ano	2	Podzimní strašení	Ano	2
Mikuláš	Ano	1	Silvestr	Ne	-

**5. Chybí Vám v obci nějaký druh spolku? ANO/NE, pokud ANO jaký?**

Sokol

**6. Chybí Vám v obci nějaký druh akce? ANO/NE, pokud ANO jaký/jaká?:**

Obecní ples, sportovní hry, výstavy.



**Příloha č. 13 – Záznamový arch – dotazovaná D13**

**Pohlaví:** Žena

**Věk:** 48

**Jste členem nějakého spolku v obci? ANO/NE, pokud ANO jakého?:** Ano, Hraběnky

**Otázky:**

**1. Vymenujte spolky, které působí v obci?:**

Hraběnky, SDH Hrabová, MS Skalka, Hrabová FC

**2. Jaké akce tyto spolky pořádají?:**

Slet čarodějnic, Pohodové věšlap, Podzimní strašení, Krakonošova jízda, Hasičské odpoledne, Hasičský a Myslivecký ples, Hasičské soutěže

**3. Ohodnoťte spolky v obci známkou od 1 do 5 jak ve škole:**

SDH Hrabová	Hraběnky	Hrabová FC	Motorkáři	Senior klub	MS Skalka
1	1	5	1	1	2

**4. Navštěvujete vybrané akce v obci ANO/NE? Ohodnoťte je známkou od 1 do 5 jak ve škole:**

Název akce	Návštěva akce	Hodnocení akce	Název akce	Návštěva akce	Hodnocení akce
Hasičský ples	Ano	1	Motosraz	Ano	1
Hasičské soutěže	Ano	1	Slet čarodějnic	Ano	1
Tří králová sbírka	Ano	1	Pohodové věšlap	Ano	1
Hasičské odpoledne	Ano	2	Podzimní strašení	Ano	1
Mikuláš	Ano	1	Silvestr	Ano	2

**5. Chybí Vám v obci nějaký druh spolku? ANO/NE, pokud ANO jaký?**

Ne

**6. Chybí Vám v obci nějaký druh akce? ANO/NE, pokud ANO jaký/jaká?:**

Ne

**Příloha č. 14 – Záznamový arch – dotazovaná D14**

**Pohlaví:** Žena

**Věk:** 52

**Jste členem nějakého spolku v obci? ANO/NE, pokud ANO jakého?:** Ne

**Otázky:**

**1. Vymenujte spolky, které působí v obci?:**

Hraběnky, MS Skalka, SDH Hrabová

**2. Jaké akce tyto spolky pořádají?:**

Slet čarodějnic, Dožínky, Hasičské odpoledne, Myslivecký ples

**3. Ohodnoťte spolky v obci známkou od 1 do 5 jak ve škole:**

SDH Hrabová	Hraběnky	Hrabová FC	Motorkáři	Senior klub	MS Skalka
2	1	5	3	4	5

**4. Navštěvujete vybrané akce v obci ANO/NE? Ohodnoťte je známkou od 1 do 5 jak ve škole:**

Název akce	Návštěva akce	Hodnocení akce	Název akce	Návštěva akce	Hodnocení akce
Hasičský ples	Ano	2	Motosraz	Ano	3
Hasičské soutěže	Ano	2	Slet čarodějnic	Ano	1
Tří králová sbírka	Ne	-	Pohodové věšlap	Ne	-
Hasičské odpoledne	Ano	2	Podzimní strašení	Ne	-
Mikuláš	Ne	-	Silvestr	Ne	-

**5. Chybí Vám v obci nějaký druh spolku? ANO/NE, pokud ANO jaký?**

Ne

**6. Chybí Vám v obci nějaký druh akce? ANO/NE, pokud ANO jaký/jaká?:**

Ne

**Příloha č. 15 – Záznamový arch – dotazovaná D15**

**Pohlaví:** Žena

**Věk:** 57

**Jste členem nějakého spolku v obci? ANO/NE, pokud ANO jakého?:** Ne

**Otázky:**

**1. Vymenujte spolky, které působí v obci?:**

Hraběnky, Motorkáři, SDH Hrabová, MS Skalka

**2. Jaké akce tyto spolky pořádají?:**

Slet čarodějnic, Hasičské odpoledne, Podzimní strašení, Motosraz, Pohodové věšlap

**3. Ohodnoťte spolky v obci známkou od 1 do 5 jak ve škole:**

SDH Hrabová	Hraběnky	Hrabová FC	Motorkáři	Senior klub	MS Skalka
1	1	5	1	1	2

**4. Navštěvujete vybrané akce v obci ANO/NE? Ohodnoťte je známkou od 1 do 5 jak ve škole:**

Název akce	Návštěva akce	Hodnocení akce	Název akce	Návštěva akce	Hodnocení akce
Hasičský ples	Ano	1	Motosraz	Ano	1
Hasičské soutěže	Ano	1	Slet čarodějnic	Ano	1
Tří králová sbírka	Ano	1	Pohodové věšlap	Ano	1
Hasičské odpoledne	Ano	1	Podzimní strašení	Ano	1
Mikuláš	Ano	1	Silvestr	Ne	-

**5. Chybí Vám v obci nějaký druh spolku? ANO/NE, pokud ANO jaký?**

Ne

**6. Chybí Vám v obci nějaký druh akce? ANO/NE, pokud ANO jaký/jaká?:**

Ne

**Příloha č. 16 – Záznamový arch – dotazovaná D16**

**Pohlaví:** Žena

**Věk:** 69

**Jste členem nějakého spolku v obci? ANO/NE, pokud ANO jakého?:** Ano, Senior klub

**Otázky:**

**1. Vymenujte spolky, které působí v obci?:**

Senior klub, SDH Hrabová, Hraběnky, MS Skalka, Hrabová FC

**2. Jaké akce tyto spolky pořádají?:**

Zájezdy, Hasičský a Myslivecký ples, Hasičské soutěže, Slet čarodějnic, Podzimní strašení, Krakonošova jízda

**3. Ohodnoťte spolky v obci známkou od 1 do 5 jak ve škole:**

SDH Hrabová	Hraběnky	Hrabová FC	Motorkáři	Senior klub	MS Skalka
1	1	5	2	1	3

**4. Navštěvujete vybrané akce v obci ANO/NE? Ohodnoťte je známkou od 1 do 5 jak ve škole:**

Název akce	Návštěva akce	Hodnocení akce	Název akce	Návštěva akce	Hodnocení akce
Hasičský ples	ne	-	Motosraz	ano	1
Hasičské soutěže	ano	1	Slet čarodějnic	ano	1
Tří králová sbírka	ano	1	Pohodové věšlap	ano	1
Hasičské odpoledne	ano	1	Podzimní strašení	ano	1
Mikuláš	ano	1*	Silvestr	ano	1

**5. Chybí Vám v obci nějaký druh spolku? ANO/NE, pokud ANO jaký?**

Ne

**6. Chybí Vám v obci nějaký druh akce? ANO/NE, pokud ANO jaký/jaká?:**

Letní kino s posezením. Více zájezdů.

## **Neformální rozhovory expertů**

### **Příloha č. 17 – Neformální rozhovor s bývalým starostou obce Hrabová**

Od 80. let člen národního výboru Dubicka, posléze člen zastupitelstva obce Hrabová. Od roku 2006 působil v obci jako starosta, do roku 2022.

#### **1. otázka: Jak hodnotíte spolky v obci, a který byste vyzdvihl?:**

*Strašně rád vzpomínám na Sokol, ve kterém jsem i byl členem. V dnešní době bych nejlépe hodnotil SDH Hrabová. Jsou aktivní ve spolkové činnosti i pro různé akce pro občany.*

#### **2. otázka: Který spolek by se měl více zapojit do aktivit pro obyvatele obce?:**

*Myslivecké sdružení Skalka, jelikož obec jim pronajímá pozemky k honitbě, měli by se více revanšovat ve smyslu k aktivitám místním občanům.*

#### **3. otázka: Jaké byste dal doporučení pro novou starostku, jak by měla spolupracovat s místními spolky a aktéry:**

*Škola by měla více pracovat s dětmi, aby z nich vychovala patrioty pro Hrabovskou společnost. Aby spolky vymýšlely více aktivit pro mládež. Vytvořit různá sportoviště, kde by se mládež realizovala např. U-rampa, workoutové hřiště, bikros dráha.*

### **Příloha č. 18 – Neformální rozhovor s novou starostkou obce Hrabová**

Nová starostka žije v obci od narození 48 let. Volební mandát má od roku 2022 na čtyři roky.

#### **1. otázka: Jak hodnotíte spolky v obci, a které byste vyzdvihla?:**

*Od nepaměti obdivuje nasazení hasičů a Hraběnek. Jako studentka byla členkou Českého červeného kříže, který už zanikl v obci*

#### **2. otázka: Který spolek by se měl více zapojit do aktivit pro obyvatele obce?:**

*Měla jsem schůzku po novém roce se všemi zástupci spolků v obci a nejméně se do diskuze a aktivit zapojovali myslivci a fotbalisti. Budu s nimi znovu jednat a prodiskutuji s nimi důvody nezájmu pro aktivity pro místní obyvatele.*

#### **3. otázka: Jak budete do budoucna spolupracovat s místními spolky a aktéry:**

*Do budoucna chci spolky podporovat a koordinovat akce, aby se nepřekrývaly termíny. Jako obec se chce zapojovat do aktivit jak pasivně, tak aktivně. A podporovat více aktivní spolky např. Větší peněžní podpora na akce, propůjčení obecního majetku bez poplatku, pronájem obecních prostor pro schůze bez poplatku...*