

Česká zemědělská univerzita v Praze

Provozně ekonomická fakulta

Katedra ekonomiky



Bakalářská práce

**Vývoj nezaměstnanosti v České republice
– případová studie Rakovníka**

Kateřina KOUNOVSKÁ

© 2016 ČZU v Praze

ČESKÁ ZEMĚDĚLSKÁ UNIVERZITA V PRAZE

Provozně ekonomická fakulta

ZADÁNÍ BAKALÁŘSKÉ PRÁCE

Kateřina Kounovská

Podnikání a administrativa

Název práce

Vývoj nezaměstnanosti v České republice – případová studie Rakovníka

Název anglicky

Unemployment development in the Czech Republic – case study of Rakovník

Cíle práce

Cílem bakalářské práce je provést analýzu vývoje nezaměstnanosti v Rakovníku.

Metodika

Bakalářská práce bude rozdělena do dvou částí. První část bude založena na teoretickém východisku. Vypracování bude založeno na studiu odborné literatury. Druhá část bude obsahovat analýzu vývoje nezaměstnanosti v Rakovníku. V práci budou použity deskriptivní a komparativní metody zkoumání.

Doporučený rozsah práce

40 – 60 stran

Klíčová slova

nezaměstnanost, míra nezaměstnanosti, klasifikace nezaměstnanosti, trh práce, politika trhu práce, podpora v nezaměstnanosti, vývoj nezaměstnanosti, Rakovník

Doporučené zdroje informací

BROŽOVÁ, D. – VYSOKÁ ŠKOLA EKONOMICKÁ V PRAZE. *Kapitoly z ekonomie trhů práce*. Praha: Oeconomica, 2012. ISBN 978-80-245-1880-0.

BUCHTOVÁ, B. *Nezaměstnanost : psychologický, ekonomický a sociální problém*. Praha: Grada, 2002. ISBN 80-247-9006-8.

MAREŠ, P. *Nezaměstnanost jako sociální problém*. Praha: Sociologické nakladatelství, 1994. ISBN 80-901424-9-4.

Předběžný termín obhajoby

2015/16 LS – PEF

Vedoucí práce

doc. Ing. Mansoor Maitah, Ph.D. et Ph.D.

Garantující pracoviště

Katedra ekonomiky

Elektronicky schváleno dne 16. 2. 2016

prof. Ing. Miroslav Svatoš, CSc.

Vedoucí katedry

Elektronicky schváleno dne 17. 2. 2016

Ing. Martin Pelikán, Ph.D.

Děkan

V Praze dne 29. 02. 2016

Čestné prohlášení

Prohlašuji, že svou bakalářskou práci „Vývoj nezaměstnanosti v ČR – případová studie Rakovníka“ jsem vypracovala samostatně pod vedením vedoucího bakalářské práce a s použitím odborné literatury a dalších informačních zdrojů, které jsou citovány v práci a uvedeny v seznamu použité literatury na konci práce. Jako autorka uvedené bakalářské práce dále prohlašuji, že jsem v souvislosti s jejím vytvořením neporušila autorská práva třetích osob.

V Praze dne 14. března 2016

.....

Poděkování

Ráda bych touto cestou poděkovala doc. Ing. Mansoor Maitah, Ph. D. et Ph. D. za odborné vedení bakalářské práce, cenné rady, připomínky a za jeho podporu a vstřícnost při zpracování.

Vývoj nezaměstnanosti v České republice – případová studie Rakovníka

Souhrn

Bakalářská práce se věnuje tématu „Vývoj nezaměstnanosti v ČR – případová studie Rakovníka“. Nezaměstnanost je velice sledovaný ekonomický ukazatel. Určuje spolu s ostatními ukazateli, HDP, inflace a platební bilance, jak je ekonomika úspěšná. V teoretické části jsou vysvětleny základní pojmy pro pochopení problematiky. Jedná se o pojmy: nezaměstnanost, její druhy, příčiny, míry, rizikové skupiny nezaměstnaných a důsledky. Dále to je trh práce, jeho druhy, podpory v nezaměstnanosti, politika trhu práce, národní program reforem v ČR a řešení nezaměstnanosti. Analytická část je věnována nezaměstnanosti v Rakovníku jako celku v období 2010 - 2014. Poté je zaměřena na to, jaké mají nezaměstnaní nejvyšší dokončené vzdělání a zda se jedná o ženy či muže. Dokončené vzdělání může mít člověk: bez vzdělání či nedokončené základní vzdělání, základní vzdělání, středoškolské vzdělání zakončené výučním listem (vyučen), středoškolské vzdělání zakončené maturitní zkouškou, vyšší odborné vzdělání, vysokoškolské vzdělání.

Klíčová slova: nezaměstnanost, míra nezaměstnanosti, trh práce, Rakovník

Unemployment development in the Czech Republic – case study of Rakovník

Summary

A summary of this bachelor thesis deals with developments in unemployment in the Czech Republic - case studies of Rakovník. Unemployment is a closely watched economic indicator. It determines, together with other indicators, HPD, inflation and balance of payments as successful economies. The theoretical part explains the basic concepts for understanding the main problem. First, the concepts of unemployment, its types, causes, extent, risk group of unemployed and consequences. Then there is the labor market; its kinds, unemployment support, labor market policy, the National Reform Programme in the Czech Republic and the solutions for unemployment. The analytic part focuses on unemployment in Rakovník, as a whole, in 2010 - 2014. It then focuses on what the highest level of education of the unemployed and whether they are women or men. Complete education for a person includes: no schooling or incomplete primary education, primary education, secondary education with a certificate of apprenticeship, secondary education with diploma, higher vocational education and University education.

Keywords: unemployment, unemployment rate, labour market, Rakovník

Obsah

1. ÚVOD	10
2. CÍL PRÁCE A METODIKA	11
3. TEORETICKÁ VÝCHODISKA	12
3.1. VÝZNAM PRÁCE	12
3.2. DEFINICE NEZAMĚSTNANOSTI.....	14
3.2.1. Klasifikace nezaměstnanosti.....	15
3.2.2. Míry nezaměstnanosti	18
3.2.3. Příčiny nezaměstnanosti	19
3.2.4. Rizikové skupiny nezaměstnaných.....	19
3.3. INDIVIDUÁLNÍ A SOCIÁLNÍ ZKUŠENOST NEZAMĚSTNANÝCH.....	20
3.3.1. Životní úroveň.....	22
3.3.2. Rodina.....	22
3.3.3. Sociální izolace	23
3.3.4. Sociální síť.....	24
3.3.5. Zdraví.....	25
3.4. TRH PRÁCE.....	26
3.4.1. Primární a sekundární trh práce	27
3.4.2. Formální a neformální trh práce	28
3.4.3. Externí a interní trh práce	28
3.5. POLITIKA TRHU PRÁCE	29
3.5.1. Hlavní principy	29
3.5.2. Politika trhu práce.....	30
3.5.3. Podpory v nezaměstnanosti	31
3.5.4. Národní program reforem ČR.....	32
3.6. ŘEŠENÍ NEZAMĚSTNANOSTI	33
4. ANALYTICKÁ ČÁST	35
4.1. RAKOVNÍK	35
4.2. BEZ VZDĚLÁNÍ ČI S NEÚPLNÝM ZÁKLADNÍM VZDĚLÁNÍM.....	38
4.3. ZÁKLADNÍ VZDĚLÁNÍ.....	39
4.4. STŘEDOŠKOLSKÉ VZDĚLÁNÍ S VÝUČNÍM LISTEM.....	41
4.5. STŘEDOŠKOLSKÉ VZDĚLÁNÍ S MATURITNÍ ZKOUŠKOU	42

4.6. VYŠŠÍ ODBORNÉ VZDĚLÁNÍ.....	43
4.7. VYSOKOŠKOLSKÉ VZDĚLÁNÍ.....	44
5. ZHODNOCENÍ VÝSLEDKŮ	46
6. ZÁVĚR	48
7. SEZNAM POUŽITÝCH ZDROJŮ.....	49

Seznam grafů

Graf č. 1: Struktura uchazečů o zaměstnání ve 4. čtvrtletí roku 2014.....	36
Graf č. 2: Celkový počet nezaměstnaných v jednotlivých čtvrtletích	37
Graf č. 3: Nezaměstnaní bez vzdělání či s neúplným základním vzděláním v jednotlivých čtvrtletích.....	38
Graf č. 4: Nezaměstnaní se základním vzděláním v jednotlivých čtvrtletích.....	40
Graf č. 5: Nezaměstnaní se středoškolským vzděláním s výučním listem v jednotlivých čtvrtletích.....	41
Graf č. 6: Nezaměstnaní se středoškolským vzděláním s maturitní zkouškou v jednotlivých čtvrtletích.....	42
Graf č. 7: Nezaměstnaní s vyšším odborným vzděláním v jednotlivých čtvrtletích	44
Graf č. 8: Nezaměstnaní s vysokoškolským vzděláním v jednotlivých čtvrtletích	45

Seznam tabulek

Tabulka č. 1: Průměrný podíl nezaměstnaných osob.....	35
---	----

1. Úvod

Za téma k bakalářské práci jsem si vybrala nezaměstnanost v Rakovníku. Proč jsem si vlastně vybrala zrovna téma nezaměstnanost a ne zrovna jiné? Dobrá otázka. Toto téma jsem si vybrala z několika důvodů. Jedním z důvodů je, že se domnívám, že sice každý ví, co znamená slovo nezaměstnanost, ale neví, co s ní všechno může souviset. Jak dokáže tato skutečnost pozitivně, ale především negativně ovlivnit život jednotlivce, ale také jeho rodiny. Dalším důvodem je, že je to velmi důležitý ukazatel ekonomiky, který nám spolu s ostatními ukazateli, což je HDP, platební bilance a inflace určuje, jak je úspěšná ekonomika. Jedná se o tak zvaný magický čtyřúhelník. V neposlední řadě je nezaměstnanost dost diskutované téma nejen v posledních letech.

Práce bude zaměřena na nezaměstnanost v Rakovníku a budu zkoumat, jaké mají nezaměstnaní lidé vzdělání, jaké dosažené vzdělání se vyskytuje nejčastěji, zda převažují ženy či muži, čím může být způsoben růst, popřípadě pokles nezaměstnaných.

John Maynard Keynes přišel s citátem, který mě zaujal a určitě na něm je něco pravdy.

„Kdyby ministerstvo financí naplnilo staré láhve bankovkami, zakopalo je přiměřeně hluboko v opuštěných uhelných dolech, které by potom byly zasypány až k povrchu městskými odpadky, a ponechalo by pak soukromému podnikání, aby podle dobře osvědčených zásad laissez-faire znovu tyto bankovky byly vykopány ze země... nemusela by již existovat nezaměstnanost a nepřímo by se to odrazilo pravděpodobně tak, že by se reálný důchod společnosti, jakož i její kapitálové bohatství patrně podstatně zvýšily. Bylo by ovšem mnohem rozumnější stavět domy apod., ale brání-li tomu politické a praktické obtíže, je předcházející prostředek lepší než nic.“

John Maynard Keynes

2. Cíl práce a metodika

Bakalářská práce bude zaměřena nejdříve na teoretickou část. Co to vlastně nezaměstnanost je, a že ji každý člověk může chápat tak či onak. Jaké jsou druhy nezaměstnanosti a čím se od sebe liší. Jak se nezaměstnanost počítá, jaké jsou její příčiny a kterých skupin osob se týká. Dále bude zaměřena na to, jaké problémy mohou mít nezaměstnaní lidé, ať jsou to problémy spojené s jejich životní úrovní, rodinou, sociální izolací, zdravím ať už fyzickým či psychickým a v neposlední řadě, jak může nezaměstnanost souviset se sociálními sítěmi. Co to je vlastně trh práce a jaké jsou jeho druhy, jaká je politika na tomto trhu, jaký je národní program reforem ČR a podpory v nezaměstnanosti v ČR. Ještě se také zaměří na to, jestli se dá nezaměstnanost nějakým způsobem řešit.

Další část bude analytická část, kde bude cílem zaměřit se na nezaměstnanost v Rakovníku jako celku v období 2010 až 2014. Poté bude zaměřena na nezaměstnanost v Rakovníku podle toho, jaké mají nezaměstnaní lidé dokončené vzdělání. Bude se jednat o nezaměstnané: bez vzdělání či s neúplným základním vzděláním, se základním vzděláním, se středoškolským vzděláním ukončené výučním listem, se středoškolským vzděláním zakončené maturitní zkouškou, s vyšším odborným vzděláním, s vysokoškolským vzděláním.

Práce je zpracována z prostudované literatury, která souvisí s tématem, a ověřených internetových stránek. Hlavním zdrojem pro analytickou část práce jsou data ze Statistických ročenek trhu práce v České republice od roku 2010 do 2014. Data jsou zpracována do grafů, které popisují nezaměstnanost v Rakovníku jako celku, a poté dle jednotlivých stupňů vzdělání nezaměstnaných.

3. Teoretická východiska

3.1. Význam práce

Pokud člověk přijde o zaměstnání, pak u něho může dojít k deprivaci jeho základních potřeb. Své základní potřeby člověk pomocí zaměstnání přímo uspokojuje. Člověk získává ze zaměstnání peníze, za které si uspokojuje své základní potřeby. Pokud nemá dostatečné množství financí, pak nemůže základní potřeby uspokojovat a může dojít k deprivaci. Proto práce v naší kultuře má vliv jak na psychiku člověka, tak je i v naší kultuře zakotvená. „Freud (1963) je toho názoru, že práce je pouto, které nás váže k realitě.“ Zásadní je ale také to, že v naší kultuře není důležitá pouze práce, ale placená práce. To je tedy jakákoliv práce, která nám přinese finanční prostředky, díky kterým můžeme žít a fungovat.

Zaměstnání je považováno za prostředek společenského vzestupu, takže nezaměstnanost neznamena pro člověka jen ztrátu dosavadního statusu ve společnosti, ale i ztrátu budoucího statusu. „Robertson (1987) uvádí, že i když bezprostředním efektem nezaměstnanosti je pokles příjmů (podpora je obvykle nižší), je pro nezaměstnaného nejbolestnější ztráta vlastní ceny v očích okolí.“¹ U některých lidí, kteří ztratili zaměstnání, může poté docházet k různým depresím, frustracím popřípadě pocitům méněcennosti. Společnost očekává od lidí, kteří jsou praceschopní, že své příjmy budou získávat placenou prací. Finanční prostředky potřebují všichni lidé k životu a k uspokojování svých základních lidských potřeb.

Naše vzdělání se považuje jako příprava na budoucí zaměstnání. Volný čas pro člověka znamená odpočinek a možnost relaxace, proto aby se člověk mohl v zaměstnání opět soustředit a byl schopný fungovat a pracovat co nejefektivněji. Někteří lidé si odpočinou, když tráví svůj volný čas aktivními činnostmi jako například různými sporty, jízdou na kole, kolečkových bruslích, procházkami, rybařením, navštěvují různá fitness centra apod. Ale jsou lidé, kteří mají tak vyčerpávající práci, že se ve svém volném čase regenerují odpočinkem, ať už spánkem nebo čtením různých zábavných časopisů a knížek, relaxací u televize, ve vaně nebo při poslechu hudby apod.

¹ Jeden nezaměstnaný učitel to vyjádřil slovy: „Je to obtížné, když ztratíte všechny věci, které udržovaly pohromadě vaši identitu. Svou práci, své peníze. Vše co představovalo vaši sílu, vaše možnosti, prostředky volby a svobody. Ptáte se pak: Kdo jsem? Co budu nyní dělat?“

Práce v současných společnostech je regulována trhem práce. „Callender (1987) konstatuje, že hledání práce je součástí státu nezaměstnaného a je částí sociálně konstruované identity nezaměstnaných osob“. „Giddens (1989) shrnuje šest charakteristik placené práce, které mají pro život člověka klíčový význam:

1. PENÍZE = mzdu či plat potřebuje člověk k uspokojování svých lidských potřeb,
2. ÚROVEŇ ČINNOSTI = zaměstnání pomáhá člověku získávat a zdokonalovat dovednosti a schopnosti člověka,
3. ROZMANITOST ŽITÍ = zaměstnání vstupuje do domácího prostředí,
= nezaměstnanost omezuje člověka jen na domácí prostředí,
4. STRUKTURA ČASU = lidé, kteří pracují, mají den organizovaný podle rytmu práce,
5. SOCIÁLNÍ KONTAKT = pracovní prostředí často přináší přátelství,
6. OSOBNÍ IDENTITA = zaměstnání je obvykle ceněno i pro stabilní sociální identitu.“

„Jahodová (1979), která stála u zrodu moderního výzkumu nezaměstnanosti, uvádí pět základních potřeb, které jsou uspokojovány zaměstnáním a jejichž uspokojování tedy nezaměstnanost omezuje nebo blokuje. Jde o tyto základní potřeby:

- 1) vytváření pro zaměstnaného člověka reálné struktury času (dne, týdne a roku),
- 2) příležitost pravidelně sdílet sociální zkušenosti i mimo rámec rodiny,
- 3) umožňuje jedinci podílet se na cílech a účelech, které ho přesahují,
- 4) vymezuje jeho osobní status a osobní identitu,
- 5) vynucuje si řadu aktivit, k nimž bez zaměstnání člověk není motivován.“

„Mareš (1994) existuje rozdílné chápání práce a „skutečné práce“, která je spojována se zaměstnáním.“ Nezaměstnaný dělník to vyjádřil takto: „To, co dělám a za co přitom nejsem placen, není skutečná práce, i když vyžaduje mnoho úsilí.“ Žena v domácnosti to vyjádřila zase takto: „Skutečná práce se vykonává někde na zvlášť pro to určeném místě mimo domácnost.“ Člověk si nehledá práci jen z primárních důvodů, aby byl uspokojen. Pokud to je primární důvod, tak platí jen pro některé vrstvy nebo profese v populaci. Většině nezaměstnaných nejde jen o to najít si nějakou práci, ale chtějí mít zaměstnání na plný úvazek. Najdou se ale i takové skupiny, které chtějí mít zaměstnání na zkrácenou

pracovní dobu. Například to mohou být vdané ženy, které mají děti, v dnešní době i ženatí muži. Záleží na tom, jak se rodiče dohodnou. Lidem nejde především o práci, ale o placenou práci. Za placenou práci mají větší finanční prostředky než z různých sociálních dávek. Z toho plyne, že sociální dávky snižují životní standard nejen jednotlivce, ale i rodiny.

3.2. Definice nezaměstnanosti

Nejdříve si položíme otázku, co to vlastně nezaměstnanost je a kdo je nezaměstnaný. Každý člověk může totiž chápat nezaměstnanost jinak.

Nezaměstnanost znamená ztrátu statků a služeb, které mohli nezaměstnaní vyrobit. Mezi ztráty patří také dávky v nezaměstnanosti. Dávky usnadňují nezaměstnaným lidem život a snaží se, aby nezaměstnanost byla snesitelnější, ale také zatěžují státní rozpočet.

Ne všichni, kdo pracují, jsou nezaměstnaní. Musíme odlišovat práci, kterou konáme pro vlastní potěšení, nebo kterou konáme v domácnosti od zaměstnání. V zaměstnání jsme vázáni pracovní smlouvou, kde musí minimálně být místo výkonu práce, přesné datum nástupu do práce a pracovní pozice, kterou budeme vykonávat, aby byla pracovní smlouva platná. V zaměstnání musíme plnit jako zaměstnanci práva a povinnosti vůči zaměstnavateli. V zaměstnání dostáváme odměnu za výkon práce. To znamená, že domácí práce, sebezaměstnávání, vzájemná výpomoc, dobrovolná práce pro dobročinné účely, koníčky a další práce, neznamenají pro člověka, že když je ztratí, tak je nezaměstnaný. Tyto práce jsou nikoliv protikladem práce, ale zaměstnanosti. Nejde tedy o to „nemít práci“, ale o to „nemít placené zaměstnání“ a tedy ani „nemít příjem ze zaměstnání“ (Mareš, 1994). Někteří autoři konstatují, že nezaměstnanost je jen subjektivním pojmem, který lze jen obtížně přesně měřit. Shodnou se, ale v tom, že za nezaměstnané se považují lidé, kteří plní tři podmínky: 1) jsou schopní práce (jak věkem, tak také zdravotním stavem), 2) chtějí zaměstnání (aktivně ho tedy hledají) a 3) jsou schopni nastoupit do pracovního procesu téměř ihned (to je do čtrnácti dnů). Tyto tři požadavky jsou platnou definicí dle *Mezinárodního úřadu práce v Ženevě*.²

Pokud si mladí, kteří vycházejí ze škol a učilišť, nenajdou práci po škole a stanou se tedy nezaměstnanými, nezískají včas potřebné pracovní návyky, poté to vede ke zhoršení kvality práce. Čím později se mládež do pracovního procesu dostane, tím to je horší. Hůře

² Odvolává se na ně i v České republice platný zákon o zaměstnanosti č. 435/2004 Sb.

si zvykají na pracovní návyky, disciplínu, jsou méně adaptabilní a jsou hůře zaměstnatelní. Nechtějí pracovat.

Nezaměstnanost přináší nezaměstnaným lidem mnoho negativních sociálních důsledků, např. pokles životní úrovně, problémy v rodině, stresy, zdravotní problémy, alkoholismus, kriminalita a jiné patologické jevy. Čím je nezaměstnanost delší, tím jsou sociální důsledky horší.

Nezaměstnanost tedy znamená nemít práci na smluvní dohodě a nedostávat za ní finanční odměnu. Nezaměstnanými se stávají ti lidé, kteří ztratí práci, mohou, ale nemusí se snažit novou práci najít a jsou vedeni na úřadě práce. Nezaměstnaný je ten, kdo je schopen pracovat, a je ochoten během 14 dní do práce nastoupit, nemá placené zaměstnání a aktivně ho hledá. Za nezaměstnané se považují i ti, kdo byli z práce uvolněni a čekají na vrácení zpět do práce. Podmínkou tzv. registrované nezaměstnanosti je zaregistrování na úřadu práce.

3.2.1. Klasifikace nezaměstnanosti

Lze rozlišovat různé stavy nezaměstnanosti jak podle příčin, tak podle ekonomicky aktivního a ekonomicky neaktivního obyvatelstva, tak i podle některých dalších charakteristik. Nezaměstnanost lze klasifikovat z hlediska příčin do tří základních typů (Brožová, 2012):

- 1) frikční nezaměstnanost,
- 2) strukturální nezaměstnanost,
- 3) cyklická nezaměstnanost.

1) Frikční nezaměstnanost

Frikční nezaměstnanost je plynulé přecházení pracovníků z jednoho zaměstnání do jiného. Je způsobena zpravidla kratší dobou nezaměstnanosti. Je ovlivněna nedostatkem znalostí o pracovních příležitostech na trhu práce a souvisí do značné míry i s životním cyklem, např. ukončení školy, narození dětí, změna bydliště, úsilí zlepšit si postavení v práci, apod. Vzniká například tehdy, když pracovník sám opustí své dosavadní zaměstnání a hledá si nové (lepší) pracovní místo, nebo když zaměstnanec dostane výpověď, opět mu určitou dobu trvá, než najde nové pracovní místo. Stejně tak to jsou studenti, kteří dokončí studium a hledají si první zaměstnání. Obvykle není hned první zaměstnání dle jejich představ, tak hledají znovu, dokud nenajdou to správné. Délka

nezaměstnanosti závisí na době vyplácení podpor v nezaměstnanosti a dalších sociálních dávek. Čím je doba delší, tím pomaleji se snaží najít si nové zaměstnání.

Do frikční nezaměstnanosti se často zahrnuje i tzv. **sezónní nezaměstnanost**, která je typická například pro zemědělství nebo stavebnictví. Někteří autoři sezónní nezaměstnanost považují jako čtvrtý druh nezaměstnanosti.

Základním znakem frikční nezaměstnanosti je, že to je nezaměstnanost neodstranitelná a krátkodobá. Případné pokusy o odstranění frikční nezaměstnanosti nemohou být úspěšné, naopak povedou ke zhoršení ekonomiky. Je krátkodobá proto, že pro takto nezaměstnané lidi v ekonomice volná pracovní místa existují. Jen určitou dobu trvá, než si nezaměstnaný vybere. Výši takto nezaměstnaných lze ovlivnit zlepšováním informovanosti o pracovních příležitostech.

Z důvodu neustálého pohybu v ekonomice je zřejmé, že určitá frikční nezaměstnanost bude v ekonomice existovat vždy. Tento druh nezaměstnanosti je považován za přirozenou míru nezaměstnanosti.

2) Strukturální nezaměstnanost

Jak již samotný název napovídá, strukturální nezaměstnanost vzniká z důvodu strukturálních změn v ekonomice. Otázka ovšem je, co si pod strukturálními změnami máme představit? V ekonomice neustále dochází k útlumu některých odvětví, zatímco jiná odvětví expandují. To znamená, že strukturálně nezaměstnaný se stává pracovník, který přijde o pracovní místo z důvodu útlumu určitého odvětví. U tohoto pracovníka je potřeba změnit jeho kvalifikaci např. různými rekvalifikacemi. Změna kvalifikace trvá určitou dobu a pro některé lidi to může být obtížné. Změna kvalifikace je obtížná především pro méně vzdělané pracovníky a také pro méně kvalifikované.

Strukturální nezaměstnanost vzniká ze dvou základních důvodů. Za prvé již zmíněný nesoulad mezi požadovanou kvalifikací a kvalifikací, kterou má nezaměstnaná osoba. Za druhé místní (regionální) nesoulad mezi poptávkou a nabídkou práce. Tento důvod strukturální nezaměstnanosti vede k tomu, že v některých oblastech je vyšší míra nezaměstnanosti než v jiných. Opět zde ale platí, že v souhrnu v ekonomice volná pracovní místa jsou.

Strukturální nezaměstnanost je také považována za přirozenou míru nezaměstnanosti.

3) Cyklická nezaměstnanost

Cyklická nezaměstnanost je spojena s cyklickým vývojem ekonomiky. To znamená, že při recesi, kdy klesá hrubý domácí produkt (HDP), roste počet nezaměstnaných. Naopak při expanzi HDP roste a počet nezaměstnaných se snižuje. Počet nezaměstnaných závisí na tom, v jaké fázi se nachází hospodářský cyklus dané ekonomiky. Tento druh nezaměstnanosti postihuje všechny firmy, které propouštějí, když se ekonomika dostane do stavu recese. Z tohoto důvodu propuštění pracovníci nemohou najít práci ani v jiném odvětví. Cyklická nezaměstnanost je důsledkem nízké agregátní poptávky a s ní související nízké poptávky po práci (Keynes, 1936). Pracovníci musejí vyčkat, až ekonomika přejde ze stavu recese do stavu oživení a expanze. Tyto dvě fáze přinesou nová pracovní místa. Na rozdíl od strukturální nezaměstnanosti, která postihuje jen některá odvětví, cyklická nezaměstnanost postihuje všechna odvětví v ekonomice.

Tato nezaměstnanost není považována za přirozenou míru nezaměstnanosti jako frikční a strukturální nezaměstnanost. Průměrná doba cyklické nezaměstnanosti se pohybuje mezi jedním až dvěma roky, závisí na délce jednotlivých fází hospodářského cyklu (Brožová, 2012).

Nezaměstnanost lze klasifikovat ještě na dva druhy a to dle toho, zda lidé chtějí či nechtějí pracovat:

A) dobrovolná nezaměstnanost,

B) nedobrovolná nezaměstnanost.

A) Dobrovolná nezaměstnanost

Dobrovolně nezaměstnaní jsou lidé, kteří mají různé nabídky pracovních příležitostí, ale odmítají je a poté hledají jiné pracovní příležitosti, například lépe placené. Důvodem dobrovolné nezaměstnanosti může být například to, že jsou lidé dostatečně ekonomicky zajištěni, nebo že dočasně dávají přednost volnému času před prací, ale mohou to být také lidé, kteří už ztratili naději, že nové pracovní místo najdou, například lidé po 50 roce. Dobrovolná nezaměstnanost se v ekonomice nepovažuje za problém, kterým by se měla zabývat hospodářská nebo sociální politika. Pokud by trh práce byl dokonale konkurenční, pak by utváření rovnováhy dospělo k řešení, kdy nezaměstnanost by byla pouze dobrovolná, neboť rovnováha trhu (to je vyrovnání nabídky s poptávkou) nastává v situaci, kdy část ekonomicky aktivního obyvatelstva je nezaměstnaná (Buchtová, 2002). Dobrovolně nezaměstnaní lidé čekají, až jim úřady najdou práci za mzdu, kterou si

představují. Mzda by měla být vyšší než rovnovážná mzda, která na trhu práce převládá. Při dobrovolné nezaměstnanosti pracovní příležitosti jsou, ale lidé je odmítají.

B) Nedobrovolná nezaměstnanost

Velkým problémem je nedobrovolná nezaměstnanost. Nedobrovolně nezaměstnaní si aktivně hledají nové zaměstnání nebo se připravují na návrat do práce například po mateřské dovolené. Nedobrovolně nezaměstnaní hledají práci a jsou ochotni přijmout pracovní příležitost i za nižší mzdu, ale práci nemohou najít. Pracovní příležitost zde není.

Ekonomicky aktivní lidé jsou všichni lidé, kteří pracují, nebo jsou nezaměstnaní, ale aktivně se snaží si novou práci najít, anebo čekají, až se budou mít možnost se do práce vrátit.

3.2.2. Míry nezaměstnanosti

Nezaměstnanost se dá měřit různými způsoby. Česká republika používá dva základní, jeden používá Český statistický úřad a druhý Ministerstvo práce a sociálních věcí.³

Český statistický úřad na nezaměstnanost nahlíží dle definice, která vyplývá z Mezinárodní organizace práce. Dle této definice se za nezaměstnané považují všechny osoby, které jsou starší patnácti let, které nebyly v daném období zaměstnané, byly připraveny k nástupu do práce nejpozději do čtrnácti dnů a v posledních čtyřech týdnech aktivně hledaly práci. Tento ukazatel míry nezaměstnanosti se nazývá **obecná míra nezaměstnanosti**. Díky tomuto ukazateli je možné srovnávat míru nezaměstnanosti se světem.

Druhou mírou nezaměstnanosti se zabývá Ministerstvo práce a sociálních věcí. Ukazatel **registrovaná míra nezaměstnanosti** se počítal do konce roku 2012. Poté přišlo ministerstvo na to, že je nepříliš přesný. Proto se od začátku roku 2013 nahradil novým ukazatelem, který se jmenuje **podíl nezaměstnaných osob na celkovém obyvatelstvu ve věku 15 až 64 let**. S tímto ukazatelem se nejčastěji můžeme setkat v denním tisku. Musíme proto dávat pozor, když čteme nějaký článek, jestli se jedná o obecnou míru nezaměstnanosti nebo o podíl nezaměstnaných osob ve věku 15 až 64 let. Tento druhý ukazatel se nedá srovnávat s ostatními státy, slouží jen pro účely České republiky.

³ penize.cz [online], Partners media, s. r. o., 2016 [cit. 2015-11-01]. Dostupné z <http://www.penize.cz/nezamestnanost>

3.2.3. Příčiny nezaměstnanosti

Dlouhodobá nedobrovolná nezaměstnanost byla pro ekonomiku dlouho záhadou. Pokládáme si otázky např.: Proč nevede vysoká nezaměstnanost ke snižování mezd? Proč firmy a podnikatelé nenahrazují „drahé“ pracovní síly za ty levnější z řad nezaměstnaných? Tyto a další podobné otázky, bychom si nemuseli pokládat, kdyby byl trh práce dokonalý a mzdy by byly pružné jak směrem dolů, tak nahoru. Ve skutečnosti trh práce není trhem dokonalým a mzdy se přizpůsobují jen velmi pomalu a spíše ještě směrem vzhůru než dolů.

Pokud by trh práce byl trhem dokonalým, vedlo by to k přizpůsobování mezd a ke zničení veškeré nedobrovolné nezaměstnanosti. Poptávka po práci by byla neustále vyrovnávaná s nabídkou po práci. Mohla by se tak objevovat pouze dobrovolná nezaměstnanost. Musel by ale mít trh práce dokonalé informace o poptávce po práci, ale také o nabídce práce. Ve skutečnosti to ale takto nefunguje. Trh práce je výrazně rozdělen do různých skupin.

Trh práce má nepružné mzdy a vyskytuje se zde dlouhodobá nerovnováha mezi nabídkou práce a poptávkou po práci. Podnikatelé a firmy většinou nenahrazují osvědčené pracovníky nezaměstnanými, protože by je to mohlo stát dost peněz a nemuselo by se to vyplatit. Musí nového pracovníka zaučit v oboru a to povede k dočasnému snížení produktivity práce. Může to vést ale i k tomu, že po třech měsících zkušební doby zjistí zaměstnavatel, že to pracovník nebude zvládat, a tak může přijít o dost peněz, než by našel stejně dobrého pracovníka (Konečný, Sojka, 1999).

3.2.4. Rizikové skupiny nezaměstnaných

Rizikové skupiny osob, jsou osoby s větší pravděpodobností a větším rizikem, že ztratí práci. Tyto skupiny jsou předurčeny k dlouhodobé a někdy i k opakované nezaměstnanosti, která se jich týká. Na rizikové osoby se může nahlížet dle nejrůznějších charakteristik jako například dle věku, pohlaví, zdravotního stavu, typu vzdělání, příslušnosti k různým etnickým menšinám, vyznání náboženství a jiných charakteristik. Tito lidé se spíše uplatní na sekundárním trhu či dokonce na černém trhu, kde pracují na méně placených pozicích a mají nejisté pracovní místo. Zejména pro tyto skupiny je zaměřená politika zaměstnanosti. „Buchtová (2000) u nás k nim patří mladí lidé, ženy

s malými dětmi, zdravotně postižení lidé, starší lidé, lidé s nízkým vzděláním, romské etnikum, lidé různých etnických menšin a v dnešní době přicházející imigranti.“ Většina lidí z této skupiny potřebuje profesionální a někdy i psychologickou pomoc. Sami by nezvládli důsledky psychologické, sociální ale i zdravotní.

Mladí lidé po ukončení ať už střední školy nebo vysoké školy, mají nevýhody oproti jiným uchazečům. Nemají praktické dovednosti a zkušenosti ani žádné pracovní návyky, popřípadě chtějí založit rodinu. U této skupiny se mohou objevit různé psychologické problémy, pokud si včas neosvojí pracovní návyky.

Starší lidé (kolem 40 – 55 let) prožívají ztrátu zaměstnání hůře. Vědí, že si velmi obtížně nějaké další zaměstnání najdou. Mohou trpět různými negativními pocity, které poté ovlivňují nejen jejich zdravotní stav, psychiku, ale i jejich stávající postavení ve společnosti. Čím je člověk starší, tím hůře si zvyká na nové věci.

Další rizikovou skupinou jsou bezdětné ženy, které uvažují o založení rodiny. Pro zaměstnavatele představuje další komplikace, pokud půjdou na mateřskou dovolenou. A pokud děti mají, tak se opět zaměstnavatelé domnívají, že když budou nemocné děti, že se o ně bude žena starat a pro ně to bude znamenat další problém. Většina zaměstnavatelů proto dává přednost mužům před ženami, protože muži nejsou tolik zatíženi domácností jako ženy. Zaměstnanost žen je velký problém po celém světě. Velice obtížně se pracovní povinnosti a povinnosti v domácnosti skloubí dohromady.

Zdravotně postižení lidé mají v dnešní době velký problém se uplatnit na pracovním trhu. Pracovní trh klade veliký důraz na produktivitu práce a na výkon osob. Postižení lidé s tímto mají problém, a proto o ně firmy moc nestojí. Dá se tomu předejít například různými podporami od státu pro firmy, které tyto lidi budou zaměstnávat.

Lidé bez kvalifikace jsou nejčastější skupinou dlouhodobě nezaměstnaných. Jedná se především o lidi, kteří mají problém se dále vzdělávat a často ani pracovat nechtějí. Do této skupiny patří lidé s různými deviantními problémy ať už alkoholici, recidivisté, lidé propuštění z nápravných zařízení nebo sociálně nepřizpůsobiví lidé.

3.3. Individuální a sociální zkušenost nezaměstnaných

Nezaměstnanost má vliv nejen na společenský život jednotlivce, ale také na život jejich rodin. Nejde jen o pokles životní úrovně v důsledku snížení příjmů, ale i o důsledky, které mohou být s nezaměstnaností spojené např. izolace od ostatních lidí, ztráta nebo

zhoršení společenských vztahů, zhoršení zdravotního stavu, problémy v rodině, problémy s financemi, ztráta sociálního statusu, ztráta prestiže, ztráta důstojnosti, apod.

Zkušenost s nezaměstnaností je pro člověka velmi negativní zážitek. Práce v naší kultuře je zakotvená v psychice člověka. Placená práce pro člověka je nástroj jeho kariéry, společenského vzestupu, je naplněním motivací, ambicí, tížádnosti, spojenosti i radosti. Práce organizuje život člověka. Prostřednictvím práce se člověk sám definuje, utváří si svoji identitu a své sebevědomí. Společnost očekává, že člověk, který je schopný práce, bude získávat finanční prostředky především z práce.

Nezaměstnanost, ať krátkodobá, ale obzvláště dlouhodobá, způsobuje u člověka a jeho rodiny snížení životní úrovně a zhoršenou finanční situaci. Čím déle nezaměstnanost trvá, tím je životní situace jedince, ale i jeho rodiny horší. Příjem rodiny z podpor v nezaměstnanosti, nedovoluje obvyklou míru uspokojování potřeb rodiny. V současné době, kdy roste životní úroveň i vzdělání, roste i materiální a nemateriální komfort a jeho prezentace navenek. Podpory v nezaměstnanosti tedy nejsou dostatečné, aby nezaměstnaní lidé, mohli své základní lidské potřeby uspokojit.

Když se člověk stane nezaměstnaným, tak nemá možnost volit mezi časem v práci a volným časem. Čím je člověk déle nezaměstnaný, tím je pro něj horší naplňovat svůj volný čas aktivní a smysluplnou činností. Pasivní trávení volného času člověku přináší depresivní pocity, nudu a marnost. Někteří lidé, chápou ztrátu pracovního místa jako začátek něčeho nového. Většinou to jsou tací lidé, kteří nebyli se svojí prací spokojeni.

Ztráta práce, snížení životní úrovně, omezení společenských kontaktů a prostoru pro rozhodování může u člověka způsobit psychické, fyzické i sociální problémy. Člověk má většinou pocit, že nemá možnost rozvíjet své schopnosti, dovednosti a získávat nové zkušenosti. Velmi často se ocitá v situacích, kdy je odmítán a poslán jinam. To vše způsobuje napětí a zvyšuje depresivní a negativní pocity. Člověk může začít ztrácet důvěru v sebe sama, ztrácí sebevědomí, sebeúctu, má pocit nedostatečnosti a podřadnosti. Může trpět poruchami spánku, pocity úzkosti a obav z budoucnosti. Deprese mohou vést až do situace, kdy člověk tento problém řeší nadměrným kouřením, nadměrnou konzumací alkoholu, léků či drog. Stres také ovlivňuje zdraví člověka, zejména imunitní a kardiovaskulární systém.

3.3.1. Životní úroveň

Nezaměstnaní, kteří jsou nuceni žít jen z podpory v nezaměstnanosti, nebo dokonce jen ze sociální podpory, která se vymezuje na základě stanoveného minimálního příjmu, znamená pro některé nezaměstnané a jejich rodiny velké snížení životní úrovně. Ale najdou se i tací, kterým sociální podpory přinášejí vyšší finanční prostředky, než které měli v zaměstnání. To jsou například špatně placení pracovníci nebo handicapované osoby. „Jahodová (1982) upozorňuje na to, že bída měla a vždycky bude mít i jiné příčiny než jen nezaměstnanost. Ne všichni nezaměstnaní žijí v bídě a ne všichni chudí jsou nezaměstnaní.“ Lidé, kteří žijí z podpor v nezaměstnanosti, mají téměř vždy finanční potíže. Nejen díky dlouhodobé nezaměstnanosti, ale také díky špatné finanční situaci. Tito lidé se dost často dostanou do světa chudoby a nouze. Finanční prostředky z podpor nepokrývají ani základní potřeby rodiny, a proto se rodiny dostávají do dluhů. Čím je delší nenalezení práce, tím právě již zmiňovaná finanční a životní situace jeho rodiny horší.

„Mareš (1994) konstatuje, že životní situace nezaměstnaných není dnes tak kritická jako ve 30. letech, ale i přesto jsou nuceni nezaměstnaní omezovat svoji spotřebu.“ Sociální dávky mohou být nedostatečné pro některé skupiny osob. Například pro osoby, které drží nějakou dietu, pro staré osoby, pro těhotné ženy, pro mentálně nebo fyzicky handicapované a nemocné, pro diabetiky, pro rodiny s dětmi a podobně. Finanční potíže jsou jedním z hlavních faktorů, proč si lidé berou méně placenou a méně kvalifikovanou práci. Z druhé strany je to ale dobré, protože to je zaměstnání stejně jako každé jiné a někdo toto zaměstnání vykonávat stejně musí. Velkou roli hraje i to, v jaké fázi rodinného cyklu se nezaměstnaný nachází. Největším problémem je první fáze rodinného života, to jsou tedy rodiny s malými dětmi.

3.3.2. Rodina

Důsledky nezaměstnanosti ovlivňují nejen ty, co ztratili své zaměstnání. Ale v reálním životě nezaměstnanost zasahuje daleko větší počet osob. Jsou to rodiny nezaměstnaných (to jsou obvykle rodiče se svými dětmi), ale také širší příbuzenské vztahy.

„Mareš (1994) při hledání důsledků nezaměstnanosti pro život člověka je nutno vidět nejen jeho osobní odezvu na situaci, ve které se ocitl, ale i odezvu jeho rodiny, jeho domácnosti jako celku, která má své priority, své zdroje, své normy a požadavky na jednotlivé členy. Vliv na rodinu má nezaměstnanost nejen prostřednictvím finančních potíží (snižují se příjmy na polovinu), ale také prostřednictvím:

- krize rodinného systému a narušení denních rodinných zvyklostí,
- změn v sociálních vztazích a sociální izolace rodiny v nezaměstnanosti,
- změn postavení nezaměstnaného jedince v rodinném systému, ztrátu jeho statusu a autority,
- změn v rozdělení domácí práce.“

Rodinu ovlivňuje i ztráta statusu nezaměstnané osoby. Nezaměstnanost má vliv na vnitřní pravidla fungování rodiny a domácnosti. Může být narušena ženina kontrola nad domácím prostorem, která je považována za její doménu. Může dojít ke ztrátě role živitele u muže. Z toho plyne, že se v domácnosti mohou střetávat mužské a ženské role a poté si nebudou plnit povinnosti, které jsou přisuzovány každému pohlaví.

Nezaměstnanost může narušit nebo dokonce i rozbít vztahy mezi jednotlivými členy rodiny. Může to být důsledkem vznikajícího stresu a obavou o nedostatek finančních prostředků, které jsou potřebné k životu. Nezaměstnanost může mít různé souvislosti, může jít o různé násilné činy v rodině, jak mezi partnery, tak i ve vztahu k dětem, o rozvod a tak dále. Může vznikat i „domácí násilí“, ale důsledkem nemusí být jen nezaměstnanost, ale i další životní situace, které člověk prožívá nebo prožíval v dětství.

Rodina je na jednu stranu nezaměstnaností člověka ohrožena, ale na druhou stranu poskytuje nezaměstnanému velkou pomoc a podporu. Rodině, která se dostala do situace, kdy je jeden či dokonce oba rodiče nezaměstnaní, mohou pomáhat jak lidé z vlastní rodiny, tak i ze širší rodiny. Pomoc rodiny, ať už vlastní či širší, má na nezaměstnaného pozitivní vliv. Silnou podporu poskytuje především rodina z ženy strany (obzvláště její matka), a to nejen, že se jí matka snaží pomoci finančně, ale snaží se jí pomoci i v každodenních krizích, ve styku s úřady, v péči o děti apod. Nezaměstnanost může vytvářet krizové situace, se kterými si nemůže nebo nedokáže poradit jedinec sám a ani jeho rodina. V těchto situacích se stávají nezaměstnaní objektem sociální práce. Navštěvují různé odborníky, kteří se jim snaží pomoci.

3.3.3. Sociální izolace

Ztráta zaměstnání vede k sociální izolaci ve dvojnásobném významu. Za prvé samo ztracené zaměstnání je velice významným zdrojem ztracených sociálních kontaktů. Za druhé jeho ztráta vede k přerušení celé řady dalších sociálních kontaktů. Problém je, že nelze nahradit práci volným časem a stejně tak nemůže člověk nahradit sociální kontakty například

užšími kontakty ve svém okolí. „Většina studií konstatuje, že v průběhu nezaměstnanosti dochází ke snížení frekvence sociálních styků, a to jak ve vztahu k širšímu okolí, tak i uvnitř širších rodin (Mareš, 1994).“ Po ztrátě práce se lidé většinou vyhýbají všem kontaktům, ať to jsou zaměstnaní lidé nebo dokonce i nezaměstnaní lidé. Nezaměstnaní jim přinášejí deprese.

Sociální izolace nemusí vždy vést k fyzickému osamocení osob nebo jednotlivých rodin. Sociální izolaci možno chápat jako izolaci od zaměstnané populace. K této izolaci může docházet i při rozvinutém společenském životě nezaměstnaných. Tento problém sociální izolace se vyskytuje tam, kde jsou nezaměstnaní obklopeni lidmi se stejným či podobným osudem. Tito lidé žijí jen mezi nezaměstnanými a snaží se vyhýbat zaměstnaným lidem.

Míra sociální izolace je spojena s řadou faktorů, mezi kterými hraje významnou roli věk. „Binns a Mars (1984) konstatují, že se mladí po ztrátě zaměstnání nedostávají do takové sociální izolace jako lidé staršího věku“. To je způsobeno tím, že mladí lidé používají více různé sociální sítě než starší lidé. Ale zase mají slabší sociální vazby než starší lidé, kteří mají sociální vazby založeny především na rodinných a příbuzenských vztazích.

3.3.4. Sociální síť

Sociální sítě jsou významným podporujícím mechanismem domácností, které pomáhají s různými problémy, ať jsou spojené s nezaměstnaností, zdravím a dalšími. Sociální sítě se snaží pomoci, nejen nezaměstnaným, ale i jejich rodinám, morální podporou, někdy i materiální pomocí. Významnou roli sehrávají sociální rodinné sítě. „Clark (1987) konstatuje, že mladé rodiny se často při ztrátě zaměstnání vrací tam, kde mají silnější a rozsáhlejší sociální sítě, včetně rodinných sítí“. Sociální sítě hrají důležitou roli při hledání placeného zaměstnání. V posledních letech mnohem více ovlivňují, zda člověk práci dostane, než dříve.⁴ Informace o volných pracovních místech se hodně šíří právě ve volných sociálních sítích. Sociální sítě mají velkou popularitu a mnoho výhod. Mezi výhody patří, že jsou jednoduché, nejsou příliš náročné na čas, peníze ani energii, jsou neformální, je u nich minimum vyplňování žádostí a přijímacích pohovorů, člověk

⁴ Morrisová k tomu přinesla empirickou ilustraci. V jejím výzkumu zaměstnané osoby získaly současné zaměstnání v 35% případů na základě informací přátel a v 37% případů na základě osobních kontaktů (jen pro 11% z nich zprostředkovaly zaměstnání příslušné úřady).

může získat mnoho důležitých informací o pracovním místě, které by jinak formálně nezískal. Samozřejmě mají i nevýhody. Za nevýhody můžeme považovat krádeže důležitých informací například o zaměstnancích.

Sociální sítě se v dnešní době převážně mezi mladými lidmi používají stále častěji. Důležité je, aby si každý člověk uvědomil, co o sobě kde publikuje, aby na to pak nedoplátil při hledání zaměstnání. Dnešní doba, kterou bych se nebála označit jako počítačová či internetová, nám o každé osobě najde všechno, co o sobě publikovala na sociálních sítích. Ne každý si toto uvědomí a publikuje o sobě téměř všechno. Proto je jasné, že kdyby si zaměstnavatel vybíral mezi lidmi na sociálních sítích, že si vybere toho, který je slušnější.

3.3.5. Zdraví

Ztráta zaměstnání a nezaměstnanost může mít i řadu důsledků jak fyzických, tak i psychických. Negativní dopad na nezaměstnané se projevuje u každého jednotlivce různě.

Nezaměstnanost může ovlivnit fyzické zdraví člověka například stresem, který napadne imunitní systém nebo kardiovaskulární systém člověka či dokonce obojí. Stres, který doprovází člověka při ztrátě zaměstnání, může vyvolat i další faktory, jako je například přemíra kouření, pití alkoholu, braní léků a drog. Mezi fyzické onemocnění patří emoční poruchy. Emočními poruchami se zabývá a léčí psychosomatická medicína. Pojem psychosomatický znamená základní psychiku a tělo člověka. Toto spojení pramení ze staré řecké medicíny. Podle klasických názorů může nezaměstnanost ovlivňovat naše zdraví. Nezaměstnanost může způsobovat například tyto fyzické problémy: astma, vysoký krevní tlak, poruchy příjmu jídla, vředové choroby žaludku a dvanáctníku, kožní choroby. Může ale také zhoršit zdravotní stav člověka, který trpí cukrovkou.

Psychické problémy se mění podle míry nezaměstnanosti. „Jahodová (1988) k tomu poznamenává, že psychická deprivace je vysvětlena obvykle náhlým poklesem životní úrovně a chudobou po vyčerpání nároků na podporu z titulu pojištění pro případ nezaměstnanosti“. Ne všichni, kdo ztratí zaměstnání, se musejí hned dostat do chudoby. Pouze pro ně nezaměstnanost znamená více starostí a obav. „Warr (1985) si myslí, že nezaměstnanost může ovlivňovat psychické zdraví několika způsoby:

- finanční potíže, pokles příjmů a finanční obavy,

- omezení společenských kontaktů a zúžení sociálního prostředí nezaměstnaných (nejen z finančních důvodů, ale i ze sociálních důvodů),
- nedostatek příležitostí k rozvíjení nových dovedností, získávání nových zkušeností a využívání těch starých,
- nárůst zkušeností z ponížení (nezaměstnaní, kteří žádají o práci a jsou neustále odmítáni),
- pocit úzkosti z budoucnosti.“

Nezaměstnaní mají ve srovnání se zaměstnanými tendenci být úzkostnější, mají nižší sebevědomí a sebeúctu, trpí poruchami spánku. Ne vždy ústí psychické potíže způsobené nezaměstnaností v psychickou poruchu. Často se stává, že je psychická porucha spíše příčinou než důsledkem nezaměstnanosti. Mezi psychické poruchy, které mohou být způsobeny nezaměstnaností, patří například: duševní poruchy a poruchy chování vyvolané účinkem psychoaktivních látek, poruchy nálady (afektivní poruchy), deprese z pracovní deprivace, neurotické poruchy, poruchy vyvolané stresem, poruchy osobnosti a chování apod.

Zdravotní problémy způsobené nezaměstnaností se dají léčit. Tato problematika může být spojovaná i s oblastí psychiatrie, ale také s lékařskou psychologíí a dalšími podobnými obory. Nejdříve se musí provést u nemocných diagnostika, a teprve poté se určí, jak se ta určitá nemoc bude řešit. Zdravotní problémy nezaměstnaných se dají léčit pomocí psychoterapie nebo farmakoterapie. Psychoterapie se orientuje na individuální přístupy k jednotlivci a pracuje především s malými skupinami. Ve farmakoterapii se začal používat jeden nejmenovaný lék, který příznivě ovlivňuje poruchy myšlení ve smyslu bludů a poruchy vnímání ve smyslu halucinací (Buchtová, 2002).

3.4. Trh práce

Trh práce souvisí s trhem výrobků a služeb. Oba tyto trhy souvisejí s tržní ekonomikou. Na trhu výrobků a služeb se vyrábějí a prodávají výrobky, popřípadě poskytují služby. Na trhu práce firmy shánějí své potenciální zaměstnance, aby byly schopny vyrábět a poskytovat statky a služby. Na trhu práce se tedy prodává a kupuje práce. Práce je důležitá a nezastupitelná pro výrobu statků popřípadě služeb. V dnešní době, ale některé pracovní pozice, které kdysi dělali zaměstnanci, jsou nahrazovány strojovou výrobou. Je pro firmy levnější, ale na druhou stranu poté není dostatek volných

pracovních míst pro lidi. Z tohoto důvodu se i zvyšuje nezaměstnanost, ale není to jediný důvod. Trh práce ovlivňuje i cenu statků a služeb. Pokud firmy najmou levnější pracovníky, poté můžou jít s cenou dolů oproti konkurenci, než kdyby měly kvalifikovanější a tedy i dražší pracovníky. Z druhé strany toto souvisí i s důchodem, který dostávají zaměstnanci. Pokud budou mít stále stejný důchod a ceny statků a služeb půjdou dolů, poté dojde ke zvýšení prodeje statků a služeb a naopak. V případě snížení důchodů a fixní ceny statků a služeb, se prodej sníží a naopak. Pokud se zvýší důchod a cena statků a služeb se také zvýší, tak budou spotřebitelé kupovat stále stejně (Buchtová, 2002).

Na trhu práce jsou dva klíčoví aktéři a to jsou firmy (zaměstnavatelé) a zaměstnanci. Trh práce tedy ovlivňuje koupi a prodej výrobního faktoru práce za cenu neboli za mzdu. Pokud bude na trhu práce vysoká míra nezaměstnanosti, budou si moci firmy vybírat zaměstnance. Z toho důvodu budou moci jít s cenou za práci dolů a mohou si na trhu vybírat. Toto jednání se nevyplatí nezaměstnaným, kteří dojíždějí za prací. Nepokryli by ani náklady na dopravu. Naopak pokud je na trhu práce malá nezaměstnanost, musejí zaměstnavatelé cenu za práci zvýšit. Soupeří tedy s ostatními zaměstnanci o lepšího zaměstnance, kterého nechtějí nechat konkurenci. „Sorensen – Kalleberg (1981) popisuje trh práce jako arénu, ve které lidé soupeří o zaměstnání.“

Trh práce se dá rozdělit takto (Mareš, 1994):

1. primární a sekundární trh práce,
2. formální a neformální trh práce,
3. externí a interní trh práce.

3.4.1. Primární a sekundární trh práce

Primární trh práce přináší lepší a výhodnější pracovní místa, která mají vysokou prestiž. Je zde větší možnost profesního růstu, kvalitnějších pracovních podmínek, relativně dobré platové ohodnocení a s tím spojený i růst platů zaměstnanců. Pracovníci si můžou snáze zvýšit kvalifikaci a tím pádem si i zvýšit možnost udržení na tomto trhu v případě propouštění. Přecházet z primárního trhu na sekundární je možné, ale kdo by chtěl jít z lepšího do horšího. Nacházejí se tu lidé s vyšší kvalifikací, více znalostmi a dovednostmi.

Sekundární trh práce je opakem primárního trhu práce. Na tomto trhu najdeme pracovní místa, která mají nižší prestiž a která se vyznačují nižším platovým ohodnocením.

Pracovní kariéra na tomto trhu, pokud se o ní dá vůbec mluvit, je velice málo výhodná a bývá přerušovaná kratšími či delšími obdobími nezaměstnanosti. Pracovníci se zde stávají častěji nezaměstnanými, ale na druhou stranu, je zde jednodušší získat další, nové pracovní místo než na primárním trhu práce. Vyskytují se zde méně stabilní pracovní místa. Pro zvýšení kvalifikace je tu jen malá nebo dokonce žádná možnost. Mzdová hladina je více ovlivňována nezaměstnaností na sekundárním trhu než na primárním trhu. Přecházet ze sekundárního trhu na trh primární není možné pro většinu osob, které se zde nacházejí. Jde například o ženy, mladistvé, naopak starší občany, lidi s handicapem, nekvalifikované občany, málo vzdělané občany a různé etnické menšiny.

3.4.2. Formální a neformální trh práce

„Pahl (1984) rozlišuje mezi formálním a neformálním trhem práce.“ Formální trh práce je trh s oficiálními pracovními příležitostmi. Tento trh je kontrolovaný společenskými institucemi, které tento trh regulují.

Neformální trh práce nekontrolují společenské instituce, obzvláště daňové úřady a jiné instituce. Tento trh bývá často řazen do šedé nebo černé ekonomiky, jedná se o nelegální podniky, které se snaží obcházet daňové zákony, atd. Patří sem například samozásobitelství, domácí práce, sousedské a rodinné výpomoci, apod.

Lidé, kteří mají lepší postavení na formálním trhu práce, mají i větší možnosti na neformálním trhu práce. Na neformálním trhu práce jde o práci na černo, například u cizinců, kteří pracují v České republice a nemají pracovní povolení. Dále to mohou být osoby, které pracují oficiálně na formálním trhu, ať už na zkrácený, nebo i na plný úvazek, ale na neformálním trhu si přivydělávají a tedy pracují na černo. Nejedná se jen o dělníky, zvyšuje se i počet osob pracujících na černo ze státní sféry a v neposlední řadě i o manažery.

3.4.3. Externí a interní trh práce

Interní trh práce neboli vnitřní trh práce není jako trh mezi podniky, ale je to trh uvnitř jednoho podniku. Díky tomuto vnitřnímu trhu může firma různě rozmísťovat pracovníky, aniž by je musela propouštět, ať už při změně výrobního procesu či při personálních změnách. Firma má vnitřní směrnici a tou se řídí, při takových to problémech. Pořád je pro firmu lepší, když přemístí pracovníka, kterého zná ze své firmy, než kdyby

musela najít jiného. Firma se snaží zlepšovat flexibilní a adaptabilní podmínky uvnitř podniku. Například umožňuje svým zaměstnancům se dále vzdělávat, aby si zvyšovali kvalifikaci.

Externí trh práce neboli vnější trh práce je trh, kde si firmy konkurují navzájem. Snaží se nabízet lepší podmínky pro pracovníky, než mají její konkurenti. Může jít například o 25 dní dovolené, když ostatní mají 20 dní dovolené, možnost dříve odejít do důchodu, různé firemní benefity, které jiná firma nenabízí a podobně.

3.5. Politika trhu práce

3.5.1. Hlavní principy

Z důvodu nedostatku vytvoření nových pracovních míst se vyskytují na trhu práce problémy, které souvisejí se zaměstnaností. Jedná se zejména o neodpovídající kvalifikační strukturu míst, trvalou neschopnost přizpůsobení se nově vzniklým modelům práce a snahu vyrovnat se s různými příležitostmi. „Pro strukturální reformy systémů zaměstnanosti je nejvýhodnější hospodářský růst a rostoucí poptávka (Brožová, 2003).“ Tyto strukturální reformy představují: restrukturalizaci výdajů na systémy v zaměstnanosti (nejedná se o jejich zvyšování), reformu daňového systému, reformu systému sociálních dávek, posun z pasivní formy (to je pobírání dávek v nezaměstnanosti) k aktivní formě, možnost zvýšení kvalifikace, která souvisí s vývojem nově vzniklých technologií.

Principy se zaměřují na obě strany pracovního trhu, jak na poptávku po práci, tak na nabídku práce. S poptávkou po práci souvisí princip vytváření nové kultury podnikatelské činnosti a podpora a povzbuzování adaptability. Na druhou stranu s nabídkou práce souvisí princip vytváření nové kultury jak získat zaměstnání, podpora a povzbuzování adaptability a strategie stejných příležitostí pro všechny.

Vytváření nové kultury podnikatelské činnosti neboli sociální ekonomiky je velice důležité a to z důvodu, že se nejvíce pracovních míst vyskytuje v malých firmách. Je snaha o vytvoření více pracovních míst pomocí stimulace a motivace růstu těchto malých firem. Změna kultury podnikatelské činnosti je z toho důvodu, aby firma měla možnost inovovat nejen budoucí myšlenky, ale také talent lidí a mohla vytvořit další, nová a perspektivní pracovní místa. Další snaha jak vytvořit nová pracovní místa je stimulace a podpora firem v rozvíjejících se oborech a technologiích, které vyrábějí ekologické výrobky. Ještě je jedna možnost a to úprava daňového systému.

Podpora a povzbuzování adaptability je velice důležitá, a to z důvodu vyvinutí nových technologií. Spousta firem se musí z tohoto důvodu slučovat. Tento trend přinesl na trh nové podmínky a konkurence se stala ostřejší. Firma musí být schopná se adaptovat na nové podmínky a musí na tomto trhu také přežít. Pokud by se tak nestalo, dojde i ke snížení pracovních míst. Změny na trhu vedou také ke změně organizace práce a vzniku nových pracovních modelů. Může se jednat o pružnou či zkrácenou pracovní dobu, díky které firma bude schopna reagovat na změny na trhu, a tak nemusí propouštět pracovníky a zároveň mají pracovníci větší jistotu svého pracovního místa.

Vytváření nové kultury jak získat zaměstnání závisí nejen na kvalifikaci, ale také na příležitostech, které člověk, který chce pracovat, dostane. Pouze nabídky rekvalifikací nejsou dostačující, ještě je důležitá reforma daňového systému a systému sociálních dávek, tak aby lidé chtěli pracovat a nežili z různých dávek.

Strategie stejných příležitostí pro všechny má nejen ekonomické, ale také sociální důvody a týká se především možnosti pracovního uplatnění žen. V některých odvětvích, jako například školství, je podíl zaměstnaných žen vyšší než v jiných. Je důležité, aby byla dlouhodobě zvyšována podpora zaměstnanosti žen, která by měla přispět k udržení životní úrovně.

3.5.2. Politika trhu práce

Politika trhu práce se dělí na aktivní a pasivní. V této kapitole se zaměřím na aktivní politiku, která utváří:

- společensky účelná pracovní místa (jedná se o pracovní místa s trvalým charakterem u zaměstnavatelů. V roce 2014 bylo vytvořeno nejvíce těchto míst a to 32 980.),
- veřejně prospěšná místa (která jsou vytvářena obcemi, městskými úřady, technickými službami. Těchto míst v roce 2014 bylo 22 567.),
- chráněná pracovní místa pro osoby se zdravotním postižením (V roce 2014 bylo vytvořeno v chráněných dílnách a pracovištích 1 115 míst.),
- cílené programy v projektu Odborná praxe mladých do 30 let (Jedná se o místa, která jsou vytvářena na období maximálně jednoho roku. Cílem je, aby absolventi získali pracovní schopnosti a byli schopni se zařadit do pracovního procesu. V roce 2014 těchto míst bylo 8 965.),

- rekvalifikační programy (Tyto programy byly využívány nejvíce. V roce 2014 bylo zařazeno do těchto programů 25 849 uchazečů, ale využilo je jen 20 605 uchazečů o zaměstnání.).

V roce 2014 se podařilo vytvořit celkem 67 131 pracovních míst, díky aktivní politice zaměstnanosti. Oproti roku 2013 se jednalo o nárůst pracovních míst o 43% (Statistická ročenka trhu práce v České republice).

Dále mezi ostatní nástroje aktivní politiky zaměstnanosti patří: příspěvky na provoz chráněných pracovních míst, překlennovací příspěvky, příspěvky na zapracování, projekty Evropského Sociálního Fondu (ESF).

3.5.3. Podpory v nezaměstnanosti

Pasivní politika nezaměstnanosti má dvě různé formy. První forma je systém pojištění v nezaměstnanosti, to jsou vlastně podpory v nezaměstnanosti. Podpory by měly pomoci nezaměstnanému k vytvoření přijatelných podmínek k životu. Druhá forma je systém státní pomoci v nezaměstnanosti, který je zahrnut do systému dávek sociální pomoci.

Podpora v nezaměstnanosti je upravena zákonem č. 435/2004 Sb. o zaměstnanosti v §39 - §57. Nárok na podporu v nezaměstnanosti je přiznán uchazečům o zaměstnání, kteří alespoň 12 po sobě jdoucích měsíců byli zaměstnáni, požádali Úřad práce o poskytnutí podpory v nezaměstnanosti a nepobírají starobní důchod, ke dni podání žádosti o podporu. Na druhou stranu na podporu v nezaměstnanosti nemají nárok uchazeči, kterým byl v posledních 6 měsících ukončen pracovní poměr z důvodu porušení pracovních povinností nebo z jiných povinností zaměstnance, které vyplývají z §301a zákoníku práce. Dále nemají nárok uchazeči, kteří mají nárok na výsluhový příspěvek dle zvláštních právních předpisů neboť tento příspěvek je vyšší než podpora v nezaměstnanosti. O tom, zda uchazeč má nárok na podporu v nezaměstnanosti, rozhoduje krajská pobočka Úřadu práce. Uchazeč musí podat o podporu písemnou žádost a splnit již zmíněné podmínky. Podpora uchazeči o zaměstnání je poskytnuta při splnění podmínek podpůrčí doby. Podpůrčí doba je pro osoby a) do 50 let na 5 měsíců, b) 50 – 55 let na 8 měsíců, c) nad 55 let na 11 měsíců. Rozhodující je věk, který má uchazeč při podání žádosti o podporu. Podpora v nezaměstnanosti se neposkytuje osobám, které pobírají starobní důchod, jsou ve vazbě či pobírají dávky nemocenského pojištění. Tyto důvody se nepočítají ani do podpůrčí doby. Pokud dostane uchazeč o zaměstnání vyplaceno odstupné, odbytné či odchodné,

podpora v nezaměstnanosti se poskytuje až po uplynutí této doby. Nárok na podporu zaniká uplynutím podpůrní doby, ukončením vedení v evidenci uchazečů u zaměstnání či vyřazením z této evidence. Výše podpory se stanovuje procentní sazbou z průměrného měsíčního čistého výdělku z posledního pracovního místa či z vyměřovacího základu. Procentní sazba je první 2 měsíce podpůrní doby 65%, další 2 měsíce 50% a po zbytek podpůrní doby 45% průměrného čistého výdělku. V případě, že uchazeč opustil sám zaměstnání činí výše podpory v podpůrní době 45% průměrného čistého výdělku.⁵

3.5.4. Národní program reforem ČR

V národním programu reforem České republiky najdeme cíle, které by Česká republika a ostatní členské země EU měly plnit v letech 2010-2020. Program cílů strategie Evropy 2020 stanovily státy EU ve spolupráci s Evropskou komisí. Mezi hlavní cíle Strategie Evropa 2020, které byly schváleny Evropskou radou v roce 2010, patří:

1. zvýšení míry zaměstnanosti populace ve věku 20 – 64 let minimálně na 75%,
2. navýšení investic do výzkumu a vývoje na úroveň 3% HDP,
3. snížení energetické náročnosti ekonomiky nejméně o 20%, zvýšení podílu energie z obnovitelných zdrojů v energetickém mixu na 20% redukce emisí CO₂ o 20% s možným navýšením redukčního cíle na 30%,
4. zvýšení počtu vysokoškolsky vzdělaných lidí ve věku 30 – 34 let ze současných 31% nejméně na 40% a snížení počtu žáků předčasně opouštějících vzdělávací systém ze současných 15% na úroveň pod 10%,
5. podpora sociálního začlenění, zejména prostřednictvím snižování chudoby, a to snahou snížit počet lidí ohrožených chudobou nebo vyloučením nejméně o 20 milionů.

Tyto cíle platí pro všechny členské státy, jen s tím rozdílem, že si každý stát stanovuje vlastní cíle a priority neboť má každý stát jinak vyvinutou ekonomiku. Při stanovení vlastních národních priorit se používají Integrované hlavní směry. Jedná se o:

⁵ Zákon č. 435/2004 Sb. o zaměstnanosti. [cit. 2015-11-10] Dostupné online na http://portal.mpsv.cz/sz/obecne/prav_predpisy/akt_zneni/zoz_platne_zneni_od_1._10._2015.pdf

1. zajištění kvality a udržitelnosti veřejných financí,
2. vyřešení makroekonomické nerovnováhy,
3. snižování nerovnováhy v eurozóně,
4. optimalizaci podpory výzkumu, vývoje a inovací, posílení znalostního trojúhelníku a rozvinutí potenciální digitální ekonomiky,
5. zlepšení účinnosti zdrojů a snížení emisí skleníkových plynů,
6. zlepšení prostředí pro podnikatele a spotřebitele a zmodernizovat průmyslovou základnu,
7. zvýšení účasti na trhu práce a snížení strukturální nezaměstnanosti,
8. vytvoření dovedností vybavenosti a odbornosti pracovních sil, které budou odpovídat potřebám trhu práce, podporu kvality pracovních míst a celoživotní učení,
9. zlepšení výkonnosti systémů vzdělávání a odborné přípravy na všech úrovních,
10. zvyšování účasti na terciárním vzdělávání,
11. podporu sociálního začleňování a boj proti chudobě.

Mimo tyto hlavní Integrované hlavní směry, mohou členské státy použít při tvorbě Národního programu reforem jednotlivé vlajkové iniciativy průběžně představované Evropskou komisí.⁶

3.6. Řešení nezaměstnanosti

Na fungujícím trhu práce se vyskytuje přirozená nezaměstnanost, do které patří frikční, strukturální krátkodobá a dobrovolná nezaměstnanost. Výše přirozené nezaměstnanosti je stanovena tím, jak moc jsou ochotni si nezaměstnaní lidé hledat pracovní místo a přizpůsobit se různým změnám na trhu práce. „Brožová (2012) tyto motivace utváří institucionální podoba trhů práce; např. míra vládních regulací jako jsou minimální mzda, profesní licence, zákaz diskriminace, předpisy o bezpečnosti práce, dále pracovní legislativa, síla a chování odborů na trhu práce.“ Minimální mzda v roce 2014 byla 8 500,-Kč. Velice důležitá je výše podpor v nezaměstnanosti a výše dalších sociálních

⁶ Národní program reforem ČR 2012. [online]. [cit. 2015-10-15]. Dostupné z http://portal.mpsv.cz/sz/politikazamest/narodni_akcni_plan.pdf

dávek. Také jde o to, aby fungovaly ostatní trhy např. trh dopravy, trh bydlení, vlastnický trh, apod. Aby trh práce lépe fungoval, mělo by dojít ke zlepšení informovanosti účastníků a ke zvýšení pružnosti pracovního trhu.

Produktivita pracovníků by měla být co nejvyšší, neboť čím více pracovník vyrobí, tím více si ho firma bude vážit, a tím také dostane vyšší mzdu. Čím vyšší produktivita práce, tím roste zaměstnanost a také budoucí možnosti ekonomiky. „Brožová (2012) pro aktuální léčbu nezaměstnanosti je důležitá orientace technického pokroku na ta odvětví, která jsou náročná na práci.“

Motivací k práci a úsporám je snižování daňových sazeb. Snížení daní ze zisků firmy motivuje k podnikání a vyšším investicím. Pokud dojde ke snížení popřípadě odstranění daní z úroků, povede to k většímu počtu lidí, kteří si budou chtít spořit a hlavně budou moci. Těmito opatřeními rostou zaměstnanost, produkce i zdroje a tedy i budoucí ekonomika.

4. Analytická část

V této části bakalářské práce se zaměřím na nezaměstnanost v Rakovníku v letech 2010 – 2014. Budu zkoumat, jaké nejvyšší dosažené vzdělání měli nezaměstnaní lidé. Nejdříve se podívám na vývoj nezaměstnanosti v Rakovníku jako celku a poté budu zkoumat jednotlivé stupně vzdělání. Stupně vzdělání jsem si vymezila takto:

- bez vzdělání či neúplné základní vzdělání,
- základní vzdělání,
- středoškolské vzdělání s výučním listem,
- středoškolské vzdělání s maturitní zkouškou,
- vyšší odborné vzdělání,
- vysokoškolské vzdělání.

4.1. Rakovník

Průměrný podíl nezaměstnaných osob v letech 2010 – 2014 v Rakovníku a celé České republice vidíme v tabulce č. 1. Za průměrný podíl nezaměstnaných osob považujeme počet dosažitelných uchazečů o zaměstnání ve věku 15 – 64 let k obyvatelstvu stejného věku. Průměrný podíl nezaměstnaných osob v Rakovníku z roku 2010 na rok 2011 se snížil o 1,6%. Na rok 2012 vzrostl o 11%. Na rok 2013 znovu vzrostl o dalších 8,6%. Na rok 2014 se snížil o 1,3%.

Tabulka č. 1: **Průměrný podíl nezaměstnaných osob**

	2010	2011	2012	2013	2014
Rakovník	6,4	6,3	7,0	7,6	7,5
ČR	7,0	6,7	6,8	7,7	7,7

Zdroj: Statistická ročenka trhu práce v ČR

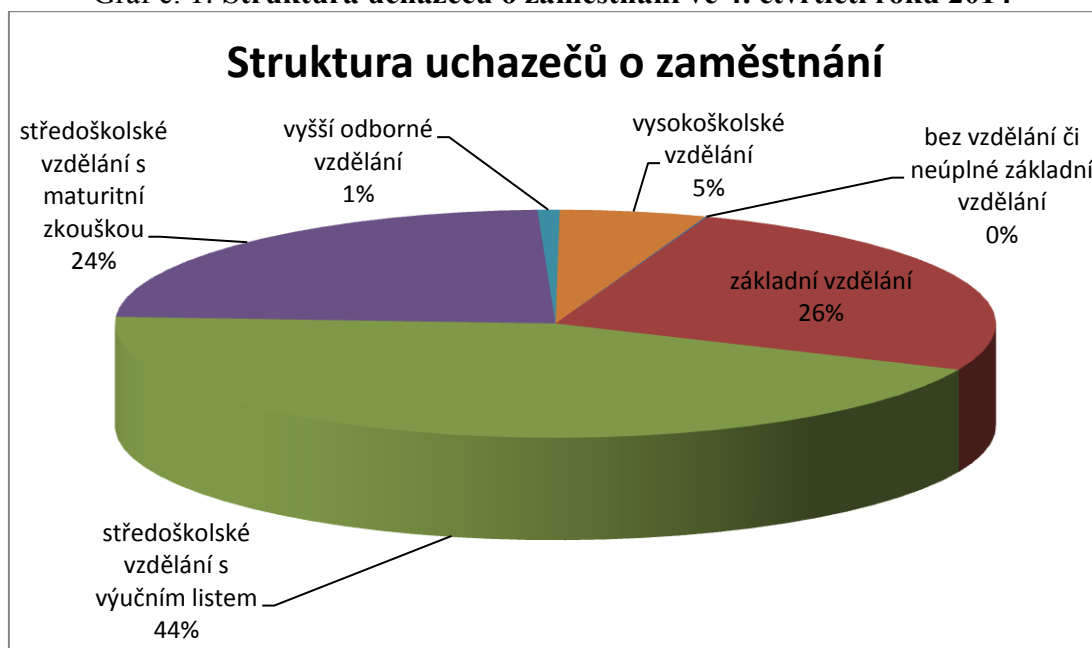
Rakovník byl v roce 2014 mírně pod průměrem celé České republiky. Došlo ke snížení o 2,6%. Nebyl na tom ale zdaleka špatně, ze 77 okresů ČR byl na 38. místě. Nejhuře na tom byl Bruntál (13,3%), Most (13,2%), Ústí nad Labem (12,7%), Karviná (12,4%). Oproti průměru ČR byla nezaměstnanost o 61 – 72% vyšší. Nejnižší průměrný podíl nezaměstnaných osob měla Praha – východ (3,5%), Praha – západ (4,5%), Mladá

Boleslav (4,5%), Pelhřimov (4,9%), Benešov (4,9%), Rokycany (4,9%). Tyto okresy snížily průměrný podíl nezaměstnanosti o 36,4 – 54,5%. Téměř stejná průměrná nezaměstnanost jako v celé ČR byla jen v Břeclavi 7,8% a Táboře 7,6%.

Rakovník se dle počtu uchazečů na 1 volné pracovní místo dostal na 47. místo ze všech 77 okresů. Počet uchazečů na 1 volné pracovní místo byl 8,3. Celkem v ČR byl počet uchazečů na 1 volné pracovní místo 9,0. Nejlépe na tom byl okres Domažlice, kde se o 1 volné pracovní místo dělilo 2,9 uchazeče. Zato nejhůře na tom byl Sokolov, kde na 1 volné pracovní místo připadalo 34,1 uchazečů.

Strukturu nezaměstnaných dle stupně vzdělání ve 4. čtvrtletí roku 2014 vidíme z grafu č. 1. Nejvíce nezaměstnaných na Rakovnicku má středoškolské vzdělání s výučním listem, další početnou skupinou jsou lidé se základním vzděláním, dále to jsou lidé se středoškolským vzděláním s maturitní zkouškou. Nejméně je na Rakovnicku lidí bez vzdělání či s neúplným základním vzděláním, poté lidí s vysokoškolským vzděláním a poté lidí s vyšším odborným vzděláním. Bez vzdělání či s neúplným základním vzděláním vidíme z grafu, že nám říká 0%, ale je to jen z toho důvodu, že tam jsou takto vzdělání nezaměstnaní 2 nebo 3 lidé - více nikoliv. Objasníme si v kapitole bez vzdělání či s neúplným základním vzděláním.

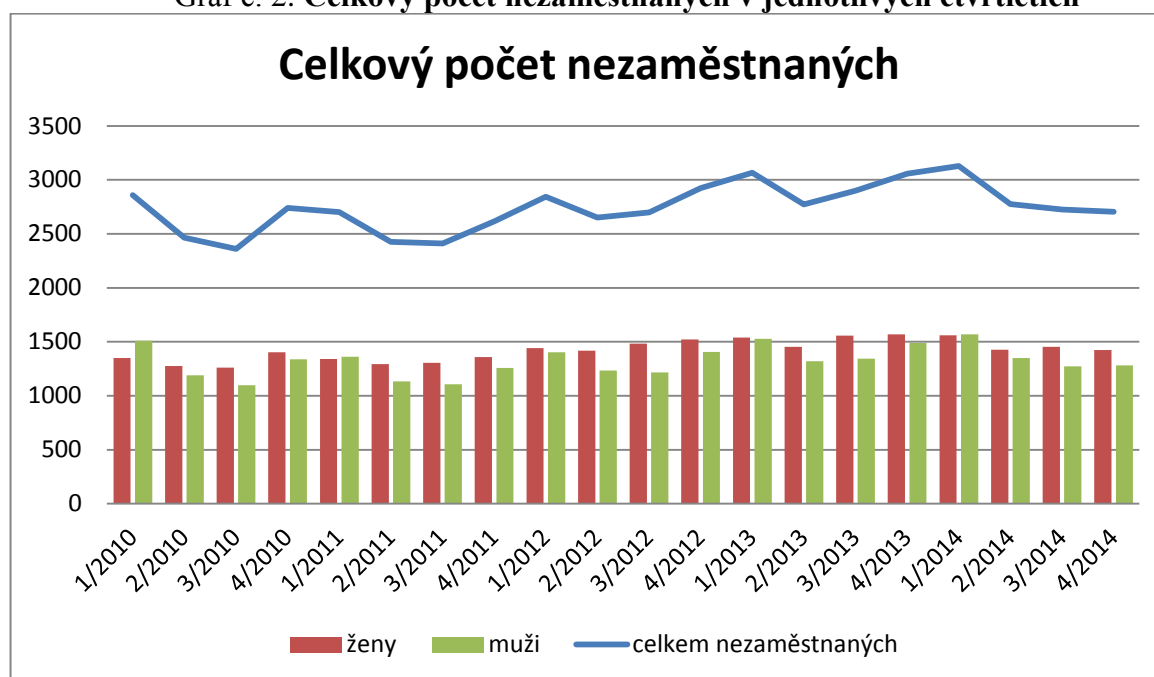
Graf č. 1: Struktura uchazečů o zaměstnání ve 4. čtvrtletí roku 2014



Zdroj: Statistická ročenka trhu práce v ČR

Z grafu č. 2 vidíme, že nezaměstnanost v 1. čtvrtletí 2010 se začala až do 3. čtvrtletí téhož roku snižovat a to z důvodu, že rostl HDP a tím pádem i ekonomika. Ve 4. čtvrtletí 2010 se nezaměstnanost zvýšila, což mohla ovlivnit sezónní práce, která na konci roku není populární. Sezónní práce se nejčastěji týkají stavebnictví a zemědělství. Až do 3. čtvrtletí 2011 se nezaměstnanost opět v důsledku růstu ekonomiky snižovala, ale ve 2. a 3. čtvrtletí snižování nezaměstnanosti také pomohl výskyt sezónních prací. Ve 4. čtvrtletí 2011 opět narostla nezaměstnanost, jak již bylo zmíněno vlivem snížení sezónních prací. Podobná situace jako v roce 2011 je i v letech 2012 a 2013. V roce 2014 z 1. na 2. čtvrtletí došlo k značnému poklesu míry nezaměstnanosti a ve zbylém 3. a 4. čtvrtletí nezaměstnanost téměř stagnovala. Nejvyšší počet nezaměstnaných byl v 1. čtvrtletí 2014 a poté i v 1. čtvrtletí 2013. Na druhou stranu vidíme, že nejnižší nezaměstnanost byla ve 3. čtvrtletí 2010 tedy v období kdy ekonomika rostla.

Graf č. 2: Celkový počet nezaměstnaných v jednotlivých čtvrtletích



Zdroj: Statistická ročenka trhu práce v ČR

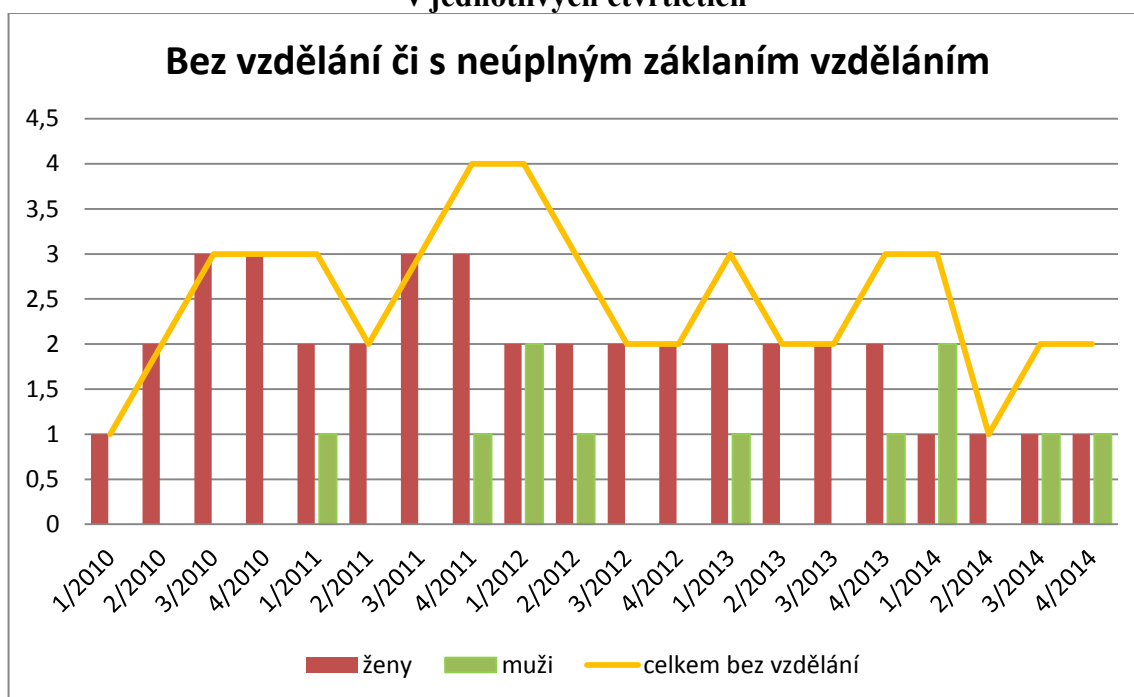
Dále můžeme vyčíst, že nejčastěji nezaměstnané jsou ženy. Jen v 1. čtvrtletí 2010 bylo více nezaměstnaných mužů. V 1. čtvrtletí 2011 a v 1. čtvrtletí 2014 byla téměř skoro stejná nezaměstnanost mužů i žen. Důvodů, proč je více nezaměstnaných žen, může být mnoho. Jedním důvodem může být odchod ženy na mateřskou dovolenou. Dalším důvodem může být zvýšení výdajů v případě, kdy má žena děti a musí se o ně po dobu

nemoci postarat. Dalším důvodem může být srovnání pracovního a rodinného života dohromady. Což někdy jde, někdy jen těžko. Muži jsou pro firmy perspektivnější. Muž je nejčastěji považován za živitele rodiny. Pokud tuto roli není schopen sehrát v rodině, může to brát jako své vlastní selhání.

4.2. Bez vzdělání či s neúplným základním vzděláním

Nezaměstnaných lidí bez vzdělání či s neúplným základním vzděláním v Rakovníku je poměrně málo. Je to nejméně početná skupina nezaměstnaných lidí. Neúplné základní vzdělání mají lidé, kteří navštěvovali základní školu 9 let, ale nedošli až do deváté třídy. Takto nezaměstnané jsou nejčastěji ženy. Jen v 1. čtvrtletí 2012, 3. a 4. čtvrtletí 2014 je poměr nezaměstnaných žen a mužů vyrovnán. Dokonce v 1. čtvrtletí 2014 bylo více nezaměstnaných mužů. Jedná se o jednu jedinou výjimku ve sledovaném období, kterou lze mimo jiné vyčíst z grafu č. 3.

Graf č. 3: Nezaměstnaní bez vzdělání či s neúplným základním vzděláním v jednotlivých čtvrtletích



Zdroj: MPSV

Dále můžeme vyčíst, že počet, takto vzdělaných mezi nezaměstnanými, je poměrně nízký a dalo by se říct, že i vyrovnaný. Jsou zde vidět jen dvě výjimky. První výjimka je ve

4. čtvrtletí 2011 a 1. čtvrtletí 2012, kdy je počet nezaměstnaných bez vzdělání či s neúplným základním vzděláním nejvyšší ve sledovaném období. Takto nezaměstnaní jsou na Rakovnicku 4 lidé. V dalším čtvrtletí se stav snížil, to znamená, že jeden z těchto 4 nezaměstnaných lidí si pracovní místo našel, popřípadě mohl být z evidence nezaměstnaných vyřazený z důvodu, že si neplnil povinnosti, které pro něj vyplývají ze zákona o zaměstnanosti č. 435/2004 Sb. Druhá výjimka je v 1. čtvrtletí 2010, kdy je vidět, že je počet nezaměstnaných s tímto vzděláním nejnižší a je to jen 1 jediná žena. V dalším čtvrtletí přibyla další nezaměstnaná žena a ve 3. čtvrtletí přibyla další nezaměstnaná žena.

Můžeme si položit otázku, proč jsou nejčastěji nezaměstnané ženy bez vzdělání či s neúplným základním vzděláním? Rozdělíme si tuto otázku na dvě části, nejdříve se podíváme na to, proč jsou nejčastěji nezaměstnané ženy. A poté proč jsou bez vzdělání či mají neúplné základní vzdělání. Proč jsou nejčastěji nezaměstnané ženy, protože patří do tzv. „rizikové skupiny nezaměstnaných“. Ve společnosti se na ně pohlíží jako na matky a mají tedy menší možnosti získat zaměstnání oproti mužům. Pro zaměstnavatele přinášejí větší riziko než muži. Mezi rizika patří otěhotnění, poté si zaměstnavatel bude muset najít nového pracovníka na záskok a to ho stojí peníze. Dále to může být nemoc dítěte, sice je jen krátkodobá, ale i tak to pro zaměstnavatele znamená problémy. Proč jsou to ženy bez vzdělání či s neúplným základním vzděláním? Jedno vysvětlení může být např., že jsou to problémové ženy, popřípadě už děti. Dále to mohou být dívky ze sociálně slabých rodin. Dívky, o které se matka nestará a její jedno jak prospívají. Dívky, které jsou závislé na návykových látkách. Dívky, které mají nějakou poruchu ať už učení nebo nějakou psychickou. Toto všechny by mohli mít i chlapci, ale asi se to nevyskytuje tak často, alespoň v Rakovnicku. Jestli ano, tak se snaží pracovat. Přeci jen muži jsou považováni za živitele rodiny, a většina z nich na to i dbá.

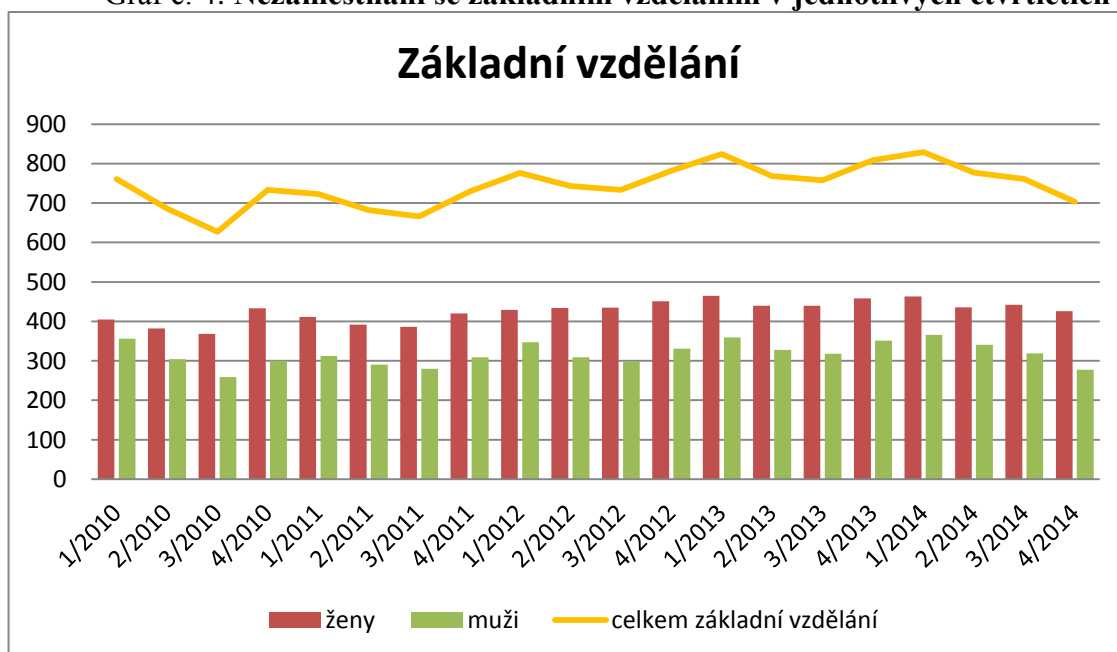
4.3. Základní vzdělání

Nezaměstnaní lidé, kteří mají základní vzdělání, tvoří druhou nejpočetnější skupinu nezaměstnaných lidí na Rakovnicku ve 4. čtvrtletí 2014, jak jsme mohli vidět z grafu č. 1. Z grafu č. 4 je vidět, že se nezaměstnanost lidí, kteří mají základní vzdělání, v posledních letech zvyšuje. Nejvyšší nezaměstnanost je vždy na začátku každého roku, poté dojde k mírnému snížení nezaměstnanosti, což může být ovlivněno například sezónními pracemi, které se nejčastěji vyskytují ve stavebnictví, ale také v zemědělství a v jiných podobných odvětvích. Když je možnost sezónních prací, tak se snaží lidé vydělat

nějaké peníze a nebyt tak závislí na dávkách od státu, pokud mají tedy ještě nárok na tyto dávky. Nejnižší nezaměstnanost byla v polovině roku 2010, kdy ekonomika rostla. Z grafu je vidět, že je stále více nezaměstnaných lidí, kteří mají jen základní vzdělání, a rok od roku se jejich počet zvyšuje. Může to být z různých důvodů, jeden důvod může být například to, že existují lidé, kteří nechtějí fyzicky pracovat a myslí si, že je vezme nějaká firma na vyšší pozice, kde by pobírali více finančních prostředků. Ale na takovéto pozice firmy vybírají lidi s vyšším vzděláním a ne se základním. To by tito lidé museli být něčím výjimeční. Nemyslím si, že je málo pracovních příležitostí, ale je málo lidí, kteří by chtěli skutečně pracovat. Dalším důvodem může být finanční ohodnocení lidí za vykonávanou práci. Pokud lidé dojíždějí, tak se jim třeba nezaplátí ani cesta, a z toho důvodu práci odmítají. Což je pochopitelné, potřebují vydělat peníze, aby měli z čeho žít. Pokud by všechny vydělané peníze utratili za cestu do práce, tak sice budou zaměstnaní, ale nebudou mít z čeho žít. Tím pádem nedokáží uspokojit své základní lidské potřeby, natož pak své rodiny.

Opět je zde patrné, že nejvíce nezaměstnaných je žen, což jsme si vysvětlili v předchozích kapitolách. V této kategorii nezaměstnaných nikdy nepřevýšili nezaměstnaní muži počet nezaměstnaných žen. Muži mají přeci jen větší potenciál pracovat a hlavně chtějí uživit rodinu a postarat se o ní po finanční stránce, pro většinu mužů to je pocit, který je naplňuje.

Graf č. 4: Nezaměstnaní se základním vzděláním v jednotlivých čtvrtletích



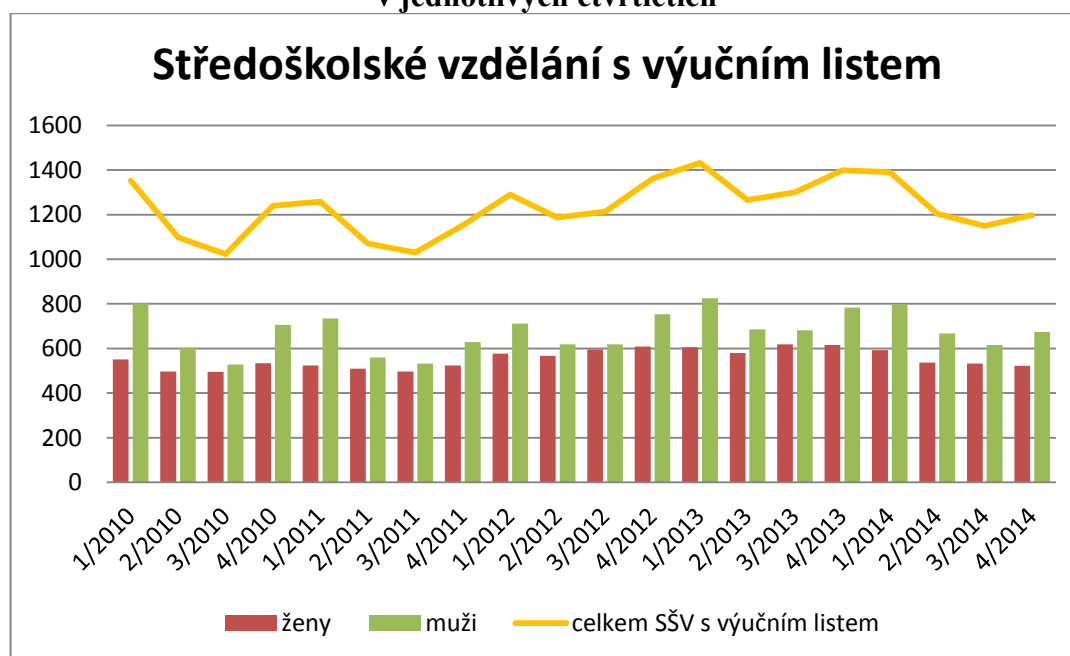
Zdroj: MPSV

4.4. Středoškolské vzdělání s výučním listem

Nezaměstnaní lidé, kteří mají středoškolské vzdělání zakončené s výučním listem, tvoří nejpočetnější skupinu nezaměstnaných lidí na Rakovnicku na konci roku 2014 (graf č. 1). Překvapilo mě, že takto vzdělaní lidé jsou nejpočetnější skupinou nezaměstnaných na Rakovnicku. Lidé, kteří mají vystudované nějaké řemeslo, tak mají větší šanci si najít práci. V poslední době se říká, že ten kdo je vyučený, tak práci najde snáze než člověk, který má maturitní zkoušku. Ale samozřejmě to může být způsobeno i tím, že Rakovník není zas tak velké město, aby se to dalo takto posuzovat.

Z grafu č. 5 je vidět, že i počet nezaměstnaných lidí z této kategorie se ve sledovaném období postupně zvyšoval. Nejnižší nezaměstnanost byla ve 3. čtvrtletí roku 2010 a poté ještě ve 3. čtvrtletí roku 2011. Mohlo to být způsobeno tím, že ekonomika rostla, ale také samozřejmě již výše zmíněnými sezónními pracemi, které se v tomto období vyskytují. Naopak nejvyšší nezaměstnanost byla v 1. čtvrtletí 2013 a na přelomu roku 2013 / 2014.

Graf č. 5: Nezaměstnaní se středoškolským vzděláním s výučním listem v jednotlivých čtvrtletích



Zdroj: MPSV

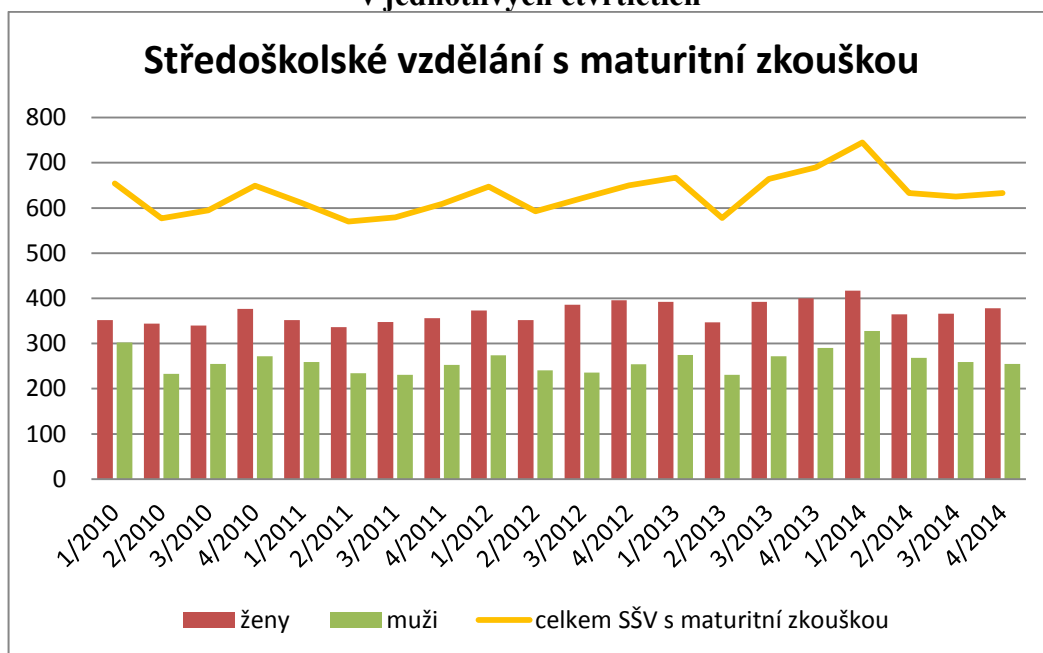
Dále je zde výjimka z hlediska toho, že jsou nejčastěji takto nezaměstnaní muži. Oproti všem ostatním stupňům vzdělání. Jen ve 3. čtvrtletí 2012 je počet nezaměstnaných

žen a mužů téměř vyrovnaný. Proč jsou takto nezaměstnaní většinou muži? Muži jsou vyučeni například jako elektrikáři, zedníci, různí řemeslníci, což jsou spíše sezónní práce. Je to vidět i z grafu, že nižší nezaměstnanost je ve 2. a 3. čtvrtletí oproti 1. a 4. čtvrtletí kteréhokoli roku.

4.5. Středoškolské vzdělání s maturitní zkouškou

Nezaměstnaní lidé, kteří mají středoškolské vzdělání zakončené maturitní zkouškou, tvoří třetí nejpočetnější skupinu nezaměstnaných lidí na Rakovnicku na konci roku 2014 (graf č. 1). Z grafu č. 6 je vidět, že jsou takto nezaměstnané převážně ženy. Jen v 1. čtvrtletí 2010 se počet nezaměstnaných mužů mírně přiblížil počtu nezaměstnaných žen. V posledním roce 2014 se počet nezaměstnaných mužů neustále snižoval. V jiných letech se počet mužů střídavě snižoval, poté zvyšoval. Počet nezaměstnaných žen se také pohyboval střídavě. Nejvíce nezaměstnaných žen bylo v 1. čtvrtletí 2014, jejich počet přesáhl přes 400 nezaměstnaných žen. Proč jsou takto nezaměstnané ženy? Může to být například z toho důvodu, že ženy jdou častěji studovat střední školu, která je zakončená maturitní zkouškou. Tím nechci říct, že muži tyto školy nestudují. Studují, ale ne v tak hojném počtu jako ženy.

Graf č. 6: Nezaměstnaní se středoškolským vzděláním s maturitní zkouškou v jednotlivých čtvrtletích



Zdroj: MPSV

Dále si zde můžeme všimnout, že i tato kategorie nezaměstnaných lidí, se ve sledovaném období postupně zvyšuje. V letech 2010, 2011, 2012 a 2013 byla nezaměstnanost poměrně stejně vysoká, nebyly zde nějaké značné výkyvy, kromě těch, které jsme si jmenovali již v dřívějších kapitolách. Jde zejména o to, že je nezaměstnanost nižší v letních obdobích než v obdobích zimních. Jen v posledním sledovaném roce 2014 v 1. čtvrtletí nezaměstnanost převýšila 700 nezaměstnaných lidí. Může to být způsobeno tím, že trh práce je nasycen lidmi, kteří mají středoškolské vzdělání zakončené s maturitní zkouškou. Firmy začínají hledat, buď ještě více vzdělané lidi, to jsou lidé s vyšším odborným vzděláním nebo dokonce vysokoškolsky vzdělaní lidé, nebo spíše poptávají lidi, kteří jsou vyučeni v nějakém konkrétním oboru.

4.6. Vyšší odborné vzdělání

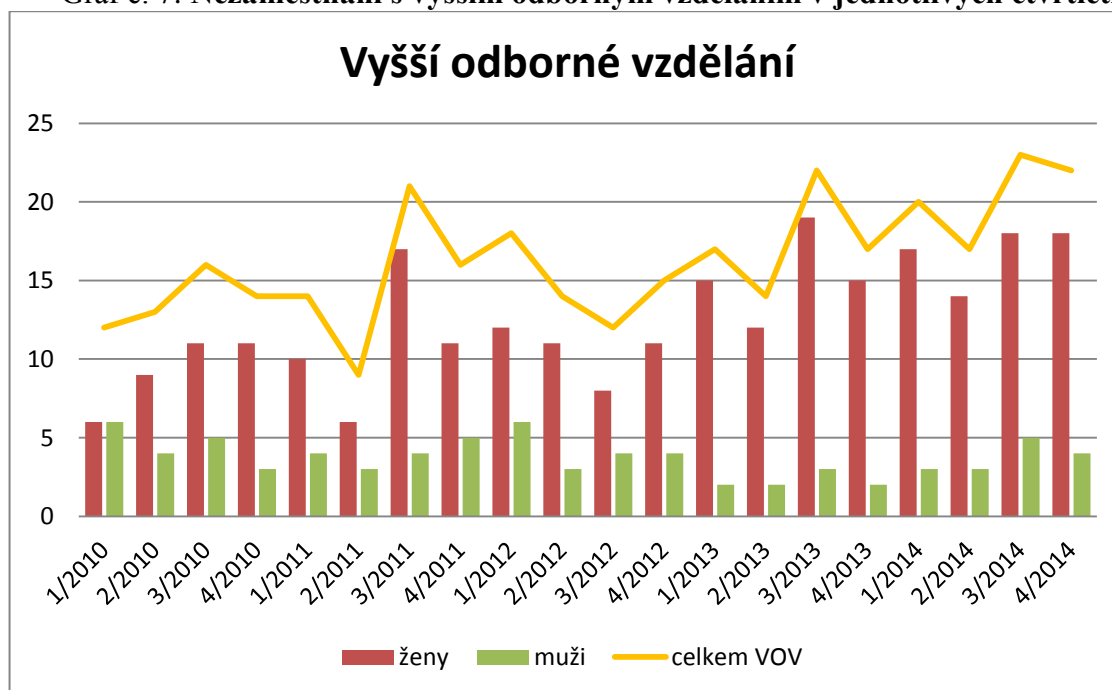
Nezaměstnaní lidé, kteří mají vyšší odborné vzdělání, tvoří méně početnou skupinu lidí na Rakovnicku na konci roku 2014 (graf č. 1). Ale nejedná se o nejméně početnou skupinu, tou byli lidé bez vzdělání či s neúplným základním vzděláním. Vyšší odborné školy dle zákona spadají ke středním školám. Studenti, kteří tyto školy vystudují, získají titul „diplomovaný specialista“ v určitém oboru, který studovali na konkrétní škole. Lidé s tímto vzděláním mají lepší postavení oproti studentům středních škol. Tyto školy nejsou tak náročné jako vysoké školy. Představují možnost pro občany, kteří se necítí na studium na vysoké škole, nebo vysokou školu zkusili a nepodařilo se jim jí úspěšně studovat, a tak byli nuceni vysokou školu opustit.

Z grafu č. 7 je vidět, že převážná většina nezaměstnaných s vyšším odborným vzděláním jsou ženy. Jen v 1. čtvrtletí 2010 byl počet mužů a žen vyrovnán, jinak už v žádném dalším čtvrtletí tomu tak nebylo. Počet mužů, s tímto druhem vzdělání, byl skoro vždy menší než 5. Jen právě již ve zmiňovaném 1. čtvrtletí 2010 a 1. čtvrtletí 2012 počet nezaměstnaných mužů převyšoval číslo 5. Počet nezaměstnaných žen, s tímto druhem vzdělání ve většině sledovaného období, převyšoval číslo 10. Jen v několika výjimkách bylo méně než 10 nezaměstnaných žen. Do konce od začátku roku 2013 až do konce roku 2014 se počet nezaměstnaných žen přehoupl až k číslu 15.

Dále je zde vidět, jak se počet, těchto nezaměstnaných ve sledovaném období, postupně zvyšoval. Jen ve 3. čtvrtletí 2012 byl výrazný pokles, ale od dalšího čtvrtletí došlo zase k postupnému růstu počtu nezaměstnaných osob ve věku 15 až 64 let. Na nejvyšší úrovni byl počet těchto nezaměstnaných ve 3. čtvrtletí 2014. Zde byl počet

nezaměstnaných větší než 20 osob. Podobné jako v tomto čtvrtletí to bylo ve 3. čtvrtletí 2013 a poté i ve 3. čtvrtletí 2011. Jak si vysvětlit, že se v roce 2011 výrazně zvýšil počet těchto nezaměstnaných? Může to být například z toho důvodu, že lidé, začali více studovat vyšší odborné školy, které jsou někde mezi střední školou a vysokou školou. Tyto školy jsou i více zaměřeny na praxi.

Graf č. 7: Nezaměstnaní s vyšším odborným vzděláním v jednotlivých čtvrtletích



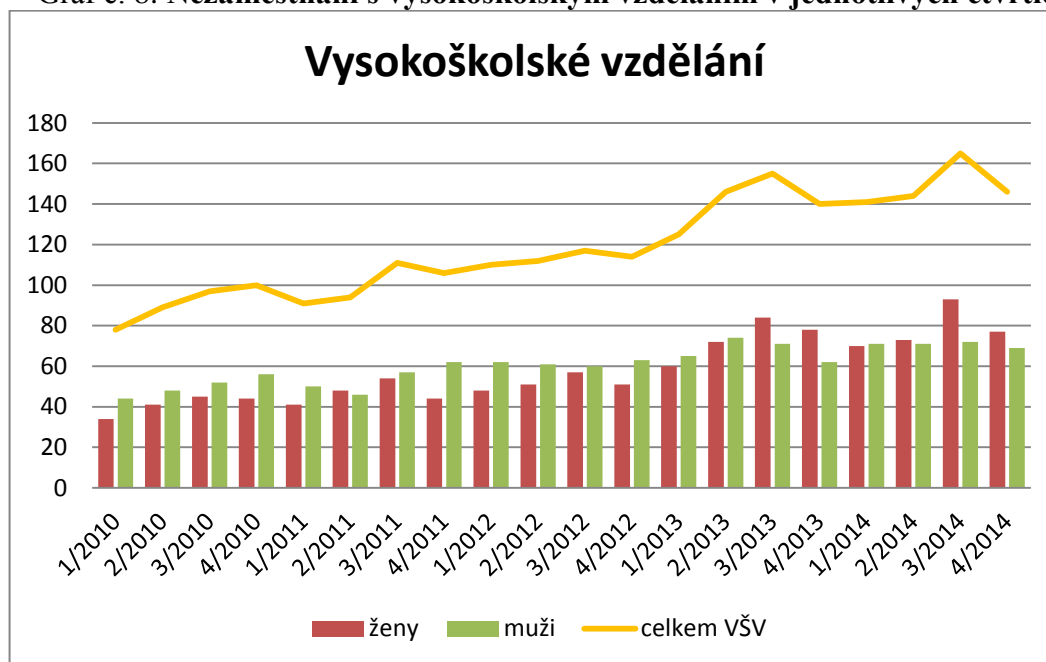
Zdroj: MPSV

4.7. Vysokoškolské vzdělání

Nezaměstnaní lidé, kteří mají vysokoškolské vzdělání, tvoří čtvrtou méně početnou skupinu lidí na Rakovnicku na konci roku 2014 (graf č. 1). Z grafu č. 8 je vidět, že počet lidí, kteří studují vysokou školu a poté nenajdou práci, se ve sledovaném období neustále zvyšuje. Na začátku roku 2010 bylo nezaměstnaných vysokoškolsky vzdělaných lidí nejméně a to pod 80 lidí. Naopak ve 3. čtvrtletí 2014 bylo těchto lidí dvakrát více. V tomto čtvrtletí jejich počet byl nejvyšší. Proč se stále zvyšuje nezaměstnanost takto vzdělaných lidí? To je zajímavá otázka. V dnešní době si lidé myslí, že čím budou mít vyšší vzdělání, tím více budou mít z práce peněz. Což je sice pravda. Jenže nikdo nepočítá s tím, že se tím pádem hlásí na vysoké školy i více lidí a trh poté všechny takto vzdělané lidi není schopen umístit, na vhodné pracovní místo. Míst pro lidi, kteří mají vysokoškolské vzdělání, je

omezené množství. Stejně tak to je i s pracovními místy, pro lidi, kteří jsou vyučeni v nějakém oboru. Tím že přibývá vysokoškoláků a ubývá středoškoláků, kteří se jdou vyučit. Dochází k tomu, že se dost často vysokoškoláci stávají nezaměstnanými. V posledních letech čím dál častěji oproti středoškolákům, kteří jsou jen vyučeni. Jejich počty na úřadu práce se v posledních 2 letech snižují, což jsme viděli z grafu č. 5. Dalším důvodem proč neustále přibývá nezaměstnaných s vysokoškolským vzděláním, může být právě jejich finanční ohodnocení. Čím má člověk vyšší vzdělání, tím je pro firmy dražší. Kdyby si nějaká firma například chtěla vybrat účetní, a volila by mezi středoškolákem, který má maturitní zkoušku a vysokoškolákem s diplomem, poté by záleželo na tom, jak je firma velká, kolik je ochotna člověku zaplatit, poté ještě samozřejmě záleží na lokalitě, kde by člověk pracoval. Menší firma v Rakovníku by volila středoškoláka, nemusí mu platit tolik jako vysokoškolákovi. Ale všechno záleží na postoji každé firmy.

Graf č. 8: Nezaměstnaní s vysokoškolským vzděláním v jednotlivých čtvrtletích



Zdroj: MPSV

Dále zde můžeme vidět, že do 2. čtvrtletí 2013 byli nejčastěji nezaměstnaní muži. Od 3. čtvrtletí 2013 se to naopak obrátilo a byly nejčastěji nezaměstnané ženy. Nejvíce nezaměstnaných žen bylo ve 3. čtvrtletí 2013 a 3. čtvrtletí 2014, kdy jejich počet převyšoval přes 80 nezaměstnaných žen.

5. Zhodnocení výsledků

Vlastní výsledky práce jsou vztaženy k období 2010 – 2014 v Rakovníku. Nezaměstnanost v období 2010 a 2011 se nepatrně snížila, což mohlo být způsobeno mimo jiné tím, že ekonomika rostla. V období 2011 – 2013 se nezaměstnanost zvyšovala. Naopak toto mohlo být způsobeno tím, že HDP klesal, tím pádem se snižoval i počet pracovních míst. V roce 2014 se nezaměstnanost opět nepatrně snížila. Od roku 2012 do roku 2014 se nezaměstnanost v Rakovníku držela téměř na úrovni nezaměstnanosti v celé ČR. Rakovník se z celkových 77 okresů dostal na 38. místo se svoji průměrnou nezaměstnaností v roce 2014, která byla 7,5%. Průměrná nezaměstnanost v ČR v roce 2014 byla 7,7%. V ČR jsou oblasti, kde je nezaměstnanost vyšší např. Bruntál 13,3%, Most 13,2%, Ústí nad Labem 12,7% nebo Karviná 12,4% a poté oblasti s nižší nezaměstnaností např. Praha – východ 3,5%, Praha – západ 4,5%, Mladá Boleslav 4,5%, Pelhřimov 4,9%, Benešov 4,9% nebo Rokycany 4,9%. Zde jsou vidět regionální rozdíly v nezaměstnanosti, které se liší, tím zda je v různých regionech nějaký obor, který zde prosperuje, například v Mladé Boleslavi to je Škodovka. Dle počtu uchazečů na 1 volné pracovní místo se Rakovník dostal na 47. místo a vycházelo zde 8,3 uchazeče na 1 volné pracovní místo. V celé ČR to bylo 9 uchazečů na 1 volné pracovní místo. Rakovník na tom byl tedy lépe oproti celé ČR.

Ve 4. čtvrtletí 2014 měli nezaměstnaní lidé nejčastěji středoškolské vzdělání zakončené výučním listem (tedy vyučení v oboru) 44%, poté to byli lidé se základním vzděláním 26%, o něco méně bylo lidí se středoškolským vzděláním zakončeného maturitní zkouškou 24%. Toto byly 3 nejpočetnější skupiny nezaměstnaných lidí v Rakovníku. Dále se zde vyskytují nezaměstnaní lidé s vysokoškolským vzděláním 5%, poté lidé s vyšším odborným vzděláním 1% a nejméně početnou skupinou jsou lidé bez vzdělání či s neúplným základním vzděláním. Těchto lidí je méně než 0,5%. Nejčastěji nezaměstnaní lidé v Rakovníku jsou ženy. Je jen pár výjimek, kde je více nezaměstnaných mužů, o těch se zmíníme dále.

Nezaměstnaní se středoškolským vzděláním zakončeného s výučním listem je tedy nejpočetnější skupina. Na začátku roku 2010 – 2012 bylo mezi 1 200 až 1 400 nezaměstnaných lidí a v posledních dvou letech se nezaměstnanost zvýšila nad číslo 1 400 nezaměstnaných. Zde je výjimka v tom, že jsou tu nejčastěji nezaměstnaní muži. Počet žen zde nikdy nepřevýšil počet nezaměstnaných mužů.

Další početnou skupinou jsou nezaměstnaní se základním vzděláním. Na začátku roku 2010 – 2012 bylo těchto nezaměstnaných kolem 750. V posledních dvou letech

nezaměstnanost těchto lidí převýšila počet 800. Nejčastěji jsou takto nezaměstnané ženy. Muži ve sledovaném období nepřevyšovali počet nezaměstnaných žen.

Další početnou skupinou jsou nezaměstnaní se středoškolským vzděláním zakončeného maturitní zkouškou. Na začátku roku 2012 – 2013 bylo takto nezaměstnaných lidí mezi 600 – 700. V roce 2014 se počet přehoupl přes 700 nezaměstnaných lidí. Nejčastěji byly opět nezaměstnané ženy. Muži nepřevyšovali počet nezaměstnaných žen.

Další už menší skupinou jsou nezaměstnaní s vysokoškolským vzděláním. Tato skupina se rok od roku neustále zvyšuje. V období 2010 - 2012 byli nejčastěji takto nezaměstnaní muži. Jedná se o další výjimku. V 1. a 2. čtvrtletí 2013 byla nezaměstnanost mužů a žen s minimálními rozdíly. Od 3. čtvrtletí 2013 do konce sledovaného období již byly nejčastěji nezaměstnané ženy.

Další menší skupinou jsou nezaměstnaní s vyšším odborným vzděláním. Na začátku roku 2010 a 2011 bylo 10 – 15 nezaměstnaných lidí. V dalších letech 2012 a 2013 jich už bylo mezi 15 - 20. V posledním sledovaném roce 2014 jich bylo kolem 20. Nejčastěji jsou opět takto vzdělané nezaměstnané ženy. Počet nezaměstnaných žen byl vyrovnán s muži jen v 1. čtvrtletí 2010.

Poslední nejméně početnou skupinou jsou nezaměstnaní bez vzdělání či s neúplným základním vzděláním. Od roku 2011 se počet lidí s tímto vzděláním snižuje. Maximálně byli nezaměstnaní 4 lidé ve 4. čtvrtletí 2011, poté se počet snížil na 3 nezaměstnané. Nejčastěji jsou nezaměstnané ženy. Výjimka zde byla jen v 1. čtvrtletí 2014, kdy bylo více nezaměstnaných mužů.

6. Závěr

Závěrem této bakalářské práce můžeme usoudit, že cílů, které byly stanoveny v úvodu práce, bylo dosaženo. Tato práce je věnována tématu vývoj nezaměstnanosti v ČR. Konkrétně se analytická část věnovala nezaměstnanosti v Rakovníku a zjištění, jaký druh vzdělání mají nezaměstnaní nejčastěji v této lokalitě.

Nezaměstnanost je považována nejen za ekonomický, ale také za sociální a psychologický problém, který se ve společnosti bude sledovat vždy. Nezaměstnanost se vždy bude vyskytovat mezi lidmi. Neboť přirozená nezaměstnanost se vyskytuje na trhu práce, kdy je trh v rovnováze. Všichni, kteří chtějí při dané ceně práce pracovat, jsou zaměstnaní. Mezi přirozenou nezaměstnanost se například považuje přechod z jednoho pracovního místa na druhé. Kde určitou dobu trvá, než si člověk pracovní místo najde. Jedná se tedy o frikční nezaměstnanost a dále o strukturální nezaměstnanost. To je mimo jiné nesoulad mezi kvalifikací uchazeče a potřebnou kvalifikací na volné pracovní místo. Ukazatel nezaměstnanosti se měří dvěma různými způsoby. Český statistický úřad používá metodu, díky které může porovnat nezaměstnanost v jiných státech, která se nazývá obecná míra nezaměstnanosti. V tisku, se ale většinou můžeme setkat s ukazatelem: podíl nezaměstnaných osob na celkovém obyvatelstvu ve věku 15 – 64 let. Tento ukazatel počítá Ministerstvo práce a sociálních věcí a začal se používat od roku 2013. Nevýhoda tohoto ukazatele je, že se nedá porovnávat s ostatními státy. Počítá se jen v rámci ČR.

Z analytické části práce vyplývá, že nejčastěji jsou v Rakovníku nezaměstnané ženy. Rakovník má srovnatelnou průměrnou nezaměstnanost s celou ČR. Nezaměstnanost v Rakovníku se v posledním sledovaném roce 2014 snížila, což mohlo být z důvodu růstu HDP. Nezaměstnaní mají nejčastěji středoškolské vzdělání zakončené s výučním listem. Takto nezaměstnaní jsou nejčastěji muži. Jinak jsou u všech typů vzdělání nejčastěji nezaměstnané ženy. Co mě překvapilo je, že je více nezaměstnaných se základním vzděláním, oproti nezaměstnaným se středoškolským vzděláním zakončeného maturitní zkouškou. Domnívala jsem se, že je více středoškoláků s maturitní zkouškou. V posledních letech se i zvýšil počet nezaměstnaných vysokoškoláků. Podobné jako u vysokoškoláků to je i s lidmi, kteří jsou nezaměstnaní a mají vyšší odborné vzdělání. Také jejich počty ve sledovaném období přibývají. Tito lidé jsou na tom dle mého názoru lépe, protože mají alespoň nějaké poznatky z praxe. Během studia navštěvují různé instituce a získávají dovednosti a znalosti. Ještě mě překvapilo, že se najdou i tací lidé, kteří jsou bez vzdělání či mají nedokončené základní vzdělání.

7. Seznam použitých zdrojů

- BINNS, D., MARS, G., Family, Community and Unemployment: A study in Change, The Sociological Review 1984, s. 662-695
- BROŽOVÁ D., Kapitoly z ekonomie trhů práce, Nakladatelství Oeconomica, Praha 2012, ISBN 978-80-245-1880-0
- BROŽOVÁ, D., Společenské souvislosti trhu práce, Slon, Praha 2003, ISBN 80-86429-16-4
- BUCHTOVÁ, B., a kol., Nezaměstnanost psychologický, ekonomický a sociální problém, Grada Publishing, Praha 2002, ISBN 80-247-9006-8
- CALLENDER, C., Women Seeking Work. In: Fineman, op. cit. 1987
- CLARK, D. Y., Families facing Redundancy, In: Fineman, op. cit. 1987
- FREUD, S., O člověku a kultuře, Odeon, Praha 1990
- GIDDENS, A., Sociology, Polity Press, Cambridge 1989
- JAHODA, M., Economic Recission and Mental Health: Some Conaptual Issues, Journal of Social Issues 1988, s. 13-24
- JAHODA, M., Employment and Unemployment: A Social Psychological Analysis, Cambridge University Press 1982
- JAHODA, M., The Impact of Unemployment in the 1930s and 1970s, Bulletin of British Psychological Society 1979, s. 309-314
- KALLEBERG, A. L., SORENSEN, A. B., An Outline of a Theory of the Matchin of Persons to Jobs, In: Berg, op. cit. 1981
- KEYNES, J. M., Obecná teorie zaměstnanosti, úrok a peněž, NČAV, Pha 1963, s. 144-145
- KONEČNÝ, B., SOJKA, M., Malá encyklopedie moderní ekonomie, Nakladatelství Libri, Praha 1999, ISBN 80-85983-78-8
- MAREŠ, P., Nezaměstnanost jako sociální problém, Slon, Praha 1994, ISBN 80-901424-9-4
- PAHL, R. E., Division of Labour, Basil Blackwell, Oxford 1984

ROBERTSON, I., Sociology, Worth Publishers, New York 1987

Statistická ročenka trhu práce v České republice, Praha: Ministerstvo práce a sociálních věcí České republiky, 2010 – 2014, ISBN 978-80-7421-093-8

WARR, P., Twelve Questions about Unemployment and Health, In: Roberts R., Finnegan R., Gallie D., New Approaches to Economic Life. Manschester University Presss, Manschester 1985

Národní program reforem ČR 2012. [online]. [cit. 2015-10-15]. Dostupné z http://portal.mpsv.cz/sz/politikazamest/narodni_akcni_plan.pdf

Zákon č. 435/2004 Sb. o zaměstnanosti. [cit. 2015-11-10] Dostupné online na http://portal.mpsv.cz/sz/obecne/prav_predpisy/akt_zneni/zoz_platne_zneni_od_1_10_2015.pdf

Integrovaný portál MPSV. Statistiky. [online]. [cit. 2015-11-11]. Dostupné z <http://portal.mpsv.cz/sz/stat/nz/grt>

Internetový portál Českého statistického úřadu. Vývoj ekonomiky České republiky – trh práce. [online]. [cit. 2015-11-11]. Dostupné z <https://www.czso.cz/csu/czso/cr/vyvoj-ekonomiky-ceske-republiky-v-roce-2013-92tlhktun8>

Internetový portál peníze.cz [online]. Partners media, s. r. o., 2016 [cit. 2015-11-1]. Dostupné z <http://www.penize.cz/nezamestnanost>

Internetový portál vzdělávací systém ČR. [online]. [cit. 2015-12-1]. Dostupné z http://michaloslavik.wz.cz/vzdelavaci_system_v_cr.htm