

Česká zemědělská univerzita v Praze

Provozně ekonomická fakulta

Katedra humanitních věd



Diplomová práce

**Faktory ovlivňující volební chování obyvatel – případová
studie města Kamenice nad Lipou**

Bc. Michaela Chalupová, DiS.

© 2011 ČZU v Praze

ZADÁNÍ DIPLOMOVÉ PRÁCE

Michaela Chalupová

obor: Veřejná správa a regionální rozvoj nav.- Sez. Ústí - Tábor

Vedoucí katedry Vám ve smyslu Studijního a zkušebního řádu ČZU v Praze čl. 17 odst. 2 určuje tuto diplomovou práci.

Název práce: **Faktory ovlivňující volební chování obyvatel -
případová studie města Kamenice nad Lipou**

Osnova diplomové práce:

1. Úvod
2. Cíl práce a metodika
3. Demokracie a teorie demokracie
4. Lokální demokracie
5. Volby a volební chování
6. Volební chování obyvatel města Kamenice nad Lipou - případová studie
7. Literární rešerše
8. Závěr
9. Seznam použitých zdrojů
10. Přílohy

Rozsah hlavní textové části: 60 - 80 stran

Doporučené zdroje:

Balík, S. (2008): Česká komunální politika v obcích s rozšířenou působností: koalice, volební vzorce a politické strany na místní úrovni v letech 1994-2006. Brno: Centrum pro studium demokracie a kultury.

Čmejrek, J. (2008): Obce a regiony jako politický prostor. Praha: Alfa Nakladatelství s.r.o.

Dahl, R. (2001): O demokracii. Praha: Portál s.r.o.

Krejčí, O. (2006): Nová kniha o volbách. Praha: Professional Publishing.

Matějů, P.; Vlachová, K. (2000): Nerovnost, spravedlnost, politika. Praha: SLON.

Svensson, P. (1995): Teorie demokracie. Brno: CDK.

Vedoucí diplomové práce: **Ing. Radek Kopřiva**

Termín odevzdání diplomové práce: duben 2011


Vedoucí katedry




Děkan

V Praze dne: 15. 1. 2010

Čestné prohlášení

Prohlašuji, že svou diplomovou práci "Faktory ovlivňující volební chování - případová studie města Kamenice nad Lipou" jsem vypracovala samostatně pod vedením vedoucího diplomové práce a s použitím odborné literatury a dalších informačních zdrojů, které jsou citovány v práci a uvedeny v seznamu literatury na konci práce. Jako autorka uvedené diplomové práce dále prohlašuji, že jsem v souvislosti s jejím vytvořením neporušila autorská práva třetích osob.

V Praze dne 28. 3. 2011

Poděkování

Ráda bych touto cestou poděkovala vedoucímu mé diplomové práce, Ing. Radku Kopřivovi, PhD., za věnovaný čas a cenné rady při konzultacích.

Faktory ovlivňující volební chování obyvatel – případová studie města Kamenice nad Lipou

Factors influencing voting behaviour of inhabitants - case study of town Kamenice nad Lipou

Souhrn

Diplomová práce je zaměřena na problematiku volebního chování obyvatel ve volbách místních zastupitelstev. Cílem diplomové práce je deskripce volebního chování obyvatel obce Kamenice nad Lipou. Dílčími cíly, které z toho pramení, je analýza výsledků voleb v obci a zároveň ověření uplatnitelnosti stávající teorie volebního chování, která je používána k vysvětlení tohoto fenoménu povětšinou na národní úrovni politického rozhodování. Podoba volebního chování a faktory, které jej ovlivňují, jsou analyzovány na základě dat získaných z dotazníkového šetření. V rámci teoretické části je elementárním způsobem vymezena problematika demokracie, lokální demokracie. Součástí tohoto tématu je problematika místního referenda a dále pak teorie volebního chování. Praktická část je pojata jako případová studie města Kamenice nad Lipou. Jádrem práce je ověření uplatnitelnosti dosavadní teorie o volebním chování v případě voleb místního zastupitelstva. Jsou zde uvedeny volební výsledky z více úhlů pohledu a účast na volebním rozhodování. Součástí praktické části diplomové práce je taktéž přehled výsledků zpracovaných dat, která byla získána z dotazníkového šetření.

Summary

This diploma paper was concerned with the election behaviour of people in municipal elections. The aim of this paper is a description of the election behaviour of people in Kamenice nad Lipou. Partial aims, which go out of it, are to analyse the results of the municipal elections and to verify the usage of the current election behaviour theory, which is usually used for the description of this phenomena at the national level of political decision. The way of election behaviour and aspects that influence it are analysed on the basis of data from a survey. In the theoretical part there is the democracy and the municipal democracy issue briefly described. As a part of this issue there are questions of the municipal referendum and the theory of election behaviour. In the practical part there is a case study of the town Kamenice nad Lipou. The aim of this research is to verify the usage of the current theory about election behaviour in case of municipal elections. There are shown the results of the elections from different points of view and a participation in election decision. In the practical part of this diploma paper there is a result chart of data processing which were got in the survey.

Klíčová slova: demokracie, komunální volby, volební chování, kandidátní listina, politická strana, místní referendum, participace, zastupitelstvo, obec, volební systém

Keywords: democracy, local elections, voting behaviour, slate, political party, municipal referendum, voter turnout, municipal council, municipality, electoral system

OBSAH

Obsah	8
1 Úvod	10
2 Cíl práce a metodika	12
3 Demokracie a teorie demokracie	13
3.1 Demokratický stát.....	13
3.1.1 Kritéria demokracie.....	16
3.1.2 Klady demokracie	17
3.2 Ústavní podpora demokracie.....	20
3.3 Demokratický systém vlády	20
3.4 Teorie demokracie	21
3.4.1 Klasická demokracie	22
3.4.1.1 Znaký athénské demokracie	22
3.4.2 Klasická liberální teorie demokracie.....	23
3.4.2.1 Liberální demokracie a její myslitelé	24
4 Lokální demokracie	25
4.1 Místní referendum	26
5 Volby a volební chování	30
5.1 Význam voleb.....	30
5.2 Volební proces v obcích	31
5.3 Volební chování občanů – participace	38
5.4 Teorie volebního chování	38
5.4.1 Volební rozhodování v důsledku politických postojů a hodnot.....	40
5.4.2 Proměny politických stran a volebního chování	42

6	Volební chování obyvatel města Kamenice nad Lipou – případová studie	44
6.1	Prezentace města Kamenice nad Lipou	44
6.2	Ekonomické hledisko	45
6.3	Výsledky a průběh voleb v Kamenici nad Lipou	46
6.3.1	Výsledky voleb do Poslanecké sněmovny PČR.....	46
6.3.2	Výsledky a průběh voleb do zastupitelstva města.....	48
6.4	Porovnání výsledků voleb do zastupitelstva obce	52
6.4.1	Generační aspekt politické participace.....	54
6.5	Výsledky dotazníkového šetření.....	56
6.5.1	Výběrový soubor	56
6.5.2	Analýza jednotlivých otázek z výzkumu	58
6.5.2.1	Shrnutí analýzy	78
7	Závěr.....	80
8	Seznam použitých zdrojů	81
9	Přílohy	85

1 ÚVOD

Problematika volebního chování patří mezi častý předmět zájmu humanitně orientovaných badatelů. Již od druhé poloviny 20. století bylo prostřednictvím celé řady šetření analyzováno volební chování voličstva. Poznatky o volebním chování přispěly k vytvoření teoretických konceptů, které popisují motivy a způsoby volby, vliv hodnotových postojů elektorátu na volební rozhodování nebo např. faktory stability volebního chování. Valná většina takto orientovaných prací byla ovšem primárně zaměřena na národní, popř. nadnárodní úroveň politického rozhodování. Komunální a regionální úroveň je z tohoto hlediska ve stínu badatelského zájmu. Otázkou, která z toho pramení, je, do jaké míry je volební chování voličstva v komunálních volbách ovlivněno stejnými proměnnými jako v případě národní úrovně. Prostředí komunální politiky je značně ovlivněno velikostí sociálního prostoru. Lze tedy předpokládat, že v malých obcích se občané rozhodují spíše podle osobních sympatií ke kandidátovi. Méně pak podporují kandidáty dle jejich příslušnosti k politické straně. Charakteristickým rysem politické scény zejména v malých obcích je početné zastoupení nezávislých kandidátů a jejich sdružení. Z tohoto hlediska je možné se domnívat, že oproti sociálně strukturálním vlivům, popř. stranické identifikaci voliče jsou místně kontextuální faktory významnější.

Předkládaná diplomová práce „Faktory ovlivňující volební chování obyvatel – případová studie města Kamenice nad Lipou“ je zaměřena na komunální volby ve městě Kamenici nad Lipou. Práce se skládá se dvou částí: z teoretické a praktické. V rámci teoretické části je elementárním způsobem vymezena problematika demokracie, lokální demokracie. Součástí tohoto tématu je problematika místního referenda a dále pak teorie volebního chování. Praktická část je pojata jako případová studie města Kamenice nad Lipou. Jádrem práce je ověření uplatnitelnosti dosavadní teorie o volebním chování v případě voleb místního zastupitelstva. Jsou zde uvedeny volební výsledky z více úhlů pohledu

a účast na volebním rozhodování. Součástí praktické části diplomové práce je také přehled výsledků zpracovaných dat, která byla získána z dotazníkového šetření.

2 CÍL PRÁCE A METODIKA

Cílem diplomové práce je deskripce volebního chování obyvatel obce Kamenice nad Lipou. Dílčími cíly, které z toho pramení, je analýza výsledků voleb v obci a zároveň ověření uplatnitelnosti stávající teorie volebního chování, která je používána k vysvětlení tohoto fenoménu povětšinou na národní úrovni politického rozhodování.

Práce je pojata jako případová studie města Kamenice nad Lipou. Podoba volebního chování a faktory, které jej ovlivňují, jsou analyzovány na základě dat získaných z dotazníkového šetření. Výběr respondentů pro dotazníkové šetření byl záměrný, dvoustupňový. V prvním kroku byl výběr omezen na dospělé obyvatele obce Kamenice nad Lipou, kteří mají aktivní volební právo. Dotazníky byly distribuovány respondentům na náměstí obce ve dnech 3. 1. a 4. 1. 2011. V druhém kroku byl výběr omezen na každého třetího občana procházejícího kolem místa distribuce. Z počtu 342 distribuovaných dotazníků (22% z počtu voličů) bylo navraceno 164 vyplněných. Z počtu 164 respondentů se jich 133 účastnilo voleb do obecního zastupitelstva. Data z takto vyplněných dotazníků mohla být využita pro analýzu volebního chování obyvatel obce. V obci Kamenice nad Lipou bylo u příležitosti voleb místního zastupitelstva v roce 2010 vydáno 1554 volebních obálek. Výběrový soubor 133 (8,56% z počtu voličů) respondentů lze z tohoto hlediska považovat za reprezentativní. Další technikou sběru dat je studium dokumentů formálního charakteru. Jedná se o data Českého statistického úřadu. Dotazník je součástí přílohy diplomové práce.

3 DEMOKRACIE A TEORIE DEMOKRACIE

Část právního řádu, který se nejčastěji vztahuje ke státu, se nazývá Ústavní právo, jež je obsaženo v zákoně č. 1/1993 Sb., Ústava České republiky. Ústava nabyla účinnosti 1. ledna 1993, což byl den vzniku České republiky. Ústava České republiky je základním zákonem státu. Obsahuje osm hlav a 113 článků. Upravuje základní prvky státu, jeho organizaci, ale i působnost a fungování nejvyšších orgánů státní moci a základní práva a svobody občanů. Česká republika, jako většina evropských států, je demokratický, liberální a sociální právní a ústavní stát. Ústava dává České republice status demokratický právní stát, neboť je zde uvedeno, že *změna podstatných náležitostí demokratického právního státu je nepřípustná*, jak uvádí čl. 9 odst. Úkolem státu je nejen právo vynucovat, ale i jej tvořit a následně dodržovat. Vázaností státu na právo vzniká existence právního státu. Další přívlastky státu jakož demokratický, liberální a sociální vyjadřují nedotknutelné hodnoty demokratické společnosti. Demokratický stát se opírá o suverenitu lidu.¹ Demokracie není jen otázka voleb, je to především postoj k životu. Stát může být demokratický jen tam, kde jsou demokratičtí i občané.

3.1 Demokratický stát

Demokratický stát se vyznačuje zejména 3 znaky:

- a) vláda lidu,
- b) vláda lidem,
- c) vláda pro lid.

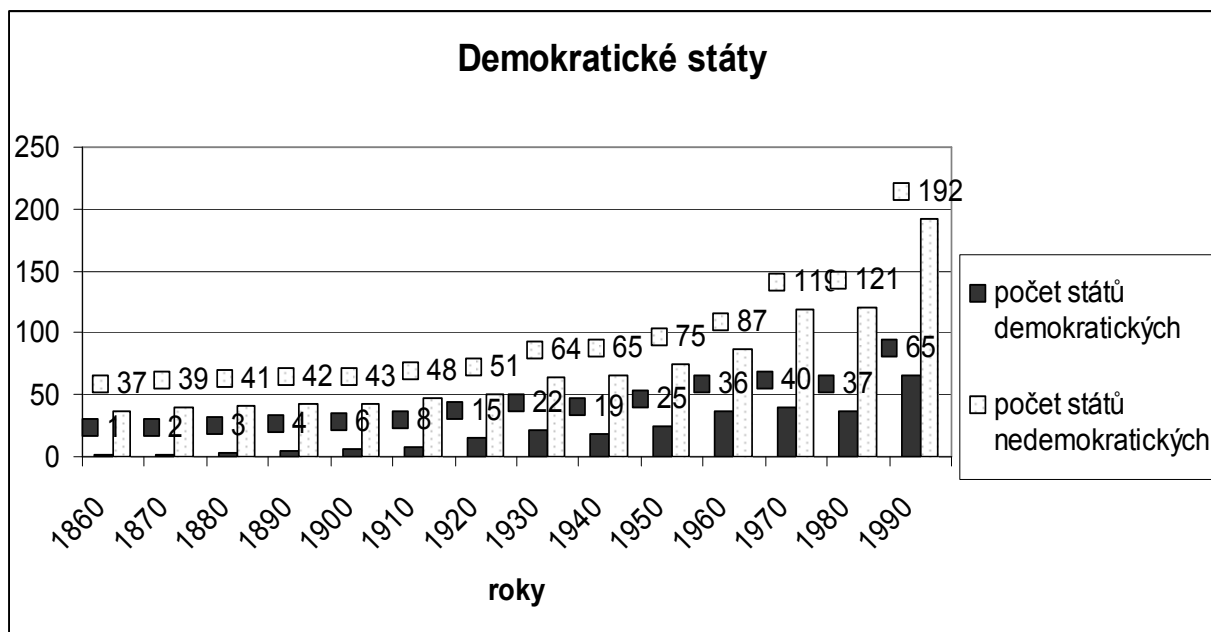
Zdrojem legitimacy státní moci je lid, který přímo nebo nepřímo volí či ustanovuje představitele státní moci, zejména svoji vůlí. Termín vláda lidu vyjadřuje princip

¹ Jan Wintr: Principy českého ústavního práva

suverenity lidu, tzn. nejvyšší a úplná moc ve státě. Kolem 17. století měli suverénní moc panovníci. Suverénní moc postupným vývojem přecházela do rukou lidu. Vláda lidem je vládou prostřednictvím lidu. Státní moc je vykonávána přímo lidem, či těmi, jež jsou lidem přímo nebo nepřímo ustanoveni. V demokratickém státě může lid vykonávat moc přímo, tzn. přímá demokracie nebo prostřednictvím zástupců, tzn. zastupitelská demokracie. Vládou pro lid se rozumí jednání ve prospěch lidu a v zájmu lidu.

Demokracie se skládá z řeckých slov *demos* (lid) a *kratein* (spolupanovat) či *kratos* (vláda, síla). Demokracie tedy obecně znamená vláda lidu. Je zajímavé, že v Athénách slovo *demos* označovalo všechny obyvatele, jinde se pod tímto pojmem označovali lidé prostého původu či jen chudí. Aristokracie tím vyjadřovala i opovržení vůči obyčejným lidem. Římané nazvali svůj systém republikou. Označení vzniklo složením dvou slov *res* (věc, náležitost) a *publicus* (veřejný). Obecně řečeno, republika je věc náležející lidu, což je velice sporné, protože všechna politická dění se konala uvnitř hlavního města. Většina římských občanů žila ale v odlehlých oblastech a neměli dostatek prostředků dostavit se na různá shromáždění do hlavního města. Počet takových občanů v průběhu doby jen rostl. Pro definici demokracie je klíčové vymezení pojmu „lid“. Obecně se v moderní demokracii pojmem lid rozumí svéprávná dospělá populace, jež má všeobecné volební právo, které bylo ve většině evropských zemí platné až ve 20. století. Dříve měli volební právo zejména muži a důležitou roli také hrála forma majetkového censu.

Graf 1: Počet demokratických a nedemokratických zemí



Zdroj: Robert Dahl - O demokracii

Dle povahy vztahů mezi státem a lidem jsou v tomto smyslu formy vlády rozdělovány na demokratické a nedemokratické (diktatura, autokratický režim, totalitní režim apod.). V jiné literatuře najdeme členění do tří skupin – na země s nedemokratickým způsobem vládnutí, dále na země, kde se začalo demokratický vládnout v nedávné době a na země s dlouhou a relativně stabilní vládou demokracie. Každá z těchto skupin je složena ze států, které se od sebe vzájemně nesmírně liší. O demokracii se diskutuje už asi pětadvacet století, ale stále není přesně definován jeho význam, neboť slovo demokracie znamenalo pro různé lidi žijící na různých místech a v různých dobách často dost odlišné věci.² Demokracií se tedy zjednodušeně rozumí reálná účast občanů na tvorbě státní vůle.³ Pojem demokracie je starý přibližně 2500 let a je dnes pevnou součástí politologické

² Robert Dahl: O demokracii

³ Karel Vodička, Ladislav Cabada: Politický systém ČR

terminologie i veřejného slovníku.⁴ Odborné publikace uvádí, že pojem poprvé použil nejspíše řecký historik Hérodotos v 5. století př. Kristem. Pojem demokracie v západní části splývá s pojmem liberální demokracie. Aristoteles a Platon pohlíželi na demokracii negativně, vnímali ji spíše jako „vládu chudých“. Definování pojmu demokracie je velice složité, protože i například země bývalého komunistického bloku se označovaly za lidově demokratické. Na formování demokracie má vliv nejen rozloha území, ale také počet obyvatel.

3.1.1 Kritéria demokracie

Demokracie umožňuje:

1. Efektivní účast (participaci),
2. volební rovnost,
3. dosahování poučeného porozumění,
4. uplatňování kontroly nad nastolováním témat k projednání,
5. zapojení všech dospělých.⁵

První kritérium znamená, že všichni musí dostat rovnou příležitost vyjádřit se k problematice, druhé, že všechny hlasy mají stejnou váhu, třetí kritérium definuje srozumění a ztotožnění, předposlední kritérium označuje, jakým způsobem se bude projednávat a jaká témata a poslední kritérium představuje zajištění občanských práv. Všechna tato kritéria by měla být dodržována. Různé odborné literatury uvádí různá kritéria. Můžeme se setkat i s kritérii osobní volby, kompetencí, ale i hospodárností. Osobní volbou rozumíme, že na jejím základě přijímám rozhodnutí ve věcech, jež se mě týkají. V reálu by to znamenalo, že spolu musíme všichni souhlasit nebo se musí nalézt způsob, jak se vypořádat

⁴ Pavla Dočekalová, Kamil Švec a kol.: Úvod do Politologie

⁵ Robert Dahl: O demokracii

s nesouhlasem. Nejlepším způsobem řešení je uplatnění principu většiny. Kompetencí rozumíme nejen odborné znalosti a dovednosti, ale i mravní kvality. Každý tedy nemůže mít právo účastnit se na rozhodování. Představme si, že k určitému rozhodnutí, jež je projednáváno, by se mohli dostavit všichni ti, kteří o to mají zájem, a každý by se k dané problematice vyjadřoval. Nejenže by k tomu nebyly dostatečné prostory, ale také by byla jednání nekonečná, kdyby každý vznesl svůj pohled na danou problematiku.

3.1.2 Klady demokracie

Do 20. století vládlo pravidlo, že nedemokratické systémy jsou v nadřazeném postavení vůči demokratickým systémům. Hlavy nedemokratických systémů hlásaly pravidlo, že většina lidí není schopna se účastnit na správě státu, proto je nejlepší řešení, když tuto činnost přenechají někomu moudřejšímu, zejména privilegované osobě. Aby tento stav mohl fungovat, bylo nutné k tomu přidat násilí, tzn. různé donucovací formy. Nynější demokracie přináší oproti dřívější době jisté výhody.

Kladné důsledky demokracie:

1. Zabraňuje tvorbě tyranie,
2. zajišťuje základní práva,
3. zajišťuje všeobecnou svobodu,
4. umožňuje lidem, aby rozhodovali sami o sobě,
5. umožňuje mravní samostatnost,
6. umožňuje rozvoj člověka,
7. chrání základní osobní zájmy lidí,
8. zajišťuje politickou rovnost,
9. usiluje o mír,

10. usiluje o prosperitu.⁶

Nejzákladnějším úkolem dnešní politiky je zejména bránit vzniku vládnutí autokratickým způsobem. Je nutné však podotknout, že každý zákon a rozhodnutí učiněn jak v demokratickém tak nedemokratickém systému vždy někoho poškodí. Není možné, aby se vytvářely zákony a rozhodnutí, která jsou přijatelná pro všechny obyvatele. K základním prvkům demokracie patří občanská práva. Nestačí mít demokratická práva zainteresoována do zákonných norem, je zapotřebí je uvést zejména do reálného každodenního života. Každá demokratická kultura klade důraz na všeobecnou svobodu, osobní volnost či nezávislost. Demokracie pomáhá lidem chránit jejich základní zájmy, přičemž je jasné, že soubory osobních potřeb se budou lišit od souborů osobních potřeb jiné osoby. Každý se rozhoduje sám, do jaké míry své potřeby uspokojí – je tedy zapotřebí určité svobody volby rozhodování, jež je demokracií zajišťováno. Ač je demokracie charakterizována různými lidskými právy, účasti se na rozhodování, musí si stát vynucovat dodržování zákonů násilím. V praxi není možné dosáhnout dobrovolného konsenzus. Proto jsou stanoveny jistá rozumná pravidla.

- Proces zajistí, že dříve než bude přijat určitý zákon, dostanete vy i všichni ostatní občané možnost se k jeho návrhu veřejně vyjádřit.
- Budete mít zaručenou možnost diskuse, zvažování alternativ, jednání a kompromisu, což může za mimořádně příznivých okolností vést k přijetí takového zákona, jehož znění budou považovat za uspokojivé všichni.
- V častějších případech, kdy nebude možno dosáhnout jednomyslné shody, bude přijato takové znění, které bude mít nejvíce zastánců⁷.

⁶ Robert Dahl: O demokracii

⁷ Rober Dahl: O demokracii

Demokratickým systémem můžeme dosáhnout politické rovnosti mezi občany. V demokracii je snaha zajišťovat mír a spolupráci. Je zjevný také fakt, že demokratické země bývají bohatší a úspěšnější než země s opačným systémem, tj. nedemokratickým systémem. Je to způsobené i faktem, že demokratické země pečují o vzdělání svých obyvatel.

Moderní demokracie vyžaduje:

1. Volené státní činitele,
2. svobodné, spravedlivé a časté volby,
3. svobodu projevu,
4. alternativní zdroje informací,
5. svobodu shromažďování a sdružování,
6. občanství zahrnující všechny dospělé lidi.⁸

Projdeme si jednotlivé výše uvedené body a stručně je vysvětlíme. Státní činitelé jsou voleni občany ve spravedlivě probíhajících volbách. Občané mají právo se svobodně projevovat, aniž by jim hrozil trest. Svoboda projevu nespočívá jen v právu se svobodně vyjadřovat, ale také v právu naslouchat ostatním a ztotožňovat se také s jejich názory, které mohou být přínosné. Alternativními zdroji informací se rozumí právo na vyhledávání informací z médií, od ostatních občanů, jež nejsou pod kontrolou vlády, aby nedocházelo k ovlivňování politických názorů. Samozřejmě všechny alternativní zdroje informací jsou chráněny zákonem. Občané mají právo se svobodně shromažďovat a sdružovat a vytvářet tím zájmové skupiny, organizace, politické strany, sdružení, atd. Posledním šestým bodem se míní to, že pokud je člověk v zemi trvale usídlen a podléhá zákonům ve státě, nesmí být upírán na právech (např. právo volit, právo na svobodu projevu, právo sdružovat se, atd.). Občané se tedy začleňují do politického života. Moderní

⁸ Rober Dahl: O demokracii

demokracie je někdy pojmenovávána jako demokracie polyarchická (z řeckého překladu označováno jako vláda mnohých).

3.2 Ústavní podpora demokracie

Existují odlišné druhy a formy ústav demokratických zemí. Ústava může mít podobu psanou a nepsanou, tzn., že neexistuje v zemi žádný oficiální psaný dokument, který by byl prohlášen za Ústavu. Tak tomu je například ve Velké Británii. Ústava ovlivňuje demokratický systém v dané zemi v mnoha oblastech. Může zajistit nejen stabilní prostředí, ale i chránit práva, zajišťovat nestrannost vůči různým skupinám obyvatelstva, vytvářet efektivitu způsobu vládnutí, legitimitu, průhlednost, pružnost z hlediska přizpůsobování se novým podmínkám, srozumitelnost a mnohé jiné. Nejvíce demokratické scény vytvářejí volební systémy. Tímto pojmem se budeme zabývat ale až v následujících kapitolách. Dosáhnout stavu naprosto dokonalé Ústavy není možné, dle mého pohledu. Důležitá role při zachování demokratického systému je taková, aby nedocházelo k žádnému nepříznivému zásahu zvenčí vůči nastolenému systému.

3.3 Demokratický systém vlády

Demokratické státy je možno rozdělit do dvou skupin dle toho, jakým způsobem je vykonávána suverenity lidu. A to na přímou demokracii (plebiscitární) a zastupitelskou demokracii (reprezentativní). V přímé demokracii je suverenity lidu vykonávána bezprostřední účastí na rozhodování o zákonech nebo jiných důležitých otázkách veřejného zájmu, zatímco v zastupitelské demokracii je suverenity lidu vykonávána zprostředkovaně. Řada zemí, kde je zastupitelská demokracie, má obsaženy i prvky přímé demokracie (např. referendum). Je tomu tak i v opačném případě, že v přímé demokracii jsou obsaženy prvky zastupitelské demokracie. Nejvíce je rozšířen systém zastupitelské demokracie. Mezi nejznámější státy

s přímou demokracií patří zejména Švýcarsko. Suverenita lidu zde není vykonávána žádným reprezentativním orgánem, tedy, že veškeré zákony a podstatná rozhodnutí musejí být schváleny lidovým hlasováním. Konkrétní podoba zastupitelské demokracie je odlišná, vyplývá nejen z historických, ale i kulturních a mnohých dalších determinantů. Zastupitelská demokracie může být členěna do dalších dvou základních forem: parlamentní a prezidentský systém vlády. Rozdíl mezi parlamentním a prezidentským systémem vlády spočívá v tom, jakým způsobem je v nich řešeno rozdělení tří základních mocí (exekutiva, legislativa a judikativa). Moc soudní je jak v prezidentském, tak v parlamentním systému oddělena. Odlišnosti jsou ve vztahu mezi mocí výkonnou a zákonodárnou. Zatímco v prezidentském systému jsou legislativa a exekutiva od sebe odděleny a disponují vlastní legitimační bází, pak v parlamentním systému je exekutiva s legislativou integrována. V případě parlamentního systému hovoříme tedy spíše než o dělení mocí o rozdělení úloh mezi výkonnou a zákonodárnou mocí⁹.

3.4 Teorie demokracie

Existují různé přístupy teorií demokracie. Každý z těchto přístupů podává svou vlastní definici demokracie a svá vlastní procedurální kritéria existence demokratického systému. Obecně můžeme teorii demokracie rozdělit na tradiční, objevují se přibližně v době osvícenství, a moderní, jež vznikají přibližně od poloviny 20. století. Moderní teorie demokracie často vycházejí z tradičních a navazují na ně¹⁰. Demokracie se mění během doby vývoje nejen obsahem, ale také svým významem. Teorie demokracie můžeme rozdělit do mnoha myšlenkových skupin. Některé z nich uvádím v následujících podkapitolách.

⁹ V. Čermák, P. Fiala, D. Houbal: Pozvání do politologie

¹⁰ Pavla Dočekalová, Kamil Švec a kol.: Úvod do Politologie

3.4.1 Klasická demokracie

Jak jsem se již zmínila v kapitolách výše, za kolébku demokracie se považuje antické Řecko, respektive Atény. Slovo demokracie představuje mnoho významů, proto ani v jedné zemi a v jedné době nebyly jednotné názory na pojem demokracie.

3.4.1.1 Znaký athénské demokracie

Athénská demokracie, ač nebyla neměnná, měla základní charakteristiky. Mezi ně patřila politická rovnoprávnost, která spočívala v účasti na veřejném dění. Každý dospělý muž, který byl rozen v Athénách, měl toto právo, byli to zejména synové aténských rodičů. Toto občanství bylo omezeno na malý počet lidí, byli z něj vyřazeni otroci a ženy, kteří zastávali hospodářství a neúčastnili se na politickém dění. Politické rovnoprávnosti nebylo úplně dosaženo, protože k politickému dění se dostali ti lidé, pocházející z bohatších rodin. Mezi další základní charakteristiky můžeme zařadit přímou účast, jež zahrnovala projednávání důležitých otázek ve shromáždění. Neexistovaly tedy volené reprezentativní orgány. Pokud nenastala jednomyslná shoda při výběru kandidátů do veřejných funkcí, přistoupilo se k volbě, která neprobíhala hlasováním, ale losem nebo se občané pravidelně střídali. Výjimka byla jen u vůdců, kteří byli voleni, jelikož se u nich vyžadovali zvláštní schopnosti a dovednosti. Platón a Aristotelés vytvořili typologii režimů, viz tabulka.

Tab. 1: Typologie režimů

	dobry režim	špatný režim
jeden vládce	Monarchie	Tyranie
několik vládců	Aristokracie	Oligarchie
mnoho vládců	politea (organizovaný stát)	Demokracie

Zdroj: Teorie demokracie

Platón a Aristoteles považovali demokracii jako jednu ze špatných forem politického režimu. Byli to odpůrci demokratického systému. V demokracii viděli přehnanou svobodu občanů a tím se vytrácející úctě k druhým. Hlásali, že mají vládnout ti, kteří vědí, co je pro společnost nejlepší. Kritizovali také výběr kandidátů do veřejných funkcí losem. Je to, jako by se losem určoval lékař. Ke každé funkci je zapotřebí určitých schopností a znalostí.

3.4.2 Klasická liberální teorie demokracie

Záporné hodnocení demokracie Platónem a Aristotelem způsobilo, že se na demokracii pohlíželo jako na nereálnou možnost, vznikl tzv. nedemokratický liberalismus. Až do roku 1800 byl význam liberalismus odlišný od významu, který chápeme dnes. Za otce liberalismu můžeme považovat Johna Locka. Locke nebývá považován za teoretika demokracie, ale jeho teorie významně ovlivnilo přemýšlení o demokracii. Přispěl k vývoji liberální demokracie následujícími principy. Občané si ustanovují své zástupce a ti by měli mít důvěru občanů. Politická moc společnosti je používána na základě smlouvy mezi občany, v nichž se dobrovolně vzdávají práva svépomoci, brát zákon do vlastních rukou. Při přijímání pravidel, které mají občané respektovat, se uplatňuje princip většiny. V otázkách volebního práva kladl důraz na majetkový census ve vlastnictví dospělých mužů. Locke vytvořil dělbu moci (zákonodárná, výkonná a federativní), ale konkrétně ji nespecifikoval. To poté propracoval důsledněji Charles Louis Montesquieu, který obhajoval oddělení moci zákonodárné, výkonné a soudní. Toto rozdělení mělo nedemokratické důsledky a bylo to vypracováno z toho důvodu, aby byla možnost kontrolovat moc.

Dalším významným představitelem je Jean-Jacques Rousseau, který se snaží nově formulovat teorii klasické demokracie. Základ viděl v lidu a jeho přímé účasti na politickém dění.

3.4.2.1 Liberální demokracie a její myslitelé

Přední postavou liberálně demokratického myšlení v 19. století byl John Stuart Mill. Byl stejně jako jeho otec James Mill utilitaristou, zabýval se tedy otázkami všeobecného blaha a štěstí¹¹. Přispíval k dalšímu kroku vpřed k demokracii. Prosazoval aktivní účast občanů na politickém dění. Doporučoval vládu vzdělaných a za ideální formu vládnutí považoval zastupitelskou demokracii. Obyčejní dělníci postupně získají vzdělání a bude se i na ně moci vztahovat volební právo. Přímou demokracii kritizoval pro její těžkou realizaci ve velkých státech.

Druhým významným myslitelem byl francouzský aristokrat Alexis de Tocqueville. Za dvě důležité demokratické hodnoty považoval svobodu a rovnost. Upozorňoval na problém většinového rozhodování a s ním související „tyranie většiny“, jež může vést k potlačení individualismu. Liberální demokracie byla kritizována např.: Marxem a Engelsem, kteří nastolovali nedemokratické režimy, socialismus, komunismus (leninismus, stalinismus). Docházelo tak k vládě jedné strany. Samozřejmě se v průběhu vývoje objevovali další kritikové.

¹¹ Pavla Dočekalová, Kamil Švec a kol.: Úvod do Politologie

4 LOKÁLNÍ DEMOKRACIE

V této kapitole budou analyzovány politické systémy zdola. Lokální demokracie je realizovaná v prostředí místní samosprávy. Veřejnoprávní korporace je členěna do dvou skupin: územní a zájmová. Územními veřejnoprávními korporacemi jsou obce a kraje, zájmovými veřejnoprávními korporacemi jsou profesní komory. Obce a kraje mají vymezený okruh svých záležitostí, které spravují samostatně – jedná se tedy o samostatnou působnost. Některé veřejné záležitosti jsou na obce delegovány státem, v tomto případě se jedná o přenesenou působnost. Obec své úkoly vykonává prostřednictvím svých orgánů. Nejdůležitějším voleným orgánem obce občany je zastupitelstvo obce. Existují v podstatě dva modely, jimiž lze uspořádat orgány obce – monistické a dualistické. Monistický model představuje existenci jediného orgánu obce, jež je zvolený občany. Vždy tedy jde o přímo volený orgán občany. V případě dualistického modelu je podstatou existence dvou orgánů, mezi které je rozdělena veřejná moc obce. V českém systému se nacházejí prvky obou modelů. Veškeré záležitosti v obci jsou spravovány občany obce. Občanem obce je fyzická osoba, která je státním občanem České republiky a je v obci hlášena k trvalému pobytu. Občané obce po dosažení 18 let mají právo volit a být voleni v komunálních volbách. Mohou hlasovat v místním referendu, vyjadřovat se na zasedání zastupitelstva a k návrhu obecního rozpočtu a závěrečného účtu a nahlížet do nich, stejně jako nahlížet do usnesení a zápisů z jednání zastupitelstva, do usnesení rady, výborů a komisí. Zákon č. 128/2000 Sb., o obcích uvádí spoustu dalších činností, jež mají občané obce. Všechna tato práva (s výjimkou participace ve volbách a referendu) mají i zletilí „neobčané“ obce v případě, že vlastní na území obce nemovitost. Ačkoli je občanství obce přiznáno jen občanům České republiky, všechna práva spojená s občanstvím obce se v současnosti vztahují i na občany jiných zemí EU s trvalým pobytem v obci.¹² Obec může také čestné občanství udělovat cizincům či občanům

¹² Stanislav Balík: Komunální politika

jiných obcí na základě rozhodnutí zastupitelstva obce. Tato činnost spolu s vyhlášením místního referenda spadá do samostatné působnosti obce.

4.1 Místní referendum

Místní referendum je nástrojem přímé demokracie v České republice a je upraven zákonem č. 22/2004 Sb., o místním referendu. V místním referendu rozhodují oprávněné osoby formou souhlasu či nesouhlasu na konkrétně položené otázky. V České republice není zatím celostátní referendum upraveno, i když Ústava takovou možnost připouští. Referendum v ČR existuje tedy pouze na obecní úrovni. Referendum je vyhlášováno zastupitelstvem obce a to buď z jejich vlastní vůle, nebo na návrh oprávněného občana, tj. z lidové iniciativy. Návrh na konání místního referenda z vůle občanů je dán přípravnému výboru a ten jej podá zastupitelstvu obce. Přípravný výbor je tvořen nejméně 3 oprávněnými osobami. Návrh na vyhlášení místního referenda musí obsahovat označení území, kde se bude konat místní referendum, pokládanou otázku, jména oprávněných osob v přípravném výboru, kdo bude jednat za přípravný výbor – jméno zmocněnce, odhad nákladů na provedení místního referenda a způsob úhrady. Součástí návrhu, přílohu, tvoří podpisová listina. Pokud podá návrh na vypsání referenda oprávněný občan (s aktivním volebním právem), a pokud jej podpořilo svým podpisem zákonem určené procento oprávněných občanů, je zastupitelstvo obce povinné referendum vyhlásit. Jak je již zmíněno výše, petice musí být podepsaná příslušným počtem občanů:

- v obcích do 3 000 obyvatel to je 30 %,
- s 3 001 – 20 000 obyvateli 20 %,
- s 20 001 – 200 000 obyvateli 10%,
- nad 200 000 obyvatel 6 % oprávněných osob.¹³

Nejsou stanoveny předepsané formuláře ani správný poplatky. Návrh předkládá přípravný výbor obecnímu úřadu a ten posoudí jeho správnost do 15 dnů ode dne jeho podání. Nejsou-li shledány nedostatky, obec vyrozumí písemně zmocněnce přípravného výboru. Pokud jsou shledány nedostatky, obec vyzve zmocněnce, aby je do zákonné lhůty odstranil. V případě, že obec nevyrozumí do 30 dnů od podání návrhu zmocněnce, má se za to, že je návrh bez nedostatků. Návrh přípravného výboru poté rada obce předkládá k projednání zastupitelstvu obce. To rozhodne usnesením o konání (stanoví datum) případně o nekonání místního referenda (pokud nelze o předložené otázce referendum konat). Usnesení je doručeno zmocněnci a je také vyvěšeno po dobu 15 dnů na úřední desce obecního úřadu. Místní referendum se koná do 90 dnů po dni jeho vyhlášení. Může být písemně stanovena lhůta delší. 25 dnů před dnem hlasování je stanoven starostou obce minimální počet členů okrskové a místní komise. Počet jejich členů nesmí být nižší než 4. Přípravný výbor má právo se v zákonné lhůtě při nedostacích obrátit na soud. 15 dnů přede dnem konání místního referenda je povinen starosta obce zveřejnit oznámení o místě, době konání referenda. Oznámení probíhá způsobem v místě obvyklým (dříve zejména na principu místního rozhlasu). Hlasování v místním referendu se může konat ve stejný den jako např. volby do zastupitelstva obce. Výsledek vyplývající z referenda je pro zastupitelstvo závazný. Referendum je prohlášeno za platné, účastní-li se jej alespoň 35 % oprávněných osob zapsaných v seznamech oprávněných osob. Rozhodnutí v referendu je závazné, pokud hlasovala nadpoloviční většina oprávněných osob a alespoň 25 % oprávněných osob zapsaných v seznamech oprávněných voličů. Existuje výjimka týkající se věci

¹³ Stanislav Balík: Komunální politika

oddělení části obce, slučování, připojení obcí. V tomto případě je zapotřebí k platnosti souhlasu nadpoloviční většiny všech oprávněných občanů, bez ohledu na účast. V místním referendu mohou občané rozhodovat o všech otázkách patřící do samostatné působnosti obce s výjimkou:

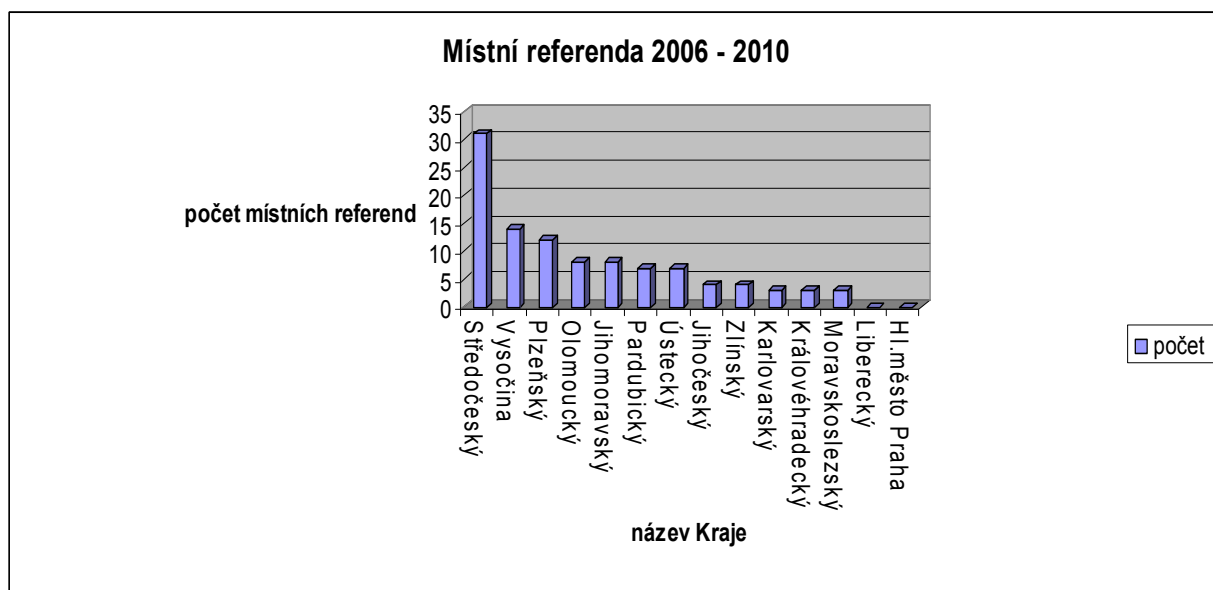
- rozpočtu obce,
- místních poplatků,
- ustanovování do volených funkcí (starosta, místostarosta, členové rady apod.),
- pokud by rozhodnutí referenda na základě položené otázky bylo v rozporu s obecně závaznými právními předpisy,
- věcí, v nichž se rozhoduje ve správním řízení,
- jestliže od rozhodnutí referenda do podání návrhu na konání referenda v téže věci neuplynulo 24 měsíců,
- v průběhu posledních šesti měsíců volebního období zastupitelstva,
- věcí, o kterých zastupitelstvo rozhodlo po podání návrhu na konání referenda, kromě případu, kdy navrhovatel nebo jeho náhradník trvá na vyhlášení referenda a podá do 14 dnů od doručení rozhodnutí zastupitelstva nové odůvodnění k původnímu návrhu na konání referenda.¹⁴

Právo hlasovat v místním referendu má každá osoba, jež může volit do zastupitelstva. Existují překážky znemožňující volení, např.: zbavení způsobilosti k právním úkonům, atd. Zákon stanovuje oznamovací povinnost starostovi a primátorovi a to do pěti dnů Ministerstvu vnitra týkající se vyhlášení místního referenda, výsledků hlasování a rozhodnutí přijaté v místním referendu.

Od roku 2006 do roku 2010 bylo provedeno celkem 104 místních referend. Z toho na území kraje Vysočina 14 místních referend, viz následující graf. 2.

¹⁴ Gerloch, Hřebejk, Zoubek: Ústavní systém České republiky

Graf 2: Místní referenda v krajích



Zdroj: www.mvcr.cz

5 VOLBY A VOLEBNÍ CHOVÁNÍ

Tato kapitola bude interpretovat volby a volební chování v obecném měřítku a poté konkrétně specifikována na Kamenici nad Lipou a volební chování tamějších obyvatel, jež bude představeno v dotazníku v následující šesté kapitole.

5.1 Význam voleb

Prostřednictvím voleb lidé přenášejí svou svrchovanost na zastupitelské orgány a jedince. Smyslem voleb je vybrat určitou alternativu. Oprávnění voliči vybírají určitou politickou orientaci, která je zastoupena politickou stranou. Hlas voliče znamená tedy sympatii určité politické straně, případně konkrétnímu politikovi. Do volebního rozhodování podstatným způsobem vstupují postoje a hodnoty, které političtí vědci nazývají vnitřní a vnější účinnost politického systému. Zatímco „vnitřní účinnost“ lze chápat jako schopnost a ochotu jedince porozumět politickým problémům (pocit vnitřní účasti na politickém dění, absence pocitu osobního odcizení politice), „vnější účinnost“ bývá často interpretována jako politická důvěra (důvěra v politický systém, absence pocitu, že politika je člověku odcizena nezávisle na jeho vůli, porozumění a participaci). Politicky relevantním jevem z oblasti postojů a hodnot je i pocit anomie, který často a oprávněně bývá vykládán jako sklon k odcizení a sociální frustraci projevující se nakonec i v politickém a volebním chování.¹⁵ Aktuální požadavky a priority společnosti se odráží ve volbách. Občané mohou prostřednictvím voleb změnit svou nespokojenost s výkony politické reprezentace.

¹⁵ Matějů, Vlachová: Nerovnost, spravedlnost, politika

5.2 Volební proces v obcích

Obec může jednat navenek pouze prostřednictvím svých orgánů, které tvoří fyzické osoby, tedy funkcionáře. Mezi orgány obce spadá zastupitelstvo obce, rada obce, starosta, obecní úřad a zvláštní orgány obce. Volený orgán občany obce představuje zastupitelstvo obce. Člen zastupitelstva obce získává mandát zvolením a následním složením slibu. Naprosto zásadní a nepominutelnou charakteristikou zastupitelské demokracie je tzv. reprezentativní mandát. Jeho podstatou je skutečnost, že reprezentant voličů – v „komunálním“ případě zastupitel – není vázán žádnými příkazy, pokyny, nařízeními, a je dokonce povinen hlasovat a svůj mandát vykonávat pouze podle svého svědomí. Není vázán ani subjektem, za nějž kandidoval, ani příkazy a pokyny voličů. Mocenským korektivem je pouze jeho případný zájem mandát obhajovat v dalších volbách, což mu zužuje prostor v případě, chce-li kandidovat za tutéž stranu, případně když závisí na preferenčních hlasech od voličů. Mandát českých zastupitelů obce je od roku 1990 reprezentativní, na rozdíl od předchozího období, kdy byl mandát imperativní, tedy vázaný. Po celé období od roku 1990 lze komunální volby charakterizovat následovně: konají se tajným hlasováním na základě všeobecného, rovného a přímého volebního práva, podle zásad poměrného zastoupení na čtyřleté funkční období.¹⁶ Další funkce a práva uvádí zákon č. 128/2000 Sb., O obcích.

Právo volit, stejně tak právo kandidovat ve volbách je v ČR vázáno k určitému věku, tzv. aktivní a pasivní volební právo. Důležitým principem je možnost voliče vybrat si mezi více kandidáty a stranami. Musí mít možnost získat informace o kandidátech a nesmí na něj být vyvíjen nátlak, aby odevzdal hlas pro určitou stranu či kandidáta. Na vůli voličů jsou zajisté závislé výsledky voleb, ale má na ně vliv i volební systém, který je v zemi uzákoněn. Používají se dva základní volební systémy: většinový a proporcionalní (poměrného zastoupení), jež se liší především

¹⁶ Balík: Komunální politika

konstrukcí volebních obvodů. Zatímco většinový systém je založen na jednomandátových volebních obvodech, systém proporcionální používá obvody vícemandátové. Ve většinovém systému je tolik volebních obvodů, kolik se volí mandátů. Voliči si vybírají mezi jednotlivými kandidáty a ten z nich, který dostane určenou většinu hlasů, získá v daném volebním obvodu mandát. V proporcionálním systému si voliči nevybírají mezi jednotlivými kandidáty, ale mezi kandidátními listinami – vybírat mezi politickými stranami (tj. volič může odevzdat svůj hlas jen jediné kandidátní listině). Hlavní přednost většinového volebního systému spočívá v jeho jednoduchosti, zatímco proporcionální systém je naopak spravedlivý ale složitější. Aby se zabránilo přílišné dezintegrace politické reprezentace v proporcionálním volebním systému, používá se tzv. uzavírací klauzule.

Volební systémy lze popsat prostřednictvím pěti základních komponentů:

- 1) volební obvod,
- 2) forma kandidatury,
- 3) struktura hlasu,
- 4) volební klauzule,
- 5) volební formule.

U volebního obvodu je důležitější jeho velikost, která se měří nikoli územní rozlohou nebo počtem obyvatel, případně voličů, ale počtem přidělovaných mandátů v daném obvodu. Velikost volebního obvodu má vliv na proporcionalitu voleb, která se zvyšuje spolu s velikostí obvodu. Obec tvoří jeden volební obvod. Zastupitelstvo obce však může vytvořit více volebních obvodů, pokud se v každém z nich bude volit v obcích do 10 000 obyvatel nejméně pět členů zastupitelstva obce, v obcích do 50 000 obyvatel nejméně sedm členů zastupitelstva obce a v obcích nad 50 000 obyvatel nejméně devět členů zastupitelstva obce.

U formy kandidatury rozlišujeme kandidaturu personální, která se používá u většinového volebního systému, a kandidaturu na kandidátní listině, užívanou

v systému proporčním. Jestliže volič může odevzdat hlas pouze pro jednu kandidátní listinu a nemůže ovlivnit pořadí, v jakém jsou kandidáti na ní uvedení, jedná se o přísně vázanou kandidátní listinu. Pokud má volič k dispozici kromě hlasu pro kandidátní listinu ještě preferenční hlasy, jimiž může ovlivnit pořadí kandidátů na listině, jde o kandidátní listinu vázanou. Třetím základním typem je otevřená kandidátní listina. V tomto případě se volič při hlasování nemusí omezovat jedinou kandidátní listinou.

Struktura hlasu úzce souvisí s formou kandidatury. Například jediný hlas se používá buď u personální kandidatury v jednomandátových volebních obvodech, nebo u přísně vázané kandidátní listiny ve vícemandátových volebních obvodech. Preferenční hlasy jsou charakteristické pro vázané kandidátní listiny. Kombinovaný hlas, který voliči umožňuje dávat hlasy kandidátům z různých kandidátních listin, vyžaduje otevřené kandidátní listiny.

Volební neboli uzavírací klauzule je uměle stanovený práh, kterého musí strana ziskem hlasů dosáhnout, aby mohla být připuštěna k vlastnímu rozdělování mandátů. Užívá se především v proporčním volebním systému.

Volební formule je matematická operace, pomocí níž se převádějí získané hlasy na mandáty. Většinová volební formule se v komunálních volbách prakticky nepoužívá. Proporční volební formule jsou založeny buď na volebních kvótách, nebo na volebních dělitelích. Volební kvóty v podstatě zjišťují počet hlasů potřebných pro získání mandátu. Touto kvótou se pak dělí volební zisky stran. Formule založené na volebních dělitelích přidělují mandáty tak, že volební zisky stran postupně dělí radou dělitelů. Vypočtené podíly se pak seřadí dle velikosti a stranám, z jejichž volebního zisku byly nejvyšší podíly vypočteny, se předělí mandáty.¹⁷

¹⁷ Čmejrek: Obce a regiony jako politický prostor

Volební strany mohou podávat kandidátní listiny pro volby do zastupitelstva obce, přičemž platí, že volební strana může podat pouze jednu kandidátní listinu pro volby do téhož zastupitelstva obce. Pokud se volí do téhož zastupitelstva obce ve více volebních obvodech, může podat kandidátní listinu do každého volebního obvodu. Kandidát může kandidovat pouze na jedné kandidátní listině volební strany. Volební stranou mohou být dle zákona registrované politické strany a politická hnutí a jejich koalice, nezávislí kandidáti, sdružení nezávislých kandidátů nebo sdružení politických stran nebo politických hnutí a nezávislých kandidátů. Politická strana a politické hnutí může být součástí pouze jedné volební strany pro volby do téhož zastupitelstva obce. Pokud tvoří volební stranu nezávislý kandidát nebo sdružení nezávislých kandidátů, musí připojit volební strana ke kandidátní listině petici podepsanou voliči podporujícími její kandidaturu. U sdružení nezávislých kandidátů musí petici podepsat 7% obyvatel dané obce či obvodu, u nezávislých kandidátů musí petici podepsat 5 – 0,5% občanů v závislosti na velikosti obce či obvodu.¹⁸ V příloze příslušného zákona je stanoven potřebný počet podpisů voličů. Tuto skutečnost zveřejňuje i registrační úřad na úřední desce nejdéle 85 dnů přede dnem voleb, viz tab. 4: počet potřebných podpisů na peticích, v šesté kapitole.

Na kandidátní listině může volební strana uvést pouze nejvýše tolik kandidátů, kolik činí počet členů volených do příslušného zastupitelstva obce. Totéž platí ve volebních obvodech (nejvýše tolik kandidátů, kolik členů tohoto zastupitelstva má být v daném volebním obvodu voleno). V obcích, kde se volí sedm a méně členů zastupitelstva obce, může volební strana na kandidátní listině uvést nejvýše tolik kandidátů, kolik činí počet členů volených do zastupitelstva obce zvýšený o 1/3 a zaokrouhlený na celé číslo dolů. Zákon stanovuje datum, kdy už nelze doplňovat kandidáty do kandidátní listiny či měnit jejich pořadí, tato zákonná lhůta je po uplynutí 60 dne přede dnem voleb do zastupitelstva obce. Kandidáti jsou

¹⁸ Čmejrek: Obce a regiony jako politický prostor

uvedeni na společném hlasovacím lístku každé volební strany, a to v samostatných zarámovaných sloupcích. Registrační úřad stanovuje losem pořadí volebních stran. U každého kandidáta na kandidátní listině je uvedeno jeho celé jméno a příjmení, věk, povolání, obec jeho trvalého pobytu, název politické strany nebo politického hnutí popřípadě údaj, že je kandidát bez politické příslušnosti. Kandidáti jsou označeni pořadovými čísly označené arabskou číslicí. Volič má v den voleb k dispozici tzv. kombinovaný hlas. Může volit tedy tolik kandidátů, kolik členů zastupitelstva obce má být zvoleno. Volič může vybírat mezi několika variantami hlasování. Může na hlasovacím lístku označit křížkem toho kandidáta, pro kterého hlasuje. Může však také na hlasovacím lístku označit jednu volební stranu křížkem ve čtverečku v záhlaví sloupce s kandidáty volební strany, Zároveň může označit v rámečku před jménem kandidáta křížkem další kandidáty, pro které hlasuje, a to v libovolných samostatných sloupcích, ve kterých jsou uvedeny ostatní volební strany. Tak volí přednostně jednotlivě označené kandidáty.¹⁹

Okrsková volební komise sčítá hlasy pro jednotlivé volební strany a pro jednotlivé kandidáty a to takto:

- a) jsou-li označeni pouze jednotliví kandidáti kterékoliv volební strany, obdrží hlas každý označený kandidát,
- b) je-li označena pouze volební strana, obdrží hlas každý kandidát této volební strany, nejvýše tolik kandidátů v pořadí dle hlasovacího lístku, kolik činí počet volených členů zastupitelstva,
- c) je-li označena volební strana a zároveň jednotliví kandidáti ostatních volebních stran, obdrží nejdříve hlas každý jednotlivě označený kandidát ostatních volebních stran a poté v pořadí dle hlasovacího lístku tolik kandidátů označené volební strany, kolik činí rozdíl počtu

¹⁹ Čmejrek: Obce a regiony jako politický prostor

volených členů zastupitelstva a počtu jednotlivě označených kandidátů,

- d) ke kandidátům, kteří se kandidatury vzdali nebo byli odvoláni, a k hlasům pro ně odevzdaným se nepřihlíží.²⁰

Okrsková volební komise předá výsledky hlasování Českému statistickému úřadu. Posuzuje se, kolik hlasů bylo odevzdáno pro každého kandidáta na kandidátní listině a také, kolik hlasů bylo odevzdáno pro každou kandidátní listinu. Zjišťuje se dále celkový počet platných hlasů pro všechny kandidátní listiny a také, která z kandidátních listin získala méně než 5% z celkového počtu platných hlasů vyděleného voleným počtem členů zastupitelstva a vynásobeného počtem jejich kandidátů (nejvýše však počtem členů zastupitelstva, jež má být voleno). Pokud Český statistický úřad zjistí, že nepostupují alespoň dvě kandidátní listiny do dalšího zjišťování výsledků voleb, snižuje se procentní hranice 5% postupně vždy o 1%. Český statistický úřad musí mít dále v patrnosti, aby byla obsazena alespoň nadpoloviční většina mandátů, popřípadě aby byl počet přidělených mandátů v rámci celé obce větší než pět. Nebude-li uvedená podmínka splněna, snižuje se procentní hranice dále vždy postupně o další procento až do splnění i této druhé podmínky. Pokud byla podána jedna kandidátní listina do příslušného zastupitelstva, k procentní hranici 5% se nepřihlíží. Český statistický úřad pak dělí celkový počet platných hlasů, který obdržela postupující kandidátní listina, postupně čísly 1, 2, 3 atd. vždy číslem o jedno vyšší. Počet dělicích operací odpovídá počtu kandidátů, jež jsou na kandidátní listině (jedná se o d'Hondtovu volební formuli). Novela zákona z roku 2001 přinesla přechod od Sainte-Lagüeoovy metody, která byla používána od roku 1990, k metodě d'Hondtově.

Podíly vypočítané uvedeným způsobem seřadí Český statistický úřad podle jejich velikosti až do počtu mandátů, které mají být při volbách do zastupitelstva obce

²⁰ Čmejrek: Obce a regiony jako politický prostor

přiděleny. Za každý podíl obsažený v této početní řadě získá kandidátní listina jeden mandát. V případě rovnosti podílu je rozhodující celkový počet hlasů, který získala kandidátní listina. Pokud je i ten stejný, rozhodne se losem.

Český statistický úřad vydělí celkový počet hlasů odevzdaných pro volební stranu počtem kandidátů této volební strany. Má-li některý z kandidátů nejméně o 10% více hlasů, než je takto stanovený průměr vyjádřený celým číslem bez zaokrouhlení, postupuje v kandidátní listině na první místo. Je-li takových kandidátů více, určí se jejich pořadí podle počtu hlasů, které byly pro ně odevzdány. V případě rovnosti hlasů mezi postupujícími kandidáty je rozhodující původní pořadí kandidátů na kandidátní listině. Pokud nedojde ke změně pořadí, přikáže Český statistický úřad mandáty přidělené kandidátní listině na ni uvedeným kandidátům podle pořadí, v jakém jsou uvedeni na kandidátní listině.²¹

Člen zastupitelstva obce získá mandát zvolením. Při odmítnutí či zániku mandátu nastupuje za člena tohoto zastupitelstva náhradník, jež je na kandidátní listině téže volební strany. V případě, že není žádný náhradník, zůstane mandát do konce funkčního období zastupitelstva obce uprázdněn.

Nové volby do zastupitelstva obce se konají:

1. pokud se počet členů zastupitelstva obce sníží oproti určenému počtu o více než polovinu a nejsou žádní náhradníci,
2. pokud se počet členů zastupitelstva obce sníží pod hranici pět a nejsou žádní náhradníci,
3. vznikne-li nová obec,
4. vznikne-li nová městská část či městský obvod,
5. dojde-li k rozpuštění zastupitelstva obce dle zvláštního právního předpisu.

²¹ Čmejrek: Obce a regiony jako politický prostor

5.3 Volební chování občanů – participace

Klíčovým problémem zastupitelské demokracie je zapojení občanů do politického procesu, tzn. politická participace občanů. Základním ukazatelem politické participace občanů je účast ve volbách. Na volební účast má vliv to, o jaký typ voleb se jedná. Dle statistických výkazů je patrné, že nejmenší volební účast, tzn., že nejmenší důležitost voliči přisuzují volbám do Evropského parlamentu. Nízká volební účast je i ve volbách do Senátu PČR. Nízká volební účast udává, že občané nepřikládají důležitost těmto volbám. Zatímco volební účast, na rozdíl od předchozích typů voleb, je mnohem vyšší u voleb do Poslanecké sněmovny PČR a do zastupitelstev obcí. Lidé se ve volbách snaží dosáhnout takové situace, která jim umožňuje žít v bezpečí a také blahobytu, zkrátka vytvoří situace dle vlastních představ.

V podmínkách současného životního stylu by bylo dobré se zamyslet na možností uplatnění volebního práva prostřednictvím informačních technologií. Právně i technologicky je to složitá záležitost, ale na druhou stranu, hlasováním po internetu by rozšířilo možnost uplatnění volebního práva. Možná by se tím i zvýšila účast občanů na volbách.

5.4 Teorie volebního chování

Rozhodování elektorátu ve volbách do obecního zastupitelstva je studováno nejen jako součást výzkumu politického prostoru, ale také jako samostatné téma. Jaroslav Čmejrek vyvozuje závěry o volebním chování na základě komparací stranických systémů obcí se systémem relevantních stran národní úrovně. Volební chování je ovlivňováno velikostí obce, kde jsou komunální volby pořádány. V největších městech ČR se stranické systémy v porovnání s parlamentní úrovní zásadně neliší. Neliší se také pořadí stran z hlediska jejich relevantní velikosti. Také ve městech

střední velikosti nelze shledat značné rozdíly. Zde je také stranický systém tvořen stranami zastoupenými v Poslanecké sněmovně. Z hlediska pořadí stran je ale výskyt rozdílů častější. V obcích venkovského typu jsou stranické spektra neúplná, respektive politický život probíhá zcela bez politických stran.

Voličské chování lze považovat za stabilní v případě voličů KSČM. Mladší občané jsou obecně pravicovější než občané starší. Z hlediska věkového kontinua u levicově orientovaných voličů platí, že nejmladší preferují ČSSD, zatímco nejstarší preferují KSČM.²² Dle Vlachové má na stranickou orientaci vliv úroveň vzdělání voličů a náboženské spektrum. Občané s nižším vzděláním vytváří bázi levicově orientovaných voličů. Se vzděláním tak roste preference pravice. Věřící jsou zpravidla pravicovější v porovnání s voliči bez vyznání. Na voličovo rozhodování působí sociální status jedince, který bývá obvykle charakterizován proměnnými dosažený příjem, úroveň vzdělání, status zaměstnání a zařazení v sociální hierarchii. Stranickou identifikací lze chápat osobní pevnou vazbu. Dojde-li u jedince ke změně stranické identifikace, jedná se de facto o změnu osobního rázu.

Individuální volební akt lze vysvětlit ze dvou hledisek, a to z hlediska

- Instrumentálního,
- expresivního.

Instrumentální hledisko analyzuje racionální akt vedení z pozice ekonomického zájmu, v případě expresivního hlediska jde o akt sociální, vyjadřující hodnoty individuální referenční skupiny.

Myšlenka provázející ekonomickou teorii volebního chování (instrumentální hledisko) je založena na tom, že lidé se snaží ve volbách maximalizovat svůj užitek.

²² Radek Kopřiva: Acta Politologica

Lépe situovaní lidé z hlediska majetkového preferují strany s pravicovou politikou. Naproti tomu nižší sociální vrstvy preferují strany s levicovou politikou, která prosazuje politiku státní redistribuce. Volič se obvykle volebně rozhoduje na základě dosažených politických informací.

Expresivní hledisko je založeno na předpokladu, ve kterém se vytváří dlouhodobější vztah mezi určitými stranami a určitými skupinami obyvatel. Jak volili členové jejich třídy, tak volí také jedinci.

5.4.1 Volební rozhodování v důsledku politických postojů a hodnot

Pro pochopení volebního rozhodování jsou důležité zejména dva faktory, které se vzájemně prolínají:

- Sociálně-ekonomická charakteristika voličů (sociální třída, status, příjem, sociální identifikace),
- politické postoje a hodnoty (skutečné i deklarované).

Tyto dva prolínající se faktory vytvářejí politicko-psychologické vazby voličů ke stranám či politikům. Sociálně-ekonomická charakteristika hodnot nepochybně tvoří v České republice v rámci volebního chování orientaci na politickou pravici či levici. Do relevantních hodnot v rámci politiky vysvětlující volební chování spadají také hodnoty týkající se role státu a vlády. To znamená zejména jejich odpovědnosti. Z kandidujícího politického spektra si volič vybírá tu, která se nejvíce podobá a blíží jeho hodnotám a cílům.

Převážná část volebních rozhodnutí není pouze výběrem jedné strany z celého spektra stran, ale jde zpravidla o rozhodování v rámci menšího počtu přijatelných stran pro voliče, velmi často dochází k jevu, kdy se volič rozhoduje mezi dvěma přijatelnými stranami. V takovémto volebním rozhodování nepůsobí jeden důležitý

aspekt, hodnota či dominantní politický postoj, stejně tak lze předpokládat, že nepůsobí výhradně sympatie či antipatie ke stranám a jejich politikům. Skutečné volební rozhodování je mnohem složitější proces, v němž působí mnoho faktorů, z nichž se jich řada navzájem podporuje, či jsou v rozporu. Proto je dlouhodobá predikce výsledků voleb tak obtížná a její úspěch na první pohled neodpovídá neustálému vývoji v metodách analýzy dat z volebních výzkumů.²³ Volební chování je ovlivňováno také politickou situací a volebním systémem. Volič ne vždy volí podle svých preferencí. V tomto případě se jedná o hlasování protestní, kdy volič hlasuje proti nejsilnějšímu či o hlasování taktické, které vychází z aktuální politické situace a předvolebních hlásání. Taktické hlasování se nejvíce uplatňuje u systému voleb dle většinového systému a v systémech poměrného zastoupení se nejvíce uplatňuje hlasování dle svých preferencí.

Politická levicovost či pravicovost se nejjednodušeji zjistí otázkou typu, zdali se respondent řadí k levici, spíše nalevo, do středu, spíše napravo, a nebo k jasné pravici. Tato metoda měření ale není ideální, neboť předpokládá jistou míru politické informovanosti respondenta a schopnost orientovat se v abstraktních politických konceptech. Lidé se třeba identifikují s levicí či pravici, ale tyto pojmy ani nemusí umět hodnotově vymezit. Evans, Heath a Lalljee (1996) zkoumali, jak lidé vymezují levici a pravici hodnotově, 39% dotazovaných nedokázalo pojmy definovat a 59% dotazovaných dokázalo odpovědět. Odpovědi byli například typu, že levice zahrnuje dělníky, chudé, obyčejné lidi, ale také, že levice znamená komunismus, socialismus, marxismus, atd.²⁴ Pro řadu lidí jsou tyto pojmy pravice a levice („nálepky“) spíše otázkou cítění a určitého instinktu.

²³ Matějů, Vlachová: Nerovnost, spravedlnost, politika

²⁴ Matějů, Vlachová: Nerovnost, spravedlnost, politika

5.4.2 Proměny politických stran a volebního chování

Postupná stabilizace systému stran vedla k etablování volebních preferencí a skutečného volebního chování. Volba se stala více zvykem, než nově vyváženým rozhodnutím. Klesal počet voličů, kteří měnili svůj volební záměr.

U voličů se začaly vyvíjet tři typy politicko-psychologických vazeb:

1. Pozitivní afektivní vazby k favorizovaným stranám,
2. negativní afektivní vazby k nefavorizovaným stranám,
3. politické hodnoty a tematické postoje odpovídající preferované politické straně.

Měnicí se volební účast začala postupně odhalovat otázku smyslu voleb, politické informovanosti, názorové vyhraněnosti a racionální ignorace voliče.²⁵ Někteří voliči mají o získávání politické informovanosti větší zájem, pro takové voliče znamená neúčast ve volbách ztrátu a nevyužití příležitosti. Na druhé straně existují voliči, kteří politiku nepovažují za významnou. Politický systém, který existuje v České republice, vede ke zrodu několika málo velkých stran a několika stran menších. Velké strany (ODS – pravicová a ČSSD – levicová) udávají dva směry možného politického kurzu. Nejen menší strany, ale také velké strany jsou nuceny do vládních i opozičních aliancí vstupovat, neboť je k tomu nutí politický systém, v němž nemohou dosáhnout absolutní většiny. Politický systém v demokratických zemích umožňuje existenci velmi malých politických stran, které zastupují zájmy dílčí zájmy. Tyto strany jsou v postavení mimo hlavní politické spektrum a politický systém jim dává šanci stát se významnými. Některé strany jsou odsouzeny k zániku, jako byla například politická strana ODA, DEU (Demokratická unie) a jiné.

²⁵ Matějů, Vlachová: Nerovnost, spravedlnost, politika

Setrvačnost ve volebním chování naznačuje stabilitu voličů. Chování se stává předvídatelnějším, pokud volí stejně, jako v předchozích případech. Někteří voliči orientují svoji volbu tak, aby snížili možnost nepreferované straně dostat se k moci. Čím menší je počet koalic, do kterých je ochotna nejvíce preferovaná strana voliče vstoupit, tím lze nejlépe předvídat, která východiska přinese volba v rámci reálné politiky. Pokud volič ví, do jaké koalice je ochotna preferovaná strana vstoupit, bude ji volit přesto, že volba jiné strany by vedla ke stejné koalici. Volič předvídá, že čím více hlasů bude mít jeho preferovaná strana, tím bude mít větší váhu v koalici. Pokud tuto skutečnost volič neví, často proto také neví, jaká je vlastně jeho preferovaná strana.

6 VOLEBNÍ CHOVÁNÍ OBYVATEL MĚSTA KAMENICE NAD LIPOU – PŘÍPADOVÁ STUDIE

Politickým prostorem, v němž probíhají politická rozhodování, jsem si vybrala město Kamenice nad Lipou, zejména z důvodu toho, že je mé rodné město. V úvodu je tedy zapotřebí nejprve čtenáři představit samotné město Kamenici nad Lipou, kde také bude proveden výzkum.

6.1 *Prezentace města Kamenice nad Lipou*



Město Kamenice nad Lipou leží přesně 20 kilometrů mezi Pelhřimovem a Jindřichovým Hradcem na silnici E551 v Českomoravské vrchovině a spadá pod kraj Vysočina. Kamenice nad Lipou vznikla počátkem 13. století

Obrázek 1



a přídomek nad Lipou získala podle lípy vysazené v zámecké zahradě roku 1248. Kamenice nad Lipou se nachází v nadmořské výšce 561 m. n. m. Dominantou města je zámek na náměstí, v jehož zámecké zahradě se nachází památná lípa.

Katastrální území Kamenice nad Lipou má rozlohu 3 153 ha. Před zlomovým rokem 1989 vykazovala Kamenice nad Lipou statisticky 4993 obyvatel. Během roku 1989 a 1990 ještě došlo k nízkému nárůstu na 5026 obyvatel, z toho 2489 mužů a 2537 žen. Avšak při sčítání lidu, domů a bytů v roce 1991 už byl vykázán značný úbytek a počet obyvatel žijících v Kamenici se snížil na 4290, z toho 2116 mužů a 2174 žen. Tento úbytek byl způsoben tím, že v roce 1991 vznikly z bývalých místních částí Bohdalín, Včelnička, Rodinov a Lhota-Vlasenice samostatné obce. Podle statistického sčítání z roku 2001 žilo v Kamenici nad Lipou a jejích územních částech Antonka, Březí, Johanka, Gabriela, Nová Ves, Pravíkov a Vodná 4235 obyvatel, z toho 2131 mužů a 2104 žen. Dle evidence obyvatel

vedené Městským úřadem v Kamenici nad Lipou je přihlášeno k 1. lednu 2011 k trvalému pobytu celkem 4 004 obyvatel. Z tohoto počtu v samotné Kamenici nad Lipou bydlí 3 501 obyvatel.²⁶ Město Kamenice nad Lipou je základním územním samosprávným celkem s pověřeným obecním úřadem. Město má 15 členů zastupitelstva obce, pět členů rady obce a starostu vykonává Ivan Pfaur. V Městském úřadě působí 18 zaměstnanců, člení se na tři odbory (odbor finanční, výstavby a životního prostředí, zařízení MěÚ) a čtyři oddělení (oddělení informačních technologií, matrika a evidence obyvatel, podatelna, sociálně zdravotní).

6.2 Ekonomické hledisko

Jak již bylo v předchozích kapitolách zmíněno, na vliv volebního rozhodování má vliv i ekonomický aspekt jedinců, v němž se odráží zejména výše příjmů, na níž má vliv i nezaměstnanost. Dle Českého statistického úřadu činí průměrná mzda v roce 2010 v kraji Vysočina Kč 20.441,-.²⁷

Tab. 2: Míra nezaměstnanosti a neumístění uchazeči o zaměstnání v kraji Vysočina k 31. 12. 2010

Kraj, okresy	Míra registrované nezaměstnanosti v %			Uchazeči o zaměstnání	
	Celkem	ženy	muži	celkem	z toho dosažitelní
Vysočina	10,73	11,57	10,10	29 410	29 011
Havlíčkův Brod	10,23	11,36	9,39	5 135	5 094
Jihlava	9,58	9,70	9,49	5 980	5 900
Pelhřimov	7,78	8,60	7,19	3 003	2 948
Třebíč	13,84	14,93	13,00	8 429	8 334
Žďár nad Sázavou	11,07	12,12	10,31	6 863	6 735

Zdroj dat: MPSV

²⁶ www.kamenicenl.cz

²⁷ www.czso.cz

Tab. 3: Volná pracovní místa v kraji Vysočina k 31. 12. 2010

Kraj, okresy	Volná pracovní místa celkem	z toho pro:		Počet uchazečů na jedno volné pracovní místo
		absolventy a mladistvé	osoby se zdravotním postižením	
Vysočina	916	150	105	32,1
Havlíčkův Brod	193	11	5	26,6
Jihlava	174	15	4	34,4
Pelhřimov	196	22	3	15,3
Třebíč	151	36	41	55,8
Žďár nad Sázavou	202	66	52	34,0

Zdroj dat: MPSV

6.3 Výsledky a průběh voleb v Kamenici nad Lipou

V této kapitole jsou zaznamenána a vyjmuta data z výsledků voleb v Kamenici nad Lipou z věrohodných zdrojů. Je zde také popsán průběh voleb do zastupitelstva města.

6.3.1 Výsledky voleb do Poslanecké sněmovny PČR

Výsledky hlasování ve volbách do Poslanecké sněmovny Parlamentu České republiky konaného ve dnech 28. 5. – 29. 5. 2010 za územní celek – město Kamenice nad Lipou, jsou znázorněny do následujících tabulek.

Tab. 4: Výsledky hlasování do PS PČR

Město	Počet voličů	Počet vydaných obálek	Volební účast v %	Počet odevzdaných obálek	Počet platných hlasů	Platné hlasy v %
Kamenice nad Lipou	3268	2044	62,55	2044	2032	99,41

Zdroj: www.kamenicenl.cz

Jak je z výše uvedené tabulky patrné, počet oprávněných voličů je 3268 a k volbám se dostavilo 2044 voličů, tzn., že 1224 voličů bylo k volbám lhostejných a nedostavili se. Volební účast tedy představovala pouhých 62,55%. Z odevzdaných 2044 obálek jich bylo dvanáct neplatných.

V následující tabulce jsou znázorněny jednotlivé strany s počtem platných hlasů.

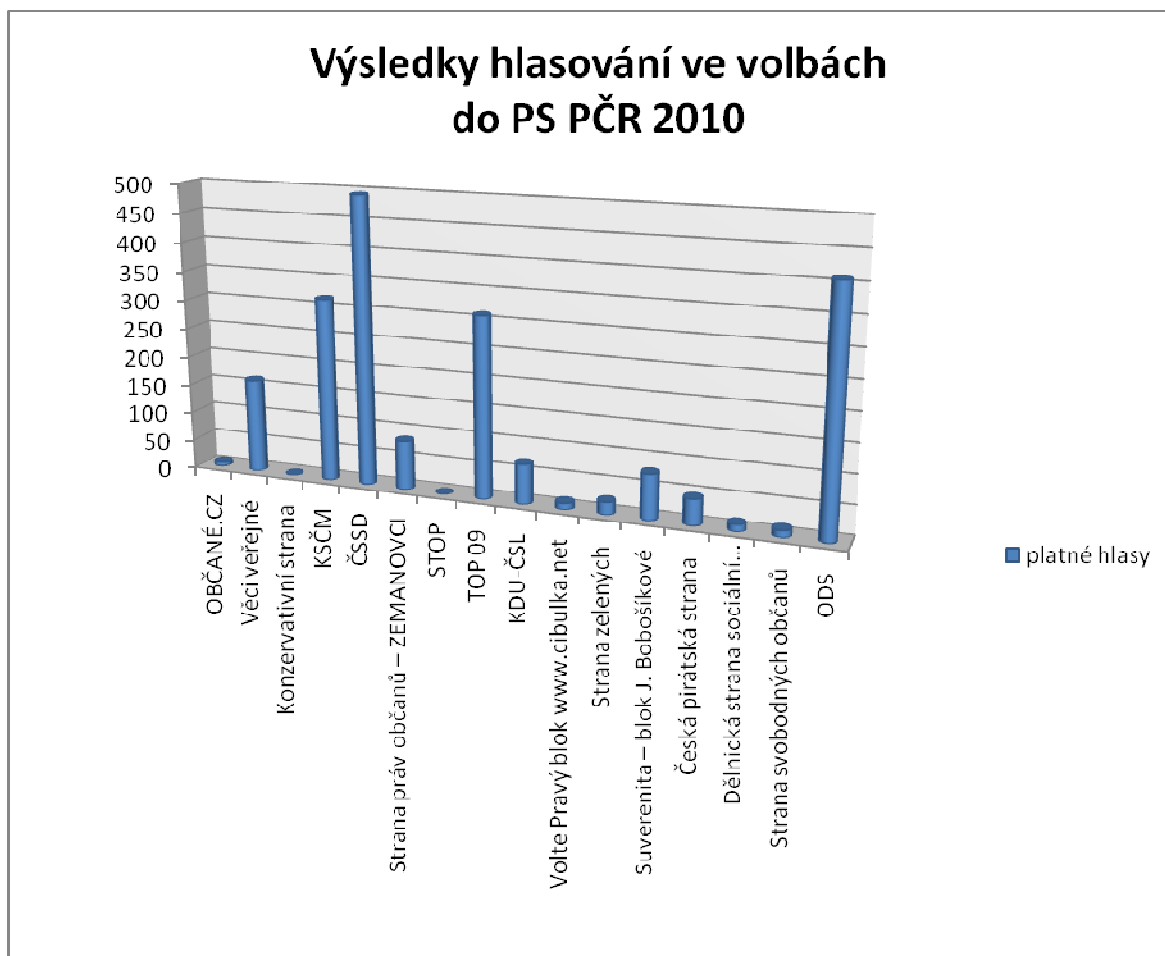
Tab. 5: Výsledky hlasování dle stran do PS PČR

Strana		Platné hlasy	
Číslo	Název	Celkem	v %
1	OBČANÉ.CZ	7	0,34
4	Věci veřejné	162	7,97
5	Konzervativní strana	0	0,00
6	KSČM	316	15,55
9	ČSSD	494	24,31
13	Strana práv občanů – ZEMANOVCÍ	84	4,13
14	STOP	0	0,00
15	TOP 09	311	15,30
17	KDU-ČSL	69	3,39
18	Volte Pravý blok www.cibulka.net	11	0,54
20	Strana zelených	22	1,08
21	Suverenita – blok J. Bobošíkové	78	3,83
23	Česká pirátská strana	45	2,21
24	Dělnická strana sociální spravedlnosti	12	0,59
25	Strana svobodných občanů	12	0,59
26	ODS	409	20,12

Zdroj: www.kamenicenl.cz

Jak je z předchozí tabulky patrné, název strany, jež má nejvíce platných hlasů je ČSSD, poté ODS a na třetím místě KSČM. Velký vzrůst zaznamenala i strana TOP 09. Pro lepší přehlednost a srovnání je uveden následující graf.

Graf 3: Výsledky hlasování ve volbách do PS PČR



6.3.2 Výsledky a průběh voleb do zastupitelstva města

11. června 2010 město Kamenice nad Lipou oznámilo počet členů zastupitelstva, které je povinno oznamovat 85 dnů přede dnem voleb do zastupitelstva, jak uvádí § 67 zákona č. 128/2000 Sb. o obcích. Zastupitelstvo města Kamenice nad Lipou na svém zasedání stanovilo, že ve dnech 15. a 16. října 2010 bude do zastupitelstva města na volební období 2010 – 2014 voleno celkem 15 členů zastupitelstva. Počet členů zastupitelstva města se od předchozího volebního období nezměnil. Kandidátní listiny musely být podány registračnímu úřadu do 10. srpna 2010, neboť musejí být podány do 66 dnů přede dnem voleb, jak uvádí zákon č. 491/2001 Sb.

o volbách do zastupitelstva obcí. Registračním úřadem je Městský úřad Kamenice nad Lipou. Na tento registrační úřad, dle oznámení Městského úřadu Kamenice nad Lipou, podávají do stanoveného data kandidátní listiny pro volby do zastupitelstva obcí tyto obce: Bohdalín, Bořetín, Hojovice, Kamenice nad Lipou, Křeč, Lhota-Vlasenice, Lidmaň, Mnich, Rodinov, Těmice a Včelnička.

V následující tabulce je znázorněn potřebný počet podpisů na peticích.

Tab. 6: Počet potřebných podpisů na peticích

Město – obec	Počet obyvatel k 1. 1. 2010	Potřebný počet podpisů na peticích	
		Pro nezávislé kandidáty	Pro sdružení nezávislých kandidátů
Bohdalín	196	10	14
Bořetín	107	6	8
Hojovice	77	4	6
<i>Kamenice n. L.</i>	<i>4023</i>	<i>121</i>	<i>282</i>
Křeč	229	12	17
Lhota-Vlasenice	84	5	6
Lidmaň	289	15	21
Mnich	406	21	29
Rodinov	207	11	15
Těmice	409	21	29
Včelnička	180	9	13

Zdroj: www.kamenicenl.cz

Celkem bylo pět okrskových volebních komisí, u nichž stanovil starosta města Ivan Pfaur minimální počet členů okrskových volebních komisí. OVK č. 1, OVK č. 2 a OVK č. 3 byla šestičlenná. OVK č. 4 a OVK č. 5 byla čtyřčlenná.

Členění okrskových volebních komisí:

1. *Volby v okrsku č. 1 se konaly ve sborovně Základní školy Kamenice nad Lipou, Vackova 125.* Tento okrsek byl pro voliče bydlící v ulici Pelhřimovská, Zámecká, Na Tržišti, Ke Stadionu, Vackova, Nám. Čsl. Armády, Na Rybníčku, Dobšova, Příčná, nám. Husovo, Palackého, Havlíčkova, Družstevní, Pod Vodojemem, Hviezdoslavova, Komenského, Sadová, Táborská, Na Sušárně, Jarmily Hanzálkové, Johanka, a v místní části Pravíkov.
2. *Volby v okrsku č. 2 se konaly v tělocvičně Střední školy Kamenice nad Lipou, Masarykova 410.* Tento okrsek byl pro voliče bydlící v ulici V. Nováka, 9. května, U Nádraží, Jungmannova, Masarykova, Tyršova, Topolová, Krátká, Zahradní, J. Jelínka, Na Kariánci, V Oboře, Štítného, Lhotecká, Pod Melíškem, Na Výsluní, Úzká, hájovna Bradlo a v místní části Nová Ves.
3. *Volby v okrsku č. 3 se konaly v sále kulturního domu, U Kulturního domu 495.* Tento okrsek byl pro voliče bydlící v ulici U Kulturního domu, Za Kulturním domem, Na Besídce, Jírova a 28. října.
4. *Volby v okrsku č. 4 se konaly v zasedací místnosti víceúčelového zařízení, Antonka 13.* Tento okrsek byl pro voliče bydlící v místní části Antonka.
5. *Volby v okrsku č. 5 se konaly v zasedací místnosti víceúčelového zařízení, Vodná 71.* Tento okrsek byl pro voliče bydlící v místní části Vodná a místních částech Gabrielka a Březí.²⁸

Členové okrskové volební komise skládaly dne 22. září 2010 slib na zasedání okrskových volebních komisí. Na zasedání se určoval také losem předseda a místopředseda. Jak bylo zmíněno již v textech výše, volby do zastupitelstva města Kamenice nad Lipou se konaly 15. října 2010 (v pátek) od 14.00 hodin do 22.00 hodin a dne 16. října 2010 (v sobotu) od 8.00 hodin do 14.00 hodin. Starosta města

²⁸ www.kamenicenl.cz

Kamenice nad Lipou Ivan Pfaur vyhradil kandidujícím volebním stranám, jejichž kandidátní listiny byly zaregistrovány, plochy pro vylepení volebních plakátů v prostoru veřejného prostranství v ulici Komenského mezi budovou Policie ČR a areálem odboru zařízení městského úřadu. Vylepení volebních plakátů nebylo zpoplatněno a byla dodržena zásada rovnosti.

Voliči, který alespoň druhý den voleb dosáhne věku 18 let, bylo umožněno hlasování poté, kdy prokázal svoji totožnost a státní občanství České republiky, a to buď platným občanským průkazem, nebo cestovním pasem České republiky. Hlasovací lístky byly dodány voličům nejpozději tři dny přede dnem konání voleb do zastupitelstva města. Ve dnech voleb byly hlasovací lístky k dispozici i ve volební místnosti. Každý volič se musel před hlasováním odebrat do prostoru určeného pro úpravu hlasovacích lístků, jinak mu okrsková volební komise hlasování neumožnila. Hlasování probíhalo tak, že volič vložil do úřední obálky (šedé barvy s úředním razítkem) jeden hlasovací lístek, na kterém označil křížkem ve čtverečku v záhlaví sloupce s kandidáty volební strany nejvýše jednu volební stranu. Zároveň mohl označit v rámečku před jménem kandidáta křížkem další kandidáty, pro které hlasoval, a to v libovolných samostatných sloupcích, ve kterých byly uvedeny ostatní volební strany. Takto volily předně jednotlivě označené kandidáty, kolik činil rozdíl počtu členů zastupitelstva (15), kteří měly být zvoleny, a označených jednotlivých kandidátů. Pokud volič neoznačil na hlasovacím lístku volební stranu ani žádného kandidáta, hlasovací lístek nevložil do úřední obálky, hlasovací lístek přetřhl či vložil do úřední obálky několik hlasovacích lístků, byl jeho hlas neplatný. Každý byl povinen uposlechnout pokynů předsedy okrskové volební komise, aby byl zajištěn pořádek a důstojný průběh hlasování ve volební místnosti.

6.4 Porovnání výsledků voleb do zastupitelstva obce

V této kapitole jsou porovnány výsledky voleb do zastupitelstva města Kamenice nad Lipou a to v období od roku 1998 až do roku 2010. Celkem v tomto časovém horizontu proběhly čtyři volební období. V roce 2002 proběhly volby do zastupitelstva města v datech 1. 11. – 2. 11., v roce 2006 v datech 20. 10. - 21. 10., v roce 2010 v datech 15. 10. – 16. 10. V každém z nich bylo voleno vždy 15 členů zastupitelů města. V následujícím grafu je uvedena a porovnána volební účast v %. Jak je vidět z grafu, největší volební účast byla v roce 2002 a naopak nejmenší účast ve volbách do zastupitelstva města byla v roce 2006.

Graf 4: Srovnání volební účasti během 4 volebních období



Zdroj dat: www.volby.cz

V následující tabulce lze porovnat, kolik obyvatel bylo zapsáno v seznamu voličů pro volby do zastupitelstva města konaných celkem ve čtyřech volebních období dále, kolik bylo celkem vydaných a odevzdaných obálek.

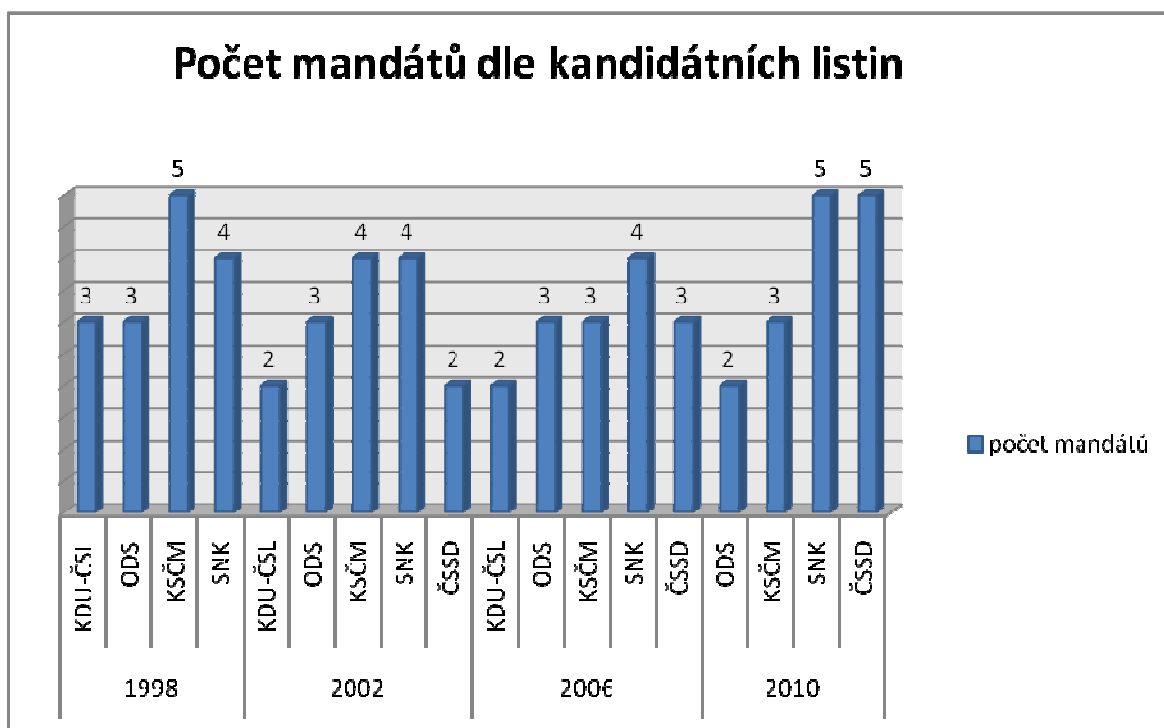
Tab. 7: Porovnání počtu voličů, vydaných a odevzdaných obálek

Rok	Zapsaní voliči	Vydané obálky	Odevzdané obálky
1998	3239	1665	1664
2002	3326	1755	1753
2006	3344	1489	1487
2010	3287	1554	1554

Zdroj dat: www.volby.cz

V dalším grafu jsou znázorněny počty mandátů dle kandidátních listin za čtyř volebních období. Jak je vidět, KDU-ČSL v roce 2010 zaznamenal propad a naopak ČSSD vzrůst. ODS, KSČM a SNK jsou stranami na kandidátní listině a získanými mandáty stálé.

Graf 5: Počty mandátů dle kandidátních stran

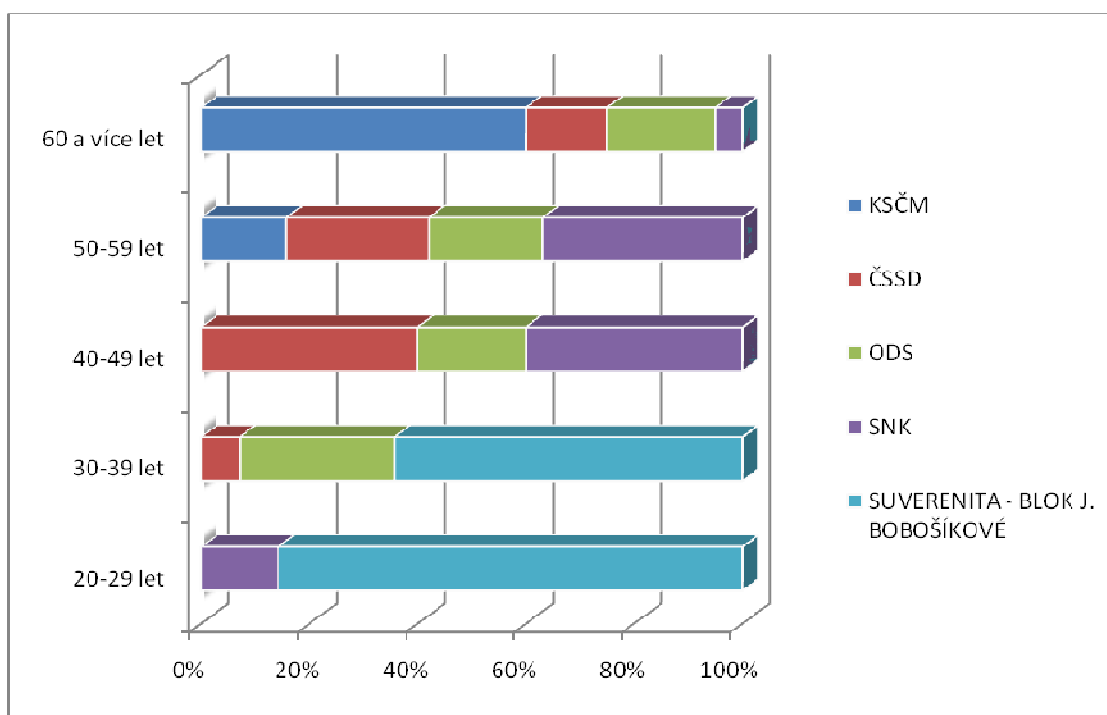


Zdroj dat: www.volby.cz

6.4.1 Generační aspekt politické participace

Zajímavým volebním aspektem je věkové rozhraní občanů, kteří se zapojují do politického procesu. Na základě následujícího grafu můžeme sledovat věkovou strukturu kandidátů dle jednotlivých volebních stran. Graf věkové struktury kandidátů vychází z kandidátních listin, týkající se voleb do zastupitelstva města Kamenice nad Lipou, konané v roce 2010.

Graf 6: Věková struktura kandidátů dle volebních stran



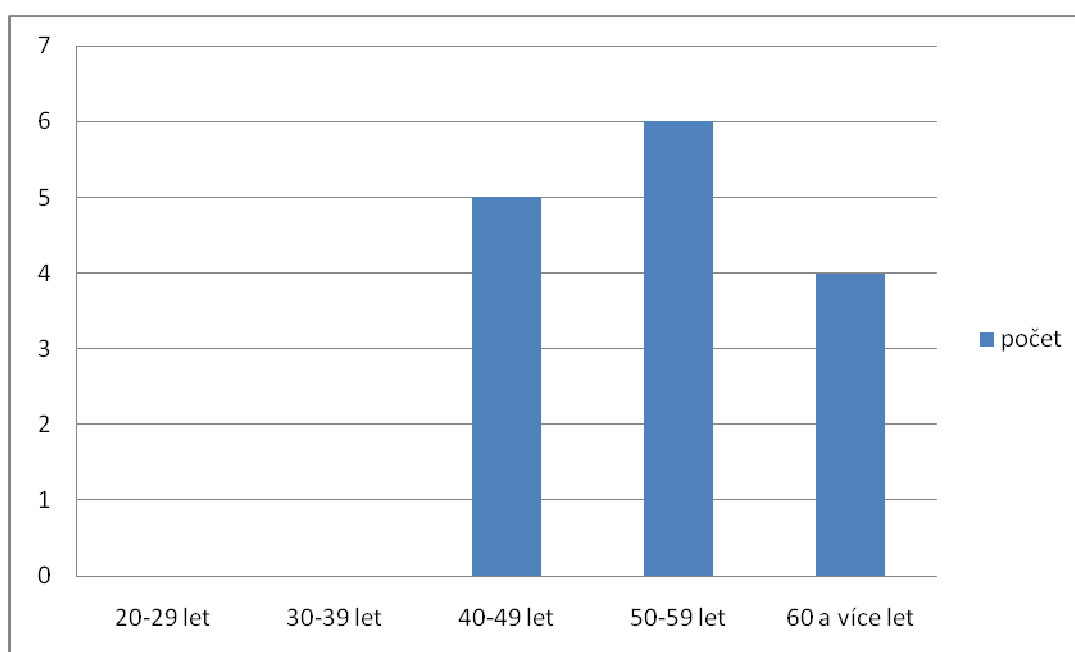
Zdroj dat: www.volby.cz

Jak lze z grafu vyčíst, nejmladší kandidáti se nacházejí jen ve volební straně Suverenita – blok J. Bobošíkové. Naopak nejstarší kandidáti se nacházejí ve volební straně Komunistická strana Čech a Moravy. Z celkových 65 kandidátů se nachází na kandidátní listině ve věku 20-29 let tři kandidáti, ve věku 30-39 let osm kandidátů, ve věku 40-49 let 15 kandidátů, ve věku 50-59 let 19 kandidátů a ve věku 60 a více let 20 kandidátů. Nejvíce kandidátů je zastoupeno ve věkové struktuře 50 a více let. Na volebních listinách se bohužel nenachází velké

zastoupení mladých kandidátů. Volební systém často znevýhodňuje nejmladší kandidáty. Ti nemají zpravidla silnou pozici v místních organizacích, nekandidují proto obvykle na předních pořadích kandidátní listiny. Jsou tedy na tzv. „nevolitelných místech“, nemají tedy velké šance získat mandát.

V následujícím grafu je znázorněna věková struktura zvolených členů zastupitelstva města Kamenice nad Lipou.

Graf 7: Věková struktura zvolených členů zastupitelstva města Kamenice nad Lipou



Zdroj dat: www.kamenicenl.cz

Jak je z předchozího grafu patrné, nejvíce členů zastupitelstva města Kamenice nad Lipou je ve věku 50-59 let. Naopak ve věku 20-39 let není vůbec žádné zastoupení. Je to způsobené zejména i nedostatečnou politickou kulturou mladých lidí.

6.5 Výsledky dotazníkového šetření

Jak už bylo zmíněno v předchozích kapitolách, vybraným politickým prostorem, kde probíhá rozhodování voličů, je město Kamenice nad Lipou. Celkem bylo vyplněno respondenty 164 dotazníků, z toho muselo být 31 dotazníků vyřazeno z důvodu nesplněných některých podmíněných požadavků (trvalý pobyt v Kamenici nad Lipou, aktivní volební právo a účast ve volbách do zastupitelstva města Kamenice nad Lipou v roce 2010).

6.5.1 Výběrový soubor

V následujících tabulkách jsou respondenti charakterizováni dle pohlaví, věku, dosaženého vzdělání, pracovního postavení, příjmů a víry.

Tab. 8 Respondenti z hlediska pohlaví

Pohlaví respondenta	Počet	%
Muž	56	42,1
Žena	77	57,9
Celkem	133	100

Zdroj: dotazníkové šetření v obci Kamenice nad Lipou

Tab. 9 Respondenti dle věku

Věk respondenta	Počet	%
18-25	19	14,29
26-40	45	33,83
41-60	52	39,1
61 a více	17	12,78
Celkem	133	100

Zdroj: dotazníkové šetření v obci Kamenice nad Lipou

Tab. 10 Respondenti dle dosaženého vzdělání

Vzdělání respondenta	Počet	%
Základní	7	5,3
SŠ	84	63,2
VOŠ	17	12,78
VŠ	18	13,53
Jiné	7	5,3
Celkem	133	100

Zdroj: dotazníkové šetření v obci Kamenice nad Lipou

Tab. 11 Respondenti dle pracovního postavení

Pracovní postavení respondenta	Počet	%
Dělník	31	23,31
OSVČ	10	7,5
Ekonom	20	15,04
Manažer	9	6,77
Veřejný činitel	5	3,76
Lékař	2	1,5
Zdravotní sestra	4	3
Senior	12	9,02
Student	10	7,5
Nezaměstnaný	7	5,26
Jiné	23	17,3
Celkem	133	100

Zdroj: dotazníkové šetření v obci Kamenice nad Lipou

Tab. 12 Respondenti dle víry

Víra respondenta	Počet	%
Ano	34	25,6
Ne	99	74,4
Celkem	133	100

Zdroj: dotazníkové šetření v obci Kamenice nad Lipou

Tab. 13 Respondenti dle příjmů

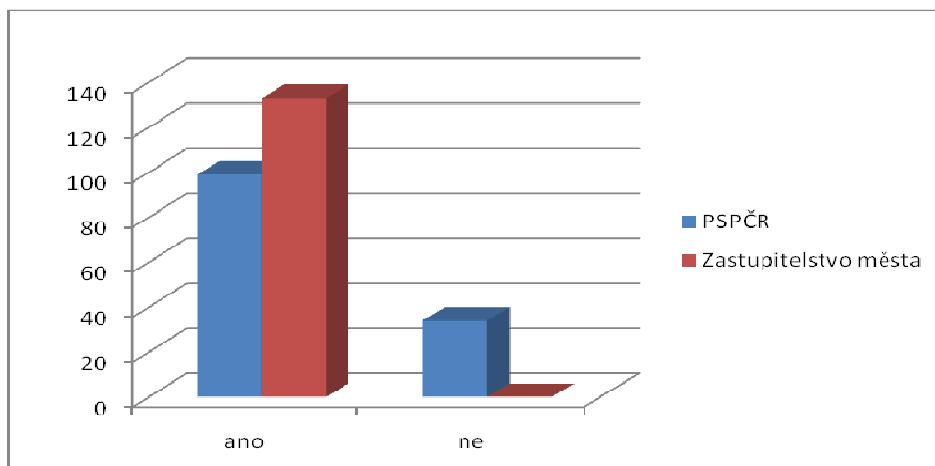
Výše příjmů v Kč	Počet	%
Do 10.000	37	27,82
10.001 – 16.000	47	35,34
16.001 – 25.000	33	24,81
25.001 – 35.000	13	9,77
35.001 a více	3	2,26
Celkem	133	100

Zdroj: dotazníkové šetření v obci Kamenice nad Lipou

6.5.2 Analýza jednotlivých otázek z výzkumu

Účastnil/a jste se v roce 2010 voleb do Poslanecké sněmovny PČR a do zastupitelstva města Kamenice nad Lipou?

Graf 8: Účast ve volbách



Zdroj: dotazníkové šetření v obci Kamenice nad Lipou

Jak je z grafu patrné, voleb do Poslanecké sněmovny Parlamentu ČR se účastnilo 99 respondentů ze 133 respondentů, kteří se účastnila voleb do Zastupitelstva města Kamenice nad Lipou a 34 respondentů se voleb do PSČR neúčastilo. V následující tabulce je podrobný přehled účasti dle jednotlivých kritérií respondentů. Z tabulky lze porovnat, kolik respondentů se účastnilo voleb do Poslanecké sněmovny

Parlamentu České republiky a do zastupitelstva města dle pohlaví, věku, vzdělání, pracovního postavení, příjmu a víry.

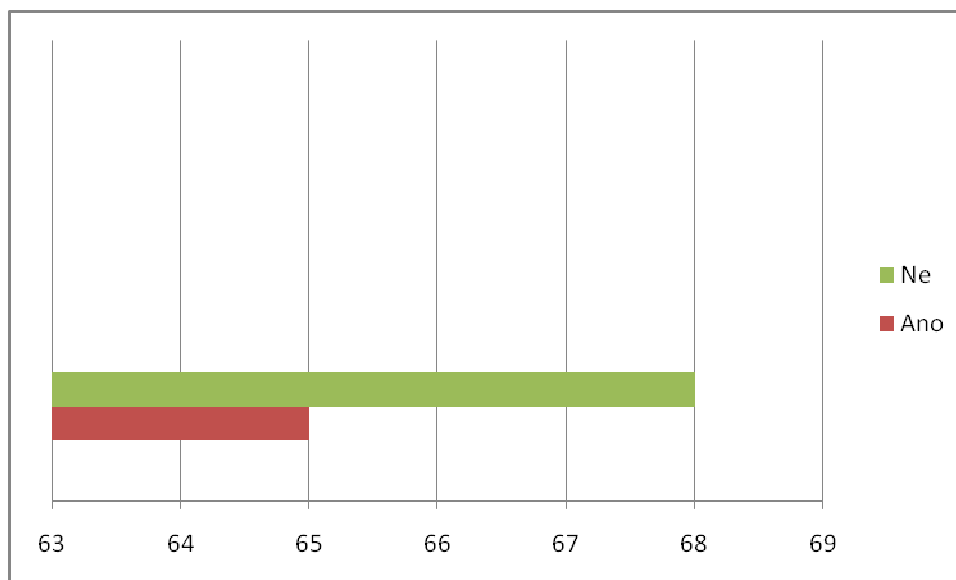
Tab. 14: Účast ve volbách dle jednotlivých kritérií

Účast ve volbách		PSPČR		Zastupitelstvo města		Celkem
		Ano	Ne	Ano	Ne	
Pohlaví	Muž	40	16	56	0	133
	Žena	59	18	77	0	133
Věk	18-25	14	5	19	0	133
	26-40	33	12	45	0	133
	41-60	38	14	52	0	133
	61 a více	14	3	17	0	133
Vzdělání	Základní	4	3	7	0	133
	SŠ	62	22	84	0	133
	VOŠ	9	8	17	0	133
	VŠ	18	0	18	0	133
	Jiné	6	1	7	0	133
Pracovní postavení	Dělník	20	11	31	0	133
	OSVČ	7	3	10	0	133
	Senior	10	2	12	0	133
	Nezaměstnaný	3	4	7	0	133
	Student	9	1	10	0	133
	Ekonom	16	4	20	0	133
	Manažer	9	0	9	0	133
	Veřejný činitel	4	1	5	0	133
	Lékař	2	0	2	0	133
	Zdravotní sestra	1	3	4	0	133
Jiné	18	5	23	0	133	
Příjem	Do 10.000	28	9	37	0	133
	10.001-16.000	35	12	47	0	133
	16.001-25.000	23	10	33	0	133
	25.001-35.000	10	3	13	0	133
	35.001 a více	3	0	3	0	133
Víra	Ano	27	7	34	0	133
	Ne	72	27	99	0	133

Zdroj: dotazníkové šetření v obci Kamenice nad Lipou

Volil/a jste kandidáta na kandidátní listině ve volbách do zastupitelstva města v roce 2010 na základě sympatií a známostí?

Graf 9: Volba na základě sympatií a známostí



Zdroj: dotazníkové šetření v obci Kamenice nad Lipou

Jak je z grafu patrné, 68 respondentů nevybíralo kandidáty z kandidátní listiny na základě sympatií a známostí, zatímco 65 respondentů ano. S porovnáním s celkovým počtem respondentů 133 volí polovina dotázaných respondentů z hlediska známostí a sympatií, je to způsobené zejména tím, že se nejedná o velké město. V následující tabulce lze porovnat, kdo volil na základě sympatií a známostí dle jednotlivých charakteristik respondentů.

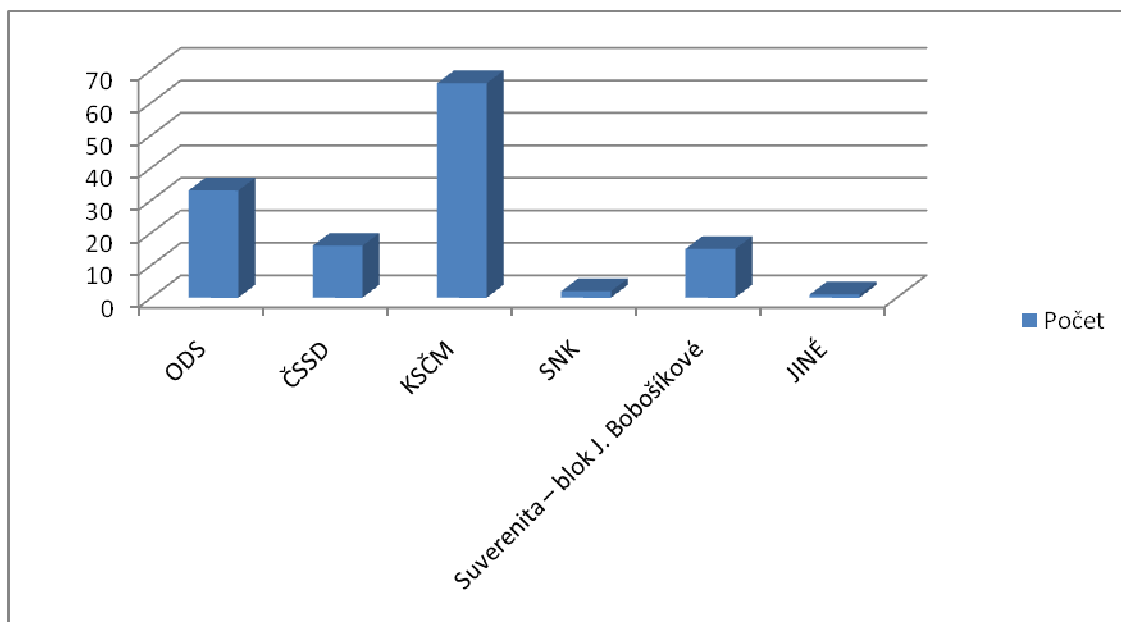
Tab. 15: Volba kandidátů na základě sympatií a známostí

Volba kandidátů na základě sympatií a známostí					
		Ano	Ne	Celkem	
Pohlaví	Muž	33	23	56	133
	Žena	32	45	77	
Věk	18-25	11	8	19	133
	26-40	18	27	45	
	41-60	25	27	52	
	61 a více	11	6	17	
Vzdělání	Základní	3	4	7	133
	SŠ	43	41	84	
	VOŠ	5	12	17	
	VŠ	11	7	18	
	Jiné	3	4	7	
Pracovní postavení	Dělník	16	15	31	133
	OSVČ	5	5	10	
	Senior	7	5	12	
	Nezaměstnaný	5	2	7	
	Student	7	3	10	
	Ekonom	11	9	20	
	Manažer	4	5	9	
	Veřejný činitel	0	5	5	
	Lékař	1	1	2	
	Zdravotní sestra	2	2	4	
	Jiné	7	16	23	
Příjem	Do 10.000	21	16	37	133
	10.001-16.000	23	24	47	
	16.001-25.000	16	17	33	
	25.001-35.000	4	9	13	
	35.001 a více	1	2	3	
Víra	Ano	19	15	34	133
	Ne	46	53	99	

Zdroj: dotazníkové šetření v obci Kamenice nad Lipou

Jakou stranu byste nikdy nevolil/a?

Graf 10: Počet nevolených stran



Zdroj dat: dotazníkové šetření v obci Kamenice nad Lipou

Jak je z výše uvedeného grafu patrné, nejméně sympatická je strana KSČM, kterou by nevolilo 66 respondentů, což představuje $\frac{1}{2}$ všech dotázaných respondentů. I přesto tuto skutečnost získala strana tři mandáty z patnácti mandátů do zastupitelstva města Kamenice nad Lipou. Druhou nejméně sympatickou stranou označenou respondenty je strana ODS, kterou by nevolilo ze 133 respondentů 33 a na třetím místě byla vybrána respondenty strana Suverenita – blok J. Bobošíkové, kterou by nevolilo 15 respondentů. Podrobnější přehled je znázorněn v následující tabulce.

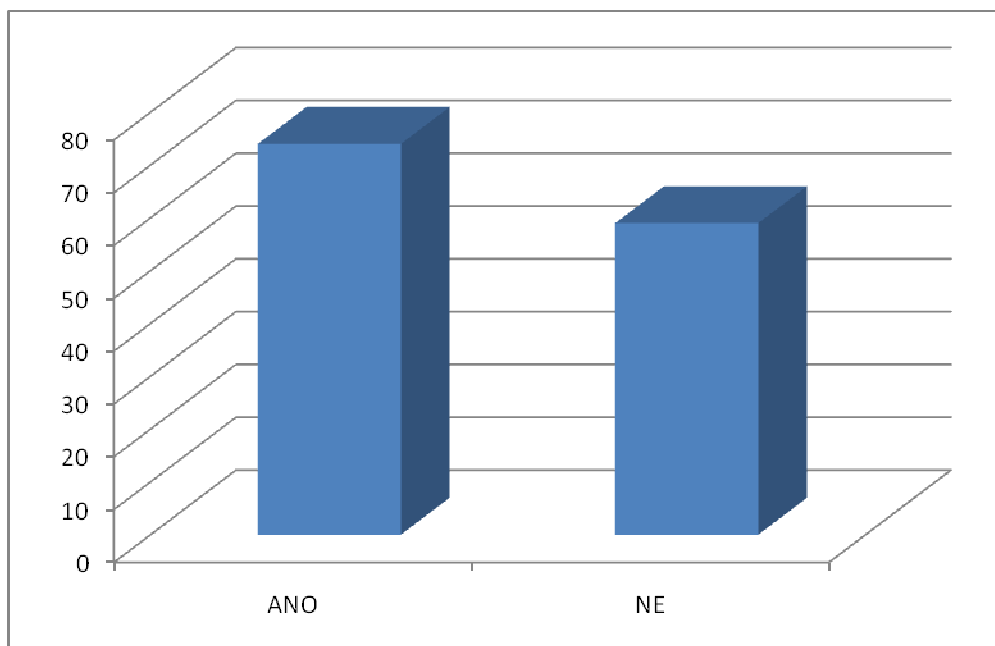
Tab. 16: Nesympatické strany

Výběr nevolených stran								
		ODS	ČSSD	KSČM	SNK	Suverenita	Jiné	Celkem
Pohlaví	Muž	12	12	23	0	8	1	133
	Žena	21	4	43	2	7	0	
Věk	18-25	4	1	12	0	2	0	133
	26-40	5	4	28	1	7	0	
	41-60	13	9	23	0	6	1	
	61 a více	11	2	3	1	0	0	
Vzdělání	Základní	5	0	1	1	0	0	133
	SŠ	20	9	42	0	12	1	
	VOŠ	3	4	8	0	2	0	
	VŠ	0	3	13	1	1	0	
	Jiné	5	0	2	0	0	0	
Pracovní postavení	Dělník	11	1	16	0	3	0	133
	OSVČ	1	3	3	0	3	0	
	Senior	6	2	3	1	0	0	
	Nezaměstnaný	1	1	4	0	1	0	
	Student	3	1	5	0	1	0	
	Ekonom	2	4	11	0	3	0	
	Manažer	0	1	8	0	0	0	
	Veřejný činitel	0	3	2	0	0	0	
	Lékař	0	0	1	1	0	0	
	Zdravotní sestra	0	0	1	0	2	1	
Jiné	9	0	12	0	2	0		
Příjem	Do 10.000	16	3	15	1	2	0	133
	10.001-16.000	13	2	22	0	10	0	
	16.001-25.000	2	9	19	0	2	1	
	25.001-35.000	2	1	9	0	1	0	
	35.001 a více	0	1	1	1	0	0	
Víra	Ano	11	4	15	1	3	0	133
	Ne	22	12	51	1	12	1	

Zdroj dat: dotazníkové šetření v obci Kamenice nad Lipou

Vybíral/a jste v komunálních volbách v roce 2010 více kandidátů?

Graf 11: Využití možnosti výběru více kandidátů



Zdroj dat: dotazníkové šetření v obci Kamenice nad Lipou

Jak je z výše uvedeného grafu patrné, možnost výběru více kandidátů z kandidátní listiny do zastupitelstva města využilo 74 respondentů, zatímco 59 respondentů využilo jiné techniky hlasování. Je nutné si uvědomit, že volič má možnost využít tří technik hlasování a to: 1) panašování, 2) výběr strany, 3) kombinace.

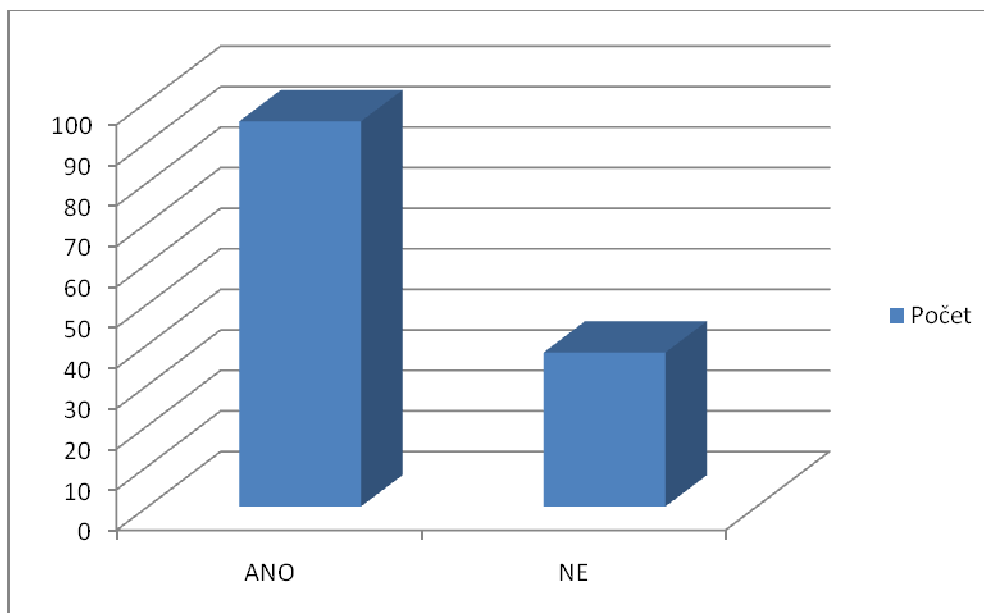
Tab. 17: Volba více kandidátů

Možnost volby více kandidátů z kandidátní listiny					
		Ano	Ne	Celkem	
Pohlaví	Muž	33	23	56	133
	Žena	41	36	77	
Věk	18-25	10	9	19	133
	26-40	27	18	45	
	41-60	32	20	52	
	61 a více	5	12	17	
Vzdělání	Základní	2	5	7	133
	SŠ	47	37	84	
	VOŠ	8	9	17	
	VŠ	11	7	18	
	Jiné	6	1	7	
Pracovní postavení	Dělník	20	11	31	133
	OSVČ	5	5	10	
	Senior	2	10	12	
	Nezaměstnaný	5	2	7	
	Student	5	5	10	
	Ekonom	13	7	20	
	Manažer	7	2	9	
	Veřejný činitel	1	4	5	
	Lékař	1	1	2	
	Zdravotní sestra	2	2	4	
	Jiné	13	10	23	
Příjem	Do 10.000	19	18	37	133
	10.001-16.000	22	25	47	
	16.001-25.000	22	11	33	
	25.001-35.000	9	4	13	
	35.001 a více	2	1	3	
Víra	Ano	19	15	34	133
	Ne	55	44	99	

Zdroj dat: dotazníkové šetření v obci Kamenice nad Lipou

Udělal/a jste všechny hlasy jedné volební straně?

Graf 12: Volba jedné strany



Zdroj dat: dotazníkové šetření v obci Kamenice nad Lipou

Graf uvedený výše znázorňuje, kolik respondentů udělilo hlas či hlasy jedné volební straně. Celkem ze 133 respondentů volilo jednu volební stranu 95 respondentů, 38 udělilo hlasy kandidátům i z jiných volebních stran. Volič má v den voleb k dispozici tzv. kombinovaný hlas. Může volit tedy tolik kandidátů, kolik členů zastupitelstva obce má být zvoleno. Volič může vybírat mezi několika variantami hlasování. Může na hlasovacím lístku označit křížkem toho kandidáta, pro kterého hlasuje. Může však také na hlasovacím lístku označit jednu volební stranu křížkem ve čtverečku v záhlaví sloupce s kandidáty volební strany, Zároveň může označit v rámečku před jménem kandidáta křížkem další kandidáty, pro které hlasuje, a to v libovolných samostatných sloupcích, ve kterých jsou uvedeny ostatní volební strany. Tak volí přednostně jednotlivě označené kandidáty.

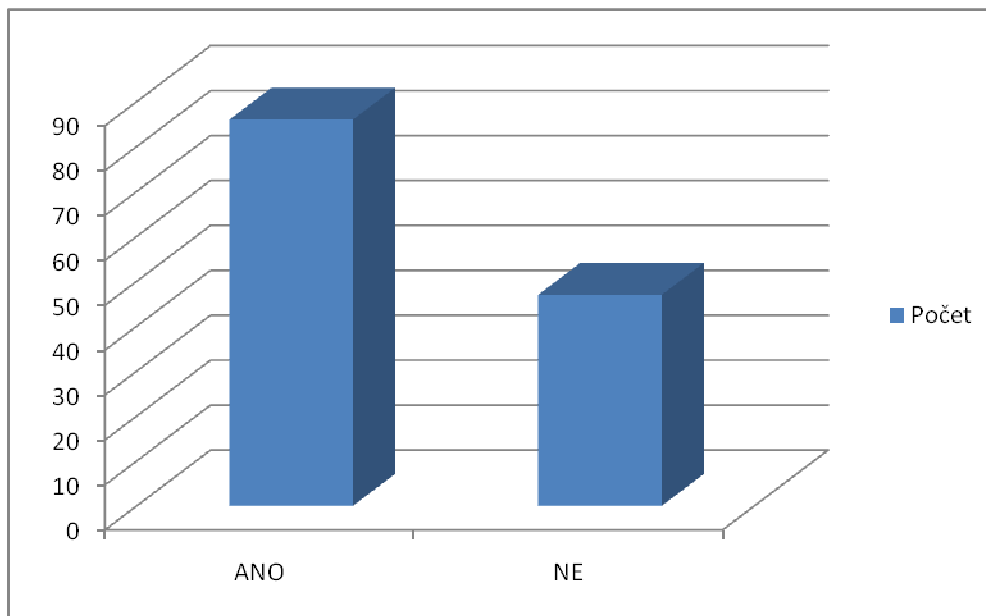
Tab. 18: Volba hlasů jedné volební straně

Volba hlasů jedné volební straně					
		Ano	Ne	Celkem	
Pohlaví	Muž	36	20	56	133
	Žena	59	18	77	
Věk	18-25	12	7	19	133
	26-40	38	7	45	
	41-60	33	19	52	
	61 a více	12	5	17	
Vzdělání	Základní	5	2	7	133
	SŠ	59	25	84	
	VOŠ	14	3	17	
	VŠ	13	5	18	
	Jiné	4	3	7	
Pracovní postavení	Dělník	20	11	31	133
	OSVČ	8	2	10	
	Senior	11	1	12	
	Nezaměstnaný	6	6	7	
	Student	8	2	10	
	Ekonom	14	6	20	
	Manažer	5	4	9	
	Veřejný činitel	4	1	5	
	Lékař	2	0	2	
	Zdravotní sestra	2	2	4	
	Jiné	15	8	23	
Příjem	Do 10.000	30	7	37	133
	10.001-16.000	33	14	47	
	16.001-25.000	23	10	33	
	25.001-35.000	8	5	13	
	35.001 a více	1	2	3	
Víra	Ano	27	7	34	133
	Ne	68	31	99	

Zdroj dat: dotazníkové šetření v obci Kamenice nad Lipou

Je mezi Vašimi blízkými (rodina, přátelé) někdo, kdo volí stejnou stranu ze stejných důvodů jako Vy?

Graf 13: Shodnost volby se skupinou



Zdroj dat: dotazníkové šetření v obci Kamenice nad Lipou

V grafu uvedeném výše odpovědělo na otázku kladně 86 respondentů, zatímco 47 respondentů odpovědělo záporně. Expresivní hledisko je založeno na předpokladu, ve kterém se vytváří dlouhodobější vztah mezi určitými stranami a určitými skupinami obyvatel. Jak volili členové jejich třídy, tak volí také jedinci. Z hlediska tohoto výsledku lze konstatovat, že teze, která je vykládaná na národní úrovni politického rozhodování, je platná i na komunální úrovni politického rozhodování.

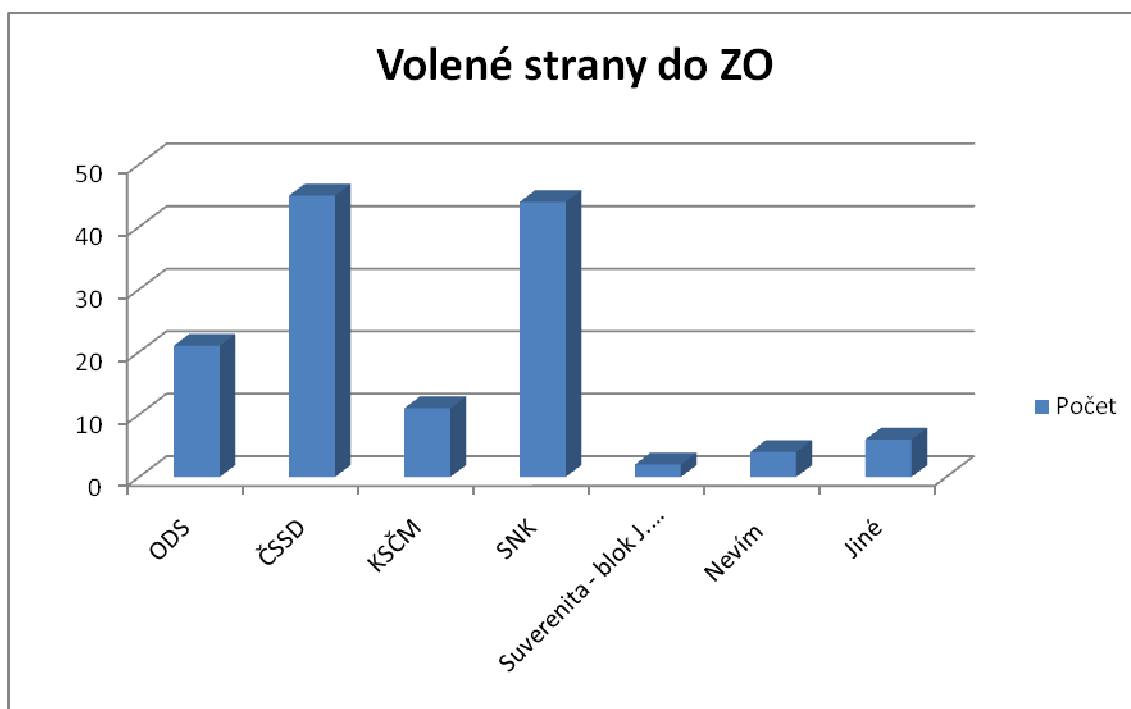
Tab. 19: Shodnost politického rozhodnutí se skupinou

Shodnost politického rozhodnutí se skupinou					
		Ano	Ne	Celkem	
Pohlaví	Muž	35	21	56	133
	Žena	51	26	77	
Věk	18-25	14	5	19	133
	26-40	34	11	45	
	41-60	31	21	52	
	61 a více	7	10	17	
Vzdělání	Základní	4	3	7	133
	SŠ	54	30	84	
	VOŠ	11	6	17	
	VŠ	15	3	18	
	Jiné	2	5	7	
Pracovní postavení	Dělník	15	16	31	133
	OSVČ	7	3	10	
	Senior	8	4	12	
	Nezaměstnaný	5	2	7	
	Student	7	3	10	
	Ekonom	14	6	20	
	Manažer	8	1	9	
	Veřejný činitel	3	2	5	
	Lékař	2	0	2	
	Zdravotní sestra	2	2	4	
	Jiné	15	8	23	
Příjem	Do 10.000	20	17	37	133
	10.001-16.000	31	16	47	
	16.001-25.000	23	10	33	
	25.001-35.000	10	3	13	
	35.001 a více	2	1	3	
Víra	Ano	17	17	34	133
	Ne	69	30	99	

Zdroj dat: dotazníkové šetření v obci Kamenice nad Lipou

Můžete mi říct, jakou stranu jste volil/a v roce 2010 do zastupitelstva města?

Graf 14: Volené strany v roce 2010



Zdroj dat: dotazníkové šetření v obci Kamenice nad Lipou

Z grafu uvedeného výše je znázorněna volba strany do zastupitelstva města v roce 2010 respondenty. Nejvíce hlasů získala strana ČSSD, kterou volilo 45 respondentů a hned v jejím těsném závěsu získala nejvíce hlasů strana SNK, která byla volena 44 respondenty. Třetí příčku obsadila strana ODS, kterou volilo 21 respondentů.

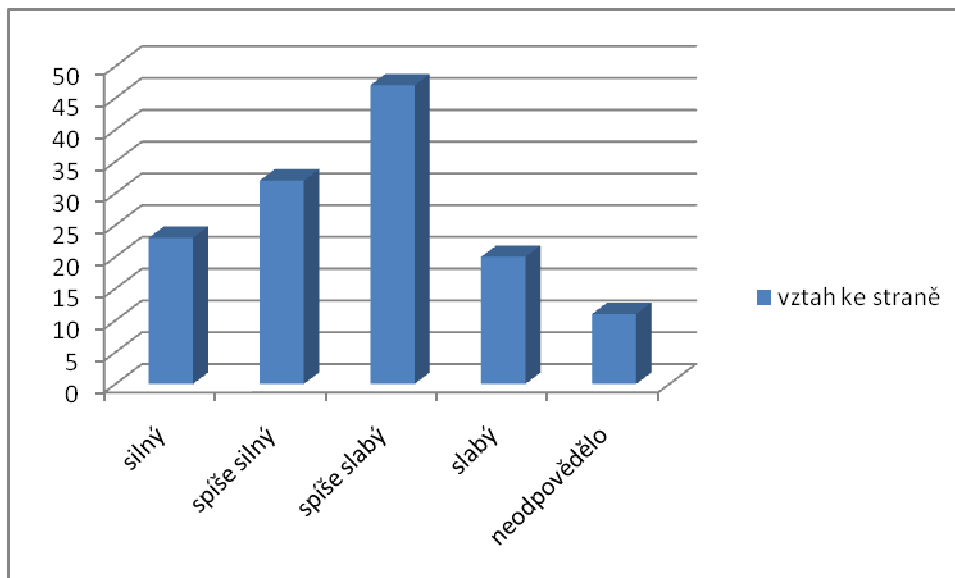
Tab. 20: Volené strany v roce 2010

Volené strany do zastupitelstva města Kamenice nad Lipou v roce 2010								
		ODS	ČSSD	KSČM	SNK	Suver.	Jiné	Nevím
Pohlaví	Muž	10	16	7	18	2	2	1
	Žena	11	29	4	26	0	4	3
Věk	18-25	5	6	0	3	1	3	1
	26-40	9	12	1	17	1	2	3
	41-60	6	22	4	20	0	0	0
	61 a více	1	5	6	4	0	1	0
Vzdělání	Základní	1	2	1	0	0	2	1
	SŠ	10	38	5	30	0	1	0
	VOŠ	4	1	2	5	1	2	2
	VŠ	6	2	0	9	0	0	1
	Jiné	0	2	3	0	1	1	0
Pracovní postavení	Dělník	1	15	4	8	0	2	1
	OSVČ	3	2	0	4	0	0	1
	Senior	1	2	4	2	0	2	1
	Nezaměstnaný	0	4	1	2	0	0	0
	Student	3	2	0	4	1	0	0
	Ekonom	4	6	0	10	0	0	0
	Manažer	4	1	0	3	1	0	0
	Veřejný činitel	2	0	0	3	0	0	0
	Lékař	1	0	0	1	0	0	0
	Zdravotní sestra	2	0	0	2	0	0	0
Jiné	0	13	2	5	0	2	1	
Příjem	Do 10.000	1	22	3	8	0	1	2
	10.001-16.000	2	14	5	21	1	3	1
	16.001-25.000	12	6	2	10	1	2	0
	25.001-35.000	4	3	1	4	0	0	1
	35.001 a více	2	0	0	1	0	0	0
Víra	Ano	6	5	3	16	0	2	2
	Ne	15	40	8	28	2	4	2

Zdroj dat: dotazníkové šetření v obci Kamenice nad Lipou

Jaký je Váš vztah ke straně, kterou jste volil/a ve volbách do zastupitelstva města v roce 2010?

Graf 15: Vztah k volené straně



Zdroj dat: dotazníkové šetření v obci Kamenice nad Lipou

Ve výše uvedeném grafu je uveden vztah respondentů k jejich volené straně do zastupitelstva města v roce 2010. Jak je patrné, převažuje spíše slabý vztah k volené straně, kterou uvedlo 47 respondentů, 32 respondentů mají spíše silný vztah k volené straně. Silný vztah k volené straně uvedlo 23 respondentů a slabý vztah uvedlo 20 respondentů. Jedenáct respondentů na tuto otázku neodpovědělo.

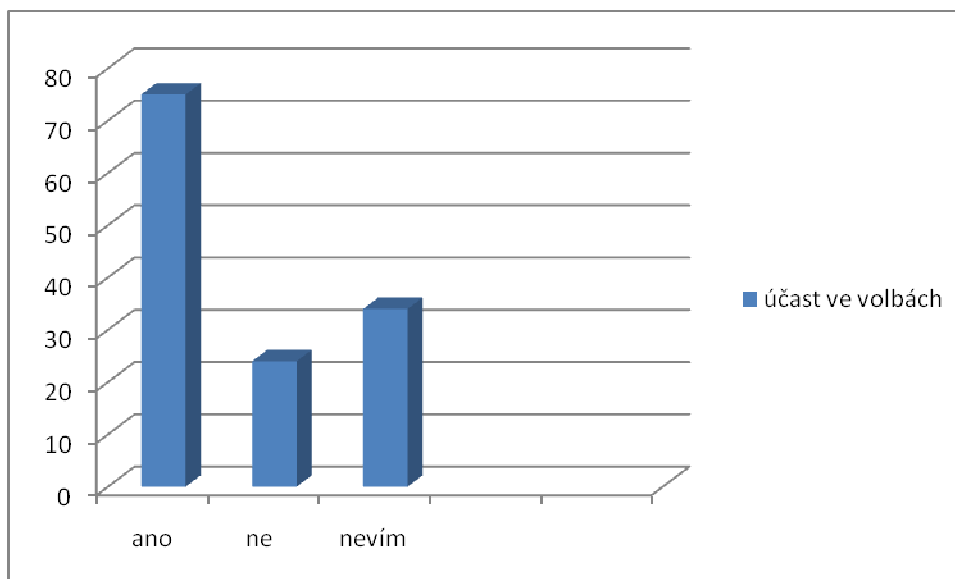
Tab. 21: Vztah respondentů k volené straně

Vztah k volené straně do zastupitelstva města v roce 2010						
		Silný	Spíše silný	Spíše slabý	Slabý	Neodpovědělo
Pohlaví	Muž	13	12	20	7	4
	Žena	10	20	27	13	7
Věk	18-25	2	4	5	3	5
	26-40	5	9	26	3	2
	41-60	8	16	14	11	3
	61 a více	8	3	2	3	1
Vzdělání	Základní	0	2	1	1	3
	SŠ	12	23	41	6	2
	VOŠ	5	3	1	4	4
	VŠ	5	2	3	8	0
	Jiné	1	2	1	1	2
Pracovní postavení	Dělník	4	10	15	2	0
	OSVČ	3	1	2	1	3
	Senior	6	1	3	2	0
	Nezaměstnaný	0	1	2	3	1
	Student	1	1	2	4	2
	Ekonom	1	8	5	4	2
	Manažer	3	2	1	1	2
	Veřejný činitel	2	1	2	0	0
	Lékař	0	1	1	0	0
	Zdravotní sestra	1	0	2	1	0
Jiné	2	6	12	2	1	
Příjem	Do 10.000	8	15	7	4	3
	10.001-16.000	7	9	24	5	2
	16.001-25.000	7	6	11	5	4
	25.001-35.000	1	2	3	5	2
	35.001 a více	0	0	2	1	0
Víra	Ano	7	12	8	4	3
	Ne	16	20	39	16	8

Zdroj dat: dotazníkové šetření v obci Kamenice nad Lipou

Pokud by se volby do zastupitelstva města konaly tento měsíc, šel/šla byste volit?

Graf 16: Účast ve volbách



Zdroj dat: dotazníkové šetření v obci Kamenice nad Lipou

Graf znázorňuje volební participaci respondentů, pokud by se volby konaly tento měsíc (leden 2011). Ze 133 dotázaných respondentů by 75 respondentů šlo k volbám, 34 respondentů neví a 24 respondentů by k volbám nešlo.

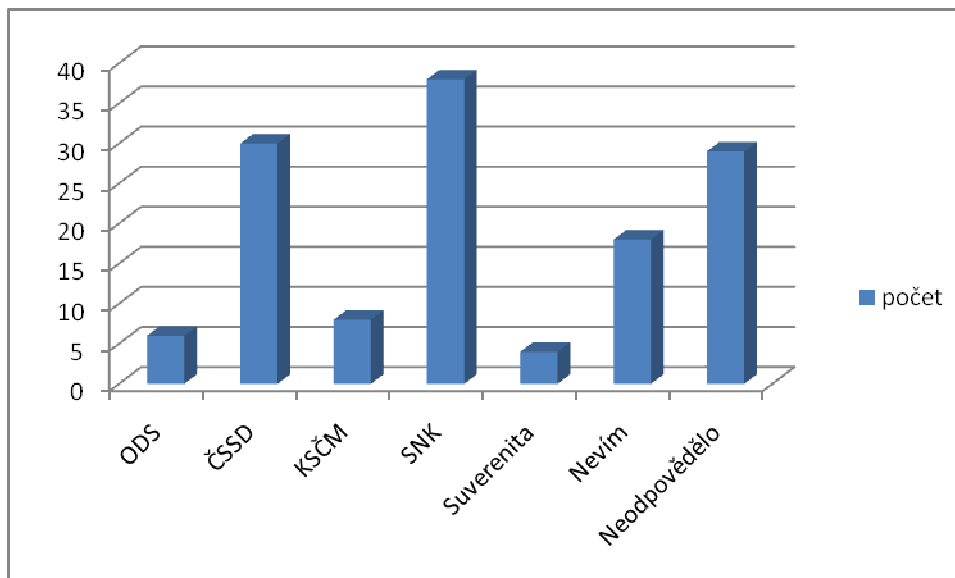
Tab. 22: Účast respondentů ve fiktivních volbách

Předpokládaná účast respondentů ve fiktivních volbách v lednu 2011				
		Ano	Ne	Nevím
Pohlaví	Muž	35	8	13
	Žena	40	16	21
Věk	18-25	7	4	8
	26-40	20	9	16
	41-60	38	8	6
	61 a více	10	3	4
Vzdělání	Základní	2	3	2
	SŠ	48	14	22
	VOŠ	12	3	2
	VŠ	10	2	6
	Jiné	3	2	2
Pracovní postavení	Dělník	14	9	8
	OSVČ	6	1	3
	Senior	6	1	5
	Nezaměstnaný	3	2	2
	Student	6	1	3
	Ekonom	13	2	5
	Manažer	7	1	1
	Veřejný činitel	3	0	2
	Lékař	2	0	0
	Zdravotní sestra	3	0	1
	Jiné	12	7	4
Příjem	Do 10.000	19	8	10
	10.001-16.000	23	6	18
	16.001-25.000	20	8	5
	25.001-35.000	10	2	1
	35.001 a více	3	0	0
Víra	Ano	15	8	11
	Ne	60	16	23

Zdroj dat: dotazníkové šetření v obci Kamenice nad Lipou

Pokud byste šel/šla volit tento měsíc, kterou stranu byste do zastupitelstva města volil/volila?

Graf 17: Preferovaná strana respondenty



Zdroj dat: dotazníkové šetření v obci Kamenice nad Lipou

Ve výše uvedeném grafu jsou znázorněny odpovědi respondentů, jakou stranu by volili, pokud by se konaly fiktivní volby do zastupitelstva města v lednu 2011. Z hlediska dat uvedených v grafu lze říci, že je zachována stabilita volebního chování respondentů. Nejvíce mandátů do zastupitelstva města by získala strana SNK a ČSSD, jako tomu bylo i ve volbách v roce 2010. Propad by zaznamenala strana ODS a KSČM. Naopak Suverenita by zaznamenala mírný nárůst. Otázkou je, jaké strany by volili respondenti, kteří se k této otázce nevyjádřili či odpověděli, že neví.

Tab. 23 Stabilita volebního chování respondentů

Volené strany do zastupitelstva města Kamenice nad Lipou v roce 2010								
		ODS	ČSSD	KSČM	SNK	Suver.	Nevím	Neod.
Pohlaví	Muž	2	11	6	16	3	10	8
	Žena	4	19	2	22	1	8	21
Věk	18-25	1	4	0	3	2	4	5
	26-40	2	2	0	13	2	8	18
	41-60	3	19	2	20	0	3	5
	61 a více	0	5	6	2	0	3	1
Vzdělání	Základní	0	2	0	1	0	2	2
	SŠ	1	25	5	22	1	9	21
	VOŠ	2	1	1	5	1	3	4
	VŠ	3	1	0	9	2	2	1
	Jiné	0	1	2	1	0	2	1
Pracovní postavení	Dělník	0	11	3	7	0	1	9
	OSVČ	2	1	0	4	1	0	2
	Senior	0	2	4	1	0	3	2
	Nezaměstnaný	0	2	1	2	0	2	0
	Student	0	2	0	2	2	1	3
	Ekonom	1	4	0	8	0	5	2
	Manažer	2	0	0	3	1	1	2
	Veřejný činitel	0	0	0	3	0	1	1
	Lékař	1	0	0	1	0	0	0
	Zdravotní sestra	0	1	0	3	0	0	0
Jiné	0	7	0	4	0	4	8	
Příjem	Do 10.000	0	16	3	4	0	5	9
	10.001-16.000	1	9	4	22	2	3	6
	16.001-25.000	2	4	1	6	2	8	10
	25.001-35.000	2	1	0	4	0	2	4
	35.001 a více	1	0	0	2	0	0	0
Víra	Ano	2	4	1	12	2	4	9
	Ne	4	26	7	26	2	14	20

Zdroj dat: dotazníkové šetření v obci Kamenice nad Lipou

6.5.2.1 Shrnutí analýzy

V teoretické části diplomové práce jsou charakterizovány teorie volebního chování, které se používají k vysvětlení tohoto fenoménu zpravidla na národní úrovni politického rozhodování.

Důležitou determinantou při volbách je velikost sociálního prostoru, protože například v malých obcích se občané spíše rozhodují podle osobních sympatií ke kandidátovi, než podle politických stran. Z hlediska dat získaných z dotazníkového šetření lze z grafu č. 6 tuto teorii částečně potvrdit. Polovina respondentů z dotazníkového šetření se rozhoduje na základě osobních sympatií a známosti ke kandidátovi.

Voličské chování lze považovat za stabilní v případě voličů KSČM, jak je patrné z tab. 20 a 23, zejména u respondentů v kategorii starší 61 let. Na základě teorie volebního chování na národní úrovni lze dle tab. 20 potvrdit uplatitelnost této teorie také na komunální úrovni, a to zejména v případě mladších voličů, kteří jsou obecně pravicovější než občané zařazení do vyšších věkových kategorií. Z hlediska věkového kontinua u levicově orientovaných voličů platí, že nejmladší preferují ČSSD, zatímco nejstarší preferují KSČM. Občané s nižším vzděláním tvoří bázi levicově orientovaných voličů, se vzděláním roste preference pravice.

Věřící se zpravidla vyznačují orientací na pravicové hodnotové postoje v porovnání s voliči bez vyznání. V případě komunální úrovně není tato teorie plně uplatnitelná. Respondenti bez vyznání jsou levicovější, ale respondenti věřící jsou zastoupeni vyváženě, jak na pravici, tak na levici.

Na voličovo rozhodování působí sociální status jedince, který bývá obvykle charakterizován dosaženým příjmem. Také v tomto případě lze teorii volebního chování typickou pro národní úroveň uplatnit také na úrovni komunální. Lépe situovaní lidé z hlediska postavení v sociální struktuře preferují strany

s pravicovou politikou. Naproti tomu nižší sociální vrstvy preferují strany s levicovou orientací, které prosazují politiku státní redistribuce.

Emočně afektivní hledisko je založeno na předpokladu, že se mezi voličem a politickou stranou utváří dlouhodobější. Na základě analýzy dat se ukazuje, že volič je ovlivněn ve své volbě svým blízkým okolím. Z hlediska zpracovaných dat v grafu č. 9 lze konstatovat, že teze, která je používána na národní úrovni politického rozhodování, je platná i na komunální úrovni politického rozhodování.

Z hlediska porovnání dat uvedených v grafu č. 10 a 13 lze říci, že je zachována stabilita volebního chování respondentů. Nejvíce mandátů do zastupitelstva města by získala strana SNK a ČSSD, jako tomu bylo i ve volbách v roce 2010. Propad by zaznamenala strana ODS a KSČM. Naopak Suverenita by zaznamenala mírný nárůst.

7 ZÁVĚR

Cílem případové studie města Kamenice nad Lipou bylo popsat volební chování obyvatel. Dle získaných dat z dotazníkového šetření lze konstatovat, že teorie volebního chování, která bývá používána pro vysvětlení voličského rozhodování na národní úrovni lze využít také v případě komunálních voleb v českém politickém prostředí. Zároveň se ukazuje, že volební rozhodování respondentů je relativně stabilní.

Pokud by volby probíhaly začátkem tohoto roku, nejvíce mandátů do zastupitelstva města by získala strana SNK a ČSSD, jako tomu bylo také ve volbách v roce 2010. Propad by zaznamenala strana ODS a KSČM. Naopak Suverenita by zaznamenala mírný nárůst. I přes relativně stabilní voličské chování je voličstvo charakteristické spíše slabým vztahem k voleným stranám. V malých obcích se občané rozhodují spíše podle osobních sympatií ke kandidátovi. Méně podle příslušnosti kandidáta k politické straně. Charakteristickým rysem politické scény zejména v malých obcích je početné zastoupení nezávislých kandidátů a jejich sdružení. Tento fakt platí také v případě Kamenice nad Lipou.

Komunální prostor politiky je charakteristický značnou heterogenitou. Závěry diplomové práce tak mají omezený charakter a z hlediska možnosti jejich zobecnění je nutné být opatrnými. Ukazuje se ovšem, že také v případě obce České republiky, kterou lze z hlediska velikostní struktury chápat jako malou, jsou modely volebního chování, kterými se jinak vysvětluje povaha rozhodování voličů ve volbách národních zastupitelských sborů, uplatnitelné. Generalizace tohoto tvrzení na ostatní stejně velké obce ČR je možná pouze v případě rozsáhlého šetření volebního chování jejich obyvatel.

8 SEZNAM POUŽITÝCH ZDROJŮ

Knižní publikace:

SVENSSON, Palle. *Teorie demokracie*. 1. vyd. Brno: Centrum pro studium demokracie a kultury, 1995. 287 s. ISBN 80-85959-02-X.

DOČEKALOVÁ, P. a ŠVEC, K. *Úvod do politologie*. 1. vyd. Praha: Grada Publishing, a. s., 2010. 264 s. ISBN 978-80-247-2940-4.

KOHÁK, Erazim. *Průvodce po demokracii*. 2. vyd. Praha: Sociologické nakladatelství, 2002. 160 s. ISBN 80-86429-03-2.

VODIČKA, K. a CABADA, L. *Politický systém ČR*. Praha: Portál s. r. o., 2003. 351 s. ISBN 80-7178-3.

DAHL, R. *O demokracii*. 1. vyd. Praha: Portál s. r. o., 2001. 191 s. ISBN 80-7178-422-2.

ČMEJREK, J. *Obce a regiony jako politický prostor*. 1. vyd. Praha: Alfa nakladatelství, s. r. o., 2008. 165 s. ISBN 978-80-87197-00-4.

BALÍK, S. *Komunální politika*. 1. vyd. Praha: Grada Publishing, a. s., 2009. 256 s. ISBN 978-80-247-2908-4.

NOVÁK, M. *Systém politických stran*. 1. vyd. Praha: Sociologické nakladatelství, 1997. 275 s. ISBN 80-85850-22-2.

KREJČÍ, O. *Nová kniha o volbách*. 1. vyd. Praha: Professional publishing, 2006. 481 s. ISBN 80-86946-01-0.

MATĚJŮ, P. a VLACHOVÁ, K. *Nerovnost, spravedlnost, politika*. 1. vyd. Praha: Sociologické nakladatelství, 2000. 402 s. ISBN 80-85850-82-6.

NOVÁK, M. *Systém politických stran*. 1. vyd. Praha: Sociologické nakladatelství, 1997. 275 s. ISBN 80-85850-22-2.

Zákony:

zákon č. 128/2000 Sb., O obcích

zákon č. 491/2001 Sb. o volbách do zastupitelstva obcí

Internetové zdroje:

Město Kamenice nad Lipou - www.kamenicenl.cz

Volební server ČSÚ - www.volby.cz

Ministerstvo vnitra ČR - www.mvcr.cz

Český statistický úřad - www.czso.cz

Internetový recenzovaný časopis - www.acpo.cz

SEZNAM GRAFŮ:

- Graf 2:** Počet demokratických a nedemokratických zemí
- Graf 2:** Místní referenda v krajích
- Graf 3:** Výsledky hlasování ve volbách do PS PČR
- Graf 4:** Srovnání volební účasti během 4 volebních období
- Graf 5:** Počty mandátů dle kandidátních stran
- Graf 6:** Věková struktura kandidátů dle volebních stran
- Graf 7:** Věková struktura zvolených členů zastupitelstva města Kamenice nad Lipou
- Graf 8:** Účast ve volbách
- Graf 9:** Volba na základě sympatií a známostí
- Graf 10:** Počet nevolených stran
- Graf 11:** Využití možnosti výběru více kandidátů
- Graf 12:** Volba jedné strany
- Graf 13:** Shodnost volby se skupinou
- Graf 14:** Volené strany v roce 2010
- Graf 15:** Vztah k volené straně
- Graf 16:** Účast ve volbách
- Graf 17:** Preferovaná strana respondenty

SEZNAM TABULEK:

- Tab. 1:** Typologie režimů
- Tab. 2:** Míra nezaměstnanosti a neumístění uchazeči o zaměstnání v kraji Vysočina k 31. 12. 2010
- Tab. 3:** Volná pracovní místa v kraji Vysočina k 31. 12. 2010
- Tab. 4:** Výsledky hlasování do PS PČR
- Tab. 5:** Výsledky hlasování dle stran do PS PČR
- Tab. 6:** Počet potřebných podpisů na peticích
- Tab. 7:** Porovnání počtu voličů, vydaných a odevzdaných obálek
- Tab. 8:** Respondenti z hlediska pohlaví
- Tab. 9:** Respondenti dle věku
- Tab. 10:** Respondenti dle dosaženého vzdělání

- Tab. 11:** Respondenti dle pracovního postavení
- Tab. 12:** Respondenti dle víry
- Tab. 13:** Respondenti dle příjmů
- Tab. 14:** Účast ve volbách dle jednotlivých kritérií
- Tab. 15:** Volba kandidátů na základě sympatií a známostí
- Tab. 16:** Nesympatické strany
- Tab. 17:** Volba více kandidátů
- Tab. 18:** Volba hlasů jedné volební straně
- Tab. 19:** Shodnost politického rozhodnutí se skupinou
- Tab. 20:** Volené strany v roce 2010
- Tab. 21:** Vztah respondentů k volené straně
- Tab. 22:** Účast respondentů ve fiktivních volbách
- Tab. 23:** Stabilita volebního chování respondentů

9 PŘÍLOHY

Příloha č. 1 – Celkové výsledky voleb do zastupitelstva města Kamenice nad Lipou

Příloha č. 2 – Zvolení kandidáti do zastupitelstva města Kamenice nad Lipou

Příloha č. 3 – Výsledky voleb do zastupitelstva města Kamenice nad Lipou podle volebních obvodů

Příloha č. 4 – Volební program ČSSD a KSČM

Příloha č. 5 – Volební program SNK

Příloha č. 6 – Zápis o výsledku voleb do zastupitelstva města Kamenice nad Lipou

Příloha č. 7 - Dotazník