



Pedagogická  
fakulta  
Faculty  
of Education

Jihočeská univerzita  
v Českých Budějovicích  
University of South Bohemia  
in České Budějovice

Jihočeská univerzita v Českých Budějovicích  
Pedagogická fakulta  
Ateliér Arteterapie

Bakalářská práce

# Spirituální tematika v projektivně intervenční arteterapii

Vypracovala: Kateřina Stone  
Vedoucí práce: PaedDr. Evžen Perout

České Budějovice 2022

### **Prohlášení**

Prohlašuji, že jsem autorem této kvalifikační práce a že jsem ji vypracovala pouze s použitím pramenů a literatury uvedených v seznamu použitých zdrojů.

Datum

Podpis studenta

### **Poděkování**

Ráda bych poděkovala vedoucímu mé bakalářské práce, panu PaedDr. Evženu Peroutovi, za trpělivost při spolupráci u zpracovávání tématu práce i vedení ateliéru po dobu studia, jeho přesné postřehy a velkou inspiraci.

Děkuji také studentům Ateliéru Arteterapie a ostatním zapojeným tvůrcům za poskytnutí artefaktů, pomoc a ochotu při realizaci této bakalářské práce.

V neposlední řadě pak děkuji také všem vyučujícím i vedení katedry za poskytnutý prostor při tomto obohacujícím studiu a jejich nasazení při výuce i doprovodných akcích nejen pro studenty Ateliéru Arteterapie.

**Abstrakt práce****Název práce:** Spirituální tematika v projektivně intervenční arteterapii**Autorka práce:** Kateřina Stone**Vedoucí práce:** PaedDr. Evžen Perout**Počet stran:** 83**Abstrakt**

Bakalářská práce pojednává o spirituální tematice (náměty, aspekty) v projektivně intervenční arteterapii. V teoretické části se věnuje rozpracování konceptu spirituality a jejího vnímání a definuje její vývojové aspekty. Rozlišuje, kde mluvíme o spiritualitě a kde o náboženství. Zkoumá spirituální témata v umění a spirituální témata v terapii. Zde rozpracovává možnost využití biblioterapie a hagioterapie.

Praktická část popisuje jednotlivá díla dospělých respondentů dle zadaného námětu s možnou spirituální tematikou (Adam a Eva, Betlém apod.). Na obrázky je nahlíženo dle stanovených kritérií a následně jsou vyvozovány závěry dle výtvarného projevu a rozhovoru s autory. Dle výstupů rozpracování využitelnosti pro arteterapeutickou praxi na základě potřeby mít v životě další rozměr vzhledem ke spirituálnímu aspektu zadávaných témat.

**Klíčová slova:** arteterapie, biblická tematika, náboženství, spiritualita

**Abstract of the thesis**

**Title:** Spiritual themes in projective interventional art therapy

**Author:** Kateřina Stone

**Supervisor:** PaedDr. Evžen Perout

**Number of pages:** 83

**Abstract**

This Bachelor's thesis focuses on the topic of spirituality in projective interventional art therapy. In the theoretical part it describes the concept of spirituality and the common perception of it, and defines its developmental aspects. It points out the difference between spirituality and religion. It also studies spiritual topics in art and psychotherapy, and discusses the possibility of working with bibliotherapy and hagiotherapy.

The practical part examines pieces of art supplied by adult respondents which were given a topic related to spirituality (e.g. Adam and Eve or a nativity scene). The art pieces are examined by certain criteria and then put into the context of usability for purposes of art therapy and the persons' needs for higher purpose.

**Keywords:** art therapy, biblical themes, religion, spirituality

## OBSAH

Úvod.....	7
TEORETICKÁ ČÁST.....	8
1 Projektivně intervenční arteterapie.....	8
2 Spirituální tematika, náboženství a jejich vývojové aspekty.....	11
2.1 Spiritualita.....	11
2.2 Náboženství.....	12
3 Vztah terapeutických přístupů ke spirituálním aspektům.....	16
3.1 Sigmund Freud.....	16
3.2 Carl Gustav Jung.....	17
3.3 Společná východiska.....	19
3.4 Osobnost terapeuta.....	20
4 Biblioterapie a Hagioterapie.....	22
5 Spiritualita a umění.....	24
5.1 Umělecké směry.....	25
PRAKTICKÁ ČÁST.....	29
6 Cíle a metodika.....	29
6.1 Výzkumné cíle a otázky.....	29
7 Diskuze.....	71
Závěr.....	73
PŘÍLOHY.....	74
Rozpracování zadávaných témat.....	74
Seznam literatury.....	80
Seznam obrázků.....	82

## ÚVOD

Tato práce má za úkol rozpracovat problematiku spirituality v projektivně intervenční arteterapii, tedy oboru, který jsem studovala v Ateliéru Arteterapie v Českých Budějovicích. Původ mého zájmu nastal při tématech zadávaných v rámci studia jako „Adam a Eva“ a „Betlém“, ale i dalších témat z náboženské tradice jako například sv. Václav, Velikonoce, Vánoce aj. Zaujalo mě, jak pro mě i mé spolužáky byla tvorba na tato zadání nosná, či jak se výjevy spojené s náboženstvím nebo spiritualitou samovolně objevovaly i v pozdější tvorbě. A to, ačkoliv se nacházíme v prostředí České republiky, jedné z nejvíce ateistických zemí.

Pokládala jsem si otázku, proč tomu tak je, a proč jsou výše zmíněná témata často tak výrazně zpracována (někdy výtvarně, jindy autory popisována jako díla z těch s výraznějším prožitkem) Proto bych jim ráda v této práci poskytla více prostoru, stejně jako jejich autorům, a prozkoumala možné paralely či rozdíly mezi zpracováním od studentů Ateliéru Arteterapie a od jiných dospělých lidí, kteří tento obor nestudovali.

V polostrukturovaných rozhovorech pak všem autorům dávám prostor k vyjádření toho, jaké prožitky při tvorbě zažívali, co a zda je na tématu zaujalo a jaké mají osobní či rodinné postoje k otázce náboženství spirituality.

## TEORETICKÁ ČÁST

### 1 PROJEKTIVNĚ INTERVENČNÍ ARTETERAPIE

Arteterapie je léčebný postup, který využívá výtvarného projevu jako hlavního prostředku poznání a ovlivnění lidské psychiky a mezilidských vztahů. V arteterapii rozlišujeme dva proudy: terapii uměním, kde je využíván léčebný potenciál tvůrčí činnosti samotné, a artpsychoterapii, kde jsou výtvořky a prožitky dále psychoterapeuticky zpracovávány.

V psychoterapeutických přístupech jsou různé disciplíny, mezi něž arteterapie spadá, a zároveň i v rámci arteterapie existují různé přístupy.

Judith Aron Rubinová, americká arteterapeutka s více jak 50 lety praxe, ve své knize "Přístupy v arteterapii" dělí přístupy v arteterapii na: psychodynamické, humanistické, psycho-edukační, systemické a integrativní (Rubin, 2008).

Pojem "projektivně intervenční arteterapie" popisuje arteterapeutický přístup, který zažíváme vlastní sebezkušeností během studia v Ateliéru Arteterapie v Českých Budějovicích. Je definován jako složení projekce a intervence. Projekce znamená v užším pojetí to, co vyjadřuji na čtvrtku při tvorbě, a jde také o obranný mechanismus, kdy to, co vytěsňuji u sebe, vidím u ostatních (Freud, 2007, str. 108-109). Projekce zasahuje ale i například do toho, jak se projevuji, oblékám, jak vypadá můj domov a dalších odrazech mé osobnosti v realitě.

Intervence pak přichází s korekcí výtvarného projevu, v souvislosti s jeho působením i mimo obraz v psychické sféře (Lhotová & Perout, 2018). K posunu může také dojít dříve a elegantněji než ve verbální terapii. Ta má jistě své místo, ale u témat náročných nebo těžce uchopitelných může právě projektivně intervenční arteterapie hrát nezastupitelnou roli.

Výrazové prostředky, které se používají v Ateliéru Arteterapie, jsou zejména malba vodovkami, akvarelem, koláže a také vzájemné působení výtvarných technik, např. práce s voskovkou nebo kombinace výtvarného materiálu. Ve hře je náhoda, práce s tím, že vodu a jiné výtvarné materiály nelze vždy zcela uhlídat, a tak vzniká prostor pro nechtěné a nečekané projevy.



O to více je zde prostor pro procesy, které by mysl mohla vědomě více regulovat, ale na malbě, koláži a dalších technikách vyjdou najevo s větší lehkostí. Náhodě se napomáhá technikami akčního akvarelu a dalšími vstupy, jako právě výběr témat.

Nicméně v tomto arteterapeutickém přístupu se cíleně se spirituální problematikou nepracuje. Byť jsou v základní sadě zpracování artefaktů na Ateliéru Arteterapie zadávaná i témata s náboženským odkazem (Adam a Eva, Betlém aj.) nemusí vypovídat o autorově postoji k otázce spirituality, ale můžou přispět k tomu, že se více otevírá možnost řešení základních postojů ve vztahu k dětství nebo vztahovým situacím. Ty následně můžou oblast spirituality a tázání se na ní otevřít. Další možné téma může být práce s numinózními zážitky, což je dle analytické psychologie prožitek vnitřního stavu propojení Já s vědomím, které přesahuje formu těla, myšlení a cítění (Špatenka, 2013).

Už samotné zadání tématu může otevřít prostor pro zamyšlení se, jak se k němu, kdo vztahuje. V autorovi probíhá proces postavení se k tématu. Co nechá zobrazit a co naopak není natolik podstatné. Jak je pro ně téma emočně nabitě nebo naopak nedůležité. Lze se dopátrat i toho, jak to bylo u nás doma (myšleno primární rodinu) vs. „jak to mám teď“. Proces tvorby tedy vypoví i více o autorově povaze a náhledu na svět.

Jiří David (1933-2014), pedagog, estetik a teoretik výtvarné výchovy vnímá tvorbu takto: „Samotný akt tvorby je duchovním počinem, pracujeme s imaginací, tu pak přenášíme na papír“. (David, 1993, str. 38)

V tvorbě je důležitý i smyslový podnět, vizuální plnost až nadbytek. Je potřeba mít ale na paměti, že výtvarně nadaný člověk vnímá svět jinak. Má bezesporu větší cit pro barvy, jejich valéry, vnímá rozdíly mezi objekty a dovede ztvárnit pocity, které prožívá, na papíře, či jiném mediu. Tvorbě samotné dává volnost, neřídí se mechanicky pokyny, jak má výtvar vypadat, ale nechává se inspirovat jak svým nitrem, tak okolím.

Důležité je i barevné ztvárnění obrazu. Při práci s barvami vycházíme z poznatku o stejném vjemu a pocitu z barev u každého člověka v každé kultuře. Odlišujeme však osobní sympatie, lhostejnost či antipatie k barvě samotné. „Řeč barev je mezinárodní. *Není spjata s žádnou rasou a žádnou kulturou.*“ (Lüscher, 1997, str. 118–120)

Práce s barvami má ale další roviny úhlu pohledu: ve hře je fyzikální aspekt světla, ve kterém se barevnost různě proměňuje. Fyziologický aspekt, kdy sehrávají roli i rozdílná vnímání barev u jedince (nejčastější rozdíly ve vnímání modré/zelené apod.) a psychologický aspekt. Může zde být i porucha barvocitu, tedy odlišné vnímání barev (Brožková, 1983, str. 35). Zároveň v úvahu přichází také psychologické vnímání barev, někdo může například mít konkrétní barvu či barevné kombinace spojené s prožitkem určitého typu, a to mu samotné vnímání barvy poněkud posouvá. Na to je dobré myslet a brát to při arteterapeutické práci v úvahu.

To vše jsou aspekty, které u tvorby hrají roli a možná mohou pootevírat i dveře k otázce spirituality u autorů artefaktů při arteterapeutické práci.

## 2 SPIRITUÁLNÍ TEMATIKA, NÁBOŽENSTVÍ A JEJICH VÝVOJOVÉ ASPEKTY

### 2.1 Spiritualita

Zde se pokusím přiblížit výše uvedené pojmy, jejich rozdělení a významy. Je možné, že se v kapitole budou překrývat a také společně propojovat.

Výraz „spiritualita“ pochází z latinského „spiritualis“ (duchovní), odvozeného od „spiritus“ (dech, nebo duch). Dech je pokládán za projev, či snad dokonce princip života. Co dýchá, je živé. V tomto smyslu by „spirituální“ bylo vše živé, tedy vše, co podle filosofické tradice má zdroj pohybu (změn) v sobě. Je to pojem mnohovýznamový a jednotná definice neexistuje.

V dnešní době je spiritualita často zmiňovaná, používá se častěji než v minulosti a bývá zaměňována s pojmem religiozita. V části západní společnosti se pojem „spiritualita“ stal jiným výrazem ke slovu „religiozita“ a také nástrojem pro odmítnutí organizovaného náboženského života (Valuchová, 2021).

Říčan se k tématu vyjadřuje výrokem: „*Spiritualita je jako trh, a jeho spojujícím prvkem je zprostředkování silných zážitků*“ (Říčan, 2002).

Vojtíšek pak uvádí sedm vstupních bran, sedm rovin, kterými je spiritualita sycena (Vojtíšek et al., 2012, str. 19):

- 1) dimenze porozumění světu, posvátné nauky;
- 2) vstup do společných posvátných dějů (posvátné úkony, individuální obřady);
- 3) vnímání řádu světa;
- 4) inspirativní příběhy (posvátná vyprávění);
- 5) dimenze prožitková, zážitková;
- 6) dimenze sounáležitosti (posvátné společenství);
- 7) dimenze kreativity (posvátná tvorba).

Spiritualita ale existuje i mimo religiozitu, myšleno přiklonění se k jedné specifické duchovní tradici. V dnešní době se pozvolna odděluje spiritualita a náboženství. Spiritualita existuje bez systému či instituce. Představitel transpersonální psychologie,

Stanislav Grof na setkání České transpersonální společnosti v Praze roku 1994 říká, že organizované náboženství může být aktivní překážkou pro spiritualitu, a může vytvořit přesvědčení, že se stačí někde ukázat v době bohoslužby, a to samo o sobě z nás udělá hluboce spirituálního člověka (Valuchová, 2021).

Další výklad pak zní, že spiritualita odkazuje na univerzální kvalitu lidí a jejich kultur související s hledáním smyslu, účelu, morality, transcendence, blaha a hlubokých vztahů k sobě, druhým a konečné realitě, jakkoliv je tato realita chápána (Canda & Furman, 1999).

## 2.2 Náboženství

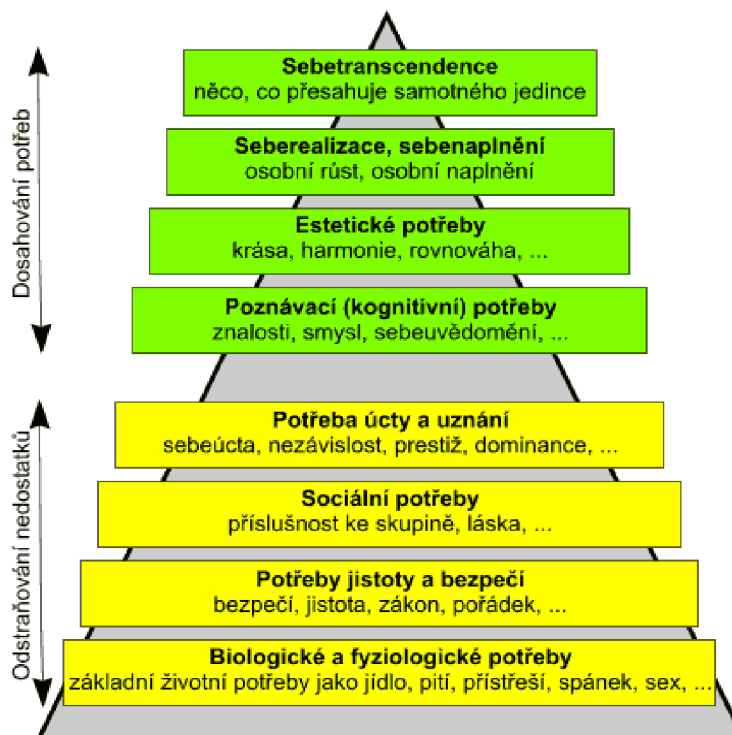
Opět nacházíme více výkladů a pojmenování, pokusím se tedy nastínit některé z nich.

Dle Candy a Furmana je náboženství institucionalizovaná soustava hodnot, přesvědčení, symbolů, chování a zkušeností orientovaných k duchovním záležitostem a sdílená komunitou a předávaná v čase (Canda & Furman, 1999).

Pavel Říčan, český psycholog a příslušník Českobratrské církve evangelické, si pokládá otázku, zda může člověk žít bez náboženství. Mircea Eliade, historik náboženství, uvádí:

*„Nenáboženský člověk je "potomkem člověka náboženského"... Poznává sám sebe pouze natolik, nakolik se "osvobozuje" a "očisťuje" od "pověř" svých předků. Tento život z opozice ho přinutil "postavit se do protikladu k chování, jež ho předcházelo, a toto chování pociťuje v té či oné podobě stále, hotové reaktualizovat se v hlubinách jeho bytosti." (Eliade, 2006, s. 142)*

Je tedy možné se domnívat, že touhu po náboženství či spiritualitě si neseme v sobě všichni. Projevuje se jako neodbytné otázky typu „Kdo jsem?“ či „Kam směřuji?“.



Obrázek 1: Maslowova hierarchie potřeb

Zdroj: Doplněný model 8 úrovnový (MASLOW, A. H. *Motivation and Personality*. New York: Harper and Row, 1954)

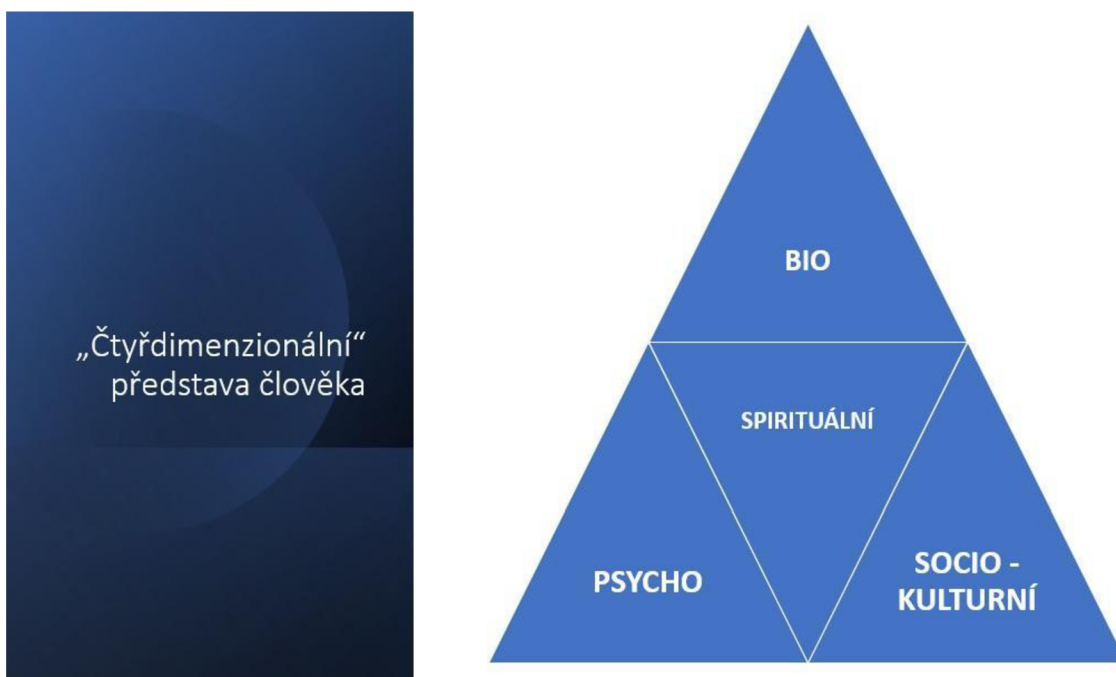
Abraham Harold Maslow, americký psycholog a jeden ze zakladatelů humanistického proudu v psychologii, popsal naplňování potřeb a její vývojové fáze v tzv. Maslowově pyramidě (viz obr. č. 1. Maslowova hierarchie potřeb). Ta byla autorem stále doplňována a upřesňována.

Původně pětiúrovňový model, kde v dosahování potřeb byla jen seberealizace, se časem rozrostl do současné podoby osmi úrovněvého modelu. Maslow popisuje, že člověk, který dosáhl seberealizace a sebenaplnění, může zažívat stav, při kterém si uvědomí svůj potenciál a potenciál lidstva jako celku. Je to stav spirituality a sebe transcence a Maslow se rozhodl umístit ho na vrchol pyramidy potřeb (Armstrong, 2015).

Postupný vývoj potřeb dle Maslowova naznačuje zabezpečení základních potřeb a následné směřování k těm vyšším.

Nemocniční kaplan, terapeut a lektor PhDr. Ing. Petr Krohe zase o tématu, v rámci své přednášky na konferenci Z Hloubi 2022 v Českých Budějovicích, říká: *“Spiritualita*

*a náboženství jsou dvě rozdílné záležitosti, mohou se protínat, ale rozhodně to není pravidlem. Člověk náboženský ještě nemusí být spirituální a naopak.”*



Obrázek 2: Prezentace Spirituální pohled na člověka (obecné vymezení spirituality)

Zdroj: PhDr. Ing. Petr Krohe, konference Z Hloubi 2022, České Budějovice, použito se svolením autora

Podobný přístup lze vysledovat i v knize “Ucelená rehabilitace dětí s tělesným postižením” docenta Jiřího Jankovského (teologa, filozofa, psychologa a speciálního pedagoga) v obsahu kapitoly Celistvost člověka:

*“Důležité je zdůraznit integritu a celistvost osobnosti člověka. Můžeme to chápat tak, že ačkoliv se osobnost skládá z několika dimenzí, resp. vrstev, přesto tvoří integrální jednotu. Člověk je pak vnímán a definován jako bio-psycho-socio-spirituální bytost (obr. č. 2.), viz např. pojetí V.E.Frankla, který vnímá člověka jako “tělesně-duševně-duchovní totalitu” (1995, s. 123)” (Jankovský, 2006, str. 116)*

V hlavním smyslu náboženství představuje vztah člověka k tomu, co ho přesahuje, a víra, že je člověk na této transcendentní skutečnosti nějakým způsobem závislý. Tato víra implikuje snahu navázat s nadpřirozenem přímý nebo zprostředkovaný styk.

Dle etymologie, české slovo náboženství je poněkud zužující: je odvozeno od adjektiva „nábožný“ ve smyslu zbožný. Většina evropských jazyků používá nějakou variantu pojmu

„religio“ (religion, religija apod.), který přes etymologicky sporný původ má větší významový rozsah odpovídající výše uvedenému vymezení náboženství (Hora, 2020).

Religio může spojovat ve stejném záměru, ale také lze uvažovat o negativních projevech posilování stejného světónázoru jednou skupinou. U nás v českém prostředí lze takto uvažovat například o církvi katolické. Také je možné vysledovat větší či menší prosazování zájmů církve jako společenství v politice, tzv. klerikalismus.

Spiritualita je pak ryze individuální záležitost, ale nevyklučuje účast či začlenění do tradičních proudů a podob víry či náboženské tradice.

Psychologií náboženství pak rozumíme ty názory, způsoby chování a zážitky člověka, které se vztahují k nějakému druhu nadsmyslové nebo metafyzické skutečnosti (Holm, 1998).

V 80. letech 20. století, tedy v době nástupu hnutí New Age, vstoupil pojem „spiritualita“ i do psychologie. Americká psychologická asociace ho roku 1988 zařadila do databáze psychologických termínů (Stříženec, 1999).

### 3 VZTAH TERAPEUTICKÝCH PŘÍSTUPŮ KE SPIRITUÁLNÍM ASPEKTŮM

#### 3.1 Sigmund Freud

Pro začátek bych ráda shrnula východiska a představení zakladatele psychoanalýzy, Sigmunda Freuda. Z jeho přístupu, stejně jako z dalších, právě v Ateliéru arteterapie vycházíme, a proto mi připadá vhodné rozvést zde více k jeho osobě a možné prolnutí s tématem spirituality a jeho postoji k náboženství.

Sigmund Freud se narodil rodičům židovského původu (otec byl žid, matka židovství částečně přijala), vychováván byl ale také katolickou chůvou Resi Wittek (jinde uváděnou jako Monika Zajícová). Tato pro jeho život významná osoba mu vyprávěla různé náboženské historky a také ho brávala s sebou do kostela, kde se Sigmund dozvídal o hříchu, nebi a pekle (Slipp, 2007, str. 79).

*“V jeho vzpomínkách z Čech se zachovala nejvíce chůva, která ho vychovávala. Brala ho do kostela na bohoslužby, hovořila s ním česky. Zdá se, že ji velmi miloval, neboť ji dával všechny krejčary, které dostal. Když mu bylo půltřetího roku, byla chůva prý propuštěna pro krádež.” (Černoušek, 1996).*

Následně pak zmiňuje vznik magického myšlení, kdy si například jako dítě při spatření obrovských plynoucích hořáků vytvořil spojení s dušemi hořícími v pekle. O nich mu jeho chůva v souvislosti s náboženstvím vyprávěla. Také si tím vysvětloval zmizení své chůvy po jejím propuštění: protože Freuda poučovala o pekelných trestech za hříchy, došel k závěru, že byla poslána do pekla (Slipp, 2007, str. 83). Tyto závěry u něj byly v dětském věku, šlo tedy o fantazii.

Freud vytvořil psychoterapeutickou metodu psychoanalýzy založenou na volných asociacích pacienta a na interpretaci jeho promluv, snů atd. Okolo této terapeutické techniky rozvinul rozsáhlý teoretický systém popisující člověka z hlediska psychologického, filozofického i antropologického. Systém má několik větví, z nichž nejvýznamnější je pudová teorie (libido, vývojová stadia libida, narcismus, pud smrti), tzv. první topika (přání, výklad snů, oidipovský komplex, nevědomí, předvědomí, vědomí) a tzv. druhá topika ego, superego a id (Bučková, 2013).



V roce 1882 začal Freud svou lékařskou kariéru ve vídeňské všeobecné nemocnici. Jeho výzkumná práce v mozkové anatomii vedla k vydání vlivného článku o paliativních účincích kokainu v roce 1884 a jeho práce o afázii byla základem jeho první knihy „K pojetí afázie: kritická studie“, která vyšla v roce 1891.

Po rozkolu s Jungem opakovaně cestoval do Říma a dělal si náčrtky Mojžíšovy sochy od Michelangela umístěné v bazilice sv. Petra. Zkoumal jeho výraz a dospěl k závěru, že jde o zobrazení kultivovaného vzteku. Ten u sebe vzhledem k situaci pozoroval a tímto výjevem si ho lépe pojmenoval (dr. Pech, přednáška “Freud a psychoanalýza”).

Dá se tedy předpokládat, že na něj náboženské umění mělo vliv a také mu pomohlo reflektovat své pocity v době, kdy se vypořádával s náročnou situací neshody se svým kolegou.

Freud ve svých pracích náboženství popisuje jako souhru dvou faktorů, a to uvědomění si naší omezené moci nad přírodou a iracionálního myšlení. To nám dle něj brání v dozrání a jde spíše o univerzální neurózu. Na Boha pohlíží jako na dětskou touhu po otci a Oidipovský komplex (Freud, 2007, str. 316-318).

Freud se k náboženství staví podobně jako ke snům, kdy považuje náboženské představy za splnění vytěsněných přání a z nich plynoucí velké síly (Küng, 2010, str.25).

Celkově byl Freud spíše kritikem náboženství a z jeho pohledu zastaralých praktik a postojů. To ale zároveň pomohlo reflektovat nefunkční postoje a praktiky, a posunout se i v oblasti spirituality dále.

### **3.2 Carl Gustav Jung**

Dalším významným představitelem psychoanalýzy je C. G. Jung. U něj čerpáme jak z jeho práce, tak z jeho přístupu ke klientům. Otevírá v oblasti spirituality další dveře jako přímou práci s obrazy svých pacientů, a i vlastní tvorbu. Opět jej přidávám z důvodu nosnosti jeho přístupu v rámci psychoanalýzy, a zároveň provázání nejen s oborem psychologie ale i arteterapie, kdy sám tvořil obrazy (původně bez uznání autorství) a podněcoval k tomu i své pacienty. Popis jeho života přikládám s detaily o možném provázání či postojích k otázce spirituality v jeho životě.

Narozen 1875 v Kesswil ve Švýcarsku, jako syn protestantského faráře a matky z bohaté rodiny, která trpěla depresemi a také byla za svůj život několikrát hospitalizována. Později její nemoc označil jako neurotickou hysterii. Jung byl druhé dítě po jeho zemřelém bratrovi. Později se Jungovi narodila také sestra.

Po získání titulu doktora medicíny strávil většinu života v Kusnachtru, na Curyšském jezeře. Stejně jako Freud věřil ve velkou roli nevědomí při vzniku neuróz a psychóz i v důležitou roli snů při odhalování zdrojů těch problémů, které vznikají v nevědomí.

Jungův přínos psychologii tkví zejména v porozumění lidské psychice na pozadí světa snů, umění, mytologie, náboženství a filozofie. Věnoval se rozpracováním archetypů (osamostatněné archetypové entity: Persona, Animus, Anima, Stín), vědomí/nevědomí, symbolismu nevědomých projekcí, bytostnému já (Selbst), kolektivnímu nevědomí, hlubinné psychologii a analytické teorii osobnosti. Měl také významný podíl na zkoumání příčin a léčbě schizofrenie. Léčbě psychóz se věnoval zhruba mezi lety 1919 a 1958 (Fontana, 2000).

I sám u sebe vnímal jakousi dvojnost, kdy měl v sobě rozpory, které pojmenoval jako Osobnost číslo 1 a 2. Osobnost číslo 1 byla basilejským školákem, který čte romány, a osobnost číslo 2 se věnovala náboženskému rozjímání – o samotě, ve stavu splynutí s přírodou a vesmírem; obývala „boží svět“. Tuto osobnost prožíval jako skutečnou. Vzájemné působení obou osobností probíhalo po celý Jungův život. Jung si myslel, že takoví jsme všichni – část z nás žije v přítomnosti a druhá část je napojena na staletí (Jung, Shamdasani, 2013, str. 23).

Krátce před smrtí (1961) dopsal Jung ještě knihu „Man and His Symbols: Approaching the Unconscious“ (česky Člověk a jeho symboly, Portál, Praha, 2017) a nadále vychází jeho další záznamy.

### **3.3 Společná východiska**

Ve vztahu ke spiritualitě může být jedna z nápomocí arteterapie při zpracování spirituálních zážitků můstek k návratu do reality, zobrazování věcí tak jak jsou. Zároveň je ale důležité neubírat autorovi jeho autentický projev, nechat mu svobodu.

Naopak u lidí s čistě racionálním náhledem na svět lze zkoumat metafyzické projevy v jejich díle, a dávat tak možnost zamýšlet se i nad jistým přesahem v našich životech, pro každého dle jeho povahy a hodnot.

Terapeutickým záměrem je snaha zprostředkovat sebezkušenost a tím zpřístupnit některé aspekty, které mohou být osvobozující a vedoucí k dalšímu poznání sebe i světa.

V tvorbě citlivě rozlišujeme estetickou a terapeutickou rovinu tvorby. Max Lüscher, švýcarský psychoterapeut, se domnívá, že v krajním důsledku se může člověk při unikání před skutečností dostat až do stavu šílenství (Lüscher, 1997, str. 82).

Karl Frielingsdorf, německý profesor náboženské výchovy a pastorální psychologie, zase rozebírá téma pokřiveného obrazu k Bohu jako téma krizového momentu. Na rozboru 591 životopisů lidí katolického vyznání popisuje jejich představu Boha. Pojmenovává také, že mnoho lidí se vyhýbá konfrontaci s vlastní minulostí z obavy, že by ve svém nitru odkryli nepřekonatelné „propasti“, co by vyšly na povrch (Frielingsdorf, 2010, str. 69). To je však fungování na vratkých základech. Za nedospělý postoj (ač do jisté míry funkční) pak zmiňuje obsazování si do postavy Boha postavu ideálního rodiče, postrádající však důvěru a spíše urputnost navázání se. Jako řešení se dle něj jeví hlavně rozpoznání negativní klíčové situace a zodpovědnost za vlastní život, více než utápění se v minulosti (Frielingsdorf, 2010, str. 81).

Prokop Remeš, český lékař, psychoterapeut a religionista, se věnuje hagioterapii, tedy využití Bible k psychoterapeutickým účelům. V Bohnicích vede psychoterapeutické skupiny hagioterapie v rámci léčby látkových závislostí. Příběhy z Bible dle něj mohou rozšířit náš náhled a také pomoci najít se v nich, nalézt také odpovídající řešení vlastní situace.

Zmiňuje také souvislost mezi mírou úzkosti ze smrti a kvalitou duševního života na škále zdraví – nemoc. (Remeš & Halamová, 2004, str. 179). Otázkou je, zda se příklon ke spiritualitě může také projevit v tvorbě?

Dále dle citace I. D. Yaloma, amerického psychiatra a psychoterapeuta zabývajícího se existenciální psychologií, naznačuje nutnost rozlišení mezi úzkostí a strachem. Strach jako vazbu k něčemu konkrétnímu a úzkost abstraktnímu (Riedel, 2002, str. 132). Východiskem tedy může být posun k pojmenování našeho strachu. V otázce spirituality

pak snad v její absenci, tedy prázdnotě, chybění dalšího rozměru života. Příklon by mohl být tedy směrem k vnějším hodnotám, jako jsou peníze, sláva a moc.

Různé náhledy jsou i na funkci náboženskou a psychologickou, v knize Žitkovské bohyně, lidová magie na Moravských Kopanicích popisuje autorka Dagmar Dobšovičová Pintířová, která na Žitkové prováděla výzkum takto:

*“Psycholog pak podobně jako kněží poskytuje podporu, možnost „se vypovídat“, takhle fungovala i lidová léčitelství a moudré ženy například na Žitkové. Ty někdy míchaly jak náboženské modlitby, tak „zařikávání“ (Dobšovičová Pintířová, 2018, str. 103).*

Naproti tomu Frankl mluví o nutnosti rozlišování náboženství a psychoterapie, tak aby se nestala jen služkou teologie, vyhraňuje odlišné zájmy obou oborů, zmiňuje však důležitost smyslu v životě. Při neuvědomované religiozitě pak udává uvíznutí v dětství, náboženské zážitky pak splývají s těmi z dětství – dle výsledků v existenciální analýze (Frankl, 2007, str. 42).

Freud náboženství a duchovnost vnímal oddělené od psychoanalýzy, Jung ji bere jako nezbytnou součást rozvoje osobnosti. Ani jeden však nebyl profesním zaměřením duchovní ve smyslu kněze či pověřeného pracovníka, jejich náhledy na spiritualitu tedy vycházely spíše z jejich vlastních prožitků či praxe, do té míry je tedy lze chápat i s tímto omezením.

### **3.4 Osobnost terapeuta**

Nároky na osobnost terapeuta ve vztahu ke spiritualitě jsou velmi specifické, ale ráda bych je v této kapitole trochu osvětlila. Psychoterapeut není kněz a je nutné si tento fakt uvědomit. Pokud je psychoterapeut sám věřící, může víru použít u klienta, který si toto vyžádá, psychoterapeut zde však vystupuje ze své pozice a mluví s klientem jako věřící s věřícím. Zde by se dala uplatnit například práce s tématem u věřících klientů ve vztahu ke knize Falešné představy o Bohu (Frielingsdorf, 2010). V knize jsou uvedené rozbory potlačených životních zkušeností a prostřednictvím příkladů líčí Frielingsdorf srozumitelným a živým jazykem účinek těchto falešných, démonizujících představ o Bohu a na základě svých dlouholetých terapeutických zkušeností dává návod, jak mohou být odhaleny a překonány.

Zpracováním potlačených negativních zkušeností je možné orientovat se na živoucí a uzdravující představy Boha, jak ho zjevuje Bible.

Psychoterapie a náboženství jsou dvě oddělené disciplíny a není možné je zaměňovat. Náboženství by se také nemělo stát terapeutickým prostředkem, resp. ačkoli náboženství a jeho sekundární efekt mohou být psychoterapeuticky účinné, primární efekt není psychoterapeutický. Primárním cílem náboženství je spása duše (příznivě může ale působit také na duševní zdraví či duševní rovnováhu). Nemá však vytyčené žádné psychohygienické cíle (Holubová, 2012).

„Náboženství obdarovává lidi více než psychoterapie – a také po nich více vyžaduje. Každé smíšení těchto dvou oborů, které se sice mohou krýt ve svém účinku, ale ve svých záměrech jsou si vzdálené, je třeba zásadně odmítnout“ (Frankl, 2007, str. 47).

Podle Williama Jamese, amerického psychologa, jednoho ze zakladatelů vědecké a empirické psychologie, platí, že pro psychologa náboženské sklony člověka musí být aspoň tak zajímavé jako kterékoli jiné děje jeho duševního života (James, 1930, str. 7). Otázkou se zabývá také Max Kašpar, řeckokatolický kněz, psychiatr a pedagog. Některé z jeho výroků jsou: „Myslet si, že žijeme v ateistické době, je omyl. Žijeme v době silné religiozity, ale čím dále méně křesťanské.“ (Vojtíšek et al., 2012, str. 42) Mluví také o dvojím přístupu k otázce přikázání, potratu atd. To lze označit za problematiku, na kterou se dá v terapii také narážet. Pokud jsem příslušníkem náboženství, je také možné že tyto přikázání budu mít zosobněné ale také opačně, pokud ji jako terapeut zastávám, bude mě formovat a snad i omezovat. Ve smyslu “porušení” přikázání z božího desatera, kde je uvedeno i “nezabiješ”.

Účinný faktor v terapii může být otevření tématu spirituality, ale může také vést do slepých uliček nebo odporu či ukončení spolupráce při různých náhledech ve vztahu terapeut – klient.

Je tedy žádoucí, aby i terapeut měl rozhled v tématu, ač to z jeho profese primárně nevyplývá a těmito otázkami se mohl zabývat i v terapeutické práci, případně odkázat na kolegy profesionály.

## 4 BIBLIOTERAPIE A HAGIOTERAPIE

V přístupu s prací s tématy náboženství či spirituality se můžeme v praxi setkat u dále uváděných směrů, nejvíce využívaných v léčebných komunitách či centrech duševního zdraví a psychiatrických nemocnicích. Opět se zde pokusím témata více přiblížit.

Biblioterapie (řecky biblos = kniha, therapeia = (vy)léčení, ošetřování; služba) doslova znamená využívání knih, literatury k terapeutickým, tedy léčebným účelům.

Tato samostatná dílčí terapie se vyčlenila ze svého mateřského zdroje – psychoterapie přibližně v polovině 20. století a využívá „terapeutické práce s textem za účelem navození žádoucího prožívání, chování a jednání klientů individuálně a společensky prospěšným směrem“ (Svoboda, 2013).

Biblioterapeutickou práci s biblickými příběhy se také využívá při léčení pacientů PN Bohnice, od roku 1991 je vede MUDr. Prokop Remeš a dále byly zformovány do uceleného teoretického systému existenciální psychoterapie (Remeš, 2020).

V rámci práce s výtvarným artefaktem pak také pracujeme s příběhem. Námět, který se při tvorbě zadává a následně rozebírá. Úlohou arteterapeuta je nasměrovat autora k vlastním relevantním tématům prostřednictvím výtvarné tvorby. Výtvarně se zpracovává to, co autor přinesl jako téma ale lze pracovat i protisměrně, tedy hledat v autorově práci nejzávažnější témata. Také lze zadat témata obecnější a hledat v nich témata individuální (Lhotová & Perout, 2018). Zde tedy potencionálně může být propojení.

Hagioterapie je forma skupinové existenciální psychoterapie, která se široce otevírá tematizaci spirituality a transcendentna a která pracuje s předpokladem, že příběhy Bible a příběhy našich životů se vzájemně se interpretují, osvětlují a jsou ve vzájemném hermeneutickém kruhu. Existenciální hagioterapie je provozována již více než 28 let v Psychiatrické nemocnici Bohnice jako léčebná terapie především závislých a neurotických pacientů a zároveň se osvědčila jako sebezkušenostní a sebepoznávací metoda nejširšího záběru (Remeš, 2020).

Vychází z novodobých psychoterapeutických směrů, zejména existenciální analýzy a logoterapie (Remeš, 1998).

Hagioterapie usiluje o hlubší rozvoj struktury, to lze charakterizovat především postojem k životu, otázce vyžadující odpověď a také budováním autentického systému hodnot, ve kterém jsou na nejvyšší příčce hodnoty nesouvisející s vlastními potřebami (Fromm, 1993).

Hlavní rozdíl mezi biblioterapií a hagioterapií tedy je, že biblioterapie se zaměřuje na terapii pomocí četby. Hagioterapie pak pracuje většinou ve skupinové existenciální terapii se zaměřením na zkoumání biblických příběhů a jejich aplikaci na vlastní životní příběh. Specializací hagioterapie je léčba lidí se závislostmi, biblioterapie není natolik vyhraněná ve své cílové skupině.

## 5 SPIRITUALITA A UMĚNÍ

V této kapitole se zaměřím na možné zobrazování spirituality v umění, v jejích jednotlivých odvětvích, opět v rozsahu značně omezeném, jen pro nastínění možných provázaností. Není zde záměrem vyjmenovat všechna období dějin umění, ale vybraná místa, kde možnou spiritualitu můžeme sledovat.

Jedním z náznaků spirituality v umění je také hudba, něco metafyzického, co nás přesahuje a silně působí i na další vrstvy osobnosti, nejenom ty fyzické. Jako základ pro propojení hudby a barev je významné od Vasilla Kandinsky — prvního autora abstraktního obrazu, ruského malíře a teoretika umění, autora knihy— *O duchovnosti v umění*.

Celá kniha je rozdělena na dvě hlavní části, a to obecnou a malířství. Názvy jednotlivých kapitol jsou u části obecné: *Úvod, Pohyb, Duchovní obrácení, Pyramida* a v Malířství: *Účinky barvy, Řeč tvarů a barev, Teorie, Umělecké dílo a umělec, Závěr a Přílohy*. Na konci pak doplněno o dovětek od Petra Wittlicha, historika umění. Již v úvodu pak narazíme na jedno z ústředních témat, a to vztah hudby a umění. Zprvu jen lehce naznačené výrokem: „*Na nejvyšším vrcholu může stát někdy jen jeden jediný člověk.*“ a dále „*Takto zneuctěn a osamocen se na vrcholu trojúhelníku ocitl za svého života Beethoven.*“ společně s odkazem pod čarou kdy Weber, autor *Čarostřelce*, v souvislosti s Beethovenovou VII. symfonií prohlásil: „*Extravagance tohoto génia nyní dosáhly svého absolutního vrcholu; nyní dozrál pro bláznec.*“ (Kandinsky, 2009, str. 18). Kandinsky tak demonstruje svou úvahu o osamocenosti na vrcholu vysokého ostrého trojúhelníku jako obrazu duchovního života. Umělec může stát na vrcholu sám. Často nepochopen blízkými ani dobou, ve které žije, a to často ani dlouho po jeho smrti. Dále jsou patrné určité paralely ve vztahu hudby a umění, a to mezi výtvarným a hudebním ztvárněním: „*Moderní hudební skladatelé jako Debussy předkládají duchovní impresie odvozené z přírody a ryze hudebními prostředky je pak proměňují v duchovní obrazy. Debussy bývá často srovnáván s impresionistickými malíři.*“ (Kandinsky, 2009, str. 33). I na následujících stránkách nalézáme spojitosti jako úvahy o zvukových škálách hudby stejně jako u barev nebo myšlenky dospět v umění ke kompozicím jak prostřednictvím barvy, tak formy.



Velmi zajímavé je i pojednání o vypracované metodě transportu barev do hudebních tónů a tónech do barev. Záměrem práce bylo umožnění vidět zvuky jako barvu a slyšet barvu jako hudbu. Touto problematikou se zabývala paní A. Sacharjinová-Unkovská a již řadu let se tato metoda uplatňovala a možná stále uplatňuje na petrohradské konzervatoři. Také dle zdrojů z knihy na základě svých empirických zkušeností sestavil hudební skladatel Skrjabin tabulky hudebních tónů a jejich barevných ekvivalentů. V kapitole o barvách pak narazíme přímo na přirovnání barev k hudebním tónům, k fialové se dočteme „...*podobá se zvuku anglického rohu nebo šalmaje a ve svých nejhlubších odstínech připomíná basové dřevěné nástroje (například fagot).*“ (Kandinsky, 2009, str. 81). Pokud se nad možností tohoto propojení více zamyslíme, musíme nutně dojít k myšlence, jak tyto dvě odvětví, tedy malbu a hudbu více propojit a jak by asi vypadala výstava zarámovaných tónů či koncert klasické hudby vnímaný jen zrakem. I v myšlence celého vývoje s přirovnáním pyramidy či trojúhelníku je skryto více následných možností než jejich ucelená definice. Samotný posun doby, ve které Kandinsky tvořil, se odráží i v jeho tvorbě, jako hlavního představitele abstraktního malířství společně s Kupkou, Mondrianem, Malevičem a dalšími. Stejně jako v obrazech abstraktna došlo se i v myšlení do nové doby kdy ani forma odkloněná od realistického zobrazování sama nestačí. Tu Kandinsky lehce vyčítal impresionistům, kde vysvětlení není třeba a on naopak doufá v možnost detailního rozboru díla. Je tedy třeba hledat významy i za formami a zvýšit samotnou vnímavost umění i za prostory a celkově pohled obrátit místo vně dovnitř.

Kandinsky tedy “odstartoval” nový vývoj v umění, jistý odklon od materiálního k abstraktnímu pojetí a na něj následně navázali výtvarníci Malevich a Clarke.

## **5.1 Umělecké směry**

Ve výtvarném umění lze vysledovat velké množství propojení se zážitky spirituality, zobrazování od náboženských ikon po zkoumání „přesahu“ jednotlivých autorů, nebo jejich vlastní vypořádávání se s touto tematikou. Už od pravěkých jeskynních maleb, po období další, křesťanské umění a další rozsáhlá období dějin umění. Budu se zde ale soustředit více na umění současnější, ke kterému předpokládám že by se mohla i více

vztahovat výtvarná díla v praktické části vzhledem k ne tak daleké minulosti. Vybrala jsem tedy jen malý výsek z nich, spíše novějších směrů.

### **Impresionismus**

Původně posměšné označení skupiny umělců “impresionisty” dle obrazu Moneta “Imprese: Východ slunce”. Technika i motivy obrazů malovaných impresionisty nejdříve neměli mnoho pochopení, ale stály v něm silné osobnosti. Například Monet, při zhlédnutí obrazů Williama Turnera, předchůdce impresionismu, si potvrdil, že účinky světla a vzduchu jsou mnohem důležitější než námět obrazu. Monet se nezajímá o nádraží jako o místo, kde se lidé setkávají nebo odkud odjíždějí – fascinuje ho účinek světla proudícího skleněnou střechou na mraky páry a z ní se vynořující tvary lokomotiv a vozů (Gombrich, 1997).

Imprese je tedy hra se světlem, vzduchem – světem neviděným nebo v náznacích, a tak působivým. Opět tedy jde o jistou metafyzickou rovinu, hraní si s působením světla, zachycení momentálního okamžiku a duševního rozpoložení. V hloubání po aktuální náladě, lze pátrat i po spojitostech se spířem, tedy duševními pochody v dané chvíli.

### **Expresionismus**

Van Goghova východiska vedou k expresionismu, který se setkává s odezvou zejména v Německu, jde o jednu z cest, kterými se umělci pokoušeli dostat se z mrtvého bodu tvorby.

Expresionisté se nebáli nahlédnout ani na ne tolik líbivé aspekty života, měli hluboký soucit s lidským utrpením, chudobou, násilím a vášní. Odmítání těžších aspektů života v tvorbě pak brali jako odmítání upřímnosti (Gombrich, 1997).

Hlavním cílem expresionismu je vyjádřit vlastní prožitky a vlastní pocity bez ohledu na jakékoli konvence. Opět díky expresi, lze nahlédnout více do nitra autora a dotknout se i vrstev prožívání a snad i odkazů k vztahování se k duševním a duchovním pochodům, např. obraz *Čtenář Dostojevského* od Emila Filly, naznačující konec hodnot spojených se starým světem, tedy náboženstvím a pokládání si existenciálních otázek při četbě literatury F. M. Dostojevského.

## **Orfismus**

Orfismus spojuje pocity a jiné emoční projevy v tvorbě, v Čechách byl jeho významný představitel malíř František Kupka. Pracuje se synestézií slova, hudby a obrazu.

Termínu “orfismus” poprvé užil Guillaume Apollinaire roku 1912 na konferenci konané v Berlíně. Byl označen za výtvarný projev, který – v čisté formě u Delaunge proklamoval v malířské kompozici – na rozdíl od kubismu a futurismu – prioritu barvy (Zykmund, 1971, str. 16).

Orfismus přináší změnu, silícím dynamickým prvkem plošného zobrazení ztrácí zbývající skutečnost svůj význam, stává se stále nepodstatnější a zbytečnější (Ulrich, 1971, str. 165). V propojení dalších uměleckých směrů, může naznačovat spojitosti s dalšími sférami i metafyzickými.

## **Art Brut**

Art brut má historii zhruba 70 let. Autoři se nepovažují za umělce, často svá díla skrývají. Nejde o umělecký směr, ke kterému se lze přihlásit.

Podle Pavla Konečného, českého sběratele art brut jde často o lidi, kteří prožili významný zážitek přesahující každodennost, žijí mimo společnost nebo mají duševní nemoci. Může jít také o významné spirituální zážitky, nebo krize, traumata. V zahraničí bývá také označován jako outsider art.

Významově má blízko i k surrealismu, tyto skupiny jsou v lecčems propojené, surrealisté autory art brut zpravidla uznávají, např. český umělec Jan Švankmajer, filmový režisér a výtvarník je také jeho sběratelem.

V surrealismu se stejně jako v art brut pracuje s nevědomými obsahy, surrealisté prohlašovali že “intelekt v bdělém stavu nemůže nikdy vytvořit žádné umění” (Gombrich, 1997). Díla duševně nemocných také odstartovala zájem psychiatrické asociace o možnosti terapeutické práce a také první kroky ve směru arteterapie, návratu do reality skrze obrazy, vyjádření významných prožitků právě v obraze.

Se vznikem specializovaných ústavů se k lidem s duševním onemocněním (a potažmo k jejich výtvarné produkci) na konci 18. stol. začala obracet pozornost odborné i laické veřejnosti. Zájem o výtvarnou tvorbu duševně nemocných se zrodil právě v psychiatrických institucích (Hromádková, 2017). Artefakty, které vznikají více

z niterného puzení nacházíme právě u autorů art brut, zdroj jejich obsahu je jen těžko vysledovatelný i pro autory samotné, může se, ale významně dotýkat otázky kdo jsem a kam kráčím a přesahu v životě.

### **Současná tvorba**

V aktuální tvorbě žijících autorů se také výrazně projevuje otázka pátrání po přesahu, za všechny uvedu například sochaře, malíře „mistra druhého života věcí a hledače spirituálních vlastností materiálů“ Františka Skály. Dalším přesahům se věnuje také malířka Radky Bodzewicz, svou tvorbu pojmenovává jako figurální abstrakci, její poslední výstavy jako *Peklo, Očistec a Ráj* a *In Illo Tempore* se zabývá jak spiritualitou, tak počátkem stvoření, zkoumá prostor a vazby mezi sakrálním a profánním.

Stopy tématu bychom určitě našli i u mnoha dalších autorů ať už v celé tvorbě nebo jednotlivých zpracováních, za všechny je z pohledu spirituality zajímavá například tvorba Jana Zrzavého, který, usiloval o to, aby ve svých obrazech propojil umění klasických mistrů se spiritualitou moderního člověka stojícího na počátku 20. století (Dvořák 1965, str. 16), Mikuláše Medka či Oty Janečka. V této práci však není prostor se jim podrobněji věnovat a není to ani záměrem.

## PRAKTICKÁ ČÁST

### 6 CÍLE A METODIKA

#### 6.1 Výzkumné cíle a otázky

Praktická část navazuje na část teoretickou a jejím předmětem je analýza vybraných témat s následným zhodnocením výtvarného zpracování děl vytvořených dospělými autory. Část výzkumu také obsahuje polostrukturovaný rozhovor s autory vybraných artefaktů.

Záměrem práce je hledání odpovědi na otázku, zda lze v tvorbě zkoumat spiritualitu a pokud ano, jak se projevuje.

Východiskem této výzkumné práce je kvalitativní výzkum zaměřený na výtvarné zpracování. Dále je výzkum zaměřen na polostrukturovaný rozhovor s rozhovory s autory, kterými jsou studenti Ateliéru Arteterapie (dále AA), ale i zájemci, kteří v AA nestudovali.

Zadání: Pro praktickou část jsem si zvolila zadávání témat "Adam a Eva" a "Betlém".

U studentů z Ateliéru Arteterapie, u kterých jsem měla možnost dlouhodobě sledovat jejich tvorbu, pak i témata, u kterých by se mohlo uvažovat o možných spontánních odkazech k tematice náboženství či spirituality samovolně.

Zpracování: Studenti Ateliéru témata vypracovávali samostatně doma, ostatní respondenti pak pod mým vedením. Zadané téma bylo "Adam a Eva", časový limit na zpracování 60 minut a výtvarné potřeby akvarel, pastel a pastelky.

Zastoupení studentů Ateliéru Arteterapie je 10 osob, ostatních 5 osob, celkem bylo ve výzkumném vzorku 15 respondentů a 27 maleb.

Všem jsem pak dala k zodpovězení krátký dotazník, pro reakci a upřesnění základních údajů. Odpovědi jsou uvedeny v nezměněné podobě, tedy hovorové češtině.

Výzkumné otázky, které respondenti zodpovídali, jsou:

- VO1: Jaké je moje pohlaví a věk?
- VO2: Jsem nebo byl/a jsem studentem Ateliéru Arteterapie v ČB

- VO3: Jaký je můj vztah k náboženství a spiritualitě? Jak chápu tyto pojmy a jak to bylo v mé rodině?
- VO4: Je na mém obrázku něco významného, co bych rád/a zmínil/a?
- VO5: Jak jsem prožíval/a tvorbu tohoto tématu? Doplňte prosím, jaký název tématu jste tvořili.

Poznámky:

VO1 v textu bude dále uvedeno rozlišení ženy/muži jako respondentka/respondent a uvedený věk autorů.

V dotazníku byly uvedené i otázky na profesi, ale vzhledem k nerelevantnosti těchto údajů k výstupu jsem se je nakonec rozhodla nepoužít.

Zároveň dotazník vyplnilo, ale obrázky nezaslalo osm respondentů, vzhledem k neúplnosti výstupu i rozsahu ostatních prací jsou z praktické části vyřazeny.

Sběr dat probíhal v průběhu roku 2021.

**Studenti Ateliéru Artererapie:**

**Responentka č. 1**

48 let



Obrázek 3: Adam a Eva

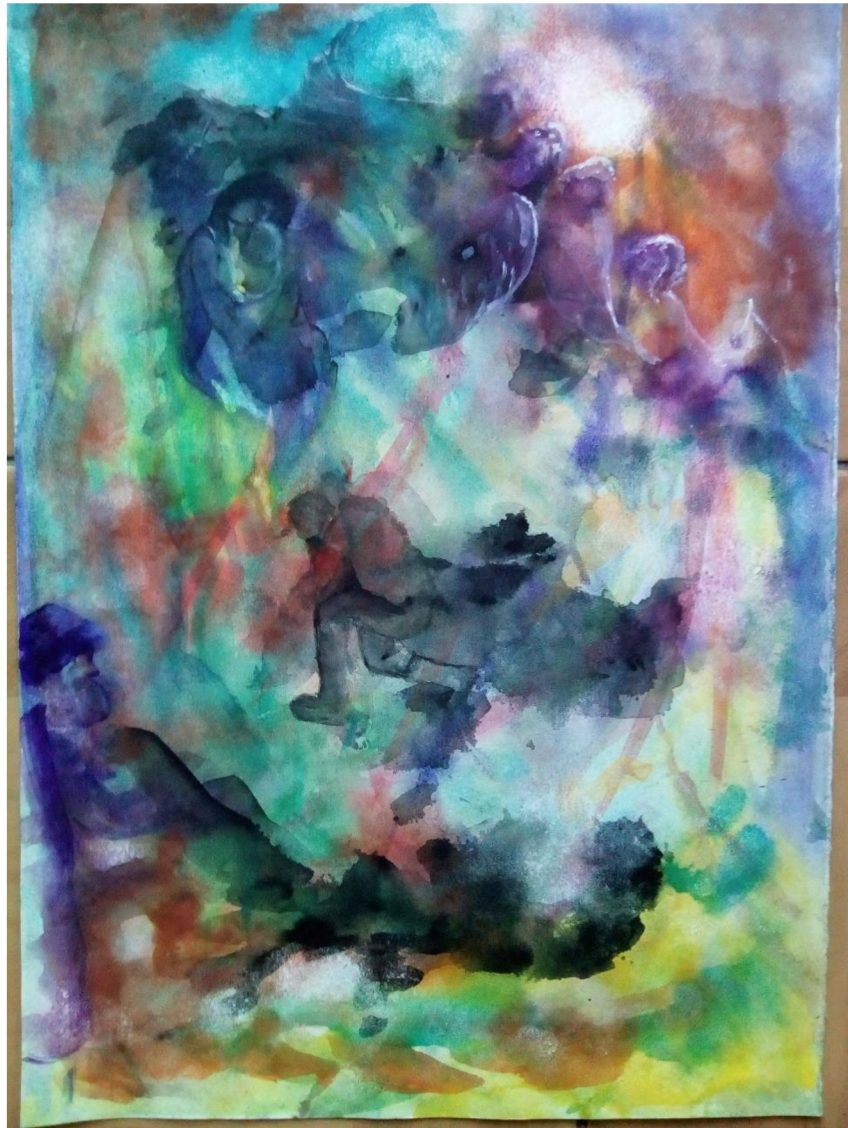


Obrázek 4: Betlém 1



Obrázek 5: Betlém 2





Obrázek 6: Betlém 3



Obrázek 7: Betlém 4



Obrázek 8: Vzkříšení



Obrázek 9: Vzkříšený Ježíš se ukazuje učedníkům

*Jaký je můj vztah k náboženství a spiritualitě? Jak chápu tyto pojmy a jak to bylo v mé rodině, jak to mám já?*

„Náboženství jsou dle mě různé vnější formy, jak uctívat Boha, božstva... Mnohem důležitější či spíše klíčový je osobní vztah s Bohem. Mnoho náboženství učí, že k Bohu není možno se dostat, že si jej musíme zasloužit, ale v podstatě je blízkost s Ním nedosažitelná. Křesťanství je jediné náboženství, které hlásá opak. Lásku a blízkost boží není možno si nijak vysloužit. Bůh totiž první miloval nás, a proto dal – obětoval – svého jediného syna Ježíše, aby každý člověk mohl díky Němu mít otevřenou cestu k Bohu už nyní za života a cestu ke spáse a věčnému životu po smrti. Ježíš zemřel na kříži naprosto nevinný, byl a je boží podstaty, ale v lidském těle přišel na svět, aby vzal na sebe hříchy a viny nás všech a jednou provždy je ukřižoval a vstal z mrtvých jako vítěz nad smrtí, vystoupil na nebesa a odtud seslal na nás, kteří v Něj věří, svého Ducha, který v nás přebývá. Křesťan vírou přijímá, že naše viny jsou smazány, smyty svatou krví Ježíše Krista a tím se stáváme bezhříšní, v tu chvíli můžeme zažívat osobní vztah s Bohem, jsme naplnění jeho Duchem. Spiritualita-duchovno je člověku vlastní, má potřebu a zabývá se věcmi, které nás přesahují, protože jsme stvořeni jako tělesné, duševní a duchovní bytosti. Nebezpečí ale je v tom komu, čemu se v duchovní sféře otvíráme. Jako je dobro a zlo ve světě, je dobro i zlo v duchovním světě.

Jestliže věřím v existenci Boha, logicky musím věřit i v existenci Ďábla a spol. Lidé, kteří si zahrávají s duchovnem, magií, andělskými a kdovíjakými metodami, jsou často duchovně otevřeni tomu Zlému, ačkoli se to tváří dobře... V bibli se píše, kdo nemá Ježíše jako svého Pána, není Kristův, není v něm boží Duch..Podle toho, co-koho takový spirituální člověk vyznává tedy poznáme z jakého zdroje čerpá. Také by na léčení a pomoci neměl takový duchovní člověk vydělávat. Zadarmo jsi dostal, zadarmo dávej... Správný křesťan se za vás bude modlit a nebude nic požadovat.

Já uvěřila, prožila duchovní obrat v 36 letech. Moji rodiče byli nevěřící, babička byla katolička. Já prožila, že Bůh je živý... V těžké životní chvíli jsem Ho poprosila, aby mi odpustil a dal mi svůj pokoj do srdce a v tu chvíli jsem prožila obrovský příval lásky a pokoje...to se nedá slovy popsat. Bůh mě doslova přemohl svou láskou a já pochopila a prožila, že jsem očištěná a mám tu obrovskou výsadu mít blízký vztah s Bohem. Od té doby se učím znát jeho vůli, mockrát mě už zachránil, odpustil, když jsem opět padla, chybovala. On miluje bez podmínek, takový, jací jsme, jsme pro Něj vzácní a touží po blízkosti s každým z nás. Odpouští a učí nás odpouštět a milovat druhé.

Omlouvám se za obsáhlost, ale nedokážu krátce sdělit, co vše pro mne Bůh znamená.“

*Je na mém obrázku něco významného, co bych ráda zmínila?*

„Uvědomuji si, že Betlém mám 3× tedy narození Ježíše je pro mě významné... a velikonoční zvěst o vzkříšení mě fascinuje a tu mám 2×. Tyto obrázky mi asi přijdou klíčové pro můj život křesťana...Ježíš je vzorem člověka a zároveň Bůh, který se sklání k druhým, je empatický, má autoritu, uzdravuje, povzbuzuje, kde je třeba, dává milost jak na běžícím pásu, je fakt jak pramen živé vody...občerstvuje...Člověk, když Ho pozná blíž, má touhu aspoň střípkem být jak On a zároveň je víra pro věřícího radost...zbavil mě závisti, strachu, strachu o děti...učí mě pokoře ale i zdravému sebevědomí. Zmizely pochyby a vnitřní hlasy-myšlenky, které obviňují, svádějí nebo vedou do deprese... Zkrátka narozením Ježíše se do světa pomalu vrací Boží království a jeho ukřižováním a zmrtvýchvstáním se lidem otevřela cesta ke spáse a už tady na zemi možnost i pro nás, být naplněni boží láskou a pokojem, radostí. Tak jak to asi prožili učedníci, když se jim po vzkříšení ukázal a jedl s nimi. Vzkříšení je pro mě velmi osobní, protože jsem vírou přijala, že Ježíš je živá bytost a svým Duchem je přítomný v nás.“

*Jak jsem prožívala tvorbu tohoto tématu? Doplňte prosím, jaký název tématu jste tvořili.*

„Narození i vzkříšení pro mě byla výzva v tom smyslu, aby to nebyl prázdný náboženský obraz, nemám ráda ty zkostnatělé vyobrazení Ježíše z pohlednic v nepřírozené pozici žehnající, bezemoční bytost...chtěla jsem zachytit živou událost, skutečnost a skutečné emoce... Měla jsem touhu předat to, že Ježíš, jako ztělesnění Boha, je fakt živý a milující, plný emocí..pro mě Superman s velkým S a zároveň tak lidský obyčejný netoužící po slávě..Úžasný...“

### **Komentář**

Autorka sama otevírá téma příslušnosti k církvi, zmiňuje také významnost prožitku, kdy se tak událo. Z rozsahu odpovědi i zaslaných témat usuzuji, že jde o významnou část autorčina života. Něco, čím se zabývá a také ztotožňuje, zároveň dochází k opakování již zpracovaných obrazů s touto tematikou.

Její tvorba nese prvky posunu, nejdřív tvořila spíše centrální kompozici a postupně se prosazovala i tvorba nová, dynamičtější (*Betlém*, gestická práce s voskovkou + akvarel). Můžeme se tedy domnívat, že k posunu a rozvolnění došlo i v autorčině náhledu.

U tématu *Velikonoční zvěst o vzkříšení* se objevuje světelný pruh v úhlopříčce mateřské. Obloha je nepropustná, s mraky ale světlo si i tak našlo cestu a ozařuje mužskou postavu na obraze (Ježíše) a ženu s dítětem. V levé horní části jsou kříže – naznačující ukřižování, předchodí scénu příběhu. Kříž a jeho význam se historicky vyvíjel. Dnes o něco méně, než v minulosti budí vědomou reakci umučení, popravy Ježíše, která se na něm dva tisíce let zpět odehrála (Jung, Moore, 1998). Historicky je to starověký popravčí nástroj, svislý kůl s příčným břevnem (Havránek et al., 2011).

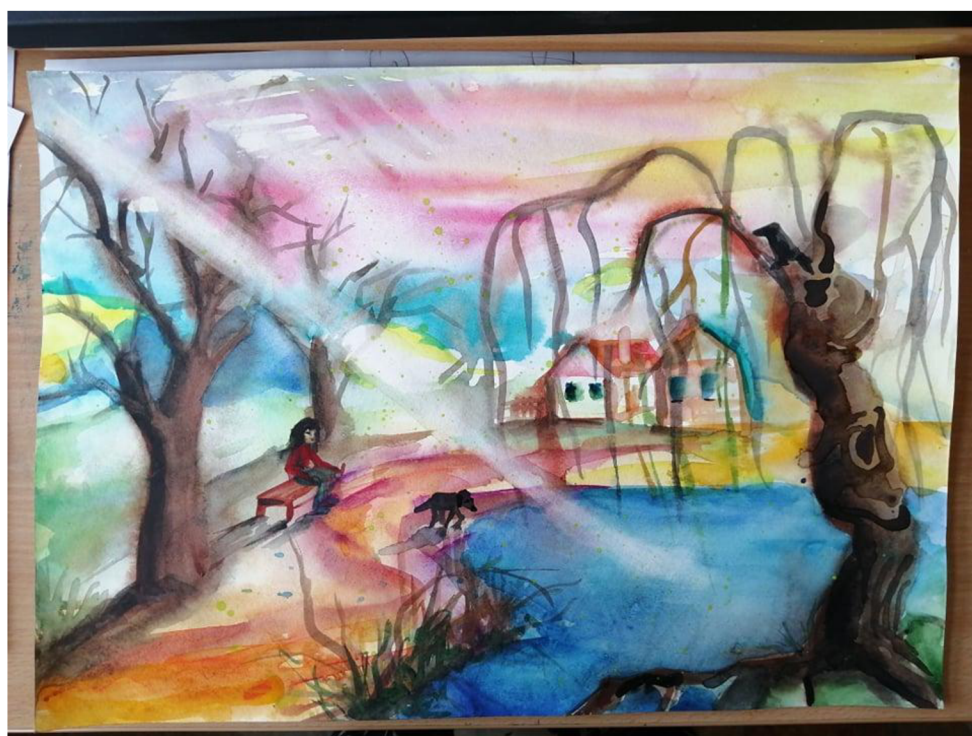
Obraz působí spíše pochmurným dojmem (použití barev, zastoupení spíše chladných odstínů a převaha šedé/černé). Další obraz *Vzkříšení: Vzkříšený Ježíš se ukazuje učedníkům* už je o poznání veselejší odlehčený použitím vody, gestické práce s voskovkou. Opět tedy uvolnění i ve výtvarném projevu.

U zobrazení Adama a Evy vidíme dvě postavy, už zakrývající se, jablko nakousnuté pod stromem. Došlo tedy k hříchu, Eva klopí oči. Na obrázku není vidět had ani Bůh. Snad tedy absence zobrazení dobra i zla? Prostor je naznačený, stejně jako v mýtu

samotném odehrává se v jakémisi vakuu mimo reálný svět. Zde bych s autorkou navázala v rozhovoru či výtvarné instrukci zobrazení dobra/zla i v odkazu na jistou ambivalenci, kdy se v ráji vyskytuje obojí. Zároveň je dobré znát postoj autora k otázkám spirituality a spíše nabízet možná východiska než konfrontovat s jeho postoji.

## Respondentka č. 2

44 let



Obrázek 10: Opuštěné Sudety

*Jaký je můj vztah k náboženství a spiritualitě? Jak chápu tyto pojmy a jak to bylo v mé rodině, jak to mám já?*

„Jsem pokřtěná katolička, ale do kostela nás chodit nenutili, jen děda klel, babi to vadilo. Víru jsem si našl sama, je mi bližší hinduismus víc než katolíci aj. prolévají hodně krve, i to kolik lidí bylo zabito kolem něj. Hlavně nebýt v žádný církvi, myšleno organizované, taky aféry..věřím v boží mlýny, karmu, čistota myšlenek ducha. Bud' vůle tvá-to je něco čím se řídím, hodně vnímám přírodu, jsem její součástí ale i že každý má svého anděla strážného.“

*Je na mém obrázku něco významného, co bych ráda zmínila?*

„Mně tam vzniklo světlo, původně jsem chtěla sluneční, ale pak mi došlo, že je na druhé straně. A pak mi došlo, že to je to, co mě podrží, že je na mě dohlíženo, podpořeno, nezůstanu v tom sama. A to, co má člověk uvnitř, že Bůh je i v člověku, to je takovýto světlo.“

*Jak jsem prožívala tvorbu tohoto tématu? Doplněte prosím, jaký název tématu jste tvořili.*

„Opuštěné sudety-nechtělo se mi kreslit lidi, nešlo mi to, ale paprsek mi šel dobře, když z obrázku vymývám barvu, dělá mi to dobře.“

### **Komentář**

Autorka má na obrázku výrazný světelný paprsek, může být vyložen i jako odkaz na něco „vyššího“, záblesk naděje, jak sama zmiňuje jako “něco, co mě podrží”.

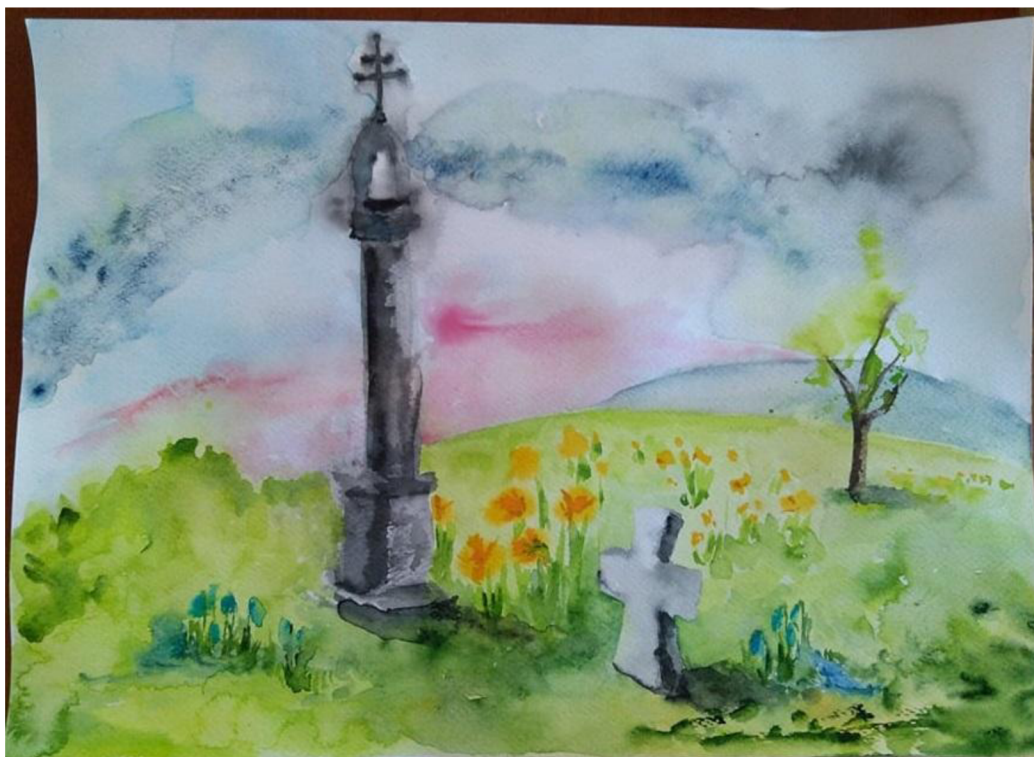
Na scéně dále vidíme sedící ženskou postavu se psem u rybníka, v pozadí jsou vidět dva domy. Celý výjev připomíná menší vesnici, trochu stranou od centra dění.

Dominantou v prvním plánu je na identifikačním místě smuteční vrba. Vztahuje se nějak k autorčině náladě, nebo prožívání? Jaké události je dobré odtruchlit a s kým, nebo kde si k tomu mohou dopřát prostor?

V barevné paletě, kterou autorka na obrázku použila, převládá modrá, růžová, oranžová, žlutá, hnědá. Funkčně použitá černá, a i vynechání barev, tedy bílá. V oblasti barevnosti je pro mě výrazná absence zelené, jen v náznacích, může být i vyobrazena roční dobou a snad i duševním rozpoložením. Po zimě ale přijde jaro, a obrázek se zazelená. Tam by byla možná i další výtvarná instrukce pro autorku.

### Respondentka č. 3

46 let



Obrázek 11: "Velký s malým", První jarní den

*Jaký je můj vztah k náboženství a spiritualitě? Jak chápu tyto pojmy a jak to bylo v mé rodině, jak to mám já?*

„Náboženství vnímám jako jakýsi společný specifický pohled na fungování reálného i duchovního světa nějaké skupiny lidí, nějaké strukturované organizace. Náboženství mě moc neoslovuje. Spiritualitu vidím jako přirozené vnímání člověka, že ho něco přesahuje, že je "něco" více než jen hmota. Zjednodušeně řečeno, toto je i můj pohled na svět. Moji rodiče se nikdy nábožensky ani spirituálně neprojevovali. Jen prarodiče od mé mamky chodívali do římskokatolického kostela a byli věřící.“

*Je na mém obrázku něco významného, co bych ráda zmínila?*

„Zajímavost vidím ve skutečnosti promítnutí, prolnutí náboženských symbolů do problematiky rovnocenného postavení muže a ženy a komunikace mezi nimi.“

*Jak jsem prožíval/a tvorbu tohoto tématu? Doplněte prosím, jaký název tématu jste tvořili.*



„Velký s malým" První jarní den – nechala jsem tvorbu plynout, inspirovat se a navazovat na nově vzniklé. Dostala jsem se přes vzpomínku z dětství na narcisky a "rodinný" smírčí sloup až po "potkali se dva" a jejich komunikaci. Střídali se i emoce, možná se i objevilo jakési rozčilení z "jednoduchosti" duchovních ideálů a náročnosti jejich realizace v běžném životě.“

### **Komentář**

Na obraze vidíme na levé straně boží muka. Důvod výstavby božích muk byl historicky značně různorodý, často byla projevem osobní zbožnosti donátora a zároveň buď jeho poděkováním Bohu za pomoc v těžké životní situaci, nebo naopak prosbou o pomoc budoucí. Někdy byla také vystavěna u příležitosti usmíření dvou zneprátelených stran či jako pokuta za spáchaný zločin (zdroj: [www.adoptepamatek.cz](http://www.adoptepamatek.cz)).

Na pravo je pak smírčí kříž, jde o kamenný kříž postavený nejčastěji na místě, kde se stal hrdelní zločin nebo neštěstí. Ve středověku bylo možno při trestání provinilců uplatnit systém tzv. smírčího práva, kdy byl provinilci uložen nějaký úkol, kterým odčinil svůj zločin. Takovým úkolem kromě vyrovnání s postiženou rodinou mohlo být i vytesání a vztyčení kamenného kříže na místě, kde byl zločin spáchán.

Můžeme se tedy domnívat, že může jít o starší záležitost nějaké křivdy, nespravedlnosti v příběhu autorky, pokud bychom brali jako nosné umístění objektů, je větší zatížení na straně levé, tedy protějšku. Vzhledem k tomu, že autorka zmiňuje, že ji náboženství neoslovuje, ani u rodičů se nijak neprojevovalo, pátrala bych s ní spíše po souvislosti s předchozími generacemi nebo kolektivními zvyky.

Zároveň se na pravé straně nachází v dálce menší stromek, velikostí podobný kříži vpravo. Snad tedy odkazuje i na možnost "vyrůst", tak jak je v druhém plánu odstupňováno.

Celkově je barevná paleta spíše chladnější, ale je zastoupeno barev několik i teplejších barev, zejména na louce s květinami a náznakem červánků na obloze. Světelná dominanta není jasná. Obraz je tedy výtvarně funkční, jde více o metafyzické zpracování. Lidé na něm nejsou, ale to v tématu není rušivé, i tak je silně obsazen symboly, o kterých se dá dále mluvit.

*Pozn. autorka poskytla ještě druhou navazující koláž, ale vzhledem k jejímu zadání v individuální arteterapii jsem se rozhodla ji do práce nezařadit. Může být ale připomínkou, že se s tématy dá dále pracovat a posouvat je i výtvarně.*

**Respondentka č. 4**

24 let



Obrázek 12: Adam a Eva



Obrázek 13: Betlém



Obrázek 14: Studená koláž

*Jaký je můj vztah k náboženství a spiritualitě? Jak chápu tyto pojmy a jak to bylo v mé rodině, jak to mám já?*

„Náboženství, jakožto víra v nějakého boha, není pro mne důležitá. Považuji se za ateistu, k žádnému náboženství se nehlásím. V rodině jsme měli křesťany i já jsem pokřtěna. Nepamatuji si však z rodiny, že by někdo pravidelně navštěvoval kostel, nebo se modlil apod. K této víře mám spíše negativní postoj.

Spiritualitu vnímám jako něco, co člověka přesahuje, je mystické, téměř nadpřirozené a pro člověka racionálně těžko uchopitelné. Člověk má duchovní podstatu a je součástí celého vesmíru. V rodině se matka zabývá o psychosomatiku a léčebné metody pomocí energií, ale také u některých převládá racionalita (otec, děda). Momentálně si tvořím svou cestičku poznání a pochopení.“

*Je na mém obrázku něco významného, co bych ráda zmínila?*

„Pamatuji si, že když jsem malovala Betlém, nechtělo se mi toto téma vytvářet. Asi z důvodu, že mi není příliš blízké. Napadlo mě, jestli není možné, že jsem "na protest" namalovala postavy zády?

Adam a Eva mě malovat bavili, a i když na obrázek koukám, táhne mě brána, abych ní prošla, jak se pár spolu chystá.

V chladné koláži jsem do pravého horního rohu umístila interiér s křížem se sedícím pánem. Místnost na mě působí chladně, nepřívětivě, vnímám z ní samotu a až nějaký nátlak na lidskou mysl. Celá koláž mi vznikla dost energicky a spontánně.“

*Jak jsem prožívala tvorbu tohoto tématu? Doplňte prosím, jaký název tématu jste tvořili.*

„Betlém – odmítavě, ať už ho mám za sebou

Adam a Eva – v tomto tématu mi bylo příjemněji a tvorbu jsem si užívala

Chladná koláž – tvorba této koláže mě pohltila a vznikala s velkým zaujetím.“

### **Komentář**

Od autorky jsem vybrala obrázky tři, vzhledem ke zpracování její studené koláže. Je na ní vidět symbolika náboženství, v pravé části jakási modlitebna se sedící osobou a průhledem skrz kříž. Vlevo od ní navazuje další výstřižek s osamocenou postavou a sérií průchodů, další kousky koláže jsou zasazené do zimní krajiny, uprostřed obloha s blesky. Zbytek výjevů jsou další postavy, mimozemšťané, ryba a hlava černé kočky. Ač na sebe koláž navazuje, při kladení obrázků je patrná ohraničenost, pravouhlost výjevů.

Obsahuje tedy jak symboliku křesťanské víry, tak víru v nadpřirozené, mimozemské.

S odkazem na dotazník by se dalo s autorkou dále otevřít téma vnímání spirituality v rodině skrze mužskou a ženskou linii (cit.: *“V rodině se matka zabývá o psychosomatiku a léčebné metody pomocí energií, ale také u některých převládá racionalita (otec, děda)”*). A kde si stojí ona, jako pokřtěná, čemu přikládá důležitost.

Malované obrázky Adam a Eva a Betlém jsou pak podobné svou výtvarnou kompozicí, postavy v levém dolním kvadrantu kráčí po úhlopříčce do pravého horního kvadrantu. V něm se nachází otevřená brána (Adam a Eva) a stavení bez nám viditelných dveří či oken (Betlém).

Scéna z Adama a Evy je výjev po sněžení jablka a vyhnání z ráje, postavy už odchází ze scény, není jasné, co je čeká, ale drží se za ruce, jsou si oporou. Prostor výjevu je cesta

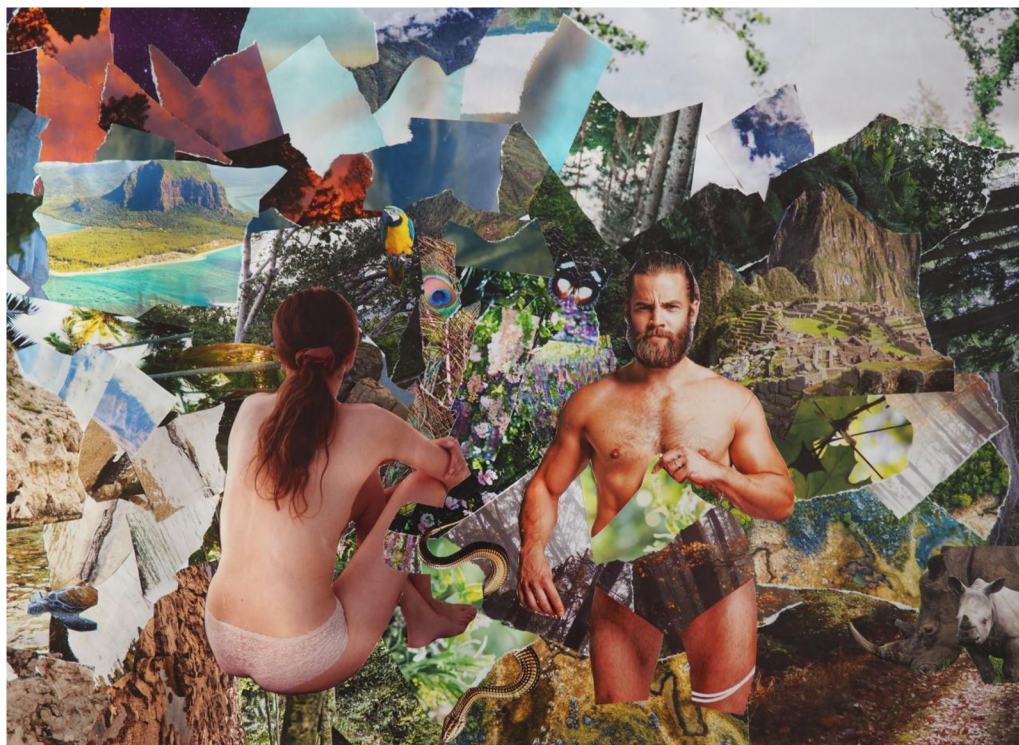
k bráně, jinak není rozeznatelné, co se nachází okolo, barvy splývají do abstrakce. Může tedy jít o vnitřní výjev bezčasí, odehrávající se na pozadí neustále.

Na obrázku Betlému kráčí tři postavy králů, dvě více u sebe, třetí v levém dolním rohu trochu v pozadí. Výrazné jsou stopy ve sněhu, tím je také zdůrazněna zimní krajina. Velká kometa v horní části ukazuje na stavení, kam průvod směřuje. Není však jasné, jak se dostane dovnitř, snad z druhé strany, stejně jako postavy i stavení je k nám zády

Ve vztahu ke spiritualitě bych se autorky doptávala na její vnitřní svět, jak moc je možné dávat najevo svoje pocity i o tématu tak intimním jako je víra. A také kde je víra, důvěra v to, že zná svůj směr, směřování. Kdo koho vede a kdo je komu oporou. Jaké signály jsou znamením, že jdu správně? Na obrázku Betlému by to mohly být právě stopy ve sněhu a kometa.

Respondentka č. 5

27 let



Obrázek 15: Adam a Eva, koláž



Obrázek 16: Adam a Eva

*Jaký je můj vztah k náboženství a spiritualitě? Jak chápu tyto pojmy a jak to bylo v mé rodině, jak to mám já?*

„Každý člověk má právo věřit v něho/něco co sám chce. Neuznávám fanatismus, ať se jedná o jakékoliv náboženství. Nelíbí se mi, jak se jednotlivá náboženství přou, kdo z nich má tu "pravdu" a vznikají (vznikaly) kvůli tomu války a rozepře. Respektuji každé náboženství, ale v celku k nim nechovám kladný vztah (max. Budhismus). Respektuji každého, kdo má svou víru do té míry, než se snaží ovlivňovat a omezovat druhé (viz. situace v Polsku). Víím, že v něco věřit je důležité a důležitá je i svoboda. V rodině jsme ateisté, přesto jsem zažila období, kdy moji rodiče vstoupili v Jehovistům a mělo to velmi vážné (i zdravotní) následky. Já sama věřím v něco vyššího, co nás přesahuje...v přírodu, ve vesmír možná v energie.“

*Je na mém obrázku něco významného, co bych ráda zmínila?*

„Adam a Eva jsou si rovni a oba drží stejný podíl jablka.“

*Jak jsem prožívala tvorbu tohoto tématu? Doplněte prosím, jaký název tématu jste tvořili.*

„Adam a Eva: Přiznávám, že se mi toto téma malovalo těžce, protože se mi nelíbí samotný příběh, kdy je Eva jakožto žena označována za viníka. Myslím, že se tohle ve mně zakotvilo během mého studia na Katolické teologické fakultě, kde jsem studovala obor Dějiny umění. Bohužel někteří z vyučujícím nám velmi důrazně dávali najevo, že ženy jsou až ty druhotné a že to ta "Eva" pěkně zavinila. Proto jsem se snažila na obrázku zobrazit rovnost a důvěru mezi Adamem a Evou.“

### **Komentář**

Autorka poskytla své dva obrázky zpracování Adama a Evy, koláž a akvarel. Na koláži je mnoho ústrižků, působí poslepovaně a roztříštěně. Eva sedí zády k divákovi a má kalhotky, Adam se dívá směrem k nám, nemá celé nohy a v ruce drží také kus ústrižku, což umocňuje dojem tříštění, nebo roztříštěného zrcadla, optické hry.

Na výstřižcích jsou motivy přírody a také zvířat.

Malovaný obraz pak působí kompaktněji, scéna je zasazená do prostředí pod strom poznání, za dvojicí je voda, v ruce oba drží jablko a u nohou Evy leze had. Oba jsou zakrytí, ale není vidět nakousnutí jablka, možná tedy ještě nedošlo k "hříchu" nebo



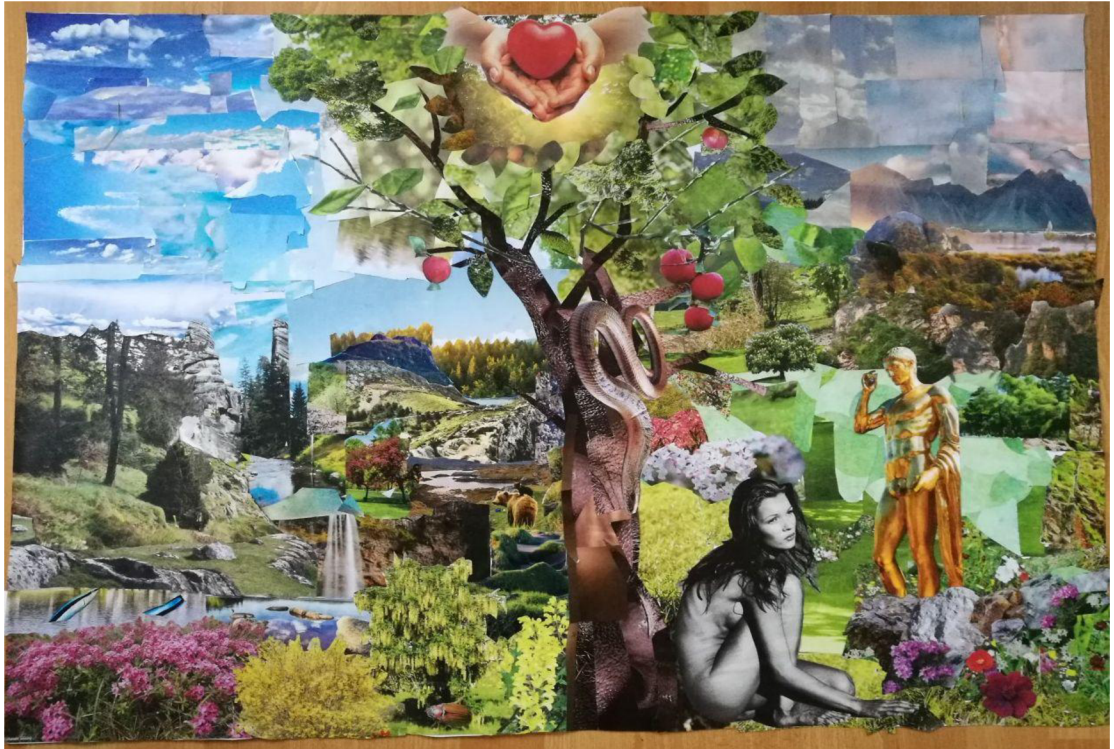
ho nevidíme? Postavy se zpracováním shodují i obrazům na koláži, i tady však nejsou pohledy v kontaktu, ačkoliv jsou ve větší interakci než na koláži.

S odkazem na rozhovor s autorkou bych v tvorbě navázala na možnost rovnosti muže a ženy, mohou mít oba svůj prostor, své atributy a být si rovni? A kdo má více prostoru? Zaujala mě také blízkost mužské postavy v pravé straně, tedy straně já u autorky, možná ona sama používá některé "mužské kvality", v čem jí mohou být nápomocné?

S ohledem na autorčiny zkušenosti (studium teologické fakulty, dočasný příklon rodičů ateistů k Jehovistům) bych se snažila také posílit její vlastní názor na otázku víry, co je pro ni funkční a kde spolu i protikladné názory, náhledy na svět mohou být funkční a rozšířit pole zkušeností. V tvorbě Adama a Evy pak otázka partnerské důvěry, víry jeden v druhého, ve své role.

#### **Respondentka č. 6**

37 let



Obrázek 17: Adam a Eva, koláž



Obrázek 18: Adam a Eva

*Jaký je můj vztah k náboženství a spiritualitě? Jak chápu tyto pojmy a jak to bylo v mé rodině, jak to mám já?*

„Můj vztah je rozporuplný, nehlásím se k žádnému náboženství. Z křesťanství a buddhismu se mi líbí nějaké myšlenky, ale odmítám se podřizovat pravidlům, které po člověku vyžadují. Ráda si nesu odpovědnost za vlastní činy a myšlenky a řídím

se spíše tím, co pocitově vnímám jako správné. Věřím na duši v člověku a také na věci, které nemohu ovlivnit svou vůlí. Jen tomu všemu příliš nerozumím, vím jen, že si nechci v mé nejistotě brát za berličku jakékoliv náboženství.“

*Je na mém obrázku něco významného, co bych rád zmínila?*

„Adam na koláži – můj boj:-).“

*Jak jsem prožívala tvorbu tohoto tématu? Doplněte prosím, jaký název tématu jste tvořili.*

„Koláž – moc mě bavila, vyhrála jsem si s ní.

U malovaného obrázku jsem chtěla vyjádřit lásku a partnerství, které Adam s Evou společně prožívají. Nezávisle na nějakém jablku, nebo vyhnání. Scéna je zachycena ještě před kousnutím do jablka.“

### **Komentář**

Od autorky jsem měla možnost mít dvě zpracování Adama a Evy, koláž, která je plná přírody, zvířat, uprostřed je strom a v pravé polovině pak černobílá postava Evy a Adama jako zlaté sochy panovníka. Koláž působí poměrně souladně, obsazení figur je však jen v její pravé části. Adam s Evou nejsou ve viditelném kontaktu, s odkazem na zobrazení je Eva v barevné absenci, tedy se můžeme doptávat kde je její citové prožívání (barvy) nebo zda by mohlo jít o vzpomínku na své mladší já (černobílé fotografie)? Adam jako zlatá socha je nedosažitelný, není lidský, jen zobrazením člověka. Můžeme ho oslavovat, ale nemůžeme se k němu vztáhnout. Došlo k nějakému rozkolu právě v partnerství? Nebo je autorky “mužská část” neživá, čekající na obdiv za vykonané zásluhy? Koho si zbožšťují?

Malovaný obraz Adama a Evy je v dvojici o poznání živější, jsou spolu v objetí. Ztvárnění Evy ale perspektivně vybízí k přemýšlení o tom, zda opravdu leží, nebo spíše stojí. Dvojice je v levé části obrazu, pod stromem, na kterém jsou jablka i had. Dle autorky si užívají jeden druhého, společný čas.

Mohli bychom otevřít otázku, jak se bude situace vyvíjet dále, jak se bude autorka cítit po zásahu “vyšší moci”, až jablko s ní a budou Bohem z ráje vyhnání (v reakci na cit.: *“Z křesťanství a buddhismu se mi líbí nějaké myšlenky, ale odmítám se podřizovat*

*pravidlům, které po člověku vyžadují*”). Nebo zda by se celá scéna odehrávala jiným způsobem?

**Respondentka č. 7**

36 let



Obrázek 19: Betlém



Obrázek 20: Adam a Eva

*Jaký je můj vztah k náboženství a spiritualitě? Jak chápu tyto pojmy a jak to bylo v mé rodině, jak to mám já?*

„Náboženství je pro mě soustava pojmů, vysvětlení a nástroj kontroly věřících, z nichž málokdo prohlédne a opravdu procítí spirituální hloubku, o kterou skutečně jde. Spiritualita pro mě znamená duchovnost, tzn. niterné prožitky spojující s Bohem. Rodina se soustředila na předpisy a aby vše vyhovovalo příkázání a nařízení. Já jsem od rodinného náboženství (u nás to bylo katolictví) odešla a hledám po svém.“

*Je na mém obrázku něco významného, co bych rád zmínila?*

„Adam je můj muž. Neměnila bych. Máme svá témata, ale je to naše cesta a prožíváme ji. Spojuje nás silně duchovní rovina, kdy se snažíme přijmout vše, co je tu.“

Je zajímavé, že Eva mluví s hadem :) Muž vypadá pasivně, ale přitom je otevřený.“

*Jak jsem prožívala tvorbu tohoto tématu? Doplněte prosím, jaký název tématu jste tvořili.*

„Téma je Adam a Eva. Nejdřív jsem se bála chopit tématu tak moc obecně známého, kde bych mohla čekat spustu poznámek od těch, kteří “vědí víc”. Jako bych se ho proto bála uchopit osobitěji...“

### **Komentář**

Na obrázku Betlému jsou postavy Marie, Josefa a Ježíše spolu, výrazně větší než ty v okolí. Jsou také v jakémsi ochranném prostoru žluté.

I na dalším obrázku se projevuje jistá disproporčnost, Adam i Eva jsou pod rozlehlým stromem, na něm je had několikrát větší než postavy samotné.

V otázce spirituality bych zkoumala téma otevření se novým pohledům (*cit.: “od rodinného náboženství (u nás to bylo katolictví) odešla a hledám po svém”*), o čem může Eva rozmlouvat s hadem, rozumí zvířecí řeči?

Ale také zda had nemůže reprezentovat jistou naléhavost svým výrazným ztvárněním, princip pokušení, stinné stránky, je všechno jen příznivé nebo má i stín? Postavy na obrázcích ho spíše postrádají.

## Respondentka č. 8

46 let



Obrázek 21: Betlém

*Jaký je můj vztah k náboženství a spiritualitě? Jak chápu tyto pojmy a jak to bylo v mé rodině, jak to mám já?*

„Velmi blízký, řekla bych až mnou prorostlý. Jsem pokřtěná, ale nebyla jsem nikdy aktivní katolíčkou, nechodila jsem na náboženství. Moji rodiče rovněž nejsou aktivní katolíci, ale nicméně v naší rodině jsem toto vyznání vnímala, hlavně pak u mých prarodičů.“

*Je na mém obrázku něco významného, co bych rád zmínila?*

„Úprk tří králů, který budou mít problém, jak upozornil pan doktor Perout (pozn. vyučující z Ateliéru Arteterapie), ale já ho vyřešila, :) před branou je těhotná žena, oni se zastaví a sesednou, aby jí pomohli.“

*Jak jsem prožíval/a tvorbu tohoto tématu? Doplňte prosím, jaký název tématu jste tvořili.*



„Betlém, 10.12.2020, těhotná žena nebyl záměr, vznikla, zezadu obrázku jsem si poznamenala, Letos na obloze je k vidění "Betlémská hvězda" přiblížení dvou největších planet Sluneční soustavy – Jupitera se Saturnem, pamatuji si, že jsem noční oblohu pozorovala, hvězda byla pro mě důležitá, také mám poznamenáno hvězda jako symbol – nebeské světlo bojující se silami temnot, pak osmicípá Betlémská – vedení, orientace a po roce, když jsem se mohla vrátit k tomuto tématu jen sama mohu potvrdit.“

### **Komentář**

Autorka zpracovala téma Betlém opět poněkud neobvykle vzhledem k ostatním. Na scéně je těhotná žena (Marie?) před branami do města a tři králové na koních, výrazně větší než brána, kterou by měli projít. Nabízí se otázka, kde je Josef a zda tři králové nepřijeli brzo?

Na noční obloze je vidět úplněk, nebo výrazná svítící hvězda blízko Země? *Cit.: Letos na obloze je k vidění "Betlémská hvězda" přiblížení dvou největších planet Sluneční soustavy – Jupitera se Saturnem, pamatuji si, že jsem noční oblohu pozorovala, hvězda byla pro mě důležitá, také mám poznamenáno hvězda jako symbol.*

V systému víry autorky by mohlo být přínosné otevřít téma přírodních jevů, které nás ovlivňují. A kde je předčasný porod, či proč na pomoc s porodem máme hned tři krále?

Respondentka č. 9

49 let



Obrázek 22: Adam a Eva

*Jaký je můj vztah k náboženství a spiritualitě? Jak chápu tyto pojmy a jak to bylo v mé rodině, jak to mám já?*

„Věřím, ale ne stylem katolické církve, ačkoli jsem ji v rodině zažila, ale nebylo to nic bigotního. Spíše mám tendence k východní meditaci.“

*Je na mém obrázku něco významného, co bych rád zmínila?*

„Trochu jsem si tu asociovala z východní filozofie systém energií v našem těle, kde je hadí síla uprostřed, proniká naší páteří, po levé straně je ženská energie (jin), po pravé mužská (jang). Jablko je symbolem poznání či až osvícení, nikoli hříchu.“

Měla jsem potřebu dát i něco Adamovi do ruky, možná i proto, abych nemusela malovat jeho pohlaví, a tak trochu i Evě asi navzdory...“

*Jak jsem prožívala tvorbu tohoto tématu? Doplněte prosím, jaký název tématu jste tvořili.*

„Adam, Eva – celkem vyrovnaně, meditačně, vybavila jsem si nějaký podobně rozložený obraz známého autora (nevím koho...).“

### **Komentář**

Na obraze autorky jsou postavy Adama a Evy, obě veliké poměrově jako samotný had obmotaný uprostřed stromu. Had podává Evě jablko, ten ale drží v rukou hrušku, kterou se zakrývá.

Otevřela bych otázku hadí síly a principů jing/jang, *cit.: hadí síla uprostřed, proniká naší páteří, po levé straně je ženská energie (jin), po pravé mužská (jang). Jablko je symbolem poznání či až osvícení, nikoli hříchu.*

Kde mohou najít Adam s Evou shodu, má každý své ovoce a jaké výhody a nevýhody to může obnášet?

S odkazem na obraz, který se autorce vybavil je možné rozvést i v souvislosti s tímto artefaktem, předpokládám, že měla na mysli obraz Adam a Eva od Cranacha, bylo by nutné ještě ověřit s autorku.

## Ostatní respondenti

### Respondent č. 10

23 let



Obrázek 23: Adam a Eva

*Jaký je můj vztah k náboženství a spiritualitě? Jak chápu tyto pojmy a jak to bylo v mé rodině, jak to mám já?*

„Jsem ateista, ale chápu tyto pojmy jako velkou část kulturní i společenské historie, která nás jako společnost v historii ovlivnila, a i nadále ovlivňuje.“

*Je na mém obrázku něco významného, co bych rád zmínil?*

„Bůh má omylem jen 4 prsty.“

*Jak jsem prožíval tvorbu tohoto tématu? Doplňte prosím, jaký název tématu jste tvořili.*

„Adam a Eva. Stres z neschopnosti kreativního vyjádření pomocí vodovek.“

## Komentář

Na obrázku se objevuje “Bůh hrozící ze zákulisí”, který obviňuje člověka, kdyby chtěl být poslušný požadavkům jiných falešných obrazů Boha (Frielingsdorf, 2010, str. 58-59).

Pokládala bych otázku, kdo koho trestá, není to snad autor sám ve vztahu k sobě někdy autoagresivní? Nebo jde o Boha, který je odsuzující ale sám na sobě vinu nevidí – vnímáno gestem čtyři prsty, jeden ukazuje, tři míří zpět k Bohu.

Dále postavy na obraze, které jsou na různých částech obrazu, bez kontaktu, rozdělené stromem uprostřed. Směrem k identifikační části je ženská postava. Dalo by se tedy uvažovat ve smyslu, jak se autor sám cítí, jaké povahé rysy má či u sebe považuje za mužské/ženské. Významná je i postava Adama, ten nemá obličej, má být z profilu, jde o výtvarně opakované místo ale bez jasného zobrazení. V čem by mohlo být dobré “nebýt vidět”? snad i ve vztahu k Bohu, autoritě?

## Respondentka č. 11

30 let



Obrázek 24: Adam a Eva

*Jaký je můj vztah k náboženství a spiritualitě? Jak chápu tyto pojmy a jak to bylo v mé rodině, jak to mám já?*

„Náboženství vnímám že je různé (křesťanství, buddhismus...) a spiritualitu více obecně. V rodině jsme se o těchto tématech nebavili. Jsem otevřená všemu, ducha spatřuji v přírodě a v propojení s ní.“

*Je na mém obrázku něco významného, co bych rád zmínil/a?*

„Ne.“

*Jak jsem prožívala tvorbu tohoto tématu? Doplněte prosím, jaký název tématu jste tvořili.*

„Adam a Eva; při zadání "namalujte postavy reálně" mi proběhlo hlavou, že to neumím, a tak jsem šla cestou intuitivní – trochu reálně a více pocitově; bavilo mě to, kdybych měla více času, možná bych malovala ještě dál; šla jsem cestou otázky "jaký je můj současný vztah k ženství a mužství jako takovému?"

### **Komentář**

Autorka ponechala velkou část čtvrtky nepomalovanou, tvořila spíše graficky, s využitím pastelky, tužky. Tedy měla tvorbu více pod kontrolou.

Eva i Adam jsou zobrazeni jako stromy, antropomorfně.

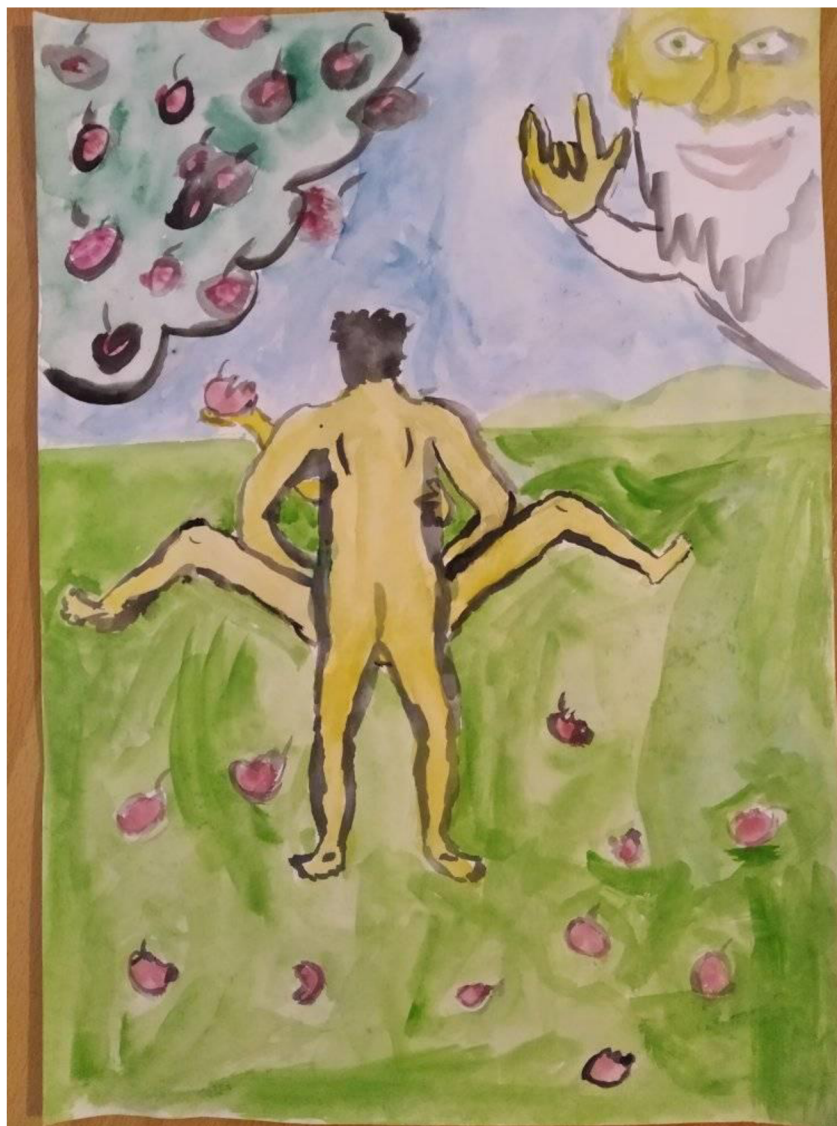
Eva je i jako strom více "lidská", má vystínované tvary, břicho, možná naznačují těhotenství i metaforicky, jedno oko má otevřené, dívá se na diváka.

Adam má výrazné mužství, oči zavřené, místo rukou větve, které roztahuje mimo tvar kružnice, ve kterém je společně s Evou.

S autorkou bych dále rozvedla otázku z dotazníku "Jaký je můj současný vztah k ženství a mužství jako takovému?" a vnímání spirituality skrze přírodu. Kde vidí "ducha přírody?"

**Respondent č. 12**

36 let



Obrázek 25: Adam a Eva

*Jaký je můj vztah k náboženství a spiritualitě? Jak chápu tyto pojmy a jak to bylo v mé rodině, jak to mám já?*

*„K náboženství nulový, ke spiritualitě průměrný. V rodině nulový.“*

*Je na mém obrázku něco významného, co bych rád zmínil?*

*„Ne.“*

*Jak jsem prožíval tvorbu tohoto tématu? Doplněte prosím, jaký název tématu jste tvořili*

„Téma Adam a Eva, prožíval jsem ho bez emocí.“

### **Komentář**

Popis ráje jako možnost "užít si". Poněkud přehnaná potřeba upozornit na mužnost, sexualitu. Hodně jablek odkaz na akt samotný, ale také potřebu "hodně nakousnout"?

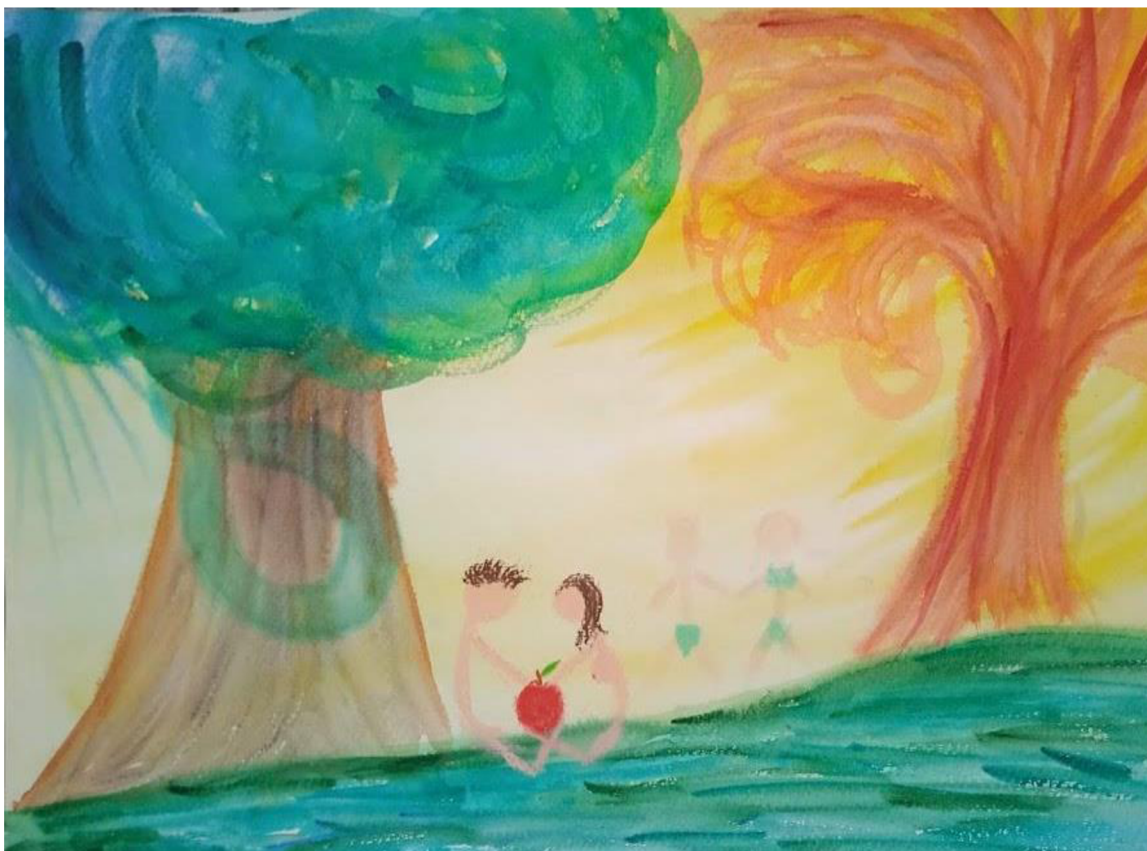
Může jít o jistou formu provokace (či exhibice?) se snahou o recesi, zřejmě se snahou o zlehčení, tedy svým způsobem únik od možná problematického tématu, otázkou je míra zralosti při rozhodnutí pro toto řešení. Pokud by se s autorem dále pracovalo, bylo by možné řešit možnost prostorového vylepšení obrázku. Doplnění sytějšího odstínu zelené pod Adamem a tím navést k iluzivnímu prvku, pokračovat lze třeba s korunou stromu apod., zatím je pojetí spíše dekorativní. Interpretačně (vztahově) významná bude tvář Boha otce. Ten se tu projevuje ne jako "trestající Bůh-soudce", tedy nejčastěji uváděný falešný obraz (Frielingsdorf, 2010, str. 29). Bůh umístěný vpravo nahoře jim "fandí". Zároveň výrazné zobrazení postavy boha je také není tak časté, na obrázcích se většinou neobjevuje nebo jen v náznaku.

Pracovala bych také s více vypovídající hodnotou obrázku kontrastující k jeho úspornému projevu v dotazníku. Je možné, že skrze tvorbu by se s autorem dalo pracovat hlouběji, více odkrýt v bezpečném prostředí artefaktu.



**Respondentka č. 13**

27 let



Obrázek 26: Adam a Eva

*Jaký je můj vztah k náboženství a spiritualitě? Jak chápu tyto pojmy a jak to bylo v mé rodině, jak to mám já?*

„Žádné konkrétní náboženství nevyznávám. U nás v rodině je to normální. Spiritualita je ale podle mě důležitou součástí života, kterou je třeba rozvíjet.“

*Je na mém obrázku něco významného, co bych ráda zmínila?*

„Adam a Eva, kteří mají jablko mezi sebou jako v kolébce.“

*Jak jsem prožívala tvorbu tohoto tématu? Doplňte prosím, jaký název tématu jste tvořili.*

„Adam a Eva. Bylo to překvapivě náročné. Nedařilo se mi téma uchopit. Obraz má vrstvy, protože se musely v průběhu práce odhalit hlouběji usídlené pocity.“

## **Komentář**

Autorka obraz nejdříve tvořila s postavami v pozadí, ty v průběhu tvorby odmyla a namalovala znovu dvojici v popředí. V zobrazení scény šla časově zpátky, postavy vzadu už byly zahalené, vpředu jsou nahé, teprve společně držící jablko – společný postoj vytváří dojem kolébka, ve které je jablko umístěné, s metaforou jablka jako dítěte tak otevírá otázku možného “chování, pečování o dítě”.

Postavy jsou nevýrazné, v obrázku poměrně velmi malé vzhledem ke krajině, ke stromům. Jak se autorka cítí ve vztahu k okolnostem, prostředím, ve kterém se nachází?

S tématem spirituality bych se vzhledem k tvorbě dotkla tématu živelů, jeden strom je více “ohnivý”, v teplých barvách, druhý pak “vodní” v barvách zeleno-modré. Jak se tyto kvality projevují u autorky, jak v partnerství a co by mohly společně stvořit? Zároveň jak autorka zmiňuje v dotazníku, jaká je pro ni představa rozvíjení spirituality a jak se ní staví ve vlastním životě. Zároveň zmíněný výrok „náboženství nevyznávám, u nás v rodině je to normální“. Vnímá se tedy stále jako součást původní primární rodiny a je snad spiritualita něco nového co rozvíjí a mohlo by vést k novému nastavení její budoucí rodiny?

## Respondent č. 14

42 let



Obrázek 27: Adam a Eva

*Jaký je můj vztah k náboženství a spiritualitě? Jak chápu tyto pojmy a jak to bylo v mé rodině, jak to mám já?*

„Hlásím se ke Kristu, tedy jsem křesťan. Moje rodiče jsou věřící. Nikdy mě k víře nevedli ani nenutili. Náboženství chápu jako vztah ke skutečnosti. Spiritualitu si spojuji s tím, co je součástí skutečnosti, ale není to vidět.“

*Je na mém obrázku něco významného, co bych rád zmínil?*

„Možná zmíním onu nezřetelnost postav a jakousi záři nebo světlo kolem nich. Nějak jsem měl potřebu to takto namalovat.“

*Jak jsem prožíval tvorbu tohoto tématu? Doplňte prosím, jaký název tématu jste tvořili.*

„Téma jsem nosil poměrně dlouho v sobě, aniž bych na něm, jakkoliv pracoval. Hned na začátku mě napadl motiv dvou menších postav u stromu, čekal jsem, jestli přijdou ještě další nápady, ale vlastně tato představa, je to docela pochopitelné, zůstala. Vlastní

provedení obrázku potom šlo poměrně rychle a volně, příliš jsem ani neváhal, kde by co mělo být.“

### **Komentář**

Autor téma Adama a Evy zpracoval velmi bledými barvami, nezřetelné nejsou jen postavy ale obrázek celý. Výrazněji působí stromy, kde lze náznak postav “kmenů” vidět více než postav samotných.

Vztahově by se určitě dalo uvažovat nad postojem k partnerství, fyzikální rovině ženství/mužství, jestli odbíhají více do neurčita “světelné záře”

K dotazníku pak paralelou, zda autor považuje tento obrázek za spirituální, *cit.:* “*Spiritualitu si spojuji s tím, co je součástí skutečnosti, ale není to vidět.*”

a zda je vůbec možné výjev zachytit realisticky?

Autora bych navedla na další zpracování formou koláže, kde by si mohl dopřát výraznějších barev, emocí i viditelnosti scény.

Zároveň se ukazuje významná funkce v arteterapii při zadávání tématu, jak sám autor zmiňuje „Téma jsem nosil poměrně dlouho v sobě, aniž bych na něm, jakkoliv pracoval“. Proces tvorby tedy začal ještě před jeho zpracováním na papír.

**Respondentka č. 15**

23 let



Obrázek 28: Adam a Eva

*Jaký je můj vztah k náboženství a spiritualitě? Jak chápu tyto pojmy a jak to bylo v mé rodině, jak to mám já?*

„V mé rodině bylo a je náboženství a spiritualita z nějakého důvodu stále tabu. Osobně se spiritualitou a náboženstvím nemám problém, vnímám to jako další optiku, skrz kterou lze na život nazírat. Všem bych srdečně doporučila si to zkusit zažít, zkusit se tou optikou na svět na chvíli podívat. Není to nic víc než obohacující.“

*Je na mém obrázku něco významného, co bych ráda zmínila?*

„Propojení, vzájemné ovlivňování se.“

*Jak jsem prožívala tvorbu tohoto tématu? Doplňte prosím, jaký název tématu jste tvořili.*

„Téma: Adam a Eva. Malbu jsem si užila, akvarel jsem dlouho neměla v ruce. Barvy mě baví, ráda z nich vytvářím své malé vesmíry.“

## **Komentář**

Autorka se ve zpracování pustila do poměrně nezvyklého zpracování, snad dané i jejím výtvarným vzděláním jako grafičky. Na Adama a Evu se díváme ze shora, uprostřed je vidět strom (dle komentáře autorky) ale mohlo by jít také o planetu Zemi nebo symbol kruhu obecně.

Poněkud "utekla" také do abstraktního zpracování, není jisté, kde přesně se obě postavy pohybují, co je kolem nich. Ani jedné není vidět do obličeje, nemá patrné rysy v obličeji, pohlavní znaky však rozeznáme poměrně jasně. Zdá se, že jsou v oběhu honící jeden druhého, had Evu, Eva Adama a ten opět hada. Může jít i o touhu utéct od zpracování a jeho hodnocení jak výtvarně, tak výkladově.

Ke zpracování bych se autorky doptávala, co je její vesmír, kdo tam "vládne", jaká jsou tam pravidla? Není možné, že z důvodu jistého "tabu" v rodině (viz dotazník), takto odskakuje do jiných vlastních vesmírů? A jak by mohl vypadat vesmír jejích rodičů, jak by se lišil od toho jejího?

## 7 DISKUZE

U autorů se v obrázcích dala vysledovat souvislost mezi jejich projevem výtvarným i slovním a náhledem na otázku spirituality. Samotné artefakty lze jen obtížně posuzovat v tomto ohledu, rozhovor s autory tak považují za nezbytný.

Ač tedy zadávaná témata Adam a Eva, Betlém aj. nejsou prvoplánově myšleny jako témata otevírající otázku spirituality, mohou ji napomocť otevřít.

Artefakt společně s rozhovorem může napovědět i to, jak se k těmto otázkám stavěla primární rodina autora, či jaké vlivy pro něj byly zásadní. Dochází-li zde také k odmítání či popírání autority (nejen v myšlence Boha) a zpracování tématu samotného.

U ročníku, který rok v ateliéru studoval během pandemie bez možnosti společného setkání, se při zpracování tématu Adama a Evy na obrázcích nápadně častěji ukazuje zachycení samotného Boha, možná právě pod vlivem studia „v exilu“. Dala by se snad z toho vyvodit myšlenka, že když jsme omezeni na svobodě, vystávají jevy nevědomé, převyšující nás samotné.

Jsou také patrné různé náhledy ale i úrovně znalostí o zvolených tématech: někdo má o nich více načteno, a někdo při zpracování tápe a nevybavuje si, jak příběh probíhal. Bylo by jistě také ideální v rámci arteterapeutické intervence příběh znovu přiblížit.

Zobecnění z tak malého vzorku je problematické, ale pokud ji chápeme jako sondu do dané problematiky, nějaká zjištění lze konstatovat, zároveň ukazuje vzorek současníků a jejich názory na téma spirituality/náboženství.

Na části obrázků z daného vzorku se ukázala přítomnost světla (Respondent č. 1, č. 2, č. 4, č. 7, č. 8, č. 11, č. 13 a č.14) dalo by se tedy uvažovat o paralele „osvícení“, světla „ducha“ i v tvorbě autorů. Tak, jako je vidět u barokních obrazů s průhledy do předsíní nebeských sfér, kdy se náboženství ještě jako v posledním uměleckém směru takto silně projevovalo. Ve vizuální podobě nám baroko ukazuje pojetí života, jak bylo tehdy prožíváno. Zde se projevuje také metafyzická vrstva obrazu, působení světla a dalších sfér. Světlo bylo už od pravěku chápáno jako symbol boží přítomnosti.

Potvrzuje se také, že téma v arteterapii začíná působit už ve chvíli jeho zadání; autor nad ním přemýšlí, a tak si sám uspořádává myšlenky a postoj ještě před ztvárněním

na papíře. „*Téma jsem nosil poměrně dlouho v sobě, aniž bych na něm jakkoliv pracoval.*“ (Respondent č. 14). Zároveň lze potvrdit, že autoři se nad spiritualitou zamýšlí, dotýká se jich.

Dá se také uvažovat o možném příklonu k abstraktním formám či symbolismu u autorů (Respondent č. 11, č. 14, č. 15), kteří se možná spiritualizující tematikou vnitřně zabývají více. Nebo unikají od tématu do podob nezřetelných pro terapeuta, jak činí autor, zlehčující a karikující zadané téma (Respondent č.12).

Stejným posunem je také zvýšená míra abstrakce, jako například v tvorbě u Vasila Kandinského v kontextu moderní tvorby. Zároveň ale v rovině psychopatologie může souviset s vytěšňováním tělesnosti, postava otočená zády, nezobrazená vcelku (Respondent č. 4, č. 10, č. 14) či naopak naddimenzovaný akcent na sexualitu (Respondent č. 12), to by bylo samozřejmě ke zvážení až v samotné terapeutické práci.

Stejně jako s člověkem pracujeme celkově, je v soudobé terapii ne tolik zmiňováno, ale do budoucna určitě bude více téma i práce na spiritualitě v celé její šíři. K tomu nás mohou dovést také okolnosti jako celosvětové téma pandemie nebo obavy z války. Právě tehdy, tedy v časech krizí, se potřeba přesahu v životě objevuje více.



## ZÁVĚR

Při hledání odpovědi na otázku, zda lze v tvorbě zkoumat spiritualitu, a pokud ano, jak se projevuje, jsem našla spíše náznaky možných propojení. Přikláním se tedy k verdiktu “ano“, ale s velkou opatrností ke zkoumanému artefaktu i autorům a vědomím vlastních limitů v tomto ohledu.

K rozboru v tomto ohledu by mohl být také vhodný osobní rozhovor s autory a ideálně i dlouhodobá arteterapeutická spolupráce. Tím může být otevřena i cesta k takto osobním tématům a náhledu na ně, a zároveň přehodnocení náhledu na ně, jak to měli v primární rodině, jak to mám já, jak bych to chtěl mít dále apod. Také poznání, jak moc nás může ovlivňovat prostředí nejen rodiny ale i širší komunity a národa ohledně přístupu k spirituálním tématům. V jakých ohledech stále máme vědomé či nevědomé limity (například v ohledu příkázání, prvotního hříchu aj.).

Dále se otevírají možnosti biblioterapie a hagioterapie, které už existují a úspěšně se využívají například v psychiatrických nemocnicích, tedy místech s jistou naléhavostí řešení na životních křižovatkách lidí, kteří se zde objevují, dále doplnila o možnost propojení s arteterapií, a dalšímu zkoumání i v běžném životě.

Otázkou k dalšímu možnému rozpracování tématu může být (jako jeden z možných podnětů k ověření do budoucna) jistá forma “hagioarteterapie“, už také zmiňovaná na konferenci v roce 2015 “Spirituální dimenze v arteterapii“ dr. Zichou v návaznosti na příspěvek dr. Perouta a dr. Lhotové. Stejně jako v hagioterapii by se mohlo pracovat formou využití biblických příběhů v práci s klientem ale formou výtvarnou.

Zde s ohledem na výrok z knihy Falešné představy o Bohu: *“Mnoho lidí se vyhýbá konfrontaci s vlastní minulostí z obavy, že by ve svém nitru odkryli nepřekonatelné propasti.”* (Frielingsdorf, 2010, str. 69)

Může pomoci dostat se do hloubky samotného náhledu na život a jeho přesah, a tak kromě už známých a využívaných vrstev témat objevit něco nového.

Vzhledem k náročnosti tématu a omezené možnosti zpracování, zejména v čase pandemie, by si téma jistě zasloužilo další zpracování a také praktické zkoumání přímo v arteterapeutické praxi.

## **PŘÍLOHA: ROZPRACOVÁNÍ ZADÁVANÝCH TÉMAT**

### **Adam a Eva**

Příběh dle Bible zní takto:

Genesis, 2. kapitola

*I vytvořil Hospodin Bůh člověka, prach ze země, a vdechl mu v chřípí dech života. Tak se stal člověk živým tvorem.*

*A Hospodin Bůh vysadil zahradu v Edenu na východě a postavil tam člověka, kterého vytvořil.*

*Hospodin Bůh dal vyrůst ze země všemu stromovi žádoucímu na pohled, s plody dobrými k jídlu, uprostřed zahrady pak stromu života a stromu poznání dobrého a zlého.*

...

*Hospodin Bůh postavil člověka do zahrady v Edenu, aby ji obdělával a střežil.*

*A Hospodin Bůh člověku přikázal: „Z každého stromu zahrady smíš jíst.*

*Ze stromu poznání dobrého a zlého však nejez. V den, kdy bys z něho pojedel, propadneš smrti.“*

*I řekl Hospodin Bůh: „Není dobré, aby člověk byl sám. Učiním mu pomoc jemu rovnou.“*

*Když vytvořil Hospodin Bůh ze země všechnu polní zvěř a všechno nebeské ptactvo, přivedl je k člověku, aby viděl, jak je nazve. Každý živý tvor se měl jmenovat podle toho, jak jej nazve.*

*Člověk tedy pojmenoval všechna zvířata a nebeské ptactvo i všechnu polní zvěř. Ale pro člověka se nenašla pomoc jemu rovná.*

*I uvedl Hospodin Bůh na člověka mrákotu, až usnul. Vzal jedno z jeho žeber a uzavřel to místo masem.*

*A Hospodin Bůh utvořil z žebra, které vzal z člověka, ženu a přivedl ji k němu.*

*Člověk zvolal: „Toto je kost z mých kostí a tělo z mého těla! Ať muženou se nazývá, vždyť z muže vzata jest.“*

*Proto opustí muž svého otce i matku a přilne ke své ženě a stanou se jedním tělem.*

*Oba dva byli nazí, člověk i jeho žena, ale nestyděli se.*

*Genesis, 3.kapitola*

*První hřích*

*„Nejchytřejší ze všech polních zvířat, která Hospodin Bůh učinil, byl had. Ten řekl ženě: „Opravdu vám Bůh zakázal jíst ze všech stromů v zahradě?“*

*„Ovoce stromů v zahradě jíst smíme,“ odpověděla žena hadovi. „Ale o ovoci stromu uprostřed zahrady Bůh řekl: „Nejezte z něj, ani se ho nedotýkejte, jinak zemřete.““*

*Na to had ženě řekl: „Určitě nezemřete! Bůh ale ví, že jakmile pojíte z toho stromu, otevřou se vám oči a budete jako Bůh: budete znát dobro i zlo.“*

*Když tedy žena viděla, že onen strom je dobrý k jídlu a lákavý na pohled, strom slibující porozumění, vzala z jeho ovoce a jedla. Dala i svému muži, který byl s ní, a také on jedl. Tehdy se jim oběma otevřely oči a poznali, že jsou nazí. Svázali tedy fíkové listí a udělali si zástěrky.*

*Vtom ale uslyšeli hlas Hospodina Boha procházejícího se zahradou za denního vánku. Tehdy se Adam a jeho žena skryli před Hospodinem Bohem uprostřed stromů zahrady.*

*„Kde jsi?“ volal Hospodin Bůh na Adama.*

*Ten odpověděl: „Slyšel jsem v zahradě tvůj hlas a dostal jsem strach, protože jsem nahý. Proto jsem se skryl.“*

*„Kdo ti řekl, že jsi nahý?“ tázal se Bůh. „Nejedl jsi z toho stromu, z něhož jsem ti zakázal jíst?“*

*Adam odpověděl: „Žena, kterou jsi mi dal, aby byla se mnou, ta mi dala z toho stromu, a tak jsem jedl.“*

*„Cos to udělala?“ řekl Hospodin Bůh ženě.*

*„Had mě podvedl, a tak jsem jedla,“ odpověděla.*

*Hospodin Bůh tehdy řekl hadovi:*

*„Za to, cos udělal, budeš zlořečený*

*mezi vším dobyt看em i divokými zvířaty.*

*Po všechny dny svého života polezeš po břiše*

*a žrát budeš prach.*

*Rozpoutám také nepřátelství mezi tebou a ženou*

*i mezi tvým a jejím potomkem.*

*On ti rozdrťí hlavu*

*a ty mu rozdrťíš patu.“ (B: překlad 21. století, 2021)*

V knize Umění milovat od Ericha Fromma můžeme najít posunutý výklad této události (Fromm, 2015, str. 14):

*A tak odloučenost je zdrojem intenzivní úzkosti. Kromě toho vyvolává pocit studu a viny. Tento zážitek studu a viny v odloučenosti je vyjádřen v biblickém příběhu o Adamovi a Evě. Když Adam a Eva okusili ovoce ze „stromu poznání dobra a zla“, když porušili poslušnost (není dobra ani zla tam, kde není svoboda neposlušnosti), když se stali lidskými tím, že se vymanili z původní živočišné harmonie s přírodou, tj. když se zrodili jako lidské bytosti, viděli „že jsou nazí a styděli se“. Máme se snad domnívat, že tak starý a živelný mýtus má přehnaně stydlivou morálku, která charakterizuje názory devatenáctého století, a že důležitý bod, který má příběh osvětlit, jsou rozpaky nad tím že jejich pohlavní orgány byly vidět? (Fromm, 2015)*

Hlavní odchylkou v příběhu dle Fromma tak je, že pojednává o hrůze oddělenosti, kterou si najednou obě bytosti uvědomili. Stejně jako dítě které roste a postupně zjišťuje že on a matka nejsou jedno. Probouzí se tak separační úzkost, nesprávně prožitá může opakovaně vyvolávat nepříjemné pocity.

Separální úzkost je fundamentální úzkostí, další zdroje úzkosti, včetně strachu ze smrti, získávají svou emoční důležitost tím, že se postaví separační úzkost na roveň. Jinými slovy smrt je strašná, protože připomíná úzkost z odloučení (Yalom, 2020).

Dále pak Yalom uvádí, že prvotní úzkost nevyplývá ze strachu z odloučení od druhé osoby, ale ze ztráty vlastního já.

Spíše obrovská obava o vlastní život, než žárlivé přivlastňování ztraceného milovaného objektu je etiologií tísně při separační úzkosti (Yalom, 2020). Může tedy pak touha

po vztahu, po spojení být jen potřebou potvrzení vlastního života a případně i pokračování v podobě potomků?

To naznačuje i Fromm vysvětlením: Polarita mezi mužským a ženským principem je také základem tvůrčí činnosti ve styku mezi lidmi. Biologicky je to jasné z toho, že spojení spermatu a ova je základem pro zrození dítěte.

Dále pokračuje...*Ale v čistě psychologické oblasti to není jiné; v lásce mezi mužem a ženou každý z nich se rodí znovu. U homosexuální úchylky se toto polarizované spojení neuskutečňuje, a proto homosexuál trpí bolestí nikdy nevyřešené odloučenosti; není ovšem v tomto směru o nic méně úspěšný než průměrný heterosexuál, který neumí milovat* (Fromm, 2015).

Takto silný výrok v knize lze pokládat za překvapující. Může však jít o kulturně historický kontext kdy tato vyjádření byla běžná a na homosexualitu se pohlíželo jako na nemoc. Původní publikování knihy *Umění milovat* bylo v r. 1956. Tak to ale stále přežívá dodnes. Homosexualitu označil jako duševní nemoc poprvé Emil Kraepelin v roce 1883. Poté například Americká psychiatrická asociace (APA), která ji zařadila v Diagnostickém manuálu duševních poruch mezi sociopatické poruchy a sexuální deviace.

Na základě chybějících důkazů potvrzujících tuto teorii APA homosexualitu ze seznamu vyňala v roce 1973 a posléze se i postavila za práva LGBTQ+ menšiny. V roce 1993 ji následovala také Světová zdravotnická organizace, o dva roky později Japonská společnost psychiatrů a neurologů, naposledy pak Čínská psychiatrická asociace v roce 2001.

Na mýtus Adama a Evy lze také pohlížet z pohledu archetypů, dle Annick de Souzenelle nejsou našimi prarodiči v chronologické řadě, ale Člověkem (mužem a ženou) kosmickým, a tím je ve svých funkcích ženy či muže každý z nás (Souzenelle, 2010, str. 75).

Je dobré mít také na mysli mýtickou rovinu příběhů z Bible: historie “byla – a už není”, kdežto mýtus “nebyl – ale pořád je” (Remeš & Halamová, 2004, str. 16).

### **Betlém**

Neboli, zobrazení narození Ježíše Krista, o Vánocích jej dáváme pod stromečky, vyobrazuje také rodinu a mýtus narození J.K. Ježíšek - malé dítě, leží v jesličkách,

společně s rodiči kteří ho opatrují Josefem a Marií a zvířaty. Dary mu přináší pastýři, tři králové.

Město Betlém se nachází poblíž Jeruzaléma, na západním břehu Jordánu. Je označováno jako centrum palestinské kultury, měl zde být korunován David jako izraelský král. Betlém je sídlem křesťanského společenství.

Nový zákon

kap. Bůh je s námi:

*“Narození Ježíše Krista se událo takto: Jeho matka Marie byla zasnoubena Josefovi, ale předtím, než se vzali, se ukázalo, že je těhotná z Ducha svatého. Její muž Josef byl spravedlivý, a protože ji nechtěl veřejně zostudit, rozhodl se, že se s ní rozejde v tichosti. Když však o tom přemýšlel, hle, ve snu se mu ukázal Hospodinův anděl a řekl: „Josefe, synu Davidův, neboj se vzít si Marii za manželku, neboť to, co v ní bylo počato, je z Ducha svatého. Porodí syna a dáš mu jméno Ježíš, neboť on zachrání svůj lid od jejich hříchů.“*

*To vše se stalo, aby se naplnilo, co Hospodin řekl ústy proroka: „Hle, panna počne a porodí syna a dají mu jméno Immanuel,“ což se překládá: Bůh je s námi.*

*Když se Josef probudil, zachoval se, jak mu přikázal Hospodinův anděl, a vzal si Marii za manželku. Nespal s ní ale až do doby, kdy porodila syna, jemuž dal jméno Ježíš.”*

Mudrcové z Východu

*“Ježíš se narodil v judském Betlémě za dnů krále Heroda. Tehdy do Jeruzaléma přišli mudrcové z Východu. „Kde je ten narozený židovský král?“ ptali se. „Spatřili jsme na Východě jeho hvězdu a přišli jsme se mu poklonit.“*

*Když se to doslechl král Herodes, velmi se rozrušil a celý Jeruzalém s ním. Svolal všechny vrchní kněze a učitele lidu a ptal se jich, kde se má narodit Mesiáš.*

*„V judském Betlémě,“ odpověděli mu. „Neboť tak je psáno skrze proroka:*

*,Ty však, Betléme v judské zemi,*

*nejsi z judských knížat vůbec nejmenší,*

*vždyť právě z tebe vzejde Panovník,*

*Pastýř pro Izrael, můj lid.““*

*Tehdy Herodes tajně povolal mudrce a vyptával se jich, kdy přesně se jim ta hvězda ukázala. Potom je poslal do Betléma se slovy: „Jděte a pečlivě vyhledejte to dítě. Jakmile je najdete, oznamte mi to, abych se mu mohl jít poklonit i já.“*

*Jakmile vyslechli krále, vyrazili na cestu. A hle, hvězda, kterou viděli na východě, je předcházela, až se zastavila nad místem, kde bylo to dítě. Když tu hvězdu spatřili, zmocnila se jich nesmírná radost. Vešli do domu, a když tam uviděli dítě s jeho matkou Marií, padli na kolena a klaněli se mu. Otevřeli své poklady a obětovali mu dary: zlato, kadidlo a myrhu. Když potom od Boha dostali ve snu pokyn, aby se nevraceli k Herodovi, vrátili se do své země jinudy.” (B: překlad 21. století, 2021)*

## SEZNAM LITERATURY

- ARMSTRONG, M., & Taylor, S. (2015). *Řízení lidských zdrojů: moderní pojetí a postupy: 13. vydání* (přeložil Martin ŠIKÝŘ). Grada Publishing.
- Bible, B: překlad 21. století. 2021 (8. opravené vydání). Biblion.
- BECKER, U. 2002. *Slovník symbolů* (přeložil Petr PATOČKA). Portál.
- BIEDERMANN, H. 2008. *Lexikon symbolů* (ilustroval Sybille BIEDERMANN). Beta.
- BROŽKOVÁ, I. 1983. *Dobrodružství barvy*. Státní pedagogické nakladatelství.
- BUČKOVÁ M. 2013 *Portrét-alter ego*, České Budějovice
- CANDA, E., & FURMAN, L. 1999. *Spiritual Diversity in Social Work Practice: The Heart of Helping*. Free Press.
- ČERNOUŠEK, M. (1996). *Sigmund Freud, dobyvatel nevědomí*. Paseka.
- DAVID, J. 1993. *Výtvarná výchova jako smyslový a duchovní fenomén: kapitoly z moderní historie a filosofie předmětu*. Fantisk.
- DOBŠOVIČOVÁ PINTÍŘOVÁ, D. 2018. *Žitkovské bohyně: lidová magie na Moravských Kopynicích* (2., rozšířené vydání). Masarykova univerzita.
- DRAPELA, V. J. 2011. *Přehled teorií osobnosti* (6. vyd, přeložil Karel BALCAR). Portál.
- DVOŘÁK, F. 1965. *Jan Zrzavý*. Nakladatelství československých výtvarných umělců.
- ELIADE, M. 2006. *Posvátné a profánní*. OIKOYMENH.
- FONTANA, D. 2000. *Tajemný jazyk snů: názorný klíč ke snům a jejich významům* (Vyd. 2). Paseka.
- FRANKL, V. E. 2007. *Psychoterapie a náboženství: hledání nejvyššího smyslu*. Cesta.
- FREUD, S. 2007. *Spisy z let 1925-1931* (přeložil Miloš KOPAL). Psychoanalytické nakladatelství.
- FRIEDLOVÁ, A. 2007. *Hagioterapie*. Diplomová práce. Teologická fakulta Jihočeské univerzity v Českých Budějovicích.
- FRIELINGS DORF, K. 2010. *Falešné představy o Bohu* (2., přeprac. vyd, přeložil Alžběta SIROVÁTKOVÁ). Karmelitánské nakladatelství.
- FROMM, E. 2015. *Umění milovat* (přeložil Jan VINAŘ). Portál.
- FROMM, E. 1993. *Budete jako Bohové: Radikální interpretace Starého zákona a jeho tradice*. Praha: Nakladatelství Lidové noviny.
- Gombrich, E. H. 1997. *Příběh umění*. Argo.



- HAVRÁNEK, B. a kolektiv. 2011. *Ústav pro jazyk český, v. v. i. 2011* [online]. [cit. 2021-10-18]. Dostupné z WWW:  
<<https://ssjc.ujc.cas.cz/search.php?hledej=Hledat&heslo=k%C5%99%C3%AD%C5%B E&sti=EMPTY&where=hesla&hsubstr=no>>
- HOLM, N. G. 1998. *Úvod do psychologie náboženství* (přeložil Karel BALCAR). Portál.
- HOLUBOVÁ, M. 2012. *Hagioterapie – využití biblických příběhů v práci s klientem*
- HORA, L. 2020. *Náboženství*. [online]. [cit. 2021-15-12]. Dostupné z WWW:  
<<https://encyklopedie.soc.cas.cz/w/N%C3%A1bo%C5%BEenstv%C3%AD>>
- HROMÁDKOVÁ, K. 2017 *Historie a současnost arteterapie v psychiatrických zařízeních v ČR*
- JAMES, W. 1930. *Druhy náboženské zkušenosti*. Melantrich.
- JANKOVSKÝ, J. 2006. *Ucelená rehabilitace dětí s tělesným a kombinovaným postižením: somatopedická a psychologická hlediska* (Vyd. 2., dopl). Triton.
- JUNG, C. G., MOORE, R. L. (Ed.). 1998. *C.G. Jung a křesťanská spiritualita: sborník reflexí teologů, psychologů a religionistů*. Portál.
- JUNG, C. G., SHAMDASANI, S. (Ed.). 2013. *Červená kniha: Liber Novus: čtenářská edice* (přeložil Petr BABKA). Portál.
- KANDINSKY, W. 2009. *O duchovnosti v umění* (Vyd. 2., nezměn, přeložil Anita PELÁNOVÁ). Triáda.
- KÜNG, H. 2010. *Freud a budoucnost náboženství*. Vyšehrad.
- LHOTOVÁ, M., & Perout, E. 2018. *Arteterapie v souvislostech*. Portál.
- LÜSCHER, M. 1997. *Čtyřbarevný člověk* (přeložil Lenka CHYTILOVÁ). Ivo Železný.
- MANNONI, O. 1968. *Freud. Écrivains de toujours/seuil*.
- REMEŠ, P., & HALAMOVÁ, A. 2004. *Nahá žena na střeše: psychoterapeutické aspekty biblických příběhů*. Portál.
- REMEŠ, P., 2020. [online]. [cit. 2021-15-12]. Dostupné z WWW:  
<<https://www.hagioterapie.cz/>>
- RIEDEL, I. 2002. *Obrazy v terapii, umění a náboženství: interpretace obrazů z pohledu hlubinné psychologie*. Portál.
- RUBIN, J. A. (Ed.). 2008. *Přístupy v arteterapii: teorie & technika*. Triton.
- ŘÍČAN, P. 2002. *Psychologie náboženství*. Portál.
- SLIPP, S. 2007. *Freudovská mystika: Freud, ženy a feminismus*. Triton.

- SOUZENELLE, A. de. 2010. *Symbolismus lidského těla* (Vyd. 2., rozš. a upr, přeložil Miloslav ŠEBELA). Malvern.
- STŘÍŽENEC, M. 1999, *Aktuálne problémy psychológie náboženstva*. Bratislava: Ústav experimentálnej psychológie SAV.
- SVOBODA, P. 2013. *Biblioterapie*. Univerzita Palackého v Olomouci.
- ŠPATENKA, P. 2013. Bod obratu: stav rozšířeného vědomí [online]. In Psychologie.cz [cit. 2021-12-12]. Dostupné z WWW: <<https://psychologie.cz/bod-obratu-stav-rozsireneho-vedomi/>>.
- ULRICH, G. 1971. *Malé dějiny malířství*. Orbis.
- VALUCHOVÁ, D. 2021. *Spiritualita nebo religiozita, zpravodaj PN Bohnice*. Dostupné z WWW: <<https://prosoche.cz/?p=422>>.
- VOJTÍŠEK, Z., DUŠEK, P., & MOTL, J. 2012. *Spiritualita v pomáhajících profesích*. Portál.
- YALOM, I. D. 2020. *Existenciální psychoterapie* (Vydání druhé, přeložil Ivo MÜLLER). Portál.
- ZYKMUND, V. 1971. *Stručné dějiny moderního malířství: učebnice pro studium učitelství na pedagogických fakultách*. Státní pedagogické nakladatelství.

## SEZNAM OBRÁZKŮ

Obrázek 1: Maslowova hierarchie potřeb.....	13
Obrázek 2: Prezentace Spirituální pohled na člověka (obecné vymezení spirituality)....	14
Obrázek 3: Adam a Eva.....	31
Obrázek 4: Betlém 1.....	31
Obrázek 5: Betlém 2.....	32
Obrázek 6: Betlém 3.....	33
Obrázek 7: Betlém 4.....	34
Obrázek 8: Vzkříšení.....	34
Obrázek 9: Vzkříšený Ježíš se ukazuje učedníkům.....	35
Obrázek 10: Opuštěné Sudety.....	38
Obrázek 11: "Velký s malým", První jarní den.....	40
Obrázek 12: Adam a Eva.....	43
Obrázek 13: Betlém.....	43
Obrázek 14: Studená koláž.....	44
Obrázek 15: Adam a Eva, koláž.....	47
Obrázek 16: Adam a Eva.....	47
Obrázek 17: Adam a Eva, koláž.....	50
Obrázek 18: Adam a Eva.....	51
Obrázek 19: Betlém.....	54
Obrázek 20: Adam a Eva.....	54
Obrázek 21: Betlém.....	56
Obrázek 22: Adam a Eva.....	58
Obrázek 23: Adam a Eva.....	60
Obrázek 24: Adam a Eva.....	61
Obrázek 25: Adam a Eva.....	63
Obrázek 26: Adam a Eva.....	65
Obrázek 27: Adam a Eva.....	67
Obrázek 28: Adam a Eva.....	69