

Jihočeská univerzita v Českých Budějovicích  
Teologická fakulta  
Katedra filosofie a religionistiky

Bakalářská práce

# **Zvíře jako symbol**

Paradox hada

Vedoucí práce: PhDr. Vít Erban, Ph.D.

Autor práce: Marie Holubová

Studijní obor: Filosofie a religionistika

Ročník: 3.

2020

Prohlašuji, že svoji bakalářskou práci jsem vypracovala samostatně pouze s použitím pramenů a literatury uvedených v seznamu citované literatury.

Prohlašuji, že v souladu s § 47b zákona č. 111/1998 Sb. v platném znění souhlasím se zveřejněním své bakalářské práce, a to v nezkrácené podobě elektronickou cestou ve veřejně přístupné části databáze STAG provozované Jihočeskou univerzitou v Českých Budějovicích na jejích internetových stránkách, a to se zachováním mého autorského práva k odevzdanému textu této kvalifikační práce. Souhlasím dále s tím, aby toutéž elektronickou cestou byly v souladu s uvedeným ustanovením zákona č.111/1998 Sb. zveřejněny posudky školitele a oponentů práce i záznam o průběhu a výsledku obhajoby kvalifikační práce. Rovněž souhlasím s porovnáním textu mé kvalifikační práce s databází kvalifikačních prací Theses.cz provozovanou Národním registrem vysokoškolských kvalifikačních prací a systémem na odhalování plagiátů.

27. března 2020

---

Marie Holubová

Ráda bych poděkovala své rodině za trpělivý přístup a pomoc, kterou mi poskytli v průběhu psaní této práce. Zároveň bych chtěla poděkovat vedoucímu bakalářské práce PhDr. Vítu Erbanovi, Ph.D., za rady, připomínky a nekompromisní vedení, díky kterému jsem dosáhla svého cíle.

## Obsah

Úvod.....	6
1 Symbol .....	8
1.1 Co je to symbol?.....	8
1.2 Rozdělení symbolů .....	9
1.2.1 Posvátné symboly podle Mircea Eliadeho.....	9
1.2.2 Posvátné symboly podle Clifforda Geertze .....	12
1.2.3 Profánní symboly .....	14
2 Had jako zvíře .....	15
2.1 Zoologická taxonomie hada .....	15
2.2 Člověk a zvíře.....	16
2.3 Vnímání hada.....	18
3 Had jako symbol .....	20
3.1 Negativity (had jako záporný symbol).....	20
3.1.1 Lstivost.....	20
3.1.2 Zlo a chaos .....	21
3.1.3 Smrt a přeměna .....	23
3.2 Pozitivity (had jako pozitivní symbol).....	23
3.2.1 Léčitelství a lékaři.....	23
3.2.2 Plodnost, sexualita a láska .....	25
3.2.3 Moudrost, síla a ochrana .....	27
3.3 Had jako symbol všeobecné energie .....	30
3.3.1 Mezi nebem a zemí .....	30
3.3.2 Uroboros .....	31
3.3.3 Čas a Měsíc.....	33
4 Biblické zobrazení hada .....	35
4.1 Starý zákon .....	35
4.2 Nový zákon.....	38
5 Paradoxy hada .....	41
5.1 Je had vykonavatelem zla? .....	41
5.2 Had kulturní konstantou .....	41

5.3 Univerzální funkce symbolů v moderní době .....	42
Závěr .....	43
Seznam použitých zdrojů .....	46
Seznam příloh .....	51
Přílohy .....	53

## Úvod

Zobrazení hada a zájem o jeho symboliku mě provázel celý život. Ať už se jednalo o hada jako hlavní symbol veterinárního lékařství či humánního lékařství, Asklépiovu hůl a historii, která se k tomuto symbolu váže. Při vyhledávání a sběru pramenů k tomuto tématu se ukázalo, že literatury ani pramenů věnovaných čistě tématu symbolu hada a jeho průniku do čela lékařských oborů mnoho není, ale lze najít informace o symbolice hada v náboženské a religionisticky zaměřené literatuře, lidové slovesnosti i v pramenech antropologického charakteru. Prameny a literatura poskytují široký záběr náhledu na symboliku hada a jeho zobrazení a tomu se hodlám ve své práci věnovat.

Cílem práce je utřídit základní informace, které se týkají hada jako živého tvora, a následně si povšimnout symboliky, která se z jeho fyziologie odvíjí. Pro většinu lidí není běžné zabývat se symbolikou a symbolismem na intenzivní nebo odborné úrovni, přesto v sobě máme zakořeněné intuitivní vnímání některých archetypálních zobrazení. Podobným způsobem lze vnímat i zobrazení hada a jeho symbolický význam, u kterého ale není neobvyklý podvědomě vnímaný paradox jeho hodnocení, a právě na ten bych se chtěla ve své práci zaměřit.

Symboliku hada budu vyhledávat mezi několika vybranými oblastmi náboženství, etnik a území napříč celým světem. Pro potřeby mé práce jsem se rozhodla pro starověký Egypt s návazností na antické Řecko, náboženstvími střední a severní Evropy. Dále jsem si vybrala symboliku hada u nativních obyvatel Severní a Jižní Ameriky. V případě východních etnik a náboženství budu vybírat v mýtech, bájích Japonska, Číny a v indickém buddhismu. Zaměřím se pouze na daná území bez časového omezení. První kapitola se věnuje vysvětlení pojmu symbol a jeho odborné definici, která je nezbytná pro další kapitoly mé práce. Pojem symbol bude rozdělen na symboly světa sakrálního a profánního. Pokud to bude možné, pokusím se tyto symboly od sebe oddělovat i v kontextu celé práce. Druhá kapitola bude pojednávat o zoologickém zařazení hada jakožto zvířete ve světě fauny a jeho fyziologie. Tyto informace budou důležité pro celou práci, jelikož většina symbolických atributů hadů je odvozena právě z jejich fyziologie. Ve třetí kapitole se budu zabývat vybranými oblastmi a jejich symbolickému vyobrazení hada. Nejprve půjde o negativní, posléze pozitivní vnímání hadů a závěr bude věnován jeho neutrálnímu zobrazení. Zvlášť jsem vyčlenila kapitolu pro hada a jeho výskyt v Bibli, kde se pokusím najít více příkladů symbolického využití hada ve Starém i Novém zákoně. V poslední kapitole se pokusím zodpovědět několik

otázek z daného textu, jež se budou týkat paradoxu, který had jako zvíře i jako symbol vyvolává, zda se had dostal do podvědomí lidí po celém světě do takové míry, abychom ho mohli nazvat kulturní konstantou. Poslední otázka přenesla symboliku hada z bájí a mýtů do současnosti, budu se ptát, jakou úlohu má tento konkrétní symbol v současném světě. Výsledkem této práce je nastínit základní problematiku ambivalentnosti symbolu hada, se kterým se setkáváme i v současnosti, a nabídnout náhled do světa mýtů, bájí a vybraných náboženství, kde lze symbolické zobrazení hada najít.

# 1 Symbol

Úvodem této práce vysvětlím pojem „symbol“, jaké aspekty obnáší a pokusím se ho charakterizovat. Dále se budu věnovat jeho významu a dělení v rámci sfér lidského života. V neposlední řadě uvedu některé definice a pojetí symbolu různými antropology zabývajícími se symbolismem v antropologii.

## 1.1 Co je to symbol?

Obecně vnímanou definicí symbolu je označení znaku, emblému či jiného znamení, které vidíme a jež se vztahuje k nějakému tradičně přijímanému jevu či předmětu. Podle amerického antropologa Clifforda Geertze je symbol definován jako „*jakýkoliv objekt, čin, událost, vlastnost nebo vztah sloužící k přenosu myšlenek nebo významů.*“<sup>1</sup> Není úplně nutné, aby symbol měl přímý vztah k danému předmětu nebo jevu. Mnohdy se jedná o společensky přijímané a domluvené označení, z něhož jakýkoliv vztah buď dávno vyprchal, nebo v něm ani nebyl.

Jako symbol či označení můžeme považovat číslce, znaky v matematice nebo chemii apod. Symbolem také můžeme myslet označení nejen fyzického předmětu, ale i něčeho abstraktního, co nemá hmatatelnou podstatu. Do tohoto označení můžeme zahrnout například symbol srdce pro lásku nebo symbol vah pro spravedlnost. Příkladů užití symbolů je mnoho, nacházejí se prakticky na každém našem kroku a je tomu tak už od nepaměti. Symboly protkávají struktury náboženství, umění, literaturu, filmy a další, zkrátka celou společnost. Každá kultura si v procesu vývoje vytvořila svou soustavu symbolů, která pak tvoří systém typický pro danou kulturu. Jejich tvorba napříč světovými kulturami prošla podobným nebo i stejným vývojem. Některé významy symbolů bychom mohli shledat stejné, ačkoliv prostředí, ve kterém se vyskytují, se nikdy nemohla setkat. Na druhou stranu je člověk individuem nepodobným si ani se členy stejné komunity. Individuální vnímání se tedy odráží i v procesu tvorby symbolů samotných. Jinak řečeno, každá kultura má tolik odlišných symbolů, kolik má ve své společnosti specifičností.

Historie pojmu symbol sahá až do dob antické kultury, kdy se prostřednictvím symbolické hliněné destičky lidé navzájem prokazovali. Destička měla dvě části, jednu

---

<sup>1</sup> GEERTZ, C. *Interpretace kultur*, s. 107.



vlastnil člověk, který očekával platbu nebo zprávu. Druhou část vlastnil člověk, který tuto platbu či zprávu měl doručit. Spojením obou částí destiček se obě strany identifikovaly jako ty správné. V pozdějších stoletích byla hliněná destička nahrazena pečetí a v dnešní době máme různé průkazy totožnosti. Etymologicky slovo symbol pochází z řeckého slova *symbolon* (*συμβάλλειν*), tedy „odznak, poznávací znamení, spojovat se.“<sup>2</sup> Každý symbol se vyznačuje určitou dvojznačností. Je možné ho vykládat minimálně dvěma protikladnými významy. V hebrejštině například vyjadřuje slovo *shet* (had) základ, ale lze s ním označit i zříceninu.<sup>3</sup> Tato dvojznačnost zároveň odkazuje i k dualitě známé z Hermovy hole, takzvanému caduceovi, o němž se budu zmiňovat ve třetí kapitole.

## 1.2 Rozdělení symbolů

Symbyly nemají do současné doby žádné strukturální rozdělení. Jejich významy, mnohoznačnost a širokospektrální rozšíření je neumožňuje rozdělit do žádných specifických bloků. Základním rozdělením, kterým se budu i nadále řídit, je obecné rozdělení symbolů na profánní a posvátné. Obecné proto, že v různých kulturách jsou různé symboly řazeny právě do těchto kategorií a ne vždy a ne nutně si navzájem odpovídají.

### 1.2.1 Posvátné symboly podle Mircea Eliadeho

Posvátné je pro člověka něco zcela odlišného od toho, co vnímáme v běžném životě jako profánní/světské. Posvátné vniká do našeho myšlení a vnímání života jako vyšší smysl nebo vyšší princip. Takové myšlení, které přesahuje naše životní zkušenosti, nazýváme transcendentním. Abych mohla pracovat dál s pojmem posvátného a profánního, je třeba do kontextu zařadit termín „hierofanie“. Tento pojem jako první použil rumunský historik a religionista Mircea Eliade a vyjadřuje jím zjevení posvátného. Pro Eliadeho tvoří posvátno tu pravou tvář světa, kterou by měl člověk vnímat. Důležitým poznatkem, který tento rumunský historik náboženství uvádí, je různorodost transcendentního světa posvátna na rozdíl od světa profánního. Orientace v takovém různorodém světě je ale složitá, proto si, podle Eliadeho, lidé snaží vytvořit nějaký

---

<sup>2</sup> REJZEK, J. *Český etymologický slovník*, s. 620.

<sup>3</sup>Srov. BENOIST, L. *Znaky, symboly a mýty*, s. 48.

středobod, kterého se pak dál mohou držet. Tímto středobodem může být i pomyslná osa světa, od které se nadále odvíjí veškerá orientace ve světě posvátna.<sup>4</sup> Hierofanie se vždy projevuje v určité historické situaci. Ať už se projeví v rovině osobní, spjaté s konkrétní osobou, vždy ovlivní daný historický okamžik. Tímto docházíme k faktu, který ukazuje na neustálé propojení projevů posvátna a historie. Ačkoliv k projevům posvátna dochází za určitých podmínek, v konkrétních místech a účinky jsou lokálního charakteru nebo platné pro široké okolí, nedochází k odstředění posvátna a tím vytvoření holého historického faktu.<sup>5</sup> Posloupnost hierofanií tvoří celek, tvoří historii náboženství.

K pochopení posvátna je potřeba mít prostředek, který nám umožní proniknout do něj a zároveň nám umožní jej používat. Tímto prostředkem je symbol. Symboly člověku pomáhají nacházet vnitřní smysl a význam posvátna. Symboly jsou tedy odkazem, prostředníkem mezi člověkem a posvátnem odhalující různé aspekty reality. Mircea Eliade rozdělil symboly do několika skupin podle toho, jakou funkci symboly ve světě posvátna zastupují. 1) „*Symboly jsou schopny odkrýt možný způsob reality a uspořádání tohoto světa, které nejsou patrné na úrovni bezprostřední zkušenosti.*“<sup>6</sup> Příkladem je symbolika vody jako beztvareho elementu, který ale dává pevný základ prvním filosofickým myšlenkám o podstatě světa. Symboly tak odhalují základní systém světa, který nelze spatřit skrze žádnou primární empirickou zkušenost. 2) „*Pro přírodní národy jsou symboly vždycky náboženské.*“<sup>7</sup> To co je ve světě reálné, se v těchto kulturách srovnává s tím, co je posvátné, protože svět je dílem nadpřirozena a tudíž je projevem posvátného. 3) „*Základním charakteristickým rysem náboženského symbolismu je jeho mnohoznačnost, jeho schopnost vyjadřovat současně několik významů, jejichž vzájemnost není patrná na úrovni bezprostřední zkušenosti.*“<sup>8</sup> Například lunární symbolika v sobě slučuje smrt i život, růst, vývoj, čas apod... Lidé využili symboliku měsíce a jeho cyklu nejrůznějšími způsoby. Pomocí analogie dospěli k mnoha různým poznáním, kde je spojena lidská existence s přírodními silami. Tento jev se promítl například do rituálů znovuzrození, kdy se člověk situoval do měsíční fáze smrti a zániku a stejně jako Luna následující den opět povstal mezi živé jako znovuzrozený a součástí dané komunity. 4) „*Symbol je schopen odkrýt zorný úhel, v němž se*

---

<sup>4</sup>Srov. ELIADE, M. *Posvátné a profánní*, s. 17.

<sup>5</sup>Srov. ELIADE, M. *Pojednání o dějinách náboženství*, s. 23.

<sup>6</sup>ELIADE, M. *Mefisto a androgyn*, s. 163.

<sup>7</sup>Tamtéž, s. 164.

<sup>8</sup>Tamtéž, s. 164.

nesourodé skutečnosti dají skloubit do jednoho celku či dokonce sloučit do jednoho „systému“. <sup>9</sup> Symboly nám umožňují vytvářet kombinace, komprese významů do systémů nebo jiných celků. Temnota a její symbolika umožňuje člověku nahlédnout jak do prvotních hlubin, ze kterých pochází vše kolem něj, včetně jeho osoby samé a zároveň díky ní může čelit obrazu smrti. Tím člověk získává představu o tom, co bylo před ním, proč tomu tak je, jaká je jeho úloha ve světě a že není zbytečnou součástí koloběhu života. Symbolika temnoty se nejvíce vyskytuje v podobě podsvětních zvířat a například had je jedním z nich. <sup>10</sup> 5) „*Snad nejdůležitější poslání náboženského symbolismu (...) je jeho schopnost vyjádřit paradoxní stavy či některá uspořádání konečné reality, jež je nemožné vyslovit jinak.*“ <sup>11</sup> Příkladem užití těchto symbolů je symbolika dvou hor, skály bez otvorů apod... skrze které musí člověk projít ale ne jeho lidské tělo, nýbrž jeho duše a mysl. Průchodem takto posvátným místem se oprostí od hmotného světa plného empirie. Nejlepším příkladem paradoxního symbolu je vyobrazení hada spojeného s orlem. Spojení symbolu temnoty a symbolu světla vyjadřuje jak vzájemnou protikladnost, tak absolutno. Protiklady se vzájemným spojením dokonale doplňují v mystickou jednotu. Negativno se s tímto spojením dostává do popředí jako neoddelitelná část posvátna. <sup>12</sup> 6) „*Symbol se vždycky vztahuje k nějaké realitě či stavu, který podněcuje lidskou existenci.*“ <sup>13</sup> Pochopení symbolu nás vede ke dveřím objektivity, ale i když jsou tyto pomyslné dveře otevřeny, naše individualita nezaniká, pouze se posune na úroveň chápající univerzalitu. Symboly tak dokazují schopnost obepnout skutečnost světa i osobní rozměr v jednom.

Symboly jsou složité nejen svou strukturou a obtížným zařazením, ale také svou historií. V průběhu dějin lidstva se symboly měnily, popřípadě se změnil jejich význam. Symboly se také slučovaly, inspirovaly se navzájem nebo je jiné kultury přejímaly od svých sousedů a začlenily je do svých náboženských systémů. Tím pádem není neobvyklé nalézt symbol stejného významu u dvou různých kultur sídlících vedle sebe, ale je zajímavé a zvláštní nalézt symbol stejného významu u dvou různých kultur, které jsou si vzdálené lokalitou i časovým úsekem. Jediné vysvětlení tedy je, že symbol vyšel z jednoho centra a v průběhu let získal více reinterpretací a dostal se na více území, kde zdomácněl. V menším měřítku se vyskytují i takové symboly, které vznikaly

---

<sup>9</sup> ELIADE, M. *Mefisto a androgyn*, s.165.

<sup>10</sup> Srov. Tamtéž, s. 166

<sup>11</sup> Tamtéž, s. 166.

<sup>12</sup> Srov. Tamtéž, s. 167.

<sup>13</sup> Tamtéž, s. 167.

na základě historického či kulturního okamžiku, ale čteněji se člověk setkává se symboly kosmu, lidské existence a běžného života. Pochopit určitý symbol tedy znamená porovnat jej ve všech jeho projevech a to vždy v uceleném kontextu.<sup>14</sup>

### 1.2.2 Posvátné symboly podle Clifforda Geertze

Podle C. Geertze je základním prvkem náboženství vztah mezi hodnotami vyznávanými člověkem a obecným řádem bytí. Významy (v obecné rovině) plynoucí z těchto procesů splývání jsou vedeny na bázi pokusů a následně jsou individui vykládány skrze svou zkušenost. Výsledkem je pak sestavení řádu, podle kterého člověk uspořádá i své chování ve společenství jemu danému. Pro primitivnější kultury je systém symbolů jakýmsi vysvětlením, jak funguje svět a jaké v něm člověk zaujímá místo. Tyto symbolické systémy jsou obsaženy výhradně v orálně předávaných bájích, pohádkách nebo i v rámci rituálů, které jsou součástí dané kulturní tradice. Posvátné symboly tak nakonec v sobě dokážou propojit etiku, morálku, krásu světa s vyšší filosofií o podstatě bytí člověka a existenci kosmu.<sup>15</sup>

„*Náboženský systém je tvořen souborem posvátných symbolů.*“<sup>16</sup> Tento systém zaručuje společenství lidí stejnou úroveň myšlení. Lidé vyčnívající z tohoto systému a ignorující nastolený řád vyjádřený danými symboly, jsou považováni za nevzdělané, nepatřící k dané kultuře (např. malé děti), hloupé či dokonce šílené. Důvodem je jiná způsob vedení života a chování. Náboženský systém podporovaný řádem symbolů funguje jako učební pomůcka ke správné výchově, která odpovídá obrazu světa vybrané kultury a tím i jejich rozumu. Důležitým prvkem, který protkává všechny kultury, je harmonie mezi způsobem jakým lidé žijí a realitou tvořenou posvátnými symboly. Příkladem může být indiánský kmen Navahů, který ve své výchově klade důraz na klid, cílevědomost a trpělivost, se kterou je možno dosáhnout i těžkých cílů. Styl, jakým přistupují k výchově skrze symboly, je odrazem okolní přírody, která je krásná a klidná, ale zároveň i mocná a nebezpečná. Hinduisté mají v sobě zakódováno, že sociální a duchovní post, na kterém se člověk bude nacházet po své reinkarnaci, je přímo závislý na činech konaných v současnosti i vzhledem k postavení a povinnostech v rámci kas-

---

<sup>14</sup> Srov. ELIADE, M. *Mefisto a androgyn*, s. 169-172.

<sup>15</sup> Srov. GEERTZ, C. *Interpretace kultur*, s. 148.

<sup>16</sup> Tamtéž, s. 150.

tovního systému.<sup>17</sup>

Posvátné symboly však neukazují pouze dobro, ale zaměřují se i na zlo a jejich vzájemný vztah. Ničení, smrt, nemoci, úhyn zvíře, neúroda, ničivé přírodní síly apod... jen vyjadřují podstatu sil ukrytých v člověku i mimo něj. Vyložení a pochopení těchto sil vede ke smíření se s jejich existencí a začlenění jich samotných do způsobu života a to skrze symboly. Síla náboženství podporovat utvářející se systém, podle kterého člověk žije, záleží výhradně na kvalitě a srozumitelnosti symbolů, skrze které vyjádření světa probíhá. S touto myšlenkou je spojen i fakt, že druhy i celé soustavy symbolů se liší podle různých faktorů, které ovlivňují celý vývoj dané kultury a tím i jejich významy, výskyt, zobrazení i užívání.<sup>18</sup>

### 1.2.2.1 Projevy posvátného

Člověk prošel různými vývojovými fázemi a stejně tak i jeho pojetí posvátna. Co tedy můžeme považovat za projevy posvátného? Nejzákladnější a nejprvotnější projevy jsou skrze přírodu, tedy skrze kameny, stromy, živly. Příroda a její produkty jsou označovány jako projevy posvátného skrze nějaký předmět, není nutné, aby se jednalo přímo o tyto příklady. Dalším příkladem může být i např. nůž jako prostředek k vykonávání posvátných rituálů a komunikace s nadpřirozenem. Předmět se stává posvátným, pokud je v něm obsaženo „něco jiného“, než je on sám, a to „něco“ vyjevuje okolí. Jedná se o určitý výběr předmětu lišícího se od ostatních předmětů stejného druhu. Například bílý had, bělost způsobená geneticky vrozenou vadou – albinismem, zapříčinila odlišnost jedince od stejných příslušníků daného druhu a tím z něj vytvořila cosi zvláštního, posvátného. Odlišnost je dána různými faktory, jako jsou barva, tvar, chování, účinek, síla, vnitřní energie, vložení posvátného do předmětu pomocí rituálu, symbolu nebo náhody (úder blesku).<sup>19</sup> Charakter posvátného může být dvojitý. Předmět je zároveň posvátný, ale i nečistý a tím i nedotknutelný a zcela zapovězený profánní sféře, k čemuž se pojí i takzvané *tabu* neboli něco zakázaného, odloučeného od okolí. Kontakt s tabuizovanou věcí, osobou, zvířetem, prostorem apod. znamená nebezpečí.

Postupem času se člověk dobral až k nejvyšší hierofanii, pro křesťany to znamená vtělení Boha v Ježíši Kristu, pro jiná náboženství je to přeměna přírodních sil v sílu božskou, která je vlastní konkrétnímu bohu, např. Thor, jemuž je přivlastňována síla

<sup>17</sup> Srov. GEERTZ, C. *Interpretace kultur* s. 150-151.

<sup>18</sup> Srov. Tamtéž, s. 152-153.

<sup>19</sup> Srov. ELIADE, M. *Pojednání o dějinách náboženství*, s. 33.

blesku a hromu, nebo bohyně Afrodita, které je přisuzována vláda nad láskou, nebo právě had, který je tématem této práce. Přírodní, transcendentální jevy a jejich podobnost se zvířaty nebo rostlinami, to vše se vymyká lidskému chápání, a proto je označujeme jako posvátné. Hierofanií se může stát cokoli, třeba i kosmos, který může spadat do sféry posvátného. V současné době je kosmos předmětem vědy, tedy je deskralizován a stal se z něj předmět čistě profánního charakteru.<sup>20</sup>

Způsoby projevů posvátna se nám daří odhalovat skrze jejich různorodost, ale to není jediné. Dalším faktorem, který stojí za odhalováním různých skrytých posvátných, je například i to, kde se s nimi setkáváme. Symboly obsažené v mýtech nebo mýty a pověsti samotné jsou s oním posvátnem propojeny a tím danou hierofanií podhalují, pokud například z rituálů nejsou zcela patrné.<sup>21</sup>

### 1.2.3 Profánní symboly

Protikladem posvátného je profánní. Tyto dva aspekty vzájemným působením či oponováním vyjadřují protiklad. Profánním můžeme označit každodenní běh života, který se pojí hlavně se starostmi o obživu a přežití vůbec. Pro termín profánní můžu v našem jazyce najít mnoho jiných synonym, které význam slova značně osvětlí, např. světské, nezasvěcené, nenáboženské či všední.

Obě oblasti vnímání člověka jsou pak oddělené, oddělení si můžeme představit jako dveře do budovy, za kterými se skrývá úplně jiný svět. Jedním je stabilní svět, ve kterém se pohybujeme v rámci pracovních povinností a sociálních vazeb. Abychom mohli vstoupit do světa druhého, musíme projít těmi dveřmi a teprve poté jsme schopni navázat kontakt se svým božstvem v sakrální sféře. Přejít z jednoho světa do druhého ovšem nemusí být pouze pomyslný, ale může být i vizuální a hmatatelný. Příkladem takového přechodu je vstup do kostela, posvátného háje nebo v menší míře vstup do prostoru domácího oltáře.<sup>22</sup> Oba tyto aspekty vnímání člověka mohou působit rozpor. Rozpor mezi posvátným a profánním se v základu odvíjí od vztahu skutečného a neskutečného. „*Posvátno je projevem síly, ale síla znamená moc, moc značí účinek, realitu a věčnost.*“<sup>23</sup>

---

<sup>20</sup>Srov. ELIADE, M. *Posvátné a profánní*, s. 11–12.

<sup>21</sup>Srov. ELIADE, M. *Pojednání o dějinách náboženství*, s. 29.

<sup>22</sup>Srov. Tamtéž, s. 20.

<sup>23</sup>ELIADE, M. *Mýty, sny, mystéria*, s. 112.

## 2 Had jako zvíře

V této kapitole se budu zabývat hadem jako zvířetem, které se běžně vyskytuje v okolní přírodě, jeho zoologickým zařazením a následně nastíním, jak se fyziologie hada odráží v mysli člověka a jeho religiózních a mytických představách.

### 2.1 Zoologická taxonomie hada

Plazi, latinsky *reptilia* byla první skupinou obratlovců, která opustila vodní prostředí a přesunula se na souš. Největší rozmach zažili plazi v období druhohor, proto se také tomuto období říká věk plazů. Avšak i přesto, že plazi nejsou již závislí na vodě, stále si ponechali některé predispozice, které jim pomáhají přežít různorodost klimatu a prostředí, například jsou studenokrevní, tedy nemají stálou teplotu těla. Teplo tak musejí získávat ze svého okolí, proto tak často nacházíme plazy na slunečných místech, jako jsou třeba kamenné zídky, kde se vyhřívají.<sup>24</sup> Povrch kůže plazům neustále rohovatí, tím vznikají různé šupiny. Postupem času je zrohovatělý povrch natolik silný a souvislý, že je potřeba jej svléknout a nechat růst nový.

Šupinatí, tedy řád, do kterého spadá i podřád hadi, latinsky *serpentes*, se i tak od ostatních plazů liší. Vývojově tato skupina patří mezi nejmladší, jelikož se řadí do období středních druhohor. Kůže je svlékána u hadů vcelku a nazývá se „hadí košilka“. Takto svlečená kůže byla vždy velmi ceněná. „*Co se týče kostry, mají hadi nevýrazně rozčleněnou páteř, ale i tak může čítat až 400 obratlů [sic!], podle druhu hada, pouze první dva obratle jsou tvarově odlišné, a to z důvodu zachování hybnosti hlavy.*“<sup>25</sup>

(Příl. I.) Tvarově mají hadi tělo dlouhé a bez končetin, což je nejvýraznější znak těchto tvorů. Žebra jsou volná, napojují se na většinu obratlů a spolu se svalstvem se podílí na pohybu celého těla. Nejvíce využívaným smyslem je pro plazy zrak a hlavně čich, díky němuž se lépe orientují v prostoru a zaměřují se na kořist. „*Šupinatí mají vyvinutý zvláštní čichový orgán, tzv. Jacobsonův orgán, nacházející se v ústní dutině.*“<sup>26</sup> Díky tomuto orgánu jsou hadi schopni přenášet čichové podněty do mozku prostřednictvím rozeklaného jazyka, který tak často vyplazují a vypadají, jakoby ochutnávali vzduch. Lebku mají hadi pohyblivě spojenou, aby bylo možné ji v případě potřeby roz-

<sup>24</sup>Srov. PAPÁČEK et al. *Zoologie*, s. 143.

<sup>25</sup>Tamtéž, s. 145.

<sup>26</sup>Tamtéž, s. 145.

dělit a vykloubit si čelisti. Tento akt je nutný pro přijímání potravy. Důležitou součástí tlamy většiny hadů jsou tzv. jedové zuby, jež se mohou nacházet v tlamě jak v přední, tak i v zadní části. Do jedových zubů ústí jedové žlázy, které vznikly transformací žláz slinných. „*Oči mají tyto živočichové stále otevřené, neboť je pokrývají srostlá víčka.*“<sup>27</sup>

Nejpočetnější skupinou hadů podle druhu jsou užovkovití. Tito hadi nejsou jedovatí a vyskytují se i na našem území, příkladem může být užovka obojková. „*Mezi nejjedovatější hady světa spadají příslušníci druhu korálovcovitých, mezi něž můžeme zařadit mamby nebo kobry z afrického kontinentu.*“<sup>28</sup> Není nesnadné nalézt hada ve vodním prostředí, zde se vyskytují i tzv. mořští hadi. Mořští hadi se zcela odpoutali od života na souši, ani je nijak nevyhledávají. Oproti ostatním druhům hadů rodí rovnou živá mláďata, ostatní hady řadíme mezi vejcorodé. Výchovu mláďat u hadů nelze očekávat, až na některé výjimky se dospělí jedinci o své potomstvo nestarají, pouze velkým počtem vajec zajistí, že alespoň některé z mláďat přežije. Tou výjimkou mezi hady jsou kobry a krajty.<sup>29</sup>

Mořské hady různých velikostí potkávají lidé v průběhu mytických bájí a pověstí, jako je báje o hadu Jörmungandovi ze severských náboženství nebo z výprav námořníků a jejich zaznamenaných vyprávění. Kobru pak je velmi často vidět jako symbol královské moci v průběhu dějin starověkého Egypta i z historie, kdy bylo kobří uštknutí použito egyptskou královnou Kleopatrou jako prostředek sebevraždy. Užovku posléze můžeme nalézt jako symbol lékařství na Asklépiově holi.

## 2.2 Člověk a zvíře

Setkání člověka a zvířete probíhalo už od počátků dějin lidstva, ale vzájemný vztah se postupně vyvíjel a procházel nejrůznějšími fázemi. Většina zvířat byla v pravěku lovnou zvěří, ale našla se i taková, která svým vzezřením, silou a majestátností donutila člověka, aby je zařadil mezi nadpozemské bytosti obdařené zvláštními silami a hodné uctívání. Vztah mezi člověkem a jím uctívaným zvířetem dokládají i jeskynní malby, figurky zvířat, které byly součástí rituálů. U některých kmenů přešla posvátná úcta do vyšší sféry vztahu. Zvíře se stalo symbolem určitého kmene, o něhož pak kmenový lid odvíjí svůj původ. Příkladem mohou být severoamerické kmeny, které mají jako tote-

---

<sup>27</sup>PAPÁČEK et al. *Zoologie*, s. 150.

<sup>28</sup>Tamtéž, s. 150.

<sup>29</sup>Srov. Tamtéž, s. 152.



mové zvíře vlka, lišku, krkavce.<sup>30</sup> Dalším příkladem jsou kmeny domorodých Australanů, kteří jako totemové zvíře mají emu, klokana nebo kraju. Většina totemových zvířat se pak promítá i do pověstí a mýtů daného kmene. V rámci totemismu se šaman kmene při zasvěcování dostává do kontaktu s totemovým zvířetem a navazuje s ním vztah, učí se jeho řeči a chování. Vše, co se naučí, následně využije při rituálech, aby se dokázal dostat do transu a tak do opětovného spojení člověka a zvířete, v tomto případě s vyšší nadpozemskou bytostí. Toto spojení pak odhaluje vzájemná tajemství, která jinak zůstávají lidskému světu skryta. Některé starověké civilizace, jako je Egypt, uctívaly i zvířata, která jsou lidmi v současné době zatracována pro svůj vzhled nebo chování. Úcty se u Egyptanů dostávalo žábám, supům, štírům a hlavně hadům. Had symbolizoval nesmrtelnost pro svou schopnost svlékání kůže (sic!) a samoobnovy (**Příl. II**). Svlečená kůže dále představovala i symbol předkožky, což se stalo námětem na mužskou obřízku prováděnou v Egyptě a následně i v rámci judaismu.

Další fází, do které vztah mezi člověkem a zvířetem dospěl, bylo období, kdy se člověk přestal podřizovat síle přírody a zvířata byla desakralizována. Na místo lovení zvířat pro obživu nastolil člověk jiný druh lovu, lov pro zábavu. Zápas člověka se zvířetem oplývajícím velkou silou se postupem času stal nejen kratochvílí, ale i jakýmsi důkazním materiálem, že bojovník je hoden své vlády nad zvířetem (sic!), a organizátor dané zábavy ujišťoval své okolí, že jeho bohatství je nepopíratelné (**Příl. III**). Římské Koloseum bylo známé pořádáním zápasů mezi člověkem a dravou šelmou, kde si lidé dokazovali svou nadřazenost nad zvířaty a upevňovali tak svou moc.<sup>31</sup> Pozůstatkem po takovýchto zápasech jsou španělské býčí zápasy, zápasy kohoutů nebo americké zápasy bojových plemen psů. Kruté zacházení se zvířaty v období, kdy člověk upevňoval svou moc nad přírodou, většinou končilo smrtí zvířete nebo celkovým vyhubením některých živočišných druhů na této planetě.

Třetí úroveň, kam se vztahy mezi lidmi a zvířaty posunuly, je tzv. domestikace neboli zdomácnění zvířete. Domestikace zvířat probíhala za účelem zkvalitnění přístupu potravy pro člověka a následně i jako vytvoření nové pomocné pracovní síly. Teprve až po těchto způsobech využití zvířete se člověk přiklonil k jeho dalšímu možnému využití, a to ke zvolení zvířete jako společníka.

Jeho vlastnictví v této roli opět ukazovalo na majitele jako na někoho bohatšího a s tím šlo ruku v ruce i šlechtění zvířat a nových specifických druhů. V současné době

---

<sup>30</sup>Srov. VESELOVSKÝ, Z. *Člověk a zvíře*, s. 36.

<sup>31</sup>Srov. Tamtéž, s. 64.

jsou lidé pro zajištění si svého mazlíčka ochotni udělat cokoli, a proto bují černý trh a pašování zvířat hlavně z exotických zemí.

Vztah mezi člověkem a zvířetem se odrážel i v oblasti práv a povinností. Od starověku byla zvířata považována za stejně hodnotnou věc, jako byli otroci, a proto s nimi bylo tak i nakládáno. Po dlouhou dobu byla zvířata vnímána jako věci. Až postupem času se dospělo k názoru, že i tyto „věci“ mohou cítit a mohou se řídit pomocí smyslů. V tom tkvěl hlavní rozdíl mezi zvířaty, bytostmi smyslovými, a lidmi, bytostmi rozumovými. „*Středověk pak považoval zvíře za bytost odpovědnou za své činy, proto se také dovídáme o mnoha soudních procesech, která byla s různými zvířaty vedena.*“<sup>32</sup> Novověká společnost se odvrátila od myšlení výhradně náboženského a začala zkoumat přírodu a život jako takový. „*Zvíře se v té době stalo jakousi pomůckou či předmětem ve zkoumání funkce života a byly na nich prováděny různé pokusy [sic!] v domnění, že zvířata nic necítí, a tudíž se nejedná o nic zlého.*“<sup>33</sup> (Příl. IV)

Způsobů využití zvířat člověkem a množství vztahů, které s nimi lidé v průběhu své historie navázali, je nepřehledné množství. Jedním z přínosů zvířete pro člověka je i inspirace pro výtvarnou a uměleckou činnost.<sup>34</sup> Zvířata byla vždy součástí nástěnných maleb, fresek uvnitř pyramid, jsou také součástí středověkých bestiářů a encyklopedií. Člověk dokázal zvíře vyzdvihnout na nejvyšší piedestal myšlenkové posloupnosti, zbožstit jej, využít ve svůj prospěch a vytvořit si tak z něj i dnes neopomenutelného životního partnera. Podle Eliadeho mají „*zvířata pro život a hlavně náboženství veledůležitou symboliku a mytologii, neboť osvojit si zvířecí řeč, být ve spojení a stát se přítelem a pánem zvířat znamená osvojit si bohatší duchovní život než prostý život ostatních smrtelníků.*“<sup>35</sup>

### 2.3 Vnímání hada

Vnímání hada a jeho symboliky se v průběhu historie výrazně mění. Hadi jsou dokonalými lovci, kteří využívají k usmrcení kořisti jed nebo škrcení pomocí vlastního těla, a právě anatomie těla hada a jeho chování i způsob lovu vyvolává tak paradoxní představy o něm samotném. Tito plazi patří do řádu vejcorodých, což tedy v určitou chvíli

---

<sup>32</sup>PASTOUREAU, M. *Dějiny symbolů v kultuře středověkého západu*, s. 33.

<sup>33</sup>KOMÁREK, S. *Ochlupení bližní*, s. 235.

<sup>34</sup>Srov. VESELOVSKÝ, Z. *Člověk a zvíře*, s. 145.

<sup>35</sup>ELIADE, M. *Mýty, sny, mystéria*, s. 55.

má za následek, že se hnízdo plné vajec promění ve velký a spleťtý uzel malých hadů. Tento jev pak zcela jistě zapříčinil transformaci hadů z živočichů do podoby bohů nebo jejich atributů zajišťujících plodnost. Většina mýtů a religiózních představ má zcela racionální základ právě ve fyziologii hadího těla a v jejich přirozeném chování. Hadí způsob zabíjení kořisti, způsob pohybování se a například rozeklaný jazyk v člověku automaticky budí hrůzu a respekt. Vyvolávají tedy negativní pocity, což se samozřejmě promítá do vnímání hada jako nebezpečného stvoření už od dob dávno minulých. Jednou z nejčastějších fobií, se kterou se u lidí setkáváme, je fobie z hadů, která nám je geneticky dána jako pozůstatek od našich předků. „*Děs, který hadi vyvolávají při pohybu po zemi jako nebezpečný predátor, máme stejně daný s lidoopy i opicemi.*“<sup>36</sup> Ovšem tento aspekt negativity bychom spíše pozorovali u národů a jejich náboženství či mytologii z oblastí, kde had není součástí běžného života, kde se had vyskytuje sporadicky či je jen bájnou legendou. Ale i zde se najdou výjimky.

Na druhou stranu v oblastech, kde se hadi vyskytují převážně stále v průběhu dne i noci, se stali symbolem všudypřítomným a většinou dobrým. Ale i zde nalezneme odkazy na hadí způsob života, jenž se negativně prolíná s životem člověka. Pozitivně laděné způsoby přijímání hadů nalezneme například u afrických kmenů, které hady uctívají jako nejvyšší božstvo. Také na americkém kontinentu je nejrozšířenějším druhem hada hroznýš královský, jehož původní indiánské kmeny začlenily do svého totémicky zaměřeného vnímání světa. Oblast střední Evropy a severské národy se s hady setkávaly a dodnes setkávají velmi zřídka, proto je u těchto národů had výhradně spojený s bájemi a mytologií.

---

<sup>36</sup>KOMÁREK, S. *Ochlupení bližní*, s. 17.

## 3 Had jako symbol

Symbolika hadů proniká do mysli lidí po celém světě. Na bázi fyziologie jejich těla a způsobu života si člověk o hadu vytvořil ucelené představy a ty pak následně zakomponoval do své vlastní kultury. Názory na hady jsou různé, v následujících podkapitolách bych ráda ukázala, v čem ta daná ambivalentnost spočívá, jak jsou hadi a jejich symbolika vnímáni a užíváni napříč světovými etniky. Z hlediska symboliky je had nejjednodušší vykládané zvíře. Jednou stranou se jedná o symbol znázorňující životní sílu, plodnost, stvoření a nesmrtelnost a ze strany druhé představa hada evokuje zradu, smrt a zkázu.

### 3.1 Negativity (had jako záporný symbol)

#### 3.1.1 Lstivost

Potenciál nebezpečí se u hada nalézá v jeho jedovatosti a lstivosti. Z předchozí kapitoly je nám známo, že had zabíjí své oběti právě jedem a k tomu je nesmírně trpělivý. Chování hadů vypovídá o tom, že mohou zabít ihned v případě ohrožení, ale jinak jsou to pečlivá stvoření. Hadi se vyznačují svou důkladnou přípravou a vyčkávají na příhodnou chvíli, kdy zaútočit.

„V čínském horoskopu najdeme hada jako šesté znamení zvěrokruhu.“<sup>37</sup>

Toto znamení je dodnes bráno jako velmi obezřetné a milující, ale hlavní stránkou je lstivost a nebezpečí stejně jako ono zvíře, od něhož symbolika pochází. „Japonsko považuje hady a jejich symboliku za projev žárlivosti, lstivosti a pomstychtivosti a stejně takové vlastnosti předpokládají i lidem, kteří se narodí v tomto znamení.“<sup>38</sup>

Nejčastěji je do spojitosti se symbolem hada dávána krásná dívka či žena. V japonských lidových příbězích vystupuje lstivá a zlá *hebinjóbó* neboli „hadí manželka“, která se objeví u dveří chudého muže den poté, co vysloví přání mít manželku, kterou by nemusel žít. Ačkoliv manželka nemá ústa, zásoby rýže záhadně mizí. Muž předstírá odchod do města, ale přitom tajně pozoruje svou zvláštní ženu, která k hrůze manžela stojí v kuchyni, otevře svá velká ústa umístěná na temeni hlavy a spolkne celý

---

<sup>37</sup> BIEDERMANN, H. *Lexikon symbolů*, s. 92.

<sup>38</sup> LÖWENSTEINOVÁ, M.; WINKELHÖFEROVÁ, V. *Encyklopedie mytologie Japonska a Koreje*, s. 66.

hrnec rýže. Manžel by rád ženu vyhnal, ta se ale změnila v hada a chce manžela unést do hor. Muž naštěstí prchne a schová se do keře *jogomi*, který hady odpuzuje. Hadí manželka nakonec pátrání po muži vzdá a odpláží se do hor, muž se vrátí domů a celý svůj dům obloží listy *jogomi* a kosatci.<sup>39</sup>

Lidová pověst tu ukazuje vnímání hada jako lstivého zvířete, které obelhává a jemuž jde pouze o jeho kořist, na kterou neváhá trpělivě čekat. Zároveň se ukazuje, že tato hadí podstata není cizí ani ženám. Divokost a lstivost jsou dvě energie, se kterými se okolí může smířit, anebo je odmítne stejně jako manžel „hadí manželku“.

### 3.1.2 Zlo a chaos

Všeobecné zlo, chaos a odpor. Takto by se dal popsat pocit člověka, který v něm vyvoláván pohledem na hady. Způsob života hada, který žije skrytý ve stínech, se odráží na jeho následném zařazení mezi démony a mocnosti zla.

Pocit neodvratné zkázy a zla měly s hadem spojené i starověké civilizace. Ve starověkém Egyptě (sic!) se vyskytoval bůh Apop (**Příl. V**), hadí démon, který každý den ohrožoval bárku slunečního boha a tím i světový řád. „*Had dosahující obrovských rozměrů byl stavěn do role vládce temnot, byl „Nepřítelem bohů“ i lidí a nositelem zla.*“<sup>40</sup> S nestvůrou v hadí podobě se setkáme i ve starojaponské báji o Jamato No Orochim, což byl osmihlavý a osmiocasý had. Podle pověsti pozřel Orochi osm dcer starému manželskému páru a chtěl i dceru poslední, byl však přelstěn a zabit hrdinným bohem Susanoem. Při sekání Orochiho hadího těla našel hrdina v ocasu uschovaný meč Kusanagi, který se posléze stal jedním z korunovačních klenotů císařů.<sup>41</sup> V korejské mytologii je had vnímán jako zlověstné a škodlivé zvíře, které funguje jako předzvěst zla. Poprvé se had objevuje po smrti silského panovníka. Panovníka s jeho manželkou chtěl lid pohřbít, ale neustále se mezi nimi objevoval had a odděloval je. Těla musela být rozsekána a uložena do pěti hrobů, aby nakonec mohla spočinout společně.<sup>42</sup>

Starogermánská mytologie ukazuje zlo prostřednictvím společenství hadů (sic!), které sídlí pod třetím kořenem stromu života, Yggdrasilem (**Příl. VI**). Jak píše norský učenec Snorri Sturluson ze 13. století ve svém díle Prozaická Edda, „*více hadů jedova-*

<sup>39</sup>Srov. OLIVOVÁ, L. et al. *Zvířecí mýty a mytická zvířata*, s. 62.

<sup>40</sup>JANÁK, J. *Brána nebes*, s. 30.

<sup>41</sup>Srov. LÖWENSTEINOVÁ, M.; WINKELHÖFEROVÁ, V. *Encyklopedie mytologie Japonska*, s. 78.

<sup>42</sup>Srov. Tamtéž, s. 67.

*tých pod jasanem leží, než hlupáka napadne.*“<sup>43</sup> Hadi sídlí v posvátné studni, která se nachází ve světě nehostinnosti a chladu Niflheimu, zemi mrtvých. „*Nejhorším z hadů je Nídhögg,*“<sup>44</sup> ten sedí u kořene posvátného stromu a neustále ohlodává kořen klenoucí se nad studní. Požírání kořenů nakonec strom zahubí.

Přesune-li se naše pozornost do oblasti indické mytologie, konkrétně do védské, najdeme v ní démona Vrtru neboli „zadržovatele“. Démon v podobě obrovského, mocného hada ztělesňuje chaos, temnotu a je příčinou sucha, které sužuje zemi pod ním. Jeho úkolem je zadržovat vodu a zabraňovat zavlažování země a tím její plodnosti. Vrtra ovládá hromy, blesky a krupobití, které je pro zemi zničující. Zobrazován je v podobě hada, který otevírá čelisti, syčí a zahaluje zemi mlhou.<sup>45</sup>

U jihoamerických indiánů je doložena existence představy o tzv. duhových hadech. Hadi mají dvě hlavy, každá z nich směřuje na jinou stranu. Jedním koncem vychází mnohobarevný had z vodní hladiny a druhá hlava směřuje k hladině jiné. Akt překlenutí je vidět pouze ve dne, v noci mají hadi černou barvu, a proto nejsou na obloze vidět. Každá z hlav se nachází v nějakém vodním prostředí, ale tělo se může pohybovat po zemi a páchat zlo. Způsobuje bolesti žaludku i hlavy jak mužům, tak ženám. Když se na obloze objevila duha, nesmělo se močit, aby se duhová hadi nedostali člověku do těla močovými cestami a nezpůsobovali zlo a bolesti.<sup>46</sup> U australských kmenů jsou hadi transformováni také do podoby duhy. Duhová hadi obývají sladkovodní prostředí a člověku jsou velmi nebezpeční.

Zlo samotné není viditelné, pouze jeho následky. Had svým specifickým způsobem pohybu nezanechává žádnou stopu, proto je ideálním kandidátem na představitele zla. Může se pohybovat po světě, způsobovat neštěstí a zlo a neviděn opět zmizet. Stejně jako způsob pohybu, tak i tvar těla u některých kmenů a etnik způsoboval transformaci přírodních úkazů do zlé hadí podstaty, jako například tvar horizontu evokuje představu plazícího se hada nebo tvar duhy, která je prohnutá jako hadí tělo. Často se had také vyskytuje ve vyobrazeních boje dobra a zla (sic!), kdy dobro je znázorněno orlem a zlo hadem (**Příl. VII**). Orel je lovec hadů a ničitel zla, proto je vyobrazení většinou ve formě nebeského lovce držícího v drápech hada. Další kombinací zvířat, která proti sobě bojují jako zástupci dobra a zla, jsou lev a had.

---

<sup>43</sup>Srov. VLČKOVÁ, J. *Encyklopedie mytologie germánských a severských národů*, s. 92.

<sup>44</sup>Tamtéž, s. 159.

<sup>45</sup>Srov. FILIPSKÝ, J. *Encyklopedie indické mytologie*, s. 211.

<sup>46</sup>Srov. ZELENÝ, A.; TAPANÁ, M. *Malá encyklopedie bohů a mýtů Jižní Ameriky*, s. 37–38.

### 3.1.3 Smrt a přeměna

Vlastnosti, kterými hadí tělo oplývá, předurčily tohoto plaza k tomu, aby se stal negativním symbolem. Pro svou mrštnost a schopnost rychlého zabití byl často spojován se smrtí, ať už v podobách hadích démonů, kteří provázeli duše zemřelých v podsvětí, nebo v podobě nestvůr s hadími těly, které ohrožovaly svět.

Některé kmeny amerických indiánů spojují hada s vnitřní proměnou sebe sama. Členové kmene se nechávají uštknout hadem, aby si na jeho jed postupně vytvořili protilátky a stali se tak vůči němu imunní, nechají v sobě probudit energii, která překoná smrt. Také se věřilo, že had je poslem mezi prostorem, který obývají živí tvorové, a prostorem v podsvětí. Opět je toto vnímání a transformace hada do něčeho božského podmíněna biologickými aspekty. Než had začne svlékat svou kůži, zakalí se mu zrak a oči se potáhnou bílou blánou. Šamani si tento akt vykládali jako akt transu, do kterého se posel dostává, aby mohl komunikovat s předky v říši mrtvých. Po započetí vysvlékání se z kůže se hadům zrak opět rozjasní a tím je navrácen do světa živých, který poté vidí v nové perspektivě.<sup>47</sup>

Had jako jediné zvíře dokáže působit ve dvou světech naráz. Jeho tělo je uzpůsobeno tak, že jedním koncem se může nacházet na zemi a tím druhým koncem je pod zemí. Je pravděpodobné, že aspekt možnosti výskytu hada na dvou místech najednou a také jeho přirozené ukrývání se do temných míst vyvolalo představu, že had je poslem bohů a aktivně působí ve světě mrtvých.

## 3.2 Pozitivity (had jako pozitivní symbol)

### 3.2.1 Léčitelství a lékaři

Léčitelství a lékařství je známé už od počátku lidského rodu. Kmenoví šamani, léčitelé a posléze lékaři doprovázeli lidstvo na cestě životem, ale i po smrti. Kolébkou lékařství můžeme nazvat starověké Řecko, a to nejen z praktického hlediska, ale i z ohledu mýtů a bájí. Ovšem ani Řekové nebyli těmi úplně prvními, kdo začal využívat lékařských věd. Řekové přejímali různé poznatky z lékařské oblasti od jiných kultur a civilizací, například ze starověkého Egypta nebo od asijských národů, stejně jako byly přejímány filosofické myšlenky a mnoho jiného. Příkladem může být i systém božstev a jejich síly

---

<sup>47</sup>Srov. ANDREWS, T. *Lexikon zvířecí magie*, s. 229.

ve starověké Mezopotámii. Nejvyšší bůh Ea vládl nad vodními silami a mimo jiné obstarává její čistotu. Čistá voda patřila k jednom z nejčastěji užívaných léčiv. Eův syn Marduk dokázal zahnat nemoci a propůjčoval zdraví. Jedněmi z nejvíce proslulých bohů jsou bohové lékařství Ningizzida a Gula. Oba tito bohové jsou spojeni se zvířecí symbolikou. Gula se spojuje se symbolem psa, jehož sliny údajně měli léčivou moc. Ningizzida je spojován s hady, nejčastěji dvěma propletenými hady (sic!), kteří symbolizují odvěký zápas mezi zdravím a nemocí.<sup>48</sup> (Příl. VIII)

Lékařství jako takové vzniklo nejen z důvodu léčení nemocných členů komunity, ale hlavně k léčení bojových zranění. V Řecku se léčení nemocných a zraněných nevěnovali pouze lékaři, ale i zdravotníci nižšího stupně, například gymnasté, kteří původně předváděli v gymnáziích a poté poskytovali první pomoc při různých zraněních, a tak dosáhli značných znalostí z oblasti chirurgie. Lékaři samotní byli řemeslníky stejně jako sochaři nebo stavitelé a stejně tak jako jiná řemesla se i toto dědilo z otce na syna. Lékaři měli za úkol obcházet nemocné a zraněné, a to bez rozdílu postavení, ať už se jednalo o bohaté nebo o chudé, a poskytovat jim pomoc prostřednictvím léků, mastí nebo i chirurgického zákroku.<sup>49</sup>

Řecké lidové lékařství se odvíjí od boží síly, jež byla přisuzována několika bohům, a to bohu Apollónovi a hlavně bohu Asklépiovi a jeho potomkům. Apollón byl u lidí velmi oblíbený, byl bohem slunce a původcem harmonie, chránil lid před nebezpečím válek a uzdravoval nemocné, také obstarával zachování řádu svého otce Dia. Apollón měl mnoho milenek a jednou z nich byla i Kyréné, dcera krále Hypsea. Apollón poprvé viděl Kyréné, když bojovala se lvem, a zamiloval se do ní. Toho samého dne si ji odvezl na zlatém voze a vzal si ji za manželku.<sup>50</sup> Jiná verze říká, že Kyréné dala přednost jinému muži, a proto byla upálena. Než ovšem došlo ke spálení jejího těla, Apollón vytrhl z jejího lůna dítě, Asklépia, a odnesl ho do jeskyně kentaura Cheiróna, aby tam vyrostl. Kentaur Cheirón byl zdatným léčitelem a Asklépius se u něj vše naučil, jeho praxe byla natolik dokonalá, že lidé přestali umírat. Na to si začal stěžovat bůh smrti Thanatos. Zeus nato usmrtil Asklépia bleskem jako narušitele světového řádu.<sup>51</sup>

O postavě Aesklépia jako lékaře se zmiňuje i Homér ve své Illiadě jako o Asklépiovi, „*jenž výborným lékařem býval*.“<sup>52</sup> Asklépius jako polobůh byl nejčastěji

---

<sup>48</sup> Srov. ŠINDLÁŘ, J. *Stručné dějiny veterinární medicíny*, s. 28.

<sup>49</sup> Srov. KÁBRT, J.; KÁBRT, J. *Lexicon medicum*, s. 12.

<sup>50</sup> Srov. WALDAPFEL, T. I. *Mytologie*, s. 122–123.

<sup>51</sup> Srov. ZAMAROVSKÝ, V. *Bohové a hrdinové antických bájí*, s. 68.

<sup>52</sup> HOMÉROS, *Ilias* [online].



zobrazován (sic!) jako moudrý muž s holí, kolem které se vine had, tzv. Asklepiova hůl/Asklépiův znak (**Příl. IX**). Tento znak zůstal dochován jako symbol lékařství a léčitelství až (sic!) do dnešních dob, a to jak pro humánní zaměření, tak i pro to veterinární (**Příl. XI, XII**). Podoba hada je nejčastěji spojována s užovkou stromovou neboli užovkou Aeskulapovou. Spojení lékařství s hadem vycházelo především z fyziologických vlastností hada jako takového. Účinky jedu hada byly léčivé, anebo mohly způsobit smrt, svlékání kůže hada bylo považováno za jakýsi projev koloběhu života a božské vůle.<sup>53</sup> Jiná verze vzniku symbolu lékařství říká, že Asklépiův had připomíná spíš dlouhého červa a hůl (sic!) odkazuje na úkon starověkých lékařů, kteří z podkožní oblasti odstraňovali parazita namotáváním na hůlku nebo kousek dřívka.<sup>54</sup> (**Příl. X**) Na počest boha Asklépia byly hojně stavěny chrámy a místa určená pro léčení nemocných. Výhradně v chrámech pak byli chováni hadi a jednak z úcty k bohu samotnému, jednak proto, že byli považováni za symbol omlazující životní síly. Symbol hada jako životní síly převzala do svého atributu i Asklepiova dcera Hygiena, bohyně čistoty a dárkyně zdraví. Nejčastěji je zobrazována jako mladá žena, která dává napít hadovi z misky.<sup>55</sup>

Historie lékařství se pojí i s historií farmacie. Obě složky k sobě neodmyslitelně patří a stejně tak i had a jeho využití. Symbol hada se nejen dostal do podvědomí lidí ve spojitosti s Asklépiem a jeho holí, ale zároveň byly vyzdvihovány účinky hada a jeho částí jako léčiva. Už od starověku si lidé hadů vážili, neboť jejich jed byl přimícháván do mastí a působil jako analgetikum. Někteří léčitelé se na hadí jedy specializovali a dokázali rozlišit až 80 druhů hadích jedů a jejich účinky dokázali využít ve prospěch člověka. Ovšem nevyužíval se pouze hadí jed, ale rozlišovalo se také to, jaký účinek má která část hadího těla. Ta pak byla užita jako léčivo na specifické problémy. Had byl považován za zvíře s léčebnou silou. Dokázal prý svým jazykem stírat nákazu z rány nebo svým ovinutím zahřát prokřehlé tělo. V takzvaných *asklepionech* byli chováni hadi pro léčebné účely, dle záznamů se jednalo o užovky stromové.<sup>56</sup>

### 3.2.2 Plodnost, sexualita a láska

Biologické vlastnosti hada, jeho tvar těla i způsob rozmnožování (sic!) byly v některých oblastech příčinou přijetí jeho symbolu jako symbolu plodnosti a sexuality (**Příl. XIII**).

<sup>53</sup>Srov. ŠINDLÁŘ, J. *Stručné dějiny veterinární medicíny*, s. 47 – 48.

<sup>54</sup>Srov. Tamtéž, s. 48.

<sup>55</sup>Srov. ZAMAROVSKÝ, V. *Bohové a hrdinové antických bájí*, s. 185.

<sup>56</sup>Srov. DOHNAL, F. *Studijní texty k dějinám farmacie*, s. 34.

Ve starověkém Egyptě byl had spojen se zemí a její plodivou silou, proto byl i atribut hada svěřen bohyni Renenutě. Bohyně Renenutet, přezdívána „Živitelka“, byla v představách lidí zobrazována jako had nebo žena s hadí hlavou. Slovo „had“ bylo i součástí tvaru jejího jména, kde *renen* znamená potrava a *utet* značí hada. Nejčastěji jí byly stavěny pomníky uprostřed polí nebo u sýpek jako bohyni plodnosti země a úrodnosti půdy.<sup>57</sup> Hadi byli taktéž živoucím důkazem, že i země má své ochránce. Následně byli vtěleni i do představy kosmického strážce Egypta a celého světa, a to do podoby boha Sito, který jako had obtáčel svět a chránil jej.<sup>58</sup> V Číně je pak symbol hada spojen výhradně se sexualitou. Hadí tělo je symbolem mužské sexuální energie a tím i symbolem pro penis a hlava hada tvarově odkazuje na ženské ohanbí.<sup>59</sup> Vzájemným propojením těchto dvou symbolů se dostaneme k symbolu nekonečného plození, jímž je had, který vniká sám do sebe. Symboly plodnosti jsou výhradně spojovány s ženskými postavami, ovšem v japonské kultuře je had spojován se ženou jako symbol přílišné energičnosti, prudkosti, a to pro smyslnost, kterou pohyb hadího těla evokuje. Žena v podobě hada je jakousi „*průvodkyní po srdcích mužů*“<sup>60</sup>.

Díky esovitému tvaru těla je had připodobňován k řekám, potokům a jiným vodním plochám. Životodárný déšť a voda jsou nadále spojovány s plodností a úrodou. Hadi v této koncepci představují vodní božstvo, které ovládá počasí, nebo v dané vodní ploše žijí, například v tůních, jezerech, řekách nebo mořích. V některých případech je had tvůrcem řek a potoků. V australském mýtu kmene ze Západní pouště vystupují dva hadí Předkové Wanampiové a žena jménem Minma Murulu. Žena navštívila jezero, ve kterém tito hadi žili, celé ho pak nabrala do nádoby. Nádobu odnesla do své domoviny, ale tam se jí nádoba nešťastnou náhodou převrhla. Voda se vylila a z nádoby vystoupili Wanampiové, jeden z nich Minmu Murulu spolkl. Hadi se poté vydali směrem k moři a cestou vytvářeli řeky a potoky.<sup>61</sup> Jiný australský kmen, kmen Anula, používá hada jako rituální oběť. Had je obětován za účelem přivolání deště. Nejprve je had topen a následně zabit na souši. Následně je nad něj rozprostřena otep trávy jako symbol duhy. Vykonavatel rituálu nakonec začne zpívat, zpěv neutichne, dokud se nespustí z nebe déšť. Obětování hada stojí na základě mýtu o přátelství mezi ptákem mandelíkem a hadem. Tento had podle mýtu přivolával déšť sám, a to tak, že nepřetržitě prskal

---

<sup>57</sup>Srov. ZAMAROVSKÝ, V. *Bohové a králové starého Egypta*, s. 249.

<sup>58</sup>Srov. VESELOVSKÝ, Z. *Člověk a zvíře*, s. 36.

<sup>59</sup>Srov. BIEDERMANN, H. *Lexikon symbolů*, s. 93–94.

<sup>60</sup>OLIVOVÁ, L. et al. *Zvířecí mýty a mytická zvířata*, s. 73.

<sup>61</sup>Srov. Tamtéž, s. 99.

směrem k nebesům, dokud se neobjevily mraky a déšť.<sup>62</sup>

V mytologii indiánů severoamerického kontinentu se vyskytují hadi jako milující tvorové, kteří člověku neublíží. Dokladem toho je legenda o chřestýšově manželce kmene Pomo. Chřestýš a lidská dívka vzájemně překonali strach a zamilovali se do sebe. Dívka se stala chřestýšovou manželkou, porodila mu čtyři chlapce. Vzájemné soužití dívka využila k osvětě hadů, aby lidem neublížovali, když je potkají na polích.<sup>63</sup>

Hadi se podle své přirozenosti přesouvají za potravou, kterou tvoří například drobní hlodavci vyskytující se v okolí sýpek a v obilných polích, která pro svou plodnost dokázala uživit početné egyptské obyvatelstvo. Zřejmě z toho důvodu byl had zbožštěn na ochránce sýpek, obilí a plodnosti. A opět se i zde ukazuje, jaký vliv měl tvar těla hada na myšlení člověka. Pomalé a svůdné pohyby, falický tvar těla a kosočtvercová hlava. Tyto atributy v lidské mysli vytvořily asociaci s tělem lidským a z toho následně vyšla sexuální symbolika.

### 3.2.3 Moudrost, síla a ochrana

Užitečnost hada jako tvora, který zbavuje škůdců, je nepopíratelná. Spolu s užitečností a vrozenou schopností obrany sebe sama a svého teritoria v sobě had nese i potenciál tajemství a moudrosti, která je tímto tajemstvím zahalena. V následující kapitole bych ráda ukázala několik příkladů dalšího kladného pojetí symboliky hada.

Symbol moudrosti a síly (sic!) sídlí v rámci pojetí starověkého Egypta na čele faraonů a bohů ve formě egyptské kobry zvané *ureus* (**Příl. XIV**). Tento symbol hada je spojován s bohyní Vadžet, ochránkyní Dolního Egypta a města Bútó. Za ochránkyni Horního Egypta je považována její sestra Nebchet, společně tvoří ochranu pro celou zemi i pro faraona samotného. Vadžet a Nebchet sídlí na faraonově hlavě (sic!) jako dvě supice, ovšem Vadžet v podobě okřídlené kobry (**Příl. XV**). Jako hadí bohyně symbolizovala Vadžet moc krále Egypta nad lidmi, ale i nad hady. Moc nad hady umocňovala královu pravomoc vládnout a transformovat se tak do podoby boha. „*Vadžet byla zobrazována jako okřídlená kobra, kobra samotná nebo jako štíhlá žena s kobří hlavou, a to zejména na reliéfech zobrazujících korunovační rituál.*“<sup>64</sup>

V některých případech byla Vadžet ztotožněna s bohyní Verethekau. Původně

<sup>62</sup>Srov. FRAZER, J. G. *Zlatá ratolest*, s. 82.

<sup>63</sup>Srov. ZBAVITEL, D. *Mytologie: mýty, pověsti a legendy*, s. 464–465.

<sup>64</sup>JANÁK, J. *Brána nebes*, s. 188–189.

byl Verethekau pouze termín označující spojení faraóna, královské koruny a urea, až později se z termínu stalo označení pro bohyni, jež symbolizovala vazbu krále a královské moci. „Zobrazována byla jako žena s hlavou lvice nebo kobry nebo přímo jako kobra, k jejímž atributům patřily kravské rohy, sluneční kotouč a ureus.“<sup>65</sup> Zůstaneme-li na africkém kontinentu, nemůžeme vynechat hadí rituál kmene Issapoo. Tento kmen považuje hada, konkrétně kobru indickou, za své nejvyšší božstvo. Ono božstvo může způsobit kmenu smrt i uzdravení, štěstí i neštěstí, proto kmen pořádá každý rok rituál, při kterém je na nejvyšší strom zavěšena kůže z hada. Kůže visí na veřejném prostranství, aby byla všem na očích a tím bylo štěstí dostupné každému členu kmene. Po vykonání rituálu jsou ke kůži přivedeny děti, aby se jí dotkly. Dotykem hadí kůže se pak dostávají pod ochranu kmenového božstva.<sup>66</sup>

Symboliku hada nalezneme i v tantrickém učení o józe, nazývá se Kundalini neboli hadí síla. Zmínky o ní jsou dohledatelné už ve Védách a Upanišádách. Hadí síla je v Indii uznávána jako čistě ženský projev božství, proto je nazývána bohyní Kundalini. Bohyně hadí síly stejně jako všeobecně vnímané aspekty hada je nekonečná, velká a věčná. Základním konceptem Kundalinijógy je probudit Kundalini energii, která je stočená do spirál jako had a uložena v pánvi u spodní čakry. Pomocí cvičení a meditace se kundalini probouzí a člověk ji nechává ovíjet a vlnit se kolem páteře. Postupně tato síla ve formě hada otevírá ostatních šest čaker. Cílem je prorazit do poslední čakry uložené na temeni hlavy, kde naplno rozvine lidské vědomí. Grafické znázornění hadí síly (sic!) vypadá jako „*nehybný bílý had stočený do tří a půl spirál a hlavu má položenou na vrcholku sloupce Šivalingy, kolem kterého se točí*“<sup>67</sup> (Příl. XVI). V buddhismu se pak vyskytují hadí duchové (sic!), tzv. *nágové* (Příl. XVII, XVIII). Jsou v tomto případě vnímáni jako ochránci a strážci podzemních pokladů. Mají velký vliv také na život lidí, jelikož si libují v čistém prostředí a nutí lid toto prostředí udržovat. Pokud okolí není čisté, *nágové*, kteří nesou odpovědnost za počasí, budou zadržovat vodu a vyvolají sucho.<sup>68</sup> S podstatou ochrany okolí lidí se ztotožňuje i démon známý z lidových pověstí jako „had hospodářček“. V oblasti střední Evropy se pravděpodobně jedná o užovku nebo zmiji, kterýchsi lidé vážili jako domácích ochránců před škůdci, zároveň jim zajišťovali štěstí. Ve středověku se na území Čech věřilo, že kdo na jaře uvidí živého hada, zajistí si tím zdraví a štěstí na celý rok. Pokud spatří hada mrtvého, smůla se ho po dobu

<sup>65</sup>JANÁK, J. *Brána nebes*, s. 193–194.

<sup>66</sup>Srov. FRAZER, J. G. *Zlatá ratolest*, s. 556.

<sup>67</sup>WEINFURTER, K. *Vnitřní člověk a hadí síla*, s. 65.

<sup>68</sup>Srov. BEER, R. *Symboly tibetského buddhismu*, s. 92.

jednoho roku nepustí.<sup>69</sup>

U východních Slovanů se pak hadům, kteří obývali něčí obydlí, říkalo „domovoj“ nebo „domownik“. Symbolizovali duchy předků, kteří chránili dům i jeho obyvatele.<sup>70</sup> Vzpomeneme-li si i na Iásonovu výpravu pro zlaté rouno, vidíme, že i zde se had transformoval do podoby ochránce pokladu.

Hermetickou nauku zvanou alchymie, lze též považovat za projev moudrosti. Jedná se o oblast vědecky zaměřenou na lidské poznání skrze mnoho jiných vědních oborů, například astronomie, fyziky, chemie, sémiotiky apod. Symbol hada se v alchymii vyskytuje poměrně často, ať už jako symbol nekonečna nebo jako specifické označení jedovatosti chemického prvku. V ikonografii je alchymie často zobrazována jako okřídlený had, jehož význam spočívá v životním fluidu a chemickém procesu zvaném sublimace. Dalším alchymistickým symbolem je Hermova hůl, tzv. *caduceus*, který je velmi často zaměňován s holí Asklépiovou. Rozdíl mezi těmito holemi je v počtu hadů, kteří se kolem ní ovíjejí. Na Hermově holi (sic!) jsou hadi dva, společně symbolizují všeobecný dualismus a rovnováhu (**Příl. XIX, XX**). Každý had se ovíjí o hůl různým směrem. Symbolika hadů značí rovnováhu sil kosmu, hůl představuje osu světa, kterou hadi vyvažují. Dva hadi jsou jako dva protiklady – například nemoc a uzdravení nebo oheň a voda.<sup>71</sup> Hůl byla darována Hermovi bohem Apollónem, ale hadi se na ní objevili až poté, co je takzvaně rozsoudil sám Hermés. Báje praví, že jednou Hermés spatřil dva hady, jak spolu bojují. Oba byli navzájem propleteni. Aby hady usmířil, hodil mezi ně onu hůl, hadi přestali bojovat a omotali svá těla kolem hole. Caduceus se tímto stal symbolem rovnováhy a usmíření dvou protipólů, které vidíme v oněch zápasících hadech. Záměna s holí boha Asklépia, ale i (sic!) schopnost navodit mír mezi nemocí a uzdravením, to byl také důvod, proč byl caduceus využíván jako symbol lékařství například v U. S. Army Medical corps, a to od dvacátého století (**Příl. XXI**).<sup>72</sup>

Šťěstí, tolik vyhledávaný atribut společný všem obyvatelům planety, byl viděn v hadovi a jeho pouhé přítomnosti poblíž lidských obydlí. Od starověkého Egypta se tak vine had jako symbol štěstí, všeobecné ochrany a moci vládnoucích vrstev. Způsob ovíjení hada kolem caducea si můžeme vyložit i jako postupný vývoj věcí a událostí, které vrcholí vytouženým poznáním.

---

<sup>69</sup>Srov. PROFANTOVÁ, N.; PROFANT, M. *Encyklopedie slovanských bohů a mýtů*, s. 78.

<sup>70</sup>Srov. Tamtéž, s. 65.

<sup>71</sup>Srov. COOPEROVÁ, C. J. *Ilustrovaná encyklopedie tradičních symbolů*, s. 23.

<sup>72</sup>Srov. WILCOX, R. A.; WITHAM, E. M. *The symbol of modern medicine: Why one snake is more than two*, s. 673 – 677.

Tajemství, kterým had jako tichý obyvatel země i podzemí oplývá, navozuje touhu po jeho odhalení. Možná i proto se stal had symbolem alchymistů a symbolem duality a vzájemného vyvážení vědění a nevědomosti.

### 3.3 Had jako symbol všeobecné energie

Neustále se opakující proces svlékání kůže a obroda vlastního těla dovedly člověka k myšlence nekonečnosti a nesmrtelnosti. Spirálovité točení hadího těla ukazuje na vze-  
stupný i sestupný proud univerzálních sil. Vznik, obnova a nekonečno. Těmito slovy by se dal charakterizovat obsah následujících podkapitol, ve kterých se budu snažit ukázat symbol hada v jeho neutrální podobě.

#### 3.3.1 Mezi nebem a zemí

V jedné z předchozích kapitol byla zmíněna analogie hada a duhy jako božstva plodnosti. V některých jiných případech, jako je například čínská mytologie, je had synchronizován s azurovým drakem. Jeho podoba je opět analogií duhy. „*Had jako duha symbolizoval [sic!] pomyslný most mezi dvěma světy, mezi světem živých a podsvětím.*“<sup>73</sup> (Příl. XXII) Duhový had se také vyskytuje v umění domorodých Australanů. Síla duhového hada spočívala ve schopnosti plodit, spouštět déšť a přinášet blaženost a pohodlí do domovů obyvatel Austrálie. V některých případech se duhový had stává stvořitelem člověka na zemi. Kromě pozitivních vlastností je považován tento had i za nositele zkázy, ničení a vykonavatele trestů, pokud se někdo proviní proti přírodě.<sup>74</sup>

Indická mytologie oplývá mnoha tajemstvími, jednou z nich je i mytický tisícihlavý had Ananta, též Šéša. Tento had se vyskytuje v období mezi zánikem světa a jeho znovustvořením. Šéša je považován za pána nágů, hadích démonů. Velikost, které dosahuje, mu předurčovala pouze jedinou možnost, jak se svým tělem naložit. Šéša musí obmotat svět několikrát kolem dokola do spirálovitého tvaru. Poloha těla a jeho způsob omotání se kolem světa symbolizuje věčnost, také jeho jméno na tuto skutečnost odkazuje, Ananta neboli „nekonečný“. V tomto případě se nejedná o symboliku hada jako příčiny počátku, ale o hada, který je strážcem energie, jež hýbe světem.

---

<sup>73</sup> COOPEROVÁ, C. J. *Ilustrovaná encyklopedie tradičních symbolů*, s. 47.

<sup>74</sup>Srov. AIREY, R.; O'CONNELL, M. *Znaky a symboly*, s. 187.

Když Ananta zívne, způsobí tím zemětřesení.<sup>75</sup>

Propojení země a nebe transformovali obyvatelé Střední Ameriky do postavy Quetzalcoatla, doslova „vzácného hada“. Podob aztéckého Quetzalcoatla je několik, bývá zobrazován (sic!) jako vládce a hrdina, ale hlavně je symbolem pro spojení nebe a pozemského světa ve formě okřídleného hada.<sup>76</sup> (Příl. XXIII, XXIV) Synonymním božstvem je i „opeřený had“ Kukulcan z mayské mytologie. Had s peřím na zádech je spojován se stvořitelem principem a vitalitou, která je impulzem k dalšímu vznikání ve světě.

### 3.3.2 Uroboros

Uroboros nebo též Ouroboros je označení (sic!) cyklicky stočeného hada, jenž se zakusuje do vlastního ocasu.<sup>77</sup> (Příl. XXV, XXVI) Název pochází z řeckého *ourobóros* (*ουροβόρος*) a znamená „polykající/požírající ocas“. Had stočený do dokonalého kruhu a zakusující se do vlastního ocasu symbolizuje nekonečný proces vznikání a zanikání. Jinak řečeno, cykličnost takto vyobrazeného hada odkazuje na symboliku koloběhu života a smrti, říká tedy, že z každého konce vzejde nový začátek a naopak.

Symbol urobora lze dohledat napříč celým světem, od starověkého Egypta do Řecka přes Čínu a zpět do Evropy k severským národům. Uroboros jako symbol nemusí vždy představovat pouze jednoho hada stočeného v kruhu, existují i vyobrazení takto stočeného draka, popřípadě více hadů či draků najednou. Už ve starověkém Egyptě nalezneme odkazy na urobora (sic!), a to ve formě boha Mehena, který se jako dlouhý had obtáčí kolem bárky slunečního boha a chrání jej na cestě podsvětím, než budou moci opět vystoupat na nebesa (Příl. XXVII). V některých vyobrazeních jej nalezneme jako obtáčejícího se hada kolem sluneční bárky nebo jako hada, jenž se zakusuje do vlastního ocasu.<sup>78</sup>

*„Kosmická perioda trvajícící mezi stvořením a zánikem Universa, i toto lze nalézt ve významu symbolu urobora, známého v Řecku jako Aión.“<sup>79</sup>* Do podvědomí obyvatel antického Řecka se uroboros dostal také jako symbol hranice známého a neznámého světa. *„Vnitřní svět je obklopován hadem, jenž se opět zakusuje do vlastního ocasu*

<sup>75</sup>Srov. FILIPSKÝ, J. *Encyklopedie indické mytologie. Postavy*, s. 20.

<sup>76</sup>Srov. KLÁPŠŤOVÁ, K.; KRÁTKÝ, Č. J. *Encyklopedie bohů a mýtů předkolumbovské Ameriky*, s. 124.

<sup>77</sup>Srov. COX, S.; FOSTER, M. *Okultismus od A do Z*, s. 201.

<sup>78</sup>Srov. PICCIONE, P. A. *Mehen, Mysteries and Resurrection from the Coiled Serpent*, s. 43 – 52.

<sup>79</sup>ANTONÍN, L. *Bestiář*, s. 49 – 50.

*a odděluje tak neznámý vesmír na vnější straně.*<sup>80</sup> V této myšlence vnějšího a vnitřního světa můžeme spatřit i určitou analogii našeho vnímání světa tak, jak nám to predestirá gnosticismus. Gnostikové věřili v určitý dualismus tvořený materiálním a skutečným světem. Oba prostory jsou odděleny, jeden z nich obývá Nejvyšší Bůh a lidé se skrze poznání chtějí k němu povznést. Myšlenky na oddělení světa materiálního a světa reálného v přesně oddělených mezích najdeme již v dřívějších dobách. Antický filosof Platón tuto myšlenku zastává ve svém díle *Timaios*, popisuje zde Stvořitele jako bytost, kterou by bylo možné považovat za určité slovní vyobrazení urobora.

*„Tvar mu dal vhodný a podstatou sourodý. Neboť živoku, jenž má v sobě objímá všechny živoky, jistě sluší takový tvar, který v sobě objímá všechny tvary, co jich jest: proto jej vykroužil v podobě koule, která má všude od středu ke krajům stejné vzdálenosti; tak mu dal tvar ze všech nejdokonalejší a nejjednotnější, uznávaje, že pravidelné je tisíckrát krásnější než nepravidelné.*<sup>81</sup>

*Všechn jeho povrch kolem dokola byl vytvořen hladký, a to z mnoha příčin. Jednak totiž vůbec nepotřeboval oči, neboť vně nezbyvalo nic viditelného, ani sluchu, poněvadž nezbyvalo ani nic slyšitelného; ani nebylo vůkol vzduchu, který by musel dýchat, ani nepotřeboval žádného ústrojí, kterým by jednak potravu do sebe přijímal, a potom zažitou opět vymítal. Odnikud totiž k němu nic nepřicházelo ani z něho nevycházelo – neboť ničeho nebylo – nýbrž úmyslně byl tak stvořen, aby sám sobě poskytoval potravu stravováním sebe sama a aby v sobě a ze sebe měl všechny své trpné stavy i činnosti; myslel totiž o něm jeho stavitel, že jsa soběstačný, bude lepší, než kdyby potřeboval jiných věcí.*<sup>82</sup>

---

<sup>80</sup> COX, S.; FOSTER, M. *Okultismus od A do Z*, s. 202.

<sup>81</sup> PLATÓN. *Timaios*, 33b-33c.

<sup>82</sup> Tamtéž, 33c-33d.



*Rukou, jichž nebylo potřebí ani k chápání, ani k obraně proti někomu, nemyslel, že by mu měl zbytečně přidělavati, ani nohou, ani vůbec jakých ústrojí k chůzi. Neboť mu přidělil pohyb vlastní jeho tělu, ten, který ze sedmera pohybů nejlépe sluší rozumu a myšlení; uvedl jej totiž v otáčivý stejnoměrný pohyb na témže místě kolem vlastní osy, kdežto všech ostatních šestero pohybů mu nedal a způsobil, že jest prost jejich těkání. Poněvadž pak k tomuto otáčení nohou nepotřeboval, stvořil jej bez nohou.*<sup>83</sup>

Symbol urobora je možné nalézt ve filosofii, vědě i mytologii a bájích. Spojitost je patrná i mezi uroborem a například japonským jin a jang. Základní spjitost je patrná na první pohled, jelikož symbol urobora se také vyskytuje ve vícebarevném provedení, tedy že je napůl světlý a napůl tmavý jako protiklady přírodních sil. Stejně tak je tomu i u symbolů jin a jang, které dávají do kontrastu vzájemné protiklady energií. V alchymii označuje uroboros opakující se proces, který „čistí a zušlechťuje substance pomocí ohřívání, odpařování, kondenzace apod. tekutin.“<sup>84</sup> Severské mýty zase uvádějí (sic!) zrudného a obrovského hada Jörmunganda nebo též Midgardsormra (Příl. XVIII). Jedná se o jednoho z potomků boha záludností a zlomyslnosti Lokiho. Podle příběhu byl Jörmungand hozen do moře nejvyšším bohem Ódinem, aby byl získán čas a oddálil se konec světa Ragnarök. Jörmungand využil velkého prostoru a narostl do nebývale velkých rozměrů, obtočil se kolem celého světa Midgardu, a jelikož již nemohl dál, zakousl se do vlastního ocasu.<sup>85</sup>

### 3.3.3 Čas a Měsíc

Měsíc a jeho význam je mnohdy přiřazován k symbolice nekonečné pravidelnosti a cykličnosti. Jedná se o vládnoucí sílu opakujícího se deště a obnovy, také plodnosti s tím spojené. Velmi často je s měsíčním cyklem spojován i určitý „rytmus, čas, který ubíhá na zemi“<sup>86</sup>. Do spjitosti s cykličností a opakujícími se jevy se s Měsícem a časem dostal i had. Spirálovité zobrazování hada ukazuje na způsob měření času, tak jako se

<sup>83</sup> PLATÓN. *Timaios*, 33d-34.

<sup>84</sup> BIEDERMANN, H. *Lexikon symbolů*, s. 367–368.

<sup>85</sup> Srov. VLČKOVÁ, J. *Encyklopedie mytologie germánských a severských národů*, s. 122.

<sup>86</sup> BENOIST, L. *Znaky, symboly a mýty*, s. 66.

opakují fáze Měsíce, ale zároveň představuje stále se opakující střídání dnů a nocí, temnoty a světla. V některých kulturách je had považován za nočního tvora, tedy za „měsíční zvíře“. Dajacká legenda říká, že potopa světa byla způsobena smrtí měsíčního zvířete, kterým byl obrovský had. V jiných případech je had měsíčním zvířetem z důvodu svého chování. Had se v noci ukáže, ale následně zmizí pod zemí, dokonce má i tolik článků, kolik má měsíc fází. Stejně jako Měsíc i had podléhá obnově a znovuzrození, je tedy nesmrtelný. Had se postupně stal strážcem nesmrtelnosti, což se v mýtech projevuje jako had obtočený kolem stromu života, pramene mládí apod. Had také jako vládce Měsíce ovládá i ženy a jejich menstruační cyklus. V kombinaci s představami o plodnosti se v některých oblastech stále věří v to, že Měsíc v podobě muže souloží s ženami z dané oblasti. Eskymácké dívky se ze stejného důvodu na Měsíc nedívají, mají obavy, aby neotěhotněly.<sup>87</sup>

---

<sup>87</sup>Srov. ELIADE, M. *Pojednání o dějinách náboženství*, s. 165–180.

## 4 Biblické zobrazení hada

Koncepce hada jako zlého stvoření je nejčastější v rámci biblických příběhů. V následujícím textu a výňatcích z Bible se budu snažit ukázat hada ne jako tvora jedináčícího z vlastní libovůle a směřujícího k čistě zlému, ale jako zobrazení nástroje, kterého je využíváno k vykonání různorodých úkolů.

### 4.1 Starý zákon

Nejznámější vyobrazení hada, které si člověk dokáže představit (sic!), je had jako pokušitel Adama a Evy v zahradě Eden (**Příl. XXIX**). V biblickém pojetí had symbolizuje pokušení, lstivost a lež. Kapitola Bible, ve které se nachází první zmínka o hadu, se nazývá „vzpourou člověka proti stvořiteli“, tedy něco zcela jasně zlého a špatného, ale zároveň i velmi chytrého. V tomto případě je had klasicky pojímán jako něco, co tuto vzpouru vyvolalo.

*„Nejzchytřejší ze vší polní zvěře, kterou Hospodin Bůh učinil, byl had. Řekl ženě: „Jakže, Bůh vám zakázal jíst ze všech stromů v zahradě?“ Žena hadovi odpověděla: „Plody ze stromů v zahradě jíst smíme. Jen o plodech ze stromu, který je uprostřed zahrady, Bůh řekl: „Nejezte z něho, ani se ho nedotkněte, abyste nezemřeli.“ Had ženu ujišťoval: „Nikoli, nepropadnete smrti. Bůh však ví, že den, kdy z něho pojíte, otevřou se vám oči a budete jako Bůh znát dobré i zlé“ (Gn 3, 1–5).*

Podle jedné z verzí, jak mohl biblický had vypadat, se jednalo o tzv. *dracontopedes*. Tito hadi měli velmi mohutné tělo a hlavu sličné panny.<sup>88</sup> Údajně měl ďábel na sebe vzít tuto podobu, aby Evu zlákal k hříchu, tělo schoval za strom a ukázal pouze svou tvář. Je možné se setkat i s teorií, která říká, že v takovéto podobě se v zahradě Eden vyskytovala i „*Adamova první žena Lilith, která pak z pomsty svedla Evu*

---

<sup>88</sup>Srov. ROYT, J.; ŠEDINOVÁ, H. *Slovník symbolů*, s. 183.

*k hříchu*“<sup>89</sup>.

Pokud je na tento výjev z Bible nahlíženo z trochu jiného úhlu, dostává se nám symbol hada do jasného protikladu sebe sama. V klasickém pojetí je had brán jako nástroj ďábla a bytost jednoznačně zlá. Z textu ale je zcela patrné, že had je velmi chytrý, dokonce zná i boží plán, a proto se v dobré víře snaží pomoci Evě k prozření. Důkazem tohoto vnímání hada jako symbolu kladného, a tedy zcela odlišného od běžného pojetí biblického hada „pokušitele“, jsou skupiny tzv. ofitů a naasejců. Pojmenování vzniklo z řeckého *ofis*, tedy hada. U naasejců, pojmenování pochází z hebrejského *nácháš*, což opět znamená had. Tyto gnostické skupiny křesťanů nepovažují hada ze zahrady Eden za pokušitele, ale za zachránce před nevědomostí a zprostředkovatele pravého poznání. Kulty ofitů a naasejců jsou známy od dob raného křesťanství, kdy nebylo o sekty a kulty nouze, ovšem konkrétně ofité si zachovali přívržence až do současnosti. Výhradně v USA se sdružují sekty vyznavačů hadů, kteří se vyznačují svým nezřízeným životem, nevázaností a zhýralostí po vzoru chování hadů.<sup>90</sup>

Biblický příběh z Edenu ukazuje váhavost člověka, zda se přikloní na stranu Boží nebo na stranu ďábla. Po zjištění, že had svedl člověka k porušení zákazu a tím k vykonání hříchu, následoval trest jak pro Adama a Evu, tak pro hada. Lidé byli vyhnáni z ráje a had jakožto svůdce a lhář byl uvržen v prach.

*„Protožes to učinil, buď proklet, vyvržen ode všech zvířat a ode vši polní zvěře. Polezeš po břiše, po všechny dny svého života žrát budeš prach. Mezi tebe a ženu položím nepřátelství, i mezi símě tvé a símě její. Ono ti rozdrtí hlavu a ty jemu rozdrtíš patu“ (Gn 3, 14–15).*

Porážkou hada a jeho uvržení k zemi, aby se navždy musel plazit v prachu, si lidé připomínají skrze tento biblický příběh souboj mezi dobrem a zlem. Obě tyto síly mají své zástupce. Dobro je ztělesňováno Boží laskavostí a moudrostí a absolutní zlo je vtěleno hadovi. Zároveň příběh odůvodňuje i danou nesnášenlivost mezi člověkem a tímto plazem, které si lidstvo předává z generace na generaci. Tato nesnášenlivost je dána od Boha jako trest za hřích.

---

<sup>89</sup> ANTONÍN, L. *Bestiář*, s. 37.

<sup>90</sup>Srov. ANTONÍN, L. *Bestiář*, s. 40–41.

Ve starém zákoně je možné nalézt i příběhy, které neukazují hada jako nositele zla, ale spíše jako magickou pomůcku, která zprostředkovává Boží vůli a skrze ni ukazuje světu zázraky. Tyto příběhy jsou výlučně spojeny s oblastí starověkého Egypta, kde se „hadi, výhradně kobry, těšily velké úctě a byly spojovány s magickou silou, mocí panovníka a tím i silou bohů.“<sup>91</sup>

*„Mojžíš však znovu namítal: „Nikoli, neuvěří mi a neuposlechnou mě, ale řeknou: Hospodin se ti neukázal.“ Hospodin mu řekl: „Co to máš v ruce?“ Odpověděl: „Hůl.“ Hospodin řekl: „Hod' ji na zem.“ Hodil ji na zem a stal se z ní had. Mojžíš se dal před ním na útěk. Ale Hospodin Mojžíšovi poručil: „Vztáhni ruku a chyt' ho za ocas.“ Vztáhl tedy ruku, uchopil ho a v dlani se mu z něho stala hůl. „Aby uvěřili, že se ti ukázal Hospodin, Bůh jejich otců, Bůh Abrahámův, Bůh Izákův a Bůh Jákobův“ (Ex 4, 1–6).*

*„Hospodin dále Mojžíšovi poručil: „Až se vrátíš do Egypta, hled', abys před faraónem udělal všechny zázraky, jimiž jsem tě pověřil“ (Ex 4, 21).*

Příběh, který následoval po vyprávění o pokušiteli z ráje, ukazuje pokoření hada nejen jeho trestem plazit se po zemi a navždy být zlovolným nepřítelem člověka, ale zároveň se stal i nástrojem Boží vůle, která ho nyní využívá jako magickou pomůcku důkazu Boží všemohoucnosti a při konání zázraků. V další ukázce je patrné, že ani Bůh neopomněl podstatu hada, kterou do něj sám vložil, a to je vykonávání zla. Bůh spojil tuto hadí podstatu a využil hada jako nástroj k vykonání trestu pro člověka, zároveň ale jeho symbol využil pro zvrácení účinku trestu.<sup>92</sup> Na pozadí tohoto výjevu z Bible je patrná představa o možnosti zvrácení zlého a nečistého tím, že se dostaneme k podstatě daného zla nebo k jeho viditelné podobě.<sup>93</sup> Had se v tomto případě stává jak nástrojem trestu, tedy něčeho zlého, tak i nástrojem uzdravení, tedy něčeho dobrého.

<sup>91</sup> NOVOTNÝ, A. *Biblický slovník*, s. 193.

<sup>92</sup>Srov. ROYT, J. *Slovník biblické ikonografie*, s. 158–159.

<sup>93</sup>Srov. ANTONÍN, L. *Bestiář*, s. 43.

*„Proč jste nás vyvedli z Egypta? Abyste nás na poušti umořili? Vždyť tu není chléb ani voda! Tato nuzná strava se nám už protiví.“ I poslal Hospodin na lid ohnivé hady. Ti lid štípali, takže v Izraeli mnoho lidí pomřelo. Lid přišel k Mojžíšovi a přiznával: „Zhřešili jsme, když jsme mluvili proti Hospodinu a proti tobě, modli se k Hospodinu, aby nás těch hadů zbavil.“ Mojžíš se tedy za lid modlil. Hospodin Mojžíšovi řekl: „Udělej si hada Ohnivce a připevni ho na žerd'. Když se na něj kterýkoliv uštknutý podívá, zůstane na živu.“ Mojžíš tedy udělal bronzového hada a připevnil ho na žerd'. Jestliže někoho uštkl had a on pohlédl na hada bronzového, zůstal naživu“ (Nu 21, 5–9).*

## **4.2 Nový zákon**

Had a jeho význam je v Novém zákoně postaven na základě, který udal Starý zákon. Ve většině případů se jednalo o hada jako zlou bytost, a proto je v Novém zákoně také tak vnímán. Motiv hada je brán stále skrze lstivost a čisté zlo, jehož je ztělesněním, přesto (sic!) mu nelze upřít chytrost a obezřetnost, kterou se vyznačuje v biblických textech (**Příl. XXX**). V Novém zákoně se také objevují odkazy na minulost. Vztyčení bronzového hada nad hlavu, aby byl všem na očích, je možno považovat za předobraz ukřižování Ježíše Krista.

*„Jako Mojžíš vyvýšil hada na poušti, tak musí být vyvýšen Syn člověka, aby každý, kdo v něho věří, měl život věčný“  
(J 3, 14–15).*

Jak již bylo řečeno v předešlých kapitolách, had nebyl vždy považován za zlého tvora, ale i za chytrého, mazaného a opatrného vůči okolí. Tuto „kvalitu hadů si vybral i sám Ježíš Kristus,“<sup>94</sup> když vysílal své učedníky do světa.

---

<sup>94</sup>NOVOTNÝ, A. *Biblický slovník*, s. 193.

*„Hle, já vás posílám jako ovce mezi vlky; buďte tedy obezřetní jako hadi a bezelstní jako holubice“ (Mt 10, 16).*

S dalším hadem se setká sám apoštol Pavel po ztroskotání lodí u ostrova Malta.

*„Když Pavel nasbíral náruč chrastí a přiložil na oheň, zakousla se mu do ruky zmije, která prchala před žářem. Jakmile domorodci uviděli, že mu visí na ruce had, říkali si mezi sebou: „Ten člověk je určitě vrah. I když se zachránil z moře, bohyně odplaty nedovolila, aby zůstal naživu.“ Ale Pavel setřásl hada do ohně a nic zlého se mu nestalo. Oni čekali, že oteče nebo že najednou padne mrtev. Když to však dlouho trvalo a viděli, že se s ním nic neděje, začali naopak říkat, že je to nějaký bůh“ (Sk 28, 3–6).*

I zde je had staven do pozice zlého tvora, který chce uštknout člověka a otrávit ho, ačkoliv je na útěku před plameny. Z pohledu domorodců je patrné, že had není tak zcela zlý, ale je jakýmsi poslem bohyně odplaty.

Odvěky boj dobra a zla byl k nahlédnutí už ve Starém zákoně v prvním příběhu o hadovi z ráje. Poslední zmínka o hadu jakožto největším zlu se objevuje v apokalypse Zjevení podle Jana. Had v této apokalyptické vizi představuje samotného ďábla a satana. Zlo bojuje se samotným Bohem, tedy dobrem, prostřednictvím andělů a je nakonec poraženo, spoutáno a uvrženo do propasti. Opakuje se tedy ten samý motiv vítězství dobra nad zlem jako na začátku Bible, a to ve formě trestu pro hada.

*„Zmocnil se draka, toho dávného hada, toho ďábla a satana, na tisíc let jej spoutal, uvrhl do propasti, uzamkl ji a zapečetil, aby již nemohl klamat národy, dokud se nedovrší těch tisíc let“ (Zj 20, 2–3).*

Negativní vnímání hada z biblického prostředí se nyní ukázalo jako něco, co není zcela tak jasné, jak se na první pohled zdálo. Nemohu sama posoudit, zda had pokušitel na počátku Starého zákona jedná z vlastní vůle, či nikoliv, výkladů bylo uve-

deno několik. Jasným závěrem následujících příběhů, ale zůstává, že had jedná v područí vítězné strany dobra, a to v rámci trestu, který mu byl udělen na počátku. Nový zákon následně staví na základech, které mu předal Starý zákon, a symbolika hada jako tvora negativního, ačkoliv stále ve formě nástroje, zůstává aktuální. Jednou z mála výjimek je zmije a sv. Pavel, kdy had neútočil zcela záměrně, pouze v rámci zachování vlastní existence. Poslední ukázkou bylo Zjevení Janovo, ve kterém se had transformoval až do velikosti draka a jako samotný ďábel vystoupil na povrch, aby se opět utkal v zápasu dobra a zla.



## **5 Paradoxy hada**

### **5.1 Je had vykonavatelem zla?**

Had je nejspíše nejkontroverzněji vnímaný živočich vůbec. Dispozice, kterými vládne, ať už je to dispozice těla, nebo jeho chování, nás vede k tomu, vnímat ho jako symbol negativity. Ze stejných důvodů, proč je had považován za symbol negativní, je vnímán ale i jako symbol pozitivní. V některých oblastech lidé přeměnili strach ze zabití na úžas, která tato zvířata vyvolávají. Stávají se posléze symbolem moci, symbolem štěstí a plodnosti. V průřezu příkladů, jak světová etnika vnímá hady jako symboly náboženské nebo v rámci živé přírody, vždy nám vyjde stejný závěr. Had může být jak kladnou, tak i zápornou silou, ovšem nikdy nezpůsobuje smrt z vlastní podstaty, vždy je pouhým vykonavatelem vůle někoho jiného. Tuto negativitu nezpůsobuje nic jiného, než potenciální nebezpečí, které had představuje pro svou jedovatost a způsoby chování. V oblastech, kde je had běžnou součástí života, je i častá smrt následkem uštknutí, ale ne v důsledku záměrného zabití člověka a následné pozření jeho těla. Hadi útočí na člověka v rámci sebeobrany a ochrany svého teritoria. Z důvodu obezřetnosti vůči potenciálnímu nebezpečí ohrožení života si lidé vložili do podvědomí určitý způsob, jak s těmito tvory zacházet.

### **5.2 Had kulturní konstantou**

Tato práce obsahovala průřez přístupů k hadům jako součástí přírody nebo božského atributu, a to napříč celým světem a jejich vzájemnou komparaci. Ačkoliv je had živočich, který pro přežití potřebuje určité podmínky, vyskytuje se v podvědomí lidí i na územích, kde je jeho přežití prakticky nemožné. Tudíž se dostávám k závěru, že had a jeho symbolika se v průběhu lidských dějin stala kulturní univerzálií/konstantou, která je vlastní všem etnikům na celém světě. Ačkoliv je na různých místech pojímán odlišně, vždy je vnímání založeno na jeho tělesných dispozicích a způsobu života. Velmi často se objevuje ve vzájemných protikladech i uvnitř daných kultur.

### 5.3 Univerzální funkce symbolů v moderní době

Současná doba se vyznačuje mnohostí symbolů a gest v našem okolí. Některé symboly už ale člověka nedonutí se zamyslet nad jejich původem, jelikož dané vnímání konkrétního symbolu, což je v tomto případě symbolika hada, je hluboce zakořeněno v našem podvědomí.

Symboly hada jsou i v dnešní době často používány například ve filmech, seriálech a psané literatuře. Například neutrálního urobora bychom našli v seriálu Červený trpaslík jako druh baterií, které vydrží navždy. Pozitivně je vnímán had jako přítel člověka v povídkách o chlapci Mauglím z Knihy džunglí. V povídkách vystupuje obrovský had Ká, který pomáhá Mauglímu přežít v džungli mezi ostatními zvířaty. Naopak negativní vnímání hada se projevuje například ve fantasy sáze o Harrym Potterovi. Jedna z kolejí má ve znaku hada, členové této koleje se vyznačují lstivostí, zákeřností a určitou mírou zla v nich samotných, tedy negativní vnímání symbolu hada je takto ještě více vyzdviženo. Dalšími příklady z této ságy je i přítomnost velkého hada Naginiho. Nagini je nejbližším partnerem hlavní záporné postavy. Tím, že je postaven na stranu zla, je opět umocněno ono negativní vnímání hadů. Nagini ze své podstaty nikdy nezpůsobil smrt ani zlo, vše konal z vůle svého pána.

Výsledkem tedy je, že stejně jako v dobách bájí a mýtů je had vnímán také v současné době stejně ambivalentně.

## Závěr

Cílem této práce bylo představit ambivalentní vnímání hada a jeho symboliky jako představitele dobra a zla v průřezu několika vybraných náboženství, etnik a civilizací a jejich vzájemné porovnání.

Se symbolem hada jsem se setkala už jako dítě a to ve formě veterinárního znaku nalepeného na zadním skle auta mé matky. Nikdy jsem o něm nepřemýšlela jako o něčem zlém. Postupem času, vlivem médií a rozvoje vlastního myšlení jsem začala vnímat onu paradoxnost hadího stvoření. Například bazilišek ve filmech o Harrym Potterovi nebyl příkladným a vzorným hrdinou, který by byl pro mne hoden obdivu, spíše to bylo stvoření hodno strachu. Podívám-li se na mýtus o Gorgoně Medúse, která byla krásnou dívkou a za svou krásu a pýchu byla potrestána, vidím i zde určitou paradoxnost. Trestem Medúse bylo hadí tělo a zmije místo vlasů spolu s nadpřirozenou silou. Toto vše se postupně spojilo s lítostí nad sama sebou a vyústilo v hořkost a nenávist vůči světu. Bazilišek je výtvar bájí a jeho samotná podstata je zlá, ale u Medúsy je zlo získané. Had jí byl trestem, ale on jí onu „jedovatost“ nedal, k té ona dospěla sama a jako taková se vryla do mysli lidí. Ambivalentnost hadího stvoření je tedy patrná pro moderního člověka už od útlého věku, pouze se postupem času musí člověk nad tímto dvojitým viděním zamyslet. Dospívání mě následně přivedlo ke zkoumání života z náboženského hlediska. Křesťanství je v našich končinách vnímatelné na každém kroku. Had proto pro mne vystupoval jako bytost zlá. Přístup k poznání jiných náboženství byl příčinou zjištění, že had v oněch jiných kulturách ale není zlý a svůdný, je to tvor, který dokáže nevidané věci, od stvoření života, po jeho konec.

První kapitola stručně shrnula pojem symbolu a jeho význam v rámci prostoru sakrálního a prostoru běžného života. Ačkoliv se tyto dva světy oddělují, v rámci transformace hada jako symbolu se hranice mezi světy poměrně snadno stírají. Následovalo zaměření na zoologické zařazení hada ve světě zvířat. Jelikož se většina představ o hadech vytvářela na základě dispozic jejich těl a způsobech chování, je základní biologická morfologie nutností. V několika bodech třetí kapitoly jsem doložila příklady vnímání hada nejprve jako negativního symbolu. Jak již bylo řečeno, způsoby chování hadů zapříčinily vnímání jeho samotného jako ideálního představitele zla. Lstivost a zákeřnost hadům vlastní pak byla přejata jako atributy božstev se stejnou tematikou. Zajímavé bylo i zjištění, že v některých kulturách se objevuje paradoxní vnímání hada v té samé komunitě. Nejedná se tedy pouze o jev, který by byl zjevný při porovnávání kultur

navzájem. Nejznatelnější byla tato ambivalence ve starověkém Egyptě, buddhismu a antickém Řecku. V Egyptě je had považován za symbol moci a plodnosti, zároveň jej Egypťané postavili do pozice nepřítele světového řádu, který každý den napadá zavedený systém. I v tomto interním porovnání vidíme onen paradox, kdy se nelze rozhodnout, kam tohoto tvora zařadit, jestli na stranu kladnou, nebo na stranu zápornou. V buddhismu had prolíná snad všemi oblastmi. Najdeme ho jako symbolickou tvořivou sílu vesmíru i člověka. Hadí mají také podobu kladných démonů, kteří hlídají poklady ukryté v zemi. Negativně je naopak spojen s chaosem a suchem. Ačkoliv nejsou rozdíly markantní, stále se objevují v rámci jednoho, a sice velmi členitého náboženství. V Řecku se stal had symbolem lékařství, míru a rovnováhy, zároveň ale je častým atributem zlovolných nestvůr, které se snaží vyvolat zkázu a ničit ze své vůle nebo na příkaz jiných. Japonsko a Čína ve svých mýtech zobrazují hada jako symbol sexuality, divokosti, nezkrotnosti a lstivosti. Všechny tyto vlastnosti jsou pak dávány do spojitosti s ženami. Hadí démoni mívají ženské tváře a ženám je připisována hadí smyslnost těla. Patrný je i rozdíl mezi severoamerickými indiány a jihoamerickými indiány. Na severu kontinentu je had pojímán jako totemové zvíře, které je třeba si zasloužit absolvováním různých rituálů, proto byl spojován i s aktem proměny. Had není zvíře, které by se dalo zkrotit, těší se velké úctě a je považováno za spojnicí mezi světem živých a světem zemřelých. U obyvatel Střední a Jižní Ameriky je naopak had dáván do souvislosti s duhou, která nemá dobrou podstatu, lidé se jí báli. Všudypřítomní hadi se dostali i do panteonu bohů, ať už jako jejich atributy nebo jako ztělesnění bohů samotných. Většinou nebyli vnímáni kladně, ale jako původci bolestí a útrap.

V biblickém pojetí je had vždy zobrazován jako něco negativního a podřadného. Nemohu hodnotit, zda byl had pokušitelem ze své vůle, či nikoliv. Je mnoho názorů, které tento akt prvotního hříchu ukazují ve více variantách, jak je vnímat. Z trestu, který had od boha dostal, byl degradován na „pouhý“ nástroj, jehož prostřednictvím pak byly vykonávány tresty na lidech. Nikdy však had nezpůsobil svévolné zlo.

Univerzálním symbolem, na kterém se shodnou všechna etnika i náboženství, je symbol urobora. Podstatu urobora jsme našli v aktu, kdy had svléká vlastní kůži. Svlékání kůže, s tím spojená obroda těla a nesmrtelnost protkává celý svět jako symbol nekonečnosti vesmíru i lidského nevědění. Had stejně tak jako nevědění, je opředěn tajemstvím, které lidé chtějí odnepaměti odkrývat.

Vyobrazení zvířete, ať už jakéhokoliv, nalezneme u všech etnik, náboženstvích, národů apod... po celém světě. Cílem práce bylo ukázat využití hada a jeho symboliky

v průřezu několika odvětví, ve kterých se vyskytuje. Příklady, kde se had vyskytuje je nespočet a proto jsem vybrala jen určitá odvětví a pouze některá vyobrazení. Zaobírat se všemi možnostmi by mohlo vydat na celou knihu. Všeobecně se had dá nalézt skoro všude, ať už s přiřazeným významem nebo nikoliv. S určitostí se ale nedá říci, zdali ho mám zařadit na temnou či světlou stranu světa. Had jako ambivalentní tvor se svým specifickým vzezřením a způsobem života se dotýká snad úplně všech koutů pozemského i náboženského života.

Každý pohled na toto téma byl novým pohledem a často i nečekaným. Ať se na toto téma dívám z pohledu náboženství, historie či jiných oblastí, vždy docházím ke stejnému závěru, hada nelze oddělit od jeho vlastních konců. Tak jako všechny jiné přírodní síly, i ta hadí se dá využít ku prospěchu člověka, ale zároveň se dá i zneužít. Je proto pouze na člověku, jaký způsob vnímání hadí síly si vybere. Had dokáže díky svému tělu být ve dvou světech najednou, avšak ani na jedné straně se jeho povaha nemění. Zůstává tak nekonečným tajemstvím.

## Seznam použitých zdrojů

ADKINSON, R. *Posvátné symboly. Národy, náboženství, mystéria*, Praha: Slovart, 2012. ISBN 978-80-7391-588-9.

AIREY, R.; O'CONNELL, M. *Znaky a symboly. Rozpoznávání a analýza vizuálních signálů, které spoluvytvářejí naše myšlenky a určují naše reakce na svět kolem nás. Ilustrovaná encyklopedie*, Praha: Reader's Digest, 2008. ISBN 978-80-86880-96-9.

ANDREWS, T. *Lexikon zvířecí magie*. Praha: Ivo Železný, 1999, ISBN 80-240-0619-7.

ANTONÍN, L. *Bestiář: Bájná stvoření, živlové bytosti, monstra, obludy a nestvůry v knižní ilustraci konce středověké Evropy*, Praha: Půdorys, 2010. ISBN 978-80-86018-37-9.

BEER, R. *Symboly tibetského buddhismu*. Přeložila Petra Andělová. Praha: BB/art s.r.o., 2005. ISBN 80-7341-674-3.

BENOIST, L. *Znaky, symboly a mýty*. Praha: Victoria Publishing, a. s., 1995. ISBN 80-85865-49-1.

BIEDERMANN, H. *Lexikon symbolů*. Praha: Beta, 2008. ISBN 978-80-7306-362-7.

BURNIE, D. *Zvíře: Obrazová encyklopedie živočichů všech kontinentů*. 2. vyd. Přeložil Jiří Šmaha. Praha: Knižní klub, 2009. ISBN 978-80-242-2595-1.

COOPEROVÁ, C. J. *Ilustrovaná encyklopedie tradičních symbolů*, Praha: Mladá Fronta, 1999. ISBN 80-204-0761-8.

COX, S.; FOSTER, M. *Okultismus od A do Z*. Praha: Knižní klub, 2007. ISBN 978-80-242-2342-1.

DMITRIJEV, J. *Oboživelníci a plazi. Známí i neznámí. Pronásledování. Chránění.*, Praha: Lidové nakladatelství, 1988. ISBN 26-052-88.

DOHNAL, F. *Studijní texty k dějinám farmacie*. Praha: Karolinum, 2014. ISBN 978-80-246-2608-6.

ELIADE, M. *Had*. Praha: Odeon, 1986. ISBN 01-050-86.

ELIADE, M. *Mefisto a androgyn* Praha: Oikoymenh, 1997. ISBN 80-86005-51-8.

ELIADE, M. *Mýtus a skutečnost*. Praha: Oikoymenh, 2011. ISBN 978-80-7298-462-6.

- ELIADE, M. *Mýty, sny a mystéria*. Praha: Oikoymenh, 1998. ISBN 80-86005-63-1.
- ELIADE, M. *Obrazy a symboly, Esej o magicko-náboženských symbolech*. Brno: Computer Press, 2004. ISBN 80-722-6902-X.
- ELIADE, M. *Pojednání o dějinách náboženství*. Praha: Argo, 2004. ISBN 80-7203-589-4.
- ELIADE, M. *Posvátné a profánní*. Praha: Česká křesťanská akademie, 1994. ISBN 80-8579-11-6.
- ELIADE, M.; CULIANU, I. P. *Slovník náboženství*. Praha: Český spisovatel, 1993. ISBN 80-202-0438-5.
- FILIPSKÝ, J. *Encyklopedie indické mytologie. Postavy indických bájí a letopisů*. Praha: Libri, 2007. ISBN 978-80-7277-348-0.
- FRAZER, J. G. *Mýty o původu ohně*. Praha: Garamond, 2000. ISBN 80-86379-06-X.
- FRAZER, J. G. *Zlatá ratolest*. Praha: Československý spisovatel, 2012. ISBN 978-80-7459-088-7.
- GEERTZ, C. *Interpretace kultur. Vybrané eseje.*, Praha: SLON, 2000. ISBN 80-85850-89-3.
- GIBSON, C. *Symboly a jejich významy. Klíč k výkladu motivů a znaků v umění*, Praha: Slovart, 2010. ISBN 978-80-7391-370-0.
- GUTER, J. *Bohové a symboly staré Číny. Slovník čínské mytologie*. Praha: Brána, 2005. ISBN 80-7243-263-X.
- HEINZ-MOHR, G. *Lexikon symbolů. Obrazy a znaky křesťanského umění*. Praha: Volvox Globator, 1999. ISBN 80-7207-300-1.
- JANÁK, J. *Brána nebes. Bohové a démoni starého Egypta*. Praha: Libri, 2005. ISBN 80-7277-235-X.
- KÁBRT, J.; KÁBRT, J. *Lexicon medicum*, Praha: Avicenum, 1988. ISBN 88-1035.
- KLÁPŠŤOVÁ, K.; KRÁTKÝ, Č. J. *Encyklopedie bohů a mýtů předkolumbovské Ameriky. Mexiko a Střední Amerika*. Praha: Libri, 2001. ISBN 80-7277-065-9.
- KOMÁREK, S. *Ochlupení bližní. Zvířata v kulturních kontextech*. Praha: Academia, 2011. ISBN 978-80-200-1904-2.

- LÖWENSTEINOVÁ, M.; WINKELHÖFEROVÁ V. *Encyklopedie mytologie Japonska a Koreje*. Praha: Libri, 2006. ISBN 80-7277-265-1.
- LUKAVEC, J. *Imaginární zoologie*. Praha: Pulchra, 2019. ISBN 978-80-7564-043-7.
- LURKER, M. *Lexikon bohů a symbolů starých Egypťanů. Průvodce mystickým a magickým světem Egypta*. Praha: Knižní klub, 2003. ISBN 80-242-1016-9.
- NOVOTNÝ, A. *Biblický slovník*. Praha: Kalich, 1992. ISBN 80-900881-1.
- OLIVOVÁ, L. et al. *Zvířecí mýty a mytická zvířata*. Praha: Academia, 2010. ISBN 978-80-200-1815-1.
- OWUSU, H. *Symboly Inků, Mayů a Aztéků. Symbolika zmizelých národů*. Olomouc: Fontána, 2004. ISBN 80-7336-195-7.
- PAPÁČEK, M. et al. *Zoologie*. Mníšek pod Brdy: Scientia, 1994. ISBN80-7183-203-0.
- PASTOUREAU, M. *Dějiny symbolů v kultuře středověkého západu*. Praha: Argo, 2018. ISBN 978-80-257-2495-8.
- PICCIONE, P. A. Mehen, Mysteries, and Resurrection from the Coiled Serpent. *Journal of the American Research Center in Egypt*, 1990, Vol. 27, pp. 43–52.
- PLATÓN. *Timaios. Kritias*. Praha: Oikoymenh, 1996. ISBN 80-86005-07-0.
- PROFANTOVÁ, N.; PROFANT, M. *Encyklopedie slovanských bohů a mýtů*, Praha: Libri, 2004. ISBN 978-80-7277-219-3.
- REJZEK, J. *Český etymologický slovník*. Voznice: Leda, 2001. ISBN 80-85927-85-3.
- ROYT, J. *Slovník biblické ikonografie*. Praha: Karolinum, 2006. ISBN 158-159.80-246-0963-0.
- ROYT, J.; ŠEDINOVÁ, H. *Slovník symbolů. Kosmos, příroda a člověk v křesťanské ikonografii*, Praha: Mladá Fronta, 1998. ISBN 80-204-0740-5.
- SMITH, H. *Světová náboženství. Po stopách moudrosti předků*. Praha: Knižní klub, 1995. ISBN 80-7176-217-2.
- ŠINDLÁŘ, J. *Stručné dějiny veterinární medicíny. Od pravěku do konce 19. století*, Brno: Ústav cizích jazyků a dějin veterinární medicíny, 2005. ISBN 80-7305-517-1.
- VESELOVSKÝ, Z. *Člověk a zvíře*. Praha: Academia, 2000. ISBN 80-200-0756-3.



VLČKOVÁ, J. *Encyklopedie mytologie germánských a severských národů*, Praha: Libri, 2006. ISBN 80-7277-177-9.

WALDAPFEL, T. I. *Mytologie*. Praha, Odeon, 1967. ISBN 01-056-67.

WEINFURTER, K. *Vnitřní člověk a hadí síla*. Praha: Glóbus, 1996. ISBN 80-967119-1-1.

WILCOX, R. A.; WITHAM, E. M. The symbol of modern medicine: Why one snake is more than two. *Annals of Internal Medicine*, 2003, Vol. 138, No. 8, pp. 573–677.

ZAMAROVSKÝ, V. *Bohové a hrdinové antických bájí*. Praha: Brána, 2000. ISBN 80-7243-097-1.

ZBAVITEL, D. *Mytologie: mýty, pověsti a legendy*. Praha: Fortuna Print, 2006. ISBN 80-7321-201-3.

ZELENÝ, A.; TAPANA, M. *Malá encyklopedie bohů a mýtů Jižní Ameriky*. Praha: Libri, 2009. ISBN 978-80-7277-398-5.

## **Internetové zdroje**

CENTERS FOR DISEASE CONTROL AND PREVENTION'S. Dracunculosis/Guinea Worm Disease. A method used to extract a Guinea worm from the leg vein of a human-patient. In: *Wikimedia Commons* [online]. 1968 [cit. 2020-03-26]. Dostupné z: [https://upload.wikimedia.org/wikipedia/commons/5/59/Dracunculus\\_medinensis.jpg](https://upload.wikimedia.org/wikipedia/commons/5/59/Dracunculus_medinensis.jpg)

CRANACH THE ELDER, L. Adam and Eve. In: *Wikimedia Commons* [online]. Antwerp, 1530 [cit. 2020-03-26]. Dostupné z: [https://upload.wikimedia.org/wikipedia/commons/e/e2/Lucas\\_Cranach\\_d.\\_%C3%84.\\_Adam\\_and\\_Eve\\_%28Koninklijk\\_Museum\\_v.\\_Schone\\_Kunsten\\_Antwerpen%29.jpg](https://upload.wikimedia.org/wikipedia/commons/e/e2/Lucas_Cranach_d._%C3%84._Adam_and_Eve_%28Koninklijk_Museum_v._Schone_Kunsten_Antwerpen%29.jpg)

DJEHOUTY. First known representation of the ouroboros on one of the shrines enclosing the sarcophagus of Tutankhamun. In: *Wikimedia Commons* [online]. 2016 [cit. 2020-03-26]. Dostupné z: [https://upload.wikimedia.org/wikipedia/commons/4/4f/%C3%84gyptisches\\_Museum\\_Kairo\\_2016-03-29\\_Tutanchamun\\_Grabschatz\\_09.jpg](https://upload.wikimedia.org/wikipedia/commons/4/4f/%C3%84gyptisches_Museum_Kairo_2016-03-29_Tutanchamun_Grabschatz_09.jpg)

EDKINS, Keith. Illustration from 1908 Chambers's Twentieth Century Dictionary. Caduceus, n. (myth.) the rod carried by Mercury, the messenger of the gods — a wand surmounted with two wings and entwined by two serpents. In: *Wikimedia Commons* [online]. 2012 [cit. 2020-03-26]. Dostupné z: [https://commons.wikimedia.org/wiki/File:Chambers\\_1908\\_Caduceus.png#/media/File:Chambers\\_1908\\_Caduceus.png](https://commons.wikimedia.org/wiki/File:Chambers_1908_Caduceus.png#/media/File:Chambers_1908_Caduceus.png)

HOMÉROS. *Ilias* [online]. Praha: Městská knihovna v Praze, 2018 [cit. 2019-06-23]. Dostupné také z: <file:///C:/Users/PC/Downloads/ilias.html>

PEJCHAL, P. Zápis ochranné známky. In: *Státní veterinární správa* [online]. 2015 [cit. 2020-03-26]. Dostupné z: [https://www.svscr.cz/zapis\\_ochranne\\_znamky/](https://www.svscr.cz/zapis_ochranne_znamky/)

SILVERSMITH, E. Aeskulapova hůl, symbol očištné a samoléčivé síly v člověku. In: *Wikimedia Commons* [online]. 2006 [cit. 2020-03-26]. Dostupné z: [https://commons.wikimedia.org/wiki/File:Esclapius\\_stick.svg#/media/File:Esclapius\\_stick.svg](https://commons.wikimedia.org/wiki/File:Esclapius_stick.svg#/media/File:Esclapius_stick.svg)

The Star of Life, medical symbol used on some ambulances. In: *Wikimedia Commons* [online]. 2009 [cit. 2020-03-26]. Dostupné z: [https://commons.wikimedia.org/wiki/File:Star\\_of\\_life.svg#/media/File:Star\\_of\\_life.svg](https://commons.wikimedia.org/wiki/File:Star_of_life.svg#/media/File:Star_of_life.svg)

TYGART, V. Medical Corps (United States Army) Branch Plaque. In: *Wikimedia Commons* [online]. 2008 [cit. 2020-03-26]. Dostupné z: [https://commons.wikimedia.org/wiki/File:US\\_Army\\_Medical\\_Corps\\_Branch\\_Plaque.gif#/media/File:US\\_Army\\_Medical\\_Corps\\_Branch\\_Plaque.gif](https://commons.wikimedia.org/wiki/File:US_Army_Medical_Corps_Branch_Plaque.gif#/media/File:US_Army_Medical_Corps_Branch_Plaque.gif)

Yggdrasill. In: *Wikimedia Commons* [online]. 2005 [cit. 2020-03-26]. Dostupné z: [https://upload.wikimedia.org/wikipedia/commons/0/02/AM\\_738\\_4to\\_Yggdrasill.png](https://upload.wikimedia.org/wikipedia/commons/0/02/AM_738_4to_Yggdrasill.png)

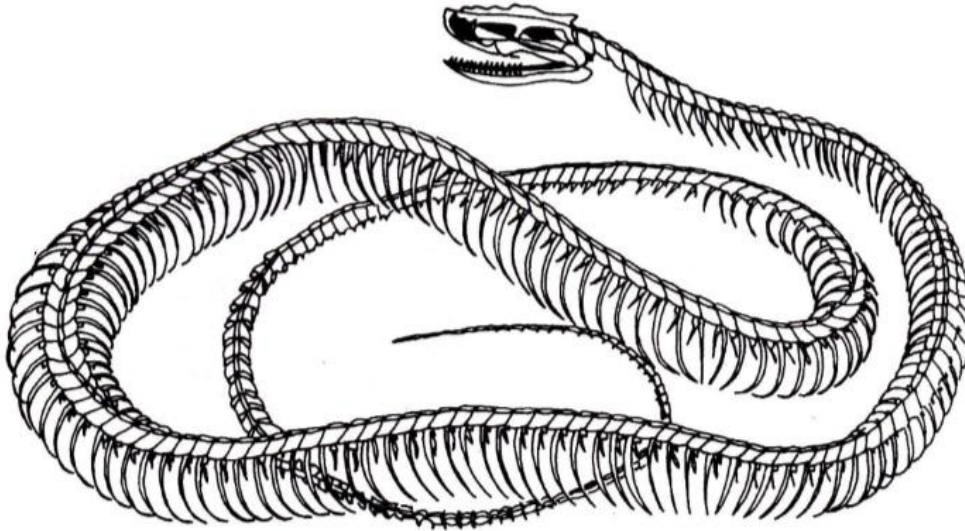
## Seznam příloh

- Příloha I. Kostra plazů
- Příloha II. Svlékání
- Příloha III. Boj se dvěma lvy. Historia Alexandri Macedoniae Regis
- Příloha IV. Vivisekční návod (80. léta 19. století)
- Příloha V. Spoutaný Apop
- Příloha VI. Islandská kresba ze 17. století
- Příloha VII. Bůh vědění nazývaný Quetzalcoatl (vlevo) bojuje s Cuauhtlim, bohem obnovy s orlím tělem
- Příloha VIII. Nejstarší lékařská symbolika s hadem – bůh Ningizzida
- Příloha IX. Aeskulapova hůl, symbol očištné a samoléčivé síly v člověku
- Příloha X. Použití zápalky k navíjení a odstranění červa *Drakunkuls medinensis* z nohy člověka
- Příloha XI. „Hvězda života“, mezinárodní znak zdravotnické záchranné služby
- Příloha XII. Znak Státní veterinární správy
- Příloha XIII. Kobra královská
- Příloha XIV. Vztyčená kobra s červenou korunkou Dolního Egypta, vyrobená ze zlata, Pozdní doba
- Příloha XV. Hadí bohyně Vadzet a supí bohyně Nechbet nad erbovními rostlinami svých zemí
- Příloha XVI. Lotos Muladhara. Grafické znázornění hadí síly
- Příloha XVII. Buddha ve stínu hadí bytosti Mučalindy, která jej chránila při bouři v zahradě v Bodhgaje, Kambodža, 12. století
- Příloha XVIII. Garuda požírající ocase dvou nágů na tóraně nebo trůnu probuzení
- Příloha XIX. Caduceus – Hermova resp. Merkurova hůl
- Příloha XX. Kaducej neboli hadí trojzubec
- Příloha XXI. Znak US Army Medical Corps
- Příloha XXII. Duhový had
- Příloha XXIII. Xiuhtecuhtli a Xiuhcoatl neboli ohnivý had
- Příloha XXIV. Symbol Plejád nebo také vyobrazení postavy Kukulkána /Quetzalcoatla
- Příloha XXV. Had zatočený do kruhu, který si polyká vlastní ocas

- Příloha XXVI. První známá prezentace urobora na jedné ze stěn svatyně obklopující sarkofág faraona Tutanchamona
- Příloha XXVII. Sluneční bárka s hadem Mehenem
- Příloha XXVIII. Runový kámen z Ockelbo, Švédsko
- Příloha XXIX. Adam a Eva
- Příloha XXX. Obezřetnost (prudencia) může být ztvárněna jako žena s třemi hlavami

## Přílohy

### Příloha I. Kostra plazů



Zdroj: PAPÁČEK, M. et al. *Zoologie*, s. 144.

### Příloha II. Svlékání



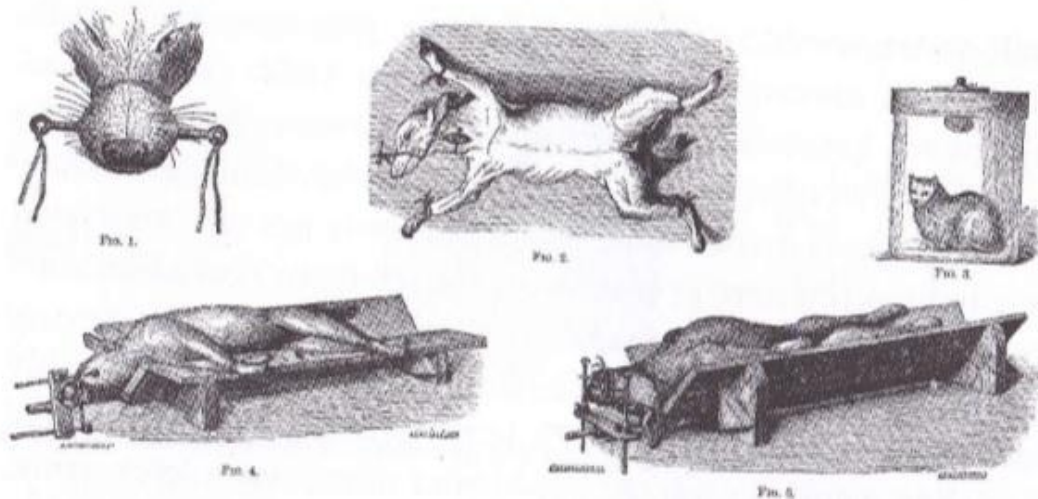
Zdroj: BURNIE, D. *Zvíře: Obrazová encyklopedie živočichů všech kontinentů*, s. 365.

**Příloha III. Boj se dvěma lvy. *Historia Alexandri Macedoniae Regis***



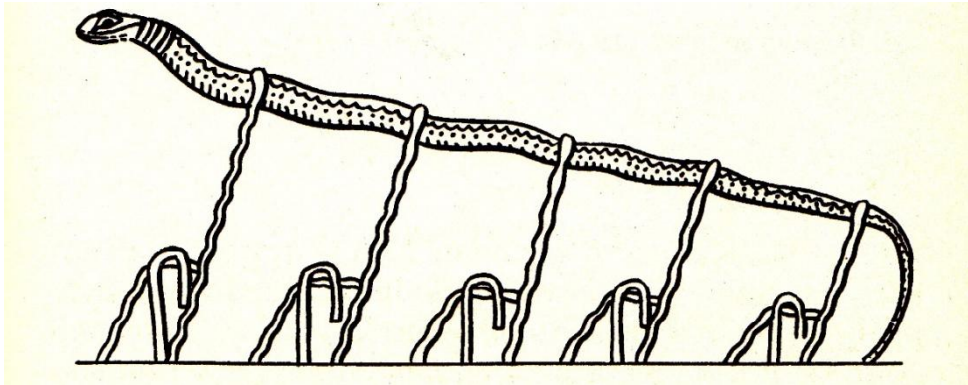
Zdroj: VESELOVSKÝ, Z. *Člověk a zvíře*, s. 63.

**Příloha IV. Vivisekční návod (80. léta 19. století)**



Zdroj: KOMÁREK, S. *Ochlupení bližní. Zvířata v kulturních kontextech*, s. 237.

## Příloha V. Spoutaný Apop



Zdroj: LURKER, M. Lexikon bohů a symbolů starých Egyptanů. Průvodce mystickým a magickým světem Egypta, s. 43.



## Příloha VI. Islandská kresba ze 17. století



Popis: Představuje strom Yggdrasill a rozmanitá zvířata, která zde žijí. Ve spodní části kresby je vyobrazen had Nídhögg, jak okusuje kořeny stromu

Zdroj: Yggdrasill. In: *Wikimedia Commons* [online].



**Příloha VII. Bůh vědění nazývaný Quetzalcoatl (vlevo) bojuje s Cuauhtlim, bohem obnovy s orlím tělem**



Zdroj: AIREY, R.; O'CONNELL, M. *Znaky a symboly. Rozpoznávání a analýza vizuálních signálů, které spoluvytvářejí naše myšlenky a určují naše reakce na svět kolem nás. Ilustrovaná encyklopedie*, s. 141.

**Příloha VIII. Nejstarší lékařská symbolika s hadem – bůh Ningizzida**



Zdroj: ŠINDLÁŘ, J. *Stručné dějiny veterinární medicíny. Od pravěku do konce 19. století*, s. 28.

**Příloha IX. Aeskulapova hůl, symbol očištné a samoléčivé síly v člověku**



Zdroj: SILVERSMITH, E. Aeskulapova hůl, symbol očištné a samoléčivé síly v člověku. In: *Wikimedia Commons* [online].

**Příloha X. Použití zápalky k navíjení a odstranění červa *Dracunculus medinensis* z nohy člověka**



Zdroj: CENTERS FOR DISEASE CONTROL AND PREVENTION'S. Dracunculosis/Guinea Worm Disease. A method used to extract a Guinea worm from the leg vein of a human patient. In: *Wikimedia Commons* [online].

## **Příloha XI. „Hvězda života“, mezinárodní znak zdravotnické záchranné služby**



Zdroj: The Star of Life, medical symbol used on some ambulances. In: *Wikimedia Commons* [online].

## **Příloha XII. Znak Státní veterinární správy**



Popis: Znak se skládá se z tradičního symbolu lékařství, Aeskulapovy hole a symbolu „V“ jako označení veterinárního lékařství

Zdroj: PEJCHAL, P. Zápis ochranné známky. In: *Státní veterinární správa* [online].

**Příloha XIII. Kobra královská**



Zdroj: BURNIE, D. *Zvíře: Obrazová encyklopedie živočichů všech kontinentů*, s. 393.

**Příloha XIV. Vztyčená kobra s červenou korunkou Dolního Egypta, vyrobená ze zlata, Pozdní doba**



Zdroj: ADKINSON R. *Posvátné symboly. Národy, náboženství, mystéria*, s. 75.

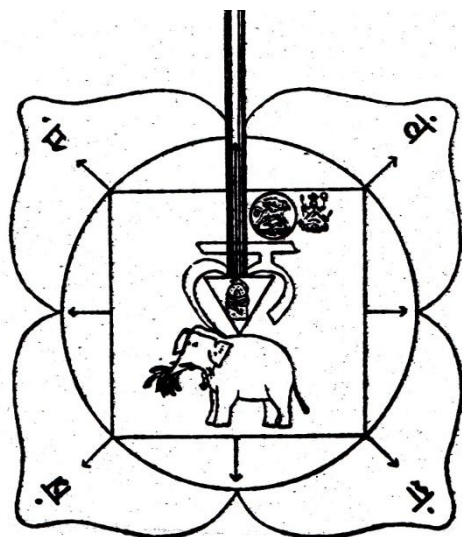


**Příloha XV. Hadí bohyně Vadzet a supí bohyně Nechbet nad erbovními rostlinami svých zemí**



Zdroj: LURKER, M. *Lexikon bohů a symbolů starých Egyptanů. Průvodce mystickým a magickým světem Egypta*, s. 14.

**Příloha XVI. Lotos Muladhara. Grafické znázornění hadí síly**



Zdroj: WEINFURTER, K. *Vnitřní člověk a hadí síla*, s. 65.

**Příloha XVII. Buddha ve stínu hadí bytosti Mučalindy, která jej chránila při bouři  
v zahradě v Bodhgaje, Kambodža, 12. století**



Zdroj: ADKINSON, R. *Posvátné symboly. Národy, náboženství, mystéria*, s. 386.

### Příloha XVIII. Garuda požírající ocasy dvou nágů na tóraně nebo trůnu probuzení



Popis: Garuda požírající ocasy dvou nágů na tóraně nebo trůnu probuzení (nahore uprostřed); vpravo uprostřed král nágů se sedmi kápěmi drží před srdcem dra-hokam plnicí přání; v levém dolním rohu detail hlavy Nágardžuny se sedmi hady; Nágardžuna byl velký buddhistický filosof, který získal pradžňáparamitásútru od krále nágů (uprostřed dole).

Zdroj: BEER, R. *Symboly tibetského buddhismu*, s. 93.

## Příloha XIX. Caduceus – Hermova resp. Merkurova hůl

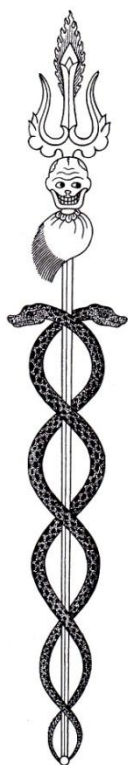


**Caduceus.**

Zdroj: EDKINS, Keith. Illustration from 1908 Chambers's Twentieth Century Dictionary. Caduceus, n. (myth.) the rod carried by Mercury, the messenger of the gods a wand surmounted with two wings and entwined by two serpents. In: *Wikimedia Commons* [online].



## Příloha XX. Kaducej neboli hadí trojzubec



Zdroj: BEER, R. *Symboly tibetského buddhismu*, s. 148.

## Příloha XXI. Znak US Army Medical Corps



Popis: Znak byl chybně zaveden roku 1902 na uniformy lékařských armádních důstojníků a odtud se jako symbol lékařství rozšířil po celých Spojených státech

Zdroj: TYGART, V. Medical Corps (United StatesArmy) Branch Plaque. In: *Wikimedia Commons* [online].

## Příloha XXII. Duhový had



Popis: Ústřední prvek náboženské víry původních obyvatel oblasti zvané Arhemska země, objevuje se však v umění Australců celého kontinentu. Jde o velkého hadovitého tvora spojeného s australskými vodními toky. Představuje zdroj života a ochraňuje lidi i půdu. Pokud mu však není prokazována úcta, může i ničit.

Zdroj: AIREY, R.; O'CONNELL, M. *Znaky a symboly. Rozpoznávání a analýza vizuálních signálů, které spoluvytvářejí naše myšlenky a určují naše reakce na svět kolem nás. Ilustrovaná encyklopedie*, s. 29.

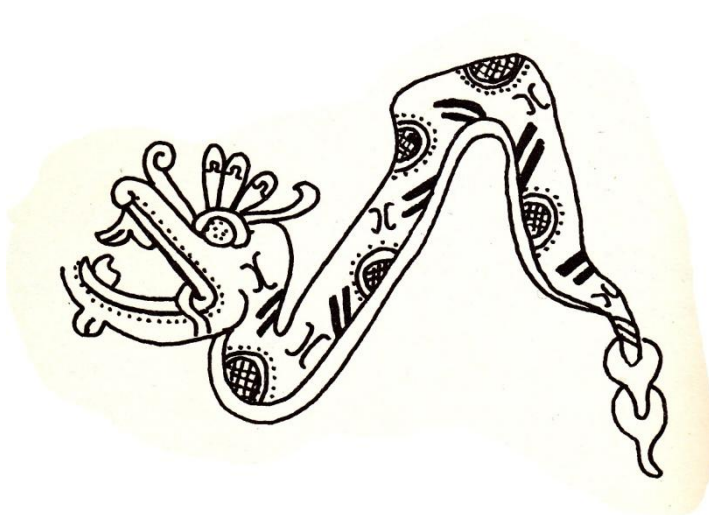
**Příloha XXIII. Xiuhtecutli a Xiuhcoatl neboli ohnivý had**



Popis: Ovládá a používá ho jako svou zbraň i bůh Huitzilopochtli

Zdroj: GIBSON, C. *Symboly a jejich významy. Klíč k výkladu motivů a znaků v umění*, s. 81.

**Příloha XXIV. Symbol Plejád nebo také vyobrazení postavy Kukulkána/Quetzalcoatla**



Zdroj: OWUSU, H. *Symboly Inků, Mayů a Aztéků. Symbolika zmizelých národů*, s. 254.

## **Příloha XXV. Had zatočený do kruhu, který si polyká vlastní ocas**



Popis: Had zatočený do kruhu, který si polyká vlastní ocas. Symbol cyklického času, věčnosti a neviditelné, stále se obnovující podstaty přírody.

Zdroj: AIREY, R.; O'CONNELL, M. *Znaky a symboly. Rozpoznávání a analýza vizuálních signálů, které spoluvytvářejí naše myšlenky a určují naše reakce na svět kolem nás. Ilustrovaná encyklopedie*, s. 244.

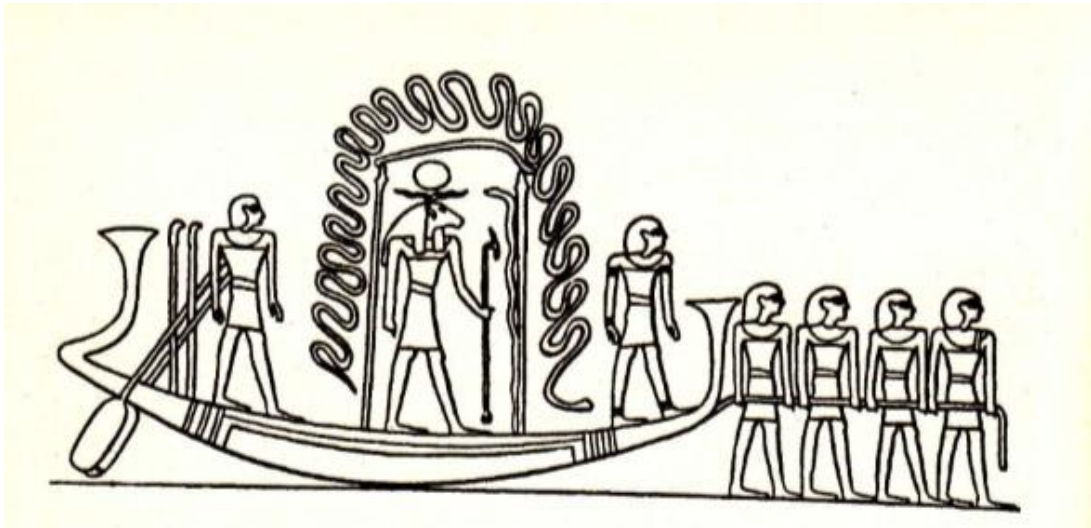
## **Příloha XXVI. První známá prezentace urobora na jedné ze stěn svatyně obklopující sarkofág faraona Tutanchamona**



Zdroj: DJEHOUTY. First known representation of the ouroboros on one of the shrines enclosing the sarcophagus of Tutankhamun. In: *Wikimedia Commons* [online].



### Příloha XXVII. Sluneční bárka s hadem Mehenem



Zdroj: LURKER, M. *Lexikon bohů a symbolů starých Egyptanů. Průvodce mystickým a magickým světem Egypta*, s. 70.

### Příloha XVIII. Runový kámen z Ockelbo, Švédsko



Popis: Runový nápis je umístěn na těle hada, což byl velmi oblíbený motiv zdobící podobné kameny

Zdroj: VLČKOVÁ, J. *Encyklopedie mytologie germánských a severských národů*, s. 122.

**Příloha XXIX. Adam a Eva**



Zdroj: CRANACH THE ELDER, L. Adam and Eve. In: *Wikimedia Commons* [online].

**Příloha XXX. Obezřetnost (prudencia) může být ztvárněna jako žena s třemi hlavami**



Popis: Obezřetnost (prudencia) může být ztvárněna jako žena s třemi hlavami, jež představují paměť, moudrost a předvídavost. Většinou pohlíží do zrcadla a drží jednoho, nebo vícero hadů

Zdroj: GIBSON, C. *Symboly a jejich významy. Klíč k výkladu motivů a znaků v umění*, s. 205.

## **Abstrakt**

HOLUBOVÁ M. *Zvíře jako symbol. Paradox hada*, České Budějovice 2020. Bakalářská práce. Jihočeská univerzita v Českých Budějovicích. Teologická fakulta. Katedra Filosofie a religionistiky. Vedoucí práce V. Erban.

**Klíčová slova:** zvíře, symbol, had, paradox, mýty, náboženství

Bakalářská práce se zaměřuje na problematiku výkladu symbolu hada v legendách, mýtech a náboženstvích v průřezu světa.

První část práce je zaměřena na výklad pojmu symbol a jeho využití v této práci. Druhá část je věnována zoologické taxonomii hada a následnému přejímání atributů z živého tvora na jeho symbolickou podstatu. Třetí část shrnuje mýty, legendy, náboženské představy Japonska, Číny, Indie, Evropy, Egypta a Ameriky ve stručném přehledu a následuje vyhodnocení sledovaných atributů symbolu hada. Čtvrtá kapitola je samostatně věnována symbolice hada ve Starém i Novém zákoně. Pátá kapitola shrnuje několikero otázek týkajících se toho, zda je had vykonavatelem zla, zda se symbol hada stal kulturní konstantou a jakou roli má v dnešní době.



## **Abstract**

HOLUBOVÁ M., *Animal as a symbol. Paradox of the Snake*, České Budějovice 2020, Bachelor Thesis, University of South Bohemia in České Budějovice. Theological Faculty. Department of Philosophy and Religious Studies. Thesis supervisor - PhDr. Vít Erban, PhD.

**Keywords:** animal, symbol, snake, paradox, myths, religion

This bachelor thesis focuses on the interpretation of the snake symbol in legends, myths and religions in the overview of the world.

The first part is focused on the interpretation of the term symbol and its use in this work. The second part is devoted to the zoological taxonomy of the snake and the subsequent taking of attributes from the living creature to its symbolic nature. The third part summarizes myths, legends, religious ideas. Japan, China, India, Europe, Egypt and America at a glance, followed by an evaluation of the observed attributes of the snake symbol. The fourth chapter is separately dedicated to the symbolism of the snake in the Old and the New Testaments. The fifth chapter summarizes several questions. Whether the Snake is an evil performer, whether the snake symbol has become a cultural constant and what role it has these days.