



Vliv specifických poruch učení na volbu budoucí profese

Bakalářská práce

Studijní program:

B7506 Speciální pedagogika

Studijní obor:

Speciální pedagogika pro vychovatele

Autor práce:

Kateřina Sojáková

Vedoucí práce:

Ing. Zuzana Palounková, Ph.D.

Katedra sociálních studií a speciální pedagogiky





Zadání bakalářské práce

Vliv specifických poruch učení na volbu budoucí profese

Jméno a příjmení: **Kateřina Sojáková**
Osobní číslo: P18000199
Studijní program: B7506 Speciální pedagogika
Studijní obor: Speciální pedagogika pro vychovatele
Zadávací katedra: Katedra sociálních studií a speciální pedagogiky
Akademický rok: **2019/2020**

Zásady pro vypracování:

Cíl bakalářské práce: Zjistit volbu povolání u lidí, kterým během docházky do základní školy byla diagnostikovaná SPU.

Požadavky: Formulace teoretických východisek, příprava průzkumu, sběr dat, interpretace a vyhodnocení dat, formulace závěrů.

Metody: rozhovor

Při zpracování bakalářské práce budu postupovat v souladu s pokyny vedoucí práce.

Rozsah grafických prací:
Rozsah pracovní zprávy:
Forma zpracování práce:
Jazyk práce:

tištěná/elektronická
Čeština



Seznam odborné literatury:

- MATĚJČEK, Z., 1995. *Dyslexie-specifické poruchy čtení*. 3. uprav. a rozš. vyd. Praha: H & H. ISBN 80-85787-27-X.
- MATĚJČEK, Z., aj., 2006. *Sociální aspekty dyslexie*. 1. vyd. Praha: Karolinum. ISBN 80-246-1173-2.
- JUCOVIČOVÁ, D., ŽÁČKOVÁ, H., 2009. *Dysgrafie*. 2. rozš. vyd. Praha: D+H. ISBN 978-80-903869-9-0.
- JUCOVIČOVÁ, D., ŽÁČKOVÁ, H., SOVOVÁ, H., 2007. *Specifické poruchy učení na 2. stupni základních škol*. Praha: D+H. ISBN 978-80-903579-7-6.
- JUCOVIČOVÁ, D., ŽÁČKOVÁ, H., 2011. *Metody reedukace specifických poruch učení: Dyslexie*. 2. uprav. vyd. Praha: D+H. ISBN 978-80-903869-7-6.
- KREJČOVÁ, L., aj., 2018. *Specifické poruchy učení*. 2. aktual. vyd. Brno: Edika. ISBN 978-80-266-1219-3.

Vedoucí práce:

Ing. Zuzana Palounková, Ph.D.
Katedra sociálních studií a speciální pedagogiky

Datum zadání práce:

2. dubna 2020

Předpokládaný termín odevzdání:

30. dubna 2021

prof. RNDr. Jan Pícek, CSc.
děkan

L.S.

Ing. Zuzana Palounková, Ph.D.
vedoucí katedry

V Liberci dne 2. dubna 2020

Prohlášení

Prohlašuji, že svou bakalářskou práci jsem vypracovala samostatně jako původní dílo s použitím uvedené literatury a na základě konzultací s vedoucím mé bakalářské práce a konzultantem.

Jsem si vědoma toho, že na mou bakalářskou práci se plně vztahuje zákon č. 121/2000 Sb., o právu autorském, zejména § 60 – školní dílo.

Beru na vědomí, že Technická univerzita v Liberci nezasahuje do mých autorských práv užitím mé bakalářské práce pro vnitřní potřebu Technické univerzity v Liberci.

Užiji-li bakalářskou práci nebo poskytnu-li licenci k jejímu využití, jsem si vědoma povinnosti informovat o této skutečnosti Technickou univerzitu v Liberci; v tomto případě má Technická univerzita v Liberci právo ode mne požadovat úhradu nákladů, které vynaložila na vytvoření díla, až do jejich skutečné výše.

Současně čestně prohlašuji, že text elektronické podoby práce vložený do IS/STAG se shoduje s textem tištěné podoby práce.

Beru na vědomí, že má bakalářská práce bude zveřejněna Technickou univerzitou v Liberci v souladu s § 47b zákona č. 111/1998 Sb., o vysokých školách a o změně a doplnění dalších zákonů (zákon o vysokých školách), ve znění pozdějších předpisů.

Jsem si vědoma následků, které podle zákona o vysokých školách mohou vyplývat z porušení tohoto prohlášení.

8. dubna 2021

Kateřina Sojáková

Poděkování

Tímto bych chtěla poděkovat své vedoucí bakalářské práce Ing. Zuzaně Palounkové, Ph.D., za metodické vedení, cenné rady a připomínky během vedení mé práce. Velice si cením její vstřícnosti a trpělivosti. Díky patří samozřejmě i mým respondentům.

Anotace

Bakalářská práce se snaží nastínit problematiku volby budoucí profese spojené s dyslexií a dysgrafií. Cílem bakalářské práce je zjistit volbu povolání u lidí, kterým během docházky do základní školy byla diagnostikovaná specifická porucha učení. V empirické části práce odpovídá na tři základní okruhy témat, a to jaké faktory měly největší vliv na výběr profese, jaký vliv měla dyslexie a dysgrafie na výběr střední školy a zda došlo ke změně profesní orientace po prvotním získání kvalifikace. Průzkumná data byla zjištěna pomocí metody rozhovoru. Průzkumný vzorek činil deset respondentů dospělého věku. Z průzkumu vyplývá, že z faktorů, které mají vliv na výběr budoucí profese, to jsou především zájmy jedinců a jejich prospěch. U osmi z deseti respondentů měla dyslexie a dysgrafie vliv na výběr střední školy a sedm z deseti respondentů se zabývá vystudovaným oborem.

Klíčová slova

Specifické poruchy učení, dyslexie, dysgrafie, kariérní poradenství, volba budoucí profese.

Summary

The bachelor thesis tries to outline the issue of choosing a future profession associated with dyslexia and dysgraphia diagnosis. The aim of the bachelor's thesis is to find out the choice of profession of people who were diagnosed with a specific learning disorder during primary school. The empirical part answers three basic topics which are: what factors influenced the choice of profession the most, how big was the influence of dyslexia and dysgraphia on choosing a high school and whether there was a change of professional orientation after gaining the qualification. Data were obtained using the interview method. The survey sample consisted of ten adult respondents. The survey shows that the factors that influence the choice of future profession are primarily the interests of individuals and their benefit. In four-fifths of the respondents, dyslexia and dysgraphia influenced the choice of secondary school, and seven out of ten respondents stay in their field of study.

Key words

Specific learning disorders, word blindness, dysgraphia, career counseling, choice of future profession.

Obsah

Úvod	9
1 Specifické poruchy učení	10
1. 1 Klasifikace specifických poruch učení.....	10
1. 2 Dyslexie.....	11
1. 3 Dysgrafie.....	13
1. 4 Ostatní specifické poruchy učení.....	14
1. 5 Příčiny vzniku specifických poruch učení.....	15
1. 6 Diagnostika specifických poruch učení.....	16
2 Volba budoucí profese	17
2. 1 Výběr střední školy	19
2. 2 Další vzdělávání jedinců se SPU.....	23
3 Volba profese u jedinců se SPU	26
3. 1 Cíl průzkumu a průzkumné otázky	26
3. 2 Popis průzkumného vzorku	28
3. 3 Průběh průzkumu	31
3. 4 Metody průzkumu	31
3. 5 Popis zjištěných dat a jejich analýza.....	34
3. 6 Shrnutí výsledků průzkumu	48
3. 7 Diskuze.....	50
3. 8 Navrhovaná opatření.....	51
Závěr.....	54
Seznam použitých zdrojů.....	55
Seznam příloh.....	57

Úvod

V posledních pár letech se čím dál tím více pedagogů nejen na základních školách setkává s dětmi se specifickými poruchami učení. Nejen děti se specifickou poruchou učení či chování potřebují zvláštní péči rodiny i pedagogických pracovníků. V tomto případě je kladen velký důraz na samotného pedagoga. Jednotliví žáci mohou upřednostňovat jiné výukové metody a pedagog se musí přizpůsobit a pokusit se předat vědomosti a znalosti všem dětem. S přibývajícím množstvím dětí se specifickými vzdělávacími potřebami je samozřejmě nutné i více speciálních pedagogů a asistentů pedagogů.

Žáci se specifickou poruchou učení v aktuálním pedagogickém procesu mohou navštěvovat běžné základní školy, kde jim jsou dle doporučení školského poradenského zařízení poskytována podpůrná opatření. Také existují školy nebo třídy zaměřené na žáky se specifickými poruchami učení. V rámci Liberce by se autorka ráda zmínila o ZŠ Liberec, U Soudu, která patří mezi fakultní školy Fakulty přírodovědně-humanitní a pedagogické na Technické univerzitě v Liberci. Tato škola podporuje vzdělávání žáků běžných tříd i žáků se specifickými poruchami učení. Speciální třídy jsou pro děti od druhé do deváté třídy. Pro umístění dětí je nutné doporučení pedagogicko-psychologické poradny či speciálně pedagogického centra a souhlas zákonných zástupců.

Cílem bakalářské práce je zjistit volbu povolání u lidí, kterým během docházky do základní školy byla diagnostikována specifická porucha učení. Autorka práce bude poukazovat na jednotlivé faktory výběru profese a možné komplikace během studia spojené se specifickou poruchou učení. Během svého osobního i profesního života se autorka setkala s množstvím lidí se specifickou poruchou učení a tak jí tato problematika velice zajímá.

Teoretická část bakalářské práce je zaměřena na objasnění druhů specifických poruch učení, jejich klasifikaci, diagnostiku a hlavně také výběr budoucí profese a s tím spojené střední školy. Většina dotazovaných má jako primární poruchu diagnostikovanou dyslexii.

Autorka práce zjišťuje a porovnává jednotlivé faktory výběru střední školy. Výběr respondentů probíhal na základě určitých dispozic, které museli jedinci splňovat. V rámci průzkumné části se autorka práce zaměřovala přímo na dyslexii a dysgrafii. Praktická část je zaměřena na komparaci rozhovorů jednotlivých respondentů.

1 Specifické poruchy učení

„Specifické poruchy učení jsou vývojovou poruchou. To znamená, že se projevují narušením vývoje určitých schopností a dovedností. Představují diagnostickou kategorii sloužící k souhrnnému označení takových výukových problémů, které vznikají jako důsledek dílčích dysfunkcí potřebných pro osvojení různých školních dovedností. Specifické poruchy učení nejsou způsobeny postižením zraku, sluchu, motoriky, mentální retardací či jinou psychickou poruchou nebo nepříznivými vlivy prostředí, i když jejich vnější projev může být dost podobný“ (Matějček, aj. 2006, s. 7).

Dle Michalové aj. mezi specifické poruchy učení patří dyslexie jako specifická porucha postihující oblast čtení. Dysgrafie jako specifická porucha postihující oblast pravopisu, dyskalkulie jako specifická porucha v oblasti počítání, dyspraxie jako specifická porucha praktických motorických činností, v naší republice je specifikem, dysmúzie a dyspinxie (Michalová, aj. 2011, s. 19).

V dalších částech bakalářské práce se autorka zabývá jednotlivými specifickými poruchami učení, dále jen SPU, jejich vymezením, projevy a příčinami. V praktické části práce se zaměřujeme konkrétně na dyslexii a dysgrafii. Autorka se nejčastěji setkala u jedinců právě s touto kombinací SPU a proto se na ně v druhé části práce zaměřila.

1. 1 Klasifikace specifických poruch učení

Michalová (2001, s. 15) uvádí, že specifickými poruchami učení se zabývá 10. revize Mezinárodní klasifikace nemocí (MKN) ve svém oddíle Duševní poruchy a poruchy chování. Nalezneme je v kategoriích F80 až F89 Poruchy psychického vývoje. Vzhledem k důležitosti a nutnosti holistického přístupu k dětem se SPU by jednotliví pedagogičtí pracovníci měli znát tyto diagnózy:

- F80. Specifické vývojové poruchy řeči a jazyka
- F81. Specifické vývojové poruchy školních dovedností
- F 81. 0. Specifická porucha čtení
- F 81. 1. Specifická porucha psaní
- F 81. 2. Specifická porucha počítání
- F 81. 3. Smíšená porucha školních dovedností
- F 81. 8. Jiné vývojové poruchy školních dovedností
- F 81. 9. Vývojová porucha školních dovedností nespecifická
- F 82. Specifická vývojová porucha motorické funkce
- F 83. Smíšené specifické vývojové poruchy

Paní Michalová zde uvádí klasifikaci dle Světové zdravotnické organizace (WHO). Kde nalezneme jednotlivé vymezení pojmů i s čísly diagnóz, které můžeme nalézt ve zprávách od lékařů či školských poradenských zařízení. Jak můžeme vidět, Mezinárodní klasifikace nemocí se vůbec nezmiňuje o dysmuzii, specifické poruše hudebních schopností, a dyspinxii, specifické poruše kreslení. Tyto dva pojmy jsou specificky užívané v naší republice. Těmto specifickým poruchám se v této bakalářské práci nebude autorka věnovat.

1. 2 Dyslexie

Z mnoha autorů, kteří vymezují pojem dyslexii, Matějček aj. (2006, s. 7) uvádí, že „dyslexie je specifická porucha funkčního systému čtení, patří do kategorie specifických poruch řeči a jazyka. Je to souhrnné označení množiny různých způsobů narušení rozvoje čtenářských dovedností. Jejím základním znakem jsou potíže při dekodování tištěného textu, které se projevují chybami či nápadnou pomalostí, a potíže s porozuměním čtenému“.

Dle Matějčka aj. (2006, s. 8) dyslexie je specifická porucha učení. Jednoduše bychom mohli dyslexii definovat jako sníženou schopnost se naučit číst na požadované úrovni. Dítě není hloupé a nechybí mu ani podpora rodiny ve výchovné i výukové podpoře. Pověštinou dítě nemá problémy v ostatních předmětech.

Jak uvádí Jucovičová aj. (2008, s. 10) podstatou dyslexie je například narušení percepčně kognitivních funkcí (nedostatky přetrvávají ještě v období, kdy už je nelze posuzovat jako projev nezralosti), přidružovat se mohou, ale i nemusí další obtíže například porušená mikromotorika očních pohybů, obtíže při přechodu na levohemisférové funkce a jiné. Vyloučit nelze ani kombinaci s faktory, které mohou stát i za běžnými obtížemi ve čtení. Někdy se setkáváme i s tím, že izolované funkce, například zrakové rozlišování, nevykazují žádný deficit, ale problém se projeví v činnosti, která vyžaduje součinnost více funkcí (například při psaní, kdy je nutné integrovat více funkcí zároveň). Případně jednotlivé funkce jsou sice již vyvozeny, ale ještě nejsou zautomatizovány a převedeny do výkonu.

Projevy dyslexie jsou četné. V praxi se můžeme především setkat s dítětem, které při čtení textu neví, co bylo na začátku. Z tohoto důvodu je potřeba trénovat čtení s porozuměním a následnou kontrolou. Pokud se neúspěch při zapamatování obsahu opakuje, může nastat nezáměr dítěte ke čtenému a obecně ke čtení. Z tohoto důvodu je potřeba dítě podporovat a edukovat rodiče, jak mají s dětmi cvičit a pomoci jim. Žáci často zaměňují specifická písmenka, například b a p, b a d. Záměny písmen se často vyskytují i v dospělém věku a mnohdy zcela mohou zaměnit význam slova. Obtíže dyslektiků nejčastěji nacházíme v chybovosti čtení, pomalé rychlosti čtení a chybách v porozumění

textu. Ve škole to může znamenat, že dítě nerozumí zadání úkolu nebo na něj má méně času z důvodu, že musel číst vícekrát zadání, aby porozuměl úkolu.

Z výše uvedeného můžeme usoudit, že příčiny nejsou zcela známy. Může se vyskytovat oslabení neuropsychického základu. Děti povětšinou nemají intelektové nedostatky. Často IQ dyslektiků je průměrné až nadprůměrné. Problém může nastat při součinnosti více funkcí, i když izolovanou funkci dítě zvládá. Co se týká etopedické problematiky, může být samozřejmě propojená se SPU, ale není to příliš časté. Otázkou je vliv dědičnosti. V některých rodinách se nachází dyslexie poměrně často. Autorka práce zná nebo i slyšela o rodinách, kde jsou oba sourozenci dyslektiky, či jeden z rodičů a jeho potomek. Michalová (2001, s. 25) uvádí, že „při určení příčin podmiňujících vznik SPU se jedni badatelé přikláněli k názoru, že hlavní důvod je třeba hledat v genetické bázi, druzí spíše v poškození mozku“. Toto tvrzení, že genetika má také svůj podíl na vzniku SPU nám potvrzuje domněnku autorky.

Abychom věděli, jakým způsobem přistupovat k jedinci s dyslexií, je dobré jim a dyslexii jako takové porozumět. „Proces čtení má dvě složky, dekodování a porozumění. Dyslexie je charakteristická problémy s nepřesným a/nebo příliš pomalým rozeznáváním slov a obtížemi v jejich dekodování, s tím souvisí i nedostatečné porozumění čtenému. Dyslektické děti čtou nepřesně, něco jiného, než je v textu psáno, a čtou pomalu, nedostatečně plynule“ (Matějček, aj. 2006, s. 29). Všechny tyto zmíněné problémy mohou výrazně ovlivnit školní výsledky a tím i psychiku dítěte, snížení sebevědomí, pocity méněcennosti. Tomuto by se měl zákonný zástupce pokusit zabránit a dítě podporovat jen jak to jde.

Mnohé děti s dyslexií nerady čtou, jak obvyčejné tak hlavně těžší texty s dlouhými a neznámými slovy. Vhodné je procvičování čtení každý den a problémová slovíčka pomalu odkrývat, třeba záložkou na čtení. Nadchnout dítě s dyslexií ke čtení je opravdový zázrak. V dospělosti tyto jedinci neradi čtou nebo čtou s odporem a nezájmem. Důsledkem tohoto může být také omezená či menší aktivní i pasivní slovní zásoba.

Děti s dyslexií mohou být samozřejmě i nadané. Vzájemné překrývání nadání a handicapu se nazývá dvojí výjimečnost a u dětí se specifickými poruchami učení se může vyskytnout. Speciální pedagog by měl nalézt způsob, aby dítěti efektivně pomohl svoje nadání rozvíjet a kompenzovat handicap. Důležité je samozřejmě i sociální prostředí, ve kterém dítě vyrůstá a jakým způsobem zákonní zástupci dítě motivují ke studiu i činnostem rozvíjejícím jeho znalosti, zkušenosti a dovednosti i ve volném čase.

1. 3 Dysgrafie

„Dysgrafie je porucha písemných dovedností, písmo jedince s dysgrafií je obtížně čitelné, nácvik psaní na počátku školní docházky je velmi problematický, jen zapamatovat si podobu všech písmen trvá nepoměrně déle než spolužákům“ (Krejčová, aj. 2014, s. 6).

Dysgrafické potíže může provázet i obouruční psaní a křečovitě držení psacích potřeb. Člověk se může dostat do kuriozitních situací, kdy si sám například napíše nákupní seznam a vlastně neví, co má nakoupit, protože ve slovech chybí či jsou zpřeházená písmena.

Zelinková (2003, s. 9) uvádí kratší definici, ale obsahově odpovídající. Dysgrafie postihuje grafickou stránku písemného projevu jedince, čitelnost a celkovou úpravu jeho písma.

Podkladem dysgrafie bývá nejčastěji porucha motoriky, zvláště jemné, ale někdy i v kombinaci s hrubou. Dále zde nalezneme poruchu automatizace pohybů, motorické a senzorycké koordinace. Spolupodílí se zde i nedostatky ve zrakovém vnímání a prostorové orientaci, paměti, představitelnosti, pozornosti, smyslu pro rytmus. Někdy vážně i proces převodu sluchových nebo zrakových vjemů do grafické podoby, tento proces může probíhat nekvalitně či zpomaleně (Jucovičová, aj. 2009, s. 7)

Tyto obtíže se mohou projevit i například v geometrii, kde dítě může mít problém s grafickou stránkou úkolů. Obtíže mohou nastat i při nevyhraněné či zkřížené lateralitě, stejně tak jako u ostatních specifických poruch učení.

Drobné svalstvo rukou u dětí s dysgrafií bývá ochablé, nezpevněné, svalové napětí je zvýšené, často se to týká celé svalové soustavy. Děti mívají neuvolněnou někdy i celou paži, předloktí, zápěstí i prsty. Pohyby bývají křečovitě, nepřesné, rozsah pohybů bývá menší, může stoupat i unavitelnost a kvalita pohybu se ještě zhoršuje (Jucovičová, aj. 2009, s. 8)

Pokud se u dětí dlouhodobě nachází napětí v horních končetinách a mohlo by to narušit grafickou stránku jazyka, doporučuje se to konzultace s pediatrem. Lékař pro děti a dorost často v těchto případech odesílá zákonné zástupce a dítě k rehabilitačnímu lékaři či rovnou doporučí vhodnou léčbu fyzioterapeutem. Jsou mnohá cvičení na uvolnění stažených svalů či jejich posílení. Léčebná metoda ergoterapie, je více účinná u nácviku správného držení psací potřeby a uvolnění zápěstí. Jedním z důležitých aspektů je samozřejmě správný způsob sezení, upravená židle, psací stůl a světelný komfort. Všechny tyto aspekty je nutné konzultovat s kvalifikovaným rehabilitačním pracovníkem.

Dle Jucovičové aj. (2009, s. 12). „někteří žáci s dysgrafií, kteří mají potíže při psaní, dokážou ale kvalitně rýsovat i kreslit, či malovat. Proto dysgrafie nemusí být vždy kontraindikací při výběru

středních škol technického nebo výtvarného zaměření. To je třeba mít na mysli při kariérovém poradenství a je nutné postupovat ryze individuálně“.

1. 4 Ostatní specifické poruchy učení

Dysortografie

Michalová aj. (2011, s. 29) uvádí, že dysortografie je specifická porucha pravopisu, která se velice často vyskytuje ve spojení s dyslexií. Není obvyklé, aby specifická porucha byla sama, často se vyskytují v kombinacích. Nenalezneme dyslektika, který by neměl přidruženou dysortografii, dysgrafii či dyskalkulii. Dysortografie jedince provází celým životem a často i v dospělém věku můžeme nalézt chyby ve shodě podmětu s přísudkem, ale také například ve vyjmenovaných slovech. Toto se výrazně může promítnout i při psaní profesního životopisu a motivačního dopisu. Hrubé gramatické chyby jistě budoucího zaměstnavatele nepotěší a i psaná forma sebe prezentování může uškodit.

Dyskalkulie

Dyskalkulie je multifaktoriálně podmíněná porucha, která se vyznačuje obtížemi v chápání a provádění matematických operací a pojmů. Můžeme se setkat s různými formami dyskalkulie. U jednotlivých forem je nutný různý přístup k reedukaci (Zelinková 2003, s. 111).

Dítě s dyskalkulií může být inteligentně průměrné až nadprůměrné, ale množství faktorů, poznávacích funkcí, může tyto dispozice maskovat.

Dyspraxie

Dyspraxii můžeme definovat jako vývojovou poruchu motorických funkcí, která se vyskytuje v různých oblastech. Dle 10. revize MKN se specifická vývojová porucha motorické funkce podílí na utváření celkové pohybové charakteristiky chování. Postižena je především pohybová koordinace ve spojení s motorickou neobratností (Michalová 2001, s. 24)

Tyto děti jsou neobratné, často nemají správné držení těla, potíže mohou být i na úrovni grafomotoriky, laterality a špatného odhadu vzdálenosti. Tato specifická porucha učení může být i geneticky podmíněná, a pokud sociální prostředí neposkytuje správnou reedukaci, je nutné zajistit speciálního pedagoga případně rehabilitačního pracovníka, který se bude snažit kompenzovat jednotlivé dysfunkce u jedince. U dyspraktických jedinců se předpokládá, že může být narušena hrubá i jemná motorika. Pokud tomu tak je, tak zákonní zástupci těchto dětí by si se svými dětmi měli podrobně pohovořit o budoucnosti a společně s kariérovým poradcem a dítětem samotným najít schůdný obor, který mu bude vyhovovat a bavit.

1. 5 Příčiny vzniku specifických poruch učení

Příčiny vzniku specifických poruch učení jsou různé a mohou vzniknout v různých ontogenetických fázích vývoje člověka. „Vznik dyslexie bývá často spojován s problémy rovnováhy obou hemisfér, s menší vyhraněností jednotlivých funkcí, např. laterality, u jedinců, kteří dyslexií trpí. Ukázalo se, že průběh procesu lateralizace je pravděpodobně závislý na genetické informaci lokalizované na 2. chromozomu“ (Matějček, aj. 2006, s. 14). Toto značí, že tyto specifické potíže mohou být geneticky podmíněné. Genetickou predispozici těžko změníme, ale včasná diagnostika je nejlepší způsob reedukace.

Dle Zelinkové (2003, s. 21) „odborníci mnoha profesí a specializací na celém světě zjišťují, že děti s dyslexií vykazují ve svém chování mnoho abnormalit v následujících oblastech: úroveň motoriky, vizuální a auditivní procesy, rychlé zpracování podnětů, paměť, stavba a funkce centrální nervové soustavy atd. Nejčastěji uváděnými příčinami je fonologický deficit, deficit v časovém uspořádání procesů, rychlost v provádění procesů. Tyto abnormality se projevují v mnoha kombinacích a v různé závažnosti. To je jeden z důvodů, proč nenalezneme stejné dva jedince s poruchou čtení a proč nelze vytvořit optimální metody společné pro všechny.“ Každý jedinec na světě je specifický a nenalezneme dva úplně stejné lidi. Proto i u specifických poruch učení je potřeba využívat různé metody a formy výuky.

Prenatální období

Mezi prenatální období počítáme čas od splnutí dvou pohlavních buněk do času porodu dítěte, který by měl fyziologicky nastat zhruba mezi 38. až 40. týdnem těhotenství. Termín porodu se počítá od poslední menstruace a dle stáří embrya.

V současné době se stále častěji setkáváme s dětmi, které mají různá onemocnění a postižení. S vývojem vědy a medicíny lékaři dokážou zachránit i přivést na svět mnoho lidských životů. Jelikož autorka pracuje jako zdravotní sestra a je jí velice blízká specializace gynekologie a porodnictví, vidí v praxi, jak neustále roste věk rodiček. Při výkonu odborné zdravotnické praxe se autorka setkala pouze s malým množstvím těhotných žen, které by měly zcela bezproblémové těhotenství. S vysokým věkem obou rodičů samozřejmě hrozí vývojové poruchy dítěte. Otázkou zůstává, do jaké míry má věk budoucích rodičů, vliv na SPU u jejich dětí. V rámci prenatální diagnostiky, lze zjistit například vývojové vady plodu ať už různé druhy rozštěpů, srdečních vad či Downův syndrom. Bohužel, ale prenatální diagnostická metoda pro zjištění SPU není zatím známa. Jedna z nejčastějších prenatálních diagnostik je použití ultrazvuku, který může objevit morfologické odchylky od fyziologického vývoje.

Samozřejmě na celé těhotenství může mít vliv užívání návykových látek, nezdravý životní styl rodičky, ale také přidružená onemocnění (hypothyreóza, hyperthyreóza, těhotenská cukrovka) a mnohé další.

Ultrazvuk je velkým pomocníkem gynekologa, během celého těhotenství ženy, avšak nedokáže odhalit všechno. V rámci těhotenské poradny nelze pomocí ultrazvuku zjistit, že dítě bude mít specifickou poruchu učení či chování.

Perinatální období

Perinatální období nastává při porodu a těsně po něm. U některých rodiček nastávají během porodu komplikace, které mohou ovlivnit celý život miminka i celé rodiny. Během těžkých porodů je mnohdy nutné miminku pomoc na svět ať už vakuem extrakcí, klešťovým porodem či v poslední řadě i císařským řezem, který je invazivním a rizikovým zákrokem. Během porodu může dojít i k přidušení miminka a následné hypoxie mozku, která může způsobit množství poruch a onemocnění.

Postnatální období

Toto období datujeme od porodu miminka až do smrti jedince. Je to nejdelší vývojové období, během kterého se může, ale také nemusí stát množství úrazů. Nejvíce rizikovou částí života je dětský věk, při kterém mohou nastat různé úrazy a onemocnění například streptokokové infekce, které mohou narušit nejen nervovou soustavu dítěte.

1. 6 Diagnostika specifických poruch učení

„Obtížím ve čtení lze samozřejmě předejít. Proto je dnes už k dispozici řada testů, kterými lze již u předškolních dětí zachytit některé nerovnoměrnosti, nedostatky, a na jejich základě stanovit prognózu školní úspěšnosti konkrétního dítěte. Cílem těchto testů by kromě zjištění aktuálního stavu mělo být i stanovení následných účinných opatření. Existuje množství rozvíjejících programů a publikací určených právě pro předškolní děti, jejichž cílem je tyto nedostatky včas odstranit, aby se předešlo možným neúspěchům dítěte po nástupu do první třídy základní školy“ (Jucovičová, aj. 2008, s. 11).

V případě podezření na dyslexii či jinou SPU je nutné podstoupit testy, které jsou vedeny nejčastěji speciálním pedagogem a psychologem. V rámci vyšetření v pedagogicko-psychologické poradně či ve speciálně pedagogickém centru je nutnost také vyšetření psychologem.

V rámci zájmu o tuto problematiku autorka práce oslovila Pedagogicko-psychologickou poradnu v Liberci a požádala o možnost náslechu při speciálně-pedagogickém vyšetření. Tato žádost jí vedením poradny byla schválena a mohla se tak účastnit speciálně pedagogického vyšetření. Toto

vyšetření vedla speciální pedagožka s mnohaletou praxí PaedDr. Zdeňka Pospíšilová. Úvodem probíhala samozřejmě příprava místnosti, dezinfekce prostor s ohledem na aktuální „Covidovou“ dobu samozřejmě nechyběly ani respirátory a roušky. Zákonný zástupce podepsal souhlas se speciálně pedagogickým vyšetřením a opustil místnost. Dítě předložilo zápisky z různých předmětů, vyhledávalo stejné a nestejně obrázky. Nechybělo ani klasické psaní diktátu, následně proběhla kontrola gramatiky. Celý proces vyšetření probíhal v příjemné místnosti plné květin a krásných doplňků. Z okna nechyběl ani zajímavý výhled do korun spících stromů.

V rámci diagnostiky speciální pedagogové používají především metodu pozorování, rozhovoru a různé testové úlohy. Důležitá je orientace dítěte v textu, přepisování vět s kontrolou správné gramatiky, analýza a syntéza slov, čtení textu především rychlost, správnost čtení a porozumění textu, představa, porovnávání čísel. Pedagog kontroluje také celkové matematické dovednosti jedince. V závěru vyšetření dochází ke zhodnocení dovedností dítěte a edukace rodiče. Poradna stanoví doporučení pro školu i rodinu a vystaví z vyšetření zprávu.

„Děti s obtížemi nejen v psaní přicházejí často již v průběhu 1. třídy ZŠ. Ne vždy je příčinou obtíží při psaní specifická porucha učení. Vliv může mít dosavadní úroveň předškolní přípravy (dítě nemělo dostatek možností k rozvíjení a upevnění motorických dovedností, byl zanedbán správný nácvik držení psacího náčiní aj.). Důležitým faktorem je i zralost funkcí důležitých pro osvojování psaní. Často se také stává, že tempo postupu při nácviku psaní na základní škole je pro dítě příliš rychlé, jsou nedostatečně využívána uvolňovací cvičení, přípravné období pro psaní je příliš krátké. Vliv má i to, že není dbáno na způsob sezení a úchop tužky při psaní, zbytečně brzy se přechází od tužky k peru. Nezanedbatelným faktorem je i nerespektování psychomotorického tempa dítěte. Někdy se dítě příliš brzy, ještě ve fázi nácviku, setkává s přísným hodnocením a jeho výkon ve psaní je negativně ovlivněn úzkostí a strachem“ (Jucovičová, aj. 2009, s. 15).

2 Volba budoucí profese

Volbou povolání se člověk zabývá zhruba okolo čtrnáctého a patnáctého roku života, nejčastěji na konci základní školy, případně střední školy, pokud usoudí, že vystudovaný obor v rámci středního vzdělání není pro něj a chce si změnit kvalifikaci buď rekvalifikačními kurzy či dalším studiem střední školy nebo vysoké školy. Při výběru střední školy mohou být nápomocni výchovní, kariérní poradci nejen na základních školách, kteří poskytují své poradenské služby a často zprostředkovávají různé testy, které žákům mohou pomoci, pokud nevědí, kam by do budoucna chtěli. Jedním z druhů testů jsou například testy pro predikci výkonu. V oblasti kariérního poradenství se můžeme setkat s velkým množstvím poradenských programů. Volba budoucí profese úzce souvisí s volbou střední školy. Stává

se, že množství absolventů středních škol jde pracovat zcela mimo svůj vystudovaný obor. Často z finančního hlediska či zjistili, že je vystudovaný obor nezajímá a našli se úplně v jiné profesi nebo v ní mají možnost lepšího uplatnění na trhu práce.

Poradenské služby nabízí i resort Ministerstva práce a sociálních věcí pomocí Úřadu práce, který pomáhá zprostředkovávat přednášky, besedy a exkurze. Jistě každý v rámci výuky v deváté třídě navštívil společně s vyučujícím úřad práce, kde pracovníce nabízely pomoc při výběru střední školy a podání přihlášky případně dalších administrativních záležitostí. V rámci Liberce se jednou ročně koná vzdělávací a pracovní veletrh EDUCA MYJOB, kde se zájemci o studium nebo zaměstnání mohou vyptat pracovníků jednotlivých organizací na vše, co je zajímá. Děti se specifickou poruchou učení jsou zvyklé na návštěvy pedagogicko-psychologických poraden, které také nabízejí služby kariérního poradenství v rámci vyšetření, které vede kvalifikovaný psycholog.

„Významnou součástí osobní identity se stává budoucí profesní role. V případě jakkoli postižených je tato volba omezená a zúžená nabídka dostupných možností jim opět připomíná, že nemohou dělat totéž co zdraví. Velmi často nejde o výběr, ale o přijetí jiné varianty, kterou lze vůbec získat. V rámci adolescentních ideálů jde nejprve o hledání, jež se pod tlakem reality mění v postupné sledování, event. až ve frustraci.“ (Vágnerová 2004, s. 178). Jedinci se SPU si musí dobře rozmyslet, jakým směrem bude jejich profesní role směřována. Důležité je si uvědomit, zda jedinec bude mít fyzické, psychické, ale i intelektuální předpoklady na vybraný typ školy a požadavky na studium daného oboru. Povolání by mělo být spojeno s naplněním potřeb a určitého poslání.

Volbu profese můžeme během života několikrát měnit jak již na základní, střední či vysoké škole nebo pokud jsme nezaměstnaní a potřebujeme najít práci, která nás bude bavit a bude naší obživou. Často se tak stává u žen po rodičovské dovolené, které nemohou najít uplatnění s odpovídajícím finančním ohodnocením a pracovní dobou. Velké množství firem nabízí dvanáctihodinové směny, ale to pro maminku, která nemá možnost hlídání je nereálné. Naopak některé instituce jako například vysoké školy či nemocnice vytvářejí pro své zaměstnance a jejich děti firemní mateřské školy či dětské skupiny, kde je o děti dobře postaráno. Značný vliv v případě negativního výsledku výběrového řízení na pracovní pozici může mít i SPU konkrétně dysgrafie. Specifické potíže dysgrafiků se mohou promítnout v psané formě a to může zapříčinit chyby v profesním životopisu a motivačním dopise.

„Děti se specifickou poruchou učení nejsou schopny dosáhnout stejných výsledků jako ostatní, často ani při zvýšeném úsilí, nemohou se vyrovnat svým spolužákům přinejmenším v určité oblasti. Požadavky školy nezvládají, i když se snaží a jejich rodiče je denně nutí k nápravným cvičením, přesto výsledek neodpovídá vynaloženému úsilí. Dost často jsou mezi trvale nejhůře hodnocenými. Nejsou

úspěšné a navíc musí věnovat mnohem víc času přípravě do školy, resp. nápravě specifických potíží, tj. činnostem, které jim nejdu a velmi často je ani nebaví“ (Matějček, aj. 2006, s. 41).

Časová náročnost příprav do školy je u dětí, se speciálními vzdělávacími potřebami, konkrétně SPU opravdu veliká. Žáci a studenti mnohdy do pozdních večerních hodin zpracovávají zápisky, referáty a vše potřebné ke zdárnému zdolání předmětů. Je pochopitelné, že pokud žákovi nejde nějaký předmět a nemá odpovídající motivaci, tak na něm nebude zcela usilovně pracovat a výsledky se mohou zdát nedostačující.

Matějček aj. (2006, s. 44) uvádí, že: „V době dospívání se mění postoj dyslektiků k vlastním potížím a z něho vyplývající chování, mohou se zde uplatnit různé způsoby pozitivní kompenzace, např. volba účinného způsobu osvojování učiva, který nebude limitován specifickou poruchou, ale mohou narůstat i problémy, které vyplývají z nežádoucích obranných reakcí (např. stažení do sebe). Negativní zkušenosti a školní neúspěch mohou vést k odmítání jakéhokoli dalšího vzdělání.“

K dysmotivačnímu syndromu může přispět i vliv rodičů. Pokud dítě vyrůstá v nepodnětném prostředí či rodiče nekladou důraz na důležitost vzdělání, může dítě ztratit s kombinací se SPU vůli dál se vzdělávat a obohacovat o nové vědomosti a dovednosti. Volba povolání se tak může stát zkouškou vztahu mezi jedincem a zákonným zástupcem.

Velkou motivací může být určitý vzor, jak už člen rodiny, vědec, vynálezce nebo i kamarád. Klasifikace žáka je jedním z kritérií u přijímacího řízení na střední školy. Aktuálně se hodnotí druhé pololetí osmého ročníku a první pololetí devátého ročníku. Uchazeči o studium mohou dostat extra body navíc, pokud mají mimoškolní výkony a účastnili se specifických vědomostních, sportovních soutěží a vysoce se umístili. Vliv mohou mít i osobnostní vlastnosti, typologie osobnosti jedince a jeho temperament. Takový tichý a plachý introvert se asi těžko stane moderátorem a extrovert hlučný a otevřený tichým spisovatelem, ale i to se může stát. Svět je nepředvídatelný.

2. 1 Výběr střední školy

Již na počátku osmého ročníku, někdy dokonce až v průběhu devátého ročníku je dobré začít hledat střední školy, které se zdají zajímavé a nabízejí pro žáka atraktivní vzdělávací program. Jistou alternativou vzdělání mohou být alternativní střední školy. V rámci Libereckého kraje můžeme zmínit například obor Waldorfské lyceum, které se nachází v Semilech. Waldorfské školy se snaží posilovat zdravé sebevědomí jedince, spolupráci mezi dětmi a rozvíjet jejich schopnosti a dovednosti.

Většina středních škol i středních odborných učilišť dnes pořádá dny otevřených dveří, které se vyplatí navštívit. Přiblíží se zájemci o studium i jeho rodině atmosféra ve škole, získají příležitost

seznámit se s některými vyučujícími, vyptat se na to, co je konkrétně zajímavá. Někdy jsou přítomni také žáci či absolventi školy, kteří hovoří o svých zkušenostech s výukou, praxí a případným uplatněním (Krejčová, aj. 2014, s. 206). Pokud má někdo úmysly jít na víceleté gymnázium je nutný výběr vhodné školy samozřejmě dříve.

V rámci povinné školní docházky na základní škole bývá na druhém stupni do výuky, v malé hodinové dotaci, zapojeno i kariérní, profesní poradenství. „Profesní (kariérní) poradenství je odborná pomoc a činnost, která se vykonává během života člověka ve sféře práce, zaměstnání, povolání. Je aplikovaným oborem psychologie. Nachází uplatnění ve školství i na úřadech práce a jinde. Zatímco orientace je vedením sociálním, vedením ve vzdělávání a vedením při výběru povolání, poradenství je osobnější a osobnostně akceptované, uskutečňované výchovnými poradci, školskými psychology, pracovníky řadu práce, ale také lékaři a jinými odborníky“ (Vendl 2008, s. 50).

Kroky kariérního poradenství

Dle Vendl (2008, s. 52 až 54) máme základní tři kroky kariérního poradenství, během kterého všichni jedinci časem projdou.

1. krok: Poznávání

Poznání jedince je prvním předpokladem profesního poradenství. Provedeme jej formálním testováním (psychologickými testy, dotazníky) nebo neformálně pomocí poradenského rozhovoru.

2. krok: Získání informací o světě práce

Druhým předpokladem pro rozhodování o výběru budoucího povolání jsou informace o školách a povoláních. Důležitý je popis povolání, požadované vzdělání, pracovní podmínky včetně finančního ohodnocení a jeho dostupnost na trhu práce. Je užitečné vědět, jaké požadavky vyžaduje zvolené povolání, zájmy, hodnoty, osobnostní vlastnosti jedince.

3. krok: Spojení informací o sobě a o světě práce

Tento krok je důležitým cílem kariérního poradenství. Součástí některých testů jsou profesiogramy, kde se jedinec dozví o schopnostech, zájmech, hodnotách a osobnostních vlastnostech, které dané povolání vyžaduje. Informace o jednotlivých oborech poskytují i počítačové programy profesní orientace. Poskytují možnost poznat zájmy, vyjádřit se o svých schopnostech a hodnotách. Kariérní poradenství se uplatňuje během celé pracovní dráhy jedince, když získá nové zájmy, pracovní zkušenosti a hodnoty.

Středních škol máme nespočetné množství s různým zaměřením i studijními obory. V aktuální době lze po splnění povinné školní docházky nastoupit na různé střední školy, které podporují rozvoj samostatnosti, plánování a pracovní návyky. Pokud jedinec nemá intelektové vlohy a dobré osobnostní vlastnosti může navštěvovat střední vzdělávání bez výučního listu a maturity. Střední vzdělání s maturitou student nejčastěji získává na střední odborné škole či gymnáziu. Hudebně nadaní jedinci mají možnost si ke svému dalšímu vzdělání vybrat samozřejmě i konzervatoř. Při výběru dalšího vzdělání dítěte mohou mít i zákonní zástupci nebo členové rodiny značný vliv.

Při výběru nejvhodnějšího zaměstnání je důležité znát své vlastní přirozené schopnosti. Jak uvádí Vendel (2008, s. 56), „většina lidí se domnívá, že vědí, v čem jsou dobří. Obvykle se však mýlí. Velmi málo lidí zná své přirozené schopnosti, tedy ty, v nichž nemusí projít patřičným výcvikem. Ani fakt, že jsou v nějakém zaměstnání úspěšní, ještě neznámá, že v něm uplatňují své přirozené schopnosti.“ Naše vlastní schopnosti můžeme zjistit i při vyplňování speciálních psychologických testů, které jsou zaměřené přímo na kariérní poradenství.

Nevhodná, nereálná volba studia je poměrně častým problémem dospívajících. Neodhadnou své schopnosti, zdravotní stav či školní prospěch. Mnohdy nemají vytyčené a ujasněné své cíle a sny. Do toho spadající i postoje, životní cíle a hodnoty. V rámci studia lze samozřejmě přestoupit na jinou střední školu či studium přerušit.

Pro praktické vyhodnocení předpokladů pro výkon jednotlivých profesí se osvědčil souhrn těchto druhů speciálních schopností dle Vendela (2008, s. 59-60).

Mezi **řídící schopnosti** patří schopnost organizovat, ovlivňovat druhé pro dosažení cílů (ekonomických, politických) a motivovat lidi. Tyto schopnosti mají především pracovníci na vedoucích funkcích, jako příklad profesí můžeme uvést ředitel nebo pracovník státní správy.

Technické schopnosti obsahují předpoklad práce s mechanickými předměty, materiály a nástroji. Mezi příklad profesí můžeme uvést tesaře či mechanika.

Schopnost chápání matematických dějů, zákonitostí a kvantitativního myšlení se nazývá schopnost kvantitativní myšlení. Mezi profese s matematickým myšlením patří matematik, účetní, ekonom.

Schopnost představit si předměty z různých úhlů zajišťuje prostorová představivost. Tuto schopnost mají především architekti, strojníci či zedníci.

Mezi **jazykové schopnosti** patří ovládání stylistiky a gramatiky daného jazyka. Plynulost řeči a obsáhlá slovní zásoba je také důležitá. Mezi profese s dobrými jazykovými schopnostmi můžeme zahrnout novináře, učitele, sekretářky a právníky.

Schopnost vést přesné a důsledné evidence mají především jedinci s administrativní schopností. Zde můžeme uvést účetní či administrativní pracovníky.

Mezi **sociální schopnosti** patří především altruismus, komunikativnost, ohleduplnost. Tyto schopnosti by určitě neměly chybět u pracovníků ve zdravotnictví, sociálních službách, ale také u pedagogických pracovníků.

K uměleckým schopnostem patří schopnosti kreativity, kreslení, malování, pohybové nadání a hra na hudební nástroje. Tyto schopnosti mají především hudebníci, herci a tanečníci.

U schopností vědeckého myšlení nacházíme především abstraktní myšlení a experimentování. Do této kategorie patří vědečtí pracovníci a vysokoškolsky vzdělaní zaměstnanci.

Značný vliv může mít i naměřená výška inteligenčního kvocientu, tzv. IQ. Hodnota IQ, ale nemusí být přímo úměrná s výběrem určitého povolání. Důležitou roli hraje také především sociální zralost jedince, podpora jeho okolí, motivace a další.

Jedním z faktorů výběru může být i školní prospěch a průměr známek na 2. stupni základní školy. Pedagogičtí pracovníci na školách prospěch využívají jako ukazatel schopností jedince. Pokud žák/student prospívá na základní/střední škole je dosti pravděpodobné, že i na vysoké škole budou jeho známky a úspěchy odpovídající.

Správný výběr střední školy je nesmírně důležitý pro budoucnost jedince. Všechny střední školy při dnech otevřených dveří se snaží udělat vše pro získání nových žáků. Velký přínos autorka vidí v přítomnosti především odborných vyučujících, kteří dokážou popsat a nastínit daný obor a jeho úskalí v praxi.

Pokud je žák cílevědomý a chce v budoucnu mít nějakou slibnou kariéru, tak se zřejmě nebude hlásit na učební obor, ale spíše si vybere maturitní obor. Je však pravda, že je nedostatek šikovných řemeslníků a ti jsou vždy potřeba.

Pojem kariéra můžeme chápat jako profesní pracovní život, který zahrnuje kariérní postup. Může se jednat o placená zaměstnání, samostatně výdělečné činnosti a různé druhy povolání, během celého života (Pattonová, aj. 2006, s. 22)

Velký vliv na výběr střední školy i budoucí profese mají i zájmy a koníčky jedince. Talentovaný sportovec, ale bohužel si nemůže vydělávat do důchodu aktivní formou sportu. Je potřeba si vytvořit takzvaná zadní vrátka a věnovat se trenérské či pedagogické činnosti a předávat získané vědomosti a zkušenosti. Co se týká zemědělské činnosti, tam také nemáme každý rok jasně dané zisky. Naše

planeta se mění, dochází ke globálnímu oteplování a jeden rok může být sucho a druhý rok například povodně. Lidé budou vždy potřeba něco jíst, ale nějaký rok se prostě nemusí povést a urodit vše co potřebujeme. Mezi výjimečné kariérní zájmy můžeme zařadit třeba včelaření a myslivost. Obojí jsou krásné profese, které jsou ale závislé na matce přírodě. Bohužel hodně českých potravin se vyvážá do zahraničí a výkupní ceny jsou tak nízké, že se zemědělcům nevyplatí chovat například skot na mléko. Proto je nesmírně důležité, aby si žák, student, vybral obor, který ho bude naplňovat a bude mít možnost pravidelného výtěžku a zisku.

2. 2 Další vzdělávání jedinců se SPU

Po absolvování zvolené střední školy lze pokračovat studium odborně zaměřené například na nástavbovém studiu či vyšší odborné škole. Často tento typ škol nabízí velmi specifické učební programy a obory. Oblíbené jsou vyšší odborné školy technického a humanitního zaměření (například obory: Přípravář staveb, Průmyslová elektrotechnika, Dětská sestra, Všeobecná sestra, Předškolní a mimoškolní pedagogika a další).

Mezi další stupeň vzdělání patří studium na vysoké škole. Student se SPU po úspěšném absolvování střední školy s maturitou může pokračovat ve studiu na vysoké škole, samozřejmě po dodání všech podkladů včetně přihlášky a maturitního vysvědčení. Na specifické obory jsou často i přijímací a talentové zkoušky, kde může být pro studenty se SPU navýšený čas. V současném školství lze studovat různě stupně vysokoškolského vzdělání, bakalářské, magisterské, doktorské a samozřejmě celoživotní vzdělání. V rámci státních vysokých škol lze bezplatně studovat do věku dvaceti šesti let, poté je nutné si studium zaplatit. Státní školy za určitých podmínek podporují své studenty pobytovými, sociálními a prospěchovými stipendii.

V rámci pedagogické činnosti zaměstnavatelé požadují po učitelích tzv. DVPP- další vzdělávání pedagogických pracovníků. Pedagogové musí absolvovat různé kurzy a školení nejlépe s akreditací od Ministerstva školství, mládeže a tělovýchovy. Tyto vzdělávací akce jsou propláceny zaměstnancům nebo bývají dotované například od Úřadu práce. Tímto vyučující mohou svou kvalifikaci zvyšovat a mít možnost po specifických vzdělávacích akcích pochopit například jedince se SPU lépe a využívat různé metody a formy práce, které jsou vhodné u této specifické skupiny žáků a studentů.

Například studium pedagogiky na různých fakultách bývá dosti často podmíněno geneticky, určitě každý zná nějakou rodinu, kde nalezneme minimálně dva učitele. Dosti často děti svých rodičů jsou ve stejné nebo podobné profesní linii. Autorka nejen v rámci průzkumné části této bakalářské práce se setkala s jedinci se SPU, kteří vystudovali vysokou školu a aktuálně pracují na pracovní pozici učitele, jak na základních, tak středních školách.

Vosmik (2018, s. 14) mluví o dvou druzích kariéry, lineární kariéře a kariéře kaleidoskopické. Kaleidoskopickou kariéru můžeme vidět například při zájmu o jednu profesi již od dětství. Tento zájem mohou mít i děti se SPU, ale bohužel musí o to více vynaložit úsilí, aby dosáhly svého cíle. Výběr škol u kaleidoskopické kariéry během studií vedl k této určité vybrané profesi. V rámci výkonu povolání dochází k následnému rozšiřování kvalifikace a kompetencí. Možnost širšího uplatnění na trhu práce je různorodé a může být lepší nejen finanční ohodnocení. V rámci pedagogické sféry krom vybrané aprobace lze dále zvyšovat kvalifikaci pedagoga. Profesi učitele lze rozšířit o další varianty jako je metodik prevence, výchovný poradce, kariérní poradce, speciální pedagog či lektor. Všechny tyto kvalifikace mohou napomoci pedagogovi rozšířit vědomosti a tak posílit schopnost práce s jedinci se speciálními vzdělávacími potřebami. Naopak lineární kariéra vede ke kariérnímu postupu. Kaleidoskopická kariéra se nevztahuje pouze na pedagogy či vysokoškolsky vzdělané zaměstnance. Vyučený truhlář může svou kvalifikaci dále rozšiřovat například o nástavbové studium Nábytkářská a dřevařská výroba nebo obor Čalouník či umělecky zaměřené maturitní obory Design interiéru a Fashion Design. Spojení těchto různých oborů dodává jedinci široké uplatnění a získání množství dovedností, které může využít při tvorbě výrobků pro své zákazníky.

„V průběhu života jedinci propojují zkušenosti získané učením, aby do určité míry „utvořili“ svou životní filozofii či význam, který přisuzují zkušenostem. Prostřednictvím tohoto výkladového rámce získávají nové informace a směřují výstupní informace“ (Pattonová, aj. 2006, s. 277). Životní filozofii jedinci se SPU bohužel nemusí hned najít, obzvlášť pokud mají, pouze ukončené základní vzdělání viz průzkumná část.

Sebevzdělávání je důležité ve všech různých profesích, které nalezneme. Vždy se najdou nové metody nebo přístupy v dané práci a ty je potřeba si navzájem sdělovat. Na obtíž není také slyšet od kolegy jiný úhel pohledu na věc.

„Optimální pracovní zařazení znamená pro zaměstnance najít si takovou práci, která mu umožní využít v plné míře jeho nejlepší schopnosti a vlastnosti, a ze strany zaměstnavatele dovolí obsadit všechna funkční místa v organizaci takovými zaměstnanci, kteří přinesou firmě co největší prospěch. Ten spočívá v produktivitě práce, stabilitě pracovníka, případně i v jeho inovační činnosti pro organizaci. Při vhodném pracovním zařazení jsou schopnosti, kvalifikace, a motivace zaměstnance plně využity ve prospěch instituce, v níž je zaměstnán. Pokud je člověk zaměstnán nevhodně, svou tvořivost rozvíjí a většinu své energie vynakládá mimo pracovní rámec“ (Vendl 2008, s. 15).

Z uvedeného nám vyplývá, pokud jedinec do práce chodí nerad a práce na dané pracovní pozici ho nebaví, produktivita práce se snižuje. Pokud v nějaké firmě či organizaci se často mění pracovníci, něco nám to může vypovídat. Pravděpodobně bude na pracovišti nějaký problém, zaměstnavatel

nemusí včas vyplácet mzdu, pracovní podmínky jsou nevyhovující, může docházet k šikaně mezi pracovníky i mezi pracovníkem a nadřízeným. Naopak velkou motivací pro zaměstnance mohou být určité bonusy jak trvalé tak jednorázové. Mezi nejčastější firemní benefity patří karty MultiSport, příspěvek na stravování a rekreaci, vzdělávací akce, jazykové kurzy a sick days. Jistě zaměstnanci budou rádi i za možnost delší dovolené a navýšení osobního ohodnocení, které se jim promítne v platu či mzdě.

Vendel (2008, s. 135) uvádí, že se kariérní poradci setkávají s dvěma typy jedinců. V první skupině lidé ve věku dvacet až dvacet pět let střídají zaměstnání a hledají to pravé, které je bude naplňovat a uspokojovat v plné míře. V druhé nalezneme jedince, kteří mají práci, která jim přechodně uspokojuje životní potřeby, ale nedochází k seberealizaci a hlubší psychologické potřeby jsou neuspokojeny. U jedinců v druhé skupině nemuselo dojít k vyjasnění životních hodnot, zájmů a profesních potřeb.

3 Volba profese u jedinců se SPU

Tématem bakalářské práce je vliv specifických poruch učení na volbu budoucí profese. V předchozí části bylo toto téma pojato teoreticky a autorka vycházela z dostupných odborných publikovaných zdrojů. Průzkumná část bakalářské práce se zabývá výběrem profese u osob, u nichž v základní škole byla diagnostikována dyslexie nebo dysgrafie.

V této práci se autorka bude retrospektivně dotazovat dospělých jedinců se specifickou poruchou učení, konkrétně dyslexií a dysgrafií, na jejich volbu povolání. Podle Čechové a aj. (1999, s. 38) mladý dospělý člověk je optimistický, plný elánu, prosazuje tvrdě své názory, věří, že všechny problémy zvládne a vyřeší. Tento jedinec bývá převážně zdravý, silný, aktivní a společenský. Nastupuje do zaměstnání, začíná být ekonomicky soběstačný a zakládá rodinu. Z tohoto všeho vyjmenovaného vyplývá, že správný výběr zaměstnání je nesmírně důležitý pro budoucnost jedince.

3. 1 Cíl průzkumu a průzkumné otázky

Cílem bakalářské práce je zjistit volbu povolání u lidí, kterým během docházky do základní školy byla diagnostikována SPU. Průzkumem by autorka ráda zjistila, zda a jak SPU ovlivňuje výběr další profesní cesty jedinců s ohledem na jejich zájmy a prospěch na základní škole. Zaměření na dyslexii a dysgrafii vycházelo z osobních zkušeností autorky s jedinci s těmito specifickými poruchami učení a jejich obtížemi s výběrem budoucího povolání a nelehkého dalšího studia právě na středních školách. Za tímto účelem byly stanoveny průzkumné otázky.

Průzkumná otázka č. 1: Jaké faktory měly největší vliv na výběr profese?

U všech žáků s i bez specifické poruchy učení můžeme nalézt určité faktory, které mají vliv na výběr střední školy a budoucí profese. Často mezi tyto faktory spadá vliv rodičů, zákonných zástupců, celé rodiny, zájmy a koníčky jedince, prospěch na druhém stupni základní školy, dostupnost preferovaného oboru a mnohdy bohužel i finanční situace v rodině. Nemałym faktorem může být i vzor, který mladému jedinci poskytuje vědec, politik či jiná pro něj významná osobnost. Některé rodiny si nemohou dovolit drahé jízdné z důvodu dojíždění dítěte do školy, platit internát nebo dokonce soukromou střední školu.

V rámci Libereckého kraje autorka může uvést například soukromé střední školy, které vyžadují hrazení školného například na oboru Bezpečnostně právní činnost na Střední škole Kateřinky nebo obory právně zaměřené na Střední škole právní v Liberci. Některé studijní obory na středních školách jsou naopak podporované náborovým příspěvkem nebo stipendijní podporou během studia, která může jedinci a rodině snížit náklady na studium. Například Střední škola hospodářská a lesnická Frýdlant nabízí stipendia pro vybrané obory. Nabízejí motivační a prospěchová stipendia. Motivační

stipendium je obvykle pět set korun a prospěchové stipendium se pohybuje od jednoho do čtyř tisíc korun. Zde uvádím část oborů podporovaných stipendiem na zmíněné střední škole. Z maturitních oborů to je Agropodnikání, u oborů s výučním listem to jsou například Zemědělec - farmář, Pekař, Strojní mechanik, Řezník-uzenář, Zedník, Lesní mechanizátor, Zpracovatel dřeva a Zahradník. Ač tyto obory nejsou příliš preferované mezi uchazeči, zřizovatel se tímto snaží získat dostatek nových studentů. Autorka se domnívá, že nezanedbatelným faktorem v mnoha rodinách je právě finanční dostupnost studia. V této bakalářské práci by autorka ráda zjistila, jaký vliv měly jednotlivé faktory u výběru nejen střední školy u jednotlivých respondentů.

Průzkumná otázka č. 2: Jaký vliv měla dyslexie a dysgrafie na výběr střední školy?

Dyslexie a dysgrafie jedince neprovází pouze při výuce českého jazyka, ale také ostatních předmětů a problémy osoba může pociťovat během celého života v každodenních situacích. Někteří žáci základní školy by uvítali vynechání některých předmětů, ve kterých specifická porucha učení komplikuje osvojování vědomostí a dovedností. Autorka je toho názoru, že významnou roli zde hraje i vyučující předmětu, který dostatečně respektuje či nerespektuje SPU a potřeby jedince.

Úspěšnost v určitých předmětech může žáka též pozitivně motivovat k výběru střední školy s maturitou nebo středního odborného učiliště a tím získání výučního listu. Z tohoto důvodu se autorka práce dotazovala respondentů na jejich studijní problémy a poskytovaná podpůrná opatření.

Průzkumná otázka č. 3: Došlo ke změně profesní orientace u jedince se SPU po prvotním získání kvalifikace?

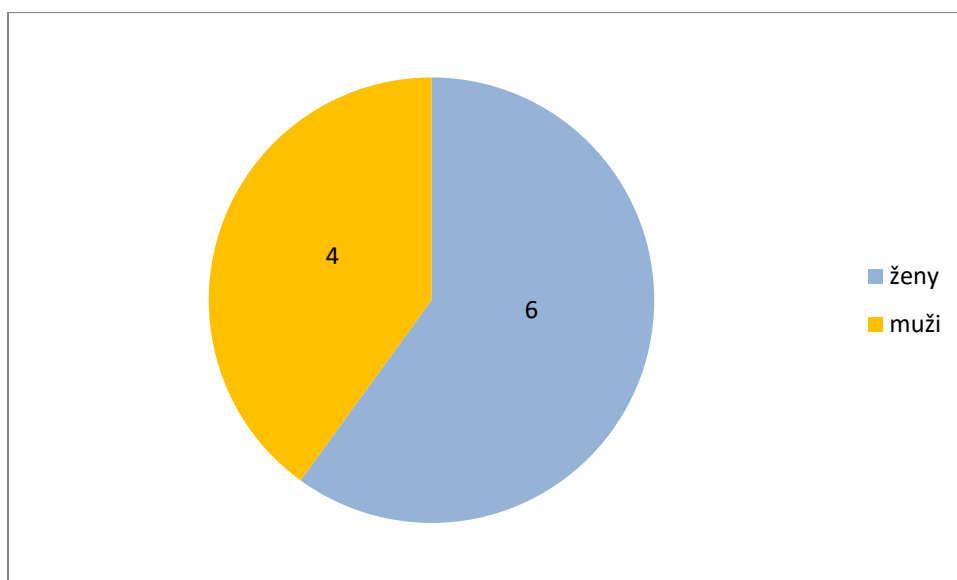
V této nelehké době a nastupující ekonomické krizi je čím dál tím těžší najít práci, která bude odpovídat kvalifikaci a schopnostem jedince. Bez práce se ocitlo množství lidí i vysokoškolsky vzdělaných a nemohou najít uplatnění ani mimo svou specializaci s odpovídajícím finančním ohodnocením. Aktuálně mají například „nejlepší“ podmínky pro vstup do zaměstnání zdravotníci. Práci naleznou defakto kdykoli, ale za jakého rizika? Autorka je toho názoru, že do nástupu pandemie si lidé ani neuvědomovali jak pečující profese, zdravotní sestry a lékaři jsou nesmírně důležití. Práce to není jistě jednoduchá, dvanáctihodinové směny, riziko syndromu vyhoření, možná infekce od nakažených pacientů, ale je to jejich práce a životní poslání. Kvalifikace je velice důležitá, ale možnost uplatnění ještě větší. I v mnoha dalších profesích se vlivem krize mění podmínky a tak absolventi jsou nuceni se přizpůsobit aktuální poptávce a nabídce na trhu práce. Například oblast pohostinství, služeb a mnoha dalších je krizí velmi poznamenána. Otvírá se prostor pro rekvalifikaci a hledání pracovních možností bez ohledu na vystudovaný obor. Absolventi středních škol často hledají uplatnění v oboru, bohužel bez patřičné praxe je těžké najít odpovídající pracovní pozici.

Po absolvování střední školy jsou někteří nuceni hledat práci i mimo obor. V průzkumu autorka chce zjistit, zda respondenti pracují ve vystudovaném oboru a pokud ne, na jaké jsou aktuálně pracovní pozici.

3. 2 Popis průzkumného vzorku

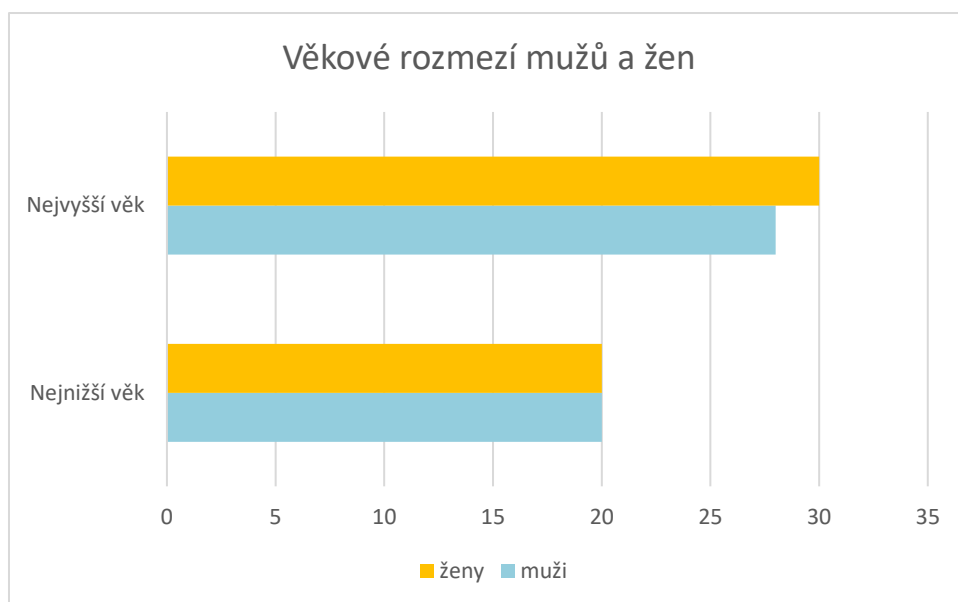
Výběr čili vzorkování hraje určitou roli jak v kvalitativním tak kvantitativním výzkumu. V průzkumu pomocí rozhovorů se autoři rozhodují, s jakými konkrétními jedinci provedou rozhovor a z jakých sociálních skupin mají osoby pocházet. Důležitým rozhodnutím je i to vybrat, jaké zaznamenané rozhovory budeme dále zpracovávat. U výkladu dat, se rozhoduje, jaké části rozhovorů budou použity. (Hendl 2008, s. 149)

Respondenty v průzkumu jsou dospělí lidé, kterým během docházky do základní školy, byla diagnostikovaná specifická porucha učení konkrétně dyslexie nebo dysgrafie. Respondentů, co se účastnili průzkumu, bylo celkem deset, šest žen a čtyři muži.



Graf č. 1: Rozdělení respondentů dle pohlaví

Všechny osoby vyrůstaly v Libereckém kraji, kde i navštěvovaly základní školu. Věkové rozmezí respondentů je od dvaceti do třiceti let věku. Věkové rozmezí žen bylo dvacet až třicet let a mužů dvacet až dvacet osm let.



Graf č. 2: Věkové rozmezí mužů a žen

Retrospektivně bude vyhodnoceno, kam se jednotliví respondenti hlásili na střední školy, co nakonec vystudovali a jakou aktuálně vykonávají profesi. V této bakalářské práci a průzkumu se bude autorka zaměřovat přímo na dyslexii a dysgrafii. Výzkumný vzorek činí deset respondentů dospělého věku a výzkum bude probíhat pomocí interview.

Kopecká (2011, s. 151) píše, že základním kritériem dospělosti je osobní zralost. Mezi osobní zralost můžeme zahrnout osobní a občanskou zodpovědnost, ekonomickou nezávislost a osamocení se od rodičů. Mezi časnou, ranou nebo také mladou dospělost zařazuje jedince ve věkovém rozmezí dvacet až třicet let. Střední dospělost, se počítá od třiceti do čtyřiceti pěti let. Střední dospělost pokračuje pozdní dospělostí, která je časově vymezena od čtyřiceti pěti do šedesáti pěti let věku, v tomto období se může projevit krize středního věku. Všichni autorkou oslovení respondenti spadali do časné, mladé dospělosti. Nikdo z respondentů nepřekračoval věk třiceti let.

„Metoda výběru výzkumného souboru při aplikaci kvantitativního přístupu není většinou striktně daná předem a mění se v průběhu studie. Žádná metoda výběru přitom není exkluzivní. Prakticky vždy se jedná o kombinaci více různých metod výběru. Metoda výběru výzkumného vzorku by měla být podřízená cílům výzkumu tak, aby bylo ve vztahu ke zkoumanému problému dosaženo saturace dat, nebo alespoň dobrého pokrytí relevantních charakteristik cílové populace“ (Miovský, 2006, s. 128). Saturaci dat je samozřejmě důležité docílit i u kvalitativního výzkumu.

Autorka práce vybírala výzkumný vzorek dle výběru vzorku metodou sněhové koule a metodou záměrného, účelového výběru. Obě ty to metody se vzájemně prolínají, jak dále uvádí Miovský.

„Hranice mezi některými nepravděpodobnými metodami je velmi tenká, a jak již bylo vzpomenuo dříve, v praxi je zcela běžné, že se tyto metody vzájemně prolínají a doplňují“ (Miovský, 2006, s. 130).

Dle Miovského (2006, s. 131)“výběr vzorku metodou sněhové koule patří v oblasti kvantitativních metod k jedné z nejčastějších. V principu je tato metoda založena na kombinaci účelového výběru a prostého náhodného výběru. Nicméně existují její různé varianty, při kterých se jedná spíše o kombinaci záměrného a příležitostného, případně stratifikovaného či jiného výběru.“ Metodu sněhové koule při výběru vzorku lze využít i v rámci kvalitativního průzkumu.

U metody sněhové koule v první fázi výběru je soubor kandidátů možné vybírat například prostým náhodným výběrem. Můžeme také sledovat profesní či věkovou linii nebo hledat určité znaky v jednání a chování, které je pro nás důležité a které mají pouze někteří kandidáti v průzkumu.(Miovský, 2006, s. 132).

V praxi metoda sněhové koule probíhala tak, že respondent nabídl, vzpomněl si na kamaráda, známého, spolužáka, který by mohl také být potencionálním respondentem v průzkumu dané bakalářské práce.

„Metoda záměrného výběru je zřejmě vůbec nejrozšířenější metodou výběru, s jakou se při aplikaci kvalitativního přístupu setkáváme. Neztotožňujeme ji přitom s obecným principem výběru vzorku, přesto je možné zjednodušeně říci, že jakákoli metoda či strategie je použita s určitým úmyslem. Pracujeme s užším pojetím termínu, kdy za záměrný výběr výzkumného vzorku označujeme takový postup, kdy cíleně vyhledáváme účastníky podle jejich určitých vlastností. Kritériem výběru je právě vybraná vlastnost nebo stav.“ (Miovský, 2006, s. 135). Metodu záměrného výběru můžeme rozdělit na čtyři základní podkategorie. Autorka práce využila konkrétně prostý záměrný výběr.

„Prostý záměrný výběr představuje nejjednodušší variantu metody záměrného výběru. Spočívá v tom, že bez uplatnění dalších specifických metod či strategií autor vybírá mezi potencionálními účastníky výzkumu toho, který je pro ve výzkumu vhodný a současně s ní také souhlasí. Tento způsob výběru respondentů uplatňujeme zejména, když se nejedná o příliš velký potřebný výběr respondentů a osoby náležící do základního souboru jsou celkem snadno dostupné“ (Miovský, 2006, s. 136).

Hlavním kritériem při výběru respondentů byla diagnostikovaná dyslexie nebo dysgrafie na 1. stupni základní školy a dospělý věk s ohledem na retrospektivní pohled na danou problematiku volby střední školy a budoucího povolání.

3. 3 Průběh průzkumu

Průzkum probíhal během roku 2020 ve středně velkém městě v České republice. Nejdříve byla vytvořena osnova rozhovoru, a poté vybrání vhodní respondenti. Polostrukturovaný rozhovor obsahoval devatenáct připravených otázek, které byly doplněny o další v případě, že bylo potřeba něco doplnit či vysvětlit. Průzkum probíhal pomocí rozhovorů, bohužel část průzkumu a rozhovorů se musela přesunout do online formy z důvodu koronavirové pandemie.

3. 4 Metody průzkumu

Jako metoda průzkumu byl vybrán rozhovor. V rozhovoru byly použity otevřené a polootevřené otázky. Část rozhovorů probíhala v klidné a příjemné atmosféře prostředí kaváren či společenských místností. Bohužel z důvodů koronavirové pandemie některé rozhovory probíhaly online. Respondenti s rozhovorem souhlasili a byli edukováni o účelu rozhovoru pro účely bakalářské práce s důrazem na závazek autorčiny mlčenlivosti a dodržování GDPR (ochrany osobních údajů). Jednalo se o polostrukturovaný rozhovor s ohledem na dané otázky a případnou potřebu jejich doplnění či dovysvětlení v různých částech rozhovoru.

„Rozhovor je první z doposud uvedených explorativních technik, která se neopírá o písemné vyjádření respondenta, ale vychází z ústní komunikace. Někteří autoři naznačují možnost odlišení rozhovoru, který je podle nich volnou formou komunikace (včetně komunikace mezi výzkumníkem a zkoumanou osobou), a interview pro něž je charakteristické, že je předem připraveným, strukturovaným postupem, opírajícím se o soubor promyšlených otázek“ (Pelikán 2011, s. 117).

Pokud bychom přemýšleli o metodě a druhu rozhovoru dle Pelikána jednalo se o interview. Někteří autoři zmiňují, že rozhovor a interview je synonymem a dělí se na volný, strukturovaný a polostrukturovaný rozhovor. Z vlastní zkušenosti s rozhovory do empirické části práce autorka vycítila výhodu použití rozhovoru. Rozhovory byly časově náročné, ale pro autorku bakalářské práce víc osobní a díky nim dokázala mít celkový pohled na jednotlivé respondenty. V této práci bude autorka používat pojmy interview a rozhovor jako synonymum.

Polostrukturovaný rozhovor, který probíhal osobně či online, byl členěn na tři základní části. Před začátkem rozhovoru se autorka snažila s respondenty navázat přátelský kontakt a příjemnou atmosféru. V úvodu se autorka dotazovala na základní osobní informace, jako je pohlaví, věk respondenta, jaký stupeň, druh SPU byl diagnostikován a v jaké části povinné školní docházky. V druhé části byly otázky vedeny na výběr střední školy na druhém stupni základní školy, jaké faktory ovlivňovaly výběr a v jaké míře. V poslední části byly otázky zaměřovány na studium střední školy, za jakých podmínek, podpůrných opatření probíhalo studium, zda jedinec vystudoval daný obor a zda

v něm aktuálně pracuje a na jaké pracovní pozici. Během interview byly získávány i doplňující informace ohledně nejen nejvyššího dosaženého vzdělání, vystudovaných oborů a pracovních pozic respondenta. V závěru dotazující poděkovala respondentovi za ochotu se zúčastnit průzkumu a celkovou ochotu se s ní podělit o informace z jeho života.

Na rozhovory se autorka bakalářské práce vždy dopředu připravovala, protože kladení osobních otázek zaměřujících se na výběr středních škol a profese není jednoduché. V rámci průzkumu bylo nutné používat srozumitelné pojmy, aby respondent mohl správně pochopit otázky a nedocházelo k nepochopení myšleného. Jedním z hlavních cílů tazající bylo empaticky naslouchat odpovědím respondentů na pokládané otázky.

Během celé praktické části práce byly dodrženy určité zásady. Mezi ně patřily především příprava otázek na rozhovory, vedení vlastního rozhovoru, sběr, uchování dat a v závěru samozřejmě i vyhodnocení.

Dle Hendla (2008, s. 207) při zpracovávání dat je nutný přesný a adekvátní popis. Při metodách sběru určitých dat získáme informace o realitě. Autoři výzkumů a průzkumů hledají možnosti jak získané informace fixovat a zobrazit. Technicky zpracováváme všechna získaná data z rozhovorů a následně se snažíme o jejich analýzu.

„O kvalitativních datech, která jsou vázaná na určitou matici (např. magnetofonový pásek, fotografie, papír atd.), říkáme, že je máme fixována. Pokrok v technologiích záznamu v posledních několika desetiletích oblast fixace kvalitativních dat samozřejmě výrazně ovlivnil. Máme široké spektrum možností, jak kvalitativní data fixovat (zaznamenat) a jak získaný záznam uchovat pro další práci“ (Miovský, 2006, s. 197).

Všechna data během rozhovorů byla prvotně zaznamenávána pouze na papír. Autorce to přišlo pohodlnější a vůči jedincům osobnější než během interview využívat magnetofon či rovnou psát data do notebooku. Autorka si předem připravila dle struktury rozhovoru záznamový arch, do kterého si během komunikace s respondentem pořizovala poznámky. Záznamový arch, byl téměř shodný se strukturou rozhovoru viz příloha.

Mnozí autoři definují podobu a druhy záznamových archů. Podle Miovského (2006, s. 198-199) „rozeznáváme několik druhů záznamových archů. Záznamový arch je pomocný nástroj výzkumníka, mající mu usnadnit práci v tom smyslu, aby si nemusel všechny údaje pamatovat, mohl se k nim v průběhu výzkumné situace vracet, mohl si zapsat svá různá pozorování atd. Záznamový arch je obvykle založen na metodě tužka-papír. Záznamový arch současně představuje určitým způsobem

předem strukturovaný materiál, například seřazené tematické okruhy, otázky, případně vypsané jevy, na které se má tazatel při svém pozorování v průběhu provádění interview zaměřit“.

Do záznamového archu byla zaznamenána všechna důležitá data a poznámky. V úvodu rozhovoru byly zjištěny osobní informace respondenta, věk, pohlaví. Jako následující informace samozřejmě také druh specifické poruchy učení, stupeň SPU a kdy na základní škole byla SPU diagnostikována. Další část rozhovoru se zaměřovala na volbu střední školy jednotlivců, když byli v posledním ročníku na základní škole. Autorka se dotazovala respondentů, jakou střední školu si v deváté třídě vybírali, zda se hlásili na střední školu s maturitou, odborné učiliště či zvolili jiný druh středoškolského vzdělání. S jakým zaměřením volili studium a zda se vůbec po povinné školní docházce hlásili na další školu či šli rovnou do práce. Další část se orientovala na faktory ovlivňující volbu budoucí profese. Autorka se dotazovala především na to, jakým způsobem se do volby budoucí profese odrazily zájmy, prospěch na základní škole, vliv rodičů, jejich přání, požadavky a do jaké míry měla vliv specifické porucha učení. Zda vůbec dyslexie či dysgrafie ovlivnila volbu povolání a pokud ano, v jakých předmětech respondent pociťoval negativní vliv SPU a zda neměl potřebu se těmto předmětům v budoucím studiu vyhnout.

Dalším bodem byly dotazy, zda během středoškolského studia byla jedinci poskytovaná podpůrná opatření, jaká a v jaké míře. V závěru rozhovorů respondenti odpovídali na otázky, jestli absolvovali vybraný obor dle svých představ, jaké je jejich nejvyšší dosažené vzdělání a jaké nakonec vystudovali obory. Poslední otázkou bylo, zda pracují či nepracují ve vystudovaném oboru a na jaké pracovní pozici aktuálně jsou a jak jsou s ní spokojeni.

Samozřejmě pokud bylo nutné, byly pokládány doplňující upřesňující dotazy, které autorce průzkumu nastínily všechna různá úskalí výběru, ale i studia studentů se specifickou poruchou učení na dané střední škole.

„Data v dalším kroku upravujeme tak, aby s nimi bylo možné provádět analýzu. Vzhledem k tomu, že nejčastěji pracujeme s daty textové povahy, zaměřujeme se v další části právě na zpracování tohoto typu dat“ (Miovský, 2006, s. 205). Data můžeme přehledně přepsat na papír či do textového dokumentu v počítači, u obojího je potřeba správné uchování a uložení dat tak, abychom zabránili ztrátě.

„Analýza kvalitativních dat je oprávněně považována za prakticky nejobtížnější fázi realizace studie. K tomu výrazně přispívá velká míra volnosti výkladu jednotlivých metod, nízká standardizace dílčích postupů a obrovské množství možností, které nám skýtají jak jednotlivé metody, tak nepřeberné množství variant vzniklých jejich vzájemnou kombinací.“ (Miovský, 2006, s. 219). Autorka práce se

rozhodla zpracovávat a analyzovat kvalitativní data pomocí metody kódování. Kódování bychom mohli definovat jako přiřazování klíčových pojmů, slov v rozhovoru nebo jeho zaznamenaných částech v textové podobě. Kódování by mělo probíhat systematicky dle určitého postupu a kódy by měly být důležitými pojmy, které se vztahují k cíli bakalářské práce a jednotlivým průzkumným otázkám, které autorka zmiňuje v začátku praktické části této práce. Kódování dat autorka bakalářské práce prováděla za pomoci tužky a papíru. Snažila se vyhledat stejné, podobné kódy. Jednotlivé údaje byly rozebrány a dále pak seskupeny do kategorií. Autorka zaznamenávala informace a jednotlivé poznámky, které vytváří specifická témata, zaměření a vztahy mezi kategoriemi. Autorka je toho názoru, že kategorie je vhodné znázornit graficky či pomocí schémat. Sama se rozhodla, že kategorii vzdělání u jednotlivých respondentů vyobrazí pomocí schématu pro lepší orientaci. Mezi jedny z hlavních kategorií patří především faktory volby střední školy, podpůrná opatření v rámci vzdělání a specifika problémových předmětů a profesní orientace, případná její změna.

3. 5 Popis zjištěných dat a jejich analýza

Tato část bakalářské práce je zaměřena na popis a analýzu zjištěných dat z průzkumu respondentů se specifickou poruchou učení. Pro dokreslení rozhovorů autorka do zjištěných výsledků vložila i krátké přímé citace respondentů, které jsou označeny kurzívou. U jednotlivých respondentů jsou vložena grafická schémata, na kterých je vidět vzdělání jedince a poskytovaná podpůrná opatření.

Respondent A

Respondentem A je žena ve věku dvacet jedna let, u které během docházky do první třídy základní školy byla diagnostikovaná dyslexie a dysgrafie. V rámci posledního ročníku na základní škole volila přihlášky na dvě střední školy s maturitou. *„První přihlášku jsem podávala na Obchodní akademii a druhá putovala na obor Předškolní a mimoškolní pedagogika.“* Vzdělání respondentky A můžeme vidět na schématu č. 1 viz další strana.

Faktory výběru budoucí profese

Respondentka hovoří o tom, že volba budoucí profese a s tím spojená volba střední školy pro ni nebyla těžká. *„Vždy jsem chtěla pracovat s dětmi a tak podání přihlášky na střední školu pedagogického směru bylo nejlepším rozhodnutím.“* Mezi faktory, které měly největší vliv na další směřování byly zájmy. Prospěch dívky byl na takové úrovni, že nebyl určujícím kritériem pro volbu konkrétních oborů. Zákonní zástupci dívku nikam netlačili a zcela nechali na ní výběr střední školy.

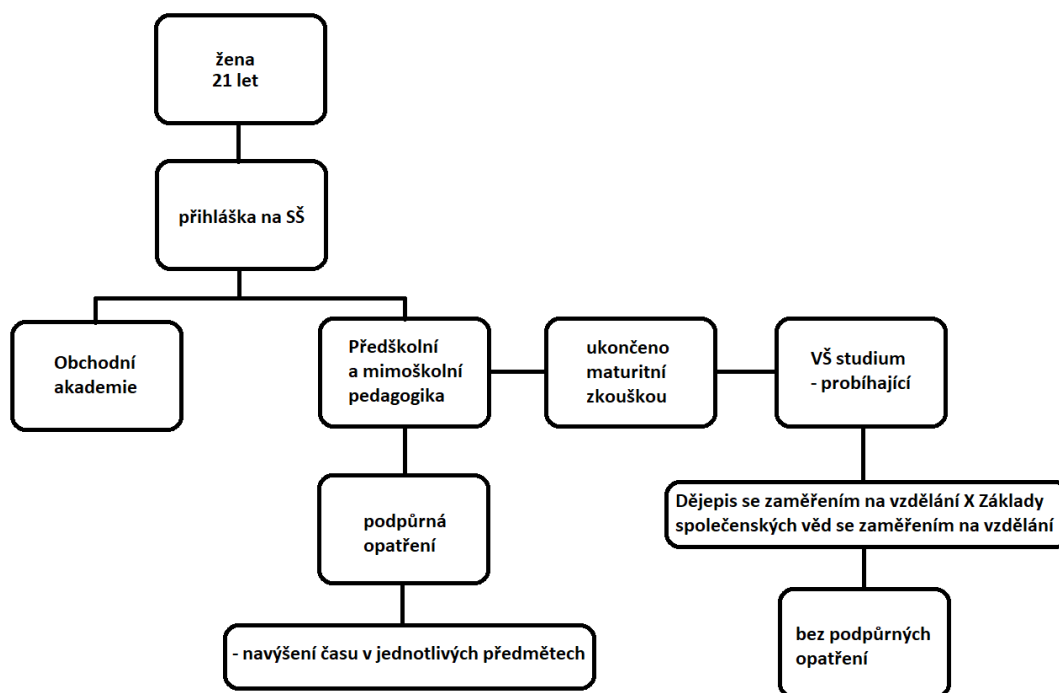


Schéma č. 1: vzdělání respondenta A

Vliv dyslexie a dysgrafie

Dyslexie a dysgrafie měla u žákyně pouze malý vliv na výběr budoucí profese a tak nikterak neovlivnila její směřování na střední školu. V rámci studia na střední škole pociťovala nedostatky ve výuce hry na klavír a v rámci cizího jazyka, konkrétně angličtiny jí někdy dělala problém gramatika. S těmito problémy se však dobře vyrovnala a neměla potřebu se těmito předměty v dalším studiu vyhýbat. Během studia na střední škole jí byla poskytována podpůrná opatření, konkrétně navýšení času v jednotlivých předmětech. „*Toto navýšení času bylo velkým plusem především u psaní testů.*“

Změna profesní orientace

„*Obor Předškolní a mimoškolní pedagogika jsem absolvovala dle svých představ*“, jak uvádí respondentka. S tímto oborem byla spokojena a studium na této střední škole úspěšně ukončila maturitní zkouškou. Její nejvyšší dosažené vzdělání je aktuálně střední odborné s maturitní zkouškou. Po střední škole chvíli pracovala jako kvalifikovaná učitelka v mateřské škole. Aktuálně studuje, bakalářský dvojobor Dějepis se zaměřením na vzdělání společně se Základy společenských věd se zaměřením na vzdělání. V budoucnu by žena ráda zůstala v pedagogické sféře, ale od dětí předškolního věku by se ráda přesunula na základní školu, kde by chtěla učit děti s vybranou

aprobací, kterou aktuálně studuje na vysoké škole. Profesionální orientace budoucí učitelky se změnila pouze z části a to ohledně zaměření věkové skupiny dětí.

Respondent B

Respondentka B je mladá žena ve věku dvaceti dvou let. U dívky byla zjištěna specifická porucha učení, konkrétně dyslexie a dysgrafie, až během docházky do třetího ročníku na základní škole. „V deváté třídě na základní škole jsem se hlásila na zemědělníka a cestovní ruch.“ Respondentka se hlásila konkrétně na obory Veterinářství a Cestovní ruch.

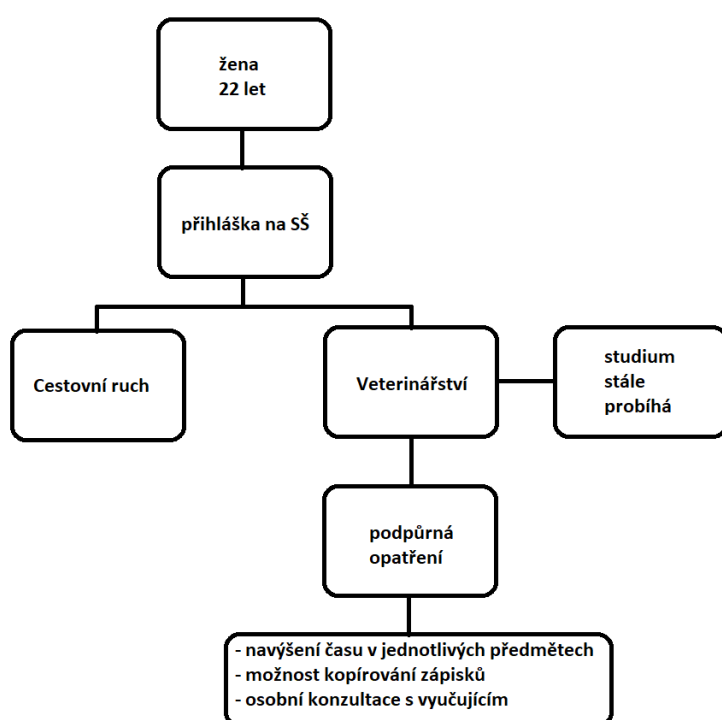


Schéma č. 2: vzdělání respondenta B

Faktory výběru budoucí profese

Mezi zcela zásadní faktory výběru budoucí profese a střední školy patřila u této dívky především finanční situace rodiny a vliv rodičů, především matky samoživitelky. „V době podávání přihlášek na střední školu jsme na tom doma nebyli finančně nejlépe. Musela jsem si vybrat obory finančně přívětivé a placení internátu bychom také jistě nezvládli o soukromé škole ani nemluvě.“ V rámci výběru se promítl i zájem o zvířata a pomoci jim. „Od malička se starám o zvířata, která doma máme,

především pejsky a plazy, konkrétně Agamy. Respondentka uvádí, že mají aktuálně dvanáct zvířecích miláčků. Kromě již zmíněných plazů a psů také králíky a papoušky.

Vliv dyslexie a dysgrafie

Respondentka se domnívá, že dyslexie a dysgrafie měla značný vliv při volbě povolání. *„Největší problém v rámci výuky mám v předmětech fyzika, matematika a dějepis. Pokud by to jen trochu šlo, v dalším studiu bych se jim chtěla vyhnout.“* Co se týká podpůrných opatření, byla a jsou používána především navýšení času v jednotlivých předmětech, důležité hlavně u testů, možnost kopírování a skenování zápisků a osobní konzultace s vyučujícími především u jazyků.

Změna profesní orientace

Žena z důvodu dlouhodobé hospitalizace ve zdravotnickém zařízení musela opakovat ročník a následně i přerušit studium. Aktuálně studuje třetí ročník oboru Veterinářství a její výhled do budoucnosti je nejistý. *„Nevím, co budu dělat po škole, doufám, že odmaturuji a pak se uvidí, kam mě život zavane.“* Nejvyšší dosažené vzdělání respondentky je zatím základní, o změně oboru či přestupu na jinou školu neuvažuje. Brigádně vypomáhá v jedné firmě, kde doplňuje zboží.

Respondent C

Respondentka C je žena ve věku dvaceti let. Dyslexie a dysgrafie jí byly diagnostikovány během docházky do první třídy. Na popud třídní vyučující bylo doporučeno vyšetření v pedagogicko-psychologické poradně. V posledním ročníku na základní škole si podala přihlášky na obor Zdravotnický asistent a Předškolní a mimoškolní pedagogika. *„Moc jsem si přála se dostat na obor Předškolní a mimoškolní pedagogika, bohužel jsem se na něj nedostala. Zpětně toho ale nelituji, moje aktuální práce mě moc baví a naplňuje.“* Vzdělání respondentky C můžeme graficky vidět na schématu č. 3 viz další strana.

Faktory výběru budoucí profese

Prospěch dívky na základní škole a vliv rodičů, především matky, měl na výběr budoucí profese značný vliv. Vliv měly i zájmy dívky, již během studia na základní škole často vypomáhala v zájmových institucích pro volný čas, kde pracovala s dětmi. Toto jí motivovalo k výběru středních škol a dalšímu profesnímu směřování.

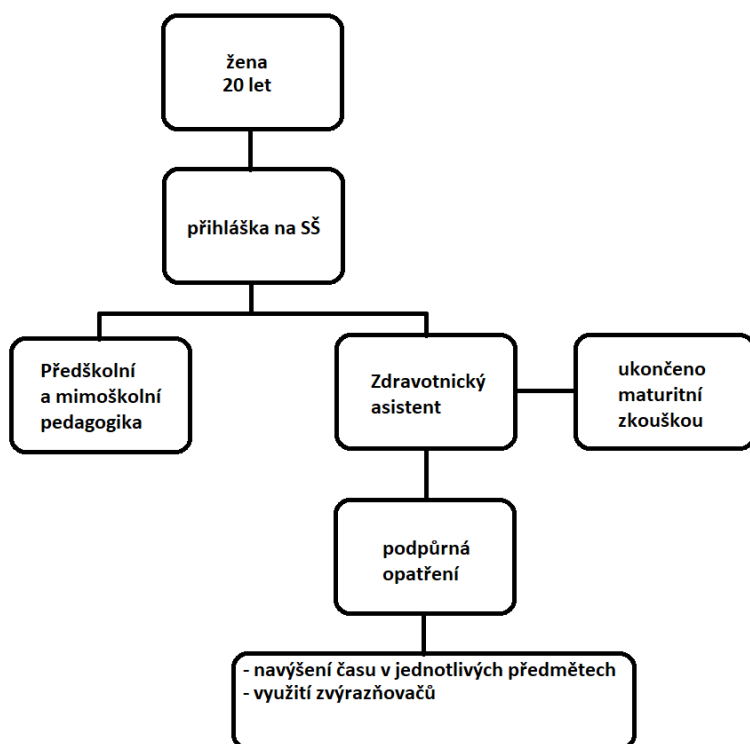


Schéma č. 3: vzdělání respondenta C

Vliv dyslexie a dysgrafie

Respondentka si je vědoma, že dyslexie měla u ní značný vliv při výběru dalšího profesního směřování. „Plně jsem si již na základní škole uvědomovala, že jazyky nejsou nic pro mě a tak jsem se jim chtěla co možná nejvíce vyhnout, proto jsem si také podala tyto dvě přihlášky. To jsem ještě ale nevěděla, že na zdravotnickém oboru je povinná latina“, udává žena a směje se. Respondentka udává, že během celého studia měla značné problémy s českým jazykem a cizími jazyky. Měla potřebu se jim co nejvíce vyhnout, ale z něčeho maturovat musela. Jako podpurná opatření byla využívána především možnost zvýrazňovačů, a navýšení času v jednotlivých předmětech, především při psaní testů. Nakonec si dívka vybrala možnost maturovat z anglického jazyka. Tuto zkoušku zdárně zvládla a ukončila toto studium úspěšnou maturitní zkouškou.

Změna profesní orientace

Nejvyšší dosažené vzdělání ženy je střední odborné, ukončené maturitní zkouškou. Aktuálně pracuje jako praktická sestra v soukromé ordinaci a tuto práci by neměnila. Je nesmírně spokojena a pochvaluje si úžasný pracovní tým, který je vždy potřeba.

Respondent D

Respondent D je muž ve věku dvaceti tří let. Specifická porucha učení mu byla zjištěna během docházky do první třídy. V deváté třídě na základní škole se hlásil na technické obory a to na Stavitelství a Strojírenství. „Technika mě vždy bavila a věděl jsem, že chci, abych se v budoucnu v této pracovní sféře pohyboval.“

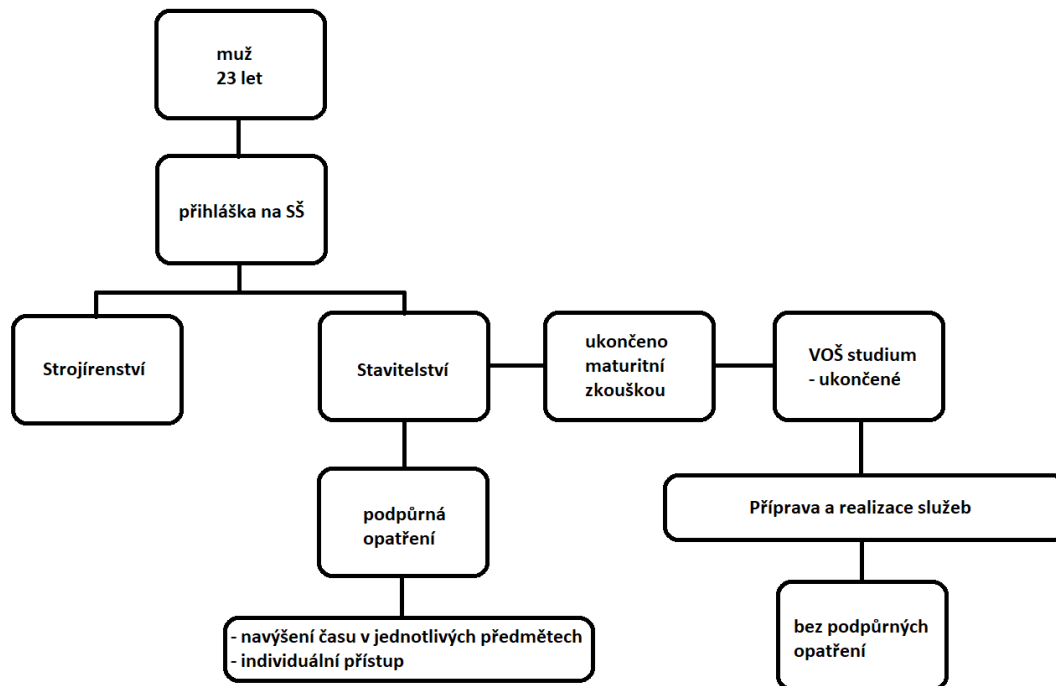


Schéma č. 4: vzdělání respondenta D

Faktory výběru budoucí profese

Velký vliv na výběr střední školy a budoucí profese měl především prospěch na základní škole. Vliv rodičů a SPU udává jako neutrální. „Velkou motivací pro mé studium byla informace o výšce mzdy v těchto oborech.“

Vliv dyslexie a dysgrafie

Jak muž udává, SPU měla neutrální vliv na výběr budoucí profese. Dyslexii jedinec pociťoval především v rámci českého jazyka. „Největší problém pociťuji v rychlosti a přesnosti čtení. V rámci studia oboru Stavitelství jsem hojně využíval individuálních konzultací a navýšení času ve výuce.“ Respondent se domnívá, že velkým plusem pro jeho rozvoj byl právě individuální přístup jednotlivých vyučujících.

Změna profesní orientace

„Po úspěšném dokončení střední školy jsem se vrhnul do dalšího studia na vyšší odborné škole, zde jsem studoval obor Příprava a realizace staveb“. Během tohoto studia nebyla poskytnuta žádná podpůrná opatření. Student však učivo zcela zvládal i z časového hlediska a po úspěšném absolutoriu získal titul Diplomovaný specialista (DiS.). Po prvotním získání kvalifikace, nedošlo tedy ke změně profesní orientace, naopak respondent chtěl svou kvalifikaci co nejvíce zaměřit a prohloubit. Jedinec aktuálně pracuje ve velké stavební firmě na pozici přípravař.

Respondent E

Respondent E je muž ve věku dvaceti let. Během docházky do první třídy mu v pedagogicko-psychologické poradně byla diagnostikovaná dyslexie a dysgrafie. *„Jelikož v rodině máme několik mechaniků a tímto technickým směrem zaměřené příbuzné, tak jsem i já k tomuto přičichl a chtěl se tímto směrem zaměřit“.* Vzdělání respondenta E můžeme vidět v grafické podobě na schématu č. 5.

Faktory výběru budoucí profese

„Mezi mou největší motivaci pro výběr oboru Elektrotechnika a Stavitelství vedla rodinná tradice a zájem o tuto problematiku.“ Značný vliv měl i prospěch během druhého stupně na základní škole. *„Rodiče mě do ničeho nenutili, jen chtěli, abych šel na střední školu s maturitou.“* Mezi další faktory patřila i možnost dalšího uplatnění na trhu práce.

Vliv dyslexie a dysgrafie

„Myslím si, že moje poruchy neměly skoro žádný vliv na výběr budoucí profese.“ V rámci vzdělávání respondent neměl žádné větší problémy v předmětech a nepociťoval negativní vliv specifické poruchy. V rámci studia využíval pouze možnosti navýšení času při testech. Jinak hovoří o bezproblémovém studiu, které úspěšně zakončil maturitní zkouškou v oboru Elektrotechnika.

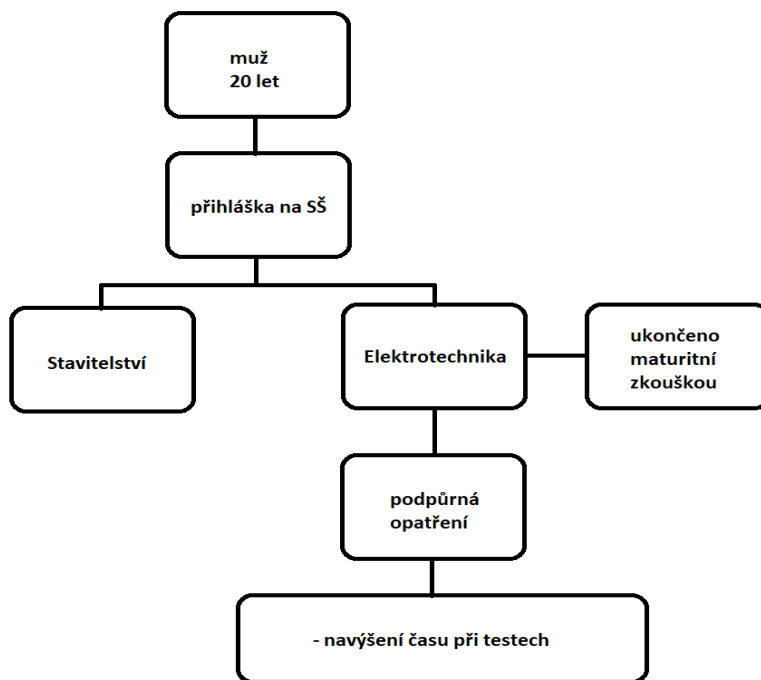


Schéma č. 5: vzdělání respondenta E

Změna profesní orientace

„Po získání maturitního vysvědčení na radnici jsem si řekl, že studia bylo dost a dále se chci zabývat svým koníčkem a vášní k motorkám“. Respondent aktuálně pracuje na pracovní pozici mechanik, která využívá jeho kvalifikace elektromechanika a jeho profesní orientace po získání středoškolského vzdělání se nezměnila.

Respondent F

Respondent F je žena ve věku třiceti let. Dívce během druhého ročníku na základní škole byla diagnostikovaná dyslexie a dysgrafie. V době podávání přihlášek na střední školy se hlásila na obor Předškolní a mimoškolní pedagogika a Gymnázium-čtyřleté studium.

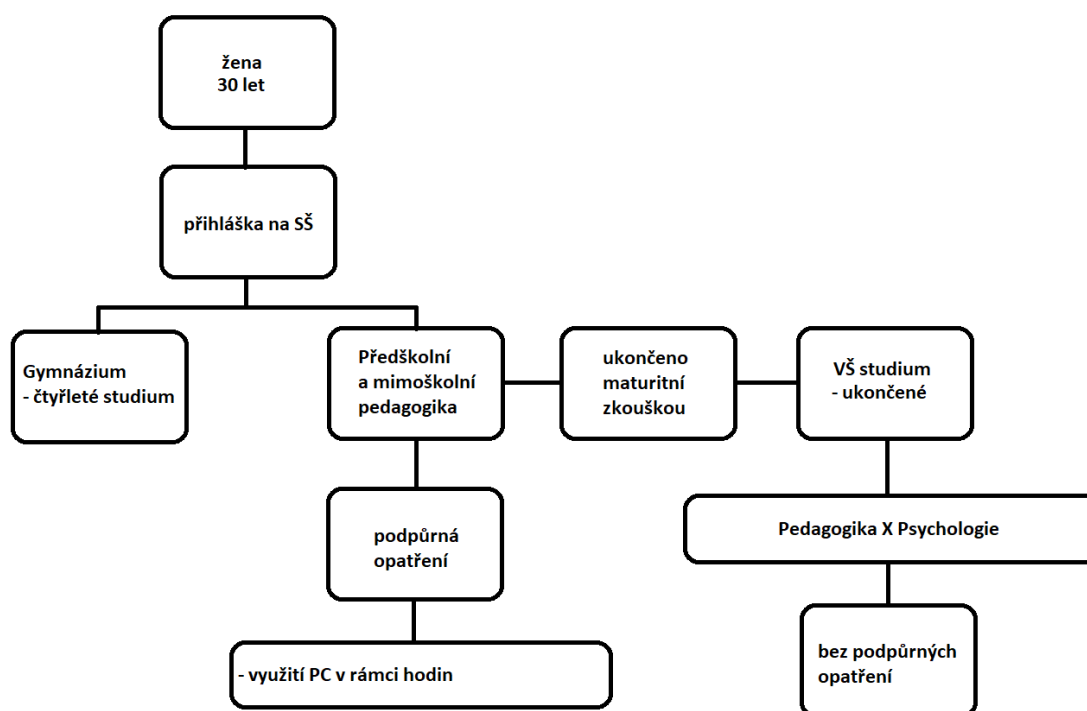


Schéma č. 6: vzdělání respondenta F

Faktory výběru budoucí profese

Jak žena uvádí, zcela zásadní vliv na výběr budoucí profese měli zákonní zástupci a zájmy respondentky. Značný vliv měl i její prospěch během studia základní i střední školy. „*Obrovský vliv na výběr měli mí rodiče, kteří chtěli, aby ze mě byl vysokoškolsky vzdělaný člověk a odborník ve svém oboru. Zcela jsem respektovala své zájmy k dětem a pedagogické sféře a proto jsem se i ve studiu na vysoké škole orientovala tímto směrem. Myslím si, že dyslexie měla vliv pouze trochu, vždy jsem věděla, co chci dělat a šla jsem si za tím.*“

Vliv dyslexie a dysgrafie

„*Během studia na střední škole jsem pocítovala dyslexii především v předmětu český jazyk, kdy jsem mnohdy cítila své nedostatky především v rychlosti čtení.*“ Dále respondentka hovořila o časové náročnosti čtení odborných knih i povinné maturitní četby. Navzdory těmto problémům žena neměla potřebu se českému jazyku vyhnout v dalším studiu. Studium oboru Předškolní a mimoškolní pedagogika respondentce očividně naprosto vyhovovalo a využívala podpůrného opatření, během kterého mohla používat notebook v rámci hodin pro psaní zápisků z výuky.

Změna profesní orientace

Respondentka absolvovala obor dle svých představ a dále směřovala na pedagogickou fakultu na vysoké škole. Zde úspěšně absolvovala, dvojobor Pedagogika, Psychologie a získala titul magistr. Aktuálně pracuje jako učitelka na střední škole a učí předměty odpovídající její aprobaci. „Práce učitelky mě naplňuje a přináší každodenní radost. Je pravda, že mnohdy práce se studenty a jejich rodiči není jednoduchá, ale neměnila bych. Pokud někdo pracuje ve školství, přesně ví, o čem mluvím.“

Respondent G

Respondent G je žena ve věku dvaceti devíti let, které během docházky do druhé třídy byla diagnostikovaná v pedagogicko-psychologické poradně dyslexie a dysgrafie. V posledním ročníku na základní škole se hlásila na střední zdravotnickou školu obor Všeobecná zdravotní sestra a střední pedagogickou školu na obor Předškolní a mimoškolní pedagogika.

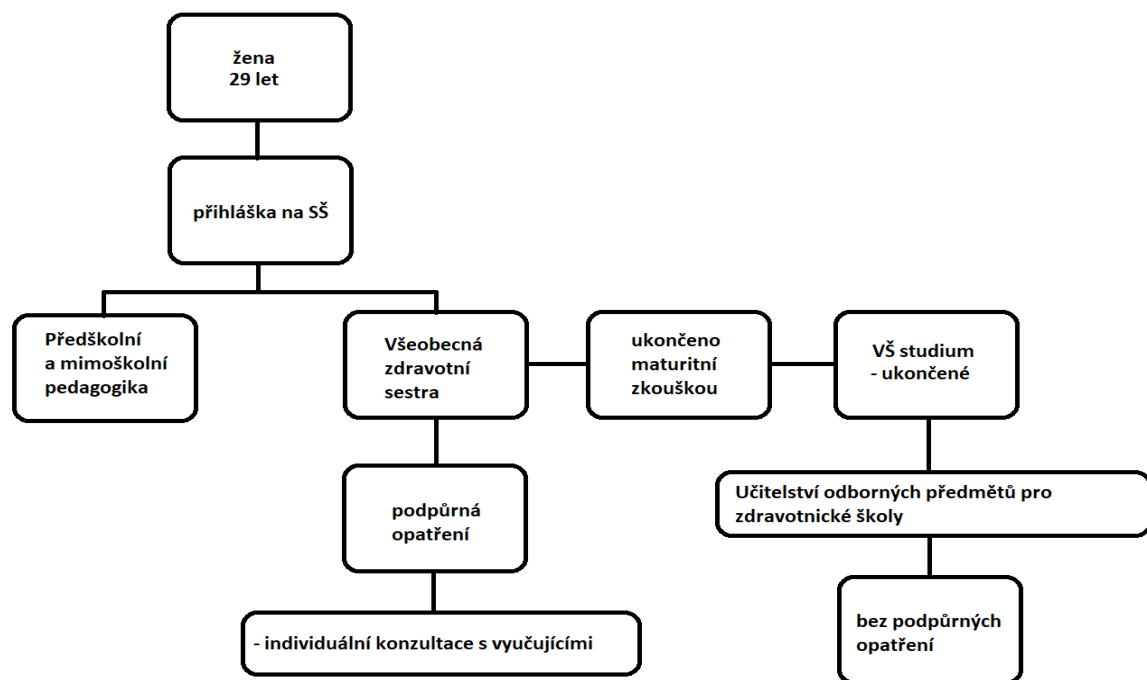


Schéma č. 7: vzdělání respondenta G

Faktory výběru budoucí profese

Zcela zásadní vliv na výběr budoucí profese měl vliv rodičů a prospěch. Žena se domnívá, že i do jisté míry měly vliv její zájmy. „Již od dětství se u mě objevoval altruismus a to se mě drží dodnes. Z tohoto důvodu jsem také volila střední vzdělání zdravotnického směru.“

Vliv dyslexie a dysgrafie

Respondentka se domnívá, že specifické poruchy učení na výběr budoucí profese neměly zásadní vliv. Problémy během studia však pociťovala v českém jazyce a cizích jazycích. *„Po střední škole jsem se chtěla jazykům vyhnout jen, co to šlo.“* V rámci studia střední školy byla využívána především možnost individuálních konzultací s vyučujícími. *„Přes všechny nástrahy studia jsem úspěšně tuto školu ukončila a získala maturitní vysvědčení.“*

Změna profesní orientace

Žena absolvovala obor Všeobecná zdravotní sestra dle svých představ a dále se profilovala na vysoké škole. Kde vystudovala obor Učitelství odborných předmětů pro zdravotnické školy a získala titul magistr. Respondentka aktuálně pracuje jako odborná učitelka na střední zdravotnické škole, kde vede odborné předměty ve výuce ve škole i ve zdravotnických zařízeních. V rámci dalšího vzdělávání pedagogických pracovníků se paní učitelka zaměřuje i na výchovné poradenství a ráda by pracovala jako metodik prevence.

Respondent H

Respondent H je muž ve věku dvaceti osmi let u kterého byla diagnostikovaná dyslexie a dysgrafie v druhé třídě základní školy. Po ukončení základního vzdělání se hlásil na středoškolské obory Malířské a natěračské práce a Dlaždičské práce. Grafické znázornění vzdělání respondenta H nalezneme ve schématu č. 8.

Faktory výběru budoucí profese

Hlavním kritériem žaka byla dostupnost střední školy. Zájmy a prospěch žaka se ve výběru nikterak více neocitly. Vliv rodičů neměl na výběr budoucí profese žádný vliv. *„Příhlášky jsem podal tam, kam mi to přišlo vhodné, a rodiče se mi do toho nemotali.“*

Vliv dyslexie a dysgrafie

SPU jedince neovlivnila při volbě budoucí profese. V rámci studia nepociťoval problémy v žádném předmětu. Jako podpůrné opatření bylo využíváno možnosti navýšení času při testech.

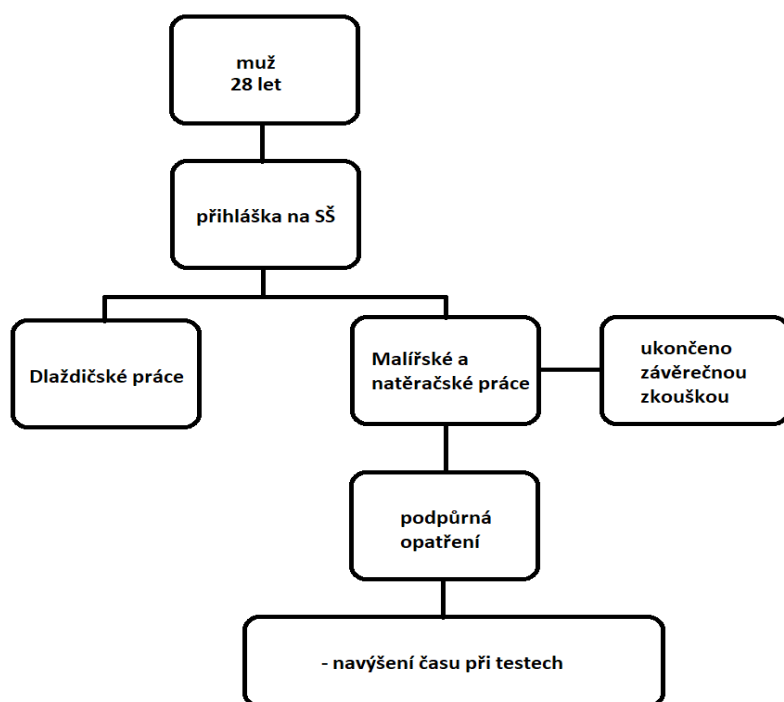


Schéma č. 8: vzdělání respondenta H

Změna profesní orientace

Muž absolvoval obor dle svých představ. „*Jsem rád, že jsem si vybral tuto školu*“. Jeho nejvyšší dosažené vzdělání je středoškolské zakončené závěrečnou zkouškou, díky ní získal výuční list v oboru Malířské a natěračské práce. Respondent aktuálně pracuje jako osoba samostatně výdělečně činná a jeho pracovní náplní je malování pokojů. U tohoto respondenta nedošlo ke změně profesní orientace.

Respondent CH

Respondent CH je muž ve věku dvaceti čtyř let. Na popud učitelky v první třídě byl speciálně pedagogicky vyšetřen v pedagogicko-psychologické poradně. Pracovníky pedagogicko-psychologické poradny byla diagnostikovaná dyslexie a dysgrafie. Po získání základního vzdělání se žák hlásil na středoškolské obory Truhlář a Gastronomie. Vzdělání respondenta CH můžeme vidět na schématu č. 9.

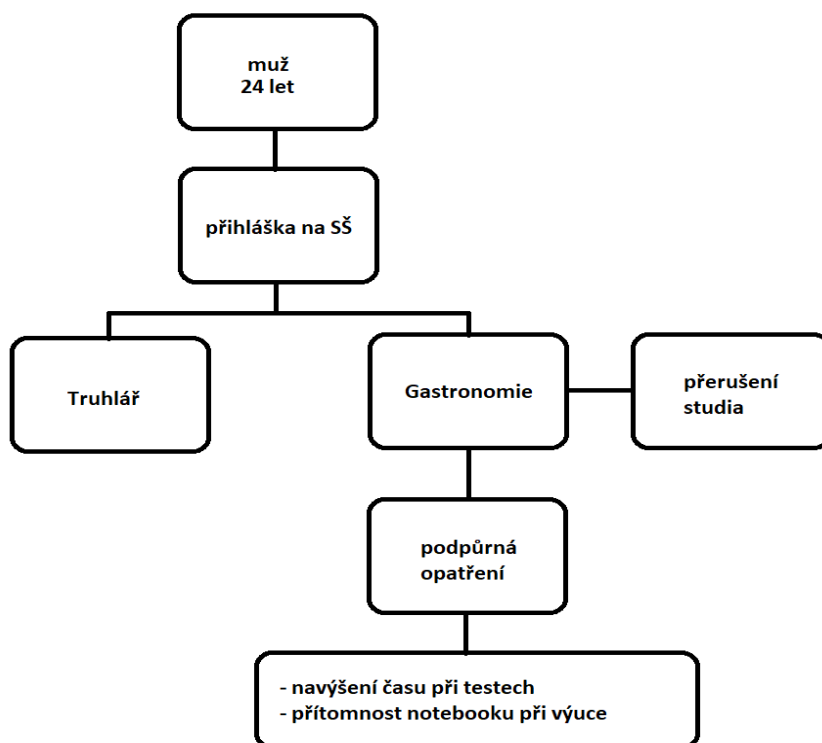


Schéma č. 9: vzdělání respondenta CH

Faktory výběru budoucí profese

Na výběr budoucí profese zájmy jedince a názor rodičů měly pouze malý vliv. Co se týká vlivu SPU a prospěchu na základní škole ten neměl vliv žádný. Mezi důležitý faktor výběru budoucí profese bylo další uplatnění na trhu práce a finanční ohodnocení.

Vliv dyslexie a dysgrafie

Respondent udává, že dyslexie a dysgrafie ho v rámci výběru dalšího profesního směřování nikterak neovlivnila. V rámci studia nedocházelo k žádným potížím s učivem. Student využíval z podpůrných opatření především navýšení času při testech a přítomnost notebooku při výuce. „*Díky času navíc a notebooku jsem vše zvládal bez větších problémů. Hlavním důvodem odchodu bylo, to, že mě ten obor nebavil.*“

Změna profesní orientace

Respondent přerušil studium Gastronomie na střední škole a jeho nejvyšší dosažené vzdělání je základní. „*Aktuálně pracuji jako svářeč a jsem spokojený.*“ Muž je se svojí prací spokojen a neměnil

by. Nikterak se netrápí s tím, že má pouze základní vzdělání a co se týká finančního ohodnocení, tak si prý nemůže stěžovat.

Respondent I

Respondent I je dvacetitřiletá žena, u které byla ve třetí třídě diagnostikovaná dysgrafie a dyslexie.

Po studiu na základní škole se hlásila pouze na jeden středoškolský obor a to Stravovací a ubytovací služby. Jak žena udává „další přihláška byla zbytečná, proč dávat dvě, když vím, že mě přijmou.“

Respondentka spoléhala na jistotu.

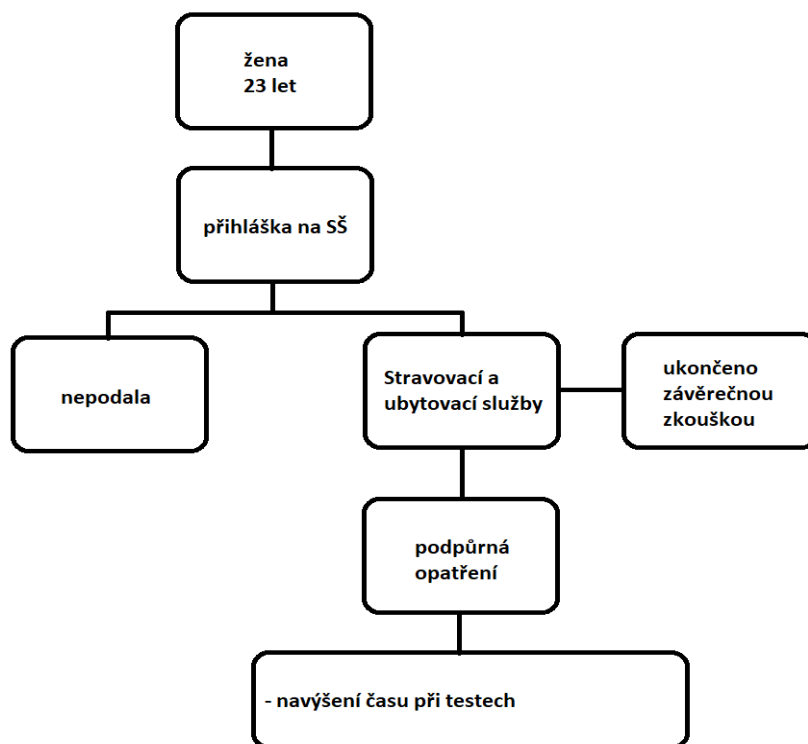


Schéma č. 10: vzdělání respondenta I

Faktory výběru budoucí profese

Mezi největší faktor, který měl vliv, na výběr budoucí profese měla dyslexie a dysgrafie. „Hledala jsem jednoduchý učební obor.“ Rodiče ani prospěch na základní škole neměl vůbec žádný vliv. Své zájmy a koníčky respondentka spíše nerespektovala.

Vliv dyslexie a dysgrafie

Dyslexie ženy při volbě povolání ovlivnila velice. V rámci studia pocítovala velké obtíže v českém jazyce a cizích jazycích. „*Snažila jsem se jazykům vyhnout*“. V rámci podpůrných opatření dívka využívala především navýšení času u testů.

Změna profesní orientace

Po úspěšném absolvování střední školy dle představ ženy, kde získala výuční list v oboru Stravovací a ubytovací služby, nepřemýšlela o další škole. Z finančního hlediska nastoupila do továrny, kde pracuje jako operátor výroby. Bohužel jí tato práce nenaplňuje a práce na směny jí také zcela nevyhovuje. V budoucnu by ráda pracovala se zvířaty, které má velice ráda, ale pro tuto práci potřebuje mít maturitní vysvědčení a dostatečnou kvalifikaci. Sama udává, že to je pro ni nereálně a tak sen bude zřejmě pouze snem.

3. 6 Shrnutí výsledků průzkumu

Kapitola shrnuje výsledky průzkumu, který probíhal pomocí polostrukturovaného rozhovoru. Tato část práce je rozdělena na tři části a v každé odpovídá na jednotlivé průzkumné otázky.

Faktory mající vliv na volbu profese

Průzkumná otázka č. 1: Jaké faktory měly největší vliv na výběr profese?

Autorka pomocí rozhovorů zjistila velice zajímavé informace ohledně faktorů, které mají vliv na výběr budoucí profese. V rámci rozhovorů respondenti odpovídali na faktory vlivu různě. Často do výběru budoucí profese nezasahoval pouze jeden faktor, ale bylo jich více a různě se kombinovaly. Respondentů bylo celkem deset, ale z výše nastíněných důvodů není pouze deset odpovědí. Mezi faktory, které měly největší vliv, respondenti na prvním místě šestkrát odpověděli, že zájmy mají značný vliv, dále pak pětkrát byl pro ně důležitý prospěch, třikrát zasahoval do výběru vliv rodičů nebo zákonných zástupců. Jedinci se dvakrát zmínili o důležitosti dalšího uplatnění na trhu práce a finanční situace. Respondent E uvedl, že důležitým faktorem pro výběr jeho budoucí profese je rodinná tradice v zaměření oboru. Jedna respondentka uvedla, že důležitým faktorem pro výběr střední školy byla právě dyslexie a dysgrafie a proto si podávala přihlášku na učební obor. Respondent H se zmínil, že pro něj byla nejdůležitější dostupnost školy.

Přehled uplatnění faktorů majících vliv na volbu budoucí profese

1. Zájmy- respondenti uvedli 6x
2. Prospěch- respondenti uvedli 5x
3. Vliv rodičů- respondenti uvedli 3x
4. Uplatnění na trhu práce- respondenti uvedli 2x
5. Finanční ohodnocení- respondenti uvedli 2x
6. Rodinná tradice- respondent uvedl 1x
7. Dyslexie a dysgrafie- respondenti uvedli 1x
8. Dostupnost školy- respondenti uvedli 1x

Z výše uvedeného nám vyplývá, že v průzkumu měly největší vliv na volbu budoucí profese především zájmy jedince a jeho prospěch.

Vliv dyslexie a dysgrafie na výběr střední školy

Průzkumná otázka č. 2: Jaký vliv měla dyslexie a dysgrafie na výběr střední školy?

V rámci otázek a odpovědí týkajícího se konkrétně vlivu dyslexie a dysgrafie na výběr střední školy výsledky dopadly velice zajímavě. Čtyři respondenti uvedli, že SPU měla značný vliv, čtyři jedinci uvedli, že došlo k malému vlivu a dva respondenti uvedli, že dyslexie a dysgrafie je neovlivnila vůbec. Průzkumná otázka číslo 2. nepřímo souvisí s faktory mající vliv na volbu budoucí profese, protože respondenty ne hned napadlo přímo SPU, ale faktory, které měly větší vliv. Ne vždy působí v oboru, který vystudovali. Osm z deseti jedinců tedy sdělilo, že dyslexie a dysgrafie měla buď značný či malý vliv na výběr střední školy. Z průzkumu vyplývá, že u podstatné skupiny osob, v našem průzkumu osm z deseti respondentů, SPU na výběr střední školy vliv má a zároveň tohoto vlivu jsou si respondenti vědomi. Skoro každý žák z uvedeného průzkumu je ovlivněn specifickou poruchou učení v dalším výběru studia. S tímto také souvisí, že většina respondentů měla během studia problém s Českým jazykem a cizími jazyky.

„Neexistují žádné předpisy, která povolání jsou vhodná nebo nevhodná pro lidi se specifickými poruchami učení. S odhodláním mohou lidé často překonat své potíže“ (Selikowitz 2000. S. 131). S odhodláním, množstvím píle a vytrvalostí, lze ale zvládnout opravdu snad vše i studium střední školy

u jedinců se SPU, jak může být patrné z výsledku průzkumu. Mezi respondenty autorky se vyskytli vysokoškolsky vzdělaní jedinci a to naznačuje, že pokud je jedinec motivován a podporován, lze jít i touto cestou. Například respondentka G po absolvování a získání maturitního vysvědčení se dále vzdělávala na magisterském oboru Učitelství odborných předmětů pro zdravotnické školy a aktuálně pracuje jako odborná vyučující na střední zdravotnické škole.

Změna profesní orientace

Průzkumná otázka č. 3: Došlo ke změně profesní orientace po prvotním získání kvalifikace?

V rámci kategorie změny profesní orientace sedm z deseti respondentů uvedlo, že pracují ve vystudovaném oboru. Často šlo přímo o profesi spjatou se studijním oborem vystudovaným na střední škole či velice příbuzným nebo specializujícím na vyšší odborné škole a vysoké škole. U těchto jedinců především došlo ke změně zaměření na věkovou skupinu od dětí předškolního věku k dětem na základní škole, konkrétně u respondentky A. K propojení vzdělání a koníčka, došlo u respondenta E. Konkrétní specializaci se rozhodla studovat respondentka G, která propojila zdravotnictví a pedagogiku a aktuálně vzdělává budoucí zdravotníky. Dva respondenti zcela změnili profesi, která nemá se studovaným oborem nic společného. Respondentka B stále studuje střední školu a nelze tak zcela určit, zda v budoucnu bude či ne ve vystudovaném oboru. Brigádně si při studiu přivydělává jako pomocná síla ve firmě, kde doplňuje zboží. Aktuálně se tedy nespécializuje v práci na svůj obor, který studuje. U nadpoloviční většiny respondentů nedošlo ke změně profesní orientace.

3. 7 Diskuze

Získaná data z průzkumu budou v této části porovnávána s autory podobně zaměřených prací. Můžeme se zamyslet nad výsledky jiných autorů s podobnými tématy absolventských prací. Autorka bude konkrétně porovnávat data s dvou závěrečných prací. Konkrétně diplomové práce Slatinské (2017), která napsala práci na téma Profesní orientace žáku se specifickými poruchami učení na základních školách v kraji Vysočina. Její kvantitativního výzkumu se zúčastnilo 54 respondentů s diagnostikovanou SPU. Jednotlivé otázky byly pokládány pomocí dotazníku.

Dále dojde k porovnání výsledků diplomové práce také autorky Wingové, která si vybrala za téma své práce Profesní orientace u žáků se specifickými poruchami učení. Tato autorka uvádí, že „neméně důležité pro tyto respondenty bylo také pevné a vstřícné zázemí a podpora rodičů“ (Wingová 2011, s. 82). V průzkumu empirické části bakalářské práce třikrát byl zmíněn faktor vlivu rodičů na volbu budoucí profese. Samozřejmě, že i vstřícné zázemí je důležité, to vždy, ale nemusí být zcela

poskytováno přímo rodiči. Slatinská (2017) ve své diplomové práci uvádí, že třicet osm z padesáti čtyř respondentů uvedlo, že se radili s rodiči při výběru budoucího povolání.

Zájmy mají značný vliv na výběr budoucí profese, toto se autorce v bakalářské práci potvrdilo. Zájmy dle průzkumu byly na prvním místě mezi faktory výběru. Pokud tuto informaci porovnáme s výzkumem Slatinské (2017), ta ve své práci uvádí, že třicet dva respondentů odpovědělo, že zájmy odpovídají výběru školy, deset respondentů nevědělo a dvanáct respondentů odpovědělo, že zájmy neodpovídaly výběru školy. Přínosem těchto dat je informace, že zájmy jedince mají značný vliv na výběr dalšího vzdělávání.

Jako druhý nejdůležitější faktor výběru budoucí profese respondenti uvedli prospěch. Tato data opět porovnáme s výzkumem Slatinské, která se dotazovala jedinců, zda byl výběr střední školy ovlivněn známkami. Devatenáct respondentů odpovědělo ano, spíše ano, dvacet dva respondentů uvedlo, že nevědí a třináct respondentů odpovědělo, že ne či spíše ne (Slatinská 2017).

Z výzkumu Slatinské vyplývá, že pouze osm jedinců, z padesáti čtyř, s diagnostikovanou SPU, při výběru bylo ovlivněno právě SPU (Slatinská 2017). Tato zjištěná data jsou zcela v protikladu s průzkumem v bakalářské práci, kde výsledky byly zcela jednoznačné. U osmi z deseti respondentů měla dyslexie a dysgrafie vliv. Tento razantní rozdíl si autorka vysvětluje jinými použitými metodami a zejména odlišnou strukturou a velikostí vzorku.

Přínos výzkumné činnosti bakalářské práce s komparací jiných prací jednoznačně potvrzuje, že u jedinců se SPU mají znační vliv na výběr vzdělávání především zájmy.

3. 8 Navrhovaná opatření

Tato kapitola je rozdělena na čtyři části a to na navrhovaná opatření pro jedince se SPU, jejich zákonné zástupce, poradenské pracovníky a školu.

Navrhovaná opatření pro jedince se SPU

Z průzkumu vyplynulo, že žáci na základní škole si volí středoškolské obory především s ohledem na jejich zájmy a koníčky. Prospěch, který se také udává na přihlášky ke středoškolskému studiu a je zohledněn při přijímacím řízení, byl pro jedince také velice důležitý. Autorka by doporučila všem studentům s i bez SPU se držet hlavně svého osobního přesvědčení o vhodnosti vybraného oboru a pokusit se držet vlastních koníčků a problematiky, která jednotlivého žáka zajímá. Znamky během základní školy, konkrétně druhého stupně základní školy, mohou také výrazně zvýšit či snížit možnost

přijetí na požadovaný obor, a tak by se žáci měli co možná nejvíce snažit mít hezký průměr hlavně v osmém a devátém ročníku na základní škole. Znamky nejsou vše, nutné jsou i znalosti a dovednosti a proto řada škol požaduje také přijímací a talentové zkoušky.

Studenti po absolvování vybraného oboru volili další studium či profesní dráhu z velké většiny s podobným zaměřením. Zde by autorka ráda podotkla, že je nutné, aby každého jedince jeho práce bavila, naplňovala a přinášela mu nejen finanční zaopatření, ale také osobní zapálení a radost z práce. Další možnou úpravou profesního směřování je také možnost rekvalifikačních kurzů, které často bezplatně nabízí například úřady práce.

Navrhovaná opatření pro zákonné zástupce

Další v pořadí faktorů vlivu volby budoucí profese se vyskytoval vliv rodičů. Rodiče mnohdy dětem do různých věcí mluví, ale při výběru školy je to na místě. Snad každý rodič pro své dítě chce to nejlepší a měl by chtít, aby dítě mělo vzdělání odpovídající jeho předpokladům a možnostem. Vliv na podporu určité střední školy avšak může mít i nesplněná ambice vůči určitému oboru u rodiče. Zákonní zástupci by měli být ve výběru dítěti nápomocni a pokusit se ho podporovat v tom, co ho láká.

Navrhovaná opatření pro poradenské pracovníky

V průzkumu byla zachycena zajímavá data, která nám ukazují, že čtyři pětiny respondentů uvádí, že dyslexie a dysgrafie měla vliv na výběr střední školy. Zde by autorka doporučila žákům i jejich zákonným zástupcům kontaktovat kariérního poradce, který může být nápomocen při výběru zaměření studia a konkrétního oboru. Tuto službu často poskytují i pedagogicko-psychologické poradny, ve kterých nalezneme kvalifikované odborníky, kteří po pedagogicko-psychologickém vyšetření mohou navrhnout podpůrná opatření a doporučit například navýšení času u přijímacího řízení na střední školy či u závěrečných a maturitních zkoušek. Poradenští pracovníci by měli informovat rodiče i žáky o možnostech podpůrných opatření během celého studia nejen na základních, ale i středních školách.

Navrhovaná opatření pro školu

Žáka je nutné podporovat v odstraňování nedostatků a jejich kompenzaci. Z průzkumu je patrné, že jedinci nacházeli potíže hlavně v Českém jazyce a cizích jazycích. Ty je nutné trénovat a procvičovat nejen gramatiku, ale také čtení, psaní a konverzaci. Všichni vyučující by měli být správně informováni o jedincích s podpůrnými opatřeními v rámci jejich školy. Toto by mělo zajišťovat především vedení školy ve spolupráci s výchovným poradcem, který od poradenského zařízení získá zprávu z vyšetření s doporučenými podpůrnými opatřeními. Důležité je také, další vzdělávání pedagogických pracovníků,

díky kterým si mohou pedagogičtí pracovníci obohatit své znalosti, zkušenosti a dovednosti při práci s touto cílovou skupinou. Pedagogové by měli respektovat vzdělávací potřeby žáků a upravovat metody práce, formy výuky a způsob hodnocení práce jedince. Mezi doporučení patří samozřejmě i využití kompenzačních pomůcek, v rámci výuky, které doporučuje školské poradenské zařízení. Některé rodiny, nemají finanční možnosti na doučování svých dětí a v případě zhoršení prospěchu je nutné pokusit se sledovat důvod zhoršení a rodičům poskytnout informaci, že některé neziskové organizace nabízejí možnost pomoci.

Závěr

Bakalářská práce se zabývá vlivem SPU na výběr budoucí profese. V aktuální společnosti žáci se SPU a jejich vzdělávání není tabu. V minulosti nebyla této problematice věnovaná pozornost a učitelé tyto žáky považovali za nepečlivé a neobratné. Se zavedením pedagogicko-psychologických poraden a speciálně pedagogických center docházelo k speciálně pedagogické edukaci učitelů, vychovatelů i zákonných zástupců. Žáci se aktuálně často vzdělávají v „běžných“ základních školách a děti jsou zvyklé na to, že někteří spolužáci mají k dispozici více času například při psaní testů.

Teoretická část bakalářské práce je zaměřena na specifikaci pojmů především spojených se SPU, definice jednotlivých specifických poruch učení a jejich projevy. Dále můžeme v této části nalézt témata týkající se kariérního poradenství a výběru další profese s ohledem na SPU.

V praktické, empirické části autorka bakalářské práce v úvodu popisuje metodologii průzkumu, popsala průzkumný vzorek, průběh polo strukturovaných rozhovorů, získání dat a jejich analýzu. Mezi nejdůležitější zjištěné informace v praktické části bakalářské práce patří především zjištění nejdůležitějších faktorů výběru budoucí profese. Zde se jako nejdůležitější objevily zájmy a prospěch respondentů.

Někteří jedinci s SPU, oproti svým vrstevníkům, mají složitější výběr střední školy s ohledem na jejich specifické problémy. Častěji tito jedinci vybírají střední školu či učební obor, kde na ně nejsou kladeny vysoké nároky v problémových předmětech. Specifická porucha učení však nebrání dalšímu vzdělávání a profesnímu růstu. Výběr typu střední školy a jejího zaměření bylo u respondentů v průzkumu patrně ve většině správné, protože 7 z 10 respondentů ve vystudovaném či příbuznému oboru zůstalo a někteří si v této problematice dále znalosti prohlubují.

Za cíl práce bylo stanoveno zjistit volbu povolání u lidí, kterým během docházky do základní školy byla diagnostikovaná SPU. Na celkem deseti respondentech se autorka snaží nalézat kódy a společné kategorie, které mohou mít vliv u jedinců se SPU na výběr budoucí profese. Stanovený cíl bakalářské práce byl splněn.

Seznam použitých zdrojů

ČECHOVÁ, V., MELLANOVÁ, A., 1999. *Psychologie a pedagogika*. 1. vyd. Praha: H&H. ISBN 80-86022-42-0.

HARTL, P., 1994. *Psychologický slovník*. 2. vyd. Praha: Budka. ISBN 80-0 15 49-0-5.

HENDL, J. 2008. *Kvalitativní výzkum: základní teorie, metody a aplikace*. 3. vyd. Praha: Portál. ISBN 978-80-262-0219-6.

JUCOVIČOVÁ, D., ŽÁČKOVÁ, H., 2009. *Metody reedukace specifických poruch učení-Dysgrafie*. 2.vyd. Praha: D+H. ISBN 978-80-903869-9-0.

JUCOVIČOVÁ, D., ŽÁČKOVÁ, H., 2008. *Metody reedukace specifických poruch učení-Dyslexie*. 2.vyd. Praha: D+H. ISBN 978-80-903869-7-6.

KOPECKÁ, I., 2011. *Psychologie 1. díl*. 1. vyd. Praha: Grada. ISBN 978-80-247-3875-8.

KREJČOVÁ, L., aj., 2014. *Specifické poruchy učení*. 1. vyd. Brno: Edika. ISBN 978-80-266-0600-0.

MATĚJČEK, Z., aj., 2006. *Sociální aspekty dyslexie*. 1. vyd. Praha: Karolinum. ISBN 80-246-1173-2.

MICHALOVÁ, Z., PEŠATOVÁ, I., 2011. *Specifické poruchy učení a chování v inkluzivním prostředí základní školy*. 1. vyd. Liberec: Technická univerzita v Liberci. ISBN 978-80-7372-815-1.

MICHALOVÁ, Z., 2001. *Specifické poruchy učení na druhém stupni ZŠ a na středních školách*. 1. vyd. Havlíčkův Brod: TOBIÁŠ. ISBN 80-7311-000-8.

MIOVSKÝ, M. 2006. *Kvalitativní přístup a metody v psychologickém výzkumu*. 1. vyd. Praha: Grada. ISBN 80-247-1362-4.

PATTONOVÁ, W., MCMAHONOVÁ, M., 2006. *Kariérový rozvoj a systémová teorie*. Praha: Centrum Euroquidance. ISBN 978-80-88153-04-7.

PELIKÁN, J., 2011. *Základy empirického výzkumu pedagogických jevů*. 2. vyd. Praha: Karolinum. ISBN 978-80-246-1916-3.

SELIKOWITZ, M., 2000. *Dyslexie a jiné poruchy učení*. 1. vyd. Praha: Grada. ISBN 80-7169-773-7.

SLATINSKÁ, M., 2017. *Profesní orientace žáků se specifickými poruchami učení na základních školách v kraji Vysočina*. Brno: PF MU. Diplomová práce. [online]. Dostupné z: https://is.muni.cz/th/hkc6e/DP_SLATINSKA.pdf

VÁGNEROVÁ, M., 2004. *Psychopatologie pro pomáhající profese*. 3. rozš. a přepr. vyd. Praha: Portál. ISBN 80-7178-802-3.

VENDEL, Š., 2008. *Kariérní poradenství* [online]. 1. vyd. Praha: Grada. [vid. 30. 12. 2020] ISBN 978-80-247-6222-7. Dostupné z: <https://www.bookport.cz/e-kniha/karierni-poradenstvi-305245/>

VOSMIK, M., 2018. *Inkluze a kariérní poradenství*. Praha: Dr. Josef Raabe. ISBN 978-80-7496-357-5.

WINGOVÁ, J., 2011. *Profesní orientace u žáků se specifickými poruchami učení*. Brno: PF MU. Diplomová práce. [online]. Dostupné z: https://is.muni.cz/th/us2ng/Profesni_orientace_u_zaku_s_SPU_-_diplomova_prace.pdf

ZELINKOVÁ, O., 2003. *Poruchy učení*. 10. vyd. Praha: Portál. ISBN 80-7178-800-7.

Seznam příloh

Příloha č. 1 Struktura rozhovoru

Struktura rozhovoru

1. Vaše pohlaví:
2. Váš věk:
3. Jaký druh SPU byl u Vás diagnostikován?
4. Jaký stupeň SPU byl diagnostikován?
5. Kdy byla SPU diagnostikována?
6. V posledním ročníku na ZŠ jste se hlásil na:
 - SOU
 - SOŠ s maturitou
 - Nikam, šel jsem pracovat
 - Jiné
7. Volil jste studium zaměřené:
 - Humanitním směrem
 - Přírodovědným směrem
 - Technickým směrem
 - Uměleckým směrem
 - Jiné
8. V jaké míře jste při výběru budoucí profese respektoval svoje zájmy? Ohodnoťte na škále 1 až 5, kdy 1=nerespektoval až 5=zcela respektoval.
9. Do jaké míry hrál roli při výběru Vaší budoucí profese Váš prospěch? Ohodnoťte na škále 1 až 5, kdy 1=žádnou až 5=zcela zásadní.
10. Do jaké míry měli rodiče vliv na výběr Vaší budoucí profese? Ohodnoťte na škále 1 až 5, kdy 1=žádný až 5=zcela zásadní.
11. Do jaké míry měla vliv SPU na výběr Vaší budoucí profese? Ohodnoťte na škále 1 až 5, kdy 1=žádný až 5 zcela zásadní.
12. Byly ještě nějaké další faktory, které měly vliv na volbu Vašeho budoucího povolání?
13. Ovlivnila Vás při volbě povolání dyslexie/dysgrafie?
 - Ano
 - Ne
 - Nevím

Pokud ano, ve kterých předmětech jste pocítoval negativní vliv SPU?

Měl jste potřebu se vyhnout těmto předmětům v budoucím studiu?

- Ano
- Ne

14. Jaká podpůrná opatření byla poskytnuta během studia?

15. Absolvoval jste obor dle svých představ?

- Ano
- Ne

16. V případě, že ne byl zvolený obor Vámi akceptovatelný?

- Zcela
- Z části
- Vůbec

17. Jaké je Vaše nejvyšší dosažené vzdělání?

- ZŠ
- SOU zakončeno výučním listem
- Gymnázium nebo SOŠ ukončena maturitní zkouškou
- VOŠ
- VŠ

18. Uveďte obor/obory, které jste vystudoval

19. Pracujete ve vystudovaném oboru?

- Ano
- Ne

Pokud ano na jaké pozici?

Pokud ne uveďte obor a pracovní pozici