

Česká zemědělská univerzita v Praze

Fakulta agrobiologie, potravinových a přírodních zdrojů

Katedra zahradní a krajinné architektury



## Areál zámku Měšice.

Krajinářské řešení návazností zámku na okolní krajinu a venkovské osídlení, detailní řešení hospodářského dvora.

Diplomová práce

Autor práce: Bc. Magdalena Filsaková

Obor studia: Zahradní a krajinářská architektura

Vedoucí práce: doc. Ing. arch. Jan Vaněk, CSc.

© 2020 ČZU v Praze

### **Čestné prohlášení**

Prohlašuji, že svou diplomovou práci "*Areál zámku Měšice. Krajinářské řešení návazností zámku na okolní krajinu a venkovské osídlení, detailní řešení hospodářského dvora.*" jsem vypracovala samostatně pod vedením vedoucího diplomové práce a s použitím odborné literatury a dalších informačních zdrojů, které jsou citovány v práci a uvedeny v seznamu literatury na konci práce. Jako autorka uvedené diplomové práce dále prohlašuji, že jsem v souvislosti s jejím vytvořením neporušila autorská práva třetích osob.

V Praze dne 23. 7. 2020

---

## **Poděkování**

Děkuji doc. Ing. arch. Janu Vaňkovi, CSc. za odborné rady a věnovaný čas. Dále děkuji všem, kteří mi poskytli potřebné informace, archivní materiály, historickou dokumentaci, dobové zápisy v kronikách, nebo jinak podpořili vznik této práce.

# **Areál zámku Měšice.**

## **Krajinářské řešení návazností zámku na okolní krajinu a venkovské osídlení, detailní řešení hospodářského dvora.**

### **Souhrn**

Diplomová práce si klade za cíl vytvoření krajinářské studie zámeckého areálu v Měšicích v návaznosti na okolní krajinu a venkovské osídlení s návrhem revitalizace hospodářského dvora.

Hlavním předmětem je návrh architektonicko-krajinářských úprav s detailním řešením využití bývalého hospodářského dvora, který je součástí zámeckého areálu v Měšicích, pro současné účely.

Na základě shromážděných dostupných podkladů, historického bádání a dalších informačních zdrojů, terénních průzkumů s následným provedením analýz a jejich vyhodnocením je vypracována architektonicko-urbanistické studie celkové revitalizace hospodářského dvora, včetně krajinářské úpravy severního předpolí zámku.

Původní hospodářský dvůr vytvářel provozní zázemí zámku. Společně s budovou zámku tvoří jednotný architektonický celek a je nedílnou součástí zámeckého areálu v Měšicích. Jedná se o atraktivní prostor, který má potenciál stát se živým centrem obce a kulturně společenským místem setkávání. Místo je svým charakterem zároveň předurčeno převzít funkci náměstí, které v Měšicích chybí.

Snaha o citlivý přístup k záchraně architektonicky cenných objektů společně s úsilím o jejich obnovu nabízí možnost zapojení opomíjené kvalitní architektury do současného života. Prostorové kvality tohoto výjimečného architektonického souboru se budou moci projevit ve své obnovené podobě.

### **Klíčová slova:**

Měšice, hospodářský dvůr, krajina



# **The area of the castle Měšice.**

## **Landscape solution of the chateau's connections to the surrounding landscape and rural settlement, detailed solution of the farmyard.**

### Summary

The diploma thesis aims to create a landscape study of the castle complex in Měšice in connection with the surrounding landscape and rural settlement with a proposal for the revitalization of the farmyard.

The main subject is the design of architectural and landscape modifications with a detailed solution of the use of the former farmyard, which is part of the castle complex in Měšice, for current purposes.

Based on the collected available data, historical research and other information sources, field surveys with subsequent analysis and evaluation, an architectural and urban study of the overall revitalization of the farmyard, including landscaping of the northern forecourt of the castle.

The original farmyard created the operational background of the castle. Together with the castle building, it forms a unified architectural unit and is an integral part of the chateau complex in Měšice. It is an attractive space that has the potential to become a lively center of the village and a cultural and social meeting place. By its nature, the place is also destined to take over the function of the square, which is missing in Měšice.

The effort for a sensitive approach to the preservation of architecturally valuable buildings, together with the effort to restore them, offers the possibility of incorporating neglected quality architecture into contemporary life. The spatial qualities of this exceptional architectural ensemble will be able to manifest itself in its renewed form.

### **Keywords:**

Měšice, farmyard, landscape

## Obsah

<b>1 ÚVOD</b> .....	<b>1</b>
<b>2 CÍL PRÁCE</b> .....	<b>2</b>
<b>3 LITERÁRNÍ REŠERŠE</b> .....	<b>3</b>
<b>3.1 Krajina a místo</b> .....	<b>3</b>
3.1.1 Krajina kulturní .....	4
3.1.2 Ochrana kulturní krajiny .....	5
<b>3.2 Krajinný ráz</b> .....	<b>6</b>
3.2.1 Proměnlivost krajinného rázu.....	6
3.2.2 Hodnocení krajinného rázu .....	7
3.2.3 Ochrana krajinného rázu .....	7
<b>3.3 Zeleň v krajině a obcích</b> .....	<b>8</b>
3.3.1 Struktura zeleně ve venkovských sídlech .....	8
3.3.2 Volba a vhodnost sortimentu (užitých druhů zeleně – dřevin).....	10
<b>3.4 Urbanismus a územní plánování</b> .....	<b>11</b>
3.4.1 Funkční plochy území a jejich řešení .....	11
<b>3.5 Krajinné plánování</b> .....	<b>12</b>
<b>3.6 Územní systém ekologické stability (ÚSES)</b> .....	<b>13</b>
<b>3.7 Komponování krajiny v historickém kontextu</b> .....	<b>14</b>
3.7.1 Barokně komponovaná krajina.....	14
3.7.2 Obory a bažantnice .....	15
3.7.3 Krajinářsky komponovaná krajina .....	16
<b>3.8 Hospodářský dvůr</b> .....	<b>16</b>
3.8.1 Barokní hospodářské dvory .....	17
3.8.2 Hospodářský dvůr v 19. a 20. století .....	17
3.8.3 Hospodářský dvůr v krajině .....	18
3.8.4 Půdorysné a funkční řešení.....	19
3.8.5 Objekty hospodářského dvora.....	19
3.8.6 Konstrukční řešení .....	22
3.8.7 Architektonický detail .....	24
3.8.8 Zahrady hospodářského dvora .....	24
<b>3.9 Ochrana a obnova památek</b> .....	<b>25</b>
3.9.1 Legislativa České republiky .....	25
<b>4 ANALYTICKÁ ČÁST – ZHODNOCENÍ PODKLADOVÝCH ÚDAJŮ</b> .....	<b>26</b>
<b>4.1 Širší vztahy</b> .....	<b>26</b>
4.1.1 Lokalizace území .....	26
4.1.2 Dostupnost.....	26

4.1.3	Turismus.....	27
<b>4.2</b>	<b>Přírodní podmínky a ÚSES .....</b>	<b>28</b>
4.2.1	Georeliéf a geologie.....	28
4.2.2	Pedologie, BPEJ.....	29
4.2.3	Hydrologické podmínky .....	29
4.2.4	Klimatické podmínky.....	30
4.2.5	Typologické členění krajiny Měšic .....	30
4.2.6	Biogeografie a biota.....	31
4.2.7	Územní systém ekologické stability (ÚSES) .....	32
<b>4.3</b>	<b>Koncepční a rozvojové dokumenty Měšic .....</b>	<b>33</b>
4.3.1	Územní plán Měšic.....	33
4.3.2	Plán rozvoje Měšic .....	35
4.3.3	Limity a využití území.....	35
<b>4.4</b>	<b>Terénní průzkum.....</b>	<b>37</b>
4.4.1	Popis areálu zámku .....	37
4.4.2	Krajinářské hodnoty a nedostatky v území.....	37
<b>4.5</b>	<b>Analýza potenciálu území.....</b>	<b>39</b>
<b>4.6</b>	<b>Centrum obce – vymezení a vývoj, současný stav .....</b>	<b>40</b>
<b>4.7</b>	<b>Hospodářský dvůr – vymezení a vývoj, současný stav .....</b>	<b>41</b>
4.7.1	Vývoj hospodářského dvora .....	41
4.7.2	Současný stav.....	42
4.7.3	Inventarizace zeleně .....	45
4.7.4	Porovnání historických podkladů se současností .....	48
<b>4.8</b>	<b>Hodnocení krajinného rázu .....</b>	<b>49</b>
<b>4.9</b>	<b>Doporučení pro zpracování návrhu úprav v centru obce .....</b>	<b>50</b>
<b>5</b>	<b>NÁVRHOVÁ ČÁST .....</b>	<b>52</b>
<b>5.1</b>	<b>Koncept .....</b>	<b>53</b>
5.1.1	Kompoziční řešení.....	53
<b>5.2</b>	<b>Úprava hospodářského dvora.....</b>	<b>54</b>
5.2.1	Architektonicko-urbanistická studie.....	54
<b>5.3</b>	<b>Návaznost návrhu na okolní krajinu.....</b>	<b>61</b>
5.3.1	Urbanisticko-krajinářská studie extravilánu Měšic.....	62
<b>6</b>	<b>DISKUZE.....</b>	<b>68</b>
<b>7</b>	<b>ZÁVĚR.....</b>	<b>69</b>
<b>8</b>	<b>SEZNAM LITERATURY .....</b>	<b>70</b>

# 1 ÚVOD

*„Úkolem architektury je vytvářet významuplná místa, vizualizovat jejich genia loci.“*

Christian Norberg-Schulz, Genius Loci

Harmonický obraz mnohých míst, tak, jak jej známe z minulosti, se v průběhu dějin měnil. Rozsáhlé zámecké barokní kompozice, obdivuhodná díla, byly přirozeným vývojem a často bohužel necitlivými zásahy ve druhé polovině dvacátého století natolik narušeny, podlehly zkáze a celkové devastaci. Jejich bývalý lesk i jedinečné genia loci byly nenávratně ztraceny. Mnohé architektonické skvosty zcela zanikly. Z tohoto horizontu se jeví přínosnou současná snaha o záchranu, obnovu a ochranu významných architektonických souborů a kulturních památek.

Barokní tvorba byla zaměřena na skutečné výsledné působení celku. Kompozice barokních souborů byla citlivě promyšlená s ohledem na perspektivní vnímání a důmyslné prostorové rozvržení. Prostor náměstí je nejsilnější stránkou tohoto slohu (Sitte 1945).

Panské sídlo bylo ohniskem, kolem něhož se krajina kultivovala a utvářela specifický charakter přilehlého panství. Typickou ukázkou jsou barokní zámecké areály. Zámecký park přecházel do okolní krajiny, uplatňovaly se osově kompozice s průhledy a dálkovými vizuálními vazbami. Významným prvkem barokní krajiny byly aleje lemující cesty, které svými liniemi dotvářely prostorovou strukturu. Sítě cest lemované alejemi, zvýrazněná rozcestí, drobná sakrální architektura spolu s výraznými výškovými dominantami věží, se stávaly významnými krajino tvornými elementy.

Zvláštní samostatnou kategorii tvoří hospodářské dvory přidružené k panským sídlům. Jejich účel a poslání je řadí k doplňkovým obslužným provozům. Jako takové byly v nedávné minulosti opomíjeny a většinou ponechány osudu a postupné devastaci. Přes jejich specifický charakter se jednalo mnohdy o historicky cenné objekty, stavby s mnoha zajímavými detaily architektonického i technického významu.

K nejohroženějším stavbám tohoto druhu patří zanedbané hospodářské budovy. Lze jen litovat, že mnohé historicky i architektonicky cenné chátrající stavby s pozoruhodnými detaily podlehly zkáze a byly zlikvidovány.

V současnosti se projevuje snaha o citlivější přístup k záchraně těchto objektů. Některé dvory nebo jejich části jsou nemovitými kulturními památkami. Podléhají památkové ochraně a s náležitou péčí se usiluje o jejich revitalizaci. Nabízí se šance pro zapojení opomíjené kvalitní architektury do současného života.

## 2 CÍL PRÁCE

Cílem diplomové práce je krajinářská studie zámeckého areálu v Měšicích v návaznosti na okolní krajinu a venkovské osídlení s návrhem revitalizace hospodářského dvora.

Na základě shromážděných dostupných podkladů, historického bádání a dalších informačních zdrojů, terénních průzkumů s následným provedením analýz a jejich vyhodnocením, je vypracován vlastní návrh v podobě architektonicko-urbanistické studie celkové revitalizace hospodářského dvora, včetně krajinářské úpravy severního předpolí zámku.

Hlavním předmětem je návrh architektonicko-krajinářských úprav s detailním řešením využití bývalého hospodářského dvora, který je součástí zámeckého areálu v Měšicích, pro současné účely.

Původní hospodářský dvůr vytvářel provozní zázemí zámku. Byl nedílnou součástí rozlehlého před zámeckého prostoru se stájemi a okružní dráhou pro koně. Jedná se o atraktivní prostor, který má potenciál stát se živým centrem obce a kulturně společenským místem setkávání. Místo je svým charakterem i polohou zároveň předurčeno převzít funkci náměstí, které v Měšicích chybí. Prostorové kvality tohoto výjimečného architektonického souboru se budou moci projevit ve své obnovené podobě.

Současný stav je neutěšený. Nejvíce poškozené jsou původní hospodářské budovy stodoly a sýpky, bývalá konírna je dnes již pouhou ruinou. V jejím torzu lze nalézt pozoruhodné stavební technické detaily. V návrhu je uvažována obnova staveb, ale s novým účelem odpovídajícím využití pro současnou potřebu.

Architektonický návrh ve formě krajinářské studie počítá s vytvořením parkově upraveného prostoru v severním předpolí zámku se zahradními úpravami s využitím a oživením historických budov pro současné účely.

Výrazným motivem je oválný tvar rybníku „Kruh“ situovaném v kompoziční ose směřující od zámku k protilehlému pavilonu. Areál hospodářského dvora se díky odstupňovanému řazení budov v situaci půdorysně i pohledově otvírá severním směrem. Záměrně vytvořený volný prostor, který sleduje hlavní kompoziční osu, umožní průhledy na zámek a zároveň zprostředkuje i optické propojení s krajinou ve směru od zámku k severu.

### 3 LITERÁRNÍ REŠERŠE

Literární rešerše zahrnuje zařazení tématu diplomové práce „Areál zámku Měšice. Krajinářské řešení návazností zámku na okolní krajinu a venkovské osídlení, detailní řešení hospodářského dvora.“ do širších souvislostí kontextu doby a místa vzniku.

Baroko je evropským uměleckým slohem 17. a 18. století, který má své počátky v Itálii a navazuje na principy renesančních prvků. V našich zemích se unikátním způsobem projevilo ve své mnohohvrstevnaté podobě v architektuře, kde bylo dosaženo vrcholu umělecké syntézy. Název se odvozuje z portugalského slova „*barocco*“, které znamenalo perlu nepravidelného tvaru (Vlček 2006).

Dle Vlčka (2006) lze v Čechách, obdobně jako v jiných zemích, rozdělit epochu baroka do tří dílčích období s rozdílným časovým zařazením. Rané baroko (1620–1697), vrcholné baroko (1680–1740) a pozdní baroko (1740 - 1790) se závěrečnou fází, která se nazývala rokoko. Pro období rokoka byl typický výrazný dekor, který byl uplatňován v interiéru i exteriéru (Staňková et al. 2005).

Jedním z hlavních znaků slohu byla osová symetričnost a typická geometrická konstrukce. Tyto znaky se nejprve projevily v detailu portálů a štítů, a následně se rozšířily na další architektonické prvky. Charakteristické jsou formování objemové hmoty, plastičnost, iluzivní tvorba, dekorativní prvky a přímá symetrie uvozující veškerou kompozici a pohyb. Iluzivnost byla tvořena pomocí vad zrakových vjemů a optických kompozičních zákonitostí. Pohyb ztvárnila dynamika objemů geometrických těles (linií, ploch) a jejich průniky (Staňková & Pechar 1972; Koch 1994).

Pozdní baroko bylo spjato s pronikáním klasicizujícího baroka. Ve druhé polovině 18. století se prosazovalo kompozičně odlišné monolitické blokové těleso. Závěrečná fáze „rokoko“ přináší zásadní změnu v kompozici, začíná se uplatňovat asymetrický detail. Koncem 18. století se na venkově budovala řada staveb (zámky, hospodářské dvory, kostely, vily, selské statky) vhodně zakomponovaných do okolní krajiny (Koch 1994; Filsaková 2018)

#### 3.1 Krajina a místo

Gehl (2010) posuzuje prostor z hlediska lidského měřítka. Historická sídla byla prostorově utvářena s ohledem na lidskou chůzi a na měnící se vjemy při běžném pohybu člověka, kdy je možné zaznamenat detaily architektury i okolní krajinu, přičemž vše vnímáme v pohledovém horizontu z výšky našich očí. Při pohybu můžeme pozorovat drobnosti a zároveň vzdálený horizont. Jednotlivé průhledy a dálkové výhledy utvářejí dynamiku prostoru, fenomén času rozehrává prostorové měnící se drama umocňující intenzivní smyslové zážitky. Přirozený pohyb a lidské měřítko vytvářejí předpoklad vnímání místa s velkou intenzitou. Zároveň prostor nabývá osobnější a přívětivější charakter (Gehl 2010; Maliphant & Williams 2018).

Každý člověk má bytostnou potřebu zakotvenosti. Náš život je vázán k místu, které je pro nás určitým fenoménem ovlivňujícím naše bytí. Podle Norberga-Schulze má člověk potřebu nejen kdesi existovat, ale být někde doma, skutečně bydlet, ve smyslu obývat domov, okolní krajinu, určité místo. Žít ve vztahu, v interakci, se svým okolím. Vnímat a prožívat jeho specifickou atmosféru. Architektura i krajinná architektura přináší odpověď: umožňuje člověku prožívat vztah k určitému místu a zároveň odhalovat jeho významy (Norberg-Schulz 1979).

Osobitým způsobem přistupuje Norbert-Schulz rovněž k vnímání prostoru. Zdůrazňuje, že identifikace a orientace jsou základní stránky bytí člověka ve světě. Ohraničenost prostoru vnímá podobně. Za rozhodující považuje způsob jeho uzavřenosti, který určuje prostorové vlastnosti místa a ovlivňuje jeho specifický charakter. Otevřenost prostoru se může jevit v různých směrech. Toto pojetí prostoru lze aplikovat na samostatné budovy i na rozměrná prostranství (Norberg-Schulz 1979).

### 3.1.1 Krajina kulturní

Kulturní krajina je definována jako kombinace díla přírody a antropogenních vlivů. Je dokladem historického vývoje sídel a společnosti, na který mají vliv fyzikální nebo socioekonomická omezení a příležitosti. Do sféry kulturní krajiny patří krajiny komponované, to znamená záměrně navržené a vytvořené člověkem. Náleží sem především zahrady, parky, ale i rozsáhlé krajinné kompozice, které jsou vytvořeny z estetických důvodů. Tyto kompozice bývají spojeny s významnými architektonickými objekty a soubory (Kučová 2007; Kupka 2010).

Komponování krajiny, její uspořádání, je dáno kompozičním záměrem majitele a reflektuje estetické vnímání doby vzniku (Kubeša & Kulišťáková 2010). Vznikají sakrální, profánní a kombinované kompozice, které se dodnes uplatňují v krajině a výrazně se podílejí na jejím charakteru (Kulišťáková 2010).

V naší kulturní krajině se nalézá řada rozsáhlých kompozic vázaných na architekturu území bývalých panství. Mnoho venkovských sídel má bohatou formu historické urbanistické struktury a hmotových i materiálových specifik (Valtr 1986; Kučová 2018).

Identitu krajiny vystihují určité znaky v krajině, díky kterým je nám daná krajina bližší než jiná místa či oblasti. Taková krajina se vyznačuje výrazností a nezaměnitelností krajinného výjevu. Na něm se podílejí přírodní podmínky (terén, vegetace a voda), stopy kulturního vývoje krajiny a její kultivace a osídlování. Identitu vytvářejí i nehmotné (duchovní) vlastnosti míst (Vorel & Kupka 2011).

V posledním desetiletí integritu sídel a identitu krajiny poškozují nekoncepční zásahy, které se negativně podepisují na zachování jejich neopakovatelného rázu a kvalit. Obraz krajiny ovlivňují, vedle tradičních stavebních památek, významné krajinné jevy, kterými jsou například morfologie, lesní celky, aleje a stromořadí, vodní plochy (Desvigne 2018).

Na identitě krajiny se neméně podílí panoramata měst a vesnic, zvláště pokud jsou přítomny typické dominanty, v podobě určitého architektonického řešení objektů. Složitě pro identitu konkrétní krajiny pak bývají rovinaté, popřípadě mírně zvlňené krajiny s absencí staveb a vesnic. Neméně důležitým prvkem utvářejícím identitu krajiny jsou lesy, které ohraničují krajinné scenérie a regionálně odlišují řadu území. Významnou součástí identity kulturní krajiny jsou zejména druhy některých listnatých a ovocných stromů v alejích podél cest (Mareček 2005; Kučová 2018).

V České republice jsou důležitou součástí krajinné identity vodní plochy, zejména rybníky. Pro přesnější popis krajiny se uplatňuje spojení s tradiční či slohovou stavbou. V řadě případů hrají vesnická sídla a lidové stavby natolik důležitou roli při určování identity krajiny, že je mnoho z nich součástí světového dědictví. V oblastech s morfologickými a funkčními podobnostmi jsou důležitou složkou při rozhodování (Kupka 2010).

Hodnoty krajiny lze rozdělit na hmotné a nehmotné. Mezi hmotné hodnoty patří památky, objekty a dochované struktury. Jsou to dochované historické urbanistické celky, cestní sítě, zeleň, historické parky, obory a bažantnice, aleje, rybníční soustavy, hospodářské úpravy rybníků, významné artefakty technické činnosti, hospodářské využití krajiny, humna (se stodolami, stájemi, špejchary), parterové prvky (zídky, terasy), doprovodná vegetace a způsob obhospodaření území (lesy, louky, chmelnice, vinice, aj.) (Kupka 2010; Vorel & Kupka 2011).

Nehmotné hodnoty tvoří „*genius loci*“ území, kulturní a historické tradice i paměť krajiny (Merunková 2018). Mohou to být specifická místa v krajině (jeskyně, balvany, skály, prameny, významné vrcholy aj.), místa historických událostí nebo místa spojená s určitými osobnostmi. Tato místa uchovávají historickou paměť a neopakovatelnost (Vorel & Kupka 2011).

### 3.1.2 Ochrana kulturní krajiny

Kulturní krajina se vyznačuje svojí proměnlivostí a neopakovatelností, která je dána pestrostí kulturních a přírodních podmínek. Kulturní krajina je tedy součástí světového kulturního bohatství (Kupka 2010). Ochrana kulturních charakteristik krajiny je zakotvena v části Obecná ochrana přírody a krajiny, zákona č. 114/1992 Sb., o ochraně přírody a krajiny, v platném znění. Zásadní je identifikace kulturních specifik krajiny, jejich pojmenování a vysvětlení jejich významu pro společnost (Kučová 2018).

V České republice se uplatňuje myšlenka krajinných památkových zón (KPZ). Jejich cílem by byla ochrana venkovské zemědělské krajiny s harmonicky utvářenými vesnicemi s vyšším podílem tradiční lidové architektury. Základem památkových zón krajinného typu jsou hodnoty slohové architektury, duchovní dědictví a odkaz historických událostí (Merunková 2018).



Kulturní krajinou se zabývá §6 Zákona o státní památkové péči v návaznosti na památkové zóny. V rámci ochrany kulturních a historických hodnot je významný dokument Evropské úmluvy o krajině, který platí na území ČR od 1. října 2004. Úmluva se týká jak krajin považovaných za pozoruhodné, tak i krajin běžných a narušených a pokrývá přírodní, venkovské, městské a příměstské oblasti. Snaží se o zachování a udržení význačných nebo charakteristických rysů krajiny. Prosazuje trend spojování vztahu přírodního dědictví s dědictvím kulturním (Matoušková 2000).

Merunková (2018) uvádí, že ochrana územních komplexů je oblastí památkové péče a žádá účast NPÚ s výkonnými orgány státní památkové péče, se samosprávou (obce, kraje) a vlastníky nemovitostí v chráněných územích.

### 3.2 Krajinný ráz

Krajinným ráz je dán přírodní, kulturní a historickou charakteristikou určitého místa či oblasti (Löw & Míchal 2003).

Tyto charakteristiky se projevují systémem znaků, které lze identifikovat v krajině. Charakterem znaků jsou:

- přítomnost určitého fenoménu, který má vliv na strukturu prvků (přírodních, společenských)
- vizuální projev daného fenoménu v krajině

Vizuální projev může vytvářet estetické hodnoty, harmonické měřítko a harmonické vztahy v krajině. Podílí se tak na určování krajinného rázu (Vorel & Kupka 2011).

#### 3.2.1 Proměnlivost krajinného rázu

Proměnlivost krajinného rázu se vyznačuje pestrostí přírodních a kulturních podmínek tvořících rozmanité obrazy krajiny. Pojem „obraz“ vyjadřuje vnější projev vnitřní struktury. Lze tedy rozlišovat krajinu: rybníčních pánví, členitých pahorkatin, údolí velkých řek, krajinu s převažujícím lesním pokryvem, s intenzivním zemědělstvím v nížinách či s rozsáhlými plochami sadů, krajinu urbanizovanou (méně či více) a industrializovanou.

Důvody proměnlivosti krajiny jsou znaky, které svou přítomností (popř. nepřítomností) určují vizuální projev, jeho výraznost, jedinečnost v jejich kombinaci a prostorových vztazích. Znaky krajinného rázu tedy odlišují různá místa a oblasti v krajině. Mohou to být různé znaky přírodní (typy georeliéfu, určité vodní prvky, charakter prostoru a další.), kulturní (např. hospodářské využití krajiny, formy a struktura osídlení, architektonická podoba objektů) a historické charakteristiky. Za znaky charakteristik pokládáme jak přítomnost prvků, tak i jejich vizuální projev, který v určitých případech nemusí být přítomen (Kupka 2010).

Jednotlivé charakteristiky (přírodní, kulturní, historické) se mohou prolínat, například alej cenných dřevin, historická obora, skladba orné půdy a sadů.

### 3.2.2 Hodnocení krajinného rázu

Oblasti krajinného rázu hodnotíme dle estetických a přírodních hodnot v souvislosti s dalšími společensky podstatnými hodnotami (Löw & Míchal 2003).

Identifikace a hodnocení, navrhuje hodnotit jednotlivé charakteristiky (přírodní, kulturní a historické) pomocí znaků významu, cennosti a projevu, které jsou charakteristické pro danou oblast. Tyto znaky se mohou měnit v souvislosti s daným územním celkem (Vorel & Kupka 2011).

Při klasifikaci dle významu rozlišujeme tři znaky: zásadní, spoluurčující a doplňující. Zásadní znak determinuje charakter krajinného rázu, spoluurčující spoluurčuje charakter a znak doplňující doplňuje charakter krajiny.

Klasifikace dle cennosti rozlišuje tři znaky: jedinečný, význačný a běžný. V rámci oblasti, regionu nebo státu je znak jedinečný ojedinělý, znak význačný významný. Znak běžný se pohybuje na pomezí předchozích, není ojedinělý ani významný.

V rámci klasifikace dle projevů rozlišujeme tři znaky: pozitivní, negativní, neutrální.

### 3.2.3 Ochrana krajinného rázu

Ochrana krajinného rázu (KR) je zakotvena v §12 zák. č. 114/1992 Sb., o ochraně přírody a krajiny (AOPK Ochrana krajinného rázu):

1. Krajinný ráz je chráněn před negativní činností snižující přírodní a estetickou hodnotu daného území. Intervence mohou být realizovány výhradně s ohledem na uchování významných krajinných složek, zvláště chráněných území, kulturních dominant, harmonického měřítko, souladu vztahů a estetických hodnot.
2. K povolení staveb, jejich umístění a činnostem negativně ovlivňujícím KR je potřeba souhlas orgánu ochrany přírody.
3. Obecně závazným předpisem může orgán ochrany přírody ustanovit k ochraně KR (s výraznými hodnotami) přírodní park. Zároveň předepisuje omezení ve využití území, které by mohlo rušit, poškodit nebo zničit stav daného území.

### 3.3 Zeleň v krajině a obcích

Zeleň se svojí prostorovou a estetickou funkcí je nedílnou součástí urbanistických návrhů. Kompozičně pomáhá vytvářet a modelovat prostor. V závislosti na jejím charakteru (tvar, velikost, struktura, barva) prostor uzavírá nebo otevírá, prodlužuje, zkracuje, rámuje, zakrývá, směřuje, propojuje či odděluje. Je nedílnou součástí vizuální atraktivnosti krajinného a sídelního obrazu a podílí se na tzv. obytnosti sídel (Žák 1947; Vorel & Kupka 2011).

Dle formy zeleně můžeme rozlišovat zeleň přírodního charakteru (zvláště chráněná území, aj.), zeleň přírodě blízkého charakteru (přírodně krajinářská forma parkových úprav, krajinná zeleň a další) a plochy umělé povahy (architektonické parkové úpravy apod.) (Hendrych et al. 2018).

Na urbanizovaném území vytvářejí plochy zeleně soustavu, která je v závislosti na struktuře a charakteru podmínek členěna. Jednotlivé plochy se odlišují charakterem, rozlohou, kvalitou, vzájemnou prostorovou dispozicí a možnostmi využití (Kupka 2012). Jedná se o prvky bodové (solitérní dřeviny nebo skupiny dřevin), liniové (doprovody liniových staveb, komunikací či vodotečí a uliční stromořadí) a plošné (celky krajinné zeleně, historické zahrady a parky, arboreta, městské a příměstské lesy, sady, aj.) (Hendrych et al. 2018).

Zeleň v sídlech má řadu funkcí: ekologickou, stabilizační, zdravotní, krajinářskou, historickou, rekreační a další.

#### Identita venkovské sídelní zeleně

Sídelní zeleň se vždy uplatňovala v těsné návaznosti na jejich územní strukturu. Zeleň a navazující prostorové a funkční řešení staveb vytváří jeden vzájemně podmíněný celek. Podstatnou vlastností venkovských sídel je jejich velmi těsná spojitost s okolní krajinou, která se projevuje především optickou komunikací prvků vnitřních částí sídel s okolní krajinou. S touto skutečností souvisí volba vhodného kompozičního řešení a správná volba sortimentu (druhů zeleně). Neméně podstatný je vztah daných funkčních typů zeleně v obci se stavem okolní krajiny. Dosavadní fungující formy tzv. lidového krajinářství jsou výjimečnou kulturní hodnotou vesnické zeleně (Rudl 2018).

#### 3.3.1 Struktura zeleně ve venkovských sídlech

Venkovská sídla mají rozmanitou strukturu a zeleň v nich zaujímá 50–75 % rozlohy. Z tohoto důvodu výrazně spoluurčuje ráz venkovských obcí (Rudl 2018). Funkční a prostorové řešení venkovské zeleně vždy vycházelo z půdorysného konceptu vesnice a ze systému související plužiny. Vznikající sestavy sídelní zeleně se spolupodílely na utváření specifického krajinného rázu daného místa.

## Stromořadí a aleje

Dle normy o sadovnictví a krajinářství (ČSN 83 9001, 1999) představuje stromořadí liniovou výsadbu stromů, většinou jednoho druhu, obvykle v pravidelných rozestupech. Zpravidla se jedná o doprovod liniového prvku nebo stavby (vodní tok, komunikace, cesta, oplocení nebo hranice pozemku). Alej je definována stejnou normou jako dvou nebo víceřadé stromořadí podél pozemní komunikace.

Jedná se o plánovitě založené struktury zeleně s kulturně-historickou stopou, objevující se v intravilánu i extravilánu. Aleje, stromořadí a jejich soustavy organizují parter sídel, dokládají jejich urbanizační řád. Stromořadí zastává v sídlech mnoho funkcí, kromě pozitivního vlivu na klima minimalizuje, případně eliminuje negativní dopady urbanizovaného prostředí. Dřeviny snižují množství prachu a hlučnost, zvyšují vzdušnou vlhkost, poskytují stín, příznivě působí na teplotu vzduchu, mírní tepelné výkyvy a brání přehřívání ulic (Hendrych 2002).

Aleje dotvářejí krajinný ráz území, spoluurčují architektonickou podobu a hodnotu stavby, podílejí se při začleňování technického díla do krajiny, zvyšují ekologickou stabilitu a začleňují do ÚSES (územní systém ekologické stability) (Pokorný 2008). Nejvýznamněji se aleje uplatňují v oblastech rovin nebo v partiích méně členitého terénu. Větší estetickou hodnotu mají přímé linie směřující k dominantě (Hendrych et al. 2018).

Aleje lze dělit z hlediska prostorové dispozice na pravidelné (dřeviny stejného druhu v pravidelných řadách či skupinách) a nepravidelné (dřeviny stejného či odlišného druhu v různém tvarovém i půdorysném opakování). Dále lze také rozlišovat aleje z hlediska užití na uliční, městské, krajinné.

## Památné stromy

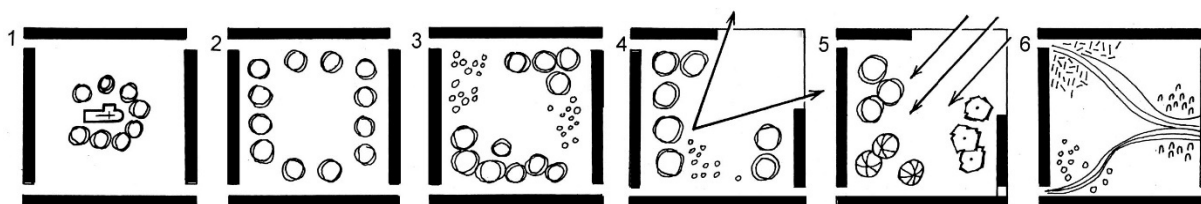
Památné stromy představují přírodní, historickou, kulturní i společenskou hodnotu. Jsou dokladem lidské činnosti a její působení v krajině. Svou majestátností představují přírodní dominanty v krajině a neodmyslitelně se podílejí na utváření jejího „genia loci“. Základ jejich unikátnosti spočívá na specifických rysech (stáří, výška, mohutnost, členitost koruny, zvláštní významná hodnota posuzovaná z různých aspektů aj.) a jejich kombinaci (Hendrych et al. 2018).

## Zeleň návší a veřejných prostranství

Dle Marečka (2005) je významným rysem návší víceúčelovost využití a jejich proměnlivost v historickém poslání. Původní hospodářské využití se v současnosti změnilo na společenské a kulturní. S ohledem na variabilitu dispozičního řešení návěsních prostor, občanskou vybavenost a obyvatelstvo se doporučují zásady pro tvorbu návěsní zeleně. Jsou to: respektování struktury návěsní zástavby, vyjádření osobitosti návsi, vytvoření podmínek pro odpovídající stupeň koncentrace zájmu a využití některých obecně platných výtvarných

principů. Na obrázku č. 1 je znázorněno schéma různých přístupů k prostorovému a funkčnímu řešení zeleně v návších.

1. zdůraznění dominantní účinnosti středu (například kolem kostela, rybníka).
2. zdůraznění obvodního rámce
3. prostorové zvýraznění významných a zakrytí méně významných staveb
4. zdůraznění vyhlídky
5. zeleň vyhlídkových návší by měla z opticky vnímaného vnějšího krajinného prostředí vycházet a vyjadřovat jej formou svého výtvarného umění
6. respektování funkční sounáležitosti budov a přilehlých lokalit se zachováním funkčního trasování cest



Obr. č. 1: Schéma prostorového a funkčního řešení (Mareček 2005).

### 3.3.2 Volba a vhodnost sortimentu (užitých druhů zeleně – dřevin)

Tradiční historické formy zeleně do určité míry determinují identitu zeleně ve venkovských sídlech a mají zásadní vliv na podobu české zeleně. Je vhodné uplatňovat tradiční, místní a osvědčené druhy tak, aby se neztratil charakter daného místa. Správně vybrané a na daném místě aklimatizované dřeviny se dobře ujímají, prospívají a utvářejí specifický „*genius loci*“ venkovského sídla. Proto by volba bylin, keřů i stromů měla respektovat a volně ztvárňovat tradiční formy zeleně (Mareček 2005).

Doporučuje se vyhýbat se sloupovitě rostoucím druhům a kultivarům dřevin (jehličnany, aj.) a minimalizovat výsadbu dřevin s výraznými barevnými listy či jehlicemi. Nevhodná je výsadba exotických dřevin, které jsou hlavně doménou parků a arboret. Jejich výsadbou by se změnila identita a přirozená harmonie venkovských sídel.

Důležitou roli hrají také květinové výsadby. Sortiment letniček a trvalek prošel dlouhým vývojem a je charakteristický pro daný region (Rudl 2018).

### 3.4 Urbanismus a územní plánování

Urbanismus a územní plánování se zabývá uspořádáním měst, vesnic, krajiny a životního prostředí. Průzkumem, vyhodnocením určitého územního celku a návrhem funkčních ploch se zabývá územní plánování. Výsledkem je územní plán (ÚP).

Podrobnějším uspořádáním a vztahům v krajině a sídelních celcích v návaznosti na terénní reliéf, přírodní podmínky a infrastrukturu se věnuje urbanismus. Zahrnuje problematiku stavby měst, jejich částí, jednotlivých sídelních útvarů, širších územních aglomerací, uspořádání krajiny ve větších územních celcích i v detailu. Pod pojmem urbanizace krajiny je myšleno soustředění sídel a technických struktur. Urbanizaci lze rozlišit na silnou (okolí velkých měst), střední (území zachovalé zemědělské krajiny s vesnicemi) a slabou (tzv. periferní oblasti s převahou přírodních ploch) (Sýkora 2016).

Balko (2013) doporučuje uvažovat o návrhu v kontextu okolí, to znamená respektovat blízkou zástavbu, širší okolí a okolní krajinu. Vyvarovat se cizorodým prvkům i materiálům. Týká se i nepůvodní vegetace. Vždy je třeba vycházet z místního charakteru a struktury osídlení. Výběr zeleně silně ovlivní výsledný dojem a životnost realizovaných úprav. Při návrhu musíme mít na paměti souhru stávajícího s novým. Ctít historicky cenné a nebránit se současným prostředkům. Nebát se spojit kvalitní minulost s moderní technologií, spolupracovat s odborníky. Zdůrazněním specifické identity místa podtrhneme kvalitu návrhu (Balko et al. 2013).

#### 3.4.1 Funkční plochy území a jejich řešení

Členění území obcí na funkční plochy zajišťuje územní plán dle zákona č. 183/2006 Sb., o územním plánování a stavebním řádu (stavební zákon) a vyhlášky o obecných požadavcích na využívání území. Jednotlivými funkčními plochami jsou plochy určené pro bydlení, rekreaci, občanskou vybavenost, výrobu a skladování, veřejná prostranství, dopravní a technickou infrastrukturu, zemědělství. Dále plochy lesní, přírodní, smíšené a specifické.

Rekreační plochy tvoří pobytové louky, plochy vycházkových okruhů a další.

Plochy občanského vybavení závisí na velikosti obce a jejím spádovém okruhu. V centrálních partiích obcí by měly být situovány plochy pro správní, obchodní i kulturní vybavenost. Dle Sýkory (2016) je určitou možností přizpůsobení nevyužitého velkostatku v historickém jádru (panský dvůr) obce pro tyto funkce.

Veřejná prostranství jsou součástí zastavěného území. Mohou mít podobu návsi, veřejného parku, ulice, křižovatky apod. Mají význam hlavně dopravní, historický či v mnoha případech estetický. Současná podoba souvisí s historickým vývojem osídlení.

Dopravní infrastruktura je vázána na pozemní komunikace. Jejich základní příčný profil tvoří dva jízdní pruhy (šířka 3-3,5 m). Problém (zvýšení intenzity dopravy, prašnosti a hlučnosti)

představují silnice I. a II. třídy, které vedou přes vesnice. Ideálním řešením by bylo vybudování dopravního obchvatu mimo obec. Mezi plochy dopravní infrastruktury patří také parkoviště.

Pro venkov jsou nezanedbatelné polní cesty, které umožňují zpřístupnění lesních a vodních ploch, propojení zemědělských staveb s obhospodařovanou půdou, zajistí protierozní působení ve svažitém terénu (za předpokladu vedení po vrstevnici), usnadní propojování katastrálních území sousedních obcí a v neposlední řadě jejich doprovodná zeleň působí v krajině ekologicky i esteticky. Polní cesty o šířce 3,5 m jsou vedeny na rozhraní ploch různých funkcí.

Povrchové vodní toky s hlavními funkcemi zásobení vodou pro zavlažování a odvodnění území, jsou důležitým prostředím pro vodní biotu, klimatické a estetické uplatnění v krajině. Pro údržbu břehových porostů a koryt malých vodních toků musí být zajištěn přístup ke břehu o šíři 6 m (u větších toků 8 m), z tohoto důvodu musí být podél toků vedeny polní cesty v dostatečné vzdálenosti. Okolí vodního toku musí zůstat v nezastavěné podobě, blízké přírodnímu charakteru. Krajinářské ochranné pásmo je vymezeno o šíři 20 m od břehové čáry, z toho 15 m by měly tvořit trvalé travní porosty. Výsadba dřevin okolo vodních toků má vytvářet souvislý hustý pás, ideálním řešením je výsadba skupin o délce 60-70 % délky toku.

Vodní nádrže v krajině jsou významné z hlediska vodního hospodářství. Pro venkov mají větší význam rybníky s řadou funkcí: ochrannou (záchyt povodňové vody), zásobovací, chovnou, klimatickou, ekologickou, esteticko-krajinářskou a dalšími. Břehové partie rybníků by měly být osázeny travinami (minimální šíře 15 m), keři a stromy.

### 3.5 Krajinné plánování

Cílem krajinného plánování je dosažení určité podoby krajinného systému při zachování podmínek setrvalého rozvoje (ekologického, ekonomického i sociálního). Důležité je zachování autoregulačních vlastností krajiny (Kolejka 2013). Krajinné plánování se snaží nalézt harmonii mezi přírodními předpoklady a společenskými potřebami v území s dlouhodobými vyhlídkami a kladením důrazu na zabezpečení trvalého rozvoje. Prioritně se věnuje vhodnému využití ploch určených pro aktivity spojené s vlastnostmi krajiny (Marsh 1998). Krajinný plán určuje omezení ve využívání krajiny (Nepomucký & Salašová 1996).

Územně plánovací praxe se soustředí na dva kvalitativně odlišné typy krajiny: plánování v urbanizované krajině (intravilán) a UPRAVIT MEZERU plánování ve venkovské krajině (extravilán).

Důležitou operací plánování je prognóza krajiny, jejímž cílem je předpovědět, případně zhodnotit budoucí změny krajiny, které nastanou za určitých podmínek (Schönfelder 1989). Prognóza slouží k předvídání rozvoje území, jeho využívání, k zajištění ochrany přírodních

zdrojů při předpokládaných antropogenních činnostech v krajině a ke klasifikaci přírodních procesů (Richter & Schönfelder 1984).

Výsledek prognózy by se měl stát součástí krajinného plánu, kde by byly prezentovány funkční vymezení krajiny daného území s nabídkou ideálního rozmístění aktivit. Následně by měly na tento plán navazovat územní plány a další normativní plánovací dokumentace (Kolejka 2013).

### 3.6 Územní systém ekologické stability (ÚSES)

Ekologická stabilita je důležitou vlastností krajiny. Míra ekologické stability určuje procesy, které zlepšují či zhoršují kvalitu životního prostředí. Proces ekologické stability vychází z potřeby uchování základních funkcí krajiny a její tvorby obnovitelných zdrojů. Součástí je budování územních systémů ekologické stability (ÚSES), ekologizace hospodářství a antropogenních aktivit v krajině.

Dle Sýkory (2016) můžeme území rozdělit na:

- výrazně nestabilní nebo málo stabilní plochy (zpevněné komunikace, zastavěné plochy, skládky, orná půda, intenzivně hnojené louky, vodní toky se zpevněnými břehy a dnem, pastviny a sady),
- středně stabilní plochy (extenzivně využívané louky, pastviny, monokulturní jehličnaté lesy, zámecké parky a aleje),
- plochy s dobrou ekologickou stabilitou (mokřady, rašeliniště, horské louky, lesy s přirozenou skladbou dřevin a porostů, vodní plochy s přirozenými břehovými společenstvy a čistou vodou.

ÚSES tvoří síť ekologicky významných úseků krajiny, které jsou účelově rozmístěny v krajině na základě prostorových a funkčních kritérií. Jedná se o vzájemně propojený soubor přirozených i pozměněných (přírodě blízkých) ekosystémů, které zachovávají přírodní rovnováhu. Tvoří jej biocentra, biokoridory a interakční prvky mezi nimi. ÚSES si klade za cíl zachování unikátnosti krajinných jevů, uchování reálné biodiverzity, podporu schopnosti víceúčelového využití krajiny, včetně zajištění pozitivního vlivu přírody na urbanizovaná území a na lesní a zemědělské kultury.

Významné části krajiny navrhovaného územního systému tvoří tzv. kostru ekologické rovnováhy, která zabezpečuje úroveň ekologické stability. Jedná se o poměrně stabilní plochy, jejichž vývoj směřuje k posílení stability. Jsou to trvalé stromové, keřové a bylinné porosty, lesy, vodní plochy a také ovocné sady.

Předpokladem ÚSES je idea, že dynamičnost přírodních procesů (zabezpečujících ekologickou rovnováhu v krajině) je možné zajistit pomocí postačující kvantity interaktivních prvků s přirozenými či přírodě blízkými společenstvy (Kolejka 2013). Myšlenkově tak vychází



z biogeografické teorie ostrovů, kdy nepříznivé období překonávají dílčí společenstva a druhy na omezených plochách (tzv. ostrovech) v dočasně nepříznivých podmínkách v krajině. Průchodové pásy mezi jednotlivými plochami zajišťují vzájemnou interakci druhů, kdy je možné přemísťování z míst přežití na další příznivá místa. Avšak samotné pásy nejsou schopny zajistit trvalé přežívání druhů (Mac Arthur & Wilson 2001).

Územní systémy ekologické krajiny se dělí podle významu ekologicky eminentních úseků krajiny a jejich způsobu ochrany na místní, regionální a nadregionální (biosférická úroveň).

Biocentra plní funkci tzv. center biologické diverzity. Na lokální úrovni tvoří přiměřeně velký úsek krajiny, Löwe (2003) uvádí dle typu velikost od 0,5 ha až po 3-5 ha), kde není nutná existence zvláště chráněných druhů. Migraci druhů mezi biocentra zajišťují liniové prvky krajiny (biokoridory), které se liší podle typu společenstev a svou velikostí. Místní úroveň (délka max. cca 1-2 km a šířka max. 10-20 m) a regionální úroveň (délka cca 400-700 m, maximálně 1000 m a šířka max. 20-50 m). Účinek biokoridorů a biocenter v ostatní méně stabilní krajině zabezpečují interakční prvky. Tvoří je plošně malé lokality, které v mnoha případech zcela obklopují intenzivně využívané plochy.

### 3.7 Komponování krajiny v historickém kontextu

Krajina, která nás obklopuje se vyvíjela po mnoho staletí a odráží se v ní dobová úroveň technická, kulturní i ekonomická (Vorel & Kupka 2011).

#### 3.7.1 Barokně komponovaná krajina

Uplatnění baroka v krajinném kontextu v mnoha směrech ovlivnilo tvář naší krajiny. Barokní úpravy organicky navazují na mírně zvlněný a měkce modelovaný terénní reliéf a korespondují s drobným měřítkem české krajiny i s jejím unikátním krajinným rázem. V českých zemích baroko představovalo krajinou revoluci, kdy se z devastované krajiny stala detailně plánovaná krajina kulturní (Horyna 2001; Sádlo et al. 2005).

Krajina byla vnímána jako prostor, se kterým se člověk může ztotožnit a formovat ho. Formování a tvorba kulturní krajiny, obor, bažantnic, parků i zahrad zrcadlí charakter a strukturu obydlené oblasti. Rozdílné etapy lze dobře pozorovat na ohraničení, uzavřenosti či otevřenosti krajinného prostředí (Hendrych 2002; Cílek 2005).

Většina půdy v období baroka byla obhospodařována panskými velkostatků. V úrodných půdách se nevyskytovalo mnoho vzrostlé zeleně, segmentovanější byly jen nivy řek a pastviny (Vorel & Kupka 2011).

Venkovská sídla i krajina byla transformována v barokním konceptu tak, aby spoluvytvářely unikátní propojený komplex. Hlavní myšlenkou barokní krajinné tvorby byla výrazná dispoziční osovost, která našla uplatnění jak v samotné architektonické tvorbě, tak i v její návaznosti v krajině. Charakteristické byly geometrické linie a osy, které vyznačovaly cesty a propojovaly

v širší krajině významná místa. Zajímavé uplatnění také nacházelo vizuální propojení průhledy, které vedly oko diváka a tvořily rámec jeho pohledu (Kupka 2010; Filsaková 2018).

Jednotlivé architektonické objekty, kostely, poutní místa, zámky, hospodářské dvory, obory, bažantnice, drobná sakrální architektura byly situovány tak, aby obohacovaly krajinu a tvořily komunikační uzly. Propojujícím prvkem jednotlivých objektů s okolní krajinou byly aleje a stromořadí lemující komunikace (Staňková & Pechar 1972; Filsaková 2018). Společně s rozhledy, průhledy, pohledy, osami a body vytvářely logický jednotně komponovaný celek (Hájek 2003), který opticky rozšiřovaly i vzdálené dominanty (Hendrych 2000). V celkové kompozici se uplatnily skupiny stromů, rozsáhlé remízy, solitéry, lesní komplexy, vodní toky, jednotlivé rybníky i jejich soustavy a v neposlední řadě terénní útvary (Valtr 1986).

Aleje byly nejprve vysazovány u panských sídel. Spojovaly je s okolními panskými sídly nebo významnými stavbami v krajině či jinými výraznými kompozičními body. V určitých případech byly aleje zakomponovány přímo do zámeckých parků. V 18. století se aleje uplatňovaly v návrzích přírodně krajinářských parků a tvořily procházkové trasy. Náves, rozcestí i cesty doplňovaly sochy, kapličky, kříže a Boží muka (Stejskalová et al. 2012).

V souvislosti s výsadbou alejí v období baroka bylo vydáno mnoho legislativních opatření. Doporučovalo se osázení alejí tak, aby stromy nebyly vysazeny přímo naproti sobě, ale střídavě. Dle pravidel výběru dřevin bylo doporučeno vybírat druhy podle povahy půdy, nebo dle klimatických okolností. Do alejí se vysazovaly ovocné stromy a moruše, které časem poskytovaly užitek (Kubeša 2018).

### 3.7.2 Obory a bažantnice

V barokní době bylo oblíbené budování loveckých parků, které se stalo prestiží šlechty. Jednalo se o ohrazený prostor, který byl určen pro chov a lov zvěře a pěstování rostlin. Na podobu obor měly určující vliv formy lovu. Obory byly zakládány na celém území Čech, Moravy a Slezska a byly nedílnou součástí ekonomiky panství. Obory představují jedinečné dochované enklávy historických loveckých oblastí se specifickým živočišným i rostlinným spektrem (Tuma 2012).

Období baroka chápalo obory (lesní celky) jako přírodně krajinářský park, v němž byly obsaženy solitéry, průhledy přes louky a také vodní plochy. Často průhledy zvýraznily aleje jírovců, lip, případně dubů vysázených kolem cest. Krajinářskou a estetickou hodnotu obory dotvářel členitý terén nebo v mnoha případech protékající potok s navazující soustavou rybníčků a dubovými porosty přecházejícími v parkový les. Cílem bylo vytvoření krásného, esteticky hodnotného prostředí (Jurča 1986; Bartmann 1989).

Samostatnou součástí krajinářského parku nebo obory byla bažantnice, která sloužila k intenzivnímu chovu a lovu bažantů. Byla to specifická kategorie loveckých zařízení. Bažantnice byly budovány jako lesní celek s hustým porostem. Její dispozice obvykle vycházela

od ústředního pavilonu, od něhož se větily rovné cesty tzv. střelecké aleje (Pacáková-Hošťálková et al. 2004).

Ideálním místem pro vybudování bažantnic bylo rozhraní lesů a luk nebo polí. Relativní bezpečí zajišťoval plotem ohrazený prostor. Nejčastějším stavebním materiálem oplocení bylo dřevo, kámen, cihly, nebo jejich vzájemná kombinace (Tuma 2012).

Prostorovou organizaci tvoří hlavně porosty dřevin, které určují skladbu objektu posílenou užitím reliéfu. V rámci obnovy by měly být stanoveny závazné regulační čáry cílových pohledů a průhledů. Nutný je citlivý postup s důrazem na historii a vývoj konkrétního místa, na vegetaci, která se v ní vyskytuje i na zvěř, která má být na území chována (Tuma 2012).

### 3.7.3 Krajinářsky komponovaná krajina

Koncem 18. století a v 19. století se začal uplatňovat přírodně krajinářský princip, který se zakládal na volně komponovaném prostoru. Rozvolněná kompozice nepodléhala přísné osové dispozici ani striktní geometrii a symetrii. Krajina byla komponována jako volná přímka vsazená do prostoru a osy pohledu se navázaly na osovou kompozici (Turner 2005; Filsaková 2018).

Komponování krajiny procházelo řadou fází. V počátečních obdobích se vycházelo z antických motivů různé symboliky. Využívalo se krajinných prvků (říčky, skupiny stromů, solitéry, aj.) a objektů k upoutání pozornosti diváka (tzv. „*eye-catcher*“). V polovině 18. století se upouští od antiky a její symboliky. Navázalo se na model anglické krajiny a začalo se komponovat ve větším měřítku krajiny (tzv. „*landscape improvement*“). Hlavní myšlenkou bylo podřízení se charakteru místa a jeho „*geniu loci*“ (Thacker 1979).

Navazující období začalo uplatňovat prvky exotiky s romantickými krajinnými scénériemi ukazujícími pravou tvář přírody s její syrovostí a dramatičností (Otruba 2002). Koncem 18. století, v závěrečné fázi vývoje krajinářského stylu, se navracovaly geometrické prvky. Začaly se dovážet exotické druhy rostlin, které se uplatňovaly jako solitéry v mnoha zámeckých parcích a arboretech (Enge et al 1990; Otruba 2005).

## 3.8 Hospodářský dvůr

Hospodářské dvory bývalých panství a velkostatků jsou opomíjeným druhem historických staveb. Vynikaly svými rozměry, hmotovou skladbou i architekturou budov. Společně se zámky, hrady a kláštery tvořily nedílnou součást kulturní krajiny a dotvářely podobu našeho venkova.

Dle Kotyška (1895) bylo hospodářským dvorem myšleno určité uspořádání hospodářských budov, ke kterým příslušela relativně velká výměra pozemků (polí, luk, pastvin a zahrad), která se pohybovala obvykle mezi 100-200 ha. Jednalo se o příslušenství panství náležejícího šlechtickému rodu, biskupství, klášteru nebo městu a ve vlastní režii ho obhospodařoval

majitel. Macek et al. (1992) uvádí, že se užíval název „majer“, tedy panský (svobodný) hospodářský dvůr. Panstvím se rozumělo území s více hospodářskými dvory a po zániku monarchie se zavedl název velkostatek.

Hospodářský dvůr tvořily hospodářské budovy, pravidelně či nepravidelně půdorysně uspořádané, které sloužily k rostlinné a živočišné výrobě (ukládání a zpracování polních a zahradních plodin a k chovu hospodářských zvířat). Jednotlivé objekty byly postavené po obvodu a propojovaly je ohradní zdi s branami (Žižka 2018).

K ukládání a mlácení sklizeného obilí sloužila stodola a vymláčené zrno a další plodiny se ukládaly v sýpce. Dobytek byl ustájen v chlévech, na které navazovaly obytné části s přípravnou krmiva. Tažní volí či koně byly ustájeny ve stájích. Uvnitř dvora nebo opodál či samostatně v krajině stál ovčín. Dvůr doplňovaly další skladovací komory (na nářadí, ovoce nebo zeleninu), sklepy, kurníky, kotce a kolny, které sloužily pro uložení vozů a nářadí. Dvory byly obklopeny užitkovými zahradami a štěpnicemi (sady s ovocnými stromy), ve kterých se v řadě případů nalézala sušárna ovoce. Důležitým elementem byl vodní zdroj – studny, kašny, vodní nádrže a vodojemy (Macek et al. 2015; Žižka 2018).

### 3.8.1 Barokní hospodářské dvory

Hospodářské dvory se přibližovaly kontextu stavební činnosti na panstvích a na jejich výstavbě se podíleli známí stavitelé a architekti. Bohužel vznik mnohých dvorů nelze přesně datovat a jejich autorství spolehlivě určit. Od druhé poloviny 17. století se objevila pozoruhodná dispoziční, hmotová i architektonická řešení dvorů, předznamenávající vrcholné řešení v 18. století (Macek et al. 2015).

Mnoho panství v Čechách s novým sídelním zámekem a hospodářskými dvory bylo vybudováno v jedné etapě a jednotně architektonicky pojetí. Takto bylo vytvořeno například panství Pakoměřice – Měšice, za Františka Antonína Nostitze (v letech 1765-1794) (Prášek 1913).

Podobu barokních dvorů změnily úpravy a modernizace, které probíhaly především ve druhé až poslední čtvrtině 19. století. Barokní půdorysné řešení dvorů, hmoty a konstrukce objektů se dochovaly, avšak architektonický detail byl v mnoha případech ztracen (Žižka 2018).

### 3.8.2 Hospodářský dvůr v 19. a 20. století

Ve druhé čtvrtině 19. století byl vývoj zemědělství ovlivněn krizí po napoleonských válkách. Ve dvacátých letech se objevily vzorové projekty, které zahrnovaly zásady venkovského zemědělského stavitelství. Byla publikována typologie hospodářských budov se vzorovými návrhy, je navržena řada změn v ustájení dobytka, větrání i osvětlení prostor v souvislosti s růstem chovu (Žižka 2002).

Ve třetí čtvrtině 19. století proměny architektonického řešení souvisely s konstrukčním řešením zastropení a funkčním uspořádáním. Tyto úpravy se výrazně podílely na architektonické podobě fasád. V padesátých a šedesátých letech 19. století nastupuje období historismu s prvky pozdního romantismu, zvláště novogotiky. V sedmdesátých letech se prosazovalo použití železných a ocelových konstrukcí, válcovaných nosníků a litinových sloupů. Užívalo se kombinace těchto nových prvků a cihelných kleneb do pasů (Žižka 2004).

Ve dvacátých letech 20. století převážná část dvorů změnila majitele při uskutečnění pozemkové reformy. V polovině 20. století proběhla kolektivizace zemědělství s konfiskací majetků a zasadila dvorům nenapravitelnou ránu. Budovy starých hospodářských dvorů měnily utilitární úpravy, zanikl architektonický detail, změnila se materiálová skladba střech, budovy nahradily novostavby z betonu či oceli, některé budovy zanikly (Žižka 2018).

V devadesátých letech 20. století řada dvorů přestala sloužit svému účelu. Část hospodářských dvorů společně s půdou byla díky restitucím navrácena. Hospodářské budovy byly dlouhodobě neudržované, což se projevilo na jejich stavu, který byl mnohdy havarijní. Přesto se některým hospodářským dvorům a budovám dostalo nového využití, které bylo mnohdy zcela odlišné od původního účelu. Dle Kuča (2006) přinesla minulá léta zánik mnoha dvorů, ale i kladné příklady jejich nové úpravy.

### 3.8.3 Hospodářský dvůr v krajině

Významnou roli v obrazu kulturní krajiny v 18. a 19. století zastávaly hospodářské dvory bývalých panství. Hospodářské budovy dvorů svými rozměry zastiňovaly selské usedlosti a výrazně vystupovaly ze zástavby vesnic. Rozlehlé komplexy dvorů se zahradami, sady a pozemky, vodními plochami a bažantnicí, vizuálně dominovaly krajině. Výrazně se tak lišily od charakteristických úzkých lánů, rozdělených cestami se stromořadím. V otevřené krajině se pohledově uplatňovaly také objekty ovčínů. Větší pozemky kolem hospodářských dvorů tvořily rozdílně oseté malé celky s různými kulturami. Pole se střídala s pastvinami, od dvorů a ovčínů vybíhaly úzké pásy pastvin (Macek et al. 2015).

Důležité byly vazby hospodářského dvora na sídlo panství a jeho další objekty. Přímé i nepřímé vazby dané charakterem dvorů a jejich funkcí napomáhaly přirozenému začlenění do krajiny (Staňková & Pechar 1989). Dvory s dalšími panskými budovami propojovaly obvykle přímé úseky cest. Dálkové průhledy byly orientovány na významné dominanty v krajině. Vazbu na centrum panství, na kostel v obci, zřetelně naznačilo natočení osy dvora. Původní geometricky vyjádřené vazby jsou v mapách dodnes dobře čitelné (Staňková et al. 2005).

Dle Žižky (2018) byly hospodářské komplexy dvorů největšími a nejvýraznějšími stavbami v zemědělské krajině. Tato skutečnost trvala až do poloviny 20. století a mnohde je patrná dodnes.

### 3.8.4 Půdorysné a funkční řešení

Hospodářský dvůr tvořilo několik hospodářských budov uspořádaných do uzavřeného celku. Především to byly stodoly, sýpky, chlěvy, stáje, případně ovčín a obytné prostory s příslušenstvím. Velikost dvorů byla ovlivněna rozlohou pozemků, půdorysným uspořádáním a funkčními vazbami. Stavebně architektonické návrhy zahrnovaly představy stavebníka.

Barokní hospodářský dvůr měl pravidelné, většinou osově symetrické uspořádání na půdoryse obdélníkového nebo čtvercového tvaru. Hmotová a funkční skladba objektů utvářela komplexní výraz dvora. Nedílnou součástí byla i iluze symetrie, která byla nadřazena drobným či jednotlivým anomáliím. Vzácně na některých panstvích vznikaly atypická půdorysná řešení.

V bývalých panstvích v Čechách se vyskytovalo několik typů barokních hospodářských dvorů, které se lišily půdorysným a výškovým uspořádáním. Nejzajímavější typ půdorysného uspořádání vycházel z barokní zámecké dispozice s čestným dvorem. Dispoziční řešení zahrnovalo zahrady a štěpnice, které byly většinou ohrazené zdí a vodní plochy. Funkční uspořádání budov hospodářského dvora se nepodřizovalo osově symetrickému půdorysu (Žižka 2018).

První typ dvorů měl všechny budovy stejně vysoké a zahrnoval podtypy s různým půdorysným uspořádáním. Druhý typ barokních dvorů se vyznačoval hlavní dominující budovou, která převyšovala své okolí – nejčastěji to byla sýpka, nebo obytná stavba. Nejzajímavější typ půdorysného uspořádání vycházel z barokní zámecké dispozice s čestným dvorem. V této variantě na sýpku navazovaly nižší boční křídla s hospodářskými budovami, které vymezovaly čestný dvůr.

Řadu variant má také funkční uspořádání jednotlivých budov hospodářského dvora, které se nepodřizuje osově symetrickému půdorysu. Vliv na uspořádání budov měla vhodná orientace ke světovým stranám, osvětlení, směr větru aj.

### 3.8.5 Objekty hospodářského dvora

#### Brány dvorů a jejich ohrazení

Převážná část hospodářských komplexů byla navrhována na principu průjezdné dispozice. Z tohoto důvodu byla vybavena dvěma, u některých typů třemi či čtyřmi, branami. V baroku byly vnímány jako ozdoba vstupu do dvora, musely být dostatečně reprezentativní. Sloupy bran byly často zdobeny různými typy váz (Hughes 2008). Ve druhé polovině 20. století se tento pohled změnil a estetika ustupuje čistě funkčnímu řešení.

Existovaly tři základní varianty bran. Prvním typem byly klenuté brány, s nikou vymezenou pilíři spojenými záklenkem nebo rovným překladem, do níž byl osazen portál vjezdu. Druhou skupinou představovaly brány pilířovité, na které z boků navazovaly ohradní zdi. Třetí skupinu tvořily brány s portály osazenými do průčelí budov v čele dvora (Škabrada 2003).

## Chlévy a stáje

Dle Žižka (2018) lze označení stáj použít i pro konírny, které jsou stavebně i funkčně specifické. V období baroka v nich byly ustájeny různé druhy zvířat. Mívaly podobu dlouhých zděných budov s vysokými střechami. Konstrukce zastropení a vstupy ovlivnily rytmizování okenních otvorů ve fasádách. Interiér se vyznačoval jednoduší nebo dvouložní úpravou s valenou klenutou klenbou. Později se objevily trojlodní chlévy se střední obslužnou lodí.

Barokní chlév navazoval přímo na obytnou část s příslušenstvím. Prostory byly řazeny buď přímo za sebou, nebo vystupovala obytná část v podobě krátkého kolmého křídla. Nechyběla řezárna pro přípravu krmiva.

Arkádové oblouky spočívaly na pilířích nebo sloupech s výraznými hlavicemi. Výměnu vzduchu zajišťovaly okenní otvory, které byly zpočátku úzké obdélné. Okenním otvorům odpovídaly tvarem vstupy.

Obvodové zdivo mělo v 17. až 18. století podobu lomovou nebo smíšenou. Fasády barokních chlévů byly obdobné jako sýpky a další hospodářské budovy. Dochovaly pouze fragmenty architektonického členění. Střechy zděných i roubených staveb nesly nejčastěji hambalkové krovky s ležatými stolicemi (Škabrada 2003).

## Konírny

Dle Macek et al. (2003) se v běžných hospodářských dvorech panství v 17. a 18. století mnoho koní nechovalo. Výjimkou byly dvory doplněné o stáje pro panské koně, případně dvory, které se budovaly jako hřebčiny. Časté bylo ustájení v chlévech. Objekty měly trámové stropy, později měly malé konírny valené klenby. Konírny z druhé čtvrtiny 19. století byly podobné jako chlévy zaklenuté plackami do pasů. Uspořádání bylo vesměs trojlodní (obr. č. 2).



Obr. č. 2: Východní pohled na zdevastovaný objekt konírny v Měšicích (levé křídlo hospodářského dvora)  
(autor Filsaková 2020).

## Stodoly

Objekty stodol patří k hlavním hospodářským budovám dvorů. Jejich funkcí bylo skladování sklizeného obilí, jeho mlácení a ukládání slámy. Z těchto funkcí vycházelo stavební řešení. Tato stavba díky svým rozměrům výrazně ovlivňovala celkovou velikost dvorů. Byla to obvykle rozměrná budova s vysokou střechou, fasádami a plnými obvodovými zdmi, ale vyskytovala se i varianta se zděnými pilíři a roubenými výplněmi.

Z funkčního hlediska obsahovala dvě části: pernu (tj. vlastní skladovací prostor) a mlat. Prostor mlatu byl opatřen ven otevíranými dvoukřídlými vraty a byl většinou průjezdný pro naložený vůz. Fasády peren obsahovaly větrací otvory. Dispoziční řešení se odvíjelo od požadovaných kapacit a velikost i vozů. Vytvořením patra se zvýšila kapacita objektu.

Nejběžnější zastřešení zděných stodol bylo sedlovou střechou, která byla ukončena polovalbami, valbami nebo bohatšími křídly a nástavci s plastickým architektonickým řešením. Výjimečně se zastřešovalo mansardovou střechou. V baroku střechy nejčastěji spočívaly na hambalkových krovech s ležatými stolicemi.

V barokním období i v první polovině 19. století se výjimečně stavěly stodoly kombinované se sýpkou. Sýpka bývala sevřena dvojitou menšími stodolami, většinou pouze o jednom mlatu, nebo nahrazovala krajní pernu (obr. č. 3).

V mnoha případech se na fasádách stodol dochovalo zbytkové iluzivní členění. Starší stavby měly na nárožích malované kvádry, později jsou běžné lizénové rámy. Větrací štěrby formují šambrány a nechybí iluzivní otvory. Fasády ukončovaly jednoduché profilové římsy, někdy dřevěné, nebo opakování profilovaných zhlaví přesahů vazných trámů. Architektonické řešení úprav fasád souviselo s celkovou úpravou hospodářských budov.



Obr. č. 3: Jihozápadní pohled na objekt stodoly se sýpkou v Měšicích (levé křídlo hospodářského dvora)  
(autor Filsaková 2020).



## Sýpky

Budovy sýpek často výškově dominovaly hospodářským dvorům a jejich architektonické řešení vycházelo z funkce těchto objektů – uskladnění obilí a dalších plodin. Barokní sýpka stála v hospodářském dvoře samostatně nebo byla symetricky uspořádaná k ostatním budovám. Bývala začleněna do středu dlouhého křídla, které uzavíralo boční stranu dvora, nebo do čela. Jednalo se o jednopatrovou či vícepatrovou stavbu obdélného půdorysu. Jednotlivá patra měla dřevěné stropy a schodiště. Důležité bylo provětrávání interiéru, které zajišťovaly okenní otvory a vikýř (Žižka 2002).

Častým zastřešením je sedlová střecha, případně polovalbami ukončená střecha se štíty. Vyskytovala se i střecha valbová či mansardová. Střechy barokních sýpek vesměs nesly hambalkové krovy s ležatými stolicemi. Po celé výšce stavby byly obvodové zdi kamenné nebo smíšené. K zajímavým stavebním detailům sýpek, i celého hospodářského dvora, patřily průvlaky spočívající na sloupech z dubového dřeva, které podporovaly stropní trámy (Škabrada 2003).

V 18. století byly sýpky opatřeny obdélnými okenními otvory a jedním vstupem zasazeným do kamenného portálu. Obvykle byly vsazeny jednokřídlé masivní svlakové dveře pobité druhou vrstvou skládaných prken. Sýpky jsou nejčastěji dochovaným typem barokní hospodářské stavby s minimem změn (Macek et al. 2003).

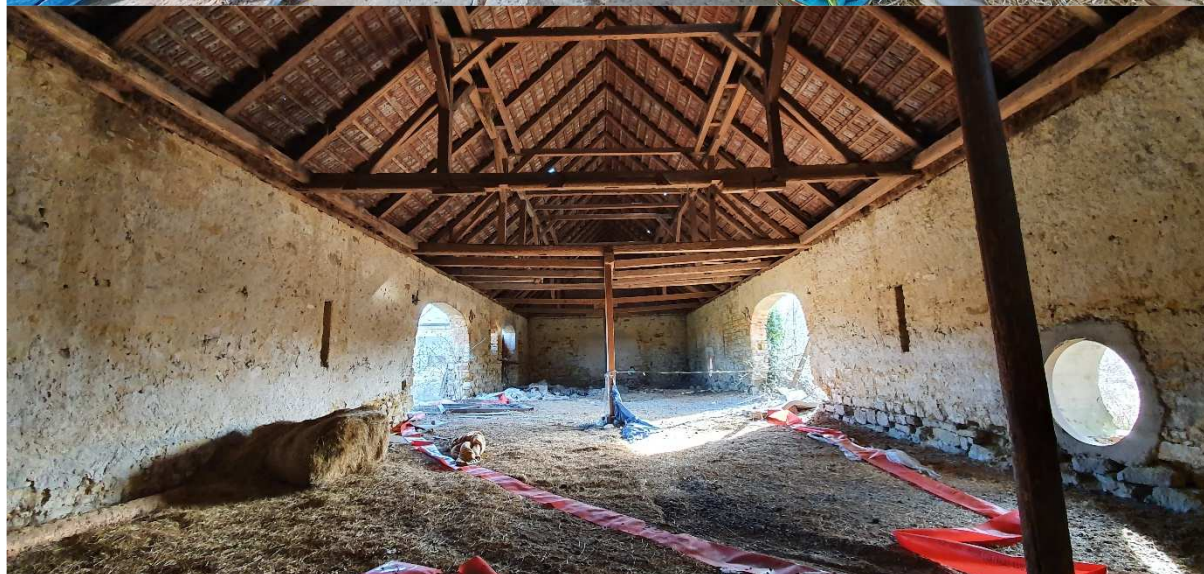
## Ostatní objekty

Součástí hospodářských dvorů byly také dřevěné chlěvy pro vepře, kurníky, kolny, studny a vodní nádrže. Bývaly to samostatné objekty s dřevěnou konstrukcí. Kolny byly situovány uprostřed dvora a sloužily k uskladnění náradí, zemědělských strojů a hospodářských vozů. Ve dvorech, které náležely k zámkům, byly kolny určené pro kočáry (Žižka 2002).

Základním zdrojem pitné vody byla studna umístěná ve dvoře a vybavená rumpálem nebo pumpou. V některých dvorech byl i vodovod, který zásoboval kašnu umístěnou ve dvoře. Vodní nádrže svou dispozicí zřídka respektovaly barokní osově symetrický plán dvora. V blízkosti barokních dvorů se obvykle nacházela také řada malých rybníčků (Žižka 2018).

### 3.8.6 Konstrukční řešení

Barokní hospodářské budovy byly projektovány v kontextu soudobého stavitelství. Plné zdivo budov bylo kamenné, lomové nebo smíšené, s uplatněním cihel u nik otvorů a v oblasti vysazení říms. Ve stájích, chlěvech a obytných prostorách se uplatnily tehdy používané typy kleneb (obr. č. 4). Interiéry byly zaklenuty valeně s výsečmi přecházejícími až v pole křížové klenby. Později se užívaly také tzv. české klenby zaklenuté do pasů. Od konce 18. století se používaly u stájí a chlívů plackové klenby do pasů v trojlodním uspořádání s úzkou střední lodí (Žižka 2002; Škabrada 2003).



Obr. č. 4: Interiéry objektů: 1. konírna – levé křídlo; 2. konírna – pravé křídlo; 3. stodola – hambalkový krov (autor Filsaková 2020).



### 3.8.7 Architektonický detail

Úprava fasád odpovídala ostatním soudobým stavbám v rámci panství. Rozšířené byly fasády s iluzivním malovaným členěním kolem oken v podobě lizén a šambrán v červené, okrové nebo šedavé barvě. V mnoha případech se v rámci celého rozsahu fasády uplatnila kombinace malovaných a plastických článků a také články vysazené v omítce či zároveň i ve zdivu. Fasády ukončovaly rytmus tvarovaných zhlaví přesahů vazných trámů. Objevovalo se i tvarově náročnější plastické členění v podobě lizén, pilastrů a bohatě členěné štíty zdobené nástavci s volutovými křídly. Uplatňovala se i jednoduchá klasicizující úprava s horizontálním členěním, například s nárožní bosáží. Z hřebenů střech sýpek a dalších významných budov, vyrůstaly zvoničky (Biegel 2012; Žižka 2018).

Tvarem i konstrukčně byly zajímavým detailem vrata a dveře ve dvorech. Běžně se užívaly dvouvrstvé dveře se svlakovou konstrukcí, na které byla kovanými hřeby přibita ozdobně skládaná prkna se skladbou střechovitou nebo její převrácenou variantou, později se objevovala skladba kosočtverečná. Náplňové, masivní, plechem pobité dveře se objevovaly u sýpek na sklonku 18. a počátku 19. století. Nejrozšířenější vrata mívala rámovou konstrukci. Horní část vrat z různě tvarovaných a profilovaných latí tvořila tzv. průhlednou část, spodní polovina byla většinou svisle bedněná. Vrata do bran průjezdů tvarově odpovídaly portálům. Pilířovité brány byly osazeny vraty pravoúhlého obrysu nebo vraty, shora rámovanými půlkruhem či segmentem (Žižka 2002; Škabrada 2003).

V barokním období se na exponovaném místě většiny dvorů, vyskytovaly znaky stavebníka, který symbolicky označoval svůj majetek. Příhodným místem bylo průčelí a štíty obytných domů i hospodářských budov, nad branami dvorů nebo nad portály. Většinou byly vytesány z kamene, případně provedeny ve štuku. V 17. a 18. století bývaly součástí znaků i nápisové tabule se jménem stavebníka a letopočtem. Na budovách se také objevovaly symboly, které znázorňovaly původní funkci stavby – plastické hlavy krav nebo koní. Nejčastěji byly provedené v kameni, štuku či keramice. Objevovaly se i malby a štukové reliéfy s tematikou hospodářských zvířat (Žižka 2018).

### 3.8.8 Zahrady hospodářského dvora

Zelinářské zahrady a ovocné sady tvořily nedílnou součást, která přímo navazovala na hospodářský dvůr. Plochy zahrad buď přiléhaly přímo k budovám nebo směřovaly do polí a pastvin. Jejich půdorysné uspořádání je jasně patrné z map stabilního katastru z třicátých a čtyřicátých let 19. století. Zelinářské zahrady jsou na mapách stabilního katastru vyznačeny zelenými plochami se šrafou. Přidané stromy značí kombinaci s ovocnou zahradou a zelené plochy se stromy označují ovocné stromy. Dispoziční řešení návaznosti zahrady na hospodářský dvůr mělo řadu variant, například mohly dvory zcela obklopovat nebo přiléhaly jen k jedné nebo dvěma stranám obvodu dvora. Poloha a uspořádání zahrad vycházely ze situace okolních pozemků a jejich podmínek, zohledňovala se konfigurace terénu,

vazby na vodní toky a cesty. V zahradách se také odrážel i oblíbený dobový dekor (Pizzoni 1999).

Zahrady byly oplocené, nejčastěji kamennou zdí, která byla omítnuta. Vyskytovaly se i pilíře s dřevěnými výplněmi nebo ploty pouze dřevěné. Zahrady dotvářely celkovou podobu dvorů a pomáhaly při začleňování dvorů do kulturní krajiny. Dle Nachtmannové (2008) se v zeleninových zahradách pěstovala hlavně kořenová zelenina, zelí a koření. V sadech a štěpnicích převládaly jabloně, pěstovaly se také švestky a višně, vzácněji broskve. V blízkosti zahrad nebo přímo v nich byly situovány sušárny ovoce.

### 3.9 Ochrana a obnova památek

#### 3.9.1 Legislativa České republiky

Dle památkového zákona č. 20/1987 Sb., o státní památkové péči, jsou dány nástroje státní památkové péče, uplatňující se v ochraně historických krajinných struktur, včetně historických parků a zahrad. Těmito nástroji jsou:

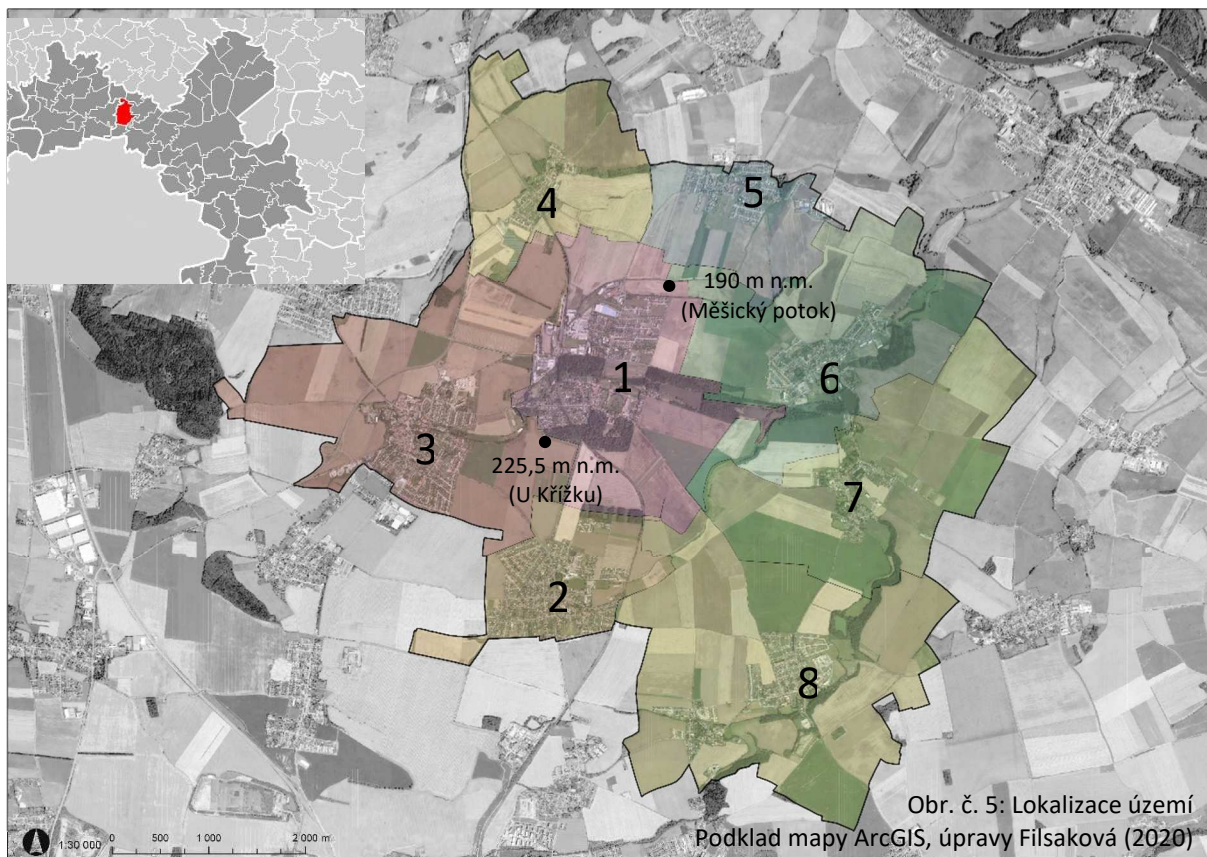
1. Prohlášení za **kulturní** (nemovitou) **památku** dle §3 zákona (případně za národní kulturní památku dle §4)
  - zámecké parky, obory, aleje, křížové cesty, přírodní prvky, krajinné úseky, aj.
2. Prohlášení za **kulturní** (nemovitou) **památku** společně **se stavebním objektem** (zámek, aj.) dle §2 zákona (případně národní kulturní památku dle §4)
  - ve smyslu souboru nemovitých věcí a dokladech historického vývoje, prostředí společnosti a životního způsobu
3. Zahrnutí do **ochranného pásma** kulturní (nemovité) památky, národní kulturní památky, památkové zóny či památkové rezervace dle §17 odst. 1
  - v ochranném pásmu lze omezit nebo zakázat určitou činnost nebo učinit jiná vhodná opatření
4. Ochrana v rámci **památkové rezervace** dle §5 (městské, vesnické, archeologické, aj.)
  - ochranné podmínky se vztahují i na objekty na území rezervace, které nejsou prohlášeny památkami
5. Ochrana v rámci **památkové zóny** dle §6 (městské, vesnické, krajinné)

Pro památky zahradního umění, jež požívají zákonné ochrany jako kulturní památky, je definován právní rámec jejich zachování a ochrany zákonem o státní památkové péči.

Dle §9 zákona o státní památkové péči je vlastník kulturní památky povinen o svoji kulturní památku pečovat, tedy udržovat ji v dobrém stavu a chránit ji před ohrožením, poškozením, znehodnocením nebo zcizením. Může ji používat pouze tak, aby ji užíváním nepoškozoval, tedy způsobem, který odpovídá technickému stavu, památkové hodnotě a významu kulturní památky.

## 4 ANALYTICKÁ ČÁST – ZHODNOCENÍ PODKLADOVÝCH ÚDAJŮ

### 4.1 Širší vztahy



#### 4.1.1 Lokalizace území

Status	obec
Kraj	Středočeský
Okres	Praha-východ
Obec s rozšířenou působností a pověřená obec	Brandýs nad Labem-Stará Boleslav
Katastrální území	Měšice u Prahy
Katastrální výměra	4,37km <sup>2</sup>
Zeměpisné souřadnice	50°11'53" s. š.,14°31'12" v. d.
Nadmořská výška	190–225,5 m n.m.

Obec Měšice (1) leží ve Středočeském kraji, na území okresu Praha – východ (tab. č. 1). Rozkládá se šestnáct kilometrů severovýchodně od centra Prahy a třináct kilometrů západně od města Brandýs nad Labem-Stará Boleslav. Sousedními obcemi jsou Hovorčovice – jih (2), Líbeznice – západ (3), Zlonín – severozápad (4), Nová ves – sever (5), Mratín – východ (6), Sluhy – jihovýchod (7) a Veleň – jihovýchod (8) (obr. č. 5). Společně s dalšími obcemi tvoří svazek Regionu Mratínského potoka.

Tab. č. 1: Lokalizace území

#### 4.1.2 Dostupnost

Obec Měšice se nachází, díky své poloze, v dobré dostupnosti od okolních měst. Skrz území obce prochází významné komunikace – jedná se především o silnici II. třídy (silnice II/244) – ve směru Líbeznice – Měšice – Kostelec nad Labem – Všetaty – Byšice. V blízkosti řešeného území prochází silnice III. třídy (silnice III/2442), která směřuje od obce Hovorčovice na sever.



Neméně důležitým dopravním koridorem je jednokolejná železniční trať 070 vedoucí ve směru Praha – Měšice – Neratovice – Mladá Boleslav. Obcí také prochází příměstská autobusová linka s pravidelnými intervaly.

#### 4.1.3 Turismus

Historickým centrem prochází žlutě značená turistická cesta orientovaná od lesa Beckov, který představuje významný krajinný prvek, přes obec Líbeznice, kolem Líbeznického potoka přes Měšice směrem na obec Mratín. V současné době se také řeší vybudování nových cyklotras.

Měšice nejsou v současné době příliš vyhledávaným místem rekreace. Je to dáno mnohaletým neudržovaným stavem historického jádra, který se podepsal na podobě celého areálu. Až v posledních letech je viditelná snaha o kultivování a zpřístupnění areálu návštěvníkům. Obec se snaží o obnovení původního stavu historického jádra, zejména budovy zámku s hospodářským dvorem (obr.č.6) a přilehlým parkem. Celý zámecký komplex i s blízkými bažantnicemi, rybníky, nezaměnitelným krajinným rázem a v neposlední řadě příznivá poloha od okolních sídel má značný potenciál rozvoje turismu. Obec se, díky své dostupné vzdálenosti a optimálnímu dopravnímu spojení s hlavním městem, může stát atraktivním cílem mnoha návštěvníků.



Obr. č. 6: Historické jádro: 1. pohled na jižní průčelí zámku; 2. pohled na hospodářský dvůr směrem k pavilonu (autor Filsaková 2018).



## 4.2 Přírodní podmínky a ÚSES



Obr. č. 7: Širší vztahy. Podklad mapy ArcGIS, úpravy Filsaková (2020).

Obec Měšice ve Středních Čechách představuje z pohledu přírodních poměrů bohaté území. Může se na první pohled jevit jako monotónní až homogenní díky převládající rovině, avšak díky lesním celkům bývalých bažantnic, vodních ploch a vlivům osídlení je dynamicky rozčleněno (obr. č. 7).

### 4.2.1 Georeliéf a geologie

Dle reliéfu spadá území do krajinného typu na pomezí krajiny plošin a plochých pahorkatin s krajinou rovin. Rozkládá se na pomezí oblasti Kojetické pahorkatiny (VIB-3E-1) a Čakovické tabule (VIB-3E-2). Celé území je bez významného vrcholku se střední výškou 215 m nad mořem. Kojetická pahorkatina složena s proterozoických břidlic a drob se silicity (buližníky) a metabazalty (spility), z cenomanských pískovců, vápenců, spodnoturonských jílovců a slínovců. Čakovická tabule je tvořená cenomanskými pískovci a spodnoturonskými písčity spongility, jílovců a slínovců. jedná se o území tvořené zpravidla horizontálně nebo subhorizontálně uloženými zpevněnými usazeninami nebo sopečnými horninami. (Demek et al. 2006)

Nejvyšším bodem katastrálního území je kóta 225,5 m nad mořem, která se nachází na kraji bývalé bažantnice „Na Křížku“ v jihozápadním okraji obce Měšice. Nejnižší bod obce se nachází v 190 m nad mořem na severní hranici (obr. č. 5).

#### 4.2.2 Pedologie, BPEJ

Území spadá dle klasifikace půdních typů půd TSKP a WRB na pomezí černozemě pelické (CEp) a kambizemě modální (KAm) (obr. č. 8). Kambizemě a Černozemě se vyskytují hlavně na rovině se všesměrnou expozicí. Celkový obsah skeletu je u kambizemě 25 % a černozemě 10 %. Jedná se o půdy hluboké až středně hluboké. Dle BPEJ spadá půda na území převážně do I. (bonitně nejcenější), II. a III. třídy ochrany zemědělské půdy. Jedná se o půdy produkčně velmi významné a ze zemědělského půdního fondu je lze odebrat pouze výjimečně (Němeček 2001; VÚMOP BPEJ).



Obr. č. 8: Pedologické podmínky. Podklad mapy ArcGIS, úpravy Filsaková (2020).

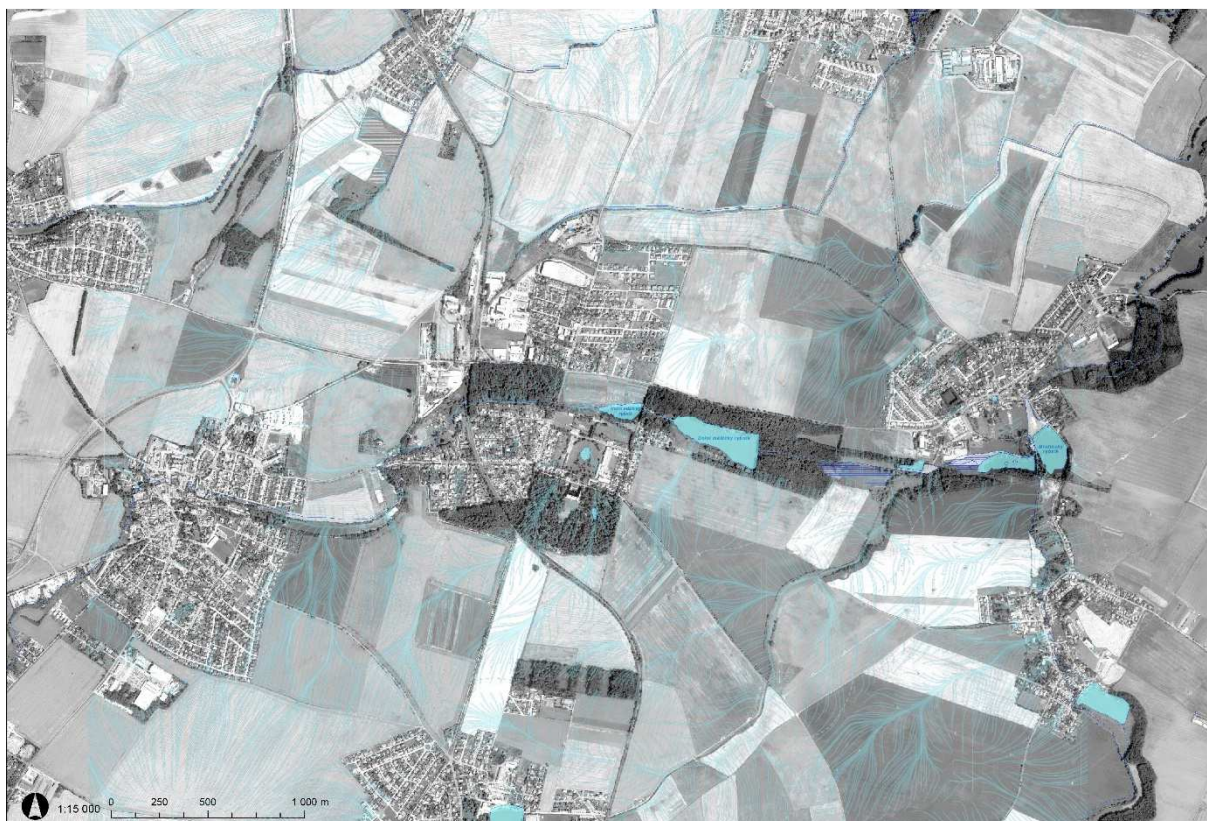
#### 4.2.3 Hydrologické podmínky

Katastrální území obce je odvodňováno Líbeznickým potokem do Labe (obr. č. 9). Líbeznický potok (dříve Makovka) směřuje z obce Bořanovice před obec Líbeznice a ze západu přitéká do Měšic. Obec pomyslně rozděluje na dvě části – severní a jižní. Potok protéká Malou bažantnicí a vlévá se do Horního rybníku, následně se vlévá ve Velké bažantnici do Velkého rybníku, poté se spojuje s Hovorčovickým potokem a směřuje do obce Mratín, kde se vlévá do Mratínského potoka. Území je také odvodňováno menším Měšickým potokem, který pramení na severozápadě obce. Tyto potoky tvoří cévní soustavu dané krajiny a společně s rybníky a bažantnicemi vytvářejí důležitý biokoridor.

Na území obce se v současné době nalézají dva rybníky – Horní rybník a Velký rybník. Menší Horní rybník se nalézá na palouku mezi Malou a Velkou bažantnicí. Přibližně 200 metrů



po proudu, na východním okraji obce, je situován Velký rybník, který patří k Velké bažantnici. Tento rybník je intenzivně využíván. Dříve tyto rybníky doplňoval ještě třetí rybník, který se nalézal v Malé bažantnici a v současné době je již zaniklý (Filsaková 2018). Významným prvkem historického jádra obce je osově komponovaná oválná vodní plocha, která byla založena současně s pozdně barokním hospodářským dvorem.



Obr. č. 9: Hydrologické podmínky – odtokové linie. Podklad mapy ArcGIS, úpravy Filsaková (2020).

#### 4.2.4 Klimatické podmínky

Oblast spadá do teplé klimatické oblasti (podoblast T4) s průměrnou roční teplotou 9,1 – 10 °C. V dlouhodobém průměru se pravidelně vyskytuje více než 60 letních dnů v roce, kdy je maximální teplota vzduchu 25 °C a vyšší. Počet dní s teplotou alespoň 10 °C se pohybuje v rozmezí 170 – 180, mrazových dní je v průměru 100 – 110 a ledových dní 30 – 40. Průměrná teplota vzduchu se v létě pohybuje okolo 18,1 – 19 °C, průměrná roční maximální teplota vzduchu je 14,1 – 15 °C, průměrná roční minimální teplota vzduchu je 5,8 – 6,5 °C a průměrný roční úhrn srážek činí 501 – 550 mm (Quitt 1971; Filsaková 2018).

#### 4.2.5 Typologické členění krajiny Měšic

Jedná se o starou sídelní oblast v úrodné krajině mezi toky Vltavy a Labe, kontinuálně osídlenou již od pravěku (stará sídelní krajina Hercynica a Polonica). Díky tomu je zdejší krajina prakticky odlesněná, s výraznými antropogenními pochody. Tato krajina je intenzivně zemědělsky využívána, s minimem rozsáhlejších přírodně blízkých krajinných prvků (vázané na koridory drobných toků, na nevýrazné vyvýšeniny a svahy).

Podle rámcové typologie krajiny dle využití se jedná o krajinu zemědělskou (Z), kde podíl orné půdy na řešeném území představuje 67 % a lesní plochy 9 % (Löw & Novák 2008).

#### 4.2.6 Biogeografie a biota

Dle biogeografického členění spadá území do Českobrodského bioregionu v těsném sousedství s Polabským bioregionem. Je tvořen plošinami na starších sedimentech s pokryvy spraší a vegetací hájů s malými ostrovy acidofilních doubrav (Culek et al. 2013).

Dle fyto geografického členění spadá území do skupiny České Termofytikum. Zahrnuje výškový vegetační stupeň planární (nížinný) a kolinní (pahorkatinný). Na území převažuje slabě teplomilná biota 2. vegetačního stupně (bukovo-dubový). Biodiverzita je podprůměrná (Skalický 1988).

Současné vegetaci dominují rozsáhlé agrocenózy s absencí luk a nedostatečnou liniovou zelení (meze, větrolami), které zabraňují erozi půdy. Rozptýlená krajinná zeleň (solitéry a jejich skupiny) se vyskytuje ojediněle.

Na území Měšic se oproti jiným oblastem mikroregionu nachází větší lesní celky – bývalé bažantnice (Malá bažantnice, Velká bažantnice, Bažantnice U Křížku a Dubák). Jejich ekologická, historická a rekreační hodnota má jedinečný krajinnotvorný význam. Nachází se zde řada významných vzrostlých stromů a vytvářejí příznivé prostředí pro několik ohrožených druhů živočichů. V současné době jsou součástí památkově chráněného zámeckého areálu Měšice, ale nejsou evidovány jako kulturní památka, a proto nejsou náležitě chráněny. Jsou evidovány jako hospodářský les a dochází v nich k nešetrnému kácení (Filsaková 2018).

Do současnosti se dochovaly pouze ojedinělá torza rozsáhlého alejového systému, který propojoval bažantnice, historické jádro a okolní obce. Obnovena byla třešňová alej směrem k obci Hovorčovice a hrušňová alej směrem k obci Sluhy. Dle AOPK (2020) se na území obce nalézají tři památné stromy – *Quercus robur*, *Tilia cordata*, *Tilia platyphyllos*.

Dle potenciální přirozené vegetace území tvoří Černýšová dubohabřina (Melampyronemorosi-Carpinetum). V případě černýšové dubohabřiny Neuhäuslová et al. (1998) uvádějí nejrozšířenější druhy dřevin. Hlavními dřevinami v oblasti dub letní (*Quercus robur*), dub zimní (*Quercus petraea*), habr obecný (*Carpinus betulus*), lípa srdčitá (*Tilia cordata*), lípa velkolistá (*Tilia platyphyllos*), javor mléč (*Acer platanooides*), buk lesní (*Fagus sylvatica*). Doplnkové dřeviny tvoří jasan ztepilý (*Fraxinus excelsior*), jilm habrolistý (*Ulmus minor*), javor klen (*Acer pseudoplatanus*), jablonoň lesní (*Malus sylvestris*), třešeň ptačí (*Prunus avium*). Výplňovými dřevinami jsou například olše lepkavá (*Alnus glutinosa*), topol černý (*Populus nigra*), topol osika (*Populus tremula*) a z keřového patra převažují například svída krvavá (*Cornus sanguinea*), líska obecná (*Corylus avellana*), hloch obecný (*Crataegus laevigata*), hloch jednosemenný (*Crataegus monogyna*), zimolez obecný (*Lonicera xylosteum*), bez černý (*Sambucus nigra*), trnka obecná (*Prunus spinosa*), růže šípková (*Rosa canina*).



#### 4.2.7 Územní systém ekologické stability (ÚSES)

Dle ÚSES prochází obcí významný biokoridor v nadregionální podobě s místním biocentrem. Jedná se o zvláště chráněné krajinné zóny, určené k posílení ekologické stability území. Biokoridor kopíruje koryto Líbeznického potoka. Prochází Malou a Velkou bažantnicí, okolím rybníků (obr. č. 10) a společně s bažantnicí U Křížku vytváří významný krajinný ekosystém mikroregionu (Filsaková 2018). Přesné vymezení je zakresleno v Územním plánu obce Měšice (příloha č. I).



Obr. č. 10: Část biokoridoru: 1. Velká bažantnice; 2. Velký rybník (autor Filsaková 2020).

## 4.3 Koncepční a rozvojové dokumenty Měšic

### 4.3.1 Územní plán Měšic

Dle územního plánu z roku 2018 činí katastrální výměra obce 4,37 km<sup>2</sup> (příloha č. I). Ve výkresu jsou zaznamenány nezastavěné a nezastavitelné plochy. Patří sem zemědělské půdy, kde převažuje plocha orná. Plochy lesní a parkové zeleně, kdy se jedná zejména o plochy pozemků určených k plnění funkcí lesa, hlavní funkcí území je pobytová rekreace obyvatel v prostoru této oblasti s udržovanou zelení; vedlejší funkcí je lesní produkce. Podmínkou pro funkční využití je průchod a koncepce pěších cest. V obci se nacházejí také vodní plochy s funkcí vodohospodářskou. Dále se zde nacházejí plochy přírodní s funkcí ÚSES, a to biocentra a biokoridory. Jedná se o zvláště chráněné části krajinné zóny s přírodní produkcí, určené k posílení ekologické stability území.

Na předchozí území navazují plochy zastavěné a zastavitelné. Jejich funkce je obytná, občanské vybavenosti, výrobní, skladovací (lehký průmysl, zemědělská výroba), technická, dopravní infrastruktury a plochy systému sídelní zeleně (zeleň soukromá a vyhrazená, ochranná a izolační, na veřejných prostranstvích, zeleň přírodního charakteru). V severozápadní části obce se nachází průmyslová zóna s komerční zástavbou skladů a logistických center. Novou plochou je zahradnictví s pěstebními plochami v centru obce, která je po okrajích navržena pro zástavbu a střední, větší část plochy je určena pro pěstební účely.

Zeleň má funkci ochranou, ale i krajínotvornou a estetickou, plochy zeleně v sídle udržované v přírodě blízkém stavu, lze využít pro průchod územního systému ekologické stability zastavěným územím.

Zásadní plochou obce je areál nemovité kulturní památky – zámek Měšice – překryvná funkční plocha v území. Do této urbanistické regulované lokality náleží celé území areálu nemovité kulturní památky – Zámek Měšice – zapsané pod č. 2106. Jedná se o historicky původní zástavbu s cennou architekturou zámku, původních hospodářských budov i některých vesnických nízkopodlažních obytných domů.

Zámek čp. 1 s přilehlým areálem (hospodářský dvůr, rybníček ve dvoře, zástavba původní vesnice, park, sochy atlantů, podstavce, sklep, ohradní zeď, studna a kašna, jízdárna se zahradou a pole s rybníkem mezi bažantnicemi) je nemovitou kulturní památkou (tab č. 2). Stupeň památkové hodnoty – hodnotný, fyzický stav – 3 (poškození velkého rozsahu) (Filsaková 2018).

Památka:	zámek, s omezením: bez budovy bývalé lednice
Ochrana stav/typ uzavření:	zapsáno do st. seznamu před 1988 a část nebo celek prohl. památkou
Památkou od:	03.05.1958
Číslo rejstříku ÚSKP:	47039/2-2106
Katalogové číslo:	1000159584
Název okresu:	Praha-východ
Sídelní útvar (město/ves):	Měšice
Část obce:	Měšice
Katastrální území:	Měšice u Prahy
Ulice,nám./umístění:	
Číslo popisná:	1,14,19,20,33,49,50,60
Číslo orientační:	,0,1,3,5
Obec s rozšířenou působností:	Brandýs nad Labem-Stará Boleslav
Obec (obecní úřad):	Měšice
Stavební úřad:	Stavební úřad - Obecní úřad Líbeznice
Finanční úřad:	Finanční úřad pro Středočeský kraj, územní pracoviště v Brandýse nad Labem-Staré Boleslavi
Historická země:	Čechy
Identifikátor záznamu (IdReg):	159584

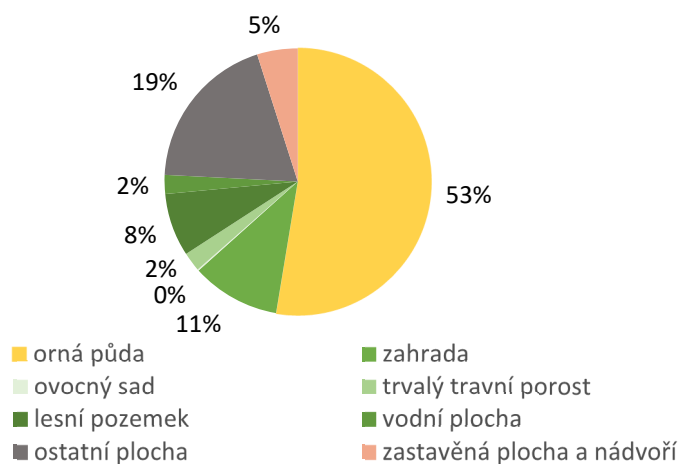
Tab. č. 2: Výpis nemovitých kulturních památek v obci Měšice (Památkový katalog NPÚ).

Dle Veřejné databáze Českého statistického úřadu (2020) činila ke dni 31.12.2019 celková výměra obce 442,8 ha (tab. č. 3). Z toho zemědělská půda 291,6 ha (66 %) a nezemědělská půda 150,2 ha (34 %). Podíly jednotlivých ploch lze vyčíst v grafu č. 1.

Druhy pozemků	Výměra (ha)
Zemědělská půda	291,62
orná půda	232,95
chmelnice	–
vinice	–
zahrada	47,55
ovocný sad	0,8
trvalý travní porost	10,32
Nezemědělská půda	151,19
lesní pozemek	33,77
vodní plocha	10,32
zastavěná plocha a nádvoří	21,87
ostatní plocha	85,22
Celková výměra	442,81

Tab. č. 3: Druhy a výměry pozemků.

#### PROCENTUÁLNÍ PODÍLY PLOCH



Graf č. 1: Podíly jednotlivých ploch ke dni 31.12.2019.

#### 4.3.2 Plán rozvoje Měšic

Schválený plán rozvoje obce na období let 2017–2022 zahrnuje řadu potřeb, ve kterých se chce obec rozvíjet.

V rámci dopravní infrastruktury plánuje obec postupnou opravu všech komunikací ve staré zástavbě, včetně výstavby chodníků a veřejného osvětlení. Obec se také společně s dalšími obcemi (Mratín, Nová Ves, Zlonín, Čakovičky a Kojetice) podílela na plánování, přípravě a realizaci cyklostezek, které těmito obcemi prochází. V roce 2020 bude realizována stezka pro cyklisty a pěší na Novou Ves, rekonstrukce komunikace a chodníků zajišťující bezpečnost pro pěší v centru obce a rekonstrukce přetíženého silničního mostu na hlavní spojnici Měšice – Líbeznice. V návaznosti bude zpracována projektová dokumentace urbanistické koncepce severní části obce (vč. dopravní obslužnosti).

V oblasti školství obec plánuje výstavbu nové mateřské školky, z důvodu nevyhovujícího technického stavu budovy. V jednání je také výstavba nové základní školy, z důvodu vypršení smlouvy o spádovosti s obcí Líbeznice v roce 2022. Z důvodů zkvalitňování služeb obec plánuje přemístění prostorově i technicky nevyhovujícího Domu služeb (místními přezdívaný Tesko) do jiné lokality v obci. Měl by zahrnovat Obecní knihovnu a Obecní archiv.

V historickém jádru obce byla uskutečněna renovace zámecké kaple a revitalizace zámeckého parku společně s restaurováním soch atlantů. Dle programu rozvoje obce Měšice (2020) je plánována v rámci projektových příprav revitalizace zámeckého jezírka, obnovení přítoku do rybníku Kruh, rekonstrukce střechy a fasády zámku, rekonstrukce spadlé zámecké zdi a oprava velkého sálu v Sokolovně.

V obci je v rámci navazující etapy plánována výsadba nových stromů v ulicích a alejích. Na ní bude navazovat výsadba stromů u Kruhu a projektová příprava obnovení přítoku do rybníku Kruh a revitalizace zámeckého jezírka. V rámci rozvoje obce bude umístěn nový městský mobiliář (lavičky, koše, stojany na kola) a rozšířeno hřiště Parková o workout hřiště a mobiliář.

V projednávání budou také změny v územním plánu č. 4. V návrhu změny jsou řešeny drobné úpravy podporující nárůst ploch občanské vybavenosti, jedná se o plochy v centru obce, OÚ a po obou stranách zámku.

#### 4.3.3 Limity a využití území

Dle úplného znění územního plánu je v rámci využití území řada limitů. Jsou jimi například ochranná pásma.

Technická infrastruktura vymezuje OP energetických zařízení, OP teplovodu (dvojice potrubí tepelného napáječe Mělník – Praha) a OP vodních toků – manipulační pásmo je 6 m od břehové čáry. Líbeznický potok nemá vymezené záplavové území.

V dopravní infrastruktuře jsou vymezeny ochranná pásma: silniční (OP silnice II. (II/244) a III. třídy (III/3442, III/2443, III/0092 a místní komunikace – 15 m od osy vozovky) a železniční (OP Dráhy ČD – 60 m od osy krajní koleje).

Limity ochrany přírody a krajiny zahrnují všeobecné podmínky ochrany krajiny (Zákon č. 144/1992 Sb., o ochraně přírody a krajiny). Významnými krajinnými prvky jsou Mratínský potok s přítoky – Líbeznický, Hovorčovický potok, rybníky a břehové porosty a rákosiny. Územím prochází lokální systém ekologické stability. Zvláště chráněná území se zde nenacházejí. Lesní pozemky jsou zde významným krajinným prvkem.

Obec poskytuje tyto služby: Obecní úřad, dům služeb (tzv. Tesko), nemocnice Měšice (Zámek), pošta, Centrum volného času, dům se sociální péčí, víceúčelové hřiště, fotbalové hřiště, mateřskou školu, železářství, několik obchodů a firem.



## 4.4 Terénní průzkum

### 4.4.1 Popis areálu zámku

Areál je výrazně osově komponován v osové dispozici sever – jih, komplex tak tvoří jedinečný urbanistický celek (obr. č. 11). Dispozice areálu je tvořena třemi částmi: jižní část (zámek a park), střední část (hospodářský dvůr) a severní část (pavilon se zahradou). Hendrych (2011) uvádí, že je celý komplex zámku se zámeckým parkem, hospodářským dvorem a urbanismem okolí významným příkladem prostorové velkoleposti úpravy pozdního baroka. Která se propsala do okolní krajiny. Barokní geometrický plán se odráží na širokém okolí a podporuje rozvoj krajinné struktury (Filsaková 2018).



Obr. č. 11: Dispozice historického jádra. Podklad mapy ArcGIS, úpravy Filsaková (2020).

Areál byl dlouhodobě neudržovaný, chátral a byl znehodnocován různými nevhodnými přestavbami a přístavbami. Teprve v posledním desetiletí usiluje obec, která je převážným vlastníkem, o postupnou rekonstrukci a revitalizaci.

Podrobnějšímu popisu a vývoji zámeckého areálu se věnuji v bakalářské práci „Zámek Měšice u Prahy a přilehlý zámecký park“ (2018).

### 4.4.2 Krajinářské hodnoty a nedostatky v území

Dominantou regionálního významu je rozsáhlý rovinný povrch oblasti. Otevřená zemědělská krajina je charakteristická rozsáhlými plochami orné půdy s nedostatečnými prvky liniové zeleně (aleje, stromořadí). Výraznou lokální dominantou jsou lesní plochy, které jsou v jinak zemědělské krajině poměrně vzácné. Tyto lesní celky (Malá a Velká bažantnice, bažantnice

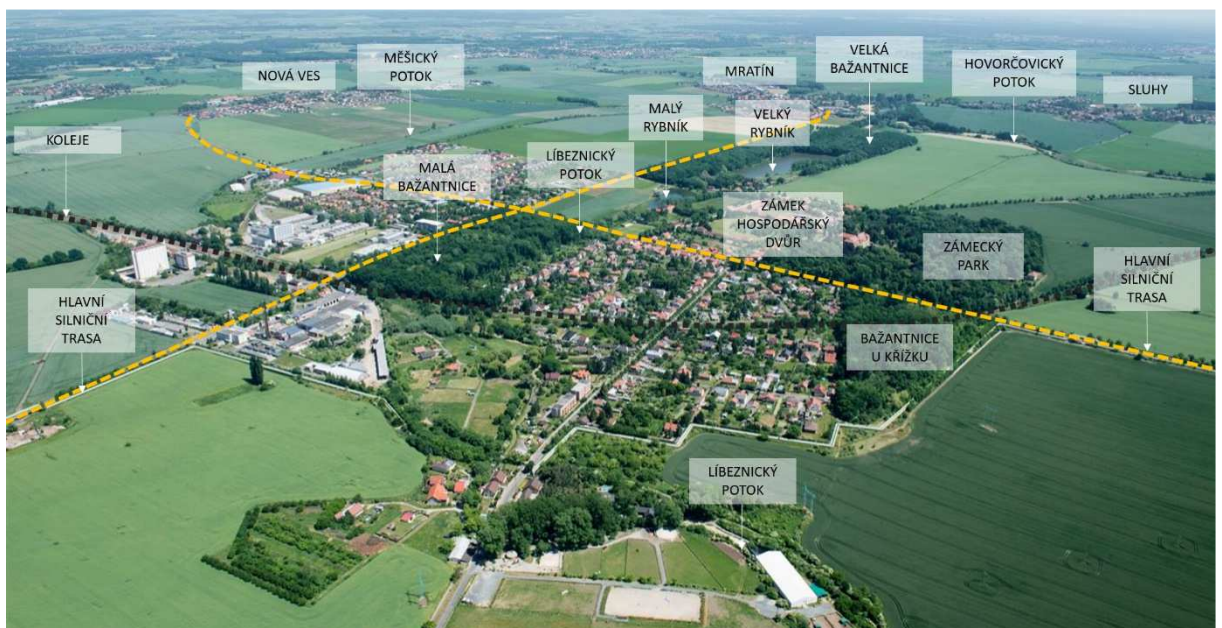


U Křížku a Dubák představují výrazný znak a hodnotu území. Společně s rybníky (Horní a Dolní rybník) vytvářejí nepostradatelný krajinný komplex, který významně přispívá k biodiverzitě a ekologické stabilitě prostředí (obr. č. 12, 13, 14) (Filsaková 2018 b).

Negativní vliv na celý krajinný komplex má evidence těchto lesních ploch jako hospodářské lesy. To má přímý vliv na krajinnou hodnotu těchto lesních celků, neboť v nich dochází k rozsáhlému, nekoncepčnímu kácení. Dalšími nedostatky území je nedostatečná variabilita prvků landuse (minimum sadů, luk a TTP) a napřímená koryta potoků, které neumožňují dostatečné zadržení vody v krajině.



Obr. č. 12: Letecký snímek – severozápadní pohled (obec Měšice) úpravy Filsaková (2020).



Obr. č. 13: Letecký snímek severovýchodní pohled (obec Měšice) úpravy Filsaková (2020).



Obr. č. 14: Letecký snímek – jižní pohled (obec Měšice) úpravy Filsaková (2020).

#### 4.4.3 Vymezení možných krajinářských úprav v území

Úpravy by se měly týkat především zlepšení prostupnosti v krajině. Zásadní by mělo být zmenšení rozsáhlých ploch polí a obnovení mozaikovitosti v krajině. Mozaikovitost krajiny podpoří založení či obnovení různých typů landuse (sady, louky, TTP) a výsadba skupin zeleně, remízků, mezí. V souvislosti s udržení vody v krajině by měla proběhnout revitalizace a renaturace napřímených částí toků a vytvoření tůní a mokřadů. Důležitým prvkem je také založení nových a obnova stávajících alejí a stromořadí podél cest v návaznosti historického centra na okolní obce. V rámci zachování historických úprav a struktur.

#### 4.5 Analýza potenciálu území

V dnešní době nepatří obec Měšice k vyhledávaným místům. V poslední době se obec snaží o obnovení původního stavu historického jádra, které zahrnuje budovu zámku s hospodářským dvorem i přilehlý park. Zámecký areál, blízké bažantnice, rybníky a celkový krajinný ráz i příznivá poloha ukrývá vysoký potenciál pro rozvoj turismu. Dostupná vzdálenost spolu s optimálním dopravním spojením s hlavním městem umožní Měšicím stát se atraktivním cílem nejen milovníkům kulturních a historických památek, ale současně obohatí příměstskou rekreaci Pražanů i ostatních návštěvníků.

V roce 2017 proběhla, za přispění občanů, rozsáhlá analýza veřejného prostoru obce Měšice. Předmětem bylo vytvoření mapy, dokumentující vnímání jednotlivých míst na základě pocitů občanů. Z údajů lze vyčíst místa s největším potenciálem trávení volného času a setkávání. Znázorněny jsou také úseky s negativním působením (obr. č. 15).





Obr. č. 15: Pocitová mapa. Podklad mapy ArcGIS, úpravy Filsaková (2020).

Lesní celky společně se zámeckým parkem a uliční zelení vytváří z obce příjemnou oázu zeleně v jinak bezlesé rovině krajiny.

Obnovením a zušlechtěním zámeckého areálu včetně rozsáhlé revitalizace parku lze nejen kultivovat místní prostředí, ale ve výsledku přispět k oživení „zašlé slávy“ zlaté éry jeho existence – jedinečné a významné barokní kompozice areálu. Ojedinelá historická a kulturní památka obohatí nejen samotnou obec Měšice, ale nabízí se šance, že se zařadí mezi významné pamětihodnosti v rámci našeho kulturního dědictví.

#### 4.6 Centrum obce – vymezení a vývoj, současný stav

Centrum obce tvoří historické jádro skládající se z rozsáhlého zámeckého areálu. Prostoru dominuje budova pozdně barokního zámku. Jižně od budovy se rozkládá zámecký park, který je součástí rozsáhlého architektonického komplexu. Severní předpolí zámku tvoří hlavní nástupní prostor. Ten zahrnuje čestný dvůr s předjezdem a po obou stranách je lemován přilehlými hospodářskými budovami. Zámecký areál ohraničují na západní a východní straně rovnoběžné boční ulice. Osa kompozice je zakončena pavilonem (bývalou jízdárnou). Na historické jádro těsně navazují lesní celky – bývalé bažantnice.

Hlavním problémem obce je nefunkční jádro s absencí klasické návsi s množstvím nevyužitých budov v centru. Struktura a vazba na okolí je roztříštěna. Řešením by bylo přesunutí veřejných

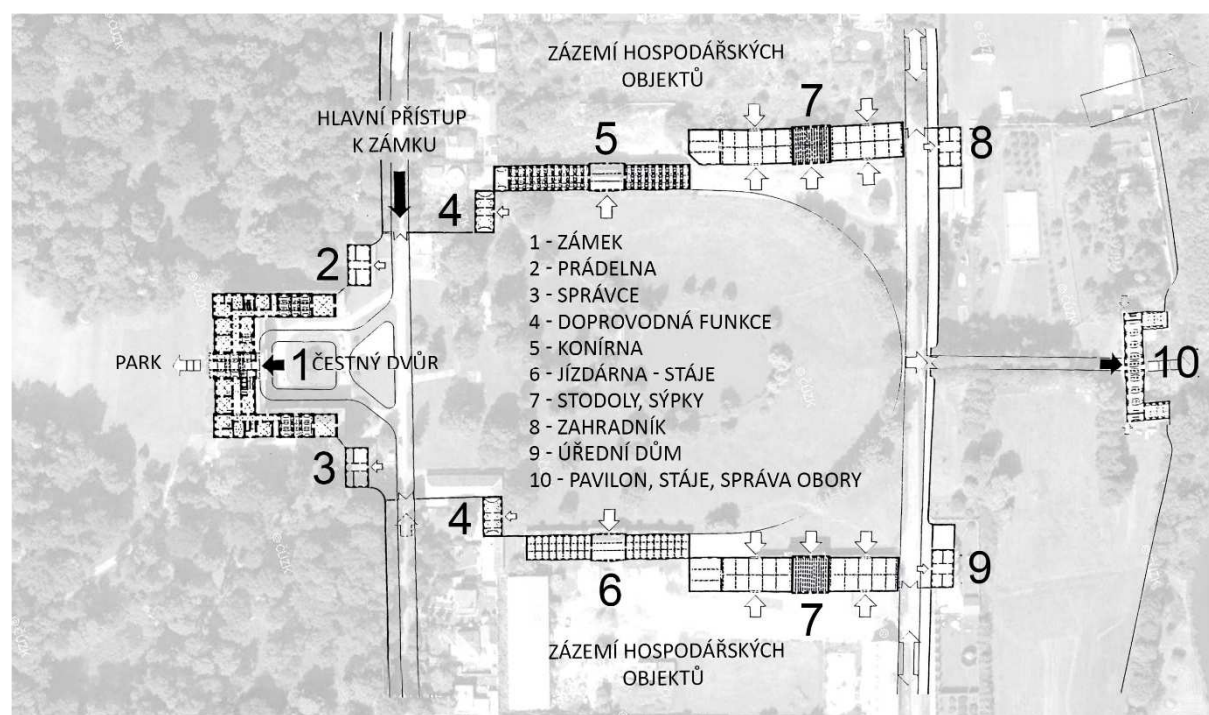
funkcí do stávajících nevyužívaných budov v historickém jádru. Společně s novými institucemi by tak vzniklo sociální a kulturní centrum obce. Komplexnější zacházení s veřejnými prostory by zjednodušilo dostupnost nové i staré vybavenosti a oživilo se barokní centrum.

Podrobnějšímu popisu a vývoji zámeckého areálu se věnuji v bakalářské práci – Zámek Měšice u Prahy a přilehlý zámecký park (2018).

#### 4.7 Hospodářský dvůr – vymezení a vývoj, současný stav

##### 4.7.1 Vývoj hospodářského dvora

V kompozičním řešení zámku se výrazně uplatňovala osovost, která navazovala i v úpravách okolního urbanizovaného území. Symetricky byl řešen jak samotný prostor, tak i paralelně přiléhající rovnoběžné ulice se zástavbou (Filsaková 2018). Dle Girsy et al. (1991) byl celkový návrh areálu zpracován ve druhé polovině čtyřicátých let 18. století.



Obr. č. 16: Schéma prostorového řešení hospodářského dvora (Filsaková 2018).

Při realizaci byla nejdříve budována vesnická výstavba se symetricky situovanými ulicemi, které byly připojeny k budově starého zámku. Následně byl vybudován monumentální hospodářský dvůr (obr. č. 16), kterému musela část původní vesnické zástavby ustoupit, z důvodů osové návaznosti. Výstavba dvora vrcholila v průběhu šedesátých let 18. století. Na přelomu šedesátých a sedmdesátých let byla stržena původní budova a byl vybudován nový barokní zámek (Filsaková 2018).

Přechod mezi zámeckou budovou a hospodářským dvorem tvořil čestný dvůr s bočními, symetricky umístěnými objekty. Na tyto objekty navazovala podlouhlá konírna s chlévem (východ) a jízdárna (západ). Dále navazovaly objekty stodol, které měly ve středních částech

sýpky s mansardovými střechami. Ve středu osově dispozice hospodářského dvora byla umístěna oválná voní plocha, která se stala jeho dominantou (Žižka 2016; Filsaková 2018).

Severně od kasina bylo situováno závodíště, které se rozprostíralo mezi dvěma bažantnicemi a doplňovalo tak celkový koncept. Tyto bažantnice (Malá a Velká), společně s vodními plochami, měly být přirozeným pokračováním a začleněním zámeckého komplexu do okolní krajiny (Girsa et al. 1991, Filsaková 2018) V souvislosti s pokračováním základní kompoziční osy komplexu navazoval na jižní průčelí budovy zámku park (Žižka 2016) a v návaznosti na něj byla vysazena (na přelomu 18. a 19. století) třetí bažantnice („Na křížku“), která propojovala zámek s nedalekým kopcem (Filsaková 2018).

Úpravou okolní otevřené krajiny vznikla geometrizovaná soustava, která cestami s alejemi propojovala jednotlivá místa (například zámek, kostel sv. Martina v Líbeznicích, hospodářské dvory, aj.) nostického panství a tvořila tak záměrně komponovaný krajinný celek.

#### 4.7.2 Současný stav

Areál je od poloviny 20. století poznamenán řadou nevhodných zásahů, které se projevily na budově zámku, přilehlých objektech i blízkém okolí, které bylo do nedávné doby zcela zpustošené (obr. č. 17). Stav hlavní budovy negativně poznamenalo její využití pro nemocniční zařízení a jeho provoz zcela degradoval reprezentativní charakter čestného dvora. Dle Girsa et al. (1991) je stávající funkce zcela nevyhovující a „zásadně degradoje architekturu vysoké hodnoty“.

Na příčné průjezdní komunikaci se dochovaly dvě symetricky postavené protilehlé brány s původními ohradními zdmi. Navazující hospodářský dvůr si uchoval původní osově symetrickou dispozici s podélnými budovami řazenými ve směru hlavní kompoziční osy areálu.



Obr. č. 17: Severní průčelí zámku (autor Filsaková 2020).





Obr. č. 18: Fotodokumentace současného stavu levého křídla: 1. jihovýchodní pohled na zdevastovanou konírnu; 2. vnitřní prostor objektu; 3. severovýchodní pohled na stodoly se sýpkou (autor Filsaková 2020).





Obr. č. 19: Fotodokumentace centrálního prostoru hospodářského dvora: 1. pohled na hospodářské budovy pravého křídla; 2. pohled od jezírka na pavilon s alejí; 3. pohled v ose na průčelí zámku (autor Filsaková 2020).

Západní část (s budovou bývalé konírny a stodoly) je v havarijním stavu (obr. č. 18). Ve východní části proběhla rekonstrukce budovy bývalé jízdárny (č. p. 15) pro účely sociálního bydlení (obr. č. 19). Jižní část ukončují drobné hospodářské objekty. V centru hospodářského dvora se zachovala původní oválná kruhová nádrž. Severní stranu prostoru opticky předěluje oblouková výsadba vysoké zeleně. Součástí původní kompozičního řešení je severní příčná komunikace, která odděluje hospodářský dvůr a prostor zahrady s pavilonem (Filsaková 2018).

#### 4.7.3 Inventarizace zeleně

Na základě inventarizace, která proběhla dle arboristických standardů AOPK ČR (SPPK A01 001) v roce 2019 a vlastních průzkumů bylo v prostoru dvora zaznamenáno 136 dřevin různé sadovnické hodnoty a zdravotního stavu. Bylo určeno 21 druhů dřevin s převahou listnatých stromů.

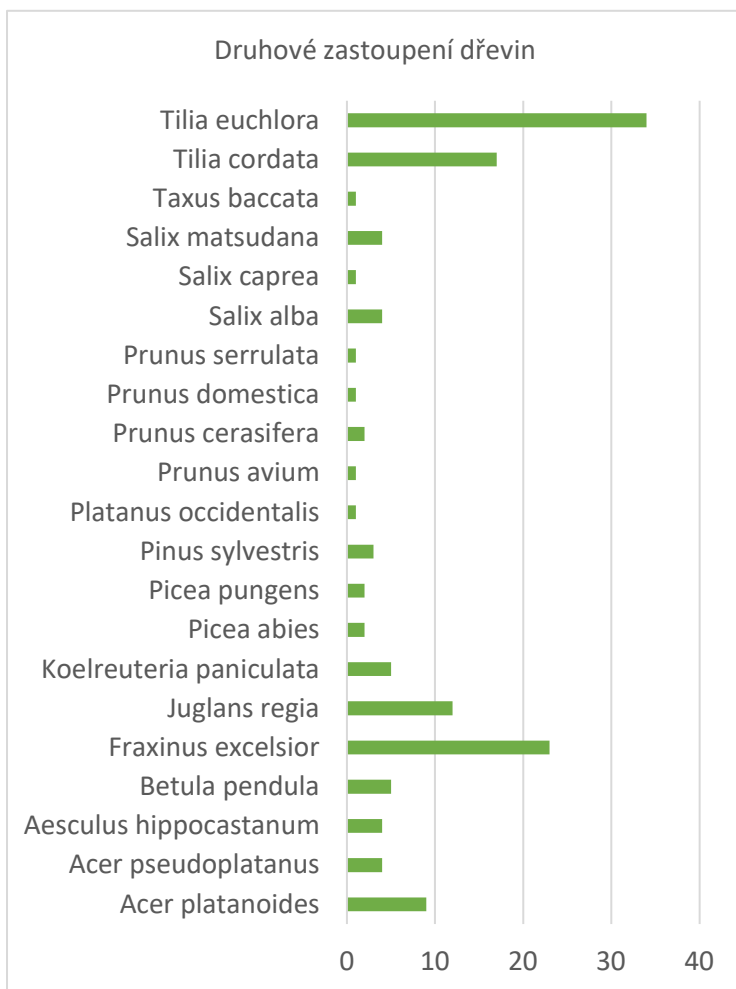
Listnaté dřeviny tvoří 94 % vegetace hospodářského dvora. Počtem kusů převažuje lípa zelená (*Tilia x euchlora*), jasan ztepilý (*Fraxinus excelsior*) a lípa srdčitá (*Tilia cordata*). Jehličnany pak tvoří 6 % z celkového počtu, zastoupen je smrk pichlavý (*Picea pungens*), smrk ztepilý (*Picea abies*), tis červený (*Taxus baccata*) a borovice lesní (*Picea sylvestris*) (graf. č. 2).

Dle fyziologického stáří tvoří zeleň hospodářského dvora z 55 % dospělé stromy (4) s ukončenou fází výškového přírůstku. 30 % tvoří dospívající stromy (3), 9% aklimatizované mladé stromy (2) a 6 % senescentní stromy vykazující obvodové odumírání koruny (graf č. 3).

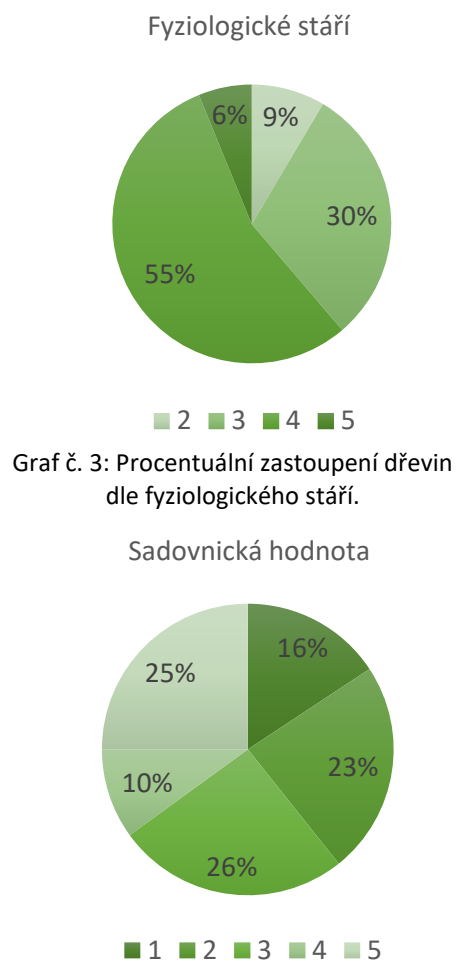
Dle standardů byly zhodnoceny kvalitativní atributy dřevin (příloha – II) a na jejich základě byla určena sadovnická hodnota. Velmi hodnotný jedinec obdržel – 1 a jedinec velmi málo hodnotný – 5. Z grafu č. 4 je patrné procentuální zastoupení jedinců: 16 % – velmi hodnotné dřeviny (1), 23 % – nadprůměrné hodnotné (2), 26 % – průměrné hodnotné (3), 10 % – podprůměrně hodnotné (4), 25 % – velmi málo hodnotné (5).

Zelenou dominantou je otevřený půlkruh ve směru osy pohledu severně od zámku (obr. č. 20) Je tvořen převážně lípou zelenou doplněnou v zadních partiích o lípu srdčitou. Uprostřed půlkruhu v hlavní ose se nalézá kompozičně i druhově nevyhovující ořešák královský. Lípa zelená je odolným druhem, avšak jejím negativem je, že nepatří k našim původním dřevinám a jedovatost jejích květů pro včely (Dirr 1997). Další výraznou dřevinou je jasan ztepilý, který doplňuje prostor o pohledovou vertikálu (obr. č. 21).



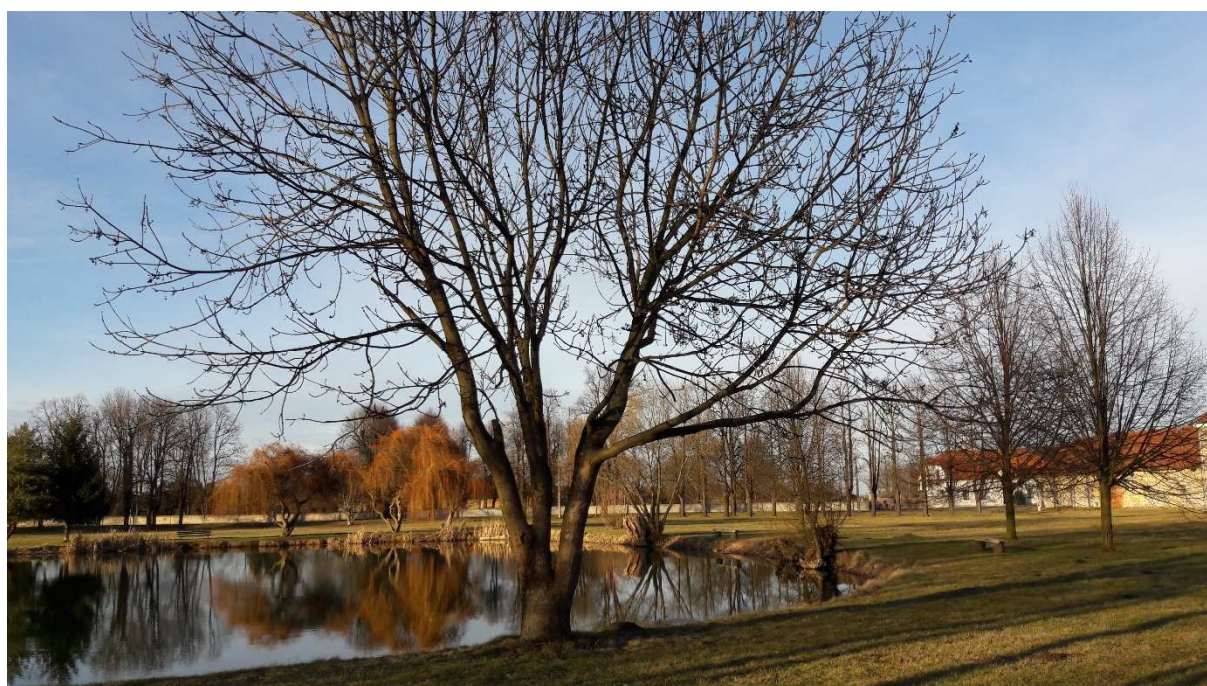


Graf č. 2: Podíly jednotlivých ploch ke dni 31.12.2019.



Graf č. 3: Procentuální zastoupení dřevin dle fyziologického stáří.

Graf č. 4: Procentuální zastoupení dřevin dle sadovnické hodnoty.



Obr. č. 20: Kruh – dřeviny v centrální části jasan ztepilý, v zadních partiích dominantní půlkruh tvořen lípou zelenou (autor Filsaková 2018).



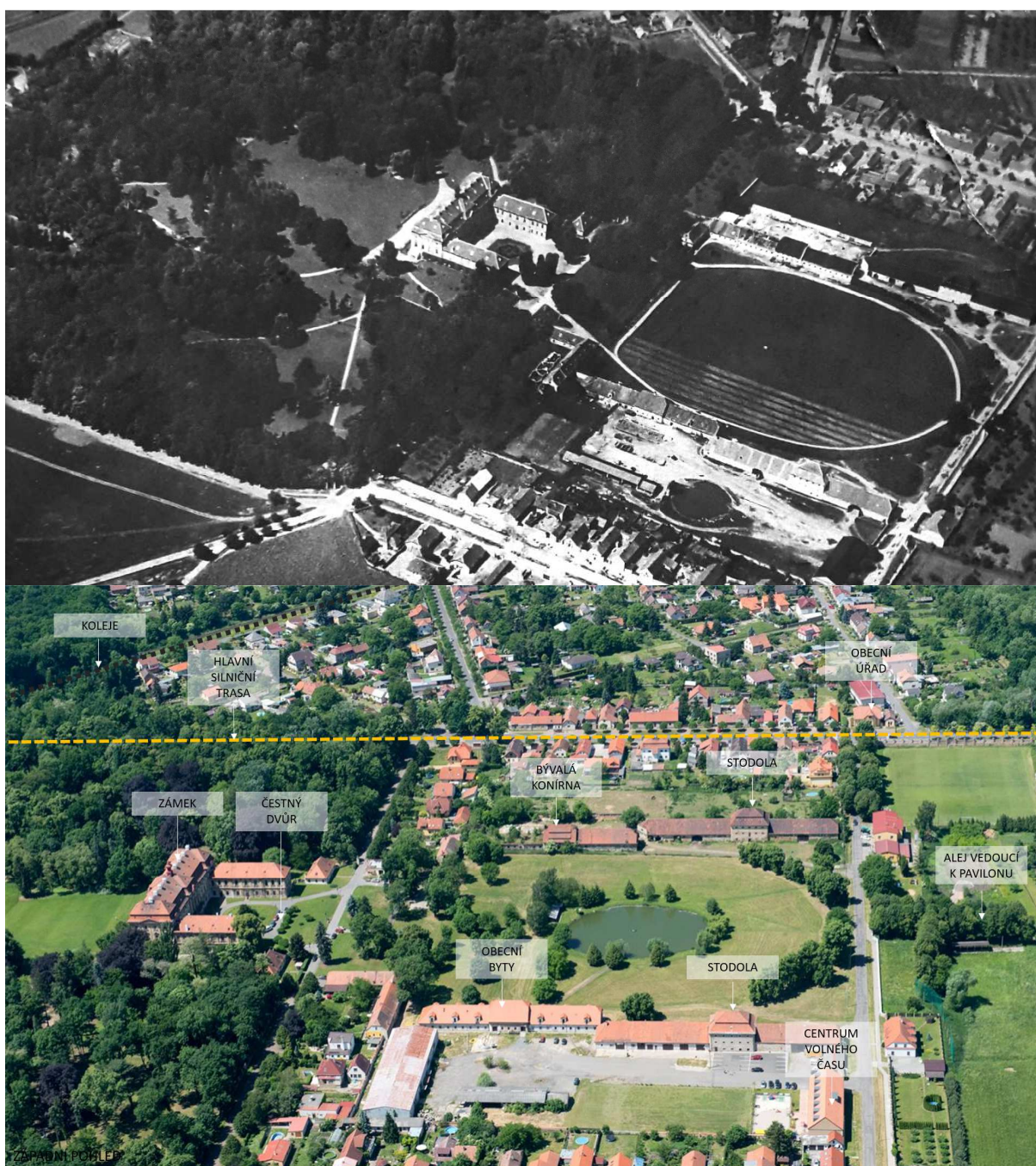


Obr. č. 21: Dřeviny v centrální části hospodářského dvora: 1. pohled na levé křídlo se skupinkou smrku ztepilého (*Picea abies*); 2. pohled na pravé křídlo; 3. pohled na severní průčelí zámku (autor Filsaková 2018).



#### 4.7.4 Porovnání historických podkladů se současností

Významnými podklady pro projektovou dokumentaci jsou historické mapy (příloha č. III), a letecké snímky z třicátých let 20. století. Na obrázku č. 22 je zaznamenán pohled na zámek s hospodářským dvorem a přilehlým parkem. Snímek ukazuje areál v zachovalém stavu s velkoryse upraveným čestným dvorem, kterému dominuje broderiový parter lemovaný širokou příjezdovou cestou. Průčelí zámku s česným dvorem se otevírá ve směru osy k hospodářskému dvoru (obr. č. 23). Hlavní pohledovou osu lemují vzrostlé dřeviny. Na čestný dvůr navazuje oválná cesta, která prochází po obvodu centrálního prostoru s rybníčkem. Cesta je ústředním sjednocujícím motivem (Filsaková 2018).



Obr. č. 22: 1. Letecký snímek z třicátých let 20. století v porovnání s leteckým snímekem z roku 2015 (Obec Měšice – archiv, úprava Filsaková 2020).





Obr. č. 23: Porovnání dobového stavu hospodářského dvora z 30. let 20. století (Obec Měšice – archiv) a současného stavu (autor Filsaková 2020).

#### 4.8 Hodnocení krajinného rázu

Identita krajiny je spjatá s obdobím pozdního baroka, ve kterém vznikaly propracované, esteticky komponované přírodní celky. Do současnosti se dochovala osová uspořádanost s význačnými lesními celky, které kultivují jinak zemědělsky využívanou krajinu a navracejí jí přirozenější charakter a ekologickou stabilitu. Rozsáhlá zemědělská krajina je rozdělena liniemi cest zvýrazněnými řídkou linií výsadbou.

Území je poznamenáno rozsáhlými antropogenními aktivitami. Lesní celky se stávají významným krajinnotvorným elementem, který tvoří přírodní rekreační plochy s funkcí

ekologickou, estetickou, bioklimatickou a hygienickou. Jedná se o jedny z mála lesnatých území mezi Prahou a Labem, které tvoří z obce oázu zeleně v jinak bezlesé rovinaté krajině.

Z průzkumu vizuálních interakcí v krajině je patrné, jak tyto lesní porosty významně obohacují pohledový horizont nížinné krajiny s otevřenými scenériemi a širokým obzorem. V krajině agrárního Polabí se souvislé pásy lesní zeleně vyskytují poměrně vzácně. Celkový ráz krajiny a uspořádání krajinného komplexu významně přispívá k biodiverzitě území (Filsaková 2018).

Na základě dosažených výsledků z terénního průzkumu (příloha č. 4) vyhodnocuji území, jako prostor s převahou pozitivních přírodních, kulturně-historických a vizuálních znaků. Dle významu jsou to znaky zásadní a spoluurčující s jedinečnými rysy pro danou oblast.

#### 4.9 Doporučení pro zpracování návrhu úprav v centru obce

Obnova areálu by měla probíhat se značnou citlivostí, aby revitalizační kroky nenarušily kompoziční myšlenku a „*genius loci*“ místa.

Hlavní doporučení k realizaci obnovy

- Komplexní řešení předcházející architektonické roztříštěnosti areálu.
- Zachování barokního konceptu a jeho spojení se soudobými požadavky.
- Vytvoření příjemného, moderního, prostředí se zachování hlavní myšlenky místa a historického odkazu.
- Respektování památkově chráněné zóny a současně aktuálních potřeb dynamicky se rozvíjející obce.
- Citlivé zapojení historických prvků a dochovaných fragmentů v rámci obnovy architektury budov i krajinného řešení.

Doporučení týkající se koncepčního řešení

- Uvolnění hlavní pohledové osy na průčelí zámku.
- Zachování průhledů s ohledem na vizuální propojení uvnitř zámeckého areálu.
- Re vitalizace bývalého hospodářského dvora s novou funkční náplní.
- Vytvoření nového centra obce – parkově upravené náměstí.
- Zachování kompozičního celku symetricky situovaných původních hospodářských budov i prostranství hospodářského dvora dle původní barokní dispozice.
- Stanovení a ověření možností nového funkčního využití centra obce.

Obnova zeleně

- Komponování zeleně na základě dochovaných historických archiválií a respektování původních místních druhů.
- Obnova v duchu hlavních myšlenek přírodně krajinářských úprav.

- Doplnění vegetačního patra o novou výsadbu, zvolenou na základě přirozené struktury. Výsadba doplní celkovou kompozici, aniž by ji narušila.
- Úprava čestného dvora dle původního pojetí, které dává vyniknout průčelí zámku. Vzrostlé keře odstranit a nahradit původním parterem s broderiovým rabatem.
- Obnova a revitalizace parku.
- Údržba a obnova pobytových trávnickových ploch sloužících k relaxaci

#### Doporučení pro odstranění nepříznivého stavu

- Obnovit a revitalizovat stávající zchátralé a polorozbořené hospodářské budovy.
- Navrhnout parkovací plochy v areálu a jejich odclonění zelení.
- Přemístit autobusové zastávky blíže k centru.
- Přemístit Obecní úřad z nevyhovujících podmínek do centra obce.
- Navrhnout vhodný výběr mobiliáře a umístění ve veřejném prostoru.
- Obnovit architektonicky cennou budovu zámku a zachovat jako kulturní památku.
- Přemístit stávající nemocnici z objektu zámku jinam mimo obec.

Při realizaci obnovy areálu by se nemělo zapomenout na navazující bažantnici, obory, ovocné sady, štěpnici a vodní soustavu potoků s rybníky, které společně tvoří velkoryse koncipovaný urbanistický celek.

V souvislosti s úpravou a zachováním jedinečné urbanistické koncepce je důležitá změna evidence bažantnic z lesů hospodářských na lesy zvláštního určení (dle lesního zákona č. 289/1995 Sb.), která zajistí jejich ochranu.

## 5 NÁVRHOVÁ ČÁST

Návrhovou část diplomové práce tvoří krajinářská studie zámeckého areálu v Měšicích v návaznosti na okolní krajinu a venkovské osídlení s návrhem revitalizace hospodářského dvora. Studie vycházela z vlastního podrobného průzkumu lokality, který byl opakovaně zaznamenáván v rozsáhlé fotodokumentaci obsažené ve vlastním autorském archivu.

Vlastnímu návrhu předcházelo studium dostupných podkladů, historických archiválií a dalších materiálů. Na základě terénních průzkumů, provedením analýzy shromážděných podkladů a jejich vyhodnocením, byl vypracován vlastní návrh v podobě architektonicko-urbanistické studie celkové revitalizace hospodářského dvora, včetně krajinářské úpravy severního předpolí zámku.

Hlavním předmětem zájmu je návrh architektonicko-krajinářských úprav s detailním řešením využití bývalého hospodářského dvora, který je součástí zámeckého areálu v Měšicích, pro současné účely.

Původní hospodářský dvůr byl nedílnou součástí severního předpolí zámku. Zaujímal rozlehlý prostor uvnitř hospodářského dvora s navazujícími stájemi a okružní dráhou pro koně. Z hlediska návrhu se jednalo o atraktivní prostor, který má potenciál stát se živým centrem obce, místem setkávání a kulturně společenským jádrem. Místo je svým charakterem i polohou zároveň předurčeno převzít funkci náměstí, které Měšice postrádají. V návrhu se počítalo se znovuuvedením do života zchátralých hospodářských budov bývalé sýpky a konírny, které byly nejvíce postiženy devastací. Byla předpokládána obnova staveb se zachováním historických detailů, ale s novým účelem odpovídajícím využití pro současné potřeby.

Architektonický návrh ve formě krajinářské studie se soustředil na vytvoření parkově upraveného prostoru v severním předpolí zámku se zahradními úpravami s využitím a oživením historických budov pro současné účely. Prostor utváří otevřené náměstí s podélnou osou směřující od zámku severním směrem

Prostorovým jádrem návrhu bylo rozlehlé prostranství uvnitř hospodářského dvora ohraničené hospodářskými budovami. Tento ústřední prostor byl navržen jako park s krajinářskými úpravami, kompozičně navazujícími na historický odkaz barokní doby. Jako výrazný motiv se v návrhu uplatnil ovál odkazující k typické barokní kompoziční formě. Oválná forma vytvořila zároveň reminiscenci bývalé běžecké dráhy pro koně. Oválný tvar rybníku „Kruh“ situovaného v kompoziční ose směřující od zámku k protilehlému pavilonu tvoří optické ohnisko celého prostoru.

Areál hospodářského dvora se díky odstupňovanému řazení budov v situaci půdorysně i pohledově otevírá severním směrem. Záměrně byl vytvořen volný parkově upravený prostor,

lemovaný zelení, sledující hlavní kompoziční osu. Kompoziční řešení umožnilo průhledy na zámek a zároveň zprostředkuje i optické propojení s krajinou ve směru od zámku k severu.

Architektonicko-urbanistická krajinářská studie zahrnuje dvě základní části:

- Návrh architektonicko-urbanistického řešení hospodářského dvora s jeho celkovou revitalizací a novým funkčním využitím pro současné účely.
- Urbanisticko-krajinářská studie zámeckého areálu v Měšicích v návaznosti na okolní krajinu a venkovské osídlení a širší územní vztahy.

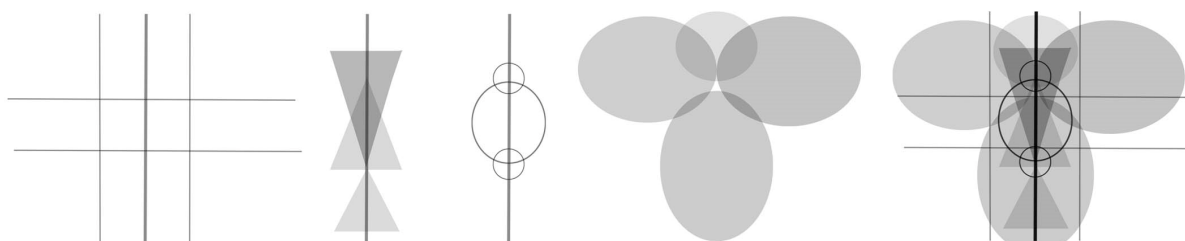
## 5.1 Koncept

Koncepční řešení vycházelo z hlavních charakteristik zámeckého areálu v Měšicích.

Hlavní charakteristiky

- Velkorysé prostorové uspořádání
- Typické barokní kompoziční prvky
- Osová souměrnost (zdůrazněna severojižní osa)
- Symetricky umístěné budovy podél hlavní osy
- Odstupňované řazení v půdorysu
- Otevřený prostor
- Formální prvek oválu (dynamický element)
- Optické propojení
- Pohledové vazby uvnitř areálu
- Vizuální propojení s okolní krajinou
- Organizovaná síť cest

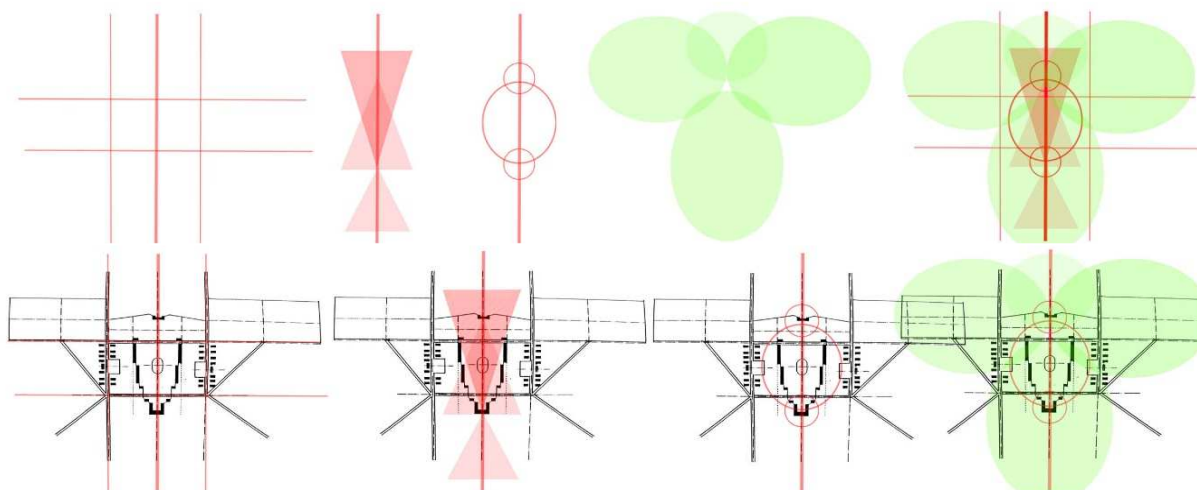
### 5.1.1 Kompoziční řešení



Obr. č. 24.: Barokní kompoziční schéma (autor Filsaková 2020).

Barokní kompoziční řešení je charakteristické rozvíjením celku i detailů v osově kompozici. Osová kompozice bilaterálně řazených objektů podporuje a zdůrazňuje hlavní osu (obr. č. 24). Symetrické uspořádání organizuje vnitřní prostor a vytváří přehledné formální i vizuální vztahy. Vložená příčná osnova s diagonálami rozšiřuje kompoziční vazby k okolnímu prostoru.





Obr. č. 25: Kompoziční schéma hospodářského dvora (autor Filsaková 2020).

Kompoziční schéma (obr. č. 25) hospodářského dvora zámku v Měšicích představuje formální rozvíjení symetrické kompozice dle barokních principů a jeho aplikaci v konkrétním řešení.

## 5.2 Úprava hospodářského dvora

### 5.2.1 Architektonicko-urbanistická studie

#### Hlavní myšlenky návrhu

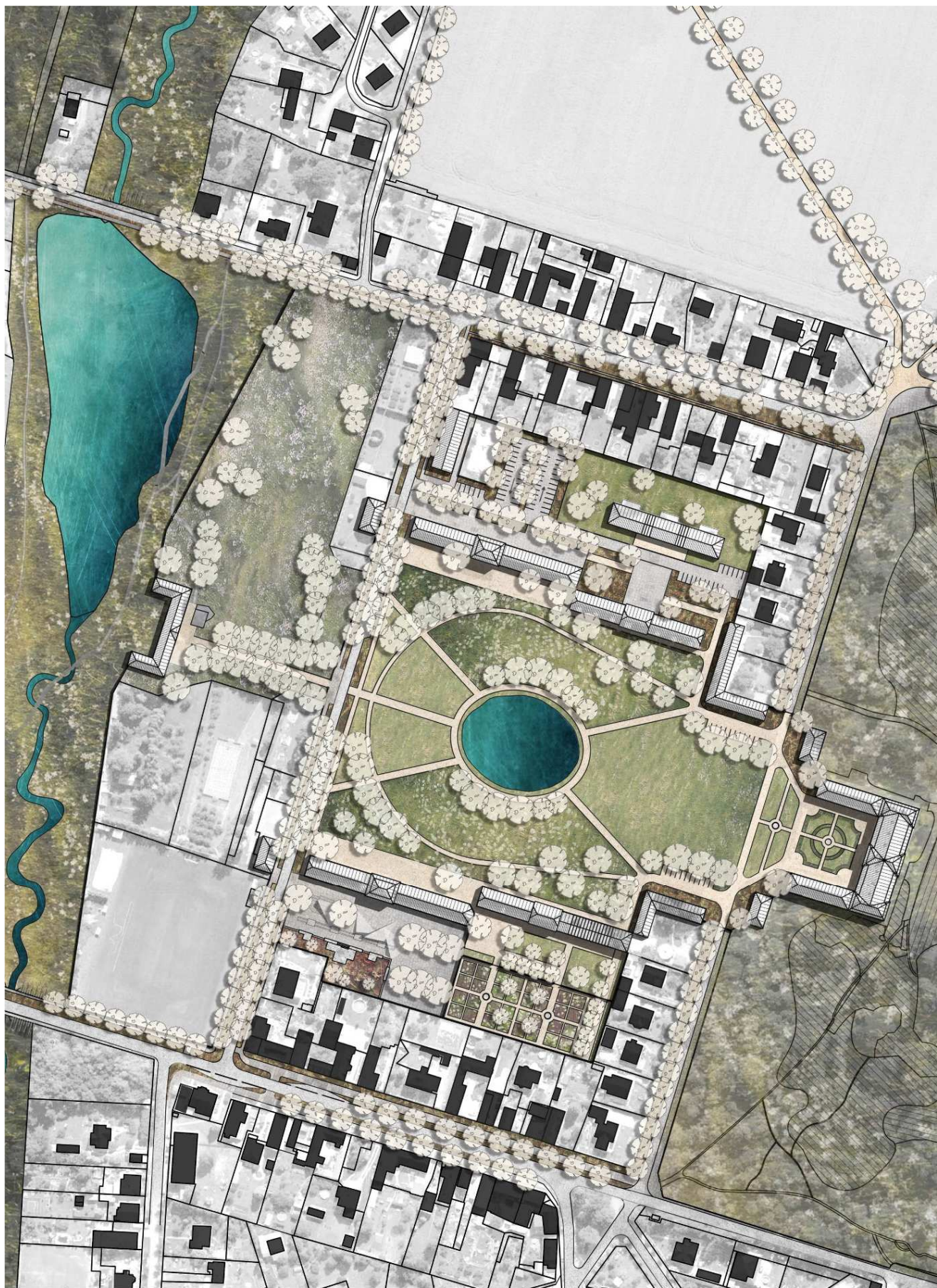
- Obnova hospodářského dvora a jeho revitalizace.
- Vytvoření nového funkčního veřejného prostoru centra obce Měšice.
- Zachování velkorysé urbanistické kompozice historických objektů.
- Zdůraznění centra obce a jejího historického jádra.
- Zlepšení návazností zámeckého areálu na okolní sídla.
- Zachování specifického „genia loci“ místa.

Hlavním účelem návrhu byly architektonicko-urbanistické a krajinářské úpravy severního předpolí před zámkem s cílem vytvořit parkově upravené náměstí v historickém jádru obce. V rámci celkové revitalizace prostoru byly zahrnuty historické budovy i krajinářské úpravy. Studie se zaměřila na obnovení vizuální pohledové souvislosti v rámci areálu, ve směru hlavní osy od zámku k protilehlému pavilonu (obr. č. 26).

Architektonicko-krajinářské úpravy lze rozdělit do těchto celků:

- Návrh úprav hospodářského dvora (pravé a levé křídlo) a jeho zpřístupnění.
- Návrh krajinářské úpravy prostoru parku uvnitř hospodářského dvora (náměstí).
- Návrh úprav čestného dvora zámku v duchu barokní tradice.
- Návrh úpravy severního předpolí před pavilonem se zvýrazněním hlavní osy.





1:2 000 0 25 50 100 m

Obr. č. 26: Koncept (autor Filsaková 2020)



## Metoda návrhu

V návrhu architektonicko-urbanistických úprav byl uplatněn soudobý způsob krajinářského i architektonického pojetí s odkazem k původnímu baroknímu založení areálu. Tento přístup byl aplikován v zahradních, parkových i krajinných úpravách.

## Předmět návrhu

Navrženou úpravou bývalého hospodářského dvora vznikl polyfunkční veřejný prostor, který má sloužit k setkávání obyvatel, kulturním a společenským akcím. Nová funkční náplň objektů byla přizpůsobena současným potřebám obce. Prostor byl oživen vložением nových funkcí, které zatraktivní místní obecní centrum i komunitní život.

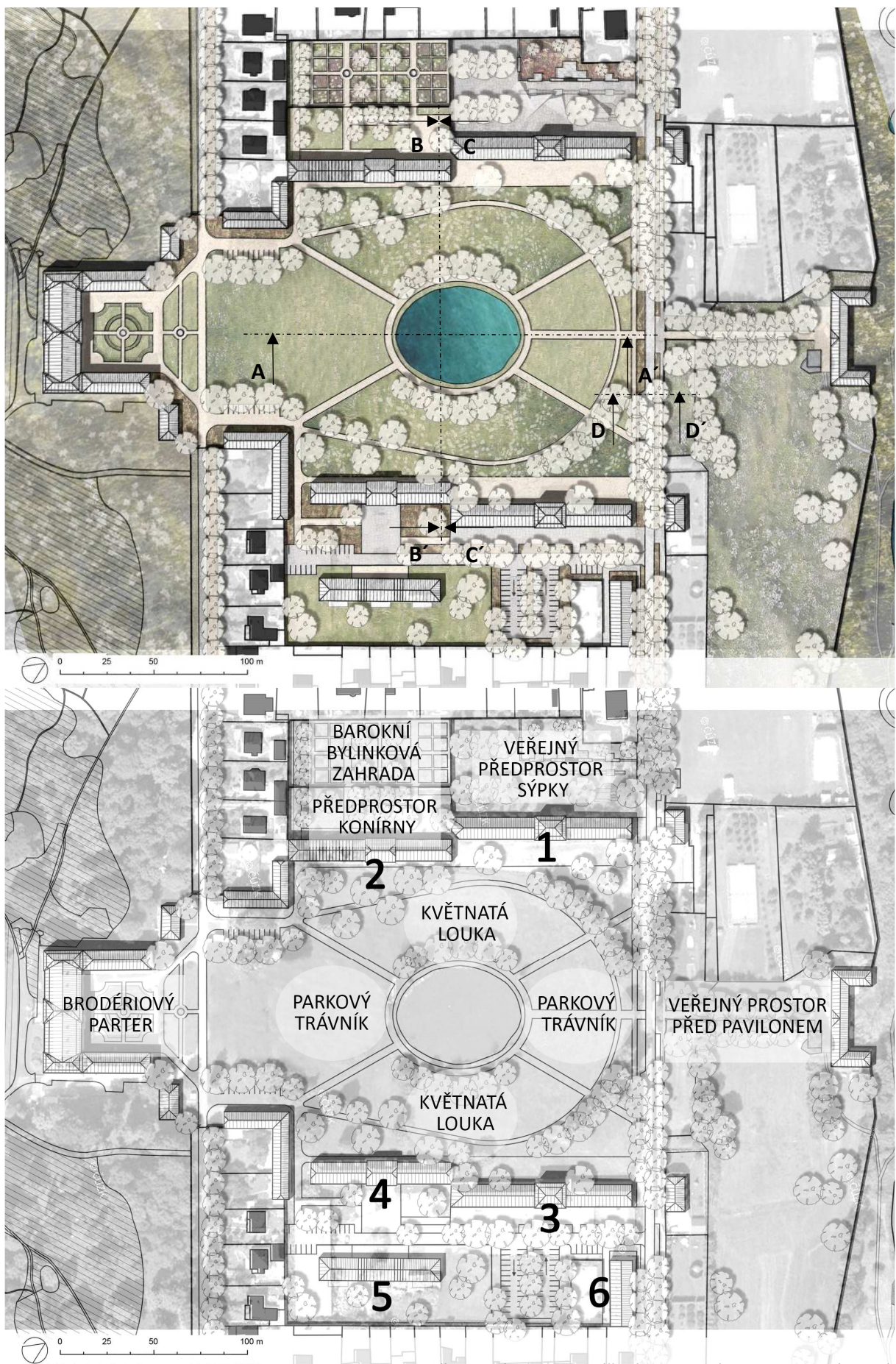
Stávající nevyužité hospodářské budovy byly adaptovány pro nové účely občanské vybavenosti. Architektonická obnova staveb byla navržena v tradiční formě se sedlovou střechou ve spojení s moderními prvky. Důraz byl kladen na pohledovou čistotu objemů budov a na zachovaný historický detail. Na venkovní prostor konířny navazuje na západě bylinná zahrada, která je komponovaná dle barokních kompozičních principů. Navazující úpravy západní části se týkaly prostoru před sýpkou, který byl upraven pro veřejnost a nově zpřístupněn od severu. Propojení je možné i průchodem v budově sýpky z prostoru náměstí.

Hlavní veřejný prostor tvoří volné prostranství mezi bývalými hospodářskými budovami. Krajinářský návrh parkových úprav v návaznosti na barokní kompoziční osnovu se rozvinul okolo rybníku „Kruh“ na nějž navázal oválnou okružní cestou, která zdůraznila centrální ohnisko prostoru. Na ní je navázáno diagonální propojení celého areálu. Pro zachování volného průhledu v hlavní pohledové ose od zámku severním směrem k pavilonu, byla ponechána uvolněná střední plocha (příloha č. VII). Vzrostlé stromy lemují park po obvodu a v situaci jejich řazení z části kopíruje vnější okružní cestu, která je připomínkou historického okruhu koňské dráhy. Travníky ve střední části prostoru podél hlavní osy parku byly navrženy jako intenzivně udržované. Ve východním a západním segmentu návrh počítá se založením květnaté louky (obr. č. 29).

Přechodový článek před zámkem tvoří lichoběžník s křížovým dělením a zvýrazněným středem v hlavní prostorové ose. Byl navržen jako kruhový odpočinkový prostor s architektonickou úpravou (umístění drobné architektury, plastiky, vodní plochy).

V těsné blízkosti zámku, v tzv. „čestném dvoře“, byly navrženy úpravy kopírující původní historickou podobu barokního založení. Navržený bosket na čtvercovém půdorysu s konkávně zalomenými nárožími je rozčleněn osami do kříže. Půdorysně uzavírá pohledovou osu u zámku.

Na protilehlé straně v severním předpolí před pavilonem byla navržena drobná architektonická úprava vstupní brány k pavilonu. Vstupní prostor situovaný v ose byl rozšířen.



Obr. č. 27: Návrh hospodářského dvora (autor Filsaková 2020).

Navržené nové funkční náplně bývalých hospodářských budov: (obr. č. 27)

Objekty hospodářského dvora (levé křídlo)

- Stodola a sýpka: obecní dům, obecní knihovna, obecní archiv (1) (obr. č. 30)
- Navazující konírna: levé křídlo bude sloužit pro pořádání společenských akcí (svatby, plesy, ...) a pravé křídlo pro volnočasové aktivity (dílny, kurzy, ...) (2)

Objekty hospodářského dvora (pravé křídlo)

- Stodola a sýpka: domov pro seniory (3)
- Navazující stáje: dům s pečovatelskou službou, sociální bydlení (4)
- Nová budova mateřské školy se zahradou (vně areálu) (5)
- Centrum volného času (bazén ...) (6)

Celkový architektonický záměr je v souladu s platným územním plánem obce, který umožňuje v předmětných budovách situování funkcí občanské vybavenosti a veřejné sídelní zeleně.

Materiálové řešení

Volba materiálu vychází z dochovaného stavu a tradičních historických materiálů. Návrh počítá s obnovou historických budov v tradičním duchu v kombinaci s moderními prvky tak, aby splňovaly požadavky pro jejich nové využití. V souvislosti s úpravou hospodářského dvora byla navržena rehabilitace budovy zámku s čestným dvorem do podoby před nevhodnými stavebními zásahy.

Stávající, nevyhovující zpevněné plochy v prostoru nádvoří byly v návrhu nahrazeny kamennou dlažbou různých formátů. V místech parkování byla navržena dlažba prorůstaná vegetací. Parkoviště byla odcloněna zelení. Geometrickou kompozici podpořil navržený systém pěších cest a nová výsadba listnatých dřevin několika velikostí koruny. Pěší cesty byly navrženy jako mlatové, v těsné blízkosti budov se počítá s dlažbou a kombinací dlažby s vegetací, která může volně přecházet i do trávníku. Skladba zpevněných ploch je uvedena v příloze č. VI.

Navržená rekonstrukce ohradní zdi by měla odpovídat dobovému materiálovému řešení.

Plocha centrální části bude travnatá v kombinaci s výsevem květnaté louky v bočních partiích. Návrh počítá s obnovou parteru čestného dvora v barokním duchu (rabato). V projektu dále navrhuji prvky modro-zelené infrastruktury – vsakovací zelené pásy mezi chodníky a silnicí, které napomáhají zachycování a využití dešťové vody. (obr. č. 28)

Pro zlepšení přístupnosti nového centra obce, bylo navrženo přemístění autobusové zastávky na vhodnější místo z hlediska přístupu veřejnosti. Zastávky v obou směrech byly situovány v jihozápadní části poblíž centra. Zároveň návrh počítá s rozšířením parkovacích míst



v centrální oblasti, zejména v částech navazujících na prostor bývalého hospodářského dvora s nově navrhovaným funkčním kulturně společenským zaměřením (příloha č. V).

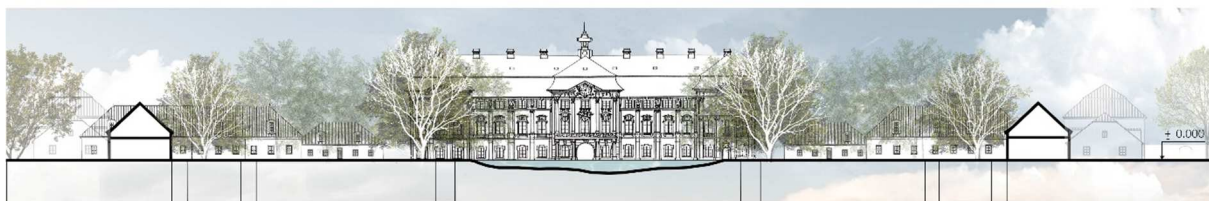
V návaznosti na řešený prostor je objekt pavilonu (tzv. Sokolovny) využit jako místo pro setkávání a volnočasovou aktivitu. Zároveň pavilon slouží jako občerstvovací zařízení s hygienickým zázemím na turistické trase vedoucí kolem Líbeznického potoka. Na prostor revitalizovaného potoka s pásem zeleně navazuje zahradnictví s obnoveným ovocným sadem z 50. let.



ŘEZ A – A´



ŘEZ B – B´



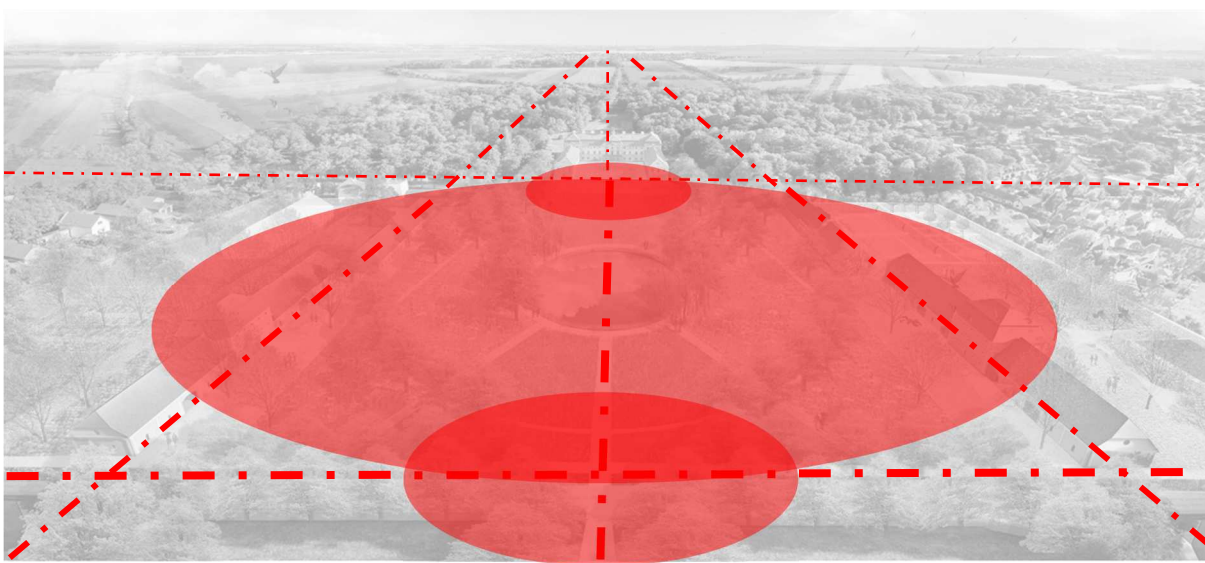
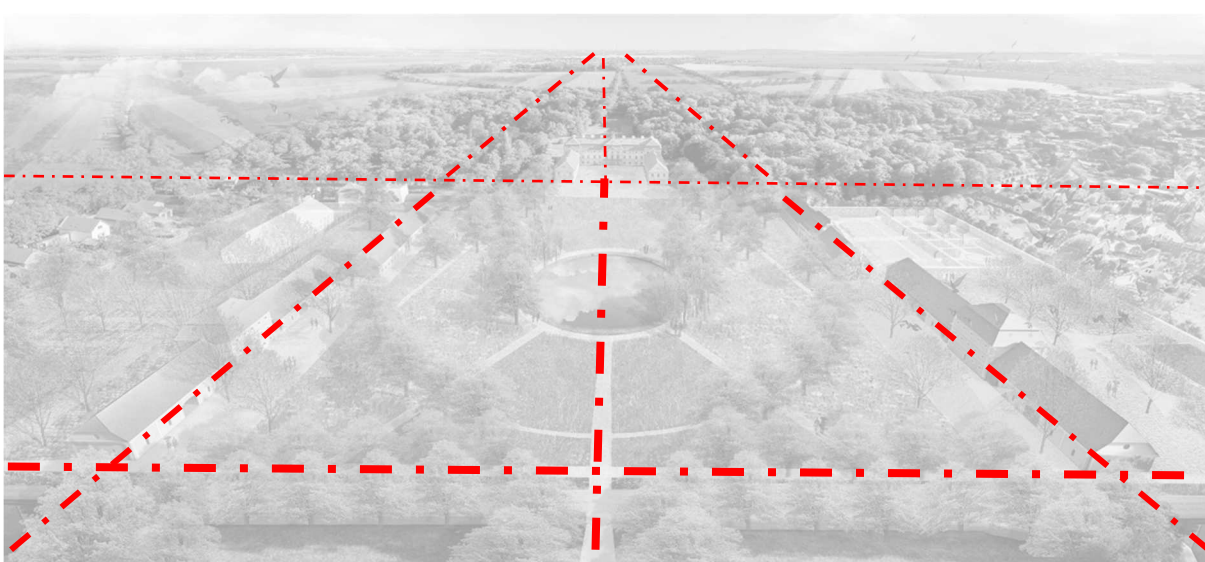
ŘEZ C – C´



ŘEZ D – D´

Obr. č. 28: Řezy: 1. řez A-A´- pohled na levé křídlo hospodářského dvora; 2. řez B-B´- severní pohled na pavilon; 3. řez C-C´- pohled na severní průčelí zámku s otevřenou pohledovou osou (autor Filsaková 2020).





Obr. č. 29: Axonometrie s kompozičními schématy (autor Filsaková 2020).





Obr. č. 30: Hospodářský dvůr: 1. současný stav objektu stodoly se sýpkou a jeho předprostoru;  
2. návrh veřejného prostoru s vodním prvkem a sezením (autor Filsaková 2020).

### 5.3 Návaznost návrhu na okolní krajinu

Návazností na okolní krajinu Měšic se zabývala urbanisticko-krajinářská studie extravilánu.

Hlavní cíle návrhu

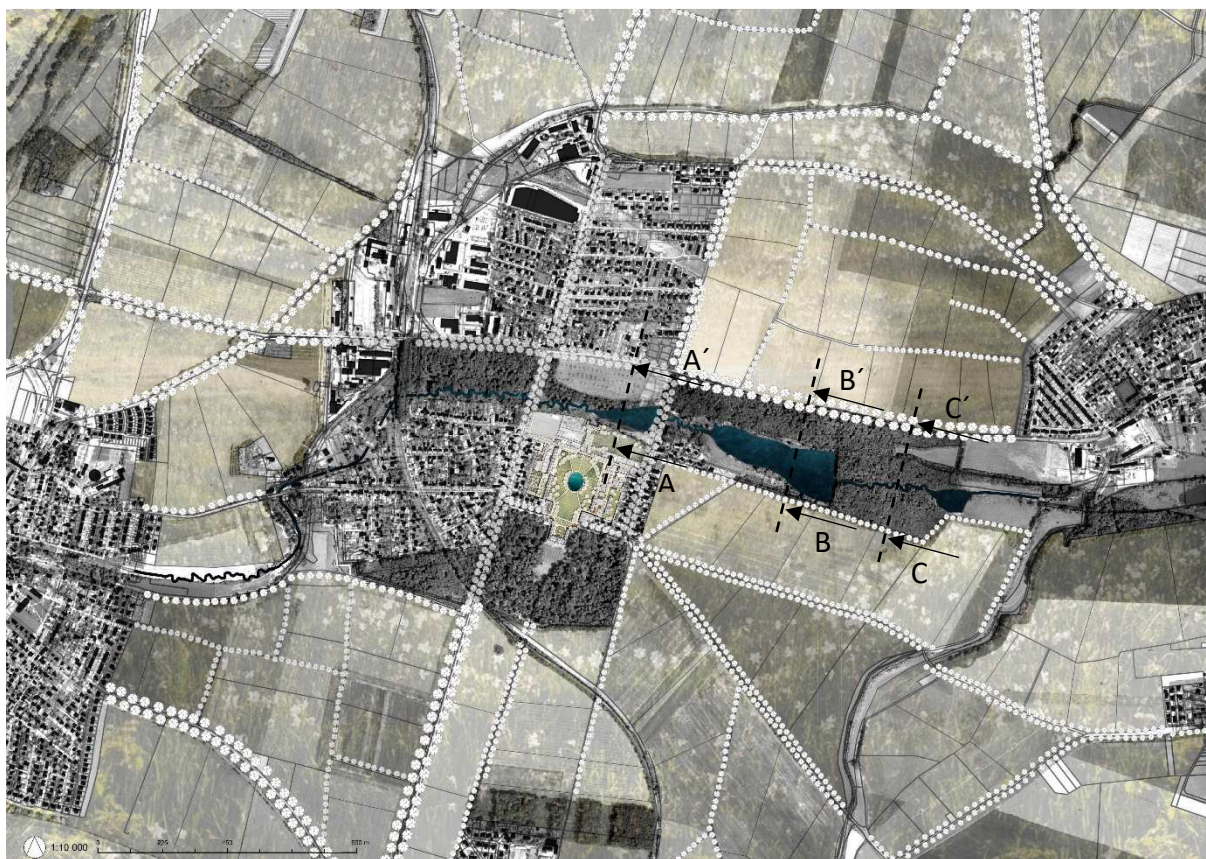
- Obnova cest a propojení s cestami stávajícími (zlepšení pěší dostupnosti).
- Úpravy extravilánu zahrnují návrh nové liniové zeleně (aleje, stromořadí) propojující nově navržené centrum Měšic s okolními obcemi
- Propojení navrhované zelenomodré infrastruktury na obce a na krajinu.
- Návrh biokoridoru.
- Revitalizační úpravy v krajině.



## Krajinné úpravy

- Obnova cestní sítě s alejemi, propojení Měšic s okolními sídly.
- Zlepšení prostupnosti, obnova polních cest, výsadba stromořadí.
- Obnova mozaikovitosti krajiny, zmenšení polí a oddělení zelení (meze, remízky)
- Obnova ekologické rovnováhy v krajině.
- Revitalizace a renaturace napřímených částí toku, tvorba meandrů, mokřadů a tůní.
- Obnova a revitalizace zeleně.

### 5.3.1 Urbanisticko-krajinářská studie extravilánu Měšic



Obr. č. 31: Koncept s vyznačeným systémem cest (autor Filsaková 2020).

V rámci urbanisticko-krajinářské studie byly navrženy některé krajinné úpravy v extravilánu s ohledem na specifické kvality a její krajinný ráz.

Nově navržené centrum Měšic v historickém jádru obce, na místě bývalého hospodářského dvora, navazuje na okolní obce systémem obnovených a navržených alejí podél cest. Cestní síť tvoří osнову propojující intravilán s extravilánem obce. V rámci urbanisticko-krajinářské studie bylo navrženo prostorové řešení se zachováním hlavních kompozičních os a dálkových průhledů. Součástí návrhu bylo obnovení cest v krajině a propojení obytných sídel v okolí Měšic. Krajinné úpravy v extravilánu zahrnují návrh nové liniové zeleně (aleje, stromořadí) propojující historické centrum s okolními obcemi (obr. č. 31, 32).

Propojení navrhované zelenomodré infrastruktury na obce a krajinu.

V souvislosti s navrženými krajinnými úpravami v extravilánu Měšic bylo renaturováno koryto Líbeznického potoka a propojeny lesní plochy bažantnic.

Zeleň tvoří domácí dřeviny. Navržené dřeviny v krajinné kompozici doplňují původní vegetaci. Nová výsadba navazuje výběrem taxonů na původní charakteristické druhy na daném území. Liniové prvky (aleje a stromořadí) jsou tvořeny dřevinami druhově a odrůdově jednotnými.

Hlavní myšlenky návrhu zeleně

- Obnova rozptýlené zeleně v plochách.
- Obnova mozaikovitosti v krajině.
- Obnova mozaiky sadů, trvalých travních porostů a pastvin v krajině.
- Spojení obou bažantnic.
- Pomocí zeleně odclonit areál skladů.

Hlavní myšlenky návrhu vodních ploch

- Tvorba tůní v nivě má funkci ekologickou a krajino tvornou.
- Navrhnout na sebe navazující systém tůní.
- Korytu potoka ponechat přírodní charakter (v západní zóně koryto upraveno).
- Vedení cest a chodníků v blízkosti potoka umožní pozorování fauny a flóry.
- Soustava rybníků ovlivňuje charakter krajiny.

Revitalizace Líbeznického potoka

V rámci studie byla navržena revitalizace části původního potoka s místní naučnou stezkou. Průchod mokřadem podél koryta potoka umožní navržená soustava dřevěných chodníků a můstků na kůlech spolu s jednotlivými dřevěnými vyhlídkovými moly umožňujícími pozorování zdejší fauny a flóry z bezprostřední blízkosti. Bylo navrženo zpřístupnění části mokřadu stezkou z nášlapných kamenných bloků. V tomto úseku byl ponechán korytu potoka jeho přírodní charakter (příloha č. VIII)

Biokoridor

Navržené propojení Malé a Velké bažantnice pomocí průchozího pásu zeleně společně s renaturizací Líbeznického potoka vytvořilo biokoridor, probíhající od Líbeznic na východě východním směrem k Mratínu (obr. č. 32). Měšice tanguje severně od centra. Navržené rozvolnění koryta vedeného ve volných meandrech s tůněmi a mokřady přispěje k vytvoření přírodního biotopu s ekologickou a krajino tvornou funkcí.

Turistika a cykloturistika

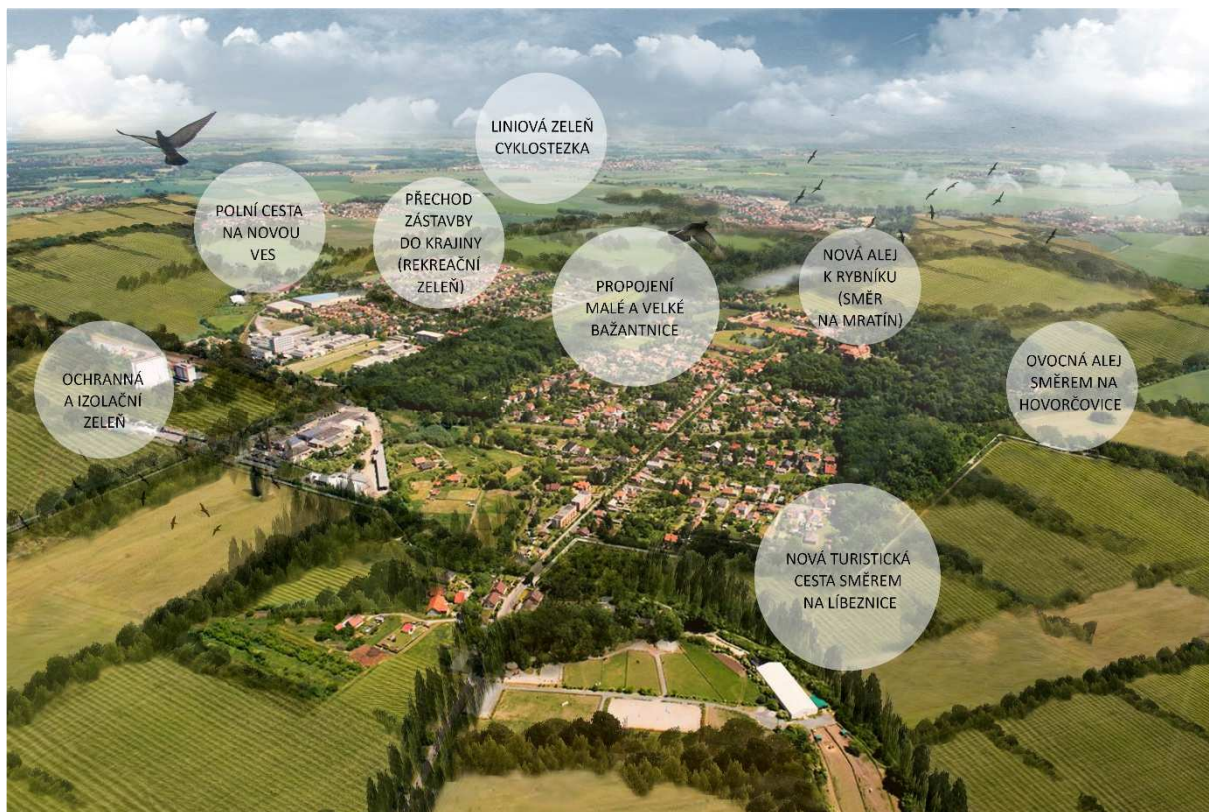
Nová turistická cesta vedoucí z Líbeznic kolem revitalizovaného potoka byla navržena v trase Líbeznice – Malá bažantnice – Malý rybník – Velká bažantnice – Velký rybník – Mratín.





Obr. č. 32: Severovýchodní pohled: 1. současný stav (obec Měšice – letecký snímek); 2. nadhledová vizualizace návrhu s mozaikovitým členěním krajiny a systémem liniové zeleně (autor Filsaková 2020).





Obr. č. 32: 1. současný stav (obec Měšice – letecký snímek); 2. vizualizace návrhu s mozaikovitým členěním krajiny a systémem liniové zeleně (autor Filsaková 2020).



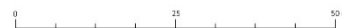
ŘEZ A – A'



ŘEZ B – B'



ŘEZ C – C'



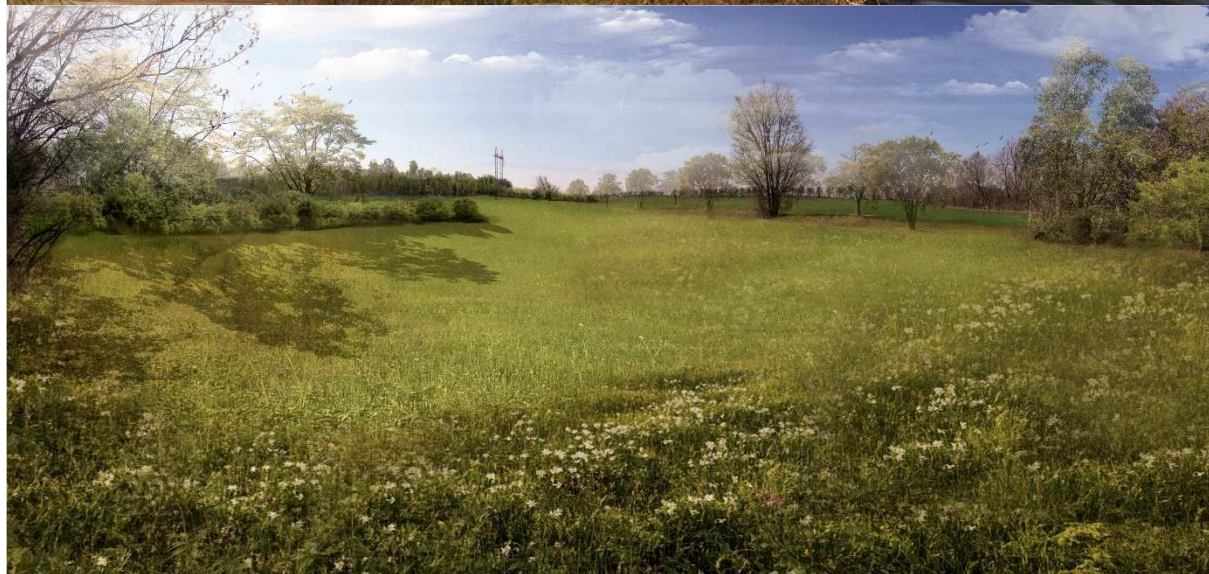
Obr. č. 33: 1. Řezy vedoucí biokoridorem: 1. řez A-A'- rozšířený biokoridor propojující Malou a Velkou bažantnici; 2. řez B-B'- Velká bažantnice s navrženým molem a cyklostezkou podél silnice; 3. řez C-C'- koryto Líbeznického potoka s navrženou cestou po dřevěné lávce (autor Filsaková 2020).





Obr. č. 34: Současný stav: 1. břeh Velkého rybníka; 2. pohled směrem na Hovorčovice; 3. cesta na Mratín (autor Filsaková 2020).





Obr. č. 35: Vizualizace: 1. dřevěný vyhlídkový mostek; 2. pohled směrem na Hovorčovice – nová alej s remízky; 3. cyklotrasa na Mratín s polní cestou na Novou Ves (autor Filsaková 2020).



## 6 DISKUZE

Vzhledem k celkové šíři a rozsáhlosti tématu diplomové práce „*Areál zámku Měšice. Krajinářské řešení návaznosti zámku na okolní krajinu a venkovské osídlení, detailní řešení hospodářského dvora*“ a pro dodržení celkové přehlednosti uvádím některé skutečnosti a důležité souvislosti týkající se historického kontextu formou odkazů na vlastní bakalářskou práci z roku 2018 „*Zámek Měšice u Prahy a přilehlý zámecký park. Vývoj a současný stav, podklady pro další projektové práce*“. Možnost navázání na tuto práci a poznatky získané v mnoha směrech ovlivnily hlubší analýzu a zpracování problematiky.

- Zámecký park se rozkládá jižně od budovy zámku.
- Předmětem diplomové práce je návrh řešení hospodářského dvora situovaného severně od zámku a krajinářské řešení návaznosti na okolní krajinu a osídlení.

Práci předcházely průzkum široké oblasti. S ohledem na rozlehlost území byla krajinná studie předestřena rámcově a těžištěm zájmu byl hospodářský dvůr, který je jádrem kompozice zámeckého areálu jak historicky, tak svojí polohou i architektonickou hodnotou. Svým charakterem a uspořádáním vytváří specifický fenomén místa. Je vnímán jako významné místo v rámci obce. Je živým místem setkávání obyvatel, otevřenou scénou pro pořádání společenských a zájmových akcí. Přes neutěšený současný stav okolních hospodářských budov, má prostor své záhadné kouzlo. Pohled pozorovatele přitahuje vodní plocha rybníka Kruh, který ovlivňuje fenomén prostoru.

Fenomén označovaný jako „*Genius loci*“ lze vnímat, cítit, zažít, ale jen těžko pojmenovat. Je to prchavý okamžik, vanutí dávných časů, paprsek, který mžikem osvětlí místo a vzápětí mizí. Taková je barokní iluze, hra světla a stínů, pohybu, vlnění. Barokní prostor nás dokáže omámit, uchvátit a nevádí, že se ocitáme uprostřed ruin. Možná právě zde je jeho působení nejsilnější.

Sitte přikládá význam kvalitám prostoru, jeho otevřenosti, uzavřenosti. Zkoumá různé typy náměstí a jejich jedinečné prostorové hodnoty, sleduje citlivé umístění pomníků, soch. Vlček objevuje v samotném názvu stylu perlu.

Na zámcích jsou budována umělá jezera a bazény. Ve Vaux-le-Vicomte a Versailles, dominují hlavnímu pohledu. V době, kdy baroko přecházelo v rokoko a dále do epochy romantismu, je vodní plocha základním prvkem přechodu vnitřního prostoru do krajiny, formou jezírek, rybníků a vodních toků. Voda má význam archetypu, má pozoruhodný emocionální účinek. „*Správný přístup architekta by měl zahrnovat životní prostředí jako celek, který se promítá skrze návrhem přímo řízený prostor do většího světa za ním*“ (Bangs 2008).

## 7 ZÁVĚR

Diplomová práce, na téma „*Areál zámku Měšice. Krajinářské řešení návazností zámku na okolní krajinu a venkovské osídlení, detailní řešení hospodářského dvora*“, si kladla za cíl vytvoření krajinářské studie zámeckého areálu v návaznosti na okolní krajinu a venkovské osídlení s návrhem revitalizace hospodářského dvora.

Architektonicko-urbanistická krajinářská studie zahrnovala dvě základní části:

- Návrh architektonicko-urbanistického řešení hospodářského dvora s jeho celkovou revitalizací a novým funkčním využitím pro současné účely.
- Urbanisticko-krajinářská studie zámeckého areálu v Měšicích v návaznosti na okolní krajinu a venkovské osídlení a širší územní vztahy.

Na základě zhodnocení krajinného rázu byly navrženy krajinné úpravy v rámci návazností na historické jádro obce. Historické jádro převzalo díky navrženým úpravám funkci centra Měšic. Výsledkem návrhu bylo vytvoření kompozičně propojeného celku, který navazuje na charakter přilehlého území a zohledňuje propojení centrální části obce s ostatními sídly. Zároveň umožnil napojení turistických a cyklistických tras na nově upravené atraktivní místo, které je součástí jedinečného zámeckého areálu v Měšicích.

Hlavními přínosy návrhu

- Celková revitalizace části zámeckého areálu v severním předpolí zámku v Měšicích.
- Nová úprava a revitalizace bývalého zámeckého hospodářského dvora s novou funkční náplní, odpovídající současným potřebám obce.
- Vytvoření nového centra obce na místě historického jádra, v prostoru bývalého hospodářského dvora.
- Zachování hlavní barokní myšlenky místa a specifického „genia loci“.
- Obnova historických budov, revitalizace architektury s novým funkčním využitím.
- Vizuální otevření hlavní pohledové osy od zámku severním směrem.
- Zlepšení prostupnosti v krajině.
- Návaznost historického jádra Měšic, nového centra obce, na okolní venkovské osídlení.
- Obnova sítě cest s výsadbou nových alejí a stromořadí.
- Obnova mozaikovitosti v krajině a jejího krajinného rázu.
- Posílení územního systému ekologické stability (ÚZES).
- Zlepšení vodního režimu v krajině a hospodaření se srážkovou vodou.
- Vylepšení životního prostředí v rámci centrálního prostoru obce.

Obnovou a revitalizací zámeckého areálu vznikne kultivovaný prostor, který přispěje k oživení „zaniklé slávy Nostického panství“ a bývalého původu jedinečného barokního komplexu. Diplomová práce svým obsahem i rozsahem dosáhla vytyčený cíl.

## 8 SEZNAM LITERATURY

### Tištěné zdroje

Balko, Z., Beutelhauser, M., Lančarič, Š., Murínová, L., Štrba, B. Š. 2013. Ochrana a tvorba životného prostredia v obciach: odbornou-metodická príručka : príklady a inšpirácie. Agentúra pre rozvoj vidieka (Nitra). Nitra.

Bangs, H. 2008. The Return of Sacred Architecture. Inner Traditions. ISBN: 978-80-7309-571-0

Bärtels, A., Berger, F. von, Barlage, A. 2015. Das grosse Buch der Gartenpflanzen. Eugen Ulmer KG. Stuttgart.

Bartmann, E. 1989. Obohacování přírodních a humánních hodnot v památkových krajinářských parcích. Page 76 in Halamíčková, A., editor. Historické parky a zahrady – současné a budoucí využití: Sborník referátů z celostátního semináře se zahraniční účastí. Krajský ústav státní památkové péče a ochrany přírody severomorav. kraje. Ostrava. ISBN: 80-85034-02-6.

Biegel, R. 2012. Mezi barokem a klasicismem: proměny architektury v Čechách a Evropě 2. poloviny 18. století. Karolinum. Praha. ISBN: 978-80-246-2193-7.

Boček, S. 2008. Ovocné dřeviny v krajině: pilotní vzdělávací program, Hostětín 2007/8: sborník přednášek a seminárních prací. ZO ČSOP Veronica. Brno. ISBN: 978-80-904109-2-3.

Cílek, V. 2005. Krajiny vnitřní a vnější: texty o paměti krajiny, smysluplném bobrovi, areálu jablkového štrúdlu a také o tom, proč lezeme na rozhlednu. 2., dopl. vyd. Dokořán. Praha. ISBN: 80-736-3042-7.

Culek, M., Grulich, V., Laštůvka, Z., Divíšek, J. 2013. Biogeografické regiony České republiky. Masarykova univerzita. Brno. ISBN: 978-80-210-6693-9.

Demek, J., Mackovčín, P. (ed.). 2006. Zeměpisný lexikon ČR. Vyd. 2. AOPK ČR. Brno. ISBN: 80-860-6499-9.

Desvigne, M. 2018. A Landscape Inventory. Oro Editions. San Rafael, United States. ISBN: 1940743176.

Dirr, M. 1997. Dirr's Hardy trees and shrubs: an illustrated encyclopedia. Timber Press. Portland, Or. 494 s. ISBN: 08-819-2404-0.

Enge, T. O., Schröer, C. F., ClaBen, M., Wiesenhofer, H. 1990. Garden Architecture in Europe. Taschen. ISBN: 9783822805404.

Filsaková, M. 2018. Zámek Měšice u Prahy a přilehlý zámecký park. Vývoj a současný stav, podklady pro další projektové práce [Bakalářská práce]. Česká zemědělská univerzita, Praha



- Filsaková, M. 2018b. Posudek krajinného rázu – Bažantnice v Měšicích. Praha.
- Gehl, J. 2010. Cities for People. Islandpress. Washington, DC. ISBN: 1-59726-573.
- Girsa, V., Macek, P., Dostál, P., Malý, I., Hanzl, M., Zahradník, P. 1991. Ověřovací studie regenerace zámku v Měšicích. Praha.
- Hájek, P. 2003. Česká krajina a baroko: urbanismus českého baroka na příkladu města Jičina a jeho okolí. Malá Skála. Praha. ISBN: 80-902-7776-4.
- Hendrych, J. 2002. Historická kulturní krajina – krajina jako památka. In: Tvář naší země – krajina domova, sborník příspěvků ke konferenci konané ve dnech 8. – 11. října 2002 v Praze a v Průhonicích, Svazek 2 – Krajina jako kulturní prostor, s. 114 - 123.
- Hendrych, J. 2010. Proměny alejí. In: ESTERKA, J. (ed). Zachování alejí jako typického prvku české krajiny. Praha: Arnika, 2010, s. 34–49. ISBN 978-80- 904409-7-5.
- Hendrych, J. 2018. Veřejný prostor v širším kontextu - město, industriál, krajina. Fakulta stavební ČVUT. V Praze. ISBN: 978-80-01-06355-2.
- Hendrych, J., Kupka, J., Stojan, D., Klingorová, I., Kubátová, Š., Altukhova, A. 2018. Struktury urbanizované zeleně. České vysoké učení technické v Praze. Praha. ISBN: 978-80-01-06517-4.
- Horyna, M. 2001. Tvář barokní Čechie. Baroko v české krajině a historické paměti. Pages 249-255 in Vlnas, Vít, editor. Sláva barokní Čechie: umění, kultura a společnost 17. a 18. století. Nakladatelství Paseka. Praha.
- Hughes, J. A. 2008. Garden Architecture and Landscape Gardening. BiblioBazaar. London. ISBN: 978-0554460574.
- Hughes, J. A. 2015. Garden Architecture and Landscape Gardening: Illustrating the Architectural Embellishment of Gardens, with Remarks on Landscape Gardening in Its Relation to Architecture. Palala Press. Hardcover. ISBN: 978-1341275838.
- Huyghe, R. et al. 1964. Larousse encyclopedia of Renaissance and Baroque art. Prometheus Press. New York.
- Jurča, J. 1986. Biotechnika účelových lesů. Státní zemědělské nakladatelství (SZN). Praha. ISBN: 07-088-86.
- Koch, W. 1994. Baustilkunde: das große Standarwerk zur europäischen Baukunst von der Antike bis zur Gegenwart. Orbis. München. ISBN: 35-720-0689-9.
- Kolejka, J. 2013. Nauka o krajině: Geografický pohled a východiska. Academia. Praha. ISBN: 978-80-200-2201-1.

- Kotalík, J. T. 2001. Deset století architektury. Správa Pražského hradu. Praha. ISBN: 80-861-6138-2.
- Kotyška, V. 2019. Úplný místopisný slovník Království českého. Vydání druhé. PhDr. Ivo Sperát. Brno. ISBN: 978-80-87542-28-6.
- Krier, R. 1979. Urban space. Academy Editions. London. ISBN: 0856705764.
- Kubeša, P. 2018. Stručný přehled použití alejí v historii a legislativa upravující jejich použití od poloviny 18. století do začátku století dvacátého. Pages 29-36 in Berková, J., editor. Historická sídla v kulturní krajině: Sborník příspěvků z celostátního semináře. NPÚ, ÚOP středních Čech. Praha. ISBN: 978-80-86516-95-0.
- Kubeša, P. Kulišťáková, L. 2010. Krajinné úpravy okolo bývalého loveckého zámku v Nových Zámčích u Litovle provedené za Jana Josefa Liechtensteinan po roce 1805 a jejich obnova. Pages 16-29 in Komponovaná kulturní krajina a možnost její obnovy a zachování. Olomouc: NPÚ ÚOP Olomouc. ISBN 978-80-86570-17-4.
- Kuča, K. 2016. Requiem za hospodářské dvory: Zprávy památkové péče 76, č.2. Praha.
- Kuča, K., Kučová, V., Salašová, A., Vorel, I., Weber, M. 2015. Krajinné památkové zóny České republiky. Národní památkový ústav. Praha. ISBN: 978-80-7480-045-0.
- Kučová, V. 2017. Historická kulturní krajina v kontextu památek světového dědictví. Zahrada – park – krajina. s. 6–10. ISSN 1211-1678.
- Kučová, V. 2018. Význam vesnických sídel (a vernakulárních staveb) pro identitu kulturní krajiny. Pages 3-10 in: Berková, J., editor. Historická sídla v kulturní krajině: Sborník příspěvků z celostátního semináře. NPÚ, ÚOP středních Čech. Praha. ISBN: 978-80-86516-95-0.
- Kulišťáková, L. 2010. Pozdně renesanční a raně barokní komponovaná krajina Mikulovsko-Falkensteinsko. Pages 45-55 in Komponovaná kulturní krajina a možnost její obnovy a zachování. Olomouc: NPÚ ÚOP. Olomouc. ISBN 978-80-86570-17-4.
- Kupka, J. 2010. Krajiny kulturní a historické: vliv hodnot kulturní a historické charakteristiky na krajinný ráz naší krajiny. České vysoké učení technické v Praze. Praha. Prameny a studie (Národní zemědělské muzeum). ISBN: 978-80-01-04653-1.
- Kupka, J. 2012. Praha – město v krajině, krajina ve městě. In: Krajina jako historické jeviště. K poctě Evy Semotanové. Praha: Historický ústav AV ČR, s. 285-306. ISBN 9788072861996.
- Kupka, J., Vorel, I., Líčeníková, M., Hendrych, J. (ed.). 2011. Slavné zahrady a parky Středočeského kraje. Foibos. Praha. ISBN: 978-80-87073-36-0.
- Löw, J., Míchal, I. 2003. Krajinný ráz. Lesnická práce. Kostelec nad Černými lesy. ISBN: 80-863-8627-9.

MacARTHUR, R. H., WILSON, E. O. (2001): The Theory of Island Biogeography. Princeton University Press, Princeton. ISBN-13: 978-0691088365

Macek, P., Biegel, R., Bachtík, J. 2015. Barokní architektura v Čechách. Univerzita Karlova v Praze, nakladatelství Karolinum. Praha. ISBN: 978-80-246-2736-6.

Macek, P., Vlček, P., Zahradník, P. 1992. František Maximilián Kaňka "In regno Bohemiae aedilis famosissimus". Umění: časopis Ústavu dějin umění Akademie věd České republiky 40, č. 3. s. 180-227.

Maliphant, A., William, K. 2018. Local regeneration handbook. Los Angeles:SAGE Publications. ISBN: 978-1526428783.

Mareček, J. 2005. Krajinářská architektura venkovských sídel. Česká zemědělská univerzita. V Praze. ISBN: 80-213-1324-2.

Marsh, W. M., (1998): Landscape Planning:Environmental Application. 3. vyd., John Wiley and Sons, Inc., New York. ISBN-13: 978-0470570814

Matoušková, A 2000. Historická zeleň a rozhledny – součást kulturního dědictví města Berouna. Pages 52-62 in: Téma pro 21. století. Kulturní krajina aneb proč ji chránit? Praha: MŽP ČR. ISBN 80-7212-134-0.

Merunková, I. 2018. Krajina v nástrojích památkové péče a územního plánování venkovských sídel. Pages 11-16 in: Berková, J., editor. Historická sídla v kulturní krajině: Sborník příspěvků z celostátního semináře. NPÚ, ÚOP středních Čech. Praha. ISBN: 978-80-86516-95-0.

Míchal, I. 1992. Ekologická stabilita. Veronica pro Ministerstvo životního prostředí České republiky. Brno. ISBN: 80-853-6822-6.

Nachtmannová, A. 2008. Hospodářské budovy provozu barokního velkostatku na panství Kostelec na Černými lesy, Průzkumy památek XV, č. 1. Praha: NPÚ ÚOP SČ, s. 3-38.

Němeček, J. 2001. Taxonomický klasifikační systém půd České republiky. Česká zemědělská univerzita. Praha. ISBN: 80-238-8061-6.

Nepomucký, P., Salašová, A. (1996): Krajinné plánování. Vysoká škola báňská, Ostrava.

Neuhäuslová, Z., Moravec, J. 1998. Mapa potencionální přirozené vegetace České republiky: Textová část. Academia. Praha. ISBN 80-200-0687-7.

Otruba, I. 2002. Zahradní architektura: tvorba zahrad a parků. ERA. Šlapanice. ISBN: 80-865-1728-4.

Otruba, I. 2005. Krásy anglických zahrad. ERA. Brno. ISBN: 80-736-6030-X.



- Pacáková-Hošťálková, B., Petruš, J., Riedl, D., Svoboda, A. M. 2004. Zahrady a parky v Čechách, na Moravě a ve Slezsku. 2. vyd. Libri. Praha. ISBN: 80-727-7279-1.
- Pirc, H. 2008. Alles über Gehölzschnitt. Eugen Ulmer. Stuttgart.
- Pizzoni, F. 1999. The garden. Rizzoli. New York. ISBN: 08-478-2218-4.
- Prášek, J. V. 2010. Brandejs nad Labem: město, panství i okres. Vyd. 2. Oblastní muzeum Praha-východ. V Brandýse nad Labem-Staré Boleslavi. ISBN: 978-80-254-3475-8.
- Quitt, E. 1971. Klimatické oblasti Československa: Climatic regions of Czechoslovakia. Geografický ústav ČSAV. Brno. Studia geographica.
- Reš, B., Štěrbá, P. 2010. Památné stromy: Metodika AOPK ČR. 2. AOPK. Praha. ISBN: 978-80-87457-01-6.
- Richter H., Schönfelder, G., (1984): Geographische Landschaftsprognose. Geographische Berichte, roč. 111, č. 2
- Rogers, E. B. 2001. Landscape design: a cultural and architectural history. Harry N. Abrams. New York. ISBN: 978-0-8109-4253-0.
- Rudl, A. 2018. Význam zeleně při utváření specifického rázu venkovských sídel. Pages 24-28 in: Berková, J., editor. Historická sídla v kulturní krajině. NPÚ, ÚOP středních Čech. Praha. ISBN: 978-80-86516-95-0.
- Sádlo, J., Pokorný, P., Hájek, P., Dreslerová, D., Cílek, V. 2005. Krajina a revoluce: významné přelomy ve vývoji kulturní krajiny Českých zemí. Malá Skála. Praha. ISBN: 80-867-7602-6.
- Semotanová, E. 2014. Historická krajina Česka a co po ní zůstalo. Nakladatelství Academia. Praha - Historický ústav AV ČR, v. v. i.
- Shepherd, P. 1997. The Cultivated Wilderness: Or, What is Landscape? MA and London: MIT Press. Cambridge. ISBN: 9780262193801.
- Schönfelder, G., (1989): Landschaftsprognose – ein Beitrag zur Gebietsentwicklung. Geoökologie, č. 6
- Schulz, Ch. N. 1980. Genius loci: Towards a phenomenology of architecture. Academy Editions. ISBN: 978-0847802876.
- Sitte, C. 2013. The art of building cities: City building according to its artistic fundamentals. Martino Fine Books. ISBN: 9781614275244.
- Skalický, V. 1988: Regionálně fytogeografické členění. In: Hejný S. a Slavík B.: Květena ČSR I., Academia, Praha, textová část, s. 103-121.

Staňková, J., Pechar, J. 1989. Tisíciletý vývoj architektury. 3. přeprac. vyd. Státní nakladatelství technické literatury. Praha. Polytechnická knihnice (SNTL). ISBN: 80-030-0073-4.

Staňková, J., Sedláková, R., Pošva, R., Voděra, S. 2005. Architektura v proměnách tisíciletí: architektonická kompozice, dějiny stavebního umění od pravěku dodnes, lidová architektura, životní prostředí a památková péče. Sobotáles. Praha. ISBN: 80-868-1710-5.

Stejskalová, J., Vlasák, M., Ezechel, M. 2012. Památky zahradního umění a historická krajina středních Čech. Vyšší odborná škola zahradnická a střední zahradnická škola. Mělník. ISBN: 978-80-87610-03-9.

Sýkora, J. 2016. Urbanismus a územní plánování (venkovský prostor) 2016. Powerprint. Praha. ISBN: 978-80-7568-004-4.

Škabrada, J. 2003. Konstrukce historických staveb. Argo. Praha. ISBN: 80-720-3548-7.

Thacker, C. 1979. The history of gardens. University of California Press. Berkeley. ISBN: 05-200-3736-7.

Tuma, D. 2012. Archeologie novověkých obor [Disertační práce]. Západočeská univerzita, Praha

Turner, T. 2005. Garden history: philosophy and design, 2000 BC--2000 AD. Spon Press. New York. ISBN: 04-153-1748-7.

Urban, T., Hrubá, T. 2018. Ochrana krajinného rázu jako příležitost pro zachování kulturních hodnot krajiny. Pages 17-23 in: Berková, J., editor. Historická sídla v kulturní krajině: Sborník příspěvků z celostátního semináře. NPÚ, ÚOP středních Čech. Praha. s. 17-23. ISBN: 978-80-86516-95-0.

Valtr, V. 1986. Krajinářské úpravy v 17. a 18. století. In: Zelené systémy a jejich význam v krajinném obraze. Praha: Dům techniky ČSVTS.

Velebil, J., Bulíř, P., Vrabec, V., Andreas, M., Businský, R., Tábor, I. 2016. Péče o dřeviny a jejich zachování v památkách zahradního umění: certifikovaná metodika. Výzkumný ústav Silva Taroucy pro krajinu a okrasné zahradnictví. Průhonice. ISBN: 04/40, 07-036-84.

Vlček, P. 2006. Dějiny architektury renesance a baroka: tvorba zahrad a parků. Česká technika – nakladatelství ČVUT. Praha. Prameny a studie (Národní zemědělské muzeum). ISBN: 80-010-3407-0.

Vorel, I., Kupka, J. 2011. Krajinný ráz: Identifikace a hodnocení. České vysoké učení technické v Praze, 2011. Praha. ISBN: 978-80-01-04766-8.

Vorel, I., Kupka, J. 2011. Význam zeleně v krajinném rázu města. Individualita obrazu městské krajiny a ochrana krajinného rázu. In: Zeleň ve městě – město v zeleni. ÚÚR. Brno. ISBN: 9788087318188.

Vroom, M. J. c2006. Lexicon of garden and landscape architecture. Birkhäuser-Publishers for Architecture. Boston. ISBN: 37-643-7525-6.

Zeunert, J. 2017. Landscape architecture and environmental sustainability: Creating positive change through design. Bloomsbury. New York. ISBN: 978- 1472590626.

Žák, L. 1947. Obytná krajina: [Žilaja mestnost = The habitable region = Paysage d'habitation]. S.V.U. Mánes. V Praze.

Žižka, J. 2016. Hospodářské dvory bývalých panství v Čechách: tvorba zahrad a parků. Národní památkový ústav, územní odborné pracoviště středních Čech v Praze. Praha. Prameny a studie (Národní zemědělské muzeum). ISBN: 978-80-86516-85-1.

Žižka, J. 2018. Hospodářské dvory bývalých panství v Čechách. 2. vydání. Národní památkový ústav, územní odborné pracoviště středních Čech v Praze. Praha. ISBN: 978-80-86516-92-9.

Žižka, J. 2002. K podobě hospodářských dvorů v 19. století, Památky středních Čech 16, č. 1. Praha: Státní památkový ústav středních Čech. Praha.

Žižka, J. 2003. O barokních hospodářských dvorech ve středních Čechách, Památky středních Čech, 17, č. 1. NPÚ ÚOP SČ. Praha,

Žižka, J. 2004. O podobě nových hospodářských budov na konci 19. a počátku 20. století, Památky středních Čech, 18, č. 1. NPÚ ÚOP SČ. Praha.

Internetové zdroje:

AOPK. Ochrana krajinného rázu. [online]. [cit. 2020-05-09]. Dostupné z: <https://jiznicechy.ochranaprirody.cz/obecna-ochrana-prirody-a-krajiny/ochrana-krajinneho-razu/>

AOPK. Ústřední seznam ochrany přírody. Objekty ústředního seznamu. [online]. [cit. 2020-05-09]. Dostupné z: [https://drusop.nature.cz/ost/chrobjekty/chrob\\_find/index.php?CIS=&NAZE V=&h\\_organ\\_oochp=&KRAJ=&OKRES=&ORP\\_ICOB=&OBEC=Měšice&KU=&\\_\\_+=+Vyhledat+&frame=1&EDIT\\_ID=](https://drusop.nature.cz/ost/chrobjekty/chrob_find/index.php?CIS=&NAZE V=&h_organ_oochp=&KRAJ=&OKRES=&ORP_ICOB=&OBEC=Měšice&KU=&__+=+Vyhledat+&frame=1&EDIT_ID=)

Löw, J., Novák, J. 2008. Typologické členění krajiny České republiky. [online]. [cit. 2020-07-16]. Dostupné z: [https://www.uur.cz/images/5-publikacni-cinnost-a-knihovna/casopis/2008/2008-06/06\\_typologicke.pdf](https://www.uur.cz/images/5-publikacni-cinnost-a-knihovna/casopis/2008/2008-06/06_typologicke.pdf)



Mapy charakteristik klimatu. Český hydrometeorologický ústav [online]. [cit. 2018-01-02]. Dostupné z: <http://portal.chmi.cz/historicka-data/pocasi/mapy-charakteristik-klimatu#>

Národní památkový ústav (NPÚ). Památkový katalog. [online]. [cit. 2020-05-09]. Dostupné z: <https://www.pamatkovykatalog.cz/zamek-2303090>

Obec Měšice. Program rozvoje obce Měšice na období let 2017-2022 [online]. [cit. 2020-07-16]. Dostupné z: [https://www.mesice.cz/assets/File.ashx?id\\_org=9344&id\\_dokumenty=5385](https://www.mesice.cz/assets/File.ashx?id_org=9344&id_dokumenty=5385)

Obec Měšice. Program rozvoje obce Měšice. Akční plán pro rok 2020 [online]. [cit. 2020-07-16]. Dostupné z: [https://www.mesice.cz/assets/File.ashx?id\\_org=9344&id\\_dokumenty=6808](https://www.mesice.cz/assets/File.ashx?id_org=9344&id_dokumenty=6808)

Obec Měšice. Úplné znění územního plánu Měšice po změně č.3 Územního plánu. Hlavní výkres. [online]. [cit. 2020-07-16]. Dostupné z: [https://www.mesice.org/assets/File.ashx?id\\_org=9344&id\\_dokumenty=5687](https://www.mesice.org/assets/File.ashx?id_org=9344&id_dokumenty=5687)

Obec Měšice. Úplné znění územního plánu Měšice po změně č.3 územního plánu. Textová část. [online]. [cit. 2020-07-16]. Dostupné z: [https://www.mesice.cz/assets/File.ashx?id\\_org=9344&id\\_dokumenty=5683](https://www.mesice.cz/assets/File.ashx?id_org=9344&id_dokumenty=5683)

Obec Měšice. Změna č.3 Územního plánu Měšice. Odůvodnění. [online]. [cit. 2020-07-16]. Dostupné z: [https://www.mesice.cz/assets/File.ashx?id\\_org=9344&id\\_dokumenty=5680](https://www.mesice.cz/assets/File.ashx?id_org=9344&id_dokumenty=5680)

Obec Měšice: Oficiální webové stránky. Měšické rybníky [online]. [cit. 2018-04-08]. Dostupné z: <https://www.mesice.org/mesicke-rybniky/ms-1041/p1=1041>

Obec Měšice: Oficiální webové stránky. Letecké snímky obce [online]. [cit. 2018-04-08]. Dostupné z: <https://www.mesice.org/letecke-snimky-obce/gs-1017/p1=68>

Veřejná databáze. Český statistický úřad [online]. [cit. 2020-07-16]. Dostupné z: [https://vdb.czso.cz/vdbvo2/faces/cs/index.jsf?page=profil-uzemi&uzemiprofil=31588&u=\\_\\_VUZEMI\\_\\_43\\_\\_538477#](https://vdb.czso.cz/vdbvo2/faces/cs/index.jsf?page=profil-uzemi&uzemiprofil=31588&u=__VUZEMI__43__538477#)

VÚMOP, v.v.i. eKatalog BPEJ. Webová aplikace [online]. [cit. 15.6.2020]. Aplikace byla vyvinuta pro potřeby Ministerstva zemědělství ČR. Dostupné z: <https://bpej.vumop.cz/>.

Laboratoř geoinformatiky. Historické mapování. [online]. [cit. 2018-07-16]. Dostupné z: [http://oldmaps.geolab.cz/map\\_root.pl?lang=en&map\\_root=1vm](http://oldmaps.geolab.cz/map_root.pl?lang=en&map_root=1vm)

Jiné zdroje

Turek, O. 2019. Inventarizace dřevin hospodářského dvora. Měšice.