



TECHNICKÁ UNIVERZITA V LIBERCI
Fakulta přírodovědně-humanitní
a pedagogická



Projekt Winter Escape

Bakalářská práce

Studijní program: B7401 – Tělesná výchova a sport

Studijní obor: 7401R003 – Rekreologie

Autor práce: **Pavλίna Tomisová**

Vedoucí práce: PaedDr. Jindřich Martinec



ZADÁNÍ BAKALÁŘSKÉ PRÁCE
(PROJEKTU, UMĚLECKÉHO DÍLA, UMĚLECKÉHO VÝKONU)

Jméno a příjmení: **Pavčina Tomisová**
Osobní číslo: **P12000197**
Studijní program: **B7401 Tělesná výchova a sport**
Studijní obor: **Rekreologie**
Název tématu: **Projekt Winter Escape**
Zadávající katedra: **Katedra tělesné výchovy**

Z á s a d y p r o v y p r a c o v á n í :

Bakalářská práce bude zaměřená na vytvoření plánu pro realizaci projektu Winter Escape a na seznámení s netradičními sportovními aktivitami - zimní volejbal a zimní fotbal. Závěrem budou stanovena praktická doporučení pro organizaci akcí tohoto typu.

Rozsah grafických prací:

Rozsah pracovní zprávy:

Forma zpracování bakalářské práce: **tištěná/elektronická**

Seznam odborné literatury:

BARTOŠOVÁ, H. 2012. Projektový management. 1. vyd. Praha: Vysoká škola regionálního rozvoje. ISBN 978-80-87174-13-5. ČÁSLAVOVÁ, E. 2009. Management a marketing sportu. 1. vyd. Praha: Olympia. ISBN: 978-80-7376-150-9. ČÁSLAVOVÁ, E. 2004. Management sportu. 1. vyd. Praha: East West Publishing Company. ISBN: 80-7219-010-5. HANÍK, Z. 2008. Volejbal Viděno třemi. 1. vyd. Praha: Grada. ISBN: 978-80-247-2744-8. KAPLAN, O., DŽAVONOROK, M., 2011. Plážový volejbal. 1. vyd. Praha: Grada. ISBN: 80-247-0055-7. VLACH, J., HANÍK, Z., PINZÍK, M., 2012. Plážový volejbal Hra pro každého. 1. vyd. Praha: European Science and Art Publishing. ISBN: 978-80-87504-04-8. VOTÍK, J. 2005. Fotbalová cvičení a hry. 1.vyd. Praha: Grada. ISBN: 80-247-0925-2. ŽURMAN O. 1972. Zlatá kniha kopané. 1. vyd. Praha: Olympia. ISBN: 27-026-72.

Vedoucí bakalářské práce:

PaedDr. Jindřich Martinec

Katedra tělesné výchovy

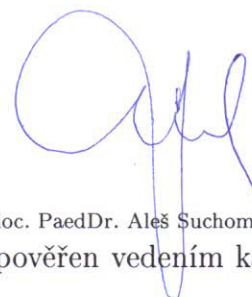
Datum zadání bakalářské práce: **27. listopadu 2015**

Termín odevzdání bakalářské práce: **29. dubna 2016**



doc. RNDr. Miroslav Brzezina, CSc.
děkan

L.S.



doc. PaedDr. Aleš Suchomel, Ph.D.
pověřen vedením katedry

dne

Prohlášení

Byla jsem seznámena s tím, že na mou bakalářskou práci se plně vztahuje zákon č. 121/2000 Sb., o právu autorském, zejména § 60 – školní dílo.

Beru na vědomí, že Technická univerzita v Liberci (TUL) nezasahuje do mých autorských práv užitím mé bakalářské práce pro vnitřní potřebu TUL.

Užiji-li bakalářskou práci nebo poskytnu-li licenci k jejímu využití, jsem si vědoma povinnosti informovat o této skutečnosti TUL; v tomto případě má TUL právo ode mne požadovat úhradu nákladů, které vynaložila na vytvoření díla, až do jejich skutečné výše.

Bakalářskou práci jsem vypracovala samostatně s použitím uvedené literatury a na základě konzultací s vedoucím mé bakalářské práce a konzultantem.

Současně čestně prohlašuji, že tištěná verze práce se shoduje s elektronickou verzí, vloženou do IS STAG.

Datum: 3. 5. 2016

Podpis: Toušová!

Poděkování

Poděkování patří především panu PaedDr. Jindřichu Martincovi za jeho vřelý a chápající přístup po dobu mého studia a za odborné vedení, ochotu a cenné rady při psaní mé práce. Další poděkování patří celému týmu *Summer - Winter Escape* za realizaci projektu a poskytnutí důležitých informací pro vypracování práce. V neposlední řadě bych chtěla poděkovat celé své rodině a nejbližším, kteří mě během celého studia podporovali.

Anotace

Cílem této bakalářské práce s názvem Projekt Winter Escape je analyzovat projekt uskutečněný v roce 2014 a komplexní naplánování přípravy projektů do dalších let. V této práci je předložen přesný průběh přípravy a organizace akce na rok 2017. Primárně je tato práce určena studentům z oboru Rekreatologie či oboru Sportovní management, kteří mají do budoucna v plánu pořádat akce tohoto či podobného typu, a tato práce jim poskytne cenné informace. První část je věnována teoretickému shrnutí, jež se zabývá charakteristikou a popisem plážového volejbalu a futsalu, seznamuje s historií těchto sportů a jejich základními pravidly. Dále je věnována netradičním sportům, které jsou pro projekt Winter Escape stěžejní. Jsou jimi sněžný volejbal a sněžný fotbal.

Druhá, empirická část, pojednává o samotné přípravě a realizaci akce a jejím hlavním cílem je navrhnout plán pro projekt na rok 2017. Zpočátku se práce zaměřuje na profil Winter Escape. Snahou je přiblížit a prezentovat samotný projekt čtenáři. Dále stručně představuje firmu, členy organizace a jejich role a funkce. V neposlední řadě se zabývá přípravou návrhu na propagaci, a to z hlediska obstarávání finanční či materiální pomoci od sponzorů a partnerů. Předposlední část shrnuje podmínky pro přípravu samotného areálu k uskutečnění akce. V závěru se práce věnuje samotné realizaci a evaluaci projektu. Hodnotí kladné i záporné stránky akce.

Klíčová slova

Winter Escape, projekt, turnaj, netradiční sporty

Annotation

Purpose of this bachelor thesis called a „*project Winter Escape*“ is to analyse the project realised in 2014 and komplex planning of preparations for other project in upcoming years. Precise process of preparation and organisation of the event in 2017 is introduced. Primarily, this paper is designated for students from field of study such as Recreology or Sport management, who would like to arrange events like this or similar in the future. This thesis provils valuace informatik for these students. First part is related to theoretical summary, which deals with characteristic and description of beach volleyball and futsal. Itintroduces to histories and basic rulesof these sports. Furthermore, untraditional sports which are fundamental for the project *Winter Escape* are discussed. These are snow volleyball and snow football.

Second part, the empirical part, deals with a simple preparation and realisation of the event and its main purpose is to design a plan for the project in 2017. At the beginning, the thesis aims to introduce a profile of *Winter Escape*. Thenceforward, company and its members and its roles and functions are briefly introduced. Last but not least, it deals with preparation of draft in terms of securing financial or material support from sponsors and partners. Penultimate part summarises conditions for preparation of entire territory appointed to the event. At the end, realisation and evaluation of whole project is provided. Pros and cons of the event are mentioned.

Keywords

Winter Escape, project, tournament, nontraditional sports

Obsah

Úvod	12
1 Cíle bakalářské práce.....	14
2 Historie plážového volejbalu.....	15
2.1 Historie v zahraničí	15
2.2 Historie v ČR.....	16
2.3 Pravidla plážového volejbalu	18
3 Historie futsalu	22
3.1 Historie v zahraničí	22
3.2 Historie v ČR.....	22
3.3 Pravidla futsalu.....	23
4 Netradiční sporty	24
4.1 Snow volejbal.....	24
4.2 Snow fotbal	25
5 Management	26
5.1 Sportovní management.....	26
5.2 Projektový management.....	27
5.3 Manažer.....	29
6 Marketing	33
6.1 Sponzoring	33
6.2 Reklama.....	34
7 Postup realizace sportovní akce.....	36
8 Winter Escape a jeho analýza.....	38
8.1 Projekt Winter Escape 2014.....	38
8.2 Pořadatelé.....	38
8.3 Prostory a jejich příprava	39
8.4 Cílová skupina.....	45
8.5 Program akce a časový harmonogram	45
8.6 Rozpočet projektu	47
9 Propagace	53

10	SWOT analýza projektu Winter Escape 2014.....	54
11	Návrh pro uskutečnění projektu Winter Escape 2017.....	56
11.1	Plán přípravy	56
11.2	Pořadatelé.....	57
11.3	Cílová skupina.....	58
11.4	Plánovaný rozpočet akce.....	58
11.5	Vybrané středisko pro realizaci projektu Winter Escape 2017.....	61
11.6	Návrh na propagaci projektu pro rok 2017	63
11.7	Sponzoring pro rok 2017.....	63
11.8	SWOT analýza Winter Escape 2017.....	65
	Závěr.....	67
	Seznam použitých zdrojů	68

Seznam obrázků

Obrázek 1: Snow volejbal	25
Obrázek 2: Schéma projektového managementu	27
Obrázek 3: Fáze životního cyklu	28
Obrázek 4: Mapa trasy cesty z tramvajové zastávky do místa konání akce.....	40
Obrázek 5: Schéma Ski areálu Ještěd.....	41
Obrázek 6: Doskočiště ski areálu Ještěd, leden 2014.....	44
Obrázek 7: Doskočiště ski areálu Ještěd, únor 2014	44
Obrázek 8: Plakát projektu pro rok 2014	47
Obrázek 9: Propagační materiál pro potencionální partnery na rok 2014.....	48
Obrázek 10: Tištění triček na WE 2014	52
Obrázek 11: Doskočiště Mamutího můstku, místo uskutečnění WE 2017.....	62
Obrázek 12: Návrh letáků pro rok 2017	63
Obrázek 13: Návrh plakátu pro rok 2017	64

Seznam tabulek

Tabulka 1: Časový harmonogram projektu WE 2014.....	46
Tabulka 2: Celkové příjmy pro projekt WE 2014.....	49
Tabulka 3: Celkové výdaje na projekt WE 2014	51
Tabulka 4: SWOT analýza projektu Winter Escape 2014	54
Tabulka 5: Plán projektu 10 měsíců před akcí – přípravná fáze	57
Tabulka 6: Předpokládané příjmy na projekt WE 2017	59
Tabulka 7: Předpokládané výdaje na projekt WE 2017	61
Tabulka 8: SWOT analýza WE pro rok 2017	65

Seznam použitých zkratek

AVP	Asociace volejbalových profesionálů
a.s.	Akciová společnost
ČR	Česká republika
ČSFR	Česká a Slovenská federativní republika
ČT	Česká televize
DJ	Diskžokej
FBC	Florbalový klub
FC	Fotbalový klub
FIFA	Mezinárodní fotbalová asociace
FIVB	Mezinárodní volejbalová federace
hpa	Hektopascal, jednotka tlaku
Kč	Koruna česká
m	Metr
mbar	Milibar, jednotka tlaku
MČR	Mistrovství České republiky
ME	Mistrovství Evropy
MS	Mistrovství Světa
Např.	Například
Obr.	Obrázek
OH	Olympijské hry
SWE	Summer – Winter Escape
SWOT	Silné stránky, slabé stránky, příležitosti, hrozby
s.r.o.	S ručením omezeným
tzv.	Takzvaný
USA	Spojené státy Americké
VK	Volejbalový klub
WE	Winter Escape

Úvod

Téma bakalářské práce "*Projekt Winter Escape*" bylo vybráno z několika důvodů. Hlavním podnětem byl fakt, že autorka práce se s organizováním a pořádáním sportovních akcí (např. organizace beach volejbalového a volejbalového turnaje v rámci českých akademických her v Liberci a jiných turnajů) setkala již v minulosti. Dále její rozhodnutí ovlivnilo i to, že je členkou pětičlenného spolku *Summer - Winter Escape*, který se právě pořádáním sportovních turnajů zabývá. Pozitivem pro psaní vybraného tématu je ta skutečnost, že autorka sama je jedním z organizátorů projektu *Winter Escape*. Proto má dostatek transparentních informací o dané akci, týkajících se organizační struktury, rozpočtu akce, samotného průběhu či dalších souvisejících záležitostí. Autorka se již podílela na uskutečnění a pořádání dvou turnajů, jež měly kladný ohlas. První turnaj se odehrál v únoru roku 2014 ve Ski areálu Ještěd v Liberci a jednalo se o netradiční pojetí turnaje ve formě volejbalu a fotbalu na sněhu. Více budou tyto sporty představeny v této práci. Druhý turnaj *Summer Escape* proběhl v létě 2015 ve sportovním areálu Kraví Hora v Brně. Tento turnaj byl zaměřen čistě na beach volejbal. Oba turnaje lze hodnotit kladně, proto je v plánu s těmito projekty pokračovat i v nadcházejících letech.

Bakalářská práce je rozdělena na dvě části, na část teoretickou a část empirickou. Teoretická část bakalářské práce se zabývá zpočátku charakteristikou, historií a pravidly beach volejbalu a futsalu, vysvětluje pojmy, jako je marketing, management a jejich aplikování na sportovní využití. Jelikož se jedná o akci, která má charakter projektu, objasněn bude i pojem projekt, jeho fáze a projektový management. Dále budou zmíněny role, funkce a vlastnosti manažerů. Velmi důležité je i vysvětlení postupu samotné realizace sportovního projektu. Tímto je teoretická část zakončena. Empirická část se věnuje nejdříve částečnému analyzování předešlé akce z roku 2014 a to pomocí marketingového nástroje, jímž je SWOT analýza. Dále se zabývá samotným projektem a jeho přípravou. Věnuje se i jednotlivým postupným krokům, od oslovování partnerů až po průběh samotné realizace projektu. V úvodu této části se sestavuje plán akce, určuje místo konání a datum. V další fázi se zaměřuje nejen na získání finančních a materiálních zdrojů pomocí sponzoringu, ale také na propagaci v různých oblastech.

Následující empirická část se věnuje přípravě ideálních podmínek pro projekt *Winter Escape*, který by se měl uskutečnit začátkem roku 2017. Vzhledem k tomu, že letošní plánovaný zimní turnaj nevyšel a to z důvodu nedostatečných finančních prostředků a špatných sněhových podmínek, zmiňuje se práce i o možnostech eliminování hrozeb.

Dalším podnětem pro výběr tohoto tématu byla skutečnost, že autorka sama aktivně hraje volejbal již od dětství, tudíž je s ním úzce spjatá. Mezi léty 2001 až 2008 reprezentovala Technickou univerzitu v Liberci ve volejbale v juniorské soutěži na extraligové úrovni.

Od bakalářské práce je očekáváno, že stanovení praktických doporučení bude užitečné pro organizování akcí tohoto či podobného typu. Zároveň bude sloužit i jako příručka do dalších let. V poslední řadě je třeba zmínit fakt, že zájem o sport v poslední době opět vzrůstá a každá publikace se sportovním zaměřením zvyšuje povědomí veřejnosti. V dnešní počítačové době je sport nedílnou součástí životního stylu, ale bez správného a kvalitního využití managementu a marketingu nebude mít možnost dalšího rozvoje.

1 Cíle bakalářské práce

Hlavním cílem práce je zpracování projektu realizace sportovní akce či turnajů v netradičních sportech konajících se na sněhu.

Pro dosažení hlavního cíle byly stanoveny následující dílčí úkoly:

1. Seznámit se s hlavními sporty, jejich pravidly a historií a zaměřit se na netradiční sporty
2. Vymezit podmínky pro realizaci projektu
3. Analyzovat předešlý uskutečněný projekt
4. Na základě analýzy připravit projekt pro rok 2017
5. Vytipovat vhodné místo pro další akci

2 Historie plážového volejbalu

2.1 Historie v zahraničí

Zrození plážového volejbalu řadíme do první poloviny 20. století, kdy si na písčitéch plážích amerického státu Kalifornie krátili volnou chvíli vojáci hraním volejbalu. Zhruba od poloviny osmdesátých let zažívá beach volejbal největší světový rozmach. Nejprve se hráči začali sdružovat do klubů v části Kalifornie jménem Santa Monica, která se již v roce 1922 mohla pyšnit jedenácti kluby. O dva roky později se na tomto místě odehrál první turnaj. Hrál se systémem šest na šest. Z toho tedy vychází, že plážový volejbal je odvozený od volejbalu klasického, šestkového. Zásadní zlomový bod přišel roku 1930, kdy se přešlo, na systém dva týmy po dvou hráčích. Tento zlom byl spojen se jménem Paulo Johnson, který při tréninku využil čas, kdy čekal na příchod svých spoluhráčů, a odstartoval hru dva na dva, to však plážový volejbal změnilo navždycky. Po roce 1930 došlo k rozvoji beach volejbalu i v Evropě. Kromě Ameriky objevila nový sport i Francie. Ještě před 2. světovou válkou se stihlo odehrát pár turnajů v Brazílii a Spojených státech amerických, ovšem jedním z nejvýznamnějších turnajů byl turnaj uskutečněný po válce v roce 1954 na Kalifornské pláži State Beach, severně od Santa Monicy. Toto klání se opakovalo každý rok. Mezi širokou veřejností se beach volejbal dostal až v šedesátých letech a to především díky médiím. Dnes nejslavnějšímu turnaji vůbec, odehranému v roce 1960 ve Spojených státech amerických, zvané *Marathon Beach Open*, věnovali novináři velikou pozornost, tím pádem se plážový volejbal dostal do povědomí široké veřejnosti. Pro obyvatele Brazílie a Kalifornie se zhruba v šedesátých letech stal tento sport díky bouřlivému rozkvětu velmi zajímavým a žádaným. Proto se musela určit první základní pravidla, která začala tvořit *Kalifornská asociace plážového volejbalu* založená v roce 1965. Sport se začínal stávat komerčním v 70. letech. První komerční turnaj odehraný v San Diegu byl uskutečněn v roce 1974 a první světový šampionát v kalifornském State Beach byl odehrán roku 1976. Výhra v šampionátu byla 10 000 amerických dolarů. Na turnaji bylo okolo 30 tisíc sledujících. Mezi amatéry se již začali objevovat i profesionálové, proto roku 1983 v USA vznikla asociace volejbalových profesionálů (AVP). O rok později proběhla historická událost, kdy brazilští klasičtí

volejbalisté slavili svůj první úspěch na olympijských hrách v Los Angeles. Dále byla uspořádaná beach volejbalová exhibice zvaná *Hollywood volley* v brazilském Rio de Janeiru. Tato exhibice proběhla díky Brazilské volejbalové federaci a významnému muži jménem Koch Tavares. *Hollywood volley* vzbudila neskutečný poprask u novinářů a diváků, a dala tak popud pro založení světové rady beach volejbalu. Roku 1986 již zmiňovaný Koch Tavares nechal uspořádat stejnou exhibici, kterou nazval *Hollywood volley II*. Ta byla opět velmi úspěšná, proto se Tavares rozhodl uspořádat první mistrovství světa v beach volejbale. Mistrovství probíhalo v Rio de Janeiru na pláži jménem Ipanema. Zúčastnilo se celkem sedm zemí. Na tuto akci se dostavilo něco málo přes 100 tisíc diváků. Prvními mistry světa se stal tým Smith a Stoklas ze Spojených států amerických, díky kterým mohli diváci vidět nejvyšší úroveň beach volejbalu. Roku 1989 se dohodla AVP s FIVB, že FIVB (mezinárodní volejbalová federace) sjednotí pravidla pro celý svět a bude plánovat a řídit soutěže v plážovém volejbale. Následně v letech 1989 – 1990 vznikla první soutěžní série, která se odehrávala na plážích Brazílie, Itálie a Japonska. Od vypuknutí této soutěže probíhá světová série dodnes. Je nazvaná *FIVB Beach Volleyball World Tour*. Nutno podotknout, že v každém roce vzrůstá množství pořádajících zemí i účastníků (Beach volejbal, 2016).

Posledním bodem v historii byl rok 1992, kde byl plážový volejbal zařazen jako ukázka do letních olympijských her v Barceloně. O rok později již byl zahrnut beach volejbal do olympijských sportů. V roce 1993 měl premiéru v na OH v Atlantě. Vstupenky na stadion byly už rok před uskutečněním beznadějně vyprodané. Olympiády v Atlantě se účastnilo již 18 dvojic žen a 24 dvojic mužů. Od této doby je plážový volejbal ve světě i u nás velmi populární. Počet hráčů dále rapidně vzrůstá, stejně tak jako počet diváků. V současné době působí 95 aktivních národních federací ve světě. Hráči si mohou přijít i na několik milionů dolarů ročně, díky růstu komerce a financování ve sportu (Vlach, Haník, Pinzík, 2012).

2.2 Historie v ČR

Poprvé se čeští hráči dostali do styku s plážovým volejbalem při působení v zahraničních volejbalových týmech nebo v reprezentaci, kdy měli možnost si vyzkoušet hru na písečném hřišti. V Čechách datujeme počátky plážového volejbalu od postavení prvního pískového hřiště. První pískové hřiště nechali postavit funkcionáři a hráči klubu

Zbrojovka Brno v roce 1987. Po jeho dostavení na hřišti začali hráči hned trénovat. Byl zde uspořádán vůbec první republikový turnaj ve dvojicích a trojicích. Toho samého roku odcestovala československá reprezentace mezinárodní turnaj na Apeninský poloostrov. Během dalších let se v Československu konaly turnaje nejen v Brně, ale také ve Slavkově u Brna, v Praze a také v Bratislavě. Dále se českoslovenští hráči účastnili turnajů v Německu či Rakousku. První významný turnaj, zvaný *Minolta Cup 91*, se u nás konal poprvé v roce 1991. V tomto roce byla také ustanovena asociace beach volejbalu, spadající pod Československou volejbalovou federaci. O rok později byl uskutečněn 2. ročník turnajů a na jednom z nich, konaném v Praze, ukázali dva Francouzi našim hráčům, že jsou o pár kroků napřed a turnaj bez problémů vyhráli. Tento rok se uskutečnilo 1. mistrovství ČSFR, na kterém zvítězila dvojice Stejskal - Palinek. Tito hráči se následně účastnili kvalifikace v Itálii a měli zájem o odstartování ve světové sérii. V roce 1993, po vzniku samostatné České republiky, se odehrálo první mistrovství v mužském beach volejbale v Brně a 1994 se uskutečnilo mistrovství ČR v ženském plážovém volejbale v Praze. Jeden z turnajů Evropské série se odehrál roku 1995 v Doksech na Máchově jezeře a zvítězila zde česká dvojice Džavoronok a Fikar. Ve stejném roce se stali také vicemistry Evropy (Kaplan, Džavoronok, 2001).

Během tohoto roku byla otevřena první krytá hala pro plážový volejbal ve Slavkově u Brna. Mezi lety 1996 a 2001 se české páry pyšnily jak titulem mistrů Evropy, tak i svou úspěšností na mistrovství světa. Na mistrovství Evropy roku 1996 zvítězila dvojice Celbová-Dosoudilová a Palinek-Pakosta. V roce 1998 opět úspěšné vítězství zopakovaly Celbová, Dosoudilová. A v roce 2001 ta samá dvojice vybojovala na MS bronz. Rok před nimi ještě slavila úspěch známá dvojice Džavoronok-Pakosta, která ve Světové sérii na Kanárském ostrově Tenerife porazila brazilské mistry světa Loilu s Emanuelem. Velmi významným rokem pro český plážový volejbal, byl rok 2008, kdy došlo k historicky prvnímu pořádání turnaje Světové série mužů v ČR. Před třemi lety byla nejlepší mezi muži dvojice Hadrava-Kufa, kteří porazili na mistrovství České republiky účastníky letních OH v Londýně Kubalu s Dumkem. Stejněho roku vyhrály MČR 2013 Harmannová-Bonnerová. Ty se o místo popraly ve finále s Tobiášovou a Dosoudilovou-Novákovou. Nutno podotknout, že na mistrovství chyběla jedna z nejsilnějších dvojic vůbec, účastnice OH v Londýně Kolocová, Sluková. Posledními mistry České republiky mezi muži se stali Kufa a Lenc. A v ženské kategorii Kolocová, Skalníková (Beach volejbal, 2016).

2.3 Pravidla plážového volejbalu

Plážový volejbal neboli beach volejbal je týmový míčový sport, který se hraje na písčitém hřišti určitého rozměru, jež je v půli rozděleno sítí v dané výšce. Hrají ho dva týmy proti sobě, při čemž v každém týmu hrají dva hráči. Nejzákladnější charakteristikou je to, že míč může být v souladu s pravidly odehrán libovolnou částí těla přes síť, tak aby míč dopadl na zem v poli soupeře. Současně hráč musí zabránit soupeři udělat to samé. Míč je do hry uveden podáním. Podání se provádí pouze jednou rukou tak, aby míč přeletěl přes síť do soupeřova pole. Když míč dopadne rovnou na zem, jedná se o přímý bod z podání. Hráč proto podání opakuje. Pokud je míč po podání rozehrán, soupeř má dovoleny pouze tři doteky míče, než ho odehraje přes síť opět na stranu svého soupeře. Jeden hráč nesmí hrát dvakrát po sobě, výjimkou jsou však bloky, kdy se hráč dotkne míče a následně ten stejný hráč může rozehrát. To je již ale bráno jako dva doteky, takže další hráč musí balon dostat na druhou polovinu hřiště. Po uvedení míče do hry pomocí podání se hraje do té doby, než se balon dotkne země nebo dojde-li k nedovolenému zákroku, opět v souladu s pravidly. Tato akce se nazývá výměna či rozehra a družstvo, které výměnu vyhraje, získává bod. Pokud vyhraje družstvo, na které bylo podáváno, hovoříme o tzv. ztrátě a na podání jde další hráč, dle pořadí (Oficiální pravidla plážového volejbalu, 2013 –2016).

Pravidla plážového volejbalu jsou velice různorodá a rozsáhlá, a ve velké míře se podobají pravidlům klasického šestkového volejbalu. Nyní budou ve zkratce přiblížena a vysvětlena nejdůležitější pravidla schválená FIVB pro období 2013 – 2016, která jsou nezbytná pro pochopení plážového volejbalu (Oficiální pravidla plážového volejbalu, 2013 – 2016).

Hrací plocha neboli hřiště je obdélníkového tvaru o rozměru 16x8 metrů a je přesně uprostřed oddělena sítí. Každá polovina hřiště je o rozměrech 8x8 metrů. Hřiště je přesně vyhraněno po obvodu pomocí natažených výrazných pásek, zvaných lajny, které jsou široké 5 centimetrů. Okolo hrací plochy musí být ze všech stran vždy minimálně 3 metry volného místa (Oficiální pravidla plážového volejbalu, 2013 – 2016).

Z oficiálního hlediska je výška sítě určena pro ženy 2,24 metru a pro muže 2,43 metru nad zemí a síť je umístěna svislým směrem nad středem hrací plochy. Tato výška se měří tyčí vždy nejdříve uprostřed sítě a poté po krajích. Nesmí se lišit o více

než 2 centimetry. Síť je široká 1 metr a 8,5 metru dlouhá, jsou na ní připevněny anténky pro vymezení šířky hřiště a jsou od sebe umístěny na vzdálenost 8 metrů. Anténky musí být vždy zavěšeny přesně nad úroveň postranních čar (Oficiální pravidla plážového volejbalu, 2013 – 2016).

Mezi herní náčiní řadíme herní míč. Vyroběn je buď ze syntetického materiálu, nebo z čisté kůže. Míč díky svému povrchu není schopen absorbovat vlhkost a díky tomu má za všech klimatických podmínek stále shodné vlastnosti. Dle oficiálních parametrů míč musí mít od 66 do 68 centimetrů a jeho hmotnost se musí pohybovat od 260 do maximálně 280 gramů. Stejně tak i vnitřní tlak má svůj povinný parametr, je jím tlak od 171 do 221 mbar či hPa. Během turnajů se správně používají totožné míče vyrobené ze stejného materiálu a stejně barevně sjednocené. Musí mít identický tvar, hmotnost i rozměr. Mezinárodní soutěže se hrají pomocí míčů, které jsou překontrolovány a schváleny FIVB (Císař, 2005).

Družstvo neboli tým, je složeno ze dvou hráčů, kteří jsou před začátkem utkání uvedeni do zápisu. Jeden z hráčů je určen jako kapitán a pouze on může jednat a diskutovat s rozhodčím a zodpovědný za disciplínu celého družstva. U plážového volejbalu nedochází ke střídání, jelikož hráči nemají žádného svého náhradníka. Výstroj hráčů se skládá nejčastěji ze šortek a trička, přičemž tričko není povinné. Místo šortek jsou povoleny plavky a dále je umožněno nosit pokrývku hlavy. V chladných obdobích může být využito i termo prádlo s dlouhými rukávy a jako ochrana nohou např. neoprenové ponožky, ovšem pouze za podmínky, dovolí-li to první sudí. Hráči musí mít dres označený číslem, buď na tričku v oblasti hrudi, nebo na šortkách z přední strany. V oficiálních soutěžích musí hráči nosit identické dresy (Oficiální pravidla plážového volejbalu, 2013 – 2016).

Systém bodování je postaven na principu vítězství v setu a na vítězství v celém utkání. U plážového volejbalu se hraje na dva vítězné sety. To družstvo, které jako první vybojuje 21 bodů, vyhrává. Pod podmínkou, že je skóre vyšší o 2 body. Set tedy musí být ukončen například za stavu 22:20. Pokud každé družstvo vyhraje jeden set, hraje se set rozhodující, avšak jen do 15 bodů. Které družstvo dosáhne jako první 15 bodů, to vítězí. U mezinárodních soutěží si týmy mění strany, například kvůli nevýhodě slunce a podobně, a to jen za takového stavu, pokud je součet bodů rovný násobku sedmi, v prvním i druhém setu. U třetího setu je to stejné, ale násobek musí být roven pěti.

Tato výměna by měla probíhat v rychlosti, bez jakýchkoliv zdržování (Oficiální pravidla plážového volejbalu, 2013 – 2016).

Pomocí podání se míč dostává do hry a výměna probíhá do té doby, nedotkne-li se míč země, nebo pokud hru nepřeruší rozhodčí. Pokud míč dopadne dovnitř, do olemovaného hřiště, považuje se za dobrý míč a družstvo získává bod. Dopadne-li mimo, nazýváme tuto situaci míč v „outu“. Mimo hřiště je i míč, který neproletí přes síť mezi vytyčenými anténkami (Oficiální pravidla plážového volejbalu, 2013 – 2016).

Přerušení hry je možné jen oddechovými časy. V každém setu má každé družstvo právo vzít si maximálně jeden oddechový čas, zvaný „time-out“. Tato pauza trvá půl minuty a vyžádat si ho může pouze kapitán týmu.

Ve vyšších soutěžích je určen ještě jeden oddechový čas a to technický. Tato pauza je také jednou za set a to, když se součet bodů obou týmů rovná 21, avšak není tomu tak v případě třetího rozhodujícího setu. Ten se odehrává bez technického oddechového času. Hráči se po odpískání konce pauzy nesmí zdržovat mimo hřiště, ale většinou tomu tak bývá, proto se pak rozdávají tresty za zdržování. První trest je takzvané napomenutí za zdržování. Druhý trest je již penalizace za zdržování hry, proto bod získá soupeř a jde na podání. Přerušení během hry může nastat v nějaké neobvyklé situaci, například pokud do hřiště vletí míč z jiného kurtu nebo pokud se zraní hráč. Tento případ je řešen tak, že rozhodčí pískne nový míč, rozehra je následně opakována (Oficiální pravidla plážového volejbalu, 2013 – 2016).

Celá hra se odehrává v duchu fair – play. Vyžadována je zdvořilost a úcta a to nejen k soupeřům a rozhodčím, ale i ke všem ostatním od partnerů či sponzorů počínaje, po diváky konče. Jakékoliv nevhodné chování rozhodčí trestá. Nevhodné chování je rozlišeno do tří druhů, kdy každé chování je potrestáno jinak. V prvním případě dochází k hrubému chování, při němž rozhodčí nejdříve ústně domluví hráči. Druhé chování již bývá urážlivé. Jsou do něj zahrnuty veškeré nadávky či gesta. Toto chování je nejčastěji potrestáno napomenutím. Poslední, agresivní chování, je bráno jako fyzický útok, je trestáno udělováním karet. Všechny tresty závisí na rozhodčím, takže je čistě na něm v jaké výši trest udělí. První z karet se uděluje karta žluté barvy, za tu získává soupeř bod. Následuje karta červená, dochází k penalizaci hráče a bod opět obdrží soupeř. Drží-li sudí obě karty najednou v jedné ruce, znamená to vyloučení hráče a družstvo tak

prohrává. Pokud nastane situace, kdy rozhodčí drží v každé ruce jednu kartu, hovoříme o diskvalifikaci hráče a hráč je vyloučen do konce zápasu. Znamená to tedy stejný konec jako u předešlé situace, stejně tak ani tady družstvo není kompletní a tím pádem prohrává (Oficiální pravidla plážového volejbalu, 2013 – 2016).

3 Historie futsalu

3.1 Historie v zahraničí

Historické kořeny této sálové obdoby fotbalu sahají až do Jižní Ameriky, kde byla tato forma objevena kolem roku 1930, kdy Juan Carlos Ceriani připravil pro své žáky v basketbalové hale fotbal pro pět hráčů. Největší popularitu si však našla v Brazílii, kde byl fotbal považován za posvátný sport. Na místních plážích a v ulicích vyrostlo nespočetně mnoho fotbalových hvězd, které se netajily tím, že svou techniku a cit pro balón trénovali právě při pouliční formě futsalu. Mnoho z nich mělo po skončení profesionální kariéry stále chuť si zahrát se svými kamarády a tak se přemístili ze zeleného pažitů do hal, kde bylo hřiště podstatně menší, a tím pádem pro ně nebyla hra tak fyzicky náročná. Mezinárodní pojmenování *FUTSAL* bylo převzato ze španělsko-portugalského FUTbol a z francouzského SALa (Profitsport, 2016).

Futsal se nyní hraje ve všech koutech světa a to pod záštitou FIFA. První oficiální mezinárodní turnaj se odehrál v roce 1965, kdy trofej získala Paraguay. Následujících šesti jihoamerických pohárů se vždy zmocnila Brazílie, která se právem považuje za kolébkou fotbalu a futsalu (Wikipedie, 2016).

3.2 Historie v ČR

V České Republice je tato hra často známá i jako sálová malá kopaná či halový fotbal. Futsal se zde začal objevovat už kolem roku 1960 a postupem času se stal velmi populárním. Rok 1991 byl z historického hlediska stěžejní, protože tehdejší valná hromada československého fotbalového svazu zařadila futsal mezi své struktury a již za pouhé dva roky se podařilo uspořádat první ročník národní ligy. Spolu se Slovenskem se Češi tehdy stali průkopníky v celé Evropě. Československá reprezentace sbírala zkušenosti, aby se mohla poprat v kvalifikaci o postup na Mistrovství světa 1992 ve Valencii. Kvalifikaci nakonec zvládla, avšak na turnaji neuspěla. První velký úspěch přišel až na mistrovství Evropy v Itálii roku 2003, kde Česká republika skončila na bronzovém místě. Další velký milník v naší historii přineslo pořádání finálního turnaje ME 2005 v Ostravě (Profitsport, 2016).

V současné době se u nás futsal pyšní velkým rozmachem, kdy se v nejvyšší soutěži pohybují hráči i trenéři různých národností s profesionálními smlouvami. Televizní

přenosy z MS, ME i z nejvyšší národní ligy potvrdily, že futsal sleduje pravidelně velká skupina fanoušků a tato atraktivní forma fotbalu, která vyzdvihuje technické přednosti jednotlivých hráčů, si v České republice našla právem svoje místo (Profitsport, 2016).

3.3 Pravidla futsalu

Stručná pravidla futsalu zahrnují podmínku, kdy hrací plocha obdélníkového tvaru musí mít vždy větší délku než šířku. Hraje se s míčem velikosti 4 (o jedno číslo menší oproti klasickému fotbalu), který má tlumený odskok, pro lepší kontrolu a stabilitu. Systém utkání tvoří čtyři hráči. Brankář a náhradníci, kdy počet střídání není omezen (podobně jako v hokejovém střídání), což napomáhá lepší dynamice hry. Hraje se dvakrát dvacet minut, přičemž se časomíra pozastavuje, je-li míč mimo hru (Wikipedie, 2016).

4 Netradiční sporty

Netradiční hry či netradiční sporty lze chápat jako sportovní aktivity, které jsou téměř neznámé a málo rozšířené do povědomí veřejnosti. Přes jejich mediální neznámost jsou sporty velmi atraktivní (Kupr, 2014). Turnaj, v těchto sportech byl uspořádán právě v zimě, a to z důvodu pojetí klasických všedních sportů, jakousi netradiční formou. Z tohoto důvodu byl turnaj uskutečněn na sněhovém povrchu. Následně jsou v práci charakterizovány inovované sporty.

4.1 Snow volejbal

Sněžný volejbal neboli snow volejbal či volejbal na sněhu vychází čistě z pravidel plážového volejbalu. Pro vyzdvižení potenciálu plážového volejbalu byl, je a bude uspořádán turnaj ve snow volejbalu. Tento turnaj dokazuje, že plážový volejbal není jen sezónní sport a že ho lze plnohodnotně vykonávat i v zimě, ovšem se změnou povrchu. Turnaj, je nachystán pro 16 týmů, při čemž jeden tým se skládá ze dvou členů. Stejný počet hráčů se tedy nachází i v hracím poli, není možné mít střídajícího člena. Podmínkou pro účast na turnaji je ta skutečnost, že každý tým bude tvořit alespoň jedna dívka. Nejprve se odehrají skupiny. Jedna skupina se skládá ze čtyř týmů, kde každý tým hraje s každým, jeden set do 15 bodů. Při remíze 15:15, se musí hrát tak, aby konečný výsledek byl o 2 body vyšší. Ze skupiny postupují do pavouka první tři týmy. Finálové zápasy se hrají na 2 sety do 15 bodů. První dva vítězné týmy postupují do pavouka rovnou. Týmy, které se ve skupině umístí na třetím místě, se ještě utkají mezi sebou, o postup do pavouka. Z těchto týmů postoupí pouze týmy dva. Následně se odehraje celý pavouk až do finále.

Povinnosti všech družstev jsou předem určeny. Vyhraný tým zapíše skóre na tabuli výsledků a poražený tým píská a otáčí čísla v následujícím utkání. Z toho je zřejmé, že by hráči, ačkoliv amatéři, měli mít alespoň základní znalosti pravidel plážového volejbalu, jelikož právě z nich vychází pravidla pro snow volejbal. Povinností hráče je hrát v rámci fair – play a chovat se slušně.

Pořadatelé turnaje mají právo kdykoliv změnit a poupravit pravidla ku prospěchu turnaje.



Obrázek 1: Snow volejbal

Zdroj: Autor

4.2 Snow fotbal

Snow fotbal nebo také sněžný fotbal je neotřelou formou klasického fotbalu. V tomto případě se jedná spíše o futsal, neboť pravidla snow fotbalu jsou založena čistě na pravidlech futsalu. Pro ozvláštnění tohoto všedního sportu bude uspořádán turnaj ve snow fotbalu. Turnaj je přednostně chystán pro 16 týmů rozdělených do 4 skupin. Ve skupině hraje každé družstvo s každým vzájemné zápasy. Všechny týmy následně postupují do pavouka. Turnaj pokračuje vyřazovacím způsobem až do finále. V případě stejného počtu bodů ve skupině, rozhoduje výsledek vzájemného utkání. V případě remízy rozhoduje celkové skóre. Pokud ani pak nebude možné vítěze určit, budou následovat penalty. Ty budou kopat 3 hráči, a tento postup určí vítěze. V případě remízy u pavouka se tento systém bude opakovat. Celkový počet hráčů v poli je 3+1, to znamená 3 hráči a 1 brankář. Střídání hráčů je povoleno klasickým hokejovým či florbalovým způsobem. Pokud je míč v zázemí po straně hřiště, rozehrává se míč nohou ze země. Nachází-li se míč v „outu“ za bránou, je rozehráván gólmanem z ruky. Zakázána je tzv. malá domu, gólman musí hrát nohou. Hrací doba je 1x12 minut. Stejně jako u snow volejbalu mají vyhrané týmy povinnost, hned po ukončení zápasu, zapsat výsledky na tabuli výsledků. Povinností kapitána prohraného týmu je určit, ze svého týmu, rozhodčího pro následující snow fotbalové utkání. Zakázáno je použití tzv. kolíkových kopaček, z důvodu možného poničení povrchu doskočiště. V neposlední řadě jsou hráči povinni hrát v rámci fair-play a chovat se slušně.

5 Management

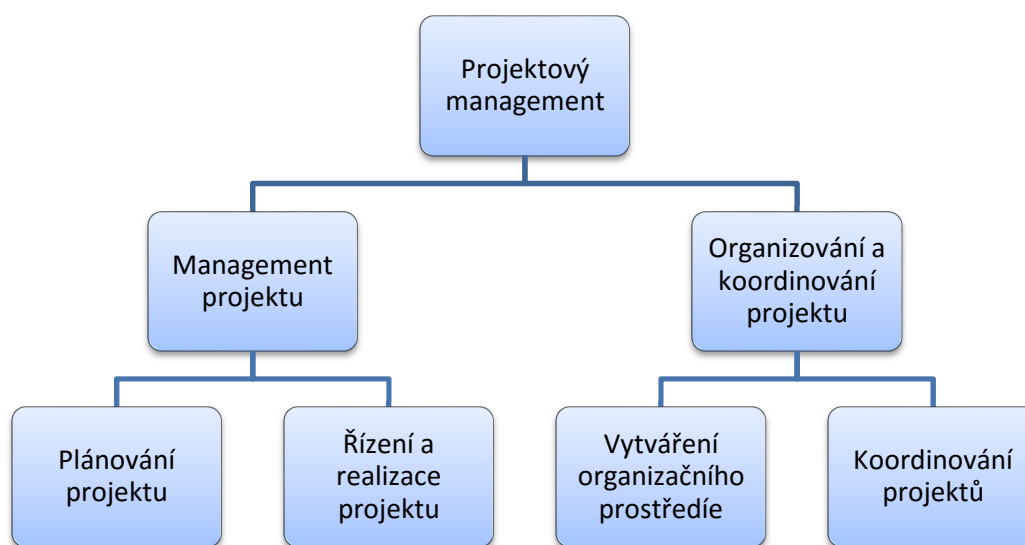
Pojem management je velice rozmanitý a jeho definice jsou různé. Poprvé se tento pojem začal používat v USA, ale byl chápán jinak, než je tomu v Evropě. Pokud termín management použijeme v překladu jako „řízení“, musíme brát v potaz tento význam pouze v České republice (Vodáček, 2001). Zamořské státy mají pro český pojem „řízení“ svůj určitý překlad, a to slovo „control“ (Čáslavová, 2009). Odborný výraz management dle odborné publikace znamená podnikové řízení, jež představuje souhrn abilit k řízení podniku nejen jako celku, ale i samostatných úkonů ve firmě (Vodáček, 2001). Pro jednoho z nejvýznamnějších autorů P. F. Druckera znamená management vědu o umění řídit činnost podniku. Pokud shrneme tyto tři názory, můžeme management označit jako obor týkající se práce s lidskými zdroji, díky kterým se snadněji dosahuje stanovených cílů. Do managementu dále spadají funkce, jako je například plánování, organizování či vedení a jiné, které jsou vykonávány vedoucími práce. Tyto funkce si blíže vysvětlíme v další kapitole. V neposlední řadě by měl být management brán jako předmět studování a důležitá je i jeho účelovost. Je to myšleno ve smyslu vymezení určitých postupů, které vedou k nejjednoduššímu a nejsnazšímu dosažení úspěšného cíle. (Čáslavová, 2009).

5.1 Sportovní management

Specifikace managementu je situována do sportovního prostředí, a řadí se sem způsoby vedení sportovních a tělovýchovných spolků, svazů, klubů, dále tělovýchovných jednot či družstev, která vykonávají byť jen z minimální části podnikatelskou činnost. Sportovní management se prolíná i do jiného odvětví. Tím je produkce sportovního zboží nebo vykonávání sportovních služeb za účelem ziskovosti. Z předešlého textu lze usoudit, že management a sportovní management jsou řazeny do sektoru, který se zabývá jen podnikovým řízením. Opak je ale pravdou. Pro uspořádání kulturní či sportovní události není toto vysvětlení uspokojivé, neboť management lze využívat i odlišným způsobem. Pro lepší pochopení je třeba nastínit projektový management další formou managementu (Čáslavová, 2009).

5.2 Projektový management

Další typ managementu, vedoucí k úspěšnému splnění předem vytyčených cílů, dále zabývající se zajištěním průběhu exkluzivních a ojedinělých procesů, jenž jsou limitované ať z hlediska času, tak z hlediska zdrojů, se nazývá projektový management (Němec, 2002). Projektový management a management projektu, zdálo by se, že se jedná o jeden a ten samý termín, avšak není tomu tak. Management projektu se zabývá jen jediným projektem, kdežto projektový management má na starost kromě samotného managementu projektu také organizování a koordinování jednotlivých projektů.



Obrázek 2: Schéma projektového managementu

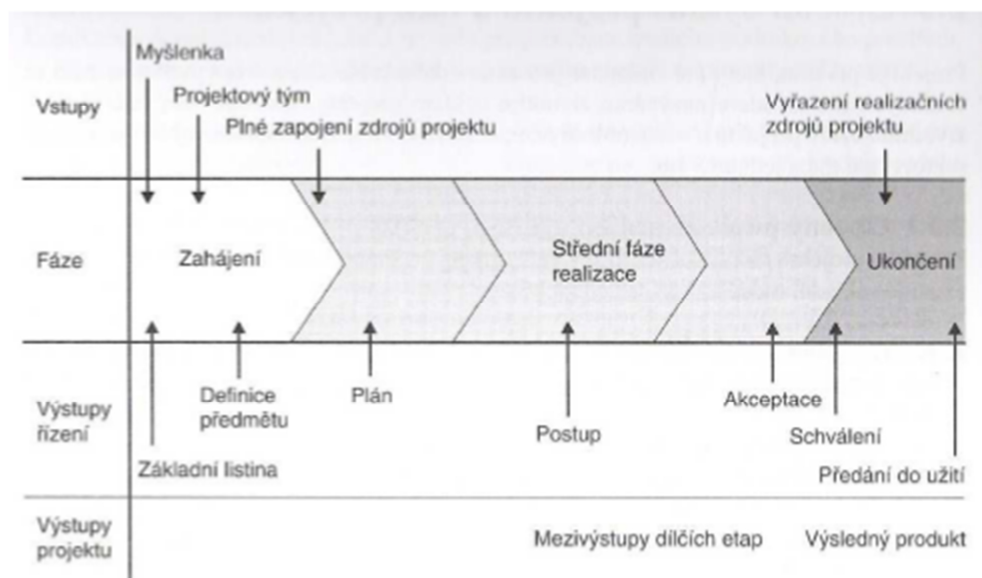
Zdroj: Autor

Projekt

Pro pojem projekt najdeme velké množství významů a definic. Nám však postačí dvě hlavní, z uvedené literatury. První definice vysvětluje, že projekt je jakýsi návrh s cílevědomostí pro uskutečnění nějaké inovace v určitých termínech zahájení a ukončení (Němec, 2002). Druhou definicí chápeme tak, že je projekt veden procesem s vlastním začátkem a koncem a má přesná pravidla a regulaci. Neboť jinak se jedná o souhrn úkolů, u kterých se výsledek na konci nemusí střetnout s původním očekáváním (Svozilová, 2006).

Fáze projektu

Životní cyklus projektu je tvořen určitými etapami, kterými prochází. Délka cyklu a počet samostatných fází se většinou odvíjí od projektové náročnosti a velikosti. Zprvu by měly být vyhotoveny plány, které bude mít na starost projektový manažer. Plány probíhají ve třech fázích. První fází je přípravná fáze, kde se zabýváme prvotním plánováním a připravováním se na projekt. V této etapě životního cyklu projektu se také stanoví cíle, určí se strategie projektu a všichni manažeři budou dosazeni na individuální pozice. Po této fázi přichází na řadu fáze realizace akce. Tato část zahrnuje vytváření dílčích cílů, jako je například vyhotovení časových harmonogramů, dále finančních a rozpočtových plánů. Současně probíhá samotná realizace projektu ve formě výstavby areálu pro akci, úpravy plánů a plnění cílů. Konečnou fází projektu rozumíme tu etapu, kdy se výsledky zužitkovávají. Tyto výsledky a získaná data následně analyzujeme (Svozilová, 2006). Pro pochopení jednotlivých plánovacích funkcí manažera můžeme vidět grafické znázornění na obrázku níže.



Obrázek 3: Fáze životního cyklu

Zdroj: Svozilová, 2011

Rozpočet projektu

Rozpočet projektu je nedílnou a velice důležitou částí plánu daného projektu. Zahrnuje zprávu o čerpání zdrojů v celém průběhu akce. Jedná se o formu jak náhledu, tak detailní rozpis dílčích činností. Rozlišovat můžeme tři položky nákladů. První

jsou náklady přímé, jež obsahují náklady na materiál, samotnou práci, dále cestovné a pronájem. Do nepřímých nákladů se řadí položky, jako jsou mzdy, odměny, daně a jiné. A do poslední položky, ostatní náklady, jsou zakomponovány určité rezervy, protože projekt musí počítat s možnými finančními riziky (Svozilová, 2006).

5.3 Manažer

Pro slovo manažer máme v českém jazyce slovo stejného významu a je tím řídicí či vedoucí pracovník. V předchozí kapitole byl vysvětlen pojem management. Z toho lze manažera lehce formulovat jako vykonavatele managementu, jehož úkolem je zajistit úspěšné činnosti organizace, dále pečovat o kvalitu produkovaného výrobku a dosahování stanovených cílů a dále prosperovat (Čáslavová, 2009).

Role manažera

Manažerská činnost se prolíná do několika rolí, které jsou na sebe většinou závislé a navazují jedna na druhou. Role manažera, o kterých pojednáváme, uvádí do svých publikací autoři v různém podání a občas i s poněkud rozlišným vysvětlením. Podle autora Bělohlávka (2001) můžeme manažerské role dělit na tři hlavní oddíly, v nichž vystupují manažeři ve svých jednotlivých rolích vůči okolí.

- **Interpersonální role** – manažer se v mezilidských vztazích představuje v určitých úlohách. Má za úkol reprezentaci organizace ve vnějším prostředí. Dále vést dobré vztahy s podřízenými, díky kterým se snadněji dosahuje hlavních cílů. Nachází se i v roli spojovatele, kdy slouží jako spojovací článek ke komunikaci mezi ostatními manažery;
- **Informační role** – úzce souvisí s rolí interpersonální. Úkolem této role je získávat a předávat informace do všech možných směrů. Jako provozovatel musí manažer vyhledávat a aktualizovat informační dění z interního i vnějšího prostředí organizace. Následně se nachází v roli šířitele, který tyto informace ventiluje dále. Projekty a výrobky dále prezentuje jako mluvčí;
- **Rozhodovací role** – manažer by měl v roli podnikatele vymýšlet a vést podněty k projektování změn a inovací. Dojde-li při plnění cílů k nějaké nepředvídané situaci, při které hrozí k nesplnění daných cílů, musí manažer zakročit jako řešitel těchto nepříjemných situací. V dalším případě musí manažer, nacházející

se v roli distributora přiměřeně nakládat a hospodařit se zdroji. O roli vyjednávače hovoříme tehdy, když manažer jedná ať už s jednotlivci či ostatními organizacemi o hospodářství projektu (Bělohlávek, 2001).

Funkce manažera

Funkce, jež manažer plní, jsou nedílnou součástí procesu řízení a jsou velmi úzce spjaty. Prostřednictvím těchto funkcí manažeři plní svou práci a úkony. Tyto funkce jsou rozděleny na sekvenční a průběžné. Do prvních funkcí, čili sekvenčních, patří plánování, organizování, vedení, kontrolování a personalistika. Mezi průběžné funkce řadíme tři funkce, které propojují právě sekvenční funkce. Je to analýza, rozhodování a implementace (Čáslavová, 2004). V následující kapitole jsou vysvětleny samostatné manažerské sekvenční funkce.

Plánování

Jednou z nejdůležitějších funkcí k dosažení úspěšných cílů je plánování. Obsahuje výběr činností a úkolů, které budou efektivně dosahovat plnění stanoveného cíle. Při plánování je nezbytné umění se správně rozhodovat ve smyslu výběru lidských i materiálních zdrojů. Pro dosažení vhodného rozhodnutí je důležitým krokem analýza situace. Toto pro zatím není případ reálných plánů, ale pouze návrhů k jejich realizování. (Koontz, Weihrich, 1993).

Rozdělení typů plánování:

- Poslání – podstata činnosti, jakou organizace zkoumá;
- Cíle – akce, ke kterým organizace cílí;
- Strategie – určitý postup pro vykonání stanovených cílů;
- Taktika – verze daných plánů, které objasní proces rozhodování;
- Postupy – návody na uskutečnění dané činnosti, řazené podle chronologie;
- Pravidla – určité potřeby a požadavky na činnost, u kterých je vyloučeno je jakkoliv měnit;
- Programy – soubor cílů strategií, taktik, pravidel a dalších, díky kterým se udržuje určitá posloupnost činností;
- Rozpočty – vyjádření očekávání číselných výsledků (Durdová, 2002).

Organizování

K dosažení cílů je třeba, aby se ve skupině pracovníků plnily předem dané úkoly. Organizování představuje uspořádání organizačních struktur tak, aby byly účelné. K co nejlepšímu výkonu práce se v rámci organizování přiděluje role všem pracovníkům organizace. Návrh úkolů musí být takový, aby odpovídal všem schopnostem a stimulaci pracovníků. Jedná se o velice obtížnou manažerskou funkci, při které se manažeři setkávají s mnoha obtížemi (Koontz, Weihrich, 1993). Je nutno doplnit, že by mělo být zřejmé a předem dané, kdo bude zodpovídat za úkoly a kdo za výsledky (Durdová, 2002).

Vedení

Proces vedení je chápán jako jednání s lidmi za účelem úspěšného dosahování vytyčených cílů. Dále je potřebné hledat přijatelnou motivaci pro zaměstnance organizace, aby jejich práce byla nejlepší. Motivovat lze jak hmotnými předměty či dárky, tak i finanční odměnou. Nehmotnými prostředky může být povýšení či veřejné uznání. Každý manažer může dávat přednost jinému stylu vedení, je to individuální. Dle chování hlavního pracovníka rozdělujeme styl chování vůči svým zaměstnancům na styl autokratický, demokratický a liberální (Durdová, 2002).

Kontrolování

Kontrolování má hlavní úkol, tím je ujistit se, jestli plnění cílů probíhá dle plánu. Nedílnou součástí tohoto procesu jsou různé úpravy a korekce individuálních i společných aktivit organizace. Aby bylo možno plán zrealizovat, musí být schválen na základě kontroly. Manažeři zjišťují při plánování, jak správně využít zdroje k dosažení vytyčených cílů. Při samostatné realizaci plánu jsou veškeré činnosti kontrolovány v rámci zjištění, jestli odpovídají daným plánům. Při každé kontrole se zjistí, zda byla práce vykonána a v jaké míře. Pokud je zjištěno odchýlení od standardu, musí se tedy zakročit formou korekce. Aby byla možnost provedení korekce, musíme zjistit a určit, kdo za chybu má odpovědnost a musíme nezbytně zakročit tak, aby došlo k nápravě tohoto nepřijatelného stavu (Koontz, Weihrich, 1993).

Proces kontroly je složen ze tří kroků. Nejdříve musí být určena hlavní kritéria pro kontrolu. Ve druhé fázi můžeme vykonanou práci změřit. Zjišťujeme, zdali se výsledky aktivit pracovníků neliší a neodbíhají od standardů stanoveného plánu. Je-li tomu

tak, že k odchýlení dochází, musí manažer přerozdělit a modifikovat funkce a předělat plány tak, aby došlo k opravě odchylek (Durdová, 2002).

Korekci nám umožňují dané prostředky pro kontrolování, nesčetné techniky a nástrojů. Jedná se například o rozpočetnictví, controlling či audit. První z nich, rozpočetnictví, přenáší plány do číselné podoby, a tím je uskutečněno snazší kontrolování. Do controllingu jsou uváděny systémy pravidel a norem. Především díky controllingu jsou možné korekce, prováděné včas. Diagnostikování a následná analýza předcházející problémům je prováděna v rámci auditu (Erneker, Skořepa, 2006).

6 Marketing

Marketing napomáhá jako komunikační prostředek mezi zákazníky a podnikateli. Jedná se o proces řízení a jeho výsledkem bývá poznávání, předpovídání, ovlivnění a uspokojení potřeb a přání zákazníka a to efektivním způsobem tak, aby byly zajištěny cíle organizace (Světlík, 2005). V dnešní době je marketing o mnoho důležitější než dříve a patří k primárním pilířům prodeje.

Dle Čáslavové (2009), která píše ve své publikaci, že není možnost úspěšně prodat produkt, pokud o něm zákazník neví. Marketing se řídí systémem nástrojů, kterému se říká marketingový mix neboli „4P“. V angličtině začíná každá oblast tvořící marketingový mix na písmeno „P“. Zahrnujeme do něj produkt, anglicky „product“, kterým chápeme všechny služby a statky, jež organizace nabízí. Dále cena neboli „price“, ta musí být dána tak, aby byla možnost umožnění zisku a zároveň byla přijatelná pro zákazníka. Distribuce, v anglickém jazyce „placement“ se zaměřuje na dopravu a prodejní místo. A čtvrtým, zároveň posledním bodem je marketingová komunikace, čili „promotion“, kam spadají veškeré aktivity, které se týkají oslovování zákazníků, věrnostních programů a dlouhodobého vztahu se zákazníkem. Mimo to řadíme do marketingu také sponzorování a reklamu. Tyto dva pojmy budou vysvětleny v následujících kapitolách. Pojmy sponzoring a reklama jsou klíčové u pořádání sportovní události.

6.1 Sponzoring

Sponzoring, v překladu sponzorování, znamená reciproční vztah se sponzorovaným a sponzorem. Obě strany mají rozdílný užitek z této vzájemné vazby. Není-li splněna protislužba, jedná se o dar. Sponzorství nabízí pozitivní publicitu. Sponzor (poskytovatel prostředků) nabízí sponzorovanému peněžní či materiální pomoc, potřebnou k uskutečnění činnosti. Mnohdy jsou vztahy mezi sponzorem a příjemcem uzavřeny na základě založení smlouvy o reklamě, přičemž nezisková organizace vykazuje jednání, které směřuje k naplnění marketingovým cílům. Úkolem sponzorovaného je reprezentovat daného sponzora na akci (Sekot, Blahutková, Dvořáková, Sebera, 2002).

Jedná se o účel vytvoření, posílení a udržení dobré pověsti a image podniku, zboží, značky a v neposlední řadě zvýšení zisku a zlepšování tržní pozice.

Sponzoring vyvolává zájem médií, připomíná podnik, značku, zdůrazňuje úspěšnost, svědomitost či etiku podniku.

Druhy sponzoringu

- Komerční;
- Sportovní;
- Kulturní;
- Společenský;
- Vědecký;
- Ekologický;
- Sociální;
- Profesní;
- Sponzoring médií a programů;

Sponzoři

- Výhradní – pouze jediný pro danou akci nebo projekt;
- Generální – hlavní sponzor, ale může jich být více;
- Exkluzivní – s výhradním právem pro určitý úsek;
- Titulární – jeho jméno se nachází v názvu akce;
- Řádový – sponzor dodavatel (Kotler, 2000).

6.2 Reklama

Reklama je jakási placená neosobní komunikace zprostředkovávaná pomocí masmédií. Za účelem propagace zboží, služeb nebo názorů a myšlenek (Charvát, Sekot, 2002).

Hlavní výhodou je, že se reklama dokáže dostat do povědomí širokému okruhu potenciálních zákazníků. Dále dobře určuje a vytváří značku firmy. Kvůli neosobní formě komunikace může být nevýhodou malá důvěryhodnost i přesvědčivost. Hlavní nevýhodou je jednosměrnost komunikace, která je bez zpětné vazby. K hlavním cílům patří především zvyšování poptávky po daném produktu, identifikování a odlišení produktu či značky od konkurenčních výrobků na trhu. Reklamní aktivity se rozdělují do dvou směrů. Prvním je reklama pro produkt, druhým reklama pro organizaci tvořící image firmy.

Základní dělení reklamy

- **Produktová reklama** (pro produkt) – sdělení informace je zacíleno na produkt, cílem je zdůrazňování výhod a priorit.
- **Institucionální reklama** (pro organizaci) – podporuje koncept a filozofii daného odvětví, či podniku, osoby nebo místa. Vyzdvihuje hlavní myšlenky organizace.

Ostatní dělení reklamy

- **Obchodní reklama** – reklama se zaměřením na konečného zákazníka. Maloobchodní či velkoobchodní jednotky informují o cenách, slevách, slevových balíčcích nebo výhodných akcích.
- **Kooperativní reklama** – reklama, na jejíž náklady se dělí dva a více podniků, (např. společná reklama výrobce a prodejce produktu).
- **Komparativní (srovnávací) reklama** – založena na přímém porovnávání produktů dané firmy s produkty firmy konkurenční.

Funkce reklamy

- **Informační** – snaha o vyvolání prvotní poptávky či zájmu o určitý produkt, myšlenku, instituci a jiné.
- **Přesvědčovací** – slouží k rozvoji poptávky během zvýšeného konkurenčního rozvoje tak, aby zákazník upřednostnil nabízený produkt.
- **Připomínková** – funguje na předchozích reklamních aktivitách a snaží se udržet pozici dané značky, produktu, instituce v paměti zákazníka.

7 Postup realizace sportovní akce

V poslední kapitole teoretické části budou popsány jednotlivé kroky, jež jsou potřeba k realizaci jakéhokoliv sportovního projektu. Před rozhodnutím, jestli daný projekt uskutečnit nebo ne, se nesmí zanedbat žádná z postupových fází. V každé fázi je třeba stanovit si silné a slabé stránky, příležitosti i hrozby formou zhotovením SWOT analýzy. V publikaci Management a marketing sportu (Čáslavová, 2009) je velice stručně a pěkně popsán postup pro realizaci sportovní akce.

1. etapa – Současná situace

Při zhodnocení stavu současné situace se organizátor může rozhodnout na základě kladných i záporných bodů, jestli akci uskutečnit, či ne, stejně tak vybrat použití nástrojů a strategií;

2. etapa – Budoucí prostředí

Před začátkem akce je třeba vědět, jaká rizika může akce přinést. Rizika, o kterých organizátor dopředu ví, by se měl snažit snížit na minimum. Také by měl počítat s časovými i finančními rezervami. Improvizace a pružnost by měla být dokázána při řešení rizik, které nejsou předem předvídatelná;

3. etapa – Naše současné možnosti

V této fázi se zabýváme reálným zhodnocením svých eventualit a nedokonalostí a určením následného postupu, aby vedl k úspěšnosti;

4. etapa – Možné směry

Různé cíle, které si vymezí organizátor v průběhu akce vzhledem k předchozím fázím a jejím úspěchům, vyžadují někdy až odlišné směry, kam se dál vydat;

5. etapa – Naše cíle

V této etapě se pokládá otázka, kam asi chceme dospět? Stanovují se zde cíle, jejich struktura a nadřazenost v rámci předchozích etap;

6. etapa – Možné přístupové cesty

Existuje spousta způsobů i cest, jak stanoveného cíle dosáhnout. Než akci uskutečníme, musíme zvážit všechna hlediska a vybrat nejlepší strategické varianty a cesty, jak daný cíl získat;

7. etapa – Zvolená cesta strategie

Na základě souboru strategických variant se zhodnotí účinnost a důsledky možných vybraných variant a vybere se ta, která je ve všech směrech nejvýhodnější;

8. etapa – Program akce

Pokud má organizátor jasně nastavené cíle i strategii pro realizace projektu, je správná chvíle zabývat se detailním rozpracováním plánu činnosti tak, aby byl efektivní výsledek. Musí se rozdělit role mezi jednotlivé účastníky.

Dále stanovit jasný časový harmonogram, termíny a rozpisy;

9. etapa – Rozpočet

V úzké návaznosti na etapu programu akce je nutné si určit rozpočet příjmů a výdajů po celou dobu akce. Příjmy musí vyjadřovat výši finančních zdrojů, například vstupné, dotace, dary, poplatky a jiné. Na straně výdajů musí být vyjádřeny všechny výdaje a jejich výše podle účelovosti dané činnosti;

10. etapa – Přehled a kontrola

Je třeba vést důkladnou kontrolu v průběhu akce, jelikož často dochází k nákladným omylům nebo časovému zpoždění akce a je třeba tyto výkyvy včas eliminovat nebo jim zabránit úplně (Čáslavová, 2009).

Toto slouží jako obecný návod, ve kterém se poukazuje na spojitost a návaznost dílčích kroků. Při pořádání sportovní události není nutno, aby prošla úplně všemi etapami. Tato souvislost poukazuje také na to, že je práce manažera založena na osobních zkušenostech a individuálním přístupu (Čáslavová, 2009).

8 Winter Escape a jeho analýza

8.1 Projekt Winter Escape 2014

Jednalo se o projekt s určitou periodou, týkající se rozvoje sportu mladých lidí, především studentů, a dále podpory sportovních aktivit. Sporty jako volejbal a fotbal znal každý, proto se skupina *Summer – Winter Escape Crew* rozhodla uspořádat v libereckých končinách něco netradičního, co zaujme nejen svou neznámostí, ale i nápadem. Účelem bylo tyto sporty něčím odlišit, ozvláštnit a dostat spolek *Summer – Winter Escape* do povědomí široké veřejnosti. V únoru roku 2014 se uskutečnil první projekt pod názvem *Winter Escape*. Jednalo se o snow volejbal a snow fotbal a jak už název vypovídá, odehrávaly se turnaje těchto sportů na sněhu. Přihlásit se mohl každý, od amatéra po profesionála, mladí i staří.

Cílem akce nebylo podání vrcholných sportovních výkonů, ale šlo o to pobavit se, nezranit se a strávit sobotní den jinak než u počítače nebo u televize. Akce však byla z velké části cílená spíše na studenty. Kvůli tomu byl projekt strategicky uskutečněn až v druhé polovině února, kdy jsme věděli, že bude mít většina studentů těsně po zkouškovém období. Kromě samotných dvou turnajů, jak snow volejbalu, tak snow fotbalu, byl pro návštěvníky připraven nabitý program. Připravená byla také exhibice hráčů a hráček z florbalového týmu *FBC Liberec*, kteří se divákům předvedli se svými hokejkami nejen na sněhu. Stejně tak se na sněhu předvedli extraligoví volejbalisté, bratři Nesvačilovi. Pro nespportovce byl připraven program formou přehlídky krásných děvčat, která předváděla zimní oblečení a doplňky různých značek. Zajímavostí byla právě ta skutečnost, že se této přehlídce účastnila i úřadující *Česká Miss World*, pro rok 2016, Natálie Kotková. Mimo to celou akci hudebně doprovázeli známí čeští diskžokejové, jako je například DJ Daroot a další, kteří se postarali také o program po skončení turnajů.

8.2 Pořadatelé

Personalistika je důležitým parametrem k uskutečnění úspěšné akce. Jedná se o jasné stanovení pracovních pozic a správné umístění pracovníků a určení jejich hlavních funkcí.

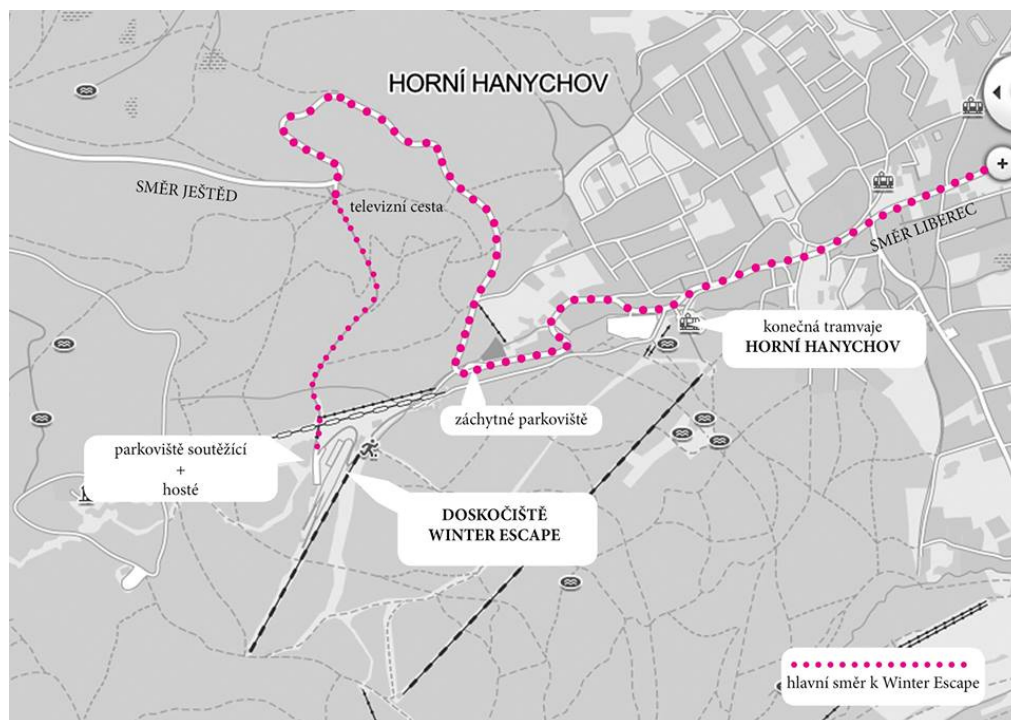
Personalista neboli manažer, jenž se personalistikou zabývá, činí požadovaný výsledek vykonáváním několika určitých činností (Kontz, Weihtich, 1993).

Tým SWE se skládá z lidí s určitými zkušenostmi ve všech možných liniích. Tvoří jej dvě dívky a tři chlapci. Jednou z dívek je autorka sama. Jejím úkolem bylo pro tento projekt obstarat moderátora, kterým byl Jakub Děkan, vycházející pěvecká hvězda ze skupiny *ATMO Music*. V další řadě byla autorce svěřena příprava a organizace snow volejbalového turnaje. Sestavení rozpisů, tabulek, zajištění volejbalových pomůcek a náčiní a starání se o hladký průběh celého volejbalového turnaje. S tím jí dále pomáhala další členka týmu, Klára Kabátková, jejímž úkolem byla nejen výpomoc se samotným průběhem volejbalového turnaje, ale především se zaměřila na vyhotovení smluv pro sponzory, dále zpracování materiálních i finančních prostředků, které nám byly poskytnuty od sponzorů a také spravedlivé naložení s nimi. Mimo to obstarala dívky na již zmiňovanou *Snow fashion show*, přehlídku oblečení. Společně s dalším členem Markem Benadou se také podílela i na designu a tvorbě loga, které bylo použito jak na plakátech, webových stránkách, tak například tričkách, které byly natištěny pro vítěze turnajů a byla možnost zakoupit je na internetu nebo přímo na místě konání. Marek byl mimo to zainteresován do role hlavního manažera. Jelikož osobně jednal s médii, staral se nám o reklamu a propagaci. Dále jednal se sponzory či majiteli areálu a představoval jim celý tento projekt. S tím mu ochotně pomáhal další element našeho týmu, Tomáš Polcar, který měl také za úkol materiální a technické zabezpečení hřišť, především výrobu kůlů na volejbalovou síť. Jeho dalším, neméně důležitým úkolem byla příprava a organizování snow fotbalového turnaje a zajištění jeho chodu. O tento úkol se dělil s poslední lidskou jednotkou našeho týmu, Lukášem Reymarem, jehož posláním bylo zabezpečení doprovodného programu. Připravil různé soutěže, odehrávajících se pro vyplnění volných chvil mezi turnaji, dále se postaral o florbalovou exhibici a o hudební články v podobě dopravení již zmiňovaných DJ's do místa dění.

8.3 Prostory a jejich příprava

Projekt Winter Escape 2014 probíhal v místě Ski areálu Ještěd, konkrétně na doskočišti skokanského areálu. Místo bylo vybráno na základě své výhodné polohy, která byla dobře dostupná přímo z centra Liberce, jelikož tam jezdí tramvajová linka, která měla předem stanovené pravidelné časy. Vhodná je i poloha, areál se nachází

se v horském prostředí, takže byly předpokládány dobré sněhové podmínky. V neposlední řadě bylo důležité vhodné zázemí a zařízení Ski areálu, které vytvořily perfektní podmínky v rámci možnosti využití provozní budovy, kde se účastníci mohli ohřát, občerstvit či využít toalet a šaten. Stejně tak zde byla možnost přenocování, což bylo také výhodné, hlavně při plánování večírku po skončení turnajů.



Obrázek 4: Mapa trasy cesty z tramvajové zastávky do místa konání akce

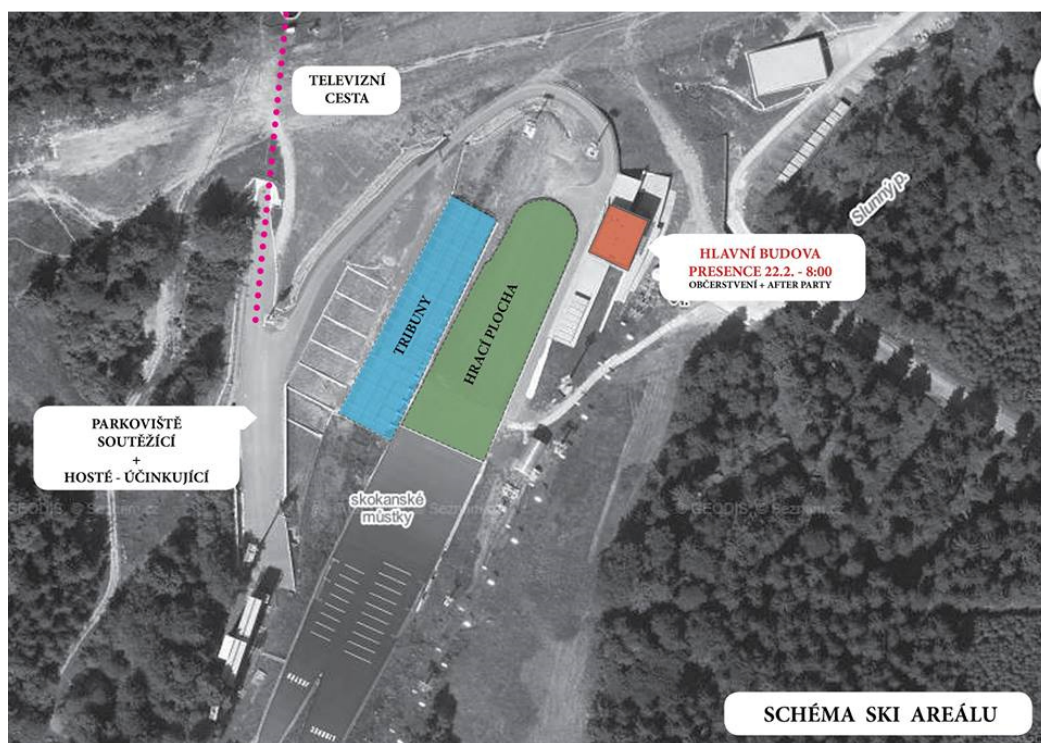
Zdroj: Google maps, 2016

Ski areál Ještěd

Hora severních Čech na okraji Liberce se tyčí ve výšce 1012 metrů. Nejvyšší vrchol Ještědsko – kozákovského hřbetu se pyšní jednak hotelem s restaurací, tak i televizním vysílačem. Projekt pro tuto architektonicky zajímavou stavbu vypracoval pan Karel Hubáček, architekt z ateliéru SIAL Liberec. První kámen Ještědu byl na své místo položen 30. července roku 1966 (Skijested, 2016).

Lyžařské centrum se nachází ve výšce mezi 540 až 1012 metry nad mořem. Více než tři čtvrtě délky sjezdových tratí je uměle zasněžováno. Bezpečnou dopravu na vrchol zde zajišťuje 6 vleků a 4 lanové dráhy. Obtížnosti sjezdovek se liší tak, aby si každý lyžař mohl zvolit trasu podle svých schopností. Kromě lyžařských tratí se v areálu nachází také snowpark. V těsné blízkosti střediska je pro návštěvníky nachystáno 600

parkovacích míst. Nechybí zde ani půjčovna lyžařského vybavení či lyžařská škola. Přimo na sjezdovce naleznete i jednu z pěti restaurací (Skijested, 2016).



Obrázek 5: Schéma Ski areálu Ještěd

Zdroj: Google maps, 2016

Historie skokanského areálu (doskočiště)

Mezi lety 1966-1967 se začaly budovat skokanské můstky na Ještědu. Pan Miloslav Bělonožník navrhl lokalizaci můstků na úbočí Ještědu vzhledem k příznivému naklonění svahu pro můstky. Terén byl změřen a profily můstků navrženy s P 90 – K 115m, P 70 – K 88 m a P 40 – K 50m, určující délku můstku. Podle norem odpovídajících mezinárodní lyžařské federaci (FIS) byl můstek K 115 m největším z můstků nejen u nás, ale i ve světě. Při výstavbě skokanského areálu bylo přemístěno 50 000 metrů krychlových zeminy (Skijested, 2016).

V roce 2005 se skokanský areál dočkal další rekonstrukce a terénních úprav. V návaznosti na terénní úpravy proběhla modernizace a úprava jak samotných můstků, tak i technického vybavení celého areálu. Především se jednalo o startovací pozice a startovací lavice všech můstků. Betonem byly zatvrzeny nájezdy (Skijested, 2016).

Při rekonstrukci byly zjištěny nedostatky, například se muselo nechat vystavět nezbytně nutné nové umělé osvětlení, jelikož se světové závody a mistrovství světa konají především v pozdních hodinách. Celkem skokanský areál Ještěd lemuje sedm stožárů osvětlení, jež byly namontovány pomocí vrtulníku. Návrh na projekt musel splňovat kritéria pro večerní závodění a pro přenosy signálů. Aby byly regulérně zvolené podmínky závodů, byl k vytvoření stejných podmínek vybudovaný chladicí systém. Dvě frézy vyrobené přímo na míru upravují nájezdové stopy (Skijested, 2016).

Osvětlení se ovládá z provozní budovy, která byla umístěna na dojezdu. Mimo osvětlení je zde zázemí pro novináře, spojené s restaurací. Přímo naproti této budově je vybudované hlediště, jež má kapacitu 4600 diváků. Z bezpečnostního hlediska byl vystavěn také tunel pod hlavní sjezdovkou, která kříží jednu z cest příjezdu. Je dlouhý přibližně 70 m. K přepravě závodníků byla vztyčena jednosedačková lanovka. Díky nové trafostanici bylo v tomto místě zajištěno i zásobování elektrickou energií (Skijested, 2016).

Testovací závody pro mistrovství světa proběhly v roce 2008. Tenkrát ještě v nedodělaném areálu proběhly závody ve skoku na lyžích a severské kombinaci. Díky těmto závodům bylo zjištěno několik nedostatků a věcí, na které se musel brát zřetel při přípravě na MS 2009. Po skončení rekonstrukce zde proběhlo finále *Summer grand prix 2008*, vyhlášené soutěže ve skocích na lyžích (Skijested, 2016).

Pronájem prostor areálu pro projekt Winter Escape 2014

Pronájem prostor ve Ski areálu Ještěd, konkrétně pronájem celého venkovního skokanského střediska, byl zajištěn formou sponzorského daru od ředitele areálu pana Jana Svatoše, který v naší akci viděl obrovský potenciál a měl vidinu vysoké návštěvnosti. Areál nám byl poskytnut na základě dohody o tom, že naše sportovně – kulturní akce bude medializována hlavně v televizi, a Ski areál tak bude řádně propagován. Z naší strany byla oslovena kontaktní osoba z České televize, která nám zajistila krátký televizní spot, v němž bylo zmíněno dané místo a pozvánka na akci. Propagace Winter Escape a Ski areálu Ještěd proběhla v rámci projektu s *ČT sport na vrchol*. Podmínka tak byla splněna a přípravy na projekt mohly začít.

Příprava prostor

Měsíc před akcí byl areál celý zasněžen, avšak jak už to při realizaci projektů chodí, povětrnostní podmínky nebyly vhodné a celý prostor k uskutečnění sněhových

turnajů roztál kvůli velmi nepříznivým sněhovým a teplotním podmínkám. Celý Ještěd byl uměle zasněžován, to se však netýkalo doskočiště.

Pořadatelé čekali do poslední chvíle, zda sníh napadne. Dva dny před akcí bylo rozhodnuto pro návoz sněhu na doskočiště. Obstarání byli pomocníci, dále frézy, traktor, lopaty a veškeré vybavení pro zasněžení místa turnaje. Pomocná četa navezla sníh na tři hřiště, která mohla být využita pro herní účely.

V den konání akcese hlasovalo o hře na opravdovém sněhu či na hřišti připraveném na trávě. Hrozbou bylo hlasování všech týmů pro hru na sněhu, to by znamenalo ukončení turnaje v pozdních večerních hodinách. Pozdní ukončení si pořadatelé nemohli dovolit z bezpečnostních důvodů a kvůli nedodržení časového harmonogramu.

Podle součtu a statistik byl výsledek takový, že hráči fotbalu odhlasovali hru na trávě a volejbalisté hru na sněhu. Byl proto zvolen následující postup – Jedno ze tří zasněžených hřišť se určilo pro fotbalisty a zbylá dvě hřiště byla vyhrazena čistě na volejbal. K těmto třem hřištím byla postavena ještě další dvě, jak už bylo zmíněno, a to na trávě. Tráva byla po roztátém sněhu promočená, tudíž se později nevyhnutelně hrálo na bahně. Z rozhovorů s kapitány fotbalových družstev po skončení turnaje bylo zřejmé, že hráči plánovaného snow fotbalu byli nakonec rádi, že se sněhu, na jednom ze dvou hřišť pro ně vyhrazených, vyhnuli. Míč jim už takto odskakoval, klouzal a po mokřém terénu se jim těžko pohybovalo. Pro tým SWE to bylo uklidňující, vzhledem k obavám z toho, aby hráči nebyli nespokojení, z důvodu nezajištění vhodných podmínek pro akci. Nakonec pořadatelé i přes tuto krizi měli kladnou zpětnou vazbu a turnaj splnil očekávání jak hráčů volejbalu, tak hráčů fotbalu.



Obrázek 6: Doskočiště ski areálu Ještěd, leden 2014

Zdroj: Autor



Obrázek 7: Doskočiště ski areálu Ještěd, únor 2014

Zdroj: Autor

8.4 Cílová skupina

Do cílové skupiny spadal každý, kdo měl kladný vztah ke sportu a sportovním aktivitám, ale také ten, kdo se nebál novinek a inovací. Primárně byla akce zaměřena na studenty. O zimní akci se jednalo z toho důvodu, že tým SWE byl také složen převážně ze studentů Technické univerzity v Liberci a pořadatelé věděli, že většina studentů odjíždí na léto pryč, takže by letní akce neměla takový potenciál. Dalším důvodem konání akce v zimě bylo, že jejich vrstevníkům chtěli připravit něco netradičního a atraktivního, co je přiláká ke sportu a zábavě. Vzhledem, k tomu, že byl projekt situován na Ještěd, byl sekundárně určen pro obyvatele Liberce a blízkého okolí. Turnaj byl z převážné většiny určen amatérům, takže se mohl zúčastnit opravdu každý. Podmínkou účasti na turnaji bylo dosažení plnoletosti, zaplacení startovného a podepsání smlouvy o bezpečnosti a úrazovosti na vlastní nebezpečí.

8.5 Program akce a časový harmonogram

Program akce byl sestaven dle časových přepočtů z předchozích pořádaných akcí. Na turnaje jsme měli vyhrazeno celkem 6 hodin čistého času. Mezi zápasy i během samotných utkání probíhal doprovodný program, viz níže. Celá akce trvala celkově přibližně 11 hodin. Bylo důležité dodržování časů, aby se vše stihlo podle harmonogramu. Celý tým i hráči přistupovali k programu soutěží zodpovědně a tak byl plán akce dodržen.

Tabulka 1: Časový harmonogram projektu WE 2014

7:30,8:30	Prezentace a registrace týmů	V tomto čase proběhla registrace týmů do soutěže, kontrola o zaplacení startovného a podepsání bezpečnosti a hry na vlastní nebezpečí. Současně byl v tuto hodinu otevřen stánek s drobným občerstvením i venkovní bar.
9:00,13:00	První část turnaje, skupiny	V první části turnaje se hrály skupiny, následoval systém pavouka, dále play-off.
13:30,14:00	Pauza na občerstvení, soutěže	Po odehrání vzájemných zápasů ve skupinách se šli hráči občerstvit. Současně probíhaly divácké soutěže ve formě hry na sněhu 1 na 1, či „nožiček“ o věcné ceny či poukázky.
14:30	Exhibice hráčů a hráček FBC Liberec	Hráči a hráčky FBC Liberec se předvedli se svými florbalovými hokejkami na sněhu i na blátě. Pro diváky byla tato exhibice velice atraktivní.
15:00-17:00	Druhá část turnaje, systém pavouka, následuje play-off	Po odehrání skupin a postupu týmů, následoval systém pavouka a poté se odehrálo play-off.
17:30	Exhibice bratří Nesvačilových ve snow volejbalu	Oba extraligoví hráči si vybrali do svého týmu jednu z dívek a odehráli proti sobě atraktivní zápas ve snow volejbalu.
18:00	Snow fashion show	Děvčata se předvedla v zimních oděvech různých značek našich sponzorů. Proběhla přehlídka našich triček nebo například dupaček značky Lazzzy a jiné.
18:30	Vyhlašování výsledků	Po sečtení výsledků byli vyhlášeni první tři vítězové. Ve volejbalu se umístili: 1. Mladí a neklidní, 2. BSM, 3. Černí jestřábi. A ve fotbalu: 1. Tatto Guru, 2. Lovemakers, 3. TTNF. Všichni vítězové obdrželi dárkové balíčky s materiálními věcmi, poukázkami, permanentkami, či různými vstupenkami od sponzorů.
20:00-1:00	Afterparty	Celým dnem, večerem i taneční nocí nás provázeli DJ's – Daroot, Annita, Yendys a Tessy.

Zdroj: Autor

WINTER ESCAPE

SKI AREÁL JEŠTĚ NA DOSKOČIŠTI 22.2.2014



**SNOW TURNAJE
VOLEJBAL • FOTBAL**

**SNOW FASHION SHOW
EXHIBICE FBC LIBEREC**

přijď se pobavit i ty!! moderuje **JAKUB DĚKAN**

...AFTER PARTY

DJs: **DAROOT** (experimental cabaret)
ANNITA (basSistaz, Touch the Jungle)
YENDYS (Touch the Jungle)
TESY (Bassdrop)

Generální partner: SKLJESTED.cz, MEDIABOX, CANAGO, JESTĚŘSKÁ STAVBY, boga, Auto Enge, KATE, Sviňanů, gala, mb, TATTOO GURU CZ, Liberecká Drbna, hlavní mediální partner: LIBEREC, fashion show: LAZZZY, MT SHA, info: escape.sw@gmail.com, facebook: summer-winter escape

Obrázek 8: Plakát projektu pro rok 2014

Zdroj: Autor

8.6 Rozpočet projektu

Jelikož pořadatelé v prvním ročníku projektu *Winter Escape* neměli oproti dnešní době dostatečně mnoho zkušeností s pořádáním sportovně – kulturních akcí, tak jejich příjmy jen sotva pokryly výdaje. Tím pádem byl výdělek poměrně nízký. Vydělané peníze si uložili do společné kasy, aby měli finanční zálohu na budoucí projekt. V dalších letech mají v plánu více zacílit na sponzoring, tím pádem v úvahu přichází příležitost ve formě nadbytku financí, jak pro uspořádání kvalitní akce, tak i na větší výdělek.



Obrázek 9: Propagační materiál pro potenciální partnery na rok 2014

Zdroj: Autor

Do příštích let je v plánu potenciálním sponzorům nabídnout podobný, mírně poupravený letáček, ve kterém se dozví, jaké protislužby jim jsou navrženy pořadatelem projektu. Protislužbou je myšleno vystavení banneru na akci, dále možnost propagace značky formou umístění stánku v místě akce, vyhlášení moderátorem několikrát v průběhu dne konání turnaje a další.

Příjmy

Mezi hlavní příjmy patřily především peníze ze startovního. Výše startovního byla 150,-Kč na osobu. Účastníků bylo 96 celkem. Nejdůležitějšími příjmy byly finance a materiální dary od sponzorů. Všem sponzorům byly formou protislužby vyvěšeny bannery a jejich loga byla umístěna na plakátech a propagačních materiálech. Dále byla jejich jména uveřejněna na webových stránkách, v rádiu a byla vyzdvížena moderátorem i na samotné akci. Generálním partnerem pro naši akci byla firma Mediabox, která na projekt poskytla nejvyšší finanční podporu. Mezi další partnery, kteří poskytli finance, byly firmy Camp leaders, Auto Enge, AAA Auto, Ještědská stavební, Warm

up, MB Transport, Mobilplus, KSM Castings CZ a.s., Tattoguru.cz, Dluhová poradna, Canago, Katys, Bicom, Infinite a Boca.

Další peněžní zisk byl z natištěných triček, nálepek a odznáček s logem SWE. V neposlední řadě z venkovního baru a ze stánku s občerstvením.

Mezi sponzory, od kterých pořadatelé obdrželi věcné dary, jenž byly poskytnuty jako hlavní ceny turnaje a ceny do soutěží patřily firmy Svijany, Gala, Cvrček Sport, Kerda Sport, 2B Fit, Adidas, Billabong, Salon H2O2, Barka photography, Lazzy, Pitcha.

Tabulka 2: Celkové příjmy pro projekt WE 2014

CELKOVÉ PŘÍJMY V KČ	
Startovné	14.400,-
Generální partner	30.000,-
Partneři	98.000,-
Trička, nálepky, odznaky	17.000,-
Stánek, bar	31.359,-
CELKEM:167.759,-	

Zdroj: Autor

Výdaje

Prvotními výdaji byl pronájem vnitřních prostor ve Ski areálu Ještěd. Majitel pořadatelům formou sponzorského daru odpustil pronájem venkovního areálu, ale za pronájem budovy a jeho vytápění bylo již řádně zapláceno. Další položkou výdajů, bylo ubytování a přespání přímo v budově pro SWE tým. Nákladná byla také měsíční propagace a reklama na vývěsných plochách Rengl. Dále nákup triček a natisknutí loga (viz obr. 10). Náklady byly i za sportovní vybavení, jako byly volejbalové sítě, brány na futsal, konstrukce na volejbalovou síť neboli kůly a jejich výroba, ohraničení či lajny na všechna hrací hřiště. Na občerstvení, do baru a stánku byly nakoupeny věci v řádu tisíců. (viz tabulka 3). Za další náklady byly považovány pohonné hmoty do osobních automobilů všech členů týmu. Důležité výdaje padly za doprovodný program, skládaly se z DJ's, modelek, moderátora a jejich cestovného a ubytování. Další, výdajovou položkou byl pronájem traktoru a výplata brigádníků. Poslední, a to velice důležitou složkou byla úklidová firma, díky níž byl areál předán ve stavu, ve kterém byl převzat.

Tabulka 3: Celkové výdaje na projekt WE 2014

CELKOVÉ VÝDAJE V KČ	
Pronájem budovy + vytápění	20.000,-
Ubytování pro tým SWE	2.000,-
Vývěsné plochy	10.000,-
Nákup a potisk triček	10.000,-
Sportovní vybavení	54.000,-
Stánek, bar	16.487,-
Vedlejší náklady (pohonné hmoty)	2.500,-
Doprovodný program (DJ's, modelky, moderátor)	24.600,-
Pronájem traktoru	5.000,-
Brigádníci	10.000,-
Úklidová služba	3.000,-
CELKEM: 157.587,-	

Zdroj: Autor

Na stranu bylo uloženo 10.000,- Kč ze sponzorského daru, a to na základ pro start dalšího projektu.



Obrázek 10: Tištění triček na WE 2014

Zdroj: Autor

9 Propagace

Hlavní propagace projektu byla pomocí médií. Především díky již zmiňované České televizi a projektu *SČT sport na vrchol* byla možnost oslovit nejširší veřejnost. Další hlavní propagací byla forma reklamních plakátů umístěných na místech přímo vyhrazených firmou *Rengl plakátovací plochy* v centru Liberce, na zastávkách, sportovištích či určených plochách na kolejích i areálu Technické univerzity. Tato akce mohla také zaujmout posluchače rádia *Český rozhlas Sever*, které týden před akcí vysílalo patnáctivteřinový spot. V neposlední řadě se jednalo o propagaci pomocí webových stránek, jelikož forma tisku už v dnešní době nezasáhne cílovou skupinu pro daný projekt do takové míry, jako internet. Hlavním mediálním partnerem, který o projektu informoval okolí, byl internetový deník *Liberecká Drbna*. Dalšími, vedlejšími partnery specializovanými na média byli již zmiňované rádio a internetový portál *Liberec mě baví*. Jako poslední, asi nejdůležitější složkou propagace, byla sociální síť *Facebook*. Ta zasáhla jak širokou veřejnost, tak i hlavní cílovou skupinu, což bylo velmi důležité, především jednalo-li se o uskutečnění 1. ročníku.

10 SWOT analýza projektu Winter Escape 2014

Tabulka 4: SWOT analýza projektu Winter Escape 2014

Silné stránky	Slabé stránky
<ul style="list-style-type: none">• jedinečnost a originalita projektu• snadná dostupnost areálu• velikost areálu• vybavenost areálu• cenová dostupnost startovního• podpora ze strany soukromého sektoru	<ul style="list-style-type: none">• nedostatek zkušeností v daném oboru• nadmořská výška Ski areálu• úprava povrchu• nízký zájem o sport• nulová podpora ze strany města
Příležitosti	Hrozby
<ul style="list-style-type: none">• možnosti sponzoringu• pořádání dalších sportovních – kulturních akcí a projektů• zájem ze strany sponzorů• vznik vlastní image	<ul style="list-style-type: none">• nepřízeň počasí – nedostatek sněhu• nezájem ze strany veřejnosti• porucha techniky• výpadek energií• nesprávné využití finančních prostředků

Zdroj: Autor

Na základě této SWOT analýzy projektu z roku 2014 budou na příští akci znovu využity především silné stránky. A to formou výběru kvalitního areálu, s velkou vybaveností, dobrým zázemím a vysokou návštěvností. Startovné zůstane stejné nebo bude mírně poníženo z důvodu zvýšení účasti. Z příležitostí bude využito potenciálu nových

sponzorů, které se budou pořadatelé snažit oslovit s dostatečným předstihem před konáním akce. Pro rok 2017 zůstává stále největší hrozbou nepřízeň počasí, která je a bude bohužel nepředvídatelná a neočekávatelná vždy. I tak bude snaha vytvořit, co nejlepší podmínky pro pořádání akce. Pokud by sněhové podmínky opět nevyhovovaly a hřiště nebyla pokryta sněhem, pokusili by se pořadatelé tuto hrozbu eliminovat včasnou dohodou s ředitelem areálu, zda by bylo možné noc před konáním akce zasněžit hrací plochy pomocí sněžných děl. Pro hrozbu vypadnutí energie by měl být připravený záložní generátor.

11 Návrh pro uskutečnění projektu Winter Escape 2017

11.1 Plán přípravy

Hlavním cílem pořadatelů bude i letos sehnat co nejvyšší možnou finanční podporu od sponzorů. Oproti minulému projektu musí oslovit daleko více sponzorů a to především s dostatečným předstihem, což znamená začít s oslovováním v červenci roku 2016. S dostatečným předstihem znamená, vynaložit větší úsilí na osobní schůzky a větší časovou náročnost. Dále je také třeba zahájit včasnou, vhodnou a cílenou reklamu a propagaci. Nejdůležitější bude hlavně přípravná fáze, kdy bude potřeba nastínit přesnou podobu akce. Zaměřit se na průzkum trhu a konkurence, zadat si podmínky k realizaci projektu a zhodnotit dosažitelnost personálních, finančních i materiálních možností a na základě toho rozhodnout, jestli má plánovaná akce potenciál nebo jestli bude prodělečná. V opačném případě projekt nebude uskutečněn, jelikož si pořadatelé nemohou prodělečnou akci dovolit vzhledem k nízké finanční rezervě.

Po rozhodnutí o realizaci akce, což by mělo být v prosinci daného roku, následuje další fáze, kterou je samotná příprava realizace daného projektu. Předem se vyhotoví seznam možných partnerů pro akci, dále strategie, která bude využita při jejich oslovování a v neposlední řadě vytvoření sponzorských balíčků. Následně se musí určit místo a datum konání a předložit stručný harmonogram pro daný termín.

Kompletní rozplánování přípravy projektu je vyobrazeno níže v tabulce.

Tabulka 5: Plán projektu 10 měsíců před akcí – přípravná fáze

A - Duben 2016	Průzkum trhu a konkurence, zažádání o grant, určení důležitých termínů (deadline), dohodnutí místa konání	F - Září 2016	Zajištění lidských zdrojů, sehnání 30ti pomocníků ze škol či sportovních klubů
B - Květen 2016	Telefonické a emailové kontaktování potenciálních sponzorů	G - Říjen 2016	Připomenutí projektu již přislíbeným partnerům (FC Slovan Liberec, VK Dukla Liberec)
C - Červen 2016	Navržení propagačních materiálů – plakátů, letáků, sestavení sponzorských balíčků a zvolení strategie pro oslovování na osobních schůzkách	H - Listopad 2016	Posouzení vlastních možností a předpokladů pro uskutečnění akce, zhodnocení materiálních a finančních zdrojů, zhotovení finálního rozpočtu akce
D - Červenec 2016	Osobní schůzky s možnými partnery, zahájení propagace a reklamy	I - Prosinec 2016	Rozhodnutí o konání akce, vyhotovení přesného časového harmonogramu
E - Srpen 2016	Osobní schůzky s možnými partnery	J - Leden 2017	Vytvoření jednotlivých pracovních týmů, stanovení funkcí a požadavků na lidské zdroje

Zdroj: Autor

11.2 Pořadatelé

Tým *Summer – Winter Escape* zůstane stejný. Členové se nezmění. Pouze se částečně obmění jejich pracovní úkony. Členka týmu, Klára Kabátková má v plánu využití svých manažerských znalostí a zkušeností, z vystudovaného oboru Technické univerzity v Liberci, Sportovního managementu. Zaměří se především na ekonomickou a právní stránku projektu. Další člen týmu, Marek Benada, je vystudovaný architekt a designer, jehož úkolem bude navržení propagačních materiálů, potisků na trička a dalších. V další řadě především plošné upravení areálu a systematické rozmístění

hřišť, hudebních stage, či přenosných toalet. Tomáš Polcar, další člen týmu SWE, již vystudovaný Rekreatolog, využije své znalosti z oblasti marketingu a managementu a z oblasti sportu. Jeho úkolem bude oslovování sponzorů a zajišťování financí, postará se o to společně s Klárou a Pavlínou. Pavlína Tomisová, autorka této práce a další členka týmu SWE, je prozatím stále studentkou oboru Rekreatologie, stejně tak, jako poslední článek týmu, kterým je Lukáš Reymar. Pavlíniným hlavním posláním bude kompletní vytvoření a zpracování pravidel pro turnaj, přesný herní systém turnaje, dále vyhotovení tabulek a rozpisů. Společně se zbytkem týmu se také aktivně zapojí do jednání se sponzory. Lukáš Reymar, bude stejně jako na předešlém projektu zajišťovat doprovodný program. V neposlední řadě, především z důvodu úzké spolupráce s firmou Redbull, bude zajišťovat sponzorství z jejich strany. Dále se postará vypůjčení různých „party“ doplňků, kterými jsou stany, slunečníky, křesla, fatboye a další reklamní předměty, které jsou pro akci výhodné.

11.3 Cílová skupina

Za cílovou skupinu se považuje především obyvatelstvo Harrachova a jeho blízkého okolí. Dále obyvatelé Rokytnice nad Jizerou a Liberce. Přednostně především skupina mladých lidí, nejlépe studentů, ale pořadatelé nepomíjí ani zájem starších účastníků. Skupina, na niž je cíleno, by měla jevit zájem o zimní sporty a sportovní aktivity jako takové. Neměla by se bát změn či novinek a měla by být otevřená novým netradičním zážitkům.

11.4 Plánovaný rozpočet akce

Rozpočet této akce je naplánován tak, aby příjmy byly o něco vyšší než celkové výdaje nebo aby se jim rovnaly a náklady na akci pokryly. U některých položek se ví výše částky již nyní, ale v několika případech bude částka zhruba odhadována.

Příjmy

Celkové příjmy se budou skládat z příspěvků účastníků, čili startovného. Suma není ještě fixně stanovená, ale uvažuje se o její výši v hodnotě 130,-Kč. V předešlém projektu bylo startovné 150,-Kč a vzhledem k počtu účastníků je zřejmé, že bylo přijatelné. Přesto se uvažuje o snížení, aby akce byla pro potenciální zájemce více atraktivní. Předpokládaná účast na turnaji je 16 týmů na volejbal a 16 týmů na fotbal. Volejbalový tým tvoří 2 hráči

a fotbalový tým 4 hráči, což je celkem 96 sportovců. Dále se příjmy budou skládat z finanční podpory od sponzorů, které budou zaštitěny smlouvou o reklamě nebo dárcovskou smlouvou. Minimální částka, která je v plánu utržit od sponzorů je 200.000,- Kč. V neposlední řadě je potřeba vydělat na stáncích s občerstvením, či na prodeji dárkových předmětů s brandem SWE. Předpokládané příjmy budou vyšší než výdaje, nebo jim budou alespoň rovné.

Tabulka 6: Předpokládané příjmy na projekt WE 2017

CELKOVÉ PŘÍJMY V KČ	
Úspory z předešlého projektu	10.000,-
Startovné	12.480,-
Generální partner	30.000,-
Partneři	150.000,-
Trička, nálepky, odznaky	20.000,-
Stánek, bar	35.000,-
CELKEM:257.480,-	

Zdroj: Autor

Vzhledem k tomu, že se bude pořádat druhý ročník, měly by být příjmy vyšší. Je nutno podotknout, že z předešlého ročníku je uspořeno 10.000,-Kč jako počáteční vklad na WE 2017.

Výdaje

Proto, aby byl projekt kvalitně uspořádaný, je zapotřebí dostatečných finančních prostředků. Velmi důležitá je i určitá finanční rezerva, která je strategicky naspořena již z předešlého projektu. K dispozici je 10.000,-Kč, ale částka prozatím neměla být investována. Proto jsou cíle s výdaji jasné – eliminovat je na co nejnižší možný stupeň. Na údržbu areálu a přípravu hřišť byli v roce 2014 najati brigádníci, kterým byla vyplácena hodinová mzda 60,-Kč. V chystaném ročníku je v plánu se těmito nákladům vyhnout, proto

je navrženo oslovit juniorské týmy volejbalistů, volejbalistek i fotbalistů z TJ Spartak Rokytnice nad Jizerou, která se nachází pouhých 15km od areálu, ve kterém projekt bude uskutečněn. Juniory budou osloveni s nabídkou dobrovolné účasti na dané akci v rámci rozvoje sportovních aktivit. Za jejich pomoc s přípravou hřišť a údržbu areálu jim bude nabídnuta autogramiáda a exhibice profesionálních hráčů z fotbalového klubu FC Slovan Liberec a členů volejbalového klubu VK Dukla Liberec, či možné sportovní utkání s těmito hvězdami, které již odsouhlasili účast na akci protislužbou formou reklamy pro klub.

Winter Escape 2017 bude zrealizovaný ve Ski areálu Harrachov, konkrétně na doskočišti pod Mamutím můstkem. Plánem je pronajmout areál celkem na tři dny, přičemž první den bude vyhrazený na přípravu areálu, druhý den na uskutečnění samotné akce a doprovodného programu, třetí den bude určený na likvidaci a uklizení areálu. Finance vyhrazené na tento nájem jsou rozpočítané a pohybují se zhruba okolo částky do 30.000,-Kč/den, což znamená 90.000,-Kč celkem. Mezi nezbytné náklady patří i výdaje za pohonné hmoty. Cesta je vypočítána z Liberce do Harrachova a zpět, to je zhruba 100km a bude uskutečněna minimálně 10x. Rozpočet na pohonné hmoty je 7,- Kč/km.

K redukci dalších výdajů se chystá využití osobní známosti s komentátorem Jakubem Děkanem, který na projektu Winter Escape již spolupracoval a který přistoupil na moderování za nižší cenu. Stejně se chystá oslovení i někoho, kdo by se věnoval hudební stránce akce. V úvahu přichází například DJ LU2, který byl doporučen od DJ's z roku 2014.

Dalším z možností, jak ponížít výdaje, je oslovení reklamních agentur a tiskáren, které formou sponzoringu natisknou propagační materiály ve formě plakátů, letáků, brožurek, nálepek, triček a jiných.

Poslední možnost, snížení nákladů je využití uloženého sportovní vybavení z loňského roku, například olemování hřišť, kůly na síť, síť, fotbalové brány či míče.

Tabulka 7: Předpokládané výdaje na projekt WE 2017

CELKOVÉ VÝDAJE V KČ	
Pronájem areálu	90.000,-
Ubytování pro tým SWE	5.000,-
Vývěsné plochy	5.000,-
Nákup a potisk triček	10.000,-
Stánek, bar	20.000,-
Vedlejší náklady (pohonné hmoty)	7.000,-
Doprovodný program (DJ's, modelky, moderátor)	20.000,-
Úklidová služba	3.000,-
CELKEM: 160.000,-	

Zdroj: Autor

V tuto chvíli vychází, že příjmy jsou o 97.480,-Kč vyšší, než výdaje. Tento rozpočtový plán je takto udělán z toho důvodu, aby akce nebyla prodělečná. Výdaje budou zvýšeny například na doprovodný program až v případě, kdy budou uzavřené přihlášky, a bude jasné, kolik lidí potvrdilo účast. Pokud vše půjde podle plánu, přichází v úvahu vynaložit ještě zhruba 40.000,-Kč na doprovodný program, kdy jednou z možností je například vystoupení tanečnic nebo roztleskávaček či oslovení nějakého zpěváka, zpěvačky, osobnosti. To by teoreticky mohlo a mělo zvýšit návštěvnost.

11.5 Vybrané středisko pro realizaci projektu Winter Escape 2017

Pro projekt WE 2017 bylo zvoleno lyžařské středisko Harrachov. Stejně jako u předcházejícího projektu se akce bude realizovat na doskočišti skokanských můstků, konkrétně pod Mamutím můstkem, jehož silueta je hlavní dominantou města. Obec Harrachov se nachází v okrese Semily v severní části Libereckého kraje. Harrachov je složen ze 4 částí, jimiž jsou Nový Svět, Rýžoviště, Mýtiny, Harrachov.

Harrachov, město pyšící se sklářskou a sportovní tradicí, leží v západní části Krkonoš na okraji Jizerských hor. Harrachov se rozkládá na území Krkonošského národního parku, nedaleko hranice se státem Polsko (Harrachov, 2016).

Napojení na Polskou stranu, přes turistický hraniční přechod Mýtiny, by mohlo být příležitostí pro projekt, vzhledem k přilákání nejen domácích ale i zahraničních účastníků či diváků do místa konání akce. Za stejně velkou výhodou lze považovat i nově obnovené ozubnicové železniční spojení mezi Harrachovem a Szklaskou Porebou. Ski areál Harrachov je vybaven umělým zasněžováním, což by také mohlo být pozitivem pro plánování zimního sportovního projektu. Středisko, poskytuje ubytování formou hotelů, penzionů nebo autocampingů. Dále nabízí gastronomické služby v restauracích, hotelech či horských boudách. Jedinou nevýhodou či slabou stránkou, kterou pořadatelé akce zjistili, se jeví právě ta skutečnost, že v místě plánované akce není možné využití toalet pro veřejnost. Z tohoto důvodu se chystají kontaktovat firmu Toi Toi pro případný dovoz přenosných WC.



Obrázek 11: Doskočiště Mamutího můstku, místo uskutečnění WE 2017

Zdroj: Autor

11.6 Návrh na propagaci projektu pro rok 2017

Na obrázku níže, je možnost vidět propagační materiál projektu chystaného na rok 2017. Jedná se o leták, který bude předkládán potenciálním sponzorům a účastníkům pro seznámení s akcí.



Obrázek 12: Návrh letáků pro rok 2017

Zdroj: Autor

11.7 Sponzoring pro rok 2017

Pro rok 2017 je v plánu oslovit více sponzorů, než na Winter Escape v roce 2014 a to z toho důvodu, že se akce bude pořádat v neznámém terénu a cizím místě. Na sponzory bude zacíleno s jistým předstihem, což znamená, kontaktovat je již 9 – 10 měsíců před akcí. Vzhledem k místu konání, není záruka, že akce zaujme všechny. Panují obavy především z toho, že některým stálým sponzorům může akce připadat natolik vzdálená, že v tom neuvidí žádnou prospěšnost a potenciál. Z toho důvodu, bude zacíleno především na sponzory v dané lokalitě a na okolí Harrachova. Je v plánu snažit se všem ze sponzorů vyhovět také v jejich přání. Cílem je oslovit již zmiňovaný Ski areál Harrachov, který se bude na akci podílet i jiným způsobem, nejen propůjčením prostor.

Osloveny jsou i školy, sportovní týmy a kluby, jako je TJ Jiskra Rokytnice nad Jizerou, FC Slovan Liberec a VK Dukla Liberec. Co se pohodlí návštěvníků týče, mají pořadatelé v plánu oslovit firmu Toi Toi s přáním propůjčení přenosných WC. Jako další je rozhodnuto oslovit firmy se sportovním vybavením a náčiním, se sportovním oblečením. Další z možností jsou posilovny, fitness centra, centra věnující se volnočasovým a adrenalinovým aktivitám. V neposlední řadě stojí oslovení lokálních televizí, rádií, rozhlasů a médií. Osloveno bude také město a státní příspěvkové organizace pro rozvoj sportu. Ostatními, neméně důležitými korporacemi či firmami jsou takové, jež se věnují tištění plakátů a propagačních materiálů. V úvahu připadá kontaktování pivovarů, výroben limonád, uzenin, řeznictví, pekáren a dalších, jejichž suroviny by se daly eventuelně ve stánku s občerstvením prodávat. Dále značky, zabývající se extrémními či netradičními sporty, jimiž jsou značky energetických nápojů, například Redbull, Monster, Rockstar a další, co často zaštiťují akce tohoto typu. Na obrázku č. 12, je možnost vidět návrh plakátu na rok 2017 a především stojí za povšimnutí místo, vyhraněné pro loga výše zmíněných institucí, které je právě pro ně jednou z nejdůležitějších částí.



Obrázek 13: Návrh plakátu pro rok 2017

Zdroj: Autor

11.8 SWOT analýza Winter Escape 2017

Na základě SWOT analýzy projektu WE 2014 byla zhotovena i SWOT analýza pro rok 2017. Tyto dvě analýzy budou následně porovnány.

Tabulka 8: SWOT analýza WE pro rok 2017

Silné stránky	Slabé stránky
<ul style="list-style-type: none"> • repetice projektu • dostupnost areálu • velikost plochy • snížení startovného • počáteční finance ze soukromé kasy • podpora ze strany města • vybavení z předešlého projektu 	<ul style="list-style-type: none"> • vybavenost areálu (př. WC) • nezasažení cílové skupiny • špatná nebo nedostatečná reklama či propagace
Příležitosti	Hrozby
<ul style="list-style-type: none"> • využití škol či sportovních klubů • zažádáno o finance, grant • spolupráce s VK Dukla a FC Slovan Liberec • pořádání dalších sportovně – kulturních akcí a projektů • zájem ze strany sponzorů v dané lokalitě • podpora ze strany města 	<ul style="list-style-type: none"> • nepřízeň počasí – nedostatek sněhu • neznámý terén a místo • nezájem ze strany veřejnosti • konkurenční akce v areálu • porucha techniky • výpadek energií • nesprávné vynaložení peněžních zdrojů

Zdroj: Autor

V roce 2017 se bude apelovat na větší tlak na město. Včas bude zažádáno o grant, tak, aby město nemělo finance již vyčerpané, jako tomu bylo právě v roce 2014.

Mezi silné stránky do tohoto roku se řadí především opakování či repetice projektu a dále sportovní vybavení z minulé akce, které se muselo nakoupit. Tyto výhody projekt v roce 2014 neměl. Velkou příležitostí se zdá možná podpora ze strany města, také ze škol a také spolupráce se známými sportovními kluby. Mezi slabé stránky patří například vybavenost areálu, ve kterém je obtížné vyhledat toaletní zařízení, proto budou obstarány přenosné WC. Z hrozeb lze očekávat opět nepříznivost počasí a povětrnostních podmínek. Nevýhodou může být taky nové místo a nezájem účastníků. Další hrozba je taková, že může nastat porucha techniky či výpadek energie, proto bude pro tuto situaci nachystán záložní generátor.

Závěr

V teoretické části této bakalářské práce se autorka zaměřila na charakteristiku a pravidla futsalu a plážového volejbalu. Na sporty, které byly stěžejní pro uspořádání sportovního projektu, neboť právě z pravidel těchto sportů vycházejí pravidla inovovaných sportů, jimiž jsou snow volejbal a snow fotbal. Dále byly objasněny pojmy, jako je marketing, management, projekt a další.

Empirická část práce se zabývá kompletním rozбором předešlého projektu z roku 2014. Především díky důležitým informacím, z předešlé pořádané akce, týkajících se organizační struktury, rozpočtu akce, samotné realizace akce či dalších souvisejících záležitostí, se podařilo autorce práce splnit hlavní cíl této práce, kterým bylo vytvoření návrhu na uskutečnění projektu pro rok 2017. Nejdříve byl zhotoven plán přípravné fáze, ve které by mělo proběhnout včasné oslovování sponzorů, zažádání o grant, získání peněžních i materiálních zdrojů, zajištění lidských zdrojů, zabezpečení doprovodného programu a odsouhlasení realizace akce. Následně bylo určeno vytipované místo konání akce. Tím se stalo doskočiště ve Ski areálu Harrachov.

Autorčinou snahou bylo nastítnit organizaci a realizaci sportovního projektu a vytvořit tak správné podklady proto, aby tato práce byla čtenáři nápomocná a vedla ho krok po kroku k uskutečnění sportovního projektu či kulturní akce.

Ke zpracování této práce byly využity články z odborné literatury, internetových zdrojů a publikací.

Seznam použitých zdrojů

1. BEACH VOLEJBAL. Historie plážového volejbalu – beach volejbalu. [online]. 2. 5. 2016 [cit. 2016-05-02]. Dostupné z: <http://www.beachvolejbal.com/index.html>
2. ČÁSLAVOVÁ, E. Management sportu. 1. vyd. Praha: East Publishing Company a East publishing Praha, 2004. ISBN 80-7219-010-5.
3. ČÁSLAVOVÁ, E. Management a marketing sportu. 1. vyd. Praha: Olympia, 2004. ISBN 987-80-7376-150-9.
4. DURDOVÁ, I. Sportovní management. 1. vyd. Ostrava: VŠB – Technická Univerzita Ostrava, 2002. ISBN 80-248-0130-2.
5. ERNEKER, J. a L. SKOŘEPA. Řízení a manažerské dovednosti: studijní text. 1. vyd. České Budějovice: Vysoká škola evropských a regionálních studií, 2006. ISBN 80-86708-14-4.
6. FIVB. Oficiální pravidla plážového volejbalu. [online]. 2. 5. 2016 [cit. 2016-05-02]. Dostupné z: http://beachvolejbal.com/FIVB-pravidla-beachvolejbalu-2013_2016
7. HARRACHOV. Harrachov – Krkonoše – turistické informace. [online]. 2. 5. 2016 [cit. 2016-05-02]. Dostupné z: <http://www.harrachov.cz/>
8. KAPLAN, O. a M. DŽAVONOROK. Plážový volejbal. 1. vyd. Praha: Grada, 2011. ISBN 80-247-0055-7.
9. KOONTZ, H. a H. WEIHRICH. Management. 1. vyd. Praha: Victoria Publishing, 1993. ISBN 80-85605-45-71.
10. KUPR, J. Netradiční hry. 1. vyd. Liberec: TUL, 2011. ISBN 978-80-7494-124-5.
11. NĚMEC, V. Projektový management. 1. vyd. Praha: Grada, 2002. ISBN 80-247-0392-0.
12. PROFIT SPORT. Historie futsalu. [online]. 2. 5. 2016 [cit. 2016-05-02]. Dostupné z: <http://profitsport.phsoftware.cz/historie/>
13. SEKOT, A. a M. CHARVÁT. Základy marketingu. 1. vyd. Brno: Paido, 2002. ISBN 80-7315-019-0.
14. SEKOT, A., M. BLAHUTKOVÁ, Š. DVOŘÁKOVÁ a M. SEBERA. Kapitoly ze sportu. 1. vyd. Brno: Masarykova univerzita v Brně, 2004. ISBN 80-210-3531-5.
15. SKIJESTED.CZ. Ski areál Ještěd. [online]. 2. 5. 2016 [cit. 2016-05-02]. Dostupné z: <http://www.skijested.cz/>

16. SVĚTLÍK, J. Marketing: cesta k trhu. 1. vyd. Plzeň: Aleš Čeněk, 2005. ISBN 80-868-9848-2.
17. SVOZILOVÁ, A. Projektový management. 1. vyd. Praha: Grada Publishing, 2006. ISBN 80-247-1501-5.
18. SVOZILOVÁ, A. Projektový management. 2. aktualiz. a doplněné vyd. Praha: Grada Publishing, 2011. ISBN 978-80-247-3611-2.
19. VLACH, J., Z. HANÍK a M. PINZÍK. Plážový volejbal: Hra pro každého. 1. vyd. Praha: European Science and Art Publishing, 2012. ISBN 978-80-87504-04-8.
20. VODÁČEK, Leo, VODÁČKOVÁ, Olga. Management: Teorie a praxe v informační společnosti. 4. rozšíř. vyd. Praha: Management Press, 2001. ISBN 80-7261-041-4.
21. WIKIPEDIE. Futsal. [online]. 2. 5. 2016 [cit. 2016-05-02]. Dostupné z: <https://cs.wikipedia.org/wiki/Futsal>