

Česká zemědělská univerzita v Praze

Provozně ekonomická fakulta

Katedra ekonomiky



Diplomová práce

**Zhodnocení vlivu dotačních projektů na hospodaření a
rozvoj obce či města**

Pavla Scholzová

© 2016 ČZU v Praze

ZADÁNÍ DIPLOMOVÉ PRÁCE

Pavla Scholzová

Podnikání a administrativa

Název práce

Zhodnocení vlivu dotačních projektů na hospodaření a rozvoj obce či města

Název anglicky

Assessing the impact of grant projects for the management and development of the municipality or city

Cíle práce

Cílem diplomové práce je analýza a zhodnocení vlivu dotačních programů na hospodaření města Police nad Metují a obce Suchý Důl. Pro dosažení cíle budou využity dostupné podklady z vybraných subjektů. Vlastní terénní šetření bude založeno na provedení ankety mezi občany hodnocených obcí, jehož výsledky budou zpracovány a zhodnoceny v konečné fázi práce.

Metodika

Diplomová práce bude rozvržena do dvou částí. V první části bude rozebírána teoretická základna daného tématu. Na základě prostudované odborné literatury a dostupných informací vybrané obce či města bude vypracována druhá část práce v podobě analýzy. Zhodnoceno bude hospodaření obce či města a vybrány a posouzeny projekty na základě získaných dotací. Na závěr budou zpracovány výsledky průzkumu a interpretovány návrhy řešení čerpání dotací.

Doporučený rozsah práce

60- 80 stran

Klíčová slova

veřejný sektor, obec, město, data, rozpočet, hospodaření, dotace

Doporučené zdroje informací

PEKOVÁ, J. *Finance územní samosprávy : teorie a praxe v ČR*. Praha: Wolters Kluwer Česká republika, 2011. ISBN 978-80-7357-614-1.

PILNÝ, J. – PEKOVÁ, J. – JETMAR, M. *Veřejná správa a finance veřejného sektoru*. Praha: ASPI, 2008. ISBN 978-80-7357-351-5.

PROVAZNÍKOVÁ, R. – SEDLÁČKOVÁ, O. *Financování měst, obcí a regionů : teorie a praxe*. Praha: Grada, 2009. ISBN 978-80-247-2789-9.

TETŘEVOVÁ, L. *Veřejný a podnikatelský sektor*. [Praha]: Professional Publishing, 2009. ISBN 978-80-86946-90-0.

ŽEHROVÁ, J. – ČESKÁ ZEMĚDĚLSKÁ UNIVERZITA V PRAZE. KATEDRA OBCHODU A FINANCÍ, – PFEIFEROVÁ, D. *Finance municipalit*. V Praze: Česká zemědělská univerzita, Provozně ekonomická fakulta, 2006. ISBN 80-213-1418-4.

Předběžný termín obhajoby

2015/16 LS – PEF

Vedoucí práce

prof. Ing. Jaroslav Homolka, CSc.

Garantující pracoviště

Katedra ekonomiky

Elektronicky schváleno dne 20. 11. 2015

prof. Ing. Miroslav Svatoš, CSc.

Vedoucí katedry

Elektronicky schváleno dne 20. 11. 2015

Ing. Martin Pelikán, Ph.D.

Děkan

V Praze dne 23. 03. 2016

Čestné prohlášení

Prohlašuji, že svou diplomovou práci "Zhodnocení vlivu dotačních projektů na hospodaření a rozvoj vybrané obce či města" jsem vypracovala samostatně pod vedením vedoucího diplomové práce a s použitím odborné literatury a dalších informačních zdrojů, které jsou citovány v práci a uvedeny v seznamu použitých zdrojů na konci práce. Jako autorka uvedené diplomové práce dále prohlašuji, že jsem v souvislosti s jejím vytvořením neporušila autorská práva třetích osob.

V Praze dne 31.3.2016

Poděkování

Ráda bych touto cestou poděkovala svému vedoucímu prof. Ing. Jaroslavovi Homolkovi, CSc. za pomoc s prací a poskytování cenných rad.

Městu Polici nad Metují a obci Suchý Důl děkuji za spolupráci. Zmínila bych hlavně místostarostu města Mgr. Jiřího Škopa a referentku obce Blanku Klímovou, kteří mi poskytli podklady.

Za nemalou podporu bych ráda poděkovala své rodině.

Zhodnocení vlivu dotačních projektů na hospodaření a rozvoj obce či města

Souhrn

Diplomová práce je věnována tématu Zhodnocení vlivu dotačních projektů na hospodaření a rozvoj města Police nad Metují a obce Suchý Důl. Práce je složena ze dvou částí. První část představuje teorii hospodaření municipalit, která je sepsána s použitím odborné literatury. Druhá část je zaměřena na příjmy a výdaje rozpočtu města Police nad Metují a obce Suchý Důl za období 2010 – 2015. Závěr druhé části tvoří zhodnocení dvou nejvýznamnějších projektů města Police nad Metují a obce Suchý důl, které byly realizovány v období 2010 – 2014.

Teoretická část obsahuje literární rešerši, v které jsou popsány a charakterizovány pojmy město, obce, hospodaření, orgány obce, dotace.

Praktická část je tvořena vlastním šetřením. Na začátku jsou popsány charakteristiky vybraných veřejných subjektů. Dále je jejich rozpočtová struktura příjmů a výdajů analyzována. Vybrány jsou dotační projekty a zhodnocen jejich dopad ekonomický, tak i sociálně - kulturní. Nakonec je použit výzkum pomocí dotazníkového šetření, kde jsou položeny otázky občanům města a obce a zjištěna spokojenost/nespokojenost s hospodařením a rozvojem.

Závěr práce je tvořen shrnutím poznatků, porovnání výsledků dopadu uskutečněných projektů a dotazníkového šetření na zlepšení hospodaření a rozvoje města a obce.

Klíčová slova: veřejný sektor, obec, město, data, rozpočet, hospodaření, příjmy, dotace, výdaje

Evaluation of the grants influence on economy and development of municipality or city

Summary

This thesis is focused on to the impact assessment of the grants on overall economy and development of the town Police nad Metuji and village Suchy Dul. The thesis consists of two parts. The first part includes general theory of management models for municipalities, using professional sources of information. The second part includes analysis of the budget revenue and expenses of Police nad Metuji and Suchy Dul during the period 2010 - 2015. The conclusion of the second part is the evaluation of two major projects being realized by the town Police nad Metuji and municipality Suchy Dul during the period 2010 – 2014.

The theoretical part includes a literature search, in which terms like a city, a village, a farming, municipal authorities, subsidies are described and characterized.

The practical part consists of detailed analysis of the grants management. There is the detailed description of selected entities and their revenue & expenses analysis. The main focus is on economical and socio-cultural impacts of the selected grants. Finally, the survey research is used to determine the inhabitants' satisfaction / dissatisfaction with management and development of the analysed town/ municipality.

The final conclusion contains summary of findings and results of comparison between the impact of realized projects and its actual inhabitant perception.

Keywords: public sector, municipality, town, data, budget, management, revenue, grants, expens

Obsah

1 Úvod	11
2 Cíl a metodika práce.....	12
2.1 Cíl práce.....	12
2.2 Metodika	14
3 Teoretická východiska.....	15
3.1 Charakteristika veřejného sektoru.....	15
3.2 Charakteristika obce, města.....	17
3.2.1 Definice obce a města	17
3.2.2 Působnost obce	18
3.2.3 Spolupráce obcí.....	19
3.3 Orgány a jejich činnost.....	20
3.3.1 Zastupitelstvo obce	21
3.3.2 Rada obce.....	23
3.3.3 Starosta	24
3.3.4 Obecní úřad.....	25
3.3.5 Tajemník obecního úřadu	26
3.3.6 Výbory	26
3.3.7 Komise.....	27
3.4 Hospodaření obce	27
3.4.1 Rozpočtové zásady.....	27
3.4.2 Definice rozpočtu	28
3.5 Příjmy rozpočtu obce	31
3.5.1 Daňové příjmy	32
3.5.2 Nedaňové příjmy.....	33
3.5.3 Dotace	33
3.6 Výdaje rozpočtu obce.....	36
4 Analytická část.....	38
4.1 Charakteristika vybrané obce a města.....	38
4.1.1 Město Police nad Metují	38
4.1.2 Obec Suchý Důl	41
4.2 Analýza hospodaření města Police nad Metují.....	43
4.2.1 Analýza příjmů.....	43
4.2.2 Analýza výdajů.....	44

4.2.3 Saldo příjmů a výdajů za období let 2010 – 2015	45
4.2.4 Přijaté dotace	45
4.3 Analýza hospodaření obce Suchý Důl	50
4.3.1 Analýza příjmů.....	50
4.3.2 Analýza výdajů.....	51
4.3.3 Saldo příjmů a výdajů 2010 – 2015	52
4.3.4 Přijaté dotace	52
4.4 Vybrané projekty pro zhodnocení.....	57
4.4.1 Významné projekty Police nad Metují	57
4.4.2 Významné projekty Suchý Důl.....	65
4.5 Dotazníkového šetření	71
4.5.1 Analyzování základních informací.....	72
4.5.2 Hodnocení zodpovězených otázek.....	75
5 Zhodnocení výsledků a doporučení	85
6 Závěr.....	86
7 Seznam použitých zdrojů	88
8 Přílohy	91
Příloha č. 1 – Dotazníkové šetření.....	91
Příloha č. 2 – Geografická mapa.....	97

Seznam obrázků

Obrázek č. 1: Schéma veřejné správy	16
Obrázek č. 2: Organizační struktura municipality	20
Obrázek č. 3: Model rozpočtové soustavy ČR.....	28
Obrázek č. 4: Rozpočtové příjmy	32
Obrázek č. 5: Náměstí města Police nad Metují	38
Obrázek č. 6: Organizační struktura města	40
Obrázek č. 7: Náves obce Suchý Důl	41
Obrázek č. 8: ČOV Police nad Metují	57
Obrázek č. 9: ZŠ Police nad Metují.....	61
Obrázek č. 10: ZŠ a MŠ Suchý Důl	65
Obrázek č. 11: Kulturní dům Suchý Důl.....	69

Seznam tabulek

Tabulka č. 1: Rozdělení zastupitelů podle počtu obyvatel.....	21
Tabulka č. 2: Přehled programů	36
Tabulka č. 3: Struktura příjmů za období let 2010 - 2015.....	43
Tabulka č. 4: Struktura výdajů za období let 2010 - 2015.....	44
Tabulka č. 5: Přehled hospodaření za období let 2010 - 2015.....	45
Tabulka č. 6: Přehled transferů za období let 2010 - 2014	45
Tabulka č. 7: Struktura příjmů za období let 2010 - 2015.....	50
Tabulka č. 8: Struktura výdajů za období let 2010 - 2015.....	51
Tabulka č. 9: Přehled hospodaření za období let 2010 - 2015.....	52
Tabulka č. 10: Přehled transferů za období let 2010 - 2014	52
Tabulka č. 11: Vývoj počtu obyvatel města Police nad Metují	59
Tabulka č. 12: Spotřeba energie ZŠ Police nad Metují.....	62
Tabulka č. 13: Stav obyvatel k 31. 12. 2014	63
Tabulka č. 14: Stav obyvatel k 31. 12. 2014	67
Tabulka č. 15: Stav obyvatel k 31. 12. 2014	70

Seznam grafů

Graf č. 1: Rozdělení pohlaví	72
Graf č. 2: Věkové kategorie	72
Graf č. 3: Dosažené vzdělání	73
Graf č. 4: Místo bydliště	74
Graf č. 5: Délka bydliště v obci	74
Graf č. 6: Ekonomické postavení.....	75
Graf č. 7: Spokojenost s životní úrovní.....	76
Graf č. 8: Zájem o hospodaření.....	76
Graf č. 9: Využívání finančních prostředků efektivně	77
Graf č. 10: Dostupnost informací o dění a záměrech v obci	77
Graf č. 11: Zdroje z jakých se informujete o dění a záměrech.....	78
Graf č. 12: Největší rizika rozvoje.....	79
Graf č. 13: Rozvoj obce.....	80
Graf č. 14: Investování financí do odvětví.....	81
Graf č. 15: Snaha obcí, o co největší využití dotací	82
Graf č. 16: Návštěvnost veřejného zasedání zastupitelů	82
Graf č. 17: Oznamkování zrealizovaných dotací - Suchý Důl.....	83
Graf č. 18: Oznamkování zrealizovaných dotací - Police nad Metují	84

1 Úvod

„Lidé to jsou, kdo tvoří obec, nikoli zdi.“

(Thúkýdídés)

Úvodem je třeba si říci, co taková obec představuje. Obce jsou územními samosprávnými celky, které mají své určité vymezené území, na němž žijí občané obce, mají vlastní majetek, a hospodaří podle vlastního rozpočtu dle čl. 99 v ústavní definici. Pravomoc obce představuje právní moc, která umožňuje výstup pod vlastním jménem, na vlastní zodpovědnost. Tento počin by měl vytvářet podmínky pro sociálně ekonomický rozvoj určitého území. Rozpočet, tedy finanční prostředky představují veřejné finanční zdroje, které by měly být uspokojovány skrze rozpočtové výdaje. Uskutečněny by měly být přání a potřeby obyvatelstva, ale i plněny zákonné povinnosti obcí § 35 zákona o obcích /zákon č. 128/2000/. Na obce je tudíž vyvíjen tlak, aby se prostředky používaly co nejefektivněji a nejhospodárněji.

Práce je zaměřena na komplexní zhodnocení vybraných projektů ze dvou subjektů, města Police nad Metují a obce Suchý Důl. Důvodem bylo vzájemné sousedství a propojenost ve svazku obcí. Ve vlastním zpracování jsou obce představeny a podrobně popsána jejich historie a současnost. Současně jsou pro mne tyto obce zajímavé tím, že město Police nad Metují je mým rodným městem a obec Suchý Důl rodným městem mého otce. Atraktivitu těchto míst podtrhuje také okolní příroda, a rovněž ochota lidí naše okolí zušlechtovat a to jak přírodu, tak i stavby, které slouží například k sociálnímu nebo kulturnímu rozvoji.

V praktické části práce bude zaměřeno zkoumání na analyzování rozpočtu, kde bude vypočítáno saldo rozpočtu. Následně budou vybrány nejvýznamnější transfery za období let 2010 – 2014, které obec a město uskutečnilo. V závěru bude dán prostor pro zhodnocení a rozebrání názorů občanů, skrze které dojde s pomocí dotazníkového šetření k ověření spokojenosti. V úplném závěru práce bude zhodnocení a návrh na zlepšení projektů. Otázkou bude, zdali opravdu projekty posloužily ke svému účelu a spokojenosti občanů.

2 Cíl a metodika práce

2.1 Cíl práce

Cílem diplomové práce je komplexní zhodnocení vybraných dotačních projektů a to jak z ekonomického, tak ze sociálně - kulturního hlediska. Abychom dosáhli tohoto cíle, budou v teoretické části vypsány zdroje informací. Vlastní výzkum bude zaměřen na rozložení analýzy hospodaření. Vybrány budou dva projekty pro každý subjekt a popsán dopad ekonomický a sociálně - kulturní. V dalším bodu bude provedeno dotazníkové šetření, které bude statisticky rozebráno. Všechny body vlastního šetření budou shrnuty na závěr práce.

Stanovené faktory, které budou vybrány pro rozebrání dopadu ekonomického a sociálně-kulturního na vybrané projekty:

Ekonomické faktory

- Základní hodnocení makroekonomické situace:
 - míra inflace, úrokové míry, výše HDP, HDP / obyv., vývoj
 - míra nezaměstnanosti, její vývoj, politika proti nezaměstnanosti
 - měnová stabilita, měnové kurzy
 - rozpočtový deficit
- Podnikatelé v obci
 - podnikání v obci – kvantita, kvalita
 - spolupráce se soukromým sektorem
 - podpora podnikání
- Přístup k finančním zdrojům – např.:
 - bankovní systém
 - dostupnost a formy úvěrů, náklady na úvěr
 - soukromé investice
- Daňové faktory – např.:
 - výše a vývoj daňových sazeb
 - DPH
 - cla

- Náklady – např.:
 - spotřeba energie – náklady na energie
 - náklady na pořízení
 - náklady na provoz

Sociálně – kulturní faktory

- Demografické charakteristiky – např.:
 - velikost populace
 - věková struktura
 - geografické rozložení
 - etnické rozložení
- Další – např.:
 - životní styl, životní úroveň
 - kulturní faktory
 - zvyklosti, tradice
 - celospolečenské jevy
 - rozdělení příjmů
 - rovnoprávnost pohlaví
 - populační politika
- Pracovní síla
 - dostupnost pracovní síly – potenciálních zaměstnanců s požadovanými schopnosti a dovednostmi, pracovní mobilita
 - existence vzdělávacích institucí schopných poskytnout potřebné vzdělání
 - pracovní preference a zvyklosti
 - diversita pracovní síly

V prvním kroku diplomové práce bude zpracována analýza dostupné literatury. Vymezeny budou pojmy, které budou dále použity pro zpracování praktické části v rámci vlastního výzkumu.

Praktická část bude mít za cíl určit dopady na vybrané projekty z hlediska ekonomického a sociálně - kulturního. Dále bude zpracován provedený průzkum mezi občany města Police

nad Metují a obce Suchý Důl, který je zaměřen na hospodaření a rozvoj. Bude zhodnocena spokojenost občanů s financováním, využívání dotačních programů městem a obcí.

2.2 Metodika

Sepsáním a prozkoumáním teoretických východisek bude naplánován a aplikován model praktické části. Prostřednictvím analýzy bude prozkoumáno hospodaření na základě podkladů od obce a města. Podle ekonomických a sociálně - kulturních faktorů, budou komplexně zhodnoceny a popsány vybrané významné projekty. Sběr dat bude realizován podle strukturovaného dotazníku.

Podle závěrečných účtů obou subjektů budou zpracovány tabulky s hodnotami a posouzeny zvláště příjmy a výdaje a poté jejich výsledek za období let 2010 – 2015. Na závěr bude provedena vzájemná komparace hospodaření malé obce a menšího města.

Na základě cíle stanovením ekonomických a sociálně – kulturních faktorů, budou posouzeny dopady na zrealizované projekty. Vybrány budou za každý subjekt dva nejdůležitější a nejprospěšnější projekty v období let 2010 – 2014. V závěru bude popsáno zhodnocení dopadu vybraných projektů na hospodaření a rozvoj města či obce.

Dotazník, který bude zpracován a vyhodnocen ke konci práce se nachází v přílohách. Skládá se ze z několika částí. V úvodu bude představen účel, na jehož základě byl dotazník koncipován. Následující část bude věnována otázkám hospodaření a rozvoje města Police nad Metují a obce Suchý Důl. V neposlední řadě budou součástí dotazníku i otázky osobní, jakými jsou pohlaví, věk, vzdělání atd.

3 Teoretická východiska

3.1 Charakteristika veřejného sektoru

Veřejný sektor, nebo také jinými slovy veřejnou správu lze charakterizovat hned z několika hledisek. V institucionálním pojetí můžeme chápat veřejnou správu jako celek, který představují instituce. Instituce se skládají z výkonných orgánů na různých vládních úrovních, rozhodující postavení představuje státní správa, která určuje politiku státu. Z právního hlediska se veřejná správa chová jako vykonavatel zákonů. Odpovídá ústavní teorii moci, neboť veřejná správa patří do tzv. výkonné moci. Zákon veřejné správě určuje úkoly, které vykonávají jejich orgány, a vymezuje jejich rozhodovací pravomoc. Veřejná správa má jednu základní zásadu a ta je dodržování zákonnosti. (Tetřevová, 2009)

Veřejná moc se podle teorie dělby moci dělí na moc výkonnou, kam patří vláda, úřady a územní samosprávné celky, dále na moc zákonodárnou, kterou tvoří dvoukomorový parlament, a moc soudní, kterou tvoří soudní soustava počínaje soudem ústavním a konče soudy okresními. Veřejná správa realizuje politiku státu na horizontální a vertikální úrovni a i úrovně územní samosprávy. Důležitou činností veřejné správy je styk s veřejností. Dalšími úkony se rozumí přenosy informací, a to jak ve vnitřním prostředí veřejné správy, tak v prostředí vnějším. Mezi tradiční úkoly veřejné správy lze zahrnout například evidenci obyvatel (matriky), evidenci nemovitostí, katastr nemovitostí, agenda stavebních úřadů, evidence podnikatelských subjektů (rejstřík právnických osob) apod. (Peková, 2008)

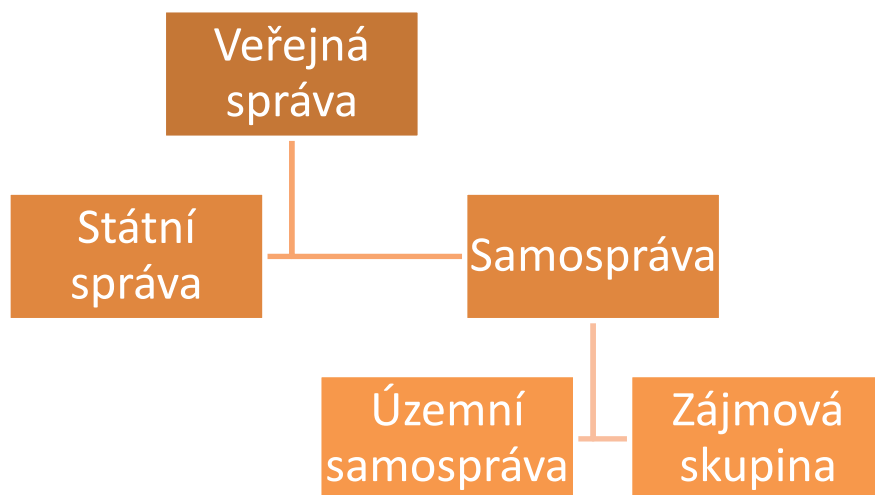
Veřejnou správu můžeme pojmut ze dvou hledisek:

1. Výkon státu prostřednictvím svých orgánů, představuje státní správu. Nenechá určitý okruh pravomocí na nestátní veřejnoprávní korporace, aby je spravovaly samostatně.
2. Geografické hledisko určuje, zda se jedná o ústřední, územní, případně místní správu.

První hledisko lze chápat jako systém, který je tvořen dvěma subsystemy:

- **Státní správa** – představuje činnost státu, která je vykonávána státními ústředními orgány státní správy, ostatními ústředními orgány například Českým statistickým úřadem (ČSÚ) a orgány státní správy s celostátní působností.
- **Samospráva** – je výrazem decentralizace a demokracie. Opravňuje veřejnoprávní korporace vykonávat svoje záležitosti na základě zákona samostatně, vlastním jménem, a také vlastními prostředky. Může mít podobu územní a zájmové samosprávy. Územní zastupuje zájem určitého území, u zájmové jde o zastupování zájmů osob spojených s určitými společnými zájmy. Územní samospráva na základě podmínek vykonává veřejnou správu na území obcí a krajů. (Provazníková, 2009)

Obrázek č. 1: Schéma veřejné správy



Zdroj: (Provazníková, 2009)

3.2 Charakteristika obce, města

3.2.1 Definice obce a města

Obce sdružují občany, kteří mají v obci bydliště a snaží se být ekonomicky aktivní. Výsledkem dlouhodobě probíhající decentralizace a odpovědnosti za zabezpečování je více různých veřejných statků pro obyvatelstvo ze státu na územní samosprávu. Obec rozhoduje o způsobu hospodaření s finančními prostředky. Obce představují základní územní jednotky státu, ze zákona svěřenými úkoly je zajištěna nezávislými kompetencemi, pravomocemi a odpovědností. (Peková, 2004)

Charakterizovat je můžeme následujícími znaky:

- **skládají se z občanů** – právní řád za občany považuje občan ČR s trvalým pobytem v obci a občany s čestným občanstvím obce od 18 let. Do obce mohou vstoupit podnikatelé se sídlem či provozovnou na území obce, osoby s přechodným pobytem, vlastníci nemovitostí
- **mají právní subjektivitu** – vystupování v právních vztazích svým jménem a na vlastní zodpovědnost
- **mají vymezené katastrální území** – územní základ obce s možností jeho změny, může mít jedno nebo více katastrálních území
- **mají právo na samosprávu, tzn. působnost.** – samospráva veřejných záležitostí v hranicích obce

(Kadeřábková, J. a J. Peková, 2012)

Obce v ČR se od sebe liší např. počtem obyvatel, velikostí obce, ekonomickou úrovní či infrastrukturou. (Kopecký, 2010).

Základní druhy obcí dle zákona:

1. základní obce (označovány jako vesnické)
2. městyse
3. města, které rozlišujeme:
 - základní (závislost na počtu obyvatel)
 - statutární
 - hlavní město Praha, členěné na městské části. (Zákon č. 128/2000 Sb., o obcích)

Města jsou druhem obcí, které splní podmínku min. 3000 obyvatel. Předseda poslanecké sněmovny Parlamentu ČR přijme žádost o statut města na základě návrhu samotné obce. (Novotný, 2005)

3.2.2 Působnost obce

Dle působnosti rozlišujeme obce na samostatnou působnost a přenesenou působnost.

- a) **Samostatná působnost** – zajišťuje vlastní samosprávu, která se zabývá např. o potřeby bydlení, ochranu zdraví, dopravu, spoje, výchovu, vzdělání, nebo kulturní rozvoj. V ČR vykonává veřejnou správu a samosprávu volené zastupitelstvo obce. Do působnosti obce spadají záležitosti v zájmu obce a jejich občanů.

Mezi pravomoci, jejichž působnost je svěřena obcím, na základě zákona patří:

- tvořit a schvalovat rozpočet obce, vykonávat účetní závěrku a starat se o závěrečný účet
- rozhodovat o vzniku či zániku právnických osob
- vydávat závazné vyhlášky
- rozhodovat o vzniku či zániku výborů a pravomoc volit či odvolávat jejich členy
- stará se o nabytí či převod nemovitých věcí z obecního majetku
- rozhodovat o peněžitých či nepeněžitých vkladech do právnických osob.

- b) **Přenesená působnost** – přenesená působnost je výkon státní moci, která je zákonem přenesena na orgány obcí. Výkon přenesené působnosti probíhá jak pod

dohledem a metodickým vedení krajských úřadů, tak některých orgánů státní správy. Rozlišujeme tři stupně přenesené působnosti: vlastní obec, obce ve svém spádovém územním obvodu, popřípadě pro obce jiného územního obvodu. (Peková, 2004)

Obce podle kategorie přenesené působnosti:

- obec
- obec s matričním úřadem
- obec se stavebním úřadem
- obec s pověřeným obecním úřadem
- obec s rozšířenou působností (Zákon č. 128/2000 Sb., o obcích)

3.2.3 Spolupráce obcí

Mezi svazky obcí, které vznikaly, hned po roce 2000 se ve společném sousedství obcí rozmohl trend spolupráce. I když tato podpora ze strany státu je dlouhodobá, jedná se o efektivnější přerozdělování rozpočtových zdrojů na zabezpečování veřejných statků. Dle zákona č. 128/2000 Sb., o obcích mezi sebou mohou spolupracovat pouze obce se samostatnou působností. Mohou například uzavřít smlouvu o plnění konkrétního úkonu, vytvořit dobrovolný svazek obcí nebo založit právnickou osobu.

Formy spolupráce obcí:

- **Dobrovolné svazky obcí** – zakládají se ve spolupráci obcí písemnou zakladatelskou smlouvou. Dobrovolné svazky jsou samostatnými právnickými osobami. Zákon těmto svazkům vymezuje předmět působení v samostatné působnosti činnost pro ochranu a prosazování společných zájmů svazků obcí. (Peková, 2004)

Činnostmi svazků obcí jsou zejména úkony v oblasti školství, sociální péče, zdravotnictví, ochrany životního prostředí, čistoty obce, sítí technického vybavení, správy majetku obcí atd.

- **Smlouva ke splnění konkrétního úkolu** – uzavírá se mezi dvěma či více obcemi na dobu určitou nebo neurčitou. Předmětem je zajištění konkrétního úkolu spadajícího do samostatné působnosti.
- **Svazy měst a obcí** – jedná se o podobné organizace, jakou jsou dobrovolné svazky obcí. Starají se o zájmy a práva a také řeší společné problémy a otázky sdružených obcí. Například se jedná o otevřené, zájmové, nestraničné, nevládní organizace, které jsou založeny jako zájmové sdružení právnických osob. (Deník veřejné správy, 2007)

3.3 Orgány a jejich činnost

Obrázek č. 2: Organizační struktura municipality



Zdroj: vlastní zpracování

Municipalita je spravována svými orgány. Orgány členíme na volené, výkonné, poradní a kontrolní orgány.

Voleným orgánem je zastupitelstvo, které plní věci svěřené do samostatné působnosti.

Výkonným orgánem jsou: rada obce, starosta a obecní úřad. Rada obce je výkonným orgánem v rámci samostatné působnosti a za výkon této činnosti odpovídá zastupitelstvu. Starosta je volen z členů zastupitelstva a odpovídá za výkon své funkce zastupitelstvu. Obecní úřad je pověřen výkonem úkolů v oblasti samostatné působnosti, které mu uložilo zastupitelstvo obce nebo rada, v přenesené působnosti vykonává státní správu.

Poradní a kontrolní orgány jsou zřizovány jako orgány obce a rady. Jsou to výbory (finanční a kontrolní si obec musí zřídit povinně, další podle potřeby) nebo komise, jejichž zřízení je záležitostí rozhodnutí zastupitelstva obce.

Ve městě plní funkci zastupitelstva obce zastupitelstvo města a dalšími orgány jsou rada města, starosta a městský úřad. Ve statutárním městě plní funkci zastupitelstva obce zastupitelstvo města, dalšími orgány statutárního města jsou rada města, primátor a magistrát. Obce mohou zřizovat obecní policii jako organizační složku obce, její zřízení a činnost upravuje zvláštní zákon. (Žehrová, 2006)

3.3.1 Zastupitelstvo obce

Skládá se ze zastupitelů, kteří jsou voleni občany ve veřejných volbách. Kolik bude mít obec členů, se určuje z počtu obyvatel obce a územního obvodu. (Latejpková, 2013)

Tabulka č. 1: Rozdělení zastupitelů podle počtu obyvatel

Počet obyvatel	Počet zastupitelů
Do 500	5-15
Nad 500 do 3000	7-15
Nad 3000 do 10000	11-25
Nad 10000 do 50000	15-25
Nad 50000 do 150000	25-45
Nad 150 000	35-55

Zdroj: (Novotný, 2005)

Zastupitelstvo je nejvyšším orgánem obce a vykonává zákonem o obcích svěřené nejdůležitější pravomoci v oblasti samostatné působnosti obce. Zasedání zastupitelstva jsou veřejná, zastupitelstvo se schází podle potřeby, nejméně však jedenkrát za tři měsíce. Zasedání svolává a koordinuje starosta obce. Občané musí být seznámeni s místem, dobou a návrhem programu konajícího se zasedání zastupitelstva. Zastupitelstvo je usnášeníschopné, je-li přítomna nadpoloviční většina jeho členů. Nejpozději do 10 dnů od konání zasedání zastupitelstva musí být vyhotoven zápis o průběhu zasedání zastupitelstva obce, který podepíše starosta a zastupitelstvem zvolení ověřovatelé. Občané starší 18 - ti let mají možnost nahlížet do zápisů ze zasedání zastupitelstva a pořizovat si z nich výpisy. Členové zastupitelstva, rada obce a výbory mají právo předkládat návrhy k zařazení na pořad jednání zastupitelstva obce. O zařazení těchto návrhů rozhodne zastupitelstvo obce. (Zákon č. 128/2000 Sb., o obcích)

Zastupitelstvo obce má právo rozhodovat v samosprávních záležitostech, kromě takových, které spadají do rozhodovací pravomoci zastupitelstva vyššího územního samosprávního celku (kraje). Má rozhodující rozhodovací pravomoci. Pro usnesení musí souhlasit nadpoloviční většina všech členů. Ze zákona jsou všechna jednání zastupitelstva veřejná. (Provazníková, R. a O. Sedláčková, 2009)

Zastupitelstvo vydává tzv. jednací řád, ve kterém jsou upravena vnitřní pravidla o zasedání zastupitelstva, přičemž není nutné, aby byl přijímán formou obecně závazné vyhlášky. (Kopecký, 2010)

Zastupitelstvo se opravňuje mimo jiné k těmto úkonům:

- schválit program rozvoje územního obvodu obce a územní plán obce
- schvalovat rozpočet a závěrečný účet obce
- vytvářet trvalé nebo dočasné peněžní fondy
- zřídit či zrušit příspěvkové organizace a organizační složky obce
- nařizovat zástupcům obce pro účast na valné hromadě obchodní společnosti, v níž má obec nějakou majetkovou účast, včetně návrhu jejich odvolání
- rozhodovat o vydání obecně závazné vyhlášky obce
- volit z řad členů zastupitelstva obce starostu, místostarostu a radu obce a odvolávat

je z funkce

- rozhodovat o vyhlášení místního referenda atd. (Zákon č. 128/2000 Sb., o obcích)

Zastupitelstvo rozhoduje o některých majetkoprávních záležitostech obce, kterými jsou například:

- obdržení či převod nemovitostí a zastavení nemovitých věcí
- poskytování věcných i peněžních darů fyzickým osobám, jejichž hodnota je vyšší než 20 000,-
- zastavení movitých věcí nebo práv v hodnotě vyšší než 20 000,- Kč
- postoupení pohledávky vyšší než 20 000,- Kč
- emise komunálních dluhopisů
- peněžité i nepeněžité vklady právnickým osobám apod.

3.3.2 Rada obce

Rada obce je výkonný orgán, zodpovídající se v rámci samostatné působnosti zastupitelstvu. V přenesené působnosti obce se řídí a rozhoduje na základě zákona. Jednání jsou neveřejná, pro usnesení musí souhlasit nadpoloviční většina všech členů. (Provazníková, R. a O. Sedláčková, 2009)

Rada obce se volí v takových obcích, které mají více než 15 zastupitelů. Obsahuje nejméně 5 a nejvíce 11 členů, vždy musí být lichý počet. Tvořena je starostou, místostarostou a dalšími členy rady, kteří jsou voleni z řad zastupitelstva (často též označováni jako radní). (Latejpková, 2013)

V obcích náleží pravomoci rady starostovi obce. Rada obce se schází na jednáních, které ovšem nejsou veřejné, pouze pokud se jedná o nezbytně nutné záležitosti, jsou veřejné. Obdobně jako zastupitelstva, je rada schopna se usnášet s účastní nadpoloviční většiny členů. Rada obce vyhotovuje ze své schůze zápis, který je následně podepsán starostou a místostarostou a uložen na obecním úřadě. Členové zastupitelstva do zápisu mohou nahlížet. Radě obce je podle zákona č. 128/2000 Sb., o obcích (obecních zřízeních)

vyhrazeno například zajišťovat hospodaření obce, vydávat nařízení obce, zřizovat a rušit odbory, oddělení obecního úřadu a komise rady obce. (Kopecký, 2010)

Hlavní úkoly rady obce:

- zabezpečuje hospodaření obce na základě schváleného rozpočtu a provádí rozpočtová opatření
- zabezpečuje plnění usnesení zastupitelstva obce
- ukládat pokuty v samostatné působnosti
- vydává nařízení obce v přenesené působnosti
- rozhoduje o nájemních smlouvách a smlouvách o výpůjčce
- určuje počet zaměstnanců na obecním úřadě a organizačních složkách obce atd. (Stiglitz, 2000)

3.3.3 Starosta

Starosta je orgánem obce, který zastupuje a reprezentuje obec navenek a plní další úkoly stanovené zákonem o obcích. Úkony, které vyžadují schválení zastupitelstva obce, může starosta provést jen po předchozím schválení. Právní úkony jsou jinak neplatné. Starostu volí zastupitelstvo ze svých členů a jemu je starosta za své činnosti odpovědný. (Marková, 2000)

Mezi hlavní úkoly starosty patří rozhodování o záležitostech samostatné působnosti obce svěřené radou. Nicméně nejedná se o tzv. statutární orgán obce, protože obce statutární orgán tak, jak je chápán v soukromoprávních předpisech, nemají. Místostarosta je také volen z řad zastupitelů, kterým se zodpovídá. Mezi starostou a místostarostou není v samostatné působnosti žádný vztah nadřízenosti a podřízenosti. Pouze při výkonu přenesené působnosti lze tento vztah očividně odvodit, např. z toho, že starosta stojí v čele obecního úřadu. (Holeček, 2009)

3.3.4 Obecní úřad

V čele obecního úřadu stojí starosta. Dále jej tvoří místostarosta, tajemník (pokud je jeho funkce zřízena) a zaměstnanci ve výkonných orgánech, jejichž jsou odbory (například finanční odbor, odbor bytového hospodářství či odbor životního prostředí. V rámci samostatné působnosti plní pokyny uložené zastupitelstvem nebo radou obce a pomáhá výborům a komisím v jejich činnosti. Dále vykonává přenesenou působnost v mezích zákona o obcích. (Lajtkepova, 2013)

Obecní úřad je orgánem úředního typu. Obecní úřad se člení na odbory a oddělení, z personálního hlediska je tvořen starostou obce, z čehož vyplývá, že je řízen tzv. monokraticky – jedinou osobou. Starosta je nadřazen všem osobám: místostarostovi a dalším zaměstnancům obce, kteří jsou zařazeni do obecního úřadu, včetně tajemníka. Za plnění svých úkolů odpovídá obecní úřad starostovi obce. Obec musí povinně zřizovat finanční a kontrolní výbor. (Kopecký, 2010)

Pokud v obci žije alespoň 10% občanů jiné národnosti, je obec povinna zřídit výbor pro národnostní menšiny. O zřizování dalších výborů či komisí rozhoduje zastupitelstvo obce. Obecní úřad zastává poněkud rozdílné postavení než již výše zmíněné orgány obce. Obecní úřad působí na úseku samosprávy jako poradní a výkonná složka, která je jak zastupitelům tak i radním odborně i informačně nápomocna. Dále obecní úřad zastřešuje výkon svěřené státní správy, ten se však již odehrává mimo samosprávu, ale přesto s ní velmi úzce souvisí. Součástí obecního úřadu je starosta obce, jeho zástupce, popřípadě zástupci, tajemník úřadu a samozřejmě i proškolení úřední zaměstnanci.

Starosta a jeho zástupce jsou do své funkce voleni, zatímco tajemník obce je do své funkce jmenován. Jmenuje a odvolává ho obecní rada a úředníci, kteří jsou zaměstnáni u obce na základě běžného pracovního poměru. (Hamplová, 2009)

Obecní policie, která může být v obci zřízena a podle zákona č. 553/1991 Sb., o obecní policii je také nazývána orgánem obce. Jedná se o zvláštní případ. Obec zřizuje obecní policii prostřednictvím obecně závazné vyhlášky. Jejím hlavním úkolem je zabezpečování a udržování veřejného pořádku v obci.

V České republice mohou obce spolupracovat těmito formami:

- a) *Dobrovolné svazky obcí* – předmětem jejich činností jsou pouze ty, které jsou vymezené zákonem v samostatné působnosti
- b) *Smlouvy o sdružení*
- c) *Jiná seskupení obcí* (například Svaz měst a obcí v ČR).

Nezbytná je ale i spolupráce mezi územní samosprávou a státem. V rámci samostatné působnosti kraj nemůže zasahovat a přímo ovlivňovat rozhodování obcí v samostatné působnosti. Ve vztazích mezi jednotlivými články územní samosprávy by však mělo docházet ke koordinaci postupů obcí a krajů při zabezpečování úkolů a činností v rámci samostatné působnosti, zejména při zabezpečování veřejných statků, které jsou zabezpečovány hromadně obcemi či kraji, resp. mají i neregionální význam. „V rámci hospodaření jsou rozpočty obcí a rozpočty krajů součástí rozpočtové soustavy.“ (Peková, 2004)

3.3.5 Tajemník obecního úřadu

Funkce tajemníka se zřizuje v obcích s pověřeným obecním úřadem a obcích s rozšířenou působností, ostatní obce jeho funkci zřizují dobrovolně. Tajemník obecního úřadu není orgánem obce, představuje pouze jejího zaměstnance. Zodpovídá se starostovi za plnění úkolů obecního úřadu v samostatné i přenesené působnosti. Pokud obec jedná bez funkce tajemníka, plní jeho úkoly starosta. (Deník veřejné správy, 2008)

3.3.6 Výbory

Iniciativními a kontrolními orgány zastupitelstva jsou výbory. Jejich počet je závislý na nařízení zastupitelstva obce a počet jejich členů musí být lichý. Každý výbor má předsedu, který je zároveň i členem zastupitelstva. Výbor vykonává úkoly, které mu byly uděleny zastupitelstvem obce.

Podle zákona musí být vždy zřízen:

- **finanční výbor**, který má na starosti kontrolu hospodaření s majetkem obce, včetně finančních prostředků v rámci jejího hospodaření
- **kontrolní výbor**, který dohlíží na plnění usnesení zastupitelstva a rady obce, a na dodržování právních předpisů.

Tyto výbory musí mít alespoň 3 členy, přičemž jimi nemohou být starosta, místostarosta, tajemník ani jiní členové zabývající se hospodařením obce. (Peková, J., J. Pilný, M. Jetmar, 2008)

3.3.7 Komise

Rada obce zřizuje komise jakožto své poradní a iniciativní orgány. V rámci samostatné působnosti obce mohou radě obce předkládat návrhy, náměty a svá stanoviska k daným problematikám. (Peková, J., J. Pilný a M. Jetmar, 2008)

Stejně jako výbory, není komise orgánem obce, nýbrž orgánem rady obce. Orgánem obce se může stát jen tehdy, když jí starosta po projednání s ředitelem kraje svěří výkon přenesené působnosti v jistých věcech. V takovém případě musí být její předseda odborně způsobilý v oblasti, ve které byla komisi svěřena přenesená působnost. Komise se zodpovídá radě obce, starostovi se zodpovídá pouze ve věcech výkonu přenesené působnosti. (Deník veřejné správy, 2007)

3.4 Hospodaření obce

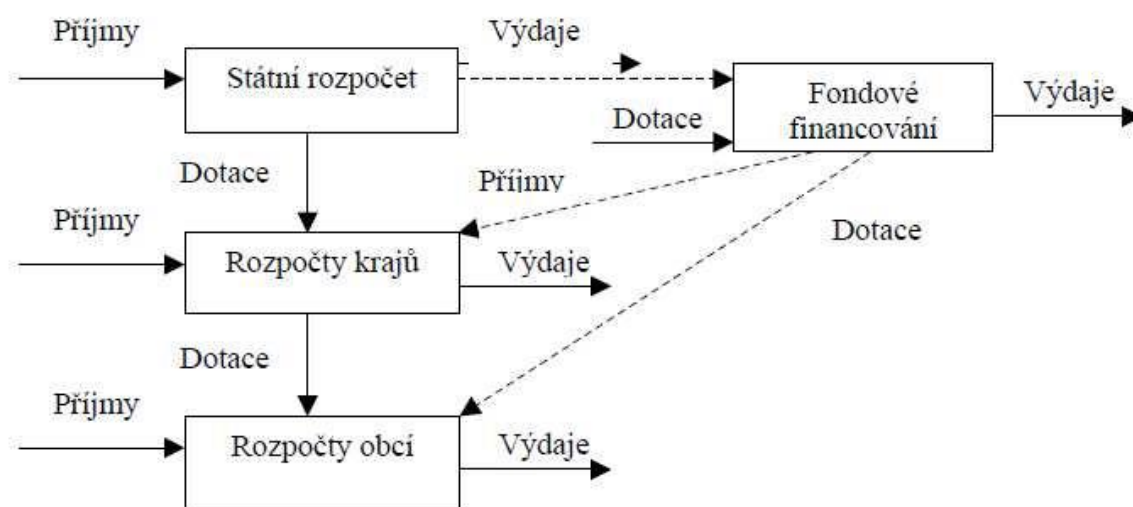
3.4.1 Rozpočtové zásady

- **zásada úplnosti** – zachycení všech příjmů a výdajů v úplných částkách,
- **zásada jednotnosti** – veškeré příjmy a výdaje procházejí jedním centrálním rozpočtem,
- **zásada reálnosti** – zamezení převodu výdajů vymezených pro určitý účel na účel jiný,
- **zásada každoročního sestavování a schvalování** – rozpočet se sestavuje

každoročně,

- **zásada vyrovnanosti** – vyrovnanost státního rozpočtu alespoň v delším období,
- **zásada publicity** – zveřejnění rozpočtu,
- **zásada přehlednosti** – pevné stanovení věcné struktury rozpočtu. (Nahodil, 2009)

Obrázek č. 3: Model rozpočtové soustavy ČR



Zdroj: (Rektořík, J., Šelešovský, J. 2003)

3.4.2 Definice rozpočtu

Rozpočtem se rozumí finanční plán obce na daný rok. Samotný rozpočet vychází z rozpočtového výhledu, orgány obce ale mohou schválit rozpočet, který se s údaji v rozpočtovém výhledu nebude shodovat. V takovém případě musí být rozdíly odůvodněny např. legislativou, dotacemi atd. Roční rozpočet vypracovává obec nebo dobrovolný svazek obcí nejen na základě rozpočtového výhledu, ale především v návaznosti na rozpis platného státního rozpočtu nebo rozpočtového provizoria, kterým státní rozpočet určuje své vztahy k rozpočtům jednotlivých obcí, a v návaznosti na rozpočet kraje, kterým kraj určuje své vztahy k rozpočtům obcí a dobrovolných svazků obcí v kraji. (Češková M, Kinšt J, 2011)

Rozpočtová soustava, která v každém státě představuje nedílnou složku finančního systému, je v první řadě závislá na územním a politickém uspořádání státu a dále i na velikosti veřejného sektoru i na tradicích země. (Hamerníková, Bojka a Alena Maaytová, 2010)

Rozpočet obce poskytuje úplné informace o finanční situaci a o plánech obce, které slouží jako základ pro měření efektivnosti operací.

Rozpočet můžeme rozčlenit na tři roviny:

rozhodovací – rozhodování, čeho chce obec dosáhnout a pomocí jakých zdrojů

řídící – rozdělení zdrojů mezi jednotlivé organizační jednotky

kontrolní – legalizace toho, kolik finančních prostředků územní celek získá a vydá, a dále při stanovení toho, kdo může s penězi nakládat.

Soustava veřejných rozpočtů se skládá z jednotlivých rozpočtů, které představují i rozpočty územně samosprávných celků. Tyto určité rozpočty jsou propojené a dochází mezi nimi neustále k finančním tokům. Rozpočet je finanční plán, jímž se řídí financování činnosti územního samosprávného celku a svazku obcí.

Obsahem rozpočtu jsou příjmy, výdaje a ostatní peněžní operace obce, včetně tvorby a použití fondů, pokud neprobíhají mimo rozpočet. Obec musí svůj návrh rozpočtu zveřejnit nejméně do 15 dnů před samotným schvalováním a jednáním o rozpočtu. Důvodem je, aby se i veřejnost mohla vyjádřit k návrhu rozpočtu. Proto je nutné, aby byl návrh rozpočtu zveřejněn ve vhodné podobě a to jak fyzicky, tak elektronicky. (Provazníková, 2009)

Obec má právo sestavovat vlastní rozpočet, dle Ústavy České republiky. Rozpočet zobrazuje pro obec základní článek, podle kterého v následujícím roce uskutečňuje své finanční operace, u kterých provádí pravidelnou kontrolu. Rozpočet by měl být schvalován a tedy i sestavován jako vyrovnaný tj. (Příjmy = Výdaje). Ve skutečnosti ale tuto zásadu nemusíme úplně dodržovat a lze rozpočet sestavit jako nevyrovnaný a to buď jako schodkový (Příjmy < Výdaje) či přebytkový (Příjmy > Výdaje).

Rozpočet můžeme vyjádřit vzorcem:

$$F_1 + P - V = F_2$$

F_1 – peněžní prostředky na začátku období

P – příjmy

V – výdaje

F_2 – peněžní prostředky na konci období (Peková, 2004)

Cílem hospodaření obce i kraje je to, aby byl rozpočet za delší časové období vyrovnaný, to znamená, že příjmy se budou rovnat výdajům, případně bude rozpočet přebytkový. Pokud je rozpočet přebytkový, tvoří se rozpočtová rezerva. Rozpočty obcí a krajů obsahují příjmy a výdaje, které mají vztah k veřejnému sektoru, k podnikatelským subjektům, k rozpočtové soustavě, k ostatním obcím či krajům či k jiným subjektům jako například k peněžnímu ústavu. (Nahodil, 2009)

Rozpočet může být schválen jako schodkový v případě, že schodek bude možné uhradit:

a) finančními prostředky z minulých let

b) smluvně zabezpečenou půjčkou: úvěrem nebo návratnou finanční výpomocí nebo výnosem z prodeje komunálních dluhopisů územního samosprávného celku

V případě kladného výsledku nám vzniká finanční rezerva, v případě záporného výsledku nám vzniká saldo, které musí být financováno dle popisu výše. (Peková, 2004)

Územní rozpočet je vytvářen, rozdělován a používán, stejně jako ostatní veřejné rozpočty v rozpočtové soustavě, s využitím nenávratného, neekvivalentního a nedobrovolného způsobu financování, který je typický pro všechny veřejné rozpočty. (Provazníková, 2009)

3.5 Příjmy rozpočtu obce

Příjmy rozpočtu obce rozdělíme: - **nenávratné**
 - **návratné**

Nenávratné příjmy tečou do veřejného rozpočtu jako do peněžního fondu z různých subjektů. Daně, uživatelské poplatky, příjmy z pronájmu či prodeje majetku. Tvoří většinu veřejných příjmů. Do veřejného rozpočtu nejčastěji formou daní a poplatků a lze je dále rozdělit na vlastní (daňové, nedaňové a ostatní) a dotace (účelové, neúčelové). Mezi daňové příjmy patří daně svěřené, sdílené, místní a správní poplatky. Nedaňovými příjmy potom jsou příjmy z majetku, z podnikání, úroky a dividendy, uživatelské poplatky a příjmy z mimorozpočtových fondů.

Návratnými příjmy jsou především emise obligací, bankovní úvěry, návratné finanční výpomoci.

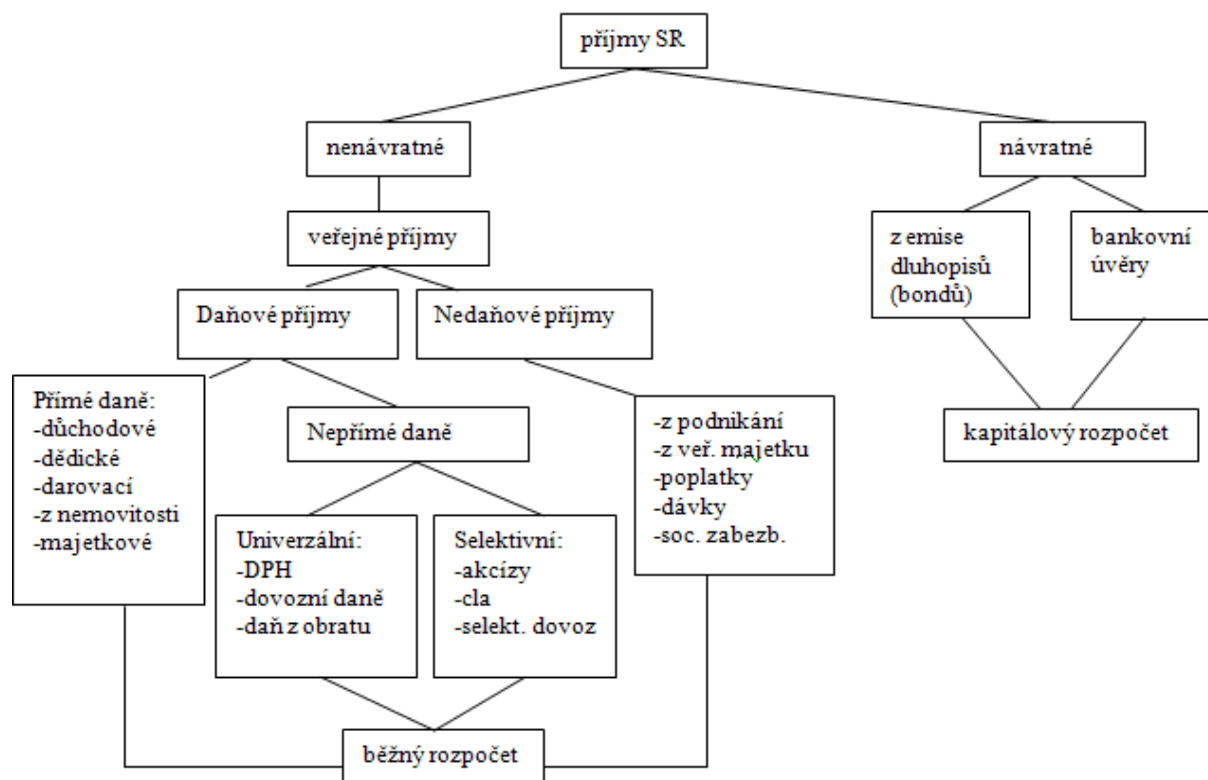
Dále lze příjmy dělit z časového hlediska na : - **běžné**
 - **kapitálové**

Další možné členění je podle kritéria závaznosti: - **obligatorní** (stanovené zákonem; zejména příjmy daňového charakteru)

 - **fakultativní** (o jejich zavedení a výběru rozhodnou samy obce).

Příjmy se rozdělují na **plánovatelné** - odhadnutelné, očekávané a **neplánovatelné**, - nahodilé, neočekávané. (Peková, 2008)

Obrázek č. 4: Rozpočtové příjmy



Zdroj: (<http://www.miras.cz/seminarky/makroekonomie-n07-fiskalni-politika.php>)

3.5.1 Daňové příjmy

Daňové příjmy obcí či regionů mohou mít formu lokálních (obecních, regionálních) daní, formu sdílených daní, svěřených daní nebo daní vybíraných vedle ústředních daní. „Přímá kontrola nad daňovými příjmy obcí či regionů připadá v úvahu u vlastních obecních či regionálních daní, u kterých obec samostatně rozhoduje o daňové základně, sazbách a osvobození od daně. Často je obec zodpovědná i za výběr a správu těchto daní. Mezi příjmy tohoto typu můžeme v ČR zahrnout daň z nemovitostí a část daně z příjmů fyzických osob ze samostatné výdělečné činnosti a podnikání. Ve většině zemí jsou daňové příjmy nejvýznamnější skupinou příjmů územních rozpočtů. Nejčastějšími druhy daní nejsou pouze daně důchodového typu, ale také daně majetkové, daně nepřímé (spotřební daně a daň z přidané hodnoty) a v neposlední řadě daně obecní, či regionální. Vedle těchto typů daní jsou příjmem do rozpočtu i vlastní místní nebo regionální daně či poplatky. „Setkáváme se zvláště s poplatky při převodu nemovitostí, dědickými poplatky, turistickými taxami, poplatky za psy, za reklamu, za vozidla, z prodeje tabáku a alkoholu, z

hracích automatů či s poplatky za vydávání povolení a oprávnění nebo poplatky z tržních míst.“ (Provazníková, Sedláčková, 2009)

3.5.2 Nedaňové příjmy

Na rozdíl od daňových příjmů je zde možnost ovlivnění nedaňových příjmů územními samosprávami výrazně větší. Do této skupiny zařazujeme tyto příjmy obcí a regionů:

- a) **Příjmy z vlastního podnikání** - sem můžeme zařadit zisky, podíly na zisku podniků s majetkovým vkladem obcí, příjmy z pronájmu majetku, nebo příjmy z cenných papírů.
- b) **Uživatelské poplatky** - poplatky za dodávku pitné vody (vodné), za čištění odpadních vod (stočné), za svoz a likvidaci komunálního odpadu, za využívání skládek apod.
- c) **Příjmy z vlastní správní činnosti** - zde jde o vydávání licencí k provozu vozidla, povolení stavby, povolení nosit zbraň nebo ověřování pravosti dokladů.
- d) **Ostatní příjmy** - sem můžeme zařadit např. pokuty nebo příjmy z mimorozpočtových fondů. Nahodilé zdroje příjmů představují pro územní samosprávu příjmy z darů či sbírek.

3.5.3 Dotace

Ve výkaznictví obcí se stále častěji setkáváme s pojmem transfer (investiční a neinvestiční). Synonymem pro transfer je právě dotace.

Jinými slovy dotace je poskytnutí nějakých finančních prostředků z veřejného rozpočtu nejčastěji do rozpočtu nižší úrovně vlády (např. v ČR: kraj nebo obec) či jiného ekonomického subjektu (např. pro fyzické osoby tzv. kotlíkové dotace, pro právnické osoby dotace na podporu podnikání). Dotace jako nenávratně poskytnuté peněžní prostředky, které jsou obcím poskytovány ze státního rozpočtu. Rozlišujeme dotace **neinvestiční** (neboli běžné) - účelové či neúčelové dotace, a **investiční** - účelové dotace (neboli kapitálové dotace). Vládní orgány se snaží o stimulaci místní samosprávy pomocí účelových dotací a dotací se spoluúčastí obcí. Splní-li obec určitá kritéria, nárokuje poskytnutí dotace, v opačném případě o dotaci přijde. Rozlišujeme účelové dotace a dotace, které mohou být použity na jakýkoliv účel. (Stiglitz, 2000)

Také lze jinak říci, že poskytovatel nedostane protiplnění, na rozdíl od návratných příjmů do rozpočtu obce jako jsou úvěr, půjčka, emise obligací a finanční výpomoci (např. výpomoc ze státního rozpočtu na nápravu škod způsobených záplavami).

Základními druhy dotací jsou:

- nárokové dotace schválené zákonem o SR na příslušný kalendářní rok
- dotace z kapitoly všeobecná pokladní správa SR
- dotace z jednotlivých kapitol SR
- dotace ze státní účelových fondů
- dotace z krajských rozpočtů
- dotace z Národního fondu.

(Žehrová, Pfeifrová, 2010)

Při rozdělování finančních prostředků jsou posuzována různá kritéria jako například:

Počet obyvatel obce, průměrný příjem obyvatel, rozloha, věková struktura, počet dětí školního věku apod. Obce dostávají dotace ze státního rozpočtu a z fondů Evropské unie. O dotace z EU musí obec žádat. Poskytovány na konkrétní projekty, které jsou v souladu s politikou Evropské unie. Hlavním cílem je dosažení srovnatelné životní úrovně obyvatel všech členských států EU. Operační programy, které hrají důležitou roli, konkretizují oblast podpory a informují žadatele o podmínkách žádosti. Jednotlivé operační programy jsou dále rozčleněny do tzv. prioritních os. (Peková, 2011)

Žádání o poskytnutí dotací je zahájeno po vyhlášení výzvy k získání finančních prostředků na konkrétní období. Obec žádá takovou formou zpracování projektu, který musí splňovat požadavky poskytovatele dotací. Obsahuje například podrobný popis projektu, projektovou dokumentaci, podrobný rozpočet projektu, ekonomické a finanční hodnocení apod. (Žehrová, Pfeiferová, 2010)

Tři základní typy finančních způsobů převádění dotací:

- přímé finanční vztahy mezi státním rozpočtem a obcí či krajem; jsou to dotace, případně i návratné finanční výpomoci,
- zprostředkované finanční vztahy, které pocházejí ze státního rozpočtu (resp. resortních kapitol státního rozpočtu); poskytovány obcím prostřednictvím rozpočtu příslušného kraje,
- vztahy programového financování, poskytovány finanční prostředky od správců programů do příslušných územních rozpočtů; jedná se o kapitálové (investiční) dotace.

Dělení dotací

a) Běžné dotace na financování provozních potřeb (*neinvestiční*)

- Účelové
- Neúčelové

b) Kapitálové dotace (*investiční*)

- Nárokovatelné dotace (neúčelové)

Programy a dotační tituly poskytované prostřednictvím Ministerstva pro místní rozvoj

Uspořádány dle činností ministerstva v oblastech regionální politiky, bytové politiky, podpory nestátních neziskových organizací a v oblasti strukturálních fondů, především pak u operačních programů, kde je řídicím orgánem ministerstvo. Součástí dotačních titulů ministerstva pro místní rozvoj je podpora výzkumu a vývoje podle zákona č. 130/2002 Sb., o podpoře výzkumu a vývoje z veřejných prostředků a o změně některých souvisejících zákonů (zákon o podpoře výzkumu a vývoje). Programy se zaměřují na podporu výzkumu a vývoje, která přispívá k celkovému rozvoji regionů se zřetelem na podporu zavádění nových technologií a inovací a posilování kapacit výzkumu a vývoje. (MMR, 2012)

Tabulka č. 2: Přehled programů

1. Dotace pro nestátní neziskové organizace
2. Operační programy řízené MMR
3. Podpora bydlení
4. Podpora cestovního ruchu
5. Podpora rozvoje regionů
6. Podpora územního plánování

Zdroj: vlastní zpracování, (mmr.cz)

3.6 Výdaje rozpočtu obce

Z rozpočtu jsou především hrazeny:

- závazky vyplývající pro obec z plnění povinností, které jí ukládají zákony;
- výdaje na vlastní činnost obce v její samostatné působnosti, zejména výdaje spjaté s péčí o vlastní majetek a jeho rozvoj;
- výdaje spojené s výkonem státní správy, ke které je obec pověřena zákonem;
- závazky vyplývající pro obec z uzavřených smluvních vztahů;
- závazky přijaté v rámci spolupráce s jinými obcemi nebo s dalšími subjekty, včetně příspěvků na společnou činnost;
- úhrada úroků z přijatých půjček a úvěrů;
- výdaje na emise vlastních dluhopisů a úhradu výnosů z nich náležících jejich vlastníkům;
- výdaje na podporu subjektů provádějících veřejně prospěšné činnosti a podporu soukromého podnikání prospěšného pro obec;
- výdaje uskutečněné v rámci působnosti obce, včetně darů a příspěvků na sociální nebo jiné humanitní účely. (Zákon č. 250/2000 sb., O rozpočtových pravidlech územních rozpočtů)

Z rozpočtu obce jsou hrazeny i splátky přijatých půjček, úvěrů a návratných výpomocí a také splátky jistiny vlastních dluhopisů jejich vlastníkům. Výdaje územních rozpočtů lze členit podle následujících čtyř hledisek: (Marková, 2000)

Dělení výdajů dle funkce veřejných financí:

- a) výdaje na alokační činnosti – financování veřejných statků pro občany nebo úhrada ztráty vlastních podniků
- b) výdaje na redistribuční činnosti – peněžní transfery obyvatelstvu atd.
- c) výdaje na stabilizační činnosti – zajištění nízké nezaměstnanosti, ekonomického růstu a stability cenových hladin.

Výdaje územních rozpočtů lze členit z ekonomického hlediska na:

- a) běžné – někdy označované za provozní, slouží k financování běžných potřeb obce a zpravidla se pravidelně opakují
- b) kapitálové – nazývány investiční, slouží k financování dlouhodobých investic.

Podle rozpočtového plánování se člení na:

- a) plánované (očekávané, předvídatelné, lze je předem stanovit);
- b) neplánované (nahodilé, ojedinělé, jednorázové).

Členění dle charakteru infrastruktury:

- a) výdaje na ekonomickou infrastrukturu – na provoz obecních podniků, zvýšení zaměstnanosti, půjčky soukromému sektoru či výdaje na údržbu komunikací a veřejných prostranství;
- b) výdaje na sociální infrastrukturu – na vzdělání a péči o zdraví a různé sociální dávky (např. invalidům, nezaměstnaným atd.).

4 Analytická část

4.1 Charakteristika vybrané obce a města

Pro porovnání byla vybrána dvě zajímavá místa v Broumovském výběžku – město Police nad Metují a obec Suchý Důl, která jsou součástí Dobrovolného svazku obcí Policko (dále DSO Policko). Tento svazek tvoří oblast katastrů města Police nad Metují a sedmi obcí v bezprostředním okolí. Spolek byl založen za účelem provázání potřeb a zájmů obcí s cílem zajistit rozvoj celého mikroregionu. Spolek má již za sebou řadu zrealizovaných projektů např. v roce 2015 projekt na podporu činnosti turistických informačních center a mnoho dalších.

4.1.1 Město Police nad Metují

Obrázek č. 5: Náměstí města Police nad Metují



Zdroj: vlastní zpracování

Základní údaje:

Nadmořská výška: 450 m.n.m. Počet obyvatel: 4300 Katastrální území: Police nad Metují, Velká Ledhuje, Hlavňov, Pěkov, Hony, Radešov. Do části území zasahuje Národní přírodní rezervace Broumovské stěny a Národní přírodní památka Polické stěny. Součást CHKO Broumovsko.

Stručná historie:

Starobylé město leží v srdci tzv. Polické křídové pánve. Prvními kolonizátory na Policku byli na přelomu 12. a 13. století příslušníci řádu sv. Benedikta z Břevnova. Pro rozvoj Police nad Metují mělo zásadní význam darování území klášteru (r. 1213), dále přeložení týdenního trhu ze vsi Provodov do Police (r. 1253) a udělení hrdelního práva (r. 1295). Městečko se tak stalo přirozeným správním a obchodním střediskem celého polického benediktinského panství. Hospodářský rozkvět a prosperita byly zpomaleny husitskými válkami, požáry, epidemiemi moru, třicetiletou válkou. V roce 1849 se Police stala z poddanského města rovnoprávnou samostatnou obcí.

Významná místa a pamětihodnosti:

- Radnice: jednopatrová barokní budova s podloubím postavena r. 1718. Roku 1842 vyhořela, původní věž nahrazena r. 1876 novou osmibokou věží.
- Kostel Nanebevzetí Panny Marie: založený po r. 1253, vzácný raně gotický portál ze 13. století.
- Klášter: založen r. 1213 břevnovskými benedikty. Původně raně gotické budovy z let 1306 byly přestavěny v letech 1676-1772. V největším sále, tzv. „Laudonově“, je dnes zřízeno muzeum města.
- Stará škola: jednopatrová roubená barokní stavba postavená r. 1785.

Součástnost:

Ve městě působí množství spolků a sdružení, které se podílejí na bohatém kulturním, společenském a sportovním dění. Pravidelnými akcemi jsou: Polický vandr (3. sobota v květnu), Zimní táboření (1. víkend v prosinci), Polická pouť. Nachází se zde muzea stavebnice Merkur a papírových modelů, která jsou cílem místních návštěvníků i turistů.

Obrázek č. 6: Organizační struktura města



Zdroj: (www.meu - police.cz)

Významnou roli pro schvalování různých činností obce hraje zastupitelstvo a pak rada města. Tyto orgány volí občané města, většinou to jsou lídři stran a významné osobnosti města. (MěÚ Police nad Metují, 2016)

4.1.2 Obec Suchý Důl

Obrázek č. 7: Náves obce Suchý Důl



Zdroj: vlastní zpracování

Základní údaje:

Katastrální území: Suchý Důl, Slavný. Nadmořská výška: Suchý Důl 490 m n. m. – 548 m n. m. Slavný 580m n. m. – 624 m n. m. Počet obyvatel: 406. Do části území zasahuje Národní přírodní rezervace Broumovské stěny a Národní přírodní památka Polické stěny. Součást CHKO Broumovsko.

Stručná historie:

Obec Suchý Důl byla založena okolo roku 1253 břevnovským opatem a první písemná zmínka je z roku 1395. Suchý Důl býval největší obcí na polickém klášterním panství. Slavný byl založen roku 1561. K sloučení obcí došlo v roce 1961. V letech 1986 – 1990 patřil Suchý Důl pod město Police nad Metují. V roce 1990 se obec osamostatnila. Místní část Slavný je nejvýše položenou obydlenou osadou a nachází se pod hřebenem Broumovských stěn.

Významná místa a pamětihodnosti:

- Sochy, drobná sousoší a kříže. Nejvíce těchto lidových plastik je na tzv. "Vambeřické cestě", po které putovala procesí věřících do známého poutního místa – kladských Vambeřic (Wambierzyc).
- Křížová cesta z r. 1893, ke které později přibyla dřevěná kaple se schodištěm v Ticháckově lese.
- V Ochozském lesíku byla v roce 1883 postavena zděná kaple Marie Lurdské.
- Šolcovna č. p. 1 – udržovaný statek na návsi. V obci je několik udržovaných starých zděných statků broumovského typu a roubených podhorských chalup.
- Geologickou zajímavostí je Čertova skála v Ticháckově lese, osamoceně stojící pískovcový balvan svědčící o původním rozsahu pískových vrstev.
- Památkově chráněné stromy: lípa u Barešova kříže (100 let), lípa u Kubečků a vykotlaná památná Barešova lípa na Pohoří (300 let).

Současnost:

V Suchém Dole a na Slavném se v průběhu roku slaví všechny tradiční svátky. Místní spolky hasičů, sportovců, žen a jiných nadšenců organizují celoročně programy pro děti a dospělé. Po roce 1989 se v Suchém Dole obnovila školní výuka. V roce 2002 obec zvítězila v krajském kole soutěže Vesnice roku.

Partnerskou obcí jsou polské Wambierzycy, které jsou součástí gminy Radków. Společně bylo zrealizováno mnoho přeshraničních projektů.

Organizační struktura obce:

Každý měsíc zasedá zastupitelstvo, které se skládá ze starosty, místostarosty a dalších 7 členů zastupitelstva. Členové zastupitelstva jsou dále vybráni a členěni do jednotlivých organizačních složek. Finanční výbor představuje dva členy a kontrolní tři členy. Zastupitelstvo bude na posledním ročním sezení projednávat rozpočtové opatření, schválení dotace z POV, projednání projektu Partner Česká pošta a schválení plánu inventur na rok 2016. (Suchý Důl, 2016)

4.2 Analýza hospodaření města Police nad Metují

Město Police nad Metují hospodaří podle finančního plánu, kterým je rozpočet města, sestavený podle zákona 250/2000 Sb., o rozpočtových pravidlech územních rozpočtů.

Město používá účetní program KEO. Podkladové údaje, se kterými budeme pracovat, jsou za období let 2010 – 2015.

4.2.1 Analýza příjmů

Příjmy rozpočtu dělíme podle tříd na daňové, nedaňové, kapitálové a přijaté dotace (transfery). V tabulce jsou uvedené částky (skutečnost) v tis. Kč a to v období let 2010 – 2015.

Tabulka č. 3: Struktura příjmů za období let 2010 - 2015

Třídy (Skutečnost v tis. Kč)	2010	2011	2012	2013	2014	2015
Daňové příjmy	34 920	38 815	41 928	49 230	53 103	52 656
Nedaňové příjmy	8 918	11 712	9 482	10 548	10 612	10 635
Kapitálové příjmy	12 929	4 692	1 326	1 784	864	184
Přijaté transfery	39 580	27 728	9 321	7 089	17 835	11 886
Příjmy celkem	96 347	82 947	62 057	68 651	82 413	75 361

Zdroj: Vlastní zpracování podle monitor.statnipokladna.cz a FIN 2 – 12 M

Mezi největší podíly příjmů můžeme zařadit daňové příjmy. Jedná se o nejvýznamnější složku rozpočtu. Největší položky z třídy daňových příjmů představují daň z příjmů fyzických osob ze závislé činnosti, daň z přidané hodnoty a daň z příjmů právnických osob. Mezi největší položky nedaňové zařadíme příjmy v položce Komunální služby a územní rozvoj jinde nezařazený a Odvádění a čištění odpadních vod. Přijaté transfery mají značné kolísavou tendenci, v roce 2010 a 2011 jsou vysoké, protože byl realizován významný dotovaný projekt: “Intenzifikace ČOV Police nad Metují“. V roce 2014 byl

realizován další významný projekt “Soubor opatření ke snížení energetické náročnosti ZŠ Police nad Metují“. V roce 2015 se žádné významné dotační akce nerealizovaly.

4.2.2 Analýza výdajů

Výdaje rozpočtu dělíme podle tříd na běžné a kapitálové. V tabulce hodnotíme údaje skutečnost v tis. Kč za období let 2010 – 2015.

Tabulka č. 4: Struktura výdajů za období let 2010 - 2015

Třídy (Skutečnost v tis. Kč)	2010	2011	2012	2013	2014	2015
Běžné výdaje	46 561	50 073	54 744	50 933	54 198	67 409
Kapitálové výdaje	47 087	34 386	7 204	17 983	30 785	11 886
Výdaje celkem	93 648	84 459	61 948	68 916	84 983	79 295

Zdroj: Vlastní zpracování podle monitor.statnipokladna.cz a FIN 2 – 12 M

Běžné výdaje jsou kromě roku 2010 větší než kapitálové výdaje a vykazují každoročně rostoucí tendenci. Kapitálové výdaje jsou použité finanční prostředky na investiční akce. Pro město v letech 2010 a 2014 byly významné následující akce: intenzifikace ČOV, zateplení MŠ Police nad Metují, chodníky okolní obce Pěkov, údržba vozovky místní komunikace Hlavňov a soubor opatření ke snížení energetické náročnosti ZŠ Police. V roce 2012 byly podle přehledu výdajů nejmenší kapitálové výdaje, v tomto roce byl realizován pouze dotační projekt obnova fasády radnice. Celkové výdaje v roce 2010 vykazují největší výdaj za všechny roky a do roku 2013 mají klesající tendenci a v roce 2014 stoupají a v roce 2015 opět zaznamenáváme pokles.

4.2.3 Saldo příjmů a výdajů za období let 2010 – 2015

Ve srovnávací tabulce je přehled celkových příjmů a výdajů a dopočítané jejich saldo. Saldo představuje rozdíl mezi příjmy a výdaji. Opět se bude jednat o posouzení období v letech 2010 – 2015.

Tabulka č. 5: Přehled hospodaření za období let 2010 - 2015

Položka/Rok	2010	2011	2012	2013	2014	2015
Příjmy celkem	96 347	82 947	62 057	68 651	82 413	75 361
Výdaje celkem	93 648	84 459	61 948	68 916	84 983	79 295
Saldo	2 699	-1 512	109	-265	-2 570	-3 934

Zdroj: Vlastní zpracování podle monitor.statnipokladna.cz a FIN 2 – 12 M

Meziroční vývoj rozpočtu vykazuje v letech 2010, 2012 a 2015 přebytek, záporné hodnoty (schodku) je dosahováno v letech 2011, 2013 a 2014. Podle účetnictví musí hodnotě salda vždy odpovídat hodnota financování (s opačným znaménkem). Bilance rozpočtu není přívětivá, město se snaží držet hranici únosnosti. Případný schodek město kryje úvěrem.

4.2.4 Přijaté dotace

Přehled dotací v období let 2010 – 2014. Největší dotační příjem v letech 2010, 2011 a 2014. Následující rozřídění dotací podle programu a místa výdaje. U každé položky je přímo uvedený účel a částka přijatého transferu.

Tabulka č. 6: Přehled transferů za období let 2010 - 2014

Dotace	2010	2011	2012	2013	2014
Celkem v tis. Kč	39 580	27 728	9 321	7 089	17 835

Zdroj: Vlastní zpracování podle monitor.statnipokladna.cz a FIN 2 – 12 M

Přehled za rok 2010

Sčítání lidí, domů bytů 2011 (dotace MF ČR) byla poskytnuta dotace v částce 13 975,- Kč, Úhrada výdajů s konáním voleb do PS dotace v částce 142 850,- Kč, úhrada výdajů s volbami do zastupitelstev obcí v částce 153 000,-Kč. Jedná se o neinvestiční přijaté transfery z všeobecné pokladní správy SR.

Dotace ze SR na výkon státní správy a školství, jedná se o neinvestiční transfery ze SR v rámci souhrnného finančního vztahu, dotace v částce 5 287 220,- Kč.

Dotace na sociální dávky – rozhodnutí MPSV č. j. 2009/92166 v částce 2 995 812,- Kč, obec přátelská rodině 2009 (MPSV) RO KHK v částce 500 000,- Kč, program regenerace MPZ – oprava radnice (dotace MK/SR) v částce 114 000,-Kč, program regenerace MPZ – oprava ohradní zdi v areálu kláštera v částce 123 000,-Kč, zateplení MŠ Police nad Metují (výdaje CF/SF) v částce 17 187,-Kč. Představují neinvestiční transfery ze státního rozpočtu.

Neinvestiční přijaté transfery od krajů do těchto zahrneme příspěvek na 63. Polické divadelní hry v hodnotě 15 000,- Kč, tvorba nových produktů v oblasti ČR v částce 24 000,- Kč, restaurování pískovcového kříže v okolní obci Hlavňov v částce 54 000,-Kč, akceschopnost jednotek SDH JPO 200 000,- Kč, publikace Hvězda – darovací smlouva v částce 30 000,-Kč, expozice místních hornin na území regionu Policka pod širým nebem v částce 50 000,-Kč, pečovatelská služba v částce 50 000,-Kč, MŠ Police “Pohled zblízka do přírody v částce 50 000,-Kč.

Do další položky můžeme zahrnout investiční přijaté transfery ze státních fondů, kde se jedná o dotace EU – Intenzifikace ČOV Police nad Metují (spolufinancování ze SFŽP) v hodnotě 1 342 349,- Kč, dotace EU – Zateplení MŠ Police nad Metují v částce 150 048,- Kč, dotace SFDI – Chodníky Pěkov 2. etapa 2. větev v částce 894 397,- Kč.

Ostatní investiční přijaté transfery ze SR jsou dotace EU – Intenzifikace ČOV Police nad Metují a to v částce 22 819 941,- Kč pro město jedna z nejvýznamnějších staveb, dotace EU – Zateplení MŠ Police nad Metují v částce 2 568 005,- Kč a 8 TI Police nad Metují – rozhodnutí MMR v částce 400 000,-Kč.

Investiční transfery přijaté od krajů, jedná se o vybudování zpevněných ploch 15 - ti stanovišť pro sběr tříděného odpadu v částce 200 000,- Kč.

Přehled za rok 2011

Neinvestiční přijaté transfery z všeobecné pokladní správy SR – sčítání lidí, domů bytů 2011 (dotace MF ČR) v částce 23 021,- Kč.

Neinvestiční transfery ze SR v rámci souhrnného finančního vztahu, jedná se o dotaci ze SR na výkon státní správy a školství v částce 4 508 000,- Kč.

Dotace na sociální dávky v hodnotě 3 218 000,-Kč, program regenerace MPZ (dotace MK/SR) – obnova ohradní zdi, obnova fasády Krčma v částce 190 000,-Kč, podpora rozvoje cestovního ruchu v regionu Stolových hor a Broumovských stěn – OP Přeshraniční spolupráce ČR – PR v částce 9144,- Kč, ZŠ a MŠ průtoková dotace OP VKZ – Zlepšení podmínek pro vzdělávání na základních školách v částce 1 340 450,-Kč, tyto dotace jsou neinvestiční transfery ze státního rozpočtu.

Neinvestiční přijaté transfery od krajů, do kterých spadá příspěvek na každoroční Polické divadelní hry v částce 15 000,-Kč, podpora činností turistických informačních center v částce 23 000,-Kč, muzeum papírových modelů (finanční dar) v částce 30 000,-Kč, pečovatelská služba v hodnotě 50 000,-Kč a ZUŠ – průtoková dotace OP VZK Výuka uměleckých předmětů laboratorní metodou v částce 999 804,- Kč.

Investiční přijaté transfery ze státních fondů přijatá dotace EU – Intenzifikace ČOV Police nad Metují v částce 870 910,- Kč, dotace na SFDI – Chodníky Pěkov v částce 358 000,- Kč.

Ostatní investiční přijaté transfery ze SR – dotace EU intenzifikace ČOV Police nad Metují v částce 14 805 484,-Kč.

Přehled za rok 2012

Neinvestiční přijaté dotace z všeobecné pokladní správy SR, jedná se o neinvestiční účelovou dotaci na částečné pokrytí nákladů spojených se zavedením povinnosti předávání Pomocného analytického přehledu (PAP) v částce 70 000,-Kč, do voleb Senátu Parlamentu ČR a zastupitelstev krajů, vyhlášených na 12. A 13. Října 2012 v částce 177 475,- Kč.

Dotace na SR na výkon státní správy a školství v hodnotě 4 042 640,- Kč v rámci neinvestičních transferů ze SR v rámci souhrnného finančního vztahů.

Neinvestiční dotace ze státního rozpočtu – dofinancování dávek sociální péče osobám se zdravotním postižením v částce 44 705,- Kč, program regenerace MPZ – radnice čp. 98, obnova fasády v částce 200 000,-Kč, ZŠ a MŠ průtoková dotace OP VK – Zlepšení podmínek pro vzdělávání na základních školách 893 633,-Kč, úřad práce ČR – dotace MPSV ČR – koordinátor veřejně prospěšných prací v částce 94 658,- Kč.

Vybrané programy z neinvestičních přijatých transferů od krajů – akceschopnost jednotek SDH JPO II v částce 150 000,-Kč, neinvestiční účelová dotace (nákup dalších prvků dovybavení vyprošťovacího zařízení – hasiči) v částce 30 000,-Kč, odměna v soutěži “Čistá obec“ v částce 120 000,-Kč. ZUŠ – průtoková dotace OP VZK Výuka uměleckých předmětů laboratorní metodou v částce 2 014 214,-Kč.

Přehled za rok 2013

Neinvestiční účelová dotace určená na úhradu výdajů vzniklých v roce 2013 v souvislosti s přípravami volby prezidenta v částce 154 462,-Kč, neinvestiční dotace na úhradu výdajů souvisejících s konáním voleb do Poslanecké sněmovny Parlamentu ČR v částce 129 840,- Kč.

Dotace ze SR na výkon státní správy a školství v částce 3 576 500,-Kč, jedná se o neinvestiční transfery ze SR v rámci souhrnného finančního vztahu.

Neinvestiční transfery ze státního rozpočtu – ministerstvo práce a sociálních věcí ČR – dotace na sociální služby v částce 140 000,-Kč, operační program lidské zdroje a zaměstnanost – Ministerstvo práce a sociálních věcí ČR – Aktivní politika zaměstnanosti v částce 93 476,- Kč, Ministerstvo kultury – program regenerace MPZ – radnice obnova fasády v částce 123 000,-Kč.

Neinvestiční přijaté dotace od krajů, jedná se o ZUŠ – dotace na projekt “Podpora práce s talentovanými dětmi“ v částce 16 000,-Kč, akceschopnost jednotek SDH JPO II v částce 191 3577,-Kč, ZUŠ – průtoková dotace OP VZK v částce 810 395,-Kč.

Investiční přijaté transfery od krajů – rekonstrukce místní komunikace v částce 1 300 000,- Kč, ZUŠ – průtoková dotace OP VZK 116 004,-Kč.

Přehled za rok 2014

Neinvestiční přijaté transfery z všeobecné pokladní správy – neinvestiční dotace určená na úhradu výdajů vzniklých v roce 2014 v důsledku přípravy voleb do Evropského parlamentu v částce 127 606,- Kč. Dotace na úhradu výdajů související s konáním voleb do zastupitelstev obcí 135 784,-Kč.

Neinvestiční transfery ze SR v rámci souhrnného finančního vztahu – dotace ze SR na výkon státní správy v hodnotě 3 555 600,-Kč.

Neinvestiční přijaté dotace ze státních fondů – Projekt “Podporujeme domácí kompostování a nakládání s BRKO v Polici nad Metují v částce 20 789,- Kč.

Neinvestiční transfery ze státního rozpočtu – Ministerstvo práce a sociálních věcí ČR v částce 150 000,-Kč, Ministerstvo kultury – Program regenerace MPZ – Ohradní zeď hřbitov, klášter v hodnotě 112 000,-Kč, SPŽP projekt “Podporujeme domácí kompostování a nakládání s BRKO v částce 353 431,-Kč.

Neinvestiční přijaté dotace od krajů – akceschopnost jednotek SDH JPO II v částce 220 000,-Kč.

Investiční přijaté dotace ze státních fondů – Státní fond životního prostředí projekt “Soubor opatření snížení energetické náročnosti ZŠ Police nad Metují“ v částce 508 102,-Kč.

Ostatní investiční přijaté transfery ze státního rozpočtu – projekt “Zametací stroj pro město Police nad Metují v částce 2955 856,-Kč, projekt “Soubor opatření snížení energetické náročnosti ZŠ Police“ v částce 8 637 745,-Kč, projekt “Podporujeme domácí kompostování a nakládání s BRKO v částce 50 602,-Kč.

4.3 Analýza hospodaření obce Suchý Důl

Obec používá účetní program Triáda. Rozebrány budou příjmy, výdaje a spočítané saldo. Bude zhodnocený vývoj v období let 2010 – 2015. Obecní úřad obce není obcí s rozšířenou působností ani pověřeným OÚ. Používá platné zákonné předpisy.

4.3.1 Analýza příjmů

V tabulce jsou údaje za vybrané období let 2010 – 2015. Příjmy dělíme do tříd a to daňové, nedaňové, kapitálové a přijaté transfery. Údaje jsou uvedeny v rozpočtu podle skutečnosti v tis. Kč.

Tabulka č. 7: Struktura příjmů za období let 2010 - 2015

Třídy (skutečnost v tis. Kč)	2010	2011	2012	2013	2014	2015
Daňové příjmy	3 559	3 524	3 698	4 529	4 842	5 073
Nedaňové příjmy	939	553	608	515	540	847
Kapitálové příjmy	22	142	0	10	0	0
Přijaté transfery	8 518	3 137	1 712	287	2 319	5 696
Příjmy celkem	13 038	7 356	6 019	5 341	7 701	11 616

Zdroj: Vlastní zpracování podle monitor.statnipokladna.cz a FIN 2 – 12 M

Za nejvyšší třídu v tabulce můžeme brát daňové příjmy, které jsou nejstabilnější, a je vidět každoroční růst. Daňové příjmy rostou v důsledku zvýšení sazby daně. Dělo se tomu například u daně z nemovitostí, ale i změnou koeficientu pro přerozdělování vybíraných daní jednotlivým obcím. Nedaňové příjmy jsou každý rok podobné. Kapitálové příjmy v letech 2012, 2014 a 2015 jsou nulové. V ostatních letech 2010 bylo získáno 22 000,-Kč z prodeje pozemků, v roce 2011 část z prodeje pozemků a část z prodeje ostatního HDM v částce 45 000,-Kč a v roce 2010 opět z prodeje pozemků v částce 10 000,-Kč. Přijaté

transfery v roce 2010 činily největší částku a to cca 9,5 mil Kč díky akcím spolufinancovaným z dotací. Jednou z největších bylo “Přestavba MŠ a ZŠ Suchý Důl“ spolufinancovaného v rámci Operačního programu přeshraniční spolupráce Česká republika – Polská republika 2007 – 2013 poskytnuta dotace v maximální výši 376 358,89 EUR. Další významný projekt se udál v roce 2014, kdy bylo z Fondu soudržnosti zainvestováno na projekt “Přestavba KD“ (Rozšíření, společenské, kulturní a volnočasové spolupráce Suchý Důl – Radków 2014 – 2015). Přehled všech dotací za období 2010 – 2014 je uveden pod analýzou hospodaření. Celkové příjmy v roce 2010 mají největší částku, další roky mají tendenci klesající a v roce 2014 opět vykazují růst.

4.3.2 Analýza výdajů

Z údajů z výkazů pro hodnocení plnění rozpočtu FIN 2 – 12 M a monitor.statnipokladna.cz byl vytvořený soupis v rozmezí období let 2010 – 2015. Rozdělení výdajů na třídy běžné a kapitálové.

Tabulka č. 8: Struktura výdajů za období let 2010 - 2015

Třídy (skutečnost v tis. Kč)	2010	2011	2012	2013	2014	2015
Běžné výdaje	4692	4186	4593	4107	4759	12260
Kapitálové výdaje	4627	1633	1356	334	8128	139
Výdaje celkem	9320	5818	5949	4441	12887	12399

Zdroj: Vlastní zpracování podle monitor.statnipokladna.cz a FIN 2 – 12 M

Běžné údaje jsou, podle údajů každoročně vyrovnané v posledním roce rapidně stouply. Kapitálové výdaje mají od roku 2010 klesající tendenci a v roce 2014 opět rapidně rostoucí a v roce 2015 opět hodně klesly. Největší celkové výdaje byly v roce 2014, kdy byla uskutečněna přestavba a zateplení KD.

4.3.3 Saldo příjmů a výdajů 2010 – 2015

V následujícím přehledu je hospodářská činnost. Vypočítané saldo = příjmy – výdaje. Údaje jsou uvedeny v tis. Kč za období let 2010 – 2015.

Tabulka č. 9: Přehled hospodaření za období let 2010 - 2015

Položka/Rok	2010	2011	2012	2013	2014	2015
Příjmy celkem	13 038	7356	6019	5341	7701	11616
Výdaje celkem	9320	5818	5949	4441	12887	12399
Saldo	3718	1538	70	900	-5186	-783

Zdroj: Vlastní zpracování podle monitor.statnipokladna.cz a FIN 2 – 12 M

Hospodaření obce můžeme zhodnotit, velmi příznivě, až v posledních dvou letech je výsledek schodkový. V roce 2014 je to v důsledku výstavby velké akce “Rozšíření, společenské, kulturní a volnočasové spolupráce Suchý Důl - Radków 2014 – 2015“ a “Zateplení KD“. Kulturní dům slouží k mnoha akcím. Konají se zde obecní plesy, akce pořádané s polskými partnery, akce pořádané ZŠ a MŠ Suchý Důl atd. Nad rámec běžných výdajů byly uhrazeny splátky úvěru/ jistiny v částce 1 303 755,29 Kč. Rozdíl mezi příjmy a výdaji byl pokryt přebytkem z minulých let a přijatými úvěry. Velmi vydařený byl rok 2010, kdy i přes velké výdaje ohledně projektu “Rozšíření, společenské, kulturní a volnočasové spolupráce Suchý Důl - Radków 2014 – 2015“ a “Zateplení ZŠ a MŠ“ je saldo v plusové částce 3 718 000,-Kč.

4.3.4 Přijaté dotace

Přehled veškerých dotací za období let 2010 – 2014. Uvedené částky jsou vyjádřeny v tis. Kč. Nejvíce dotací se uskutečnilo v roce 2010. V následujícím přehledu jsou rozděleny dotace podle roků a popsán jejich účel a poskytnutá částka.

Tabulka č. 10: Přehled transferů za období let 2010 - 2014

Dotace	2010	2011	2012	2013	2014
Celkové v tis. Kč	8518	3137	1712	287	2319

Zdroj: Vlastní zpracování podle monitor.statnipokladna.cz a FIN 2 – 12 M

Přehled za rok 2010

V rámci konání voleb do Poslanecké sněmovny Parlamentu ČR byla obcí poskytnuta záloha na dotaci ve výši 17 550,- Kč. Uznáno bylo 15 527,- Kč, vratka činí 2023,-Kč.

Dotace na úhradu nákladů s konáním voleb do zastupitelstev obcí – poskytnuta záloha 19 000,-Kč. Uznáno 16 032,- Kč, vratka činí 2 968,- Kč.

Dotace na sčítání lidu ve výši 2 949,-Kč byla vyčerpána v plně výši.

Krajský úřad Královehradeckého kraje poskytl Základní škole a Mateřské škole, Suchý Důl, okres Náchod prostřednictvím obce dotaci na zlepšení podmínek pro vzdělání na základních školách ve výši 244 350,- Kč.

Z Krajského programu obnovy venkova získala obec neinvestiční dotaci na akci “Oprava venkovního schodiště Základní a Mateřské školy Suchý Důl“ ve výši 93 100,- Kč. Dotace nesmí překročit 50% celkových nákladů na akci. Dle předloženého vyúčtování činily celkové náklady 191 597,- Kč. Podmínky dotace byly splněny.

Z Krajského programu obnovy venkova získala obec neinvestiční dotaci ve výši 190 800,- Kč na “Úroky z úvěru poskytnutého na akci Rozšíření volnočasové, vzdělávací kulturní spolupráce Radków – Suchý Důl“. Dotace nesmí překročit 70% roční splátky úroků z úvěru. Celkové úroky z úvěru na výše uvedenou akci činily 272 648,- Kč. Podmínky dotace byly splněny.

Úřad práce poskytl obci dotaci na aktivní politiku zaměstnanosti ve výši 88 000,- Kč.

Státní fond životního prostředí poskytl obci dotaci na“ Zateplení MŠ a ZŠ Suchý Důl“ s UZ 15 835(373 896,30,-Kč), UZ 15 370 (53 567,-Kč), UZ 90 001 (3151,- Kč) a UZ 90 877(21 993,90,- Kč).

V roce 2009 obdržela obec Rozhodnutí o poskytnutí dotace ze státního rozpočtu na spolufinancování projektu realizovaného v rámci Operačního programu přeshraniční spolupráce Česká republika – Polská republika 2007 – 2013 od Ministerstva pro místní rozvoj. Realizace projektu je stanovena do 31. 12. 2011. Na tuto akci bude poskytnuta

dotace z Ministerstva pro místní rozvoj z prostředků Národního fondu (Evropského fondu pro regionální rozvoj) v maximální výši 376 358 EUR, avšak nejvýše 85% konečných způsobilých výdajů. Z prostředků státního rozpočtu bude uhrazeno na projekt 5% způsobilých výdajů, nejvýše však 456 663,-Kč.

V roce 2010 bylo obci uhrazeno: UZ 95 823 (6 299 748,05 Kč), UZ 17 007 (15 819,19 Kč), UZ 17 883 (358 642,50 Kč), UZ 95 113 (516 622,05 Kč). Celkem dotace: 8 295 232,- Kč

Přehled za rok 2011

Na sčítání lidu byla poskytnuta dotace ve výši 2304,- Kč, která nebyla využita a byla vrácena.

Královehradecký kraj poskytl neinvestiční dotaci ve výši 72 700,-Kč za účelem financování akce “Úroky z úvěru poskytnutého na akci “Rozšíření volnočasové, vzdělávací a kulturní spolupráce Radków - Suchý Důl:““, kdy dotace nesmí překročit 50% roční splátky úroků z úvěru. Celkové náklady projektu činí 148 333,-Kč, podíl dotace je ve výši 49,01%.

Úřad práce poskytl na aktivní politiku zaměstnanosti dotaci v celkové výši 91 301,-Kč.

V roce 2009 obdržela obec Rozhodnutí o poskytnutí dotace na akci “Rozšíření volnočasové, vzdělávací a kulturní spolupráce Radków - Suchý Důl“ ze státního rozpočtu na spolufinancování projektu realizovaného v rámci Operačního programu přeshraniční spolupráce Česká republika – Polská republika 2007 – 2013 od Ministerstva pro místní rozvoj. Na tuto akci byl v roce 2011 poskytnut doplatek dotace z Ministerstva pro místní rozvoj z prostředků Národního fondu (Evropského fondu pro regionální rozvoj) UZ 95 823 (937 665,-Kč), UZ 17 883 (54 678,-Kč), UZ 95 113 (516 155,-Kč).

Přehled za rok 2012

V rámci konání voleb do zastupitelstev krajů a do 1/3 Senátu Parlamentu ČR byla obci poskytnuta dotace ve výši 31 000,-Kč, uznatelné náklady činí 19 604,-Kč, vratka ve výši 11 396,- Kč byla předmětem vyúčtování za rok 2012.

V rámci konání voleb prezidenta republiky byla obci poskytnuta dotace ve výši 1 000,- K, která nebyla využita a byla vrácena.

Dotace od úřadu práce ve výši 55 147,- Kč na aktivní politiku zaměstnanosti.

Průtoková dotace ve výši 162 900,- Kč byla připsána na účet obce a obratem odeslána příspěvkové organizaci.

UZ 17 007 (15134,-Kč), UZ 95 113 (718 439,-Kč) – doplatek dotace na základě Rozhodnutí o poskytnutí dotace na akci: “Rozšíření volnočasové, vzdělávací a kulturní spolupráce Radków – Suchý Důl:“ ze státního rozpočtu na spolufinancování projektu realizovaného v rámci Operačního programu přeshraniční spolupráce Česká republika – Polská republika 2007 – 2013 od Ministerstva pro místní rozvoj z roku 2009.

Investiční dotace ve výši 78 052,- Kč od Ministerstva pro místní rozvoj poskytlo na projekt “Dětské hřiště v obci Suchý Důl“.

Královéhradecký kraj poskytl:

- investiční dotaci ve výši 238 000,-Kč na projekt “Obnova zelené kapličky v Ticháckově lese“, protokol o provedené veřejnosprávní kontrole se souhlasným stanoviskem byl předložen

- neinvestiční dotaci ve výši 56 500,-Kč na úroky z úvěru v rámci financování akce “Rozšíření volnočasové, vzdělávací a kulturní spolupráce Radków – Suchý Důl“.

Přehled za rok 2013

V rámci konání voleb do Poslanecké sněmovny Parlamentu ČR byla poskytnuta dotace ve výši 23 500,- Kč, uznané náklady činí 18 442,-Kč, vratka 5057,-Kč se vyúčtovala v roce 2013.

V důsledku konání voleb prezidenta republiky byla poskytnuta dotace ve výši 23 500,- Kč, uznatelné náklady činí 18 134,-Kč, zbytek byl vrácen.

Dotace od úřadu práce činil 119 000,-Kč na aktivní politiku zaměstnanosti.

Královehradecký kraj poskytl:

- neinvestiční dotaci, která představovala částku 49 000,-Kč na úroky z úvěru na koupi nemovitosti.

Přehled za rok 2014

Dotace od úřadu práce činila 125 046,-Kč na aktivní politiku zaměstnanosti.

Z fondu soudržnosti byla poskytnuta dotace na Rozšíření společenské, kulturní a volnočasové spolupráce Suchý Důl – Radków v období 2014 – 2015 ve výši 1 065 030,-Kč.

Ministerstvo pro místní rozvoj poskytlo dotaci na opravu komunikace v částce 600 000,-Kč.

Z SFŽP byla poskytnuta dotace na zateplení KD v částce 62 648,-Kč.

Z fondu SR byla poskytnuta dotace na volby do zastupitelstev 17 000,-Kč a na volby do EP 17 500,-Kč.

Královehradecký kraj poskytl:

- dotace na opravu komunikace v částce 110 000,-Kč a na vybavení KD nábytkem v částce 200 000,-Kč, dotace nebyly vyčerpány. Dále byla poskytnuta dotace na úroky v částce 45 000,-Kč, která byla vyčerpána.

Za analyzované časové období 2010-2014 byl zjištěn největší počet poskytnutých dotací v roce 2010 a v roce 2014. Například jeden z významných projektů “Přestavba kulturního domu“ včetně energetických úspor.

4.4 Vybrané projekty pro zhodnocení

Pro zhodnocení jsou vybrány 2 nejvýznamnější projekty pro město a obec. Pro Polici nad Metují zvolen projekt “Soubor opatření ke snížení energetické náročnosti ZŠ Police nad Metují“ a “Intenzifikace ČOV Police nad Metují“. Obec Suchý Důl realizovala projekty “Přestavba ZŠ a MŠ Suchý Důl“ a “Přestavba KD (kulturního domu)“. Vybrané projekty budou komplexně rozebrány a zhodnocen jejich dopad ekonomický a sociálně – kulturní.

4.4.1 Významné projekty Police nad Metují

Z analýzy bylo zjištěno, že největší dotace a tedy i výdaje byly v roce 2010, 2011 a 2014. V těchto letech byly uskutečněny projekty “Intenzifikace ČOV“ (rekonstrukce čističky odpadních vod pro Polici nad Metují a okolní obce) a projekt “Soubor opatření ke snížení energetické náročnosti ZŠ Police nad Metují“ (energetické úspory v místní základní škole (zateplení obvodového pláště, střechy a výměna oken).

Intenzifikace ČOV Police nad Metují

Obrázek č. 8: ČOV Police nad Metují



Zdroj: vlastní zpracování

Projekt financovaný z Operačního programu Životní prostředí opatření na zlepšování vodohospodářské infrastruktury a snižování rizika povodní, oblast podpory: Snížení znečištění vod. Projekt řeší intenzifikaci a rekonstrukci stávající čističky odpadních vod města Police nad Metují. Součástí rekonstrukce byla jednak sanace objektů nádrží, a dále výstavba měrného objektu a objektu terciálního dočištění. Dále došlo k demontáži

některých zastaralých technologických celků a k jejich nahrazení novou technologií. Došlo k eliminaci průsaků do kolektorů mezi nádržemi HTL a k sanaci stávajících bet. kcí HTL. Stavebně došlo k sanaci nátokových žlabů, sanaci zahušťovací kalové nádrže. Dále byla provedena stavební příprava pro osazení nově navržených technologických celků. Vlastníkem objektu ČOV je město Police nad Metují. ČOV včetně kanalizace provozují Technické služby Police nad Metují s. r. o, které jsou 100% vlastněny městem.

Komplexní zhodnocení projektu

Ekonomické faktory

- Podnikatelé v obci

Ve výběrovém řízení na výstavbu ČOV zvítězila firma Broumovské stavební sdružení s.r.o. Subdodavatelem byly také okolní firmy, například: Voda cz s.r.o. z České Skalice. Místní podnikatelé prováděli pouze drobnější subdodávky. Projekt tedy ve větší míře nepodpořil místní podnikatele.

- Přístup k finančním zdrojům

Dostupnost a forma úvěru, náklady na úvěr, soukromé investice

Město obdrželo od Komerční banky a.s. úvěr ve výši 10,100.000,-Kč, který je určen na dofinancování projektu. Splátka tohoto úvěru v uvedené výši je stanovena bankou na 999.960,-Kč ročně. Tato splátka naběhla v roce 2011. Úroková sazba činí 1M PRIBOR + 1,6 %. Z toho vyplývá, že zažádaná výše o úvěr je stanovena s rezervou. Úvěr se bude splácet do roku 2021. Město jsi vzalo půjčku ze SFŽP, která naběhla v roce 2011 v částce 4.426.520,-Kč. Splatnost půjčky je v roce 2022 při úrokové sazbě 1%. Každoroční splátka je 450 228,- Kč.

- Náklady

Spotřeba energie – náklady na energii

Finanční analýza byla vyhotovena s ohledem na podmínky udržitelnosti projektu a zároveň udržení finanční únosnosti výše stočného pro obyvatele žijící v tarifní oblasti. Dle finanční analýzy projekt generuje úsporu nákladů. Pokud dojde k navýšení nákladů nad rámec úspor, bude provozovatel řešit tuto situaci navýšením stočného.

Náklady na pořízení

Celkové náklady spojené s financováním projektu z vlastních zdrojů jsou cca 34,772.000,- Kč. Tato částka se skládá z investičního úvěru (cca 6.940 tis. Kč) a z reinvestice technologie v roce 2024 (27.832 tis. Kč). Veškeré vlastní zdroje jsou pokryty vybraným nájemným. Provozovatel platí majiteli nájem ve výši 2,400.000,-Kč ročně. Nájem je používán na opravy a údržbu stávajícího systému kanalizace. V roce 2024 bude použit na financování reinvestice technologie ve výši 27,832.000,-Kč.

Sociálně – kulturní faktory

- Demografické charakteristiky

Velikost populace

Tabulka č. 11: Vývoj počtu obyvatel města Police nad Metují

Město police nad Metují	2010	2011	2012	2013	2014	2015
Počet obyvatel	4287	4278	4301	4280	4234	4201

Zdroj: vlastní zpracování, www.czso.cz

Z vytvořené statistické tabulky můžeme vyčíst, že se rok od roku snižuje počet obyvatel. Stále více občanů má zájem o stavební parcely. Co se týče kvality vody, je pro město velice důležitá.

Geografické rozložení

Projekt patří mezi nejvýznamnější regionální stavby v oblasti životního prostředí, jehož vliv přesahuje hranice našeho regionu. Přечиštěná voda z ČOV je stávající kanalizací zaústěna do řeky Metuje, jejíž horní tok (zahrnující vyústění kanalizace) je vyhlášen Evropsky významnou lokalitou Metuje a Dřevíč soustavy Natura 2000 - lokalita „CZ0523280 Metuje a Dřevíč“.

- Další faktory

Ekologické přínosy

Intenzifikací ČOV dojde ke snížení hodnot ukazatelů znečištění odpadních vod. Jedná se především o BSK₅ na 7,2mg/l (ze stávajících 9mg/l), celkový fosfor na 1mg/l (ze stávajících 1,5mg/l) nerozpuštěné látky na 20,8mg/l (ze stávajících 26mg/l).

Životní úroveň

Navrhovaná intenzifikace současně řeší čištění odpadních vod, které jsou v současné době oddělované na bezpečnostním přepadu dešťové zdrže a po mechanickém předčištění vypouštěny přímo do recipientu. Zlepšení kvality vypouštěné vody bylo dosaženo mimo jiné chemickým srážením fosforu a osazením terciální mikrosíťové filtrace. Intenzifikací ČOV tedy došlo ke snížení všech hodnot ukazatelů znečištění odpadních vod pomocí nadstandardních, výše uvedených technologických zlepšení čištění OV a ke zlepšení všech sledovaných parametrů zatížení ČOV. Navržená technologie ale zároveň obnáší vyšší náklady na pořízení oproti standardně používaným řešením (zvýšení řádově o 10 mil. Kč).

Kulturní faktory

Celý region Policka se díky svému přírodnímu bohatství nachází v Chráněné krajinné oblasti Broumovsko a zároveň leží ve významné vodohospodářské oblasti CHOPAV Polická křídová pánev, která zásobuje pitnou vodou významnou oblast Královéhradeckého kraje. Jsou zde vyhlášeny Evropsky významné lokality soustavy Natura 2000. Je nezbytně nutné všechny tyto přírodní hodnoty chránit, aby zůstaly zachovány i pro další generace. S touto ochranou jsou ale spojena různá omezení rozvoje regionu i zvýšené náklady na provádění některých činností. S tímto problémem se potýkáme také v rámci našeho projektu intenzifikace ČOV. Správa CHKO Broumovsko tedy požádala o doplnění technických parametrů intenzifikace ČOV s ohledem na možné ovlivnění lososové (pstruhové) vody, které jsou na Metuji vyhlášeny NV č. 71/2003 Sb. a ochrany mihule potoční, jako předmětu ochrany Natury 2000. Město Police nad Metují těmto požadavkům vyhovělo a předložilo výpočty jednotlivých parametrů podle NV 71/2003 Sb. po smíšení.

Soubor opatření ke snížení energetické náročnosti ZŠ Police nad Metují

Obrázek č. 9: ZŠ Police nad Metují



Zdroj: vlastní zpracování

Projekt financovaný z Operačního programu Životní prostředí, z oblasti podpory Realizace úspor energie a využití odpadního tepla za podpory Realizace úspor energie. Předmětem projektu byly stavební úpravy 4 objektů komplexu budov základní školy v Polici nad Metují (1. a 2. stupeň, družina, tělocvična). Plánované úpravy zahrnovaly dodatečné systémové zateplení pláště budovy, povrchové úpravy stěn a výměny výplní (oken a dveří). Pro zateplení stěn byl použit atestovaný zapalovací systém s pěnovým polystyrenem. Nová okna jsou s izolačním dvojsklem. Zároveň došlo k zateplení střešní konstrukce pěnovým polystyrenem. Cílem projektu bylo zajištění úspor energií v budovách základní školy (budova v majetku města Police nad Metují), prostřednictvím zlepšení energetických

vlastností obálky. A dále také výrazné snížení spotřeby energií nezbytných na vytápění celého objektu.

Komplexní zhodnocení projektu

Ekonomické faktory

- Podnikatelé v obci

V tomto případě výběrové řízení vyhrála Stavební firma Ječmínek, spol. s r. o. z Pardubic, která provedla práci kvalitně a v předtermínu. Město sice nevyužilo práci místních podnikatelů, ale s firmou Ječmínek, spol. s r. o. z Pardubic bylo velice spokojeno.

- Přístup k finančním zdrojům

Poskytnutí úvěru u Komerční banky a.s. v částce 10.400.000,- Kč od roku 2014 na projekt „Soubor opatření ke snížení energetické náročnosti ZŠ Police nad Metují“, financovaného z prostředků Evropských společenství. Každoročně splátka je 1.200.000,- Kč při úrokové sazbě 1M PRIBOR + 0,4%. Úvěr se bude splácet do roku 2023.

- Náklady

Spotřeba energie – náklady na energie

Tabulka č. 12: Spotřeba energie ZŠ Police nad Metují

Zemní plyn	M3/rok	GJ/rok	MWh/rok
Úspora plán	29426	1015,2	282
Úspora skutečnost	37336	1288,1	357,81

Zdroj: vlastní zpracování, (energetický posudek projektu)

Skutečná spotřeba energie na vytápění byla oproti teoretickým výpočtům výrazně nižší, oproti energetickému auditu byly tak dokladovány výrazně vyšší úspory energií. Předpokládá se, že na výši úspor se podílely určité faktory.

Náklady na pořízení

Celkové náklady na pořízení 18 505 627,- Kč. Dotace OP ŽP 9.145.849,- Kč. Uznatelné náklady, příspěvek města Police nad Metují 1 017 173,- Kč (10 %). Neuznatelné náklady byly zbytek do celkových nákladů.

Sociálně – kulturní faktory

- Demografické charakteristiky

Věková struktura

Tabulka č. 13: Stav obyvatel k 31. 12. 2014

		Celkem	Muži	Ženy
Počet obyvatel		4 201	2 034	2 167
v tom ve věku (let)	0-14	650	334	316
	15-64	2 705	1 360	1 345
	65 a více	846	340	506
Průměrný věk (let)		43,0	.	.

Zdroj: (www.czso.cz)

Z této tabulky získané ze statistického úřadu je patrné, že ve městě bydlí celkem 650 dětí ve věku 0-14. Děti navštěvují místní školu, ve které se vzdělávají. Architektem bylo navrženo barevné řešení školy, aby se děti v této budově cítily dobře.

Geografické rozložení

Objekt ZŠ Police nad Metují se nachází na stavební parcele č. 308/1 v katastrálním území Velká Ledhuje v severovýchodní části města Police nad Metují. Školu tvoří celkem 6 objektů, které na sebe vzájemně navazují, nebo jsou propojeny chodbou. Samostatně stojí pouze jeden objekt, a to objekt dílen. Komplex tedy zahrnuje 2 učební pavilony (1. a 2. stupeň ZŠ), družinu, halu tělocvičny a kuchyň s jídelnou. Předkládaný projekt řeší energetické úspory nejstarších budov, tedy: - 1. stupně, - 2. stupně, - družiny, - tělocvičny.

Etnické rozložení

Projekt má pozitivní dopad na rovné příležitosti. Projekt je určen všem bez rozdílu. Nedojde k diskriminaci na základě příslušnosti k pohlaví, rase, etnické skupině, náboženství nebo víře, invaliditě, věku nebo sexuální orientaci. Základní školu navštěvují žáci z různých etnických skupin, škola je otevřena i žákům se speciálními vzdělávacími potřebami.

- Další faktory

Ekologické přínosy

Navrhované opatření spočívalo v zateplení obvodových stěn, výměně výplní a zateplení střechy. Realizací tohoto projektu dochází ke snížení emisí CO₂ o cca 56t/rok a k úspoře energie cca 1 015 GJ/rok. Z hlediska snížení zátěže životního prostředí tak celá akce vychází za topnou sezónu 2014/2015 o 15,2 t CO₂ proti plánované hodnotě příznivěji.

Životní úroveň

Vliv na udržitelný rozvoj a životní prostředí. Projekt má pozitivní dopad na životní prostředí. Při stavebních úpravách budovy školy nedošlo k negativním vlivům na okolní pozemky ani stavby. Díky realizaci projektu došlo k některým pozitivním vlivům na udržitelný rozvoj. Navržené technologie byly zvoleny tak, aby zajistily nízkou energetickou náročnost objektu. Došlo k úspoře energií a tím i snížení CO₂. Projekt má jednoznačně pozitivní vliv na konečné uživatele – došlo ke zlepšení prostředí pro žáky a pracovního prostředí pro pracovníky školy. Díky zamezení teplotních ztrát jsou jednotlivé místnosti lépe vytápěny. Snížené spotřebě energie na vytápění pak odpovídá také snížení produkce emisí skleníkových plynů oproti původnímu teoretickému předpokladu. Usporenené náklady jsou dále investovány ve škole – opravy učeben, jejich lepší vybavení atd.

4.4.2 Významné projekty Suchý Důl

Podle analýzy jsme zjistili, že největší dotace tudíž i výdaje byly v roce 2010 a 2014. V těchto letech byly uskutečněny a na základě významnosti vybrány projekty “Přestavba ZŠ a MŠ Suchý Důl“, který představuje lepší podmínky pro děti. Dalším významným projektem uskutečněným v roce 2014 byl projekt “Přestavba Kulturního domu“. Jedná se o projekt, který spojuje přeshraniční spolupráci s obcí Radków. V tomto objektu se koná každý rok mnoho společenských a kulturních akcí.

Přestavba ZŠ a MŠ Suchý Důl

Obrázek č. 10: ZŠ a MŠ Suchý Důl



Zdroj: vlastní zpracování

Projekt Rozšíření volnočasové, vzdělávací a kulturní spolupráce Radków – Suchý Důl v letech 2009 – 2011 financovaný z Operačního programu přeshraniční spolupráce Česká republika – Polská republika 2007 – 2013. Hlavní cíl projektu je posilování přeshraničních vazeb obyvatelstva a rozšíření stávající spolupráce. Vhodnou budovou pro realizaci akcí a aktivit byla budova ZŠ a MŠ. Rekonstrukcí – nástavbou a vnitřními úpravami – vznikla větší společenská místnost. Nově se vybudovala knihovna, která umožnila vytvořit koutek polské literatury a zároveň poskytla i prostory pro konání výstav, diskusních večerů na téma polské literatury apod. Podstatou projektu je Kalendář společných aktivit. Obdobný neinvestiční projekt byl připraven i na polské straně. Zároveň byly realizovány energetické úspory v budově ZŠ a MŠ.

Komplexní zhodnocení projektu

Ekonomické faktory

- Základní hodnocení makroekonomické situace

Měnové kurzy

Obec Suchý Důl poslala například za půl roku přehled výdajů s určitým kurzem. Probíhal proces zpracování, který trval cca 3 měsíce. Poté byly přiznané peníze s rozdílným kurzem. Akce Přestavění ZŠ a MŠ vykázala kurzový zisk.

Rozpočtový deficit

Z rozpočtu obce je pravidelně vyčleňována částka potřebná k udržení výsledků projektu, tzn. na konání společných akcí, financování drobných oprav zázemí. Garantem aktivní finanční udržitelnosti je pan starosta obce. Garantuje minimální finanční udržitelnost výsledků projektu po dobu min. 5 let od ukončení realizace projektu.

- Podnikatelé v obci

Zakázku na přestavbu školy vyhrála firma MOVIS Hronov, s. r. o. Tato firma měla smlouvu se subdodavateli v okolí, na přestavbě se podílelo více malých podnikatelů. Například topení nainstaloval pan Sádovský z Police nad Metují, elektroinstalaci prováděla firma ELPOL s.r.o. z Police nad Metují. Zakázka podpořila místní zaměstnanost a rozvoj firem v regionu.

- Přístup k finančním zdrojům

Na přestavbu školy si obec vzala úvěr v hodnotě 5,5 mil. Kč. Úvěr byl zcela vyčerpán.

- Náklady

Celkové náklady činily 8 295 232,- Kč. Kč. Rozpočet byl nakonec větší v důsledku dalších neplánovaných úprav.

Sociálně – kulturní faktory

- Demografické charakteristiky

Věková struktura

Tabulka č. 14: Stav obyvatel k 31. 12. 2014

		Celkem	Muži	Ženy
Počet obyvatel		420	226	194
v tom ve věku (let)	0-14	65	39	26
	15-64	289	159	130
	65 a více	66	28	38
Průměrný věk (let)		40,4	.	.

Zdroj: (www.czso.cz)

Podle následující tabulky z českého statistického úřadu můžeme vidět rozložení obyvatel podle věku. Kolem 40 dětí chodí do místní školy. Škola je menší a zároveň rodinná. Přestavbou se rozšířily prostory ZŠ a MŠ a proto obec může přibírat více dětí i z okolních obcí.

- Další faktory

Životní styl

V roce 2015 se uskutečnily další společné akce z oblasti kultury a sportu na obou stranách. Pedagogové si aktivně vyměňují zkušenosti a společně připravují akce pro žáky škol. Spolupráce pokračuje také na úrovni hasičských sborů.

Životní úroveň

Projekt přispívá ke zlepšení životních podmínek obyvatel na české i polské straně, realizací hospodářského koutku umístěného v rámci nové knihovny dojde k zajištění přenosu informací o hospodářských aspektech podnikání v obou zúčastněných zemích. Pořádání výstav, diskusních večerů nebo tematicky zaměřených “koutků v knihovně“ přispívá k zvyšování povědomí a všeobecnému vzdělání občanů v různých oblastech. Osvojování

jazykových schopností, pořádání společných společenských akcí volnočasového, vzdělávacího či kulturního druhu, investice do nezbytné infrastruktury – to vše příznivě působí na zlepšení životních podmínek.

Kulturní faktory

Realizací projektu došlo k rozvoji přeshraničních kontaktů. V oblasti infrastruktury se jedná o investici do zázemí nezbytného pro realizaci aktivit nastavených v kalendáři společných aktivit. Realizací společných aktivit dojde k posílení kulturních a socioekonomických kontaktů. Realizací projektů v nově vystavěné knihovně přispěje k rozvoji kulturních kontaktů – projekt nastaví spolupráci školských knihoven na české i polské straně (výměna knih v národním jazyce, novin, tiskopisů, poskytování informací a podkladů k připravovaným výstavám a diskuzním večerům).

Zvyklosti, tradice

Realizované aktivity mají příznivý dopad na kulturní, socioekonomickou, hospodářskou, volnočasovou a vzdělávací úroveň česko-polského pohraničí. Dojde k zvýšení povědomí o kulturních zvycích a tradicích v pohraničí, překonávání jazykových bariér. Realizací vzdělávacích programů se založí nové, dlouhotrvající investice do vzdělání českých a polských dětí a mládeže. Jedná se o nezastupitelnou a pro další vývoj nezbytnou investici do budoucnosti občanů v příhraničí. Děti si osvojí navzájem jazykové znalosti. Jazyk bývá jednou z bariér při kontaktech a spolupráci mezi českými a polskými občany. Tento projekt pomáhá takové bariéry potažmo i hranice, překonávat.

- Pracovní síla

Projekt je zabezpečen pracovníky Základní a mateřské školy v Suchém Dole, kteří již byli vyčleněni a se svou rolí obeznámeni. Mají zkušenosti s udržitelností výsledků projektu z předchozích realizovaných projektů. Odpovědnost za udržitelnost výsledků projektu nese ředitelka školy a manažer projektu PaedDr. Lenka Soumarová. Cílem je po dobu min. pěti let realizovat společná setkávání českých a polských dětí, mládeže a ostatních obyvatel dle Kalendáře společných aktivit při maximálním využívání zázemí v Suchém Dole.

Přestavba Kulturního domu

Obrázek č. 11: Kulturní dům Suchý Důl



Zdroj: vlastní zpracování

Z projektu Rozšíření společenské, kulturní a volnočasové spolupráce Suchý Důl a Radków v období 2014 – 2015, úzce navazuje na projekt “Přestavby ZŠ a MŠ“ realizovaných v letech 2009 – 2011. Po úspěšné spolupráci mezi dětmi a mládeží bylo zaměřeno na rodiče, dospělé, seniory a rodiny s dětmi. Podstatou předkládaného projektu tak bylo zapojit osoby starší, které již nejsou školou povinné, do kulturního a společenského života na česko – polské hranici a přiblížit jim život u polského (českého) partnera, společenské zvyky, tradice, kulinářská či kulturní poznání a na oplátku polské partnery seznámit s jejími udržovanými tradicemi, kulturními zvyky či volnočasovými aktivitami.

Komplexní zhodnocení projektu

Ekonomické faktory

- Základní hodnocení makroekonomické situace

Měnové kurzy

Obec Suchý Důl poslalo za například půl roku přehled výdajů s určitým kurzem. Probíhal proces zpracování, který trval cca 3 měsíce. Poté byly přiznané peníze s rozdílným kurzem. Akce přestavba kulturního domu vykazovala ztrátu.

- Podnikatelé v obci

Zakázku na přestavbu Kulturního domu vyhrála také firma MOVIS Hronov, s. r. o. Na přestavbě se podílelo mnoho místních podnikatelů. Například topení nainstaloval pan Sádovský z Police nad Metují, elektroinstalaci prováděla firma ELPOL s.r.o. z Police nad Metují. Zakázka podpořila místní zaměstnanost a rozvoj firem v regionu.

- Přístup k finančním zdrojům

Projekt byl třeba nejprve předfinancovat. Finance byly dostupné z úvěru. Úvěr činil 6 mil. Kč. Dotace představovala cca 6,5 mil. Kč. Úvěr se splácel z poskytnutých dotací.

- Náklady

Z důvodu efektivnosti vložených nákladů se obec rozhodla část nákladů uhradit plně ze svých zdrojů, bez použití dotace. Celková částka projektu činila kolem 9 mil. Kč.

Sociálně – kulturní faktory

- Demografické charakteristiky

Věková struktura

Tabulka č. 15: Stav obyvatel k 31. 12. 2014

		Celkem	Muži	Ženy
Počet obyvatel		420	226	194
v tom ve věku (let)	0-14	65	39	26
	15-64	289	159	130
	65 a více	66	28	38
Průměrný věk (let)		40,4	.	.

Zdroj: (www.czso.cz)

V následující tabulce jsou hodnoty získané z českého statistického úřadu. Je patrné, že v obci je nejvíce obyvatel v produktivním věku 15 – 64 let. Právě pro ně a pro přeshraniční rodiče byl přestavěn Kulturní dům. Každý rok se v Kulturním domě koná řada kulturních a společenských akcí. Přestavbou KD se počet akcí ztrojnásobil.

- Další faktory

Životní úroveň

Přispívá ke zlepšení životních podmínek obyvatel na české i polské straně. Pořádají se zde výstavy, diskusní večery nebo tématicky zaměřené literární večery, přispívá k zvyšování povědomí a všeobecnému vzdělání občanů v různých oblastech. Kvalitní a uvážená investice do rekonstrukce kulturního zázemí je ve svém pohledu přínosem.

4.5 Dotazníkového šetření

Dotazníkové šetření probíhalo mezi občany města Police nad Metují a obcí Suchý Důl na přelomu roku 2015 a 2016. Dotazníky byly posílány v elektronické podobě. Zvolen byl limit pro 100 respondentů. Celkem se zúčastnilo 38 občanů Suchého Dolu a 62 z Police nad Metují. Oba dva zkoumané celky patří do Dobrovolného svazku obcí (DSO) Policka. Spolek založený s cílem provázat potřeby a zájmy jednotlivých obcí a zajistit rozvoj celého mikroregionu. Úplně znění dotazníku je přiloženo na konci práce v příloze.

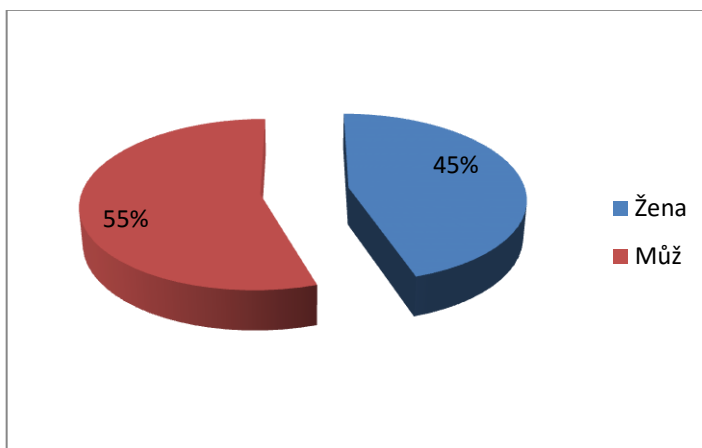
Následně budou zobrazovány otázky na základě grafického zpracování a celkově zpracovány odpovědi na jednotlivé otázky, propojené celkovým názorem či spokojeností s obcí či městem.

Dotazníkové šetření je tvořeno ze dvou částí: První část obsahuje údaje o pohlaví, věku, vzdělání, ekonomické situaci, délka bydlení v daném místě. Druhá část je složena z jedenácti otázek na zjištění spokojenosti s hospodařením, rozvojem obce (města) a úspěšně zrealizovaných projektů.

4.5.1 Analyzování základních informací

1) Jaké je Vaše pohlaví?

Graf č. 1: Rozdělení pohlaví

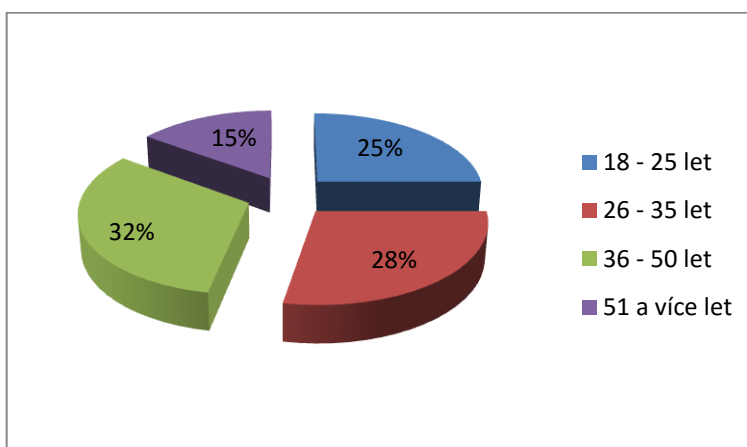


Zdroj: vlastní zpracování

Dotazník vyplnilo 55 mužů a 45 žen. Město Police nad Metují a obec Suchý Důl jsou malé subjekty u hranic.

2) Do jaké věkové kategorie/skupiny patříte?

Graf č. 2: Věkové kategorie

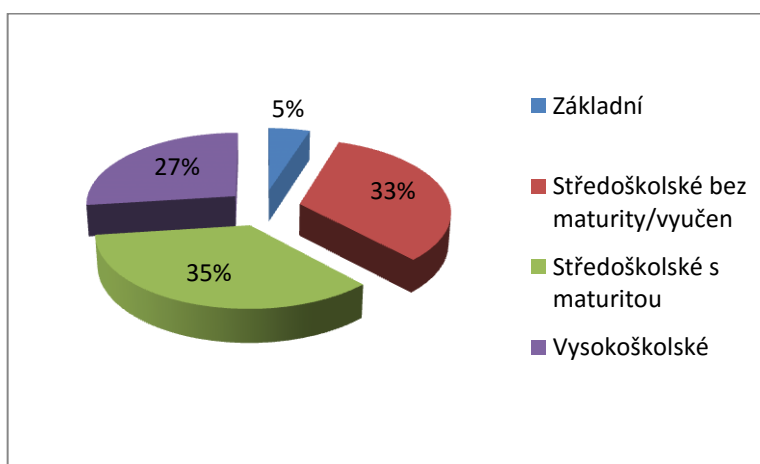


Zdroj: vlastní zpracování

Největší skupinou jsou lidé ve věku 36 – 50 let. Tato skupina představuje 32 lidí. Následuje skupina věkem 26 – 35 let. Další skupinou byl věk od 18 – 25 let. A nejméně 51 a více let. Rozdělení věku vyšlo takto, protože všechny dotazovaní odpovídali elektronicky. Pokud by dotazník byl v tištěné podobě, byl by určitě věk 51 a více let o trochu vyšší.

3) Jaké je Vaše nejvyšší dosažené vzdělání?

Graf č. 3: Dosažené vzdělání

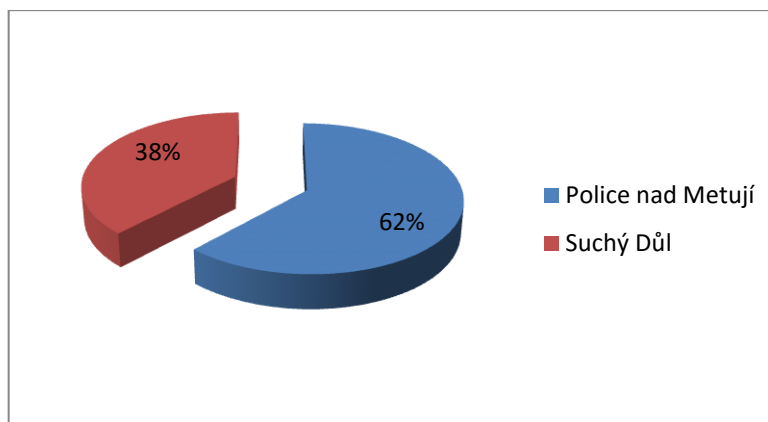


Zdroj: vlastní zpracování

Nejvíce občanů zodpovědělo, že mají středoškolské vzdělání s maturitou a to celých 35. Skupinou hned za ní je středoškolské bez maturity/ vyučen. Tato skutečnost je hlavně v okolních dispozicích práce. V okolí je hodně firem, které potřebují šikovné dělníky. Ani skupina vysokoškoláků nemá malé zastoupení 27 občanů. Mnoho lidí se v poslední době vrací do svého rodného bydliště ze studií ve větších městech. Nejmenší zastoupení má skupina se základním vzděláním a tuto skutečnost uvedlo 5 občanů.

4) Bydlíte v obci?

Graf č. 4: Místo bydliště

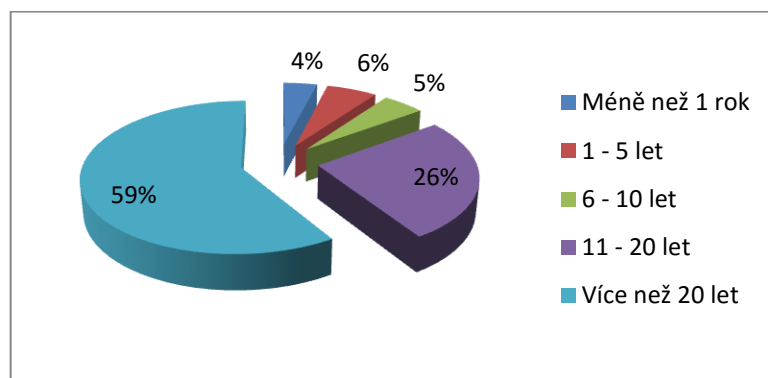


Zdroj: vlastní zpracování

Dotazník vyplnilo 62 lidí z Police nad Metují a 38 lidí ze Suchého Dolu. Tento poměr je takový, protože Suchý Důl má pouze cca 420 obyvatel naproti tomu Police nad Metují má cca 4300 obyvatel.

5) Jak dlouho v obci bydlíte?

Graf č. 5: Délka bydliště v obci

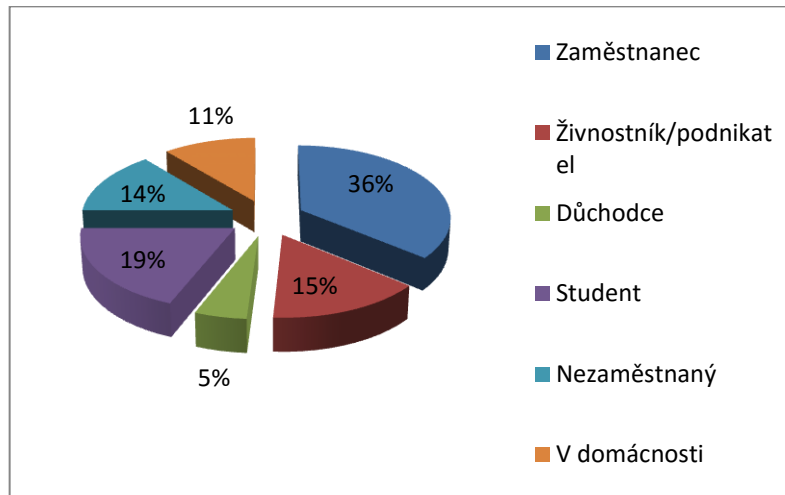


Zdroj: vlastní zpracování

Mnoho lidí bydlí v obcích celý život a to celých 59 občanů. Další skupinou s 26 odpovědi uvedlo, že v obci bydlí méně jak 20 let. Menší skupiny jsou pak 1 – 5 let 6 lidí, 6 – 10 let 5 občanů a čtyři lidé uvedli, že v obci bydlí do 1 roku. Tato statistika uvádí, že mnoho lidí zůstává v obci celý život, jsou spokojeni.

6) Vaše ekonomické postavení?

Graf č. 6: Ekonomické postavení



Zdroj: vlastní zpracování

Nejvíce lidí je zaměstnaných, celých 36 občanů tuto skutečnost uvádí. Domnívám se, že mnoho lidí je zaměstnaných u místních velkých firem Hauk s.r.o. a Veba a.s. Další skupinou je 15 lidí, kteří uvedli, že sami podnikají. Většina z nich mají ve městě obchůdky a v obci podnikají v zemědělství. Další skupinou jsou studenti, celých 19 lidí, většina z nich studuje vysokou školu. Dalších 14 občanů uvedlo, že je nezaměstnaných. Tato skutečnost je daná celkovou nezaměstnaností v okrese. Dalších 11 lidí jsou v domácnosti, jako matky na mateřské dovolené. Nemalou skupinou 5 lidí jsou důchodci.

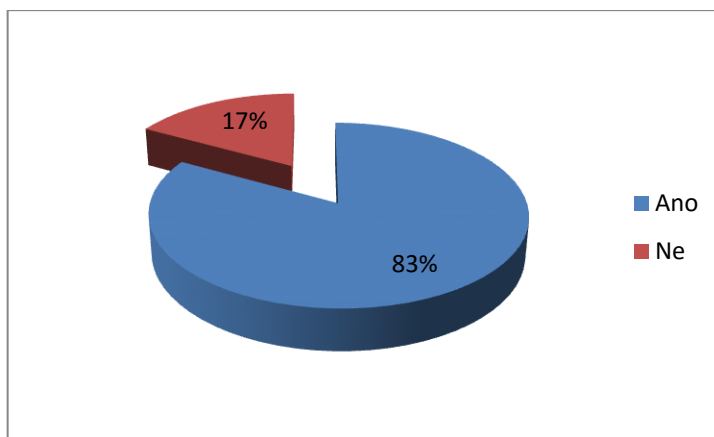
4.5.2 Hodnocení zodpovězených otázek

Jedná se o 11 otázek. Z toho 2 otázky jsou podmíněné výběrem z max. 3 možností. Další dvě z více možností. Dvě otázky byly na zhodnocení úspěšně vykonaných projektů a principem bylo oznámkování 1 nejúspěšnější – 5 nejhorší. Ostatní možnosti byly pouze na odpovědi Ano a Ne.

Pro občany města Police nad Metují a obce Suchý Důl je jejich hospodaření a rozvoj důležitý.

1) Jste spokojeni s životní úrovní Vaší obce?

Graf č. 7: Spokojenost s životní úrovní

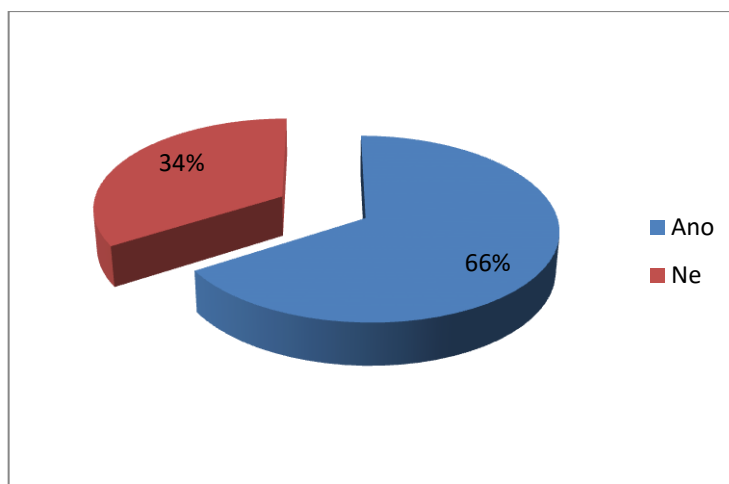


Zdroj: vlastní zpracování

Většina občanů je spokojena s životní úrovní své obce, odpověď ano uvedlo 83 občanů. Pouhých 17 občanů bylo nespokojeno.

2) Zajímáte se o hospodaření ve Vaší obci?

Graf č. 8: Zájem o hospodaření

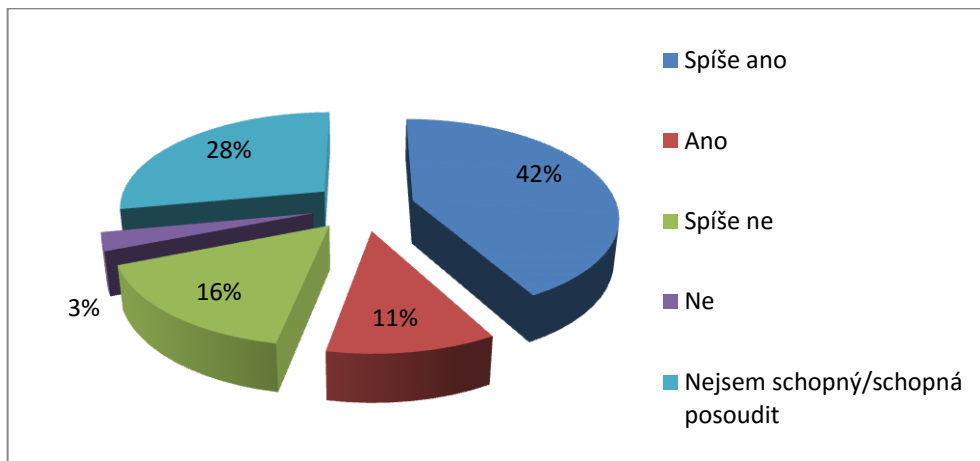


Zdroj: vlastní zpracování

Celých 66 občanů se zajímá o hospodaření ve své obci. O hospodaření se nezajímá 34 občanů.

3) Myslíte si, že obec využívá finanční prostředky efektivně?

Graf č. 9: Využívání finančních prostředků efektivně

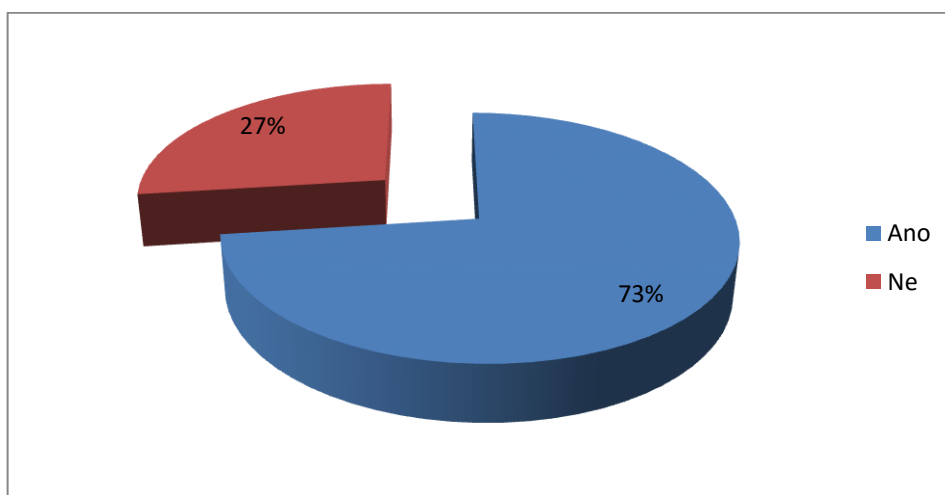


Zdroj: vlastní zpracování

Ne otázku občané odpověděli víceméně kladně. Spíše ano odpovědělo 42 lidí. Tyto lidé si myslí, že obec finanční prostředky dobře zužitkuje. Další skupinou odpovídajících s počtem 28 hlasů jsou občané, kteří nejsou schopná posoudit.

4) Dostáváte dostatečné informace o dění a záměrech v obci?

Graf č. 10: Dostupnost informací o dění a záměrech v obci

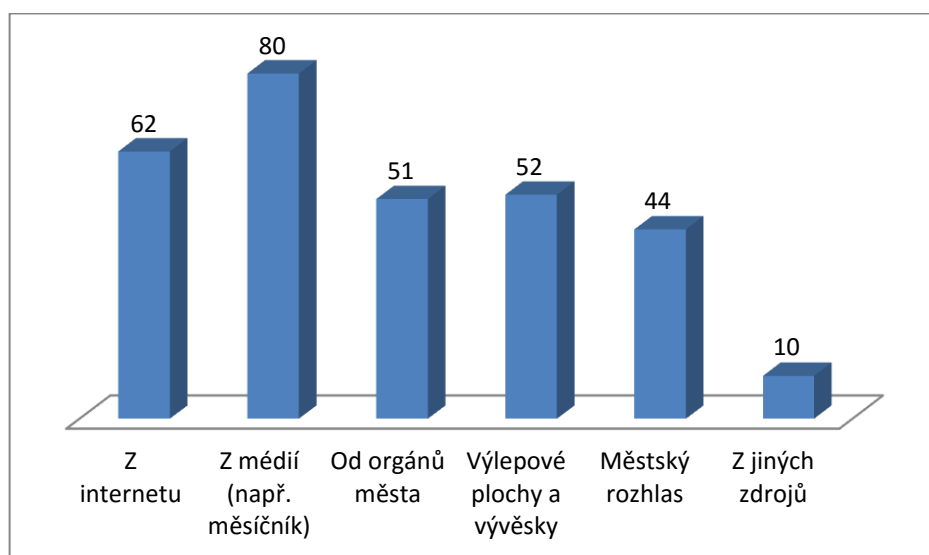


Zdroj: vlastní zpracování

Větší část obyvatelstva odpověděla, že dostává dostatečně informace o dění a záměrech v obci. Celých 73 občanů je spokojeno. Pouze 27 občanů není spokojeno. Myslím si, že informovanost v Polici nad Metují, tak i v Suchém Dole je dostačující.

5) Z jakých zdrojů se informujete o dění a záměrech ve vaší obci?

Graf č. 11: Zdroje z jakých se informujete o dění a záměrech



Zdroj: vlastní zpracování

Nejvíce 80 občanů si kupuje měsíčník. Mohu potvrdit, protože v naší domácnosti se každý měsíc vyskytuje a i naše rodina má díky němu dostatečný přehled o dění a záměrech města. Další skupinkou jsou informace z internetu, celých 62 občanů odpovědělo, že se informuje na stránkách města či obce. Další skupiny jsou velmi vyrovnané, cca 50% občanů odpovědělo, že informace získávají od orgánů města, sledují výlepové plochy a vývěsky a poslouchají místní rozhlas. Z jiných zdrojů pak uvedlo 10 občanů, že se informuje. Byly to například odpovědi typu od lidí z ulice, známí, ústně atd.

6) Co považujete za největší rizika rozvoje obce v příštích 10 letech?

Graf č. 12: Největší rizika rozvoje



Zdroj: vlastní zpracování

Tato otázka byla položena z důvodu rozvoje obce, co si o něm myslí obyvatelé. Nejvíce občanů si myslí, že v dalších letech bude největší problém v nedostatku pracovních příležitostí. Obava je velice oprávněná vzhledem k nedávné optimalizaci snížení zaměstnanců firmy Veba a.s. v okolních místech. Dalším rizikem je stárnutí obyvatel. Opravdu obyvatelé stárnou a mladší se stěhují za prací do velkých měst. Jako další riziko vidí obyvatelé ve zhoršování vztahů mezi lidmi. Myslím si, že to je tím, že se jedná o velmi malé obce, kde se všichni obyvatelé znají.

7) V čem naopak vidíte rozvoj obce v příštích 10 letech?

Graf č. 13: Rozvoj obce

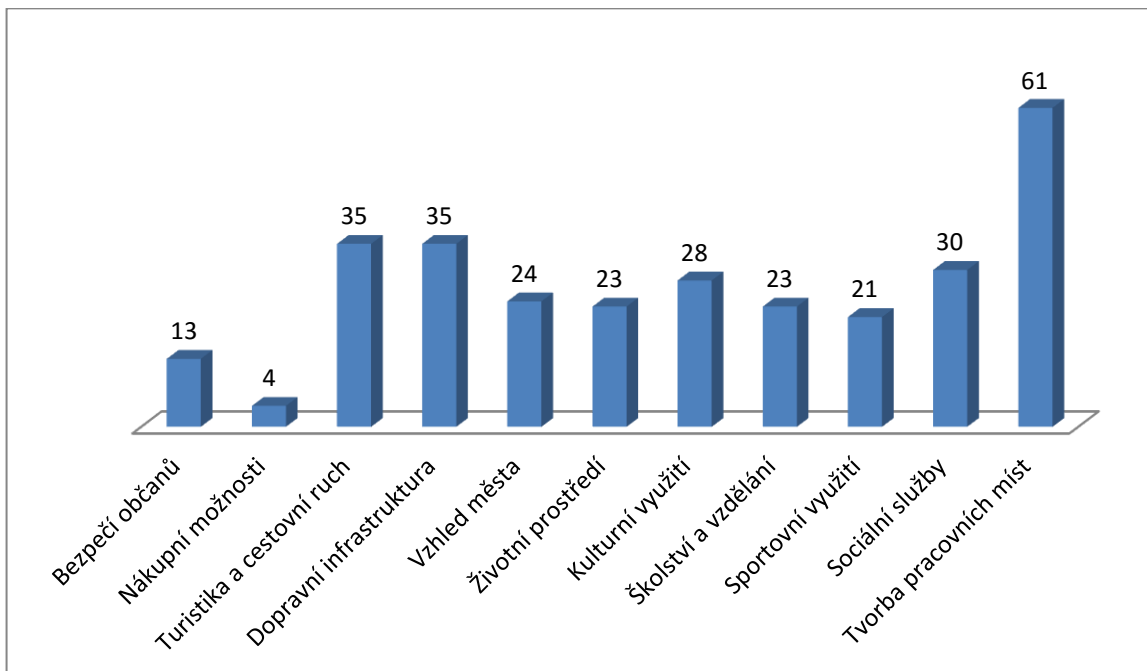


Zdroj: vlastní zpracování

Nejvíce dotazovaných vidí rozvoj ve vybavenosti pro volný čas, sport, kulturu. Myslím si, že tato skutečnost vypovídá o uskutečnění projektů. V Polici nad Metují se v posledních letech postavilo víceúčelové hřiště, předělal Pellyho dům na volnočasové a kulturní centrum. V obci Suchý Důl se zateplila a předělala škola, kulturní dům, udělalo se dětské hřiště a to nejenom pro obyvatele obce, ale i pro spolupracující s polskou obcí Radków. Jako třetí největší faktor vidí lidé přírodní nebo kulturní dědictví, tradice. Opravdu tomu tak je. Okolí obce a města je zahrnuto nádhernou přírodou a zachovány jsou i památkové sochy či budovy.

8) Do kterého odvětví/oblastí, by měla obec investovat nejvíce financí?

Graf č. 14: Investování financí do odvětví

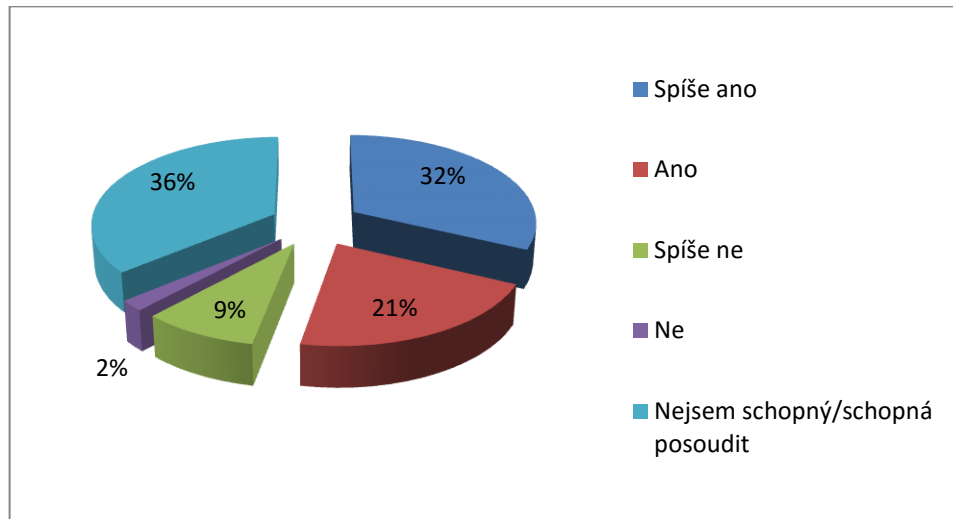


Zdroj: vlastní zpracování

Následující otázka byla položena z důvodu návrhu, co mají obce či města zlepšit a do kterého odvětví více financovat. Z odpovědí na dotazník nejvíce opět vyšla obava o pracovní místo, proto celých 61 hlasů představovalo odvětví tvorba pracovních míst. Další hlasy po stejných 35 odpověděli lidé, chtějí, aby obec a město investovalo do turistiky a cestovního ruchu a dopravní infrastruktury. Ostatní odvětví mají skoro vyváženou hranici odpovědí.

9) Jste pro to, aby se obec snažila co nejvíce využít dotací (z EU a dalších zdrojů) na podporu rozvoje obce?

Graf č. 15: Snaha obcí, o co největší využití dotací

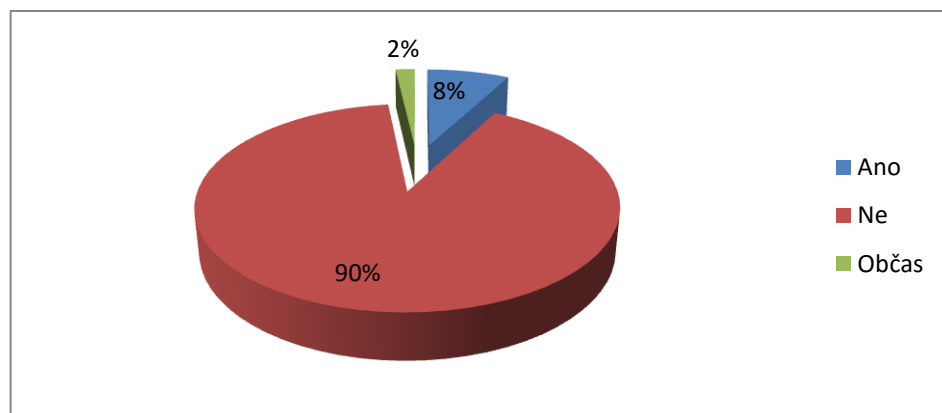


Zdroj: vlastní zpracování

Na otázku využití dotací na podporu rozvoje obce odpověděla většina obyvatel kladně, celých 36 občanů odpovědělo spíše ano a ano odpovědělo 21 občanů. Mnoho lidí není schopno posoudit, zda to je pro město výhodné, jak už z důvodu nesledování dění v obci, či celkový ekonomický nezájem.

10) Navštěvujete veřejné zasedání zastupitelů obce?

Graf č. 16: Návštěvnost veřejného zasedání zastupitelů

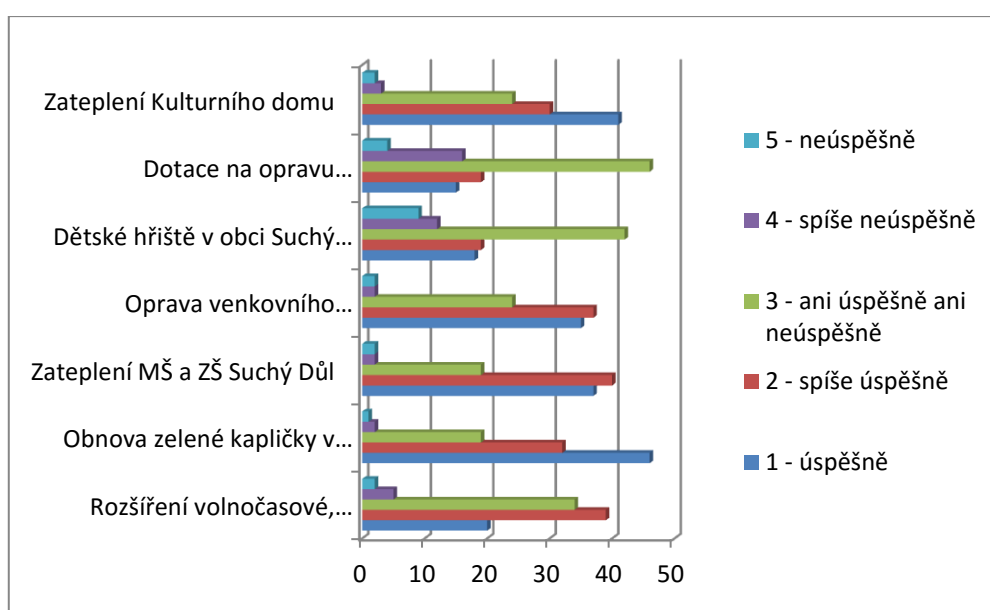


Zdroj: vlastní zpracování

Na otázku, zda občané navštěvují veřejná zasedání, která se konají cca 6 krát do roka odpovědělo 90 lidí, že se neúčastní. Většinou totiž ani nemůžou zasahovat do jednání. Hlasuje zastupitelstvo. Maximálně se informuje o aktuálních projektech. Mála skupinka 8 občanů chodí pravidelně, ostatní 2 občas.

11) Mohli byste oznámkovat, jaké podle Vás projekty za uplynulé roky byly úspěšně zrealizovány za podpory dotací? (obec Suchý Důl)

Graf č. 17: Oznámkování zrealizovaných dotací - Suchý Důl

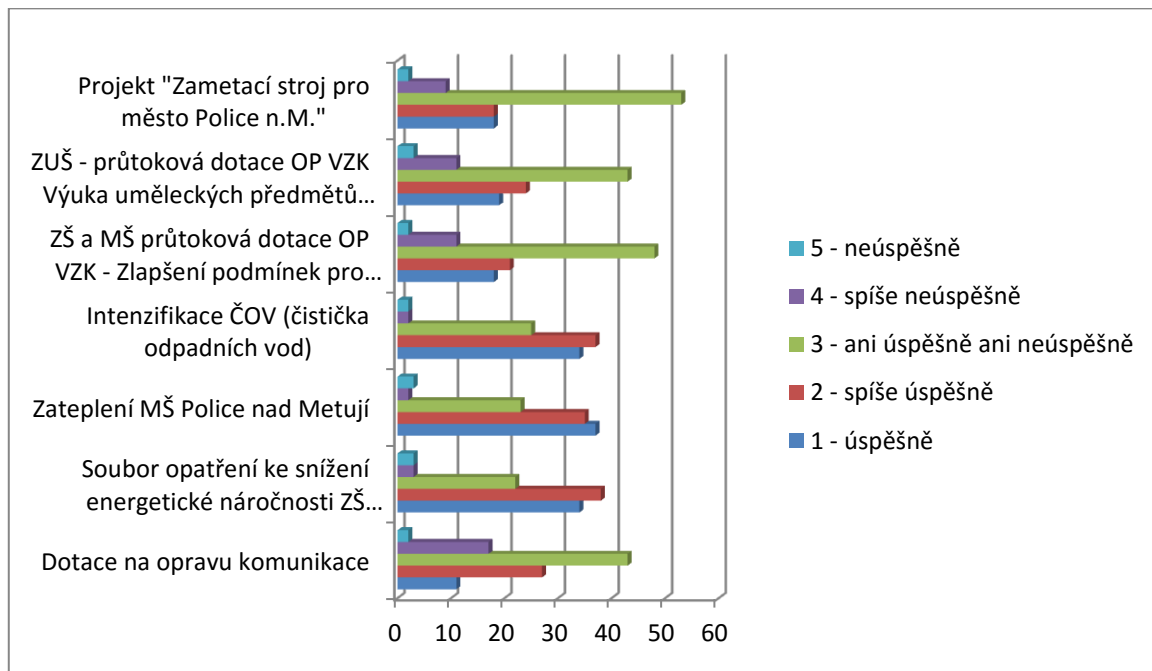


Zdroj: vlastní zpracování

Podle propočtů kolik lidí odpovědělo na jakou otázku, je podle největších počtů uděleno toto pořadí nejlepších projektů: 1. Obnova zelené kapličky 2. Zateplení Kulturního domu 3. Zateplení MŠ a ZŠ 4. Rozšíření volnočasové, vzdělávací a kulturní spolupráce Radkóv - Suchý Důl 5. Oprava venkovního schodiště 6. Dotace na opravu komunikace 7. Dětské hřiště

12) Mohli byste oznámkovat, jaké podle Vás projekty za uplynulé roky byly úspěšně či neúspěšně zrealizovány za podpory dotací? (obec Police nad Metují)

Graf č. 18: Oznámkování zrealizovaných dotací - Police nad Metují



Zdroj: vlastní zpracování

Podle propočtů kolik lidí odpovědělo na jakou otázku, je podle největších počtů uděleno toto pořadí nejlepších projektů: 1. Zateplení MŠ 2. Soubor opatření ke snížení energetické náročnosti ZŠ Police nad Metují 3. Intenzifikace ČOV (čistička odpadních vod) 4. Projekt "Zametačí stroj pro město Police n. M." 5. ZŠ a MŠ průtoková dotace OP VZK - Zlepšení podmínek pro vzdělávání na základních školách 6. ZUŠ - průtoková dotace OP VZK Výuka uměleckých předmětů laboratorní metodou 7. Dotace na opravu komunikace.

5 Zhodnocení výsledků a doporučení

Při analyzování hospodaření města Police nad Metují a obce Suchý Důl v období let 2010-2015 nebyly zjištěny žádné závažné nedostatky. Město se svými prostředky nakládalo uváženě, zodpovědně a ve veřejném zájmu. Skutečné příjmy byly občas nižší než skutečné výdaje, tudíž docházelo k zápornému saldu příjmů a výdajů, ale to bylo bez problémů uhrazeno z prostředků minulých let či úvěrů. Město Police nad Metují a obec Suchý Důl se snaží o všeobecný rozvoj, proto pravidelně investuje nemalé částky do kultury, dopravní infrastruktury, na opravy a udržování majetku města, financování školství a v neposlední řadě do bytového hospodářství. K tomu všemu z velké části využívá různých dotačních programů, popřípadě úvěrů od bankovních institucí. Můžeme říci, že činitel veřejné správy vykonává do jisté míry roli manažera. Proto je vždy dobré, když kompetentní osoba má určité manažerské schopnosti. V případě města Police nad Metují i obce Suchý Důl jsou cenné zkušenosti tamějších zastupitelů velmi hodnotné. V důsledku dobrého hospodaření, není lehké navrhnout další možnosti k jeho zlepšení. Velkým problémem malých obcí a měst je odchod občanů za prací do větších měst.

Podle dotazníkového šetření by obyvatelé uvítali aktivitu obce do tvorby pracovních míst, prostřednictvím které by byla poskytována pomoc lidem bez práce při hledání nového zaměstnání. Náklady s tím spojené by mohly být dost dobře vykompenzovány prostředky ze zdanění příjmů z jejich závislé i samostatně výdělečné činnosti. Například v podpoře podnikatelů k vytvoření pracovních míst. Zarážející je výsledek dotazníkového šetření při nízké nezaměstnanosti 4,5% v okrese. Zaměstnavatelé, včetně města, naopak nemohou sehnat kvalifikovanou pracovní sílu.

Z analýzy hospodaření je vidět, že transfery jsou vždy výrazným příjmem do obecního rozpočtu. Existuje široká paleta dotací pro různé účely. Vhodné je spojit úsilí s okolními obcemi a mít tak dobrou pozici pro vyjednávání získání dotací. Z výsledků obdržených dotací je patrné, že oba subjekty pro to dělají maximum. Subjekty patří do DSO Policko, což je svazek obcí, který ulehčuje spolupráci.

Dotace by měly obce získávat pouze tam, kde je to k realizaci projektu nezbytné, a pouze pro projekty, které obec do budoucnosti zvládne financovat.

6 Závěr

Města a obce by měly být propojeny s jejich občany a zároveň akceptovat a vyslyšet prosby občanů. Naopak obec či město by mělo s poskytnutými finančními prostředky zajišťovat občanům příjemné prostředí, jak už na bydlení, tak k uspokojení potřeb. Například z oblastí sportu, či kultury a rozvíjení své osobnosti.

Diplomová práce byla vypracována za účelem dosažení cíle zhodnocení vlivu dotačních projektů na hospodaření a rozvoj města či obce. Teoretická část obsahuje základní pojmy z oblasti veřejného sektoru a souvislost s dotacemi. Vysvětleny byly charakteristiky obce, spolupráce obcí, popsány orgány a jejich činnost, hospodaření obce, rozpočet a dotace. Z teoretických východisek se dále postupovalo k vypracování analytické části.

V analytické části byla nejprve vypracována analýza hospodaření obce Suchý Důl a města Police nad Metují. Rozebrány byly příjmy a výdaje za sledované období let 2010 – 2015. Vypočítané bylo saldo a zjištěno tak v jakém roce si oba dva sledované subjekty vedly nejlépe a kdy nejhůře. Dále pak byly více popsány přijaté dotace. Dotace byly brány za období let 2010 – 2014. Byl uveden jejich účel, částka a z jakého fondu byly získány.

Jako další část analytické práce byly vybrány pro každý subjekt dva významné projekty. Projekty byly komplexně posouzeny, dopad ekonomické a sociálně – kulturní. Z ekonomického pohledu byly zhodnoceny náklady na pořízení, dostupnost z úvěru. U projektů s Polskou republikou pak přepočítání měnového kurzu. Sociálně – kulturní oblast řešila životní styl, životní úroveň, kulturní faktory či tradice. V projektech s Polskou republikou se pak navíc zhodnotila pracovní síla, která každoročně pomáhá s projektem a tím zajišťuje obci rozvoj.

V poslední etapě práce byl vypracován dotazník, který byl rozeslán obyvatelům v elektronické formě. Nastaven byl limit 100 odpovědí. Dotazník byl rozdělen na dva bloky otázek. V první části byly otázky osobní: věk, vzdělání, ekonomická pozice a výběr místa bydliště. Konkrétně vyplnilo dotazník 62 občanů Police nad Metují a 38 občanů Suchého Dolu. V druhé části byly položeny otázky na rozvoj, spokojenost s financováním města a obce, úspěšně či neúspěšně posouzení uskutečněných dotačních projektů. Výzkum mapuje spokojenost menší části oslovených obyvatel z celkového počtu. Pokud bychom chtěli

dosáhnout výsledků zcela průkazných, museli bychom opakovat šetření znovu za širší časové období a oslovit větší část obyvatel a to jak mladých, tak starších. Zkoumání proto nemůžeme brát za zcela průkazné, pouze orientační.

Na základě zhodnocení vybraných projektů se zjistilo, že tyto dotace byly pro město i obec velkým přínosem. Oba dva subjekty využily dotace na úsporu energií, na rozvoj a kulturu atd. Jsem toho názoru, že by se měla posílit paleta dotačních možností ze strany státu. Bohužel ze strany EU je to dané a nelze s tím nic dělat, byť obce nyní skoro nemají na co dotace čerpat. Okruhy dotačních pravidel jsou nastaveny pro obce zcela nevýhodně.

Mnoho lidí neví, jak město či obec dotace využívají. Konkrétně, pokud zhodnotím jednotlivé projekty a jednotlivé subjekty, projekt ČOV v Polici nad Metují se musel uskutečnit. Jeho stará verze podle nového ustanovení norem nevyhovovala. Město nemělo dostatek peněžních prostředků na realizaci, proto muselo požádat o dotaci. Projekt není vidět, je ale důležitý pro čištění vod v polickém okolí. Oproti tomu projekt Přestavba Kulturního domu se uskutečnila, protože budova byla opravdu stará a ekonomicky prodělečná. Tento projekt byl uskutečněn pro rozvoj obce. Co se týče zadávání zakázek v obci či městě, liší se. Velké zakázky pro město dávají příležitosti i jiným firmám v kraji, které jsou specializované na tento druh zakázek. Naproti tomu v obci, menší zakázky, dávají přednost místním firmám a menším živnostníkům a tak přispívají k zaměstnanosti.

V Suchém Dole kulturní život i obnova vesnice byla oceněna v soutěži "Vesnice roku". V roce 2002 se Suchý Důl umístil na 1. místě v Královéhradeckém kraji a na 3. místě v ČR. V dalších letech získala obec v této soutěži jako jediná obec Královehradeckého kraje ocenění základní řady stuh: bílou – za spolupráci s mládeží zelenou - za údržbu zeleně a v roce 2007 modrou stuhu – za spolupráci obce se všemi složkami. V Polici nad Metují město dostalo ocenění za nejhezčí radnici, získalo 3. místo v celorepublikovém výběru. Město také zvítězilo v soutěži "Obec přátelská rodině". Na základě těchto úspěchů můžeme říci, že oba dva subjekty se snaží o dobré hospodaření a rozvoj své obce.

7 Seznam použitých zdrojů

Knižní zdroje

1. PEKOVÁ, J. *Finance územní samosprávy: teorie a praxe v ČR*. Praha: WoltersKluwer Česká republika, 2011. 588 s. ISBN 978-80-7357-614-1.
2. PILNÝ, J. PEKOVÁ, J. JETMAR, M. *Veřejná správa a finance veřejného sektoru*. Praha: ASPI, 2008. 712 s. ISBN 978-80-7357-351-5.
3. PROVAZNÍKOVÁ, R. -- SEDLÁČKOVÁ, O. *Financování měst, obcí a regionů: teorie a praxe*. Praha: Grada, 2009. 304 s. ISBN 978-80-247-2789-9.
4. TETŘEVOVÁ, L. *Veřejný a podnikatelský sektor*. [Praha]: Professional Publishing, 2009. 190 s. ISBN 978-80-86946-90-0.
5. ŽEHROVÁ, J., PFEIFEROVÁ, D. *Finance municipalit*. V Praze: Česká zemědělská univerzita, Provozně ekonomická fakulta, 2006. 122 s. ISBN 80-213-1418-4.
6. REKTOŘÍK, J., ŠELEŠOVSKÝ, J. a kol. *Obecná část vzdělávání vedoucích úředníků ÚSC*. Brno: Masarykova univerzita. 2003. 154 s. ISBN 80-216-3278-2.
7. PEKOVÁ, J. *Hospodaření a finance územní samosprávy*. Praha: Management Press, 2004. 375 s. ISBN 80-7261-086-4 : 450.00
8. KOPECKÝ, Martin. *Právní postavení obcí a krajů - základy komunálního práva*. Vyd. 1. Praha: WoltersKluwer Česká republika, 2010. 377 s. Právní monografie. ISBN 978-80-7357-561-8.
9. MARKOVÁ, Hana. *Finance obcí, měst a krajů*. Vyd. 1. Praha: Orac, 2000. 190 s. ISBN 80-861-9923-1.

10. NOVOTNÝ, Vladimír. *Územní samospráva a její organizace*. 1. vyd. Praha: Vysoká škola finanční a správní, 2005. 63 s. ISBN 80-86754-42-1.
11. STIGLITZ, J. E. *Economics of the Public Sector*. 3rd edition. Stanford University: WW Norton & Co Inc. 2000. 823 s. ISBN 978-0393966510.
12. ŽEHROVÁ, Jana, PFEIFEROVÁ, Daniela. *Finance municipalit*. Vyd. 2. V Praze: Česká zemědělská univerzita, Provozně ekonomická fakulta, 2010. 168 s. ISBN 978-80-213-2024-6.
13. HAMERNÍKOVÁ, Bojka a Alena MAAAYTOVÁ. *Veřejné finance*. 2. aktualiz. vyd. Praha: WoltersKluwer Česká republika, 2010. 340 s. ISBN 978-80-7357-497-0.
14. LAJTKEPOVÁ, Eva a Alena MAAAYTOVÁ. *Veřejné finance v České republice: teorie a praxe*. 1. vyd. Brno: Akademické nakladatelství CERM, 2013. 130 s. ISBN 978-80-7204-861-8.
15. NAHODIL, František. *Veřejné finance v České republice*. 1. vyd. Plzeň: Aleš Čeněk, 2009. 359 s. ISBN 978-80-7380-162-5.
16. ČEŠKOVÁ, M., KINŠT, J. *Rozpočtová skladba v roce 2011*. 4. vyd. Olomouc: Anag. 2011. 277s. ISBN 978-80-7263-638-9.
17. KADERÁBKOVÁ, Jaroslava, PEKOVÁ, Jitka. *Územní samospráva- udržitelný rozvoj a finance* V Praze: WoltersKluwer ČR, 2012. 297 s. ISBN 978-80-7357-910-4.
18. HOLEČEK, Jan, et al. *Obec a její rozvoj v širších souvislostech*. 2.vyd. Brno: GaREP Publishing. 2009. 74 s. ISBN 978-80-904308-2-2.

Internetové zdroje

19. *Zákon č. 128/2000 Sb., O obcích* [online]. Zákony ČR. 2016 [cit. 2016-02-06].
Dostupné z: (<http://www.zakonycr.cz/seznamy/128-2000-sb-zakon-o-obcich-obecni-zrizeni.html>)
20. Oficiální webové stránky města Police nad Metují [online]. 2016 [cit. 2016-02-06].
Dostupné z: (<http://www.meu-police.cz/>)
21. Oficiální webové stránky obce Suchý Důl [online]. 2016 [cit. 2016-02-06]. Dostupné z:
(<http://www.suchydul.cz/>)
22. Ministerstvo pro místní rozvoj ČR – Programy a dotace [online]. 2012 [cit. 2016-02-06]. Dostupné z: (<http://www.mmr.cz/cs/Ministerstvo/Programy-a-dotace>)
23. Deník veřejné správy: *Zprávy Ministerstva financí ČR*. [online]. 2008 [cit. 2016-02-08].
Dostupné z: (<http://www.dvs.cz/clanek.asp?id=6326681>)
24. HAMPLOVÁ, Jana. Orgány obce a jejich vzájemné vztahy. *Advokátní kancelář pro klasické právní obory a veřejnou správu* [online]. 2009 [cit. 2016-02-09], Dostupné z: (<http://www.hamplova.cz/organy-obce-a-jejich-vzajemne-vztahy>)
25. *Zákon č. 250/2000 Sb., O rozpočtových pravidlech územních rozpočtů* [online]. Zákony ČR. 2016 [cit. 2016-02-06]. Dostupné z: (<https://portal.gov.cz/app/zakony/zakonPar.jsp?page=0&idBiblio=49567&recShow=8&nr=250~2F2000&rpp=15#parCnt>)
26. Deník veřejné správy: *Zprávy Ministerstva financí ČR*. [online]. 2007 [cit. 2016-02-08]. Dostupné z: (<http://www.dvs.cz/clanek.asp?id=6292738>)
27. Český statistický úřad: *Počet obyvatel o obcích*. [online]. 2015 [cit. 2016-02-08].
Dostupné z: https://www.czso.cz/csu/xh/pocet_obyvatel_v_obcich

8 Přílohy

Příloha č. 1 – Dotazníkové šetření

Zhodnocení vlivu dotačních projektů na hospodaření a rozvoj obcí Police nad Metují a Suchý Důl

Dobrý den,

jsm studentka 5. ročníku Provozně ekonomické fakulty České zemědělské univerzity v Praze, obor Podnikání a administrativa. Ráda bych Vás touto cestou požádala o vyplnění následujícího dotazníku. Vaše odpovědi poslouží ke zpracování praktické části mé diplomové práce na téma „Zhodnocení vlivu dotačních projektů na hospodaření a rozvoj obcí Police nad Metují a Suchý Důl“.

Dotazníkové šetření je zcela anonymní, proto se nemusíte bát o zneužití Vašich vyplněných dat, která budou sloužit pouze k výše uvedeným účelům, tedy jako podklad pro zpracování diplomové práce.

Předem bych Vám ráda poděkovala za Váš čas a vyplnění dotazníku.

Jste spokojeni s životní úrovní Vaší obce?

- Ano
- Ne

Zajímáte se o hospodaření ve Vaší obci?

- Ano
- Ne

Myslíte si, že obec využívá finanční prostředky efektivně?

- Spíše ano
- Ano
- Spíše ne
- Ne
- Nejsem schopný/schopná posoudit

Dostáváte dostatečné informace o dění a záměrech v obci?

- Ano
- Ne

Z jakých zdrojů se informujete o dění a záměrech ve Vaší obci? (Možnost zaškrtnout více odpovědí)

- Z internetu
- Z médií (např. měsíčník)
- Od orgánů města
- Výlepkové plochy a vývěsky
- Městský rozhlas
- Z jiných zdrojů

Co považujete za největší rizika rozvoje města v příštích 10 letech? (Zaškrtněte nejvíce 3 odpovědi)

- | | | | |
|---|---|--|---|
| <input type="checkbox"/> Stárnutí obyvatel města | <input type="checkbox"/> Permanentní snižování počtu obyvatel města | <input type="checkbox"/> Nízká kvalita a nedostatek obchodů a komerčních služeb | <input type="checkbox"/> Špatná správa a údržba města |
| <input type="checkbox"/> Nárůst dopravy ve městě | <input type="checkbox"/> Nedostatek veřejných služeb a veřejné infrastruktury (sociální, zdravotní, vzdělávací) | <input type="checkbox"/> Nedostupnost bydlení | <input type="checkbox"/> Snižování bezpečnosti městě |
| <input type="checkbox"/> Zhoršování vztahů mezi lidmi | <input type="checkbox"/> Zhoršení životního prostředí ve městě a jeho okolí | <input type="checkbox"/> Nedostatek pracovních příležitostí ve městě a špatná struktura ekonomických aktivit | |

V čem naopak vidíte rozvoj obce v příštích 10 letech? (Zaškrtněte nejvýše 3 odpovědi)

- | | | | |
|---|---|---|---|
| <input type="checkbox"/> Vybavenost pro volný čas, sport, kulturu | <input type="checkbox"/> Životní prostředí, hezké okolí města | <input type="checkbox"/> Bezpečnost, nízká kriminalita | <input type="checkbox"/> Blízkost hranic, přeshraniční spolupráce |
| <input type="checkbox"/> Přírodní nebo kulturní dědictví, tradice | <input type="checkbox"/> Město jako příjemné místo k bydlení | <input type="checkbox"/> Dobré hospodaření města, nízká zadluženost | <input type="checkbox"/> Přijatelná míra nezaměstnanosti |
| <input type="checkbox"/> Komunitní způsob života, vztahy mezi lidmi | <input type="checkbox"/> Atraktivita města pro podnikatele | <input type="checkbox"/> Rozvoj cestovního ruchu ve městě či okolí | |

Do kterého odvětví/oblastí, by měla obec investovat nejvíce financí? (Zaškrtněte nejvíce 3 odpovědi)

- | | | | | |
|--|--|--|---|---|
| <input type="checkbox"/> Bezpečí občanů | <input type="checkbox"/> Dopravní infrastruktura | <input type="checkbox"/> Vzhled města | <input type="checkbox"/> Životní prostředí | <input type="checkbox"/> Kulturní využití |
| <input type="checkbox"/> Školství a vzdělání | <input type="checkbox"/> Sportovní využití | <input type="checkbox"/> Sociální služby | <input type="checkbox"/> Tvorba pracovních míst | <input type="checkbox"/> Nákupní možnosti |
| <input type="checkbox"/> Turistika a cestovní ruch | | | | |

Jste pro to, aby se obec snažila co nejvíce využít dotací (z EU a dalších zdrojů) na podporu rozvoje obce?

- Spíše ano
 Ano
 Spíše ne
 Ne
 Nejsem schopný/schopná posoudit

Navštěvujete veřejné zasedání zastupitelů obce?

- Ano
 Ne
 Občas

Mohli byste oznámkovat, jaké podle Vás projekty za uplynulé roky byly úspěšně či neúspěšně zrealizovány za podpory dotací? (obec Suchý Důl)

	1 - úspěšně	2 - spíše úspěšně	3 - ani úspěšně ani neúspěšně	4 - spíše neúspěšně	5 - neúspěšně
Rozšíření volnočasové, vzdělávací a kulturní spolupráce Radkóv -Suchý Důl	<input type="radio"/>	<input type="radio"/>	<input type="radio"/>	<input type="radio"/>	<input type="radio"/>
Obnova zelené kapličky v Ticháčkově lese	<input type="radio"/>	<input type="radio"/>	<input type="radio"/>	<input type="radio"/>	<input type="radio"/>
Zateplení MŠ a ZŠ Suchý Důl	<input type="radio"/>	<input type="radio"/>	<input type="radio"/>	<input type="radio"/>	<input type="radio"/>
Oprava venkovního schodiště Základní a Mateřské školy Suchý Důl	<input type="radio"/>	<input type="radio"/>	<input type="radio"/>	<input type="radio"/>	<input type="radio"/>
Dětské hřiště v obci Suchý Důl	<input type="radio"/>	<input type="radio"/>	<input type="radio"/>	<input type="radio"/>	<input type="radio"/>
Dotace na opravu komunikace	<input type="radio"/>	<input type="radio"/>	<input type="radio"/>	<input type="radio"/>	<input type="radio"/>
Zateplení Kulturního domu	<input type="radio"/>	<input type="radio"/>	<input type="radio"/>	<input type="radio"/>	<input type="radio"/>

Mohli byste oznámkovat, jaké podle Vás projekty za uplynulé roky byly úspěšně či neúspěšně zrealizovány za podpory dotací? (obec Police nad Metují)

	1 - úspěšně	2 - spíše úspěšně	3 - ani úspěšně ani neúspěšně	4 - spíše neúspěšně	5 - neúspěšně
Dotace na opravu komunikace	<input type="radio"/>	<input type="radio"/>	<input type="radio"/>	<input type="radio"/>	<input type="radio"/>
Soubor opatření ke snížení energetické náročnosti ZŠ Police nad Metují	<input type="radio"/>	<input type="radio"/>	<input type="radio"/>	<input type="radio"/>	<input type="radio"/>
Zateplení MŠ Police nad Metují	<input type="radio"/>	<input type="radio"/>	<input type="radio"/>	<input type="radio"/>	<input type="radio"/>
Intenzifikace ČOV(čistička odpadních vod) Police nad Metují	<input type="radio"/>	<input type="radio"/>	<input type="radio"/>	<input type="radio"/>	<input type="radio"/>
ZŠ a MŠ průtoková dotace OP VZK - Zlepšení podmínek pro vzdělávání na základních školách	<input type="radio"/>	<input type="radio"/>	<input type="radio"/>	<input type="radio"/>	<input type="radio"/>
ZUŠ - průtoková dotace OP VZK Výuka uměleckých předmětů laboratorní metodou	<input type="radio"/>	<input type="radio"/>	<input type="radio"/>	<input type="radio"/>	<input type="radio"/>
Projekt "Zametací stroj pro město Police n.M."	<input type="radio"/>	<input type="radio"/>	<input type="radio"/>	<input type="radio"/>	<input type="radio"/>

Jaké je Vaše pohlaví?

- Žena
 Muž

Do jaké věkové kategorie/skupiny patříte?

- 18-25 let
 26-35 let
 36-50 let
 51 a více let

Jaké je Vaše nejvyšší dosažené vzdělání?

- Základní
 Středoškolské bez maturity/vyučen
 Středoškolské s maturitou
 Vysokoškolské

Bydlíte v obci?

- Police nad Metují
- Suchý Důl

Jak dlouho v obci bydlíte?

- Méně než 1 rok
- 1-5 let
- 6-10 let
- 11-20 let
- Více než 20 let

Vaše ekonomické postavení?

- Zaměstnanec
- Živnostník/podnikatel
- Důchodce
- Student
- Nezaměstnaný
- V domácnosti

Příloha č. 2 – Geografická mapa

