



VYSOKÉ UČENÍ TECHNICKÉ V BRNĚ  
BRNO UNIVERSITY OF TECHNOLOGY



FAKULTA VÝTVARNÝCH UMĚNÍ  
ATELIÉR KRESBY A GRAFIKY

FACULTY OF FINE ARTS  
STUDIO OF DRAWING AND PRINTMAKING

## PŘÍZRAK VŠUDE A NIKDE PHANTOM EVERYWHERE AND NOWHERE

BAKALÁŘSKÁ PRÁCE  
BACHELOR'S THESIS

AUTOR PRÁCE  
AUTHOR

JIŘÍ STANĚK

VEDOUCÍ PRÁCE  
SUPERVISOR

MGR.ART. SVÄTOPLUK MIKYTA

BRNO 2013

## **Přízrak všude a nikde**

Někdy člověk neví jakou cestou dále pokračovat, jakým směrem se vydat, tápe a nemůže se rozhodnout. Cesta z této křižovatky může být složitá anebo právě naopak. Řešení se může nacházet přímo před očima, stačí si ho jen všimnout. Mne samotného vždy řešení najde samo. Pracuji kontinuálně a procesuálně přičemž nemám dopředu daný celý obsah, obsah se u mne vyvíjí po dobu strávenou nad prací. A kompletně se zformuje až na závěr práce. Tento způsob práce mi vyhovuje, protože tak sám sebe nesvazují.

Nápad nebo řešení má přijít jako lusknutí prstů.

Jsem sběratel, koukám s očima otevřenýma a snažím se být neustále všímavý a ostrážitý, aby mi nic pro mne podstatného neuniklo. Věci, které se ke mně hodí do mne, dá se říci, doslova narážejí.

Před pár měsíci jsem byl na vycházce v lese poblíž Bílých Karpat. Prodíral jsem se lesem sám a hledal zajímavé místa a výhledy na přilehlé město. Stoupal jsem jedním korytem do strmého kopce a v listí jsem uviděl zmuchlaný zažloutlý kus novin a na titulku stalo: Melancholie prázdných prostor. V tu chvíli jsem se málem vyvrátil na zem, protože ten titulek vystihoval mou náladu.

Letmo jsem si tento list prohlédl a velmi mne zaujal obrázek pod titulkem. Novinový list jsem párkrát přeložil, strčil do bundy a šel dál. Pobaven tou náhodou. Až později doma jsem začal tento list zkoumat pečlivěji a přečetl si zajímavý článek. Dozvěděl jsem se pár zajímavosti a na delší dobu odložil na pracovní stůl. Později jsem si obrázek z listu vystříhnul a měl jej vystaven jako připomínku onoho zážitku. Dlouhodobě jsem pracoval na ujasnění mentální mapy vzniku mé práce. Uspořádal si rady od lidí, kteří mne vyučovali. Vše jsem nakonec zakomponoval mezi zásady, kterými se řídím.

Některé rady se mi staly určujícími pro postoj, jak přistupovat k práci a vlastně k čemukoli.

Z těchto rad se mi posléze staly hesla, které si říkám, když vycítím, že je potřebuji.

**Dech** – je potřeba dýchat rytmicky, podle emocí jaké chci vyjádřit. Pro vyjádření některých gest je potřeba si emoce vyvolat. Pro klidnou ruku a tahy je třeba být uvolněný a pro agresivní gesta plný vášně a adrenalinu. Jinak gesto nevyzní. Pro určité emoce mi slouží vzpomínky.

**Nic není jedno**

**Nemluvit jen protože můžu**

**Úcta k divákovi = zodpovědnost**

**Upřímnost, přirozenost, opravdovost, individualita**

**Tohle nedokážeš** – Věta, která mně nejvíce dokáže nakopnout

Poté jsem si vypracoval soubor slov, která popisují práci konkrétně, a jsou pro mne významově důležitá.

**Sít'** - jehož základní a ideální jednotkou je obdélník prořaty úhlopříčkami

**Roh=prostředí**

**Cíp= napětí**

**Origami** = skládat, ohyb, lom, sklad, deformace, formace

**Kresba** = struktura, rastr, vzor, materiál

Slova, kterými bych popsal moje zájmy a fascinace

**Bizarnost**

**Melancholie**

**Estetizace**

**Obsese**

Objevený článek

**článek: Melancholie prázdných prostor**

**MF Dnes ze dne 29. března 2003**

**Autor: výtvarný publicista Čestmír Lang**

Osobnosti v článku:

- Edmund Engelman
- Robert Longo
- Sigmund Freud
- Gerharg Richter

Robertu Longovi se dostala do rukou kniha fotografií Edmunda Engelmana a vytvořil cyklus velkoplošných kreseb uhlím s názvem: The Freud Drawings. Mne se dostal do ruky deset let starý článek, ve kterém je pomocí fotografie nastíněná doba, atmosféra a osobnost Freuda a dílo Roberta Longa.

Byt ponořený do temnoty, z níž probleskují siluety antických sošek nebo objemy bílých polštářů, vyvolává dojem absolutní absence živých bytostí. Je to němá melancholická dokumentace mrtvého prostředí násilně přetržené kontinuity života.

Výtvarné umění - recenze

# Melancholie prázdných prostor

## Kresby Roberta Longa připomínají byt a ordinaci psychoanalytika Sigmunda Freuda

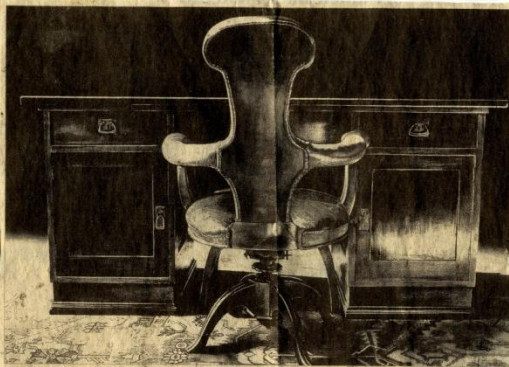
ROBERT LONGO  
**The Freud Drawings**  
Albertina, Albertinaplatz 1, Vídeň  
Výstava trvá do 8. června

**M**anulý týden se po desetileté ekonomické otevřené legendární sířka světové grafiky, vídeňská Albertina. Sídlo má v paláci Tauroka, v jedné z nejkrásnějších historických staveb rakouské metropole. Kromě grafické sbírky, stávající více než milion listů, byly zřízeny tři výstavní sály. V jednom je prezentována retrospektiva Edvarda Muncha, v dalším výstava Óka a přístroj, jež originálním způsobem spojuje výtvarné umění s fyzikálními objevy. V posledním sále připomíná suggestivní expozice velkoplošných kreseb Roberta Longa nazvaná Freud Drawings konce slavné epochy Rakouska před Hitlerovým anšlusem v březnu 1938.

Padesátiletý Newyorčan Robert Longo (1953) plánuje od roku 90. let jako jednoho z neprovokativnějších amerických umělců. Jeho „combine-paintings“ z one druhé zesměšňovaly národní symboly a agresivně inuovaly americkou výtvarnou scénu ovládanou postmodernou. V poslední době se však Longo v tvorbě zklidnil a získala hloubku, která nezapře vliv evropského kulturního dědictví. Nesporný podíl na tom má jeho současná partnerka, německá filmová herečka Barbara Suková (závěrečná revoluční anketa Rosa Luxemburgenovi ve stejnojmenném filmu Margareth von Trottové z roku 1986), která jej nachází i pro filmové dílo R. W. Fassbinder.

### Opuštěný Freudův byt

Před třemi lety se Longoovi dostala do rukou křehké fotografie Edmunda Engelmana, jenž v roce 1938 na-fotografoval několik dní před emigrací psychoanalytika Sigmunda Freuda z Rakouska interiéru jeho bytu a ordinace na známé adrese Berggasse 19 (dnes se tam nachází Freudovo muzeum). Longo atmosféru fotografií inspirovala k vytvoření série velkoplošných uhlových kreseb. Tri-



**FREUDŮV STŮL A KŘESLO.** Kresba Roberta Longa z roku 2000. REPRÓ: KREFELDER KUNSTMUSEUM

graci psychoanalytika Sigmunda Freuda z Rakouska interiéru jeho bytu a ordinace na známé adrese Berggasse 19 (dnes se tam nachází Freudovo muzeum). Longo atmosféru fotografií inspirovala k vytvoření série velkoplošných uhlových kreseb. Tri-

graci psychoanalytika Sigmunda Freuda z Rakouska interiéru jeho bytu a ordinace na známé adrese Berggasse 19 (dnes se tam nachází Freudovo muzeum). Longo atmosféru fotografií inspirovala k vytvoření série velkoplošných uhlových kreseb. Tri-

graci psychoanalytika Sigmunda Freuda z Rakouska interiéru jeho bytu a ordinace na známé adrese Berggasse 19 (dnes se tam nachází Freudovo muzeum). Longo atmosféru fotografií inspirovala k vytvoření série velkoplošných uhlových kreseb. Tri-

### Výtvarná psychoanalýza

Atmosféra fotografií i zmiňbe

chvěvu dohasínajícího světla, těsně před úplným „zaměním slunce“.

Přes těžkou melancholii však některé práce nezahrnují skrytou či zjevnější ironii. Freudovo pracovní křeslo se díky sametové černé barvě uhlí jeví jako antropomorfní či dokonce fetiš freudovského Ober-Ich (Nad-Ič) otročeného záchvěvy nevypočitatelného podvědomí. Tento materializovaný symbol psychoanalytické racionality buď dojem, že by mohl ztratit rovnováhu a propádnout se do chaotického, temného stavu, jež hrozivě naznačuje temná polovina pracovního stolu.

### Za hranicemi reálného

I když jsou oba cykly z hlediska výtvarného řešení zcela odlišné, společně je jim úsilí překročit „dokumentární“ hranice reálného a vytvořit svěbytný alegorický meziprostor nových významů.



**Výslech**  
Mersih, zpěvák a hudebník

**Rozhodnutí rozpuštění kapela Dita Měsíček Illegal Band je definitivní?**  
Opravdu chceme skončit. Neuskudí nám, když si dáme po pěti letech hrani stop. A pokud se ještě někdy sejdeme, nebude me hrát na velkých akcích. Zahráme si pro radost třeba v hospodě, protože nás baví být spolu. Víte, je příjemné, když má kapela úspěch. Ale je dobré v nejlepšího přestat.

**Chlísti jste někdy kapelu směřovat k jiné muzice?**  
Nebýlo možné ji kamkoli směřovat. Vždycky se totiž ukázalo, že to nefunguje. Tahle kapela, která vznikla jako „granda parta“ v plzeňské hospodě, se spustila sama. A „samopospíš“ došla tam, kde je nyní. Nechali jsme tomu volný průběh. První dva roky jsme hráli dvacet nebo pětadvacet koncertů měsíčně. Byli jsme známi. Pak vyšlo první album a popularita kapely se zněkolikanásobila.

**Jak jste se ovoliovali Měsíčkovi písni?**  
Vyzkoušeli jsme si, že ne každá písnička Ivana Měsíčka se „dodkovským“ způsobem dělat. Nedělali jsme to. Zpočátku se písni jeho originální, tempo ním obsažován“ z nich stává“

Vy jst  
des  
V Měsíčkovi písni  
záměrně se  
připomíná  
opavování  
společnosti  
live vater, ro  
druhá, jak je  
vyní  
druhá, jak je  
vyní  
druhá, jak je  
vyní

### Filmový glosář

**Láska pro otrlé a**  
Láska, sex, zločin, to jsou téma tří nově naskytných seriálů z rozkořechutím y. Zřejmě se nadrou  
nítká

**Láska pro otrlé a**  
Ken Park nedá oku  
sem hut  
Při

**pro bruslaře**  
záhadou je, proč se ještě oběžu  
svýmšlením zápletky, když jde  
o reklamu na životní styl mlad  
která si k rychlé jízdě na pik  
nastších či ke zlázení sáněk  
vyní loupeže. „Je to ješ“  
„libují si mladí a nel“

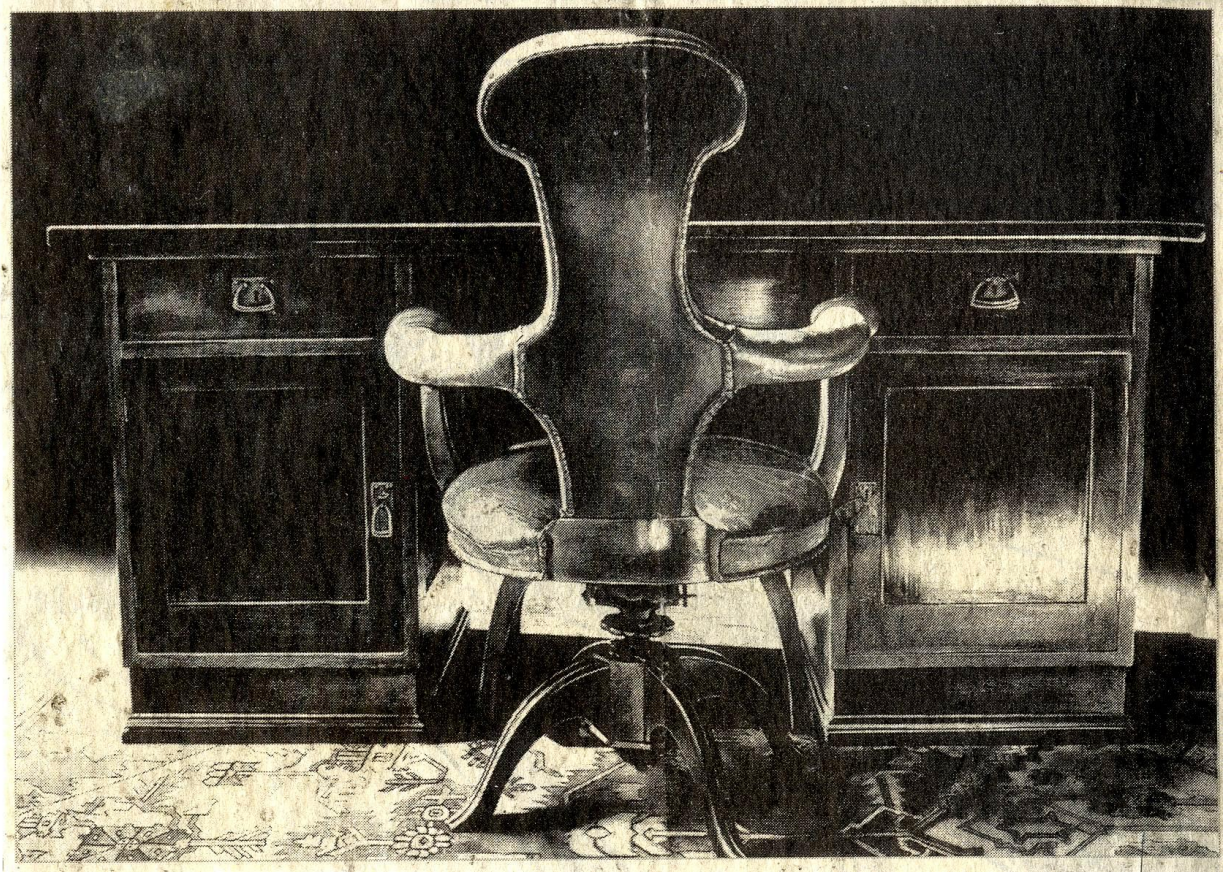
**Tyto věty, nebo slovní spojení jsem vyňal z článku, protože si myslím, že se mnou úzce souvisí.**

- Tento svět již totiž dávno neexistuje.
- Předměty ve chvíli posledního záchvěvu dohasínajícího světla.
- Záchvěvy nevypočitatelného podvědomí.
- Materializovaný symbol
- Temná polovina pracovního stolu
- Autenticita umělecké výpovědi není otázkou použitých prostředků, ale vnitřního postoje a opravdovosti individuální zkušenosti.
- Překročit „dokumentární“ hranice reálného a vytvořit svěbytný alegorický meziprostor.
- Němá melancholická dokumentace mrtvého
- Výtvarná psychoanalýza



Fotografie: Edmund Engelman

Freudova pohovka ve své kanceláři ve Vídni



**Robert Longo**

**REPRO: KREFELDER KUNSTMUSEEN**

### **Závěr:**

Výsledkem mé práce je proces, ve kterém jsem dospěl k tomuto bodu:

Má bakalářská práce se bude skládat z rohové instalace, která bude znázorňovat rekonstrukci části pokoje Fredovy kanceláře ve Vídni.

Vytvoření atmosféry pomocí vlastních výrazových prostředků.

Myšlenka: ve své práci zkoumám sám sebe.

Pracuji se svou osobností, kterou analyzuji.

Ve výsledku bych chtěl dosáhnout interpretace mých promluv, snů a mnou zapamatovaných emocí.

Posléze zprostředkovat tyto představy vizuálně.

Fredova pohovka je materiálový hmatatelný vizuální symbol.

Samotná pohovka má pro mě výjimečnou atmosféru.

Proto bych chtěl docílit mé volné asociace na toto místo.

## **Obrazová příloha:**

Obrazová dokumentace je záznam procesu procesuálních prací s názvem „Přízrak všude a nikde“. Rozsáhla instalace v prostoru.

Použité materiály: papír, opaxit, dýha, linoleum, dřevo, nábytek, kámen.

Technika: origami, perokresba jako předloha pro linoryt.

Výsledná instalace je naaranžovaný prostor za použití těchto materiálů.



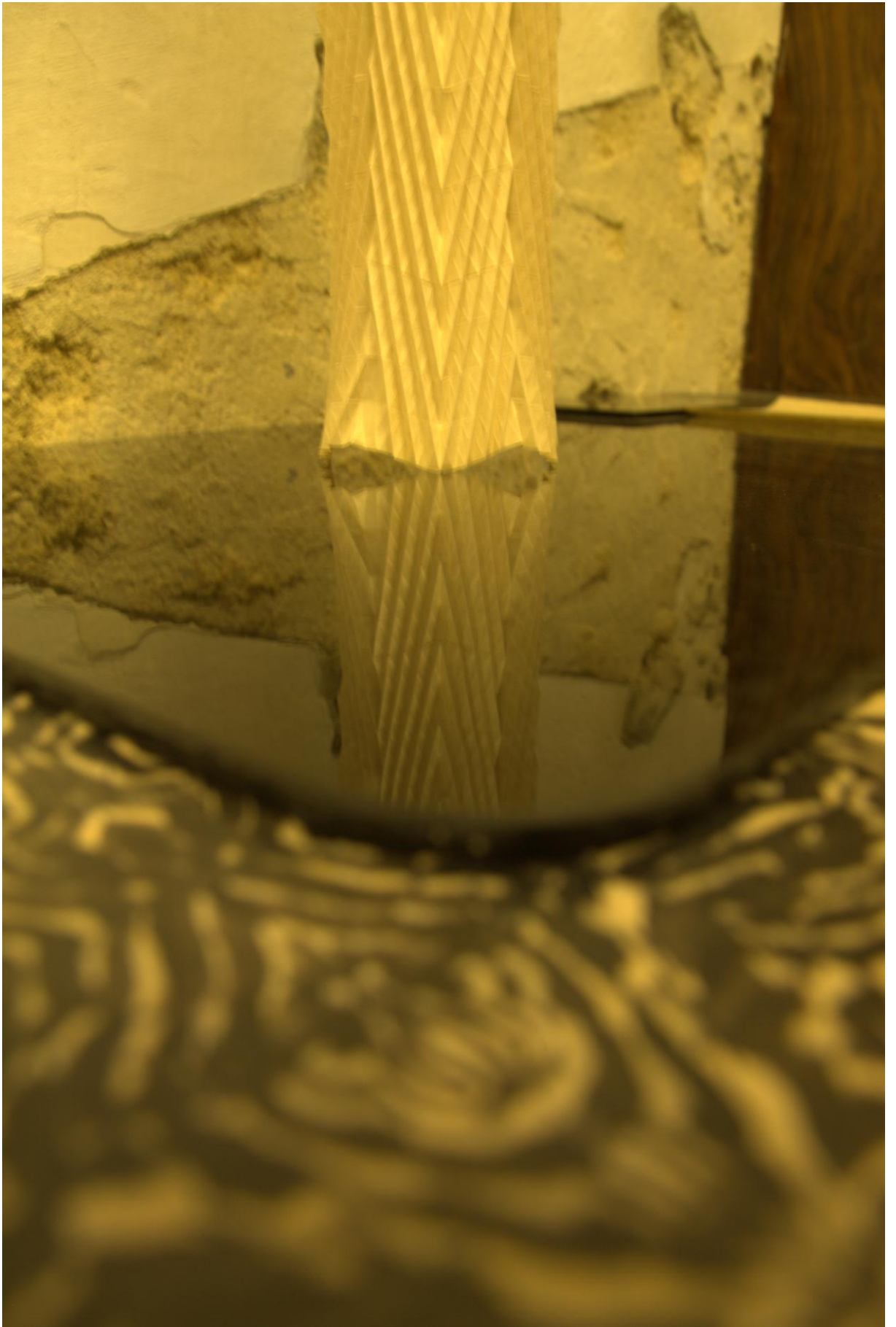


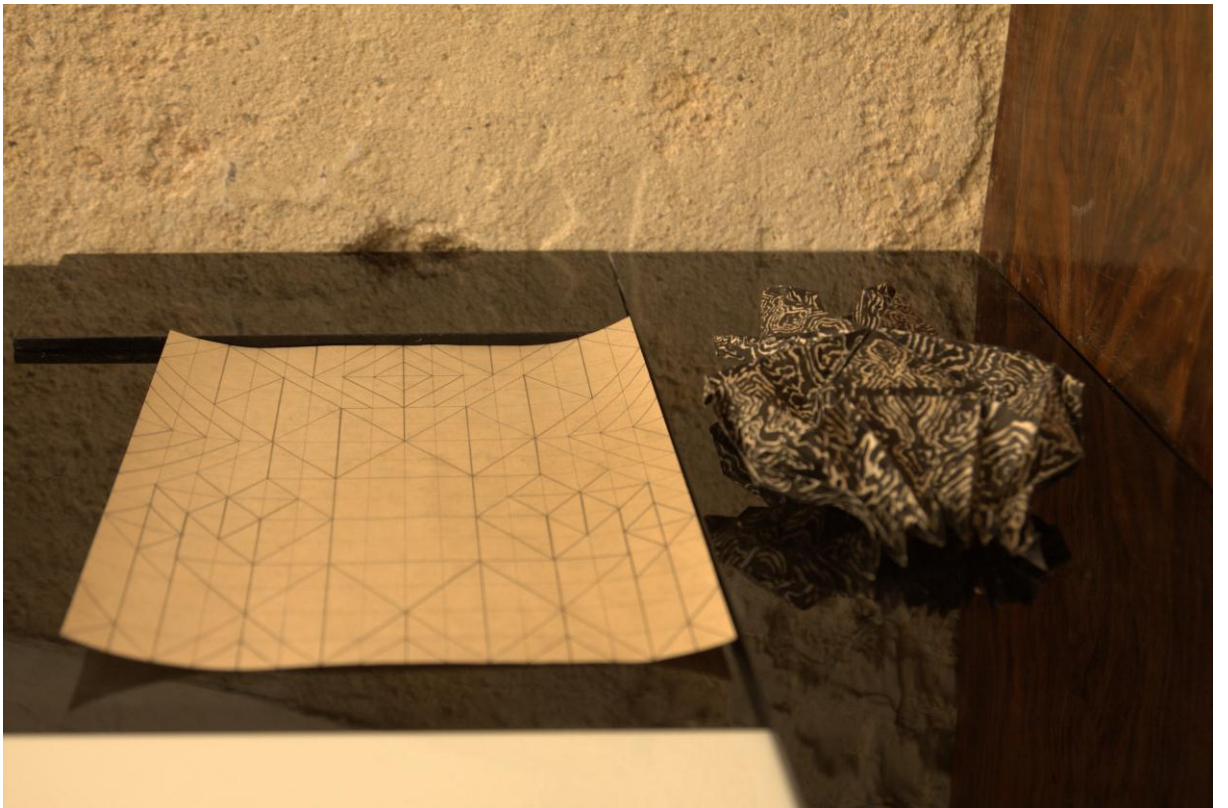
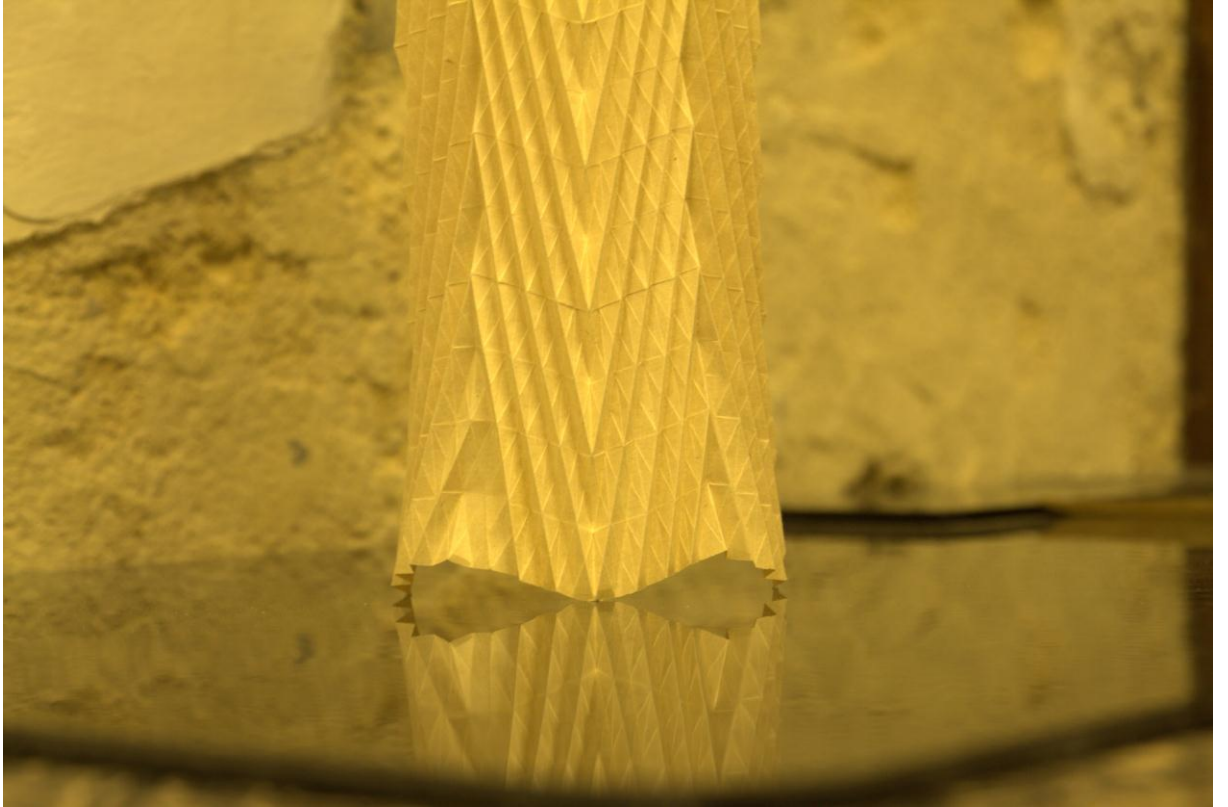


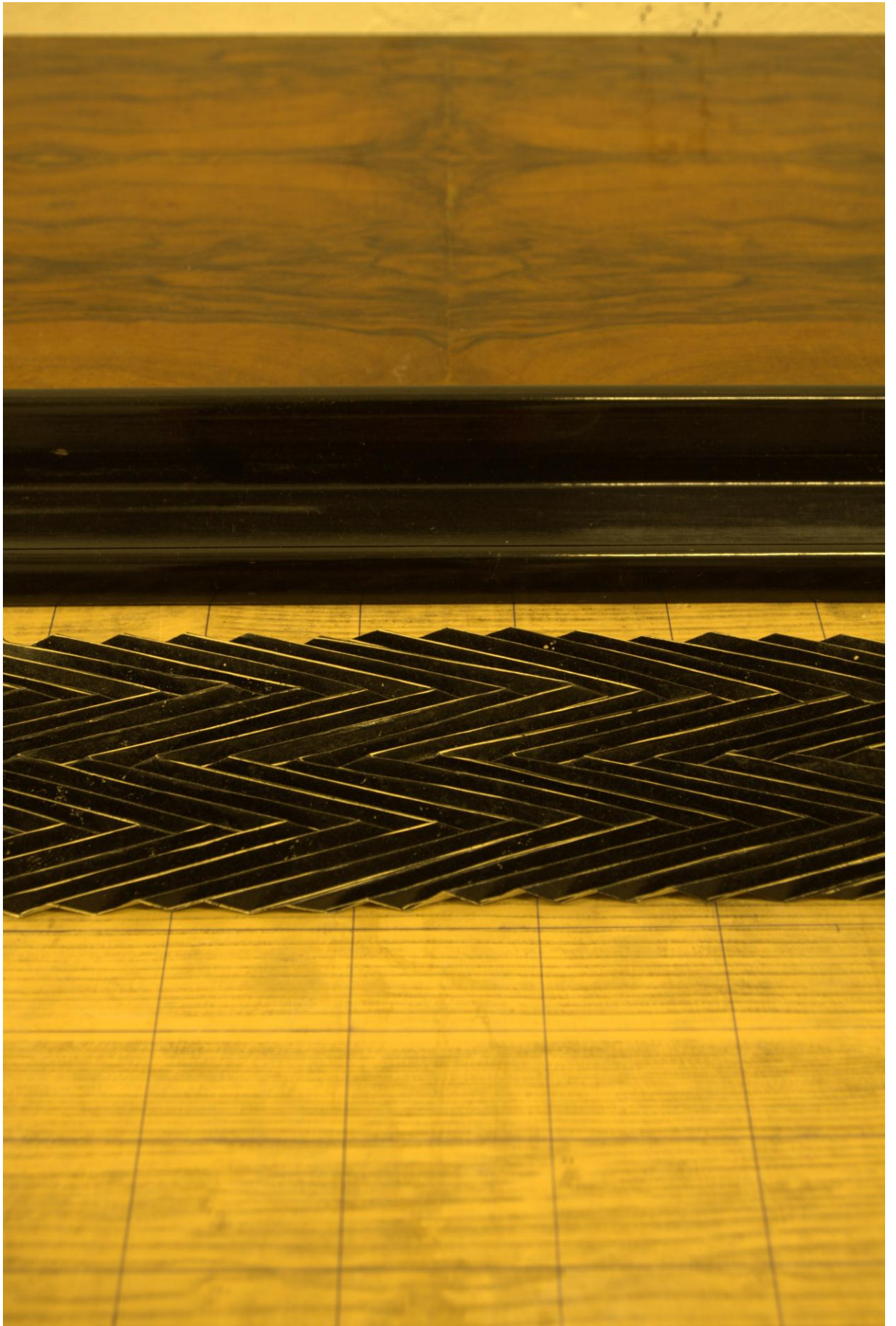






















Fotografie Edmunda Engelmana z roku 1938 jako předloha pro instalaci.









Oboustranná malba tuší se zrcadlově převracenými stranami, jako předloha pro linoryt  
Rozměr 22x34 cm