

**Česká zemědělská univerzita v Praze**

**Provozně ekonomická fakulta**

**Katedra statistiky**



**Bakalářská práce**

**Analýza cestovního ruchu v Praze se zaměřením na  
historické památky**

**Klára Vaňková**

**© 2016 ČZU v Praze**

# ČESKÁ ZEMĚDĚLSKÁ UNIVERZITA V PRAZE

Provozně ekonomická fakulta

## ZADÁNÍ BAKALÁŘSKÉ PRÁCE

Klára Vaňková

Provoz a ekonomika

Název práce

**Analýza cestovního ruchu v Praze se zaměřením na historické památky**

Název anglicky

**Analysis of tourism in Prague with attention to historic monuments**

---

### Cíle práce

Cílem práce je analyzovat pomocí statistických metod dosavadní vývoj a stávající úroveň cestovního ruchu v Praze s důrazem na historické památky. Práce bude zkoumat vývoj vybraných ukazatelů cestovního ruchu na pozadí ekonomických a sociálních změn. Bude si všímat souvisejících služeb a bude hledat možnosti ke zmírnění sezónnosti. Výsledkem řešení budou návrhy a doporučení pro další rozvoj cestovního ruchu v Praze. Podkladová data budou čerpána z ČSÚ, z MMR, z Magistrátu hlavního města a z Pražské informační služby. Součástí řešení může být dotazníkové šetření.

### Metodika

1. Vytvořená databáze bude statisticky vyhodnocena pomocí metod z oblasti časových řad, indexní analýzy, popř. z oblasti analýzy závislosti kvalitativních znaků.

**Doporučený rozsah práce**

30-50 stran

**Klíčová slova**

Cestovní ruch, příjezdový cestovní ruch, památky UNESCO, turismus, statistika cestovního ruchu, návštěvník, rezident, ubytování, služby, sezónnost, časová řada, indexní analýza, dotazníkové šetření

---

**Doporučené zdroje informací**

Další literatura bude doporučena v průběhu zpracování bakalářského úkolu.

David, P., Soukup, V a kol. Praha – historické centrum. Soukup & David, 2000. ISBN 80-86050-50-5.

Franke, A. a kol. Statistika cestovního ruchu. Wolters Kluwer Česká republika, 2012. ISBN 978-80-7357-717-9.

Hendl, J. Přehled statistických metod zpracování dat. 1. vyd. Praha: nakladatelství Portál, 2004. 584s. ISBN 80-7178-820-1.

Hesková, M. a kol. Cestovní ruch. Fortuna, 2011. ISBN 978-80-7373-107-6.

Indrová, J. a kol. Cestovní ruch (základy). Oeconomica, 2009. ISBN 978-80-245-1569-4.

Jakubíková, D. Marketing v cestovním ruchu. Praha: Grada Publishing, a. s., 2009. 288 s. ISBN 978-80-247-3247-3.

Jarolímková, L., Řehořková, J. Postavení České republiky ve světovém cestovním ruchu. Oeconomica, 2008. ISBN 978-80-245-1472-7.

Pásková, M., Zelenka, J. Výkladový slovník cestovního ruchu. Linde, 2012. ISBN 978-80-7201-880-2.

Tittelbachová, Š. Turismus a veřejná správa. Grada Publishing, 2011. ISBN 978-80-247-3842-0.

Vaško, M. Cestovní ruch a regionální rozvoj. Vyd. 1. Praha: Oeconomica, 2002. 95 s. ISBN 80-245-0445-6.

---

**Předběžný termín obhajoby**

2015/16 LS – PEF

**Vedoucí práce**

doc. Ing. Marie Prášilová, CSc.

**Garantující pracoviště**

Katedra statistiky

---

Elektronicky schváleno dne 15. 10. 2014

**prof. Ing. Libuše Svatošová, CSc.**

Vedoucí katedry

---

Elektronicky schváleno dne 10. 11. 2015

**Ing. Martin Pelikán, Ph.D.**

Děkan

V Praze dne 03. 03. 2016

### **Čestné prohlášení**

Prohlašuji, že svou bakalářskou práci "Analýza cestovního ruchu v Praze se zaměřením na historické památky" jsem vypracovala samostatně pod vedením vedoucího bakalářské práce a s použitím odborné literatury a dalších informačních zdrojů, které jsou citovány v práci a uvedeny v seznamu použitých zdrojů na konci práce. Jako autorka uvedené bakalářské práce dále prohlašuji, že jsem v souvislosti s jejím vytvořením neporušil autorská práva třetích osob.

V Praze dne 14. 3. 2016

---

### **Poděkování**

Ráda bych touto cestou poděkovala doc. Ing. Marii Prášilové, CSc., za odborné vedení, cenné rady a připomínky při zpracování bakalářské práce. Dále bych ráda touto cestou poděkovala své rodině a svým nejbližším přátelům, kteří mi byli při studiu a zpracování závěrečné práce nesmírně velkou oporou.

# **Analýza cestovního ruchu v Praze se zaměřením na historické památky**

## **Souhrn**

Bakalářská práce analyzuje vývoj a úroveň městského cestovního ruchu v hlavním městě Praze v časovém rozmezí od roku 2004 - 2015. Prostřednictvím statistických metod jsou analyzovány základní ukazatele týkající se návštěvnosti domácích a zahraničních turistů, a dále pak celkové návštěvnosti vybraného regionu. Práce se především zaměřuje na vývoj návštěvnosti historických památek, jimiž jsou Pražský hrad a Staroměstská radnice. U návštěvnosti regionu a návštěvnosti historických památek je predikován jejich budoucí vývoj pro rok 2016. Práce na závěr obsahuje formulaci návrhů a doporučení klíčových ke zlepšení současné situace a dalšímu rozvoji hlavního města Prahy. Podkladová data pro tyto analýzy byla čerpána z Českého statistického úřadu, z Pražské informační služby a Správy Pražského hradu.

**Klíčová slova:** Cestovní ruch, příjezdový cestovní ruch, Praha, památky UNESCO, statistika cestovního ruchu, návštěvník, rezident, ubytování, služby, sezónnost

# **Analysis of tourism in Prague with attention to historic monuments**

## **Summary**

The thesis analyzes the evolution and level of urban tourism in Prague in the period from 2004 - 2015. Basic indicators concerning the attendance of domestic and foreign tourists, and then the total attendance of the selected region are analyzed through statistical methods. The thesis mainly focuses on the development of attendance historical monuments, which include Prague Castle and Old Town Hall. For visitors to the region and historical monuments traffic is predicted future development for the year 2016. The thesis concludes with a formulation of key proposals and recommendations to improve the current situation and further development of the capital city of Prague. The underlying data for this analysis were drawn from the Czech Statistical Office, the Prague Information Service and Prague Castle Administration.

**Keywords:** Tourism, inbound tourism, Prague, UNESCO, tourism statistics, visitor, resident, accommodation, services, seasonality

## Obsah

<b>1. Úvod</b> .....	<b>11</b>
<b>2. Cíl práce a metodika</b> .....	<b>12</b>
2.1 Cíl práce .....	12
2.2 Metodika práce .....	12
<b>3. Teoretická východiska</b> .....	<b>16</b>
3.1 Charakteristika cestovního ruchu .....	16
3.1.1 Systém cestovního ruchu .....	17
3.1.2 Subjekt cestovního ruchu .....	17
3.1.3 Objekt cestovního ruchu .....	18
3.1.4 Typologie cestovního ruchu .....	18
3.1.5 Formy cestovního ruchu .....	21
3.1.6 Klasifikace a charakteristika služeb cestovního ruchu .....	22
3.2 Ekonomika cestovního ruchu .....	23
3.3 Koordinace a monitoring cestovního ruchu .....	25
3.3.1 Legislativa cestovního ruchu v České republice .....	27
3.3.2 Statistika cestovního ruchu .....	28
3.4 Programy rozvoje cestovního ruchu .....	29
3.4.1 Programové dokumenty pro rozvoj cestovního ruchu na národní úrovni .....	30
3.4.2 Národní program podpory cestovního ruchu .....	30
<b>4. Charakteristika hlavního města Prahy</b> .....	<b>30</b>
4.1 Charakteristika vybraných památek .....	32
<b>5. Vlastní práce</b> .....	<b>34</b>
5.1 Analýza cestovního ruchu hlavního města Prahy .....	34
5.1.1 Hrubý domácí produkt .....	34
5.1.2 Intenzita cestovního ruchu .....	36
5.2 Analýza návštěvnosti hlavního města Prahy .....	38
5.2.1 Vývoj sezónní návštěvnosti .....	38
5.2.2 Vývoj počtu a struktury nerezidentů .....	40
5.3 Analýza návštěvnosti hromadných ubytovacích zařízení v Praze .....	42
5.4 Analýza návštěvnosti historických památek .....	44
5.4.1 Pražský hrad .....	46
5.4.2 Staroměstská radnice .....	49



5.5	Návrhy a doporučení .....	52
<b>6.</b>	<b>Závěr .....</b>	<b>54</b>
<b>7.</b>	<b>Seznam použitých zdrojů .....</b>	<b>56</b>
<b>8.</b>	<b>Seznam příloh .....</b>	<b>59</b>

### ***Seznam použitých zkratek***

aj.- a jiné

ČR- Česká republika

ČSÚ- Český statistický úřad

EAFRD- Evropský zemědělský fond pro rozvoj venkova

EFRR/ERDF- Evropský fond pro regionální rozvoj

ESF- Evropský sociální fond

EU- Evropská unie

HDP- Hrubý domácí produkt

HUZ- Hromadná ubytovací zařízení

OECD- Organizace pro ekonomickou spolupráci a rozvoj

OSN- Organizace spojených národů

UNWTO- United Nations World Tourism Organization

WTTC- World Travel and Tourism Council

popř. – popřípadě

tzn. – to znamená

tzv. takzvaně

## **Seznam grafů, tabulek a obrázků**

<i>Graf 1- Vývoj HDP/ obyvatele Prahy a průměru České republiky mezi lety 2004 – 2014</i>	35
<i>Graf 2- Podíl regionu na tvorbě HDP v ČR (v %)</i>	35
<i>Graf 3- Podíl spotřeby cestovního ruchu na výši HDP kraje (v %)</i>	36
<i>Graf 4 - Intenzita cestovního ruchu Prahy a průměru krajů v České republice</i>	37
<i>Graf 5 - Vývoj počtu nerezidentů v Praze mezi lety 2004 - 2015</i>	41
<i>Graf 6 - Návštěvnost hromadných ubytovacích zařízení v České republice 2014 – 2015</i>	42
<i>Graf 7 - Vývoj návštěvnosti HUZ Prahy v letech 2004 – 2015</i>	44
<i>Graf 8 - Porovnání deseti nejnavštěvovanějších památek za období 2013 - 2014</i>	45
<i>Tabulka 1 - Intenzita cestovního ruchu hlavního města Prahy mezi lety 2007 – 2014</i>	37
<i>Tabulka 2 - Vývoj sezónní návštěvnosti hlavního města Prahy v letech 2012 – 2015 ve čtvrtletních časových řadách</i>	38
<i>Tabulka 3 - Sezónní indexy ve čtvrtletní časové řadě charakterizující návštěvnost Prahy mezi lety 2012 - 2015</i>	39
<i>Tabulka 4 -Predikce návštěvnosti Prahy v jednotlivých čtvrtletích pro rok 2016</i>	40
<i>Tabulka 5 - Vývoj struktury nerezidentů v Praze mezi lety 2012 – 2014 s ohledem na zemi původu</i>	42
<i>Tabulka 6 - Vývoj návštěvnosti HUZ Prahy v časových řadách mezi lety 2004 – 2015</i>	43
<i>Tabulka 7 - Vývoj návštěvnosti historických památek v časových řadách mezi lety 2013 - 2014</i>	46
<i>Tabulka 8 - Vývoj sezónní návštěvnosti Pražského hradu mezi lety 2013 - 2015 ve čtvrtletních časových řadách</i>	47
<i>Tabulka 9 - Sezónní indexy ve čtvrtletní časové řadě charakterizující návštěvnost Pražského hradu mezi lety 2013 - 2015</i>	48
<i>Tabulka 10 - Predikce návštěvnosti Pražského hradu v jednotlivých čtvrtletích roku 2016</i>	48
<i>Tabulka 11 - Vývoj sezónní návštěvnosti Staroměstské radnice mezi lety 2013 - 2015 ve čtvrtletních časových řadách</i>	49
<i>Tabulka 12 - Sezónní indexy ve čtvrtletní časové řadě charakterizující návštěvnost Staroměstské radnice mezi lety 2013 - 2015</i>	50
<i>Tabulka 13 - Predikce návštěvnosti Staroměstské radnice v jednotlivých čtvrtletích roku 2016</i>	51
<i>Obrázek 1- Struktura systému cestovního ruchu</i>	17

# 1. Úvod

Cestovní ruch je v současné době nejrychleji se rozvíjejícím ekonomickým činitelem. Toto významné odvětví ekonomické aktivity bývá zařazené na přední příčky světového hospodářství a významně se podílí na tvorbě hrubého domácího produktu. Ekonomický význam cestovního ruchu se projevuje také tím, že představuje jednoho z největších zaměstnavatelů (zaměstnává pracovníky nejrůznějších kvalifikací). Cestovní ruch je průřezové odvětví, které má vliv na nesčetné množství dalších ekonomických aktivit, jako jsou doprava, stavebnictví, potravinářství, pojišťovnictví a bankovníctví. Současný cestovní ruch můžeme charakterizovat neustálým nárůstem počtu domácích a zahraničních návštěvníků. Toto odvětví se stalo neodmyslitelnou součástí života, životního stylu a potřeby lidí. Představuje formu uspokojování potřeb regenerace fyzických a psychických sil člověka, který nepocítuje potřebu po cestovním ruchu jako takovým, ale pocítuje různé konkrétní potřeby, které může uspokojit účastí na cestovním ruchu. Touha člověka po poznávání přírodního, historického a kulturního dědictví se stala hnací silou pro cestovní ruch. Současní turisté jsou vzdělaní, cílevědomí a určují i další vývoj v oblasti cestovního ruchu. Každoročně se miliony lidí na celém světě vydají na cesty za poznáním, zábavou, rekreací a obchodem. Preference cestovního ruchu se však časem mění a cestovní ruch se musí neustále přizpůsobovat měnícím se podmínkám, moderním trendům a novým aktivitám.

Hlavní město Praha patří mezi nejlákavější destinace cestovního ruchu v České republice, a zároveň je důležitým dopravním uzlem, centrem mezinárodních vtaů, ekonomiky a kultury. Po společenských a hospodářských změnách roku 1989 Praha prohloubila své historicky silné vazby s dalšími městy Evropy a postupně získává stále lepší postavení v kontinentální struktuře velkých, uznávaných měst. Z pohledu České republiky zaujímá Praha v porovnání s ostatními kraji zvláštní postavení. Je hlavním a největším městem republiky, ve kterém sídlí nejdůležitější státní instituce, a zároveň je i samotným regionem. Vnitřně se člení na padesát sedm městských částí, spojujících se do dvanácti správních obvodů. Svou polohou je Praha přirozeným centrem celých Čech a spolu se Středočeským krajem vytváří aglomeraci propojenou mnoha vazbami. Z mezinárodního hlediska lze konstatovat, že za posledních několik let význam Prahy strmě roste nejen v kontextu Evropy, ale celosvětově. Odvěkou reputaci Prahy coby kulturně bohatého města podtrhuje každoročně rostoucí mezinárodní ohlas kulturních a společenských událostí.

## **2. Cíl práce a metodika**

### **2.1 Cíl práce**

Cílem práce je analýza dosavadního vývoje a stávající úrovně cestovního ruchu v hlavním městě Praze s důrazem na historické památky, a to pomocí statistických metod. Práce se bude zabývat vývojem vybraných ukazatelů cestovního ruchu na pozadí ekonomických a sociálních změn. Dále si bude všimnout souvisejících služeb a bude hledat možnosti ke zmírnění sezónnosti. Výsledkem řešení budou návrhy a doporučení pro další rozvoj cestovního ruchu v největší metropoli České republiky.

### **2.2 Metodika práce**

Statistické údaje byly získány prostřednictvím Českého statistického úřadu, Pražské informační služby, Magistrátu hlavního města Prahy a Ministerstva pro místní rozvoj. Získaná databáze byla analyzována statistickými metodami z oblasti časových řad a indexní analýzy v časovém rozmezí od roku 2004 - 2015.

#### ***Základní charakteristika časové řady***

Časovou řadou se rozumí posloupnost věcně a prostorově srovnatelných pozorování, která jsou jednoznačně uspořádána z hlediska času. Časová řada umožňuje zkoumání dynamiky změn hromadných jevů v čase a je vhodným prostředkem pro srovnávání veličin, na které působí mnoho nekontrolovatelných a nepostižitelných faktorů. V práci je využito dle charakteru ukazatele intervalových časových řad, z hlediska periodicity se jedná o dlouhodobé časové řady, u kterých je periodicitu ukazatelů minimálně roční.

#### ***Elementární charakteristiky časových řad***

Elementární charakteristiky umožňují získat rychlou a orientační představu o charakteru procesu, který daná řada reprezentuje. Pro sledování dynamiky vývoje řad jsou v práci použity následující charakteristiky:

Absolutní charakteristiky, umožňující absolutní porovnání hodnot jednotlivých členů časových řad.

- **první diference** vyjadřuje meziroční absolutní přírůstky či úbytky zkoumaného indikátoru, tj. rozdíl dvou po sobě jdoucích členů řady

$$dy_t = y_t - y_{t-1}, \quad t = 2, 3, \dots, n.$$

- **relativní přírůstek** vyjadřuje, o kolik procent se změnila hodnota časové řady v čase  $t$  ve srovnání s časem  $t - 1$

$$\delta_t = \frac{y_t - y_{t-1}}{y_{t-1}}, \quad t = 2, 3, \dots, n.$$

Relativní charakteristiky

- **koeficient růstu** (řetězový index), určován jako poměr mezi daným a předchozím členem časové řady, umožňuje získat informace o postupné rychlosti změn hodnot v časové řadě

$$k = \frac{y_t}{y_{t-1}}, \quad t = 2, 3, \dots, n.$$

Pakliže se koeficient růstu vyjádří v procentech, bude se jednat o **tempo růstu** časové řady;

- **bazický index** říká, k jakým změnám dochází v časové řadě vzhledem k danému základnímu období

$$BI = \frac{y_t}{y_0}$$

Kde  $y_0$  ... konstantní hodnota (zpravidla se jedná o první člen časové řady),

$y_t$  ... číselné hodnoty postupně následující v časové řadě.

### ***Vyrovnnání neperiodických časových řad***

Důležitou součástí analýzy neperiodických časových řad je stanovení jejich trendu (základní tendence vývoje), dále sloužícího pro odhad budoucího vývoje sledovaného 13. ukazatele. Metody používané pro stanovení trendu se nazývají vyrovnávání časových řad. V bakalářské práci bylo využito analytického vyrovnávání, jehož základem je zachycení trendu pomocí určité funkce. Mezi nejčastěji používané trendy patří lineární, parabolický, kvadratický, exponenciální, logistický. V bakalářské práci byla použita trendová funkce lineární a parabolická:

- *lineární* -  $\hat{y}_t = a + bt$ ;
- *parabolická* -  $\hat{y}_t = a + bt' + ct'^2$

### ***Sezónní indexy***

Sezónní index představuje bezrozměrné číslo (relativní vyjádření) udávající kolikrát je hodnota časové řady větší (resp. menší) než trendová hodnota. Počet sezónních indexů odpovídá počtu sledovaných období v rámci roku. Součet všech sezónních indexů v rámci roku je vždy roven počtu sezón, tzn. u měsíční řady je roven 12, u čtvrtletní 4. Tento předpoklad odpovídá podmínce o kompenzaci sezónních faktorů

$$\sum_{j=1}^s S_j = s.$$

### ***Výběr vhodného trendu***

Vhodnost zvoleného trendu byla v práci ověřena pomocí střední absolutní procentuální chyby M.A.P.E. S použitím této metody se za nejvhodnější model považuje ten s nejmenší hodnotou. Avšak za dostatečně kvalitní se dají považovat modely, které nepřekročí 10 %

- *střední absolutní procentuální chyba M.A.P.E.*

$$\text{MAPE} = \frac{100}{n} \sum_t \left| \frac{y_t - y'_t}{y_t} \right|$$

### ***Ukazatel vztahující se k cestovnímu ruchu***

- ***ukazatel intenzity cestovního ruchu***, vyjadřující počet přenocování na 100 obyvatel vybrané destinace

$$I_{CR} = \frac{O}{P} * 100 ,$$

kde *ICR* ... intenzita cestovního ruchu,

*O* ... počet přenocování za určité období,

*P* ... počet stálých obyvatel.

### 3. Teoretická východiska

#### 3.1 Charakteristika cestovního ruchu

Cestovní ruch je v dnešní době nepostradatelným hospodářským odvětvím. Je to celosvětový fenomén, který se stal součástí životního stylu lidí po celém světě, kteří dočasně vycestují mimo místo jejich trvalého bydliště za účelem poznání, dovolené či z jiných důvodů. Změna prostředí umožňuje účastníkům cestovního ruchu uspokojit jejich potřeby a cíle, které se váží k účelu cesty.<sup>1</sup> Cestovní ruch je pojem poněkud rozsáhlý a existuje pro něj v odborné literatuře mnoho definic. Velmi stručně, ale výstižně formuluje cestovní ruch bývalý prezident Hospodářské komory České republiky, Petr Kužel. Ten říká, že: „*Cestovní ruch je vizitkou regionu i celé země.*“<sup>2</sup>

Pásková a Zelenka ve svém Výkladovém slovníku cestovního ruchu<sup>3</sup> definují cestovní ruch velmi rozsáhle, ale je důležité, že je cestovní ruch brán jako komplexní jev, který se týká tří stran: účastníků cestovního ruchu (tvořící poptávku), destinace cestovního ruchu a poskytovatelů služeb (tvořící nabídku).

Mezníkem při definování cestovního ruchu se stala konference Světové organizace cestovního ruchu (WTO) v Ottawě v roce 1991, kde byla naformulována definice cestovního ruchu, která byla následně přijata jako oficiální definice cestovního ruchu v roce 1993. Tato definice říká, že: „*Cestovní ruch představuje činnost lidí, spočívající v cestování a pobytu mimo místo jejich obvyklého pobytu po dobu kratší jednoho roku za účelem využití volného času, obchodu a jinými účely.*“<sup>4</sup>

Cestovní ruch může být, za předpokladu, že je vhodně rozvíjen, zdrojem příjmů pro obec, zdrojem vytváření nových pracovních příležitostí, příležitostí k revitalizaci a zvelebování měst a obcí. Cestovní ruch je prostředkem zvyšování životní úrovně, poskytuje ekonomické a sociální příležitosti všem subjektům, které mají zájem jej využít ve svůj prospěch.

---

<sup>1</sup> Indrová, J. *Cestovní ruch: (základy)*. Vyd. 2., přeprac. Praha: Oeconomica, 2009. ISBN 978-80-245-1569-4

<sup>2</sup> Jakubíková, D. *Marketing v cestovním ruchu*. 2. aktualiz. a rozš. vyd. Praha: Grada publishing a.s., 2012. 18 s. ISBN 978-80-247-4209-0

<sup>3</sup> Pásková, M. Zelenka, J. *Cestovní ruch- výkladový slovník*. Praha: Ministerstvo pro místní rozvoj, 2002. 45 s. ISBN 80-239-0152-4

<sup>4</sup> Kotíková, H. *Nové trendy v nabídce cestovního ruchu*. Praha: Grada publishing a.s., 2013. 16 s. ISBN 978-80-247-4603-6

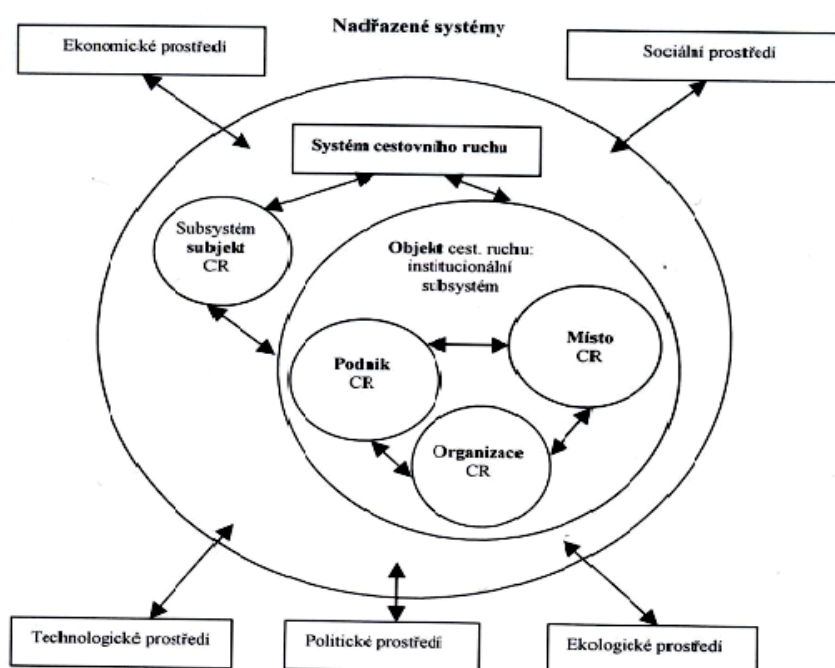


Cestovní ruch představuje rozsáhlý trh, který vyžaduje uspokojení různorodých potřeb, a tím vzbuzuje pozornost podnikatelů, veřejné i státní správy. Je velmi dynamicky se rozvíjejícím segmentem ekonomiky.<sup>5</sup>

### 3. 1. 1 Systém cestovního ruchu

Cestovní ruch je otevřený a dynamický systém, který tvoří dva podsystémy, a to *subjekt cestovního ruchu* a *objekt cestovního ruchu* včetně vzájemných vazeb. Vazby existují i mezi cestovním ruchem jako systémem a jinými systémy, které tvoří jeho okolí - vnější prostředí. Jde o ekonomické, politické, sociální, technicko-technologické a ekologické prostředí.<sup>6</sup>

Obrázek 1- Struktura systému cestovního ruchu



Zdroj: Hesková, M a kol. *Cestovní ruch pro vyšší odborné a vysoké školy*, 2011.

### 3. 1. 2 Subjekt cestovního ruchu

Účastník cestovního ruchu, který uspokojuje své „turistické“ potřeby a je charakterizován zvláštním souborem vlastností a stavů, jejichž znalost je pro poskytovatele služeb

<sup>5</sup> Jakubiková, D. *Marketing v cestovním ruchu*. 2. aktualiz. a rozš. vyd. Praha: Grada publishing a.s., 2012. 18-19 s. ISBN 978-80-247-4209-0

<sup>6</sup> Hesková, M a kol. *Cestovní ruch pro vyšší odborné a vysoké školy*. Praha: Fortuna, 2011. 10-11 s. ISBN 978-80-7373-107-6

cestovního ruchu nezbytná. Z ekonomického hlediska je subjekt nositelem poptávky a spotřebitelem produktu cestovního ruchu.<sup>7</sup>

**Stálým obyvatelem** se rozumí osoba žijící na jednom místě minimálně půl roku před příjezdem do místa jiného na dobu kratší než šest měsíců. V mezinárodním pojetí je princip stejný, ale jedná se o dobu jednoho roku. **Návštěvník** je osoba cestující na jiné místo v zemi svého trvalého bydliště na kratší dobu než šest měsíců. V mezinárodním pojetí je princip stejný, ale jedná se o dobu jednoho roku. V obou případech nesmí být hlavním účelem cesty výkon výdělečné činnosti. **Turista** v domácím, resp. zahraničním cestovním ruchu splňuje kritéria návštěvníka. Důležitým faktorem je minimálně jedno přenocování. Z hlediska délky pobytu se přitom rozlišuje *turista na dovolené a krátkodobě pobývajícím turistu*. Turistou na dovolené se rozumí osoba, která pobývá na daném místě více než určený počet dní. Krátkodobě pobývajícím turistu cestuje na dobu nepřekračující určený počet nocí nebo dní, ale zahrnuje pobyt alespoň s jedním přenocováním. **Výletník** představuje osobu cestující na dobu kratší, než je 24 hodin, a bez přenocování<sup>8</sup>

### 3. 1. 3 Objekt cestovního ruchu

Z ekonomického hlediska je objektem cestovního ruchu účastník nabídky. Myslí se tím vše, co se může stát cílem cestovního ruchu. Jde např.: o přírodu, kulturu, hospodářství, rekreaci atd. Cílové místo bývá označováno jako **destinace cestovního ruchu**, zkráceně destinace. Tvoří ho místa, instituce a podniky.<sup>9</sup> Z hlediska funkcí se následně rozlišuje na městská střediska cestovního ruchu, lázeňská místa, rekreační střediska, rekreační obce a chatové oblasti.<sup>10</sup>

### 3. 1. 4 Typologie cestovního ruchu

Typy turismu se dělí podle určitých kritérií, přičemž se mohou jednotlivé typy vzájemně prolínat a často neexistují pouze v čisté podobě. Označovány jsou takto buď pro potřeby statistického sledování, nebo jsou pracovním označením v marketingových aktivitách subjektů věnujících se nabídce turismu.

---

<sup>7</sup> Beránek, J. a kol. *Ekonomika cestovního ruchu*. Praha: Mag Consulting s.r.o., 2013. 19 s. ISBN 978-80-86724-46-1

<sup>8</sup> Beránek, J. a kol. *Ekonomika cestovního ruchu*. Praha: Mag Consulting s.r.o., 2013. 19 s. ISBN 978-80-86724-46-1

<sup>9</sup> Vystoupil J. Šauer M. *Základy cestovního ruchu*. Brno: ESF MU, 2006. 34-40 s. ISBN 80-210-4205-2

<sup>10</sup> Hesková, M a kol. *Cestovní ruch pro vyšší odborné a vysoké školy*. Praha: Fortuna, 2011. 13-14 s. ISBN 978-80-7373-107-6

### **Typy cestovního ruchu podle místa realizace**

Ve vztahu ke sledované zemi je turismus členěn na *domácí* a *zahraniční*. Oproti zahraničnímu cestovnímu ruchu se domácí vyznačuje tím, že účastníci nepřekračují státní hranice své země. Jsou to cesty domácího obyvatelstva na území jejich státu. V rámci zahraničního cestovního ruchu jsou státní hranice překračovány. Z pohledu sledované země může mít tento typ cestovního ruchu dvojitý charakter, a to *výjezdový* (předpokládané výjezdy občanů konkrétní země do zahraničí) či *příjezdový* (předpokládané příjezdy zahraničních občanů do dané země). Specifickou formou příjezdového turismu je tranzitní turismus. Tato forma představuje pouze průjezd zahraničních účastníků turismu přes území dané země, která ovšem není cílovou destinací. Podle místa realizace se turismus člení dále na *vnitrostátní* a *národní*. Vnitrostátní, nebo také vnitřní, zahrnuje cestovní ruch domácí a příjezdový. Jedná se o cestovní ruch realizovaný na území dané země. Národní zahrnuje domácí cestovní ruch i cestovní ruch výjezdový. Představuje veškerý cestovní ruch obyvatelstva dané země.<sup>11</sup>

### **Typy cestovního ruchu podle vztahu k platební bilanci státu**

Podle vlivu zahraničního cestovního ruchu na platební bilanci státu je rozlišován cestovní ruch: na *aktivní* a *pasivní*. Aktivní cestovní ruch zahrnuje příjezdy zahraničních návštěvníků, jejichž výdaje na produkty turismu znamenají příliv devizových prostředků a kladně (aktivně) ovlivňují platební bilanci. Pasivní cestovní ruch naopak zahrnuje výjezdy obyvatel určitého státu do zahraničí. Jejich výdaje na produkty turismu znamenají odliv devizových prostředků, který záporně (pasivně) ovlivňuje platební bilanci.<sup>12</sup>

### **Typy cestovního ruchu podle plátce nákladů**

Dříve bylo toto kritérium nazýváno „dle způsobu financování“. Nicméně podle plátce nákladů spojených s účastí na cestovním ruchu je tedy možno členit cestovní ruch na: *komerční* a *sociální*. Komerční cestovní ruch, dříve označován jako volný, představuje typ cestovního ruchu, kdy si člověk sám uhradí cestu z vlastních nákladů a sám si také zařídí její zabezpečení. V případě sociálního cestovního ruchu (dříve vázaného) jsou veškeré

---

<sup>11</sup> Palatková, M. Zichová, J. *Ekonomika turismu- Turismus České republiky*. 2., aktualiz. a rozš. vyd. Praha: Grada publishing a.s., 2014. 19 s. ISBN 978-80-247-3643-3

<sup>12</sup> Palatková, M. Zichová, J. *Ekonomika turismu- Turismus České republiky*. 2., aktualiz. a rozš. vyd. Praha: Grada publishing a.s., 2014. 20 s. ISBN 978-80-247-3643-3

náklady, nebo jejich část, hrazeny jiným subjektem, kterým může být podnik, či jiná instituce. Jedná se například o dětské tábory, zdravotní lázeňské pobyty, apod.<sup>13</sup>

### **Typy cestovního ruchu podle způsobu zabezpečení cesty a pobytu**

Toto kritérium člení cestovní ruch podle subjektu organizujícího cestu a pobyt na cestovní ruch: *organizovaný* a *neorganizovaný*. V rámci organizovaného cestovního ruchu jsou cesta pobyt obvykle zajištěny přes zprostředkovatele, zejména cestovní kanceláře a agentury. V případě, že se jedná o cestovní ruch neorganizovaný, účastník si sám musí zabezpečit cestu i pobyt vlastními silami.<sup>14</sup>

### **Typy cestovního ruchu podle věku účastníků**

Kritérium vychází z předpokladu, že různé věkové skupiny mají různé potřeby i různá omezení, v důsledku čehož mají odlišné spotřební chování. Podle toho kritéria je možné rozlišit cestovní ruch na *cestovní ruch dětí, mládeže, rodin s dětmi, osob v produktivním věku a seniorů*. V rámci cestovního ruchu dětí se organizují pobyty dětí do 15 let, vždy pod dozorem odpovědných dospělých osob (ale bez rodičů). Realizují se různé školní výlety, školy v přírodě, letní prázdninové tábory, soustředění sportovních klubů apod. Cestovní ruch mládeže je často označován jako turismus mladých lidí ve věku 16-24 let, kteří cestují samostatně, avšak nemají své vlastní rodiny. Cestovní ruch rodin s dětmi je podobný cestovnímu ruchu dětí. Rozdíl je v tom, že zde účastníci cestují v rámci své rodiny, tedy individuálně, nikoliv skupinově. Forma cestovního ruchu osob v produktivním věku zahrnuje cestování skupiny osob v produktivním věku, která ale necestuje s dětmi. Má tak dostatek volného času i disponibilních prostředků.<sup>15</sup>

### **Typy cestovního ruchu podle délky pobytu**

Dle tohoto kritéria členíme cestovní ruch na: *jednodenní, krátkodobý a dlouhodobý*.

Jednodenní cestovní ruch se realizuje během jednoho dne a v rámci cesty a pobytu

---

<sup>13</sup> Palatková, M. Zichová, J. *Ekonomika turismu- Turismus České republiky*. 2., aktualiz. a rozš. vyd. Praha: Grada publishing a.s., 2014. 21 s. ISBN 978-80-247-3643-3

<sup>14</sup> Palatková, M. Zichová, J. *Ekonomika turismu- Turismus České republiky*. 2., aktualiz. a rozš. vyd. Praha: Grada publishing a.s., 2014. 22 s. ISBN 978-80-247-3643-3

<sup>15</sup> Palatková, M. Zichová, J. *Ekonomika turismu- Turismus České republiky*. 2., aktualiz. a rozš. vyd. Praha: Grada publishing a.s., 2014. 22 s. ISBN 978-80-247-3643-3

nezahrnuje přenocování. Krátkodobý turismus zahrnuje jedno až tři přenocování včetně a dlouhodobý turismus zahrnuje čtyři a více přenocování v daném místě.<sup>16</sup>

### **Typy cestovního ruchu podle převažujícího prostředí**

Cestovní ruch se v této kategorii člení na *městský*, *venkovský* a *turismus ve střediscích turismu*. *Městský* - s převážně charakterem kratších pobytů, jejichž hlavním motivem je zážitek v historicky, kulturně či společensky zajímavých městech. *Venkovský* - realizuje se v ekologicky příznivém prostředí venkova. Jeho hlavním motivem je účast a poznání života na venkově a zapojení do určitých pracovních aktivit. Pod tento typ spadá také agroturismus, ekoagroturismus, chataření apod. *Turismus ve střediscích turismu* - je vázán na resorty vybudované především pro účely turismu, ať už se jedná o resorty lázeňské, sportovní, přímořské, či zábavní<sup>17</sup>

### **Typy cestovního ruchu podle převažujícího motivu**

Motivy není snadné odvodit z konkrétního spotřebního chování. Lidé s různými potřebami hledají uspokojení prostřednictvím stejných cílů a naopak lidé se stejnými potřebami usilují o jejich uspokojení pomocí různých cílů. Podle Světové organizace turismu UNWTO (United Nations World Tourism Organizations) je zejména pro statistické potřeby používáno členění na *osobní* a *obchodní a profesní turismus*<sup>18</sup>

## **3. 1. 5 Formy cestovního ruchu**

Formy cestovního ruchu se zaměřují především na uspokojování konkrétních potřeb účastníka, tzn. na to jaký je účel cesty, pro něž účastníci cestují a zůstávají na cizím místě.<sup>19</sup> V praxi se formy cestovního ruchu nevyskytují v čisté podobě, ale ve vzájemné kombinaci, přičemž jeden z nich bývá dominantní.<sup>20</sup>

**Rekreační** cestovní ruch je nejrozšířenější formou. Daný ruch je realizován v takovém prostředí, které má vliv na obnovu fyzických a duševních sil člověka. Tato forma je spojena s pobytem v přírodě a sportovními aktivitami. **Kulturně poznávací** cestovní ruch

<sup>16</sup> Palatková, M. Zichová, J. *Ekonomika turismu- Turismus České republiky*. 2., aktualiz. a rozš. vyd. Praha: Grada publishing a.s., 2014. 23 s. ISBN 978-80-247-3643-3

<sup>17</sup> Palatková, M. Zichová, J. *Ekonomika turismu- Turismus České republiky*. 2., aktualiz. a rozš. vyd. Praha: Grada publishing a.s., 2014. 23 s. ISBN 978-80-247-3643-3

<sup>18</sup> Palatková, M. Zichová, J. *Ekonomika turismu- Turismus České republiky*. 2., aktualiz. a rozš. vyd. Praha: Grada publishing a.s., 2014. 24-26 s. ISBN 978-80-247-3643-3

<sup>19</sup> Hladká, J. *Technika cestovního ruchu*. Praha: Grada, 1997. 16-17 s. ISBN 80-716-9476-2

<sup>20</sup> Hesková, M a kol. *Cestovní ruch pro vyšší odborné a vysoké školy*. Praha: Fortuna, 2011. 19 s. ISBN 978-80-7373-107-6

se zaměřuje na návštěvu historických památek, výstav či festivalů. Během této formy cestovního ruchu se účastníci snaží o navýšení kulturní a odborné úrovně vzdělání. Pro Českou republiku je kulturně poznávací forma cestovního ruchu velmi důležitá, neboť se díky značnému množství významných kulturních památek stala cílem domácích i zahraničních turistů. **Lázeňsko-léčebný** cestovní ruch je spojen především s pobytem lidí v lázních. Tato forma má funkci regenerační, rekreační a zdravotní. **Sportovně turistická** forma cestovního ruchu zahrnuje pobyty spojené se sportovní náplní. Předpokladem pro tuto formu cestovního ruchu je existence vhodného přírodního předpokladu a zájem spojený s fyzickými možnostmi účastníka. **Specifické formy** cestování jsou výsledkem nastupujících trendů a životního stylu obyvatel. Jsou odvozeny od konkrétní činnosti, která je příčinou, proč se člověk rozhodne cestovat. Jmenovitě sem například patří cestovní ruch venkovský, dobrodružný, kongresový, lovecký, mototuristický, náboženský, nákupní, veletržní, příhraniční, hazardní, profesní, sportovní, incentivní aj.<sup>21</sup>

### **3. 1. 6 Klasifikace a charakteristika služeb cestovního ruchu**

Služby jsou rozhodující součástí produktu cestovního ruchu. Představují heterogenní soubor užitečných efektů určených na uspokojování potřeb účastníků cestovního ruchu. Mají průřezový charakter, tj. produkují je nejen podniky cestovního ruchu, ale i další subjekty soukromého a veřejného sektoru.<sup>22</sup> Heterogenost služeb v cestovním ruchu umožňuje jejich základní rozdělení na **služby cestovního ruchu** a **ostatní služby**. Detailnější přehled těchto služeb je zobrazen v příloze I.

Služby cestovního ruchu můžeme následně klasifikovat podle různých kritérií a účelů. Jde o **druhové členění**, podle fází realizace cestovního ruchu, z časového hlediska, z hlediska uspokojovaných potřeb, podle charakteru spotřeby a z ekonomického hlediska.<sup>23</sup>

Poskytované služby v cestovním ruchu jsou velmi nesourodé, což umožňuje jejich klasifikaci z několika hledisek:

- **podle významu ve spotřebě účastníků cestovního ruchu** - služby základní a doplňkové;
- **podle charakteru spotřeby** - služby osobní a věcné;

<sup>21</sup> Indrová, J. a kol.: *Cestovní ruch (základy)*. Praha: Oeconomica, 2007. 22-27 s. IBSN 978-80-245-1252-5

<sup>22</sup> Hesková, M a kol. *Cestovní ruch pro vyšší odborné a vysoké školy*. Praha: Fortuna, 2011. 99 s. IBSN 978-80-7373-107-6

<sup>23</sup> Hesková, M a kol. *Cestovní ruch pro vyšší odborné a vysoké školy*. Praha: Fortuna, 2011. 104 s. IBSN 978-80-7373-107-6

- **podle způsobu úhrady** - služby placené a neplacené;
- **podle místa** - služby poskytované v místě obvyklého pobytu, poskytované během přepravy a služby v rekreačním prostoru;
- **podle způsobu zabezpečení** - služby vlastní, poskytované dodavatelským způsobem (ubytovací, stravovací služby) a služby obstarávané (s využitím cestovní kanceláře, cestovní agentury apod.);
- **podle funkcí ve vztahu k jednotlivým uspokojovaným potřebám účastníků cestovního ruchu** - dopravní, ubytovací, stravovací, zprostředkovatelské, společensko-kulturní, sportovně-rekreační, lázeňsko-léčebné, směnářenské, průvodcovské, informační, obchodní, komunální, zdravotní, pasové, celní aj.<sup>24</sup>

### **Speciální znaky služeb cestovního ruchu**

Časová a místní vázanost na primární nabídku cestovního ruchu, komplexnost a komplementarita, zastupitelnost, mnohooborový charakter a nevyhnutelnost jejich zprostředkování, dynamika a sezónnost poptávky po nich, nevyhnutelnost informací o nich včetně informací o jejich kvalitě. Produkce a spotřeba služeb musí být sladěna nejen z hlediska času, ale v cestovním ruchu i z hlediska prostoru.<sup>25</sup> Služby cestovního ruchu mají společného jmenovatele – jsou neskladovatelné, tj. jejich nevyužití se rovná ekonomické ztrátě.<sup>26</sup>

### **3.2 Ekonomika cestovního ruchu**

Ekonomika cestovního ruchu představuje disciplínu, která zkoumá a analyzuje ekonomické vztahy rozvíjející se v procesu výroby a spotřeby produktů cestovního ruchu určených k uspokojení potřeb a přání turistů.<sup>27</sup>

Cestovní ruch je nejen složitý sociálně ekonomický jev, dotýkající se mnoha základních ekonomických i mimoekonomických procesů společnosti, ale také jev mnohostranný a průřezový, na jehož rozvoji se podílí celá řada odvětví národního hospodářství a oborů

<sup>24</sup> Jakubíková, D. *Marketing v cestovním ruchu*. 2. aktualiz. a rozš. vyd. Praha: Grada publishing a.s., 2012. 21-21 s. ISBN 978-80-247-4209-0

<sup>25</sup> Hesková, M a kol. *Cestovní ruch pro vyšší odborné a vysoké školy*. Praha: Fortuna, 2011. 101 s. ISBN 978-80-7373-107-6

<sup>26</sup> Rygllová, K. Burian, M. Vajčnerová, I. *Cestovní ruch- podnikatelské principy a příležitosti v praxi*. Praha: Grada Publishing a.s., 2011. 49 s. ISBN 978-80-247-4039-3

<sup>27</sup> Beránek, J. a kol. *Ekonomika cestovního ruchu*. Praha: Mag Consulting s.r.o., 2013. 43 s. ISBN 978-80-86724-46-1

lidské činnosti. Cestovní ruch se stává stále významnější složkou spotřeby obyvatelstva i stále důležitějším faktorem rozvoje národních i světových ekonomik.<sup>28</sup>

Cestování a cestovní ruch jsou aktivity, představující jedno z největších světových ekonomických odvětví. Významným způsobem se podílejí na růstu zaměstnanosti, na rozvoji dopravní i technické infrastruktury nebo na zlepšení kvality ubytovacích a stravovacích zařízení. V rámci ekonomické oblasti se u cestovního ruchu sleduje jeho přínos pro oblastní, národní i světové hospodářství. Cestovní ruch se stal jedním z nejdynamičtěji se rozvíjejících sektorů v oblasti služeb a z velké části se podílí na tvorbě HDP.

Prostřednictvím cestovního ruchu plyne do státního rozpočtu především daň z přidané hodnoty, daň z příjmů právnických osob a daň spotřební. Do místních rozpočtů plynou místní poplatky zahrnující poplatky za lázeňský a rekreační pobyt a z ubytování. Dále se jedná o daň z nemovitosti, daň z příjmů fyzických osob a daň z příjmů fyzických osob ze závislé činnosti.

Další oblast, do které cestovní ruch významně zasahuje, je ekologie. Zde se sledují jeho vzájemné vazby s životním prostředím. Cestovní ruch by na jedné straně neměl narušovat přírodní, kulturní a sociální prostředí místních obyvatel. Velmi častým tématem jsou škody na životním prostředí, zejména při překročení únosné míry návštěvnosti dané oblasti. Další možná rizika jsou změny životního stylu místních obyvatel nebo zasažení do jejich původního způsobu života. Na straně druhé by měl cestovní ruch zajišťovat uspokojení potřeb lidí na žádoucí úrovni.<sup>29</sup>

### **Udržitelný turismus**

Udržitelný rozvoj turismu znamená podle UNWTO souhrnné řízení všech zdrojů takovým způsobem, aby mohly být uspokojeny ekonomické, sociální a estetické potřeby, avšak při současném zachování kulturní integrity, zásadních ekologických procesů, biologické diverzity a pro život nezbytných systémů. Udržitelný turismus staví na třech pilířích

---

<sup>28</sup> Indrová, J. a kol.: *Cestovní ruch (základy)*. Praha: Oeconomica, 2007. 121 s. IBSN 978-80-245-1252-5

<sup>29</sup> Drobná, D. Morávková, E. *Cestovní ruch: pro střední školy a pro veřejnost*. 2., upr. vyd. Praha: Fortuna, 2010. 119 s. IBSN 978-807-3730-796



udržitelosti, jimiž jsou **udržitelost životního prostředí, udržitelost sociokulturního prostředí a udržitelost ekonomického prostředí.**<sup>30</sup>

### **3.3 Koordinace a monitoring cestovního ruchu**

Turismus je odvětví národního hospodářství s jasně lokálním a regionálním charakterem (dimenzí), odvětví, které je jen obtížně legislativně regulovatelné jako celek. Míra regulace je v různých zemích rozdílná v závislosti na uplatňovaném konceptu politiky turismu, jeho postavení v rámci ostatních politik a systému veřejné správy. Vymezení kompetencí pro oblast turismu je vázáno na organizaci veřejné správy, a to zejména z pohledu regionálních struktur, kdy rozlišujeme ústřední a místní veřejnou správu a také státní správu a samosprávu. Jde především o vytvoření legislativního rámce pro vytváření partnerství jednotlivých sektorů, podporu malého a středního podnikání a vzdělávání.<sup>31</sup>

Nejvyšším a zastřešujícím orgánem koordinace cestovního ruchu v České republice je Poslanecká sněmovna Parlamentu České republiky a její podvýbor pro cestovní ruch a krizové orgány.<sup>32</sup> K hlavním institucím, které se statistickým monitoringem turismu České republiky zabývají, patří kromě Českého statistického úřadu i Česká národní banka, Ministerstvo pro místní rozvoj (dále jen MMR) a CzechTourism. Ze zahraničních zdrojů lze pak využít statistické řady WTTC (neoficiální satelitní účet), UNWTO (statistiky zahraničních destinací a zdrojových trhů) aj.<sup>33</sup>

#### **CzechTourism**

Je státní příspěvkovou organizací, jejímž zřizovatelem je MMR ČR a jež vyvíjí svou činnost v souladu s cíli zřizovatele, zřizovací listinou a platným statutem. Základním cílem CzechTourism je propagace České republiky jako destinace cestovního ruchu v zahraničí i v České republice. K dosažení tohoto cíle plní CzechTourism v koordinaci s MMR ČR tyto hlavní úkoly:

- Koordinace činností v oblasti cestovního ruchu
- Destinační marketing

---

<sup>30</sup> Palatková, M. *Mezinárodní cestovní ruch*. Praha: Grada publishing a.s., 2011. 147-148 s. ISBN 978-80-247-3750-8

<sup>31</sup> Tittelbachová, Š. *Turismus a veřejná správa*. Praha: Grada publishing a.s., 2011. 54 s. ISBN 978-8-247-3842-0

<sup>32</sup> Hesková, M a kol. *Cestovní ruch pro vyšší odborné a vysoké školy*. Praha: Fortuna, 2011. 86 s. ISBN 978-80-7373-107-6

<sup>33</sup> Palatková, M. Zichová, J. *Ekonomika turismu- Turismus České republiky*. 2., aktualiz. a rozš. vyd. Praha: Grada publishing a.s., 2014. 98 s. ISBN 978-80-247-3643-3

- Mediální prezentace ČR, odvětví cestovního ruchu i agentury CzechTourism
- Informační podpora cestovního ruchu
- Výzkumné a vzdělávací činnosti
- Ekonomické a administrativní zajištění chodu agentury<sup>34</sup>

### **Ministerstvo pro místní rozvoj**

Patří do systému ústředních orgánů státní správy České republiky v oblastech vymezených příslušnými právními dokumenty. Objemem svých pravomocí, kompetencí a odpovědností za správu finančních prostředků hraje ve státní správě významnou roli.

Ministerstvo bylo zřízeno s účinností od 1. listopadu 1996 a je ústředním orgánem státní správy ve věcech regionální politiky, politiky bydlení, rozvoje domovního a bytového fondu, nájmu bytů a nebytových prostor, územního plánování, stavebního řádu, vyvlastnění, investiční politiky, cestovního ruchu, veřejné dražby a realitní činnosti a pohřebnictví.<sup>35</sup>

### **UNWTO**

Od roku 2003 působí jako specializovaná organizace OSN (UN World Tourism Organisation). Je zároveň jedinou mezinárodní organizací, která slouží jako zdroj informací a know-how v oblasti turismu. Cílem UNWTO je především podpora rozvoje turismu a jeho pozitivních ekonomických, sociálních a kulturních efektů v nejširším kontextu ve všech světových regionech, kde má organizace svá zastoupení. Česká republika se stala členem v roce 1993. UNWTO realizuje řadu projektů, jako jsou např. podpora udržitelného turismu, tvorba produktů, vzdělávací a osvětová činnost, statistika v turismu aj.<sup>36</sup>

### **Další instituce zasahující do oblasti cestovního ruchu**

#### ***1) Regionální orgány státní správy***

působící na úrovni krajských úřadů a na úrovni jednotlivých městských a obecních úřadů;

#### ***2) Orgány samosprávy v oblasti cestovního ruchu***

působící na nejvyšší úrovni, tj. poslanecká sněmovna Parlamentu České republiky, kde je

<sup>34</sup> CzechTourism. [online]. [cit. 4. 11. 2014]. Dostupné z <<http://www.czechtourism.cz/o-czechtourism/zakladni-informace>>

<sup>35</sup> Ministerstvo pro místní rozvoj ČR. [online]. [cit. 7. 11. 2014]. Dostupné z <<http://www.mmr.cz/cs/Ministerstvo/Ministerstvo>>

<sup>36</sup> Palatková, M. *Mezinárodní cestovní ruch*. Praha: Grada publishing a.s., 2011. 116-117 s. ISBN 978-80-247-3750-8

zřízen Podvýbor pro obchod a cestovní ruch a Podvýbor pro propagaci České republiky v zahraničí. Hlavním úkolem je volba a schvalování právních norem v oblasti cestovního ruchu;

### **3) Regionální a občanská sdružení**

jsou v cestovním ruchu utvářena spojením několika měst, obcí nebo podnikatelských subjektů, za účelem podpory cestovního ruchu v dané oblasti. Sdružení může aktivně působit ve vymezeném územní regionu (např. Sdružení Český ráj), ve vymezené profesní oblasti (např. Sdružení lázeňských míst české republiky) nebo ve vymezeném nadnárodním regionu (např. Euroregion Šumava);

### **4) Informační centra**

jejichž hlavní činností je poskytování prvotních informací návštěvníkům regionu a zároveň propagace dané oblasti;

### **5) profesní organizace a zájmové sdružení cestovního ruchu**

pečují o zvyšování kvality poskytovaných služeb v oboru, napomáhají prosazovat zájmy svých členů a pravidelně informují členskou základnu o novinkách v oboru. Tyto organizace a sdružení působí v oblasti:

- *cestovních kanceláří*- např. Asociace českých cestovních kanceláří a agentur
- *dopravní*- např. Společenství autodopravců Čech a Moravy
- *informační*- např. Asociace turistických informačních center
- *ubytovací a stravovací*- např. Sdružení podnikatelů <sup>37</sup>

## **3. 3. 1 Legislativa cestovního ruchu v České republice**

Právní normy jsou důležité jak pro subjekt, tak i pro objekt cestovního ruchu. Nejdůležitější právní předpisy lze rozdělit do dvou základních skupin: <sup>38</sup>

- a) **právní normy, které se týkají výlučně cestovního ruchu - zákon č. 159/1999 Sb., o některých podmínkách podnikání v oblasti cestovního ruchu a o změně zákona č. 40/1964 Sb., občanský zákoník, ve znění pozdějších předpisů, a zákona č. 455/1991 Sb., o živnostenském podnikání (živnostenský zákon), ve znění pozdějších předpisů;**

---

<sup>37</sup> Indrová, J. *Cestovní ruch: [základy]*. 2. přeprac. vyd. Praha: Oeconomica, 2009. 121 s. ISBN 978-802-4515-694

<sup>38</sup> Drobná, D. Morávková, E. *Cestovní ruch: pro střední školy a pro veřejnost*. 2., upr. vyd. Praha: Fortuna, 2010. 25-43 s. ISBN 978-807-3730-796

- b) **právní normy, které také zasahují do oblasti cestovního ruchu** - cestovní agentury, hostinská živnost, průvodcovská činnost. Jedná se hlavně o:
- **zákon č. 40/1964 Sb.**, občanský zákoník upravující smlouvu o ubytování, smlouvu o zprostředkování, smlouvu o nájmu aj.,
  - **zákon č. 513/1991 Sb.**, obchodní zákoník upravující smlouvu o zprostředkování, smlouvu o nájmu, smlouvu mandátní aj.,
  - **zákon č. 586/1992 Sb.**, o daních z příjmů,
  - **zákon č. 634/1992 Sb.**, o ochraně spotřebitele,
  - **zákon č. 13/1993 Sb.**, celní zákon,
  - **zákon č. 16/1993 Sb.**, o dani silniční,
  - **zákon č. 219/1995 Sb.**, devizový zákon,
  - **zákon č. 329/1999 Sb.**, o cestovních dokladech,
  - **zákon č. 235/2004 Sb.**, o dani z přidané hodnoty,
- a další právní normy a vyhlášky zasahující do oblasti cestovního ruchu.<sup>39</sup>

### 3. 3. 2 Statistika cestovního ruchu

Statistika v oblasti cestovního ruchu se snaží především poukázat na ekonomické aspekty, tj. vztah cestovního ruchu k platební bilanci země, přínos cestovního ruchu do státního rozpočtu i rozpočtu krajů, výkony podniků cestovního ruchu, sleduje strukturu finální spotřeby obyvatelstva, hodnotí pohyb a strukturu návštěvníků dané země či regionu, vytíženost ubytovacích zařízení apod. Tematicky je tříděna podle podnikatelských a návštěvnických aktivit, dále sleduje postavení služeb cestovního ruchu ve spotřebě obyvatelstva. Z časového hlediska se sběr dat provádí buď měsíčně anebo ročně, případně v jiných časových blocích, dle potřeb konkrétních průzkumů a šetření. Statistická šetření mohou být prováděna buď na národní úrovni anebo mohou mít mezinárodní charakter.<sup>40</sup> Hlavním metodickým centrem pro statistiku cestovního ruchu v České republice je **Český statistický úřad** (dále jen ČSÚ), který také zajišťuje převážnou většinu celostátních statistických šetření a vytváří metodiku sledování statistických údajů podle pokynů Eurostatu.<sup>41</sup>

<sup>39</sup> Ministerstvo pro místní rozvoj ČR [online]. [cit. 21. 12. 2015]. Dostupné z <<http://www.mmr.cz/getmedia/c35ac714-7f76-4a20-9146-e8b6604f8c4c/Legislativa-pro-cestovni-ruch.pdf>>

<sup>40</sup> Indrová, J. *Mezinárodní cestovní ruch - vybrané kapitoly*. Praha: Oeconomica, 2007. ISBN 978-80-245-1287-7

<sup>41</sup> Indrová, J. *Mezinárodní cestovní ruch - vybrané kapitoly*. Praha: Oeconomica, 2007. ISBN 978-80-245-1287-7

## **Eurostat**

Evropský statistický úřad založený roku 1953 se sídlem v Lucemburku. Tento úřad je zároveň jedním z generálních ředitelství Evropské komise. Data Eurostatu zahrnují širokou škálu oblastí ekonomické činnosti, a to za Evropskou unii jako celek i za její jednotlivé regiony. Hlavní činností Eurostatu je sběr dat od národních statistických úřadů, jejich zpracování v oblasti metodiky a jejího sjednocení s cílem časové a prostorové srovnatelnosti dat. Z projektů Eurostatu v turismu lze vyjmenovat pravidelná šetření a výstupy v podobě ročně vydávaných publikací, dále dílčí studie a sestavy většího či menšího rozsahu na nejrůznější témata. Výstupy Eurostatu slouží pro rozhodování politiků, úředníků, manažerů, investorů a dalších.<sup>42</sup>

## **Oficiální satelitní účet turismu**

Satelitní účet turismu České republiky sestavuje ČSÚ od roku 2003 s cílem podchytit ekonomický význam turismu v národním hospodářství, avšak teprve od roku 2006 lze považovat satelitní účet za lépe vypovídající zejména na straně poptávky. V roce 2008 zveřejnil ČSÚ první šetření zaměstnanosti v turismu. Uplatňovaná metodika se řídí materiály Statistické komise OSN, OECD, Eurostat a UNWTO.<sup>43</sup>

## **3.4 Programy rozvoje cestovního ruchu**

Česká republika získala se vstupem do Evropské unie (dále jen EU) roku 2004 plno výhod, které se týkají zejména oblasti cestovního ruchu. Jednou z významných výhod se například stalo čerpání dotací ze strukturálních fondů EU s cílem financovat rozvoj České republiky. Mezi tyto strukturální fondy patří Evropský zemědělský fond pro rozvoj venkova (EAFRD), Evropský fond pro regionální rozvoj (EFRR/ERDF), Evropský sociální fond (ESF). Úmyslem EU je, aby výše jmenované fondy co nejvíce přispěly k naplňování strategie EU 2020 – Strategie pro inteligentní a udržitelný růst podporující začlenění, což je dlouhodobá vize rozvoje EU. Z informací získaných z webových stránek MMR ČR byly pro Českou republiku v programovém období 2014 - 2020 vyčleněny prostředky ve výši téměř 24 miliard eur.<sup>44</sup>

---

<sup>42</sup> Palatková, M. *Mezinárodní cestovní ruch*. Praha: Grada publishing a.s., 2011. 83 s. ISBN 978-80-247-3750-8

<sup>43</sup> Palatková, M. Zichová, J. *Ekonomika turismu- Turismus České republiky*. 2., aktualiz. a rozš. vyd. Praha: Grada publishing a.s., 2014. 100 s. ISBN 978-80-247-3643-3

<sup>44</sup> Ministerstvo pro místní rozvoj ČR [online]. [cit. 5. 1. 2016]. Dostupné z < <http://www.dotaceeu.cz/cs/Fondy-EU/2014-2020>>

### **3. 4. 1 Programové dokumenty pro rozvoj cestovního ruchu na národní úrovni**

S cílem podpořit rozvoj cestovního ruchu a vytvořit podmínky pro čerpání finančních prostředků z EU na rozvoj regionů byla vypracována široká škála dokumentů, jako např.:

- Strategický program ekonomického a sociálního rozvoje ČR
- Sektorový rozvojový program
- Sektorový operační program
- Regionální analýza cestovního ruchu v ČR
- Strategie rozvoje kulturního cestovního ruchu v ČR a jiné<sup>45</sup>

### **3. 4. 2 Národní program podpory cestovního ruchu**

Hlavním cílem Národního programu podpory cestovního ruchu je vytvořit nástroj, který efektivním způsobem přispěje k podpoře sociálního cestovního ruchu. Jedná se o systémovou dotaci ze státního rozpočtu poskytovanou podnikatelským subjektům a od roku 2015 i obcím na vymezené aktivity podporující sociální cestovní ruch. Výzva k předkládání žádostí o dotace pro rok 2016 je určena podnikatelským subjektům a obcím a výše dotace ze státního rozpočtu smí dosahovat maximálně 50% celkových uznatelných výdajů akce. Podporováno bude například rekonstrukce či vybudování odpočívadel, zpřístupnění atraktivit cestovního ruchu, dále pak zavedení, zlepšení nebo vytvoření navigačních a informačních systémů pro sluchově a zrakově postižené účastníky cestovního ruchu.<sup>46</sup>

## **4. Charakteristika hlavního města Prahy**

Praha je hlavním a také největším městem České republiky, která leží v samém srdci Evropy, obklopena Německem, Polskem, Rakouskem a Slovenskem. Praha se nachází téměř ve středu Čech na řece Vltavě ve Středočeském kraji, jehož je správním centrem (funguje však jako samostatný kraj). Praha je politickým, hospodářským, kulturním, vysokoškolským i vědním centrem. Je místem, kde odjakživa sídlí prezident republiky,

---

<sup>45</sup> Indrová, J. *Cestovní ruch: [základy]*. 2. přeprac. vyd. Praha: Oeconomica, 2009. 118 s. ISBN 978-802-4515-694

<sup>46</sup> Ministerstvo pro místní rozvoj ČR [online]. [cit. 5. 1. 2016]. Dostupné z <[<http://www.mmr.cz/cs/Podpora-regionu-a-cestovni-ruch/Cestovni-ruch/Programy-Dotace/Narodni-program-podpory-cestovniho-ruchu-\(2010-2011\)>](http://www.mmr.cz/cs/Podpora-regionu-a-cestovni-ruch/Cestovni-ruch/Programy-Dotace/Narodni-program-podpory-cestovniho-ruchu-(2010-2011))>

vláda, vrchní soud a mnoho dalších významných úřadů a zastoupení.<sup>47</sup> Z informací dostupných na stránkách ČSÚ žilo v hlavním městě celkem 1 262 612 obyvatel (k 30. 6. 2015), přičemž ženy tvořily 51,5 % celkového počtu. Oproti stavu na začátku roku 2015 se počet obyvatel zvýšil o 3 533 osob. Přírůstek byl způsoben především příznivým vývojem migrační změny v tomto období. Během prvního pololetí se do kraje přistěhovalo o 2 793 osob více, než se z kraje vystěhovalo. Přirozený přírůstek zůstal kladný.<sup>48</sup> Praha patří k vysoce ekonomicky vyspělým a bohatým regionům s výjimečně vysokou životní úrovní. Tímto vyniká jak nad české, tak i nad evropské standardy. Podle statistik Eurostatu je devátým nejbohatším regionem v Evropě. HDP na obyvatele dosahuje 172 % průměru celé EU (HDP na obyvatele ČR dosahuje pouze 80 %).<sup>49</sup>

O Praze se říká, že je „srdcem Evropy“ a je také považována za „matku měst“. V průběhu století jí lidé vymysleli různé přívlastky jako Praha stověžatá, Praha zlatá nebo Praha magická – vždy tím chtěli vyzdvihnout její architektonické a duchovní bohatství a její magickou přitažlivost. Na slavnou historii někdejšího císařského a královského města, které je dnes živou a moderní metropolí České republiky, narazíte v pražských ulicích téměř na každém kroku.<sup>50</sup> Důvodů, proč turisté navštěvují Prahu, je nespočet. V prvé řadě je cílem cesty poznávání kultury a historie města. Dalším účelem cesty jsou cesty pracovní, se kterými se pojí např. kongresový cestovní ruch. Turisté v Praze také narazí na mnoho restaurací, kde mohou ochutnat tradiční českou gastronomii, samozřejmě pouze ve vybraných restauracích. Tradičně turisté navštěvují vánoční trhy na Staroměstském náměstí. Staroměstské náměstí s adventními trhy je nejkrásnějším vánočním místem na světě. Rozhodli o tom čtenáři prestižního amerického listu USA Today, kteří hlasovali v internetové anketě od 1. do 21. prosince loňského roku.<sup>51</sup>

Historické centrum města s unikátním panoramatem Pražského hradu a Hradčan je od roku 1992 památkovou rezervací UNESCO. Mapa historického centra spadajícího do seznamu UNESCO je obsahem přílohy XVI. Historické jádro mimo Pražský hrad a Hradčany zahrnuje i tyto chráněné čtvrti – Malou Stranu včetně Karlova mostu, Staré Město, Josefov

---

<sup>47</sup> PRAHA.CZ [online]. [cit. 12. 8. 2015]. Dostupné z <<http://www.praha.cz/mesto-praha/hlavni-mesto-praha>>

<sup>48</sup> Český Statistický Úřad [online]. [cit. 12. 8. 2015]. Dostupné z <<https://www.czso.cz/csu/xa/obyvatelstvo-v-hl-m-praze-v-1-pololetí-roku-2015>>

<sup>49</sup> PragueExpert [online]. [cit. 5. 1. 2016]. Dostupné z <<http://www.pragueexpert.com/cz/o-praze>>

<sup>50</sup> ŠKODA, S. *Praha*. 1. vyd. Praha: CzechTourism, 2013. 20 s. ISBN 978-80-87824-50-4

<sup>51</sup> Vánoční trhy [online]. [cit. 5. 1. 2016]. Dostupné z <<http://www.trhypraha.cz/novinka/detail/189>>

(Židovské Město), Nové Město a Vyšehrad. Právě historické centrum města a mnohé památky přilákají ročně miliony turistů ze všech koutů světa. Roku 2012 se Praha stala pátým nejnavštěvovanějším městem Evropy, kdy do města zavítalo 6 547 700 turistů. Všeobecně je však Praha brána jako jedno z nejkrásnějších historických měst v Evropě a díky tomuto faktu je dále hojně navštěvováno turisty. Dodnes stále patří mezi nejnavštěvovanější města Evropy.<sup>52</sup> Tento trend je třeba nejen udržovat, ale i stále prohlubovat. Proto hlavní město vynakládá nemalé úsilí k propagaci Prahy ve světě a k posílení svého postavení na poli cestovního ruchu mezi metropolemi střední a východní Evropy. Dlouhodobě se prezentuje nejen v oblasti cestovního ruchu, ale také kulturními akcemi po celém světě. Významně a systémově podporuje velké kongresové akce, což výrazně zvyšuje prestiž města na globální úrovni. Stranou nezůstává ani propagace Prahy na domácím trhu s cílem přilákat do metropole co nejvíce českých turistů. Statistické výsledky za minulý rok ukazují, že zájem českých turistů o hlavní město se skutečně zvyšuje.<sup>53</sup>

Ale zpět k historickým památkám. V centru metropole lze napočítat přes 1200 kulturních a historických staveb, celkově je těchto objektů v Praze téměř na 3000. Naše hlavní město je však významné i pro své bohaté kulturní dění. Je sídlem mnoha divadel, muzeí, galerií, koncertních sálů, ale i hudebních či dramatických festivalů. V poslední době je v Praze k vidění i mnoho známých českých muzikálů a ve velkých multiarénách pravidelně vystupují hvězdy z celého světa.<sup>54</sup>

## **4.1 Charakteristika vybraných památek**

### **Pražský hrad**

Pražský hrad - odvěký symbol českého státu - je nejvýznamnější českou památkou a zároveň jednou z nejvýznamnějších kulturních institucí. Podle Guinnessovy knihy rekordů je Pražský hrad největším souvislým hradním komplexem na světě, rozkládá se na ploše téměř 70 000 m<sup>2</sup> a je také zapsán v Seznamu světového kulturního a přírodního dědictví UNESCO. V příloze XVII je k dispozici snímek hradního komplexu. Hrad tvoří rozsáhlý soubor paláců a církevních staveb rozmanitých architektonických slohů - od románských

---

<sup>52</sup> PRAHA.CZ [online]. [cit. 12. 8. 2015]. Dostupné z <<http://www.praha.cz/mesto-praha/hlavni-mesto-praha>>

<sup>53</sup> PRAHA [online]. [cit. 16. 11. 2015]. Dostupné z <<http://cestovnuruch.praha.eu/jnp/>>

<sup>54</sup> PRAHA.CZ [online]. [cit. 5. 1. 2016]. Dostupné z <<http://www.praha.cz/mesto-praha/hlavni-mesto-praha>>



staveb z 10. století přes gotické úpravy 14. století, zásahy známého slovinského architekta Josipa Plečnika v období 1. republiky po nejnovější úpravy z konce 20. století.<sup>55</sup>

Významnou dominantou Pražského hradu je Chrám sv. Víta, největší a nejvýznamnější pražský chrám. Kromě bohoslužeb se zde odehrávaly i korunovace českých králů a královen. Je místem uložení ostatků svatých zemských patronů, panovníků, šlechticů a arcibiskupů.<sup>56</sup> Fotografie katedrály je obsahem přílohy XVIII.

### **Staroměstská radnice**

Jednou z nejvýznamnějších, nejpoblárnějších a nejnavštěvovanějších památek v Praze je Staroměstská radnice, dominující prostoru Staroměstského náměstí.<sup>57</sup> Vznikala od 14. století postupným vykupováním jednotlivých měšťanských domů a jejich spojováním do jednoho celku. Dnes je tvořena souborem pěti historických domů, které nesou prvky téměř všech slohových období.<sup>58</sup> Fotografie této historické památky je doložena v příloze XIV. Nejcenější památkou radnice a středem všeho bývalého dění je radní síň (též radní světnice) z druhé poloviny 15. století. Nejpoblárnější částí Staroměstské radnice a její chloubou je orloj ve spodní části věže, v evropském měřítku unikátní.<sup>59</sup> Pražský nebo také Staroměstský orloj je jednou z nejznámějších a nejnavštěvovanějších turistických atrakcí historického centra Prahy. Jedná se o středověké astronomické hodiny na jižní stěně věže Staroměstské radnice v Praze. V současné době je patrně nejlépe zachovaným středověkým orlojem vůbec.<sup>60</sup> Snímek Staroměstského orloje je obsažen v příloze XX.

---

<sup>55</sup> Pražský hrad [online]. [cit. 21. 8. 2015]. Dostupné z <<https://www.hrad.cz/cs/prazsky-hrad/informace-o-prohlidce-prazskeho-hradu/navsteva-prazskeho-hradu.shtml>>

<sup>56</sup> Pražský hrad [online]. [cit. 21. 8. 2015]. Dostupné z <<https://www.hrad.cz/cs/prazsky-hrad/turisticky-rozcestnik/katedrala-sv-vita.shtml>>

<sup>57</sup> David, P. Soukup, V. *Skvosty Prahy*. 2., aktualiz. vyd. Praha: Knižní klub. 2010. s. 82. ISBN 978-80-242-2869-3

<sup>58</sup> Prague.EU [online]. [cit. 16. 11. 2015]. Dostupné z <<http://www.prague.eu/cs/ke-stazeni>>

<sup>59</sup> David, P. Soukup, V. *Skvosty Prahy*. 2., aktualiz. vyd. Praha: Knižní klub. 2010. s. 83. ISBN 978-80-242-2869-3

<sup>60</sup> Pražský orloj [online]. [cit. 15. 8. 2015]. Dostupné z <<http://www.orloj.eu/cs/summary.htm>>

## **5. Vlastní práce**

### **5.1 Analýza cestovního ruchu hlavního města Prahy**

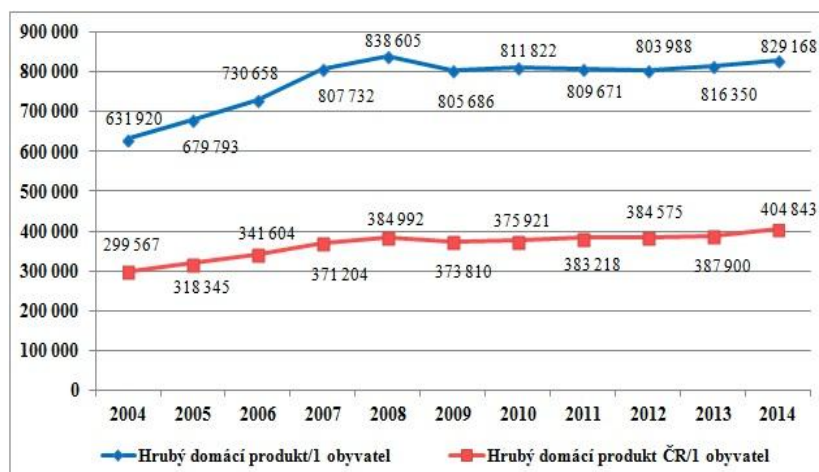
Kapitola se věnuje odvětví cestovního ruchu, zkoumá jeho význam a postavení v hlavním městě Praze a jeho porovnání s ostatními kraji České republiky, popřípadě s průměrnými hodnotami ČR. Rozebírá se hrubý domácí produkt kraje, podíl spotřeby cestovního ruchu na výši hrubého domácího produktu kraje a intenzita cestovního ruchu v kraji.

#### **5.1.1 Hrubý domácí produkt**

Prvním vybraným ukazatelem je hrubý domácí produkt (dále jen HDP), který je základním národohospodářským ukazatelem užívaným pro měření výkonnosti celé ekonomiky a je zpravidla vyjadřován v peněžních jednotkách. Představuje sumu celkové hodnoty statků a služeb nově vytvořených na určitém území a v daném období (běžně jeden rok). Jedná se o součet korunové hodnoty spotřeby, investic, vládních nákupů a čistých vývozů. Měření HDP vychází ze systému národních účtů, obvykle zpracovávaných jednotně podle metodiky OSN. Také umožňuje mezinárodní srovnávání jednotlivých zemí. V podstatě se jedná o účty podnikové, domácností, státu, kapitálové a styku s cizinou, kdy dochází ke srovnávání vstupů a výstupů, tzn. příjmů a výdajů.

Z ekonomického hlediska je Praha hospodářským centrem České republiky a zároveň i střediskem zprostředkovávající vlivy nadnárodních hospodářských vztahů na celém území státu. Vyjma všech hlavních orgánů státní správy sídlí v Praze většina finančních subjektů a zahraničních firem. Na předním postavení Prahy má zásluhu také zájem investorů o tento region, představující vstupní bod do prostoru evropských trhů. Současná ekonomika regionu se vyznačuje velkým podílem obchodu, distribuce a logistiky, cestovního ruchu, finančnictví, telekomunikace a především služeb. Tento podíl se v Praze dlouhodobě pohybuje okolo 80%, kdežto na území celé České republiky se pohybuje mezi 50 – 60 %. Hlavní město Praha si udržuje neohrožené postavení v čele české ekonomiky. Roku 2012 zaznamenala vzrůst HDP na bezmála 385 tisíc korun na jednoho obyvatele země, což odpovídá necelé čtvrtině tuzemského HDP. Z grafu č. 1 je patrné srovnání vývoje HDP na obyvatele Prahy a průměru České republiky mezi lety 2004 – 2014.

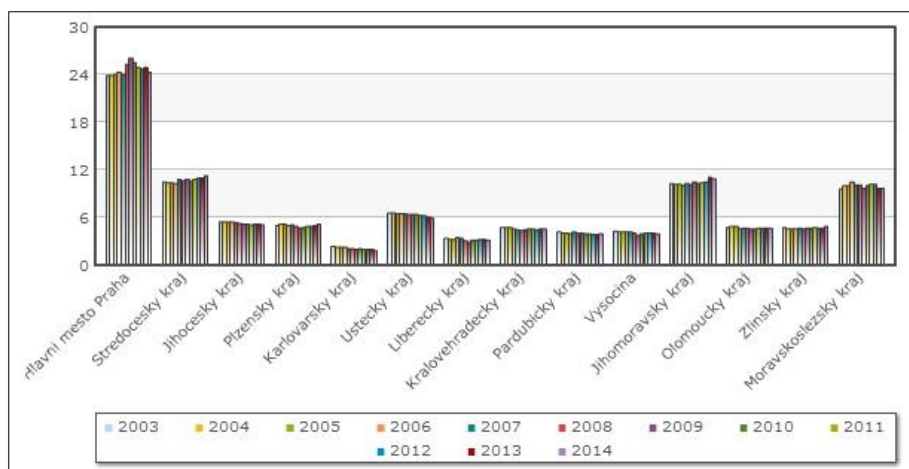
**Graf 1-** Vývoj HDP/obyvatele Prahy a průměru České republiky mezi lety 2004 – 2014



Zdroj: ČSÚ, vlastní zpracování

Charakteristiky časové řady, které vyjadřují vývoj HDP na obyvatele Prahy, jsou obsahem přílohy II. Průměr české metropole byl více než dvojnásobný proti průměru celého státu, ačkoliv její podíl měl do roku 2014 spíše kolísavý charakter. K roku 2014 vytvořila Praha 24,3 % HDP státu. Oproti předešlému roku tak zaznamenala mírný pokles, jelikož dosáhla hodnoty 24,9 %. Vypovídá o tom graf č. 2. V porovnání s ostatními kraji České republiky nemá Praha rovnocenné soupeře. O druhé místo soupeří kraje Středočeský, Jihomoravský a Moravskoslezský, které přispívají k celkovému výkonu země pouhou desetinou. O nejmenší, dvouprocentní podíl, se zasluhuje kraj Karlovarský, který Praha převyšuje téměř třikrát. Právě tato fakta potvrzují sílu pražské ekonomiky. Jednotlivé podíly regionů na tvorbě HDP v České republice jsou doloženy v příloze III.

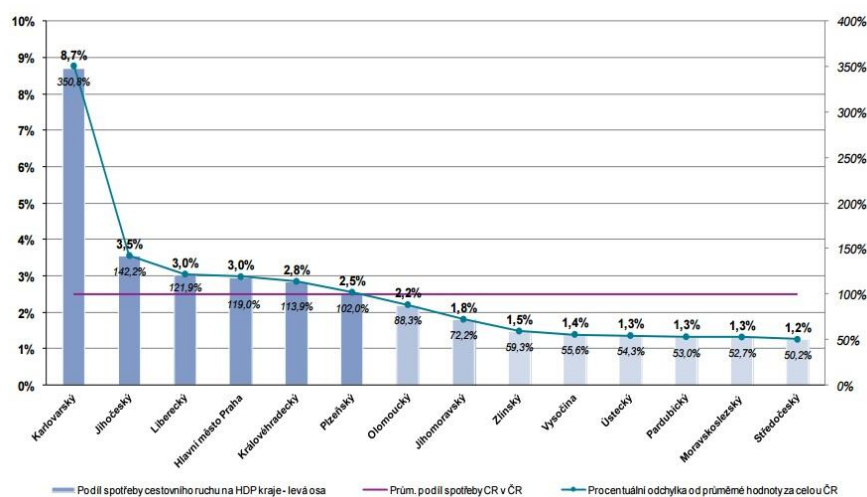
**Graf 2-** Podíl regionu na tvorbě HDP v ČR (v %)



Zdroj: [www.risy.cz](http://www.risy.cz)

Při pohledu na graf č. 3, znázorňující podíl spotřeby cestovního ruchu na výši HDP kraje v roce 2013, nezaujímal Praha přední postavení v porovnání s ostatními kraji. Toho roku byl podíl spotřeby cestovního ruchu na výši HDP jednoznačně nejvýraznější v Karlovarském kraji. Praha se svými 3 % nad průměrem podílu spotřeby cestovního ruchu v celé České republice se umístila na příčce čtvrté za krajem Jihočeským a Libereckým. Oproti Karlovarskému kraji se dá konstatovat, že pražská ekonomika není tolik závislá na rozvoji cestovního ruchu.

**Graf 3-** Podíl spotřeby cestovního ruchu na výši HDP kraje (v %)



Zdroj: MF ČR – UFIS, ČSÚ

### 5. 1. 2 Intenzita cestovního ruchu

Tabulka č. 1 poukazuje na intenzitu cestovního ruchu metropole České republiky v letech 2007 – 2014. Jedná se o celkový počet přenocování na 100 obyvatel vybraného regionu. Ve srovnání se všemi kraji České republiky, je patrné, že si Praha udržuje již několik let stálou pozici vysoko nad průměrem s ohledem na průměr celé České republiky. Vedoucí postavení si díky svému vysokému počtu přenocování účastníků cestovního ruchu udržuje Karlovarský kraj, který roku 2014 dosáhl hodnoty 1504,41. Oproti tomu Ústecký kraj, což je kraj s opakovaně nejnižší intenzitou, dosáhl roku 2014 hodnoty 144,11. Detailní údaje ukazatele intenzity jednotlivých regionů jsou uvedeny v příloze IV.

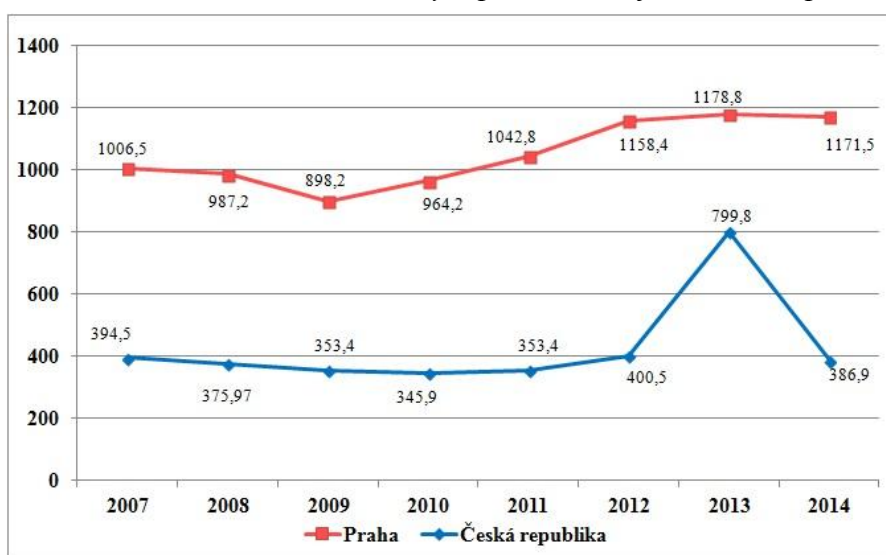
**Tabulka 1 - Intenzita cestovního ruchu hlavního města Prahy mezi lety 2007 – 2014**

ROK	Hodnota ICR	1. absolutní diference	Relativní přírůstek (v %)	Koeficient růstu	Bazický index
2007	1006,544	-	-	-	1,00
2008	987,23	-19,314	-2	0,98	0,98
2009	898,156	-89,074	-9,92	0,91	0,89
2010	964,17	66,014	6,85	1,07	0,96
2011	1042,802	78,632	7,54	1,08	1,04
2012	1158,436	115,634	9,98	1,11	1,15
2013	1178,754	20,318	1,72	1,02	1,17
2014	1171,514	-7,24	-0,62	0,99	1,16
<b>Průměr</b>	<b>1050,95</b>	<b>23,58</b>	<b>1,94</b>	<b>1,02</b>	<b>1,04</b>

*Zdroj: ČSÚ, vlastní zpracování*

Od roku 2008 je viditelný krátkodobý pokles v důsledku hospodářské a finanční krize, který setrval do roku 2009, kdy došlo k propadu až o 9,92 %. V následujících letech vypovídají charakteristiky sledované časové řady o narůstajícím tempu hodnot ukazatele, který roku 2012 vygradoval o 9,98 %. Hlavní příčinou, proč Praha nabývá tak vysokých hodnot ukazatele intenzity, je zvyšující se počet přenocování a počet stálých obyvatel. A i přes poslední nepatrné meziroční poklesy dosáhla Praha až trojnásobné hodnoty v porovnání s průměrem celé České republiky. Tyto vysoké rozdíly jsou zjevné v grafu č. 4.

**Graf 4 - Intenzita cestovního ruchu Prahy a průměru krajů v České republice**



*Zdroj: ČSÚ, vlastní zpracování*

## 5. 2 Analýza návštěvnosti hlavního města Prahy

### 5. 2. 1 Vývoj sezónní návštěvnosti

*Tabulka 2 - Vývoj sezónní návštěvnosti hlavního města Prahy v letech 2012 – 2015 ve čtvrtletních časových řadách*

Rok a čtvrtletí	Rezidenti	Nerezidenti	Celkem	1. absolutní diference	Relativní přírůstek (v %)	Koeficient růstu	Bazický index	
2012	I.	178483	844224	<b>1022707</b>	-	-	-	1,00
	II.	197004	1387908	<b>1584912</b>	562205	54,97	1,55	1,55
	III.	198052	1528158	<b>1726210</b>	141298	8,92	1,09	1,69
	IV.	233458	1159167	<b>1392625</b>	-333585	-19,33	0,81	1,36
2013	I.	203823	871481	<b>1075304</b>	-317321	-22,79	0,77	1,05
	II.	219163	1385376	<b>1604539</b>	529235	49,22	1,49	1,57
	III.	202872	1563128	<b>1766000</b>	161461	10,06	1,1	1,73
	IV.	225816	1227971	<b>1453787</b>	-312213	-17,68	0,82	1,42
2014	I.	173343	869577	<b>1042920</b>	-410867	-28,26	0,72	1,02
	II.	193285	1469150	<b>1662435</b>	619515	59,4	1,59	1,63
	III.	189900	1660447	<b>1850347</b>	187912	11,3	1,11	1,81
	IV.	224433	1315880	<b>1540313</b>	-310034	-16,76	0,83	1,51
2015	I.	189842	931199	<b>1121041</b>	-419272	-27,22	0,73	1,1
	II.	228490	1567404	<b>1795894</b>	674853	60,2	1,6	1,76
	III.	214897	1795789	<b>2010686</b>	214792	11,96	1,12	1,97
	IV.	260518	1385210	<b>1645728</b>	-364958	-18,15	0,82	1,61
<b>Průměr</b>	<b>203302,7</b>	<b>1273538,9</b>	<b>1476841,6</b>	<b>47055,1</b>	<b>8,1</b>	<b>1,08</b>	<b>1,44</b>	

*Zdroj: ČSÚ, vlastní zpracování*

Tabulka č. 2 obsahuje data, která se vztahují k návštěvnosti české metropole ve čtvrtletní časové řadě mezi vybranými lety 2012 – 2015. V této časové řadě je zřejmá sezónnost městského cestovního ruchu. Město Prahu navštěvuje největší počet hostů zpravidla ve druhém, následně ve třetím čtvrtletí, kdy se jedná o jarní a letní měsíce. Podle ČSÚ je turisticky neaktivnější období velkých letních prázdnin. Z měsíců je to konkrétně srpen, který v roce 2015 zaznamenal 701 694 návštěvníků a červenec s 689 896 turisty. Vedle letních prázdnin je důvod takto vysoké návštěvnosti také příznivé počasí. Naopak větší propady v návštěvnosti jsou zaznamenány v prvním a čtvrtém čtvrtletí, tedy v zimním a podzimním období. Během čtvrtého čtvrtletí patřila nejvyšší návštěvnost prosinci. V tomto měsíci jezdí turisté do Prahy převážně za nákupy a adventními trhy (na Staroměstském náměstí, Náměstí Republiky či Václavském náměstí). Turisticky úspěšnými jsou i poslední

dny roku. Za oslavami Silvestru v české metropoli přijíždí téměř až návaly turistů. Naopak nejnižší návštěvnost je zaznamenávána během ledna - února. I zde je viditelný vliv počasí. Během měsíce ledna či února nejsou zdejší klimatické podmínky příznivé a teplota často klesá pod bod mrazu. Proto si spousta turistů spíše vybere měsíce, které jim budou během prohlídek města lépe vyhovovat. Uvedené údaje potvrzují, že Praha je skutečně hojně navštěvována v jarních a především letních měsících. Právě návštěvnost ve třetím čtvrtletí, tedy v letní sezóně, vzrostla o 16,5 %. Jsou to ale jarní měsíce, které pro Prahu znamenaly větší přínos z pohledu návštěvníků. Například v loňském roce, přesněji ve druhém čtvrtletí, navštívilo metropoli 1 795 894 návštěvníků, což představuje nárůst o 60,2 % ve srovnání se čtvrtletím předchozím. Podobné navýšení nastalo i v roce 2014, kdy návštěvnost nabyla o 59,4 %.

Co se týče návštěvnosti Prahy v podzimních a zimních měsících, dochází zpravidla k poklesům v průměru 21,5 % za celé sledované období. Na tak vysokém procentu se podílí především první čtvrtletí jednotlivých let, která zaznamenávala propady o 22 %, 27 %, a dokonce i o 28 %. I přes tyto nepříznivé propady se ale v celkovém součtu návštěvnost Prahy zvedla o 61 %, a právě proto je vhodné zmínit se o jejím možném budoucím vývoji. Na základě modelu parabolického trendu časové řady, byl pro sledovaný ukazatel návštěvnosti Prahy stanoven možný vývoj do budoucna. Rovnice pro odhad budoucího vývoje návštěvnosti české metropole v jednotlivých čtvrtletích je ve tvaru:

$$\hat{y}_t = (1499295 + 12474,4 * t + 225,5 * t^2) * \bar{S}_j$$

Z důvodu čtvrtletní časové řady, byly vypočteny sezónní indexy, jejichž hodnoty jsou obsaženy v tabulce č 3.

**Tabulka 3** - Sezónní indexy ve čtvrtletní časové řadě charakterizující návštěvnost Prahy mezi lety 2012 - 2015

Sezónní indexy					
Rok	2012	2013	2014	2015	$S_j$
I.	0,75	0,76	0,7	0,69	0,7
II.	1,15	1,1	1,1	1,1	1,1
III.	1,2	1,2	1,2	1,2	1,2
IV.	0,99	0,98	1,00	1,00	0,99

Zdroj: vlastní zpracování

**Tabulka 4 -Predikce návštěvnosti Prahy v jednotlivých čtvrtletích pro rok 2016**

<b>Predikce návštěvnosti Prahy (2016)</b>	
<b>I.</b>	1 296 875
<b>II.</b>	1 999 502
<b>III.</b>	2 232 865
<b>IV.</b>	1 848 352
<b>Celkem</b>	<b>7 377 594</b>

*Zdroj: vlastní zpracování*

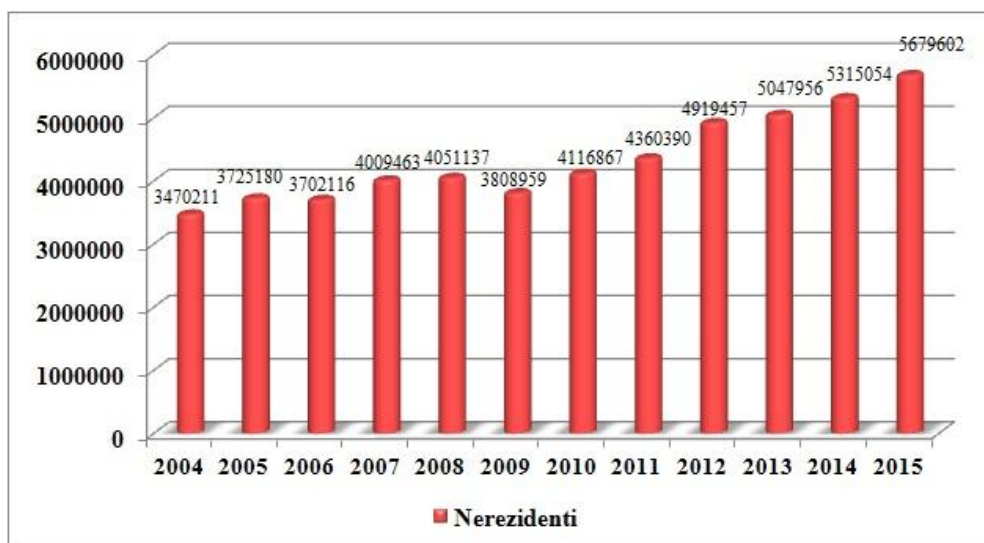
Předpokládaná návštěvnost Prahy v jednotlivých čtvrtletích roku 2016 je obsahem tabulky č. 4. Podle stanovené prognózy by do hlavního města České republiky mělo v roce 2016 zavítat o 12,2 % (804 245) návštěvníků více než v roce předchozím. Vhodnost zvoleného trendu byla posouzena prostřednictvím M.A.P.E. - střední absolutní procentuální chyby – jejíž hodnota dosáhla 16,5 %. Proto lze model považovat za relativně přesný. Z predikce stanovené pro rok 2016 vyplývá, že následující rok by měl znovu navázat na sezónnost, která je pro město Prahu typická. Ve druhém a třetím čtvrtletí by se mělo nadále koncentrovat nejvíce návštěvníků a ve čtvrtletí prvním by měl nastat největší propad, který se pro rok 2016 odhaduje na 21,2 %. Pomocné výpočty pro stanovení parametrů a správnosti zvolené funkce jsou zaznamenány v příloze V.

### **5. 2. 2 Vývoj počtu a struktury nerezidentů**

Je důležité zmínit, že velkou zásluhu na těchto vysokých hodnotách v návštěvnosti Prahy mají především zahraniční návštěvníci. Dalo by se říci, že tak velký počet nerezidentů, kteří do Prahy každoročně přijíždějí, je především díky jejímu postavení ve světě. K roku 2015 do Prahy zavítalo 5 679 602 nerezidentů a tato česká metropole se tak řadí na první místo z pohledu zahraničních příjezdů. Od roku 2004 došlo k navýšení počtu nerezidentů téměř o 64 %. V grafu č. 5 je zachycen vývoj nerezidentů od roku 2004 až do roku 2015. Značného nárůstu dosáhla Praha v období 2012 – 2015, a právě toto období je podrobněji prozkoumáno.



**Graf 5 - Vývoj počtu nerezidentů v Praze mezi lety 2004 - 2015**



*Zdroj: ČSÚ, vlastní zpracování*

V tabulce č. 5 je uvedeno deset nejpočetnějších skupin zahraničních návštěvníků, kteří do hlavního města Prahy zavítali. Bohužel, pro rok 2015 nebyla stále zveřejněna potřebná data o struktuře nerezidentů podle země původu. Proto byly použity údaje dostupné v databázi ČSÚ pro období 2012 – 2014. Za tyto 3 roky se v Praze zdržovali nejvíce hosté z Německa. Podíl německých návštěvníků na celkovém počtu nerezidentů byl v průměru 13,8 % za období 2012 – 2014 a jejich vývoj je charakterizován spíše kolísavou tendencí. Druhou nejpočetnější skupinu tvořili hosté z Ruska. Ti nejvyššího podílu (10,74 %) dosáhli roku 2013 a i tato skupina je charakterizována značnou kolísavostí. Třetí největší podíl zaznamenaly Spojené státy americké. Tato země má spolu s Čínou a Spojeným královstvím Velké Británie a Severního Irsku rostoucí tendenci. I přes to ale nedosahuje desítek procent jako je tomu u prvních dvou skupin. Nejvyššího podílu, 7,32 %, dosáhla roku 2014.

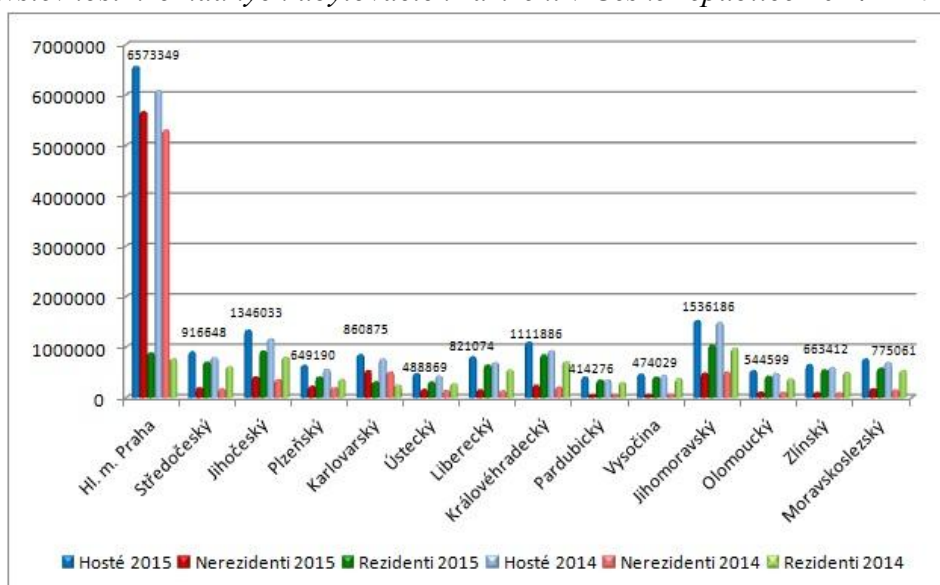
**Tabulka 5 - Vývoj struktury nerezidentů v Praze mezi lety 2012 – 2014 s ohledem na zemi původu**

Země původu	2012		2013		2014	
	Počet	Podíl v %	Počet	Podíl v %	Počet	Podíl v %
<b>Celkem nerezidentů</b>	4919457	100,00	5047956	100,00	5315054	100,00
Německo	697020	14,20	677133	13,41	733241	13,8
Rusko	492007	10	542189	10,74	473571	8,91
Spojené státy americké	336652	6,84	358956	7,11	388817	7,32
Spojené království Velké Británie a Severního Irsku	309589	6,29	319975	6,34	337373	6,35
Itálie	306237	6,23	286177	5,67	304570	5,73
Francie	240320	4,89	237311	4,70	220072	4,14
Slovensko	193243	3,93	200792	3,98	213667	4,02
Polsko	166937	3,39	161912	3,21	187570	3,53
Španělsko	188548	3,83	164694	3,26	173015	3,26
Čína	101838	2,07	114354	2,27	149403	2,81

*Zdroj: ČSÚ, vlastní zpracování*

### 5.3 Analýza návštěvnosti hromadných ubytovacích zařízení v Praze

**Graf 6 - Návštěvnost hromadných ubytovacích zařízení v České republice 2014 – 2015**



*Zdroj: ČSÚ, vlastní zpracování*

Vzhledem k návštěvnosti hromadných ubytovacích zařízení (dále jen HUZ) se Praha podle očekávání řadí na první příčku žebříčku turistických cílů České republiky. Z údajů získaných z databáze ČSÚ prokazovala Praha jednoznačnou převahu nad ostatními kraji České republiky. Ani Jihomoravský kraj, který se v roce 2015 umístil na druhém místě,

nedosáhl ani z poloviny hodnoty, kterou vykazovala Praha. Podrobná data jsou k nahlédnutí v grafu č. 6.

**Tabulka 6 - Vývoj návštěvnosti HUZ Prahy v časových řadách mezi lety 2004 – 2015**

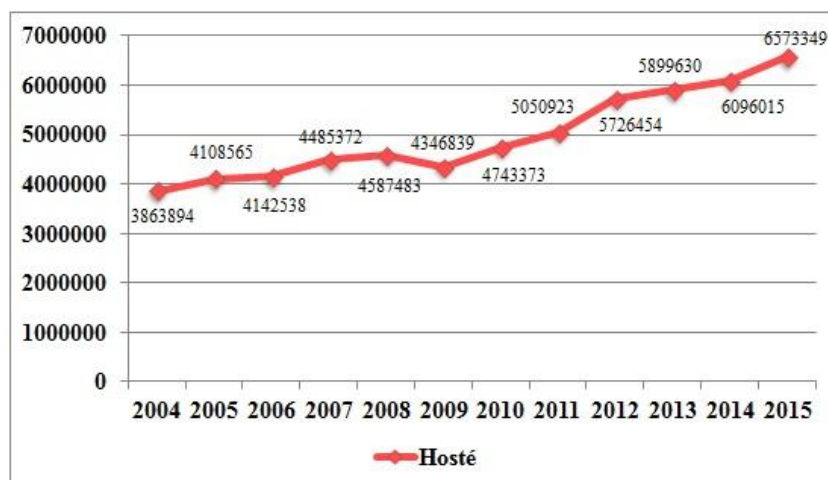
ROK	HUZ	1. absolutní diference	Relativní přírůstek (v %)	Koeficient růstu	Bazický index
2004	3863894	-	-	-	1,00
2005	4108565	244671	6,33	1,06	1,06
2006	4142538	33973	0,83	1,01	1,07
2007	4485372	342834	8,28	1,08	1,16
2008	4587483	102111	2,28	1,02	1,19
2009	4346839	-240644	-5,25	0,95	1,13
2010	4743373	396534	9,12	1,09	1,23
2011	5050923	307550	6,48	1,07	1,31
2012	5726454	675531	13,37	1,13	1,48
2013	5899630	173176	3,02	1,03	1,53
2014	6096015	196385	3,33	1,03	1,58
2015	6573349	477334	7,83	1,08	1,7
<b>Průměr</b>	<b>4822826</b>	<b>225787,9</b>	<b>5,06</b>	<b>1,05</b>	<b>1,29</b>

*Zdroj: ČSÚ, vlastní zpracování*

V tabulce č. 6 je podrobně zachycena časová řada charakterizující vývoj návštěvnosti HUZ Prahy ve vybraných letech 2004 – 2015. Je zjevné, že meziročně docházelo zpravidla k mírnému vzrůstu návštěvnosti, což lépe vystihuje graf č. 7. Jak už bylo zmíněno, roku 2008 – 2009 setrvala hospodářská a finanční krize, která cestovní ruch v celé České republice značně poznamenala. Právě roku 2009 došlo k největšímu propadu v návštěvnosti HUZ v Praze, a sice o 5,25 %. I přes tento pokles Praha v dalších letech zaznamenávala postupné narůstání hodnot.

Po hospodářské a finanční krizi se Praha hned následující rok dočkala příjemného nárůstu, kdy hromadná ubytovací zařízení navštívilo o 9 % hostů více. I přesto to stále nebyla nejvyšší hodnota, kterou Praha zaznamenala. Ta přišla teprve roku 2012, kdy se počet hostů zvýšil o 13,4 % (675 531). Celkový pohled na návštěvnost HUZ je pro Prahu velmi příznivý. A i přes skutečnost, že se ekonomická situace ve světě stále nevyvíjí pozitivně, tak pražská hromadná ubytovací zařízení navštívilo o 70 % hostů více, než tomu bylo roku 2004.

**Graf 7 - Vývoj návštěvnosti HUZ Prahy v letech 2004 – 2015**



*Zdroj: vlastní zpracování*

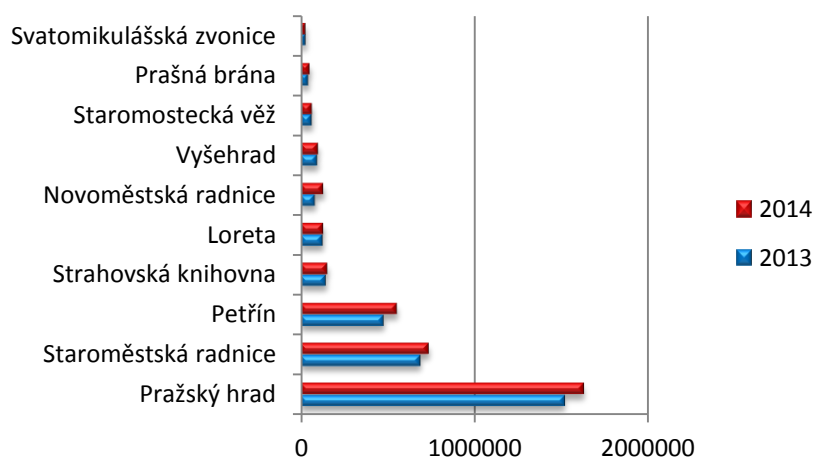
#### **5.4 Analýza návštěvnosti historických památek**

Jak již bylo zmíněno, Praha se díky svým památkám řadí rok co rok mezi hlavní turistické cíle České republiky. Tato část práce je zaměřena na srovnání dvou nejnavštěvovanějších památek Prahy na základě dat získaných z Pražské informační služby – PragueCityTourism a Správy Pražského hradu.

Nejprve by bylo vhodné poukázat i na ostatní často navštěvované památky. Z dat dostupných na stránkách PragueCityTourism vyšlo najevo, že k deseti nejnavštěvovanějším památkám se k Pražskému hradu a Staroměstské radnici připojují také Petřínská rozhledna, Strahovská knihovna, Loreta, Novoměstská radnice, Vyšehrad, Staromostecká věž, Prašná brána a Svatomikulášská zvonice. Návštěvnost těchto památek, ale nedosahuje takových vysokých čísel, jako právě Pražský hrad a Staroměstská radnice, vyjma Petřínské rozhledny, která roku 2014 zaznamenala 557 394 návštěvníků. Údaje vztahující se k návštěvnosti ostatních objektů pro rok 2013 a 2014 jsou doloženy v příloze VI.

Graf č. 8 poukazuje na skutečnost, jak se za období 2013 – 2014 změnila návštěvnost výše zmíněných historických památek. Na tomto grafu lze vidět značný rozdíl v návštěvnosti pražských památek a lze jednoduše odvodit, které památky patří mezi nejvyhledávanější cíle turistů.

**Graf 8 - Porovnání deseti nejnavštěvovanějších památek za období 2013 - 2014**



*Zdroj: ČSÚ, vlastní zpracování*

Pro zřehlednění je v tabulce č. 7 zobrazen vývoj návštěvnosti těchto deseti nejnavštěvovanějších památek Prahy v časových řadách za období 2013 – 2014. Největší nárůst zaznamenala za sledovaný rok Novoměstská radnice, kterou roku 2014 navštívilo o 55 % návštěvníků více. Naopak poklesl zájem o návštěvu Svatomikulášské zvonice. Ta k roku 2014 zaznamenala propad o necelá 3 %.

**Tabulka 7 - Vývoj návštěvnosti historických památek v časových řadách mezi lety 2013 - 2014**

Památká	Rok	Návštěvníci	I. absolutní diference	Relativní přírůstek (v %)	Koeficient růstu	Bazický index
Pražský hrad	2013	1518383	-	-	-	1,00
	2014	1631793	113410	7,45	1,08	1,08
Staroměstská radnice	2013	689358	-	-	-	1,00
	2014	739793	50435	7,32	1,07	1,07
Petřín	2013	479912	-	-	-	1,00
	2014	557394	77482	16,15	1,16	1,16
Strahovská knihovna	2013	149062	-	-	-	1,00
	2014	157648	8586	5,76	1,06	1,06
Loreta	2013	130119	-	-	-	1,00
	2014	134541	4422	3,4	1,03	1,03
Novoměstská radnice	2013	86773	-	-	-	1,00
	2014	134150	47377	54,6	1,55	1,55
Vyšehrad	2013	99367	-	-	-	1,00
	2014	103850	4483	4,51	1,05	1,05
Staromostecká věž	2013	67716	-	-	-	1,00
	2014	68838	1122	1,66	1,02	1,02
Prašná brána	2013	47666	-	-	-	1,00
	2014	56387	8721	18,3	1,18	1,18
Svatomikulášská zvonice	2013	32762	-	-	-	1,00
	2014	31936	-826	-2,52	0,98	0,98

*Zdroj: www.praguecitytourism.cz, vlastní zpracování*

Pražský hrad se Staroměstskou radnicí se již několik let zařazují na první dvě místa v žebříčku návštěvnosti historických památek. Proto tyto dva objekty budou podrobněji prozkoumány v následující části.

#### **5. 4. 1 Pražský hrad**

První, nejvíce navštěvovanou památkou, je Pražský hrad. Návštěvnost za jednotlivé měsíce tohoto objektu je doložena v příloze VII. Data byla zjištěná na základě zakoupených vstupenek na různé okruhy. V období 1. 1. 2013 – 31. 3. 2014 se prodávaly vstupenky na tzv. *Velký okruh, Malý okruh, Příběh Pražského hradu, Obrazárnu Pražského hradu, Mihulku a věž Katedrály sv. Víta*. Jednotlivé objekty zahrnuté do těchto okruhů jsou obsahem přílohy VIII. Začátkem druhého čtvrtletí roku 2014 došlo ale ke změně okruhů a

od 1. 4. 2014 byl Velký a Malý okruh nahrazen okruhy A, B, a C. Ostatní objekty se nijak nezměnily, naopak, nově přibyla expozice Svatovítský poklad. V příloze IX jsou vypsány objekty do nově vytvořených okruhů. Ceník vstupenek na jednotlivé objekty je obsahem přílohy X.

*Tabulka 8 - Vývoj sezónní návštěvnosti Pražského hradu mezi lety 2013 - 2015 ve čtvrtletních časových řadách*

Rok a čtvrtletí	Celkem	1. absolutní diference	Relativní přírůstek (v %)	Koeficient růstu	Bazický index
2013	I.	224235	-	-	1,00
	II.	452058	227823	101,6	2,02
	III.	506722	54664	12,1	2,26
	IV.	335368	-171354	-33,82	0,66
2014	I.	225272	-110096	-32,83	0,67
	II.	499020	273748	121,52	2,22
	III.	536128	37108	7,44	1,07
	IV.	371373	-164755	-30,73	0,69
2015	I.	259934	-111439	-30,01	0,7
	II.	547798	287864	110,75	2,11
	III.	625315	77517	14,15	1,14
	IV.	415452	-209863	-33,56	0,66
<b>Průměr</b>	<b>416556</b>	<b>17383,36</b>	<b>18,78</b>	<b>1,19</b>	<b>1,86</b>

*Zdroj: Správa Pražského hradu, vlastní zpracování*

Vývoj sezónní návštěvnosti této historické památky je zaznamenán v časových řadách v tabulce č. 8. Je zjevné, že se nejvíce návštěvníků koncentruje na Pražském hradě v letních, a poté v jarních měsících, tedy ve druhém a třetím čtvrtletí. Právě ve třetím čtvrtletí, konkrétně roku 2015, zavítalo na Pražský hrad 625315 návštěvníků, což je bezmála trojnásobně více než v prvním čtvrtletí roku 2013. Nejnižší počet návštěvníků zaznamenává Pražský hrad v zimních a podzimních měsících. K největšímu propadu v návštěvnosti, až o 33,82%, došlo ve čtvrtém čtvrtletí roku 2013. Na základě modelu lineárního trendu časové řady, byl pro sledovaný ukazatel návštěvnosti historických památek stanoven jeho možný budoucí vývoj. Rovnice pro odhad budoucího vývoje návštěvnosti Pražského hradu v jednotlivých čtvrtletích je ve tvaru:

$$\hat{Y}_t = (416556,3 + 7077,75 * t) * \overline{S}_j$$

Z důvodu čtvrtletní časové řady, byly vypočteny sezónní indexy, jejichž hodnoty jsou obsaženy v tabulce č. 9.

**Tabulka 9** - Sezónní indexy ve čtvrtletní časové řadě charakterizující návštěvnost Pražského hradu mezi lety 2013 - 2015

Sezónní indexy				
Rok	2013	2014	2015	$S_j$
I.	0,6	0,6	0,6	<b>0,6</b>
II.	1,3	1,2	1,2	<b>1,23</b>
III.	1,4	1,3	1,3	<b>1,33</b>
IV.	0,8	0,9	0,8	<b>0,83</b>

*Zdroj: vlastní zpracování*

**Tabulka 10** - Predikce návštěvnosti Pražského hradu v jednotlivých čtvrtletích roku 2016

Predikce návštěvnosti Pražského hradu (2016)	
I.	471 763
II.	547 460
III.	576 945
IV.	528 576
<b>Celkem</b>	<b>2 124 744</b>

*Zdroj: vlastní zpracování*

V tabulce č. 10 je vypočítaná předpokládaná návštěvnost Pražského hradu v jednotlivých čtvrtletích roku 2016. Zatímco rok 2015 byl pro Pražský hrad velmi příznivý, kdy tento objekt navštívilo 1 848 499 hostů, stanovená prognóza vypovídá o téměř 15 % (276 245) navýšení v roce následujícím. Nejvyšší návštěvnost v roce 2016 předpokládá Pražský hrad podle očekávání ve druhém a třetím čtvrtletí. Přitom předpověď pro třetí čtvrtletí roku 2016 zaznamenává určitý pokles oproti stejnému čtvrtletí roku 2015, konkrétně o 7,74 % (48 370). Příjemný pohled je ale na změnu prvního čtvrtletí roku 2016. Oproti roku předchozímu se počet návštěvníků navýšil o necelých 82 % (211 934) a Pražský hrad by měl očekávat 471 763 návštěvníků. Na základě stanovené predikce lze konstatovat, že rok 2016 by měl být pro Pražský hrad z pohledu návštěvnosti pozitivní. Vhodnost zvoleného modelu trendu byla posouzena prostřednictvím střední absolutní procentuální chyby - MAPE, která dosáhla 31,3 % a tudíž nelze model považovat za dostatečně přesný. Ze



všech vypočtených funkcí to ale byla nejnižší hodnota. Pomocné výpočty pro stanovení parametrů a správnosti zvolené funkce jsou zaznamenány v příloze XI.

#### 5. 4. 2 Staroměstská radnice

Staroměstská radnice, která je podle získaných údajů druhou nejnavštěvovanější památkou, umožňuje svým návštěvníkům vybrat si ze dvou typů prohlídek. První typ prohlídky pojmenovaný „Velký prohlídkový okruh“ zahrnuje kapli, historické sály a podzemí. Druhý typ, tzv. Zkrácený prohlídkový okruh, zahrnuje pouze kapli s apoštoly. V příloze XIII a XIV je pro orientaci uvedené vstupné jednotlivých okruhů. Návštěvnost za jednotlivé měsíce tohoto objektu je doložena v příloze XII.

*Tabulka 11 - Vývoj sezónní návštěvnosti Staroměstské radnice mezi lety 2013 - 2015 ve čtvrtletních časových řadách*

Rok a čtvrtletí	Celkem	1. absolutní diference	Relativní přírůstek (v %)	Koeficient růstu	Bazický index
2013	I.	98619	-	-	1,00
	II.	184796	86177	87,4	1,87
	III.	211525	26729	14,5	2,15
	IV.	194418	-17107	-8,1	0,92
2014	I.	140924	-53508	-27,5	0,73
	II.	192432	51508	36,6	1,37
	III.	215468	23036	11,97	1,12
	IV.	190969	-24499	-11,4	0,89
2015	I.	130690	-60279	-31,6	0,68
	II.	210742	80052	61,3	1,61
	III.	243486	32744	15,5	1,16
	IV.	211995	-31491	-12,9	0,87
<b>Průměr</b>	<b>185505,3</b>	<b>10305,64</b>	<b>12,3</b>	<b>1,12</b>	<b>1,96</b>

*Zdroj: Pražská informační služba, vlastní zpracování*

K provedení analýzy návštěvnosti byla zapotřebí data zjištěná na základě celkového počtu zakoupených vstupenek za jednotlivé měsíce. PragueCityTourism, pod kterou Staroměstská radnice spadá, byla ochotna poskytnout data z období 2013 – 2015. Vývoj sezónní návštěvnosti objektu Staroměstské radnice je zachycen v časových řadách v tabulce č. 11.

Z tabulky vyplývá, že i u Staroměstské radnice lze pozorovat jistou sezónnost. Nejvíce návštěvníků se zde koncentruje v letních měsících, následně v měsících jarních. Pozornosti se ale nevyhne rok 2015, který zaznamenal větší návštěvnost ve čtvrtém čtvrtletí než ve druhém, a to o 1253 návštěvníků. Na druhou stranu začátek loňského roku s sebou přinesl i největší propad ve sledovaném období, konkrétně klesla návštěvnost o 31,6 %. Za pozornost také stojí fakt, že oproti Pražskému hradu, kde se rozdíly mezi druhým, třetím a čtvrtým čtvrtletí pohybovaly ve statisících, u Staroměstské radnice se tyto rozdíly pohybují v „pouhých“ desetitisících. Proto se nedá úplně konstatovat, že je Staroměstská radnice závislá na jarních a letních měsících, jelikož i v zimě a na podzim zaznamenává příznivou návštěvnost.

Opět byl pro sledovaný ukazatel návštěvnosti historických památek stanoven jeho možný vývoj pro následující rok, a to na základě modelu lineárního trendu časové řady. Rovnice pro předpoklad budoucího vývoje návštěvnosti Staroměstské radnice v jednotlivých čtvrtletích je ve tvaru:

$$\hat{y}_t = (185505,3 + 2839,85 * t) * \bar{S}_j$$

Z důvodu čtvrtletní časové řady, byly vypočteny sezónní indexy, které jsou uvedené v tabulce č. 12.

**Tabulka 12** - Sezónní indexy ve čtvrtletní časové řadě charakterizující návštěvnost Staroměstské radnice mezi lety 2013 - 2015

Sezónní indexy				
Rok	2013	2014	2015	$S_j$
I.	0,6	0,8	0,7	<b>0,7</b>
II.	1,16	1,05	1,03	<b>1,08</b>
III.	1,28	1,14	1,2	<b>1,21</b>
IV.	1,1	0,98	1	<b>1,03</b>

*Zdroj: vlastní zpracování*

Tabulka 13 - Predikce návštěvnosti Staroměstské radnice v jednotlivých čtvrtletích roku 2016

<b>Predikce návštěvnosti Staroměstské radnice (2016)</b>	
<b>I.</b>	211 348
<b>II.</b>	231 511
<b>III.</b>	243 921
<b>IV.</b>	241 081
<b>Celkem</b>	<b>927 698</b>

*Zdroj: vlastní zpracování*

V tabulce č. 13 je vypočítaná předpokládaná návštěvnost Staroměstské radnice v jednotlivých čtvrtletích roku 2016. Na základě stanovené prognózy lze konstatovat, že Staroměstskou radnici by mělo navštívit celkem 927 698 zájemců, což je o téměř 131 000 více než v loňském roce. Podle očekávání by Staroměstská radnice měla zaznamenat nejvíce návštěvníků v letních měsících, tedy ve třetím čtvrtletí. Ale znovu by mělo dojít k tomu, že ve čtvrtém čtvrtletí by radnici navštívilo více lidí než ve čtvrtletí druhém. Přesněji by to bylo o 4,2 % (9 733). Vhodnost zvoleného trendu byla posouzena přes střední absolutní procentuální chybu M.A.P.E, která dosáhla hodnoty 18,25 %, a proto se model nedá považovat za úplně přesný. Pomocné výpočty pro stanovení parametrů a správnosti zvolené funkce jsou zaznamenány v příloze XV.

## 5.5 Návrhy a doporučení

Na základě zjištěných výsledků z analytické části bakalářské práce jsou opakovaně z celého roku nejméně navštěvovaná první a čtvrtá čtvrtletí. Tato sezónnost se týká jak vybraných historických památek, tak i Prahy jako regionu a podle stanovené prognózy ji lze očekávat v roce 2016. Celkový počet návštěvníků ale roste. Pro zvýšení návštěvnosti v období podzimních a zimních měsíců by bylo zapotřebí propojit Prahu s významnými evropskými městy a pokusit se vytvořit specifický balíček pro turisty. Tyto balíčky by zahrnovaly alespoň desetidenní okružní cesty po Praze a dalších nejatraktivnějších metropolích Evropy. Obsah těchto balíčků by pak odpovídal požadavkům turistů. Někteří dávají přednost poznávání kultury a historických center s uměleckými a architektonickými monumenty, jiní preferují moderní kulturní akce či akce sportovní. Na základě těchto požadavků by pak cestovní kanceláře, které by byly v neustálém kontaktu s řídicími orgány zvolených destinací, zprostředkovaly jednotlivé balíčky. Velký důraz by měl být kladen zejména na zimní a podzimní měsíce, tudíž by se měly balíčky sestavit tak, aby oslovily co nejvíce zájemců. Procházky historickými centry velkoměst nejsou v chladném až mrazivém počasí příliš vyhledávané. Mnoho turistů odkládá tuto aktivitu spíše na období jarní a letní sezóny a právě to má vliv na celkovou sezónnost návštěvnosti. Proto by cestovní kanceláře měly najít způsob, jak turistům procházky v tak nepříznivém počasí obohatit. Dále mohou cestovní kanceláře spojit pobyt v Praze s kulturní událostí konanou právě v tomto méně navštěvovaném období, kdy by vstupenka byla zahrnuta v ceně balíčku. Takových možností je opravdu nespočet, důležité je, aby se tyto nabízené okružní cesty konaly převážně v období podzimu a zimy, aby se návštěvnost těchto měsíců výrazně navýšila.

Jsou to ale především domácí turisté, jejichž podíl na celkovém počtu návštěvníků dosahuje pouhých 12,2% a proto by bylo vhodné zaměřit se právě na ně. Mohlo by se využít podobného balíčku jako je tomu v případě navýšení návštěvnosti v podzimních a zimních měsících, s rozdílem, že balíčky by byly zaměřené pouze na město Prahu. Každý balíček by měl být sestaven tak, aby odpovídal charakteristice hlavního města Prahy. Vzhledem k tomu, že se v Praze nevyskytují lázeňská centra, bylo by například zbytečné nabízet komplexní lázeňskou péči ve wellness centrech. Takový adekvátní balíček by měl každého domácího turistu nalákat na krásy Prahy, její historii, kulturu. Cesta by měla být spojená s poznáním, kvalitní gastronomií, relaxací a také především zábavou. Slevové

portály a cestovní kanceláře v dnešní době nabízejí zákazníkům zakoupit si pobyt v hlavním městě Praze, který je většinou na dobu tří dnů. Jelikož je pražská metropole největším městem České republiky, je zřejmé, že ani za tři dny člověk nestihne shlédnout úplně vše. Proto by bylo zapotřebí vytvořit balíčky zahrnující minimálně týdenní cestu Prahou se stanoveným harmonogramem a prostorem vyhrazeným pro volný čas. Balíčky by byly dělené podle aktivit, které turisté preferují a vyhledávají, a proto by u každého zákazníka docházelo k uspokojení jejich poptávky. Poté by se snad mohlo očekávat, že se podíl domácích turistů alespoň z malé části navýší.

## 6. Závěr

Cílem bakalářské práce bylo zpracovat a analyzovat dosavadní vývoj a stávající úroveň cestovního ruchu v hlavním městě Praze. Na základě výsledků ze statistického šetření vyplývá, že především městský turismus je největší konkurenční výhodou tohoto regionu v porovnání s ostatními kraji České republiky. Praha se svou rozlohou, historií, tradicí, a především množstvím architektonických monumentů a kulturních zařízení nemá v zemi rovnocenného soupeře, co se návštěvnosti týče. Velký podíl na tak vysoké návštěvnosti, kterou Praha ročně zaznamenává již po několik let, mají především zahraniční turisté. Podle zjištěných údajů se dá říci, že pro Prahu jsou příjezdy nerezidentů velmi důležité a jejich náhlý pokles by cestovní ruch v metropoli výrazně ovlivnil. Své prvenství z pohledu příjezdů nerezidentů si Praha udržuje i díky tomu, jaké postavení si dokázala získat mezi světovými velkoměsty. Roku 2014 byla Praha vyhodnocena jako devátá nejbohatší země Evropské unie, v loňském roce bylo Staroměstské náměstí s Adventními trhy oceněno ve Spojených státech amerických jako nejkrásnější vánoční místo a historické centrum je od roku 1992 zapsáno na seznam Světového kulturního dědictví UNESCO. Právě tyto aspekty mohou u zahraničních turistů vyvolat zájem o navštívení české metropole. Statistická šetření provedená v praktické části bakalářské práce vypovídají o sezónnosti, která je zapříčiněná především střídavým ročním obdobím, a také klimatickými podmínkami, které jsou v České republice velmi proměnlivé. Od roku 2004 lze sice hovořit o meziročním navýšení počtu návštěvníků, ale zároveň lze sledovat patrné rozdíly v návštěvnosti v jednotlivých čtvrtletích. Ze zjištěných údajů zaznamenává Praha největší příliv turistů zpravidla v letních měsících, konkrétně v červenci a srpnu. Naopak nejchudší jsou v tomto směru měsíce leden a únor. Pro Prahu byla stanovená predikce pro letošní rok, která sleduje vývoj návštěvnosti v jednotlivých čtvrtletích. Odhadovaná návštěvnost Prahy zaznamenává 12,2% navýšení, což by znamenalo historicky první překročení hranice sedmi milionů návštěvníků. I rok 2016 by měl nadále zůstat ve znamení určité sezónnosti. Nejvíce návštěvníků by mělo zavítat opět ve třetím čtvrtletí, konkrétně by se návštěvnost měla navýšit o 222 179 turistů. Nejhuře by na tom mělo zůstat čtvrtletí první, které by mělo zaznamenat 1 296 875 návštěvníků. Přes sezónnost, která z analýz vyplývá, se dá předpokládat, že Praha zůstane i nadále v popředí turistických cílů České republiky.

Dalším úkolem této práce bylo analyzovat vývoj návštěvnosti vybraných historických památek. Na základě provedených výpočtů a výsledků lze od roku 2013 hovořit o určitém navýšení zájmu o poznání pražských památek a historie, která se s nimi pojí. Analýza návštěvnosti Pražského hradu byla provedena pouze na základě zakoupených vstupenek na návštěvnické objekty. Z těchto údajů vyplývá, že se návštěvnost Pražského hradu za poslední tři roky navýšila o necelých 22 %. Prostory Pražského hradu projde ale každým rokem nespočet turistů, kterým postačí shlédnout Pražský hrad pouze zvenčí. Přesný počet těchto návštěvníků lze pouze jen odhadovat, a proto se práce zaměřila jen na návštěvnické objekty. I s těmito čísly zaujímá Pražský hrad první místo v žebříčku návštěvnosti historických památek. Je to jediná památka v Praze, kterou ve sledovaném období navštívilo meziročně více než jeden milion turistů. Tím, že Pražský hrad je zapsán na seznam UNESCO, stává se nejvyhledávanějším turistickým cílem. Stejně jako pro Prahu, byl i pro Pražský hrad vypočtený odhad návštěvníků za rok 2016. Podle prognózy se má návštěvnost Pražského hradu navýšit téměř o 15 % a i letošní rok by měl být charakterizován stejnou sezónností, která byla zaznamenaná v předešlých letech.

Druhou sledovanou památkou byla Staroměstská radnice. Statistická šetření vycházela z údajů o počtu zakoupených vstupenek na prohlídkové okruhy. Od roku 2013 návštěvnost Staroměstské radnice vzrostla o 15,6 % (107 555). Díky tomu, že se Staroměstská radnice nachází na velmi frekventovaném Staroměstském náměstí, stává se tak častým cílem většiny turistů. Zároveň je v radnici zřízeno turistické informační centrum, kam zavítá nespočet turistů pro získání informací. Také Staroměstské radnici se stanovila predikce návštěvnosti pro 2016. Provedené výpočty vypovídají o 16,4% nárůstu návštěvníků, a také o sezónnosti, v jejímž duchu se rok 2016 ponese. Stejně jako roku 2015, tak i v roce letošním by mělo dojít k tomu, že čtvrté čtvrtletí by mělo být více navštěvováno než čtvrtletí druhé. Především měsíc prosinec se stává pro turisty velmi lukrativním. Ve srovnání s ostatními historickými památkami se Staroměstská radnice z hlediska počtu návštěvníků řadí na druhé místo v návštěvnosti za Pražský hrad. Na základě stanovené prognózy lze předpokládat, že i letošní rok si svou druhou příčku udrží. V konečném výsledku by se měl letošní rok pro Pražský hrad, Staroměstskou radnici, ale také pro Prahu vyvíjet velmi pozitivně z hlediska návštěvnosti, což by mělo znamenat i větší přínos pro pražskou ekonomiku.

## 7. Seznam použitých zdrojů

### *Citované publikace*

#### *Knižní*

1. BERÁNEK, Jaromír a kol. *Ekonomika cestovního ruchu*. Praha: Mag Consulting s.r.o., Praha, 2013. ISBN 978-80-86724-46-1.
2. DAVID, Petr. SOUKUP, Vladimír. *Skvosty Prahy*. 2., aktualiz. vyd. Praha: Knižní klub, 2010. ISBN 978-80-242-2869-3.
3. DROBNÁ, Daniela. MORÁVKOVÁ, Eva. *Cestovní ruch: pro střední školy a pro veřejnost*. 2., upr. vyd. Praha: Fortuna, 2010. ISBN 978-80-7373-079-6.
4. HESKOVÁ, Marie a kol. *Cestovní ruch pro vyšší odborné a vysoké školy*. Praha: Fortuna, 2011. ISBN 978-80-7373-107-6.
5. HLADKÁ, Jitka. *Technika cestovního ruchu*. Praha: Grada publishing a.s., 1997. ISBN 80-716-9476-2.
6. INDROVÁ, Jarmila. *Cestovní ruch: [základy]*. 2. přeprac. vyd. Praha: Oeconomica, 2009. ISBN 978-802-4515-694.
7. INDROVÁ, Jarmila. *Mezinárodní cestovní ruch - vybrané kapitoly*. Praha: Oeconomica, 2007. ISBN 978-80-245-1287-7.
8. JAKUBÍKOVÁ, Dagmar. *Marketing v cestovním ruchu*. 2. aktualiz. a rozš. vyd. Praha: Grada publishing a.s., 2012. ISBN 978-80-247-4209-0.
9. KOTÍKOVÁ, Halina. *Nové trendy v nabídce cestovního ruchu*. Praha: Grada publishing a.s., 2013. ISBN 978-80-247-4603-6.
10. PALATKOVÁ, Monika. *Mezinárodní cestovní ruch*. Praha: Grada publishing a.s., 2011. ISBN 978-80-247-3750-8.
11. PALATKOVÁ, Monika. ZICHOVÁ, Jitka. *Ekonomika turismu - Turismus České republiky*. 2. aktualiz. a rozš. vyd. Praha: Grada publishing, 2014. ISBN 978-80-247-3643-3.
12. RYGLOVÁ, Kateřina. BURIAN, Michal. VAJČNEROVÁ, Ida. *Cestovní ruch- podnikatelské principy a příležitosti v praxi*. Praha: Grada Publishing a.s., 2011. ISBN 978-80-247-4039-3.
13. ŠKODA, Stanislav. *Praha*. 1. vyd. Praha: CzechTourism, 2013. ISBN 978-80-87824-50-4.



14. TITTELBACHOVÁ, Šárka. *Turismus a veřejná správa*. Praha: Grada publishing a.s., 2011. ISBN 978-8-247-3842-0.
15. VYSTOUPIL, Jiří. ŠAUER, Martin. *Základy cestovního ruchu: (vybrané dokumenty)*. 1. vyd. Brno: ESF MU, 2006. ISBN 80-210-4205-2.
16. ZELENKA, Josef. PÁSKOVÁ, Martina. *Cestovní ruch- výkladový slovník*. Komplet. přeprac. 2. vyd. Praha: Linde, 2012. ISBN 978-80-7201-880-2.

### ***Elektronické zdroje***

1. CzechTourism. [online]. [cit. 11-04-2014]. Dostupné z: <http://www.czechtourism.cz/o-czechtourism/zakladni-informace>
2. Český Statistický Úřad [online]. [cit. 2015-08-12]. Dostupné z: <https://www.czso.cz/csu/xa/obyvatelstvo-v-hl-m-praze-v-1-pololetu-roku-2015>
3. Ministerstvo pro místní rozvoj ČR. [online]. [cit. 2014-11-07]. Dostupné z: <http://www.mmr.cz/cs/Ministerstvo/Ministerstvo>
4. Ministerstvo pro místní rozvoj ČR [online]. [cit. 2015-12-21]. Dostupné z: <http://www.mmr.cz/getmedia/c35ac714-7f76-4a20-9146-e8b6604f8c4c/Legislativa-pro-cestovni-ruch.pdf>
5. Ministerstvo pro místní rozvoj ČR [online]. [cit. 2016-01-05]. Dostupné z: <http://www.dotaceeu.cz/cs/Fondy-EU/2014-2020>
6. Ministerstvo pro místní rozvoj ČR [online]. [cit. 2016-01-05]. Dostupné z: [http://www.mmr.cz/cs/Podpora-regionu-a-cestovni-ruch/Cestovni-ruch/Programy-Dotace/Narodni-program-podpory-cestovniho-ruchu-\(2010-201](http://www.mmr.cz/cs/Podpora-regionu-a-cestovni-ruch/Cestovni-ruch/Programy-Dotace/Narodni-program-podpory-cestovniho-ruchu-(2010-201)
7. Prague.EU [online]. [cit. 2015-11-16]. Dostupné z: <http://www.prague.eu/cs/ke-stazeni>
8. PragueExpert [online]. [cit. 2016-01-05]. Dostupné z: <http://www.pragueexpert.com/cz/o-praze>
9. PRAHA [online]. [cit. 2015-11-16]. Dostupné z: <http://cestovniruch.praha.eu/jnp/>
10. PRAHA.CZ [online]. [cit. 2015-08-12]. Dostupné z: <http://www.praha.cz/mesto-praha/hlavni-mesto-praha>
11. PRAHA.CZ [online]. [cit. 2015-08-12]. Dostupné z: <http://www.praha.cz/mesto-praha/hlavni-mesto-praha>
12. Pražský hrad [online]. [cit. 2015-08-21]. Dostupné z: <https://www.hrad.cz/cs/prazsky-hrad/informace-o-prohlidce-prazskeho-hradu/navsteva-prazskeho-hradu.shtml>

13. Pražský hrad [online]. [cit. 2015-08-21]. Dostupné z: <https://www.hrad.cz/cs/prazsky-hrad/turisticky-rozcestnik/katedrala-sv-vita.shtml>
14. Pražský orloj [online]. [cit. 2015-08-15]. Dostupné z: <http://www.orloj.eu/cs/summary.htm>
15. Vánoční trhy [online]. [cit. 2016-01-05]. Dostupné z <http://www.trhypraha.cz/novinka/detail/189m>

### ***Ostatní knižní zdroje***

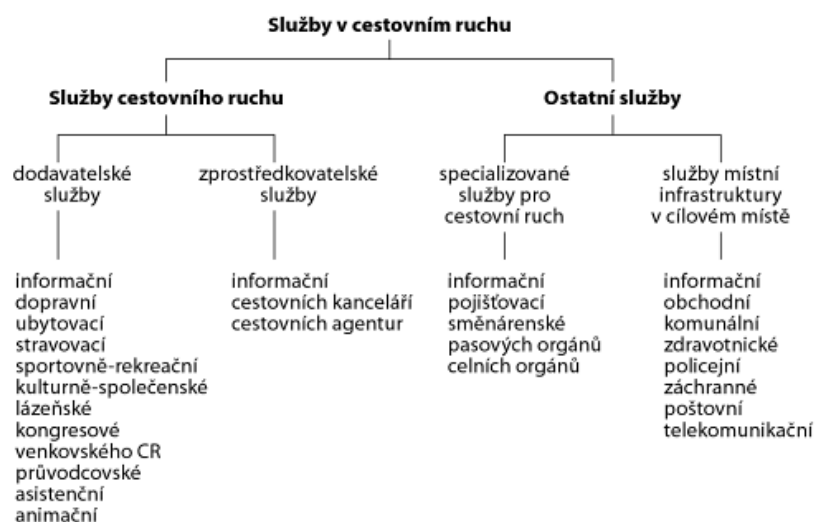
HINDLS, Richard. *Metody statistické analýzy pro ekonomy: aplikace*. 2. přeprac. vyd. Praha: Management Press, 2000, 259 s. ISBN 80-726-1013-9.

MAREK, Luboš. *Statistika pro ekonomy: aplikace*. 2. vyd. Praha: Professional Publishing, 2007, 485 s. ISBN 978-80-86946-40-5.

## 8. Seznam příloh

<i>Příloha I - Struktura služeb v cestovním ruchu .....</i>	6
<i>Příloha II - Vývoj HDP/obyvatele Prahy mezi lety 2004 - 2014 .....</i>	6
<i>Příloha III - Podíly regionů (v %) na tvorbě HDP v ČR v letech 2003 - 2014 .....</i>	7
<i>Příloha IV - Intenzita cestovního ruchu v jednotlivých krajích mezi lety 2007 - 2014.....</i>	7
<i>Příloha V - Vývoj sezónní návštěvnosti Prahy mezi lety 2012 - 2015 - pomocné výpočty pro stanovení parametrů trendové funkce a správnosti zvolené funkce.....</i>	8
<i>Příloha VI - Návštěvnost památek v letech 2013 - 2014.....</i>	8
<i>Příloha VII - Návštěvnost Pražského hradu v letech 2013 - 2015.....</i>	9
<i>Příloha VIII - Pražský hrad - objekty zahrnuté do jednotlivých okruhů .....</i>	9
<i>Příloha IX- Pražský hrad - objekty zahrnuté do nově vytvořených okruhů .....</i>	9
<i>Příloha X - Pražský hrad - vstupné.....</i>	10
<i>Příloha XI- Vývoj sezónní návštěvnosti Pražského hradu mezi lety 2013 - 2015 - pomocné výpočty pro stanovení parametrů trendové funkce a správnosti zvolené funkce.....</i>	10
<i>Příloha XII - Návštěvnost Staroměstské radnice v letech 2013 - 2015 .....</i>	11
<i>Příloha XIII - Staroměstská radnice - vstupné na Velký prohlídkový okruh .....</i>	11
<i>Příloha XIV - Staroměstská radnice - vstupné na Zkrácený prohlídkový okruh .....</i>	11
<i>Příloha XV - Vývoj sezónní návštěvnosti Staroměstské radnice mezi lety 2013 - 2015 - pomocné výpočty pro stanovení parametrů trendové funkce a správnosti zvolené funkce .</i>	12
<i>Příloha XVI - Mapa historického centra Prahy.....</i>	12
<i>Příloha XVII - Pražský hrad .....</i>	13
<i>Příloha XVIII - Chrám Sv. Víta .....</i>	13
<i>Příloha XIX - Staroměstská radnice .....</i>	14
<i>Příloha XX - Staroměstský orloj .....</i>	14

Příloha I - Struktura služeb v cestovním ruchu



Zdroj: Hesková, M a kol. Cestovní ruch pro vyšší odborné a vysoké školy, 2011.

Příloha II - Vývoj HDP/obyvatele Prahy mezi lety 2004 - 2014

ROK	HDP	1. absolutní diference	Relativní přírůstek (v %)	Koeficient růstu	Bazický index
2004	631920	-	-	-	1,00
2005	679793	47873	7,5758	1,07576	1,07576
2006	730658	50865	7,48242	1,07482	1,15625
2007	807732	77074	10,5486	1,10549	1,27822
2008	838605	30873	3,82218	1,03822	1,32707
2009	805686	-32919	-3,9254	0,96075	1,27498
2010	811822	6136	0,76159	1,00762	1,28469
2011	809671	-2151	-0,265	0,99735	1,28129
2012	803988	-5683	-0,7019	0,99298	1,27229
2013	816350	12362	1,53759	1,01538	1,29186
2014	829168	12818	1,57016	1,0157	1,31214
<b>Průměr</b>	<b>778672,1</b>	<b>19724,8</b>	<b>2,8406</b>	<b>1,02841</b>	<b>1,23223</b>

Zdroj: ČSÚ, vlastní zpracování

*Příloha III - Podíly regionů (v %) na tvorbě HDP v ČR v letech 2003 - 2014*

Název NUTS	2003	2004	2005	2006	2007	2008	2009	2010	2011	2012	2013	2014
ČR	100,0	100,0	100,0	100,0	100,0	100,0	100,0	100,0	100,0	100,0	100,0	100,0
Hlavní město Praha	23,9	23,9	24,0	24,3	24,0	25,3	26,1	25,5	24,9	24,7	24,9	24,3
Středočeský kraj	10,5	10,4	10,4	10,3	10,8	10,7	10,8	10,6	10,8	11,0	11,0	11,3
Jihočeský kraj	5,5	5,5	5,5	5,5	5,4	5,3	5,2	5,2	5,1	5,2	5,2	5,1
Plzeňský kraj	5,0	5,2	5,2	5,0	5,1	4,9	4,7	4,8	4,9	4,9	5,0	5,2
Karlovarský kraj	2,4	2,3	2,3	2,3	2,1	2,1	2,0	2,1	2,0	2,0	2,0	1,9
Ústecký kraj	6,6	6,6	6,5	6,5	6,5	6,4	6,4	6,4	6,3	6,3	6,1	6,0
Liberecký kraj	3,4	3,3	3,3	3,5	3,4	3,1	2,9	3,2	3,2	3,3	3,3	3,2
Královéhradecký kraj	4,8	4,8	4,8	4,6	4,5	4,4	4,5	4,6	4,6	4,5	4,6	4,6
Pardubický kraj	4,2	4,1	4,1	4,0	4,2	4,1	4,1	4,0	4,0	3,9	3,9	4,0
Vysočina	4,3	4,2	4,2	4,2	4,2	4,1	3,8	4,0	4,1	4,1	4,1	4,0
Jihomoravský kraj	10,3	10,2	10,2	10,0	10,3	10,1	10,5	10,3	10,4	10,5	11,1	10,9
Olomoucký kraj	4,8	4,9	4,9	4,6	4,7	4,7	4,6	4,6	4,7	4,7	4,7	4,7
Zlínský kraj	4,8	4,6	4,6	4,6	4,7	4,6	4,7	4,7	4,8	4,7	4,7	4,9
Moravskoslezský kraj	9,6	10,0	10,0	10,5	10,1	10,1	9,7	10,0	10,2	10,2	9,7	9,7

*Zdroj: www.risy.cz*

*Příloha IV - Intenzita cestovního ruchu v jednotlivých krajích mezi lety 2007 - 2014*

Kraj	ROK							
	2007	2008	2009	2010	2011	2012	2013	2014
<b>Praha</b>	<b>1006,54</b>	<b>987,23</b>	<b>898,16</b>	<b>964,17</b>	<b>1042,8</b>	<b>1158,44</b>	<b>1178,75</b>	<b>1171,51</b>
<b>Jihočeský</b>	493,92	464,25	447,89	424,63	417,66	495,41	500,81	507,05
<b>Jihomoravský</b>	206,35	200,48	179,15	176,22	187,44	223,87	242,57	253,42
<b>Karlovarský</b>	1425,15	1443,24	1361,85	1372,28	1441,91	1583,16	1526,14	1504,41
<b>Vysočina</b>	221,49	191,996	180,12	165,58	183,91	228,68	231,31	225,6
<b>Královéhradecký</b>	633,73	610,79	566,48	564,867	557,91	609,33	581,49	556,65
<b>Liberecký</b>	583,14	556,51	533,98	501,54	490,17	585,38	5838,16	509,12
<b>Moravskoslezský</b>	162,91	154,27	148,41	139,47	146,97	164,29	159,397	159,75
<b>Olomoucký</b>	262,996	240,04	224,76	220,69	232,095	247,68	255,37	32,31
<b>Pardubický</b>	226,81	205,57	184,81	185,81	183,81	200,83	200,698	198,01
<b>Plzeňský</b>	280,29	254,38	249,796	242,04	232,67	267,82	256,23	254,67
<b>Středočeský</b>	171,82	146,78	137,36	133,52	140,74	163,71	158,65	149,49
<b>Ústecký</b>	149,87	134,81	116,85	104,88	119,41	140,53	143,23	144,11
<b>Zlínský</b>	310,23	284,46	263,11	265,61	260,01	296,19	302,897	316,32

*Zdroj: ČSÚ, vlastní zpracování*

*Příloha V - Vývoj sezónní návštěvnosti Prahy mezi lety 2012 - 2015 - pomocné výpočty pro stanovení parametrů trendové funkce a správnosti zvolené funkce*

Rok a čtvrtletí	t	Yt	t'	t' <sup>2</sup>	t' * yt	t' <sup>4</sup>	yt*t' <sup>2</sup>	ŷ t	y t-ŷ t / y t	S i	
2012	I.	1	1022707	-15	225	-15340605	50625	230109075	1362925	0,3	0,75
	II.	2	1584912	-13	169	-20603856	28561	267850128	1375243	0,1	1,15
	III.	3	1726210	-11	121	-18988310	14641	208871410	1389366	0,19	1,24
	IV.	4	1392625	-9	81	-12533625	6561	112802625	1405294	0,01	0,99
2013	I.	5	1075304	-7	49	-7527128	2401	52689896	1423025	0,3	0,76
	II.	6	1604539	-5	25	-8022695	625	40113475	1442561	0,1	1,1
	III.	7	1766000	-3	9	-5298000	81	15894000	1463901	0,2	1,2
	IV.	8	1453787	-1	1	-1453787	1	1453787	1487046	0,02	0,98
2014	I.	9	1042920	1	1	1042920	1	1042920	1511995	0,45	0,7
	II.	10	1662435	3	9	4987305	81	14961915	1538748	0,07	1,1
	III.	11	1850347	5	25	9251735	625	46258675	1567305	0,15	1,2
	IV.	12	1540313	7	49	10782191	2401	75475337	1597667	0,03	1,00
2015	I.	13	1121041	9	81	10089369	6561	90804321	1629833	0,45	0,69
	II.	14	1795894	11	121	19754834	14641	217303174	1663803	0,07	1,1
	III.	15	2010686	13	169	26138918	28561	339805934	1699578	0,15	1,2
	IV.	16	1645728	15	225	24685920	50625	370288800	1737157	0,06	0,95
Suma Σ		24295448	0	1360	16965186	206992	2085725472	24295448	2,65	16	
Průměr		1518465,5	0	85	1060324,1	12937	130357842	1518465,4	0,17	1	

*Zdroj: vlastní zpracování*

*Příloha VI - Návštěvnost památek v letech 2013 - 2014*

Historické památky	2014	2013
Pražský hrad	1631793	1518383
Staroměstská radnice	739793	689358
Petřín	557394	479912
Strahovská knihovna	157648	149062
Loreta	134541	130119
Novoměstská radnice	134150	86773
Vyšehrad	103850	99367
Staromostecká věž	68838	67716
Prašná brána	56387	47666
Svatomikulášská zvonice	31936	32762

*Zdroj: www.praguecitytourism.cz, vlastní zpracování*

*Příloha VII - Návštěvnost Pražského hradu v letech 2013 - 2015*

<b>Měsíc</b>	<b>2013</b>	<b>2014</b>	<b>2015</b>
Leden	52623	61697	68661
Únor	55452	59982	74793
Březen	116160	103593	116480
Duben	142552	161758	169521
Květen	170944	177045	190529
Červen	138562	160217	187748
Červenec	160929	169020	206122
Srpen	188373	201673	225359
Září	157420	165435	193834
Říjen	148875	162996	180276
Listopad	85808	92539	99467
Prosinec	100685	115838	135709
<b>Celkem</b>	<b>1518383</b>	<b>1631793</b>	<b>1848499</b>

*Zdroj: Správa Pražského hradu, vlastní zpracování*

*Příloha VIII - Pražský hrad - objekty zahrnuté do jednotlivých okruhů*

<b>Velký okruh</b>	<b>Malý okruh</b>
Starý královský palác, Bazilika sv. Jiří, Zlatá ulička, Katedrála sv. Víta, expozice Příběh Pražského hradu, Obrazárna Pražského hradu, Prašná věž a Rožmberský palác	Starý královský palác, Bazilika sv. Jiří, Zlatá ulička a Katedrála sv. Víta

*Zdroj: Správa Pražského hradu, vlastní zpracování*

*Příloha IX- Pražský hrad - objekty zahrnuté do nově vytvořených okruhů*

<b>Okruh A</b>	<b>Okruh B</b>	<b>Okruh C</b>
Starý královský palác, Bazilika sv. Jiří, Zlatá ulička, Katedrála sv. Víta, expozice Příběh Pražského hradu, Prašná věž a Rožmberský palác	Starý královský palác, Bazilika sv. Jiří, Zlatá ulička a Katedrála sv. Víta	Expozice Svatovítský poklad, Obrazárna Pražského hradu

*Zdroj: Správa Pražského hradu, vlastní zpracování*

Příloha X - Pražský hrad - vstupné

Vstupné Pražský hrad			
Druh vstupenky	Plné vstupné	Sleva (*)	Rodinné vstupné (**)
Okruh A	350,00 Kč	175,00 Kč	700,00 Kč
Okruh B	250,00 Kč	125,00 Kč	500,00 Kč
Okruh C	350,00 Kč	175,00 Kč	700,00 Kč
Příběh Pražského hradu	140,00 Kč	70,00 Kč	280,00 Kč
Obrazárna Pražského hradu	100,00 Kč	50,00 Kč	200,00 Kč
Prašná věž	70,00 Kč	40,00 Kč	140,00 Kč
Svatovítský poklad	300,00 Kč	150,00 Kč	600,00 Kč
Velká jižní věž katedrály sv. Víta	150,00 Kč	-	-

\* **Sleva:** mládež 6 – 16 let, studenti SŠ a VŠ v denním studiu do 26 let, senioři starší 65 let  
**\*\* Rodinné vstupné:** 1 až 5 dětí do 16 let a max. 2 dospělé osoby

Zdroj: [www.hrad.cz](http://www.hrad.cz), vlastní zpracování

Příloha XI- Vývoj sezónní návštěvnosti Pražského hradu mezi lety 2013 - 2015 - pomocné výpočty pro stanovení parametrů trendové funkce a správnosti zvolené funkce

Rok a čtvrtletí	t	$y_t$	$t'$	$t^2$	$t'^2$	$t' \cdot y_t$	$\hat{y}_t$	$ y_t - \hat{y}_t  / y_t$	$S_i$	
2013	I.	1	224235	-11	1	121	-2466585	338701	0,5105	0,6
	II.	2	452058	-9	4	81	-4068522	352856,5	0,2194	1,3
	III.	3	506722	-7	9	49	-3547054	367012	0,2757	1,4
	IV.	4	335368	-5	16	25	-1676840	381167,5	0,1366	0,8
2014	I.	5	225272	-3	25	9	-675816	395323	0,7549	0,6
	II.	6	499020	-1	36	1	-499020	409478,5	0,1794	1,2
	III.	7	536128	1	49	1	536128	423634	0,2098	1,3
	IV.	8	371373	3	64	9	1114119	437789,5	0,1788	0,9
2015	I.	9	259934	5	81	25	1299670	451945	0,7387	0,6
	II.	10	547798	7	100	49	3834586	466100,5	0,1491	1,2
	III.	11	625315	9	121	81	5627835	480256	0,23198	1,3
	IV.	12	415452	11	144	121	4569972	494411,5	0,1901	0,8
Suma $\Sigma$	78	4998675	0	650	572	4048473	4998675	3,77498	12	
Průměr	7	416556	0	54	47,7	337372,8	416556,3	0,315	1	

Zdroj: vlastní zpracování



Příloha XII - Návštěvnost Staroměstské radnice v letech 2013 - 2015

Měsíc	2013	2014	2015
Leden	8059	44530	44287
Únor	34152	40607	34867
Březen	56408	55787	51536
Duben	58318	66044	65200
Květen	66894	64564	76417
Červen	59584	61824	69125
Červenec	68426	69681	82777
Srpen	77700	80882	84581
Září	65399	64905	76128
Říjen	68123	68369	75042
Listopad	49275	49369	55044
Prosinec	77020	73231	81909
<b>Celkem</b>	<b>689358</b>	<b>739793</b>	<b>796913</b>

Zdroj: Pražská informační služba, vlastní zpracování

Příloha XIII - Staroměstská radnice - vstupné na Velký prohlídkový okruh

Velký prohlídkový okruh					
Základní vstupné		Zvýhodněné vstupné		Školní skupiny (max 30 žáků a 1 pedagogický doprovod)	
Dospělí	100,00 Kč	Děti (6-15let)	50,00 Kč	Mateřská škola	310,00 Kč
Držitelé OpenCard	90,00 Kč	Studenti do 26 let a důchodci nad 65 let	70,00 Kč	Základní škola	520,00 Kč
		Děti (4-6let), ZTP, novináři, důchodci nad 75 let	20,00 Kč	Sřední a vysoká škola	1 050,00 Kč
		Rodinné vstupné (2 dospělí a max 4 děti do 15 let)	210,00 Kč		

Zdroj: www.staromestskaradnice.cz, vlastní zpracování

Příloha XIV - Staroměstská radnice - vstupné na Zkrácený prohlídkový okruh

Zkrácený prohlídkový okruh			
Základní vstupné	30,00 Kč	Zvýhodněné vstupné (Děti 4-6 let, ZTP, novináři, důchodci nad 75let)	20,00 Kč

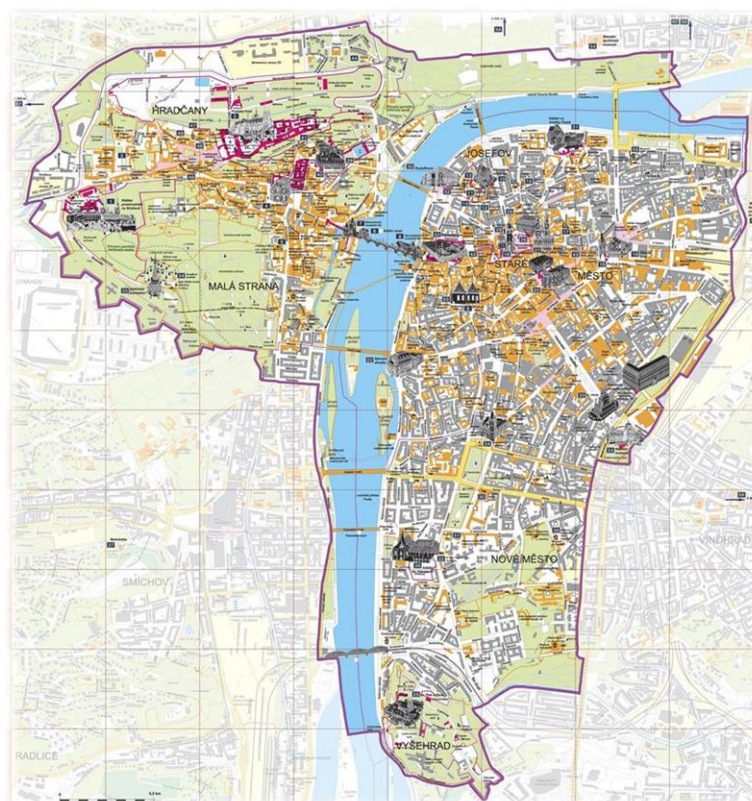
Zdroj: www.staromestskaradnice.cz, vlastní zpracování

*Příloha XV - Vývoj sezónní návštěvnosti Staroměstské radnice mezi lety 2013 - 2015 - pomocné výpočty pro stanovení parametrů trendové funkce a správnosti zvolené funkce*

Rok a čtvrtletí	t	$y_t$	$t'$	$t^2$	$t'^2$	$t \cdot y_t$	$\hat{y}_t$	$ y_t - \hat{y}_t  / y_t$	$S_t$	
2013	I.	1	98619	-11	1	121	-1084809	154266,9154	0,5643	0,6
	II.	2	184796	-9	4	81	-1663164	159946,6217	0,1345	1,16
	III.	3	211525	-7	9	49	-1480675	165626,328	0,217	1,28
	IV.	4	194418	-5	16	25	-972090	171306,0343	0,1189	1,1
2014	I.	5	140924	-3	25	9	-422772	176985,7406	0,2556	0,8
	II.	6	192432	-1	36	1	-192432	182665,4469	0,0508	1,05
	III.	7	215468	1	49	1	215468	188345,1531	0,1259	1,14
	IV.	8	190969	3	64	9	572907	194024,8594	0,016	0,98
2015	I.	9	130690	5	81	25	653450	199704,5657	0,5281	0,7
	II.	10	210742	7	100	49	1475194	205384,272	0,0254	1,03
	III.	11	243486	9	121	81	2191374	211063,9783	0,1332	1,2
	IV.	12	211995	11	144	121	2331945	216743,6846	0,0224	1,00
Suma $\Sigma$	78	2226064	0	650	572	1624396	2226063,6	2,19	12	
Průměr	7	185505,3	0	54	47,7	135366,3	185505,3	0,1827	1	

*Zdroj: vlastní zpracování*

*Příloha XVI - Mapa historického centra Prahy*



*Zdroj: [www.zajimavosti.infocesso.cz](http://www.zajimavosti.infocesso.cz)*

*Příloha XVII - Pražský hrad*



*Zdroj: [www.vyletnik.cz](http://www.vyletnik.cz)*

*Příloha XVIII - Chrám Sv. Víta*



*Zdroj: [www.praguecamera.net](http://www.praguecamera.net)*

*Příloha XIX - Staroměstská radnice*



*Zdroj: [www.prague.eu](http://www.prague.eu)*

*Příloha XX - Staroměstský orloj*



*Zdroj: [www.staromestskaradnicepraha.cz](http://www.staromestskaradnicepraha.cz)*