

Jihočeská univerzita v Českých Budějovicích
Teologická fakulta
Katedra praktické teologie

Diplomová práce

ÚPRAVA INTERIÉRU KATEDRÁLY
SV. MIKULÁŠE V Č. BUDĚJOVICÍCH
V DUCHU REFORMY II. VATIKÁNSKÉHO KONCILU.
JEJÍ HISTORIE A ZDAŘILOST Z HLEDISKA LITURGICKÉ
REFORMY

Vedoucí práce: Mgr. Ing. Zdeněk Demel, Th.D.

Autor práce: Vladimír Voborník

Studijní obor: Učitelství náboženství a etiky

Forma studia: kombinovaná

Ročník: 8.

2011

Prohlašuji, že svoji diplomovou práci jsem vypracoval samostatně pouze s použitím pramenů a literatury uvedených v seznamu citované literatury. Prohlašuji, že, v souladu s § 47b zákona č. 111/1998 Sb. v platném znění, souhlasím se zveřejněním své diplomové práce, a to v nezkrácené podobě (v úpravě vzniklé vypuštěním vyznačených částí archivovaných Teologickou fakultou) elektronickou cestou ve veřejně přístupné části databáze STAG provozované Jihočeskou univerzitou v Českých Budějovicích na jejích internetových stránkách, a to se zachováním mého autorského práva k odevzdanému textu této kvalifikační práce. Souhlasím dále s tím, aby toutéž elektronickou cestou byly v souladu s uvedeným ustanovením zákona č. 111/1998 Sb. zveřejněny posudky školitele a oponentů práce i záznam o průběhu a výsledku obhajoby kvalifikační práce. Rovněž souhlasím s porovnáním textu mé kvalifikační práce s databází kvalifikačních prací Theses.cz provozovanou Národním registrem vysokoškolských kvalifikačních prací a systémem na odhalování plagiátů.

20. dubna 2011

Děkuji vedoucímu diplomové práce Mgr. Ing. Zdeňku Demlovi, Th.D. za cenné rady, připomínky a metodické vedení práce.

Obsah

Úvod	6
1 Proměny sakrálních staveb v čase v souvislosti s vývojem stavebních slohů ..8	
1.1 Vznik a počátek liturgického prostoru	8
1.1.1 Privátní domy	8
1.1.2 Vztah synagogy a křesťanské sakrální stavby	10
1.2 Období 4. - 6. století.....	12
1.2.1 Baziliky	12
1.2.2 Baptisteria	13
1.2.3 Vliv byzantské architektury	14
1.3 Románský sloh.....	15
1.3.1 Předrománské období.....	15
1.3.2 Předrománské období v Čechách a na Moravě.....	16
1.3.3 Románská architektura.....	16
1.4 Gotika.....	18
1.4.1 Gotický stavební systém	18
1.4.2 Gotická katedrála	19
1.5 Renesance.....	21
1.5.1 Renesanční architektura	22
1.6 Baroko	24
1.6.1 Barokní architektura.....	24
1.6.2 Významné barokní památky	25
1.7 Klasicismus	26
1.7.1 Architektura klasicismu	27
1.8 Romantismus a historizující slohy	28
1.8.1 Významné památky.....	28
1.9 Sakrální architektura od 20. století do současnosti.....	30
1.9.1 Architektura 20. století.....	30
1.9.2 Současnost.....	31
2 Katedrála sv. Mikuláše a její stavební proměny	34
2.1 Sakrálních stavby Českých Budějovic	34

2.2	Architektonický vývoj katedrály sv. Mikuláše v Českých Budějovicích a její podoba.....	39
2.2.1	Vznik chrámu a vývoj stavby.....	39
2.2.2	Vzhled chrámu a jeho výzdoba před pokoncilní úpravou interiéru	42
2.3	Změna v chápání liturgie na II. vatikánském koncilu a její důsledky pro uspořádání interiéru kostela	44
2.4	Průběh stavebních úprav interiéru katedrály.....	54
2.5	Hodnocení zdařilosti úpravy	70
2.6	Existující návrh stavebních úprav současného stavu interiéru.....	73
2.7	Autorský návrh úpravy liturgického prostoru katedrály	75
Závěr	80
Seznam použitých zdrojů.....		83
Seznam zkratek		88
Obrazová příloha.....		90
Abstrakt		123

Úvod

Téma diplomové práce „Úprava interiéru katedrály sv. Mikuláše v Č. Budějovicích v duchu reformy II. vatikánského koncilu. Její historie a zdařilost z hlediska liturgické reformy“ mne zaujalo především ze dvou základních důvodů.

Předně proto, že se již dlouhá léta pohybuji v oblasti obnovy a oprav historických, a převážně sakrálních objektů. Mou hlavní a letitou profesí je umělecké štukatéřství, a přestože v současné době stále více inklinuji k volné umělecké tvorbě, mám za sebou mnoho let vyplněných zkušenostmi v oboru architektury a stavebnictví. Druhým důvodem, proč mně téma práce není vzdálené, je osobní vztah k liturgii. Jako praktikující katolík se cítím být součástí liturgického dění a rád se pravidelně účastním církevního slavení.

Rád bych ve své práci poukázal na architektonické proměny sakrálních staveb v historii, zdůraznil důležité akcenty dnešní liturgie a zamyslel se nad otázkou, do jaké míry se přestavba chrámu sv. Mikuláše v Českých Budějovicích uskutečněná v poslední třetině 20. století zdařila a zda vyhovuje požadavkům, které přinesla „nová“, pokoncilní liturgie. Vycházím z premisy, že prostorové stavební uspořádání, umělecká výzdoba či technické vybavení ovlivňuje průběh liturgických obřadů a subjektivní prožívání jejich účastníků, a tedy že má vliv na současnou liturgickou praxi. Na základě svého bádání navrhnu vlastní úpravu stávajícího prostoru a porovnáím svůj návrh s návrhem existujícím.

Pokud se kompetentní osoby církve či případní mecenáši budou vážně v budoucnu zabírat dalšími možnostmi realizace zdokonalení prostor chrámu sv. Mikuláše vůči praktikování posvátné liturgie, možná má práce drobně přispěje k dobrému dílu.

První část práce si všímá proměn sakrální architektury v dějinách. Popisuje v základní charakteristice jednotlivé stavební slohy se zřetelem k liturgickému dění. Na této fundamentální bázi jsou v části druhé představeny některé z českobudějovických kostelů, aby bylo možno hovořit o katedrálním chrámu v uceleném kontextu. Je přednesena rekapitulace vývoje jeho stavby v historii. Práce především neopomíjí fakta týkající se změn liturgického slavení nastolených 2. vatikánským koncilem, proto řeší

míru zdařilosti pokoncilních stavebních úprav sledovaného sakrálního prostoru. Zamýšlí se nad možnostmi jeho další proměny a následně v porovnání s již existujícím návrhem předkládá návrh nový, s autorským řešením.

1 Proměny sakrálních staveb v čase v souvislosti s vývojem stavebních slohů

1.1 Vznik a počátek liturgického prostoru

1.1.1 Privátní domy

Přestože židovský národ prodělal v období svého exilu osvobozující zkušenost, že Bůh Hospodin není uzavřen v jeruzalémském chrámu, nadále zůstal pro žida Chrám tím nejdůležitějším místem pro bohoslužbu a též zeměpisným centrem víry. Pro první křesťany ztrácí ovšem tento Chrám jako jediné místo bohoslužebných shromáždění svou výlučnost a důležitosti nabývají setkání v obytných domech.

Tak vznikala první křesťanská společenství, první křesťanské obce. Tak, jak je psáno: „*Můj dům bude domem modlitby*“ (Lk 19,46). Setkávání křesťanů po domech spočívala především ve společných chválách, přímluvách, sdílení svědectví, v utvrzování se ve víře, v bratrské „agapé“ (vzájemné pohoštění) a samozřejmě v aktu „lámání chleba“, tedy eucharistické hostiny. Tato setkávání byla prožívána jako v plné míře komunitní. Vědomí sounáležitosti, příslušnosti ke komunitě bratří křesťanů, bylo dle mého názoru zcela zásadní a neoddelitelné od praktikovaného kultu. Jednalo se o ryzí společné slavení Ježíšovy oběti a jeho spásného vykoupení, podle jeho slov: „*Neboť kde jsou dva nebo tři shromážděni ve jménu mém, tam jsem já uprostřed nich*“ (Mt 18,20). Důležitá byla především bohoslužebná setkávání o nedělích, jelikož neděle je dnem Ježíšova vzkříšení. Významnou skutečností, podstatnou pro vznik křesťanství, bylo udělování křtu. V této rané době nelze vystopovat ještě žádný pevný bohoslužebný řád, naopak, máme v Písmu mnoho svědectví o tom, jak se Duch svatý projevuje rozmanitými svými dary, a křesťané jsou povzbuzováni, aby těchto darů plně využívali pro dobro všech. Bratři a sestry jsou povzbuzováni k aktivitě. Sv. Pavel mj. říká: „*Všecko ať slouží společnému růstu... Všechno ať se dělá slušně a spořádaně*“ (1K 14,26.40).¹

¹ Srov. ADAM, A., *Liturgika*, s. 27-29

V období počátku křesťanství, tj. zhruba prvních 200 let, členové prvních křesťanských obcí, tedy jednotlivých místních církví, nepoužívali zvláštní budovy ke svým bohoslužebným účelům. Chrámem se pro ně stal sám Pán Ježíš (Jan 2,19-21) a jako chrám vnímali též sami sebe: „*Nevíte, že jste Boží chrám a že Duch Boží ve vás přebývá? Kdo ničí chrám Boží, toho zničí Bůh; neboť Boží chrám je svatý, a ten chrám jste vy*“ (1 Kor 3,16). A dále: „*...My jsme přece chrám Boha živého. Jak řekl Bůh: ‚Budu přebývat a procházet se mezi nimi, budu jejich Bohem a oni budou mým lidem.‘*“ (2 Kor 6,16). Důležitou hodnotou a znamením Boží přítomnosti bylo společenství, shromážděná komunita, zejména nedělní, společná a hlasitá modlitba tohoto společenství (chvály, díky, přímluvy), dále pak udělování křtu a odpouštění hříchů. Křesťané byli vedeni k tomu, aby naslouchali vedení Ducha svatého a využívali jeho darů, každý toho, který obdržel (1 Kor 12,7-11). Tak můžeme správně vnímat úkol a poslání, který nám každému Pán dává. Každý křesťan, každý z nás, tak obdržel specifický úkol, má své místo ve své křesťanské obci a může a má dobře sloužit ve společenství. Odtud pramení i rozmanité druhy služeb osob zasvěcených i laiků v rámci liturgického ritu, slavení mší svatých, modlitebních skupin, charitativního a misijního díla apod.

Jestliže potřebuje křesťanská obec místo pro svá shromažďování, je kostel přirozeným místem umožňujícím právě liturgické společenství. To je jedna z důležitých funkcí chrámové budovy. Další neoddělitelnou funkcí domu církve (*domus ecclesiae*), která nestojí v protikladu, je funkce praktikování „kultu“.² Ten „*uskutečňuje sám Kristus, jenž stojí před Otcem. Vykonává ho pro ty, kteří se s ním a kolem něho shromažďují.*“³

Představu o tom, jak vypadal na počátku 3. století dům, který fungoval jako místo bohoslužebného shromáždění křesťanů, máme podle nejznámějšího objevu tohoto druhu, a tj. dům z první poloviny 3. století v „Dúra Európos“ na horním Eufratu, u syrských hranic, v r. 256 zničené Peršany. Dům obsahuje kultovní síň s kruhovou lavicí. Byla zde objevena kaple s malířskou výzdobou; fresky jsou starší než většina

² Srov. RATZINGER J. , *Duch liturgie*, s. 55

³ Tamtéž, s. 55

fresek v katakombách.⁴ Takové domy byly také v Římě a západním římském světě, kde se jim říkalo *titulus* podle nápisu s vyznačením majitelova jména. *Tituly*, coby původně soukromé domy věnované svými majiteli do užívání obce, byly často objeveny pod základy pozdějších kostelů.⁵

1.1.2 Vzťah synagogy a křesťanské sakrální stavby

Za předobraz křesťanského bohoslužebného prostoru, kostela, je možno považovat synagogu, nikoli chrám.⁶ „Křesťanský chrám vzniká v plné kontinuitě se synagogou a následně bez dramatických zvrátů nabývá skrze společenství s Ježíšem Kristem, Ukřižovaným a Zmrtvýchvstalým, svoji specificky křesťanskou novost.“⁷ Křesťanský církevní prostor se synagoze podobá v architektonickém ohledu i bohoslužebném významu. Synagoga vždy byla místem pro shromáždění místního lidu, místem, kde se předčítala Tóra, uschovaná ve schránce, jež odkazuje na „schránku úmluvy“. Učení Zákona se vykládalo a vyučovalo a k tomu sloužila tzv. „Mojžíšova katedra“ (Mt 23;2). Byla místem pro židovskou modlitbu (hymnus *Kiduš a avoda* - zásvětná modlitba spojená s prosbou o příchod Mesiáše a obnovení Izraele), ale i pro další účely obce, např. soud (Lk 21;12).⁸

Ve srovnání s podobou synagogy, jak píše Josef Ratzinger, se objevují tři skutečnosti, jež se dotýkají podstaty křesťanské víry a které zároveň charakterizují vlastní a novou podobu křesťanské liturgie:

1) nedíváme se k Jeruzalému, nýbrž díváme se k východu, vstříc vycházejícímu slunci, podle žalmu 19, což chápeme tak, že celý vesmír vypovídá o Kristu, který je živým Slovem, věčným Logem a pravým světlem dějin. Jeruzalémský chrám byl nahrazen symbolem východu. Modlitba k východu byla ve staré církvi považována za apoštolskou tradici. Modlit se směrem k východu znamená jít vstříc přicházejícímu

⁴ Srov. STAŇKOVÁ, J., PECHAR, J., *Tisíciletý vývoj architektury*, s. 95

⁵ Srov. PIJOAN, J., *Dějiny umění/3*, s. 7 - 10

⁶ Srov. RICHTER, K., Význam liturgického prostoru pro živé společenství víry. In *Liturgický prostor v současné architektuře*, s. 28

⁷ RATZINGER, J., *Duch liturgie*, s. 56

⁸ Srov. Tamtéž, s. 57-59

Kristu. Liturgie, která je zaměřena na východ, nám umožňuje vstoupit do chodu dějin, přiblížit se ke své budoucnosti, k novému nebi a k nové zemi. Je modlitbou naděje, modlitbou na cestě ve směru, jenž nám ukazuje Kristův život, jeho utrpení a zmrtvýchvstání. Právě proto byl také už velmi brzy v některých částech křesťanského světa směr k východu zdůrazněn křížem. Obrácení k východu znamená také to, že vesmír a dějiny spásy patří k sobě. Také vesmír se modlí, on též čeká na spasení. Právě tento kosmický rozměr je pro křesťanskou liturgii významný. Nikdy se neuskutečňuje pouze ve světě člověka, jenž on sám vytvořil. Je vždy kosmickou liturgií – téma stvoření patří do křesťanské modlitby.

2) novým prvkem v porovnání se synagogálním bohoslužebným dním je slavení eucharistické oběti. Církev z výše uvedených symbolických důvodů umísťuje obětní stůl k východní stěně, resp. apsidě. V synagoze oltář není, obětování je záležitostí chrámu. Pro otázku správného umístění oltáře v bohoslužebném prostoru, zdůrazňuje J. Ratzinger, je vysoce důležité vědomí oltáře jako místa otevřeného nebe. Oltář chrámový prostor neuzavírá, nýbrž otevírá – do věčné liturgie.

3) schránka slova zůstává zachována, Písmo je nahlas čteno. Co je ovšem zásadní, podotýká J. Ratzinger, je fakt, že teprve evangeliem „se otevírá pravý smysl Tóry“. Schránka slova, „archa úmluvy“, se nyní stává trůnem evangelia, které ovšem nijak neruší „Písma“, neodsunuje je stranou, nýbrž je osvětluje. Evangelium bez nich by postrádalo základ. Synagogální zvyk zahalovat schránku závojem, aby se vyjádřila posvátnost těchto slov, se také zachoval. Přirozeně tak vznikla tradice, že také nové, druhé svaté místo, oltář, je zahaleno závojem, z něhož se ve východní církvi vyvinul ikonostas.⁹

Liturgie, píše dále J. Ratzinger, má v rané podobě křesťanských chrámů dvě místa. *„Je tu jednak jako bohoslužba slova ve středu prostoru, kde jsou věřící shromážděni kolem bemy, vyvýšeného místa, kde se nachází trůn evangelia, sedadlo biskupa a pulty ke čtení. Vlastní eucharistická slavnost zaujímá své místo v apsidě, u oltáře, jenž je ‘obklopen’ věřícími.“* Na rozdíl od synagogy, v křesťanském chrámu mohly být ženy

⁹ Srov. RATZINGER J., *Duch liturgie*, s. 60-63

přítomny při bohoslužbě (přestože ještě odděleně od mužů) v samém posvátném prostoru, kolem bemy i kolem oltáře.¹⁰

1.2 *Období 4. - 6. století*

Rok 313, kdy císař Konstantin vydal tzv. Milánský edikt, jímž udělil křesťanům svobodu a jímž skončila čas od času přerušovaná éra jejich pronásledování, mučení a zabíjení, za které jich položilo svůj život pro Krista ve střízlivém odhadu několik set tisíc, můžeme považovat za jeden z důležitých milníků v dějinách.¹¹

1.2.1 *Baziliky*

Změna společenských a hospodářských poměrů v té době na území římské říše velmi napomohla vzniku starokřesťanské architektury. „*Pro shromáždění věřících nejvíce vyhovovaly prostory typu římských bazilik.*“¹² Účel baziliky, původně římského shromažďovacího prostoru sloužícího správním a obchodním účelům, se mění, proměňuje se na účel církevní.

Zaměříme detailněji pozornost právě na baziliku. Podívejme se blíže na architektonické prvky, které ji charakterizují: loď zpravidla tři (někdy pět), prostřední hlavní loď vyšší a širší, s okny v horní části, původně bez stropu (průhled do krovu), ukončena apsidou, mezi hlavní a bočními loděmi sloupová.¹³ Uprostřed apsidy zasedal biskup řídící bohoslužbu, kolem něho kněží. Po bohoslužbě slova nastala změna, doprostřed baziliky byl přinesen stůl pro bohoslužbu oběti.¹⁴ Z rajskeho dvora umístěného před bazilikou se vstupuje do předsíně (nartexu), vstupního prostoru určeného pro katechumeny, a dále do hlavní lodi. Prostory lodí byly vyhrazeny zvlášť pro muže a zvlášť pro ženy. Prostor pro zpěváky byl před presbyteriem, stejně jako prostor pro kázání.¹⁵ Oltář v průběhu doby měnil své místo. Původně přenosný

¹⁰ RATZINGER J., *Duch liturgie*, s. 64

¹¹ Srov. MALÝ, R., *Církevní dějiny*, s. 51

¹² STAŇKOVÁ, J., PECHAR, J., *Tisíciletý vývoj architektury*, s. 95

¹³ Srov. Tamtéž, s. 97

¹⁴ Srov. ČERNOUŠEK, T., *Liturgický prostor*, s. 22

¹⁵ Srov. STAŇKOVÁ, J., PECHAR, J., *Tisíciletý vývoj architektury*, s. 98

(viz výše) byl časem zaměněn za stabilní, vyrobený z kamene. Zprvu situovaný doprostřed baziliky, či na pokraji apsidy, později přesunutý až na stěnu apsidy.¹⁶ V průběhu času vznikla příčná loď (tzv. transept), umístěná mezi apsidou a lodí a stavba tak prostorově výrazně změnila svou tvář. Nad bočními loděmi byly často budovány ochozy, empory. Stavba typu římské baziliky 4. století se vyznačovala třemi loděmi se sedlovou střechou, a apsidou.¹⁷ Lodě byly odděleny sloupy a oblouky. Mezi největší stavby náležela pětিলodní bazilika sv. Petra ve Vatikáně.¹⁸ Tento velký Konstantinův kostel, píše Pijoan, je „*originální a jediný svého druhu na celém Západě*“. Byl postaven v letech 324-330, ovšem dokončen mnohem později, a stal se „*vzorem všech pozdějších realizací, napodobovaným až do poloviny středověku*“.¹⁹ Mezi italskými městy proslulými svou výjimečnou architekturou vyniká např. Ravenna a Milán. Sv. Ambrož, biskup milánský, učinil z Milána duchovní středisko Západu. Např. jeho Bazilika apostolorum (dnešní kostel S. Nazario) z r. 382 má originální křížový půdorys, což jí dává punc výjimečnosti.

1.2.2 Baptisteria

Sv. Ambrož dal vzniknout osmibokému baptisteriu u kostela sv. Tekly r. 386. Miláno bylo na přelomu 4. a 5. stol. město otevřené novým stavebním typům.²⁰

Např. právě baptisteria, zvláštní prostory vyhrazené pro udělování křtu, patří k důležitým budovám tehdejší doby. Byly budovány v blízkosti biskupského sídla, ovšem jako samostatné stavby kruhového nebo mnohaúhelníkového půdorysu. V baptisteriích byla nádrž s křestní vodou do výše cca 60 cm, do které se sestupovalo po třech stupních a křtěncem byl biskupem pokřtěn tak, že byl vodou polit, čili „*zahalen do vodního pláště*“.²¹

¹⁶ Srov. ČERNOUŠEK, T., *Liturgický prostor*, s. 35 - 36

¹⁷ Srov. STAŇKOVÁ, J., PECHAR, J., *Tisíciletý vývoj architektury*, s. 98

¹⁸ Srov. Tamtéž, s. 95 - 98

¹⁹ Srov. PIJOAN, J., *Dějiny umění/3*, s. 14 - 18

²⁰ Srov. Tamtéž, s. 18

²¹ Srov. ČERNOUŠEK, T., *Liturgický prostor*, s. 51

Mezi významné památky tohoto typu patří mj. osmiboké baptisterium S. Giovanni in Laterano v Římě, S. Giovanni ve Florencii, baptisterium Ortodoxních či baptisterium Ariánských v Ravenně. Baptisteria mají obvykle centrální půdorys a jsou, zejména uvnitř stavby, bohatě zdobena štukovými reliéfy, malbami, ale především barevnými mozaikami s křesťanskými motivy.

1.2.3 Vliv byzantské architektury

Byzantská kultura dosáhla svého rozkvětu zejména v 6. století, kdy vzniká svěbytný architektonický styl. Pro byzantské umění je charakteristické jednotné použití materiálu. Převládá cihla, malta, kámen, to vše při zachování přírodní barevnosti. Novým stavebním prvkem typickým pro byzantskou tvorbu je tzv. *tambur*, což je válcovitá část prokládaná okny, umístěná mezi zděnými částmi (stěnami) a kupolí. Poprvé se tambur (zatím nevysoký) objevuje na chrámu Hagia Sofia v Cařihradě.²² Tento metropolitní chrám Boží moudrosti je jedinou dochovanou stavbou původního honosného města. „*Je to podélně centrální stavba, jejíž ústřední, půdorysně čtvercový prostor je zaklenut bání na cípech. Jde tedy o kupoli na pendentivech o rozpětí 33 m. Hmotnost rozměrné kupole je převedena do čtyř mohutných pilířů vysokých 23 m, přičemž stabilitu klenby a rozvedení jejích bočních tlaků zajišťují dvě půlkupole, které se v podélné části chrámu z obou stran o ni opírají.*“²³

Vliv byzantské architektury nacházíme hlavně ve Středomoří a na Balkánském poloostrově. Byzantský sloh je patrný mj. i např. v Benátkách na chrámu sv. Marka (počátek stavby r. 1063), ale to pouze na jeho vrchní části; spodní část je románská. Byzantské konstrukční principy se uplatňují také v řecké a slovanské oblasti. Dokladem toho jsou např. monastýry v Řecku či Srbsku a architektura např. Bulharska a Ruska. Např. město Kyjev jako hlavní město Kyjevské Rusi mělo svoji katedrálu svaté Sofie stejného významu jako Hagia Sofia v Konstantinopoli.²⁴

²² Srov. STAŇKOVÁ, J., PECHAR, J., *Tisíciletý vývoj architektury*, s. 100 - 101

²³ Tamtéž, s. 101

²⁴ Srov. Tamtéž, s. 103

1.3 Románský sloh

1.3.1 Předrománské období

Jak jsem již naznačil výše, v 6. století bylo území východní, ale též jižní Evropy (Itálie, jižní Francie) a severní Afriky ovlivňováno byzantskou kulturou a architekturou. Byzantské prvky ve stavebním slohu po určitou dobu přetrvávaly (viz. chrám sv. Marka), aby byly následně nahrazovány tvorbou inspirovanou antickým uměním. Počátky této změny lze zasadit do doby Karla Velikého, jenž byl r. 800 v Římě korunován na císaře. Tzv. „Franská říše“ a zejména císařský dvůr v Cáchách je v tomto karolínském období prostorem pro soustředění poznatků antické tradice, uměleckého dědictví germánských národů a anglo-irských klášterů. *„Po smrti Karla Velikého se Franská říše rozděluje do státních celků. Ve východofranské říši byl nejvýznamnějším panovníkem Ota Veliký (...), od r. 962 císař římský. Doba otonská byla druhým obrozením antického umění.“*²⁵

Z předrománské doby, coby významné církevní a kulturní centrum, stojí za zmínku klášterní komplex St. Gallen ve Švýcarsku. Byl založen irskými mnichy r. 614. Jedinečným dokladem, dle kterého máme přesnější představu o rozloze, vzhledu a fungování kláštera, je plán cca z roku 820, obsahující celý půdorys souboru: kostel se dvěma samostatnými věžemi (sv. Michala a sv. Gabriela) a veškerými detaily (rozmístění oltářů, křtitelnice, sakristie atd.), škola, opatův dům, nemocnice s ošetrovnou a dalšími nemocničními budovami, kuchyň, ubytovna poutníků, dílny, pivovar, pekárna, sklady a další kompletní hospodářské zázemí a příslušenství, včetně zahrady, stájí a hřbitova.²⁶

V období mezi 6. – 10. stoletím se mění půdorys kostelů. Stále se jedná o bazilikální typ, ale tvar se mění. Jedná se buď o tvar písmene T, či vzniká půdorys tzv. latinského kříže, a to vložením druhé příčné lodi. Objevuje se též západní chór. Zastropení je většinou ploché, dřevěné. Výjimkou je např. kaple Karla Velikého v Cáchách, z konce 8. století, zasvěcená Panně Marii, nejzajímavější architektonické

²⁵ STAŇKOVÁ, J., PECHAR, J., *Tisíciletý vývoj architektury*, s. 109

²⁶ Srov. PIJOAN, J., *Dějiny umění/3*, s. 214 - 215

dílo té doby, uchovaná ve velmi dobrém stavu. Kaple je budována podle vzoru chrámu San Vitale v Ravenně. Je centrální dispozice, uvnitř tvaru osmiúhelníku s ochozem, vně tvaru šestnáctiúhelníku. Oproti San Vitale, mistrovského díla byzantské odhmotněné architektury, je tato stavba z kamene a je hmotnější; tíhu kupole zde nesou masivní pilíře a oblouky, ve vyšších podlažích doplněné sloupy. Na stavbu kaple byly použity mj. mramorové kvádry a dlažby z Ravenny.²⁷

1.3.2 *Předrománské období v Čechách a na Moravě*

Do doby pozdně karolínské a otonské patří nejstarší církevní stavební památky Čech a Moravy, které byly zkoumány archeology, jako např. kostel s půlkruhovou apsidou ve Starém Městě u Uherského Hradiště, kostel s pravoúhlým závěrem v Modré, či trojlodní bazilika v Mikulčicích, dále pak rotundy opět v Mikulčicích coby centru Velkomoravské říše v 9. století.

Z počátků architektonické činnosti 9. století na území Čech známe dnes zděný kostel v Levém Hradci a kostel P. Marie na Pražském Hradě. Rotunda sv. Víta na Pražském hradě je ze století desátého (dokončena kolem r. 935); jedná se o centrální stavbu se čtyřmi apsidami podobnou cášské kapli s ochozem. Po založení pražského biskupství r. 973 vznikají první benediktinské kláštery, např. sv. Jiří na Pražském hradě (s nejstarší trojlodní bazilikou u nás).²⁸

1.3.3 *Románská architektura*

Románským slohem nazýváme umění rozvíjející se v Evropě mezi 11. – 12. stoletím, ovšem rozvíjející se nerovnoměrně, s určitým časovým posunem v různých zemích, a podle jednotlivých oblastí odlišné. V obsahu převažuje pojmová stránka, symboly a abstrakce. Je využíváno předloh a hotových námětů. Náměty jsou v naprosté většině případů kristologické. Syn Boží, Vykupitel, Kristus oslavený. Románské kostely jsou podélné nebo centrální, proti dřívější době je v bazilice zvětšen a prodloužen chór z důvodu rostoucího stavu kněžstva a rozmnožen počet apsid. Mši bylo možné sloužit zároveň na různých místech kostela. Ze tří druhů kleneb (kupole, valená klenba podélná

²⁷ Srov. PIJOAN, J., *Dějiny umění/3*, s. 207 - 208

²⁸ Srov. STAŇKOVÁ, J., PECHAR, J., *Tisíciletý vývoj architektury*, s. 112 - 115

nebo příčná a křížová klenba) se nejvíce využívá klenba křížová. Klenby jsou těžké a působí velkým tlakem. Staví se proto silné zdi, ovšem velikost prostoru je tím pádem omezena. Románská bazilika má jasný geometrický řád, základem je vázaný půdorys. Stěny hlavní lodi jsou členěny do výšky, tedy vertikálně. Charakteristický je i způsob zdění, a to bez omítání. V románském slohu mluvíme o režném, především tzv. kvádríkovém zdivu.²⁹ Stavebním materiálem je kámen a později cihla. Zdobnými prvky jsou obloučkový vlys (pod hlavní římsou) a zubořez. Okna jsou malá, sdružená, jednoduchá a čtyřlístá, špalety oken se kvůli lepšímu osvětlení obvykle na obě strany rozevírají. U vchodů je tomu podobně, vznikají nálevkovitě rozevřené portály.³⁰

V románském období existovalo v Evropě několik architektonických škol; v různých zemích a různých územních celcích tak vznikala svébytná typově odlišná románská architektura. Pro ilustraci zde uvedu několik zajímavých románských církevních staveb. Itálie: Milán – kostel sv. Ambrože (S. Ambrogio), Pisa – pětilodní dóm, šikmá věž, baptisterium, Florencie – baptisterium a kostel S. Monisto al Monte; Francie: Notre-Dame-la-Grande v Poitiers, Saint-Front v Périgueux, Saint-Sernin v Toulouse, Notre-Dame-du-Port v Clermont-Ferrand, Saint-Benoît-sur-Loire; Španělsko: Santiago de Compostela; Německo: porýnské dómy ve Špýru, Mohuči a Wormsu. *„Z imponujícího vzhledu těchto chrámů a z hojného používání věží a luceren je zřejmé, že se němečtí románští stavitelé snažili, aby budova působila mohutným dojmem na věřící a vyvolávala představu ‚božího hradu‘. (...) Ucelenější půdorys latinské baziliky s plochým průčelím, s podélnou a příčnou lodí, anebo bez příčné lodi a s jednou apsidou působí méně těžkopádně a harmoničtěji a je po estetické stránce mnohem propracovanější než půdorys německých románských bazilik se dvěma protilehlými apsidami.“³¹ Čechy a Morava: Praha – Pražský hrad a Vyšehrad, dva kláštery benediktinské, dále premonstrátský a johanitský, kostely např. kruchtový - sv. Jakuba u Kutné Hory, centrální sv. Petra a Pavla v Řeznovicích.³²*

²⁹ Srov. MRÁZ, B., *Dějiny výtvarné kultury 1*, s. 89-90

³⁰ Srov. HEROUT, J., *Staletí kolem nás*, s. 27

³¹ PIJOAN, J., *Dějiny umění/3*, s. 313-314

³² Srov. MRÁZ, B., *Dějiny výtvarné kultury 1*, s. 93-96

1.4 Gotika

Období vrcholného a pozdního středověku bylo ve znamení slohu gotického. Počátky tohoto slohu lze vystopovat sice již v polovině 12. století ve Francii, ale jeho rozšíření nastalo po Evropě až od 13. století. Vývoj tohoto slohu probíhal v různých zemích Evropy odlišně. Gotické období lze rozdělit do tří fází na rané, klasické či vrcholné (kdy tento sloh dosahuje umělecké dokonalosti) a pozdní období, přičemž pozdní gotika představuje jakýsi protiklad klasické gotiky ve směru negace některých hlavních znaků a konstrukčních funkcí; kromě toho v Itálii v době pozdní gotiky v 15. stol. se rozvíjí umění renesanční.

Tak jak se proměňuje politické, mocenské a vůbec celospolečenské klima, mění se styl veškerého umění. Církev přestala být hlavním objednatel, výrobcem i konzumentem, ke slovu se hlásí nová třída – měšťanstvo. Chrám v té době fungoval též jako stavba pro různé slavnosti, disputace či divadlo (např. pašijové hry). „*Se vzestupem měšťanstva rostla laicizace (zesvětštění) gotického umění.*“³³ V motivech a námětech gotiky se projevoval tzv. „gotický realismus“, inspirovaný zejména okolním světem lidí (figurální – antropomorfní tematika), rostlin (vegetabilní) a zvířat (zoomorfní), ovšem symbolika čísel, geometrických tvarů zůstala zachována.³⁴

1.4.1 Gotický stavební systém

Charakteristickými znaky gotického slohu jsou dynamismus (architektonické články jsou v napětí; střídání arkád vytváří dojem pohybu; přípory pilířů jakoby tryskají vzhůru), vertikálnost (všechny články stoupají do výšky – k nebi; gotický spiritualismus), odhmotnění (oproti románské hmotnosti; okna nahradila zdi; ztenčení zdí), sjednocení prostoru (proti románské aditivnosti; prodloužení chóru a zkrácení příčné lodi), snaha vytvořit sugestivní imaginární prostor.³⁵

Stavebním materiálem byl především kámen tesaný i lomový, cihly tvarovky, dřevo, podle dostupnosti. Interiér byl zpravidla omítán. „*Gotické omítky se vyznačují*

³³ MRÁZ, B., *Dějiny výtvarné kultury 1*, s. 109

³⁴ Srov. Tamtéž, s. 109

³⁵ Srov. Tamtéž, s. 110

*nerovným, nepravidelně zvlněným povrchem.*³⁶ Gotické stavební umění se vyznačuje tvorbou vysokých vylehčených až skeletových staveb, jejichž podstatnou součástí je žebrová klenba. Byla tvořena půlkruhovým, později lomeným obloukem, použitelným pro různé rozpětí a různé výšky klenby. „*Pevnost celé klenebné konstrukce závisela na přesném osazení vrcholového kamene, klenáku, v geometrickém středu klenby.*“³⁷ Opěrný systém je složen z opěrných sloupů a opěrných oblouků, které přivádějí šikmý tlak mimo hlavní loď a odhmotňují tak vnitřní prostor. Klenební nosná soustava vyloučila u katedrál zeď z její původní nosné konstrukce. Tento systém gotické konstrukce je dokonalý a historií nepřekonaný.³⁸

1.4.2 Gotická katedrála

Katedrály jsou stavby, na kterých můžeme ještě dnes obdivovat skvělý um gotických architektů, stavitelů a řemeslníků. Jsou to stavby dokladující nejvyspělejší konstrukční a prostorové řešení gotické architektury. Termín katedrála je dvojího významu. Z architektonického hlediska se jedná o několikaloďní kostel s podélnou dispozicí, s plně rozvinutým opěrným systémem a vysokým chórem, kolem kterého probíhá ochoz, často lemovaný kaplemi. Církevně právně je katedrálou každý kostel, který je sídelním kostelem biskupa.³⁹

Gotické katedrály nejsou stavěny mimo obec, nýbrž mají své přednostní postavení uprostřed města, a jsou obklopené domy měšťanů. Stávají se tak dominantami měst, obvykle viditelnými už zdaleka díky svým štíhlým vysokým věžím.⁴⁰ Na stylu staveb katedrál, jejich prostorového uspořádání i vnitřní a vnější výzdoby se samozřejmě odráží obraz světonázoru tehdejší společnosti, a především křesťanského učení. „*Výtvarnými prostředky se tu usiluje o totéž, oč usilovaly velké sumy scholastiky. Jako se scholastikové pokoušeli dokázat, že křesťanská dogmata nejsou proti rozumu, a tak*

³⁶ HEROUT, J., *Staletí kolem nás*, s. 51

³⁷ STAŇKOVÁ, J., PECHAR, J., *Tisíciletý vývoj architektury*, s. 136

³⁸ Srov. Tamtéž, s. 136-140

³⁹ Srov. ULLMANN, E., *Svět gotické katedrály*, s. 10

⁴⁰ Srov. Tamtéž, s. 66

sjednotit víru a vědění, tak katedrální umění chce znázornit skutečnost víry, a tak transcendentní učinit uchopitelným. ⁴¹

Pro doplnění zde připomenu několik skvostů gotické katedrální architektury Evropy. Francie: Notre-Dame v Paříži dodnes jako symbol hlavního města Francie, Remeš jako korunovační chrám francouzských králů, či Sainte-Chapelle také v Paříži; Anglie: katedrála v Canterbury založená r. 1175, kapitulní síň katedrály ve Wellsu, vnitřek kaple v cambridgeské King's College; Německo – Kolín nad Rýnem. ⁴²

České země přijaly gotický sloh v období vlády krále Václava I., kdy v Praze sv. Anežka Česká založila kolem r. 1234 první františkánský klášter, jehož kostel sv. Barbory je francouzskou klasickou gotikou ovlivněn. Do období české rané gotiky patří tzv. „cisterciácký sloh“, protože právě cisterciácký řád ve svých stavebních hutích budoval svébytné kostely a kláštery (chrámy bez věží, prostorné průčelí a pravouhlý závěr, bez vnějšího opěrného systému) a projevil se i za doby vlády krále Přemysla Otakara II. Významnými jihočeskými cisterciáckými kláštery byly Vyšší Brod a Zlatá Koruna. ⁴³

Česká vrcholná gotika je obdobím vlády Lucemburků. Jan Lucemburský, ale poté především Karel IV. za přímé účasti nejlepších evropských stavitelů dává České zemi a městu Praze skvostnou architektonickou tvář. Chrám sv. Víta je první gotickou katedrálou francouzského typu u nás. Avignonský architekt Matyáš z Arrasu postavil kaple s ochozem a arkádami do výše triforia. Po jeho smrti (1352) geniální Petr Parléř dokončil chór se svatováclavskou kaplí, postavil Zlatou bránu a navrhl jižní věž. Směle změnil polygonální kaple na čtvercové, slavnostní vstup umístil na jižní stranu a přistavil věž. Síťové a hvězdicové klenby, visuté svorníky, plaménkové kružby oken a otevřená šneková schodiště vně stavby předjímají pozdní gotiku. Díky skvělé práci architektů a stavitelů se katedrála stala dominantou Hradu a města. ⁴⁴

⁴¹ ULLMANN, E., *Svět gotické katedrály*, s. 63

⁴² Srov. PIJOAN, J., *Dějiny umění/4*, s. 25-165

⁴³ Srov. MRÁZ, B., *Dějiny výtvarné kultury 1*, s. 118-119

⁴⁴ Srov. Tamtéž, s. 121

Do období pozdní gotiky (neboli vladislavské podle Vladislava II. Jagellonského) patří v Čechách jméno Matěj Rejsek z Prostějova (práce na chrámu Sv. Barbory v Kutné Hoře), a Benedikt Rejt (reprezentační Vladislavský sál na Pražském hradu).⁴⁵

Ještě se krátce zastavím u vybavení interiéru chrámů této doby v souvislosti s liturgií. Např. již od 12. století se objevují vestavby v místě křížení hlavní a příčné lodě, lettnerů, které oddělovaly hlavní loď od oltářního prostoru (presbytáře). Jejich součástí byl oltář s velkým křížem. Od tohoto oltáře se zvěstovalo Boží slovo lidu (odtud slovo lettner, zkomolenina latinského slova „lectorium“). U tohoto oltáře se slavila mše pro lid, kdežto v presbytáři se slavila mše pro klérus.⁴⁶ Také společnost byla rozdělena podle stavů; stav šlechtický a měšťanský si prosazoval svá privilegia. Zámečtí páni vcházeli do chrámu zvláštní chodbou vedoucí přímo z jejich příbytku, beztoho že by museli ven do nepohody, a bohoslužby se účastnili ve své zvláštní „lóži“, soukromé kapli či oratoři. Bylo také rozšířeným zvykem, že šlechtické, příp. měšťanské rodiny si přímo v chrámu či v těsné blízkosti zřizovaly své rodinné hrobky a speciální pohřební kaple. Architektonická řešení dostávají předměty jako je ambon, kazatelna, křtitelnice, či schránka na hostie (takovýto skvost - kamenný svatostánek z doby po r. 1500, typický pro pozdně gotické sochařství, ukrývá vikariátní kostel sv. Víta v Č. Krumlově).

Důvodem, proč byl gotický sloh v sakrální architektuře tolik oblíben, a rozvíjen paralelně vedle renesance, bylo pravděpodobně přijetí tohoto slohu jako vhodného „církevního slohu“; renesance, kterou zmiňují dále, byla považována za příliš „světskou“.⁴⁷

1.5 Renesance

Pojmem renesance můžeme nazvat celou novou historickou epochu (objevy, přírodní vědy, rozvoj světového obchodu, vznik reformace ...). V užším smyslu jde o nový sloh, sloh italského umění 15. a 16. století. Jak jsem již zmínil výše, gotika,

⁴⁵ Srov. MRÁZ, B., *Dějiny výtvarné kultury 1*, s. 123-124

⁴⁶ Srov. ADAM, A., *Liturgika*, s. 415

⁴⁷ Srov. NEVÍMOVÁ, P., Barokní kostel – chrám boží, nebo sbírka uměleckých předmětů? In *Souvislosti Revue pro křesťanství a kulturu*, s. 8

přestože okouzila téměř celou Evropu, v Itálii nebyla dominantním slohem nikdy. V 15. století, v době, kdy v ostatních zemích vznikají vrcholně gotická nebo pozdně gotická díla, Itálie se opět obrací k antickým ideálům a hlásá znovuzrození pravého umění a kultury. Renesance jako znovuzrození antického umění se následně z Itálie v 16. století dostává do ostatní Evropy.⁴⁸

Hlavními znaky renesančního umění je realismus opřený o vědecké poznání (perspektiva, anatomie), racionalismus (využívání matematiky, geometrie), úsilí o harmonii (soulad, rovnováha, vyváženost proporcí), vnitřní klid, úměrnost. Mění se také pohled na tvůrce, zhotovitele díla. Umělec je již respektován jako osobnost. Umělecká tvorba má individuální charakter a není směřována v první řadě ke stavbám sakrálním, nýbrž ve značné míře ke stavbám světským. Centrum renesančního umění se nacházelo v toskánské Florencii.⁴⁹

1.5.1 Renesanční architektura

„Renesance, obracející svůj zájem k životu pozemskému, bere i v architektuře za měřítko člověka; opouští ohromné zdrcující prostory vyhovující životnímu názoru středověkému a výškově i rozlohou je přizpůsobuje lidem, kteří jich mají užívat.“⁵⁰

Architektura renesance kladla důraz na konstrukční jistotu, statický klid a rovnováhu, aby tak posilovala lidské sebevědomí. Stavby měly splňovat požadavky na jasný půdorys, pohledovou vymezenost, tektoniku (vyváženost sil nesených a nesoucích), horizontální členění, rytmičnost a prosvětlenost prostoru.

Jako konstruktivních prostředků se často používalo valené klenby s lunetami, kupole, svislé podpory jako sloupy a pilíře byly členěny na patku, dřík a hlavici. Zdi byly z cihel nebo lomového kamene, obložené mramorem a nahoře ukončeny mohutnou římsou. Portály a okna byly orámovány sloupky (tzv. edikula). Charakteristickými

⁴⁸ Srov. MRÁZ, B., *Dějiny výtvarné kultury 2*, s. 9-12

⁴⁹ Srov. Tamtéž, s. 13

⁵⁰ HEROUT, J., *Staletí kolem nás*, s. 112

znaky renesančního slohu jsou arkády na sloupech a sgrafito na zdi. Technika štuk a štukové výzdoby je také produktem italských uměleckých řemeslníků.⁵¹

V období renesance je na první pohled patrný rozvoj světského stavitelství; roste význam veřejných staveb. Pokud jde o chrámy, přednost mají stavby centrální, centrální půdorysy mají také renesanční paláce a zámky. První stavbou renesančního slohu byla budova florentského nalezince Ospedale degli Innocenti vedoucího architekta rané renesance Filippo Brunelleschiho. Jeho dílem je i florentský kostel San Lorenzo a kostel Santo Spirito, především však světoznámá kupole florentského dómu. Vedoucím architektem období vrcholné renesance je Donato Bramante; umělecké centrum se přesouvá do Říma. Tam Bramante zahájil práce na stavbě chrámu sv. Petra. Michelangelo Buonarroti jako světoznámá osobnost vrcholné renesance na stavbě chrámu sv. Petra pokračoval svým originálním způsobem, a vtiskl podobě chrámu charakteristickou tvář, kterou dodnes obdivujeme. Ani on se však hotového díla nedožil. Pokračovatelem se stal Michelangelův spolupracovník Giacomo Barozzi da Vignola. Jeho nejvýznamnějším dílem je jezuitský kostel Il Gesu v Římě. Jedná se o nový typ chrámu, podélná jednolodní stavba s valenou klenbou, málo vyčnívajícím transeptem, a s bočními kaplemi. Tato stavba vyhovovala požadavkům protireformace, předjímalá barokní architekturu a stala se svojí dispozicí vzorem většiny pozdějších jezuitských chrámů.⁵²

V Čechách se zprvu pouze užívalo renesančních prvků na stavbách gotických. Jedním z prvních renesančních děl u nás je letohrádek královny Anny v Královské zahradě na Pražském hradě z r. 1538. Katolických kostelů vzniká v tomto období méně. Nestavějí se nákladné a velké chrámy jako byly v období gotiky katedrály. Vznikají např. hřbitovní kostely mimo hradby, samostatné věže ve městech, zvonice. Často se jedná o přestavbu či doplnění nových prvků (portály, kazatelny, zámecké kaple). Za zmínku stojí např. kostel sv. Rocha na Strahově (s gotickými okny). Renesančnímu slohu odpovídají kostely Jednoty bratrské v Brandýse n. L. a Mladé Boleslavi.⁵³

⁵¹ Srov. MRÁZ, B., *Dějiny výtvarné kultury 2*, s. 14-44

⁵² Srov. STAŇKOVÁ, J., PECHAR, J., *Tisíciletý vývoj architektury* s. 163-171

⁵³ Srov. HEROUT, J., *Staletí kolem nás*, s. 115-126

1.6 Baroko

Sloh označovaný jako „barok“ nebo „baroko“ vznikl v 16. století v Itálii. Během 17. a 18. století ovládl prakticky celou Evropu. Dělíme jej na tři fáze: raný barok (v Itálii 1590-1625, u nás 1600-1700), vrcholný barok (v Itálii 1625-1675, u nás 1700-1740) a pozdní barok (v Itálii 1675-1750, u nás 1740-1780, souběžně s rokokem a klasicismem). Mohli bychom říci, že barok je sloh monumentální, vyjadřující absolutistickou moc státu a církve, reprezentující feudální šlechtu, a je protikladem renesance.⁵⁴ V barokní epoše se již tolik nezdůrazňuje pozemský život, ale pro pozemské starosti a těžkosti se hledá Boží pomoc, hledí se znovu více k nebi jako k cíli člověka. Barok není výsadou katolického prostředí; do barokní doby patří český evangelík Jan Amos Komenský, barokní kostely nacházíme i v zemích povětšinou protestantských.⁵⁵

1.6.1 Barokní architektura

Baroko se rozvíjí dvěma směry: klasicizujícím (zachovává pravidla kompoziční kázně a výrazové uměřenosti) a dynamizujícím (plastičnost, napětí). Oba směry se snaží vytvářet prostor, který bude působit na city člověka. Především tento druhý směr přináší radikální změny tvarů; vznikají složité půdorysy budov, dbá se na efektní až divadelní vzhled celého prostoru. Pro barok jsou charakteristické iluzorní malby, rozsáhlé stropní fresky, užívají se trojrozměrné prvky vkládané do malby, pestrá barevnost, osovost (zachování souměrnosti). Zůstaneme-li v oblasti architektury, materiálem je štuk, zlato, umělý mramor, stěny nejsou rovné, mají zvlněný povrch, chrám bývá jinak členěn vně a uvnitř, průčelí se často přesunuje na bok lodi, bání věží jsou cibulovité, okna tvarovaná (kasulové okno). Používané byly všechny vhodné doposud známé stavební techniky. Užívalo se tenkých cihel, malty, štukové omítky a bohaté štukové výzdoby, mj. na fasádách a římsách, domovních štítech, portálech (prvky: fronton, voluta, rokaj, maskaron, mušle, pilastry, vázy, šišky, obelisky). Klenby často valené, s lunetami, pokryté bohatým štukem (prvky rouška, feston, boltec).⁵⁶

⁵⁴ Srov. MRÁZ, B., *Dějiny výtvarné kultury 2*, s. 58

⁵⁵ Srov. MALÝ, R., *Církevní dějiny*, s. 206-207

⁵⁶ Srov. HEROUT, J., *Staletí kolem nás*, s. 156-161

Pro český barok je charakteristická robustnost, přemýšlivost a citová vřelost. Barokní architektura zasáhla kostely a kláštery, zámky a paláce, městské domy, panské hospodářské budovy, selské statky, vesnické kapličky i boží muka. Nejdéle a nejintenzivněji žije barok v kostelích, na poutních místech a selských statcích.⁵⁷

K přestavbám kostelů v duchu baroka se přistupuje zejména při opravách, které bylo nutno provést z důvodu obnovy stavby po požáru nebo po válečném poškození. Často i tam, kde to není nutné, mění se fasáda, přistavuje se boční kaple, v důsledku klenebních úprav se snižují okna apod. Téměř všude se provádí výměna chrámového vybavení a zařízení; kromě oltářů, oltářních obrazů, atd., vznikají hudební kruchty, umísťují se varhany. Pokud se jedná o novostavbu, převládá typ jezuitského kostela. V době baroka vznikají také poutní kostelíky (Svatá Hora, Klokoty u Tábora) a menší kaple na samotách různých půdorysů (dle použité symboliky) zasvěcené světcům často jako připomínka zázračné události.⁵⁸ Nejsvětější svátost se na základě nařízení Tridentského koncilu stěhuje ze samostatného sanktusníku ve zdi presbytáře do svatostánku umístěném v hlavním oltáři. Ten je zejména z tohoto důvodu velkých rozměrů, umělecky ztvárněn a bohatě zdoben.⁵⁹

1.6.2 Významné barokní památky

„Požadavky kladené na barokní kostel vycházely z náboženské představy, že kostel má být obrazem nebe na zemi. Člověk, přicházející z vnějšího světa do kostela, měl být hned při vstupu šokován, uchvácen, zároveň povznesen i zdrcen. Proto se v chrámové architektuře uplatnily současně dvě složky: hmotnost a výška. Obě byly účinně zesíleny, výška kopulí, často s lucernou, a účín hmotnosti vhodným členěním prostoru a vnitřní výzdobou.“⁶⁰

Itálie: dostavba chrámu sv. Petra (architekt Carlo Maderna), baldachýn v chrámu sv. Petra, schodiště Scala Regia a kolonáda před chrámem sv. Petra (Lorenzo Bernini), kostel San Lorenzo v Turíně (Guarino Guarini); Francie: chrám Invalidovny v Paříži

⁵⁷ Srov. HANZAL, J., *Od baroka k romantismu*, s. 40

⁵⁸ Srov. HEROUT, J., *Staletí kolem nás*, s. 173-176

⁵⁹ Srov. NEVÍMOVÁ, P., *Barokní kostel...*, s. 10

⁶⁰ HANZAL, J., *Od baroka...*, s. 40

(Jules Hardouin-Mansart); Rakousko: kostel sv. Karla Boromejského ve Vídni (Jan Bernard Fischer a jeho syn Josef Emanuel Fischer); České země: Klementinum – jezuitská kolej na Starém Městě v Praze (Dominic Orsi, Carlo Lurago), jejíž součástí jsou tři kostely - sv. Salvátora, Vlašská kaple a sv. Klimenta. Mezi církevními stavbami vrcholného baroku zmiňují chrám sv. Mikuláše na Malé Straně v Praze (průčelí a loď) a klášterní kostel sv. Markéty v Břevnově (bavorský architekt Kryštof Dientzenhofer). Specificky českou „barokní gotikou“ je poutní kostel sv. Jana Nepomuckého na Zelené hoře u Žďáru nad Sázavou, vrcholné dílo Giovanni Santiniho, významného českého architekta italského původu, který mistrně dokázal upravit gotické články staveb a uplatnit je barokně. Vrcholnou dobu našeho baroku představuje Kilián Ignác Dientzenhofer a jeho mnohé sakrální stavby rozeté po celých Čechách, např. kostel sv. Magdaleny v Karlových Varech. Panorama Prahy dotvořil dostavbou chrámu sv. Mikuláše.⁶¹

1.7 Klasicismus

V době nových myšlenkových proudů osvícenství, které nahradily barokní styl vnímání života, v době, kdy se do popředí dostává víra v rozum a schopnosti člověka, zájem o vědu, především filozofii, a víra v ideologie, přichází v druhé polovině 18. století další umělecký sloh zvaný klasicismus. Zrodil se ve Francii, kde jeho prvním obdobím je sloh Ludvíka XVI. – tzv. „luiséz“ (1774-1793); poslední období nazýváme empír (doba Napoleonova císařství 1804-1815). Rozšiřuje se po celé Evropě, proniká do Ruska. Klasicismus není slohem jedinečně originálním, jde o tzv. historismus: nejde o vytváření dobově charakteristického slohu, nýbrž o napodobování dřívějších uměleckých slohů. Klasicismus se snaží o vyjádření objektivního řádu založeného na rozumové úvaze i v umělecké tvorbě. Volí jasný, jednoduchý, pevně ohraničený tvar. Inspiraci hledá v klasickém antickém umění.⁶²

⁶¹ Srov. SYROVÝ, B., *Architektura - svědectví dob*, s. 277-336

⁶² Srov. MRÁZ, B., *Dějiny výtvarné kultury 2*, s. 99-103

1.7.1 Architektura klasicismu

Pokud v této práci uvádím konkrétní architektonické stavby coby příklady jednotlivých slohů, mám na zřeteli především okruh staveb církevních, sakrálních (kostely, kláštery, kaple). Osvícenská doba ovšem církvi nepřála. Naopak, v souvislosti s převratnými celospolečenskými změnami, mocným rozmachem průmyslu, rozrůstáním měst atd., docházelo ke stále většímu zproštění se náboženského vlivu. Došlo k oslabení významu a moci církve, r. 1773 byl zrušen Jezuitský řád (obnoven až r. 1814). V době vlády císaře Josefa II. na území rakouské monarchie bylo mnoho církevních staveb zrušeno. Bylo zrušeno několik stovek klášterů a kostelů, tyto často prošly přestavbou na objekty sloužící jiným účelům (kasárna, nemocnice, starobince, obytné domy, knihovny, úřady, zámky), a to většinou vložení stropů do prostorů lodí.⁶³ Hledáme-li sakrální stavby, vidíme, že mnohdy se jedná o klasicistní přestavbu staršího objektu „nemoderního“ slohu, nebo o aplikaci klasicistních prvků např. na barokní objekt, jindy jde o nahrazení staršího kostela dřevěného, některé kostelíky vznikají u nových lázeňských měst, další jako šlechtické pohřební kaple. Ovšem je zřejmé, že zcela nových sakrálních objektů nevzniká mnoho.⁶⁴

Uvedu několik příkladů klasicistní architektury: Francie – chrám Ste Geneviève (Pantheon) v Paříži na půdorysu rovnoramenného kříže, nad středem zaklenutý kopulí⁶⁵ a chrám La Madeleine (Sv. Magdaléna), pozdější Památník Velké armády dokončený do podoby korintského periptera. Itálie – Neapol – chrám sv. Františka de Paolo.⁶⁶ Slovensko - několik nových klasicistních kostelů katolických (Bratislava, Komárno, Banská Štiavnica) i tzv. „tolerančních“ (Banská Bystrica, Levoča, Košice); Čechy – Praha - empírový piaristický kostel sv. Kříže na Příkopech (sálová stavba z let 1816-1824 architekta Jiřího Fischera).⁶⁷

Charakteristickými znaky klasicismu a používanými prvky jsou: zploštělé fasády, fabionová štuková římsa, půleliptický oblouk (hlavně ve štítech), vavřínové věnce

⁶³ Srov. HÁJEK, V., *Architektura - klíč k architektonickým slohům*, s. 137-141

⁶⁴ Srov. HEROUT, J., *Staletí kolem nás*, s. 226-228

⁶⁵ Srov. STAŇKOVÁ, J., PECHAR, J., *Tisíciletý vývoj architektury*, s. 217

⁶⁶ Srov. SYROVÝ, B., *Architektura...*, s. 343

⁶⁷ Srov. HÁJEK, V., *Architektura...*, s. 139

a festony, kamenné portálky, dvojitá okna (empírová se žaluziemi), klenby velmi ploché (buď placky s nízkými segmentovými čely, nebo valené segmentové), zaklenutí prostor kupolí členěnou kazetami. Novým materiálem této éry je železo a litina. Na budovách se uplatňuje mj. ve formě konstrukce krovů, žeber, sloupů, nosníků, zábradlí, mříží. Empír vstřebává a aplikuje poněkud důsledněji antické vzory, ale navíc též vzory egyptské. Věž u klasicistního a empírového kostela je postavena až za průčelím, pohlcena až do výše střechy. Kostely evangelických sborů dokonce zprvu (až do r. 1861) nesměly mít věže vůbec.⁶⁸

1.8 Romantismus a historizující slohy

Romantismus lze ve zkratce označit protipólem klasicismu a osvícenství. Ideovým principem je cit, víra a fantazie. Romantismus se projevoval ponejvíce v oblasti hudby a poezie, architektura jej vyjadřovala především způsobem tzv. novogotiky.⁶⁹ Další variantou je novorománský sloh; z kritiky romantismu a historizujících slohů pak vychází novorenesance.⁷⁰

Nadměrný romantický důraz na cit a atmosféru se nevyhnul ani náboženské oblasti. Jelikož však podstata liturgie nezávisí na romantické religiozitě, nebyla sama liturgie romantismem dotčena.⁷¹

1.8.1 Významné památky

V novogotickém stylu, jehož kolébkou je Anglie konce 18. století, jde o jakési umělé využívání gotických prvků při realizaci nových staveb, či prováděných přestavbách. Podobně je tomu tak u ostatních historizujících slohů. Z českých sakrálních staveb za zmínku stojí chrám sv. Víta, jehož novogotická dostavba byla prováděna v období 1873-1929, kostel sv. Petra a Pavla v Praze na Vyšehradě (novogotická přestavba v období 1885-1903), novogotický kostel sv. Ludmily v Praze (1888-1893) či novostavba baziliky sv. Cyrila a Metoděje v Praze-Karlíně

⁶⁸ Srov. HEROUT, J., *Staletí kolem nás*, s. 226-228

⁶⁹ Srov. MRÁZ, B., *Dějiny výtvarné kultury 2*, s. 117

⁷⁰ Srov. HÁJEK, V., *Architektura...*, s. 160-168

⁷¹ Srov. ADAM, A., *Liturgika*, s. 52-53

v novorománském slohu (1854-1863). Znaky novorenesančního slohu vykazuje např. bazilika sv. Václava v Praze na Smíchově (1881-1885).⁷²

Vzdálíme-li se z českých zemí, jmenujme alespoň stavbu kostela Všech svatých v Londýně (1849-1859), či Votivní kostel ve Vídni (1856-1879).⁷³

Celosvětově proslulou stavbou, ačkoli dodnes nedokončenou, přesto beroucí dech, je samozřejmě Gaudího Sagrada Familia v Barceloně (1883-1926), chrám inspirovaný gotikou, ovšem ve vlastním provedení zcela jedinečný; je dílem 20. století a dá se říci i stavbou století.⁷⁴ Půdorys byl plánován jako bazilika s pěti lodmi a trojlodním transeptem, s rozměry tvaru zkráceného kříže, s oltářem odpoutaným od obvodových zdí a posunutým do ohniska presbytáře.⁷⁵ Gaudí ovšem neměl na zřeteli pouze sakrální způsob stavby; při realizaci díla dbal na požadavky liturgie a náboženskou funkci kostela vůbec. Konstrukce portálů a věží plní z architektonického hlediska svou funkci, ovšem neméně důležitá je funkce symbolická. Chrám byl budován nejen jako shromaždiště věřících a místo uctívání Boha a slavení eucharistie, ale též jako velký kamenný katechismus, knihu, ve které možno číst, zároveň jako mystické tělo Kristovo. Najdeme zde skutečně mnoho symbolického výraziva: věže, kříž, oltář, tématické ztvárnění fasád v závislosti na světových stranách, zakomponování účinků přirozeného světla i umělého osvětlení, rozmanitá a různorodá barevnost.⁷⁶ Gaudího Sagrada Familia je dílem zcela mimořádným. Do značné míry vybočuje z novogotického stylu, zároveň obsahuje mnohé prvky secesní, tedy lze je již řadit do stylu moderní architektury 20. století, kterou zmiňuji níže.

⁷² Srov. HÁJEK, V., *Architektura...*, s. 152-163

⁷³ Srov. MRÁZ, B., *Dějiny výtvarné kultury 2*, s. 132-133

⁷⁴ Srov. ZERBST, R., *Antoni Gaudí*, s. 190

⁷⁵ Srov. VAVERKA, J., *Nové kostely a kaple z konce 20. století v České republice*, s. 16

⁷⁶ Srov. ZERBST, R., *Antoni Gaudí*, s. 192-198

1.9 Sakrální architektura od 20. století do současnosti

1.9.1 Architektura 20. století

Architektura 20. století, jinak též Moderní architektura, zahrnuje několik slohů a stylů, které trvaly po poměrně krátká období. Patří sem např. secese, kubismus, konstruktivismus a funkcionalismus, socialistický realismus a další.

Příkladem secesní sakrální architektury v Čechách může být kostel sv. Jana Nepomuckého ve Štěchovicích (1911-1920)⁷⁷. Nelze nezmínit jednu z nejvýznamnějších funkcionalistických staveb v tehdejší Československu – kostel sv. Václava v Praze-Vršovicích (1929-1934), dílo známého architekta J. Gočára, koncipované jako sálová stavba s polokruhovým kněžištěm a stupňovým stropem umožňujícím realizaci cíleně působivého osvětlení. Moderní, přitom vycházející z klasické antické architektury a s důrazem na užitkovost i precizní provedení detailů je nepřehlédnutelný kostel Nejsvětějšího srdce Páně v Praze-Vinohradech (1928-1932) od J. Plečnika⁷⁸. Stylem socialistického realismu našťastí nedotčená je zdařilá rekonstrukce kostela v Praze Na Slovanech spočívající mj. v osazení nových železobetonových věží – jehlanců (1964-1968).⁷⁹

Kromě tradičních stavebních materiálů, jako jsou kámen, cihla, dřevo, se nově ve 20. století uplatňuje např. železobeton, beton, ocel, sklo. Příkladem je kostel sv. Jana v Paříži (St. Jean-de-Montmartre) Anatole Baudota, stavba železobetonového skeletu z let 1894-1901, nebo kostel Notre-Dame v Raincy u Paříže Augusta Perreta z let 1922-1924, kde je uplatněn železobeton a betonové prosklené mříže. V průběhu století lze vypočítat proměny v řešení půdorysů i konstrukcí, hledají se nové formy a architektonické významy. Opouští se postupně inspirace gotickou katedrálou, a do popředí se dostává, přes mnohé obtíže a mylné kroky zpět, myšlenka pospolitosti

⁷⁷ Srov. HÁJEK, V., *Architektura...*, s. 176

⁷⁸ Srov. VAVERKA, J., *Nové kostely a kaple...*, s. 21-23

⁷⁹ Srov. HÁJEK, V., *Architektura...*, s. 188

a jednoty věřících v blízkosti oltáře; práce se symbolem a duchovními významy zůstává, je ovšem vyjadřována novým způsobem.⁸⁰

1.9.2 *Současnost*

Přestavba liturgického prostoru chrámu podle požadavků liturgické reformy většinou nebyla snadnou záležitostí. Např. vytvoření jednoho prostoru tak, aby bylo zrušeno oddělení presbyteria a lodi coby jeviště a hlediště, „ze zjevné dvouprostorové koncepce, která je u románských a gotických kostelů pravidlem, je většinou možné jen za cenu negace architektonických daností.“⁸¹

Nejnovější kostely již mohly být stavěny s odvahou a lehkostí, bez oklešťujících překážek v podobě pevných stěn či památkově chráněných historicky cenných předmětů, jež nemohou liturgický prostor opustit, ohraničeny pouze doporučeními vyplývajícími z platných liturgických dokumentů (viz dále). Prostor lze nově řešit „komuniálně“⁸². Často se však i u nově stavěných kostelů či kaplí opakuje podélné uspořádání, což je opravdu na škodu prožitku liturgického slavení. Tuto skutečnost komentuje Hradilek ve svém příspěvku, když konstatuje: „Celková idea prostoru zůstává barokní a je pouze oděna do moderního šatu.“⁸³ Příkladem nově vystavěného kostela, kde došlo alespoň k částečné inovaci, může být kostel Neposkvrněného Početí Panny Marie v Praze-Strašnicích (lavice postaveny vějířovitě v trojúhelníkovém prostoru) či Panny Marie Pomocnice křesťanů v Brně-Žabovřeskách (půdorysem bohoslužebného prostoru je kruhová výseč). Skutečně zdařilých příkladů komuniálně uspořádaných chrámových prostor není na našem území mnoho (kaple sv. Máří Magdalény v Praze, komunitní centrum Matky Terezy v Praze, kostel v Orlici).

⁸⁰ Srov. VAVERKA, J., *Nové kostely a kaple...*, s. 19-21

⁸¹ RICHTER, K., Význam liturgického prostoru pro živé společenství víry. In *Liturgický prostor v současné architektuře*, s. 24-25

⁸² RICHTER, K., Vývoj liturgického prostoru ve 20. století. Od podélného ke komuniálnímu prostoru. In *Liturgický prostor...* s. 51

⁸³ HRADILEK, P., Liturgická reforma a její důsledky pro uspořádání liturgického prostoru. In *Liturgický prostor...* s. 52

Zaměříme-li se na uspořádání interiéru kostelů, přesněji vnitřního liturgického prostoru včetně jeho výzdoby, můžeme vnímat odlišnosti tam, kde se v závislosti na změně liturgie po 2. vatikánském koncilu jedná o částečnou prostorovou stavební úpravu či změnu uspořádání mobiliáře, oproti sakrálním objektům stavěným v poslední čtvrtině 20. století a dále.

V prvním případě je zde aktuální nebezpečí „*muzealizace katedrál*“⁸⁴, pokud by se opomněl záměr liturgické reformy slavit mši jako slavnost celé obce, kde celé společenství přítomných křesťanů slaví aktivně. Kostely se stávají muzei tehdy, uchovává-li se v nich příliš věcí, které sice byly potřebné v minulosti, ovšem v dnešní liturgii již pozbyly významu. Může se jednat např. o kazatelnu, boční oltáře atd. Prostředí, v němž pobýváme, nás ovlivňuje, a v tomto případě nás může táhnout do minulosti, jestliže nejsme plně a aktivně angažováni v liturgickém dění.⁸⁵ Právě v intenzitě a způsobu angažovanosti spočívá dnešní liturgická slavnost, a proto netřeba volit cestu extrému spočívající v odstranění veškerých dobových uměleckých, dnes již památkově cenných předmětů, které právě tím, že zůstávají v chrámu, mohou být přitažlivé pro dnešní návštěvníky. Je již v moci Boží, kdo kdy a jakým způsobem bude skrze Ducha zasažen Boží milostí. Zajímavou možností je citlivé včlenění některých původních, zrestaurovaných uměleckých děl majících své liturgické opodstatnění do nově postaveného kostela či kaple.

Tak není od věci si připomenout, že pro uspořádání interiéru historické stavby, ať již vystavěné či upravené v kterémkoli slohu, byly v podstatě až do doby 20. století charakteristické určité společné prvky. Např. ztvárnění faktu zasvěcení kostela bylo obvykle realizováno vyobrazením nad hlavním oltářem, případně sochou/sochami v jeho blízkosti, obrazy světců měly své místo na oltářích bočních. Málokde chybí plastika ukřižovaného Krista. Obvyklá je též instalace čtrnácti zastavení křížové cesty, někdy snad až přebujele rozšířená je ikonografie dokládající mariánskou zbožnost. Otázkou, kterou bylo třeba řešit ve spojitosti s výzdobou nových kostelů, bylo uplatnění

⁸⁴ RICHTER, K., Význam liturgického prostoru pro živé společenství víry. In *Liturgický prostor...* s. 23

⁸⁵ Srov. Tamtéž, s. 23

moderních výrazových uměleckých prostředků a kvantita výtvarných prvků a dekorací.⁸⁶

Z průřezového přehledu proměn sakrálních staveb v historii po jednotlivých nejvýraznějších slozích lze vyvodit závěr, že sakrální objekty často měnily svoji tvář. Tak, jak se měnil způsob liturgického slavení a podle toho, na co byl v různých epochách kladen v bohoslužebných úkonech důraz, docházelo podle módního diktátu daného slohového období ke stavbám novým, či k mnohdy více než radikálním přestavbám těch původních. V současné době je z důvodů požadavků památkové péče nutno přistupovat k historickým stavbám citlivě a téměř v každém případě zakonzervovat původní stav. Není tedy možné realizovat přestavby způsobem dříve běžným, což se dělo např. zbarokizováním gotického objektu, což je i případ chrámu sv. Mikuláše v Českých Budějovicích. V následujících kapitolách se zaměřím na sakrální architekturu Českých Budějovic a dále již konkrétně na katedrálu sv. Mikuláše, její stavební podobu, proměnu v závislosti na změně liturgie ve 20. století, a na závěr se pokusím o návrh dalších úprav.

⁸⁶ Srov. VAVERKA, J., *Nové kostely a kaple...*, s. 120-123

2 Katedrála sv. Mikuláše a její stavební proměny

2.1 Sakrálních stavby Českých Budějovic

Povšimněme si nyní architektury některých českobudějovických kostelů. Jaká je datace jejich vzniku? Jaké stavební slohy jsou uplatněny na těchto stavbách? Čím jsou z architektonického hlediska zajímavé? Jakými přestavbami kostely prošly? Následující kapitola se zabývá výběrem sakrálních staveb, přesněji kostelů, na území Českých Budějovic.

Kostel sv. Jana Křtitele a sv. Prokopa

Snad o několik málo let dříve, než bylo založeno město České Budějovice, tedy již v polovině 13. století, byl v osadě Budivojovice postaven tento farní kostel. Bohužel, názory na stavbu kostela nejsou jednotné. Statutu farního kostela po dokončení chrámu sv. Mikuláše reorganizací farních obvodů více méně pozbývá a je dáván do samostatných pronájmů (např. roku 1385 Janovi z Netolic). V okolí kostela se nejpozději od 13. století nacházel hřbitov.⁸⁷ K přestavbě ve stylu pozdní gotiky došlo kolem roku 1461.⁸⁸ Z té doby pravděpodobně pochází i rozšíření zasvěcení o svatojanské patrocinium.⁸⁹ Úprava interiéru dle liturgické reformy byla uskutečněna roku 1977.⁹⁰

Stavba je jednodlná, s východní orientací. Průčelí tvoří předsazená věž na straně západní, s pravoúhlými okénky v patrech, ve zvoncovém patře s okny půlkruhovitě zaklenutými, ukončena cibulovitou bání. V přízemí věže je zazděný raně gotický obloukový portál. Ve stylu rané gotiky je též presbytář a přisazená sakristie, které jsou

⁸⁷ Srov. *Encyklopedie Českých Budějovic*, s. 220

⁸⁸ Srov. *Děkanství České Budějovice* [online]. 2008 [cit. 2011-03-09]. Kostel sv. Prokopa a Jana Křtitele. Dostupné na WWW: <<http://www.dekanstvicb.cz/Kostely/Kostely-ve-farnosti/text>>.

⁸⁹ Srov. *Encyklopedie Českých Budějovic*, s. 220

⁹⁰ Srov. *Děkanství České Budějovice* [online]. 2008 [cit. 2011-03-09]. Kostel sv. Prokopa a Jana Křtitele. Dostupné na WWW: <<http://www.dekanstvicb.cz/Kostely/Kostely-ve-farnosti/text>>.

zaklenuty křížovou klenbou. Klínová vyžlabená žebra jsou na jehlancových konzolách a vrcholí v hladkých svornících. Loď je ve stylu pozdní gotiky. Působivá je valená klenba s výsečemi s hustou sítí štukových dekorativních žeber. Opěráky jsou vloženy dovnitř lodi. V západní straně lodi je umístěna hudební kruchta. V lodi i presbytáři jsou fragmenty gotických nástěnných maleb. Okna na jižní a severní straně jsou gotická kružbová. Fasáda bez zdobení, vstupní portálky ve stylu novogotiky.⁹¹

Kostel Obětování Panny Marie

Stavba tohoto původně klášterního kostela byla započata r. 1265, tedy v samém počátku vzniku města. Dominikánský klášter a kostel byl tedy založen současně s městem a jedná se tedy o nejstarší stavební památky města. Dokončení presbytáře a východní zdi příčné lodi je datováno kolem r. 1300, severní boční loď do 20. let 14. stol.⁹² K vysvěcení došlo roku 1274, kdy byl hotov presbytář s přímým závěrem a pravděpodobně plochým stropem a s dvěma kaplemi (severní markétská je z roku 1267). V 80. letech 13. století byla částečně zvýšena severní i jižní obvodová zeď trojlodí. Ve 14. století bylo dokončeno polygonální uzavření a zaklenutí presbytáře.⁹³ V letech 1340-1370 se na stavbě kláštera podílel P. Parlěř. V letech 1360-1370 bylo dokončeno trojlodí a transept. Ve 2. pol. 17. stol. byl kostel částečně přestavěn (důvodem přestaveb byly mj. požáry), další úpravy kostela v r. 1865 spočívaly v odstranění barokních kaplí po stranách presbytáře.⁹⁴

Kostel je „bazilikální trojlodí s nevystupující příčnou lodí (...), táhlým pětiboce uzavřeným presbytářem se sakristií na jihu, po severní straně příčné lodi barokní předsíň a po severní straně trojlodí barokní kaple; k jižní straně kostela přiléhá klášter s ambitem...“⁹⁵

Trojlodí dělí šest párů pilířů, klenby jsou křížové. Původní gotické oblouky mezilodních arkád a oken byly vystřídány v 17. století barokním půlkruhovým

⁹¹ Srov. *Encyklopedie Českých Budějovic*, s. 220

⁹² Srov. POCHÉ, E. a kol. *Umělecké památky Čech 1 [A/J]*, s. 205

⁹³ Srov. *Encyklopedie Českých Budějovic*, s. 95

⁹⁴ Srov. POCHÉ, E. a kol. *Umělecké památky Čech 1 [A/J]*, s. 205

⁹⁵ POCHÉ, E. a kol. *Umělecké památky Čech 1 [A/J]*, s. 205-206

klenutím. Štuky v hlavní lodi, kruchta a kaple sv. Anny je rovněž barokní. Ve stylu rokoka je kazatelna. I přes tyto úpravy působí interiér kostela spíše goticky, což umocňuje mj. pohled na vzácné nástěnné malby z období kolem r. 1400, či fresky z 2. pol. 15. století. V klášteře se během jeho historie vystřídaly řády dominikánů, piaristů a redemptoristů. Ti nechali provést stavební úpravy kostela v novogotickém stylu, převážně novogotický je mobiliář kostela. Klášterní objekt zahrnuje mj. gotický ambit s žebrovými klenbami a pozdně gotickou věž s barokní bání.⁹⁶

Kostel sv. Václava

Kostel svatého Václava byl postaven v letech 1868-1870. K jeho stavbě dal podnět biskup J.V. Jirsík. Podle plánu A. Schmidta postavil E. Loeb novogotický trojlodní kostel s krátkým polygonálním závěrem a dvěma zvonnicemi. Plocha fasády je členěna pilastry, které podpírají korunní římsu a prostor mezi těmito pilastry vyplňují štukové kružby. Okna jsou vysoká, gotizující, s vitrážovou výplní, nad portálem okno kruhové. Interiér zdobí ornamentální malba a dominuje mu oltář svatého Václava z r. 1869 od J. V. Hellicha (1807 – 1880).⁹⁷ V roce 1986 byla hotova oprava a úprava liturgického prostoru.⁹⁸

Kostel Panny Marie Růžencové

Kostel je z konce 19. století. Na průčelí je mozaika od V. Förstera. Konsekrován byl 7. 10. 1900.⁹⁹

⁹⁶ Srov. JIRMAN, L. *BUDWeb.cz – České Budějovice* [online]. 2000, Posl. úpravy 7.3.2000 [cit. 2011-03-09]. České Budějovice - Památky. Dostupné na WWW:

<<http://www.budweb.cz/cesky/budejovice/historie/pamatky.htm#krtitprok>>.

⁹⁷ Srov. *Encyklopedie Českých Budějovic*, s. 220-221

⁹⁸ Srov. *Děkanství České Budějovice* [online]. 2008 [cit. 2011-03-09]. Kostel sv. Václava. Dostupné na WWW: <<http://www.dekanstvicb.cz/Kostely/Kostely-ve-farnosti/text>>.

⁹⁹ *Děkanství České Budějovice* [online]. 2008 [cit. 2011-03-09]. Kostel Panny Marie Růžencové. Dostupné na WWW: <http://www.dekanstvicb.cz/Kostely/Reholni-kostely-ve-farnosti/Kostel-Panny-Marie-Ruzencove>.

Tento kostel byl postaven zároveň s řeholním domem petrinů (Kongregace bratří Nejsvětější Svátosti) jako dílo českobudějovického stavitele J. Stabernaka na místě prozatímní kaple z roku 1888. Je jednolodní, s předsíní, kvadratickým chórem a půlkruhovou apsidou. Výzdoba je inspirována byzantskou a románskou architekturou. Výrazným a charakteristickým znakem tohoto českobudějovického kostela je průčelí, ačkoli vsazené do okolní zástavby, nepřehlédnutelné svojí velkoplošnou figurální mozaikou. Vstup je zdoben kamennými pilastry s postavami andělů. Interiér zdobí malby s mariánskými a růžencovými náměty.¹⁰⁰ Panna Maria je motivem také řezbářské výzdoby hudební kruchty i námětem výzdoby vyřezávaného kazetového stropu. O vzhled původního oltáře se zasloužil zakladatel kostela V. Petr. Oltář je bohatě zdoben řezbami a zlacen.¹⁰¹ „V pozadí nad oltářem je umístěn rozměrný obraz Panny Marie Královny posvátného růžence, ochránkyně kongregace petrinů. Ke stranám kněžského chóru jsou přiloženy dvě boční kaple. Kaple po pravé straně slouží jako sakristie...“¹⁰²

Kostel Nejsvětějšího Srdce Ježíšova

Kostel Kongregace Sester Nejsvětější Svátosti je vystavěn v letech 1903-1904 v novobarokním slohu podle stavitele J. Stabernaka. Kostel je jednolodní, s plochým štukovým stropem, půlkruhovým závěrem a zvonící.¹⁰³ Konsekrován byl 26. 6. 1904.¹⁰⁴ Fasáda je zdobena štukovými pilastry s korintskými hlavicemi a profilovanou římsou. Okna jsou půlkruhovitě sklenutá, závěr kostela okna nemá. Severní strana lodi kostela má dvě kaple, nad nimi je patrová oratoř. Pozadí oltáře tvoří obraz Zjevení Božského srdce Páně, nad oltářem je krásná freska s motivem Adorace Svátosti patnácti světců.

¹⁰⁰ Srov. *Encyklopedie Českých Budějovic*, 1998, s. 217

¹⁰¹ Srov. Tamtéž, s. 217

¹⁰² Tamtéž, s. 217

¹⁰³ Srov. Tamtéž, s. 216

¹⁰⁴ *Děkanství České Budějovice* [online]. 2008 [cit. 2011-03-09]. Kostel Nejsvětějšího Srdce Ježíšova.

Dostupné na WWW: <<http://www.dekanstvicb.cz/Kostely/Reholni-kostely-ve-farnosti/Kostel-Nejsvetejsiho-Srdce-Jezisova>>.

Z mobiliáře kostela stojí za povšimnutí barokní kazatelna.¹⁰⁵ Úprava liturgického prostoru byla provedena v roce 1992.¹⁰⁶

Kostel sv. Jana Nepomuckého

Kostel sv. Jana Nepomuckého z let 1914-1915 je pseudorománského slohu.¹⁰⁷ Jedná se o styl trojlodní románské baziliky, s příčnou lodí a půlkruhovou apsidou, navíc s předsíněmi (ve středu hlavní věže a u vedlejších vchodů). Vzhled fasády je novorománského stylu, omítka z břizolitu. Presbytář je půlkruhového půdorysu, vyvýšený o čtyři schodové stupně, s klenbou tvaru čtvrtkoule, prodloženou ve válec, s dvanácti lunetami. Vítězný oblouk má rozpětí cca 12m. Vedle presbytáře je sakristie, která má svůj zvláštní vstup s předsíní. Naproti sakristii je zvláštní místnost pro křtitelnicí a místnost pro kostelní vybavení. Pod presbytářem se nachází technické zázemí, které má zvenčí svůj vchod.¹⁰⁸

Hlavní oltář zdobí obraz Oslavení sv. Jana Nepomuckého (Maulbertsch, 1760), ze zrušeného oltáře v katedrále sv. Mikuláše.¹⁰⁹

Výše uvedený informační přehled o dataci vzniku, dataci úprav, architektuře, příp. mobiliáři či svěcení několika českobudějovických kostelů nám poskytuje jistou základní orientaci v existenci církevních památek města. Je možno zrekapitulovat: Nejstarším kostelem je kostel sv. Jana Křtitele a sv. Prokopa (v době svého vzniku mimo území města), následuje klášterní kostel Obětování Panny Marie a farní kostel sv. Mikuláše (viz dále). Těchto kostelů se samozřejmě týká sloh gotický, s obvyklou barokní, příp. novogotickou úpravou, včetně časté proměny mobiliáře, např. doplnění vybavení ve

¹⁰⁵ Srov. *Encyklopedie Českých Budějovic*, s. 216

¹⁰⁶ Srov. *Děkanství České Budějovice* [online]. 2008 [cit. 2011-03-09]. Kostel Nejsvětějšího Srdce Ježíšova. Dostupné na WWW: <<http://www.dekanstvicb.cz/Kostely/Reholni-kostely-ve-farnosti/Kostel-Nejsvetejsiho-Srdce-Jezisova>>.

¹⁰⁷ Srov. *Biskupství českobudějovické - Českobudějovická diecéze* [online]. 2005-2011 [cit. 2011-03-09]. České Budějovice - sv. Jan Nepomucký. Dostupné na WWW: <<http://www.bcb.cz/Katalog/Farnosti/Farnost/CESKE-BUDEJOVICE-SV-JAN-NEPOMUCKY>>.

¹⁰⁸ Srov. SVOBODA, R. *Dějiny farnosti sv. Jana Nepomuckého v Českých Budějovicích, Díl I.*, s. 56-57

¹⁰⁹ Srov. *Biskupství českobudějovické - Českobudějovická diecéze* [online]. 2005-2011 [cit. 2011-03-09]. České Budějovice - sv. Jan Nepomucký. Dostupné na WWW: <<http://www.bcb.cz/Katalog/Farnosti/Farnost/CESKE-BUDEJOVICE-SV-JAN-NEPOMUCKY>>.

stylu baroka, rokoka, empíru, novogotiky. Naproti těmto je zde skupina kostelů novodobých, tj. postavených v rozmezí od konce 19. do počátku 20. století, a to ve stylu historizujících slohů, např. novorománského, novogotiky, novobaroka. Některé z nich jsou dokonale urbanisticky začleněny do okolní městské zástavby. Prakticky u všech kostelů samozřejmě došlo v poslední čtvrtině 20. století k úpravám liturgického prostoru v interiéru.

2.2 Architektonický vývoj katedrály sv. Mikuláše v Českých Budějovicích a její podoba

Není záměrem mé práce popisovat detailně historické souvislosti prvotního vzniku katedrály, studovat podrobně proces a průběh stavby, její financování, řešit původ a geologickou strukturu kamene, zkoumat ostatní použité materiály, bádát kde stály věže, či sledovat proměny zastřešení apod. Pouze pro ucelenost práce na tomto místě stručně uvedu některá významná a známá historická fakta o vzniku chrámu a vývoji jeho stavby včetně přestaveb v základních obrysech. Tato nelze zcela opomenout, hodlám-li hovořit a pojednávat o tak významné stavbě, jakou katedrála sv. Mikuláše je, ovšem centrem mého zájmu bude dále především konečný, tedy současný stav exteriéru a interiéru vzhledem k praktikování liturgie.

2.2.1 Vznik chrámu a vývoj stavby

„*Město (České Budějovice) založil král Přemysl Otakar II. kolem roku 1265 poblíž vsi Budivojovice.*“¹¹⁰ Pravděpodobně současně s městem, jen v těsném závěsu za dominikánským areálem, byl v 2. pol. 13. stol. založen kostel. O chrámu se zmiňuje listina konstantinopolského patriarchy Petra z dubna roku 1297.¹¹¹ Lokace kostela je severovýchodně od náměstí, jež dnes nese jméno právě Přemysla Otakara II. „*Po vysvěcení na něj přešla farní správa ze staroměstského kostela svatého Prokopa a svatého Jana Křtitele. O prvotní dotaci farního benefícia nemáme bližší informace. Snad již od 13. století k ní náležel dvůr u Hrdějovic se třemi a půl lánem půdy.*“¹¹²

¹¹⁰ ČERNÝ, J., *Poutní místa jižních Čech*, s. 36

¹¹¹ Srov. KOLDA, V., *Vznik a počátky královského města Českých Budějovic*, s. 42

¹¹² *Encyklopedie Českých Budějovic*, s. 218

„*Rekonstrukce podoby nejstaršího vzhledu kostela je možná pouze v základních rysech.*“¹¹³ Již výše uvedená listina z 3. dubna 1297 přináší zprávu o udílení odpustků patriarchou cařihradským Petrem všem, kdo přispějí na ještě ne zcela dokončený kostel (přesněji na stavbu, osvětlení, výzdobu a jiné nezbytnosti kostela); tento fakt ovšem nebránil nikterak slavení bohoslužeb.¹¹⁴ „*Tehdy byl pravděpodobně dostavěn chór na východní straně kostela, obě chórové kaple a posvěcen hlavní oltář.*“¹¹⁵ Právě tento původní raně gotický, táhlý presbytář kostela sv. Mikuláše se dochoval až do dnešní doby. Má osm kamenných opěráků a je trojboce uzavřený. Existuje značná podobnost s presbytářem kostela dominikánského konventu, čemuž se nelze divit, vezmeme-li v úvahu časovou příbuznost jejich vzniku.

Stavba kostela počatá brzy po roce 1265 byla zejména z finančních důvodů na určitý čas přerušena, dostavovalo se po částech. Denkstein píše o ustanovení třetího kaplana při chrámu sv. Mikuláše roku 1337. Tehdy byla pravděpodobně stavba dokončena.¹¹⁶ Hovoří se o stavbě trojlodí, bazilikálního nebo halového typu, a západního průčelí se dvěma věžemi, předsíní a kruchtou nad ní umístěnou. Od 50. let 14. století existují zprávy o budování oltářů a vydržovaných kněží – oltářníků; máme zprávu např. o oltáři svatého Petra a Pavla. Finance na pokrytí chrámových nákladů se lépe dařilo získávat od 60. let 14. století z rentovních příjmů (např. ze zádušních bohoslužeb).¹¹⁷

Objekt prošel ve své historii několika přestavbami. Vzhled chrámu, ve své původní podobě, byl zcela odlišný od té dnešní. Kostel byl postaven, jak píše Denkstein, „*ve slohu z rozhraní gotiky časně a vyspělé, asi v témž duchu jako blízký, z téže doby pocházející a poměrně dobře v původním stavu zachovaný kostel klášterní*“ jako trojlodí, se dvěma věžemi po stranách průčelí, mezi nimi nartex s kruchtou.¹¹⁸

První přestavba, kdy kostel nabyl pozdně gotické podoby, se uskutečnila v letech 1518-1535. Roku 1518 byla stržena klenba, roku 1520 bylo zhotoveno šest pilířů a strop

¹¹³ *Encyklopedie Českých Budějovic*, s. 218

¹¹⁴ Srov. DENKSTEIN, V., *Katedrál ní chrám sv. Mikuláše v Českých Budějovicích*, s. 5

¹¹⁵ *Encyklopedie Českých Budějovic*, s. 218

¹¹⁶ Srov. DENKSTEIN, V., *Katedrál ní chrám sv. Mikuláše...*, s. 5

¹¹⁷ Srov. *Encyklopedie Českých Budějovic*, s. 218

¹¹⁸ DENKSTEIN, V., *Katedrál ní chrám sv. Mikuláše...*, s.6

z fošen. Za pomoci finanční sbírky a dalších mimořádných dotací bylo na farním kostele roku 1525 dokončeno zhotovení zaoblené měděné střechy, s vížkou s vysokou špičkou, taktéž měděnou, s makovicí a křížkem pozlaceným. Roku 1526 byl vyzděn průčelní štít. Dále je možno dočísti se v archivních záznamech např. o vybílení kůru a vsazení okenních tabulí r. 1528, platbě za kostelní zvony r. 1531, či výdaj za zhotovení sanktusníku nad kněžištěm na přelomu let 1534-1535.¹¹⁹ Některé prameny hovoří o zřícení kostela r. 1551¹²⁰, Denkstein uvádí, že se jedná o mýlku a píše o konečném vzhledu chrámu po přestavbě, který nám představuje Willenbergova kresba z roku 1602. Ta zachycuje kostel sv. Mikuláše se sedlovou střechou, v jejímž středu je vztyčen jehlan stanové střechy, který vybíhá ve vížku s ostrou protáhlou špicí s makovicí a křížem. Trojlodní kostel t.č. s jednou věží v průčelí, s dlouhým kněžištěm s opěrnými pilíři. Tedy kostel stejnodlního typu, se sedlovým zastřešením vedlejších lodí, s opěrným systémem kněžiště. Stavba, přestože realizovaná v 16. stol., je stále ještě gotického rázu.¹²¹

Požár vypuknuvší r. 1641 zachvátil ve městě více než dvě stě budov včetně kostela.¹²² Kostel totálně vyhořel. Následovala raně barokní přestavba, vedená italskými staviteli Giovannim Ciprianim a Francescem Canevallem, na které se podíleli mistři mnoha řemesel: kameníci, sochaři, štukatéri, malíři, zámečníci, sklenáři, varhanáři atd. Při stavbě bylo zachováno pouze gotické „*jádro kněžiště po celé délce i se všemi opěráky*“ a „*několik čelních oblouků v závěru, které jsou skryty nad barokní klenbou*“.¹²³ Trojice portálů v západním průčelí není raně barokní, nýbrž pozdně renesanční. Stavba kostela po požáru byla dokončena roku 1649. Tou se již chrám více připodobnil dnešnímu vzhledu.¹²⁴

¹¹⁹ Srov. DENKSTEIN, V., *Katedrální chrám sv. Mikuláše...*, s. 6-8

¹²⁰ Srov. POCHE, E. a kol. *Umělecké památky Čech 1 [A/J]*, s. 204; DAVID, P., SOUKUP, V., *777 kostelů, klášterů a kaplí České republiky*, s. 39

¹²¹ Srov. DENKSTEIN, V., *Katedrální chrám sv. Mikuláše...*, s. 8-9

¹²² Srov. DAVID, P., SOUKUP, V., *777 kostelů, ...*, s. 39

¹²³ DENKSTEIN, V., *Katedrální chrám sv. Mikuláše...*, s. 10-11

¹²⁴ Srov. *Encyklopedie Českých Budějovic*, s. 219

Dnešní podobu chrámu dotvořil v letech 1686-1688 J. Antonio de Maggi úpravou průčelí. Štuková výzdoba chrámového průčelí je dílem Santina Cereghettiho.¹²⁵ „*Toto dvouetážové průčelí italského typu je prakticky jedinou ve městě dochovanou památkou raného baroka.*“¹²⁶

Roku 1728 postihl město druhý velký požár, ovšem tentokrát kostel neutrpěl újmu. Od roku 1785, kdy bylo v Budějovicích zřízeno biskupství, slouží kostel sv. Mikuláše jako biskupská katedrála českobudějovické diecéze.¹²⁷ „*Projevilo se to také na jeho vybavení: do kněžiště přibyla biskupská katedra a chórové lavice pro kanovníky současně zřízené kapituly. Při téže příležitosti byl pro kostel objednan nový hlavní oltář svatého Mikuláše a také několik bočních oltářů.*“¹²⁸

Chrám byl dále opravován v letech 1857-1858 a v letech 1912-1913 podle architekta R. Klenky z Vlastimilu. Tehdy došlo k odstranění oltářů křížové cesty z r. 1767, původně umístěné mezi katedrálou a děkanstvím.¹²⁹

Kostel byl konsekrován 22. 12. 1912. V letech 1969 -1971 byla provedena vnitřní úprava katedrály a obnova liturgického prostoru.¹³⁰

2.2.2 *Vzhled chrámu a jeho výzdoba před pokoncilní úpravou interiéru*

V této části práce se věnuji rekapitulaci vzhledu a vybavení chrámu do doby, než byla započata pokoncilní přestavba. Provedu stručný stavební popis a popis původního vzhledu exteriéru a interiéru včetně mobiliáře. Zaměřím se pouze zevrubně na některé prvky, které ilustrativně přiblížím dochovanými fotografiemi.

¹²⁵ Srov. POCHE, E. a kol. *Umělecké památky Čech I [A/J]*, s. 204

¹²⁶ *Encyklopedie Českých Budějovic*, s. 219

¹²⁷ Srov. JIRMAN, L. *BUDWeb.cz – České Budějovice* [online]. 2000, Posl. úpravy 7.3.2000 [cit. 2011-03-09]. České Budějovice – Historie města. Dostupné na WWW: <http://www.budweb.cz/cesky/budejovice/historie/historiem.htm>

¹²⁸ *Encyklopedie Českých Budějovic*, s. 219-220

¹²⁹ Srov. POCHE, E. a kol. *Umělecké památky Čech I [A/J]*, s. 204

¹³⁰ *Děkanství České Budějovice* [online]. 2008 [cit. 2011-03-09]. Katedrální kostel sv. Mikuláše. Dostupné na WWW: <<http://www.dekanstvicb.cz/Kostely/Kostely-ve-farnosti/text>>.

Kostel je trojlodní s dlouhým, táhlým, polygonálně (trojboce) uzavřeným presbytářem. Po jeho stranách jsou dvě podélné (obdélníkové) sakristie a na ně navazují dvě trojboce uzavřené kaple, otevřené (prodloužené) do bočních lodí. Kostel má mohutné ploché trojosé průčelí, které zakončuje lichoběžníkový štít s jehlanci (obr. č. 1). Je členěno pilastry s dekorativními hlavicemi a třemi symetricky umístěnými portály s toskánskými sloupy. V nikách nad portály jsou dřevěné sochy sv. Václava, sv. Mikuláše a sv. Auratiana z let 1641-1649 od českobudějovického sochaře T. Zeisla, v nice ve štítě je umístěna socha P. Marie od neznámého sochaře. Boční stěny chrámu jsou členěny plochými polopilíři, okna jsou rámována kamenným rámováním, s podokenními římsami. Mezi opěrnými pilíři závěru kněžiště je vestavěna barokní kaple s kamennou sochou Krista nesoucího kříž, nejspíše z původní Křížové cesty z r. 1767. Raně gotický presbytář je zaklenut třemi poli valené klenby s výsečemi a jeho stěny jsou děleny pilastry se zdobnými iónizujícími hlavicemi. Trojlodí je děleno třemi páry masivních hranolových pilířů (obr. č. 2). Vyšší střední loď je zaklenuta stejně jako presbytář valenou klenbou s výsečemi (obr. č. 3). V bočních lodích stejně jako pod kruchtou je klenba křížová, vše bohatě zdobené geometrickým nebo ornamentálním štukovým dekorem T. Zeisla (obr. č. 4). Kručta je nesená kamennými toskánskými sloupy (obr. č. 5). Půlkruhové kaple po stranách presbytáře jsou zaklenuty valenou klenbou a do roku 1912 byly přístupné pouze ze sakristie. V severní kapli sv. Auratiana je štuková výzdoba, v závěru této kaple jsou dvě niky se štukovými sochami světců a na oltáři od L. Huebera z r. 1771 je obraz sv. Anny z dílny F.A.Maulbertsche. Jižní kapli dominuje oltář P. Marie s točenými sloupy a sochami světců z pol. 18. století. Klenbu kaple pokrývá freska Smrti P. Marie od J.A.Schöpfa z r. 1740. Výzdoba je převážně pozdně barokní, rokoková a empírová (obr. č. 6). Hlavní oltář je empírový z r. 1791 od L. Huebera se sochami sv. Petra, Pavla a Mikuláše a obrazem sv. Mikuláše od G. Bachmanna z r. 1649 (obr. č. 7). Na pilířích západní části trojlodí byly empírové oltáře sv. Barbory a Kateřiny z r. 1791 (obr. č. 8), v presbytáři dvě monumentální stally se sochařskou výzdobou, přenesené ze Zlaté Koruny, v současné době opět ve Zlaté Koruně (obr. č. 9), rokoková kazatelna (obr. č. 10) se sochařskou výzdobou a bohatými figurálními reliéfy, na pilíři severní boční lodi kamenná křtitelnice z doby výstavby kostela (obr. č. 11), varhany s figurální výzdobou z 1. pol. 18. stol., v bočních lodích dvě zpovědnice s malovanými nástavci (obr. č. 12), krucifix při presbytáři (obr. č. 13),

kovaná barokní mříž mezi presbytářem a lodí (obr. č. 14), na pilířích východní části lodi dva mramorové oltáře z r. 1912 sv. Josefa a sv. Auratiána (obr. č. 15).¹³¹

2.3 Změna v chápání liturgie na II. vatikánském koncilu a její důsledky pro uspořádání interiéru kostela

Chci-li hovořit o možné změně vnitřního uspořádání chrámového mobiliáře, či komplexně navrhnout stavební úpravy katedrály, měl bych ponejprv připomenout, v čem vlastně liturgická změna spočívala, z čeho vyplynula, jak se prakticky projevila a co přináší.

Duch svatý vane, kudy chce a jak chce (srov. Jan 3,8), a tak již program 2. Vatikánského koncilu, který byl převratně připraven s výrazně pastorálním akcentem a měl překvapivě dialogický průběh, dával tušit něco zvláštního, prorockého. Přitom přijaté dokumenty nikterak nepopírají tradici církve, naopak často dosavadní praxi potvrzují, navíc ovšem přinášejí novou alternativu, nové možné řešení, v čemž právě ovšem spočívá ona možná, hluboká, zásadní a radikální proměna. Ta také vyvolala v církevních, ba i v laických mimocírkevních kruzích značně rozporuplnou odezvu. V církvi způsobila u některých křesťanů, zejména kleriků, negativní reakce a odpor, pro které byly určité změny prosazovány pomalu a se značnými těžkostmi; všeobecně však přinesla velké oživení, vyvolala aktivitu, což mělo za následek mj. její přitažlivost, potažmo omlazení, a tento pól dle mého názoru převládá.¹³²

Předloha Konstituce o liturgii vytvořená přípravnou liturgickou komisí byla po předcházejících diskuzích a proběhnutším připomínkování schválena téměř jednohlasně dne 4.12.1963. Sacrosanctum Concilium, Konstituce o posvátné liturgii (dále jen SC), je prvním přijatým dokumentem koncilu. Již v lednu 1964 byla zřízena Rada pro provádění Konstituce o liturgii. Ta měla na starost vedení liturgické obnovy. V čem konkrétně obnova spočívala? Především bylo vedle latiny umožněno užití lidové řeči. Zprvu pouze pro některé části liturgie, postupně, a to vždy v souladu s články konstituce, došlo prakticky k rozšíření užití lidové řeči na celou liturgii všech typů. Je to

¹³¹ Srov. POCHE, E. a kol. *Umělecké památky Čech I [A/J]*, s. 204-205

¹³² Srov. ŠTAMPACH, I., Význam II. Vatikánského koncilu. In *Koncil a česká společnost*, s. 127-134

obraz návratu ke slovu a komunitárnosti. Mešní pořádek doznal mnohých změn. Nejprve byly zjednodušeny některé části mše. Novou věcí je ritus koncelebrace a podávání přijímání pod obojí způsobou. Od roku 1970 platí nový mešní řád. Bohoslužbě předsedající kněz je tváří k lidu. Věřící přestávají být pouhými diváky, jsou aktivními účastníky mše, jsou zapojeni. Není zanedbán laický aspekt. Důležitá je komunitní, společná modlitba, ne individualistická. S tím souvisí i podpora zpěvu lidu nebo svébytných kulturních zvyklostí. Je slaveno spásonosné tajemství, ne ritus, ne ceremonie. Středem je Kristus. V centru je večeře Páně. Ústřední je postavení stolu, oltáře. S tímto souvisí nové uspořádání liturgického prostoru. Došlo také k reformě liturgického kalendáře a Římského rituálu.¹³³ Ve zkratce a jednoduše shrnuje důsledky II. vatikánského koncilu Richter:

- *„jeden oltář*
- *oddělení oltáře a místa pro uchování eucharistie*
- *důraz na hlásání Božího slova – znovuobjevení ambonu a opuštění kazatelny*
- *zavedení sedadla pro předsedajícího (před tím vyhrazeno jen biskupům)*
- *změna ritu přijímání a zrušení chórové mřížky*
- *přemístění křtílnice*¹³⁴

Které liturgické předpisy se vztahují na stavby a úpravy církevních prostor? SC věnuje sakrálnímu a liturgickému vybavení kapitulu č. 7 „Sakrální a liturgické vybavení“, články 122 až 130. Její článek 124 mj. říká: „*Při stavbě kostelů at' se pečlivě dbá o to, aby dobře sloužily liturgickým úkonům a aktivní účasti věřících.*“¹³⁵

Kodex kanonického práva (dále jen CIC), věnuje této problematice ve IV. knize - Posvěcující služba církve, v části III. - Posvátná místa a doby, svoji stať I. - Posvátná místa. Tato zahrnuje hlavu I. – Kostely (c. 1214 a dále), hlavu IV. – Oltáře (c. 1235

¹³³ Srov. KUNETKA, F., Liturgická reforma II. Vatikánského koncilu a její realizace v moravských diecézích. In *Koncil a česká společnost*, s. 148-152

¹³⁴ RICHTER, K., Vývoj liturgického prostoru ve 20. století. Od podélného ke komuniálnímu prostoru. In *Liturgický prostor...* s. 51

¹³⁵ SC 124

a dále). Např. kánon č. 1216 říká: „*Po poradě s odborníky je třeba zachovat při stavbě nebo restauraci kostelů zásady a předpisy liturgie a posvátného umění.*“¹³⁶ Kánon č. 1235 uvádí: „*V každém kostele má být pevný oltář. V ostatních místech určených k posvátným bohoslužebným úkonům má být buď přenosný nebo pevný oltář.*“ Kánon 1236: „*Shodně s ustáleným zvykem církve má být oltářní mensa pevného oltáře kamenná, zhotovená z jednoho přirozeného kamene. Podle úsudku biskupské konference však může být užito i jiného materiálu vhodného a trvalého. Podstavec neboli základ může být zhotoven z jakéhokoliv materiálu.*“ Kánon 1237 pokračuje: „*Ať se uchovává starodávná tradice ukládat do pevného oltáře ostatky mučedníků nebo jiných světců podle předpisů liturgických knih.*“¹³⁷

Všeobecné pokyny k římskému misálu (dále jen VPŘM), jsou již podrobnějším rozpracováním obecných předpisů, konkrétním vodítkem k realizaci nastolených změn a doporučením jak dobře a jednotně přistupovat k liturgickému slavení. Celá 5. kapitola je věnována uspořádání a vybavení kostelů ke slavení eucharistie; 6. kapitola řeší věci potřebné ke slavení mše. Nejen v těchto dvou kapitolách, nýbrž i na jiných místech nacházíme pokyny, jež jsou nám důležitou a potřebnou informací pro případné návrhy stavebních úprav a vybavení, a následné realizaci proměny či obnovy sakrálního prostoru. Např. v § 22 se píše: „*...ať také bdí nad tím, aby se zvětšovala důstojnost těchto bohoslužeb, k níž velmi přispívá krása posvátného místa, hudby a umění.*“¹³⁸

Přímo o přizpůsobeních a úpravách mluví § 23 takto: „*Aby bohoslužba plněji odpovídala požadavkům a duchu liturgie a aby narůstala její pastorační účinnost, předkládají tyto Všeobecné pokyny a Mešní řád některá přizpůsobení a úpravy.*“¹³⁹ V 5. kapitole se můžeme dočísti, že budovy a věci používané k bohoslužbě mají být „*důstojné a krásné a aby byly znamením a symbolem vyšších skutečností*“, že církve uchovává „*umělecká díla a poklady předané minulými věky*“, ovšem „*pokud je třeba přizpůsobuje je novým potřebám*“ a také „*usiluje o vznik nových, odpovídajících*

¹³⁶ CIC 1216

¹³⁷ Tamtéž 1235-1237

¹³⁸ VPŘM 22

¹³⁹ Tamtéž 23

povaze doby“. Kostel se má zdobit spíše „vznešeně a prostě, než okázale“. Je třeba se snažit o „pravdivost a důstojnost“.¹⁴⁰

V souvislosti s tímto je vhodné zmínit se o potřebě dobrého výběru architektů, umělců a řemeslníků, kteří by se měli podílet na představách kostelů, čili úpravách liturgických prostor a jejich výzdobě. Považuji za nutnost, aby všichni zainteresovaní, ovšem zadavatele/objednatele prací nevyjímaje, byli zralými a citlivými lidmi, kterým je vlastní duchovní rozměr bytí, s dobrým estetickým cítěním, kreativní invencí ale také smyslem pro praktičnost, a aby jim nebyl cizí průběh a význam liturgického dění. *„Liturgické prostory by měl projektovat jen ten, kdo má k této službě předpoklady (znalost liturgie, profesní zdatnost a správný sklon srdce), a návrhy by se měly od samého počátku práce konzultovat s diecézní liturgickou a uměleckou komisí.“*¹⁴¹ V liturgické komisi by měli spolupracovat kněží v čele s biskupem s architekty, stavebními inženýry, odborníky na liturgii a znalci sakrálního umění, dle příslušných kánonů (např. CIC 1215, 1216). Výsledek díla je zcela závislý na jeho tvůrcích. Jak říká Kunetka: *„Na architektonickém ztvárnění liturgického prostoru se obráží základní kladný vztah ke stvoření, ke hmotě. O prostoru má smysl mluvit pouze tam, kde je hmota. A v liturgickém prostoru probíhá eucharistické slavení, ve kterém se vždy děje anamnéza díla stvoření a vykoupení.“*¹⁴²

Definici presbytáře nacházíme v § 295: *„Presbytář je místo, kde stojí oltář, hlásá se slovo Boží a kněz, jáhen a další přísluhující konají svou službu. Od kostelního prostoru je třeba jej vhodně odlišit buď částečným vyvýšením, anebo úpravou a výzdobou. Má být tak rozlehlý, aby se tam mohlo náležitě konat a sledovat slavení eucharistie.“*¹⁴³ Zvláštní pozornost je věnována oltáři. Pokyny vztahující se k oltáři a jeho vybavení obsahují § 296-308. Požadavek na materiál pevného a přenosného oltáře, podobně jak uvádí CIC (viz výše), je popsán v § 301: u desky pevného oltáře se preferuje „přírodní kámen“, ovšem na biskupské konferenci je dovolení i „jiného vhodného umělecky ztvárněného materiálu“. U přenosného oltáře je možné použití

¹⁴⁰ Srov. VPŘM 288-289, 292

¹⁴¹ ČERNOUŠEK, T., *Liturgický prostor*, s. 30

¹⁴² KUNETKA, F., *Slavnost našeho vykoupení*, s.31

¹⁴³ VPŘM 295

„jakéhokoliv ušlechtilého a pevného materiálu“. Další pokyny ohledně uspořádání presbytáře obsažené v následujících paragrafech se týkají ambonu a sedadel pro celebrujícího kněze, koncelebranty a další kněze, jáhna a ostatní příslušující.

Pro celkovou koncepci každého návrhu správného uspořádání chrámového prostoru nutno znát obsah pokynů § 311-318. Jde o situování a úpravu místa pro věřící, sbor, a pro uchování Nejsvětější svátosti. Např. v § 311 je nutno ocenit požadavek na umístění lavic či židlí v nově budovaných kostelích. Mají být „*uspořádány tak, aby věřící při jednotlivých částech bohoslužby mohli snadno zaujímat náležitý postoj a aby mohli bez obtíží jít k svatému přijímání.*“¹⁴⁴Toto je velice trefné; vzpomeňme mnohde starobylé, s interiérem možná stylově ladící, ovšem často za sloupem či vedle sloupu umístěné, značně k sezení nepohodlné a pokleknutí a vyjití z lavice prakticky neumožňující lavice.

Co se týče svatostánku, je zde opět požadavek na materiál („pevný, nerozbitný, neprůhledný“), a umístění. Kromě vhodného místa v presbytáři (v samostatném umístění nebo ve starém oltáři) je zde možnost vyčlenit svatostánku zvláštní místo (dle § 315 „v některé kapli vhodné k soukromé adoraci a modlitbě věřících“). To koresponduje s funkcí kostela, kterou je kromě místa pro shromažďování církevní obce a komunitní slavení také místo pro osobní setkání jednotlivce s Bohem. Vyčlenění zvláštního místa pro svatostánek, např. zřízení zvláštní kaple či jiného vhodného prostoru je dnes stále více preferováno z důvodu vytvoření intimního místa pro soukromou modlitbu či adoraci. I na to je třeba pamatovat při zařizování interiéru.

Vybavení kostela obrazy má být střídme, dle § 318: „jejich počet nemá být příliš velký“, „mají být umístěny tak, aby neodváděly pozornost věřících od slavení liturgie“, a „v jednom kostele nemá být zpravidla více obrazů téhož světce“.¹⁴⁵

Z výše uvedených dokumentů čerpaly a v návaznosti na ně podrobnější zásady a směrnice pro úpravy bohoslužebných prostorů předložily ke schválení diecézní liturgické komise. Liturgická komise České biskupské konference (dále jen ČBK)

¹⁴⁴ VPŘM 311

¹⁴⁵ Tamtéž 318

např. doporučila v listopadu 1998 ke zveřejnění text s názvem „Koncepce úprav liturgického prostoru“. Platné znění obsahuje koncepce vydaná sekretariátem ČBK r. 2002.

Kritéria uspořádání liturgického prostoru, neboli směrnice, návody, vodítka, si rozpracovala každá jednotlivá země. Máme tedy možnost srovnávat dokumenty biskupských konferencí různých států. Srovnáme-li dokumenty o uspořádání liturgického prostoru - směrnice ČBK, směrnice německé biskupské konference (dále jen DBK) a směrnice italské biskupské konference (CEI), konkrétně např. část věnovanou oltářnímu prostoru a mobiliáři, všimneme si např., že ČBK je snad až příliš konkrétní, když uvádí doporučené rozměry v mm. Tyto údaje v DBK a CEI nenalzáme.

Že přestavba či úprava historického interiéru kostela tak, aby nový stav vyhovoval požadavkům obnovené liturgie, nebývá snadnou záležitostí, potvrzuje uvedený text ČBK, když praví: „*Návrh nové liturgické úpravy historického prostoru je často kompromisem,...*“¹⁴⁶ Je nutno vyvažovat mezi póly funkčnosti (tj. vyřešení prostoru vzhledem k dnešním liturgickým potřebám) a historickou hodnotou (citlivý přístup k památce často vyžaduje přizpůsobení se). Koncepce usměrňuje zejména prostorová řešení důležitých míst bohoslužebného prostoru, jakým je presbytář, prostor pro věřící, kůr, kaple pro adoraci, křestní kaple, zpovědní místnost atd. Co se týče presbytáře, text doporučuje optimální míry pro podlahovou míru presbytáře, schodišťových stupňů, optimální výšku a šířku oltáře, výšku ambonu, šířku sedes, řeší umístění sezení pro přísluhující i jiného potřebného nábytku (abaku). Upozorňuje na nutnost dostatku místa pro všechny, kdo v presbytáři konají svoji službu. Katedrála musí mít samozřejmě sedadlo pro biskupa. Zajímavou informací pro realizaci interiérových změn stávajících objektů i pro návrhy nových kostelů je doporučené místo pro scholu: „*Prostor pro scholu by měl být v návaznosti na presbytář. Neměl by být řešen dominantně, spíše po*

¹⁴⁶ Koncepce úprav liturgického prostoru, s. 1, dostupné na <http://www.cirkev.cz/cirkev-vesvete/dokumenty/fialova-rada/?cmd...id...>

*straně presbytáře a může mít stupňovitou podlahu.*¹⁴⁷ Znamená to tedy, že místo pro zpěváky není vyhrazeno pouze na kůru. Ten je možno využít kromě varhan pro celý sbor (čili větší množství lidí) a hudebníky (orchestr). Ohledně rozvržení míst pro věřící: pro případ nových, a je-li to možné i u stávajících kostelů, „*dává se přednost řešení, které vychází z centrálního principu oproti podélnému, čímž se vyjadřuje myšlenka shromáždění věřících kolem Krista*“¹⁴⁸.

Ačkoli tento výrok je zcela jednoznačný a jasný, možná pro plné neporozumění významu pokoncilního liturgického slavení, či snad nedostatek odvahy jít do něčeho nového, nebo pro tendenci setrávání u „tradičního“ řešení, se architekti mnohých nově vzniklých kostelů stále drží dřívějšího frontálního uspořádání lavic ve stylu „cesta“, hanlivěji „autobus“, což je dle mého názoru škoda, jak je již naznačeno výše. O mylném zdůvodnění podélného uspořádání prostoru kostela coby obrazu církve jako putujícího lidu hovoří Richter: „*Podélný kostel je zhmotněním konkrétní eucharistické úcty rozvíjející se od barokní doby, která je centrovaná na přítomnost Krista v proměněné hostii uložené v tabernákle. Tomu odpovídá i forma prostoru. Koncilní obraz církve jako putujícího lidu (LG 6,8,9,14), kterým se někdy ospravedlňuje podélná dispozice kostela je však výpovědí o Božím lidu na cestě, nikoli o prostoru a jeho statické situovanosti.*“¹⁴⁹

Kopeček vyzdvihuje ucelenost a kvalitu prováděcí směrnice Německé biskupské konference. Tento dokument sloužící jako vodítko pro stavbu a úpravu liturgického prostoru zvláště výstižně a zdařile pojímá liturgický prostor nejen z hlediska funkčnosti, když splňuje všechny požadavky vzešlé z obnovené liturgie, ale také z hlediska symboliky a teologické promyšlenosti, jež má v sakrálním prostoru své nezastupitelné místo. Právě teologii prostoru je věnována první kapitola - Základy. Druhá kapitola – Stavba kostela, patří praktickým záležitostem nutným pro vlastní realizaci stavby. Třetí kapitola – Bohoslužebné prostory, se zabývá prostorem obecně; konkrétní možnosti

¹⁴⁷ Koncepce úprav liturgického prostoru, s. 6, dostupné na <http://www.cirkev.cz/cirkev-ve-svete/dokumenty/fialova-rada/?cmd...id...>

¹⁴⁸ Tamtéž, s. 6

¹⁴⁹ RICHTER, K., Vývoj liturgického prostoru ve 20. století. Od podélného ke komuniálnímu prostoru. In *Liturgický prostor...* s. 51

jeho variabilního řešení v návaznosti na důvody, smysl a charakter shromáždění řeší kapitola čtvrtá – Místo pro účastníky bohoslužebných shromáždění. V kapitole páté – Funkce místa při konání bohoslužeb, jsou doporučení k základním prvkům liturgického prostoru (oltář, ambon, sedes, křtitelnice, zpovědnice, svatostánek, ...), v šesté – Další vybavení, k dalším bohoslužebným potřebám a zařízením. Sedmá kapitola – Pokyny pro vybavení a péči prostorů pro bohoslužby, je věnována technickému zázemí stavby (osvětlení, ozvučení, vytápění, ...).¹⁵⁰

DBK hovoří o důležitosti kostela jako místa pro liturgické slavení i pro osobní modlitbu.¹⁵¹ Zajímavou připomínkou je svoboda stavebního řešení v souvislosti se stranovou orientací kostela, využitelná např. při zařazení budovy do okolní výstavby. V církevních dokumentech neexistuje striktní požadavek na orientaci kostela apsidou k východu. Symboliku modlitby k východu jako znamení parusie je ovšem dobré zachovat, což lze řešit právě způsobem vnitřního rozestavění mobiliáře a postavení kněze a lidu.¹⁵²

V části o uspořádání prostoru dokument zmiňuje rozličné varianty (idea *kostel-cesta* nebo idea *circumstantes*) a doporučuje hledat takové řešení, které by bylo syntézou podélného uspořádání s obrazem komunitního společenství seskupeného okolo oltáře; oltářní prostor by měl mít charakter středu obce.¹⁵³

V části páté, kapitole o oltáři směrnice na výše uvedené navazuje. Oltář by měl tvořit takřka střed prostoru pro bohoslužby, aby na sebe přitáhl pozornost shromáždění věřících. To ale neznamená, že v každém případě musí stát v geometrickém středu bohoslužebného prostoru. Zajímavou praktickou připomínkou je upozornění, že oltářní deska má být z jednoho kusu a nesmí v ní být provrtán otvor pro kabel mikrofonu.¹⁵⁴

¹⁵⁰ Srov. KOPEČEK, P., Posvátný prostor a směrnice biskupských konferencí. In *SALVE Revue pro teologii a duchovní život* 4/04, s. 29-34

¹⁵¹ Srov. Leitlinien für den Bau und die Ausgestaltung von gottesdienstlichen Räumen dostupné na: http://www.dbk.de/fileadmin/redaktion/veroeffentlichungen/kommissionen/ko_09_6-Auflage.pdf, s. 16

¹⁵² Srov. Tamtéž, s. 16

¹⁵³ Srov. Tamtéž, s. 17

¹⁵⁴ Srov. Tamtéž, s. 24

Za dobré a opodstatněné považuji doporučení, aby kostelní lavice nebyly příliš dlouhé (zřejmě z důvodu snadného pohybu věřících), a kladně hodnotím, že je pamatováno na nebezpečí hluku i na možnost odložení věcí: Nábytek má být instalován a zkonstruován tak, aby při sezení ani při klečení nemohl vzniknout žádný silný hluk (např. při sklápění). Důležité jsou také možnosti pro odložení zpěvníku a také pro garderobu (klobouk, deštník, taška).¹⁵⁵

CEI v souvislosti s prostorovým řešením a vybavením kněžiště hovoří o tom, že oltář má představovat hlavní referenční bod; nicméně centrálnost oltáře nemá být chápána doslovně a staticky (tedy poloha oltáře neznamena nutně geometrický střed), nýbrž svátostně a dynamicky (přednostní místo uzpůsobené svému významu). Zde lze zaznamenat podobnost s DBK. Co se týče místa pro věřící, o podélném prostorovém uspořádání se vyjadřuje jako o nejpoblábnějším, které netřeba nutně měnit. Pokud to však prostor umožňuje, je dovoleno shromáždění kolem oltáře.¹⁵⁶ CEI tedy v souhrnu vyjadřuje myšlenku, že liturgický prostor je vystavěn na základě dynamiky bohoslužby/kultu, když se celé společenství (komunita) shromažďuje k slavení u stolu Slova a Chleba. To odpovídá pohledu na církev, jež je komunitou vykoupených, založenou na učení apoštolů a na lámání chleba a bratrském dělení/sdílení. Proto musí liturgický prostor zdůrazňovat shromážděné společenství (hlava a údy), dále zdůraznit místo, z něhož se hlásá Slovo, a oltář, na němž se láme chléb. Geometrický střed se odvíjí tak, aby bylo podpořeno společenství (communio) shromáždění (celebrující subjekt) a eucharistické slavení (Slovo a Svátost). V jednotě s tím je řešeno i umístění Kříže, obrazu Panny Marie a zasvěcení kostela. Takovéto rozvržení je uskutečněním indikací II. vatikánského koncilu k novým stavbám. Pro již existující stavby se usiluje o takovou adaptaci, aby se podtrhly vyjmenované body se snahou přivést vše k centrálnosti/centralitě liturgické činnosti, kterou vykonává slavící komunita.

Po porovnání obsahu textů výše uvedených směrnic lze vyvodit závěr, že směrnice jednotlivých zemí se liší jednak v obsáhlosti dokumentů, dále v koncepčním pojetí

¹⁵⁵ Srov. Leitlinien für den Bau und die Ausgestaltung von gottesdienstlichen Räumen dostupné na: http://www.dbk.de/fileadmin/redaktion/veroeffentlichungen/kommissionen/ko_09_6-Auflage.pdf, s. 20

¹⁵⁶ Srov. L'Adeguamento delle chiese secondo la riforma liturgica dostupné na: http://www.chiesacattolica.it/cci_new/documenti_cei/2010-10/04-483/adeguamento_chiese.pdf, s.12

a z něho plynoucích myšlenek, rozličný je i styl vyjadřování. Sumárně jde, troufám si tvrdit, o rozdíly, které se nedají považovat za významově zásadní, a nelze říci, že by směrnice předkládaly totálně protichůdná poselství. Naopak, často lze spatřit významovou podobnost, např. při hledání optimálního prostorového uspořádání liturgického prostoru. Směrnici Německé biskupské konference nelze upřít precizní propracovanost, ucelenost a obsahovou vyváženost. Dokument ČBK je oproti ní překvapivě stručný až strohý, s odlišnými důrazovými akcenty.

Jaké jsou tedy známé možnosti řešení kostelního prostoru? Kromě dnes již překonaného modelu kostel-cesta, kde účastníkům bohoslužby chybí zakoušení pocitu sounáležitosti a skutečné komunitní pospolitosti s předsedajícím bohoslužby i ostatními spolubratry a naopak často může docházet k pocitu rozdělení a nezúčastněnosti, kromě tendence upadání do role pouhého diváka, známe odlišné modely. Tzv. *circumstantes* je řešení, kde oltář je centrem prostoru; účastníci bohoslužby (tedy celé shromáždění) stojí okolo oltáře. Ovšem vzhledem k tomu, že katolická mešní bohoslužba obsahuje dvě hlavní, sobě rovnocenné části, liturgii Slova a večeři Páně, dostává se v praxi do popředí model centralizovaného prostoru tvaru elipsy, tedy prostoru se dvěma ohnisky (bipolární uspořádání). Ty jsou vyhrazeny oltáři (stůl hostiny) a ambonu (stůl Slova).¹⁵⁷ Tento „komuniální“ model prostorového uspořádání by měl účastníkům shromáždění umožnit plnou činnou účast na slavení liturgie a dát zakusit pocit komunitní jednoty shromážděného lidu, jehož je jedinec součástí. Richter vysvětluje doslova: *„Je-li slavení liturgie chápáno jako děj probíhající uprostřed obce, protože Ježíš Kristus je přítomen v Duchu Božím právě uprostřed shromáždění, pak by vlastně neměl být centrálním bodem prostoru oltář, což se dosud považuje za ideální řešení. Jako žádoucí se pak jeví spíše akční prostor uprostřed obce. Tento ústřední prostor nemá pak tvar kruhu, jehož centrum přitahuje pozornost všech k jednomu bodu, totiž k oltáři, nýbrž správněji tvar elipsy, která má jak dvě ohniska, tak jedno těžiště.“*¹⁵⁸ Na jiném místě (v dalším příspěvku) Richter doplňuje: *„Volný střed eliptického prostoru lze využít různě – zejména ke slavení svátosti křtu a manželství, k prvnímu přijímání apod. Symbolicky je prázdný střed obrazem očekávání sebedarujícího se Boha a zároveň je*

¹⁵⁷ Srov. RICHTER, K., Vývoj liturgického prostoru ve 20. století. Od podélného ke komuniálnímu prostoru. In *Liturgický prostor...* s. 51

¹⁵⁸ RICHTER, K., Význam liturgického prostoru pro živé společenství víry. In *Liturgický prostor...* s. 39

*poukazem na něj. Bipolární řešení je také ideální pro úpravu starších liturgických prostor, a to i podélných, neboť přirozeně zachovává jejich osovost.*¹⁵⁹ Tímto inspirativním tvrzením se budu zabírat níže, v rámci svého návrhu nového uspořádání prostoru katedrály. S odkazem např. na Směrnici ČBK, část b) - prostor pro věřící, se lze ovšem pozastavit nad otázkou, kde bude v případě eliptického řešení potřebný prostor (ulička) pro liturgické průvody, který tento dokument vyžaduje.¹⁶⁰

Tato kapitola představila základní myšlenky liturgické reformy a hlavní dokumenty, kterých je třeba se držet při jakékoliv úpravě či přestavbě chrámového interiéru i při stavbě kostela nového, jež vyplynuly v procesu zavádění obnovené liturgie do praxe. Jde nám o liturgický prostor, který je v prvním případě již nějakým způsobem architektonicky daný a uzavřený, tudíž jeho variabilita je do značné míry omezena, či v případě druhém o prostor který bude teprve tvořen, zhmotňován a tedy otevřen svému smyslu. „*Není důležité, zda je stavba provedena ve stylu klasicistickém, novogotickém, nebo ve stylu lidové architektury. Není důležité, zda má, nebo nemá kostel věž. (...) Nejde o schema, nejde ani o nějaké zbožné schema, nýbrž o chrám sám, o posvátný, smysluplný prostor. O prostor jako viditelné tělo křesťanské obce shromážděné kolem oltáře.*“¹⁶¹ V případě chrámu sv. Mikuláše jde samozřejmě o variantu první. Jakým způsobem byla v 70. letech minulého století prováděna úprava liturgického prostoru a jak ji lze dnes hodnotit, představuji v následující kapitole.

2.4 Průběh stavebních úprav interiéru katedrály

Českobudějovická diecéze přivítala v katedrále sv. Mikuláše zpět svého biskupa Josefa Hloucha. Stalo se tak 9. června 1968, kdy nastoupil opět do úřadu.¹⁶² Čekala ho obnova diecéze a náboženského života v duchu závěrů 2. vatikánského koncilu. Ihned se pustil do díla a instruoval započetí velké opravy katedrály jako vzoru pro všechny

¹⁵⁹ RICHTER, K., Vývoj liturgického prostoru ve 20. století. Od podélného ke komuniálnímu prostoru. In *Liturgický prostor...* s. 51

¹⁶⁰ Srov. Koncepce úprav liturgického prostoru, s. 6 dostupné z: <http://www.cirkev.cz/cirkev-ve-svete/dokumenty/fialova-rada/?cmd...id...>

¹⁶¹ STEFFANN, E., Co vyžaduje dobrá stavba kostelů. In Černoušek, T., *Liturgický prostor*, s. 67.

¹⁶² Pozn.: Biskup J. Hlouch byl v letech 1950-1963 internován a násilně zbaven biskupského úřadu až do r. 1968

kostely v diecézi. Vnitřní úprava katedrály a obnova liturgického prostoru byla uskutečněna v letech 1969-1971, ovšem je nutno poznamenat, že se tak událo přes nevoli odpůrců církve a navzdory všem těžkostem a protivenstvím. Důkladné kritice podrobil ve své šestnáctistránkové zprávě o církevní politice opravu katedrály okresní církevní tajemník. Vyčítá biskupu Hlouchovi proinvestování 3 500 000,- Kč. Z toho 1 000 000,- Kč vynesla diecézní sbírka, další peníze poskytla státní správa.¹⁶³ Samotný průběh stavebních úprav včetně proběhnuvších jednání se pokusím nyní chronologicky přiblížit na základě bádání v archivech, a studia archivních materiálů.

Datem 31. prosince 1968 spatřuje světlo světa studie celkové vnitřní úpravy biskupské katedrály sv. Mikuláše v Českých Budějovicích. Autory této studie jsou Ing. arch. Bedřich Bouška a Ing. arch. Viktor Kotrba, CSc. Tato studie sestává ze dvou částí. V úvodní části studie autoři představují katedrálu jako objekt z hlediska historického, umělecko-historického, stavebně-technického a účelově-liturgického. Tímto tématem se zabývám v předchozích kapitolách, a proto se nebudu o tomto rozepisovat. Za zmínku stojí názor autorů na předchozí úpravu z roku 1912. „*Dobře míněná úprava katedrály před druhou světovou válkou pod vedením architekta R. Klenky z Vlastimilu, nepřispěla k ideovému a uměleckému zvelebení interiéru.*“¹⁶⁴. Jako rušivé autoři označují především obložení stěn presbytáře mramorovými deskami, veškerá těžkopádná vstupní zádveří, sokly pilířů stěn a architektonické pozadí křtitelnice z umělého kamene. Za přijatelné a vhodné považují pouze zachování biskupského „trůnu“ a křesel. (Všimněme si, že ač se jedná o přestavbu realizovanou z důvodu obnovené liturgie a pro její uvedení do praxe, bylo paradoxně použito nevhodného, zastaralého výrazu v případě biskupské židle.) Doba následující po této úpravě se nevyznačuje žádnou koncepční úpravou interiéru, ale spíše jen chaotickým zaplňováním prostoru klekátky, židlemi, lavicemi a umělecky bezcennými sochami.

¹⁶³ Srov. WEIS, M., Druhý vatikánský koncil a úprava liturgického prostoru katedrály sv. Mikuláše v Českých Budějovicích. In *Aplikácia liturgických reforiem II. Vatikánskeho koncilu na východnom Slovensku*, s. 94-95

¹⁶⁴ NPÚ Územní odborné pracoviště v Českých Budějovicích – oddělení knihovny a dokumentačních fondů. Bouška, B., Kotrba, V., „*Katedrála sv. Mikuláše v Českých Budějovicích. Stavebně historický průzkum*“, České Budějovice: 1968, s. 8

Tuto úvodní kapitolu uzavírají autoři shrnutím. „*Přihlédneme-li k vyřešení nových liturgických požadavků i výjimečnému významu katedrály v Českých Budějovicích jako celospolečenskému i církevnímu těžišti jižních Čech, jeví se cílevědomá, umělecky dokonalá úprava interiéru katedrály jako nezbytná a velmi naléhavá. Základem pro postup nového řešení musí být vysoký stupeň ideovosti a jasný výtvarný i liturgický záměr.*“¹⁶⁵

Ve druhé části studie se architekti zabývají provedením, popisem a hodnocením interiéru katedrály, jednotlivých stavebních a řemeslných částí vnitřního vybavení, výtvarných doplňků, apod. Výstupem tohoto hodnocení a popisu jsou pak dva důležité úkoly. Prvním je citlivé vyčištění interiéru od všech rušivých a nevhodných prvků, druhým pak splnění požadavků vyplývajících z nové liturgie a potřeb věřících.¹⁶⁶

Alespoň stručně zmíním některé z navržených úprav těchto autorů, z nichž převážná část byla realizována. Oddíly zabývající se úpravami jsou rozděleny na dvě základní části: presbytář a trojlodí s bočními kaplemi.

1) presbytář

V presbytáři bylo navrženo zadržet rušivá okénka po obou stranách hlavního oltáře, výměna stávajícího zasklení, odstranění nebo úprava stávajícího mramorového obkladu, demontáž parketové podlahy a sjednocení podlahy dlažbou, odstranění oltářní mřížky a rušivých konsol osvětlení (obr. č. 16). Dále pak odstranění biskupského baldachýnu, navrácení chórových lavic (stall) zpět do Zlaté Koruny, přemístění kazatelny do jiného vhodného prostoru a umístění křížku na jednu ze stěn presbytáře. Nejzávažnějším úkolem této části katedrály pak bylo: „*Vytvořit v stávajícím prostoru katedrály*

¹⁶⁵ NPÚ Územní odborné pracoviště v Českých Budějovicích – oddělení knihovny a dokumentačních fondů. Bouška, B., Kotrba, V., „*Katedrála sv. Mikuláše v Českých Budějovicích. Stavebně historický průzkum*“, České Budějovice: 1968, s. 8-9

¹⁶⁶ Srov. NPÚ Územní odborné pracoviště v Českých Budějovicích – oddělení knihovny a dokumentačních fondů. Bouška, B., Kotrba, V., „*Katedrála sv. Mikuláše v Českých Budějovicích. Stavebně historický průzkum*“, České Budějovice: 1968, s. 11

*příkladné liturgické těžiště, umístěné v přední části presbytáře.*¹⁶⁷ S těmito úpravami bylo nezbytné provést celkovou úpravu osvětlení presbytáře i celého interiéru.

Dalším důležitým stavebnětechnickým zásahem byl návrh na temperování interiéru. Autoři projektu navrhli jako nejvhodnější vytápění elektrickými infrazářiči, umístěnými ve stěnách, lavicích a podlaze. Tento typ temperování, jak dnes již víme, realizován nebyl. Jedním z dalších úkolů, kterým se zabývají, je odborná oprava omítek a štukových dekorací. Zde navrhuji, vzhledem k charakteru interiéru jako ranně barokního prostoru, zachovat ráz barevné střídmosti bez nápadné diferenciací tónování, pouze snad akcentovat některé partie plátkovým zlatem. Jako nátěrový materiál navrhuji vápenno-kaseinovou lazuru. Jedním z náročnějších úkolů se pak stává restaurování empírového hlavního oltáře s obrazem sv. Mikuláše od J. Bachmanna. V několika bodech je navržen postup čištění a odborného restaurování tohoto oltáře. Závěrečnou fází úpravy presbytáře je funkční a architektonické dotvoření tohoto prostoru dle požadavků liturgické obnovy, jehož základním předpokladem bylo uvolnění prostoru v přední části presbytáře přijatelné pro památkářskou obec a zároveň odpovídající potřebám biskupské kapituly. Vypracování detailních plánů na umístění a tvarové řešení jednotlivých částí nového zařízení presbytáře nebylo součástí této studie.

2) trojlodí a boční kaple

Obdobně jako v předchozím oddíle vychází návrh úprav z úvodního rozboru, přihlížejícího ke všem kritériím, tedy historickému, uměleckému a funkčnímu. První bod navržených úprav se týká zádveří (obr. č. 17). Tato neforemná a rozměrná, dřevěná monstra působí v podkruchtí rušivě. Autoři je navrhuji odstranit a vytvořit v této části zádvevní vestibul. Na tuto úpravu navrhuji vypracování architektonické studie, která by se tímto řešením hlouběji zaobírala. V dalším z počínů, které je nezbytné, je odstranění předoltářních mřížek v obou bočních kaplích, odstranění soklů z umělého kamene a keramického obkladu ze stěn a pilířů, odstranění všech různorodých lavic, klekátek a jiných umělecky bezcenných předmětů z celého prostoru katedrály. Na místo těchto

¹⁶⁷ NPÚ Územní odborné pracoviště v Českých Budějovicích – oddělení knihovny a dokumentačních fondů. Bouška, B., Kotrba, V., „*Katedrála sv. Mikuláše v Českých Budějovicích. Stavebně historický průzkum*“, České Budějovice: 1968, s. 13

nejednotných a chaoticky působících židlí a lavic navrhuje vypracování dispozičního architektonického návrhu nových lavic, které by svým ztvárněním odpovídaly celkové koncepci úpravy katedrály. Po zvážení všech součinitelů hodnocení významu a funkce čtyř pilířových oltářů (sv. Barbory a sv. Kateřiny a dvou menších z roku 1912) navrhuje jejich odstranění. Tento návrh zdůvodňuje mimo jiné tím, že oltáře působí svou náročnou architekturou a optickým uplatněním jako negativní prvek, zabraňující soustředění na hlavní oltář. Dalším asanačním zásahem v bočních lodích je odstranění pseudohistorického oltáříku Pražského Jezulátka (obr. č. 18) a menzy se skleněnou rakví s ostatky a s olejovým obrazem (obr. č. 19). Také doporučují odstranění dvou zповědnic v přední části lodi. Uměleckou kvalitu, dle jejich názoru, znehodnocují i novodobé sochy Božského Srdce Páně a Panny Marie po obou stranách vítězného oblouku a je tedy žádoucí jejich odstranění. Žulovou křtitelnicí jako hodnotnou barokní památku navrhuje zachovat a přemístit na jiné místo odpovídající liturgickým požadavkům. Oblast obnovy elektroinstalace, zvukotechniky a vytápění pouze nastiňují; tyto budou součástí samostatných projektů. Autoři doporučují restaurování nástropní malby Smrti Panny Marie a restaurování oltáře z druhé poloviny 18. stol. v této kapli. Rovněž navrhuje restaurování oltáře v kapli sv. Anny, monumentálních varhan, jako i restaurování kazatelny v případě, že bude v interiéru zachována.

Posledním bodem je zachování žulové dlažby a pouze v místech, kde bude veden rozvod elektrického vytápění, doporučují tato místa upravit vhodným způsobem. Závěrem této studie konstatují autoři toto: *„Pouze vysoký stupeň ideové a výtvarné koncepce s vysokými nároky na kvalitu práce může při plnění tohoto odpovědného úkolu zaručit úspěch.“*¹⁶⁸ Pro srovnání předkládám dva půdorysy: původní stav (obr. č. 20) a stav po rekonstrukci (obr. č. 21).

Touto studií byla započata rekonstrukce, která se jistě neobešla bez spousty emocí, kompromisů a náhradních řešení, jak je patrné z korespondence a jednání, jejichž část shrnuji v této práci.

¹⁶⁸ NPÚ Územní odborné pracoviště v Českých Budějovicích – oddělení knihovny a dokumentačních fondů. Bouška, B., Kotrba, V., „*Katedrála sv. Mikuláše v Českých Budějovicích. Stavebně historický průzkum*“, České Budějovice: 1968, s.40

Druhým krokem k úspěšnému započetí a průběhu opravy bylo založení komise pro úpravu katedrály, jež předsedal biskup Josef Hlouch a která sestávala z těchto členů: Děkan katedrály P. V. Antony, vikář P. Votruba, Dr. Kakuška - konzervátor SPP, Dr. Jelínková - KSPP Č. Budějovice, Ing. arch. Krejčů - KSPP Č. Budějovice, Ing. arch. Bedřich Bouška - projektant, Ing. arch. Viktor Kotrba, CSc - projektant a pracovník ČSAV, Ing. arch. Konopa - Útvar hl. arch. Č. Budějovice, Jan Halla - akademický malíř, Zdeněk Jiráň, Ing. Karel Groulík. Tato komise se v nepatrných obměnách, dle časových možností zainteresovaných, či v z jiných příčin zúžené podobě scházela po celou dobu rekonstrukce a projednávala jednotlivé kroky obnovy katedrály. Závěry z těchto jednání byly pak zápisem přijaty jako závazné pro všechny zúčastněné. A tak dne 12. ledna 1969 seznamují autoři studie na obnovu katedrály ing. arch. Bedřich Bouška a ing. arch. Viktor Kotrba ostatní členy komise s obsahem své práce. Již z prvního zápisu je patrné, že obhájení jejich poměrně radikálního vyčištění interiéru narazí na odpor především památkářů. Dr. Kakuška doporučuje zachovat v presbytáři oltář, kazatelnu a zlatokorunské stally a navrhuje v průběhu rekonstrukce provádět sondy. Z jednání vyplynula potřeba doplnění studie o komplexní projekt interiéru, že bude zachován hlavní oltář, kazatelna a dispozičně bude zachováno i podkruchtí. Zároveň je dohodnuto, že zástupci KSPPPOP budou informovat pražské kolegy z SÚPPOP o situaci a dění kolem úpravy proto, aby se mohli účastnit jednání komise.¹⁶⁹ A tak se také děje a 29. ledna 1969 píše Dr. K. Švejda, ředitel krajského střediska památkové péče v Českých Budějovicích, do Prahy na SÚPPOP žádost o vyjádření k zamýšlené úpravě katedrály. Z této žádosti je patrné, že pracovníci KSPPPOP byli seznámeni se studií na obnovu katedrály až na zasedání 12. ledna, a na vyjádření k studii mají vzhledem k tomu, že práce budou započaty na jaře téhož roku, málo času. V žádosti je mimo jiné doporučováno ponechání barokních oltářů podle návrhu architekta Klenky, zachování barokní kazatelny a barokní varhanní skříně. S odstraněním kanovníckých lavic v presbyteriu vysloveně nesouhlasí. Dokumentace je

¹⁶⁹ Srov. NPÚ Územní odborné pracoviště v Českých Budějovicích – oddělení knihovny a dokumentačních fondů č.j. 3682 „Zápis ze schůze komise pro úpravu katedrály v Českých Budějovicích“, České Budějovice: 12.1.1969

napadena jako neúplná a postrádající fotodokumentaci. Vyjádření SÚPPOP k této zprávě přichází až 21. března 1969.¹⁷⁰

Dalším zápisem jednání zúžené komise datovaném k 1. 2. 1969 jsou autoři vyzváni k doplnění studie o architektonicko-výtvarný projekt interiéru, vypracování podkladu pro úpravu a restaurování mobiliáře a vypracování stavebně-architektonických podkladů pro zpracování projektu elektroinstalace a vytápění.¹⁷¹ V dopise oznamuje Dr. Švejda architektu Kotrbovi sjednání generálního dodavatele pro úpravu katedrály, kterým bude Stavebně výrobní družstvo Stavopodnik z Českých Budějovic. Vedoucí družstva S. Mašek podepisuje smlouvu, přestože není k dispozici projektová dokumentace.

Dne 7. března 1969 se opět schází komise vedená biskupem Dr. J. Hlouchem bez účasti Dr. Kotrby a Ing. Boušky. Nejdůležitějším bodem projednávání je odstranění chórových lavic z presbytáře. Vedoucí památkové péče SÚPPOP Praha Dr. Wágner nemá námitek proti přenesení chórových lavic mimo objekt katedrály a s jeho stanoviskem souhlasí Ing. Konopa z útvaru hlavního arch. Č. Budějovic, a také Ing. Groulík a Zdeněk Jirán se k tomuto řešení přiklánějí. Dr. J. Hlouch argumentuje slovy: „Z důvodu pastoračních a liturgických se požaduje uvolnit místo a zvětšit prostor v presbytáři, aby se mohli funkce biskupské nerušeně konat. Toto nelze bez vyloučení stall z presbytáře.“¹⁷² Ing. arch. Krejčů, zástupce KSPP ČB rovněž souhlasí. Propojení presbytáře a postranních kaplí zástupci památkové péče jednomyslně zamítají. S odstraněním oltářů z roku 1911 komise souhlasí. Konzervátor Kakuška doporučuje, aby zároveň s určením projektanta byl určen i dodavatel (pokud možno hlavní) jako socialistická organizace jakéhokoliv charakteru, neboť pouze v tom případě je možno

¹⁷⁰ Srov. NPÚ Územní odborné pracoviště v Českých Budějovicích – oddělení knihovny a dokumentačních fondů č.j. 1166 „České Budějovice, katedrála sv. Mikuláše, vnitřní úpravy- vyjádření čís. 1728/69-Ř“, 21.3. 1969

¹⁷¹ Srov. NPÚ Územní odborné pracoviště v Českých Budějovicích – oddělení knihovny a dokumentačních fondů „Zápis z jednání zúžené komise pro úpravu katedrály v Českých Budějovicích“, České Budějovice: 1.2.1969

¹⁷² NPÚ Územní odborné pracoviště v Českých Budějovicích – oddělení knihovny a dokumentačních fondů č.j. 4273 „Zápis ze schůze komise pro úpravu katedrály v Českých Budějovicích“, České Budějovice: 7.3.1969

uvažovat o poskytnutí státního příspěvku.¹⁷³ A to se podaří Dr. Švejdrovi, jak už bylo výše zmíněno, a sjednává českobudějovický Stavopodnik.

Kvůli určitým rozporům autorů přestavby s pracovníky krajské památkové péče, vydává se Dr. Novotný, ředitel SÚPPOP v Praze, do Českých Budějovic, kde se schází s biskupem Dr. Josefem Hlouchem a výsledkem jeho návštěvy je vyjádření, ve kterém se snaží navrhnout řešení uspokojující jak liturgická, tak památková hlediska. V této zprávě mimo jiné hovoří o zdemokratizování bohoslužeb. Přiklání se k odstranění varhan a barokních stall a přemístění tohoto mobiliáře zpět do Zlaté Koruny, kam byly původně navrženy. S tímto zásahem souvisí odstranění mramorového obkladu, který opticky propojoval stally s hlavním oltářem. Vedlejší mramorové oltáře doporučuje odstranit, ale oba klasicistní oltáře na prvních pilířích naopak zachovat. Odhalením stěn presbytáře a umístění mobiliáře ke středu se obává nebezpečí prázdnoty a doporučuje přemístit krucifix na místo původních varhan, a ostatní stěny opatřit velkými barokními obrazy. Závěrem doporučuje provést sondy, aby byla získána představa o původní výmalbě.¹⁷⁴

Dr. Švejda v červenci roku 1969 informuje předsedu jihočeského KNV S. Holmana o zamýšlených opravách katedrály, o jejím významu a nutnosti znovuzhodnocení interiéru, a žádá o podporu tohoto úsilí.¹⁷⁵ Z červencového jednání komise pro úpravu katedrály vyplývá, že je nezbytné vypracovat souhrnný rozpočet, aby se mohly práce zahájit v měsíci září. Je odsouhlasen dílčí rozpočet na topení, cca 200 000 Kčs. Dále je odsouhlasena mramorová podlaha ze sliveneckého mramoru, a na pozlacovačské práce

¹⁷³ Srov. NPÚ Územní odborné pracoviště v Českých Budějovicích – oddělení knihovny a dokumentačních fondů č.j. 4273 „Zápis ze schůze komise pro úpravu katedrály v Českých Budějovicích“, České Budějovice: 7.3.1969

¹⁷⁴ Srov. NPÚ Územní odborné pracoviště v Českých Budějovicích – oddělení knihovny a dokumentačních fondů č.j. 1166 „České Budějovice, katedrála sv. Mikuláše, vnitřní úpravy- vyjádření čís. 1728/69“

¹⁷⁵ Srov. NPÚ Územní odborné pracoviště v Českých Budějovicích – oddělení knihovny a dokumentačních fondů „České Budějovice, katedrála sv. Mikuláše, vnitřní úpravy- vyjádření čís. 2666/69-Kč PP-2“

je navržen pan Kozany.¹⁷⁶ Vše tedy směřuje k zářijovému zahájení prací. Srpnový zápis se zabývá ponejvíce řešením rozvodů elektroinstalace, osvětlení a rozhlasu, jehož cena se odhaduje na 350 000 Kčs.¹⁷⁷

Dne 4. listopadu 1969 vydává odbor pro výstavbu a vodní hospodářství MěstNV v Českých Budějovicích rozhodnutí o přípustnosti stavby s termínem dokončení 31. 12. 1970.¹⁷⁸

Z dalšího zápisu se dozvídáme, že zvolené tóny výmalby neodpovídají představám autorů projektu, a je navrženo již natřené plochy zesvětlit. Autorům se rovněž nelíbí přidávání latexu do malby. Prováděcí firma argumentuje tím, že není možno zajistit starší pětileté vápno. Renovace mobiliáře je zadána firmě JPPÚP z Tábora. Slivenecký červený mramor není k dodání v potřebném množství, a tak se řeší nové vzorování dlažby. Odstranění postranních oltářů se prodiskutovává a zůstává otevřeným tématem.¹⁷⁹

Dne 15. 12. 1969 zasílá zástupce KÚPP v Český Budějovických Ing. Krejčů Jihočeskému podniku pro údržbu památek závazné stanovisko k restaurování katedrálních oltářů Smrti P. Marie, oltáře sv. Anny, hlavního empírového mramorového oltáře a barokní kazatelny přenesené z kostela sv. Kajetána v Praze.¹⁸⁰ Jak je patrné ze

¹⁷⁶ Srov. NPÚ Územní odborné pracoviště v Českých Budějovicích – oddělení knihovny a dokumentačních fondů č.j. 7413 „Zápis ze schůze komise pro úpravu katedrály v Českých Budějovicích“, České Budějovice: 22.7.1969

¹⁷⁷ Srov. NPÚ Územní odborné pracoviště v Českých Budějovicích – oddělení knihovny a dokumentačních fondů č.j. 3230 „Zápis ze schůze komise pro úpravu katedrály v Českých Budějovicích“, České Budějovice: 8.8.1969

¹⁷⁸ Srov. NPÚ Územní odborné pracoviště v Českých Budějovicích – oddělení knihovny a dokumentačních fondů „Rozhodnutí o přípustnosti stavby, značka: vyst. 4642/328/69/Ko“, České Budějovice: 4.11.1969

¹⁷⁹ Srov. NPÚ Územní odborné pracoviště v Českých Budějovicích – oddělení knihovny a dokumentačních fondů č.j. 5248 „Zápis ze schůze komise pro úpravu katedrály v Českých Budějovicích“, České Budějovice: 12.12.1969

¹⁸⁰ Srov. NPÚ Územní odborné pracoviště v Českých Budějovicích – oddělení knihovny a dokumentačních fondů „České Budějovice - katedrála sv. Mikuláše- oprava oltářů, č.5130/69-Kč PP-2“, České Budějovice: 15.12.1969

zápisu z 20. 12. 1969, opět se diskutuje o odstínu výmalby. Dr. Kotrba bojuje proti používání latexu jako cizího elementu, ale částečně rezignuje na zvolené a již nanesené odstíny výmalby. Je dořešeno umístění osvětlení jak hlavní lodi, tak oltáře a postranních kaplí.¹⁸¹ Na základě výše uvedeného zápisu sděluje Ing. Krejčů prováděcí firmě Stavopodnik radostnou zprávu, že v započaté výmalbě po určité úpravě odstínu lze pokračovat i s přísadou latexové emulze. Opět argumentuje nedostupností staršího vápna. Závěrem žádá o důkladnější čištění štukového dekoru.¹⁸²

Prvním bodem jednání komise 7. 2. 1970 je odstoupení Ing. arch. Boušky z funkce generálního projektanta. Jako důvody uvádí Ing. Bouška nerespektování jeho záměru a technologických postupů. Znovu jsme u latexu a barevných tónů... „*Všechny jeho námítky (myšleno Ing. Boušky), kterými se snaží ospravedlnit své rozhodnutí byly prodiskutovány a konstatováno, že motiv jeho abdikace spočívá v osobních vlastnostech a problematice spolupráci s komisí a nerespektování kolektivních názorů.*“¹⁸³ Komise tedy s poděkováním za dosavadní práci odpovídá Ing. Bouškovi a zve ke spolupráci Ing. arch. Vítů, vedoucího ÚHA města České Budějovice jako poradce za odstoupivšího Ing. Boušku. Další body informují o postupu prací stavebních a restaurátorských.¹⁸⁴

Dne 10. 2. 1970 instruuje Ing. Krejčů Stavopodnik o postupu při odhalování a opětném nahazování kamenných kvádrů středových pilířů. Je provedena

¹⁸¹ Srov. NPÚ Územní odborné pracoviště v Českých Budějovicích – oddělení knihovny a dokumentačních fondů č.j. 5230 „*Zápis ze schůze komise pro úpravu katedrály v Českých Budějovicích*“, České Budějovice: 20.12.1969

¹⁸² Srov. NPÚ Územní odborné pracoviště v Českých Budějovicích – oddělení knihovny a dokumentačních fondů „*České Budějovice - oprava katedrály sv. Mikuláše, č.5238 PP-2/09*“, České Budějovice: 28.12.1969

¹⁸³ NPÚ Územní odborné pracoviště v Českých Budějovicích – oddělení knihovny a dokumentačních fondů č.j. 647 „*Zápis ze schůze komise pro úpravu katedrály v Českých Budějovicích*“, České Budějovice: 7.2.1970

¹⁸⁴ Srov. Tamtéž

a odsouhlasena korekce tónování barev a fotograficky zdokumentovány prostupy za varhánkami v presbytáři.¹⁸⁵

Na základě předběžné prohlídky katedrály bylo 14. 3. 1970 konstatováno: „Malba pokračuje velmi pěkně“, a to i přes to, že odstín postranních lodí je vůči presbytáři příliš kontrastní a bude nutno tento vztah upravit. Řeší se osvětlení, zlacení štuky, upravuje se výběr mramorové dlažby, je zkoumána možnost oslovit na opravu hlavního oltářního obrazu manžele Bergerovy z Prahy. Komise navrhuje přemístění oltářů u sloupů do prostoru presbytáře. Dále pak reaguje na dopis Ing. Boušky a nedoporučuje jeho přímý vliv na průběh prací vzhledem k jeho negativnímu přístupu.¹⁸⁶

Nejpodstatnějším bodem zápisu z 10. 4. 1970 je konstatování, že vzhledem k nedostatku finančních prostředků je nezbytné omezit akce, které nejsou nutné, a proto ne všechny práce jsou prováděny odbornými pracovníky.¹⁸⁷ Z tohoto důvodu žádají pracovníci KÚPPOP ČB pražské kolegy o sdělení vhodného technologického postupu na očištění a konzervaci umělého mramoru.¹⁸⁸

Restaurování kazatelny je obsahem zápisu z 26. 6. 1970. Komisí je odsouhlasen postup desinfekce, petrifikace a restaurování zlacených prvků a ostatních partií

¹⁸⁵ Srov. NPÚ Územní odborné pracoviště v Českých Budějovicích – oddělení knihovny a dokumentačních fondů „České Budějovice - oprava katedrály sv. Mikuláše, č.640/70- Kč PP-2“, České Budějovice: 10.2.1970

¹⁸⁶ Srov. NPÚ Územní odborné pracoviště v Českých Budějovicích – oddělení knihovny a dokumentačních fondů č.j. 12 19 „Zápis ze schůze komise pro úpravu katedrály v Českých Budějovicích“, České Budějovice: 13.3.1970

¹⁸⁷ Srov. NPÚ Územní odborné pracoviště v Českých Budějovicích – oddělení knihovny a dokumentačních fondů č.j. 16 28 „Zápis ze schůze komise pro úpravu katedrály v Českých Budějovicích“, České Budějovice: 10.4.1970

¹⁸⁸ Srov. NPÚ Územní odborné pracoviště v Českých Budějovicích – oddělení knihovny a dokumentačních fondů „Žádost o sdělení technologického postupu, č.1894 PP-2/70“, České Budějovice: 28.3.1970

kazatelny. Tyto práce budou prováděny Jihočeským podnikem pro údržbu památek z Pelhřimova.¹⁸⁹

Dne 23. 7. 1970 se v užším složení komise poprvé objevuje ve funkci sekretáře biskupského ordináře Dr. M. Vlk. Předmětem jednání bylo přesné vymezení a umístění oltáře, ambonu, biskupského trůnu, kanovníckých sedilí a křtitelnice. Vše je projednáno a je dohodnuto, že přesné rozměry a rozmístění zařizovacích předmětů budou zakresleny na speciálním plánu. Přítomnými duchovními bylo vyzkoušeno umístění jednotlivých bohoslužebných předmětů vzhledem k účelnosti a poté odsouhlaseno.¹⁹⁰

V srpnovém zápisu se v komisi opět objevuje jméno Ing. Boušky a je projednáván mj. světelný efekt bodových žárovek, který se jeví jako nevyhovující a žárovky jsou nahrazeny jiným typem osvětlení. Krycí mřížky reproduktoru navrhuje Ing. Krejčů a Ing. Vítů. Je definitivně odsouhlaseno umístění ambonu a sedadla pro kněze. Je rovněž doporučeno zhotovit k chórovým sloupům profilované patky z umělého kamene.¹⁹¹

Přítomnost Ing. Boušky na říjnové poradě komise předznamenává konfliktní situaci. Ing. Bouška se dostává do sporu se zbylými účastníky v otázce tvarového a materiálového řešení lavic. Návrh kovové konstrukce v kombinaci s dřevěnými sedáky a klekátky je pro něj nepřijatelný. Jeho návrh celodřevěných lavic označí komise jako zastaralý a nevhodný do renovované katedrály.¹⁹² V závěru tohoto zápisu se uvádí:

¹⁸⁹ Srov. NPÚ Územní odborné pracoviště v Českých Budějovicích – oddělení knihovny a dokumentačních fondů č.j. 3104 „Zápis sepsaný 26.6. 1970 v kanceláři jihočeského podniku pro údržbu památek provoz 02 Pelhřimov“

¹⁹⁰ Srov. NPÚ Územní odborné pracoviště v Českých Budějovicích – oddělení knihovny a dokumentačních fondů č.j. 39 78 „Zápis ze schůze komise pro úpravu katedrály v Českých Budějovicích“, České Budějovice: 23.7.1970

¹⁹¹ Srov. NPÚ Územní odborné pracoviště v Českých Budějovicích – oddělení knihovny a dokumentačních fondů č.j. 35 88 „Zápis ze schůze komise pro úpravu katedrály v Českých Budějovicích“, České Budějovice: 7.8.1970

¹⁹² Srov. NPÚ Územní odborné pracoviště v Českých Budějovicích – oddělení knihovny a dokumentačních fondů č.j. 47 89 „Zápis ze schůze komise pro úpravu katedrály v Českých Budějovicích“, České Budějovice: 12.10.1970

„V důsledku toho bude nutné vyvodit důsledky, aby nebyly plýtvány prostředky na úhradu návrhů nepřijatelných a aby bylo respektováno resumé většiny členů komise.“

193

V tomto měsíci rovněž převzali restaurátoři Alena a Vlastimil Bergerovi z Prahy obraz K. Bachmanna „Svatý Mikuláš navštěvuje nemocné“, který bude restaurován v jejich pražském ateliéru.

Na základě oznámení národního podniku JČE ze dne 26. 11. 1970 o špatné energetické situaci a nemožnosti dání příslibu pro dodávku páry¹⁹⁴, zastavuje generální dodavatel Stavopodnik bez souhlasu investora práci na dokončení přípojky.¹⁹⁵ Prováděcí subdodavatelská firma Průmstav Praha informuje o této skutečnosti biskupský ordinariát¹⁹⁶ a ten reaguje dopisem Stavopodniku, ve kterém upozorňuje firmu na povinnost dodržování hospodářské smlouvy a možnost zadržení 10% sjednané ceny do doby dokončení ústředního topení.¹⁹⁷ Druhým dopisem adresovaným firmě Průmstav Praha ujišťuje biskup tuto organizaci o trvajícím zájmu na dokončení díla i za cenu, že práce budou firmě proplaceny přímo biskupstvím.¹⁹⁸

¹⁹³ NPÚ Územní odborné pracoviště v Českých Budějovicích – oddělení knihovny a dokumentačních fondů č.j. 47 89 „Zápis ze schůze komise pro úpravu katedrály v Českých Budějovicích“, České Budějovice: 12.10.1970

¹⁹⁴ Srov. Biskupství České Budějovice, zdokumentarizované materiály k opravě katedrály sv. Mikuláše v Českých Budějovicích, „Příděl páry č.j. 7041/ing Filip 21-Fa/Sh/2239“

¹⁹⁵ Srov. Biskupství České Budějovice, zdokumentarizované materiály k opravě katedrály sv. Mikuláše v Českých Budějovicích, „Příděl páry pro katedrálu“, České Budějovice: 27.11. 1970

¹⁹⁶ Srov. Biskupství České Budějovice, zdokumentarizované materiály k opravě katedrály sv. Mikuláše v Českých Budějovicích, „Katedrála sv. Mikuláše České Budějovice, sálavé vytápění- z.č. 508640“, 27.12. 1970

¹⁹⁷ Srov. Biskupství České Budějovice, zdokumentarizované materiály k opravě katedrály sv. Mikuláše v Českých Budějovicích, „Rekonstrukce katedrály sv. Mikuláše v Českých Budějovicích“, České Budějovice: 21.12. 1970

¹⁹⁸ Srov. Biskupství České Budějovice, zdokumentarizované materiály k opravě katedrály sv. Mikuláše v Českých Budějovicích, č.j. 832/70, „Katedrála sv. Mikuláše- sálavé vytápění“, České Budějovice: 23.12. 1970

Třetí dopis ze dne 27. prosince 1970 je adresován Jihočeským energetickým závodům. Biskup reaguje na změnu přístupu JČE ve věci dodávek páry pro katedrálu a upozorňuje, že v případě záporného stanoviska k dodávkám bude nucen uplatnit u národního podniku JČE náhradu vzniklé škody, která bude znaleckým posudkem vyčíslena. Závěrem biskup navrhuje úsporná řešení odběru páry a vytápění katedrály.¹⁹⁹

Odezva v tisku na dodávky tepla pro katedrálu ze strany veřejnosti, resp. části veřejnosti, na sebe nenechá dlouho čekat, a článek v sobotní Jihočeské pravdě z 23.1.1971 „To by byl opravdu luxus“ vypočítává, kolik bytů, škol a mateřských škol čeká na páru a teplo. Poslanci MěstNV zdůvodňují, proč není do dříve a nově postavených bytů zavedeno parní vytápění tím, že chybí stavební kapacita. Je připomenuta těžká práce havířů, železničářů, pracovníků tepláren i plynáren a nezbytnost šetření médii. Článek dále upozorňuje na promptní vyřízení žádosti povolení parovodní přípojky pro katedrálu a doporučuje příslušnému odboru MěstNV toto povolení zrušit.²⁰⁰

Dne 6. 2. 1971 provádí zúžená komise prohlídku provedených prací a projednává další postup. Výsledky prohlídky pak shrnuje Dr. Kotrba. Co se týče výmalby, vyznívá výsledek podle názorů účastníků velmi pozitivně. Totéž konstatují o nové mramorové dlažbě. Osvětlení je hodnoceno jako vyhovující, pouze Ing. Groulík by rád viděl lustr na původním místě a nová tělesa se mu nelíbí. Bylo konstatováno, že obnovená úprava kazatelny v leštěné bělobě se zlacením zapadá do kompozice prostoru. Je navrženo v zájmu kompozice, aby břevna kříže byla zesvětlena a hřeby a nápis pozlaceny. Maketa lavice je s drobnými úpravami odsouhlasena. Je dořešeno umístění křtitelnice,

¹⁹⁹ Srov. Biskupství České Budějovice, zdokumentarizované materiály k opravě katedrály sv. Mikuláše v Českých Budějovicích, č.j. 769/7 ord. „*Příděl páry pro katedrálu sv.Mikuláše v Českých Budějovicích*“, České Budějovice 27.12. 1970

²⁰⁰ Srov. Biskupství České Budějovice, zdokumentarizované materiály k opravě katedrály sv. Mikuláše v Českých Budějovicích, „*To by byl opravdu luxus-Jihočeská pravda (sobotní)*“, České Budějovice 23.1.1971

diskutováno o umístění biskupského stolce a urgováno dokončení obrazu hlavního oltáře.²⁰¹

Soupis vad a nedodělků z 19. února čítá 33 položek. Nejzávažnější z nich bylo převzetí prací na topení z důvodů nedokončení montáže ústředního topení ve výměňkové stanici. Rovněž není doposud dokončeno restaurování hlavního oltářního obrazu.²⁰² Důvodem zpoždění restaurování oltářního obrazu bylo objevení původní barevné vrstvy Bachmannovy z r. 1648, přemalované mastnou temperou M. Künzelem r. 1863. Na základě tohoto objevu je rozhodnuto komisí ČFVU o odborném odkrytí a restaurování dochované původní malby. Zamýšlený termín dokončení oltářního obrazu 18. dubna 1971 se stává za této situace nereálný a je stanoven nový termín na květen.²⁰³ O měsíc později se pak koná závěrečná prohlídka (kolaudace) oltářního obrazu za účasti zástupců investora dr. Kotrby a P. Antonyho, kteří doporučují obraz k převzetí.²⁰⁴

Pod názvem „Ostatní vady a nedodělky objektu katedrály, které nejsou předmětem dodávky generálního dodavatele“, jsou 19.2.1971 sepsány v bodech závady, resp. nedokončené úpravy. Jako např. dořešení a umístění zpovědnic, osazení mřížek reproduktorů, dořešení uzavření podkruchtí pomocí stěn z tvrzeného skla bez rámu, nátěr dřeva kříže, výroba a osazení oltářních desek na postranních oltářích, dořešení návrhů na rozmístění sedadel a ambonu, výroba a umístění kostelních lavic,

²⁰¹ Srov. NPÚ Územní odborné pracoviště v Českých Budějovicích – oddělení knihovny a dokumentačních fondů č.j. 7 89 „Zápis ze schůze komise pro úpravu katedrály v Českých Budějovicích“, České Budějovice: 6.2.1971

²⁰² Srov. NPÚ Územní odborné pracoviště v Českých Budějovicích – oddělení knihovny a dokumentačních fondů č.j. 7 89 „*soupis vad a nedodělků- rekonstrukce katedrály sv. Mikuláše v Českých Budějovicích.*“, České Budějovice: 19.2.1971

²⁰³ Srov. Biskupství České Budějovice, zdokumentarizované materiály k opravě katedrály sv. Mikuláše v Českých Budějovicích, „Zpráva o prohlídce restaurátorského díla- oltářní obraz sv. Mikuláše“, 2.3.1971

²⁰⁴ Srov. Biskupství České Budějovice, zdokumentarizované materiály k opravě katedrály sv. Mikuláše v Českých Budějovicích, č.j. 17 13 „Zpráva o prohlídce restaurátorského díla- oltářní obraz sv. Mikuláše“, 18.5. 1971

a doporučuje se rovněž nahradit stávající osvětlovací tělesa broušenými lustry. Umístění barokních oltářů není rovněž dořešeno.²⁰⁵

Dne 15. dubna 1971 vydává zástupce památkové péče Ing. Aleš Krejčů odborné stanovisko ke kolaudaci, ve kterém sděluje, že podmínky a požadavky, jakož i nezávazná doporučení pracovníků památkové péče byla respektována, a akci je možno považovat z hlediska státní památkové péče za optimálně dokončenou.²⁰⁶

Dne 19. 5. 1971 vychází oběžník věnovaný otevření katedrály sv. Mikuláše, které je naplánováno na 6. června toho roku. Zde je namístě odcitovat alespoň část původního textu, který vyjadřuje myšlenkový záměr k přístupu přestavby katedrály²⁰⁷: „*Při opravě byli jsme vedeni myšlenkou; co největší prostor, aby se duše mohla rozvinout, vydechnout si nerušeně na místě Božím, prostor co nejkrásnější a přitom prostý. (...) Kéž přispěje toto místo posvátného ticha nejsvětější Oběti a modliteb všem k posvěcení a zušlechtění, k duchovnímu poznání.*“²⁰⁸

V lednu roku 1972 upozorňuje firma Průmstav Praha na nemožnost uvedení sálavého vytápění do provozu zapříčiněné nepřipojením k parovodní přípojce. V souvislosti s touto situací upozorňuje na nepřevzetí povinné záruky v případě

²⁰⁵ Srov. NPÚ Územní odborné pracoviště v Českých Budějovicích – oddělení knihovny a dokumentačních fondů č.j. 7 89 „*Ostatní vady a nedodělky objektu katedrály sv. Mikuláše v Českých Budějovicích.*“, České Budějovice: 19.2.1971

²⁰⁶ Srov. Biskupství České Budějovice, zdokumentarizované materiály k opravě katedrály sv. Mikuláše v Českých Budějovicích, č.j. 1957/PP-2/71 „*Kolaudace prací-odborné stanovisko*“, 15.4. 1971

²⁰⁷ Srov. Biskupství České Budějovice, zdokumentarizované materiály k opravě katedrály sv. Mikuláše v Českých Budějovicích, „*Biskupský ordinariát v Č. Budějovicích čj. 296/71 Oběžník č. 4/71, 19.5.1971*“

²⁰⁸ Biskupství České Budějovice, zdokumentarizované materiály k opravě katedrály sv. Mikuláše v Českých Budějovicích, „*Biskupský ordinariát v Č. Budějovicích čj. 296/71 Oběžník č. 4/71, 19.5.1971*“

dlouhodobého trvání tohoto stavu.²⁰⁹ Definitivní dokončení a předání topného systému se koná 20.2.1973.²¹⁰

Zprovoznění a dokončení vytápění katedrály se Mons. Dr. Josef Hlouch nedožil, neboť 10. června 1972 umírá.²¹¹

2.5 *Hodnocení zdařilosti úpravy*

Na tomto místě si troufám předložit svůj názor na zdařilost úpravy interiéru z hlediska požadavků obnovené liturgie po 2. vatikánském koncilu, a to po prostudování všech výše uvedených dokumentů, na základě svých teoretických znalostí z oblasti liturgiky a architektury, a praktických znalostí a zkušeností v oblasti stavebnictví, uměleckého štukatérství a volné tvorby, v neposlední řadě pak ze samotné osobní liturgické praxe.

Jelikož jsem nezažil původní vzhled katedrály osobně, vycházím ve svém hodnocení a srovnávání interiéru před rekonstrukcí a po ní z archivních materiálů a fotografií. V hodnocení stavu před rokem 1969 se ztotožňuji s autory studie. Interiér byl přeplněný mobiliářem bez zjevné celkové koncepce, a spousta oltářů jako by vybízela příchozí: „vyber si svůj oltář a svého světce“, tím nechci v žádném případě zlehčovat význam osob a osobností vyobrazených na oltářních obrazech. Původní seskupení židlí umístěné v obou bočních lodích působí podle tehdejších fotografií až kavárenským dojmem. Proto považuji vyčištění interiéru od přebujelého mobiliáře za jeden z hlavních pozitivních kroků zapadajících do myšlenek liturgické reformy. V souladu s doporučením byly odstraněny věci, jejichž umělecká a historická hodnota

²⁰⁹ Srov. Biskupství České Budějovice, zdokumentarizované materiály k opravě katedrály sv. Mikuláše v Českých Budějovicích, „*Katedrála sv. Mikuláše v Českých Budějovicích - sálavé vytápění značka 1/72/Ja/Proš*“ 4.1. 1972

²¹⁰ Srov. Biskupství České Budějovice, zdokumentarizované materiály k opravě katedrály sv. Mikuláše v Českých Budějovicích, „*Předávací protokol ústředního vytápění*“ 20.2. 1973

²¹¹ Srov. Biskupství České Budějovice, zdokumentarizované materiály k opravě katedrály sv. Mikuláše v Českých Budějovicích, „*Parte- Mons. Dr. Josef Hlouch*“

nebyla natolik vysoká, než aby bylo nutno je držet na původním místě; člověk se nyní lépe soustředí na skutečně podstatné liturgické prvky. Odstranění tmavých obkladových dlaždic, a obkladů z umělého kamene z obvodových zdí lze rovněž hodnotit pouze kladně. Stejně jako zrušení mramorového obkladu v presbytáři, který opticky propojoval stally s hlavním oltářem. Odstranění barokní mříže dělící presbytář od hlavní lodi, byť umělecko-historicky jistě hodnotné, vyplynulo rovněž z nových liturgických požadavků stejně jako zhotovení hlavního oltáře, ambonu a křesel a jejich jiné umístění v prostoru presbytáře. Materiálové a umělecké provedení oltáře a ambonu je dle mého názoru vyhovující, snad jen oltář mohl být umístěn blíže k lodi (lidu). Zesvětlení interiéru výmalbou nové koncepci prostoru jistě prospělo (obr. č. 22). Velice kladně hodnotím přístup restaurátorů manželů Bergerových i všech zúčastněných k restaurování hlavního oltářního obrazu (obr. č. 23). Nároky věřících na tepelnou pohodu jak v domácnostech, tak v sakrálních prostorech rostou, a temperování katedrál jistě pozitivně přispělo k příjemnějšímu prožívání liturgie. Prosadit a obhájit tento „luxus“, jak jsem uvedl výše, byl boj hodný obdivu a zaslouží si náš dík. Co se týče svatostánku instalovaného v kapli sv. Anny (obr. č. 24), jeho umístění je vyhovující (je zrakově dostupný), ale ne zcela optimální ve smyslu umožnění soukromé intimní adorace (otevřený dlouhý prostor boční lodě s lavicemi za zády). Barokní křtitelnice našla své místo v mariánské kapli, která se stala kaplí křestní, její umístění je vhodné a esteticky vyvážené (obr. č. 25).

Hodnotím-li provedenou úpravu z pohledu stavaře-praktika, mám výhrady k zabetonování a celkovému navýšení podlahy vzhledem k nemožnosti odvětrávání obvodových zdí, které se projevuje intenzivnějším vzlínáním vlhkosti z podzákladí a následným narušováním omítek. Tato závada je patrná jak na omítce středových pilířů, tak na omítce obvodových zdí. Bylo-li jedním z důvodů odstoupení Ing. Boušky nerespektování navržených technologických postupů, nelze než souhlasit s jeho přístupem. Móda přidávání latexu do vápenných a kaseinových barev snižovala paropropustnost omítek, a starší vápno měli k dispozici správci některých historických objektů. V tomto případě zaráží přístup pracovníků památkových úřadů, jinak velmi nekompromisních, kteří se pod toto řešení podepisují. Upřímně lituji, že nebyl realizován návrh autorů studie na předělení podkruchtí a hlavní lodi dělící stěnou z tvrzeného skla. Toto řešení by zabránilo rušivým akustickým zásahům do průběhu

bohoslužby, které způsobují turisté a náhodní příchozí. Původní neestetická dřevěná zádveř byla nahrazena ještě odpudivějšími kobercovými zástěnami. Estetický dojem z nových lavic ve mně nezanechává kladnou stopu. Kov natřený nekvalitní zlatou barvou nenavodil pocit materiálového sjednocení, ale spíše nevkus. Podélné uspořádání lavic vzhledem k charakteru stavby se tehdy jevilo jako jediné možné, neposkytuje však, jak dnes více vnímáme, příliš silný pocit sounáležitosti a komunitní jednoty božího lidu. Vzhledem k počtu věřících, kteří se účastní všedních bohoslužeb, je umístění lavic až téměř k prostoru podkruchtí příčinou toho, že lidé obsazují lavice individuálně a jsou si vzdáleni. V původním situačním plánu navrhuji autoři lavic méně a situují je spíše do přední části blíže k oltáři. Zvláště v bočních lodích v zadních řadách je kontakt s liturgickým děním minimální. To, že z lavic umístěných v bočních lodích není vidět na hlavní oltář, považuji za zásadní nedostatek úpravy. Opět nebyla reflektována původní studie, a velkorysé zaplnění prostoru celého trojlodí lavicemi se jeví vzhledem k liturgickým požadavkům sjednocování božího lidu jako kontraproduktivní.

Ať již zaujmeme k přestavbě postoj souhlasný či kritický, lze z této úpravy vnímat snahu o setkávání lidí s Kristem a ne vytváření muzea či mauzolea. Biskup Hlouch měl ideu vytvořit v katedrále moderní liturgický prostor. Vezmeme-li v úvahu dobu, ve které byla přestavba realizována, a všechny okolnosti z ní vyplývající, tedy politické a společenské klima, tehdejší hospodářské možnosti, atd., měli bychom vidět jako pozitivum urputnou snahu v prosazování architektonických změn, snahu o novost, moderní pojetí. Škoda, že se nepodařilo prosadit některé další původně zamýšlené změny, a proměna chrámového prostoru dle mého názoru zůstala jaksi nedokončena, nedotažena. Výsledek je proto kompromisní. Prostor, tak jak byl upraven, posloužil dobře svému účelu během uplynulých 40 let. Dozrál čas, kdy především z provozně-pastoračního, esteticko-uměleckého, ale i stavebně-technického hlediska si prostor žádá další změnu: navázat na tehdejší diskuzi o možnostech a výzvách interiéru, vzít v úvahu některé nerealizované nápady, a připravit nový návrh pro uskutečnění již architektonicky zcela zralé a umělecky hodnotné přestavby, na špičkové úrovni provedení. Dnes již není nouze o materiály a výrobní technologie, bylo by tedy prospěšné a užitečné prosadit novou přestavbu – obnovu chrámového interiéru, v níž by se dokončilo, ne doslovně, nýbrž myšlenkově, tehdy započaté dílo. Tedy tak, aby

splňovala všechny výše uvedené liturgické, stavební a umělecké požadavky a vyhovovala dnešním pastoračním potřebám.

2.6 Existující návrh stavebních úprav současného stavu interiéru

Květnem 2009 je datována projektová dokumentace pro stavební řízení s názvem „Katedrála sv. Mikuláše v Českých Budějovicích - stavební úpravy interiéru“, která byla zpracována firmou Ateliér Kročák - architekt.²¹² Tato dokumentace není studií, jak tomu bylo při předchozí úpravě, přestože úvodní strana dokumentace nápadně koresponduje se studií pánů architektů Boušky a Kotrby, ale jedná se, jak už bylo výše uvedeno, o projektovou dokumentaci pro stavební řízení. Nezabývá se tedy komplexní úpravou interiéru, neřeší architektonické detaily ani uspořádání zařizovacích předmětů, lavic, zádveří či jiné neméně důležité prvky interiéru, ale zabývá se pouze stavebně-technickou opravou. Jedná se o tyto stavební úpravy:

Zamezení vzlínání zemní vlhkosti do stavebních konstrukcí

Jedná se o provedení dodatečné izolace pomocí tzv. infuzní clony. Provádění tohoto systému začíná navrtáním většinou obvodového zdiva co nejnižší nad úrovní podlahy popř. vozovky soustavou děr o průměru 10 mm navzájem vzdálených 100 mm. Hloubka vrtu by měla korespondovat s šíří zdiva (- 100mm). Do těchto děr se aplikuje injektáží krém na bázi silanů (siloxanů), který se difúzí rozptýlí uvnitř vlhkého zdiva a vytváří hydrofobní zábranu, která zamezí dalšímu vzlínání vody. Na degradovaných omítek zbažené zdivo se poté provede stěrka zamezující prostupu solí ze zdiva do nových omítek. Sanační úprava se dokončí nahozením zpravidla třívrstvé sanační malty. Jako nátěrový materiál je doporučen vápenný nátěr z důvodů vysoké prodyšnosti.

²¹² Srov. ATELIÉR KROČÁK *Katedrála sv. Mikuláše v Českých Budějovicích - stavební úpravy interiéru*. Projektová dokumentace pro stavební řízení, květen 2009 – dokumentaci poskytl k nahlédnutí Děkanský úřad České Budějovice

Výměna podlahového topení a dlažby

Přestože firma provádějící podlahové topení v sedmdesátých letech garantovala životnost tohoto vytápění 70 lety, takže by systém měl sloužit ještě 30 let, stává se díky moderním technologiím a materiálům toto vytápění neekonomické s velkou ztrátovostí. Z tohoto důvodu je navrženo vybourání dlažby, starého topného rozvodu a betonu až na rostlý terén a provedení nové skladby podlahy a otopného systému, který i nadále bude napojen na stávající parovodní přípojku přes výměňkovou stanici. Skladbu jednotlivých vrstev nové podlahy řeší projekt, a pro naši informaci a představu postačuje skutečnost, že při renovaci budou zohledněny stávající prvky ze sliveneckého mramoru - schodišťový stupeň oddělující hlavní oltář a boční lodě od presbytáře, spodní (soklové) části oltářů a zadláždění jižní sakristie. Nová dlažba ze sliveneckého mramoru je navržena jako lem obvodových stěn a pilířů hlavní lodi. Ostatní plocha bude zadlážděna Carrarským mramorem ve dvou základních formátech. Zadláždění bude symbolicky prokreslovat osnovu klenebních pásů a polí.

Provedení nové elektroinstalace

Třetím bodem zamýšlené stavební úpravy je návrh na provedení kompletní elektroinstalace a rozvodů pro ozvučení katedrály. Umístění osvětlovacích těles je navrženo na místa světelných stávajících, a je uvažováno rovněž o závěsných lustrech a světlech umístěných na římsách. Kromě těchto budou v interiéru ještě svítidla směřová k nasvícení oltářních obrazů. Konečné nasměrování a řešení osvětlení bude dořešeno až při samotné realizaci.

Výmalba katedrály, restaurátorské práce

Nová výmalba, jak se dočteme v dokumentaci, bude provedena ve stejné barevnosti, jako výmalba stávající. Jako materiál bude použit nátěr na vápenné bázi. Restaurována bude freska a štukový dekor nástropní výzdoby křestní kaple. Celý průběh prací bude dozorován a konzultován s pracovníky památkové péče.

Stavebně technické řešení opravy katedrály tedy existuje. Nejzávažnější podmínkou realizace je zajistit financování této akce z nějakého dotačního programu.

S výše uvedeným návrhem oprav se v podstatě ztotožňuji a považuji je za nezbytné vzhledem ke špatnému stavu interiéru katedrály. Zkušenosti s izolováním pomocí infuzní clony mám osobní a tento systém považuji pro tuto stavbu jako vhodný. Výhrady mám k provádění podkladních betonů s vloženou ocelovou sítí v historických stavbách. Doporučoval bych spíše systém odvětrané podlahy.

Domnívám se, že by bylo nejpozději v této fázi vhodné (a předpokládám, že tak investor učinil) oslovit nějakého architekta, popř. architektky budoucí, a formou soutěže nechat zpracovat studii na dořešení interiéru katedrály. V posledním oddíle mé práce předkládám svůj pohled a několik postřehů k úpravě interiéru katedrály.

2.7 Autorský návrh úpravy liturgického prostoru katedrály

V dořešení prostoru podkruchtí ve svém návrhu navazuji na studii architektů Boušky a Kotrby. Tato část měla být od prostoru hlavní lodi oddělena skleněnou stěnou z tvrzeného skla a mělo tak dojít k vytvoření vestibulu. Ještě dříve, než jsem měl možnost seznámit se s uvedenou studií, jsem se zabíral podobnou myšlenkou. Touto úpravou by se vyřešil problém dřevěných záďeví (dnes látkových závěsů), a zároveň by došlo k částečnému zvukovému odstínění prostoru vnějšího od dění v katedrále. Tato dělicí stěna by mohla být pojata formou vitraje, popř. vytvořena metodou zatavením Glassline papíru s vytvořeným motivem mezi dvě vrstvy skla.

Dalším prvkem v podkruchtí, který přitahuje moji pozornost, je zdvojení kropek umístěných nad sebou, přičemž původnější, pravděpodobně z dvacátých let minulého století, mají dnes prohlubeň na svěcenou vodu nevkusně zakrytou vrstvou stavebního lepidla. Řešení se nabízí dvojí: osazení nových, vyrobených současně s dělicí stěnou, tedy skleněné foukané originály, nebo obnova původních (obr. č. 26).

Ani signalizace na stěně při vstupu do zpovědní místnosti se dle mého názoru příliš pěkně nevyvedla (obr. č. 27). Je ke zvážení duchovních, zdali tento semafor plní svůj účel a je-li v tomto prostoru nezbytný. Na druhou stranu bych do této části doporučil alespoň dvě kratší lavice, popř. židle pro starší věřící ve stejném materiálovém a technickém provedení jako lavice v lodi. Materiálové a tvarové sjednocení nástěnek

považuji rovněž za důležité, chceme-li se dopracovat vyváženého a příjemného vzhledu i této části katedrály.

V případě, že se povede tento prostor oddělit příliš zvukotěsně, bude nezbytné osadit v podkruchtí reproduktor pro přenos bohoslužby, neboť maminky s hlučnějšími dětmi a plačícími miminky často opouští shromáždění, aby nerušily ostatní věřící.

Jelikož se zde zabývám řešením vstupu/zádveří, stručně se ještě v této kapitole zmíním o bočních vstupech do lodi. Severní vstup je sice uváděný jako bezbariérový, ovšem křídla dveří jsou napohled příliš úzká. Nejsem si jist, zda pohodlně a s dostatečnou rezervou, bez pomoci druhých osob (bez toho, že by bylo nutno otevírat druhé křídlo) projede vozíčkář, popř. dětský kočárek. Pokud ne, bylo by třeba bezbariérový vstup zařídit. Tyto vstupy navrhuji, stejně jako v předchozím případě, upravit zádveřím z dekorovaného tvrzeného skla.

Vstoupíme-li do hlavní lodi, máme možnost usadit se, kdekoli se nám zamane. Ne však odevšad uvidíme na oltář. Tento výrazný nedostatek se pokouším napravit ve třech variantách úpravy liturgického prostoru.

Prvním možným řešením je zachování podélného uspořádání lavic, ovšem s využitím nejmodernější vizuální techniky. Jedná se o umístění projektorů na východní strany posledních a prostředních hlavních pilířů, které by promítaly dění u oltářního stolu na západní strany pilířů před nimi. Je to řešení vyžadující skutečně výjimečné ztvárnění, co se týče náročnosti na vkus a estetičnost, aby bylo přijatelné. V dnešní době ovšem nic nemožného, a byla by vyřešena viditelnost. Takto by se mohly promítat pouze větší akce (biřmování, svěcení, ...) při zaplněné katedrále, neboť při všedních denních bohoslužbách nejsou zaplněny ani lavice středních polí. *„Liturgie se koná slovem a úkonem. Proto je nutné, aby věřící ze všech míst kostela dobře viděli na oltář, ambon a sedadlo kněze a aby z těchto míst a z kůru bylo v celém kostele dobře slyšet.“*²¹³

Druhé řešení předpokládá upuštění od podélného uspořádání a ambice usadit co nejvíce věřících. Je inspirováno modelem *circumstantes*. Oltářní prostor by byl posunut

²¹³ VAVERKA, J., *Nové kostely a kaple...*, s. 91

do optického středu hlavní lodi katedrály. V tomto místě by se nalézal oltář, ambon a biskupského křeslo. Při návrhu rozmístění lavic jsem vycházel z podmínky dobré viditelnosti z každého místa jakékoliv lavice. Lavice by byly uspořádány sbíhavě mezi sloupy ze všech směrů ke středu. Kněží a jáhni by v tomto případě měli svá místa v prvních řadách východní strany směrem k oltáři. Na okraji prostoru současného presbytáře by bylo místo pro umístění stupínků scholy. Určitým nedostatkem tohoto uspořádání se může jevit absence dostatečně široké uličky pro liturgické průvody větších slavností. I to je možno řešit případným zkrácením délky východních a západních lavic. Tímto řešením vznikl prázdný prostor před kaplí sv. Anny a tím i potřebná a žádoucí klidnější zóna před svatostánkem. Křtitelnice zůstává též na svém místě (obr. č. 31).

Třetí varianta předpokládá výrazný stavební a architektonický zásah do lodního prostoru. Jednalo by se o roznesení hmoty kleneb do dvou překladů podélně uložených na dvojici východních a západních pilířů v místech jejich hlavic. Tímto dostáváme volný prostor téměř čtvercového půdorysu s velkou variabilitou uspořádání oltářního prostoru i lavic. Bylo by možno volit mezi elipsoidním uspořádáním prostoru se dvěma ohnisky či obměnami varianty druhé. Jedno z možných řešení rozmístění oltáře, ambonu a sedesu biskupa ukazuje skica tohoto návrhu (obr. č. 32). Koncelebrující a přísluhující osoby by měli své místo pod vítězným obloukem, schola za nimi. Jelikož je tato varianta velkým zásahem do statiky i architektonického charakteru celé stavby, dá se předpokládat, že je u orgánů památkové péče neprůchodná.

Nyní se ještě dotknu úprav a změn jednotlivých prvků mobiliáře. Ve své profesi se často střetávám s architekty, a přestože představy některých z nich jsou někdy přinejmenším zvláštní (např. vytvořit na betonové stěně úpravu imitující beton – viz přístavba v interiéru českobudějovické radnice), druzí naopak přijdou s kvalitní ideou. Při realizaci interiéru jedné plzeňské restaurace mne zaujalo kombinování dřevěného masivu různých stromů při výrobě dřevěného nábytku a zařízení. Tento efekt „barevného“ dřeva bych použil při výrobě celodřevěných lavic. Prkna asi tří různě zbarvených dřevin stromů by byla podélně nařezána a kombinovaně klížena opět do sebe, aby vytvářela dojem mírných horizontálně členěných vln. Takto provedené lavice by působily dynamicky, lákaly by k bližšímu ohledání a staly by se zároveň uměleckým artefaktem. Požadavky na tvar a rozměry chrámových lavic jsou staletími vyzkoušené

a za samozřejmost považuji výrobu modelu k odzkoušení funkčnosti a pohodlí. Kratší lavice, popř. typově shodné židle, bych umístil rovněž do prostoru adorační kaple a předkruchtí.

Nová závěsná světla by byla pojata opět jako originální, umělecky ztvárněné artefakty, ale zároveň plně funkční vyhovující nárokům na světelný komfort. „*Osvětlení by nemělo rušit soustředění myšlenek věřících, nesmí však oslňovat, ale mírný třpyt a lesk je často žádoucí, neboť navozuje slavnostní náladu.*“²¹⁴

Ze stávající sochařské výzdoby zaujme sousoší Piety (obr. č. 28) při jižní obvodní zdi, ale zároveň nelze přehlédnout její stříšku, která dle mého názoru již neodpovídá estetickým nárokům na tento interiér. Navrhuji stříšku odstranit a dřevěný kříž v nice nahradit křížem malovaným a zasazeným do symbolicky pojaté iluzivní krajiny. Stojan na svíčky by rovněž zasloužil obměnu. I tento „svícen“ by se dal pojmut jako umělecký předmět - výzva pro uměleckého kováře, případně opět výtvarníka skláře. V žádném případě bych nesouhlasil s instalací umělých svíček či žárovek. Zachovaná Pieta by se mohla stát součástí nové křížové cesty, na kterou lze oslovit nějakého výtvarníka, či umělce. Mé představě je nejbližší dílo Milivoje Husáka, autora nadoltární nástěnné malby a křížové cesty v Brně-Žabovřeskách realizované roku 1997. Několik posledních let se zabývám prováděním jílových přírodních omítek v interiérech; křížovou cestu si tedy představuji vyvedenou v tomto materiálu, doplněnou malbou rovněž přírodními barvami zemitých odstínů. Křížová cesta by v symbolických obrazech postav a děje v náznacích lehce vystupovala z povrchu omítky, ale zároveň ve svém ztvárnění nechávala prostor pro fantazii věřících a návštěvníků katedrály. Moje skica se netýká přímo křížové cesty, ale této události předchází (obr. č. 29). Považuji za vhodné doplnit křížovou cestu patnáctým zastavením, které by znázorňovalo Kristovo zmrtvýchvstání.

Presbytář je liturgickým centrem katedrály. Vzhledem k materiálům, jež navrhuji pro použití ve výše uvedených úpravách, bude vhodné pokračovat v tomto sjednocování i v prostoru presbytáře. Základem nového oltáře bude skleněný, kvádrový korpus z tvrzeného skla s výsečí v přední části, lemovanou skleněnou krajkou. Výplní tohoto

²¹⁴ VAVERKA, J., *Nové kostely a kaple...*, s. 235

korpusu pak bude různě zbarvená hlína z několika oblastí českobudějovické diecéze dusaná ve vrstvách tak, aby bylo dosaženo zajímavého efektu vrstvení. Toto sjednocení různých vrstev zeminy by bylo symbolickým vyjádřením sounáležitosti a jednoty farností s tímto centrem. Horní deska menzy by byla rovněž zhotovena z tvrzeného skla (obr. č. 30). Stejný princip by byl použit při zhotovení ambonu. Sedes a ostatní křesla by byla materiálově identická s ostatním zařízením.

S výmalbou katedrály přírodními barvami, jak je navrženo v projektové dokumentaci výše, souhlasím. Domnívám se, že již není nutné zdůrazňovat štukové dekory zlacením a nechal bych toto zlacení spíše tušit pod jedním nátěrem. Pokud je z památkového hlediska přípustná jiná kombinace barev, nahradil bych modrou barvu ve výsečích spíše teplejší barvou jiného odstínu. Čistě bílý odstín lodi bych pak zalomil spíše do smetanově bílé.

Závěr

Předložená práce, jak její název napovídá, je věnována katedrále sv. Mikuláše v Českých Budějovicích. Zabývá se především úpravou jejího interiéru uskutečněné v rámci liturgické reformy 2. vatikánského koncilu.

První část práce je spíše popisného charakteru, z důvodu představení základní orientace v oblasti sakrální architektury. Sleduje proměny nejdůležitějších stavebních slohů a zaměřuje se na jejich charakteristické prvky. Studuje historický vývoj architektury chrámů, kostelů, příp. kaplí, v návaznosti na liturgické požadavky jednotlivých období. Z této části práce vyplývá, že různá historická období měla své charakteristické požadavky na liturgický prostor, a to především v souvislosti se způsobem prožívání víry a slavení liturgie. Určitá epocha upřednostňovala společnou modlitbu, jiná spíše individuální, někdy byl kladen důraz na adoraci, jindy na úctu ke svatým, atd. S tímto faktem pak souvisí proměny liturgického prostoru (přehnaná zdobnost se může měnit až do strohé účelovosti apod.). Vezmeme-li v úvahu tyto souvislosti, pochopíme lépe daný chrámový prostor (v našem případě českobudějovickou katedrálou), budeme více vnímaví k jeho duchovnímu poselství a snadněji rozpoznáme potenciální možnosti jeho variability.

Druhá část práce je věnována zcela a konkrétně katedrále sv. Mikuláše. Po jejím úvodním zařazení do kontextu ostatních českobudějovických kostelů je přiblížen architektonický vývoj katedrály. Je sledována její stavba, tedy vznik, a také přestavby. Původním architektonickým slohem katedrály je gotika (raná i pozdní). Výrazným slohem prakticky celého chrámu je baroko. Průčelí (a v tom se názory neshodují) se dotklo rané baroko, či spíše ještě pozdní renesance. Výzdoba je převážně pozdně barokní, rokoková a empírová. Práce porovnává její vzhled před a po úpravě. Tak jak bylo v minulosti obvyklé, prošla i katedrála sv. Mikuláše slohovými proměnami. Dnes již některé zásahy do stylu budovy z důvodu ochrany památek nejsou možné.

Práce pokračuje detailním studiem změn týkajících se oblasti liturgie a liturgického prostoru, které přinesla liturgická reforma. Analyzuje dokumenty, které se vztahují k uspořádání liturgického prostoru chrámu. Jsou sumarizovány a tříděny informace

důležité pro řešení prostoru tak, aby se staly dostatečnou teoretickou základnou pro následné hodnocení pokoncilní přestavby a pro přípravu vlastního návrhu přestavby.

Při studiu materiálů týkajících se přestavby liturgického prostoru katedrály v letech 1969-1971 jsem zakusil, jak nesnadné je vcítit se do doby po pražském jaru, kdy ještě v uvolněné atmosféře plné příslibů lepšího uspořádání poměrů v zemi, vznikala studie na úpravu katedrály. Přestavba a průběžná probíhající jednání během ní je poznamenána mnoha názorovými střety, vyplývajícími z odlišných, mnohdy i protichůdných odborných názorů, a často ideově motivovaných hledisek. Tato zkušenost přináší poznání, jak důležitá je jednota při realizaci určité vize, v tomto případě důvěra ve vztahu architekt – investor, a respekt ostatních zainteresovaných (stavební firma, památkáři) k architektonické myšlence. Je třeba ocenit a vyzdvihnout odvahu a vytrvalost tehdejšího českobudějovického biskupa Hloucha, s jakou tuto ideu uvedl v život. On, který prošel internací a jeho seznam věcí se zúžil na duchovní a duševní majetek, se dle mého názoru svobodněji rozhodoval při volbě mezi věcmi podstatnými a druhořadými. Ne všechny myšlenky autorů návrhu se podařilo realizovat, přesto byl vytvořen nový, moderně pojatý, čistý prostor. Přes drobné nedotažené detaily hodnotím přestavbu spíše kladně. Je nutno dívat se na výsledek přestavby a úpravy v dobovém kontextu.

Dnes, po čtyřech desítkách let, lze navázat na některé nerealizované původní myšlenky a pokusit se o další krůček k ještě plnějšímu pochopení liturgické reformy a jejího skutečného prožívání v praxi. To je možné novým uspořádáním prostorových prvků, které vytvoří podmínky pro slavení liturgie celou bytostí, všemi smysly. Toto vyžaduje mj. opustit se od chápání trojlodního prostoru jako neměnné danosti a uvažovat o prostoru originálně, svobodně. Katedrální chrám si zaslouží interiér obnovený s jasnou a umělecky hodnotnou vizí a reprezentativním provedením na špičkové umělecké i materiállové úrovni.

Výše uvedená fakta a závěry se snažím zohlednit ve svém návrhu nového uspořádání prostoru a vybavení katedrály. Při tvorbě návrhu jsem měl na zřeteli liturgické, stavební a umělecké požadavky. Snažil jsem se neopomenout dnešní pastorační potřeby a některé praktické záležitosti. Existující dokument Ateliéru Kročák, který obsahuje projektovou dokumentaci pro stavební řízení, sleduje stavební úpravy

interiéru pouze ve smyslu stavebnětechnické opravy. Tento dokument je tedy obsahově jiného druhu, a s mým návrhem úpravy interiéru katedrály s ohledem na liturgii nesrovnatelný. Netvrdím, že můj návrh je bezchybný, naopak, ovšem přináší možná první impuls k opravdu seriózním studiím, které by se na profesionální úrovni zaobíraly realizovatelnou myšlenkou dalšího obnovení celého prostoru katedrály.

Seznam použitých zdrojů

a) dokumenty církve

- 1) Bible - *Český ekumenický překlad*. 11.vyd. Praha: Česká biblická společnost, 1985. ISBN 80-85810-19-0.
- 2) CIC. *Kodex kanonického práva*. Přel. Polášek, F., 1983, Dostupné na WWW: <http://web.katolik.cz/feeling/library/Kodex.pdf>
- 3) KONGREGACE PRO BOHOSLUŽBU A SVÁTOSTI. *Všeobecné pokyny k Římskému misálu z 20. 4.2000*. Praha: Česká biskupská konference, 2003.
- 4) SACROSANCTUM CONCILIUM. *Konstituce o posvátné liturgii*. In: DOKUMENTY II. Vatikánského koncilu. Praha: Zvon, české katolické nakladatelství, 1995. ISBN 80-7113-089-3

b) monografické publikace

- 1) ADAM, A. *Liturgika: Křesťanská bohoslužba a její vývoj*. Praha: Vyšehrad, 2001. ISBN 80-7021-420-1.
- 2) ČERNOUŠEK, T. *Liturgický prostor*. Olomouc: Metropolitní kapitula sv. Václava v Olomouci a nakladatelství Matice cyrilometodějská, 1995. ISBN neuvedeno.
- 3) ČERNÝ, J. *Poutní místa jižních Čech*. České Budějovice: Němec – Veduta, 2006. ISBN 80-86829-19-7.
- 4) DAVID, P.; SOUKUP. V. *777 kostelů, klášterů a kaplí České republiky*. Praha: Kartografie Praha ve spolupráci s Nakladatelstvím a vydavatelstvím Soukup & David, 2002. ISBN 80-7011-708-7.
- 5) DENKSTEIN, V. *Katedrální chrám sv. Mikuláše v Českých Budějovicích*. 2. vyd. Praha: Vyšehrad, 1948. ISBN neuvedeno.
- 6) HANZAL, J. *Od baroka k romantismu: Ke zrození novodobé české kultury*, Praha: Academia, 1987. IBSN 21-068-87.
- 7) HÁJEK, V. *Architektura: Klíč k architektonickým slohům*. Praha: Grada Publishing, 2000. ISBN 80-7169-722-2.

- 8) HEROUT, J. *Staletí kolem nás*. 4. dopl. vyd. Praha: Panorama, 1981. ISBN 11-116-81.
- 9) KOLDA, V. *Vznik a počátky královského města Českých Budějovic*. Přel. Ctiborová, M. České Budějovice: Veduta, 2003. ISBN 80-903040-9-5.
- 10) KUNETKA, F. *Slavnost našeho vykoupení. Tři liturgické studie*. Olomouc: MCM, 1992. ISBN neuvedeno.
- 11) *Encyklopedie Českých Budějovic*. České Budějovice: Nebe, 1998. ISBN 80-238-3392-8.
- 12) MALÝ, R. *Církevní dějiny*. Olomouc: Matice cyrilometodějská, 2001. ISBN 80-7266-083-7.
- 13) MRÁZ, B. *Dějiny výtvarné kultury 1*. 2. uprav. vyd. Praha: Idea Servis, konsorcium, 1995. ISBN 1866-23-95.
- 14) MRÁZ, B. *Dějiny výtvarné kultury 2*. Praha: Idea Servis, konsorcium, 1997. ISBN 1866-035-97.
- 15) PIJOAN, J. *Dějiny umění/3*. Přel. Macková L., Schejbal J., Stašková H. Praha: Odeon, 1978. ISBN 09/3.01-519-78.
- 16) PIJOAN, J. *Dějiny umění/4*. Přel. Macková L., Schejbal J., Stašková H. Praha: Odeon, 1979. ISBN 09/3.01-502-79.
- 17) POCHE, E. a kol. *Umělecké památky Čech 1 [A/J]*. Praha: Academia, 1977. ISBN 403-22-858.
- 18) RATZINGER, J. *Duch liturgie*. Přel. Kolář P., Kolářová M. Brno: Barrister & Principal, 2006. ISBN 80-7364-032-5.
- 19) RICHTER, K. *Liturgie a život*. Přel. Sokol J. 2. rozšíř. vyd. Praha: Vyšehrad, 2003. ISBN 80-7021-575-5.
- 20) STAŇKOVÁ, J.; PECHAR, J. *Tisíciletý vývoj architektury*. 3., přeprac. vyd. Praha: SNTL, 1989. ISBN 80-03-00073-4.
- 21) STEFFANN, E. *Co vyžaduje dobrá stavba kostelů*. In Černoušek, T. *Liturgický prostor*. Olomouc: Metropolitní kapitula sv. Václava v Olomouci a nakladatelství Matice cyrilometodějská, 1995. ISBN neuvedeno.
- 22) SVOBODA, R. *Dějiny farnosti sv. Jana Nepomuckého v Českých Budějovicích, Díl I. – stavba kostela a vznik farnosti*. České Budějovice: Sdružení sv. Jana Neumanna v Českých Budějovicích, 2010. ISBN 80-86074-28-5.

- 24) SYROVÝ, B. a kol. *Architektura: Svědectví dob.* 2. vyd. Praha: SNTL, 1977. ISBN 04-706-77.
- 25) ULLMANN, E. *Svět gotické katedrály.* Praha: Vyšehrad, 1987. ISBN 33-762-87.
- 26) VAVERKA, J. a kol. *Nové kostely a kaple z konce 20. století v České republice.* Kostelní Vydří: Karmelitánské nakladatelství, 2001. ISBN 80-7192-539-X.
- 27) ZERBST, R. *Antoni Gaudí.* Přel. Veselý, M. Köln: Taschen, 1993. Bratislava: Slovat. ISBN 3-8228-9699-3.

c) tištěné sborníky

- 1) HRADILEK, P. Liturgická reforma a její důsledky pro uspořádání liturgického prostoru. In *Liturgický prostor v současné architektuře.* KLÍPA, J. (ed.), Praha: Sít', 2009. s. 52-54
- 2) KUNETKA, F., Liturgická reforma II. Vatikánského koncilu a její realizace v moravských diecézích. In *Koncil a česká společnost.* FIALA, P., HANUŠ, J. (EDS.), Brno: CDK, 2000. ISBN 80-85959-75-5, s. 148-152
- 3) RICHTER, K. Vývoj liturgického prostoru ve 20. století. Od podélného ke komuniálnímu prostoru. In *Liturgický prostor v současné architektuře.* KLÍPA, J. (ed.), Praha: Sít', 2009. s. 50-52
- 4) RICHTER, K. Význam liturgického prostoru pro živé společenství víry. In *Liturgický prostor v současné architektuře.* KLÍPA, J. (ed.), Praha: Sít', 2009. s. 13-40
- 5) ŠTAMPACH, I. Význam II. Vatikánského koncilu. In *Koncil a česká společnost.* FIALA, P., HANUŠ, J. (EDS.), Brno: CDK, 2000. ISBN 80-85959-75-5, s. 127-137
- 6) WEIS, M. Druhý vatikánský koncil a úprava liturgického prostoru katedrály sv. Mikuláše v Českých Budějovicích. In *Aplikácia liturgických reforiem II. Vatikánskeho koncilu na východnom Slovensku.* JURKO, J., MACÁK, D. (eds.), Prešov: Vydavateľstvo Michala Vaška, 2007. ISBN 978-80-7165-650-0, s. 92-96

d) periodika

- 1) KOPEČEK, P. Posvátný prostor a směrnice biskupských konferencí. In *SALVE Revue pro teologii a duchovní život*, 2004, roč. XIV, s. 29-34.

- 2) NEVÍMOVÁ, P. Barokní kostel – chrám boží, nebo sbírka uměleckých předmětů? In *SOUVISLOSTI, Revue pro křesťanství a kulturu*, 2001, roč. XII, číslo výtisku 1, s. 6-15.

e) nepublikované dokumenty

- 1) ATELÍÉR KROČÁK *Katedrála sv. Mikuláše v Českých Budějovicích - stavební úpravy interiéru*. Projektová dokumentace pro stavební řízení, květen 2009 – dokumentaci poskytl k nahlédnutí Děkanství úřad České Budějovice
- 2) Biskupství České Budějovice, zdokumentarizované materiály k opravě katedrály sv. Mikuláše v Českých Budějovicích. České Budějovice
- 3) NPÚ Územní odborné pracoviště v Českých Budějovicích – oddělení knihovny a dokumentačních fondů. České Budějovice: PD 7305, PD 6210, PD 6595, EL 805.
- 4) NPÚ Územní odborné pracoviště v Českých Budějovicích – oddělení knihovny a dokumentačních fondů. Bouška, B., Kotrba, V., „*Katedrála sv. Mikuláše v Českých Budějovicích. Stavebně historický průzkum*“, České Budějovice: 1968

f) elektronické dokumenty

- 1) *Biskupství českobudějovické - Českobudějovická diecéze* [online]. 2005-2011 [cit. 2011-03-09]. České Budějovice - sv. Jan Nepomucký. Dostupné na WWW: <<http://www.bcb.cz/Katalog/Farnosti/Farnost/CESKE-BUDEJOVICE-SV-JAN-NEPOMUCKY>>.
- 2) *Děkanství České Budějovice* [online]. 2008 [cit. 2011-03-09]. Katedrální kostel sv. Mikuláše. Dostupné na WWW: <<http://www.dekanstvicb.cz/Kostely/Kostely-ve-farnosti/text>>.
- 3) *Děkanství České Budějovice* [online]. 2008 [cit. 2011-03-09]. Kostel Nejsvětějšího Srdce Ježíšova. Dostupné na WWW: <<http://www.dekanstvicb.cz/Kostely/Reholni-kostely-ve-farnosti/Kostel-Nejsvetejsiho-Srdce-Jezisova>>.
- 4) *Děkanství České Budějovice* [online]. 2008 [cit. 2011-03-09]. Kostel Panny Marie Růžencové. Dostupné na WWW: <<http://www.dekanstvicb.cz/Kostely/Reholni-kostely-ve-farnosti/Kostel-Panny-Marie-Ruzencove>>.

- 5) *Děkanství České Budějovice* [online]. 2008 [cit. 2011-03-09]. Kostel sv. Prokopa a Jana Křtitele. Dostupné na WWW: <<http://www.dekanstvicb.cz/Kostely/Kostely-ve-farnosti/Kostel-sv-Prokopa-a-Jana-Krtitele>>.
- 6) *Děkanství České Budějovice* [online]. 2008 [cit. 2011-03-09]. Kostel sv. Václava. Dostupné na WWW: < <http://www.dekanstvicb.cz/Kostely/Kostely-ve-farnosti/Kostel-sv-Vaclava> >.
- 7) JIRMAN, L. *BUDWeb.cz – České Budějovice* [online]. 2000, Posl. úpravy 7. 3. 2000 [cit. 2011-03-09]. České Budějovice - Památky. Dostupné na WWW: <<http://www.budweb.cz/cesky/budejovice/historie/pamatky.htm#krtitprok>>.
- 8) JIRMAN, L. *BUDWeb.cz – České Budějovice* [online]. 2000, Posl. úpravy 7. 3. 2000 [cit. 2011-03-09]. České Budějovice – Historie města. Dostupné na WWW: <http://www.budweb.cz/cesky/budejovice/historie/historiem.htm>
- 9) *Koncepce úprav liturgického prostoru*. Vydal sekretariát ČBK, Praha: 2002, [cit. 2011-03-11]. Dostupné na <http://www.cirkev.cz/cirkev-ve-svete/dokumenty/fialova-rada/?cmd...id...>
- 10) *L'Adeguamento delle chiese secondo la riforma liturgica*. Commissione Episcopale per la Liturgia di CEI, 31. 5. 1996 [cit. 2011-03-10]. Dostupné na: http://www.chiesacattolica.it/cci_new/documenti_cei/2010-10/04-483/adequamento_chiese.pdf
- 11) *Leitlinien für den Bau und die Ausgestaltung von gottesdienstlichen Räumen*. Handreichung der Liturgiecommission der Deutschen Bischofskonferenz, Bonn, 29. 6. 2000 [cit. 2011-03-10]. Dostupné na: http://www.dbk.de/fileadmin/redaktion/veroeffentlichungen/kommissionen/ko_09_6-Auflage.pdf

Seznam zkratek

CEI – Italská biskupská konference

CIC – Kodex kanonického práva

ČBK – Česká biskupská konference

ČFVU – Český fond výtvarného umění

ČSAV – Československá akademie věd

DBK – Německá biskupská konference

JČE – Jihočeská energetika

JPPÚP – Jihočeský podnik pro údržbu památek

KNV – Krajský národní výbor

KSPPP – Krajská správa památkové péče

KSPPOP – Krajská správa památkové péče a ochrany přírody

KÚPP – Krajský úřad památkové péče

KÚPPOP – Krajský ústav památkové péče a ochrany přírody

LG – Lumen Gentium

MěstNV – Městský národní výbor

NPÚ – Národní památkový ústav

SC – Sacrosanctum Concilium, konstituce 2. vatikánského koncilu o posvátné liturgii (4. 12.1963)

SPP – Správa památkové péče

SÚPPOP – Státní ústav památkové péče a ochrany přírody

ÚHA – Útvar hlavního architekta

VPŘM – Všeobecné pokyny k římskému misálu

Obrazová příloha



obr. č. 1 průčelí katedrály



obr. č. 2 hlavní pilíře



obr. č. 3 valená klenba střední lodi



obr. č. 4 křížová klenba boční lodi



obr. č. 5 kruхта s toskánskými sloupy



obr. č. 6 jižní chórová kaple s barokním oltářem Panny Marie



obr. č. 7 pohled lodí k hlavnímu oltáři



obr. č. 8 empírový oltář sv. Barbory



obr. č. 9 stally se sochařskou výzdobou



obr. č. 10 rokoková kazatelna



obr. č. 11 barokní křtitelnice



obr. č. 12 zpovědnice s malovaným nástavcem



obr. č. 13 krucifix při presbytáři



obr. č. 14 barokní mříž



obr. č. 15 oltář sv. Aurentiána



obr. č. 16 osvětlení presbitáře



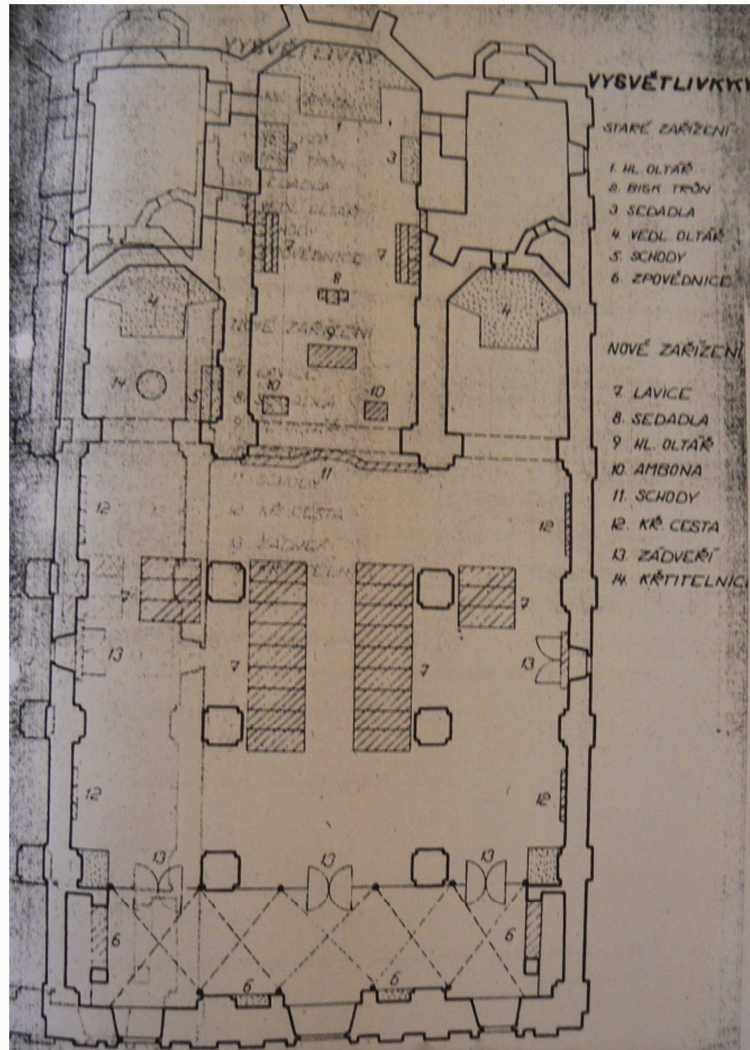
obr. č. 17 dřevěná vstupní zádveř



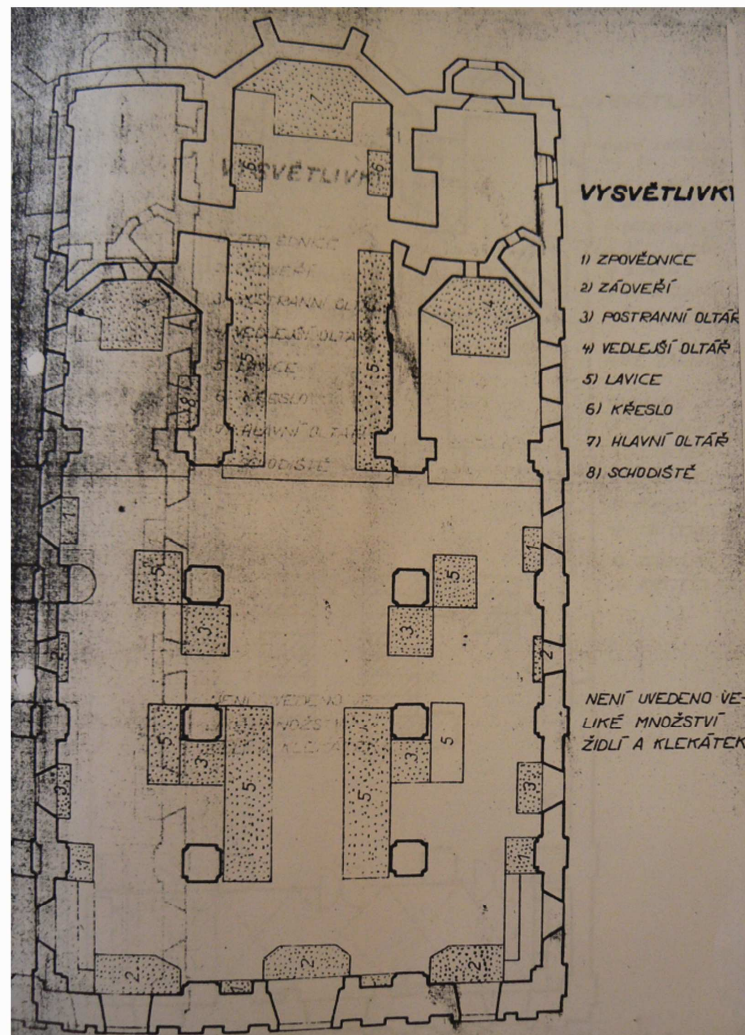
obr. č. 18 pseudohistorický oltář Pražského Jezulátka



obr. č. 19 menza se skleněnou rakví



obr. č. 20 katedrála- návrh nového zařízení interiéru



obr. č. 21 katedrála- stav před rekonstrukcí



obr. č. 22 pohled od oltáře ke vstupu po úpravě interiéru



obr. č. 23 oltářní obraz sv. Mikuláše



obr. č. 24 kaple sv. Anny



obr. č. 25 křestní kaple



obr. č. 26 zdvojené kropenky v podkruchtí



obr. č. 27 signalizace u zповědní místnosti



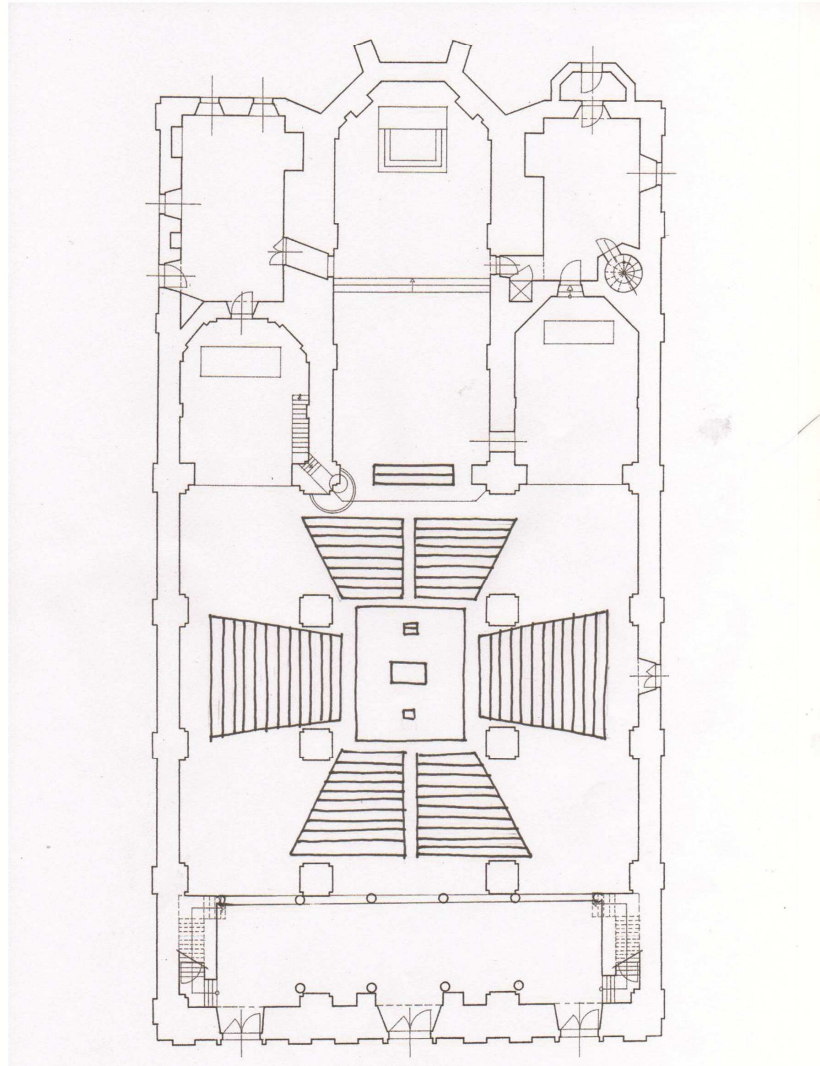
obr. č. 28 Pieta



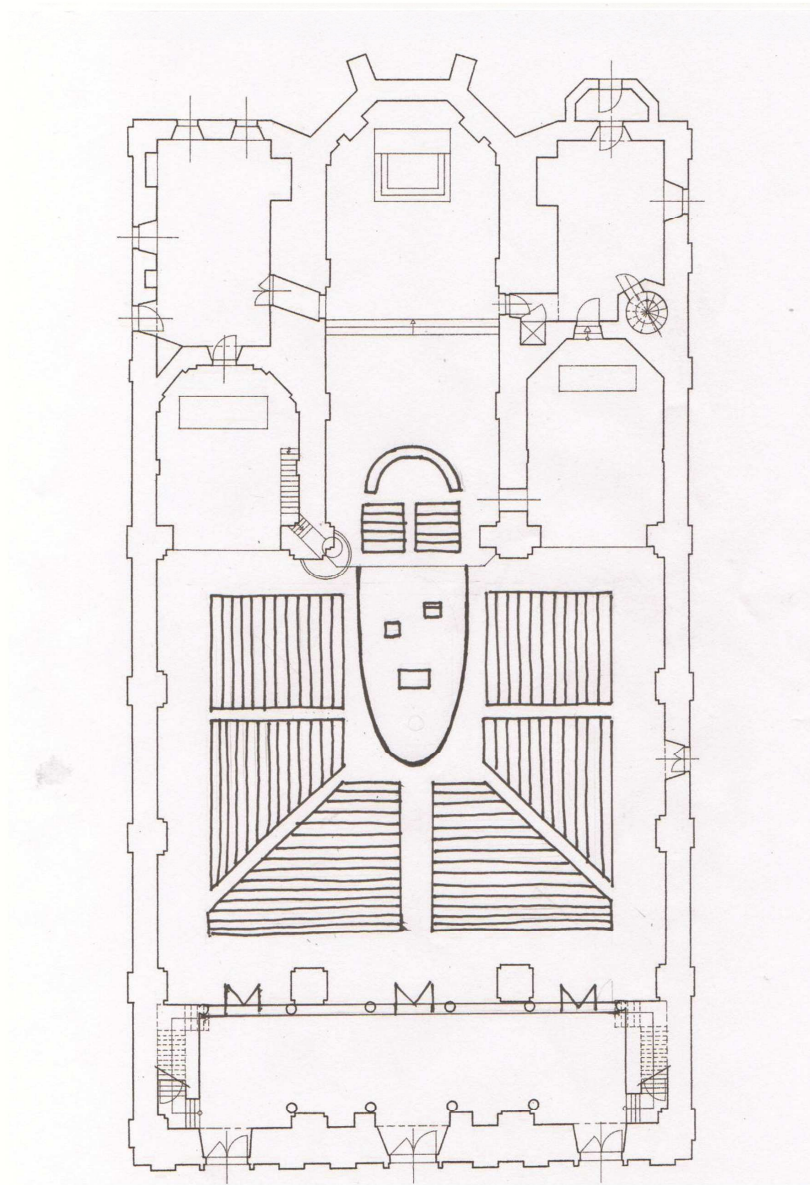
obr. č. 29 setkání Alžběty s Marií



obr. č. 30 studie oltáře a ambonu



obr. č. 31 půdorys České Budějovice nové uspořádání



obr. č. 32 půdorys České Budějovice nové uspořádání bez pilířů

Abstrakt

VOBORNÍK, V. *Úprava interiéru katedrály sv. Mikuláše v Č. Budějovicích v duchu reformy II. vatikánského koncilu. Její historie a zdařilost z hlediska liturgické reformy.* České Budějovice 2011. Diplomová práce. Jihočeská univerzita v Českých Budějovicích. Teologická fakulta. Katedra praktické teologie. Vedoucí práce Z. Demel.

Klíčová slova: stavební slohy, sakrální stavby, katedrála sv. Mikuláše v Českých Budějovicích, liturgický prostor, liturgická reforma, interiér, přestavba, návrh úpravy.

Předložená práce sleduje architektonické proměny sakrálních staveb v historii. Představuje základní stavební slohy a jejich uplatnění na chrámech a kostelích na území Evropy i Čech a na území Českých Budějovic. Blíže se práce zabývá provedenými přestavbami katedrály sv. Mikuláše v Českých Budějovicích. Porovnává a studuje dokumenty vzešlé z liturgické reformy 2. vatikánského koncilu vztahující se k liturgickému prostoru. Detailně mapuje průběh a výsledek stavebních úprav interiéru v letech 1969-1972.

Práce na základě sesbíraných podkladů z oblasti architektury, historie chrámu a liturgie zkoumá míru zdařilosti posledních stavebních úprav vzhledem k liturgickému využití daného prostoru, upozorňuje na její klady i zápory. Podrobuje kritice existující návrh opravy. Hledá moderní řešení uspořádání interiéru katedrály. Předkládá nový návrh, který by při splnění liturgických, stavebních a uměleckých požadavků mohl lépe vyhovovat dnešním pastoračním potřebám.

Abstract

Arrangement of the interior of the St. Nicholas Cathedral in České Budějovice according in the spirit of the reform of the 2-nd Vatican council. Its history and success with respect to the revision of the liturgy.

Keywords: architectural styles, religious buildings, the Cathedral of St. Nicholas České Budějovice, liturgical space, liturgical reform, interior, refurbishing, modification design.

The dissertation follows the architectural transformation of religious buildings in the course of history. It lists the basic building styles and their application to temples and churches in Europe, Bohemia and České Budějovice. The focus is aimed at the redevelopment that has been carried out on the Cathedral of St. Nicholas in České Budějovice. A comparison and analysis is carried out of documents resulting from the liturgical reform of the Second Vatican Council, relating to the space of liturgy. A detailed map is presented of the course and the outcome of the reconstruction of the interior that took place between the years 1969 – 1972.

With a research based on materials related to architecture, temple history and liturgy, the dissertation examines the level of success of the latest reconstruction, in relation to the liturgical use of the given space, pointing out both the positive and the negative aspects. The current restoration design is subject to critical analysis, while a modern solution for the layout of the cathedral interior is sought for. Finally, a new design is brought forward, which would fulfil the liturgical, construction and artistic requirements and at the same time better serve today's pastoral needs.