

**Česká zemědělská univerzita v Praze**

**Provozně ekonomická fakulta**

**Katedra práva**



**Bakalářská práce**

**Postavení a oprávnění strážce Národního parku Šumava**

**Tereza Velišková**

**© 2023 ČZU v Praze**

# ČESKÁ ZEMĚDĚLSKÁ UNIVERZITA V PRAZE

Provozně ekonomická fakulta

## ZADÁNÍ BAKALÁŘSKÉ PRÁCE

Tereza Velíšková

Veřejná správa a regionální rozvoj – c.v. Klatovy

Název práce

**Postavení a oprávnění strážce Národního parku Šumava**

Název anglicky

**Position and authorization of the guardian of the Šumava National Park**

---

### Cíle práce

Cílem práce je provést zhodnocení postavení a kompetencí strážce Národního parku Šumava, včetně jeho povinností, a vyhodnotit rozsah těchto oprávnění ve vztahu k jeho činnosti a efektivitě ochrany národního parku. Dílčím cílem je vyhodnocení činnosti strážců národního parku z hlediska jimi řešených přestupků na území Národního parku Šumava a předcházení protiprávnímu jednání.

### Metodika

V rámci teoretické části práce bude proveden rozbor a výklad příslušných ustanovení zákona č. 114/1992 Sb., o ochraně přírody a krajiny, a dalších právních předpisů a odborné literatury ve vztahu k činnosti strážce přírody.

V praktické části bude realizována případová studie v organizaci Strážce přírody NP a CHKO Šumava spočívající ve vyhodnocení nejčastěji řešených přestupků a udělených sankcí za přestupky, a to formou statistické analýzy.

### Doporučený rozsah práce

30-40

### Klíčová slova

strážce přírody, stráž přírody, ochrana přírody, národní park, Národní park Šumava, životní prostředí, oprávnění, Agentura ochrany přírody a krajiny

---

### Doporučené zdroje informací

Agentura ochrany přírody a krajiny ČR [online]. Dostupné z: <https://www.ochranaprirody.cz>

JELÍNKOVÁ, J. – ČESKO. ZÁKON O OCHRANĚ PŘÍRODY A KRAJINY (1992, NOVELA 2020). *Zákon o ochraně přírody a krajiny : praktický komentář*. Praha: Wolters Kluwer, 2021. ISBN 978-80-7676-021-9.

Národní park Šumava [online]. Dostupné z: <https://www.npsumava.cz>

NĚMEČKOVÁ, Iva a kol. Příručka pro stráž přírody: Handbook pro členy stráže přírody působící při krajských úřadech a správách CHKO a národních parků v ČR. Ministerstvo životního prostředí. EPAVA Olomouc a. s., 2011.

STRAKOŠ, J. *Zákon o některých přestupcích : praktický komentář*. Praha: Wolters Kluwer, 2019. ISBN 978-80-7598-521-7.

VALENTA, Josef. Komunikace pro strážce. Litoměřice: Asociace strážců přírody ČR, 2013. ISBN 978-80-260-4031-6.

Vyhláška č. 395/1992 Sb., kterou se provádějí některá ustanovení zákona České národní rady č. 114/1992 Sb., o ochraně přírody a krajiny

Vyhláška č. 42/2020 Sb., o vymezení zón ochrany přírody Národního parku Šumava

Zákon č. 114/1992 Sb., o ochraně přírody a krajiny, ve znění pozdějších předpisů

Zákon č. 250/2016 Sb., o odpovědnosti za přestupky a řízení o nich, ve znění pozdějších předpisů

---

### Předběžný termín obhajoby

2022/23 LS – PEF

### Vedoucí práce

Mgr. et Mgr. Martin Langpaul

### Garantující pracoviště

Katedra práva

---

Elektronicky schváleno dne 13. 6. 2022

**JUDr. Jana Borská, Ph.D.**

Vedoucí katedry

---

Elektronicky schváleno dne 16. 11. 2022

**doc. Ing. Tomáš Šubrt, Ph.D.**

Děkan

V Praze dne 11. 03. 2023

### **Čestné prohlášení**

Prohlašuji, že svou bakalářskou práci "Postavení a oprávnění strážce Národního parku Šumava" jsem vypracovala samostatně pod vedením vedoucího bakalářské práce a s použitím odborné literatury a dalších informačních zdrojů, které jsou citovány v práci a uvedeny v seznamu použitých zdrojů na konci práce. Jako autorka uvedené bakalářské práce dále prohlašuji, že jsem v souvislosti s jejím vytvořením neporušil autorská práva třetích osob.

V Praze dne 15.3.2023

---

### **Poděkování**

Ráda bych touto cestou poděkovala Mgr. et Mgr. Martinu Langpaulovi za vedení mé práce a podnětné připomínky. Další zvláštní poděkování patří pánům Janu Chudému a Luděkovi Švejdovi, kteří mi poskytli potřebné informace pro zpracování praktické části této bakalářské práce.

V neposlední řadě bych chtěla poděkovat také panu Ing. Ivu Procházkovi za odbornou pomoc při zpracovávání literárních rešerší.

# Postavení a oprávnění strážce Národního parku Šumava

## Abstrakt

Bakalářská práce se zabývá ochranou přírody a krajiny v rámci zvláště chráněných území v kontextu strážců přírody. V rámci teoretické části je práce zaměřena na vymezení zvláště chráněných území z hlediska právních předpisů a postavením a oprávněním strážců přírody. Na základě literárních rešerší, zpracovaných pomocí odborné literatury vymezuje teoretická část práce ochranné podmínky chráněných území v České republice a výkon strážní činnosti. V teoretické části je vymezen strážce přírody z právního hlediska, jeho postavení a oprávnění v souvislosti s výkonem strážní činnosti. Praktická část je zaměřena na analýzu řešených přestupků strážci přírody působících v Národním parku a Chráněné krajinné oblasti Šumava.

**Klíčová slova:** strážce přírody, stráž přírody, oprávnění, postavení, ochrana přírody, Národní park Šumava, druhová ochrana, územní ochrana

# **Position and authorization of the guardian of the Šumava National Park**

## **Abstract**

Bachelor thesis deals with the protection of nature and landscape within specially protected areas in the context of nature guards. As part of the theoretical part, the work is focused on the definition of specially protected areas from the point of view of legal regulations and the status and authorization of nature guards. Based on literary research, prepared with the help of professional literature, the theoretical part of the work defines the protective conditions of protected areas in the Czech Republic and the performance of guarding activities. In the theoretical part, the nature guard is determined from a legal point of view, his position, and authorization in connection with the performance of guarding activities. The practical part focuses on analyzing defenses solved by nature guards operating in the National Park and the Šumava Protected Landscape Area.

**Keywords:** nature guard, guardian, authorization, position, nature protection, Šumava National Park, species protection, territorial protection

# Obsah

<b>1 Úvod.....</b>	<b>10</b>
<b>2 Cíl práce a metodika .....</b>	<b>11</b>
2.1 Cíl práce .....	11
2.2 Metodika .....	11
<b>3 Teoretická východiska .....</b>	<b>13</b>
3.1 Úvod teoretické části.....	13
3.2 Zvláště chráněná území.....	13
3.3 Velkoplošná ZCHÚ.....	14
3.3.1 Národní parky .....	15
3.3.2 Chráněné krajinné oblasti .....	16
3.4 Maloplošná ZCHÚ .....	17
3.4.1 Natura 2000.....	17
3.5 Stráž přírody.....	18
3.5.1 Současná podoba stráže přírody .....	18
3.5.2 Asociace strážců přírody.....	19
3.5.3 Podmínky ustanovení stráže přírody.....	20
3.5.4 Činnost stráže přírody .....	21
3.5.5 Oprávnění stráže přírody .....	22
3.5.6 Povinnosti stráže přírody .....	25
3.6 Právní hledisko ochrany přírody a krajiny v kontextu stráže přírody .....	25
3.7 Závěr teoretické části .....	26
<b>4 Vlastní práce .....</b>	<b>28</b>
4.1 Správa NP Šumava.....	28
4.1.1 Národní park Šumava .....	29
4.1.2 Chráněná krajinná oblast Šumava.....	30
4.2 Oddělení stráže přírody NP a CHKO Šumava.....	30
4.2.1 Územní pracoviště jih .....	31
4.2.2 Územní pracoviště západ .....	34
4.2.3 Statistická prognóza .....	36
4.2.4 Rozhovor s vedoucím strážců strážního obvodu západ .....	42
4.2.5 Strážcem na jeden den .....	47
4.3 Závěr vlastní práce .....	49
<b>5 Výsledky a diskuse .....</b>	<b>50</b>
5.1 Legislativní rámec .....	50
5.2 Oddělení strážců přírody .....	50



5.3	Řešení přestupků .....	50
<b>6</b>	<b>Závěr.....</b>	<b>52</b>
<b>7</b>	<b>Seznam použitých zdrojů .....</b>	<b>53</b>
7.1	Knižní publikace .....	53
7.2	Právní předpisy.....	53
7.3	Internetové zdroje.....	54
<b>8</b>	<b>Seznam obrázků, tabulek, grafů a zkratk.....</b>	<b>56</b>
8.1	Seznam obrázků .....	56
8.2	Seznam tabulek .....	56
8.3	Seznam grafů.....	56
8.4	Seznam použitých zkratk.....	56
<b>9</b>	<b>Přílohy .....</b>	<b>57</b>

# 1 Úvod

V preambuli Ústavního zákona je zakotvena důležitost ochrany a péče o přírodní bohatství. Každý z nás by měl mít zájem na zachování přírodních podmínek pro další generace. Z tohoto důvodu je potřeba pečovat o území a také o rostlinné a živočišné druhy s omezeným výskytem. Nejdůležitějším právním předpisem v oblasti ochrany přírody a krajiny je zákon č. 114/1992 Sb., o ochraně přírody a krajiny, ve znění pozdějších předpisů. Tento zákon vymezuje kategorie zvláště chráněných území, kde je zachování přírodních procesů klíčové pro to, aby se výskyt stávající populace živočichů a chráněných rostlinných druhů mohl i nadále zachovat. Územní a druhová ochrana je klíčová i z hlediska zajišťování a zlepšování potřebných podmínek pro biologické druhy vyskytující se na daném území. Jak je z názvu patrné, práce pojednává o ochraně přírody a krajiny z pohledu veřejných stráží, a to konkrétně strážce přírody

Stráž přírody vykonává územní a druhovou ochranu na příslušných území a přispívá k udržení přírodních poměrů. Dozor nad pořádkem ve zvláště chráněných území strážci vykonávají v souladu se zákonem č. 114/1992 Sb., o ochraně přírody a krajiny, ve znění pozdějších předpisů. Strážci přírody působí jako vykonavatelé veřejné správy a jsou tedy úředními osobami a vztahují se na ně stejná práva a povinnosti. Prostředkem pro zajišťování veřejného pořádku je z pohledu strážců přírody možnost ukládat správní tresty, a to konkrétně za činnosti, vymezené v §16 a §87 ZOPK. Při výkonu strážní činnosti dohlíží strážci nad pořádkem na svěřeném území a zároveň o něj náležitě pečují. Činnosti strážců jsou různorodé a mimo dohledu nad dodržováním právních předpisů ve svěřeném obvodu, informují a edukují návštěvníky národních parků a ostatních zvláště chráněných území.

## **2 Cíl práce a metodika**

### **2.1 Cíl práce**

Cílem teoretické části bakalářské práce je vymezení zvláště chráněných území z pohledu ochrany přírody a krajiny a poskytnutí získaných poznatků o postavení a oprávnění strážců přírody dle platných právních předpisů. Zároveň si teoretická část této práce klade za cíl poskytnout ucelený pohled na strážce přírody v pozici veřejného činitele analýzou platných právních norem.

Cílem praktické části je aplikace teoretických poznatků a analýza řešených přestupků na území spadající pod Správu NPŠ. Dílčím cílem je pomocí statistické analýzy metodou lineárního trend poskytnout predikci pro následující rok a podat ucelený pohled na výkon strážní činnosti v Národním parku Šumava a CHKO Šumava.

### **2.2 Metodika**

První částí bakalářské práce je část teoretická, která je vytvořena metodou literárních rešerší a analýzou platných právních norem. Zdroje pro zpracování teoretické části jsou tvořeny z části odbornou literaturou pojednávající o problematice strážců přírody, komentované právní předpisy, a to především zákon č. 114/1992 o ochraně přírody a krajiny, ve znění pozdějších předpisů a odborné články dostupné online. Informace získané analýzou jsou nejdříve podle klíčových znaků roztríděny a následně strukturovány do kapitol a podkapitol metodou syntézy. Teoretická část je rozdělena do pěti kapitol týkajících se zpracování teoretických východisek, které se následně člení na podkapitoly.

První kapitola bakalářské práce se zaměřuje na poskytnutí ucelených informací o zvláště chráněných územích v České republice, jejich význam a platné právní normy související s touto problematikou.

Druhá kapitola je zaměřena na rozdělení velkoplošných zvláště chráněných území, a to konkrétně na vymezení národních parků a chráněných krajinných oblastí, jejich právnímu vymezení a vymezení cílů péče.

Třetí kapitola je věnována obecné charakteristice maloplošných zvláště chráněných území a samostatné soustavě Natura 2000 z hlediska platných právních norem a cílů ochrany.

Ve čtvrté kapitole bakalářské práce jsou vymezeny pojmy strážce přírody, postavení a oprávnění strážce přírody a činnosti strážcem vykonávané. Současně jsou stanoveny podmínky ustanovení strážců přírody a obecná charakteristika.

Poslední kapitola teoretické části pojednává o právním hledisku ochrany přírody a krajiny v kontextu strážců přírody a konkrétně tedy zákonu č. 114/1992 Sb., o ochraně přírody a krajiny, ve znění pozdějších předpisů.

Pro praktickou část bakalářské práce jsou nejprve vytvořena teoretická východiska na základě metody rešerše odborné literatury a internetových zdrojů a následně je provedena analýza přestupků řešených strážci přírody na území pod Správou NPŠ. Pro účely bakalářské práce jsou data graficky zpracována. Další částí vlastní práce je statistická predikce, která je vzhledem k povaze a množství dat provedena metodou lineárního trendu.

Následně je v rámci bakalářské praxe proveden rozhovor s vedoucím strážního obvodu NPŠ západ a vypracován zápis z výkonu strážní činnosti.

Výsledky a zhodnocení jsou zpracovány v kapitole této bakalářské práce s názvem výsledky a diskuse.

## 3 Teoretická východiska

### 3.1 Úvod teoretické části

Důležitost péče o přírodní bohatství je zakotvena již v preambuli Ústavního zákona. Článek 7 příslušného Ústavního zákona stanovuje, že „*Stát dbá o šetrné využívání přírodních zdrojů a ochranu přírodního bohatství*“, z čehož vyplývá i důležitost územní ochrany zvláště chráněných krajinných oblastí na území České republiky.<sup>1</sup>

Základním právním předpisem územní ochrany je zákon č. 114/1992 Sb., o ochraně přírody a krajiny, ve znění pozdějších předpisů a zároveň prováděcí vyhlášky tohoto zákona. Zákonem jsou vymezeny úrovně zvláště chráněných území a soustava chráněných území Natura 2000.<sup>2</sup>

### 3.2 Zvláště chráněná území

V oblasti ochrany přírody a krajiny se k nejvýznamnějším nástrojům řadí územní ochrana, která se provádí prostřednictvím zvláště chráněných území. Mezi taková území řadíme zejména lokality s jedinečnou biologickou rozmanitostí v oblasti výskytu populací, společenstev a druhů, ale také z pohledu geologické stavby, krajinného rázu a významná území z hlediska vědeckého výzkumu. Hlavním účelem vyhlášení ZCHÚ je zachování a zlepšování stávajícího stavu na daném území.<sup>3</sup>

Příslušný zákon č. 114/1992 Sb., o ochraně přírody a krajiny, ve znění pozdějších předpisů, v § 14 vymezuje šest kategorií zvláště chráněných území s výjimkou soustavy Natura 2000, která je zakotvena ve čtvrté části zmíněného zákona. Ze zákona vyplývá, že za zvláště chráněná území lze vyhlásit přírodovědecky či esteticky významné nebo jedinečné oblasti. Zároveň s vyhlášením jsou stanoveny podmínky ochrany příslušných území.<sup>4</sup>

---

<sup>1</sup> TUHÁČEK, Miloš a Jitka JELÍNKOVÁ. *Právo životního prostředí: praktický průvodce*. Praha: Grada, 2015. s. 17

<sup>2</sup> Ochrana území. *Agentura ochrany přírody a krajiny České republiky* [online]. [cit. 2023-02-28]. Dostupné z: <https://www.nature.cz/web/cz/ochrana-uzemi>

<sup>3</sup> Zvláště chráněná území. *Ministerstvo životního prostředí* [online]. [cit. 2022-09-24]. Dostupné z: [www.mzp.cz/cz/zvlaste\\_chranena\\_uzemi](http://www.mzp.cz/cz/zvlaste_chranena_uzemi)

<sup>4</sup> JELÍNKOVÁ, Jitka. *Zákon o ochraně přírody a krajiny: praktický komentář*. Praha: Wolters Kluwer, 2021. s. 108

Ochranné podmínky ZCHÚ jsou platné podle zákona č. 114/1992 Sb., o ochraně přírody a krajiny, ve znění pozdějších předpisů. V závislosti na kategorizaci a se zřetelem na různorodost území, a tedy i na specifické potřeby ochrany, umožňuje zákon stanovení bližších ochranných podmínek při vyhlášení dané kategorie územní ochrany.<sup>5</sup>

Tabulka 1 Kategorie ZCHÚ

<b>Velkoplošná ZCHÚ</b>	<b>Maloplošná ZCHÚ</b>	<b>Natura 2000</b>
Národní parky	Národní přírodní rezervace	Ptačí oblasti
	Národní přírodní památky	
Chráněné krajinné oblasti	Přírodní rezervace	Evropsky významné lokality
	Přírodní památky	

Zdroj: vlastní zpracování, dostupné online z: <https://www.nature.cz/web/cz/ochrana-uzemi>

Pro přehlednost jsou kategorie ZCHÚ rozděleny do třech hlavních kategorií s následným rozdělením do podkategorií uložených zákonem. Každá ze zmíněných kategorií musí být dle Vyhlášky č. 45/2018 Sb., o plánech péče, zásadách péče a podkladech k vyhlášení, evidenci a označování chráněných území, ve znění pozdějších předpisů, řádně označeny. Způsob označení je vymezen příslušnou vyhláškou č. 45/2018 Sb. v § 15 a závazné vzory označení, včetně stanovení rozměrů, materiálu, barev, typu a rozměru písma a způsobu výroby podle § 16 jsou uvedeny v příloze 6. příslušné vyhlášky.<sup>6</sup>

### 3.3 Velkoplošná ZCHÚ

V oblasti územní ochrany na území České republiky jsou rozlišeny dvě kategorie zvláště chráněných území. Jak napovídá název kategorie, jedná se o území větší rozlohy, kterými jsou národní parky a chráněné krajinné oblasti. Národní parky jsou v současné době vyhlášeny čtyři, kterými jsou Národní park České Švýcarsko, Národní park Podyjí, Krkonošský národní park a Národní park Šumava. Chráněných krajinných oblastí je podstatně více a to 24.<sup>7</sup>

<sup>5</sup> Ochrana území. *Agentura ochrany přírody a krajiny České republiky* [online]. [cit. 2023-02-28]. Dostupné z: <https://www.nature.cz/web/cz/ochrana-uzemi>

<sup>6</sup> Vyhláška č. 45/2018 Sb., o plánech péče, zásadách péče a podkladech k vyhlášení, evidenci a označování chráněných území.

<sup>7</sup> Velkoplošná zvláště chráněná území. *Agentura ochrany přírody a krajiny České republiky* [online]. [cit. 2023-02-28]. Dostupné z: <https://nature.cz/velkoplosna-zvlaste-chranena-uzemi>

### 3.3.1 Národní parky

Pro národní parky je charakteristická ochrana rozsáhlých ploch zachovalé přírody s důrazem na zachování přírodních procesů. Z tohoto důvodu se na území národních parků nenachází rozlehlá sídla. Státní správu na území národních parků vykonávají příslušné orgány ochrany přírody, kterými jsou správy národních parků.<sup>8</sup>

Zákon o ochraně přírody vymezuje národní parky v § 15 takto: „Rozsáhlá území s typickým reliéfem a geologickou stavbou a převažujícím výskytem přirozených nebo člověkem málo pozměněných ekosystémů, jedinečná a významná v národním či mezinárodním měřítku z hlediska ekologického, vědeckého, vzdělávacího nebo osvětového“. Zároveň zákon ukládá podmínku využívání národních parků, které musí být vždy podřízeny zachování ekologické stability a v souladu s cíli ochrany přírody. Dlouhodobými cíli národních parků je zachování a obnova druhové rozmanitosti a přírody. S tím souvisí zajištění poklidného a plynulého průběhu přírodních dějů a zlepšování stavu ekosystémů. Komplexní dosahování těchto cílů je primárním posláním národních parků.<sup>9</sup>

Podle cílů ochrany a stavu ekosystému se člení území národních parků na 4 zóny dle § 18 ZOPK takto:

- a) zóna přírodní
- b) zóna přírodě blízká
- c) zóna soustředěné péče o přírodu
- d) zóna kulturní krajiny

Zóna přírodní je vymezena na ucelených plochách s převažujícími ekosystémy přirozeného původu. Cílem je zachování a zajištění nerušeného průběhu přírodních procesů. Na takových území je možné provádět pouze takové zásahy, které jsou v souladu s cílem ochrany. Ve výjimečných případech lze provádět takové zásahy, které jsou ze specifických důvodů nezbytné. Takové zásahy jsou upraveny v § 18a odst. 1 zákona č. 114/1992 Sb., o ochraně přírody a krajiny, ve znění pozdějších předpisů.<sup>10</sup>

---

<sup>8</sup> Národní parky. *Ministerstvo životního prostředí* [online]. [cit. 2023-02-28]. Dostupné z: [https://www.mzp.cz/cz/narodni\\_parky](https://www.mzp.cz/cz/narodni_parky)

<sup>9</sup> Zákon č. 114/1992 Sb., o ochraně přírody a krajiny.

<sup>10</sup> Zákon č. 114/1992 Sb., o ochraně přírody a krajiny.

Zóna přírodě blízká je vymezena na území s převažujícími ekosystémy, které jsou člověkem částečně pozměněné. Klade si za cíl dosažení takového stavu ekosystému, který odpovídá ekosystému přirozenému. Na takovém území lze provádět zásahy korespondující s cíli ochrany s výjimkou opatření podporujících ekologickou stabilitu, přirozenou biologickou rozmanitost a opatření revitalizačního charakteru. Stejně tak, jako u zóny přírodní, i zde jsou definovány nezbytné zásahy v příslušném zákoně.

V zóně soustředěné péče převládají ekosystémy významně pozměněné člověkem a cílem je zachování a zlepšování jejich stavu. Jedná se především o zachování biologické rozmanitosti takových druhů, jejichž existence je závislá na trvalé činnosti člověka. Opatření možné provádět na takto vymezeném území nesmí být v rozporu s cílem ochrany.

Zóna kulturní krajiny je vymezena na zastavěných a zastavitelných území obcí, primárně určených k udržitelnému rozvoji obcí. Takto vymezená zóna je určena k trvalému využívání člověkem.

Zákon č. 114/1992 Sb., o ochraně přírody a krajiny, ve znění pozdějších předpisů, ukládá výjimky, kdy je možné přidělit do jednotlivých zón i oblasti, které nesplňují charakteristiku zón, ale ze specifického důvodu je přidělení nezbytné pro ochranu ekosystému a zachování biodiverzity.<sup>11</sup>

Pro uzemní a druhovou ochranu jsou na území národních parků vymezena klidová území, kde je omezený pohyb osob mimo vyznačené trasy orgánem ochrany přírody. Důvodem je umožnění nerušeného vývoje ekosystémů citlivých na rušivé vlivy. Tato území jsou stanovena opatřením obecné povahy Ministerstva životního prostředí.

### **3.3.2 Chráněné krajinné oblasti**

Dalšími z velkoplošných ZCHÚ jsou v České republice chráněné krajinné oblasti, zřizované pro ochranu krajiny z hlediska přírodního i kulturního charakteru.<sup>12</sup> Chráněné krajinné oblasti jsou legislativně vymezeny v § 25 již zmíněného zákona č. 114/1992 Sb., o ochraně přírody a krajiny, ve znění pozdějších předpisů, takto: „*Rozsáhlá území s harmonicky*

---

<sup>11</sup> JELÍNKOVÁ, Jitka. *Zákon o ochraně přírody a krajiny: praktický komentář*. Praha: Wolters Kluwer, 2021. s. 107

<sup>12</sup> Velkoplošná zvláště chráněná území. *Agentura ochrany přírody a krajiny České republiky* [online]. [cit. 2023-02-28]. Dostupné z: <https://nature.cz/velkoplosna-zvlaste-chranena-uzemi>



*utvářenou krajinou, charakteristicky vyvinutým reliéfem, významným podílem přirozených ekosystémů lesních a trvalých porostů, s hojným zastoupením dřevin, popřípadě s dochovanými památkami historického osídlení.“ Na základě této podmínky může dojít k vyhlášení chráněné krajinné oblasti nařízením vlády ČR.<sup>13</sup>*

Jako je tomu u národních parků, i zde je zákonem vymezeno členění území chráněných krajinných oblastí do zón ochrany přírody. Takto stanovené zóny jsou odstupňované zpravidla do 4, avšak minimálně do 3 zón, které blíže a konkrétně stanovuje pro určité území CHKO Ministerstvo životního prostředí. Obecně platí, že v první zóně ochrany přírody je režim ochrany nejpřísnější. Základní podmínky ochrany pro všechna CHKO na území České republiky jsou stanoveny v § 26 ZOPK.<sup>14</sup>

### **3.4 Maloplošná ZCHÚ**

Územní ochrana chráněných oblastí s menší rozlohou je prováděna prostřednictvím vyhlášení maloplošných zvláště chráněných území na základě právního předpisu příslušného orgánu ochrany přírody. Takto vyhlášená území jsou primárně určena k ochraně ekosystémů, nalezišť druhů a fenoménů neživé přírody. Zákon č. 114/1992 Sb., o ochraně přírody a krajiny, ve znění pozdějších předpisů, rozlišuje maloplošná ZCHÚ do 4 kategorií – národní přírodní rezervace, přírodní rezervace, národní přírodní památky a přírodní památky. Obecně lze definovat národní přírodní rezervace a národní přírodní památky jako území, vyhlášená v oblastech s významným národním či mezinárodním významem. Přírodní památky a přírodní rezervace mají v oblasti územní ochrany význam pouze na regionální úrovni.<sup>15</sup> Pro účely bakalářské práce postačí toto vymezení. Blíže jsou maloplošná ZCHÚ stanovena v příslušném zákoně spolu s podmínkami ochrany, a to konkrétně v hlavě čtvrté.

#### **3.4.1 Natura 2000**

Z právního hlediska je Natura 2000 samostatnou specifickou kategorií v oblasti územní ochrany. Jedná se o soustavu chráněných území vytvářených všemi státy Evropské unie.

---

<sup>13</sup> Zákon č. 114/1992 Sb., o ochraně přírody a krajiny.

<sup>14</sup> JELÍNKOVÁ, Jitka. *Zákon o ochraně přírody a krajiny: praktický komentář*. Praha: Wolters Kluwer, 2021. s. 156

<sup>15</sup> Maloplošná zvláště chráněná území. *Agentura ochrany přírody a krajiny České republiky* [online]. [cit. 2023-02-28]. Dostupné z: <https://nature.cz/maloplosna-zvlaste-chranena-uzemi>

Hlavním posláním soustavy Natura 2000 je druhová a územní ochrana právě z komplexního pohledu Evropské unie. V rámci této soustavy se rozlišují evropsky významné lokality a ptačí oblasti na základě právních předpisů Evropské unie na ochranu přírody.<sup>16</sup>

V České republice za soustavu odpovídá Ministerstvo životního prostředí. V rámci legislativy České republiky jsou právní předpisy Evropské unie implementovány do zákona č. 114/1992 Sb., o ochraně přírody a krajiny, ve znění pozdějších předpisů, a to konkrétně ve čtvrté části.<sup>17</sup>

### **3.5 Stráž přírody**

V oblasti ochrany přírody a krajiny jsou v České republice zřizovány veřejné stráže, mezi které se řadí i stráž přírody. Pro širokou veřejnost je pojem stráže přírody spojen primárně s udělováním pokut a řešením přestupků s návštěvníky národních parků či chráněných krajinných oblastí. V první řadě je tedy potřeba uvést, že stráž přírody nemá za úkol pouze chránit přírodu, ale také informovat a edukovat návštěvníky a zároveň monitorovat svěřené oblasti pro zachování biodiverzity ekosystémů svěřeného území. Veškerá činnost stráže přírody se řídí zákonem č. 114/1992 Sb., o ochraně přírody a krajiny, ve znění pozdějších předpisů, a je vykonávána pouze v mezích tohoto zákona. Při vymezení stráže přírody jsou důležité pojmy zpravodaj, profesní stráž a dobrovolná stráž. Všechny tyto pojmy spojuje jedna důležitá věc, kterou je snaha o zachování přírodního rázu pro další generace.

#### **3.5.1 Současná podoba stráže přírody**

Stráž přírody je fyzická osoba, které je svěřen výkon veřejné správy na základě zákona. Z tohoto postavení, je stráž přírody úřední osobou vykonávající svěřené pravomoci a ve smyslu § 127 odst. 1 písm. I) zákona č. 40/2009 Sb., trestního zákoníku, ve znění pozdějších předpisů, se na ni vztahují ustanovení o trestní odpovědnosti a ochraně úřední osoby.<sup>18</sup>

Za stráž přírody je považován subjekt podílející se na ochraně přírody jako vykonavatel nepřímé státní správy. Postavení a kompetence stráže přírody ukládá zákon č. 114/1992 Sb.,

---

<sup>16</sup> Natura 2000. *European Commission* [online]. [cit. 2023-02-28]. Dostupné z: [https://ec.europa.eu/environment/nature/natura2000/index\\_en.htm](https://ec.europa.eu/environment/nature/natura2000/index_en.htm)

<sup>17</sup> Natura 2000. *Ministerstvo životního prostředí* [online]. [cit. 2023-02-28]. Dostupné z: [https://www.mzp.cz/cz/natura\\_2000](https://www.mzp.cz/cz/natura_2000)

<sup>18</sup> JELÍNKOVÁ, Jitka. *Zákon o ochraně přírody a krajiny: praktický komentář*. Praha: Wolters Kluwer, 2021. s. 409

o ochraně přírody a krajiny v platném znění a vyhláška ministerstva životního prostředí č. 395/1992 Sb., kterou se provádějí některá ustanovení zákona České národní rady č. 114/1992 Sb., o ochraně přírody a krajiny, ve znění pozdějších předpisů. Úkolem stráže přírody je především kontrola nad dodržováním legislativního rámce v oblasti územní ochrany ve zvláště chráněných územích.<sup>19</sup>

Stráž přírody se dle § 81 odst. 2 zákona č. 114/1992 Sb., o ochraně přírody a krajiny, ve znění pozdějších předpisů, skládá ze zpravodajů a strážců. Rozdíl mezi zpravodajem a strážcem spočívá v zákonem udělených kompetencích. Zákon o ochraně přírody a krajiny ukládá práva a povinnosti pouze strážím, z tohoto důvodu je zpravodaj oprávněn pouze k vykonávání kontrolní a informační činnosti. Strážní činnost může být vykonávána profesně i dobrovolně. Profesní strážci jsou zaměstnanci SNP s nárokem na plat a dobrovolní strážci vykonávají dohled nad pořádkem pod záštitou ustanovujících úřadů zcela dobrovolně bez nároku na plat.

### **3.5.2 Asociace strážců přírody**

Asociace strážců přírody vznikla za účelem sdružování a vzájemné podpory strážců přírody v roce 1998 jako odborný spolek. Mezi členy Asociace se řadí strážci z řad profesních i dobrovolných. Dlouhodobým cílem sdružování strážců je zvyšování odbornosti a profesní úrovně všech členů Asociace. Za tímto účelem jsou pořádána pravidelná setkání, na kterých si členové vyměňují své zkušenosti s výkonem strážní činnosti. Asociace zvyšuje odbornost svých členů formou školení, odborných exkurzí a stáží.<sup>20</sup>

Vzhledem k tomu, že zákony ani vyhlášky neukládají to, jaký by měl být strážce po morální a lidské stránce, se asociace rozhodla pro vytvoření souboru pravidel. Po vzoru zahraničních strážců ze sdružení International Ranger Federation, jejímž členem je Asociace od roku 1999, přijala v roce 2010 kodex strážce přírody, v následujícím znění:

---

<sup>19</sup> Stráž přírody. *MyLaw* [online]. [cit. 2023-02-28]. Dostupné z: <https://mylaw.cz/clanek/straz-prirody-418>

<sup>20</sup> Asociace strážců přírody ČR. *Asociace strážců přírody České republiky* [online]. [cit. 2023-02-28]. Dostupné z: <http://sw.strazprirody.cz/index.php?prefix=www&link=lpupb0s37af2bo4210890t89v5>

- 1) *Strážce svým vystupováním na veřejnosti reprezentuje státní ochranu přírody.*
- 2) *Strážce je loajální k orgánu, který jej ustanovil – ve styku s veřejností zastává názory OOP.*
- 3) *Strážce při plnění svých povinností zachovává důstojnost – svou vlastní i osob, se kterými přichází do styku.*
- 4) *Strážce je aktivní v přístupu ke svěřeným úkolům i k návštěvníkům.*
- 5) *Strážce zná své svěřené území, jeho hodnoty a seznamuje s tím i druhé.*
- 6) *Strážce dbá na průběžné zvyšování své kvalifikace (vč. Jazykové) i udržování fyzické kondice.*
- 7) *Strážce upřednostňuje podání informace a poučení před sankcí.*
- 8) *Strážce vystupuje rozhodně a profesionálně.*
- 9) *Strážce usiluje o dobré vztahy s místní komunitou – obyvateli, hospodařícími subjekty a orgány veřejné správy.*
- 10) *Strážce ve službě je vždy řádně ustrojen a upraven.*<sup>21</sup>

### **3.5.3 Podmínky ustanovení stráže přírody**

Podmínky ustanovení fyzické osoby strážní přírody ukládá § 81 zákona č. 114/1992 Sb., o ochraně přírody a krajiny, ve znění pozdějších předpisů. Ustanovujícími úřady pro výkon stráže přírody jsou krajské úřady, Agentura ochrany přírody a krajiny a správy národních parků. Pro ustanovení stráže jsou vymezeny kumulativní podmínky. Strážní přírody se může stát občan České republiky, který dovršil věku 21 let a zároveň prokázal trestní bezúhonnost, zdravotní způsobilost a způsobilost k právním úkonům, prokázal profesní znalosti a složil slib před ustanovujícím úřadem. Ověření znalostí ověřuje ustanovující úřad profesní zkouškou a na základě prokázaných znalostí jmenuje stráž přírody pro území ve své působnosti.<sup>22</sup>

Splnění zákonem daných podmínek pro výkon stráže však při výběru kandidáta nemusí být dostačující. Posuzují se i další předpoklady, které jsou z pohledu ustanovujících orgánů neméně důležité. Rozhodující může být například i místo bydliště. Pro efektivní výkon

---

<sup>21</sup> Asociace strážců přírody ČR. *Asociace strážců přírody České republiky* [online]. [cit. 2023-02-28]. Dostupné z:

<http://sw.strazprirody.cz/index.php?prefix=www&link=lpupb0s37af2bo4210890t89v5>

<sup>22</sup> JELÍNKOVÁ, Jitka. *Zákon o ochraně přírody a krajiny: praktický komentář*. Praha: Wolters Kluwer, 2021. s. 410

strážce parku není žádoucí, aby potenciální kandidát měl místo bydliště v jiném místě, než je místo výkonu strážní služby. Další specifické podmínky nad rámec zákonem stanovených předpokladů si mohou ukládat orgány ochrany přírody interními předpisy.<sup>23</sup>

Po úspěšném složení zkoušky a splnění všech legislativních podmínek vydá strážci přírody ustanovující orgán služební odznak a průkaz strážce přírody, ve kterém je stanoven obvod působnosti. Povinnost prokazovat se služebním odznakem při výkonu strážní činnosti ukládá strážcům § 81a písm. a) zákona č. 114/1992 Sb., o ochraně přírody a krajiny, ve znění pozdějších předpisů.<sup>24</sup> Vzor průkazu strážce přírody a služební odznak jsou v příloze č. 1 a 2 této bakalářské práce.

### 3.5.4 Činnost strážce přírody

Činnosti strážce přírody jsou velmi rozmanité a zakládají se na odborné znalosti oblastí, které jsou předmětem zkoušky strážce. Podle § 20 vyhlášky MŽP ČR č. 395/1992 Sb., jsou definovány úkoly strážce přírody takto: „*Stráž přírody zajišťuje strážní, kontrolní, informační, výchovné, případně odborné činnosti v rámci území v působnosti orgánu ochrany přírody, který ji jmenoval (případně části tohoto území)*“<sup>25</sup>

Strážní činnost je na svěřeném území vykonávána s ohledem na zachování a ochranu přírodních podmínek. Jelikož strážce provádí státní dozor v oblasti ochrany přírody je tedy jakousi „prodlouženou rukou zákona“. Při dohlížení nad veřejným pořádkem strážci kontrolují nejen dodržování právních předpisů, ale také stav infrastruktury daného území a stav přírody z hlediska zachování biodiverzity ekosystémů. V rámci obchůzek monitorují živočišné i rostlinné druhy pro vědecké účely a zaznamenávají jejich výskyt pro zajištění nerušených přírodních procesů. Vzhledem k tomu, že působnost strážce je na území národních parků a chráněných krajinných oblastí, dochází často k interakci s návštěvníky. Strážce je proto připraven poskytnout informace o daném území z hlediska výskytu druhů, přírodních podmínek a důležitosti územní ochrany.

---

<sup>23</sup> MALÁ, Hana. *Stráž přírody: [kapesní příručka]*. Praha: Orac, 2000. s. 5

<sup>24</sup> JELÍNKOVÁ, Jitka. *Zákon o ochraně přírody a krajiny: praktický komentář*. Praha: Wolters Kluwer, 2021. s. 410

<sup>25</sup> Vyhláška č. 395/1992 Sb., kterou se provádějí některá ustanovení zákona České národní rady č. 114/1992 Sb., o ochraně přírody a krajiny.

Předpokladem pro výkon svěřených činností, v závislosti na interakci s návštěvníky, jsou dobré komunikační schopnosti. Strážce má k dispozici několik kódů používaných při komunikaci s jiným člověkem – řeč těla, řeč zvuků, řeč slov a řeč skutků či činů. Pro racionální ovlivnění návštěvníků je významná řeč slov, kdežto k emocionálnímu ovlivnění dochází především řečí těla a řečí zvuků. Pro strážce je při komunikaci důležité jak obsahové sdělení, tak i forma sdělení a přednes. Pro předcházení konfliktů by se strážci měli zabývat tedy tím, jak působí při předávání informací, ale zároveň i tím, jak působí při přijímání informací.<sup>26</sup>

### 3.5.5 Oprávnění strážce přírody

Vymezení oprávnění strážců přírody je klíčové, neboť podle čl. 2 odst. 2 Listiny platí, že státní moc lze uplatňovat v případech a v mezích stanovených zákonem, a to způsobem, který zákon stanoví. Vzhledem k tomu, že strážce přírody je vykonavatelem veřejné moci ve svěřené působnosti v oblasti veřejné správy, vztahují se na jeho postupy zásady činnosti správních orgánů. Ve smyslu kontroly dodržování předpisů je důležité ukládat strážcům přírody oprávnění, která umožní plnit výkon strážní služby ve veřejném zájmu. Na rozdíl od policistů není strážce přírody oprávněn používat donucovací prostředky. Z tohoto pohledu je důležité požadovat součinnosti orgánů PČR nebo obecní policie.<sup>27</sup>

Zákon č. 114/1992 Sb., o ochraně přírody a krajiny, ve znění pozdějších předpisů, ukládá jednotlivá oprávnění strážce přírody v § 81 odst. 7. Při podezření na protiprávní jednání má stráž právo zjistit totožnost osob, které porušují předpisy na ochranu přírody. Při zjišťování je stráž povinna prokázat se služebním průkazem a sdělit důvod, pro který byl dotyčný vyzván k prokázání své totožnosti. Stráž přírody je při výkonu svých pravomocí úřední osobou a má tedy právo na předložení občanského průkazu, či jiného dokladu osvědčujícím totožnost zadrženého. Pokud při vyžádání dotyčný neuposlechne pokynu strážce a doklad o totožnosti nepředloží, dopouští se přestupku, za který lze udělit pokutu a v případě potřeby je dotyčný informován o tom, že je stráž přírody oprávněna požádat orgán PČR o součinnost. Po předložení dokladů totožnosti by měl strážce ověřit, zda předložený doklad opravdu

---

<sup>26</sup> VALENTA, Josef. *Komunikace pro strážce: [příručka pro stráž přírody II]*. Litoměřice: Asociace strážců přírody ČR, 2013. s. 13

<sup>27</sup> JELÍNKOVÁ, Jitka. *Zákon o ochraně přírody a krajiny: praktický komentář*. Praha: Wolters Kluwer, 2021. s. 411

náleží kontrolované osobě a zaznamenat si zjištěné údaje pro případ dalšího úředního postupu.<sup>28</sup>

Ukládání a vybírání blokových pokut za přestupky na úseku ochrany přírody je dalším oprávněním, které pomáhá strážci přírody udržovat pořádek na svěřeném území. Podle přestupkového zákona je strážce oprávněn uložit a vybrat blokovou pokutu za přestupky uvedené v § 87 zákona č. 114/1992 Sb., o ochraně přírody a krajiny. Obecně je doporučováno ukládat blokové pokuty i za méně závažné přestupky.<sup>29</sup>

Ačkoliv § 62 zákona č. 114/1992 Sb., o ochraně přírody a krajiny ukládá oprávnění vstupovat na cizí pozemek pouze orgánům ochrany přírody, náleží toto oprávnění rovněž strážci přírody. Vstup na pozemek je povolen při výkonu kontrolní činnosti, jako je monitoring stavu přírodního prostředí či zajišťování odborné péče o přírodu a krajinu.<sup>30</sup>

Oprávnění zadržet ke zjištění totožnosti osobu, kterou strážci přistihnou při porušování právních předpisů o ochraně přírody a krajiny a odevzdat ji orgánu PČR se značně překrývá s oprávněním zjišťování totožnosti osob porušujících předpisy. Podstatným rozdílem je to, že zadržená osoba se dopustila protiprávního jednání, jehož potrestání není v kompetencích strážce přírody, nebo se odmítne prokázat dokladem totožnosti. Stráž přírody je oprávněna zadržet dotyčného na dobu nezbytně nutnou bez použití donucovacích prostředků a vyčkat na příjezd příslušníka PČR, nebo obecní policie. Při takovém jednání nesmí být porušena ústavně zaručená práva ochrany osobnosti.<sup>31</sup>

Neméně významnou pravomocí je pozastavení rušivé činnosti, která je podle § 81 odst. 9 ZOPK strážcům svěřena v případě, kdy jsou ohroženy zájmy ochrany přírody. Rušivou činností je myšleno takové jednání, které je přímo v rozporu s návštěvním řádem, nebo je jinak zákonem zakázáno. Prakticky se může jednat i o činnosti, které jako takové nejsou

---

<sup>28</sup> NĚMEČKOVÁ, Iva a kol. Příručka pro stráž přírody: Handbook pro členy stráže přírody působící při krajských úřadech a správách CHKO a národních parků v ČR. Ministerstvo životního prostředí. EPAVA Olomouc a. s., 2011.s. 9

<sup>29</sup> NĚMEČKOVÁ, Iva a kol. Příručka pro stráž přírody: Handbook pro členy stráže přírody působící při krajských úřadech a správách CHKO a národních parků v ČR. Ministerstvo životního prostředí. EPAVA Olomouc a. s., 2011. s. 10

<sup>30</sup> JELÍNKOVÁ, Jitka. *Zákon o ochraně přírody a krajiny: praktický komentář*. Praha: Wolters Kluwer, 2021. s. 310

<sup>31</sup> SDĚLENÍ ZE DNE 1.3.2005 LEGISLATIVNÍHO ODBORU K POSTAVENÍ STRÁŽE PŘÍRODY - § 81 A NÁSL. ZÁKONA Č. 114/1992 SB., O OCHRANĚ PŘÍRODY A KRAJINY, VE ZNĚNÍ POZDĚJŠÍCH PŘEDPISŮ. *Epravo* [online]. [cit. 2023-02-28]. Dostupné z: <https://www.epravo.cz/vyhledavani-asp?Id=59211&Section=1&IdPara=1&ParaC=2>

přírodě přímo škodlivé či zakázané. Pokud k rušivé činnosti dojde, strážce je povinen poučit dotyčného o předání záznamu ustavujícímu orgánu ochrany přírody. Zároveň by mělo dojít k poučení viníka, jak bude potrestán, pokud bude v činnosti pokračovat. Pokud tedy nedojde k domluvě mezi viníkem a strážcem, je vhodné požádat o součinnost Policii.<sup>32</sup>

Od roku 2021 došlo k posílení pravomocí stráže přírody v rámci antiinvazní novely zákona č. 114/1992 Sb., o ochraně přírody a krajiny. Stráž přírody má dle § 81 odst. 7 písm. e pravomoc „zastavit ve zvláště chráněném území, ochranném pásmu zvláště chráněného území, evropsky významné lokalitě nebo ptačí oblasti, mimo dálnice, silnice a místní komunikace, motorové vozidlo a obytný přívěs, jiné vozidlo nebo loď, je-li důvodné podezření, že byl porušen zákaz vjezdu a setrvávání motorových vozidel a obytných přívěsů, zákaz vjezdu jiných vozidel nebo zákaz splouvání stanovený tímto zákonem, nebo je-li důvodné podezření, že došlo k vjezdu motorového vozidla a obytného přívěsu, jiného vozidla nebo lodě, který je vázán na předchozí souhlas orgánu ochrany přírody, bez tohoto souhlasu“ Tuto pravomoc měla do přijetí novely pouze myslivecká stráž. Nyní jí disponují strážce přírody i lesní stráž, která na základě zákona může zastavit vozidlo, které porušilo zákaz vjezdu či setrvalo s motorovým vozidlem mimo silnici, místní komunikaci a mimo místa vyhrazená OOP v ZCHÚ.<sup>33</sup>

O veškeré činnosti, která byla prováděna strážcem v rámci jeho oprávnění, by měl být pořízen záznam, ve kterém bude patrné, kdo záznam provedl a vůči komu strážce zasahoval. Neméně důležité je i zapsání činnosti, které se dopustil a odůvodnění toho, proč k takovému jednání muselo dojít a v jaké lokalitě.<sup>34</sup>

---

<sup>32</sup> NĚMEČKOVÁ, Iva a kol. Příručka pro stráž přírody: Handbook pro členy stráže přírody působící při krajských úřadech a správách CHKO a národních parků v ČR. Ministerstvo životního prostředí. EPAVA Olomouc a. s., 2011. s. 11

<sup>33</sup> Posílení pravomocí stráže přírody a lesní stráže v rámci tzv. antiinvazní novely. *Ochrana přírody* [online]. [cit. 2023-02-28]. Dostupné z: <https://www.casopis.ochranaprirody.cz/pravo-v-ochrane-prirody/posileni-pravomoci-straze-prirody-a-lesni-straze-v-ramci-tzv-antiinvazni-novely/>

<sup>34</sup> NĚMEČKOVÁ, Iva a kol. Příručka pro stráž přírody: Handbook pro členy stráže přírody působící při krajských úřadech a správách CHKO a národních parků v ČR. Ministerstvo životního prostředí. EPAVA Olomouc a. s., 2011. s. 11



### 3.5.6 Povinnosti stráže přírody

Základní povinností stráže při výkonu strážní činnosti je kontrolovat a dbát dodržování právních předpisů v oblasti územní ochrany a o svěřené území řádně pečovat. Současně musí být strážní činnost vykonávána s důrazem na ochranu veřejných zájmů, pro které byla ustanovena. Při řešení přestupků je strážce povinen se prokázat služebním průkazem. Tuto povinnost ukládá § 81 ZOPK i § 21 odst. 4 vyhlášky č. 395/1992 Sb., kterou se provádějí některá ustanovení zákona české národní rady č. 114/1992 Sb., o ochraně přírody a krajiny v aktuálním znění.<sup>35</sup> Takto definované povinnosti sledují ochranu práv osob, které jsou přímo dotčené postupy stráže. Strážím je uložena oznamovací povinnost, spočívající v ohlášení škod způsobených protiprávním jednáním návštěvníků ustanovujícímu orgánu.<sup>36</sup>

### 3.6 Právní hledisko ochrany přírody a krajiny v kontextu stráže přírody

Strážci přírody, jakožto úřední osoba při výkonu strážní činnosti musí postupovat v mezích zákona, a tudíž musí znát právní předpisy, kterými se při výkonu své činnosti musí řídit. Hlavním předpokladem pro výkon úřední činnosti v kontextu ochrany přírody a krajiny je znalost základních pilířů právního řádu České republiky, kterými jsou Ústava České republiky a Listina základních práv a svobod.<sup>37</sup>

Při dodržování právního pořádku požívá strážce práva úřední osoby a je tedy dle § 87 odst. 4 zákona č. 114/1992 Sb., o ochraně přírody a krajiny, ve znění pozdějších předpisů, oprávněn uložit pokutu. Pokutu lze uložit za přestupek ve smyslu § 5 zákona č. 250/2016 Sb., o odpovědnosti za přestupky a řízení o nich, ve znění pozdějších předpisů, který definuje přestupek jako „*společensky škodlivý protiprávní čin, který je v zákoně za přestupek výslovně označen a který vykazuje znaky stanovené zákonem, nejde-li o trestný čin.*“<sup>38</sup> Přičemž u přestupků fyzických osob musí být prokázáno zavinění dle § 15 příslušného zákona. Za přestupky spáchané proti § 87 ZOPK lze dle § 35 zákona č. 251/2016 o

---

<sup>35</sup> NĚMEČKOVÁ, Iva a kol. Příručka pro stráž přírody: Handbook pro členy stráže přírody působící při krajských úřadech a správách CHKO a národních parků v ČR. Ministerstvo životního prostředí. EPAVA Olomouc a. s., 2011. s. 12

<sup>36</sup> JELÍNKOVÁ, Jitka. *Zákon o ochraně přírody a krajiny: praktický komentář*. Praha: Wolters Kluwer, 2021. s. 413

<sup>37</sup> NĚMEČKOVÁ, Iva a kol. Příručka pro stráž přírody: Handbook pro členy stráže přírody působící při krajských úřadech a správách CHKO a národních parků v ČR. Ministerstvo životního prostředí. EPAVA Olomouc a. s., 2011. s. 13

<sup>38</sup> Zákon č. 250/2016 Sb., o odpovědnosti za přestupky a řízení o nich.

přestupcích a řízení o nich, ve znění pozdějších předpisů, uložit správní trest napomenutí nebo pokuty.<sup>39</sup>

Jakožto úřední osoby, jsou strážci při výkonu strážní činnosti oprávněni ukládat správní tresty v souladu se zákonem č. 251/2019 Sb., o některých přestupcích, ve znění pozdějších předpisů, který upravuje přestupky vyskytující se na úsecích veřejné správy. Za přestupky lze uložit pokutu v závislosti na druhu a povaze deliktu ve výši stanovené v § 5 odst. 3 zákona č. 251/2019 Sb., o některých přestupcích v aktuálním znění.<sup>40</sup>

Strážce přírody tedy není povinen řešit přestupek udělením blokové pokuty, ale má možnost zvolit mírnější formu trestu, jakou je napomenutí. K ukládání blokových pokut se strážci mohou uchýlit dle vlastního rozhodnutí s ohledem na výši společenské závažnosti a povahu spáchaného přestupku. Pokutu lze uložit do výše stanovené zákonem a v závislosti na druhu přestupku dle § 87 odst. 4 ZOPK, avšak pokutu na místě zaplacenou lze uložit pouze do výše 1 000,-.<sup>41</sup>

Ve specifických případech, lze přestupek vyřešit prostřednictvím hlášení o výkonu strážní služby, která je postoupena státní správě k řešení. V praxi se jedná o tzv. hlášenky, kterými se řeší přestupky, u kterých nebyl přistižen viník, nebo byl spáchán zvláště závažný trestný čin u kterého nelze uložit blokovou pokut. Typickým příkladem je odstavené motorové vozidlo mimo vyhrazené území, poblíž kterého není majitel vozu či řidič.

### **3.7 Závěr teoretické části**

Pro význam důležitosti územní a druhové ochrany prováděné prostřednictvím strážní přírody jsou v teoretické části charakterizovaná ZCHÚ, která jsou klíčová pro zachování přírodního rázu a druhové rozmanitosti příslušných území. Výčet kategorií ZCHÚ, cíle a podmínky ochrany jsou vymezeny příslušným zákonem č. 114/1992 Sb., o ochraně přírody a krajiny, ve znění pozdějších předpisů. Na základě takového členění je prováděn výkon strážní činnosti prostřednictvím strážců přírody podle potřeb a charakteru daného území. Zvláště

---

<sup>39</sup> JELÍNKOVÁ, Jitka. *Zákon o ochraně přírody a krajiny: praktický komentář*. Praha: Wolters Kluwer, 2021. s. 451

<sup>40</sup> Zákon č. 251/2016 Sb., o některých přestupcích.

<sup>41</sup> MALÁ, Hana. *Stráž přírody: [kapesní příručka]*. Praha: Orac, 2000. s. 10

chráněná území jsou rozlehlé celky a z toho důvodu je potřeba nadále posilovat počty strážců a rozšiřovat povědomí o nutnosti územní a druhové ochrany.

Strážci přírody při výkonu strážní činnosti dbají o dodržování právních předpisů a dodržování omezení stanovených návštěvním řádem. Z hlediska zachování biodiverzity strážného území je klíčovým bodem v činnosti strážců zajišťování nerušeného průběhu přírodních procesů. Za zjištěné přestupky proti § 87 ZOPK jsou oprávněni uložit správní trest.

## 4 Vlastní práce

### 4.1 Správa NP Šumava

Správa Národního parku Šumava se sídlem ve Vimperku byla zřízena jako příspěvková organizace Ministerstvem životního prostředí ČR rozhodnutím č. 9/91 o zřízení příspěvkové organizace Správa národního parku a chráněné krajinné oblasti Šumava ke dni 1. července 1991. Primárním účelem, za kterým byla Správa NPŠ zřízena je dle rozhodnutí č. 9/91 „ochrana přírody na území národního parku Šumava a území chráněné krajinné oblasti Šumava, tvořící stejnojmennou biosférickou rezervaci.“ Příslušné rozhodnutí bylo v průběhu let novelizováno až do aktuální podoby, jímž je opatření č. 4/20 Ministerstva životního prostředí o vydání úplného znění zřizovací listiny státní organizace Správa Národního parku Šumava, ve znění pozdějších předpisů, s účinností od 1. ledna 2021.<sup>42</sup>

Příslušné opatření vymezuje předměty hlavní činnosti Správy NP Šumava pod písmeny a) až r). Pro účely bakalářské práce je důležité zejména písmeno b) příslušného opatření v následujícím znění: „zajišťování strážní služby, kontrolní činnosti a dohledu nad dodržováním zákonnosti v rámci své územní působnosti“<sup>43</sup>

Správa Národního parku vydala v souladu s § 19 zákona č. 114/1992 Sb., o ochraně přírody a krajiny, ve znění pozdějších předpisů, návštěvní řád, který slouží jako informační zdroj odkazující na příslušné závazné právní předpisy. Návštěvní řád odkazuje na ustanovení ZOPK a obsahuje výčet omezených činností.

Vzhledem ke geografické poloze území Národního parku a Chráněné krajinné oblasti Šumava, kdy je na první pohled zřejmá provázanost území, je působnost strážní přírody rozšířena i na území náležícím v CHKO.

Následující schéma zjednodušeně znázorňuje hierarchické uspořádání v organizaci Správa Národního parku Šumava. Ze schématu vyplývá, že jsou veškeré odbory přímo podřízeny útvaru ředitele Správy NP Šumava. Podřízené odbory jsou spravovány řediteli příslušných

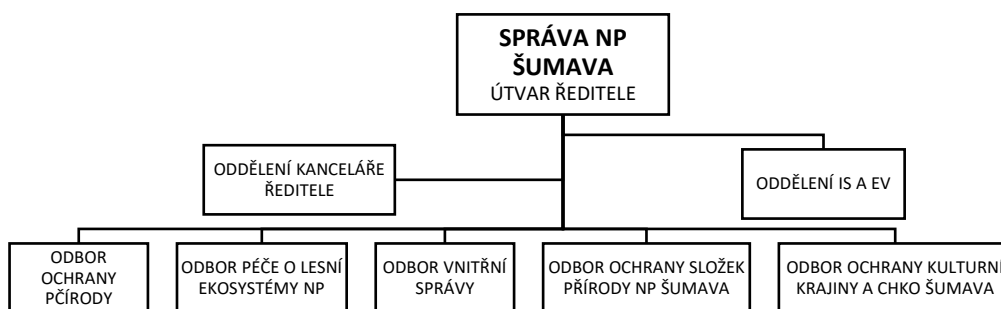
---

<sup>42</sup> Zřizovací listina. *Národní park Chráněná krajinná oblast Šumava* [online]. [cit. 2023-02-28]. Dostupné z: [https://www.npsumava.cz/wp-content/uploads/2019/08/zrizovaci\\_listina-1.pdf](https://www.npsumava.cz/wp-content/uploads/2019/08/zrizovaci_listina-1.pdf)

<sup>43</sup> Opatření č. 4/20 Ministerstva životního prostředí o vydání úplného znění zřizovací listiny státní organizace Správa Národního parku Šumava. *Národní park Chráněná krajinná oblast Šumava* [online]. [cit. 2023-02-28]. Dostupné z: [https://www.npsumava.cz/wp-content/uploads/2021/01/zrizovaci\\_listina\\_opatreni\\_c\\_4-](https://www.npsumava.cz/wp-content/uploads/2021/01/zrizovaci_listina_opatreni_c_4-)

odborů. Pro účely bakalářské práce není potřeba podrobný popis jednotlivých odborů s výjimkou odboru ochrany kulturní krajiny CHKO Šumava, kterému je věnována samostatná podkapitola.

Obrázek 1 Schéma organizační struktury Správy NP Šumava



Zdroj: vlastní zpracování, dostupné online z: <https://www.npsumava.cz/sprava-np/rada-nps-organigram-rocenky/>

#### 4.1.1 Národní park Šumava

Národní park Šumava je jedním ze čtyř národních parků v České republice a svou rozlohou 68 342 ha je největším národním parkem na území ČR. Vyhlášen byl na základě Nařízení vlády č. 163/1991 Sb., kterým se zřizuje Národní park Šumava a stanoví podmínky jeho ochrany, ve znění pozdějších předpisů, na území stávající CHKO Šumava. Dle příslušného zákona byl Národní park zřízen za účelem zachování a zlepšování přírodního prostředí na daném území. V souladu s účelem zřízení je i poslání zajišťovat přírodní procesy a aktivní ochrana genetické rozmanitosti planě rostoucích rostlin a druhové rozmanitosti volně žijících živočichů. Pro pochopení principů územní ochrany je potřeba připomenout, že jsou území národních parků rozdělena na 4 zóny ochrany přírody, tyto zóny není potřeba dále popisovat. Národní park Šumava není v tomhle ohledu výjimkou, i zde došlo k zonaci území národního parku v rámci územní ochrany i v rámci managementu. Zonace dle územní ochrany vešla v platnost v roce 2020 vyhláškou Ministerstva životního prostředí č. 42/2020 Sb., o vymezení zón ochrany přírody Národního parku Šumava, ve znění pozdějších předpisů. Zároveň jsou na území Národního parku vymezena klidová území, na kterých je potřeba regulace počtu návštěvníků z důvodu zajištění nerušeného průběhu přírodních procesů.

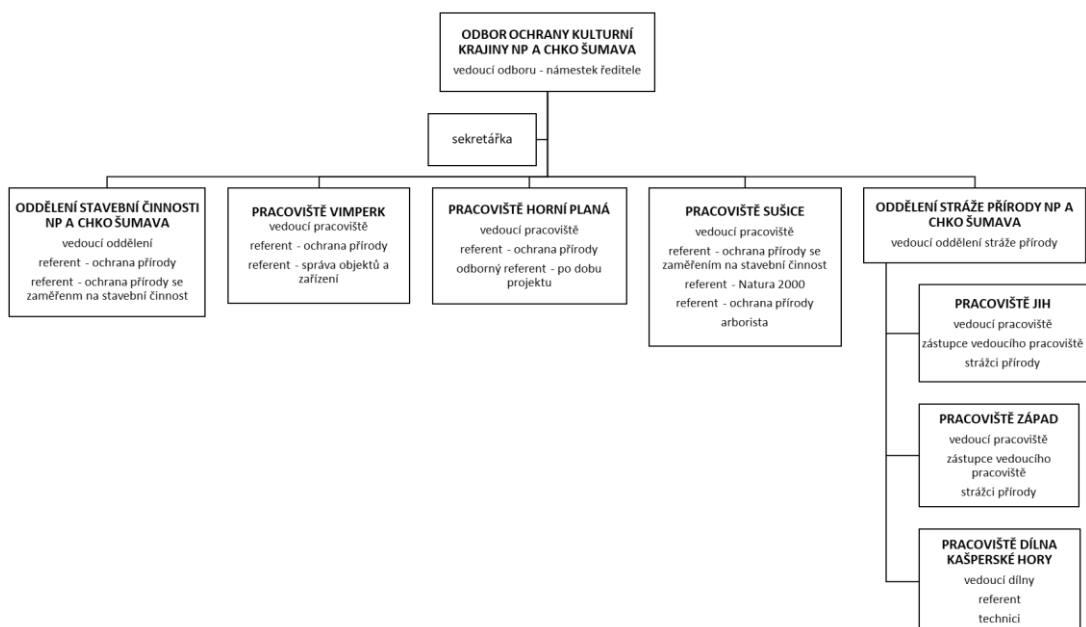
#### 4.1.2 Chráněná krajinná oblast Šumava

Chráněná krajinná oblast Šumava byla jakýmsi předchůdcem Národního parku Šumava, vzhledem k tomu, že byla vyhlášena výnosem Ministerstva školství a kultury č. 53855/63 již v roce 1963. V současné době se rozkládá na území o rozloze 99 480 ha a tvoří ochranné pásmo Národního parku. Na území CHKO se nachází mnoho turisticky atraktivních cílů, kde je potřeba přísný dohled nad dodržováním legislativního rámce. Na území CHKO Šumava nalezneme širokou škálu ZCHÚ včetně území začleněných do soustavy Natura 2000. Vzhledem k povaze příslušných území je důležitý výkon strážní činnosti i na území CHKO.

#### 4.2 Oddělení stráže přírody NP a CHKO Šumava

Oddělení stráže přírody je přímo podřízeno odboru ochrany kulturní krajiny NP a CHKO Šumava. Během posledních let došlo k organizačním změnám v oddělení stráže přírody NP a CHKO Šumava a další organizační změny jsou plánované na první polovinu roku 2023. Příložená organizační struktura je platná v aktuální podobě.

Obrázek 2 Schéma organizační struktury odboru ochrany kulturní krajiny NP a CHKO Šumava



Zdroj: vlastní zpracování, interní data organizace Správa NPŠ

Z organizační struktury vyplývá, že v čele oddělení stráže přírody NP a CHKO Šumava je vedoucí oddělení stráže přírody. V současné době je tato pozice neobsazená a přímým nadřízeným je tedy ředitel odboru ochrany kulturní krajiny NP a CHKO Šumava. Oddělení stráže přírody se člení na tři pracoviště, z nichž jsou dvě zřízena pro výkon strážní činnosti a jedno pro výkon oprav malého rozsahu či výrobu drobného vybavení.

Každý strážce je speciálně vybaven pro výkon strážní činnosti nezbytně potřebnými prostředky. V letních měsících se stráž přírody pohybuje pěšky, nebo na kole, které je každému strážci poskytnuto jako pracovní výbava Správou NPŠ. Naopak v zimních měsících, kdy je v horských oblastech předpoklad výskytu sněhové pokrývky, je strážce odkázán na pohyb na běžkách, sněžnicích nebo skialpech. Tyto prostředky jsou též strážcům poskytovány jako pracovní pomůcky. Součástí vybavení jsou také oděvy, které splňují zákonné podmínky. Příslušné označení stráže přírody NPŠ je v příloze č. 3.

#### **4.2.1 Územní pracoviště jih**

Územní pracoviště jih se sídlem ve Stožci aktuálně provádí státní dozor nad 33 740 ha území národního parku. Hranici mezi strážními obvody tvoří krajská hranice mezi Plzeňským a Jihočeským krajem. V současné době zde vykonává strážní činnost 9 strážců včetně vedoucího. Hypoteticky připadá na jednoho strážce území o rozloze 3 749 ha pouze v NPŠ. Na jižní části Národního parku je nižší koncentrace klidových území a zón s vyšší potřebou ochrany, což může mít za následek nižší koncentraci přestupků dle § 16 odst. 2 písm. a) ZOPK.

V následující tabulce jsou uvedeny počty a druhy přestupků řešených uložením sankce podle § 16 odst. 2 ZOPK, který upravuje zakázané činnosti na území národních parků mimo zastavěná území obcí a zastavitelné plochy.

Tabulka 2 Přestupky podle § 16 ZOPK strážní obvod jih

Přestupky podle § 16 ZOPK	Počet přestupků řešených uložením sankce
§ 16 (2), l) vjezd a setrvávání s motorovými vozidly a obytnými přívěsy mimo silnice, místní komunikace a místa vyhrazená orgánem ochrany přírody, s výjimkou vjezdu a setrvávání vozidel základních složek integrovaného záchranného systému, obecní policie, ozbrojených sil České republiky, Celní správy České republiky, Vězeňské služby České republiky, dalších orgánů veřejné moci, veterinární služby, vozidel správců vodních toků, provozovatelů vodovodů a kanalizací, energetických soustav, ropovodů, produktovodů a veřejných komunikačních sítí při plnění jejich úkolů nebo vozidel potřebných pro lesní a zemědělské hospodaření v národním parku a vozidel vlastníků a nájemců nemovitých věcí v souvislosti s jejich užíváním	194
§ 16 (2), a) používání prostředků nebo výkon činností, které mohou způsobit podstatné změny v biologické rozmanitosti, struktuře a funkci ekosystémů v rozporu s cíli ochrany zón národního parku nebo s režimem zón národního parku	17
§ 16 (2), o) táboření mimo místa vyhrazená orgánem ochrany přírody	16
§ 16 (2), m) jízda na kole nebo na koni mimo silnice, místní komunikace a místa vyhrazená orgánem ochrany přírody, s výjimkou jízdy prováděné členy základních složek integrovaného záchranného systému, obecní policie, ozbrojených sil České republiky, Celní správy České republiky, Vězeňské služby České republiky, pracovníky dalších orgánů veřejné moci, pracovníky veterinární služby a pracovníky správce vodního toku při plnění jejich úkolů nebo vlastníky a nájemci nemovitých věcí v souvislosti s jejich užíváním	6
§ 16 (2), n) provozování horolezeckých sportů, splouvání vodních toků nebo jiné vodní sporty mimo místa vyhrazená orgánem ochrany přírody	5
§ 16 (2), s) provozování letadel způsobilých létat bez pilota nebo modelů letadel	4
§ 16 (2), e) sběr nerostů, rostlin nebo odchyťování živočichů, s výjimkou běžného obhospodařování pozemků, výzkumu povoleného nebo organizovaného orgánem ochrany přírody, výkonu práva myslivosti, práva rybářství nebo práva obecného užívání lesů podle jiného právního předpisu	2
§ 16 (2), q) pořádání nebo organizování sportovní, turistické nebo jiné veřejné akce mimo místa vyhrazená orgánem ochrany přírody	2
§ 16 (2), b) umístování, povolování nebo provádění staveb, mimo staveb nevyžadujících územní rozhodnutí nebo územní souhlas a určených pro účely ochrany přírody, péče o zemědělské pozemky a lesy, turistiky, správy vodních toků, požární ochrany a záchranných prací, obrany státu, ochrany státních hranic nebo památkové ochrany	1
<b>Celkový počet udělených sankcí</b>	<b>247</b>

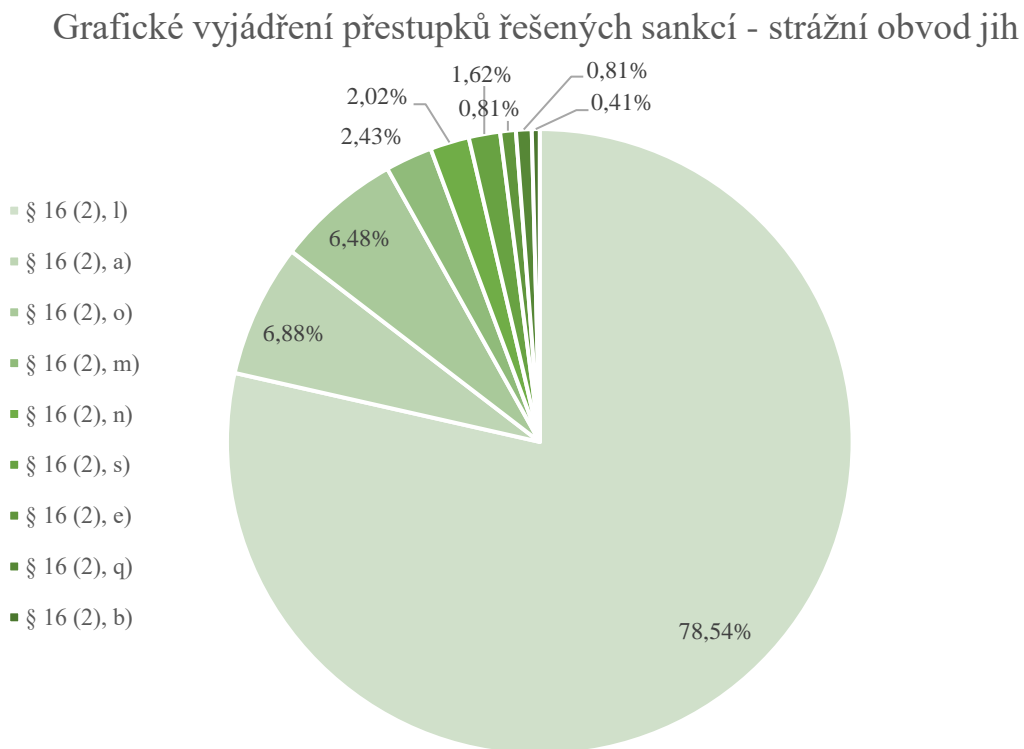
Zdroj: vlastní zpracování, interní data oddělení strážce přírody NP a CHKO Šumava

Z tabulky vyplývá, že nejčastěji uložené sankce jsou rámci § 16 odst. 2 písm. l) ZOPK. V praxi se zpravidla jedná o zaparkovaná motorová vozidla mimo vyhrazená parkoviště



a pohyb motorových vozidel mimo vyhrazená místa, místní a pozemní komunikace. Zde je potřeba zmínit, že k porušení příslušného omezení dochází i při užívání jakéhokoliv prostředku, který pro provoz nevyužívá výhradně lidskou sílu. Pro představu se jedná o motorové koloběžky a motorová kola. Podle § 16 odst. 2. písm. a) ZOPK bylo uděleno podstatně méně sankcí. Zde se nejčastěji jedná o nepovolené vstupy na území 1. zóny NP a vstupy do jezer.

Graf 1 Grafické vyjádření přestupků řešených sankcí ve strážním obvodu jih



Zdroj: vlastní zpracování, interní data oddělení stráže přírody NP a CHKO Šumava

#### 4.2.2 Územní pracoviště západ

Územní pracoviště západ dohlíží nad pořádkem v západní části Národního parku a CHKO Šumava. Sídlo územního pracoviště je na Prášilech. Na strážném území je vyšší koncentrace klidových území, na kterých je dle § 17 ZOPK odst. 2 zakázán pohyb mimo vyhrazené trasy orgánem ochrany přírody. Zároveň je na příslušném strážním obvodu rozsáhlá plocha první zóny. Strážní činnost zde vykonává 14 strážců na území NP o rozloze 34 700 ha. Zde teoreticky připadá na jednoho strážce rozloha bezmála 2 480 ha.

Tabulka 3 Evidované přestupky podle § 16 ZOPK ve strážní obvod západ

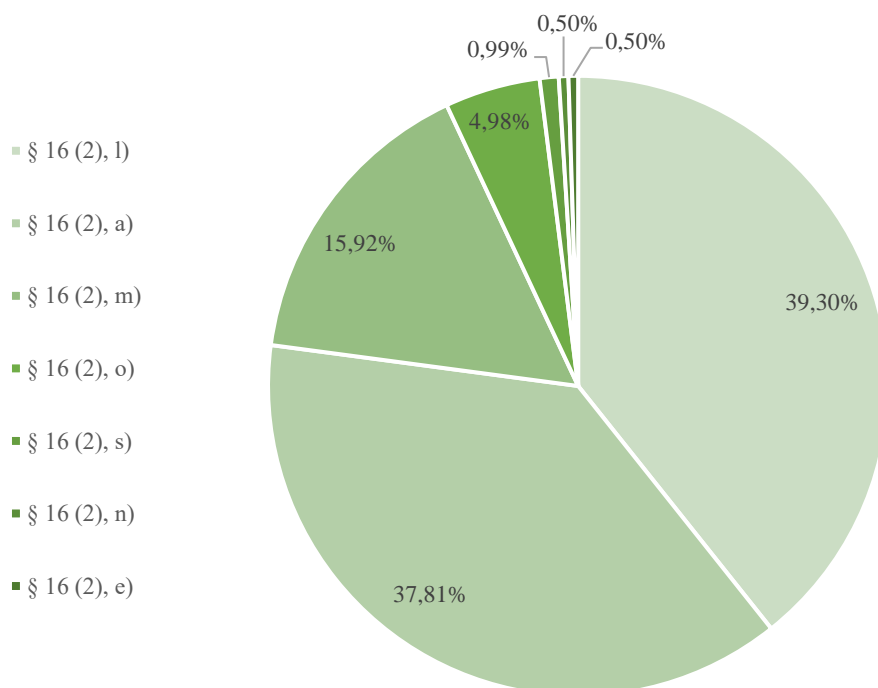
Přestupky podle § 16 ZOPK	Počet přestupků řešených uložením sankce
§ 16 (2), l) vjezd a setrvávání s motorovými vozidly a obytnými přívěsy mimo silnice, místní komunikace a místa vyhrazená orgánem ochrany přírody, s výjimkou vjezdu a setrvávání vozidel základních složek integrovaného záchranného systému, obecní policie, ozbrojených sil České republiky, Celní správy České republiky, Vězeňské služby České republiky, dalších orgánů veřejné moci, veterinární služby, vozidel správců vodních toků, provozovatelů vodovodů a kanalizací, energetických soustav, ropovodů, produktovodů a veřejných komunikačních sítí při plnění jejich úkolů nebo vozidel potřebných pro lesní a zemědělské hospodaření v národním parku a vozidel vlastníků a nájemců nemovitých věcí v souvislosti s jejich užíváním	79
§ 16 (2), a) používání prostředků nebo výkon činností, které mohou způsobit podstatné změny v biologické rozmanitosti, struktuře a funkci ekosystémů v rozporu s cíli ochrany zón národního parku nebo s režimem zón národního parku	76
§ 16 (2), m) jízda na kole nebo na koni mimo silnice, místní komunikace a místa vyhrazená orgánem ochrany přírody, s výjimkou jízdy prováděné členy základních složek integrovaného záchranného systému, obecní policie, ozbrojených sil České republiky, Celní správy České republiky, Vězeňské služby České republiky, pracovníky dalších orgánů veřejné moci, pracovníky veterinární služby a pracovníky správce vodního toku při plnění jejich úkolů nebo vlastníky a nájemci nemovitých věcí v souvislosti s jejich užíváním	32
§ 16 (2), o) táboření mimo místa vyhrazená orgánem ochrany přírody	10
§ 16 (2), s) provozování letadel způsobilých létat bez pilota nebo modelů letadel	2
§ 16 (2), n) provozování horolezeckých sportů, splouvání vodních toků nebo jiné vodní sporty mimo místa vyhrazená orgánem ochrany přírody	1
§ 16 (2), e) sběr nerostů, rostlin nebo odchyťování živočichů, s výjimkou běžného obhospodařování pozemků, výzkumu povoleného nebo organizovaného orgánem ochrany přírody, výkonu práva myslivosti, práva rybářství nebo práva obecného užívání lesů podle jiného právního předpisu	1
<b>Celkový počet udělených sankcí</b>	<b>201</b>

Zdroj: vlastní zpracování, interní data oddělení stráže přírody NP a CHKO Šumava

Nejvíce uložených sankcí bylo za nedodržení povinnosti dle § 16 odst. 2 písm. l) ZOPK, stejně tak jako ve strážním obvodu jih a dále dle § 16 odst. 2 písm. a) ZOPK.

Graf 2 Grafické vyjádření přestupků řešených sankcí ve strážním obvodu západ

## Grafické vyjádření přestupků řešených sankcí - strážní obvod západ



Zdroj: vlastní zpracování, interní data oddělení stráže přírody NP a CHKO Šumava

### 4.2.3 Statistická prognóza

V současné době jsou přestupky evidovány pouze interně v daném strážním obvodu. Tato evidence je dále využívána při vypracovávání výročních zpráv organizací Správa NPŠ. Z dat dostupných z výročních zpráv je vypracované následující statistické šetření.

Tabulka 4 Výchozí data pro statistickou analýzu

Rok	Celkový počet evidovaných přestupků		Meziroční rozdíl
2012	2353	-	-
2013	1600	-753	pokles
2014	1620	20	nárůst
2015	1798	178	nárůst
2016	2000	202	nárůst
2017	1654	-346	pokles
2018	1338	-316	pokles
2019	2142	804	nárůst
2020	4609	2467	nárůst
2021	5369	760	nárůst

Zdroj: vlastní zpracování, interní data oddělení stráže přírody NP a CHKO Šumava

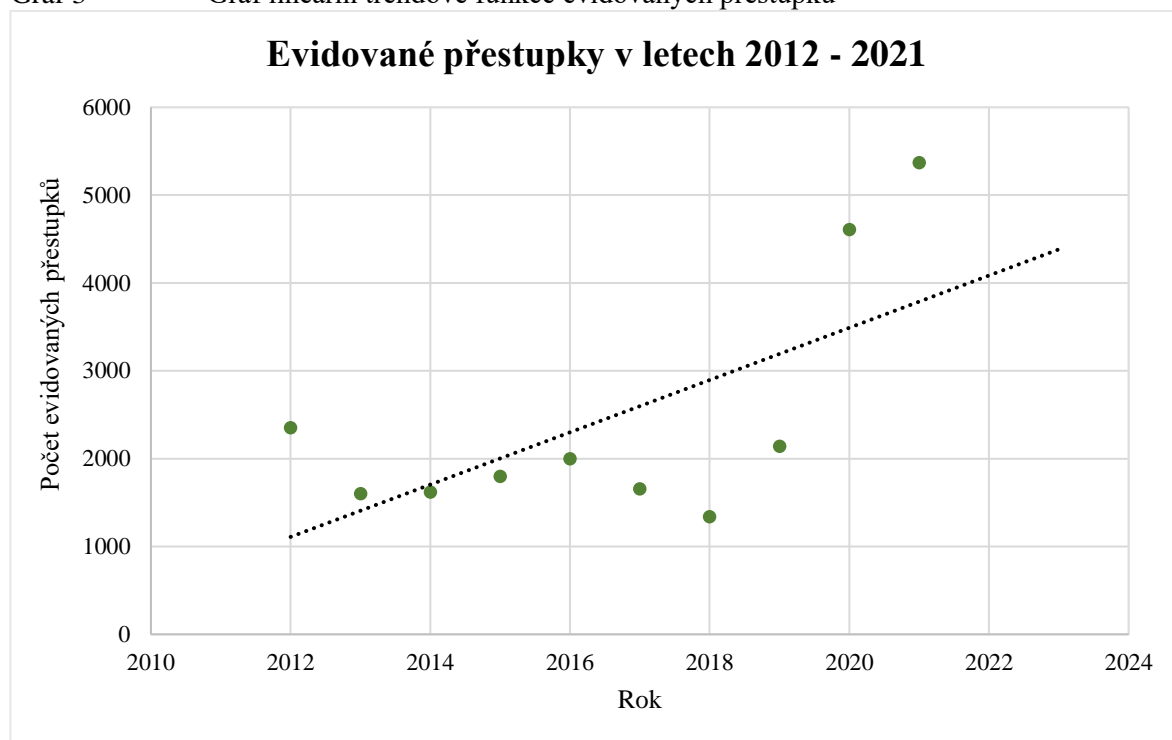
Ze statistické analýzy vyplývá, že nejvyšší meziroční nárůst přestupků byl mezi roky 2019 a 2020. Nárůst byl pravděpodobně způsoben pandemií covid-19, při které nebylo možné vycestovat do zahraničí a zvýšil se tak zájem o turistiku v rámci území ČR. Naopak největší pokles byl zaznamenán mezi lety 2012 a 2013.

Pro výpočet statistické prognózy pro následující rok byla použita metoda lineárního trendu. Model lineárního trendu je obecně ve tvaru  $y' = a + b \cdot t$ , přičemž koeficient  $a$  vyjadřuje hodnotu  $y$ , pokud za  $t$  dosadíme 0. Koeficient  $b$  naopak vyjadřuje průměrný absolutní přírůstek sledovaného ukazatele. Konkrétní tvar lineární trendové přímky, vypočítaný ze sledovaných dat, je ve tvaru  $y' = 811,9333 + 297,5212 \cdot t$ . Koeficient  $b$  tedy vyjadřuje, že průměrný roční přírůstek přestupků je ve sledovaném období 297,5212.

Statistická prognóza pro následující období je určena podle lineárního trendu za předpokladu konstantního charakteru analyzované časové řady s výsledkem 4085 předpokládaných přestupků. Střední absolutní procentuální chyba MAPE a index determinace  $I^2$  umožňují ověření verifikace modelu. Dle indexu determinace  $I^2 = 42,47$  se podařilo vysvětlit kolísání řady z 42,47 %, to znamená že lineární trend není dostatečně vhodný pro modelování analyzované časové řady. Vypočtená hodnota MAPE = 37,258 %, což překračuje hodnotu

10 % a nejedná se tedy o dostatečně kvalitní model. Vypočítané hodnoty jsou graficky znázorněny grafem lineárního trendu.

Graf 3 Graf lineární trendové funkce evidovaných přestupků



Zdroj: vlastní zpracování

Výpočet pro odhad řešených přestupků pro rok 2022 metodou lineárního trendu se nachází v příloze č. 4. této bakalářské práce

Ve stejném období bylo sledován i počet blokových pokut uložených na území pod Správou NP Šumava. Tato data jsou zpracována v následující tabulce.

Tabulka 5 Výchozí data pro statistickou analýzu

Rok	Počet udělených blokových pokut	Procentuální vyjádření	Meziroční rozdíl	
2012	105	4,46 %	-	-
2013	56	3,50 %	-49	pokles
2014	95	5,86 %	39	nárůst
2015	78	4,34 %	-17	pokles
2016	85	4,25 %	7	nárůst
2017	90	5,44 %	5	nárůst
2018	120	8,97 %	30	nárůst
2019	171	7,98 %	51	nárůst
2020	284	6,16 %	113	nárůst
2021	245	4,56 %	-39	pokles

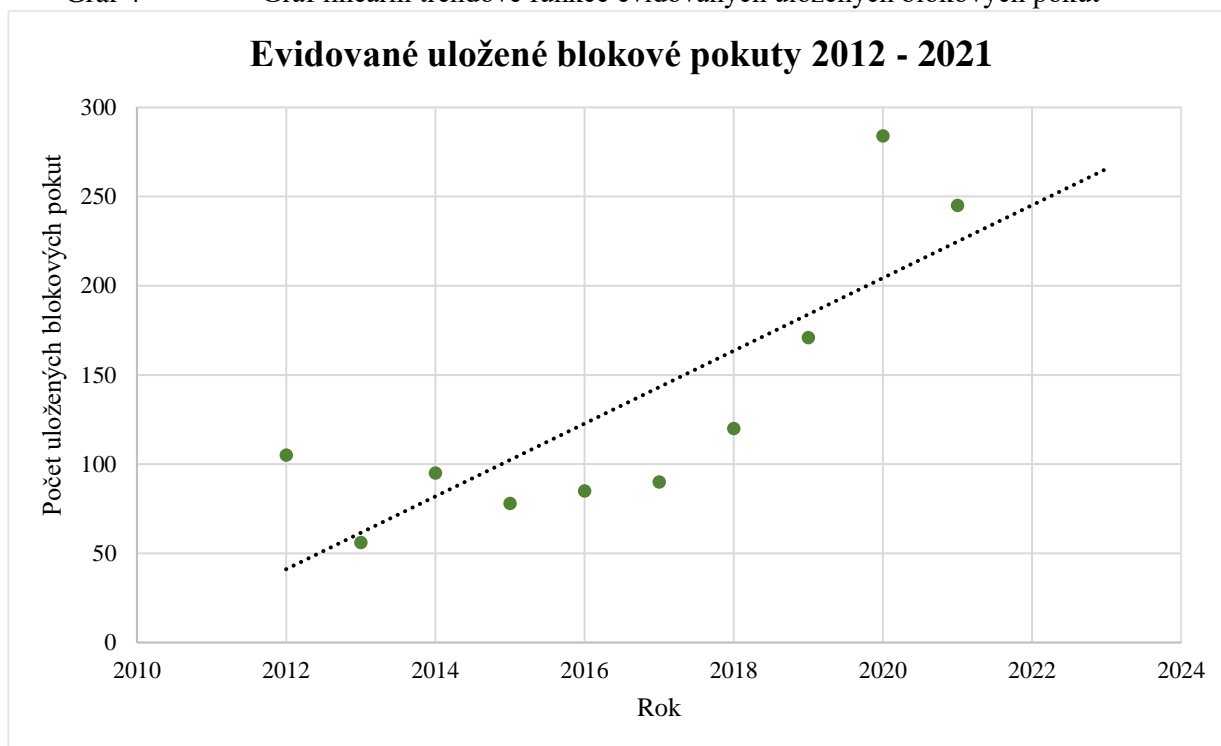
Zdroj: vlastní zpracování, interní data oddělení stráže přírody NP a CHKO Šumava

Nejvyšší nárůst udělených blokových pokut byl mezi roky 2019 a 2020, kdy vzrostl i celkový počet řešených přestupků. Pokles byl zaznamenán v letech 2012 a 2013.

Statistická prognóza pro rok 2022 je vypočtena metodou lineárního trendu s modelem ve tvaru  $y' = 20,6667 + 20,4061 \cdot t$ . Průměrný roční přírůstek vyjadřuje koeficient  $b$  o hodnotě 20,4061.

Dle lineárního trendu je předpokládán počet uložených blokových pokut pro rok 2022 ve výši 246. Ověření verifikace modelu je provedeno pomocí střední absolutní procentuální chyby MAPE o hodnotě téměř 30 % a pomocí indexu determinace  $I^2$  lze říci, že je kolísání řady vysvětleno z 65,7 %. Na základě hodnoty indexu determinace lze považovat model za poměrně kvalitní. Vypočítané hodnoty jsou graficky znázorněny grafem lineárního trendu.

Graf 4 Graf lineární trendové funkce evidovaných uložených blokových pokut



Zdroj: vlastní zpracování

Výpočty použity pro tvorbu grafu jsou v příloze č. 5. této bakalářské práce.

Počty přestupků, které byly řešeny hlášenkou v souladu s § 16 ZOPK ve sledovaném období byly následující.



Tabulka 6 Výchozí data pro statistickou analýzu

Rok	Počet přestupků řešených hlášenkou	Procentuální vyjádření	Meziroční rozdíl	
2012	54	2,29 %	-	-
2013	56	3,50 %	2	nárůst
2014	183	11,30 %	127	nárůst
2015	98	5,45 %	-85	pokles
2016	130	6,50 %	32	nárůst
2017	117	7,07 %	-13	pokles
2018	157	11,73 %	40	nárůst
2019	324	15,13 %	167	nárůst
2020	450	9,76 %	126	nárůst
2021	156	2,91 %	-294	pokles

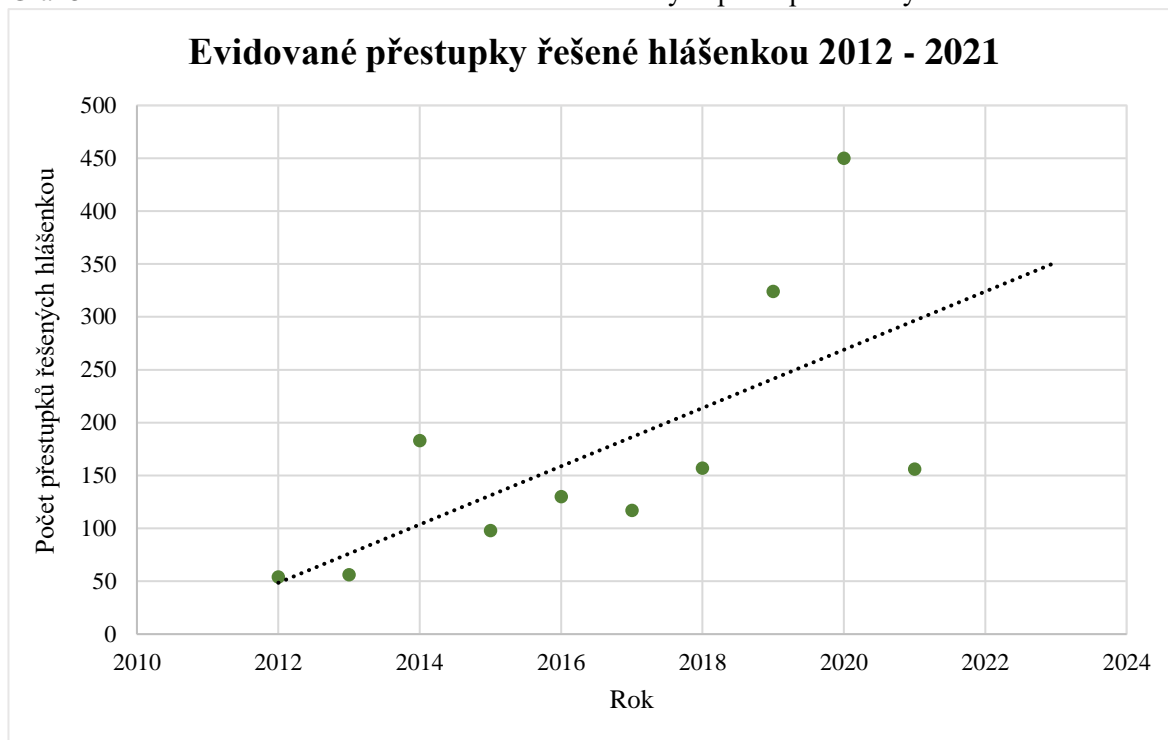
Zdroj: vlastní zpracování, interní data oddělení stráže přírody NP a CHKO Šumava

V meziročním srovnání je znatelný nárůst v období let 2018 a 2019 a naopak největší propad je zaznamenán v letech 2020 a 2021.

Pro rok 2022 je odhad přestupků řešených hlášenkou 324 na základě výpočtu metody lineárního trendu, jejíž model je ve tvaru  $y'=21+27,5455 \cdot t$ . Verifikace modelu je provedena pomocí indexu determinace  $I^2 = 45,15 \%$ , což dostatečně dobře nevysvětluje kolísání řady. Střední procentuální chyba MAPE = 39,65 % a lze tedy říci, že se nejedná o dostatečně kvalitní model. Popsané hodnoty jsou graficky znázorněny grafem lineárního trendu.

Graf 5

Graf lineární trendové funkce evidovaných přestupků řešených hlášenkou



Zdroj: vlastní zpracování

Grafické znázornění je vytvořeno na základě výpočtů v příloze č. 6.

Pro následující rok lze předpokládat mírný pokles řešených přestupků. Naopak z výpočtů je patrné, že počet udělených hlášenek vzroste téměř na dvojnásobek. Co se týká udělených blokových pokut, zde je předpoklad konstantního počtu z minulého roku. Z tabelovaných dat lze jasně vidět, že strážci přírody preferují sankci formou napomenutím před ukládáním blokových pokut, což může mít za následek zvyšování koncentrace přestupků. Pro předcházení protiprávnímu jednání se jednoznačně nabízí přísněji vyhodnocovat porušení příslušného zákona č. 114/1992 Sb., o ochraně přírody a krajiny, ve znění pozdějších předpisů.

#### 4.2.4 Rozhovor s vedoucím strážců strážního obvodu západ

Pro účely bakalářské práce byl proveden rozhovor s panem Jan Chudým, který působí od roku 2010 jako vedoucí strážců pro současný obvod západ. Strážcem se stal v roce 1992 po složení všech potřebných zkoušek a nastoupil jako strážce Národního parku Šumava. Jeho pracovní náplní je jak výkon strážní služby, tak i administrativní činnost spočívající v plánování a korigování činností svých podřízených. Při tvorbě plánu na nadcházející týden čerpá z reportů, které dostává v průběhu týdne od strážců z terénu a následně na základě

letitých zkušeností připravuje plán služeb pro sebe i své kolegy. Mimo zmíněné je i členem jednotky požární ochrany Národního parku Šumava a plní tak i povinnosti s tímto statutem související.

### **Jak velké je spravované území?**

*V současné době provádíme strážní činnost na území Národního parku Šumava o rozloze 34 700 ha. Zde není započítané území CHKO, kde také vykonáváme strážní službu, ale v menším měřítku než na území Národního parku.*

### **Jaké jsou aktuální počty stráží působících ve vašem obvodě?**

*Pokud budeme uvažovat pouze o profesních strážích, tak v současné době čítá náš stav 14 zaměstnanců. Dále máme v evidenci 4 dobrovolné strážce, z nichž jeden vykonává strážní činnost dlouhodobě jako dobrovolný strážce přírody a další 3 složili v uplynulém roce úspěšně zkoušky a vykonávají funkci zpravodajů na základě vlastního rozhodnutí. Zde je potřeba zmínit právě to, že po složení náležité zkoušky se mohou dobrovolníci sami rozhodnout, zda budou vykonávat strážní činnost jako zpravodajové, nebo jako dobrovolná stráž přírody. Všichni zájemci totiž po prokázání potřebných znalostí musí zkoušku složit, aby nedocházelo k tomu, že se do terénu dostane nekompetentní osoba a nebude moci v případě potřeby poskytnout plnohodnotné informace návštěvníkům parku.*

### **Považujete počty profesních strážců za dostačující? Pokud ne, jaký by podle vás byl adekvátní počet?**

*Vzhledem k rozloze stráženého území je počet strážců bohužel nedostačující. V současném počtu strážců musíme tedy určovat oblasti, které se monitorují prioritně na základě zkušeností s návštěvností. S tím také souvisí to, že oblasti s vyšší mírou koncentrace návštěvníků by bylo dobré monitorovat v hlavní sezóně ve dvou, aby se eliminovala možnost nějaké nenadálé události, jako například napadení strážce, nebo pro případ soudního sporu případné svědectví. To si v současném stavu nemůžeme dovolit. Při plánování strážní služby je potřeba u všech strážců zohledňovat i nárok na čerpání dovolené či možnost onemocnění, což je poměrně komplikované. Určitě bych uvítal, kdyby se počty profesních strážců navýšili alespoň o dalších 14 členů, aby bylo možné právě provádět strážní činnost dvěma strážci a zároveň monitorovat větší část území.*

### **Jaká je náplň činnosti strážce?**

*Částečně náplň práce vyplývá ze ZOPK, ale mimo dohledu nad dodržováním zákona a návštěvního řádu vykonává i řadu jiných činností spojených s péčí o svěřené území. Na denním pořádku je kontakt s návštěvníky parku, ať už ve formě regulace činností, řešení přestupků, ale také návštěvníky informují a vzdělávají v oblasti ochrany přírody. Často se na strážce obracejí návštěvníci s dotazy na vyžití v okolí a s dotazy na cestu. Při pochůzkách strážci monitorují území pro vědecké účely, například v současné době probíhá sběr trusu Tetřeva hlušce pro genetický rozbor. V případě, kdy dojde ke zranění návštěvníků jsou strážci připraveni poskytnout první pomoc, proto také absolvují kurzy první pomoci. Samozřejmě péče o svěřené území spočívá i v dohledu nad stavem zařízení a v případě potřeby jej sami opraví, nebo jej opravit nechají. S těmito činnostmi úzce souvisí dokonalá znalost daného území a samozřejmě kladný vztah k přírodě. Každý strážce má, mimo každodenní agendu, přidělený obvod, ve kterém se dokonale orientuje.*

### **Jak, nebo podle čeho jsou strážím přiděleny strážní obvody?**

*Každý strážce má přidělený obvod, takže je celé území západní části NP rozděleno na 14 pomyslných okrsků, kde si každý strážce kontroluje infrastrukturu. Výhodou je dobrá znalost přiděleného území a strážce si ve svém okrsku všimají i věci, které by jiný strážce mohl přehlédnout. Ale v rámci každodenní činnosti to nefunguje tak, že by každý strážce prováděl svěřenou agendu ve svém okrsku. Na svůj okrsek se strážci dostanou průměrně jednou za 14 dnů, aby zjistili stav infrastruktury a zajistili případně opravy či výměny. Každodenní strážní služba je prováděna na místech, která vyhodnotíme jako riziková, co se týká nějaké nepovolené činnosti. Stručně řečeno podle toho, kde dochází k nejvíce přestupkům, nebo kde je strážní služba potřeba z důvodu výskytu vzácných druhů.*

### **Existuje obecný postup, podle kterého se řeší přestupky?**

*Obecně platný postup není. Každý strážce musí sám nastalou situaci vyhodnotit a vyřešit. Při zjištění přestupku se snaží domluvou přestupek vyřešit. Snaží se návštěvníky nějakým způsobem vychovávat, proto jako první možnost vysvětluje, proč nemají tyto činnosti provádět. Důvodem je to, že uložená pokuta nemusí mít požadovaný efekt, pro někoho je výše uložené pokuty nízká, pro někoho je vysoká. Proto se jako první snažíme návštěvníky poučit a vyřešit daný přestupek domluvou na místě. Pokud domluvou nedocílíme kýženého efektu,*

*nebo dojde ke společensky závažnému činu, uchýlíme se k udělení blokové pokuty. Opět záleží podle závažnosti činu, zda může být pokuta zaplácena na místě, nebo je potřeba postoupit čin do správního řízení.*

### **Jsou přestupky evidovány v nějaké interní databázi?**

*V současné době evidujeme přestupky pouze interně v rámci strážních obvodů a od nového roku se testuje databáze přestupků, ze které půjde dobře vyčíst, jestli daný přestupce byl již v minulosti trestaný. To by mohlo pomoci ke zjištění, zda někdo nepáchá přestupky opakovaně a v případě, že tomu tak je by mohl strážce přistoupit k vyšší sankci či již k uložení sankce.*

### **Je součinnost s policií ČR dostačující?**

*Určitě ano, dokonce v rámci výchovné činnosti policie pořádá přednášky o chování na území NP a v sezóně se snaží poskytovat pomocnou ruku například na území Černého a Čertova jezera. Dokonce byla vytvořena kampaň, kdy si policisté otevřeli stánek právě na Černém jezeře a informovali návštěvníky o důležitosti dodržování právních předpisů. Bohužel strážní činnost vykonáváme v zalesněných oblastech, kde není signál a je tak problematické se s policisty spojit.*

### **Jaké jsou nejčastěji řešené přestupky ve vašem obvodu?**

*Aktuálně nejvíce řešíme nepovolené vjezdy, vstupy do 1. zóny NP, vstupy na území NPR PP a táboření v nepovolených oblastech.*

### **Na jakém území, ve svém strážním obvodu, řešíte nejvíce přestupků?**

*To se odvíjí od toho, jaká je sezóna, ale často řešíme přestupky v oblastech, kde je vysoká koncentrace návštěvníků. Patří sem například Jezerní hora, Černé a Čertovo jezero, která náleží území CHKO, Prášílské jezero a Poledník.*

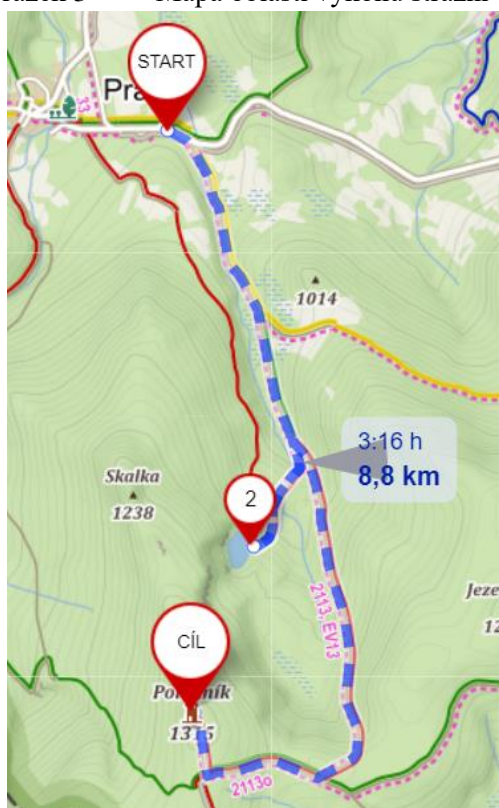
**Považujete pravomoci strážců za dostačující v oblasti řešení přestupků a zamezení protiprávního jednání?**

*Z hlediska pravomocí nevidím nic, co by bylo vhodné posílit. Bohužel z hlediska vymahatelnosti je to problematictější. My, jako strážci, jsme úřední osobou, ale nemáme například přístup do databází jako policie, takže pokud se návštěvník odmítne legitimovat, nebo tvrdí, že má OP v autě, musí dojít právě k součinnosti s Policií ČR nebo strážce dojde s přestupcem k vozu a ztotožní ho sám. U přestupku jde primárně o to daného člověka ztotožnit. Strážce nemohou ověřovat totožnost pouze podle toho, co návštěvník nahlásí, ale pouze podle předloženého průkazu totožnosti. Na rozdíl od orgánů Policie není v pravomoci strážců přestupce jakýmkoliv způsobem zadržet.*

#### 4.2.5 Strážcem na jeden den

Při plnění bakalářské praxe se naskytla možnost absolvovat strážní službu se strážcem parku na území NP Šumava a konkrétně trasu z Prášílského jezera na Poledník. Na následující mapě je zobrazena trasa, na které byla strážní služba prováděna.

Obrázek 3 Mapa oblasti výkonu strážní činnosti



Zdroj: vlastní zpracování, dostupné online z [www.mapy.cz](http://www.mapy.cz)

Trasa, na které byla vykonávána strážní činnost, vede ze základny strážní služby západ ISS Slunečná po žluté turistické trase. Následně se směr trasy ubíral po zelené turistické cestě cestu až na „Liščí díry“, kde se nachází odbočka na Prášílské jezero, značená červeně. Prášílské jezero se nachází v klidové zóně a platí zde přísná kontrola dodržování předpisů z důvodu územní i druhové ochrany. Pohyb v klidových zónách je možný pouze po vyznačených turistických stezkách. Z Prášílského jezera pokračoval směr trasy na Poledník po červené turistické stezce.

Po trase na Prášílské jezero strážce kontroloval mimo dodržování právních předpisů a návštěvního řádu také stav infrastruktury. Na trase z ISS Slunečná až na Prášílské jezero nebylo potřeba zásahu ze strany strážce.

První zastávkou při výkonu strážní služby bylo již zmíněné Prášilské jezero. Z letitých zkušeností strážce jsou dopolední hodiny ideální pro výkon strážní služby z důvodu nejvyšší koncentrace návštěvníků. Zde strážce prováděl dohled nad veřejným pořádkem a dodržováním právních předpisů ze strany návštěvníků. Vzhledem k ročnímu období zde nebylo potřeba většího zásahu. Kontrola nad dodržováním pořádku probíhala do 13 h. Strážce při obchůzce zkontroloval výšku hladiny jezera, která v minulých letech kolísala. Zde měl strážce podezření, že se v okolí jezera mohou pohybovat návštěvníci a pochůzkou situaci prověřil. Dále kontroloval instalované vybavení, na kterém nezjistil závady, které by potřebovaly okamžité odstranění. Strážce také poskytl potřebné rady návštěvníkům ohledně směru jejich trasy a edukoval je o významu důležitosti zákazu vstupu do klidových zón.

V letních měsících je koncentrace návštěvníků podstatně vyšší a strážce kontroluje chování návštěvníků z hlediska nepovolených aktivit. Často zde dochází ke vstupu do jezera a do přilehlého okolí, krmení živočichů žijících přímo v jezeře nebo jeho okolí, sběr a trhání divoce rostoucích rostlin a nepovolenému přespávání. S vyšší koncentrací návštěvníků souvisí i potřeba častěji opravovat či renovovat vybavení.

Na další části trasy, která vedla po červené turistické směrem na Poledník proběhlo pozorování a sběr trusu Tetřeva hlušce pro potřebu výzkumných účelů, pozorování stop volně žijících živočichů a kontrola stavu turistické trasy. Na trase byly zjištěny polomy v podobě větví stromů, které se pod tíhou sněhu zlomily a narušily plynulost trasy. V tomto případě zasáhl strážce přírody neprodleně a polomy odstranil.

Posledním bodem kontroly byl Poledník, kde se nachází vyhlídková věž a informační středisko, které v případě potřeby předává strážcům podněty ke kontrole a požadavky na údržbu vybavení v okolí. Přijaté podněty si strážci zapisují a podle stavu infrastruktury se případně vrací následující den zpět automobilem a zjištěné závady opraví. Následně strážce vystoupal na vyhlídkovou věž, na které opět kontroloval stav vybavení a také okolí Poledníku. Vzhledem k tomu, že jsou strážci povinni kontrolovat stav okolí, strážce pohledem do krajiny případně zjistí, zda například nedochází k nepovolenému rozdělávání ohňů či zda na nějaké části území nedochází k požáru. Zde opět proběhla rozmluva s návštěvníky, kterým strážce velice ochotně poskytl požadované informace o okolí Poledníku o volně žijících druzích živočichů a planě rostoucích rostlin.



Zpáteční cesta vedla po totožné trase z důvodu opětovné kontroly území Prášilského jezera. Zde v letních měsících dochází velmi často k nocování návštěvníků. Po trase zpět nebylo ze strany strážce potřeba zásahu. Po návratu zpět na ISS Slunečná strážce podal report v listinné podobě o průběhu strážní služby svému vedoucímu.

Takto vykonávají strážci strážní službu každý den na úseku, který jim byl pro daný den přidělen vedoucím strážců.

### **4.3 Závěr vlastní práce**

Praktická část bakalářské práce je zaměřena na vymezení území NP a CHKO Šumava z právního a organizačního hlediska. Následná analýza řešených přestupků a statistická predikce pro následující rok je zpracována na základě poskytnutých dat ze strážních obvodů jih a západ a z výročních zpráv. Na základě analýzy přestupků jsou nejčastěji řešenými přestupky proti § 16 (2) 1) ZOPK. Zde se v praxi nejčastěji jedná o vjezdy automobilů do oblastí, která nejsou vyhrazena orgánem ochrany přírody a také odstavování vozidel mimo vyznačená parkoviště. Z analýzy je patrné, že se strážci přírody při řešení přestupků v oblasti ochrany přírody a krajiny častěji uchylují ke správnímu trestu v podobě napomenutí. Důvodem je zřejmě fakt, že zákon č. 114/1992 Sb., o ochraně přírody a krajiny, ve znění pozdějších předpisů, neukládá strážci povinnost uložit pokutu. Zvyšující se počet řešených přestupků od roku 2019 je pravděpodobně následkem pandemie covid-19, kdy stoupla obliba turistiky v rámci České republiky. Na základě predikce byl zjištěn očekávaný pokles počtu přestupků.

## **5 Výsledky a diskuse**

### **5.1 Legislativní rámec**

Obecné vymezení strážní přírody zákonem č. 114/1992 Sb., o ochraně přírody a krajiny, ve znění pozdějších předpisů je dostačující k pochopení toho, kdo je strážcem přírody. Zároveň jsou upraveny veškeré zakázané činnosti na daném území, což pro návštěvníky nemusí být srozumitelné. Výčet zakázaných a omezených činností je obsahem návštěvního řádu, který je aktuálně pouze informačního charakteru a není právně závazný. Začlenění návštěvních řádů, jako právně závazného předpisu může pomoci k pochopení toho, co je na daném území zakázáno či omezeno a v jaké míře.

### **5.2 Oddělení strážců přírody**

Současná podoba organizační struktury neposkytuje dostatečnou oporu oddělení strážců přírody z důvodu neobsazeného místa vedoucího oddělení strážců přírody. Což v praxi znamená, že na výkon strážní činnosti dohlíží pouze vedoucí daného strážního obvodu, případně na náměstka ředitele. Aktuálně je připravována reorganizace tohoto oddělení, což může pomoci zefektivnit územní ochranu. Z praktické části bakalářské práce vyplývá, že jednomu strážci přírody náleží více než 2 900 ha území Národního parku, kde je nutné strážní činnosti vykonávat. Samozřejmě jsou ve zmíněné rozloze zahrnuty i nepřístupné oblasti, ale pro představu toho, že je strážců opravdu málo, je tento údaj dostatečně vypovídající. Návrhem doporučení pro efektivnější územní a druhovou ochranu je rozšíření oddělení strážců minimálně o dalších 20 profesních strážců. Takové zvýšení počtu zaměstnanců může přispět výkonu strážní činnosti v rozsáhlejších částech území CHKO a možnosti výkonu strážní činnosti v počtu dvou strážců. Do konce roku 2021 se přestupková evidence vedla pouze interně v rámci územních pracovišť. V letošním roce došlo k zavedení systému evidence, který může poskytnout transparentnější pohled na celé strážené území. Tato změna bude mít za následek efektivnější kontrolu nad návštěvníky, kteří se dopouštějí přestupků opakovaně. U návštěvníků, kteří páchají přestupky opakovaně, to umožní vyhodnotit přestupek přísněji.

### **5.3 Řešení přestupků**

Z analýzy vyplývá, že se strážci přírody snaží o řešení přestupků s nižší společenskou závažností prostřednictvím napomenutí, které je nejnižším druhem možné uložené sankce.

Data pro statistickou analýzu byla poskytnuta vedoucími strážních obvodů. Vzhledem ke stoupajícímu počtu přestupků se zdá vhodné přísněji řešit přestupky, a to uložením pokuty v předem stanovené maximální výši. Legislativně lze uložit pokutu do výše podle § 87 odst. 4 ZOPK. Hlavním problémem je formulace „za přestupek lze uložit“, která umožňuje právě řešení přestupků pouze napomenutím. Pro stanovení výše pokuty se jeví jako vhodné zavést spodní hranici podle povahy přestupku, nebo pevně určit výši uložené pokuty. Pokud výše uložené pokuty za porušení § 16 (2) 1) ZOPK teoreticky dosáhne výše 500,-, je tato sankce srovnatelná s průměrnou výší celodenního parkovného, a tudíž se takový trest nejeví jako dostatečně přísný z pohledu předcházení opakovanému protiprávnímu jednání. Tento návrh hypoteticky může snížit počty páchaných přestupků. Ne každý návštěvník zná legislativní rámec ochrany přírody a krajiny, ale neznalost zákona neomlouvá. Zavedení systému evidence pokut je přínosná z důvodu, že se každému strážci na daném území zobrazí informace v případě, že je přestupek páchán daným návštěvníkem opakovaně. To povede k přísnějšímu hodnocení přestupků a současně uložení přísnějšího druhu správního trestu s vyšší finanční sankcí. Předcházet protiprávnímu jednání může pomoci umístění QR kódů s návštěvním řádem, popřípadě výčtem omezených aktivit, na všechny informační cedule.

## 6 Závěr

Cílem této bakalářské práce bylo vymezení zvláště chráněných území z pohledu ochrany přírody a krajiny a poskytnutí uceleného pohledu na postavení a oprávnění strážců přírody dle platných právních předpisů a strážce přírody v postavení veřejného činitele prostřednictvím analýzy právních norem, které jsou platné v době vypracování bakalářské práce.

Součástí teoretické části je vymezení ZCHÚ, kde je potřeba provádět územní a druhovou ochranu pro zajištění a zlepšování přírodních podmínek na daném území. Zároveň došlo k vymezení právního postavení a oprávnění strážců přírody v souladu se zákonem č. 114/1992 Sb., o ochraně přírody a krajiny, ve znění pozdějších předpisů. Dále se teoretická část práce zabývá činností strážců přírody a důležitostí prohlubování znalostí v Asociaci strážců přírody.

Cílem praktické části bakalářské práce byla aplikace teoretických poznatků a statistická analýza řešených přestupků na území spravované orgánem Správa NPŠ. V praktické části byla využita teoretická východiska pro vymezení Správy NPŠ, Národního parku Šumava a Chráněné krajinné oblasti Šumava. Pro statistickou analýzu řešených přestupků byla použita metoda lineárního trendu a následná statistická predikce pro následující rok. Zároveň byly tabelovány údaje o přestupcích v souvislosti s druhy přestupků v souladu s § 16 ZOPK. Součástí bakalářské praxe, vykonávané ve strážním obvodu západ, byl výkon strážní služby se strážcem přírody a následně provedený zápis. Z hodnocených dat vyplývá nedostatečný počet profesních strážců na celém území spravovaném organizací Správa NPŠ. Vzhledem k důležitosti péče o ekosystémy je vhodné nadále posilovat počty strážců a prohlubovat povědomí návštěvníků o výskytu rostlinných a živočišných druhů a důvodech jejich ochrany.

Kapitola výsledky a diskuse se věnuje porovnání teoretických východisek získaných metodou literární rešerše odborné literatury a dat z výročních zpráv organizace Správa NPŠ a informací poskytnutých přímo vedoucími strážních obvodů.

## 7 Seznam použitých zdrojů

### 7.1 Knižní publikace

JELÍNKOVÁ, Jitka. *Zákon o ochraně přírody a krajiny: praktický komentář*. Praha: Wolters Kluwer, 2021. Praktický komentář. ISBN 978-80-7676-021-9.

MALÁ, Hana. *Stráž přírody: [kapesní příručka]*. Praha: Orac, 2000. Kapesní příručky (Orac). ISBN isbn80-86199-20-7.

NĚMEČKOVÁ, Iva a kol. *Příručka pro stráž přírody: Handbook pro členy stráže přírody působící při krajských úřadech a správách CHKO a národních parků v ČR*. Ministerstvo životního prostředí. EPAVA Olomouc a. s., 2011.

STRAKOŠ, J. *Zákon o některých přestupcích: praktický komentář*. Praha: Wolters Kluwer, 2019. ISBN 978-80-7598-521-7.

TUHÁČEK, Miloš a Jitka JELÍNKOVÁ. *Právo životního prostředí: praktický průvodce*. Praha: Grada, 2015. Právo pro každého (Grada). ISBN 978-80-247-5464-2.

VALENTA, Josef. *Komunikace pro strážce: [příručka pro stráž přírody II]*. Litoměřice: Asociace strážců přírody ČR, 2013. ISBN isbn978-80-260-4031-6.

### 7.2 Právní předpisy

Ústavní zákon č. 1/1993 Sb., Ústava České republiky.

Usnesení předsednictva ČNR č. 2/1993 Sb., o vyhlášení LISTINY ZÁKLADNÍCH PRÁV A SVOBOD jako součástí ústavního pořádku České republiky.

Zákon č. 114/1992 Sb., o ochraně přírody a krajiny.

Zákon č. 250/2016 Sb., o odpovědnosti za přestupky a řízení o nich.

Zákon č. 251/2016 Sb., o některých přestupcích.

Vyhláška č. 395/1992 Sb., kterou se provádějí některá ustanovení zákona České národní rady č. 114/1992 Sb., o ochraně přírody a krajiny.

Vyhláška č. 45/2018 Sb., o plánech péče, zásadách péče a podkladech k vyhlášení, evidenci a označování chráněných území.

Vyhláška č. 42/2020 Sb., o vymezení zón ochrany přírody Národního parku Šumava.

Opatření č. 4/20 Ministerstva životního prostředí o vydání úplného znění zřizovací listiny státní organizace Správa Národního parku Šumava. *Národní park Chráněná krajinná oblast Šumava* [online]. [cit. 2023-02-28]. Dostupné z: [https://www.npsumava.cz/wp-content/uploads/2021/01/zrizovaci\\_listina\\_opatreni\\_c\\_4-](https://www.npsumava.cz/wp-content/uploads/2021/01/zrizovaci_listina_opatreni_c_4-)

### 7.3 Internetové zdroje

Ochrana území. *Agentura ochrany přírody a krajiny České republiky* [online]. [cit. 2023-02-28]. Dostupné z: <https://www.nature.cz/web/cz/ochrana-uzemi>

Zvláště chráněná území. *Ministerstvo životního prostředí* [online]. [cit. 2022-09-24]. Dostupné z: [www.mzp.cz/cz/zvlaste\\_chranena\\_uzemi](http://www.mzp.cz/cz/zvlaste_chranena_uzemi)

Ochrana území. *Agentura ochrany přírody a krajiny České republiky* [online]. [cit. 2023-02-28]. Dostupné z: <https://www.nature.cz/web/cz/ochrana-uzemi>

Velkoplošná zvláště chráněná území. *Agentura ochrany přírody a krajiny České republiky* [online]. [cit. 2023-02-28]. Dostupné z: <https://nature.cz/velkoplosna-zvlaste-chranena-uzemi>

Národní parky. *Ministerstvo životního prostředí* [online]. [cit. 2023-02-28]. Dostupné z: [https://www.mzp.cz/cz/narodni\\_parky](https://www.mzp.cz/cz/narodni_parky)

Maloplošná zvláště chráněná území. *Agentura ochrany přírody a krajiny České republiky* [online]. [cit. 2023-02-28]. Dostupné z: <https://nature.cz/maloplosna-zvlaste-chranena-uzemi>

Natura 2000. *European Commission* [online]. [cit. 2023-02-28]. Dostupné z: [https://ec.europa.eu/environment/nature/natura2000/index\\_en.htm](https://ec.europa.eu/environment/nature/natura2000/index_en.htm)

Natura 2000. *Ministerstvo životního prostředí* [online]. [cit. 2023-02-28]. Dostupné z: [https://www.mzp.cz/cz/natura\\_2000](https://www.mzp.cz/cz/natura_2000)

Stráž přírody. *Mylaw* [online]. [cit. 2023-02-28]. Dostupné z:  
<https://mylaw.cz/clanek/straz-prirody-418>

Asociace strážců přírody ČR. *Asociace strážců přírody České republiky* [online]. [cit. 2023-02-28]. Dostupné z:  
<http://sw.strazprirody.cz/index.php?prefix=www&link=lpupb0s37af2bo4210890t89v5>

SDĚLENÍ ZE DNE 1.3.2005 LEGISLATIVNÍHO ODBORU K POSTAVENÍ STRÁŽE PŘÍRODY - § 81 A NÁSL. ZÁKONA Č. 114/1992 SB., O OCHRANĚ PŘÍRODY A KRAJINY, VE ZNĚNÍ POZDĚJŠÍCH PŘEDPISŮ. *Epravo* [online]. [cit. 2023-02-28]. Dostupné z: <https://www.epravo.cz/vyhledavani-aspi/?Id=59211&Section=1&IdPara=1&ParaC=2>

Posílení pravomocí stráže přírody a lesní stráže v rámci tzv. antiinvazní novely. *Ochrana přírody* [online]. [cit. 2023-02-28]. Dostupné z:  
<https://www.casopis.ochranaprirody.cz/pravo-v-ochrane-prirody/posileni-pravomoci-straze-prirody-a-lesni-straze-v-ramci-tzv-antiinvazni-novely/>

Zřizovací listina. *Národní park Chráněná krajinná oblast Šumava* [online]. [cit. 2023-02-28]. Dostupné z: [https://www.npsumava.cz/wp-content/uploads/2019/08/zrizovaci\\_listina-1.pdf](https://www.npsumava.cz/wp-content/uploads/2019/08/zrizovaci_listina-1.pdf)

## 8 Seznam obrázků, tabulek, grafů a zkratk

### 8.1 Seznam obrázků

Obrázek 1 Schéma organizační struktury Správy NP Šumava.....	29
Obrázek 2 Schéma organizační struktury odboru ochrany kulturní krajiny NP a CHKO Šumava.....	30
Obrázek 3 Mapa oblasti výkonu strážní činnosti, vlastní zpracování, zdroj www.mapy.cz	47

### 8.2 Seznam tabulek

Tabulka 1 Kategorie ZCHÚ.....	14
Tabulka 2 Přestupky podle § 16 ZOPK strážní obvod jih .....	32
Tabulka 3 Přestupky podle § 16 ZOPK - strážní obvod západ.....	35
Tabulka 4 Výchozí data pro statistickou analýzu .....	37
Tabulka 5 Výchozí data pro statistickou analýzu .....	39
Tabulka 6 Výchozí data pro statistickou analýzu .....	41

### 8.3 Seznam grafů

Graf 1 grafické zobrazení přestupků řešených sankcí - strážní obvod jih .....	34
Graf 2 Grafické vyjádření přestupků řešených sankcí - strážní obvod západ .....	36
Graf 3 Graf lineární trendové funkce evidovaných přestupků.....	38
Graf 4 Graf lineární trendové funkce evidovaných uložených blokových pokut.....	40
Graf 5 Graf lineární trendové funkce evidovaných přestupků řešených hlášenkou .....	42

### 8.4 Seznam použitých zkratk

CHKO	Chráněná krajinná oblast
NP	Národní park
OOP	Orgán ochrany přírody
PČR	Policie České republiky
SNP	Správa národního parku
ZCHÚ	Zvláště chráněná území
ZOPK	Zákon č. 114/1992 Sb., o ochraně přírody a krajiny
NPŠ	Národní park Šumava









Evidované přestupky								
Rok	t	y	y'	y - y'	(y - y') <sup>2</sup>	$\frac{y - y'}{y}$	$\left  \frac{y - y'}{y} \right $	(y - $\bar{y}$ ) <sup>2</sup>
2012	1	2353	1109,45454	1243,54546	1546405,31109	0,52849	0,52849	9082,09000
2013	2	1600	1406,97575	193,02425	37258,36109	0,12064	0,12064	719612,89000
2014	3	1620	1704,49696	-84,49696	7139,73625	-0,05216	0,05216	686080,89000
2015	4	1798	2002,01817	-204,01817	41623,41369	-0,11347	0,1134695	422890,09000
2016	5	2000	2299,53938	-299,53938	89723,84017	-0,14977	0,1497697	200972,89000
2017	6	1654	2597,06059	-943,06059	889363,27641	-0,57017	0,5701696	630912,49000
2018	7	1338	2894,58180	-1556,58180	2422946,90009	-1,16336	1,1633646	1232766,09000
2019	8	2142	3192,10301	-1050,10301	1102716,33161	-0,49024	0,4902442	93819,69000
2020	9	4609	3489,62422	1119,37578	1253002,13685	0,24287	0,24287	4668624,49000
2021	10	5369	3787,14543	1581,85457	2502263,88063	0,29463	0,29463	8530488,49000
$\Sigma$	-	24483	24482,99985	0,00015	9892443,18788	-1,35255	3,72580	17195250,10000

Lineární trendová funkce  $y' = a + b \cdot t$

$$a = 811,93333$$

$$b = 297,52121$$

$$\bar{y} = 2448,3$$

$$r = 0,65169$$

$$I^2 = 42,47\%$$

Predikce pro rok 2022

$$y' = a + b \cdot t \quad \text{rok 2022} = 11$$

$$y' = 4084,6666$$

$$I^2 = 1 - \frac{\Sigma(y - y')^2}{\Sigma(y - \bar{y})^2} = 0,4247 \rightarrow \mathbf{42,47\%}$$

$$\text{MAPE} = \frac{100}{n} \Sigma \left| \frac{y - y'}{y} \right| = 10 \cdot 3,72580 = \mathbf{37,258}$$

Evidované uložené blokové pokuty								
Rok	$t$	$y$	$y'$	$y - y'$	$(y - y')^2$	$\frac{y - y'}{y}$	$\left  \frac{y - y'}{y} \right $	$(y - \bar{y})^2$
2012	1	105	41,07272	63,92728	4086,69713	0,60883	0,60883	778,41000
2013	2	56	61,47878	-5,47878	30,01703	-0,09784	0,09784	5913,61000
2014	3	95	81,88484	13,11516	172,00742	0,13805	0,13805	1436,41000
2015	4	78	102,29090	-24,29090	590,04782	-0,31142	0,31142	3014,01000
2016	5	85	122,69696	-37,69696	1421,06079	-0,44349	0,44349	2294,41000
2017	6	90	143,10302	-53,10302	2819,93073	-0,59003	0,59003	1840,41000
2018	7	120	163,50908	-43,50908	1893,04004	-0,36258	0,36258	166,41000
2019	8	171	183,91514	-12,91514	166,80084	-0,07553	0,07553	1451,61000
2020	9	284	204,32120	79,67880	6348,71117	0,28056	0,28056	22831,21000
2021	10	245	224,72726	20,27274	410,98399	0,08275	0,08275	12566,41000
$\Sigma$	-	1329	1328,99990	0,00010	17939,29697	-0,77070	2,99108	52292,90000

Lineární trendová funkce  $y' = a + b \cdot t$

$$a = 20,66666$$

$$b = 20,40606$$

$$\bar{y} = 133$$

$$r = 0,81052$$

$$I^2 = 65,7 \%$$

Predikce pro rok 2022

$$y' = a + b \cdot t \quad \text{rok 2022} = 11$$

$$y' = 245,13332$$

$$I^2 = 1 - \frac{\Sigma(y - y')^2}{\Sigma(y - \bar{y})^2} = 0,65695 \rightarrow 65,7 \%$$

$$\text{MAPE} = \frac{100}{n} \Sigma \left| \frac{y - y'}{y} \right| = 10 \cdot 2,99108 = 29,91$$

Evidované přestupky řešené hlášenkou								
Rok	$t$	$y$	$y'$	$y - y'$	$(y - y')^2$	$\frac{y - y'}{y}$	$\left  \frac{y - y'}{y} \right $	$(y - \bar{y})^2$
2012	1	54	48,54545	5,45455	29,75212	0,10101	0,10101	14042,25000
2013	2	56	76,09090	-20,09090	403,64426	-0,35877	0,35877	13572,25000
2014	3	183	103,63635	79,36365	6298,58894	0,43368	0,43368	110,25000
2015	4	98	131,18180	-33,18180	1101,03185	-0,33859	0,33859	5550,25000
2016	5	130	158,72725	-28,72725	825,25489	-0,22098	0,22098	1806,25000
2017	6	117	186,27270	-69,27270	4798,70697	-0,59207	0,59207	3080,25000
2018	7	157	213,81815	-56,81815	3228,30217	-0,36190	0,36190	240,25000
2019	8	324	241,36360	82,63640	6828,77460	0,25505	0,25505	22952,25000
2020	9	450	268,90905	181,09095	32793,93217	0,40242	0,40242	77006,25000
2021	10	156	296,45450	-140,45450	19727,46657	-0,90035	0,90035	272,25000
$\Sigma$	-	1725	1724,99975	0,00025	76035,45455	-1,58049	3,96482	138632,50000

Lineární trendová funkce  $y' = a + b \cdot t$

$$a = 20,66666$$

$$b = 20,40606$$

$$\bar{y} = 172,5$$

$$r = 0,81052$$

$$I^2 = 65,7 \%$$

Predikce pro rok 2022

$$y' = a + b \cdot t \quad \text{rok 2022} = 11$$

$$y' = 323,99995$$

$$I^2 = 1 - \frac{\Sigma(y - y')^2}{\Sigma(y - \bar{y})^2} = 0,45153 \rightarrow 45,15 \%$$

$$\text{MAPE} = \frac{100}{n} \sum \left| \frac{y - y'}{y} \right| = 10 \cdot 3,96482 = 39,65$$