

UNIVERZITA JANA AMOSE KOMENSKÉHO PRAHA

MAGISTERSKÉ KOMBINOVANÉ STUDIUM

2015-2017

DIPLOMOVÁ PRÁCE

Barbora Burešová

Efektivita věznic z pohledu zaměstnávání vězněných osob

Praha 2017

Vedoucí diplomové práce: doc. PhDr. Miloslav Jůzl, Ph.D.

JAN AMOS KOMENSKY UNIVERSITY PRAGUE

MASTER COMBINED (PART TIME) STUDIES

2015-2017

DIPLOMA THESIS

Barbora Burešová

The effectiveness of the employment of prisoners prisons

Prague 2017

The Diploma Thesis Work Supervisor: : doc. PhDr. Miloslav Jůzl, Ph.D.

Prohlášení

Prohlašuji, že předložená diplomová práce je mým původním autorským dílem, které jsem vypracovala samostatně. Veškerou literaturu a další zdroje, z nichž jsem při zpracování čerpala, v práci řádně cituji a jsou uvedeny v seznamu použitých zdrojů.

Souhlasím s prezenčním zpřístupněním své práce v univerzitní knihovně.

V Praze dne

Jméno autorky

vlastnoruční podpis

Poděkování

Děkuji vedoucímu diplomové práce doc. PhDr. Miloslavu Jůzlovi, Ph.D., za profesionální rady a kvalitní vedení diplomové práce. Zároveň bych chtěla poděkovat všem konzultantům převážně z řad zaměstnanců Věznice Příbram.

Anotace

Magisterská práce se ve své teoretické části zabývá komplexní problematikou zaměstnávání vězňů. Důraz je kladen na ekonomickou stránku celého procesu zaměstnávání v podmínkách konkrétních věznic. Podrobně řeší výslednou efektivitu zaměstnávání z pohledu vynaložených nákladů na samotné pracovní zařazení vězňů a návratnost vynaložených prostředků společnosti. Popisuje aktuální způsoby zaměstnávání, druhy pracovišť, výši výdělku, alternativní programy zaměstnávání vězňů včetně propojení pracovních a vzdělávacích aktivit. Praktická část se na základě dotazníkové studie zabývá subjektivními pocity odsouzených, zařazených do tří kategorií. Jedná se o kategorii pracujících, nepracujících a odsouzené zařazené do programu specializovaného zacházení, který legálně nahrazuje klasické pracovní zařazení. Každá kategorie má po 50 respondentech. Výsledek studie naznačí, proč je zaměstnávání vězňů nezbytnou součástí resocializačního procesu.

Klíčová slova

Efektivnost, rekvalifikace, vězňův, věznice, vězeňská služba, výkon trestu, vzdělávání, zaměstnávání.

Annotation

Master thesis in its theoretical part deals with the complex issue of the employment of prisoners. The emphasis is on the economic aspect of the entire process of employment in terms of specific prisons. Detail solves final efficiency of employment in terms of cost to the individual employment inclusion of prisoners and the return of invested funds of the company. Describes current forms of employment, types of workplaces, the amount of earnings, and alternative programs employing prisoners, including linking employment and educational activities. The practical part is based on a questionnaire survey deals with the subjective feelings of convicts classified into three categories. This is a category of workers, non-workers and convicts included in the program of specialized treatment, which legally replaces the traditional job titles. Each category has 50 respondents. Results of the study indicate why the employment of prisoners essential part of a rehabilitation process.

Keywords

Efficiency, education, employment, imprisonment, prison, prison service, prisoner, retraining.

ÚVOD.....	9
TEORETICKÁ ČÁST.....	12
1. HISTORIE ZAMĚSTNÁVÁNÍ TRESTANCŮ	12
1.1. MEZINÁRODNÍ VĚZEŇSKÁ PRAVIDLA	14
1.2. PRÁCE VĚZŇŮ V ČESKÝCH ZEMÍCH	17
1.3. ZAMĚSTNÁVÁNÍ DO ROKU 1989	18
2 PRÁVNÍ ÚPRAVA, POJMY	20
2.1 PŘEHLED NEJDŮLEŽITĚJSÍCH ZÁKONŮ A DALŠÍCH PRÁVNÍCH PŘEDPISŮ	21
2.2 POJMY	23
3. EKONOMICKÉ DŮSLEDKY NEZAMĚSTNANOSTI	25
3.1 KOLIK STOJÍ NEZAMĚSTNANOST VĚZNĚNÝCH	27
3.2 ZAMĚSTNANOST /PRÁCE/VĚZŇŮ NENÍ JEN O PENĚZÍCH	30
4. AKTUÁLNÍ ZAMĚSTNÁVÁNÍ VE VĚZNICÍCH	32
4.1.KONKRÉTNÍ ZPŮSOBY ZAMĚSTNÁVÁNÍ	34
4.2. NENÍ ZAMĚSTNÁVÁNÍ JAKO ZAMĚSTNÁVÁNÍ	38
4.3. EFEKTIVNÍ ZAMĚSTNÁVÁNÍ HLEDEJME HLAVNĚ V ZAHRANIČÍ ...	41
4.4. REALITA ZAMĚSTNÁVÁNÍ Z POHLEDU VEŘEJNÉHO OCHRÁNCE PRÁV	44
4.5 KONCEPCE VĚZEŇSKÉ SLUŽBY ČR Z POHLEDU ZAMĚSTNÁVÁNÍ ...	45
PRAKTICKÁ ČÁST	48
5. VÝZKUM	48
5.1 ZAMĚSTNÁVÁNÍ V PŘÍBRAMSKÉ VĚZNICI	50
5.2 ALTERNATIVNÍ ZAMĚSTNÁVÁNÍ	52
5.3 METODIKA, STANOVENÍ HYPOTÉZ	56

6. VÝSLEDKY	61
7. DISKUSE	69
8. SHRnutí VÝSLEDKŮ VÝZKUMU	74
ZÁVĚR	76
SEZNAM POUŽITÝCH ZDROJŮ	79
SEZNAM ZKRATEK	84
SEZNAM OBRÁZKŮ, TABULEK A GRAFŮ	86
SEZNAM PŘÍLOH.....	87

ÚVOD

Zaměstnanost je jednou z hlavních priorit všech demokraticky smýšlejících vlád. Především po stránce sociální a ekonomické představuje kvalitně zaměstnaný člověk výrazně nižší společenská rizika nejen z hlediska možného páchaní kriminality. Díky pravidelnému výdělku splácí případné dluhy i jiné pohledávky a stát nezatěžuje zbytečnými požadavky na nejrůznější sociální dávky. Rovněž je schopen do jisté míry sám krýt náklady na neustále se zdražující lékařskou péči i samotné léky. V případě založení rodiny je pak schopen plnit vyživovací povinnosti k dětem, což u nezaměstnaných představuje zásadní problém.

Jestliže nezaměstnanost běžné populace představuje naznačené problémy, tak ve věznicích se tato rizika násobí. Právě zaměstnávání vězňů je v poslední době velice silným tématem, kterým se včetně politiků zabývá celá řada institucí. Názory na zaměstnávání vězněných osob se velice liší. Od optimistického pohledu, kterak věznice dosáhnou 100 procentní zaměstnanosti, až po nechuť zaměstnávat vězně, pokud ve většinové společnosti existuje nezaměstnanost.

Řada vyspělých vězeňských systémů dnes investuje do zaměstnávání vězňů především proto, že se jejich práce ekonomicky vyplatí. Vězeň vydělá nejen na náklady spojené s výkonem trestu, ale je současně schopen již ve vězení začít splácet náhrady za způsobenou trestnou činnost, odškodnění obětem či uložený peněžitý trest. Zároveň získanými pracovními návyky dostává novou šanci k návratu do „zdravé“ společnosti, pro kterou může později vytvářet i ekonomický prospěch a do určité míry jí tak splatit vložené finanční prostředky na resocializaci.

A právě efektivní zaměstnávání vězněných osob je tématem této práce, která si rozhodně neklade za cíl absolutně postihnout všechny oblasti tohoto složitého společenského problému. Práce má do jisté míry vymezit hlavní zásady zaměstnávání v podmínkách našich věznic, nabídnout určitá srovnání se zahraničím a naznačit konkrétní řešení, která jsou již v praxi používána nebo se postupně připravují k budoucí realizaci.

Jestliže v teoretické části bude převládat snaha o ekonomické zhodnocení pracovního využití vězňů, empirický výzkum spíše zobrazí psychickou stránku zmíněného procesu. Pokusí se na reprezentativním vzorku části vězeňské populace v tradiční věznici určené pro výkon trestu odsouzených mužů – Věznici Příbram posoudit vliv nezaměstnanosti na jejich emocionální vnímání. Sami odsouzení po vyhodnocení výzkumu naznačí, zda se investice do jejich zaměstnávání vyplatí, či je vize širokého zapojení vězňů do práce pouze zástupným problémem a má odvrátit pozornost od skutečných nedostatků vězeňského systému, který má za úkol napravit kriminalitou zatíženou část naší populace.

Není pochybností o tom, že zaměstnávání vězňů má svá stanovená pravidla a je velice specifickou oblastí. Ne každá práce je pro vězně vhodná, ne každý potenciální zájemce o zaměstnávání vězňů je schopen splnit podmínky určované Vězeňskou službou České republiky (dále jen „VSČR“), která podle platné legislativy za všechny uvězněné zodpovídá.

A pokud již možný zaměstnavatel splní veškeré požadavky, naráží na kvalifikační indispozici budoucích pracovníků. Nízká kvalifikační úroveň většiny vězňů je dána prostředím, kde se z převážné části od dětství pohybovali. Většina nedokončila ani základní školu a ti s výučním listem nikdy svou profesi ve skutečnosti nevykonávali.

Hned v úvodu práce je třeba zdůraznit, že současná míra nezaměstnanosti odsouzených v českých věznicích se opět zvýšila. Tento stav lze pochopit, protože počty uvězněných se znovu blíží stavu před poslední amnestií, kterou v roce 2013 udělil prezident Václav Klaus. Tehdy brány věznic opustilo 6 443 odsouzených a před amnestií byl počet uvězněných 22 638.¹

Propuštění na svobodu takového množství vězňů samozřejmě představuje skokové zvýšení procentuálního počtu zaměstnaných. Relativní zvýšení zaměstnanosti nebylo v silách VSČR dlouhodobě udržet, protože věznice se opět začaly postupně

¹ Zdroj Vězeňská služba ČR

naplňovat a pracovních příležitostí nepřibývá v takové míře, aby byla uspokojena většina žadatelů.

Zvrat v této oblasti může přinést ministerstvem spravedlnosti deklarované častější využívání trestu domácího vězení na úkor trestu odnětí svobody. Pak by takto odsouzený nejen neztratil své civilní zaměstnání, ale ani by nezatěžoval státní rozpočet náklady na samotný výkon trestu (průměrné náklady za věznění se každoročně mění. Aktuálně představují částku 1221,- Kč na osobu a den strávený za mřížemi.²

Výrazněji uplatnit trest domácího vězení však nebude u většiny současné vězeňské populace jednoduché. Řada vězněných osob nemá stálé bydliště, ani odpovídající sociální zázemí nutné pro výkon tohoto alternativního trestu. Proto se nabízí skeptický pohled na toto řešení, který předvídá, že institut domácího vězení vězňice neuvolní stejně, jak tomu bylo před časem u trestu veřejně prospěšných prací. A vězňice dál budou bojovat s přeplněností svých objektů a vysokým procentem nezaměstnanosti

² Zdroj: Vězeňská služba ČR

TEORETICKÁ ČÁST

1. HISTORIE ZAMĚŠTNÁVÁNÍ TRESTANCŮ

Počátky zaměstnávání trestanců neměly dnešní ušlechtilý charakter, kdy vykonávaná práce má vězněného především vychovávat, vzdělávat a formovat jeho charakterové vlastnosti. A v neposlední řadě jej finančně zaopatřit.

Jedním z prvních historicky zadokumentovaných pokusů o využívání vězeňské práce byly galeje, které rozhodně neměly přinášet prospěch tomu, kdo k nim byl přinucen. Galeje byly zakotveny již v roce 1598 v anglickém a o něco později i ve francouzském zákonodárství. Při námořních plavbách odsouzenec musel veslovat na galérách přikován řetězy. Tento trest se v mnoha případech rovnal trestu smrti, protože odsouzenec byli svými otrokáři často do úplného vysílení bičováni.

Později bylo vězeňské práce využíváno také v armádních pevnostech a kasárnách, kde nuceně vykonávali nejrůznější zednické a tesařské práce, práce ve skladech i v okolí kasáren. Výkon trestu byl stále doprovázen nelidskostí a nucená práce neměla nic společného s trestancovou převýchovou.

Poprvé je na práci poukazováno jako na významný činitel důležitý pro působení na odsouzené v roce 1703 ve vězení a útulku sv. Michala v Římě, který založil papež Kliment IX. Hlavní myšlenka, která vedla k založení ústavu, byla vepsána do průčelí budovy: „Trestati nepoctivé je málo, jestliže je výchovou neučiníme poctivými.“

První skutečné snahy o reformování vězeňských systémů se objevují o něco později v USA a jsou spjaty se jménem guvernéra Penna. Pod jeho vlivem se vyvíjejí dva základní vězeňské systémy. Pensylvánský, jehož podstata spočívala v úplné izolaci vězně s vyloučením jakékoliv práce a Auburnský, zavedený roku 1819, podle něhož vězeň přes den pracoval a v noci byl izolován.

Kombinací obou systémů vznikly tzv. smíšené režimy uplatňované v evropských zemích na přelomu 19. století, kde již v základech bylo neustálé zaměstnávání vězňů, ovšem za předpokladu jejich přísné izolace. Zde se také poprvé setkáváme se snahou

vězně za jejich práci alespoň částečně odměnit. Z pracovní odměny se také odsouzení začali podílet na placení nákladů spojených s jejich uvězněním.

Počátkem 20. století se zejména v Evropě rozvíjí snaha klást důraz na výchovu k práci, úlohu vzdělávání a vnitřní diferenciaci odsouzených s progresivním systémem. Vězeňství po 2. světové válce pak zaznamenává rychlý vývoj v zavádění humanizačních prvků. Řada odborníků napříč všemi profesemi se shoduje, že je třeba přijmout standardy pro zacházení s vězněnými osobami. Na Kongresu Organizace spojených národů (dále jen „OSN“) dne 30. srpna 1955 jsou pak přijata celosvětová Standardní minimální pravidla pro zacházení s vězněnými osobami.³

³ Zdroj: www.akademievcs.cz

1.1 MEZINÁRODNÍ VĚZEŇSKÁ PRAVIDLA

Pro svoji celosvětovou důležitost v oblasti zacházení s vězni si zasluhují samostatnou zmínku, vždyť tato pravidla předznamenala další vývoj v oblasti dodržování základních lidských práv a etických principů v nápravných zařízeních.

Standardní minimální pravidla pro zacházení s vězni byla schválena radou OSN v rezoluci č. 663 dne 31.7.1957, i když kongres o prevenci zločinnosti a zacházení s pachateli ji přijal již v Ženevě 30.8. 1955. Pravidla nejsou koncipována jako jediný použitelný model vězeňského systému. Jejich smyslem bylo vystihnout minimum toho, co je nezbytné pro všechny civilizované země, aby se sféra vězeňství konečně dostala alespoň na úroveň akceptovatelnou z hlediska požadavku na dodržování lidských práv a vězeňství v jednotlivých zemích se mohlo dále rozvíjet podle vlastních specifických podmínek. Snaha o vytvoření vlastních pravidel se citelně projevila též v poválečné Evropě.⁴

Evropskou verzi zmíněných pravidel pak vytvořila instituce z nejpovolanějších- Rada Evropy v roce 1973. Evropská vězeňská pravidla (dále jen „EVP“) prošla do roku 2006, kdy se stala samostatnou přílohou Doporučení Rec (2006) 2 Výboru ministrů členských států k EVP, složitým vývojem a byla pravidelně aktualizována. Stala se potřebnou inspirací pro rekonstrukce výkonu trestu v řadě členských zemí a ovlivnila i první polistopadovou Koncepti rozvoje našeho vězeňství i jeho samotnou reformu.

Pro předkládanou písemnost je důležitá zejm. 2. část, kde jsou pod bodem 26 popsána 17 doporučení pro zaměstnávání vězňů.

26.1 Práce vězňů musí být považována za pozitivní prvek vězeňského režimu a nikdy nesmí být používána jako trest. 26.2 Vězeňská správa musí usilovat o zajištění užitečné práce v dostatečném rozsahu. 26.3 Práce musí mít pokud možno takovou povahu, aby udržovala nebo zvyšovala schopnost vězňů si po propuštění vydělávat na obvyklé živobytí. 26.4 V souladu s pravidlem č. 13 nesmí při přidělování druhu práce docházet k

⁴ Zdroj: Hála J., Úvod do teorie a praxe vězeňství, 2005, str. 17

diskriminaci podle pohlaví. 26.5 Věznům, kterým by to prospělo, zejména pak mladým vězňům, je nutno poskytovat práci, jejíž součástí je odborný výcvik. 26.6 V rámci podmínek odpovídajících racionálnímu výběru práce, možnostem vězeňské správy a požadavkům na pořádek a disciplínu ve vězeňských ústavech by vězni měli mít možnost si zvolit druh práce, kterou chtějí vykonávat. 26.7 Organizace a metody práce ve vězeňských ústavech se musí způsobem organizace a metodami co nejvíce podobat obdobné práci ve společnosti mimo vězení, aby se vězni připravili na podmínky normálního života v zaměstnání na svobodě. 26.8 Přestože snaha o finanční zisk z výrobní činnosti ve vězeňských ústavech může znamenat cenný přínos pro zvyšování kvality a relevance výcviku, zájmy vězňů nesmí být tomuto účelu podřízeny. 26.9 Práci pro vězně zajistí vězeňská správa buď ve svých vlastních prostorách nebo ve spolupráci se soukromými podnikateli uvnitř nebo vně vězeňského ústavu. 26.10 Ve všech takových případech musí být za práci vězňů vyplacena odpovídající mzda. 26.11 Vězni musí mít možnost vydat alespoň část svých výdělků za povolené předměty osobní spotřeby a část svých výdělků zasílat svým rodinám. 26.12 Vězni by měli být motivováni, aby část svých výdělků ukládali jako úspory, které jim budou vyplaceny v okamžiku jejich propuštění na svobodu, nebo které mohou být použity pro jiné povolené účely. 26.13 Vězni musí být dostatečně chráněni zavedenými předpisy týkajícími se bezpečnosti a ochrany zdraví při práci, které musí odpovídat podmínkám, v nichž pracují občané na svobodě. 26.14 Je třeba přijmout opatření zabezpečující odškodnění vězňů v případě pracovního úrazu nebo nemoci z povolání, a to za stejných podmínek, jaké jsou stanoveny v národní legislativě pro občany pracující na svobodě. 26.15 Maximální počet denních a týdenních pracovních hodin vězňů se stanoví v souladu s místními předpisy nebo zvyklostmi při zaměstnávání pracovníků na svobodě. 26.16 Vězni musí mít v týdnu nejméně jeden den pracovního klidu a dostatečný čas pro vlastní vzdělávání a jiné činnosti. 26.17 Pokud je to možné, budou pracující vězni pojištěni v rámci státního systému sociálního zabezpečení.⁵

Rada Evropy vytvořila i preventivní kontrolní a dohlížecí orgán, který se nazývá Evropský výbor pro zabránění mučení a nelidskému či ponižujícímu zacházení nebo trestání (známý spíše pod angl. zkratkou „CPT“). Výbor při pravidelných návštěvách

⁵ příloha časopisu. České vězeňství č. 1/ 2006

kontroluje aktuální situaci v členských zemích a vydává kvalifikovaná doporučení ke zlepšení stavu v oblasti vězeňství i mimo něj. Vláda by měla se CPT spolupracovat a následně jeho doporučení implementovat. Českou republiku jeho zástupci navštívili několikrát. V otázkách zaměstnávání je české vězeňství opakovaně kritizováno za absenci pracovních programů pro obviněné. Naopak jako pozitivum jsou vnímány kombinace pracovních a mimopracovních aktivit s odsouzenými.⁶

⁶ Zdroj: Zpráva pro vládu ČR o návštěvě České republiky, kterou vykonal Evropský výbor pro zabránění mučení a nelidskému či ponižujícímu zacházení nebo trestání (CPT) CPT/Inf (2015) 18

1.2 PRÁCE VĚZŇŮ V ČESKÝCH ZEMÍCH

Nově vznikající Československá republika převzala od rozpadající se Rakousko-Uherské monarchie v roce 1918 vězeňství ve velice špatném stavu. (Hála str. 36) Vězňice a trestnice byly po 1. sv. válce většinou neudržované a zanedbané vězňením velkého počtu vězňů. Proto bylo od samého začátku snahou československého vězeňství poskytnout vězňům více, než pouhou izolaci v přeplněných věznicích. Zejména u mladých delikventů bylo dbáno na získávání pracovních návyků. Vytvářený systém se poprvé snažil, aby z vězení odcházeli s pracovními schopnostmi a znalostmi, včetně výučních listů, které jim měly pomoci pokusit se o lepší život na svobodě.⁷ Prvorepublikové vězeňství bylo možná až překvapivě výrazně provázáno řadou humanistických myšlenek a prvků. Snad i proto, že jeho podobu vytvářely osobnosti, jako byl JUDr. Emil Lány, právník a vysoký úředník na ministerstvu spravedlnosti, který svůj život obětoval za ideály spravedlnosti a demokracie.⁸

Navazující období pak představuje spíše jakési „temno“ ve slibném vývoji našeho vězeňství. S německou okupací přichází rasová persekuce, retribucí se vyznačuje doba poválečná a třídní persekuce charakterizuje komunistický režim.⁹ Z pohledu zaměstnávání se vracíme do období nucené práce. Vězeňská práce ztrácí svůj prvořadý význam sloužit jako prostředek resocializace a je charakteristická funkcí zastráovací a zneužívající lidskou práci pouze k prosazování zájmů totalitních režimů. Příkladem může být dekret presidenta republiky č. 126/1945 Sb., o zvláštních nucených pracovních oddílech, podle kterého neměli trestanci nárok na odměnu za práci. Ta připadla státu. Vězňů, převážně válečných zajatců, bylo využíváno především k pracím nutným pro obnovu hospodářství, k odstraňování válečného materiálu a trosk, k opravám a stavbám veřejných budov, k pracím v zemědělství a v lesnictví. Tyto práce současně nesměly ohrozit pracovní příležitosti řádných pracujících vrstev. Pracovní oddíly fakticky předznamenaly vznik táborů nucené práce. (dále jen „TPN“).¹⁰

Zdroj: Uhlík J.: Historie vězňením a vězeňství v Čechách, Institut vzdělávání Vězeňské služby ČR, Praha, 2006, str. 218-219

⁸ Zdroj: A. Kýr Památník Pankrác, Praha, str.29

⁹ Zdroj: Mezník J., Kalvodová V., Kuchta J. Základy penologie, Brno, MU, 1995

¹⁰ Zdroj: Francek J. Zločin a trest v českých dějinách, 3 vydání

1.3 ZAMĚSTNÁVÁNÍ DO ROKU 1989

Cenné historické dokumenty umístěné v muzeu Vojna v Lešeteticích u Příbrami, pojednávající o zaměstnávání vězňů v době vlády komunistického režimu vysvětlují, proč řada bývalých zejm. politických vězňů tolik nenáviděla režim, který jim přinesl množství děsivých vzpomínek i doživotních zdravotních problémů.

Na dnešní dobu jistě úspěšná 100 procentní zaměstnanost ve všech tehdejších vězeňských zařízeních rozhodně nebyla zadarmo. TPN vznikly na základě zákona č. 247/1948 Sb., o táborech nucené práce, které v prvořadě sloužily k třídní perzekuci. Vznikem táborů, které byly zpravidla umístěny v blízkosti strategických podniků - uranové doly, železárny, uhelný průmysl apod., si tehdejší režim zajistil dostatečné množství pracovní síly. Vždyť před květnem 1953 bylo v nápravných zařízeních v celém Československu rekordních 46 675 vězňů.¹¹ Byli využíváni pro nejtěžší práci a v případě jejího odmítnutí následovalo exemplární potrestání v podobě dlouhodobé samovazby, případně prodloužení trestu. Výjimkou nebyly ani časté fyzické tresty za neplnění norem. Normou u zednických prací bylo položení nejméně 1 000 cihel a to za každého počasí. Kopáč zase musel vykopat 4 m³ hmoty i v mrazu. V Jáchymově pak bylo denní normou naložení 12 huntíků nadrcené uranové rudy.¹² Nucené práce formálně ukončila až mezinárodní kritika, která vyvrcholila koncem roku 1953 zveřejněním zprávy hodnotící situaci v Československu.

Zásadní změnu v pojetí vězeňství na našem území představoval až zákon č. 59/1965 Sb., o výkonu trestu odnětí svobody. Jednalo se o první zákon upravující výkon trestu u nás. Byl členěn do 14 oddílů a oddíl pátý se v plném rozsahu věnoval pouze oblasti zaměstnávání odsouzených. Zákon byl zpracován v souladu s mezinárodními standardními pravidly pro zacházení s vězni. Pomineme-li normalizací poznamenanou politickou a ideologickou situaci, pak další pozitivní posun v zlidšťování podmínek v našem vězeňství následoval ještě v roce 1967. Tehdy klinický psycholog PhDr. Jiří Čepelák zakládá Výzkumný ústav penologický. On i jeho odborný tým se nechává

¹¹ Uhlík J.: Historie věznění a vězeňství v Čechách, Institut vzdělávání Vězeňské služby ČR, Praha, 2006, str. 283 – 286.

¹² Uhlík J.: Historie věznění a vězeňství v Čechách, Institut vzdělávání Vězeňské služby ČR, Praha, 2006, str. 287

inspirovat zahraničními zkušenostmi. Výsledky vlastního výzkumu pak přenáší do praxe. Právě pro svoji pokrokovost a moderní myšlenky je ústav v roce 1980 zrušen. Komunistický režim zrušení ústavu zdůvodňuje jeho neefektivitou. Přes určité méně významné pokusy o humanizaci vězeňství si režim své represivní pojetí v nápravných zařízeních zachoval až do roku 1989.

2. PRÁVNÍ ÚPRAVA, POJMY

Normativní rámec vymezující pravidla pro zaměstnávání vězňených osob vychází především z obecně platných právních předpisů upravujících výkon vazby, výkon trestu odnětí svobody a od roku 2008 též výkon v zabezpečovací detenci, neboť i provoz tohoto ústavu VSCR ze zákona zabezpečuje.

Protože samotný výkon vazby, trestu i zabezpečovací detence je závažným zásahem do základních práv a svobod, pak veškeré předpisy upravující podmínky a jednotlivá opatření prováděná v těchto zařízeních, nesmí odporovat Ústavě České republiky a Listině základních práv a svobod. Zároveň článek 10 Ústavy stanoví, že „*vyhlášené mezinárodní smlouvy, k jejichž ratifikaci dal Parlament souhlas a jimiž je Česká republika vázána, jsou součástí právního řádu, stanoví-li mezinárodní smlouva něco jiného než zákon, použije se mezinárodní smlouva.*“¹³

Z tohoto ustanovení vyplývá, že Česká republika je ve vztahu k vězňům vázána řadou Mezinárodních smluv upravujících zejm. oblast dodržování lidských práv. Jedná se např. o Úmluvu OSN proti mučení, Úmluvu o ochraně lidských práv a základních svobod ve znění pozdějších protokolů (dále jen „EÚLP“) či v případě mladistvých delikventů o Úmluvu o právech dítěte.

Stále se transformující výkon trestu je předmětem častých změn právních předpisů. Jejich znalost je přitom základním předpokladem kvalitní práce s vězňenými osobami a přináší nemalé nároky na neustálé vzdělávání zaměstnanců. Sporná nebo nejednoznačná ustanovení v právních předpisech pak způsobují problémy nejen při zaměstnávání vězňených osob. Do dnes ve vyhláše absurdně stanovený počet dvaceti odsouzených, určených do péče jednomu vychovateli ve věznicích přeplněných nad normovou ubytovací kapacitu, je jedním z příkladů. Stejně nelogicky může působit, v době volání po maximální zaměstnanosti vězňů, jejich právo práci v některých případech beztretně odmítnout.

¹³ Ústava ČR, Listina základních práv a svobod, Ombudsman, Sagit, Ostrava-Hrabůvka, 2011, str. 5, ISBN 978-80-7208-876-8

2.1 PŘEHLED NEJDŮLEŽITĚJSÍCH ZÁKONŮ A DALŠÍCH PRÁVNÍCH PŘEDPISŮ

Zákon č. 555/1992 Sb. Zákon o Vězeňské službě a justiční stráží České republiky ve znění pozdějších předpisů. Pro právní existenci VS ČR je nejdůležitějším zákonem. Zákon stanoví samotná pravidla fungování VS ČR, práva, povinnosti a oprávnění instituce, která zajišťuje výkon trestu odnětí svobody, výkon vazby a zabezpečovací detence.

Zákon č. 169/1999 Sb. Zákon o výkonu trestu odnětí svobody ve znění pozdějších předpisů upravuje samotný výkon trestu odnětí svobody. Stanoví hlavní zásady tohoto trestu, včetně práv a povinností odsouzených. Významná část zákona určuje pravidla pro zaměstnávání odsouzených

Zákon č. 218/2000 Sb. Zákon o rozpočtových pravidlech ve znění pozdějších předpisů. Zákon je klíčový nejen z hlediska samotného zaměstnávání vězňů. Příslušnými ustanoveními zákona se řídí též výstavba a rozvoj vlastních výrobních provozů a způsob použití finančních prostředků získaných prací vězňených osob.

Vyhláška Ministerstva spravedlnosti č. 345/1999 Sb., kterou se vydává řád o výkonu trestu odnětí svobody. Je prováděcím předpisem k zákonu o výkonu trestu. Podrobněji rozpracovává jednotlivá ustanovení zákona. Stanoví diferencovaný přístup k jednotlivým kategoriím vězňů a způsob výkonu trestu ve všech typech věznic.

Vnitřní řád pro odsouzené vychází v souladu s § 14 zákona č. 169/1999Sb., o výkonu trestu odnětí svobody a o změně některých souvisejících zákonů. Jedná se o interní předpis a každá věznice má individuální vnitřní řád, který na návrh ředitele schvaluje Generální ředitelství VS ČR.

Pro tuto práci bude využit vnitřní řád pro odsouzené věznice Příbram, který se skládá se ze tří částí. První část nazvaná „způsob naplňování některých práv odsouzených“ charakterizuje, jaká práva a povinnosti mají odsouzení při vykonávání trestu odnětí svobody. V druhé části „vybrané druhy ubytovacích prostor – oddělení“, se odsouzení seznámí s konkrétními druhy oddělení a jaký hlavní účel mají tato oddělení

pro výkon jeho trestu. Třetí část „specializovaná oddělení“ je specifická, neboť se jedná o výjimečná oddělení určená pro zacházení s odsouzenými, kteří trpí poruchou osobnosti a chování, způsobené užíváním návykových látek. Dále v příloze nalezneme například časový rozvrh dne pro pracující, nepracující a specializované oddělení výkonu trestu, harmonogram vycházek, koupání, výstrojního skladu a nákupů pro určitá oddělení. Nedílnou součástí vnitřních řádů jsou vzory žádostí a příslušné tiskopisy.

Nařízení Generálního ředitele VS ČR č. 45 - toto nařízení stanovuje, za jakých podmínek se provozuje hospodářská činnost ve vězeňské službě.

2.2 POJMY

VĚZENĚN – obecným pojmem vězeň je v této práci označován odsouzený, vykonávající trest odnětí svobody v některé z věznic. Záměrně v textu není rozlišován obviněný od odsouzeného, protože díky nedostatku pracovních příležitostí jsou obvinění ve věznicích zaměstnáváni jen zcela výjimečně a jejich pracovní zařazení se řídí jinými právními předpisy, zejména zákoníkem práce. Pracovně zařadit v podmínkách věznic je možné též chovance umístěné v detenčním ústavu, ale ani tato forma zaměstnávání není doposud realizována nebo není součástí statistik zveřejňovaných vězeňskou službou.

WOOLFOVA ZPRÁVA – je shrnutím hlavních poznatků a doporučení z vyšetřování nejvýznamnějších vězeňských protestů v britské trestní historii. Vzpouza začala ve vězení Strangeways v dubnu 1990 a následně zasáhla mnoho dalších věznic. Vedoucím vyšetřování byl ustanoven soudce nejvyššího soudu Woolf, který zpracoval šestisetstránkovou zprávu, která obsahuje 12 hlavních doporučení a 204 návrhů na detailní program celkové změny vězeňského systému. Zpráva je díky své autentičnosti ještě dnes využívána řadou našich penologických odborníků při analýzách mimořádných událostí v českých věznicích.¹⁴

HOSPODÁŘSKÁ ČINNOST – Je způsob zaměstnávání vězňených osob za účelem vytváření zisku. V podstatě se jedná o způsob, jak mohou věznice podnikat. Hospodářská činnost je řízena centrálně ze střediska hospodářské činnosti a věznice ji zajišťují prostřednictvím jednotlivých provozoven.

VĚZNICE - Věznice se ještě začátkem roku 2017 člení podle způsobu vnějšího střežení a zajištění bezpečnosti do čtyř základních typů: Věznice s dohledem, s dozorem, s ostrahou a zvýšenou ostrahou, kromě těchto typů VS ČR provozuje též zvláštní věznice pro mladistvé. V rámci jedné věznice pak může být zřízeno též oddělení jiného typu. Příkladem uvádím věznici Příbram, která kromě zvýšené ostrahy zajišťuje všechny zbývající typy. O zařazení odsouzeného do konkrétního typu věznice rozhoduje soud. Stejně, jako o jeho případného přearazení do jiného typu věznice. Dnes již senátem

¹⁴ Zdroj: Woolfova zpráva, příloha časopisu České vězeňství č. 2/1995

schválená novela zákona redukuje počet typů věznic pouze na dva. Tato změna má zjednodušit způsob umístování vězňů a předpokládá vyšší kompetenci věznic při jejich rozmístování a tím i pracovním využití.

3. EKONOMICKÉ DŮSLEDKY NEZAMĚSTNANOSTI

Pojem nezaměstnanost není v našich zemích (myšleno v Čechách a na Slovensku), fenoménem současnosti. Nutno přiznat, že největší problém představuje pro generaci, která čtyřicet let žila v podmínkách umělé zaměstnanosti, kterou komunistický režim udržoval prakticky po celou dobu svého fungování. Každý měl práci, i když ne podle svých představ a schopností, a s ní jistotu určitého existování. V každém oboru pracovní činnosti se významněji prosazovaly pouze režimem dosazené elity bez ohledu na jejich odborné znalosti či lidské vlastnosti.

Nejen předchozí generace pak také nerozumí organizaci péče společnosti o své nejslabší jedince. Na jedné straně čekají na pracovní příležitost tisíce skutečných zájemců o práci, kterým často nechybí kvalifikace ani chuť do práce, jen žijí v nešťastné lokalitě a nechtějí za práci dojíždět od rodin desítky kilometrů. Stejný osud dnes čeká i ty pseudo přestárlé, mezi něž se již řadí i padesátníci, o které firmy ztrácí zájem pro jejich malou perspektivu a předpokládanou nižší produktivitu práce. Na druhé straně stát formou nejruznějších sociálních dávek podporuje notorické odmítače jakékoliv práce, kteří si živobytí obstarávají buď nelegálně anebo kriminální činností (Ještě do roku 1989 bylo „příživnictví“ samostatným trestným činem).

Stát nezaměstnaností ztrácí nejen řadu jedinců schopných utrácet peníze, ale i splácet vytvořené dluhy. A dluhy domácností, na kterých se bezesporu nezaměstnaní významnou měrou podílejí, jdou podle aktuálních statistik již do miliard. Ale samotná ztráta práce nepřináší pouze ekonomickou a materiální nouzi, jak by se na první pohled zdálo. Psychický stres a sociální vykořenění jsou hlavními důsledky současné nezaměstnanosti. Obecně je známo, že produktivní práce je přirozenou potřebou člověka, který v ní nachází sebepotvrzení, pocit své důležitosti a stále ještě významu pro společnost. Vždyť podle řady výzkumů existuje 5 základních potřeb člověka, které jsou uspokojovány jeho zaměstnáním. Zaměstnaný člověk má určitý režim dne, tzv. reálnou strukturu času; sdílí sociální zkušenosti i mimo vlastní rodinu; podílí se na cílech a účelech, kterých by jako jednotlivec nedosáhl; zaměstnání vytváří jeho osobní status a určuje jeho identitu; a

v neposlední řadě provozuje řadu dalších aktivit, pro které by jako nezaměstnaný nebyl motivován.¹⁵

Nezaměstnanost rovněž představuje značné zdravotní riziko, které státu přináší nemalé finanční náklady na léčení depresemi a jinými psychiatrickými nemocemi postižených dlouhodobě nezaměstnaných jedinců. Vysoká nákladovost léčby je způsobena samotnou délkou léčení, kdy řada pacientů se již neuzdraví nikdy. Neustále odmítaný uchazeč o práci ztrácí naději, upadá do skepse, stává se apatickým. Tento stav postupně vede až ke vzniku deprese, protože si dotyčný uvědomuje, že i když se snaží sebevíce, výsledek neovlivní. Symptomy deprese se projevují i v době, kdy si již takto postižený práci našel, což může mít za následek až paranoidní a schizofrenní vývoj.¹⁶ U člověk takto zasaženého dlouhodobou nezaměstnaností se může na novém pracovišti projevit omezení schopnosti konkurovat odolnějším jednotlivcům. Opakovaná ztráta zaměstnání je pak o to pravděpodobnější.

Jestliže jsou lidé dlouhodobě přesvědčeni o bezvýchodnosti své situace, že nemohou změnit svůj osud, včetně jeho negativních stránek, mnohem častěji se dopouštějí nejrůznějších protispolečenských jednání, včetně kriminálních deliktů. Výjimkou není ani častěji užívané násilí a agresivní chování proti příslušníkům většinové společnosti, ale i mezi sebou samými. Riziko případného postihu nemá tak výrazný odstrašující význam, jako u běžné populace. Zvláště když se dostanou do situace, kdy již nemají co zásadního ztratit. Nepřívětivé chování například úředníka úřadu práce, které by jinak bylo považováno za důvod k lehké nevoli, má zde zcela jiný podnětový význam. Zvláště, je-li provázeno povýšeným chováním či nevhodnou poznámkou.¹⁷ A samozřejmě zvýšená kriminalita, na které se podílejí nezaměstnaní, nese také své ekonomické důsledky. Stát hradí nejen náklady preventivních opatření či prováděného vyšetřování a odhalování trestné činnosti. V řadě případů musí z veřejných finančních prostředků odškodnit i samotnou újmu, případně náklady léčby, způsobenou obětmi trestných činů.

¹⁵ Mareš P., Nezaměstnanost jako sociální problém, 2. doplněné vydání, Sociologické nakladatelství Praha 1998, str. 37

¹⁶ Bolla – Mládková J. : Nezaměstnanost je načasovaný dynamit, in : Psychologie dnes, ročník 7/2001, číslo 10, str.14

¹⁷ Čermák I., Lidská agrese a její souvislosti, str.124

3.1 KOLIK STOJÍ NEZAMĚSTNANOST VĚZNĚNÝCH

Nezaměstnanost vězněných osob nelze striktně porovnávat s nezaměstnaností běžné populace. Uvězněný bez ohledu na to, zda pracuje, či nikoliv, má nárok na pravidelnou stravu podávanou 3x denně. Strava musí být v hodnotách, které odpovídají moderním požadavkům na zachování zdraví, strava musí být v případě zdravotních obtíží dietní, respektovat jeho věk a dokonce i jeho kulturní a sociální tradice. (Podávání muslimské, vegetariánské či košer stravy je dnes již ve věznicích běžné.) Každý vězeň musí mít své lůžko, skříň na uložení svých věcí a zajištěno kvalitní oblečení chránící jeho zdraví, které mu věznice pere a udržuje. Oblečení musí být přizpůsobeno klimatickým podmínkám. Bez ohledu na skutečnost, zda odváděl dávky zdravotního pojištění, má právo na veškeré zdravotní služby nezbytné k jeho léčbě a udržení odpovídajícího zdravotního stavu. Kromě zmíněných vymožeností má nezaměstnaný vězeň nárok na sociální balíček v hodnotě 100 Kč za kalendářní měsíc.

Nezaměstnaný pak obvykle neplatí ani náklady spojené s jeho vězněním, které z něho, většinou neúspěšně, po propuštění na svobodu věznice vymáhají. Neúspěšné nebo nevymahatelné náklady výkonu vazby a trestu jednotlivé věznice v řádech 10 miliónů odepisují každý rok.¹⁸ Maximální měsíční částka, kterou si stát aktuálně účtuje jako spoluúčastnický poplatek za věznění, je pro každého stanovena na pouhých 1.500,- Kč, což představuje dvoudenní ubytování v hotelu se snídaní.

Toto je jen stručný a neúplný výčet nákladů, které správa věznic musí povinně hradit za každého vězně, který se ocitne v její péči. Již v úvodu zmíněné skutečné finanční náklady na jednoho vězně rovnající se v průměru částce 1 221,- Kč na den se samozřejmě v jednotlivých věznicích liší. Při aktuálním počtu **22525** vězněných osob lze zjednodušeně říci, že nás denně stojí věznění neposlušné části společnosti přibližně 27,5 milionů Kč. Tato částka samozřejmě zahrnuje též platy zaměstnanců, opravy objektů, investice, provoz výzkumných a vzdělávacích institucí, které se vězeňstvím zabývají v rámci rezortu i další náklady nezbytné k fungování VSČR. Každoroční provoz VSČR nás tak vyjde na téměř 10 miliard korun. Z této částky je pro pořádek nutné odečíst příjmy

¹⁸ Zdroj:<http://zpravy.tiscali.cz/cesky-vezen-sen-zamestnavatelu-a-nocni-mura-pro-statni-pokladnu-274249>

VSČR z úspěšného vymáhání pohledávek, výrobní činnosti i dalších zisk přinášejících aktivit¹⁹.

V moderních věznicích s novými technologiemi představují náklady menší zátěž pro státní rozpočet, než v historických objektech, které řadu let chátraly. Z hlediska údržby stojí provoz původních věznic významně vyšší částku a jejich rekonstrukce vzhledem k omezeným finančním prostředkům jsou pro VSČR dlouhodobou záležitostí. Pro stanovení nákladů je dále důležité, jaké další nadstandardní služby věznice poskytuje například v oblasti vzdělávání a uskutečňování volnočasových aktivit, jak často svým vězňům umožňuje koupání, sledování televize, praní apod.

Zásadním ukazatelem pro stanovení nákladů je též počet zaměstnanců v jednotlivých zařízeních. V přeplněných vězeňských zařízeních se proto náklady na provoz relativně snižují a naopak při úbytku významného počtu vězňů se náklady na jednoho vězně prudce navyšují. Vždyť počet věznic a jejich zaměstnanců zůstává zpravidla stejný, nemění se náklady na provozované aktivity, jen se jich účastní méně vězňů.

Samozřejmě nejspolehlivějším nástrojem, jak ušetřit za vězně, je jeho pracovní zařazení. Zaměstnaný vězeň plně hradí náklady spojené s jeho uvězněním, nespotřebovává sociální dávku, odvádí dávky zdravotního a sociálního pojištění. Současně je schopen přispívat na výživné svých dětí, včetně příspěvku na úhradu nákladů při péči o dítě v náhradní výchově, čímž mu nevzniká další dluh, se kterým se po propuštění z nápravného zařízení bude těžce potýkat.

Pracovně zařazený vězeň se nenudí. Velice důležité hledisko z pohledu nákladovosti samotného ubytování vězňů v nápravných zařízeních. Nezaměstnaný vězeň, který je odkázán na nepřetržité sledování televizních programů a zábavu v podobě společenských her, v daleko větším rozsahu poškozují a opotřebovávají vybavení především společných prostor cel a ubytoven. Častěji rovněž způsobuje úmyslné škody, protože pozornost personálu je věnována především vězňům pohybujícím se mimo ubytovací prostory. U této skupiny vězňů lze rovněž předpokládat zvýšený počet případů vzájemného fyzického násilí, jehož léčbu z převážné části opět zaplatí

¹⁹ Zdroj: Vězeňská služba ČR

daňový poplatník. A nejedná se o bezvýznamné peněžité částky vynaložené na jejich eskortu k ošetření a následnou lékařskou péči často uskutečňovanou v civilních zdravotnických zařízeních. K samotné léčbě vězněné osoby je nutné přičíst i náklady na jejich střežení, které v případě operace může trvat i několik dní.

3.2 ZAMĚSTNANOST /PRÁCE/ VĚZŇŮ NENÍ JEN O PENĚZÍCH

Dnes je poněkud k pousmání epizoda z jednoho starého filmu zachycující skupinu trestanců přehazujících hromadu písku. Když skončí, přehazují písek znovu na původní místo. Toto je jistě přehnaný způsob, jak vězně za každou cenu zaměstnat. Skutečností však zůstává, že jakákoliv pracovní aktivita pomáhá zásadním způsobem snižovat napětí a agresivitu, zároveň přispívá ke zklidnění a harmonizaci psychosomatických funkcí i k psychosociální adjustaci.²⁰ Terapie prací se také běžně používá při léčbě vězňů závislých na drogách a alkoholu.

V literatuře je rovněž popsáno, jak se vězeňská práce stává i jakousi prevencí mimořádných událostí, kterými jsou vzájemné násilí mezi vězni, sebevraždy, ale i vězeňské nepokoje či radikálnější vzpoury. Řadě vzpour i nepokojům ve věznicích často předcházela též vysoká míra nezaměstnanosti nebo nespokojenost s výší pracovní odměny a kapesným. Soudce Woolf ve své zprávě hodnotí kvalitu a druhy práce prováděné před vzpourami v britských věznicích. Kritizuje průmyslová odvětví a farmy Vězeňské služby za to, že se snažily vězně zaměstnávat pouze za cenu zisku stejně, jak je tomu u soukromých firem. Hlavní cíl zaměstnávání vězňů musí směřovat k přípravě a nalezení práce po propuštění. Věznice by měly zajistit různé druhy práce, kde by se propojily potřeby a schopnosti vězňů. Práce by měla být spíše podnětná, než monotónní. Samotné programy zacházení by pak měly obsahovat nejen samotnou práci, ale též školení a vzdělávací aktivity. Doporučovány jsou též schémata obsahující dobročinnou práci pro nejrůznější neziskové organizace. Nízká mzda za vězeňskou práci je demotivující. Neumožňuje vězňům osobám plnit finanční závazky vůči rodinám i obětem²¹

Důležitý je právě motivační prvek pracovního zařazení. Není bez zajímavosti, že dobré pracovní hodnocení je jedním z důležitých argumentů, ke kterým soud přihlíží při zvažování případného přeřazení vězně do mírnějšího typu věznice či při rozhodování o jeho podmíněném propuštění na svobodu. Určitý motivační efekt může mít i pravidelné vyplácení kapesného. To se samozřejmě týká pouze pracovních delikventů,

²⁰ Hála J., Úvod do teorie a praxe vězeňství, str. 124

²¹ Příloha časopisu České vězeňství, Woolfova zpráva str. 59-60

kteří tak proti nezaměstnaným získávají určitou sociální výhodu např. v podobě možného mimořádného nákupu věcí, které by si při běžném nákupu nemohli pořídit.

Upevňování získaných pracovních návyků značně zvyšuje šanci vězně reintegrovat se do normální společnosti. To je silný důvod pro zaměstnávání, které státu v konečném důsledku nemusí přinést vůbec žádný peněžitý zisk a možná bude i ekonomicky ztrátové. Příkladem takového zaměstnávání může být umělé vytváření pracovních míst ve vězeňské režii. Vězni zde vykonávají za plat činnosti, které by jinak byli povinni provádět i bez odměny. Jedná se o nejrůznější úklidové činnosti, třídění odpadků, opravy knih a oděvů, apod..

4. AKTUALNÍ ZAMĚSTNÁVÁNÍ VE VĚZNICÍCH

Zaměstnávání ve věznicích má složitější pravidla, než by se na první pohled mohlo zdát. Stejně obtížný je i výběr vhodného vězně pro konkrétní pracoviště. Jen samotný fakt, že se vězeň může úspěšně vyhýbat pracovnímu zařazení, je tristní. Všechny věznice jsou povinny připravovat vhodné předpoklady pro zaměstnávání v rámci svých provozů, své výrobní nebo podnikatelské činnosti, ale zejména smluvně u jiných subjektů, kterými jsou nejčastěji nestátní podniky a jiné soukromé firmy. U nich je zcela logicky zaměstnáno nejvíce vězňů. A to jak v pronajatých objektech VSČR, tak ve výrobních samotných firem.

A zde je klíčový problém. § 30 ZVTOS ve svém 4. odstavci výslovně vyžaduje písemný souhlas odsouzeného k zaměstnávání u jiného subjektu, než je stát. Další kuriozitou pak zůstává možnost odsouzeného svůj souhlas s pracovní zařazením kdykoliv odvolat. Tím se zbaví povinnosti pracovat tam, kde se mu to momentálně nelíbí, aniž by musel důvody svého rozhodnutí blíže specifikovat. Toto ustanovení umožňuje vězněným osobám dále žít bez práce na úkor daňových poplatníků, aniž by musely za své činy společnosti platit. Současně nebezpečně zvyšuje provozní náklady samotným firmám, které mezitím investovaly do jejich vyškolení a zapracování. I tato okolnost může seriózního partnera při rozhodování od dalšího zaměstnávání vězňů odradit a VSČR se bude opět o něco hůře prosazovat na trhu práce.

Neméně závažným problémem pro potencionální zájemce o zaměstnávání vězňů je zdravotní způsobilost a odborná kvalifikace jejich budoucích zaměstnanců. Odborníky jistě nepřekvapí, že vězeňská populace má, snad i díky svému dosavadnímu způsobu života, řadu zdravotních problémů a omezení, které brání jejich zařazení do práce. Obtížné je zejména najít vhodné uchazeče na práce, kde je vyžadován výborný zdravotní stav, pokud možno, bez zdravotních omezení.

VSČR disponuje vlastním vzdělávacím systémem, který má alespoň určité části vězněných osob zajistit chybějící kvalifikaci. Obecně lze říci, že vězni představují nejméně gramotnou skupinu naší společnosti. Proto je služba poskytovaná vybranými věznicemi prostřednictvím Školských vzdělávacích středisek velice prospěšná. V konečném důsledku ovšem nedokáže ve větší míře nahradit civilní odborné vzdělání,

kteře řadě vězňů zcela schází. I z tohoto důvodu je výběr vhodných vězňů zejm. pro specializovaná pracoviště nelehký a náklady na zapracování nebo případnou rekvalifikaci jsou výrazně vyšší, než u nezaměstnaných registrovaných na Úřadech práce.

Nezanedbatelná je i délka trestu, která zajímá budoucího zaměstnavatele při zvažování, zda se ekonomicky vyplatí jeho vyškolení či rekvalifikace. Do problémů se tak dostávají zejména vězňice s ostrahou, kde trest vykonávají převážně recidivisté s krátkodobými tresty. Na pracoviště mimo vězňice je zpravidla nelze zařadit a vyškolení pro vnitřní provozovny se nevyplatí.

Přes všechna vysvětlená úskalí je stále zaměstnávání vězňených osob ekonomicky zajímavé. Neboť vězňi jsou v návaznosti na dosaženou kvalifikaci (a podle dříve zmíněného nařízení vlády č. 365/1999 Sb.) zařazováni do tří skupin. Pro I. skupinu není vyžadována odborná kvalifikace a vězeň si vydělá pevně stanovenou částku 4500 Kč měsíčně. Pro vyučené v oboru s odpovídající odbornou kvalifikací je určena II. skupina, kde si vydělá částku 6750 Kč. Zvláště náročné a specializované práce vyžadující i odpovídající vzdělání jsou honorovány částkou 9000 Kč. K této základní složce odměny je třeba přičíst nejrůznější příplatky, včetně příplatků za přesčasovou práci. Podstatná část vězeňské populace ale stejně pracuje pouze za stanovený základ. Finanční částky uvedené, v jednotlivých skupinách pak odpovídají plnému pracovnímu poměru. V případě zkráceného úvazku či neodpracovaných směn se tak krátí rovněž výše stanovené odměny.

Předpokládám, že vládou připravované zvýšení minimální mzdy přinese i jisté zdražení vězeňské práce. Přesto se domnívám, že i po tomto opatření bude zaměstnávání vězňů nadále z pohledu ekonomiky výhodné. Od 1. ledna 2017 se Nařízením vlády č. 336/2016 Sb., zvyšuje základní sazba hrubé minimální mzdy z 9900 Kč na 11000 Kč měsíčně.²² Minimální mzda je nejnižší přípustnou výší odměny za práci v běžném pracovněprávním vztahu, není ale rozhodujícím ukazatelem pro odměňování odsouzených.

²² Zdroj: Ministerstvo práce a sociálních věcí ČR

4.1 KONKRÉTNÍ ZPŮSOBY ZAMĚSTNÁVÁNÍ

Základním druhem pracoviště v každém vězení je tzn. vnitřní režie, která zajišťuje samotný chod věznice. V historii nebylo výjimkou, že si vězni nejprve svůj žalář postavili. V dnešní době se jedná spíše o ty nejkvalitnější vybrané jednotlivce, kteří zajišťují sklady, vaří pro odsouzené i personál, pracují na pozicích topičů, malířů, zámečníků, zedníků i truhlářů. V podstatě se jedná o skupinu řemeslníků, kteří ve vybraných profesích nahrazují práci, na kterou by věznice musely přijmout civilní zaměstnance nebo ji zaplatit dodavatelským firmám.

Tento filtr znamená, že si věznice mezi vězni vyberou ty, kteří jim v ideálním případě ušetří nemalé provozní prostředky. Jsou vyučeni nebo zacvičeni v požadovaném oboru a věznice mají s jejich prací zkušenosti z předchozích trestů. Současně nepotřebují specializované vzdělávání, které v dnešní době rovněž představuje nemalé finanční náklady.

Vlastní výroba příp. podnikatelská činnost je v zákoně zakomponována jako možnost, nikoliv povinnost věznice ji provozovat. (§ 23b zákona 555/1992 Sb.). Z toho vyplývá, i rozdílný pohled na využívání tohoto způsobu zaměstnávání. Ještě v roce 2010 provozovala tuto činnost pouze necelá polovina našich věznic. Dnes již řadě těch, kteří si samostatným podnikáním nechtěli přidělovat problémy, pochopila, že vlastní výroba přináší větší ekonomický přínos, než pouhý pronájem lidské práce soukromým subjektům. VSČR provozuje podnikatelskou činnost na základě vlastních živnostenských oprávnění. Provozovny hospodářské činnosti zřizované v jednotlivých věznicích musí každoročně vykazovat kladný výsledek hospodaření, jinak musí ukončit činnost. Finanční prostředky ze zisku pak umožňují rozšíření výrobního programu a vytvoření dalších pracovních příležitostí.²³ Obory pracovní činnosti, kterým se jednotlivé provozovny věnují, jsou velice široké. Od balení, skladování a manipulaci se zbožím, přes poskytování služeb, stavební práce, až po nejrůznější řemeslnické činnosti.

²³ Nařízení Generálního ředitele VS ČR č. 45

Aktuálně nejnovějším druhem práce vězňených osob je chov daňků a včelařská výroba ve Věznici Jiřice. Zda se jedná o zásadní směr na cestě k 100 % zaměstnanosti odsouzených, ukáže čas. V každém případě je tento způsob zaměstnávání hlavním a perspektivním nástrojem VSČR, kterým mohou sami vězňice bez finanční spoluúčasti dalšího subjektu zásadně ovlivnit procento své zaměstnanosti.

Pokud se vězňice rozhodla nevytvářet zmíněný zisk, ale pouze vyrábět podle aktuální potřeby VSČR, pak tento způsob zaměstnávání nazýváme ostatní režii. Jedná se o způsob vlastní výroby, kdy vězňi vyrábí na strojích a z materiálu zakoupeného vězňicí výrobky určené výhradně pro svou potřebu nebo potřebu dalších vězňic a organizací spadajících do resortu ministerstva spravedlnosti.

Nejznámější jsou v této činnosti výroby nábytku pro administrativní budovy a kanceláře ve Vězňicích Jiřice a Mírov, které svým kancelářským nábytkem vybavily nejeden justiční areál, včetně justičního paláce v Praze na Míčánkách. Obdobným způsobem vyrábí kovové výrobky Vězňice Praha-Pankrác, která dodává mříže, vězeňské skříně i dveře cel do řady vězňic. Ve Věznici Pardubice se zase přešívají celníky zabavené padělkou oblečení na sportovní oděv odsouzených. Tato forma zaměstnávání se musí řídit pravidly tržní ekonomiky a i když přímo nevytváří zisk, musí výroba pokrýt veškeré náklady spojené s pořízením materiálu a samotným výrobním provozem. Oba uvedené způsoby zaměstnávání lze při dodržení příslušných finančních předpisů kombinovat.

Na rozdíl od předchozích druhů zaměstnávání vězňených osob, které má plně v kompetenci VSČR, zaměstnávání u cizích subjektů se realizuje na základě písemné smlouvy a příslušný subjekt hradí státu veškeré vzniklé náklady související s pronájmem pracovní síly. Pokud společnost nebo živnostník zaměstnávají uvnitř areálů vězňic, hradí navíc nájemné z pronajatých prostor, které ke své činnosti využívají, včetně nákladů na energie. Za samotnou práci vězňených osob pak VSČR fakturuje dohodnuté mzdové náklady, náklady sociálního a zdravotního pojištění a zároveň vyhláškou č. 10/2000 Sb. o srážkách z odměny osob, které jsou ve výkonu trestu odnětí svobody zaměstnány stanovenou takzvanou finanční přírážkou. Ta se pohybuje v rozmezí 20 – 30% z celkového

základu mzdy a je příjmem státního rozpočtu, protože věznicím pokrývá náklady spojené se zaměstnáváním.²⁴

K výhodám zaměstnavatelů naopak patří již dříve naznačené nižší mzdové náklady v příslušných skupinách, kdy se podnikatel nemusí řídit výší minimální mzdy. Protože se zaměstnávání odsouzených neřídí ani zákoníkem práce, může podle aktuální potřeby snižovat či zvyšovat počty zaměstnaných bez povinnosti dodržení výpovědní lhůty. Potrestaným rovněž nenáleží odstupné a nemají nárok na dovolenou, ani na příplatky za práci o sobotách a nedělích. V případě nemoci může být nahrazen jiným pracujícím za stejných pracovních podmínek. Náklady dočasné pracovní neschopnosti doplácí VSČR. To se netýká pracovních úrazů, za které nesou zaměstnavatelé plnou odpovědnost a jsou povinni vězni případně uhradit ušlý výdělek i bolestné. V případě přerušení výroby není vězňům vyplácena mzda, protože jsou ze zákona placeni pouze za vykonanou práci. Zaměstnavatelským subjektům je rovněž refundována strava, pokud ji na pracovišti poskytují.

Spektrum druhů vykonávané práce pro cizí subjekty je obrovské. Kompletace jednoduchých výrobků, veškeré úklidové práce (vězni tvoří též posádky popelářských vozů), v příbramské věznici vězni pracují při výrobě uzenin v maso kombinátě, v Českých Budějovicích pomáhají v místním pivovaru.

V praxi jsou dnes používány téměř rovnocenně obě formy tohoto způsobu zaměstnávání, tedy v areálech VSČR i ve vlastních výrobních zařízeních mimo věznice na vnějších pracovištích. Nutno ale konstatovat, že výběr vhodných vězňů na vnější pracoviště je čím dále složitější. Může za to zejm. složení vězeňské populace, které neumožňuje recidivistům, nebezpečným pachatelům závažné trestné činnosti i vězňům s dlouhými tresty opustit bez fyzického střežení brány věznice a těchto pachatelů přibývá.

Doslova průlomové bylo otevření střeženého pracoviště pro odsouzené ženy ve Věznici Světlá nad Sázavou v červnu 2016. Belgická firma LION PRODUCTS, která se zabývá výrobou čokolády a sušenek, otevřela výrobní halu, kde bude možné zaměstnat

²⁴ Zdroj: Vězeňská služba ČR

až 200 odsouzených. Firma do výstavby investovala 1,5 milionu EUR a očekává, že se jí investice vrátí především v podobě levné a dostupné pracovní síly. Unikátnost projektu spočívá v tom, že pracoviště vystavěné na soukromém pozemku je koridorem propojeno s věznicí a umožní zaměstnávání i odsouzených pro závažnou trestnou činnost, které by jinak

práci obtížně získávaly. Jedná se o první projekt tohoto druhu na našem území, který naznačil možné cesty spolupráce věznice se soukromým subjektem. Projekt je bezesporu inspirován zahraničními zkušenostmi, kde je podobná kooperace běžná.²⁵ Příkladem ze Světlé by mohl vyřešit problémy s nízkou zaměstnaností i v dalších věznicích, kde sousedící pozemky jsou v majetku státu a podobné spolupráci nebrání stavební předpisy. Stát by nejprve soukromému investorovi musel nabídnout pozemky k odkoupení a následně umožnit výstavbu výrobního objektu. Tento postup je nezbytný, protože v případě zániku věznice nebo změny účelu jejího využívání zůstane postavený objekt v majetku investora. Podle zveřejněných informací chystá VSČR příslušnou nabídku podnikatelům zatím ve Věznicích v Plzni a v Rapoticích.²⁶

²⁵ zdroj: Časopis České vězeňství 1/2016

²⁶ zdroj: tisková konference z věznice Světlá nad Sázavou ze dne 27.6.2016

4.2 NENÍ ZAMĚSTNÁVÁNÍ JAKO ZAMĚSTNÁVÁNÍ

Zákon s největší pravděpodobností záměrně postavil na roveň zaměstnávání též vzdělávání vězňů. Proto vězeň studující denní formou studia je pro účely statistiky vykazován, jako by pracoval. Řada vyspělých vězeňských systémů si počíná stejně, i když je nutné přiznat, že skutečná zaměstnanost vězňů je v těchto zemích výrazně vyšší. Ministerstvem spravedlnosti proklamovaná 100% zaměstnanost bezesporu s maximálním vzděláváním vězeňské populace počítá.²⁷

Dojde-li ke skutečnému posunu ve zvyšování kvalifikace vězňů, kteří následně opravdu získají uplatnění na trhu práce (což jim pomůže při opětovném začlenění do společnosti), je tato myšlenka správná. Současně je ale nezbytné kontrolovat, zda nedochází k úmyslnému zneužívání vzdělávacích programů k vytváření umělé zaměstnanosti. Je nutné posoudit kvalitu poskytovaných učebních programů a zjistit, zda absolventi „vězeňských škol“ nově získanou kvalifikaci v civilním životě skutečně využili. I toto musí být součástí myšlenky efektivního zaměstnávání ve věznicích.

Nejvyšší zaměstnanost vězňů tak zcela pochopitelně vykazují věznice, které kromě řady nejrůznějších pracovišť získaly akreditaci pro odborné vzdělávání ve školských střediscích. Školských vzdělávacích středisek je celkem osm a jsou součástí věznic Heřmanice, Pardubice, Plzeň, Rýnovice, Světlá nad Sázavou, Valdice, Všehrady a Kuřim. Vězni zde v několika učebních oborech získávají výuční listy, ze kterých není na první pohled patrné, že je získali ve vězení. U nás i ve světě se jedná o již osvědčený způsob, jak umožnit bývalým vězňům uspět při získávání kvalitního zaměstnání v konkurenci s netrestanými uchazeči. Většina zaměstnavatelů vyžaduje od uchazeče o práci předložení čistého trestního rejstříku. Již tento požadavek je pro trestané limitující. Předložení dokladu o dosaženém vzdělání ve věznici by pak pro trestané představoval doslova katastrofu. Učební obory trvají podle náročnosti dva až tři roky. Největší počet úspěšných absolventů je v oborech obráběč kovů, pracovník ve stravování (kuchař, číšník) nebo pracovník v dřevařské výrobě (truhlář). Podrobný přehled školských

²⁷ Tisková konference ministra spravedlnosti ČR ze dne 29.6.2016

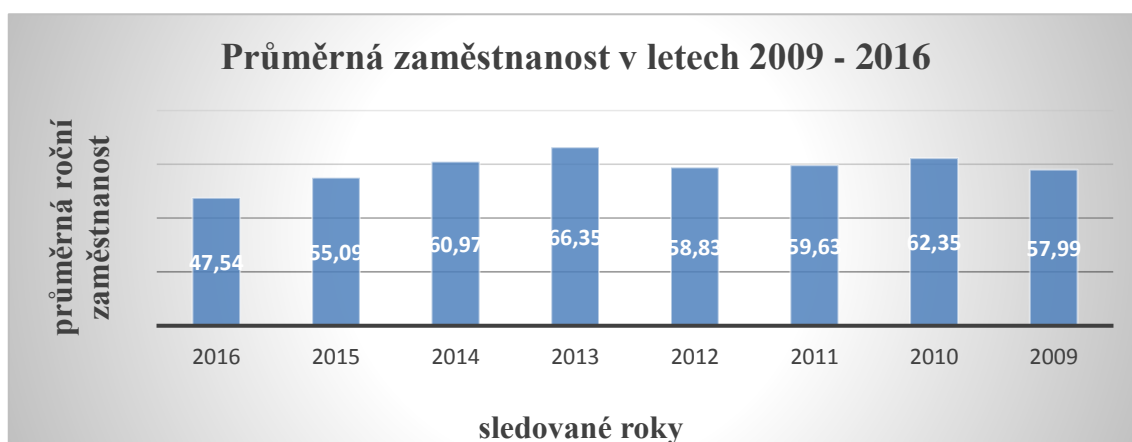
vzdělávacích středisek, včetně jednotlivých poskytovaných vzdělávacích programů je uveden v tabulce č. 1.

Mezi vězni velice oblíbené jsou rovněž rekvalifikační či záuční specializované kurzy, které jsou v řadě věznic zajišťovány prostřednictvím nejrůznějších vzdělávacích institucí, které k poskytované výuce mají příslušné oprávnění. Nejčastěji to jsou střední školy a odborná učiliště působící v dosahu věznic, jejichž učitelé zajišťují výuku i závěrečné přezkoušení, včetně vydání potřebného osvědčení. Vězni touto formou vzdělávání získávají jazykové znalosti, základní znalosti informačních a telekomunikačních technologií, ale mohou si též doplnit základní vzdělání, které řadě odsouzených schází.

Ve výčtu alternativ zaměstnávání nesmí chybět specializovaná oddělení výkonu trestu, která představují kombinaci terapeutických a vzdělávacích programů. Na těchto odděleních se odborný personál věnuje specifickým skupinám odsouzených. Jsou to např. drogově závislí, kteří mohou být zároveň zařazeni do substituční léčby. Osoby blízké věku mladistvých, na jejichž převýchovu je vhodné intenzivně zaměřit vzdělávací programy, mentálně zaostalí, apod. .

Rovněž skupinu trvale pracovně nezařaditelných vězňů lze úspěšně vyjmout z nezaměstnaných. Nejde o početnou skupinu vězněných osob. Patří sem vězni, kteří z důvodu nezpůsobilého zdravotního stavu nemohou být použiti na jakoukoliv práci. Například vězni s trvalými následky po úrazech či s přenosnou infekční chorobou.

Graf č. 1: Průměrná zaměstnanost



Zdroj: Vězeňská služba ČR

V grafu jsou zobrazeny údaje průměrné zaměstnanosti v letech 2009 – 2016. Do průměrné zaměstnanosti se započítávají i vzdělávací a terapeutické programy.

4.3 EFEKTIVNÍ ZAMĚSTNÁVÁNÍ HLEDEJME HLAVNĚ V ZAHRANIČÍ

Ke škodě naší ekonomiky dochází k produktivnímu zaměstnávání vězňených osob v české republice velice pozvolna. Soukromé firmy často raději riskují postih za nelegální zaměstnávání cizinců, než by upřely svou pozornost na zaměstnávání ve věznicích. Byrokratický způsob řízení našich vězeňských zařízení již odradil od kvalitního záměru nejednoho podnikatele. Věznicím schází právní samostatnost v rozhodování a jsou odkázány na složitý schvalovací proces centrálně řízený Generálním ředitelstvím Vězeňské služby České republiky (dále jen „GŘ VS ČR“).

Ve výstavbě nových výrobních hal a provozů uvnitř věznic pak brání nemožnost věznic uzavřít dlouhodobější pronájmy svých pozemků uvnitř areálů. Podnikatelům tak hrozí, že budou po vypršení smlouvy nuceni své s obtížemi vybudované objekty opustit za nekorektní finanční náhradu, např. jen proto, že se změnilo vedení VS ČR a tím i koncepce zaměstnávání vězňených osob.

Věznice samy operativně vybudovat výrobní zóny rovněž nemohou, protože centrální plánování musí počítat s omezenými finančními prostředky. V našem vězeňství (a nejen v něm) totiž neexistuje dlouhodobý ekonomický plán rozvoje věznic, na který by stát musel pravidelně přispívat bez ohledu na to, kdo momentálně vládne a jaké má politické priority. A protože se snažím o objektivní pohled na tuto problematiku, musím vedoucím zaměstnancům věznic přiznat, že rozhodně nemají jednoduchou pozici, protože vězeňství zatím nebylo výraznou prioritou žádné z polistopadových vlád.

Přítom efektivně zaměstnávat vězně umí oba naši západní sousedé. V Rakousku i v Německu se při výstavbě nových věznic počítá, že každý vězeň bude muset být zaměstnán. Proto jsou areály věznic určených zejm. pro výkon trestu nesrovnatelně rozlehlejší, než je tomu u nás. Každá budovaná věznice má vlastní rostlinnou výrobu, kterou využívá nejen pro svou vlastní spotřebu, nýbrž i pro potřeby okolních vězeňských zařízení. Nejsou výjimkou, např. v rakouské Věznici Sonnberg, i poměrně výrazné zisky z rostlinného a živočišného hospodářství, když své produkty prodávají i běžným

zájemcům z okolí věznice. Věznice Sonnberg má mj. vlastní stáje jezdeckých koní, kde jsou, samozřejmě za poplatek, ustájení koně soukromých osob a vězni o ně pečují.²⁸

Téměř každá vyspělá věznice má vlastní truhlárnu a prádelnu. Truhlářská práce znamená nejen samotné zaměstnávání vězňů na údržbě zařízení vlastní věznice, ale též nemalý zdroj příjmů především z výroby nábytku. Státní instituce jsou motivovány kvalitou práce a materiálu se v případě obměny např. kancelářského vybavení obrátit na věznice, které jejich objednávku musí přednostně vyřídit a za finanční částku, která je výrazně nižší, než u běžného prodejce. Tím stát vydělá hned dvakrát. Zaměstnává vězněné osoby a ještě ušetří finanční prostředky, které by nákupem nábytku u jiného výrobce stejně musel vynaložit. Samostatnost věznic v případě prádelen v německy hovořících zemích je samozřejmostí. Vždyť každodenní náklady na čistotu vězeňského prádla a oblečení představují výrazný zásah do rozpočtu každého vězeňského zařízení.

Věznice, které jsou součástí města či obce nebo se nacházejí v blízkém okolí, nepředstavují důvod k nesouhlasným protestům. Disponují tolik žádanou a jinde nedostatkovou nebo drahou pracovní silou, která zajistí pořádek i údržbu zeleně všech veřejných prostor, což si místní obyvatelé dobře uvědomují.

Nyní již konkrétním příkladem efektivního zaměstnávání může být moderní tiskárna ve věznici v rakouském Kremsu, která zajišťuje kompletní výrobu tiskopisů pro ministerstvo spravedlnosti.

Až překvapivě dobře si vedou v oblasti zaměstnávání vězněných osob slovenští sousedé. Práce vězňů je zde organizována ve střediscích vedlejšího hospodářství a ve vnitřních provozech. Jak velký význam přikládá slovenské vězeňství zaměstnávání, dokládá následující prohlášení uveřejněné na jejich hlavních webových stránkách: *„Vplyv a význam práce odsúdených v procese ich resocializácie je nezastupiteľný. Pravidelná pracovná činnosť, ktorá okrem ekonomického prínosu pre nich samotných, osoby od nich závislé, ako i pre štát, pôsobí na osobnosť odsúdeného, na jeho vzťah k*

²⁸ Neuteufel F.: Die Justizanstalt Sonnberg steel sich vor Inhaltverzeichnis, Sonnberg, 2005 für Justiz.

hodnotám, na objavovanie či zdokonaľovanie vlastných schopností. Pravidelná a účelná práca zmierňuje tiež stres z dlhodobej izolácie v uzatvorenej komunite.“²⁹

Zajímavý je bezpochyby i zveřejněný katalog výrobků a jejich ceny pro veřejnost, který obsahuje nejen běžný nábytek, stavební prvky nebo kovovýrobky. Každý zákazník si může v řadě případů objednat výrobek speciálně vyrobený a přizpůsobený jeho osobní potřebě či jeho domácnosti.

Výkladní skříni zaměstnávání vězňů na Slovensku je pak věznice Zielezovce.

Z přibližně 500 odsouzených, zde každý den pracuje na plný úvazek 350 až 370 osob většinou v zemědělské a živočišné výrobě. Práce vězňů je zde organizována v 7 střediscích. Kdy vlastní rostlinná výroba probíhá na rozloze 221 Ha a zajišťuje potřeby všech věznic v produkci zeleniny např.: okurek, brambor, cibule, mrkve, petržele, zelí a rajčat. Živočišnou výrobu tvoří chov prasat, hovězího dobytka a ovcí. Roční produkce z chovu představuje 1400 kusů prasat, 50 kusů hovězího dobytka a 260 kusu ovcí, což pro vnitřní spotřebu představuje přibližně 200 tun masa z vlastních zdrojů. Součástí výroby je vlastní porážka zvířat. Významné je též středisko poskytování služeb, kde se formou smluvního výkonu práce realizuje ruční šití obuvi, třídění druhotných surovin či příležitostně kompletovací práce, současně věznice nabízí pronájem pracovní síly pro stavební, asanační, výkopové a jiné zemní práce a pomocné práce v lesním hospodářství.

²⁹ Zdroj: www.zvjs.sk

4.4 REALITA ZAMĚSTNÁVÁNÍ Z POHLEDU VEŘEJNÉHO OCHRÁNCE PRÁV

V této části práce se pokusím parafrázovat některé názory na zaměstnávání vězněných osob z pohledu Veřejného ochránce práv (dále jen „ombudsman“), který se pozitivnímu vlivu práce zejm. na odsouzené věnuje při svých systematických návštěvách věznic poměrně často. Ve zprávě z roku 2016 ombudsman upozorňuje na poněkud zvláštní způsoby výpočtu průměrné zaměstnanosti ve věznicích, kterou je nezbytné umět dobře přečíst. Ve statistikách VSČR je totiž kromě skutečně pracovních zařazených započteno množství vězňů, kteří jsou zapojeni do nejrůznějších vzdělávacích a terapeutických programů. Kromě toho se tento ukazatel nepočítá z celkového počtu všech uvězněných, ale pouze z těch, kteří jsou schopni práci vykonávat. V praxi to znamená, že správa věznic za zaměstnaného označuje též každého vězně, který se účastní zmíněných vzdělávacích a terapeutických programů nebo vykonává jinak povinné práce pro zabezpečení chodu věznice.

Výpočet zaměstnaných lze tedy provést dvěma způsoby. Při objektivním způsobu výpočtu vezmeme aktuální kmenový stav všech vězňů dané věznice, pak nám ale zaměstnanost většiny věznic zůstane hluboko pod 50 %. Nebo pro účely statistiky vybereme pouze ty vězně, kteří jsou schopni práce. Mezi práce schopné se pak nezapočítají ti, kteří jsou umístěni na nástupních odděleních (délku pobytu v nástupním oddělení zákon nestanoví, pouze vyhláška hovoří o zpravidla 14. dnech), kterým jejich zdravotní stav neumožňuje pracovat, kteří jsou v ochranné léčbě či v důchodu (starobním, invalidním), kteří jsou pracovní nezařaditelní např. z bezpečnostních důvodů i ti, kteří práci z principu odmítají. Nutno doplnit, že zatvrzelých odmítačů práce, kteří i přes hrozbu sankcí nikdy nepracovali, je naprosto zanedbatelné minimum. Např. v srpnu 2014 podle zprávy ombudsmana odmítalo práci pouhých 20 odsouzených. Pak se dostáváme k oněm pozoruhodným číslům, kdy VSČR ještě v nedávné době vykazovala u některých věznic téměř 100% zaměstnanost a dává si smělé plány i dnes.

Doslova katastrofu by pak pro přehled vykazovaný VSČR představoval výpočet zaměstnanosti podle skutečného využití fondu pracovní doby. Vždyť není výjimkou, že firma nemá zakázky a krátkodobě přerušuje výrobní provoz. Vězni v takovém případě často

zůstávají nadále zaměstnání, ale nepobírají žádnou mzdu. Kdysi tolik populární krácení směn či částečné pracovní úvazky, kdy však pro účely statistiky byl vězeň považován za plně zaměstnaného, jsou snad dnes již minulostí.³⁰

Tabulka č. 1: Procentuální stav zaměstnanosti v roce 2014

Pozice odsouzeného	Trvale pracovní nezařaditelní	Zaměstnaní	Vzdělávání	V terapii	Pracující bez odměny	Nezaměstnaní
Procento z celkového počtu odsouzených	18,1 %	34,8 %	4,2 %	4,3 %	4,6 %	34 %

Zdroj: Zpráva Ombudsmana pro rok 2014

Tabulka opět ukazuje stav ze srpna 2014. Aktuálnější čísla VS ČR v době zpracování této práce ještě nezveřejnila, situace se však podle dostupných informací zásadně nezměnila. Z přehledu je patrný srovnatelný počet pracujících s nárokem na pracovní odměnu jako nezaměstnaných. 34 % nezaměstnanost v našich věznicích je alarmující zejména v porovnání se stále se snižující celorepublikovou nezaměstnaností obyvatelstva.

³⁰ Zdroj: zpráva ombudsmana pro rok 2014, str. 22

4.5 KONCEPCE VĚZEŇSKÉ SLUŽBY ČR Z POHLEDU ZAMĚSTNÁVÁNÍ

Od roku 1994 prošlo české vězeňství několika stádii reforem. Byla zpracována řada kvalitních i méně zdařilých dokumentů, které měly pomoci přizpůsobit novodobé věznění v našich věznicích standardům vyspělých, zejm. západoevropských zemí. Na vytvoření programů zacházení s vězněnými osobami se podílela řada zahraničních odborníků. Důležitým tématem jednotlivých materiálů bylo zaměstnávání maximálního počtu vězněných osob.

Stejně, jako předchozí koncepce, má i poslední verze s výhledem do roku 2025 ve vztahu k zaměstnávání vězněných osob spíše proklamativní charakter.³¹ I když je v koncepci věnována poměrně významná část textu právě zaměstnávání, schází ono podstatné, kdy stát konkrétními finančními operacemi vybuduje tolik potřebné zázemí pro zaměstnávání všech vězňů v každé věznici? A následně vytvoří systém, který bude každoročně zavazovat státní rozpočet povinností zaplatit za navýšení počtu vězňů tím, že vytvoří potřebný počet pracovních míst bez ohledu na to, zda bylo na vězeňství pamatováno ve volebním programu. Že dojde k zásadní změně ve financování věznic ve vztahu k zaměstnávání je ale velice nepravděpodobné, neboť částka, která by byla nutná k celkové rekonstrukci našich vězeňských zařízení, je obrovská.

Proto je jednodušší přenést úkol maximální zaměstnanosti na samotné věznice, které se budou muset snažit za každou cenu zaměstnávat a podle procenta zaměstnanosti budou odměňovány. Ale ne všem věznicím to současný technický stav areálů umožňuje. Některé věznice nemají výrobní prostory, ani nemají kam expandovat. A podnikatelé vězněné osoby zaměstnávají především v lokalitách, kde nemohou najít jinou pracovní sílu. A těch ubývá. Stejně tak ubývá i počet vězňů vhodných pro nestřežená pracoviště, respektive těch, které je mnohdy „zbabělý“ personál ochotný pustit za prací mimo věznici. Není se čemu divit, vždyť médií zpracovaný útěk vězně z pracoviště způsobil problémy nejednomu vedoucímu pracovníkovi. Ani náhradní vzdělávací programy v tuto chvíli

³¹Zdroj: www.vscr.cz koncepce do roku 2025

nepomohou, protože již nyní věznice využívají v maximální míře všech alternativních možností, jak zvýšit zaměstnanost na úkor programů zacházení. Dalším negativem je opakující se přeplněnost věznic. I kdyby se věznicím podařilo zaměstnat všechny své kmenové vězně, není mechanismus, který by zabránil navážit vězně nad stanovenou normovou ubytovací kapacitu. A 20% přeplněnost některých věznic brzy opět nebude výjimkou.

PRAKTICKÁ ČÁST

5. VÝZKUM

Při zpracování této části se pokusím využít nejen své sedmileté praxe, kdy jsem ve vězeňství pracovala, ale především znalosti a zkušenosti mých bývalých kolegů, kteří mi k provedení výzkumu poskytli cenné a hlavně aktuální informace.

Předmětem praktické části bude provedený kvantitativní výzkum mezi odsouzenými, kteří jsou k výkonu trestu odnětí svobody umístěni v příbramské věznici. Jedná se o typově středně těžké vězeňské zařízení, kde je aktuálně umístěno 1.044 odsouzených. Největší počet odsouzených je umístěn ve věznici s ostrahou 878, 128 odsouzených je ve věznici s dozorem a 38 odsouzených je v typu věznice s dohledem.³²

Kvantitativní výzkum je představován empirickými analýzami edukačních jevů a procesů, které používají exaktní metody a statistické nástroje pro měření a vyhodnocování zkoumaných objektů. Název (podle Průchy, 2006) „kvantitativní výzkum“ se sice vžil, ale není správný – neboť se tento výzkum v zahraničí označuje též jako (novo)pozitivistický (viz výše uvedené filozofické základy kvantitativního výzkumu. Tím se má vyjádřit to, že kvantitativní výzkum v pedagogice pracuje exaktním způsobem obvyklým v přírodních vědách: má přesně vymezený předmět zkoumání, na začátku výzkumu formuluje hypotézy, které přesnými metodami ověřuje a dospívá k přesně formulovaným závěrům s vyjádřením o pravděpodobnosti, s jakou lze tyto nálezy zobecňovat ze zkoumaného vzorku na celý základní soubor.³³

Věznice Příbram byla postavena v padesátých letech minulého století z důvodu potřeby zajistit dostatečné množství pracovní síly pro uranový průmysl jako Nápravně pracovní tábor. Již krátce po jeho zprovoznění zde pracovalo téměř 2000 odsouzených. Účelové zařízení pro vězně bylo postaveno tak, aby bylo součástí důlních objektů a umožňovalo bez větších nákladů na střežení k práci využívat maximálního počtu vězňů. Zbývající vězně, kteří nenašli uplatnění v dolech, zaměstnal tehdejší národní podnik

³² Zdroj: Vězeňská služba ČR, týdenní hlášení ze dne 27.1.2017

³³ Miloslav Jůzl: Základy pedagogiky str. 168-Brno 2010, ISBN 978-80-87182-02-4

Praga. Za prací tak denně odcházeli prakticky všichni zde umístění odsouzení s výjimkou skupiny, která zajišťovala vlastní provoz nápravného zařízení. Z pohledu zaměstnávání lze tedy příbramskou věznicí skutečně považovat za tradiční, neboť byla zřízena za účelem 100% pracovního využití všech odsouzených. I když o ušlechtilosti zájmu tehdejšího režimu zaměstnávat odsouzené můžeme dnes pochybovat, zachovala si věznice svůj původní účel i po útlumu uranových dolů. Po definitivním ukončení zaměstnávání v Uranových dolech Příbram následoval náhradní program strojírenské výroby, zejm. v ČZ Strakonice, závod Blatná a vznikla četná stavební a zemědělská pracoviště.³⁴ Na výstavbě řady budov, včetně známého příbramského sídliště, se podíleli především v 80. letech 20. stol. odsouzení všech stavebních profesí.

Ještě v roce 1990 bylo součástí nápravně výchovného ústavu (NVÚ) školské vzdělávací středisko, kde se podle potřeb tehdejších zaměstnavatelů vychovávali řemeslníci, kteří ihned po vyučení nastupovali na předem vytvořená pracovní místa. Vedle již zmíněných stavebních profesí to byli především soustružníci, zámečníci, ale i kuchaři aj. Po rozsáhlé amnestii se již provoz vzdělávacího střediska neobnovil, což přináší věznicí problémy do dnes. Mistři odborného výcviku se postupně rekvalifikovali nebo odešli do věznic, kde školská střediska zůstala zachována, a učni z řad odsouzených byli po amnestii v roce 1990 propuštěni na svobodu. Zbývající část odsouzených pak byla přemístěni do jiných vězeňských zařízení.

Rozsáhlou amnestií rovněž došlo v řadě případů k trvalému přerušení smluvních vztahů mezi bývalými firmami a věznicí a práci odsouzených nahradili noví zaměstnanci narychlo najímaní na do té doby ryze vězeňskou práci. Skončila tak práce pro jabloneckou bižuterii, třídění diabolek pro zbrojovku i kompletace polotovaru sedadel určených pro letecký průmysl. Rok 1990 předznamenal také diskusi, zda zachovat vězeňské zařízení, které leží mezi uranovou navázkou a představuje jistá zdravotní rizika nejen pro odsouzené. Debaty o zrušení či přemístění věznice do jiné vhodnější lokality se vedly až do roku 2000 a měly za následek malý zájem o zaměstnávání vězňů ze strany začínajících podnikatelů a rovněž útlum investic do věznice samotné.

³⁴ Zdroj: Velfl J., Příbram v průběhu staletí

5.1 ZAMĚSTNÁVÁNÍ V PŘÍBRAMSKÉ VĚZNICI

V současné době je Věznice Příbram profilována jako věznice s ostrahou, což výrazně omezuje zaměstnávání vězňů mimo areál věznice. Z tohoto důvodu musela být dodatečně vybudována výrobní zóna, která umožňuje zaměstnávat i odsouzené se závažnější trestní minulostí. Od vzniku výrobní zóny se ve věznici vystřídala řada více či méně perspektivních firem, které zajistily vhodnou práci v papírenské výrobě, (15 let zde působila firma BOBO BLOK, která na výrobě kalendářů a školních sešitů zaměstnávala ve směnném provozu až 100 odsouzených), při výrobě nábytku, likvidaci autobaterií či kompletaci různých výrobků z plastu.

Provozovna hospodářské činnosti prakticky od svého vzniku profituje na vlastní prádelně, která sice vzhledem k zastaralosti technologických zařízení nemůže konkurovat moderním prádelnám a čistírnám, zato dostatečně zvládá uspokojit potřeby vlastní věznice. Do jisté míry výnosná je rovněž vlastní výroba zámkové dlažby a dalších betonových prvků.

Není bez zajímavosti, že vězni se podíleli na stavebních pracích prováděných v rámci investiční výstavby uvnitř věznice. Desítky odsouzených našli uplatnění především při rekonstrukci kuchyně, provádění výkopových prací pro pokládku kabelů či obnovu inženýrských sítí.

V letošním roce dojde s největší pravděpodobností k zahájení výstavby víceúčelové haly, která může částečně pomoci při řešení v současné době kritické nezaměstnanosti v příbramské věznici. K výstavbě haly má dojít za významného přispění z fondů evropské unie. Konkrétně budou využity finanční prostředky získané z tzv. Norských fondů, kterými se Evropská unie snaží snižovat sociální a ekonomické rozdíly mezi jednotlivými členskými zeměmi. Právě Norsko je hlavním sponzorem do po něm pojmenovaného fondu a v příbramské věznici již delší dobu probíhá spolupráce zaměřená na zkvalitnění vzdělávání a jeho propojení s pracovními aktivitami odsouzených. Projekt je přísně sledován proto, aby byly řádně využity veškeré finanční prostředky a byly použity výlučně pro schválený účel. Program nazvaný „Budování kapacit a spolupráce v rámci justice a nápravné služby, včetně alternativních trestů“ umožní výstavbu výrobně vzdělávací haly s možností jednoduché montážní práce. Součástí haly budou učebny

určené pro rekvalifikační kurzy, vzdělávací a jiné zájmově pracovní aktivity. Smyslem projektu je podle vyjádření VSČR „zvýšení efektivity a příprava odsouzených na jejich propuštění z výkonu trestu odnětí svobody a snížení rizika opakování trestné činnosti a dalšího návratu do vězeňských zařízení“. ³⁵

Další rozšíření výrobních prostor uvnitř věznice již není možné, proto správa věznice hledá pracovní příležitosti pro odsouzené především u firem, které vězně zaměstnají ve svých objektech. A nesoustředí se pouze na příbramské podnikatele. Za různými zemědělskými a stavebními pracemi dojíždí vězni i desítky kilometrů. V nedalekém městě Dobříš pracují odsouzení u dřevozpracující firmy BIOS, která nabídla věznicí oboustranně výhodnou dlouhodobou spolupráci. Rovněž rozšiřující se výroba uzenin u firmy ZEMAN představuje šanci na početnější zaměstnání odsouzených, kteří se úspěšně zapracovali již u předchozího majitele masokombinátu. Hořovická pekárna pak využívá práci vězňů ve vícesměnném provozu a i zde se jedná o již dlouholetou spolupráci. Není bez zajímavosti, že právě hořovická pekárna je řadu let výhradním dodavatelem pekařských výrobků do příbramské věznice. Zde se projevila další výhoda vzájemné spolupráce při zaměstnávání vězňů, protože ceny dodávaných výrobků jsou pro věznicí bezpochyby výhodné a o jejich kvalitě se při kontrolách odsouzených na pracovišti mohou zaměstnanci věznice sami přesvědčit.

Obrázek č. 1: Letecký pohled na věznici Příbram



³⁵ zdroj: Vězeňská služba, Web: www.vscr.cz, Věznice Příbram

5.2 ALTERNATIVNÍ ZAMĚSTNÁVÁNÍ

Alternativu k zaměstnávání zajišťuje v příbramské věznici specializované oddělení výkonu trestu pro odsouzené s poruchou chování a osobnosti způsobenou užíváním psychotropních látek (dále jen „SOVT“), které bylo otevřeno v roce 2002. Předpokladem, aby odsouzený na tomto oddělení mohl být považován za pracovně zařazeného, je povinná účast na organizovaných a terapeutických aktivitách v rámci programů zacházení v rozsahu minimálně 21 hodin týdně. Program je natolik časově náročný, že v podstatě pravidelné zaměstnání těchto odsouzených vylučuje. Zařazení odsouzených do této formy soustavného vzdělávání můžeme bez jakýchkoliv pochybností považovat za vhodnou alternativu zaměstnávání nejenom v Příbrami.

SOVT nenahrazuje vzdělávací instituci, kterou bylo školské vzdělávací středisko. Školní vzdělávání věznice uskutečňuje prostřednictvím různých krátkodobých rekvalifikačních kurzů, které zajišťují na základě dohody střední odborná učiliště a střední školy. Za zmínku stojí dlouhodobá spolupráce věznice a Středního odborného učiliště Dubno při tzv. „zkráceném kurzu obsluhy“. Kurz je koncipován v rozsahu 3 měsíční výuky a odsouzený po složení závěrečné zkoušky získá osvědčení, jako doklad o získané odbornosti v pohostinství, pro budoucí zaměstnavatele.

Další v Příbrami využívanou možností, jak nahradit klasické zaměstnávání, je všestranná intenzivní péče o odsouzené, u kterých je dán předpoklad, že doposud nejsou nevratně ovlivněni způsobem života „kriminálních“. Ve Věznici Příbram s úspěchem již delší dobu funguje oddělení pro odsouzené ve věkové kategorii 18 – 26 let, pro kterou se ustálilo pojmenování mladí dospělí. Na tomto oddělení, vzhledem k věku sem zařazených odsouzených a předpokladu, že trestná činnost se dosud nestala jejich každodenním krédem, je důležitým a hlavním cílem zmírnit důsledky pobytu mladých delikventů ve vězeňském prostředí. Podstatná je především pomoc při vytváření podmínek pro plynulý přechod a návrat do občanského života po propuštění z výkonu trestu odnětí svobody a co možná nejschůdnější adaptaci na život na svobodě. Důležité je dát těmto odsouzeným jasnou představu o perspektivách a vlastních možnostech života mimo vězení. Je třeba si uvědomit, že řada těchto vězňů pochází z rozvrácených poměrů, prošli výchovnými a diagnostickými ústavami a nepoznali péči uspořádané rodiny.

Obsah samotného programu zacházení na tomto oddělení je realizován na základě pozitivní motivace a propojeného systému povinností a výhod. Jednotlivé prováděné aktivity jsou vedeny snahou přesvědčit mladého vězně, že u člověka ve společnosti, do které se bude vracet, je daleko více ceněna samostatnost, rozhodnost, aktivita, tolerance a dobrý vztah k práci, než to chování, které mu momentálně pomáhá lépe snášet pobyt mezi ostatními vězni. Metody a formy práce vychází ze základních charakterových projevů delikventní mládeže a jsou pouze přizpůsobeny možnostem věznice.

Konkrétní plán zacházení s odsouzeným je realizován na základě rozšířené nabídky aktivit, kdy jeho součástí jsou vždy aktivity pracovní, vzdělávací, speciálně výchovné, ale i zájmové. Pozornost je věnována oblasti podpory utváření vnějších vztahů. Důraz je kladen především na ochotu a pomoc při vytváření dovednosti uplatňovat větší míru vlastního rozhodování a prosazování vlastního názoru. Příkladem může být podíl odsouzeného při vytváření jeho individuálního programu, včetně organizační přípravy zvolené aktivity.

Zásadní povinností plánu zacházení je soustředit se na upevnění, ale v řadě případů prvotního vytvoření, pracovních návyků. Mladý dospělý po propuštění z výkonu trestu musí mj. zvládnout základní sebe obslužné činnosti – vaření jednoduchých jídel, stolování, praní, žehlení, údržbu obuvi a oděvu a měl by mít plně osvojeny zásady hygieny. Program je dále rozšířen o povinná témata související s dovednostmi realizovat vlastní potřeby a zájmy společensky přijatelným způsobem. Patří sem problematika drog, sexuality, rasové nesnášenlivosti, partnerských a rodinných vztahů a též problematika samotného právního vědomí.

Součástí speciálně výchovných postupů jsou pak témata, týkající se uchování vlastní identity před nátlakem skupinových norem a mínění, rozumové vyhodnocování situací včetně tréninku postupů sebeovládání v emočně náročných situacích. Nechybí ani sociální výcvik zaměřený na zmírnění nezdravě agresivního chování včetně způsobů předcházení a čelení agresivnímu jednání druhých. K těmto obsahovým cílům jsou používány adekvátní metody a techniky, které podněcují schopnost zdravého sebeprosazování, schopnost empatie, dovednosti správného vymezení se vůči členům rozličných sociálních skupin, schopnosti spolupracovat s druhými, pomoci jim a zároveň si uchovat přirozený odstup a nezávislost a rovněž dovednost chovat se asertivně a

uvážlivě se orientovat v oblasti hodnotové hierarchie. Tým realizující tento program zacházení je složen z několika vychovatelů, sociálního pracovníka, pedagoga, psychologa a sociologa. Zejména při zajišťování kvalifikačních a rekvalifikačních kurzů jsou využíváni též další, zejména externí učitelé a další odborníci.

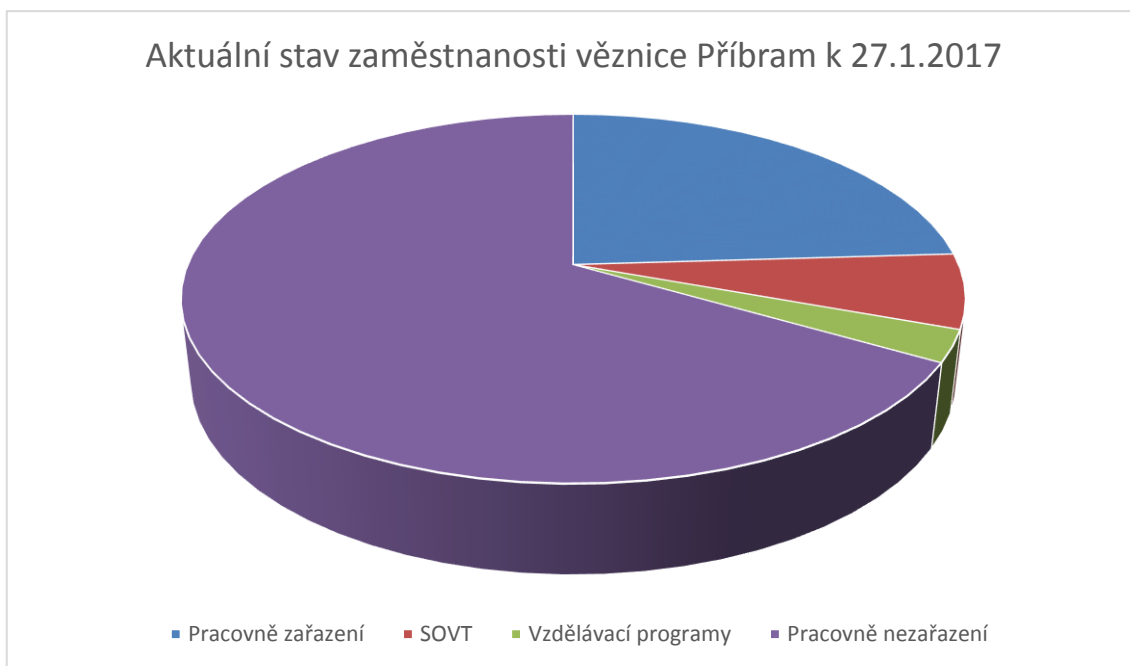
Již v druhé polovině roku 2006 byl pro tuto kategorii odsouzených ve Věznici Příbram vytvořen pilotní vzdělávací program, jehož cílem je organizačně naplánovat a celkově zintenzivnit působení na mladou generaci odsouzených. Smyslem programu je provázanost systému činností určených pro tuto cílovou skupinu, kde hlavní pozornost je věnována samozřejmě vzdělávání, doplňování pracovní kvalifikace, popř. absolvování rekvalifikace, samotné pracovní činnosti a rozvoji zájmových aktivit. Dosahovat úspěch při převýchově této kategorie znamená, snad ještě více, než u jiných kategorií odsouzených, provést kvalitní výběr dostatečně motivovaných jedinců a při samotné práci využívat soustavného tlaku jejich vrstevníků. „ *Základní formou práce s odsouzenými této kategorie (motivovaných k životní změně) bude modifikovaná podoba sociálního výcviku skupin v komunitním systému, s nezbytným podílem individualizace. Dosavadní systém převážně individuální práce s odsouzenými (tedy bez využití skupinového tlaku), nemůže mít naději na úspěch.*³⁶

Tento program je s drobnými odlišnostmi uplatňován v příbramské věznici do dnes a inspiroval i další věznice, které se touto kategorií odsouzených zabývají.

Aktuální stav zaměstnanosti odsouzených v příbramské věznici zobrazuje graf. Jejich zařazení na konkrétních pracovištích pak znázorňuje tabulka č. 2 umístěná v příloze.

³⁶ Zdroj: František Petr: O vnitřní diferenciaci odsouzených a diferencované práci s nimi, In : Projekty, příloha časopisu Českého vězeňství č.2/1999, str. 72

Graf č. 2: Aktuální zaměstnanost ve věznici Příbram



Zdroj: Věznice Příbram oddělení zaměstnávání vězňených osob

5.3 METODIKA, STANOVENÍ HYPOTÉZ

Již bylo zmíněno, že efektivní zaměstnávání nepředstavuje pouze ekonomickou prosperitu a finanční zisk konkrétního vězeňského zařízení. Smyslem zaměstnávání odsouzených musí být v první řadě snižování recidivy a co možná nejdůstojnější návrat odsouzeného do společnosti. Ta ostatně za své peníze očekává smysluplné zacházení s vězni, kteří se nebudou těšit na návrat za mříže a neopustí brány věznic s ještě horšími protispolečenskými návyky a názory.

Cílem provedeného výzkumu proto bude ověřit, zda samotný fakt nezařazení vězně do práce v průběhu výkonu trestu má skutečně nežádoucí a záporný vliv na jeho psychiku a emocionální vnímání reality, když vězeňská nezaměstnanost může být v krajním případě vnímána též jako nezákonné zostření trestu.

Posoudit vliv nezaměstnanosti na psychiku u odsouzených pomocí standardizovaných psychodiagnostických metod je velice obtížné. Výkonové metody ve svém principu nemohou tento záměr naplnit, protože nelze předpokládat výrazné a statisticky významné rozdíly v obecné úrovni výkonu odsouzených zařazených do práce v porovnání s odsouzenými, kteří do práce zařazení nejsou. Při výrazném nedostatku pracovních míst ve většině věznic jsou ve výběru odsouzených, kteří do práce zařazování jsou, uplatňována především logická kritéria. Soudem uložené výživné na děti či manžela, aktuální výše dosažených pohledávek a délka trestu. Přednostně pak věznic zařadí pouze jednotlivce zvládajícího některou z preferovaných a na trhu práce nedostatkových profesí. Například elektrotechnik s předepsanými zkouškami, řidič vysokozdvizného vozíku s příslušným oprávněním apod. Ve specifických výkonech se sice může projevit faktor zcviku u začátečníků a faktor zkušenosti u děle pracujících, nelze jej však považovat za prostý psychický důsledek zařazení do práce. Ten se může dostavit až po určité době a pouze prostřednictvím vlastní aktivity pracujícího odsouzeného coby důsledek záměrného a často motivovaného učení. Toto platí obecně a výkon trestu odnětí svobody nemůže mít na tento jev významnější vliv.

Využití standardizovaných osobnostních dotazníků by bylo možné, je však sporná jejich vypovídající hodnota ve vztahu ke stanovenému cíli. Tyto dotazníky by mohly přispět k objektivnímu posouzení opět jen v situaci, kdy budou k dispozici pracovní místa

pro většinu vězeňské populace. Pak by stačilo porovnání struktury a rysů osobnosti těch, kteří chtějí pracovat, těch, kdo nechtějí pracovat a těch, kdo pracovat chtějí, ale nejčastěji ze zdravotních důvodů pracovat nemohou. U třetí kategorie je zřejmé, že v běžném životě je jejich handicap tolik neomezuje.

Chroničtí odmítači jakékoliv práce zase představují skupinu, která se poměrně významně odlišuje od minulosti. Odhad počtu těch, kteří z principu nikdy nebudou ochotni pracovat přes možné důsledky v podobě různých forem společenských i kázeňských postihů se dlouhodobě pohybuje v rozsahu 2 až 5 %. Dříve byla práce ve věznicích pro všechny odsouzené, protože povinnost pracovat byla zákonem stanovená pro celou společnost. Tehdejší odmítači práce měli různé motivy, od pojetí odmítání práce jako formy společenského protestu až po celoživotní zaměření a styl života. Motivы současných odpůrců práce jsou proti tomu často malicherné a nelze proto očekávat, že by osobnostní rozdíly mezi pracujícími a nepracujícími byly významnějšího rozdílu. Nebylo by ani možné odlišit rozdíly a změny chování způsobené samotným omezením na svobodě od těch, které mohou mít příčinu a být vysvětleny pouze faktorem zařazení či nezařazení do práce.

Nejjednodušší by proto bylo zeptat se odsouzených, jak na ně zařazení či nezařazení do práce působí. Jak ti, co do práce zařazení byli, tak i ti, co do práce zařazení nebyli, prožívají své postavení mezi ostatními odsouzenými ve věznicích: „ *Harré navrhuje, aby psychologové věnovali více pozornosti výpovědím (accounts) lidí o okolním dění. Když hovoříme s různými lidmi a zajímáme se o jejich verzi toho, co se událo, často se nám objeví velmi různé obrazy.*“³⁷

Tyto výpovědi však bývají neupřímné, zejména v situaci, že odpovědi odsouzeného zprostředkovává pracovník Vězeňské služby (pojímáný, zvláště, je-li to uniformovaný příslušník VS ČR, jako ztělesnění represivního aparátu státu), lze očekávat dvojí zkreslující reakci – snahu vylepšovat svoji pozici prostřednictvím hledání a používání sociálně žádoucích odpovědí a na druhé straně odpovědi jiné, než je faktický prožitek ve snaze „pomstít se“ či „vylhat se“. Řešením může být anonymní vyplňování

³⁷ Hayesová N.: Základy sociální psychologie, Praha –Portál, 1998, str. 19, ISBN 80-7178-763-9

dotazníku, který odsouzeným zadá vychovatel – civilní pracovník Vězeňské služby: „ Ve společenských vědách a vědách o člověku existuje mnoho výzkumných otázek, na které je obtížné hledat odpovědi ptaním se jednotlivých lidí tváří v tvář. Zvláště tam, kde potřebujeme jednu, a tutéž sadu otázek zadat velkému počtu lidí bude výhodnější, když jim ji zadáme najednou – simultánně. Dotazník v jeho základní podobě není nic jiného než standardizované interview předložené v písemné podobě.“³⁸

Samozřejmě, i v případě anonymních výpovědí, se jedná o situaci, která je odsouzenému vnucena – z jeho pohledu nemá možnosti dotazník odmítnout. Proto je nutné počítat nejen se zkreslením vycházejícím z minimální či nulové motivace k upřímné výpovědi, ale také s „ žertováním“, snahou náhodnými volbami odpovědi zastříti vlastní postoje a hodnocení. Proto otázky nemohou být formulovány tak, aby dotazovanému bylo na první pohled zřejmé, co je pro něj výhodné a co se skutečně chce tazatel dozvědět.

Tato východiska byla zahrnuta do úvah při přípravě vlastního dotazníku, jehož konstrukce byla inspirována dotazníkem „DUSIN“ (1994) O. Mikšíka (Vězeňská služba ČR uzavřela s autorem smlouvu a centrálně distribuovala na všechny věznice soubor osobnostních dotazníků „Diaros“). Obsahově se vytvořený dotazník (viz. příloha č. I.) vztahuje ke třem oblastem, v nichž se mohou projevovat rozdíly v prožitcích mezi do práce zařazenými a do práce nezařazenými odsouzenými: **aktuální psychický stav** (položky č. 1,2,5,9,), **sociální vztahy** (položky č. 6,8,10,) a **vlastní budoucnost** (položky č. 3,4,7,). Vlastní konstrukce dotazníku pak je taková, že se respondenti vyjadřují ke každé položce na dvou škálách – jednak hodnotí, **jak často** prožívají popsané pocity, jednak, **jak intenzivně** na ně tyto prožitky působí. Při statistickém vyhodnocení pak budou zpracovány jednak samostatně údaje z těchto dvou škál (četnosti a intenzity), navíc však ještě údaje vyjadřující **kumulaci** četnosti a intenzity negativních prožitků (vynásobení obou získaných hodnot u každé položky).

³⁸ Ferjenčík J.: Úvod do metodologie psychologického výzkumu, Portál, Praha, 2000, str. 234,ISBN 978-80-7367-815-9.

Průzkumný vzorek je tvořen 150. muži zařazenými soudem k výkonu trestu odnětí svobody do věznice s ostrahou. Vzorek byl rozdělen na tři skupiny po 50. osobách:

- Odsouzení zařazení do práce (dále jen „**pracující**“)
- Odsouzení zařazení na SOVT, a proto do práce nezařazení (dále jen „**SOVT**“)
- Odsouzení nezařazení ani na SOVT, ani do práce (dále jen „**nepracující**“)

Toto byly jediné diskriminační znaky, použité při vyhodnocování odpovědí. Vzhledem ke způsobu hodnocení práce by neměly být další možné diskriminační prvky, například kriminologické nebo sociologické, rozhodující. Tedy věk, vymezení dosavadní kriminální kariéry (poprvé věznění, recidivisté), bydliště ve městě či na vesnici, apod. Na další dělení je možné rezignovat, ignorovat případné rozdíly, které by se v nich mohly projevit. Má-li fakt nezařazení odsouzeného do práce na jeho psychiku negativní vliv, projeví se určitě bez ohledu na věk odsouzeného, jeho kriminální zkušenosti a podobně. Z tohoto předpokladu také vychází stanovené, níže uvedené nulové hypotézy.

„Výchozím statistickým předpokladem je tzv. nulová hypotéza. Velmi zjednodušeně je to předpoklad, že vybrané charakteristiky zkoumaných souborů dat se od sebe v zásadě neliší (očekáváme, že rozdíly mezi nimi jsou nevýznamné – nesignifikantní). Nulovou hypotézu potom testujeme, to znamená určitými procedurami (statistickými testy) porovnáváme vybrané charakteristiky jednotlivých skupin údajů. Pokud jsou tyto rozdíly příliš velké, nulovou hypotézu zamítneme“³⁹

Nulové hypotézy:

- I. Není rozdíl mezi odsouzenými zařazenými do práce a odsouzenými nezařazenými do práce ani na SOVT v četnosti, intenzitě nebo kumulativním působení četnosti a intenzity negativních prožitků aktuálního psychického stavu, sociálních vztahů a vnímané vlastní budoucnosti.

³⁹ Ferjenčík J.: Úvod do metodologie psychologického výzkumu, Portál, Praha, 2000, str. 234, ISBN 978-80-7367-815-9.

- II. Není rozdíl mezi odsouzenými zařazenými do práce a odsouzenými zařazenými na SOVT v četnosti, intenzitě nebo kumulativním působení četnosti a intenzity negativních prožitků aktuálního psychického stavu, sociálních vztahů a vnímané vlastní budoucnosti.
- III. Není rozdíl mezi odsouzenými zařazenými na SOVT a odsouzenými nezařazenými do práce ani na SOVT v četnosti, intenzitě nebo kumulativním působení četnosti a intenzity negativních prožitků aktuálního psychického stavu, sociálních vztahů a vnímané vlastní budoucnosti.

6. VÝSLEDKY

Při zpracování výsledků byly v dotazníku uvedena čísla reprezentující jednotlivé výroky zaměněny za hrubé skóry (viz. Tabulka č. 3) v číselné řadě od 1 (ve škále četnosti = téměř nikdy, ve škále intenzity = jen trochu) po 6 (ve škále četnosti = téměř soustavně, ve škále intenzity = velmi silně). Jednak použité formulace v dotazníku neodpovídají nulovým hodnotám, těm by odpovídaly formulace „nikdy, vůbec ne“, jednak tím byly zrušeny nulové hodnoty, které by zkreslily výsledky zejména při zjišťování rozdílů v kumulativním působení četnosti a intenzity. Také je snazší a přirozenější nalézat směr „méně – více“ u negativně formulovaných položek tak, že čím vyšší hodnota, tím četnější (intenzivnější) působení negativních prožitků respondenti sdělují.

Všechny výsledky zde uváděné, byly získány výpočty pomocí statistických funkcí programu Microsoft – Exel. U studentova t – testu byla použita varianta jednostranného rozdělení (dotazník není postaven na škálách hodnotících protikladné kategorie) pro soubory s různým rozptylem, jak požadují dosažené hodnoty. Použité kritické hodnoty t – testu byly převzaty z publikace H. Swobody⁴⁰ – údaje vyjadřující četnost a intenzitu jsou vztaženy k 5ti stupňům volnosti, údaje vyjadřující jejich kumulativní působení, pak jsou vztaženy k 17ti stupňům volnosti (ze všech kombinací lze dosáhnout 18ti různých hodnot).

Již při zběžném pohledu na získané průměry hodnot jednotlivých skupin (viz přehledně v tabulce č. 4) je zřejmé, že u skupiny **pracujících** jsou zhruba o jeden interval nižší, než u dalších dvou skupin, přičemž mezi skupinami **nepracujících** a **SOVT** jsou tyto rozdíly zanedbatelné. Lze z toho jednoznačně vyvodit, že ve všech zkoumaných oblastech je pracujícími vnímána **vyšší míra subjektivní psychické pohody** ve výkonu trestu odnětí svobody, než u ostatních.

Tabulka č. 5 ukazuje srovnání rozptylu odpovědí v jednotlivých otázkách. Také zde je na první pohled zřejmá nápadná shoda mezi skupinami **pracujících** a **nepracujících**, od nichž obou se odlišují výsledky skupiny odsouzených zařazených na **SOVT**. Pracující

⁴⁰ Swoboda H.: Moderní statistika, Praha, Svoboda 1977, str. 203, ISBN 80-7196-147-7. 2

a nepracující tedy odpovídají v relativně úzkém rozmezí okolo střední dosažené hodnoty, lze říci, že jsou ve svých výpovědích homogennějšími skupinami, kdežto zařazení na SOVT vypovídají s větším počtem „krajních“ hodnot, jsou ve svých výpovědích více individualističtí.

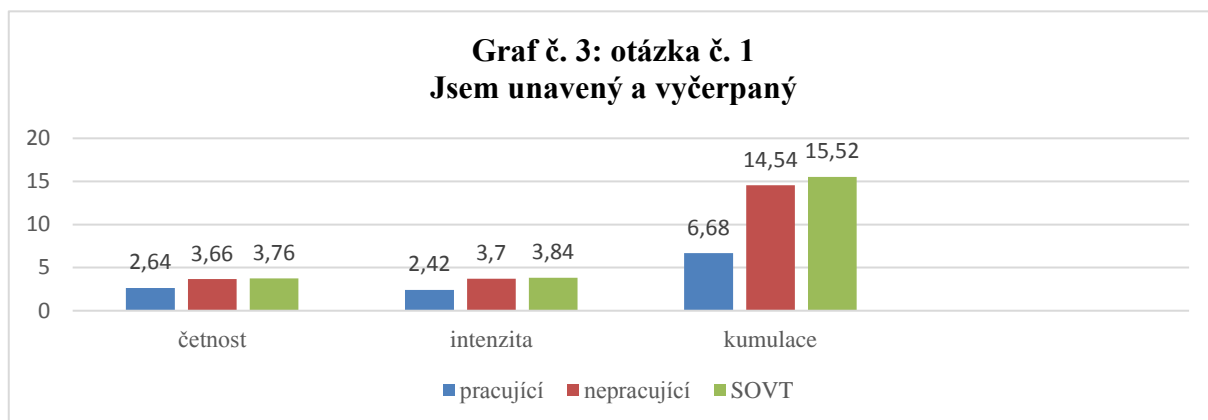
Orientačně (ne zcela statisticky korektně – z dosažených průměrů odpovědí skupin) byl vyhodnocen t-test pro souhrn všech deseti otázek mezi jednotlivými skupinami (viz tabulka č. 6).

Z přehledu, sice ne ve všech případech a se stejnou úrovní statistické významnosti jsou patrné jednoznačné rozdíly mezi skupinami pracujících – nepracujících a skupinami pracujících – zařazených na SOVT. Zatímco rozdíly mezi skupinami nepracujících – zařazených na SOVT statisticky tak významné nejsou. Uváděné průměrné hodnoty hrubých skóre pak dokládají, že rozdíly jsou **vždy** ve prospěch pracujících (řádově o jeden interval použité stupnice), když jejich prožitky vycházejí příznivěji oproti ostatním dvěma skupinám.

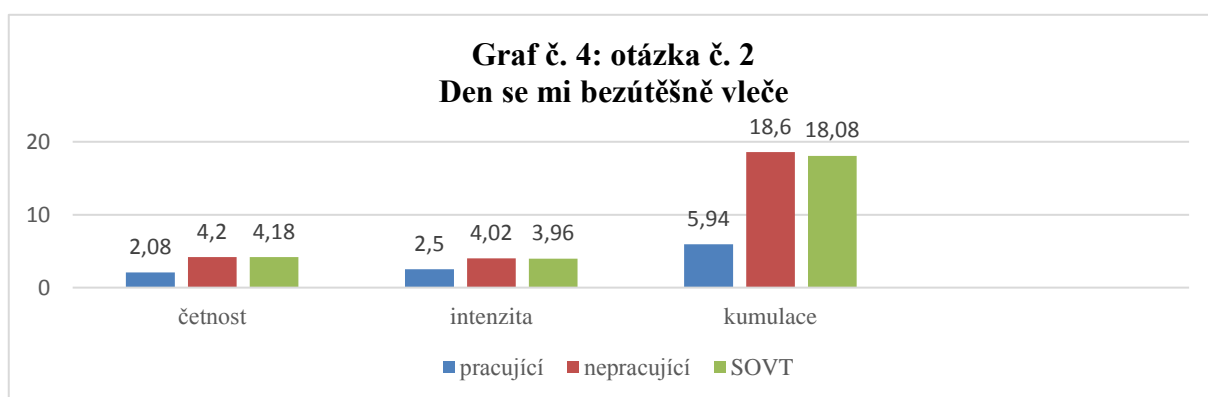
Byly samozřejmě zpracovány výsledky t-testu pro jednotlivé položky dotazníku (viz také tabulka č. 6). Získané údaje dokumentují, že statisticky významné rozdíly mezi skupinami pracujících a nepracujících jsou jednoznačně doloženy, rovněž tak mezi skupinami pracujících a zařazených na SOVT. Žádný statisticky významný rozdíl nebyl prokázán mezi skupinou nepracujících a skupinou zařazených na SOVT. Výsledky se sice neprojevují ve všech oblastech, položkách a kvalitách (četnosti, intenzita, kumulace) stejně významně (s výjimkou položky č. 4, kde není prokázán žádný statisticky významný rozdíl), přesto lze mít dosažené výsledky za dostatečně průkazné ve vztahu k níže uvedenému hodnocení nulových hypotéz.

Například v oblasti **aktuálního psychického stavu** se prokázaly statisticky významné rozdíly u otázky č. 1 v četnosti prožitků mezi pracujícími a nepracujícími na hladině 0,5% - tedy pouze u půl procenta odpovědí u této položky lze hovořit o náhodném výsledku. Intenzita prožitků mezi pracujícími a nepracujícími se také pohybuje na hladině 0,5 % a konečně i mezi skupinami pracujících a zařazených na SOVT je v intenzitě prožitků rozdíl statisticky významný na hladině 0,5 %. V kumulovaném působení četnosti

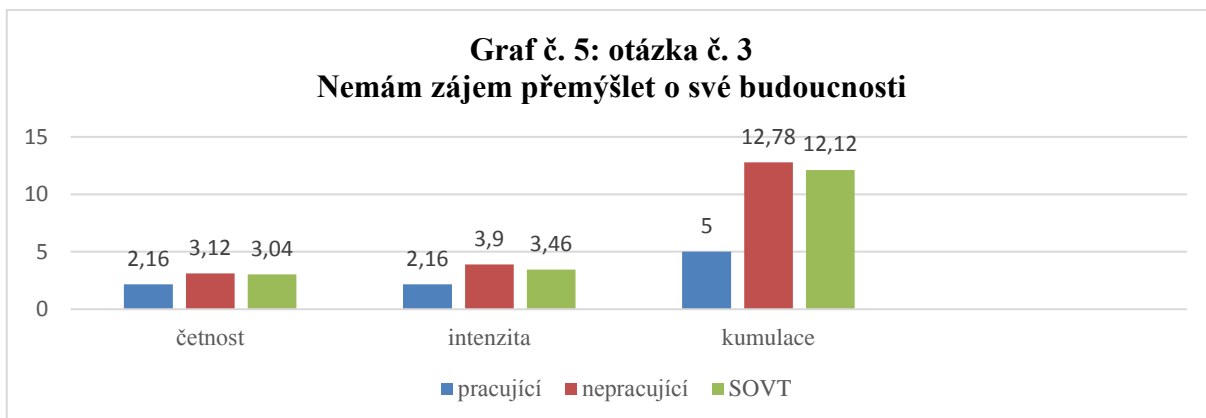
a intenzity prožitků je pak mezi skupinami pracujících a nepracujících opět hladina 0,5 % - v ostatních případech u této položky **nejsou žádné** statisticky významné rozdíly.



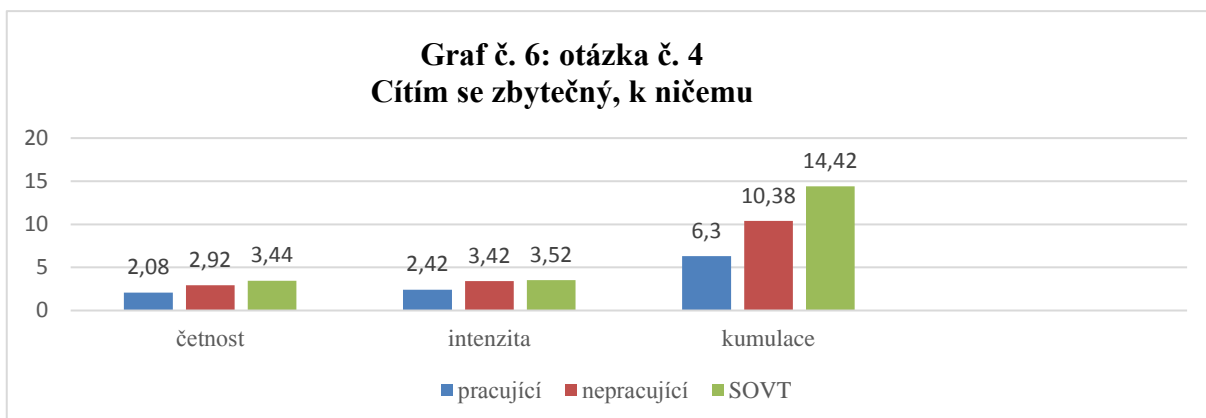
Nejčastěji se cítí unavený a vyčerpaný odsouzený zařazený ve skupině pracujících, svou roli zde hraje i druh práce, kterou vykonává. Největší intenzity, tedy relativní spokojenosti s odpočinkovým výkonem trestu, dosahuje skupina SOVT, i když ve srovnání je na tom skupina nepracujících skoro stejně.



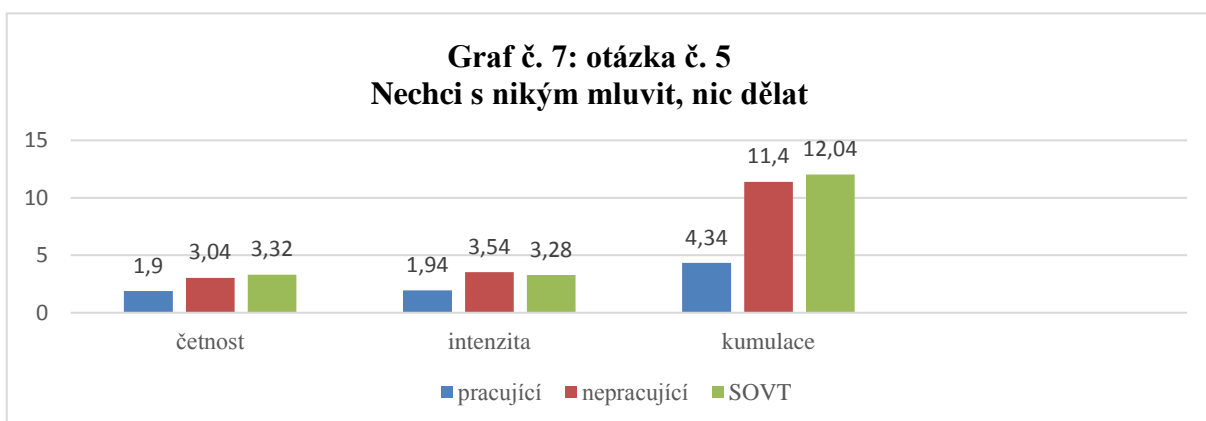
S konstatováním, že „den se mi bezútěšně vleče“, nejvíce souhlasí skupina nepracujících a odsouzení ze SOVT. Obě kategorie dosahují téměř stejné úrovně jak v intenzitě, tak četnosti. Většina pracujících se na pracovištích nenudí.



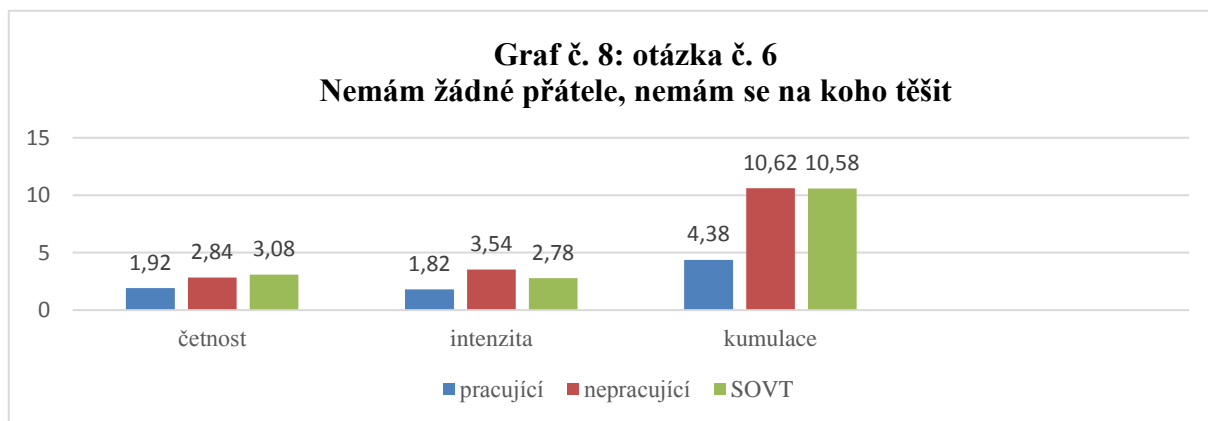
Nemám zájem přemýšlet o své budoucnosti. Nejvíce tuto otázku prožívá skupina pracujících, jak v intenzitě, tak i v četnosti, nejméně se touto otázkou zabývá skupina nepracujících, ale srovnatelně je na tom i skupina SOVT.



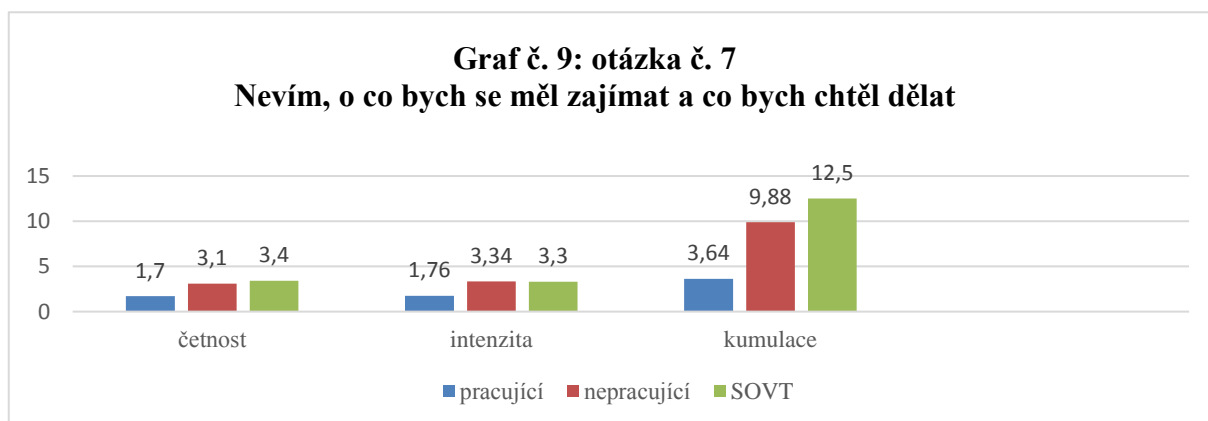
Pocitem zbytečnosti se nejvíce trápí skupina odsouzených zařazených na SOVT. Samostatně nebo při organizovaných terapiích se touto problematikou zabývají celkem často. Nejméně se těmito pocity trápí skupina pracujících.



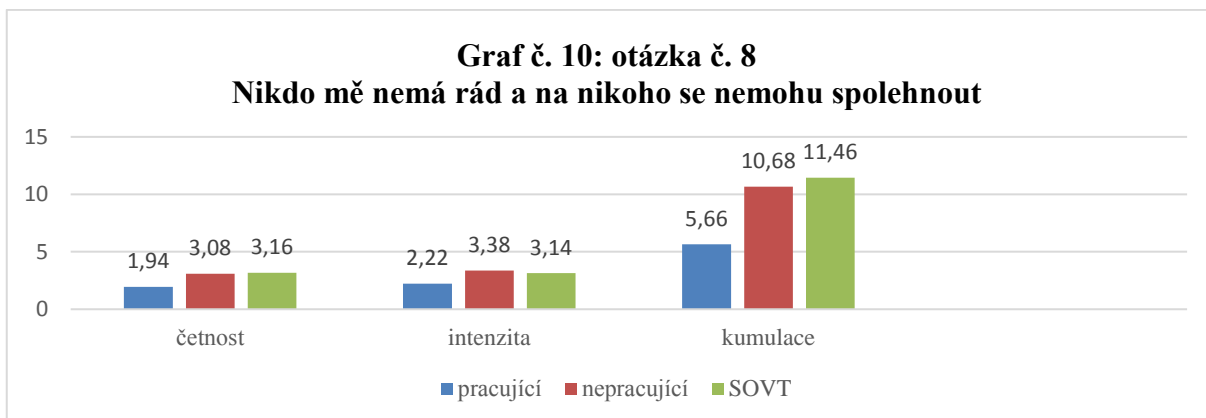
Nechci s nikým mluvit, nic dělat. Skupina pracujících má výrazně nižší problémy při navazování nových sociálních kontaktů. Skupiny nepracujících a SOVT tuto otázku řeší poměrně často možná i pro nedostatek příležitostí stýkat se s někým jiným, než příslušníky uzavřené komunity.



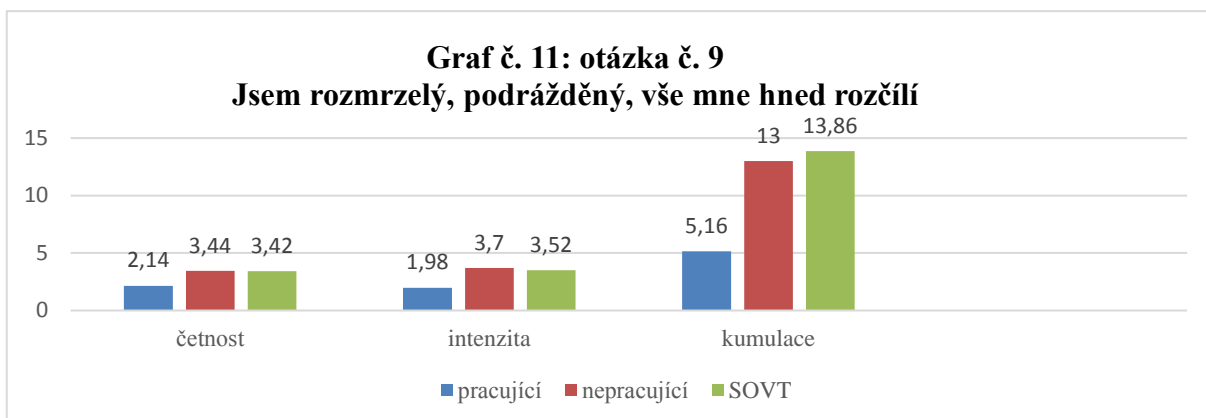
Nemám žádné přátele, nemám se na koho těšit. Nejméně trápí tato otázka, jak do četnosti, tak intenzity, skupinu pracujících. Možná i proto, že nemají tolik času vnímat nedostatek skutečných přátel. Nejhorší pocit osamění snáší co do intenzity skupina nepracujících, v četnosti pak skupina odsouzených na SOVT.



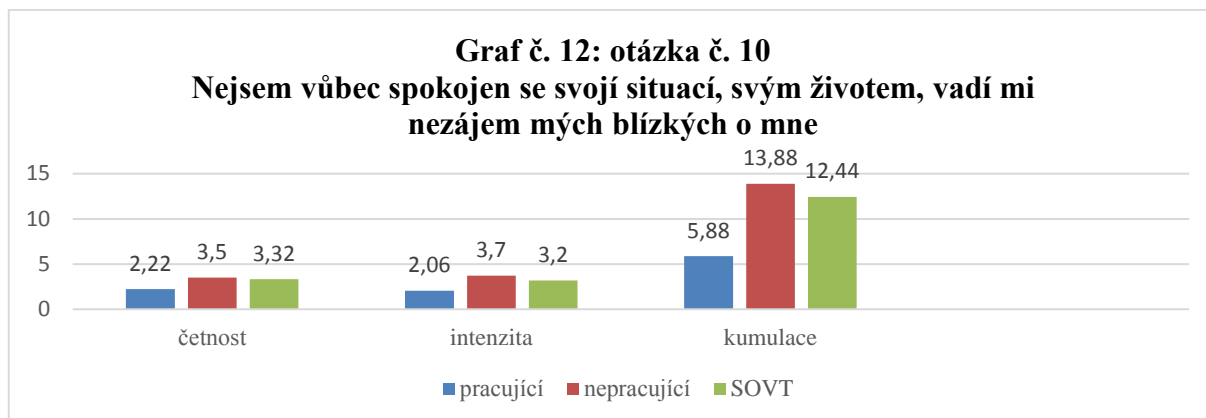
Nevím, o co bych se měl zajímat a co bych chtěl dělat. Ve skupině pracujících respondenti předstírají poměrně jasnou představu, co by chtěli dělat a jaké mají budoucí záměry v civilním životě. Obě zbývající skupiny uvádějí, podstatně horší připravenost na propuštění z výkonu trestu.



Nikdo mě nemá rád a na nikoho se nemohu spolehnout. Opět jsou to pracující odsouzení, které otázka utváření a zachování sociálních vazeb trápí nejméně. Se srovnatelnými hodnotami tuto otázku prožívají skupiny nepracujících a SOVT.



Jsem rozmrzelý, podrážděný, vše mne hned rozčílí. Nejvíce „náladovost“ uvádí jako problematickou nepracující odsouzení, i když hodnoty jsou srovnatelné se skupinou odsouzených ze SOVT. Skupina pracujících opět odpovídala spíše v pozitivním slova smyslu, nutno ale dodat, že respondenti v tomto případě odpovídali velmi různorodě.



Nejsem vůbec spokojen se svojí situací, svým životem, vadí mi nezájem mých blízkých o mne. Otázkou rekapitulující dosavadní způsob života opět zdůrazňuje vyšší spokojenost pracovně zařazených. Zaměstnaní vězni však s největší pravděpodobností řešili okamžité pocity, nikoliv pohled do minulosti. Obě zbývající kategorie nutí dosavadní způsob života častěji k zamyšlení.

Zdroj grafu č. 3 až grafu č. 12 - vlastní šetření

Zhodnocení nulových hypotéz tedy vychází následovně:

Hypotéza č. I:

Není rozdíl mezi odsouzenými zařazenými do práce a odsouzenými nezařazenými do práce ani na SOVT. (v četnosti, intenzitě nebo kumulativním působení četnosti a intenzity negativních prožitků aktuálního psychického stavu, sociálních vztahů a vnímané vlastní budoucnosti).

Na základě dosažených výsledků se zamítá (falsifikováno).

Hypotéza č. II:

Není rozdíl mezi odsouzenými zařazenými do práce a odsouzenými zařazenými na SOVT. (v četnosti, intenzitě nebo kumulativním působení četnosti a intenzity negativních prožitků aktuálního psychického stavu, sociálních vztahů a vnímané vlastní budoucnosti).

Na základě dosažených výsledků se zamítá (falsifikováno).

Hypotéza č. III:

Není rozdíl mezi odsouzenými zařazenými na SOVT a odsouzenými nezařazenými do práce ani na SOVT. (v četnosti, intenzitě nebo kumulativním působení četnosti a intenzity negativních prožitků aktuálního psychického stavu, sociálních vztahů a vnímané vlastní budoucnosti).

Nelze ji na základě zjištěných výsledků zamítnout (verifikováno).

7. DISKUSE

Výsledky uvedené v tabulkách jednoznačně vyjadřují rozdílné trendy odpovědí jednotlivých skupin, rozdíly jsou však i uvnitř jednotlivých skupin v závislosti na obsahu jednotlivých položek. Skupina pracujících odsouzených dosahuje v průměrech odpovědí **vždy** nejnižších (tedy nejpříznivějších) hodnot, u skupin nepracujících a zařazených na SOVT jsou však vidět určité rozdíly v jednotlivých položkách. V **četnosti** nepříjemných prožitků dosahují (přestože jen minimálních), přesto lepších výsledků nepracující oproti zařazeným na SOVT v dotazníkových položkách 1,4,5,6,7,8. V položkách 2,3,9,10 dosahuje lepších výsledků skupina odsouzených zařazených na SOVT. V **intenzitě** těchto prožitků jsou lepší výsledky skupiny nepracujících oproti skupině zařazených na SOVT v položkách, v kumulativním působení četnosti a intenzity pak jsou výsledky ve prospěch skupiny nepracujících v položkách č. 1,4,5,7,8,9.

Lze tedy usuzovat, že v určitých oblastech jsou vykazované negativní prožitky odsouzených na SOVT méně četné než u nepracujících odsouzených, vždy však mají pro ně subjektivně vyšší intenzitu. Bylo by možné spekulovat, že je to dáno strukturou skupiny odsouzených zařazených na SOVT (osobnostní charakteristiky uživatelů drog, kdy může dojít a mnohdy dochází k poruchám osobnosti) nebo vlivem psychoterapií – jsou citlivější, vnímavější ke svému momentálnímu stavu, učí se jej hodnotit a brát jako východisko potřebných změn.

Takové závěry však lze pouze zmínit jako některé z mnohých možných – ani konstrukce dotazníku, ani cíl průzkumu, konečně ani dosažené výsledky neopravňují k jednorázovému tvrzení. Opravňují však k zobecňujícímu závěru, že v některých oblastech života ve věznicích jsou na tom psychicky odsouzení zařazení na SOVT hůře, než odsouzení nepracující. A to je jim věnována intenzivní péče a jejich čas je nejen organizován, ale také obsahově ve významné části dne naplněn. Nabízí se myšlenka, zda vzdělávání, které je nejen v zákonných normách ČR, ale také v doporučeních Rady Evropy stavěno naroveň práci odsouzených, ji může skutečně v plném rozsahu nahradit. Dlužno však mít na mysli, že jednak SOVT **není** vzdělávacím zařízením, i když řada zde organizovaných aktivit je obdobná, a že sem zařazení odsouzení se nepřipravují na práci,

nýbrž řeší své osobnostní a vztahové problémy způsobené zneužíváním návykových látek.

Jaké jsou konkrétní rozdíly vykázaných průměrů odpovědí v jednotlivých oblastech a položkách dotazníku? **Nejnižší hodnoty**, tedy nejméně problémů dosahují **pracující odsouzení v četnosti** negativních prožitků v položce č. 7 (1,7) – oblast budoucnosti (nevím co bych měl dělat, o co bych se měl zajímat). Nejméně často je tedy trápí, že neví, o co by se měli zajímat a co by chtěli dělat. **Stejná položka** u nich dosahuje nejnižší průměrné hodnoty také **v intenzitě (1,76) a kumulativním působení** intenzity a četnosti negativních prožitků (3,64). Naopak **nejvyšší hodnoty**, tedy (relativně) nejhůře hodnotí skupina pracujících odsouzených **v četnosti** položku č. 1 (2,64 – jsem unavený a vyčerpaný), **v intenzitě** položku č. 2 (2,5 – den se mi bezútešně vleče), **v kumulativním účinku** znovu položku č. 1 (6,86).

U nepracujících odsouzených **nejnižších** hodnot **dosahuje** v **četnosti** položka č. 6 (2,84 – nemám žádné přátele, nemám se na koho těšit), **v intenzitě** a **kumulaci** také položka č. 7 (3,34, respektive 9,88 – nevím, o co bych se měl zajímat, co bych měl dělat). Nejvyšších hodnot dosahuje průměr odpovědi u této skupiny ve všech třech kvalitách položka č. 2 (4,2; 4,02; 28,6 – den se mi bezútešně vleče). Toto konstatování nepotřebuje žádný komentář – bezúčelné trávení „volného“ času u vězňených osob je dlouhodobě uznávaným vlastně nejhorším důsledkem tohoto trestu. Omezení a faktická nemožnost svobodně volit vlastní aktivity je mimo izolaci pachatele od netrestané společnosti **podstatou trestu odnětí svobody** (nikoliv tedy jen určení místa nuceného pobytu).

U skupiny odsouzených zařazených na SOVT jsou nejnižší hodnoty průměru odpovědí **v intenzitě** u položky č. 3 (3,04 – nemám zájem přemýšlet o své budoucnosti), **v intenzitě** pak u položky č. 8 (3,14 – nikdo mě nemá rád a na nikoho se nemohu spolehnout), **v kumulativním působení** je to položka č. 6 (10,58 – nemám žádné přátele, nemám se na koho těšit). Tento výčet jednoznačně ukazuje na úspěšnost terapeutických aktivit, na tomto oddělení prováděných. Naopak, nejvyšších hodnot dosahuje jak **v četnosti**, tak **v intenzitě i v kumulativním působení** položka č. 2 (hodnoty 4,18; 3,96; 18,08 – den se mi bezútešně vleče). Tedy, přes výrazný vliv terapií na **oblast sociálních vztahů a vlastní budoucnosti** zůstává kardinálním problémem oblast **aktuálního psychického stavu**, což může mít zpětný negativní vliv na dlouhodobější účinek terapie

– zejména po ukončení pobytu na SOVT, ať již vyřazením pro naplnění programu, vyloučením pro porušování Vnitřního řádu věznice platného pro toto oddělení či skončení trestu odnětí svobody a propuštění z věznice. Tolik tedy k tomu, co lze vyčíst z průměrných hodnot odpovědí.

Porovnání rozptylu (hodnot výpovědí) kolem průměru skupiny lze usuzovat na vnitřní jednotu, homogenitu (nikoliv ve smyslu soudržnosti dané skupiny, nýbrž ve smyslu **shody** výpovědí), která kromě osobní znalosti odsouzených mezi sebou může být, a zřejmě také do značné míry je, určena jejich zařazením či nezařazením do práce v průběhu výkonu trestu.

U skupiny **pracujících** odsouzených **v četnosti** jsou **nejvíce shodné** odpovědi na položku č. 5 (0,7857 – nechci s nikým mluvit, nic dělat) – při průměrné hodnotě odpovědi = 1,9. Nejvyšší rozptyl hodnot odpovědí pak je u položky č. 10 (1,5594 – nejsem vůbec spokojen se svojí situací, svým životem, vadí mi nezáměr mých blízkých o mne) – při průměrné hodnotě odpovědi = 2,16. Nejvíce se tedy shodují v tom, že jen málokdy s nikým nechtějí mluvit, jako skupina se však rozchází v tom, jak často jsou nespokojeni se svojí situací (z průměru by bylo možné soudit, že zhruba vyrovnaně v rozmezí „často x téměř nikdy“).

U téže skupiny pak v **intenzitě** těchto prožitků je největší shoda v položce č. 7 (1,4514 – nevím, o co bych se měl zajímat a co bych chtěl dělat) při průměrné hodnotě odpovědi = 1,76 zpravidla tedy **vědí**, naopak největší rozdíly mezi nimi jsou u položky č. 8 (2,5833 – nikdo mě nemá rád a na nikoho se nemohu spolehnout) při průměrné hodnotě odpovědi = 2,22. Lze tedy říci, že je příliš netrápí vlastní budoucnost, v oblasti sociálních vztahů jsou však nepříjemné prožitky intenzivnější (v rozmezí „jen trochu – středně silně“).

V kumulativním působení četnosti a intenzity dosáhla tato skupina opět největší shody v položce č. 5 (19,2902 průměrná hodnota 4,34), nejvíce se neshoduje v odpovědích na položku č. 4 (73,1939 – cítím se zbytečný, k ničemu) při průměrné hodnotě odpovědi = 6,3. Tedy, aktuální psychický stav hodnotí relativně shodně, rozchází se však ve vnímání své budoucnosti.

Skupina **nepracujících** odsouzených vykazuje následující shodu či neshodu: v **intenzitě** jsou nejmenší rozdíly v položce č. 5 (1,4678 – nechci s nikým mluvit, nic dělat) při průměrné hodnotě odpovědi = 3,04 (tedy v rozmezí „ málokdy – často“). Největší rozdíly pak jsou v položce č. 3 (2,6384 – nemám zájem přemýšlet o své budoucnosti) při průměrné hodnotě = 3,14 to znamená rozsah vyjadřované intenzity nepříjemného prožitku od „ jen trochu“ až po „velmi silně“. V **intenzitě** negativních prožitků se tyto odsouzení nejvíce shodují v odpovědích na položku č. 8 (1,1792 – nikdo mě nemá rád a na nikoho se nemohu spolehnout) při průměrné hodnotě odpovědi = 3,38 to znamená interval od „mírně“ po „silně“, nejméně se shodují v odpovědích na položku č. 3 (2,4592 – nechci s nikým mluvit, nic dělat), což při průměrné hodnotě odpovědi 3,9 znamená rozdíly od „středně silně“ po „velmi silně“. **Kumulace** pak u této skupiny vykazuje nejvyšší shodu odpovědí na položku č. 7 (32,1894 – nevím, o co bych se měl zajímat a co bych chtěl dělat) při průměrné hodnotě odpovědi = 9,88; nejmenší shoda je u položky č. 2 (117,5918 – den se mi bezútešně vleče) s průměrnou hodnotou odpovědi = 18,6.

U skupiny odsouzených zařazených na **SOVT** jsou tyto údaje následující: **četnost** – nejvyšší shoda u položky č. 2 (1,7424 – den se mi bezútešně vleče) při průměrné hodnotě odpovědi = 4,18 tedy „velmi často až téměř soustavně“, nejmenší shoda je u položky č. 6 (3,9527 – nemám žádné přátele, nemám se na koho těšit) při průměrné hodnotě odpovědi = 3,08 je to prakticky rozsah přes celou škálu – od „téměř nikdy“ po „téměř soustavně“. **Intenzita** – největší shoda v položce č. 1 (1,3616 – jsem unavený a vyčerpaný) při průměrné hodnotě odpovědi = 3,84 to znamená v rozsahu „průměrně – silně“. Nejmenší shoda je u položky č. 3 (2,9802 – nemám zájem přemýšlet o své budoucnosti) při průměrné hodnotě odpovědi = 3,46, tedy opět v celém rozsahu škály: „jen trochu – velmi silně“. V **kumulaci** účinku je pak největší shoda těchto odsouzených v odpovědích na položku č. 7 (80,3367 – nevím, co by se měl zajímat a co bych chtěl dělat) při průměrné hodnotě odpovědi = 12,5. Nejmenší shody bylo dosaženo v položce č. 4 (174,0037 – cítím se zbytečný, k ničemu) při průměrné hodnotě odpovědi = 14,42.

Při porovnání výše uvedených faktů lze vidět mezi skupinami určité shody, na druhé straně zase neshody. Lze konstatovat, že v **četnosti** je variabilita odpovědí **pracujících** odsouzený **vždy nižší**, než variabilita odsouzených **nepracujících** (s výjimkou odpovědi

na položku č. 7 – nevím, o co bych se měl zajímat, co bych chtěl dělat) a **naprosto vždy nižší**, než variabilita odpovědí odsouzených zařazených na **SOVT**. Variabilita odpovědí **nepracujících** odsouzených je pak ve všech položkách nižší, než variabilita odpovědí odsouzených zařazených na **SOVT**. Totéž se týká **kumulativního účinku četnosti a intenzity**. Jinak je tomu u samostatně zkoumané intenzity prožitků – tam je variabilita a **pracujících** odsouzených nižší, než u **nepracujících** pouze u položek č. 3, 6 a 10, u ostatních je tento poměr obrácen (více se tedy **pracující** shodují v intenzitě prožitků: nemám zájem přemýšlet o své budoucnosti; nemám žádné přátele, nemám se na koho těšit; nejsem vůbec spokojen se svojí situací, svým životem, vadí mi nezájem blízkých o mne), přičemž **směr** těchto výpovědí daný průměrnými hodnotami odpovědí je o 1 až 1,5 intervalu stupnice ve prospěch pracujících odsouzených. Variabilita odpovědí **pracujících odsouzených** je v porovnání s odpověďmi odsouzených zařazených na **SOVT** nižší u většiny položek, obráceně je tomu pouze u položek č. 1, 3, 8 (jsem unavený a vyčerpaný; nemám zájem přemýšlet o své budoucnosti; nikdo mě nemá rád, na nikoho se nemohu spolehnout).

Při odhlédnutí od absolutních hodnot a posuzování pouze v rozmezí „nejnižší – nejvyšší“ rozptyl, variabilita odpovědí jednotlivých skupin odsouzených kolem jejich středních hodnot odpovědí na jednotlivé položky lze vidět, že se **pracující** a **nepracující** shodují v **nejnižší** variabilitě pouze u položky č. 5, položka č. 8 má u **pracujících** nejvyšší rozptyl, u **nepracujících** nejnižší. **Pracující** a odsouzení zařazení na **SOVT** se shodují v **nejvyšší** variabilitě u položky č. 4, jiné shody nejsou. Odsouzení **nepracující** se shodují s odsouzenými zařazenými na **SOVT** v **nejnižší** variabilitě odpovědí u položky č. 7 a rovněž v **nejvyšší** u položky č. 4.

8. SHRnutí VÝSLEDKŮ VÝZKUMU

Získané výsledky ukazují, že produktivní, smysluplná práce přinášející nové hodnoty (ne samoučelná, bezcílňá činnost) je výrazným prostředkem zmírňujícím nepříznivý vliv vězeňského prostředí na psychiku odsouzených. Odsouzení zařazení do práce jsou jednoznačně v psychicky lepší kondici, mají lepší prožitky ze (zachovaných i nově budovaných) sociálních vztahů a rovněž, což je snad nejdůležitější, se díky těmto skutečnostem umožňujícím lepší adaptaci na podmínky výkonu trestu, mohou konstruktivněji uvažovat o vlastní budoucnosti bez tak intenzivních a četných prožitků vlastní bezmoci a apatie.

Zajímavým zjištěním je, že jednak nebyly nalezeny **žádné** statisticky signifikantní rozdíly **ani v jedné položce** mezi skupinami **nepracujících** odsouzených a odsouzených **zařazených na SOVT**, jednak statisticky významné rozdíly mezi skupinou pracujících a skupinou SOVT jsou rozloženy jinak, než rozdíly mezi skupinami pracujících a nepracujících. Dokonce výsledky ukazují, že i když statisticky nevýznamně, jsou na tom odsouzení zařazení na SOVT **hůře** než nepracující. A to přes to, že tyto dvě skupiny mají zcela odlišné postavení.

Odsouzení zařazení na SOVT mají pravidelnou a intenzivní činnost, kterou naprosto v žádném směru nelze označit za samoučelnou a bezcílňou. Je jim věnována pozornost odborně připravených a zdatných zaměstnanců Vězeňské služby. Lákavým vysvětlením je jejich psychický stav způsobený zneužíváním návykových látek před nástupem do výkonu trestu odnětí svobody. Nelze je však považovat ani za úplné, ani za dostačující.

Odsouzených, kteří zneužívali před nástupem do výkonu trestu psychotropní látky je v každé věznici mnohem více, než jaká je kapacita specializovaných oddělení. Jsou proto, ale také z důvodu odmítání zařazení na toto oddělení s jeho náročným programem, ve značném procentu jak mezi – v našem dělení – pracujícími, tak nepracujícími odsouzenými a jejich psychický stav se nutně musel promítnout i do výsledků těchto skupin. Je však zřejmé, že více jich bude (zejména pro požadavky bezpečnosti práce) mezi nepracujícími.

Nelze proto nevidět další dvě možná vysvětlení – odsouzení zařazení na SOVT jsou právě pod vlivem psychoterapií a dalších cílených aktivit ve stavu určitého psychického přerodu, přestavby svých hodnotových schémat, poznávání dosavadní motivace a hledání možných cest budoucích řešení. Tomuto vysvětlení napovídá rozložení položek, v nichž se statisticky významný rozdíl (v jejich prospěch) mezi nimi a pracujícími odsouzenými projevuje: v oblasti aktuálního psychického stavu je to ve všech zařazených položkách, v oblasti sociálních vztahů pouze v jedné položce z hlediska četnosti a v jedné z hlediska intenzity nepříjemných prožitků, v oblasti vlastní budoucnosti pak opět jen v jedné položce v četnosti a v jedné v intenzitě.

Druhým možným vysvětlením, které může být důležitějším, je fakt, že veškerá jejich činnost je zaměřena na ně samé, nemá a nemůže mít stejný charakter, který je připisován produktivní práci – vytváření hodnot, které uznávají jiní.

Výsledky provedeného výzkumu prokázaly, že nedostatek pracovních míst pro odsouzené ve výkonu trestu odnětí svobody jsou jednoznačně **negativním** faktorem, který násobí už tak nepříznivé podmínky výkonu trestu ve smyslu jednoho z jeho zákonem předpokládaného účelu: mimo ochranu společnosti před pachateli trestných činů a zabránění jim v další trestné činnosti je má trest také **vychovat k tomu, aby vedli řádný život, a tím působil výchovně i na ostatní členy společnosti**. Bez možnosti pracovního zařazení jsou odsouzeným snižovány možnosti bezproblémového opětovného začlenění do svobodné společnosti.

ZÁVĚR

V závěru se pokusím o stručné zhodnocení diplomové práce nejen z pohledu provedeného výzkumu. Aktuální stav v oblasti zaměstnávání vězňů v českých věznicích není příliš optimistický. Přeplněné věznice a vysoké procento nezaměstnanosti odsouzených kontrastují s rostoucí ekonomikou země a nejnižší polistopadovou mírou nezaměstnanosti, která je provázána růstem mezd (a to i minimální mzdy) a značnou poptávkou po kvalifikované pracovní síle.

Jak je možná pouhá 37% zaměstnanost ve věznici Příbram, která byla v původním záměru vybudována ryze pro účely zaměstnávání, v průmyslové oblasti a s vybudovanou infrastrukturou?

Obecně lze říci, že zájem vězňů o práci – a to jakoukoliv – významně převládá nad snahou odmítnout pracovní zařazení. I solventní vězeň, který vzhledem ke své finanční situaci nepotřebuje ve vězení vydělávat, považuje zaměstnání za způsob, jak si aktivně zkrátit čekání na konec trestu. Řada nezaměstnaných vězňů považuje nicnedělání na přeplněných ubytovnách za traumatizující, bojí se násilí a šikany, která se stává mnohdy jediným způsobem trávení času agresivních a často negramotných jedinců.

Náhražky za kvalitní zaměstnávání v podobě nejrůznějších forem specializovaného vzdělávání, včetně terapeutických programů, zatím nedokáží plnohodnotně nahradit klasickou pracovní aktivitu. Je třeba si uvědomit, že do vězení se převážně dostává část populace, která doposud odmítala jakékoliv pokusy o začlenění do vzdělávacího procesu a je těžko představitelné, že svůj mnohdy životní postoj změní právě ve vězení. Určitou šanci by měly ryze sportovní aktivity, zaměřené na silové sporty a posilování, ty jsou však v nabídce věznic zcela logicky zastoupeny minimálně. Proto nabídce aktivit, které mohou regulérně nahrazovat pracovní povinnost odsouzených, by měla být věnována příslušnými ministerstvy odpovídající pozornost, aby nedocházelo k jejich účelovému zneužívání za účelem pouhého vylepšení statistiky.

Diplomová práce rovněž potvrdila slabiny systému, který dosud neumožňuje zaměstnávání většího počtu vězňů mimo objekty věznic a mimo střežená pracoviště. Obava z pracovního zařazení vězňů, který následně zneužije možnosti opustit

věznici k útěku, je natolik silná, že odborný personál raději zaměstná méně vězňů, než by riskoval mimořádnou událost. Ke škodě zaměstnavatelů se často jedná o kvalifikované dělníky s dlouhými tresty, kteří svou odbornost získali za předchozích pobytů v nápravných zařízeních. Samotná redukce na pouhé 2 typy věznic strach ze zaměstnávání jiných, než „stoprocentně spolehlivých“ vězňů, nevyřeší. Výrazně přísnější tresty za maření výkonu úředního rozhodnutí, zejm. za opakované jednání, by mohly přinést určitý pokrok v této oblasti. Ale ani ty nezabrání zkratovitému jednání jedince, který se ocitl v obtížné situaci a svůj problém řeší často nepředvídatelným způsobem.

Nevhodně volené výuční a záuční vzdělávací programy ve školských vzdělávacích střediscích včas nereagují na požadavky neustále se měnícího trhu s pracovní silou. Ať si to vězeňská služba připouští, či nikoliv, významná část vězňů se po propuštění stále ještě znovu vrací do výkonu trestu. Zacvičit si potřebné řemeslníky se tudíž vyplatí. A nejen pro provoz věznic. Aktuální poptávka trhu si žádá svářeče, zručné montéry, obsluhy souřadnicově řízených strojů či kominíky. Nikoliv číšníky, šičky a obuvníky. Řada vězňů je tak odkázána k provádění nekvalifikované a pomocné práce, za kterou pobírají mzdu, která je spíše v jejich pracovním úsilí demotivuje.

Vzhledem k předchozímu hodnocení se nabízí řešení uvěznit pouze tolik vězňů, pro které má stát garantované pracovní příležitosti. Řada zejm. západoevropských věznic nepřijímá vězně nad rámec ubytovací kapacity. I proto si drží vysoké procento zaměstnanosti, neboť každý práce schopný vězeň má skutečně zajištěno pracovní zařazení. Nutno dodat, že tyto věznice mají rozhodovací subjektivitu a při tomto postupu nepodléhají centrálnímu řízení. Těžko si lze představit, že by některý z ředitelů přeplněných českých věznic odmítl přijmout určený počet vězňů, byť tak porušuje řadu právních, zdravotních a hygienických předpisů.

Dalším řešením je umožnit odkup nebo dlouhodobý pronájem státních pozemků v bezprostřední blízkosti vězeňských zařízení soukromým firmám, které zde následně za dohodnutých podmínek vybudují prostory pro zaměstnávání vězňů. Stát se pak musí smířit s faktem, že ekonomický prospěch z výroby získá podnikatel, ale konkrétní věznici se poměrně razantně zvýší zaměstnanost vězňů.

Nebo stát může postavit nové výrobní haly s vlastním výrobním programem sám. Pak ale musí počítat s návratností investiční akce v horizontu desetiletí, což je z hlediska současného krátkodobého plánování jistě nepřijatelné. Rovněž je nutné rozhodnout, zda jsou věznice, které v některých případech s obtížemi zvládají vlastní režii, určeny k masivní výrobě s vyspělou technologií.

Zvýšení počtu provozoven hospodářské činnosti u nás narazí na neochotu nakupovat vězeňské výrobky. Ani státní podniky a instituce stále nemají povinnost přednostně nechat vydělat věznice. Stále se řídíme zákonem o státních zakázkách, kde ve výběrových řízeních nemá VSČR přednost před ostatními nabídkami a vzhledem k zastaralosti provozů (až na výjimky) nejsou věznice konkurenceschopné. Proto hlavní náplní řady provozoven je v současné době pronájem levné pracovní síly, což je málo.

Přes všechny zmíněné problémy se většina věznic skutečně snaží zaměstnat maximální počet vězněných osob smysluplnou a kvalitní prací. I když zaměstnávání v podmínkách našich, v mnoha případech zastaralých, vězeňských objektech není jednoduché a rozhodně nepřináší výrazné ekonomické zhodnocení. Efektivitu zaměstnávání proto, alespoň v nejbližší době, hledejme spíše v organizovaném vyplnění času stráveného za mřížemi, v přípravě vězněných osob na propuštění z výkonu trestu odnětí svobody a v jejich častějším uplatnění v civilním zaměstnání.

SEZNAM POUŽITÝCH ZDROJŮ

Seznam použitých českých zdrojů

Balcar K.: Úvod do studia psychologie osobnosti, 2. vydání, MACH Chrudim, 1992. ISBN 80-7178-640-3.

Berger V.: Judikatura Evropského soudu pro lidská práva. 1. české vyd. Praha: IFEC, 2003. ISBN 80-86412-23-7.

Bolla – Mládková J.: Nezaměstnanost je načasovaný dynamit, in Psychologie dnes ročník 7/2001, číslo 10

Čapek, J.: Evropský soud a Evropská komise pro lidská práva: přehled judikatury a nejzávažnějších případů. Vzory podání. 1. vyd. Praha: Linde, 1995. ISBN 80-85647-64-8.

Čermák I., Lidská agrese a její souvislosti, Brno, 1998. ISBN 80-86633-47-0

České vězeňství, příloha časopisu č. 1/2006: Evropská vězeňská pravidla. Praha: VSČR, 2006, ISSN 1213-9297.

České vězeňství, příloha časopisu č. 2/1996: Woolfova zpráva: shrnutí hlavních poznatků a doporučení vyšetřování vězeňských nepokojů. Praha: Vězeňská služba ČR, 1996

České vězeňství, příloha časopisu č. 2/1999: Projekty, Praha 1999

Ferjenčík J.: Úvod do metodologie psychologického výzkumu, Portál, Praha, 2000. ISBN 978-80-7367-815-9.

Francek J.: Zločin a trest v českých dějinách, 3. vydání, Praha, 2004. ISBN 80-86182-68-1.

František Petr: O vnitřní diferenciaci odsouzených a diferencované práci s nimi, In: Projekty, příloha časopisu Českého vězeňství č.2/1999

Generální ředitelství Vězeňské služby České republiky: Evropské vězeňské systémy: sborník z mezinárodní konference konané ve dnech 21. -25. 6.2004 v Kroměříži. Vyd. 1. Praha: 2004. ISBN 80-239-3645-X.

Hála J.: Úvod do teorie a praxe vězeňství, Vach, České Budějovice, 2005, ISBN 80-86708-05.

Hayesová N.: Základy sociální psychologie, Praha –Portál, 1998, ISBN 80-7178-763-9

Hlad'o P.: Úvod do pedagogického výzkumu pro učitele středních škol. Brno: Institut celoživotního vzdělávání, Mendelova univerzita, 2011. ISBN 978-80-7375-544-7

HUSSEINI, Faisal. Rigorózní práce – Mechanismy ochrany práv osob ve výkonu trestu. Brno, 2008.

Inciardi J. A.: Trestní spravedlnost: Ústavní principy trestního práva, trestního řádu a nápravné výchovy. Praha: Victoria Publishing, 1994. ISBN 80-85605-30-9.

Jůzl M.: Penitenciariстика a penologie. Brno: IMS Brno, 2012. ISBN 978-80-8718-24-6.

Jůzl M.: Základy pedagogiky. 1. vydání, Brno: Institut mezioborových studií, 2010. ISBN 978-80-87182-02-4

Keller J.: Úvod do sociologie. 3., upr. vyd. Praha: Sociologické nakladatelství, 1995. Studijní texty (Sociologické nakladatelství). ISBN 80-85850-06-0.

Kýr A.: Památník Pankrác, Praha, 2009, příloha časopisu České vězeňství č. 4/1999

Mareš P.: Nezaměstnanost jako sociální problém, 2. doplněné vydání, Sociologické nakladatelství, Praha, 1998. ISBN 80-901424-9-4.4.

Mezník J., Kalvodová V., Kuchta J.: Základy penologie, Brno, MU, 1995, ISBN 80-210-1248-X.

Swoboda H.: Moderní statistika, Svoboda, Praha, 1977. ISBN 80-7196-147-7. 2.

Uhlík J.: F. J. Řezáč –reformátor vězeňství a školství 19. století. příloha časopisu České vězeňství č. 2/1997. 1. vyd. Praha: Pankrác, 1997.

Uhlík J.: Historie věznění a vězeňství v Čechách, Institut vzdělávání Vězeňské služby ČR, Praha 2006

Vágnerová M.: Psychopatologie pro pomáhající profese. Rozšířené a přepracované vydání, Portál, Praha, 2004, ISBN 978-80-262-0225-7.

Velfl J.: Příbram v průběhu staletí 2. vyd., Příbram, 2003, Městský úřad, ISBN 80-239-1174-0.

Ústava ČR, Listina základních práv a svobod, Ombudsman, Sagit, Ostrava-Hrabůvka, 2011, ISBN 978-80-7208-876-8

Interní materiály Vězeňské služby ČR NGRŘ Č 45.

Seznam použitých zahraničních zdrojů

Neuteufel F.: Die Justizanstalt Sonnberg steel sich vor Inhaltverzeichnis, Sonnberg, 2005 für Justiz.

Seznam použitých internetových zdrojů

Akademie Vězeňské služby, *Program celoživotního vzdělávání*. [online]. ©2007 [cit. 2016-02-03] dostupné z: <http://www.akademievs.cz>

Český helsinský výbor [online]. Dostupné z: <http://www.helcom.cz>

Český helsinský výbor. *Tiskové zprávy* [online]. Dostupné z: <http://www.helcom.cz/cs/media/tiskove-zpravy>

Český helsinský výbor, *Nepokoje v lednu 2000 jako vyjádření dlouhodobých problémů vězeňství* [online]. ©2001 [cit. 2016-02-03] dostupné z: <http://trestni.juristic.cz/76186/CLANEK.html>

European Court of human rights, *Information in Czech* [online]. © 2015 dostupné z: <http://www.echr.coe.int/Pages/home.aspx?p=applicants/ces&c=>

Evropský výbor pro zabránění mučení a nelidskému či ponižujícímu zacházení nebo trestání (CPT), *CPT ve zkratce* [online]. ©2002 [cit. 2016-02-07] dostupné z: <http://www.cpt.coe.int/czech.htm>

Evropský výbor pro zabránění mučení a nelidskému či ponižujícímu zacházení nebo trestání (CPT) [online]. ©2002 dostupné z: <http://www.cpt.coe.int/czech.htm>

Generálne riaditeľstvo Zboru väzenskej a justičnej stráže, *Ročenka 2014* [online]. © 2015. Dostupné z: http://www.zvjs.sk/dokumenty/rocenky/Rocenka_2014_1.pdf

Justice, *Organizační řád MS – příloha II* [online], str. 30-31 ©2007 [cit. 2016-02-04] dostupné z: <http://portal.justice.cz/Justice2/ms/ms.aspx?j=33&o=23&k=5840&d=184430>

Kancelář veřejného ochránce práv, *Ochrana osob omezených na svobodě* [online]. © 2014. [cit. 2016-02-12]. Dostupné z: <http://www.ochrance.cz/stiznosti-na-urady/chcete-si-stezovat/zivotni-situace-problemy-a-jejich-reseni/ochrana-osob-omezenych-na-svobode>

Kancelář veřejného ochránce práv, *Úvod* [online]. © 2014. [cit. 2016-02-12]. Dostupné z: <http://www.ochrance.cz/>

Úmluva o právech osob se zdravotním postižením publikována ve Sbírce dostupné z: <http://www.kvalitavpraxi.cz/aktuality/ochrana-prav/umluva-o-pravech-osob-se-zdravotnim-postizenim-publikovana-ve-sbirce/>

Vázeň, *Práva vězňův* [online]. [cit. 2016-02-13]. Dostupné z: http://www.vazen.sk/prava_vaznov

Vězeňská služba České republiky, *Statistické ročenky 2005 – 2016* [online]. Dostupné z: <http://vsqr.cz/generalni-reditelstvi-19/informacni-servis/statistiky-a-udaje-103/statisticke-rocenky-1218/statisticke-rocenky-vezenske-sluzby>

Vězeňská služba České republiky, <http://www.vsqr.cz>

Vyjádření vlády České republiky, *Úvodní poznámky* [online]. ©20014 [cit. 2016-02-04] dostupné z: <http://www.cpt.coe.int/documents/cze/2014-04-inf-cze.pdf>

Zaměstnávání odsuděných dostupné z: <http://www.zvjs.sk/index.php?zamestnavanie>

Zbor väzenskej a justičnej stráže: <http://www.zvjs.sk/>

Zákony

Předpis č. 109/1994 Sb. Vyhláška Ministerstva spravedlnosti, kterou se vydává řád výkonu vazby

Předpis č. 141/1961 Zákon o trestním řízení soudním (trestní řád), §12

Předpis č. 169/1999 Sb. Zákon o výkonu trestu odnětí svobody a o změně některých souvisejících zákonů

Předpis č. 293/1993 Sb. Zákon o výkonu vazby

Předpis č. 345/1999 Sb. Vyhláška Ministerstva spravedlnosti, kterou se vydává řád výkonu trestu odnětí svobody.

Předpis č. 500/2004 Sb. Zákon správní řád

Předpis č.2/1993 o vyhlášení LISTINY ZÁKLADNÍCH PRÁV A SVOBOD jako součásti ústavního pořádku České republiky

SEZNAM ZKRATEK

§	Paragraf
©	Copyright
Apod.	A podobně
Atd.	A tak dále
AVS	Akademie Vězeňské služby
Celk.	Celkem
Cit.	Citováno
CPT	Evropský výbor pro zabránění mučení a nelidskému či ponižujícímu zacházení nebo trestání
Č.	Číslo
Část.	Částečně
ČHV	Český helsinský výbor
Čl.	Článek
ČR	Česká republika
Např.	Například
NGŘ	Nařízení generálního ředitele
Obj.	Objektivně
PhDr.	philosophiae doctor – vysokoškolský titul
Resp.	Respektive
ŘVTOS	Řád o výkonu trestu odnětí svobody

Sb.	Sbírka
SOVT	Speciální oddělení výkonu trestu
Str.	Strana
Tj.	To je
VS	Vězeňská služba
VSČR	Vězeňská služba České republiky
Vyd.	Vydání
Zejm.	Zejména
ZVTOS	Zákon o výkonu trestu odnětí svobody

SEZNAM OBRÁZKŮ, TABULEK A GRAFŮ

Seznam obrázků

Obrázek 1: Letecký pohled na věznici Příbram	51
--	----

Seznam tabulek

Tabulka 1: Procentuální stav zaměstnanosti v roce 2014	45
--	----

Seznam grafů

Graf 1: Průměrná zaměstnanost	39
Graf 2: Aktuální zaměstnanost ve věznici Příbram	55
Graf 3: Otázka č. 1	63
Graf 4: Otázka č. 2	63
Graf 5: Otázka č. 3	64
Graf 6: Otázka č. 4	64
Graf 7: Otázka č. 5	64
Graf 8: Otázka č. 6	65
Graf 9: Otázka č. 7	65
Graf 10: Otázka č. 8	66
Graf 11: Otázka č. 9	66
Graf 12: Otázka č. 10	67

SEZNAM PŘÍLOH

<u>Příloha A - Dotazník</u>	VI
<u>Příloha B - Tabulka č. 1</u>	VII
<u>Příloha C – Tabulka č. 2</u>	V
<u>Příloha D – Tabulka č. 3</u>	VVI
<u>Příloha E - Průměry všech položek Tabulka č. 4</u>	XVI
<u>Příloha F - Rozptyl odpovědí v položkách Tabulka č. 5</u>	XVIVI
<u>Příloha G - Příloha VII: Vyhodnocení T- testu Tabulka č. 6</u>	XVIIVI

Příloha A: Vzor dotazníku použitý ve výzkumu

DOTAZNÍK

Jsem: pracovně zařazen **(neplatné škrtněte!)** pracovně nezařazen

Instrukce k vyplňování dotazníku

V dotazníku jsou uvedeny některé pocity a prožitky, které mohou dosahovat u každého různé intenzity a mohou se projevovat různě často. U každé položky, prosím, označte:

- a) jak často podobný pocit ve výkonu trestu prožíváte
- b) jak silně na vás tento prožitek působí

Toto označení provádějte zakroužkováním příslušných číslic, a sice:

- | | |
|-------------------------|---------------------------|
| a) ve sloupci jak často | b) ve sloupci „jak silně“ |
| 0 = téměř soustavně | 0 = velmi silně |
| 1 = velmi často | 1 = silně |
| 2 = často | 2 = středně silně |
| 3 = občas | 3 = průměrně |
| 4 = málokdy | 4 = mírně |
| 5 = téměř nikdy | 5 = jen trochu |

Pocit	Jak často	Jak silně
Jsem unavený a vyčerpaný	0 1 2 3 4 5	0 1 2 3 4 5
Den se mi bezútešně vleče	0 1 2 3 4 5	0 1 2 3 4 5
Nemám zájem přemýšlet o své budoucnosti	0 1 2 3 4 5	0 1 2 3 4 5
Cítím se zbytečný, k ničemu	0 1 2 3 4 5	0 1 2 3 4 5
Nechci s nikým mluvit, nic dělat	0 1 2 3 4 5	0 1 2 3 4 5
Nemám žádné přátele, nemám se na koho těšit	0 1 2 3 4 5	0 1 2 3 4 5
Nevím, o co bych se měl zajímat a co bych chtěl dělat	0 1 2 3 4 5	0 1 2 3 4 5
Nikdo mě nemá rád a na nikoho se nemohu spolehnout	0 1 2 3 4 5	0 1 2 3 4 5
Jsem rozmrzelý, podrážděný, vše mne hned rozčílí	0 1 2 3 4 5	0 1 2 3 4 5
Nejsem vůbec spokojen se svojí situací, svým životem, vadí mi nezájem mých blízkých o mne	0 1 2 3 4 5	0 1 2 3 4 5

Příloha B: Tabulka č. 1

Školské vzdělávací středisko	Učební obor	Délka učebního oboru	Pro koho určen (typ věznice, kategorie ods.)	Kurz	Délka kurzu v týdnech	Pro koho určen (typ věznice, kategorie ods.)
Heřmanice	26-51-E/01 Elektrotechnické a strojně montážní práce	3 roky	muži B,C,ML	Dělník v elektrotechnice	12	muži B,C,ML
				Strojírenské a zámečnické práce	12	muži B,C, ML
Pardubice	31-59-E/02 Šití prádla	2 roky	muži C, ML	Výtvarné zpracování keramiky	38	muži C,ML
	65-59-E/02 Práce ve stravování	2 roky	muži C, ML	Zdravotnický kurz	2	muži C,ML
				Malířské a natěračské práce	38	muži C,ML
				Anglický jazyk	38	muži C,ML
				Základy výpočetní techniky	38	muži C,ML
Plzeň	23-51-E/01 Strojírenské práce	3 roky	muži B, C	Dělník v elektrotechnice	18	muži B,C
				Informační a komunikační technologie	18	muži B,C
				Celoživotní vzdělávání	36	muži B,C
				Německý jazyk	36	muži B,C
				Doplnění základního vzdělání	36	muži obvinění

					Český jazyk pro cizince	36	muži B,C
					Sportovní hry	36	muži B,C
					Technické minimum	36	muži obvinění
Rýnovice	23-56-H/01 Obráběč kovů	3 roky	muži B, C		Anglický jazyk	36	muži B, C
					Knihář	18	muži B, C
Světlá nad Sázavou	31-59-E/02 Šití prádla	2 roky	ženy A,B,C,ML		Český jazyk pro cizince	36	ženy A,B,C,ML
	69-54-E/01 Provozní služby	2 roky	ženy A,B,C,ML		První pomoc a ošetřovatelství	29	ženy A,B,C,ML
					Anglický jazyk - začátečníci	29	ženy A,B,C,ML
					Počítače pro začátečníky	18	ženy A,B,C,ML
					Základní škola	36	ženy A,B,C,ML
					Keramika 1	36	ženy A,B,C,ML
					Keramika 2	36	ženy A,B,C,ML
Valdice	23-56-H/01 Obráběč kovů	3 roky	muži C, D		Celoživotní vzdělávání	36	muži C, D
					Knihář	36	muži C, D
					Malíř-natěrač	36	muži C, D

				Reprografik	18	muži A, B, ML
Kuřim	65-51-E /02 Práce ve stravování	2 roky	muži B, C	Číšník	36	muži B, C
				Celoživotní vzdělávání	18	muži C
Všehrady	33-57-E/01 Dřevařská výroba	3 roky	muži A, B, ML	Elektroinstalační práce a výroba rozvaděčů	18	muži A, B, ML
	65-51-E /02 Práce ve stravování	2 roky	muži A, B, ML	Květinářské a sadovnické práce	18	muži A, B, ML
				Strojírenské a zámečnické práce	18	muži A, B, ML
				Malířské a natěračské práce	18	muži A, B, ML
				Stavební výroba - betonování a zdění	18	muži A, B, ML
				Práce na PC	8	muži A, B, ML

Příloha C: Tabulka č. 2

PRACOVIŠTĚ	SPECIFIKACE	průměrný výdělek			
Nevýrobní provoz y vnitřní režie	Kuchyně	pomocník v kuchyni			
	Jídelna - VS	pomocník v kuchyni	<i>odsouzení jsou zařazení dle NV 365/1999</i>		
	Stavební údržba	truhlář-opravář		<i>pomocné práce v 1.sk ZSO 4500Kč</i>	
		zámečnick-údržbář		<i>odborné práce ve 2.sk ZSO 6750Kč</i>	
		stavební dělník			
		dělník sběrných surovin			
	Elektrodílna	provozní elektrikář			
	Kotelna	topič			
	Sklad - intendant	skladník, opravář oděvů			
	Autodílna	dělník autoservisu			
	chodbař OVT	úklízeč			
	Výrobní referát	pomocný úředník ve výrobě			
	Pracov	pomocný dělník			
	celkem vnitřní režie			4180	83
Hospodářská činnost	Prádelna	pradlák strojní	2700	24	
	WSM	montážní dělník	4300	58	
	pekárny Hořovice	pomocník, uklízeč	3380	21	
	Wimmer pila	pomocný dělník	4720	4	
	Polycasa	dělník manipulát	3975	4	
	Nemocnice Příbram	pomocný dělník	3850	2	
	Bios - Dobříš	dělník v dřevovýrobě	3040	5	
	AMT s.r.o	dělník, třídíč odpadů	4675	28	
	Dorys Brod	pomocný dělník	4980	2	
	OEPA s.r.o	pomocný montážní dělník	3367	18	
	Cizí subjekt	Kantýna	prodavač	4577	
CELKEM zařazených do práce			3980	251	

Příloha D: Tabulka č. 3

	Otázka č. 1									Otázka č. 2								
	četnost			intenzita			kumulace			četnost			intenzita			kumulace		
	P	N	S	P	N	S	P	N	S	P	N	S	P	N	S	P	N	S
1.	6	6	6	6	6	6	36	36	36	6	6	6	5	6	6	30	36	36
2.	1	6	2	2	6	2	2	36	4	2	3	3	2	3	2	4	9	6
3.	1	5	3	3	5	5	3	25	15	1	6	2	4	3	4	4	36	8
4.	2	3	6	2	3	6	4	9	36	1	4	6	1	4	6	1	16	36
5.	4	3	3	6	3	3	24	9	9	3	4	5	3	5	5	9	20	25
6.	5	4	3	3	2	3	15	8	9	5	5	3	4	3	3	20	15	9
7.	3	2	3	1	3	3	3	6	9	3	3	3	1	5	4	3	15	12
8.	3	3	4	3	3	4	9	9	16	2	5	3	3	6	3	6	30	9
9.	2	2	3	3	2	3	6	2	9	2	2	6	2	3	6	4	6	36
10.	3	2	6	3	3	6	9	6	36	4	2	6	3	6	6	12	12	36
11.	3	3	4	3	4	3	9	12	12	2	5	6	3	4	4	6	20	24
12.	3	2	1	3	1	1	9	2	1	2	5	3	5	6	1	10	30	3
13.	1	4	3	1	3	4	1	10	10	1	3	4	1	3	3	1	9	12
14.	6	3	2	6	5	3	36	15	6	6	5	3	6	6	1	36	30	3
15.	3	5	4	2	4	4	6	20	16	1	5	5	1	4	4	1	20	20
16.	4	2	3	5	2	3	20	4	9	5	4	4	5	5	4	25	20	16
17.	3	3	6	1	4	4	3	12	24	2	6	6	3	5	6	3	30	36
18.	2	3	5	3	3	3	6	9	15	3	5	3	3	5	3	9	25	9
19.	2	3	4	3	5	3	6	15	12	2	5	3	3	3	3	6	15	9
20.	4	3	3	3	4	3	12	12	9	2	3	5	2	3	5	4	9	25
21.	3	3	4	2	3	5	3	9	20	2	3	3	3	3	1	6	9	3
22.	2	2	4	3	3	5	6	6	20	3	5	5	2	5	5	3	25	25
23.	3	5	2	1	5	4	3	25	8	1	3	4	2	3	4	1	9	16
24.	3	2	3	1	3	3	3	6	9	2	6	3	3	4	3	6	24	9
25.	2	6	3	4	4	4	8	24	12	1	3	3	3	2	3	6	6	9
26.	1	6	2	2	6	2	2	36	4	2	3	3	2	3	2	4	9	6
27.	2	3	6	2	3	6	4	9	36	1	4	6	1	4	6	1	16	36

28.	1	4	3	1	3	4	1	12	12	1	3	4	1	3	3	1	9	12
29.	3	5	4	2	4	4	6	20	16	1	5	5	1	4	4	1	20	20
30.	3	3	6	1	4	4	3	12	24	2	6	6	3	5	6	6	30	36
31.	2	6	3	4	4	4	8	24	12	2	3	3	3	2	3	6	6	9
32.	3	2	3	1	3	3	3	6	9	2	6	3	3	4	3	3	24	9
33.	3	5	2	1	5	4	3	25	8	1	3	4	2	3	4	1	9	16
34.	2	3	4	3	5	3	6	15	12	2	5	3	3	3	3	6	15	9
35.	2	3	5	3	3	3	6	9	15	3	5	3	3	5	3	9	25	9
36.	3	3	6	1	4	4	3	12	24	2	6	6	3	5	6	3	60	36
37.	1	4	3	1	3	4	1	12	12	1	3	4	1	3	3	1	9	12
38.	2	3	6	2	3	6	1	9	36	1	4	6	1	4	6	1	16	36
39.	3	2	3	1	3	3	3	6	9	3	3	3	1	5	4	3	15	12
40.	3	5	4	2	4	4	6	20	16	1	5	5	1	4	4	1	20	20
41.	3	5	2	1	5	4	3	25	8	1	3	4	2	3	4	1	9	16
42.	3	3	4	3	3	4	9	9	16	2	5	3	3	6	3	6	30	9
43.	2	3	6	2	3	6	4	9	36	1	6	2	4	6	5	4	36	10
44.	3	5	2	1	5	4	3	25	8	1	3	4	2	3	4	1	9	16
45.	1	6	2	2	6	2	2	36	4	2	3	3	2	3	2	4	9	6
46.	3	3	6	1	4	4	3	12	24	2	6	6	3	5	6	6	30	36
47.	2	3	6	2	3	6	4	9	36	1	4	6	1	4	6	1	16	36
48.	2	2	3	3	2	3	6	4	9	2	2	6	2	3	6	4	6	36
49.	2	6	3	4	4	4	8	24	12	2	3	3	3	2	3	6	6	9
50.	3	5	4	2	4	4	3	20	16	1	5	5	1	4	4	1	20	20
Průměr	2,64	3,66	3,76	2,42	3,7	3,84	6,86	14,54	15,52	2,08	4,2	4,18	2,5	4,02	3,96	5,94	18,6	18,08
Suma	132	183	188	121	185	192	343	727	776	104	210	209	125	201	198	297	930	904
Rozptyl	1,2555	1,8616	2,0637	1,840	1,3163	1,3616	56,245	85,804	96,867	1,585	1,5918	1,7424	1,5204	1,4078	2,1616	52,507	17,59	133,26

	Otázka č. 3									Otázka č. 4								
	četnost			intenzita			kumulace			četnost			intenzita			kumulace		
	P	N	S	P	N	S	P	N	S	P	N	S	P	N	S	P	N	S
1.	1	6	6	6	6	6	6	36	36	3	3	6	4	3	6	12	9	36
2.	3	1	3	3	1	1	9	1	3	1	3	5	2	3	3	2	9	15
3.	3	1	4	2	1	2	3	8	1	4	3	6	1	3	6	4	9	36
4.	5	1	1	4	5	1	20	5	1	1	1	5	2	1	5	2	1	25
5.	1	4	3	1	5	3	1	20	9	3	3	2	2	3	2	3	9	4
6.	6	2	5	1	2	3	6	4	15	4	2	4	5	3	3	20	6	12
7.	1	1	3	1	6	1	1	3	6	1	1	2	1	4	1	1	4	2
8.	1	1	6	1	5	6	1	5	36	2	3	6	1	4	6	2	12	36
9.	3	6	2	1	3	2	3	18	4	1	1	2	4	2	2	4	4	4
10.	1	1	3	1	1	3	1	1	9	2	2	2	2	5	2	4	10	4
11.	2	3	3	2	3	4	4	9	12	1	3	3	1	3	3	1	9	9
12.	2	2	1	2	5	3	4	10	3	2	3	1	1	3	3	2	9	3
13.	2	4	1	2	2	1	4	8	1	1	5	2	1	5	2	1	25	4
14.	1	3	6	1	4	6	1	12	36	6	4	6	6	3	6	36	12	36
15.	2	2	1	2	2	2	4	4	2	2	3	3	2	3	3	4	9	9
16.	3	1	2	3	6	2	9	6	4	1	1	1	1	6	1	1	6	1
17.	2	5	1	1	3	1	2	15	1	1	2	3	1	2	4	1	4	12
18.	3	2	3	2	3	3	6	6	9	2	2	3	5	3	3	10	6	9
19.	4	3	1	3	2	3	12	6	3	1	4	1	2	3	3	2	12	3
20.	2	2	1	3	4	1	6	8	1	2	3	2	2	4	2	4	12	4
21.	5	1	1	5	3	1	25	3	1	1	2	3	1	3	3	1	6	3
22.	4	4	6	3	3	6	12	12	36	3	1	6	2	5	6	6	5	36
23.	5	5	1	4	6	6	20	30	6	2	3	3	1	3	3	2	9	9
24.	2	4	1	1	6	5	2	24	5	1	2	2	2	4	2	2	8	4
25.	2	2	2	2	5	4	4	10	8	2	6	4	2	6	4	4	36	16
26.	2	4	1	2	2	1	4	8	1	1	5	2	1	2	5	1	25	4
27.	1	4	3	1	5	3	1	20	9	3	3	2	2	3	2	6	9	4
28.	1	6	6	6	6	6	6	36	36	3	3	6	4	3	6	12	9	36

29.	1	3	6	1	4	6	1	12	36	6	4	6	6	3	6	36	12	36
30.	2	4	1	1	6	5	2	24	5	1	2	2	2	4	2	2	8	4
31.	1	4	3	1	3	4	1	12	12	1	3	4	1	3	3	1	9	12
32.	2	3	5	3	3	3	6	9	15	3	5	3	3	5	3	9	25	9
33.	2	3	4	3	5	3	6	12	12	2	5	3	3	3	3	6	15	9
34.	3	5	2	1	5	4	3	25	8	1	3	4	2	3	4	1	9	16
35.	2	6	3	4	4	4	8	24	12	2	3	3	3	2	3	6	6	9
36.	3	6	2	1	3	2	3	18	4	1	2	2	4	2	2	4	4	4
37.	1	3	6	1	4	6	1	12	36	6	4	6	6	3	6	36	12	36
38.	2	4	1	1	6	5	2	24	5	1	2	2	2	4	2	2	8	4
39.	1	6	6	6	6	6	6	36	36	3	3	6	4	3	6	12	9	36
40.	2	2	2	2	5	4	4	10	8	2	6	4	2	6	4	4	36	16
41.	2	3	3	2	3	4	4	9	12	1	3	3	1	3	3	1	9	9
42.	1	4	3	1	5	3	1	20	9	3	3	2	2	3	2	6	9	4
43.	3	1	2	3	6	2	9	6	4	1	1	1	1	6	1	1	6	1
44.	1	1	3	1	1	3	1	1	9	2	2	2	2	5	2	4	10	4
45.	2	3	6	2	3	6	2	9	36	2	2	6	4	2	6	8	4	36
46.	1	2	3	1	3	5	1	6	6	1	3	4	1	3	5	1	9	20
47.	1	4	2	1	4	2	1	16	4	2	2	2	2	2	2	4	4	4
48.	2	3	3	3	3	2	6	9	6	3	3	2	4	3	2	12	9	4
49.	2	1	4	2	5	3	4	5	12	1	2	6	1	6	6	1	12	36
50.	1	4	5	1	3	5	1	12	25	2	5	6	4	2	6	8	10	36
Průměr	2,16	3,12	3,04	2,16	3,9	3,46	5	12,78	12,12	2,08	2,92	3,44	2,42	3,42	3,52	6,3	10,38	14,42
Suma	108	156	152	108	195	173	250	639	606	104	146	172	121	171	176	315	519	721
Rozptyl	1,5249	2,6384	3,182	2,0147	2,4592	2,9882	26,694	84,828	148,43	1,7486	1,5445	2,9453	2,2078	1,5139	2,7853	73,194	51,424	174

	Otázka č. 5									Otázka č. 6									
	četnost			intenzita			kumulace			četnost			intenzita			kumulace			
	P	N	S	P	N	S	P	N	S	P	N	S	P	N	S	P	N	S	
1.	3	6	1	4	6	1	12	36	1	1	1	1	1	1	1	1	1	1	1
2.	1	2	2	1	2	2	1	4	4	1	1	2	2	1	2	2	1	4	4
3.	2	4	3	4	5	3	8	20	9	4	4	1	3	3	1	12	12	1	1
4.	3	3	1	6	2	1	18	6	1	3	1	1	2	6	1	6	6	1	1
5.	3	2	3	1	3	3	3	6	9	1	1	1	1	1	1	1	1	1	1
6.	1	3	2	1	2	3	1	6	6	1	4	6	1	5	2	1	20	18	18
7.	1	1	2	1	1	2	1	1	2	1	1	6	1	6	2	1	6	12	12
8.	2	2	6	3	5	6	6	10	36	1	1	6	1	1	6	1	1	36	36
9.	1	2	2	1	1	2	1	2	4	2	1	5	1	3	5	2	3	25	25
10.	3	4	1	3	5	1	9	20	1	2	2	6	6	3	1	12	6	6	6
11.	1	3	4	1	3	4	1	9	16	2	3	4	1	5	4	2	15	16	16
12.	3	3	2	1	4	1	3	12	2	1	2	1	1	4	3	1	8	3	3
13.	1	3	3	1	4	3	1	12	9	1	4	1	1	5	1	1	20	1	1
14.	5	3	3	1	3	3	5	9	9	1	4	4	1	4	5	1	16	20	20
15.	2	5	5	2	2	4	4	10	20	2	2	3	2	2	3	4	4	9	9
16.	1	3	3	1	3	3	1	9	9	1	1	1	1	6	1	1	6	1	1
17.	2	1	6	1	3	5	2	3	30	1	4	6	1	3	6	1	12	36	36
18.	3	2	3	5	2	3	15	4	9	2	1	3	4	3	3	8	3	9	9
19.	1	6	3	1	4	3	1	24	9	3	3	1	3	2	3	9	6	3	3
20.	1	3	2	1	4	2	1	12	4	3	3	1	3	2	1	9	6	1	1
21.	2	3	4	2	4	1	4	12	1	1	1	6	3	2	3	6	2	18	18
22.	2	3	5	2	3	5	4	9	25	1	4	6	1	3	4	1	12	24	24
23.	3	3	2	3	3	3	9	9	6	6	4	1	6	4	6	36	16	6	6
24.	2	2	3	1	5	2	2	10	6	2	2	2	1	4	2	2	8	4	4
25.	2	4	4	3	4	5	6	16	20	2	3	6	2	3	3	4	9	18	18
26.	3	6	3	4	6	3	12	36	9	1	4	6	1	5	3	1	20	18	18
27.	1	3	4	1	3	4	1	9	16	2	3	4	1	5	4	2	15	16	16
28.	1	3	2	1	2	6	1	6	6	1	4	6	1	5	3	1	20	18	18

29.	1	3	3	1	4	3	1	12	9	1	4	1	1	5	1	1	20	1
30.	3	2	3	5	2	3	15	4	9	2	1	3	4	3	3	8	3	9
31.	2	3	5	2	3	5	4	9	25	1	4	6	1	3	4	1	12	24
32.	2	2	3	1	5	2	2	10	6	2	2	2	1	4	2	2	8	4
33.	3	6	1	4	6	1	12	36	1	1	2	3	1	2	2	1	4	6
34.	2	3	4	1	5	4	2	15	16	3	4	1	3	5	1	9	20	1
35.	1	4	6	1	3	4	1	12	24	3	3	1	3	2	3	9	6	3
36.	1	3	3	1	4	3	1	12	9	1	4	1	1	5	1	1	20	1
37.	2	2	6	3	5	6	6	10	36	3	4	1	3	5	1	9	20	12
38.	2	2	3	1	5	2	2	10	6	2	2	2	1	4	2	2	8	4
39.	2	4	3	4	5	3	8	20	9	3	2	3	1	3	3	3	6	9
40.	1	4	4	1	4	5	1	16	20	5	3	3	1	3	3	5	9	9
41.	1	3	2	1	2	6	1	6	6	2	3	3	1	2	3	2	9	6
42.	2	3	4	1	5	4	2	15	16	1	3	4	1	3	4	1	9	16
43.	2	2	3	2	2	3	4	4	9	2	5	5	2	2	4	4	10	20
44.	1	4	6	1	5	3	1	20	18	1	3	2	1	2	3	1	6	6
45.	3	3	1	3	2	3	9	6	3	1	6	3	1	4	3	1	24	9
46.	2	3	6	2	3	3	4	9	18	2	2	3	1	5	2	2	10	6
47.	1	2	1	1	4	3	1	3	8	3	4	1	3	5	1	9	20	1
48.	2	1	6	1	3	5	2	3	30	1	4	6	1	3	6	1	2	36
49.	1	3	3	1	4	3	1	12	9	3	4	1	3	5	1	9	20	1
50.	2	2	6	2	2	6	4	4	36	3	4	2	3	5	6	9	20	30
Průměr	1,9	3,04	3,32	1,94	3,54	3,28	4,34	11,4	12,04	1,92	2,84	3,08	1,82	3,54	2,78	4,38	10,62	10,58
Suma	95	152	166	97	177	164	217	570	602	96	142	154	91	177	139	219	531	529
Rozptyl	0,7857	1,4678	2,4261	1,8127	1,7637	2,0833	19,29	66,449	95,06	1,2588	1,6882	3,9527	1,62	2,0494	2,4608	32,893	44,689	104,21

	Otázka č. 7									Otázka č. 8								
	četnost			intenzita			kumulace			četnost			intenzita			kumulace		
	P	N	S	P	N	S	P	N	S	P	N	S	P	N	S	P	N	S
1.	1	2	1	1	1	1	1	2	1	1	3	1	1	3	1	1	9	1
2.	1	2	3	2	2	5	2	4	15	1	2	4	1	2	1	1	4	4
3.	3	4	3	5	5	3	15	20	9	2	4	1	1	4	1	2	16	1
4.	1	4	5	1	3	5	1	12	25	2	5	6	4	2	6	8	10	36
5.	1	1	3	1	1	3	1	1	9	1	2	1	1	3	1	1	6	1
6.	1	3	5	1	3	2	1	6	15	5	2	5	5	3	3	25	6	15
7.	1	1	3	1	6	4	1	6	12	1	2	3	1	3	5	1	6	15
8.	1	4	6	1	4	6	1	16	36	1	1	6	2	2	6	2	2	36
9.	3	6	3	3	5	4	9	30	12	3	5	2	2	2	5	6	10	10
10.	2	1	2	6	5	1	12	5	2	2	1	1	6	5	2	12	5	1
11.	2	4	3	1	3	4	2	12	12	1	3	2	1	4	3	1	12	6
12.	1	1	1	2	5	2	2	5	2	6	1	1	6	3	3	36	3	3
13.	1	4	4	1	3	3	1	12	12	1	3	1	1	5	1	1	15	1
14.	1	3	3	1	3	3	1	9	9	1	4	3	1	3	3	1	12	15
15.	1	2	2	1	2	2	1	4	4	2	2	3	2	2	3	4	4	9
16.	1	1	3	1	6	2	1	6	6	1	1	2	1	3	1	1	6	2
17.	1	2	3	1	2	3	1	4	9	2	4	4	1	5	4	2	20	16
18.	3	3	3	3	3	3	9	9	9	2	2	3	4	3	3	8	6	9
19.	2	4	4	3	3	3	6	12	12	1	3	2	1	3	3	1	9	6
20.	5	2	4	5	2	4	25	4	16	2	4	2	2	4	2	4	16	4
21.	2	3	4	3	3	3	6	9	12	2	2	3	5	2	3	10	4	9
22.	2	2	5	2	3	5	4	6	25	2	3	4	2	3	4	4	9	16
23.	3	3	4	3	3	4	9	9	16	5	5	5	2	4	5	10	20	25
24.	2	5	2	1	2	2	2	10	4	2	3	3	1	2	2	2	6	6
25.	1	3	2	1	3	1	1	9	2	2	3	4	1	5	3	2	15	12
26.	1	1	6	2	2	6	2	2	36	1	4	6	1	4	6	1	16	36
27.	1	3	5	1	3	2	1	6	15	5	2	5	5	3	3	25	6	15
28.	2	4	1	1	4	1	2	16	1	3	4	3	5	5	3	15	20	9

29.	1	3	2	1	4	3	1	12	6	2	4	3	1	3	4	2	12	12
30.	2	4	4	3	3	3	6	12	12	2	2	3	4	3	3	8	6	9
31.	1	4	3	1	3	3	1	12	15	1	4	4	1	3	3	1	12	12
32.	1	2	3	1	3	5	1	6	15	3	6	3	3	5	4	9	30	12
33.	2	3	4	2	3	4	4	9	16	2	3	4	3	3	3	6	9	12
34.	2	3	4	1	5	3	2	15	12	1	2	3	1	2	3	1	4	9
35.	1	3	4	1	3	1	1	9	1	3	4	3	5	5	3	15	20	9
36.	3	5	2	2	5	2	6	10	10	1	4	4	1	3	3	1	12	12
37.	2	4	4	1	5	4	2	20	16	2	3	4	3	3	3	6	9	12
38.	1	1	6	2	2	6	2	2	36	1	4	6	1	4	6	1	16	36
39.	2	3	4	2	3	4	4	9	16	2	4	4	1	5	4	2	20	16
40.	1	3	3	1	3	3	1	9	9	1	4	4	1	3	3	1	12	12
41.	2	4	1	1	4	1	2	16	1	3	4	3	5	5	3	15	20	9
42.	1	2	4	1	2	1	1	4	4	1	2	3	2	2	5	2	4	15
43.	3	5	2	2	2	5	6	10	10	2	4	3	1	3	4	2	12	12
44.	2	4	4	1	5	4	2	20	16	1	2	3	1	2	3	1	4	9
45.	1	3	2	1	3	3	1	9	6	2	4	4	3	3	3	6	12	12
46.	1	3	3	1	4	4	1	12	12	1	1	1	2	5	2	1	5	2
47.	3	5	2	2	5	2	6	10	10	2	1	2	3	5	1	12	5	2
48.	2	5	6	4	2	6	8	10	36	1	4	5	1	3	5	1	12	25
49.	2	4	3	1	3	4	2	12	12	1	3	1	1	5	1	1	15	1
50.	2	4	4	1	5	4	2	20	16	2	5	2	1	2	2	2	10	4
Průměr	1,7	3,1	3,4	1,76	3,34	3,3	3,64	9,88	12,5	1,94	3,08	3,16	2,22	3,38	3,14	5,66	10,68	11,46
Suma	85	155	170	88	167	165	182	494	625	97	154	158	111	169	157	283	534	573
Rozptyl	0,7449	1,602	1,8776	1,4515	1,5351	2,2143	19,909	32,189	80,337	1,4045	1,5853	2,0555	2,5833	1,1792	2,0004	53,698	36,1	85,968

	Otázka č. 9									Otázka č. 10								
	četnost			intenzita			kumulace			četnost			intenzita			kumulace		
	P	N	S	P	N	S	P	N	S	P	N	S	P	N	S	P	N	S
1.	5	5	6	5	6	6	25	36	36	1	1	1	1	1	1	1	1	1
2.	2	3	3	3	3	2	6	9	6	3	3	2	4	3	2	12	9	4
3.	2	3	6	2	3	6	2	9	36	2	2	6	4	2	6	8	4	36
4.	2	3	4	1	3	4	2	9	16	1	3	1	1	2	1	1	6	1
5.	3	3	3	3	3	3	9	9	9	3	3	2	1	2	1	3	6	2
6.	1	5	2	1	3	1	1	15	2	6	1	5	5	1	5	30	1	25
7.	1	3	2	1	3	2	1	9	4	1	2	1	1	4	1	1	8	1
8.	2	1	4	2	5	3	4	5	12	1	2	6	1	6	6	1	12	36
9.	1	3	3	3	3	4	3	9	12	2	4	2	4	6	4	8	2	8
10.	3	2	6	3	5	6	9	10	36	3	1	6	2	5	1	9	5	6
11.	2	1	2	1	1	3	2	1	6	3	3	4	2	3	5	6	9	20
12.	1	2	2	1	3	2	1	6	4	1	6	1	1	6	3	1	36	3
13.	1	2	3	1	3	5	1	6	6	1	3	4	1	3	5	1	9	20
14.	6	5	1	6	2	2	36	2	10	6	6	5	6	6	3	36	36	15
15.	3	4	5	3	3	4	9	12	20	1	2	2	1	3	2	1	6	4
16.	5	2	3	3	2	3	15	4	9	5	1	3	2	6	2	10	6	6
17.	1	3	3	1	4	4	1	12	12	1	6	6	1	6	6	1	36	36
18.	2	2	3	5	2	3	10	4	9	3	3	6	3	3	3	9	9	18
19.	3	3	3	3	4	3	9	12	9	2	5	2	3	5	3	6	25	6
20.	1	4	2	1	4	2	1	16	4	2	2	2	2	2	2	4	4	4
21.	3	1	3	5	1	3	15	1	9	3	3	3	2	2	3	6	6	9
22.	2	2	5	1	2	4	2	4	20	3	5	2	2	5	1	6	25	2
23.	4	4	2	2	3	2	8	12	4	3	3	1	6	4	1	18	12	1
24.	4	2	3	3	3	3	12	6	9	5	5	1	3	4	1	15	20	1
25.	1	3	4	1	5	3	1	9	20	5	3	5	4	3	5	20	9	25
26.	2	3	4	3	5	3	6	12	12	2	5	3	3	3	3	6	12	9
27.	3	5	2	1	5	4	3	25	8	1	3	4	2	3	4	1	9	16
28.	1	4	3	1	3	4	1	12	12	1	3	4	1	3	3	1	9	12

29.	2	6	3	4	4	4	8	24	12	2	6	3	3	4	3	6	24	9
30.	2	3	6	2	3	4	6	9	36	2	5	3	3	6	3	6	30	9
31.	1	3	4	1	3	3	1	9	12	1	4	3	1	3	4	1	12	12
32.	2	3	5	3	3	3	6	9	15	3	5	2	1	5	4	3	25	8
33.	2	4	1	1	6	5	2	24	5	1	3	3	1	3	3	2	9	9
34.	2	3	6	1	4	6	2	12	36	2	5	5	2	2	4	4	10	20
35.	2	4	3	1	3	4	2	12	12	1	4	4	1	3	3	1	12	12
36.	1	4	6	1	4	6	1	16	36	1	3	5	1	2	3	1	6	15
37.	1	5	2	1	5	2	1	25	4	3	4	1	3	5	1	9	20	1
38.	3	6	3	3	5	4	9	30	12	2	3	6	2	3	3	4	9	18
39.	1	5	5	1	4	4	1	20	20	3	5	2	1	5	4	3	25	8
40.	2	5	1	1	3	1	2	15	1	4	4	6	3	3	6	12	12	36
41.	1	3	2	1	4	3	1	12	6	2	4	3	1	3	4	2	12	12
42.	2	3	4	1	5	4	2	15	16	1	3	3	1	4	3	1	12	9
43.	1	4	6	1	5	3	1	20	18	1	4	3	1	5	3	1	20	9
44.	2	5	1	1	3	1	2	15	1	1	3	2	1	4	2	1	12	4
45.	2	4	4	1	5	4	2	20	16	1	4	6	1	4	6	1	16	36
46.	2	2	6	3	5	6	6	10	36	2	3	1	1	3	3	2	9	3
47.	2	5	1	1	3	1	1	2	15	1	1	4	3	1	5	1	20	9
48.	3	5	2	2	5	1	6	25	2	1	4	2	1	4	2	1	16	4
49.	1	2	6	1	6	6	1	12	36	3	5	4	2	4	4	6	20	16
50.	3	5	2	1	5	4	3	25	8	2	3	6	2	3	6	4	9	36
Průměr	2,14	3,44	3,42	1,98	3,7	3,52	5,16	13	13,86	2,22	3,54	3,32	2,06	3,7	3,2	5,88	13,88	12,44
Suma	107	172	171	99	185	176	258	650	693	111	177	166	103	185	160	294	694	622
Rozptyl	1,3473	1,68	2,5751	1,7751	1,5204	2,0914	42,341	58,612	121,43	1,8894	1,8045	2,9567	1,8127	1,9286	52,761	52,761	80,516	117,03

Příloha E: Průměry všech položek Tabulka č. 4

Otázka č.	četnost			intenzita			Kumulace		
	P	N	S	P	N	S	P	N	S
1.	2,64	3,66	3,7	2,42	3,7	3,84	6,86	14,54	15,52
2.	2,08	4,2	4,18	2,5	4,02	3,96	5,94	18,6	18,08
3.	2,16	3,12	3,04	2,16	3,9	3,46	5	12,78	12,12
4.	2	2,92	3,44	2,42	3,42	3,52	6,3	10,38	14,42
5.	1,9	3,04	3,32	1,94	3,54	3,28	4,34	11,4	12,04
6.	1,92	2,84	3,08	1,82	3,54	2,78	4,38	10,62	10,58
7.	1,7	3,1	3,4	1,76	3,34	3,3	3,64	9,88	12,5
8.	1,94	3,08	3,16	2,22	3,38	3,14	5,66	10,68	11,46
9.	2,14	3,44	3,42	1,98	3,7	3,52	5,16	13	13,86
10.	2,22	3,54	3,32	2,06	3,7	3,2	5,88	13,88	12,44
Suma	20,7	32,94	34,06	21,28	36,24	34	53,16	125,76	133,02
Průměr	2,07	3,294	3,406	2,128	3,624	3,4	5,316	12,576	13,302

Nejvyšší průměr

Nejnižší průměr

Příloha F: Rozptyl odpovědí v položkách Tabulka č. 5

Otázka č.	četnost			intenzita			Kumulace		
	P	N	S	P	N	S	P	N	S
1.	1,2555	1,8616	2,0637	1,8404	1,3163	1,3616	56,245	85,804	96,867
2.	1,5853	1,5918	1,7424	1,5204	1,4078	2,1616	52,507	117,59	133,26
3.	1,5249	2,6384	3,1820	2,0147	2,4592	2,9882	26,6939	84,8282	148,4343
4.	1,7486	1,5445	2,9453	2,2078	1,5139	2,7853	73,1939	51,4241	174,0037
5.	0,7857	1,4678	2,4261	1,8127	1,7637	2,0833	19,2902	66,4490	95,0596
6.	1,2588	1,6882	3,9527	1,62	2,0494	2,4608	32,8935	44,6894	104,2078
7.	0,7449	1,6020	1,8776	1,4514	1,5351	2,2143	19,9086	32,1894	80,3367
8.	1,4045	1,5853	2,0555	2,5833	1,1792	2,0004	53,6984	36,0996	85,9678
9.	1,3473	1,68	2,5751	1,7751	1,5204	2,0914	42,3412	58,6122	121,4290
10.	1,8894	1,8045	2,9567	1,8127	1,9286	2,4082	52,7608	80,5159	117,0269

Nejvyšší rozptyl

Nejnižší rozptyl

Příloha G: Vyhodnocení T- testu Tabulka č. 6

Otázka č.	četnost			intenzita			Kumulace		
	P - N	P - S	N - S	P - N	P - S	N - S	P - N	P - S	N - S
1.	4,61698E-05	1,76999E-05	0,360967504	8,82342E-07	9,72109E-08	0,273309	7,81409E-06	1,69112E-06	0,304654436
2.	1,67802E-13	6,45033E-13	0,459212452	4,65066E-09	2,66415E-07	0,411404	5,02499E-10	6,97242E-09	0,408451248
3.	0,000632936	0,002288857	0,407554482	3,84576E-08	4,21848E-05	0,092818	7,67887E-07	0,000156551	0,380315271
4.	0,000735792	1,25456E-05	0,043068393	0,00020368	0,000375734	0,366938	0,005638266	0,000225796	0,030445165
5.	3,06614E-07	1,53742E-07	0,159156462	1,79759E-08	2,85496E-06	0,17545	3,87478E-07	1,50398E-06	0,361279023
6.	0,000131726	0,000286265	0,238433177	3,5168E-09	0,000563146	0,006499	1,2451E-06	0,000173424	0,490780919
7.	2,93233E-09	4,6338E-11	0,129119594	1,98976E-09	7,25463E-08	0,442087	1,13954E-08	1,25909E-08	0,042218679
8.	4,96571E-06	5,64055E-06	0,383755844	2,92012E-05	0,001529535	0,171867	0,000154638	0,000394953	0,309376524
9.	3,90795E-07	7,79802E-06	0,47274354	6,77151E-10	1,29952E-07	0,252325	1,46851E-07	3,56115E-06	0,325761336
10.	2,26485E-06	0,00031996	1,49704E-07	1,49704E-07	8,19095E-05	0,046384	1,995E-06	0,000304018	0,235282911
Průměr	5,04981e-07	7,71e-09	0,25785889	3,59576E-11	2,29E-08	0,51426135	2,11657E-06	8,58778E-08	0,257539835

Rozdíl statisticky významný na hladině 5% kritická hodnota pro 5 stupňů volnosti = 2,01; pro 17 stupňů volnosti 1,74

Rozdíl statisticky významný na hladině 2,5% kritická hodnota pro 5 stupňů volnosti = 2,57; pro 17 stupňů volnosti 2,11

Rozdíl statisticky významný na hladině 1% kritická hodnota pro 5 stupňů volnosti = 3,36; pro 17 stupňů volnosti 2,57

Rozdíl statisticky významný na hladině 0,5% kritická hodnota pro 5 stupňů volnosti = 4,03; pro 17 stupňů volnosti 2,90

BIBLIOGRAFICKÉ ÚDAJE

Jméno autora: Barbora Burešová

Obor: Evropská hospodářskosprávní studia

Forma studia: kombinované studium

Název práce: Efektivita věznic z pohledu zaměstnávání vězňených osob

Rok: 2017

Počet stran textu bez příloh: 71

Celkový počet stran příloh: 18

Počet titulů českých použitých zdrojů: 37

Počet titulů zahraničních použitých zdrojů: 1

Počet internetových zdrojů: 18

Vedoucí práce: doc. PhDr. Miloslav Jůzl, Ph.D.