

Lekníny á la Monet - tapiserie

Bakalářská práce

Studijní program: B3107 – Textil
Studijní obor: 3107R006 – Textilní a oděvní návrhářství
Autor práce: **Alena Hrušková**
Vedoucí práce: doc. ak. mal. Svatoslav Krotký



ZADÁNÍ BAKALÁŘSKÉ PRÁCE

(PROJEKTU, UMĚLECKÉHO DÍLA, UMĚLECKÉHO VÝKONU)

Jméno a příjmení: **Alena Hrušková**
Osobní číslo: **T12000074**
Studijní program: **B3107 Textil**
Studijní obor: **Textilní a oděvní návrhářství**
Název tématu: **Lekníny á la Monet - tapiserie**
Zadávající katedra: **Katedra designu**

Z á s a d y p r o v y p r a c o v á n í :

1. Impresionismus - Monetův obraz v průběhu času.
2. Výtvarné řešení a návrhy tapiserie.
3. Technologie tkaní.
4. Realizace.
5. Grafické zpracování a fotografická dokumentace tapiserie.

Rozsah grafických prací:

Rozsah pracovní zprávy: 25

Forma zpracování bakalářské práce: tištěná

Seznam odborné literatury:

KYBAL,A.: Praha: československých výtvarných umělců, 1960

PIJOAN,J.: Dějiny umění/4. 4. vyd. Praha: Balios, 1998, 332 s. ISBN 80-717-6956-8

Vedoucí bakalářské práce: **doc. ak. mal. Svatoslav Krotký**
Katedra designu

Datum zadání bakalářské práce: **12. října 2015**

Termín odevzdání bakalářské práce: **13. května 2016**


Ing. Jana Drašarová, Ph.D.
děkanka




Ing. Renata Štorová, CSc.
vedoucí katedry

V Liberci dne 7. března 2016

Prohlášení

Byla jsem seznámena s tím, že na mou bakalářskou práci se plně vztahuje zákon č. 121/2000 Sb., o právu autorském, zejména § 60 – školní dílo.

Beru na vědomí, že Technická univerzita v Liberci (TUL) nezasahuje do mých autorských práv užitím mé bakalářské práce pro vnitřní potřebu TUL.

Užiji-li bakalářskou práci nebo poskytnu-li licenci k jejímu využití, jsem si vědoma povinnosti informovat o této skutečnosti TUL; v tomto případě má TUL právo ode mne požadovat úhradu nákladů, které vynaložila na vytvoření díla, až do jejich skutečné výše.

Bakalářskou práci jsem vypracovala samostatně s použitím uvedené literatury a na základě konzultací s vedoucím mé bakalářské práce a konzultantem.

Současně čestně prohlašuji, že tištěná verze práce se shoduje s elektronickou verzí, vloženou do IS STAG.

Datum: 13.05.2016

Podpis: Husková'

Poděkování

V první řadě bych chtěla poděkovat mému vedoucímu bakalářské práce doc. ak. mal. Svatoslavovi Krotkému, který mi pomáhal a radil, když bylo potřeba a dovedl mě až k úplnému konci této práce.

Další a to významné poděkování je mé rodině a přátelům, kteří mě podporovali a věřili mi.

Anotace

V této bakalářské práci jde o představení umělce Claude Moneta a jeho děl Lekniny, kterými je inspirována utkaná autorská tapiserie. Práce je rozdělena na dvě části. Teoretická část obsahuje náhled na impresionismus a jeho nejznámějšího představitele, informuje o tom, kdy a kde byl leknín oblíbeným motivem a nahlíží krátce do historie tapiserie. Druhá část je praktická, popisuje postup procesu od návrhu vzoru, pro tapiserii přes přípravu před tkaním, po samotné tkaní a vše je doplněno o názornou fotodokumentaci hotového výrobku.

Klíčová slova

Lekniny, Claude Monet, Impresionismus, Tkaní, Tkací rám, Tapiserie

The Annotation

In this thesis regards the introduce of the artist Claude Monet and his works Water Lilies, which is inspiration for the author's woven tapestries. The work is divided into two parts. The theoretical part contains a preview of Impressionism and it is most famous representatives. The theoretical part tells you when and where the water lilies was favourite motif and this part looks briefly into the history of tapestry. The second part is practical, which describes the proces by suggesting a model for the tapestry, through preparation before weaving, after weaving itself and is complemented by a visual photographic documentation of the finished tapestry.

Keywords

Water Lilies, Claude Monet, Impressionism, Weaving, Weaving Frame, Tapestry

Obsah

1. Úvod	9
Teoretická část	10
2. Inspirace	11
3. Impresionismus.....	11
3.1. Vznik názvu Impresionismus	13
3.2. Claude Monet	14
3.3. Jedno z prvních Monetových děl - dojem východ slunce	18
3.4. Cykly - řady obrazů.....	19
3.5. Lekniny	21
4. Leknín jako oblíbený motiv.....	23
5. Tapiserie	27
5.1. Historie Tapiserie	27
5.2. Osobnosti české tapiserie	32
5.2.1. Rudolf Schlattauer	32
5.2.2. Bohdan Mrázek.....	33
5.2.3. Jiří Tichý.....	33
5.2.4. Eva Brodská.....	33
5.2.5. Renata Rozsivalová.....	34
5.2.6. Jan Hladík a Jenny Hladíková	34
Praktická část	35
Volba technologie	35
6. Ruční tkaní na rámu.....	36
6.1. Tkací rám	36
6.2. Možnosti vzorování.....	37
6.3. Výtvarná tvorba návrhu.....	38
6.4. Vývoj výtvarného návrhu v průběhu práce.....	39
7. Realizace tkaniny.....	40
7.1. Materiál a příprava před tkaním.....	40
7.2. Realizace tapiserie.....	41
7.3. Výsledná tapiserie	44
7.4. Detaily výsledné tapiserie	44
8. Závěr.....	45

Seznam použité literatury	47
---------------------------------	----

1. Úvod

Proč tapiserie? Nikdy před tím, než jsem nastoupila na Technickou univerzitu, mě nenapadlo, že se naučím tkát gobelíny a tahle zkušenost mi byla velkým přínosem. Tato práce je velice náročná, ale výsledek je originální a krásný. A to mě navnadilo si vybrat pro svou bakalářskou práci tkaní tapiserie. Tento úkol je pro mě obrovskou výzvou, jak v technice tkaní a barevnosti vln, tak i v monumentalitě. Nástěnné tapiserie slouží jako zateplení velkých domů nebo bytů. Tradice nástěnných koberců sahá hluboko do historie, ale jejich kouzlo a užití přetrvává dodnes.

Tapiserie je na téma Lekniny á la Monet inspirovaná impresionismem. Mým záměrem je promítnout do celé tapiserie uplynulý čas: aneb stáří Monetových obrazů, ale i můj dnešní pohled na jeho specifickou malebnou barevnost a tím ukázat, co pro mě znamená. Úvodní kapitola bakalářské práce se zmiňuje o inspiraci, která vysvětluje myšlenku zobrazení dvou časových pásem odehrávajících se na Monetově jezírku s lekníny, dále popisuje období impresionismu a podrobně se věnuje Claude Monetovi a jeho umění. Pro lepší představu mé inspirace bude tato kapitola doplněna o související obrázky.

Druhá kapitola teoretické části informuje o tom, kdy a kde byl leknín oblíbeným motivem a třetí kapitola krátce nahlíží do historie tapiserie a na významné osobnosti české tapiserie.

Druhá polovina práce je praktická část. V této části jde o utkáni tapiserie se vzorem Lekniny. Návrhům těchto vzorů a ručnímu tkaní na rámu bude věnována jedna kapitola. Před tkaním se zvolí barvy a materiál a vše se přizpůsobí rozměrům zvoleného dřevěného rámu. Nakonec následuje popis pracovního postupu s fotografickou dokumentací hotového výrobku.

Teoretická část

Tato část se věnuje výtvarnému uměleckého směru Impresionismu, jejímu stěžejnímu představiteli Claude Monetovi, který je nedílnou součástí mé inspirace. Dále se zabývá historií tkaní a technologií tkaní a také se zmiňuje o několika významných osobnostech české tapiserie.

2. Inspirace

Jako téma své bakalářské práce jsem si vybrala „Lekniny á la Monet“, protože už od základní školy se věnuji umění, které mě baví a neskutečně naplňuje. Při pátrání v mé mysli jsem objevila svůj cíl bakalářské práce a tím se stal Impresionismus konkrétně Francouzský malíř Claude Monet a jeho nejznámější díla Lekniny. Jde o velice uznávané a dosud obdivované obrazy, které mají své kouzlo. A právě ty se staly mou největší inspirací pro utkání autorské tapiserie na rámu o výšce 193cm a šířce 226cm. Mým záměrem je zobrazit uplynulý čas od vytvoření obrazů Lekniny až po naši současnost. Časovou linii znázorňuji ve čtyřech střídajících se částech. První a třetí část má achromatické barvy a druhá a čtvrtá část nese barvy chromatické. Celou tapisérii spojuje červenorůžová barva, která znázorňuje stylizovaný květ leknínu. Využívám škálu barevných vln, abych se aspoň trochu přiblížila k Monetovým monumentálním dílům.

3. Impresionismus

Impresionismu =dojem

Krátce před rokem 1870 se objevuje impresionismus, který představuje v dějinách malířství rozhodující obrat. Impresionisté, jimž jde především o vyjádření a přiblížení svých pocitů, které cítí při pohledu na nejrůznější přírodní děje, od základu mění malířské vidění své doby. Malířství se stává uměním smyslovým. [1]

Tento revoluční umělecký směr se objevuje po celé Evropě (hlavně ve Francii) v 19.stol a trvá až do počátku 20. Století. Charakteristickými znaky jsou především důraz na okamžikovitost, zobrazení, bezprostředního dojmu a zachycení prchavých světelných jevů a barev v přírodě. Změnou přístupu k malbě umělci opouští tradice akademické ateliérové tvorby a přechází se k rychlému způsobu malby v plenéru, což je pro soudobou generaci pobuřující. Základními znaky impresionistické malby jsou čisté barevné skvrny, kladené vedle sebe, čímž se vytváří jakési předivo čistých tónů, důležité pro zachycení prchavosti světla a zářivé barevnosti krajiny. Nepoužívají černou barvu ani kontury, ale hlavně zářivé nemíchané barvy. Obrazy jsou tvořeny skicovitou rychlou technikou, většinou krátkými tahy a lehkými doteky štětce. Kompozice je velice jednoduchá na rozdíl od maleb z jiného směru. [2]

Nejvíce se používají akvarelové barvy, pastely, rudka či barevné tužky a díky používání systému barevných skvrn a teorie rozkladu světla se jejich paleta výrazně zvětšuje a projasňuje. Mezi významné malíře, kteří tuto techniku používají, patří: C. Monet, E. Manet, A. Renoir, C. Pissarro, P. Cézanne, E. Degas, B. Morisotová, A. Sisley [2]



Obr. 1 : Pierre - Auguste Renoir - Houpačka [24]



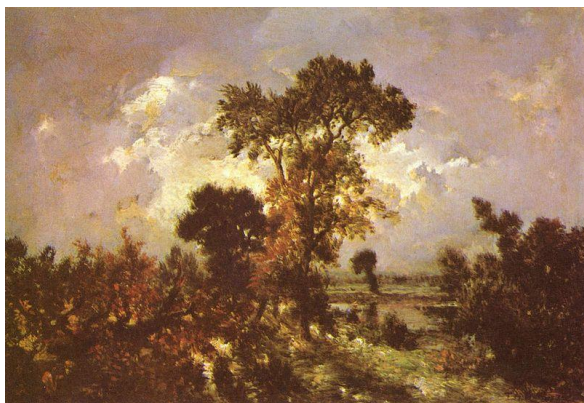
Obr. 2 : Berthe Morisot – Kolébka [24]



Obr. 3: Edgar Degas: Taneční lekce [24]

Vzorem pro impresionisty byla Barbizonská škola. K umělcům pohybujícím se kolem vesničky Barbizon se řadí například Jean-François Millet, Narcisse Virgile Diaz de la Peña nebo Jean-Baptiste Camille Corot. Tito páni se zajímají především o krajinomalbu a hlásí se k realismu. Škola byla pojmenována podle vesničky Barbizon, nacházející se na kraji lesa Fontainebleau. Zde se Barbizonští jako v roce 1848 scházejí pod vedením malíře Theodora Rousseaua. Barbizonští umělci se od ostatní krajinářů minulosti i své doby lišili tím, že se snažili o hlubokou věrnost přírodě, kterou zachycovali přímo v krajině – en plain air (v plenéru). V terénu se pokoušeli vystihnout konkrétní náladu a atmosféru určitého místa v přírodě (obr. 4). Odmítali klasickou chladnost krajin akademických tradic a radši dávali přednost vlastním zkušenostem v přírodě. Tito malíři ve svých obrazech také často zachycovali různé venkovany při práci (obr. 5) a obdivovali jejich soužití s krajinou. Barbizonští se převážně zajímali o zachycení světla, které se mění v závislosti na čase a ročních obdobích. Jejich zájem se stal ohromnou inspirací pro vznikající směr impresionismus. [4]

Další důležitou roli hraje též uplatnění optických zákonů, kdy se výsledný obraz spojuje až v divákově oku. Malíři se učí, díky novým poznatkům ve fyzice a optice, vnímat tvary, barvitost a rozmanitost přírody i atmosférických jevů na základě vědeckých poznatků. [2]



Obr. 4 : Theodor Rousseau – Rybář [25]



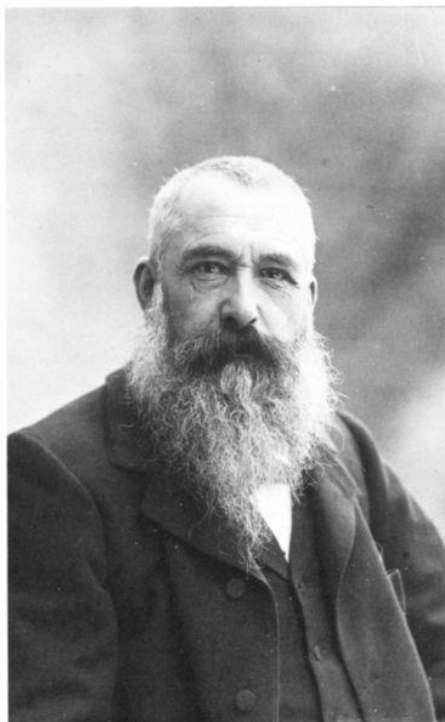
Obr. 5: Jean-François Millet – Sběračky klasů [26]

3.1. Vznik názvu Impresionismus

V roce 1874 se pořádala v pařížském salónu první kolektivní výstava všech známých malířů této doby. A však největší posměch získal Monetův obraz se jménem *Dojem, vycházející slunce (Impression, soleil levant)*, který můžete vidět na obrázku. Obraz představuje východ slunce na moři. Dílo upoutávalo pozornost návštěvníků a říkalo se, že je až příliš odvážné a směšné. Název impresionisté, vznikl díky této události a vystavujícím malířům se začínalo říkat tlupa bláznů, kteří pro obveselení návštěvníků předvádí tak výstřední mazanice. Ale jejich snahou nebylo vytvořit nový umělecký směr nebo pozlobit diváky, jejich snahou bylo zachytit co nejpřesněji a současně nejživěji to co vidí, soustředili se na prchavé světelné a barevné dojmy. Byli terčem kritického posměchu a lidé považovali za nejostudnější a nejméně talentované umělce dvacátého století. Ale byli to revolucionáři, kteří navždy změnili chod umění. [1]

3.2. Claude Monet

Nejvýraznější osobností v době počátků impresionistického hnutí byl francouzský malíř Claude Oscar Monet, nazýván také jako otec impresionismu. Narodil se 14. listopadu 1840 a byl druhým synem obchodníka Claude - Adolphe Moneta a jeho manželky Louise-Justine Aubré Monetové. Monet si vždy přál stát se umělcem, i když jeho otec s ním měl jiné záměry, chtěl, aby převzal rodinný obchod s potravinami. I přes otcovy záměry začal Monet studovat na střední umělecké škole v Le Havru. Při studiu si vydělával prodejem svých karikatur místních lidí, kreslených uhlím, které prodával za dvacet franků. Během procházek po pláži se Monet seznámil s Eugène Boudinem, který se stal jeho učitelem. Boudin učil Moneta malovat olejovými barvami a podporoval ho v malování v plenéru. [5]



Obr. 6: Claude Monet [27]

Monet především vycházel ze stylu Maneta, stejně jako Manet namaloval Snídani v trávě (obr. 8), tak i Claude Monet vytvořil obraz Snídaně v trávě (obr. 7). Jeho obrazy jsou plné odrazů a zářivých barev, plátna jsou pokryta bezpočtem

jednotlivých tahů štětce. Barvy na jeho obrazech se čistě blyští a vytvářejí dojem neklidu a životnosti krajiny. [6]



Obr. 7: Claude Monet – Snídaně v trávě [28]



Obr. 8: Edouard Manet – Snídaně v trávě [29]

V roce 1862 začal Monet studovat v ateliéru Charlese Gleyra, který mu připadal inspirativnější než tradiční akademisté. V jeho ateliéru se setkal s Renoirem, Bazillem a Sisleyem, se kterými trávil dlouhé hodiny v debatách o umění. Také společně malovali v krajině a sdíleli myšlenky o působení světla, což je později spojilo ve formování impresionismu. [5]

První Monetův výtvarný úspěch se dostavil v roce 1865, když vystavoval své obrazy v Pařížské galerii Salon. Vystavovaná díla byla nejlepší díla celé výstavy. O rok později se mu dostalo dalšího velkého uznání, když předvedl obraz své manželky, bylo to na stejném místě v galerii Salon. Později Monet vystavoval už jen dvakrát. V roce 1874 se v Paříži uskutečnila první výstava impresionistických malířů. Jejich vůdce a hlavní organizátorem byl Claude Monet. Na této výstavě Monet poprvé předvedl jeho nejslavnější obraz – Imprese východ slunce, jenže nebyly tam jen práce od Moneta, ale i od dalších významných umělců jako je Renoir, Sisley, a Degas a ti všichni i s Monetem tvořili první impresionistickou skupinu. Po výstavě se v té době stal impresionismus populárním, a proto se monet živil prodejem svých obrazů.[7]

V době Francouzských válek Monet uprchl s Pissarrem do Anglie, aby se vyhnul vojenské službě. Tam se seznámil s pracemi Constabla a Turnera, kteří jako výteční krajináři ovlivnili svým stylem nejen Moneta ale i další pozdější impresionisty. [5]

Po smrti své manželky se Monet se svými dětmi a jeho blízkými přestěhoval do domu Giverny, který pak i koupil. Kolem domu zřídil park s proslulým leknínovým jezírkiem, které pak využil jako námětu pro řadu velkých studií z posledních let života. [5]

Za šestaosmdesát let svého života, došel Monet od období romantismu a realismu až na práh abstraktního umění. Byl výjimečný člověk, postavil se proti zaběhnutým pravidlům. Jeho myšlenky daly vzniknout úplně novému směru. Za svůj život vytvořil nespočet mistrovských děl, který ovlivnily celý svět. [3]



Obr. 9 : Muškáty v Monetově zahradě [30]



Obr. 10 : Leknínové jezírko [30]



Obr. 11 : Lekníny ve vodní zahradě [31]



Obr. 12 : Monetova zahrada s domem v pozadí [30]



Obr. 13 : Japonský most 1900 [32]



Obr. 14 : Kosatce u rybníka [32]



Obr. 15 : Lekníny 1917 – 1919 [32]

3.3. Jedno z prvních Monetových děl - dojem východ slunce

Dílo již zmiňované ve vzniku Impresionismus a v životopise Claude Moneta.

Třicet let poté, co Turner namaloval svůj parník ve sněhové bouři, přivedl zájem o jeho dílo a shoda okolností do Londýna Francouze Claude Moneta. Zájem byl pochopitelný, shoda okolností se nazývala Prusko – francouzská válka. Turnerův vliv je patrný na obrázku 16, který dal název celému hnutí: z mlžného oparu se probouzí den nad přístavem, v mlze, která stoupá z vody, mizí pevné obrysy staveb i břehu, dere se z ní jen narudlé slunce. Pod ním se v růžových, modravých a nazelenalých odlescích vynořují matné stíny rybářských loděk. Je to „Jen“ dojem – ale jaké síly! Citováno z knihy Průvodce výtvarným uměním IV. [3]

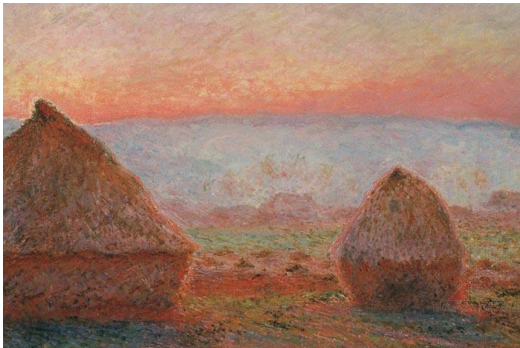


Obr. 16: Claude Monet – Východ slunce [27]

3.4. Cykly - řady obrazů

Monet, o němž se tvrdí, že byl jedním opravdu důsledným impresionistou, rozdával svými obrazy pohodu, radost a sluneční jas. Nepozná se z nich strádání a oběti, ze kterých se rodily. [3]

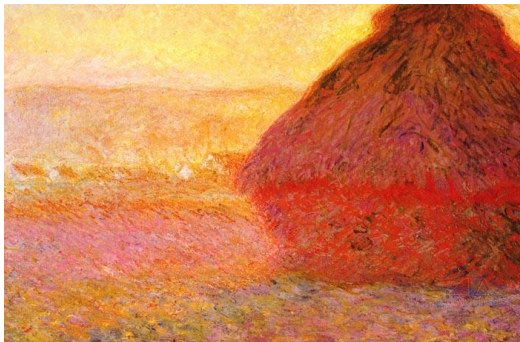
Claude Monetovi byl dopřán, tak dlouhý život, že se dočkal i uznání a ocenění. Na sklonku života maloval to, co bychom dnes označili jako seriál nebo cykly: řady obrazů alejí, stohů sena (obr. 17. – 20.), **leknínů na jezírcích své zahrady**, katedrálu v Rouenu (obrázek 21. – 23.) atd. Citováno z knihy Průvodce výtvarným uměním IV. [3]



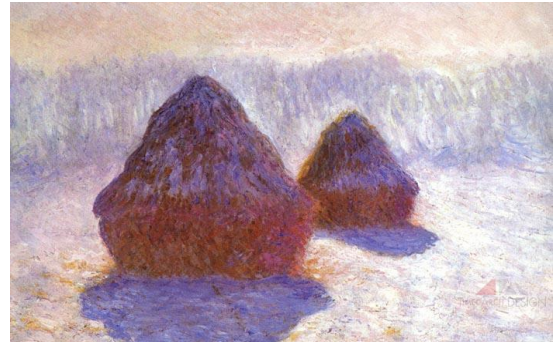
Obr. 17 : Stohy sena v Giverny [33]



Obr. 18 : Stohy sena na konci léta [24]



Obr. 19 : Stoh sena při západu slunce v Giverny [33]



Obr. 20 : Stohy sena v Giverny [33]



Obr. 21 : Claude Monet:
Katedrála v Rouen, západní
průčelí a věž svatého Říma
plném slunci, Harmonie
modré a zlaté [24]



Obr. 22 : Claude Monet:
Katedrála v Rouen, západní
průčelí a věž svatého Říma,
ráno [24]



Obr. 23 : Claude Monet:
Katedrála v Rouen, západní
průčelí v mlze [24]

V posledních letech svého života se Claude Monet stále vracel k námětům ze své zahrady, zvláště k jezírku s lekníny (obrázek 24.). Postupně začal změkčovat prudké údery štětce na plátno a přibližovat svůj stárnoucí zrak blíž a blíž, až se špatně rozeznává, co jeho obrazy představují. Stávají se z nich bohatě barevné plochy, nabízející různé představy. Monet zakusil přiblížení se na práh další umělecké revolvy, což bylo potlačení a posléze odmítnutí námětu, vnější podoby věci a postav. [3]



Obr. 24 : Claude Monet – Lekniny při západu slunce [32]

3.5. Lekníny

Během dlouhého období depresí, po úmrtí své ženy, napadla Moneta myšlenka realizovat sérii obrazů s lekníny (obrázek 25. – 28.). Inspirací mu byla jeho zahrada Giverny, kde měl jezírko s vodními rostlinami, kterým se nejlépe daří ve stojatých nebo mírně tekoucích vodách. Monet pracoval tajně, používal plátna obřích rozměrů, motivy řešil až abstraktním způsobem: světlo, voda, rostliny vše se rozpouští v harmonii barev a odrazů. Obrazy často budí dojem, že malíř pracoval ponořen ve vodě. [8]



Obr. 25 : Claude Monet - Lekníny 1917 [32]



Obr. 26 : Claude Monet - Lekníny z rána [32]



Obr. 27 : Claude Monet – Lekníny 1903 [32]



Obr. 28 : Claude Monet – Lekníny 1903 [32]

Monet byl přímo posedlý krásou leknínů a jeho obrazová série s lekníny čítá něco kolem 250 obrazů. Ty největší z obrazů dosahují obrovských rozměrů a jsou majetkem největších světových galerií. Jeho obrazy jsou 5 metrů dlouhé a osm z nich je řádně umístěno v expozici muzea Oranžerie ve Francii. Zrod těchto úchvatných děl byl v jeho sídle v městečku Giverny s rozlehlou zahradou u řeky Seiny. Jeho zahrada postupem času začala vypadat spíše jako velký park. Dnes se na tom samém místě nachází muzeum Marmottan Monet s rozsáhlou sbírkou obrazů z cyklu lekníny, které můžete spatřit až na konci Monetovy výstavní síně (obrázek 29.). Je tam umístěno na 30 obrazů s tematikou leknínů, jež návštěvníky během jejich rozjímání o impresionismu jakoby obkličují. Je to velice oblíbená část muzea. Cyklus leknínů je reprezentativní ukázkou Monetova uměleckého stylu v pozdějším věku. [9]



Obr. 29 : Obývací pokoj je zároveň rodinnou galerií [31]

4. Leknín jako oblíbený motiv

Claude Monet není jediný, kdo se zajímal nebo vyobrazoval lekníny. Lotos neboli leknín byl uctíván již na starověkém východě ve starověkém Egyptě, Číně a Indii. Podle Egyptských mýtů byl lotos první bytostí na Zemi. Vyrostl z bahnitého prachaosu a z jeho otevřeného květu se k nebi vzneslo slunce, proto se lotos v Egyptě stal symbolem Slunce. S lotosem byli spojováni i jiní Egyptští bozi například Nefertam - bůh vůně a světla (obrázek 30.). [10]



Obr. 30 : Nefertam bůh vůně a světla [34]

Nejvíce si Egyptané cenili modrého lotosu. S modrým lotosem se v Egyptě setkáváme na reliéfech hrobek a chrámů, ale také i na novodobých stavbách. Podobu lotosu má například moderní káhirská věž. [10]

Na území Egypta vznikla duchovní síla nazývaná Šambala, Šambala je zvláštní obydlí, které se nachází vysoko v horách a je proslulé týmem vědců, kteří studují jednu starobylou prapůvodní nauku – Učení „Bílého lotosu“, která zahrnuje všechny vědy. Toto náboženství má ve znaku květ lotosu (obrázek 31.). Znak Šambaly je možno spatřit mnoha posvátných pravoslavných chrámech. [11]

Nádherně rozkvetlou květinu modrého lotosu je také možno spatřit i na satelitním snímku severovýchodní oblasti afrického kontinentu, kterou vytváří řeka Nil (obrázek 32.). [11]



Obr. 31 : Znak Šambaly [35]



Obr. 32 : Satelitní snímek severovýchodní oblasti afrického kontinentu [35]

V Indii má lotus důležitější roli než v Egyptě. Podle Indické mytologie pluje celá země na vodě na velkém lotosovém květu. V Indii koluje mýtus, že lotos vyrostl přímo z pupku boha Višnu, který bývá zobrazován, jak stojí na lotosovém květu se svojí manželkou Lakšmí. [11]

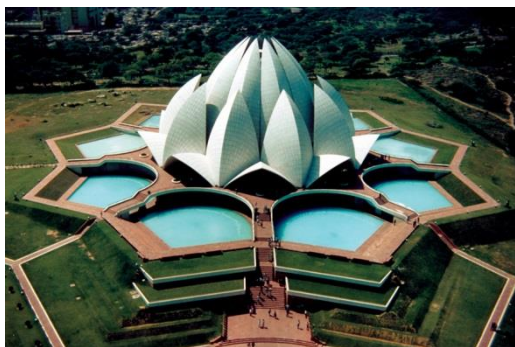


Obr. 33 : Bůh Višnu a jeho manželka bohyně Lakšmí stojící na lotosovém květu [36]

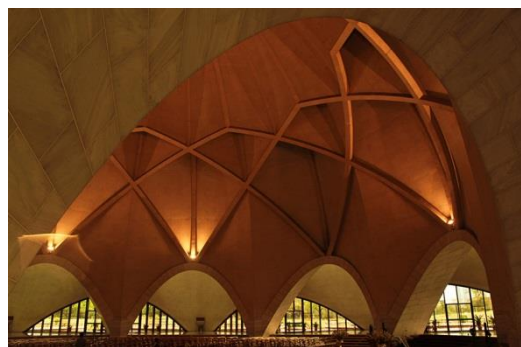


Obr. 34 : Bohyně Lakšmí sedící na lotosovém květu [37]

V Indickém stavitelství lotos byl a je významným prvkem. Například v hlavním městě New Delhi v okrese Bahapur se nachází chrám Lotus Temple ve tvaru lotosu navržený íransko - kanadským architektem Fariborz Sahba. [11]



Obr. 35 : Chrám Lotus Temple [38]



Obr. 36 : Interiér chrámu Lotus Temple [38]

Další kdo říká, že byl lotosový květ, jako první na světě je Buddhismus. Buddhismus symbolizuje cestu života, kterou je třeba jít k osvícení. Bílé květy lotosu značí čistotu a jeho dlouhý stonek buddhistické učení. Růžový květ je spojován se samotným Buddhou, který sedává na lotosovém trůně. [11]



Obr. 37 : Soška Buddhy na lotosovém květu [39]



Obr. 38 : Obraz Buddhy sedícího na lotosu [40]

V Číně je lotos symbolem čistoty a cudnosti. Podle starověkého čínského mýtu se na „zvláštním západním nebi“ nachází lotosové jezero a každá květina, která v něm roste je spojená s duší zemřelého. [11]

Lekniny jako oblíbený motiv nebyly jen ve starověku, některé dochované obrazy, šperky, šperkownice, kalamáře nám dokazují, že lotos byl vyobrazován a ztvárňován i v uměleckých směrech středověku. Nejvíce obrazů a šperků s motivem lekníny pochází ze Secese a Impresionismu.

Například secesní malíř Gustav Klimt na svém obraze portrét Eugenie Primavesi, použil lekníny jako pozadí. Alfonz Mucha má obraz pojmenovaný Leknín, ten se nachází uprostřed obrazu v ruce mladé dívky.



Obr. 39 : Gustav Klimt - Portrét Eugenie Primavesi [41]



Obr. 40 : Alfonz Mucha – Leknín [42]

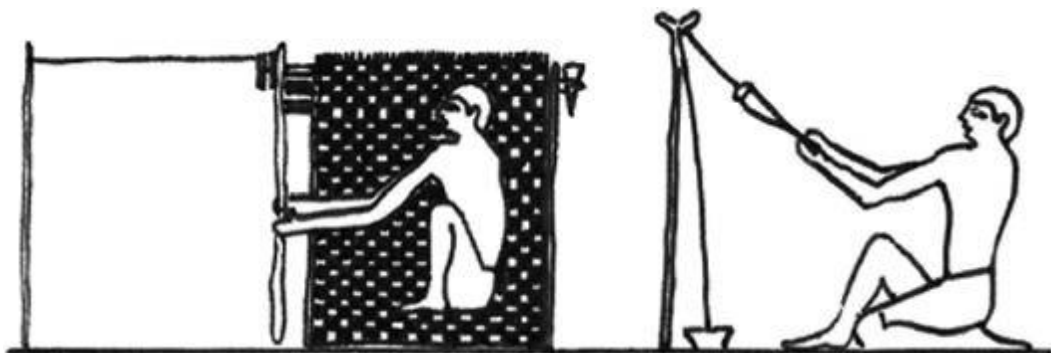
5. Tapiserie

Tapiseriemi jsou všechny neraportované nástěnné monumentální textilie většinou ručně vyrobené unikáty. Tedy nejen klasické gobelíny, ale i textilní intarzie, aplikace, krajkové stěny, tištěné a malované tapiserie, ručně vázané, vyšívané, art protisy. K rozšíření pojmu tapiserie dochází v době, kdy klasická tapiserie přestala být jen technikou reprodukční a stala se technikou vyjadřovací, tak jako každá jiná technika svobodného umělce. Citováno z knihy Antonína Kybala O textilním výtvarném projevu. [12]

5.1. Historie Tapiserie

Výroba tapisérií sahá stejně hluboko do historie jako výroba koberců. Ale první záznamy archeologů o dochované tapisérii pochází z Antických vykopávek a ze starých křesťanských chrámů. Některé kresby tkalcovských stavů a tkalcovských dílen dosvědčují, že se v Egyptě tkalo zřejmě v kleče a jen kousek nad zemí. Pro tkaní používali lněné příze, spřádáné velmi jemně. Technika tkaní nástěnných koberců byla známá nejen v Egyptě ale i u Aztéků, Inků, severoamerických indiánů a v Orientu. [13]

Koptové obyvatelé Egypta, kteří vyznávali křesťanské náboženství, vytvářeli unikátní textilie tkané z lněné příze, který byla spřádána velmi jemně. Některé kresby tkalcovských stavů a tkalcovských dílen dosvědčují, že se v Egyptě tkalo zřejmě v kleče a jen kousek nad zemí. [13]



Obr. 41 : Kresba tkalcovské dílny [43]

Za zmínku stojí také Čína, kde se tkalo z hedvábí nebo Mexiko a Peru, kde se zachovaly především kresby Aztéckých stavů. Aztécké stavy se v některých Indiánských vesnicích používají dodnes. Materiálem na tkaní byla bavlna, příze z agáve (sisal), ananasu, palem a kaktusů. Dalším zajímavým materiálem bylo peří, které se buď spřádalo, nebo vkládalo do tkanin celé. Barvířství zde bylo na vysoké úrovni. Barvy u Inků nás udivují svojí stálostí dodnes. [14]

Dokladem o tehdejší životě jsou starověké vázy z Řecka. Kresby na vázách popisují celý postup tkaní od předení, barvení až po hotovou tkaninu (obrázek 42.). Tkalo se na stavu shora dolů a osnovní příze byla zavěšena na kamenech. Materiálem pro tkaní v Řecku byla vlna. [14]



Obr. 42 : Kresby na vázách popisující postup tkaní [43]

Z Mezopotámie pocházejí mnohé nálezy kamenných vřeten a tkacích závaží. Tkalo se ze lnu a vlny. Později se objevuje bavlna, která z počátku byla jen pro bohaté lidi. [14]

Ve 13. Století se tapiserie využívaly jen v chrámových prostorech, ale od 14. Století se tapiserie rozšířila i do necírkevních prostor. Začínají sloužit jako zateplení gotických hradů, své místo nacházejí také v renesančních zámcích a později spadají i do vlastnictví bohatých měšťanů. Díky zlepšením technologie tkaní a lepší dostupnosti vlny se nástěnný obraz stal každodenní potěchou těla i duše. Tapiserie měly výborné izolační vlastnosti jak tepla, tak i zvuku. Už v té době byly vyráběny na míru jednotlivým stěnám a jejich využití bylo nespočetně větší než ve 21. Století. Jejich cena byla velmi vysoká, a proto se často používaly jako platidlo při výkupném. V renesanci si velmoži rádi brávali své tapiserie na své cesty a pak je zavěšovali ve stanech, kde přebývali, nebo na zdech hradů kam přijeli třeba jen na pár dní. [13]

Nejstarší tapiserií Evropského původu je tapiserie z Bayeux (obr. 43), která se nazývá také tapiserií královny Matyldy. Je to jedna z památek raně křesťanského umění. Její název Bayeux nese po katedrále, ve které byla tapiserie nalezena. Je to pruh lněného plátna vyšívaný vlnou. Tapiserie Bayeux je historický dokument, který vypráví o dobytí Anglie Vilémem Dobyvatelem a o bitvě u Hastingsu v roce 1066. Podle tradiční francouzské pověsti se vypráví, že tapiserii Bayeux zhotovila právě královna Matylda manželka Viléma Dobyvatele a její dvorní dámy. Ale poslední výzkumy dokazují, že tapiserii nechal zhotovit Vilémův nevlastní bratr Biskup Odo de Conteville hrabě z Kentu. [13]



Obr. 43 : Tapiserie Bayeux [44]

Umění tapiserie zažívá své slavné období v Gotice ve Francii. Nejvíce obdivu dosáhla dílna ve francouzském Arrasu. Podle této francouzské dílny se v Polsku tapiserie nazývají Arrasy. [13]

V době renesance se v tapiserii začínají objevovat zlaté a hedvábné nitě. [13]

Jako nejčastější motiv pro tapiserii bylo zprvu biblické, mytologické a historické téma, které však neslo ponaučení nebo mravní naučení. V 17. stol. se šíří nová móda italské verdury. Verdury jsou koberce s převahou rostlinných motivů, květin a pohledů na krajinu. V tomto období se nejvíce vyráběly tapiserie v Nizozemí a Belgii. Centrum podnětů, které přijímaly menší dílny po celé Evropě, byl tehdy Brusel. [15]

Tapiserie z této doby jsou vystaveny na zámku Hluboká a Český Krumlov, nebo také v Severočeském muzeu v Liberci. [13]

Ve 20. Století měla největší vliv na umění německá umělecká škola Bauhaus, kde se vytvářely tapiserie s abstraktními vzory. Škola Bauhaus je považována za jednu z nejvýznamnějších avantgardních škol umění, designu a architektury. Její název vzešel z původní uměleckoprůmyslové školy ve Výmru. [13]

Zlatý věk tapiserie nastal v období působení dvou desítek vyhlášených manufaktur v několika městech Evropy. Nejvýznamnější manufakturou byla Královská manufaktura na výrobu nábytku a textilií ve Francii. Tuto manufakturu vlastnil rod Gobelín. Dílna získávala zakázky, které vedly k jejímu rychlému vzestupu a postupem času se jméno rodu Gobelín ustálilo pro název nástěnných koberců používaných jako obrazy nebo zateplení domu. Do začátku 20. Století byl gobelín především reprodukcí malované předlohy. Později je tvorba volnější a začíná se používat názvu tapiserie. [16]

První gobelínová manufaktura v Čechách začala pracovat roku 1898 v Zašové poblíž Valašského Meziříčí. Dílnu založil akademický malíř Rudolf Schlattauer. Začátky byly celkem obtížné. Ze Zašové se dílna přesunula do Valašského Meziříčí a 5. prosince 1908 se otevírá Zemská gobelínová a kobercová škola ve Valašském Meziříčí. Jejím ředitelem se stal Rudolf Schlattauer. Pan Rudolf Schlattauer spolupracovala s Hanušem Schwaigrem a Janem Kotěrou. Každý z nich vytvořili značný počet gobelínů podle jejich vlastních návrhů. Zobrazovali přírodní náměty (krajinu při měsíci, Kopretiny, Březový háj nebo náměty pohádkové – Krysař, Vodník atd.) Všechny gobelíny byly tkány jen v několika replikách. [16]

Roku 1910 se v Jindřichově Hradci zrodila další gobelínová dílna pod vedením Marie Teinitzerové. Marie byla výtvarnice, která se věnovala textilní tvorbě a spolupracovala s řadou umělců. V manufaktuře působili osobnosti s různými výtvarnými názory, což se odráželo ve výsledných dílech. Na tyto názory navazuje výtvarník Antonín Kybal, který rozšířil pojem tapiserie za hranice vymezené klasickým gobelínářstvím jako je prostorová tapiserie ručně tištěné a malované závěsy a krajkové stěny. Gobelínová tvorba se stává prostředkem umělcova vyjádření. [13]

V roce 1945 byl postaven na uměleckoprůmyslové škole v Praze speciální ateliér pro textilní výtvarnictví pod vedením profesora Antonína Kybala. Pojmenován taky jako Kybalova textilní škola. Kybal byl průkopníkem českého moderního textilního umění. Ve své pedagogické práci prosazoval důslednou znalost oboru, materiálů a procesů výroby. Kladl důraz na dílenskou výchovu ve škole jako je tisk a tkaní, na teoretické studium textilních technik a také na stáže a praxe v textilních závodech. Podle Antonína Kybala byla královnou oboru výhradně tapiserie, která umožňovala nejsvobodnější a nejosobnější prezentaci výtvarného umění. [17]

V 60. letech 20. století se začala rozvíjet autorsky tkaná tapiserie. Ukazuje vyjádření vlastního uměleckého výrazu a svobodné využití různých materiálů. Veliký důraz je kladen více na strukturu materiálu než na návrh a jeho řemeslnou realizaci. Struktura se dá vytvořit například skaním, mykáním, spřádáním, barvením a tkaním. Autorsky tkaná tapiserie znamená, že stejnou předlohu může každý textilní výtvarník pomocí struktury pojmout odlišně. [13]

5.2. Osobnosti české tapiserie

5.2.1. Rudolf Schlattauer

Rudolf Schlattauer se narodil 25. Dubna 1860 v Hranicích. Byl zakladatelem českého gobelínářství. Studoval na vídeňské Akademii u Hanse Makarta v Paříži, v Berlíně a v Mnichově. Poprvé se s technikou tkaní gobelínů seznámil na svých cestách konkrétně v Christiánii. Po seznámení s technikou tkaní se sám pokoušel o první vlastní gobelínovou tvorbu, ale byl upozorněn, že se jeho technika podobá technice tkaní rukavic na Valašsku. Spolu s Ladislavem Henčlem založil gobelínovou dílnu v Zašové v roce 1898. Roku 1908 se mu povedlo za pomoci jeho přátel zrealizovat zřízení Jubilejní zemské gobelínové a kobercové školy ve Valašském Meziříčí, v níž se stal ředitelem. Schlattauerova umělecká tvorba byla soustředěna výhradně na návrhy gobelínů. Byl také výborný malíř, o čemž svědčí jeho obraz portrét dámy. Známé jsou jeho paravány se zapadajícím sluncem a hlavně jeho gobelíny Máky u rybníka, **Lekniny** (obr. 44) a Pampeliškové pole. Jeho práce jsou hodně ovlivněny secesí. Celý život se potýkal s potížemi a nepochopením, avšak uznání se mu dostalo až po jeho smrti. [18]



Obr. 44 : Rudolf Schlattauer – Lekniny [45]

5.2.2. Bohdan Mrázek

Bohdan Mrázek se narodil 2. 11. 1931 a byl autorem mnoha tapiserií. Studoval na Vysoké škole uměleckoprůmyslové v Praze u prof. A. Kybala a Po studiu se věnoval práci profesora na střední průmyslové škole v Brně. Podle jeho matky Růženy Mrázkové se Bohdan Mrázek měl stát návrhářem látek pro její krejčovskou výrobu dámských oděvů, ale on však objevil, že autorsky tkaná tapiserie je nejlepší prostředek umělecké seberealizace. Podle mého mínění se jeho díla rozvíjela dynamicky a rozmanitě. Používal různé druhy materiálu, aby dosáhl překvapivých uměleckých účinků a Zaměřoval se na monumentální plastické tapiserie. [19]

5.2.3. Jiří Tichý

Jiří Tichý se narodil 10. září 1924 v Českých Velenicích a zemřel 24. března 2013. Byl malíř, grafik a autor tapiserií. Absolvoval pražskou VŠUP v ateliérech Emila Fily a Antonína Kybala. Ze začátku pracoval jako pomocný dělník a reklamní grafik na stavbě lipenské přehrady, později pak pracoval jako výtvarník ve svobodném povolání. Proslavil se tkaním tapiserií a hlavně patřil mezi osobnosti autorské tapiserie, několikrát se zúčastnil Mezinárodních bienále tapiserie v Lausanne. Utkal kolem 200 tapiserií a mnoho jich bylo i velkoformátových. Jiří Tichý byl nejenom výtvarník, ale také filozof. Zajímal se o otázky prostoru a času a nad tím meditoval a hloubal. Dále se rád věnoval psaní básní, esejí, článků o teorii umění do kulturních časopisů a přednášení na VŠ. Tichého dílo je ve sbírkách Národní galerie a Uměleckoprůmyslového muzea. [20]

5.2.4. Eva Brodská

Eva Brodská vystudovala vysokou školu uměleckoprůmyslovou v Praze v ateliéru profesora Antonína Kybala. Její tapiserie jsou zajímavé tím, že se pro jejich tvorbu inspiroje přírodou. Je pro ni důležitý pocit existenciálního ztotožnění se s časem a místem. Zajímá se o lítání ptáků, pohyb mraků, moře a větru. Ve své práci E. Brodská upřednostňuje klasickou gobelínovou techniku. Jako materiál na tkaní používá vlnu, často v kombinaci se sisalem. Barevnost autorčiných tapiserií je tlumená. Její díla jsou zastoupena ve sbírkách významných muzeí a galerií, jak v Čechách, tak i v zahraničí. [21]

5.2.5. Renata Rozsivalová

Narodila se 15. 9. 1946 v Třebíči. Je akademická malířka a textilní výtvarnice. Studovala na uměleckoprůmyslové škole v Praze v textilním ateliéru profesora Antonína Kybala, v době, kdy nastal velký evropský rozkvět tapiserie jako svébytné umělecké dílo. Během svého studentského života navazovala zahraniční kontakty, díky kterým pak získala pracovní zkušenosti v restaurátorské dílně Karen Finch v Londýně. Od roku 1976 se Renata Rozsivalová zcela věnuje autorské tapiserii, ale ráda také zasahuje do oblasti experimentální a vytváří trojrozměrné objekty z textilních vláken. [22]

5.2.6. Jan Hladík a Jenny Hladíková

Jan Hladík se narodil v roce 1927. V 60. letech byl představitelem abstraktní grafiky, ve které spojoval nalezené předměty po způsobu koláže. V 70. letech mu byla bližší figurální tapiserie, kde se zajímal o psychické výrazy. Toto tvrzení dokazuje Hladíkova tapiserie polibek Jidáše s Kristem inspirována románským reliéfem. Dále ho proslavily tapiserie s podobami známých výtvarných nebo hereckých osobností. Své gobelíny také věnoval významným spisovatelům. Nešlo mu o kopírování jejich děl, ale o zachycení působení jejich staletého díla na něho samotného. Například ho fascinovalo, jak několik set let stará socha dokáže komunikovat a působit i v dnešní době. [23]

Jenny Hladíková se narodila 9. června 1930. Je česká výtvarnice, grafička a autorka tapiserií. Zprvu tkala tapiserie abstraktní dle svého námětu. Později se ve svých monumentálních tapiseriích zabývala přírodním děním s krajinnými motivy. Šlo jí o zachycení určitého kusu krajiny, který se v optickém působení spojí se stěnou a tak vytvoří optický prostor. [23]

Praktická část

V praktické části této bakalářské práce byly vytvořeny návrhy vzorů inspirované Claude Monetem a jeho obrazy Lekníny. Vzory byly navrženy s přihlédnutím na rozměry dřevěného tkacího rámu a na zvolenou technologii, kterou je ruční tkaní. Pro tento typ tkaní byla zvolena vazba plátnová v technologii tkaní, také nazývaná jako útkový ryps. Cílem práce bylo utkat autorskou tapiserii inspirovanou Lekníny na jezírku a tu pak použít k účelům dekorativním.

Volba technologie

Pro účely této práce bylo zvoleno ruční tkaní na rámu. Pomocí této technologie se dá utkat tapiserie o zvolených rozměrech, která je inspirovaná vybraným tématem.

6. Ruční tkaní na rámu

6.1. Tkací rám

Dřevěný rám je nejdůležitější pomůckou pro tkaní. Ke zhotovení stačí čtyři lišty, případně postačí i starý rám od obrazu. Podle velikosti návrhu a výrobku, který se bude zhotovovat, se zvolí délka lišty. Celý rám by měl být asi o 15 až 20cm větší než je výsledná tapiserie. Na kratší strany rámu se natlučou dvě až tři řady hřebíčků půlcentimetru od sebe, této vzdálenosti se pak využíváme k napínání různě husté osnovy. Na tapiserie se používá osnova řidší – 1cm. Rám, ale může být i bez hřebíčků, potom se osnova napíná kolem horní a dolní tyčky. Velikost rámu bývá různá, od velmi malých pro tkaní miniatur po veliké, které jsou třeba přes celou místnost od podlahy až ke stropu. Záleží na tkalci, jakou velikost si zvolí. U těch největších se začíná tkát na židli pak na stole, na stole a židli a nejlépe na lešení, které se dá libovolně posouvat. Pro veliké rámy platí pravidlo, že rám musí být hlavně na dolní a horní straně větší, než bude výsledná tkanina a výhodou je mezera po obou bocích. [14,16]



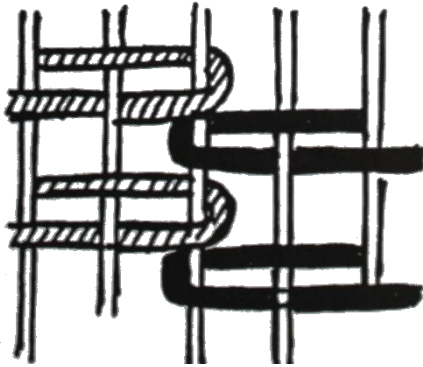
Obr. 45 : tkací rám [47]



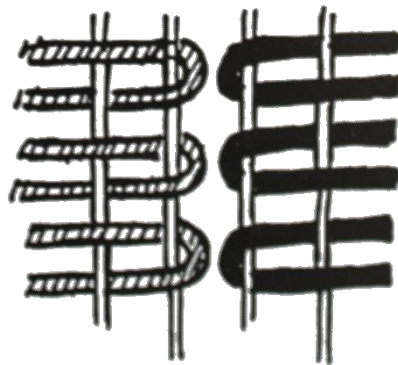
Obr. 46 : tkací rám [46]

6.2. Možnosti vzorování

Na vyrobeném rámu se dá vzorovat několika způsoby. Nejjednodušší varianta je barevná útková záměna, která vytváří na tkanině vodorovné barevné pruhování. Druhá možnost je barevné snování, které vytváří na tkanině svislé pruhy. Když se skombinují tyto dvě varianty docílí se efektu tak zvaného kára. Další zajímavou možností může být použití efektní příze, melíru, druzené nitě nebo skané nitě. Vzorovat se dá ještě dalším způsobem a to pomocí vazeb, nebo použitím různých technik. Pro tkaní na rámu se používají 4 techniky norská, dvojitá, francouzská a bulharská. Na vytvoření této práce byla vybrána varianta barevné útkové záměny, tkaná útkovým rypsem, za použití dvou technik. Nejvíce byla využita technika bulharská, ale u některých tvarů bylo zapotřebí použít techniku dvojitou.



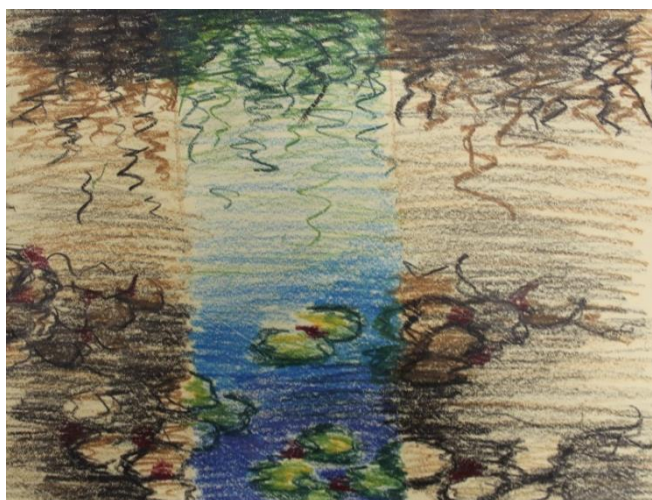
Obr. 47 : Bulharská technika [47]



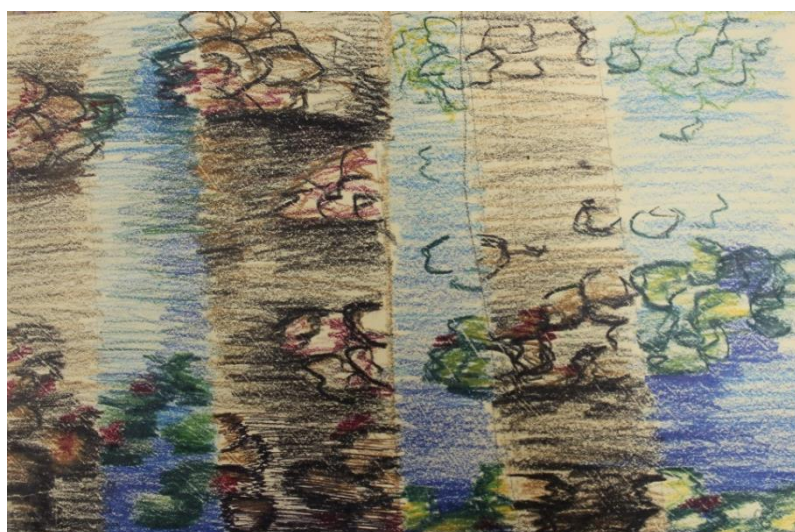
Obr. 48 : Dvojitá technika [47]

6.3. Výtvarná tvorba návrhů

Při navrhování výtvarného návrhu pro tkanou tapiserii bylo základní prioritou držet se zvoleného tématu Lekníny á la Monet. Obrazy Lekníny od umělce Claude Moneta jsou charakteristické svými obřími rozměry, řešením motivů abstraktním způsobem, harmonií barev a odrazů. Tudíž obrazy často působí dojem, že malíř pracoval ponořen ve vodě. Jako inspirace pro návrh různých vzorů sloužily cykly obrazů s lekníny. Barevnost návrhu je zvolena na základě myšlenky o vytvoření tapiserie, kde se budou nacházet lekníny na jezírku vyobrazené ve dvou časových pásmech. Výtvarných návrhů bylo namalováno hned několik buď pastelkami, nebo temperami. Spíše než barevnost se měnila a promýšlela kompozice leknínů a jejich velikost a částečná stylizace. Stylizované jsou například červenorůžové květy leknínů.



Obr. 49 : návrh 1



Obr. 50 : návrh 2

6.4. Vývoj výtvarného návrhu v průběhu práce

Původní vybraný výtvarný návrh byl pozměněn v průběhu práce z důvodu nevyhovujícího rozložení leknínů na vodě. Po odstupování při tkaní se zjistilo, že mezi lekníny je volný prostor, který tvoří viditelnou diagonálu. Byl také změněn rozměr celkové práce. Tapiserie se zvětšila o 3 centimetry na výšku.



Obr. 51 : Původní vybraný výtvarný návrh



Obr. 52 : nový výtvarný návrh

7. Realizace tkaniny

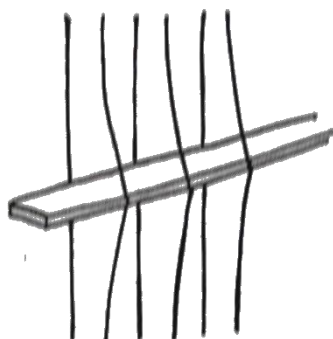
V této části se popisuje příprava před tkaním, použitý materiál, postup realizování tapiserie a parametry výsledné tkaniny.

7.1. Materiál a příprava před tkaním

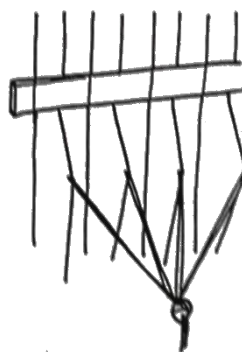
Celá práce začíná přípravou materiálu, pomůcek a návodem osnovy. Jako materiál útku byla vybrána kobercová ovčí vlna různých jemností skaná převážně dvojmno, některá i trojmno. K tématu Lekniny á la Monet se tato přírodní příze nejvíce hodí, jelikož umělci a výtvarníci v impresionismu se snažili odpoutat od ateliérové tvorby a jejich touha je vedla k malbě v plenéru. V přírodě trávili polovinu svého času, byli posedlí krásou krajiny a zvěrstva. Barevnost přízi byla co nejvíce uzpůsobena barevnosti výtvarného návrhu.

Před samotným tkaním bylo nutné připravit rám o rozměrech 235cm x 235cm. Na vrchní a spodní stranu rámu jsou přitlučeny hřebíky v celkové šíři 225cm. Hřebíky jsou umístěny od sebe ve vzdálenosti 1 cm, aby po napnutí osnovních nití byla získána optimální dostava osnovy. Osnova musí být z pevné příze a pevně navedena, protože osnova je během tkaní vystavena vyššímu namáhání v důsledku napínání při otevírání prošlupu. A proto jsem zvolila bavlněnou přízi, trojmno skanou levým S – zákrutem z deseti nití. U gobelínů se navádí dvě nitě na jeden centimetr, ale záleží na jemnosti budoucí tkaniny. Osnovní nitě se obtočí kolem hřebíků a do horní části hotové osnovy se vsune osnovní kříž, který se tvoří pomocí dvou tyčí. Nit'ový kříž se tvoří tak že nad první tyč se navedou všechny liché osnovní nitě a nad tyč druhou se navedou všechny sudé osnovní nitě. Provlíká se střídavě pod a nad osnovní nit a slouží k otevření pootevřeného prošlupu. Při nutnosti otevření opačného prošlupu se na osnovu přivazují pomocné nitě, kterým se říká žabky. Navazují se pod nit'ový kříž na liché osnovní nitě. Do prošlupu v dolní části rámu se dává obdélník tvrdého papíru nejlépe karton, který odděluje začátek tkaniny od dolních řad hřebíčků. Karton je vysoký 10cm aby se daly po dotkání tapiserie z osnovních nití vázat uzlíky a také tvoří rovný podklad pro započítání samotného tkaní. Za rám s nataženou osnovou jsem vložila a přilepila izolepou

předlohu ke tkaní, kterou jsem namalovala na papír a která musí odpovídat zvolenému výtvarnému návrhu. Předloha měla stejnou velikost jako plánovaná tapiserie.



Obr. 53 : prošlup [47]



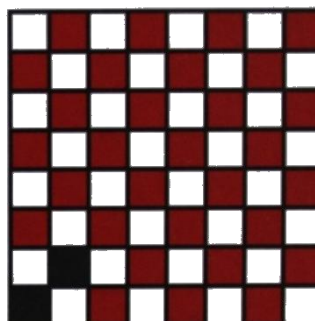
Obr. 54 : žabky [47]

7.2. Realizace tapiserie

Po vložení kartonu do spodní části rámu následovalo utkáání 8cm plátna bez motivu. Zaprvé pro srovnání osnovních a útkových nití do roviny a za druhé pro správné zakončení a začišťení tapiserie záložkou do rubu. Ke tkaní záložky a celého motivu jsem použila plátňovou vazbu v technologii tkaní na rámu také nazývanou útkový ryp. Neboť fungovala nejlépe k překrytí osnovních přízí spolu se zvolenou dostavou útku. Jako materiál útku jsem zvolila kobercovou ovčí vlnu a tu jsem po celou dobu tkaní zanášela v navolněných obloučcích, aby se při setkání tapiserie nestahovala a zároveň útek překrýval osnovu. Na přiřázení útkových nití jsem používala vidličku.

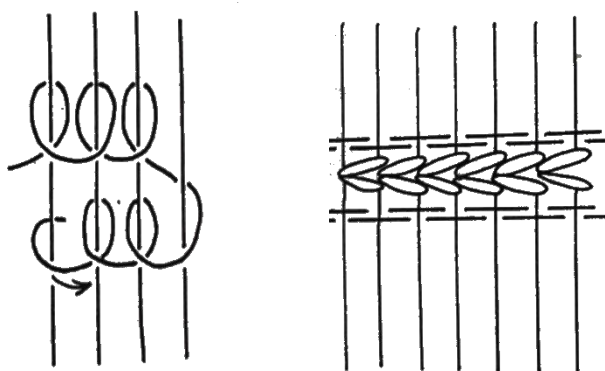


Obr. 55 : Záložka tkaná plátňovou vazbou



Obr. 56 : Technická vzornice plátňové vazby [47]

Za záložkou následovala řetízek, který srovnává osnovní nitě. Vzniká obtáčením útkové příze okolo každé osnovní nitě, nejdříve jedním a pak druhým směrem. Potom bylo započato samotné tkaní tapiserie, za použití jednobarevných útkových přízí bez efektů. Efektu melíru jsem docílila mnohobarevným házením útku. Útkové příze bylo nutno nejdříve převinout a vytvořit pro každou jejich barvu smotek, který se pak zanáší do prošlupu. Smotek je stočená příze do osmičky a tká se jeho vnitřním koncem, aby se lépe odvíjel a nezacuchával.



Obr. 57 : tvorba řetízku [47]



Obr. 58 : Tkaní motivu



Obr. 59 : Tkaní motivu

A tímto způsobem jsem pokračovala a realizovala motiv podle svého návrhu až do výšky 193cm, kdy celkový vzhled tapiserie dosáhl své úplnosti. Celková plocha tapiserie je 43 618 cm². Dostava osnovy je 10nt/10cm a dostava útku je 60nt/10cm. A hmotnost hotové tapiserie je sedm kilogramů.

Po dokončení motivu následoval další řetízek a plátno 10cm pro vrchní záložku na tunýlek. Když už byla celá tapiserie hotová, přešla jsem na dokončovací práce a to sundání tapiserie z rámu. Nejdříve jsem stříhala dolní část, ale při odstřihávání jsem musela dbát na řádné vytvoření uzlíčků na osnově, aby se plátno, které je na začátku nevytkalo. Pak jsem odstříhla horní část a také osnovu zajistila uzlíky. A na závěr jsem celé dílo zezadu začistila zauslováním a dole i nahoře jsem udělala záložku sloužící k protažení kovové nebo dřevěné tyče potřebné k zavěšení pro instalaci na zeď.



Obr. 60 : Odstřížení hotové tapiserie z rámu.



Obr. 61 : Odstřížení hotové tapiserie z rámu.



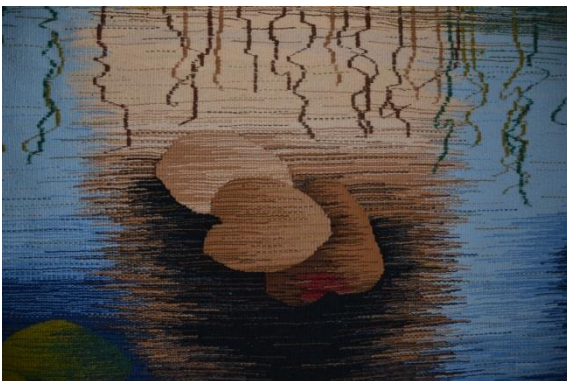
Obr. 62 : Začišťování tapiserie – Lekniny á la Monet.

7.3. Výsledná tapiserie

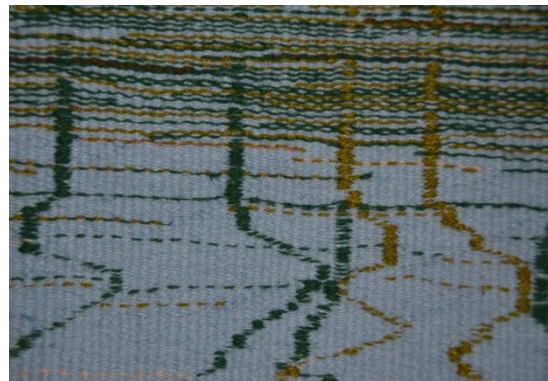


Obr. 63 : Výsledná tapiserie Lekníny á la Monet

7.4. Detaily výsledné tapiserie



Obr. 64 : Detail výsledné tapiserie 1



Obr. 65 : Detail výsledné tapiserie 2

8. Závěr

Cílem práce bylo navrhnout vzory na téma lekníny á la Monet a pak utkat tapiserii o výšce 190 cm a šířce 226 cm. Po utkání 190 cm jsem ale zjistila, že to není ještě úplné a dokončené, a tak jsem natkala ještě 3 cm navíc a poté jsem teprve byla se svou prací spokojená, protože dosáhla své úplnosti. V teoretické části byl zpracován směr impresionismus a jeho hlavní představitel a moje největší inspirace malíř Claude Monet a jeho obrazy Lekniny. Zvolená technologie byla pro mě výzvou a také zábavou a odreagováním. Mým záměrem bylo lidem ukázat krásu Monetových obrazů a přitom vdechnout staré tradici gobelínářství nový život. Upozornit lid na to, že rukodělná tvorba je nádherná věc, která by se ve světě neměla ztratit.

Při tvorbě mé tapiserie bylo asi nejtěžší držet se předlohy. Protože navrhnout si jak bude vypadat hotová tapiserie je jednoduché, obrázek je vyhovující, jsou tam přechody barev pěkné tvary leknínů stylizované květy, ale utkat přesně to, co je na návrhu, není vůbec jednoduché a to jsem taky zjistila hned na začátku, když jsem měla spojovat dvě časová pásma, která jdou po sobě jako film ale zároveň na sebe navazují. Časová pásma jsou rozdělena na čtyři díly, které se rozšiřují nebo zužují a v každém tom dílu se nacházejí lekníny korespondující s těmito díly svou barevností. Ovšem některé jsou na přelomu barevného přechodu a tak bylo obtížné udržet rozšíření nebo zúžení dílu a přitom utkat velikostně odpovídající leknín. Z toho plyne, že své představy si musíme vždy přizpůsobit rozměrům rámu a množství materiálu a vše si dopředu velice dobře promyslet. Je také možnost své návrhy před realizací upravovat pomocí photoshopu, měnit kompozici nebo velikost a tím zjistit jaké rozměry by byly nejvíce vyhovující. Je důležité promyslet si, jakou technikou budeme tkát, upřesnit si barevnost přízí a hlavně být s tím co děláme spokojení. V průběhu práce se může stát, že se přetrhne osnova nebo vypadne hřebík, ale vždy se s tím dá něco udělat. Osnova se naváže a zajistí a hřebík se zatluče.

Tapiserie je tkaná z vlněných přízí. Je to monumentální práce, která slouží jako ozdoba a zateplení domovních stěn. Pro účely zateplení by se moje práce nejvíce hodila do obýváku nad krb nebo do uvítacích chodeb v hotelu. Tam, kde bude svým půvabem ohromovat kolemjdoucí lid. Druhá varianta je jako ozdoba do vestibulu botanické zahrady.

Velkým přínosem pro mě bylo projít si všemi postupy práce v textilní tvorbě, od počátku návržení výrobku po dokončovací práce, jako je uzlování a začišťování. Nejvíce zajímavé pro mě bylo řešení a vypořádání se s komplikacemi, které nastaly v průběhu práce.

Tkaní tapiserií je velice náročná práce hlavně časově, ale jak se říká, trpělivost přináší růže a mě přinesla něco krásnějšího a to je vlastnoručně utkaný gobelín s lekníny.

Seznam použité literatury

Citace :

- [1] PIJOAN, José. Dějiny umění/8. 1. Praha: Krásná literatura a umění, 1981.
- [2] [online]. 2009 [cit. 2016-05-07].
Dostupné z: <http://www.impresionismus.cz/2009/09/13/co-je-to-impresionismus/>
- [3] ŠAMŠULA, Pavel a Jarmila HIRSCHOVÁ. Průvodce výtvarným uměním IV. 3. vyd. Úvaly: Albra, 2006, 122 s. Pomocné knihy pro učitele a žáky (Albra). ISBN 80-7361-005-1.
- [4] GLENNOVÁ, Martina. Barbizonští. *Artmuseum.cz*. [online]. 17. 7. 2008 [cit. 2016-05-07]. Dostupné z: http://www.artmuseum.cz/smery_list.php?smer_id=126
- [5] [online]. [cit. 2016-05-07].
Dostupné z: http://www.artmuseum.cz/umelec.php?art_id=601
- [6] [online]. [cit. 2016-04-17]. Dostupné z: <http://zivotopis.osobnosti.cz/claude-monet.php>
- [7] [online]. [cit. 2016-04-17]. Dostupné z: <http://www.francieinfo.cz/cz/uvod/texty-studentu/?action=article&id=225>
- [8] [online]. [cit. 2016-02-28]. Dostupné z: <http://www.slavneobrazy.cz/monet-claude-bile-lekniny-ido-2088>
- [9] [online]. [cit. 2016-02-28]. Dostupné z: <http://www.novinky.cz/vase-zpravy/zahranici/francie/2116-5877-z-impresionistu-maloval-nejvetsi-obrazy-claude-monet.html>
- [11] [online]. [cit. 2016-03-05].
Dostupné z: <http://www.schambala.cz/clanky/1:lotos.html>
- [12] KYBAL, Antonín. O textilním výtvarném projevu. Praha: Státní pedagogické nakladatelství, 1973.
- [13] POLÁKOVÁ, Kateřina. *Tapiserie* [online]. Brno, 2008 [cit. 2016-05-07].
Bakalářská práce.

- [14] PROŠKOVÁ, Iva. Tkaní na rámu. 1. vyd. Praha: Grada, 2010. Výtvarný kurz. ISBN 978-80-247-2274-0.
- [15] [online]. 30. 12. 2006 [cit. 2016-03-06].
Dostupné z: http://blog.imprimis.eu/clanek.php?id_clanku=327
- [16] WOLFOVÁ, Eva a Zuzana ARSENJEVOVÁ. Tkaní. Vyd. 1. Brno: CP Books, 2005. Tradiční řemesla (CP Books). ISBN 80-251-0301-3.
- [17] [online]. 28. 2. 2016 [cit. 2016-03-13].
Dostupné z: <https://www.umprum.cz/web/cs/uzite-umeni/textilni-tvorba>
- [18] [online]. 22. 08. 2013 [cit. 2016-03-13].
Dostupné z: <http://www.mvk.cz/knihovna/vsetin/regionalni-osobnosti-10012/?componentID=10166>
- [19] KROULOVÁ, Lucie. *Textilní plastika* [online]. Brno, 2008 [cit. 2016-05-07].
Dostupné z: https://is.muni.cz/th/104443/pedf_m/Diplomova_prace_Lucie_Kroulova.txt.
Diplomová práce. MASARYKOVA UNIVERZITA.
- [20] [online]. 4. 4. 2013 [cit. 2016-04-17].
Dostupné z: http://jindrichohradecky.denik.cz/kultura_region/zemrel-jiri-tichy-ktery-vpletal-do-gobelinu-jiskry-citu-20130404-y2qe.html
- [21] [online]. [cit. 2016-04-23]. Dostupné z: <http://rgcr.cz/pozvanieva-brodska-potichu/>
- [22] [online]. 2016 [cit. 2016-04-23].
Dostupné z: <http://www.umeleckabeseda.cz/odbor-vytvarny/clenove/rozsivalova-renata->
- [23] [online]. 2001 [cit. 2016-05-07].
Dostupné z: http://kultura.zpravy.idnes.cz/manzele-predstavuji-hlavne-tapiserie-d86-/show_aktual.aspx?c=A010416_131713_ostr_kultura_inc

Obrázky :

[24] *Home.tiscali.cz*. [online]. 9. 11. 2004 [cit. 2016-04-23]. Dostupné z: <http://home.tiscali.cz/oplatek/albumimpresionizmus/index.htm>

[25] Theodor Rousseau. In: *Wikipedia: the free encyclopedia* [online]. San Francisco (CA): Wikimedia Foundation, 2001- [cit. 2016-04-23]. Dostupné z: https://cs.wikipedia.org/wiki/Th%C3%A9odore_Rousseau

[26]. Sběračky klasů. *ARTMUSEUM.cz* [online]. 2008 [cit. 2016-05-07]. Dostupné z: http://www.artmuseum.cz/umelec.php?art_id=591

[27] Claude Monet. In: *Wikipedia: the free encyclopedia* [online]. San Francisco (CA): Wikimedia Foundation, 2001- [cit. 2016-05-07]. Dostupné z: https://sk.wikipedia.org/wiki/Claude_Monet

[28] *Home.tiscali.cz*. [online]. 9. 11. 2004 [cit. 2016-04-23]. Dostupné z: <http://home.tiscali.cz/oplatek/albumimpresionizmus/index.htm>

[29] Edouard Manet. In: *Wikipedia: the free encyclopedia* [online]. San Francisco (CA): Wikimedia Foundation, 2001- [cit. 2016-04-23]. Dostupné z: https://cs.wikipedia.org/wiki/%C3%89douard_Manet

[30] Giverny. In: *Wikipedia: the free encyclopedia* [online]. San Francisco (CA): Wikimedia Foundation, 2001- [cit. 2016-04-23]. Dostupné z: <https://cs.wikipedia.org/wiki/Giverny>

[31] *Bydleni.idnes.cz*. [online]. 28. 8. 2010 [cit. 2016-04-23]. Dostupné z: http://bydleni.idnes.cz/claude-monet-predelaval-svuj-dum-a-zahradu-40-let-jak-vypada-dnes-pv2/dum_osobnosti.aspx?c=A100827_143546_dum_osobnosti_rez

[32] *Water Lilies I by Claude Monet* [online]. [cit. 2016-05-07]. Dostupné z: <http://www.canvasreplicas.com/WaterLilies.htm>

[33] *ObrazyNaPlátne.cz*: [online]. [cit. 2016-05-07]. Dostupné z: <http://www.obrazynaplatne.cz/cz/katalog/slavni-maliri/claude-monet/>

- [34] Modrý lotos. *Vegetalismus.cz* [online]. [cit. 2016-05-07].
Dostupné z: <http://www.vegetalismus.cz/clanky/etnobotanika-lecive-byliny/modry-lotos-13-1732692393.htm>
- [35] [online]. [cit. 2016-03-05].
Dostupné z: <http://www.schambala.cz/clanky/1:lotos.html>
- [36] LAKŠMÍ A VIŠNU. *Gajatri.net* [online]. [cit. 2016-05-07].
Dostupné z: <http://www.gajatri.net/visnu.html>
- [37] Lakšmí. *Svetmysli.net* [online]. [cit. 2016-05-07].
Dostupné z: <http://www.svetmysli.net/index.php?pg=109>
- [38] Lotus Temple. *Antena-lipnik.cz* [online]. [cit. 2016-05-07].
Dostupné z: <http://www.antena-lipnik.cz/modules/news/print.php?storyid=156>
- [39] *Arcimboldo.cz* [online]. [cit. 2016-05-07].
Dostupné z: <http://www.arcimboldo.cz/cs/aukce/cinske-umeni-a-starozitnosti/katalog/84/buddha-amitajus/>
- [40] *Blogspot.cz* [online]. [cit. 2016-05-07].
Dostupné z: http://blessyourhearts.blogspot.cz/2011_06_01_archive.html
- [41] *Ihned.cz* [online]. 2015 [cit. 2016-05-07].
Dostupné z: <http://archiv.ihned.cz/c164934410-klimt-schiele-kokoschka-zeny-viden-belveder-vystava>
- [42] *Fineartamerica* [online]. 2015 [cit. 2016-05-07].
Dostupné z: <http://fineartamerica.com/featured/waterlily-alphonse-mucha.html>
- [43] PROŠKOVÁ, Iva. Tkaní na rámu. 1. vyd. Praha: Grada, 2010. Výtvarný kurz. ISBN 978-80-247-2274-0.
- [44] [online]. [cit. 2016-05-07].
Dostupné z: <http://comicpusher.blogspot.cz/2013/08/BayeuxTapestry.html>

[45] *Gobelin.cz* [online]. [cit. 2016-05-07].

Dostupné z: <http://www.gobelin.cz/cs/tapiserie>

[46] PROŠKOVÁ, Iva. Tkaní na rámu. 1. vyd. Praha: Grada, 2010. Výtvarný kurz. ISBN 978-80-247-2274-0.

[47] WOLFOVÁ, Eva a Zuzana ARSENJEVOVÁ. Tkaní. Vyd. 1. Brno: CP Books, 2005. Tradiční řemesla (CP Books). ISBN 80-251-0301-3.

Seznam obrázků

Obr. 1 : Pierre - Auguste Renoir - Houpačka [24]	12
Obr. 2 : Berthe Morisot – Kolébka [24]	12
Obr. 3 : Edgar Degas: Taneční lekce [24]	12
Obr. 4: Theodor Rousseau – Rybář [25]	13
Obr. 5 : Jean-François Millet – Sběračky klasů [26]	13
Obr. 6 : Claude Monet [27]	14
Obr. 7 : Claude Monet – Snídaně v trávě [28]	15
Obr. 8 : Edouard Manet – Snídaně v trávě [29]	15
Obr. 9 : Muškáty v Monetově zahradě [30]	16
Obr. 10 : Leknínové jezírko [30]	16
Obr. 11 : Lekniny ve vodní zahradě [31]	16
Obr. 12 : Monetova zahrada s domem v pozadí [30]	16
Obr. 13 : Japonský most 1900 [32]	17
Obr. 14 : Kosatce u rybníka [32]	17
Obr. 15 : Lekniny 1917 – 1919 [32]	17
Obr. 16 : Claude Monet – Východ slunce [27]	18
Obr. 17 : Stohy sena v Giverny [33]	19
Obr. 18 : Stohy sena na konci léta [24]	19
Obr. 19 : Stoh sena při západu slunce v Giverny [33]	19
Obr. 20 : Stohy sena v Giverny [33]	19
Obr. 21 : Claude Monet: Katedrála v Rouen, západní průčelí a věž svatého Říman plném slunci, Harmonie modré a zlaté [24]	20
Obr. 22 : Claude Monet: Katedrála v Rouen, západní průčelí a věž svatého Říma, ráno [24]	20
Obr. 23 : Claude Monet: Katedrála v Rouen, západní průčelí v mlze [24]	20
Obr. 24 : Claude Monet – Lekniny při západu slunce [32]	20

Obr. 25 : Claude Monet - Lekníny 1917 [32]	21
Obr. 26 : Claude Monet - Lekníny z rána [32]	21
Obr. 27 : Claude Monet – Lekníny 1903 [32]	21
Obr. 28 : Claude Monet – Lekníny 1903 [32]	21
Obr. 29 : Obývací pokoj je zároveň rodinnou galerií [31]	22
Obr. 30 : Nefertam bůh vůně a světla [34]	23
Obr. 31 : Znak Šambaly [35]	24
Obr. 32 : Satelitní snímek severovýchodní oblasti afrického kontinentu [35]	24
Obr. 33 : Bůh Višnu a jeho manželka bohyně Lakšmí stojící na lotosovém květu [36]	24
Obr. 34 : Bohyně Lakšmí sedící na lotosovém květu [37]	24
Obr. 35 : Chrám Lotus Temple [38]	25
Obr. 36 : Satelitní snímek severovýchodní oblasti afrického kontinentu [35]	25
Obr. 37 : Soška Buddhy na lotosovém květu [39]	25
Obr. 38 : Obraz Buddhy sedícího na lotosu [40]	25
Obr. 39 : Gustav Klimt - Portrét Eugenie Primavesi [41]	26
Obr. 40 : Alfonz Mucha – Leknín [42]	26
Obr. 41 : Kresba tkalcovské dílny [43]	27
Obr. 42: Kresby na vázách popisující postup tkaní [43]	28
Obr. 43 : Tapiserie Bayeux [44]	29
Obr. 44 : Rudolf Schlattauer – Lekníny [45]	32
Obr. 45 : tkací rám [47]	35
Obr. 46 : tkací rám [46]	35
Obr. 47 : Bulharská technika [47]	37
Obr. 48 : Dvojitá technika [47]	37
Obr. 49 : návrh 1	38
Obr. 50 : návrh 2	38

Obr. 51 : Původní vybraný výtvarný návrh	39
Obr. 52 : nový výtvarný návrh	39
Obr. 53 : prošlup [47]	41
Obr. 54 : žabky [47]	41
Obr. 55 : Záložka tkaná plátnovou vazbou	41
Obr. 56 : Technická vzornice plátnové vazby [47]	41
Obr. 57 : tvorba řetízku [47]	42
Obr. 58 : Tkaní motivu	42
Obr. 59 : Tkaní motivu	42
Obr. 60 : Odstřížení hotové tapiserie z rámu.	43
Obr. 61 : Odstřížení hotové tapiserie z rámu.	43
Obr. 62 : Zčišťování tapiserie – Lekníny á la Monet.	43
Obr. 63 : Výsledná tapiserie Lekníny á la Monet	44
Obr. 64 : Detail výsledné tapiserie 1	44
Obr. 65 : Detail výsledné tapiserie 2	44