

**Vysoká škola logistiky o.p.s.**

**Logistické zabezpečení Armády České  
republiky při řešení krizových situací  
nevojenského charakteru**

(Bakalářská práce)



Vysoká škola  
logistiky  
o.p.s.

# Zadání bakalářské práce

student	<b>Lukáš Dohnal</b>
studijní program	Logistika
obor	Dopravní logistika

Vedoucí Katedry bakalářského studia Vám ve smyslu čl. 22 Studijního a zkušebního řádu Vysoké školy logistiky o.p.s. pro studium v bakalářském studijním programu určuje tuto bakalářskou práci:

Název tématu: **Logistické zabezpečení Armády České republiky při řešení krizových situací nevojenského charakteru**

Cíl práce:

Navrhnout opatření vedoucí ke zlepšení logistického zabezpečení Armády ČR při řešení krizových situací.

Zásady pro vypracování:

Využijte teoretických východisek oboru logistika. Čerpejte z literatury doporučené vedoucím práce a při zpracování práce postupujte v souladu s pokyny VŠLG a doporučeními vedoucího práce. Části práce využívající neveřejné informace uveďte v samostatné příloze.

Bakalářskou práci zpracujte v těchto bodech:

Úvod

1. Teoretická východiska logistického zabezpečení
2. Analýza současného stavu
3. Návrhy na zefektivnění logistického zabezpečení AČR
4. Zhodnocení návrhů

Závěr

Rozsah práce: 35 – 50 normostran textu

Seznam odborné literatury:

Česko. Pub-41-00-01, Logistika ve vojenských operacích. In: Vojenská publikace.

Vyškov: Správa doktrín ŘeVD, 2007

MACUROVÁ, Pavla, Naděžda KLABUSAYOVÁ a Leo TVRDOŇ. Logistika. 2. upravené a doplněné vydání. Ostrava: VŠB-TU Ostrava, 2018. ISBN 978-80-248-4158-8.

PERNICA, Petr, Logistika po 21. století, 1.díl, Praha, Radix, 2005, ISBN: 80-86031-59-4.

Vedoucí bakalářské práce:

Ing. Leo Tvrdoň, Ph.D., ALog.

Datum zadání bakalářské práce:

31. 10. 2020

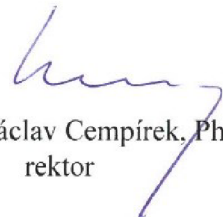
Datum odevzdání bakalářské práce:

6. 5. 2021

Přerov 31. 10. 2020



Ing. et Ing. Iveta Dočkalíková, Ph.D.  
vedoucí katedry



prof. Ing. Václav Cempírek, Ph.D.  
rektor

## Čestné prohlášení

Prohlašuji, že předložená bakalářská práce je původní a že jsem ji vypracoval samostatně. Prohlašuji, že citace použitých pramenů je úplná a že jsem v práci neporušil/a autorská práva ve smyslu zákona č. 121/2000 Sb., o autorském právu, o právech souvisejících s právem autorským a o změně některých zákonů (autorský zákon), ve znění pozdějších předpisů.

Prohlašuji, že jsem byl také seznámen s tím, že se na mou bakalářskou/diplomovou práci plně vztahuje zákon č. 121/2000 Sb., o právu autorském, právech souvisejících s právem autorským a o změně některých zákonů (autorský zákon), ve znění pozdějších předpisů, zejména

§ 60 – školní dílo. Beru na vědomí, že Vysoká škola logistiky o.p.s. nezasahuje do mých autorských práv užitím mé bakalářské práce pro pedagogické, vědecké a prezentační účely školy. Užiji-li svou bakalářskou práci nebo poskytnu-li licenci k jejímu využití, jsem si vědom povinnosti informovat předtím o této skutečnosti prorektora pro vzdělávání Vysoké školy logistiky o.p.s.

Prohlašuji, že jsem byl/a poučen/a o tom, že bakalářská/diplomová práce je veřejná ve smyslu zákona č. 111/1998 Sb., o vysokých školách a o změně a doplnění dalších zákonů (zákon o vysokých školách), ve znění pozdějších předpisů, zejména § 47b. Taktéž dávám souhlas Vysoké škole logistiky o.p.s. ke zpřístupnění mnou zpracované bakalářské/diplomové práce v její tištěné i elektronické verzi. Souhlasím s případným použitím této práce Vysokou školou logistiky o.p.s. pro pedagogické, vědecké a prezentační účely. Prohlašuji, že odevzdaná tištěná verze bakalářské/diplomové práce, elektronická verze na odevzdaném optickém médiu a verze nahraná do informačního systému jsou totožné.



V Přerově, dne 6. 5. 2021

.....

podpis



## **Poděkování**

Touto cestou bych chtěl poděkovat panu Ing. Leo Tvrdoňovi, Ph.D., ALog. za připomínky, trpělivost, a především za lidský přístup a zkušenost. Dále chci poděkovat mým rodičům a přítelkyni, kteří mě podporovali po dobu celého studia.

## **Anotace**

Tato bakalářská práce se zaměřuje na teoretické znalosti z oblasti logistického zabezpečení Armády ČR při krizové události. První část se specializuje na rozbor dané teorie, která se vztahuje k příslušnému tématu práce. Zejména se specializuje na základní pojmy a strukturu vojenského útvaru. Na konci teoretické části jsou v krátké formě představeny krizové situace a aplikace sil a prostředků. Praktická část práce je zaměřena na zabezpečení AČR při krizové situaci pandemie covid-19, kdy nejdříve dochází k analýze současného stavu. K šetření bude využita SWOT analýza ke zjištění současné situace. Dále dojde k rozhovorům s vojáky příslušné roty k získání přehledu na efektivnost vyčleňovaných sil. Po konci šetření budou určeny odpovídající doporučení.

## **Klíčová slova**

Armáda České republiky, covid-19, krizová situace, logistika, Ministerstvo obrany, nasazení, pandemie, voják, zákon.

## **Annotation**

This bachelor thesis is focused on theoretical knowledge of logistic security of Army of the Czech Republic during crisis situations. First, theoretical part, is focused on analyzing theoretical knowledge. The thesis is primarily focused on basic concepts and structure of army unit. Crisis situations and applications of force and resources are shortly presented at the end of the theoretical part. Practical part is focused on providing security of Army of the Czech Republic during pandemic situation covid-19 where the current situation is analysed within SWAT analysis. Next there will be interviews with soldiers from interested platoon. These interviews will be aimed at obtaining overview of effectiveness of the forces. At the end of the research will be determined corresponding conclusions.

## **Keywords**

Army of Czech Republic, covid-19, crisis situation, logistics, Ministry of defense, deployment, military, law, pandemic, soldier.

# Obsah

Úvod.....	9
1	Teoretická východiska logistického zabezpečení ..... 10
1.1	Logistika..... 10
1.1.1	Historie logistiky ..... 11
1.1.2	Vojenská logistika..... 12
1.1.3	Historický vývoj vojenské logistiky..... 13
1.2	Struktura vojenské logistiky..... 14
1.2.1	Prapor, jednotka ..... 14
1.2.2	Pluk, brigáda, letecká základna ..... 17
1.2.3	Agentura logistiky ..... 18
1.2.4	Sekce podpory Ministerstva obrany ..... 19
1.3	Logistická podpora..... 20
1.4	Logistické zabezpečení ..... 21
1.4.1	Ubytování ..... 21
1.4.2	Stravování ..... 22
1.5	Krizová situace a mimořádná událost ..... 23
1.5.1	Definice krizové situace ..... 23
1.5.2	Vysvětlení pojmu mimořádná událost ..... 23
1.6	Aplikace sil a prostředků AČR při krizových situacích..... 24
1.6.1	Aplikace sil a prostředků podle zákonů ..... 24
1.6.2	Použití sil a prostředků..... 25
1.7	Centrum biologické ochrany Těchonín..... 25
1.8	SWOT analýza ..... 27
1.9	Rozhovor ..... 28
2	Analýza současného stavu..... 29
2.1	Představení zkoumaného útvaru ..... 29

2.2	Obtížná situace v České republice při pandemii covid-19.....	31
2.3	Aplikace analýz.....	34
2.3.1	SWOT analýza .....	34
2.3.2	Vlastní zpracování SWOT analýzy .....	34
2.3.3	Vyhodnocení SWOT analýzy .....	38
2.3.4	Polostrukturovaný rozhovor.....	40
2.3.5	Vyhodnocení rozhovorů.....	43
3	Návrhy na zefektivnění logistického zabezpečení AČR.....	44
4	Zhodnocení návrhů.....	46
	Závěr .....	49
	Seznam zdrojů.....	50
	Seznam grafických objektů.....	52
	Seznam zkratk .....	53

# Úvod

Pojem logistika je v dnešní době používán v téměř každém odvětví či společnosti. Jedná se o oblast ekonomiky a s tím spojeným hospodařením, které můžeme považovat za jedno z nejdůležitějších problematik celkového fungování. V oblasti vojenské logistiky tomu není však jinak. Nedílnou součástí je spolupracování se sektorem civilním, bez kterého by systém dostatečně nemohl fungovat. Nedostatky, které jsou úzce spjaty se zásobováním materiálu, se negativně projeví na bezproblémovém chodu jednotky.

Autor slouží u 26. pluku velení, řízení a průzkumu. Jeho funkce je výkonný praporčík roty logistiky 263. praporu podpory. V rámci své práce vede doplňkovou a operativní evidenci majetku roty. Odpovídá za řádnou evidenci a účtování majetku u roty, výdej a obměnu materiálu jednotlivcům. Ručí za nezávadnost výzbroje a dalšího materiálu roty, jejich bezpečné ukládání ve vyčleněných místnostech, údržbu a předcházení ztrátám. Dále zabezpečuje výcvik vším potřebným materiálem, včetně munice a imitačních prostředků. Jeho další povinností je včas odesílat do dílen zbraně, výstroj a další materiál vyžadující opravu. Zabezpečuje všem příslušníkům jednotky stanovené proviantní náležitosti. Organizuje vybavení a vystrojení skupin a jednotlivců odesílaných od roty. Jako výkonný praporčík je povinen kontrolovat správnost evidence materiálu v evidenční dokumentaci roty a kontrolovat materiál ve skladišti roty. Nejméně jednou za týden kontroluje počty zbraní podle evidenčních čísel, stav jejich údržby. Spolupracuje také s nadřazeným stupněm logistiky.

V současnosti řeší Armáda České republiky boj s nákazou covid-19. S celou touto nežádoucí situací se musí logisticky vypořádat i armáda, pro kterou je tato současná doba velmi náročná. Armáda pomáhá a je nasazována do nemocnic a celkově se podílí na zamezení či vypořádání se s touto velmi nevyzpytatelnou dobou. Armáda spolupracuje s PČR na operaci Lockdown.

Teoretická část obsahuje definice jednotlivých pojmů, které souvisí s tématem logistiky. V této části je čerpáno z odborné literatury a jsou pro ni vybráni co nejaktuálnější autoři a publikace. Praktická část je věnována samotnému vlastnímu šetření, které je zaměřeno na logistickou činnost v době nežádoucího stavu v ČR za přítomnosti covid-19. Jedná se o logistickou podporu a pomoc, kterou armáda napomáhá při zvládnutí této doby. Cílem této bakalářské práce je navrhnout opatření, které povede ke zlepšení logistického zabezpečení Armády ČR při řešení krizových situací.

Toto téma si autor zvolil, jelikož se touto problematikou denně zabývá a je součástí týmu, který se na celém logistickém zabezpečení podílí a napomáhá co nejlépe zvládnout tuto situaci.

# 1 Teoretická východiska logistického zabezpečení

V teoretické části jsou představeny základní pojmy logistiky, které jsou např. pojem logistika a její vývoj do současnosti, vojenská logistika a její historie, struktura a členění logistiky Armády ČR.

## 1.1 Logistika

Logistika současnosti je nauka o toku, který se uskutečňuje při uspokojování požadavků po produktech. [1]

Logistika se neustále vyvíjí, a proto má mnoho pojmenování. Jedno mají tyto názvy stejné. Logistiku lze nazvat jako manažerský režim, který v sobě sjednocuje předvýrobní, výrobní, distribuční, obchodní, ekonomické a marketingové činnosti. Svůj názor na definici má americká organizace CLM, která uvádí definici logistiky takto: „*Logistika je proces plánování, realizace a řízení efektivního, výkonného toku a skladování zboží, služeb a souvisejících informací z místa vzniku do místa spotřeby, jehož cílem je uspokojit požadavky zákazníků*“. [2]

V dnešní době se dá logistika označit jako podnikatelská věda. Proto nejde opomenout na to, že se logistika zabývá recyklováním a následným použitím produktů nebo povinnost snížit množství odpadů z obalů, které je nutné odstranit. [3] Jednodušeji lze říct, že se jedná o spojení logistických procesů a s tím danou analýzu hmotných a informačních toků neboli „logistika je nauka o tom, jak dostat správné věci ve správném čase na správné místo“. [1] Všeobecně se dá říct, že logistika se zaměřuje na uspokojování potřeb zákazníka jako na konečný element.

Předmětem logistiky je integrovaný tok od vzniku požadavku na produkt přes plánování produktů, zabezpečení materiálu, výroby, dodávky až po zpracování odpadů a použitých výrobků.

Termín „tok“ v logistice je chápán jako uspořádání stavů pohybu a přerušení pohybu při uspokojování požadavků po produktech. Narazit na tok se dá dvěma způsoby. Jedná se o část výrobní (tok surovin, rozpracovaných výrobků, materiálu, rozpracovaných i hotových výrobků) nebo část služeb (nosiče informací, banky, státní správa). Toky jsou projevem vzájemně závislých postupů.

Jedná se o:

- Peněžní toky – mají povahu peněžních příjmů a výdajů spojených s informačními a fyzickými toky,
- Informační toky – jedná se o toky řídicích informací, toky informací o vývoj a výsledcích fyzického toku a o reakcích zákazníků,
- Fyzické toky – zobrazují toky surovin, veškerých druhů materiálu, náhradních dílů, rozpracovaných výrobků, také polotovarů a výrobků hotových, odpadu, zmetků apod. [1]

### 1.1.1 Historie logistiky

Tvář současné logistiky se vyvíjí již tisíce let. Termín logistika pochází z řeckého slova „logistikon“, což v překladu znamená rozum, důmysl nebo „logos“, což v překladu znamená úsudek, myšlenka, věta. Ve starořecké filozofii byl „logos“ zákon, podle kterého probíhá všechno světové dění. [4]

Již v minulosti museli lidé řešit dopravu z místa na místo, a prvně se tento výraz začal uplatňovat ve vojenství. Logistika byla chápána jako nauka o zásobování, pohybu, přísunu potravin a munice vojsk. To si jako první uvědomil Ludvík XIV. v čele francouzské armády. Ze zásad vojenské logistiky se vyvinuly metody i v civilní sféře. Vznikla tak hospodářská logistika s řadou účelových aplikací.

Tento rozvoj se dělí na 4 fáze:

- Počátek minulého století až do roku 1950 – tato doba lze považovat za prvotní období logistiky. Často docházelo k aplikování jednotlivých prvků logistiky, avšak bez oboustranného propojení. Zájem byl nejvíce o šíření, byznysu a průzkumu trhu,
- Druhé období od roku 1970 – zvyšuje se životní úroveň v Evropě. V tomto období logistika fungovala a díky tomu byl objeven efekt společného působení a začalo tak docházet k výběru nejlepší varianty a zkoordinování všech procesů,
- Období v 90. letech – sloučením logistiky v jeden celek se zvyšuje konkurence, schopnost podniků a jejich produktivita. Vzrůst logistických služeb se stal významným prostředkem konkurenčního boje. Podnik, dodavatelé a distribuce se semkli v logistický řetězec a vznikl tak jednotný postup tzv. „Supply Chain Management“,

- Čtvrté období – dané období zasahuje až do současnosti. Vyvíjení logistiky ukazuje, že součástí logistických systémů jsou i informační systémy a souhrnné ekonomické přístupy pohledu prosperity podniku. [5]

### 1.1.2 Vojenská logistika

Vojenská logistika je věda o technickém zabezpečení sil, provádění přesunu a také o plánování. Takhle popisuje pojem Severoatlantická aliance – NATO. Naše republika vstoupila do NATO 12. března 1999 a vznik samotné aliance byl 4. dubna 1949, kdy byla podepsána Severoatlantická smlouva. V dubnu 1949 ji podepsalo dvanáct států. Při vstupu České republiky do Severoatlantické aliance bylo rapidně ovlivněno odvětví logistické podpory vojsk. Tyto změny vedly k přistoupení na jednotné normy, které jsou dodržovány v armádách NATO. V souladu s vojenskou zásadou byla naše Armáda nucena plnit nové úkoly. [8]. Všechny členské země musí prostřednictvím sjednaných dohod nebo samostatně poskytnout a zajistit prostředky logistického charakteru s přínosem svých sil pro NATO. [9]

Mezi hlavní funkce se řadí:

- materiální – jedná se o výstroj a výzbroj,
- zásobovací – zobrazuje výši materiálu, zásob a jeho doplňování,
- údržba + opravy – jedná se o zavedení vojenského materiálu do bojeschopného a provozuschopného stavu,
- servisní – zahrnuje služby doplňování zásob, praní a zajišťování hygieny, distribuci map, poštovní, kurýrní a stravovací,
- nalezení a vyznačení míst s nevybuchlou municí,
- odvětví dopravy a přesunu – obsahuje časově úsporný a flexibilní přesun sil,
- ženíjní – ženisté jsou nedílnou součástí logistiky, jelikož staví pozemní komunikaci a vytvářejí podpůrná zařízení,
- zdravotnická – jedná se o kvalitní, rychlé a účinné zajištění první pomoci při válečném konfliktu zabezpečují nepřetržité doplňování zdravotnického personálu a zásob,
- smluvní – jedná se o prostředek k získání služeb a zásob materiálu,
- finanční a rozpočtová – jedná se o jednotlivé financování členů NATO,



- související – zahrnuje činnosti týkající se hostitelských zemí a stanovení cílů civilní obrany. [9]

Při budování AČR vzniká dne 1. září 1993 Velitelství logistiky. Logistika je po roce 1997 zařazena pod generální štáb Armády České republiky. Aktuálním ředitelem sekce logistiky Ministerstva obrany (dále jen Slog MO) je od 1.1.2020 generálmajor Ing. Štefan Muránský.

### 1.1.3 Historický vývoj vojenské logistiky

První zmínky o logistice byly hlavně pro účely vojska. Jednoho dne pronesl byzantský císař Leontos VI. tento výrok: „*mužstvo zaplatit, příslušně vyzbrojit a vybavit ochranou i municí, včas a důsledně se postarat o jeho potřeby a každou akci v polním tažení příslušně připravit.*“ Spočívá to v tom, že je třeba spočítat prostor a čas, důsledně posoudit terén kvůli pohybu vojska i protivníkovu ataku a zvládnout tak jejich obranu, i když se bude muset vojsko rozdělit. Takhle autor chápe první základy vojenské logistiky. Rok od roku se logistika více rozvíjela. V 17. století byla logistika vnímána spíše jako počítání s čísly. S vojenstvím se znovu pojem logistika spojil v 19. století. Roku 1837 byla vydána kniha *Náčrt vojenského umění*, kterou vydal švýcarský generál Antoine-Henri Jomini. Generál Jomini je brán jako zakladatel moderní logistiky. Vykonával ve Švýcarsku funkci sekretáře ministra obrany, kde již od útlého věku byl zapálen do vojenské taktiky. Poté, co vstoupil do francouzské armády, byl seznámen s Napoleonem. Po jeho boku se vypracoval až na brigádního generála. Kniha *Náčrt vojenského umění*, kterou napsal, byla používána v mnoha armádách, jako pomůcka k základům logistiky. Jeho dílo využívalo námořnictvo armády Spojených států amerických.

Při přesunech vojsk, kdy museli překonávat dlouhé vzdálenosti, bylo nutné řešit náročné přesuny zboží a zásobování. S tím se vyvíjela i výpočetní technika, a proto nebylo složité matematické zpracování. V době II. světové války vojáci začali stavět dopravní cesty, aby mohli zásobovat jednotlivá družstva na frontě. Cesty vojska využívali pro zásobování výstrojních součástek vojákům, proviantní služby, zbraně a munice. Vojska se nezaměřovala jen na své jednotky, ale zásobovali i spojence v Evropě. Logistika tak dosáhla obrovského rozšíření. [6]

V novodobé historii se pojem vojenská logistika zabývá vývojem, skladováním, přepravou, překládkou, konstrukcí, údržbou a opravou vojenské techniky a velmi důležitou funkcí je přeprava vojsk. Při bojových operacích je logistika důležitým prvkem,

bez nichž by nešlo zajistit souvislý postup bojových operací. Každá úspěšná operace stojí za kvalitní logistickou podporou, bez ní by to nebylo možné. Před každou bojovou operací musí být důkladně připraveno zásobování. Všechny zásoby musí být připraveny, aby vše nepřerušovaně pokračovalo do zahájení samotné operace. Jestliže nebude dobře zvolen odběr zásob, bude to mít záporný vliv na boje schopnou připravenost jednotky. [7]

## **1.2 Struktura vojenské logistiky**

Logistika AČR se dělí na jednotlivé základní úrovně:

- prapor, jednotka (na této úrovni si vedou evidenci majetku samostatně),
- pluk, brigáda, letecká základna  
(tyto instituce jsou na stupni nákladového střediska),
- Agentura logistiky,
- Sekce podpory MO.

### **1.2.1 Prapor, jednotka**

Jednotka je nejnižší prvek, který majetek využívá a požaduje jeho doplnění nebo zase odsun do centrálního skladu.

- využívá požadavků pro uspokojování svých potřeb,
- zaznamenává operativní a doplňkovou evidenci majetku,
- pracuje s žádostmi na opravy majetku, obměnu, doplnění, odsuny a revize,
- pracuje s plány udržování a používání vojenské techniky,
- svěřený majetek skladuje dle standardních pracovních postupů (dále jen SOP),
- vytváří zápisy o prohlídce majetku a tím navrhuje majetek vyřadit z evidence,
- dle vnitřních směrnic a SOP kontroluje využití majetku a jejího skladování,
- na svěřeném majetku je prováděna inventarizace. [10]

Není povoleno vytvářet si zásoby na jednotce. Majetek na jednotce je vydávaný k okamžité spotřebě. Na jednotce se o majetek stará hmotně odpovědná osoba. Tím je výkonný praporčík nebo kontista.

Výkonný praporčík je odpovědný za evidenci a hospodaření s majetkem u lokální jednotky (dále jen LJ). Nakládá s majetkem dle jeho uvážení. Jak bylo řečeno, nedělá si

ve svém skladišti zásoby. Skladuje majetek, který jednotka využívá na různá cvičení nebo majetek, který je přidělen jednotce podle předepisovaných tabulek počtů. Tam se dozví, jaký majetek je potřebný k plnění úkolů jednotky nebo jednotlivců. Dále co je potřeba na danou vojenskou odbornost nebo který majetek je nutný k zajištění bojeschopnosti periferně sledovat např. zbraňové systémy, vojenská vozidla, stany apod.

### **Rota logistiky**

Rota logistiky je aktivním prvkem logistiky praporu podpory. Rota logistiky provádí zabezpečení prvního stupně ve prospěch praporu. Nadřízený stupeň roty je skupina logistiky, se kterou odpovídá za úplné zajištění praporu ve všech směrech a ohledech. Do logistické podpory se zahrnuje zabezpečení v míru i v boji.

Rota logistiky plní jednotlivé úkoly:

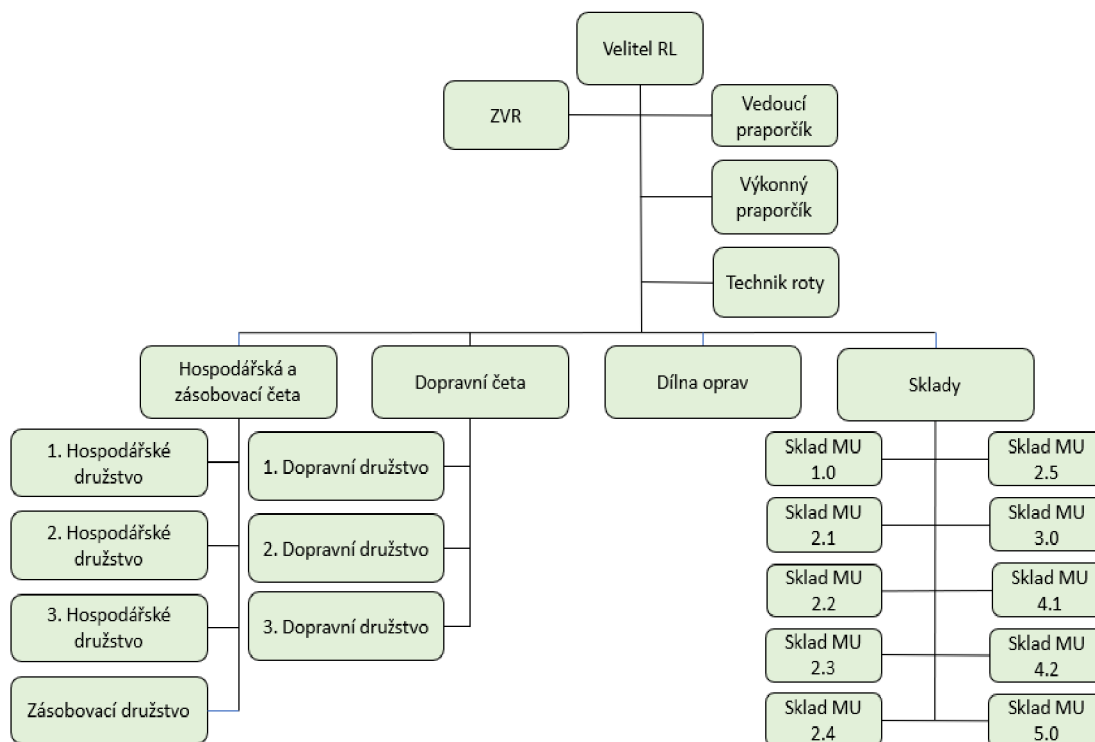
- přeprava a udržování určených zásob,
- přejímání a odebírání zásob určených jednotkám praporu,
- vede operační přehled zásob a dokumentaci skladování,
- provádí vyprošťování, opravy a odsun vojenské techniky,
- podává jednotkám služby v okruhu zabezpečení personálu.

Tím, že poskytuje jednotkám služby, se rozumí zabezpečení personálu pitnou vodou, stravou a výstrojnými součástkami. Rota logistiky je k plnění úkolů uspořádána. Uspořádání roty logistiky je vidět níže.

### **Struktura roty logistiky**

Vůči povinnostem, které rota logistiky má je nutné členění na menší části (čety). Takové uspořádání odpovídá uskutečnění cílů a realizování úkolů logistického zabezpečení.

Na obrázku Obr. 1.1, který je vidět pod odstavcem schéma roty. Jedná se o schéma roty logistiky 263. praporu 26. pluku, velení, řízení a průzkumu. Na této rotě slouží autor práce. [13]



Obr. 1.1 Struktura Roty logistiky

Zdroj: vlastní zpracování.

### Funkce výkonného praporčíka

- žádosti o materiál,
- přebírání majetku a prohlídka jeho stavu a úplnosti,
- přidělování majetku a výdej spotřebního materiálu příslušníkům na jednotce,
- zpracování podkladů a evidence svěřeného majetku,
- v rámci parkových dnů a plánované údržby zajišťovat opravy a údržby majetku a včas odvážet majetek na opravy (spolupráce s technikem roty),
- dle normativního výnosu ministra obrany (dále jen NVMO) provádět úklid ve skladech a skladištích, dodržovat stanovený pořádek,
- dle NVMO provádět povinné kontroly majetku. [11]

Výkonný praporčík je podřízen veliteli roty.

Další osoby starající se o majetek jsou skladníci, správci skladů. Rozdíl od výkonného praporčíka je v tom, že výkonný praporčík zabezpečuje chod roty veškerým materiálem. Materiální, organizační a finanční zabezpečení chodu roty, čety, baterie nebo roje je výkonný praporčík. Ten obstarává všechnen materiál od výstroje přes proviant

až po vyzbrojování. Pro rychlou identifikaci daného majetku je jednotně rozlišen a členěn do jednotlivých majetkových uskupení (dále jen MU) viz tabulka Tab. 1.1. Sklady se specializují na jedno konkrétní MU. Jednotlivý materiál skladují a poté na základě žádosti z jednotek vydávají hmotně odpovědným osobám, tedy výkonným praporčíkům. Než dojde k samotnému výdeji, musí žádanku schválit majetkový orgán. Každé MU má svého náčelníka, který povoluje výdej ze skladu.

### **1.2.2 Pluk, brigáda, letecká základna**

Je nákladovým střediskem k zabezpečení všech jednání logistik včetně podřadných jednotek a útvarů.

- vede operativní a doplňkovou evidenci,
- uplatňuje právo a vyhodnocuje potřeby podřadných jednotek za pomoci služeb logistiky,
- přebírá majetek a dále s ním hospodaří,
- vytváří plány na odpis majetku z užívání, majetek odepíše a likviduje,
- na základě stanovených cílů hodnotí potřeby a práva podřadných nebo zabezpečovacích útvarů,
- sleduje používání majetku,
- přímo jedná s Agenturou logistiky, kdy všechny žádosti řeší s majetkovým manažerem,
- sestavuje plány tabulek počtů.

Plukovní logistika je vyšší stupeň oproti logistice na jednotce, obvykle velikostí jednotlivých oddělení, která se zaměřují na jednotlivá MU a služeb logistiky podle zaměření pluku, letecké základny, brigády a dalších.

Za hospodaření jednotlivých MU odpovídají materialisti pluku, kteří jsou přímo podřízeni náčelníkovi logistiky, který je v čele skupiny logistiky. Skupina logistiky řídí činnosti materiálního zabezpečení, zabezpečení personálu, požární ochrany, nemovité infrastruktury, zabezpečení dopravy, opravy techniky, BOZP, zařizuje logistické zabezpečení v boji i v míru.

Dohlíží na činnost techniků rot a výkonných praporčiků. Skupina logistiky odpovídá za zajištění pluku všemi druhy majetku. Řídí pravidelné roční inventarizace. Organizuje školení a odborné přípravy logistických ČVO. [12]

Tab. 1.1 Majetková uskupení

<b>Majetkové uskupení</b>	<b>Druh - název majetkové uskupení</b>
<b>1.0</b>	<b>Potraviny</b>
<b>2.1</b>	<b>Materiál osobního použití (včetně náhradních dílů)</b>
<b>2.2</b>	<b>Zbraně a zbraňové systémy (včetně náhradních dílů)</b>
<b>2.3</b>	<b>Vojenská přepravní a podpůrná technika (včetně náhradních dílů)</b>
<b>2.4</b>	<b>Elektronika a optika (včetně náhradních dílů)</b>
<b>2.5</b>	<b>Zdravotnický a veterinární materiál (včetně náhradních dílů)</b>
<b>3.0</b>	<b>Pohonné hmoty a maziva, provozní hmoty a plyny</b>
<b>4.1</b>	<b>Materiál všeobecného použití (včetně náhradních dílů)</b>
<b>4.2</b>	<b>Stavební a opevňovací materiál (včetně náhradních dílů)</b>
<b>5.0</b>	<b>Munice všeho druhu (včetně náhradních dílů)</b>
<b>7.0</b>	<b>Nemovitý majetek</b>

Zdroj: vlastní zpracování podle [11].

Skupina logistiky u pluku se dělí na tyto oddělení:

- Pracoviště evidence majetku,
- Pracoviště podpory logistiky,
- Pracoviště zbrojního zabezpečení,
- Pracoviště technického zabezpečení,
- Pracoviště nemovité infrastruktury a zabezpečení personálu. [11]

### 1.2.3 Agentura logistiky

Nejvyšším organizačním institutem ministerstva obrany, který je odpovědný za kontrolní a koncepční činnosti a metodické a odborné řízení v oblasti logistiky je Sekce logistiky MO (dále jen SLog MO). Tento institut je přímo nadřízen Agentuře logistiky (dále jen ALog). Široce spolupracuje s majetkovými a odbornými útvary na všech stupních logistiky. Veškeré plánování, řízení a sladění vojenských přeprav na území nebo mimo Českou republiku zabezpečuje ALog. Ředitelem Alog je brigádní generál Ing. Stanislav Hudeček, který je ve funkci od 1. ledna 2020. Generál Hudeček má s logistikou bohaté zkušenosti, jelikož před nástupem k ALog vykonával funkci zástupce ředitele Slog MO a před tím byl velitelem 14. pluku logistické podpory v Pardubicích. Troufám si říct, že je to člověk na správném místě. Má za sebou tři zahraniční operace, a to v Bosně a Hercegovině, Kosovu a Afghánistánu.

V rámci své kompetence zejména:

- na základě své působnosti zajišťuje zásobování majetkem ostatní organizační celky resortu pod dohledem majtkové hospodáře,
- účastní se procesu standardizace a katalogizace a ověřování kvality pořizovaného majetku,
- na základě podnětu z podřízených stupňů posuzuje a schvaluje tabulky počtů,
- jako nadřízený stupeň všech nákladových středisek schvaluje předložené odborné pokyny a vnitřní předpisy útvarů,
- kompletuje, zpracovává a pomocí informačního systému logistiky (dále jen ISL) navrhuje majtkovému hospodáři majetek na odpis z užívání resortu,
- spolupracuje na vylepšování programu ISL,
- komunikuje se zahraničními armádami a organizacemi, ve kterých je ČR součástí (EU, OSN a NATO),
- uskutečňuje postupy zabezpečení materiálem v případě mobilizace,
- ve své kompetenci zabezpečuje leteckou dopravu letectva AČR,
- zaměřuje se také na vojenskou dopravu a řídí ji,
- dohlíží na hospodaření s majetkem a kontroluje veškerou činnost,
- stará se o správu zásobovací a majtkovou v resortu MO,
- skládá a tvoří rezervy majetku a poté vydává uživatelům. [10]

#### **1.2.4 Sekce podpory Ministerstva obrany**

Jak již bylo řečeno Slog MO je nejvyšším organizačním institutem ministerstva obrany, který je odpovědný za kontrolní a koncepční činnosti a metodické a odborné řízení v oblasti logistiky. Plní řízení movitého majetku v resortu MO. Vykonává regulační kontrolu při hospodaření s majetkem státu v kompetenci ředitele Slog MO jako majtkového hospodáře. Zabezpečuje věcné služby, které jsou nutné při práci ozbrojených složek ČR za mimořádných, krizových stavů v míru, za válečného stavu nebo za stavu ohrožení ČR. V případě mobilizace ozbrojených složek ČR vede materiální zabezpečení. V rámci krizového štábu zastupuje MO v odborné pracovní skupině.

Úkolem Slog MO je:

- sestavuje odborné pokyny, jak nakládat s majetkem, a jak s ním hospodařit,
- určuje normy spotřeby majetku a doby životnosti,
- v rámci běžných potřeb určuje normy rezerv,
- vypracovává prvotní popis majetku, pokud se jedná o centrálně pořizovaný majetek, odpovídá za celkový popis,
- majetkový manažer přiřazuje vlastnosti majetku v okruhu:
  - sledování majetku a jejího využití,
  - rozzařování majetku podle kategorie,
  - nákup majetku decentrálním nebo centrálním způsobem,
  - zařazení majetku do systému dle účetního zařazení,
- zabezpečuje důležité spisy pro zvolení výši rezerv movitého majetku, který je nutný k přecházení z mírového na bojový stav a musí je předložit Náčelníkovi Generálního štábu AČR (dále jen NGŠ AČR),
- vede spolupráci s Úřadem pro obrannou standardizaci, kdy tvoří katalogizaci,
- zadává, posuzuje a vyhodnocuje zakázky z civilního sektoru,
- vydává metodické pokyny pro kontrolní činnost hospodaření s majetkem,
- pracuje s ISL,
- pořádá odborné kurzy a školení,
- určuje normy přípravy a odpovídá za vývoj a důsledky bojového použití logistiky,
- vede podřízené agentury.

### **1.3 Logistická podpora**

Jde o pomocný díl taktického, strategického a operačního systému, který je důležitou složkou resortu obrany. Veterinární, zdravotnické, dopravní, environmentální, technické, materiální, organizační a velitelské opatření tvoří celek, který si dává za cíl komplexní a včasné zajištění potřeb AČR. Konečný úspěch logistické podpory je závislý na sjednocení řízení, plánování a provádění služeb a činností spjatých se skladováním a zásobováním. K dalším akcím patří samozřejmě zabezpečení personálu, požární ochrany, ochrany životního prostředí a evakuace. [23]



## Uspořádání logistické podpory

Významnou roli hraje výkonnost a efektivnost. Mezi hlavní nástroje systému patří:

- síly a prostředky operační a taktické úrovně, které jsou dílem hospodářství ČR a strategické úrovně,
- instituce velení a řízení.

Na základě rámcové smlouvy mezi MV a MO v oboru IZS se nasazují síly a prostředky na území ČR při řešení krizových situací, lépe řečeno Dohoda o plánované pomoci na vyžádání. Tyto síly a prostředky se dělí na vzdušné a pozemní síly. Prostředky pro záchranné práce a letecké síly spadají pod síly a prostředky vzdušných sil. Do sil a prostředků pozemních sil patří:

- odřady pro evakuaci a humanitární pomoc,
- odřady pro technickou pomoc,
- odřady pro nouzové ubytování,
- odřady pro zemní práce a terénní úpravy,
- odřady pro detekci a průzkum látek CBRN.

V případě nečekaných havárií, např. havárie jaderných elektráren je urychlené využití sil a prostředků nutné, aby se zamezilo velkým katastrofám. Využívání sil a prostředků je různé, SaP mohou být využity na základě nařízení vlády ČR k pomoci Policii ČR. [14]

## **1.4 Logistické zabezpečení**

Nepostradatelným závazkem logistiky je vytvořit vojákům co nejlepší podmínky při nasazení v krizových situacích. Tím je myšleno ubytování a strava.

### **1.4.1 Ubytování**

Armáda využívá k ubytování moderní velkokapacitní haly nebo kontejnery. Samozřejmě přednostně se ubytovává v objektech MO. V případě nedostatku objektů MO e využívají již zmíněné haly. Jedná se o halu MHHF a armádní stan HF – 46A, který můžeme vidět na obrázku Obr. 1.2. Tyto stany jsou vyráběny pro armádní využití a odpovídají standardizaci armád NATO. Tyto stany jsou multifunkční a je možné je vybavit

vyhovujícím příslušenstvím. Jedná se o vložku, elektroinstalaci, sluneční clonu, osvětlení a topidlo. Pokud je třeba je možné propojit bočním vchodem více stanů k sobě a vystavit tak větší celek, který bude sloužit jako polní nemocnice. Tyto stany nahradili již zastaralé stany S65 6x6m. V nových halách se využívají naftová topidla, která jsou efektivnější, šetrnější k životnímu prostředí a méně nákladné než stará kamna na tuhá paliva. Co se týče výstavby, tak staré stany trvají mnohem déle postavit. Nové stany HF – 46A jsou vystaveny do pár minut, jelikož se pouze nafouknou nosné piliře. Stan je ideální pro záchranné operace na krátkodobé i dlouhodobé užití pro ubytování osob nebo uskladnění materiálu.



Obr. 1.2 Velkokapacitní hala MHMF

Zdroj: [20].

#### 1.4.2 Stravování

Dalším nezbytným prvkem pro vojáky je strava. Pravidlo, že dobře najedený voják je spokojený voják a dobře bojuje, platí pořád stejně. V kasárnách se voják stravuje v kantýnách nebo jídelnách. V krizových situacích se strava vydává 3x denně. Co se týče pitného režimu, má ho voják dostatek, až 3 litry tekutiny denně.

### Shrnutí:

V bodě 1 autor popsal hlavní pojmy logistiky včetně historie logistiky. Poté se autor věnoval historickému vývoji vojenské logistiky a samotné vojenské logistice, kde postupně rozebral, jaká je struktura vojenské logistiky. A v poslední řadě logistická podpora a zabezpečení AČR, které více autor přiblíží v praktické části na krizovou situaci, která se děje v ČR od února 2020. Jedná se o pandemii covid-19.

## **1.5 Krizová situace a mimořádná událost**

Se základními pojmy se můžeme setkat v zákonech:

- zákon č. 239/2000 Sb. – o IZS,
- zákon č. 240/2000 Sb. – krizový zákon.

### **1.5.1 Definice krizové situace**

Je nežádoucí stav, kterým se zabývá zákon o IZS. Je to tzv. oslabení infrastruktury a jiných hrozeb, které vyvolají stav nebezpečí a v platnost nouzový stav.

Krizové opatření je technické nebo organizační opatření, které má za úkol řešit krizovou situaci a odstranění možných následků.

Krizový stav může být vyhlášen pouze v rámci platné legislativní úpravy, které jsou uvedeny v Ústavě ČR, více v Ústavním zákoně č.1/1993 Sb., č. 43 odst. 1. Krizové stavy jsou nastíněny v obrázku č. 4, viz. níže.

### **1.5.2 Vysvětlení pojmu mimořádná událost**

Je to nežádoucí vliv způsobený činností člověka, a to vlivem sil a jevů tím spojených. Mezi mimořádné události lze také řadit přírodní vlivy, havárie, při kterých vzniká nebezpečí na život, majetek, zdraví, životní prostředí a je nutné vynaložit likvidační a záchranné práce.

Mimořádné události lze dělit na přírodní a antropogenní. Mezi přírodní události patří např. povodně, požár, sesuv půdy a zemětřesení. Do antropogenních událostí se řadí dopravní havárie spojená s únikem nebezpečných látek, radiační havárie a výbuch. [15] Další zákon, který hovoří o nasazení AČR při mimořádných událostech nevojenského charakteru je zákon č. 219/1999 Sb. – zákon o ozbrojených silách, který lze využít např.

pro zajištění vnitřního pořádku, k záchranným a pátracím službám, k zamezení nebezpečí za pomoci vojenské techniky nebo k humanitárním úkolům. [17]

## **1.6 Aplikace sil a prostředků AČR při krizových situacích**

Existují Směrnice NGŠ AČR a díky těmto směrnicím je AČR vyčleňována na pomoc IZS a provádění úkolů PČR v rámci jejich potřeb. Tyto směrnice zahrnují i přílohy, kde jsou jednotlivými odřady, seznamy, dislokace, počty techniky a osob, jež jsou k dispozici pro IZS v případě potřeb.

### **1.6.1 Aplikace sil a prostředků podle zákonů**

#### **Aplikace AČR podle zákona č. 219/1999 Sb.**

Dle daného zákona je voják z povolání povinen přichystat se k ochraně ČR a ochraňovat ji proti externímu napadení. Díky tomuto zákonu lze využít AČR, pokud nestačí SaP PČR, když je potřeba zabezpečit vnitřní bezpečnost a pořádek. Jak již bylo zmíněno v předchozí podkapitole, lze využít armádu při pomocných pracích nebo dalších vážných a důležitých stavech, které ohrožují zdraví, životy nebo aby nedošlo k újmě na majetku osob. [17]

#### **Aplikace AČR podle zákona č. 239/2000 Sb.**

V souladu s tímto zákonem se může jednat o požadavky pro ostatní pomoc nebo plánovanou pomoc. Pokud se jedná o plánovanou pomoc, řídí se vše Dohodou v daném zákoně § 21. Požadavek na výpomoc předkládá informační a operační centrum Generálního ředitelství Hasičského záchranného sboru. Ostatní pomoc dává požadavek na použití AČR Hasičský záchranný sbor kraje, ministerstva vnitra nebo krajského úřadu. Velké plus při nasazení AČR je možnost její nasazení po celé ČR a dle Směrnice NGŠ AČR je možnost armádu nasadit po neomezenou dobu. [16]

#### **Aplikace AČR podle nařízení vlády 465/2008 Sb.**

Nařízení vlády 465/2008 Sb. pojednává o svolání vojáků z povolání AČR k pomoci PČR při radiačních katastrofách na jaderných elektrárnách.

Nejdůležitější rolí výpomoci AČR při nasazení SaP k provádění úkolů PČR je zabezpečit smíšenou stráž příslušníka PČR a AČR, kteří usměřňují cirkulaci osob, zabezpečení

bezpečnosti a veřejného pořádku, pokud by nastala mimořádná situace v jaderné elektrárně. Velící je vždy příslušník policie a voják z povolání je člen stráže. [16]

### **1.6.2 Použití sil a prostředků**

#### **Použití SaP AČR k záchranným pracím**

Armáda je nasazována k plnění úkolů, pokud orgány krajové samosprávy, magistráty a orgány požární ochrany nejsou schopni svými silami odstranit nebezpečí nebo stávající pohromy. Vyžádat si nasazení AČR mohou:

- starostové obcí i hejtmani krajů, v jejichž místě působení se pohroma stala u náčelníka GŠ AČR,
- starostové obcí a hejtmani krajů, velitel jednotky a velitel zásahu požární ochrany pokud by mělo dojít k nebezpečí z prodlení, u velitele VÚ, která vznikla v oblasti pohromy,
- MV přes informační a operační středisko HZS ČR,
- starostové ORP a hejtmani prostřednictvím OPIS IZS kraje,
- cestou vedoucího IZS na místě přes velitele zásahu,
- MV, krajský úřad nebo HZS kraje.

Pokud je třeba zaktivovat SaP po pracovní době, řeší se tato situace přes stálé operační dozorcí útvarů nebo cestou náčelníků, kteří drží pohotovost. V případě ohrožení určité oblasti ČR, učiní rozhodnutí o nasazení AČR při katastrofách vláda na základě požadavku od ministra vnitra. Nasazení armády může být i zamítnuto, a to z jednoho prostého důvodu. Jestliže by použití AČR ohrozilo provádění hlavního úkolu ozbrojených složek, je možné nasazení zamítnout, které je v souladu s Dohodou zákona o IZS. [17]

#### **Použití SaP AČR k zamezení hrozeb za využití vojenské techniky**

Vyžadovat použití vojenské techniky k zamezení hrozeb včetně její obsluhy mají právo orgány krajové samosprávy, magistráty a orgány PO. NGŠ bezodkladně kontaktuje vládu a ministra, že je nutné nasadit vojenskou techniku pro zamezení hrozeb. [16]

## **1.7 Centrum biologické ochrany Těchonín**

Odbor biologické ochrany je specifické nemocniční zařízení AČR, které se nachází v Pardubickém kraji. Toto centrum spadá pod Vojenský zdravotní ústav, přímo

pod Agenturu vojenského zdravotnictví. Není určeno jen vojákům, ale slouží i pro ochranu zdraví všech osob ČR. Centrum v Těchoníně slouží také jako školící centrum pro výcvik specialistů z ČR, tak i v rámci NATO. [19]

Nejdůležitějším úkolem daného odboru je izolace nakažených pacientů a jejich léčení. Jedná se o zákeřné onemocnění exotickými a velmi nebezpečnými infekcemi např. Ebola, SARS, multirezistentní tuberkulóza a jiné. Nemoci, které se zde lečí nelze většinou léčit předem aplikovaným očkováním, jelikož není k dispozici. Nebo zatím nebyla určena efektivní léčba. Tyto nemoci se snadno šíří a jsou vysoce nakažlivá, kdy úmrtnost je někdy až 91 %. Nachází se zde i nemocnice, která se specializuje na již zmíněné, nebezpečné nemoci až na úrovni stupně Biosafety Level 3 a 4 (smrtící nákazy). Slouží také pro vojáky vracející se ze zahraničních operací.

Všichni zaměstnanci dodržují velmi přísná opatření, a proto využívají přetlakové ochranné obleky, které zamezují dalšímu šíření nemocí. Přenos těchto chorob na zaměstnance nebo mimo nemocnici je téměř nulová. Velký rozdíl je oproti běžným nemocnicím, kde nakažení od pacientů je možné, ale tady ne. Dále je nemocnice vybavena speciálními odpadovými a filtr-izolačními systémy, které brání šíření chorob mimo areál nemocnice. Nemocnice Těchonín je v ČR pro případy, kdy normální, běžná nemocnice odmítne přijetí pacienta z obavy dalšího šíření nákazy.

Do CBO patří pomocné subjekty, jako jsou např. laboratoře, karanténní kapacity, sklady, garáže, bytovací kapacity, které slouží k dalším účelům:

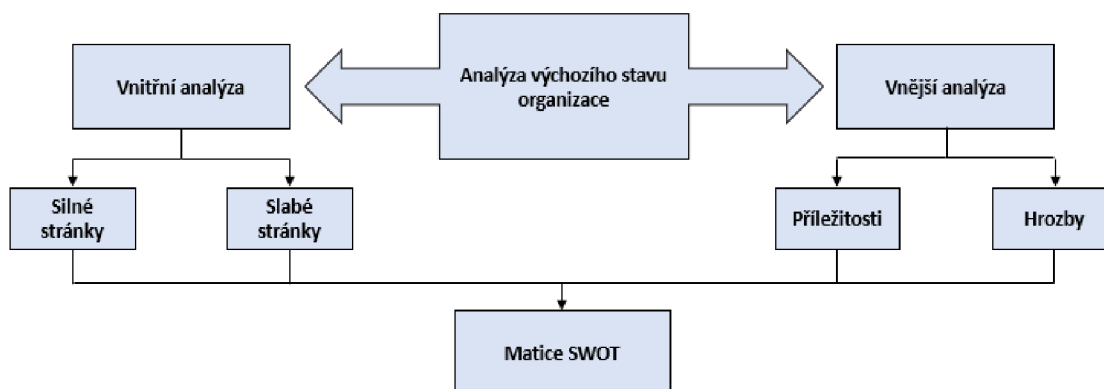
- vedení speciálního obranného řádu v boji s bioterorismem a při obraně před zbraněmi hromadného, biologického ničení,
- pomoc v rámci IZS,
- hospitalizace a izolace osob s nakažlivými chorobami. [19,20]

V této podkapitole už se autor více zaměřuje na téma vybrané práce, a proto se už zmínil o nemocnici v Těchoníně, kde se zabývají léčením a potlačováním dalšího šíření nebezpečných chorob. Cílem práce je posouzení logistického zabezpečení AČR v krizových situacích nevojenského charakteru a tato situace právě nastala na začátku roku 2020 a stále pokračuje. Jedná se o pandemii covid-19, proti které bojuje nejen AČR, ale i celý svět.

## 1.8 SWOT analýza

SWOT analýza se většinou vyjadřuje v podobě matice. V resortu MO je analýza využívána většinou pro potřeby plánování rozvoje a činnosti, obecně pro vypracování dlouholetého rozhledu rozkvětu resortu MO. Což je obsahem RMO č. 33/2004. Kde je v plánování využito zpracovávání, zjišťování a využití informací, a to týkajících se:

- popisu, identifikaci a vyhodnocení výchozí situace,
- ocenění a odhad schopnosti k dosažení určených cílů rozkvětu resortu MO,
- zvolení nepostradatelných úkolů za účelem zvládnutí cílů, včetně vazeb,
- zvolení finančních, věcných prostředků a osob, které jsou potřeba pro toto dosažení.



Obr. 1.3 Výchozí rozsah SWOT analýzy

Zdroj: vlastní zpracování podle [22].

Tato analýza identifikuje vnitřní a vnější faktory. Mezi vnitřní faktory patří silné a slabé stránky podniku. Do faktorů vnitřního prostředí se řadí různé oblasti a to např. ekonomika a finance, technika, organizační kultura, informační systémy, struktura organizace a řídicí systémy. Mezi vnější faktory se řadí příležitosti a hrozby, které na organizaci působí. Vnější prostředí působí z různých oblastí, a to zpravidla oblast ekonomická, technicko-ekonomická, legislativní, politicko-ekonomická, demografická a ekologicko-ekonomická. Tyto jednotlivé faktory se analyzují a následně vyhodnotí. SWOT analýza doposud nemá určitý metodologický rámec. Může se provádět jak kvalitativně, tak kvantitativně. Do nejčastěji využívaných metod a nástrojů SWOT analýzy řadíme:

- patří řízená diskuse, metoda delfská, brainstorming apod.,

- využití správně zvolených formulářů, grafů a matic.

Aby bakalářská práce byla vypracována kvalitně, je nutné vytvořit základ pro teoretickou část. Autor práce čerpal knižní zdroje z knihoven. Odborná literatura a monografie byly vybrány z oboru logistiky. Dále autor využíval internetové zdroje. Daným způsobem byl vypracován podklad pro vytvoření prakticko-analytické části. Na základě těchto podkladů byly pro analýzy současného stavu logistického zabezpečení AČR vybrány tyto metody

## 1.9 Rozhovor

Tato metoda se skládá ze dvou částí, a to z otázek a odpovědí. Rozhovor by se měl provádět v tichém prostředí, kde budou mít zúčastnění klid, mohou se soustředit a přemýšlet o svých odpovědích. Rozhovor je buď nestrukturovaný, polostrukturovaný nebo strukturovaný. První možnost si zakládá na volném vyprávění, a poslední možnost je o tom, že jsou dopředu připravené otázky i odpovědi, druhá možnost je možnost je spojení obou zmíněných. Polostrukturovaný rozhovor je prováděn nejčastěji, ale o to je těžší. Autor rozhovoru musí mít dopředu připravené otázky nebo může v průběhu rozhovoru doplňovat o další, které ho zrovna napadnou. Absolutně nezáleží na pořadí otázek, tazatel může otázky pokládat tak, aby rozhovor plyně navazoval. Tazatel má po ruce záznamové zařízení nebo záznamový arch, kam si odpovědi zapisuje. Pokud využije záznamové audio zařízení, musí mít souhlas od respondenta. Na začátku rozhovoru je dobré navázat přátelskou atmosféru s dotazovaným. Tazatel musí být připravený na všechny reakce (útok, arogance, zaujetí, výsměch). Otázky musí být srozumitelné a formulovány tak, aby všemu respondent rozuměl. V této práci se autor zaměřil na otázky, na které nelze jednoznačně odpovědět ano nebo ne. Dotazovaný tak odpoví celou větou. Největší chyba je, když si dotazovaný vytváří fiktivní rozhovory. Na to je ale velmi obtížná kontrola. Další chybou je vyšší sebevědomí tazatele, tím, aby si prosadil své názory. Při rozhovoru je nevíтанá přítomnost další osoby.



## **2 Analýza současného stavu**

Obsahem této kapitoly je analyzovat schopnosti, odbornost a kapacity AČR ve spolupráci s IZS při řešení krizových situací nevojenského charakteru na území ČR. Cílem této bakalářské práce je analýza logistického zabezpečení AČR v rámci pandemie covid-19. Pro zpracování samotné analýzy byl vytvořen vzorový model praporu podpory, jehož struktura je navržena v podkapitole níže.

### **2.1 Představení zkoumaného útvaru**

Pro představení současného stavu si autor vybral vojenský útvar, kde sám již 6 let slouží. Útvar vznikl 1.1.2004. Jedná se o 26. pluk, velení, řízení a průzkumu Armádního generála Karla Janouška ve Staré Boleslavi, přímo slouží u roty logistiky 263. praporu podpory. Posláním tohoto pluku je nedotknutelnost vzdušného prostoru ČR a tento závazek plní nepřetržitě 24 hodin denně a to 7 dní v týdnu.

#### **Struktura**

V podřízenosti stále zůstává Opravna leteckých radionavigačních systémů v Olomouci a Stanoviště zabezpečení letových provozních služeb v Praze. Dále pak pod pluk patří 3 celky. Je to 261. Středisko řízení a uvědomování, které patří do integrovaného systému NATINAMDS se sídlem v obci Hlavenec. Druhým celkem je 262. radiotechnický prapor, který se skládá ze 7 radiotechnických rot, které jsou rozmístěny po celé ČR. Jsou to celky v městech Nepolisy, Polička, Stará Ves nad Ondřejnicí, Sokolnice, Třebotovice, Kříženeč a Hrušovany. Třetím celkem je 263. prapor podpory, který je v Jaselských kasárnách, jako hlavní velení pluku.

#### **Činnost útvaru za běžného režimu**

Daný útvar se specializuje na průzkum a sledování vzdušného prostoru, řízení letového provozu a ochranu sil. Vojáci 261. StřŘU (CRC – Control and Reporting Centre) mají největší přehled o dění na nebi. Středisko je umístěné v podzemním bunkru, který je bezpečný a odolný vůči vnějšímu napadení. Hlavním úkolem, jak již bylo zmíněno, je obrana vzdušného prostoru, to není ale vše. V podzemí sedí několik operátorů, kteří zajišťují, aby byly dodrženy rozestupy civilních letadel a letového provozu od toho vojenského. Poskytují službu pro výcvik vojenských pilotů, kteří se bezpečně pohybují

ve výcvikovém prostoru. Cvičení jsou různá. Cvičí se tankování za letu nebo zásah vůči letadlu v nouzi, které nekomunikuje. Pokud letadlo nekomunikuje nebo třeba změni kurz, dostávají vycvičení piloti povel k vzletu. Ve vzduchu musí být do 15 minut. Úkolem pilotů je zjistit, že je vše v pořádku a eventuálně doprovodit letadlo na letiště. Všechny tyto informace vidí návodčí na svých obrazovkách díky radarům, které spadají pod 262. rtpr. Prapor se soustřeďuje na funkci radiolokační techniky a úplné logistické zabezpečení provozu rot a zajištění obrany, ochrany a obnovu bojové schopnosti. Podřízené roty jsou hlavně vybaveny radiolokační technikou ke sledování a zjišťování objektů vzdušného prostoru. Jedním z nich je novodobý třidimenzionální radiolokátor typu RAT-31 DL, který je vidět na obrázku Obr.2.1. Tento radiolokátor je spíše známý pod názvem FADR nebo slangově „kopačák“, jelikož má tvar fotbalového míče. Zabezpečuje nepřetržitý monitoring o situaci ve vzduchu. Jeden je v Nepolísích a druhý v Sokolnici. Společně tvoří celek páteří radiolokační sítě NATO. Výškový dosah je 85 km a dálkový 600 km.



Obr. 2.1 Radiolokátor RAT-31 DL

Zdroj:[21].

Posledním celkem je 263. prpod a patří tam rota logistiky, rota bojového zabezpečení a rota zabezpečení záložního místa velení. Úkol roty bojového zabezpečení je obrana prostoru 261. StřRU. Rota logistiky zajišťuje logistickou podporu celému pluku. Na této rotě slouží autor práce, jak již bylo zmíněno. Hlavní náplň jeho práce a činnost celé roty bylo zmíněno už v podkapitole 1.2.

### **Zvládnutí nežádoucí situace roty logistiky vyvolané pandemií covid-19**

Příslušníci roty logistiky 263. prpod byly nasazováni ihned zpočátku do domovů pro seniory, nemocnic a dalších lékařských institucí. Vláda schválila nasazení AČR k záchranným pracím a prevenci šíření koronaviru mimo nouzový stav. Výpomoc v těchto zařízeních byla nutná, jelikož pro lékaře je tato doba náročná a potýkají se s nedostatkem personálu. Pracují ve dne v noci, bez přestávek. V nemocnicích a sociálních zařízeních byli nejprve nasazeni vojenští odborníci a tzv. bojový záchranáři.

## **2.2 Obtížná situace v České republice při pandemii covid-19**

Onemocnění covid-19 se poprvé objevilo v Číně, odkud se rozšířil do celého světa. Tento nový typ viru se označuje jako SARS-CoV-2. Koronavir způsobuje vysoké horečky, bolesti svalů, respirační potíže (dušnost, kašel), únava nebo ztráta čichu, či chuti. Lidé, kteří jsou staršího věku nebo jsou chronicky nemocní jsou velmi ohrožená skupina. U těchto lidí je větší pravděpodobnost těžšího průběhu nemoci, a to může vést i ke smrti.

První nakažený člověk byl právě v Číně. Dle dostupných informací v prosinci roku 2019. Dle studií jsou možný scénář zrodu viru, který vyvolává onemocnění covid-19. Může to být přirozenou selekcí ze zvířete a poté přenesení na člověka. Takto se to stalo v roce 2002, kdy cibetky nakazily lidi virem SARS-CoV a to samé v roce 2012 od velbloudů. A nyní označili vědci jako možný zdroj nákazy netopýry. Ale na tuto domněnku neexistují žádné důkazy, které by byly zdokumentované. Nejpravděpodobněji jsou původem netopýři, kteří se prodávali na trhu ve městě Chua-nan. Již v minulosti vědci upozorňovali, že prodej zvířete, která je odchycená v přírodě (hadi, netopýři, cibetky), je možným zdrojem infekcí. Čínská vláda nahlásila WHO první diagnózu nákazy 8. prosince 2019, existují ale informace, že první nákaza byla 17. listopadu 2019. Oficiálně to Čína nahlásila 31. prosince 2019, že se na jejich území ve městě Wuhan vyskytuje neznámý typ zápalu plic. Dne 1. ledna 2020 byl okamžitě uzavřen

velkoobchodní trh. Začalo epidemiologické opatření, dezinfekce trhu a vyšetřování. Vědci pojmenovali tento typ viru názvem 2019nCoV, ale 11. února přejmenováno na SARS-CoV-2. Začátkem ledna už je v Číně 41 nakažených a umřel první obyvatel. První nakažený mimo Čínu je hlášeno 13. ledna 2020, byl to čínský turista, který se nacházel v Thajsku. Počet nakažených stále rostlo a 30. ledna 2020 organizace WHO vyhlásila globální stav zdravotní nouze. Bylo nahlášeno 7 771 nakažených lidí v 18 zemích.

Na to reagovala ČR ihned 26. ledna 2020, kdy Ministr zdravotnictví Adam Vojtěch svolal tiskovou konferenci na Letišti Václava Havla v Praze. Ministr zdravotnictví zde přednesl první opatření, která byla přijata s onemocněním covid-19. Druhý den bylo MZ vyhlášeno ochranné opatření, které se týkalo zaměstnanců letiště. Po vyhlášení globálního stavu nouze WHO, přijímá opatření i ČR a to např:

- zavedení infolinky,
- zaměření na screening na každém letišti v ČR,
- informace od zaměstnanců letišť a posádek letadel směrem k cestujícím na každém letišti v ČR.

Začátkem února Ministr zdravotnictví podepsal opatření, a tím byly zakázány přímé lety z Číny. V dalších dnech stoupal počet nakažených i v Itálii, a proto Bezpečnostní rada státu nedoporučuje vycestovat do Benátska a Lombardie v Itálii. Na to 27. února 2020 proběhlo zasedání Ústřední epidemiologické komise, která projednávala aktuální šíření koronaviru v Evropě, a jak je ČR připravena na šíření nákazy. Instrukce státní správy dostaly za úkol vypracovat Typový plán, který je nutný pro krizové situace.

První onemocnění covid-19 v ČR bylo potvrzeno 1. března 2020. Jednalo se o tři osoby, které byli ihned odloučeni od zdravých občanů a zůstali v izolaci na infekčních odděleních. Poprvé 7. března 2020 svolává Ministr zdravotnictví krizový štáb. Krizový štáb je tvořen:

- Nejvyšší činitelé vlády,
- PČR,
- Generální ředitelství cel,
- HZS.

Ten, kdo se vracel z Itálie, musel ihned kontaktovat svého lékaře, který jim nařídil karanténu, která trvala 14 dní. Jelikož počet nakažených stoupal, MZ vydalo zákaz hromadných akcí, kde bylo více než 100 osob. S tímto opatřením se zavřeli všechny školy.

2. března 2020 doporučil Jan Hamáček a Ministr vnitra vládě ČR, aby vyhlásila nouzový stav. Premiér byl proti. 12. března 2020 byl vyhlášen nouzový stav, ale ÚKŠ nebyl stále svolán. Toto zdržení mělo negativní ohlasy od veřejnosti i médií. Lidé se domnívali, že se v této krizové situaci chce Andrej Babiš akorát zviditelnit, pronesli to i někteří politici. Veškeré rozhodnutí řídil přes MZ, jelikož to má v rukou jeho politická strana ANO. Jak již bylo řečeno, dne 12. března 2020 byl vyhlášen nouzový stav na dobu 30 dní dle usnesení vlády č. 194 ze dne 12. března 2020. Nabyl zákaz příjezdu cizinců z rizikových oblastí. První nouzový stav obnášel:

- omezení počtu osob na veřejných akcích,
- zákaz návštěvy restauračních zařízení od 20:00 – 6:00,
- zakázána návštěva veřejných služeb – koupaliště, posilovny, sauny, společenské kluby, veřejné knihovny,
- uzavření maloobchodního prodeje a služeb,
- zákaz volného pohybu osob na území celé ČR od 16. března – 24. března s určitými výjimkami,
- povinné zakrývání dýchacích cest (nos, ústa) šátkem, rouškou, respirátorem.

S vývojem celé situace vláda téměř každý den zasedala a vydávali mimořádné opatření a změny. Vláda nouzový stav ještě dvakrát prodloužila. Nouzový stav skončil 17. května 2020 a trval 66 dní. I přes chyby premiéra, Vlády ČR a některé nedostatky zákonů vyšla ČR ve srovnání s jinými státy celkem dobře. Počet nakažených osob bylo ke dni 12. června 2020 9 887. Počet mrtvých osob 329.

Poté byly vyhlášeny ještě další dva nouzové stavy a poslední čtvrtý stav stále trvá. Ten trvá od 27. února 2021 a platil do 28. března 2021. Poté vláda schválila prodloužení nouzového stavu do 11. dubna 2021. Pro potlačení a snížení přenosu onemocnění covid-19 byl vyhlášen od 1. března 2021 do 21. března 2021 Lockdown. Ten byl ještě prodloužen do 11. dubna 2021. Lockdown znamená omezení pohybu mezi okresy. Kvůli stále stoupajícímu počtu nakažených osob s virovým onemocněním covid-19 rozhodla

Vláda ČR o uzavření opatření. Policie ČR spolu s AČR kontroluje pohyb mezi okresy. Pohyb byl povolen pouze s platným potvrzením od zaměstnavatele nebo čestné prohlášení.

## **2.3 Aplikace analýz**

Tato kapitola je zaměřena na již předem zvolené analýzy. Autor si zvolil pro zkoumání SWOT analýzu, která se zabývá vymezením silných a slabých stránek, které se týkají vnitřního prostředí AČR, a to za přítomnosti příležitostí a hrozeb, které na tento korporát působí externě. Obsahem vlastní práce je také řízený neboli strukturovaný rozhovor, který se řadí mezi kvalitativní zkoumání. Podle výsledků těchto analýz bude dále navrženo takové opatření, které by mělo vést k využití silných stránek a zároveň k zamezení či vyvarování se stránek slabých. V návrzích je také důležité počítat s hrozbami, které na AČR působí, a naopak využití příležitostí, které byly SWOT analýzou odhaleny.

### **2.3.1 SWOT analýza**

Postup pro aplikování SWOT analýzy obsahuje tři fáze:

- silné a slabé stránky – jejich identifikace a vyhodnocení,
- příležitosti a hrozby – jejich identifikace a vyhodnocení,
- vytvoření matice SWOT.

Tato analýza se zpravidla znázorňuje pomocí matice, která vyobrazuje základní spojitost mezi individuálními prvky a na tom lze obecně produkovat potenciaální dominantní strategii pro následující rozvoj organizace.

### **2.3.2 Vlastní zpracování SWOT analýzy**

Toto zpracování SWOT analýzy je zaměřeno na silné, slabé stránky a příležitosti, hrozby, které se týkají pandemie covid-19 za využití AČR v nemocničních zařízeních.

Tab. 2.1 SWOT analýza logistiky AČR

Silné stránky	Slabé stránky
<ul style="list-style-type: none"> <li>• Zkušenosti ze zahraničních operací</li> <li>• 86% zastoupení mužů v AČR</li> <li>• flexibilita zaměstnanců AČR</li> <li>• silná logistická podpora</li> <li>• dislokace zařízení a útvarů</li> </ul>	<ul style="list-style-type: none"> <li>• neproškolený personál s lékařským zaměřením</li> <li>• omezený počet vojáků</li> <li>• vysoký věkový průměr</li> <li>• vyčerpanost vojáků</li> <li>• nepřipravenost aktivních záloh a jejich nedostatečný počet</li> </ul>
Příležitosti	Hrozby
<ul style="list-style-type: none"> <li>• politická rozhodnutí</li> <li>• vyšší důvěra v AČR od veřejnosti</li> <li>• více finančních prostředků pro MO</li> <li>• plán výstavby AČR 2030</li> <li>• zvýšení atraktivity AČR na trhu práce</li> </ul>	<ul style="list-style-type: none"> <li>• vakcíny proti covid-19</li> <li>• zvýšení mezd PČR</li> <li>• zrušení výsluhové renty</li> <li>• odchod zkušených příslušníků vlivem budoucí nejistoty</li> <li>• politická rozhodnutí</li> </ul>

Zdroj: vlastní zpracování.

### Silné stránky

- zkušenosti ze zahraničních operací
- vojáci nabírají zkušenosti ze zahraničních operací a zužitkují je při pomoci plnění úkolů PČR a podpoře IZS, např: pandemie covid-19,
- mužské zastoupení v AČR
- tím, že v Armádě slouží většina mužů, je využita jejich fyzická zdatnost, a to např. v nemocnicích při manipulaci s covidovými pacienty nebo při výstavbě polní nemocnice v Letňanech,
- flexibilita zaměstnanců AČR
- při vzniku krizové situace a nařízení NGŠ, musí být vojáci k dispozici do 48 hodin,
- silná logistická podpora
- velmi usnadňuje řešení úkolu při humanitární pomoci,

#### dislokace zařízení a útvarů

- vojenské útvary a zařízení jsou rozmístěny v ideálních vzdálenostech, a proto mohou být rychle a účelně nasazeny.

### **Slabé stránky**

#### neproškolený personál s lékařským zaměřením

- vojáci mají základní zdravotnické znalosti při první pomoci v boji, ale nemohou plně nahrazovat lékaře,

#### omezený počet vojáků

- pokud se vojáci nakazí v nemocnicích, tak musí útvar nasadit nové vojáky. Po nasazení nestíhají vyčerpat náhradní volna, protože po skončené karanténě jsou opět nasazeni,

#### vysoký věkový průměr

- věkový průměr AČR stále stárne, a to je problém pro budoucí stav Armády,

#### vyčerpanost vojáků

- vojáci jsou vyčerpaní, jelikož nemají dostatek volna a odpočinku, což souvisí s nedostatkem personálu,

#### nepřipravenost aktivních záloh a jejich nedostatečný počet

- vojáků v AZ je málo. Důvodem je nízké finanční ohodnocení a neochotní zaměstnavatelé,

### **Příležitosti**

#### politická rozhodnutí

- navýšení služebních tarifů VZP,

#### vyšší důvěra od veřejnosti

- tím, že se Armáda zapojuje do boje s covid-19, logisticky zabezpečuje lékařská zařízení a pomáhá IZS stoupá od veřejnosti důvěra,

#### více finančních prostředků pro MO

- tím, že vláda schválí vyšší rozpočet pro MO, AČR může modernizovat svou techniku a majetek,

#### plán výstavby AČR 2030

- cílem je vytvořit efektivní a akceschopnou Armádu. Hlavním úkolem je vycvičit silnou armádu, která bude mít moderní vybavení. Armáda tu vždy bude pro obranu ČR,



### zvýšení atraktivity AČR na trhu práce

- Armáda se na trhu práce prezentuje dobře. Komunikuje s veřejností a pořádá různé shromáždění, kde se lidé mohou dozvědět více. Velkým lákadlem je působení na zahraničních misích, rozšíření si vzdělání, účast na jazykových a odborných kurzech a samozřejmě stálý finanční příjem.

## **Hrozby**

### vakcíny proti covid-19

- je velmi důležité naočkovat VZP, aby mohli svými SaP zabezpečovat lékařská zařízení. Vojáci tu jsou od toho, aby sloužili v první linii. Problém je v tom, že pokud nebudou vojáci naočkovaní, nemohou pomáhat na covidových odděleních. Dále se mohou vojáci nakazit od pacientů v jiných zařízeních, proto je důležité je proočkovat,

### zvýšení mezd PČR

- zvýšením mezd PČR by se zvýšila konkurence v AČR. V současné době mají vojáci vyšší platy než policisté, ale MV připravuje návrh na zvýšení platů policistů,

### zrušení výsluhové renty

- tím, že by vláda schválila zrušení výsluhových rent, aby se ušetřily finanční prostředky, tak mnoho vojáků ukončí služební poměr ještě před novelou zákona.

### odchod zkušených příslušníků vlivem budoucí nejistoty

- tím to autor navazuje na předchozí bod, kde zmiňuje rušení výsluhových rent. Mnoho zkušených odborníků by jistě ukončilo služební poměr, kdyby se blížilo zrušení již zmíněných rent. Pokud by si totiž nechal voják prodloužit závazek, přišel by o výsluhy. Tato situace již jednou v minulosti nastala a do civilu odešla spousta zkušených příslušníků, tím o ně armáda přišla. Armáda vkládá čas a peníze do lidí, kteří absolvují odborné kurzy a jsou ve své funkci profesionály a před patnáctým rokem, kdyby měli nárok na výsluhy jim neprodlouží závazek, to je dost nelogické. A poté nastoupí úplný nováček, bez zkušeností, do kterého se opět musí vkládat peníze, aby měl potřebné znalosti,

### politická rozhodnutí

- možné snížení služebních tarifů by znamenalo, že po nástupu k AČR klesne poptávka.

### 2.3.3 Vyhodnocení SWOT analýzy

Vnější a vnitřní atributy jsou uvedeny v tabulce 2.2. Každý atribut má přidělenou váhu podle důležitosti. Součet daných vah musí být vždy roven 1. Silné stránky a příležitosti se hodnotí od 1 do 5. S tím, že 1 je nejnižší spokojenost, hodnota 5 je nejvyšší spokojenost. U slabých stránek a hrozeb je to naopak. Hodnota 1 je nejnižší nespokojenost, 5 nejvyšší nespokojenost.

Výsledek SWOT analýzy není tak výhodný. Výsledek je 0,3 a tím pádem je třeba zapracovat na zlepšení. Při důkladnějším prozkoumání je vidět, že nejvyššího vylepšení dospějeme ve vnitřní části. V první řadě musí zapracovat hlavní funkcionáři AČR na vylepšení interních částí. Největší možnosti k vylepšení konečné bilance SWOT analýzy zobrazuje položka Omezený počet vojáků ve slabých stránkách. Tato položka je největší slabinou zkoumání, a proto byla přiřazena hodnota -5, nejvyšší nespokojenost. Váha důležitosti je vyšší a to 30 %. Problém by se vyřešil, kdyby hned ze začátku pandemie byli všichni více důslední.

Vojáci, kteří byli nasazeni do lékařských zařízení měli od samého začátku nosit ochranné obleky, brýle, štíty a respirátory. Za to oni nemohou, jelikož jim potřebný materiál nebyl dodán. Vojáci se v daných zařízeních nakazili a nemohli tak sloužit a pomáhat, jak bylo v plánu. Další problém byl s očkováním. Vakcíny byly dodány pozdě. Stačilo zajistit vakcíny dříve a mohli být vojáci naočkovaní dříve, to ale vláda ČR nezajistila. Vojáci se začínali očkovat až začátkem února roku 2021. Výsledek vnější části v daném případě nelze ovlivnit. Ovlivnit vnější prostředí mohla vláda ČR a státní orgány. Stačilo jednat rychleji a být důslednější k celé situaci. Vláda zajisté nemůže za příchod pandemie, ale může za to, že ČR pandemii nezvládla a neměla celou situaci pod kontrolou. Chyba byla špatnou organizací protiepidemických opatření. Obrovská chyba byla v tom, že chyběla rychlá vakcinace, testování, trasování, a hlavně funkční protiepidemické opatření. Jiné země zvládly situaci úspěšněji, lépe hospodařily s finančními prostředky, menší úmrtnost. Pandemie obrala ČR o desetitisícové pracovní pozice a ekonomiku o stamiliardy korun. Nejvíce tato situace zasáhla oblast služeb. Průmyslu se začalo více dařit od července roku 2020. Tento propad ekonomiky je nejprudší od roku 1991, kdy procházelo hospodářství větší změnou ze socialismu na tržní ekonomiku. Z dostupných informací lze blíže odhadnout, že pandemie obrala ekonomiku ČR o 300–350 miliard korun, a k tomu 80 tisíc pracovních pozic. Na stupeň, který ekonomika ČR dosahovala před danou situací se dostane ČR nejdříve v roce 2022, ale nejspíš až v roce 2023.

Tab. 2.2 Vyhodnocení SWOT analýzy

Silné stránky			
	Váha	Hodnocení	Celkem
zkušenosti ze zahraničních operací	0,1	4	0,4
86% zastoupení mužů v AČR	0,15	3	0,45
flexibilita zaměstnanců AČR	0,2	3	0,6
silná logistická podpora	0,4	5	2
dislokace zařízení a útvarů	0,15	1	0,15
Celkem	1		3,6

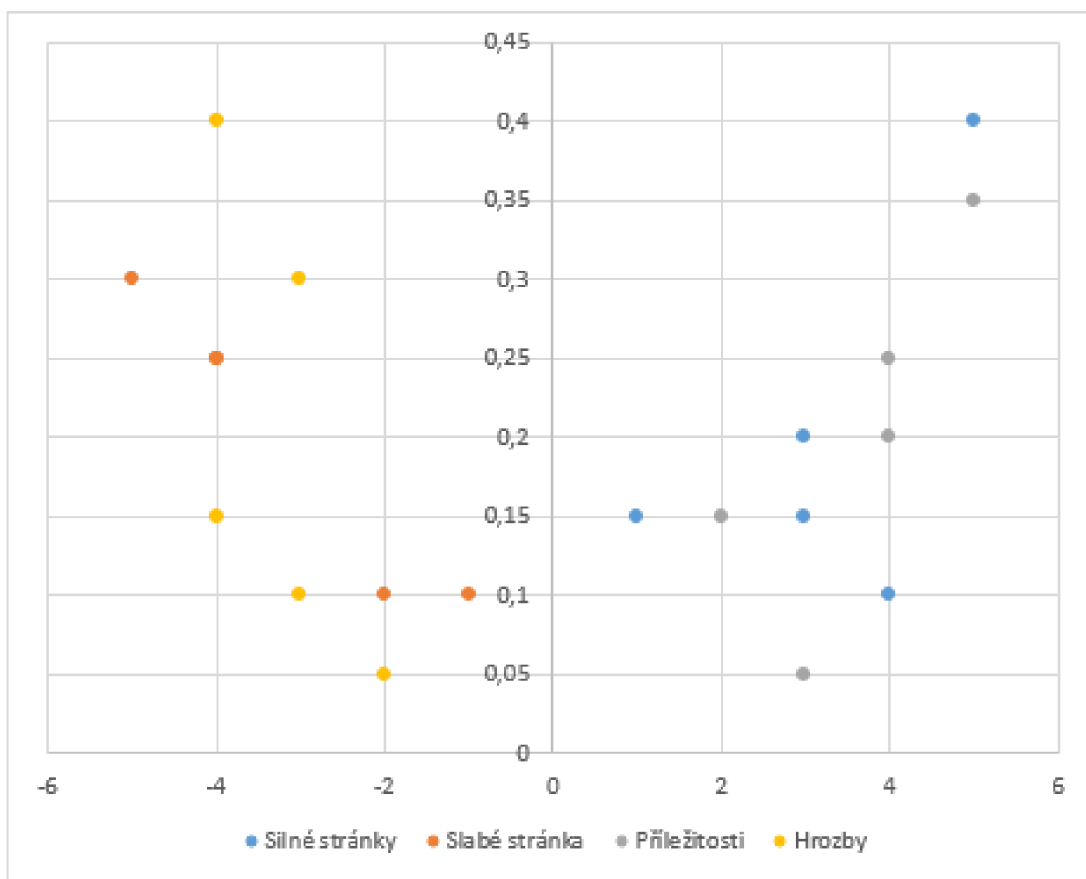
Slabé stránky			
	Váha	Hodnocení	Celkem
neproškolený personál s lékařským zaměřením	0,25	-4	-1
omezený počet vojáků	0,3	-5	-1,5
vysoký věkový průměr	0,1	-2	-0,2
vyčerpánost vojáků	0,25	-4	-1
nepřipravenost AZ	0,1	-1	-0,1
Celkem	1		-3,8

Příležitosti			
	Váha	Hodnocení	Celkem
politická rozhodnutí	0,2	4	0,8
vyšší důvěra v AČR od veřejnosti	0,25	4	1
více finančních prostředků pro MO	0,35	5	1,75
plán výstavby AČR 2030	0,15	2	0,3
zvýšení atraktivity AČR na trhu práce	0,05	3	0,15
Celkem	1		4

Hrozby			
	Váha	Hodnocení	Celkem
vakcíny proti COVID-19	0,4	-4	-1,6
zvýšení mezd PČR	0,05	-2	-0,1
zrušení výsluhové renty	0,1	-3	-0,3
odchod zkušených příslušníků vlivem budoucí nejistoty	0,15	-4	-0,6
politická rozhodnutí	0,3	-3	-0,9
Celkem	1		-3,5

Interní	-0,2
Externí	0,5
Celkem	0,3

Zdroj: vlastní zpracování.



Graf 2.1 Grafické znázornění SWOT analýzy

Zdroj: vlastní zpracování.

### 2.3.4 Polostrukturovaný rozhovor

Pro analýzu logistického zabezpečení AČR si autor zvolil metodu polostrukturovaného rozhovoru. Jedná se o nejrozšířenější typ rozhovoru. Autor měl připravené otázky, které potřeboval k analýze současného stavu armády. Poté pokládal dotazovanému doplňující otázky, aby si upřesnil určité informace. K rozhovoru si autor domluvil schůzku s příslušníkem, který slouží u Velitelství pro operace, nechtěl být jmenován. Tento institut je přímo podřízen NGŠ AČR a odpovídá za celkové řízení, plánování, nasazení a zabezpečení SaP ozbrojených složek AČR. Dále je odpovědná za národní řízení a velení, logistickou, ekonomickou a právní podporu SaP. V současné době se nejvíce soustředí na koordinaci a řízení akcí při nasazení armády k řešení mimořádných událostí a krizových situací v souladu se zákonem o ozbrojených silách ČR. Rozhovor s příslušníkem AČR si autor vybral z jednoho prostého důvodu. Veškeré rozhodnutí, nařízení, které souvisí se současným stavem v ČR, prochází přes jmenované velitelství, a tak se autor dozvěděl důležité informace potřebné k této práci.

Rozhovor:

1. *„Vojenští logisticy jsou pro práci AČR nepostradatelnou družinou, která v nynější situaci zabezpečuje fungování vojáků v boji s pandemií covid-19. Jaká byla příprava na tento náročný úkol?“*

Na krizové situace jsou v armádě přímo konkrétní a jasné postupy, a podle těch se vojáci řídí. V této době to je díky jejich cvičení. Pro naše vojáky se nyní změnilo pouze dvě skutečnosti. Tím prvním je to, že se jedná o ostrou operaci, nikoli cvičení. A tím druhým je povinné nošení respirátorů a ostatních ochranných pomůcek

2. *„Kde všude působí vojáci ČR a jaké úkoly zrovna plní?“*

Stačí se podívat na mapu ČR a vidím, že naši vojáci a vojenská technika pomáhali ve všech krajích. Vojáci byli všude, kde byla nutná pomoc. Hned od začátku při operaci OKO, to vojenští zdravotníci pomáhali na hraničních přechodech, tak také při chytré karanténě. Tyto jednotky byly zásobovány převážně pohonnými hmotami a také jsme distribuovali zdravotnický materiál do KVV, která jsou rozmístěna po celé ČR.

3. *„Jak jste zabezpečili případné opravy a servis techniky?“*

Nejdůležitějším prvek je pro nás technika. Hlavním úkolem je pro nás na prvním místě doprava a přeprava kteréhokoliv materiálu a ostatních náležitostí, které s tím souvisí. Vojenská podpůrná technika je zabezpečena veškerými opravami a servisy, to ale funguje i během roku v běžném stavu, proto se v tomto směru pro nás nic nemění. V současné době probíhá období, které se nazývá přípravy techniky na letní období. Právě probíhají výstupní prohlídky, a proto je technika plně připravena.

4. *„Velmi podstatnou součástí dané krizové situace není jen zvládnutí konkrétního cíle, ale nelze opomenout na bezpečnost občanů ČR. Jakou roli hraje plánování přeprav, rotace nasazovaných skupin a přestávky řidičů?“*

Vyplánovali jsme odpovídající procento techniky a ta je připravena k nasazení a výjezdu okamžitě. Všechny síly a prostředky jsou k tomu k dispozici. Co se týká plnění úkolů, víme některé dopředu a některé mají mimořádný charakter. Ale my jsme připraveni na vše a musíme mít personální obsazení k dispozici, abychom mohli zajistit přepravní schopnost, což je po nás vyžadováno. V této době plníme úkoly po celé ČR, a proto bylo vydáno nařízení, které se týká pandemie covid-19, vždy musí být ve vozidle dva řidiči. Dle zákonné lhůty se řidiči střídají. Za volantem je řidič v průměru 6-8 hodin. To znamená, že na cestě je s návratem do posádky a vyložením 10-12 hodin. Řidiči jsou vždy

poučení před výjezdem, aby dodržovali bezpečnostní opatření. Řidiči jsou povinni dodržovat maximální dobu za volantem.

5. *„Mimo hlavních úkolů vašeho pluku jste vypomáhali i v lékařských zařízeních. Kolik příslušníků jste museli nasadit a kde vojáci posílili lékařský personál?“*

Na území celé ČR působili vojáci a doplnili odběrové týmy. Pro tento cíl byli vyčleněni jak řidiči s vojenskými sanitkami, tak i zdravotníci. Vojáci působili na území Středočeského kraje i v Praze. Dále na Ostravsku a na Plzeňsku. Každý týden je rotace nových vojáků.

6. *„Co se týče testování, vystavěli jste odběrná stanoviště pro dobrovolníky?“*

Ano, vystavěli jsme během 24 hodin tři přenosná odběrová místa, která sloužila k dobrovolnému testování a zda má člověk již vytvořené protilátky proti covid-19. Výstavba proběhla v Praze. Jedno místo bylo pro samotné odběry vzorků, druhé místo pro vyplnění dotazníku a formulářů a poslední místo bylo lidi, kterým vyšel test pozitivní, tak místo posloužilo pro eventuální karanténu. Většinou stavíme mnohem větší základny, proto nebylo náročné tyto odběrová místa vybudovat. Mnohem větší dovednost museli ukázat řidiči těžké techniky, jelikož si museli poradit s hustou dopravní sítí v pražských ulicích. Zásobovali totiž logisticky všechna tři místa.

7. *„Důležitou logistickou činností byla výstavba polní nemocnice v Letňanech, jak celá akce probíhala?“*

Ve druhé vlně jsme přiváželi z Itálie ventilátory, ale pro nás obrovskou zkušeností byla výstavba polní nemocnice v Letňanech. Tato polní nemocnice sloužila jako záloha nemocnice Na Bulovce v případě vyčerpání kapacit nemocnice. Celá stavba trvala celých 8 dní, nasazeno bylo asi 100 vojáků, kteří přepravili 340 tun zdravotnického materiálu.

8. *„Jaké vybavení měla hotová polní nemocnice a kolik míst k hospitalizaci?“*

Polní nemocnice měla kapacitu pro 500 pacientů. Toto zařízení mělo fungovat, pokud by Nemocnice na Bulovce neměla potřebné kapacity pro nové pacienty nebo by právě tam byli převezeni pacienti, kteří už léčbu podstoupili a nebyl by jejich stav vážný. Zařízení bylo označeno jako „Oddělení následné péče“. Zařízení bylo vybaveno jednotky intenzivní péče, rentgenem, počítačovým tomografem a výzkumnými laboratořemi. Pro fungování nemocnice bylo vyčleněno dvě stě vojáků.

9. *„Kolik vojáků již bylo nasazeno?“*

V rámci první a druhé vlny koronaviru bylo nasazeno asi 15 tisíc vojáků. Jedná se o celkový počet lidí, kteří byli vysláni na jednotlivé úkoly. Někteří vojáci byli nasazeni opakovaně, tudíž se zúčastnili více operací. Takže pokud byste chtěl nahlédnout

do jmenného seznamu, bylo by kolonek méně. Na základě rozhodnutí vlády jsme byli nasazeni několikrát. Poprvé vydal nařizen NGŠ Aleš Opata po 1. březnu. Armáda se ihned zapojila ke kontrole na hranicích. Jednalo se o operaci OKO, kde se vyměnilo celkem 10 rotací od 16. března do 12. června. Nasazeno bylo dohromady asi 9 100 vojáků a 1 171 vojenských vozidel.

*10. „Jaká vojenská technika byla vyčleněna pro přepravu zdravotnického materiálu?“*

Armáda přepravovala zdravotnický materiál a ostatní pomůcky do ČR a pomáhala s vykládkou na letištích. Poté jsme zabezpečili rozvoz z centrálních skladů do lékařských zařízení. Na celou situaci jsme vyčlenili letoun CASA, vrtulník Sokol, deset autobusů, asi 72 menších automobilů, 310 nákladních automobilů a 400 vojáků. Vojáci najezdili za 94 akcí více než 50 000 kilometrů a rozvezli přes 200 tun zdravotnického materiálu.

### **2.3.5 Vyhodnocení rozhovorů**

V předchozí podkapitole této bakalářské práce se autor věnoval rozhovoru s příslušníkem z Velitelství pro operace, který si nepřál být jmenován. V rozhovoru této práce se autor zaměřil na logistické zabezpečení AČR v boji proti koronaviru. Obsahem rozhovoru byla celková připravenost logistického pluku. Připravenost vojáku na aktuální situaci, která se určitě dopředu nacvičit nedá, ale armáda počítá s mimořádnými úkoly, a tak za běžného stavu cvičí různé náměty. Vojáci operovali po celé ČR, jelikož byli potřeba všude. Armáda pomáhala zavážet nemocnice zdravotnickým materiálem a k tomu využívala svou moderní techniku Tatra T-815-7, pro převoz ze zahraničí letouny CASA a vrtulník Sokol. Dále byli vojáci nasazováni do zdravotnických zařízení a domovů pro seniory, kde byli hodně platní, protože velká část zdravotnického personálu se nakazila koronavirem a měli tak nedostatek personálu. Vojenští zdravotníci a CLS působili na covidových odděleních, jelikož mají dostatečné znalosti.

V tomto rozhovoru se autor dozvěděl hlubší informace než které lze slyšet z médií. Armáda je totiž jediná instituce, která umí reagovat ihned, přizpůsobit se a krizové situaci čelit. AČR se s touto nečekanou situací vypořádala na velmi dobré úrovni, avšak se stále potýká s nedostatkem personálu, a proto museli být jednotlivci častěji nasazováni i na úkor nedostatečného odpočinku. Další problém byl nedostatek ochranných pomůcek, kdy vojáci nebyli dostatečně vybaveni v úvodu epidemie. Armáda přijala takové opatření a spoléhala na to, že jsou vojáci fyzicky zdatní, silní, psychicky odolní, a protože nemocnice jejich pomoc potřebovali víc. Proto dané rozhodnutí nikdo z velitelů ani vojáků nezpochybňoval.

### **3 Návrhy na zefektivnění logistického zabezpečení AČR**

AČR, jako nedílná složka IZS, dokazuje, jak je důležitá při řešení krizových situací na území ČR nevojenského charakteru. Výraznou roli ukázala při řešení krizové situace s pandemií covid-19, i přes některé nedostatky ukázala svou pohotovost, ale také odhodlání a profesionalitu. Tato kapitola navazuje na analytickou část, již je výstupem.

#### **Návrhy opatření**

Po každé prodělané krizové situaci je nejdůležitější probrat jednotlivé problémy, které nastaly během daného nasazení. Na základě těchto nedostatků musí hlavní funkcionáři AČR a velitelé společných složek IZS pohovořit o nedostatcích. Na základě nedostatků se musí vyvodit finální závěr, který v případě dalších krizových situací přispěje k lepšímu zvládnutí situace. Přestože nasazení SaP AČR měly pozitivní efekt, tak byly vidět nedostatky, které AČR má.

Armáda se potýká s nedostatkem personálu, který je kvalifikovaný v oboru zdravotnictví. Tím nemohli být ze začátku epidemie vojáci nasazováni na covidová oddělení, aby měli lékaři více odpočinku a nesloužili tak přesčasy. Ke školení vojáků od Červeného kříže došlo až 16. listopadu 2020, proškolení vojáků mělo přijít dříve, pak by byli vojáci nasazováni ihned. Z toho plyne, že při další takové mimořádné události chce reagovat rychleji a vyškolit příslušné vojáky mnohem dříve.

Naplňenost Armády je okolo 90 %. Zvýšení konkurenceschopnosti, atraktivity anebo zlepšení vitálních podmínek vojáků jsou příznaky, které mohou daný záměr nedostatků vylepšit. Při vstupu do armády čeká na nové rekruty spousta benefitů, které využívají profesionální vojáci. Vyšší počet zájemců by se zvýšil tím, že by armáda nabízela náborové příspěvky k pozicím, které nutně potřebuje. Tak dojde k vyššímu počtu zájemců. Armáda musí více využívat sociální sítě, kde současná generace tráví mnoho času. K tomu je určené oddělení komunikace s veřejností, které spadá pod Kancelář NGŠ AČR. Toto oddělení se zaměřuje na komunikaci s veřejností a s pracovníky sdělovacích prostředků. S veřejností musí více komunikovat přes sociální sítě a musí častěji zveřejňovat propagační videa nebo články. Články musí být poutavé, zajímavé a přiblížit veřejnosti práci vojáků. Práce u armády je velmi atraktivní, a proto je důležité tento



kladný faktor umět více prodat, a to díky sociálním sítím, jelikož v nynější době nelze dělat setkání s veřejností na přímo někde v obchodních centrech.

V začátcích pandemie měly přijít přísnější opatření, co se týče hygieny. Od hlavní hygieničky MO musí přijít nařízení, aby vojáci nosili ochranné pomůcky, alespoň ve vnitřních prostorech, tím by se zabránilo přenosu koronaviru mezi vojáky. Armáda musí být funkční v každé situaci. Jak řídicí složky, tak poslední řadový voják musí dodržet bojovou připravenost. Ať při nasazování vojáků do zahraničních misí, nebo nepochybně při pomoci IZS a v neposlední řadě k současnému masivnímu nasazení příslušníků AČR, kteří byli nasazováni v rámci první vlny koronaviru.

Celkově koronavirus armádu určitě nezaskočil, je totiž na podobná infekční onemocnění připravena. Je nastavena dlouhodobá spolupráce mezi lékaři na útvarech. Každý týden posílají lékaři hlášení o přítomnosti onemocnění, které se dělí do tří skupin. A to angíny, silné respirační onemocnění a silné průjemové onemocnění. V nynější době je toto hlášení rozšířeno o onemocnění koronavirem.

Výcvik s IZS musí probíhat častěji, a to celé přispěje ke sladění při vzniklých krizových situacích. Velká výhoda nasazování jednotek AČR při pomoci IZS je dislokace útvarů. Jde o to, že jednotky mohou být na vybrané místo převeleny. S tím souvisí výměna vojáků a jejich rotace, kdy se vojáci mění v týdenních cyklech. Armáda je k dispozici neomezenou dobu.

Velký rozdíl mezi armádou a ostatními složkami IZS je v logistickém zabezpečení. Armáda má k dispozici svou logistickou síť, a proto je prakticky nezávislá. Díky tomu lze armádu nasadit kdekoliv a kdykoliv. Doba aktivace armády je stanovena do 72 hodin. Vojáky lze nasadit až ve „druhé vlně“, nejsou totiž určeni k pomoci ihned, jako složky IZS. Armáda je nasazena až po žádosti IZS. Do toho patří příprava techniky, vyslání vojáků, kde jsou potřeba.

Tím, že se tyto návrhy na zefektivnění logistického zabezpečení AČR aplikují a při další takové situaci už se nebudou chyby opakovat, dojde k ušetření lidských sil a finančních prostředků.

## 4 Zhodnocení návrhů

Doporučené opatření by měla posloužit ke zlepšení současné situace s čímž se armáda vypořádává.

### Vyhodnocení

Především nábor nových příslušníků, vybavení a přezbrojení na novou techniku. Neustálé zavádění novinek a modernizace technologií ve světě vyžaduje bojeschopnou a moderní techniku, která bude armádě sloužit a bude se na ni moci spolehnout v každé kritické situaci. Armáda má speciální techniku, která je zastaralá, ale horko těžko se za ní hledá náhrada.

Každoročním problémem je nedostatek příslušníků AČR. Každým rokem nabírá armáda 2000 rekrutů z civilního sektoru. V armádě je vysoký průměrný věk a stále se zvyšuje. Mnoho z nich odchází do civilu. I když se do armády hlásí dost zájemců o službu, není to až taková sláva. Více než 30 % neuspěje u psychické způsobilosti, dále pak skoro 40 % zájemců neuspěje při vstupní lékařské prohlídce, poslední úkol je splnit test z fyzické zdatnosti, a to neuspělo minulý rok 10 % z celkových zájemců. Úspěšnost je tedy okolo 20 % z celkového počtu uchazečů. Nový uchazeči jsou na tom špatně s fyzickou kondicí, proto se armáda rozhodla snížit nároky na psychickou a fyzickou zdatnost, aby nabrala potřebný počet vojáků. A to je jediné řešení, protože aktuální generace není tak fyzicky aktivní.

Přestože je všem jasné, že zrušení útvarů se zdravotnickým zabezpečením byla akce zpět, tak se jejich obnovení neplánuje. Mnohem větší důraz je kladen na to, aby se konaly častěji cvičení armády s IZS. Zajisté se nedá na žádnou krizovou situaci připravit, protože nikdy nemůžete vědět, co se další měsíce nebo roky přihodí. Ale může se předejít těmto nedostatkům, díky praktickým nácvikům a cvičením, kde si armáda spolu s IZS může vyzkoušet logistické zabezpečení při nasimulovaném scénáři určité kritické situace.

Tím, že byly provedeny analýzy současného stavu AČR, navrhuje autor doporučení, jejichž strategií je možné zvýšit efektivitu AČR, při plnění úkolů určené platnou legislativou, dále plnění humanitárních úkolů a úloh civilní obrany a spolupráce se složkami IZS.

Při pandemii covid-19 byly nejčastější úkoly humanitárního charakteru a civilní ochrany. Nutné je navýšení počtu vojáků, kteří jsou na tuto oblast zaměřeni, obecně se jedná o příslušníky záchranných rot a ženijního pluku. Reorganizace armády proběhla v roce 2008, a to vedlo ke snížení záchranných rot ze šesti na dvě, které jsou umístěné v Bechyni a Olomouci. Ve spojitosti s reorganizací záchranných rot je důležité tomu zabránit, jelikož dojde k dalšímu snížení schopností vojenských záchranářů. I kdyby zůstaly zachovány současné kapacity rot záchranářů je stále nedostatek vojáků pro řešení těchto situací, jak z hlediska logistického, tak personálního. V současné době jsou záchranné roty velmi závislé na zabezpečení ženijních praporů logistikou, protože daný prapor nemá rotu ani četou logistiky. Tudíž je nutné navýšit počty vojáků na záchranných rotách o četou logistiky a reorganizace již zmíněných rot na původní záchranné roty tak, aby byly nezávislé a mohly plnit úkoly, které jsou dané mezinárodními úmluvami a platnou legislativou. Převážně tyto úkoly plní útvary AČR nebo ostatní složky IZS, ale nejsou primárně určeny k jejich plnění. Jediná záchranná rota z 15. ženijního pluku v Bechyni má jako primární úkol podílet se na humanitárních úkolech a podporovat IZS, žádná jiná jednotka v AČR tento úkol nemá.

Nejvíce je vidět pomoc AČR při řešení krizových situací nebo mimořádných událostí, které mají dlouhodobý charakter, jako příklad je současná situace pandemie covid-19. Dle mého názoru je hlavní příčinou dlouhá doba nasazení SaP jednotlivých útvarů. Vyčleňování SaP převažuje na území ČR. Armáda byla nasazena již několikrát na území ČR. Jednalo se o události podobné současné době, jako např. epidemie spalniček, ptačí chřipka nebo mor afrických prasat. V současné době se mluví o velmi sledované a významné události výbuch muničního skladu Vrbětice v roce 2014, ale to je událost pro další práci.

Podle mého názoru se dalo předejít, aby se vojáci ve zdravotnických zařízeních nenakazili. Vojáci jsou k tomu určeni, že v případě takovéto události jsou nasazeni. Ale, když od nich chceme stoprocentní nasazení, musí se jim také dát k tomu určený materiál a ochranné prostředky. Předešlo by se tomu, že po nákaze koronavirem by nemuseli vojáci do karantény. Pokud byli v přítomnosti s pozitivní osobou museli do karantény a na test, aby se vyloučil pozitivní výsledek. A pokud se ukázal pozitivní výsledek museli vojáci do izolace. Tím pádem byli v pracovní neschopnosti a nemohli být nikde nasazeni. Určitě by se předešlo takovému nedostatku vojáků, ale to musí hlavní hygienička MO nařídít nošení ochranných pomůcek hned ze začátku epidemie. Zavedlo se povinné antigenní testování, kterým se musí každý voják při vstupu do vojenského objektu prokázat, jinak není vpuštěn dovnitř.

V současné době již je vidět, že vojáci mají kompletní zdravotnické pomůcky, jako jsou ochranné obleky, rukavice, respirátory, ochranné brýle a dezinfekční prostředky. A je vidět, že nákaza u armády rapidně klesla a jsou vojáci častěji nasazováni. Vojáci jsou potřeba všude. Každý týden armáda eviduje několik žádostí o pomoc. Žadatelé mají největší zájem o vojáky, kteří absolvovali rozšířený kurz první pomoci. Mohou tak vypomáhat na covidových odděleních nebo v odběrových centrech antigenního testování. Na základě provedených analýz a jejich výsledků byly stanoveny tyto doporučení.

## Závěr

Tato bakalářská práce se zabývá analýzou logistického zabezpečení AČR při řešení krizové situace nevojenského charakteru, a tím byl boj s epidemií covid-19. Armáda, která patří do IZS jako ostatní složka se účastnila krizové situace, která propukla v ČR, ale i v celém světě. Byly zjištěny nedostatky v oblasti personálu, zastaralé techniky, a ne tak dokonalé secvícení s IZS. I přes tyto závady se armáda vypořádala s danou situací určitě dobře. To, jak nezvládala epidemií vláda ČR je věc jiná a téma na jinou bakalářskou práci.

V teoretické části vysvětlil autor pojem logistika obecně a dále se zaměřil na vojenskou logistiku, její strukturu a historický vývoj. Poté jsou popsány definice krizové situace, mimořádné události a s tím souvisí aplikace nasazených sil a prostředků AČR. Dané úkoly jsou určené platnými vnitřními směrnicemi a právními normami AČR. Nejdůležitější směrnice jsou Směrnice NGŠ AČR k nasazování sil a prostředků AČR v rámci IZS a k plnění úkolů PČR. Tato směrnice tvoří právní a metodický prostředek jako pomůcka pro AČR, tak pomůcka pro správní orgány k vyřešení krizových situací.

Druhá kapitola práce je praktická část, kde autor vycházel ze současné situace armády. V této části byla rozebrána krizová situace – pandemie covid-19 v ČR, která poznamenala celé území ČR. Autor provedl analýzu, jak se armáda s danou situací vypořádala. Při této situaci byla AČR nasazena a byla důležitou složkou IZS. Silnou stránkou armády byla pohotovost, rychlá reakce, logistické zabezpečení a rozsah nasazení.

Primární úkolem armády je obrana ČR vůči vnějšímu napadení, tak při pandemii ukázala vyčlenění potřebné techniky, vojáků a pohotovou připravenost. Díky nasazování SaP AČR vyplouvají nové poznatky, a s těmi lze danou oblast nadále zkoumat. Cíl práce je na základě navržených opatření splněn.

Tato bakalářská práce může posloužit jako materiál k důkladnějšímu pohledu na dostatečnost nasazovaných sil a její efektivitu.

Na závěr musím zmínit mé přesvědčení o tom, že AČR a její logistické zabezpečení je připravena podporovat složky IZS při řešení krizových situací a mimořádných událostí.

## Seznam zdrojů

- [1] MACUROVÁ, Pavla, KLABUSAYOVÁ, Naděžda a Leo TVRDOŇ. *Logistika*. Ostrava: VŠB-TUO, 2018. ISBN 978-80-248-4158-8.
- [2] COUNCIL OF LOGISTICS MANAGEMENT. In: Swamidass P.M. (eds) *Encyclopedia of Production and Manufacturing Management*. Springer, Boston, MA . ISBN 978-1-4020-0612-8.
- [3] Zákon o obalech Předpisy: §3, §5 zákona o obalech 477/2001 Sb., norma ČSN EN 13428.
- [4] GROS, Ivan a kol. *Velká kniha logistiky*. Praha: VŠCHT, 2016. ISBN 978-80-7080-952-5.
- [5] Logistická akademie.cz: Kde se vzala logistika anebo historie logistiky [online]. 2021 [cit. 2015-04-03] Dostupné <http://www.logisticaakademie.cz/blog/diskutovanatemata/kde-se-vzala-logistika-anebo-historie-logistiky>.
- [6] PERNICA, Petr. *Logistika pro 21. století: (Supply chain management)*. Praha: Radix, 2005. ISBN 80-86031-59-4.
- [7] SIXTA, Josef a Václav MAČÁT. *Logistika: teorie a praxe*. Brno: CP Books, 2005. ISBN 80-251-0573-3.
- [8] STROHMANDL, Jan a Miroslav CABÁK. *Zbrojní zabezpečení v míru: skripta*. Brno: UO, 2008. ISBN 978-80-7231-496-6.
- [9] VALÁŠEK, Jarmil a František KOVÁŘÍK. *Krizové řízení při nevojenských krizových situacích: účelová publikace pro krizové řízení*. Praha: Ministerstvo vnitra - generální ředitelství Hasičského záchranného sboru ČR, 2008. ISBN 978-80-86640-93-8.
- [10] ZLATNÍK, Daniel. ODBORNÝ POKYN: ZÁKLADNÍ KONCEPCE LOGISTIKY po provedených transformačních změnách v roce 2013. Praha: Sekce podpory MO, 2014. Čj. 128-4/2014-3416.
- [11] Česko. Pub-40-00-04. Pomůcka Výkonného praporčíka. In: *Vojenská publikace*. Praha: Sekce logistiky MO, 2021.
- [12] KORECKI, Z., a CEMPÍREK, M. *Studijní opora: Organizace a řízení logistiky*. Brno: UO. 2015. Čj. CZ.1.07/2.2.00/28.0326.
- [13] Pub-40-30-01. Použití jednotek logistiky pozemních sil ve vojenských operacích [Vojenská publikace]. Vyškov: Správa doktrín ŘeVD, 2008.
- [14] Pub 41-00-02. *Vojenská logistika: Vojenská doktrína*. Praha: AČR, 2009.

- [15] ČESKO. Zákon č. 239/2000 Sb.: ze dne 28. června 2000 o integrovaném záchranném systému. In: Sběrka zákonů České republiky. 2000, částka 73/2000. Dostupné z: <http://portal.gov.cz/app/zakony/zakonStruct.jsp?page=0&idBiblio=49556&nr=239~2F2000&rpp=50#local-content>.
- [16] . ČESKO. Směrnice náčelníka Generálního štábu Armády České republiky k nasazování sil a prostředků Armády České republiky v rámci integrovaného záchranného systému a k plnění úkolů Policie České republiky. Praha, 2016. Čj. MO 3156/2016-1160.
- [17] ČESKO. Zákon č. 219/1999 Sb. Ze dne 12. Října 1999 o ozbrojených silách České republiky. In. 1999. Dostupné také z: <https://www.zakonyprolidi.cz/cs/1999-219>.
- [18] Aktivní záloha Odboru biologické ochrany Těchonín [online]. Praha: Ministerstvo obrany, 2004 [cit. 2019-03-07]. Dostupné z: <http://www.aztechonin.army.cz/o-nas>.
- [19] Odbor biologické ochrany - Těchonín [online]. Praha: Ministerstvo obrany, 2019 [cit. 2019-03-07]. Dostupné z: <http://www.acr.army.cz/struktur/generalni/podpora/avz/odbor-biologickeochrany---techonin-86980/>.
- [20] Velkokapacitní hala MHHF. [online]. © 2010 - 2019 . [cit 2019-04-26]. Dostupné z: <http://www.gumotex-rescue-systems.cz/nafukovaci-modularni-velkokapacitni-hala-mhhf>.
- [21] Radiolokátor RAT-31 DL [online]. 2021 [cit 2014-01-16]. Dostupné z: <http://www.bvrpz.army.cz/rat-31-dl>.
- [22] GRASSEOVÁ, Monika. Využití SWOT analýzy pro dlouhodobé plánování. *Obrana a strategie*. [online] Brno: UO, 2006, 2(48) [cit. 2021-02-10]. ISSN 1802-7199. Dostupné na www: <http://www.defenceandstrategy.eu/cs/archiv/rocnik-2006/2-2006/vyuziti-swot-analyzy-pro-dlouhodobu-planovani.htm>.
- [23] ČESKO. Pub-41-00-01, Logistika ve vojenských operacích. In: Vojenská publikace. Vyškov: Správa doktrín ŘeVD, 2007.

## Seznam grafických objektů

### Seznam obrázků

Obr. 1.1	Struktura Roty logistiky.....	16
Obr. 1.2	Velkokapacitní hala MHHF .....	22
Obr. 1.3	Výchozí rozsah SWOT analýzy .....	27
Obr. 2.1	Radiolokátor RAT-31 DL .....	30

### Seznam tabulek

Tab. 1.1	Majetková uskupení .....	18
Tab. 2.1	SWOT analýza logistiky AČR.....	35
Tab. 2.2	Vyhodnocení SWOT analýzy .....	39

### Seznam grafů

Graf 2.1	Grafické znázornění SWOT analýzy.....	40
----------	---------------------------------------	----



## Seznam zkratek

261. StřRU	261. Středisko řízení a uvědomování
262. rtpr	262. radiotechnický prapor
263. prpod	263. prapor podpory
AČR	Armáda České republiky
ALog	Agentura Logistiky
AZ	Aktivní zálohy
BOZP	Bezpečnost a Ochrana Zdraví při Práci
CBO	Centrum biologické ochrany
CBRN	Chemické, biologické, radioaktivní a nukleární látky
CLM	Council of Logistics Management
ČR	Česká republika
ČVO	Číslo vojenské odbornosti
EU	Evropská unie
FADR	Pevný radar protivzdušné obrany
GŠ	Generální štáb
HZS	Hasičský záchranný sbor
ISL	Informační systém logistiky
IZS	Integrovaný záchranný systém
LJ	Lokální jednotka
MO	Ministerstvo obrany
MU	Majetkové uskupení
MV	Ministerstvo vnitra
MZ	Ministerstvo zdravotnictví
NATINAMDS	Integrovaný systém protivzdušné a protiraketové obrany států NATO
NATO	Severoatlantická aliance
NGŠ	Náčelník Generálního štábu
NVMO	Normativní výnos Ministra obrany
OPIS	Operační a informační středisko
ORP	Obec s rozšířenou působností
OSN	Organizace spojených národů
PČR	Policie České republiky

PO	Požární ochrana
SaP	Síly a prostředky
SLog MO	Sekce logistiky MO
SOP	Standardní pracovní postup
ÚKŠ	Ústřední krizový štáb
VÚ	Vojenský útvar
WHO	Světová zdravotní organizace

<b>Autor/ka BP</b>	<b>Lukáš Dohnal</b>
<b>Název BP</b>	<b>Logistické zabezpečení Armády České republiky při řešení krizových situací nevojenského charakteru</b>
<b>Studijní obor</b>	<b>DOL</b>
<b>Rok obhajoby BP</b>	<b>2021</b>
<b>Počet stran</b>	<b>41</b>
<b>Počet příloh</b>	<b>0</b>
<b>Vedoucí BP</b>	<b>Ing. Leo Tvrdoň, Ph.D., ALog.</b>
<b>Anotace</b>	Tato bakalářská práce se zaměřuje na teoretické znalosti z oblasti logistického zabezpečení Armády ČR při krizové události. První část se specializuje na rozbor dané teorie, která se vztahuje k příslušnému tématu práce. Zejména se specializuje na základní pojmy a strukturu vojenského útvaru. Na konci teoretické části jsou v krátké formě představeny krizové situace a aplikace sil a prostředků. Praktická část práce je zaměřena na zabezpečení AČR při krizové situaci pandemie covid-19, kdy nejdříve dochází k analýze současného stavu. K šetření bude využita SWOT analýza ke zjištění současné situace. Dále dojde rozhovorům s vojáky příslušné roty k získání přehledu na efektivnost vyčleňovaných sil. Po konci šetření budou určeny odpovídající doporučení.
<b>Klíčová slova</b>	Armáda České republiky, covid-19, krizová situace, logistika, Ministerstvo obrany, nasazení, pandemie, voják, zákon.
<b>Místo uložení</b>	ITC (knihovna) Vysoké školy logistiky v Přerově
<b>Signatura</b>	