

**Univerzita Palackého v Olomouci**  
**Cyriľometodějská teologická fakulta**

**Katedra křesťanské sociální práce**

*Charitativní a sociální práce*

Anna Koláčková

Sociální vyloučení Romů z trhu bydlení

Bakalářská práce

Vedoucí práce: Mgr. Vladislava Závorská, Ph.D.

**2018**

Prohlašuji, že jsem práci vypracovala samostatně a že jsem všechny použité informační zdroje uvedla v seznamu literatury.

V Olomouci dne 27.3.2018

.....

Anna Koláčková

### **Poděkování**

Děkuji své vedoucí paní Vladislavě Závorské, Ph.D. za její odborné vedení, cenné rady a trpělivý přístup. Poděkování patří také sociálním pracovnícům Střediska Khamoro pro etnické menšiny, které mi zprostředkovaly kontakty na respondenty. V neposlední řadě bych chtěla poděkovat svému partnerovi a rodině za jejich podporu a trpělivost.

## Obsah

Úvod.....	7
A Teoretická část.....	8
1 Vymezení Romů jako etnicity a kultury .....	8
1.1 Romové v českých zemích od roku 1945.....	8
1.2 Pojetí romské etnicity .....	10
1.2.1 Romství jako znevýhodňující faktor .....	13
1.3 Romská kultura .....	14
1.3.1 Jazyk.....	14
2 Sociální vyloučení .....	15
2.1 Romská menšina ve vztahu k sociálnímu vyloučení.....	16
2.2 Sociálně vyloučené lokality .....	17
2.2.1 Problémy osob žijících v sociálně vyloučených lokalitách.....	20
3 Bydlení .....	21
3.1 Přístup na trh s byty.....	22
3.2 Nerovnost v bydlení a možnosti ukončení nájmu .....	22
3.3 Následky ztráty bydlení.....	24
3.4 Možnosti bydlení a jejich náležitosti.....	24
3.4.1 Obecní byty .....	25
3.4.2 Ubytovny .....	26
3.4.3. Holobyty .....	27
3.4.4 Nájemní bydlení a nájemní smlouva.....	27
4 Bariéry při získávání bydlení .....	30
4.1 Stereotypy a předsudky .....	30
4.2 Xenofobie, rasismus .....	31

4.3 Diskriminace .....	31
4.3.1 Diskriminace na trhu s byty .....	32
4.4 Finanční nedostupnost.....	33
4.5 Bariéry dle Košatkové.....	33
B Praktická část.....	36
1 Metoda výběru vzorku .....	36
2 Metoda získávání dat: polostrukturovaný hloubkový rozhovor.....	37
2.1 Přípravná část a tvorba tazatelských okruhů .....	37
2.2 Vstup do terénu .....	39
3 Výstupy výzkumu .....	40
3.1 Spokojenost nad současnou situací .....	40
3.2 Vnímané bariéry při nalézání bydlení .....	40
3.3 Preference pronajímatelů bytů .....	42
3.4 Reakce na zjištění zájemcovy etnicity .....	43
3.5 Emoce.....	45
3.6 Časová náročnost při hledání bydlení .....	45
3.7 Očekávání.....	46
4 Shrnutí analýzy dat a diskuse .....	47
Závěr.....	51
Seznam literatury: .....	52
Přílohy .....	57
Příloha č. 1.....	57
Příloha č. 2.....	57

## Úvod

Problematika sociálního vyloučení Romů je velmi aktuálním tématem nejen v oblasti sociální práce, ale i v rámci opatření politiky České republiky i Evropské unie na nadcházející léta, kdy se prostřednictvím strategických plánů a analýz usiluje o řešení problémů v oblastech vzdělání, zaměstnanosti, zdraví a bydlení. Právě sociální vyloučení v oblasti bydlení je stěžejním předmětem této bakalářské práce.

Zpracování tématu sociálního vyloučení Romů z trhu bydlení mě napadlo v souvislosti mé dvoutýdenní praxe ve Středisku Khamoro pro etnické menšiny. Jedná se o sociálně aktivizační službu, kde jednou z nejčastějších zakázek, kterou sociální pracovníce se svými klienty řešily, bylo získání nového bydlení. Většina klientů této služby žije v ubytovnách v životních podmínkách, které se mi jako studentovi na stáži, zdály jen těžko uvěřitelné. Nebylo tedy divu, že tito klienti projevovali snahu o získání nového bydlení, avšak naráželi hned na několik bariér, které stály v cestě za jejich novým domovem. Hlavním cílem této práce je tedy zjistit, jaké bariéry vnímají Romové při nalézání bydlení, a to u klientů již zmíněné sociální služby Střediska Khamoro pro etnické menšiny.

Romská menšina je skupina, které jsem se na svých praxích věnovala nejvíce a jako každá cílová skupina má svá specifika, jež jsem se snažila popsat ve své stejnojmenné absolventské práci. V rámci bakalářské práce jsem se důkladněji zaměřila na romskou populaci v českých zemích od konce druhé světové války, protože dlouholetá historie vztahů této minority a majority se promítá i do současnosti. Dále se práce zabývá problematikou pojetí etnicity a v krátkosti připomenu nejasnosti v ohraničení romské kultury a romského jazyka jakožto jednoho ze znaků jinakosti kultury.

Následně se v teoretické části věnuji sociálnímu vyloučení jako obecnému pojmu, poté již v souvislosti s romskou minoritou, a to i ve spojení se sociálně vyloučenými lokalitami a problémy, se kterými se osoby žijící v těchto lokalitách mohou potýkat. V rámci problematiky určení etnicity se v práci zaměřuji na zastoupení romské populace v České republice, konkrétně pak v Olomouckém kraji.

Jak jsem zmínila výše, stěžejním tématem je sociální vyloučení v oblasti bydlení, proto následující podkapitoly poukazují na to, proč je důležité mít domov, možné následky jeho ztráty a na nejčastější možnosti bydlení na volném trhu s byty. V závěru teoretické části jsou popsány bariéry při nalézání bydlení dle dostupné literatury, které jsou následně srovnány s výsledky výzkumu v praktické části této práce.

## **A Teoretická část**

### **1 Vymezení Romů jako etnicity a kultury**

Tato práce pojednává o sociálním vyloučení Romů, ale o jakém člověku lze s jistotou říci, že se jedná právě o osobu romského původu. Proto je pro účely této práce důležité vymezení romské etnicity, což souvisí s historickým kontextem Romů žijících na českém území.

#### **1.1 Romové v českých zemích od roku 1945**

Míra koexistence romské části obyvatelstva a majority byla v průběhu války narušena a ekonomická a sociální situace se pro slovenské Romy zhoršila natolik, že byli nuceni najít si nová místa k přežití a to převážně v českých zemích. Průchody kočovných skupin vyvolávaly vlnu negací, a pokud je zachytily četnické stanice, snažily se o jejich vykázání ze svého obvodu. (Pavelčíková, 2009, s. 41-42) Kaleja dodává, že např., pro rodinu Holomkových nebylo snadné prosadit svoji domovskou příslušnost na jihu Moravy. (Kaleja, 2012, s. 14) Naproti tomu Knejp píše o veřejnosti, jež tento příliv migrantů nevnímala negativně, neboť některé názory státních orgánů mluvily o nutném přílivu nekvalifikovaných pracovních sil pro obnovu země. (Knejp, 2009, s. 155)

Tradiční řemesla, pro která Romové přicházeli, po válce nenašla uplatnění, a tak mnohdy jedinou šancí získat práci byly nabídky velkých průmyslových podniků - ocelárny, doly. (Beková, 2014, s. 49) Davidová se ve své práci o Romech opírá o šetření uskutečněné roku 1968, jež, dle jejích slov, podalo poměrně reálný obraz romské populace, a které do jisté míry přetrvává dodnes. (Davidová, 2004, s. 30) Většina Romů pocházejících ze Slovenska se usadila ve velkých městech (Praha, Brno, Olomouc aj.), nebo v oblastech pohraničí (na severu Liberecko, Chebsko, aj. v západních a jižních Čechách jako je Domažlicko, Prachaticko, Český Krumlov a na Moravě Jesenicko, Nový Jičín, Ostrava, Opava), převážně však v průmyslových oblastech, zejména severní Čechy (Most, Liberec, Chomutov), na Moravě se jednalo především o Ostravsko a Jesenicko, jižní část nebyla tolik průmyslově bohatá, a tudíž i méně zajímavá s výjimkou Brna, Jihlavy a částí Olomouckého a Moravskoslezského kraje: Přerov, Opava, Bruntál aj.). (Davidová, 2004, s. 40-41)

S nástupem komunismu byli Romové bez výhrad zrovnoprávněni s ostatním obyvatelstvem, dle všeobecného názoru to mělo přinést jejich rychlý vzestup, neboť „zaostalý způsob života cikánů“ zavinily předcházející vykořisťovatelské systémy a v rámci

socialistické společnosti Romové přijmou ideologické principy i způsob života majority. Metody, kterými se mělo této přeměny docílit, se výrazně lišily. Výčet těchto metod zahrnoval přísně represivní politiku – pracovní tábory pro „nepřízpůsobivé“, ale také plán samosprávných romských komunit např. v pohraničí. Vzniklo několik speciálních cikánských škol, ale děti měly problém s dlouhodobou školní docházkou a komunistický režim vzdělání Romů příliš nepodporoval, protože je potřeboval na pracovní místa, která majorita nepreferovala. (Pavelčíková, 2009, s. 42-44)

Vzrůstající vlna migrací do průmyslových měst, kdy zde nebyly vytvořeny základní sociální a společenské podmínky, zapříčinila vytváření početných ghatt, která byla přeplněná, panovaly zde neuspokojivé hygienické podmínky a zaměstnavatelé se vesměs nestarali o podmínky života svých zaměstnanců. Příslušné úřady nebyly schopny reagovat, následně konfiskovaly koně i vozy, vykazovaly Romy z místa na místo a snažily se je dostat pod kontrolu. Situace vyústila v jednání o tzv. cikánské otázce, ze které vzešel zákon, jež zakazoval kočovný způsob života. Národní výbor měl zajistit trvalé usídlení a zabezpečení potřeb neusazených Romů. Následoval soupis těchto osob a bez souhlasu místní správy se tyto osoby nesměly vzdálit z místa pobytu. Místo usazení vyvolal zákon další vlnu migrace rodin. V následujících letech stát nasadil tvrdou asimilační politiku provázenou zákazem užívání romštiny, omezením všech romských veřejných a kulturních aktivit, což mělo urychlit asimilaci. Hlavními metodami byla všeobecná pracovní povinnost, evidence pobytu, povinná školní docházka. Romské obyvatelstvo se mělo rozptýlit po celém území, přičemž počet romských obyvatel v obcích nesměl přesáhnout 5%. (Beková, 2014, s. 49) V novém prostředí se rodiny nedokázaly orientovat, vlivem přesídlení se zpřetrhaly vztahy více generačních rodin. Koncem šedesátých let bylo zřejmé, že politika asimilace se mívá účinkem. Vznikla romská organizace SCR (Svaz Cikánů-Romů), jejíž aktivity přispěly ke změně postoje vůči Romům – politika asimilace byla nahrazena integrací romského obyvatelstva. (Pavelčíková, 2009, s. 44-47) Svaz Cikánů-Romů, který však neměl dlouhého trvání (1969- 1973), vydával zpravodaj Romano l'íl, ve kterém se prvně objevila psaná forma romštiny. Ukázalo se, že romštinou lze psát jako každým jiným jazykem. SCR podporovalo a organizovalo kulturní přehlídky a soutěže, což mmj. dalo Romům pocítit, že nejsou pouhá sociální skupina. (Hubschmannová, 2002, s. 97-98) S nástupem normalizace byla činnost SCR ukončena a romská populace byla diskriminována ze strany úředníků dle „stupně sociální vyspělosti“. Následovalo sestěhování romských rodin do cikánských čtvrtí (Ostrava, Brno, Most), ale v průběhu let bylo zřejmé, že takto mířená státní moc dlouhodobě není možná (Pavelčíková, 2009, s. 47-48).



Paternalistické jednání státu vůči romskému obyvatelstvu mělo negativní dopady po přelomové události v roce 1989, a to především ve změnách v etnickém, sociálním, ekonomickém a vzdělanostním postavení, neboť velká část romské populace žila ve špatné životní situaci a nebyla vedena k zodpovědnosti. Téhož roku byl přijat nový termín "Rom" a romskému obyvatelstvu byl oficiálně přiznán status národnosti, ke které se mohli otevřeně hlásit. Při prvním sčítání lidu roku 1991 se tak mohli svobodně přihlásit ke své romské národnosti. Téhož roku vznikalo mnoho nevládních romských občanských sdružení pomáhajících romskému obyvatelstvu v překonání nelehké životní situace a možnosti pracovat na zlepšení vzájemného soužití s členy majority. (Knejp, 2009, s. 158-159) V průmyslových oblastech docházelo k postupné restrukturalizaci spjaté s propouštěním. Nízká kvalifikace romského obyvatelstva zapříčinila omezené možnosti při výběru zaměstnání - neobstojí v konkurenci na trhu práce. S tím souvisí hmotné zajištění rodiny, které určuje její životní úroveň. (Šotolová, 1998, s. 51) Ve velkých městech si s početnou romskou populací nevěděli rady, čehož využili lichváři a pronajímatelé ubytoven. (Beková, 2014, s. 50) Uplatňování integračních programů vůči proromským opatřením ustupuje do pozadí, namísto zajištění proti rasovému násilí se prosazují segregáčnické praktiky (Vsetín, Holešov) (Fónadová, 2014, s. 26-27). Negativní role médií, nedostatek zájmu veřejnosti o hlubší poznání této minority napomáhají k udržení negativních stereotypů vůči romské společnosti jako celku (Kaleja, 2012, s. 22).

## 1.2 Pojetí romské etnicity

Etnicita Romů bývá často chápána jako souhrn typických vlastností nebo shodných rysů nějaké skupiny většinou odvozených z atributů majoritní společnosti. (Šotola, Polo, 2016, s. 20-21) Jsou to lidé, kteří tak vypadají, bydlí na podezřelé adrese, nebo mají odpovídající jméno. (Mappes, 2013, s. 29) Dle Kaleji se romské etnikum vyznačuje zcela heterogenními atributy, společnost je však vnímá jako homogenní (Kaleja, 2012, s. 7).

Co tedy určuje, že je člověk Romem? Dle Kašparové tato otázka sužuje nemalou část společnosti České republiky. Zdá se, jakoby mezi Romy a těmi druhými byla nějaká odlišnost, přičemž předsudky živené zažitými stereotypy tento pocit umocňují. Avšak současná politika vyžaduje definici Roma, respektive definice vlastností, historických událostí, které tvoří tzv. romství. (Kašparová, 2014, s. 25-26) Toto romství (romipen) je považováno za romskou totožnost, sebevědomí, myšlení o sobě, pojmenování sebe sama (Kaleja, 2012, s. 41). "Romství se utváří spíše na základě odlišnosti od majority a specifickém

hodnotovém systému", (Beková, 2014, s. 31-32), které jsou "jiné" v rámci všeobecně přijímaného hodnotového systému majority. (Dorotíková, 1998, s. 28) Hubschmannová hovoří o svébytném antropologickém typu Romů, odvozujícím se z indického genotypu (Hubschmannová, 2002, s. 17), naproti tomu Jakoubek zpochybňuje tradiční pohled založený na antropologické odlišnosti (Jakoubek, 2009, s. 169). Pokud bychom se zeptali běžného člena majority, nejspíše by neměl problém na příkladech popsat Romy - každý ví, jak vypadají, myslí si, že ví, z čeho a jak žijí. Skutečnost je složitější, ať už se jedná o jazykové kompetence, barvu pleti, nebo životní styl. Stěží bychom našli spojující prvky, stejně tak je velmi obtížné najít kritéria, na jejichž základě by určitá osoba mohla být určena jako Rom. (Doubek, 2013, s. 21)

Moravec navrhuje rozlišení významu slova Rom následovně (Moravec, 2004, s. 25):

- Rom ve smyslu typického vzhledu: má charakteristickou pigmentaci zejména vlasů a pokožky,
- Rom jako nositel romské kultury, svébytný systém hodnot, norem, způsobu řešení problémů,
- Rom jako příslušník romského národa,
- Rom dle charakteristiky zevnějšku, tedy ten, kdo je za Roma považován významnou částí svého okolí.

Fonadová odkazuje na výzkum provedený maďarskými badateli, dle kterých střední Evropa klasifikuje romskou populaci - jako první je sebeidentifikace, následně klasifikace expertů, jež jsou ve styku s Romy (úředníci, učitelé aj.) a klasifikace badatele/ výzkumníka. Všechny tři by měly být považovány za seriózní, neboť s každým pojetím klasifikace se různí počty osob romského etnika, např. při sčítání lidu. (Fonadová, 2014, s. 16-20) Dle zákona č. 273/2001 Sb., o právech národnostních menšin a o změně některých zákonů, ve znění pozdějších předpisů, je Romem ten, kdo se přihlásí k romské národnosti. (Koláčková, 2017, s. 17) S tímto faktem by se dalo polemizovat, protože při sčítání lidu (2011) se k romské národnosti přihlásilo pouze nepatrné procento. Dle Weinerové nelze určit přesný počet romského obyvatelstva, neboť údaje o národnosti či etnicitě spadají do osobní charakteristiky, která je chráněna mezinárodními úmluvami a jež se smí shromažďovat jen se souhlasem osob, kterých se to týká. (Weinerová, 2014, s. 21)

Za člověka romského původu lze považovat pouze takového, který se hlásí k romství. Jde o individuální cítění jednotlivce a o projev svobodné vůle. Za druhé je to člověk, který vypadá jako Rom, tzn. má charakteristické antropologické rysy lidí příslušejících k romské etnické komunitě. Tyto rysy jdou ruku v ruce s předsudky většiny. Další možností je člověk, který

žije jako Rom. Tím jsou myšleni lidé, kteří se nemuseli přihlásit k romství, ale přesto udržují romskou kulturu, předávají si tradice a jazyk. Tento způsob života je označován jako romipen - romství. (Gojová, 2008, s. 236) Romství je specifické, protože Romové nemají státní území, které by podporovalo rozvoj jejich kultury a jazyka, neexistuje žádná ambasáda, jež by hájila své občany. Romové jsou nejpočetnější minoritou (v Evropě se udává 10 miliónů osob) a jako jediná menšina mají zastoupení v OSN a v Radě Evropy. (Beková, 2014, s. 31-32)

Romové netvoří jednodílnou homogenní skupinu, kterou dle původu můžeme rozdělit do mnoha skupin. S tímto tvrzením se ztotožňuje také Kaleja, podle něhož se Romové diferencují dle několika kritérií (Kaleja, 2012, s. 105). Ani sami Romové nechtějí být vnímáni jako homogenní skupina, usilují o jasné odlišení sebe samých od ostatních skupin Romů (Jakoubek, Budilová, 2009, s. 169).

Skupina, která na českém území žije nejdéle, se nazývá moravští Romové, kdy se Kašparová opírá o další publikace a uvádí: „autoři se shodují v důrazu na usedlý způsob života a na integraci moravských Romů do české společnosti.“ Další nemalou skupinu tvoří potomci německých Romů tzv. Sintí, kteří se považují za velmi odlišné od Romů, ačkoli jsou spřízněni především historickou zkušeností holocaustu. (Kašparová, 2014, s. 28-30) Sintové žili převážně na hranicích s Německem a během druhé světové války mnoho z nich bylo odvedeno do pracovních a koncentračních táborů. Při odsunu Němců z Čech se většina Sintů vrátila do Německa, někteří se přestěhovali do větších měst. (Beková, 2014, s. 13-14) Být Sintí znamená vyšší společenské a sociální postavení. Naproti tomu skupina Olašských Romů je velmi uzavřená. Převážně z těchto důvodů má romistická literatura pouze omezené informace o jejich způsobu života a kultuře. (Kašparová, 2014, s. 30-31) Dle Davidové Olaští Romové pocházejí z oblastí dnešního Rumunska a do českých zemí přišli v době, kdy většina moravských Romů žila usedlým způsobem života, dle příkazů císařovny Marie Terezie. (Davidová, 2004, s. 52) Kašparová dále zmiňuje, že si Olaši s sebou přinesli odlišné tradice, jazyk, způsob odívání i životní filosofii, přičemž svůj kočovný způsob života si udrželi až do roku 1959, kdy byl zákonem zakázán. Uzavřenost však přetrvává až do dnešní doby, a tak jsou Olaští Romové více zahaleni tajemstvím. (Kašparová, 2014, s. 31-32) Nejpočetnější skupinou Romů na českém území zůstávají slovenští Romové, kteří přišli po druhé světové válce a to převážně do vysídlených oblastí a průmyslových center pod taktovkou komunistické nadvlády. (Kašparová, 2014, s. 33)

Zdá se, že rozdílné historické osudy jednotlivých romských skupin jim dávají výrazné odlišnosti např. jazyk, žebříček životních hodnot, ale také se diferencují na základě

endogenních i exogenních ukazatelů, na jejichž základě se vytváří určité postavení uvnitř etnika. (Kaleja, 2012, s. 7) Dle Kašparové však nechtějí být jednotní a brání se homogenitě, za kterou je většinová společnost pojmenovala, nejdříve Cikáni, později Romové (Kašparová, 2014, s. 35).

Vypadá to, že není jednotný a celistvý obraz Romů, spíše se zdá, že se v literatuře odrážejí dvě důležitá pojetí, která ukazují na zcela odlišné chápání identity a vnímání toho, co lidi spojuje a odlišuje. Biologičtí deterministé vnímají etnickou identitu jako šablonu danou jazykem a předky, zatímco konstruktivisté zdůrazňují aktivní podíl člověka a kultury, v níž žije. (Kašparová, 2014, s. 37-38)

### **1.2.1 Romství jako znevýhodňující faktor**

Rodina je základní jednotkou romské kultury a má svá specifika, kterými se liší od většinové společnosti, např. vnímanou strukturou rodiny, funkcemi, jež má plnit, cíle rodinné výchovy. Romská rodina má pro tuto komunitu obrovský význam, jsou zde velmi pevné vazby a vyznačuje se svou soudržností. (Kaleja, 2009, s. 101) Rodina je základním kamenem bytí, fungování ve světě. Členové rodiny žijí blízko sebe, ani založení rodiny není důvodem k oddělení se od rodičů, jako v kultuře majority. U romských rodin je běžné, že rodina čítá několik generací. Převážně se tak stává z preventivních důvodů a snahy minimalizovat případné problémy. Vychází tak ze zkušeností osad, kde fungovala určitá solidarita a přestože majorita je spíše individualisticky zaměřená, Romové rodinu chápou v širším pojetí, což se projevuje na společných oslavách. Velmi rozdílné je také vnímání intimity a vlastního prostoru. V romských rodinách je vše společné. Největší ohrožení vyvstává při vyhrožování dítěti. Děti jsou chráněny členy společenství. (Beková, 2014, s. 33-34) „Romská rodina si své členy žárlivě střeží a neakceptuje osobní vzestup jednotlivce, pokud by mohl znamenat omezení solidarity k rodině“ (Bořkovcová, 2004, s. 292-308), lze tedy konstatovat, že jakýkoli výraznější vzestup člena rodiny je ostatními vnímán jako nežádoucí, což může být kontraproduktivní v s úspěchem v oblasti vzdělání Romů v české společnosti. Obdobné je to se snahou najít si lépe placenou práci, neboť právě kvůli romským hodnotám, která v tomto případě je podělit se i s těmi méně platově ohodnocenými, či dokonce s nezaměstnanými členy rodiny, demotivuje pracovat. (Steiner, 2004, s. 221) Dle výše uvedených poznatků se mnohé problémy Romů jeví být zapříčiněny povahou dané kultury. (Jakoubek, 2009, s. 84-85)

### 1.3 Romská kultura

Romství jako pojem, který se snaží objasnit různé sociální, jazykové a kulturní jevy. Sdílená kultura pak může být jedním kritériem romství. Problematické ovšem je vymezení romské kultury. (Mačák, 2013, s. 15)

Z historických pramenů víme, že romská kultura byla dlouhodobě předávána pouze ústně z generace na generaci až do 20. století, kdy nabyl významu zájem vědců a spisovatelů zaznamenávat romské tradice, kulturu a způsob života (Kašparová, 2014, s. 26). Dle Mappese nelze jasně určit, kde začíná a kde naopak končí romská kultura, neboť pokud bychom se na ni dívali z ptačí perspektivy, není jasné, zda bychom viděli její pomyslné hranice. Vzájemné vazby mezi vrstvami, sociálními rozdíly, dialekty a náboženské konfese se různí v průběhu historie a romské rodiny je možné chápat jako strážce těchto tradic, v nichž se předávají. (Mappes, 2013, s. 182-183) Romská kultura se nevyvíjela izolovaně, ale v důsledku dvou faktorů. Jedním z nich byl vnější faktor, tedy vlivy měnícího se přírodního prostředí a faktor vnitřní, za které je považována tendence modifikovat převzaté kulturní prvky a reinterpretovat je. (Kaleja, 2012, s. 47) Jak dodává Dorotíková, člověk je ovlivněn prostředím, do kterého se narodí a je jím také ovlivňován (Dorotíková, 1998, s. 27).

#### 1.3.1 Jazyk

Dle Jakoubka se romisté domnívají, že „největší odlišností Romů je právě jazyk, který je pilířem romské kultury a jádrem romské jinakosti.“ (Jakoubek, 2004, s. 234) Romština je dnes uznávaná jako samostatný jazyk, avšak lokálně variantní (v Evropě je popsáno kolem šedesáti romských dialektů), ale nelze ji považovat za univerzální fenomén romství (Kaleja, 2012, s. 46).

Po příchodu do českých zemí roku 1945 bylo nutné, aby se slovenští Romové naučili česky, neboť Češi se nechtěli učit romsky. (Hubschmannová, 2002, s. 70) Důsledky následné snahy státu o asimilaci, a tedy i o vymýcení romského jazyka, jsou patrné dodnes. Většina Romů od svého jazyka postupně upouští. (Kaleja, 2012, s. 46) A přestože si češtinu osvojili poměrně rychle, byla to však čeština romská - romský etnolekt češtiny - v takovém jazyku se projevují interference vlastního (romského) jazyka. Vzniká tak čeština, v níž se odráží romská výslovnost. Zejména se jedná o přízvuk a intonaci ve výslovnosti dlouhých samohlásek. (Hubschmannová, 2002, s. 72-75)

## 2 Sociální vyloučení

Sociální vyloučení lze chápat jako "souhrnné označení pro celou řadu konkrétních mechanismů a důsledků jejich působení, s nimiž se v různorodých formách setkáváme ve všech časově a prostorově definovaných společenstvích" (Mareš, Sirovátka, 2008, s. 271). To znamená, že rodina i jediný člověk je vyloučen ze sociálních vztahů a interakcí, jež jsou přístupné většině společnosti (Moravec, 2006, s. 13).

Sociálně vyloučené jsou osoby, které jsou buď pod hranicí chudoby (60 % mediánového příjmu), a nebo jsou silně materiálně deprivovány. Nejvíce jsou chudobou ohroženy rodiny se třemi (26,5 %), čtyřmi a více dětmi (46,1 %). (Sirovátka, Šimíková, Jahoda, Godarová, 2015, s. 39)

Dále jsou chudobou, či sociálním vyloučením ohroženy osoby, jež mají velmi nízkou pracovní intenzitu (85 %), v případě nezaměstnaných domácností 56 %, v případě domácností, kde jsou osoby s nízkým vzděláním je to 53 %. Největší koncentrace osob ohrožených chudobou nebo sociálním vyloučením je v Ústeckém kraji (27,8 %), v Olomouckém je to 16,2 % (Sirovátka, Šimíková, Jahoda, Godarová, 2015, s. 41-42).

Když zmiňuji materiální deprivaci, mám na mysli: schopnost zaplatit neočekávaný výdaj (2013 - 9,4 tis.), (ne)schopnost zaplatit dluhy během 12 měsíců (na nájemném, teplo, elektřina, plyn, voda). Další položky se týkají důležitých indikací životního standardu: možnost jíst maso alespoň obden, možnost dostatečně vytápět byt, možnost strávit během roku alespoň týden dovolené mimo domov. Další čtyři položky se týkají vybavenosti domácnosti, tedy (ne)možnost dovolit si pračku, auto, telefon, barevný televizor. (Sirovátka, Šimíková, Jahoda, Godarová, 2015, s. 45-46)

Materiální deprivací, tedy kdy domácnosti chybí více než 4 položky z 9, je opět ohroženo nejvíce domácností v Ústeckém kraji. V Olomouckém kraji je to pak o polovinu méně 7,5 %. V případě materiální deprivace u více než 5 položek je v Olomouckém kraji postiženo 8,9 % osob, kdy 45,8 % osob není schopno uhradit mimořádný výdaj a 7,5 % osob není schopno řádně platit náklady spojené s bydlením. (Sirovátka, Šimíková, Jahoda, Godarová, 2015, s. 45-53)

Materiální deprivace v oblasti bydlení se zaměřuje tyto indikátory: vlhkost bytu, tmavý byt, v bytě není koupelna, v bytě není toaleta. Nejčastěji jsou domácnosti postiženy vlhkým bytem (10 % v 2013), v tmavém bytě je 3,8 % osob, koupelnu postrádá 0,5 % osob a toaletu v bytě postrádá necelé procento osob. Materiální deprivací spojenou s bydlením jsou nejvíce postiženy domácnosti se třemi a více dětmi (14,6 %). (Sirovátka, Šimíková, Jahoda,

Godarová, 2015, s. 54-57) V Olomouckém kraji žije ve vlhkém bytě přes 14 % osob a 1,8 % nemá v bytě toaletu (Sirovátka, Šimíková, Jahoda, Godarová, 2015, s. 60).

## **2.1 Romská menšina ve vztahu k sociálnímu vyloučení**

Po staletí žila romská komunita na okraji společnosti s nízkým sociálním statutem a životní úrovní, což přetrvává do současnosti a to i přes snahy majority o integraci. S tímto spojením vyvstal koncept sociálního vyloučení, kterému předcházela pojem chudoba (Mappes, 2013, s. 22), kdy obyvatelé postižení chudobou mají omezené možnosti, dochází k odčizení se normám většinové společnosti, k rozpadu jejich hodnotového systému a utváření tzv. kultury chudoby. Kultura chudoby znamená stav, kdy vzorce chování a životní způsoby na jednu stranu umožňují vyrovnání se s chudobou, na straně druhé ji více umocňují. (Sýkora, 2010, s. 54-55) I dnes je to předmětem konfliktu mezi Západem a Východem, proč se tuto situaci nedaří vylepšit. Většina Evropanů se domnívá, že k vyřešení chudoby Romů postačí, když většinová společnost změní svůj postoj k nim a zmírní tak diskriminaci. Na Východě vidí problém v chování a kultuře Romů, kteří nechtějí pracovat, neposílají děti do škol. (Sýkora, 2010, s. 58) Dle Mappese problém chudoby Romů způsobuje chybějící placená práce (Mappes, 2013, s. 23), zatímco Kaleja zastává názor, že pro celkovou změnu sociálního fungování je zapotřebí změnit postoj ke vzdělání. (Kaleja, 2012, s. 7)

Odborníci se shodují na tom, že etnické skupiny jsou nejvíce ohrožené sociálním vyloučením. Může se tak dít z důvodu kulturních specifíků, které jsou v nesouladu s požadavky majority, nebo jsou s jejími normami a hodnotami přímo v rozporu. Přičemž romská komunita vykazuje známky extrémního vyloučení a to zejména v oblastech přístupu na trh práce, dostupnosti kvalitního bydlení a chudoby. (Šimíková, 2004, s. 11) V této souvislosti, tzv. nový rasismus inklinuje k závěrům, že nízký socioekonomický status příslušníků etnických menšin je zapříčiněn jejich neschopností či neochotě se integrovat (Šimíková, 2004, s. 14-15).

V české společnosti převládá názor, že v mnoha oblastech je třeba brát v úvahu kulturní specifika. Co však činí tuto tezi irelevantní, je fakt těchto specifíků, která nelze empiricky evidovat. (Šimíková, 2004, s. 14-15) Sekyt se tato specifika snažil popsat, ale v závěru sám přiznává, že pro mladší generaci Romů část jeho výčtu neplatí. (Sekyt, 2004, s. 217) Pokud je tedy nutná odlišnost, používá se výrazu “sociokulturně znevýhodňující prostředí” a bývá spojováno spíše se sociální, než kulturní/etnickou podstatou. Přesto převládá

proces stereotypizace, kdy majorita konstruuje znaky, které odkazují k rase, nebo ke kultuře a původu (v českém kontextu národnostní příslušnost). Tyto znaky jsou spojovány s určitou vlastností, většinou negativně vymezenou. Tento efekt podporují také mediálně konstruované obrazy o Romech, které v drtivé většině přinášejí negativní sdělení. (Šimíková, 2004, s. 15-16)

## 2.2 Sociálně vyloučené lokality

Projevem sociálního vyloučení může být prostorová segregace, přičemž Sýkora definoval prostorovou segregaci jako „nerovnoměrné prostorové rozmístění určité skupiny obyvatel, vyplývající z jejího nerovného postavení vůči jiné sociální skupině či zbytku společnosti, a vyznačují se její koncentrací do vybraných území obývaných dominantně právě segregovanou skupinou“ (Sýkora, 2010, s. 12), kdy jedinci i skupiny žijí v izolovaných lokalitách obvykle s nevyhovující bytovou situací a nedostatečnou občanskou vybaveností. Procesem takové exkluze dochází ke vzniku sociálně vyloučených lokalit, navíc tímto procesem dochází ke stigmatizaci ze strany majoritní společnosti Romů jako skupiny nepřizpůsobivé, vyhýbající se práce apod. (Analýza sociálně vyloučených..., 2006, s. 9)

Takováto vyloučená lokalita se liší svou velikostí i charakterem. Pomyslná hranice této lokality může být symbolická ("špatná adresa, dům hrůzy, cikánská čtvrť"), nebo fyzická - oddělení průmyslovou zónou, frekventovanou silnicí apod., avšak existenci hranice si uvědomují jak ti, kdo žijí mimo, tak ti, co takovou lokalitu obývají. (Gojová, 2008, s. 237) Orientační odhad celkového počtu osob žijících v sociálně vyloučených lokalitách je 95 – 115tisíc. (ESF Výskyt sociálně...)

Sociálně vyloučené mohou být samostatné domy, objekty s nízkou kvalitou bydlení, případně shluk několika domů v jedné oblasti, část sídliště, celá ulice, ale také i místa, která jsou pro bydlení nevhodná (hospodářské stavby, bývalé mlýny, aj.). (Trbola, Nečasová, Rákoczyová, 2015, s. 40) Stejně tak to mohou být celé regiony - Kraslice, Varnsdorf, Jeseník (Trbola, Nečasová, Rákoczyová, 2015, s. 17). Může se také jednat o region, v němž je historicky dána nízká vzdělanostní struktura. Jednostranně zaměřený průmysl, kde převládala motivace práce, ale se změnou politických a ekonomických struktur došlo k propouštění zaměstnanců, kteří jsou pro své specifické a jednostranné zaměření prakticky nezaměstnatelní. (Trbola, Nečasová, Rákoczyová, 2015, s. 18)

Gabal (Gabal, 2008, s.25) shrnuje důvody vzniku sociálně vyloučených lokalit:

- “chudí se stěhují do lokalit s cenově dostupným bydlením,



- chudé rodiny jsou vytlačovány z lukrativních bytů,
- neplatiči nájmu, lidé považováni za sociálně nepřizpůsobivé jsou umisťováni do ubytoven nebo holobytů”.

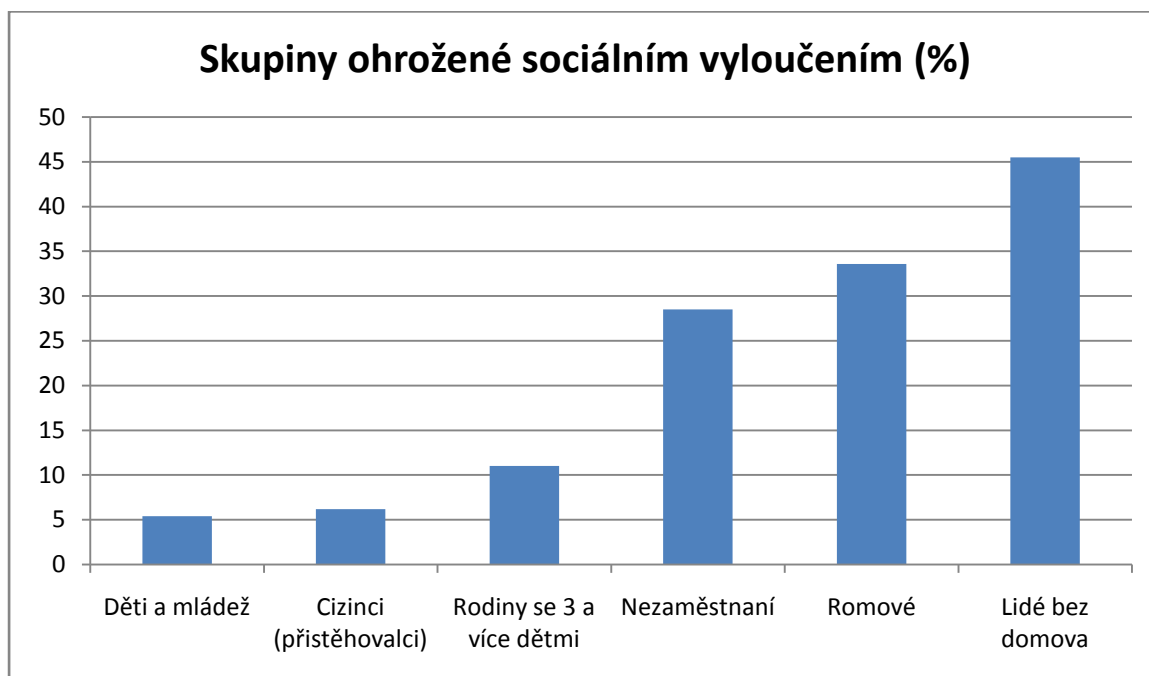
Dle výzkumu Gabala, Čady a Snopka, 91 % respondentů uvedlo, že za vznikem sociálně vyloučených lokalit mohou sami Romové (Gabal, Čada, Snopek, 2008, s. 29), přičemž Mareš mluví o prostorové segregaci, která je dána působením strukturálních faktorů a nikoliv svobodnou vůlí obyvatel. (Mareš, 2008, s. 16) Přičemž takovéto nedobrovolné sestěhování je způsobeno faktory (Mareš, 2008, s. 16):

- Vytlačení chudých z určitých lokalit růstem cen bytů, nájemným,
- Legislativa – praxe státní správy a samosprávy,
- Ekonomické faktory – sestěhování neplatičů nájemného,
- Příliv osob příbuzných, sestěhování rodin.

Dle Mareše jsou Romové vytlačováni z kvalitnějších lokalit sousedskou nevraživostí a vysokými nájmy (Mareš, 2006, s. 18), Gabal tuto tvrzení dále rozvádí, kdy vznik sociálně vyloučených lokalit je zapříčiněn sestěhováním chudých rodin do cenově dostupnějšího bydlení, vytlačení z lukrativního bydlení a přidělení náhradního bydlení, řízeného sestěhování neplatičů do ubytoven a holobytů. Vznik těchto lokalit je taktéž výsledkem specifických politik a jejich zájmů na lokální úrovni, stejně tak hospodářských a obchodních praktik na trhu nemovitostí. (Gabal, 2006, s. 88) Dle Sýkory k segregaci nejčastěji přispívá právě etnická/rasová diskriminace, např. alokace bydlení při přidělování obecních bytu do míst, kde budou „rušit nejméně“. (Sýkora, 2010, s. 16)

Soc. vyloučené lokality bývají spojovány s nevýhodným trhem práce, chudobou a nízkými životními šancemi sociálně vyloučených, kolapsem základních institucí, sociální izolací a stigmatizací, sociálně patologickými jevy. Velká část těchto lokalit existuje na místech, která jsou pro majoritu málo atraktivní. Některé dokonce vznikly za účelem dočasného bydlení. Obyvatelé takovýchto lokalit mají prakticky mizivé šance se odstěhovat, přičemž nejhůře jsou na tom rodiny s malými dětmi. Problémem je nedostatek prostředků k pronájmu, stigmatizace spojená s prostředím, ze kterého pocházejí, ale také nemožnost získat obecní byt. K získání obecního bytu předchází složitá systémová administrativa a mnohdy je takové přidělení diskriminačně zaměřeno. (Gabal, Čada, Snopek, 2008, s. 44-45)

Na základě výzkumu Trboly, Nečasové, Rákoczyové, kdy se výzkumu účastnilo 414 obcí a měst, z toho 270 obcí nad 3 000 obyvatel, respondenti spojovali sociální vyloučení v důsledku odlišné etnicity, nekvalitních rodinných vazeb, sociálně patologických jevů, vztahu k nízkému vzdělání ale také s předsudky, diskriminací a xenofobií. (Trbola, Nečasová, Rákoczyová, 2015, s. 14-17)



Graf 1: Skupiny ohrožené sociálním vyloučením

pozn. Podíl respondentů, kteří označili danou skupinu za velmi ohroženou (hodnoty 4 a 5 na škále od 1 do 5). (Trbola, Nečasová, Rákoczyová, 2015, s. 19-20)

Romové jsou jednou z mnoha skupin, které jsou sociálním vyloučením ohroženy nejvíce (Trbola, Nečasová, Rákoczyová, 2015, s. 19), častěji než ostatní jsou nezaměstnanými a chudými, častěji obývají nevyhovující a přeplněné byty, mají ztížený přístup k řadě služeb, jejich využívání je majoritou považováno za standardní, jejich děti nezdědka navštěvují speciální školy (dříve zvláštní školy). (Mareš, 2006, s. 17) Dle průzkumu Agentury Evropské unie pro základní práva vyplývá, že téměř 80 % dotázaných Romů (v rámci EU) žije na hranici chudoby, 30 % domácností je bez vodovodu, 46 % domácností nemá v obydlí toaletu. (VOP 2016: Téměř 80 % Romů...)

Dále dle uskutečněného výzkumu vyplývá, že na vině sociálního vyloučení Romů je jejich dlouhodobá nezaměstnanost spojená s jejich hodnotami a způsobem života. Velkou roli zde má i obtížná zaměstnatelnost kvůli diskriminaci ze strany zaměstnavatelů, ale také nízké

vzdělání, související s nízkou účastí na vzdělávacím systému. “Za jeden z klíčových mechanismů vedoucích k sociálnímu vyloučení mladé generace Romů považují zástupci místních samospráv mezigenerační přenos hodnot a vzorců chování”, neboť modely rodiny, ze kterých pochází, přejímají do svých vlastních vzorců chování a jednání. Významná je také migrace této komunity, kdy dochází k sestěhování rodin ke svým příbuzným. (Trbola, Nečasová, Rákoczyová, 2015, s. 24-25)

V rámci Olomouckého kraj lze identifikovat 62 vyloučených lokalit, přičemž se uvádí, že zde žije tři až pět tisíc obyvatel (ESF Výskyt sociálně...) avšak k romské národnosti se deklarovalo pouhých 7,1 % (363 osob) (ČSÚ, 2014, s. 8). Toto tvrzení může být ovlivněno faktory, které byly zmíněny v kapitole č. 1.2 Vymezení romské etnicity. Dalším možným vysvětlením se zdá být fakt, že v těchto sociálně vyloučených lokalitách žije převážně majoritní část populace. Ať je rozuzlení tohoto fenoménu jakékoliv, osoby žijící v těchto lokalitách se v jejich každodenním životě setkávají s řadou problémů, kterým musejí čelit.

### **2.2.1 Problémy osob žijících v sociálně vyloučených lokalitách**

Dle Rydrychové lze hlavní problémy lidí žijících v sociálně vyloučených lokalitách rozdělit do dvou skupin: kdy první skupinu tvoří problémy vyvolané a přetrvávající díky politice státu/kraje/města a to především v neexistenci systematické koncepce integrace; nepopulárnost řešení problému spojených se soc. vyloučením; omezené financování z fondů EU a jejich zneužívání; negativní medializace; nezájem veřejnosti. Druhou skupinu tvoří konkrétní problémy v lokalitách, jako je rezignace obyvatel na svou situaci; jejich apatie a nedůvěra; vysoká nezaměstnanost; nízká úroveň vzdělání; zadluženost; špatná pověst lokality - strach, stigmatizace, devastace majetku, problémy s bezpečností. Přičemž obě tyto složky jsou provázané, vzájemně se ovlivňující a které nelze řešit odděleně. (Rydrychová, 2013, s. 106)

Důsledky takového sociálního vyloučení se dají shrnout jako socioekonomické, kulturní a politické, jejichž projevy se odráží ve všech oblastech života (Kaleja, 2012, s. 107-108). Separace jednotlivých sociálních skupin může prohlubovat vzdálenost mezi sociálními skupinami tvořící společnost a narušovat soudržnost společnosti jako celku (Sýkora, 2010, s. 51).

### 3 Bydlení

Problematiku bydlení lze chápat jako jednu z nejproblematičtějších oblastí sociálně vyloučených lokalit (Čada, 2015, s. 69, Mačák, 2013, s. 28). Bydlení je jedním z nejdůležitějších fenoménů v uspokojování základních lidských potřeb (Davidová 2010: 203) a případná ztráta bydlení je považována za extrémní formu sociálního vyloučení (Trbola, Nečasová, Rákoczyová, 2015, s. 16). Frištenská považuje oblast bydlení za mimořádně ohroženou diskriminací. Závažnost této diskriminace spatřuje v její citlivosti, protože se dotýká soukromí jedince. V situaci, kdy většina nájemních bytů spadá do vlastnictví drobných soukromých majitelů, je hrozba diskriminace logicky velmi vysoká. Tito pronajímatelé se snaží najít nejméně rizikového nájemníka. Případný strach z neúspěchu najít takového nájemníka s sebou přináší předsudky. Přirozená obava o neplatičství nájemníka by mohlo ohrozit jejich finanční situaci. (Frištinská, 2000, s. 28)

Bydlení je chápáno jako sociální právo a stát je povinen zajistit možnost jeho realizace. Tím je zákonná úprava nájmu bytu. Významný je zde aspekt „slabší strany“, a to i přes to, že žijeme v moderní společnosti, kdy jsou si lidé před zákonem rovni, avšak tato rovnost je determinována sociálním postavením ve společnosti. (Křeček, 2016, s. 11) Právo na bydlení je upraveno v několika mezinárodních dokumentech a není vnímáno jako nárokové „...bydlení též poskytuje uspokojení základní lidské potřeby mít domov, kde člověk naplní nejen nezbytné biologické potřeby, ale realizuje zde i své sny, setkává se s přáteli, vychovává děti, umírá. Bydlení je také symbolem sociálního postavení.“ (Lux, Mikeszová, Sunega, 2010, s. 10)

Hlavní formu bydlení představuje pořízení si vlastního bytu či domu, zatímco nájemní bydlení užívá pouhá pětina Čechů. (Vavroň, 2018)

Mezi rizikové skupiny domácností, jež jsou ohroženy potencionálním bezdomovectvím, se dle Luxe řadí domácnosti, které si z důvodů nízkých příjmů nemohou dovolit bydlení na standardním trhu s bydlením přesto, že mají dostatek kompetencí k jeho udržení. Takové domácnosti mohou čelit diskriminaci a to i přes to, že členové domácnosti mají zaměstnání. V České republice jsou to zejména romské menšiny, imigranti, ale i mladé rodiny s dětmi, neúplné rodiny. Takové rodiny jsou pronajímateli vnímány jako „rizikové“, zvláště pokud čerpají příspěvky na bydlení. Pokud se rodinám podaří najít bydlení, tak v lokalitách ohrožených sociálním vyloučením, či již vyloučeným a to jen na dobu určitou. Vidina jistého bydlení není ani u soukromých pronajímatelů, či obecních bytů. (Lux,

Mikeszová, Sunega, 2010, s. 14) Romská menšina je na volném trhu s byty diskriminována převážně kvůli etnickému původu. V rámci programů sociální integrace společnosti Člověk v tísni, která se danou problematikou zabývá, je zakázka „zprostředkování bydlení“ nejméně úspěšnou ze všech 35 typů. (Lux, Mikeszová, Sunega, 2010, s.45)

### **3.1 Přístup na trh s byty**

Situace sociálně vyloučených Romů na trhu s byty se zhoršuje, což souvisí s růstem sociální nerovnosti ve společnosti. Před rokem 1989 bydleli ve státních bytech za levné nájemné na základě nájemní smlouvy na dobu neurčitou. Po revoluci na trh s byty vstoupily soukromé subjekty, jež upřednostňovaly zisk. Docházelo k restituci a privatizaci obecních bytů, soukromí majitelé začali vyžadovat vyšší nájemné, na které rodiny neměly rozpočet. Postupně začalo docházet k vytlačování z lukrativních oblastí do zastaralých částí měst. (Košatková, 2008, s. 51, Šmídová, Šafr, 2009, s. 160-162) Omezený rodinný rozpočet, dle Košatkové, naráží na zavedenou deregulaci nájemného (Košatková, 2008, s. 52), kdy, dle zákona 107/2006 Sb. o jednostranném zvyšování nájemného bytu, by se mělo dosáhnout cílové hodnoty měsíčního nájmu na 1m<sup>2</sup>. Tento zákon umožňoval pronajímateli jednostranně zvýšit čtyřikrát nájemné pomocí pevného algoritmu výpočtu maximálního zvýšení nájemného. (107/2006 Sb. o jednostranném zvyšování nájemného bytu) K 31.12.2012 skončil proces deregulace nájemného a začalo platit tzv. smluvní nájemné, kdy je nutné, aby se pronajímatel a nájemce společně dohodli na výši nájemného. (Konec regul...) Vlivem zhoršující se bytové situace – nízké investice veřejného sektoru do bytového fondu je pro rodiny s dětmi prakticky nemožné se odstěhovat ze sociálně vyloučených lokalit, přičemž tomu brání cenová dostupnost bydlení, ale i sociální a kulturní návyky a vazby na tamější komunitu. (Horáková, Rákoczyová, 2008, s. 52)

### **3.2 Nerovnost v bydlení a možnosti ukončení nájmu**

Nerovnost v bydlení je umocněna nerovností nabídky, a to z hlediska kvality bytů a životního prostředí. Žádaných lokalit je menšina a možnost získat takové bydlení mají jen domácnosti s vysokým společenským postavením. Opakem jsou domácnosti s menšími možnostmi, které žijí v lokalitách, o něž nebývá takový zájem a na takových místech, jež vymezila společnost. (Sýkora, 2010, s. 45) Rostoucí vliv realitního trhu má vliv na různorodost nabídky bydlení a transformace systému bydlení lze považovat za příčiny rezidenční diferenciaci ve městech (Sýkora, 2010, s. 73). Rodiny s nízkými příjmy ve snaze udržet si střechu nad hlavou mají tendence snižovat své nároky na kvalitu bydlení a jsou

ochotné tolerovat bytové podmínky na hranici snesitelnosti. Jedná se o domácnosti se závažnými stavebně technickými nedostatky, nevyhovující hygienické podmínky, chybění přívodu teplé vody, WC společné na chodbě. Romské rodiny často obývají malometrážní byty, dítě má v takovýchto podmínkách rozptýlenou pozornost a je neschopno se připravovat do školy. V některých případech se nájemníci snaží provádět drobné úpravy bez vědomí pronajímatele, ale často se jedná o neodborné úpravy, jež mohou být příčinou výpovědi z nájmu. (Košatková, 2008, s. 64-65) Dalšími důvody k ukončení nájemního vztahu dle NOZ (Zákon č. 89/2012 Sb.):

- uplynutí doby, na kterou byl nájem sjednán,
- odstoupením od smlouvy,
- výpovědí.

#### Uplynutí doby, na kterou byl nájem sjednán

Jedním z důvodů skončení nájemního vztahu je uplynutí platnosti smlouvy na dobu určitou. Pronajímatel může smlouvu prodloužit, ale není to jeho povinností a nelze takové jednání vymáhat soudně. (Valachová, Posl, 2009, s. 95)

Nový občanský zákoník stanovuje, že „pokračuje-li nájemce v užívání bytu po dobu alespoň tří měsíců po dni, kdy měl nájem bytu skončit, a pronajímatel písemně nevyzve v této době nájemce, aby byl opustil, platí, že je nájem znovu sjednán na tutéž dobu, na jakou byl ujednáno dříve, nejvýše ale po dobu dvou let.“ (Zákon č. 89/2012 Sb.)

#### Odstoupení od smlouvy

Dle GAC se majitelé bytů často snaží své nájemníky přesvědčit, aby podepsali písemnou dohodu o odstoupení od nájemní smlouvy, tedy o ukončení nájmu a tím dobrovolně odešli do jiného bydlení. Nezřídka jsou ve svých praktikách úspěšní a to za pomoci příslibů odstupného, ale i výhružek. (GAC, 2006, s. 37)

Dalším důvodem k ukončení nájemního vztahu je kritický stav bytu znemožňující jeho obývání. Často jsou na vině právě obyvatelé bytu, ale výjimkou není ani zanedbání ze strany majitele bytů. (GAC, 2006, s. 29, Víšek, 2002, s. 37)

#### Výpověď

Ať se jedná o nájem na dobu určitou či neurčitou, rozlišuje se výpověď s výpovědní dobou a výpověď bez výpovědní doby. Výpověď s tříměsíční výpovědní dobou může majitel podat pokud: poruší-li nájemce hrubě svoji povinnost vyplývající z nájmu. (Zákon č. 89/2012

Sb.) Jedná se o dluhy na nájemném a službách spojených s užíváním bytu. Tyto dluhy často vznikají v důsledku vysokých nedoplatků na spotřebu vody a elektřiny. Ale také to mohou být nečekané výdaje spojené s mimořádnou událostí, které zapříčiní vznik dluhu atd. (Gojová, 2008, s. 238), Dále je-li nájemce odsouzen za úmyslný trestný čin spáchaný na pronajímateli/členu domácnosti; má-li být vyklizen, protože je z důvodů veřejného zájmu potřebné s bytem nebo domem, ve kterém se nachází naložit tak, že byt nebude možné vůbec používat. (Zákon č. 89/2012 Sb.)

Výpověď bez výpovědní doby může majitel podat, pokud nájemce porušil své povinnosti ve vztahu k nájmu závažným způsobem. (Zákon č. 89/2012 Sb.) Tento typ je také tím nejčastějším, kdy domácnosti obdrží výpověď bez výpovědní doby a to hlavně z důvodů neplacení nájmu a služeb spojených s užíváním bytu.

### **3.3 Následky ztráty bydlení**

Možné následky spojené se ztrátou bydlení shrnula Gojová (Gojová, 2008, s. 239) následovně:

- odchod do ubytoven za vysoké ceny, k příbuzným, kterým by následně také mohla hrozit výpověď nájmu - nenahlášené osoby v bytě,
- ohrožení stability rodiny, riziko odebrání dětí do ústavní péče,
- zanedbávání školní docházky dětí.

Domácnosti, které ztratily bydlení z důvodů výše uvedených, se často uchylují k bydlení ve formě azylových domů, ubytoven, holobytů, ale nejsou výjimkou případy, kdy se členové domácnosti dostávají na ulici jako osoby bez domova. Ztráta nájemního bydlení s sebou nese hluboké následky, mezi něž patří ohrožení stability, zanedbání školní docházky dětí, riziko odebrání dětí do institucionální péče, kumulace sociálně slabých rodin na jednom místě. (Nedělníková, (nedatováno), s.69)

### **3.4 Možnosti bydlení a jejich náležitosti**

Mezi nejčastěji typy bydlení patří obecní byty, ubytovny, holobyty a nájemní bydlení. Kromě hledání vhodných prostor k bydlení musí budoucí nájemci řešit i další náležitosti související spojených s hledáním bydlení.

### 3.4.1 Obecní byty

Obecních bytů ubývá, a proto se zpřísnilo řízení spojené s podáváním žádosti o obecní byt. Žadatel musí vyplnit mnohakolonočný formulář a doložit určitá potvrzení, která není snadné získat bez obíhání několika institucí. Některé obce vyžadují potvrzení o bezdlužnosti, podmínka, aby žadatel i osoby spolužadající neměli žádné pohledávky. To však zdiskredituje nejednoho žadatele. Další bariérou je posuzování žádostí, kdy nejčastěji rozhoduje komise dle určitých kritérií, která nejsou veřejná. Nastává tak nerovnováha mezi žadatelem, který dokládá osobní informace nejen o sobě, ale i o ostatních členech rodiny a obcí, která nedává jasné odůvodnění pro nepřidělení obecního bytu. Členové komise mají velký prostor uplatnit vlastní úsudek. V mnoha případech přidělují obecní byty těm žadatelům, kteří jsou schopni prokázat dostatečný příjem (role řádného hospodáře, jež maximalizuje výnosy z majetku), přičemž zde dochází k určité sociální nespravedlnosti. (Košťalková, 2008, s. 59-60) Šmídová a Šafr zmiňují povinnost obcí chránit veřejný zájem, tedy pečovat o své občany. (Šmídová, Šafr, 2009, s. 165) Analýza GAC popisuje tři hlavní způsoby přidělování obecních bytů:

1. Přidělování bytů na základě tržního principu (využití obálkové metody, veřejné dražby)
2. Na základě pořadníku při využití bodového systému
3. V „obecním zájmu“ (pracovní poměr na Městském úřadě aj.)

Na daný výčet naráží převážně osoby žijící v sociálně vyloučených lokalitách, neboť nesplňují dané požadavky. (GAC, 2006, s. 32, Šmídová, Šafr, 2009, s. 203-205)

Obce (městské části) nakládají s byty ve svém vlastnictví v rámci samosprávy, tudíž přidělování bytů se řídí dle pravidel, která si obec stanoví sama. Městské části mohou mít různá vnitřní pravidla pro přidělení bytu. Kromě špatného informování veřejnosti o podmínkách lze najít kritéria, která znevýhodňují některé skupiny obyvatel a to přesto, že nerespektují rovnost v právech zaručených Listinou základních práv a svobod. (Kubačka, 2008, s. 85-86)

Ke stejnému závěru došel i veřejný ochránce práv, kdy ve své souhrnné zprávě o činnosti uvádí (Zprávy pro posl...):

„V pravidlech některých obcí a měst se v této souvislosti objevila tato kritéria:

- prokázání, že vůči obci nemá/neměl budoucí nájemce, člen jeho rodiny, nebo osoba žijící s ním v minulosti ve společné domácnosti jakékoliv splatné závazky,
- tzv. minusové body za pobírání sociálních dávek či dávek státní sociální podpory,



- vyřazení z možnosti licitace (neumožnění účastnit se licitace) z důvodu pobírání sociálních dávek či dávek státní sociální podpory,
- splnění podmínky, že žadatel a všechny osoby žijící s ním ve společné domácnosti jsou bezúhonní. „

Přičemž přidělované body jsou dány kritérii, která si obec stanoví, není to tedy dáno zákonem. Také se přihlíží k počtu uchazečů o byt, v tuto chvíli následují různé peněžní zálohy na nájemné, či dary a to bez ohledu na sociální situaci žadatelů. (Šmídová, Šafr, 2009, s. 210-211) Tímto se obec podílí na prohlubování špatné sociální situace těchto lidí. Nároky obcí jsou diskriminační, ať už přímé, či nepřímé. (Kubačka, 2008, s. 86) V oblasti diskriminace v bydlení, dle současného ombudsmana Anny Šabatové, kancelář veřejného ochránce práv v roce 2016 přijalo 50 stížností, v oblasti zboží a služby pak 87 stížností. (VOP Výroční zpráva) Šmídová a Šafr, v souvislosti s praktikami obcí, mluví o možném riziku prohlubování nerovností, a to tím, že nejenže omezují přístup k bydlení, ale představují i institucionální zneužívání, které ve svém důsledku přispívá k vylučování určitých skupin ve veřejném sektoru. (Šmídová, Šafr, 2009, s. 207-208)

### 3.4.2 Ubytovny

Alespoň jednou ubytovnou disponují všechny obce nad 20 tisíc obyvatel a také 90 % obcí o 10-20 tis. obyvatelích. Vznik ubytovny má dvojí charakter - objekt je majetkem města, nebo jsou různé objekty rekonstruovány soukromými subjekty. Již od devadesátých let minulého století byly ubytovny zřízeny za účelem sestěhování neplatičů nájemného. Jen málokdo si však uvědomil, že se tímto daly základy pro budoucí sociálně vyloučené lokality. Soukromníci pak „podnikají s chudobou” - již pro ně není problém ubytovávat soc. vyloučené, nebo osoby ohrožené a to kvůli jisté splatnosti nájemného prostřednictvím dávek. (Trbola, Nečasová, Rákoczyová, 2015, s. 32-37) Problematika ubytoven je značně medializována a existuje mnoho názorů. Většina se shoduje, že stávající stav je silně nevyhovující a jsou třeba legislativní změny. (GAC, 2006, s. 30)

Mnohdy jsou ubytovny využívány jako dlouhodobé, až trvalé bydlení, ačkoliv nejsou k tomuto účelu primárně uzpůsobeny. Jednotlivé ubytovací jednotky často nemají vlastní sociální zařízení, ani kuchyni. Většina ubytoven ani nesplňuje základní hygienické normy. (Snopek, 2014, s. 10-11).

Obyvatelé ubytoven jsou tedy převážně osoby bez trvalého pracovního příjmu a jsou závislí na dávkách pomoci v hmotné nouzi. Převážnou část obyvatel tvoří romské rodiny s dětmi, pro které je takový druh ubytování nevhodný, neboť život na ubytovně se negativně

podepisuje na školním prospěchu dětí, které zde nemají potřebný prostor a klid. (Snopek 2014, s. 11) Ubytování je často ve formě ubytovacích smluv, které jsou primárně na krátkou dobu a hlavně se jedná o nechráněný nájemní vztah (Zákon č. 89/2012 Sb.). Trbola, Nečasová, Rákoczyová dále uvádějí, že na mnohých ubytovnách vyrůstají děti a mládež, některé se zde i narodí, a tak nepoznají hodnotu domova. Takové generace tak ztrácí běžné návyky (nebo je ani nepozná). Lidé žijící na ubytovnách v dlouhodobém časovém horizontu ztrácejí motivaci najít si jiné bydlení, ačkoli na většině ubytoven je nájem podstatně vyšší než u komerčního bydlení. I přes tento fakt mnoho lidí (mladí lidé, senioři, apod.) vnímá tuto alternativu za jediný způsob řešení akutní ztráty bydlení. (Trbola, Nečasová, Rákoczyová, 2015, s. 32-37)

### **3.4.3. Holobyty**

Pod pojmem holobyty si lze představit byty většinou o jedné místnosti, jež jsou zřizovány převážně obcemi, a do kterých jsou stěhováni lidé, kteří neplatí nájemné. (Baršová, 2002, s. 27) Ukazuje se, že tento typ bydlení slouží k vytěsnění sociálně slabších rodin a osob na okraj měst (Višek, 2002). Holobyty mají často charakter ubytoven, tedy zejména nevyhovujícími hygienickými podmínkami (GAC, 2006, s. 30). Baršová uvádí, že ze strany obce se tak může jednat o „výhovnou“ funkci, kdy obce doufají, že hrozba vystěhování do takovýchto podmínek přiměje občany k placení nájemného. (Baršová, 2002, s. 26)

Jak bylo zmíněno výše, mezi holobyty a ubytovnami neexistuje zásadní rozdíl. Objekty jsou často v nevyhovujícím technickém stavu. Pokud se majitelé rozhodnou provést opravy, často se je to ve snaze co nejvíce ušetřit, tudíž se používají levné materiály. (GAC, 2006, s. 31)

Bydlení v ubytovnách a holobytech je velmi často regulováno ubytovacími či domovními řády, které často zasahují neúnosným způsobem do soukromého života obyvatel. (GAC, 2006, s. 31)

### **3.4.4 Nájemní bydlení a nájemní smlouva**

Dle analýzy GAC (2006) vyplývá, že rodiny nejdříve žijí v nájemním bydlení na dobu neurčitou v obecním domě, ale poté se z různých důvodů změní nájemní smlouva na dobu určitou, nebo vlastnictví bytu na soukromé. Po skončení doby nájmu se rodiny ocitají v nejistotě a často se uchylují k bydlení v nedůstojných podmínkách: městské, komerční ubytovny, holobyty, azylové domy, přeplněné byty u příbuzných. (GAC, 2006, s. 29)

Tržní nájemní byty jsou pro sociálně slabé Romy povětšinou nedostupné, protože jim pronajímatelé nejsou ochotni byty pronajmout. Výjimku tvoří nabídky cenově nastřeleného bydlení na ubytovnách, nebo ve zchátralých domech, kdy vlastníci těchto nemovitostí využívají nerovného postavení Romů na trhu s byty. (Janků, 2010, s. 89)

Nájemní smlouva by, podle nového občanského zákoníku, měla být uzavřena písemně na dobu určitou, anebo na dobu neurčitou. Výjimka podle § 2238 téhož zákona říká: v případě, kdy nájemce užívá byt po dobu tří let v dobré víře, že nájem je po právu, považuje se nájemní smlouva za řádně uzavřenou, a to z důvodů ochrany nájemce. (Zákon č. 89/2012 Sb.)

Jakmile dojde k uzavření nájemní smlouvy, pronajímatelé mají tendenci byty pronajímat na dobu určitou, což je spojeno s nedůvěrou pronajímatele a obavami ze strany nájemníků (Košítková, 2008, s. 63, Šmídová, Šafr, 2009, s. 164), pronajímatel a nájemce se nacházejí v chráněném nájemním vztahu – pronajímatel může vypovědět nájemní smlouvu jen z důvodů stanovených v zákoně. Naproti tomu nechráněný nájemní vztah se týká lidí, jež užívají byt bez řádně uzavřené nájemní smlouvy, či na základě smlouvy o ubytování, která se využívá na ubytovnách. Lidé v tomto typu vztahu mohou být vypovězeni z bytu z jakéhokoliv důvodu, který pronajímatel udá. (GAC, 2006, s. 28-29)

Účastníci nájemního vztahu si mohou dohodnout jakoukoliv výši nájemného, v tom není právním předpisem žádné omezení. Platí tedy, že nájemné je věcí dohody mezi nájemcem a pronajímatelem. Zákon upravuje pouze situaci, kdy dohoda nevznikne a to následovně: „...pronajímatel má právo na nájemci požadovat nájemné, které bylo v době uzavření nájemné smlouvy v místě obvyklé“. (Křeček, 2016, s. 32) Zvýšení nájemného je taktéž věcí dohody a to v „každoročních“ cyklech. Z daného vyplývá, že nelze nájemné zvyšovat pololetně, ale také není vyloučeno zvýšení po třech, pěti letech. Je tedy vhodné si již v nájemní smlouvě ujednat pravidelná zvýšení nájmu. Pokud nedojde k ujednání zvýšení nájemného, může pronajímatel písemnou formou navrhnout nájemci zvýšení nájemného až do výše srovnatelného nájemného obvyklého v daném místě, pokud navržené zvýšení spolu s tím, k němuž došlo v posledních třech letech, nebude vyšší než dvacet procent. K návrhu, který vznikne dříve, než uplyne dvanáct měsíců od doby, kdy: bylo nájemné zvýšeno, návrh neobsahoval výši nájemného a neodkládá splnění podmínek. Pokud by takové zvýšení nájemného nepřihlíželo k těmto podmínkám, nájemce nemá povinnost jakkoliv na takové zvýšení reagovat. (Křeček, 2016, s. 37-39)

V nájemní smlouvě se po dobu nájmu pronajímatel zavazuje, že zajistí nezbytné služby, kterými jsou dodávky vody, odvoz a odvádění odpadních vod včetně čištění jímek, dodávky tepla, odvoz komunálního odpadu, osvětlení a úklid společných částí domu, zajištění příjmu rozhlasového a televizního vysílání, provoz a čištění komínů, případně provoz výtahu. Pronajímatel tyto služby musí zajistit bez ohledu na to, zda nájemce (ne)plní své povinnosti. (Křeček, 2016, s. 34-35) Pokud by pronajímatel požadoval placení i jiných plateb, než je nájemné, zálohy na služby, pak by se jednalo (i když by taková povinnost byla ve smlouvě) o zakázané ujednání. (Křeček, 2016, s. 46)

## 4 Bariéry při získávání bydlení

Při hledání bydlení potencionální nájemci naráží na řadu překážek, se kterými se musí ve větší či menší míře vypořádat. Tyto překážky, které se souhrnně označují bariéry při získání bydlení, lze rozdělit do pěti tematických celků.

### 4.1 Stereotypy a předsudky

Stereotyp ve smyslu představ člověka o ostatních lidech, patří do oblasti sociální percepce, tj. utváření si dojmu o druhých (Nakonečný, 1999, s. 276). Sociální percepce pak podléhá určitým zákonitostem. Lidé přemýšlí, vnímají druhé v rámci kategorií, schémat, velkou roli zde hraje i efekt vnímání (prvního dojmu). (Weinerová, 2014, s. 9-10) Jedná se o přesvědčení, že jedinec je nositelem určitých vlastností pouze proto, že je členem některé ze skupin, jimž jsou tyto vlastnosti přisuzovány. Stereotypy jsou výsledkem zjednodušení a generalizace a jsou odolné vůči změně. (Nakonečný, 1999, s. 277) Taková tvorba představy o člověku nám pomáhá v lepší orientaci v sociálním prostředí. Toto přisuzování určitých vlastností se týká prakticky všech členů společnosti, bez ohledu na individuální odlišnosti a mohou být jak negativní, tak pozitivní. Stereotypy tak utváří poměrně těžce změnitelnou představu. (Weinerová, 2014, s. 9-10)

Uhlíková (2005) shrnula všechny charakteristiky, jež se pojí ke stereotypům:

- a) "stereotyp je soud, který se spojuje s přesvědčením,
- b) původ je sociální - je přenášen jako výraz veřejného názoru zejména prostřednictvím rodiny, ale také školy, masmédií navzdory osobním zkušenostem jedince,
- c) jsou emočně zatížené,
- d) svým obsahem se jeví zcela věrohodné,
- e) jsou velmi stabilní,
- f) mají spíše iracionální charakter, a jsou proto odolné vůči logickým argumentům,
- g) jsou nedílným prvkem společenského vědomí, podnětů k sociálnímu dění, struktury ideologií a politické propagandy." (Uhlíková, 2005, s. 11-12)

„Funkcí předsudků může být ospravedlnění nepřátelství ke skupině, její odmítání, ale i ochrana před ohrožením vlastní identity či vlastní skupiny“ (Mačák, 2013, s. 17). Hancock spatřuje kořeny protiromských postojů v historii, kdy tento proces shrnul do tří základních momentů (Hancock, 2005, s. 95-97):

- Romové nebyli křesťany,

- byli tmavší než obyvatelé Evropy,
- šlo o uzavřenou kulturu.

S tímto tvrzením se ztotožňuje také Weinerová a dodává, že etnické stereotypy mají původ v minulosti, předávají se mezigeneračně, proto je jejich proměnlivost minimální. Po staletí, kdy byli Romové vyobrazováni podobně hanlivým způsobem, a to se až do nynějších dnů výrazně nezměnilo. (Weinerová, 2014, s. 11-12)

Stereotyp se tedy vymezuje na úrovni představ člověka, zatímco předsudek se projevuje konkrétními postoji a diskriminace se promítá do konkrétních forem chování lidí. “Chování a reakce okolí ve vztahu k Romům spočívají ve velké míře v neznalosti, v předsudcích a negativních stereotypech, které se tvořily během staletí.” (Šotolová, 1998, s. 50)

## **4.2 Xenofobie, rasismus**

Xenofobie označuje nepřátelství, strach, nedůvěru ke všemu cizímu. Samotný vznik xenofobie je vysvětlován rozdílností kultur, historie, jazyka. Frištenská zastává přesvědčení, že xenofobie předchází rasismu. (Frištenská, 2000, s. 32)

Negativní vztah k Romům je v české společnosti nejhorší za poslední roky. Dle agentury STEM zaujímá nepříznivé postoje k romské komunitě 67 % dotázaných, pouhých 5 % majority má k Romům dobrý vztah. (STEM, 2007, s. 21)

Rasismus vychází z xenofobního strachu předpokládající fyzickou a duševní nerovnost lidských ras. Dle Šiškové jsou rasové teorie podloženy představou, že lidstvo je rozděleno na vyšší a nižší rasy, kdy představitelé vyšší rasy jsou nositeli civilizace a pokroku – jsou určeny k vládnutí, zatímco představitelé nižší rasy jsou charakterizováni jako skupina, která potřebuje vést. (Šišková, 1998, s. 9)

## **4.3 Diskriminace**

„Diskriminací se rozumí praktiky, mechanismy a instituce způsobující a reprodukcující nerovné postavení jedince či sociální skupiny vyplývající z rasového či etnického původu, věku, sexuální orientace, náboženského vyznání, politické orientace aj. charakteristik, které nejsou přímým důvodem horších schopností či dovedností jednotlivce z hlediska jeho zapojení do společenské dělby práce.“ (Sýkora, 2010, s. 16) Úmluva pro odstranění všech forem rasové diskriminace deklaruje, aby státy odsuzovaly, zakázaly a vymýtily všechny projevy rasové segregace. Výklad napovídá, že segregace je chápána jako jeden z možných

projevů diskriminace a to především taková, jež je založena na rase, barvě pleti, národnostním a etnickém původu. Antidiskriminační normy pojímají segregaci také na základě pohlaví, náboženství apod., přičemž ne každá diskriminace je nutně negativní. (Jílek, Větrovský, Šmigová, 2015, s. 15)

Diskriminaci rozdělujeme na přímou: kdy se s danou osobou/skupinou zachází hůře na základě příslušnosti ke skupině osob vymezené určitými znaky a nepřímou: určitá opatření, jež se jeví jako neutrální, mají ve svých důsledcích negativní dopad. (Mačák, 2013, s. 22) Důležité je také rozlišit úmysl - tedy mít vůli jednat určitým způsobem a to jak jednotlivce, tak celá skupina. Úmyslné diskriminace či úmyslného segregáčního jednání se mohou dopustit i úřady, které svou (ne)činností mohou zapříčinit takové jednání. Právě úmysl představuje kritérium, dle kterého lze určit, zda konkrétní jednání, stav je projevem diskriminace, či nikoli. (Jílek, Větrovský, Šmigová, 2015, s. 41) Úmyslnou diskriminaci lze tedy chápat jako zacházení, kdy je osobě vytknuta její rasa, národnost, pohlaví aj. jako kritérium pro odlišení od jiných osob (např. umístění do speciální školy, protože je Rom). (Jílek, Větrovský, Šmigová, 2015, s. 46)

Zákaz diskriminace je obsažen snad ve všech mezinárodních smlouvách určených k ochraně lidských práv. Tyto smlouvy lze rozlišit do tří skupin. Část smluv zaručuje zákaz diskriminace jednotlivcům ve vztahu ke všem právům. Další skupinu představují smlouvy, které míří na osoby, jež jsou diskriminací přímo ohroženy a poslední část smluv je zaměřena na posílení ochrany "zranitelných osob" - děti, migranti, zdravotně znevýhodnění. (Jílek, Větrovský, Šmigová, 2015, s. 158)

#### **4.3.1 Diskriminace na trhu s byty**

Diskriminující přístup ze strany subjektů na volném trhu s byty. Mezi ně patří soukromí majitelé, realitní kanceláře, ale i obecní úřady, které mohou zvyšovat riziko nerovného přístupu k obecním bytům. Pracovníci z organizace IQ Roma servis, o.s. se s takovými praktikami setkávají v přímé práci s klienty. „Klienti jsou nuceni reagovat na dotazy pracovníků realitních kanceláří či pronajímatelů na jejich původ a etnickou příslušnost, což je v rozporu s lidskými právy. Poté, co zjistili, že je zájemce romského původu, ihned reagovali odmítavě.“ (Košátková, 2008, s. 58) Realitním makléřům stačí v telefonu uslyšet romské jméno a odmítavý přístup je nasnadě, aniž by se pracovník ptal, zda zájemce pracuje, je spolehlivý apod. Díky nemožnosti najít si adekvátní bydlení, setrvávají romské rodiny v domech, které svým stavem ohrožují zdraví jejich členů. V inzerátech lze najít texty obsahující: „nevhodné pro Romy“ aj., tím se realitní makléři dopouštějí

diskriminace a to i v případech, kdy se makléři odvolávají na požadavky pronajímatele, v takovém případě se diskriminace dopouští i samotný pronajímatel. Většina obyvatel ČR nezná právní prostředky určené k ochraně před nerovným zacházením a ti, co vědí kam se obrátit, tak neučiní, neboť kontrolní orgány mnohdy dané jednání identifikují jako irelevantní, aby se případem hlouběji zabývaly. Poškozená osoba má možnost se obrátit na soud a°domáhat se odstranění následků nerovného zacházení, ale je třeba mít dostatek důkazů a°finančních prostředků. (Kubačka, 2008, s. 84-85)

Nerovné zacházení je nejen omezení práv jedince/skupiny, ale ve svých důsledcích může vést ke zhoršení zdraví diskriminovaných osob a jejich postavení ve společnosti. Odmítavý přístup k romské populaci jsou podmíněny předsudky, které jsou zakořeněny ve společnosti. (Kubačka, 2008, s. 87)

#### **4.4 Finanční nedostupnost**

Získání standardního nájemního bydlení je ztíženo nedostatkem finančních prostředků. Dle výzkumu Centra pro výzkum veřejného mínění (CVVM) je pro 66 % dotázaných získání bytu vnímáno jako problémové. Přestože většina nevnímá za obtížné najít si dobrou práci, nejsou si Češi schopni našetřit na koupi bytu ani za pomoci hypotéky, navíc mnohé banky zpříšňují podmínky na její získání. (Vavroň, 2018) Za finanční situaci rodiny mohou různé sociální situace např. početná rodina, nezaměstnanost, závislost na sociálních dávkách. Další bariérou jsou neustále se zvyšující ceny nájmu (Veselá, 2009, s. 18), a s nimi spojená kauce, která představuje nepřekročitelný práh (Snopek, 2014, s. 7).

#### **4.5 Bariéry dle Košatkové**

**Chudoba** – Většina romských rodin zakládá rodinný rozpočet z příjmů sociálních dávek, kdy uhradí nezbytné náklady, ale již nezbývá rezerva na hledání bytu na volném trhu s byty. Takovou rezervu je možno získat prostřednictvím stavebního spoření nebo hypoték, ale zde je zapotřebí pravidelného plnění, což se stává nedosažitelným nástrojem bytové politiky. Hledání bydlení zahrnuje nejen finance, ale i investici času a emocí. Tyto náklady mohou narůst, zejména hledá-li zájemce bydlení přes realitní kanceláře. Čím déle zájemce hledá, tím rostou náklady. V dnešní době se nabídky hledají na internetu, skrze něj lze kontaktovat pronajímatele, ale mnohé romské domácnosti nedisponují internetovým připojením, či dokonce nemají potřebné znalosti ovládání počítače. Další nezbytnou součástí je mobilní telefon, který umožňuje rychlý kontakt s pronajímatelem i realitní kanceláří, ale ani



telefon není levnou záležitostí, což komplikuje možnosti domácností s nízkými příjmy. (Košítková, 2008, s. 55)

**Nedostatečná úroveň sociálních kompetencí, nízké právní povědomí** – Košítková přikládá důležitost komunikačním dovednostem a umění vyjednávat, kdy se pronajímatelům může zdát romský komunikační styl, který vychází z romské kultury, neadekvátní. Dochází tak k nedorozumění a špatně formulovaných požadavků a očekávání. (Košítková, 2008, s. 56)

**Vliv kulturních zvyklostí a specifického životního stylu etnika na proces hledání nového bydlení** – Například sestěhování rodin nemusí být nutně nedobrovolné, jde o jistý pocit bezpečí a sounáležitosti, kdy rodiny chtějí žít uvnitř vlastní skupiny. Další možnou bariérou je tradiční soužití více rodinných členů v jedné domácnosti. Pro většinu romských rodin je nemyslitelné rozdělení kvůli usnadnění hledání nového bydlení, mohlo by dojít ke ztrátě vzájemné podpory. Znevýhodněny jsou hlavně vícedětné rodiny – tři a více. Pronajímatelé je vnímají jako „nevyhovující“ a reagují odmítavě, což rodiny vede k frustraci a rezignaci na hledání nového bydlení. (Košítková, 2008, s. 56-57)

**Preference pronajímatelů při výběru budoucích nájemců** – Při rozhodování o budoucích nájemcích pronajímatelé upřednostňují zejména jednotlivce, bezdětné páry s „lepším sociálním postavením“ tj. zaměstnané, kdy je vyšší pravděpodobnost, že budou plnit své povinnosti vyplývající z nájemní smlouvy. Očekávají, že budou nekonfliktní ve vztahu k ostatním nájemníkům, snazší komunikace. Romské nájemníky vnímají zcela opačně. Svou roli zde hrají předsudky a stereotypy o Romech. (Košítková, 2008, s. 57)

**Postoj majority vůči Romům a jeho vliv na proces hledání bydlení** – Dle výzkumů postojů majority vůči romské populaci jsou vesměs negativní. Předsudky a negativní postoje posilují také média, která prezentují Romy jako nespolehlivé a konfliktní, což Romy stigmatizuje a omezuje příležitosti získání nového bydlení. (Košítková, 2008, s. 58) Podobně to také vidí další autoři, kdy soužití s Romy považuje za problematické 66 % dotázaných občanů (z 2616 respondentů) (Gabal, Čada, Snopek, 2008, s. 9). Česká společnost vnímá romskou populaci jako celek a to negativně se chovající, aniž by byla snaha o hlubší poznání (Goral, 2008, s. 129), bez znalostí podstatných rozdílů mezi jednotlivými romskými skupinami (Knejp, 2009, s. 163). Nízký socio-ekonomický status Romů posiluje negativní stereotypy majority. (Fonadová, 2014, s. 29)

**Rezignace a pasivita Romů v procesu hledání bydlení jako důsledek zkušeností s opakovanými neúspěchy** – Špatné zkušenosti z důvodů výše uvedených, posilují pocity rezignace, nedůvěry, což má vliv na další aktivitu spojenou s bydlením. Časem snižují četnost

aktivity hledání z důvodu obavy z dalšího neúspěchu. Čím krizovější je bytová situace, tím vyšší je tendence k neférovým praktikám pronajímatelů. (Košítková, 2008, s. 58-59)

## **B Praktická část**

Vzhledem k povaze této práce jsem zvolila kvalitativní přístup, protože právě takovým přístupem je možné uskutečnit intenzivní kontakt se situací jednotlivce, stejně tak celých skupin. (Hendl, 2005, s. 49) Výhodou kvalitativního přístupu je „získání hloubkového popisu, kdy sledujeme vývoj a související procesy. (Hendl, 2005, s. 50)

Výzkumným cílem této práce je zjistit, jaké bariéry vnímají Romové při nalézání bydlení. Konkrétní možné bariéry jsem se pokusila popsat v rámci kapitoly č. 7 Bariéry při získávání bydlení.

### **1 Metoda výběru vzorku**

Výběr výzkumného vzorku jsem podrobněji popsala ve své absolventské práci (Sociální vyloučení Romů z trhu bydlení), jež je podkladem pro tento výzkum. Proto zopakují pouze nejdůležitější aspekty.

Pro účely své práce jsem se rozhodla zvolit záměrný výběr vzorku, kdy dle Miovského, jsou respondenti hledáni na základě určitých vlastností. (Mioviský, 2006, s. 135). V rámci této metody „byli vybráni členové určité sociální skupiny: romského etnika. Tento záměrný vzorek byl vybrán přes instituci Středisko KHAMORO pro etnické menšiny jehož součástí je sociálně aktivizační služba a také nízkoprahové denní centrum pro děti a mládež“ (Koláčková, 2017, s. 30), neboť dle Miovského se potencionální respondenti zaměřují na využití určitého typu služeb, nebo činností instituce, která je určena pro takovou cílovou skupinu (Mioviský, 2006, s. 135). Kaufmann dodává, že v rámci kvalitativních rozhovorů nelze vytvořit reprezentativní vzorek, zvláště u malých vzorků respondentů (Kaufmann, 2010, s. 49), s čímž souhlasí také Bauman a dodává, že jednou z výhod kvalitativního výzkumu je zkoumání fenoménu v přirozeném prostředí lidí. (Bauman, 2016, 48)

V průběhu realizace výzkumu jsem narážela na opakovanou bariéru ze strany respondentů a to především v nízké míře ochoty zapojení se. Mnoho schůzek bylo odvoláno, či dokonce byla domluvená setkání rušena až na místě. Nejednou se nám se sociální pracovníci stalo, že jsme stály před zamčenými dveřmi, bez jakékoli odpovědi ani na mobilní telefon. Z důvodu této časové náročnosti a vynaloženého úsilí se mi podařilo uskutečnit pět kvalitativních rozhovorů.

## **2 Metoda získávání dat: polostrukturovaný hloubkový rozhovor**

V rámci kvalitativního šetření jsou nejčastější tři typy sběru dat: analýza osobních dokumentů, pozorování, nestandardizovaný rozhovor. (Hendl, 2005, s. 52) Pro účely této práce byla vybrána metoda rozhovoru, kdy Kaufmann mluví o rozhovoru jako o úsporné a lehce přístupné metodě, kdy postačí diktafon, trocha odvahy začít rozhovor okolo vytyčených otázek a následně z transkripce umět formulovat závěry. (Kaufmann, 2010, s. 11) Zvláštním typem je chápající rozhovor, který čerpá z různých technik kvalitativního a empirického výzkumu, kde jsou obvyklé techniky polostrukturovaného rozhovoru. (Kaufmann, 2010, s. 12) Polostrukturovaný rozhovor, který jsem zvolila, nabízí možnost odpovědět vlastní odpovědí, oproti strukturovanému rozhovoru. (Reichel, 2009, s. 103) Miovský o této metodě mluví jako o velmi variabilní, protože je možné měnit pořadí otázek, dle potřeby. (Miovský, 2006, s. 160)

### **2.1 Přípravná část a tvorba tazatelských okruhů**

Nejdříve jsem si připravila okruhy témat, které mě, pro účely této práce, zajímaly. Následně jsem se pokusila o sestavení konkrétních otázek, které byly dle situace přetransformovány kvůli lepšímu porozumění. Dané otázky měly logickou návaznost, ale v průběhu skutečného rozhovoru bylo mnohdy obtížné zorientovat se, abychom neopakovali již řečené. Jak zmiňuje Kaufmann, neuspořádané, nebo nesmyslně překvapivé otázky zapříčiňují respondentovu nedůvěru. (Kaufmann 2010: 53)

Pro tento kvalitativní výzkum byly použity tyto okruhy a otázky (Koláčková, 2017, s. 31):

- Jak bydlíte? Jak jste s tím spokojen? Jak bylo/je náročné najít si bydlení?
- Hledal jste si někdy bydlení?

#### **Zda a jak je náročné najít bydlení**

- Jaké to je hledat si bydlení?
- Je to náročné? Z jakých důvodů?

#### **S jakými bariérami se Romové při nalézání bydlení potýkají**

- Když jste hledal bydlení, našel jste v inzerátech něco, co Vás zarazilo/odradilo hned ze začátku? (např. nenabízíme Romům, ne lidem na podpoře...)

- Máte již nějaká očekávání, co se bude dít, když se ozvete na nějakou nabídku podnájmu? Jaká?
- Jak to probíhalo, když jste se ozval na inzerát podnájmu?
- Jaké jsou Vaše zkušenosti při jednání s majiteli/makléři?
- Odmítli Vás majitelé/makléři „rovnou“ kvůli Vašemu etniku?
- Co by se podle Vás mělo/mohlo změnit?

Seznam otázek je flexibilní návod, protože je nepravděpodobné, že výzkumník bude číst a klást otázky v pořadí, v jakém si je sepsal (Kaufmann 2010: 52). Ze své zkušenosti po realizaci rozhovorů mohu toto tvrzení potvrdit. U většiny respondentů nebylo reálné podkládat otázky dle sepsaného seznamu, spíše tento seznam tvořil jakousi oporu, na kterou jsem se mohla spolehnout, pokud jsme během rozhovorů zabředli k jiným tématům. Dle Kaufmanna je krátká přestávka, kdy se tazatel podívá do seznamu svých otázek, vítaná, pokud to není příliš časté. Tento oddych dává respondentovi klid a případné uvolnění, než dojde k další otázce. (Kaufmann 2010: 59)

## 2.2 Vstup do terénu

Důležitost se dává na první otázky, proto je vhodné začít prostými a lehkými otázkami, které pomohou prolomit ledy. Respondent si podle nich může představit rámcem rozhovoru. (Kaufmann 2010: 53) V tomto případě se jednalo o úvodní otázky: „Jak bydlíte a°jak jste s tím spokojena?“ Přestože tazatel vede rozhovor, tázaný musí cítit, že jsou jeho odpovědi cennými informacemi a následné otevření se je nasnadě, pokud respondent cítí upřímný zájem (Kaufmann 2010: 57). Uvědomuji si, že minimálně v jednom z rozhovorů se mi výše uvedené nedařilo, respondent byl uzavřený a přes mé snahy o uvolnění jsem pravděpodobně dosáhla opačného výsledku. Dle sociální pracovnice, která se mě později zeptala na úspěšnost daného setkání, je tento respondent velmi náladový, což se odrazuje i°v jejich vzájemné spolupráci. Dle Kaufmanna jsou chyby během rozhovoru běžné, ale°důležité je si uvědomit, že je stále co zlepšovat a pracovat na sobě (Kaufmann 2010: 58).

Na samotném začátku rozhovorů jsem své respondenty ujistila o anonymitě osobních údajů i zpracovaných dat a také jsem je ústně požádala o souhlas s nahráváním interview na°osobní mobilní telefon. „Hendl (2012) přikládá důležitost začátku i konci rozhovoru, kdy na začátku je třeba „prolomit ledy“ a zajistit souhlas se záznamem. Na konci je možné získat další cenné informace. (Koláčková, 2017, s. 31) Dle Kaufmanna, by si měl výzkumník promyslet, jak mluvit, aby co nejméně ovlivňoval respondentovy výpovědi, důsledkem může být snaha o tazatelovu „neviditelnost“ ve smyslu ponechání svých myšlenek a názorů stranou. Na druhou stranu zdrženlivost tazatele u respondentů nezbuzuje snahu se do rozhovoru zapojit. Chápající rozhovor, o který jsem se během interview snažila, je přesným opakem: tazatel se aktivně zapojuje do otázek, aby vzbudil zájem respondenta. Vychází z terénu a následně vytváří teoretický model. (Kaufmann 2010: 23) Důležitou složkou je porozumění a empatie, respondent potřebuje určité náznaky, aby svůj projev usměrnil. Při nejmenším je to zákon interakce, kdy bez komunikačního partnera nelze konverzaci dále rozvíjet. (Kaufmann 2010: 61)

Jak jsem zmínila výše, všichni respondenti jsou klienty sociálně aktivizační služby, kde mi ochotné sociální pracovnice zprostředkovaly rozhovory. Setkání s nimi probíhalo u respondentů doma, kam jsem přišla i se sociální pracovnicí, následně sociální pracovnice odešla, aby bylo zajištěno větší soukromí. Ve většině případů se jednalo o ženy a matky v domácnosti s jedním, nebo více dětmi, tudíž docházelo k častému přerušování interview.

### 3 Výstupy výzkumu

Jednotlivé rozhovory jsem označila určitými kódy, které jsem následně rozdělila do skupin. Níže se zaměřuji na porovnávání těchto kódů s ohledem na jejich výskyt a četnost.

#### 3.1 Spokojenost nad současnou situací

V rámci úvodní otázky zkoumající spokojenost respondentů s jejich současnou situací se mi dostalo pouze jedné kladné odpovědi. R3 měla dle svých slov štěstí na majitele a podařilo se jí s přítelem a dítětem odstěhovat do vybavené 1+1, kde majiteli nevadí jejich romský původ a dokonce mají s majitelem přátelský vztah, jelikož se pravidelně setkávají. I podle názoru R1 má s majitelem kladný vztah, nicméně v blízké době se má majitel nemovitosti změnit a respondentka má obavu z budoucích vzájemných vztahů, protože cítí nejistotu z dosavadní zkušenosti s novým majitelem.

*R1: „...takže si říkám, co bude, jak bude a hlavně si říkám, když se nám zvedl ten nájem a budu mít smlouvu na rok tak jak v Olomouci. Takže to máme tak střídavě oblačno, člověk si řekne konečně jo, nastal čas, kdy lidi vidí jen to dobrý a pak rychle zase klesne, zase se mu připomene, že je romák.“*

Další dvě respondentky jsou se svou současnou situací silně nespokojené, ale zároveň si uvědomují, že mají střechu nad hlavou a tím dochází k paradoxu, že i přes pro ně nepříznivou životní situaci jsou vděčné za tyto podmínky pro bydlení.

*R2: „Jéžiš to je...můžu být ráda, za to, co je, že mám aspoň tohle. „*

#### 3.2 Vnímané bariéry při nalézání bydlení

Na výzkumnou otázku *Jaké bariéry vnímají Romové při nalézání bydlení*, se všech pět respondentů shodlo na bariéře pojmenované etnicita, která se prolínala celými rozhovory a také tvoří nejpočetněji zastoupenou překážku. Nejvíce výrazná je pak u respondentů č. 2 a 3.

*R5: „...ale jak slyší Romů, tak neberou...třeba se hned zeptají, jestli jsem Romka. ... První co, jestli jsem Romka.“*

*R4: „...ale jak vidí, že jsme Roma, tak málokterý bílý jako si chce do bytu vzít.“*

R3: „...šli jsme na schůzku, hned – Roma. Tak to mají psát hned do těch inzerátů, ať potom nechodíme zbytečně a nevoláme, protože když si to nepřejí, tak na co jsme tady.“

R2: „Nijak to neprobíhalo, buď nechtěli děti, nebo že jsme Romové.“

R1: „Nejdřív se ptali na rodinu, jestli jsme Romové a pokud jo, ať se nezlobíme, ale majitelé si nepřejí.“

Z následných úryvků vyplývá, že problematika etnicity je respondenty vnímána jako nejpalčivější překážka ve snaze nalézt nové bydlení. Druhým nejčastějším důvodem pro nezískání bydlení je dle respondentů stereotypní vnímání majority, jež nerozlišuje v romské populaci a vnímá tuto minoritu jako celek, přestože sami Romové se tak necítí. Dalšími vnímanými bariérami jsou nepřání majitelů, tedy odvolávání se na požadavky a přání majitelů bytů, které nemusí být vždy etické a morální, a také existence dluhů, konkrétně dluhy vůči městu (nedoplatky na odpadech, dopravní podnik), na čemž se shodly 3 z 5 respondentek. Naopak vlastnění domácího mazlíčka bylo respondentkami vnímáno jako nejméně problematickou bariérou, stejně jako byty určené pouze pro studenty a pracující, s čímž se setkala pouze jedna dotázaná.

Avšak co do četnosti, druhou nejpočetněji zastoupenou bariérou tvoří děti. Tím se myslí rodiny s dětmi, než počet členů v rodině. Překvapivým poznatkem zůstává, že tuto bariéru zmínily dvě respondentky, přičemž jedna vychovává šest dětí a druhá jedno dítě.

R2: „Na jedné schůzce mi řekli, že chtějí raději psa než dítě.“ „Jim dělá hodně problém těch šest dětí no, to už je dost, teďka dva dospělí, to už je osm lidí. A do bytu počítám tak 3+1. Volala jsem na 3+1 a řekla, že mám jenom tři děti, sem si říkala, co na to řeknou a že to je prý malý, že potřebuju větší. Chápete, 3+1 jedna pro 3 děti je malý.“

Dle tří respondentek je bariérou v získání bydlení i finanční nedostupnost, tím se myslí jak finanční investice, tak emoční. Respondentka č. 1 uvádí, že z důvodů investic do hledání podnájmu jí chybějí potřebné finance do potencionálního nového nájmu a kauce. U respondentky č. 2 se jedná o celkový nedostatek finančních prostředků, z důvodů početné rodiny a hlavně dvou nejmladších dětí, kdy je třeba pravidelná koupě hygienických potřeb a doplňkové výživy ve formě Sunarů, jež není levnou záležitostí. Taktéž R4 vnímá celkový nedostatek finančních zdrojů, dle jejích slov je i přesto schopna zaplatit nájem. Na druhou stranu přiznává, že jí nezůstává žádná finanční rezerva.



R2: „Taky člověk musí mít u sebe furt nějaký peníze. Když se něco naskytne, tak aby mohl platit. Teďka když jednou je práce, pak není. Z živobytí vyžijeme a co dál. Teď sunary, plenky, balím dvě děti, to je něco. Děcka chtějí jíst...“

R1: „Pokusů, to bylo hovorů a kreditu jo a to právě do toho dalšího podnájmu strašně chybí.“

R4: „A přitom bych třeba dokázala platit, já neříkám...podívejte, nezůstává mi nic, ale platím to.“

Respondentka č. 4 zmiňuje důležitost prvního dojmu a umění komunikace, dle které si majitelé bytů snáze člověka zařadí do určité kategorie a následně tak rozhodnou o svém budoucím nájemci. Přičemž ve zmíněné oblasti umění komunikace se může jednat o poměrně závažnou bariéru, neboť jak jsem uvedla v podkapitole 1.3.1 Jazyk, mají Romové specifický etnolekt češtiny, který je výrazný převážně ve výslovnosti, kvůli které může snáze dojít k nedorozuměním na obou stranách. Navíc při telefonickém kontaktu, který je nejčastějším typem komunikace při nalézání bydlení, kde prvním dojmem je mluvené slovo, může být tato specifická mluva prvotním důvodem pro negativní reakci ze stran pronajímatelů bytů.

### 3.3 Preference pronajímatelů bytů

Pronajímatelé bytů mohou mít různé požadavky, které by však neměly být v rozporu se zákony (např. Antidiskriminační zákon). V rámci polostrukturovaných rozhovorů jsem se zajímala, s jakými preferencemi pronajímatelů a realitních makléřů se respondenti setkali. Dle výsledků výzkumu je u pronajímatelů bytů v popředí zájmu informace o zájemcově etnicitě, což je dle Kubačky diskriminační jednání (Kubačka, 2008, s. 85). Pokud se jedna z prvních otázek pronajímatelů nezaměřuje na etnický původ, předmětem zájmu se stává informace o počtu osob v rodině. Avšak dle respondentek, jakmile měli pronajímatelé přehled o etnicitě zájemce, další informace již nebyly žádoucí.

R1: „Některý realitky už měly seznamy jmen, jako Novák, Dvořák, Svoboda<sup>1</sup>..“

R2: „neptají se ani odkud jsme. Jim stačí jméno. Podle jména poznají. I když používám příjmení manžela, ne svoje, pracovnice říkala, ať se představím jeho příjmením a první otázka, jste Romové? Jako to si nevyberete.“

---

<sup>1</sup> V souvislosti s ochranou osobních údajů byla uvedena příjmení změněna.

Podle respondentek č. 1 a 2 jsou jednou z dalších bariér spojených s romským původem jmenné seznamy, kterými disponují realitní kanceláře, jež uvádějí „nechtěné nájemce“, takže jakmile je konkrétní příjmení na onom seznamu, je dle respondentek rozhovor ze strany pronajímatelů ukončen, aniž by proběhla nějaká iniciativa o získání dalších údajů.

*R2: „Kolikrát šel přítel na prohlídku a nic a oni se ptali, máte Romku, nebo bílou, tak se zeptali. Tak říkal, že má Romku, no tak to se nezlobte.“*

Respondetka č. 2 v zaznamenaném rozhovoru zmínila, že jednou z dalších preferencí pronajímatelů bytů je projevení zájmu nejen o etnicitu volajícího, ale také jejího partnera. Vystává tak další možná bariéra, tedy romský původ pouze jednoho z partnerů jako odůvodnění pro odmítnutí. Tento poznatek dokládá také R5 zkušeností své sestry, která je Romka, avšak její přítel je členem majority a i oni mají problémy s nalézáním bydlení právě z důvodů, kdy jedním z partnerů je Rom. I respondetka č. 3 má známou, které se setkala s neúspěšným hledáním bydlení a jeho odůvodněním bylo romství jednoho z partnerů.

### **3.4 Reakce na zjištění zájemcovy etnicity**

Na otázku, jak se pronajímatelé zachovali, jakmile se dozvěděli, že zájemce je romského etnika respondenti odpovídali následovně:

*R4: „My jsme jenom telefonovali, ale já už jsem jim na rovinu řekla, že jsem Romka a na to mi řekli: omlouváme se, ale..že jako ne, že se nemáme zlobit, že mají blbě zkušenosti...“*

*R2: „Nebo volá přítel a ptají se, jste Rom, já ne, ale družka, no tak to stačí, nashledanou.“*

*R1: „Můžu se zeptat, s kým mluvím? Teď to řeknete to příjmení a on vám řekne a vy jste Rom?. No tak to vám děkuji, že jste mi to řekla, v tom případě s vámi v žádném případě nechci mít nic společného! Nezlobte se, majitel si nepřeje Romy, nebo to bude: „Kolik vás tam bude bydlet?“, což je jako, tak říkám, vždycky tři, rodiče plus syn třináctiletý a malý pes čivava, což je úplně prostě: „Nezlobte se, majitel si nepřeje pejska“, „Kouříte? To je nekuřácký byt.“ My kouříme venku. „Ne, kuřáky nechceme.“ Jo, prostě cokoliv: „Pracujete?“, „Ano, pracuji“, „A manžel?“, „Ne, bohužel nepracuje“, „My chceme jen zaměstnaný.“ „Pobíráte sociální dávky?“, „Toto se neposkytuje těm, co pobírají sociální dávky.“*

Z úryvků vyplývá, že jakmile se pronajímatelé, či realitní makléři dozvědí o etnicitě zájemce, následovaly odmítavé reakce. Respondentka č. 2 se dokonce setkala s hrubým odmítnutím a to i přes to, že její druh dobrovolně pronajímatelům sdělil, že žije s Romkou. Takže namísto ocenění za upřímné jednání se mu dostalo hrubého odmítnutí.

Z analýzy rozhovorů je zřejmé (viz. graf č.4), že nejčastější formulací pro odmítnutí zájemce zní: „Omlouváme se, ale...“, přičemž věta pokračuje různými odůvodněními např. existence jiných zájemců, byt je již obsazen, majitel si nepřeje. Výjimku netvoří ani neprofesionální jednání na straně pronajímatelů, kdy respondenti uvádějí reakce jako klamně obsazené, nebo plané sliby, kdy se zájemce a pronajímatel dohodnou na telefonické domluvě, ale ta se již neuskuteční, ale také na něčem, co respondenti označují jako divné chování.

*R1: „...nebo taky se nezeptají, ale jak jdete na prohlídku, tak už to poznáte. Při prvním pohledu už to poznáte, ale říkáte si, tak mě to ukáže a pozná, vycítí něco, protože romáci to tak mají nějak nastaveno citově.“*

*R3: „...až když jsme došli, většinou ani tu ruku nepodali, takže už jsme věděli.“*

*R3: „Zatím jako, ten první dojem se chovali normálně jo, někteří ti majitelé, že nás vzali, ukázali byt, prohlídli jsme si to, když jsme řekli, že se nám to líbí, tak nám řekli, že z toho důvodu, že jsme Roma, tak nám to nemůžou poskytnout. Když jsme jim řekli, že jsme těma prohlídkama ztráceli čas, že nám to měli říct hned, tak nám odpověděli na to jen, že když už jsme přišli, aspoň jsme se mohli podívat. (smích) To byl úplně zbytečný čas, když mají problém s Romy, mají to říct hned. Nemuseli jsme chodit a dívat se, takže jsme se rozloučili a nic z toho nebylo.“*

Respondentka č. 3 dokonce uvádí konkrétní příklad, kdy na prohlídku bytu dorazila celá rodina, protože to byl požadavek pronajímatele, a přesto se setkali s odmítavou reakcí, kterou jim sdělili hned zpočátku prohlídky, a důvodem pro odmítnutí byl jejich romský původ. Navíc se respondentce dostalo odpovědi, která ji ironicky rozesmála, protože něco takového neočekávala a celou situaci zhodnotila jako ztrátu času. Podle rozhovoru s R3 by dokonce uvítala, kdyby inzeráty obsahovaly informaci o neposkytování konkrétního bytu Romům, což je v rozporu s Antidiskriminačním zákonem, přesto by to respondentka č. 3 ocenila, protože dle jejích slov by to ušetřilo vynaložený čas a energii.

### 3.5 Emoce

Přes všechny více či méně nezdařené pokusy o nalezení nového bydlení všechny respondentky nadále projevují iniciativu a nevzdávají své hledání za vyhovujícím bydlením. Dle jejich slov je to náročné, dokonce velmi vyčerpávající, na čemž se shodli všichni oslovení respondenti, rovněž se jedná o nejpočetněji zastoupenou emoci napříč celými rozhovory.

*R2: „No špatný, špatný, člověk se cítí jako debil. Můžeme říkat, že jsme slušní, že toto, nejsme problémoví, člověk to nevysvětlí. Nevěří. Ani že by třeba vzali na zkušební dobu, nevezmou. Vůbec. Taky se mi stalo, že mi řekli, že zájemci nejsou přede mnou, pak jsem tam šla a řekli mi, no už tady byl zájemce, už to vzal. Předtím mi řekli, že zájemci nejsou, že jsem první a byt už je pryč.“ Tak jak si pak má člověk něco najít. “*

*R4: „...pro mě hrozně těžký, to vám říkám upřímně.“ Takže to je těžký, nenadělám nic. “*

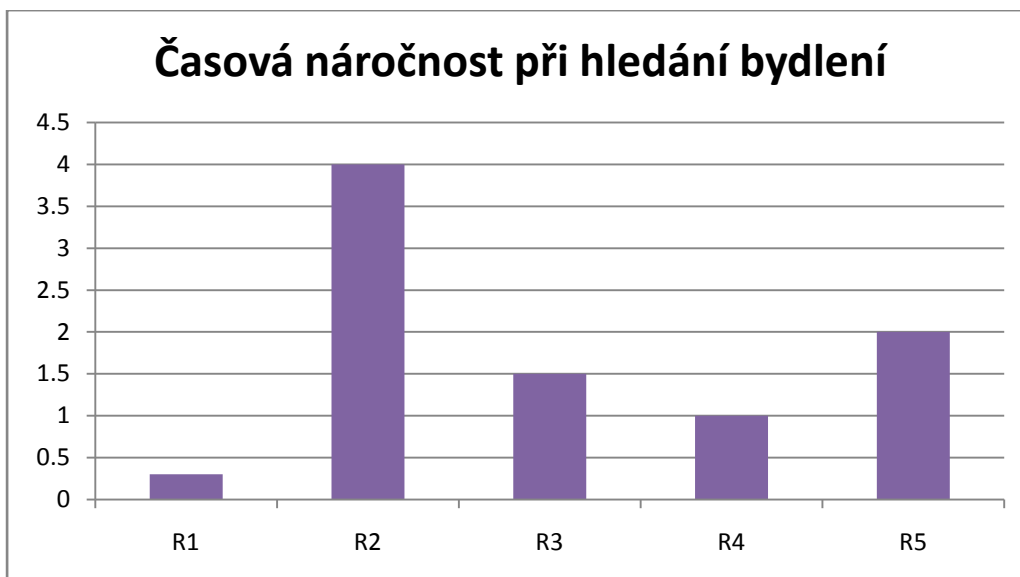
*R5: „Je to náročný, když hned do telefonu, že jsme Romové a že ne...to je tak vždycky.“*

*R1: „Ze začátku jsem si říkala, to není možný, co to jako je tady toho, jak se na to můžou ptát a byla jsem jako, byla jsem našťvaná, ponížená a tak, ale to chvílku trvalo, protože jsem si říkala, že proč já se vlastně rozčiluju, když sem na to zvyklá od mala a ještě se to nikam neposunulo.“*

Z úryvků vyplývá, že druhou nejčastější emoci v souvislosti s hledáním bydlení je pocit odevzdanosti. Mezi další uváděné emoční pocity patří například zklamání, beznaděj, nespravedlnost, vztek. Tři respondentky v rozhovorech dokonce uvádějí pocit ponížení.

### 3.6 Časová náročnost při hledání bydlení

V době uskutečňování kvalitativních rozhovorů (léto 2017) jsem se všech respondentek zeptala, po jak dlouhou dobu hledají nové bydlení. Kromě respondentky č. 1, která přemýšlí nad změnou bydlení vždy po uplynutí zimních měsíců, z důvodů špatného vytápění bytu, mají ostatní respondentky zkušenosti s neúspěšným hledáním bydlení v rozpětí od jednoho do čtyř let (viz graf č. 2).



Graf 2: Časová náročnost při hledání bydlení v letech

Z přiloženého grafu se dá předpokládat, že čím delší dobu respondenti hledají bydlení, tím více negativních zkušeností mají, což se může projevovat na jejich míře iniciativy při získávání nového bydlení. Dané zkušenosti získávané převážně v řádu let mohou mít svůj vliv také na očekávání dotazovaných.

### 3.7 Očekávání

Na otázku, zda mají respondenti nějaká očekávání, co se bude dít, jakmile se ozvou na nějaký inzerát, až na R3 odpověděli, že nemají důvěru v získání bytového pronájmu.

R2: „*Tak že dají určitě přednost bílým, než mně.*“

R4: „*Mám vždycky takovou předtuchu, že to nedopadne dobře, že si vždycky něco najdou...*“

R5: „*Vím, že když zavolám, tak mě odmítnou, tak někdy to ale zkusím, třeba se podaří, ale nám se ještě ani jednou nepodařilo.*“

R1: „*...jak si vzpomenu, čím jsem si prošla a vším, jak je to vždycky, tak se mi do toho nechce, říkám si, nemá to cenu...*“

Z rozhovorů vyplývá, že respondenti mají negativní očekávání z toho, co bude následovat po reakci na inzeráty pronájmů. V této souvislosti mluví např. o zlé předtuše, zdá se, pramenící z předcházejících negativních zkušeností. Navzdory těmto očekáváním respondentka č. 5 stále usilovně hledá bytový pronájem, zatímco u R1 je patrná značná frustrace a zklamání ze situace související s hledáním bydlení.

## 4 Shrnutí analýzy dat a diskuse

V rámci této kapitoly jsou shrnuty výsledky rozhovorů a je popsáno, jakým způsobem jsem naplnila cíl výzkumu, kterým bylo zjistit, jaké bariéry vnímají Romové při nalézání bydlení. Výzkumný soubor byl tvořen pěti klientkami sociálně aktivizační služby Střediska Khamoro pro etnické menšiny.

### Diskriminace

Z rozhovorů vyplynulo, že etnicita, respektive romský původ, je nejvýraznější vnímanou bariérou při získání bydlení. Přičemž „nerovné postavení jedince či skupiny vyplývající z rasového či etnického důvodu je projevem diskriminace“. (Sýkora, 2010, s. 16) Ve spojení hledání a získávání bydlení se jedná o úmyslnou diskriminaci, kdy byl všem respondentkám vytknut jejich romský původ jako kritérium pro odlišení. Tento diskriminační přístup ze strany realitních makléřů a pronajímatelů potvrzují také pracovníci IQ Roma servis, o.s., kteří se s odmítavým přístupem těchto subjektů setkávají v rámci práce s klienty (Košatková, 2008, s. 58). Ke stejnému závěru došla také Bartošová (2015), jejíž výzkumný vzorek tvoří šest občanů romského původu, žijících v Olomouckém kraji a mj. zkoumala, s jakými bariérami, týkajícími se bydlení a stěhování, se Romové nejčastěji setkávají. Tři z šesti dotazovaných se v průběhu hledání nového bydlení setkali s diskriminací ze strany pronajímatele, a to z důvodů jejich romského původu. (Bartošová, 2015, s. 58)

Dle Kubačky stačí realitním makléřům uslyšet romské jméno a odmítavý přístup je nasnadě, aniž by se pronajímatelé o potenciální zájemce dále zajímali (Kubačka, 2008, s. 84), což koreluje s výsledky této práce, kdy tento fakt potvrzují 2 z 5 respondentek. Kubačka také zmiňuje diskriminační texty obsažené v inzerátech, např. nevhodné pro Romy (Kubačka, 2008, s. 85), v rámci tohoto výzkumu však k takovému zjištění nedošlo.

Jednou z dalších diskriminačních praktik je nepřání majitelů jako uvedení důvodů pro neposkytnutí pronájmu, se kterou se setkaly tři respondentky, což koreluje s Kubačkou, který dodává, že v případě, kdy se realitní makléři odvolávají na požadavky majitele bytu, se diskriminačního jednání dopouští jak majitel, tak realitní makléř (Kubačka, 2008, s. 84).

Dle průzkumu Agentury Evropské Unie pro základní práva (FRA), který uskutečnila v sedmi členských státech EU (včetně České republiky), ukazuje, jak dotazování Romové vnímají, že je v jejich zemi rozšířena obecná diskriminace na základě etnického původu. V pěti ze sedmi členských států (ČR, Slovensko, Maďarsko, Polsko, Řecko) uvedlo 75-90 % respondentů, že je velmi nebo dosti rozšířena. V oblasti bydlení se v posledním roce

s diskriminačním jednáním setkala 11 % dotazovaných a 22 % diskriminaci zaznamenalo při pěti a více příležitostech. (FRA, 2009, s. 6) Průzkum veřejného mínění (2017) udává, že „plných 54 % respondentů se domnívá, že Romové mají větší možnosti při získávání bydlení“, tento názor zastávají, přestože lidé opakovaně uvádějí, že by nechtěli Roma za souseda ani by jim nepronajali byt. (CVVM: Lidé se domnívají...) V této souvislosti agentura STEM uvádí, že v rámci Olomouckého kraje pouhým 4 % obyvatel by nevadilo mít za souseda Roma, 18 % by takové soužití nebylo příjemné. Dalších 26 % obyvatel by to neslo těžce a více jak polovině obyvatel by to bylo zcela nepřijatelné (55 %) (STEM, 2007, s. 23)

Přes tyto doplňující výzkumy zmíněna studie FRA došla k závěru, že dotazovaní mají poměrně nízkou míru zkušeností s diskriminací v oblasti bydlení v porovnání s jinými oblastmi, protože populace romského původu zřejmě nehledají dům, nebo byt k nájmu tak často. (FRA, 2009, s. 6) Avšak dle své dvouměsíční zkušenosti ve Středisku Khamoro pro etnické menšiny vím, že drtivá většina zakázek klientů tvoří právě snaha najít si nové bydlení.

## **Stereotypy**

V teoretické části jsem zmínila možnou bariéru stereotypů a předsudků společnosti vůči romské komunitě, Košatková zmiňuje stereotypy v rámci bariéry: Postoj majority vůči Romům, kdy Nakonečný a Weinerová poukazuje na neměnnost těchto jevů po staletí (Nakonečný, 1999, s. 277) (Weinerová, 2014, s. 11-12). Navíc česká společnost vnímá romskou minoritu jako celek, přestože sami Romové to takto necítí (Goral, 2008, s. 129), což vplynulo i z výzkumu, kdy tři z pěti respondentek uvádějí bariéru stereotypy (stejně jako bariéru příjmení jako čtvrtou nejčteněji zastoupenou, viz graf č. 3) a nerozlišování mezi žadateli o bydlení, přestože by respondentky ocenily, kdyby je pronajímatelé vnímali více individuálně.

## **Finanční nedostupnost**

Bariéru finanční dostupnosti zmiňují 3 z 5 respondentek, kdy mluví o finančním nedostatku z důvodů absence schopnosti nashromáždit dostatečné finanční prostředky. To je způsobeno více faktory – početná rodina, zaměstnanost pouze jednoho z partnerů, investice do získání bydlení. Stejně bariéry popisují také Veselá a Snopek (Veselá, 2009, s. 18) (Snopek, 2014, s. 7). Košatková pojmenovává tuto bariéru chudoba a koreluje s výše uvedeným, tedy neschopnost rodin vytvářet si finanční rezervu a nepřiměřené náklady času a emocí do hledání bydlení. (Košatková, 2008, s. 55) Tyto náklady (finanční, časové

a emoční) rostou s časovou náročností hledání bydlení, a to přestože se nabídky nacházejí na internetu, ke kterému však mnohé romské rodiny nemají přístup. Nezbytností zůstává mobilní telefon, ale jak v rozhovoru uvedla například R1, investice (mobilní telefon, doprava MHD) do hledání pak chybí do případného nájmu. Navíc se dá předpokládat, že u respondentky č. 2, jež si, dle grafu č. 2, hledá bydlení již čtvrtým rokem, bude míra investice financí, časová a emoční daleko vyšší než u dalších respondentek, které hledají bydlení podstatně kratší dobu.

Bariéru finanční nedostupnosti lze spojit i s existencí dluhů, které přiznávají 3 z 5 respondentek a to v souvislosti nemožnosti podání žádosti o přidělení městského bytu.

### **Důležitost prvního dojmu a umění komunikace**

Pronajímatelé mohou přikládat důležitost různým aspektům. Respondentka č. 4 uvádí, že je velmi důležité správně zapůsobit na majitele a umět vhodně komunikovat, což koreluje s Košatkovou, kdy dodává, že komunikační dovednost zájemce, kterou mají Romové vlivem své kultury velmi specifickou, může vést k vytváření určitých nedorozumění ve vzájemné komunikaci (Košatková, 2008, s. 56).

### **Rezignace a pasivita Romů**

Špatné zkušenosti z důvodů výše uvedených posilují pocity rezignace a nedůvěry, což má vliv na další aktivitu spojenou s bydlením (Košatková, 2008, s. 58-59). Na základě výsledků z výzkumu všechny respondentky nevzdávají snahu najít si bydlení a projevují iniciativu, přestože je to velmi náročné, což potvrzuje 5 z 5 respondentek. Liší se však intenzita úsilí při hledání, která je zjevná např. u R1, kde lze vidět značnou frustraci a odevzdanost, naproti tomu u R5, která je rovněž frustrována danou situací, nicméně svou snahu a iniciativu nevzdává.

Přestože jsem v teoretické části zmínila předpokládané bariéry xenofobii, rasismus a vliv kulturních zvyklostí a specifického životního stylu etnika na proces hledání nového bydlení, analýza rozhovorů takové překážky nezaznamenala. Lze tedy předpokládat, že respondenti nevnímají zmíněné bariéry za problematické, avšak výsledky výzkumu objevily další překážky, které v použité literatuře zmíněny nebyly. Jedná se především o pobírání sociálních dávek, což zmínily dvě respondentky; byty určené studentům



nebo pracujícím osobám a v neposlední řadě překážka děti, kterou uvedly dvě z respondentek (viz graf č. 3).

Přestože se dá předpokládat, že se s tímto jednáním neseškávají pouze oslovení respondenti, a problematika diskriminace v oblasti bydlení není novým tématem, Česká republika selhává na poli obranných opatření, která sice existují, avšak kontrola jejich dodržování je značně problematická. Sami respondenti se nezmínili, zda se svými konkrétními případy obrátili na příslušné orgány, jež mají na starost kontrolu dodržování antidiskriminačních norem, lze tedy předpokládat, že tak nečinili. Pokud ano, kdy tomu bylo, jak to dopadlo, pokud ne, z jakých důvodů aj. by mohlo být podnětem pro rozšíření si znalostí v rámci této problematiky.

## Závěr

V této bakalářské práci jsem se zabývala sociálním vyloučením Romů z trhu bydlení, v rámci něhož jsem zkoumala, jaké bariéry vnímají Romové při nalézání bydlení. Téma bylo zpracováno kvalitativní metodou a technikou polostrukturovaných rozhovorů, přičemž výzkumný vzorek tvořilo pět klientek sociální služby Střediska Khamoro pro etnické menšiny.

Z analýzy rozhovorů vyplynulo, že nejvíce významnou bariérou, kterou respondenti vnímají při nalézání bydlení, je jejich etnicita, tedy romský původ, na čemž se shodli všichni dotazovaní. Ve dvou případech známostí od respondentů, bylo pronajímatelům bytů překážkou dokonce romství pouze jednoho z partnerů. Z výzkumu je zřejmé, že vnímaná bariéra etnicity koreluje s preferenčními otázkami pronajímatelů, kteří se během prvních minut rozhovoru snaží zjistit etnicitu zájemce o bydlení. Dle výpovědí respondentů, jakmile pronajímatelé znají odpověď na tuto otázku, následuje odmítavá reakce nejčastěji ve formě zdvořilostní omluvy a patřičným zdůvodněním. Tímto zdůvodněním je nejčastěji právě romský původ zájemce, ale mnohdy také preference majitele bytu, nebo dokonce sousedé, kteří si nepřejí mít za sousedy Romy.

Bariéra pramenící z etnického původu je projevem diskriminace, a pokud se realitní makléři odvolávají na požadavky majitele bytu, který si nepřeje romské nájemníky, diskriminačního jednání se dopouští jak majitelé, tak realitní makléři. Přestože se zdá, že je pro Romy cesta za získáním bydlení boj s větrnými mlýny, oslovení respondenti i nadále usilují o změnu k lepšímu a to i po několikaletém neúspěchu. Většina dotázaných současně přiznává, že toto hledání a snažení se je velmi vyčerpávající a tím není myšleno pouze psychická stránka těchto lidí, ale i finanční. Nejedna respondentka uvedla, že s daným rozpočtem domácnosti lze jen s obtížemi, nebo dokonce nelze utvořit finanční rezervu, která by byla potřebná v budoucím potencionálním nájmu, kauci či provizi realitním makléřům.

Jelikož druhou nejčastěji zmíněnou bariérou je problematika stereotypizace romské populace, bylo by vhodné se na ni více zaměřit a co nejvíce tento jev minimalizovat. Pokud by majorita vnímala více romské jednotlivce, než skupinu, možná bychom snáze docílili vzájemnému porozumění a tím pádem plynulejší integraci.

## Seznam literatury:

- BARŠOVÁ A. 2002. *Problémy bydlení etnických menšin a trendy k residenční segregaci v České republice* In: Víšek P. Romové ve městě. Praha: Socioklub
- BARTOŠOVÁ K. 2015 (bakalářská práce) *Vnitřní bariéry integrace sociálně vyloučených romských rodin a strategie jejich překonávání na příkladu změny kvality bydlení*. Olomouc: Univerzita Palackého v Olomouci, Cyrilometodějská teologická fakulta Katedra křesťanské sociální práce
- BAUMAN T., MAY T., 2010. *Myslet sociologicky*. Praha: sociologické nakladatelství
- BEKOVÁ J. 2014. *Vie et lumiere - Most mezi dvěma světy*. Olomouc: Univerzita Palackého v°Olomouci
- BITTNEROVÁ D. *Úvod: Když stereotyp ustavuje řád* In Bittnerová D. 2013. *Etnické komunity – Romové*. Praha: Fakulta humanitních studií Univerzity Karlovy v Praze
- BOŘKOVCOVÁ M. In Jakoubek, Hirt 2004. *Romové: Kulturologické etudy*. Plzeň: Aleš Čeněk
- DAVIDOVÁ E. 2004. *Cesty Romů - Romano drom 1945-1990*. Olomouc: Univerzita Palackého
- DAVIDOVÁ E. 2010. *Kvalita života a sociální determinanty zdraví u Romů v České a°Slovenské republice*. Praha: Triton
- DOROTÍKOVÁ S. *Hodnoty a minority* In Dorotíková S. 1998 *Integrace - znamení doby*. Praha: Karolinum
- DOUBEK D. *Záhada distanciacie* In Bittnerová D. 2013. *Etnické komunity – Romové*. Praha: Fakulta humanitních studií Univerzity Karlovy v Praze:
- EVROPSKÁ KOMISE Agentura Evropské unie pro základní práva – FRA 2009. „*Diskriminace Romů v oblasti bydlení ve vybraných členských státech EU: analýza údajů z šetření EU-MIDIS*“. Vídeň: Publication Office
- FÓNADOVÁ L. 2014. *Nenechali se vyloučit*. Brno: Masarykova univerzita
- FRIŠTENSKÁ H. 2000. *Diskriminace Romů v oblasti bydlení a její projevy*. In Autorský kolektiv. *Romové, bydlení, soužití*. Socioklub
- GABAL I., ČADA K., SNOPEK J. 2008. *Klíč k posílení integrační politiky obcí: Sociální vyloučení Romů a česká společnost*. Otevřená společnost, o.p.s.
- GOJOVÁ A., SOBKOVÁ H., NEDĚLNÍKOVÁ D., MASTNÁ L., ZAJDÁKOVÁ S., HRADECKÝ I., et al. *Terénní sociální práce s vybranými cílovými skupinami z hlediska*

- vybraných metod a přístupů sociální práce*. In: Janoušková K., Nedělníková D. (eds). 2008. Profesionální dovednosti terénních sociálních pracovníků. Ostrava: Ostravská univerzita v Ostravě
- GORAL L. *Romové a Evropa* In Šišková T. 2008. *Výchova k toleranci a proti rasismu: multikulturní výchova v praxi*, 2. vyd. Praha: Portál
- HANCOCK I 2005. *My, Romský národ*. Bratislava: Petrus
- HENDL J. 2005. *Kvalitativní výzkum*. Praha: Portál
- HENDL J. 2016 *Kvalitativní výzkum: Základní metody a aplikace*. Praha: Portál
- HUBSCHMANNOVÁ M. 2002. *Můžeme se domluvit*. Olomouc: Univerzita Palackého v°Olomouci
- JAKOUBEK J. *Romská kultura – jedna z výrazných determinant chudoby a ekonomického neúspěchu Romů* In Kaleja M., Knejp J. 2009. *Mluvme o Romech*. Ostrava: Ostravská univerzita
- JAKOUBEK M., BUDILOVÁ L. *Sebedefinice romských etnických skupin a jejich vnímání jiných romských skupin* In Jakoubek M. 2009. *Cikánské skupiny a jejich sociální organizace*. Brno: Centrum pro studium demokracie a kultury
- JÍLEK D., VĚTROVSKÝ J., ŠMIGOVÁ K. 2015. *Segregace, vzdělávací příležitost a závazky států*. Praha: Wolters Kluwer, a.s.
- KALEJA M. a kol. 2012. *Romové - otázky a odpovědi v Českém a Slovenském kontextu*. Ostrava: Pedagogická fakulta Ostravské univerzity v Ostravě
- KAŠPAROVÁ I. 2014. *Politika romství – romská politika*. Praha a Brno: Sociologické nakladatelství (SLON) a Masarykova univerzita
- KAUFMANN JEAN-CLAUDE 2010. *Chápající rozhovor*. Praha: Sociologické nakladatelství
- KHAZAL W., KOŠATKOVÁ E., KUBAČKA P., LORENCOVÁ H., LOVRITŠ V., VAŇKOVÁ V. kol. aut. 2008. *Čas zkusit to jinak...koncepční zpráva IQ Roma servis, o.s.* Brno: IQ Roma servis, o.s.
- KNEJP J. *Romové v České republice - migrace v období komunismu a vybrané aspekty společenského postavení* In Kaleja M., Knejp J. 2009. *Mluvme o Romech*. Ostrava: Ostravská univerzita
- KOLÁČKOVÁ A. 2017 *Sociální vyloučení Romů z trhu bydlení (absolventská práce)*. Olomouc: CARITAS – Vyšší odborná škola sociální Olomouc
- KŘEČEK J. 2016. *Nájemní a družstevní bydlení podle nového občanského zákoníku a zákona o obchodních korporacích, druhé aktualizované vydání*. Praha: Leges, s.r.o.

- LUX M., MIKESZOVÁ M., SINEGA P. 2010. *Podpora dostupnosti bydlení pro lidi akutně ohrožené sociálním vyloučením – mezinárodní perspektiva a návrhy opatření v ČR*. Praha: Sociologický ústav AV ČR, v.v.i.
- MAČÁK A. 2013. *Předcházení sociálnímu vyloučení Romů s akcentem na bydlení a vzdělávání* (rigorózní práce). Olomouc: Univerzita Palackého v Olomouci Filozofická fakulta Katedra sociologie a andragogiky
- MAPPEŠ N. 2013. *Chudáci Romové, zlí Cikáni*. Brno: Host
- MAREŠ P. 2006. *Faktory sociálního vyloučení*. Praha: VÚPSV a Výzkumné centrum Brno
- MAREŠ P., HORÁKOVÁ M., RÁKOCZYOVÁ M. 2008. *Sociální exkluze na lokální úrovni*. Praha: VÚPSV
- MAREŠ P. 2006. *Faktory sociálního vyloučení*. Praha: VÚPSV a Výzkumné centrum Brno
- MIOVSKÝ M. 2006. *Kvalitativní přístup a metody v psychologickém výzkumu*. Praha: Grada Publishing, a.s.
- MORAVEC In Hirt, Jakoubek 2006. *Romové v osidlech sociálního vyloučení*. Plzeň: Aleš Čeněk
- NAKONEČNÝ M. 1999 *Sociální psychologie*. Praha: Academia
- PAVELČÍKOVÁ N.. *Historie Romů v českých zemích v letech 1945- 1989* In Kaleja M., KNEJP J. 2009. *Mluvme o Romech*. Ostrava: Ostravská univerzita
- RYDRYCH E. *Integrační strategie v oblasti bydlení v sociálně vyloučených lokalitách v Ostravě* In Bittnerová D. 2013. *Etnické komunity – Romové*. Praha: Fakulta humanitních studií Univerzity Karlovy v Praze
- SIROVÁTKA T., ŠIMÍKOVÁ I., JAHODA R., GODAROVÁ J. 2015. *Chudoba, materiální deprivace a sociální vyloučení v České republice s důrazem na děti a domácnosti vychovávající děti*. Praha: VÚPSV, v.v.i.
- STEINER J. In Jakoubek, Hirt 2004. *Romové: Kulturologické etudy*. Plzeň: Aleš Čeněk
- STEM 2007 In Socioklub 2008
- SÝKORA L. 2010. *Rezidenční segregace*. Praha: Univerzita Karlova v Praze, Přírodovědecká fakulta
- ŠANDEROVÁ J., ŠMÍDOVÁ O. a kol. 2009. *Sociální konstrukce nerovností pod kvalitativní lupou*. Praha: Sociologické nakladatelství
- ŠIŠKOVÁ T. 1998. *Výchova k toleranci a proti rasismu*. Praha: Portál
- ŠOTOLA J., POLO RODRIGUEZ M. *Sociální mobilita Romů jako předmět antropologického výzkumu* In Šotola J. A Mario Rodríguez Polo 2016. *Etnografie sociální mobility*. Olomouc: Univerzita Palackého v Olomouci: Filozofická fakulta

ŠOTOLOVÁ E. *Integrace Romského etnika* In Šotolová E. 1998. *Integrace - znamení doby*. Praha: Karolinum

TRBOLA R, NEČASOVÁ M, RÁKOCZYOVÁ M. 2015. *Role lokálních vlád při řešení problémů sociálního začleňování*. Praha: VÚPSV, v.v.i.

UHLÍKOVÁ L.. *Kulturní stereotypy v etnologii a v dalších společenských vědách*. In Uhrek Z. 2005. *Kultura - společnost - tradice*. Soubor statí z etnologie, folkloristiky a sociokulturní antropologie. Praha: Etnologický ústav AV ČR

VALACHOVÁ K., POSL T. 2009. *Doporučení pro obce a města pro předcházení tvorby a rozšiřování sociálně vyloučených lokalit se zdůrazněním zajištění potřeby bydlení*. Brno: Kancelář veřejného ochránce práv

VÍŠEK P. *Holobyty jako nástroj etnické segregace* In: Víšek O. 2002. *Romové ve městě*. Praha: Socioklub

WEINEROVÁ R. 2014. *Romové a stereotypy - Výzkum stereotypizace Romů v Ústeckém kraji*. Praha: Karolinum

#### Internetové zdroje

ČESKÝ STATISTICKÝ ÚŘAD 2014 [on-line]. „Analýza“. Dostupné z: <https://www.czso.cz/documents/10180/20551765/170223-14.pdf>

ČSÚ 2017 [on-line]. „Statistická ročenka Olomouckého kraje – životní podmínky - Příjmy a charakteristiky bydlení domácností“. Dostupné z: <https://www.czso.cz/csu/czso/8-zivotni-podminky-utc08w8u54>, cit. 5.1.2018

ESF 2018 [on-line]. „Výskyt sociálně vyloučených lokalit v ČR a podle krajů“. Dostupné z: <https://www.esfcr.cz/mapa-svl-2015/www/index9ba9.html?page=3>, cit. 5.1.2018

GABAL ANALYSIS&CONSULTING 2006 [on-line]. „Analýza sociálně vyloučených romských lokalit a absorpční kapacity subjektů působících v této oblasti“ Dostupné z: [http://www.gac.cz/userfiles/File/nase\\_prace\\_vystupy/GAC\\_MAPA\\_analyza\\_SVL\\_aAK\\_CJ.pdf?langSEO=documents&parentSEO=nase\\_prace\\_vystupy&midSEO=GAC\\_MAPA\\_analyza\\_SVL\\_aAK\\_CJ.pdf](http://www.gac.cz/userfiles/File/nase_prace_vystupy/GAC_MAPA_analyza_SVL_aAK_CJ.pdf?langSEO=documents&parentSEO=nase_prace_vystupy&midSEO=GAC_MAPA_analyza_SVL_aAK_CJ.pdf)

KEŘKOVÁ A. 2013 [on-line]. „Konec regulace nájemného bytů“ Dostupné z <https://www.epravo.cz/top/clanky/konec-regulace-najemneho-bytu-88853.html> )

MAREŠ P, SIROVÁTKA T. [on-line]. „Sociální vyloučení (exkluze) a sociální začleňování (inkluze) - koncepty, diskurz, agenda“ In Sociologický časopis, 2008, roč 44, č 2 Dostupné z: [http://sreview.soc.cas.cz/uploads/5a7e11b50109cddb81a6cdce17b39c7c40a4333a\\_513\\_2008-2Mares.pdf](http://sreview.soc.cas.cz/uploads/5a7e11b50109cddb81a6cdce17b39c7c40a4333a_513_2008-2Mares.pdf)

NEDĚLNÍKOVÁ D. a kol (nedatováno) [on-line]. „*Metodická příručka pro výkon terénní sociální práce*“. Dostupné z: [http://projekty.osu.cz/metakor/dok/met\\_prirucka\\_tsp.pdf](http://projekty.osu.cz/metakor/dok/met_prirucka_tsp.pdf)

SNOPEK J. a kol. 2014 [on-line]. „*Systém sociálního bydlení v České republice: Poziční dokument Platformy pro sociální bydlení*“. Dostupné z: [https://www.azylovedomy.cz/soubory/597\\_Pozicni%20dokument%20PSB\\_140917.pdf](https://www.azylovedomy.cz/soubory/597_Pozicni%20dokument%20PSB_140917.pdf)

ÚŘAD VLÁDY [on-line]. „*Zpráva o stavu romské menšiny za rok 2016*“ <https://www.vlada.cz/cz/ppov/zalezitosti-romske-komunity/dokumenty/zprava-o-stavu-romske-mensiny-za-rok-2016-158612/>

VAŠE VĚC 2017 [on-line]. „*CVVM: Lidé se domnívají, že Romové mají snadný přístup k bydlení*“. Dostupné z: <http://vasevec.parlamentnilisty.cz/clanky/cvvm-lide-se-domnivaji-ze-romove-maji-snadny-pristup-k-bydleni> , cit. 15.3.2018

VAVROŇ J., 2018 [on-line]. „*Získat byt se stává sociálním problémem*“ Dostupné z: <https://www.novinky.cz/ekonomika/459352-ziskat-byt-se-stava-socialnim-problemem.html>, cit. 5.1.2018

VEŘEJNÝ OCHRÁNCE PRÁV 2008 [on-line]. „*Souhrnná zpráva VOP 2007*“ Dostupné z: [https://www.ochrance.cz/fileadmin/user\\_upload/zpravy\\_pro\\_poslaneckou\\_snemovnu/Souhrn\\_na\\_zprava\\_VOP\\_2007.pdf](https://www.ochrance.cz/fileadmin/user_upload/zpravy_pro_poslaneckou_snemovnu/Souhrn_na_zprava_VOP_2007.pdf)

VEŘEJNÝ OCHRÁNCE PRÁV 2016 [on-line]. „*Téměř 80 % Romů a Romek v EU je ohroženo chudobou, ukazuje nový průzkum*“ Dostupné z: <https://www.ochrance.cz/diskriminace/aktuality-z-diskriminace/aktuality-z-diskriminace-2016/temer-80-romu-a-romek-v-eu-je-ohrozeno-chudobou-ukazuje-novy-pruzkum/>, Cit. 5.1.2018

VEŘEJNÝ OCHRÁNCE PRÁV 2017 [on-line]. „*Výroční zpráva o ochraně před diskriminací*“ Dostupné z: [https://www.ochrance.cz/fileadmin/user\\_upload/DISKRIMINACE/Vyrocní\\_zpravy/2016-DIS-vyrocní-zprava.pdf](https://www.ochrance.cz/fileadmin/user_upload/DISKRIMINACE/Vyrocní_zpravy/2016-DIS-vyrocní-zprava.pdf)

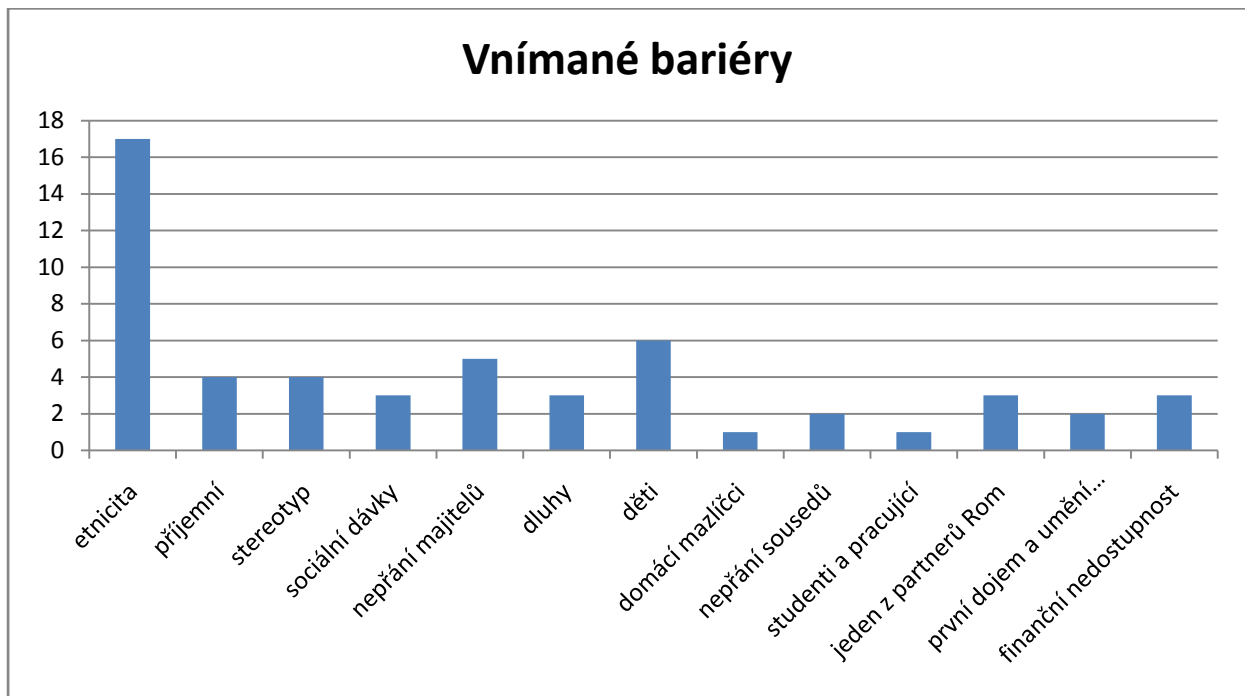
VESELÁ M., POSPÍŠILOVÁ K., MAZEL M., BALABÁNOVÁ H. 2009 [on-line]. „*Sociální vyloučení: dobrá praxe a řešení*“. Dostupné z: [file:///C:/Users/Anca/Downloads/soc\\_vyloucení\\_dobra\\_praxe\\_resení.pdf](file:///C:/Users/Anca/Downloads/soc_vyloucení_dobra_praxe_resení.pdf)

ZÁKON 107/2006 Sb. o jednostranném zvyšování nájemného z bytu. [on-line]. Dostupný z: <https://www.zakonyprolidi.cz/cs/2006-107>

ZÁKON č. 89/2012 Sb., NOZ. [on-line]. Dostupný z: <https://www.zakonyprolidi.cz/cs/2012-89>

## Přílohy

### Příloha č. 1



Graf 3: Četnostní zastoupení vnímaných bariér

### Příloha č. 2



Graf 4: Míra četnosti reakcí na zjištění zájemcovy etnicity