

Česká zemědělská univerzita v Praze

Provozně ekonomická fakulta

Katedra humanitních věd



Diplomová práce

**„Význam mladých a začínajících zemědělců pro sociálně
udržitelný rozvoj zemědělství“**

Bc. Kateřina Sýkorová

© 2014 ČZU v Praze

Čestné prohlášení

Prohlašuji, že svou diplomovou práci "Význam mladých a začínajících zemědělců pro sociálně udržitelný rozvoj zemědělství" jsem vypracovala samostatně pod vedením vedoucího diplomové práce a s použitím odborné literatury a dalších informačních zdrojů, které jsou citovány v práci a uvedeny v seznamu literatury na konci práce. Jako autorka uvedené diplomové práce dále prohlašuji, že jsem v souvislosti s jejím vytvořením neporušila autorská práva třetích osob.

V Praze dne

.....

Poděkování

Za odbornou pomoc při zpracování předkládané práce chci na tomto místě poděkovat vedoucímu práce Mgr., Ing. Lukáši Zagatovi, Ph.D., dále všem respondentům za ochotu a čas věnovaný rozhovorům, které jsou důležitou součástí mé diplomové práce.

Význam mladých a začínajících zemědělců pro sociálně udržitelný rozvoj zemědělství

The Importance of Young and Beginning Farmers for Social Sustainability of Agricultural Development

Souhrn

Cílem diplomové práce, jejíž název je definován následovně: „Význam mladých a začínajících zemědělců pro sociálně udržitelný rozvoj zemědělství“, je zmapování věkové struktury farmářů a zjištění příčin jejich věkového složení, analýza role mladých a začínajících zemědělců v agrárním sektoru v ČR a rozbor dopadů stárnutí populace farmářů na budoucnost zemědělství v české republice.

V teoretické části se hovoří o terminologii, legislativě, o překážkách a bariérách pro zahájení činnosti mladého farmáře. Následující kapitoly popisují dotační tituly a situaci českého zemědělství v ČR před i po vstupu do EU.

Poslední část je rozdělena do tří kapitol, které se zaměřují na stanovené hypotézy. První část se zabývá nedostatkem volné zemědělské půdy, která je hlavní bariérou vstupu mladého farmáře do zemědělského sektoru. Druhá kapitola analyzuje, zda mladší generace farmářů je ochotnější přijímat a zavádět nové technologie ve srovnání s generací farmářů, kteří hospodaří již desítky let. Poslední kapitola popisuje nedostatečnou generační obměnu a nepříznivý věkový vývoj českých farmářů, jež negativně ovlivňují konkurenceschopnost českého zemědělství a budoucnost venkovských oblastí.

V závěrečném hodnocení práce jsou shrnuty nejdůležitější a nejzásadnější výstupy vyplývající z mého výzkumu. Dále zde uvádím vlastní návrhy řešení dané situace.

Summary

The aim of this thesis, whose title is defined as follows: "The Importance of Young and Beginning Farmers for Social sustainability of Agricultural Development", is charting the age structure of farmers and identify the causes of their age structure, analysis of the role of young and beginning farmers in the agricultural sector in the Czech Republic and the analysis of the effects of aging population of farmers on the future of agriculture in the Czech Republic.

In the theoretical part of thesis, it is possible to find the terminology, legislation, obstacles and barriers for young farmers to entry into agricultural sector. The following chapters describe subsidies and the situation of Czech agriculture in the country before and after accession to the EU.

The last part is divided into three chapters, which focus on the hypothesis. The first part deals with the lack of available agricultural land, which is the main barrier for young farmers to entry into the agricultural sector. The second chapter analyzes whether the younger generation of farmers is willing to adopt and implement new technologies in comparison with the generation of farmers who farm for decades. The last chapter describes the lack of generation change and adverse age developments of Czech farmers, which negatively affect the competitiveness of Czech agriculture and the future of rural areas.

In the final assessment of thesis, there are summarization of the most important and the most fundamental outcomes arising from my research. As well as, I had mentioned there my own proposals for dealing with the situation.

Klíčová slova: mladý a začínající farmář, sociálně udržitelný rozvoj, zemědělský sektor, dotační tituly, nepříznivá věková struktura, stárnutí, bariéry vstupu, venkovská oblast, zemědělská půda, generační obměna, konkurenceschopnost

Keywords: Young and Beginning Farmers, Social Sustainability of Development, Agricultural Sector, Subsidies, Adverse Age Structure, Ageing, Barriers for Entry, Rural Area, Agricultural Land, Generation Change, Competitiveness

OBSAH

1. ÚVOD	10
2. CÍL PRÁCE A STANOVENÉ HYPOTÉZY	13
2.1. Cíl diplomové práce č. 1 - zmapování věkové struktury farmářů a zjištění příčin jejich věkového složení	14
2.2. Cíl diplomové práce č. 2 - zhodnocení role mladých a začínajících zemědělců v agrárním sektoru v ČR.....	16
2.3. Cíl diplomové práce č. 3 - rozbor dopadů stárnutí populace farmářů na budoucnost zemědělství v České republice	16
3. METODOLOGICKÁ VÝCHODISKA	18
4. TEORETICKÁ VÝCHODISKA	22
4.1. Terminologie a pojem „mladý a začínající zemědělec“	22
4.2. Legislativa	24
4.2.1. Nařízení Rady č. 1698/2005 o podpoře pro rozvoj venkova z Evropského zemědělského fondu pro rozvoj venkova	24
4.2.2. Zákon č. 252/1997 Sb. o zemědělství.....	25
4.2.3. Legislativní překážky pro zahájení činnosti mladého zemědělce.....	27
4.2.4. Ekonomické překážky pro zahájení činnosti mladého zemědělce.....	28
4.3. Dotační tituly	30
4.3.1. Opatření I.3.2. Zahájení činnosti mladých zemědělců	31
4.3.2. Opatření I.3.3. Předčasné ukončení zemědělské činnosti	33
4.4. Situace v zemědělství v ČR.....	35
4.4.1. České zemědělství před vstupem do EU	36
4.4.2. České zemědělství po vstupu do EU	42
4.4.3. Shrnutí nejdůležitějších problémů současného zemědělského sektoru v ČR 47	
5. PRAKTICKÁ ČÁST	52
5.1. Hypotéza č. 1: Nedostatek volné zemědělské půdy je hlavní bariérou vstupu mladého farmáře do zemědělského sektoru	53

5.2. Hypotéza č. 2: Mladší generace farmářů je ochotnější přijímat a zavádět nové inovativní technologie ve srovnání s generací farmářů, kteří hospodaří již desítky let, což zvyšuje jejich konkurenceschopnost.	56
5.3. Hypotéza č. 3: Nedostatečná generační obměna a nepříznivý vývoj věkové struktury českých farmářů je podstatnou hrozbou pro budoucnost farmaření v Čechách a udržení konkurenceschopnosti českého zemědělství, ale i pro rozvoj a budoucnost venkovských oblastí.	60
6. ZÁVĚR.....	65
7. SEZNAM POUŽITÉ LITERATURY	71
Seznam grafů, map, obrázků a tabulek.....	72
Seznam příloh.....	72

1. ÚVOD

Významem mladých a začínajících zemědělců pro sociálně udržitelný rozvoj jsem se začala zabývat z více důvodů. Jedním z nich byl fakt, že i já sama jsem mladý a začínající zemědělec. Proto jsem si vědoma, jak těžké je začít s touto činností a co vše je potřeba v prvopočátku podnikání v zemědělství. Nicméně, v mém okolí je evidentní, že věková struktura zemědělců není příliš příznivá. Na druhou stranu, převážná část farmářů v předdůchodovém věku má perspektivu nástupnictví. Již dnes se mnoho z nich ovšem potýká s problémem převodu pozemků na své potomky, tedy nástupce v podnikání. Překážek vstupu mladých lidí do tohoto sektoru je samozřejmě více, než jen problematické převody a získání pozemků. Bariérám vstupu do zemědělského odvětví se více věnuje kapitola čtvrtá.

Snahou mé práce je zmapovat význam a postavení mladého začínajícího zemědělce pro budoucnost venkova, proto jsem si jako svou výzkumnou otázku stanovila následující: *„Jaký je význam mladých a začínajících zemědělců pro sociálně udržitelný rozvoj zemědělství?“*. V souvislosti s definicí výzkumné otázky jsem následně specifikovala cíle mé práce, kterou jsou 3 a reflektují nejdůležitější problémy spojené s významem mladého a začínajícího zemědělce pro sociálně udržitelný rozvoj zemědělství. Prvním cílem je *zmapování věkové struktury farmářů a zjištění příčin jejich věkového složení*. Druhým ze stanovených cílů je *zhodnocení role mladých a začínajících zemědělců v agrárním sektoru v ČR*. V neposlední řadě jsem si definovala cíl č. 3 následovně, *rozbor dopadů stárnutí populace farmářů na budoucnost zemědělství v České republice*.

K dosažení výše vytyčených cílů bylo nutné analyzovat bariéry vstupu mladých lidí do agrárního sektoru a bariéry odchodu generace farmářů, která již dosáhla předdůchodového a důchodového věku. Již v prvopočátcích studia základních pramenů bylo patrné, že největší hrozbou pro české zemědělství je nedostatečná generační obměna populace farmářů, která ohrožuje budoucnost českého zemědělství a jeho udržitelný rozvoj, stejně tak i existenci malých rodinných farem. Tato nepříznivá situace je hrozbou i pro budoucnost venkovských oblastí. Vzhledem ke skutečnosti, že situace týkající se věkové struktury populace farmářů je alarmující, cítím jako nezbytné věnovat se této

problematice podrobněji a hlouběji. Je tedy i v mém zájmu poukázat a zdůraznit zásadní faktory, které tento palčivý problém způsobují a analyzovat postup a postoj české vlády a snahy EU v boji s touto nepříznivou situací. Po zmapování bariér vstupu mladých farmářů do sektoru, stejně tak jako překážek k odchodu déle hospodařících zemědělců, jsem obrátila svou pozornost na politiky a možnosti podpory pro dané cílové skupiny, které by tato nabídnutá podpora motivovala k řešení dané situace. Více o závěrech této studie lze nalézt později v mé práci.

Po delších úvahách a studiu základních metodologických pramenů jsem se rozhodla, že při své výzkumné činnosti použiji kvalitativní analytickou metodu. Záměrem této analýzy je dosáhnout lepšího porozumění problematice týkající se stárnutí populace farmářů v souvislosti s významem a pozicí mladého zemědělce pro udržitelnost rozvoje českého zemědělství. Na základě této skutečnosti bylo nutné vybrat konkrétní techniku. Jako nejvhodnější se mi pro dosažení odpovědi na moji výzkumnou otázku jevila analýza rozhovorů. Rozhovory byly pro můj výzkum vhodný způsob sběru potřebných informací. Cílovou skupinou respondentů se stala skupina 4 mladých a začínajících farmářů, stejně tak i 4 zemědělců, kteří již řadu let v tomto sektoru podnikají.

V rámci struktury mé práce jsem cítila důležité zařadit část popisující a vysvětlující termín „mladý a začínající zemědělec“. V navazující kapitole se věnuji hlavním legislativním pramenům, dle kterých je v České republice zemědělská činnost regulována. Na legislativní kapitolu navazuje část práce, které hlouběji objasňuje dotační tituly, kterými Česká republika dle platné evropské regulace a evropských nařízení pobízí mladé a začínající farmáře, stejně tak i farmáře starší 55 let. Tyto dotační tituly „Zahájení činnosti mladých zemědělců“ a „Předčasné ukončení zemědělské činnosti“ mají za cíl zlepšit nepříznivou věkovou strukturu v českém agrárním sektoru, ale také motivovat mladé kvalifikované lidi do věku 40 let ke vstupu do tohoto odvětví národního hospodářství (v případě dotačního titulu „Zahájení činnosti mladých zemědělců“), stejně tak i motivovat farmáře starší 55 let, aby své hospodářství předali mladšímu následovníkovi (v případě dotačního titulu „Předčasné ukončení zemědělské činnosti“). V kapitole věnované dotačním titulům jsou podrobněji popsány podmínky, za kterých mohou obě skupiny dotace získat a co vše musí splnit. V neposlední řadě jsem zařadila kapitolu, která ve zkratce poskytuje čtenáři výklad situace v zemědělství před vstupem ČR do EU, po vstupu

do EU a ve své poslední části shrnuje nejdůležitější problémy současného českého zemědělského sektoru. Mezi aktuální problémy patří nepříznivá věková struktura a nedostatečné zastoupení mladých farmářů v zemědělském resortu. Tato situace je způsobena více faktory, jako například deficitem kvalifikované pracovní síly, nižší příjmovou úrovní v tomto sektoru, která neodpovídá náročnosti tohoto povolání a zhoršuje tak atraktivnost pro mladé a kvalifikované pracovní síly, stejně tak i nedostatkem volné zemědělské půdy a vysokými nároky na počáteční investice.

V rámci praktické části mé diplomové práce jsem si vytyčila tři hypotézy, které jsem definovala následovně: „Nedostatek volné zemědělské půdy je hlavní bariérou vstupu mladého farmáře do zemědělského sektoru“. Druhá hypotéza se zaměřuje na ochotu zavádět inovace do podnikání a formulovala jsem ji následovně: „Mladší generace farmářů je ochotnější přijímat a zavádět nové inovativní technologie ve srovnání s generací farmářů, kteří hospodaří již desítky let“. Třetí hypotéza obsahuje palčivou problematiku týkající se aktuálního stavu, ohrožujícího české zemědělství. Definovaná je následovně: „Nedostatečná generační obměna a nepříznivý vývoj věkové struktury českých farmářů je podstatnou hrozbou pro budoucnost farmaření v Čechách a udržení konkurenceschopnosti českého zemědělství, ale i pro rozvoj a budoucnost venkovských oblastí.“ Na základě předem stanovené metody výzkumu jsem realizovala rozhovory s 4 mladými zemědělci (ve věku mezi 20-30 lety) a 4 staršími zemědělci (staršími 40 let) z Ústeckého kraje. Více o závěrech výzkumu, o potvrzení či vyvrácení hypotéz je možné nalézt v praktické části mé diplomové práce.

V závěrečném hodnocení práce jsou shrnuty nejdůležitější a nejzásadnější výstupy vyplývající z mého výzkumu, stejně tak i vlastní návrhy řešení dané situace.

Z provedeného výzkumu je patrné jak alarmující je aktuální stav ve věkové struktuře českých farmářů. Bariéry vstupu mladého farmáře do tohoto odvětví, které je velmi obtížné překonat, ohrožují plynulý rozvoj českého zemědělství. Mohla by nastat situace, kdy dojde ke zvýšení závislosti ČR na dovozu potravin ze zahraničí a stagnaci venkovských oblastí. Je tedy nutné se současnou situací nadále zabývat a najít vhodná řešení.

2. CÍL PRÁCE A STANOVENÉ HYPOTÉZY

Jak je již z názvu mé diplomové práce patrné, budu se věnovat významu mladých a začínajících zemědělců pro sociálně udržitelný rozvoj zemědělství. Z toho důvodu jsem si jako svou výzkumnou otázku stanovila následující: „*Jaký je význam mladých a začínajících zemědělců pro sociálně udržitelný rozvoj zemědělství?*“. Na výzkumnou otázku se budu snažit odpovědět pomocí kvalitativní metodologie, konkrétně pomocí analýzy rozhovorů. Kvalitativní technika rozhovoru je pro můj výzkum vhodný způsob sběru potřebných dat, které budu následně analyzovat spolu s analýzou sebraných pramenů a dokumentů.

S ohledem na výzkumnou otázku jsem si stanovila následující hypotézy, které se v praktické části diplomové práce budu snažit potvrdit či vyvrátit. Hypotézy jsou odvozené nejen od výzkumné otázky, ale též souvisí s níže stanovenými cíli mé práce.

Hypotéza č. 1: Nedostatek volné zemědělské půdy je hlavní bariérou vstupu mladého farmáře do zemědělského sektoru

Hypotéza č. 2: Mladší generace farmářů je ochotnější přijímat a zavádět nové inovativní technologie ve srovnání s generací farmářů, kteří hospodaří již desítky let, což zvyšuje jejich konkurenceschopnost.

Hypotéza č. 3: Nedostatečná generační obměna a nepříznivý vývoj věkové struktury českých farmářů je podstatnou hrozbou pro budoucnost farmaření v Čechách a udržení konkurenceschopnosti českého zemědělství, ale i pro rozvoj a budoucnost venkovských oblastí.

Z výše uvedeného vyplývá, že cílem mé práce bude analyzovat roli mladých a začínajících zemědělců v agrárním sektoru v ČR. Pro dosažení odpovědi na vytyčenou výzkumnou otázku budu ve své práci zkoumat vybranou problematiku jak z teoretického, tak i praktického hlediska. Z tohoto důvodu bude důležité zmapovat věkovou strukturu farmářů, stejně tak i příčiny věkového složení této cílové skupiny. Primárním cílem práce je poukázat na problematiku stárnutí populace farmářů s důrazem na jejich dopady na budoucnost zemědělství v ČR. Účelem práce je poukázat na závažnost tohoto problému a na možná rizika s ním související. Popis problému stárnutí populace farmářů (resp.

Mladých a začínajících zemědělců) staví na sekundární analýze dostupných statistických pramenů v České republice, jako je například Statistická ročenka 2012¹.

2.1. Cíl diplomové práce č. 1 - zmapování věkové struktury farmářů a zjištění příčin jejich věkového složení

K naplnění prvního z cílů se v práci snažím dosáhnout jak analýzou sebraných dokumentů a statistik, tak i jejich následným rozbohem. Zmapování věkové struktury farmářů je důležité pro ujasnění si aktuální situace v českém zemědělství. Z dostupných statistik v převážné míře vyplývá, že dochází k výraznému stárnutí populace farmářů, což do budoucna může přinést komplikace pro další udržitelný rozvoj zemědělství v České republice. Problém stárnutí populace zemědělců je patrný ve všech evropských zemích a vyplývá z nedostatečné generační obnovy majitelů farem. Specifickým cílem práce je popsat problém stárnutí populace zemědělců prostřednictvím dostupných statistických dat. Stárnutí populace farmářů je patrné již z přiložené tabulky a grafu, ze kterých je patrný výrazný pokles počtu farmářů ve věkové skupině 25 -54. Naopak ve věkové skupině 55 a více, dochází k výraznému nárůstu lidí, pracujících v zemědělství, i přesto, že celkový počet lidí pracujících v zemědělství klesá.

Tabulka č. 1: Pracující v zemědělství podle věkových skupin

ZEMĚDĚLSTVÍ						AGRICULTURE	
13-33. Agrocensus – pracující v zemědělství podle věkových skupin							
<i>Agrocensus – workers in agriculture by age group</i>							
Ukazatel	2000 ¹⁾			2010 ²⁾			Indicator
	celkem	v tom		celkem	v tom		
		muži	ženy		muži	ženy	
	<i>Total</i>	<i>Males</i>	<i>Females</i>	<i>Total</i>	<i>Males</i>	<i>Females</i>	
Pracující v zemědělství	183 069	120 043	63 026	132 750	88 358	44 392	Workers in agriculture
v tom věková skupina:							<i>Age group:</i>
do 24 let	11 058	8 557	2 501	7 726	5 568	2 158	<i>up to 24</i>

¹ http://www.czso.cz/csu/2012edicniplan.nsf/kapitola/0001-12-r_2012-1300 dostupné dne 20.6.2013

25–34 let	30 770	21 452	9 318	18 960	12 849	6 111	25–34
35–44 let	46 067	29 015	17 052	28 634	18 125	10 509	35–44
45–54 let	70 510	42 261	28 249	36 384	23 037	13 347	45–54
55–64 let	21 951	16 920	5 031	33 247	23 426	9 821	55–64
65 a více let	2 713	1 838	875	7 799	5 353	2 446	65 and over
¹⁾ stav k 30. 9.; výsledky Agrocenzu 2000 byly přepočteny na prahové hodnoty 2010				¹⁾ As at 30 September; results of Agrocensus 2000 were converted to the threshold values of Agrocensus 2010.			
²⁾ za období říjen 2009 až září 2010				²⁾ For the period from October 2009 to September 2010.			

Zdroj: ² http://www.czso.cz/csu/2012edicniplan.nsf/kapitola/0001-12-r_2012-1300
dostupné dne 20.6.2013

Tabulka č. 2: Věková struktura hospodářů- porovnání let 2010 a 2013

Věková struktura hospodářů- porovnání let 2010 a 2013

	2010		2013	
	Celkem	Z toho ženy	Celkem	Z toho ženy
věkové skupiny:	15329	2293	16523	1885
do 24 let	201	30	53	8
25 a34 let	1773	253	703	127
35 až 44 let	3392	478	2445	276
45 až 54 let	3956	600	4040	394
55 až 64 let	4058	582	4370	576
65 a více let	1949	350	3913	505

Zdroj: ³ http://www.czso.cz/csu/2011edicniplan.nsf/kapitola/2126-11-n_2011-03 a
<http://www.czso.cz/csu/2014edicniplan.nsf/p/270151-14> dostupné dne 22.9.2014

Po zmapování věkové struktury farmářů se budu ve své práci věnovat rozboru podmínek, které umožňují anebo naopak brání zapojení mladých lidí do zemědělství. Neopomenu ani nejdůležitější aspekty ovlivňující nedostatek mladých lidí pracujících v zemědělské oblasti a to i vzhledem k vysoké míře nezaměstnanosti v zjišťované oblasti, kterou je Ústecký kraj.

² http://www.czso.cz/csu/2012edicniplan.nsf/kapitola/0001-12-r_2012-1300 dostupné dne 20.6.2013

³ http://www.czso.cz/csu/2011edicniplan.nsf/kapitola/2126-11-n_2011-03 a
<http://www.czso.cz/csu/2014edicniplan.nsf/p/270151-14> dostupné dne 22.9.2014

2.2. Cíl diplomové práce č. 2 - zhodnocení role mladých a začínajících zemědělců v agrárním sektoru v ČR

Pro dosažení tohoto cíle je důležité pochopit kdo je vlastně mladý a začínající zemědělec. Pro mou práci bude tedy zásadní věnovat se terminologii. Kapitola týkající se terminologie je později uvedena v této práci.

V rámci analýzy role a pozice mladých farmářů se dále zaměřím na důvody, proč je mladý farmář pro další rozvoj zemědělského sektoru tak důležitý. V této souvislosti vyvstávají otázky, jako například „Co by nastalo, pokud by se v perspektivě několika let rapidně snížil počet českých farmářů a o hospodářskou půdu by se neměl kdo starat? Jaký dopad by tato situace měla na rozvoj venkova, nebo například na konkurenceschopnost českého zemědělství vůči okolním zemím? Jaká rizika a nebezpečí by mohla přinést pro celou Českou republiku situace, kdy bychom se stali příliš závislí na dovozu potravin z okolních zemí? Jaká je ochota starších farmářů zavádět novinky do svého podnikání a je ochota mladých zemědělců vyšší?“

Ráda bych také zhodnotila motivaci pro začátek podnikání v tomto oboru, a to i z pohledu strategie státu ve formě dotací. V současném Programu rozvoje venkova na období 2007-2013 je možné žádat na dotaci: Mladý začínající zemědělec, Předčasné ukončení zemědělské činnosti. Chtěla bych rozebrat podmínky, které musí žadatel o dotaci splňovat, jaké povinnosti poskytnutí této dotace sebou nadále přináší, pozitivní a negativní důsledky získání dotace.

2.3. Cíl diplomové práce č. 3 - rozbor dopadů stárnutí populace farmářů na budoucnost zemědělství v České republice

Pro pochopení významu mladých zemědělců je nezbytné analyzovat vliv stárnutí populace českých farmářů. Tento negativní jev by mohl mít dalekosáhlé důsledky na budoucnost zemědělství v ČR, na jeho další rozvoj, fungování venkova, stejně tak na zvyšující se závislost dovozu potravin ze zahraničí. Což nám přináší i snížení bezpečnosti České republiky, protože jakákoliv závislost na dovozu ze zahraničí a omezená samostatnost sebou přináší zvýšená rizika. Tento jev již nastal v energetické oblasti,

například v zimě 2009 byla velmi patrná závislost na dovozu plynu z okolních zemí. Je tedy nezbytné, aby vláda ČR podporovala mladé zemědělce a svou pozornost více zaměřila na řešení tohoto problému, a tím snížila riziko závislosti ČR na dovozu potravin ze zahraničí a zajistila tak potravinovou bezpečnost. Stárnutí populace farmářů je závažný problém i s ohledem na skutečnost, že v budoucnu by mohlo dojít k situaci, kdy zemědělskou půdu nebude nikdo obhospodařovat, nebo spíše že vymizí typické zemědělství, jak ho známe z minulosti, tedy rodinné farmy a nastoupí místo nich větší podniky. Nastává tak otázka: Kdo nás bude živit a jaká bude cena základních zemědělských plodin?

Přestože je v současné době prostřednictvím společné zemědělské politiky podporována generační výměna vlastníků v rodinných hospodářstvích, je problém stárnutí zemědělské populace velký. Podpora je zaměřena na poskytování finanční pomoci v rámci dotačních titulů prostřednictvím Programu rozvoje venkova (dále PRV) „Zahájení činnosti mladých zemědělců“ a „Předčasné ukončení zemědělské činnosti“.

Samozřejmě nejen v zemědělském odvětví, ale v komplexním hledisku je problém stárnutí populace velkým problémem. Celkově se snižuje podíl střední produktivní generace (tj. 35-54 let) na celkovém počtu pravidelně zaměstnaných, navyšuje se podíl osob v předdůchodovém a důchodovém věku (tj. 55 let a více). „U střední produktivní generace došlo ke snížení podílu z 63,7% v roce 2000 na 49,0% v roce 2010, naopak u pracujících předdůchodového a důchodového věku k navýšení z 13,5% na 30,9%.“⁴ V zemědělském sektoru je to také ovlivněno tím, že práce v zemědělství není příliš atraktivní a perspektivní, průměrné mzdy v uvedeném odvětví jsou dlouhodobě pod republikovým průměrem, navíc je těžké sehnat půdu za rozumné peníze. Vzhledem k velkému riziku, které sebou problematika stárnutí populace farmářů nejen v ČR přináší, by mělo dojít k výraznému posílení podpory ze strany národních vlád jednotlivých členských zemí EU, ale také i k zvýšení pozornosti Evropské komise, parlamentu i rady. Strategie EU a jednotlivé politiky by se měli více soustředit na řešení tohoto palčivého problému a předejít tak budoucí katastrofě.

⁴ [http://www.czso.cz/csu/2012edicniplan.nsf/t/62002E535B/\\$File/212712k11.pdf](http://www.czso.cz/csu/2012edicniplan.nsf/t/62002E535B/$File/212712k11.pdf)

3. METODOLOGICKÁ VÝCHODISKA

V počáteční fázi práce jsem se rozhodovala nejen jakou výzkumnou otázku zvolit, ale také jakou metodologii si vybrat. Po delších úvahách a studiu základních metodologických pramenů jsem se rozhodla, že ve své výzkumné činnosti využiji kvalitativní analytickou metodu, konkrétně analýzu rozhovorů. Záměrem mého výběru je dosáhnout lepšího porozumění problematice týkající se stárnutí populace farmářů v souvislosti s významem a pozicí mladého zemědělce pro udržitelnost rozvoje českého zemědělství. Na základě této skutečnosti bylo nutné vybrat konkrétní techniku. Jako nejvhodnější se mi pro dosažení odpovědi na moji výzkumnou otázku jevila technika rozhovoru. Rozhovory byly pro můj výzkum vhodný způsob sběru potřebných dat, stejně tak i nejdůležitějšími zdroji údajů pro výzkumnou část mé diplomové práce. Analýza rozhovorů je čistě nematematicky analytická. Cílovou skupinou respondentů se stala skupina 4 mladých a začínajících farmářů, stejně tak i 4 zemědělců, kteří již řadu let v tomto sektoru podnikají.

Využila jsem též techniku analýzy dokumentů - odborných knih a odborných článků, statistických ročenek. Za dokument je považován jakýkoliv psaný materiál, který nevznikl za účelem našeho výzkumu. Jako hlavní zdroj informací jsem využila analýzu odborných článků, které hlavně slouží k zakotvení základní teorie. Na výběr jsem si k mé diplomové práci vybrala ty, které se zabývají problematikou stárnutí populace farmářů v ČR a i v jiných státech, problematikou a zákony týkající se prodeje a nájmu zemědělských pozemků od státu v ČR. Analýza získaných pramenů mi umožnila získat širší pojem o zkoumaném problému a stanovení výzkumných cílů, k čemuž uvedená technika slouží.

Postup sběru vypadal následovně: Nejdříve jsem prostudovala literaturu, dokumenty, statistiky a již dříve provedené výzkumy. Toto studium pramenů a zdrojů mi pomohlo připravit několik otázek tak, abych získala z rozhovorů informace důležité pro výzkumnou část práce, tedy informace důležité pro potvrzení nebo vyvrácení hypotéz. Poté, co jsem si nastudovala literaturu a připravené otázky, začala jsem si sjednávat rozhovory, nahrávat je a některé části z nich přepisovat. Z několika již realizovaných rozhovorů, které jsem následně přepisovala, jsem zjistila, že přepis jednoho

patnáctiminutového rozhovoru zabere v průměru 3 až 4 hodiny. Po nahrání všech 8 rozhovorů, které byly realizovány s farmáři v mém okolí, konkrétně na Děčínsku a v Ústí nad Labem, nastala jedna z časově náročnějších fází mé práce, která vyžadovala velkou trpělivost a především hodně času. Na základě těchto faktů mohu konstatovat, že praktická část mé diplomové práce trvala nejdéle, protože se jedná o časově velmi náročnou fázi.

Po pečlivém přepsání zásadních částí ze všech rozhovorů, nastala fáze jejich analýzy a následné interpretace jejich výstupů v diplomové práci. Pomocí všech rozhovorů s 8 farmáři, kteří se hospodaření věnují již několik let, stejně tak i s touto činností začínají, jsem se snažila najít odpovědi na otázky jako například „jaká byla jejich motivace ke vstupu do zemědělského sektoru nebo jak moc je náročné při zahájení zemědělské činnosti obstarat si půdu“, dále jsem se respondentů tázala „jak vnímají důležitost zastoupení mladých lidí v zemědělském sektoru v ČR nebo jaká je jejich představa a vize o budoucnosti venkova v případě, že stará generace zemědělců ukončí podnikání a mladí lidé neprojeví o hospodaření zájem“. Rozhovor obsahoval též otázky týkající se: Jakým způsobem začali podnikat v zemědělské oblasti nebo proč se rozhodly pro tuto oblast podnikání. Respondentů jsem se také tázala na důvody, které je přivedli k podnikání v zemědělském sektoru. Důležitá pro můj výzkum byla i informace, zdali někdo z jejich rodiny v zemědělském sektoru již podniká a pokud ano, tak zdali byl pro ně tento fakt rozhodujícím při volbě jejich nové pracovní etapy. Neopomenula jsem ani dotaz na materiální pomoc ze strany jejich rodinných příslušníků, ať již ve formě pozemků, zvířat či financí. V případě mladých a začínajících zemědělců jsem se dotazovala, zdali si žádali o dotace z dotačního titulu „Mladý začínající zemědělec“, a v případě že ano, zda jim byla dotace dána a na jaký účel byla použita. V rozhovorech s mladými farmáři jsem se jich tázala, jaká oblast byla pro ně v začátečních fázích jejich podnikání nejhůře zajištělná (pozemky, zvířata, finance).

V rámci rozhovoru s farmáři, kteří v zemědělském sektoru podnikají již několik let, byla navíc ještě otázka, zdali mají někoho z rodiny, kdo by mohl po nich jejich vybudované hospodářství převzít v případě, že se tento farmář rozhodne odejít do důchodu. V případě, že existuje rodinný příslušník, který chce v hospodaření pokračovat, navazuje otázka, jak moc je tato skutečnost pro nynějšího hospodářícího farmáře důležitá. Důraz na

tuto životní situaci je kladen z důvodu toho, abych získala informaci potřebnou pro ujasnění si významu mladého zemědělce pro ty současné a aktuálně hospodařící farmáře.

Pro můj výzkum bylo důležité získat přehled o postojích starších farmářů vůči mladším, proto jsem se ve svém rozhovoru zaměřila také na otázky týkající se jejich hodnocení aktuální situace v oblasti podpory v ČR a v EU pro mladé a začínající zemědělce, zdali je podle jejich názoru podpora mladých dostačující či nedostačující. Důležitou otázkou bylo, zda si myslí, že v zemědělské oblasti je důležité zastoupení mladých a začínajících zemědělců a jejich případná podpora. V neposlední řadě byl rozhovor zaměřen na jejich hodnocení budoucnosti na venkově v případě nedostatečné podpory mladých a začínajících zemědělců – tato otevřená otázka se zaměřila na jejich názor a vize venkova v případě, že stará generace zemědělců ukončí podnikání a mladí lidé neprojeví o hospodaření zájem. Záměrem všech výše uvedených otázek bylo získat přehled o postojích a hodnocení zkušených farmářů na budoucnost zemědělství na venkově a tím i zjištění důležitosti významu mladého zemědělce pro budoucí agrární sektor i rozvoj venkova.

Z výše uvedeného vyplývá, že potřebná data tedy získávám převážně analýzou rozhovorů, ale také analýzou literatury a také sekundární analýzou již provedených výzkumů a jejich výsledků. Výběrový vzorek respondentů je daný délkou jejich podnikání v zemědělství. Rozhovory jsem uskutečnila se 4 mladými farmáři a 4 zemědělci, kteří podnikají již delší dobu. Výběr jednotlivých farmářů byl náhodný a uskutečnil se na základě jejich ochoty se mnou rozhovory nahrát. Rozhovory byly polostrukturované, kdy jsem měla několik předem připravených otázek, ale další otázky a vývoj se odvíjel od odpovědí respondentů.

Interpretační proces je samozřejmě také založený na znalostech, které jsem získala studiem teoretických pramenů a jiných materiálů. Při interpretaci údajů jsem se snažila o objektivní analýzu jednotlivých rozhovorů propojenou s teoretickými prameny, která by nebyla ovlivněna mými zkušenostmi získanými při zahájení a následnému podnikání v zemědělství. Na druhou stranu je nutné zmínit, že zkušenosti a schopnost vzhledu do problémů, se kterými se současní zemědělci, tedy i já a moji rodiče, potýkají, jsou pro mě velmi užitečné a zásadní pro pochopení a porozumění jak zkoumané problematice, tak i výpovědí jednotlivých respondentů. Dalo by se argumentovat tzv. „teoretickou citlivostí“,

což je schopnost důležitá pro porozumění a oddělení souvisejícího od nesouvisejícího. Jak je například uvedeno v knize „Základy kvalitativního výzkumu“ od Anselm Strausse a Juliet Corbinové je teoretická citlivost „schopnost rozpoznat, co je v údajích důležitého, a dát tomu smysl.“ Zdroji pro teoretickou citlivost nejsou pouze osobní a profesní zkušenosti, ale také i znalosti publikací zabývajících se zkoumaným jevem. Z toho důvodu nelze vyloučit využití mých zkušeností, jak osobních, tak i profesních, tedy jako farmáře, který podniká již 4 roky.

4. TEORETICKÁ VÝCHODISKA

4.1. Terminologie a pojem „mladý a začínající zemědělec“

Vzhledem k tomu, že pro svou práci využívám jak českých, tak anglických zdrojů, je občas složité vyznat se v terminologii. Z toho důvodu v rámci teoretického zakotvení v diplomové práci vysvětlím zásadní pojmy, které se týkají pojmu mladého a začínajícího zemědělce dle legislativních nařízení, ale i statistických údajů. Část věnovaná terminologii je zásadní pro pochopení celé práce, protože s těmito pojmy často pracuji.

Pojem „*mladý zemědělec*“ lze charakterizovat jako osobu, která pracuje v zemědělské oblasti a je mladší 40 let. Formální definice "mladý zemědělec" je poskytována na základě nařízení Rady (EC) č. 1257/1999 o podpoře pro rozvoj venkova, který v článku 8 popisuje podmínky pro podporu Mladých zemědělců. Ti jsou zde definováni následujícím způsobem: jsou ve věku do 40 let, mají odpovídající odborné znalosti, zahajují činnost v zemědělském podniku poprvé a mladý zemědělec je vedoucím daného hospodářství. Tato definice se používá i v opatření Národního plánu rozvoje venkova, které jsou zaměřeny za účelem vytvoření podpory a usnadnění zahájení činnosti mladých zemědělců.⁵

Dle specifických podmínek pro poskytnutí dotace na základě Programu rozvoje venkova (opatření I.3.2. Zahájení činnosti mladých zemědělců) je příjemce dotace, tedy „*mladý začínající zemědělec*“, definován následovně: příjemcem dotace je zemědělský podnikatel tzn. fyzická nebo právnická osoba, který podniká v zemědělské výrobě v souladu se zákonem č. 252/1997 Sb., o zemědělství, ve znění pozdějších předpisů, který nedosáhl věku 40 let a zahajuje zemědělskou činnost poprvé. Zahájením zemědělské činnosti poprvé se u fyzické osoby rozumí, že žadatel není a v minulosti nebyl evidován jako zemědělský podnikatel a že žadatel je evidován jako zemědělský podnikatel ale datum

⁵ZAGATA, L., LOŠŤÁK, M., Interim report on the ageing populations of farmers in Europe (Praha: CZU, 2011), str.3

zaevidování není starší 16 měsíců od data registrace žádosti o dotaci. Fyzická osoba kromě věku musí splňovat i podmínky týkající se dosažení minimální zemědělské kvalifikace.⁶

V případě, že žadatelem o uvedenou dotaci je právnická osoba, musí splňovat následující podmínky: je řízena mladým začínajícím zemědělcem, který splňuje definici příjemce dotace fyzické osoby a mladý začínající zemědělec řídí, tj. plní funkce statutárního orgánu, a zároveň se podílí na základním jmění z více než 50%.⁷

Česká legislativa jasně specifikuje možné situace, kdo mladým zemědělcem být nemůže, jako například sdružení vzniklé podle §829 zákona č. 40/1964 Sb., občanský zákoník, ve znění pozdějších předpisů, subjekt, který nebyl založen nebo zřízen za účelem podnikání (viz Zákon č. 586/1992 Sb., o daních z příjmů), zahraniční fyzická osoba, která nemá trvalé bydliště na území ČR, ani zahraniční právnická osoba, která nemá sídlo na území ČR, subjekt založený s účastí obce a v neposlední řadě státní podnik.⁸

Nicméně, statistická data nám ukazují, že mladého zemědělce můžeme charakterizovat jako jediného vlastníka daného hospodářství, který je mladší 35 let.⁹ Každá země má vlastní statistické přehledy, na základě kterých si stanovují vlastní definici mladého zemědělce. Jednotný mechanismus neexistuje ani v rámci celé EU v oblasti podpory mladých farmářů při zahájení jejich činnosti. „Poskytuje více možností: jednorázové „startovací“ částky, možnost zvýhodněného úvěru u peněžních ústavů či spolufinancování investičního záměru. Je na daném členském státě, jakou formu podpory mladých zemědělců prostřednictvím své domácí legislativy zvolí. I proto existuje v rámci EU- 25 velká rozmanitost, pokud jde o principy poskytování podpor mladým začínajícím zemědělcům. Řada zemí (hlavně z řad EU- 15) využívá kombinaci více mechanismů (různé kombinace financování z domácích i evropských zdrojů), které ve výsledku umožňují začínajícím farmářům v některých případech i relativně velkorysý příjem

⁶http://www.szif.cz/irj/portal/anonymous/CmDocument?rid=%2Fapa_anon%2Fcs%2Fdokumenty_ke_staze_ni%2Fefard%2Fosa1%2F3%2F32%2F1181660545417.pdf dostupné dne 20.12.2013

⁷http://www.szif.cz/irj/portal/anonymous/CmDocument?rid=%2Fapa_anon%2Fcs%2Fdokumenty_ke_staze_ni%2Fefard%2Fosa1%2F3%2F32%2F1181660545417.pdf dostupné dne 20.12.2013

⁸http://www.szif.cz/irj/portal/anonymous/CmDocument?rid=%2Fapa_anon%2Fcs%2Fdokumenty_ke_staze_ni%2Fefard%2Fosa1%2F3%2F32%2F1181660545417.pdf dostupné dne 20.12.2013

⁹ ZAGATA, L., LOŠŤÁK, M., Interim report on the ageing populations of farmers in Europe (Praha: CZU, 2011), str.3

v souvislosti s rozjezdem jejich podnikatelské činnosti.“¹⁰ Česká republika poskytuje pouze jediný dotační titul pro pomoc mladým začínajícím farmářům prostřednictvím Programu rozvoje venkova I.3.2. Zahájení činnosti mladých zemědělců. O tomto dotačním titulu bude více pojednávat následující kapitola.

4.2. Legislativa

4.2.1. Nařízení Rady č. 1698/2005 o podpoře pro rozvoj venkova z Evropského zemědělského fondu pro rozvoj venkova

Legislativní rámec, od kterého se činnost a podpora mladých zemědělců odvíjí je definována v nařízení Rady č. 1698/2005 o podpoře pro rozvoj venkova z Evropského zemědělského fondu pro rozvoj venkova. Specifikace pro mladého farmáře jsou obsaženy v článku 22 tohoto nařízení. V tomto článku je kromě věkové specifikace uvedena i povinnost mít přiměřené profesní dovednosti a schopnosti. Věkovou specifikaci jsem více popsala v kapitole zaměřené na terminologii, nicméně je nutné zde zmínit, že mladý farmář musí být osoba, která nedosáhla věku 40 let a zahajuje zemědělskou činnost poprvé. Dále musí mladý farmář předložit podnikatelský plán pro rozvoj svých zemědělských činností.¹¹

Pasáž o přiměřených profesních dovednostech a schopnostech je více specifikována v metodických pokynech a vyhláškách jednotlivých členských zemí EU a jejich státních institucích, jako je tomu například v ČR, kdy se tohoto úkolu ujalo Ministerstvo zemědělství. Větší důraz na kvalitu vzdělání zemědělců souvisí s faktem, že dochází neustále k vzrůstajícím nárokům na kvalitu zemědělských výrobků, na dodržování zásad správné zemědělské práce, na efektivní využívání dotací a státních subvencí, a také na podíl zemědělských činností při tvorbě a zachování krajiny, což nutně vyvolává tlak i na odbornou kvalifikaci zemědělských podnikatelů. Z tohoto důvodu jsou přiměřené profesní

¹⁰ KRUTÍLEK, O., KUCHYŇKOVÁ, P., Podpora poskytovaná České republice pro mladé farmáře začínající s podnikatelskou činností v zemědělství, (Brno: Centrum pro studium demokracie a kultury, 2006), str. 2

¹¹ Úřední věstník Evropské unie, 21.10.2005, L 277/15, s.15, dostupné dne 20.12.2013 na <http://eur-lex.europa.eu/LexUriServ/LexUriServ.do?uri=OJ:L:2005:277:0001:0040:CS:PDF>

dovednosti a schopnosti specifikovány v metodickém pokynu Ministerstva zemědělství č.j. 9059/04-1000 ze dne 4.3.2004 k posuzování odborné způsobilosti. Podle uvedeného pokynu musí mladý zemědělec prokázat odbornou způsobilost například dokladem o získání vzdělání nejméně na úrovni středního odborného vzdělání v některém zemědělském oboru, veterinářství a veterinární prevenci, anebo na úrovni úplného středního vzdělání se zaměřením na zemědělství. Možným řešením je také osvědčení o absolvování rekvalifikačního kurzu zaměřeného na výkon obecných zemědělských činností v rozsahu nejméně 150 hodin či prokázáním zemědělské praxe v zemědělském podniku nejméně po dobu 5 let.¹²

4.2.2. Zákon č. 252/1997 Sb. o zemědělství

Účelem výše zmíněného zákona je především vytvořit podmínky nutné pro plynulé fungování českého zemědělství s důrazem na zabezpečení základní výživy pro obyvatele našeho státu, stejně tak i zajištění potravinové bezpečnosti. Jedním z účelů je též ochrana životního prostředí, jako například půdy, vody a ovzduší. Současně je účelem tohoto zákona i vytváření předpokladů pro údržbu krajiny, dále poskytnutí podmínek pro rozvoj hospodářských činností a zvýšení kvality života na venkově. Zároveň uvedený zákon dbá nad společnou zemědělskou politikou a politikou rozvoje venkova Evropské unie.¹³

Zákon určuje úlohu státu v zemědělské oblasti a jeho podílu na rozvoji venkovského prostoru pomocí opatření, jako jsou například daňové úlevy, sestavování příznivých pravidel pro obchod se zemědělskými výrobky nebo podporuje aktivity formou programů strukturální podpory a programů financovaných výhradně z národních zdrojů.¹⁴

Pro účely našeho výzkumu se v rámci tohoto zákona zaměřím především na §2c, který specifikuje Program strukturální podpory a Program rozvoje venkova. Tento paragraf

¹² http://www.cschms.cz/DOC_DOTACE_formulare/104_Metodika_odborna_zpusobilost.pdf dostupné dne 20.12.2013

¹³ http://eagri.cz/public/web/ws_content?contentKind=regulation§ion=1&id=45595&name=252/1997 dostupné dne 20.12.2013

¹⁴ http://eagri.cz/public/web/ws_content?contentKind=regulation§ion=1&id=45595&name=252/1997 dostupné dne 20.12.2013

specifikuje, že dané programy jsou charakterizovány jako soubory opatření určené pro provádění politiky podpory zemědělství v oblastech méně příznivých. Dále určuje, jakým směrem se výše uvedené programy zaměřují, a to například na zlepšení věkové struktury osob činných v zemědělství, na podporu rozvoje venkovských oblastí a usnadnění jejich adaptace na měnící se podmínky, atd.

V uvedeném zákoně je zemědělský podnikatel charakterizován jako „fyzická nebo právnická osoba, která hodlá provozovat zemědělskou výrobu jako soustavnou a samostatnou činnost vlastním jménem, na vlastní odpovědnost, za účelem dosažení zisku, za podmínek stanovených tímto zákonem a která, pokud jde o osobu fyzickou, dosáhla věku 18 let, má způsobilost k právním úkonům, má trvalý pobyt na území České republiky.“¹⁵

Zákon uvádí, jakým způsobem se fyzická či právnická osoba musí evidovat jako zemědělský podnikatel, jaké kroky musí provést a co vše musí doložit k žádosti do evidence. Zemědělský podnikatel, pokud splňuje podmínky tohoto zákona specifikovány v § 2e, bude zapsán do evidence zemědělského podnikatele a získá osvědčení o zápisu do této evidence. Jedná se o specifický systém podobný živnostenskému rejstříku. Evidence zemědělského podnikatel je veřejný seznam, v němž se zapisuje nejen zaměření zemědělské výroby, ale i konkrétní údaje o fyzické osobě, tak o právnické osobě, jako například název firmy, sídlo, identifikační číslo.

Uvedený zákon specifikuje poskytování dotací za podmínek stanovených zvláštním právním předpisem. Zákon neopomíná ani oblast evidence využití půdy podle užitelských vztahů, kde objasňuje, že základní jednotkou evidence půdy je půdní blok o minimální výměře 0,1 ha. U každého půdního bloku se eviduje nejen jeho identifikační číslo, výměra a uživatel, ale i druh zemědělské kultury a jeho využití. Dále stanovuje evidenci půdy a jejího využití a to za účelem ověření správnosti údajů uvedených v žádostech o dotace, například dotace pro ekologické zemědělce, pro uplatnění nároku na vrácení spotřební daně, atd. Tato evidence půdy je prováděna v elektronické podobě na základě leteckého snímkování.

¹⁵ http://eagri.cz/public/web/ws_content?contentKind=regulation§ion=1&id=45595&name=252/1997, § 2 e, dostupné dne 20.12.2013

Z vlastních zkušeností vím, že prostřednictvím webového programu „Portál farmáře“, v sekci LPIS, je možné zjistit jakékoliv informace o půdních blocích a pracovat s nimi. Název „půdní blok“ je pro „nezemědělce“ často nejasným pojmem. Půdní blok ne vždy obsahuje celou výměru jednotlivých parcel katastru nemovitostí. V častých případech je v půdním bloku z výměru jednotlivých parcel vyjmuta nevyužitelná část, jako například křoviska, remízky, lesní pásy, větrolamy, apod. V půdních blocích jsou evidovány jen plochy využitelné k zemědělským účelům.

4.2.3. Legislativní překážky pro zahájení činnosti mladého zemědělce

Jedním z nezbytných předpokladů pro zahájení zemědělské činnosti je půda, která bohužel není nevyčerpatelná. Mladý začínající zemědělec může získat zemědělské pozemky ať už prostřednictvím dědictví, nebo na základě kupní či nájemní smlouvy.

V případě koupě zemědělských pozemků od Státního pozemkového úřadu na základě veřejné nabídky musí osoba, neboli žadatel splňovat určitá kritéria a to: fyzická či právnická osoba, která je zemědělským podnikatelem a která prokazatelně provozuje zemědělskou výrobu minimálně po dobu 36 měsíců na zemědělských pozemcích o rozloze nejméně 10 ha v katastrálních územích obce nebo v katastrálních územích, které sousedí s katastrálním územím, do něhož náležejí zemědělské pozemky určené k převodu, NEBO fyzické nebo právnické osoby, které jsou zemědělskými podnikateli a které vlastní nejméně 10 ha zemědělské půdy v katastrálních územích obce nebo v katastrálních územích, které sousedí s katastrálním územím, do něhož náležejí zemědělské pozemky určené k převodu, a které prokazatelně provozují na území České republiky zemědělskou výrobu minimálně po dobu 36 měsíců na pozemcích o rozloze nejméně 10 ha.¹⁶

Dalším z mnoha problémů, které do nedávné doby bylo nutné řešit, bylo, že zakoupené pozemky od pozemkového fondu byly vázány předkupním právem státu, které omezovalo vlastníky ve svobodném nakládání s majetkem, který si řádně koupili a

¹⁶ Předpis č. 503/2012 Sb. Zákon o Státním pozemkovém úřadu a o změně některých souvisejících zákonů <http://www.zakonyprolidi.cz/cs/2012-503> dostupné dne 22.12.2013

zaplatili. Což znamená, že při případném zájmu o prodej pozemku museli zemědělci vznést dotaz na Pozemkový fond, zda má zájem si pozemek koupit zpět za původní cenou, za kterou ji zemědělec koupil. Uvedené opatření sebou ale přinášelo další omezení, a to, že takový pozemek je prakticky nepoužitelný jako ručení za úvěr. „Nejabsurdnější je, že pokud stát své předkupní právo neuplatnil a vlastník mohl pozemek prodat někomu jinému, předkupní právo zůstalo zachováno i nadále, takže i druhý, třetí a další vlastník v řadě musejí pozemek nejprve nabídnout státu, který své předkupní právo již jednou neuplatnil.“¹⁷

Novela zákona č. 95/1999 Sb., upravuje možnosti majitelů půdy, kterou zakoupili od státu prostřednictvím Pozemkového fondu. V současné době mohou vlastníci půdy, v případě že zaplatí celou kupní cenu, nejdříve však po uplynutí 5 let ode dne vkladu vlastnického práva k pozemku do katastru nemovitostí ve prospěch nabyvatele, disponovat se svým majetkem bez jakýchkoliv omezení. „Jinými slovy, vlastník, který koupil pozemek před koncem roku 2007 a zcela ho splatil, může od počátku roku 2013 požádat na katastrálním úřadu o výmaz předkupního práva z listu vlastnictví.“¹⁸

4.2.4. Ekonomické překážky pro zahájení činnosti mladého zemědělce

Ovšem existují nejen legislativní překážky v oblasti získání půdy, což je jeden ze základních předpokladů pro zahájení činnosti mladých zemědělců, ale velmi závažný problém je i fakt, že zahájení zemědělské činnosti vyžaduje vysoké vstupní náklady a investice nutné pro zahájení provozu. Vstup mladé generace do zemědělství je ve významné míře ovlivněno možnostmi kapitálových investic. Velmi důležité jsou tedy i finanční možnosti nově vstoupivšího do zemědělského sektoru, které jsou důležité pro

¹⁷ http://eagri.cz/public/web/mze/tiskovy-servis/tiskove-zpravy/x2012_stat-se-vzdava-predkupniho-prava-na.html dostupné dne 20.1.2014

¹⁸ <http://www.rutlandjezek.com/cz/menu/12/aktuality/clanek-111-prevratna-zmena-v-oblasti-predkupniho-prava-pozemkoveho-fondu-cr-zruseni-predkupniho-prava-v-pripade-prodeju-zemedelskych-a-lesnich-pozemku-spolecniky-a-akcionari-na-sve-spolecnosti/> dostupné dne 20.1.2014

nezbytné počáteční investice do zemědělské půdy, pro nákup hospodářských zvířat a technického vybavení.

V případě mladého člověka je tedy velmi náročné začít podnikat v zemědělském sektoru, obzvláště pokud před zahájením musí nakoupit či si pronajmout zemědělskou půdu, zajistit si technologické vybavení nutné pro obdělávání této půdy a v neposlední řadě také nakoupit hospodářská zvířata. Jeho počáteční investice jsou tedy velmi vysoké a ne všechno základní vybavení je možné zajistit si, i přesto, že nemá problém s financováním, jako například zemědělskou půdu.

Kritérium finančních možností je tedy nejvlivnějším faktorem, který mladého člověka ovlivňuje při rozhodování výběru budoucího povolání či profese. Přesto že je nutná generační obměna v zemědělském sektoru, je mladý člověk nedostatečně motivován k práci v této oblasti. Jelikož finanční ohodnocení neodpovídá náročnosti zemědělské práce, jak po stránce fyzické, tak i v dnešní době požadované kvalifikace. Finanční ocenění za zemědělskou činnost není motivující do té míry, aby přivedla do zemědělského sektoru mladé a kvalifikované lidi, kteří by mohli snížit věkovou strukturu zemědělské populace. Příčinou této tíživé situace je kromě nedostatečného finančního ohodnocení, rizikového faktoru a sezónnosti i nízká společenská prestiž zaměstnání v zemědělství a nejasné perspektivy podnikání v odvětví.

Jednou z možných legislativních a administrativních překážek pro zahájení činnosti farmáře souvisí s pravidly, které jsou nastavené samotnými finančními institucemi. V případě, že by si chtěl mladý začínající zemědělec zažádat o bankovní úvěr, půjčku či leasing, v případě, že nemá účetní historii žádnou, anebo bez kladné účetní bilance, jeho šance na kladné vyřízení žádosti o úvěr, apod., je mizivá. Legislativní překážky jdou tedy ruku v ruce s ekonomickými překážkami. Nutnost finančních investic při zahájení podnikatelské činnosti je evidentní ve všech oborech, stejně tak i při zahájení zemědělské činnosti. Pro farmáře je důležité si prvotně nakoupit půdu, hospodářská zvířata a stroje, což vyžaduje obrovské finanční náklady, jejichž návratnost je dlouhodobá. Pro mladého člověka je podnikání v zemědělství velmi finančně náročné. S ohledem na fakt, že pro začínajícího farmáře jsou nezbytnými základními investicemi jak koupě půdy, tak i nákup hospodářských zvířat, a návratnost těchto vynaložených investic je dlouhodobá, začít podnikat v zemědělství bez větších finančních základů a zároveň být konkurenceschopným

podnikatele je téměř nereálná. Je tedy evidentní, že podnikatelský záměr, ve kterém předkladatel nedoloží silné finanční zajištění, není pro finanční instituce příliš atraktivní. Pro začínajícího zemědělce je tedy velmi obtížné získat úvěr či jinou peněžní formu od banky pro zahájení činnosti. V současné době stát nabízí této skupině mladých lidí dotační tituly, jako jedno z možných řešení těchto ekonomických překážek. Více o dotačních titulech pojednává další kapitola.

4.3. Dotační tituly

Dlouhodobým problémem českého zemědělství je nepříznivá věková struktura a zvyšující se tlak na generační obměny, z důvodu rozsáhlého zastoupení pracovníků v důchodovém a předdůchodovém věku. Což je zapříčiněno vlivem dlouhodobých jevů, jako je demografický vývoj, vzdělávací systém apod.

PGRLF (Podpůrný a garanční rolnický a lesnický fond) prostřednictvím programu nazvaného „Mláď“ podporoval mladé zemědělce. Program spočíval v podpoře investičních a provozních úvěrů ve formě poskytnutí dotace na úroky a garance. Žadatel o uvedenou dotaci musí být mladší 40 let a je mu proplácena podpora o 1% vyšší než pro ostatní žadatele. Navýšená dotace je mu ale proplácena nejdéle do roku, ve kterém žadatel dovrší věku 40 let.

Současná podpora a možná kompenzace uvedených problémů je řešena také v rámci nástrojů Programu rozvoje venkova, prostřednictvím opatření „Zahájení činnosti mladých zemědělců“ a „Předčasné ukončení zemědělské činnosti“. Prostřednictvím kterých se uvedený program snaží podporovat a řešit generační obměnu českých farmářů.

O oba uvedené programy byl projevěn velký zájem viz. tabulka č. 3

Tabulka 3: Přehled o čerpání v opatření „Zahájení činnosti mladých zemědělců“ Opatření I.3.2	
Zaregistrované projekty (ks)	3 330
Částka za zaregistrované projekty (Kč)	3 640 131 231
Schválené projekty (ks)	1 289
Částka za schválené projekty (Kč)	1 409 656 803
Podané žádosti o proplacení (ks)	1 065
Částka za podané žádosti o proplacení (Kč)	1 159 857 225
Proplacené projekty bez projektů, které mají pouze zálohu (ks)	1 010
Proplaceno bez projektů, které mají pouze zálohu (Kč)	1 045 333 733
Proplaceno včetně záloh (Kč)	1 182 332 871

Zdroj: MZe 2012, aktuální stav k 31. 3. 2012

„V případě opatření „Předčasné ukončení zemědělské činnosti“ k 30. 3. 2012 požádalo o dotaci z opatření I.3.3 celkem 628 žadatelů, se 464 žadateli byla uzavřena Dohoda, 387 příjemcům již byla poskytnuta dotace v celkové částce cca 162 mil. Kč. Z rozpočtu opatření I.3.3 jsou zároveň financovány závazky převzaté z minulého programového období (Horizontální plán rozvoje venkova 2004-2006 – HRDP), které k 30.3.2012 činily cca 212 mil. Kč.“¹⁹

4.3.1. Opatření I.3.2. Zahájení činnosti mladých zemědělců

Uvedené opatření je zaměřeno na dotační titul, který je určen mladým začínajícím zemědělským podnikatelům, se zaměřením na investice v zemědělské výrobě. Dotace je vyplácena formou taxativní částky, jejímž účelem je financování investic nutných k zahájení a rozvoji podnikatelské činnosti a realizaci podnikatelského plánu. Příjemce uvedené dotace je definován jako, „zemědělský podnikatel, tzn. fyzická nebo právnická osoba, která podniká v zemědělské výrobě v souladu se zákonem č. 252/1997 Sb., o zemědělství, ve znění pozdějších předpisů, který nedosáhl věku 40 let a zahajuje

¹⁹ http://www.apic-ak.cz/data_ak/12/d/AnKonkSchop1GenObmena.pdf dostupné dne 20.1.2014

zemědělskou činnost poprvé²⁰. Uvedená dotace je přímá a nenávratná a její celková výše je cca 1 100 000, max. však 40 000 euro dle aktuálního kurzu. Dotace je rozdělena do dvou splátek, 500 000 Kč obdrží žadatel po schválení žádosti a po posouzení podnikatelského plánu. Druhou část dotace cca 600 000 Kč, maximálně však dopočet do částky 40 000 eur dle aktuálního kurzu, je vyplacen až „po uzavření účetního roku, ve kterém byla předložena žádost o dotaci, a po předložení žádosti o platbu neboli závěrečném zúčtování, nejpozději však 18 měsíců od podpisu Dohody“²¹. Příspěvek EU činí 75% veřejných zdrojů a příspěvek ČR činí 25% veřejných zdrojů. Mladý zemědělec může uvedenou dotaci získat pouze jednou.²²

V rámci této dotace lze žádat na investice v rámci rostlinné i živočišné výroby, investice na pořízení strojů pro zemědělskou výrobu, náklady na nákup zemědělské půdy, na nákup či výstavbu hospodářských budov, apod. U každé z těchto položek lze, ve Specifických podmínkách pro poskytnutí dotace na základě Programu rozvoje venkova, najít podrobnější popis a specifikace daných oblastí, na které lze získat tato dotace.

Při podání žádosti o uvedenou dotaci musí žadatel předložit podnikatelský záměr, který uvádí přehled činností v horizontu 5 let. V podnikatelském plánu musí být obsažen souhrn hmotného a nehmotného majetku a jeho finanční odhad, plánované investice, které žadatel hodlá financovat z uvedeného dotačního titulu, dále konkrétní popis plánovaných investic, například konkrétní typ stroje s jeho výkonem, v případě budov je například nutné uvést kromě rozměrů i kapacitu hospodářské budovy, kolik zvířat bude možné zde ustájit a přesnou konkretizaci použitého stavebního materiálu. Zároveň součástí podnikatelského plánu musí být zmínka, zdali podnikatelský plán navazuje na opatření I.3.3. „Předčasné ukončení zemědělské činnosti“, tedy zdali mladý začínající zemědělec převezmu hospodářství po farmáři starším 55let. V podnikatelském záměru musí být uvedeny i

²⁰ Specifické podmínky pro poskytnutí dotace na základě Programu rozvoje venkova
http://www.szif.cz/irj/portal/anonymous/CmDocument?rid=%2Fapa_anon%2Fcs%2Fdokumenty_ke_stazen_i%2Fefard%2Fosa1%2F3%2F32%2F1181660545417.pdf dostupné dne 22.12.2013, s.1

²¹ Specifické podmínky pro poskytnutí dotace na základě Programu rozvoje venkova
http://www.szif.cz/irj/portal/anonymous/CmDocument?rid=%2Fapa_anon%2Fcs%2Fdokumenty_ke_stazen_i%2Fefard%2Fosa1%2F3%2F32%2F1181660545417.pdf dostupné dne 22.12.2013, s.2

²² Specifické podmínky pro poskytnutí dotace na základě Programu rozvoje venkova
http://www.szif.cz/irj/portal/anonymous/CmDocument?rid=%2Fapa_anon%2Fcs%2Fdokumenty_ke_stazen_i%2Fefard%2Fosa1%2F3%2F32%2F1181660545417.pdf dostupné dne 22.12.2013

zdroje, ze kterých budou investice realizovány, např. bankovní úvěr, leasing, osobní půjčka a jiné, a také harmonogram s konkrétními daty realizace.

V každé vyhlášené výzvě jsou určeny jiné podmínky a preferenční kritéria, podle kterých je uvedená žádost a podnikatelský záměr bodově ohodnocen. Úspěšnost žádosti o uvedenou dotaci závisí na počtu získaných bodů, které se odvíjí od nastavených preferenčních kritérií. K těmto předem určeným preferenčním kritériím se musí žadatel zavázat, aby tak mohl získat co největší počet bodů rozhodujících pro schválení jeho žádosti a obdržení dotace. Některá preferenční kritéria lze splnit jednodušeji, například tím, že v případě, že v dané výzvě je více bodů za obnovu existující budovy, si ve svém podnikatelském záměru naplánují přesně tuto investici. Nicméně, v některých výzvách jsou stanovena kritéria, kterých je velmi těžké dosáhnout, jako například zvýhodnění projektů, které budou realizované v Ústeckém nebo Moravskoslezském kraji. Což by pro žadatele z jiného kraje bylo dosti komplikované.

4.3.2. Opatření I.3.3. Předčasné ukončení zemědělské činnosti

Uvedené opatření nabízí a motivuje zemědělce starší 55 a více let, aby ukončili svou aktivní zemědělskou činnost a uvolnili tak prostor pro příchod mladšího nástupce. Toto opatření má za cíl posílit ekonomickou a sociální oblast s důrazem na trvalou udržitelnost českého zemědělství a plynulý rozvoj venkova. Zároveň je toto opatření zaměřeno na zlepšení věkové struktury populace farmářů a na zlepšení konkurenceschopnosti a zvýšení výkonnosti českých farem. Díky generační obnově by tím pádem mohlo dojít k intenzivnějšímu zavádění inovací do zemědělského sektoru, aneb „mladá krev, nový vítr v žilách“.

Převod zemědělské činnosti v mezích tohoto opatření znamená převod celého podniku z žadatele na nabyvatele, tedy přesun hmotných i nehmotných složek majetku,

veškerých práv a závazků, včetně převodu uživatelských vztahů na půdní bloky v LPIS.²³ Žadatel, tedy postupitel majetku, je fyzická osoba, která musí splňovat určité podmínky, jako například: „ke dni podání Žádosti o dotaci je zemědělský podnikatelem, tzn. podniká v zemědělské výrobě v souladu se zákonem č. 252/1997 Sb., o zemědělství, ve znění pozdějších předpisů, ke dni podání Žádosti o dotaci i ke dni převodu zemědělského podniku dosahuje věku alespoň 55 let a nedosahuje věku potřebného pro nárok na starobní důchod, ke dni podání Žádosti o dotaci ani ke dni převodu zemědělského podniku nepobírá předčasný ani řádný starobní důchod, po dobu alespoň 10 kalendářních let bezprostředně předcházejících roku podání Žádosti o dotaci provozoval jako podnikatel zemědělskou výrobu, tzn. vlastním jménem a na vlastní odpovědnost, prokáže, že v posledních 3 letech bezprostředně předcházejících kalendářnímu roku, v němž žadatel podal Žádost o dotaci, dosáhl podíl jeho příjmů ze zemědělské prvovýroby (včetně zpracování vlastních produktů) nejméně 55% na celkových jeho příjmech (z podnikání i z jeho závislé činnosti), prokáže, že v posledních 3 letech bezprostředně předcházejících kalendářnímu roku, v němž podal Žádost o dotaci, dosáhl jeho příjem ze zemědělské prvovýroby (včetně zpracování vlastních produktů) průměrně 500 000 Kč za rok, po dobu alespoň 3 let bezprostředně předcházejících dni podání Žádosti o dotaci, užíval dle LPIS výměru zemědělské půdy o rozsahu min. 0,5 ha, na majetek postupitele nebylo uplatněno v posledních 3 letech od data podání Žádosti o dotaci konkurzní řízení podle zákona č. 328/1991 Sb., o konkurzu a vyrovnání, ve znění pozdějších předpisů nebo podle předpisů, které jej později případně nahradí (zákon č. 182/2006 Sb.), vstupem do opatření se zavazuje plnit podmínky opatření po dobu následujících 15 let nebo do kalendářního roku, ve kterém dosáhne věku 70 let“²⁴

V rámci tohoto opatření je nutné zmínit, také co, musí splňovat osoba nabyvatele, splnění těchto podmínek je zásadní pro získání dotace. Nabyvatelem musí být osoba již specifikovaná výše v opatření I.3.2. Zahájení činnosti mladých zemědělců. Osoba nabyvatele se musí zavázat k převzetí zemědělského podniku od postupitele v rámci

²³

http://www.szif.cz/iri/portal/anonymous/CmDocument?rid=%2Fapa_anon%2Fcs%2Fdokumenty_ke_stazen_i%2Fefird%2Fosa1%2F3%2F33%2F1374759379833.pdf dostupné dne 22.12.2013, s. 2

²⁴

http://www.szif.cz/iri/portal/anonymous/CmDocument?rid=%2Fapa_anon%2Fcs%2Fdokumenty_ke_stazen_i%2Fefird%2Fosa1%2F3%2F33%2F1374759379833.pdf dostupné dne 22.12.2013, s. 4 - 5

nastavených preferenčních kritérií. Dále nesmí být v žádné formě likvidace a na majetek nabyvatele nesmí být uplatněno žádné konkurzní řízení v posledních 3 letech od data registrace Žádosti. V neposlední řadě musí nabyvatel po dobu 5 let následujících po převodu podniku podnikat v zemědělství, na zemědělském podniku převedeném od postupitele. Tento zemědělský podnik v převzatém rozsahu nesmí po tuto dobu převést a musí převedené půdní bloky užívat k zemědělským účelům.²⁵

Dotace získaná z tohoto dotačního titulu je přímá a nenávratná. Tak jako u předchozího dotačního titulu výše příspěvku EU činí 75% a ČR 25% z veřejných zdrojů. „Dotace bude poskytována po dobu nejvýše 15 kalendářních let, počínaje rokem podání První žádosti o proplacení. Dotace se neposkytne žadateli počínaje kalendářním rokem, v němž dosáhne 70 let věku. Dotace je vyplácena žadateli po splnění podmínek na základě podané Žádosti o proplacení. První žádost o proplacení podá žadatel po převodu zemědělského podniku na nabyvatele, nejpozději 1.11.2013. 2.-15. Žádost o proplacení podá žadatel každoročně do 15. února příslušného roku. Dotace se stanoví jako součet částky 75 000 Kč a částky tvořené součinem sazby 4 700 Kč na 1 ha převedené zemědělské půdy, převedené z žadatele na nabyvatele, nejvýše však do výměry 30 ha této zemědělské půdy. ... Jakmile začne stát vyplácet postupiteli obecný předčasný důchod nebo starobní důchod dle zákona č. 155/1999 Sb., o důchodovém pojištění v platném znění, bude podpora z titulu předčasného ukončení zemědělské činnosti počínaje následujícím kalendářním rokem snížena o částku vyplacenou na starobním důchodu za uplynulý kalendářní rok.“²⁶

4.4. Situace v zemědělství v ČR

Zemědělství bylo již od pradávna jedním z nejdůležitějších sektorů a v národním hospodářství si vždy udržovalo dominantní pozici. Hlavní důvodem pro toto výsostné postavení bylo zajištění potravinové bezpečnosti pro daný stát, tedy zabezpečení

²⁵http://www.szif.cz/irj/portal/anonymous/CmDocument?rid=%2Fapa_anon%2Fcs%2Fdokumenty_ke_stazeni%2Fefrd%2Fosa1%2F3%2F33%2F1374759379833.pdf dostupné dne 22.12.2013, s. 6

²⁶http://www.szif.cz/irj/portal/anonymous/CmDocument?rid=%2Fapa_anon%2Fcs%2Fdokumenty_ke_stazeni%2Fefrd%2Fosa1%2F3%2F33%2F1374759379833.pdf dostupné dne 22.12.2013, s. 10-11

základních životních potřeb jeho obyvatel. České zemědělství prošlo mnoha změnami, kolektivizací, znárodněním, zakládáním družstev, nebo například v 70. letech 20. Století prošla celá zemědělská výroba v ČR reorganizací, včetně zřízení krajských a okresních zemědělských správ. „V sedmdesátých letech byl v zemědělství kladen důraz v první řadě především na výstavbu moderních agroprůmyslových komplexů, velkovýrobních kapacit pro živočišnou výrobu a zavádění nových strojů a techniky do zemědělství. Například chov prasat a drůbeže měl být nadále provozován ve specializovaných velkopodnicích s průmyslovou velkovýrobou. Na konci sedmdesátých let už díky slučování ve větší celky většina JZD dosáhla velikosti dostatečné pro zavádění požadavků této naplánované velkovýroby.“²⁷ Slučování zemědělských družstev často vyvolalo ekonomické problémy a péče o životní prostředí pro tato družstva nebylo prioritou. Docházelo tak mnohdy k výrazným devastacím okolních krajin a spotřeba umělých hnojiv výrazně narostla. Nelze se tedy divit, že kvalita životního prostředí se zhoršila. Bohužel i vztah osob k půdě došlo změn, „vinou kolektivizace a následnou státní organizací výroby nastalo naprosté odcizení rolníka od půdy a dalšího majetku. Likvidace selského stavu, nejlepších hospodářů a změny v hospodaření zasáhly většinou negativně do života na venkově.“²⁸

4.4.1. České zemědělství před vstupem do EU

České zemědělství po roce 1989 prodělalo také výrazné změny, především v oblasti ekonomické reformy a transformace vlastnických vztahů k zemědělskému majetku a půdě. Zemědělská politika na začátku 90. let podporovala zakládání menších farem a podniků soukromě hospodařících rolníků. Proces transformace vlastnických vztahů sebou přinesl možnost restitučního vypořádání, tedy navrácení půdy původním vlastníkům. V tomto období po tzv. Sametové revoluci docházelo k privatizaci státní statků a k transformaci zemědělských družstev, což sebou přineslo i dopady na odbytové možnosti. Cílem agrární

²⁷ Krist, M., (2012): *Hodně potu, občas zlost a starostí přehojnost: Jak historie českého zemědělství vyorávala i západočeské brázdy*. Plzeň: ARTKRIST, s. 82

²⁸ Krist, M., (2012): *Hodně potu, občas zlost a starostí přehojnost: Jak historie českého zemědělství vyorávala i západočeské brázdy*. Plzeň: ARTKRIST, s. 89

politiky bylo obnovit tradici rodinných farem, kdy se hlavními nástroji této politiky staly přímé investiční dotace a bezúročné půjčky pro začínající farmáře.

Důsledkem transformace došlo k propadu zemědělské produkce v ČR, proto snahou zemědělské politiky bylo stabilizovat situaci a regulovat trh s hlavními komoditami, zejména s mlékem, jatečním skotem a potravinářskou pšenicí. Z důvodu nedostatečné údržby krajiny v méně příznivých oblastech, kde zemědělství postupně upadalo a vzrůstaly tak problémy s nezaměstnaností, se vláda snažila a zahájila proto podporu v určitých oblastech zemědělství, například chov masných plemen skotu a ovcí, pěstování lnu a údržba travních porostů a kulturního rázu krajiny. V roce 1997 byla tato iniciativa kodifikována v rámci zákona č. 252/1997 Sb., o zemědělství, kde byla explicitně vyjádřena podpora méně příznivým oblastem a mimoprodukčních funkcí zemědělství jako jednu ze základních forem zemědělské podpory.

Následující snahy agrární politiky byly zacíleny na zastavení poklesu zemědělské výroby a stabilizaci hospodářské situace zemědělských podniků. Výsledkem těchto opatření bylo zvýšení výkonnosti zemědělství, nicméně i přesto došlo k postupnému poklesu počtu pracovníků v tomto sektoru. „Podíl odvětví zemědělství na celkové zaměstnanosti v civilním sektoru se v období 1989 - 2001 snížil z 10,3 % na 3,7 %. České zemědělství se v tomto ukazateli přiblížilo situaci v zemích EU.“²⁹

Tabulka č. 4: Vývoj počtu pracovníků v zemědělství

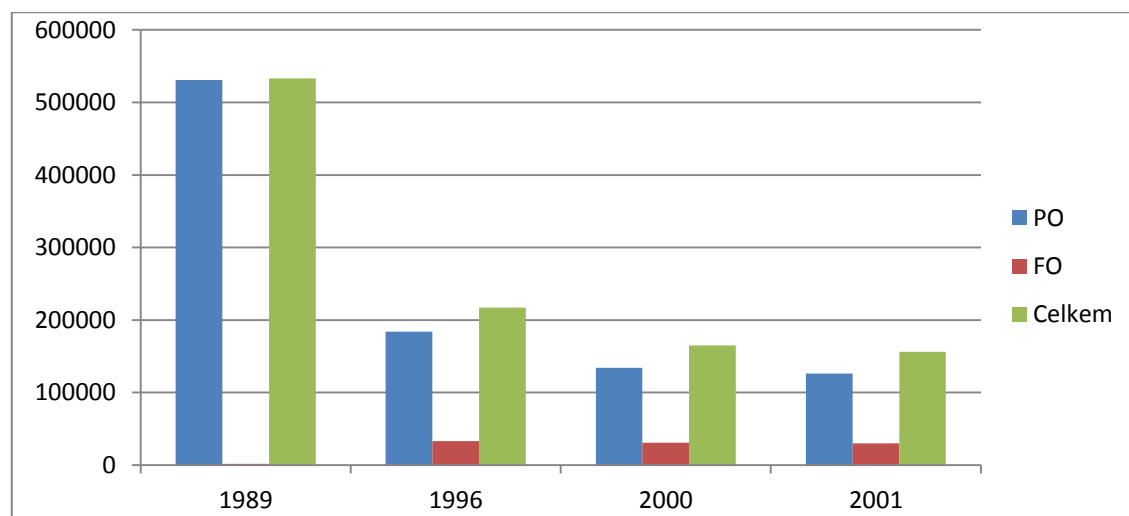
Podnikatelská forma		Průměrný evidenční počet pracovníků			
		1989	1996	2000	2001
Podniky právnických osob		531 057	184 208	134 206	126 300
v tom -	státní podniky	127 865	646	308	300

²⁹ <http://www.strukturalni-fondy.cz/cs/Fondy-EU/Programy-2004-2006/Operacni-programy/OP-ROZVOJ-VEVKOVA-A-MULTIFUNKCNI-ZEMEDELSTVI/Dokumenty/Programovy-dokument-OP-Rozvoj-venkova-a-multifunkc/2-Analyza-ekonomicke-a-socialni-situace/2-2-Strukturalni-zmeny-v-zemedelstvi-od-roku-1989/2-2-5-Zamestnanost> dostupné dne 20.1.2014

-	družstva	403 192	105 749	53 993	49 000
-	obchodní společnosti	x	77 813	79 905	77 000
Podniky fyzických osob		2 000	33 000	30 700	30 000
Celkem		533 057	217 208	164 906	156 300

Zdroj: <http://www.strukturalni-fondy.cz/cs/Fondy-EU/Programy-2004-2006/Operacni-programy/OP-ROZVOJ-VENKOVA-A-MULTIFUNKCNI-ZEMEDELSTVI/Dokumenty/Programovy-dokument-OP-Rozvoj-venkova-a-multifunkc/2-Analyza-ekonomicke-a-socialni-situace/2-2-Strukturalni-zmeny-v-zemedelstvi-od-roku-1989/2-2-5-Zamestnanost>

Graf č. 1: Vývoj počtu pracovníků v zemědělství



Zdroj: <http://www.strukturalni-fondy.cz/cs/Fondy-EU/Programy-2004-2006/Operacni-programy/OP-ROZVOJ-VENKOVA-A-MULTIFUNKCNI-ZEMEDELSTVI/Dokumenty/Programovy-dokument-OP-Rozvoj-venkova-a-multifunkc/2-Analyza-ekonomicke-a-socialni-situace/2-2-Strukturalni-zmeny-v-zemedelstvi-od-roku-1989/2-2-5-Zamestnanost>

Z výše uvedeného grafu je patrné, že dochází k výraznému poklesu počtu pracujících v zemědělském sektoru. Tento vývoj je způsobem mnoha faktory, například

výkonnější zemědělskou technikou, nedostatečným finančním ohodnocením, které neodpovídá náročnosti zemědělské práce, jak po stránce fyzické, tak dnešních nároků na kvalifikaci. Práce v zemědělství není tak atraktivní jako jiné obory např. ekonomické, informační systémy apod. S prací v zemědělském sektoru je spjata sezónnost, rizikovost při práci v živočišné výrobě, podmínky na pracovištích, delší pracovní doba, apod., to vše bez odpovídajícího finančního ocenění. Příčinou tohoto problému je také nízká společenská prestiž zaměstnání v zemědělství a nejasné perspektivy podnikání v odvětví.

Níže přikládám tabulku, která nám ukazuje aktuální trend v zemědělství, kdy klesají počty fyzických osob registrovaných jako zemědělské subjekty, od roku 2000 do roku 2010 o cca 17%. Na druhé straně však dochází ve stejném období k nárůstu právnických zemědělských subjektů, cca o 9%. Z tohoto rozboru lze vyvodit závěr, že aktuálním problémem českého zemědělství je pozvolný pokles fyzických osob, které jsou zemědělskými subjekty. Budoucnost malých rodinných farem, které jsou orientovány více na kvalitu spíše než kvantitu, stále ubývá. Trend v poklesu fyzických osob jako zemědělských podnikatelů bohužel přetrvává i po vstupu ČR do EU, což je opět patrné z níže uvedené tabulky. Je to nejspíše způsobeno tím, že tento trend je celoevropským problémem, proto i přes zvýšení příjmů a životní úrovně českých zemědělců po vstupu do EU se tento pokles nezpomalil.

Tab. 5: Vývoj počtu zemědělských subjektů³⁰

Subjekty	Ukazatel	2000	2005	2010	Index 2010/2005	Index 2010/2000
Zemědělské subjekty celkem	počet	26 539	23 233	22 864	98,4	86,2
	výměra (ha)	3 604 400	3 529 416	3 483 500	98,7	96,6
	průměrná výměra (ha)	136	152	152	100,3	112,2
Subjekty fyzických osob	počet	23 712	20 523	19 781	96,4	83,4
	výměra (ha)	923 760	1 013 306	1 013 303	100,0	109,7
	průměrná výměra (ha)	39	49	51	103,8	131,5
Subjekty právnických osob	počet	2 827	2 710	3 083	113,8	109,1
	výměra (ha)	2 680 640	2 516 111	2 470 197	98,2	92,1
	průměrná výměra (ha)	948	928	801	86,3	84,5

³⁰ http://www.czso.cz/csu/tz.nsf/i/agrocenzus_2010 dostupné dne 20.1.2014

Zdroj: http://www.czso.cz/csu/tz.nsf/i/agrocenzus_2010

Dalším palčivým problémem, které trápilo české zemědělství již před vstupem do EU, je stárnoucí generace farmářů. Pro zemědělství zůstává i v roce 2002 typická méně příznivá věková struktura pracovníků ve srovnání s věkovou strukturou pracovníků v národním hospodářství, což je možné vidět v tabulce č.5.³¹ V důsledku neustále se zvyšujícího průměrného věku zemědělské populace se prohlubuje "generační problém" v odvětví. Podle oficiálních statistických informací o zemědělské pracovní síle je polovina všech pracovníků v zemědělství starších 55 let. Mezi zaměstnavateli a samostatně výdělečně činnými je podíl osob pracujících v tomto sektoru více než 42% ve věkové skupině 65 let a starší.³² Z tohoto důvodu existovala již před vstupem ČR do EU možnost získat startovací podporu na nákup, rozšíření nebo modernizaci farmy pro mladé farmáře. V této době byly finanční nabídky velmi velkorysé, mladý farmář mohl žádat až o 50% spolufinancování ze státního rozpočtu, maximálně však do výše 2 mil. Kč. „Jen asi 10,5% z tehdejších žadatelů použilo tyto finance na založení nové farmy. Tehdejší dotační tituly ještě nebyly plně kompatibilní s legislativou EU zacílenou na podporu věkové skupiny mladých a především začínajících farmářů a o podporu mohli žádat i farmáři hospodařící na půdě více let (neplatilo žádné další speciální zvýhodnění věkové skupiny pod 40 let). Mladí farmáři si proto vcelku oprávněně stěžovali, že tuto podporu využívají i ti, kteří by na ni jako na skutečnou podporu pro zahájení činnosti neměli mít nárok. V tomto směru mělo svůj dotační titul před vstupem lépe ošetřeno například Maďarsko, které v souladu s evropskou legislativou stanovovalo věkovou podmínku pro čerpání příslušné dotace na 40 let a poskytovalo zemědělským podnikům možnost příspěvku na platy mladých zaměstnanců, pokud se je rozhodly zaměstnat. Druhou možností bylo využívat některé

³¹ <http://www.strukturalni-fondy.cz/cs/Fondy-EU/Programy-2004-2006/Operacni-programy/OP-ROZVOJ-VENKOVA-A-MULTIFUNKCNI-ZEMEDELSTVI/Dokumenty/Programovy-dokument-OP-Rozvoj-venkova-a-multifunc/2-Analyza-ekonomicke-a-socialni-situace/2-2-Strukturalni-zmeny-v-zemedelstvi-od-roku-1989/2-2-5-Zamestnanost> dostupné dne 20.1.2014

³² [http://www.czso.cz/csu/2012edicniplan.nsf/t/9A002ADA4E/\\$File/000112g13.pdf](http://www.czso.cz/csu/2012edicniplan.nsf/t/9A002ADA4E/$File/000112g13.pdf) dostupné dne 20.6.2013

kombinace čerpání z dodatečného programu „Mláď“ (opět se týkal především spolufinancování investic) a zvýhodněné daňové sazby zemědělských investic.“³³

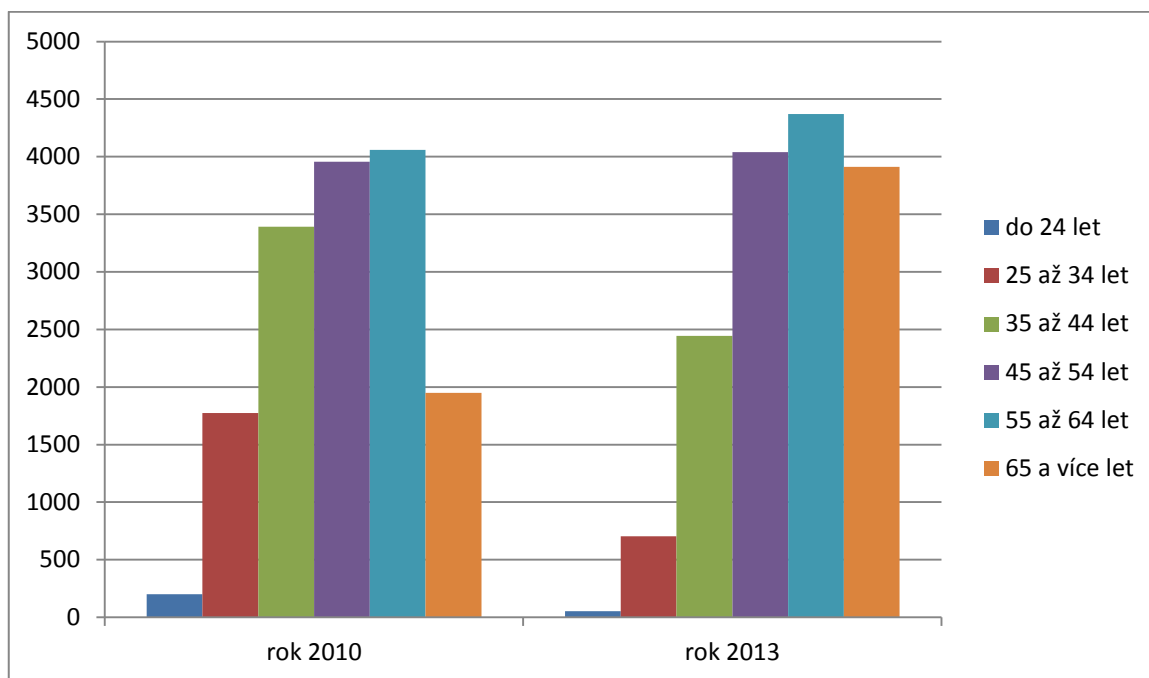
Tabulka č. 6: Podíl zemědělských pracovníků daných věkových kategorií na pracovnících v zemědělství celkem (dle Statistické ročenky ČR 2001)

Podíl pracujících dané věkové kategorie				Podíl pracujících dané věkové kategorie			
na pracujících celkem				na pracujících v zemědělství celkem			
muži		ženy		muži		ženy	
věková kategorie		věková kategorie		věková kategorie (let)		věková kategorie (let)	
(let)		(let)					
60-64	65 a více	60-64	65 a více	60-64	65 a více	60-64	65 a více
	1,80%	1,40 %	1,40 %	2,70 %	1,50 %	2,10 %	1,40 %
Pramen: Statistická ročenka ČR 2001							

Zdroj: <http://www.strukturalni-fondy.cz/cs/Fondy-EU/Programy-2004-2006/Operacni-programy/OP-ROZVOJ-VENKOVA-A-MULTIFUNKCNI-ZEMEDELSTVI/Dokumenty/Programovy-dokument-OP-Rozvoj-venkova-a-multifunkc/2-Analyza-ekonomicke-a-socialni-situace/2-2-Strukturalni-zmeny-v-zemedelstvi-od-roku-1989/2-2-5-Zamestnanost>

³³ KRUTÍLEK, O., KUCHYŇKOVÁ, P., Podpora poskytovaná České republice pro mladé farmáře začínající s podnikatelskou činností v zemědělství, (Brno: Centrum pro studium demokracie a kultury, 2006), str. 3-4

Graf č. 2: Věková struktura farmářů v ČR



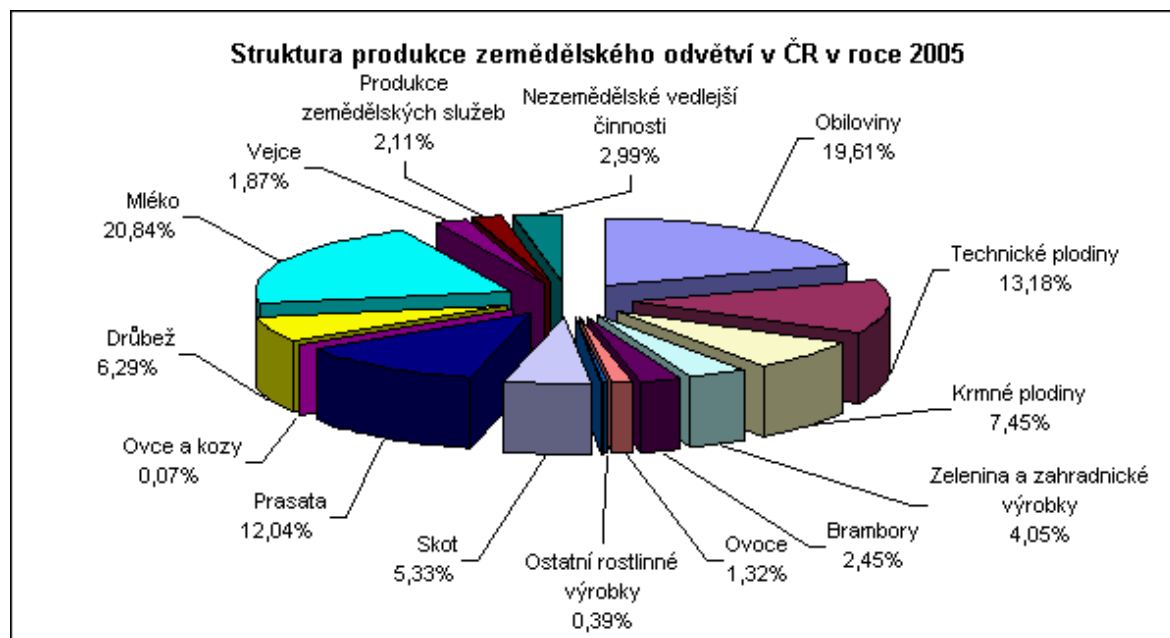
Zdroj: http://www.czso.cz/csu/2011edicniplan.nsf/kapitola/2126-11-n_2011-03 a
<http://www.czso.cz/csu/2014edicniplan.nsf/p/270151-14> dostupné dne 22.9.2014

4.4.2. České zemědělství po vstupu do EU

Vstup České republiky do EU znamenal pro české zemědělství a farmáře významné zvýšení příjmů a jejich životní úrovně. Přinesl jim vyšší výkupní ceny a rozšíření možností exportu, i přesto se však nepodařilo zastavit trvalý pokles podílu zemědělské produkce na celkovém HDP a na zaměstnanosti. I přes zvýšení příjmů a podílu přímých plateb byly zemědělci z „nových“ členských zemí výrazně znevýhodněni oproti farmářům ze „starých“ členských zemí, především proto, že podmínky vyjednané před vstupem nových členských států v roce 2004 znamenaly, že „nově příchozí farmáři“ obdrželi v prvním roce svého členství pouze 25% přímých plateb oproti farmářům ze starých členských států. Vstupem do EU se české zemědělství vystavilo nejen přímé konkurenci s dalších 24 státy, ale muselo se přizpůsobit i systému tržní regulace EU například kvóty na pěstování některých plodin, na produkci mléka nebo zákaz podpory vysazování nových vinic. Vlivem vstupu se

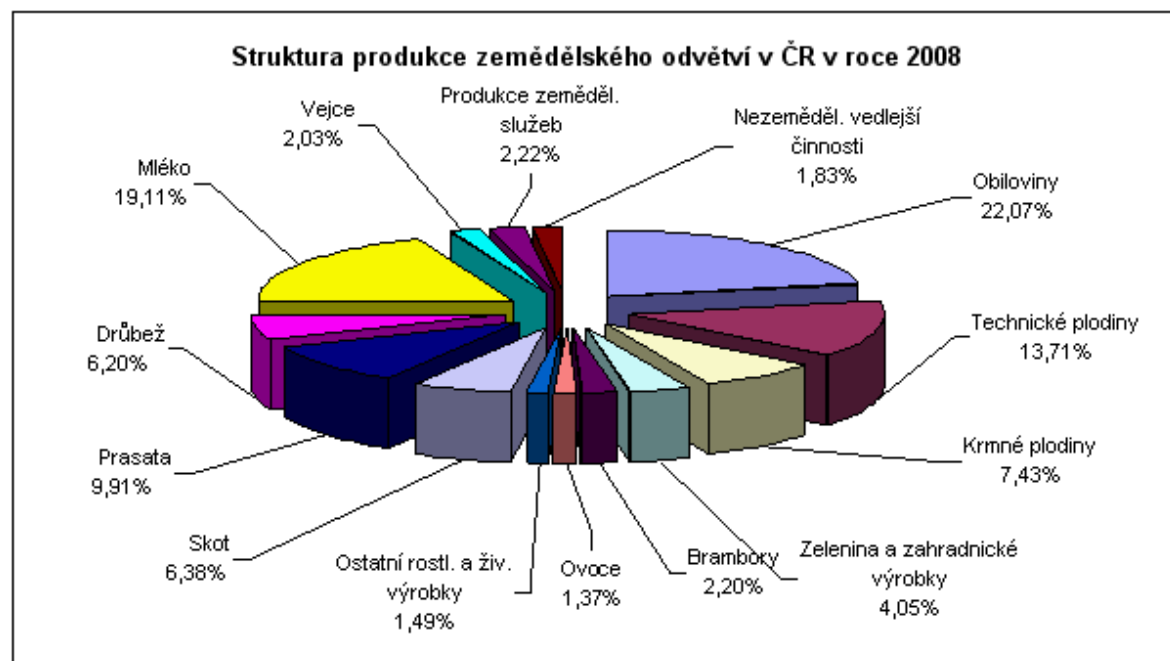
komoditní skladba českého zemědělství musela přizpůsobit, například došlo k proměně českého cukrovarnictví. (viz. následující grafy)

Graf č. 3: Struktura produkce zemědělského odvětví v ČR v roce 2005



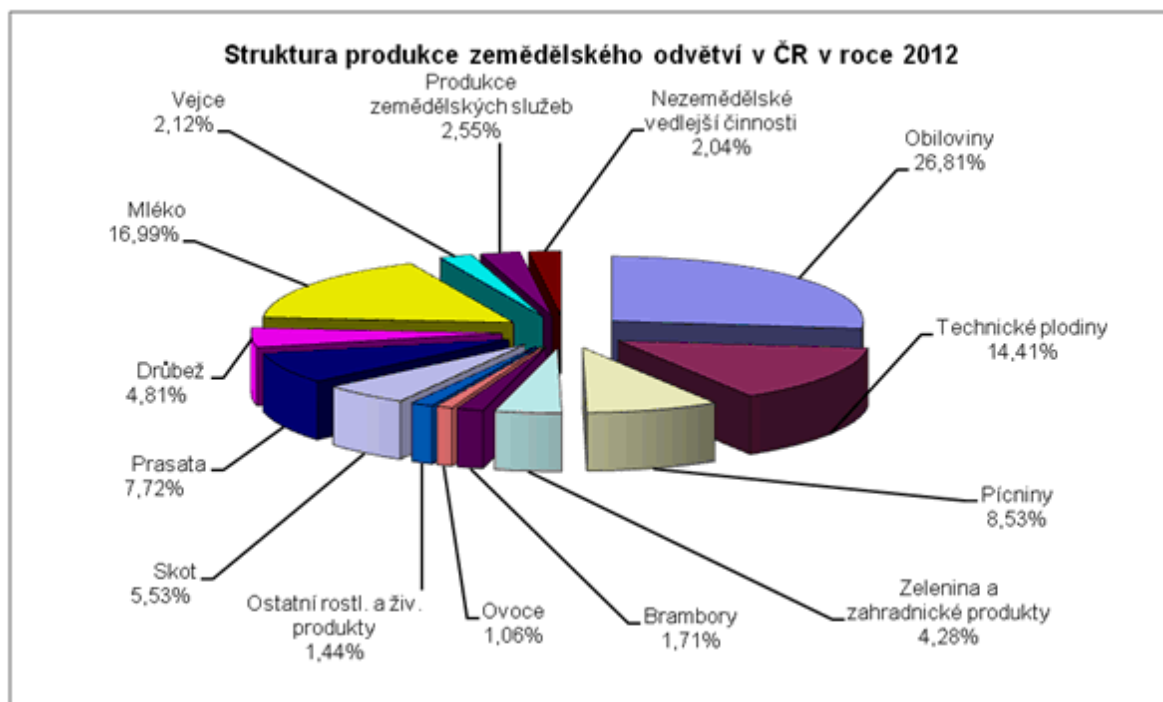
Zdroj: ČSÚ <http://www.czso.cz/csu/2007edicniplan.nsf/tab/53002569F0> dostupné dne 20.1.204

Graf č. 4: Struktura produkce zemědělského odvětví v ČR v roce 2008



Zdroj: <http://www.czso.cz/csu/2010edicniplan.nsf/tab/A4002D97A3> dostupné dne 20.1.2014

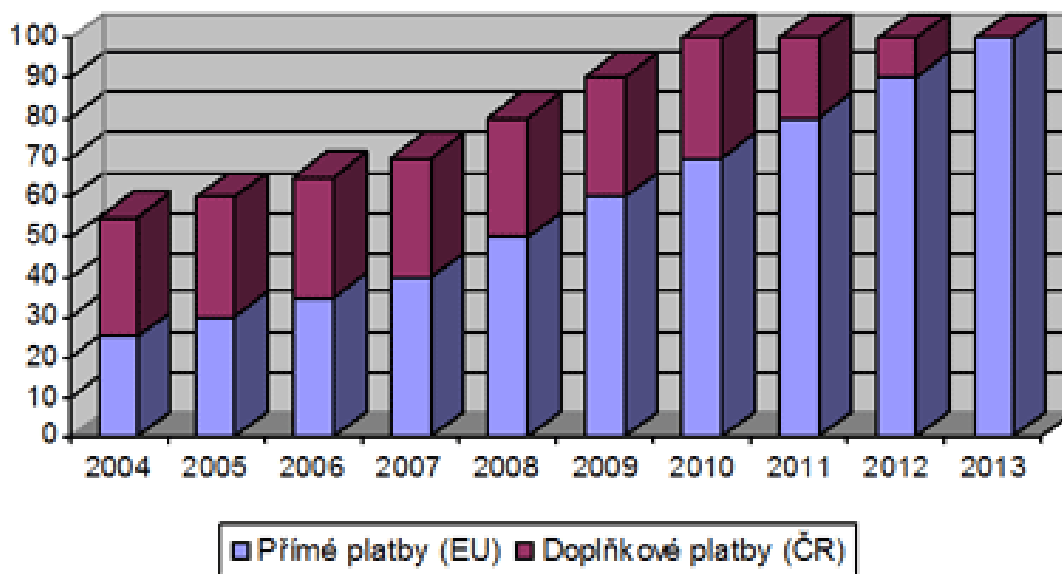
Graf č. 5: Struktura produkce zemědělského odvětví v ČR v roce 2012



Zdroj: ČSÚ http://www.czso.cz/csu/2013edicniplan.nsf/publ/2116-13-r_2013 dostupné dne 20.1.2014

Jak jsem již zmiňovala výše, „nově příchozí farmáři“ obdrželi v prvním roce svého členství pouze 25% přímých plateb oproti farmářům ze starých členských států, jejich pozice tedy nebyla rovnocenná. Nicméně, jak je z níže uvedeného grafu patrné, od roku 2004, kdy ČR vstoupila do EU, narůstá podíl přímých plateb a snižuje se procento národních doplňkových plateb. Prostřednictvím tzv. národních doplňkových plateb, nazývaných také TOP-UP, dorovnávají členské státy z vlastních zdrojů přímé platby.

Graf č. 6: Podíl přímých plateb a doplňkových plateb v ČR 2004-2013



Zdroj: <https://www.euroskop.cz/8924/sekce/zemedelstvi/> dostupné dne 20.1.2014

System přímých plateb, který ČR stavěl do roku 2013 díky její pozici nové členské země EU do znevýhodněného postavení, měl největší dopady na mladé farmáře, kteří se zemědělským podnikáním začínali, ve srovnání s farmáři, kteří hospodařili již několik let a vlastnili půdu. „Právě ze strany organizací mladých farmářů je přitom systém přímých plateb trvale nejvíce kritizován (a to nejen v nových, ale i starších členských zemích) jako systém, který vede ke konzervaci konkurenčních poměrů v EU, protože znevýhodňuje již zavedené a existující farmy, které mají příjmy na hektar zaručeny bez ohledu na produkci, na úkor těch, které se zemědělskou činností teprve začínají, obdělávají malé plochy a k jejich rozšíření se chystají teprve časem, až jim to materiální podmínky dovolí.“³⁴

V rámci možností podpory pro mladé farmáře využívá Česká republika pouze jediný dotační titul, a to v rámci opatření I.3.2. „Zahájení činnosti mladých zemědělců“, které je určeno mladým začínajícím zemědělským podnikatelům, se zaměřením na investice v zemědělské výrobě. Problémem je, že tento dotační titul dotaci váže na spolufinancování podnikatelského záměru a neposkytuje tak žadateli volnost disponovat se získanými

³⁴ KRUTÍLEK, O., KUCHYŇKOVÁ, P., Podpora poskytovaná České republice pro mladé farmáře začínající s podnikatelskou činností v zemědělství, (Brno: Centrum pro studium demokracie a kultury, 2006), str. 4

finančními prostředky. Uvedená dotace je rozdělena na dvě části. Nejprve po schválení žádosti a podnikatelského plánu mladý farmář obdrží první ze dvou splátek a to ve výši 500 tis. Kč. Zbývající část dotace farmář obdrží až po uzavření účetního roku, ve kterém byla žádost předložena, a hlavně až po závěrečném vyúčtování zrealizované investice, nejdéle však v délce 18 měsíců po podpisu dohody o dotaci. Druhá platba je ve výši cca 600 tis. Kč, která je vypočítána maximálně do výše celé dotace 40 tis. Eur dle aktuálního kurzu. Více formálních podrobností týkajících se žádosti je věnována část v kapitole nazvané „Dotační tituly“. Nicméně, je důležité zmínit, že uvedená dotace je pro českého začínajícího farmáře jedinou možností k získání financí nezbytných pro zahájení zemědělské činnosti, ale především představuje velkou administrativní zátěž. Tento dotační titul po mladém farmáři vyžaduje, aby se stal při přípravě žádosti a zpracování podnikatelského záměru účetním, ekonomem, hospodářem, slohopiscem, odborníkem na stavby či stroje v jedné osobě. Spolu s žádostí o dotaci musí mladý farmář předložit dle účelu podnikatelského záměru, mnoho dalších dokumentů, například na nákup strojů či pozemku, musí předložit potvrzení Státní veterinární správy či Státní rostlinolékařské správy, potvrzení Ústředního kontrolního a zkušebního ústavu zemědělského, technický průkaz či osvědčení o registraci technologického zařízení, v případě že plánuje nákup stroje. Pokud nakupuje půdu, tak je nutné předložit výpis z katastru nemovitostí, doklady o vlastnictví pozemků s kopií katastrální mapy, znalecký posudek hodnoty kupovaného pozemku či nemovitosti. Ke všem žádostem je povinné doložit marketingovou studii, rozvahu s výkazem zisků a ztrát a plánovaným cash flow investic na 5 let dopředu, výpis z obchodního rejstříku, výpis z rejstříku trestů, daňová přiznání, doklady o splnění příslušně kvalifikace. Uvedený přehled je pouze část potřebných dokladů a potvrzení. Na mladého zemědělce je tedy vytvářen tlak časový i kvalifikační.

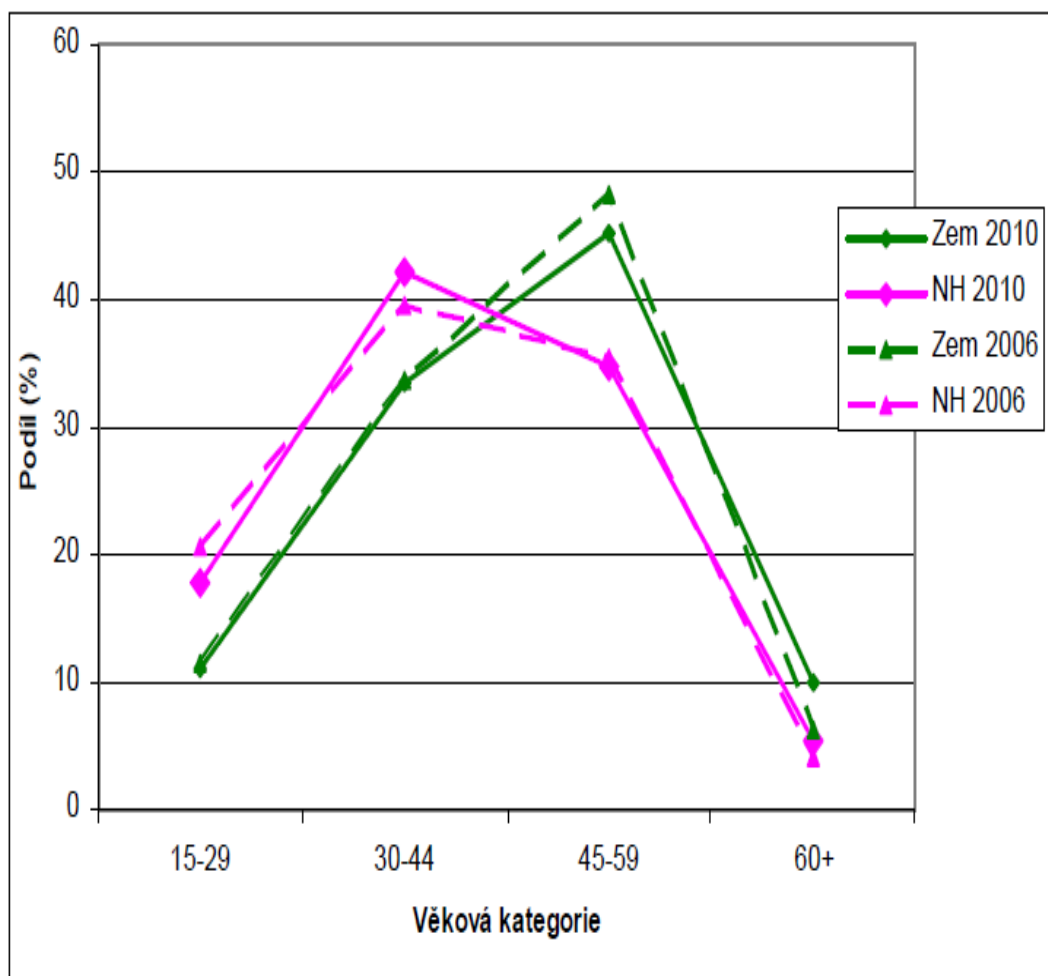
I přesto, že mladý zemědělec tuto časově náročnou proceduru absolvuje, je schopen připravit všechny potřebné dokumenty nezbytné ke kladnému vyřízení žádosti, neznamena to, že bude úspěšný a dotaci získá. Což ho mnohdy odradí od snahy žádat si při nové výzvě. I v případě, že mu uvedená dotace bude poskytnuta, znamená to, že v dalších pěti letech farmář musí vést podrobnou evidenci o poskytnuté dotaci a dodržet dopodrobna všechny detaily, ke kterým se zavázal v podnikatelském záměru např. přesné výměry obhospodařované půdy, počet hospodářských zvířat, účel použití nakoupených či zrekonstruovaných hospodářských budov. Z mé vlastní zkušenosti vím, že dodržení

předem nastavených kritérií a účelu dotace, ke kterým se mladý farmář zavázal a které specifikoval ve svém podnikatelském plánu, není vždy jednoduché. Mám na mysli především jednu příhodu, kdy mladý farmář musel vrátit část dotace pouze proto, že podle vyjádření kontroly na místě nedodržel předem stanovený účel použití seníku, na který získal dotaci z výše uvedeného dotačního titulu. Argumentem pro nedodržení účelu byl ten, že v seníku byl zaparkován traktor s vlekem a senem. Neobstálo ani odůvodnění mladého farmáře, že vlek zaparkoval předešlý večer do seníku z důvodu nepříznivého počasí a měl v plánu ihned ráno seno z vleku přeložit a uskladnit v seníku a s traktorem a vlekem samozřejmě přeparkovat.

4.4.3. Shrnutí nejdůležitějších problémů současného zemědělského sektoru v ČR

Již v předchozích částech této diplomové práce jsem krátce zmínila a nastínila nejpálčivější problémy českého zemědělského sektoru. Bohužel jak již z předchozích tabulek, grafů a analýz vyplývá, v českém zemědělství dlouhodobě přetrvává **nepříznivá věková struktura pracovních sil**. Jedná se především o **nedostatečné zastoupení mladých farmářů** a zároveň vysoký podíl zemědělců v předdůchodovém a důchodovém věku. Z tabulky č. 4 znázorňující podíl zemědělských pracovníků daných věkových kategorií na pracovnících v zemědělství celkem je patrné, že významný rozdíl se projevuje ve věkové struktuře 60-64 v oblasti zemědělství při porovnání s touto věkovou strukturou celkové zaměstnanosti v národním hospodářství. Pro zemědělství tedy stále přetrvává méně příznivá věková struktura pracovníků ve srovnání s věkovou strukturou pracovníků v národním hospodářství, v důsledku čehož se zvyšuje průměrný věk zemědělce a prohlubuje se generační problém v tomto odvětví. Ze statistických dat je zřejmé, že se tato situace významně nezlepšuje a hrozí tak riziko spojené s udržení konkurenceschopnosti českého zemědělství.

Graf č. 7: Věková struktura pracovníků v zemědělství v porovnání s věkovou strukturou pracovníků v národním hospodářství v ČR v % v letech 2006 a 2010



¹⁾ Data jsou zveřejněna jen agregovaně za zemědělství, lesnictví a rybářství.

Pramen: Zaměstnanost a nezaměstnanost v ČR podle výsledků výběrového šetření pracovních sil 2006, 2010, ČSÚ 2007, 2011, výpočty ÚZEI.

Udržení konkurenceschopnosti českého zemědělství je negativně ovlivňováno předdůchodovým a důchodovým věkem farmářů, kteří již nejsou ochotni investovat do nejnovějších poznatků a inovací. Z tohoto důvodu lze konstatovat, že věk je důležitým faktorem pro přijetí inovačních technologií, jako je např. ekologické zemědělství.

Nepříznivá věková struktura v zemědělském resortu je způsobena více faktory, jako například deficitem kvalifikované pracovní síly, nižší příjmovou úrovní v tomto sektoru, která neodpovídá náročnosti tohoto povolání a zhoršuje tak atraktivnost

pro mladé a kvalifikované pracovní síly. Vyšší věk farmářů negativně ovlivňuje jejich flexibilitu v rozhodování, ve vedení farmy i v dosahovaných hospodářských výsledcích. Zhoršující se věková struktura populace farmářů způsobená nedostatečnou generační obměnou se nachází v začarovaném kruhu, ze kterého je jen málo východisek.

Dalšími faktory, které ovlivňují vstup mladé generace do zemědělství, jsou možnosti kapitálových investic. Velmi důležité jsou tedy i **finanční možnosti nově vstoupivšího do zemědělského sektoru**, které jsou důležité pro nezbytné počáteční investice do zemědělské půdy, pro nákup hospodářských zvířat a technického vybavení.

Kritérium finančních možností je tedy nejvlivnějším faktorem, který mladého člověka ovlivňuje při rozhodování výběru budoucího povolání či profese. Přesto že je nutná generační obměna v zemědělském sektoru, je mladý člověk nedostatečně motivován k práci v této oblasti. Jelikož finanční ohodnocení neodpovídá náročnosti zemědělské práce, jak po stránce fyzické, tak i v dnešní době požadované kvalifikace. Finanční ocenění za zemědělskou činnost není motivující do té míry, aby přivedla do zemědělského sektoru mladé a kvalifikované lidi, kteří by mohli snížit věkovou strukturu zemědělské populace. Příčinou této tíživé situace je kromě nedostatečného finančního ohodnocení, rizikového faktoru a sezónnosti i nízká společenská prestiž zaměstnání v zemědělství a nejasné perspektivy podnikání v odvětví.

Jedním z nejhůře ovlivnitelných a zabraňujících faktorů vstupu mladého začínajícího farmáře do zemědělského sektoru je **nedostatek zemědělské půdy** a možností pro její získání. Nejenže vzhledem k nedostatku zemědělské půdy její cena stoupá, ale také tento „statek“ není možné jiným způsobem nahradit. Navíc z mnoha šetření je zřejmé, že naopak zemědělské půdy je úbytek a to z mnoha důvodů. Např. „Část té půdy samozřejmě musela ustoupit stavební výstavbě, zejména silnic či mostů, ale část původně zemědělsky obdělávané plochy se také proměnila v lesy,“³⁵ Vzácnost uvedeného statku je důležitá z mnoha hledisek, a proto bychom si měli uvědomit, že se jedná o vyčerpitelný, nenahraditelný a v časovém horizontu několika generací neobnovitelný zdroj energie. Půda plní řadu významných produkčních a ekologických funkcí, například produkce biomasy, akumulace, transformace a filtrace látek a vody, zdroj surovin, životní prostředí mnoha organismů a další. I přes její důležitost ji stále ubývá. Z celkové rozlohy České republiky je

³⁵ ČSÚ Agrocenzus 2010 http://www.czso.cz/csu/tz.nsf/i/agrocenzus_2010 dostupné dne 20.1.2014

v současnosti využíváno 54% půdy k zemědělským účelům, což je více jak 4 miliony hektarů. Zemědělská půda je dělena dle její využitelnosti, jedná se o ornou půdu, vinice, chmelnice, zahrady, ovocné sady a trvalé travní porosty (louky a pastviny).³⁶

„Z celkem 4 244 tisíc ha zemědělské půdy je cca 23 % vysoce produkčních (černozemě a hnědozemě), 47 % středně produkčních a 30% méně produkčních. Od roku 1927 ubylo dodnes 846 tis. ha zemědělské půdy; od roku 1950 pak představuje její úbytek 475 tisíc ha. Úbytky se v posledních 15 letech výrazně zrychlily, v současnosti je denně odnímáno 15 ha, převážně vysoce kvalitních půd. Do r. 2030 by tak činil další úbytek více než 100 tisíc ha. Tyto ztráty zejména pro nejrůznější stavební účely jsou hrozivé a nevratné. Půdy České republiky jsou vysoce ohroženy různými formami degradace. Nejvýraznější je vodní eroze: reálně je ohroženo 1 780 tisíc ha. Z toho 450 tisíc ha je již silně poškozeno. Větrnou erozí je ohroženo 430 tisíc ha, poškozeno je kolem 6 000 ha. Rozsah vodní eroze se v posledních letech poněkud snižuje vzhledem k převádění orné půdy na travní porosty.“³⁷

Příčinou nepříznivé věkové struktury v zemědělství nejsou jen výše uvedené **bariéry vstupu mladého člověka** do zemědělského sektoru, které jsou více specifikovány výše, ale také i **bariéry odchodu farmáře**, který je již v předdůchodovém či v důchodovém věku. Jedním z možných faktorů, které ovlivňují odchod starých farmářů do důchodu, je jeho vztah k vybudovaným hodnotám, kterým věnoval tolik energie a času po celou dobu svého podnikání. Starší farmář, který téměř celý svůj produktivní život strávil péčí a snahou o rozšiřování svého hospodářství, má hluboký vztah k vlastněné půdě, zvířatům a všemu co vybuudoval. Pro tohoto farmáře je nejdůležitějším hlediskem, zda jeho farmu má komu předat, zda má svého nástupce z řad rodinných příslušníků. Uvedené hledisko staršího farmáře ovlivňuje již řadu let před případným odchodem do důchodu, a to při plánování investic do rozšíření farmy, při realizaci dlouhodobých a vysoce nákladných investic. Mladý člověk, který farmu převezme a takřkajíc mu spadne „celé hospodářství“ do klína, by mohl mít více ekonomický a pragmatický přístup k hospodaření, než jeho předchůdce, který musel vlastními silami vše vybudovat. Starý farmář by tak mohl mít

³⁶ http://eaqri.cz/public/web/file/38243/OP_Zemedelstvi_verze_final_duben_na_net.doc dostupné dne 20.1.2014

³⁷ <http://www.ceskohledabudoucnost.cz/documents/Zemedelstvi%20a%20krajina.pdf> dostupné dne 20.1.2014

strach a obavy, zdali v případě, že předá hospodářství svému mladšímu následovníkovi, zdali on bude hospodařit ve stejném duchu, se stejnou filozofií a odhodláním, jako tento „starý“ hospodář.

Jednou z dalších bariér odchodu pro staršího farmáře může být i fakt, že stále ještě splácí nebo nemá doplaceny investice do nákupu půdy, zemědělských stajů, rekonstrukce nebo výstavby zemědělských staveb.

Nedostatek lidského potenciálu a nepříznivý vývoj věkové struktury českého zemědělství je podstatnou hrozbou nejen pro budoucnost farmaření v Čechách, ale i pro rozvoj a budoucnost venkovských oblastí. Tato nepříznivá situace je problematická z mnoha důvodů, jelikož důležitým úkolem českého zemědělství je zajištění potravinové bezpečnosti, zajištění života na venkově a s tím spojené zaměstnanosti v daném regionu, existence zemědělského podniku v daném území má nezastupitelnou úlohu v souvislosti s ochranou přírody a krajiny. Pokud nedojde k výraznému zlepšení situace a omlazení věkové struktury populace farmářů, bude se Česká republika v budoucnu potýkat s mnoha komplikacemi, od potravinové bezpečnosti po dramatické vylidňování venkovských oblastí, snížení konkurenceschopnosti českého zemědělství, stagnace vývoje a inovací v zemědělském sektoru, nedostatečné péče o krajinu a to především bez zájmu o ochranu přírody a krajiny.

Jelikož se v současné době mnoho mladých lidí navrácí k alternativním způsobům života, snaze návratu k přírodě, zvýšenému zájmu o bio potraviny, zájmu o farmaření a venkov, je nejhodnější doba tyto aktivity podpořit. Nicméně, by nejen ČR, ale i EU, musela zvolit výraznější způsob podpory a intervenčních pobídek, které by více motivovali mladé lidi v produktivním věku a ulehčili jim výrazněji vstup do zemědělského podnikání. Vzhledem k tomu, že v současné době nabízí ČR pouze jeden z dotačních titulů, je podpora nedostačující a bez významného efektu do budoucnosti.

5. PRAKTICKÁ ČÁST

Praktickou část své diplomové práce bych ráda započala analýzou rozhovorů, které jsem realizovala s 4 mladými zemědělci (ve věku mezi 20-30 lety) a 4 staršími zemědělci (staršími 40 let) z Ústeckého kraje. V rámci výzkumu jsem si vytyčila 3 hypotézy, které se snažím v praktické části své diplomové práce potvrdit či vyvrátit. První hypotéza je spojená s problematikou nedostatku volné zemědělské půdy a je definována následovně: *„Nedostatek volné zemědělské půdy je hlavní bariérou vstupu mladého farmáře do zemědělského sektoru“*. Druhá hypotéza se zaměřuje na ochotu zavádět inovace do podnikání a formulovala jsem ji následovně: *„Mladší generace farmářů je ochotnější přijímat a zavádět nové inovativní technologie ve srovnání s generací farmářů, kteří hospodaří již desítky let“*. Třetí hypotéza obsahuje palčivou problematiku týkající se aktuálního stavu, ohrožujícího české zemědělství. Definovaná je následovně: *„Nedostatečná generační obměna a nepříznivý vývoj věkové struktury českých farmářů je podstatnou hrozbou pro budoucnost farmaření v Čechách a udržení konkurenceschopnosti českého zemědělství, ale i pro rozvoj a budoucnost venkovských oblastí.“*

Jak jsem již výše zmiňovala v metodologické části své práce, při interpretaci údajů a při analýze rozhovorů jsem se snažila zachovat objektivitu tak, aby analýza rozhovorů propojená s rozбором teoretických pramenů byla objektivní a nebyla ovlivněna mými zkušenostmi. Na druhou stranu, zkušenosti získané při zahájení a následném podnikání v zemědělství jsou mi velkou oporou při psaní této diplomové práce. Mohu tedy konstatovat, že zkušenosti a schopnost náhledu do problémů, se kterými se současní zemědělci, tedy i já a moji rodiče, potýkají, jsou pro mě velmi užitečné a zásadní pro pochopení a porozumění jak zkoumané problematice, tak i výpovědí jednotlivých respondentů.

V rámci rozhovorů jsem se čtyř mladých a čtyř starších farmářů dotazovala na oblasti, které by mohli potvrdit či vyvrátit stanovené hypotézy mé výzkumné práce. Zazněli ovšem i otázky týkající se důvodů, které je přivedli k podnikání v zemědělském sektoru. Jako nejčastější zdůvodnění jejich rozhodnutí byli rodiče, nebo další rodinní příslušníci. V převážné míře však v rozhovorech byl uveden otec, či matka. Nicméně,

dalším pro mě zajímavým důvodem, proč se farmáři rozhodli podnikat, byl jejich vztah ke zvířatům či předešlé práce v zemědělství před rokem 1990. V ostatních případech ovšem již v menším počtu výskytu bylo předešlé zemědělské studium, zájem o zemědělství, nebo nástroj řešení vlastní nezaměstnanosti. V rámci všech 8 rozhovorů byli oslovení farmáři dotazováni na způsob zahájení jejich činnosti v zemědělství a také oblasti, které pro ně byli při zahájení činnosti nejvíce problematické. Z jejich odpovědí lze jednoznačně potvrdit hypotézu číslo 1: „*Nedostatek volné zemědělské půdy je hlavní bariérou vstupu mladého farmáře do zemědělského sektoru*“, proto více informací o této oblasti je obsažených v následující podkapitole.

5.1. Hypotéza č. 1: Nedostatek volné zemědělské půdy je hlavní bariérou vstupu mladého farmáře do zemědělského sektoru

V rozhovorech s mladými dotazovanými farmáři zaznělo, že v případech kdy oni jako mladí farmáři zdělili či získali darem pozemky a zvířata od rodičů, bylo pro ně v začátcích nejvíce problematické získat finanční prostředky na podnikání v zemědělství. Nicméně, s nabytými zkušenostmi v oboru zjistili, že i kdyby měli dostatek financí, tak nákup půdy by pro ně byl obtížný, neboť ve většině případů je zemědělská půda již v jejich okolí rozebrána. Pro mladého člověka, který by tedy chtěl do zemědělského sektoru vstoupit „nově“ bez „propojení“ s nějakým již hospodařícím farmářem, od kterého by měl příslib půdy, je zahájení zemědělské činnosti velmi problematické a obtížně realizovatelné. I ti mladí farmáři, kteří do začátku získali půdu od rodičů, si uvědomují, jaký je problém získat novou půdu. Což potvrzuje i odpověď mladého farmáře: „No tak pozemky a zvířata jsem získal od rodičů, takže to nebyl problém, největší problém byl získat finance na nákup strojů nebo budov. Teď teda ale největší problém je získat pozemky, protože všechny už jsou rozebrány, nebo když jsou nějaký k dispozici, tak jsou jenom od překupníků za vysoké ceny. Navíc protože nemám víc než 10 ha (sám), tak se nemůžu ani přihlásit do prodeje pozemků od pozemkového fondu“

Nejvíce se i tento fakt, že nejobtížnější kromě financí bylo pro farmáře zajištění půdy, potvrdil i u těch, kteří začali podnikat na počátku devadesátých let dvacátého století.

A projevil se nejvíce u těch farmářů, kteří žádnou půdu nezdědili, nerestituovali či nezískali darem. Z rozhovorů vyplynulo, že tito respondenti se dokonce v počátcích svého podnikání potýkali s problémy, kdy museli obtížně shánět a kupovat buď restituční náhrady od spekulantů, či samotnou půdu od tzv. „skupovatelů“. Tito finančně silnější fyzické nebo právnické osoby, které výhodně půdu od restituentů kupovali a za vyšší ceny prodávali, způsobili touto nekalou činností umělé nadhodnocení ceny půdy a tím finančně značně zvýšili vstupní náklady mladých farmářů v začátcích jejich podnikání. V případě farmářů, kteří začali podnikat po revoluci, je nutné zmínit, že pro ně nebyl problém půdu pronajmout či nakoupit, pokud měli dostatek peněz, neboť v této době docházelo k rušení stávajících Jednotných zemědělských družstev a Státních statků. Soukromí začínající farmáři v tomto období tak měli možnost získat „základní kámen svého podnikání“ z poměrně široké nabídky půdního fondu. Tento fakt potvrzují následující fragmenty z rozhovorů: „Tak úplně v prvopočátku, protože jsem nic neprivatizovala, byl největší problém zajistit si pozemky. Ty jsem si postupně zajistila pronájmem od pozemkového fondu, tak jak různě zemědělci končili a pouštěli pozemky. V tom prvopočátku byl ale i problém finanční, protože zemědělcům nikdo nic nechtěl půjčit, ...“, nebo z dalšího rozhovoru vyplynulo: „tak finance byly nejhorší, ... A jinak pozemky samozřejmě. Největší problém je s pozemky, protože pozemky jsou dostupné velmi složitým způsobem, více méně jen pro restituenty ...“,

Naopak mladí respondenti v rozhovorech uvedli, že i kdyby dnes měli dostatek volných finančních prostředků, je pro ně nákup nové půdy obtížný, protože je již rozebraná. Na doplňující otázku, na kterou jsem se ptala jedné z mladých farmářek, mi byla zodpovězena jednoznačná odpověď a to: „A co si myslíte, že by pro Vás bylo nejdůležitější, aby jste mohla začít pracovat sama v této oblasti? ...Co by jste potřebovala nejvíce získat? Odpověď: Pozemky, asi.“ A na otázku. „Máte je možnost tady získat? Odpověď: Ne, tady si je všichni rozebrali.“ Další dotazovaná uvádí: „No tak určitě to byly finance a s tím souvisely i pozemky, zvířata nebyl zas tak velký problém, ale zajistit si dostatečnou finanční základnu pro nutné investice byl velký problém a samozřejmě důležitá investice byla i investice do pozemků.“

Z výše uvedeného jednoznačně vyplývá, že zásadní oblastí, kterou je pro začínajícího farmáře problematické získat a zajistit k tomu, aby mohl efektivně podnikat

s kladným hospodářským výsledkem, je PŮDA. Lze tak usuzovat i z odpovědí starších farmářů- „Částečně jsem předala nějaké pozemky svým dětem, ovšem problém je s pozemky, které jsou od pozemkového fondu, takže jsem se snažila přepsat jim pozemky které už jako vlastním, které jsem již jako odkoupila od restituentů a budu se snažit farmu ještě víc rozdělit, abych své děti do toho ještě víc zainteresovala, aby se taky více snažili“ nebo „A nejtěžší to mají mladí zemědělci, kteří nemají po kom to přebrat, kteří by chtěli začínat úplně sami, protože vůbec nemají šanci si zajistit pozemky, který jsou v podstatě nejdůležitější. Takže v dnešní době už je to hrozně těžký. Maximálně si můžou odkoupit pozemky, možná když někdo končí někde, nebo od nějaký malý farmičky, ale to si myslím, že na to finančně, tady ti mladí kteří začínají od nuly, nemůžou dosáhnout. Takže mají šanci jedině mladí zemědělci, kteří to prostě v podstatě zdědí po rodičích“

Nedostatek zemědělské půdy je hlavní bariérou vstupu mladého farmáře do zemědělského sektoru. S tímto problémem souvisí i fakt, že s nedostatkem zemědělské půdy její cena stoupá. Nicméně, půda je pro zemědělce „základní statek“ bez něhož se neobejde. V případě mladého začínajícího zemědělce lze tedy konstatovat, že bez půdy nemůže začít podnikat. Bohužel, zemědělskou půdu není možné nahradit jiným statkem a to ani v případě, že začínající zemědělec disponuje dostatečnými finančními prostředky. Navíc z mnoha šetření je zřejmé, že dochází k výraznému úbytku zemědělské půdy z důvodů výstavby nových dálnic, přivaděčů, mostů, ale bohužel také díky zakládání nových průmyslových zón a logistických center na „zelených loukách tzv.Greenfield “. Vzácnost zemědělské půdy je způsobena i faktem, že se jedná o vyčerpatelný, nenahraditelný a v časovém horizontu několika generací neobnovitelný zdroj. Touto problematikou se zabývá i článek s titulem „Interim report on the ageing populations of farmers in Europe“, jehož autoři, Mgr., Ing. Lukáš Zagata Ph.D. a doc. PhDr. Michal Lošťák Ph.D., zdůrazňují, že hlavním vstupním problémem procesu předání farmy následovníkovi je převod půdy. Zmiňují zde, že nedostatek zemědělských pozemků vede k jejich vysoké ceně, díky čemuž do zemědělství vstupují podniky, které disponují velkým množstvím kapitálu nutného k zahájení podnikání. Jedinou možností, jak může mladý a méně majetný farmář vstoupit do tohoto sektoru, je zdědit tuto půdu a celé hospodářství. Jak sami autoři uvádějí, v některých zemích, jako například ve Velké Británii, je farmaření uzavřeným povoláním, což má za následek, že pouze jednotlivci, kteří zdědí hospodářství i

s jeho majetkem (statky jako je půda) si mohou dovolit pokračovat v zemědělské činnosti.³⁸

I z odpovědí a reakcí mladých farmářů v rozhovorech se tato skutečnost potvrdila. Všichni respondenti do jednoho potvrdili, že půdu získali výhradně darem či převodem od rodičů. Bez této základní podpory by mladí farmáři nemohli začít podnikat. A starší farmáři výše uvedené poznatky potvrdili a zdůraznili, že hlavní překážkou vstupu do zemědělského podnikatelského sektoru je nedostatek volné půdy. Z výše uvedených informací vyplývá, že by nová či nově plánovaná podpora pro mladé začínající farmáře měla být orientována na snazší, rychlejší, administrativně méně náročné a plynulé získání či převod půdy. Další možnou podporou pro mladého farmáře by mohla být např. zvýhodněná, bezúročná či dotovaná půjčka na nákup zemědělské půdy a to především od soukromých subjektů a restituentů.

5.2. Hypotéza č. 2: Mladší generace farmářů je ochotnější přijímat a zavádět nové inovativní technologie ve srovnání s generací farmářů, kteří hospodaří již desítky let, což zvyšuje jejich konkurenceschopnost.

Otázky v rozhovorech byly současně zaměřené na potvrzení či vyvrácení hypotézy číslo 2: „*Mladší generace farmářů je ochotnější přijímat a zavádět nové inovativní technologie ve srovnání s generací farmářů, kteří hospodaří již desítky let*“. V pojmu inovativní technologie je zahrnuto sledování novinek v zemědělském odvětví, aktivní reakce na poptávky trhu, nové agrotechnologie, změny ve způsobu hospodaření či zavedení přidružené výroby.

K mému překvapení nelze jednoznačně konstatovat, že v převážné míře jsou mladší farmáři ochotnější přijímat a zavádět nové technologie. Všichni dotazovaní respondenti uvedli, že si plně uvědomují, že bez aktivního sledování konkurenčního prostředí v tomto odvětví podnikání není možné uspět. I přesto, že v agrární oblasti je reagování na potřeby a

³⁸ ZAGATA, L., LOŠŤÁK, M., Interim report on the ageing populations of farmers in Europe (Praha: CZU, 2011), str.11

změny trhu dlouhodobá a velice těžce realizovatelná záležitost, a to nejen v přípravě, ale i v samotné realizaci jakéhokoliv zemědělského záměru, je nutné na tyto změny reagovat. Jak vyplývá i z rozhovorů: „Samozřejmě člověk jako musí být v zemědělství flexibilní a nemůže si trvat na svém, že si bude pěstovat brambory, i když jich je všude plno. Takže jako musím zasejt samozřejmě to co ... a musím pěstovat to co potřebuju pro bezproblémovou funkci té farmy, abych uživila zvěř a to co jako na prodej- produkci ta se musí přizpůsobit momentální poptávce. Ale to je o přírodě a ne o nás, protože když jeden rok něčeho je hodně, tak druhý rok to nikdo nezaseje, protože to loni neprodal a další rok si to příroda nastaví úplně jinak a zas je toho těžkej nedostatek. Takže někdy ty zkontatělý na tom vydělaj, někdy prodělaj, no protože ono moc se v tom zemědělství plánovat nedá, protože ta příroda si udělá stejně co bude chtít..“

Opět se obracím na svůj teoretický základ, kde jsem se podrobněji věnovala faktu, že v případě, že má starší farmář v předdůchodovém věku výhled, že po něm někdo z jeho rodinných příslušníků hospodaření převezme, je to pro něj nejen pozitivní zpráva, ale motivuje ho k realizaci nových technologií či jiných inovativních řešení. Naopak, v případech, kdy tento výhled starší farmář nemá, není příliš ochoten investovat do rozvoje farmy či vložit finance do inovací s dlouhodobější návratností investic. V případě mladého farmáře je jeho rozhodnutí investovat do novinek na trhu jednoznačné. Musím říci, že pouze jedna dotazovaná farmářka neměla své hospodářství komu předat, ale i přesto si byla vědoma, že musí být flexibilní a snažit se přizpůsobit poptávce na trhu. Ostatní starší dotazovaní farmáři měli komu své hospodářství předat a zavádění nových technologií či přidružené výroby již plánovali či realizovali. Jak ale vyplývá ze všech odpovědí, spíše než starost, zda po nich bude farmu někdo přebírat, rozhodující při zavádění nových technologií či nového podnikatelského záměru nebo rozvoje farem je pro farmáře důležitá otázka zajištění investic či získání dotací na uvedenou realizaci nových technologií či podnikatelského záměru. „Tak určitě, plánů mám strašně moc, ale financí strašně málo.“ Nebo další dotazovaný odpověděl: „No určitě je problém s tím, že ten mladý člověk začíná a musí si nejenom ten projekt připravit, to není takový problém, ale zafinancovat si ten projekt ze svého a až po realizaci, pak získá určité procento z těch nákladů zpět, ale až po jako delší době, takže ten mladý člověk musí si finance stejně sehnat sám. Banky mu nepučí, protože nemá žádnou účetní historii a kde má tedy ty finance sehnat.“

Dle rozhovorů je patrné, že mladý i starší farmář projevuje vůli k investicím, které zvýší jeho konkurenceschopnost a reagují na potřeby trhu. Porovnáním odpovědí od mladých a starších farmářů, na otázku zda jsou ochotni zavádět do svého podnikání novinky na trhu či zavést přidruženou výrobu, nelze jednoznačně říci, že mladší generace je ochotnější přijímat a zavádět nové technologické i netechnologické řešení, ve srovnání s generací farmářů, kteří hospodaří již desítky let.

Ve většině případů, jak vyplynulo z rozhovorů, jak starší tak i mladší farmáři již byli nuceni reagovat na změny poptávek na trhu a už např. zavedli přidruženou výrobu. Přidružená výroba se týká především zimního období, kdy není velké množství standardní zemědělské práce, aby se předešlo sezónním výkyvům. Zemědělci si touto vedlejší činností mohou vytvořit finanční rezervy, které pak následně lze investovat do rozvoje farmy. K danému tématu se jeden z dotazovaných farmářů vyjádřil takto: „No chtěli jsme do budoucna zavést přidruženou výrobu, přes tu zimu, přes léto na to není čas, ale přes tu zimu aby se něco dělalo, protože přes tu zimu je víc času jak přes to léto“

Velká část farmářů si je dostatečně vědoma toho, že se musí přizpůsobovat potřebám trhu a měnící se poptávce, které je zásadně ovlivňují. „Určitě člověk nemůže rodinou farmu mít postavenou jenom na produkci jedné věci, jako třeba jenom na mase nebo třeba jenom na mléce, nebo na bramborách, nebo jenom na ovoci. Ale dneska farma funguje jenom v případě, že má víc produktů, které je schopná prodat, protože když jedna věc neklapne, tak aby to nepoložilo celou farmu,.... „, nebo „Tak určitě, myslím si, že v dnešní době každý musí reagovat na potřeby trhu, tak aby byl konkurenceschopný, snažit se sledovat ty poslední trendy a snažit se jim vyjít vstříc. Ale samozřejmě to je vždycky problém jako s těma investicema, ale pokud se ten člověk a je to jedno, jestli to je v zemědělství nebo v jiném odvětví, tak musí reagovat na ty potřeby trhu. Jinak prostě brzy z podnikání vypadne.“

Z výzkumu tedy vyplývá, že problémem a rizikem pro stagnaci zemědělství a nemožnosti přizpůsobit se změnám na trhu není nevěle mladých či starších farmářů, ale spíše jejich nemožnost investic. Myslím si tedy, že reálným řešením by mohla být podpora státu ve formě finanční (vý)pomoci. Tato (vý)pomoc nejen pro mladé farmáře by zahrnovala získání úvěrů s nižším úrokem nebo s možností odložených splátek nebo získání dotace, která by byla prováděna ve formě ex-ante. Dotace realizovaná formou ex-

ante by byla pro farmáře více administrativně náročná, ale na druhou stranu by bylo pro ně snazší investice realizovat. Forma ex-ante, tedy zálohový systém plateb, kdy by farmář získal zálohu na daný projekt či jeho část, a po realizaci dané části by předložil vyúčtování a získal zálohu na další část projektu, by nevyžadovala po farmáři mít dostatek volných finančních prostředků. Bohužel v současné době je systém vyplácení dotací v zemědělství v režimu ex-post, což znamená, že žadatel nejprve musí celý investiční záměr předem zafinancovat a následně poté mu je určité procento z celé investované částky proplaceno (dle daných pravidel). I o této skutečnosti se zmiňují sami farmáři „Takže těch plánů je hrozně moc, ale peněz pořád málo a nejhorší je, že se vlastně všechno musí zafinancovat dopředu a pak možná dostaneme těch 50% zpátky, což je takový docela nevýhodný a můžeme si tím pádem dovolit jenom malé projekty s málo penězi.“

Uvedené návrhy řešení vyplývají i z odpovědí dotazovaných zemědělců a to především těch starších, kteří mají předešlé zkušenosti s úspěšným čerpáním dotací od Státního zemědělského intervenčního fondu (dále jen SZIF) a to například v rámci programu Diverzifikace zemědělské činnosti. Tito zemědělci sami uvádějí: „...a další jsou vyhlášené dotace, to jsou někdy na 50% někdy na 60 %. A je to tak, že nejdřív to stejně musíme zaplatit z vlastního a pak teprve se dostane dotace“ nebo „... ale zafinancovat si ten projekt ze svého a až po realizaci, pak získá určité procento z těch nákladů zpět, ale až po jako delší době, takže ten mladý člověk musí si finance stejně sehnat sám. Banky mu nepučí, protože nemá žádnou účetní historii a kde má tedy ty finance na začátek sehnat.“

Zavádění nových inovativních technologií a přidružené výroby, které zvyšují konkurenceschopnost farmářů je závislé na individuálních zkušenostech a možnostech každého konkrétního zemědělce. Konkrétní rozhodnutí čemu se věnovat a na jakou oblast se zaměřit, je dáno jednak lokalitou, ve kterém farmáři hospodaří, ale také přírodními podmínkami. V hornatých a jinak členitých plochách, na kterých jsou jen trvalé travní porosty (dále jen TTP), tak má chov skotu masného plemene větší význam, než například pěstování obilnin apod. Samozřejmě především v těchto méně příznivých oblastech, je pro farmáře nezbytné velké osobní sebezapření a maximálně vynaložené úsilí aby zemědělské podnikání v těchto méně příznivých oblastech přineslo co nejlepší výsledky. Naproti tomu v úrodných oblastech se zemědělství zaměřuje především na rostlinnou výrobu.

Dále je zřejmé, že současné podnikání v zemědělství je pod velkým tlakem a zemědělec je nucen reagovat na celou řadu novinek a trendů, které se neustále objevují a bez kterých by podnikání v zemědělství bylo takřka nemožné. Stejně rychle, jak novinky přicházejí, tak velmi rychle pomíjí. Příkladem může být např. bioplynová stanice, která ve své době zaznamenala velký rozmach, ale již po necelých čtyřech letech provozu bylo zjištěno, že vstupní náklady převyšují zisk a samotný provoz znamená pro zemědělce značnou finanční zátěž.

Z výše uvedených informací vyplývá, že pokud mladým zemědělcům bude umožněno financování nových technologií lépe než dosud a současně budou tito farmáři s rozmyslem a s ohledem na své možnosti reagovat na zavádění inovací do zemědělského podnikání, je velká pravděpodobnost zvýšení konkurenceschopnosti těchto mladých farmářů.

5.3. Hypotéza č. 3: Nedostatečná generační obměna a nepříznivý vývoj věkové struktury českých farmářů je podstatnou hrozbou pro budoucnost farmaření v Čechách a udržení konkurenceschopnosti českého zemědělství, ale i pro rozvoj a budoucnost venkovských oblastí.

Věková struktura mých respondentů ilustruje velmi názorně již výše zmíněnou problematiku týkající se nepříznivé věkové struktury populace českých farmářů. A to tím, že všichni dotazovaní starší farmáři byli v rozmezí let 45-54 let. Skupina farmářů ve věku 45-54 let tvoří 24,45 % z celkového počtu hospodařících zemědělců v ČR.³⁹ Nicméně, je nutné zmínit, že můj výběr respondentů byl ovlivněn mými kontakty na farmáře, se kterými já, či moji rodiče spolupracují nebo se setkávají. Můj výběr a výsledky výzkumu tedy nelze aplikovat na situaci v celé ČR a údaje mohou být samozřejmě výběrem respondentů zkresleny. Výstupy výzkumu nelze tedy zobecňovat.

³⁹Zdroj: http://www.czso.cz/csu/2011edicniplan.nsf/kapitola/2126-11-n_2011-03 a <http://www.czso.cz/csu/2014edicniplan.nsf/p/270151-14> dostupné dne 22.9.2014

S ohledem na stanovenou hypotézu: „*Nedostatečná generační obměna a nepříznivý vývoj věkové struktury českých farmářů je podstatnou hrozbou pro budoucnost farmaření v Čechách a udržení konkurenceschopnosti českého zemědělství, ale i pro rozvoj a budoucnost venkovských oblastí*“, jsem se v rozhovorech zaměřila na dotaz: Jak hodnotíte budoucnost na venkově v případě nedostatečné podpory pro mladé a začínající zemědělce? Jaká je vaše vize venkova v případě že stará generace zemědělců ukončí podnikání a mladí lidé neprojeví o hospodaření zájem?

Ze získaných odpovědí není možné jednoznačně říci, že stanovenou hypotézu je možné potvrdit či vyvrátit. Ze zjištěných statistik jednoznačně vyplývá, že stáří hospodařících zemědělců se rok od roku blíží k předdůchodovému a důchodovému věku. Což potvrzuje mé zjištění, že současný stav věkové struktury a její neblížíší vývoj v časovém horizontu cca 10-15 let je velkou hrozbou pro budoucnost farmaření v Čechách.

Dle rozboru provedených rozhovorů se tvrzení, že nedostatečná generační obměna farmářů je podstatnou hrozbou pro budoucnost farmaření v Čechách a udržení konkurenceschopnosti českého zemědělství, ale i pro rozvoj a budoucnost venkovských oblastí, neprojevilo jednoznačně. Dalšími otázkami, jsem chtěla zjistit, zda starší zemědělci mají komu farmu předat a jak důležité to pro ně je. Jelikož tři ze čtyř dotazovaných starších farmářů měli již své nástupce z řad rodiny, tak se na tuto část respondentů nedá hypotéza č. 3 plně aplikovat. Většinou se ve výše uvedených případech jednalo o potomky farmářů, kteří tak měli vstup do podnikání v zemědělství snazší, i když všichni uváděli, že je nutná prvotní pomoc do začátku jejich aktivního podnikání. A to především v pomoci spočívající v předání pozemků či hospodářských zvířat. Je možné konstatovat, že existence následovníka je velmi důležitá pro farmáře, kteří nyní hospodaří a oceňují perspektivu, že jejich několikaleté snahy nepřijdou vniveč a budou mít komu vybudované statky předat. Naopak motivace pro začínajícího farmáře není podmíněná jen získáním již zavedené farmy od rodičů. Někteří mladí farmáři uvedli, že se rozhodli z důvodu získání dotace (Zahájení činnosti mladého a začínajícího farmáře), ale někteří uvedli, že motivací pro ně byl zájem a láska ke zvířatům. Starší zemědělci se k tomuto tématu vyjádřili: „Motivace je určitě v té rodině, jak v tom ty děti vyrůstají, ale další motivace je určitě finanční od státu, jak nastaví pravidla dotací, aby ty mladí mohli opravdu začít, protože pokud nemají žádnou historii tý svojí farmy, tak jim vlastně dneska nikdo nic nepučí a myslím si, že to

mají hrozně těžký.“ Stejně tak i z rozhovorů s mladými farmáři vyplynulo, že bez pomoci svých rodičů, především v případě převodu pozemků, by nebylo možné začít podnikat v zemědělském sektoru. Z těchto informací lze vyvodit závěr, že hypotéza č. 3 není v tomto případě úplně aplikovatelná na tyto respondenty, ale vzhledem k převzetí jejich podnikání mladší generací, nastává problém pro tyto nové zemědělce, popsany v hypotéze č.1.

Při zhodnocení všech reakcí týkajících se důležitosti a významu existence nástupníka jak v případě rozhovorů s mladými farmáři, tak i v dotazech pro staré farmáře, je možné jednoznačně říci, že převažují kladné odpovědi nad těmi negativními. Z daného průzkumu vyplývá, že pro starší farmáře je fakt, že zavedenou farmu předají konkrétnímu rodinnému příslušníkovi zásadní. Starší zemědělci, kteří mají potomky s alespoň malým vztahem k zemědělství, se již od jejich mladého věku snaží je do podnikání zasvětit tak, aby v budoucnu mohli farmu na tyto následovníky převést a nemuseli farmu předávat cizím podnikatelům. Mladí farmáři k tomuto často uváděli: „No tak málokdy vidíte mladé lidi u zvířat a spíš, že se tomu zemědělství věnujou starší generace, takže by bylo dobrý, kdyby se to rozvíjelo u těch mladých“ nebo odpovědi na otázku: Myslíte si, že v zemědělské oblasti je důležité zastoupení mladých a začínajících zemědělců a jejich případná podpora?, tak odpovědí bylo: „Tak to určitě, já jsem podporu měl ze stany rodičů“ nebo další odpověď byla: „No určitě je to důležité, protože prostě současná generace těch farmářů, která začala po revoluci jako OSVČ nebo zprivatizovala některé ty statky státní, tak už stárne, už jsou v předdůchodovém, někteří dokonce už v důchodovém věku a v případě, že nemají komu tu farmu předat, tak to vlastně táhnou dál, ale je to do budoucna vlastně velký problém pokud tady nebude dostatečný počet mladých lidí, kteří o farmaření neprojeví zájem, tak ty statky lidí, kteří to nebudou mít komu předat, tak skoupí velké firmy jako Agrofert apod. A ta konkurenceschopnost těch menších farem pak bude špatná. Už nebudou moc konkurovat vůči těmto velkým firmám“

Na otázku, kterou jsem kladla obou skupinám farmářů: „Jak hodnotíte budoucnost na venkově v případě nedostatečné podpory pro mladé a začínající zemědělce? Jaká je vaše vize venkova v případě že stará generace zemědělců ukončí podnikání a mladí lidé neprojeví o hospodaření zájem?“ bylo častou odpovědí, že nějakým způsobem venkov fungovat bude i nadále. Další odpovědí bylo, že do ČR budou potraviny dováženy z jiných

států a jeden dotazovaný dokonce uvedl, že venkov zanikne. Nejrozsáhlejší odpovědí je: „Tak ta vize toho venkova bude, že to bude takové jako předměstí. Budou tam lidé, kteří tam budou žít, ale s tím venkovem nebo s tou přírodou nebudou tak sžití, tak jako dnešní starousedlíci. Bude to problém i pro obhospodařování těch pozemků nebo těch zemědělských ploch. V lepším případě to skoupí velké kolikrát i nadnárodní firmy, nebo obrovské farmy, které s tou danou vesnicí ale nemají vztah, protože ten malý farmář, který tam teď žije a komunikuje s těma sousedama, tak k té oblasti má svůj vztah. Ty velké firmy, které to v případě, že to koupí od toho dnešního starého nebo staršího farmáře tak té dané lokalitě nebudou mít žádný vztah, protože udělají tam, co budou muset, ale nebudou tam ten venkov dále jakkoliv rozvíjet stejně jako ty starousedlíci, nebudou mít k té půdě a k tomu okolí takový vztah jako když o ní pečují. Prostě všude budou firmy jako je Agrofert a jemu podobné, které se budou o ty zemědělské pozemky a o to půdu starat. Pokud ti mladí lidé nepřevzou ty farmy, těch dnešních menších farmářů, tak ty farmy prostě zaniknou.“

Jako shrnutí je možné konstatovat, že nedostatečná generační obměna v zemědělském sektoru je sice hrozbou pro budoucnost zemědělství, ale nelze říci, že způsobuje nedostatečnou konkurenceschopnost českého zemědělství. Přesto že předdůchodový a důchodový věk farmářů negativně ovlivňuje rozvoj zemědělského sektoru a počet farmářů v tomto věku stále roste, nelze říci, že zapříčiňuje jeho stagnaci. Farmáři i v starším věku jsou si vědomi nutnosti přizpůsobit se požadavkům trhu a reagovat na jeho poptávku, přesto že vše s sebou přináší mnohá úskalí a nutnost velkých finančních investic.

Nedostatečná generační obměna je dle názorů tazatelů především hrozbou v oblasti budoucnosti venkova. Kdy dojde nejenom ke ztrátě vztahu k půdě, přírodě a venkovským oblastem, ale i blízkým vztahům mezi obyvateli na venkově. Jedna z odpovědí na otázku „Jak hodnotíte budoucnost na venkově v případě nedostatečné podpory pro mladé a začínající zemědělce? Jaká je vaše vize venkova v případě že stará generace zemědělců ukončí podnikání a mladí lidé neprojeví o hospodaření zájem?“ byla „No tak to potom asi skončí na tom, že jestli to ty mladý začínající neuživí, protože tam nebude ta podpora, tak jim nic jiného nezbyde než si najít práci, farmu prodat velkým firmám a tím pádem se vlastně odcizí ten život na té vesnici, protože tam budou hospodařit velké firmy, který

budou mít sídla úplně někde jinde než v té vesnici a v podstatě ta vesnice, ten život tam končí.“ Obdobný názor měla i další dotazovaná, která na danou otázku odpověděla následovně: „Tak ta vize toho venkova bude, že to bude takové jako předměstí. Budou tam lidé, kteří tam budou žít, ale s tím venkovem nebo s tou přírodou nebudou tak sžití, tak jako dnešní starousedlíci. Bude to problém i pro obhospodařování těch pozemků nebo těch zemědělských ploch. V lepším případě to skoupí velké kolikrát i nadnárodní firmy, nebo obrovské farmy, které s tou danou vesnicí ale nemají vztah, protože ten malý farmář, který tam teď žije a komunikuje s těma sousedama, tak k té oblasti má svůj vztah....“

Z výše uvedených informací vyplývá, že podpora státu do zemědělské oblasti by měla být určitým způsobem zvýhodněná pro malé farmy. Jako možné řešení bych například viděla v bodovém zvýhodnění pro farmy do určitého objemu hektarů a počtu zvířat, nebo jako určité zastropení výše dotací dle velikosti farmy apod.

6. ZÁVĚR

Závěrem své výzkumné části práce bych ráda shrnula nejdůležitější a nejzásadnější výstupy vyplývající z mého výzkumu. Jako prioritu vnímám zdůraznit, že alarmující stav věkové struktury populace farmářů se potvrdil, naopak jejich ochota investovat do nových technologií a inovací v případě, i když nemají perspektivu, že svoje hospodářství mohou předat rodinnému nástupci, nebylo potvrzeno. V případě, že nedojde k výrazné generační obměně, budeme svědky „černé“ budoucnosti českého zemědělství. Nenahraditelné místo v životě každého národa má především fungující zemědělství, které je vždy propojeno s mnoha dalšími obory. Nelze ani jednoznačně říci, že mladší generace je ochotnější přijímat a zavádět nové technologické i netechnologické řešení, ve srovnání s generací farmářů, kteří hospodaří již desítky let. Z výzkumu tedy vyplývá, že problémem a rizikem pro stagnaci zemědělství a nemožnosti přizpůsobit se změnám na trhu není nevěle mladých či starších farmářů, ale spíše jejich nemožnost investic. Myslím si tedy, že reálným řešením by mohla být podpora státu ve formě finanční (vý)pomoci. Tato (vý)pomoc nejen pro mladé farmáře by zahrnovala získání úvěrů s nižším úrokem nebo s možností odložených splátek nebo získání dotace, která by byla prováděna ve formě ex-ante. Bohužel v současné době je systém vyplácení dotací v zemědělství v režimu ex-post, což znamená, že žadatel nejprve musí celý investiční záměr předem zafinancovat a následně poté mu je určité procento z celé investované částky proplaceno (dle daných pravidel).

Nedostatečná generační obměna v zemědělském sektoru je sice hrozbou pro budoucnost zemědělství, ale nelze říci, že způsobuje nedostatečnou konkurenceschopnost českého zemědělství. Přesto že předdůchodový a důchodový věk farmářů negativně ovlivňuje rozvoj zemědělského sektoru a počet farmářů v tomto věku stále roste, nelze říci, že zapříčiňuje jeho stagnaci. Farmáři i v starším věku jsou si vědomi nutnosti přizpůsobit se požadavkům trhu a reagovat na jeho poptávku, přesto že vše sebou přináší mnohá úskalí a nutnost velkých finančních investic. Z výše uvedených informací vyplývá, že pokud mladým zemědělcům bude umožněno financování nových technologií lépe než dosud a současně budou tito farmáři s rozmyslem a s ohledem na své možnosti reagovat na zavádění inovací do zemědělského podnikání, je velká pravděpodobnost zvýšení konkurenceschopnosti těchto mladých farmářů.

Stejně tak se projevila i nedostatečná podpora mladých a začínajících farmářů a nevhodně nastavená podpora, která by měla motivovat farmáře k předání hospodářství mladším generacím. Ze zjištěných informací vyplynulo, že by nová či nově plánovaná podpora pro mladé začínající farmáře měla být orientována na snazší, rychlejší, administrativně méně náročné a plynulé získání či převod půdy. Dle výše uvedených skutečností je v této oblasti nutná výrazná náprava, vhodnější a lépe motivující dotační tituly, které nebudou farmáře administrativně zatěžovat a naopak je budou výrazně motivovat k jejich využití. V ideálně stavu by měl být dotační titul nastaven tak, že nebude farmáře svazovat ve využití účelu, ale bude mu poskytovat dostatek prostoru pro změnu.

Ovšem existují nejen legislativní překážky v oblasti získání půdy, což je jeden ze základních předpokladů pro zahájení činnosti mladých zemědělců, ale velmi závažný problém je i fakt, že zahájení zemědělské činnosti vyžaduje vysoké vstupní náklady a investice nutné pro zahájení provozu. Vstup mladé generace do zemědělství je ve významné míře ovlivněno možnostmi kapitálových investic. Velmi důležité jsou tedy i finanční možnosti nově vstoupivšího do zemědělského sektoru, které jsou důležité pro nezbytné počáteční investice do zemědělské půdy, pro nákup hospodářských zvířat a technického vybavení.

V případě mladého člověka je tedy velmi náročné začít podnikat v zemědělském sektoru, obzvláště pokud před zahájením musí nakoupit či si pronajmout zemědělskou půdu, zajistit si technologické vybavení nutné pro obdělávání této půdy a v neposlední řadě také nakoupit hospodářská zvířata. Jeho počáteční investice jsou tedy velmi vysoké a ne všechno základní vybavení je možné zajistit si, i přesto, že nemá problém s financováním, jako například zemědělskou půdu.

Kritérium finančních možností je tedy nejvlivnějším faktorem, který mladého člověka ovlivňuje při rozhodování výběru budoucího povolání či profese. Přesto že je nutná generační obměna v zemědělském sektoru, je mladý člověk nedostatečně motivován k práci v této oblasti. Jelikož finanční ohodnocení neodpovídá náročnosti zemědělské práce, jak po stránce fyzické, tak i v dnešní době požadované kvalifikace. Finanční ocenění za zemědělskou činnost není motivující do té míry, aby přivedla do zemědělského sektoru mladé a kvalifikované lidi, kteří by mohli snížit věkovou strukturu zemědělské populace. Příčinou této tíživé situace je kromě nedostatečného finančního ohodnocení, rizikového

faktoru a sezónnosti i nízká společenská prestiž zaměstnání v zemědělství a nejasné perspektivy podnikání v odvětví.

Jednou z možných legislativních a administrativních překážek pro zahájení činnosti farmáře souvisí s pravidly, které jsou nastavené samotnými finančními institucemi. V případě, že by si chtěl mladý začínající zemědělec zažádat o bankovní úvěr, půjčku či leasing, v případě, že nemá účetní historii žádnou, anebo bez kladné účetní bilance, jeho šance na kladné vyřízení žádosti o úvěr, apod., je mizivá. Legislativní překážky jdou tedy ruku v ruce s ekonomickými překážkami. Nutnost finančních investic při zahájení podnikatelské činnosti je evidentní ve všech oborech, stejně tak i při zahájení zemědělské činnosti. Pro farmáře je důležité si prvotně nakoupit půdu, hospodářská zvířata a stroje, což vyžaduje obrovské finanční náklady, jejichž návratnost je dlouhodobá. Pro mladého člověka je podnikání v zemědělství velmi finančně náročné. S ohledem na fakt, že pro začínajícího farmáře jsou nezbytnými základními investicemi jak koupě půdy, tak i nákup hospodářských zvířat, a návratnost těchto vynaložených investic je dlouhodobá, začít podnikat v zemědělství bez větších finančních základů a zároveň být konkurenceschopným podnikatelem je téměř nereálná. Je tedy evidentní, že podnikatelský záměr, ve kterém předkladatel nedoloží silné finanční zajištění, není pro finanční instituce příliš atraktivní. Pro začínajícího zemědělce je tedy velmi obtížné získat úvěr či jinou peněžní formu od banky pro zahájení činnosti. V současné době stát nabízí této skupině mladých lidí dotační tituly, jako jedno z možných řešení těchto ekonomických překážek. Nicméně, existuje zde přílišná byrokracie a vysoká administrativní zátěž. Získání dotací pro mladého a začínajícího zemědělce je velmi obtížné. Bohužel ale bez těchto dotací je velmi složité začít podnikat v tomto odvětví.

Přílišná byrokracie však existuje i v dalších případech, nejen v oblasti dotačních titulů. Legislativní a administrativní překážky byly velmi často zmiňované i v oblasti převádění pozemků ze staršího na mladšího farmáře. Převod zemědělské půdy byl vyhodnocen jako nejkomplikovanější oblast předání. Nicméně, palčivým problémem byla „zemědělská půda“ vyhodnocena také v počátečních fázích podnikání, nejdůležitěji u mladých a začínajících zemědělců. Oblast nedostatku zemědělské půdy byla nejvýznamnější bariérou vstupu pro mladé lidi do agrárního sektoru. Jelikož je jedním z nezbytných předpokladů pro zahájení zemědělské činnosti, získání zemědělské půdy, která

bohužel není nevyčerpatelná. Mladý začínající zemědělec by měl dostat možnost získat tuto základní veličinu potřebnou pro jeho podnikání. Z čehož vyplývá, že řešení nepříznivé situace, v oblasti věkové struktury populace farmářů a nedostatečné generační výměny, by mělo být zacíleno na zjednodušení legislativních opatření regulujících převod půdy mezi generacemi farmářů (ze staršího na mladšího). Stejně tak i zásadní je navrhnout opatření, které zjednoduší přístup mladých a začínajících zemědělců k zemědělským pozemkům.

Zemědělství bylo již od pradávna jedním z nejdůležitějších sektorů a v národním hospodářství si vždy udržovalo dominantní pozici. Hlavní důvodem pro toto výsostné postavení bylo zajištění potravinové bezpečnosti pro daný stát, tedy zabezpečení základních životních potřeb jeho obyvatel. České zemědělství prošlo mnoha změnami. Po roce 1989 prodělalo také výrazné změny, především v oblasti ekonomické reformy a transformace vlastnických vztahů k zemědělskému majetku a půdě. Zemědělská politika na začátku 90. let podporovala zakládání menších farem a podniků soukromě hospodařících rolníků.

V českém zemědělství dlouhodobě přetrvává nepříznivá věková struktura pracovních sil. Jedná se především o nedostatečné zastoupení mladých farmářů a zároveň vysoký podíl zemědělců v předdůchodovém a důchodovém věku. Nepříznivá věková struktura v zemědělském resortu je způsobena více faktory, jako například deficitem kvalifikované pracovní síly, nižší příjmovou úrovní v tomto sektoru, která neodpovídá náročnosti tohoto povolání a zhoršuje tak atraktivnost pro mladé a kvalifikované pracovní síly. Zhoršující se věková struktura populace farmářů způsobená nedostatečnou generační obměnou se nachází v začarovaném kruhu, ze kterého je jen málo východisek.

Dalšími faktory, které ovlivňují vstup mladé generace do zemědělství, jsou možnosti kapitálových investic. Velmi důležité jsou tedy i finanční možnosti nově vstoupivšího do zemědělského sektoru, které jsou důležité pro nezbytné počáteční investice do zemědělské půdy, pro nákup hospodářských zvířat a technického vybavení. Možností státu je pomoci začínajícímu mladému farmáři ve formě dotace. Ovšem každá země má vlastní statistické přehledy, na základě kterých si stanovují vlastní definici mladého zemědělce. Jednotný mechanismus neexistuje ani v rámci celé EU v oblasti podpory mladých farmářů při zahájení jejich činnosti. „Poskytuje více možností: jednorázové „startovací“ částky, možnost zvýhodněného úvěru u peněžních ústavů či

spolufinancování investičního záměru. Je na daném členském státě, jakou formu podpory mladých zemědělců prostřednictvím své domácí legislativy zvolí. I proto existuje v rámci EU- 25 velká rozmanitost, pokud jde o principy poskytování podpor mladým začínajícím zemědělcům. Řada zemí (hlavně z řad EU- 15) využívá kombinaci více mechanismů (různé kombinace financování z domácích i evropských zdrojů), které ve výsledku umožňují začínajícím farmářům v některých případech i relativně velkorysý příjem v souvislosti s rozjezdem jejich podnikatelské činnosti.“ Česká republika poskytuje pouze jediný dotační titul pro pomoc mladým začínajícím farmářům prostřednictvím Programu rozvoje venkova I.3.2. Zahájení činnosti mladých zemědělců.

Jako velká negativa spatřuji především, že dnešní zemědělec je dle mého názoru spíše uvázan ke kancelářské židli než k vidlím. A tak mnozí mladí nastupující hospodáři pomohou k rozvoji farmy více než starší generace, která není dostatečně gramotná v informačních technologiích. Je známo, že mnoho lidí si pod prací v zemědělství představí velkou dřinu za málo peněz. Ale dnes už to není vždy pravidlem, jelikož s rozvojem technologie, která nám většinu práce velmi ulehčí, je podnikání v tomto směru spíše podmíněna dobrými manažerskými schopnostmi, dovednostní variabilitou a časovou flexibilitou. Dle mých zkušeností je hlavně 24- hodinový pracovní úvazek 365 dní roce více svazujícím, než těžkost manuální práce, kterou v tomto odvětví musíte vykonávat. Podnikání v zemědělství přináší mnohá úskalí a to spíše v tom, že při srovnání s jinými odvětvími, je zde nutnost každodenní práce. Jelikož zvířata potřebují každý den nakrmit, napojit apod. A i v letním období si nemůžete dovolit odjet na dovolenou, protože potřebujete udělat krmení na zimní měsíce. A takovýchto podobných překážek a úskalí u práce v zemědělství bych mohla napsat mnoho. A zřejmě to jsou i negativní kritéria, která ovlivňují nejen mladé lidi, kteří by v tomto odvětví mohli začít podnikat ale i mnoho těch, kteří by mohli být zaměstnaní. Kniha o historii českého zemědělství: „Hodně potu, občas zlost a starostí přehojnost“, ho tímto názvem velice vystihuje.

Jako možné návrhy řešení vidím především v zjednodušení administrativních požadavků, které jsou vyžadovány nejen v oblasti dotačních titulů. Legislativní a administrativní překážky byly velmi často zmiňované i v oblasti převádění pozemků ze staršího na mladšího farmáře. Státní orgány, které se již v současné době zabývají evidencí dokumentů vyžadujících od farmářů, by se mohli začít zabývat nabídkou poskytování

služeb v oblasti administrování projektů či poradenství. Možnou motivací nejen pro mladé a začínající farmáře by mohlo být zjednodušení pravidel pro získání dotace, nebo jak jsem již zmiňovala změna dotací ex-post na dotace ex-ante.

Současný neutěšující stav ve věkové struktuře farmářů ohrožuje budoucnost zemědělství, a to proto, že existuje mnoho zemědělců, kteří nemají farmu komu předat. Neexistence nástupníků v mnoha případech znamená konec malých rodinných farem. V případě, že nedojde k výraznější podpoře a generační obnově, mohla by nastat situace, kdy menší farmy převezmou velké zemědělské podniky, jejichž prioritou bude zisk a kvantita produkce více než snaha o kvalitu a ekologické hospodaření. Mohlo by dojít ke ztrátě orientace farem na etiku chovu a etický přístup k hospodářským zvířatům, k hospodaření s cílem šetřit neobnovitelné zdroje a ponechání půdy bez chemie i pro naše potomky. A také především odcizení a ztráta vztahu k životu na vesnici a jejím hodnotám. V případě, že nedojde k výrazné generační obměně, budeme svědky „černé“ budoucnosti českého zemědělství. Nenahraditelné místo v životě každého národa má především fungující zemědělství, které je vždy propojeno s mnoha dalšími obory. Bez fungujícího zemědělského sektoru jsou ohroženy podmínky života budoucích generací, stejně tak i vyvážený hospodářský rozvoj.

7. SEZNAM POUŽITÉ LITERATURY

1. ČUBA, František, HURTA, Josef, *Nové cesty českého zemědělství*. 1. vyd., Slušovice: Mondon, spols.r.o., 2008. ISBN 978-80-903108-9-6
2. DISMAN, Miroslav, *Jak se vyrábí sociologická znalost*. 3. vyd., Praha: Karolinum, 2000. 374 s. ISBN 80-246-0139-7
3. KRIST, Miloslav, *Hodně potu, občas zlost a starostí přehojnost - Jak historie českého zemědělství vyorávala i západočeské brázdy*. 1. vyd., Plzeň: ARTKRIST, 2012. ISBN 978-80-904364-6-6
4. ODEHNALOVÁ, Pavla, *Přednosti a meze rodinného podnikání*. 1. vyd., Brno: Masarykova univerzita, 2011. ISBN 978-80-210-5603-9
5. STRAUSS, Anselm, CORBINOVÁ, Juliet, *Základy kvalitativního výzkumu: Postupy a techniky metody zakotvené teorie*. 1. vyd., Boskovice: ALBERT, 1999. 228 s. ISBN 80-85834-60-X
6. ZICH, František, *Úvod do sociologického výzkumu*. 1. vyd., Praha: Vysoká škola finanční a správní, 2004. 116 s. ISBN 80-86754-19-7
7. DELAPASQUA, C. (2010). *Young farmers and the EU s rural development policy*. CEJA Conference on Multifunctional Agriculture, 15th December 2010.
8. POTTER, C., & Lobley, M. (1992). *Aging and succession on family farms - the impact on decision-making and land-use*. *Sociologia Ruralis*, 32(2-3), 317-334. doi:10.1111/j.1467-9523.1992.tb00935.x
9. ZAGATA, L., LOŠŤÁK, M., 2011, *Interim report on the ageing populations of farmers in Europe*. FP7: FarmPath. Praha: CZU, 2011.
10. Český statistický úřad (2011). *Strukturální šetření v zemědělství a metody zemědělství výroby 2010*.

Internetové zdroje – dostupné online v období listopad 2013 – srpen 2014

www.szif.cz

www.czso.cz

www.edotace.cz

www.eagri.cz

www.ceskenarodnilisty.cz

Seznam grafů, map, obrázků a tabulek

Grafy:

Graf 1 – Vývoj počtu pracovníků v zemědělství.....	31
Graf 2 – Věková struktura farmářů v ČR.....	Chyba! Záložka není definována. 35
Graf 3 – Struktura produkce zemědělského odvětví v ČR v roce 2005.....	36
Graf 4 – Struktura produkce zemědělského odvětví v ČR v roce 2008.....	36
Graf 5 – Struktura produkce zemědělského odvětví v ČR v roce 2012.....	37
Graf 6 – Podíl přímých plateb a doplňkových plateb v ČR 2004-2013.....	Chyba! Záložka není definována. 8
Graf 7 – Věková struktura pracovníků v zemědělství v porovnání s věkovou strukturou pracovníků v národním hospodářství v ČR v % v letech 2006 a 2010.....	Chyba! Záložka není definována. 41

Tabulky:

Tabulka 1 – Pracující v zemědělství podle věkových skupin.....	Chyba! Záložka není definována. 7-8
Tabulka 2 – Věková struktura hospodářů – porovnání let 2010 a 2013.....	8
Tabulka 3 – Přehled o čerpání v opatření „Zahájení činnosti mladých zemědělců“ Opatření I.3.2.....	24
Tabulka 4 – Vývoj počtu pracovníků v zemědělství.....	Chyba! Záložka není definována. 30-31
Tabulka 5 – Vývoj počtu zemědělských subjektů.....	32
Tabulka 6 – Podíl zemědělských pracovníků daných věkových kategorií na pracovnících v zemědělství celkem (dle Statistické ročenky ČR 2001).....	Chyba! Záložka není definována. 3

Seznam příloh

- Příloha č. 1: Volně vložená příloha – CD rom
- Příloha č. 2: Otázky k rozhovoru pro mladého začínajícího zemědělce
- Příloha č. 3: Otázky k rozhovoru pro farmáře, který hospodaří již řadu let

OTÁZKY k rozhovoru
K DIPLOMOVÉ PRÁCI NA TÉMA
„VÝZNAM MLADÝCH A ZAČÍNÁJÍCÍCH ZEMĚDĚLCŮ PRO SOCIÁLNĚ
UDRŽITELNÝ ROZVOJ ZEMĚDĚLSTVÍ“

1. Kolik Vám je let?
2. Jaký byl důvod /co podpořilo /co vás přivedlo k tomu začít podnikat v zemědělství?
3. Jaká oblast v prvopočátcích začínajícího podnikání byla pro Vás nejhůře zajistitelná a proč?
 - a. Pozemky
 - b. Zvířata
 - c. Finance
4. Jakým způsobem jste započal své podnikání v zemědělství (např. nákup pozemku, zvířat...)?
5. Rozhodl jste se začít podnikat v zemědělství kvůli dotacím, pokud ano o jaký druh dotace se jednalo?
6. Získal jste již nějakou dotaci- jakou, od jaké organizace a jak pro Vás bylo složité uvedenou dotaci získat (administrace dotace, provedení investice, prvotní získání investice apod.)?
7. Jaké je Vaše vzdělání, máte zkušenosti se zemědělskou oblastí?
8. Myslíte si, že v zemědělské oblasti je důležité zastoupení mladých a začínajících zemědělců a jejich případná podpora?
9. Jak hodnotíte aktuální situaci v podpoře v ČR a EU pro mladé a začínající zemědělce?
10. V jaké oblasti vidíte podporu nedostačující/ prostor pro zlepšení?
(např. dotační politika, převod majetků či pozemků mezi rodinnými příslušníky apod.)
11. Jak hodnotíte budoucnost na venkově v případě nedostatečné podpory pro mladé a začínající zemědělce? Jaká je vaše vize venkova v případě že stará

generace zemědělců ukončí podnikání a mladí lidé neprojeví o hospodaření zájem?

- 12. Jste ochoten/na zavádět do svého podnikání novinky na trhu (např. nutnost přejít z chovu mléčného skotu na chov masných plemen či zavést přidruženou výrobu např. bioplynová stanice), které by mohly zvýšit Vaši konkurenceschopnost a reagovali tak na potřeby trhu?**

OTÁZKY k rozhovoru
K DIPLOMOVÉ PRÁCI NA TÉMA
„VÝZNAM MLADÝCH A ZAČÍNAJÍCÍCH ZEMĚDĚLCŮ PRO SOCIÁLNĚ
UDRŽITELNÝ ROZVOJ ZEMĚDĚLSTVÍ“

1. Jaký byl důvod /co podpořilo /co vás přivedlo k tomu začít podnikat v zemědělství?
2. Kolik let podnikáte v zemědělství?
3. Jaká oblast v prvopočátečních začínajícího podnikání byla pro Vás nejhůře zajištělná (pozemky, finance...)?
4. Pracoval/a jste Vy nebo někdo z Vašich rodinných příslušníků v zemědělství před rokem 1990? Pokud ano- bylo toto rozhodujícím faktorem, proč jste se začal zabývat zemědělstvím?
5. Máte někoho z rodiny, kdo by mohl po Vás převzít rodinné hospodářství?
6. Pokud ano, jak moc důležitý je pro Vás výhled, že po Vás hospodářství někdo převezme? O koho se jedná?
7. Pokud jste již někomu z rodiny předal/a nebo alespoň částečně pomohl/a při zahájení zemědělské činnosti, v čem spočívala Vaše pomoc? A jak moc byla uvedená pomoc složitá či komplikovaná, a jaká oblast byla snadno proveditelná?
8. V případě, že nikomu z rodinných příslušníků nemáte možnost předat hospodářství, jakým způsobem ukončíte svou činnost v zemědělství v případě odchodu do důchodu?
9. Myslíte si, že v zemědělské oblasti je důležité zastoupení mladých a začínajících zemědělců a jejich případná podpora?
10. Jak hodnotíte aktuální situaci v podpoře v ČR a EU pro mladé a začínající zemědělce? V jaké oblasti vidíte podporu nedostačující? A jakým způsobem by jste ji řešil?
11. Jak hodnotíte budoucnost na venkově v případě nedostatečné podpory pro mladé a začínající zemědělce? Jaká je vaše vize venkova v případě že stará generace zemědělců ukončí podnikání a mladí lidé neprojeví o hospodaření zájem?

12. Jste ochoten/na zavádět do svého podnikání novinky na trhu (např. nutnost přejít z chovu mléčného skotu na chov masných plemen či zavést přidruženou výrobu např. bioplynová stanice), které by mohly zvýšit Vaši konkurenceschopnost a reagovali tak na potřeby trhu?