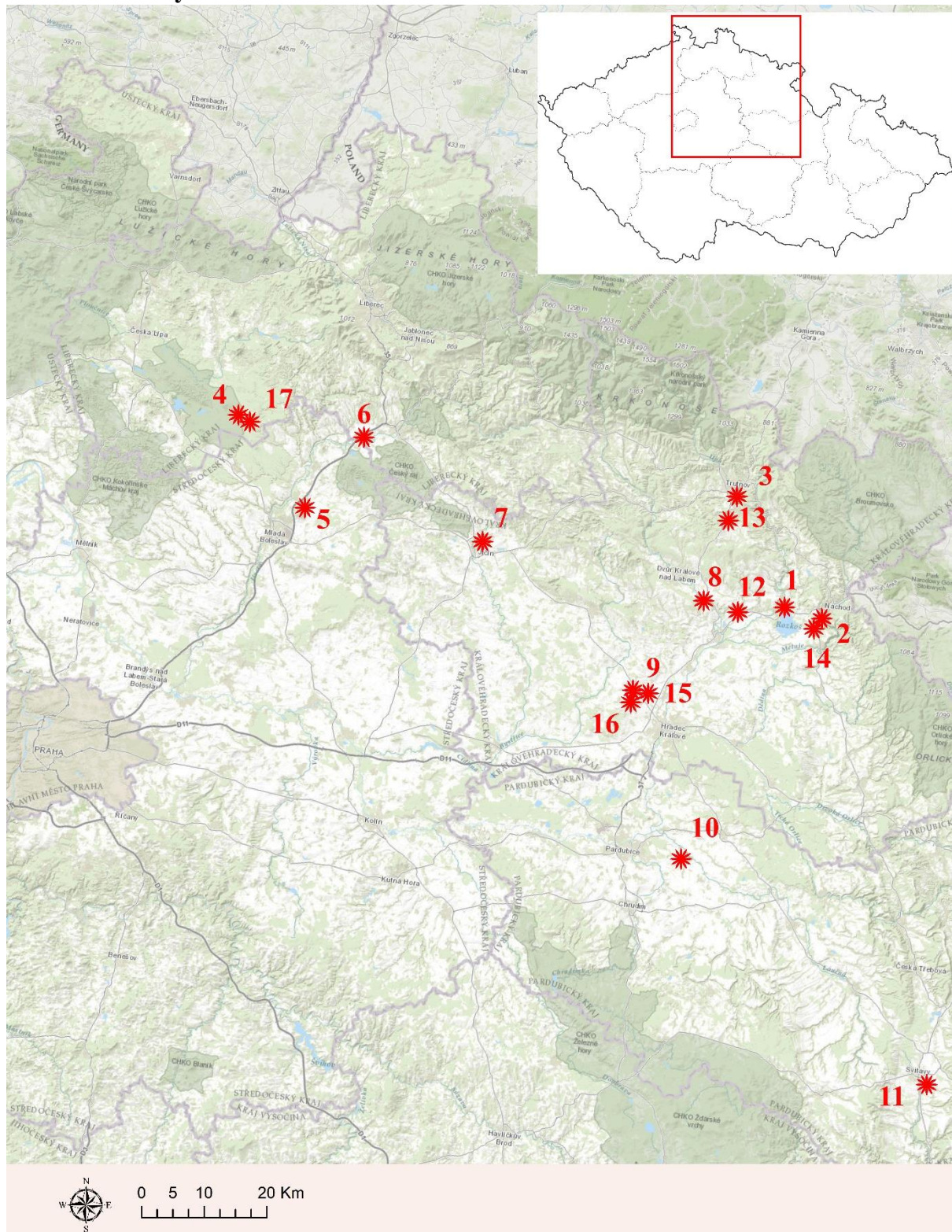
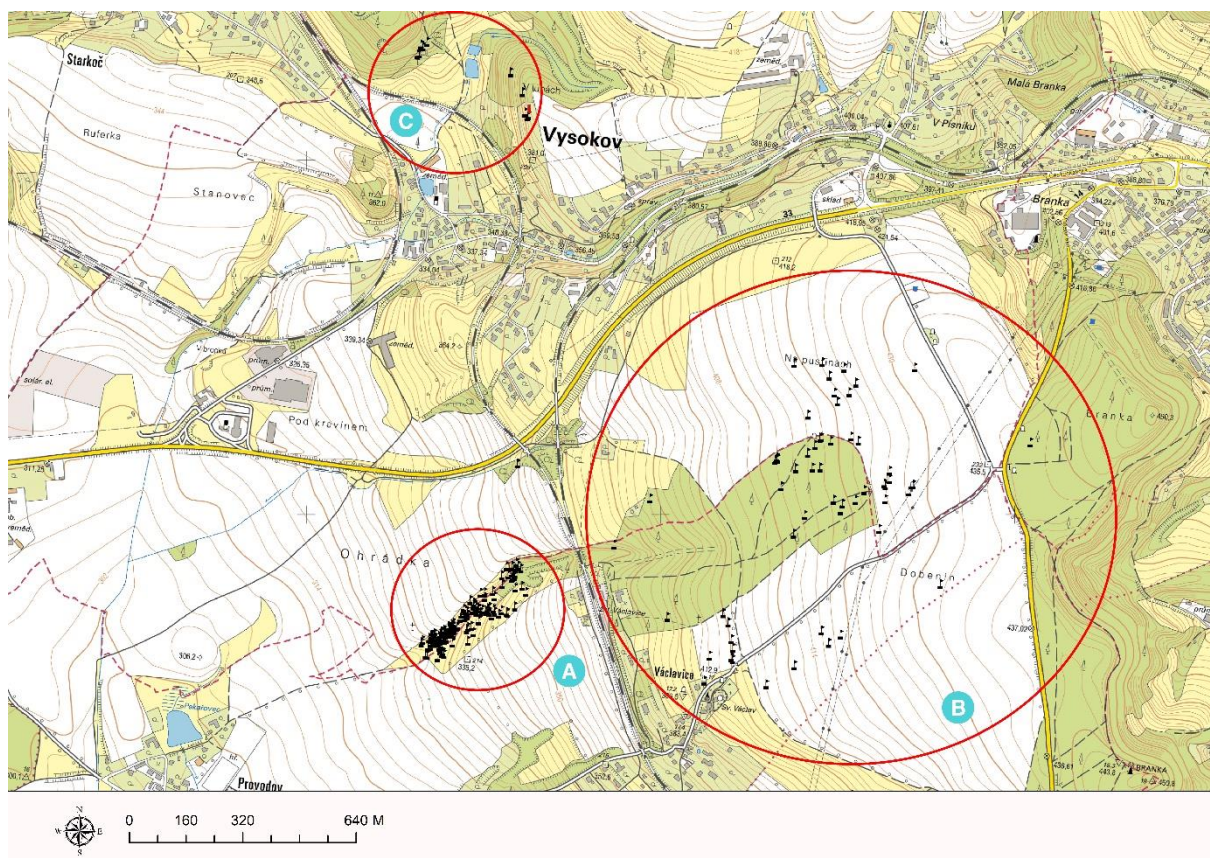


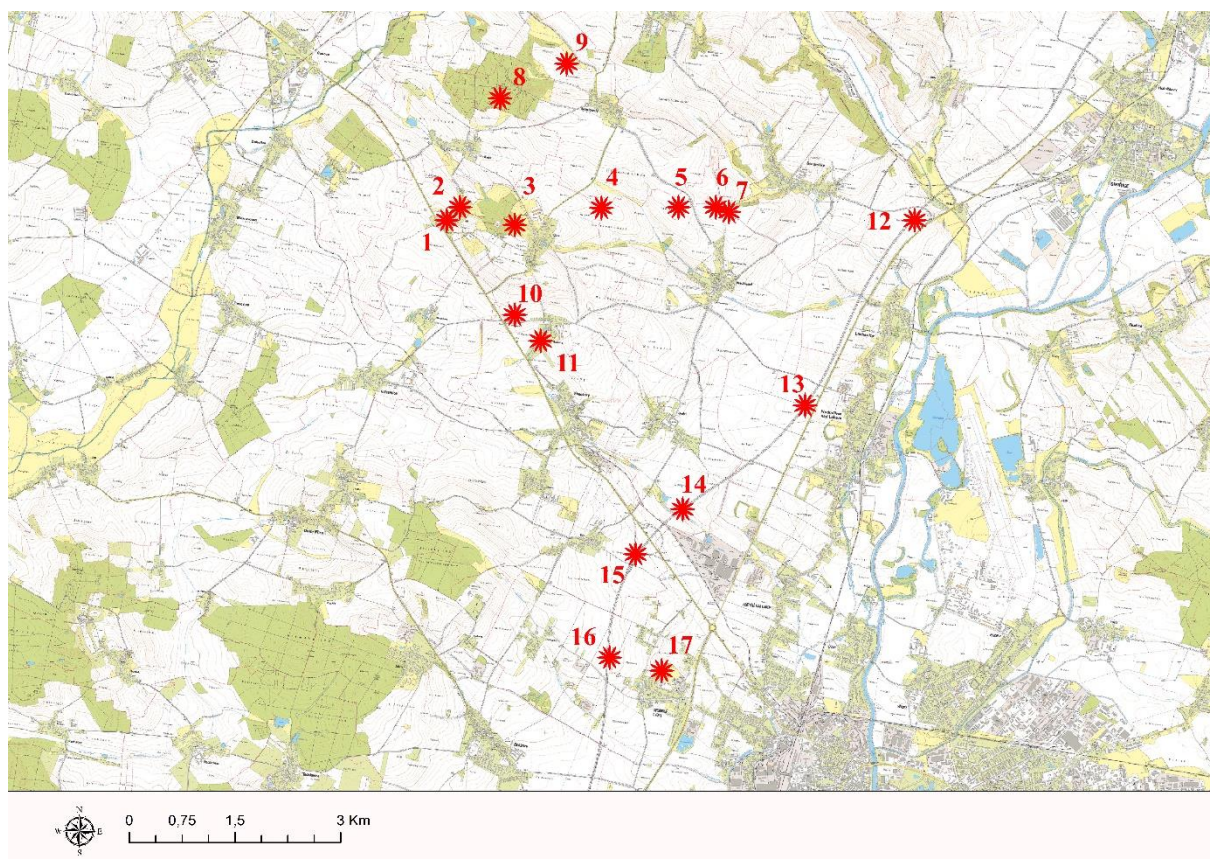
11 Přílohy



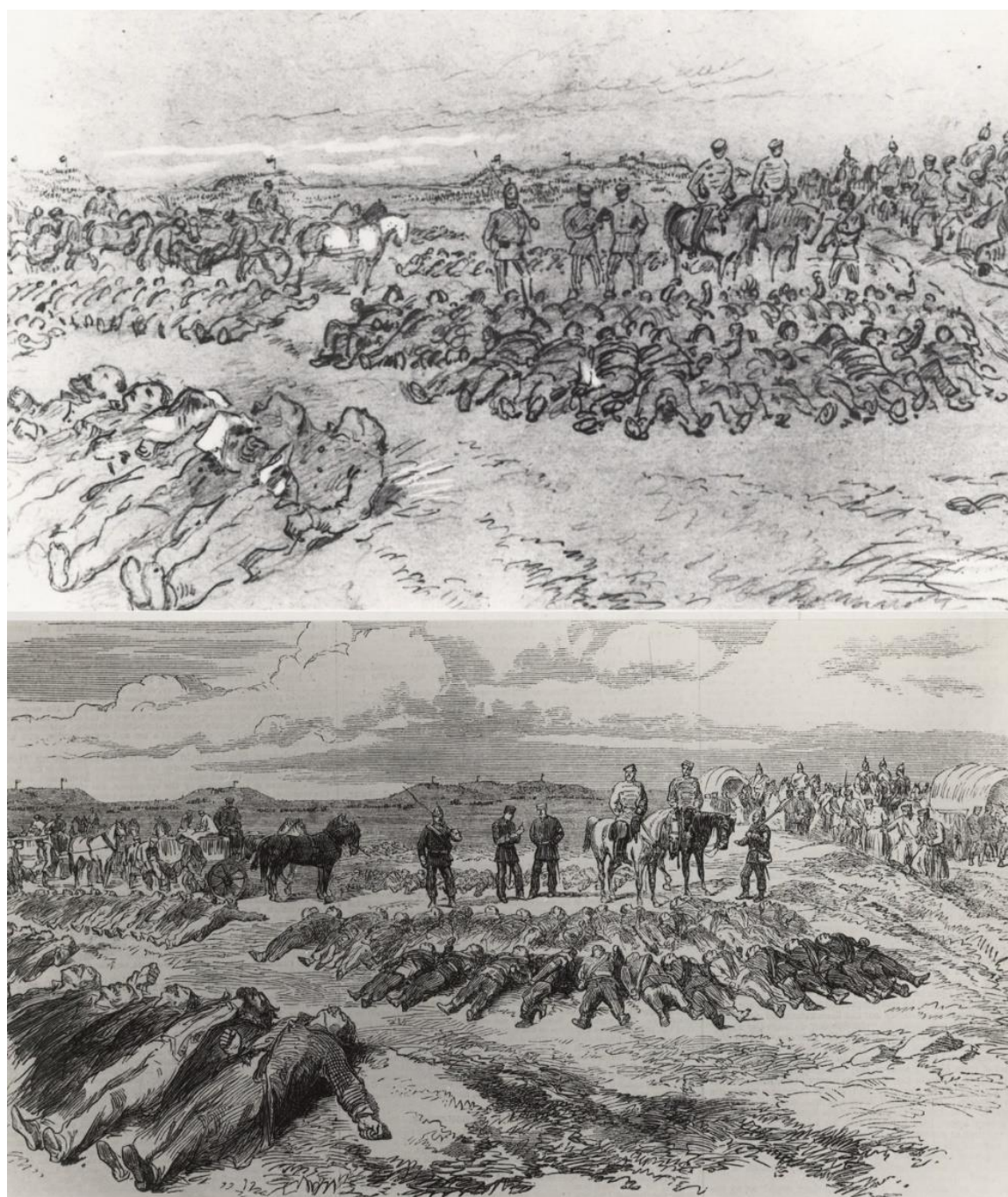
Mapa č. 1: Stav výzkumu bojišť z roku 1866 v severovýchodních Čechách.



Mapa č. 2: Zkoumané lokality detektorovou prospekci na bojišti u Náchoda.



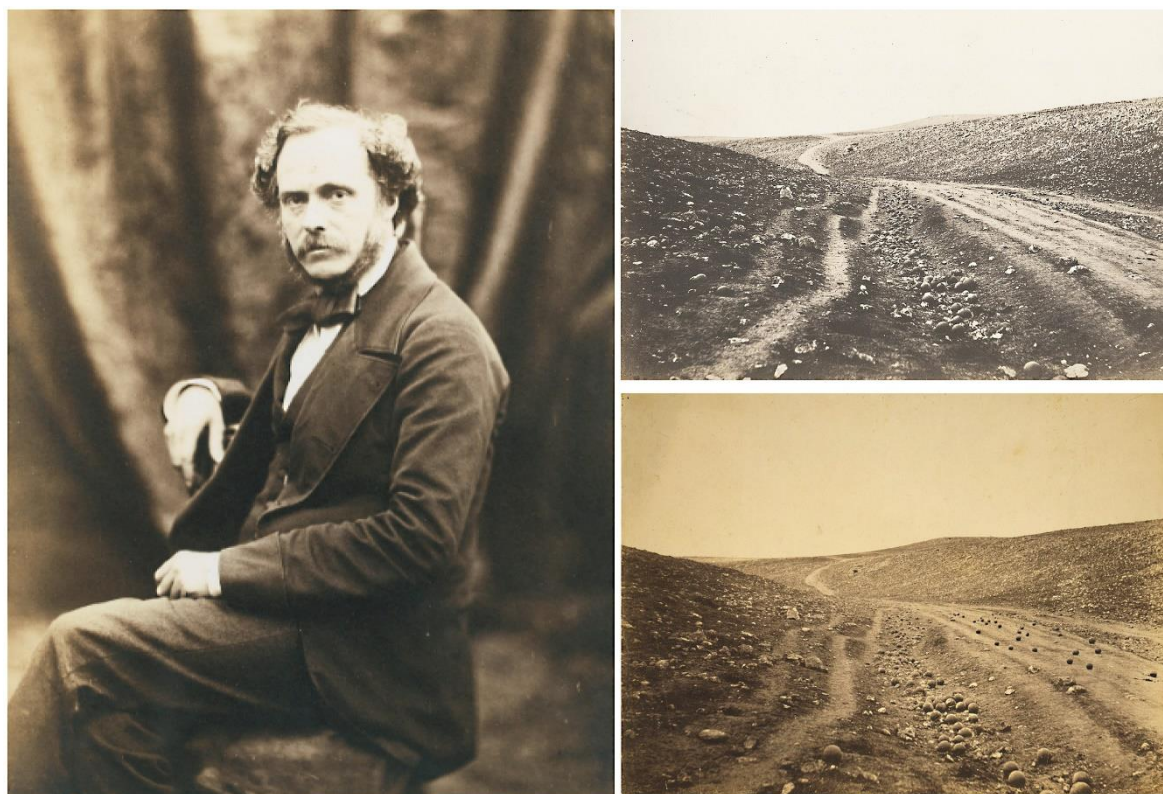
Mapa č. 3: Lokality na bojišti u Hradce Králové, které jsou zmiňovány v textu.



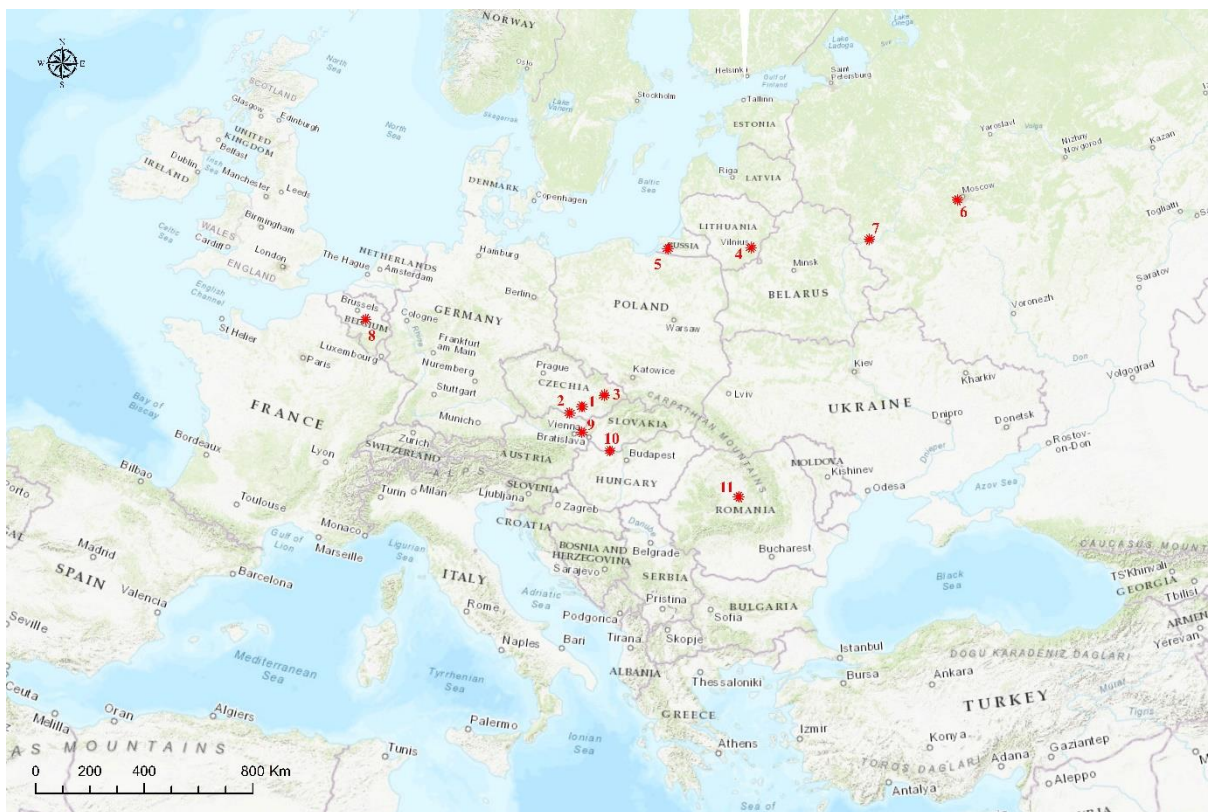
Obrázek č. 1: Zemřelí vojáci na dánském bojišti v roce 1864 před pohřbením. Příklad tvorby skici v terénu a výsledné rytiny



Obrázek č. 2: Rakouská řadová pěchota v bitvě u Oeversee, 6. únor 1864.



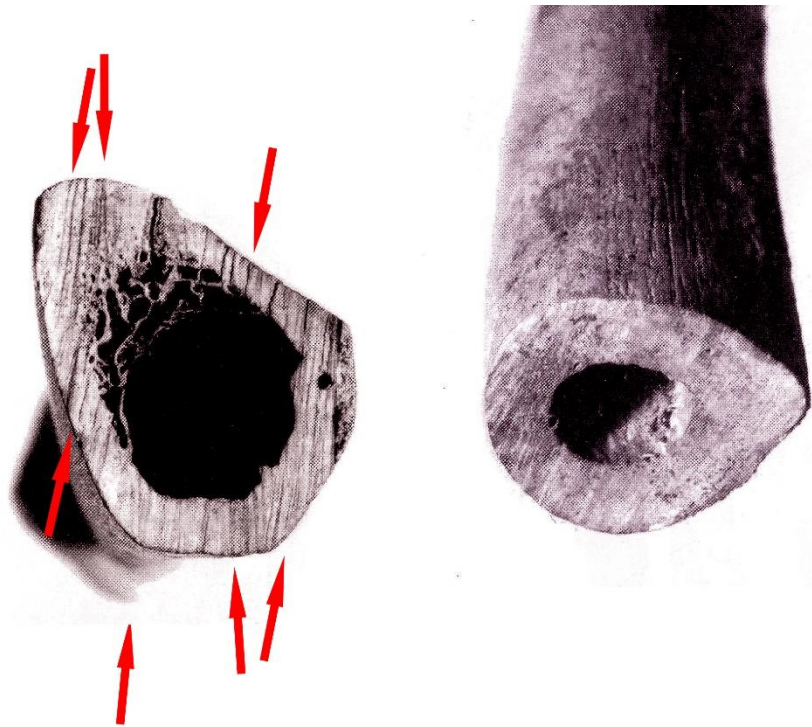
Tabulka č. 2: Roger Fenton a dvě rozdílné podoby jeho nejslavnějšího snímku z bojiště na Krymu.



Mapa č. 4: Popisované lokality válečných konfliktů z 1. poloviny 19. století.



Obrázek č. 3: Polní výbava vojenských chirurgů z období napoleonských válek.



Obrázek č. 4: Stopy po amputacích z hromadného hrobu nalezeného na bojišti u Slavkova.



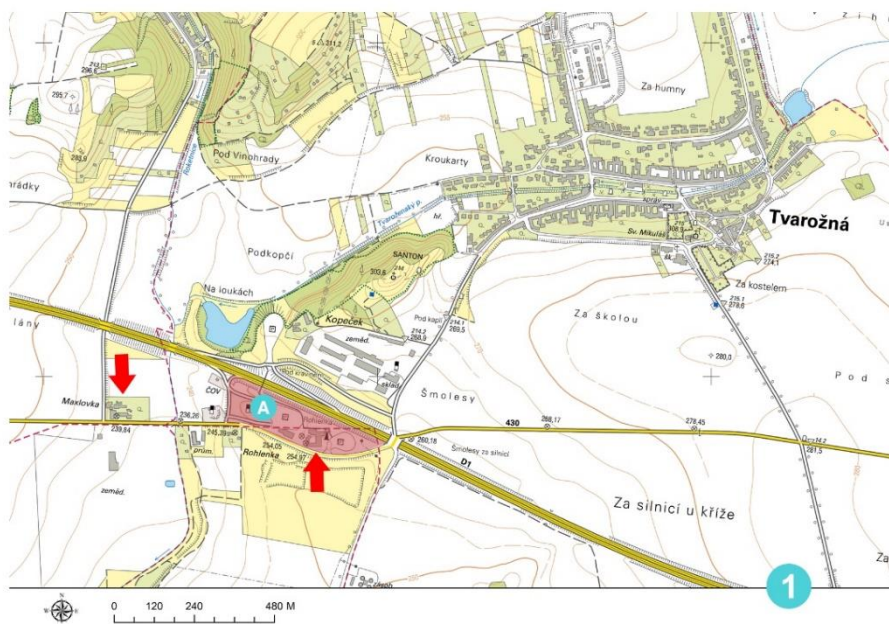
Obrázek č. 5: Rekonstrukce podoby obličeje zemřelého francouzského vojáka v Kaliningradu.



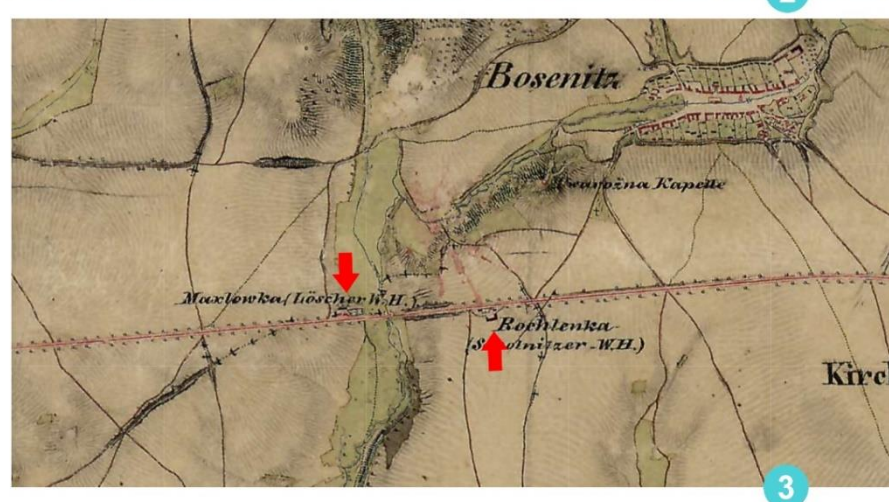
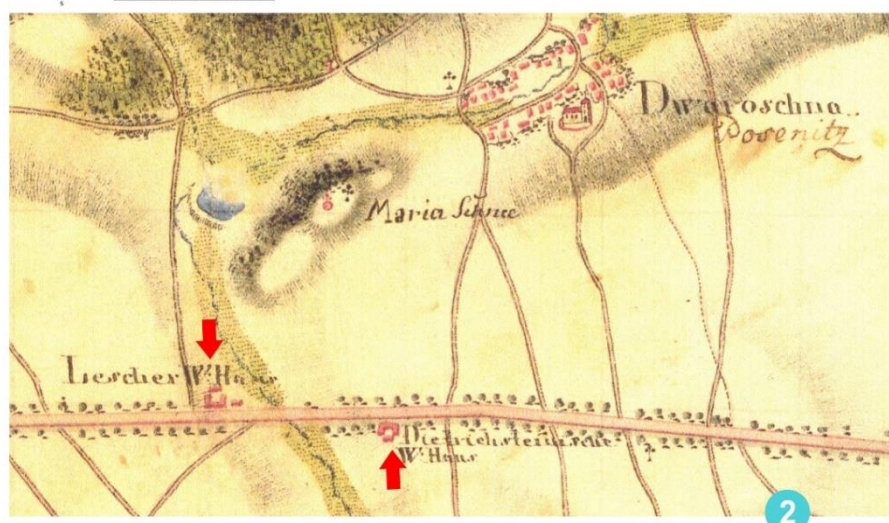
Obrázek č. 6: Prostor západního křídla britské armády na bojišti u Waterloo, Belgie 2019.



Obrázek č. 7: Místo opětovného uložení ostatků vojáků ze zkoumaného hromadného hrobu z Vilniusu, Litva 2017.

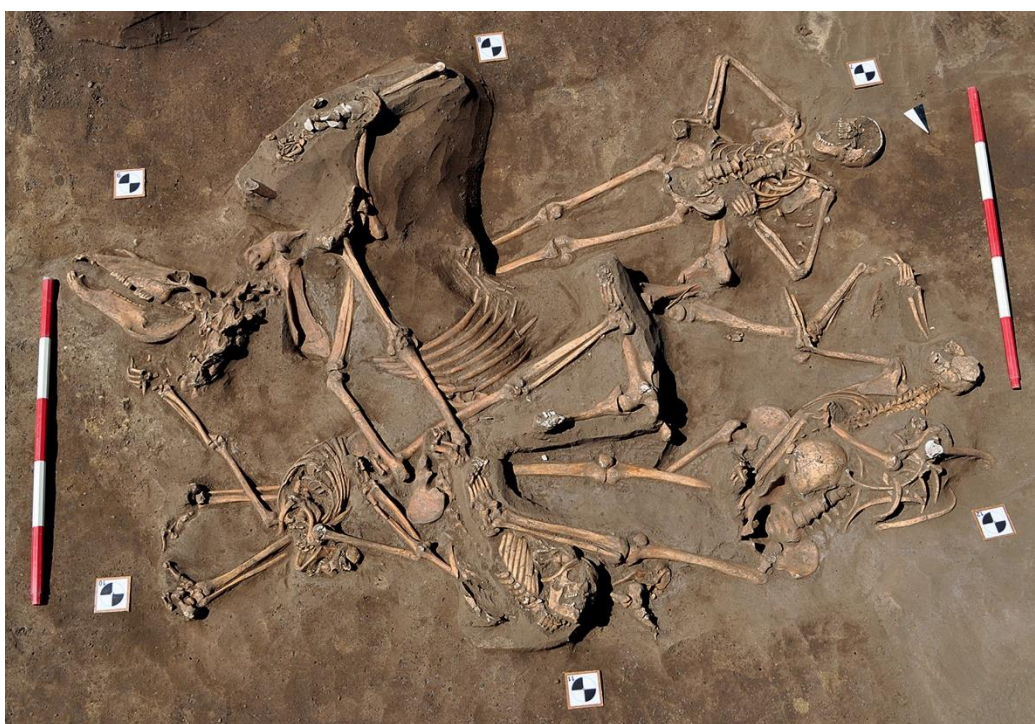


Tabulka č. 3:
 Rohlenka: prostor
 výzkumu válečného
 hrobu z bitvy u
 Slavkova.

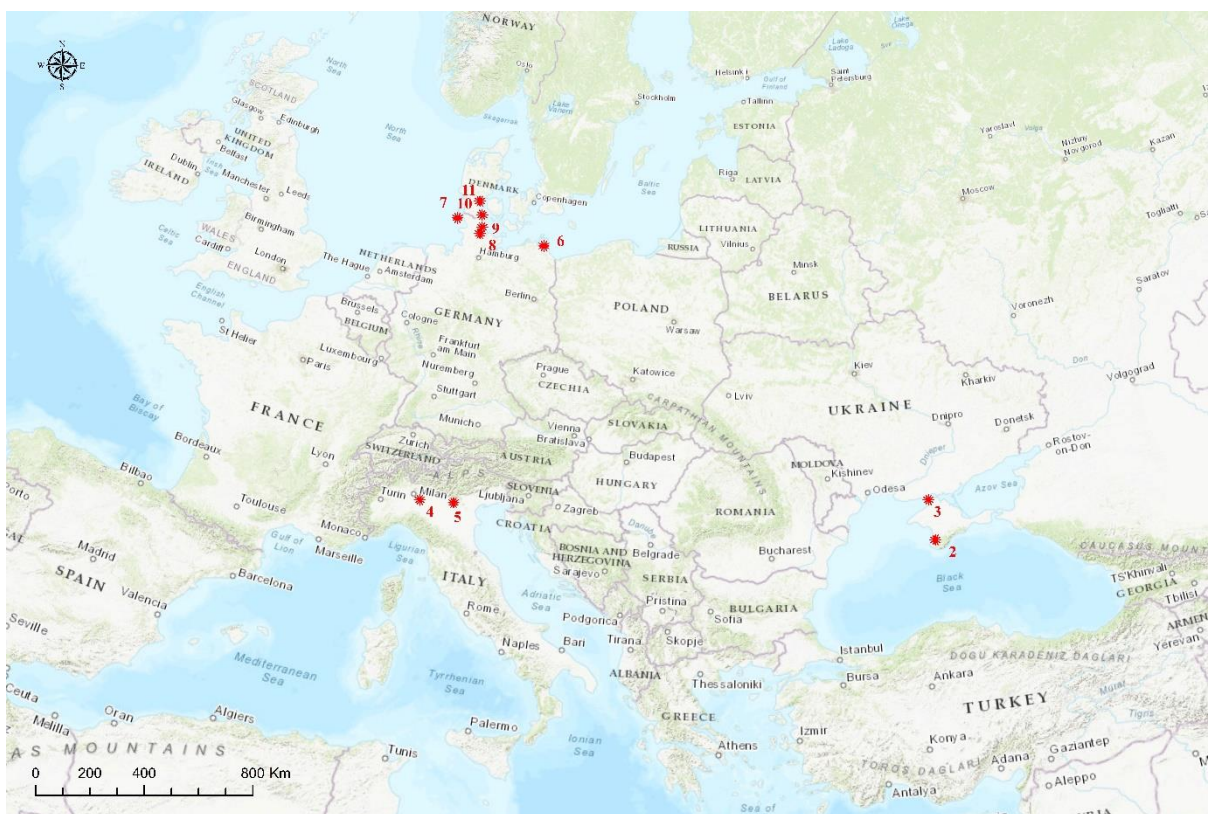




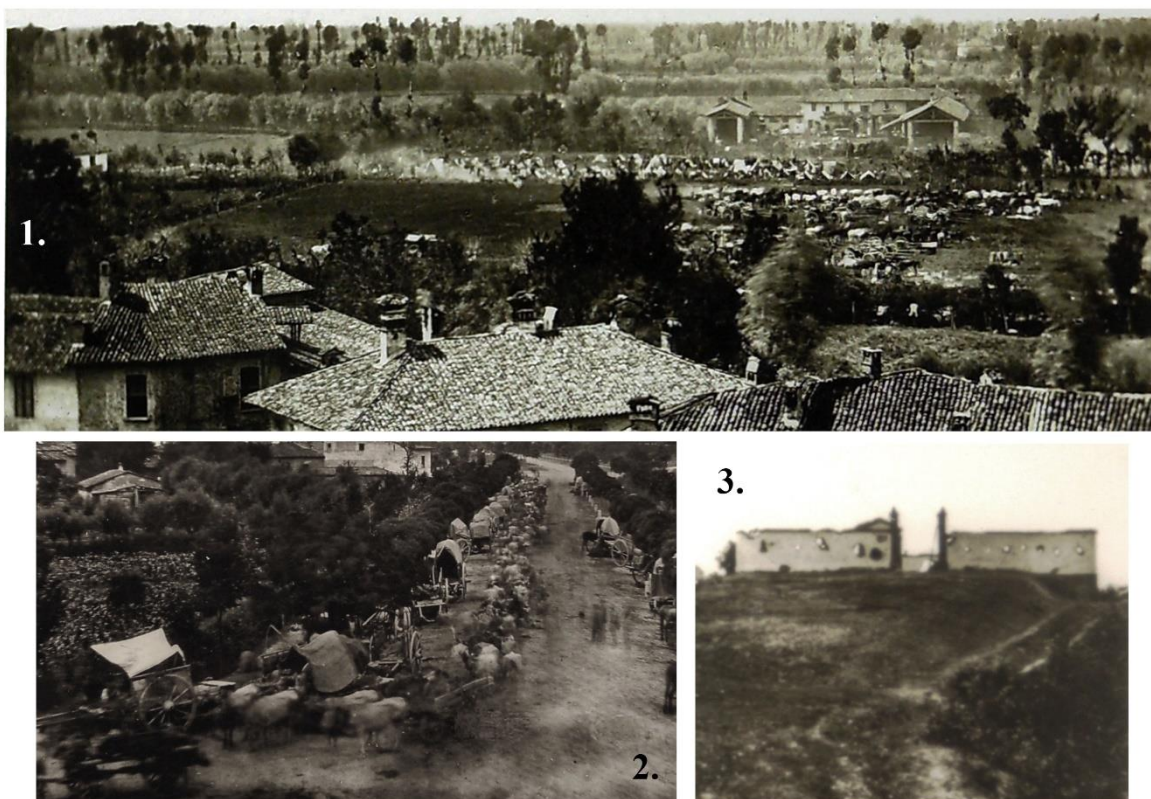
Obrázek č. 8: Zkoumaná zahloubená obydlí rakouských vojáků na bojišti u Wagramu, Rakousko.



Obrázek č. 9: Jeden z mnoha hromadných hrobů zkoumaných na bojišti u Wagramu, Rakousko.



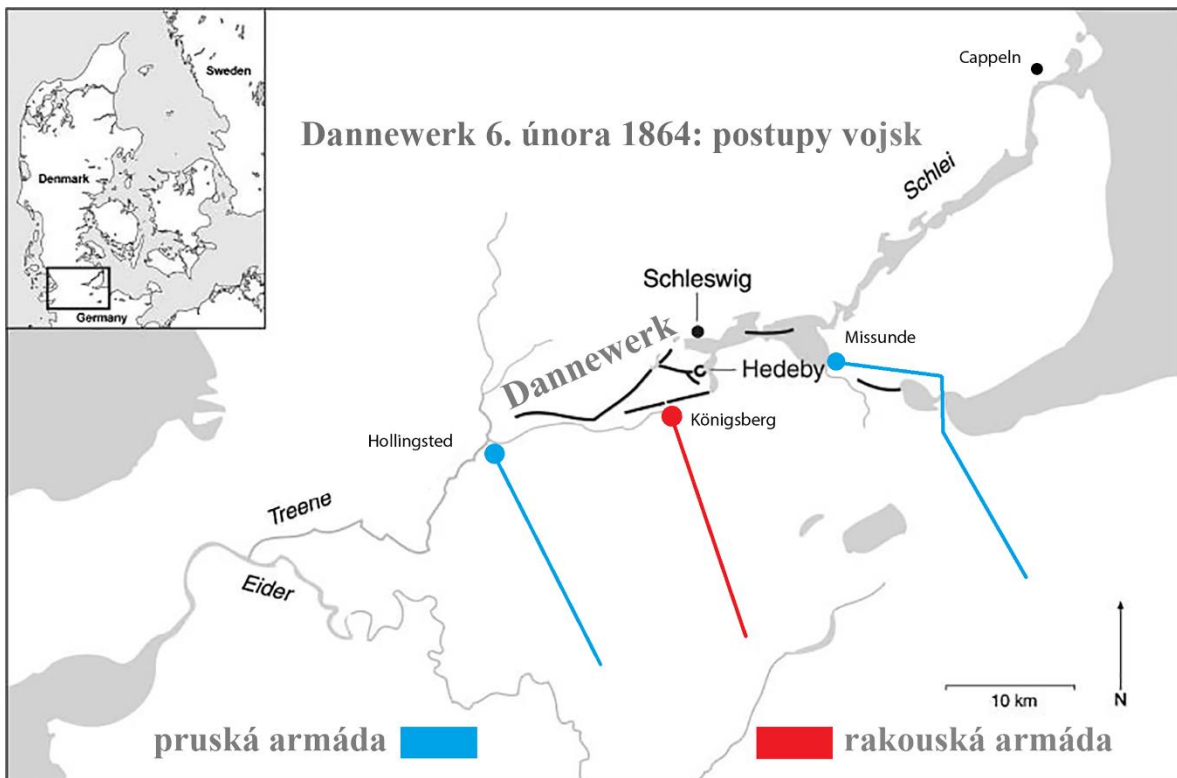
Mapa č. 5: Popisované lokality válečných konfliktů 2. poloviny 19. století.



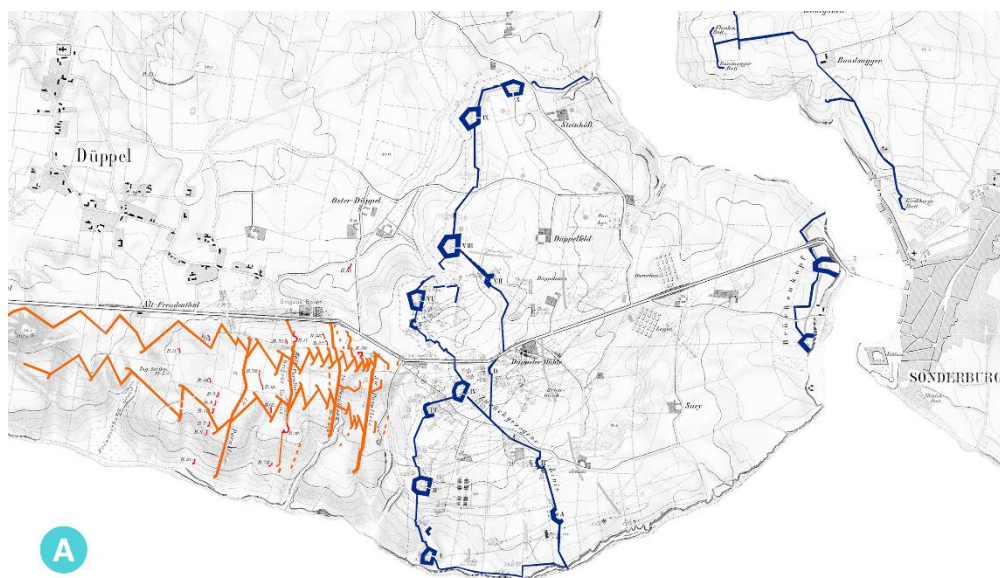
Tabulka č. 4: Pořízené snímky z bojišť druhé italské války za nezávislost z roku 1859.



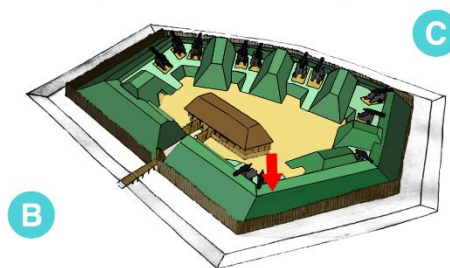
Obrázek č. 10:
Snímek padlých vojáků před pohřbením, Melegnano 1859, Itálie.



Mapa č. 6: Postup prusko-rakouských vojenských jednotek proti Dannewerku 6. února 1864, Dánsko.



Tabulka č. 5: Zvýrazněné přibližovací zákopy pruské armády k dánské obranné linii u Düppelu a snímek zničené reduty č. 4 s rekonstrukcí polohy fotografa.

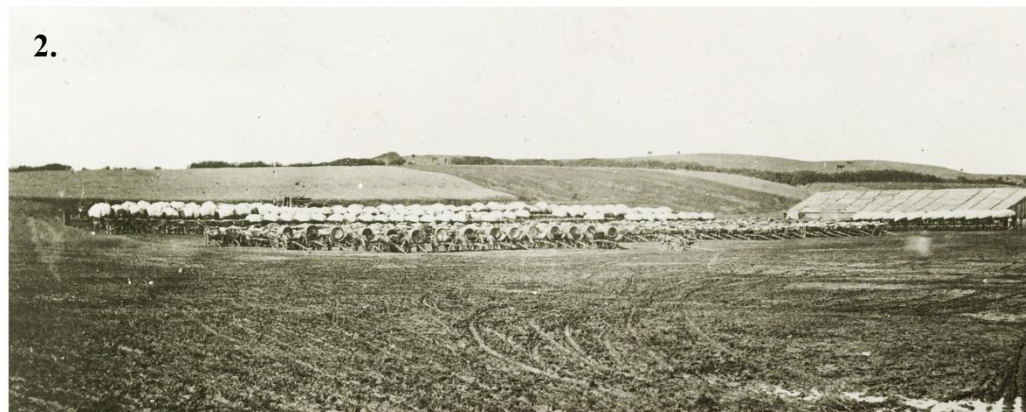


Obrázek č. 11: Rekonstrukce dělostřelecké reduty na bojišti u Düppelu, Dánsko 2014.

Tabulka č. 6: Snímky polních táborů pruských pěšáků na dánském bojišti u Düppelu, 1864.



Tabulka č. 7: Rakouská armáda na snímcích z dánského tažení, 1864.





Mapa č. 7: Popisované lokality americkej občanskej vojny, Spojené štáty americké.



1.

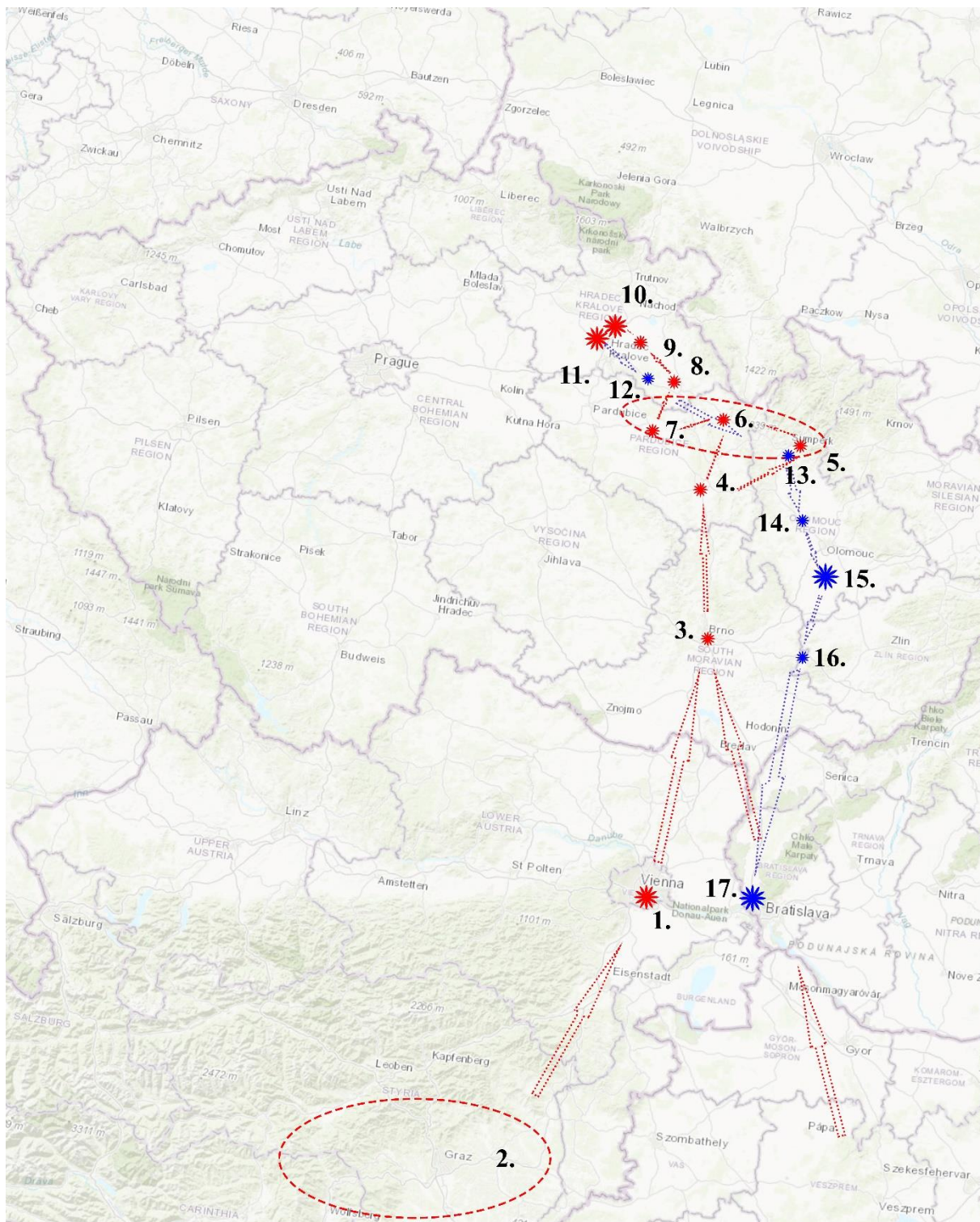


2.

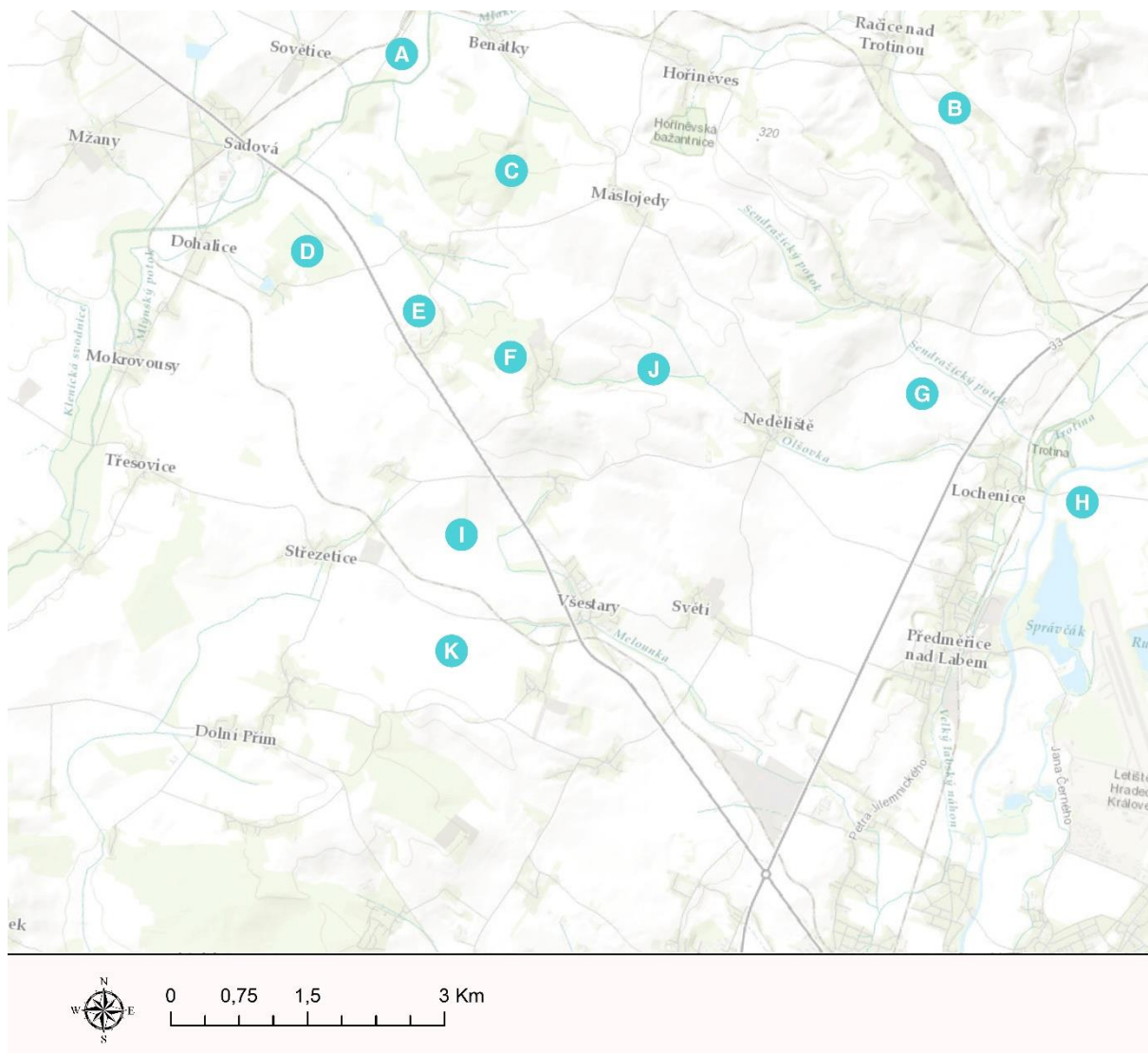


3.

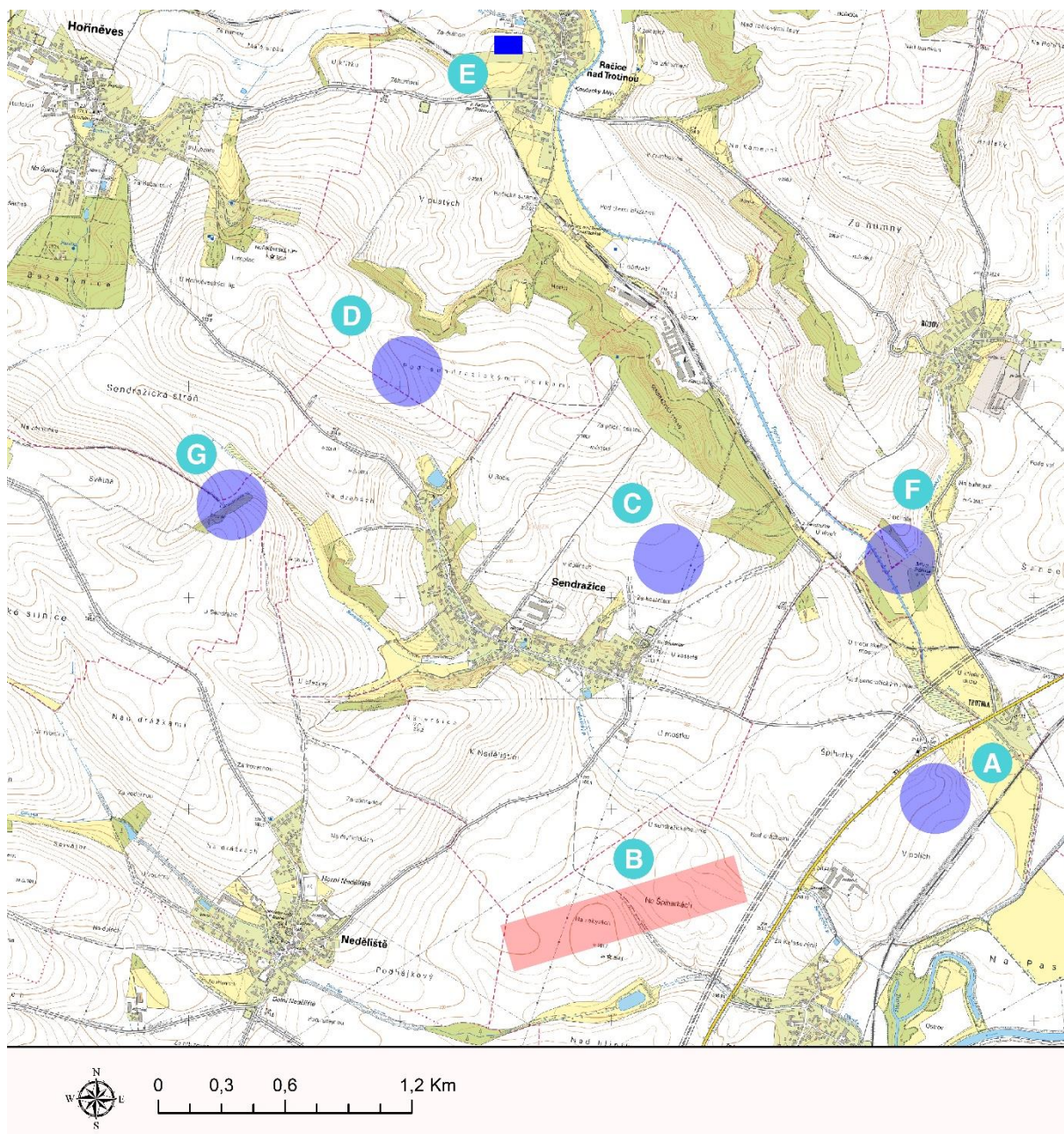
Tabuľka č. 8: Snímky z bojišť americkej občanskej vojny, Spojené štáty americké 1861-1865.



Mapa č. 8: Zapojení rakouského II. armádního sboru do války v roce 1866.



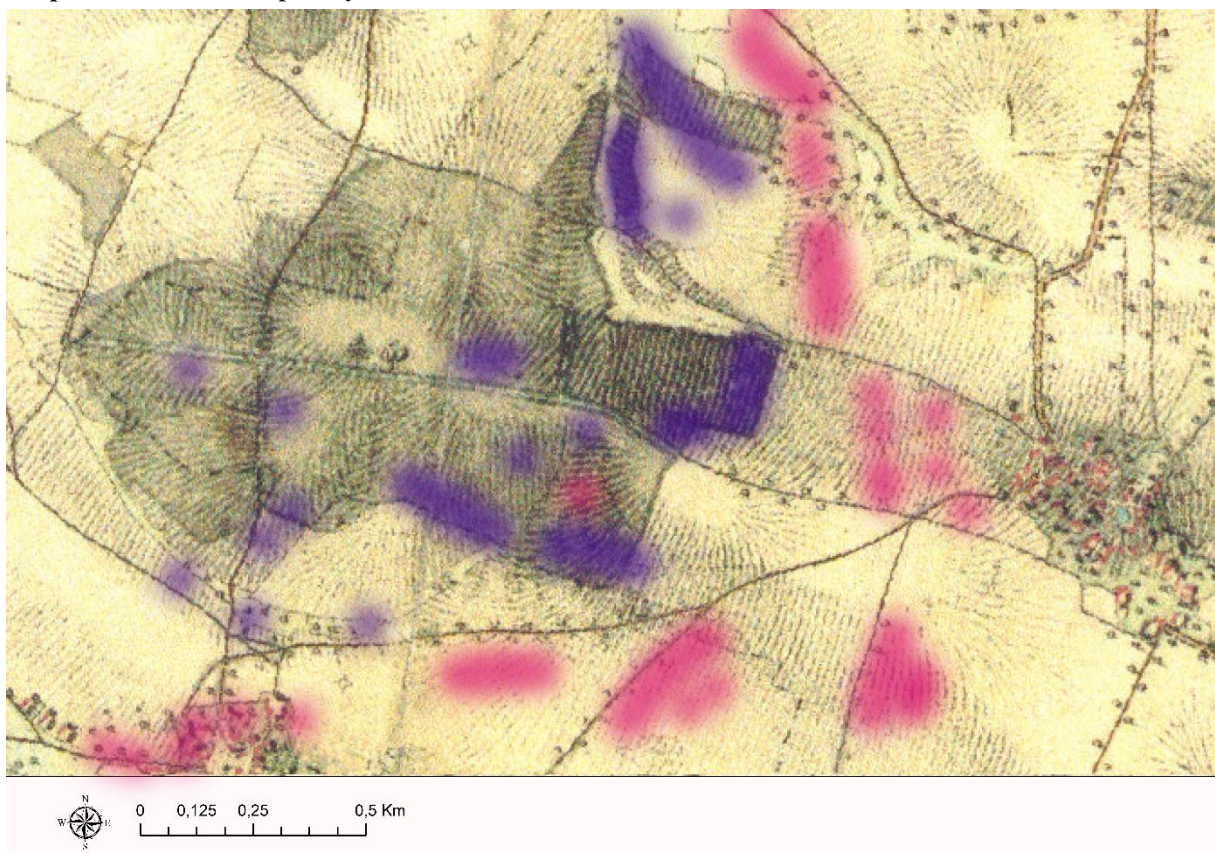
Mapa č. 9: Bojiště u Hradce Králové a polohy popisované v textu.



Mapa č. 10: Bitevní dispozice části rakouského II. armádního sboru k 3. červenci a rozmístění táborů sboru v okolí Trojiny 2. července.



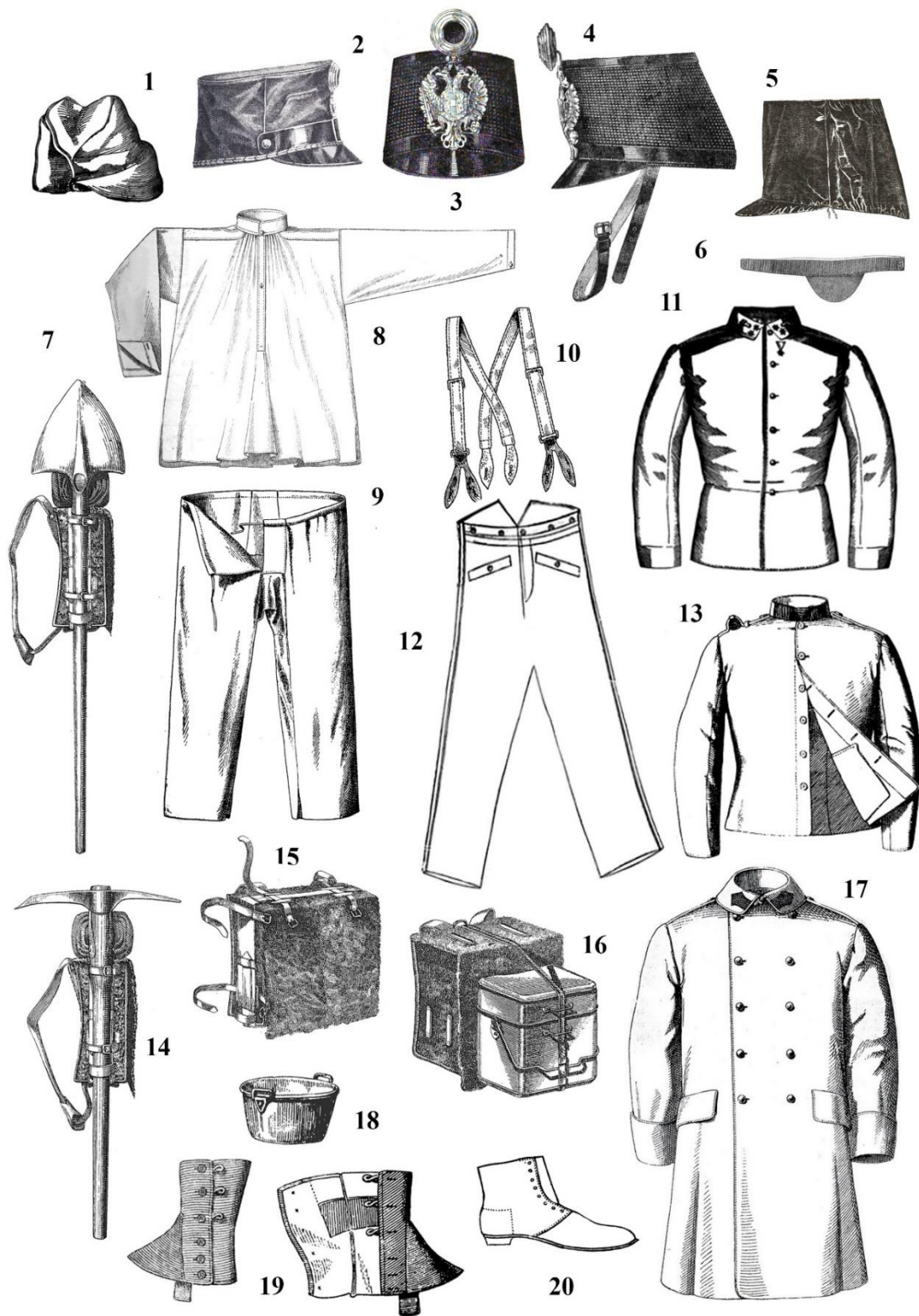
Mapa č. 11: Les Svíb, polohy uvedené v textu.



Mapa č. 12: Prostorové rozmístění vojenských útvarů v lese Svíb ve vrcholné fázi boje.



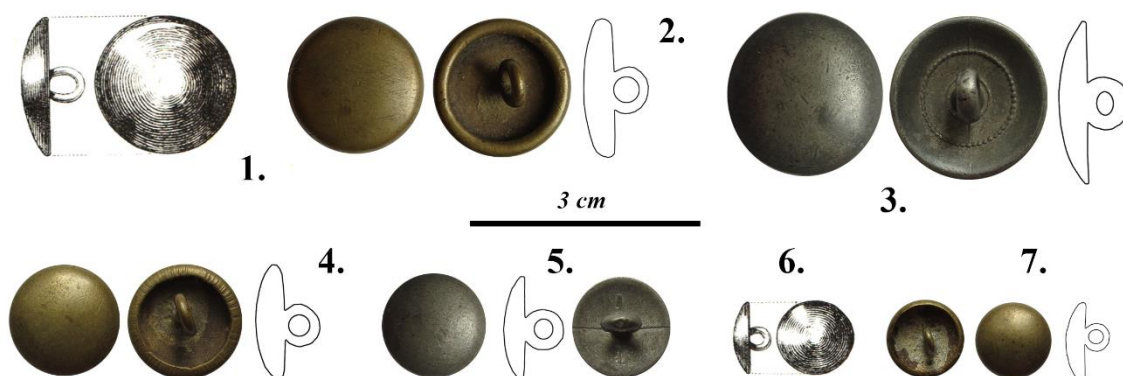
Tabulka č. 9: Vyobrazení výcviku pěšáka rakouské armády.



Tabulka č. 10: Výstroj rakouského řadového pěšáka.



Tabulka č. 11: Podoba služby pěšáků rakouské armády během válečného tažení na snímcích z Dánska, 1864.



Tabulka č. 12: Knoflíky užívané rakouskou pěchotou v roce 1866.



Tabulka č. 13: Předměty denní potřeby pěšáků rakouské armády.



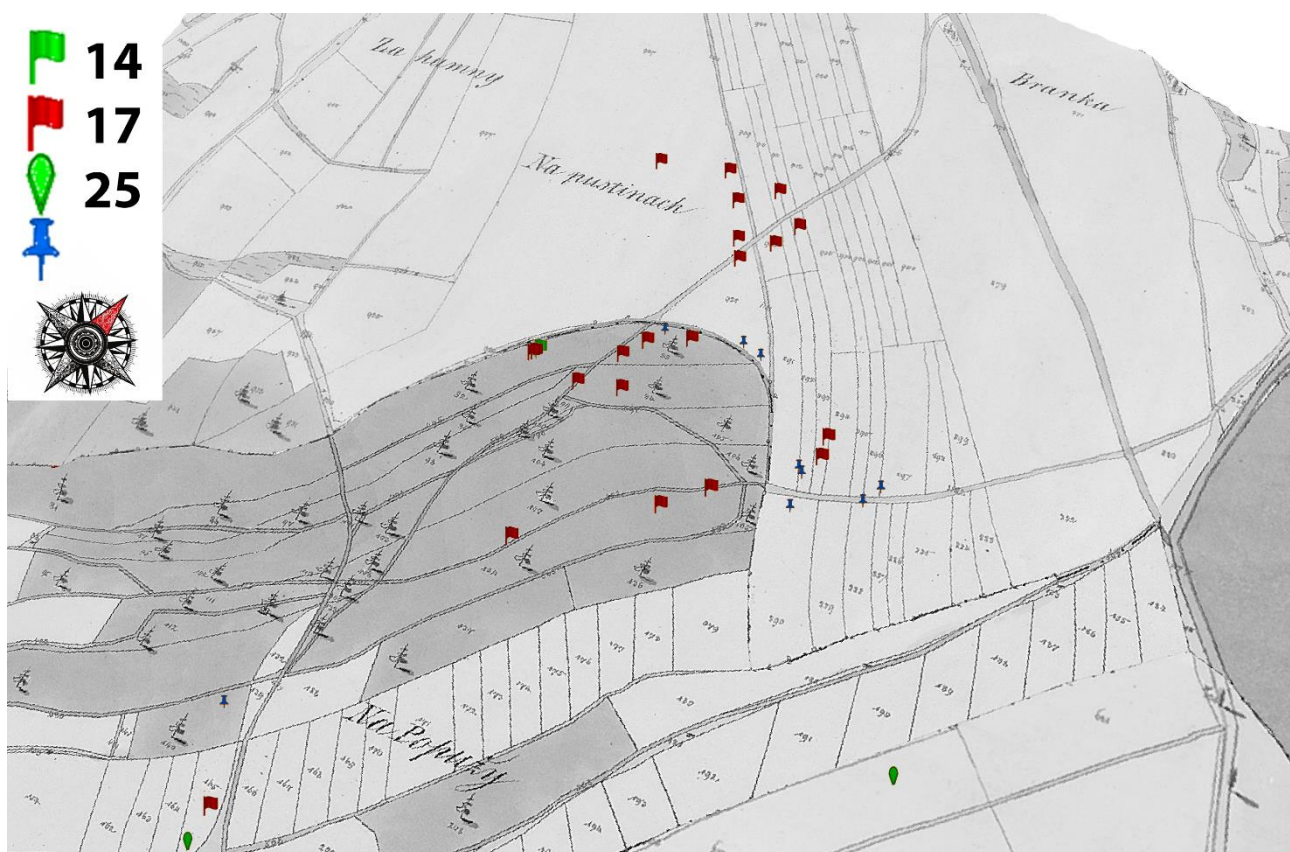
Tabulka č. 14: Čáka rakouské armády a její fragmenty z bojišť roku 1866.



Tabulka č. 15: Vybrané osobní předměty vojáků dle historických a archeologických pramenů.



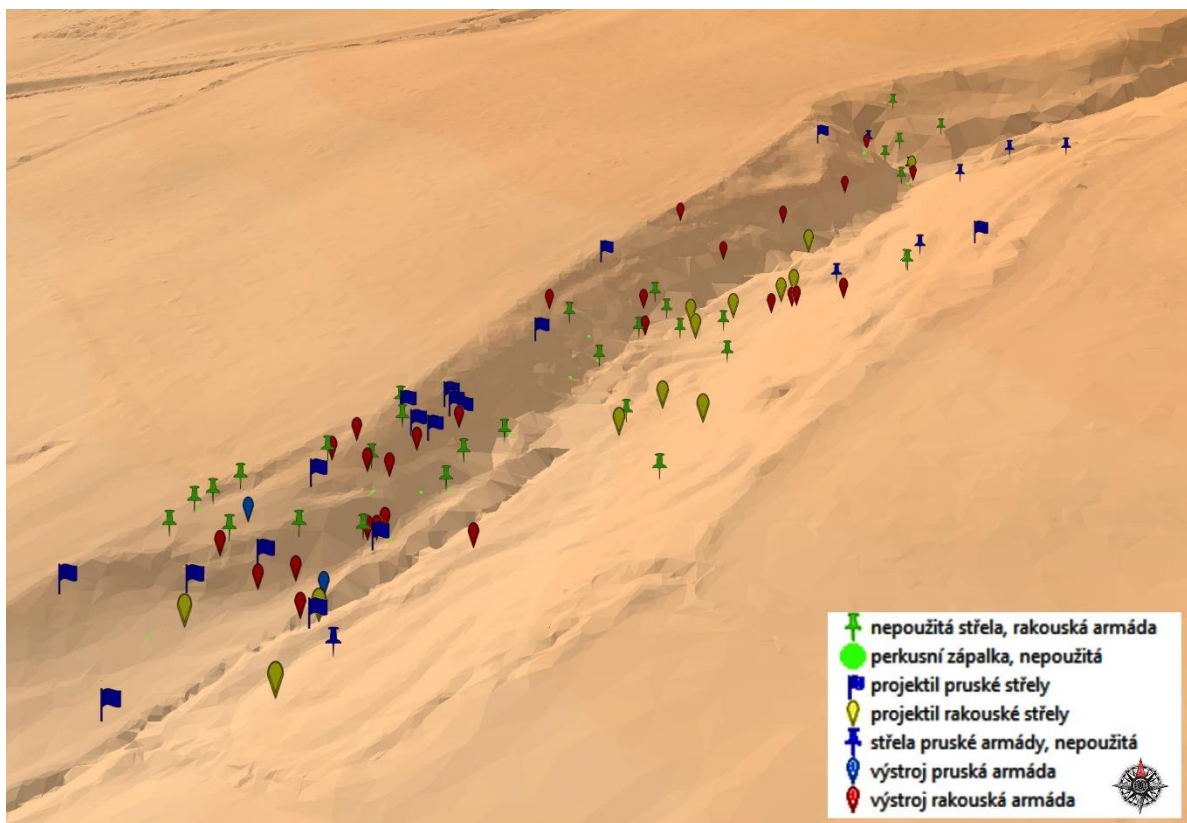
Tabulka č. 16: Knoflíky z bojiště u Náchoda a jejich nálezová i předpisová podoba.



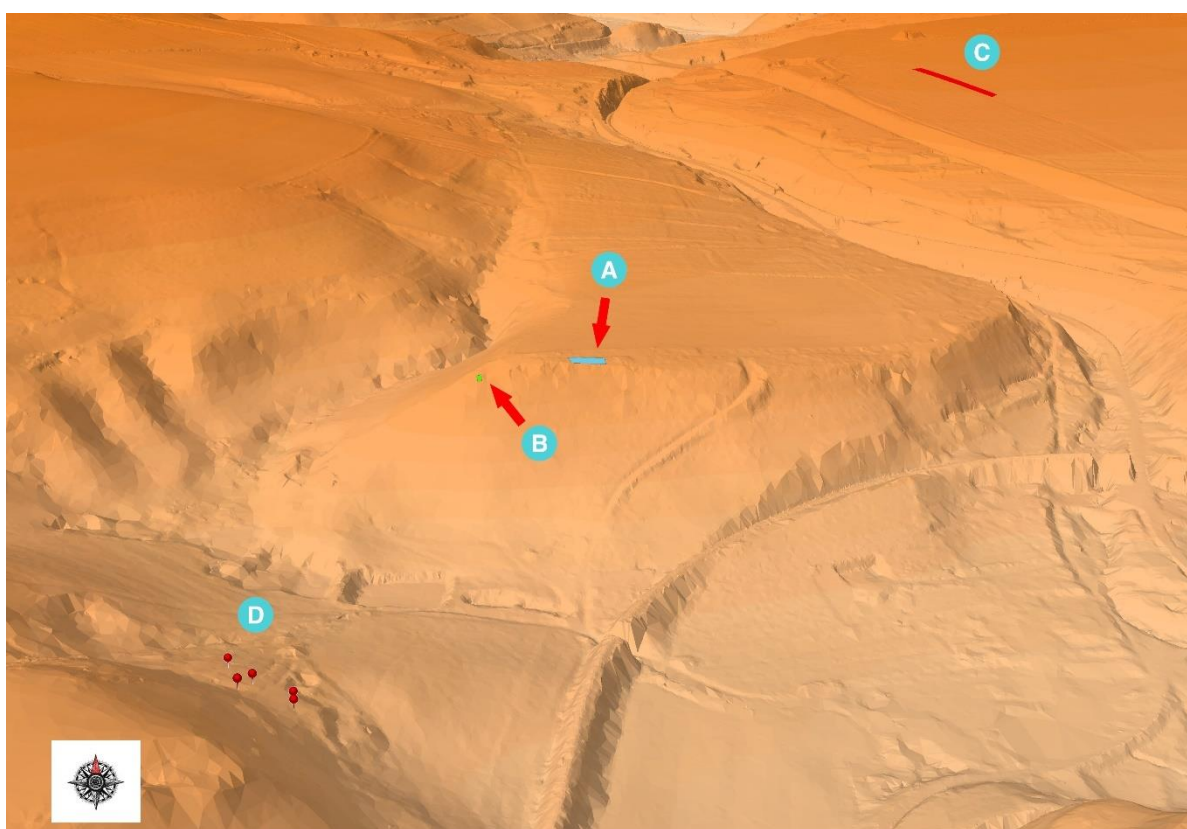
Obrázek č. 12: Prostorová distribuce knoflíků rakouských polních myslivců na bojišti u Náchoda.



Tabulka č. 17: Snímky nalezených knoflíků z detektorové prospekce bojiště u Náchoda.



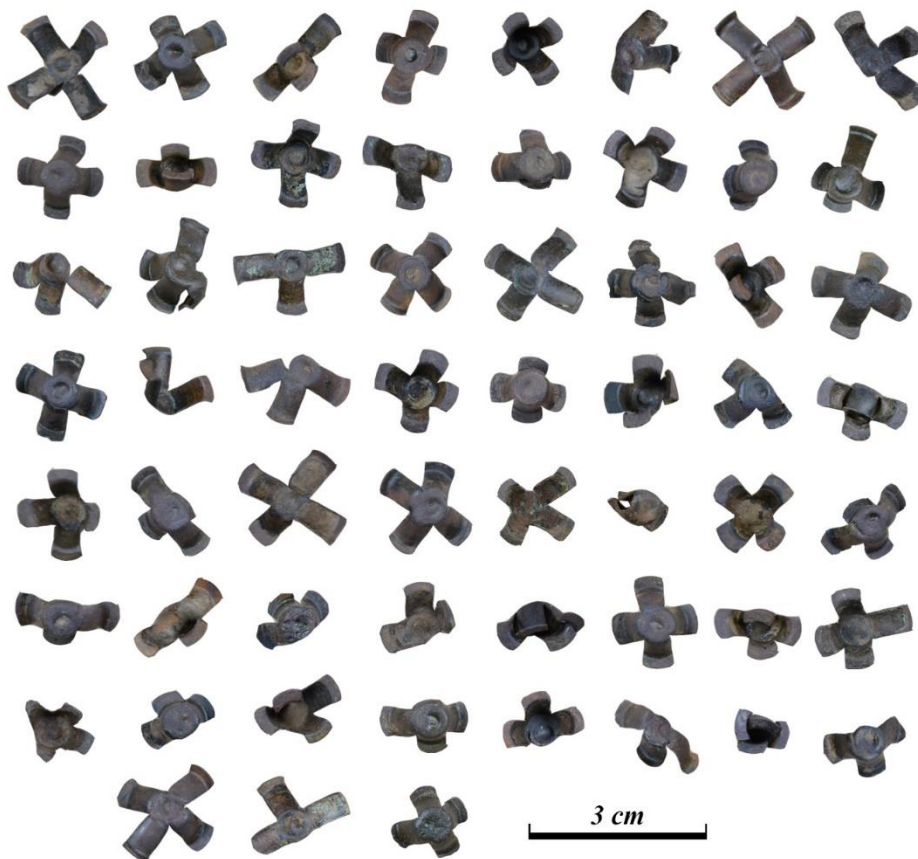
Obrázek č. 13: Prostorová distribuce nálezů z roku 1866 na lokalitě u Václavic.



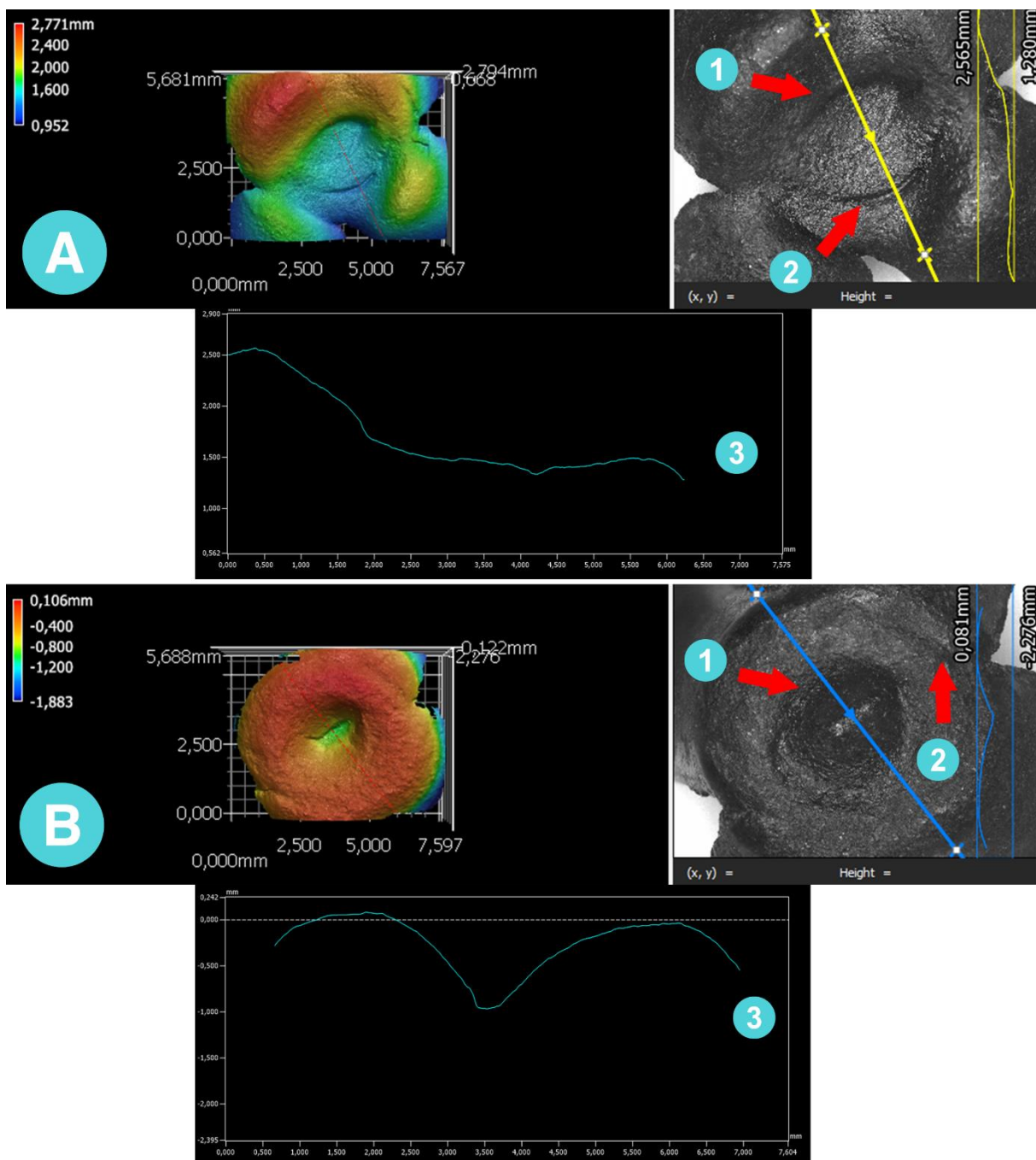
Obrázek č. 14: Prostorová distribuce materiálu z roku 1866 na lokalitě u Vysokova.



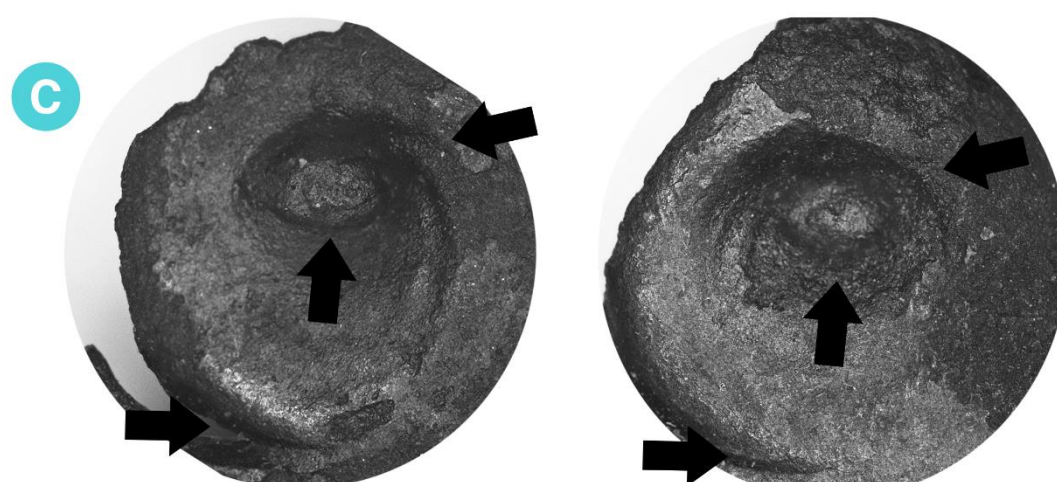
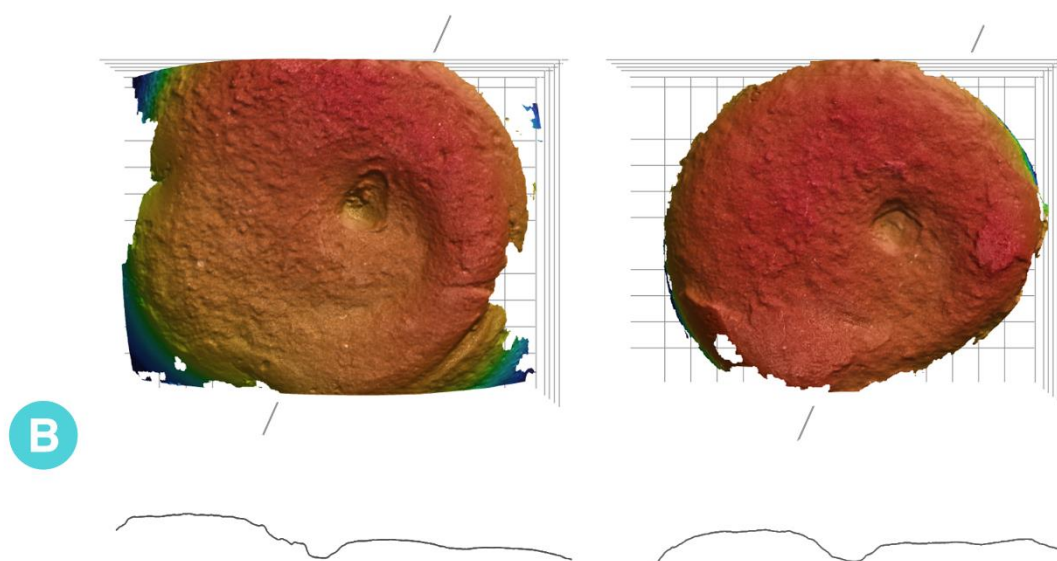
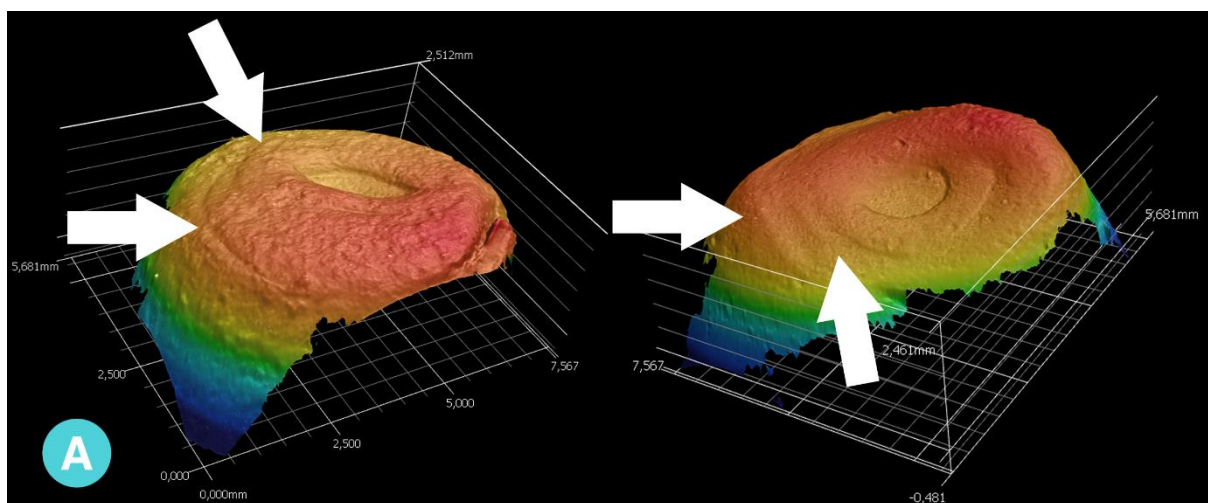
Mapa č. 13a: Prostorová distribuce střeliva a perkusních zápalek na lokalitě u Svinišťan.



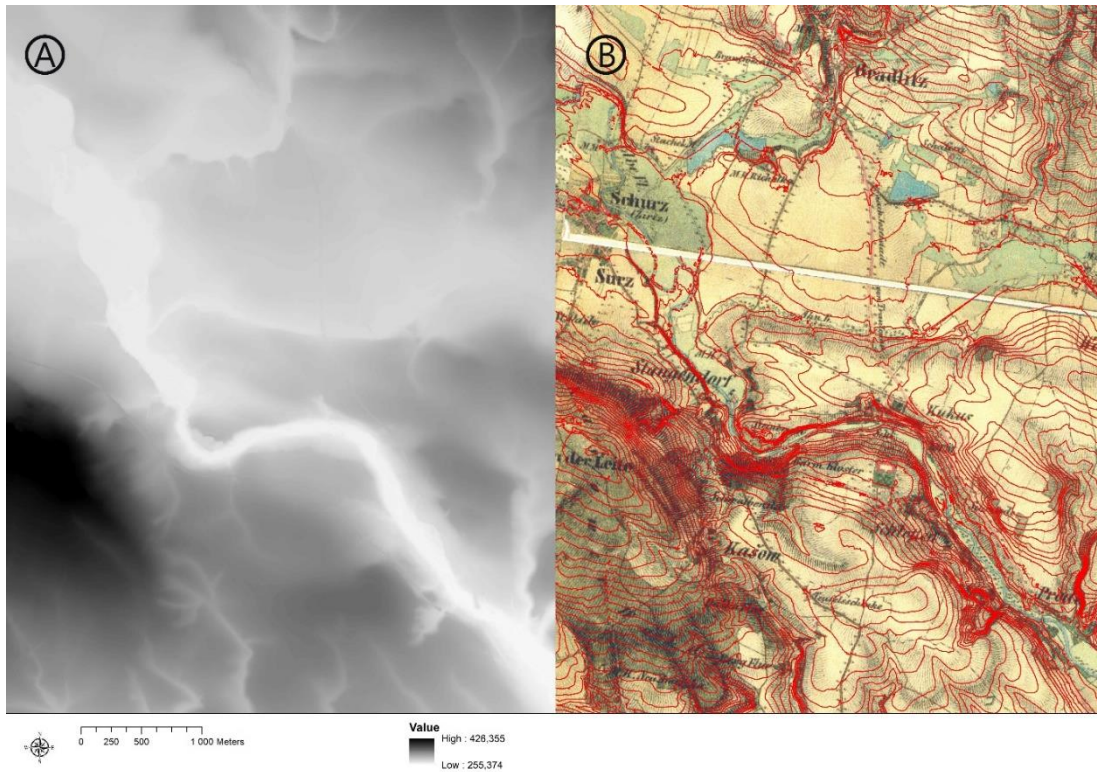
Obrázek č. 15:
Soubor
použitých
perkusičních
zápalek pro
rakouské zbraně,
Vysokov.



Tabulka č. 18: Způsob dokumentace zápalek a sledované znaky otisků z perkusních zámků.

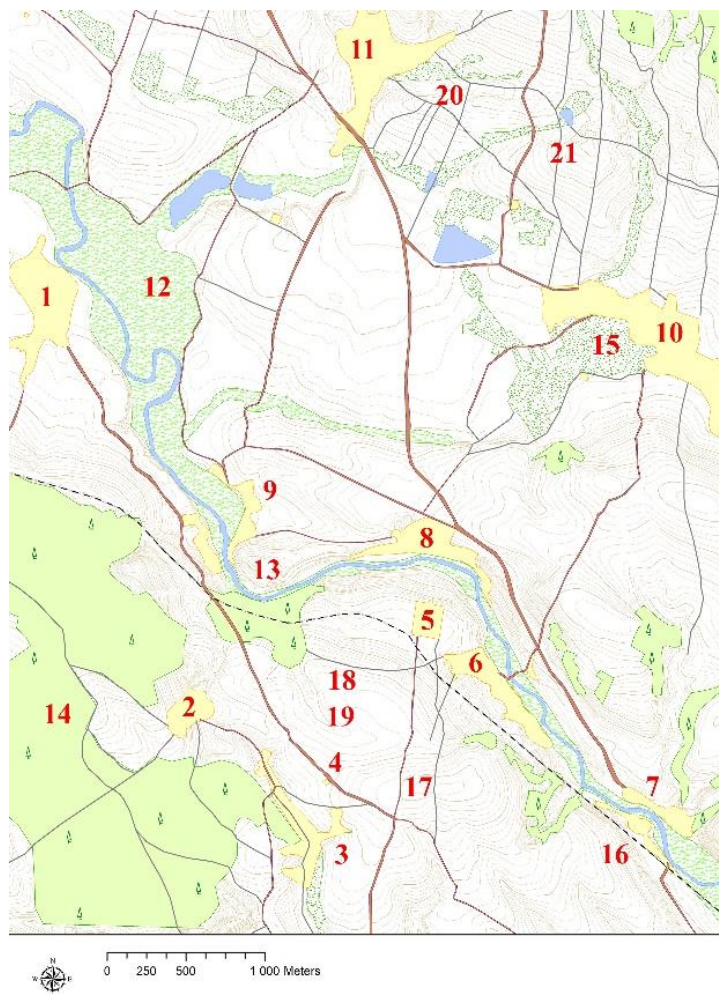


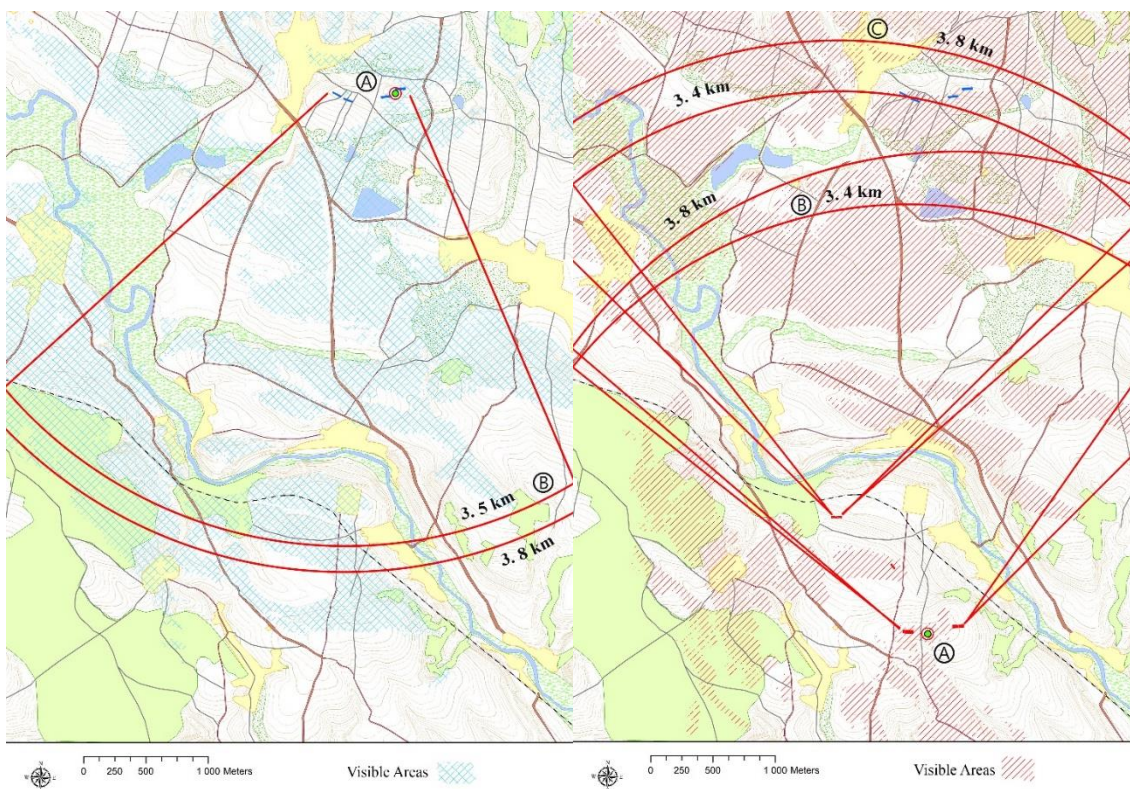
Tabulka č. 19: Příklad tvarových znaků sledovaných při analýze souboru zápalek.



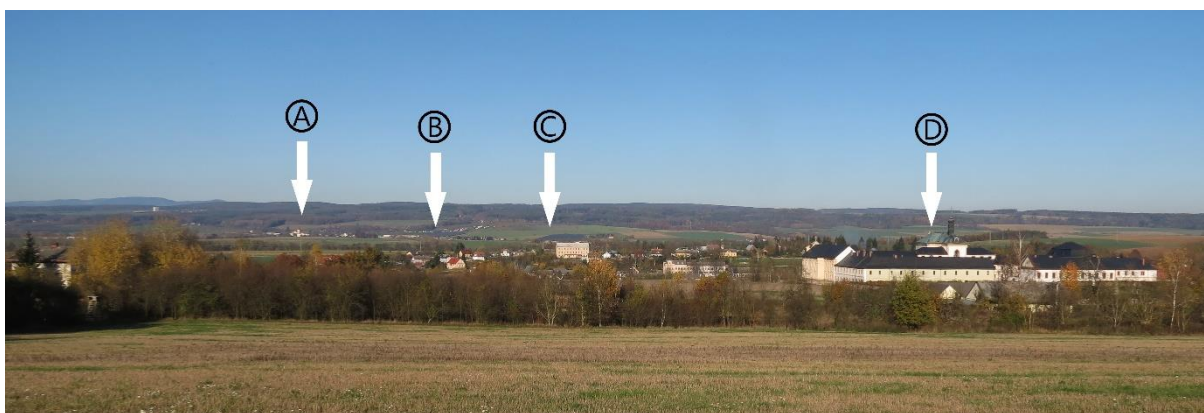
Mapa č. 13b: Zkoumaný prostor u Kuksu.

Mapa č. 14: Základní mapa vytvořená dle sledovaných prvků v krajině bojiště u Kuksu.

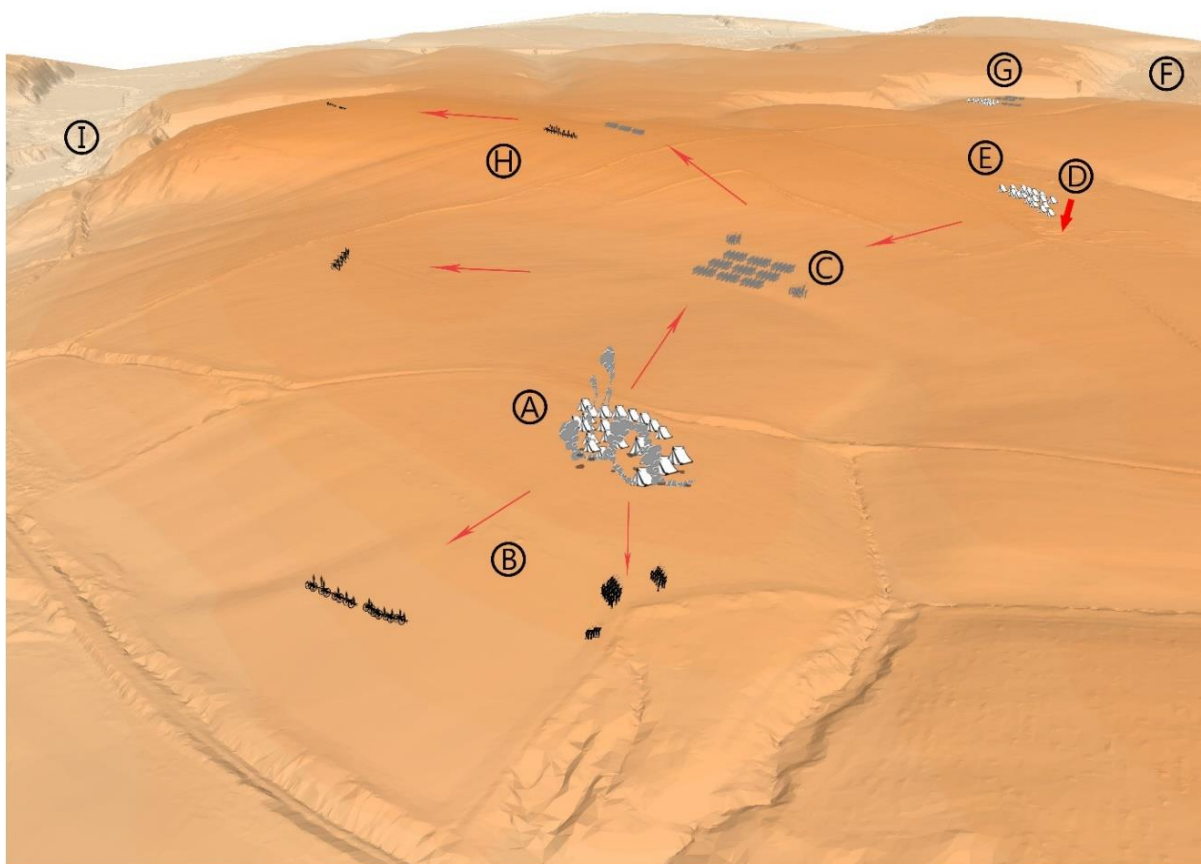




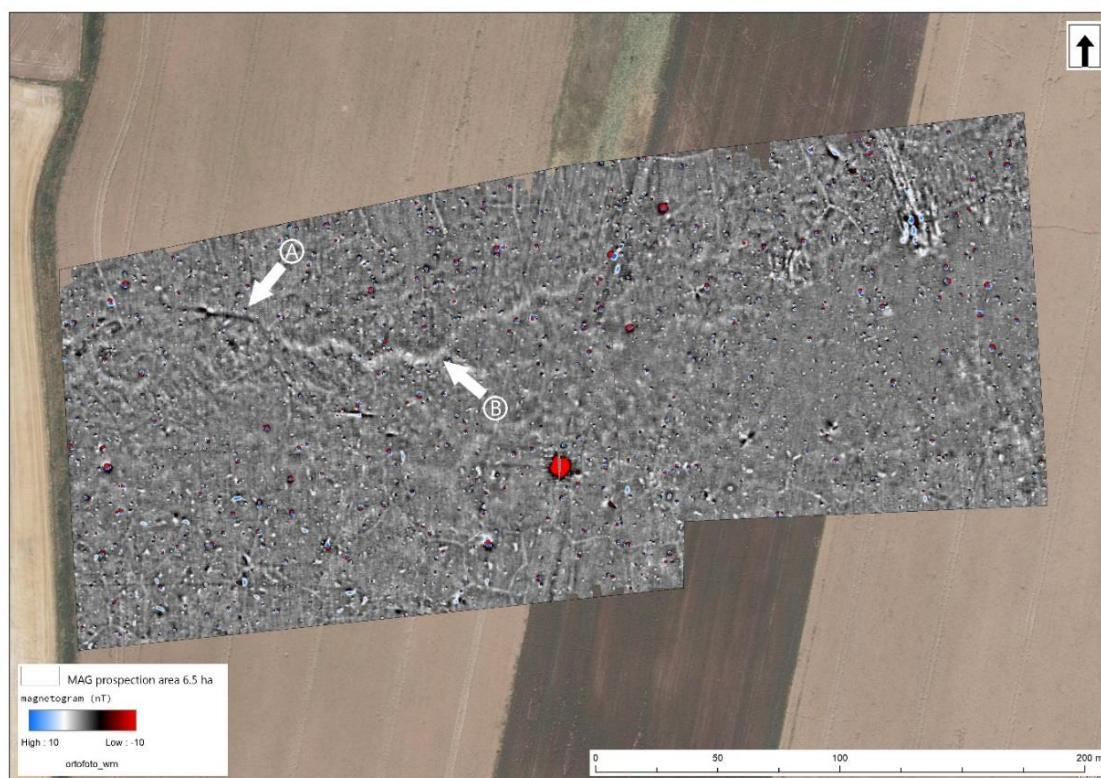
Mapa č. 15, 16: Analýza dohlednosti a dostřelu.



Obrázek č. 15b: Klíčové prvky v bitevní krajině u Kuksu.



Obrázek č. 16: Rekonstrukce aktivit na lokalitě u Kuksu dle výsledků analýzy bitevní krajiny.



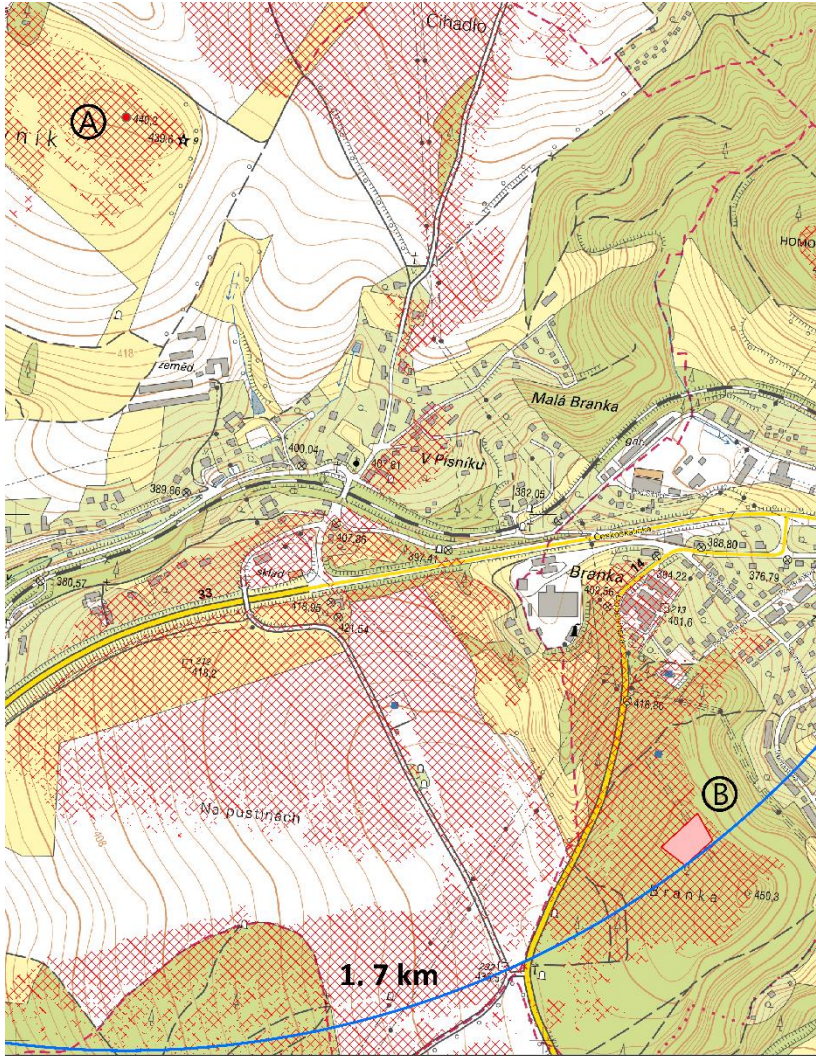
Obrázek č. 17: Výsledek geofyzikálního měření z polohy na Šancích u Kuksu.



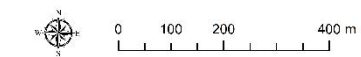
Tabulka č. 20: Nalezené předměty polního dělostřelectva rakouské armády.



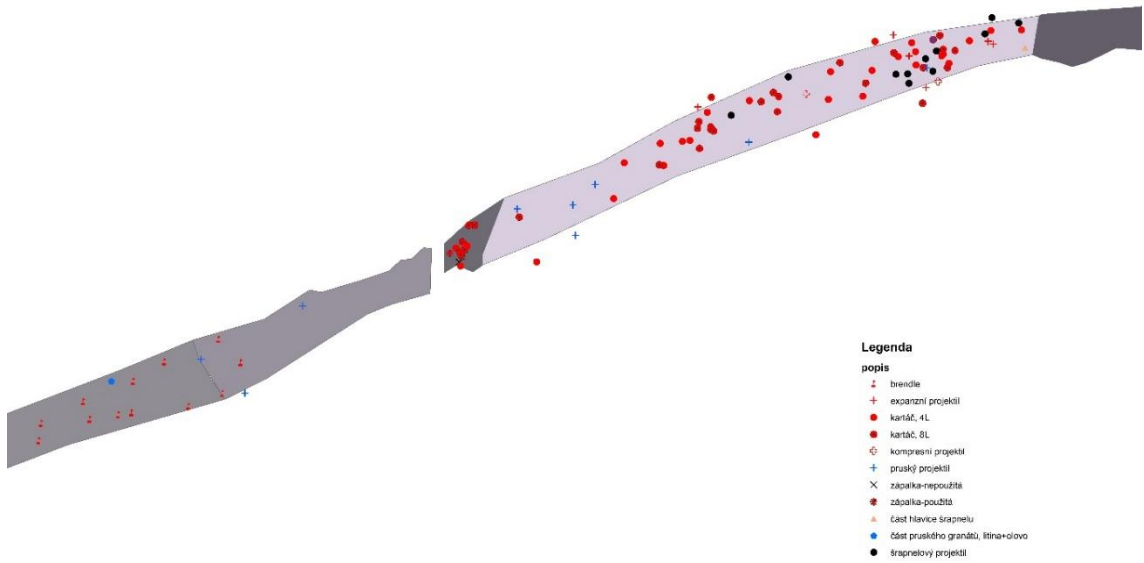
Tabulka č. 21: Dělostřelecký materiál rakouského polního dělostřelectva.



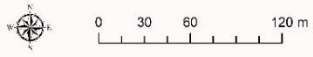
Mapa č. 17: Analýza dopadu rakouské dělostřelecké munice, Náchod.



Mapa č. 18: Prostorová distribuce nálezů z roku 1866 na lokalitě u Svinišť'an.



- Legenda**
- popis**
- brendle
 - + expanzní projektil
 - kartáč, 4L
 - kartáč, 8L
 - ⊕ kompresní projektil
 - + pruský projektil
 - × zápalka-repoužitá
 - zápalka-použitá
 - část hlavice šrapnelu
 - část pruského granátu, křina+olovo
 - šrapnelový projektil





Tabulka č. 22: Rakouský dělostřelecký materiál z bojišť roku 1866, granáty.



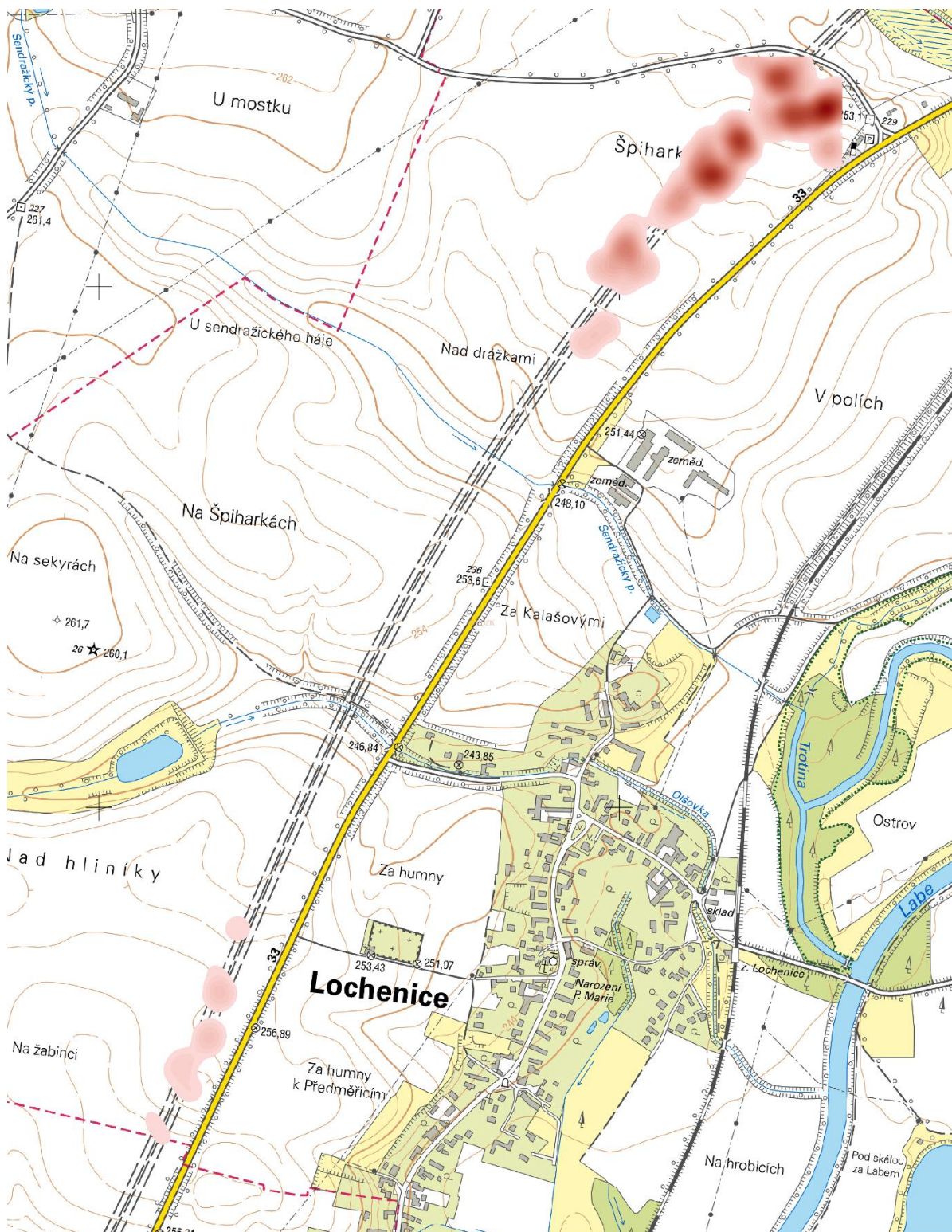
Tabulka č. 23: Rakouský dělostřelecký materiál z bojišť roku 1866, šrapnely.



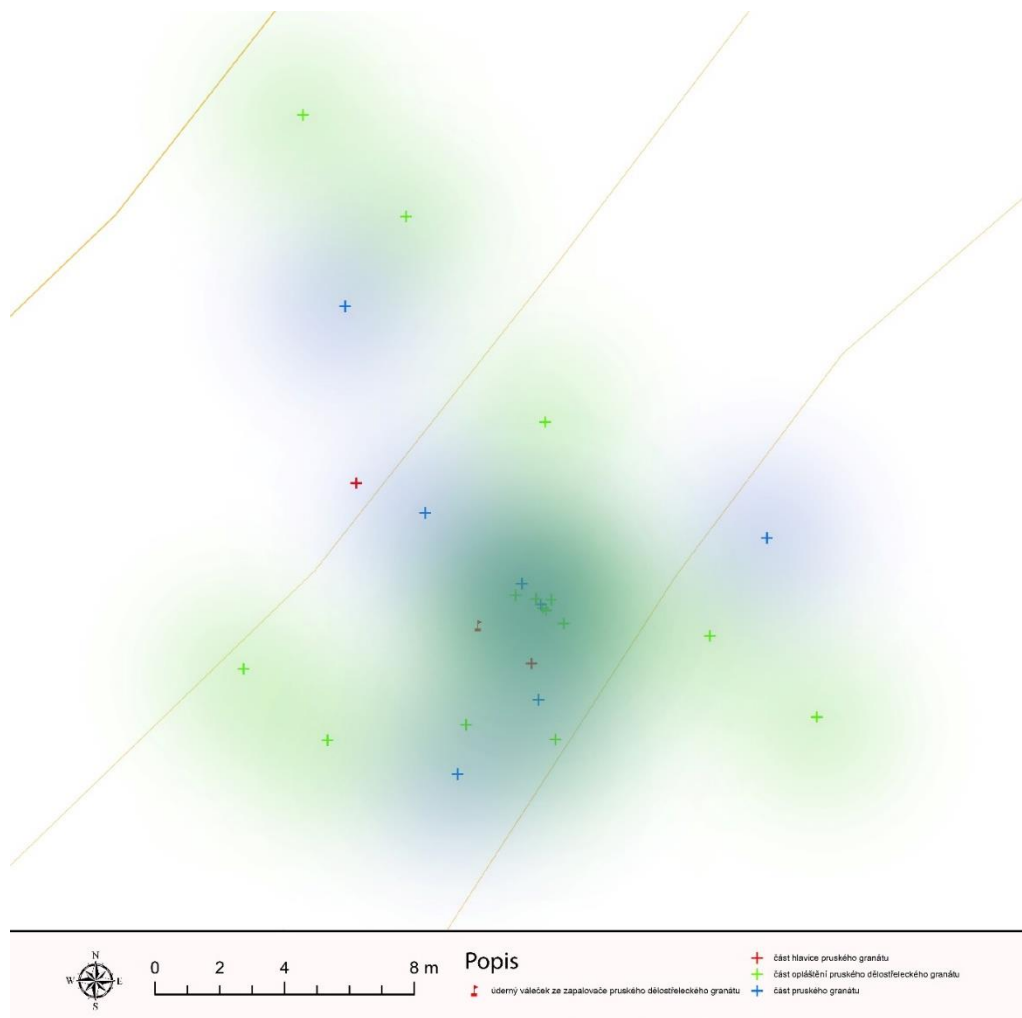
Tabulka č. 24: Pruský dělostřelecký materiál z bojišť roku 1866, granáty a šrapnely.



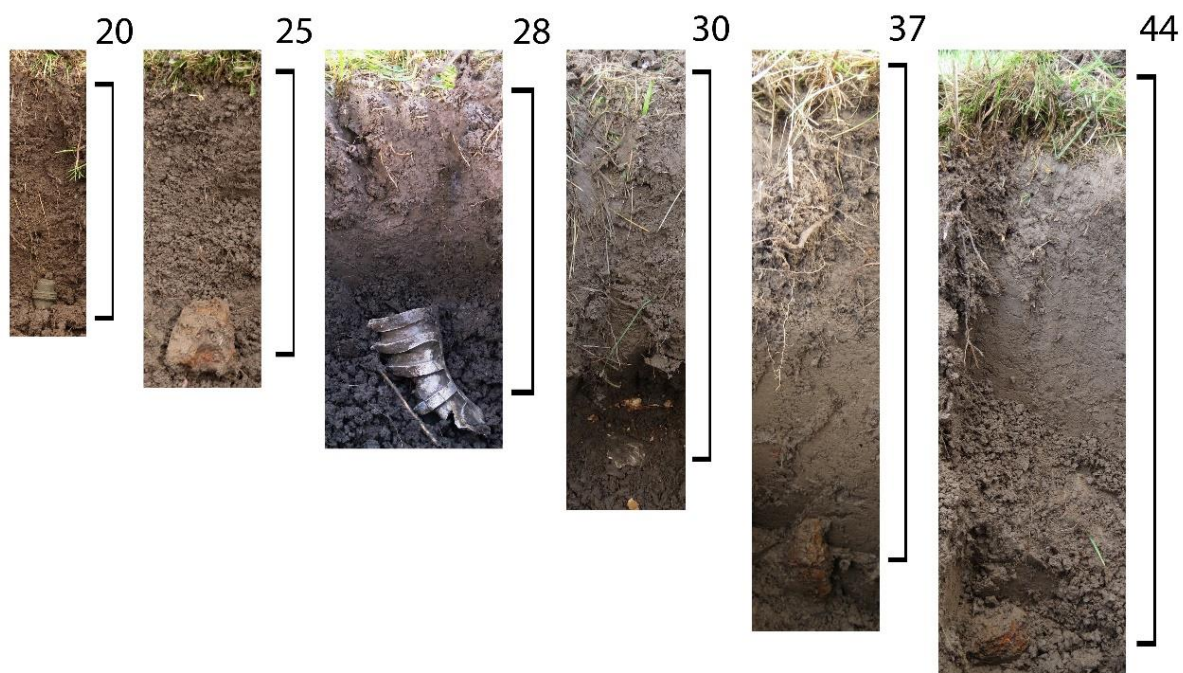
Tabulka č. 25: Pruský dělostřelecký materiál z bojiště u Hradce Králové.



Mapa č. 19: Prostorová distribuce pruského dělostřeleckého materiálu na lokalitách trasy D11 u Hradce Králové.



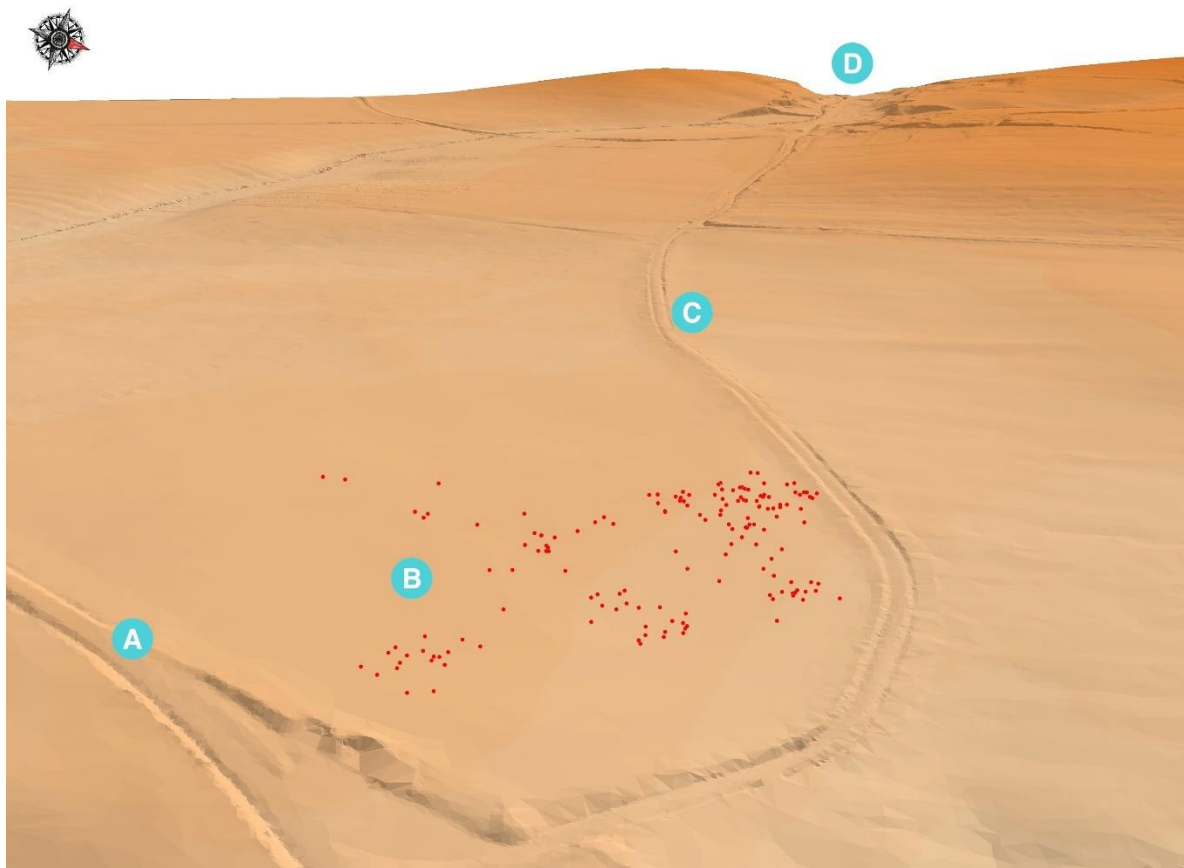
Obrázek č. 18: Prostorová distribuce částí pruského granátu, Lída u Hradce Králové.



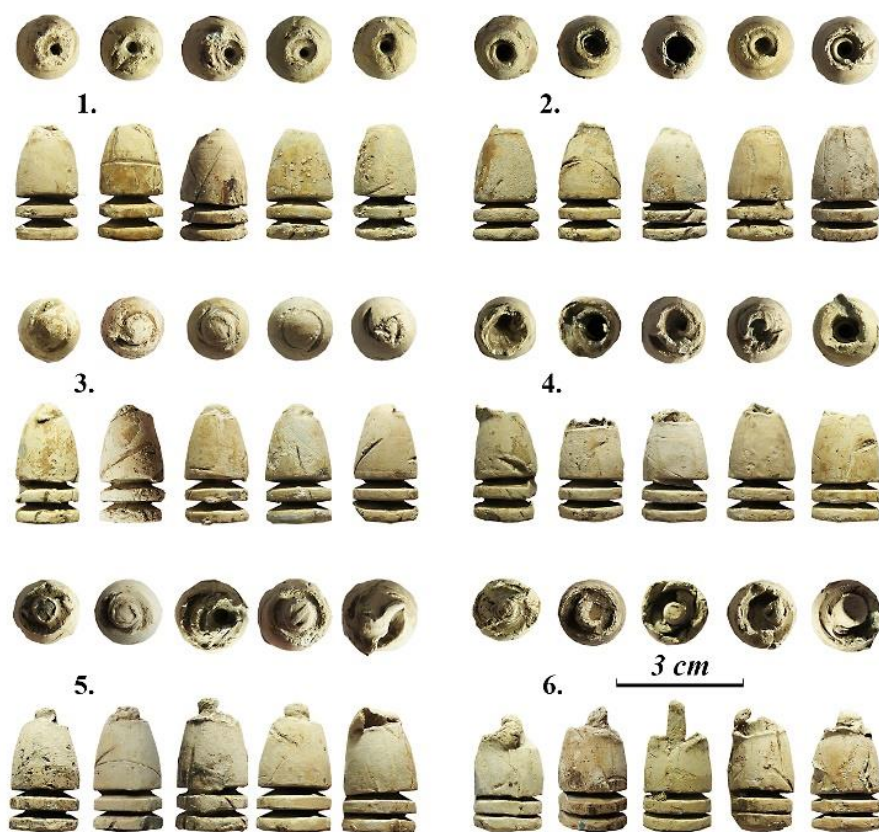
Obrázek č. 19: Dokumentace nalezených částí pruského granátu, Lída u Hradce Králové.



Obrázek č. 20: Fragmenty nalezeného granátu pruské armády, Lípa u Hradce Králové.



Obrázek č. 21: Prostorová distribuce vyřazeného střeliva z tábora rakouské armády na lokalitě u Trotiny.



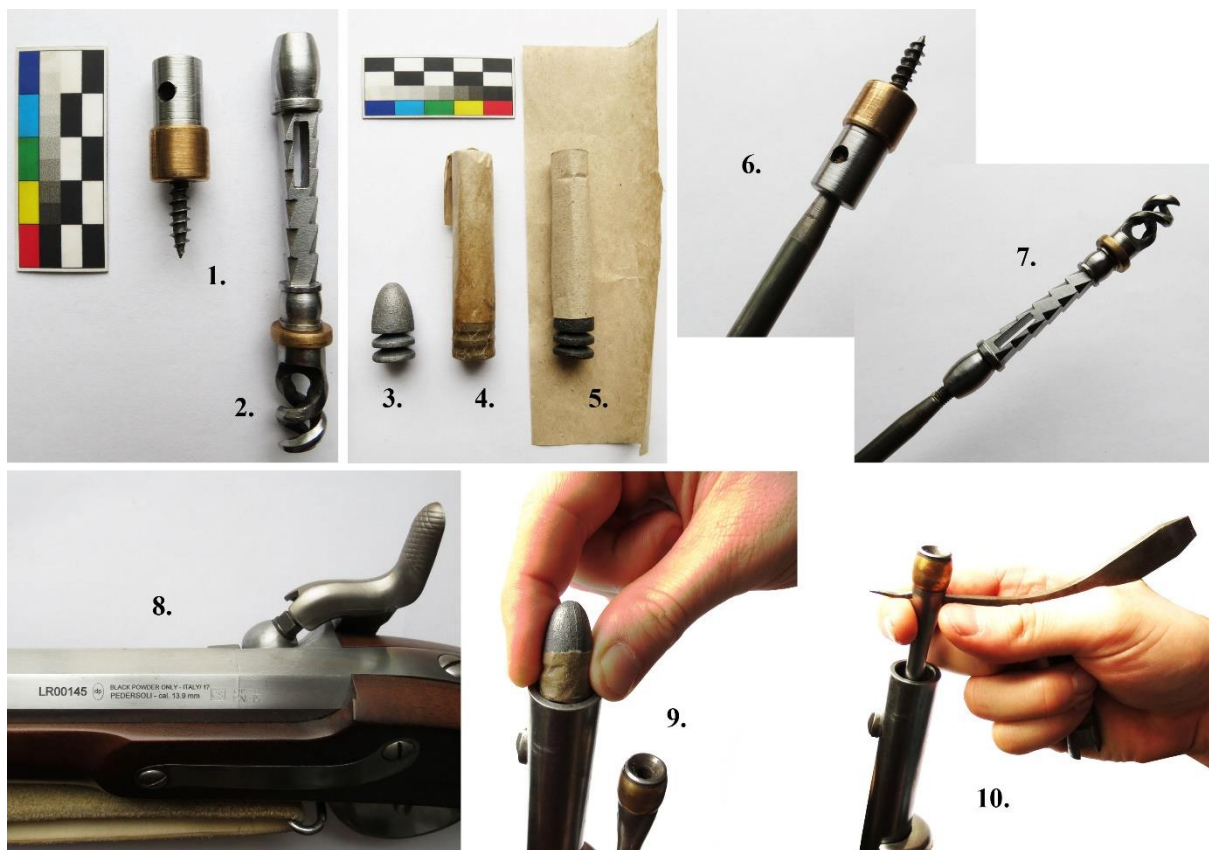
Tabulka č. 26: Vyřazené střelivo do rakouských zbraní, Trotina.



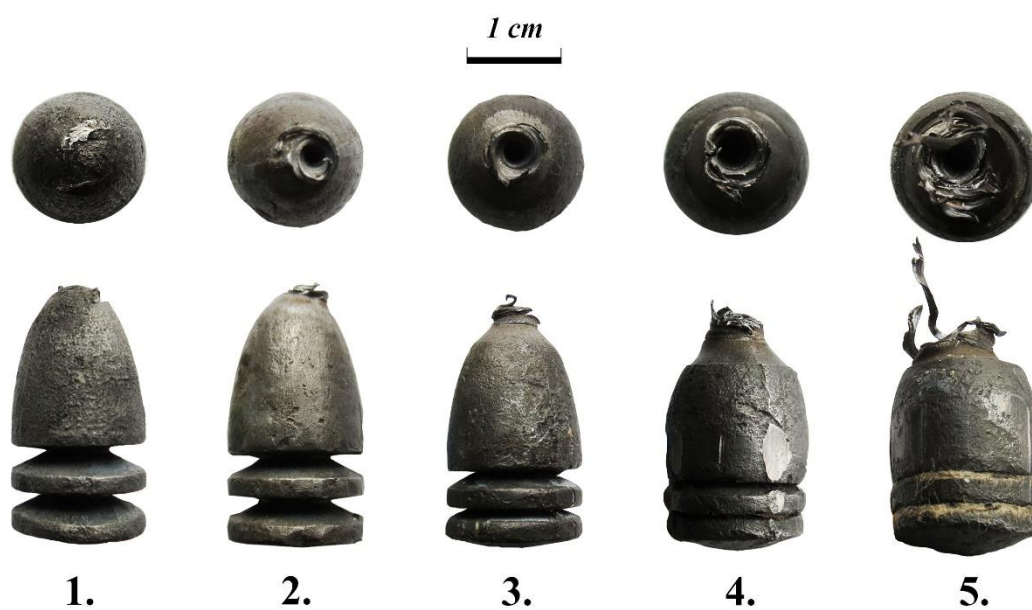
Tabulka č. 27: Vyřazené střely rakouské armády a interpretace způsobu jejich vyjmutí ze zbraní, Trotina.



Tabulka č. 28: Nářadí k rakouským zbraním systému Lorenz vzor 1854.



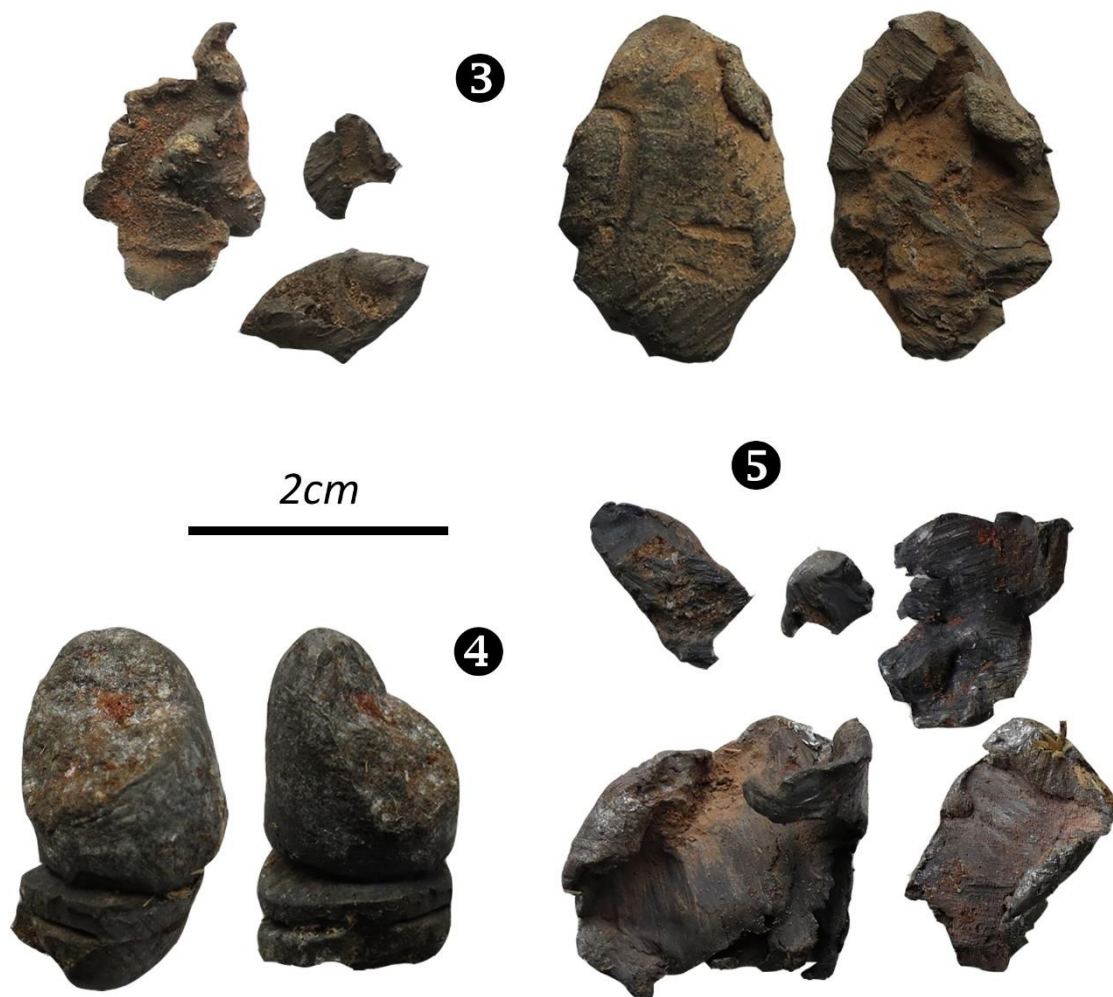
Tabulka č. 29: Předměty použité při experimentu, který sledoval způsob vyjmutí rakouské střely ze zbraně Lorenz.



Tabulka č. 30: Výsledky experimentu. Stopy po nabití a vyjmutí střel ze zbraně Lorenz.



Tabulka č. 31: Výsledky experimentální střelby, střelba do země.



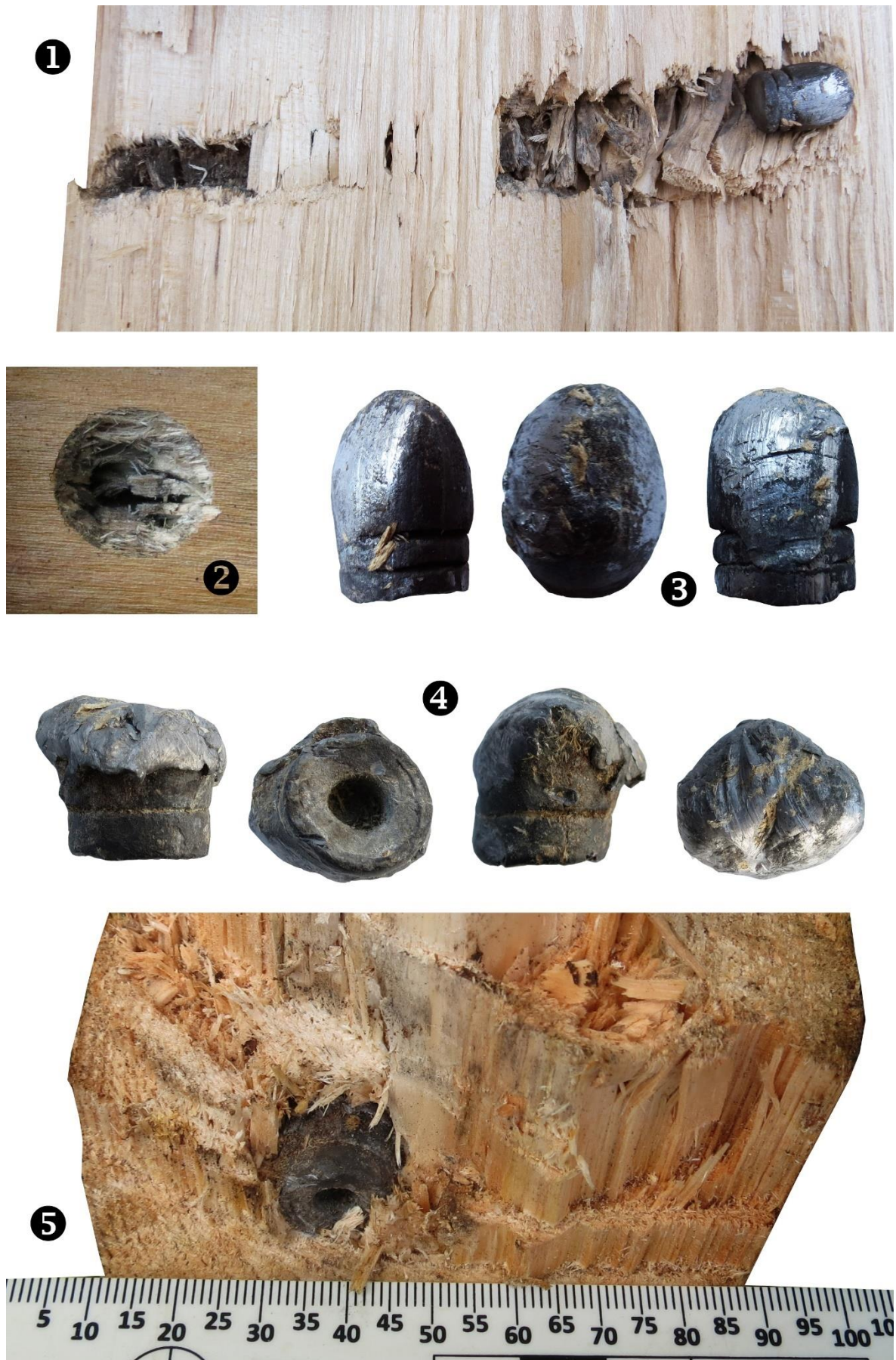
Tabulka č. 32: Výsledky experimentální střelby, střelba na pálené cihly.



Tabulka č. 33: Výsledky experimentální střelby, střelba na dřevěný stavební prvek.



Tabulka č. 34: Výsledky experimentální střelby, projektily po střelbě na trám.



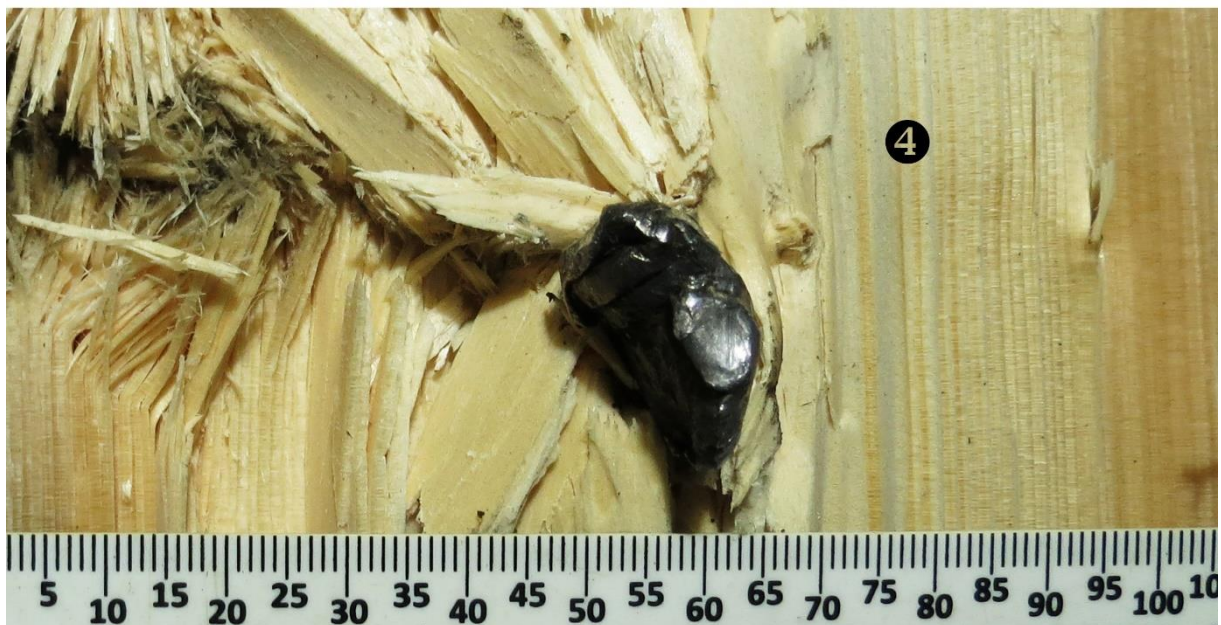
Tabulka č. 35: Výsledky experimentální střelby, střelba na vyschlou kulatinu.



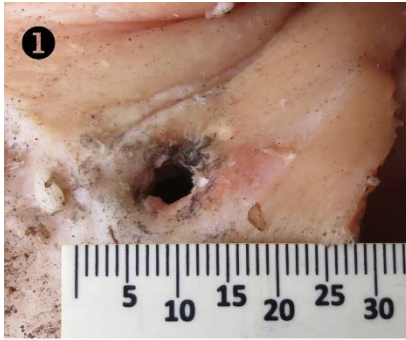
Tabulka č. 36: Výsledky experimentální střelby, střelba na vyschlou kulatinu.



Tabulka č. 37:
Výsledky
experimentální
střelby, střelba na
rostlou dřevinu.



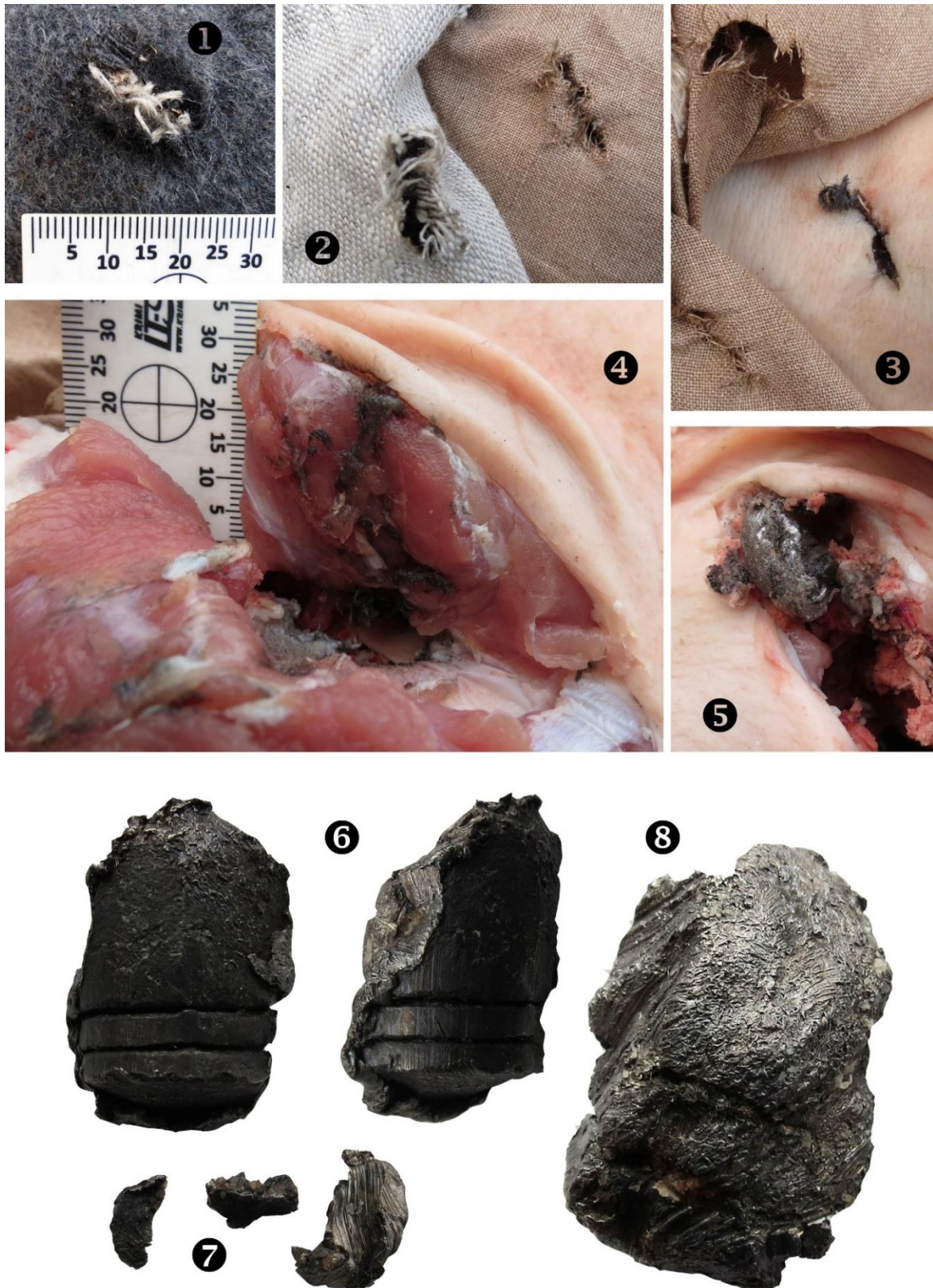
Tabulka č. 38: Výsledky experimentální střelby, střelba na rostlou dřevinu.



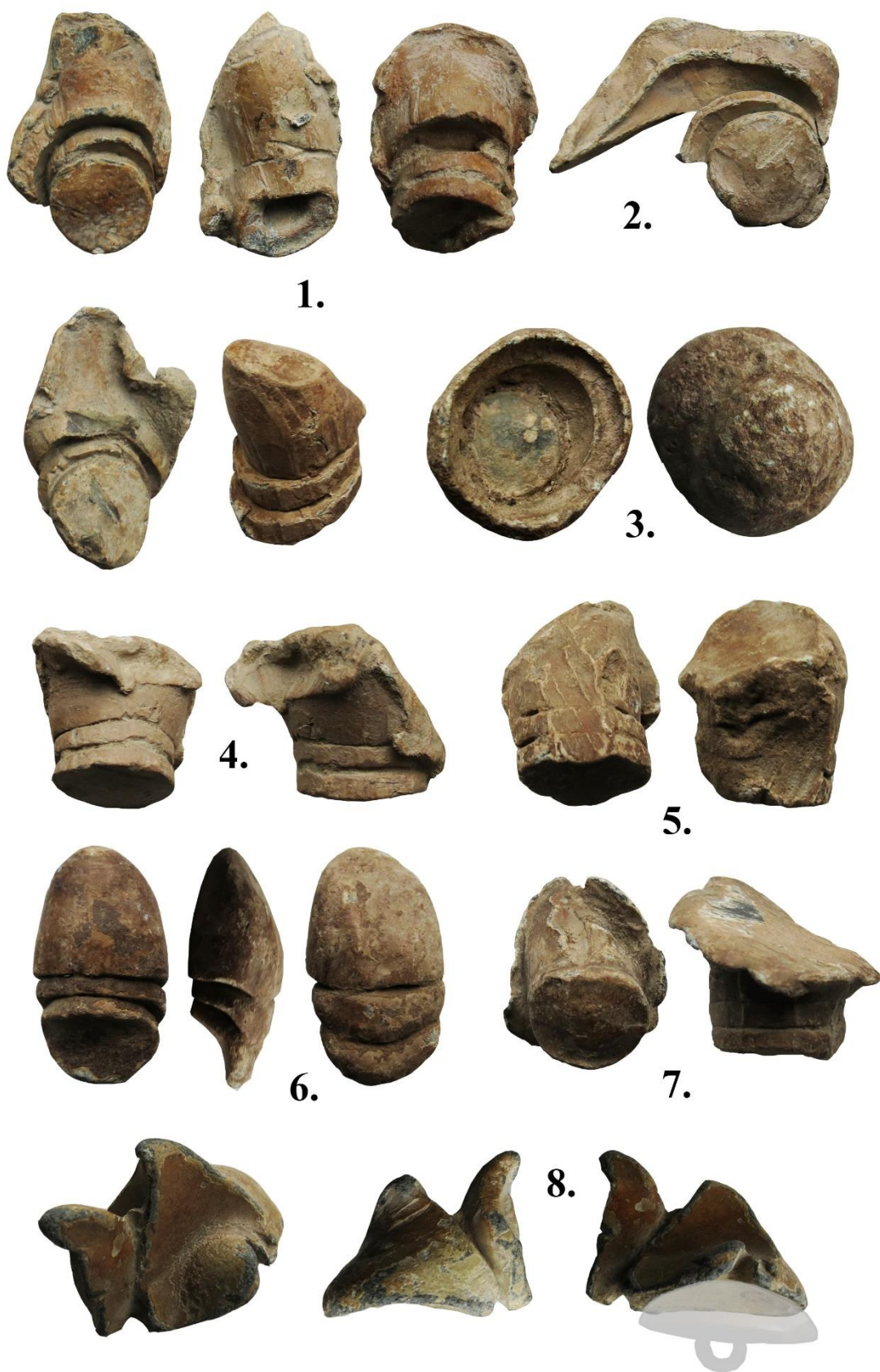
Tabulka č. 39:
Výsledky
experimentální střelby,
střelba na vepřový
skelet (lebka).



Tabulka č. 40:
Výsledky
experimentální střelby,
střelba na vepřový
skelet (lebka).



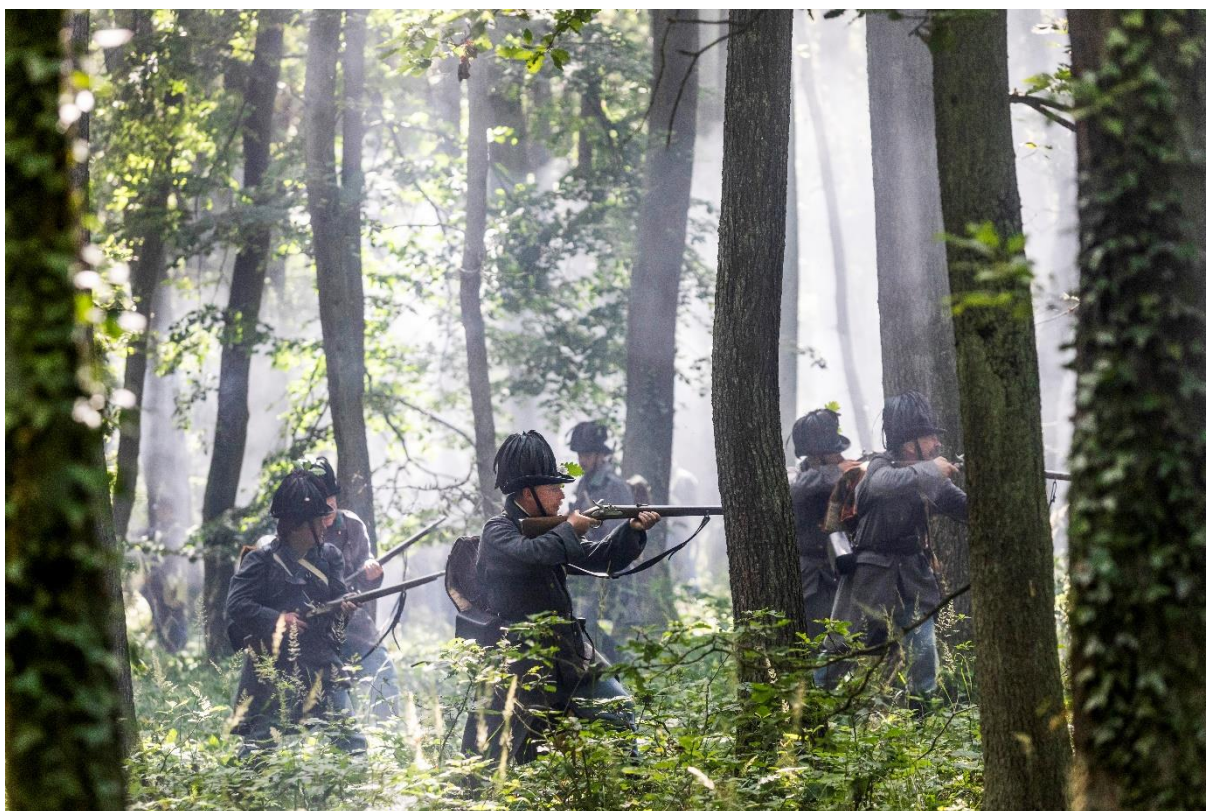
Tabulka č. 41: Výsledky experimentální střelby, střelba na vepřový skelet (koleno).



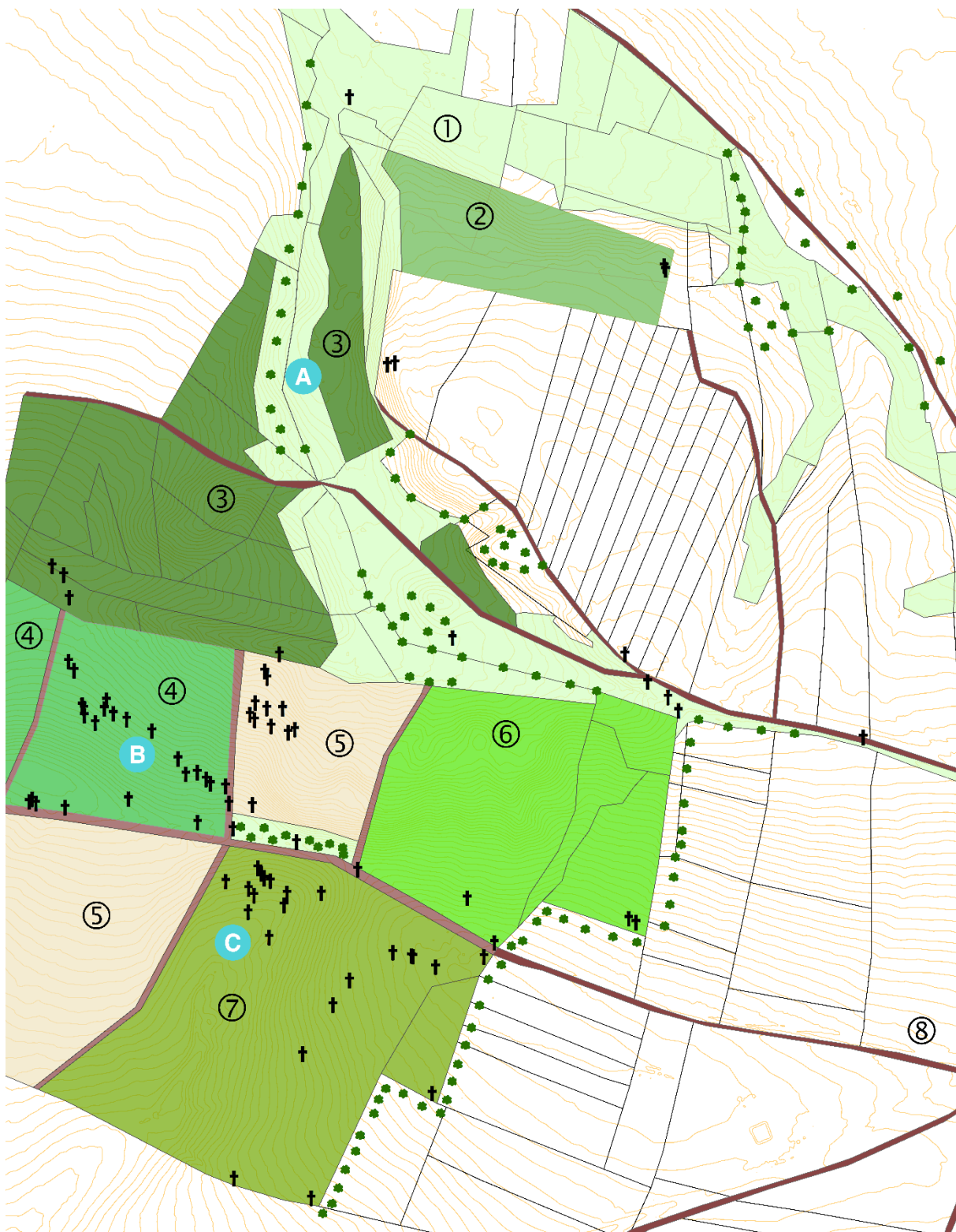
Tabulka č. 42: Děformované projektily střel zbraní rakouské armády z východočeských bojišť.



Obrázek č. 22: Boj rakouského 6. pěšího pluku v lese Svíb.



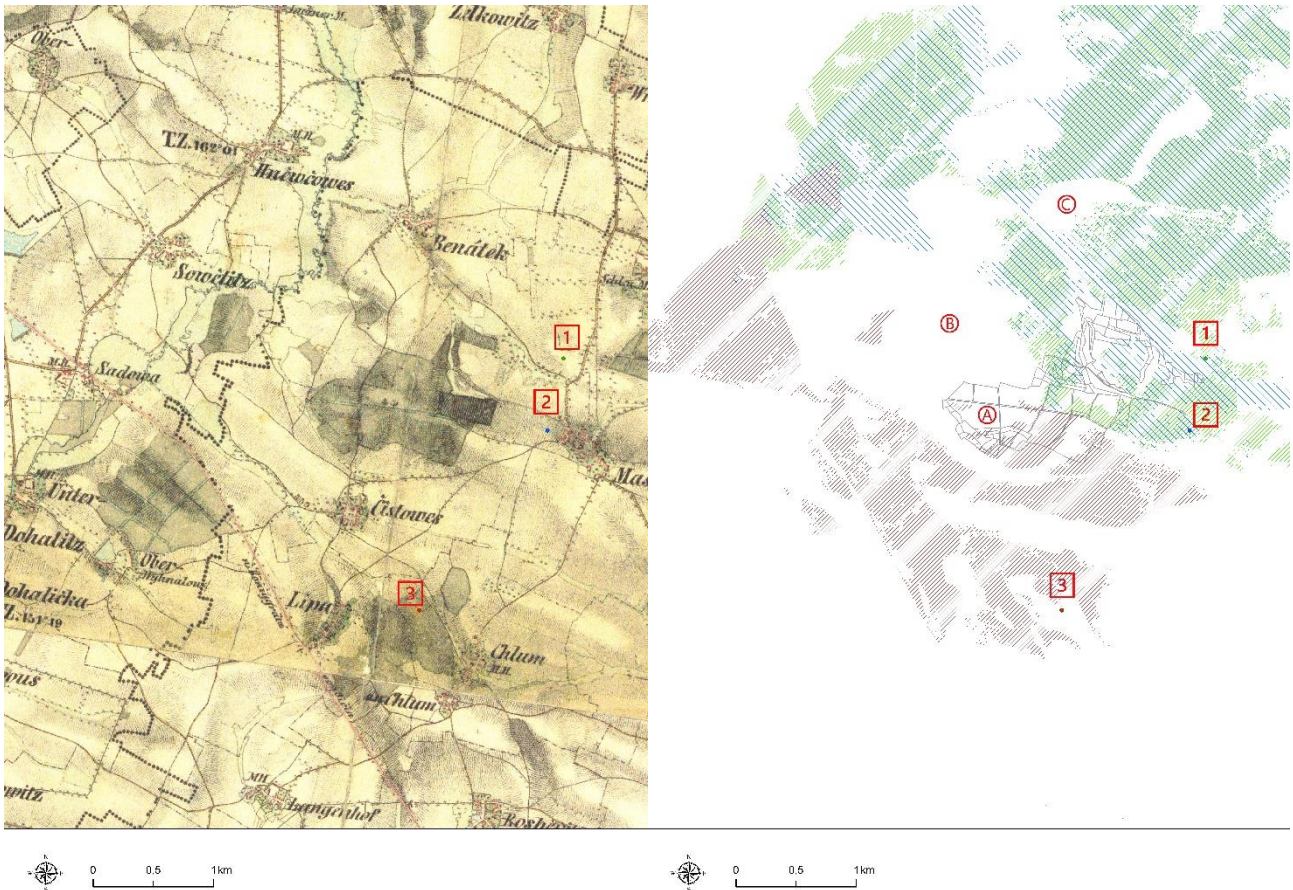
Obrázek č. 23: Rakouští polní myslivci v průběhu bitevní ukázky v lese Svíb, foto O. Littera.



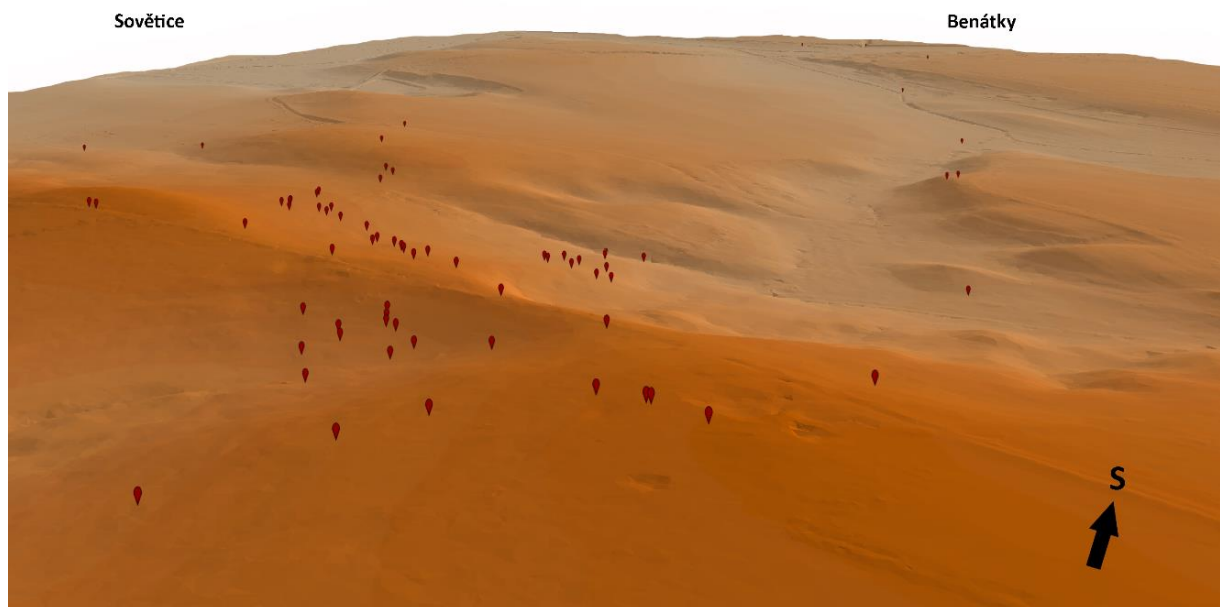
Mapa č. 20: Rekonstruovaná podoba lesa Svíb s prostorovou distribucí označených válečných hrobů.



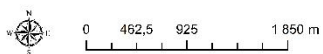
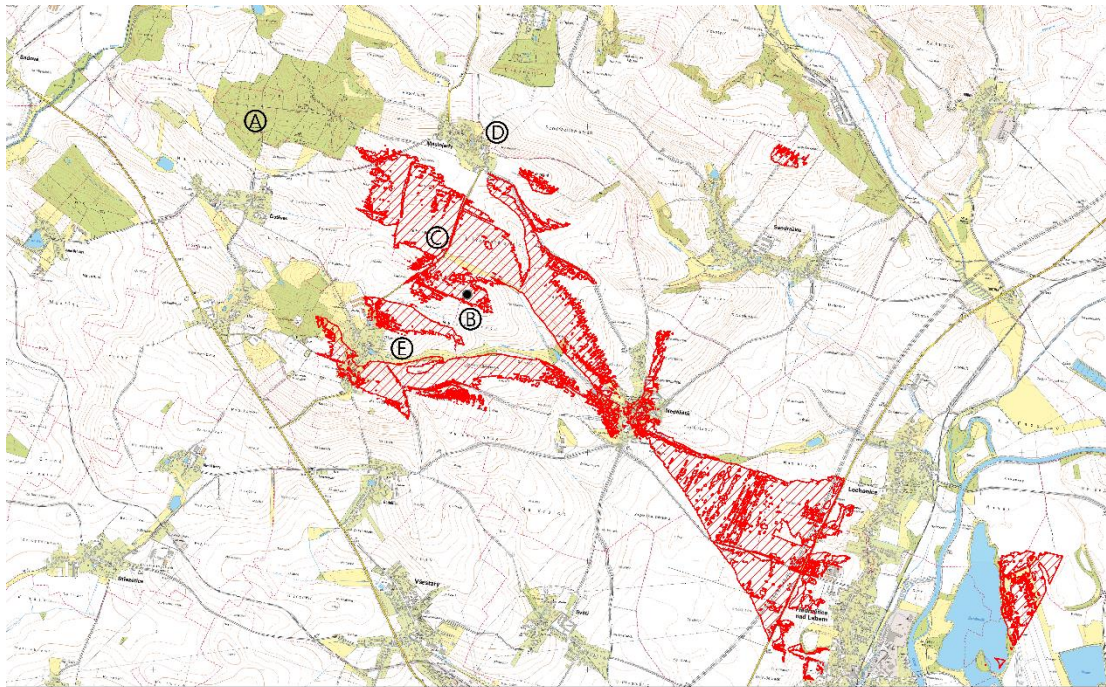
Obrázek č. 24: Snímky zatravněné parcely v severní části Svíbu, nahoře z počátku 20. století, dole 2021.



Mapa č. 21: Analýza dohlednosti v okolí Svíbu z pohledu Rakušanů.



Obrázek č. 25: Terénní reliéf lesa Svíb a prostorová distribuce označených válečných hrobů.



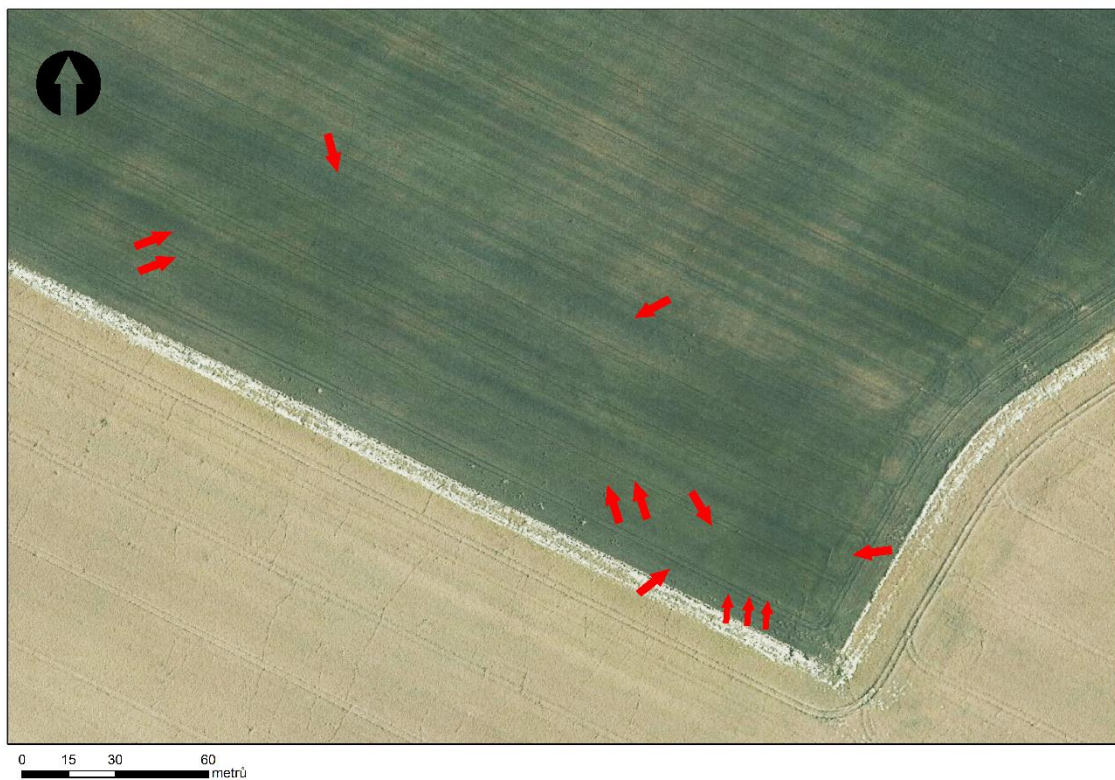
Mapa č. 23: Analýza dohlednosti z polohy opevněného bodu č. 3.



Obrázek č. 27: Dnešní podoba předpolí opevněného bodu č. 3. Vlevo v pozadí je obec Chlum, foto M. Bulat.



Obrázek č. 28: Z průběhu detektorové prospekce v prostorech opevněného bodu č. 3, foto M. Bulat.



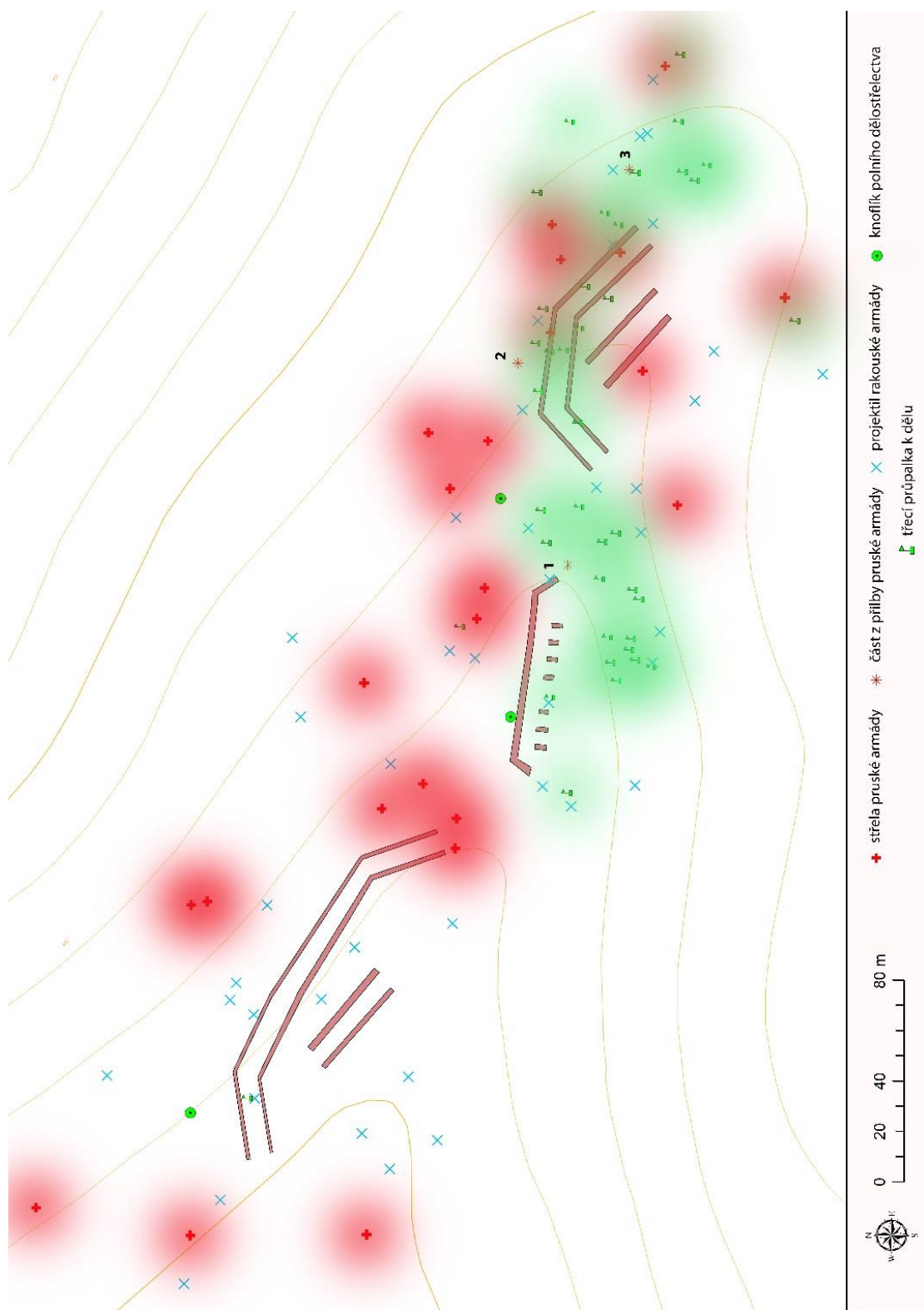
Obrázek č. 29: Porostové příznaky liniových příkopů na snímku z roku 2018.



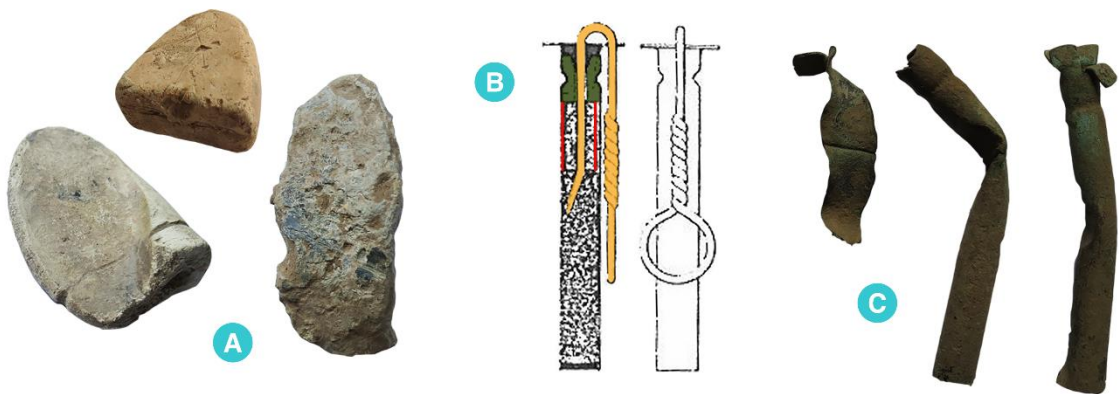
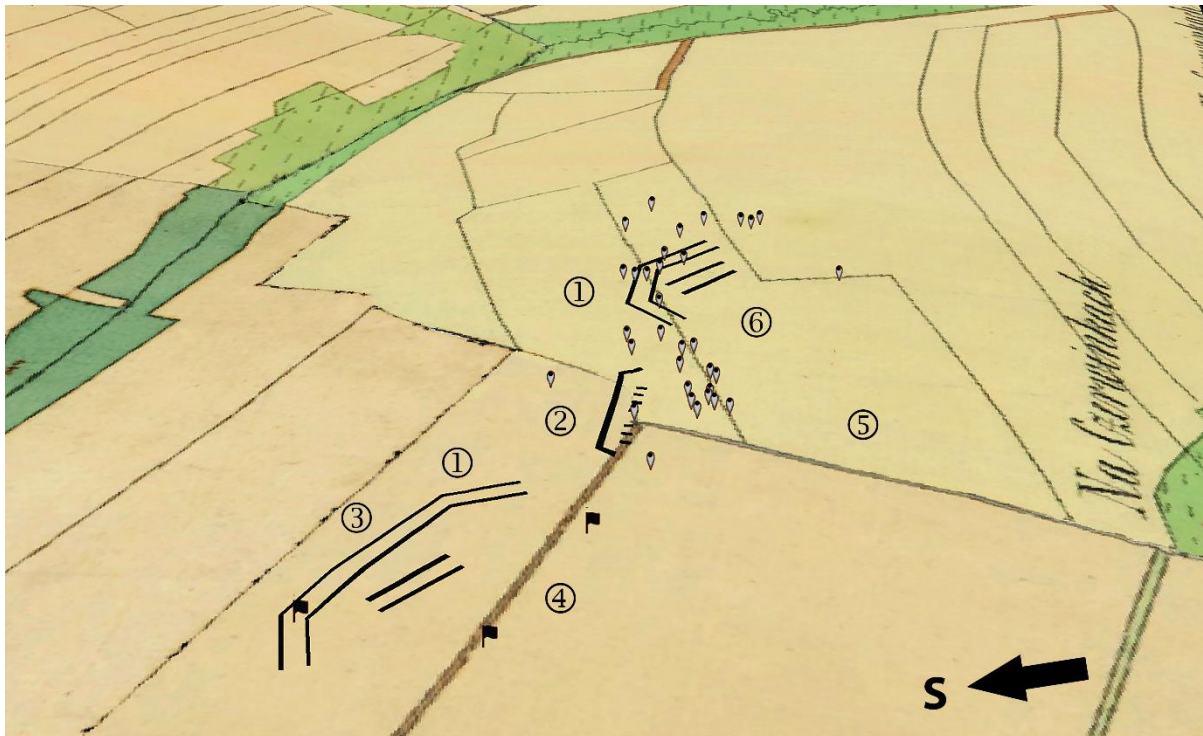
Obrázek č. 30: Výsledek geofyzikálního měření, autor P. Milo, T. Tencer.



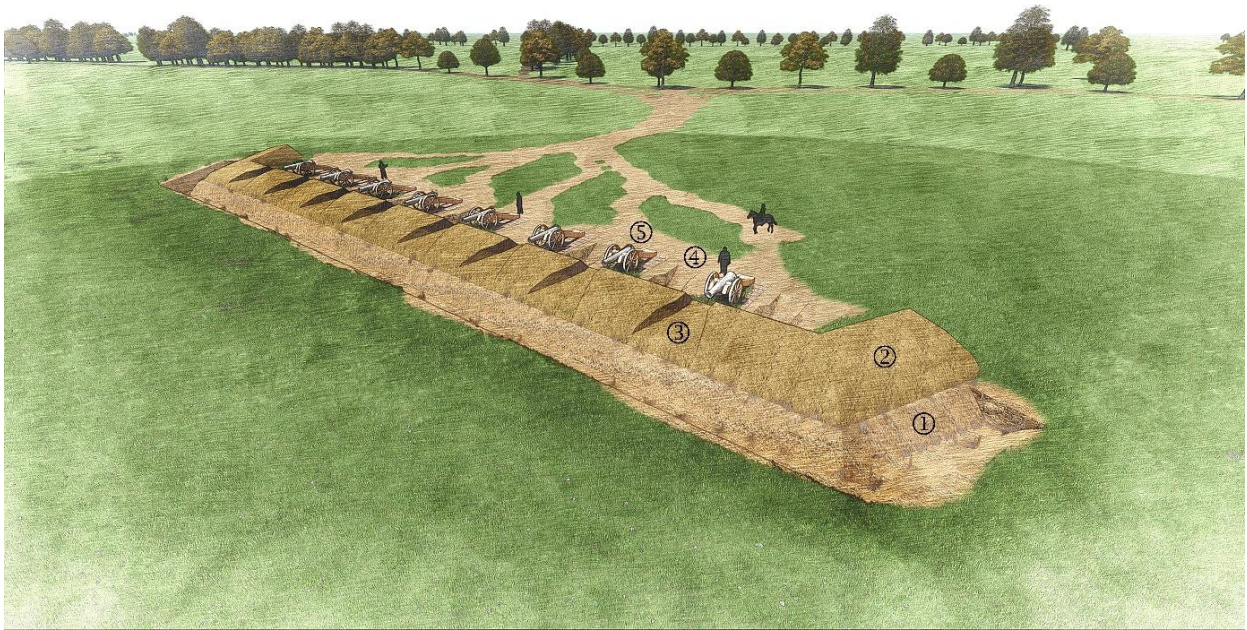
Mapa č. 24: Prostorová distribuce všech nalezených předmětů z detektorové prospekce v poloze opevněného bodu č. 3.



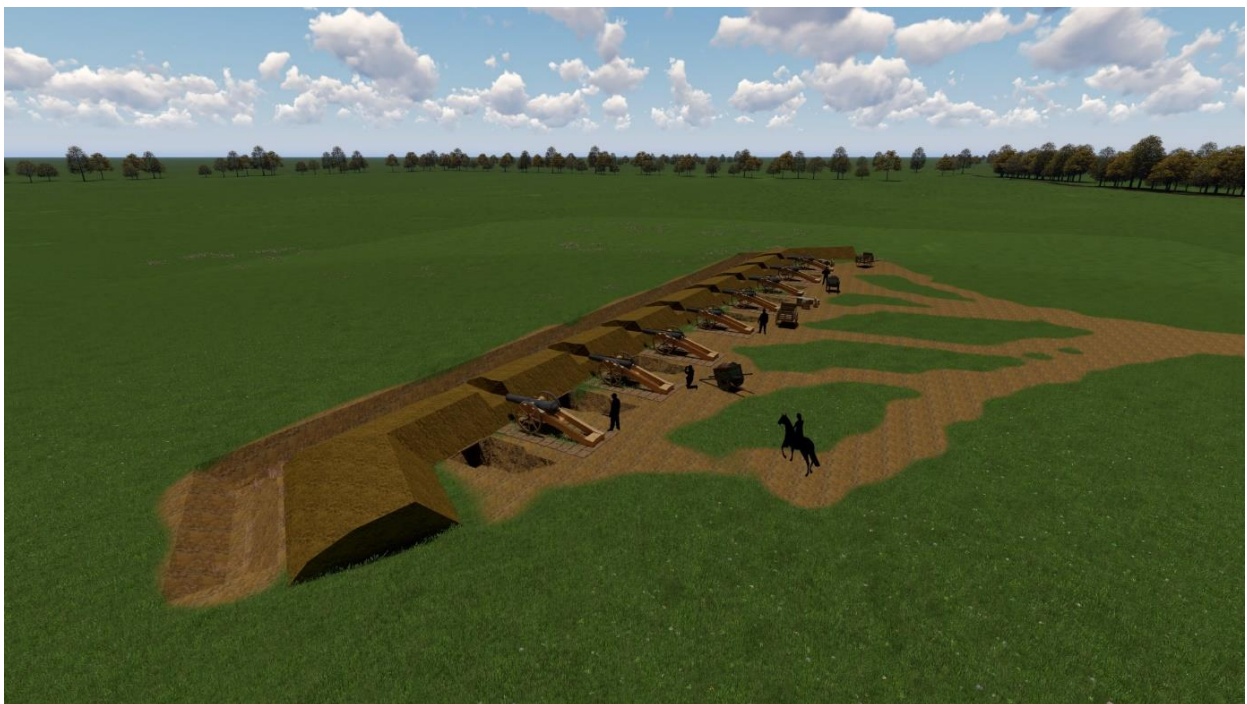
Mapa č. 25: Prostorová distribuce vybraných předmětů z roku 1866 z opevněného bodu č. 3.



Obrázek č. 31: Prostorová distribuce vybraného nálezového materiálu z roku 1866 na opevněném bodě č. 3.



Obrázek č. 32: Příkladová rekonstrukce podoby polního opevnění na poloze opevněného bodu č. 3 dle výsledků nedestruktivních výzkumů a písemných pramenů, vizualizace M. Sýkora.



Obrázek č. 33: Příkladová rekonstrukce podoby polního opevnění na poloze opevněného bodu č. 3 dle výsledků nedestruktivních výzkumů a písemných pramenů, vizualizace M. Sýkora.