

UNIVERZITA PALACKÉHO V OLOMOUCI

PEDAGOGICKÁ FAKULTA

Ústav speciálně-pedagogických studií

Bakalářská práce

Petra Lindovská

VYUŽITELNOST ANIMOTERAPIE U DĚTÍ PŘEDŠKOLNÍHO VĚKU

Olomouc 2017

Vedoucí práce: Mgr. Pavel Svoboda, Ph.D.

Anotace

Bakalářská práce na téma „Využitelnost animoterapie u dětí předškolního věku“ si klade dva základní cíle. Prvním je zjistit, jaký vliv může mít přítomnost zvířete ve třídách mateřských škol na chování dětí. Druhým cílem je zjištění případných rozdílů v chování předškolních dětí, které mají v domácnosti zvíře, oproti těm, které je doma nemají. Práce je rozdělena do dvou částí - teoretické a praktické. Teorie se zabývá vymezením hlavních pojmů, které souvisí s předškolním věkem dětí a obecně vymezuje terapie ve speciální pedagogice. Práce pak rozpracovává téma terapie se zvířaty a to jak u dětí se specifickými vývojovými potřebami, tak i u dětí intaktních. Abychom mohli posoudit výhody či nevýhody kontaktu se zvířetem právě u těchto dětí v běžných třídách MŠ a v domácím prostředí, provedli jsme dotazníkové šetření. Cílovou skupinou byli rodiče a učitelé předškolních dětí. Výsledky šetření jsou uvedeny v závěru praktické části.

Klíčová slova:

animoterapie, zooterapie, předškolní věk, mateřská škola, terapie, chování, vzdělání, dítě, osobnost, emoce

Annotation

The bachelor theses about "Usability of animotherapy for preschool children" has two basic objectives. The first is to find out what influence the presence of an animal in kindergarten classes may have on the behavior of children. Second is to identify the possible differences in the behavior of preschool children who have and who do not have an animal in their home. The work is separated in two parts. First is theoretical and second is practical. The theory is about the definition of key concepts related to preschool age children and generally defines therapy in special education. Predominantly then elaborates on the theme of therapy with animals for children with special developmental needs and children intact. To assess the advantages and disadvantages of contact with the animal just for these children in regular kindergarten classes and at home, we made a the questionnaire survey. The target groups were parents and teachers of preschool children. Results of survey are provided at the end of the practical part.

Key words:

animotherapy, zootherapy, preschool age, kindergarten, therapy, behavior, education, child, personality, emotion

... "Hledám přátele. Co to znamená ochočit?"

"Je to něco, na co se moc zapomíná," odpověděla liška. "Znamená to vytvořit pouta..

."Vytvořit pouta?" Ovšem," řekla liška. "

"Ty jsi zatím pro mne jen malým chlapcem podobným statisícům malých chlapců. Nepotřebuji tě a ty mne taky nepotřebuješ. Jsem pro tebe jen liškou, podobnou statisícům lišek. Ale když si mě ochočíš, budeme potřebovat jeden druhého. Budeš pro mne jediným na světě a já zas pro tebe jedinou na světě..."

Antoine de Saint-Exupéry, Malý princ

Poděkování

Ráda bych touto cestou poděkovala vedoucímu mé bakalářské práce, panu Mgr. Pavlu Svobodovi, Ph.D., za trpělivost, vstřícnost a otevřenost k diskuzi nad prací.

Velké poděkování patří též paní ředitelce MŠ Eliška, Opava, Bc. Petře Kirschnerové, která mi umožnila provádět pozorování. Taktéž děkuji paní ředitelce MŠ Opava, Pekařská, Naděždě Lesákové, že svolila, abych v zařízení provedla kvalitativní šetření.

Všem rodičům předškolních dětí a pedagogům mateřských škol, kteří si vyšetřili čas a podělili se o své názory prostřednictvím dotazníkového šetření a diskuzí, patří rovněž mé velké poděkování. Dále posílám díky mamince předškoláka a fyzioterapeutce v jedné osobě, paní Mgr. Zuzaně Ottové za poskytnutí speciálně-pedagogické literatury k efektivnímu zpracování potřebných informací v teoretické části práce.

Za velkou podporu náleží slovo děkuji též mé rodině, snoubenci a zejména mé sestře Ing. Kristýně Lindovské, která věnovala svůj čas, aby mi poskytla cenné rady při zpracovávání bakalářské práce.

Prohlašuji, že jsem autorem této bakalářské práce na téma Využitelnost animoterapie u dětí předškolního věku. Veškeré použité zdroje a citace jsou uvedeny pod čarou a v seznamu použité literatury, který se nachází v závěru práce.

V Olomouci , dne:

Podpis:

Obsah

Úvod.....	9
TEORETICKÁ ČÁST	11
1 Dítě předškolního věku	12
1.1 Vzdělávání předškolních dětí se speciálními vzdělávacími potřebami	13
2 Terapie ve speciální pedagogice	15
2.1 Terapie hrou	15
2.2 Činnostní a pracovní terapie.....	16
2.3 Psychomotorické terapie	16
2.4 Expresivní terapie.....	17
2.5 Specializované fyzioterapeutické či edukační přístupy.....	18
2.6 Terapie za účasti zvířete.....	19
3 Animoterapie	20
3.1 Historie animoterapie	22
3.2 Dělení s ohledem na zaměření a cíle	23
3.2.1 AAA = animal-assisted activities	24
3.2.2 AAT = animal-assited therapy	24
3.2.3 AAE = animal-assisted education	24
3.2.4 AACR = animal-assisted crisis response.....	25
3.3 Dělení dle druhu zvířete	25
3.3.1 Canisterapie	26
3.3.2 Hipoterapie a Hiporehabilitace.....	26
3.3.3 Felinoterapie.....	27
3.3.4 Terapie s malými zvířaty	28
4 Animoterapie a děti se speciálními vzdělávacími potřebami	29
5 Animoterapie a děti intaktní	30

PRAKTICKÁ ČÁST	31
6 Cíle a úkoly	32
7 Výzkum zaměřený na předškolní pedagogy	33
7.1 Výzkumný vzorek	33
7.2 Místo šetření.....	33
7.3 Metodologie	34
7.4.1 Hodnocení přínosu zvířete v MŠ.....	35
7.4.2 Hodnocení vlivu zvířat v domácnosti na chování dítěte	36
8 Výzkum zaměřený na rodiče předškolních dětí	38
8.1 Výzkumný vzorek	38
8.2 Místo šetření.....	38
8.3 Metodologie	39
8.4 Výsledky šetření.....	39
8.4.1 Hodnocení přínosu zvířete v MŠ.....	39
8.4.2 Hodnocení vlivu zvířat v domácnosti na chování dítěte	42
9 Vlastní pozorování	47
9.1 Výzkumný vzorek	47
9.2.1 Speciální MŠ	47
9.2.1 Běžná MŠ	48
9.3 Metodologie	48
9.4.1 Speciální MŠ	48
9.3.2 Běžná MŠ	48
9.4 Výsledky pozorování.....	48
9.4.1 Speciální MŠ	48
9.4.2 Běžná MŠ	49
10 Diskuze ke zjištěným výsledkům	52
Závěr	54
Seznam zdrojů	55
Seznam zkratk	58
Popisky grafů	59
Přílohy	61

Úvod

Lidé se v dnešní době stále více vzdalují přírodě. Lidmi však nemyslím pouze ty dospělé, ale bohužel i děti. Člověk a zvíře už od počátků osidlování fungovali v dokonalém souladu. Dnes se však stále častěji setkáváme s případy, kdy se nejen dospělí lidé, ale hlavně děti neumí ke zvířatům příslušně chovat, trápí je, či jim dokonce záměrně ubližují. Někdo by je tedy měl naučit respektu k přírodě a k živým tvorům.

Stále více se setkávám s případy, kdy předškolní děti i v běžných třídách MŠ mají odloženou povinnou školní docházku. Nejčastěji jsou důvodem řečové vady, či problémy v sociální sféře. Důsledek je možné hledat v přístupu k výchově dětí. Povinnostmi zahlcení rodiče posadí dítě k multimédiu, aby se mohli věnovat svým povinnostem. Televize však dětem nemůže nahradit potřebný sociální kontakt, nerozvine jejich komunikaci ani je nenaučí vztahu k přírodě či zvířatům. Samozřejmě nemůžeme házet všechny rodiče a děti do stejného pytle, ale s politováním můžeme hovořit přinejmenším o většině, které takto fungují.

Pedagogové v předškolních zařízeních, zvláště pak ve větších městech, mívají, co se kontaktu s přírodou týče svázané ruce. Městské parky, zoo-koutky či vyjížďky na školy v přírodě jsou jen nárazovou záležitostí s krátkou dobou trvání, která je nedostačující

Jak jinak však rozvíjet sociální kontakt, komunikaci, a lásku k přírodě než právě prostřednictvím živého tvora, zvířete. A to ideálně ve všech sociálních skupinách, kterými dítě od 3-6 let prochází.

První myšlenka ke zpracování tohoto tématu mě napadla při pravidelných návštěvách ve speciální MŠ Eliška v Opavě (Mateřské škole Eliška), kde jsem v rámci speciálně-pedagogické praxe vysledovala, že děti mají ve vybraných třídách umístěno malé zvířátko (nejčastěji šneka) o které s paní učitelkou pečují.

S živým tvorem umístěným ve třídě MŠ jsem se doposud nesešla. Velice se mi myšlenka zvířete, které není primárně určeno, jak je tomu ve speciálních zařízeních zvykem, k terapii, ale funguje spíše jako součást třídního kolektivu, kamarád na popovídání, člen, o kterého je třeba pečovat, brát na něj ohled a za kterého neseme zodpovědnost, líbila. Děti samozřejmě navštěvovaly i klasické terapie se zvířaty (hipoterapie, canisterapie) s frekvencí jednou týdně. Zvíře umístěné ve třídě zde však bylo trvale, což naplňovalo děti radostí a pocitem jistoty.

Myšlenka zvířete ve třídách speciálních ale i běžných mateřských škol se mi natolik líbila, že jsem se jí začala zabývat a postavila na ní jednu z hlavních cílových otázek. Jelikož

kromě studia speciální pedagogiky pracuji již čtvrtým rokem ve smíšeném oddělení běžné MŠ, začala jsem na základě zážitku ze speciální školy přemýšlet nad hypotézou, zda a do jaké míry ovlivňují sociální chování či povahu dětí zvířata, která mají děti doma a zda existuje rozdíl v povaze či projevech mezi dětmi které mají a dětmi, které nemají své zvíře.

Základní odpovědi neboli cíle, ke kterým bychom měli dojít tedy jsou: Zjistit, zda zvíře umístěné ve třídě MŠ speciální, či běžné působí kladně na chování dětí a jestli zvíře chované v domácnosti dokáže pozměnit povahu dětí v kladném slova smyslu.

TEORETICKÁ ČÁST

1 Dítě předškolního věku

Pojetí předškolní výchovy je velmi široké, a proto se hned v úvodu kapitoly zaměříme na aktuální stav předškolního vzdělávání z pohledu legislativy ČR.¹

Předškolní věk nejčastěji chápeme jako období dítěte od tří do šesti let, což je způsobeno převážně rozšířením rodinné výchovy o mateřskou školu. Je to zřejmě jeden z důvodů, proč se začalo o celkovém rozvoji dětí veřejně mluvit a psát o poznání odborněji. Pochopili jsme, že toto období je ideální pro rozvoj utvářející se osobnosti dítěte, kterou můžeme zkoumat prostřednictvím rozličných specializovaných disciplín z oblasti pedagogické, speciálně-pedagogické či psychologické, ale také v oblasti lékařské např. v pediatrii či v disciplínách uměleckých a sportovních.²

Hodnotu MŠ chápe i stát a zařazuje předškolní vzdělávání do školského zákona (zákon o předškolním, základním, středním, vyšším odborném a jiném vzdělávání). Organizace mateřských škol probíhá pod záštitou MŠMT (Ministerstvo školství, mládeže a tělovýchovy). Hlavní cíl jejich zkoumání je ve společném nalezení ideálních postupů a metod péče a rozvoje dítěte, abychom jej připravili na další vzdělávání.³

Když však vymezíme předškolní období komplexně, zjistíme, že jde o celkový vývoj dítěte od narození až do 6 let, kdy by v naší zemi mělo být připraveno na další vzdělávací fázi vývoje, tedy, školní věk.⁴

Výše jsme se dozvěděli, že v současné době předškolní děti nejsou vychovávány až do 6 let v domácí péči. Může za to především dnešní doba, mladí rodiče, razící moderní životní styl a rozdílné hodnoty, než vládly před lety. Stát tedy nabízí institucionální zařízení, a to i pro děti mladší tří let. Zabezpečení této předškolní péče vychází též z doporučení Evropské komise, která tímto naplňuje tzv. Barcelonské cíle. Kdy je však ideální věk, pro zahájení předškolní docházky, je častou otázkou nejednoho rodiče a odpověď není snadná. Víme, že každé dítě je jedinečné, a tedy nezáleží jen na fyzickém věku. Tzn., že dítě, které ještě nedovršilo tři let, může být zralejší pro vstup po psychické stránce daleko více než dítě, kterému jsou sice roky čtyři, ale kolektiv nevyhledává a těžce se na tuto novou situaci adaptuje. Není divu, předškolní období s sebou nese spoustu velikých změn.

¹ ŠKOLSKÝ ZÁKON č. 561/2004 Sb

² KOŤÁTKOVÁ, Soňa. *Dítě a mateřská škola: co by měli rodiče znát, učitelé respektovat a rozvíjet. 2., rozš. a aktualiz. vyd.* Praha: Grada, 2014. Pedagogika (Grada). ISBN 978-80-247-4435-3.

³ ŠKOLSKÝ ZÁKON ref.1

⁴ KOŤÁTKOVÁ, ref. 2

Pro předškolní věk je typické prelogické myšlení, kdy je dítě zvyklé jednat na základě fantazie a ve vyšší míře uvažovat egocentricky a na základě pocitů. Předpokladem k úspěšnému zvládnutí 1. ročníku základní školy je tedy přechod z názorného a intuitivního myšlení na logické.⁵

V předškolním období pozorujeme také klíčový rozvoj komunikace dětí. Je tedy důležité předcházet vzniku komunikačních deficitů a podporovat její optimální rozvoj.

Řeč a komunikace je hlavním zdrojem poznání a pochopení světa. Rodiče a učitelé by měli být nápomocni dítěti tyto stránky poodhalovat, aby mohlo poznávat nové vědomosti, zkušenosti, poznatky a schopnosti. Předškolní výchova si klade za cíl vytvořit ideální podmínky pro rozvoj žákovy vývoje a učení ve všech vývojových oblastech. Cílem je tedy sladit biologický, psychický, sociální, kognitivní i emocionální vývoj, což je záměrem všech odborníků podílejících se na vzdělávání předškolních dětí, aby se zamezilo negativním jevům.

Předpoklad k bezproblémovému vývoji je zdravá úroveň sebevědomí, kladný vztah k učení se novému a příležitost ke kontaktu jak s vrstevníky, tak i dospělými lidmi.⁶

1.1 Vzdělávání předškolních dětí se speciálními vzdělávacími potřebami

Předškolní vzdělávání prošlo mnohými historickými změnami, zvláště po roce 1989 došlo ke změně přístupů, které měly vést k vytvoření optimálních podmínek pro vzdělání všech občanů. To znamenalo právo na dosažení optimálního stupně vzdělání i pro osoby s postižením, jejíž výchova a vzdělání se tak stala součástí všech druhů škol a školských zařízení.

Převážně v současné době se setkáváme s integračními postupy, které jsou součástí školské legislativy.

⁵ OPRAVILOVÁ, Eva. *Předškolní pedagogika*. Praha: Grada, 2016. Pedagogika (Grada). ISBN 978-80-247-5107-8.

⁶ BYTEŠNÍKOVÁ, Ilona. *Komunikace dětí předškolního věku*. Praha: Grada, 2012. Pedagogika (Grada). ISBN 978-80-247-3008-0.

Pokud se zaměříme přímo na dokumenty, vztahující se k dětem se speciálními vzdělávacími potřebami, jsou to tyto:

- Všeobecná deklarace lidských práv (1948)
- Úmluva o právech dítěte (1991)
- Standardní pravidla pro vyrovnání příležitostí pro osoby se zdravotním postižením (1993)
- Listina základních práv a svobod (právo všech dětí na vzdělání 1993)
- Národní program rozvoje v České republice Bílá kniha (2001)

Předškolní vzdělávání od roku 2005 vymezuje v legislativním rámci i školský zákon. Jde o zákon č. 561/2004 Sb., který vymezuje vzdělávání dětí, žáků a studentů se speciálními vzdělávacími potřebami. A to v § 16. Školský zákon však není jediným dokumentem ošetřující práva na vzdělání dětí se speciálními vzdělávacími potřebami. Dalším takovým je též vyhláška č.73/2005 Sb. o vzdělávání dětí, žáků a studentů se speciálními vzdělávacími potřebami a dětí, žáků a studentů mimořádně nadaných.

Zásada, která by se měla dodržovat při tomto vzdělávání je vzdělávání postižených běžně, v případě že je to možné a speciálně jen pokud je to nutné a dále neizolovat tyto děti od svých vrstevníků, aby se nestalo, že bude postižení limitovat vzdělání.

Speciální školy jsou určeny pouze pro děti s natolik omezujícím zdravotním postižením, které by jim neumožňovalo vzdělávání v běžné předškolní (školní) instituci. Cílem speciálních škol je prostřednictvím výuky a za použití speciálních vzdělávacích přístupů, metod a forem práce zajistili každému dítěti maximální rozvoj všestrannosti, jeho potenciálu a také potřebné kroky ke splnění osobních cílů jak poznatkových, tak i dovednostních.⁷

⁷ BAZALOVÁ, Barbora. *Vzdělávání žáků se speciálními vzdělávacími potřebami v zemích Evropské unie a v dalších vybraných zemích*. Brno: Masarykova univerzita, 2006. ISBN 80-210-3971-x.

2 Terapie ve speciální pedagogice

Přístupy v terapii obecně vymezujeme jako odborné a cílené způsoby interpersonálního jednání, mající za cíl zmírnit či úplně odstranit nežádoucí potíže či jejich příčiny, aby mohlo dojít ke kladné změně ve fyzickém výkonu, prožívání, chování apod.

Na hlavní cíle speciálně-pedagogické terapeutické péči lze nahlížet z různých pohledů, podle způsobu jejich užití. Reeducace, resocializace, reorganizace, restrukturalizace jsou cíle, které mají všechny terapie společné. Spadá zde také rozvoj osobnosti klienta se zaměřením na integraci, posílení prožitku, naděje, kontaktu a radosti ze života.

Veškeré přístupy v rámci jednotlivých terapií mohou aplikovat pouze profesionálně vyškolení a patřičně osobnostně vybavení lidé - terapeuti. Při své práci čerpají z různých zdrojů, prostředků, technik, metod a forem práce.⁸

2.1 Terapie hrou

Terapii hrou chápeme jako terapeutické využívání herních prostředků za cílem změnit chování, emoce, myšlení, či osobní předpoklady klienta (dítěte) směrem, který bude individuálně i společensky přijatelný. Tuto terapii můžeme pojímat za dvou hledisek.

Z širšího pohledu lze terapii hrou chápat jako využití různých forem hry (dramatické, pohybové, výtvarné, hudební, atp.) s cílem terapeutickým, potažmo diagnostickým či preventivním. Využívat jej můžeme ve speciální pedagogice, ale i v jiných oborech.

Užší hledisko se orientuje na využití hry v klinické psychologii. Jde především o terapii a diagnostiku za použití různých projektivních metod jako scénotest a tzv. test vesnice.

Herní terapie probíhá za účasti odborníka, pracujícího na dětských klinikách a odděleních v nemocnicích, herního specialisty.⁹ Herní specialista používá příslušné speciální pomůcky a prostředky, k zajištění duševní pohody hospitalizovaných dětí a jejich rodičů. Nejčastěji volené pomůcky jsou fotografie a loutky.¹⁰

⁸ VÍTKOVÁ, Marie a Jarmila PIPEKOVÁ, ed. *Terapie ve speciálně pedagogické péči: [sborník z mezinárodní konference : Brno 4.-6. února 2000]*. Brno: Paido, 2000. Edice pedagogické literatury. ISBN 80-85931-83-4.

⁹ MÜLLER, Oldřich. *Terapie ve speciální pedagogice*. 2., přeprac. vyd. Praha: Grada, 2014. Pedagogika (Grada). ISBN 978-80-247-4172-7.

¹⁰ VALENTA, Milan. *Herní specialista v somatopedii*. 2. přeprac. vyd. Olomouc: Univerzita Palackého, 2003. ISBN 8024407639

2.2 Činnostní a pracovní terapie

Ačkoli se může zdát, že jsou tyto dva termíny naprosto totožné, není to tak. Rozdíl spatřujeme v tom, že pracovní terapie na rozdíl od činnostní vede ke konkrétnímu výrobku. Činnostní a pracovní terapie se překrývají a zaměřují se na podporu zaměřených činností člověka se znevýhodněním. Cílem obou terapií je za pomoci manipulace s materiály, předměty a surovinami, pomáhat lidem změnit své chování, emoce myšlení a celkově osobnostní a společenské předpoklady přijatelným směrem. Stává se, že je pracovní terapie ztotožňována s pracovní rehabilitací. Hlavní rozdíl však spatřujeme v cíli. Rehabilitace se snaží o adekvátní pracovní zařazení klienta, v terapii jde o prožitek během procesu tvoření.

V předškolním a mladším školním věku využíváme činnostní (pracovní) terapie také k nácviku sebeobsluhy, či každodenní práce prostřednictvím dětské hry.

2.3 Psychomotorické terapie

Psychomotorické terapie nezahrnují pouze jediný druh terapie, ale nabízí nám širokou škálu na sobě nezávislých přístupů. Aktivizují motoriku, což ovlivňuje duševní funkce a osobnost člověka. Liší se tak od fyzioterapie, která ovlivňuje tělesnou zdatnost, ale zlepšování chování, myšlení a emocí lidí si neklade za cíl.

V psychomotorických terapiích dokazujeme, že pohybovou a tělesnou stránku člověka nelze oddělit od duševní. Do jednotlivých přístupů zařazujeme například tanec, pantomimu, relaxaci, pohybovou improvizaci a pohybové hry, a to buď aplikované samostatně, nebo jako součást celku. Příkladem takového přístupu může být metoda pohybového rozvoje Veroniky Sherborne. Autorka uvádí, že rodiče dítěte s postižením mohou mít problém s fyzickým kontaktem, strach z dotyku, zvláště pokud se jedná o dítě ZTP (zvláště těžce postižené). Což narušuje základní vztah rodič x dítě.

System navrženého cvičení spočívá v použití pohybů, které stimulují smysly i další psychické funkce. Chce, aby si děti uvědomovaly vlastní tělo a prostor, získávaly nové zkušenosti a případně i sociální vztahy.¹¹

¹¹ MÜLLER,ref.9

2.4 Expresivní terapie

Expresivní terapie vycházejí z umělecké exprese. Klienti vyjadřují své vnitřní pocity a vztahy k lidem (mnohdy i potlačené) prostřednictvím uměleckého ztvárnění.¹²

Dříve byly tyto postupy ztotožňovány s pojmem arteterapie (v širším slova smyslu). Postupem času však byly všechny umělecké terapie zastřešeny pojmem expresivní. Exprese/výraz, forma spontánního vyjádření vnitřních psychických stavů, dojmů, nálad a pocitů prostoupené zkušenostmi a poznatky.

Tyto terapeutické postupy potlačují úzkost, a snaží se uvolňovat člověka prostřednictvím různých druhů umění. Umění rozlišujeme hudební, dramatické, taneční a pohybové, výtvarné a literární. Podle zvoleného druhu umění pak probíhá příslušná terapie.

Muzikoterapie

Tato terapie spočívá v použití hudebního umění za účelem změny chování, myšlení, emocí pro dosažení společenské normy. Využíváno je klasické hudební složky, jakými jsou melodie, harmonie, rytmus, tempo, takty, barvy zvuku a dynamiku. Hudba sama o sobě navozuje pozitivní emoce.

Dramaterapie, teatroterapie, psychodrama

Terapie, které využívají k dosažení změny chování, myšlení, emocí a pro dosažení společenské normy klienta dramatické umění.¹³

Taneční terapie

Jedná se o použití specifického expresivního umění a to uměleckého, scénického, etnického, rituálního či jiného druhu tance.

Základ terapie spočívá v utváření pohybů a vnímání hudby. Využívá pohybovou improvizaci a fantazii za cílem změny chování, myšlení, emocí a pro dosažení společenské normy klienta.¹⁴

¹² VYMĚTAL, Jan. *Speciální psychoterapie: (úzkost a strach)*. Praha: Psychoanalytické nakladatelství, 2000. Psychoterapie. ISBN 8086123154.

¹³ MÜLLER, ref.9

¹⁴ ČÍŽKOVÁ, Klára. *Tanečně-pohybová terapie*. V Praze: Triton, 2005. ISBN 80-7254-547-7.

Biblioterapie

Biblioterapie, nebo též poetoterapie využívá k terapii literárních prostředků. Práce s textem proměňuje pozitivně chování, emoce a myšlení klienta a uvádí jej do společensky přijatelné normy.

Arteterapie

Nejvíce rozšířenou expresivní terapií ve speciální pedagogice je arteterapie. Maximálně využívá dynamiku umělecké exprese, neboť nevzbuzuje pocity strachu, jako některé jiné expresivní techniky. Typickým příkladem arteterapie je kresba a její využití (začarovaná rodina, abstraktní vyjádření pocitů, atd.).

2.5 Specializované fyzioterapeutické či edukační přístupy

Pro úplnost doplňujeme do seznamu speciálně-pedagogických terapií také ty, které fungují kromě psychoterapeutické také na fyzioterapeutické bázi či edukační povaze s druhotným terapeutickým přesahem.

Snoezelen

Využívá se při bazální stimulaci. Jedná se o místnost vybavenou tak, aby pozitivně působila na podporu edukace klienta, nejčastěji dětského. Užíváme ji pro terapii osob těžce mentálně postižených, neboť je snesitelná i pro klienty, kteří mají problém se zvládnutím jiných edukačních postupů. Místnost by měla splňovat funkce poznávací, relaxační i interakční a to současně, nebo odděleně.

Pobyt v Snoezelenu, neboli v „kouzelné místnosti“, by měl mít pozitivní vliv také na pracovníky pomáhajících profesí, kteří v místnosti pobývají společně s klienty. Neuvolněný edukátor totiž může vykazovat autoritativní prvky.

Naše CNS je do jisté míry schopna adaptace, na čemž bazální stimulace staví.¹⁵

¹⁵ MÜLLER,ref.9

2.6 Terapie za účasti zvířete

Terapie za účasti jakéhokoli zvířete, či jeho pomocí, nazýváme termínem animoterapie, či zooterapie. (jedná se o synonyma). Je důležité, aby vybraná zvířata byla k příslušné terapii vhodná.¹⁶ Nejlepší je zvolit společenská zvířata, například nejčastěji užívané koně a psy.¹⁷

Terapií se zvířaty se zabývá stále více odborníků. Čeští představitelé, Nerandžič,2006, Holý a Hornáček,2005, Müller a kol, 2014 se shodují, že při terapii se zvířetem dochází k podstatnému zlepšení komunikace, paměti, motoriky, a dokonce i ke zmírnění stresu klienta.¹⁸

Terapie není vhodná pro osoby, které mají z vybraného zvířete strach. V tomto případě by totiž terapie neplnila svou funkci.¹⁹ Podrobnější informace k této disciplíně rozebíráme v následující kapitole.

¹⁶ MARKOVÁ, Eva, Martina VENGLÁŘOVÁ a Mira BABIAKOVÁ. *Psychiatrická ošetrovatelská péče*. Praha: Grada, c2006. Sestra (Grada). ISBN 8024711516.

¹⁷ NOVOSAD, Libor a Marcela NOVOSADOVÁ. *Ucelená rehabilitace lidí se zdravotním, zejména somatickým, postižením: uvedení do problematiky*. Liberec: Technická univerzita, 2000. ISBN 80-7083-383-1.

¹⁸ VELEMÍNSKÝ, Miloš. *Zooterapie ve světle objektivních poznatků*. České Budějovice: Dona, 2007. ISBN 978-80-7322-109-6.

¹⁹ MARKOVÁ, ref.16

3 Animoterapie

Výše jsme se již dočetli, že animoterapie staví terapii na koexistenci člověka a zvířete, což je důvod, proč zaujímá ve speciální pedagogice tak významné postavení.²⁰

Klientelou využívající zooterapii jsou převážně osoby s tělesným postižením (Svalová dystrofie, epilepsie, DMO (Dětská mozková obrna) a LMD (Lehká mozková dysfunkce), ale pozitivní vliv můžeme spatřovat i u všech osob, které jsou se zvířetem ve styku, např. autisté, kteří si na zvíře zvyknou, ho využívají jako prostředníka mezi nimi a okolním světem.

Věk klientů v této terapii nehraje roli, můžeme ji totiž využívat stejně tak u kojenců, jako i u osob v důchodovém věku, a to v zařízení sociálním, zdravotnickém, vzdělávacím a nebo také přímo v rodině klienta.

Účinky terapie za účasti zvířete:

- Rozvoj jemné a hrubé motoriky
- Podporuje zdravý vývoj verbální komunikace
- Zdokonaluje orientaci klienty v prostoru
- Zdokonaluje v nácviku koncentrace a paměti
- Podporuje rozvoj sociálního citění, citovou složku osobnosti a poznávání
- Může člověka buď podněcovat k relaxaci, nebo naopak k pohybu a hře
- Především kladně působí na lidskou psychiku, motivaci a dušení rovnováhu²¹

Animoterapii a její výsledky přirozeně propojuje výzkum chování zvířat a lidí, a to v oborech speciální i všeobecné pedagogiky, psychologie, sociologie, psychiatrie a u starších osob v oborech gerontologie a gerontopsychologie.

Obor animoterapie můžeme v České republice studovat pouze na třech univerzitách: Jihočeské, Masarykově, nebo Karlově univerzitě, kde se však zabývají jen hipoterapií.²²

Terapie se zvířaty můžeme dělit podle dvou zásadních kritérií. V první řadě dle zaměření a cílů a v druhé dle druhu zvířete využívaného k terapii.²³

²⁰ MÜLLER,ref.9

²¹ Animoterapie: Léčebné účinky Animoterapie. Informační server Anitera o.p.s [online]. [cit. 2017-04-12]. Dostupné z: <http://www.animoterapie.cz/lecebne-ucinky-animoterapie.htm>

²² VELEMÍNSKÝ, ref.18

²³ MÜLLER,ref.9

Dělení dle zaměření a cílů:

- Animal Assisted Activities (AAA – aktivity za asistence zvířat)
- Animal Assisted Therapy (AAT – terapie za asistence zvířat)
- Animal Assisted Education (AAE – vzdělávání za asistence zvířat)
- Animal Assisted Crisis Response (AACR – krizová intervence za asistence zvířat) ²⁴

Všechny tyto druhy se mohou uplatňovat formou krátké a jednorázové návštěvy v domě klienta jako tzv. návštěvní program. Klienti mohou využít také pobytových programů, tedy vyjet do příslušného prostředí, kde animoterapie probíhá. Ne všechny osoby však mohou vyjíždět mimo zařízení a využívají proto rezistentní program, kdy je zvíře umístěno přímo v zařízení.

V historii se rozšíření návštěvního programu zabývali převážně v anglosaských zemích. Zde přišli s nápadem použít program zejména u osamělých osob s onemocněním umístěných v psychiatrických zařízeních. Návštěvní program je populární také v Kanadě.²⁵

Dělení dle druhu zvířete využívaného k terapii:

Mezi neznámější a nejrozšířenější druhy animoterapie, se kterými se můžeme v praxi setkat, patří:

- **Canisterapie** – terapeutickým zvířetem je pes
- **Felinoterapie** – terapeutickým zvířetem je kočka
- **Hipoterapie a hiporehabilitace** – terapeutickým zvířetem je kůň
- **Terapie za pomoci malých zvířat** – terapie s hlodavci (křeček, králíček, morče), plazy, akvarijními rybičkami, hmyzem, ...
- **Terapie za pomoci hospodářských zvířat** – Využití ovcí, prasat, krav a dalších hospodářských zvířat k terapii. Prolíná se s pracovní terapií. Používá se u osob s psychosociálními problémy, na které pozitivně působí také prostředí farmy. Cílem je také pokus o návrat k přírodě.

²⁴ Animoterapie: AAA, AAT, AAE, AACR. Informační server Anitera o.p.s [online]. [cit. 2017-04-12].

Dostupné z: <http://www.animoterapie.cz/aaa-aat-aae-aacr.htm>

²⁵ VELEMÍNSKÝ, ref.18

Ve výčtu si uvedeme také zvířata, která u nás nejsou běžně využívána k terapii:

- **Ornitoterapie** – terapeutickým zvířetem je pták
- **Lamaterapie** – terapeutickým zvířetem je lama
(obdoba terapie s hospodářskými zvířaty. Taktéž se prolíná do pracovní terapie)
- **Delfinoterapie** – terapeutickým zvířetem je delfin

Třídění podle zaměření a druhu zvířete se budeme v práci ještě blíže věnovat.

3.1 Historie animoterapie

Pozitivní působení zvířat ve vztahu s člověkem je znám už od pradávna, kdy si lidé začali zdomácnovat divoká zvířata. Nejprve se jednalo o psy a zvířata hospodářská. V 8. století už však nalezneme zmínky o využívání psa k léčbě. Zajímavé je, že v současnosti člověka fascinují schopnosti zvířat a jejich blahodárné působení na lidskou psychiku, třebaže to jasně vychází z přirozenosti i zákonů přírody.²⁶

Už ve starověku bychom se setkali s různými způsoby využívání léčivé schopnosti zvířat. Víme, že existuje spousta důkazů, kdy lidé zvířata uctívali, či považovali za bohy, zejména pak ve starém Orientu.

O největší rozvoj oboru se zasloužila řada výzkumníků z USA a později také Evropské země Dánsko, Holandsko, Francie, Anglie, Rakousko, Česká republika a Polsko. Zbývající Evropské země jsou stále v počátcích, a to i přes vzrůstající zájem o tento druh terapie.²⁷

Paradoxem dnešní doby je, že ačkoli zvířat v domácnostech přibývá, tak lidé stále více ztrácí kontakt s přírodou. Mají špatně nastavený životní rytmus, což se podepisuje na zvýšené hladině stresu a potížích ve fyzické i psychické oblasti²⁸

Výčet z historie:

8.-9.století

Belgie ⇨ doplňující činnost u osob se zdravotním postižením

18. století

²⁶ Spektrum zdraví: Léčebné působení zvířat na naše zdraví i psychiku. Spektrum zdraví [online]. [cit. 2017-04-12]. Dostupné z: <http://www.spektrumzdravi.cz/lecebne-pusobeni-zvirat-na-nase-zdravi-i-psychiku>

²⁷ VELEMÍNSKÝ, ref.18

²⁸ Spektrum zdraví, ref.26

- Anglie ⇒ péče o zahrádku a malá zvířata v ústavu pro duševně nemocné
- Napoleonova armáda ⇒ psi vyhledávají raněné vojáky

19. století:

- Klášter York ⇒ mniši doporučují nemocným léčbu prostřednictvím modlitby a zvířete
- Centrum pro epileptiky Betel, Německo ⇒ využívání koček, psů, ovcí, koz a časem i koňů a ptáků k léčbě (Centrum dodnes funguje)

20. století:

- USA r.1919 ⇒ psi jsou poprvé využiti jako kamarádi dětí v nemocnicích
- New York r.1942 ⇒ psi sloužili jako zprostředkovatelé rehabilitace zraněných válečných letců
- Beitostolen, Norsko r.1996 ⇒ psi a koně byli součástí režimu léčby
- USA r.1969 ⇒ zásluhou osobních zkušeností psychiatra a psiho koterapeuta B.M. Levinsona dochází k největšímu průlomů v animoterapii. V roce 1982 pak stanovil hlavní metodologické zásady terapie pod názvem "pet-facilitated therapy".

Na konci šedesátých let založili Britští a Američtí výzkumníci chování, lékaři, psychologové, psychoterapeuti a gerontologové společnost zkoumající vztahy mezi lidmi a zvířaty.

V roce 1992 vzniká mezinárodní asociace IAHAIO (International Association of Human-Animal Interaction Organizations) ke které se v roce 1995 prostřednictvím národní asociace AOVZ (Asociace zastánců odpovědného vztahu k malým zvířatům) připojuje také ČR.²⁹

3.2 Dělení s ohledem na zaměření a cíle

Každý klient reaguje na terapii za účasti zvířete jinak a je tedy na terapeutovi, jakou metodu zvolí k plnohodnotné léčbě. Záleží na přístupu a očekávání, která nám z dané metody vyplývají.

V kapitole „Animoterapie“ jsme si uvedli zkratky metod terapie, nyní je potřeba si tyto možnosti terapie v krátkosti blíže vysvětlit, abychom pochopili rozdíly v přístupu či způsobu práce. Jelikož jde o mezinárodní označení, uvádíme pro přehlednost také původní názvy v anglickém jazyce.³⁰

²⁹ VELEMÍNSKÝ, ref.18

³⁰ animoterapie, ref.24

3.2.1 AAA = animal-assisted activities

Jedná se o aktivity, při kterých využíváme pomoci zvířat.³¹ Základ terapie tvoří naprosto přirozený kontakt mezi člověkem a zvířetem, který si klade za cíl odbourávat stres, aktivizovat člověka a obecně zlepšit klientův život.³² AAA může probíhat ve třech formách, které si nyní vysvětlíme.

Pasivní forma staví na tom, že pozitivně na člověka působí i pouhá přítomnost zvířete v prostoru (akvárium s rybami u lékaře). Další forma se využívá v léčebných ústavech. Ve kterých zvíře stále pobývá a klienti o něj mohou pečovat. Po tuto formu tzv. interaktivní-rezidentní terapie využíváme spíše chlupatá zvířata, nejčastěji kočky a králíky. Poslední možností je využití interaktivní. Tuto formu lze nazývat také návštěvní, neboť to je i její podstata. Terapeut, nejčastěji canisterapeut, dochází přímo do ústavu.³³

3.2.2 AAT = animal-assisted therapy

Terapie za pomoci zvířete je asi nejčastěji užívanou variantou animoterapie ve speciálně-pedagogické péči s cílem napravit narušené funkce.³⁴ Jde o terapii prováděnou odborně a prostřednictvím konkrétních úkolů pod dohledem příslušného odborníka, kterým může být fyzioterapeut, speciální pedagog, psycholog apod.).³⁵

Zvíře je tedy součástí terapeutického procesu, který má podporovat celkovou rehabilitaci člověka.³⁶

3.2.3 AAE = animal-assisted education

Tato metoda si zakládá na využití zvířete, jakožto prostředku ke vzdělávání dětí se specifickými potřebami, nejčastěji formou zážitkové výuky.³⁷ Pedagogové využívají zvířata jako zprostředkovatele nových poznatků a ke zlepšení sociálních dovedností dětí.³⁸

³¹ VELEMÍNSKÝ, ref.18

³² Animoterapie, ref 24

³³ Spektrum zdraví, ref.26

³⁴ VELEMÍNSKÝ, ref.18

³⁵ Animoterapie, ref 24

³⁶ Spektrum zdraví, ref.26

³⁷ Animoterapie, ref 24

³⁸ VELEMÍNSKÝ, ref.18

3.2.4 AACR = animal-assisted crisis response

Krizová intervence za asistence zvířat je jedinou formou animoterapie, kde se klienty mohou stát i naprosto zdraví lidé, kteří jsou momentálně v krizové situaci vlivem nějaké nehody, přírodní katastrofy, teroristického útoku atd. Hlavním posláním této terapie je tedy odbourat stres³⁹ a zlepšit klientovi jeho, v dané chvíli špatný, psychický stav.⁴⁰

Při bližším zaměření na anglický název "animal-assisted" si můžeme všimnout jisté podobnosti s termínem "assistant animal" na což si musíme dát pozor, protože se jedná o dva naprosto odlišné termíny. Animal-assisted se pojí s AACR, jakožto zvířaty asistovaná terapie, (v anglickém jazyce se využívá také výraz animal-facilitated). Zatímco pojem Assistant animal znamená asistenční zvíře, což se týká spíše oboru Tyflopédie, kde se využívá asistenční zvíře, nejčastěji pes.

3.3 Dělení dle druhu zvířete

Už víme, že zooterapie staví na využití zvířat při léčebném přístupu. Již pouhá jejich přítomnost působí na lidi uklidňujícím dojmem, dává jim pocit bezpečí a klidu. Zajímavým zjištěním je také, že přítomnost živého tvora snižuje krevní tlak. Zvířata v nás zkrátka vzbuzují emoce, čímž automaticky podporují komunikaci a zdravý fyzický a psychický vývoj. Jejím prostřednictvím lze také navázat mezi klientem a terapeutem bližší terapeutický stav.⁴¹

Vzhledem k širokému využití této terapie uvádíme další dělení dle příslušného druhu zvířete, kterého k terapii využíváme. Pro přehlednost uvádíme jen základní druhy animoterapií, které se používají v naší zemi nejčastěji.

³⁹ Animoterapie, ref.24

⁴⁰ VELEMÍNSKÝ, ref.18

⁴¹ Spektrum zdraví, ref.26

3.3.1 Canisterapie

Terapie využívající k terapii psa, jako nositele pozitivního působení psa na zdraví člověka. Zdraví je zde myšleno přesně v duchu definice zdraví WHO = World Health Organization (Světové zdravotnické organizace), jako „stav úplné psychické, fyzické i sociální pohody“.⁴²

Úspěšnost terapie se psem je znatelná na první pohled, protože klienti se ihned po kontaktu se psem více radují, cítí se lépe, dalo by se říci, že doslova ožívají, protože v danou chvíli zapomenou na své problémy, které je ke canisterapii dovedly.

V čem tedy spočívá taková úspěšnost terapie už při pouhém kontaktu se psem? Odpověď se skrývá v schopnosti psa perfektně přečíst řeč těla nejen u jiného psa, ale i u léčené osoby.

Jelikož psi žijí v blízkém kontaktu s člověkem, získali tuto schopnost pochopit a vcítit se do člověka, tuto situaci vyhodnotit a dále se podle ní chovat. Mají též velice vyvinutý instinkt, který jim umožňuje respektovat biologický věk člověka.

K plnohodnotné terapii je však zapotřebí přítomnost canisterapeuta (canisasistenta), který dle metody léčby vede celý průběh terapie, která probíhá skupinově nebo individuálně. Terapeut musí být v terapii vzdělán a musí odpovídat také za vzdělání a povahu psa. Velkým zastáncem canisterapie byl dětský psycholog Zdeněk Matějček.

Nejčastěji se užívá polohování se psy a prohřívání (tělesná teplota psa je vyšší než lidská), které mají vysokou míru úspěšnosti, neboť uvolňují svalstvo, čehož využívají zejména pacienti trpící třesem a křečemi. Pacienti také relaxují při poslechu dechu a rytmu srdce psa, kdy dochází k celkovému zlepšení nálady, zklidnění i úpravě tlaku.

Rizikovým faktorem canisterapie jsou alergie klientů na psí sliny a srst, nebo také strach ze psů, jak jsme se již dozvěděli výše. Při terapii s dětskými klienty je proto vždy zapotřebí souhlas rodičů.

3.3.2 Hipoterapie a Hiporehabilitace

Tato terapie využívá k léčbě a rehabilitaci koně. Nejčastěji tuto variantu volí klienti s různými poruchami hybnosti ať už vrozenou, nebo poúrazovou a děti s DMO (dětská mozková obrna)⁴³

⁴²Spektrum zdraví: Léčebné působení zvířat na naše zdraví i psychiku. *Spektrum zdraví: Kapitola č.4 Canisterapie [online]. [cit. 2017-04-12]. Dostupné z: <http://www.spektrumzdravi.cz/lecebne-pusobeni-zvirat-na-nase-zdravi-i-psychiku>*

⁴³ Spektrum zdraví, ref.26

Klíčové je v této terapii působení na posturu. Jedná se o všechny schopnosti člověka týkající se motoriky, které udržují ideální polohu těla to znamená, že její zdravé fungování je zárukou zdravého pohybu.⁴⁴

Hipoterapie a fyzioterapie jsou si velmi podobné, neboť při terapii s koňmi využíváme jejich přirozeného pohybu, pravidelného kroku koně a převážně přenesení pohybových impulzů z koňského hřbetu na osobu s narušenou hybností.

Zajímavostí je, že účinek terapie spočívá v pohybu koně, který je velmi podobný lidské chůzi tím se aktivizuje centrální nervová soustava a reaguje na impulzy. Při jízdě na koni je potřeba udržovat rovnováhu, což vede k posílení stability a rovnováhy klienta

Hipoterapie a hiporehabilitace také odbourává psychické tenze podobně jako canisterapie a felinoterapie (viz níže)⁴⁵

Hiporehabilitace rozdělujeme ještě do tří kategorií- hipoterapii, pedagogicko-psychologické ježdění- parajezdectví a sportovní ježdění handicapovaných.⁴⁶

Koně se využívají také ve formě AAA, kde má spíše aktivizační, motivační a vzdělávací charakter.⁴⁷

3.3.3 Felinoterapie

Terapii za přítomnosti kočky už jsme zmiňovali v AAA, kde se felinoterapie využívá k interaktivní- rezidentní terapii. Je pravdou, že felinoterapie není v naší republice příliš rozšířenou terapií. Při porovnání s canisterapií, či hipoterapií to však neznamena, že nemá co nabídnout.

Terapie za přítomnosti kočky se tedy nejčastěji užívá k odbourávání neuróz, zmírňování stresu a ke zlepšení psychického stavu, úzkostí a neklidu. Jelikož je kočka tvor malého vzrůstu, perfektně se hodí k terapii v omezeném prostoru, což je nesporná výhoda.⁴⁸

⁴⁴ VELEMÍNSKÝ, ref.18

⁴⁵ Spektrum zdraví, ref.26

⁴⁶ NERANDŽIČ, Zoran. Animoterapie, aneb, Jak nás zvířata léčí: praktický průvodce pro veřejnost, pedagogy i pracovníky zdravotnických zařízení a sociálních ústavů. Praha: Albatros, 2006. Albatros Plus. ISBN 80-00-01809-8.

⁴⁷MÜLLER,ref.9

⁴⁸ VELEMÍNSKÝ, ref.18

3.3.4 Terapie s malými zvířaty

Poslední kapitolu zaujímá terapie, při které využíváme malých zvířat a domácích mazlíčků. Jde především o možnost přirozeného kontaktu člověka se zvířetem a tím přibližovat dětem přírodu.

Velmi často se setkáváme s možností chování zvířete přímo v zařízení, kde léčený pobývá. Tato terapie má především za úkol nácvik strukturování práce a péče o zvíře. Vzhledem k tomu, že malá zvířata se dožívají nízkého věku, získávají pacienti, převážně děti, základní respekt a úctu k životu.

Nejtypičtějšími zástupci této kategorie jsou plazi, ptáci, akvarijní rybičky, drobní savci jako králíci, potkani, křečci a také zástupci hmyzu.⁴⁹

⁴⁹ <http://www.animoterapie.cz/terapie-mala-zvirata.htm>

4 Animoterapie a dětí se speciálními vzdělávacími potřebami

Zooterapii využívají nejčastěji klienti s fyzickým, mentálním a kombinovaným postižením. Druh zvolené terapie pak vyplývá z volby terapeuta. V případě dětí je nejvíce využíváno canisterapie, kde jsou (kromě výše zmiňovaných možností terapie) zaznamenány výborné výsledky i při práci s dětmi onkologicky nemocnými. Hipoterapii, také nejčastěji využívají děti, a to převážně ty s poruchou hybnosti způsobenou DMO, LMD či jiným zaviněním. Vzhledem k tomu, že se u dětí využívá nejčastěji právě těchto dvou terapií rozebereme si je ještě níže ve vztahu k dítěti se specifickými vzdělávacími potřebami.

Hipoterapie

Hipoterapie probíhající u dětí s progresivním onemocněním pohybu dané onemocnění zpomaluje a u dětí po úrazech naopak urychluje obnovu poškozených funkcí. Kůň dále slouží k nápravě sociálních vztahů a chování, kdy má roli jakéhosi vychovatele, který umožňuje postiženému kontakt s okolím, což působí na dítě motivačně. Děti začínají více mluvit, projevovat emoce i jistou fyzickou aktivitu, což je přínosné také pro děti se smyslovým postižením, v logopedické praxi a u dětí s psychickými poruchami.

Pozitivně působí také prostředí jízdárny, a to z toho důvodu, že se nejedná o zdravotnické, stereotypní zařízení, ale o prostředí plné nových podnětů. Děti rozvíjí své city ve vztahu ke koním a lidem kolem.⁵⁰

Canisterapie

Pes taky rozvíjí motoriku, zvláště pak jemnou a motivuje pacienta k pohybu. Posiluje také emoce, psychiku a komunikaci u dětí tělesně postižených. Možnou negativní stránkou terapie se psy u dětí je riziko alergií na srst či strach dětí, jak již bylo řečeno výše, velmi záleží na prvním dojmu, od kterého se odvíjí další terapeutické působení.

Terapie se zvířaty u osob se specifickými vývojovými potřebami si kladou za cíl rozvoj:

1. Emocí
2. Rozumových schopností
3. Pohybu⁵¹

⁵⁰ www.animoterapie.cz, ref.23

⁵¹ MÜLLER,ref.9

5 Animoterapie a děti intaktní

Pod pojmem animoterapie si většina lidí představí výhradně terapii s osobou s postižením. Každý člověk je však stejně jako zvíře součástí přírody, a proto potřebuje k životu kontakt se zvířaty.

Pozitivní vliv zvířete využívají nejen děti se specifickými vývojovými potřebami, ale také ty zdravé, které mají problémy v citové oblasti nebo trpí depresemi, následky týrání, apatií, nebo jsou jinak sociálně deprivované. Dá se tedy říci, že v každé sociální skupině intaktních dětí najdeme i takto ohrožené jedince.⁵²

Tématikou zvířat a jejich vlivu na dětský vývoj se zabývala i psycholožka Erika Csoltová, která tvrdí, že „domácí zvíře ovlivňuje přímo i nepřímo vývin dítěte, ale i všechny ostatní proměnné včetně rodinných vztahů. Navíc se stává mediatorem v navazování vztahů a patří mezi emocionálně nejdůležitější členy rodiny.“⁵³

Zvířata u zdravých dětí vzbuzují respekt k přírodě a poznání smrtelnosti živých tvorů. Inicjuje svou aktivitou dítě. Na rozdíl od lidí zvíře nevnímá handicap, což v dítěti vzbuzuje pocit stabilního citového vztahu a bezpečí.⁵⁴

Odborníci došli k závěru, že blízký a dlouhodobý vztah se zvířaty je provázen pozitivními fyziologickými, psychologickými stavy, které zlepšují celkové zdraví a psychiku, a tím i kvalitu života.⁵⁵

⁵² Spektrum zdraví, ref.26

⁵³ CSOLTOVÁ, Erika, odborný časopis: Pes přítel člověka, 2/2005, s. 22 in MÜLLER, Oldřich. Terapie ve speciální pedagogice. 2., přeprac. vyd. Praha: Grada, 2014. Pedagogika (Grada). ISBN 978-80-247-4172-7.

⁵⁴ MÜLLER, ref.9

⁵⁵ VÍZDALOVÁ, H. O významu zvířete pro dítě. In Průvodce náhradní rodinnou péčí. 3/2004, str. 5.-7.. in MÜLLER, Oldřich. Terapie ve speciální pedagogice. 2., přeprac. vyd. Praha: Grada, 2014. Pedagogika (Grada). ISBN 978-80-247-4172-7.

PRAKTICKÁ ČÁST

6 Cíle a úkoly

Praktická část si klade za cíl dokázat, že kontakt člověka a zvířete může být přínosný pro každého jedince, jak pro dítě se speciálními vzdělávacími potřebami, tak i pro dítě intaktní. V práci se tedy spíše než na metodu AAT, zaměřujeme na využívání forem AAA a AAE u předškolních dětí a snažíme se vysledovat jejich přínos.

Zda jsou zvířata skutečně pro vývoj užitečná zjistíme na základě dvou výzkumných otázek. Zda a do jaké míry se mohou zvířata v rodině předškolního dítěte podílet na chování dětí a do jaké míry je vhodné a přínosné umisťovat zvířata do tříd mateřských škol různého druhu.

Odpověď by nám mělo poskytnout nejen pozorování dětí v předškolním zařízení běžného typu a v MŠ speciálních, ale také dotazníkové šetření zaměřené na názory předškolních pedagogů a rodičů těchto dětí.

Dotazníky byly vyhotoveny ve dvou verzích, pro předškolní pedagogy a pro rodiče. Výsledky šetření, by měly být opodstatněné, neboť dotazník vyplňovali zástupci dvou základních sociálních skupin, ve kterých předškolní dítě pobývá.

Výzkum v praktické části je tedy zaměřený na předškolní pedagogy a na rodiče předškolních dětí. Šetření v těchto skupinách dále dělíme do podkapitol, ve kterých jsme popsali zvolený výzkumný vzorek, místo šetření, popisujeme zde také metodologii a postupy zpracování výsledků.

Samostatnou kapitolu též zaujímá kvalitativní část práce.

Všechny zjištěné poznatky porovnávám a analyzuji v kapitole *10. Diskuze ke zjištěným výsledkům*. Praktická část zahrnuje také přílohy, kde je možné nahlédnout na vzory dotazníků.

7 Výzkum zaměřený na předškolní pedagogy

Výzkum mezi předškolními pedagogy nám má odpovědět na cílové otázky prostřednictvím dotazníkového šetření a testu nezávislosti chí-kvadrát.

7.1 Výzkumný vzorek

Výzkum byl zaměřen na předškolní pedagogy ve školách běžných i speciálních. Výběr výzkumného vzorku byl zvolen z toho důvodu, že budeme hledat odpovědi na otázky týkající se předškolního vzdělávání dětí a dále proto, že pedagogové společně s rodiči (2. výzkumný vzorek) tvoří základ života předškolního dítěte a jsou tedy nejpovolanější skupinou k řešení této problematiky.

Celkově bylo od předškolních pedagogů přijato 72 odpovědí. Jelikož je předškolních zařízení běžného typu více, byla také mnohem vyšší četnost odpovědí přijata právě od těchto respondentů, konkrétně 88 % všech zúčastněných. Převažovaly odpovědi žen, učitelek, kterých bylo mezi respondenty 66, tedy 92 %. Pro různorodost odpovídali na dotazník učitelé s různým stupněm vzdělání a délkou praxe.

Učitelé se v dotaznících podělili o své názory na umístování zvířat do MŠ a také o své poznatky z pozorování povahových vlastností předškolních dětí které mají a nemají v domácnosti zvíře. Vzhledem k vysokému počtu odpovědí lze relevantně srovnat možné výhody a nevýhody umístění zvířat do školek.

7.2 Místo šetření

Dotazník byl inzerován elektronicky prostřednictvím portálu www.vyplnto.cz pod názvem: Animoterapie u dětí předškolního věku- dotazník pro učitele MŠ.⁵⁶ V první řadě jsem dotazník rozeslala svým kolegyním, vyplnit jej mohli také pedagogové MŠ přihlášení k sociální síti www.facebook.com a to buď rozkliknutím odkazu na zdi, či ve skupinách sdružující předškolní pedagogy (viz odkaz pod čarou)^{57 58} tzn., že se jedná o celorepublikové šetření.

⁵⁶ Animoterapie u dětí předškolního věku: dotazník pro učitele MŠ. www.vyplnto.cz [online].

[cit. 2017-04-13]. Dostupné z: <https://www.vyplnto.cz/realizovane-pruzkumy/animoterapie-u-deti-predskol/>

⁵⁷ Inspirace nejen pro učitele MŠ. www.facebook.com [online]. [cit. 2017-04-13].

Dostupné z: <https://www.facebook.com/groups/261699837247134/>

⁵⁸ Náměty a inspirace pro paní učitelky a pány učitele. www.facebook.com [online].

[cit. 2017-04-13]. Dostupné z: <https://www.facebook.com/groups/408013116062/?fref=ts>

Jedním z respondentů však byla také pedagožka působící v soukromé MŠ v Rakousku, takže známe i názor ze zahraničí.

7.3 Metodologie

Pro zjištění výsledků jsem si vybrala kvantitativní formu výzkumu v podobě dotazníkového šetření mezi předškolními pedagogy různých předškolních zařízení. Toto šetření proběhlo plošně na území České republiky prostřednictvím portálu „vyplnto.cz“. Pedagogové odpovídali celkem na 15 povinných (výběrových) otázek a dvě nepovinné, kde měli pedagogové možnost vyjádřit se k cílovým otázkám slovně. Data byla přehledně zpracována do tabulek v MS Excelu. Stěžejní výsledky jsou pak zpracovány slovně i graficky v podkapitole „7.4 Výsledky šetření“.

Nyní si v krátkosti přiblížíme, s jakými druhy otázek jsme se mohli v dotazníku setkat. Otázky 1-3 byly založeny na osobním a profesním zaměření učitelů. Týkaly se pracovního zařazení, věkového uspořádání vzdělávací skupiny a vlastního vztahu pedagogů ke zvířatům. Následujících osm dotazů vedlo pedagogy k vyjádření názoru na umístování zvířat do tříd mateřských škol. Učitelé měli možnost sdělit možná pozitiva i negativa umístování zvířat do MŠ a také nastínit možné důvody, proč se ve většině mateřských škol se zvířetem nesetkáme. Pedagogové, kteří na své třídě mají zvíře se s námi touto cestou podělili, o jaké zvíře nejčastěji jde a také o své zkušenosti z praxe. Otázky 12-15 se týkaly názoru pedagogů na povahu dětí, které jsou v kontaktu se zvířetem a poslední dva dotazy měly za cíl poskytnout pedagogům možnost vlastního vyjádření k problematice.

K posouzení závislosti využíváme také testové metody chí-kvadrát. Test chí-kvadrát, nebo také Pearsonův chí-kvadrát test budeme používat pro ověření hypotéz. Zjednodušeně lze říci, že tento test porovnává závislost mezi dvěma ale i více znaky.

Pro výpočet je potřeba určit si v % hladinu významnosti. Pro pedagogické výzkumy se počítá s hodnotou 5 %.

Dále si vytvoříme dvě tabulky skutečných a očekávaných četností a poté na základě vzorce (viz níže) vypočítáme testové kritérium, které by mělo překonat kritickou hodnotu: $\chi_{(1-\alpha); df} = 3.841$.

Pokud je naměřené testové kritérium vyšší než kritická hodnota, platí, že mezi znaky panuje závislost, pokud je nižší, platí opak. Při našem testování využíváme test chí-kvadrát Milana Kábrta.⁵⁹ Níže uvádím vzorec:

$$G = \sum_{i=1}^r \sum_{j=1}^s \frac{(n_{ij} - n'_{ij})^2}{n'_{ij}}$$

7.4 Výsledky šetření

V této podkapitole si představíme hypotézy vztahující se ke kvantitativnímu způsobu sběru dat. Výsledky se budeme snažit potvrdit či vyvrátit na základě výsledků dotazníkového šetření. Závěry šetření budeme uvádět slovně, graficky a také prostřednictvím testové metody Chí-kvadrát.

7.4.1 Hodnocení přínosu zvířete v MŠ

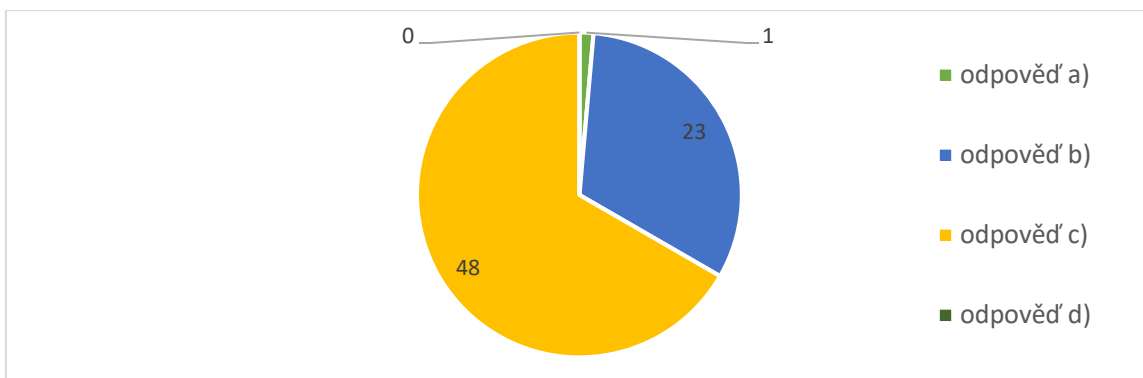
Nejprve se zaměříme na cílovou otázku vhodnosti umístování zvířat do prostor MŠ. Tuto problematiku jsme řešili v dotazníkovém šetření pod číslem 12. Své názory zde sdělili pedagogové běžných i speciálních předškolních zařízení.

Myslíte si, že péče o zvíře dokáže dítě naučit ohleduplnosti, citlivosti či zodpovědnosti?

- a) *Ne, je to hloupost, tomu je naučí jen kontakt s jinými dětmi, rodiče, učitelé, ...*
- b) *Ano, je to možné, ale pouze u dětí, které mají ke zvířatům vztah*
- c) *Ano, určitě je to možné*
- d) *Jiná odpověď* _____

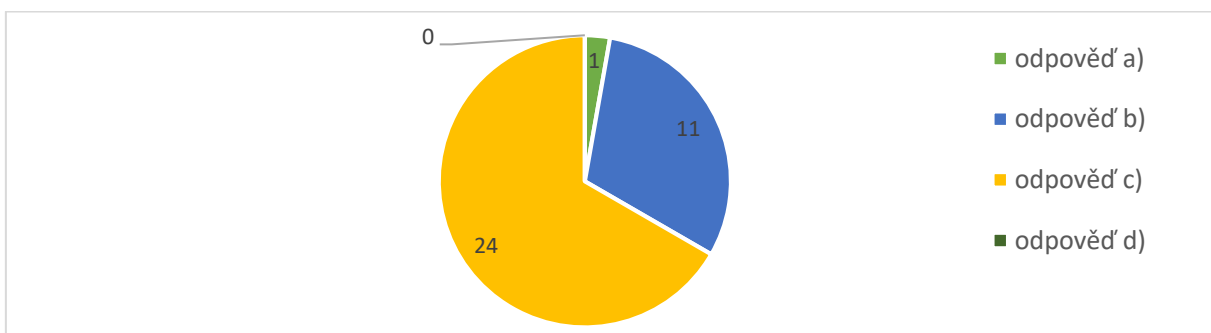
Četnost přijatých odpovědí zaznamenáváme v přehledném koláčovém grafu:

⁵⁹ Aplikovaná statistika, Test chí-kvadrát nezávislosti v kontingenční tabulce. Test nezávislosti, Milan Kábrt [online]. [cit. 2017-04-12]. Dostupné z: <http://www.milankabrt.cz/testNezavislosti/>



Graf 1: Vyhodnocení výsledků k otázce č.12, varianta A- zvíře ve třídě MŠ, zdroj: Vlastní dotazníkové šetření

I přesto, že se výsledky přiklánějí k naší hypotéze, nelze je brát za relevantní, neboť jsme do výběru zahrnuli všechny pedagogy (72). Výsledek tak může být zkreslen domněnkami pedagogů, kteří zvíře v prostorách třídy nemají. Uvedeme si proto ještě jeden graf s odpověďmi pouze těch pedagogů, kteří mají či měli zvíře ve třídě (36) a jsou tedy k hodnocení kompetentnější.



Graf 2: Vyhodnocení výsledků k otázce č. 12, varianta B, všichni pedagogové, zdroj: Vlastní dotazníkové šetření

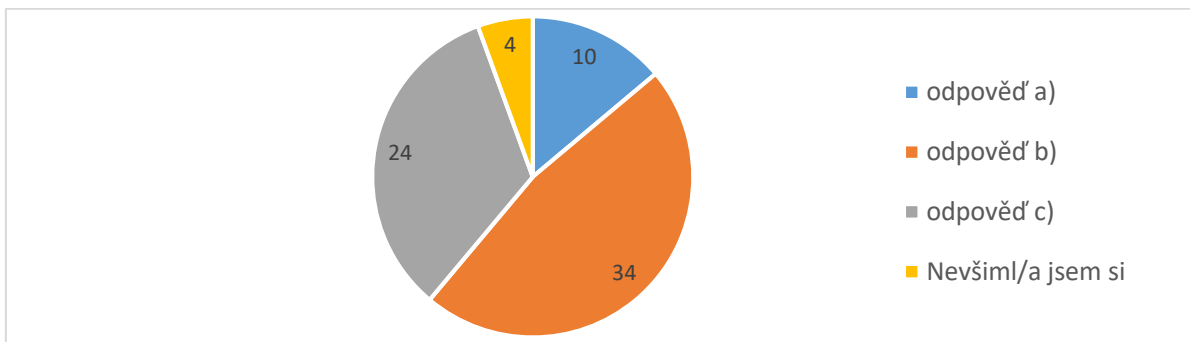
Vzhledem k potvrzení našich domněnek prostřednictvím druhého grafu, který je téměř totožný s předchozím, můžeme označit naši hypotézu, že zvíře v prostorách MŠ má pozitivní vliv, za opětovně potvrzenou.

7.4.2 Hodnocení vlivu zvířat v domácnosti na chování dítěte

Nyní bylo potřeba zjistit, jestli učitelé vnímají odlišné chování u dětí, které doma mají zvíře oproti dětem, které v domácnosti zvíře nemají. Pro zjištění výsledků byla vytvořena otázka č. 15.

Všiml/a jste si někdy odlišného způsobu chování mezi dítětem, které má domácí zvíře a dítětem, který v domácnosti není s žádným zvířetem v kontaktu?

- a) *Ano, děti, které mají zvíře v domácnosti, jsou klidnější a zodpovědnější*
- b) *Ano, ale nevím, jestli na to má vliv zrovna domácí zvíře*
- c) *Ne, podle mého názoru to nemá na chování dítěte vliv*
- d) *Jiná odpověď* _____



Graf 3: Výsledky k otázce č. 15, Zdroj: Vlastní dotazníkové šetření

Celkem 47 % pedagogů rozdíl sice pozoruje, ale nevnímají zvíře jako důvod. Přesvědčených o pozitivním vlivu zvířat v domácnosti je pouze 14 % dotázaných učitelů, což je nepřesvědčivý výsledek a pouze potvrzuje naši hypotézu.

8 Výzkum zaměřený na rodiče předškolních dětí

Do rodičovského výzkumu se zapojilo 177 maminek předškolních dětí. Vyhodnocení cílových otázek budeme zpracovávat za pomoci, grafu, slovně a na základě použití testu nezávislosti chí-kvadrát.

8.1 Výzkumný vzorek

Druhá část výzkumu se zaměřuje na rodiče předškolních dětí a jejich názory ke zkoumané problematice umístování zvířat do tříd mateřských škol a vyjadřuje svůj názor také na možnosti zvířat ovlivňovat chování dětí. Výzkumným vzorkem lidí jsou rodiče předškoláků, kteří jsou typickými představiteli sociální skupiny s názvem rodina.

V porovnání s předškolními pedagogy byla četnost přijatých odpovědí více než dvojnásobná, přesně dotazník vyplnilo 177 respondentů. V této kategorii se podělily o svůj názor pouze ženy, maminky předškolních dětí, různé výše vzdělání ve věkovém rozmezí od 20-36 let.

8.2 Místo šetření

Šetření mezi rodiči předškolních dětí probíhalo formou dotazníku, tedy kvantitativně. Odpovědi byly zaznamenávány v elektronické podobě na webu www.vyplnto.cz pod názvem Využitelnost animoterapie u dětí předškolního věku, ⁶⁰stejně jako u předškolních pedagogů. Šetření bylo rovněž celorepublikové.

Dotazníky byly vyvěšeny jak na výše zmíněném webu, tak i na diskuzních portálech www.emimino.cz⁶¹ a www.mimibazar.cz⁶² kde zaznamenaly ihned vlnu ohlasů. Volně vypsané názory k cíli dotazníku jsou na uvedených portálech stále zaznamenány. Některé zajímavé názory maminek budou uvedeny také v následujících kapitolách, kde nám pomohou objasnit některé z výsledků.

⁶⁰ Využitelnost animoterapie u dětí předškolního věku: dotazník pro rodiče. www.vyplnto.cz [online]. [cit. 2017-04-13]. Dostupné z: <https://www.vyplnto.cz/moje-pruzkumy/?did=59287>

⁶¹ Vliv zvířete na chování dítěte. www.emimino.cz: diskuze [online]. [cit. 2017-04-13]. Dostupné z: <http://www.emimino.cz/diskuse/vliv-zvire-na-chovani-ditete-285312/>

⁶² Vliv zvířete na chování dítěte: Předškoláci 3-6 let. www.mimibazar.cz: diskuze [online]. [cit. 2017-04-13]. Dostupné z: https://www.mimibazar.cz/posledni_prispevky.php?user=600625

8.3 Metodologie

Kvantitativního šetření se zúčastnilo 177 maminek, které měly za úkol zodpovědět 15 povinných a 2 dobrovolné otázky (volné vyjádření). Závěrečné hodnocení rodičovské části praktické práce zpracovávám taktéž prostřednictvím tabulek v MS Excelu. Závěry svého šetření analyzuji v podkapitole „8.4 Výsledky šetření,“ graficky, slovně i formou testu chí-kvadrát. Zjištěné skutečnosti prokládám také názory rodičů. V dotazníku jsme se mohli setkat se třemi druhy otázek: výběrovými, výčtovými a vlastními slovy.

První otázka byla výběrová a jejím úkolem bylo roztrdit respondenty na ty, kteří vlastní a ty kteří nevlastní zvíře, což pro nás bude v hodnocení stěžejní. Výčtové otázky č.2 a 3 se zabývaly druhy zvířata a důvody proč si zvíře pořídit, či ne. Následující tři otázky se soustředily na předškolní dítě. Dvě z nich byly výběrové a poslední výčtová, která zpracovává konkrétní povahu dětí (otázka č. 6) a staví se tak, co se důležitosti pro výzkum týče na druhé místo za otázku č.1. Otázka č.7 a 8 rozebírá formou výběru vztah dítě x zvíře.

Následující 4 výběrové otázky korespondují s otázkami v pedagogické části a nabízí nám tak možnost případného srovnání. Poslední tři povinné otázky zjišťují názory rodičů na umístování zvířat do MŠ. Zbylé dva nepovinné dotazy, kde se mohou rodiče volně vyjádřit nalezneme v závěru dotazníkového šetření.

8.4 Výsledky šetření

Výsledky dotazníkového šetření zaznamenáváme do tabulek, grafů, ale také slovně. V této části práce se budeme zabývat odpověďmi na cílové otázky, dále se budeme snažit ověřit výsledky šetření v pedagogické části práce.

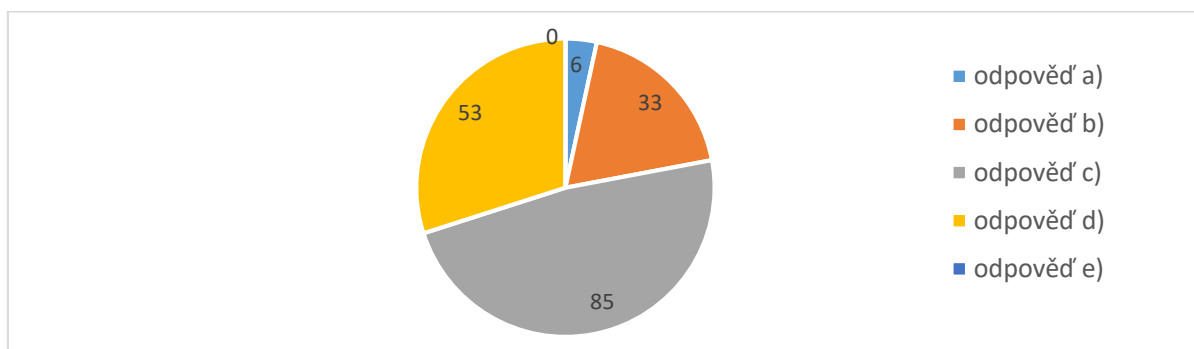
8.4.1 Hodnocení přínosu zvířete v MŠ

K otázce, zda je přínosné umístovat zvíře do MŠ se vyjádřili také rodiče. Domnívám se, že nebudou přítomností zvířat ve školce příliš nakloněni, což dokládá také názor jedné maminky: *„Nelíbí se mi idea zvířete, které je všech a zároveň ničí. Zrovna v ČR jsou lidé chovu mazlíčků dost nakloněni, ať si sami rozhodnou, zda jejich dítě bude o něco pečovat či ne. Do školek bych doručila spíš pěstování kytiček, bylinek, taky se to musí každý den či obden zalít, kytička roste, vykvete atd. A nebude trpět hlukem a nadměrnou pozorností jako zvířátko.*

Abychom zjistili názor více rodičů, položili jsme jim otázku.č.12:

Myslíte si, že by bylo přínosné, kdyby měly děti v MŠ přístup ke zvířeti (želva, šnek, apod.), o které by ve třídě pečovaly?

- a) *Rozhodně ne*
- b) *Zvířata mám rád/a, ale do MŠ nepatří*
- c) *Ano, ale záleželo by na druhu zvířete*
- d) *Ano, je to dobrý nápad, děti by se naučily zodpovědnosti.*
- e) *Jiná odpověď* _____

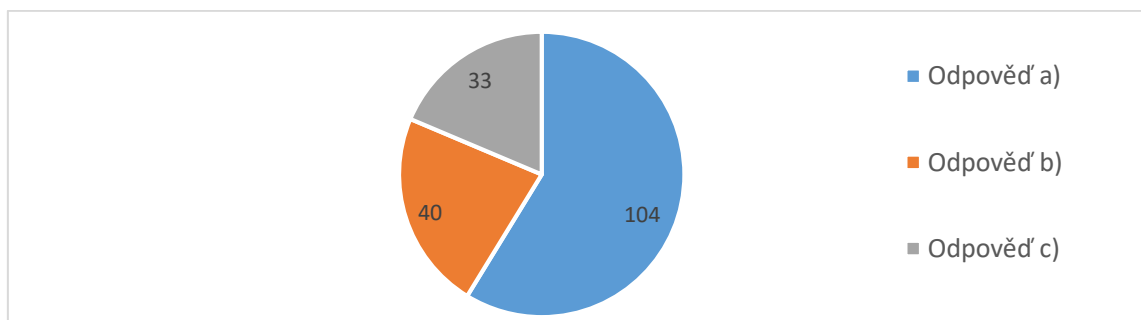


Graf 4: Výsledky k otázce č.12, Zdroj: Vlastní dotazníkové šetření

Budeme-li se soustředit na součet kladného vyjádření, dojdeme k počtu 138 respondentů., což znamená, že 78 % maminek souhlasí s umístěním zvířete do MŠ, kdy 48 %, tedy skoro polovina dotázaných rodičů zdůrazňuje potřebu zvolit vhodné zvíře. K vhodnosti zvířete do třídního kolektivu se rodiče vyjadřují prostřednictvím otázky č. 15

Jaké zvíře, by vám v prostorách MŠ nevadilo?

- a) *Zvíře v MŠ mi nevadí*
- b) *Nevadilo by mi zvíře bez srsti, kvůli alergiím*
- c) *Vadila by mi všechna, zvíře nemá v MŠ co dělat*



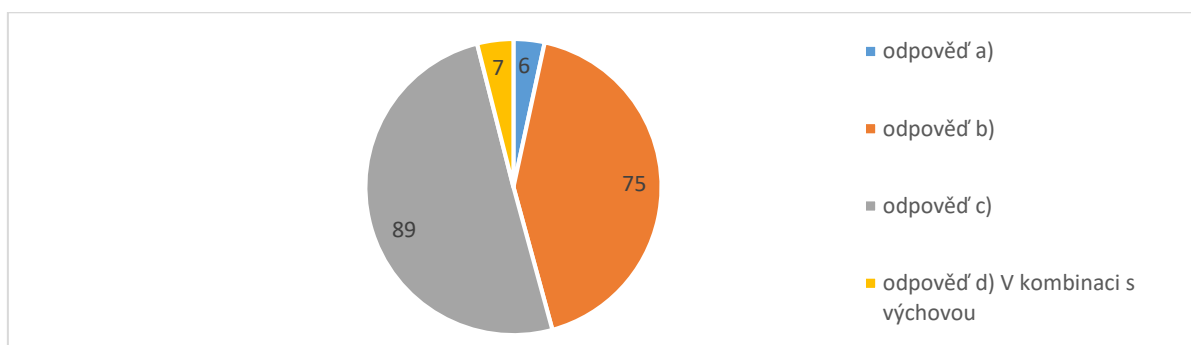
Graf 5: Výsledky k otázce č.15, Zdroj: Vlastní dotazníkové šetření

Všimněme si, že 23 % dotazovaných si klade podmínky na výběr vhodného zvířete. Našlo se i tací, kteří vyjadřují případný nesouhlas s umístěním zvířete do MŠ 19% a zdůvodňují to názorem, že děti zvířata trápí. K tomuto tématu se vyjádřila slovně maminka předškolního dítěte, která týrání zvířat dětmi popírá: „V naší školce jsou jen velcí šneci. Na mazlení to není, ale zodpovědnost naučí (denně rosit, dávat jídlo, čistit). Kluci byli v jiné školce před lety přes prázdniny a tam měli morčátka a králíčky. Více péče, ale také více mazlení. Samozřejmě pod dozorem. O týrání nemůže být ani řeč. Nestalo se, že by se na něj zapomnělo, protože není čas a nestalo se, že by ho někdo tahal a trápil, to k tomu dojde už spíš doma, kde jsou třeba i menší děti.“⁶³

Jaký názor mají maminky na schopnosti zvířat pozitivně působit na povahu a charakterové vlastnosti dětí jsme zjišťovali prostřednictvím následující otázky:

Myslíte si, že péče o zvíře dokáže dítě naučit ohleduplnosti, citlivosti či zodpovědnosti?

- a) *Ne, je to hloupost, tomu je naučí jen kontakt s jinými dětmi, rodiče, učitelé, ...*
- b) *Ano, je to možné, ale pouze u dětí, které mají ke zvířatům vztah*
- c) *Ano, určitě je to možné*
- d) *Jiná odpověď* _____



Graf 6: Výsledky k otázce č. 11, Zdroj: Vlastní dotazníkové šetření

Na základě výsledků dotazníkového šetření lze říci, že rodiče vnímají umístění zvířat do MŠ jako dobrý nápad, souhlasí s tezí, že zvíře může měnit povahu dětí v prostoru předškolního zařízení, ale uznávají, že vliv má ve velké míře také výchova učitelů/rodičů a druh zvířete. Ve výsledku jsme tedy dospěli k názoru, že rodiče připouští, že výchova zvířat v předškolním zařízení běžného i speciálního zařízení je přínosná a vhodná.

⁶³ Názor maminky, diskuzní portál emimino.cz ref.61

8.4.2 Hodnocení vlivu zvířat v domácnosti na chování dítěte

Zvláštní péči vyšetříme na prozkoumávání druhé cílové otázky, tedy zda zvíře v domácnosti výrazně zlepšuje povahu a vývoj dítěte obecně. V rámci pozorování a kvantitativní pedagogické části jsme závislost zvířat v domácnosti na chování dětí neobjevili. Jestliže se tento výsledek potvrdí i v části pedagogické, pokusíme se formou analýzy dat zformulovat důvody.

Ke zjištění působení animoterapie na rozvoj kladných vlastností byla speciálně vytvořena dotazníková otázka č. 6. V ní rodiče vybírali z 20 vlastností, které se záměrně prolínají. Jsou zde pozitivní, neutrálně laděné a veskrze kladné vlastnosti, se kterými se můžeme v předškolním věku setkat.

Abychom si data roztřídili, vypracovali jsme si přehlednou tabulku.

Pozitivně zbarvené povahové vlastnosti	Negativně zbarvené povahové vlastnosti	Neutrálně zbarvené povahové vlastnosti
Ohleduplný/á	Nezodpovědný/á	Tichý/á
Srdečný/á	Hádavý/á	Živý/á
Zodpovědný/á	Rozpustilý/á	Citlivý/á
Zvídavý/á	Nesoustředěný/á	Upovídaný/á
Nekonfliktní	Plačtivý/á	Samotářský/á
Společenský/á	Tvrdohlavý/á	
Usměvavý/á	Vzteklý/á	
	Svéhlavý/á	

Jelikož na základě vlastností porovnáváme děti, které mají zvíře v domácnosti a ty, které zvíře nemají, vybereme si z tabulky pět nejvýraznějších negativních a pět pozitivních dětských vlastností, aby bylo testování co nejpřesnější.

+	-
Ohleduplný/á	Hádavý/á
Zvídavý/á	Rozpustilý/á
Usměvavý/á	Nesoustředěný/á
Srdečný/á	Plačtivý/á
Společenský/á	Vzteklý/á

Jelikož k výpočtu využíváme test nezávislosti chí-kvadrát, je zapotřebí uvést počty dětí s výše uvedenými kladnými, či zápornými vlastnostmi do tabulky k příslušné skupině, do které náleží.

	Kladné vlastnosti	Záporné vlastnosti
Mají zvíře	244	74
Nemají zvíře	91	21

Skutečné četnosti:

	znak1 - 1. sk.	znak1 - 2. sk.	n_{·j}
znak2 - 1. sk.	244	74	318
znak2 - 2. sk.	91	21	112
n_{i·}	335	95	430

Očekávané četnosti:

	znak1 - 1. sk.	znak1 - 2. sk.	n_{·j}
znak2 - 1. sk.	247.74	70.26	318
znak2 - 2. sk.	87.26	24.74	112
n_{i·}	335	95	430

Po dosazení do vzorce vychází testové kritérium: **G = 0.981**

Kritická hodnota: $\chi(1-\alpha)$; **df = 3.841**

Na hladině významnosti 5 % nulovou hypotézu (H₀) o nezávislosti jednotlivých znaků nezamítáme.

Výsledek testu nezávislosti nám opět potvrdil, že pobyt zvířete v domácnosti nemá žádný prokazatelný výchovný vliv. Vzhledem k tomu, že animoterapie je na kladném působení zvířete na člověka založena a že jsme již tento jev pozitivního působení zvířete potvrdili v prostorách MŠ, budeme se snažit najít důvod, proč jsme cíl neprokázali i v rodině.

Dle mého názoru hraje výraznou roli již v šetření výše zmíněná míra péče o zvíře, vztah dítěte ke zvířeti, či zvířatům, ale svou roli může hrát také fakt, zda je dítě majitelem zvířete, nebo se jedná o zvíře rodinné.

Stejný názor zastává také jedna z dotazovaných maminek: „Ano, kladný vliv má, ale pouze pokud se dítě vede k tomu, že se ke zvířátkům musí chovat slušně. Pokud jim ho rodiče pořídí jako hračku, tak ani zvířátko nepomůže...samo zvířátko chování dítěte v kladném smyslu neovlivní.“⁶⁴

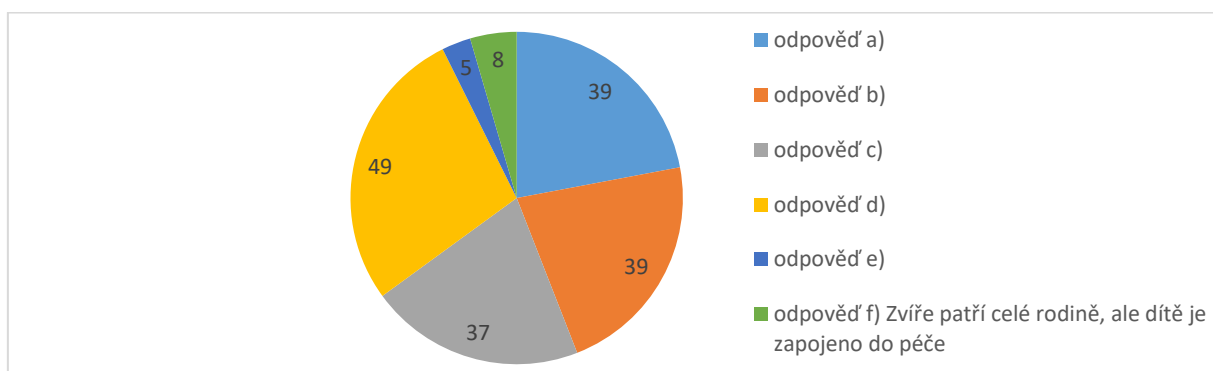
Tuto hypotézu potvrzuje úryvek z historie umístěný v praktické části:

*Paradoxem dnešní doby je, že ačkoli zvířata v domácnostech přibývá, tak lidé stále více ztrácejí kontakt s přírodou. Mají špatně nastavený životní rytmus, což se podepisuje na zvýšené hladině stresu a potížích ve fyzické i psychické oblasti*⁶⁵

Ověříme si tedy prostřednictvím testu chí-kvadrát, zda mezi povahou dětí, které mají vlastní zvíře a pečují o něj a povahou dětí, kde zvíře buď nemají, nebo se o zvíře nestarají vzniká závislost. Využijeme testovou otázku č.7.

Má vaše dítě vlastní zvířátko?

- a) Ne, žádné zvíře v rodině nemáme
- b) Ano a pečuje o něj jak je vzhledem k věku možné
- c) Ano, ale staráme se o něj my, rodiče
- d) Ne, je to zvíře babičky, celé rodiny, tety, ...
- e) Ne, ale plánujeme jeho pořízení
- f) Jiná odpověď _____



Graf 7: Výsledky k otázce č. 7, Zdroj: Vlastní dotazníkové šetření

Jako zástupci kladného vzorku byly vybrány děti, jejichž rodiče zvolili ve výše zmíněné otázce možnosti b a f.

⁶⁴ Názor maminky, diskuzní portál emimino.cz ref.61

⁶⁵ Bakalářská práce-Využitelnost animoterapie v předškolním věku, kapitola č.3 Animoterapie, podkap.3.1 Historie in Spektrum zdraví: ref.26

Za zástupce druhé skupiny lze pokládat děti, jejichž rodiče zvolili možnosti a, c, d a e. Přehledněji uvádím toto rozdělení v tabulce níže.

	Kladné vlastnosti	Záporné vlastnosti
Odpovědi: a, c, d, e	101	21
Odpovědi: b, f	234	84

Při testování budeme opět vycházet z výběru pěti kladných a záporných vlastností

+	-
Ohleduplný/á	Hádavý/á
Zvídavý/á	Rozpustilý/á
Usměvavý/á	Nesoustředěný/á
Srdečný/á	Plačtivý/á
Společenský/á	Vzteklý/á

Skutečné četnosti

	znak1 - 1. sk.	znak1 - 2. sk.	n_j
znak2 - 1. sk.	101	21	122
znak2 - 2. sk.	234	84	318
n_{i.}	335	105	440

Očekávané četnosti

	znak1 - 1. sk.	znak1 - 2. sk.	n_j
znak2 - 1. sk.	92.89	29.11	122
znak2 - 2. sk.	242.11	75.89	318
n_{i.}	335	105	440

Po dosazení do vzorce vychází testové kritérium: **G = 4.106**

Kritická hodnota: $\chi_{(1-\alpha); df} = 3.841$

Na hladině významnosti 5 % nulovou hypotézu (H₀) o nezávislosti jednotlivých znaků zamítáme a přijímáme hypotézu H₁, která nám říká, že zde určitá závislost existuje.

Na základě testu chí-kvadrát můžeme konečně říci, že zvíře v domácnosti má pozitivní vliv na chování dítěte, avšak za předpokladu, že je dítě k péči vedeno, k příslušnému druhu zvířete má vybudovaný kladný citový vztah a podstatnou roli také hraje, zda je dítě přímým majitelem zvířete.

Pozitivní působení zvířete, avšak za výše zmíněných podmínek, nám potvrzuje také maminka, která se danou problematikou konkrétně zabývá: *„Jednoznačně pozitivní vliv na chování zvíře má, ale chce to vzít v potaz druh zvířete, které upřednostňuje dotyčné dítě. Když dítě nemá zájem např. o psy, tak nelze očekávat nějakou extra podporu v tomhle smyslu. Mě jako menší to bylo relativně jedno, potřebovala jsem se o něco starat a bavilo mě to. Psa mi rodiče později pořizovali v poměrně psychicky náročném období po relativně traumatických zážitcích a vyplatilo se. Tomuto tématu se určitou dobu věnuju, mimo jiné z osobních důvodů, a relativně se mi v praxi potvrzuje, že to má vliv nejen na dítě, ale i na dospělého, který má následně k dítěti zdravější přístup. Děti jsou zvyklé na zvířata a nebojí se jich. Většinou se ve velmi ranném věku naučí se zvířaty vycházet naprosto bez problémů a je relativně jedno, jestli se jedná o psa, kočku nebo křečka. Taky když je zvířat víc, pro spoustu dětí je důležitá příslušnost k nějakému zvířeti. Něco, co je vyloženo jejich (byť oficiálním majitelem je třeba rodič minimálně do dospělosti). Docela často i tahle „maličkost“ udělá rozdíl v chování dítěte. A jinak za zvířaty jsme poslali většinu známých z okolí s hyperaktivními dětmi, či jinak problematickými a pozitivní efekt to mělo.“⁶⁶*

⁶⁶ Názor maminky, diskuzní portál emimino.cz ref.61

9 Vlastní pozorování

Kvalitativní část šetření probíhala formou pozorování na dvou různých pracovištích mateřských škol – v běžné a ve speciální MŠ.

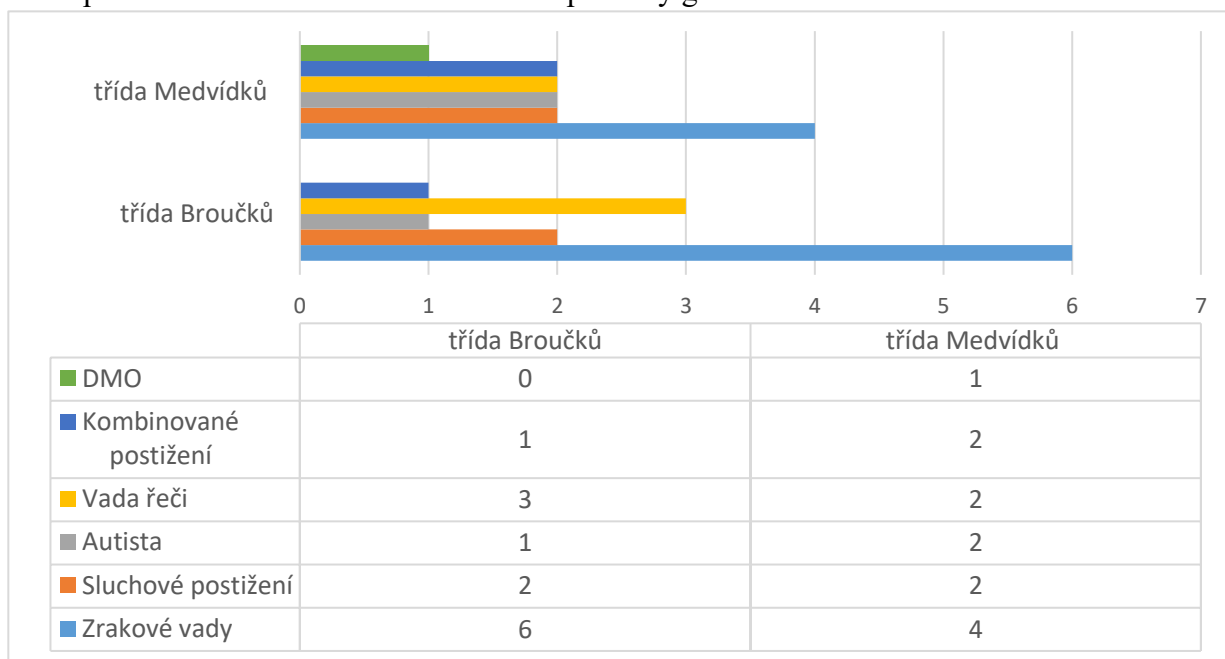
9.1 Výzkumný vzorek

9.2.1 Speciální MŠ

MŠ Eliška v Opavě jsem zvolila právě z důvodu, že se jedná o školu speciální. Neboť jsou v Opavě pouze dvě speciálně-pedagogická předškolní zařízení, zvolila jsem to, ve kterém mají ve vybraných třídách zvíře, což bylo základem pro mé šetření.

Pozorování probíhalo ve dvou třídách – ve třídě Medvídků a Broučků, a to z důvodu, že v jedné třídě měli zvířátko a v druhé ne, což mi dalo příležitost do jisté míry srovnat případné rozdíly v chování dětí. Dalším důvodem byl také fakt, že obě skupiny jsou stejně početné a velmi podobné, co se týče druhů postižení.

V tomto vybraném kolektivu jsme sledovali působení zvířat v prostorách MŠ na chování dětí. Rozdílnosti jsme hledali mezi dvěma třídami věkově smíšeného oddělení v MŠ Eliška, Opava. Zvolila jsem si záměrně dvě oddělení čítající 13 dětí s co nejvíce se podobajícím speciálně-pedagogickým složením. Jedná se o třídy Broučků a Medvídků. Rozdíly budeme hledat v těchto kolektivu cíleně, neboť ve třídě Broučků mají děti zvířátko a u Medvídků ne. Pro přehlednost třídního složení uvádíme pruhový graf:



Graf 8: Složení dětí ve třídách speciální MŠ, zdroj: vlastní

9.2.1 Běžná MŠ

Druhým místem šetření byla běžná MŠ Opava, Pekařská, konkrétně třída Sluníček, která čítá 26 dětí a jedná se o věkově heterogenní třídu. Jelikož je tato mateřská škola a třída mým pracovištěm, pozorování mohlo probíhat v delším časovém horizontu, tedy od září roku 2016 po současnost.

V tomto kolektivu jsem formou pozorování zjišťovala, zda se setkáváme více s patologickými jevy předškolního věku u dětí, které mají, anebo u těch, které nemají zvíře.

Pro toto pozorování jsem záměrně zvolila třídní kolektiv, ve kterém zvíře nepobývá, tudíž se nemůže stát, že dojde ke zkreslení výsledků.

Podstatným faktorem šetření byla též znalost rodinného zázemí a povědomí o výskytu zvířat v rodinách. Jelikož tuto skupinu sleduji v podstatě denně, dovoluji si tvrdit, že mohu situaci relevantně zhodnotit.

9.3 Metodologie

9.4.1 Speciální MŠ

Toto šetření probíhalo ve dvou třídách, přičemž v jedné měli zvíře a ve druhé ne. Pozorováním jsem se snažila najít rozdíly v chování těchto dvou kolektivů.

9.3.2 Běžná MŠ

Při kvalitativním výzkumu jsem se zaměřovala na pozorování nejvýraznějších patologií, které se v běžné mateřské škole vyskytují. Řada dětí se potýká například se špatnou výslovností, s problémy v sociální rovině atd. Mým úkolem bylo zjistit, zda jsou tyto patologie častější u dětí, které mají zvíře, či u těch, které ho nemají a zda mezi těmito jevy spatřujeme závislost.

Výsledky jsou interpretovány slovně, graficky a pomocí testu nezávislosti.

9.4 Výsledky pozorování

9.4.1 Speciální MŠ

Ve třídě Broučků panovala velmi klidná atmosféra, děti šneka pravidelně krmily, hrály si s ním. Nesetkala jsem se během pozorování s žádným větším konfliktem mezi dětmi, ani mezi dítětem a učitelkou. Většina dětí se snažila mluvit tiše. Když jsem o šneka projevila zájem, děti se mi ihned začaly svěřovat, co vše už se šnekem zažily a bylo vidět, že je jeho přítomnost

naplňuje radostí a zájmem, neboť o šnecích mnozí věděli více než já. Vzhledem k tomu, že na zmíněné třídě se scházely brzy ráno děti z celé MŠ mohou srovnat i chování některých Medvídků ve třídě Broučků a následně v jejich kmenové třídě.

U Medvídků panovala také příjemná atmosféra, děti byly ale ve srovnání s Boučkami více nesoustředěné, docházelo i k občasným konfliktům mezi dětmi a také se potýkaly s problémy s dokončováním činností. Holčička s DMO, která brzy ráno pobývala také ve třídě Broučků nejraději sedávala u terária se šnekem. Zatímco ve své kmenové třídě Medvídků nejevila žádný výrazný zájem o okolní podněty.

Při porovnávání dvou třídních kolektivů jsem tedy dospěla k názoru, že třída Broučků byla ve srovnání s třídou Medvídků opravdu klidnější, více soustředěná a tolerantnější k ostatním. Zvíře v předškolním zařízení a péče dětí o něj je skutečně přínosná a pozitivně působí. Dle mého názoru se na skutečnosti vysokou měrou podílí fakt, že jsou do péče o zvíře aktivně zapojeny všechny děti. Další pozitivum můžeme spatřovat v pocitu jistoty, neboť zvíře je kamarád, který je na třídě stále, což dává dětem pocit jistoty.

9.4.2 Běžná MŠ

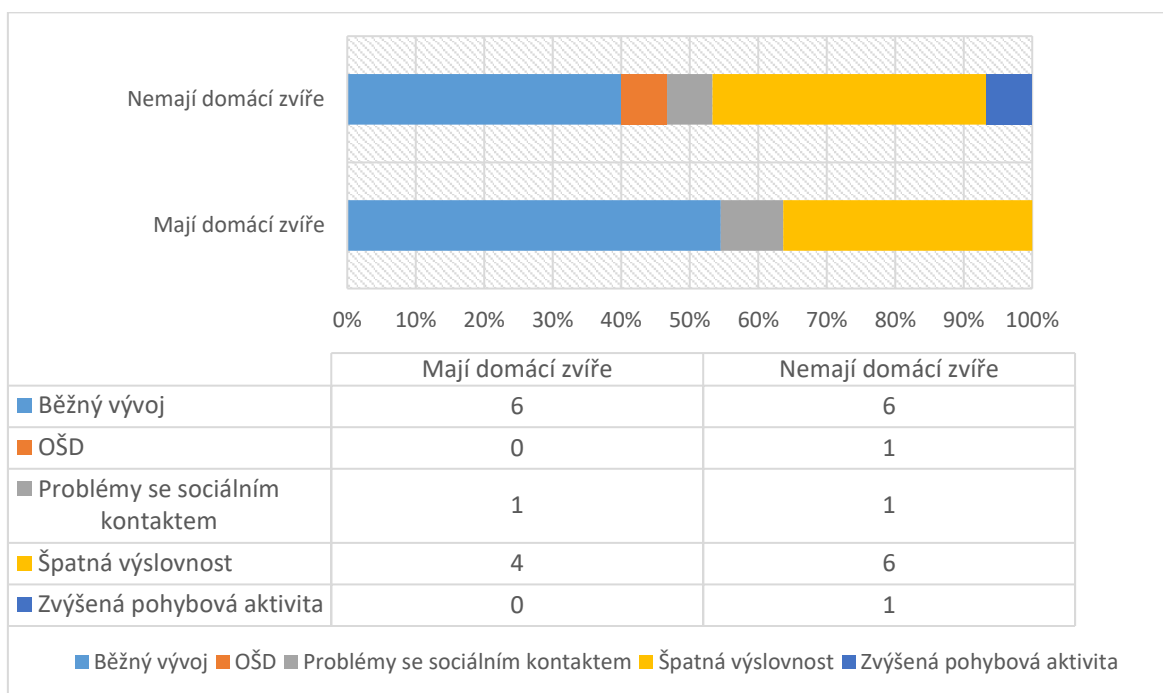
Během pozorování jsem zjistila, že děti ve třídě Sluníček, třebaže se jedná o intaktní kolektiv se skutečně potýkají s problémy v oblasti řeči, sociálního kontaktu, atd. Na základě pozorování se nám však nepodařilo prokázat, že výše zmíněné problémy jako špatná výslovnost, OŠD (odložená školní docházka), atd. trápí ve výrazně větší míře právě děti, které v domácnosti zvíře nemají. Na základě výsledku mého pozorování jsem došla k závěru, že zvíře v domácnosti nemá výrazný vliv na chování dětí.

Důvod nenaplněné hypotézy může v tomto případě záležet na více faktorech. Dítě musí někdo lástce ke zvířatům a k budování vztahu dovést či naučit. Zvíře samo o sobě dítě kladně neovlivní.

Významnou roli by mohly hrát skutečnosti, do jaké míry je předškolní dítě zapojeno do péče o zvíře a zda zvíře dítěti přímo patří. Jistý vliv může mít také výběr vhodného druhu zvířete. Např. hadi mohou být pro někoho domácím mazlíčkem, zatímco u jiných osob mohou vzbuzovat pocit strachu, úzkost či odpor.

Nyní se budeme zabývat druhou cílovou otázkou. V rámci pozorování se nám nepodařilo prokázat, že by zvíře v domácnosti výrazně zlepšovalo povahu a vývoj dítěte obecně. Zkusíme se tedy vrátit k předškolní skupině dětí v běžné MŠ (26) a výsledky pozorování kvantifikovat dle vývojových patologií a dle přítomnosti zvířete v rodině.

Pro přehlednost jsem uvedla pruhový graf:



Graf 9: Vysledované patologie v běžné MŠ Opava, Pekařská, Zdroj: Vlastní pozorování

U dětí bez zvířat zaznamenáváme vyšší počet patologií, není však natolik jednoznačný, abychom mohli vyvodit závěr. Pro přesnější hodnocení tedy použijeme znovu test nezávislosti chí-kvadrát. Nejdříve si musíme rozdělit kolektiv dětí na ty, které v domácnosti mají zvíře a na ty, které nemají.

	Běžný	OŠD, špatný soc. kontakt, chybná
Zvíře se domácnosti nachází	6	5
Zvíře se v domácnosti nenachází	6	9

Skutečné četnosti

	znak1 - 1. sk.	znak1 - 2. sk.	n•j
znak2 - 1. sk.	6	5	11
znak2 - 2. sk.	6	9	15
ni•	12	14	26

Očekávané četnosti

	znak1 - 1. sk.	znak1 - 2. sk.	n•j
znak2 - 1. sk.	5.08	5.92	11
znak2 - 2. sk.	6.92	8.08	15
ni•	12	14	26

Po dosazení do vzorce vychází testové kritérium: $G = 0.537$

Kritická hodnota: $\chi_{(1-\alpha)}^2; df = 3.841$

Na hladině významnosti 5 % nulovou hypotézu (H_0) o nezávislosti jednotlivých znaků nezamítáme.⁶⁷ Dle testové metody chí-kvadrát neexistuje závislost mezi dětmi, které mají zvíře v domácnosti a dětmi, které zvíře nemají.

Na základě výzkumu v kvalitativní části jsme zjistili, že zvířata mají pozitivní vliv na chování dětí v kolektivu MŠ, v rodině se však tuto tezi nepodařilo potvrdit.

Odpověď nám poskytlo kvantitativní šetření, ve kterém jsme zjistili, že aby mělo zvíře pozitivní vliv na chování a vývoj dítěte, je zapotřebí, aby mělo dítě ke zvířeti citový vztah a ve vysoké míře o něj pečovalo. V MŠ se tak děje, ale v rodinách tento jev nebývá pravidlem.

⁶⁷ Aplikovaná statistika, ref.50

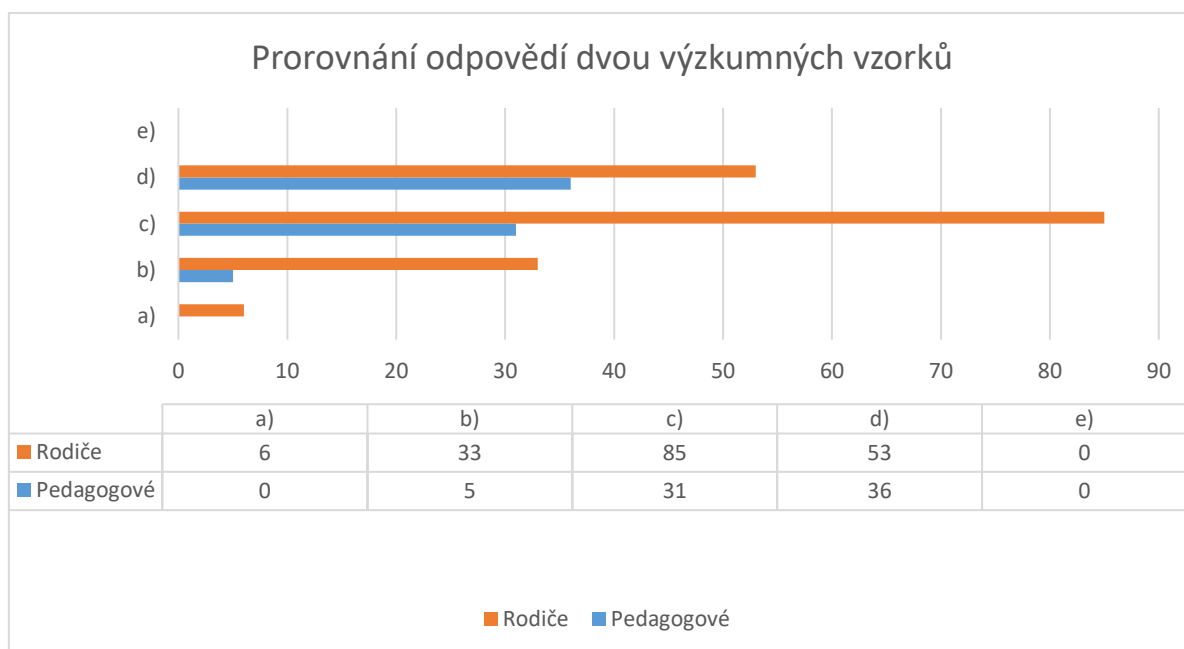
10 Diskuze ke zjištěným výsledkům

Závěrem lze říci, že se nám podařilo potvrdit platnost obou cílových otázek. Přítomnost zvířete v MŠ i přítomnost zvířete v domácnosti má skutečně pozitivní vliv na chování dítěte v kladném slova smyslu. K úplné spokojenosti a platnosti však musíme původní znění cílů doplnit o dovětek ... za předpokladu, že je dítě, nejčastěji rodičem či pedagogem, vedeno k péči a lásce k živým tvorům. Bez tohoto doplnění není možné cíle s jistotou potvrdit, neboť zvíře jako takové vliv na povahu dítěte nemá.

Přínos zvířete v MŠ jsme prokázali jak v rámci pozorování v předškolním kolektivu, tak i u obou vybraných vzorků v dotazníkovém šetření. Příkladem nabízíme srovnání odpovědí na totožnou otázku ve skupině pedagogů i rodičů.

Myslíte si, že by bylo přínosné, kdyby měly děti v MŠ přístup ke zvířeti (želva, šnek, ...) na třídě o které by pečovaly?

- a) *Rozhodně ne*
- b) *Zvířata mám rád/a, ale do MŠ nepatří*
- c) *Ano, ale záleželo by na druhu zvířete*
- d) *Ano, je to dobrý nápad, děti by se naučily zodpovědnosti.*
- e) *Jiná odpověď* _____



Graf 10: Srovnání názorů k otázce umístění zvířete do MŠ. Zdroj: Vlastní dotazníkové šetření

Jedná se o jasné doložení skutečnosti, že převážná většina všech respondentů 85% vnímá umístění zvířete do MŠ a jeho pozitivní přínos kladně.

V rámci druhé zjišťované otázky, která se týkala působení zvířat v domácnosti na povahu dítěte bylo prokazování poněkud obtížnější. Srovnání jsme prováděli mezi skupinou dětí, které zvíře mají a těmi, které zvíře nemají. Mezi těmito dvěma skupinami jsme však žádné prokazatelné rozdíly nenalezli, a to ani v průběhu pozorování, ani v rámci výsledků kvantitativního šetření ve skupině pedagogů a rodičů. Pátrali jsme tedy po možných důvodech, které by mohly stát za neúspěchem šetření.

Na základě poznámek rodičů k problematice šetření, jsme dopěli k názoru, že roli může hrát také vztah dětí ke konkrétnímu zvířeti a míra péče dítěte o zvíře. V šetření jsme se tedy zaměřili na srovnání vlastností dětí, které o zvíře pečují a mají k němu vztah s dětmi, které zvíře nemají, anebo mají, ale na péči o něj se nepodílí. Mezi těmito dvěma skupinami jsme už prostřednictvím testu chí- kvadrát závislost prokázali.

Závěrem tedy lze říci, že zvířata mají jednoznačně pozitivní vliv na chování dítěte v obou sociálních skupinách, ale pouze v případě, že je dítě vedeno k péči o zvíře a k budování vztahu ke zvířeti. Důkazem budiž opět názor jedné z maminek předškolního dítěte.

„Naši kluci také vyrůstají ve společnosti většího psa a kocoura. Můžu říct, že zvířata milují, nebojí se jich, tráví spolu plno času, starší je schopen se o psa i postarat. Mají spolu dobrý vztah. Nevím, zda mají naši mazlíčci vliv přímo na chování našich dětí, ale určitě mají vliv na jejich názory a psychiku. Když je syn naštvaný nebo smutný, běží se pomazlit se psem a většinou pak i usne. Má ho jako takového živého obr-plyšáka. Naopak kocour si s ním hraje.“⁶⁸

⁶⁸ Vliv zvířete na chování dítěte, diskuzní portál mimibazar.cz. ref.62

Závěr

Předškolní věk je stádiem života, kdy je dítě nejvíce ovlivnitelné, tvárné a zároveň nejvíce nakloněné poznávání rozmanitostí světa, lidí, ale také poznání sebe samého. Každé z dětí je individualitou a je potřeba k němu takto přistupovat bez ohledu na to, jestli se jedná o dítě intaktní či o dítě s postižením, protože všechny se potýkají s radostmi, ale i starostmi. V teorii jsme si tedy představili různé terapie, které mohou dítěti do jisté míry dopomoci k opětovné radosti.

Hlavní zřetel zaměřujeme právě na terapii se zvířetem, protože se jedná o jedinou terapii, jež spočívá, kromě klienta(dítěte) v přítomnosti někoho dalšího, živého tvora. Ve speciální pedagogice není pojem animoterapie ničím ojedinělým, ovšem v oblasti běžné předškolní pedagogiky se nejedná o příliš využívanou terapeutickou metodu, třebaže i v běžném kolektivu dětí se setkáme s různými patologickými jevy. Důvodem může být fakt, že mnoho lidí si pod pojmem animoterapie, či zooterapie představí v první řadě formu AAT, tedy klasickou terapii se zvířetem za přítomnosti terapeuta, která probíhá ve speciálně-pedagogických, v našem případě, předškolních zařízeních. My se však zabýváme animoterapií v pojetí metod AAA a AAE, které můžeme, tedy kromě speciálních škol, běžně užívat i v předškolních zařízeních běžného typu.

Tímto využitím animoterapie jsme se zabývali v praktické části práce, kde jsme si položili dvě cílové otázky- Zda může přítomnost zvířete ve třídě MŠ kladně ovlivnit povahu dítěte a zda pozitivně působí na děti v předškolním věku fakt, že pobývají v jedné domácnosti se zvířetem. Sběr dat probíhal formou pozorování v předškolních zařízeních a formou dotazníkového šetření, kterého se zúčastnili předškolní pedagogové a rodiče předškolních dětí.

V otázce vlivu zvířete na chování dítěte v prostorách MŠ se pedagogové i rodiče shodli, že tomu tak je. Otázkou však zůstává, proč se se zvířaty v předškolních zařízeních setkáváme tak zřídka.

Následující cíl týkající se povahy dětí, která se mění k lepšímu za předpokladu přítomnosti zvířete v domácnosti se potvrdila až poté, co jsme kromě přítomnosti zvířete vzali v potaz také vztah dítěte ke zvířeti a míru péče dítěte o zvíře. Bez těchto dvou vlivů nelze prokázat, že zvíře pozitivně působí samo o sobě.

Cíle a hypotézy, které jsem si kladla v úvodu se tedy dokázalo za výše zmíněných předpokladů dokázat.

Seznam zdrojů

A) Knižní

1. Zákon č. 261/2004 Sb., Školský zákon: O předškolním, základním, středním, vyšším odborném a jiném vzdělávání. In: . Praha: Parlament ČR.
2. KOŤÁTKOVÁ, Soňa. Dítě a mateřská škola: co by měli rodiče znát, učitelé respektovat a rozvíjet. 2., rozš. a aktualiz. vyd. Praha: Grada, 2014. Pedagogika (Grada). ISBN 978-80-247-4435-3.
3. OPRAVILOVÁ, Eva. Předškolní pedagogika. Praha: Grada, 2016. Pedagogika (Grada). ISBN 978-80-247-5107-8.
4. BYTEŠNÍKOVÁ, Ilona. Komunikace dětí předškolního věku. Praha: Grada, 2012. Pedagogika (Grada). ISBN 978-80-247-3008-0.
5. BAZALOVÁ, Barbora. Vzdělávání žáků se speciálními vzdělávacími potřebami v zemích Evropské unie a v dalších vybraných zemích. Brno: Masarykova univerzita, 2006. ISBN 80-210-3971-x.
6. VÍTKOVÁ, Marie a Jarmila PIPEKOVÁ, ed. Terapie ve speciálně pedagogické péči: [sborník z mezinárodní konference : Brno 4.-6. února 2000]. Brno: Paido, 2000. Edice pedagogické literatury. ISBN 80-85931-83-4.
7. MÜLLER, Oldřich. Terapie ve speciální pedagogice. 2., přeprac. vyd. Praha: Grada, 2014. Pedagogika (Grada). ISBN 978-80-247-4172-7.
8. VALENTA, Milan. Herní specialista v somatopedii. 2. přeprac. vyd. Olomouc: Univerzita Palackého, 2003. ISBN 8024407639
9. VYMĚTAL, Jan. Speciální psychoterapie: (úzkost a strach). Praha: Psychoanalytické nakladatelství, 2000. Psychoterapie. ISBN 8086123154.
10. ČÍŽKOVÁ, Klára. Tanečně-pohybová terapie. V Praze: Triton, 2005. ISBN 80-7254-547-7.
11. MARKOVÁ, Eva, Martina VENGLÁŘOVÁ a Mira BABIAKOVÁ. Psychiatrická ošetrovatelská péče. Praha: Grada, c2006. Sestra (Grada). ISBN 8024711516.
12. NOVOSAD, Libor a Marcela NOVOSADOVÁ. Ucelená rehabilitace lidí se zdravotním, zejména somatickým, postižením: uvedení do problematiky. Liberec: Technická univerzita, 2000. ISBN 80-7083-383-1.
13. VELEMÍNSKÝ, Miloš. Zooterapie ve světle objektivních poznatků. České Budějovice: Dona, 2007. ISBN 978-80-7322-109-6.
14. NERANDŽIČ, Zoran. Animoterapie, aneb, Jak nás zvířata léčí: praktický průvodce pro veřejnost, pedagogy i pracovníky zdravotnických zařízení a sociálních ústavů. Praha: Albatros, 2006. Albatros Plus. ISBN 80-00-01809-8.

15. CSOLTOVÁ, Erika. Odborný časopis: Pes přítel člověka, 2/2005, s. 22 in MÜLLER, Oldřich. Terapie ve speciální pedagogice. 2., přeprac. vyd. Praha: Grada, 2014. Pedagogika (Grada). ISBN 978-80-247-4172-7.
16. VÍZDALOVÁ, H. O významu zvířete pro dítě. In Průvodce náhradní rodinnou péčí. 3/2004, str. 5.-7.. in MÜLLER, Oldřich. Terapie ve speciální pedagogice. 2., přeprac. vyd. Praha: Grada, 2014. Pedagogika (Grada). ISBN 978-80-247-4172

B) Internetové

17. Animoterapie: Léčebné účinky Animoterapie. Informační server Anitera o.p.s [online]. [cit.2017-04-12].Dostupné z: <http://www.animoterapie.cz/lecebne-ucinky-animoterapie.htm>
18. Animoterapie: AAA, AAT, AAE, AACR. Informační server Anitera o.p.s [online]. [cit. 2017-04-12]. Dostupné z: <http://www.animoterapie.cz/aaa-aat-aae-aacr.htm>
19. Animoterapie: Terapie s malými zvířaty. Informační server Anitera o.p.s [online]. [cit. 2017-04-12]. Dostupné z: <http://www.animoterapie.cz/terapie-mala-zvirata.htm>
20. Spektrum zdraví: Léčebné působení zvířat na naše zdraví i psychiku. Spektrum zdraví [online]. [cit. 2017-04-12]. Dostupné z: <http://www.spektrumzdravi.cz/lecebne-pusobeni-zvirat-na-nase-zdravi-i-psychiku>
21. Spektrum zdraví: Léčebné působení zvířat na naše zdraví i psychiku. Spektrum zdraví: Kapitola č.4 Canisterapie [online]. [cit. 2017-04-12]. Dostupné z: <http://www.spektrumzdravi.cz/lecebne-pusobeni-zvirat-na-nase-zdravi-i-psychiku>
22. Aplikovaná statistika: Test chí-kvadrát nezávislosti v kontingenční tabulce. Test nezávislosti, Milan Kábrt [online]. [cit. 2017-04-12]. Dostupné z: <http://www.milankabrt.cz/testNezavislosti/>
23. Animoterapie u dětí předškolního věku: dotazník pro učitele MŠ. Www.vyplnto.cz [online]. [cit. 2017-04-13]. Dostupné z: <https://www.vyplnto.cz/realizovane-pruzkumy/animoterapie-u-deti-predskol/>
24. Využitelnost animoterapie u dětí předškolního věku: dotazník pro rodiče. Www.vyplnto.cz [online]. [cit. 2017-04-13]. Dostupné z: <https://www.vyplnto.cz/moje-pruzkumy/?did=59287>

25. Inspirace nejen pro učitele MŠ. Www.facebook.com [online]. [cit. 2017-04-13].
Dostupné z: <https://www.facebook.com/groups/261699837247134/>
26. Náměty a inspirace pro paní učitelky a pány učitele. Www.facebook.com [online]. [cit. 2017-04-13]. Dostupné z: <https://www.facebook.com/groups/408013116062/?fref=ts>
27. Vliv zvířete na chování dítěte. Www.emimino.cz: diskuze [online]. [cit. 2017-04-13].
Dostupné z: <http://www.emimino.cz/diskuse/vliv-zvire-na-chovani-ditete-285312/>
28. Vliv zvířete na chování dítěte: Předškoláci 3-6 let. Www.mimibazar.cz:
diskuze [online]. [cit. 2017-04-13]. Dostupné z:
https://www.mimibazar.cz/posledni_prispevky.php?user=600625

C) Ostatní

29. Vlastní pozorování v běžné MŠ (Opava, Pekařská)
30. Vlastní pozorování v MŠ Speciální (MŠ Eliška, Opava)

Seznam zkratek

1. **ČR**= Česká republika
2. **MŠ**=Mateřská škola
3. **MŠMT**=Ministerstvo školství, mládeže a tělovýchovy
4. **CNS**= Centrální nervová soustava
5. **DMO**= Dětská mozková obrna
6. **LMD**= Lehká mozková dysfunkce
7. **AAA**- Animal-assisted activities- Aktivity za účasti zvířete
8. **AAT**- Animal-assisted therapy- Terapie za účasti zvířete
9. **AAE**= Animal-assisted education- Vzdělávání za účasti zvířete
10. **AACR**=Animal-assisted crisis response- Krizová intervence za účasti zvířete
11. **USA**=The United States of America – Spojené státy Americké
12. **IAHAIO**= International Association of Human-Animal Interaction Organizations-
 - i. Mezinárodní asociace zabývající se interakcí člověka a zvířete
13. **AOVZ**= Asociace zastánců odpovědného vztahu k malým zvířatům
14. **WHO** = World Health Organization - Světová zdravotnická organizace
15. **OŠD**= Odložená školní docházka
16. **ZTP** = Zvlášť těžké postižení

Popisky grafů

Graf 1: Vyhodnocení výsledků k otázce č.12, varianta A- Zvíře ve třídě MŠ

Graf 2: Vyhodnocení výsledků k otázce č. 12, varianta B- Všichni pedagogové

Graf 3: Výsledky k otázce č. 15

Graf 4: Výsledky k otázce č.12

Graf 5: Výsledky k otázce č.15

Graf 6: Výsledky k otázce č. 11

Graf 7: Výsledky k otázce č. 7 ⁶⁹

Graf 8: Složení dětí ve třídách speciální MŠ ⁷⁰

Graf 9: Vysledované patologie v běžné MŠ Opava, Pekařská ⁷¹

Graf 10: Srovnání názorů k otázce umístování zvířete do MŠ ⁷²

⁶⁹ Grafy 1-7: Vlastní dotazníkové šetření

⁷⁰ Vlastní pozorování v MŠ Eliška, Opava

⁷¹ Vlastní pozorování v MŠ Opava, Pekařská

⁷² Vlastní dotazníkové šetření

Přílohy

A) Vzor dotazníku pro rodiče

Vyplňte prosím Váš věk _____ a pohlaví _____

1. Máte v rodině (domácnosti) domácího mazlíčka se kterým je dítě/děti předškolního věku (3-6 let) v kontaktu, či mu patří?

- a) Ano
- b) Ne

2. V případě, že v domácnosti zvíře nemáte, co je důvodem? Možno zvolit více odpovědí

- a) Máme v domácnosti zvíře
- b) Strach z parazitů/ nemocí
- c) Nemám vztah ke zvířatům
- d) Nemáme čas pečovat o zvíře
- e) Nemůžeme mít zvíře v bytě
- f) Alergie
- g) Nepořádek a zápach zvířete
- h) Jiné(uveďte):

3. V případě, že máte zvíře doma, o jaké jde?

- a) Nemáme žádné zvíře
- b) Pes
- c) Kočka
- d) Králík
- e) Morče/křeček
- f) Jiné (uveďte):

4. Kolik dětí předškolního věku (3-6 let) vychováváte?

- a) 1
- b) 2
- c) 3
- d) Jiná odpověď:

5. Jakého pohlaví je vaše dítě/děti (předškolního věku)

- a) Holčička/y
- b) Chlapeček/chlapečci
- c) Chlapeček a holčička
- d) Jiná odpověď:

6. Prosím, vyberte ze seznamu 5 povahových vlastností vašeho předškoláka

- | | |
|-----------------|--------------------|
| a) Tichý/á | k) Nesoustředěný/á |
| b) Živý/á | l) Plačivý/á |
| c) Ohleduplný/á | m) Svěhlavý/á |
| d) Srdečný/á | n) Nekonfliktní |
| e) Samotářský/á | o) Upovídaný/á |
| f) Citlivý/á | p) Vzteklý/á |
| g) Hádavý/á | q) Společenský/á |
| h) Zodpovědný/á | r) Nezodpovědný/á |
| i) Rozpustilý/á | s) Tvrdohlavý/á |
| j) Zvídavý/á | t) Usměvavý/á |

7. Má vaše dítě vlastní zvířátko?

- a) Ne žádné zvíře v rodině nemáme
- b) Ano a pečuje o něj/jak je vzhledem k věku možné
- c) Ano, ale staráme se o něj my, rodiče
- d) Ne, je to zvíře babičky, celé rodiny, tety, ...
- e) Ne, ale plánujeme jeho pořízení
- f) Jiná odpověď:

8. Kdy jste si zvířátko pořídili (zvířátko žijící aktuálně v domácnosti)?

- a) Nemáme zvíře/zvířata
- b) Zvíře jsme měli už před narozením dítěte/děti
- c) Zvíře jsme pořídili dětem/ s dětmi
- d) Jiná odpověď:

9. Věříte, že zvíře může mít terapeutické a uklidňující účinky?

- a) Ano, určitě
- b) Nevím, je to možné
- c) Ne, je to hloupost

10. Myslíte si, že péče o zvíře dokáže dítě naučit ohleduplnosti, citlivosti či zodpovědnosti?

- a) Ne, je to hloupost, tomu je naučí jen kontakt s jinými dětmi, rodiče, učitelé, ...
- b) Ano, je to možné, ale pouze u dětí, které mají ke zvířatům vztah
- c) Ano, určitě je to možné
- d) Jiná odpověď:

11. Slyšeli jste někdy o animoterapii (zooterapii)?

- a) Ne, neslyšel/a
- b) Ano, vím, o co se jedná

12. Myslíte si, že by bylo přínosné, kdyby měly děti v MŠ přístup ke zvířeti (želva, šnek, ...) na třídě o které by pečovaly?

- a) Rozhodně ne
- b) Zvířata mám rád/a, ale do MŠ nepatří
- c) Ano, ale záleželo by na druhu zvířete
- d) Ano, je to dobrý nápad, děti by se naučily zodpovědnosti.
- e) Jiná odpověď:

13. Mají děti ve Vaší školce zvíře?

- a) Ano, mají
- b) Ne, nemají

14. O jaké zvíře se jedná?

- a) V naší MŠ zvíře nemáme
- b) Želva
- c) Šnek
- d) Morče/křeček
- e) Králík
- f) Vlastní odpověď:

15. Jaké zvíře, by vám v prostorách MŠ nevadilo?

- a) Zvíře v MŠ mi nevadí
- b) Nevadilo by mi zvíře bez srsti, kvůli alergiím
- c) Vadila by mi všechna, zvíře nemá v MŠ co dělat

16. Nepovinná otázka: Napište krátké vyjádření k problematice dítě a zvíře v MŠ.

17. Nepovinná otázka: Vnímáte nějaké rozdíly v chování vašeho dítěte před pořízením a po pořízení zvířete? Popište.

B) Vzor dotazníku pro předškolní pedagogy

Vyplňte prosím Váš věk _____ a pohlaví _____

1. V jaké MŠ pracujete?

- a) V běžné MŠ
- b) V MŠ speciální
- c) Jiná odpověď:

2. V jakém oddělení pracujete?

- a) U malých dětí 3-4 roky
- b) U starších dětí 5-6 let
- c) Ve smíšeném oddělení 3-6 let
- d) Jiná odpověď:

3. Máte rád/a zvířata?

- a) Ano
- b) Ne
- c) Jiná odpověď:

4. Myslíte si, jako profesionál, že by bylo přínosné, kdyby měly děti v MŠ přístup ke zvířeti (želva, šnek, ...) na třídě o které by pečovaly?

- a) Rozhodně ne
- b) Zvířata mám rád/a, ale do MŠ nepatří
- c) Ano, ale záleželo by na druhu zvířete
- d) Ano, je to dobrý nápad, děti by se naučily zodpovědnosti.
- e) Jiná odpověď:

5. Máte ve Vaší třídě v MŠ zvíře?

- a) Ano máme
- b) Nemáme, ale mají ho ve vedlejším oddělení
- c) Ne nemáme
- d) Jiná odpověď:

6. O jaké zvíře se jedná či případně jednalo? (Možno zakroužkovat více odpovědí)

- a) V MŠ zvíře nemáme
- b) Křeček/morče
- c) Šnek
- d) Rybičky
- e) Želva
- f) Králík
- g) Jiná odpověď:

7. Co je podle Vás nejčastěji důvodem pro nepořízení zvířete do MŠ? (Možno zakroužkovat více odpovědí.)

- a) Nesouhlas rodičů dětí
- b) Nesouhlas vedení MŠ
- c) Pedagog/ové na třídě nesouhlasí s umístěním zvířete do třídy
- d) Pedagogy tato možnost nenapadne
- e) Jiná odpověď:

8. Co si myslíte, že může být případným důvodem uvedeného nesouhlasu s umístěním mazlíčka do třídy MŠ? (Možno zakroužkovat více odpovědí.)

- a) Alergie dětí
- b) Hluk ve třídě/ stres zvířete
- c) Nemoci zvířat
- d) Problematická péče o zvíře přes dny volna
- e) Jiná odpověď:

9. Co naopak je, nebo může být důvodem pro pořízení zvířete do MŠ? (Možno zakroužkovat více odpovědí.)

- a) Kamarád pro děti
- b) Návuk zodpovědnosti (péče dětí o zvíře)
- c) Budování úcty a respektu k živým tvorům
- d) Zklidnění třídy (ohled na zvíře)
- e) Jiná odpověď:

10. Kdo se podle Vás o třídní zvířátko stará/postará nejvíce?

- a) Děti, které mají i v domácnosti na starosti zvíře
- b) Děti, které žádné zvíře nemají
- c) Postarají se o něj všichni stejně
- d) Jiná odpověď:

11. Myslíte si, že můžeme najít rozdíly v péči o zvíře podle pohlaví dítěte?

- a) Ano, holčičky se starají více
- b) Ano, chlapečci se starají více
- c) Nevím, je to možné
- d) Ne, všichni se starají stejně

12. Myslíte si, že péče o zvíře dokáže dítě naučit ohleduplnosti, citlivosti či zodpovědnosti?

- a) Ne, je to hloupost, tomu je naučí jen kontakt s jinými dětmi, rodiče, učitelé, ...
- b) Ano, je to možné, ale pouze u dětí, které mají ke zvířatům vztah
- c) Ano, určitě je to možné
- d) Jiná odpověď:

13. Věříte, že zvíře může mít terapeutické a uklidňující účinky

- a) Ano, určitě
- b) Nevím, je to možné
- c) Ne, je to hloupost
- d) Jiná odpověď:

14. Slyšeli jste někdy o animoterapii (zooterapii)?

- a) Ne, neslyšel/a
- b) Ano, vím, o co se jedná
- c) Jiná odpověď:

15. Všiml/a jste si někdy odlišného způsobu chování mezi dítětem, které má domácí zvíře a dítětem, který v domácnosti není s žádným zvířetem v kontaktu?

- a) Ano, děti, které mají zvíře v domácnosti, jsou klidnější a zodpovědnější
- b) Ano, ale nevím, jestli na to má vliv zrovna domácí zvíře
- c) Ne, podle mého názoru to nemá na chování dítěte vliv
- d) Jiná odpověď:

16. Nepovinná otázka: Napište krátké vyjádření k problematice dítě a zvíře v MŠ.

17. Nepovinná otázka: Napište krátké vyjádření, zda jste zaznamenal/a rozdíly v chování mezi dítětem, které má a dítětem, které nemá v domácnosti zvíře.