

Univerzita Palackého v Olomouci
Filozofická fakulta
Katedra psychologie

**OSOBNOSTNÍ CHARAKTERISTIKY
ŘÍMSKOKATOLICKÝCH KNĚŽÍ V ČESKÉ REPUBLICĚ**

**PERSONALITY TRAITS OF ROMAN CATHOLIC PRIESTS
IN THE CZECH REPUBLIC**



Bakalářská diplomová práce

Autor: Mgr. Michal Kašpar
Vedoucí práce: doc. PhDr. Panajotis Cakirpaloglu, DrSc.

Olomouc
2015

Prohlášení

Místopřísežně prohlašuji, že jsem bakalářskou diplomovou prací na téma: „Osobnostní charakteristiky římskokatolických kněží v České republice“ vypracoval samostatně pod odborným dohledem vedoucího diplomové práce a uvedl jsem všechny použité podklady a literaturu.

V Praze dne 30. 3. 2015

Podpis

Poděkování

Rád bych na tomto místě poděkoval doc. PhDr. Panajotisu Cakirpaloglu, DrSc. za jeho odborné vedení, cenné rady a ochotný přístup během konzultací ohledně této práce. Velký dík patří všem respondentům, kteří se zúčastnili realizovaného výzkumu. Dále bych rád vyjádřil poděkování mým kamarádům Michalu Sklenářovi a Janu Kabelkovi za jejich rady a pomoc s realizací práce.

V neposlední řadě bych chtěl vyjádřit upřímný dík všem, kteří mě při psaní této práce podporovali. Zvláště bych na tomto místě uvedl mou drahou manželku Moniku a rodiče Aloise a Helenu.

OBSAH

ÚVOD	7
I. TEORETICKÁ ČÁST	8
1 OSOBNOST	9
1.1 Definice osobnosti	9
1.2 Metody a přístupy zkoumání osobnosti	10
1.3 Struktura a dynamika osobnosti, osobnostní vývoj	11
1.4 Osobnostní charakteristiky	12
1.4.1 Způsoby vymezení osobnostních charakteristik	13
1.5 Pětifaktorový model osobnosti	14
1.5.1 Charakteristika faktorů (škál) a subškál NEO osobnostních inventářů	16
2 ŘÍMSKOKATOLIČTÍ KNĚŽÍ V ČESKÉ REPUBLICE	18
2.1 Křesťanství, římskokatolická církev a postavení kněží v její struktuře.....	18
2.1.1 Počet katolických kněží a věřících, specifika v ČR.....	19
2.2 Podmínky pro vysvěcení knězem, kněžská formace	20
2.3 Závazek celibátu	21
2.4 Úkoly a činnosti kněze.....	22
2.5 Vlastnosti a dovednosti kněze.....	25
2.6 Specifika kněžské služby v současnosti.....	25
3 VÝZKUMY Z OBLASTI OSOBNOSTI ŘÍMSKOKATOLICKÝCH KNĚŽÍ	27
II. VÝZKUMNÁ ČÁST	30
4 VÝZKUMNÝ PROBLÉM, VÝZKUMNÉ CÍLE A OTÁZKY	31
5 METODOLOGIE VÝZKUMU	33
6 CHARAKTERISTIKA ZKOUMANÉ POPULACE A POPIS VZORKU	34
7 ETICKÉ ASPEKTY VÝZKUMU	35
8 ANALÝZA DAT, PREZENTACE, POPIS A INTERPRETACE VÝSLEDKŮ ..	36

8.1	Popisné statistiky	36
8.1.1	Popisné charakteristiky vzorku z hlediska počtu a věku	36
8.1.2	Popisné charakteristiky vzorku z hlediska aktuální diecéze	37
8.1.3	Popisné charakteristiky vzorku z hlediska absolvované formace	38
8.1.4	Výsledky výzkumného souboru kněží v pěti dimenzích osobnosti NEO pětifaktorového osobnostního inventáře	39
8.2	Srovnání římskokatolických kněží s normami běžné populace	40
8.2.1	Srovnání hrubých skóre římskokatolických kněží s normami běžné populace	40
8.2.2	Výsledky statistických testů	41
8.3	Vyjádření k výzkumným hypotézám	42
8.3.1	Vyjádření k výzkumné hypotéze H1 _A	42
8.3.2	Vyjádření k výzkumné hypotéze H2 _A	42
8.3.3	Vyjádření k výzkumné hypotéze H3 _A	42
8.3.4	Vyjádření k výzkumné hypotéze H4 _A	43
8.3.5	Vyjádření k výzkumné hypotéze H5 _A	43
9	DISKUZE	44
10	ZÁVĚRY	47
	SOUHRN	48
	SEZNAM POUŽITÝCH ZDROJŮ A LITERATURY	50
	PŘÍLOHY	

ÚVOD

V této bakalářské práci se budeme zabývat osobnostními charakteristikami římskokatolických kněží v České republice.

V teoretické části práce se budeme věnovat osobnosti, její definici, struktuře, dynamice a osobnostnímu vývoji. Vymezíme osobnostní charakteristiky, konkrétně se budeme věnovat pětifaktorovému modelu osobnosti, z něhož bude vycházet výzkumná metoda. Rovněž představíme skupinu římskokatolických kněží v České republice, zasadíme ji do širších souvislostí, popíšeme formaci kněží, jejich úkoly, charakteristiky, budeme se krátce věnovat celibátu. Nakonec provedeme zmapování relevantních výzkumů z této oblasti.

Následně realizujeme kvantitativní výzkum, o kterém budeme pojednávat ve výzkumné části práce. Studie bude zjišťovat osobnostní charakteristiky katolických kněží v ČR a porovnávat je s normami běžné mužské populace. K tomuto účelu využijeme NEO pětifaktorový osobnostní dotazník, který byl v České republice standardizován, ke zjišťování rozdílů nám pak poslouží statistické testování.

Výše nastíněná studie nebyla prozatím v České republice realizována, což bylo hlavním motivačním prvkem při rozhodování o volbě tématu. V prostředí katolické církve se již řadu let pohybuji, také tato má osobní zkušenost přispěla k mé konečné volbě. V neposlední řadě pro mě bylo lákavé uskutečnit dotazníkové šetření v oblasti psychologie osobnosti, na základě kterého by bylo možné vyvodit konkrétní závěry o určité zkoumané skupině lidí. Naznačené důvody byly tedy hlavními motivačními činiteli v procesu formování tématu bakalářské práce.

I. TEORETICKÁ ČÁST

1 OSOBNOST

Tématem osobnosti se zabývala řada různých badatelů i myslitelů, krom jiného je i ústředním pojmem psychologie osobnosti. Jak uvádí Říčan (2010), slovo „osobnost“ má v psychologii tři významy. V první řadě je možné jej vnímat jako *hodnotící pojem*, kdy označení osobnost použije laik v hodnotícím významu pro jedince, který je nějakým způsobem pozoruhodný, vynikající, a to především v pozitivním slova smyslu. Dále můžeme chápat osobnost jako *psychickou individualitu jedince*. Osobností se zde rozumí osobitost, odlišnost jedince od jiných jedinců. Psychologie osobnosti se pak v tomto smyslu stává vědou o individuálních rozdílech. Třetí význam můžeme ztotožnit s *architekturou či strukturou (uspořádáním) celku psychiky*. Zde je psychika rozčleněna na relativně samostatné složky, z nichž každá má určité funkce, zásadní je však zejména integrovaná souhra těchto složek (analogie k lidskému organismu a jednotlivým orgánům). Dle Říčana se psychologie osobnosti reálně zabývá druhým a třetím významem (psychickou individualitou jedince a uspořádáním celku psychiky), hodnotící význam osobnosti považuje v psychologii osobnosti za okrajový.

1.1 Definice osobnosti

V psychologii se setkáme s mnoha různými definicemi osobnosti, jednotliví autoři dávají důraz na různé aspekty. Hartl a Hartlová (2000) např. uvádějí, že osobnost je celek duševního života. Vágnerová (2010, 13) pak jakoby uvedenou definici rozvíjí, neboť osobnost vymezuje „*jako komplexní a relativně stabilní systém, který funguje jako celek, skládá se ze vzájemně propojených somatických a psychických vlastností a projevuje se v reakcích na různé podněty a situace, respektive v interakci s nimi.*“ Obdobně se vyjadřuje k osobnosti Nakonečný, který ve své definici navíc zmiňuje vliv životního prostředí. Osobnost tedy definuje jako „*relativně trvalé (stabilní) vnitřní uspořádání lidské psychiky, které v interakci s tělem subjektu a jeho životním prostředím determinuje jeho prožívání a chování.*“ (Nakonečný, 2009, 14).

Z klasických vymezení můžeme jmenovat dvě definice G. Allporta, který nejprve osobnost popsal jako „*dynamickou organizaci těch psychofyzických systémů v jedinci, které determinují jeho jedinečné přizpůsobování v jeho okolí*“ (Allport, 1937, 48). Posléze svou definici upravil a hovořil o „*dynamické organizaci těch psychofyzických systémů*

v jedinci, které determinují jeho charakteristické chování a aktivitu“ (Allport, 1961, 28). Z novějších pak můžeme jmenovat Pervina (1984, 4), který označuje osobnost jako „ty charakteristiky člověka, které jsou podkladem konzistentních vzorců chování“, a dále Atkinson (2003, 436), která ji vymezuje jako „příznačné a charakteristické vzorce myšlení, emocií a chování, které definují individuální osobní styl interakce s fyzickým a sociálním prostředím.“

Kapitolu o definicích osobnosti můžeme uzavřít se Smékalem, jenž ve svém popisu osobnosti zdůrazňuje proces jejího utváření. Osobnost tedy definuje jako „individualizovaný systém (integrace) psychických procesů, stavů a vlastností, které jednak vznikají socializací (působením výchovy a prostředí), jednak přetvářením vrozených vnitřních podmínek organismu, a determinují a řídí předmětné činnosti jedince i jeho sociální styky“ (Smékal, 2009, 41). Dle Cakirpaloglu (2012) se psychologové ve svých definicích osobností shodují, že se jedná o poměrně stabilní, konzistentní a komplementární systém jedinečných vlastností obsahů a projevů. K tomu pak dodává poznámku, že osobnost vždy zahrnuje člověka jako uvědomělé, socializované jsoucno.

1.2 Metody a přístupy zkoumání osobnosti

K bližšímu poznávání osobnosti využívá psychologie určitých metod. Mezi nejstarší a nejpřirozenější patří **klinická metoda**, při které dochází k autentickému lidskému kontaktu. Tento přístup lze označit jako neformální, bezprostřední, intenzivní rozbor psychických stavů a projevů konkrétního jedince. Poznávací hodnotu zde ve značné míře určuje odborník, jeho osobnost a zkušenost. Dalším přístupem je **experiment**, díky kterému můžeme zkoumat řadu psychických i sociálních jevů ve standardních podmínkách, můžeme odhalit kauzalitu psychiky a chování. V rámci našeho výzkumného projektu pak bude nejdůležitější **metoda statistická**, která zkoumá osobnostní vlastnosti na větším počtu osob. Zkoumanou osobnost je pak možné srovnávat s vybranou lidskou skupinou či celou populací a postupně získávat obecné psychologické principy a zákonitosti (Cakirpaloglu, 2012).

S výše uvedeným souvisí problematika přístupu ke zkoumání osobnosti, přičemž v psychologii rozeznáváme následující přístupy:

- **Idiografický přístup** – osobnost existuje jako čistě individuální fenomén. Psychologie by proto měla zkoumat osobnost konkrétního jedince, neboť cílem je porozumění jedinečnosti dané osobnosti.

- **Nomotetický přístup** – snaží se o nalezení obecných psychických vlastností u větší skupiny osob. Tímto přístupem lze stanovit normy, typy a jiné kategorie pro vzájemné srovnávání individuí. Za zásadní metody tohoto přístupu můžeme označit experiment, faktorovou analýzu a psychometrické testy (Cakirpaloglu, 2012).

1.3 Struktura a dynamika osobnosti, osobnostní vývoj

Při popisu osobnosti se v psychologii typicky setkáváme s rozdělením na strukturu a dynamiku osobnosti. Pojem **struktura osobnosti** vyjadřuje vnitřní uspořádání osobnosti, tedy skladbu jejích prvků, dispozic, které chápeme jako funkční složky. Struktura poukazuje na určitý trvalejší stav, na relativně stálé uspořádání. Uvedenu strukturu i chování tohoto uspořádaného celku potom označujeme souhrnným termínem systém (Nakonečný, 2009). Cakirpaloglu (2012) uvádí, že ačkoli můžeme psychickou strukturu označit za relativně stálou, osobnost se neustále vyvíjí (vzájemným ovlivňováním s vlastním fyzickým a sociálním světem), což vede k neustálé přeměně osobnosti a částečné relativizaci stálosti struktury.

Jednotlivé psychologické teorie se liší v názoru, co je strukturou osobnosti, jaké prvky ji tvoří a jak dané prvky ovlivňují osobnost i její chování. Jako příklad můžeme uvést psychoanalytický a faktorově analytický model. První z uvedených vychází z kvalitativního přístupu a klinické metody, klade důraz na nevědomí a chápe osobnost jako systém tří prvků (id, ego, superego). Naproti tomu faktorově analytický hovoří o objektivně měřitelných dispozicích osobnosti (tzv. faktorech), přičemž vychází ze statistických postupů. Prakticky všechny teoretické přístupy však vychází z přesvědčení, že struktura osobnosti je relativně stabilní soustavou, jež zajišťuje důslednost individuálního chování a prožívání (Cakirpaloglu, 2012; Nakonečný, 2009).

Vedle struktury můžeme rozlišovat rovněž **dynamiku osobnosti**, tedy osobnostní procesy. Jedná se o různé potřeby, motivy a poznávací činitele (např. ideje, vůle). Dynamické prvky nepůsobí izolovaně, tvoří jednotný funkční systém propojených prvků. Tento dynamický systém je navíc v neustálém procesu vývoje vlivem intrapsychických i interpsychických procesů (Cakirpaloglu, 2012).

Osobnost jako taková nezůstává neměnná, nýbrž prochází neustálým **vývojem**, který lze popsat jako celoživotní přeměnu člověka z biologického v jedinečné lidské bytí. Na toto utváření osobnosti má vliv řada vnitřních i vnějších činitelů. Mezi vnitřní činitele řadíme dědičné a vrozené předpoklady, vlivy získané v prenatálním období vývoje a vlivy

konstituční (fyziologické a tělesné vlastnosti získané po narození). Z vnějších činitelů je možno jmenovat zejména společnost a kulturu jako hlavní zdroje socializace, dále pak geografické, klimatické a civilizační vlivy. Člověka však nelze vnímat jako prostý produkt působení různých činitelů a sil, neboť jedinec samotný je v procesu vývoje vlastní osobnosti aktivní tak, aby vyhovovala jeho vlastním potřebám a charakteristikám (Cakirpaloglu, 2012).

1.4 Osobnostní charakteristiky

Osobnostní charakteristiky chápeme jako psychické vlastnosti osobnosti (respektive rysy osobnosti), které umožňují vyjádřit specifičnost osobnosti jedince, a tím i rozdílnost od ostatních lidí. Jedná se o klíčový aspekt psychologie osobnosti aplikované v praxi, který může přispět k lepšímu pochopení lidské osobnosti, a to jak z obecného hlediska, tak ve vztahu ke konkrétním jedincům, které lze charakterizovat pro ně přílehavou kombinací osobnostních rysů. Osobnostní rysy tvoří hierarchickou strukturu dle míry obecnosti jednotlivých dimenzí. Na nejvyšší úroveň dosazujeme obecnější a široce pojaté rysy (např. extraverte), které zahrnují řadu dílčích vlastností (u extraverte např. sociální otevřenost, aktivita apod.). Jednotlivé rysy bývají u konkrétního jedince originálně zkombinovány (Nakonečný, 2009; Vágnerová, 2010).

Osobnostní charakteristiky (rysy) můžeme popsat následovně:

- Kromě toho, že pomocí nich můžeme popisovat lidskou osobnost, jsou rovněž i *předpokladem k určitému způsobu reagování*, ovlivňují prožívání i chování člověka na emoční i kognitivní úrovni.
- Jedná se o relativně *stabilní a trvalé vlastnosti*, projevují se tedy podobně za různých okolností a nedochází k jejich zásadním změnám v čase.
- Obvykle jsou *vymezeny v bipolárních dimenzích*, obsahující opačné krajní varianty (např. dominantní – submisivní). Konkrétní jedinec se pak nachází někde mezi těmito krajními póly. V souladu s normálním rozložením vlastností (odpovídajícím Gaussově křivce) se většina lidí nachází přibližně v průměru, menší část lidí zaujímá u dané vlastnosti krajní pozici.
- Soubor základních osobnostních charakteristik (rysů) vytváří *typický osobnostní profil* daného jedince. Relativně nezávislé rysy se zde uplatňují v různé míře a mohou se vzájemně ovlivňovat. Výsledné lidské chování a prožívání tedy nebývá závislé na jednom rysu.

- Osobnostní rysy ovlivňují další aspekty osobnosti – např. postoje, ambice, charakter mezilidských vztahů a plnění sociálních rolí. Jsou tedy komplexem, ze kterého vyrůstá dynamika osobnosti.
- V konkrétní situaci se osobnostní charakteristiky manifestují určitým chováním, přičemž stabilnější a výrazněji rozvinuté vlastnosti se projeví ve většině situací (Vágnerová, 2010).

1.4.1 Způsoby vymezení osobnostních charakteristik

Již minimálně od antiky se datují snahy o vytvoření jakési „mapy vlastností“, pomocí kterých bychom mohli charakterizovat člověka. Jako příklad můžeme zmínit Hippokrata s jeho rozlišením čtyř typů osobnosti (sangvinik, choleric, melancholik a flegmatik). Zájem o vymezení základních osobnostních charakteristik vzrostl (s rozvojem psychologie) zejména ve 20. století, kdy se začaly objevovat první teoretické studie, které se pokoušely osobnostní dimenze vymežit (např. typologie C. G. Junga). Sporná platnost teoreticky odvozených typových kategorií však vedla některé badatele k objektivnějšímu měření a exaktnějšímu odvození základních osobnostních charakteristik. Snahou těchto psychometricky orientovaných teoretiků bylo objektivní zjištění základních rysů osobnosti, tedy skutečných vnitřních determinant chování. Toho se pokoušeli dosáhnout pomocí metody zvané faktorová analýza (Drapela, 2003; Vágnerová, 2010; Nakonečný, 2009).

Ke zjištění základních osobnostních dimenzí používali uvedení badatelé různé strategie, které můžeme rovněž chápat jako fáze celého procesu. V první řadě byly prováděny **lexikální studie**, které vycházely z předpokladu, že pokud je určitá vlastnost (případně její projev) pro společnost významná, lidé jí dají nějaký název. Nejpodstatnější individuální rozdíly jsou tedy ukryty v jazyce jako jednotlivá slova. Podstatou lexikálních studií je tedy vybrat slova používaná pro popis osobnosti a dle určitých pravidel je uspořádat. Při **psychometrickém hodnocení** se využívá seznamu slov označujících osobnostní vlastnosti (ve formě přídavných jmen či komplexnějších vyjádření), které jsou zapracovány do dotazníků nebo posuzovacích škál. S jejich pomocí bylo možno zjistit intenzitu a četnost vlastnosti v posuzovaném vzorku. Poslední fázi pak představuje **statistické zpracování získaných dat**, při kterém dochází ke stanovení míry podobnosti jednotlivých vlastností a vymezení společné obecnější kategorie. Nejpoužívanější metodou bývá již jednou zmíněná faktorová analýza, která vychází z míry shody (vzájemných korelací) jednotlivých vlastností. Takto odvozené faktory lze chápat jako základní dimenze

osobnosti. Autoři studií někdy rozlišují faktory prvního řádu (konkrétnější) a faktory druhého řádu (obecnější, zahrnují v sobě několik dílčích vlastností). (Vágnerová, 2010; Hřebíčková, 2010).

Výše uvedeným empirickým způsobem pracovalo více vědců. Z nejvýznamnějších můžeme jmenovat *Allporta* a *Odberta*, kteří ze slovníku anglického jazyka vyhledali přibližně 18 000 slov odlišujících chování a prožívání jedince od druhého člověka. Po odstranění synonym a nejasných pojmů jim zbylo 4500 pojmů, které uspořádali do psychologicky smysluplných podmnožin. Dále *Cattel* provedl vlastní sémantickou analýzu Allportova a Odbertova seznamu slov. Po odstranění synonym, nejasných pojmů, provedení korelace, faktorové analýzy a přiřazením dynamických faktorů získal 16 primárních faktorů. *Eysenck* vycházel z výsledků faktorového šetření osobnosti. Dle Eysencka se osobnost skládá z hierarchicky uspořádaných dispozic, nejobecnější dispozice nazval typy. Eysenck vymezil dvě, respektive tři osobnostní dimenze, konkrétně neuroticismus-labilita, extraverte-introverte a psychoticismus. Významná skupina badatelů pak vymezuje model osobnosti pomocí pěti faktorů. Jelikož metoda mé výzkumné části vychází právě z pětifaktorového modelu osobnosti, budu se mu podrobněji věnovat v samostatné podkapitole (Allport & Odbert, 1936, in Atkinson, 2003; Cakirpaloglu, 2012).

1.5 Pětifaktorový model osobnosti

V procesu konstituování pětifaktorového modelu osobnosti lze vysledovat dva základní přístupy – lexikální a dotazníkový. V rámci *lexikálního přístupu* ke zkoumání osobnostních rysů můžeme zmínit Normana (1963), který faktoroval 20 proměnných vybraných z Cattellova seznamu a získal pět osobnostních faktorů (Surgency, Agreeableness, Conscientiousness, Emotional Stability, Culture). Na Normanovy výzkumy navázal Goldberg (1990), kterému se podařilo strukturu pěti faktorů osobnosti potvrdit – pro pět dimenzí osobnosti se začalo používat označení „Big Five“. Goldberg pečlivým srovnáním vybraných jazyků zjistil, že většina kultur používá shodné výrazy pro jednotlivé osobnostní charakteristiky. Goldbergovým záměrem nebylo poukázat na skutečnost, že všechny individuální rozdíly mohou být redukovány pouze na pět dimenzí. Spíše chtěl zdůraznit, že pět faktorů popisuje osobnost na nejvyšší úrovni abstrakce, každá dimenze

pak obsahuje množinu dalších specifických charakteristik (Cakirpaloglu, 2012; Hřebíčková, 2010).

Dle *dispozičního (dotazníkového) přístupu* je možné pomocí rysů osobnost nejen popsat, ale také vysvětlit. Lexikální výzkumy usilují o vytvoření taxonomie, hierarchického systému a zmapování osobnostních rysů, naproti tomu cílem dispozičního přístupu je vytvoření rysově teorie, která by vysvětlila vnitřní dynamiku, motivy a fungování osobnosti jako celku. Lexikální přístup využívá slova, zejména přídavná jména, dispoziční přístup je založen na analýze položek (škál) v dotazníku (Hřebíčková & Urbánek, 2001).

Dispoziční přístup reprezentují zejména američtí autoři Costa a McCrae. Tito badatelé provedli analýzu Cattelova dotazníku 16 PF a identifikovali tři skupiny škál, pojmenované *neuroticismus*, *extraverze* a *otevřenost vůči zkušenosti*. Ty se staly základem pro sestavení NEO inventáře nazvaného podle prvních písmen: **N**euroticism, **E**xtraversion, **O**peness. Po seznámení s Goldbergerovými lexikálními výzkumy sestavili posuzovací inventář, do něhož zahrnuli 40 škál Goldbergerových a 40 škál původních (vystihujících jejich NEO model). Faktorovou analýzou dospěli k pětifaktorovému řešení, a proto faktory *přívětivost* a *svědomitost*, původně identifikované v lexikálních studiích, doplnili do svého NEO modelu (Hřebíčková, 2010).

Autorskou dvojicí Costa a McCrae byly doposud vytvořeny tři verze NEO inventářů – *NEO Personality Inventory (NEO-PI)*, revidovaná verze – *Revised NEO Personality Inventory (NEO-PI-R)*, jehož součástí je i zkrácená verze *NEO Five-Factor Inventory (NEO-FFI)*. V nejnovější verzi *NEO-PI-3* z roku 2005 pak došlo k nahrazení nejasných položek adolescentům. *NEO-PI-R* obsahuje 240 položek, 48 položek pro každou škálu, jež se dále dělí do 6 subškál (viz níže). Po publikování příruček k používání NEO inventářů v USA byla zahájena práce na překladu a validizaci českých verzí metod. Nejdříve byla přeložena a validizována kratší verze NEO inventáře (NEO-FFI), poté také úplná verze NEO-PI-R. Příručky k používání obou metod posléze vydalo Hogrefe Testcentrum (Hřebíčková, 2010).

1.5.1 Charakteristika faktorů (škál) a subškál NEO osobnostních inventářů

Jak jsme již zmínili výše, NEO osobnostní inventáře obsahují 5 faktorů (škál) – neuroticismus, extraverci, otevřenost vůči zkušenosti, přívětivost a svědomitost. Uvedené faktory můžeme charakterizovat následovně:

- **Neuroticismus** – zjišťuje individuální rozdíly v emocionální stabilitě a labilitě. Nelze jej chápat jako diagnózu, nýbrž zjišťuje, jak jsou prožívány negativní emoce, jako je strach, sklíčenost, rozpaky. Lidé s vysokým skórem v této oblasti se obtížněji vyrovnávají s problémy každodenního života, hůře kontrolují své touhy a nutkání, psychická vyrovnanost je snadno narušitelná. Jsou často plni obav, snadno je lze přivést do rozpaků, cítí se zahanbeni, nejistí, nervózní, úzkostní, hůře zvládají stresové situace. Osoby dosahující nízkého skóru jsou emocionálně stabilní, klidné, vyrovnané, lépe odolávají stresovým situacím, druzí je mohou někdy považovat až za necitlivé. Neuroticismus můžeme (podobně jako ostatní škály) rozčlenit na jednotlivé subškály (aspekty) kterými je škála tvořena – těmi jsou *úzkostnost*, *hněvivost (hostilita)*, *depresivnost*, *rozpačitost*, *impulzivnost* a *zranitelnost*.
- **Extraverze** – je součástí řady dotazníků. Jedinci skórující vysoko v této škále (extraverti) jsou společenší, hovorní, přátelští, sebejistí, aktivní, energičtí, veselí a optimističtí. Mají rádi vzrušení, stimulující prostředí, obvykle baví společnost, jsou rádi součástí skupin. Introverzi lze charakterizovat obtížněji, měla by být však spíše nahlížena jako nepřítomnost extraverze než jako její protiklad. Osoba dosahující nízkého skóru (introvert) nemusí být nepřátelská, je spíše zdrženlivá, chová se nezávisle, samostatně. Introverti jsou spíše vyrovnaní než nejistí nebo flegmatictí. Introverti nelze charakterizovat jako nešťastné a pesimistické osoby. Subškálami extraverze je *vřelost*, *družnost*, *asertivita*, *aktivnost*, *vyhledávání vzrušení* a *pozitivní emoce*.
- **Otevřenost vůči zkušenosti** – vyjadřuje ji živá představivost, citlivost k estetickým podnětům, vnímavost k vnitřním pocitům, upřednostňování rozmanitosti, zvědavost a nezávislý úsudek. Udává také míru zaujetí pro nové zkušenosti a prožitky. Osoby s vysokým skórem v této oblasti se popisují jako vědyčtí, intelektuální, obdaření fantazií, ochotní experimentovat, zajímají se o umění, abstraktní témata, nové zkušenosti, berou v úvahu nové myšlenky a nekonvenční hodnoty. Dávají přednost změně, jsou rovněž vnímavější k prožitkům pozitivních i negativních emocí.

Subškálami tohoto faktoru jsou *fantazie, estetické prožívání, prožívání, novátorské činnosti, ideje a hodnoty*.

- **Přívětivost** – charakterizuje interpersonální chování. Vysoce skórující jedinci jsou altruističtí, mají pochopení a porozumění pro druhé, projevují jim přízeň. Jsou ochotni pomáhat a jsou přesvědčeni, že druzí zase budou pomáhat jim. Mají sklon důvěřovat lidem, dávají přednost spolupráci, někdy se mohou chovat až servilně a poníženě. Osoby s nízkým skórem jsou naopak egocentrické, mají tendenci znevažovat záměry druhých lidí. Často se chovají hrubě, neomaleně, rádi s druhými soupeří. Jako subškály této dimenze jmenujeme *důvěru, upřímnost, altruismus, poddajnost, skromnost a jemnocit* (jemnocit měří míru sympatií a starostlivosti o druhé).
- **Svědomitost** – druh sebekontroly vztahující se k aktivnímu procesu plánování, organizování a realizace úkolů. Osoby s vysokým skórem se popisují jako cílevědomé, ctižádostivé, pilné, vytrvalé, systematické, s pevnou vůlí, disciplinované, spolehlivé, přesné a pořádné. Vysoká míra této charakteristiky se pak může projevit jako přehnaná pořádkumilovnost, pedantičnost, případně workoholismus. Jedinci s nízkým skórem se charakterizují jako nedbalí, lhostejní, nestálí, naplňující své cíle s malým zaujetím. Subškály svědomitosti jsou *způsobilost* (např. charakteristiky typu schopný, efektivní, prozíravý), *pořádkumilovnost, zodpovědnost, cílevědomost, disciplinovanost a rozvážnost* (Hřebíčková, 2011).

2 ŘÍMSKOKATOLIČTÍ KNĚŽÍ V ČESKÉ REPUBLICE

V této kapitole bych rád blíže představil skupinu římskokatolických kněží v ČR, která bude předmětem výzkumné části této bakalářské práce. Krátce se dotknu širšího zařazení kněžství (křesťanství, katolická církev) a postavení kněze v hierarchii církve. Blíže se pak budu věnovat formaci kněží, některým jejich specifickým oproti běžné populaci, jejich základním úkolům, činnostem a osobnostním předpokladům.

2.1 Křesťanství, římskokatolická církev a postavení kněží v její struktuře

Termín *křesťanství* se používá pro označení křesťanské víry. Vztahuje se na všechny církve, komunity, denominace a také ideály a pojmy, které vyvolal nebo vyslovil Ježíš Kristus. Jejich společným znakem je vyznání víry v Ježíše Krista jako Syna Božího, vtěleného, zemřelého a zmrtvýchvstalého (Petrosillo, 1998).

Jako katolickou církev (katolická = všeobecná) pak nazýváme jeden z církevních útvarů, do kterých se rozpadlo západní křesťanstvo po reformaci v 16. století. Příslušnost k této církvi se řídí svými pravidly, odlišuje se od příslušnosti k jiné církvi. Příslušníci této církve žijí ve společenství s římským biskupem (papežem) a uznávají jeho zvláštní postavení, z toho důvodu užíváme její označení „římskokatolická církev“.¹ (Filipi, 1998).

Římskokatolická církev (máme na mysli všechny její členy, tedy veškerý *Boží lid*) se dělí do dvou stavů, duchovního a laického. Celá církev je organizačně uspořádána, duchovní stav je pak strukturován hierarchicky, což je vyjádřeno hierarchií trojího svěcení. Plnost svěcení je svěřena biskupům, o stupeň nižšího svěcení se dostává kněžím. Ti vykonávají svou službu z pověření daného biskupa a jsou mu podřízeni. Nejnižší stupeň svěcení náleží jáhnům. V oblasti moci řízení je pak všem nadřizený papež (římský biskup), který svoji moc získává Božím právem, jeho rozhodnutí tedy nepodléhají schválení a není proti nim odvolání. Nejobvyklejší formou místní církve je diecéze, v jejímž čele stojí právě biskup. Sousední diecéze se mohou spojit do vyššího útvaru nazývaného církevní

¹ Pro účely této bakalářské práce budeme užívat pojmy „katolická církev“ a „římskokatolická církev“ jako synonyma.

provincií. Diecéze se pak dělí na jednotlivé farnosti, v jejímž čele stojí farář (pověřený kněz) (Filipi, 1998).

Zvláštní skupinu v katolické církvi tvoří řeholníci, což je skupina věřících, kteří se rozhodli plně odevzdat do služby Bohu, a to skrze sliby chudoby, čistoty a poslušnosti. Řeholních útvarů je mnoho, jejich vznik nebo zrušení podléhá schválení papeže nebo biskupa. Řehole zpravidla podléhají přímo papeži, pokud však řeholníci vykonávají nějaké pastorační úkoly (péči o lidi v oblasti duchovního směřování), jsou podřízeny místnímu biskupovi. Pro účely naší bakalářské práce je důležité zmínit, že někteří kněží nejsou součástí diecézní struktury, nýbrž fungují v rámci řeholní struktury jako řeholní kněží. V rámci řeholní struktury jsou pak jednotliví řeholní kněží přímo podřízeni svému představenému (Filipi, 1998).

2.1.1 Počet katolických kněží a věřících, specifika v ČR

Dle dat z roku 2012 se ke katolické církvi hlásí celkem 1 196 000 000 lidí, tedy asi 17,5 % veškeré světové populace. Oproti roku 2009 se počet katolíků zvýšil o 15 miliónů, a to zejména v Africe a jihovýchodní Asii (Evropa a Jižní Amerika naopak zaznamenaly úbytek). Katolických kněží bylo v roce 2010 evidováno 412 236, z toho 277 009 diecézních a 135 227 řeholních (v porovnání s rokem 2009 jich celkově přibylo o 1 643) (Česká biskupská konference, 2013).

Římskokatolická církev v České republice se dělí na jednotlivé diecéze (pražská, českobudějovická, královéhradecká, litoměřická, plzeňská, olomoucká, brněnská a ostravsko-opavská), které dohromady vytváří dvě církevní provincie (českou a moravskou). V rámci České republiky rovněž působí množství mužských a ženských řeholních řádů a kongregací. Přesný počet lidí hlásících se ke katolické církvi není zřejmý. Dle České biskupské konference (2013) je v ČR celkem 3 887 000 katolíků, v posledním sčítání lidu z roku 2011 se však obecně k náboženskému vyznání přihlásilo pouze 2 168 952 obyvatel (Český statistický úřad, Sčítání lidu, domů a bytů 2011, nedat.). Počet římskokatolických kněží v ČR je 1 847, z toho 1 257 diecézních a 590 řeholních (Česká biskupská konference, 2013).

2.2 Podmínky pro vysvěcení knězem, kněžská formace

Římskokatolickým knězem se může dle Kodexu kanonického práva stát pouze pokřtěný muž starší 25 let, knězem se tedy nemůže stát žena. Kandidáta kněžství světit na kněze biskup, kněžskému svěcení předchází svěcení jáhenské. Požaduje se, aby se kandidát kněžství důkladně připravil vzděláním dle norem práva (blíže viz níže), aby měl náležité vlastnosti dle úsudku biskupa nebo příslušného představeného. Konkrétně jsou ke svěcení doporučení pouze ti, kteří mají neporušenou víru, dobrou pověst, náležité znalosti, vhodné tělesné a duševní vlastnosti, jsou mravně bezúhonní a vedeni správným úmyslem. Konečné rozhodnutí o vysvěcení jednotlivých kandidátů pak závisí na biskupovi (Kodex kanonického práva, 1994).

Jednou z podmínek kněžství je úspěšně zakončené teologické studium. Jako příklad můžeme uvést pětiletý magisterský studijní program Teologie (obor Katolická teologie) vyučovaný na KTF UK v Praze. Toto studium obsahuje teologické disciplíny (Úvod do Písma, Spirituální teologie, Fundamentální teologie atd.), studium jazyků (latina, řečtina), dále některé filozofické, psychologické a pastorační předměty. Celkově je studium spíše teoreticky laděné (Katolická teologická fakulta UK v Praze, nedat.).

Zásadní roli v přípravě budoucích kněží hraje jejich **formace**. Ta by se měla zaměřit na rovinu lidskou, intelektuální, pastorační a duchovní a vést ke svobodnému a opravdovému poznání povolání daného kandidáta (National Conference of Catholic Bishops, 2001; Kodex kanonického práva, 1994). To vše se děje prostřednictvím duchovního vedení, studia, modlitby, společenství a řádu. Budoucí kněží si zde mají osvojit potřebné dovednosti, formace má vést k opravdovému vztahu s Bohem, ke schopnosti osobní modlitby, připravuje kněze k případnému působení ve farnosti, ke slavení mše svaté, ke kázání Božího slova.

Formace budoucích diecézních kněží probíhá paralelně se studiem teologie. Zpočátku je kandidát přijat do tzv. konviktu, který je v současné době umístěn v Olomouci. Jedná se o místo, kde budoucí diecézní kněz stráví přibližně 1 rok. Je zde formován lidsky, duchovně i intelektuálně, spolu s ředitelem, prefektem a spirituálem by měli kandidáti vytvářet otevřené společenství, které rovněž pomáhá vyjasňovat jejich duchovní povolání. Den v konviktu má přesně daný řád a harmonogram, jeho součástí je mše svatá, studium, četba, modlitba, rekreace apod. Již zde je tedy možno zakusit některé prvky kněžského života (Teologický konvikt Olomouc, nedat.).

Po absolvování konviktu odchází kandidáti do tzv. semináře. Ty jsou v České republice dva – jeden v Praze (pro českou provincii) a druhý v Olomouci (pro moravskou provincii). Kněžský seminář je místem, kde se kandidáti kněžství mohou připravit ke kněžství integrální formací své osobnosti spojenou se studiem teologie (Arcibiskupský kněžský seminář Olomouc, nedat.). V semináři jsou kandidáti kněžství zpravidla 5 let. I zde žijí jako společenství (komunita), řídí se dle seminárního řádu a vykonávají obdobné činnosti jako v konviktu. Představenými semináře jsou rektor (zodpovědný za formaci seminaristů a provoz semináře) a spirituál, který seminaristům zajišťuje duchovní vedení (Arcibiskupský seminář UK v Praze, 2009).

Formace budoucích řeholních kněží probíhá u jednotlivých řeholí rozličným způsobem. Pokud bychom však chtěli podat obecnější a zjednodušené pojednání, můžeme ji představit následujícím způsobem. První část (tzv. postulát, případně aspirantát) trvá šest měsíců až rok (někdy i 2 roky). Daný kandidát již žije v řeholním společenství, účastní se většiny programu, ale zatím nesložil žádné sliby. Poté nastupuje do tzv. noviciátu, který trvá 1 rok (mohli bychom jej přirovnat ke konviktu diecézních kandidátů kněžství), na jehož konci skládá první, tzv. časné sliby. Následuje zpravidla minimálně pětiletá formace (někdy zvaná „formace v letech časných slibů“), po které již řeholník skládá tzv. věčné sliby. Paralelně s touto formací probíhá teologické studium, specifická příprava ke kněžství bývá někdy nazývána jako tzv. studentát. Součástí formace většinou také bývá pobyt u řeholníků v zahraničí (bližší informace lze nalézt např. in Ligurská provincie bosých karmelitánů, 2008; Salesiáni Dona Boska – Provincie Sv. Jana Boska Praha, 2013).

2.3 Závazek celibátu

Jednou z důležitých povinností kněze, která jej odlišuje od běžné populace, je celibát. Pojem je odvozen z latinského caelebs („neženatý“) a v podmínkách katolické církve znamená závazek zůstat svobodný (bez manželky nebo partnerky) a sexuální abstinenci (Petrosillo, 1998; Příhoda, 1991). Jak je uvedeno v Kodexu kanonického práva (1994, 119), je to z důvodu, aby se mohli „*snáze a s nerozděleným srdcem svobodněji oddat Kristu a službě Bohu i lidem.*“ Zvěřina (1991) naproti tomu zdůrazňuje trojí smysl celibátu: jako radikální následování Krista „kvůli Božímu království“, jako plnost života (daný člověk nevidí jiný smysl života než v této cestě) a jako svědectví světu o nesobeckosti, zdrženlivosti a věrnosti v povinnosti.

Sexualita patří mezi základní lidské potřeby, s nimiž se i kněz žijící v celibátu musí nějakým způsobem vyrovnat. Vhodným způsobem jistě není potlačení nebo ignorování sexuálního pudu. Jednou z možných zralých cest je tzv. sublimace, která znamená převedení pudové energie do jiného směru. Pudová energie tedy není potlačena, je pouze nově usměrněna (Příhoda, 1991). Dle psychoanalytiků pak podněcuje sublimace u dané osobnosti tvořivost, vědu, umění, literaturu nebo charitativní činnost (Cakirpaloglu, 2012). Zůstává samozřejmě otázkou, zda je možné sublimovat veškerou sexuální energii a zda je tato cesta vhodná pro každého.

Jak uvádí Augustyn (2000), potlačovaná a ignorovaná sexualita může být pro kněze nebezpečná. Pokřivuje jeho pohled na tělo, na mezilidské vztahy, brání rozvoji osobnosti. Narušuje rovněž vztah k Bohu, náboženství pak spojuje více s povinností, trestem a strachem. Dále se může projevat depresivním prožíváním, potřebou dominance, podrážděností, citovým chladem nebo perfekcionismem.

Život v celibátu tak určitě neznamena, že by měl kněz rezignovat na blízké mezilidské vztahy. Jako pro každého člověka je pro něj naopak vhodné vytvářet přátelství a kamarádství, kde může v bezpečí sdílet důležitá osobní témata. Jak uvádí biskup Malý, člověk žijící v celibátu se může lehce stát sobcem, který není schopen navázat srdečný a živý vztah, zvykne si zařizovat vše podle svého. Celibát dle jeho názoru nelze chápat jen jako zákaz intimních vztahů k ženám, spíše je důležité, aby se kněz nestal na nikom citově závislý. Stejně tak ale znamená umění zakládat dobré přátelské vztahy s muži i ženami, ve kterých druzí nejsou chápáni jako nástroje pro využití k jejich cílům (Jandourek & Malý, 1997).

2.4 Úkoly a činnosti kněze

Církevní dokument *Presbyterorum ordinis* (Dekret o službě a životě kněží) stanovuje kněžím tři hlavní úkoly – být služebníkem slova, přísluhovatelem svátostí a vůdcem Božího lidu. Mají tedy hlásat Boží evangelium (radostnou zvěst), sloužit bohoslužby a ostatní svátosti a v neposlední řadě se starat o místní společenství lidí a vést je k Bohu (Dokumenty II. vatikánského koncilu, 1995).

Výše uvedené úkoly se potom promítají do konkrétních činností, které kněz vykonává. Kněz slaví každý den bohoslužbu (tzv. mši svatou), která je připomínkou poslední večeře a zpřítomněním smrti a vzkříšení Ježíše Krista. Součástí této bohoslužby je

rovněž kázání (tzv. homilie), ve které kněz reflektuje čtené texty z Nového i Starého Zákona. Snaží se texty vysvětlit, případně je lidem přiblížit a aktualizovat. Kromě mše svaté vysluhuje rovněž některé další svátosti (např. křest, pomazání nemocných, svátost smíření), je také přítomen při vzájemném udílení svátosti manželství. Dále bývá předsedajícím různých pobožností a obřadů, posledních rozloučení a pohřbů.

Kněz se svým povoláním plně vydává Bohu, zásadní úlohu v jeho životě tedy hraje modlitba (rozhovor s Bohem). Kněz se zavazuje k pravidelné modlitbě tzv. breviáře, tedy denní modlitbě církve. Ta zahrnuje chvalozpěvy (žalmy), prosby, čtení z Písma a myšlenky učitelů církve, kněz se jí modlí během celého dne (ráno, v poledne, večer, před spaním), celkem trvá přibližně 1 – 1,5 hodiny. Kromě toho se kněz zpravidla modlí i sám (vlastními slovy), rovněž se setkává při modlitebních setkáních s farníky nebo ostatními kněžími.

K jakémukoli hlásání Božího slova je potřebná příprava, kněz se může připravovat modlitbou, čtením Bible, komentářů, rozjímáním nad textem. Kromě kázání při mši svaté hlásá evangelium při různých přednáškách nebo osobních setkáních. Tradiční součástí náplně kněžské služby je pak výuka náboženství zejména pro žáky základních škol. Ta probíhá typicky jednou týdně pro každý ročník, v případě nižšího počtu žáků mohou být ročníky spojeny. S výukou náboženství může knězi vypomoci pověřený laik s příslušným vzděláním (tzv. katecheta).

Velmi širokou paletu činností představuje již zmíněná starost o místní společenství lidí, tzv. pastorační péče. Je zaměřena na všechny věkové kategorie a skupiny (děti, mládež, dospělí, rodiny, nemocní, senioři). Může nabývat různých podob. Jedná se například o neformální setkání s farníky, pořádání různých akcí (např. farní den, Noc kostelů), pomoc při setkávání různých věkových skupin (organizace táborů pro děti a mládež, pomoc při setkávání seniorů). Kněz se nemusí omezovat jen na práci pro společenství věřících, může se účastnit akcí pořádaných jinými organizacemi, městem apod.

Úžeji zaměřený pohled na pastorační péči předkládá Krivohlavý (2001). Ten pod tímto termínem rozumí specifický druh duchovní péče, jež lidem pomáhá v duchovní orientaci v kontextu křesťanského pojetí života. Zahrnuje porozumění a pochopení druhým lidem, jejich potřebám, a následnou pomoc ve formě rozhovoru či konkrétního činu. Témata pastoračních rozhovorů pak dělí do tří oblastí:

1. *Problémy (víry), které má člověk se sebou*, konkrétně:

- duchovní život (orientace v hodnotách, otázky smyslu života, vyrovnávání se s filozofií, jinými náboženstvími)

- osobní víra (Co je víra?, Komu mohu důvěřovat?, Jako roli hraje víra v rozvoji osobnosti?)
- morální oblast (vyrovnávání se s etickými názory a problémy, např. ohledně eutanazie, etiky podnikání apod.)
- problematika zdraví a nemoci (postoje k medicíně a alternativním formám léčby, otázky péče o nemocné lidi)
- osobní problémy (sebehodnocení, vztah k penězům, volba profese, vlastní povaha, vina a odpuštění apod.)

2. *Problémy (víry), které má člověk s druhým člověkem*, konkrétně:

- mezilidské vztahy (vztahy v zaměstnání, s přáteli, nepřáteli, jak se chovat ve složitých vztahových situacích apod.)
- manželství a rodina (předmanželské vztahy, manželství lidí odlišné víry, výchova dětí apod.)

3. *Problémy (víry), které má člověk s Bohem*, konkrétně:

- otázky zrodu víry a důvěry v Boha (uvěření, obrácení, porozumění nejasným aspektům křesťanského učení apod.)
- otázky vlastní života víry (modlitba, křesťanský životní styl, účast na životě farnosti apod.)

Kromě výše naznačených činností se kněz také stará o místo, kde bydlí, o kulturní památky (kostely, umělecké předměty), pečuje o administrativní agendu (např. zápisy do matriční knihy, komunikace s úřady), svolává a řídí pastorační a ekonomickou radu farnosti.

Pracovní náplň řeholního kněze zahrnuje podobné činnosti, které byly naznačeny u kněze diecézního. Zásadním způsobem se však může lišit poměr vykonávaných činností u jednotlivých řeholních uskupení. Jednotlivé řehole totiž vznikaly zpravidla z důvodu, že chtěly žít nějakou část křesťanského života aktivněji, více se na ni zaměřit. Proto najdeme řeholní společenství, které více pečuje o mládež, jiné o trpící a nemocné, další věnují více času osobní modlitbě, bohoslužbě apod. Poměr jednotlivých činností se v návaznosti k tomu přirozeně mění.

2.5 Vlastnosti a dovednosti kněze

Kněz je člověk, který se rozhodl jít cestou „křesťanství bez výjimek“. Rozhodl se pro následování Ježíše Krista, pro službu druhým, svým způsobem také Krista reprezentuje (Dolista, 1998). Zcela zásadní místo v jeho životě tedy zaujímá duchovní rozměr. Často se modlí (hovoří s Bohem), předsedá bohoslužbám, jsou mu vlastní otázky smyslu života. Mělo by se tedy jednat o hlubokou osobnost se schopností přemýšlet, meditovat, s určitou mírou pokory a vědomí omezenosti vlastních schopností.

Pro svou práci potřebuje intelektuální schopnosti (rozhovory, kázání), schopnost dobře a srozumitelně komunikovat. V oblasti pastorační péče je zejména nezbytná schopnost naslouchání, která zahrnuje slyšení i pochopení řečeného (Křivohlavý, 2001). Protože se kněz často setkává s novými, neznámými lidmi, jeví se jako praktickou dovednost navázání prvního kontaktu.

Kněz často spolupracuje s řadou lidí, vede některé projekty, život mu tedy zpříjemní rozvinuté organizační dovednosti. V různých projektech však zaujímá rozličné role, některé vede a řídí, jinde může být členem podřízeným jinému vedoucímu. Pro zdárný pracovní výkon uplatní tedy nejen vůdčí dovednosti, nýbrž také schopnost spolupracovat s ostatními.

Důležitou roli u kněžského povolání hraje rovněž vztah mezi knězem a lidmi, tímto aspektem bychom mohli kněžství přiřadit k pomáhajícím profesím (Kopřiva, 1997). U určité části osob požívá kněz vysoké autority, nad kterými tak částečně získává moc. Tohoto aspektu své služby si měl být vědom, aby ji (byť třeba jen nevědomě) nezneužíval. K účinným pomocníkům mu zde může sloužit supervize, která však není u kněží zatím rozšířená.

2.6 Specifika kněžské služby v současnosti

V řadě zemí Evropy se zmenšil počet katolíků, učení a etika katolické církve přestávají být obecně uznávané. Církev ztratila svou privilegovanou pozici, do určité míry zůstala jen jednou z mnoha institucí. Tyto skutečnosti mají samozřejmě vliv na činnost a působení kněží. Prakticky to znamená, že veřejnost u kněze oceňuje jeho lidskou normalitu, blízkost, společenskou užitečnost, rezervovanější postoj zaujímají naopak k jeho hlásání evangelia. Není možné předpokládat, že slova kněží budou přijímána z titulu jejich

„úřední autority“. Účinnost předávání radostné zvěsti závisí na více faktorech, jako stěžejní se pak jeví součinnost hlásání a opravdovost života kazatele (Opatrný, 2011).

Snižující se počet kněží vede často k navýšení úkolů kněží, což může dlouhodobě vést k přetíženosti, zanedbávání subjektivně nepříjemných aspektů služby, ohrožení vlastního zdraví, případně k pocitu nepostradatelnosti (Česká biskupská konference, 2007). Jak uvádí Cozzens (2003), jedním z důsledků přetíženosti kněží je jejich intelektuální krize, neboť po celém dni jen těžko hledají energii na četbu literatury, Bible a teologických textů. Tím zpětně trpí jejich služba (zejména hlásání evangelia), bez pravidelného studia a četby mohou navíc snáze upadat do jednoho z protikladů – relativismu, nebo fundamentalismu (Cozzens, 2003).

Ve své práci tak kněží čelí některým novým fenoménům. Jedná se o *ztrátu „absolutního horizontu“* u mnoha křesťanů, kdy jsou otázky po spáse upozaďovány ve prospěch toho, co člověku v životě pomáhá, prospívá, co jeho život usnadňuje. Hodně prostoru je tedy věnováno „funkčnímu“ křesťanství. Dále je možno pozorovat silný trend k *náboženskému subjektivismu*. Konkrétní člověk již nepřijímá křesťanství a učení církve jako jeden celek, spíše si sám vybírá, čemu bude věřit a co již v jeho osobní víře nemá místo. S tím také souvisí *mísení jednotlivých náboženství*, kultur, ale i ezoterických systémů a jiných alternativních směrů. V těchto podmínkách je tedy zásadní, aby kněz dnešní doby dokázal uchovávat i ukazovat to, co je skutečně podstatné, uváděl do tajemství, která v sobě křesťanství nese, a v neposlední řadě byl schopný sloužit druhým bez nároku na jejich ovládnutí (Opatrný, 2011).

3 VÝZKUMY Z OBLASTI OSOBNOSTI ŘÍMSKOKATOLICKÝCH KNĚŽÍ

Výzkumů, které by se týkaly přímo osobnostních charakteristik římskokatolických kněží, jsem nenalezl mnoho. Přesto bych na tomto místě rád představil některé studie (3 zahraniční a 1 českou), které se této problematice věnovaly.

V roce 1977 se na Loyolské Univerzitě v Chicagu uskutečnil zajímavý výzkum, kterého se účastnilo 271 římskokatolických kněží z USA. Tito kněží (výzkumný soubor) nejdříve absolvovali dvouhodinový rozhovor s klinickým psychologem, přičemž témata rozhovoru se týkala jejich rodinného života a vztahů, psychosexuálního vývoje, vývoje povolání, sebepojetí, mezilidských vztahů, kněžství, celibátu a budoucnosti. Poté vyplnili baterii čtyř testů, mezi nimiž byly standardizované i speciálně vytvořené dotazníky. Z dat získaných z rozhovoru i testů byla sestavena klinická zpráva na každého z kněží. Nakonec byly vytvořeny čtyři kategorie sociálně psychologického vývoje (vyvinutí, vyvíjející se, málo rozvinutí, nedostatečně vyvinutí), do kterých byly jednotlivé klinické zprávy zařazovány.

Výsledky byly následující. 6% kněží bylo zařazeno do kategorie „vyvinutí“ (tu lze popsat slovy zralost a normalita, jedinci byli charakterizováni jako nezávislí a soběstační, zodpovědní ve své práci, prokazujících důvěru a vřelost v blízkých vztazích). 29 % kněží se nacházelo v kategorii „vyvíjející se, rozvíjející se“ (ti, kteří v současné době rostou jako osobnosti, a to zejména poté, kdy v minulosti byl jejich rozvoj porušen; charakterizováni vysokou motivací a vitalitou). 57 % probandů naplňovalo kategorii „málo vyvinutí“ – popisováni jako emočně nezralí, hlavní problém růstu byl nalezen v jejich mezilidských vztazích, které jsou vzdálené a stylizované. A konečně 8% ze zkoumaných spadá do kategorie „nedostatečně vyvinutí“ – vykazovali celoživotní velké psychické potíže, které obvykle souvisely s ranými rodinnými vztahy; tyto potíže zasahovaly do jejich životního přizpůsobování a do pracovní výkonnosti (Kennedy, Heckler, Kobler, & Walker, 1977).

V roce 1999 provedli rozsáhlý výzkum Louden a Francis, kteří zjišťovali osobnostní profil římskokatolických diecézních kněží v Anglii a Walesu. Výzkumu se účastnilo 1168 římskokatolických kněží, kteří vyplňovali Eysenckův osobnostní dotazník, a jejich výsledky byly srovnávány s normami běžné mužské populace ve věku 30 – 69 let. Byly tedy měřeny 3 hlavní dimenze osobnosti dle Eysencka (extraverze-introverze,

neuroticismus-stabilita a psychoticismus). Jedinci vysoce skórující na škále extraverze zde mohou být popsáni jako společenší, často vyhledávající stimulaci. Jedinci s vysokým skórem na škále neuroticismu mají tendenci reagovat rychleji a trvaleji na podněty, častěji pociťují úzkost a tenzi. Vysoký skór psychoticismu lze u probanda popsat jako chladnost, neosobnost, necitlivost. Naměřené výsledky byly tyto: římskokatoličtí kněží v Anglii a Walesu v porovnání s běžnou mužskou populací skórovali výše na škále neuroticismu a psychoticismu, níže na škále extraverze (Louden & Francis, 1999).

V roce 2010 pak provedl Pena výzkum v rámci své disertační práce na Univerzitě Illinois v Chicagu, ve kterém srovnával 33 římskokatolických kněží a 19 římskokatolických mužů – laiků. Jako metody využil osobnostní dotazník MMPI-2 a dotazník Úkol života, který sám vytvořil (tento dotazník měřil v souladu s teorií A. Adlera účast a zapojení jednotlivce do třech nevyhnutelných životních úkolů – práce, přátelství a lásky). Analýza dat neprokázala žádné významné rozdíly mezi kněžimi a laiky na škále patologie ani na škále zdravějšího psychologického chování / postojů v MMPI-2. Rovněž nebyl prokázán signifikantní rozdíl na škálách životních úkolů Práce a Přátelství měřených dle dotazníku Úkol života. Na škále životního úkolu Lásky však dosáhli kněží statisticky významně nižšího skóru než laici. Autor výzkumu nicméně neumí zodpovědět, že ačkoli kněží skórovali níže v účasti a zapojení do životního úkolu Lásky, nevykazují vyšší míru patologie. Tento stav ovšem považuje za povzbuzující (Pena, 2010).

V České republice proběhl v roce 2006 výzkum v rámci diplomové práce P. Hálkové. Zkoumala psychologické charakteristiky kandidátů diecézního kněžství, tedy tzv. bohoslovců v seminářích. Výzkumu se zúčastnilo celkem 61 kandidátů kněžství ze seminářů v Praze a Olomouci, respondenti vyplňovali osobnostní dotazník SPARO autora O. Mikšíka. Jedná se o multidimenzionální dotazník zjišťující strukturu a dynamiku osobnosti, její integritu, autoregulaci a psychickou odolnost jedince. Výsledky byly poté porovnávány s normami běžné populace, s výsledky studentů psychologie, byly rovněž srovnávány výsledky bohoslovců v Praze a Olomouci a mezi jedinci v semináři začínajícími a končícími. Bylo tedy získáno velké množství výsledků, pro bližší přehled proto odkazují na uvedenou studii. V následujícím odstavci si ve stručnosti shrneme alespoň některé výsledky.

„Průměrný“ kandidát kněžství má bohatý citový život, projevují se u něj silné tendence k depresivnímu prožívání a reagování. Je podobně spontánní jako běžná populace, obtížněji zpracovává množství vnějších podnětů. Ve svém prožívání je spíše

uměřený a klidný, poměrně dobře snáší neměnnost a nudu. Má spíše nižší ambice, je důvěřivý k lidem. V zátěžové situaci reaguje rychle a intenzivně, zažívá úzkost. Ve srovnání s běžnou populací má přibližně stejné porozumění pro potřeby ostatních, je pro něj však obtížnější navazovat kontakty s lidmi, má potřebu povzbuzení od druhých, je částečně závislý na jejich mínění, přesto však vykazuje tendenci zůstat sám sebou. Je stejně odpovědný jako běžná populace, v podobné míře ovládá své reakce. Ve srovnání se studenty psychologie nalézáme u kandidátů kněžství zřetelně nižší rozdíly než při srovnání s běžnou populací. Pro bližší výsledky pak odkazujeme na uvedený výzkum (Hálková, 2006).

II. VÝZKUMNÁ ČÁST

4 VÝZKUMNÝ PROBLÉM, VÝZKUMNÉ CÍLE A OTÁZKY

Na základě studia relevantních zdrojů a literatury vyšlo najevo, že výzkum zjišťující osobnostní charakteristiky římskokatolických kněží nebyl v České republice dosud realizován. Byli zkoumáni toliko kandidáti diecézního kněžství, ovšem tato studie byla prováděna pomocí odlišné metody sběru dat, než kterou budeme využívat v našem výzkumu. Naším **výzkumným problémem** bude tedy deskripce osobnostních charakteristik římskokatolických kněží v České republice.

Z důvodu absence relevantních výzkumů v této oblasti jsme se rozhodli koncipovat tento náš výzkum jako mapující. Naše metoda, o které budeme blíže hovořit níže (NEO pětifaktorový osobnostní dotazník), byla v České republice standardizována, což nám umožní porovnat osobnostní charakteristiky s normami běžné populace. Porovnání jednotlivých osobnostních dimenzí budeme provádět pomocí statistického testování (tzv. inferenční statistikou), z toho důvodu je nutné formulovat hypotézy. Námi stanovené hypotézy nebudou vědeckým předpokladem v pravém slova smyslu (z důvodu již jednou zmíněného nedostatku relevantních výzkumů), budou toliko nezbytným předpokladem pro uplatnění statistického testování. Naše hypotézy budeme formulovat všechny jako alternativní oboustranné (označené jako H_A). Výsledky naší studie se pak případně mohou stát podkladem pro stanovení již cíleně zaměřených hypotéz v návazné studii.

Cíle našeho výzkumu můžeme stanovit takto:

- Zjistit osobnostní charakteristiky vybraného souboru římskokatolických kněží v České republice;
- Porovnat osobnostní charakteristiky vybraného souboru římskokatolických kněží s odpovídající populační normou.

V souladu s výše uvedenými cíli pak můžeme stanovit jednotlivé **výzkumné hypotézy**:

H_{1A}: Existuje signifikantní rozdíl mezi vybraným souborem římskokatolických kněží v České republice a běžnou mužskou populací v průměrném hrubém skóru na škále neuroticismus, měřeném pomocí NEO pětifaktorového osobnostního inventáře.

H2_A: Průměrný hrubý skór vybraného souboru římskokatolických kněží v České republice a běžné mužské populace na škále extraverte, měřený pomocí NEO pětifaktorového osobnostního inventáře, se významně liší.

H3_A: Existuje významný rozdíl mezi vybraným souborem římskokatolických kněží v České republice a běžnou mužskou populací v průměrném hrubém skóru na škále otevřenost vůči zkušenosti, měřeném pomocí NEO pětifaktorového osobnostního inventáře.

H4_A: Průměrný hrubý skór vybraného souboru římskokatolických kněží v České republice a běžné mužské populace na škále přívětivost, měřený pomocí NEO pětifaktorového osobnostního inventáře, se významně liší.

H5_A: Existuje významný rozdíl mezi vybraným souborem římskokatolických kněží v České republice a běžnou mužskou populací v průměrném hrubém skóru na škále svědomitost, měřeném pomocí NEO pětifaktorového osobnostního inventáře.

5 METODOLOGIE VÝZKUMU

Naším výzkumným plánem bylo uskutečnění kvantitativního výzkumu zjišťujícího osobnostní charakteristiky římskokatolických kněží v České republice a jejich porovnání s normami běžné populace pomocí statistických testů. Konkrétně se jednalo o dotazníkové šetření, sběr dat probíhal v období od 9. 2. do 11. 3. 2015.

Jako metodu sběru dat jsme zvolili NEO pětifaktorový osobnostní inventář (dotazník). Jedná se o českou verzi metody NEO Five-Factor Inventory (NEO-FFI) autorů Costy a McCrae, která vychází z pětifaktorového modelu osobnosti. NEO pětifaktorový osobnostní inventář poskytuje údaje o pěti dimenzích (škálách) osobnosti, kterými jsou neuroticismus, extraverte, otevřenost vůči zkušenosti, přívětivost a svědomitost (bližší informace o pětifaktorovém modelu osobnosti a charakteristice jednotlivých škál NEO inventáře je možné najít v 1. kapitole teoretické části práce). Námi zvolený osobnostní inventář obsahuje 60 položek (výpovědí), každá z pěti škál je tedy tvořena 12 položkami. Respondent na stupnici Likertova typu od 0 do 4 zaznamenává, do jaké míry jej daná výpověď vystihuje (0 – vůbec nevystihuje, 1 – spíše nevystihuje, 2 – ani výstižná ani nevýstižná odpověď, 3 – spíše vystihuje, 4 – úplně vystihuje). Vyplnění inventáře trvá přibližně 10 – 15 minut. Vyhodnocení provádíme pomocí přiložené šablony, čímž získáme hrubé skóry jednotlivých dimenzí. (Hřebíčková & Urbánek, 2001). Celkově můžeme konstatovat, že se jedná o časově nenáročnou metodu, která je respektovanou a hojně využívanou v oblasti výzkumu osobnosti. Inventář je standardizován pro Českou republiku, výsledky je tedy možné porovnat s normami běžné populace. Uvedené důvody hrály důležitou roli při rozhodování o volbě metody.

6 CHARAKTERISTIKA ZKOUMANÉ POPULACE A POPIS VZORKU

Populace (základní soubor) je množinou všech teoreticky možných jedinců v uvažované problémové situaci (Hendl, 2006). Jedná se o všechny jedince, kteří odpovídají zaměření našeho výzkumu. Těchto lidí se týká náš výzkumný problém a otázky (Kolařík et al., 2013). U našeho výzkumu můžeme definovat populaci jako *všechny římskokatolické kněze působící v době konání našeho výzkumu na území České republiky*.

Vzorek (výběr, výběrový soubor) je podmnožinou populace. Tvoří jej jedinci, kteří byli zařazeni do výzkumu. Důležitou charakteristikou vzorku je jeho reprezentativnost, která je nezbytným předpokladem pro možnost zobecnění výsledků na celkovou populaci. (Hendl, 2006; Kolařík et al., 2013; Punch).

V rámci procesu výběru vzorku jsme kombinovali výběr metodou „sněhové koule“, záměrný a příležitostný výběr. Zpočátku byli kontaktováni kněží, které jsme znali a na které jsme měli kontakt. Těmito respondenty nám byli posléze doporučováni další jedinci do vzorku. Rovněž jsme se účastnili dvou kněžských setkání, kde byli osloveni jedinci splňující kritéria zařazení do vzorku.

Celkem bylo uvedeným způsobem osloveno 37 římskokatolických kněží. Čtyři z nich vyjádřili nesouhlas se svou účastí ve výzkumu, přičemž jako důvody uvedly nedostatek času a špatnou zkušenost s výzkumy obdobného typu. S výzkumem tedy souhlasilo 33 kněží, kteří vyplnili zmíněný osobnostní dotazník. Při následné kontrole dat musely být 2 dotazníky vyřazeny z důvodu absence některých odpovědí na položky inventáře. Náš výzkumný soubor tedy nakonec čítal 31 římskokatolických kněží.

7 ETICKÉ ASPEKTY VÝZKUMU

Každý respondent byl vždy před zahájením výzkumu seznámen s cíli výzkumu a se skutečností, že je realizován v rámci bakalářské práce. Byli informováni o anonymitě výzkumu (do dotazníku tedy neuváděli své jméno ani další identifikační údaje), rovněž byli obeznámeni o následném nakládání s daty. Respondenti do dotazníků uváděli pouze vybrané demografické údaje, kterými byl věk, typ jejich formace a diecéze, ve které aktuálně působí. Každý z respondentů projevil k účasti na výzkumu informovaný souhlas. Respondentům byla poskytnuta e-mailová adresa autora výzkumu, na kterou mohli respondenti zaslat své dotazy a připomínky, případně požádat autora o zaslání výsledků studie.

8 ANALÝZA DAT, PREZENTACE, POPIS A INTERPRETACE VÝSLEDKŮ

Po vyhodnocení NEO pětifaktorového inventáře jsme veškerá data a hrubé skóry zanesli do programu Microsoft Excel. Následně jsme získaná data statisticky zpracovávali, k čemuž byl využit software STATISTICA CZ.

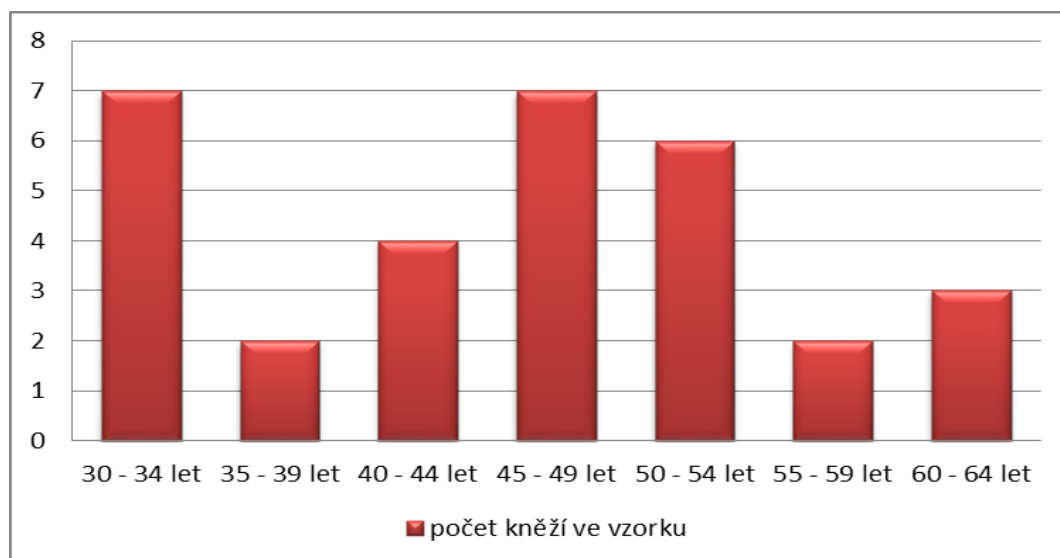
8.1 Popisné statistiky

Z důvodu přehlednosti a systematičnosti budeme nejdříve prezentovat popisné statistiky našeho výzkumného souboru. Postupně uvedeme jeho popisné charakteristiky z hlediska věku, aktuální diecéze a absolvované formace. Na závěr pak uvedeme průměrné hrubé skóry našeho vzorku v jednotlivých dimenzích NEO pětifaktorového osobnostního inventáře.

8.1.1 Popisné charakteristiky vzorku z hlediska počtu a věku

Našeho výzkumu se zúčastnilo **31 respondentů**. Jejich **věkový průměr činil 45,77 let** (se směrodatnou odchylkou 9,97). Nejmladšímu respondentovi bylo 30 let, nejstaršímu 64 let. Pro lepší názornost dále uvádíme graf četnosti zastoupení jednotlivých věkových skupin ve vzorku.

Graf 1: Četnost zastoupení jednotlivých věkových skupin ve vzorku



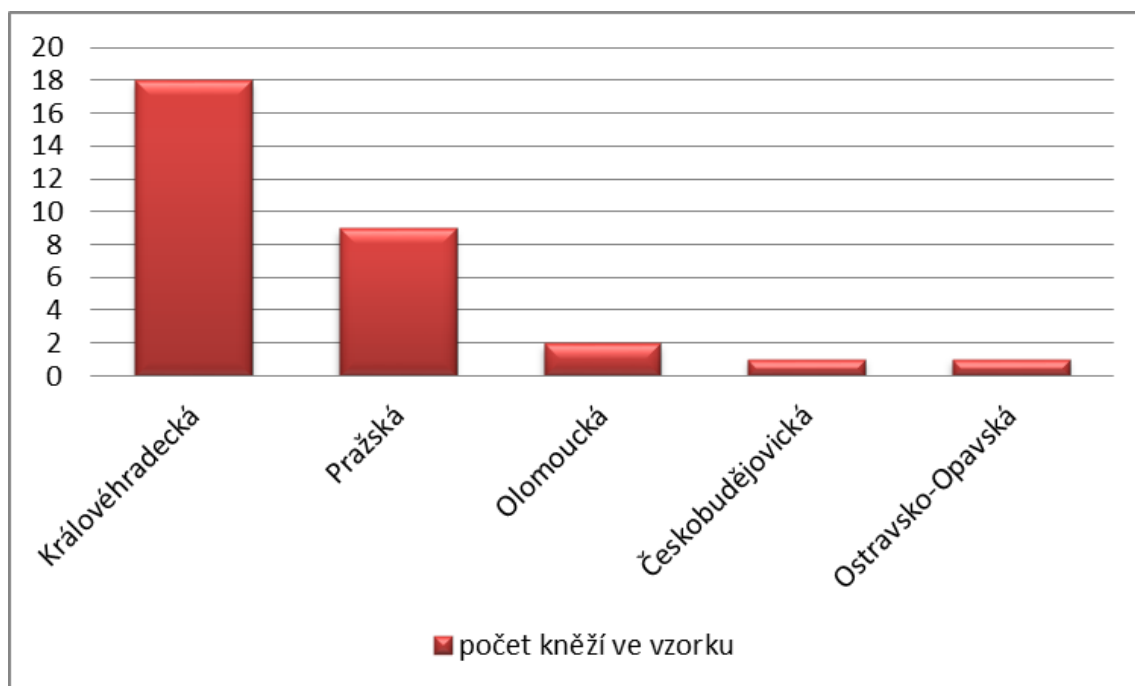
8.1.2 Popisné charakteristiky vzorku z hlediska aktuální diecéze

Každý z respondentů působil v době provádění našeho výzkumu v některé z diecézí na území České republiky. Z důvodu lepšího popisu našeho výzkumného souboru a přesnějšího pochopení výsledků výzkumu uvádíme tedy i počet kněží ve vzorku z jednotlivých diecézí. Níže vidíme tabulku s rozdělením kněží ve vzorku, pro lepší názornost rovněž připojujeme graf.

Tabulka 1: Rozdělení kněží ve vzorku dle aktuální diecéze

Diecéze	Počet
Královéhradecká	18
Pražská	9
Olomoucká	2
Českobudějovická	1
Ostravsko-opavská	1
Celkem	31

Graf 2: Rozdělení kněží ve vzorku dle aktuální diecéze



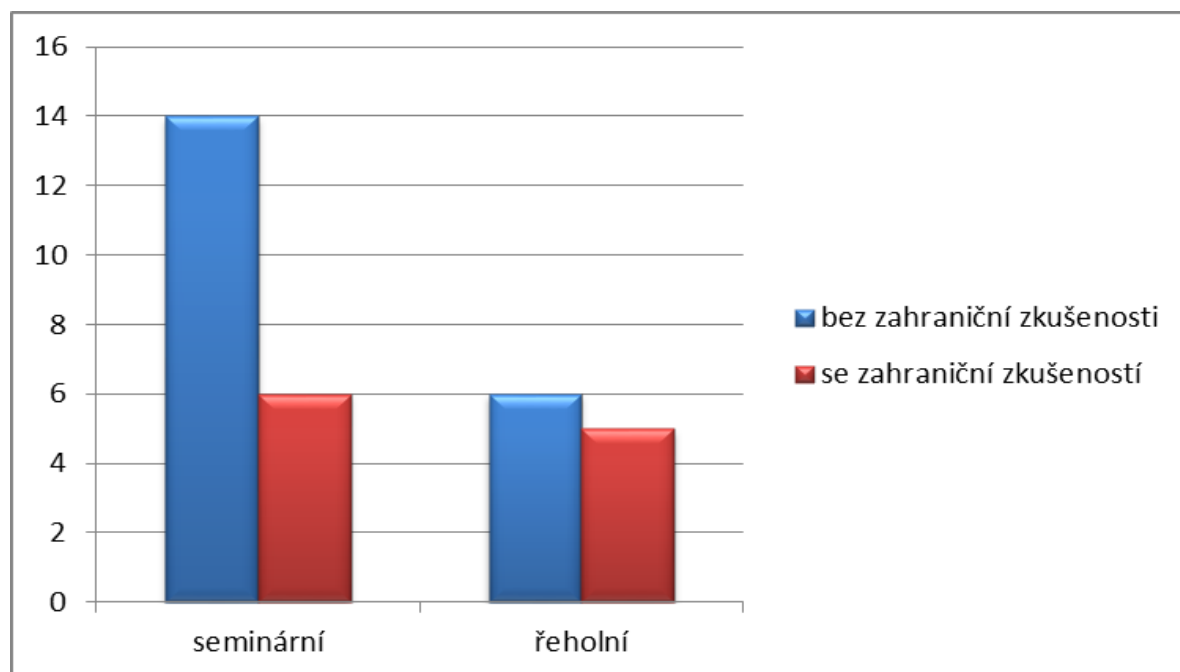
8.1.3 Popisné charakteristiky vzorku z hlediska absolvované formace

Jak jsme již uvedli v teoretické části bakalářské práce, každý z kněží musí projít určitou formací (seminární, nebo řeholní). Celá formace pak probíhá v České republice, nebo může být daný kandidát kněžství na určitý čas vyslán k formaci do zahraničí. Níže uvádíme rozdělení kněží v našem vzorku dle typu absolvované formace a případné zkušenosti se zahraniční formací. Pro přehlednost a názornost uvádíme data v tabulce a grafu.

Tabulka 2: Rozdělení kněží ve vzorku dle typu absolvované formace

	Bez zahraniční zkušenosti	Se zahraniční zkušeností	Celkem
Seminární	14	6	20
Řeholní	6	5	11
Celkem	20	11	31

Graf 3: Rozdělení kněží ve vzorku dle typu absolvované formace



8.1.4 Výsledky výzkumného souboru kněží v pěti dimenzích osobnosti NEO pětifaktorového osobnostního inventáře

Vyhodnocením NEO pětifaktorového osobnostního inventáře jsme získali u každého z respondentů hodnoty hrubých skóre v jednotlivých dimenzích osobnosti. Následným statistickým zpracováním jsme pro každou dimenzi vypočítali průměrnou hodnotu hrubého skóre celého výzkumného souboru. Výsledky prezentujeme níže v tabulce.

Tabulka 3: Výsledky výzkumného souboru kněží v pěti dimenzích osobnosti NEO pětifaktorového osobnostního inventáře

	Průměr HS	Směrodatná odchylka	Minimum	Maximum
Neuroticismus	20,65	8,29	7	41
Extraverze	30,81	8,58	15	42
Otevřenost vůči zkušenosti	26,77	5,28	16	39
Přívětivost	35,03	4,37	24	46
Svědomitost	32,61	7,17	17	48

Pozn.: Průměr HS – průměrná hodnota hrubého skóre v dané škále (dimenzi); Minimum – nejnižší naměřená hodnota v dané dimenzi; Maximum – nejvyšší naměřená hodnota v dané dimenzi

8.2 Srovnání římskokatolických kněží s normami běžné populace

8.2.1 Srovnání hrubých skóre římskokatolických kněží s normami běžné populace

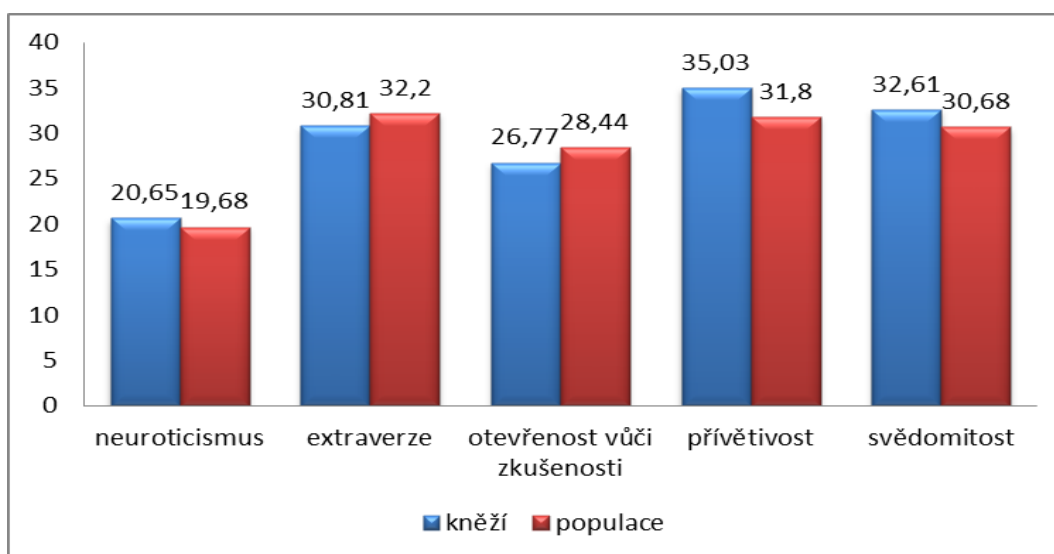
V této fázi budeme srovnávat naměřená data (hrubé skóre) vzorku římskokatolických kněží s normami uvedenými v NEO pětifaktorovém osobnostním inventáři. Protože v našem výzkumném vzorku přirozeně nemáme ženy, budeme římskokatolické kněze srovnávat s normami mužské populace ve věku 22 – 75 let. Porovnání je k vidění níže v tabulce a grafu.

Tabulka 4: Srovnání dat vzorku římskokatolických kněží s normami mužské populace ve věku 22 – 75 let (uvedenými v NEO pětifaktorovém osobnostním inventáři)

	Průměrný HS kněží	Populační norma	Rozdíl HS
Neuroticismus	20,65	19,68	0,97
Extraverze	30,81	32,20	-1,39
Otevřenost vůči zkušenosti	26,77	28,44	-1,67
Přívětivost	35,03	31,80	3,23
Svědomitost	32,61	30,68	1,93

Pozn.: HS – hrubý skór

Graf 4: Srovnání dat vzorku římskokatolických kněží s normami mužské populace ve věku 22 – 75 let (uvedenými v NEO pětifaktorovém osobnostním inventáři)



Z výše uvedeného jsou patrné rozdíly mezi vzorkem kněží a běžnou mužskou populací. Římskokatoličtí kněží dosáhli vyššího skóru na škále neuroticismus, přívětivost a svědomitost, oproti mužské populaci jim byly naopak naměřeny nižší hodnoty na škále extraverte a otevřenost vůči zkušenosti.

8.2.2 Výsledky statistických testů

Pro posouzení námi stanovených hypotéz bude zásadní, zda jsou naměřené rozdíly mezi vzorkem kněží a běžnou mužskou populací signifikantní (statisticky významné). To zjistíme pomocí statistického testování.

Na základě testu normality rozložení jednotlivých proměnných u našeho vzorku bylo zjištěno, že všechny proměnné (neuroticismus, extraverte, otevřenost vůči zkušenosti, přívětivost a svědomitost) mají normální (Gaussovo) rozložení četností. Pro naše testování tedy využijeme parametrický test, konkrétně v našem případě tzv. Studentův t-test.

Zpočátku určíme *hladinu významnosti alfa*, kterou v našem výzkumu stanovíme na klasické hodnotě 0,05. Z dat vypočítáme testovací statistiku (t), kterou převedeme do pravděpodobnostní škály na tzv. hodnotu významnosti p . Jetliže je p -hodnota menší než hladina alfa, data svědčí pro přijetí alternativní hypotézy (H_A). V opačném případě se alternativní hypotéza zamítá a ponechává se k případnému dalšímu zkoumání (Hendl, 2006). Výsledky statistického testování přinášíme níže v tabulce.

Tabulka 5: Výsledky statistických testů

	Průměrný HS kněží	Směrodatná odchylka	Populační norma	t	p
Neuroticismus	20,65	8,29	19,68	0,65	0,52
Extraverte	30,81	8,58	32,20	-0,90	0,37
Otevřenost vůči zkušenosti	26,77	5,28	28,44	-1,76	0,09
Přívětivost	35,03	4,37	31,80	4,12	0,000276***
Svědomitost	32,61	7,17	30,68	1,50	0,14

Pozn.: Soubor je složen z 31 kněží; počet stupňů volnosti je 30.

8.3 Vyjádření k výzkumným hypotézám

Na základě uvedené statistické analýzy dat se nyní můžeme vyjádřit k námi stanoveným výzkumným hypotézám.

8.3.1 Vyjádření k výzkumné hypotéze H1_A

H1_A: Existuje signifikantní rozdíl mezi vybraným souborem římskokatolických kněží v České republice a běžnou mužskou populací v průměrném hrubém skóru na škále neuroticismus, měřeném pomocí NEO pětifaktorového osobnostního inventáře.

Pomocí statistického testování jsme u dimenze neuroticismus získali hodnotu $p = 0,52 (> 0,05)$. **Hypotézu** tedy na hladině významnosti 0,05 **zamítáme**. Na škále neuroticismus nebyl zjištěn statisticky významný rozdíl mezi vzorkem římskokatolických kněží a běžnou mužskou populací.

8.3.2 Vyjádření k výzkumné hypotéze H2_A

H2_A: Průměrný hrubý skór vybraného souboru římskokatolických kněží v České republice a běžné mužské populace na škále extraverte, měřený pomocí NEO pětifaktorového osobnostního inventáře, se signifikantně liší.

Pomocí statistického testování jsme u dimenze extraverte získali hodnotu $p = 0,37 (> 0,05)$. **Hypotézu** tedy na hladině významnosti 0,05 **zamítáme**. Na škále extraverte nebyla zjištěna statisticky významná odlišnost mezi vzorkem římskokatolických kněží a běžnou mužskou populací.

8.3.3 Vyjádření k výzkumné hypotéze H3_A

H3_A: Existuje signifikantní rozdíl mezi vybraným souborem římskokatolických kněží v České republice a běžnou mužskou populací v průměrném hrubém skóru na škále otevřenost vůči zkušenosti, měřeném pomocí NEO pětifaktorového osobnostního inventáře.

Pomocí statistického testování jsme u dimenze otevřenost vůči zkušenosti získali hodnotu $p = 0,09 (> 0,05)$. **Hypotézu** tedy na hladině významnosti 0,05 **zamítáme**.

Na škále otevřenost vůči zkušenosti nebyl zjištěn statisticky významný rozdíl mezi vzorkem římskokatolických kněží a běžnou mužskou populací.

8.3.4 Vyjádření k výzkumné hypotéze H4_A

H4_A: Průměrný hrubý skór vybraného souboru římskokatolických kněží v České republice a běžné mužské populace na škále přívětivost, měřený pomocí NEO pětifaktorového osobnostního inventáře, se významně liší.

Pomocí statistického testování jsme u dimenze přívětivost získali hodnotu $p = 0,000276 (< 0,05)$. **Hypotézu** tedy na hladině významnosti 0,05 **přijímáme**. Na škále přívětivost byla zjištěna statisticky významná odlišnost mezi vzorkem římskokatolických kněží a běžnou mužskou populací.

8.3.5 Vyjádření k výzkumné hypotéze H5_A

H5_A: Existuje významný rozdíl mezi vybraným souborem římskokatolických kněží v České republice a běžnou mužskou populací v průměrném hrubém skóru na škále svědomitost, měřeném pomocí NEO pětifaktorového osobnostního inventáře.

Pomocí statistického testování jsme u dimenze svědomitost získali hodnotu $p = 0,14 (> 0,05)$. **Hypotézu** tedy na hladině významnosti 0,05 **zamítáme**. Na škále svědomitost nebyl zjištěn statisticky významný rozdíl mezi vzorkem římskokatolických kněží a běžnou mužskou populací.

9 DISKUZE

V této části bakalářské se budeme blíže věnovat výsledkům výzkumu. Provedeme jejich interpretaci, zahrneme je do širšího kontextu poznatků, případně je porovnáme s předchozími výzkumy. Rovněž se zamyslíme nad potenciálními zdroji chyb a nepřesností a nad případným navazujícím výzkumem v této oblasti.

Našimi hlavními cíli bylo popsat osobnostní charakteristiky římskokatolických kněží v České republice a porovnat je s běžnou mužskou populací, to vše pomocí NEO pětifaktorového osobnostního inventáře. Na základě statistického testování můžeme přijmout závěr, že uvedené skupiny se liší na škále *přívětivosti*, konkrétně skupina kněží skórovala statisticky významně výše v této dimenzi. Hypotézy byly testovány na hladině významnosti 0,05, náš výsledek by však byl přijat i na hladině významnosti 0,001 (výsledek tedy můžeme nazvat jako velmi vysoce signifikantní). V souladu s teoretickou částí naší práce, která charakterizuje jednotlivé škály dotazníku, tedy můžeme interpretovat následovně. Oproti běžné mužské populaci se zdají být římskokatoličtí kněží více altruističtí, s větším pochopením pro druhé. Jsou otevření ke vzájemné pomoci, dávají přednost spolupráci. Mají tendenci spíše důvěřovat lidem, projevují druhým přízeň, což může v krajním případě vést až k servilnosti a poníženosti. Charakteristými vlastnostmi jsou pro ně upřímnost, důvěra, skromnost, poddajnost. Přívětivost knězi pomáhá při běžném kontaktu s lidmi, je důležitým předpokladem pro jeho pastorační činnost.

Na škálách *neuroticismu* a *extraverze* nebyly zjištěny statisticky významné rozdíly mezi kněžími a mužskou populací. V našich podmínkách tedy nebyly potvrzeny závěry studie z Anglie a Walesu v roce 1999, uvedené v teoretické části naší práce. Je však třeba zdůraznit, že obě dimenze byly v obou studiích trochu jinak definovány, v obou výzkumech byly rovněž využity odlišné metody. *Britská studie* pracovala s Eysenckovým osobnostním dotazníkem. Neuroticismus zde byl vymezen jako tendence reagovat rychleji a trvaleji na podněty, rovněž jako častější pocitování úzkosti a tenze; extraverti byli popisováni jako společenší jedinci, často vyhledávající stimulaci. *V našem výzkumu* byl použit NEO pětifaktorový osobnostní dotazník, ve kterém je neuroticismus ve zkratce vymezen subškálami úzkostnost, hněvivost (hostilita), depresivnost, rozpačitost, impulzivnost a zranitelnost. Extraverze pak představuje souhrnné označení pro

charakteristiky vřelost, družnost, asertivita, aktivnost, vyhledávání vzrušení a pozitivní emoce.

Budeme-li hovořit o dimenzích *otevřenost vůči zkušenosti* a *svědomitost*, musíme zpočátku konstatovat, že ani zde nebyly zjištěny signifikantní odlišnosti mezi námi zkoumanými skupinami. Naměřené rozdíly v uvedených škálách však určitě nejsou zanedbatelné, p-hodnota u obou škál se již znatelně přiblížila námi stanovené hladině významnosti (konkrétně 0,09 u otevřenosti vůči zkušenosti, 0,14 u svědomitosti). Naznačené výsledky tedy skýtají otevřené možnosti pro případný návazný výzkum, který by se mohl pokusit blíže zaměřit na osobnostní charakteristiky související s dimenzemi otevřenost vůči zkušenosti (konkrétně fantazie, estetické prožívání, novátorské činnosti, ideje a hodnoty) a svědomitost (efektivita, pořádkumilovnost, zodpovědnost, cílevědomost, disciplinovanost, rozvážnost).

Chceme-li dále hovořit o možných metodologických nedostatcích a případných zkresleních výsledků, můžeme začít s naším výzkumným souborem. Náš vzorek čítal 31 respondentů, což je poměrně malé číslo, než abychom z něj mohli vyvozovat relevantní závěry. Abychom mohli naše výsledky brát za skutečně vypovídající a zobecnitelné na celou naši populaci, měli bychom do výzkumu zahrnout respondenty reprezentující celé spektrum charakteristik populace. To se nám nepodařilo zejména v geografické oblasti, neboť převažují (na úkor jiných) kněží z královéhradecké a pražské diecéze. Rovněž by bylo vhodné využít také jiné metody výběru vzorku, než které jsme využívaly v naší studii (metoda „sněhové koule“, záměrný a příležitostný výběr). Nabízí se např. kvótní výběr, který řadíme mezi pravděpodobnostní metody.

Další možné zdroje nepřesností a chyb můžeme nalézt v naší metodě sběru dat. Ačkoli byl totiž NEO pětifaktorový osobnostní inventář standardizován v České republice, konkrétně u skupiny mužů ve věku 22 – 75 let byly vytvořeny normy toliko na skupině čítající 41 probandů. Takové normy pro nás představují spíše orientační hodnotu a mohou zkreslovat případné osobnostní srovnání.

Námi zjištěné výsledky by bylo možné uplatnit v případném návazném výzkumu v této oblasti. Jak jsme již uváděli, relevantní studie z této oblasti v naší republice chybí, náš výzkum tedy poskytuje některé zajímavé informace. V návazném výzkumu by již bylo možné stanovit případné hypotézy, které vychází z našich závěrů (např. ohledně dimenze přívětivosti), rovněž zjištění z ostatních škál by měla dojít potřebného ověření (zde je

možné znovu upozornit na těsné výsledky v oblasti otevřenosti vůči zkušenosti a svědomitosti).

10 ZÁVĚRY

Hlavními cíli naší bakalářské práce bylo popsat osobnostní charakteristiky římskokatolických kněží a porovnat je s běžnou mužskou populací pomocí NEO pětifaktorového osobnostního inventáře. Na základě naměřených výsledků a pomocí statistického testování jsme došli k následujícím závěrům.

Náš výzkumný soubor římskokatolických kněží skóroval statisticky významně výše na škále přívětivosti v porovnání s běžnou mužskou populací, a to na hladině významnosti 0,05. Oproti běžné mužské populaci se tedy zdají být římskokatoličtí kněží více altruističtí, s větším pochopením pro druhé. Jsou otevření ke vzájemné pomoci, dávají přednost spolupráci. Mají tendenci spíše důvěřovat lidem, projevují druhým přízeň, což může v krajním případě vést až k servilnosti a poníženosti. Charakteristými vlastnostmi jsou pro ně upřímnost, důvěra, skromnost, poddajnost.

Byly zamítnuty hypotézy, které předpokládaly statisticky významné odlišnosti mezi skupinou katolických kněží a běžnou mužskou populací na škálách neuroticismus, extraverteze, otevřenost vůči zkušenosti a svědomitost. Pro přijetí těchto hypotéz na hladině významnosti 0,05 nebylo nalezeno dostatek důkazů, ačkoli výsledné p-hodnoty u dimenzí otevřenost vůči zkušenosti a svědomitost se námi stanovené hladině významnosti blížily.

SOUHRN

V naší bakalářské práci jsme se snažili popsat základní osobnostní charakteristiky římskokatolických kněží v České republice a porovnat je s běžnou mužskou populací. V první kapitole její teoretické části jsme se zabývali osobností, jejím definováním, strukturou, dynamikou a vývojem. Vysvětlili jsme pojem osobnostní charakteristiky (rysy, dimenze, faktory) a věnovali se způsobům jejich vymezení. Posléze jsme se blíže zaměřili na pětifaktorový model osobnosti a charakteristiku jeho jednotlivých škál, neboť z něj vychází naše výzkumná metoda.

Kapitola 2 blíže představuje skupinu římskokatolických kněží v ČR. Zařazujeme ji do širší oblasti křesťanství a katolické církve, věnujeme se postavení kněze v její hierarchii a předkládáme některá specifika české a světové církve. Zmiňujeme podmínky pro vysvěcení kněze, pojednáváme o kněžské formaci a povinnosti celibátu. Rovněž se zabýváme typickými úkoly kněze, potřebnými vlastnostmi a charakteristikami, nakonec se zamýšlíme nad specifiky kněžské služby v současné době. V návazné kapitole 3 předkládáme přehled provedených výzkumů z této oblasti včetně jejich závěrů.

V návaznosti k teoretické části práce byl proveden kvantitativní výzkum ve formě dotazníkového šetření, jehož úkolem bylo zmapovat osobnostní charakteristiky římskokatolických kněží v České republice a porovnat je s normami běžné mužské populace. Výzkumnou metodou byl zvolen NEO pětifaktorový osobnostní inventář vycházející z pětifaktorového modelu osobnosti, který popisuje osobnost pomocí dimenzí neuroticismus, extraverte, otevřenost vůči zkušenosti, přívětivost a svědomitost. Náš výzkumný soubor (vzorek) tvořilo 31 katolických kněží, kteří byli vybráni pomocí metody „sněhové koule“, záměrným a příležitostným výběrem. Na hladině významnosti 0,05 byla zjištěna statisticky významná odlišnost mezi naším vzorkem a normami běžné mužské populace na škále přívětivost (konkrétně kněží skórovali signifikantně výše). V důsledku toho tedy můžeme interpretovat, že římskokatoličtí kněží se jeví oproti běžné mužské populaci více altruističtí, s větším pochopením pro druhé. Jsou otevření ke vzájemné pomoci, dávají přednost spolupráci. Mají tendenci spíše důvěřovat lidem, projevují druhým přízeň, což může v krajním případě vést až k servilnosti a poníženosti. Charakteristými vlastnostmi jsou pro ně upřímnost, důvěra, skromnost, poddajnost.

V dalších dimenzích (neuroticismus, extraverte, otevřenost vůči zkušenosti a svědomitost) byly při porovnání výsledků patrné rozdíly, na námi stanovené hladině významnosti však nebyl zjištěn signifikantní rozdíl mezi naším vzorkem a mužskou populací. Je však vhodné zmínit škály otevřenost vůči zkušenosti, neboť jejich p-hodnoty se námi stanovené hladině významnosti blížily (konkrétně 0,09 u otevřenosti vůči zkušenosti, 0,14 u svědomitosti). Naznačené výsledky tedy skýtají otevřené možnosti pro případný návazný výzkum, který by se mohl pokusit blíže zaměřit na osobnostní charakteristiky související s uvedenými dimenzemi.

Možné metodologické nedostatky a případná zkreslení výsledků je možné spatřovat v poměrně malém vzorku respondentů (31), který byl vybrán pomocí nepravděpodobnostních metod výběru (metoda „sněhové koule“, záměrný a příležitostný výběr). Výsledky respondentů jsme srovnávali s normami běžné mužské populace ve věku 22 – 75 let, které byly vytvořeny na skupině čítající pouze 41 probandů. Také tato okolnost může mít na konečné výsledky vliv.

V případném návazném výzkumu je možné stanovit hypotézy, které vychází z našich závěrů (např. ohledně dimenze přívětivosti). Rovněž se nabízí možnost ověření výsledků z ostatních škál (zejména v dimenzích otevřenosti vůči zkušenosti a svědomitosti).

SEZNAM POUŽITÝCH ZDROJŮ A LITERATURY

- 1) Allport, G. W. (1937). *Personality. A Psychological Interpretation*. New York: Henry Holt and Company.
- 2) Allport, G. W. (1961). *Pattern and Growth in Personality*. New York: Holt, Rinehart and Winston.
- 3) Arcibiskupský kněžský seminář Olomouc. (nedat.). *Co je seminář*. Získáno 24. 2. 2015 z <http://www.knezskyseminar.cz/o-seminari/co-je-seminar/>
- 4) Arcibiskupský seminář UK v Praze. (2009). *Co je seminář*. Získáno 24. 2. 2015 z <http://www.arcs.cuni.cz/index.php?id=3&id2=5>
- 5) Atkinson, R. L., Atkinson, R. C., Smith, E. E., Bem, D. J., & Nolen-Hoeksema, S. (2003). *Psychologie*. Praha: Portál.
- 6) Augustyn, J. (2000). *Celibát: Jeho duchovní předpoklady a bohatství a jak k němu správně vychovávat*. Kostelní Vydří: Karmelitánské nakladatelství.
- 7) Cakirpaloglu, P. (2012). *Úvod do psychologie osobnosti*. Praha: Grada Publishing.
- 8) Cozzens, D. (2003). *Měníci se tvář kněžství: reflexe nad krizí kněžské duše*. Praha: Benediktinské arcidiecéze sv. Vojtěcha a sv. Markéty.
- 9) Česká biskupská konference. (2007). *Život a poslání křesťanů v církvi a ve světě*. Kostelní Vydří: Karmelitánské nakladatelství.
- 10) Česká biskupská konference. (2013). *Katolická církev v České republice*. Kostelní Vydří: Karmelitánské nakladatelství.
- 11) Český statistický úřad, Sčítání lidu, domů a bytů 2011. (nedat.). *Vybrané základní ukazatele v dlouhodobém vývoji za Českou republiku*. Získáno 23. 2. 2015 z http://vdb.czso.cz/sldbvo/#!stranka=podle-tematu&tu=30628&th=&vseuzemi=null&v=&vo=H4sIAAAAAAAAAAFvzloG1uIhuIhBMCuxLFGvtC88jsTjDN7GAlf3WwcNiCReZGZjcGLhy8hNT3BKTS_KLPK L4SzKKUosz8nNSKgrsHRhAgKecA0gKADF3CQNnaLBrUIBjkKNvcSFDHQC QNnaLBrUIBj__cLCiEgZGvxIGdg9_Fz__EMeCEgY2b38XZ89gIIVLxTHEP8wx 2NEFJM4ZHOIY5u_t7-MJ1OIP5IdEBkT5OwU5RgH5IUB9fo4ePq4uIDtZSxhYw1yDolzXstJzEvX88wr wr1PLRJ6tGDJ98Z2CyYGRk8G1rLEnNLUiiIGAYQ6v9LcpNSitjVTZbmnPOhm

Lcp44D8QlDDwAK10C_KF2coe4ugU6uPtWMLA4eni6hcSEAZ0FntUmHOQgb
F5BQD2yB21WwEAAA..&void=

- 12) Dolista, J. (1998). *O podstatě kněžské služby*. Kostelní Vydří: Karmelitánské nakladatelství.
- 13) *Dokumenty II. vatikánského koncilu*. (1995). Praha: Zvon.
- 14) Drapela, V. J. (2003). *Přehled teorií osobnosti* (4. vyd.). Praha: Portál.
- 15) Filipi, P. (1998). *Křesťanstvo: Historie, statistika, charakteristika křesťanských církví* (2. vyd.). Brno: Centrum pro studium demokracie a kultury.
- 16) Goldberg, L. R. (1990). An Alternative "Description of Personality": The Big-Five Factor Structure. *Journal of Personality and Social Psychology*, 59, 1216 – 1229.
- 17) Hartl, P., & Hartlová, H. (2000). *Psychologický slovník*. Praha: Portál.
- 18) Hálková, P. (2006). *Některé psychologické charakteristiky kandidátů katolického kněžství* (Diplomová práce). Získáno 24. 2. 2015 z <https://is.cuni.cz/webapps/zzp/detail/27456/>.
- 19) Hendl, J. (2006). *Přehled statistických metod zpracování dat: analýza a metaanalýza dat* (2. vyd.). Praha: Portál.
- 20) Hřebíčková, M. (2010). Nové přístupy ke zkoumání rysů: Pětifaktorový model osobnosti. In M. Blatný (Ed.), *Psychologie osobnosti* (43-70). Praha: Grada Publishing.
- 21) Hřebíčková, M. (2011). *Pětifaktorový model v psychologii osobnosti: Přístupy, diagnostika, uplatnění*. Praha: Grada Publishing.
- 22) Hřebíčková, M., & Urbánek, T. (2001). *NEO pětifaktorový osobnostní inventář* (podle NEO Five-Factor Inventory P. T. Costy a R. R. McCrae). Praha: Testcentrum.
- 23) Jandourek, J., & Malý, V. (1997). *Václav Malý: cesta za pravdou*. Praha: Portál.
- 24) Katolická teologická fakulta UK v Praze. (nedat.). *Katolická teologie (Mgr.)*. Získáno 24. 2. 2015 z <http://www.ktf.cuni.cz/KTF-1098.html>
- 25) Kennedy, E. C., Heckler, V. J., Kobler, F. J., & Walker, R. E. (1977). Clinical assessment of a profesion: Roman Catholic clergymen. *Journal of Clinical Psychology*, 33(1), 120 – 128.
- 26) Kolařík, M., Bendová, K., Dolejš, M., Dostál, D., Charvát, M., Pechová, O., ... Vtípil, Z. (2013). *Manuál pro psaní diplomových prací na Katedře psychologie FF UP v Olomouci*. Olomouc: Univerzita Palackého v Olomouci.

- 27) Kopřiva, K. (1997). *Lidský vztah jako součást profese*. Praha: Portál.
- 28) Křivohlavý, J. (2001). Sociální dovednosti v pastorační péči. In R. Komárková, I. Slaměník, J. Výrost (Eds.), *Aplikovaná psychologie osobnosti III: Sociálně psychologický výcvik* (179-190). Praha: Grada Publishing.
- 29) *Kodex kanonického práva: Úřední znění textu a překlad do češtiny*. (1994). Praha: Zvon.
- 30) Ligurská provincie bosých karmelitánů. (2008). *Provinční plán formace pro Provinční delegaturu Řádu bosých karmelitánů v České republice*.
- 31) Louden, S. H., & Francis, L. J. (1999). The personality profile of Roman Catholic Parochial Secular priests in England and Wales. *Review of Religious Research*, 41, 64 – 78.
- 32) Nakonečný, M. (2009). *Psychologie osobnosti* (2. vyd.). Praha: Academia.
- 33) National Conference of Catholic Bishops. (2001). *The basic plan for the ongoing formation of priests*. Washington, D.C: United States Catholic Conference.
- 34) Norman, W. T. (1963). Toward an adequate taxonomy of personality attributes: Replicated factor structure in peer nomination personality ratings. *Journal of Abnormal and Social Psychology*, 66, 574 – 583.
- 35) Opatrný, A. (2011). Kněz v dnešní době. In K. Sládek (Ed.), *Křesťanství a islám v liberálním státu: Výzvy tradice a současnosti* (168-179). Červený Kostelec: Pavel Mervart.
- 36) Pena, X. R. (2010). *MMPI-2 indications of a psychological adjustment and adaption of Adlerian Life tasks in ordained Roman Catholic priests* (Disertační práce). Získáno 15. 2. 2015 z ProQuest (UMI No. 3452692).
- 37) Pervin, L. A. (1984). *Personality: theory and research*. New York: Wiley.
- 38) Petrosillo, P. (1998). *Křesťanství od A do Z*. Kostelní Vydří: Karmelitánské nakladatelství.
- 39) Příhoda, P. (1991). O celibátu aneb světlo i kouřová clona vědy. *Teologické texty*, 5, 169-172.
- 40) Punch, K. F. (2008). *Základy kvantitativního šetření*. Praha: Portál.
- 41) Říčan, P. (2010). *Psychologie osobnosti: Obor v pohybu* (6. vyd.). Praha: Grada Publishing.
- 42) Salesiáni Dona Boska – Provincie Sv. Jana Boska Praha. (2013). *Základní dokumenty provincie*.

- 43) Smékal, V. (2009). *Pozvání do psychologie osobnosti: Člověk v zrcadle vědomí a jednání* (3. vyd.). Praha: Barrister & Principal.
- 44) Teologický konvikt Olomouc. (nedat.). *Historie*. Získáno 24. 2. 2015 z <http://konvikt.signaly.cz/teolo/historie>
- 45) Vágnerová, M. (2010). *Psychologie osobnosti*. Praha: Nakladatelství Karolinum.
- 46) Zvěřina, J. (1991). Celibát? – Quaestio disputanda. *Teologické texty*, 5, 167-168.

PŘÍLOHY

Příloha 1: Formulář zadání diplomové práce

Univerzita Palackého v Olomouci
Filozofická fakulta
Akademický rok: 2013/2014

Studijní program: Psychologie
Forma: Kombinovaná
Obor/komb.: Psychologie (PSYB)

Podklad pro zadání BAKALÁŘSKÉ práce studenta

PŘEDKLÁDÁ:	ADRESA	OSOBNÍ ČÍSLO
Mgr. KAŠPAR Michal	Hasova 1, Praha - Modřany	F120630

TÉMA ČESKY:

Osobnostní charakteristiky římskokatolických kněží v České republice

NÁZEV ANGLICKY:

Personality traits of Roman Catholic priests in the Czech Republic

VEDOUcí PRÁCE:

doc. PhDr. Panajotis Cakirpaloglu, DrSc. - PCH

ZÁSADY PRO VYPRACOVÁNÍ:

Studium literatury z dané oblasti (psychologie osobnosti, osobnost kněze, jeho formace, činnosti a úkoly)
Zpracování teoretické části práce
Výzkumná část
- formulace výzkumných otázek a hypotéz
- cíl - zjistit osobnostní charakteristiky římskokatolických kněží v ČR
- metoda - kvantitativní výzkum s využitím vhodného osobnostního dotazníku
- sběr dat od cca 20 kněží
- zpracování dat, jejich interpretace, diskuze, závěr

SEZNAM DOPORUČENÉ LITERATURY:

- 1) Cakirpaloglu, P. (2012). Úvod do psychologie osobnosti. Praha: Grada Publishing.
- 2) Dolista, J. (1998). O podstatě kněžské služby. Kostelní Vydří: Karmelitánské nakladatelství.
- 3) Hřebíčková, M., Urbánek, T. (2001). NEO pětifaktorový osobnostní inventář (podle NEO Five-Factor Inventory P.T. Costy a R.R. McCrae). Praha: Testcentrum.
- 4) Opatrný, A. (1996). Pastorační situace u nás: analýzy a výhledy. Kostelní Vydří: Karmelitánské nakladatelství.
- 5) Směkal, V. (2009). Pozvání do psychologie osobnosti: Člověk v zrcadle vědomí a jednání. (3. vydání) Brno: Barrister & Principal.

Podpis studenta:

Datum:

Podpis vedoucího práce:

Datum:

ABSTRAKT DIPLOMOVÉ PRÁCE

Název práce: Osobnostní charakteristiky římskokatolických kněží v České republice

Autor práce: Mgr. Michal Kašpar

Vedoucí práce: doc. PhDr. Panajotis Cakirpaloglu, DrSc.

Počet stran a znaků: 53 s. (83 258 znaků)

Počet příloh: 2

Počet titulů použité literatury: 46

Abstrakt (800 – 1200 zn.):

Bakalářská diplomová práce se zabývá osobnostními charakteristikami římskokatolických kněží v České republice. V teoretické části se věnujeme pojmu a definici osobnosti, osobnostním charakteristikám a pětifaktorovému modelu osobnosti. Dále popisujeme skupinu římskokatolických kněží v ČR a podáváme souhrn relevantních výzkumů z předmětné oblasti.

V rámci výzkumu pak zjišťujeme osobnostní charakteristiky římskokatolických kněží v ČR a porovnááme je s normami běžné mužské populace. Jedná se o kvantitativní výzkum, kterého se zúčastnilo 31 respondentů vybraných pomocí metody sněhové koule, záměrným a příležitostným výběrem. Jako metodu sběru dat jsme používali NEO pětifaktorový osobnostní inventář. Skupina římskokatolických kněží skórovala statisticky významně výše na škále přívětivost oproti běžné mužské populaci. Římskokatoličtí kněží se tedy jeví oproti běžné mužské populaci jako více altruističtí, otevření ke vzájemné pomoci a spolupráci. Charakteristickými vlastnostmi jsou pro ně upřímnost, důvěra, skromnost, poddajnost. V ostatních dimenzích (neuroticismus, extraverte, otevřenost vůči zkušenosti a svědomitost) nebyla mezi skupinou kněží a mužskou populací zjištěna signifikantní odlišnost.

Klíčová slova: osobnost, pětifaktorový model osobnosti, římskokatolický kněz

ABSTRACT OF THESIS

Title: Personality traits of Roman Catholic priests in the Czech republic

Author: Mgr. Michal Kašpar

Supervisor: doc. PhDr. Panajotis Cakirpaloglu, DrSc.

Number of pages and characters: 53 p. (83 258 characters)

Number of appendices: 2

Number of references: 46

Abstract (800 – 1200 characters):

Bachelor thesis deals with personal characteristics of Roman Catholic priests in Czech Republic. In theoretical part we focus on the concept and definition of personality, personal characteristics and Big Five personality model. Next we describe a group of Roman Catholic priests in Czech Republic and give a summary of relevant researches in subject area.

In research we find out personal characteristics of Roman Catholic priests in Czech Republic and compare them with norms of ordinary man population. It is a quantitative research with 31 respondents. They were chosen using Snowball sampling, intentional and occasional pick. For collecting data we used NEO Big Five Inventory. The group of Roman Catholic priest scored significantly higher on the scale of Agreeableness compared to ordinary man population. Roman Catholic priests compared to ordinary man population therefore seem to be more altruistic, opened for mutual help and cooperation. In other dimensions (Neuroticism, Extraversion, Conscientiousness, Openness to experience) was not found any significant difference among the group of priests and man population.

Key words: personality, five-factor model, Roman Catholic priest