



Zdravotně
sociální fakulta
Faculty of Health
and Social Sciences

Jihočeská univerzita
v Českých Budějovicích
University of South Bohemia
in České Budějovice

Násilná kriminalita se zaměřením na šikanu

BAKALÁŘSKÁ PRÁCE

Studijní program: **OCHRANA OBYVATELSTVA**

Autor: Jakub Maryška

Vedoucí práce: doc. JUDr. Roman Svatoš, Ph.D.

České Budějovice 2019

Prohlášení

Prohlašuji, že svoji bakalářskou práci s názvem *Násilná kriminalita se zaměřením na šikanu* jsem vypracoval samostatně pouze s použitím pramenů v seznamu citované literatury.

Prohlašuji, že v souladu s § 47b zákona č. 111/1998 Sb. v platném znění souhlasím se zveřejněním své bakalářské práce, a to v nezkrácené podobě elektronickou cestou ve veřejně přístupné části databáze STAG provozované Jihočeskou univerzitou v Českých Budějovicích na jejích internetových stránkách, a to se zachováním mého autorského práva k odevzdanému textu této kvalifikační práce. Souhlasím dále s tím, aby toutéž elektronickou cestou byly v souladu s uvedeným ustanovením zákona č. 111/1998 Sb. zveřejněny posudky školitele a oponentů práce i záznam o průběhu a výsledku obhajoby bakalářské práce. Rovněž souhlasím s porovnáním textu mé bakalářské práce s databází kvalifikačních prací Theses.cz provozovanou Národním registrem vysokoškolských kvalifikačních prací a systémem na odhalování plagiátů.

V Českých Budějovicích dne 26. dubna 2019

.....

podpis

Poděkování

Na tomto místě bych rád poděkoval vedoucímu mé bakalářské práce doc. JUDr. Romanu Svatošovi, Ph.D. za odbornou pomoc, cenné rady a připomínky. Dále bych chtěl poděkovat zaměstnancům vybraných škol za spolupráci při provádění dotazníkového šetření.

Násilná kriminalita se zaměřením na šikanu

Abstrakt

Tématem bakalářské práce je Násilná kriminalita se zaměřením na šikanu. Cílem bakalářské práce je charakterizovat právní, sociální a kriminogenní aspekty šikany, analyzovat četnost výskytu agresivního chování žáků a studentů vybraných škol na území ORP Soběslav. Teoretická část práce vymezuje základní pojmy, jako je agrese, šikana, agresor, pachatel a oběť, přináší poznatky o historii a právní úpravě šikany. Dále popisuje faktory, které ovlivňují vznik agresivního chování. V rámci fenomenologie se práce zabývá současným stavem, strukturou a dynamikou trestných činů spojených se šikanou na základě dat získaných ze statistik Policie České republiky.

Aplikační část staví na primárních datech získaných z anonymního dotazníkového šetření provedeného na vybraných základních a středních školách na území ORP Soběslav. V této části byly stanoveny tři hypotézy týkající se četností výskytu agrese v rámci různých věkových kategorií, formou agresivního chování a latence šikany. Bylo zjištěno, že od určitého věku se zvyšuje četnost výskytu agrese mezi žáky a studenty. Převažující formou agrese je dle předpokladu forma verbální. Latence agresivního chování je však nižší, než bylo předpokládáno. Výsledky vlastního šetření byly porovnány s výstupy policejních analýz, které nepřímou potvrzují zjištěné závěry.

Přínosem bakalářské práce je vyhodnocení uvedené problematiky na daném území. Dále může sloužit jako pomocný studijní materiál při studiu v sociálně-právní oblasti. Práce může být také informačním zdrojem pro pracovníky Ministerstva školství, mládeže a tělovýchovy České republiky a další subjekty zabývající se sociálně patologickým chováním mládeže.

Klíčová slova

Šikana; agresor; oběť; kriminalita; trestný čin; dotazník; respondent

Violent Criminality with a Focus on Bullying

Abstract

The theme of this bachelor thesis is Violent Criminality with a Focus on Bullying. It is focused on characterizing legal, social and criminogenic aspects of bullying, to analyzing the frequency of occurrence of aggressive behavior of pupils and students of selected schools in them municipality with extended powers Soběslav. The theoretical part defines basic terms such as aggression, bullying, aggressor, perpetrator and victim, brings knowledge about the history and legal regulation of bullying. It also describes factors that influence the emergence of aggressive behaviour. Within phenomenology the thesis deals with the current state, structure and dynamics of criminal acts related to bullying based on data obtained from the statistics of the Police of the Czech Republic.

The application part is based on primary data obtained from an anonymous questionnaire survey conducted at selected primary and secondary schools in the municipality Soběslav. In this section, three hypotheses have been set about the frequency of aggression within different age categories, form of aggressive behaviour and bullying latency. It has been found that aggression between pupils and students increases at a certain age. The prevailing form of aggression is verbal as expected. However, the latency of aggressive behaviour is lower than expected. The results of the survey were compared with the results of police analyzes, which indirectly confirm the findings. The results of own survey were compared with the results of police analyzes, which indirectly confirm the findings.

The benefit of the bachelor thesis is the evaluation of the given issue in the given territory. Furthermore, it can serve as an auxiliary study material in the study of social and legal areas. The thesis can also serve as information source for the staff of the Ministry of Education, Youth and Sports of the Czech Republic and other subjects dealing with the pathological behaviour of young people.

Key words

Bullying; aggressor; victim; criminality; criminal act; questionnaire; respondent

Obsah

Úvod.....	8
1 Vymezení pojmů.....	9
1.1 Agrese	9
1.2 Šikana.....	10
1.3 Agresor.....	11
1.4 Pachatel	13
1.4.1 Spolupachatel.....	13
1.4.2 Účastník	14
1.5 Oběť	16
2 Historie.....	18
2.1 Historie šikany v zahraničí.....	18
2.2 Historie šikany v České republice.....	19
3 Právní úprava	20
3.1 Mezinárodní právo	20
3.2 Úmluva o právech dítěte	21
3.3 Listina základní práv a svobod.....	23
3.4 Oblast školní.....	24
3.5 Trestní oblast.....	26
3.5.1 Trestné činy spojené s šikanou	27
3.5.2 Trestní odpovědnost mládeže	29
3.5.3 Zákon o obětech trestných činů	30
4 Kriminologický přístup.....	31
4.1 Etiologie	31
4.1.1 Biologické a psychologické aspekty.....	31
4.1.2 Sociální aspekty	31
4.1.3 Vliv školního prostředí	33
4.1.4 Vliv vrstevníků a party	33
4.1.5 Média, virtuální svět	34
4.2 Fenomenologie.....	35
4.2.1 Stav	35
4.2.2 Struktura.....	37
4.2.3 Dynamika.....	39

5	Cíl práce	42
5.1	Cíl práce, výzkumná otázka a hypotézy.....	42
6	Metodika	43
6.1	Metoda sběru dat	43
6.2	Technika sběru dat	43
6.3	Výzkumný soubor	43
7	Výsledky	45
8	Diskuze	58
9	Závěr	65
	Seznam literatury	67
	Seznam obrázků.....	72
	Seznam tabulek	73
	Seznam příloh	74
	Seznam použitých zkratk	75
	Přílohy.....	76

Úvod

Šikana je zvláštním druhem agrese, která se vyznačuje významným nepoměrem mezi silami agresora a jeho obětí. Školní třídy, v nichž by nedocházelo ke konfliktům, nalezneme jen výjimečně. Školní třída představuje rozmanitou skupinu žáků, kteří spolu na základě rozhodnutí pedagogických pracovníků musí každý den trávit mnoho hodin. V celkovém součtu spolu tito žáci stráví i mnoho let, kdy většinu času obývají společně jednu místnost.

Zejména v průběhu dětství se žáci učí, jak se chovat ke svému okolí a jaké chování je bráno jako přijatelné. Tyto znalosti by měly vycházet především z rodinného prostředí. V některých rodinách však není této problematice věnována dostatečná pozornost nebo vzhledem k rodinným problémům dítě získává naprosto odlišný pohled na věc. Rodina je tedy prvním místem, kde se může člověk s agresivním chováním setkat. Problém dnešní společnosti však spočívá v přítomnosti agrese téměř na každém rohu. S agresí či násilím se setkáváme v počítačových hrách, na sociálních sítích nebo v médiích. Dnešní děti tak mají zcela odlišné vnímání agrese a násilí. To ovlivňuje také jejich chování ke svému okolí.

Není pochyb o tom, že šikana ve školním prostředí existovala od nepaměti. V dnešní době se však zvyšuje intenzita útoků, jejich promyšlenost a také počet. Lze také sledovat, že agresivita již není věcí pouze adolescentů a pubertálních chlapců. Pomalu se posunuje i mezi žáky mladšího školního věku, a to bez ohledu na pohlaví. Tisíce žáků a studentů tak každý den navštěvují školu ve strachu z fyzické nebo verbální agrese. Ze školy pak přicházejí potlučení nebo se zničenými školními pomůckami či oblečením. Různými výmluvami se pak snaží toto zdůvodnit u svých rodičů a mnohdy trvá i mnoho měsíců než se se svým problémem někomu svěří.

I přes dostupné informace si většina pedagogických pracovníků nepřipouští, že by se šikana mohla vyskytovat na jejich škole a neberou tedy ve větší míře šikanu jako problém. Šikana ovšem problém je a je potřeba dodat, že na většině škol. Rozdíl je pouze v míře výskytu. V dnešní době by tak měl být kladen důraz na řádnou prevenci, od útlého věku sledovat u žáků všechny náznaky skrytého násilí a vytvořit žákům a studentům bezpečné školní prostředí, ve kterém nebude ohrožen jejich vývoj.

1 Vymezení pojmů

1.1 Agrese

V dnešní době je prakticky nemožné přečíst si denní tisk, prolistovat oblíbený časopis, nebo shlédnout večerní zprávy, aniž bychom nenarazili na informaci o výskytu nějakého případu agrese nebo násilí (Baron a Richardson, 1994). Přestože se s agresí setkáváme často, je velice obtížné tento pojem jednoznačně vymežit. Původ tohoto slova můžeme najít v latinském „agere“, což v překladu znamená hnát, konat, vésti (Labáth, 2001).

Pokud budeme hledat definice tohoto pojmu v odborné literatuře, nalezneme jich mnoho. I mezi samotnými odborníky vznikají neshody při vymežování tohoto pojmu. U všech těchto definic však můžeme najít dva shodné aspekty. Prvním z nich je újma nebo zranění způsobené člověku nebo zvířeti. Druhým aspektem je pak vyloučení náhody, které vedla ke způsobení zranění či újmy. Ze strany agresora se tedy jedná o úmyslné jednání (Hewstone a Stroebe, 2006).

Podle Barona a Richardsona (1994, s. 7) představuje agrese *druh chování realizovaného s cílem ublížit či uškodit živé bytosti, která se naopak snaží tomuto chování vyhnout*. Martínek (2015, s. 23) definuje agresi jako *jednání, jímž se projevuje násilí vůči některému objektu nebo nepřátelství a útočnost s výrazným záměrem ublížit*. Někteří autoři však mají odlišný pohled na vymezení agrese. František Koukolík a Jana Drtilová (2001, s. 164) označují agresi za *normální druh chování, jehož smyslem je ve volné přírodě přežít*.

Druhy agresivního chování lze rozdělit různými způsoby. Mezi nejzákladnější patří rozdělení agrese na verbální a fyzickou. Dále lze rozlišovat agresi přímou a nepřímou. V posledním rozdělení se bere v potaz zapojení agresora a mluvíme zde o agresi aktivní a pasivní. Kombinováním těchto tří základních faktorů lze hovořit o osmi druzích agrese (Martínek, 2007; 2013; 2015).

Fyzická aktivní přímá agrese představuje fyzický útok (bití, kopání apod.) ze strany agresora, který využívá převahu fyzické síly nad obětí. Do tohoto druhu lze také zahrnout fyzické nucení k úkonům. **Fyzická aktivní nepřímá agrese** je fyzickým útokem na oběť, kdy však útok není veden ze strany agresora, ale osobou, která byla k této činnosti agresorem najata. Původní agresor většinou tomuto útoku

přihlíží. **Fyzická pasivní přímá agrese** zahrnuje bránění v dosažení cílů. Ve školním prostředí tento typ agrese představuje ničení učebních pomůcek, které jsou důležité pro úspěch v některém z předmětů (např. ničení psacích potřeb, sešitů, učebnic apod.) **Fyzická pasivní nepřímá agrese** představuje odmítání plnění nějakého požadavku. Odmítnutí pomoci spolužákovi nebo odmítnutí uvolnění místa v lavici představují příklady tohoto druhu agrese (Martínek, 2007; 2013; 2015).

Verbální aktivní přímá agrese jsou nadávky, urážky nebo slovní ponižování. Tento druh agrese je ve školním prostředí nejčastější. **Verbální aktivní nepřímá agrese** reprezentuje rozšiřování pomluv a nepravd, které někomu ubližují. Do tohoto druhu agrese lze také zahrnout posměch. Typickým příkladem této agrese ve školním prostředí je úmyslné špatné napovídání někomu, kdo je právě zkoušen. **Verbální pasivní přímá agrese** nebo také ignorace, kdy agresor dává najevo druhému, že pro něho prakticky neexistuje, neodpovídá mu na pozdravy a celkově jej přehlíží. **Verbální pasivní nepřímá agrese** znamená nezastání se osoby, která je nějakým způsobem trestána či negativně posuzována (Martínek, 2007; 2013; 2015).

1.2 Šikana

Původ tohoto pojmu lze najít ve francouzském „chicane“, což v překladu znamená zlomyslné obtěžování, týrání nebo sužování. Jedná se o projev agrese. U šikany lze však tuto agresi blíže specifikovat, jedná se o tzv. vnitrodruhovou agresi, která představuje agresi mezi skupinou osob, které jsou ve stejném postavení (Říčan, 1995).

Se šikanou se může člověk setkávat téměř celý život. Začít může již v domácím prostředí mezi sourozenci. Dalším místem výskytu pak může být mateřská škola, základní škola, ale i další typy škol. Právě výskyt ve školách je v poslední době nejdiskutovanější a nejsledovanější. Specifický druh šikany se může objevit také v partnerských vztazích, kdy pro toto se v posledních letech vžil specifický výraz domácí násilí. Zaměstnání je pak dalším místem, kde se člověk na své cestě životem může setkat se šikanou. Pro tento druh se ujal název mobbing. Setkat se také můžeme s variantou šikany na pracovišti, kterou označujeme jako bossing. V neposlední řadě je třeba zmínit, že šikana nás může potkat i ve stáří. Výskyt šikany byl zaznamenán i v nemocnicích, domovech pro seniory, nebo byli senioři týráni svou rodinou (Kolář, 2001).

Stejně jako u agrese, tak i u toho pojmu lze najít v odborné literatuře mnoho definic. Definice se mění s vývojem společnosti. Důležitým aspektem je také již zmíněné zavedení nových termínů pro určité druhy šikany, které poté lze specificky definovat. Pokud bychom tedy šikanu měli vymezit obecně bez ohledu na prostředí, ve kterém se vyskytuje, podle Říčana a Janošové (2010, s. 21) je šikana *ubližování někomu, kdo se nemůže nebo nedovede bránit*. Tato definice však nezahrnuje základní kritéria, která byla odborníky přijata při rozhodování, kdy se jedná o šikanu a kdy ne. Jedná se o opakovanost jednání a záměr ze strany agresora (Janošová et al., 2016).

Přesnější definice lze najít přenesené na školní prostředí a žáky. František Koukolík a Jana Drtilová (2001, s. 241) definují šikanu jako *svévolné psychologické, emoční nebo fyzické ohrožování jednoho žáka žákem jiným, které se odehrává ve škole nebo na cestě ze školy domů*. K tomuto je ovšem potřeba doplnit, že s rozvojem moderních technologií jako jsou počítače, chytré telefony či tablety, se šikana neomezuje pouze na školní prostředí nebo cestu domů. S rozvojem moderních komunikačních prostředků a s nástupem sociálních sítí se šikana dostává i do tohoto prostředí, kdy hovoříme o tzv. kyberšikaně (Říčan a Janošová, 2010).

Nejpřesněji pak definuje šikanu ve školním prostředí Metodický pokyn ministryně školství, mládeže a tělovýchovy k prevenci a řešení šikany ve školách a školských zařízeních, který říká, že *šikana je jakékoliv chování, jehož záměrem je ublížit, ohrozit nebo zastrašovat jiného žáka, případně skupinu žáků. Je to cílené a opakované užití fyzických a psychických útoků jedincem nebo skupinou vůči jedinci či skupině žáků, kteří se neumí nebo z nejrůznějších důvodů nemohou bránit* (MŠMT ČR, 2016).

1.3 Agresor

V souvislosti se šikanou je třeba se také zaměřit na samotné účastníky. Jedince, jež se šikany aktivně zúčastní nebo ji vede, lze obecně označit jako agresora. Na základě výzkumu případů výskytu šikany byly u agresorů zjištěny určité typické vlastnosti. Ty se však nemusí objevit u každého agresora, neboť existuje mnoho výjimek a je tak mnohdy velice složité určit ze skupiny osob možného agresora (Říčan a Janošová, 2010).

Jednou z uváděných typických vlastností agresora je fyzická zdatnost a síla. Tato vlastnost převládá především u agresorů, jejichž projevem je fyzická agrese.

Zde je ovšem třeba uvést, že v posledních letech spousta jedinců, kteří se na šikaně podílejí, nejsou fyzicky zdatní či silní. Jedinec, který je malý či slabý, avšak inteligentní, někdy dokáže ve spojení s krutostí a bezohledností lépe vymýšlet a organizovat šikanu. Dalším z rysů agresorů je celková problémovost. Tito jedinci mívají časté problémy s kázní spojené s porušováním školního řádu a pravidel chování. Mezi tuto vlastnost lze zařadit také slabší školní prospěch, který jde ruku v ruce s nekázní. (Říčan a Janošová, 2010).

Další vlastnosti, kterými lze charakterizovat tzv. typického agresora, souvisí s psychickými znaky osobnosti. Jednou z nich je absence svědomí nebo nedostatek morálního cítění. K tomuto je potřeba říci, že agresor mnohdy chápe, že jeho jednání je ve společnosti bráno jako provinění a také ví, jak by se měl chovat. To v něm mnohdy vzbuzuje pocity strachu z dopadení a případného trestu. Pocit strachu však nelze vnímat jako svědomí. U agresorů lze také pozorovat zvýšenou potřebu dominance nad okolím. K vlastnostem agresora by se dalo uvést ještě mnoho, avšak ke každé vlastnosti bychom našli výjimku (Říčan a Janošová, 2010).

Jak již bylo uvedeno, je těžké určit potenciálního agresora či vymezit typického agresora (Říčan a Janošová, 2010). Michal Kolář (2001, s. 86–87) ve své literatuře uvádí tři typy agresorů. **První typ** – *hrubý, primitivní, impulzivní, se silným energetickým přetlakem, kázeňskými problémy – narušeným vztahem k autoritě, někdy zapojený do gangů páchající trestnou činností*. U tohoto typu je šikana masivní, tvrdá a nelitostná. Agresor vyžaduje od své oběti naprostou poslušnost a šikanu využívá k zastrašení ostatních. V rodině prvního typu se také vyskytuje agresivita a brutalita např. ze strany rodičů (Martínek, 2007; 2015).

Druhý typ – *velmi slušný, kultivovaný, narcistický, šlechtěný, sevřený, zvýšeně úzkostný, někdy i se sadistickými tendencemi v sexuálním smyslu* (Kolář, 2001, s. 86–87). Takovýto agresor používá cílené a rafinované násilí či mučení, které se děje skrytě, beze svědků. Výchova agresora v rodině je vedena důsledně, někdy až vojenským stylem bez větších projevů lásky (Martínek, 2007; 2013). **Třetí typ** – *srandista, optimistický, dobrodružný, se značkou sebedůvěry, výmluvný, nezřídka oblíbený a vlivný* (Kolář, 2001, s. 86–87). Šikana je pro tohoto agresora zábava, která slouží k jeho vlastnímu pobavení či pobavení okolí. V rodinné výchově nenalezneme žádné významnější odlišnosti (Martínek, 2007).

1.4 Pachatel

Z pohledu trestní odpovědnosti se z agresora stává pachatel. Pachatel je subjektem trestného činu. Zjednodušeně lze říci, že je to ten, kdo trestný čin spáchá, směřuje kroky k jeho spáchání nebo si vytváří podmínky pro spáchání. Spáchání trestného činu je označeno jako naplnění znaků konkrétního trestného činu tak, jak je vymezuje zákon. § 22 odst. 1 zák. č. 40/2009 Sb. říká, že *pachatelem trestného činu je, kdo svým jednáním naplnil znaky skutkové podstaty trestného činu nebo jeho pokusu či přípravy, je-li trestná*. K tomuto je ovšem potřeba dodat, že pachatelem trestného činu může být pouze trestně odpovědná osoba (Zákon č. 40/2009 Sb.; Draštík et al., 2015)

Tento pojem není v trestní zákoníku přímo uveden, avšak podmínky lze vyvodit z některých ustanovení. Na základě ustanovení § 25 trestního zákoníku *kdo v době spáchání nedovrší patnáctý rok svého věku, není trestně odpovědný*. Trestně odpovědný není podle znění tohoto zákona v § 26 ani ten, *kdo pro duševní poruchu v době spáchání činu nemohl rozpoznat jeho protiprávnost nebo ovládat své jednání*. Čin spáchaný pachatelem musí také vykazovat v souladu se zásadou subsidiarity trestní represe (§ 12 odst. 2 trestního zákoníku) určitou společenskou škodlivost a užití jiných právních prostředků ke sjednání nápravy nepřichází v úvahu (Zákon č. 40/2009 Sb.; Draštík et al., 2015).

Jako pachatel trestného činu je označován také tzv. nepřímý pachatel. Podle § 22 odst. 2 trestního zákoníku je takovým pachatelem ten, kdo užije k provedení činu jinou osobu, která například není trestně odpovědná, a to z důvodu nízkého věku nebo pro nepřičetnost. U šikany se s tímto typem pachatele můžeme setkat. Žáci, kteří již dovršili patnáctý rok věku a jsou již natolik znalí, že si uvědomují možné následky vůči své osobě, často používají jako nástroj k šikanování žáky mladší. K pojmu pachatel je třeba uvést také výkladové ustanovení § 113, podle kterého je pachatelem *nevyplývají z jednotlivého ustanovení trestního zákona něco jiného, i spolupachatel a účastník*. I tyto formy trestné součinnosti jsou v oblasti šikany velmi časté (Zákon č. 40/2009 Sb.; Draštík et al., 2015).

1.4.1 Spolupachatel

Spolupachatelství představuje základní formu trestné součinnosti. K tomuto je v § 23 trestního zákoníku uvedeno, že *byl-li trestný čin spáchán úmyslným společným jednáním dvou nebo více osob, odpovídá každá z nich, jako by trestný čin spáchala*

sama. K pojmu společné jednání je třeba uvést, že se jedná o buď jednání souběžně probíhající, nebo jednání, které na sebe navzájem navazuje. O společné jednání jde tedy, pokud všichni spolupachatelé naplnili znaky skutkové podstaty konkrétního trestného činu ve stejnou chvíli. Příkladem takového společného jednání může být ve školním prostředí trestný čin výtržnictví, kdy všichni spolupachatelé veřejně nebo na místě veřejnosti přístupném při společném fyzickém napadení vykonali útok srovnatelným způsobem (Zákon č. 40/2009 Sb.; Draštík et al., 2015).

O společné jednání spolupachatelů jde také, jestliže každý ze spolupachatelů naplní jen některý ze znaků skutkové podstaty trestného činu. Souhrnem těchto jednání je pak celkové naplnění. Jako příklad lze k tomuto uvést trestný čin znásilnění, kdy jeden z pachatelů oběť fyzicky napadl a následně ji bránil v pohybu, čím ji zamezil možnosti se bránit. Druhý z pachatelů při tomto vykonal z oběti pohlavní styk. Zřídka kdy se také vyskytuje společné jednání pachatelů, které spočívá v tzv. jednotlivých člancích řetězu. Jednotlivé činnosti na sebe navazují a směřují k vykonání trestného činu. Jako celek pak naplňují všechny znaky skutkové podstaty trestného činu (Zákon č. 40/2009 Sb.; Draštík et al., 2015).

Ke spolupachatelství je dále potřeba uvést, že nezáleží na tom, jakou měrou se jednotliví spolupachatelé na činu podíleli. Při trestání spolupachatelů však soudy v poslední době k míře přispění přihlížejí a tresty spolupachatelů jsou proto odlišné. Obecně však lze říci, že postačí jen malé přičinění, které je však vedeno za stejným účelem jako činnost ostatních. Při odhalení se pak spolupachatelům přičítá celý rozsah a následek činu, jako by jej každý spáchal sám. Zvláštní formou pachatelství je souběžné pachatelství, které však nemá nic společného se spolupachatelství. V tomto případě se jedná o dvě a více osob, které naplní znaky skutkové podstaty trestného činu na stejném místě ve stejnou dobu, kdy však mezi nimi není žádná dohoda a jednájí tak nezávisle na sobě (Zákon č. 40/2009 Sb.; Draštík et al., 2015)

1.4.2 Účastník

Účastenství představuje další formu trestné součinnosti. I s touto se můžeme setkat při rozboru trestných činů spojených se šikanou. Účastník je v trestním zákoníku definován v § 24. Podle tohoto je účastníkem ten, *kdo úmyslně spáchání trestného činu zosnoval nebo řídil*. Tento účastník je označován jako organizátor. Organizátor se na spáchání trestného činu přímo nepodílí tak jako spolupachatel. Představuje však

řídící článek skupiny, kdy jeho rozhodnutí jsou klíčová pro samotné spáchání činu. Při rozhodování o trestu je pak organizátorství bráno jako přitěžující okolnost a obecně tak platí, že u organizátora je poté u soudu užita vyšší trestní sazba (Zákon č. 40/2009 Sb.; Draštík et al., 2015).

Účastníkem je také ten, *kdo úmyslně vzbudil v jiném rozhodnutí spáchat trestný čin* (§ 24 odst. 1 písm. b) zákona č. 40/2009 Sb.). Takovýto účastník se nazývá návodce. V návodu musí být charakterizovány alespoň základní rysy trestného činu. Forma návodu však není v trestním zákoníku ani v jiném právním předpisu uvedena. Může tak jít například o rozkaz, přemlouvání nebo poučení. Od návodce musíme rozlišit již dříve zmíněného nepřímého pachatele. Tento typ pachatelství vykazuje určitou podobnost, avšak návod vzbuzuje rozhodnutí o spáchání trestného činu v osobě, která je trestně odpovědná. Jako návod jsou v posledních letech stíhány tzv. trestné činy na objednávku, kdy trestnost je shledávána jak v nabídce, tak v poptávce provedení činu (Zákon č. 40/2009 Sb.; Draštík et al., 2015).

Posledním typem účastníka je pomocník. Podle § 24 odstavce 1 písmena c) trestního zákoníku je to ten, *kdo úmyslně umožnil nebo usnadnil jinému spáchání trestného činu, zejména opatřením prostředků, odstraněním překážek, vylákáním poškozeného na místo činu, hlídáním při činu, radou, utvrzováním v předsevzetí nebo slibem přispět po trestném činu*. Ve vlastním znění zákona jsou již některé typy pomoci vyjmenovány. Pomocí však může být také úmyslné opomenutí určitého chování podle § 112 trestního zákoníku. Pomoc lze obecně rozdělit na fyzickou a psychickou. Fyzickou pomoc představuje odstranění překážky, obstarání nástrojů, vylákání, hlídání nebo odvoz. Psychickou pomoc pak představují sliby nebo tipy. Příkladem může být tip, který pachateli umožní získat informace o určitém objektu nebo jeho vybavení za účelem vloupání. Možnost pomoci také není vymezena jen pro dobu před spácháním, ale lze ji poskytnout i při činu samotném nebo po jeho spáchání (Zákon č. 40/2009 Sb.; Draštík et al., 2015).

U všech forem účastenství platí, že trestní odpovědnost je posuzována tak, jako by účastník sám trestný čin spáchal. Trestní zákoník však vymezuje okolnosti, za kterých trestní odpovědnost účastníka zaniká. Základním aspektem je v tomto směru dobrovolné upuštění účastníka na dalším účastenství. To však pro samotný zánik trestní odpovědnosti nestačí. Splněna musí být také druhá z podmínek zániku odpovědnosti,

kteřou lze naplnit dvěma způsoby. (Zákon č. 40/2009 Sb.; Draščík et al., 2015). Prvním způsobem je odstranění *nebezpečí, které vzniklo zájmu chráněnému trestním zákonem z podniknutého účastenství* (§ 24 odst. 3 písm. a) zákona č. 40/2009 Sb.). Druhým ze způsobů naplnění je pak oznámení o účastenství, které je učiněno *v době, kdy nebezpečí, které vzniklo zájmu chráněnému trestním zákonem z podniknutého účastenství, mohlo být ještě odstraněno* (§ 24 odst. 3 písm. b) zákona č. 40/2009 Sb.).

1.5 Oběť

Obětí se stává ten, kdo je šikanován. Tak jako u agresora lze vymezit některé typické vlastnosti, můžeme také zúžit okruh možných obětí na základě určitých vlastností. K tomuto je však potřeba říci, že někdy nehraje žádnou roli, jaká oběť je a její výběr je zcela nahodilý. Proto se jí může stát prakticky jakýkoliv žák či žákyně. Pokud bychom však chtěli vymezit některé rizikové vlastnosti potenciální oběti, patří mezi ně tělesná slabost. Ta představuje riziko zvláště pro chlapce. Další, kdo se může stát potenciální obětí šikany, jsou děti s nápadnými vnějšími znaky. Mezi tyto znaky můžeme zahrnout například nošení brýlí, rovnátek ale také obezitu, ryšavé vlasy nebo odlišnou barvu pleti. Případnou obětí se také mohou stát děti, které mají psychické znevýhodnění. Do této skupiny lze zahrnout děti neurotické, hyperaktivní, s poruchou osobnosti nebo pozornosti. Rizikovou skupinou jsou také děti ze sociálně slabých rodin, které v úrovni konzumu nemohou soutěžit s ostatními (Řičan a Janošová, 2010).

Riziko, že bude dítě šikanováno, je zvyšováno také na základě vlivů rodinného prostředí. Ty totiž negativně ovlivňují rozvoj osobnosti. Jedním z těchto vlivů je výchova hyperprotektivní matkou, která dítě rozmazluje, projevuje nadměru starostlivosti a nenechá dítě, aby si některé věci ve svém životě vyřešilo samo a naučilo se tak jednat na vlastní pěst. Negativní je v tomto směru také výchova jedináčka. U dítěte se nerozvíjí vstřícnost a není zvyklé na vzájemnost s vrstevníky. V neposlední řadě je potřeba zmínit problematické rodiny. Problémem v rodině může být například extrémně negativní vztah k násilí. Dítě je vychováváno s tím, že prát se je špatné. Výsledkem takové výchovy je neschopnost dítěte se bránit, a to na základě nedostatku cviku, ale také z důvodu psychických zábran. Problematické jsou také rodiny sociálně izolované. Důvodem izolace může být členství např. v radikální náboženské sektě (Řičan a Janošová, 2010).

Z právního hlediska definuje zákon č. 45/2013 Sb., o obětech trestných činů v § 2 odst. 2 oběť jako *fyzickou osobu, které bylo nebo mělo být trestným činem ublíženo na zdraví, způsobena majetková nebo nemajetková újma nebo na jejíž úkor se pachatel trestným činem obohatil*. V tomto zákoně se navíc rozšiřuje okruh obětí, a to v případě, že byla trestným činem způsobena smrt oběti. V danou chvíli se podle § 2 odstavce 3 zákona považuje za oběť také *příbuzný v pokolení přímém, sourozenec, osvojenec, osvojitel, manžel nebo registrovaný partner, druh nebo osoba, které oběť ke dni své smrti poskytovala nebo byla povinna poskytovat výživu. Je-li těchto osob více, považuje se za oběť každá z nich*.

2 Historie

Anglické slovo „bully“ (tzn. šikanovat) můžeme najít v pramenech již kolem roku 1530. Tehdy se ovšem výraz šikana nepoužíval. Jednání, které se označovalo anglickým slovem „bully“ však naplňovalo znaky dnešní šikany. Účastníci byli většinou dva, a to tyran a jeho oběť. Tyran oběť opakovaně fyzicky či slovně napadal, kdy účelem takového jednání bylo získat pocit nadřazenosti nebo nadřazenost, která vycházela z postavení tyrana, utvrdit (Donegan, 2012). K historii šikany je potřeba uvést, že šikana jako taková byla vždy součástí lidstva a je tedy stará jako lidstvo samo. Objevovala se v různorodých společenských skupinách jako je armády, náboženské uskupení, sportovní týmy, školní třídy atd. (Tarallo, 2017).

2.1 Historie šikany v zahraničí

Ve společnosti nebyla šikana dlouhá léta žádným způsobem řešena ani zmiňována. Až v roce 1857 byl tento pojem poprvé použit v literárním díle, čímž se dostal do povědomí společnosti. Jednalo se o novelu *Tom Brown's Schooldays* anglického spisovatele Thomase Hughese. Jako první z literárních autorů se zaměřil na šikana a týrání hlavního protagonisty. I přes rozšířenost tohoto díla však šikaně nebyla věnována žádná pozornost. V roce 1862 se pak pojem šikana objevil také v novinách. Konkrétně se jednalo o londýnský deník *The Times*, který vydal první zprávu o oficiální oběti šikany, kterou se stal jeden z členů britské armády. Pachatel měl být původně odsouzen k smrti, ale nakonec získal od královny milost a problematika šikany opět upadla do zapomnění (Koo, 2007).

Další oběť šikany se poté objevila v roce 1885. V tomto případě se jedná o historicky první potvrzenou oběť školní šikany. K úmrtí došlo na *King's Scholl* v Cambridge. Po smrti tohoto studenta navíc jeden z bývalých studentů stejné školy napsal dopis do deníku *The Times*, který zprávu zveřejnil, kde informoval o tom, že šikana na školách ze strany starších spolužáků je téměř na denním pořádku, kdy toto se děje i na jiných školách ve Velké Británii. Dále byla zmiňována skutečnost, že učitelé a zaměstnanci školy jsou proti tomuto jednání naprosto bezmocní (Koo, 2007; Allanson et al., 2015).

Po těchto incidentech se ve společnosti objevila snaha šikanu omezit či ji předcházet. Aby bylo možné šikanu nějakým způsobem řešit, bylo potřeba nejdříve zjistit rozsah

tohoto fenoménu. V roce 1897 provedl Frederick Burk první výzkum zaměřený na historii, definici agresorů a také na viktimizaci obětí, který následně publikoval. Výsledky výzkumu však nepřinesly žádná opatření, neboť ve světě vypukla roku 1914 první světová válka, která trvala do roku 1918 a následně pak druhá světová válka mezi lety 1939 až 1945. V tomto období svět řešil problémy jiného charakteru, než je šikana a na tuto problematiku se téměř zapomnělo (Koo, 2007).

Moderní éru šikany zahájil v 70. letech 20. století norský badatel Dan Olweus. Ten se zabýval agresivním chováním mezi dětmi na školách a poprvé definoval pojem školní šikana. Jeho výzkum v problematice šikany byl základem pro další výzkumy v této oblasti. Olweus také jako první vymezil pojmy přímá a nepřímá šikana a také předpověděl rozvoj nepřímé šikany a to s rozvojem moderních komunikačních technologií (Janošová et al., 2014; Allanson et al., 2015).

2.2 Historie šikany v České republice

V českých zemích do roku 1989 šikana oficiálně neexistovala. Důvodem byla nemožnost připustit, že by v socialistickém školství takovýto problém vznikl. Před rokem 1989 se však mluvilo o šikaně v armádě. Psychiatr Petr Příhoda u nás zavedl pojem šikana, a to právě na základě zjištění, jak se starší vojáci tzv. mazáci chovají v mladším vojákům tzv. bažantům. Po roce 1989 se pak již mnoho českých badatelů začalo touto problematikou zabývat a zvláště v posledním desetiletí se tento fenomén dostává do popředí i v české společnosti (Říčan, 1995; Janošová et al., 2016).

3 Právní úprava

3.1 Mezinárodní právo

Potřeba ochrany práv dětí byla na globální úrovni v Evropě vyžadována po skončení první světové války. Již v roce 1919 začaly v některých evropských zemích vznikat organizace, které se touto problematikou zabývaly. Nejaktivnější byl v tomto směru Mezinárodní svaz pomoci dětem, který byl založen v roce 1920 jako nestátní mezinárodní organizace (Bůžek, 2015). V čele této organizace stála Eglantyne Jebb. Tato britská reformátorka byla zděšena fotografiemi z první světové války, na kterých byly zachyceny hladovějící či znetvořené děti z válečných zón a rozhodla se učinit opatření k ochraně práv dětí na mezinárodní scéně. Z iniciativy Mezinárodního svazu pomoci dětem byla Společností národů v roce 1924 přijata Deklaraci dětských práv. Jednalo se o první dokument, který deklaroval práva dětí na globální úrovni. Deklarace zaručovala dítěti příjem toho nejlepšího, co ze strany lidstva může získat, a to bez ohledu na jeho vyznání, rasu či národnost (Save the children, 2019).

Veškeré snahy o zlepšení osudu dětí na zemi však byly zničeny za druhé světové války, kdy tisíce dětí padly za obět' německému nacismu či italskému fašismu. Ještě před koncem této války vznikl dne 11. listopadu 1946 Mezinárodní dětský fond neodkladné pomoci pod záštitou Organizace spojených národů (dále jen „OSN“). Tento měl za úkol poskytovat pomoc dětem, které byly zasaženy druhou světovou válkou. Od roku 1953 pak tento fond pod názvem UNICEF (United Nations Children's Fund) patří mezi trvalé součásti OSN, který má na starost dodržování lidských práv se zaměřením na děti (Koblová a Mišurcová, 1998).

Po skončení druhé světové války se začala OSN snažit o dodržování lidských práv. Tato se snažila zaznamenat do jednotného dokumentu, který by ratifikovaly všechny členské státy. Výsledkem této snahy bylo schválení Všeobecné deklarace lidských práv v roce 1948. Postupem času se však objevil problém, který představovalo znevýhodňování některých skupin lidí, mezi něž patřily i děti. Největším problémem však bylo, že dosud vydané dokumenty měly pouze doporučující charakter. Členské státy, které je ratifikovaly, je tak nemusely přijmout do svého právního řádu (Koblová a Mišurcová, 1998; Hanuš, nedatováno).

Roku 1959 byla přijata OSN Deklarace práv dítěte. Deklarace spojovala již dříve přijatou Deklaraci dětských práv a Všeobecnou deklaraci lidských práv. Podle tohoto dokumentu se dítěti zaručuje nejlepší vývoj v péči jeho rodičů. Ve dvou ustanoveních se práva týkají ochrany dítěte před násilím, zneužíváním, obchodováním či diskriminací. Speciální význam lze u tohoto dokumentu nalézt z pohledu medicíny. Deklarace práv dítěte jako první dokument mezinárodního práva bere v úvahu dítě již v prenatálním období. Plodu je pak zajištěna kvalitní péče a možnost optimálního vývoje. To je zajištěno také matce dítěte, a to v době před i po porodu. I tato deklarace byla stále pouze doporučujícím dokumentem (Hanuš, nedatováno).

3.2 Úmluva o právech dítěte

Největší význam v oblasti mezinárodní ochrany práv dětí má dokument, který byl přijat Valným shromážděním OSN 20. listopadu 1989. Jedná se o Úmluvu o právech dítěte. Důležitost této úmluvy se zakládá na celosvětovém přiznání práv všem dětem a také na závazku členských států zakotvit úmluvu do svého právního řádu. Úmluvu do současnosti ratifikovalo 195 zemí. Úmluva nebyla zatím přijata například ze strany Spojených států amerických z důvodu federativního charakteru státu. Různorodost právních systémů a obrovské množství dat zapříčiňuje dlouhotrvající zkoumání toho, jak úmluvu zahrnout do právního systému. Spojené státy americké však mají zájem a snahu úmluvu přijmout (Hanuš, nedatováno).

Tehdejší Českou a Slovenskou Federativní Republikou (dále jen „ČSFR“) byla úmluva přijata 30. září 1990 a následně byla publikována ve Sbírce zákonů jako sdělení Federálního Ministerstva zahraničních věcí č. 104/1991 Sb. Českou republikou byla úmluva přijata ke dni jejího vzniku, tj. 1. ledna 1993 na základě ústavního zákona České národní rady č. 4/1993 Sb., o opatřeních souvisejících se zánikem ČSFR. Česká republika následně po přijetí do OSN 19. ledna 1993 přebrala veškeré právní předpisy o lidských právech, které byly závazné pro již zaniklý stát, a tedy i Úmluvu (Mičicová, 2017).

Implementace úmluvy do právního systému je kontrolována speciálním kontrolním orgánem. Mechanismus inspekce je stanoven přímo ve znění úmluvy, a to v Článcích 43 až 45 (Mičicová, 2017). Článek 43 odstavec 1 Úmluvy uvádí, že *pro zjišťování pokroku dosaženého státy, které jsou smluvní stranou úmluvy, při plnění závazků přijatých touto úmluvou se zřizuje Výbor pro práva dítěte*. V Článku 43 je dále uveden způsob volby

členů tohoto výboru a úprava zasedání. Článek 44 určuje postup provádění kontrolní činnosti výboru. Státům, které úmluvu ratifikovaly, předepisuje povinnost předkládat výboru zprávu, v níž informují o opatřeních přijatých k uvedení úmluvy do života. Zprávu předkládají státy do dvou let po přijetí úmluvy a poté každých pět let. V České republice představuje koordinační orgán, vyhodnocující plnění mezinárodních smluv o lidských právech, od roku 1998 Ministr pro lidská práva, rovné příležitosti a legislativu (MPSV ČR, 2016).

Úmluva je rozdělena na 54 článků. Obsahuje pět hlavních zásad, mezi které patří základní definice dítěte, odstranění diskriminace, nejlepší zájem dětí, právo na život, přežití a rozvoj a také respekt názoru dětí. Tyto nalezneme v článcích 1, 2, 3, 6 a 12 (MPSV ČR, 2016). Definici dítěte nalezneme v Článku 1. Dítě je zde vymezeno jako *každá lidská bytost mladší osmnácti let, pokud podle právního řádu, jenž se na dítě vztahuje, není zletilosti dosaženo dříve*. Zásadu odstranění diskriminace nalezneme v Článku 2. Práva vycházející z úmluvy jsou ze strany států zaručena podle Článku 2 odstavce 1 *každému dítěti nacházejícímu se pod jejich jurisdikcí bez jakékoli diskriminace podle rasy, barvy pleti, pohlaví, jazyka, náboženství, politického nebo jiného smýšlení, národnostního, etnického nebo sociálního původu, majetku, tělesné nebo duševní nezpůsobilosti, rodu a jiného postavení dítěte nebo jeho rodičů nebo zákonných zástupců*.

Nejlepší zájem dítěte je zakotven v Článku 3. Podle tohoto článku je zájem dítěte na prvním místě, a to při jakékoliv činnosti, která se dětí týká. Tato zásada musí být dodržována veřejnými i soukromými zařízeními sociální péče, zákonodárny a správními orgány. Článek 6 upravuje právo dítěte na život. V tomto článku je rovněž zajištěno právo na zachování života a rozvoj dítěte. Tato práva by měla být zabezpečena v nejvyšší možné míře. Zde je třeba vhodným způsobem interpretovat pojem rozvoj, který nelze brát pouze jako rozvoj fyzický, ale také rozvoj duševní, citový, sociální a kulturní (David, 1999; MPSV ČR, 2016).

Poslední hlavní zásadou, kterou je zapotřebí zmínit, je respektování názoru dítěte. Ta je zakotvena v Článku 12. Dítě by mělo mít možnost svobodného vyjadřování v záležitostech, které se jej nějakým způsobem dotýkají. Ze strany států by měla být názorům věnována dostatečná pozornost, která odpovídá věku a úrovni dítěte. Dítěti je také poskytována příležitost být vyslechnuto v každém soudním nebo správním

řízení, které se jej dotýká. Dítě je vyslechnuto přímo nebo pomocí zástupce či příslušného orgánu (David, 1999; MPSV ČR, 2016). Práva dítěte, tak jak jsou vymezena jednotlivými články Úmluvy, můžeme najít v českém právní řádu zakotvena v různých zákonech. Zde byla většinou zakotvena již před ratifikací Úmluvy, avšak s dynamickým vývojem zákonodárného procesu se práva dostávají do nových zákonů (Vaničková, 2004).

3.3 Listina základní práv a svobod

Listina základních práv a svobod (dále jen „Listina“) je ústavním zákonem a je součástí ústavního pořádku České republiky (dále jen „ČR“). Byla přijata 9. ledna 1991 Federálním shromážděním ČSFR a nabyla účinnosti spolu s uvozacím ústavním zákonem č. 23/1991 Sb. vyhlášením ve sbírce zákonů 8. února 1991. Listina zaručuje, že lidská práva a svobody jsou nezadatelné, nezcižitelné, nepromlčitelné a nezrušitelné. Listina je rozdělena na šest hlav, které mají celkem 44 článků. Hlava první představuje obecná ustanovení a hlava šestá ustanovení společná. Ostatní hlavy obsahují vždy specifická práva a svobody (Usnesení č. 2/1993 Sb.; Wagnerová et al., 2012).

Práva dětí zakotvená v Listině lze obecně určit na základě Článku 5 odstavce 1, který uvádí, že *každý je způsobilý mít práva*. V tomto kontextu lze tedy jako každého brát i dítě. Základní lidská práva podle hlavy druhé jsou tudíž přiznána všem bez rozdílu věku. Jak bylo již dříve uvedeno, některé články Listiny představují implementaci Úmluvy. Problematika rodiny a dětí je v Listině zakotvena speciálně v Článku 32. V první řadě je zde v Článku 32 odst. 1 uvedeno, že *rodičovství a rodina jsou pod ochranou zákona. Zvláštní ochrana dětí a mladistvých je zaručena*. Důvod této ochrany lze shledávat ve významnosti rodiny jakožto základní a přirozené jednotky společnosti. Problematiku rodiny lze nalézt mimo jiné i v dalších článcích Listiny. V Článku 6 je zakotvena ochrana lidského života, dále v Článku 7 a 10 ochrana soukromí, chráněno je také obydlí, a to v Článku 12. Ochrana materiálních základů rodiny je pak vymezena v Článku 11 odstavci 1 (Usnesení č. 2/1993 Sb.; Wagnerová et al., 2012).

Další práva v oblasti rodinného života v Článku 32 můžeme nalézt v odstavci 2, podle kterého je těhotné ženě zajištěna zvláštní péče, která spočívá například ve zdravotních podmínkách nebo v ochraně v rámci pracovně-právních vztahů. Zvláštní péče o matku tedy představuje i speciální péči o nenarozený plod a jedná se tedy o další z práv

a svobod dítěte, které lze ve znění Listiny nalézt. Dále je v Článku 32 v odstavci 3 zanesena zásada rovnosti manželských a nemanželských dětí (Usnesení č. 2/1993 Sb.; Wagnerová et al., 2012).

V neposlední řadě je třeba zmínit péči o děti. Listina v Článku 32 odstavci 4 toto právo jasně adresuje rodičům, zároveň však připouští omezení rodičovských práv. Ta ale mohou být omezena pouze za předpokladu, kdy dochází k omezování základních práv dítěte, a je tedy důležité v tomto sjednat nápravu. To vede k omezení práv rodičů nebo odebrání nezletilého dítěte. Takto lze učinit vždy jen v odůvodněných případech na základě zákona rozhodnutím soudu (Usnesení č. 2/1993 Sb.; Wagnerová et al., 2012).

Péče o dítě, konkrétně pomoc jeho rodičům v zájmu dítěte, je definována v Článku 32 odstavci 5. Stát se zavazuje poskytovat rodičům ale také osobám, které se o děti starají, pomoc materiální ale i nemateriální. V českém právním systému tuto pomoc můžeme nalézt v rodinných dávkách, daňových zvýhodněních, poskytování bydlení rodinám, ale také například v dávkách novomanželům (Usnesení č. 2/1993 Sb.; Wagnerová et al., 2012).

Závěrem je potřeba zmínit, že prováděcí zákony podle Článku 32 odstavce 6 nemohou žádným způsobem zredukovat nebo zrušit práva zde vymezená. Práva lze pouze doplňovat, rozvinout nebo vytyčit podrobnosti. V českém právním systému jsou práva prováděna v mnoha zákonných normách (Usnesení č. 2/1993 Sb.; Wagnerová et al., 2012).

3.4 Oblast školní

Problematice vzdělávání je v českém právním řádu věnováno mnoho zákonných i podzákonných norem. Základním právním předpisem upravujícím vzdělávání je zákon č. 561/2004 Sb., o předškolním, základním, středním, vyšším odborném a jiném vzdělávání (školský zákon). Tento zákon logicky a komplexně nastavuje rámec vzdělávání. K tomuto je potřeba uvést, že zákon ve svém znění nahradil čtyři právní předpisy zabývající se školní problematikou. Jednalo se o zákon č. 76/1978 Sb., o školských zařízeních, zákon č. 29/1984, o soustavě základních a středních škol, zákon č. 564/1990 Sb., o státní správě a samosprávě ve školství a zákon č. 390/1991 Sb., o předškolních zařízeních a školských zařízeních. Důležitost školského zákona

lze z pohledu problematiky šikany spatřovat ve vymezení práv a povinností. Tyto jsou ve znění zákona vymezeny žákům, pedagogickým pracovníkům, ale také řediteli školy nebo školského zařízení (Zákon č. 561/2004 Sb.; Valenta, 2013).

Základní práva žáků lze nalézt již v § 2 zák. č. 561/2004 Sb., kde jsou uvedeny zásady a cíle, na kterých je vzdělávání postaveno. Zvláště je v této části kladen důraz na zajištění vzdělávání všem občanům ČR a také občanům členských států Evropské unie, a to bez ohledu na jejich pohlaví, barvu pleti, etnický, národnostní či sociální původ. Není tedy přípustná diskriminace. Podle vymezených zásad je vzdělávání také založeno na úctě, respektu, snášenlivosti názorů, solidaritě a důstojnosti. Zároveň je tímto zabezpečeno dodržování řádných podmínek pro vzdělávání dětem, které mají speciální potřeby s ohledem na své fyzické či psychické postižení (Zákon č. 561/2004 Sb.; Valenta, 2013).

Detailněji jsou práva a povinnosti žáků, studentů, ale také zákonných zástupců dětí a nezletilých žáků zanesena ve znění § 21 a § 22 zák. č. 561/2004 Sb. Vyjma základního práva zajišťujícího vzdělávání a s ním spojené služby, zákon dává také právo na informace o průběhu a výsledcích žáků, kdy tyto jsou poskytovány přímo žákovi nebo jeho zákonnému zástupci. Dalším důležitým právem, které je ve znění předpisu zaneseno, je zakládání samostatných orgánů ze strany žáků. V tomto lze spatřovat naplnění jedné z hlavních zásad Úmluvy o právech dítěte, kterou je nejlepší zájem dítěte. Samostatné orgány v rámci školy mohou oslovit ředitele v záležitostech týkajících se vzdělávání, který je povinen jejich názory akceptovat a zabývat se jimi. O toto právo nejsou žáci ochuzeni ani samostatně, vyjadřovat se k záležitostem vzdělávání se mohou i bez pomoci zřízených orgánů (Zákon č. 561/2004 Sb.; Valenta, 2013).

Z hlediska ochrany před sociálně patologickými jevy, a tedy i šikanou, je důležité právo žáků a studentů na informace a poradenskou pomoc. Tuto činnost většinou zajišťují výchovní poradci. Prováděcím právním předpisem této činnosti je vyhláška Ministerstva školství, mládeže a tělovýchovy č. 72/2005 Sb., o poskytování poradenských služeb ve školách a školských zařízeních. Ve znění této vyhlášky lze nalézt účel, pravidla a také způsob provádění této činnosti (Zákon č. 561/2004 Sb.; Valenta, 2013). V § 7 odst. 1 písm. i) vyhlášky č. 72/2005 Sb. je uvedeno, že poradenské služby

jsou mimo jiné zřizovány za účelem *předcházení všem formám rizikového chování včetně různých forem šikany a diskriminace.*

K základním povinnostem žáka patří řádná docházka do školy nebo školského zařízení a také řádné vzdělávání. Dále je zde také uvedena povinnost dodržovat školní řád a vnitřní řád. Tyto dokumenty tvoří základní právní nástroj, který stanovuje povinnosti žáků, studentů. Důležité je také zmínit, že v případě porušení povinností stanovených podle školního řádu nebo vnitřního řádu může škola nebo školské zařízení použít určitá výchovná opatření vymezená tímto zákonem. Detailnější pravidla pro školní řád a vnitřní řád jsou stanovena v § 30 zák. č. 561/2004 Sb. Důležitou povinnost žáků a studentů představuje také plnění pokynů pedagogických pracovníků (Zákon č. 561/2004 Sb.; Valenta, 2013).

Novelizací zákona č. 561/2004 Sb. byly od 1. září 2017 v zákoně zakotveny také povinnosti a práva pedagogických pracovníků. Důvodem této právní úpravy byla zejména ochrana před fyzickým či psychickým násilím. Tuto povinnost zajišťuje především zaměstnavatel (Parlamentní listy, 2017). V zákoně č. 561/2004 Sb. je nalezneme v § 22a a § 22b. Mezi nejdůležitější povinnosti pedagogů z pohledu šikany patří povinnost chránit a také respektovat práva dětí, žáků a studentů a také povinnost chránit zdraví a bezpečí dětí. K naplňování těchto povinností byly ze strany Ministerstva školství mládeže a tělovýchovy ČR vydány různé metodické pomůcky. Nejdůležitějším z pohledu prevence sociálně patologických jevů je Metodické doporučení k primární prevenci rizikového chování u dětí a mládeže č.j. 21291/2010-28 a Metodický pokyn ministryně školství, mládeže a tělovýchovy k prevenci a řešení šikany ve školách a školských zařízeních (MŠMT ČR, 2013).

3.5 Trestní oblast

Pokud nepostačuje řešení šikany ve školním prostředí a došlo-li k naplnění skutkové podstaty některého z trestných činů, stávají se agresori trestně odpovědnými. Z agresora se tedy stává pachatel, jak již bylo uvedeno dříve. V kapitole Pachatel bylo již zmíněno, že předpokladem trestní odpovědnosti je věk. Pokud je tedy agresor mladší patnácti let nejedná se o klasickou trestní odpovědnost. Blíže se otázkám řízení ve věcí dětí a mladistvých věnuje kapitola Trestní odpovědnost mladistvých. Žáci a studenti, kteří dosáhli osmnácti let věku, jsou posouzeni bez výjimek podle trestního zákona (Trestni-rizeni.com, 2019).

3.5.1 Trestné činy spojené s šikanou

Trestným činem se rozumí protiprávní čin, tento je trestním zákonem označen za trestný a zároveň vykazuje znaky v tomto zákoně uvedené (Svatoš, 2017). Agresoři mohou při šikanování naplnit znaky skutkové podstaty níže uvedených trestných činů.

Těžké ublížení na zdraví (§ 145 trestního zákoníku) – *Kdo jinému úmyslně způsobí těžkou újmu na zdraví, bude potrestán odnětím svobody na tři léta až deset let.* K trestnému činu je třeba uvést, co je myšleno těžkou újmou na zdraví. Tato je vymezena § 122 odst. 2 trestního zákoníku. V soudní praxi se těžkou újmou na zdraví rozumí takové zranění, které si vyžádá dobu léčení více než šest týdnů, kdy toto však nemusí platit vždy a závisí na konkrétních okolnostech případu (Herman, 2017).

Ublížení na zdraví (§ 146 trestního zákoníku) – *Kdo jinému úmyslně ublíží na zdraví, bude potrestán odnětím svobody na šest měsíců až tři léta.* Ze soudní praxe vyplývá, že musí být způsobeno zranění, které si vyžádá dobu léčení sedm dnů až šest týdnů. Vždy je ovšem nutno individuálně posuzovat každý případ. Pokud je doba léčení zranění menší než 7 dnů jedná se o spáchání přestupku proti občanskému soužití dle § 7 odst. 1 písm. b) zákona č. 251/2016 Sb., o některých přestupcích.

Omezování osobní svobody (§ 171 trestního zákoníku) – *Kdo jinému bez oprávnění brání užívat osobní svobody, bude potrestán odnětím svobody až na dvě léta.* Jedná se o krátkodobé omezení. Příkladem může být uzamčení poškozeného v budově nebo její části, svázání nebo přivázání k pevnému předmětu. Znaky tohoto trestného činu pachatel naplňuje také pokud sebere tělesně postižené osobě pomůcky, které užívá k pohybu.

Loupež (§ 173 trestního zákoníku) – *Kdo proti jinému užije násilí nebo pohrůžky bezprostředního násilí v úmyslu zmocnit se cizí věci, bude potrestán odnětím svobody na dvě léta až deset let.*

Vydírání (§ 175 trestního zákoníku) – *Kdo jiného násilím, pohrůžkou násilí nebo pohrůžkou jiné těžké újmy nutí, aby něco konal, opominul nebo trpěl, bude potrestán odnětím svobody na šest měsíců až čtyři léta nebo peněžitým trestem.* V kontextu šikany se jedná příkladně o chování typu „poneseš mi tašku nebo tě zbiju“.

Útisk (§ 177 trestního zákoníku) – *Kdo jiného nutí, zneužívaje jeho tísně nebo závislosti, aby něco konal, opominul nebo trpěl, bude potrestán odnětím svobody až na jeden rok nebo zákazem činnosti.*

Sexuální nátlak (§ 186 trestního zákoníku) – *Kdo jiného násilím, pohrůzkou násilí nebo pohrůzkou jiné těžké újmy donutí k pohlavnímu sebeukájení, k obnažování nebo jinému srovnatelnému chování, nebo kdo k takovému chování přiměje jiného zneužívaje jeho bezbrannosti, bude potrestán odnětím svobody na šest měsíců až čtyři léta nebo zákazem činnosti.*

Pohlavní zneužití (§ 187 trestního zákoníku) – *Kdo vykoná soulož s dítětem mladším patnácti let nebo je jiným způsobem pohlavně zneužije, bude potrestán odnětím svobody na jeden rok až osm let.*

Krádež (§ 205 trestního zákoníku) – *Kdo si přisvojí cizí věc tím, že se jí zmocní a způsobí tak na cizím majetku škodu nikoliv nepatrnou, bude potrestán odnětím svobody až na dvě léta, zákazem činnosti nebo propadnutím věci. K tomuto trestní zákoník v § 138 určuje výše jednotlivých škod, zde je vymezena škoda nikoliv nepatrná, která dosahuje částky nejméně pěti tisíc korun.*

Poškození cizí věci (§ 228 trestního zákoníku) – *Kdo zničí, poškodí nebo učiní neupotřebitelnou věc, a způsobí tak na cizím majetku škodu nikoliv nepatrnou, bude potrestán odnětím svobody na jeden rok, zákazem činnosti nebo propadnutím věci.*

Nebezpečné vyhrožování (§ 353 trestního zákoníku) – *Kdo jinému vyhrožuje usmrcením, těžkou újmou na zdraví nebo jinou těžkou újmou takovým způsobem, že to může vzbudit důvodnou obavu, bude potrestán odnětím svobody až na jeden rok nebo zákazem činnosti.*

Nebezpečné pronásledování (§ 354 trestního zákoníku) – *Kdo jiného dlouhodobě pronásleduje tím, že vyhrožuje ublížením na zdraví nebo jinou újmou jemu nebo jeho osobám blízkým, a toto jednání je způsobilé vzbudit v něm důvodnou obavu o jeho život nebo zdraví nebo o život a zdraví osob jemu blízkých, bude potrestán odnětím svobody až na jeden rok nebo zákazem činnosti.*

3.5.2 Trestní odpovědnost mládeže

Trestní odpovědnosti mládeže se věnuje zákon č. 218/2003 Sb., o soudnictví ve věcech mládeže (dále jen „ZSM“). Tento zákon je zákonem speciálním (lex specialis). Specialita tohoto zákona je zakotvena v § 1 odst. 3, podle kterého *pokud tento zákon nestanoví jinak, užije se na toho, kdo v době spáchání činu nepřekročil osmnáctý rok věku, obecných právních předpisů*. Těmito obecnými právními předpisy jsou trestní zákoník, trestní řád, občanský zákoník, zákon o sociálně právní ochraně dětí a také občanský soudní řád. Zjednodušeně lze k tomuto říci, že pokud ZSM k věci nemá speciální ustanovení, postupuje se podle obecných předpisů stejně jako u pachatelů, kteří již dovršili osmnácti let (Zákon č. 218/2003 Sb.; Žatecká a Hrušáková, 2015).

3.5.2.1 Trestní odpovědnost dětí

Podle § 2 odst. 1 písm. b) ZSM se dítětem rozumí ten, *kdo v době spáchání činu jinak trestného nedovršil patnáctý rok věku*. Taková osoba není vzhledem k nedostatku věku trestně odpovědná a nelze tak hovořit o spáchání trestného činu. Hovoříme zde tedy o činu jinak trestném. Pokud je takovýto čin spáchán, je postupováno soudem pro mládež podle zvláštních právních předpisů. Tyto předpisy upravují občanské řízení soudní. Důvodem takového postupu je právě absence trestní odpovědnosti a nemožnost vést proti dítěti trestní řízení podle příslušných zákonů. Pokud je prokázáno dítěti spáchání činu jinak trestného, může být ze strany soudu pro mládež uloženo některé z opatření vyjmenovaných v § 93 ZSM (Zákon č. 218/2003 Sb.; Žatecká a Hrušáková, 2015)

3.5.2.2 Trestní odpovědnost mladistvých

Podle § 2 odst. 1 písm. c) ZSM se mladistvým rozumí ten, *kdo v době spáchání provinění dovršil patnáctý rok a nepřekročil osmnáctý rok svého věku*. Taková osoba je již trestně odpovědná vzhledem k překonání hranice patnácti let. ZSM však vymezuje ještě jednu podmínku, kterou je pro trestní odpovědnost nutno naplnit. Jedná se o mravní a rozumovou vyspělost (Svatoš, 2017). Ta musí být na takové úrovni, aby mladistvý mohl rozpoznat protiprávnost svého činu a také aby mohl ovládat své jednání. Trestný čin spáchaný mladistvým je označen jako provinění. Mladistvého lze sankcionovat pomocí opatření výchovných (§ 15 – § 20 ZSM), ochranných (§ 21 – § 23 ZSM) a trestních (§ 24 – § 35 ZSM) (Zákon č. 218/2003 Sb.; Žatecká a Hrušáková, 2015).

3.5.3 Zákon o obětech trestných činů

Tématem trestné činnosti se zabývá společnost od nepaměti. Dlouho však byla věnována pozornost pouze osobě pachatele. Důležité je však zaměřit se i na oběti, neboť v některých případech je oběť zasažena nejen materiálně, ale také velmi vážnou psychickou újmou. Některé oběti v tomto směru potřebují odbornou pomoc a jejich cesta k normálnímu fungování je často velmi dlouhá a trnitá. V minulosti byla takováto pomoc zajišťována dobrovolníky z nestátních organizací. Až později se začaly touto problematikou zabírat státní organizace (Čírtková a Vitoušová a kol., 2007).

V českém právním systému je problematika obětí trestných činů ukotvena v zákoně č. 45/2013 Sb., o obětech trestných činů. Definice pojmu oběť již byla zmíněna v kapitole Oběť. Ve znění zákona se můžeme setkat ještě s pojmem zvlášť zranitelná oběť. Tou se rozumí mimo jiné dítě, osoba vysokého věku nebo osoba fyzicky, psychicky nebo mentálně postižená. Tyto oběti vyžadují speciální přístup, a to s ohledem na viktimizaci, která je jim způsobena. Násilí může na dětech nechat stopy, které se projeví ve zralejším věku tak, že se tyto děti samy chovají násilně k druhým. Je tedy důležité poskytovat dětem odbornou pomoc příslušnými institucemi a nevystavovat je ve větší míře sekundární viktimizaci, která je spojena například s průběhem trestního řízení (Čírtková a Vitoušová a kol., 2007).

4 Kriminologický přístup

4.1 Etiologie

Etiologie hledá příčiny, které vedou k tomu, že se člověk stává agresorem a co jej vede k tomu, aby šikanoval někoho ze svého okolí, ať už ve školním prostředí nebo jinde. Příčiny lze rozdělit do dvou skupin. Jedná se o vrozené a získané. K tomuto je potřeba uvést, že příčinu vzniku šikany nebo jiného sociálně patologického jevu nelze hledat v jednom aspektu, ale jedná se vždy o interakci více faktorů (Fischer a Škoda, 2009).

4.1.1 Biologické a psychologické aspekty

V odborné literatuře lze najít teorie, které se opírají o tvrzení, že agrese je základní lidská vlastnost a je součástí naší genové výbavy (Fischer a Škoda, 2014). Člověk se tedy projevuje agresivně na základě instinktů, které se postupem času a vlivem společnosti vyvíjejí v pudy. Pudová energie agrese by měla být vybita nějakou neškodnou činností jako je sport. Pokud k tomuto nedochází, jedinec může energii využít proti ostatním jedincům, což může mít za následek vznik šikany (Říčan a Janošová, 2010).

Z psychologického hlediska může být zdrojem agrese určitá frustrace. Ta je projevem úzkosti, stresu či nejistoty. Z pohledu psychologie je tato příčina agrese závažná a velmi nepříjemná. Agrese v tomto případě představuje jakousi neadekvátní a společensky nepřijatelnou formu obrany. Vnějšímu okolí pak není tento způsob agrese srozumitelný a je třeba jej řešit odborným způsobem přes psychologickou poradnu. Stejným způsobem je potřeba postupovat, pokud je příčinou agresivního chování dítěte určité neuspokojení vnitřních potřeb. Agrese proti druhým je pak u takových dětí prostředkem, jak zaměřit pozornost druhých na svou osobu. I u této příčiny agrese okolí nerozumí jednání dítěte a bere jej spíše jako psychopatického jedince. Odborný zásah je v těchto případech opravdu důležitý, neboť by se takovýto jedinec mohl stát vůdcem party a strhnout k takovému jednání i další osoby (Matějček, 2017).

4.1.2 Sociální aspekty

Rodina představuje instituci, která má na vývoj a život člověka nejvýraznější vliv. Příčiny vzniku některých sociálně patologických jevů tak lze najít právě zde (Fischer a Škoda, 2014). Rizikové z výchovného hlediska jsou především některé typy rodin. Jedná se o rodiny neúplné, v nichž je dítě vychováváno nejčastěji pouze matkou.

Při její výchově pak vznikají dva protipóly, kdy je buďto sebemenší projev agrese tvrdě trestán nebo si matka projevů agrese vůbec nevšímá. Rizikové jsou také rodiny, ve kterých je agresivní chování zcela běžné či alespoň tolerované (Pugnerová a Kvintová, 2016).

S touto problematikou je úzce spjata teorie sociálního učení. Člověk má tendenci osvojovat si určité chování nebo jeho důsledky, pokud toto chování vyzoboruje u ostatních lidí, kteří pro něj představují vzor. Tyto vzory však nemusíme nutně najít jen v rodinách (Hewstone a Stroebe, 2006). Na základě provedeného výzkumu zaměřeného na hodnotovou orientaci dětí bylo zjištěno, že jsou to právě rodiče, kdo nejvíce ovlivňuje chování a názory dětí ve věku od šesti do patnácti let. Ve věkové skupině 6–9 let bylo zjištěno, že 70 % dětí své chování k ostatním vyzoboruje od svých rodičů. S přibývajícím věkem dítěte tento vliv rodičů nepatrně klesá a do popředí vstupuje také vliv vrstevníků. Tento se však projevuje spíše v jiných oblastech ovlivnění jako je výběr oblečení, výběr účesu, trávení volného času apod. Ve věkové skupině 10–12 let ovlivňují rodiče chování k ostatním více než 60 %. U skupiny 13–15 let je to pak 50 %. I přes toto celkem výrazné snížení vlivu rodičů je třeba říci, že nárůst vlivu vrstevníků není v tomto směru až tak rapidní. Dítě se spíše začíná samo rozhodovat, jakým způsobem bude se svým okolím jednat (Maříková a Zajíc, 2011).

V tabulce č. 1 lze najít srovnání ovlivnění jednotlivých věkových skupiny ze strany rodičů, vrstevníků, ostatních aktérů (sourozenci, média, učitelé, vedoucí kroužků apod.) a také podíl samostatných rozhodnutí se zaměřením na chování se ke svému okolí (Maříková a Zajíc, 2011).

Tabulka 1: Podíl vlivu jednotlivých faktorů (v %)

Věková skupina	Rodiče	Vrstevníci	Samostatné rozhodnutí	Ostatní
6–9 let	70	6	15	9
10–12 let	63	10	16	11
13–15 let	50	16	26	8

Zdroj: (Maříková a Zajíc, 2011), vlastní zpracování

Zvláštním zjištěním uvedeného průzkumu byla nízká míra ovlivnění ze strany médií. Vždyť děti v dnešní době téměř každý den sledují televizi či navštěvují internet, který je výrazným způsobem ovlivňuje. Také některé dětské idoly či vzory pocházejí

z mediálního či virtuálního světa. Důvod takovýchto výsledků výzkumu lze sledovat v tom, že děti samotné si neuvědomují, jaký vliv na ně právě média a virtuální svět mají (Maříková a Zajíc, 2011).

4.1.3 Vliv školního prostředí

Děti tráví v době školní docházky nejvíce času právě ve školním prostředí. Jeho vliv na vývoj dětí včetně vztahu k druhým byl dlouhou dobu opomíjen (Nielsen Sobotková, 2014). Výzkumná práce Ladislava Csémyho, Tamary Hrachovinové, Petra Čápa a Olgy Starostové (2014) uvádí, že vznik agresivního chování u dětí s vazbou na prostředí školy vyplývá z toho, že v uvedeném prostředí se dětem nelíbí. To může mít různé důvody, a sice pocit nespravedlnosti ze strany učitele nebo přílišné očekávání ze strany učitelů nebo rodičů, které žák není schopen naplnit. U žáka se poté může projevit pocit frustrace, který jej vede k vybití si tohoto pocitu na svých spolužácích nebo na předmětech, které jsou v majetku školy (Csémy et al., 2014).

V rámci zjišťování rizikových faktorů, které ovlivňují sociální a zdravotní vývoj dětí a mládeže, byl učiněn mezinárodní projekt SAHA (The Social And Health Assessment). Ten se mimo vlivu školního prostředí zabýval také rodinnými vlivy, vlivem komunity a vrstevníků atd. Zjištění tohoto výzkumu byla následně použita pro tvorbu různých preventivních programů, které mají předcházet sociálně patologickému chování dětí a mládeže. V oblasti školního prostředí bylo zjištěno, že pro děti a mládež je v rámci školy důležité, jaký mají vztah ke škole samotné, zda se ve škole cítí bezpečně, jaké je školní klima, zda mají podporu učitelů a jaká je jejich motivace ke studiu. Pokud není některý z těchto bodů pozitivně naplňován, může se žák či student uchýlit k agresivnímu chování (Blatný et al., 2004; Csémy et al., 2014; Nielsen Sobotková, 2014).

4.1.4 Vliv vrstevníků a party

Určitý model představují pro dítě jeho vrstevníci. Pro předškolní dítě ztělesňují největší vzor jeho rodiče, se zvyšujícím se věkem však roste vliv vrstevníků. V adolescenci je pak již větší než vliv rodiny. Rodiče mohou do určité míry výběr vrstevníků, kteří představují pro dítě vzor, korigovat. Není vhodné však do tohoto příliš zasahovat a už vůbec ne dítěti zakazovat stýkání se s některými jeho vrstevníky. To často vede k ještě horšímu vlivu na dítě (Horáková Hoskovcová a Suchochlebová Ryntová, 2009).

Již od narození je každý z nás členem několika skupin. Skupiny lze rozdělit podle příslušnosti k nim. Do neformálních skupin vstupuje člověk dobrovolně, do formálních skupin, jako je například škola nebo rodina, se pak dostává na základě nějakého vnějšího vlivu. Co se týče vzniku sociálně patologického chování, představují riziko právě neformální skupiny. Čím více je pak jedinec upnutý na ostatní členy party, tím více sdílí jejich názory a normy a hrozí tedy riziko, že přijme i normy patologického charakteru. Distancování od skupiny je pro takového jedince vzhledem k jeho vazbám velmi složité. Jedinec ve skupině ztrácí svou identitu (Martínek, 2015).

Důležitým aspektem je ve skupině také pocit jedince, že je v určité anonymitě a je tedy potlačena individuální odpovědnost za jednání, které skupina páchá. Podle odborníků představuje nebezpečí, pokud skupina považuje agresi za nástroj k prosazení vlastních zájmů. Jedinec, který se pak v rámci skupiny i mimo ni projevuje dostatečně agresivně, zvyšuje svůj skupinový status. V posledních letech se stále více dětí i mladistvých stává členy part, které se prezentují agresivně. Je potřeba si tedy položit otázku „Proč?“ (Martínek, 2015).

Příčinu lze nalézt v prostředí, které má na každého z nás největší vliv v době růstu, tedy v rodině. Pokud dítěti v rodinném prostředí chybí pocit jistoty a není naplňována jeho touha někam patřit nebo být uznáván, uchyluje se právě do party, kde má své místo a je uznáván. Druhým typem výchovy, který může dítě přivést do nesprávné party, je autoritářství. Dítě takto vychovávané je neustále káráno a chybí mu pochvala. Tu může získat v partě vrstevníků, kde se však pochvaly a uznání dočká za patologické jednání. To pro danou osobu však není překážkou. K problematice ovlivnění vrstevníky a partou je potřeba uvést, že není vždy chyba na straně osob, s kterými se dítě setkává, ale jak již bylo uvedeno, základ patologického chování se nachází v rodinném prostředí (Ary et al., 1999; Martínek, 2015).

4.1.5 Média, virtuální svět

Faktor, který je v posledních letech hodně sledován a který má podle některých největší vliv na chování dětí, jsou média a virtuální svět (Čapek, 2008). Ve společnosti je rozšířeno tvrzení, že sledování násilí zvyšuje u člověka nárůst agrese. Již od druhé poloviny 20. století byly prováděny výzkumy, které toto měly vyvrátit nebo potvrdit (Giles, 2012). Bylo provedeno několik výzkumů různých typů – experimentální či longitudinální (Výrost a Slaměník a kol., 2008). I přes odmítavé postoje některých

odborníků se však podařilo opakovaně prokázat, že sledování agrese v médiích má posilující účinek na agresivitu lidí (Hewstone a Stroebe, 2006).

Poslední výzkum zabývající se touto problematikou byl proveden v roce 2005 Bradem Bushmanem a Rowellem Huesmannem. Cílem výzkumu bylo zjistit krátkodobé a dlouhodobé účinky sledování násilí v médiích na agresi dětí a dospělých. Do výzkumu byl zařazen vliv médií včetně televizního vysílání, filmů, hudby, videoher a také komiksů. Výsledkem bylo zjištění, že sledování násilí v médiích má u dospělých pouze krátkodobý účinek. To je zapříčiněno tím, že u dospělých jsou již dobře zakódovány určité životní postupy, schémata či přesvědčení a z dlouhodobého hlediska jsou jen těžko takovýmto způsobem ovlivnitelná. Oproti tomu u dětí nejsou tyto postupy, schémata a přesvědčení zatím trvale zakódovány a jejich mysl prochází určitou fází učení. To je spojeno s teorií sociálního učení, jak již bylo zmíněno v kapitole Sociální aspekty. Výzkum také ukázal, že celková míra ovlivnění násilím v médiích je sice nízká, avšak významná (Bushman a Huesmann, 2006).

Je tedy důležité, aby rodiče své děti chránili před dlouhodobou expozicí násilí. V dnešní době je toto nejčastější u počítačových her, jejichž hraním děti tráví dlouhé hodiny a násilí je v nich prakticky na každém rohu. Rodiče si také musí uvědomit, že velikost účinku závisí na tom, do jaké míry dítě násilí vnímá jako realistické či oprávněné. Akční hrdinové jsou nebezpečnější učitelé násilného chování než darebáci. S rozvojem masmédií, počítačových her, různých herních konzolí, her na mobilní telefon, ale také s rozvojem sociálních sítí, kde jsou informace o násilí zcela běžně dostupné, je třeba z dlouhodobého hlediska věnovat tomuto vlivu na děti velkou pozornost (Bushman a Huesmann, 2006).

4.2 Fenomenologie

Úkolem fenomenologie je popsat kriminalitu jako sociálně patologický jev. Zaměřuje se především na charakteristickými projevy kriminality, jejím stavem, strukturou a dynamikou. Zjištěné informace poté mohou přispět k objasnění příčiny kriminality či ke stanovení trestní politiky a vyhodnocení její úspěšnosti (Svatoš, 2013).

4.2.1 Stav

Stav představuje kvantitativní charakteristiku trestné činnosti. Ta je vázána na určité území, kterým je nejčastěji celá republika, ale může jít být také území kraje.

Charakteristika je také vyjádřena za určitý časový úsek. Tím bývá většinou jeden rok nebo jeden měsíc. Data ke kriminalitě, která jsou použita v této práci, jsou získána z webových stránek Policie České republiky, kde jsou každý měsíc zveřejňovány statistické přehledy pro jednotlivé kraje. K tomuto je potřeba uvést, že tyto statistiky obsahují kriminalitu zjevnou neboli registrovanou. Jedná se o kriminalitu, o které se orgány činné v trestním řízení dozvěděly (Svatoš, 2012; 2013).

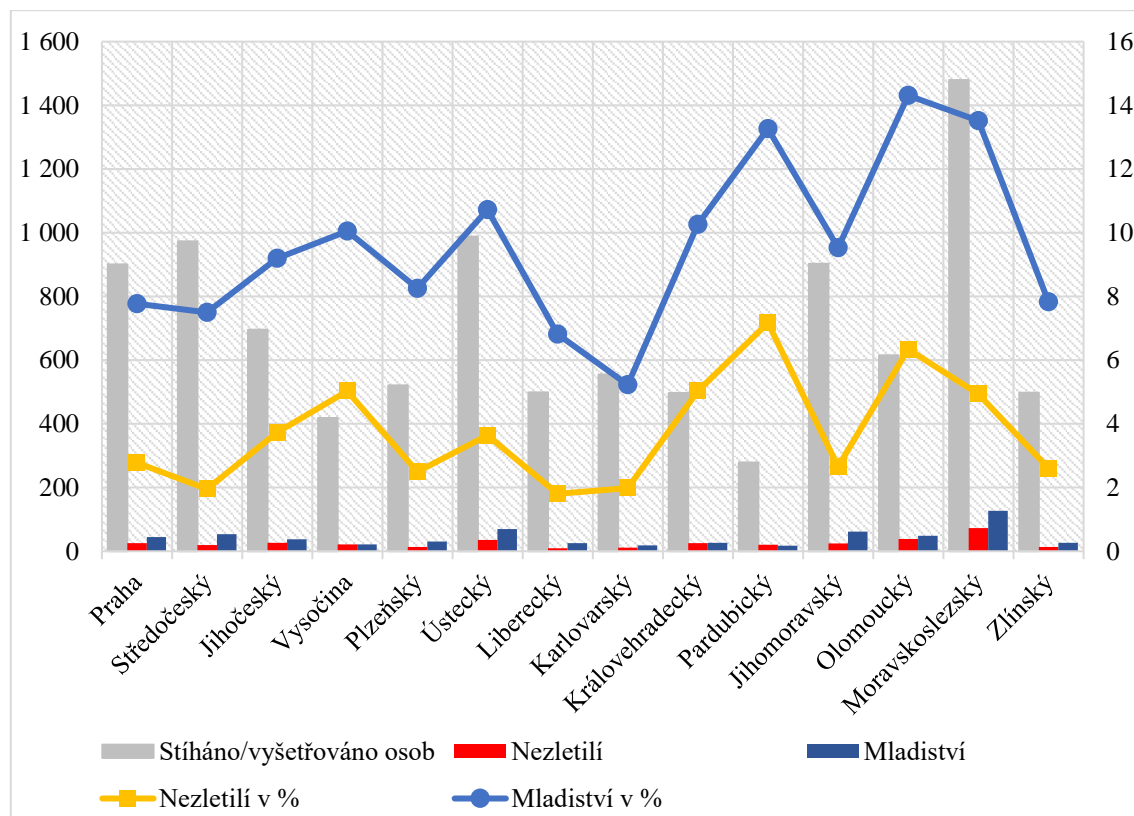
Tabulka 2: Stav vybrané kriminality v jednotlivých krajích za rok 2018

Kraj	Stíháno/ vyšetřováno osob	Z toho			
		Nezletilí	Nezletilí v %	Mladiství	Mladiství v %
Praha	901	25	2,77	45	4,99
Středočeský	973	19	1,95	54	5,55
Jihočeský	696	26	3,74	38	5,46
Vysočina	418	21	5,02	21	5,02
Plzeňský	521	13	2,50	30	5,76
Ústecký	988	36	3,64	70	7,09
Liberecký	499	9	1,80	25	5,01
Karlovarský	555	11	1,98	18	3,24
Královehradecký	497	25	5,03	26	5,23
Pardubický	279	20	7,17	17	6,09
Jihomoravský	903	24	2,66	62	6,87
Olomoucký	615	39	6,34	49	7,97
Moravskoslezský	1 479	73	4,94	127	8,59
Zlínský	498	13	2,61	26	5,22

Zdroj: (Policie ČR, 2019), vlastní zpracování

Tabulka č. 2 obsahuje počet stíhaných nebo vyšetřovaných pachatelů vybraných trestných činů, které mohou být spojeny se šikanou za rok 2018. Konkrétní trestné činy, které byly z policejních statistik vybrány pro možnou spojitost se šikanou, jsou uvedeny v kapitole 3.5.1. Uvedené počty jsou v grafu rozděleny na základě jednotlivých krajů. Nejvíce pachatelů bylo zjištěno na území Moravskoslezského kraje, nejméně pak v Pardubickém kraji. U uvedených trestných činů je dále sledován počet pachatelů nezletilých a mladistvých. Největší počet nezletilých a mladistvých pachatelů byl zjištěn na území Moravskoslezského kraje a nejmenší v Karlovarském kraji. Pro lepší

vyhodnocení kriminality dětí a mládeže je v tabulce zaneseny ukazatele podílů pachatelů nezletilých a mladistvých na celkovém počtu pachatelů. Zde může vidět obrovské rozdíly napříč celou republikou. Větší podíl je však patrný u pachatelů mladistvých. Výjimku představuje Pardubický kraj, kde je podíl nezletilých pachatelů větší než podíl pachatelů mladistvých. V kraji Vysočina je tento podíl naprosto shodný. Z dat uvedených v tabulce byl pro lepší orientaci zpracován graf, který je vyobrazen na obrázku č. 1.



Obrázek 1: Stav vybrané kriminality v jednotlivých krajích za rok 2018

Zdroj: (Policie ČR, 2019), vlastní zpracování

4.2.2 Struktura

Struktura představuje kvalitativní charakteristiku kriminality. Ta je určována řadou kritérií. Těmi mohou být např. vlastnosti či charakteristika pachatelů a obětí nebo například členění trestných činů podle jednotlivých paragrafů trestního zákoníku (Novotný a Zapletal a kol., 2004; Svatoš, 2012). V tabulce č. 3 nalezneme členění na jednotlivé vybrané trestné činy podle trestního zákoníku, u nichž je předpoklad, že souvisí se šikanou, a také rozdělení stíhaných a vyšetřovaných osob na jejich celkový počet, počet nezletilých a počet mladistvých pachatelů. Uvedená statistika

je zpracována za rok 2018 a je zúžena pouze na území Jihočeského kraje (zkráceně JčK). Zdrojem dat pro tuto tabulku jsou policejní statistiky.

Tabulka 3: Struktura vybrané kriminality na území JčK za rok 2018

Vybrané TČ	Stíháno/ vyšetřováno osob	Z toho			
		Nezletilí	Nezletilí v %	Mladiství	Mladiství v %
Loupež	59	3	5,08	7	11,86
Úmyslné ublížení na zdraví	217	12	5,53	3	1,38
Nebezpečné vyhrožování	153	0	0,00	6	3,92
Nebezpečné pronásledování	32	0	0,00	0	0,00
Vydírání	74	1	1,35	1	1,35
Omezování osobní svobody	8	0	0,00	0	0,00
Útisk	1	0	0,00	0	0,00
Sexuální nátlak	2	0	0,00	0	0,00
Pohlavní zneužívání	32	6	18,75	14	43,75
Krádeže ostatní	25	0	0,00	1	4,00
Poškození cizí věci	93	4	4,30	6	6,45
Celkem	696	26	3,74	38	5,46

Zdroj: (Policie ČR, 2019), vlastní zpracování

Z tabulky vyplývá, že největší podíl vyšetřovaných nebo stíhaných pachatelů je, s výjimkou pohlavního zneužívání, blíže viz dále, u úmyslného ublížení na zdraví. Z policejní statistiky je patrné, že pojem úmyslné ublížení na zdraví zahrnuje trestné činy těžké ublížení na zdraví podle § 145 trestního zákoníku, ublížení na zdraví podle § 146 trestního zákoníku a ublížení na zdraví z omluvitelné pohnutky podle § 146a trestního zákoníku. Za rok 2018 bylo na území Jihočeského kraje u těchto trestných

činů zjištěno celkem 217 pachatelů. Z těchto bylo 12 nezletilých, což představuje podíl 5,53 % a 3 mladistvých, kdy u těchto je podíl 1,38 %.

Trestný čin, který vykazuje druhý největší počet zjištěných pachatelů je nebezpečné vyhrožování podle § 353 trestního zákoníku. U tohoto trestného činu je však velmi nízký podíl tzv. dětských pachatelů. Nezletilý pachatel nebyl žádný a mladistvých pachatelů bylo 6, což dává podíl 3,92 %. Třetí největší počet pachatelů z vybraných trestných činů ve spojitosti se šikanou byl v Jihočeském kraji za rok 2018 zjištěn u trestného činu poškozování cizí věci podle § 228 trestního zákoníku. Bylo zjištěno celkem 93 pachatelů, kdy nezletilý byli 4 (podíl 4,30 %) a mladistvých 6 (podíl 6,45 %).

Zajímavé se z údajů může zdát zjištění vysokého podílu nezletilých a mladistvých pachatelů u trestného činu pohlavní zneužití podle § 183 trestního zákoníku. Z celkového počtu 32 zjištěných pachatelů bylo 6 nezletilých (podíl 18,75 %) a 14 mladistvých (podíl 43,75 %). Zde je ovšem si uvědomit znění § 183 odstavce 1 trestního řádu, podle kterého se tohoto trestného činu dopustí ten, *kdo vykoná soulož s dítětem mladším patnácti let*. V dnešní době se však urychluje sexuální zrání mladých lidí jak po stránce psychické, tak po stránce fyzické. Snižuje se tedy i věk, kdy lidé začínají sexuálně žít (Drábek et al., 2014). Tento trestný čin tedy spáchá mladistvý/á, pokud vykoná soulož s nezletilou/ým nebo pokud dva nezletilí vykonají soulož společně.

K vybraným trestným činům, kterou jsou v tabulce č. 3 uvedeny je třeba říci, že nelze z dostupných policejních statistik přesně určit na jakém místě a na jaké oběti byly tyto činy spáchány a nelze tak všechny údaje v tabulce uvedené spojit s problematikou šikany. Přesnější vymezení k šikaně však vzhledem k omezenosti dat nelze zpracovat.

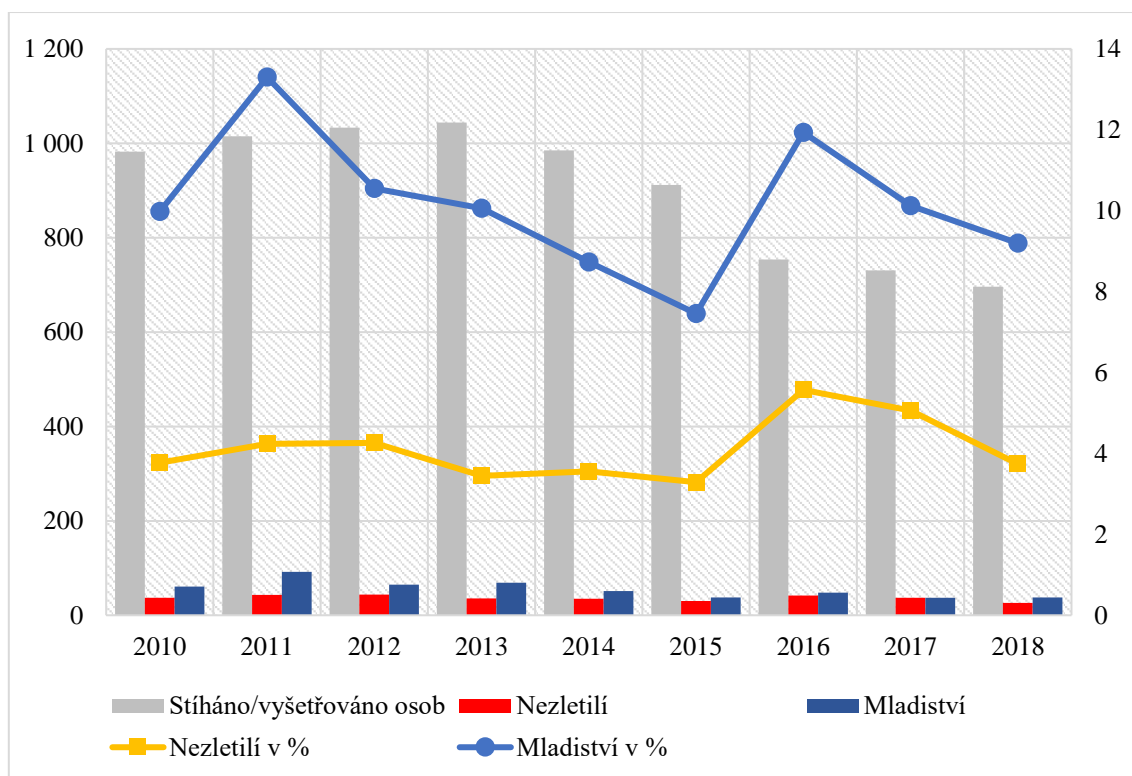
4.2.3 Dynamika

Dynamika nahlíží na kriminalitu ve změně a pohybu na konkrétním území. Charakteristická je pro ni vývojová křivka. S dynamikou jsou spojovány pojmy trend či tendence kriminality. Ty jsou používány k označení výsledného zjištění analýzy dynamiky. Na základě zjištění můžeme hovořit o trendu (či tendenci) vzestupném, klesajícím nebo o stagnaci kriminality (Novotný a Zapletal a kol., 2004; Svatoš, 2012).

Tabulka 4: Dynamika vybrané kriminality na území JčK v letech 2010–2018

Rok	Stíháno/ vyšetřováno osob	Z toho			
		Nezletilí	Nezletilí v %	Mladiství	Mladiství v %
2010	982	98	9,98	61	6,21
2011	1 015	135	13,30	92	9,06
2012	1 033	109	10,55	65	6,29
2013	1 044	105	10,06	69	6,61
2014	985	86	8,73	51	5,18
2015	912	68	7,46	38	4,17
2016	754	90	11,94	48	6,37
2017	731	74	10,12	37	5,06
2018	696	64	9,20	38	5,46

Zdroj: (Policie ČR, 2019), vlastní zpracování



Obrázek 2: Dynamika vybrané kriminality na území JčK v letech 2010–2018

Zdroj: (Policie ČR, 2019), vlastní zpracování

V tabulce č. 4, která vychází z policejní statistiky, je zaznamenán celkový počet stíhaných nebo vyšetřovaných osob na území Jihočeského kraje, a to od roku 2010 do roku 2018. V tabulce dále nalezneme podíly nezletilých a mladistvých pachatelů a jejich relativní podíly v celkovém počtu pachatelů. Od roku 2010 to roku 2013 lze sledovat vzrůstající trend v celkovém počtu pachatelů. Od roku 2013 je již trend v tomto směru klesající. Podobný průběh lze sledovat i u pachatelů nezletilých a mladistvých. Pro lepší přehlednost byl z dat v tabulce č. 4 zpracován graf, který nalezneme na obrázku č. 2.

5 Cíl práce

5.1 Cíl práce, výzkumná otázka a hypotézy

Cílem práce je charakterizovat právní, sociální a kriminogenní aspekty šikany. Tento cíl byl naplněn analýzou vybrané domácí a zahraniční literatury. Dalším cílem je pak analyzovat četnost výskytu agresivního chování na vybraných školách na území ORP Soběslav. Tohoto cíle bylo dosaženo analýzou dat získaných z dotazníkového šetření.

Na základě uvedeného cíle byla stanovena výzkumná otázka a hypotézy:

VO: Jaká je četnost výskytu agresivního chování žáků a studentů na území ORP Soběslav?

H1: Předpokládám, že se zvyšujícím se věkem se zvyšuje četnost výskytu agresivního chování.

H2: Předpokládám, že mezi žáky a studenty převažuje verbální forma agresivního chování před fyzickou.

H3: Předpokládám, že latence šikany je větší než 50 %.

6 Metodika

Následující kapitola se zabývá metodikou výzkumu. Popisuje použitou metodu sběru dat a jejich vyhodnocení. Dále uvádí zvolenou techniku sběru dat, a sice standardizovaný dotazník. V neposlední řadě se tato kapitola věnuje výzkumnému souboru.

6.1 Metoda sběru dat

Na základě stanovené výzkumné otázky byla zvolena metoda kvantitativního výzkumu. Tato metoda umožňuje stanovení hypotéz. Hypotézy jsou následně vyhodnoceny za pomoci standardizovaných metod. Dále je provedeno zpracování a třídění získaných dat. V závěrečné fázi jsou vyhodnoceny výsledky výzkumu a jejich vztah k stanoveným hypotézám. Byly užity metody dotazování, analýzy dat a komparace, dále byla data získána studiem literatury.

6.2 Technika sběru dat

Jako technika sběru dat bylo zvoleno dotazníkové šetření, které probíhalo na vybraných školách na území ORP Soběslav v období od 14.12.2018 do 16.01.2019. Dotazník tvořilo celkem 16 otázek, z toho bylo 12 uzavřených a 4 polouzavřené. V dotazníku byly také 4 otázky filtrační, které měnily tok otázek podle odpovědi. Dotazník byl rozdělen do tří částí. V první části byly obsaženy otázky ke zjištění demografických dat respondentů. Druhá část dotazníku byla již zaměřena na otázky spojené s cílem práce, a tedy výskytem agresivního chování na školách. V této části však byli respondenti dotazováni na svědectví takového jednání. Poslední část byla zaměřena na zjišťování informací k výskytu agresivního chování, a to z pohledu respondenta jako samotné oběti. Dotazník tvoří přílohu č. 1 bakalářské práce.

6.3 Výzkumný soubor

Výzkumu se zúčastnilo celkem 228 žáků a studentů ze šesti vybraných škol na území ORP Soběslav. Jednalo se o tyto školy:

- Základní škola Veselí nad Lužnicí, Blatské sídliště 23,
- Základní škola Veselí nad Lužnicí, Čs. armády 210,
- Základní škola Soběslav, tř. Dr. Edvarda Beneše 50,
- Základní škola Soběslav, Komenského 20,

- Gymnázium Soběslav, tř. Dr. Edvarda Beneše 449,
- Střední odborná škola ekologická a potravinářská Veselí nad Lužnicí, Blatské sídliště 600.

Ze základních škol byli vybráni žáci, kteří navštěvují pátý a devátý ročník. Ze středních škol byli vybráni studenti prvního a čtvrtého ročníku. Výběr těchto tříd byl zvolen vzhledem ke stratifikaci základního souboru. Jedná se tedy o stratifikovaný náhodný výběr, přičemž žáci a studenti byli rozděleni do homogenních skupin dle věku, respektive třídy. Poté bylo náhodně vybráno několik tříd, a to tak, aby počet respondentů jednotlivých věkových skupin byl přibližně vyrovnán. Výjimku v tomto směru tvoří věková skupina 19–21 let, u které se nepodařilo získat srovnatelný počet respondentů jako u ostatních věkových skupin.

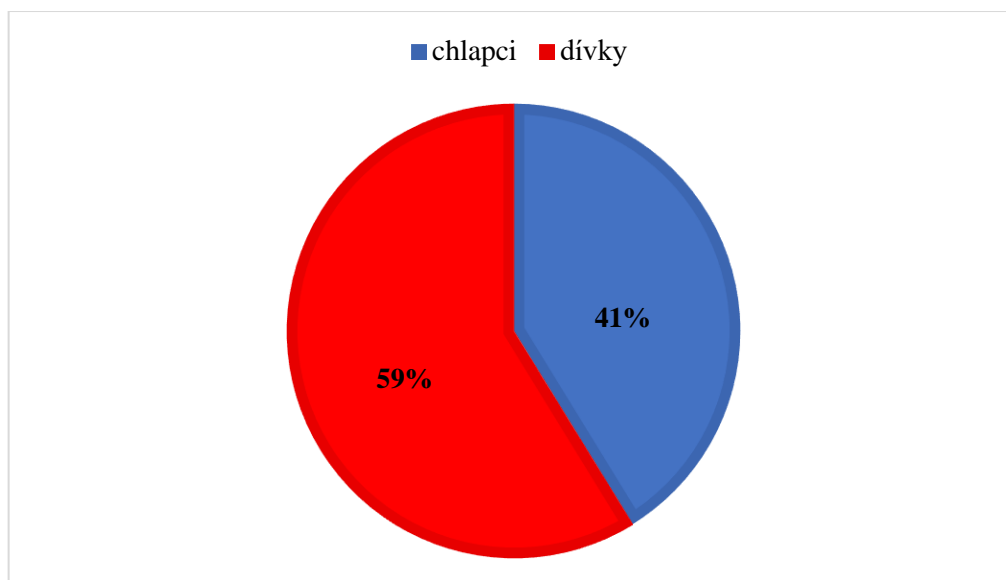
Sběr dat byl prováděn po předchozím souhlasu ředitele nebo ředitelky vybrané školy. Výzkum jsem prováděl osobně. Pomoc mi v tomto směru poskytly metodičky prevence sociálně patologických jevů jednotlivých škol, které mi byly nápomocny v oslovení třídních učitelů konkrétních tříd. U studentů mladších osmnácti let pak zajistily předání informovaného souhlasu s vyplněním dotazníku jejich zákonným zástupcům. Informovaný souhlas tvoří přílohu č. 2 bakalářské práce.

7 Výsledky

V další části bakalářské práce jsou interpretovány výsledky dotazníkového šetření, a to v podobě vyhodnocení každé z otázek dotazníku. K zajištění přehlednosti jsou vypracovány přehledné tabulky a grafy. Výsledky nejsou rozděleny podle jednotlivých škol, ale jsou sečteny dohromady a zaměřeny především na rozdělení dle věkových skupin. Ty jsou mezi sebou porovnávány.

Otázka č. 1: Pohlaví respondentů

Z celkového počtu 228 respondentů se dotazníkového šetření zúčastnilo celkem 94 chlapců, což představuje podíl 41 %. Dívky mají větší zastoupení. Do šetření se jich zapojilo celkem 134, což tvoří podíl 59 %. Převaha dívek byla zvláště patrná mezi studenty na vybraných středních školách. Na základních školách byl poměr chlapců a dívek vyrovnaný.

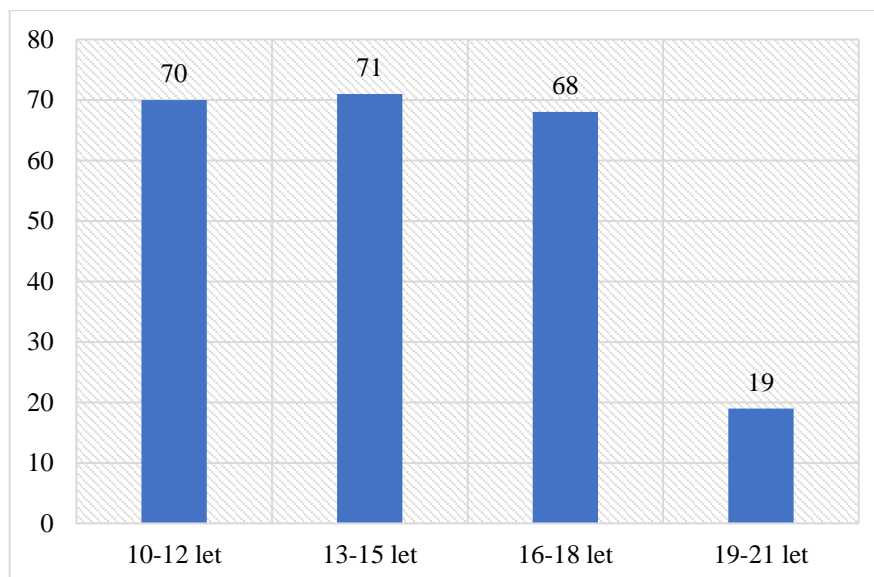


Obrázek 3: Pohlaví respondentů

Zdroj: vlastní zpracování na základě dat získaných z dotazníkového šetření

Otázka č. 2: Věk respondentů

Výzkumný soubor byl stratifikován do věkových skupin. Nejvíce byla ve výzkumu zastoupena věková skupina 13–15 let. Věkové skupiny 10–12 let a 16–18 let byly zastoupeny méně. Nejméně respondentů bylo ve věkové skupině 19–21 let.

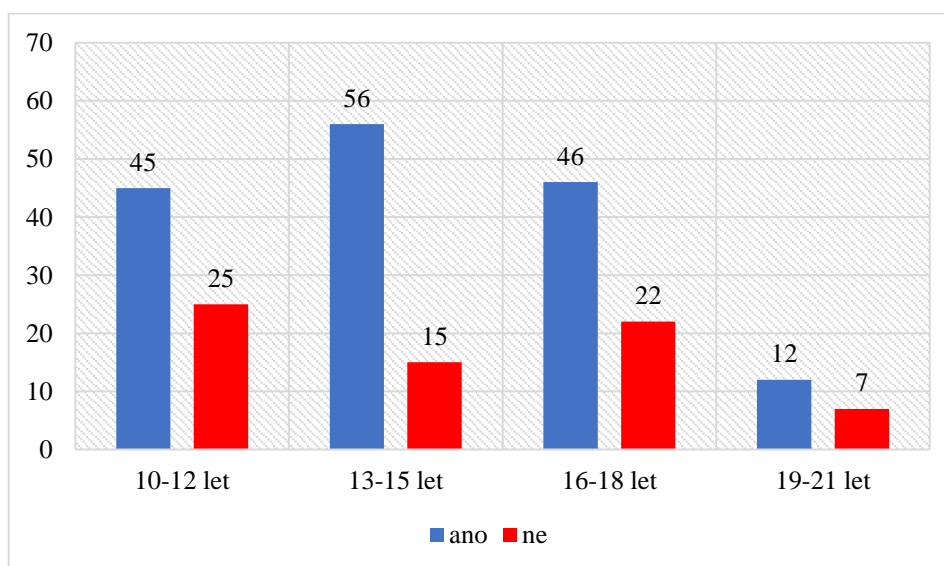


Obrázek 4: Věková struktura respondentů

Zdroj: vlastní zpracování na základě dat získaných z dotazníkového šetření

Otázka č. 3: Byl/a jsi někdy svědkem toho, že někdo někomu opakovaně ubližuje ve Vaší třídě nebo ve Vaší škole?

Tato otázka sloužila jako filtrační a jejím úkolem bylo oddělit žáky a studenty, kteří byli svědky agresivního chování. Při volbě odpovědi „ano“ byl respondent k tomuto svědectví blíže dotazován následujícími otázkami. Při odpovědi „ne“ se respondent podle pokynu v dotazníku přesunul dále k otázce č. 8.

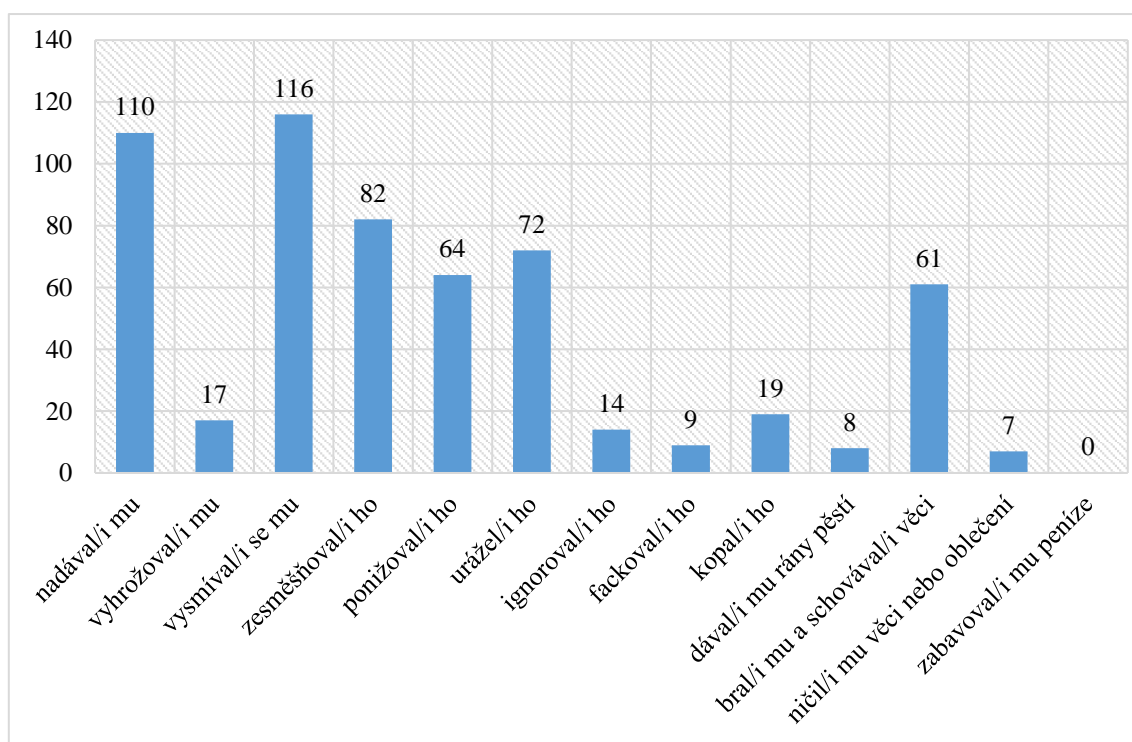


Obrázek 5: Svědectví agresivního chování

Zdroj: vlastní zpracování na základě dat získaných z dotazníkového šetření

Nejvíce svědků agresivního chování bylo při výzkumu zjištěno ve věkové skupině 13–15 let. V této skupině bylo svědkem agresivního chování celkem 56 respondentů. To představuje podíl 78,9 %. Také u ostatních věkových skupin se více respondentů s agresivním chováním setkala. Ve věkové skupině 10–12 let kladně odpovědělo 45 respondentů (podíl 64,3 %), ve věkové skupině 16–18 let pak 46 (podíl 67,6 %). Nejnižší podíl kladných odpovědí byl zjištěn ve skupině 19–21 let, a to 63,2 %.

Otázka č. 4: Pokud jsi byl/a svědkem toho, že někdo někomu opakovaně ubližuje, jakým způsobem?



Obrázek 6: Způsob agresivního chování při svědectví

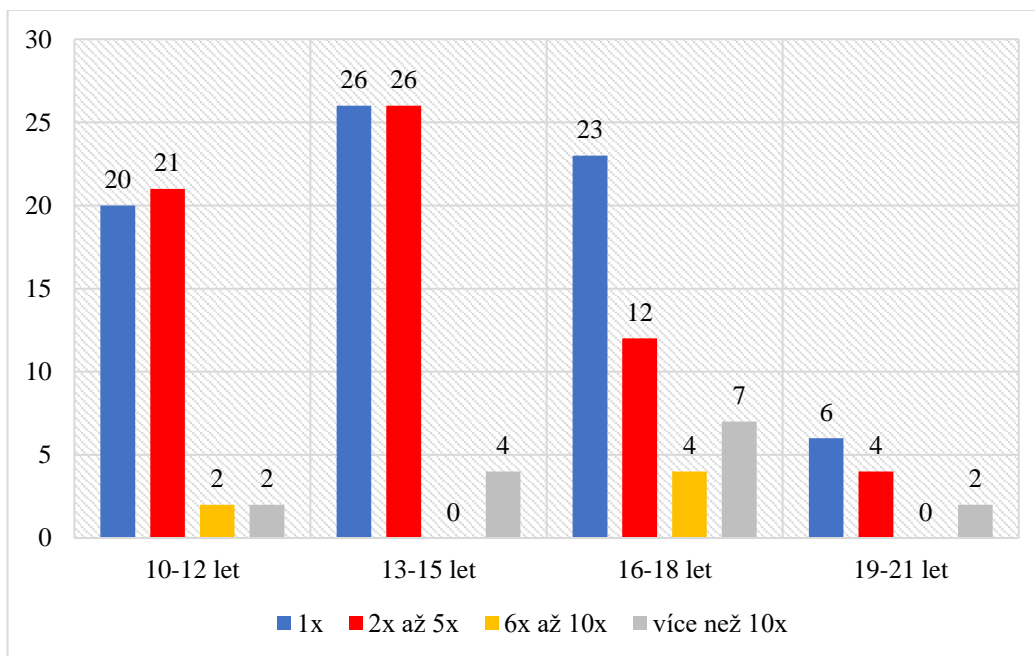
Zdroj: vlastní zpracování na základě dat získaných z dotazníkového šetření

Na obrázku č. 6 jsou zobrazeny četnosti odpovědí na otázku č. 4. U této otázky mohli respondenti vybrat více nejčastějších možností, nejvíce však pět. Výsledky jsou sečteny dohromady za všechny věkové skupiny. Četnosti odpovědí jednotlivých věkových skupin budou detailněji vyhodnoceny v kapitole Diskuze. Nejčastěji byli žáci a studenti svědky vysmívání a nadávání druhé osobě. Zvýšenou četnost lze zaznamenat také u dalších projevů verbální agrese, jako je např. zesměšňování či ponižování. Větší počet respondentů byl také svědkem braní a schovávání věcí. Co se týče fyzických projevů

agrese, ty se vyskytují mezi žáky a studenty v nižší míře. Žádný z respondentů nebyl svědkem zabavování peněz.

Otázka č. 5: Kolikrát jsi byl/a takového jednání svědkem v průběhu posledního jednoho roku?

Touto otázkou byli respondenti dotazováni na četnost svědectví agresivního chování za poslední rok. Co se týče celkových výsledků bez rozdělení na věkové skupiny, je patrné, že z celkového počtu 159 žáků a studentů, kteří se setkali s agresivním chováním, bylo celkem 75 osob takového jednání svědkem jedenkrát v průběhu posledního roku. To představuje podíl 47,2 %. Nižší podíl byl zjištěn u svědectví dvakrát až pětkrát za rok. Tuto možnost zvolilo v dotazníkovém šetření celkem 63 respondentů (podíl 39,6 %). Více než desetkrát se s agresivním chováním setkalo v průběhu posledního roku 15 respondentů (podíl 9,4 %). Nejméně z dotazovaných, kteří byli svědky agresivního chování, zvolilo možnost šestkrát až desetkrát (podíl 3,8 %).



Obrázek 7: Četnost svědectví v průběhu jednoho roku

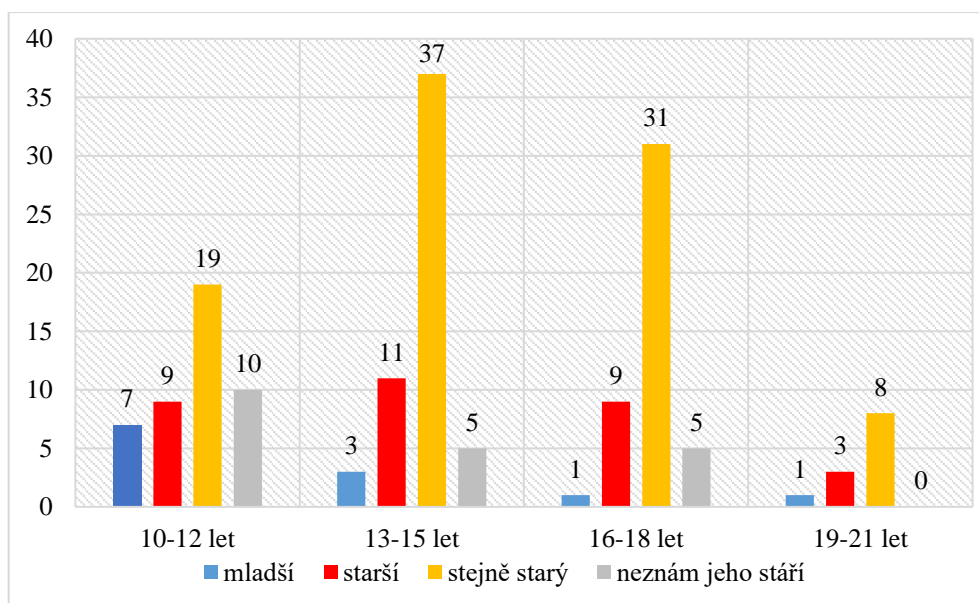
Zdroj: vlastní zpracování na základě dat získaných z dotazníkového šetření

Při zaměření na výsledky jednotlivých věkových skupin byla největší četnost odpovědí jedenkrát a dvakrát až pětkrát. U věkové skupiny 16–18 let lze nepřímou dovodit

zvýšenou četnost výskytu, neboť se zde objevuje větší počet odpovědí šestkrát až desetkrát a desetkrát a více.

Otázka č. 6: Ten nebo ti, co druhému ubližoval/i, byl/i starší než ten, kterému bylo ubližováno?

Tato otázka zjišťovala věk pachatelů agresivního chování, jehož byli respondenti svědkem. Z odpovědí dotazovaných vyplývá, že agresori bývají nejčastěji stejně staří jako jejich oběti. Tuto skutečnost lze vysvětlit tím, že žáci a studenti se ve školním prostředí nejčastěji setkávají se svými vrstevníky. V případě, že se stáří pachatele a oběti liší, častěji bývá agresorem starší žák nebo student. V několika případech svědek vůbec nezná stáří pachatele.



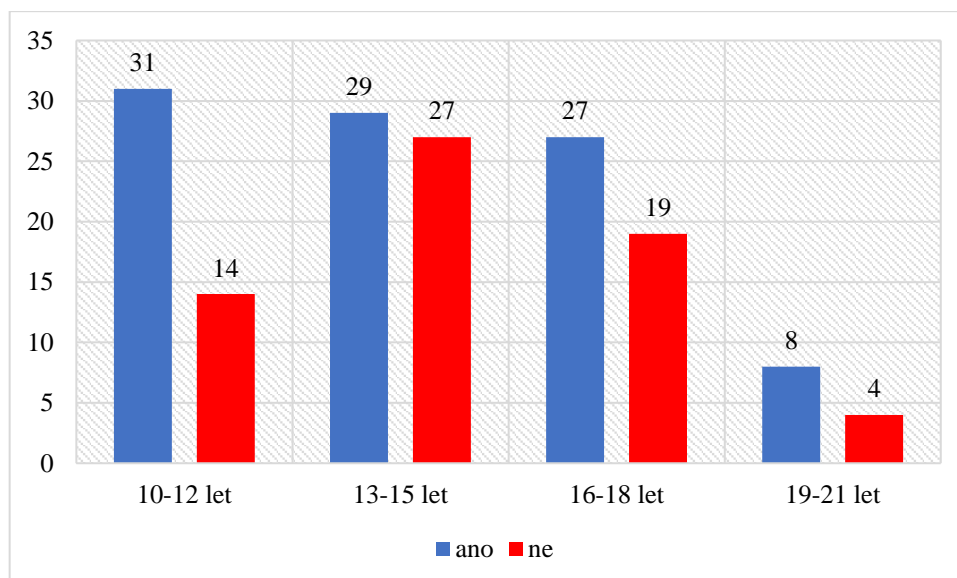
Obrázek 8: Stáří agresora/ů oproti oběti

Zdroj: vlastní zpracování na základě dat získaných z dotazníkového šetření

Otázka č. 7: Řekl/a jsi o tom někomu?

Účelem otázky č. 7 bylo zjistit četnost oznámení agresivního chování v případě svědectví. Obrázek č. 9 ukazuje, že většina respondentů všech věkových kategorií se o svém svědectví někomu svěří. Největší podíl těch, kteří se svěří, pak vykazuje skupina nejmladších žáků. Žáci a studenti vyššího věku se svěřují méně, avšak podíl oznámení je vyšší než 50 % ve všech případech. Podrobněji bude tato otázka analyzována v kapitole Diskuze. K této otázce je třeba uvést, že se jednalo o otázku

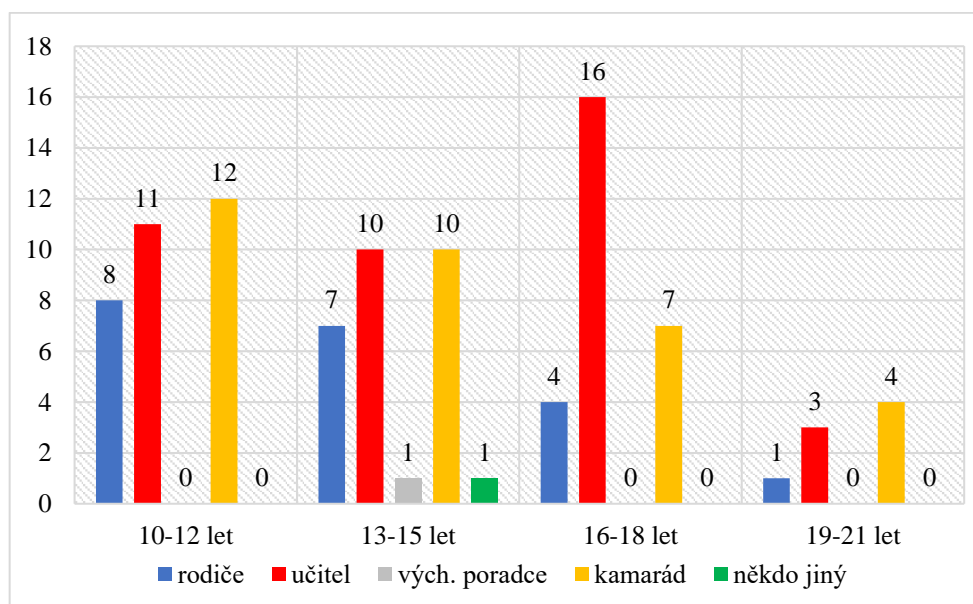
filtrační. Při kladné odpovědi bylo zjišťováno, komu tuto skutečnost sdělili. V opačném případě byl zkoumán důvod zamlčení svědectví.



Obrázek 9: Oznámení svědectví

Zdroj: vlastní zpracování na základě dat získaných z dotazníkového šetření

Otázka č. 7a: Komu jsi o tom řekl?



Obrázek 10: Komu bylo svědectví oznámeno

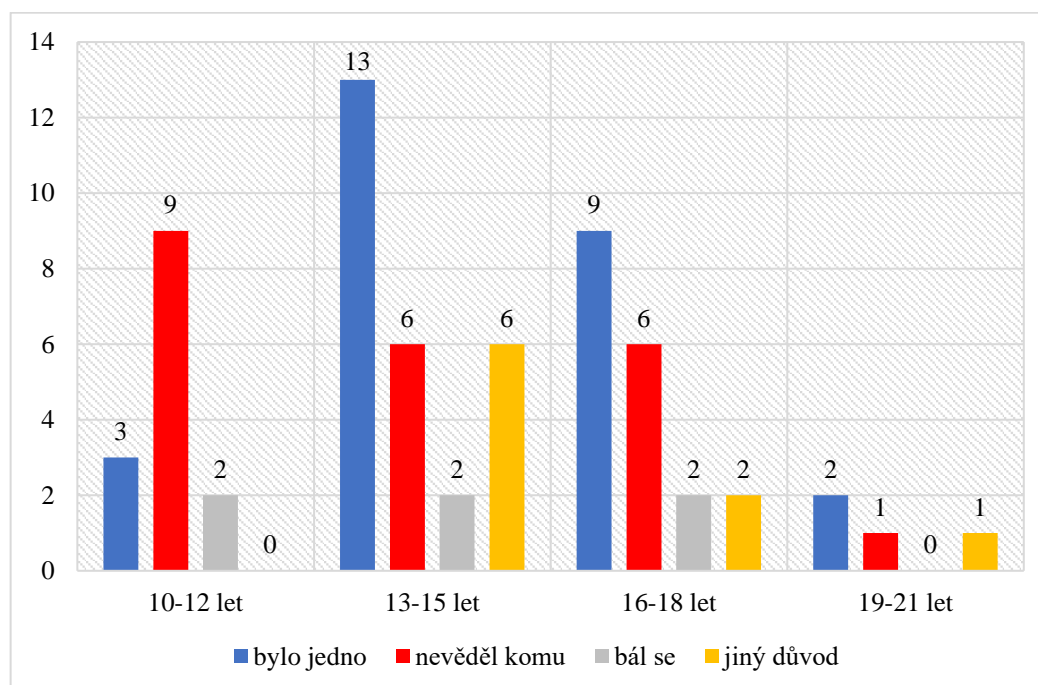
Zdroj: vlastní zpracování na základě dat získaných z dotazníkového šetření

Pokud respondent v otázce č. 7 odpověděl, že o svědectví agresivního chování někomu řekl, byl dotazován, komu toto řekl. Z výsledků vyplývá, že nejčastěji se žáci a studenti

svěřují učitelům a svým kamarádům. V mladším věku se také v hojně míře svěřují svým rodičům. Zajímavým zjištěním je, že pouze v jednom případě se žák svěřil výchovnému poradci. Domnívám se, že důvodem může být neinformovanost žáků a studentů o významu a činnosti těchto osob. Z výsledků dále vyplynulo, že jeden ze žáků o svém svědectví řekl přímo agresorovi.

Otázka č. 7b: Proč jsi o tom nikomu neřekl?

Otázka č. 7b se zabývala zjišťováním, proč žáci a studenti nikomu neřekli o tom, že byli svědkem nějakého agresivního chování. U nejmladší věkové skupiny bylo takovým důvodem to, že žáci nevěděli, komu tyto informace předat. To podle mého názoru značí nedostatečnou prevenci a žáci by měli již v takto raném věku být instruováni, co v takových případech dělat a na koho se obránit. U starších žáků je pak nejčastější důvodem jejich lhostejnost. To si lze vysvětlit tím, že pokud není ubližováno přímo jim, nemají zájem takovou situaci nějakým způsobem řešit.



Obrázek 11: Důvod neoznámení svědectví

Zdroj: vlastní zpracování na základě dat získaných z dotazníkového šetření

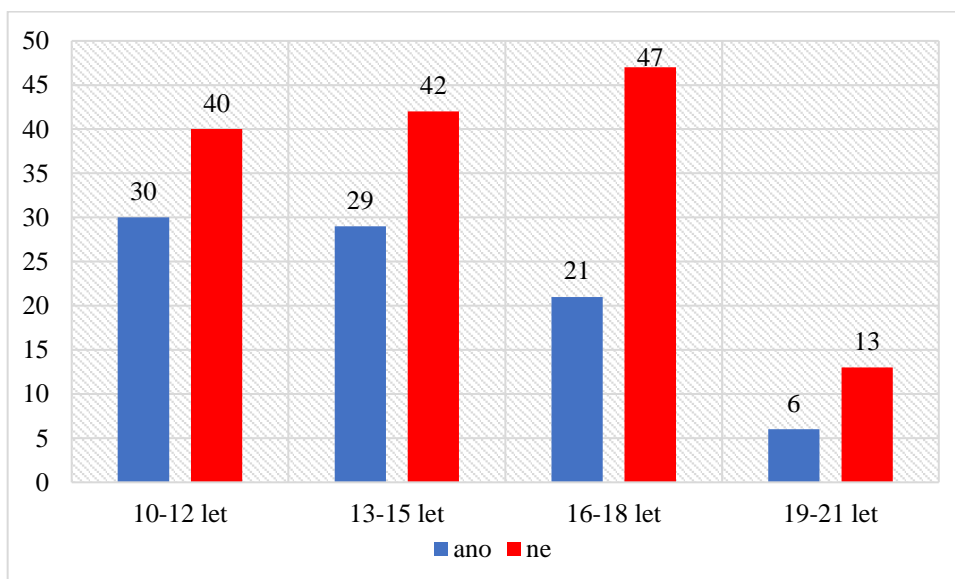
U této otázky také žáci a studenti využili otevřenou formu odpovědi, kdy následně volili jiný důvod než ty, které jim byly nabídnuty. Z těchto odpovědí pak převažuje ta, že si oběť sama agresivní chování vyřešila, a proto svědek nemusel žádným způsobem

zasahovat. Dalším důvodem byla například obava ze zhoršení situace nebo také to, že agresori byli kamarádi svědka.

Otázka č. 8: Ublížíval ti opakovaně někdy někdo z Vaší třídy nebo Vaší školy?

Stejně jako otázka č. 3 byla i tato otázkou filtrační a sloužila k oddělení žáků a studentů, kteří se sami stali obětí agresivního chování. V případě kladné odpovědi pokračoval respondent k dalším otázkám, kterými byly zjišťovány bližší informace. V případě negativní odpovědi respondent další otázky nevyplňoval a dotazníkové šetření bylo dle pokynu ukončeno.

Nejvíce obětí agresivního chování bylo zjištěno ve věkové skupině 10–12 let. V této skupině bylo obětí agresivního chování celkem 30 respondentů. To představuje podíl 42,9 %. U starších věkových skupin se podíl snižuje. Ve věkové skupině 13–15 let kladně odpovědělo 29 respondentů (podíl 40,8 %), ve věkové skupině 19–21 let pak 6 (podíl 31,6 %). Nejnižší podíl kladných odpovědí byl zjištěn ve skupině 16–18 let, a to 30,9 %.



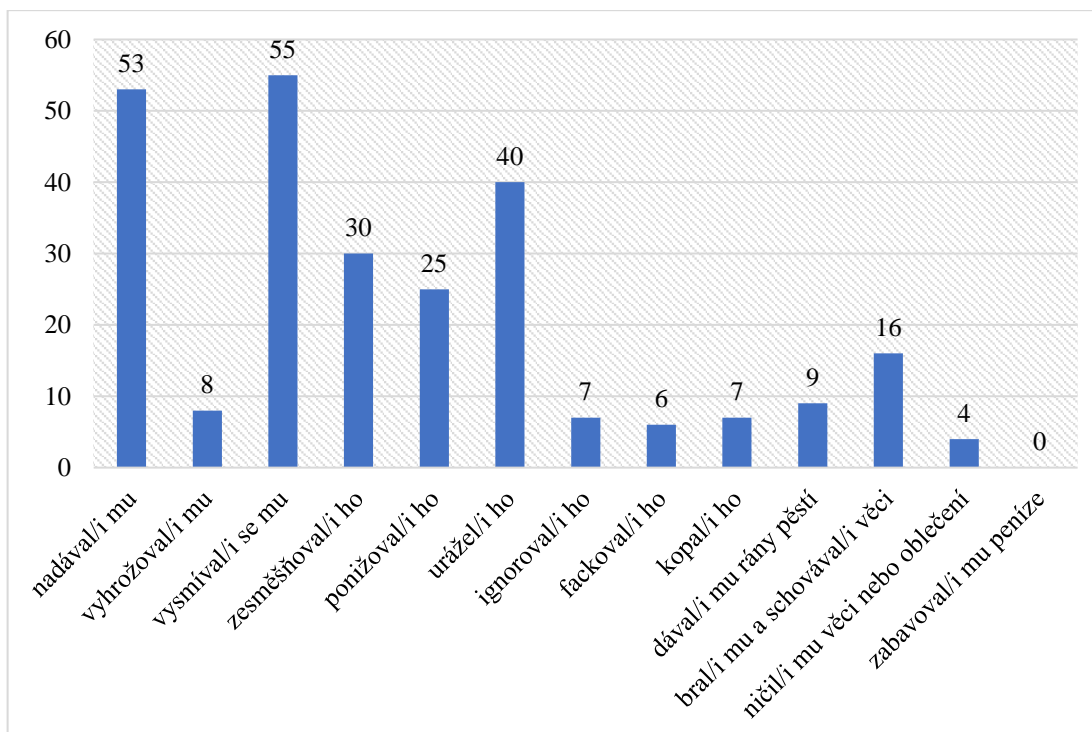
Obrázek 12: Oběť agresivního chování

Zdroj: vlastní zpracování na základě dat získaných z dotazníkového šetření

Otázka č. 9: Pokud ti někdo někdy opakovaně ublížoval, jakým způsobem?

Na obrázku č. 13 jsou zobrazeny četnosti odpovědí na otázku č. 9. U této otázky mohli respondenti vybrat více nejčastějších možností, nejvíce však pět. Výsledky jsou obdobně jako u otázky č. 4 sečteny dohromady za všechny věkové skupiny.

Četnosti odpovědí jednotlivých věkových skupin budou detailněji vyhodnoceny v kapitole Diskuze. Z výsledků vyplynulo, že se žáci a studenti nejčastěji stávají oběťmi verbální agrese. Nejvyšší četnosti odpovědí byly zaznamenány u vysmívání, nadávání a urážení. Zvýšenou četnost lze zaznamenat také u dalších projevů verbální agrese, jako je např. zesměšňování či ponižování. Větší počet respondentů se také stal obětí braní a schovávání věcí. Co se týče fyzických projevů agrese, ty se vyskytují mezi žáky a studenty v nižší míře. Žádný z respondentů nebyl obětí zabavování peněz.

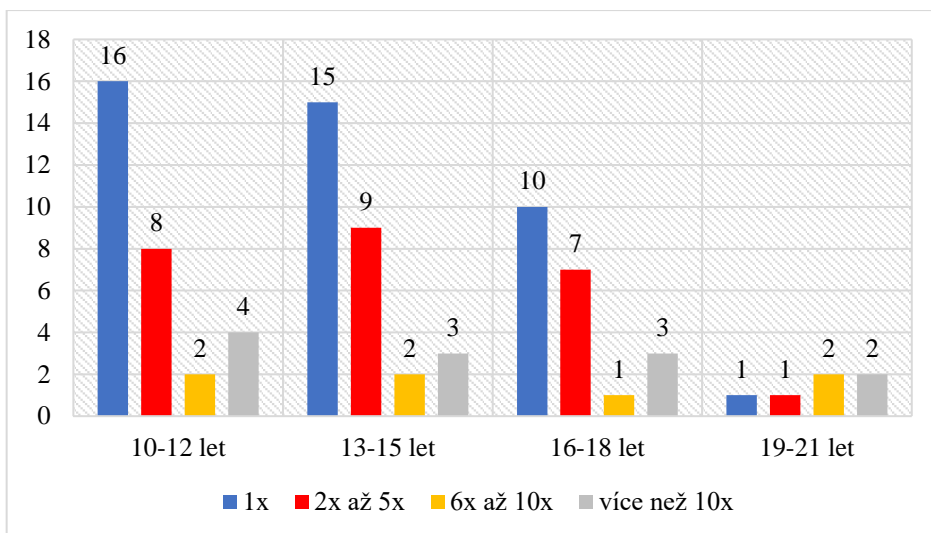


Obrázek 13: Způsob agresivního chování proti respondentovi

Zdroj: vlastní zpracování na základě dat získaných z dotazníkového šetření

Otázka č. 10: Kolikrát ti někdo ubližoval v průběhu posledního jednoho roku?

Tato otázka zjišťovala u žáků a studentů, kteří se stali obětí agresivního chování, četnost výskytu v průběhu posledního roku. Největší četnost odpovědí se u věkových skupin 10–12 let, 13–15 let a 16–18 let objevila u odpovědi jedenkrát. Druhou největší četnost u těchto věkových skupin lze nalézt u odpovědi dvakrát až pětkrát. U věkové skupiny 19–21 let je poměr odpovědí poněkud odlišný. Nejvíce zastoupeny jsou odpovědi více než desetkrát a šestkrát až desetkrát. Odpovědi, které značí menší četnost v průběhu posledního roku, byly u této skupiny zastoupeny méně.

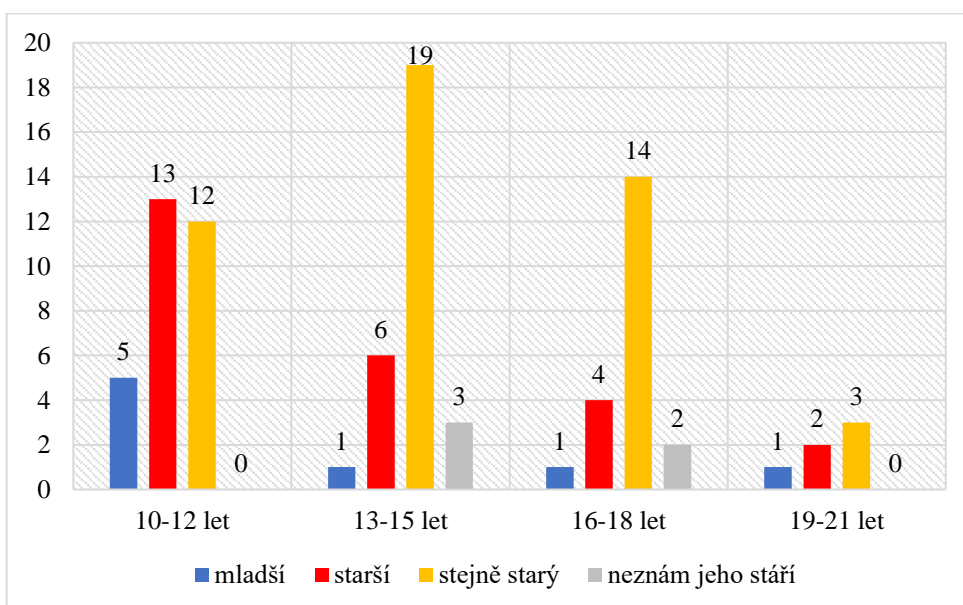


Obrázek 14: Četnost útoků v průběhu jednoho roku

Zdroj: vlastní zpracování na základě dat získaných z dotazníkového šetření

Otázka č. 11: Ten nebo ti, co ti ubližoval/i, byl/i starší než ty?

Tato otázka zjišťovala stáří pachatelů agresivního chování, jehož byli respondenti obětí. Stejně jako tomu bylo u svědectví agresivního chování, i zde se žáci a studenti nejčastěji stávají obětí stejně starých agresorů, tedy svých vrstevníků, s nimiž se denně setkávají. Ve větší míře se agresorem stávají starší žáci či studenti v porovnání s obětí, v několika případech dokonce i mladší.

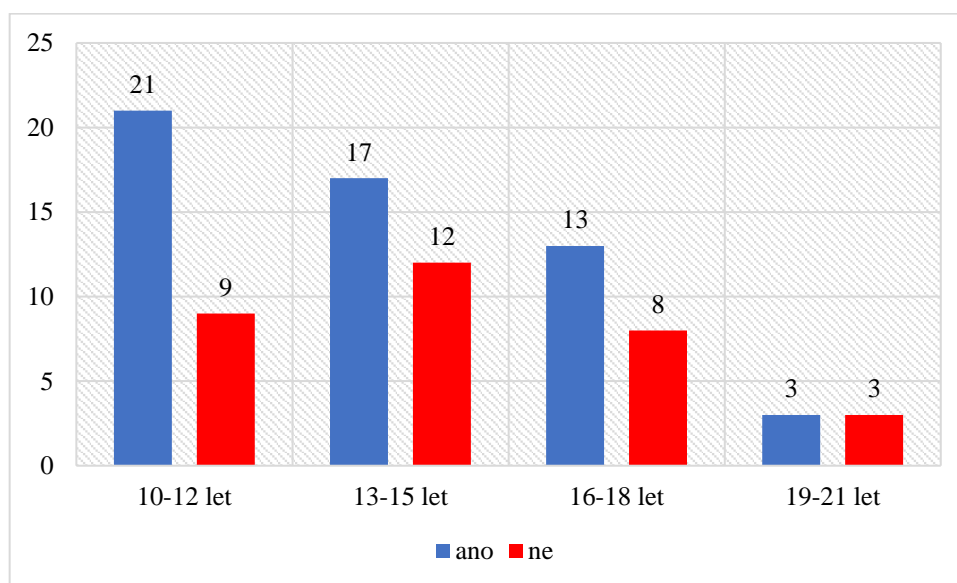


Obrázek 15: Stáří agresora/ů oproti dotazované oběti

Zdroj: vlastní zpracování na základě dat získaných z dotazníkového šetření

Otázka č. 12: Řekl jsi o tom někomu?

Tato otázka se věnovala zjištění četnosti oznámení agresivního chování z pohledu obětí. Kromě věkové skupiny 19–21 let, kde je shodný podíl oznámení a neoznámení, je u ostatních věkových skupin větší podíl těch, kteří někomu oznámili, že se stali obětí agresivního chování. Největší podíl je pak u nejmladší věkové skupiny. V této skupině 70 % respondentů, kteří se stali obětí, tuto skutečnost někomu oznámili. Žáci a studenti ostatních skupin vyššího věku se svěřují méně, avšak podíl oznámení je ve všech případech vyšší než 50 %. Podrobněji bude tato otázka analyzována v kapitole Diskuze. K této otázce je třeba uvést, že se jednalo o otázku filtrační. Při kladné odpovědi bylo zjišťováno, komu se žák či student svěřil. V opačném případě byl zkoumán důvod zamlčení skutečnosti, že se osoba stala obětí agresivního chování.



Obrázek 16: Oznámení obětí

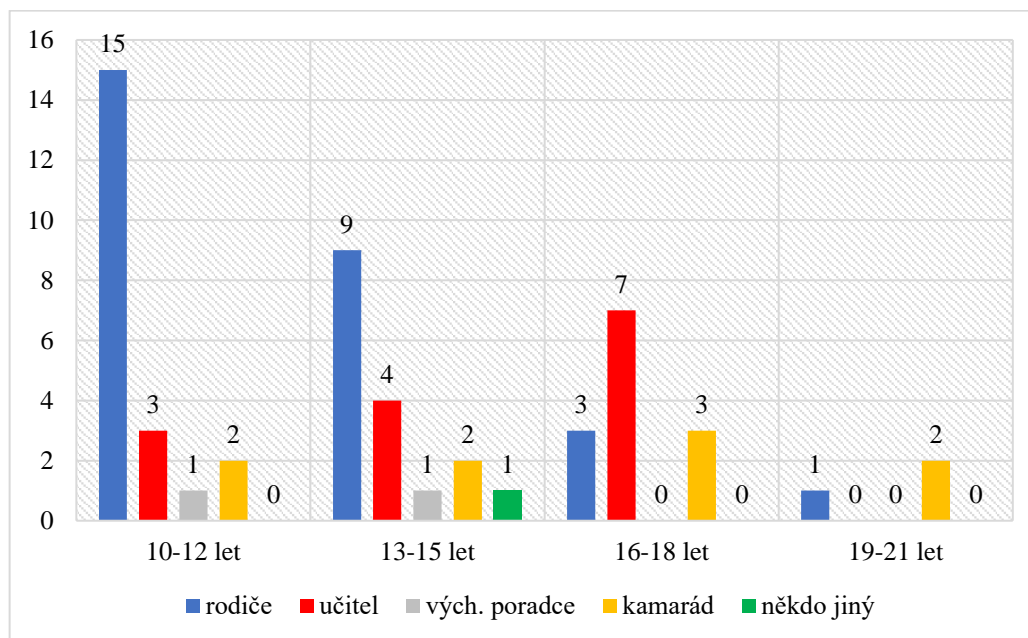
Zdroj: vlastní zpracování na základě dat získaných z dotazníkového šetření

Otázka č. 12a: Komu jsi o tom řekl?

Pokud respondent v otázce č. 12 odpověděl, že někomu oznámil, že se stal obětí agresivního chování, byl dotazován, komu toto řekl. Z výsledků dotazníkového šetření je patrné, že se žáci ve skupině 10–12 let nejčastěji svěřují svým rodičům. Méně častěji se pak svěřují učitelům nebo kamarádům. V jednom případě se žák svěřil výchovnému poradci. Ve věkové skupině 13–15 let byla četnost odpovědí obdobná jako u nejmladší věkové skupiny. Nejvíce se žáci svěřují svým rodičům a také učitelům. V několika případech se také svěřili kamarádům. Výchovnému poradci se svěřil pouze jeden žák.

Možnost oznámení jiné osobě zvolil také jeden žák, který uvedl, že se jednalo o sourozence.

Ve věkové skupině 16–18 let byla četnost odpovědí odlišná oproti předchozím věkovým skupinám. Nejvíce se tito studenti svěřují učitelům. Stejná četnost odpovědí byla zjištěna u rodičů a kamarádů. Nejstarší věková skupina nejčastěji oznamuje agresivní chování svým kamarádům, pouze v jednom případě učitelům.



Obrázek 17: Komu oběť věc oznámila

Zdroj: vlastní zpracování na základě dat získaných z dotazníkového šetření

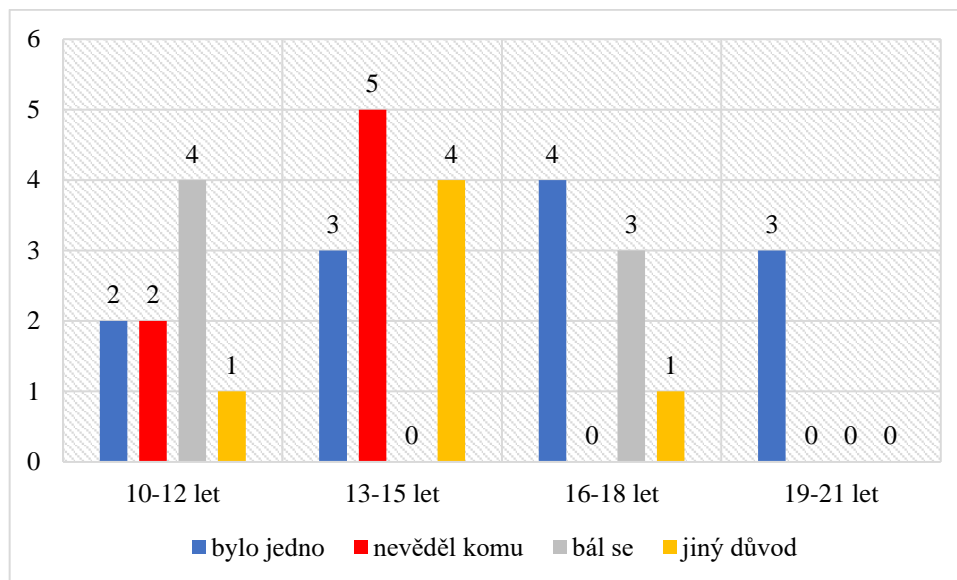
Otázka č. 12b: Proč jsi o tom nikomu neřekl?

Otázka č. 12b se zabývala zjišťováním, proč žáci a studenti nikomu neřekli o tom, že se stali obětí agresivního chování. U nejmladší věkové skupiny byl nejčastějším důvodem strach. V jednom případě žák uvedl, že důvodem je stud. To je vzhledem k jejich nízkému věku pochopitelné. Stejná četnost odpovědí u této skupiny byla zjištěna u odpovědí, podle které žák nevěděl, komu se má svěřit a také že mu bylo jedno, že je obětí agresivního chování.

Zajímavý výsledek byl zjištěn u skupiny 13–15 let. Zde největší počet žáků odpověděl, že nevěděli, komu se mají svěřit. Významný podíl byl také zjištěn u volné odpovědi, kde mohli žáci zaznamenat jiný důvod než ten, který byl v nabídce. Ve třech případech žáci uvedli, že si s agresorem sami vyřešili jeho agresivní chování vůči své osobě. Jeden

z respondentů uvedl, že se snažil agresivní jednání nebrat příliš vážně a snažil se toto překonat čtením příběhů osob s podobnými zážitky.

Ve dvou nejstarších věkových skupinách byla nejčastějším důvodem neoznámení lhostejnost. Zde lze předpokládat, že v tomto věku si žáci a studenti slabší formu agrese od druhých tolik nepřipouští. Oproti tomu tři respondenti ve věkové skupině 16–18 let uvedli, že se báli někomu oznámit, že se stali obětí agrese. Jeden z respondentů si dle jeho vyjádření vyřešil s agresorem věc sám.



Obrázek 18: Důvod neoznámení oběti

Zdroj: vlastní zpracování na základě dat získaných z dotazníkového šetření

8 Diskuze

Cílem bakalářské práce je charakterizovat právní, sociální a kriminogenní aspekty šikany, analyzovat četnost výskytu agresivního chování žáků a studentů vybraných škol na území ORP Soběslav. Praktická část si klade za cíl právě analýzu četnosti výskytu agresivního chování, ke které byly stanoveny hypotézy. Na základě výsledků dotazníkového šetření bylo zjišťováno, zda se hypotézy potvrdí či nikoliv.

H1: Předpokládám, že se zvyšujícím se věkem se zvyšuje četnost výskytu agresivního chování.

Cílem první hypotézy je zjištění, zda se s rostoucím věkem žáků a studentů zvyšuje četnost výskytu agresivního chování. K ověření této hypotézy byla využita data od respondentů, kteří se s agresivním chováním setkali jakožto oběti či svědci. Ti byli dále dotazováni na četnost výskytu šikany v otázce č. 5 a 10. Při řešení této hypotézy nebyl brán zřetel na věk pachatele ve srovnání s obětí, jelikož lze předpokládat, že žáci a studenti se pohybují především v přítomnosti svých vrstevníků. Pachateli se tedy nejčastěji stávají děti stejně staré, což potvrzují výstupy otázek č. 6 a 11.

Tabulka 5: Absolutní četnosti výskytu agresivního chování

Věková skupina	1x	2x až 5x	6x až 10x	Více než 10x	Celkem respondentů
10–12 let	36	29	4	6	75
13–15 let	41	35	2	7	85
16–18 let	33	19	5	10	67
19–21 let	7	5	2	4	18

Zdroj: vlastní zpracování na základě dat získaných z dotazníkového šetření

U každé věkové kategorie bylo zjištěno, kolik respondentů v dané kategorii odpovědělo, kolikrát se stali svědky či obětí agresivního chování za poslední rok. Ke stanovení absolutních četností výskytu byly sečteny odpovědi na otázky č. 5 a 10. Výsledné údaje uvádí tabulka č. 5. Vzhledem k tomu, že každá věková skupina obsahuje jiný celkový počet dotazovaných, byly absolutní četnosti přepočítány na relativní v rámci každé skupiny, tedy každá absolutní hodnota byla vydělena celkovým počtem respondentů dané kategorie. Relativní vyjádření zobrazuje tabulka č. 6.

Tabulka 6: Relativní četnosti výskytu agresivního chování

Věková skupina	1x	2x až 5x	6x až 10x	Více než 10x	Celkem
10–12 let	0,48	0,39	0,05	0,08	1
13–15 let	0,48	0,41	0,02	0,08	1
16–18 let	0,49	0,28	0,07	0,15	1
19–21 let	0,39	0,28	0,11	0,22	1

Zdroj: vlastní zpracování na základě dat získaných z dotazníkového šetření

S přihlédnutím k tomu, že odpovědi vyjadřují rozmezí počtu výskytů agrese, byl pro každou možnost stanoven koeficient významnosti od 1 do 4. Jak lze vidět v tabulce č. 7, v případě, že dotazovaní zvolili možnost, kdy se s agresivním chováním setkali šestkrát až desetkrát, této hodnotě je přiřazen koeficient významnosti v hodnotě 3. Relativní hodnoty z předchozí tabulky byly vynásobeny příslušným koeficientem. Následně byla pro každou věkovou skupinu stanovena celková hodnota jakožto suma hodnot přepočtených dle koeficientu, která vyjadřuje celkový výskyt agresivního chování pro každou skupinu.

Tabulka 7: Přepočet dle koeficientu významnosti

Věková skupina	1x	2x až 5x	6x až 10x	Více než 10x	Celková hodnota
10–12 let	0,48	0,77	0,16	0,32	1,73
13–15 let	0,48	0,82	0,07	0,33	1,71
16–18 let	0,49	0,57	0,22	0,60	1,88
19–21 let	0,39	0,56	0,33	0,89	2,17
Koeficient významnosti	1	2	3	4	–

Zdroj: vlastní zpracování na základě dat získaných z dotazníkového šetření

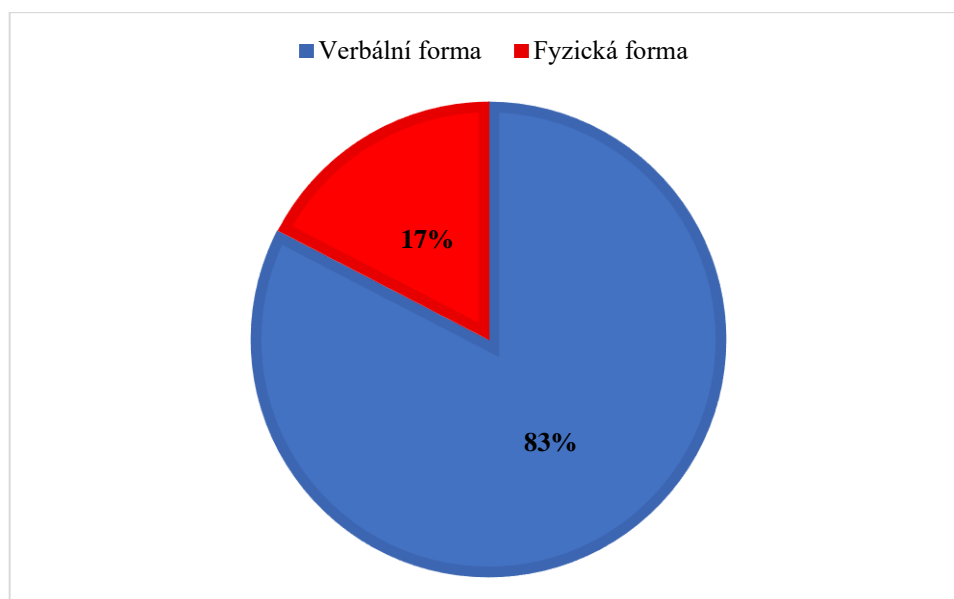
Na základě této hodnoty lze říci, že četnost výskytu agresivního chování má mezi prvními dvěma věkovými kategoriemi nejprve klesající tendenci a posléze se stále zvyšuje. Hypotézu H1 tak lze potvrdit pouze částečně počínaje skupinou respondentů ve věku 13–15 let. Skutečnost, že se zvyšujícím se věkem roste četnost výskytu agresivního chování, nepřímo potvrzují výstupy ze statistiky Policie ČR uvedené v rámci kapitoly Fenomenologie. Co se týče struktury vybrané kriminality spojené se šikanou na území Jihočeského kraje za rok 2018, byl zjištěn větší podíl mladistvých

pachatelů. Nelze však přesně stanovit, zda všechny vybrané trestné činy byly spojeny se šikanou a také nebyl proveden přepočít nezletilých pachatelů na počet všech nezletilých obyvatel kraje a totéž nebylo provedeno u mladistvých.

H2: Předpokládám, že mezi žáky převažuje verbální forma agresivního chování před fyzickou.

Tato hypotéza je zaměřena na zjištění, jaká forma agresivního chování převažuje mezi žáky a studenty. Tyto informace byly v dotazníku zjišťovány od žáků, kteří byli svědky nebo obětí agrese. Tito byli následně dotazováni, s jakou formou agrese se setkali. K tomuto zjištění sloužila v dotazníku u svědků otázka č. 4 a u obětí otázka č. 9. Žáci a studenti mohli u těchto otázek zvolit nejvýše pět odpovědí.

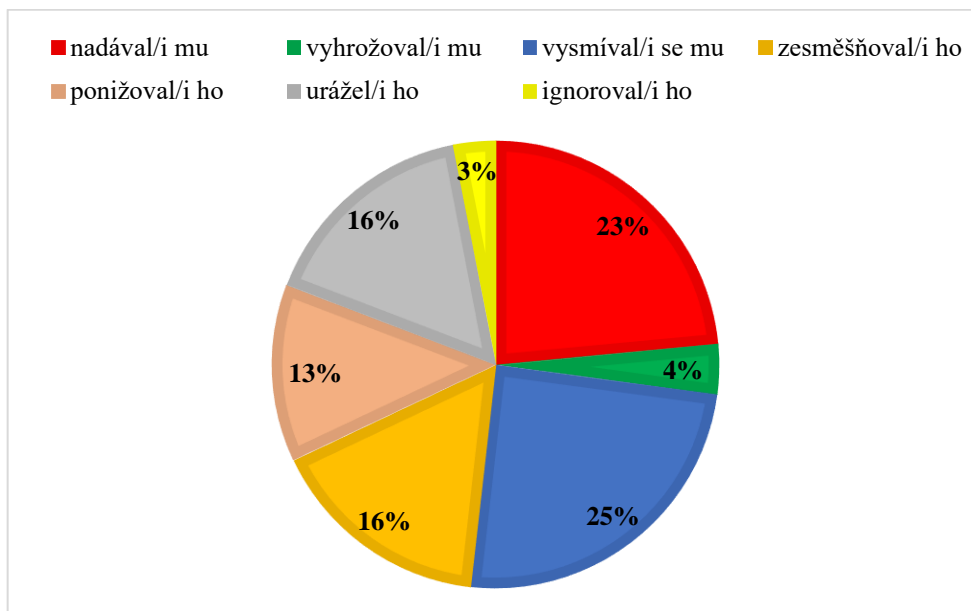
Na obrázku č. 19 jsou zaneseny podíly verbální a fyzické agrese, přičemž tyto podíly představují celkovou hodnotu bez rozlišení věkových skupin a také bez rozlišení svědka nebo oběti. K tomuto je potřeba dále uvést, že fyzická forma agrese pro potřeby tohoto vyhodnocení zahrnuje jak fyzickou aktivní přímou agresi, tedy fyzické útoky ze strany pachatele, tak fyzickou pasivní přímou agresi, což představuje brání, schovávání nebo ničení věcí a oblečení a také zabavování peněz. Jak je tedy vidět na již zmíněném obrázku, mezi žáky a studenty výrazně převažuje verbální forma agrese s podílem 83 %.



Obrázek 19: Forma agresivního chování

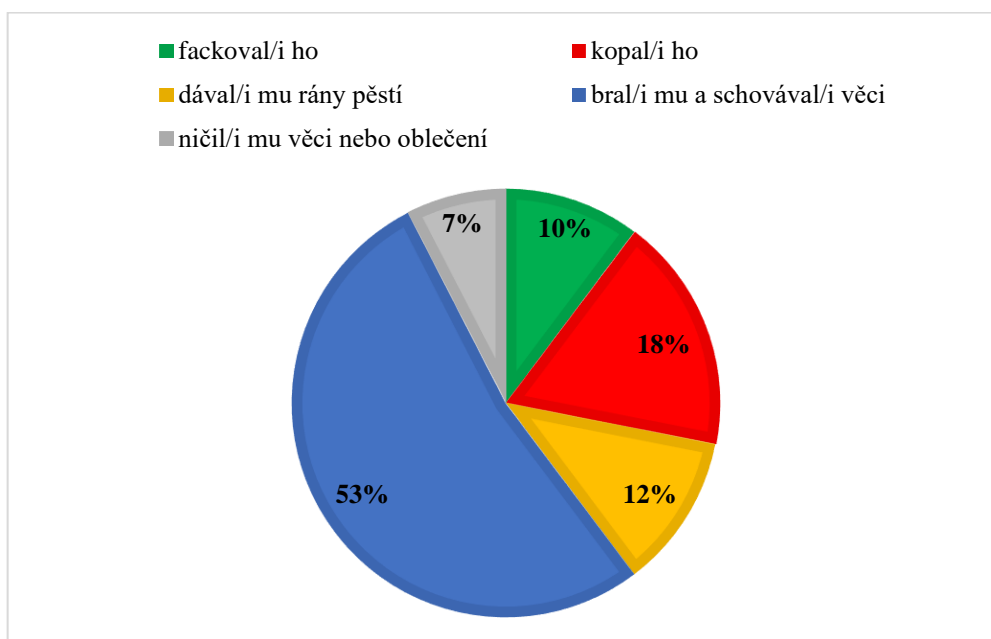
Zdroj: vlastní zpracování na základě dat získaných z dotazníkového šetření

Dále lze ze získaných dat zjistit, který z verbálních projevů agrese se vyskytuje nejčastěji. Na obrázku č. 20 nalezneme podíly jednotlivých forem verbální agrese. Z výsledků vyplývá, že nejvíce se mezi žáky a studenty vyskytuje vysmívání a nadávání. Z verbálních forem agrese se pak žáci nejméně uchylují k vyhrožování a ignorování.



Obrázek 20: Projevy verbální agrese

Zdroj: vlastní zpracování na základě dat získaných z dotazníkového šetření



Obrázek 21: Projevy fyzické agrese

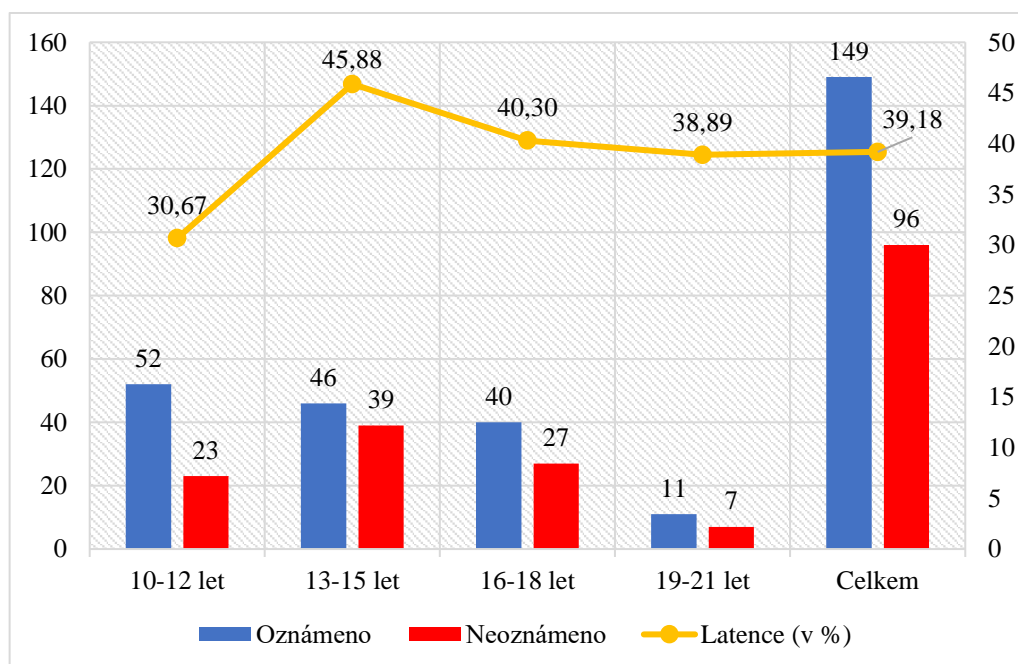
Zdroj: vlastní zpracování na základě dat získaných z dotazníkového šetření

Podíly jednotlivých forem fyzické agrese jsou zobrazeny na obrázku č. 21. Z výsledků je patrné, že nejčastěji se mezi žáky a studenty objevuje fyzická pasivní přímá agrese. Ta představuje celkový podíl 60 %, přičemž podíl ničení věcí a oblečení je 7% a u braní a schování věcí 50%. Braní a schovávání věcí je tedy nejčastějším ze všech forem fyzické agrese. Co se týče fyzické aktivní přímé agrese, nejčastějším fyzickým útokem je kopání druhého jedince. Méně často jsou pak žáci a studenti svědkem nebo obětí dávání ran pěstí či fackování.

Na základě výsledků dotazníkového šetření bylo zjištěno, že mezi žáky převažuje verbální forma agresivního chování před fyzickou, tudíž **hypotéza H2 se potvrzuje**.

H3: Předpokládám, že latence šikany je větší než 50 %.

Poslední z hypotéz se zabývá latencí šikany, tedy podílem neoznámených projevů agrese, se kterými se žáci nebo studenti setkali. Na obrázku č. 22 jsou zaneseny četnosti odpovědí žáků a studentů, u kterých bylo zjištěno, že byli svědkem nebo obětí agresivního chování. Tito byli dále dotazováni, zda tuto skutečnost někomu oznámili. Četnosti odpovědí jsou na obrázku rozděleny podle jednotlivých věkových skupin a dále byl proveden celkový součet za všechny skupiny.

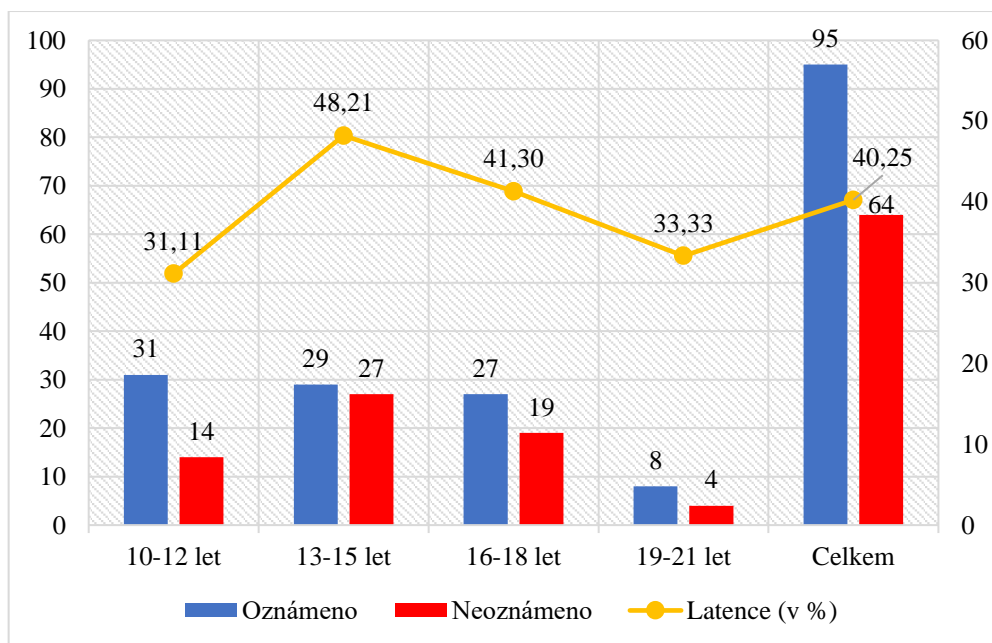


Obrázek 22: Celková latence agresivního jednání

Zdroj: vlastní zpracování na základě dat získaných z dotazníkového šetření

Latence šikany na obrázku č. 22 představuje podíl žáků a studentů, kteří o agresivním chování nikomu neřekli, přestože byli takového jednání svědkem nebo toto jednání konal někdo druhý vůči jejich osobě. Svědků a obětí agresivního chování bylo v rámci dotazníkového šetření zjištěno celkem 245, přičemž 96 případů zůstalo neoznámených, což představuje 39% podíl latence. Co se týče jednotlivých skupin, na obrázku č 22 je vidět, že latence se různí v závislosti na věku respondenta.

Nejnižší podíl latentního jednání byl zjištěn u žáků ve věkové skupině 10–12 let, a to bezmála 31 %. Důvodem nízké latence by mohla být větší důvěra mladších dětí v dospělé. Mladší děti více věří dospělým, že dokážou věci napravit. Jak lze vidět na obrázku č. 22 ve věkové skupině 13–15 let se latence zvýší o 15 % a dosahuje nejvyšší hodnoty. V tomto věku prochází žáci obdobím puberty, které se vyznačuje vzdorem vůči autoritám a pubescent se často uzavírá sám do sebe. S přibývajícím věkem se latence opět snižuje a pohybuje se kolem 40 %.

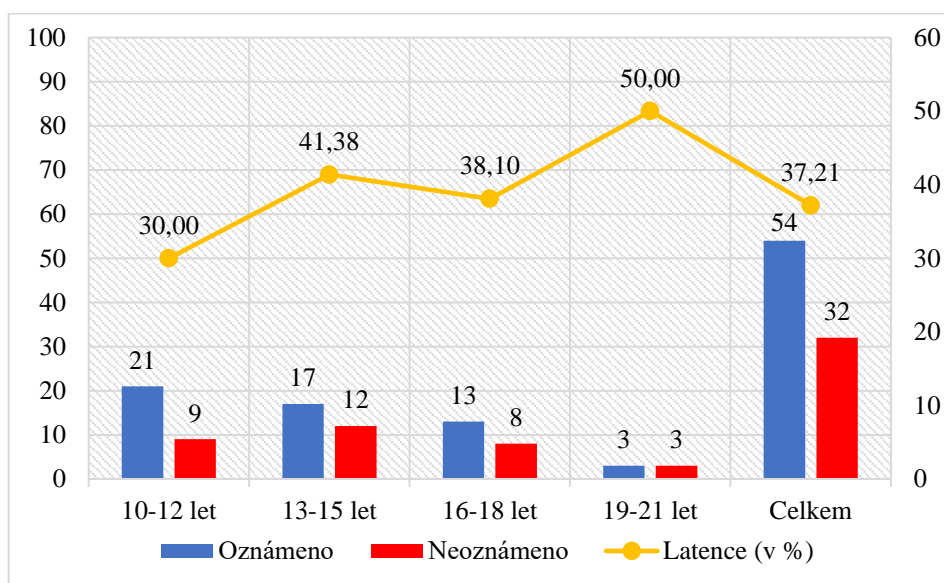


Obrázek 23: Latence agresivního chování u svědků

Zdroj: vlastní zpracování na základě dat získaných z dotazníkového šetření

Další obrázky znázorňují odlišný přístup k oznámení agresivního chování v případě, že byli respondenti pouze svědkem (obrázek č. 23) či byli sami obětí (obrázek č. 24). U první věkové skupiny se chování respondentů nijak zvláště neliší. Co se týče skupiny 13–15 let, v případě svědectví je latence vyšší o zhruba 7 %. Téměř 60 % obětí se někomu svěří, kdežto svědků se svěří pouze necelých 52 %. Značnou diferencí

lze zaznamenat u nejstarších respondentů. Studenti ve věku 19–21 let se v polovině případů se svým problémem svěří, stanou-li se obětí šikany. Latence šikany v tomto případě dosahuje nejvyšší hodnoty. Co se týče svědků, ti oznámí projevy agresivního chování ve 2/3 případů.



Obrázek 24: Latence agresivního chování u obětí

Zdroj: vlastní zpracování na základě dat získaných z dotazníkového šetření

Dále bylo v dotazníkovém šetření zjišťováno, co je důvodem, že žáci a studenti neoznamují, že byli svědkem nebo obětí agresivního chování. Z pohledu svědků i obětí byla nejčastějším důvodem lhostejnost. U svědků je tento důvod očekávaným zjištěním, neboť v poslední letech rapidně narostla lhostejnost v české společnosti, pokud se jedná o problémy druhých. Zajímavé ovšem zůstává zjištění, že se lhostejnost projevuje i u obětí. Možné vysvětlení lze nalézt v intenzitě a způsobu agrese, které je oběť vystavena. Druhým nejčastějším důvodem, proč žáci a studenti neoznámí, že byli svědkem nebo obětí agresivního chování je skutečnost, že neví, komu se s tímto problémem svěřit. Dalším důvodem je pak strach. Co se týče nevědomosti, komu skutečnost oznámit, může toto značit nedostatečnou informovanost z pohledu prevence šikany a ostatních sociálně patologických jevů.

Na základě výsledků dotazníkového šetření bylo zjištěno, že latence šikany je nižší než 50 %, tudíž **hypotéza H3 se zamítá**.

9 Závěr

Cílem bakalářské práce bylo zjistit četnost výskytu agresivního chování na vybraných školách ORP Soběslav. V souvislosti s tím také na základě tří hypotéz, zda se zvyšujícím se věkem žáků a studentů roste četnost výskytu agrese, k jakému typu agresivního chování se nejčastěji uchylují a také zda oznamují, že se stali svědkem nebo obětí takového jednání.

Práce je rozdělena na teoretickou a praktickou část. V teoretické části byly nejprve vymezeny pojmy spojené s touto problematikou. Jednalo se o pojmy agrese a také osoby agresora, dále pojem šikana a důležité bylo také vymezení pojmu pachatele z právního hlediska. Vzhledem k tomu, že pachatelů šikany může být více, je v teoretické části také definován pojem spolupachatele a účastníka. V neposlední řadě je zmíněna definice oběti a její právní postavení. Krátká kapitola je věnována historii šikany na území České republiky a také v zahraničí.

Důležitým oddílem teoretické části je vymezení právní úpravy, jejímž úkolem je ochrana práv dítěte. Zde je uvedena jak oblast mezinárodního práva, tak implementace tohoto práva do českého právního systému. V neposlední řadě jsou definovány trestné činy, které může pachatel nebo pachatelé šikany spáchat. Závěr teoretické části je věnován šikaně z pohledu kriminologie. Jsou zde vypsány aspekty, které ovlivňují vznik agresivního chování. Fenomenologie pak na základě statistických dat Policie ČR zkoumá současný stav trestných činů spojených se šikanou a také jejich strukturu a dynamiku.

Praktická část je postavena na kvantitativním výzkumu, který byl proveden metodou dotazování za využití standardizovaného dotazníku na vybraných základních a středních školách na území ORP Soběslav. K četnosti výskytu agresivního chování bylo analýzou dat získaných dotazníkovým šetřením zjištěno, že 70 % všech žáků a studentů se stalo ve škole svědkem opakovaného agresivního chování. Obětí se pak podle zjištěných informací stalo zhruba 30 % žáků. Výsledky byly podrobněji prezentovány pomocí přehledných grafů a okomentovány ve zvláštní kapitole. Jednotlivé hypotézy byly analyzovány v diskuzi. Co se týče první hypotézy, četnost výskytu agresivního chování se postupně zvyšuje počínaje věkem 13–15 let. Hypotéza byla tedy potvrzena jen částečně, což nepřímo potvrzují také výstupy z analýz dat z policejních statistik. Druhá hypotéza potvrdila převahu verbální formy agrese nad fyzickou. Poslední

hypotéza týkající se latence agresivního chování se nepotvrdila. Podíl neoznámených útoků je nižší než 50 %.

Přínos této práce lze spatřovat ve zjištění a vyhodnocení problematiky na zmíněném území. Může tedy být informačním zdrojem pro pedagogické pracovníky jednotlivých škol, zejména pro metodiky prevence rizikového chování žáků, jejichž náplní je mimo jiné prevence proti šikaně. Tento informační zdroj by mohly také využít další subjekty, které se zabývají sociálně patologickým chováním dětí a mládeže. V neposlední řadě jej mohou využít studenti vysokých škol, kteří se vzdělávají v sociálně-právní oblasti.

Šikana na základních školách může v budoucnu představovat velký problém. Důvod lze najít především ve vzrůstající agresivitě ve společnosti a také lhostejnosti lidí ke svému okolí. Mnohdy i drobné projevy agrese, mohou přerůst v propracované a zákeřné násilí. To pak může negativním způsobem ovlivnit vývoj oběti. Je proto třeba věnovat dostatečnou pozornost prevenci šikany, vzdělávat pedagogické pracovníky ale především žáky. A to už od nejtělejšího věku, neboť v současnosti se agresivita projevuje velmi brzo. Škola by měla pro dítě představovat bezpečné místo, kde se bude moci dostatečně vyvíjet po stránce biologické, mentální, citové i sociální.

Seznam literatury

ALLANSON, Patricia B., Robin R. LESTER a Charles E. NOTAR, 2015. A History of Bullying. *International Journal of Education and Social Science*. 12., roč. 2, č. 12, s. 31–36.

ARY, Dennis V, Terry E DUNCAN, Susan C DUNCAN a Hyman HOPS, 1999. Adolescent problem behavior: the influence of parents and peers. *Behaviour Research and Therapy*. 3., roč. 37, č. 3, s. 217–230. ISSN 0005-7967. DOI: 10.1016/S0005-7967(98)00133-8

BARON, Robert A. a Deborah R. RICHARDSON, 1994. *Human Aggression*. Second edition. New York: Plenum Press. ISBN 0-306-44458-5.

BLATNÝ, Marek, Michal HRDLIČKA, Petr KVĚTON, Dalibor VOBOŘIL a Martin JELÍNEK, 2004. Výsledky české části mezinárodního projektu SAHA I.: deskriptivní analýza rizikového chování a rizikových a protektivních faktorů vývoje mladistvých z městských oblastí. *Zprávy - Psychologický ústav AV ČR*. roč. 10, č. 1, s. 1–35. ISSN 1211-8818.

BUSHMAN, Brad J. a L. Rowell HUESMANN, 2006. Short-term and Long-term Effects of Violent Media on Aggression in Children and Adults. *Archives of Pediatrics & Adolescent Medicine*. 1.4., roč. 160, č. 4, s. 348–352. ISSN 1072-4710. DOI: 10.1001/archpedi.160.4.348

BŮŽEK, Antonín, 2015. Století dítěte a práva dítěte. *Defence for Children International* [vid. 19. březen 2019]. Získáno z: https://docs.wixstatic.com/ugd/49b721_92668b828d34482083738098d3192c80.pdf

CSÉMY, Ladislav, Tamara HRACHOVINOVÁ, Petr ČÁP a Olga STAROSTOVÁ, 2014. Agresivní chování dospívajících: prevalence a analýza vlivu faktorů z oblasti rodiny, vrstevnických vztahů a školy. *Československá psychologie*. roč. 58, č. 3, s. 242–253.

ČAPEK, Robert, 2008. *Odměny a tresty ve školní praxi*. 1. vydání. Praha: Grada. ISBN 978-80-247-1718-0.

ČÍRTKOVÁ, Ludmila a Petra VITOUŠOVÁ A KOL., 2007. *Pomoc obětem (a svědkům) trestných činů: příručka pro pomáhající profese*. 1. vydání. Praha: Grada. ISBN 978-80-247-2014-2.

DAVID, Roman, 1999. *Práva dítěte: Úmluva o právech dítěte a její charakteristika, mezinárodní ochrana práv dítěte a některé další dokumenty, rodina a základy rodinného práva*. 1. vydání. Olomouc: Olomouc. ISBN 80-7182-076-8.

DONEGAN, Richard, 2012. Bullying and Cyberbullying: History, Statistics, Law, Prevention and Analysis. *The Elon Journal of Undergraduate Research in Communications*. roč. 3, č. 1, s. 33–42.

DRÁBEK, Tomáš, Jan KAŇÁK, Sylvie STRETTI, Bára KRČMÁŘOVÁ a Michal KNIHA, 2014. *Děti a jejich sexualita - rádce pro rodiče pedagogy*. 1. vydání. Brno: CPRESS. ISBN 978-80-264-0290-9.

DRAŠTÍK, Antonín, Robert FREMR, Tomáš DURDÍK, Miroslav RŮŽIČKA a Alexander SOTOLÁŘ A KOL., 2015. *Trestní zákoník: Komentář*. Praha: Wolters Kluwer. ISBN 978-80-7478-790-4.

FISCHER, Slavomil a Jiří ŠKODA, 2009. *Sociální patologie: analýza příčin a možnosti ovlivňování závažných sociálně patologických jevů*. 1. vydání. Praha: Grada. Psyché. ISBN 978-80-247-2781-3.

FISCHER, Slavomil a Jiří ŠKODA, 2014. *Sociální patologie: závažné sociálně patologické jevy, příčiny, prevence, možnosti řešení*. 2. rozšířené a aktualizované vydání. Praha: Grada. ISBN 978-80-247-5046-0.

GILES, David, 2012. *Psychologie médií*. 1. vydání. Praha: Grada. ISBN 978-80-247-3921-2.

HANUŠ, Daniel, nedatováno. Úmluva o právech dítěte v právním řádu ČR. *Hlasy dětí* [vid. 19. březen 2019]. Získáno z: http://www.hlasydeti.cz/wp-content/downloads/prava_ditete_CR.pdf

HERMAN, Pavel, 2017. Jak obecně definovat lehkou a těžkou újmu na zdraví. *Parlamentní listy* [vid. 19. březen 2019]. Získáno z: <http://www.parlamentnilisty.cz/profily/Mgr-Pavel-Herman-20321/clanek/Jak-obecne-definovat-lehkou-a-tezkou-ujmu-na-zdravi-77527>

HEWSTONE, Miles a Wolfgang STROEBE, 2006. *Sociální psychologie*. 1. vydání. Praha: Portál. ISBN 80-7367-092-5.

HORÁKOVÁ HOSKOVCOVÁ, Simona a Lucie SUCHOCHLEBOVÁ RYNTOVÁ, 2009. *Výchova k psychické odolnosti dítěte*. 1. vydání. Praha: Grada. PRO RODIČE. ISBN 978-80-247-2206-1.

JANOŠOVÁ, Pavlína, Lenka KOLLEROVÁ a Kateřina ZÁBRODSKÁ, 2014. Školní šikana v současnosti - její definice a operacionalizace. *Československá psychologie*. roč. 58, č. 4, s. 368–377.

JANOŠOVÁ, Pavlína, Lenka KOLLEROVÁ, Kateřina ZÁBRODSKÁ, Jiří KRESSA a Mária DĚDOVÁ, 2016. *Psychologie školní šikany*. 1. vydání. Praha: Grada. Psyché. ISBN 978-80-247-2992-3.

KOBLOVÁ, Soňa a Věra MIŠURCOVÁ, 1998. *Práva dítěte v dokumentech*. 1. vydání. Praha: Themis. Prevence se musí vyplatit. ISBN 80-85821-56-7.

KOLÁŘ, Michal, 2001. *Bolest šikanování*. 1. vydání. Praha: Portál. ISBN 80-7178-513-X.

KOO, Hyojin, 2007. A Time Line of the Evolution of School Bullying in Differing Social Contexts. *Asia Pacific Education Review*. roč. 8, č. 1, s. 107–116.

KOUKOLÍK, František a Jana DRTILOVÁ, 2001. *Život s deprivanty I*. 1. vydání. Praha: Galén. MAKROPULOS. ISBN 80-7262-088-6.

LABÁTH, Vladimír a kol., 2001. *Riziková mládež*. 1. vydání. Praha: SLON. Studijní texty. ISBN 80-8580-85850-66-4.

MARTÍNEK, Zdeněk, 2007. *Agrese a agresivita u dětí a mládeže*. 1. vydání. Praha: Národní institut pro další vzdělávání. ISBN 80-86956-29-6.

MARTÍNEK, Zdeněk, 2013. Kdo jsou agresori a oběti v rámci šikany. Typologie agresorů a obětí. *Metodický portál inspirace a zkušenosti učitelů* [vid. 17. březen 2019]. Získáno z: <https://clanky.rvp.cz/clanek/k/z/17907/KDO-JSOU-AGRESORI-A-OBETI-V-RAMCI-SIKANY-TYPOLOGIE-AGRESORU-A-OBETI.html/>

MARTÍNEK, Zdeněk, 2015. *Agresivita a kriminalita školní mládeže*. 2. aktualizované a rozšířené vydání. Praha: Grada. ISBN 978-80-247-5309-6.

MAŘÍKOVÁ, Hana a Jiří ZAJÍC, 2011. Kdo má v životě dětí rozhodující vliv a jaký? *Metodický portál RVP* [vid. 19. březen 2019]. Získáno z: <https://clanky.rvp.cz/clanek/c/n/11517/KDO-MA-V-ZIVOTE-DETI-ROZHODUJICI-VLIV-A-JAKY.html/?oblibene=1>

MIČICOVÁ, Barbora, 2017. *Implementace Úmluvy o právech dítěte v České republice: Srovnávací studie č. 1.237* [online]. Praha: Kancelář Poslanecké sněmovny [cit. 2019-03-17]. ISSN 2533-4131. Dostupné z: <http://www.psp.cz/sqw/text/orig2.sqw?idd=91260>

MPSV ČR, 2016. *Úmluva o právech dítěte a související dokumenty*. Praha: MPSV ČR. ISBN 978-80-7421-120-1.

MŠMT ČR, 2013. Pomůcka k nově zakotveným právům a povinnostem pedagogických pracovníků a k povinnému vyloučení žáka nebo studenta. *MŠMT ČR* [vid. 19. březen 2019]. Získáno z: <http://www.msmt.cz/dokumenty-3/pomucka-k-nove-zakotvenym-pravum-a-povinnostem-pedagogickych>

MŠMT ČR, 2016. Metodický pokyn k prevenci a řešení šikany ve školách a školských zařízeních č.j. MSMT-21149/2016. *MŠMT ČR* [vid. 10. únor 2019]. Získáno z: <http://www.msmt.cz/file/38988/>

NIELSEN SOBOTKOVÁ, Veronika a kol., 2014. *Rizikové a antisociální chování v adolescenci*. Praha: Grada. Psyché. ISBN 978-80-247-4042-3.

NOVOTNÝ, Oto a Josef ZAPLETAL A KOL., 2004. *Kriminologie*. 2. přepracované vydání. Praha: ASPI. ISBN 80-7357-026-2.

PARLAMENTNÍ LISTY, 2017. MŠMT: Od září budou učitelé lépe chráněni před šikanou. *Parlamentní listy* [vid. 19. březen 2019]. Získáno z: <http://www.parlamentnilisty.cz/zpravy/tiskovezpravy/MSMT-Od-zari-budou-ucitele-lepe-chraneni-pred-sikanou-502121>

POLICIE ČR, 2019. Statistické přehledy kriminality za rok 2010–2018. *Policie ČR* [vid. 21. březen 2019]. Získáno z: <https://www.policie.cz/statistiky-kriminalita.aspx>

- PUGNEROVÁ, Michaela a Jana KVINTOVÁ, 2016. *Přehled poruch psychického vývoje*. 1. vydání. Praha: Grada. Psyché. ISBN 978-80-247-5452-9.
- ŘÍČAN, Pavel, 1995. *Agresivita a šikana mezi dětmi*. 1. vydání. Praha: Portál. Pedagogická praxe. ISBN 80-7178-049-9.
- ŘÍČAN, Pavel a Pavlína JANOŠOVÁ, 2010. *Jak na šikanu*. 1. vydání. Praha: Grada. PRO RODIČE. ISBN 978-80-247-2991-6.
- SAVE THE CHILDREN, 2019. Our Founder: Eglantyne Jebb: The Woman Who Started Save the Children. *Save the Children* [vid. 19. březen 2019]. Získáno z: <https://www.savethechildren.org/us/about-us/why-save-the-children/eglantyne-jebb>
- SVATOŠ, Roman, 2012. *Kriminologie*. Plzeň: Aleš Čeněk. ISBN 978-80-7380-389-6.
- SVATOŠ, Roman, 2013. *Kriminalita a možnosti jejího poznávání a ovlivňování*. 1. vydání. České Budějovice: VŠERS. ISBN 978-80-87472-64-4.
- SVATOŠ, Roman, 2017. *Základy teorie státu a práva*. 1. vydání. Praha: NLN. ISBN 978-80-7422-612-0.
- TARALLO, Mark, 2017. A Brief History of Bullying. *ASIS Security Management* [vid. 19. březen 2019]. Získáno z: <https://sm.asisonline.org/Pages/A-Brief-History-of-Bullying.aspx>
- TRESTNI-RIZENI.COM, 2019. Šikana ve škole a trestní právo. *Trestni-rizeni.com* [vid. 19. březen 2019]. Získáno z: <http://www.trestni-rizeni.com/dokumenty/sikana-ve-skole-a-trestni-pravo>
- USNESENÍ č. 2/1993 Sb., Usnesení předsednictva České národní rady o vyhlášení LISTINY ZÁKLADNÍCH PRÁV A SVOBOD jako součástí ústavního pořádku České republiky. In: *Sbírka zákonů*. 16. 12. 1992. Dostupné z: <https://www.zakonyprolidi.cz/cs/1993-2>
- VALENTA, Jiří, 2013. *Školské zákony a prováděcí předpisy s komentářem*. 5. aktualizované vydání. Praha: ANAG. ISBN 978-80-7263-760-7.
- VANÍČKOVÁ, Eva, 2004. *Tělesné tresty dětí: definice-popis-následky*. 1. vydání. Praha: Grada. Psyché. ISBN 80-247-0814-0.
- VYHLÁŠKA č. 72/2005 Sb., Vyhláška o poskytování poradenských služeb ve školách a školských poradenských zařízeních. In: *Sbírka zákonů*. 25. 6. 2008. Dostupné z: <https://www.zakonyprolidi.cz/cs/2005-72>
- VÝROST, Jozef a Ivan SLAMĚNÍK A KOL., 2008. *Sociální psychologie*. 2. přepracované a rozšířené. Praha: Grada. Psyché. ISBN 978-80-247-1428-8.
- WAGNEROVÁ, Eliška, Vojtěch ŠIMÍČEK, Tomáš LANGÁŠEK a Ivo POSPÍŠIL A KOL., 2012. *Listina základních práv a svobod: Komentář*. Praha: Wolters Kluwer. ISBN 978-80-7357-750-6.

ZÁKON č. 218/2003 Sb., zákon o odpovědnosti mládeže za protiprávní činy a o soudnictví ve věcech mládeže a o změně některých zákonů (zákon o soudnictví ve věcech mládeže). In: *Sbírka zákonů*. 25. 6. 2008. Dostupné z: <https://www.zakonyprolidi.cz/cs/2003-218>

ZÁKON č. 561/2004 Sb., o předškolním, základním, středním, vyšším odborném a jiném vzdělávání (školský zákon). In: *Sbírka zákonů*. 24. 9. 2004. Dostupné z: <http://www.msmt.cz/dokumenty-3/skolsky-zakon>

ZÁKON č. 40/2009 Sb., trestní zákoník. In: *Sbírka zákonů*. 8. 1. 2009. Dostupné z: <https://www.zakonyprolidi.cz/cs/2009-40>

ZÁKON č. 45/2013 Sb., zákon o obětech trestných činů a o změně některých zákonů (zákon o obětech trestných činů). In: *Sbírka zákonů*. 30. 1. 2013. Dostupné z: <https://www.zakonyprolidi.cz/cs/2013-45/zneni-20170401>

ŽATECKÁ, Eva a Milana HRUŠÁKOVÁ, 2015. *Zákon o soudnictví ve věcech mládeže: Komentář*. Praha: Wolters Kluwer. ISBN 978-80-7478-849-9.

Seznam obrázků

Obrázek 1: Stav vybrané kriminality v jednotlivých krajích za rok 2018	37
Obrázek 2: Dynamika vybrané kriminality na území JČK v letech 2010–2018	40
Obrázek 3: Pohlaví respondentů	45
Obrázek 4: Věková struktura respondentů.....	46
Obrázek 5: Svědectví agresivního chování.....	46
Obrázek 6: Způsob agresivního chování při svědectví.....	47
Obrázek 7: Četnost svědectví v průběhu jednoho roku	48
Obrázek 8: Stáří agresora/ů oproti oběti	49
Obrázek 9: Oznámení svědectví	50
Obrázek 10: Komu bylo svědectví oznámeno	50
Obrázek 11: Důvod neoznámení svědectví	51
Obrázek 12: Oběť agresivního chování	52
Obrázek 13: Způsob agresivního chování proti respondentovi	53
Obrázek 14: Četnost útoků v průběhu jednoho roku	54
Obrázek 15: Stáří agresora/ů oproti dotazované oběti.....	54
Obrázek 16: Oznámení oběti	55
Obrázek 17: Komu oběť věc oznámila	56
Obrázek 18: Důvod neoznámení oběti.....	57
Obrázek 19: Forma agresivního chování	60
Obrázek 20: Projevy verbální agrese	61
Obrázek 21: Projevy fyzické agrese	61
Obrázek 22: Celková latence agresivního jednání.....	62
Obrázek 23: Latence agresivního chování u svědků	63
Obrázek 24: Latence agresivního chování u obětí.....	64

Seznam tabulek

Tabulka 1: Podíl vlivu jednotlivých faktorů (v %)	32
Tabulka 2: Stav vybrané kriminality v jednotlivých krajích za rok 2018	36
Tabulka 3: Struktura vybrané kriminality na území JČK za rok 2018	38
Tabulka 4: Dynamika vybrané kriminality na území JČK v letech 2010–2018.....	40
Tabulka 5: Absolutní četnosti výskytu agresivního chování	58
Tabulka 6: Relativní četnosti výskytu agresivního chování	59
Tabulka 7: Přepoččet dle koeficientu významnosti	59

Seznam příloh

Příloha 1: Dotazník	76
Příloha 2: Informovaný souhlas	79

Seznam použitých zkratek

ČR	Česká republika
ČSFR	Česká a Slovenská Federativní Republika
JčK	Jihočeský kraj
ORP	Obec s rozšířenou působností
OSN	Organizace spojených národů
Sb.	Sbírka
ZSM	Zákon o soudnictví ve věcech mládeže

Přílohy

Příloha 1: Dotazník

Milé žákyně, milí žáci,

Jsem studentem třetího ročníku Jihočeské univerzity v Českých Budějovicích. Obracím se na Vás s žádostí o vyplnění dotazníku, který bude sloužit ke zpracování mé bakalářské práce s názvem Násilná kriminalita se zaměřením na šikanu.

Prosím Vás o úplné a pravdivé vyplnění dotazníku. Dotazník je anonymní, proto se nikam **nepodepisujte**. Vaše odpovědi nebudou nijak zneužity, získané informace budou použity pouze pro potřebu mé bakalářské práce.

Děkuji za vyplnění dotazníku.

Jakub Maryška

Otázka č. 1

Jsi?

- a) chlapec
- b) dívka

Otázka č. 2

Jaký je tvůj věk?

- a) 10–12 let
- b) 13–15 let
- c) 16–18 let
- d) 19–21 let

Otázka č. 3

Byl/a jsi někdy svědkem toho, že někdo někomu opakovaně ubližuje ve vaší třídě nebo ve vaší škole?

- a) ne (pokud jsi odpověděl/a ne, pokračuj až otázkou č. 8)
- b) ano

Otázka č. 4

Pokud jsi byl/a svědkem toho, že někdo někomu opakovaně ubližuje, jakým způsobem? (můžeš vybrat více nejčastějších možností, nejvíce 5)

- a) nadával/i mu
- b) vyhrožoval/i mu
- c) vysmíval/i se mu
- d) zesměšňoval/i ho
- e) ponižoval/i ho
- f) urážel/i ho

- g) ignoroval/i ho
- h) fackoval/i ho
- i) kopal/i ho
- j) dával/i mu rány pěstí
- k) bral/i mu a schovával/i věci
- l) ničil/i mu věci nebo oblečení
- m) zabavoval/i mu peníze

Otázka č. 5

Kolikrát jsi byl/a takového jednání svědkem v průběhu posledního jednoho roku?
(pouze jedna možnost odpovědi)

- a) 1x
- b) 2x až 5x
- c) 6x až 10x
- d) více než 10x

Otázka č. 6

Ten nebo ti, kdo druhému ubližoval/i, byl/i starší než ten, kterému bylo ubližováno?

- a) mladší
- b) starší
- c) stejně starý
- d) neznám jeho stáří

Otázka č. 7

Řekl/a jsi o tom někomu?

- a) ne (pokud jsi odpověděl/a ne, pokračuj až otázkou č. 7b)
- b) ano

Otázka č. 7a

Komu jsi o tom řekl/a?

- a) rodičům
- b) učiteli
- c) výchovnému poradci/poradkyni
- d) kamarádovi
- e) někomu jinému – komu.....

Otázka č. 7b

Proč jsi o tom nikomu neřekl/a?

- a) bylo mi to jedno
- b) nevěděl/a jsem komu
- c) bál/a jsem se
- d) jiný důvod – jaký.....

Otázka č. 8

Ublížíval ti opakovaně někdy někdo z vaší třídy nebo školy?

- a) ne (pokud jsi odpověděl/a ne, další otázky již nevyplňuj)
- b) ano

Otázka č. 9

Pokud ano, jakým způsobem ti ubližoval? (můžeš vybrat více nejčastějších možností, nejvíce 5)

- a) nadával/i mi
- b) vyhrožoval/i mi
- c) vysmíval/i se mi
- d) zesměšňoval/i mě
- e) ponižoval/i mě
- f) urážel/i mě
- g) ignoroval/i mě
- h) fackoval/i mě
- i) kopal/i mě
- j) dával/i mi rány pěstí
- k) bral/i mi a schovával/i věci
- l) ničil/i mi věci nebo oblečení
- m) zabavoval/i mi peníze

Otázka č. 10

Kolikrát ti někdo ubližoval v průběhu posledního jednoho roku? (pouze jedna možnost odpovědi)

- a) 1x
- b) 2x až 5x
- c) 6x až 10x
- d) více než 10x

Otázka č. 11

Ten nebo ti, kdo ti ubližoval/i, byl/i starší než ty?

- a) mladší
- b) starší
- c) stejně starý
- d) neznám jeho stáří

Otázka č. 12

Řekl/a jsi o tom někomu?

- a) ne (pokud jsi odpověděl/a ne, pokračuj až otázkou č. 12b)
- b) ano

Otázka č. 12a

Komu jsi o tom řekl/a?

- a) rodičům
- b) učiteli
- c) výchovnému poradci/poradkyni
- d) kamarádovi
- e) někomu jinému – komu.....

Otázka č. 12b

Proč jsi o tom nikomu neřekl/a?

- a) bylo mi to jedno
- b) nevěděl/a jsem komu
- c) bál/a jsem se
- d) jiný důvod – jaký.....

Příloha 2: Informovaný souhlas

Informovaný souhlas s vyplněním dotazníku

Vážení rodiče, zákonní zástupci,

jmenuji se Jakub Maryška a jsem studentem Zdravotně sociální fakulty na Jihočeské univerzitě v Českých Budějovicích. V rámci své bakalářské práce uskutečňuji dotazníkové šetření, jehož cílem je zjistit četnost výskytu agresivního chování žáků a studentů na vybraných školách. Zaměřuji se především na žáky 5. a 9. ročníků. Dotazníkové šetření je zcela anonymní, získané informace jsou důvěrné a budou sloužit pouze pro účely zmiňované bakalářské práce. Děkuji za Vaši ochotu a spolupráci na výzkumném šetření.

Jakub Maryška

Souhlasím - nesouhlasím s vyplněním dotazníku mým dítětem.

Podpis rodiče/zákonného zástupce