

VYSOKÉ UČENÍ TECHNICKÉ V BRNĚ

BRNO UNIVERSITY OF TECHNOLOGY

FAKULTA ARCHITEKTURY

FACULTY OF ARCHITECTURE

ÚSTAV PAMÁTKOVÉ PÉČE

DEPARTMENT OF MONUMENT CARE

OLMOUC – DENSIFICATION URBAINE – ZAHUŠTĚNÍ MĚSTA

OLMOUC – DENSIFICATION URBAINE – URBAN CONSOLIDATION

BAKALÁŘSKÁ PRÁCE

BACHELOR'S THESIS

AUTOR PRÁCE

AUTHOR

Barbora Hradilová

VEDOUcí PRÁCE

SUPERVISOR

prof. Ing. arch. Ivan Koleček

BRNO 2022

Zadání bakalářské práce

Číslo práce: FA-BAK0014/2021
Ústav: Ústav památkové péče
Studentka: **Barbora Hradilová**
Studijní program: Architektura a urbanismus
Studijní obor: Architektura
Vedoucí práce: **prof. Ing. arch. Ivan Koleček**
Akademický rok: 2021/22

Název bakalářské práce:

OLOMOUC – Densification Urbaine – zahuštění města

Zadání bakalářské práce:

Dnešní město se již dále nemůže rozvíjet rozprostřováním do svého okolí, krajiny, polí a lesů – přírody. „Densification urbaine“ znamená otevřít nové pohledy na současnou městskou strukturu, jejich charakter, vlastnosti, potenciál s jednoduchým matematickým přístupem – vytvořit nové životní podmínky pro větší počet obyvatel ve stejném městském prostoru. Tento matematický vzorec neznamená jen nebezpečný koeficient počtu obyvatel na hektar ale tvorbu životního prostředí, bydlení, činnosti, práce a odpočinku na základě nového pohledu na městskou strukturu a její potenciál „zahuštění“. Jednoduše, vytvořit hodnotné životní prostředí bez tlaku na rozpínavost města, ale naopak využít potenciálu jeho rozvoje „zevnitř“.

Strategie zahuštění struktury zastavění se stejným přístupem uplatní v různých měřítcích, nejen u aglomerace a města ale i v měřítku menších měst a obcí. Několika zásahy se pak mohou podstatně změnit jednotlivé prvky zastavění a hlavně úloha centra jako prvku identity.

Rozsah grafických prací:

Zahuštění struktury zastavění Olomouce. Programem je příklad zintenzivnění zastavění a prostorové úpravy v území vymezeném tokem řeky Moravy, ulicí Šmeralovou a Kolejí Bedřicha Václavka. Projekt veřejného programu kultury a tvorby s vazbami na univerzitu, studentské koleje a dále na městské historické centrum bude doplněn projektem venkovních úprav při soutoku řek a jejich náběžích.

Obsah:
I. základní a úvodní údaje
– teoretické východisko a jeho shrnutí
– místo a kontext
– architektonická zpráva
– základní analýza a údaje charakterizující místo, zdůvodnění cílů návrhu, popis situačních vazeb,

popis stávajících poměrů, limity využití, architektonická a technická koncepce navrhované architektury, idea návrhu, ekonomické zhodnocení návrhu.

II. výkresová dokumentace

Schematické axonometrické zobrazení nosné konstrukce řešené stavby včetně uvedení materiálového řešení.

– urbanistický koncept širšího území, urbanistická analýza, dopravní a krajinařský návrh v měřítku 1:1000 / 1:2000

– situace a půdorysy všech podlaží dokumentující provozně dispoziční řešení s vyznačením jednotlivých prostor a místností, řezy popisující povahu navrhovaného objektu včetně konstrukcí založení stavby a úrovní terénu v měřítku 1:50 / 1:100 / 1:200

– prostorové zákresy, perspektivy, vizualizace – exteriér i interiéru

– charakteristický detail části stavby v měřítku 1:20 / 1:50

III. fyzické modely

– model dílčího návrhu v měřítku 1:100 / 1:200

– urbanistický model 1: 500 / 1: 1000

IV. tištěné paré a prezentační plakáty – min. jeden plakát velikosti B1

Seznam literatury:

Ch. Norberg –Schulz: Genius Loci (Odeon, Praha 1994)

Alvaro Siza: Tradice je výzva k inovaci (Architekt č. 12/96)

Rem Koolhaas: Delirious New York

Juhani Pallasmaa: Myslicí ruka (Archa 2012)

Juhani Pallasmaa: Oči kůže (Archa 2012)

Eduardo Souto de Moura: Rozhovory se studenty (Archa)

Peter Zumthor: Promyšlet architekturu (Archa), Atmosféry (Archa)

Petr Kratochvíl: Architektura a veřejný prostor (Zlatý řez 2012)

Adam Gebrian: Rem Koolhaas (přednáška FA 11.5.2017)

ERA21 2016/2 Stavět ve městě

Termín zadání bakalářské práce: 7.2.2022

Termín odevzdání bakalářské práce: 2.5.2022

Bakalářská práce se odevzdává v rozsahu stanoveném vedoucím práce; současně se odevzdává 1 výstavní panel formátu B1 a bakalářská práce v elektronické podobě.

Barbora Hradilová student(ka)	prof. Ing. arch. Ivan Koleček vedoucí práce	doc. Ing. arch. Ivo Boháč, Ph.D. vedoucí ústavu
----------------------------------	--	--

V Brně dne 7.2.2022

Ing.arch. MArch Jan Kristek, Ph.D.
děkan

| Anotation

As the assignment reveals, this bachelor's thesis deals with the connection between the art elementary school and the architecture center. These two functions have more in common than they might seem at first glance. Both institutions deal with public education in the field of art, which often does not receive the attention it deserves at state educational institutions. It is not just a connection to a functional unit within one area. Equally important is the connection at the thought and conceptual level.

The location in which the project is located is predestined for educational institutions. Located in Olomouc near the historic center

and currently in the immediate vicinity of university dormitories, at the same time on the opposite bank of Moravia there is a music elementary school Žerotín with a long tradition.

The architectural design works mainly with the extension of ZUŠ to the park through the creation of separate studios. This achieves meeting the special requirements of the studios (drawing, digital painting, sculpture, ...). At the same time, the atmosphere is relaxed compared to the classic location of classrooms inside of single building. The studios are in direct contact with the life taking place in the park. The Architecture Center, on the other hand, takes on the role of the gateway to this art park and provides

the technical background for the art school. Inside of the building of the center of architecture there is also a common gallery, cafe, specialized library and a lecture room.

The design strives for a decent but strong connection between the center of architecture and the art school. Emphasis is placed especially on the freedom in the creative process of artists, which is why the studios are light wooden buildings with all-glass facades. The center of architecture is, in contrast to the loose settlement of the studio, a solidly set building. It communicates with the surrounding buildings by a uniform facade, which opens towards the park.

Key words: elementary school, center of architecture, park, gallery, Olomouc, art, public building

| Anotace

Jak již prozrazuje zadání, tato bakalářská práce se zabývá spojením výtvarné základní umělecké školy a centra architektury. Tyto dvě funkce mají společného více, než by se na první pohled mohlo zdát. Obě instituce se zabývají vzděláváním veřejnosti v uměleckém oboru, kterému se na státních vzdělávacích institucích často nedostává takové pozornosti, jakou by si zasloužil. Nejedná se pouze o spojení do funkčního celku v rámci jednoho areálu. Neméně významné je také spojení v myšlenkové a konceptuální rovině.

Lokalita, do které je projekt situován, je pro vzdělávací instituci přímo předurčena. Nachází se v Olomouci nedaleko historického centra

a v současnosti v bezprostřední blízkosti vysokoškolských kolejí, zároveň se na protějším břehu Moravy nachází hudební ZUŠ Žerotín s dlouholetou tradicí.

Architektonický návrh pracuje zejména s rozproštěním ZUŠ do parku pomocí vytvoření samostatných ateliérů. Tím je docíleno vyhovění speciálních požadavků ateliérů (kresba, digitální malba, sochařství,...). Zároveň dochází k rozvolnění atmosféry oproti klasickému umístění učeben v jednom bloku. Ateliéry jsou v přímém kontaktu s životem odehrávajícím se v parku. Centrum architektury se oproti tomu staví do role vstupní brány do tohoto uměleckého parku a poskytuje technické zázemí ZUŠ. V budově

centra architektury se zároveň nachází společná galerie, kavárna, specializovaná knihovna a přednášková místnost.

Návrh usiluje o decentní, ale silné propojení mezi centrem architektury a výtvarné ZUŠ. Je kladen důraz zejména na volnost v kreativním procesu umělců, i proto jsou ateliéry lehkými dřevěnými stavbami s celoprosklenými fasádami. Centrum architektury je oproti rozvolněnému usazení ateliéru solidně zasazenou stavbou. S okolní zástavbou komunikuje jednotlou fasádou, která se otevírá směrem do parku.

Klíčová slova: ZUŠ, centrum architektury, park, galerie, Olomouc, umění, veřejná stavba

| Prohlášení

Prohlašuji, že předložená práce je mým původním dílem, které jsem vypracovala samostatně.

podpis autora
Barbora Hradilová

| Vymezení cílů práce a jejího přínosu

Tato bakalářská práce si vymezuje za cíl nabídnout alternativní, inovativní a rozšiřující pohled na výuku v základních uměleckých školách a pomocí architektonického návrhu tuto výuku nabídnout i širší veřejnosti. Práce si mimo jiné ukládá za cíl náležitě prozkoumání vztahu mezi centrem architektury a ZUŠ, možností zpřístupnění lokality veřejnosti a podpoření uměleckého ducha v životech kolemjdoucích.

| Bibliografická citace

HRADILOVÁ, Barbora. OLOMOUC – Densification Urbaine – zahuštění města. Brno, 2022. Dostupné také z: <https://www.vutbr.cz/studenti/zav-prace/detail/142199>. Bakalářská práce. Vysoké učení technické v Brně, Fakulta architektury, Ústav památkové péče. Vedoucí práce Ivan Koleček.

OFICIÁLNÍ DOKUMENTY

Zadání bakalářské práce	04
Anotace a klíčová slova	06
Prohlášení	08
Vymezení cílů práce a jejího přínosu	09
Bibliografická citace	09
Obsah	10

OBRAZOVÁ ČÁST

Úvod	12
Analýzy	16
Koncept	26
Situace	29
Centrum architektury	30
Základní umělecká škola	40

TEXTOVÁ ČÁST

Urbanistické řešení	54
Architektonické řešení	54
Konstrukční řešení	55
Dispoziční řešení	55
Zhodnocení	56
Prohlášení o shodě listinné a elektronické formy	56

ZDROJE

Obrazové zdroje	58
Textové zdroje	59

ÚVOD

| Základní umělecká škola a centrum architektury

Všechno je o odvaze, pustit se do věcí, ze kterých máme strach. Nebát se přijímat výzvy a řešit je surově, svéhlavě, osobitě. Výtvarná škola, centrum architektury nebo i jiné kreativní středisko by mělo poskytovat ornou půdu pro osobité idey, mělo by být místem, kde se jedinec necítí být utlačovaný kodexy a normami, ale naopak místem, které inspiruje. Být opěrnou zdí, dopadovým polštářem i odrazovým můstkem. Mělo by to být místo, které umožňuje růst semínku kreativity v nás všech, dětech, učitelích i dospělých, jakékoliv věkové kategorie.

Návrh v základu pracuje se dvěma hmotami, které se shodují se zadanými programy. Centrum architektury a základní umělecká škola. Tyto programy však obsahují funkce, které se

duplikují s druhým (např. galerie, knihovna, přednáškový sál,...).

Život odehrávající se na ZUŠ z větší části určuje vyučující (potřebný čas a téma projektu), ale samotný prostor, ve kterém se studenti, výtvarníci, umělci nachází, by měl podporovat onen zárodek kreativity. Žádné vyřádkované lavice a dotazy na vyvolání, ale tvůrčí ruch až zdánlivý chaos, intuici a radost. Aby bylo tomuto požadavku v návrhu vyhověno, je program ZUŠ odstřižnut od jakýchkoliv ostatních funkcí, kromě nejzákladnějšího zázemí a učeben.

Všechny tyto programy se přesouvají do hmoty navrhovaného centra architektury, což předchází případnému zdvojení funkcí a na to navazují separaci návštěvníků.



I Mé pohledy na profesi architekta

Od dětství se setkáváme s různými profesemi, od kuchařky, učitelky, popeláře, přes řidiče, prodavače a úředníky až k pilotům, managerům a ředitelům. O všech výše zmíněných máme nějakou představu pramenící z našich osobních setkání. Je zde ale profese se kterou se zdánlivě za celý svůj život setkat nemusíme, a tím je právě architekt. Jsou lidé, kteří celý život žijí v domě po předcích a nikdy architekta nepotřebovali. Tato profese má ale svým způsobem štěstí, protože práci architekta potkáváme dennodenně, ač jsme s ním nikdy nemuseli prohodit jediné slovíčko. Ale jak si představit onu záhadnou postavu, která stojí za vznikem tolika úžasných staveb?

Když jsem byla malá, představovala jsem si architekta jako pána, nebo paní v dlouhém elegantním kabátu. Nebyl to obyčejný pán, či paní, mluvil spisovnou a rozvážnou mluvou, klidným hlasem jemuž by se dalo naslouchat minuty, hodiny i dny. Slova, která říkal jakoby malovala v mysli posluchačů obraz. Nádherný obraz možné budoucnosti. Při poslechu těchto slov se nejdříve zaslil do vzdušných zámků popisovaných vypravěčem – architektem.

Nenechte se zmást, architekt nemůže být pouze vypravěčem a slibovat nám hory, doły, zámky i s věžičkami. Architekt ví, jak dosáhnout úžasu, zloby, radosti i pláče v reálném světě. Vše, co nám poví může být naší realitou. A chceme-li

něco změnit, stačí se optat, a vypravěč přesměruje dějovou linii naším směrem.

Pokud nám představivost a architektova slova nestačí, stává se z něj malíř. Malíř, který rozhodnými tahy štětce či obyčejné tužky předestře svůj návrh i těm, kteří jeho slovům nerozumí. Může malovat jeden, dva, tři až nekonečně mnoho obrazů a my si můžeme vybrat ten, který se stane naším domovem. Architekt je virtuózem, který místo houslí skvěle ovládá papír a tužku. Je archeologem, který zkoumá historii místa tak, aby vše nové bylo v souladu s předešlým. Je filozofem, jenž neustále zhodnocuje možné přednosti a nedostatky návrhu. Hledá pravdivé poznání a skutečný smysl konceptu. Jako krejčí

nám ušije dům na míru. Je kuchařem, co nám naservíruje delikatesu. Beze sporu je technkem, který umí zvážit co ještě fyzikální zákony ustojí. Stává se dirigentem, jenž má pod svou taktovkou celý orchestr stavebníků, obkladačů, zedníků a všech ostatních, bez kterých by dům nikdy nespátřil světo světa. Ale ze všeho nejvíc, je naším průvodcem. Průvodcem našich myšlenek i nás samých, je psychologem, který se vyzná v našich zmatených ideách a pomáhá nám je sestavit do dokonalé představy o tom, v čem bychom chtěli žít.

Dnes už jsem o něco větší ale stále vidím architekta jako pána, nebo paní v dlouhém elegantním kabátu. Je pro mě nejen vypravěčem,

malířem a spoustou dalších profesí. Je pro mě člověkem mnoha tváří, je to kouzelník, který dokáže z mysli ostatních vyčarovat realitu, jež je uchvátí.

ANALÝZY

| Historická proměna Olomouce

Marchionatus Moraviae
Circulus Olumucensis

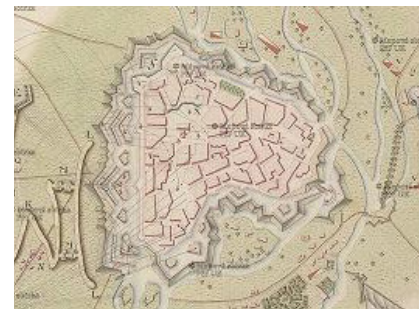
1673 – 1721



I. vojenské mapování

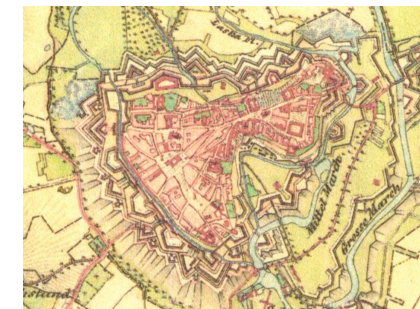
Podkladem byla Müllerova mapa, mapování se vedlo metodou "a la vue", od oka, kdy vojenští důstojníci projížděli krajinu na koni a zaznamenávali terén pouhým pozorováním.

1673 – 1721



Císařské povinné otisky stabilního katastru

1833



III. vojenské mapování

Podkladem byly mapy vytvořené během II. vojenského mapování. Ty byly vylepšeny znázorněním výškopisu a to šrafami, vrstevnicemi i kótami.

1876 – 1878



Rozšíření města podle projektu Camilla Sitteho

Regulační plán navazuje na pozvolný rozvoj města, jež se začalo vymaňovat z hradebního sevření. Camillo Sitte pro západní část Olomouce navrhl po vzoru Vídně nebo Brna velkoměstskou okružní třídu, na niž měla navázat pestrá zástavba činžovních domů.

1876 – 1878



1758

Obléhání – sedmiletá válka



1808



1836 – 1852

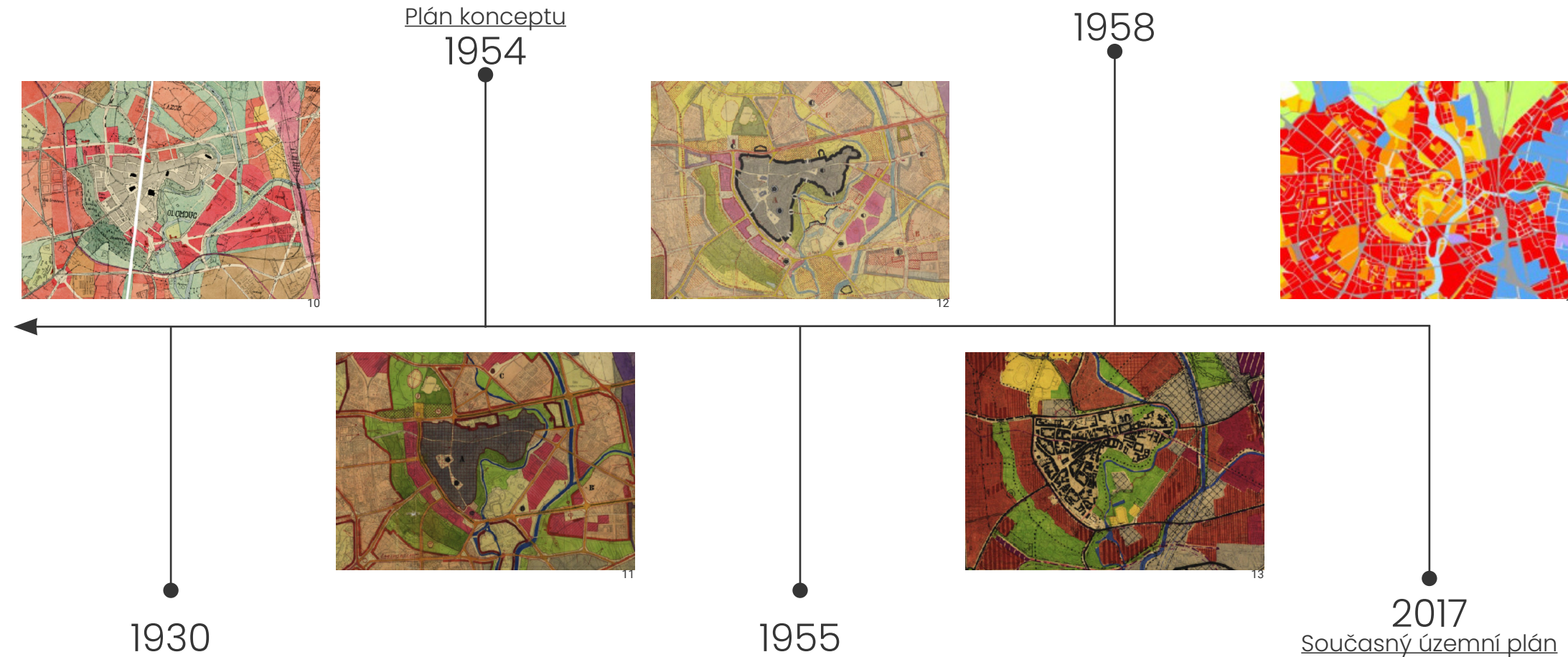
Podkladem se staly mapy Stabilního katastru, i proto je zvýšená přesnost. Obsahově jsou téměř totožné s I. vojenským mapováním. Vznikaly v době nástupu průmyslové revoluce.

II. vojenské mapování



1892

| Historie Olomouce



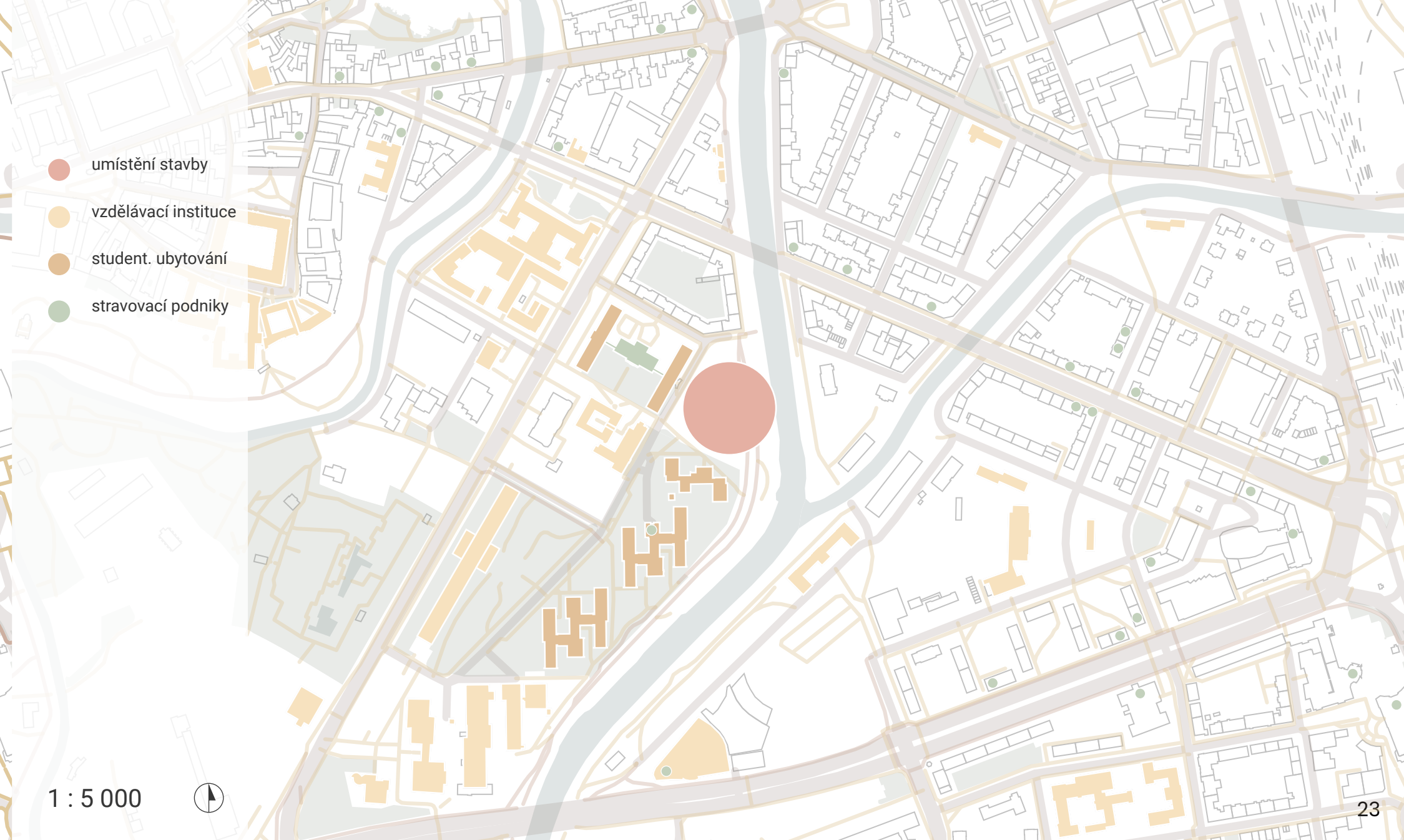
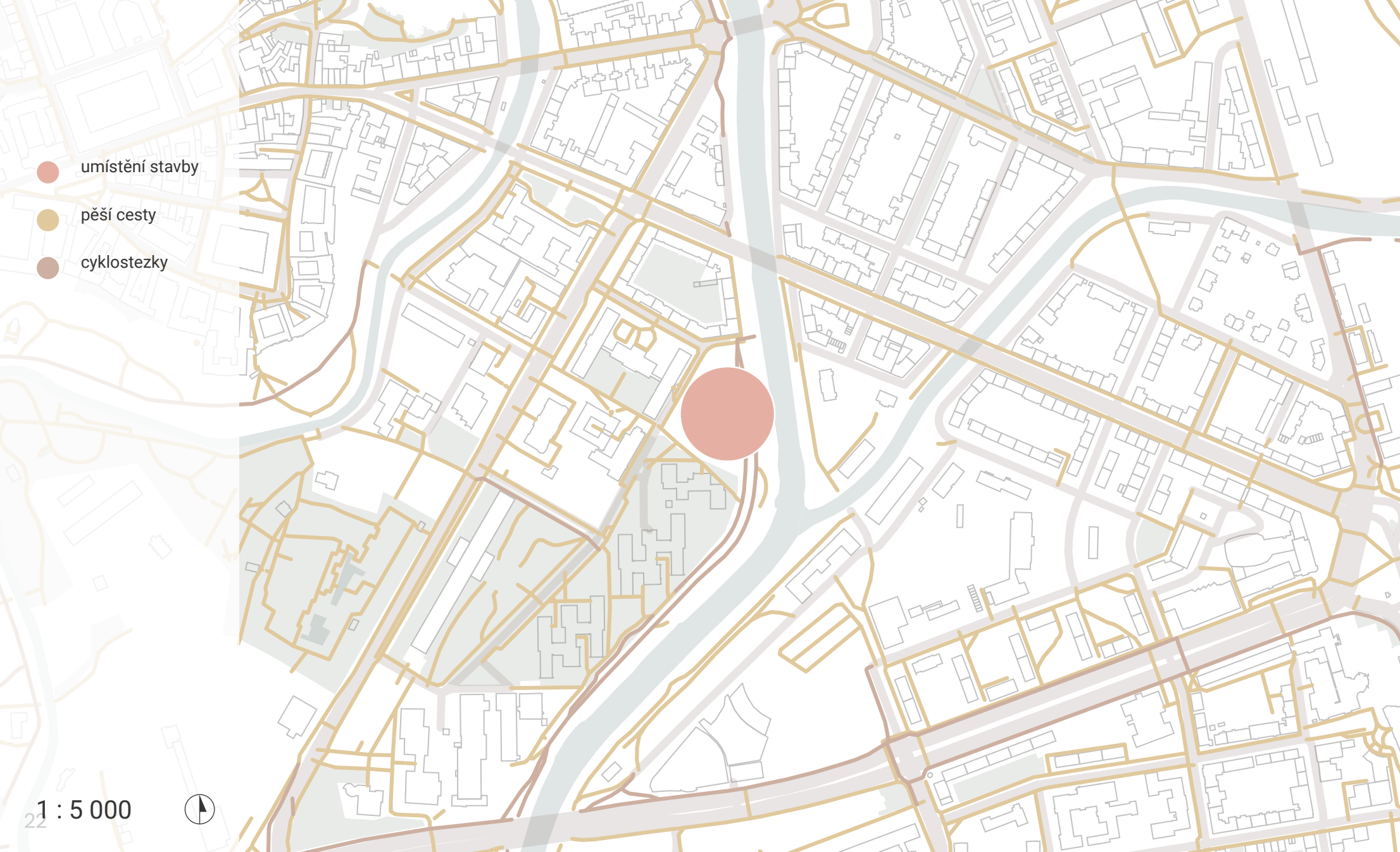
Oblast Olomouce pravděpodobně byla regionálním střediskem už od prapočátku, kdy existují nálezy datující se do starší doby kamenné.

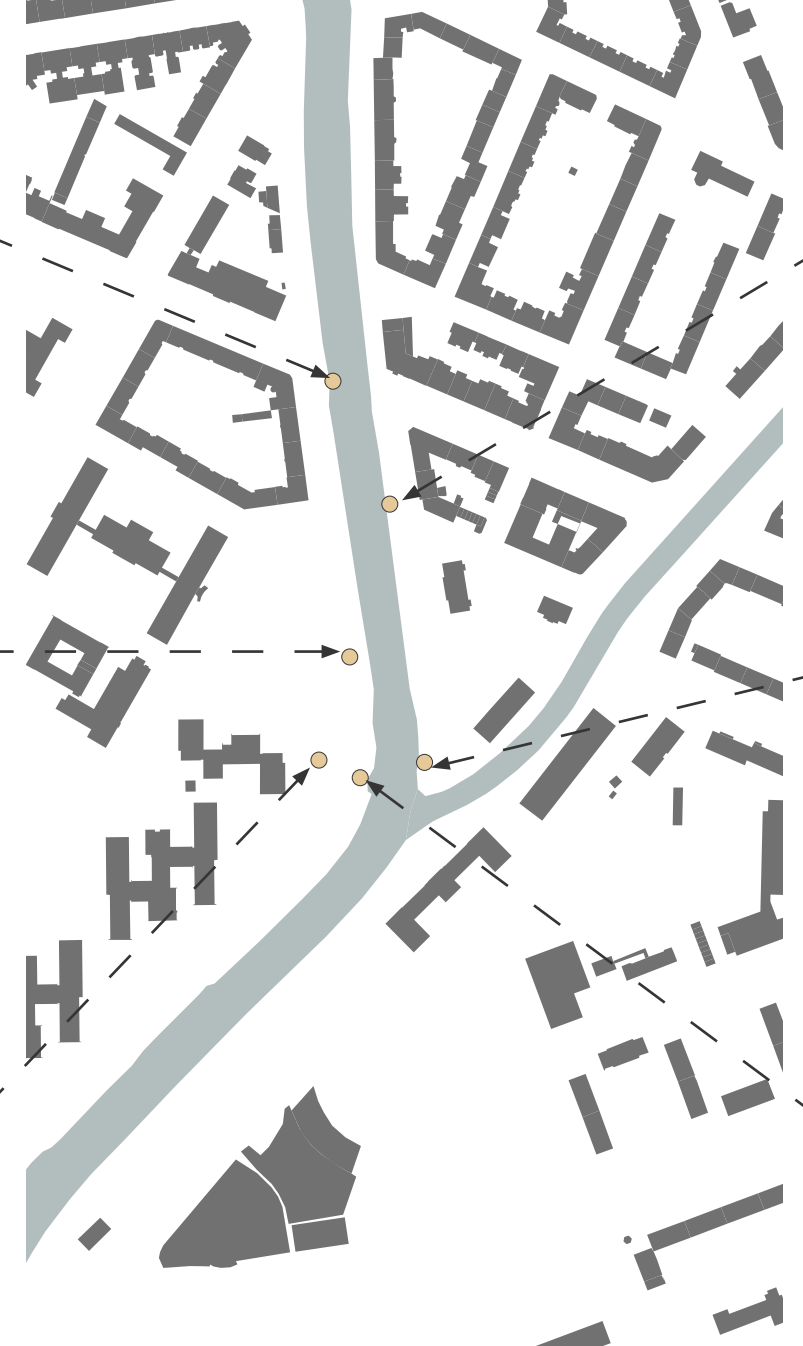
Mezi lety 1239 a 1246 byla pravděpodobně založena právě Olomouc, která se v roce 1253 stala královským městem. Dlouho dobu byla hlavním městem Moravy a díky obchodu s Vratislaví, Krakovem, Prahou i Vídní se město rychle rozvíjelo. I kvůli švédské okupaci 1642-1650 město ztratilo statut centra Moravy na úkor Brna. Díky výstavbě pevností a rozsáhlých hradeb však město později většině dalších nájezdů odolávalo. Hradby a opevnění se staly nedílnou součástí oblasti Olomouce, tuto skutečnost můžeme pozorovat i na přiložených

mapách. Fortový věnec pevností okolo města můžeme navštívit dodnes. V roce 1777 bylo olomoucké biskupství povýšeno na arcibiskupství a tím se vrátila prestiž zpět do Olomouce. V rozvoji města výrazně bránil jeho pevnostní statut, který byl zrušen až ke konci 19. století.

a1

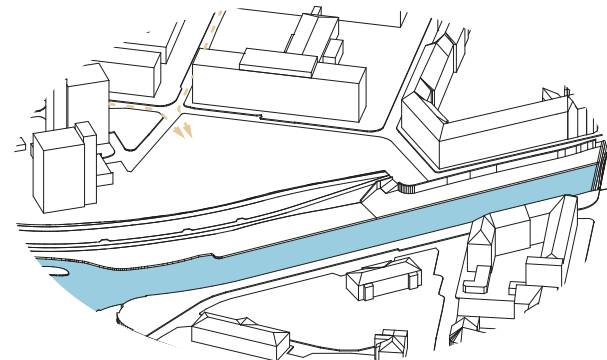
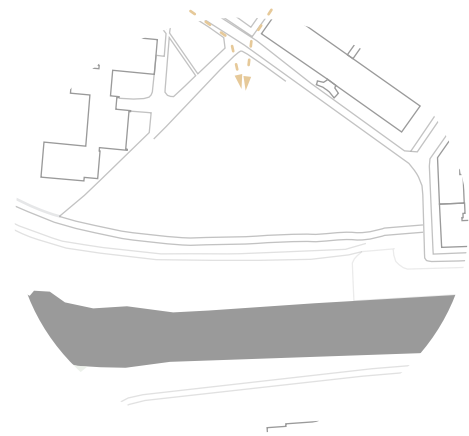




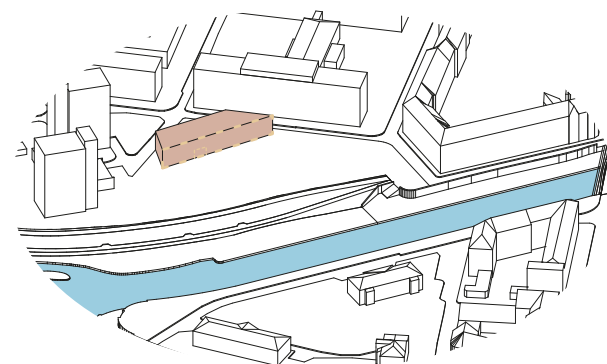
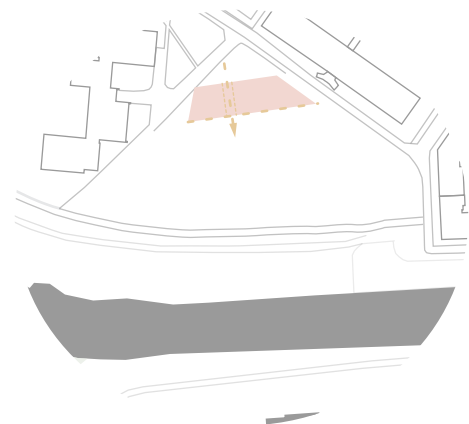


KONCEPT

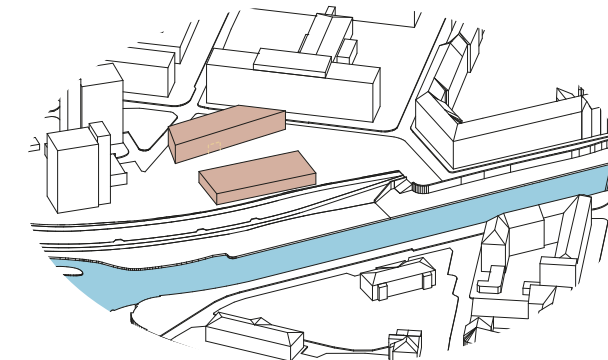
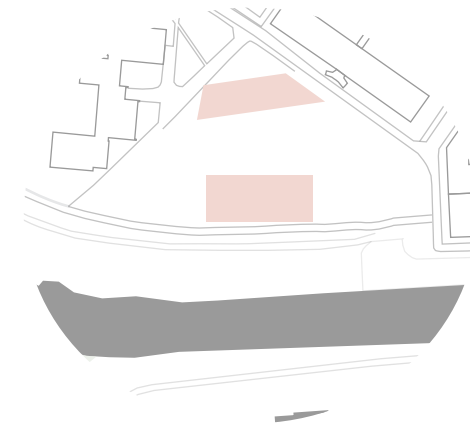
| Přístup k návrhu hmot



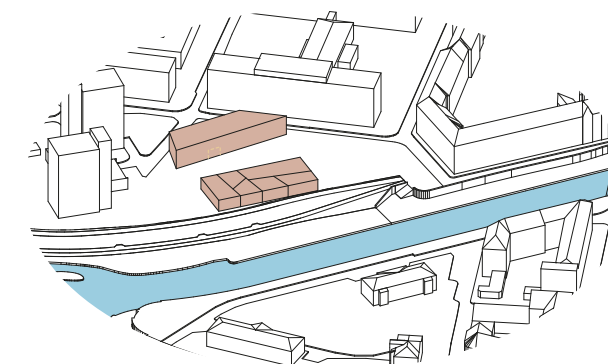
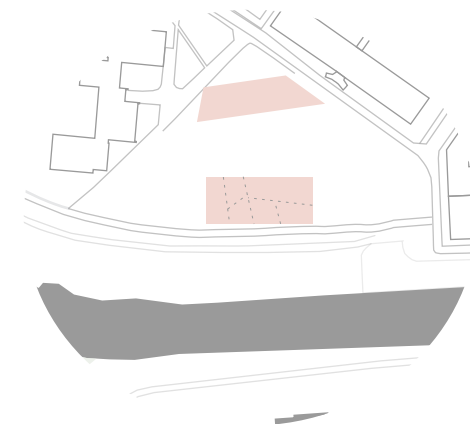
1. Vytipování charakteristického příchodu na parcelu směrem od historického centra, vysokoškolských kolejí a univerzit.



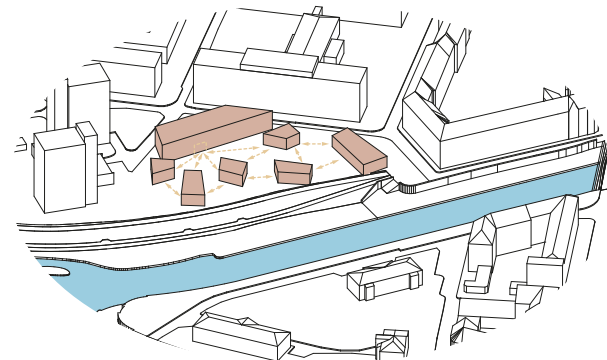
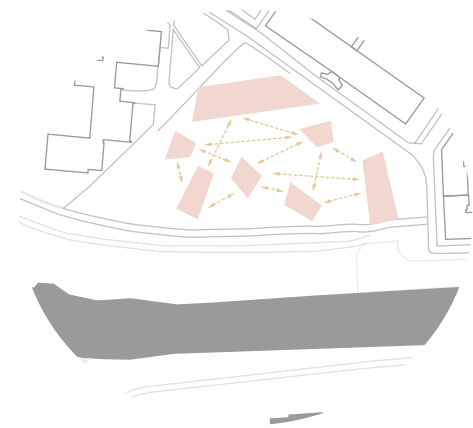
2. Umístění objemu centra architektury na okraji a vytvoření průchodu do parku.



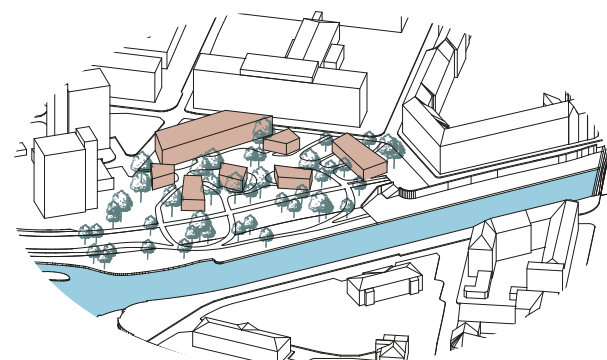
3. Umístění hmoty ZUŠ ve směru k řece.



4. Rozdělení hmoty na samostatné ateliéry



5. Rozmístění ateliérů do plochy.



6. Vytvoření parku až k břehu Moravy a propojení s protější ZUŠ v podobě pěší lávky.

SITUACE

| 1:1 000



CENTRUM ARCHITEKTURY

Centrum architektury má za úkol zejména rozšiřovat povědomí občanů o architektuře a jejím vlivu na prostory ve kterých žijeme. Tuto skutečnost nejlépe vyjadřujeme přednáškami o architektuře, popřípadě výstavami konceptů, myšlenek a prací.

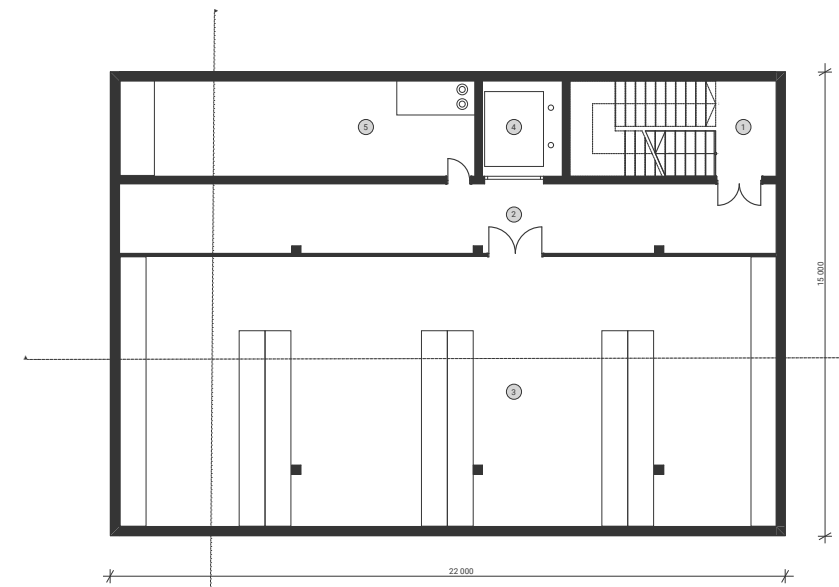
Centrum architektury je kotevním prvkem v umělecké záplavě tohoto projektu. Stává se vstupní branou do parku, spojnici mezi každodenním životem a uměním. Svou funkci upevňuje rozsáhlou galerijní plochou a architektonicky/výtvarně zaměřenou knihovnou.

CA na sebe přebírá zodpovědnost potřebnou k fungování ZUŠ, proto se zde nachází většina jejího zázemí. Kromě galerie zde můžeme

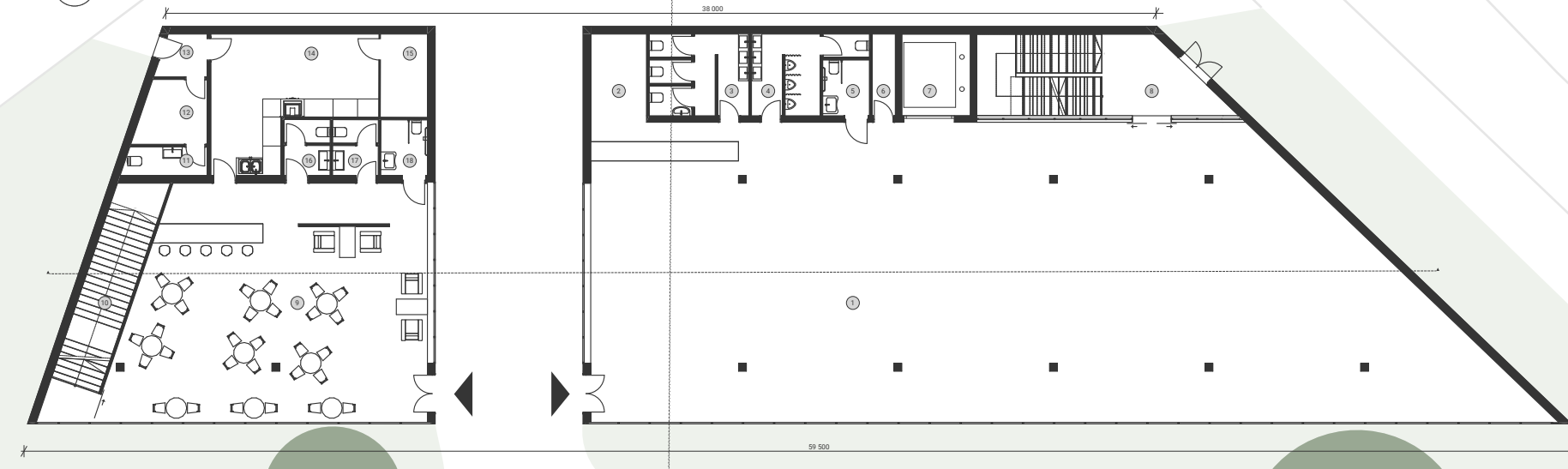
navštívit vybrané architektonické kanceláře, nebo si pročíst/zakoupit nově vydané umělecké publikace.

Veškeré technické zázemí je umístěno v 1PP, kde se zároveň nachází depozitáře pro přechodné umístění uměleckých děl. Technická místnost je určena i pro ZUŠ, kdy veškeré rozvody (elektřina, teplo, voda) jsou rozváděny z tohoto centrálního místa.



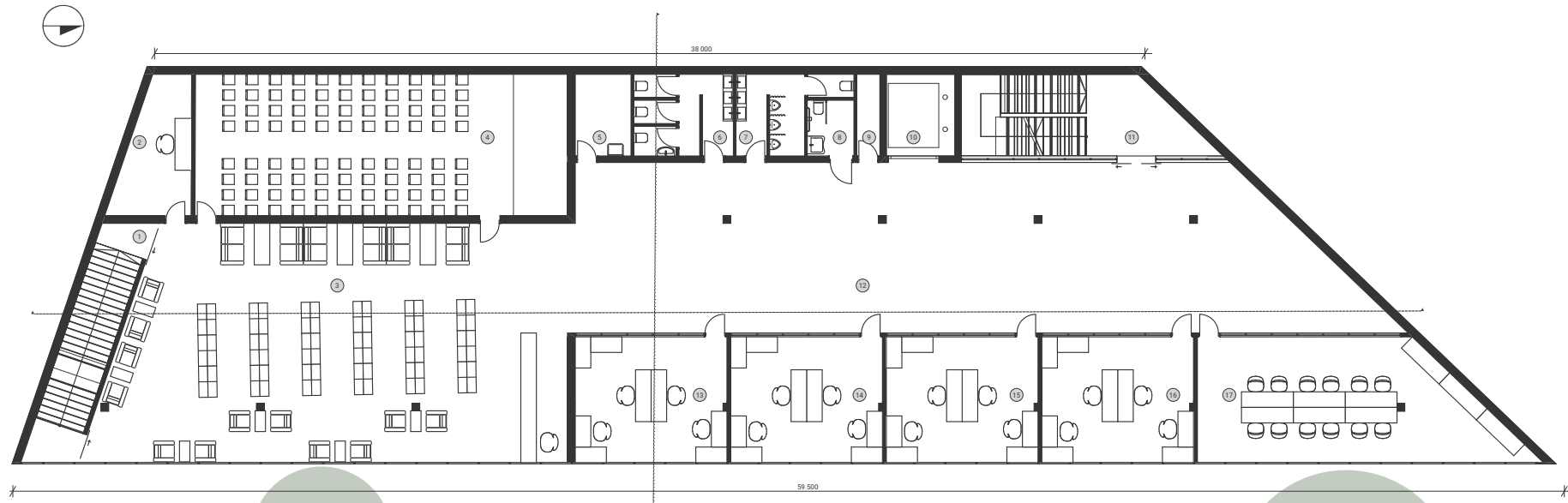


1	schodiště	21,7 m ²
2	chodba	49,9 m ²
3	sklad	193,9 m ²
4	výtah	8,3 m ²
5	technická místnost	37,1 m ²



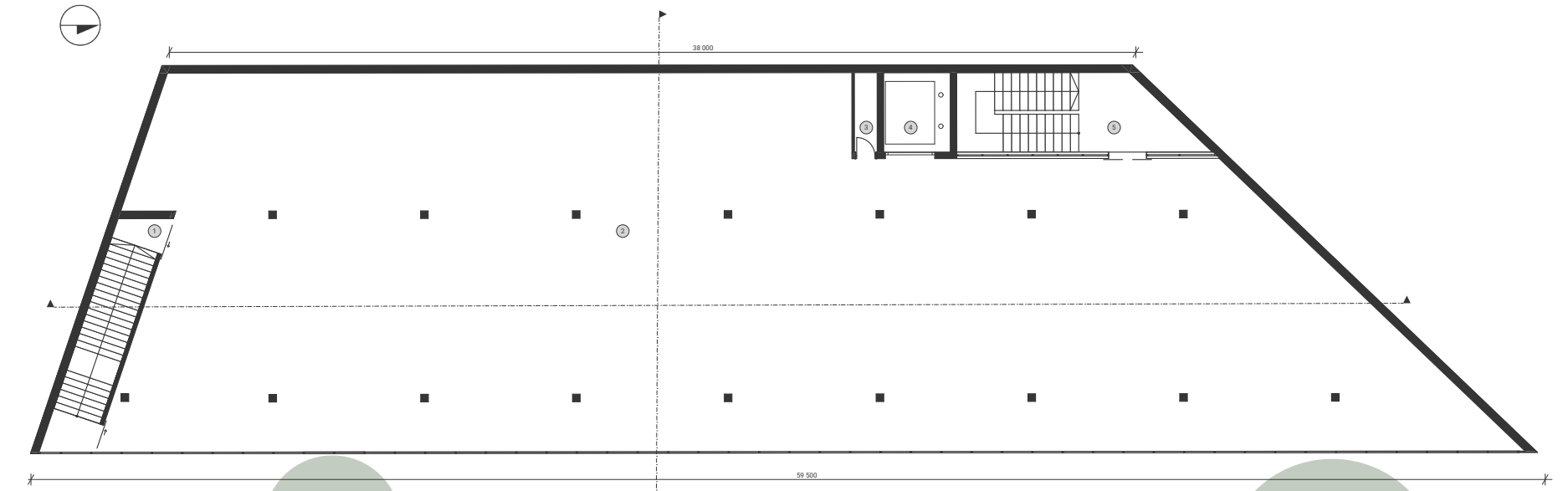
1	výstavní prostor	362,8 m ²	10	schodiště	18,8 m ²
2	šatna	7,3 m ²	11	WC - personál	3,5 m ²
3	WC - ženy	12,0 m ²	12	šatna - personál	6,3 m ²
4	WC - muži	9,9 m ²	13	zádveří	3,1 m ²
5	WC - invalidé	4,0 m ²	14	kuchyňka	26,9 m ²
6	technická místnost	3,0 m ²	15	sklad	6,0 m ²
7	výtah	8,3 m ²	16	WC - ženy	3,8 m ²
8	schodiště	27,1 m ²	17	WC - muži	3,8 m ²
9	kavárna	104,8 m ²	18	WC - invalidé	4,0 m ²

2NP 1:250



1	schodiště	19,2 m ²	10	výtah	8,3 m ²
2	knihovna	159,9 m ²	11	schodiště	27,0 m ²
3	technické zázemí	13,3 m ²	12	výstavní prostor	188,6 m ²
4	přednáškový sál	78,5 m ²	13	kancelář	28,3 m ²
5	úklidová místnost	6,8 m ²	14	kancelář	28,3 m ²
6	WC - ženy	12,0 m ²	15	kancelář	28,3 m ²
7	WC - muži	9,8 m ²	16	kancelář	28,3 m ²
8	WC - invalidé	4,0 m ²	17	sborovna	52,3 m ²
9	technická místnost	2,9 m ²			

3NP 1:250

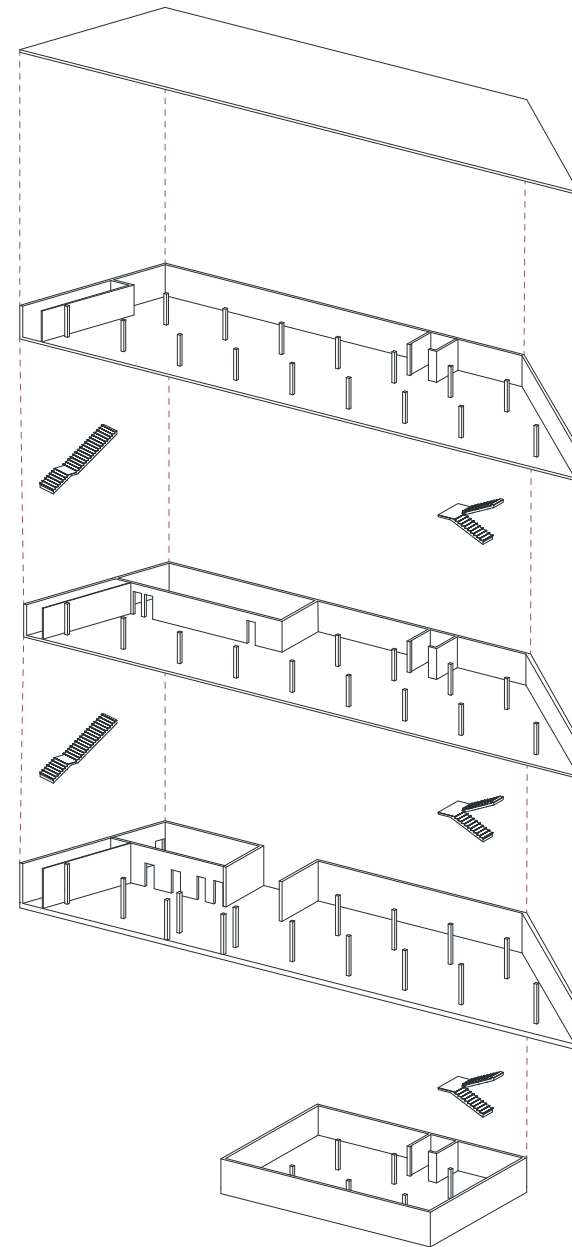


1	schodiště	19,2 m ²
2	galerie	659,6 m ²
3	technická místnost	2,9 m ²
4	výtah	8,3 m ²
5	schodiště	27,0 m ²

| Konstrukční systém

Konstrukční systém navazuje na myšlenku pevného bodu v lokalitě. Základním nosným prvkem jsou železobetonové sloupky o rozměru 300x300mm (s maximálním rozestupem 7m), na které navazují železobetonové desky. Stěny jsou řešeny ze stejného materiálu a ze tří stran jsou téměř bez otvorů. Jediným rozdílem je východní strana, strana směrem do parku, která má místo masivních železobetonových zdí lehký obvodový plášť, který vizuálně navazuje na konstrukční systém ZUŠ v parkové ploše. Základy budou řešeny podle geologického průzkumu, který nebyl proveden, pravděpodobně se bude jednat o kombinaci železobetonových desek a trámů, kdy v místech sloupů budou základy zesíleny. Střecha je řešena jako intenzivní

zelená, čímž pomáhá zadržování vody a zamezuje přehřívání okolní zástavby. Ve střechě se nachází světlíky podporující prosvětlení galerie umístěné ve 3NP.



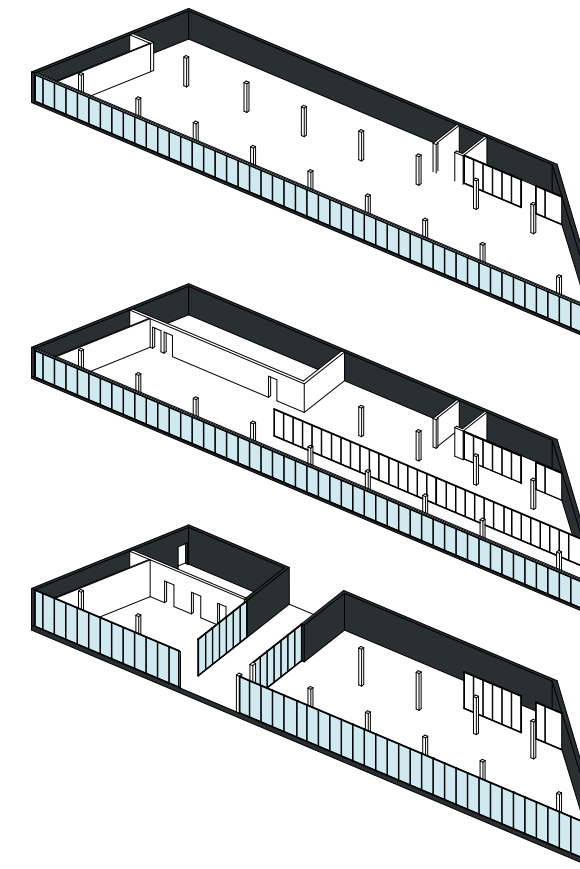
| Fasáda

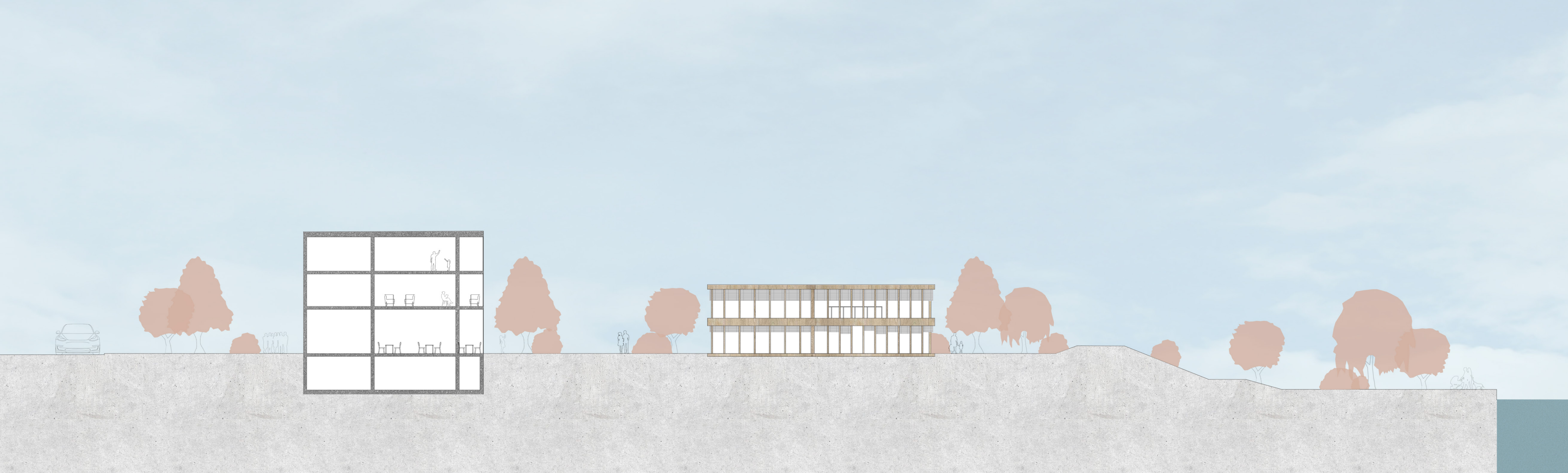
CA komunikuje se svým okolím dvěma typy fasád. Směrem ke svému stavajícímu okolí se vymezuje čistou betonovou fasádou, směrem do parku se jedná o celkové prosklení ve formě lehkého obvodového pláště.

Betonová fasáda je určena jako proměnná v závislosti na probíhající výstavě či jiné akci pořádané v areálu. Místo klasických plakátových ploch či letáčků se stane samotná budova tématickým lákadlem na právě probíhající akci. Chladná betonová fasáda se tak promění v umělcovo bílé plátno.

Prosklení do parku navazuje na konstrukční systém ateliérů ZUŠ. Vizuálně se otevírá do celého parku a tak přichází směrem od parku

jsou nalákáni do prostor galerie v CA.





ZÁKLADNÍ UMĚLECKÁ ŠKOLA

Základní umělecké školy (dříve lidušky) jsou dostupné zejména pro žáky od 5let. Výjimečně nabízí i čtyřleté studium pro dospělé. ZUŠ se těší velké prestiži, k čemu přispívá i fakt, že si své vzdělávací programy zpracovávají samy. Základní umělecké školy mají za úkol vzdělávat své žáky v různých druzích umění od hudebního, přes výtvarné až po taneční, či divadelní.

V projektu máme za úkol zpracovat výtvarně zaměřenou uměleckou školu, která tak navazuje na instituci centra architektury.

Základní umělecká škola výtvarného zaměření v tomto projektu by bezesporu měla dosahovat kvalit jakékoliv vzdělávací instituce. Mimo jiné se ale počítá s částečným odchýlením od prak-

tikovaného 4 letého studia. ZUŠ bude nabízet nejen klasické výukové programy 7 + 4 roky studia, ale i jednorázové kurzy různých délek, jednodenní, víkendové, týdenní či měsíční. Zároveň by se otevřela možnost jednorázového navštěvování hodin s možností předplacení výuky formou, která nejvíce připomíná klubovou kartu. To by umožnilo časově vytíženým jedincům zvolit hodiny podle jejich aktuálních časových možností a rozšířit tím cílovou skupinu zájemců. Mimo klubových/studentkých karet by byla otevřena možnost hodiny „na zkoušku“, kdy zájemce bude mít možnost vyzkoušet si lekci jakéhokoliv typu výtvarného umění nabízeného ZUŠ.

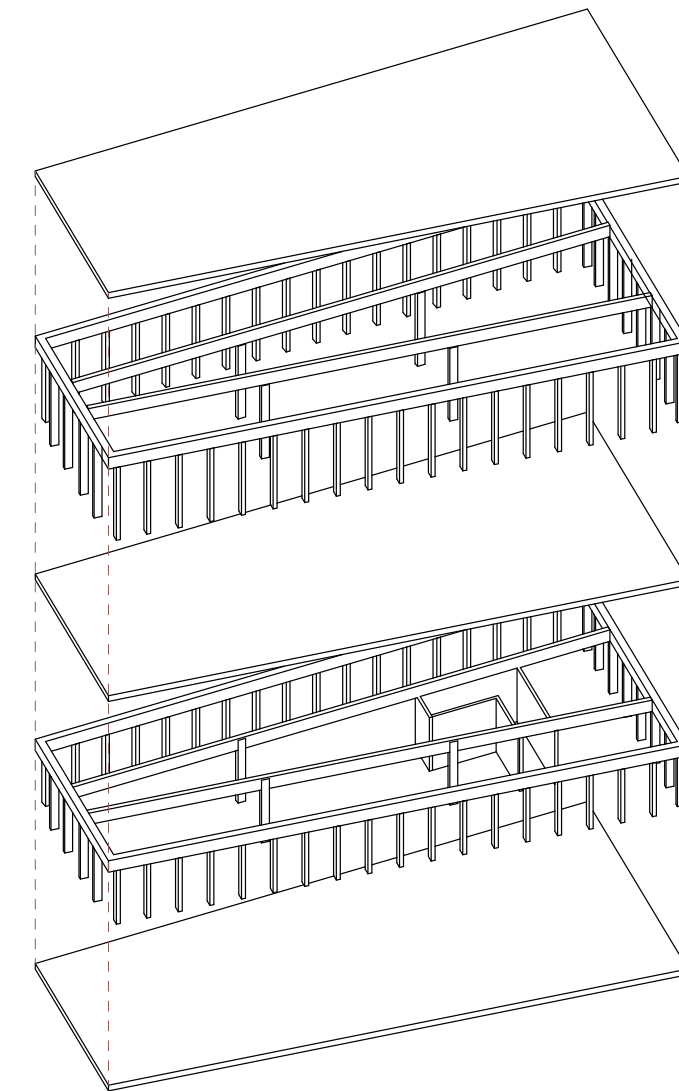


| Architektonické řešení

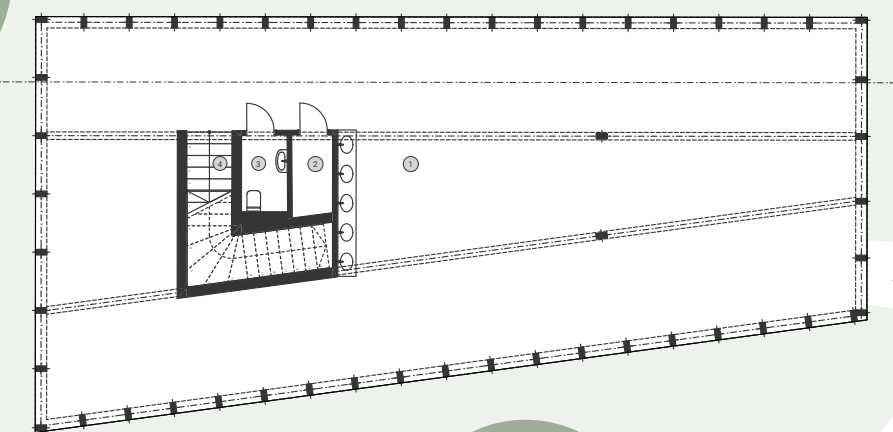
Učebny ZUŠ jsou navrženy v konceptu tzv. le-sních školek, zejména v tom, že je kladen důraz na udržitelný rozvoj a každodenní kontakt s přírodou. V tomto ohledu vše jeví jako velmi vhodná vybraná lokace, která je jako stvořená k vytvoření parku. Ateliéry ZUŠ se tak stávají volně přístupnými altány v parku. Aby toho bylo docíleno i z hlediska materiálového řešení, jsou ateliéry řešeny dřevěnou konstrukcí, která drží skleněné panely. Ty umožňují volný výhled do krajiny a zároveň navazují na život odehrávající se v parku. Aby byla zajištěna dostatečná kapacita těchto ateliérů, jsou koncipované jako dvoupodlažní, kdy druhé patro je vyzdviženo jedním až dvěma jádry, ve kterých se zároveň nacházejí technické místnosti a sociální zázemí.

Prosklení v přízemí je řešeno posuvnými okny, každý druhý díl je možno otevřít a doslova vstoupit do parku, ve druhém nadzemním patře je pak pouze celkové zasklení s možností výklopného větrání.

Ateliéry mají různé velikosti, tím je docíleno naplnění specifických požadavků specializovaných učeben. Například ateliér určený pro sochařskou výuku má pouze jedno nadzemní podlaží, které má však konstrukční výšku dvou podlaží.

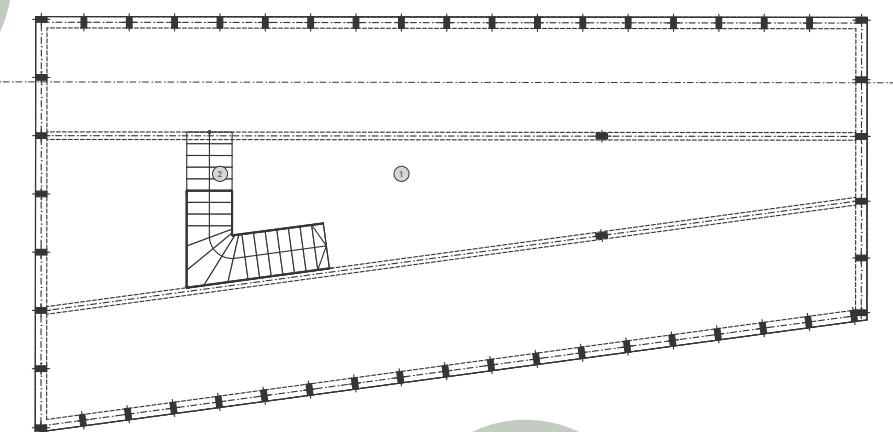


1NP 1:200



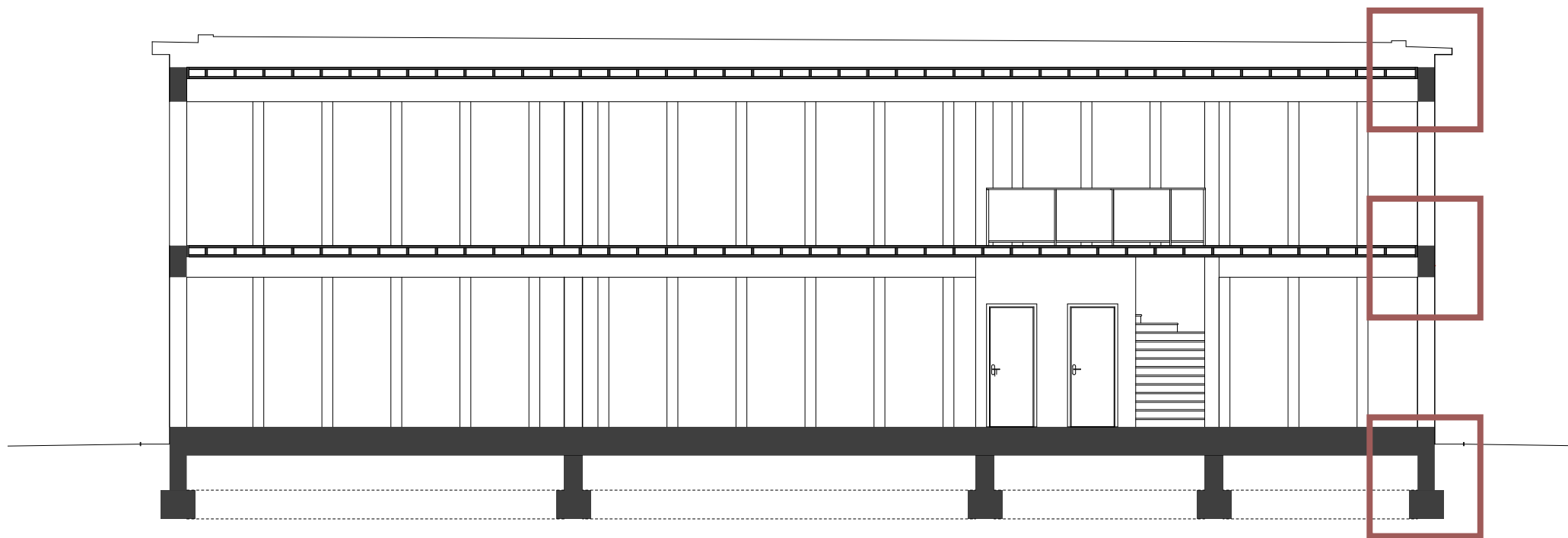
1	ateliér	186,2 m ²
2	technická místnost	2,3 m ²
3	WC	2,7 m ²
4	schodiště	8,1 m ²

2NP 1:200

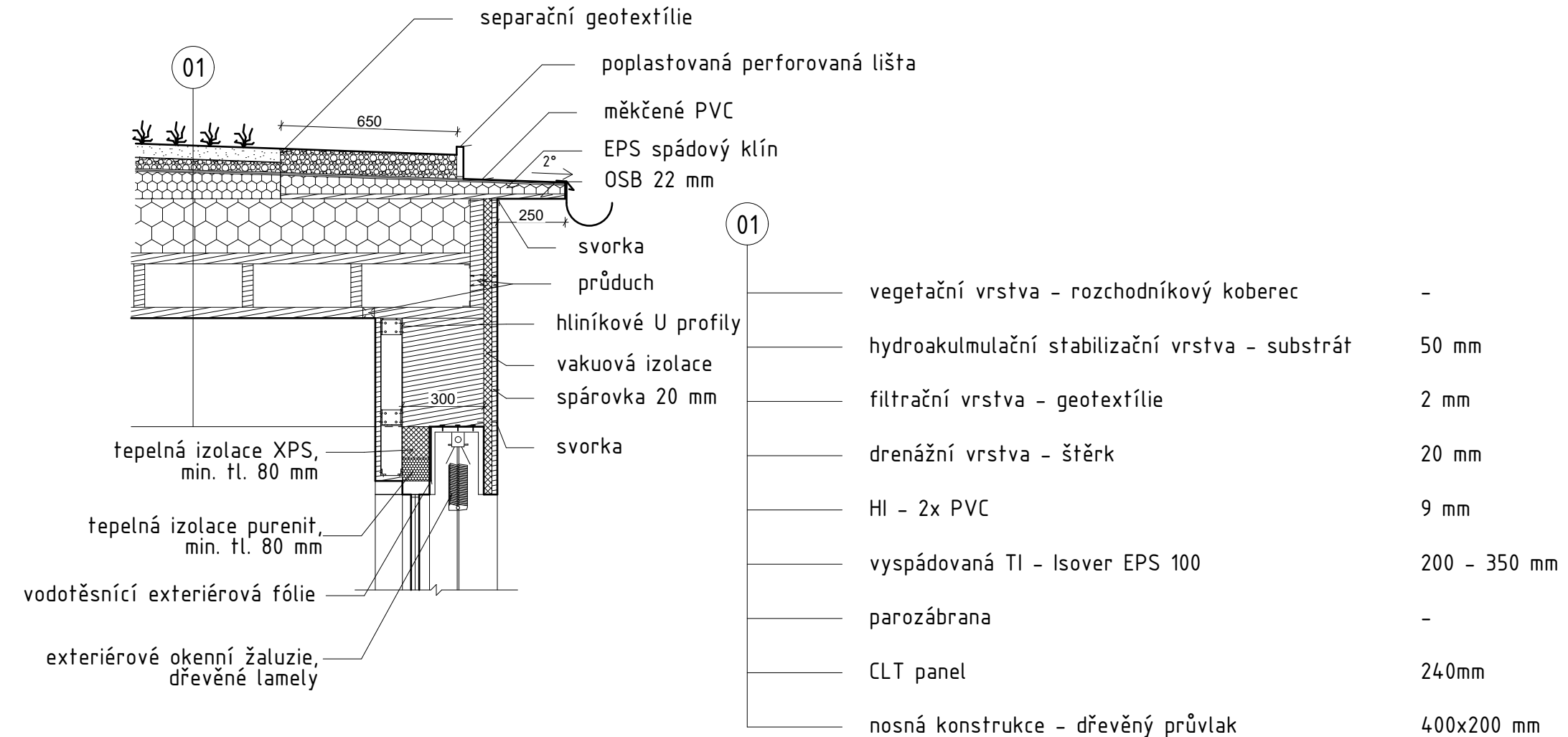


1	ateliér	191,2 m ²
2	schodiště	8,1 m ²

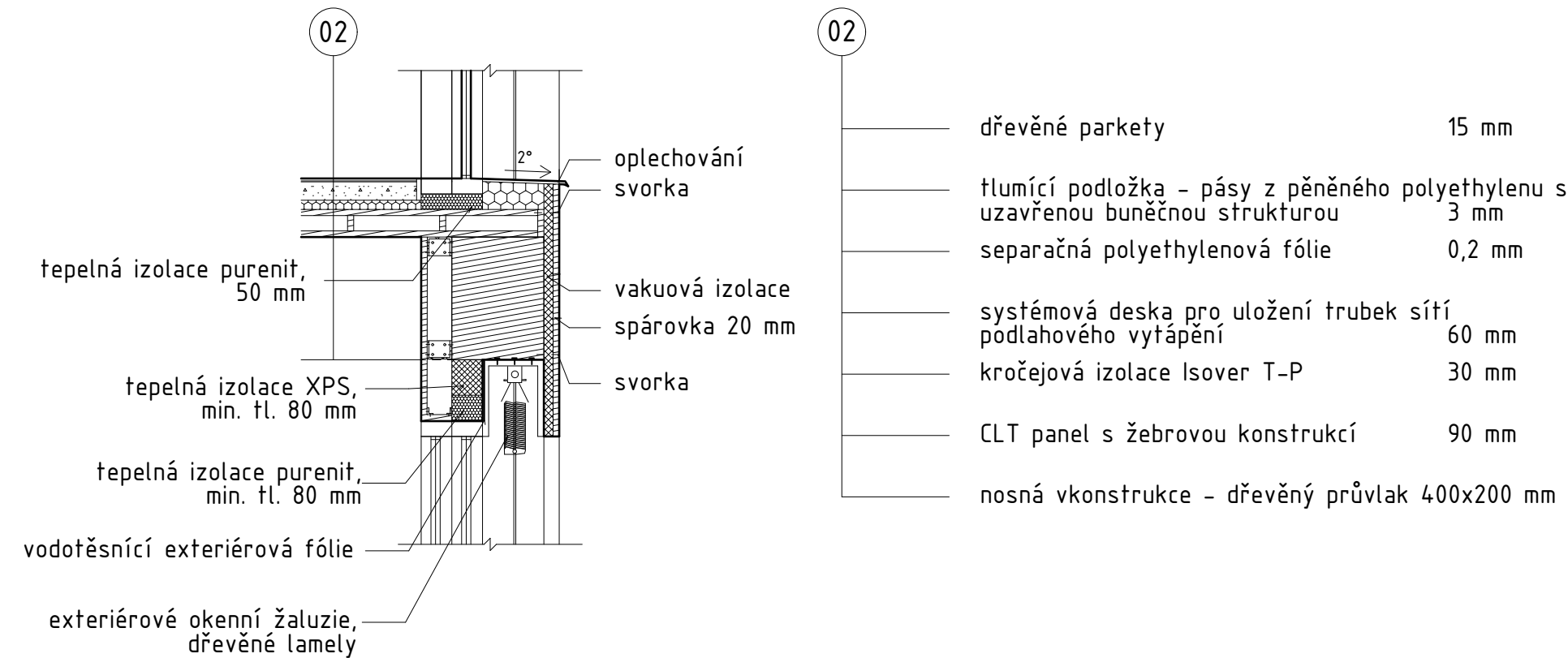
řez



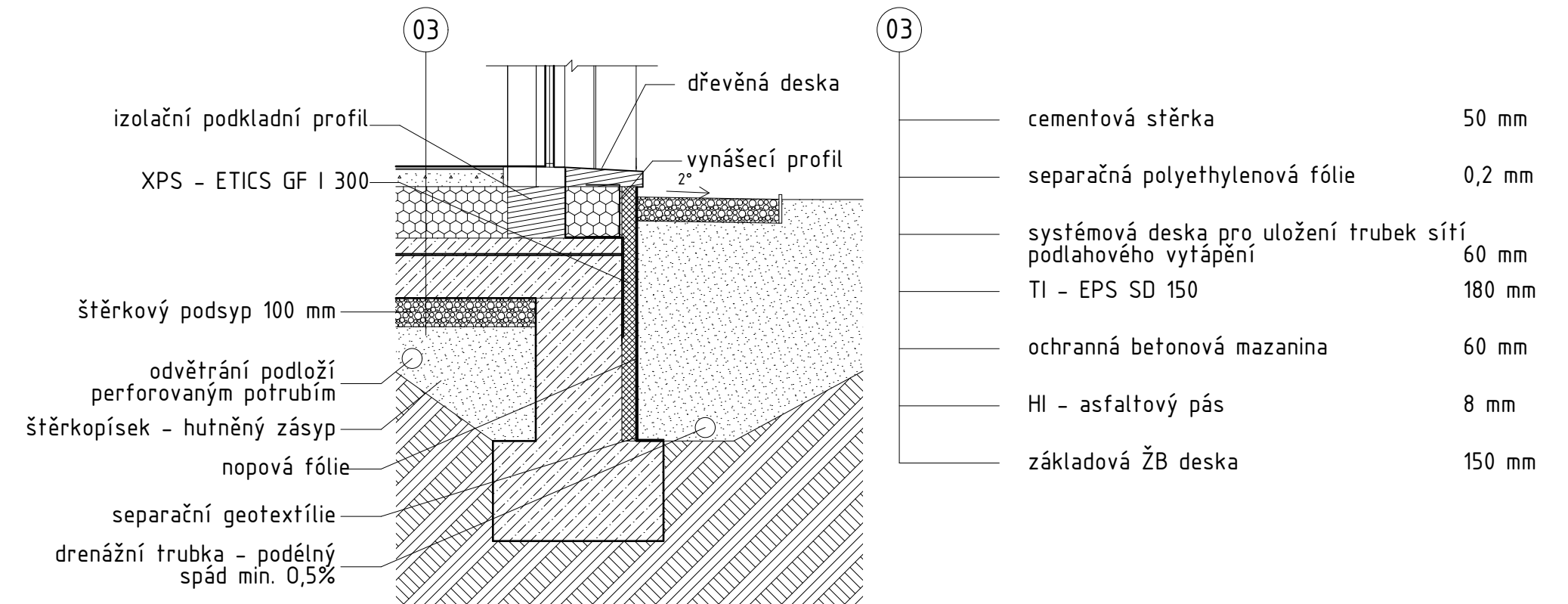
detail - atika 1:20



| detail - nadpraží 1:20



| základ 1:20



| Materiály



15

Převládajícím materiálem je beton, nejedná se pouze o konstrukční, ale i o pohledové použití na fasádách.



16

Dalším výrazným prvkem jsou prosklené zdi použité pro prosvětlení celého prostoru a pohledové navázání na parkovou scenérii.



17

Posledním dominantním prvkem je dřevo, které je výhradním konstrukčním i pohledovým prvkem použitých u ateliérů ZUŠ.





TEXTOVÁ ČÁST

| Urbanistické řešení

Řešené území se nachází nedaleko historického jádra Olomouce na pravém břehu řeky Moravy. Lokalita je ze dvou stran lemována ulicí Šmeralova, která je také jedinou možnou dopravní komunikací. Ze zbylých stran se nachází říční tok, cyklostezka a stezka vedoucí k vysokoškolským

kolejím. V minulosti parcela nabízela prostor pro sportovní aktivity v podobě vyasfaltovaného hřiště, aktuálně se místo stalo zázemím pro právě probíhající revitalizaci Olomoucké náplavky, kdy po dokončení stavebních prací se počítá s navrácením do původního stavu.

| Architektonické řešení

Návrh obsahuje dva různé provozy, jejichž odlišnost je vyzdvížena i architektonickým řešením. ZUŠ, která se proměnila v samostatné ateliéry umístěné v parku má za úkol co nejvíce komunikovat se svým okolím a tím i s okolními ateliéry, pomocí lehké dřevěné konstrukce s prosklením po celém obvodu. V případě přijatelného počasí je možnost otevření ateliéru do všech stran a tím

návázat ještě intimnější vztah s okolním parkem. Centrum architektury poskytuje veškeré zázemí, kterému se nedostává v samostatných ateliérech. Mimo jiné se zde nachází galerie jak pro architektonická díla, tak i ročníkové práce žáků ZUŠ. Budova CA, vstupní brána do uměleckého parku, se na první pohled chladně vymezuje oproti okolní zástavbě, kdy je fasáda čistě betonová, ze všech

V návrhu nepočítám s obnovením asfaltové plochy, místo toho je celý prostor proměněn v park a to až k říčnímu toku. Návrh počítá s plánovanou lávkou propojující druhý břeh, kdy se tímto umožní propojení mezi stávající hudební ZUŠ a nově navrhovanou výtvarnou ZUŠ.

tří stran a to skoro bez jakéhokoliv narušení. Tato fasáda je ale určena k vystavování. Místo klasických plakátových ploch, či letáček samotná budova stane tématickým lákadlem na právě probíhající výstavu v galerii. Z čisté betonové fasády se tak staně umělcovo bílé plátno.

| Konstrukční řešení

Konstrukční řešení respektuje rozdělení funkcí centra architektury a základní umělecké školy.

U centra architektury navazuje na myšlenku pevného bodu v lokalitě. Základním nosným prvkem jsou železobetonové sloupy o rozměru 300x300mm (s maximálním rozestupem 7m), na které navazují žb desky. Stěny jsou řešeny ze stejného materiálu a ze tří strany jsou téměř bez otvory. Jediným rozdílem je východní strana, strana směrem do parku, která má místo masivních žb

zdí lehký obvodový plášť, který vizuálně navazuje na konstrukční systém ZUŠ v parkové ploše. Základy budou řešeny podle geologického průzkumu, který nebyl proveden, pravděpodobně se bude jednat o kombinaci žb desek a trámu, kdy v místech sloupů budou základy zesíleny. Střecha je řešena jako intenzivní zelená, čímž pomáhá v zadržování vody a zamezuje přehřívání okolní zástavby. Ve střeše se nachází světlíky podporující prosvětlení galerie umístěné ve 3NP.

| Dispoziční řešení

Dispozice jsou řešeny jako openspace, zejména u ateliéru ZUŠ je toto řešení stěžejní. V centru architektury jsou odděleny pouze místnosti, které to

ke svému fungování přímo vyžadují (přednášková místnost - odhlučnění, kanceláře - soukromí). Galerie je v základu také řešena jako otevřený

stavby ZUŠ jsou řešeny jako lehké dřevostavby, s celoproskleným pláštěm. Hlavním nosným prvkem jsou dřevěné lepené průvlaky vynášející potřebné zatížení. Aby bylo docíleno co nejmenšího dělení vnitřního prostoru, svislá konstrukce je výsledkem spolupůsobení vnější rámové konstrukce a vnitřních nosných jader z CLT panelů. Při velkém rozponu jsou průvlaky podporovány přidanými dřevěnými sloupy.

prostor, kvůli potřebné variabilitě prostředí.

| Zhodnocení

Navržené řešení nabízí neotřelý pohled, propojující výtvarný obsah činnosti obou institucí. Zasažení výuky do veřejného prostoru (parku) nenásilně kultivuje estetické citění a vnímání umění

u široké veřejnosti. Navrhovaná forma výuky koresponduje s požadavky dnešního životního rytmu a nabízí možnost účasti i pro ty, kteří by pravděpodobně sami aktivní zájem neprojevili.

Samotná výuka se díky formě, kterou toto řešení nabízí stává živým divadlem pro návštěvníky parku a probouzí zájem o výtvarné a estetické hodnoty.

| Prohlášení o shodě listinné a elektronické formy

Prohlašuji, že elektronická forma odevzdané bakalářské práce je shodná s odevzdanou listinou formou.

podpis autora
Barbora Hradilová

ZDROJE

I Obrazové zdroje

1 Müller, Johann Christoph. Mollova mappová sbírka. Mapy.mzk.cz: Marchionatûs Moraviae Circulus Olumucensis [online]. Brno: MZK, 2021 [cit. 2022-04-18]. Dostupné z: https://mapy.mzk.cz/mzk03/000/906/945/2619267528/

2 Digitální univerzitní repozitář. Digitool.is.cuni.cz [online]. Ovocný trh 3-5, PRaha: Univerzita Karlova, 2007 [cit. 2022-04-18]. Dostupné z: http://digitool.is.cuni.cz/R/9VFB2C3GCG2JYD5QQVVBL4J13D1NRF1CNC44GCHJ57Y75EJTQ9-00529?func=results-full

3 I. vojenské mapování. Laboratoř Geoinformatiky [online]. Česká republika [cit. 2022-04-18]. Dostupné z: http://oldmaps.geolab.cz/map_root.pl?lang=cs&map_root=1vm

4 Grundris. der Stadt Olmüz [rukopis]. Digitální univerzitní depozitář [online]. Česká republika: Univerzita Karlova, 2007 [cit. 2022-04-18]. Dostupné z: http://digitool.is.cuni.cz/R/8FPEGUHFYKBDL4BG2GRE8F72X2N43US9UPJDBXC8D8465HMX76-00611?func=dbin-jump-full&object_id=1041480&pds_handle=GUEST

5 Císařské povinné otisky stabilního katastru: Morava a Slezko. Ústřední archiv zeměměřičství a katastru ČÚZK [online]. Česká republika: ČÚZK [cit. 2022-04-18]. Dostupné z: https://ags.cuzk.cz/archiv/openmap.html?typ=ciom&idrastru=B2_a_6MS_2131-1_1&extent=-13.257150558171482,-3.619594928388267,42.455524071828656,22.53199257696987&link=ext

6 II. vojenské mapování. Laboratoř Geoinformatiky [online]. Česká republika [cit. 2022-04-18]. Dostupné z: http://oldmaps.geolab.cz/map_root.pl?lang=cs&map_root=2vm

7 III. vojenské mapování. Laboratoř Geoinformatiky [online]. Česká republika [cit. 2022-04-18]. Dostupné z: http://oldmaps.geolab.cz/map_root.pl?lang=cs&map_root=3vm

8 Olmütz. Digitální univerzitní repozitář [online]. Praha: Univerzita Karlova, 2007 [cit. 2022-04-18]. Dostupné z: http://digitool.is.cuni.cz/R/SJYK8HF-1BKCYLT5II13U8JJU3I4QX7JXK6IPM1NXP3QC6JSQ-00647?func=dbin-jump-full&object_id=1130422&pds_handle=GUEST

9 Sitte, Camillo. MUO [online]. Olomouc: Muzeum umění Olomouc, 2022 [cit. 2022-04-18]. Dostupné z: https://www.muo.cz/sbirky/architektura--38/sitte-camillo--426/#

10 1930 - plán. Portál naše mapy [online]. Olomouc: městský stavební úřad Olomouc, Česká republika [cit. 2022-04-18]. Dostupné z: https://portal.nasemapy.cz/app/olomouc/up_hist/view/

11 1954 - koncept plánu. Portál naše mapy [online]. Olomouc: městský stavební úřad Olomouc, Česká republika [cit. 2022-04-18]. Dostupné z: https://portal.nasemapy.cz/app/olomouc/up_hist/view/

12 1955 - plán. Portál naše mapy [online]. Olomouc: městský stavební úřad Olomouc, Česká republika [cit. 2022-04-18]. Dostupné z: https://portal.nasemapy.cz/app/olomouc/up_hist/view/

13 1985 - plán. Portál naše mapy [online]. Olomouc: městský stavební úřad Olomouc, Česká republika [cit. 2022-04-18]. Dostupné z: https://portal.nasemapy.cz/app/olomouc/up_hist/view/

14 Územní plán Olomouc. Statutární město Olomouc [online]. Olomouc: statutární město Olomouc, Česká republika [cit. 2022-04-18]. Dostupné z: https://www.olomouc.eu/o-meste/uzemni-planovani/novy-uzemni-plan

15 Opravy pohledových betonů. In: AB - parket [online]. [cit. 2022-04-30]. Dostupné z: https://www.abparket.cz/opravy-pohledovych-betonu

16 Skleněné fasády lze vyladit pomocí sofistikovaných skel. In: SAINT-GOBAIN [online]. Česká republika: Saint-Gobain Construction Products CZ, 2022 [cit. 2022-04-30]. Dostupné z: https://cz.saint-gobain-building-glass.com/cs/sklenene-fasady-lze-vyladit-pomoci-sofistikovanych-skel

17 BSH pohledový smrk lepený GL 24C. In: Cooperate service CZ s.r.o. [online]. Německo: Cooperate service CZ, 2022 [cit. 2022-04-30]. Dostupné z: https://ghz-shop.cz/cs/konstrukcni-dreviny-hoblovane-prvky/bsh-lepene-vrstvene-hranoly/bsh-pohledovy-smrk-lepeny-gl-24c5

I Textové zdroje

a1 Dějiny Olomouce. Wikipedie [online]. Olomouc: Wikipedie, 2022 [cit. 2022-04-18]. Dostupné z: https://cs.wikipedia.org/wiki/D%C4%9Bjiny_Olomouce

