

Mendelova univerzita v Brně

Agronomická fakulta



**Demografický vývoj venkova v Moravskoslezském
kraji**

Diplomová práce

Vedoucí práce:

doc. RNDr. Antonín Vaishar, CSc.

Brno 2016

Vypracovala:

Jana Koutová

Čestné prohlášení

Prohlašuji, že jsem práci: Demografický vývoj venkova v Moravskoslezském kraji vypracovala samostatně a veškeré použité prameny a informace uvádím v seznamu použité literatury. Souhlasím, aby moje práce byla zveřejněna v souladu s § 47b zákona č. 111/1998 Sb., o vysokých školách ve znění pozdějších předpisů a v souladu s platnou *Směrnicí o zveřejňování vysokoškolských závěrečných prací*.

Jsem si vědoma, že se na moji práci vztahuje zákon č. 121/2000 Sb., autorský zákon, a že Mendelova univerzita v Brně má právo na uzavření licenční smlouvy a užití této práce jako školního díla podle § 60 odst. 1 autorského zákona.

Dále se zavazuji, že před sepsáním licenční smlouvy o využití díla jinou osobou (subjektem) si vyžádám písemné stanovisko univerzity, že předmětná licenční smlouva není v rozporu s oprávněnými zájmy univerzity, a zavazuji se uhradit případný příspěvek na úhradu nákladů spojených se vznikem díla, a to až do jejich skutečné výše.

V Brně dne:.....

.....

podpis

ZADÁNÍ DIPLOMOVÉ PRÁCE

Zpracovatelka: **Bc. Jana Koutová**
Studijní program: Zemědělská specializace
Obor: Rozvoj venkova
Název tématu: **Demografický vývoj venkova v Moravskoslezském kraji**
Rozsah práce: 60 stran; minimálně 90 000 úhozů

Zásady pro vypracování:

1. Zhodnotit teoretickou literaturu v oblasti demografického vývoje Česka, eventuálně Moravskoslezského kraje, zasadit výzkumný problém do problematiky druhého demografického přechodu, zdůraznit odlišnosti venkova zejména s ohledem na otázky stárnutí a jeho důsledků. K tomu využít i "open access" literatury a závěrečných prací na vysokých školách.
2. Charakterizovat Moravskoslezský kraj z hlediska sídelní struktury a jejího vývoje ve světle historických událostí posledních 120 let (rozvoj těžby a industrializace, urbanizace a vznik konurbace, obě světové války, odsun německého obyvatelstva z pohraničí, socialistická industrializace a význam střediskové soustavy osídlení apod.). K tomu využít historických statistických pramenů 1869 – 2011. Využít grafického znázornění vývoje např. v programu excel
3. Vyčlenit venkovské obyvatelstvo Moravskoslezského kraje: definovat venkov (využít např. definice Krajské správy ČSÚ) a stručně jej charakterizovat. Vyčlenit venkovské mikroregiony (např. na bázi obvodů pověřených obecních úřadů). Vyčlenění kartograficky dokumentovat
4. Podrobně statisticky zpracovat poslední demografický vývoj venkova Moravskoslezského kraje (srovnání počtu a vývoje obyvatel ve sčítání 2001 a 2011 a zhodnocení bilancí obyvatel za posledních 5 let) za obce a mikroregiony.
5. Pokusit se o zobecnění poznatků o demografickém vývoji moravskoslezského venkova a dát je do souvislosti s dalšími aspekty (ekonomickými, sociálními, polohovými) vývoje, zejména s důsledky útlumu těžby a průmyslové výroby a s nezaměstnaností. Pokusit se o predikci rozvoje demograficky podmíněných služeb (pro děti, pro seniory apod.)

Seznam odborné literatury:

1. BURCIN, B. *Demografická situace České republiky – proměny a kontexty 1993 – 2008*. Praha: SLON, 2011. 238 s. ISBN 978-80-74190-24-7.
2. DUFEK, J. – MINAŘÍK, B. *Analýza demografického vývoje a hodnocení lidských zdrojů v České republice a jejích regionech*. 1. vyd. Brno: Mendelova univerzita v Brně, 2011. 106 s. ISBN 978-80-7375-568-3.
3. DUFEK, J. Prognóza věkové struktury a stárnutí obyvatel v krajích České republiky. *Acta Universitatis Agriculturae et Silviculturae Mendelianae Brunensis*. 2009. sv. LVII, č. 6, s. 77–88. ISSN 1211-8516.
4. DVORÁKOVÁ, D. Demographic changes in Europe – new challenges for the European labour market. *Acta Universitatis Agriculturae et Silviculturae Mendelianae Brunensis*. 2012. sv. 60, č. 2, s. 51–58. ISSN 1211-8516.
5. SPEAKMAN, L. – LOWE, P. *The ageing countryside*. London: Age Concern England, 2006. 174 s. ISBN 978-0-8624-2414-5.
6. KUBALČIKOVÁ, K. *Sociální služby pro seniory a riziko sociální exkluze*. In *Sociální vyloučení a sociální politika*, ed. Sirovátka, T. Brno. Praha: Masarykova universita, VÚPSV. 2006. s. 112-116.
7. VENCÁLEK, J. *Severní Morava a české Slezsko*. Český Těšín: Olza, 1995. 112 s.

Datum zadání diplomové práce: říjen 2013

Termín odevzdání diplomové práce: duben 2015

L. S.


Bc. Jana Koutová
Autorka práce


prof. Ing. František Toman, CSc.
Vedoucí ústavu




doc. RNDr. Antonín Vaishar, CSc.
Vedoucí práce


prof. Ing. Ladislav Zeman, CSc.
Děkan AF MENDELU

Poděkování

Tímto bych chtěla poděkovat doc. RNDr. Antonínu Vaisharovi, CSc. za odborné vedení, pomoc, připomínky a užitečné rady při vedení mé diplomové práce.

Abstrakt

Diplomová práce se zabývá demografickým vývojem venkova v Moravskoslezském kraji. První část textu je zaměřená na teoretický základ v oblasti venkovských oblastí. Definuje venkov v různých přístupech, provádí jeho typologii, popisuje význam venkova v ekonomické a sociální oblasti. Na teoretické poznatky navazuje druhá kapitola, která provádí analýzu demografického vývoje venkova v České republice. Podává přehled o současných trendech ve vývoji českého venkova a popisuje institucionální a programové zabezpečení rozvoje venkova. Opěrný pilíř práce představuje kapitola, která se zabývá konkrétní demografickou analýzou venkova v Moravskoslezském kraji. V úvodu je nejprve tento kraj charakterizován a jsou popsány venkovské oblasti. Poté je provedena analýza od začátku dvacátého století. Je zde poukázáno na problémy a možná řešení zjištěných problémů.

Klíčová slova: demografický vývoj, demografická analýza, Česká republika, Moravskoslezský kraj, venkov, typologie venkova

Abstract

This dissertation concerns demographic development of rural areas in the Moravian-Silesian region. The first part of the text is focused on theoretical basics in rural areas. It defines rural areas in different approach, shows its typology, describes the importance of the rural areas in the economical and social sphere. The second chapter follows the theoretical findings and provides an analysis of demographic evolution of the rural areas in the Czech Republic. This dissertation provides an overview of the current trends in the Czech Republic rural area development, and describes the institutional and program protection of the rural area development. The supporting pillar in the thesis is a chapter which deals with specific demographic analysis of the rural areas in the Moravian-Silesian region. The introduction defines the region first and describes the rural areas. An analysis that starts at the beginning of the 20th Century is executed after that. Here, problems are pointed out and possible solutions of the ascertained problems are presented.

Key words: demographic development, demographic analysis, Czech Republic, Moravian-Silesian Region, rural areas, typology of the rural areas

Obsah

1 Úvod	9
2 Literární přehled	11
2.1 Charakteristika venkova	11
2.1.1 Definice a vymezení venkova.....	11
2.2 Kritéria rozdělení venkova.....	14
2.2.1 Kritérium: počet obyvatel.....	15
2.2.2 Kritérium: hustota obyvatel.....	16
2.2.3 Kritérium: historicko-sociální vývoj	17
2.2.4 Kritérium: zaměstnanost.....	19
2.2.5 Kritérium: urbanistické rozdělení.....	19
2.2.6 Kritérium: sociální rozdělení	19
2.2.7 Kritérium: administrativní rozdělení	19
2.3 Ekonomický význam venkova v České republice	19
3 Demografický vývoj venkova a současná demografická charakteristika.....	22
3.1.1 Demografický vývoj venkovského osídlení před první světovou válkou	22
3.1.2 Demografický vývoj venkovského osídlení po druhé světové válce	25
3.1.3 Demografický vývoj venkovského osídlení po roce 1989	29
3.1.4 Demografický vývoj venkovského osídlení v novém miléniu	31
3.2 Demografická a sociální úroveň venkova v České republice	34
4 Demografická analýza venkova na regionální úrovni	39

4.1	Charakteristika Moravskoslezského kraje	39
4.2	Demografický vývoj venkova v Moravskoslezském kraji	40
4.2.1	Demografický vývoj venkova v Moravskoslezském kraji před druhou světovou válkou	41
4.2.2	Demografický vývoj venkova v Moravskoslezském kraji po druhé světové válce	43
4.2.3	Demografický vývoj venkova v Moravskoslezském kraji v devadesátých letech	47
4.2.4	Demografický vývoj venkova v Moravskoslezském kraji v 21. století	54
5	Vyčlenění současného venkovského obyvatelstva Moravskoslezského kraje	69
5.1	Vyčlenění venkova dle kritéria 1	69
5.2	Vyčlenění venkova dle kritéria 2	71
5.3	Vyčlenění venkova dle kritéria 3	72
6	Současná charakteristika venkova v Moravskoslezském kraji, jeho problémové oblasti a návrhová řešení	73
7	Prognóza	78
8	Závěr	80
9	Seznam použité literatury	82
	Seznam obrázků	87
	Seznam tabulek	88
	Seznam Grafů	89
	Přílohy	90

1 Úvod

Demografie je vědní obor zabývající se studiem reprodukce lidských populací, neboli demografickou reprodukcí, chápana jako neustálá obnova lidských populací v důsledku procesu vymírání a rození. Tato přirozená obnova populace se označuje jako přirozený pohyb obyvatelstva. S procesem demografické reprodukce jsou spojeny demografické jevy. Mezi nejvýznamnější a nejsledovanější jevy patří rození, umírání, uzavřené sňatky a uskutečněné rozvody.

V rámci diplomové práce bude provedena demografická analýza venkova v Moravskoslezském kraji. Demografická analýza se zabývá rozborem složek demografické reprodukce, hledá charakteristické znaky demografických událostí, zkoumá jejich průběh v čase a vytváří demografické ukazatele.

Cílem práce je analyzovat demografický vývoj obyvatelstva na venkově v Moravskoslezském kraji. Dílčí cíle jsou:

- Analýza demografického vývoje v České republice v posledních 120 letech.
- Analýza demografického vývoje v Moravskoslezském kraji v posledních 120 letech.
- Krátkodobá predikce demografických ukazatelů v Moravskoslezském kraji.
- Provedení komparace Moravskoslezského kraje s Českou republikou

Stanovena je následující hypotéza: Proces stárnutí není patrný ve všech oblastech venkova v Moravskoslezském kraji.

Práce je rozdělena do tří částí. První část obsahuje úvod, dále následuje teoretický základ v oblasti venkovských oblastí, je definován venkov v různých přístupech. Je provedena typologie venkova a popsán význam venkova v ekonomické a sociální oblasti.

Druhá část práce je zaměřena na analýzu demografického vývoje venkova v České republice. Podává přehled o současných trendech ve vývoji českého venkova a popisuje institucionální a programové zabezpečení rozvoje venkova.

Závěrečná část diplomové práce představuje opěrný pilíř celého textu. Zabývá se konkrétní demografickou analýzou venkova v Moravskoslezském kraji. Nejprve je Moravskoslezský kraj charakterizován a jsou popsány venkovské oblasti, poté je provedena analýza od počátku dvacátého století. Je zde poukázáno na problémy a možná řešení zjištěných problémů.

Metodika:

V Diplomové práci je pracováno s řadou vědeckých metod. První kapitola využívá především metodu rešerše odborné literatury a pramenných zdrojů. V druhé a třetí kapitole je uplatněna historicko-deskriptivní metoda a také metoda dedukce, komparace či analogie. Zdrojem demografických dat jsou především data vzniklá při sčítání lidu, Historický lexikon Českého statistického úřadu.

2 Literární přehled

2.1 Charakteristika venkova

2.1.1 Definice a vymezení venkova

V úvodu této práce je nutné definovat samotný pojem venkov. V dostupné odborné literatuře existuje nepřehledné množství různých definic tohoto pojmu, které se liší dle kontextu jeho využití, dle historického pojetí, dle kritérií, která jsou užita při rozdělení území atd. Je zde nutné uvést, že neexistuje jediná přijatá definice tohoto pojmu a není ani nikterak kodifikována, i když se v naší zemi v posledních letech zintenzivňuje snaha o jednotné vymezení. Děje se tak především proto, že se venkovské oblasti staly jedním z prvořadých zájmů Evropské unie, jejíž je Česká republika součástí od roku 2004. Do této oblasti směřují různé specifické formy podpor. Ale ani v rámci Evropské unie nebyla prozatím stanovena jednotná definice venkova. Každá členská země si stanovuje své vlastní definice, ve kterých využívá nejrůznějších kritérií, především socioekonomického charakteru. V následujícím textu je definován tento důležitý pojem dle nejrůznějších přístupů.

„Obecně lze venkov definovat jako prostor, který zahrnuje jak krajinu, tak i venkovská sídla. Pojem venkov tedy integruje jak nezastavěné území, tak i zastavěné území malých sídel – vesnic. Pro venkov jsou charakteristické menší intenzity sociálně ekonomických kontaktů, menší hustota vazeb mezi jednotlivými subjekty, které se ve venkovském prostoru pohybují“ (Perlín, 1998, str. 2).

Český statistický úřad definuje venkovský prostor, jako všechny obce s velikostí do 2 000 obyvatel a dále obce s velikostí do 3 000 obyvatel, které mají hustotu zalidnění menší než 150 obyvatel/km², pokud nejsou sídlem alespoň správního obvodu obce s rozšířenou působností (ČSÚ).

Jak lze předpokládat, venkov se vyznačuje nižší hustotou zalidnění, vyšším množstvím pracovníků v zemědělství, menšími domy, jakýmsi semknutím místních obyvatel s tamní krajinou a přírodou. V neposlední řadě se vyznačuje určitým architektonickým rázem a specifickým životním stylem.

S venkovem významně souvisí pojem venkovský prostor, který je užíván i v dalším textu. Podle Slepíčky (1989) je venkovský prostor chápán jako osídlení či volná krajina. Venkovský prostor je v plošném chápání popisován také jako souhrn lesů, zemědělské půdy, intravilánů (vysvětlení - zastavěných částí území obcí), vodních toků, polních cest, venkovských sídel a místních komunikací (Slepíčka, 1989). Jiné pojetí chápe venkovský prostor jako: „*Historicky rozvinutou, vzácnou kulturní krajinu, jejíž udržování je klíčovou potřebou společnosti. Reprezentuje prostor harmonického soužití zemědělské a nezemědělské populace*“ (Majerová et al., 2011, s. 109).

Další definici, kterou je zde vhodné uvést, je definice užívaná Organizací pro hospodářskou spolupráci a rozvoj (OECD - Organisation for Economic Co-operation and Development). Tato definice je založena na kritériu hustoty osídlení, tedy na počtu obyvatel na 1 km². Česká republika je členem této organizace a v řadě případů tohoto kritéria využívá. Organizace pro hospodářskou spolupráci a rozvoj ji vytvořila pro účely mezinárodního srovnávání a vývojové tendence. Je založena na jednoduchém rozdělení venkovského prostoru od městského prostoru. I když je toto rozdělení velmi jednoduché, není závazné ani přijaté všemi členskými státy OECD. Dle hustoty obyvatelstva tedy rozděluje prostor na dvě, respektive tři části. Těmi je městský region a venkovské regiony. Ty se poté dělí do dalších dvou úrovní, kterými je místní a regionální úroveň. Konkrétní členění je tedy následující:

- Převážně venkovský region, ve kterém více než 50 % populace regionu bydlí ve venkovských obcích a zároveň má obec méně než 150 obyvatel/km².
- Významně venkovský region, ve kterém více než 15-50 % populace regionu bydlí ve venkovských obcích.
- Převážně městský region, ve kterém méně než 15 % populace bydlí ve venkovských obcích. (Klufová, 2015)

Je zde nutné uvést, že zde definované venkovské sídlo není shodné pro všechny země. Výjimkou je Japonsko, ve kterém je venkovské sídlo určeno dolní mezí 500 obyvatel/km² (Spiezia, 2003). Vzhledem k tomu, že toto pojetí neuvažuje o populaci, která žije v silně osídlených venkovských oblastech, je často špatně aplikovatelné s ohledem na místní specifika. Užívá se proto spíše pro účely mezinárodního srovnávání. Podle tohoto rozdělení je v České republice jen jeden kraj převážně městský. A tím je, jak lze předpokládat, kraj Praha. Dále je v naší zemi jen jeden kraj převážně venkovský, a to kraj Vysočina. Všechny další kraje České republiky náleží mezi regiony významně venkovské - smíšené.

Ani na úrovni Evropské unie nebyla doposud vytvořena jednotná definice venkova. Členské státy používají své vlastní definice, založené obvykle na socioekonomických kritériích, jakými jsou např. zemědělství, hustota zalidnění, úbytek obyvatelstva atd. Při charakteristice venkovských a městských regionů Evropské unie se uplatňují v zásadě dva přístupy. Jedním z nich je výše popsaná definice venkova dle OECD, která kombinuje kritérium hustoty zalidnění a podíl osob žijících ve venkovských obcích. Druhým je definice vytvořená Evropským statistickým úřadem neboli Eurostatem. Tento přístup vychází ze stejného kritéria, ale jeho rozdělení je odlišné. Takové vymezení užívá i autor diplomové práce Blatěcká (2006). Tato charakteristika rozděluje regiony do tří kategorií podle stupně urbanizace:

- *„Hustě zalidněné oblasti jsou skupiny sousedících obcí, jejichž hustota zalidnění přesahuje 500 obyvatel na 1 km² a celková populace takové oblasti dosahuje nejméně 50 000 obyvatel.*
- *Prostřední oblasti jsou skupiny obcí, z nichž každá má hustotu zalidnění nižší než 100 obyvatel na 1 km² a nejsou součástí hustě zalidněných oblastí. Další podmínkou je, že celkový počet obyvatel oblasti musí být menší než 50 000 obyvatel nebo musí sousedit s hustě zalidněnou oblastí.*
- *Řídce zalidněné oblasti jsou skupiny obcí, které nejsou klasifikovány ani jako hustě zalidněné ani jako prostřední“ (Rural Development, 1997, str. 7).*

Kromě tohoto vymezení je možné na půdě Evropské unie nalézt i další pojetí a typologie venkova. Příkladem je definice Rady Evropy a Evropské komise. Ta rozděluje venkovské oblasti dle stupně zapojení do národního hospodářství na tři oblasti:

- Integrované venkovské oblasti, které jsou charakteristické rostoucí populací, zaměstnaností v sekundárním a terciárním sektoru, zemědělská činnost je klíčová při využití půdy atd.
- Středně pokročilé venkovské oblasti, ve kterých je převaha primárního a sekundárního sektoru, velký podíl zemědělských aktivit atd.
- Odlehlé venkovské oblasti, ve kterých je nejnižší hustota obyvatelstva, nejnižší příjmy, starší obyvatelstvo je zaměstnáno v zemědělství (Pělucha et al., 2006).

Hudečková et al. (2006) rozdělují naši zemi do dvou hlavních typů sídel, a to do měst a do venkova. Rozdělení je patrné v následující tabulce.

Tabulka č. 1: Rozdělení České republiky na městské a venkovské sídla

Kritérium	Městské sídlo	Venkovské sídlo
Velikost	Větší	Menší
Dynamika rozvoje	Dynamičtější	Pomalejší
Funkce	Většinou nezemědělského charakteru	Většinou zemědělské a s tím související funkce
Stáří	Mladší	Starší
Homogenita/heterogenita	Heterogenita struktury populace, využití ploch, stylů žití a funkcí	Vyšší homogenita struktury obyvatel, využití ploch, stylů žití a funkcí

(Zdroj: Hudečková, Lošťák, Ševčíková, 2006)

Z tabulky je patrné, že v městských sídlech je průběh života dynamický, oproti venkovskému životu, kde je především klidný a má větší sklon k udržování tradic, individualismu a lidé zde drží spíše pospolu. Většinou ve venkovských sídlech žijí starší obyvatelé. Na venkově je také vyšší homogenita struktury obyvatel, využití ploch, stylů žití a funkcí.

2.2 Kritéria rozdělení venkova

Jak je možné vyvodit z předešlého textu, pro ohraničení venkovského prostoru od městského prostoru, nebo pro rozdělení venkovského prostoru na dílčí oblasti, je možné využít několik kritérií. Typ kritéria je závislý především na účelu použití. V dalším textu jsou jednotlivá kritéria blíže specifikována.

2.2.1 Kritérium: počet obyvatel

Ukazatel počtu obyvatel sídla je nejjednodušším a také nejčastěji mezinárodně užívaným kritériem definování venkova. Nejčastější hranicí pro rozdělení regionu je hranice 2 000 až 3 000 obyvatel. V naší zemi se užívala nejčastěji hranice 2 000 obyvatel. Přijetím zákona č. 128/2000 Sb., Zákona o obcích, ve kterém je definovaný limit obyvatel podle kterého mohou obce žádat o status města, se začal užívat limit 3 000 obyvatel pro definování venkovských obcí. V některých evropských zemích je toto konvenční kritérium nastaveno na hranici 5 000 obyvatel (Perlín, 1998). V následující tabulce č. 2 vidíme seznam krajů v České republice s uvedeným počtem obcí, rozděleným dle počtu obyvatel, s maximální hranicí 5 000 obyvatel. V další tabulce č. 3 jsou poté patrné tyto kraje s uvedeným počtem sídel.

Tabulka č. 2: Rozdělení dle krajů a velikosti obcí v tis.

Název kraje	Obce					
	Počet obyvatel celkem	Obyvatele 0-199	200-499 obyvatel	500- 999 obyvatel	1 000- 1 999 obyvatel	2 000- 4 999 obyvatel
Hlavní město Praha	1 243,2	-	-	-	-	-
Pardubický kraj	515,9	14,1	55,8	67,0	60,6	55,1
Středočeský kraj	1 302,3	29,0	131,6	190,1	191,8	205,6
Plzeňský kraj	573,4	19,8	49,9	54,6	66,2	99,2
Karlovarský kraj	300,3	2,2	14,6	22,4	24,5	46,3
Liberecký kraj	438,6	3,9	21,2	44,9	38,5	53,4
Jihočeský kraj	636,7	26,1	65,0	58,8	70,8	91,3
Ústecký kraj	825,1	6,7	41,8	59,0	58,9	82,3
Zlínský kraj	586,3	2,6	28,9	71,7	76,6	96,1
Královéhradecký kraj	551,9	13,4	55,6	64,7	48,0	58,8
Kraj Vysočina	510,2	40,3	63,8	67,5	49,7	48,3
Jihomoravský kraj	1 170,1	14,3	63,4	133,3	137,5	185,1
Olomoucký kraj	636,4	6,2	40,9	72,9	105,3	93,1
Moravskoslezský kraj	1 221,8	1,9	19,3	55,7	109,7	136,0
Česká republika	10 512,4	180,6	651,7	962,4	1 038,1	1 250,8

(Zdroj: ČSÚ, Statistický lexikon obcí, 2005)

Tabulka č. 3: Rozdělení krajů dle počtu sídel, v tis.

Kraj	Počet obcí	Počet částí obcí
Česká republika	6 253	15 067
Hlavní město Praha	1	112
Středočeský kraj	1 145	2 800
Jihočeský kraj	623	1 982
Plzeňský kraj	501	1 538
Karlovarský kraj	132	518
Ústecký kraj	354	1 151
Liberecký kraj	215	767
Královéhradecký kraj	448	1 075
Pardubický kraj	451	991
Kraj Vysočina	704	1 402
Jihomoravský kraj	673	905
Olomoucký kraj	399	767
Zlínský kraj	307	437
Moravskoslezský kraj	300	622

(Zdroj: ČSÚ, Statistický lexikon obcí, 2005)

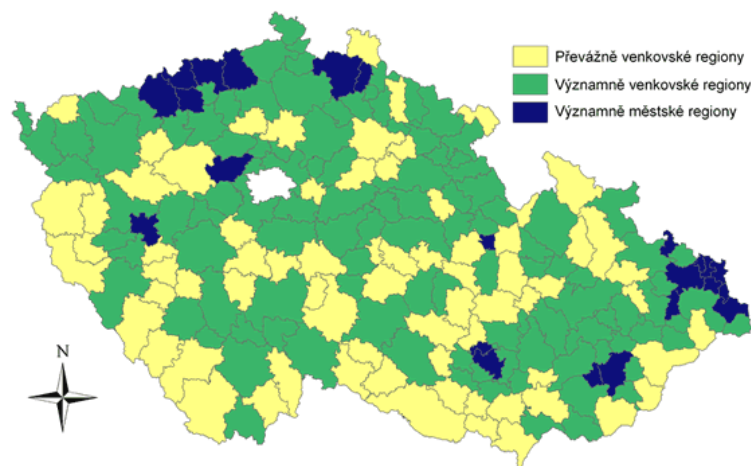
Z tabulky č. 3 je patrné, že Česká republika má celkem 15 067 sídel neboli částí obcí. Největší počet těchto sídel má Středočeský kraj, poté Jihočeský kraj a následně Plzeňský kraj. Nejmenší počet má naopak Praha. Budeme-li uvažovat hranici pro venkovské obce 2 000, žije na našem území v těchto venkovských obcích 2 832 918 obyvatel. Jejich podíl na celkovém počtu obcí je tak 27 % (Čmejrek et al., 2010).

Užitím jen tohoto kritéria s nejrůznější hranicí můžeme narazit na problém. Ten Perlín, R. demonstruje na dvou obcích České republiky, s velikostní kategorií 200 – 499 obyvatel. Zatímco v obci Josefův Důl žije na rozloze 0,66 km² celkem 469 obyvatel s průměrnou hustotou zalidnění 719,9 obyvatel/km², tak v šumavské obci Stožec žije na rozloze 104,78 km² celkem 214 obyvatel s hustotou zalidnění 2,04 obyvatel/km². Z čehož vyplývá, že obec, která má pouze 2krát větší populační velikost a je nepochybně venkovská, má 350krát větší hustotu zalidnění, než obec na česko-německém pomezí v Národním parku Šumava (Perlín, 1998). Z tohoto důvodu je vhodné při definování venkovských oblastí užít i jiných kritérií, nebo užívat hustotu obyvatel za větší území např. za obvody obcí s POÚ.

2.2.2 Kritérium: hustota obyvatel

S předchozím rozdělením výrazně souvisí i rozdělení venkovských oblastí dle hustoty zalidnění. Toto kritérium již bylo zmiňováno při definování venkova dle Organizace pro ev-

ropskou spolupráci a rozvoj. V následujícím obrázku je patrné rozdělení České republiky do správních obvodů pověřených obecními úřady dle jejich hustoty zalidnění. Zde je využita definice OECD s limitem 150 obyvatel/km².



Obrázek 1: Definování venkovského prostoru na základě kritéria hustoty zalidnění v POÚ ČR
(Zdroj: <http://www.dvs.cz/clanek.asp?id=6384068>)

Tuto limitní hodnotu je však možné vzhledem ke struktuře České sídelní soustavy snížit z užívané hranice Organizací pro hospodářskou spolupráci a rozvoj, která je 150 obyvatel/km² na hodnotu 100 obyvatel/km². Dle tohoto kritéria má Česká republika 39 správních obvodů obcí s rozšířenou působností (ORP) městského charakteru, 128 ORP významně venkovského charakteru a 39 ORP převážně venkovského charakteru (Perlín, 1998).

2.2.3 Kritérium: historicko-sociální vývoj

Další kritérium, které rozděluje venkovské oblasti na dílčí oblasti je rozlišení, které se vyprofilovalo působením historicko-sociálního vývoje České republiky. Rozdělení venkova dle tohoto kritéria je uvedeno v dalším textu.

Suburbánní zóna: Po roce 1990 se na venkov v blízkosti větších měst začaly prolínat městské činnosti. To se projevilo novými stavbami rodinných domů a jejich typickou architekturou. Mnohdy se obce dokonce spojily s městskou strukturou. Začaly tak využívat jednotnou infrastrukturu s tím, že došlo k rozšíření městské hromadné dopravy. To mělo za následek, že venkov získal novou funkci např. obytnou funkci nebo nákupní tím, že se vybudovaly na okrajích velké nákupní zóny. Na druhou stranu ztratil svou původní zemědělskou funkci (Perlín, 1998).

Venkov v bohatých zemědělských oblastech: Tato oblast je charakteristická velmi prosperujícím zemědělstvím se stabilizovanou zemědělskou a živočišnou výrobou. Staví na zvláště pozitivních přírodních podmínkách. Jedná se většinou o větší vesnické obce, které mají úrodnou půdu, která vždy uživila větší množství populace. Infrastruktura je zde relativně rozvinutá. Populace vykazuje větší známky pospolitosti, zachování tradic, větší prožívání svátků a slavností. Do tohoto typu venkovských prostor je možné zařadit např. Polabí, Jihomoravské úvaly, dolní Poohří, jihovýchodní Moravu atd. (Perlín, 1998).

Vnitřní periferie: Tato oblast je tvořena pásmem od Rakovníka, přes pomezí středních a jižních Čech, až po Českomoravskou vrchovinu. V těchto výše položených venkovských oblastech je méně rozvinuté zemědělství. Oblast je tvořena malými venkovskými sídly. Díky umístění těchto oblastí je zde horší dopravní dostupnost a občanská vybavenost. Lidé zde dojíždějí do měst za prací. Díky růstu významu chalupaření v minulých letech, zde vznikla řada chalupářských oblastí a mnoho obydlí se stalo chalupami určenými pro rekreaci (Klufová, 2015).

Bohaté Sudety: Jsou v pořadí dalším typem venkovského prostoru v naší zemi. Tyto venkovské oblasti byly ovlivněny rychlou industrializací, která byla spojena s urbanizací a růstem měst. Změna těchto venkovských sídel na střediska průmyslové výroby však souvisela se ztrátou zemědělství. Díky těžbě uhlí a nerostných surovin došlo také ke zrušení cca set obcí. Střediska byla po odsunu německé populace v období 1947-1953 rychle dosídlena, protože zde byl dostatek pracovních míst. Bohaté Sudety jsou především hranice severovýchodních a severozápadních Čech. Je to oblast od Aše přes Karlovarsko, severní Čechy, Liberecko, Orlické hory až po Jeseníky (Klufová, 2015).

Chudé Sudety: Pod tímto názvem se skrývá oblast jižní, jihozápadní a jihovýchodní hranice České republiky. Po odsunu německého obyvatelstva nedošlo k dostatečnému osídlení těchto oblastí. Důvodů bylo více. Prvním důvodem je především reliéf v této oblasti, který je tvořen hornatým terénem. V některých oblastech jako je např. Znojensko však bylo příčinou nedostatečného osídlení nízká tradice průmyslu a nedostatek průmyslových center, které slibují atraktivitu a nabídku uspokojivých pracovních příležitostí. Další změna v této oblasti přišla v době komunismu, kdy tato oblast byla brána za potenciální bojiště se „západem“. To samozřejmě souviselo s útlumem investic do této oblasti a s následným vylidňováním tohoto území. Jak v Bohatých Sudetech, tak v Chudých Sudetech došlo, v důsledku etnicky podmíněné výměně obyvatel pro druhé světové válce, ke ztrátě sociální

sounáležitosti a vztahu k místní kultuře. Zůstalo zde však zachováno přírodní prostředí. Oblast je tak bohatá na cestovní ruch, který je tvořen především vojenskou turistikou či cykloturistikou (Klufová, 2015).

Moravsko-slovenské pomezí: V minulosti měla tato oblast intenzivní a rozvinutou dopravu díky tomu, že Česká a Slovenská republika tvořily jednotný stát. To se po roce 1992 začalo zhoršovat. Kromě toho zde začaly vznikat i jiné problémy. Např. snížení pracovních míst a růst nezaměstnanosti. Dále se zde projevila konverze zbrojařského průmyslu a periferizace polohy na nové hranici (Klufová, 2015).

2.2.4 Kritérium: zaměstnanost

Dle tohoto kritéria je patrný rozdíl mezi venkovskými a městskými oblastmi v tom, že na venkově pracuje mnohem větší podíl osob v zemědělství (Nunvářová, 2007).

2.2.5 Kritérium: urbanistické rozdělení

Toto kritérium venkov odděluje od měst tím, že popisuje rozdíl venkovských sídel od městských. Venkovské sídla jsou tvořena především rodinnými domky, které jsou nižší, menší. Výrazně zde dominuje prostor návsi, který je užíván jako centrum pro kulturní a společenské aktivity. Na celém území je také větší podíl zeleně (Nunvářová, 2007).

2.2.6 Kritérium: sociální rozdělení

Ve venkovských oblastech je na rozdíl od městských patrný užší sociální kontakt. Dále je zde v dlouhodobém horizontu vyšší sociální kontrola (Nunvářová, 2007).

2.2.7 Kritérium: administrativní rozdělení

Města jsou takové obce, které tak stát, respektive Poslanecká sněmovna PČR definovaly. Mají právo takovéto označení užívat. Ve své podstatě to ale nemá žádný velký význam (Nunvářová, 2007).

2.3 Ekonomický význam venkova v České republice

Význam venkova je v České republice, stejně jako ve většině států světa, dán celkovým počtem venkovských oblastí, množstvím obyvatel či jejich rozlohou. V naší zemi je více než 5 000 obcí, které mají méně než 2 000 obyvatel. Jak uvádí Český statistický úřad, v těchto obcích žije více než 26 % obyvatel z celé České republiky a rozloha těchto obcí představuje více než $\frac{3}{4}$ plochy naší země (ČSÚ, Sčítání lidu, 2011). Z toho tedy vyplývá,

že venkov reprezentuje velmi důležité území. Plní také řadu významných a nezastupitelných funkcí pro činnost celého národního hospodářství. Nejdůležitější funkce venkova je funkce zemědělská a environmentální. Venkovské oblasti mají rozvinuté lesnictví a sadařství. Dále je venkov považován za oblast ochrany životního prostředí, má nezastupitelné místo při udržování krajiny, a to i ve smyslu prevence možných přírodních katastrof, produkce kvalitních potravin a také turismu (Pělucha, 2006). Velmi často je ve spojení s významem slova venkov zmiňována i nutnost udržení farmářů jako správců půdy. Dále má venkov funkci obytnou, produkční, respektive zemědělskou atd. (Maier, 2012). Maier, K. (2012) následně doplňuje, že je to prostor pro regeneraci a komodita pro užívání volného času.

Na druhou stranu je však možné uvést, že venkov je z ekonomického hlediska relativně zaostalé a méně rozvinuté území. Přitom však tato ekonomická úroveň je výrazným ukazatelem konkurenceschopnosti těchto venkovských území. Ekonomické a sociální problémy vycházejí ze strukturálních rysů venkovských oblastí. Jsou jimi dle Pělucha (2006), především jejich vzdálenost, velký rozptyl atd. Činnosti venkova se zakládají především na přírodních zdrojích. Jejich spolupráce s ostatními regiony není dostatečná a je zde patrné přetrvávající tržní selhání (Pělucha, 2006). Díky tomu, že nejsou často venkovské oblasti dostatečně konkurenceschopné, nejsou ani schopné využívat externí vlivy a podněty pro svůj další rozvoj. Nelze však říci, že všechny obce mají shodnou ekonomickou úroveň. Závisí to na řadě ovlivňujících aspektů. V první řadě ekonomickou efektivitu budování technické a sociální infrastruktury a humánní kapitál určuje velikost obce, což je dáno množstvím populace. To má vliv na příjmovou stranku rozpočtu obce, tedy na její majetek. Většinou tak malé obce mají omezenou možnost investovat prostředky do rozvoje obce. Rozvoj obce také ve velké míře ovlivňují její zastupitelé, respektive jejich znalosti a zkušenosti, orientace v možnostech čerpání finančních prostředků z veřejných zdrojů EU.

Ekonomickou úroveň venkovských oblastí také určuje to, jaké odvětví je zde kromě zemědělského zastoupeno. Tedy zda jsou podniky schopny vytvořit vysokou přidanou hodnotu a zda jsou schopny nabídnout dostatek pracovních příležitostí pro zdejší obyvatele. V neposlední řadě ekonomickou úroveň ovlivňuje i to, jak je obec vzdálena od velkých měst, jaká je zde dopravní dostupnost atd. Ekonomickou úroveň obce je možné definovat ukazatelem HDP v relaci na populaci. Je zde však nutné připomenout, že nejmenší jednotka, která podává informace o HDP na obyvatele, je kraj. Ukazatele za menší jednotky jsou

z metodologického hlediska velmi nespolehlivé, a proto se neuvádí. Další vhodné ukazatele, které mohou ekonomickou úroveň doplňovat, jsou např. zaměstnanost v nezemědělských odvětvích atd. Je zde vhodné také uvést, že řada venkovských oblastí disponuje velkým potenciálem pro rozvoj místní ekonomiky, který však neumí využít. Dle Koláře (2013), jsou však právě na venkově schopni lidé navazovat na tradiční řemesla, jako jsou např. zpracování místních plodin dle tradičních receptur, výroba bio-potravin, provozování ekologického zemědělství, šetrný cestovní ruch nebo agroturistika. Nemalou výhodou venkovských oblastí, která dále zvyšuje jejich potenciál, je zachovalé životní prostředí a blízkost k přírodě.

3 Demografický vývoj venkova a současná demografická charakteristika

Jak uvádí Peková, Kadeřábková (2012), český venkov se v současné době z hlediska jeho demografických charakteristik na první pohled příliš neliší od venkovského prostoru v jiných zemích Evropy. Tato venkovská sídla se však v České republice formovala několik staletí. Postupně se tak přeměnily od původní dominantní zemědělské funkce k současné, mnohem větší variabilitě funkcí. Proto, aby bylo možné dobře uchopit a charakterizovat regionální demografický vývoj, je nutné zde popsat ještě demografický vývoj v naší zemi, ve světle důležitých historických změn.

3.1.1 Demografický vývoj venkovského osídlení před první světovou válkou

V době neolitické revoluce byl zaznamenán vývoj a přeměna krajiny, která byla způsobena změnou života z formy obživy lovem na sběr plodin a zemědělskou výrobou. Zde byly patrné první zásahy do přírody a stavba prvních příbytků. V době středověké kolonizace (ve 12. a 13. století) rostly významně výnosy ze zemědělství, což mělo za následek přestavbu starých sídelních celků a začala se pozvolně tvořit síť vesnic (Kuchválek, 2013).

Následné období baroka, které bylo mezi 17. a 18. stoletím, dalo vzniknout barokní architektuře a pozvolnému růstu měst. Podíl městského obyvatelstva v před-moderních společnostech však nepřesahoval 10 %, a proto lze toto období považovat za vrcholné období v historii českého venkova. V této době již neexistovala nevenkovská „divočina“ jako hospodářsky nevyužívané území. Existovala jen malá, izolovaná území v pohraničních horách. Města byla dosud omezena svým středověkým půdorysem a žila v nich jen relativně malá část obyvatel. Významnou událostí, která ovlivnila rozvoj měst i obcí, byla Třicetiletá válka. Díky této události docházelo k vysídlování kulturních středisek a návratu do opuštěných venkovských sídel. Během této války a po válce některá sídla nebo skupiny sídel byly zničeny přechodem vojsk. Nová sídla pak již vznikala v blízkosti původního sídla. Po této válce zůstala pětina poddanské půdy neobhospodařována. České země byly majetkově roztržštěné, bylo zde více než 350 panství. Až koncem 17. století docházelo k obnově zdevastovaného hospodářství (Binek et al., 2007). Počet a rozmístění obyvatelstva je aspekt, který se začal od 18. století ve větší míře měnit. Vývoj sídelních poměrů do roku 1800 je možné spatřit v následující tabulce.

Tabulka č. 4: Vývoj měst, vesnic a městysů

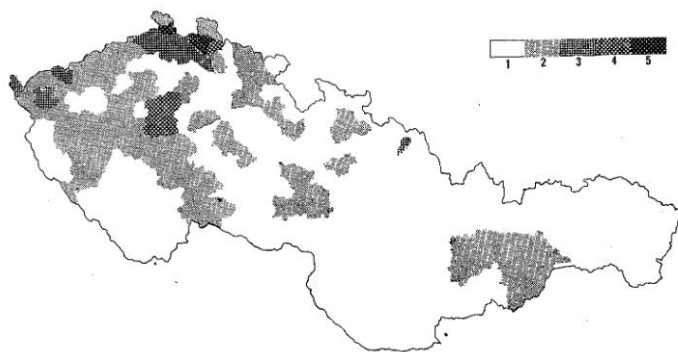
Roky	Města	Vesnice	Městysy	Obyvatelstvo
1776	387	18 998	465	3 777 802
1785	370	14 886	474	4 244 572
1790	371	15 033	478	4 476 664

(Zdroj: ČSÚ, Historický lexikon obcí, 1869-2005)

Pozitivní růst je možné přisoudit řadě činitelů. Docházelo k růstu životní úrovně obyvatel, který byl dán technologickým pokrokem. Docházelo ke zvyšování efektivity v zemědělské výrobě, zlepšovala se doprava a rostla zdravotní péče. V naší zemi došlo k nárůstu mladé populace. Děti do 15 let byla asi jedna třetina. Obyvatel ve věku 15 až 20 let bylo více než 45 %. Díky růstu zdravotní péče docházelo ke změně úmrtnostních poměrů. Lidé se dožívali vyššího věku, avšak zásluhou přetrvávající vysoké plodnosti se věkové rozložení příliš neměnilo. Tyto demografické změny vedly také k dalšímu růstu populace a lze zde tak hovořit o počátku demografické revoluce v českých zemích (Culková, 2011). Stále ale mnoho obyvatel žilo spíše na venkově. Dle Maříkové (2005) žilo v roce 1843 ve venkovských obcích 82,3 % obyvatel.

Mezi 18. a 19. stoletím byla patrná industrializace, která v interakci s dalšími změnami vyvolala urbanizaci. Rozvoj industrializace v naší zemi byl ovlivněn především první průmyslovou revolucí. V průběhu industrializace se průmysl stal nejdůležitějším odvětvím národního hospodářství. Od počátku 19. století byly v průmyslu zaváděny nové technologie do výroby a nové stroje, které potřebovaly stálejší a větší zdroje energie, než bylo dřevo a vodní síla. Objevovaly se první parní stroje. Nedostatek palivového dřeva vedl k rozvoji těžby uhlí. Vznikaly nové továrny, které již nevznikaly v lesnatých oblastech státu, ale stěhovaly se do uhelných pánví, blíže ke spotřebním centrům a na sever Čech do oblastí kvalifikovaných domácích řemeslníků, kterým byla zabavena práce po zavedení strojní výroby. Ve středních Čechách a střední Moravě vznikaly nové potravinářské závody. Do poloviny 19. století zaznamenalo prudký rozmach Kladensko a Ostravsko. Na jižní Moravě to byla rosicko-oslavanská pánev, která ovlivnila rozvoj průmyslu v Brně. V západních Čechách radnická a nýřanská pánev dala vzniknout rozvoji průmyslu v Plzni.

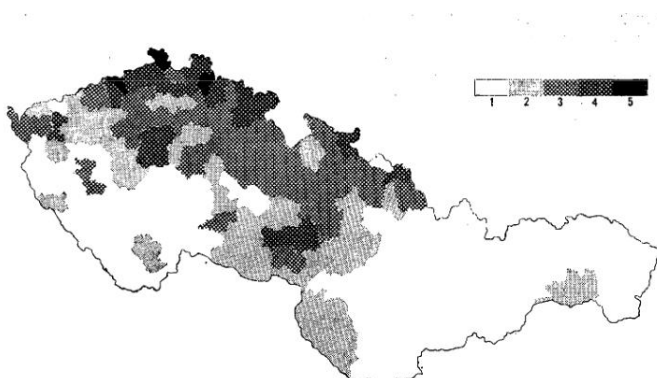
Těžký průmysl se během 19. století přesunul z lesnatých pohraničních oblastí do vnitrozemí a na sever státu. (Perlín, 1998). Výrazně se zvýšila hustota průmyslových závodů na území státu. Systematicky je vývoj průmyslu v tomto období znázorněn v následujícím obrázku č. 2.



Obrázek 2: Vývoj průmyslu 1780 až 1841

(Zdroj: Mareš, 1988)

Na přelomu 19. a 20. století existovalo na našem území několik velkých průmyslových aglomerací, ve kterých se soustřeďovala asi 1/3 průmyslových pracovníků. Vývoj průmyslu v dalším období je možné spatřit v obrázku č. 3.



Obrázek 3: Vývoj průmyslu 1842 – 1902,

(Zdroj: Mareš, 1988)

Dále se zvyšovala životní úroveň obyvatel, což vedlo k velkému nárůstu populace. Došlo k růstu pracovních sil na venkově, která již nemohla najít své uplatnění v zemědělství. V roce 1850 byly venkovské obce tak přelidněné, že nemohli zde žijící lidé najít žádnou práci a odcházeli do měst. V letech 1880 až 1910 také ve velké míře lidé odcházeli do Ameriky (Perlín, 1998). Počty vesnic, městysů a měst v 19. století znázorňuje tabulka č. 5.

Tabulka č. 5: Vývoj měst, vesnic a městysů

Rok	Město	Městys	Vesnice
1800	377	476	15 201
1810	386	472	15 556
1820	405	453	15 597
1831	406	456	15 654
1840	405	463	15 748
1851	412	458	15 766
1867	470	420	15 970

(Zdroj: ČSÚ, Historický lexikon obcí, 1869-2005)

Po 1. světové válce byla patrná 2. etapa emigrace z venkova, především docházelo k vystěhování ekonomicky aktivních obyvatel do center osídlení. Od vyhlášení Československé republiky v roce 1918 byl vývoj do roku 1939 podobný jako v již popsaném 19. století. Tento vývoj koreloval s vývojem venkovských území v Evropě. Vyznačoval se stabilní zemědělskou výrobou doplněnou o další ekonomické aktivity. Tedy bohatým společenským a kulturním životem, silnou rolí místních autorit a intenzivní společenskou participací. Ve většině území se zlepšovaly podmínky pro zemědělství, v některých oblastech se naopak rozvíjel průmysl. Došlo k rozvoji politických činností a spolků. V negativním slova smyslu se projevila celosvětová hospodářská krize, která se však na venkově podepsala méně, protože vesnice byly de facto soběstačné (Drda, 1999). Na počátku 20. století byl podíl venkovského obyvatelstva 57 %. Maříková (2005), uvádí, že mezi lety 1921 a 1940 poklesl podíl venkovanů z 54,3 % na 52,2 %. V roce 1927 bylo na našem území 11 435 obcí, 16 703 osad, 159 politických okresů a 329 soudních okresů (ČSÚ, Historický lexikon obcí, 1869-2005).

V době druhé světové války byl život na venkově poznamenán různými nařízeními, proktorátními předpisy, příkazy a zákazy. Byly nařízeny povinné odvody státu nebo bylo nařízeno vyvlastnění půdy. Proto docházelo ke snižování počtu osob na venkově a byl zaznamenán i útek českých obyvatel za hranice republiky. Na druhou stranu je nutné poznamenat, že holocaust neměl na venkovské oblasti až takový vliv, protože židovské rodiny žily spíše ve městech (Perlín, 1998).

3.1.2 Demografický vývoj venkovského osídlení po druhé světové válce

Následných čtyřicet let po druhé světové válce se stalo obdobím velkých změn a nečekaných událostí, které měly vliv na demografické, sociální a ekonomické dění v naší zemi. V roce 1945 vznikla tzv. „Třetí Československá republika „, která měla trvání jen do

roku 1948. Po 2. světové válce tedy klesl počet obyvatel přibližně o 2 miliony, což bylo způsobeno odsunem Němců ze severního pohraničí, ztrátami na životech českých obyvatel během druhé světové války, ztrátami bývalých československých Němců, či ztrátami židovského obyvatelstva, které čítaly mnoho desítek tisíc (Slepička, 1981).

Venkov se v pohraničí stal prázdnou oblastí, kterou zachvátilo rabování. V této době byl zároveň zaznamenán propad zemědělství, propad průmyslové výroby a dlouhodobý pokles počtu obyvatel. Proto v roce 1950 docházelo k doosídlování oblastí, jednalo se např. o Sokolov, Tachov či Cheb. To však výrazně nepomohlo a v některých oblastech podél hranice s tehdejší Spolkovou republikou Německo zaniklo množství venkovských sídel. Noví obyvatelé totiž neznali krajinu, společenské vztahy a neměli znalosti a zkušenosti s hospodařením na venkově a s venkovským způsobem života. Díky rychle se měnícímu obyvatelstvu došlo k nízké sociální participaci. Dle Perlína (1998) je příkladem obce, která v tomto území takřka zanikla, obec Pohoří. Ta měla v době svého rozkvětu více než 1 000 obyvatel. Po odsunutí obyvatel zde však zůstala desítky obyvatel. Vzhledem k tomu, že obec ležela téměř na hranici s Německem, byla postupně likvidována, až z ní zůstal jen kostel. Mezi lety 1945 až 1948 došlo ke druhé pozemkové reformě. To znamenalo, že občanům, kteří se hlásili k maďarské nebo německé národnosti, či kolaborantům, byla vyvlastněna půda.

V roce 1948 přišli k moci komunisté, díky čemuž vznikla Československá republika. Československo tak paradoxně přešlo od demokracie k totalitě. Byl to počátek útlaku obyvatelstva, přechodu na hospodářské plánování, což mělo za následek ekonomický propad (Culková, 2011). Jedním z cílů komunistické strany bylo přeměnit neboli modernizovat venkov, který považovali za zaostalý. To dokazoval Manifest Komunistické strany, ve kterém byl venkovský život označen za „tupý“. Tato modernizace se měla projevit změnou na městský styl a odstraněním rozdílů mezi venkovem a městem, poté měla být spojena také zemědělská a průmyslová výroba (Slepička, 1989).

V tomto období bylo zemědělství odsunuto až na podřadné pozice. To však výrazně stěžovalo jeho situaci. Vystěhováním Němců chyběla pracovní síla v tomto oboru. Hospodaření na půdě bylo vlivem kolektivizace rozvráceno. Kolektivizací mělo dojít k přeměně individuálního, tedy soukromého zemědělství na kolektivní zemědělství. Komunisté k tomu využívali propagandu, podněcující nenávist. Často se komunisté podíleli na zlikvidování velkých selských rodů i celých venkovských rodin. Tyto rodiny byly často nuceně přesídleny,

nebo byly označeny za kulacké rodiny, s čímž souvisela deportace či dokonce popravení. Došlo také ke zničení drobného podnikatelstva. Tím bylo venkovské obyvatelstvo vytrženo od jejich staletých kořenů, ze života, který byl sice tvrdý a těžký, ale měl své pravidla a svůj rytmus, který tito lidé znali. To vedlo k nezvratným ekonomickým a společenským změnám venkovského způsobu života. Sedláci se stali bezvýznamnými občany, naopak dříve bezvýznamní obyvatelé se díky své politické angažovanosti stali důležitými občany. Vše se tak náhle ztratilo, přirozenou autoritu nahradil nadekretovaný komunistický úředník a předseda národního výboru. Přirozenou vzájemnou pomoc na venkově nahradilo nadiktované družstevnictví. Byly vytvořeny silné bariéry mezi rodinami, které patřily k persekvaným a rodinami, které se na persekuci podílely. Na druhou stranu některé oblasti venkova zůstaly zachovány. Lidé se stále alespoň částečně scházeli. Na vesnici velmi pozvolna přicházel moderní pokrok a rychle se měnily staré statky a chalupy za nové domy. Obyvatelé na venkově tak měli velmi nízké příjmy a začala klesat jejich životní úroveň (Kaplan, 2012). Jak dále doplňuje Dingsdale (2002) lidé v průmyslu, který byl silněji podporován, měli mnohem vyšší příjmy, což se projevilo v růstu migrační intenzity do městských oblastí z venkovských. Celkový pokles obyvatel od roku 1900 do roku 1960 je možné spatřit v následující tabulce č. 6, která dokládá pokles obyvatel po druhé světové válce a následnou změnu vývoje kolem roku 1960.

Tabulka č. 6: Vývoj počtu obyvatel v českých zemích ve 20. Století

Rok	Obyvatelstvo
1900	9 333 853
1910	10 035 575
1920	9 978 420
1930	10 648 057
1940	11 159 539
1945	10 692 912
1950	8 925 122
1960	9 659 818

(Zdroj: ČSÚ, obyvatelstvo)

V roce 1955 bylo na našem území 192 okresů, 10 877 obcí a 16 087 osad. Tento počet se v roce 1960 změnil. V tomto roce tak bylo jen 76 okresů a 8 762 obcí. Důvodem bylo přijetí nové právní úpravy, tedy zákona č. 36/ 1960 Sb., o územním členění státu. Počet krajů se snížil ze 13 na 7 plus hlavní město Praha. Toto uspořádání se poté udrželo až do roku 1989 (ČSÚ, Historický lexikon obcí 1869-2005).

Další 60. a 70. léta byla pro český venkov relativně stabilní, ale i přesto docházelo k mírnému poklesu obyvatel na venkově. V tomto období dochází k postupné stabilizaci sociálních a ekonomických vztahů na vesnici. Starší lidé byli stále zaměstnáni v zemědělství. U mladší generace však byl patrný zájem o vzdělání a o moderní technologie. Proto byl patrný jejich odchod do měst, kde rostl těžký průmysl a strojírenství. Záhy se začala projevovat industrializace venkova, kdy se projevovaly snahy o přiblížení venkovského životního stylu městskému životnímu stylu. Tyto kroky byly činěny pod heslem „přiblížení venkova městu“. Důsledkem byl odklon od tradiční venkovské architektury, kdy tradiční venkovská stavení byla nahrazována městskými vilami bez hospodářského zázemí. Dále se na venkově začaly objevovat panelové bytové domy. Následně byly na vesnicích prosazovány výstavby nákupních středisek nebo kulturních domů atd. (Perlín, 1998).

Od sedmdesátých let se začaly venkovské obce vylidňovat. Ztratila se venkovská řemesla a vymizel vztah ke zvířatům. Lidé, kteří zde zůstali, se začali připodobňovat měšťanům a došlo k nenávratné změně tváře venkova. Tento proces byl označován za „poměštění venkova“. Zároveň se zde paradoxně rozvinulo chalupaření. To bylo postaveno na tom, že venkovské obyvatelstvo se začalo připodobňovat měšťanům, naopak měšťané o víkendech jezdili na venkov, napodobovat venkovany. To vedlo k tomu, že se některé obce začaly opět zalidňovat a o prázdninách významně ožívaly. Podařilo se tak zachovat mnoho staveb, které by bez růstu chalupaření zanikly (Burcin et al., 2010).

Toto období je možné označit za tzv. druhý demografický přechod. Pro tento druhý demografický přechod bylo charakteristické další omezování plodnosti, ale oproti prvnímu přechodu zároveň docházelo k odsouvání sňatků do vyššího věku. Začaly být patrné ve větší míře rozvody. Následně docházelo k rozšíření nesezdaných soužití a nárůstu počtu dětí narozených mimo manželství.

Demografické změny, které byly patrné v Evropě již v 60. letech minulého století, se v naší zemi projeví až v devadesátých letech. Rychlost těchto změn však byla mnohem vyšší a byla ještě více umocněna globalizací a v té době probíhající transformací ekonomiky atd. (Burcin, 2010). Počet obcí v roce 1970 byl 7 511 a v roce 1980 byl 4 778. Tento pokles byl dán vznikajícími problémy se zajišťováním správní agendy v místních národních výborech, v malých obcích. Z tohoto důvodu se začaly vytvářet větší obce, které zahrnovaly rozsáhlejší území (ČSÚ, Historický lexikon obcí, 1869-2005).

3.1.3 Demografický vývoj venkovského osídlení po roce 1989

Dle autorky diplomové práce Blatecké, význam zemědělství v národním hospodářství po roce 1989 výrazně klesl. Podíl zemědělství na HDP tak poklesl z 8,2 % v roce 1990 na 3,9 % v roce 2001 a až na 2,35 % v roce 2004. Podíl zemědělství včetně rybářství a lesního hospodářství se snížil na celkové zaměstnanosti z 11,8 % v roce 1990 na 4,6 % v roce 2004, a dále klesl až na 4,3 % v roce 2004. Podíl zemědělství na zahraničním obchodu České republiky vykazoval trvalý pokles až do roku 2004. V tomto roce se na vývozu České republiky podílel 3,56 %, ale na dovozu 5,29 % (Blatecká, 2006).

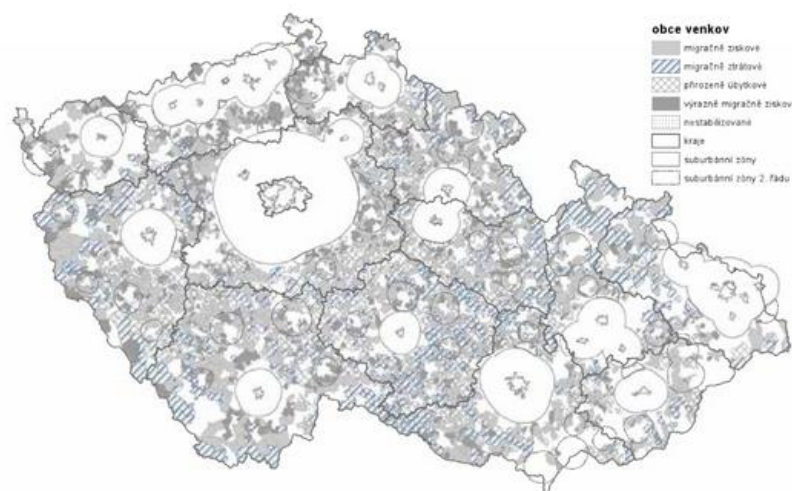
V roce 1990 se snížil počet venkovských obyvatel z původních 40 % v roce 1980, na 25 % a došlo k velkým změnám v počtu obcí. Bylo to dáno tím, že situace po roce 1989 umožnila násilně spojeným obcím získat opět samostatnost. Proto v prvním roce vzniklo „nově“ 1 668 obcí, následně ještě dalších 329 obcí. Mezi lety 1992 a 1993 vznikla další stovka obcí. Od roku 1994 se počet obcí ustálil a zvyšoval se jen velice mírně, tedy až do roku 2001, kdy přibýlo 28 nových obcí. Záhy se situace otočila a několik venkovských obcí dokonce zaniklo. Většinou to bylo ale dáno sloučením s jinou větší obcí. Docházelo k růstu prostorové mobility lidí, rostla jejich informovanost a materiální vybavenost. To souviselo ruku v ruce s růstem měst. Jednostranná industriální orientace pohybů byla vytlačena oboustrannou interakcí mezi zázemím a jádrem. Byly zde patrné koncentrační tendence, které přešly v dekoncentrační tendence a začala se více projevovat suburbanizace (Burcin, 2010). Tento pokles se v největší míře dotkl nejmenších obcí, tedy obcí do 200 obyvatel. Jejich počet se tak snížil během 20 let o tři čtvrtiny. Kromě výše popsaného byl odchod obyvatel z vesnic do měst podpořen obrovskou bytovou výstavbou v podobě panelákových sídlišť nebo vysokou nabídkou práce v průmyslových podnicích. V neposlední řadě se díky selektivní migraci mladých lidí zhoršovala věková a vzdělanostní struktura venkova.

Po roce 1989 začaly být také patrné snahy o udržení tradičního venkovského života. Tyto snahy však neměly kladný výsledek. Došlo sice k restituci statků, což způsobilo návrat řady obyvatel zpět na venkov a k podnikatelské činnosti v zemědělství. Tito lidé však naráželi na své neznalosti a nezkušenosti v tomto oboru a velmi málo jich uspělo.

Obecně počet obyvatel v naší zemi od roku 1994 klesal, díky tzv. přirozenému úbytku. Ten bylo možné zaznamenat až do roku 2003, kdy opět začal počet obyvatel stoupat, především díky imigraci. Vrátime-li se zpět k migračním pohybům na venkově, zjistíme, že v 90. letech došlo k zásadním změnám ve směrech migrace. V minulosti dlouhodobě ztrá-

tové obce začaly od roku 1994 dosahovat spíše migračního přírůstku. Ten byl nejprve patrný ve větších obcích, tedy v obcích nad 500 obyvatel. Koncem 20. století však již všechny obce bez ohledu na velikostní kategorii dosahovaly spíše migračního přírůstku a města naopak dosahovala migračního úbytku. Jak doplňuje Perlín, bylo to ale dáno především v příměstských venkovských obcích, ty však již neměly charakter venkova. V odlehlých venkovských sídlech, která jsou vzdálená od měst, a které mají horší dopravní dostupnost a málo pracovních míst, byly patrné emigrační tendence, či obyvatelstvo stagnovalo, ale rozhodně nepřibývalo (Perlín, 1998).

Příměstské venkovské obce zažívají jakýsi fenomén, který lze v odborné literatuře najít pod pojmem „vesnice za vesnicí“. Dle toho vznikají satelitní části, do kterých přichází mladí lidé z měst. I když tak roste počet obyvatel na vesnicích, nemají tito lidé s venkovským životem nic společného. Tito lidé sem odchází s motivací vlastního domu, zahrady, čistého a zdravějšího přírodního prostředí. Mají zájem na tom, aby jejich děti vyrůstaly v přírodě a větším bezpečí než ve městě. Na druhou stranu mladí venkované, kteří zde vyrostli, chtějí odejít do měst. Vymizela zde i jakási pospolitost. Jediné společné aktivity na vesnicích, které se stále konají, jsou myslivost, hasičské sbory a víkendové taneční zábavy. V roce 2005 bylo na našem území 6 248 obcí, 15 079 části obcí a 205 obcí s rozšířenou působností. Rozdělení České republiky na migračně ztrátové a ziskové obce lze spatřit v následujícím obrázku č. 4.



Obrázek 4: Rozdělení České republiky na migračně ztrátové či ziskové obce (Zdroj: Klufová, 2015)

I v devadesátých letech docházelo k poklesu množství sňatků, k růstu počtu dětí narozených mimo manželství a k celkovému odsunu rodičovství do pozdějších let. Je to důsledkem toho, že ideál monogamního svazku ztrácí v současné společnosti na přitažlivosti. Jiný přístup, který se nazývá strukturální, uvádí jako důsledek změn chování rodin proměny pracovního trhu a institucionální faktory. Pravděpodobně klíčovou roli zde hraje hodnotová změna, která umožnila, aby se technologické a strukturované změny typické pro moderní společnost, mohly projevit (Šubrt, 2014).

3.1.4 Demografický vývoj venkovského osídlení v novém miléniu

V závěru této kapitole je vhodné porovnat venkovské oblasti České republiky v současném 21. století. K tomu jsou zde využity především informace ze sčítání lidu v letech 2001 a 2011. Zde uvedená obec je obec, ve které žije méně než 3 000 obyvatel. Tento vývoj ukazuje tabulka č. 7.

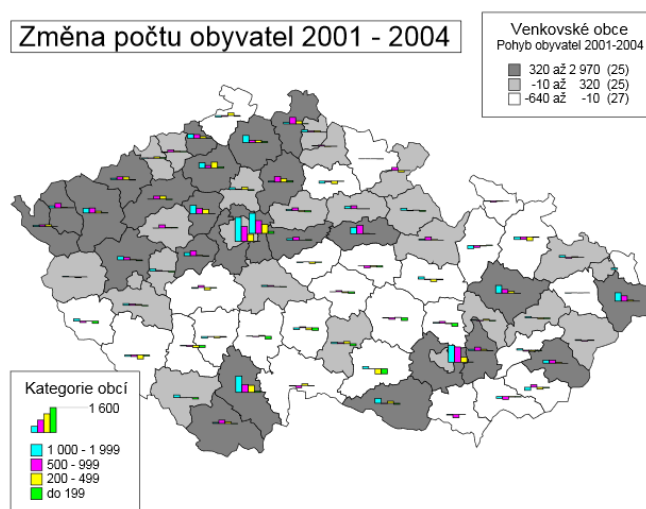
Tabulka č. 7: Rozsah a podíl venkova v roce 2001 a 2011 – základní počty do 3000 obyvatel

Statistika	Rok 2001	Rok 2011	Rozdíl absolutní vyjádření
Počet obcí absolutní vyjádření	5 825	5 805	
Počet obcí procentuální vyjádření	93,2 %	92,9 %	-20
Počet obyvatel absolutní vyjádření	3 153 565	3 363 203	
Počet obyvatel procentuální vyjádření	30,8 %	31,8 %	209 638
Rozloha v km ² absolutní vyjádření	63 182	62 955	
Rozloha v km ² procentuální vyjádření	80,1 %	79,8 %	-227

(Zdroj: ČSÚ, Sčítání lidu 2001, Sčítání lidu 2011)

Z tabulky je jasně patrné, že počet obcí do 3 000 obyvatel se mezi lety 2001 a 2011 snížil o 20 obcí. Procentuálně tvoří obce do 3 000 obyvatel většinu obcí v naší zemi. Jejich podíl se v roce 2011 pohyboval kolem 93 %. Počet obyvatel, kteří v těchto obcích žijí, se však zvýšil, což potvrzuje již zmíněný fenomén stavby satelitních částí venkovských obcí u měst. Počet obyvatel se mezi zmiňovanými lety navýšil o cca 200 tis. obyvatel. Podíl obyvatel, kteří v roce 2011 žili v těchto obcích, byl cca 32 %. Rozloha těchto obcí se však mírně snížila, a to o 227 km² – správně napsat čtverečnicích. Je to dáno propojením s jinými

obcemi a změnou na obce s vyšším počtem obyvatel. Graficky změnu počtu obyvatel od roku 2001 do roku 2004 ukazuje obrázek č. 5.



Obrázek 5: Změna počtu obyvatel 2001 – 2004

(Zdroj: Maříková, 2005)

Konkrétní počet obcí v jednotlivých skupinách uvádí tabulka č. 8.

Tabulka č. 8: Počet obcí podle velikostních kategorií v roce 2001 a 2011

Rozdělení obcí	Počet obcí 2001	Počet obcí 2011
0–99	542	466
100–199	1 110	1 016
200–499	2 038	2 021
500–999	1 280	1 346
1000–1999	657	731
2000–2999	198	225
Nad 3000	426	446
Venkov	5 825	5 805
Celkem	6 251	6 251

(Zdroj: ČSÚ, Sčítání lidu 2001, Sčítání lidu 2011)

Z této tabulky je patrné, že sídelní struktura v České republice je charakteristická hustou sítí malých obcí. Mezi lety 2001 a 2011 poklesl však počet všech typů obcí do 500 obyvatel. Počet obcí tak poklesl o 187. Neznamená to však, že tyto obce zanikly. Mezi lety 2001 až 2011 zaniklo jen 11 obcí a řada obcí vznikla rozdělením jiných obcí. Co bylo tedy důvodem snižování podílu obcí v nejmenších velikostních kategoriích? Byl to růst počtu obyvatel. Obce se díky tomu dostávaly do další kategorie, což je patrné na růstu počtu obcí

ve velikosti 500 až 3 000 obyvatel. Konkrétně tedy počet obcí od 500 do 1 000 obyvatel vzrostl o 66 obcí. Počet obcí od 1 000 do 3 000 obyvatel vzrostl o 101 obcí.

Následující tabulka ukazuje počet obyvatel v těchto dvou sledovaných letech 2001 a 2011, ve venkovských oblastech.

Tabulka č. 9: Podíl obyvatel v obcích v roce 2001 a 2011

Velikost obce v počtu obyvatel	Počet obyvatel 2001	Podíl 2001	Počet obyvatel 2011	Podíl 2011
0–99	38 691	0,4 %	43 815	0,3 %
100–199	165 824	1,6 %	183 257	1,4 %
200–499	662 284	6,5 %	727 944	6,3 %
500–999	893 671	8,7 %	984 594	9,0 %
1000–1999	910 274	8,9 %	982 061	9,7 %
2000–2999	482 821	4,7 %	512 602	5,2 %
nad 3000	7 076 495	69,2 %	7 127 941	68,2 %
Venkov	3 153 565	30,8 %	3 434 273	31,8 %
Celkem	10 230 060	100 %	10 562 214	100 %

(Zdroj: Bednářová, 2012)

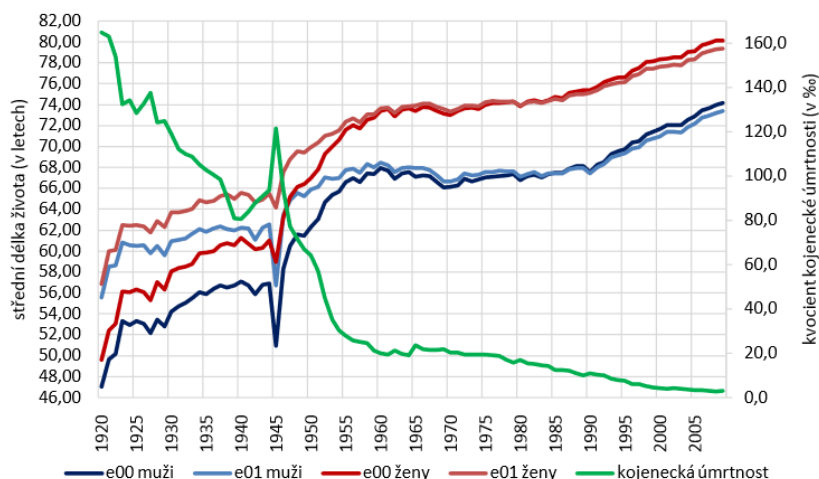
Z tabulky by se mohlo zdát, že obce do 500 obyvatel ztrácely i co do počtu obyvatel. Opět tomu ale tak není. Právě do těchto obcí nejvíce obyvatel přišlo a tím se přesunuly do vyšších kategorií. Venkovské obce mezi zmiňovanými lety se rozrostly intenzivněji. Jejich celkový počet obyvatel vzrostl o 280 708. Obce nad 3 000 obyvatel nerostly tak dynamicky. Jejich počet obyvatel vzrostl jen o 51 446. Jak uvádí Český statistický úřad, v těchto letech dochází k vylidňování obcí, které jsou umístěny v periferních oblastech, které jsou odlehlé a vzdálené od center (ČSÚ, Sčítání lidu 2001, Sčítání lidu 2011).

Na základě výše uvedeného můžeme konstatovat, že se vylidňování vesnic neprokázalo. Od roku 2000 ubývá obyvatel v městských aglomeracích ČR ve prospěch venkova. Je to částečně dáno rozsáhlou výstavbou rodinných domků a celkovou suburbanizací v okolí velkých měst. Venkov není všude „přestárlý“, naopak zde začíná žít mnoho mladých lidí. Nejvíce rostly obce, které byly umístěny v blízkosti velkých a krajských měst. Naopak obce ve vyšší nadmořské výšce a obce umístěné na hranicích dosahovaly poklesu obyvatel. Tyto obce mají i do budoucna špatnou pozici, která se bude dále prohlubovat díky tomu, že zde je mnoho neobydlených domů. Lze předpokládat, že zde obyvatelstvo bude ještě více odcházet, bytová výstavba bude stagnovat a vzdělanostní charakteristiky obyvatelstva bu-

dou i nadále na nižší úrovni. Je proto nutné těmto obcím věnovat zvýšenou pozornost a současně zde lokalizovat a realizovat více rozvojových programů.

3.2 Demografická a sociální úroveň venkova v České republice

V kontextu s výše uvedeným je nutné zkoumat venkov také z pohledu stárnutí populace. Stárnutí jedince je možné označit za biologický proces postupných změn organismu, při kterém dochází k růstu věku jednotlivce (Navrátil, 2008). Stárnutí populace se týká celé společnosti. Je to důsledek demografických změn a změn v reprodukčním chování. Demografickým stárnutím populace se rozumí růst relativního zastoupení osob ve věku 65 let a více a pokles počtu osob ve věku do 15 let. Se stárnutím obyvatelstva také souvisí zvyšování průměrného věku obyvatelstva a indexu stáří (Demografie, [online]). Růst délky života v letech dokládá graf č. 1.



Graf 1: Vývoj střední délky života

(Zdroj: Langhamrová, [online])

Ve všech vyspělých zemích světa je patrný negativní trend, kterým je stárnutí populace. Česká republika vykazuje obdobný vývoj. Tabulka č. 10, ukazuje vývoj populace v ČR s ohledem na věk. Faktorů, které ovlivňují věkovou strukturu obyvatelstva, je několik.

Ještě v roce 1900 byla průměrná délka života lidí na zemi 30 let, dnes je tato průměrná délka života 67 let. Růst délky života byl dán především klesající dětskou úmrtností. Zatímco na konci středověku byla v Evropě běžná úmrtnost kolem 500 z 1 000 živě narozených dětí, dnes je kojenecká úmrtnost pod jedním procentuálním bodem. Za hlavní příčiny této situace lze spatřit proměnu životních stylů a vyšší úroveň lékařské péče. Za další pří-

činu stárnutí populace lze spatřit snížení míry porodnosti. Jak je z tabulky č. 10 patrné, v roce 1920 bylo jen 6,2 % osob ve věkové skupině 65+. V roce 1950 již tato skupina představovala podíl 8,4 % celkové populace v ČR. V roce 1997 v naší zemi poprvé došlo k převaze populace starší 60 let nad dětskou složkou populace a tato převaha se od té doby stále zvětšuje. Na začátku nového milénia tato věková struktura představovala podíl 13,8 %. Na konci roku 2014 byl průměrný věk obyvatel v naší zemi 41,7 let (České noviny.cz, [online], 2015)

Tabulka č. 10: Vývoj populace České republiky s ohledem na věk

Rok	Podíl obyvatel ve věku (%)		
	0–14	15–64	65+
1920	27,8	66,0	6,2
1930	23,8	69,3	6,9
1935	24,8	67,7	7,5
1945	22,9	69,0	8,0
1950	24,3	67,3	8,4
1960	25,4	64,9	9,6
1970	21,3	66,6	12,1
1980	23,4	63,2	13,5
1990	21,5	66,0	12,5
2000	16,4	69,8	13,8
2010	14,3	70,3	15,4
2014	15,1	67,3	17,6

(Zdroj: ČSÚ, 2014)

Obyvatelé venkova a měst se v určitých parametrech liší. Je obecně známo, že lidé na venkově žijí v těsnější blízkosti, než lidé ve městě. Jejich život je více spjat s přírodou a tradicemi. Nunvářová (2007), charakterizuje venkovská sídla jako menší, starší, pomaleji se vyvíjející, mající převážně zemědělskou funkci a mající výraznější homogenitu v oblasti využití ploch, struktury obyvatel, funkcí i stylů žití. Tyto charakteristiky však nepřísluší všem obcím v České republice. Bylo již také naznačeno, že velké rozdíly jsou u venkovských oblastí, které jsou v blízkosti velkých měst, a kde řada obyvatel každý den dojíždí do měst za prací, kulturou, než u venkovských oblastí, které jsou odlehlé od měst.

V obecném měřítku lidé na venkově mají nižší úroveň vzdělání, vyšší míru plodnosti, nižší potratovost. Ve srovnání s městy je však ve venkovských oblastech nižší míra ekonomické aktivity. Ekonomicky aktivních je méně než polovina obyvatel. Konkrétně je to 49,35 %, zatímco ve městech je to 52,06 %. Lidé zde jsou více orientovaní na rodinu, mají vyšší

úmrtnost, která je závislá na nižší dostupnosti lékařské péče a vykazují vyšší věk, což směřuje k rostoucí zátěži sociálního systému České republiky (Vaculík, 2008).

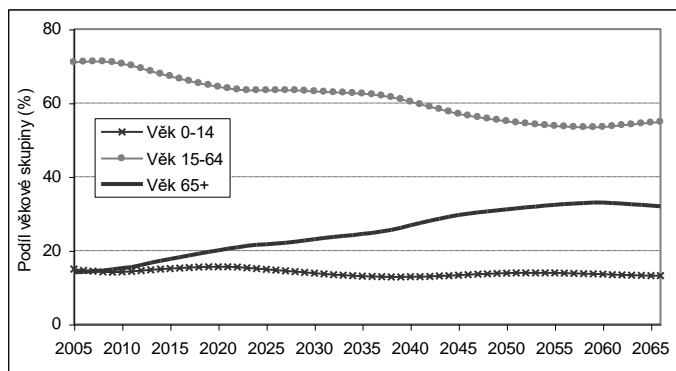
Z jiného úhlu pohledu na skutečnost nahlíží autor diplomové práce Vaculík (2008), který čerpá z informací Národního rozvojového programu. Ten uvádí, že intenzita stárnutí není příliš vysoká. Tento proces byl zpomalen především díky příchodu silných ročníků. Dále uvádí, že podíl osob ve věku 65+ je nejmarkantnější v obcích nad 3 000 obyvatel. Podíl činí 16,2 %. Na venkově není nárůst podílu starších osob zatím tak patrný. To však není ve všech obcích shodné. I zde autor zdůrazňuje rozdílnost venkovských oblastí. Nejvíce dochází ke stárnutí v okrajových oblastech, kde dochází k vysídlování celého venkova. Jedná se především o pohraniční oblasti např. pohraniční oblasti Moravskoslezského kraje, dále to jsou oblasti s vyšší mírou nezaměstnanosti, např. určité oblasti Olomouckého kraje, Moravskoslezského kraje či Zlínského kraje. Zde je venkov ohrožován migrací lidí v produktivním věku do měst. Vývoj věkové struktury obyvatelstva na venkově, ve městech a v České republice celkem, v letech 2001 a 2011 je uveden v tabulce č. 11.

Tabulka č. 11: Rozdíl obyvatel na venkově a ve městě v roce 2001 a 2011

Charakteristika	Předproduktivní 0-14 let	Produktivní 15 -64	Poproduktivní 65 a více
Venkov v roce 2001	16,9 %	68,6 %	14,5 %
Venkov v roce 2011	15,4 %	69,6 %	15,0 %
Města v roce 2001	15,9 %	70,5 %	13,6 %
Města v roce 2011	14,1 %	69,7 %	16,2 %
Celá ČR v roce 2001	16,2 %	70,0 %	13,8 %
Celá ČR v roce 2011	14,5 %	69,7 %	15,9 %

(Zdroj ČSÚ: Sčítání lidu 2001, Sčítání lidu 2011)

V dalších desetiletích by se však měla situace stárnutí ještě zhoršit. Tento stav bude dán odchodem početně silných ročníků. Český statistický úřad uvedl predikci vývoje obyvatel naší země do roku 2065. V ní uvedl, že má dále docházet ke stárnutí obyvatel, jak je patrné v grafu č. 2. Dojde k růstu podílu osob starších 65 let, a to až na jednu třetinu populace. Absolutně jejich počet vzroste ze současných 1,56 mil. cca na 3 až 4 mil. osob.

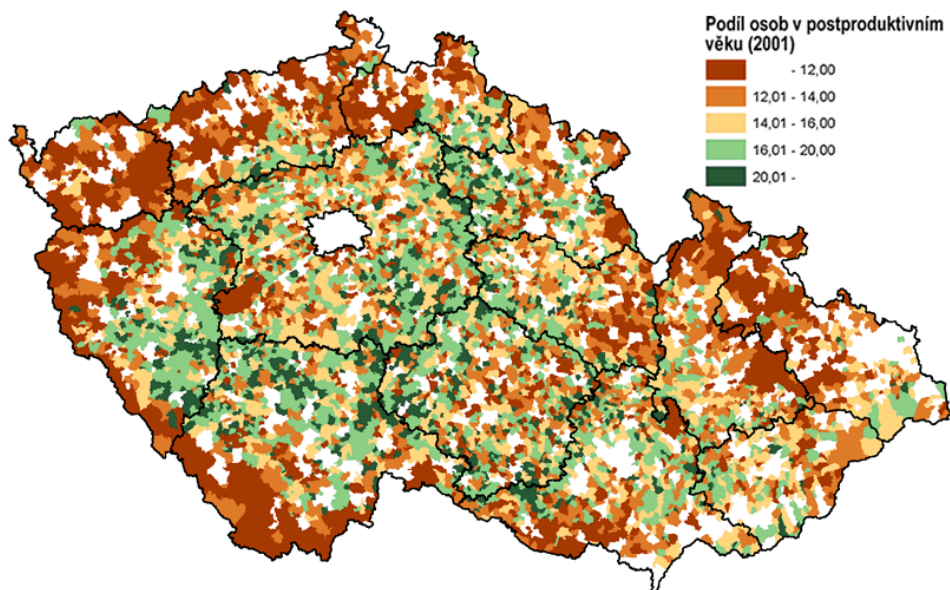


Graf 2: Podíly věkových skupin, střední varianta

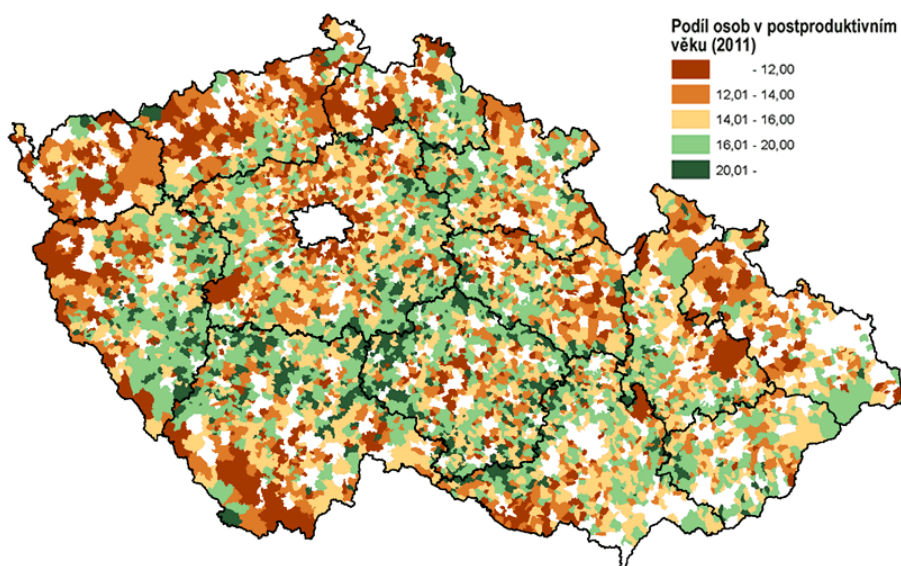
(Zdroj ČSÚ: Projekce obyvatelstva, 2009)

V souvislosti se stárnutím populace, by měla být situace nejpatrnější na venkově. Jak je vidět v předchozí tabulce č. 11, za deset analyzovaných let v naší zemi mírně poklesl podíl osob v produktivním věku, a to na 69,7 procentního bodu v roce 2011. Zatímco ve městech došlo k poklesu podílu obyvatel v produktivním věku o 0,8 procentního bodu, na venkově podíl obyvatel v této věkové kategorii narostl o 1,0 procentního bodu. Podíl obyvatelstva v nejmladší věkové kategorii poklesl o 1,7 procentního bodu, k úbytku podílu došlo ve větší míře ve městech, obdobně, s nižším úbytkem podílu se však musel vyrovnat také venkov. Naopak podíl obyvatel poproduktivního věku narostl o 2,1 procentního bodu, s jeho nárůstem byla konfrontována více města než venkovské oblasti. Vzhledem k prakticky vyrovnanému podílu obyvatel produktivního věku ve městech a na venkově a vyššímu podílu obyvatel předproduktivního věku a nižšímu podílu obyvatel poproduktivního věku na venkově lze konstatovat, že věková skladba obyvatel venkova je nepatrně příznivější než ve městech.

Podrobnější pohled na věkovou strukturu v letech 2001 a 2011 podle velikostních kategorií obcí nabízejí následující dva obrázky č. 8 a 9. Ty poukazují na to, že za posledních 10 let došlo k mírnému srovnání věkového složení obyvatel ve městech a na venkově, nicméně stále přetrvávají disproporce. Kategorie nejmenších obcí nadále vykazuje nejméně příznivou věkovou skladbu, stejně jako v případě ostatních kategorií venkovských obcí se však ani v ní neprojevovalo stárnutí populace v takové míře jako v případě obcí městských.



Obrázek 6: Podíl obyvatelstva ve věku 65+ ve venkovských obcích v roce 2001
(Zdroj: Bednářová, 2012, [online])



Obrázek 7: Podíl obyvatelstva ve věku 65+ ve venkovských obcích v roce 2011
(Zdroj: Bednářová, 2012, [online])

4 Demografická analýza venkova na regionální úrovni

V předchozím textu byl popsán demografický vývoj na venkově v celé České republice. Následující data se soustředí na Moravskoslezský kraj, na jeho demografický vývoj venkova a na současnou situaci v oblasti venkova a jeho obyvatel. Znalost tendencí demografického přechodu a jeho změn z celorepublikové na regionální úroveň je důležitý při podpoře venkova, při tvorbě dostatečného množství nových pracovních pozic a dalších významných aspektů. Dále je důležitá také pro samotné obce, aby mohly plánovat včas bytovou výstavbu, vhodné sociální podmínky a rozvoj celé obce. Neméně důležité jsou tyto ukazatele pro podnikatelskou sféru. Ta může na základě těchto hodnot odhadovat budoucí prodej a na jejím základě plánovat výrobu (Dufek, Minařík, 2007).

4.1 Charakteristika Moravskoslezského kraje

Jedním ze 14 vyšších územních samosprávných celků České republiky je Moravskoslezský kraj. Kraje byly v naší zemi zřízeny na základě ústavního zákona č. 347/1997 Sb., o vytvoření vyšších územních samosprávných celků. Vznikly však až 1. 1. 2000 na základě zákona č. 129/2000 Sb., o krajích. V tomto roce tedy došlo ke změně ve správní struktuře reformou veřejné správy České republiky. Následná reforma v roce 2003 ukončila činnost okresních úřadů v kraji. Následně byly přeneseny kompetence na krajské úřady, na obce s rozšířenou působností a na jiné orgány regionálního a centrálního charakteru. Moravskoslezský kraj je nejlidnatější region v České republice. Hustota obyvatel v kraji činí 230,7 obyvatel/km. Průměrná hustota obyvatel v celé České republice je 129,6 obyvatele/km (Moravskoslezský kraj, 2015, [online]).

Území kraje leží převážně v českém Slezsku a na Moravě. Kraj sousedí na jihu se Zlínským krajem, na západě sousedí s Olomouckým krajem. Na jihovýchodě sousedí s krajem Žilinským, který náleží Slovenské republice a na severu sousedí s Polskem. Moravskoslezský kraj má rozlohu 5 427 km². Nejvyšším pohořím kraje je Hrubý Jeseník. V tomto pohoří leží nejvyšší hora Praděd, která sahá do výšky 1 491 m. Druhým nejvyšším bodem je Lysá hora, která je součástí Moravskoslezských Beskyd a sahá do výšky 1 323 m. Územím kraje protéká řeka Odra, do které se vlévají Opava, Olše a Ostravice. Kraj má několik cenných přírodních oblastí, jež jsou chráněny. Jsou jimi Jeseníky, Beskydy a Poodří. Mimo to je

na území Moravskoslezského kraje možné nalézt 131 chráněných území maloplošného charakteru.

Kraj je rozdělen do šesti okresů, kterými jsou: Bruntál, Opava, Nový Jičín, Frýdek Místek, Karviná, Ostrava město. Mimo tato okresní města jsou součástí kraje obce s rozšířenou působností Bohumín, Bílovec, Český Těšín, Frenštát pod Radhoštěm, Kopřivnice, Frýdlant nad Ostravicí, Krnov, Havířov, Vítkov, Hlučín, Jablunkov, Orlová, Kravaře, Odry, Rýmařov, Třinec. Kraj má celkem 300 obcí, statutárním městem je Ostrava. V současné době působí v kraji čtyři euroregiony, kterými jsou Beskydy, Praděd, Silesia a Těšínské Slezsko (Koncepce rozvoje zemědělství a venkova Moravskoslezského kraje, 2015). Současně je možné kraj rozdělit na spádové obvody obcí s pověřeným obecním úřadem. Těchto obcí je v kraji 30. Jsou jimi Bílovec, Bohumín, Bruntál, Český Těšín, Frenštát pod Radhoštěm, Frýdek-Místek, Frýdlant nad Ostravicí, Fulnek, Havířov, Hlučín, Horní Benešov, Jablunkov, Karviná, Kopřivnice, Kravaře, Krnov, Město Albrechtice, Nový Jičín, Odry, Opava, Orlová, Osoblaha, Ostrava, Příbor, Rýmařov, Studénka, Třinec, Vítkov, Vratimov, Vrbno pod Pradědem.

Od 19. století náleží tento region k nejdůležitějším průmyslovým regionům ve střední Evropě. Nachází se zde úložiště černého uhlí, na něž se váže hutní a další průmysl. Omezení těžby uhlí a restrukturalizace těžkého průmyslu přinesly regionu sociální problémy, které jsou spojené s vyšší nezaměstnaností. Více než polovinu kraje zabírá zemědělská půda. Dalších cca 30 % tvoří lesní plochy (Hruška, 2013).

4.2 Demografický vývoj venkova v Moravskoslezském kraji

Současná sídelní struktura Moravskoslezského kraje je dána jeho historickým vývojem především z dob středověku a lze ji popsat určitými rysy, mezi které patří zejména vysoký stupeň rozdrobenosti venkovských sídel, relativně nízké zastoupení velkoměst na rozlohu či počet obyvatel, i když se zde nachází třetí největší město České republiky, kterým je Ostrava. (Hruška-Tvrđý, 2012). Proto, aby bylo možné lépe tento současný stav popsat, je nutné analyzovat jeho historický vývoj. V následném textu jsou popsány obce s velikostí do 4 999 obyvatel. Český statistický úřad totiž podává informace o obcích rozdělených do těchto skupin: 0 - 199, 200 - 499, 500 - 999 a 1 000 - 4 999.

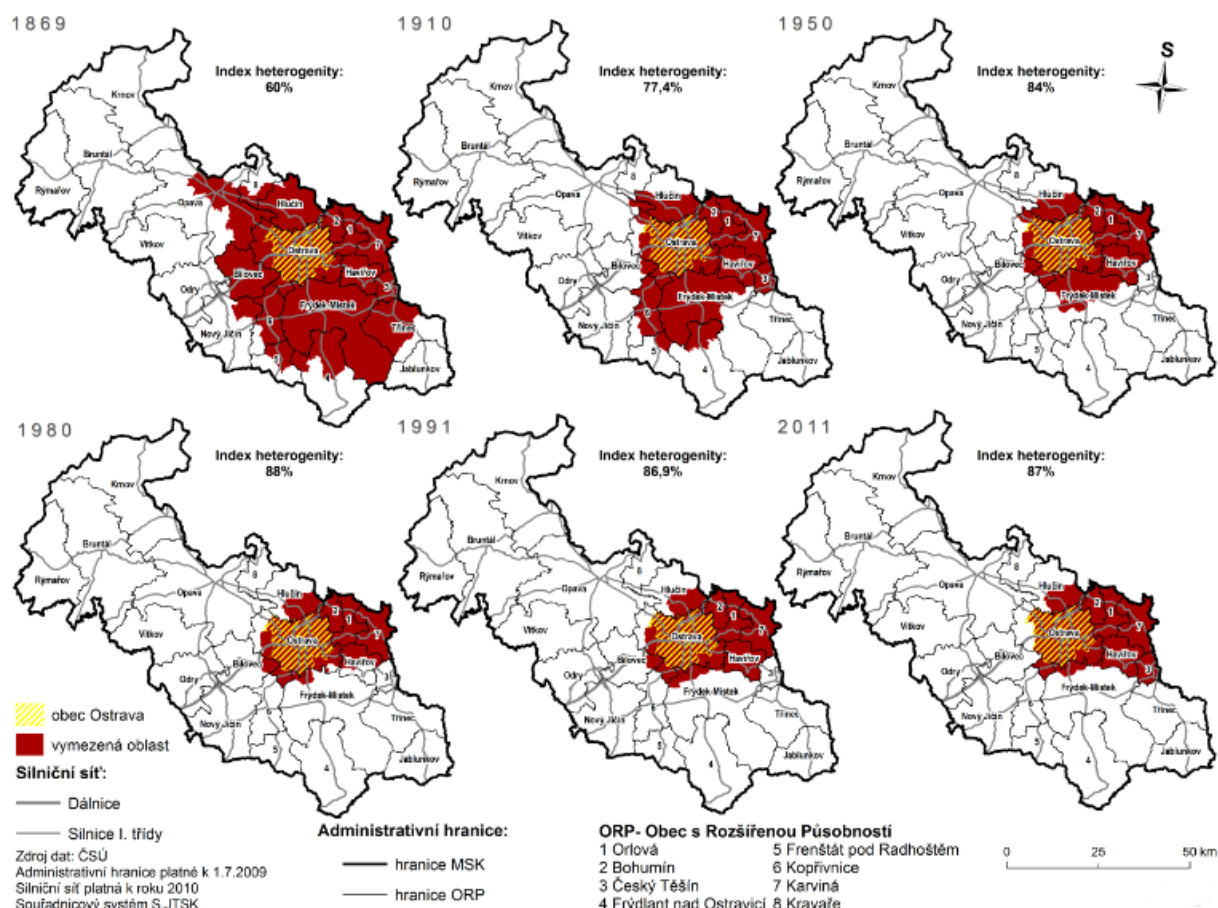
4.2.1 Demografický vývoj venkova v Moravskoslezském kraji před druhou světovou válkou

První zmínky o osídlování území dnešního Moravskoslezského kraje je možné zasadit do středověku. V této době se díky evropským urbanizačním procesům, začala formovat první města. Urbanizační proces byl ovlivněn přírodními podmínkami a snahou o ochranu a obslužnost obyvatel. První sídelní území v Moravskoslezském kraji se rozkládalo v Ostravské pánvi, která je součástí Vněkarpatské sníženiny. V pozdějším středověku byly osídleny i hornatiny a pahorkatiny, tedy Hrubý Jeseník, Beskydy a Oderské vrchy. Jako poslední byly osídleny svahy a údolí tzv. Valašské kolonizace (Saktorová, 2009). Nejvíce sídel vzniklo v letech 1301 až 1400. Za mladší sídla je možné považovat Bruntál, Frýdek Místek. Za starší sídla je možné naopak považovat Ostravu, Karvinou a Opavu. Základ sídelní struktury, který je tvořen Opavou, Frýdkem-Místkem, Moravskou Ostravou, Brušperkem v Moravskoslezském kraji vznikl do konce středověku, jelikož u 76 % sídel jsou první zmínky datovány před rokem 1500 (Hruška, 2013).

Významný vliv v Moravskoslezském kraji na utváření sídelní struktury kraje měly i stavební řády, které byly odlišné pro slezskou a pro moravskou část. Moravský stavební řád, který vznikl v roce 1894, podporoval kompaktní výstavbu v intravilánech obce. Na druhou stranu ve Slezsku platil stavební řád z roku 1883, který umožňoval rozvolněnou zástavbu tzv. slezskou zástavbu (Hruška, 2013).

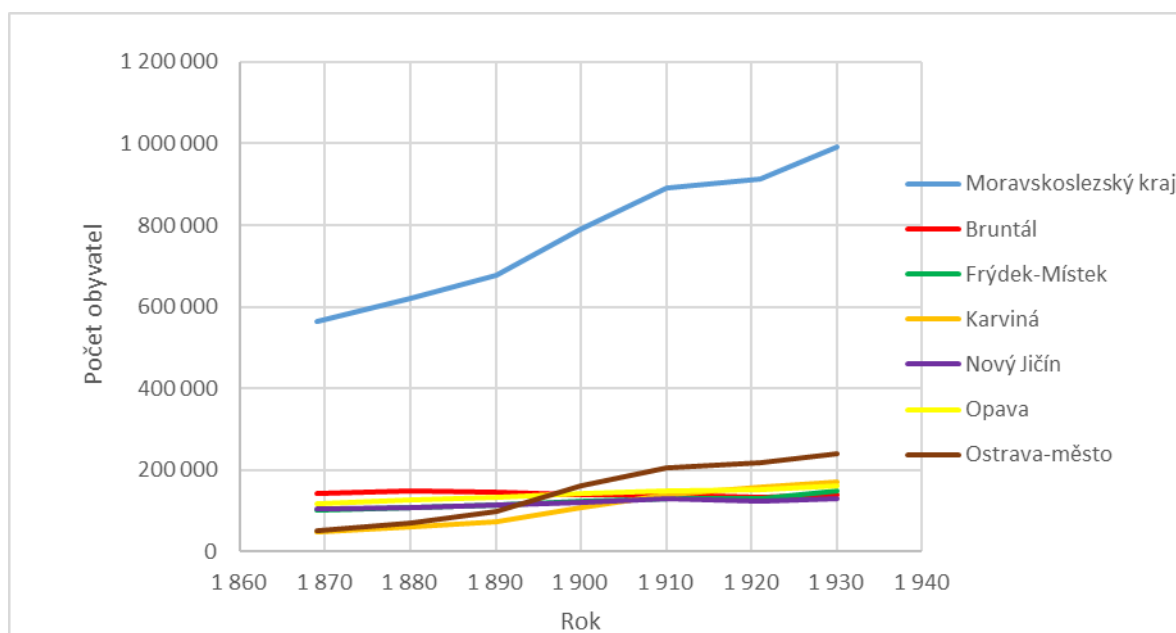
Další vývoj v kraji byl ovlivněn především industrializací, která byla způsobena objevem černého uhlí v 18. století. V polovině 19. století byl tento vliv posílen výstavbou železnice z Vídně do Polské Haliče. V roce 1829 byla založena první huť Vítkovice. V roce 1839 byly založeny železářny v Třinci (Hruška, 2013). Další růst hutnictví v kraji způsobil rozmach těžkého průmyslu a celkově se rozvíjela ekonomika Ostravska. Byla tak započata éra industrializace nevídaného rozsahu. Následná industrializace postupovala velmi rychle. Tomu se nemohlo přizpůsobit urbanizační uspořádání opožďující se za průmyslovými zájmy. Rozmach hornictví přinesl sídelní roztržitost, jež zbrzdila vývoj jiných aktivit ve městech. Díky těžkému průmyslu a těžbě uhlí se zvyšoval zcela mimořádně i počet obyvatel ve městech. Tento jev podnítil rozvoj stavebního podnikání v oblasti bydlení. Na něm se kromě soukromých podnikatelů podílely i samotné průmyslové podniky a hutě či doly. Tyto subjekty pronajímaly nebo zapůjčovaly firemní byty svým úředníkům a dělníkům. Tyto charakteristiky ovlivňují dodnes současnou strukturu osídlení kraje. Tento popsany

vývoj je možné znázornit i pomocí kartogramů (obrázek č. 8). Červeně jsou označeny ty oblasti, ve kterých se nacházelo více než 50 % obyvatelstva kraje. Je patrné, že postupem času docházelo k redukování rozlohy těchto oblastí procesem koncentrování obyvatel do blízkosti center těžby a průmyslu (Kadlecová et al., 2015). Tyto obrázky tak dokládají „decentralizovanou“ koncentraci. Je to „desindustrializace“ spojená s urbanizací.



Obrázek 8: Vývoj sídlení struktury
(Zdroj Kadlecová et al., 2015)

Vývoj počtu obyvatel v kraji a v dnešních okresních městech od roku 1869 do začátku 20. století dokládá graf č. 3. Potvrzuje růst obyvatel v kraji. Nejvíce byl přítom tento růst patrný v Ostravě a významně tak předčil ostatní okresy.



Graf 3: Vývoj počtu obyvatel od roku 1869 – 1930

(Zdroj ČSÚ: Historický lexikon obcí České republiky 1869 – 2011, vlastní zpracování)

4.2.2 Demografický vývoj venkova v Moravskoslezském kraji po druhé světové válce

Po druhé světové válce se především v Moravskoslezském kraji projevila tzv. nacionalizace venkovského prostoru. Jejím cílem bylo fyzické odstranění německého obyvatelstva z příhraničí dnešního Moravskoslezského kraje. Nejednalo se však o malou část obyvatelstva. V roce 1930 totiž žilo na území dnešního Moravskoslezského kraje téměř 300 000 obyvatel a 29 % z nich se hlásilo k německé národnosti (Historický lexikon obcí, 1869-2005). Téměř všechno toto německé obyvatelstvo bylo do roku 1947 odsunuto do Německa a majetek jim byl zabaven.

Určitý problém tvořilo Hlučínsko, které bylo připojeno až v roce 1920 vyčleněním z Pruska. Byl proto velký problém určit skutečnou národnost obyvatel Hlučínska, nakonec bylo rozhodnuto, že tito obyvatelé mají českou národnost, a proto zůstali na našem území (Gawrecki et al., 2003).

Následný specifický vývoj v Moravskoslezském kraji se lišil od řady krajů v České republice. V pohraničních odlehlých částech byly patrné snahy o osídlení venkovských částí, které byly původně osídleny německými obyvateli. Bylo to však velmi složité, protože toto území bylo charakteristické nízkými příjmy a celkovou neatraktivností. Dále byl patrný silný nárůst populace na Ostravsku. V této době probíhaly velké náborové akce do hutí

s názvem „Hutě tě volají“. To mělo za následek úbytek populace v ostatních odlehlých částech dnešního území kraje. V okrajových částech kraje se situace zhoršila natolik, že hrozilo, že velká část zemědělské půdy zůstane ležet ladem a nebude ji mít kdo obdělávat. Na venkově zůstávaly především starší občané a ekonomicky aktivní odcházeli do Ostravy do hutí a do podniků s těžkým průmyslem. Situace tedy v padesátých letech byla v kraji velmi různorodá. Na jednu stranu se v okolí dolů a průmyslových podniků extrémně rostla populace. Jednalo se o ekonomicky silné oblasti se silnou zaměstnaností a vysokými platy. Na druhou stranu západní doosídlované území kraje bylo charakteristické zemědělskou a textilní výrobou, která sebou přinášela velmi nízké příjmy. Z čehož vyplývá velmi rozdílný ekonomický profil těchto dvou oblastí jednoho kraje (Gawrecki et al., 2003). Ten byl umocněn i tím, že v západní části žili lidé s nižší vzdělanostní strukturou, která sebou přinesla i větší výskyt patologických jevů. Objevoval se zde alkoholismus, násilné činy i vraždy. Tyto rozdílné životní úrovně mezi oběma oblastmi kraje měly důsledek i na následný migrační vzorec (Siwek, 2006).

V předchozích odstavcích byly zmíněny dvě oblasti kraje. Jednou z významných je Ostravsko. To díky industrializaci, která zde probíhala v minulém období, má vysokou koncentraci obyvatelstva. Byly to především pracovní příležitosti v dolech a v průmyslu, které zde přilákaly velké množství osob. Je možné však rozšířit oblast na celou Ostravsko-karvinskou uhelnou pánev, protože na celém tomto území je velká hustota osídlení, která je nejvyšší v Moravskoslezském kraji. Pokud rozdělíme Moravskoslezský kraj na správní obvody obcí s rozšířenou působností, lze do této první skupiny zařadit obce Bohumín, Havířov, Karviná, Orlová, Ostrava a Český Těšín.

Druhou oblastí je oblast postižená „desindustrializací“. Ta naopak v dnešní době má velmi nízkou koncentraci obyvatelstva. Jedná se především o obce Bruntál, Frýdlant nad Ostravicí, Jablunkov, Odry, Rýmařov. Celkové rozdělení kraje je patrné v tabulce č. 12.

Tabulka č. 12: Rozdělení Moravskoslezského kraje na SO ORP

Název SO ORP	Hustota zalidnění v roce 2011
Bílovec	159,78
Bohumín	619,95
Bruntál	61,48
Český Těšín	599,35
Frenštát pod Radhoštěm	193,98
Frydek-Místek	229,23
Frydlant nad Ostravicí	73,6
Havířov	1102,22
Hlučín	242,96
Jablunkov	128,09
Karviná	686,1
Kopřivnice	342,28
Kravaře	212,21
Krnov	73,62
Nový Jičín	177,05
Odry	77,87
Opava	179,32
Orlová	652,99
Ostrava	1009
Rýmařov	49,75
Třinec	237,62
Vítkov	49,91
Moravskoslezský kraj	229,43

(Zdroj: Hruška et al., 2012)

V celém kraji docházelo ke snižování zemědělství na úkor průmyslu, ovšem především mimo doosídlované oblasti. Pro venkovské oblasti to však v celém kraji byla stále klíčová oblast činnosti. V zemědělství měly čistě klíčovou úlohu socialistické výrobní podniky, kterými byly především JZD a státní podniky. Činnosti těchto podniků hrála na venkově velkou úlohu i v každodenním životě místních obyvatel. Lze říci, že se celé zemědělství stalo jakýmsi tmelem strukturované soudržnosti na venkově.

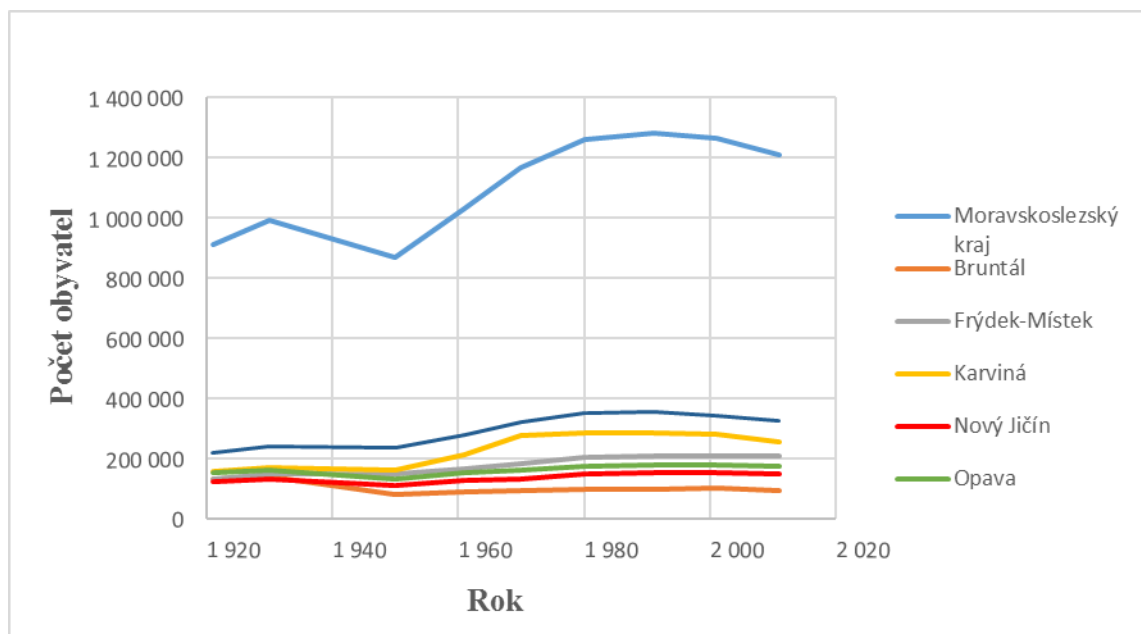
Význam těžkého průmyslu, který je charakteristický pro dané území, kulminoval začátkem 70. let. Vysoké platy v této oblasti posilovaly dále pozici Ostravské aglomerace. Byly zde patrné velké nároky na stavbu bytů a domů. Dále zde byla patrná větší poptávka po vzdělání. Vzhledem k růstu populace v této oblasti musely vzniknout i vodní nádrže na zásobu

pitné vody např. Olešná, Žermanice, Šance, Kružberk či Těrlicko. Na okrajích města vyrostla nová sídliště s panelovými domy, např. Výškovice. Díky růstu Ostravské aglomerace se do ní integrovala řada blízkých vesnic např. v roce 1953 Pustkovec (Hruška, 2013). V těchto lokalitách se následně začal silně prosazovat moderní městský život, který zde již zůstal zakořeněn. Celkově lze říci, že životní úroveň v Moravskoslezském kraji rostla, i když stále přetrvával velký rozdíl mezi západní částí a částí Ostravska (Gawrecki et al., 203).

V 60. letech probíhala modernizace infrastruktury v kraji. Ve větší míře byla touto modernizací zasažena města, v menší míře pak venkov. To vedlo k výstavbě vodovodů, ke zlepšení kvality silnic, elektrifikaci, výstavbě mateřských a základních škol. Dále to poté vedlo k růstu zdravotních středisek a kulturních domů. Na druhou stranu i přes tyto investice zůstal v socialistickém systému velký rozdíl mezi venkovem a městy. Bylo to možné spatřit především v již zmiňovaných stavbách, nižší úrovni vodovodních sítí či kanalizací (Perlín, 1998).

Díky rozmachu chalupaření a rekreačních objektů, o kterém již bylo psáno v kapitole 4.1.2, byla obnovena především oblast Jeseníků a Beskyd. Zde totiž zůstalo mnoho chátrajících obydlí po odsunu obyvatel do Ostravské aglomerace. Havrlant (2001) podtrhuje význam chalupaření a uvádí, že v okrese Frýdek-Místek vzniklo od roku 1960 přibližně 11 tisíc objektů individuální rekreace. Ty byly soustředěny především v obcích Krásná nebo Morávka. V Moravskoslezském kraji se rozmach rekreačních objektů projevil o to více, protože zde vznikalo velké množství odborových a podnikových rekreačních středisek.

Vývoj počtu obyvatel v tomto období znázorňuje graf č. 4. Z grafu je patrný růst počtu obyvatel v Ostravě. Naopak je zde patrný propad počtu obyvatel na Bruntálsku či v Novém Jičíně.



Graf 4 Vývoj počtu obyvatel od roku 1921– 2011

(Zdroj ČSÚ: Historický lexikon obcí České republiky 1869 – 2011, vlastní zpracování)

Počet obcí na území dnešního Moravskoslezského kraje se změnil. V roce 1970 byl Moravskoslezský kraj členěn na 406 obcí. Do roku 1980 došlo k velkým integračním krokům, zejména v obcích do 1 000 obyvatelů. V roce 1980 tak bylo na území kraje jen 165 obcí (ČSÚ, Sčítání lidu v Moravskoslezském kraji, 2011).

4.2.3 Demografický vývoj venkova v Moravskoslezském kraji v devadesátých letech

V roce 1990 se díky přechodu od centrálně plánované ekonomiky k tržní ekonomice změnil venkovské oblasti kraje. Ty totiž prošly, stejně jako jiné kraje v republice, restrukturalizačním procesem. Tento proces však nelze označit za nikterak rychlý, protože bylo problematické změnit 40 let socialistických návyků a rutinních postupů. Proces restrukturalizace tedy znamenal nejen institucionální změny, ale i složitý adaptační proces lidí a firem. V roce 1991 již existovalo 269 obcí.

Jedním z cílů transformace ekonomiky byl i odklon od hutnictví, těžkého průmyslu, strojírenského nebo chemického průmyslu ke službám (Dostál, Langhammer, 2007). Z toho lze vyvodit, že tento cíl byl pro Moravskoslezský kraj relativně devastující. Na začátku devadesátých let začala privatizace českých podniků. V Moravskoslezském kraji byly privatizovány především doly a následně došlo k ukončení jejich činnosti, která byla označena za nerentabilní. V roce 1994 tak byla v Ostravě uzavřena řada dolů. V roce 1998 bylo ukon-

čeno i mnoho činností ve Vítkovických železárnách. Toto jednání samozřejmě vedlo k obrovskému nárůstu nezaměstnanosti a celkové deindustrializaci Ostravska. To dokazuje např. počet pracovníků v Třineckých železárnách nebo dolech. Ve Třineckých železárnách se změnil počet pracovníků z přibližně původních 20 000 pracovníků na 5 000 pracovníků (Migraceonline.cz, 2007, [online]). Pokles činnosti těchto společností znamenal i pokles činnosti nebo úpadek jiných spolupracujících firem. Důvodem úpadku byl také fakt, že v Polsku či v jiných státech světa je těžba uhlí a jeho zpracování oproti naší zemi mnohem levnější. O počtu pracovníků v jednotlivých oborech v Moravskoslezském kraji vypovídá tabulka č. 13. Z této tabulky je patrný propad pracovníků v hornictví a v průmyslu. V těchto odvětvích přišlo od roku 1993 do roku 2010 o práci 63 200 pracovníků. V těžbě nerostných surovin přišlo o práci 35 000 pracovníků. Zpracovatelský průmysl se snížil tak, že zde přišlo o práci 21 600 pracovníků.

Tabulka č. 13: Počet pracovníků v jednotlivých oborech

Obor	Rok 1993	Rok 2010	Meziroční rozdíl
Těžba nerostných surovin	52 500	17 500	-35 000
Zpracovatelský průmysl	179 000	157 400	-21 600
Výroba a rozvod elektřiny, plynu, tepla	10 100	8 300	-1 800
Stavebnictví	47 000	43 300	-3 700
Zásobárna vody odpady,	6 400	5 300	-1 200
Celková zaměstnanost v hornictví a průmyslu	295 00	231 800	-63 200
Celková zaměstnanost	574 700	538 200	-36 600

(Zdroj: Hruška-Tvrký, 2012)

Západní část Moravskoslezského kraje na tom byla obdobně. Krizí prošel i zde existující textilní průmysl v Krnově, což mělo negativní vliv na obyvatele venkova, kteří byli na zaměstnání v této spádové oblasti závislí. Na druhou stranu bylo možné spatřit ve venkovských oblastech Moravskoslezského kraje ohromný nárůst počtu malých živnostníků, tedy fyzických osob, které pracovaly na základě živnostenského oprávnění. Obory, které byly v té době hojně zastoupeny, byly především obchod, služby či zpracovatelský průmysl. Drobní obchodníci, kteří si na vesnicích otevřeli své vlastní prodejny, se na trhu dlouho neudrželi, důvodem byl příchod velkých a nadnárodních obchodních řetězců koncem 90. let minulého století. Velkým přínosem pro venkovské oblasti byla privatizace objektů v horských lokalitách, které původně měly ve svém držení průmyslové podniky a doly. Ty

se staly přístupné běžným turistům a ve velké míře zde začal vzkvétat cestovní ruch, který přispěl k růstu regionálních ekonomik (Hruška, 2013).

O vývoji podnikání v Moravskoslezském kraji hovoří následující tabulka č. 14. Ta ukazuje, že mezi lety 1993 až 2010 významně vzrostl velkoobchod a maloobchod, a to o cca 10 %. Následně vzrostlo ubytování a stravování o 20 %, které souviselo se zpřístupněním chat a rekreačních objektů běžným turistům. O 14 % vzrostly služby. Jednalo se především o malé živnostníky, kteří se věnovali službám (kadeřnictví, autoservis atd.). Významně také vzrostlo vzdělávání, zdravotnická péče nebo lázeňství. Naopak poklesla doprava a skladování, a to o 10 %.

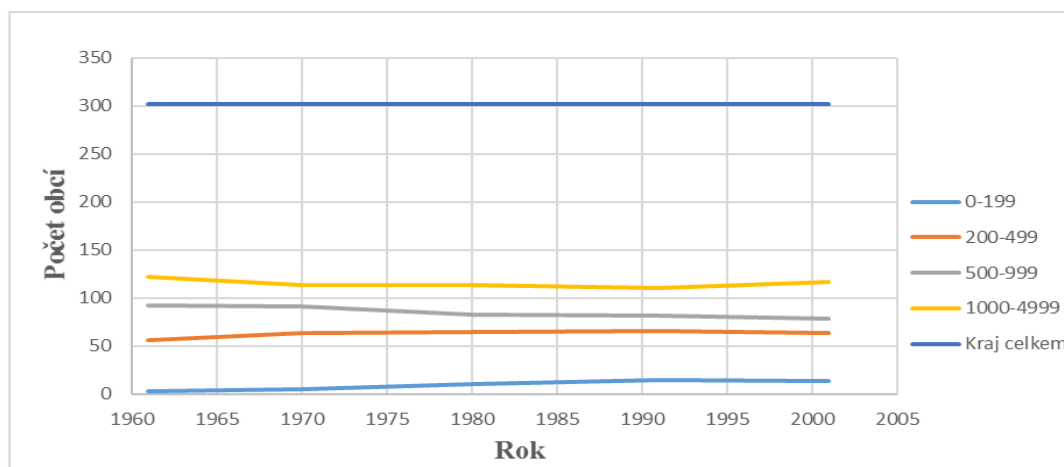
Tabulka č. 14: Změna podnikatelů v různých oborech

Obor	Rok 1993	Rok 2010	Rozdíl
Velkoobchod a maloobchod	56 200	62 600	6 400
Doprava a skladování	39 800	35 500	-4 300
Ubytování a stravování	14 800	18 600	3 800
Informační a komunikační činnost	9 600	14 000	4 300
Peněžnictví a pojišťovnictví	5 000	11 000	6 000
Činnosti v oblasti nemovitostí	2 100	2 500	400
Profesní, vědecká a technická činnost	8 700	14 000	5 300
Administrativní a podpůrné činnosti	7 900	12 200	4 300
Veřejná správa a obrana	29 200	34 600	5 300
Vzdělávání	31 400	34 800	3 400
Zdravotní a sociální péče	29 900	38 600	8 700
Kulturní závažní a rekreační činnost	6 900	8 000	1 100
Ostatní činnost	12 200	9 700	-2 600
Služby	253 700	296 100	42 400
Celkem	574 700	592 200	538 200

(Zdroj Hruška-Tvrдый, 2012)

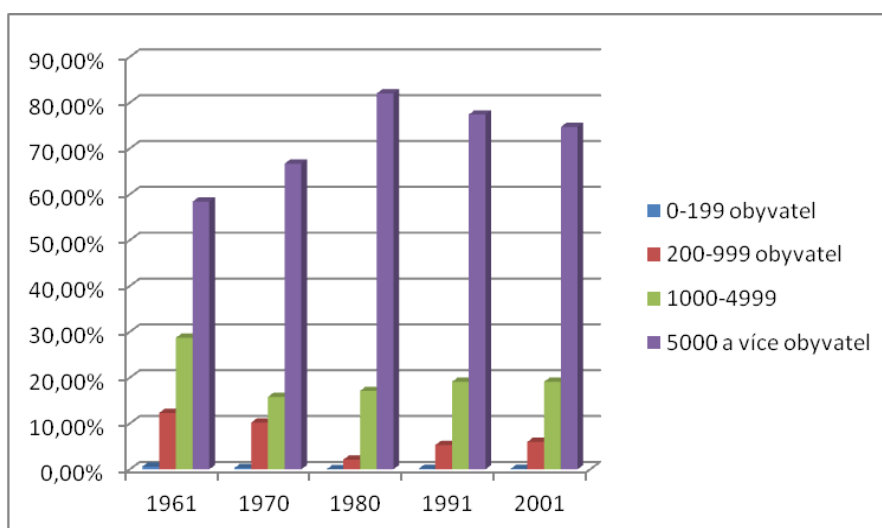
Také oblast zemědělství v Moravskoslezském kraji prošla v devadesátých letech transformací. Změnil se jeho cíl, kterým již není maximální produkce a vývoz přebytků ze země. Cílem zemědělství začalo být zajištění dodávek potravin za pomoci konkurenceschopné zemědělské výroby a za pomoci rozdělení přidané hodnoty v potravinovém řetězci. Došlo také ke snížení podpory na zemědělství do roku 2000, což vedlo ke snížení konkurenceschopnosti českého zemědělství. Na úrovni obcí v roce 1993 pracovalo ještě 25 800 osob

v zemědělství. V roce 2010 zde již pracovalo pouhých 10 400 pracovníků. Celkový propad tak činil 15 400 osob.



Graf 5: Vývoj počtu obcí v Moravskoslezském kraji, (Zdroj: ČSÚ, Sčítání lidu 2001, vlastní zpracování)

Vývoj počtu obcí v kraji v jednotlivých letech ukazuje graf č. 5. Z něj je patrné, že od roku 1991 docházelo postupně ke zvyšování počtu obcí s velikostí do 199 obyvatel. Změna zde nastala v devadesátých letech. Počet obcí s velikostí od 200 do 499 obyvatel se také mírně zvyšoval, ovšem koncem 90. let se mírně snížil. Následně docházelo k poklesu počtu obcí s 500 až 999 obyvateli. Počet těchto obcí se především v roce 1989 až 1992 snížil. Naopak došlo k mírnému růstu obcí s počtem obyvatel 1 000 až 4 999.



Graf 6: Podíl počtu osob žijících v jednotlivých obcích rozdělených dle počtu obyvatel (Zdroj: ČSÚ, Sčítání lidu 2001 v Moravskoslezském kraji, vlastní zpracování)

O změně sídelní struktury v různém administrativním vymezení obcí vypovídá graf č. 6. Ukazuje, že v malých obcích je stále zastoupeno málo obyvatel. Podíl těchto obyvatel se postupem času snížil a poté zvýšil. V roce 1961 dosáhl podíl těchto obyvatel na celkovém počtu obyvatel v kraji 0,6 %. Od roku 1980 začal podíl obyvatel růst. Nejnižší hodnoty dosáhl v roce 1989, kdy nedosáhl téměř ani 0,1 %.

Druhou nejméně početnou skupinou byly obce, ve kterých žilo 200 až 999 obyvatel. Zde docházelo do roku 1980 k poklesu podílu těchto obyvatel. Ti totiž mimo jiné odcházeli ve velké míře do Ostravské aglomerace za práci. Nejnižšího podílu dosáhly tyto obce v roce 1980. Podíl obyvatel tak poklesl z 12 % na 2,3 %.

Obdobného trendu dosáhla i třetí skupina obcí s počtem do 5 000 obyvatel. Podíl obyvatel zde tak poklesl z 28 % v roce 1961 na 17 % v roce 1980. Nejvíce se podíl snížil v letech 1970 až 1980. V následných letech došlo opět k jeho mírnému nárůstu. I zde se v devadesátých letech podíl obyvatel mírně zvýšil na 19 %.

Úplně opačný trend však mají obce s počtem obyvatel vyšším než 5 000. V těchto obcích totiž docházelo do roku 1980 k nárůstu a v dalším období k mírnému poklesu podílu obyvatel na celkovém počtu obyvatel. Podíl obyvatel žijících v této skupině se zvýšil z 58,4 % na 82 %. Od tohoto roku se však podíl obyvatel v této skupině snižuje. V roce 2001 dosáhli obyvatelé žijící v těchto obcích podílu 74,7 %.

Na základě výše uvedených dat můžeme konstatovat, že změna sídelní struktury se celkově projevila především mezi lety 1970 až 1980. Důvodem bylo slučování menších obcí ve větší územní celky. Mezi lety 1991 až 2001 vzniklo v Moravskoslezském kraji celkem 32 nových obcí. Následně dvě obce, tedy Tábor a Lipina zanikly, a to sloučením s jinými obcemi. Počet obcí v Moravskoslezském kraji se tak za toto období zvýšil o 29 obcí. Dezintegrací byly zasaženy především malé obce, které byly v 70. letech sloučeny a vznikly tak větší celky. V novém administrativním rozložení v letech 1991 - 2001 získaly statut města dvě obce. Byly jimi Šenov z okresu Frýdek-Místek a Dolní Benešov z okresu Opava. Město Zlaté Hory z Moravskoslezského kraje „přešlo“ do Olomouckého kraje (ČSÚ, Sčítání lidu v Moravskoslezském kraji, 2001).

O srovnání intenzity a struktury přírůstků obyvatel ve venkovských oblastech Moravskoslezského kraje podle velikostních skupin obcí hovoří následující tabulka č. 15. Tento graf popisuje, že mezi lety 1991 a 2000 v obcích do 199 obyvatel se nově narodilo 217 obyvatel

a zemřelo zde 234 obyvatel. Byl zde tedy patrný přirozený úbytek 17 osob. Na druhou stranu se zde vystěhovalo 36 osob. Celkový úbytek v těchto nejmenších obcích tak byl 53 osob.

V obcích s počtem obyvatel 200 až 499 se v tomto období narodilo 2 254 obyvatel. Zemřelo zde 2 044 obyvatel. Celkový přirozený přírůstek tak byl v letech 1991 až 2000 celkem 208 osob. 322 osob se zde přistěhovalo a celkový přírůstek v těchto obcích byl 527 obyvatel.

V obcích od 500 do 999 obyvatel se celkem narodilo 5 465 obyvatel. Zemřelo zde 5 760 obyvatel. Celkový přirozený úbytek tak činil 293 osob. Dále se v daném období přistěhovalo 1 980 osob, proto celkový přírůstek v této skupině obcí byl 1 687 obyvatel.

Ve větších obcích do 5 000 obyvatel byl přírůstek nově narozených osob 23 800. Celkem zde zemřelo 24 530 osob. Celkový přirozený úbytek tak byl 730 osob. V tomto sledovaném období se do těchto obcí přistěhovalo 8 140 obyvatel, z čehož lze vyvodit, že celkový přírůstek tak byl 7 410 obyvatel.

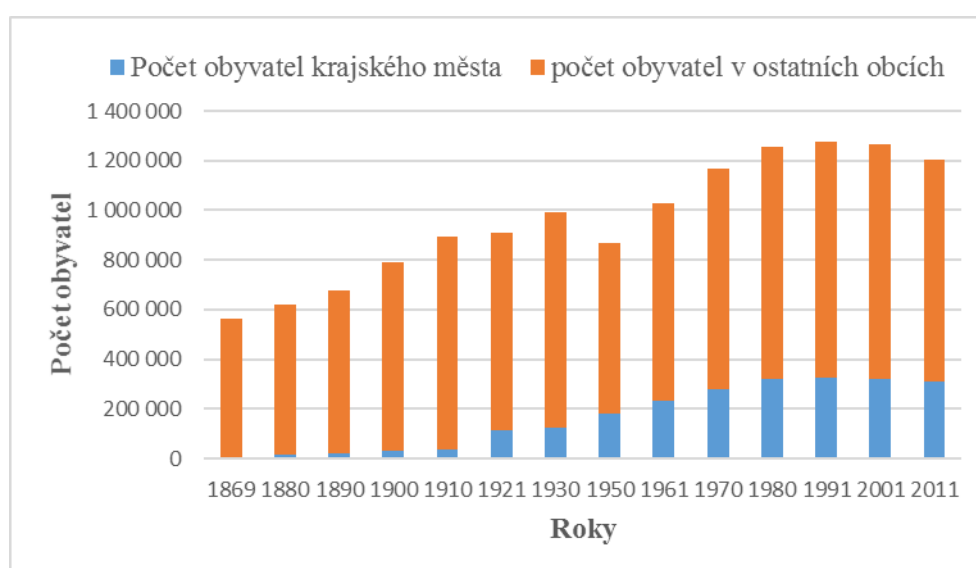
Mezi lety 1991 až 1995 tak nedocházelo k celkovému úbytku obyvatel v kraji. V těchto letech byl kromě nejmenší skupiny obcí, tedy kromě skupiny obcí do 199 obyvatel, patrný přirozený přírůstek obyvatel. Narodilo se tedy více dětí, než zde zemřelo. V těchto letech byl také kromě nejmenší obce kladný přírůstek obyvatel vlivem přistěhování. To tedy svědčí o celkovém přírůstku obyvatel jak v městských částech, tak i ve venkovských částech. V letech 1996 až 2000 však již docházelo k přirozenému úbytku obyvatel. Byly jimi zasaženy všechny obce, kromě obcí s počtem obyvatel 500 až 999 a obcí s počtem obyvatel 20 000 až 49 999. To mělo za následek pokles počtu obyvatel v kraji. Stěhování byly zasaženy v největší míře obce nad 20 000 obyvatel.

Tabulka č. 15: Vývoj obyvatel mezi lety 1991 až 2000

	Živě narození	Zemřelí	přirozený přírůstek/úbytek	mechanický přírůstek/úbytek	Celkem přírůstek/úbytek
Kraj celkem	134 600	133 473	1 127	-6 064	-4 937
do 199	217	234	-17	-36	-53
200-499	2 254	2 046	208	319	527
500-999	5 467	5 760	-293	1 980	1 687
1 000-4 999	23 800	24 530	-730	8 140	7 410

(zdroj ČSÚ, Sčítání lidu 2001 v Moravskoslezském kraji)

Celkový podíl obyvatel žijících ve městech Moravskoslezského kraje byl v roce 1961 59,6 %. Do roku 1980 se zvýšil na 80,8 %. V dalších letech však zasáhla města emigrace a do roku 2001 se podíl městského obyvatelstva snížil na 76,3 %. Následující graf č. 7 uvádí data o vývoji počtu osob žijících ve městech a v jiných obcích za celých 120 let. Z něj je patrný silný nárůst počtu osob žijících ve městech do roku 1930. Po druhé světové válce je vidět celkový pokles obyvatel v Moravskoslezském kraji a pokles obyvatel žijících ve městech. Následně je patrný trend růstu počtu obyvatel ve městech, který se mezi lety 1991 a 2001 mírně snížil.



Graf 7: Vývoj počtu obyvatel žijících v krajském městě a v ostatních obcích, za posledních 120 let (Zdroj: ČSÚ, Sčítání lidu 2011 v Moravskoslezském kraji, vlastní zpracování)

4.2.4 Demografický vývoj venkova v Moravskoslezském kraji v 21. století

V roce 2001 již bylo v kraji 299 obcí. V lednu roku 2011 poté vznikla obec jménem Libhošť, která byla oddělena od Nového Jičína. Počet obcí se tak zaokrouhlil v kraji na hodnotu 300 (ČSÚ, Sčítání lidu v Moravskoslezském kraji, 2011).

Vývoj počtu obyvatel v Moravskoslezském kraji v 21. století ukazuje tabulka č. 16. Z ní je patrné, že vlivem popsanych událostí je možné v okresech Moravskoslezského kraje hovořit o migračních ztrátách. Touto ztrátou byl zasažen v největší míře především okres Karviná a Ostrava. Další migrační ztráta byla patrná v Bruntálu, Novém Jičíně a Opavě. Jediný okres, ve kterém v tomto období byl zachycen migrační přírůstek, byl Frýdek-Místek. Na druhou stranu je možné říci, že i přes tento pokles, náleží Moravskoslezský kraj stále mezi tři nejlidnatější kraje v České republice, ihned po Praze a Středočeském kraji. Stále přitom žije nejvíce obyvatel v Ostravě. Zde se podíl osob z roku 2000, který činil 27,25 %, snížil na 26,81 % v roce 2010. Naopak nejméně osob žilo v okrese Bruntál. Jeho podíl na celkovém počtu obyvatel v Moravskoslezském kraji dosahoval podílu 7,83 % v roce 2010 a 7,77 % v roce 2015 z podílu 7,9 % v roce 2000.

Tabulka č. 16: Vývoj počtu obyvatel v jednotlivých okresech Moravskoslezského kraje k 31.12

Okresy	2000	2010	2011	2012	2013	2014	2015	Rozdíl v letech 2000 a 2010	Rozdíl v letech 2010 a 2015
Bruntál	100 598	96 335	96 329	95 873	95 172	95 172	94 573	-4 263	-1 762
Frýdek Místek	210 638	211 835	211 853	212 448	212 537	212 537	212 987	1 197	1 152
Karviná	283 317	263 835	263 075	256 991	258 340	258 340	255 945	-19 482	-7 890
Nový Jičín	154 006	152 221	152 222	151 960	151 899	151 899	151 724	-1 785	-479
Opava	177 940	177 158	177 173	177 079	177 010	177 010	176 807	-782	-351
Ostrava	347 038	329 946	328 323	329 961	326 874	325 640	325 640	-17 092	-4 306

(Zdroj: ČSÚ, Bilance obyvatelstva)

Tabulka č. 17: Pohyb obyvatelstva v Moravskoslezském kraji a jeho okresech v roce 2011

Okres	Živě narození	Zemřeli	Přistěhovalí	Vystěhovalí	Přírůstek (úbytek)			Počet obyvatel k 31. 12. 2011			
					přirození	stěhováním	celkový	celkem	v tom ve věku		
									0–14	15–64	65+
Ostrava	3 288	3 787	4 614	5 979	-499	-1 365	-1 864	329 961	47 003	228 459	54 499
Bruntál	867	1 015	2 169	2 415	-148	-246	-394	96 329	14 121	68 002	14 206
Frydek-Místek	2 027	2 252	5 168	4 482	-225	686	461	211 853	31 446	147 451	32 956
Karviná	2 375	2 990	5 073	6 647	-615	-1 574	-2 189	263 075	36 685	183 904	42 486
Nový Jičín	1 501	1 506	3 156	3 251	-5	-95	-100	152 222	23 201	106 125	22 896
Opava	1 749	1 834	3 496	2 417	-85	79	-6	177 173	26 432	123 489	27 252

(Zdroj: ČSÚ, bilance obyvatelstva, 2011)

K 31. 12. 2011 žilo na území Moravskoslezského kraje 1 230 613 obyvatel. Tohoto roku se v Moravskoslezském kraji živě narodilo 11 807 dětí. Nejvíce dětí v přepočtu na 1 000 obyvatel se narodilo v okresech Ostrava (9,9 ‰), Nový Jičín (9,9 ‰) a Opava (9,86 ‰). Nejméně pak v okresech Karviná (8,98 ‰) a Bruntál (8,98 ‰). V roce 2011 zemřelo v Moravskoslezském kraji 13 384 osob. V relativním vyjádření zemřelo z 1 000 obyvatel středního stavu 10,9 osoby. Nejvyšší úmrtnost byla zaznamenána v okresech Ostrava (11,44 ‰) a Karviná (11,3 ‰), nejnižší v okrese Bruntál (10,5 ‰).

Do Moravskoslezského kraje se v roce 2011 přistěhovalo 4 057 osob. Z ostatních krajů ČR se přistěhovalo 2 843 osob (70,07 % přistěhovalých) a 1 214 osob ze zahraničí (29,93,6 % přistěhovalých). Ve stejném období se z kraje vystěhovalo 6 572 osob, do ostatních krajů ČR se vystěhovalo 5 834 osob (88,8 % vystěhovalých) a 738 osob se odstěhovalo do zahraničí (11,2 % vystěhovalých).

Tabulka č. 18: Pohyb obyvatelstva v Moravskoslezském kraji a jeho okresech v roce 2012

Okres	Živě narození	Zemřelí	Přistěhovalí	Vystěhovalí	Přírůstek (úbytek)			Počet obyvatel k 31. 12. 2012			
					přirozený	stěhováním	celkový	celkem	v tom ve věku		
									0–14	15–64	65+
Ostrava	3 195	3 638	5 048	6 243	-453	-1 195	-1 638	328 323	46 972	225 158	56 193
Bruntál	868	964	2 099	2 459	-96	-360	-456	95 873	13 983	66 788	15 102
Frydek-Místek	2 148	2 229	5 394	4 718	-81	676	595	212 448	31 707	146 619	34 122
Karviná	2 372	2 902	5 181	6 807	-530	-1 626	-2 156	256 991	35 982	177 811	43 198
Nový Jičín	1 485	1 506	3 092	3 333	-21	-241	-262	151 960	23 113	104 988	23 859
Opava	1 685	1 858	3 503	3 424	-173	79	-94	177 079	26 526	122 418	28 135

(Zdroj: ČSÚ, bilance obyvatelstva, 2012)

K 31. 12. 2012 žilo na území Moravskoslezského kraje 1 222 674 obyvatel, počet obyvatel oproti roku 2011 poklesl o 7 939 obyvatel. Tohoto roku se v Moravskoslezském kraji živě narodilo 11 787 dětí. Nejvíce dětí v přepočtu na 1 000 obyvatel se narodilo v okresech Frýdek-Místek (10,1 ‰), Nový Jičín (9,8 ‰) a Ostrava (9,7 ‰). Nejméně pak v okresech Karviná (9,1 ‰) a Bruntál (9,00 ‰). V roce 2012 zemřelo v Moravskoslezském kraji 13 148 osob. V relativním vyjádření zemřelo z 1 000 obyvatel středního stavu 10,7 osoby. Nejvyšší úmrtnost byla zaznamenána v okresech Ostrava (11,1 ‰) a Karviná (11,1 ‰), nejnižší v okrese Nový Jičín (10,5 ‰).

Do Moravskoslezského kraje se v roce 2012 přistěhovalo 4 369 osob. Z ostatních krajů ČR se přistěhovalo 2 992 osob (68,48 % přistěhovalých) a 1 377 osob ze zahraničí (31,52 % přistěhovalých). Ve stejném období se z kraje vystěhovalo 7 019 osob, do ostatních krajů ČR se vystěhovalo 5 871 osob (83,6 % vystěhovalých) a 1 148 osob se odstěhovalo do zahraničí (16,4 % vystěhovalých).

Tabulka č. 19: Pohyb obyvatelstva v Moravskoslezském kraji a jeho okresech v roce 2013

Okres	Živě narození	Zemřelí	Přistěhovalí	Vystěhovalí	Přírůstek (úbytek)			Počet obyvatel k 31. 12. 2013			
					přirozený	stěhováním	celkový	celkem	v tom ve věku		
									0–14	15–64	65+
Ostrava	3 222	3 598	5 106	6 179	-376	-1 073	-1 449	326 874	47 228	221 987	57 659
Bruntál	828	1 083	2 203	2 649	-255	-446	-701	95 172	13 725	65 545	15 902
Frydek-Místek	2 034	2 215	5 077	4 807	-181	270	89	212 537	31 851	145 382	35 304
Karviná	2 262	3 067	5 076	6 850	-805	-1 774	-2 579	258 340	36 140	177 379	44 821
Nový Jičín	1 507	1 544	31 877	3 211	-37	-24	-61	151 899	23 183	104 007	24 709
Opava	1 750	1 777	3 536	3 578	-27	-42	-69	177 010	26 662	121 277	29 071

(Zdroj: ČSÚ, bilance obyvatelstva, 2013)

K 31. 12. 2013 žilo na území Moravskoslezského kraje 1 221 832 obyvatel, počet obyvatel oproti roku 2012 poklesl o 842 obyvatel. Tohoto roku se v Moravskoslezském kraji živě narodilo 11 603 dětí. Nejvíce dětí v přepočtu na 1 000 obyvatel se narodilo v okresech Opava (9,9 ‰) a Nový Jičín (9,9 ‰). Nejméně pak v okresech Karviná (8,7 ‰) a Bruntál (8,7 ‰). V roce 2013 zemřelo v Moravskoslezském kraji 13 284 osob. V relativním vyjádření zemřelo z 1 000 obyvatel středního stavu 10,9 osoby. Nejvyšší úmrtnost byla zaznamenána v okresech Bruntál (11,3 ‰) a Karviná (11,8 ‰), nejnižší v okrese Nový Jičín (10,2 ‰) a Opava (10 ‰).

Do Moravskoslezského kraje se v roce 2013 přistěhovalo 4 417 osob. Z ostatních krajů ČR se přistěhovalo 2 975 osob (67,35 % přistěhovalých) a 1 442 osob ze zahraničí (32,67 % přistěhovalých). Ve stejném období se z kraje vystěhovalo 7 506 osob, do ostatních krajů ČR se vystěhovalo 6 038 osob (80,4 % vystěhovalých) a 1 468 osob se odstěhovalo do zahraničí (19,6 % vystěhovalých).

Tabulka č. 20: Pohyb obyvatelstva v Moravskoslezském kraji a jeho okresech v roce 2014

Okres	Živě narození	Zemřelí	Přistěhovalí	Vystěhovalí	Přírůstek (úbytek)			Počet obyvatel k 31. 12. 2014			
					přirozený	stěhováním	celkový	celkem	v tom ve věku		
									0–14	15–64	65+
Ostrava	3 245	3 630	5 320	6 169	-385	-849	-1 234	325 640	47 523	219 214	58 903
Bruntál	944	1 015	2 175	2 703	-71	-528	-599	94 573	13 689	64 283	16 601
Frýdek-Místek	2 159	2 136	5 317	4 890	23	427	450	212 987	32 233	144 197	36 557
Karviná	2 321	2 925	5 227	7 057	-640	-1 780	-2 384	252 008	35 405	171 443	45 160
Nový Jičín	1 551	1 504	3 330	3 552	47	-222	-175	151 724	23 317	102 789	25 618
Opava	1 753	1 867	3 644	3 733	-114	-89	-203	176 807	26 819	120 022	29 966

(Zdroj: ČSÚ, bilance obyvatelstva, 2014)

K 31. 12. 2014 žilo na území Moravskoslezského kraje 1 213 739 obyvatel, počet obyvatel oproti roku 2013 poklesl o 8 093 obyvatel. Tohoto roku se v Moravskoslezském kraji živě narodilo 11 999 dětí. Nejvíce dětí v přepočtu na 1 000 obyvatel se narodilo v okresech Frýdek-Místek (10 ‰) a Nový Jičín (10,2 ‰). Nejméně pak v okresech Karviná (9 ‰). V roce 2014 zemřelo v Moravskoslezském kraji 13 117 osob. V relativním vyjádření zemřelo z 1 000 obyvatel středního stavu 8,6 osoby. Nejvyšší úmrtnost byla zaznamenána v okresech Bruntál (10,7 ‰) a Karviná (11,4 ‰), nejnižší v okrese Nový Jičín (9,9 ‰)

Do Moravskoslezského kraje se v roce 2014 přistěhovalo 4 805 osob. Z ostatních krajů ČR se přistěhovalo 2 985 osob (62,12 % přistěhovalých) a 1 820 osob ze zahraničí (37,88 % přistěhovalých). Ve stejném období se z kraje vystěhovalo 7 843 osob, do ostatních krajů ČR se vystěhovalo 6 435 osob (82 % vystěhovalých) a 1 408 osob se odstěhovalo do zahraničí (8 % vystěhovalých).

Tabulka č. 21: Pohyb obyvatelstva v Moravskoslezském kraji a jeho okresech v roce 2015

Okres	Živě narození	Zemřelí	Přistěhovalí	Vystěhovalí	Přírůstek (úbytek)			Počet obyvatel k 31. 12. 2015
					přirozený	stěhováním	celkový	celkem
Ostrava	3 275	3 790	4 589	5 403	-515	-814	-855	157 239
Bruntál	839	1 130	938	1 502	-291	-564	-855	93 718
Frýdek-Místek	2 077	2 305	2 690	2 189	-228	501	273	213 260
Karviná	2 296	3 033	2 366	4 056	-737	-1 690	-2 427	253 518
Nový Jičín	1 584	1 453	1 529	1 622	131	-93	38	151 762
Opava	1 795	1 839	1 745	1 766	-44	-21	-65	176 742

(Zdroj: ČSÚ, Obyvatelstvo v Moravskoslezském kraji v roce, 2015)

K 31. 12. 2015 žilo na území Moravskoslezského kraje 1 213 311 obyvatel. V Moravskoslezském kraji se v roce 2015 živě narodilo 11 866 dětí, počet obyvatel oproti roku 2014 poklesl 133 obyvatel. Nejvíce dětí se při přepočtu na 1 000 obyvatel narodilo v okresech Nový Jičín (10,4 ‰) a Opava (10,2 ‰), nejméně pak v okresech Karviná (9,0 ‰) a Bruntál (8,9 ‰). V roce 2015 zemřelo 13 550 osob, což bylo o 433 osob více než v roce 2014. Vyšší roční počet zemřelých byl v Moravskoslezském kraji naposledy evidován v roce 1995. V relativním vyjádření zemřelo z 1 000 obyvatel středního stavu 11,2 osoby. Nejvyšší úmrtnost byla zaznamenána v okresech Karviná (11,9 ‰), a Bruntál (12,0 ‰), nejnižší v okrese Nový Jičín (9,6 ‰).

Do Moravskoslezského kraje se v roce 2015 přistěhovalo 5 125 osob, což bylo o 320 osob více než za rok 2014. Z ostatních krajů ČR se přistěhovalo 3 200 osob (62,4 % přistěhovalých) a 1 925 osob ze zahraničí (37,6 % přistěhovalých). Z kraje se vystěhovalo 7 806 osob (o 37 více než v roce 2014), do ostatních krajů ČR se vystěhovalo 6 403 osob (82,0 % vystěhovalých) a 1 403 osob se odstěhovalo do zahraničí (18,0 % vystěhovalých). Z přílohy č. 1: Pohyb obyvatelstva v Moravskoslezském kraji v letech 2008 až 2015 je patrné zápor-

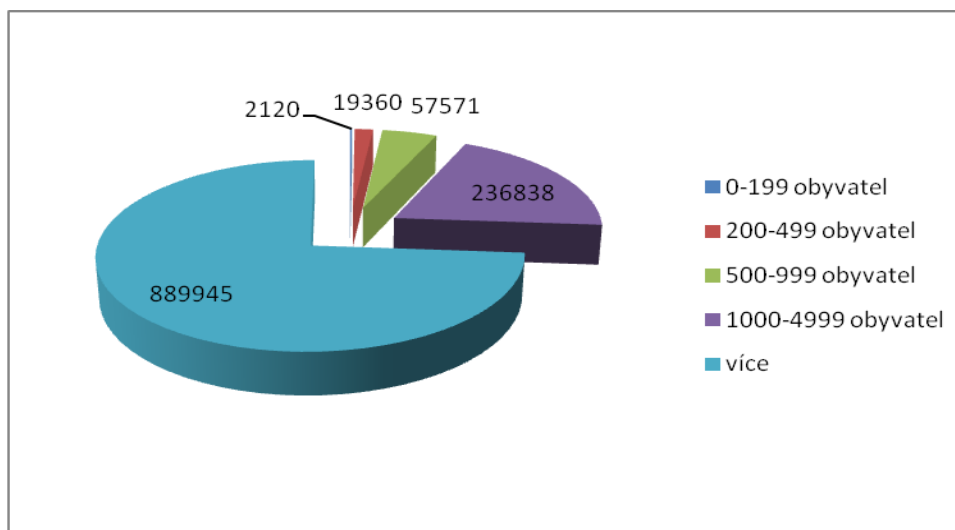
né migrační saldo (-2 681 osob), které je největší mezi všemi kraji ČR. Úbytek stěhováním je výrazný především v okrese Karviná, dále následovaly okresy Bruntál a Ostrava-město. Frýdek-Místek je jediným okresem, který vykázal kladný přírůstek obyvatel (ČSÚ, 2015).

O celkovém rozdělení obyvatel v Moravskoslezském kraji do obcí dle počtu obyvatel hovoří graf č. 8. Z grafů je patrné, že v obcích do 199 obyvatel žilo celkem 2 120 obyvatel v roce 2011. To představovalo nárůst od roku 2001 o 257 obyvatel. V této kategorii obcí žilo v roce 2011 49,3 % žen. Index stáří zde byl 102,2. Průměrný věk žen byl 42,7 let a průměrný věk mužů byl nižší, a to 40,1 %. Průměrný věk se tak zvýšil z původní hodnoty 39,1 v roce 2001. Nejvyšší průměrný věk mužů byl zaznamenán právě v těchto obcích do 199 obyvatel. V grafu č. 11 je patrné, že ve věkové skupině 15 až 64 let, žilo 69,4 % osob. Druhou nejpočetnější skupinou byli lidé nad 65 let. Těchto osob zde žilo 15,4 % ze všech obyvatel daných obcí. Ve věkové skupině 0 až 14 let byl podíl na celkovém počtu osob 15 %.

Ve druhé skupině obcí, tedy ve skupině obcí od 200 do 499 obyvatel, byl celkový počet obyvatel v roce 2011 19 360 a v roce 2015 byl celkový počet obyvatel 19 493. To tak znamenalo pokles počtu obyvatel oproti roku 2001 o 1 756 obyvatel. V roce 2001 zde žilo 9 678 žen, což je opět podíl 49,3 % žen. V rámci tohoto ukazatele zde došlo oproti roku 2001 k poklesu o 1 099 žen. V tomto typu obcí byl nižší index stáří, o 9,1 oproti předchozímu typu obcí. Průměrný věk mužů byl 39,0. Průměrný věk žen byl 41,7 let. Z těchto informací lze vyvodit, že v obcích s daným množstvím obyvatel, byl i nižší průměrný věk než v předchozí skupině obcí. Graf č. 8 také potvrzuje, že zde bylo mladší obyvatelstvo než v předchozí skupině obcí. Největší podíl osob byl v produktivním věku, tedy ve věku 15 až 64 let. V tomto věku zde žilo 70,5 % obyvatel. Ve srovnání s Českou republikou to byl mírně vyšší podíl. V naší zemi je podíl těchto osob na celkovém obyvatelstvu 69,6 % (ČSÚ, analýza věkové skupiny, 2014). Druhou nejpočetnější skupinou obyvatel byly děti do 14 let. Tato věková skupina tvořila podíl na celkovém obyvatelstvu 15,1 %. Porovnáme-li opět tento údaj s údajem za celou Českou republiku, zjistíme, že je tento údaj naopak nižší. Celorepublikový průměr této skupiny osob je 16,2 %. Nejméně početnou skupinu tvořili senioři nad 65 let. Těchto osob bylo 14,1 %, což je nižší podíl oproti České republice, kde je 15,8 % (ČSÚ, analýza věkové skupiny, 2014).

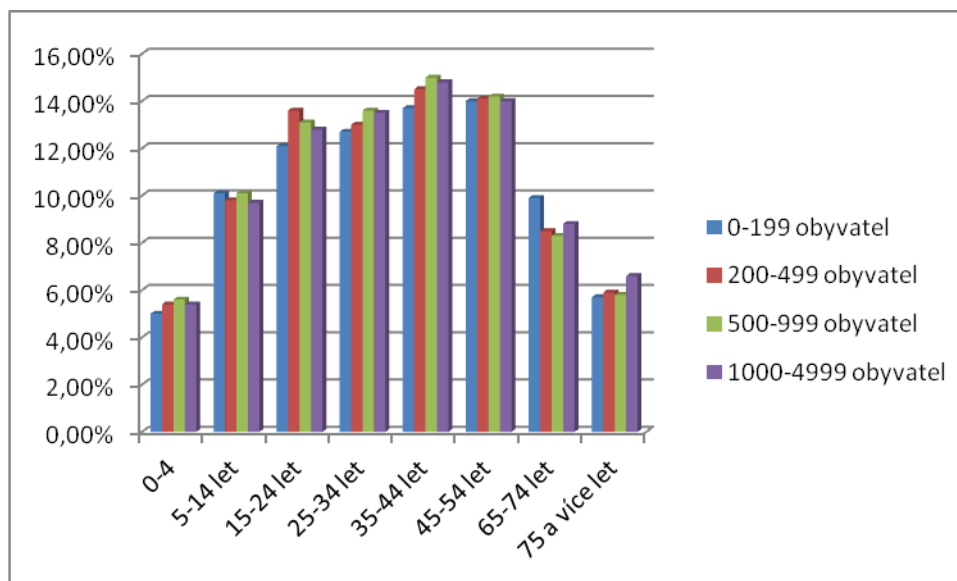
V obcích, které měly 500 až 999 obyvatel, žilo celkem 57 571 obyvatel. To znamená, že oproti roku 2001 zde přibylo 2 326 osob. Z celkového počtu osob, které zde žily, bylo 49,8 % žen, tedy 28 670 žen. Počet žen tak vrostl oproti roku 2001 o 926 žen. Index stáří v dané skupině obcí byl 88,8. Byl tak nižší o 0,3 roku než v předchozím typu obcí. I průměrný věk žen a mužů mírně klesl oproti předchozím dvěma skupinám obcí. Průměrný věk mužů byl 38,6 a průměrný věk žen byl 41,3 roku. Průměrný věk v této skupině obcí byl v roce 2001 37,5 roku. Došlo tak postupem času k růstu průměrného věku. Graf 11 dokazuje pokles věku obyvatel oproti předchozím dvěma skupinám obcí. Byl zde totiž mnohem menší podíl osob ve věku 65 a více let. Konkrétně tedy ve věkové skupině 15 až 64 let žilo v roce 2011 70,2 % obyvatel. Ve věkové skupině 0 až 14 let zde žilo 15,6 % obyvatel. Nejméně početnou skupinu tvořili lidé ve věku 65 a více let. V této skupině žilo 13,9 % obyvatel.

Poslední v práci analyzovanou skupinou obcí, byla skupina s počtem obyvatel 1 000 až 4 999 obyvatel. V této skupině žilo celkem 236 838 obyvatel. Došlo zde tak mezi lety 2001 až 2011 k poklesu o 5 655 osob. V této skupině obcí žilo 120 077 žen. Poprvé tak je v této skupině obcí více žen než mužů. Konkrétně 50,7 % obyvatelstva tvořily ženy. V dalších početně silnějších skupinách obyvatel je tento podíl ještě vyšší. Index stáří v této věkové skupině je však vyšší, a to 101,0 roku. Průměrný věk žen i mužů je také vyšší než u předchozích skupin obcí. Průměrný věk mužů zde byl 39,4 let a průměrný věk žen byl 42 let. Došlo zde i k růstu průměrného věku v čase. V roce 2001 zde byl totiž průměrný věk 38 let. Obdobný trend lze vysledovat i u podílu osob v různých věkových skupinách. Ve věkové skupině 15 až 64 let bylo 69,5 % obyvatel. Ve věkové skupině 65 let a více zde bylo více osob než v nejmladší skupině osob, a to 15,2 %. V nejmladší skupině osob bylo 15,1 % obyvatel.



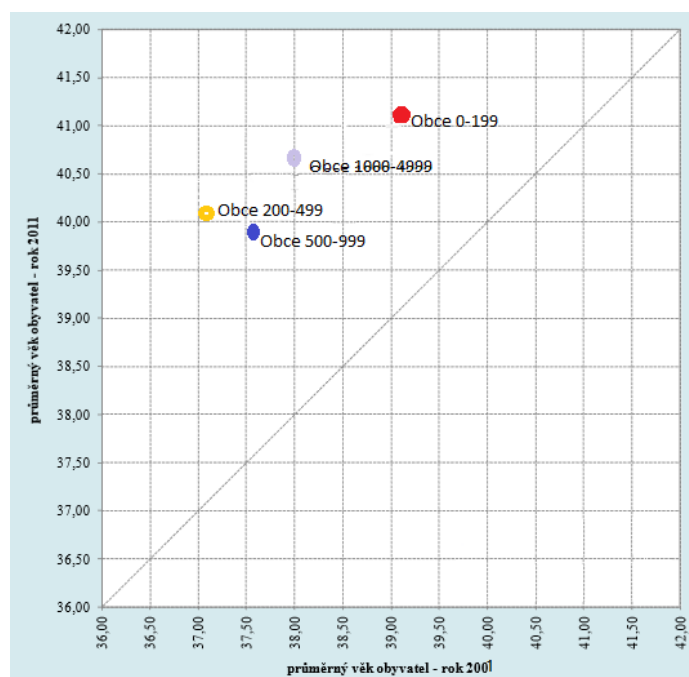
Graf 8 Počet osob žijících v jednotlivých obcích v roce 2011, rozdělených dle počtu obyvatel (Zdroj: ČSÚ, Sčítání lidu 2011, vlastní zpracování)

V následném grafu č. 9 je uvedena věková struktura, která popisuje trend stárnutí populace v Moravskoslezském kraji. Nejvíce obyvatelé Moravskoslezského kraje stárnou v obcích s vyšším počtem obyvatel. Tedy s počtem obyvatel nad 5 000. V Moravskoslezském kraji bylo v roce 2011 celkem 189 000 osob starších 65 let. Což představuje podíl na celkovém počtu obyvatel 15,7 %. Celkem žilo v kraji 173 000 dětí mladších 14 let, což je podíl 14,4 % na celkovém počtu obyvatel. Z indexu stáří, který poměruje osoby starší 65 let a složku dětí ve věku do 14 let lze vypočítat, že ve všech skupinách obcí převažuje poproduktivní věk nad dětskou složkou. Výjimkou byly obce od 200 do 999 obyvatel. Nejvyšší index stáří byl zaznamenán v okrese Karviná či Ostrava. Ve všech skupinách obcí je také podíl dětí mužského pohlaví vyšší než podíl osob 65 let mužského pohlaví. Ve skupině žen existuje opačná situace, která se odvíjí od vyššího průměrného věku žen.



Graf 9: Podíl počtu osob žijících v jednotlivých obcích v roce 2011 rozdělených dle věkové skupiny (Zdroj: ČSÚ, Sčítání lidu 2011 v Moravskoslezském kraji, vlastní zpracování)

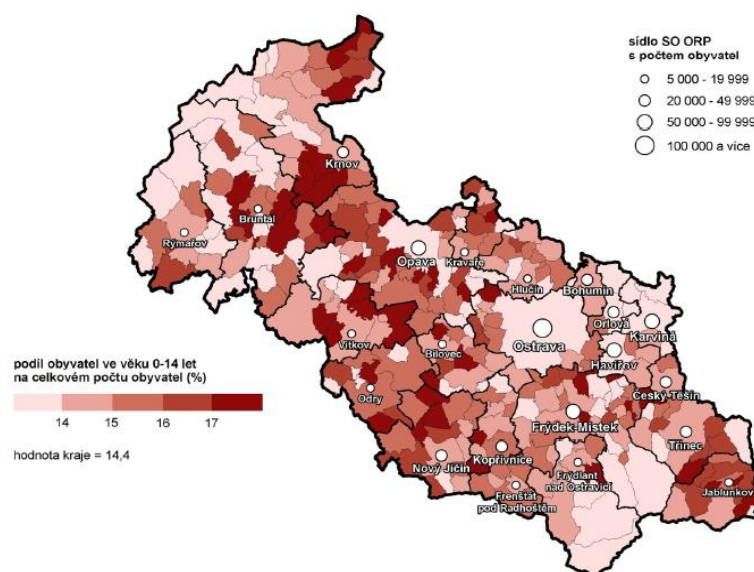
V neposlední řadě je možné spatřit vývoj průměrného věku v jednotlivých venkovských obcích mezi lety 2001 a 2011 v následujícím grafu č. 10.



Graf 10: Vývoj průměrného věku v jednotlivých obcích (Zdroj: vlastní zpracování)

V následném kartografickém zobrazení je patrné, ve kterých částech Moravskoslezského kraje žilo nejvíce obyvatel ve věku 0 až 14 let. Nejvíce mladých obyvatel bylo na Ostrav-

sku, kolem Karviné, ve Frýdlantu nad Ostravicí, kolem Havířova a Orlové. Bylo to dáno tím, že se do těchto měst stěhovali mladí lidé, kteří zakládali rodiny.



Obrázek 9: Kartografická dokumentace podílu obyvatel ve věku 0-14 let

(Zdroj: ČS Sčítání lidu 2011 v Moravskoslezském kraji)

Následující tabulka č. 22 uvádí, jak jsou zastoupeni věřící a nevěřící obyvatelé na venkově v Moravskoslezském kraji. Z tabulky lze vyčíst, že v menších obcích je větší podíl věřících obyvatel. Většinou jsou to tedy obce do 5 000 obyvatel. Poté se podíl věřících obyvatel snižuje. Největšího podílu věřících osob dosáhl okres Opava. Zde byl podíl 27,6 %. Následoval Frýdek-Místek s podílem 26,7 %. Nejnižší podíl věřících osob byl zjištěn v roce 2011 v okrese Bruntál. Zde bylo jen 10,3 % věřících. Celkem lze však vysledovat, že postupem času se podíl věřících obyvatel významně snížil. Nejvíce osob se hlásilo k Církvi římskokatolické. Těchto obyvatel bylo v celém Moravskoslezském kraji 159 000. Dále následovala Slezská církev evangelická, augsburského vyznání. K této víře se hlásilo 7 800 obyvatelů Moravskoslezského kraje. Následovala Evangelická církev augsburského vyznání v České republice, k níž se hlásilo celkem 4 700 obyvatel Moravskoslezského kraje. Další církví, ke které se obyvatelé hlásili, byla Českobratrská církev evangelická. K ní se v roce 2011 hlásilo 4 600 obyvatel.

Největšího podílu osob, které deklarovaly příslušnost k víře, bylo v roce 2001 dosaženo v obcích s počtem obyvatel 1 000 až 4 999. Tento podíl byl 55,94 %. V roce 2011 zde bylo jen 34,59 % věřících obyvatel. Na druhou stranu je zde nutné uvést, že v tomto roce velká

část obyvatel neuvedla, zda jsou věřící či nikoliv. Nižší podíl věřících byl v obcích s počtem obyvatel 500 až 999. Zde bylo 52,09 % věřících obyvatel. O deset let později zde bylo jen 31,34 % obyvatel. V obcích s počtem obyvatel 200 až 499 byl opět menší podíl věřících osob. Bylo zde jen 47,87 % věřících a v roce 2011 zde bylo 27,94 % věřících. Nejmenší podíl věřících byl v obcích s maximálním počtem 199 obyvatel. Zde bylo 44,98 % věřících v roce 2001 a 23,35 % věřících v roce 2011. Ještě menší podíl věřících byl však v obcích s vyšším počtem obyvatel, tedy s počtem obyvatel nad 5 000.

Tabulka č. 22 Rozdělení obyvatel Moravskoslezského kraje dle jejich náboženství

Obce	Věřící obyvatelé		Obyvatelé bez vy- znání		neuvedeno	
	2001	2011	2001	2011	2001	2011
0-199 obyvatel	44,98%	23,35%	49,92%	32,59%	5,10%	44,06%
200-499 obyvatel	47,87%	27,94%	45,36%	26,65%	6,78%	45,41%
500-999 obyvatel	52,09%	31,34%	39,90%	24,92%	8,01%	43,74%
1000-4999 obyvatel	55,94%	34,59%	37,38%	23,30%	6,69%	42,10%

(Zdroj: ČSÚ, Sčítání lidu 2011 v Moravskoslezském kraji)

V neposlední řadě je zde zkoumáno obyvatelstvo Moravskoslezského kraje s ohledem na jejich vzdělání. Obecně je možné konstatovat, že v obcích s nižším množstvím obyvatel je vyšší podíl osob se základním vzděláním a se středoškolským vzděláním bez maturity. Ve větších obcích lze poté vysledovat větší podíl osob s vyšším vzděláním. Tuto situaci demonstruje následující tabulka č. 22, která vypovídá o vzdělání obyvatel na venkově mezi lety 2001 a 2011.

Bez vzdělání bylo v roce 2011 v obcích s počtem obyvatel do 199, 1,1 % obyvatel. Se základním vzděláním zde bylo 28,5 %. Se středním vzděláním bez maturity a učňovským vzděláním zde byl největší podíl osob, tedy 40,9 % všech obyvatel. Úplné středoškolské vzdělání mělo v této skupině obcí 20,2 % obyvatel. Vysokoškolské vzdělání v těchto nejmenších obcích mělo jen 5,4 % obyvatel. V čase zde lze však spatřit, že klesá počet obyvatel bez vzdělání, se základním a učňovským vzděláním. Naopak roste počet osob s úplným středoškolským a vysokoškolským vzděláním. Středoškolské vzdělání mělo v roce 2011 oproti roku 2001 o 3,5 % více osob a vysokoškolské vzdělání mělo o 2,4 % více osob v roce 2011 oproti roku 2001.

Ve druhé skupině obcí, tedy v obcích, které mají 200 až 499 obyvatel, bylo opět nejvíce obyvatel s neúplným středoškolským vzděláním. I tato skupina osob však poklesla. V roce

2001 mělo toto vzdělání 42,8 % obyvatel a v roce 2011 jej mělo 40,3 % obyvatel. Následovala skupina se základním vzděláním. Tato skupina předčila skupinu osob s úplným středoškolským vzděláním jen o 1 %. Celkem tak bylo v roce 2011 24,7 % obyvatel se základním vzděláním. Podíl těchto obyvatel mezi sledovanými lety poklesl o 7,9 %. Úplné středoškolské vzdělání mělo 23,7 % obyvatel. Tato skupina obyvatel vzrostla oproti roku 2001 o 4,6 %. Vysokoškolské vzdělání zde mělo již 6,2 %.

Ve větších obcích, tedy v obcích s 500 až 999 obyvateli bylo 39,3 % obyvatel s neúplným středoškolským vzděláním. V těchto obcích bylo poprvé více osob se středoškolským vzděláním, než se základním vzděláním. Středoškolské vzdělání mělo 27,7 % obyvatel, což znamenalo přírůstek oproti roku 2001 o 5,4 %. Základní vzdělání v těchto obcích mělo 20,3 % obyvatel, což znamenalo pokles oproti roku 2001 o 8,1 %. Vysokoškolské vzdělání zde mělo celých 9 % obyvatel. Tento podíl tak vzrostl oproti roku 2001 o 4,6 %.

V poslední největší analyzované skupině obcí byl zaznamenán také největší podíl osob s neúplným středoškolským vzděláním. Těchto osob bylo 37,2 % ze všech osob a znamenalo to pokles o 3,6 %. Osob se středním vzděláním zde bylo téměř 30 %. Podíl těchto osob se tak mezi lety 2001 a 2011 navýšil o 4,3 %. Základní vzdělání zde nemělo ani 20 % obyvatel. Zde byl patrný opět velký pokles, a to 7,3%. Více než 10 % obyvatel zde mělo již vysokoškolské vzdělání.

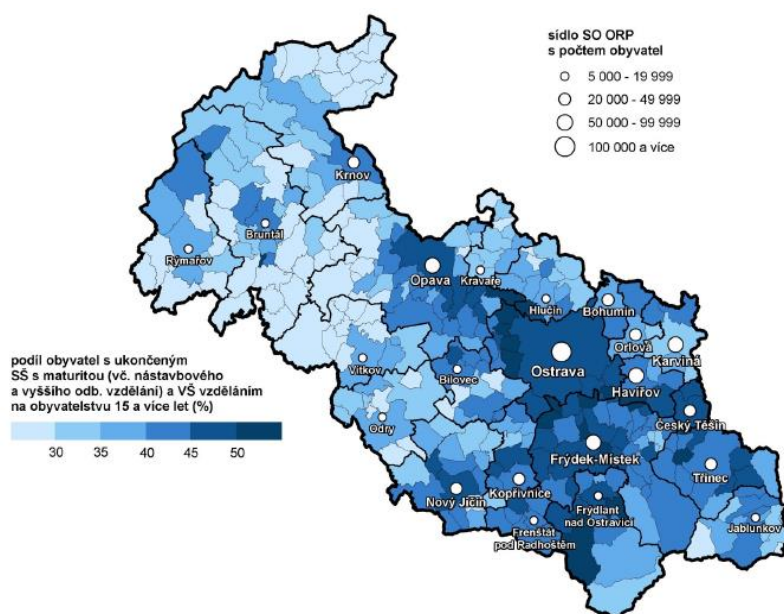
Tabulka č. 23: Rozdělení obyvatel Moravskoslezského kraje dle jejich náboženství

Obce	Bez vzdělání		Základní vzdělání		Učňovské a středoškolské vzdělání bez maturity		Střední úplné vzdělání s maturitou		Vysokoškolské vzdělání	
	2001	2011	2001	2011	2001	2011	2001	2011	2001	2011
0-199 obyvatel	0,5%	1,1%	35,5%	28,5%	43,7%	40,9%	16,5%	20,2%	3%	5,4%
200-499 obyvatel	1%	0,9%	32,6%	24,7%	42,8%	40,3%	19,1%	23,7%	3,3%	6,2%
500-999 obyvatel	0,7%	0,7%	28,4%	20,3%	43,6%	39,3%	22,3%	27,7%	4,4%	9,0%
1000-4999 obyvatel	0,6%	0,5%	26,7%	19,4%	40,8%	37,2%	25,2%	29,5%	5,9%	10,4%

(Zdroj: ČSÚ, Sčítání lidu 2011, 2001)

V následném kartografickém zobrazení obrázku č. 10 je patrné, ve kterých částech Moravskoslezského kraje bylo nejvíce osob se středoškolským vzděláním zakončené maturitou,

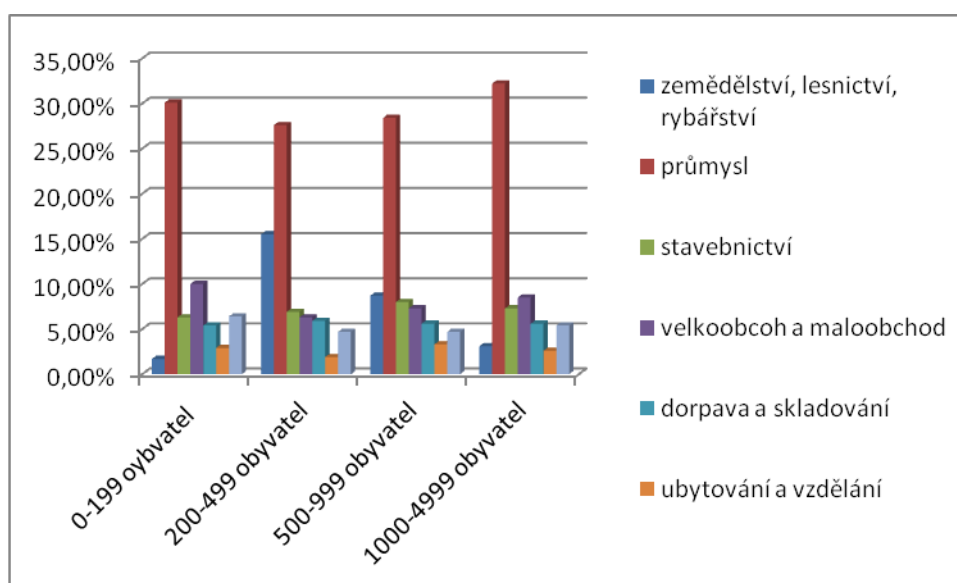
vysokoškolským vzděláním, vyšším odborným vzděláním, a kde byli lidé naopak jen se základním vzděláním. Nejvyšší podíl vysokoškolsky vzdělaných osob byl patrný v okrese Ostrava. Na jeho území také leží vysoké školy. Zde byl podíl osob s vysokoškolským diplomem 14,4 %. Dalšími silně zastoupenými okresy byl okres Opava a Frýdek-Místek. Nejmenší podíl byl poté v okrese Bruntál. Zde bylo 7,6 % osob s vysokoškolským diplomem vzhledem k celkové populaci okresu starší 15 let v Moravskoslezském kraji. Nejnižší podíl osob, které měly ukončené středoškolské vzdělání s maturitou a vysokoškolské vzdělání, byl v obci Slezské Pavlovice. Zde byl podíl těchto osob jen 8,9 %.



Obrázek 10: Kartografická dokumentace vzdělaných obyvatel v Moravskoslezském kraji (Zdroj: ČSÚ, Sčítání lidu 2011 v Moravskoslezském kraji)

V posledním bodě je zde zkoumáno, kde je obyvatelstvo na venkově v největší míře zaměstnáno. Celková výměra Moravskoslezského kraje je 51,4 % zemědělské půdy a stupeň zornění je 62,7 %. Nelze tak předpokládat, že zde bude pracovat mnoho obyvatel v zemědělství. To dokládá i následující graf č. 11, který hovoří o tom, že nejvíce osob bylo zaměstnáno v průmyslu. Nejvíce osob v průmyslu bylo zaměstnáno v obcích s počtem obyvatel 1 000 až 4 999. Nejvíce osob pracovalo v průmyslu, v obcích s počtem 200 až 499 obyvatel. Tento rozvinutý průmysl je dán jednak těžkým průmyslem, dále také tím, že

ve venkovských obcích Moravskoslezského kraje se nachází tři hlavní průmyslové zóny, které jsou v Třanovicích, Bolaticích a Nošovicích. Nejznámější je průmyslová zóna v Nošovicích, kde sídlí firma Hyundai Motor Manufacturing Czech s.r.o., tedy firma na výrobu automobilů značky Hyundai. V zemědělství pracoval největší podíl obyvatel v obcích od 200 do 499 obyvatel. Nejméně naopak v obcích s počtem obyvatel 0 až 199. Celkem v kraji pracovalo v zemědělství a lesnictví jen 1,7 % ekonomicky aktivních obyvatel. Díky tomu se kraj zařadil až na poslední příčky v celé České republice. Ve velkoobchodu, maloobchodu ubytovacích a stravovacích zařízení, v pojišťovnictví a vzdělávání převládali v kraji ženy nad muži.



Graf 11: Podíl osob pracujících v jednotlivých oborech v roce 2011, rozdělených dle věkové skupiny (Zdroj: : ČSÚ, vlastní zpracování)

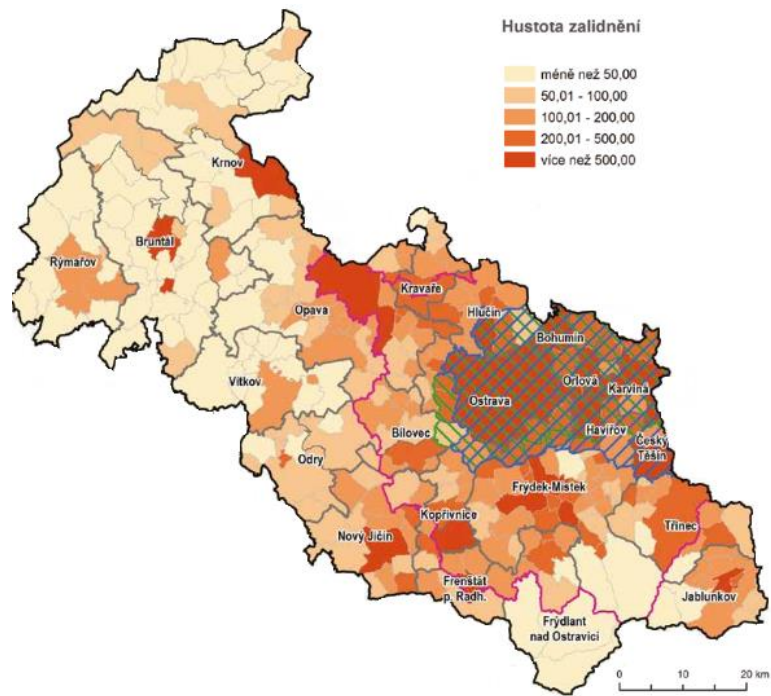
5 Vyčlenění současného venkovského obyvatelstva Moravskoslezského kraje

Jak již bylo v první části uvedeno, je možné venkovské oblasti vymezit několika způsoby. Toto různé rozdělení však sebou může přinášet jiné informace a výsledky. Je to dáno tím, že se hranice jednotlivých obcí mohou významně lišit. Je zde proto vhodné vymezit venkovskou oblast Moravskoslezského kraje dle dalších charakteristik a poukázat na možné rozdíly. Venkovská oblast je určena těmito kritérii:

- Kritérium 1: Kritérium užívané Organizací pro hospodářskou spolupráci a rozvoj na úrovni NUTS 5. Tedy venkovské oblasti jsou ty oblasti, kde je hustota zalidnění nižší než 100 obyvatel na km².
- Kritérium 2: Na základě tohoto kritéria bude uvažováno, že venkovské oblasti jsou ty oblasti, které nejsou městem. Tedy ty obce, ve kterých žije méně než 3 000 obyvatel.
- Kritérium 3: Je kritérium přidělení statutu města dle zákona č. 128/2000 Sb., o obcích.

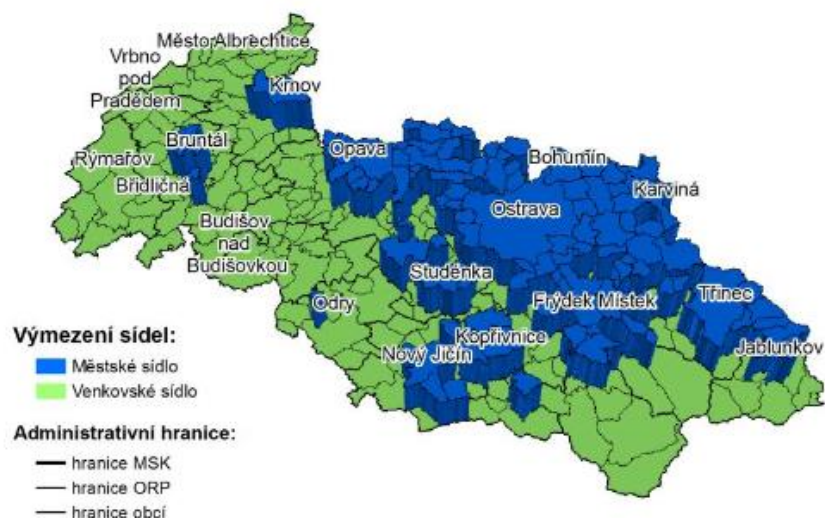
5.1 Vyčlenění venkova dle kritéria 1

V rámci tohoto kritéria bude Moravskoslezský kraj vymezen na základě jeho hustoty obyvatel. Lze použít různé hranice hustoty obyvatel. V naší zemi se užívá nejčastěji hranice 100 obyvatel na km² nebo 150 obyvatel na km². V následujícím obrázku č. 11 je hustota obyvatel kraje rozdělena do 50 obyvatel na km² a poté je oddělena po 100 obyvatelích na km². Je to z toho důvodu, protože kraj je silně heterogenní v oblasti hustoty zalidnění.



Obrázek 11: Kartografická dokumentace vymezení venkova dle hustoty zalidnění (Zdroj: ČSÚ, Sčítání lidu 2011 v Moravskoslezském kraji, 2011)

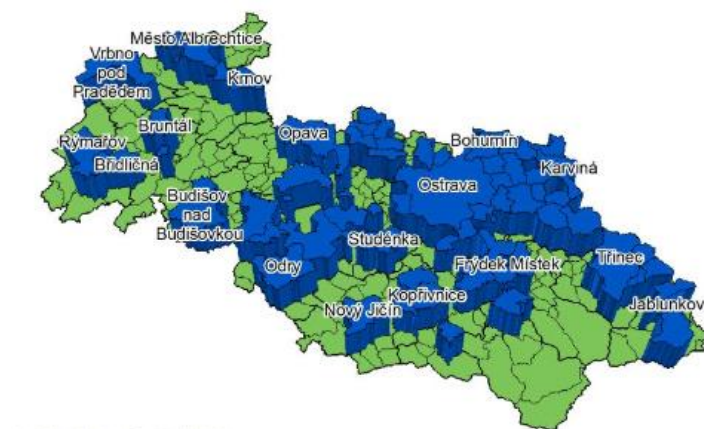
V Moravskoslezském kraji je hustota obyvatel celkem 225 obyvatel na km². Kraj je situován na rozloze 5 427 m² a má 1 230 613 obyvatel. Z obrázku č. 13 jsou patrné venkovské oblasti, které mají hustotu nižší než 100 obyvatel na km². Je patrné, že větší hustota zalidnění je v Havířově, a to 1 102,2 obyvatel na km², poté v krajském městě Ostrava, a to 1 009,05 obyvatel na km², dále v Třinci, ve Frýdku Místku, v Novém Jičíně, v Bohumíně atd. Konkrétně je možné dle tohoto kritéria vymezit venkov jako následující správní obvody obcí s rozšířenou působností: Bruntál 61,48 obyvatel na km², Frýdlant nad Ostravicí 73,6 obyvatel na km², Krnov 73,62 obyvatel na km², Odry 77,87 obyvatel na km², Rýmařov 49,76 obyvatel na km² a Vítkov 49,91 obyvatel na km². V následujícím obrázku č. 12 je možné spatřit rozdělení kraje ještě podle hustoty zalidnění - 150 obyvatel na km².



Obrázek 12: Kartografická dokumentace vymezení venkova dle hustoty zalidnění (Zdroj: Hruška et al., 2012)

5.2 Vyčlenění venkova dle kritéria 2

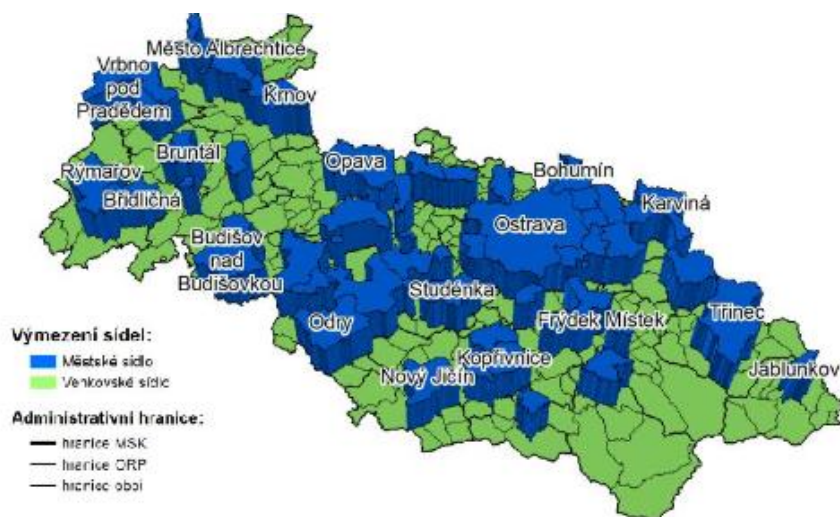
Rozdělení obcí na základě druhého kritéria je vymezení dle počtu obyvatel. Za vesnici se považují ty obce, které mají menší počet obyvatel než 3 000. Jejich kompletní seznam je přílohou č. 2. V naší zemi je charakteristická roztroušená sídelní struktura. V Moravskoslezském kraji žije v obcích dle tohoto kritéria relativně málo obyvatel. Rozdělení Moravskoslezského kraje dle tohoto kritéria je patrné v následujícím obrázku č 13.



Obrázek 13: Kartografická dokumentace vymezení venkova dle hustoty zalidnění (Zdroj: Hruška et al., 2012)

5.3 Vyčlenění venkova dle kritéria 3

V tomto posledním obrázku je patrné, které obce mají přiděleny statut města dle zákona č. 128/2000 Sb., o obcích.



Obrázek 14: Kartografická dokumentace vymezení venkova dle hustoty zalidnění (Zdroj: Hruška et al., 2012)

Z výše dvou popsanych kritérií je patrné, že některé obce nesplňují kritérium města dle kritéria zalidnění, protože mají příliš velkou rozlohu. Mají však velký počet obyvatel a mají přidělený status města. Jedná se např. např. o obce Budišov nad Budišovkou, Břidličná, Fulnek, Hradec nad Moravicí, Albrechtice, Odry, Rýmařov, Vítkov a Vrbno pod Pradědem.

6 Současná charakteristika venkova v Moravskoslezském kraji, jeho problémové oblasti a návrhová řešení

Na základě výše analyzovaného demografického vývoje je možné v této kapitole definovat venkovské obyvatelstvo v Moravskoslezském kraji, popsat jeho problémy, navrhnout možná řešení a predikovat jeho budoucí vývoj.

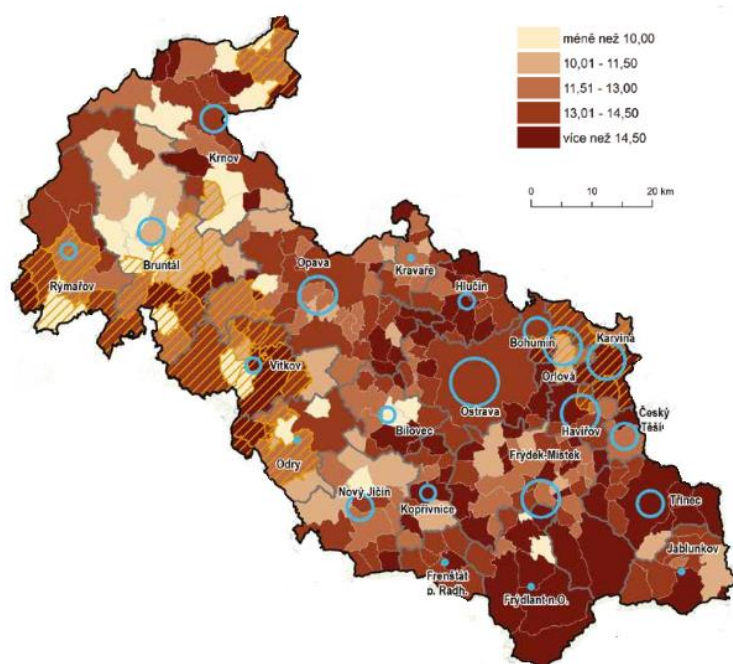
Moravskoslezský kraj se nyní rozkládá na území 5 427 km². To tedy představuje 6,9 % z celkové plochy České republiky. Hustota zalidnění je zde 225 obyvatel na km². V naší zemi je průměrná hustota zalidnění mnohem nižší, a to 133 obyvatel na km². Kraj je možné rozdělit na dvě oblasti. Jednou oblastí je Ostravsko-karvinská pánev. Ta díky industrializaci, která zde probíhala v minulém období, má vysokou koncentraci obyvatelstva. Byly to především pracovní příležitosti v dolech a v průmyslu, které zde přilákaly velké množství osob. Hustota osídlení je zde mnohem větší než v jiných částech kraje. Pokud rozdělíme Moravskoslezský kraj na správní obvody obcí s rozšířenou působností, patří do této skupiny obce Bohumín, Havířov, Karviná, Orlová, Ostrava či Český Těšín. Druhou oblastí je oblast postižená „desindustrializací“. Ta má naopak v současné době velmi nízkou koncentraci obyvatelstva. Jedná se např. o obce Bruntál, Frýdlant nad Ostravicí, Jablunkov, Odry, Rýmařov.

V centrální části kraje jsou obyvatelé směřováni především do městských aglomerací. Okrajové části kraje mají nižší hustotu zalidnění a jsou tvořeny především vesnickou zástavbou. V celém kraji žije 75,2 % obyvatel ve městě a zbylá část na venkově. To je oproti České republice velmi nadprůměrná hodnota.

V kraji existuje negativní ukazatel, kterým je pokles obyvatelstva. Tento pokles byl snížen jen v letech 2007 až 2008, ale v současné době dosáhl větší dynamiky. Pokles obyvatel lze spatřit jak u žen, tak u mužů. Úbytek obyvatel v kraji je dán především počtem vystěhovaných osob. V roce 2013 se tak z kraje vystěhovalo 7 506 osob. Nejvíce migrační ztrátou byla zasažena města Ostrava, Karviná, nejméně naopak Frýdek-Místek. V kraji byl patrný také přirozený úbytek obyvatelstva. Ten působil negativně na pokles populace v kraji. V roce 2013 zde zemřelo o 1681 více osob, než se narodilo. Ve větších městech dochází k většímu úbytku populace, než v malých obcích. Důvodem je, že se do satelitních částí

stěhují mladí lidé s rodinami. Nelze však tento trend shledat u všech obcí kraje. Jsou to jen obce, které jsou v blízkosti měst.

V kraji roste podíl dětí, které se narodily mimo manželství. Tento podíl tak vzrostl za téměř dvacet let z 15,5 % na 49,8 %. Průměrný věk matky se taktéž neustále zvyšuje. V roce 2013 byl pro první dítě 29,5 roku. Dalším negativním trendem, který je v kraji patrný, je růst průměrného věku. Průměrný věk obyvatel v Moravskoslezském kraji činil 41,5 let. U žen byl průměrný věk 43 let a u mužů 39,9 let. Tyto hodnoty jsou ve srovnání s celou Českou republikou shodné. Nejvíce mladých osob, tedy osob ve skupině 0 až 14 let žije v obcích 500 až 999 obyvatel, poté 200 až 499 a následně 1 000 až 4 999 obyvatel. Tyto menší obce jsou zároveň charakteristické vyšším přirozeným přírůstkem obyvatel. Největší podíl obyvatel nad 65 let je v obcích s 50 000 – 99 999 obyvatel.



Obrázek 15: Kartografická dokumentace podíl seniorů nad 65 let

(Zdroj: Hruška et al., 2012)

Z těchto informací je patrné, že celý kraj je postižen poklesem obyvatel, na druhou stranu venkov v Moravskoslezském kraji nevymírá, právě naopak jsou menší obce charakteristické migračním přírůstkem. Ten tvoří především mladé rodiny s dětmi. Z toho lze vyvodit, že vesnice se satelitními částmi budou muset nabídnout těmto mladým lidem více prostoru v mateřských školách a v základních školách. Vesnice tak budou muset investovat své pro-

středky a čas do vybudování tohoto sociálního zázemí. Zde je patrná příležitost i pro podnikatele, kteří by ve větších vesnicích u velkých měst mohli zřídit soukromé jesle či školku. Obdobně je zde patrná příležitost pro podnikatele v podobně malých obchodů s potravinami a smíšeným zbožím. I když tito lidé sice jezdí do měst, pro každou maličkost nebudou jezdit např. 10 km a budou vítat malé obchody v těchto vesnicích. Vhodné je, aby vzdálenější obce od měst věnovaly velkou pozornost rozvoji obslužnosti a infrastruktury v obcích. Lidé se v dnešní době stěhují především tam, odkud je dobrá dopravní dostupnost. Prostředky je možné čerpat např. z Integrovaného regionálního OP nebo z OP Doprava. Těmto dvěma operačním programům je v současném programovém období 2014 – 2020 věnováno celkem 9,3 mld. EUR.

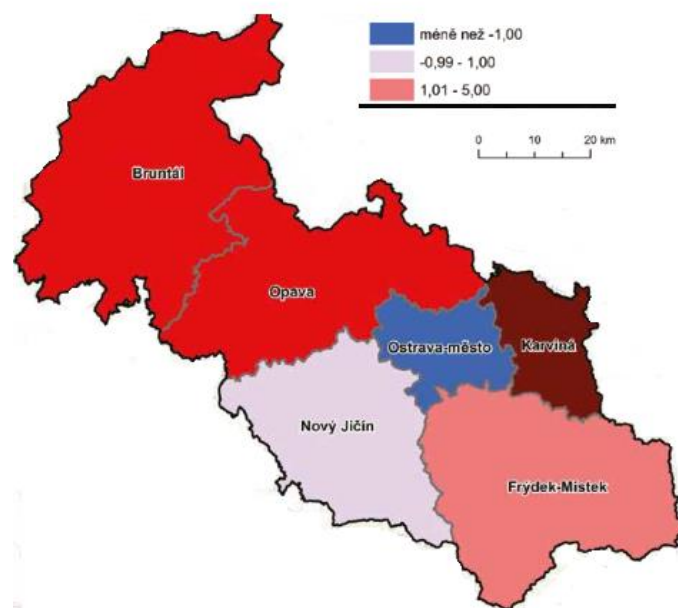
V západních částech Moravskoslezského kraje a ve vyšších oblastech však vesnice vymírají. Jsou to ty obce, ze kterých je daleko do zaměstnání. Jsou to obce, které již ztrácely obyvatelstvo v době úpadku hutí a těžkého průmyslu, a které se již nepovedlo dosídlit. Je nutné proto věnovat těmto obcím velkou pozornost. Vhodná je např. podpora bydlení, kdy bude mladým lidem nabídnuto cenově zvýhodněné bydlení. Je však nutné tuto bytovou politiku řešit nejen na lokální úrovni, ale i na národní úrovni, kde by tato situace byla legislativně i finančně zajištěna. Tato podpora by mohla být součástí sociální politiky České republiky. Mohla by být realizována formou dotací či jiných příspěvků. Problematika bytové politiky by měla být řešena v územních plánech obcí. Dále by bylo vhodné v těchto obcích podporovat drobné podnikatele, aby lidé nemuseli dojíždět do vzdálených měst za prací. Protože většina firem a podniků je koncentrována ve městech, kvůli dopravní dostupnosti, dostupnosti pracovních sil a jiné infrastruktuře, nejsou v těchto odlehlých částech téměř žádné velké firmy, které nabízejí práci. Prostor by měly vytvářet především obce. Měly by nejen poskytovat finanční pomoc, ale měly by ve větší míře informovat své obyvatele o možnostech čerpání prostředků z OP Podnikání a inovace pro konkurenceschopnost nebo z Fondu pro regionální rozvoj. Spádové úřady práce by měly právě v těchto obcích realizovat více nástrojů aktivní politiky zaměstnanosti a měly by vytvářet nová pracovní místa a podporovat podnikání. Dalším vhodným operačním programem je OP Zaměstnanost, ze kterého mohou čerpat finanční prostředky pro podporu zaměstnanosti. Velmi důležité je, aby obce spolupracovaly s domácími i zahraničními investory a podnikateli a přilákaly do blízkosti těchto problémových obcí nové firmy. Příkladem mohou být těmto obcím např. Nošovice, kde vznikla na zelené louce automobilka Hyundai, což vedlo k významnému poklesu nezaměstnanosti. Obce mohou tyto investory nalá-

kat většinou nabídnutím vhodných pozemků či finanční podporou, kterou je však nutné řešit na národní úrovni. Je vhodné také realizovat s obyvateli společné aktivity, podporovat současné podnikatele informovaností o jeho aktivitách a nabídnutím místa na informačních portálech. Vhodné je informovat mladé obyvatele, které se zajímají o zemědělství o možnostech podpor především např. dotace pro mladé zemědělce, které jim mohou pomoci nakoupit potřebné vybavení a začít, v této pro venkov typické oblasti, podnikat.

S rostoucí délkou života roste věk obyvatel kraje. U mužů byla délka života v Moravskoslezském kraji 73,81 roků a délka života žen byla 79,9 let (Regionální statistiky, 2014). S tím souvisí potřeba růstu zdravotních středisek a lékařů ve vzdálených venkovských oblastech. Z nich se tito lidé nemají jak dostat do nemocnic ve městech. S růstem stáří obyvatel v kraji, především v těchto západních vesnicích kraje, souvisí i potřeba domovů pro seniory nebo růstu zdravotních potřeb a pečovatelských služeb. To dokládají počty, které hovoří o tom, že v kraji je v průměru na 100 dětí 116 seniorů (ČSÚ, 2014). Nelze ani předpokládat, že se do budoucna situace zlepší.

Dále je nutné, aby všechny vesnice v kraji věnovaly větší pozornost technické infrastruktuře. Nejsou totiž zdaleka všechny pokryty plynofikační sítí, veřejným vodovodem nebo napojením na kanalizaci či internet.

V obcích, které jsou ve vyšší nadmořské výšce, je možné spatřovat potenciál v cestovním ruchu. Může vést k růstu příjmů do obcí, k atraktivitě území a k tvorbě nových pracovních míst. Podporu cestovního ruchu má v naší zemi v gesci Ministerstvo pro místní rozvoj. Prostředky mohou být čerpány v rámci Programu rozvoj venkova. Dále je možné využít prostředky z Integrovaného regionálního OP. K vhodnému směru, kterým by se mohl rozvoj cestovního ruchu ubírat, patří např. agroturistika.



Obrázek 16: Kartografická dokumentace trestných činů v Moravskoslezském kraji
(Zdroj: Hruška et al., 2012)

V celém kraji dochází ve velké míře k růstu nezaměstnanosti, který má dlouhodobý charakter. To sebou přináší sociální problémy. Roste zde zadluženost občanů, ztráta obydlí, kriminalita (kterou je možné spatřit na obrázku č. 16) atd. Celý kraj a následně jednotlivá města se snaží tyto problémy řešit. Je to však velmi složitá situace. Dotuje se v oblastech, kde byly hutě a průmyslové podniky, nemalé množství neziskových organizací, které různě pomáhají řešit sociální problémy. Existuje zde řada programů např. pro oblast bydlení. V něm je tzv. třístupňový systém propustného bydlení s doprovodným sociálním programem, program Sociální inkluze, Společný akční plán pro zaměstnanost a vzdělávání v Moravskoslezském kraji atd.

7 Prognóza

Tab. č. 24: Prognóza počtu obyvatel v Moravskoslezském kraji

	2020	2025	2030	2035	2040	2045	2050
Živě narození	10151	9022	8321	8241	8240	7801	7266
Zemřelí	13110	13173	13401	14137	14549	14525	14225
Přirozený přírůstek	-2959	-4151	-5080	-5896	-6309	-6724	-6959
Saldo migrace	-2371	-1783	-1422	-1234	-1012	-736	-475
Celkový přírůstek	-5330	-5934	-6502	-7130	-7321	-7460	-7434
Porodnost (‰)	8,6	7,8	7,4	7,5	7,8	7,7	7,4
Úmrtnost (‰)	11,1	11,4	11,9	12,9	13,8	14,2	14,5
Úhrnná plodnost	1,43	1,45	1,46	1,47	1,49	1,50	1,51
Naděje dožití							
- muži	75,3	76,6	77,9	78,8	79,7	80,6	81,6
- ženy	81,8	83,1	84,3	85,1	85,8	86,5	87,2
0-14	175203	158653	143529	131938	125501	122732	119607
15-64	771805	740174	707392	672318	626592	577497	543013
65+	241867	262426	279371	291993	308099	323008	323327
Průměrný věk	41,8	44,6	46,0	47,3	48,2	48,9	49,5

(Zdroj: ČSÚ)

Lze předpokládat, že počet obyvatel Moravskoslezského kraje bude mít v následujících letech klesající tendenci. Podle prognózy zpracované Českým statistickým úřadem v roce 2014, klesne počet obyvatel kraje pod jeden milion. Z tabulky č. 24 vyplývá, že prognóza předpokládá v následujících letech úbytek počtu obyvatel nejen přirozenou měnou, ale také vysokou migrační ztrátou. Počet dětí do 14 let bude trvale klesat až do roku 2050, také produktivní složka bude mít trvale klesající charakter. Naopak počet obyvatel v poproduktivním věku bude trvale narůstat. Průměrný věk obyvatel vzroste až k 50 rokům a Moravskoslezský kraj se tak zařadí mezi kraje s průměrně nejstarším obyvatelstvem.

Stárnutí obyvatelstva a rostoucí podíl seniorů bude mít ekonomické důsledky nejen na kraj ale především na stát. *„Rostoucí podíl seniorů bude mít za následek růst ekonomické zátěže systému důchodového zabezpečení. Zatímco do roku 2008 byl důchodový účet ČR každoročně v přebytku, od roku 2009 je vzhledem k ekonomické krizi a snížení pojistného některých skupin obyvatelstva úhrn vybraného pojistného nižší, než úhrn peněz potřebných na výplaty důchodů. Při pokračování současných nepříznivých ekonomických trendů by se deficit neustále zvyšoval, v roce 2060 by již byla potřebná částka na výplatu důchodů zhruba o 60 % vyšší než úhrn vybraného pojistného stanoveného podle současných zákonů“ (Raška, 2013, [online],s. 1).*

8 Závěr

Hlavním cílem diplomové práce bylo analyzovat demografický vývoj obyvatelstva Moravskoslezského kraje na venkově. V Moravskoslezském kraji je patrné, že obyvatelé v centrální části kraje jsou směřováni především do městských aglomerací. Okrajové části kraje mají nižší hustotu zalidnění a jsou tvořeny především vesnickou zástavbou. V kraji existuje negativní ukazatel, kterým je pokles obyvatelstva, který se nedaří zvrátit. Úbytek obyvatel v kraji je dán především počtem vystěhovaných osob. Je to dáno především zhoršením pracovních podmínek, které jsou dány uzavíráním některých dolů a průmyslových podniků. V roce 2013 se tak z kraje vystěhovalo 3 089 obyvatel. Nejvíce byla migrační ztrátou zasažena města Ostrava, Karviná, nejméně naopak Frýdek-Místek. V kraji byl patrný také přirozený úbytek obyvatelstva. Ten působil také negativně na pokles populace v kraji. V roce 2013 v kraji zemřelo o 1 681 osob více, než se narodilo. Ve větších městech dochází k většímu úbytku populace než na vesnicích. Vesnice v kraji vykazují v rámci demografických ukazatelů dva odlišné směry. Prvním je růst počtu obyvatel v malých obcích, tedy nejvíce v obcích do 499 obyvatel v blízkosti měst. Důvodem je, budování satelitních částí, kde se stěhují mladí lidé s rodinami. Druhým trendem je vylidňování vesnic v okrajových částech kraje. Pohyb obyvatelstva v Moravskoslezském kraji v letech 2008 až 2015 vykazuje záporné migrační saldo (−2 681 osob), které je největší mezi všemi kraji ČR.

S migrací produktivního obyvatelstva souvisí i další negativní trend, kterým je stárnutí obyvatel na venkově. Tento trend je však patrný nejvíce opět v okrajových částech vesnic. V malých vesnicích u měst naopak dochází k poklesu průměrného věku. Nejvíce mladých osob, tedy osob ve skupině 0 až 14 let žije v obcích 500 až 999 obyvatel, poté 200 až 499 a následně 1 000 až 4 999 obyvatel. Tyto menší obce jsou zároveň charakteristické vyšším přirozeným přírůstkem obyvatel. Největší podíl obyvatel nad 65 let je v obcích s 50 000 – 99 999 obyvatel.

Vesnice v západní části Moravskoslezského kraje, kde obyvatelstvo stárne a vymírá, jsou charakteristické vysokou intenzitou dojížděky do zaměstnání. Jsou to obce, které se nepovedlo dosídlit po ukončení činnosti hutního, těžebního průmyslu a po zrušení zemědělských družstev. V celém kraji dochází ve velké míře k růstu nezaměstnanosti, která má

dlouhodobý charakter. To sebou přináší sociální problémy. Roste zde alkoholismus, zadluženost občanů, která vede ke ztrátě obydlí a následně ke zvýšení kriminality atd.

Jedním z dílčích cílů diplomové práce, byla analýza demografického vývoje v ČR a v Moravskoslezském kraji za posledních 120 let. Lze konstatovat, že Moravskoslezský kraj do jisté míry kopíruje vývojové trendy v ČR, které byly na přelomu století. Nejvíce rostly obce, které byly umístěny v blízkosti velkých a krajských měst. Naopak obce ve vyšší nadmořské výšce a obce umístěné na hranicích dosahovaly poklesu obyvatel. Tyto obce mají i do budoucna nevýhodnou pozici, která se bude dále prohlubovat díky tomu, že zde je mnoho neobydlených domů. Lze předpokládat, že zde obyvatelstvo bude ještě více odcházet, bytová výstavba bude stagnovat a vzdělanostní charakteristiky obyvatelstva budou i nadále na nižší úrovni.

Z hlediska krátkodobé predikce ukazatelů v Moravskoslezském kraji, lze předpokládat, že i nadále bude počet obyvatel kraje klesat.

Byla stanovena hypotéza: Proces stárnutí není patrný ve všech oblastech venkova v Moravskoslezském kraji. Tato hypotéza byla potvrzena, neboť do příměstských venkovských obcí se stěhují především mladí lidé s dětmi, kdy v těchto obcích je průměrná věková hranice nízká a je zde i vyšší přirozený přírůstek obyvatelstva.

9 Seznam použité literatury

Seznam tištěných zdrojů

- 1 Bínek, J., a kol. Venkovský prostor a jeho oživení. Praha: Georgetown, 2007. ISBN 80-251-19-5.
- 2 Blatecká, K., Základní charakteristika českého venkova. Brno, 2006. Diplomová práce. Masarykova univerzita, fakulta Ekonomicko-správní.
- 3 Burcin, B., Fialová, L., Rychtaříková, J., Demografická situace České republiky, 1993-2008. Sociologické nakladatelství, 2010. ISBN 978-80-7419-024-7.
- 4 Culková, M., Česká republika v historicko-demografické perspektivě: interpretace k současnému vývoji. Diplomová práce. Brno, 2011. Diplomová práce. Masarykova univerzita Brno, Fakulta Ekonomicko-správní.
- 5 Čmejrek, J., Bubeníček, V., Čopík, J. Demokracie v lokálním politickém prostoru. Praha: Grada Publishing, 2010. ISBN 80-247-3061-8.
- 6 Český statistický úřad: Historický lexikon obcí, 1869-2005. Praha: Český statistický úřad, 2005. ISBN 80-250-1277-8.
- 7 Dingsdale, A. Mapping modernities: geographies of Central and Eastern Europe, 1920-2000. London: Routledge, 2002. ISBN 0415216206.
- 8 Dostál, P., Explaining differentiation in regional development level in the Czech Republic: non-experimental LISREL modelling. In: DOSTÁL, P., LANGHAMMER, J. Modelling Natural Environment and Society. Praha: Petr Dostál, Jakub Langhammer, 2007. ISBN 978-80-903584-7-8.
- 9 Dufek, J., Minařík, B., Pohyb obyvatelstva v Jihovýchodním regionu České republiky, podle velikostních skupin. In Firma a konkurenční prostředí 2007. Sekce 4: Kvantitativní metody v hospodářství. 1. vyd. Brno: MSD, spol. s r. o., 2007, s. 20--26. ISBN 978-80-86633-86-2.
- 11 Gawrecki, D., a kol., Dějiny Českého Slezska 1740 – 2000. Opava: Slezská univerzita, 2003.
- 12 Havrlant, J., The Beskydy Euroregion as an area of travel and recreation. Moravian Geographical Reports. 2001. Roč. 9, č. 2. S. 15-23

- 13** Hruška-Tvrđý, L., et al., Studie sídelní struktury Moravskoslezského kraje. Ostrava: PROCES-Centrum pro rozvoj obcí a regionů, s.r.o. Švabinského, 2012.
- 14** Hruška, V., Diferenciace venkovského prostoru na příkladu moravskoslezského kraje. Brno, 2013, Disertační práce. Masarykova univerzita, Přírodovědecká fakulta.
- 15** HUDEČKOVÁ, H., LOŠTÁK, M., ŠEVČÍKOVÁ, A. Regionalistika: Regionální rozvoj a rozvoj venkova. Praha, 2006. Česká zemědělská univerzita v Praze.
- 16** Kaplan, K., Proměny české společnosti, 1948-1960: část druhá: venkov. Praha: Ústav pro soudobé dějiny, 2012. ISBN 978-85-8275-155-3.
- 17** Klufová, R., Demografický vývoj a typologie českého venkova v kontextu prostorových souvislostí. Praha: Wolters Kluwer, 2015. ISBN 80-747-8734-6.
- 18** Kuchválek, K., Socioekonomické a environmentální aspekty života na venkově (případová studie obce Dražič. České Budějovice, 2013. Disertační práce. Jihočeská univerzita v Českých Budějovicích. Fakulta zemědělská.
- 19** Langhamrová, J., Střední délka života v České republice a v zemích Evropské unie, [online]. [cit. 1. 1. 2016]. Dostupné z [URL:http://kdem.vse.cz/resources/relik10/PDFstudenti/Langhamrova.pdf](http://kdem.vse.cz/resources/relik10/PDFstudenti/Langhamrova.pdf).
- 20** Maier, K., Udržitelný rozvoj území. Praha: Grada Publishing, 2012. ISBN 80-247-4198-9.
- 21** MAJEROVÁ, V., KOSTELECKÝ, T., SÝKORA, L., *Sociální kapitál a rozvoj regionu: příklad Kraje Vysočina*. Vyd. 1. Praha: Grada, 2011 221 s., Sociologie. ISBN 978-80-247-4093-5.
- 22** Mareš, J., Industrializace Československa-její klady a zápory, In Sborník Československé geografické společnosti.ročník 1988. Číslo 3. Svazek 93.
- 23** Navrátil, L., Vnitřní lékařství – Pro nelékařské zdravotnické obory, str. 337. Praha: Grada Publishing, 2008. ISBN 80-247-2319-0.
- 24** NUNVÁŘOVÁ, S., Rozvoj venkova. Brno: Ekonomicko-správní fakulta, Masarykova univerzita, 2007. 211 s. Vydání první. ISBN 978-80-210-4314-5.
- 25** Peková, J., Kadeřábková, J., Územní samospráva - udržitelný rozvoj a finance. Praha: Wolters Kluwer, 2012. ISBN 80-7357910-3.
- 26** Pělucha, M., Rozvoj venkova, v programovacím období 2007–2013 v kontextu reforem szp EU. Praha: Ireas, 2006. ISBN 80–86684–42–3.
- 27** Siwek, T., Posouzení alternativy odsunu Němců z Československa z hlediska regionálního rozvoje českého pohraničí. Folia Geographica. 2006. Roč. 45, 462-466.
- 28** Slepíčka, A. Venkov nebo město, lidé, sídla krajina. Praha: Nakl. Svoboda, 1981.

29 SLEPIČKA, Alois. Přeměny venkova :/venkov *našeho věku*. Vyd. 1. Praha: Svoboda, 1989. 387 s., 72. ISBN 80-205-0019-7.

30 Šubrt, J., Soudobá sociologie VI Oblasti a specializace. Karolinum Press, 2014 ISBN 80-246-2558-X.

31 Vaculík M., Venkovské oblasti České republiky teoreticko-metodické přístupy jejich vymezení. Brno, 2008. Diplomová práce. Masarykova univerzita Brno, Fakulta Ekonomicko-správní.

Seznam Internetových zdrojů

1 BEDNÁŘOVÁ, Hana. Jak se změnil venkov za 10 let? [online]. [cit. 2016-03-20]. Dostupné z: <http://www.dvs.cz/clanek.asp?id=6546839>

2 Český statistický úřad [online]. [cit. 2016-04-27]. Dostupné z: <https://www.czso.cz/>

3 Český statistický úřad obyvatelstvo, [online], [1. 1. 2016]. Dostupné z URL:https://www.czso.cz/csu/czso/obyvatelstvo_hu.

4 Český statistický úřad: Sčítání lidu v Moravskoslezském kraji v roce 2011, [online]. [cit. 8. 1. 2016]. Dostupné z URL:
<https://www.czso.cz/documents/10180/20533768/80413513.pdf/6068d87c-2099-43ad-9e8f-44fe7f08e545?version=1.0>

5 Český statistický úřad: Sčítání lidu v Moravskoslezském kraji v roce 2011, [online]. [cit. 8. 1. 2016]. Dostupné z URL:
<https://www.czso.cz/documents/10180/20533768/80413513.pdf/6068d87c-2099-43ad-9e8f-44fe7f08e545?version=1.0>

6 Projekce obyvatelstva v krajích ČR - do roku 2050. Český statistický úřad [online]. 2014 [cit. 2016-04-26]. Dostupné z: <https://www.czso.cz/csu/czso/projekce-obyvatelstva-v-krajich-cr-do-roku-2050-ua08v25hx9>

7 Demografické stárnutí, [online]. [cit. 1. 1. 2016]. Dostupné z URL:
http://www.demografie.info/?cz_demstarnutivvyvoj=

8 DRDA, Adam. Kolektivizace venkova - širší souvislosti Základní mezníky vývoje českého venkova od roku 1918 [online]. , 1 [cit. 2015-12-03]. Dostupné z: http://www.totalita.cz/kolekt/kolekt_txt_001.php

- 9** KADLECOVÁ, Milada. Studie sídelní struktury Moravskoslezského kraje [online]. 2015 [cit. 2016-02-20]. Dostupné z: http://www.msk.cz/assets/uzemni_planovani/00_textova_cast.pdf
- 10** Kolář, J., Venkov má potenciál, ale potřebuje mladé a kvalifikované obyvatele, [online]. [cit. 11.12.2015]. Dostupné z URL:<http://rozvojvenkova.blog.cz/1301/venkov-ma-potencial-ale-potrebuje-mlade-a-kvalifikovane-obyvatele>
- 11** Langhamrová, J., Střední délka života v České republice a v zemích Evropské unie, [online]. [cit. 1. 1. 2016]. Dostupné z URL:<http://kdem.vse.cz/resources/relik10/PDFstudenti/Langhamrova.pdf>.
- 12** Maříková, P., Vylidňování českého venkova-minulost a současnost, [online]. [cit. 3.12.2015]. Dostupné z URL: http://www.agris.cz/Content/files/main_files/73/151543/993Marikova.pdf
- 13** Moravskoslezský kraj [online]. [cit. 2016-02-20]. Dostupné z: <http://www.msk.cz/>
- 14** Migrace jako zásadní fenomén vývoje Ostravska, [online]. [cit. 8. 1. 2016]. Dostupné z URL: <http://migraceonline.cz/cz/e-knihovna/migrace-jako-zasadni-fenomen-vyvoje-ostravska>
- 15** PERLÍN, Radim. Venkov, typologie venkovského prostoru [online]. 1998 [cit. 2016-04-27]. Dostupné z: https://www.google.cz/url?sa=t&rct=j&q=&esrc=s&source=web&cd=1&ved=0ahUKEwjWuKeE0rvKAhXkl3IKHZEPDEQQFggfMAA&url=http%3A%2F%2Fwww.mvcr.cz%2Fsoubor%2Fperlin-pdf.aspx&usq=AFQjCNEsKqj_VkBx3lnT5vnLDn5Gwj_vVg&sig2=Us4OWPMKGi5vQ2CgEOKvCw&cad=rja
- 16** PERLÍN, Radim. Vymezení venkovských obcí v Česku. Deník veřejné správy [online]. 2009 [cit. 2016-01-10]. Dostupné z: <http://www.dvs.cz/clanek.asp?id=6384068>
- 17** RAŠKA, Jan. Stárnutí populace a jeho důsledky. 60.cz: Magazín pro aktivní seniory [online]. 2013, , 1 [cit. 2016-04-28]. Dostupné z: <http://www.i60.cz/clanek/detail/6424/starnuti-populace-a-jeho-dusledky>
- 18** Rural Developments: CAP 2000, Working Document [online]. 1997 [cit. 2016-01-01]. Dostupné z: http://ec.europa.eu/agriculture/publi/pac2000/rd/rd_en.pdf. Dokument.

19 Saktorová, D., Typy venkovského osídlení na území Moravskoslezského kraje, [online]. [cit. 4. 1. 2016]. Dostupné z URL: <http://docplayer.cz/68795-Na-uzemi-moravskoslezskeho.html>

20 Spiezia, V., Measuring regional economies. Statistics Brief OECD, č. 6, 2003. [online]. [cit. 1.1.2016]. Statistics Brief OECD, č. 6, 2003. Dostupné z URL: <http://www.oecd.org/dataoecd/2/15/15918996.pdf>

Seznam obrázků

Obrázek 2: Vývoj průmyslu 1780 až 1841 (s. 23)

Obrázek 3: Vývoj průmyslu 1842 – 1902 (s. 23)

Obrázek 4: Rozdělení České republiky na migračně ztrátové či ziskové obce (s. 30)

Obrázek 5: Změna počtu obyvatel 2001 – 2004 (s. 31)

Obrázek 6: Podíl obyvatelstva ve věku 65+ ve venkovských obcích v roce 2001 (s. 32)

Obrázek 7: Podíl obyvatelstva ve věku 65+ ve venkovských obcích v roce 2011 (s. 33)

Obrázek 8: Vývoj sídlení struktury (s. 42)

Obrázek 9: Kartografická dokumentace podílu obyvatel ve věku 0-14 let (s. 64)

Obrázek 10: Kartografická dokumentace vzdělaných obyvatel v Moravskoslezském kraji (s. 68)

Obrázek 11: Kartografická dokumentace vymezení venkova dle hustoty zalidnění (s. 71)

Obrázek 12: Kartografická dokumentace vymezení venkova dle hustoty zalidnění (s. 72)

Obrázek 13: Kartografická dokumentace vymezení venkova dle hustoty zalidnění (s. 72)

Obrázek 14: Kartografická dokumentace vymezení venkova dle hustoty zalidnění (s. 73)

Obrázek 15: Kartografická dokumentace podíl seniorů nad 65 let (s. 75)

Obrázek 16: Kartografická dokumentace trestných činů v Moravskoslezském kraji (s. 78)

Seznam tabulek

- Tabulka č. 1: Rozdělení České republiky na městské a venkovské sídla (s. 13)
- Tabulka č. 2: Rozdělení dle krajů a velikosti obcí v tis. (s. 14)
- Tabulka č. 3: Rozdělení krajů dle počtu sídel, v tis. (s. 15)
- Tabulka č. 4: Vývoj měst, vesnic a městysů (s. 22)
- Tabulka č. 5: Vývoj měst, vesnic a městysů (s. 24)
- Tabulka č. 6: Vývoj počtu obyvatel v českých zemích ve 20. století (s. 26)
- Tabulka č. 7: Rozsah a podíl venkova v roce 2001 a 2011 – základní počty do 3000 obyvatel (s. 31)
- Tabulka č. 8: Počet obcí podle velikostních kategorií v roce 2001 a 2011 (s. 32)
- Tabulka č. 9: Podíl obyvatel v obcích v roce 2001 a 2011 (s. 32)
- Tabulka č. 10: Vývoj populace České republiky s ohledem na věk (s. 35)
- Tabulka č. 11: Rozdíl obyvatel na venkově a ve městě v roce 2001 a 2001 (s. 36)
- Tabulka č. 12: Rozdělení Moravskoslezského kraje na SO ORP (s. 45)
- Tabulka č. 13: Počet pracovníků v jednotlivých oborech (s. 48)
- Tabulka č. 14: Změna podnikatelů v různých oborech (s. 49)
- Tabulka č. 15: Vývoj obyvatel mezi lety 1991 až 2000 (s. 53)
- Tabulka č. 16: Vývoj počtu obyvatel v jednotlivých okresech Moravskoslezského kraje k 31.12 (s. 54)
- Tabulka č. 17: Pohyb obyvatelstva v Moravskoslezském kraji a jeho okresech v roce 2011 (s. 55)
- Tabulka č. 18: Pohyb obyvatelstva v Moravskoslezském kraji a jeho okresech v roce 2012 (s. 56)
- Tabulka č. 19: Pohyb obyvatelstva v Moravskoslezském kraji a jeho okresech v roce 2013 (s. 57)
- Tabulka č. 20: Pohyb obyvatelstva v Moravskoslezském kraji a jeho okresech v roce 2014 (s. 58)
- Tabulka č. 21: Pohyb obyvatelstva v Moravskoslezském kraji a jeho okresech v roce 2015 (s. 59)
- Tabulka č. 22: Rozdělení obyvatel Moravskoslezského kraje dle jejich náboženství (s. 65)
- Tabulka č. 23: Rozdělení obyvatel Moravskoslezského kraje dle jejich náboženství (s. 67)

Tabulka č. 24: Prognóza vývoje obyvatel v Moravskoslezském kraji (s. 79)

Seznam Grafů

Graf 1: Vývoj střední délky života (s. 34)

Graf 2: Podíly věkových skupin, střední varianta (s. 36)

Graf 3: Vývoj počtu obyvatel od roku 1869 – 1930 (s. 43)

Graf 4 Vývoj počtu obyvatel od roku 1921– 2011 (s. 47)

Graf 5: Vývoj počtu obcí v Moravskoslezském kraji (s. 50)

Graf 6: Podíl počtu osob žijících v jednotlivých obcích rozdělených dle počtu obyvatel (s. 50)

Graf 7: Vývoj počtu obyvatel žijících v krajském městě a v ostatních obcích, za posledních 120 let (s. 53)

Graf 8: Počet osob žijících v jednotlivých obcích v roce 2011, rozdělených dle počtu obyvatel (s. 62)

Graf 9: Podíl počtu osob žijících v jednotlivých obcích v roce 2011 rozdělených dle věkové skupiny (s. 63)

Graf 10: Vývoj průměrného věku v jednotlivých obcích (s. 63)

Graf 11: Podíl osob pracujících v jednotlivých oborech v roce 2011, rozdělených dle věkové skupiny (s. 69)

Přílohy

Příloha I

Tab. 3 Pohyb obyvatelstva v Moravskoslezském kraji v letech 2008 až 2015

	2008	2009	2010	2011	2012	2013	2014	2015 ¹⁾	Rozdíl 2015 ¹⁾ - 2014
Sňatky	6 198	5 594	5 519	5 141	5 199	4 985	5 289	5 541	252
Rozvody	3 964	3 488	3 596	3 420	3 159	3 279	3 153	3 050	-103
Živě narození	13 402	13 238	13 099	11 807	11 787	11 603	11 999	11 866	-133
z toho mimo manželství	5 583	5 856	5 792	5 494	5 621	5 778	6 046	6 190	144
Potraty	4 964	4 581	4 531	4 455	4 223	4 293	3 963	3 922	-41
Zemřelí	12 974	13 245	13 293	13 384	13 148	13 284	13 117	13 550	433
Přirozený přírůstek	428	-7	-194	-1 577	-1 361	-1 681	-1 118	-1 684	-566
Přistěhovalí	6 591	4 833	4 458	4 057	4 369	4 417	4 805	5 125	320
z toho z ciziny	3 237	1 745	1 359	1 214	1 377	1 442	1 820	1 925	105
Vystěhovalí	6 661	7 708	8 417	6 572	7 019	7 506	7 843	7 806	-37
z toho do ciziny	496	1 866	2 368	738	1 148	1 468	1 408	1 403	-5
Přírůstek stěhováním	-70	-2 875	-3 959	-2 515	-2 650	-3 089	-3 038	-2 681	357
Celkový přírůstek	358	-2 882	-4 153	-4 092	-4 011	-4 770	-4 156	-4 365	-209

¹⁾ předběžné údaje

Zdroj: <https://www.czso.cz/csu/xt/obyvatelstvo-v-moravskoslezskem-kraji-v-roce-2015>

Příloha II

Obce Moravskoslezského kraje do 3000 obyvatel.

Název obce	Okres	Počet obyvatel 2011
Nová Pláň	Bruntál	57
Dlouhá Stráň	Bruntál	84
Petrovice	Bruntál	134
Malá Štáhle	Bruntál	143
Staré Těchanovice	Opava	148
Rusín	Bruntál	145
Mladecko	Opava	154
Bratřikovice	Opava	156
Býkov-Láryšov	Bruntál	163
Heřmánky	Nový Jičín	173
Hlinka	Bruntál	195
Lhotka u Litultovic	Opava	189
Roudno	Bruntál	193
Tvrdkov	Bruntál	216
Nové Lublice	Opava	226
Vrchy	Nový Jičín	215
Karlova Studánka	Bruntál	230
Slezské Pavlovice	Bruntál	224
Bílčice	Bruntál	233
Jezdkovice	Opava	231
Třebom	Opava	218
Moravice	Opava	241
Staré Heřminovy	Bruntál	250
Kružberk	Opava	260
Valšov	Bruntál	259
Nižní Lhoty	Frýdek-Místek	265
Křišťanovice	Bruntál	255
Dívčí Hrad	Bruntál	272
Nové Heřminovy	Bruntál	265
Hrčava	Frýdek-Místek	271
Vělopolí	Frýdek-Místek	285
Svatoňovice	Opava	283
Jiříkov	Bruntál	284
Pazderna	Frýdek-Místek	277
Mikolajice	Opava	281
Bílá	Frýdek-Místek	299
Janov	Bruntál	305
Horní Životice	Bruntál	312
Kaňovice	Frýdek-Místek	304
Čaková	Bruntál	303
Ludvíkov	Bruntál	315
Vysoká	Bruntál	321
Žermanice	Frýdek-Místek	308
Heřmanice u Oder	Nový Jičín	326
Dolní Tošanovice	Frýdek-Místek	320
Uhlířov	Opava	337

Velká Štáhle	Bruntál	341
Heřmanovice	Bruntál	362
Mezina	Bruntál	353
Krasov	Bruntál	359
Luboměř	Nový Jičín	366
Dolní Moravice	Bruntál	389
Rudná pod Pradědem	Bruntál	378
Andělská Hora	Bruntál	386
Košařiska	Frýdek-Místek	383
Bohušov	Bruntál	384
Horní Lomná	Frýdek-Místek	374
Oborná	Bruntál	372
Milotice nad Opavou	Bruntál	393
Čermná ve Slezsku	Opava	382
Sosnová	Opava	415
Bocanovice	Frýdek-Místek	440
Bítov	Nový Jičín	432
Leskovec nad Moravicí	Bruntál	425
Děřichov nad Bystřicí	Bruntál	441
Václavov u Bruntálu	Bruntál	477
Liptaň	Bruntál	487
Radkov	Opava	494
Nové Sedlice	Opava	497
Lomnice	Bruntál	492
Razová	Bruntál	499
Vršovice	Opava	503
Stará Ves	Bruntál	528
Čavisov	Ostrava-město	524
Svobodné Heřmanice	Bruntál	535
Lhotka	Frýdek-Místek	529
Slezské Rudoltice	Bruntál	553
Široká Niva	Bruntál	580
Moravskoslezský Kočov	Bruntál	544
Řeka	Frýdek-Místek	556
Staré Hamry	Frýdek-Místek	550
Horní Tošanovice	Frýdek-Místek	547
Kujavy	Nový Jičín	568
Hlubočec	Opava	582
Mankovice	Nový Jičín	580
Hošťálkovy	Bruntál	583
Bílov	Nový Jičín	572
Závada	Opava	583
Rohov	Opava	607
Bordovice	Nový Jičín	588
Životice u Nového Jičina	Nový Jičín	620
Vojkovice	Frýdek-Místek	622
Melč	Opava	641
Zbyslavice	Ostrava-město	618
Ryžoviště	Bruntál	625
Hlavnice	Opava	623
Krásná	Frýdek-Místek	643
Štáblovice	Opava	647

Jakubčovice nad Odrou	Nový Jičín	648
Sudice	Opava	655
Kateřinice	Nový Jičín	654
Bělá	Opava	668
Malá Morávka	Bruntál	676
Olbramice	Ostrava-město	662
Děhylov	Opava	679
Chvalíkovice	Opava	685
Budišovice	Opava	703
Malenovice	Frýdek-Místek	667
Albrechtický	Nový Jičín	706
Holčovice	Bruntál	719
Mošnov	Nový Jičín	716
Dobroslavice	Opava	756
Větkovice	Opava	737
Smilovice	Frýdek-Místek	743
Slatina	Nový Jičín	748
Trnávka	Nový Jičín	743
Skotnice	Nový Jičín	742
Hostašovice	Nový Jičín	768
Žabeň	Frýdek-Místek	770
Horní Domaslavice	Frýdek-Místek	754
Horní Lhota	Ostrava-město	803
Kyjovice	Opava	806
Bruzovice	Frýdek-Místek	825
Těškovice	Opava	841
Služovice	Opava	820
Vražné	Nový Jičín	832
Vyšní Lhoty	Frýdek-Místek	838
Spálov	Nový Jičín	891
Dolní Lomná	Frýdek-Místek	876
Soběšovice	Frýdek-Místek	881
Staré Město	Bruntál	891
Třemešná	Bruntál	890
Strahovice	Opava	909
Horní Město	Bruntál	931
Bravantice	Nový Jičín	910
Litultovice	Opava	897
Pražmo	Frýdek-Místek	929
Pstruží	Frýdek-Místek	916
Neplachovice	Opava	943
Tísek	Nový Jičín	947
Hladké Životice	Nový Jičín	963
Bernartice nad Odrou	Nový Jičín	967
Písečná	Frýdek-Místek	965
Úvalno	Bruntál	991
Pustějov	Nový Jičín	988
Závišice	Nový Jičín	973
Nošovice	Frýdek-Místek	990
Střítež	Frýdek-Místek	1 015
Skřipov	Opava	1 013
Hněvošice	Opava	1 030

Raduň	Opava	1 001
Karlovice	Bruntál	1 039
Třanovice	Frýdek-Místek	1 037
Ženkla	Nový Jičín	1 030
Pržno	Frýdek-Místek	1 038
Lichnov	Bruntál	1 075
Velké Albrechtice	Nový Jičín	1 061
Branka u Opavy	Opava	1 090
Jakartovice	Opava	1 082
Dolní Životice	Opava	1 126
Chlebičov	Opava	1 093
Morávka	Frýdek-Místek	1 114
Hrabyně	Opava	1 143
Mokré Lazce	Opava	1 157
Osoblaha	Bruntál	1 106
Dobratice	Frýdek-Místek	1 175
Zátor	Bruntál	1 211
Rybí	Nový Jičín	1 235
Doubrava	Karviná	1 253
Štítina	Opava	1 225
Chotěbuz	Karviná	1 210
Komorní Lhotka	Frýdek-Místek	1 264
Chuchelná	Opava	1 266
Lučina	Frýdek-Místek	1 280
Dolní Domaslavice	Frýdek-Místek	1 260
Jindřichov	Bruntál	1 326
Milíkov	Frýdek-Místek	1 324
Darkovice	Opava	1 343
Oldřišov	Opava	1 363
Holasovice	Opava	1 387
Bukovec	Frýdek-Místek	1 391
Březová	Opava	1 378
Brantice	Bruntál	1 384
Dvorce	Bruntál	1 390
Otice	Opava	1 394
Stěbořice	Opava	1 423
Pustá Polom	Opava	1 434
Dolní Lhota	Ostrava-město	1 435
Světlá Hora	Bruntál	1 422
Sedlnice	Nový Jičín	1 463
Hnojník	Frýdek-Místek	1 491
Staré Město	Frýdek-Místek	1 478
Sedliště	Frýdek-Místek	1 492
Brumovice	Opava	1 506
Jistebník	Nový Jičín	1 542
Ropice	Frýdek-Místek	1 529
Lichnov	Nový Jičín	1 511
Šilheřovice	Opava	1 595
Vřesina	Opava	1 580
Velké Heraltice	Opava	1 626
Libhošť	Nový Jičín	1 606
Bartošovice	Nový Jičín	1 687

Bohuslavice	Opava	1 681
Hodslavice	Nový Jičín	1 715
Metylovice	Frýdek-Místek	1 717
Tichá	Nový Jičín	1 724
Sviadnov	Frýdek-Místek	1 725
Petřvald	Nový Jičín	1 807
Řepiště	Frýdek-Místek	1 791
Písek	Frýdek-Místek	1 792
Velké Hoštice	Opava	1 810
Raškovice	Frýdek-Místek	1 823
Hrádek	Frýdek-Místek	1 812
Kunín	Nový Jičín	1 872
Kozmice	Opava	1 881
Janovice	Frýdek-Místek	1 866
Stonava	Karviná	1 891
Jeseník nad Odrou	Nový Jičín	1 926
Slavkov	Opava	1 925
Václavovice	Ostrava-město	1 930
Markvartovice	Opava	1 933
Veřovice	Nový Jičín	1 995
Hukvaldy	Frýdek-Místek	1 976
Nýdek	Frýdek-Místek	2 014
Velká Polom	Ostrava-město	2 036
Šenov u Nového Jičina	Nový Jičín	2 090
Píšť	Opava	2 104
Staříč	Frýdek-Místek	2 084
Krmelín	Frýdek-Místek	2 228
Horní Bludovice	Karviná	2 214
Horní Benešov	Bruntál	2 301
Kunčice pod Ondřejníkem	Frýdek-Místek	2 284
Fryčovice	Frýdek-Místek	2 367
Ostravice	Frýdek-Místek	2 419
Trojanovice	Nový Jičín	2 439
Mořkov	Nový Jičín	2 520
Hať	Opava	2 546
Čeladná	Frýdek-Místek	2 533
Suchdol nad Odrou	Nový Jičín	2 586
Stará Ves nad Ondřejnicí	Ostrava-město	2 734
Starý Jičín	Nový Jičín	2 759
Vřesina	Ostrava-město	2 858
Budišov nad Budišovkou	Opava	2 994
Kozlovice	Frýdek-Místek	2 979

Název obce	Okres	Počet obyvatel 2011
Nová Pláň	Bruntál	57
Dlouhá Stráň	Bruntál	84
Petrovice	Bruntál	134
Malá Štáhle	Bruntál	143
Staré Těchanovice	Opava	148
Rusín	Bruntál	145

Mladecko	Opava	154
Bratřikovice	Opava	156
Býkov-Láryšov	Bruntál	163
Heřmánky	Nový Jičín	173
Hlinka	Bruntál	195
Lhotka u Litultovic	Opava	189
Roudno	Bruntál	193
Tvrdkov	Bruntál	216
Nové Lublice	Opava	226
Vrchy	Nový Jičín	215
Karlova Studánka	Bruntál	230
Slezské Pavlovice	Bruntál	224
Bílčice	Bruntál	233
Jezdkovice	Opava	231
Třebom	Opava	218
Moravice	Opava	241
Staré Heřminovy	Bruntál	250
Kružberk	Opava	260
Valšov	Bruntál	259
Nižní Lhoty	Frýdek-Místek	265
Křišťanovice	Bruntál	255
Dívčí Hrad	Bruntál	272
Nové Heřminovy	Bruntál	265
Hrčava	Frýdek-Místek	271
Vělopolí	Frýdek-Místek	285
Svatoňovice	Opava	283
Jiříkov	Bruntál	284
Pazderna	Frýdek-Místek	277
Mikolajice	Opava	281
Bílá	Frýdek-Místek	299
Janov	Bruntál	305
Horní Životice	Bruntál	312
Kaňovice	Frýdek-Místek	304
Čaková	Bruntál	303
Ludvíkov	Bruntál	315
Vysoká	Bruntál	321
Žermanice	Frýdek-Místek	308
Heřmanice u Oder	Nový Jičín	326
Dolní Tošanovice	Frýdek-Místek	320
Uhlířov	Opava	337
Velká Štáhle	Bruntál	341
Heřmanovice	Bruntál	362
Mezina	Bruntál	353
Krasov	Bruntál	359
Luboměř	Nový Jičín	366
Dolní Moravice	Bruntál	389
Rudná pod Pradědem	Bruntál	378
Andělská Hora	Bruntál	386
Košařiska	Frýdek-Místek	383
Bohušov	Bruntál	384
Horní Lomná	Frýdek-Místek	374
Oborná	Bruntál	372

Milotice nad Opavou	Bruntál	393
Čermná ve Slezsku	Opava	382
Sosnová	Opava	415
Bocanovice	Frýdek-Místek	440
Bítov	Nový Jičín	432
Leskovec nad Moravicí	Bruntál	425
Dětrichov nad Bystřicí	Bruntál	441
Václavov u Bruntálu	Bruntál	477
Liptaň	Bruntál	487
Radkov	Opava	494
Nové Sedlice	Opava	497
Lomnice	Bruntál	492
Razová	Bruntál	499
Vršovice	Opava	503
Stará Ves	Bruntál	528
Čavisov	Ostrava-město	524
Svobodné Heřmanice	Bruntál	535
Lhotka	Frýdek-Místek	529
Slezské Rudoltice	Bruntál	553
Široká Niva	Bruntál	580
Moravskoslezský Kočov	Bruntál	544
Řeka	Frýdek-Místek	556
Staré Hamry	Frýdek-Místek	550
Horní Tošanovice	Frýdek-Místek	547
Kujavy	Nový Jičín	568
Hlubočec	Opava	582
Mankovice	Nový Jičín	580
Hošťálkovy	Bruntál	583
Bílov	Nový Jičín	572
Závada	Opava	583
Rohov	Opava	607
Bordovice	Nový Jičín	588
Životice u Nového Jičina	Nový Jičín	620
Vojkovice	Frýdek-Místek	622
Melč	Opava	641
Zbyslavice	Ostrava-město	618
Ryžoviště	Bruntál	625
Hlavnice	Opava	623
Krásná	Frýdek-Místek	643
Štáblovice	Opava	647
Jakubčovice nad Odrou	Nový Jičín	648
Sudice	Opava	655
Kateřinice	Nový Jičín	654
Bělá	Opava	668
Malá Morávka	Bruntál	676
Olbramice	Ostrava-město	662
Děhylov	Opava	679
Chvalíkovice	Opava	685
Budišovice	Opava	703
Malenovice	Frýdek-Místek	667
Albrechtický	Nový Jičín	706
Holčovice	Bruntál	719

Mošnov	Nový Jičín	716
Dobroslavice	Opava	756
Větrkovice	Opava	737
Smilovice	Frýdek-Místek	743
Slatina	Nový Jičín	748
Trnávka	Nový Jičín	743
Skotnice	Nový Jičín	742
Hostašovice	Nový Jičín	768
Žabeň	Frýdek-Místek	770
Horní Domaslavice	Frýdek-Místek	754
Horní Lhota	Ostrava-město	803
Kyjovice	Opava	806
Bruzovice	Frýdek-Místek	825
Těškovice	Opava	841
Služovice	Opava	820
Vražné	Nový Jičín	832
Vyšní Lhoty	Frýdek-Místek	838
Spálov	Nový Jičín	891
Dolní Lomná	Frýdek-Místek	876
Soběšovice	Frýdek-Místek	881
Staré Město	Bruntál	891
Třemešná	Bruntál	890
Strahovice	Opava	909
Horní Město	Bruntál	931
Bravantice	Nový Jičín	910
Litultovice	Opava	897
Pražmo	Frýdek-Místek	929
Pstruží	Frýdek-Místek	916
Neplachovice	Opava	943
Tísek	Nový Jičín	947
Hladké Životice	Nový Jičín	963
Bernartice nad Odrou	Nový Jičín	967
Písečná	Frýdek-Místek	965
Úvalno	Bruntál	991
Pustějov	Nový Jičín	988
Závišice	Nový Jičín	973
Nošovice	Frýdek-Místek	990
Střítež	Frýdek-Místek	1 015
Skřípov	Opava	1 013
Hněvošice	Opava	1 030
Raduň	Opava	1 001
Karlovice	Bruntál	1 039
Třanovice	Frýdek-Místek	1 037
Ženkla	Nový Jičín	1 030
Pržno	Frýdek-Místek	1 038
Lichnov	Bruntál	1 075
Velké Albrechtice	Nový Jičín	1 061
Branka u Opavy	Opava	1 090
Jakartovice	Opava	1 082
Dolní Životice	Opava	1 126
Chlebičov	Opava	1 093
Morávka	Frýdek-Místek	1 114

Hrabyně	Opava	1 143
Mokré Lazce	Opava	1 157
Osoblaha	Bruntál	1 106
Dobruška	Frýdek-Místek	1 175
Zátor	Bruntál	1 211
Rybí	Nový Jičín	1 235
Doubrava	Karviná	1 253
Štítina	Opava	1 225
Chotěbuz	Karviná	1 210
Komorní Lhotka	Frýdek-Místek	1 264
Chuchelná	Opava	1 266
Lučina	Frýdek-Místek	1 280
Dolní Domaslavice	Frýdek-Místek	1 260
Jindřichov	Bruntál	1 326
Milíkov	Frýdek-Místek	1 324
Darkovice	Opava	1 343
Oldřišov	Opava	1 363
Holasovice	Opava	1 387
Bukovec	Frýdek-Místek	1 391
Březová	Opava	1 378
Brantice	Bruntál	1 384
Dvorce	Bruntál	1 390
Otice	Opava	1 394
Stěbořice	Opava	1 423
Pustá Polom	Opava	1 434
Dolní Lhota	Ostrava-město	1 435
Světlá Hora	Bruntál	1 422
Sedlnice	Nový Jičín	1 463
Hnojník	Frýdek-Místek	1 491
Staré Město	Frýdek-Místek	1 478
Sedliště	Frýdek-Místek	1 492
Brumovice	Opava	1 506
Jistebník	Nový Jičín	1 542
Ropice	Frýdek-Místek	1 529
Lichnov	Nový Jičín	1 511
Šilheřovice	Opava	1 595
Vřesina	Opava	1 580
Velké Heraltice	Opava	1 626
Libhošť	Nový Jičín	1 606
Bartošovice	Nový Jičín	1 687
Bohuslavice	Opava	1 681
Hodslavice	Nový Jičín	1 715
Metylovice	Frýdek-Místek	1 717
Tichá	Nový Jičín	1 724
Sviadnov	Frýdek-Místek	1 725
Petřvald	Nový Jičín	1 807
Řepiště	Frýdek-Místek	1 791
Písek	Frýdek-Místek	1 792
Velké Hoštice	Opava	1 810
Raškovice	Frýdek-Místek	1 823
Hrádek	Frýdek-Místek	1 812
Kunín	Nový Jičín	1 872

Kozmice	Opava	1 881
Janovice	Frýdek-Místek	1 866
Stonava	Karviná	1 891
Jeseník nad Odrou	Nový Jičín	1 926
Slavkov	Opava	1 925
Václavovice	Ostrava-město	1 930
Markvartovice	Opava	1 933
Veřovice	Nový Jičín	1 995
Hukvaldy	Frýdek-Místek	1 976
Nýdek	Frýdek-Místek	2 014
Velká Polom	Ostrava-město	2 036
Šenov u Nového Jičina	Nový Jičín	2 090
Píšť	Opava	2 104
Staříč	Frýdek-Místek	2 084
Krmelín	Frýdek-Místek	2 228
Horní Bludovice	Karviná	2 214
Horní Benešov	Bruntál	2 301
Kunčice pod Ondřejníkem	Frýdek-Místek	2 284
Fryčovice	Frýdek-Místek	2 367
Ostravice	Frýdek-Místek	2 419
Trojanovice	Nový Jičín	2 439
Mořkov	Nový Jičín	2 520
Hať	Opava	2 546
Čeladná	Frýdek-Místek	2 533
Suchdol nad Odrou	Nový Jičín	2 586
Stará Ves nad Ondřejnicí	Ostrava-město	2 734
Starý Jičín	Nový Jičín	2 759
Vřesina	Ostrava-město	2 858
Budišov nad Budišovkou	Opava	2 994
Kozlovice	Frýdek-Místek	2 979

