

**VYSOKÉ UČENÍ TECHNICKÉ V BRNĚ**

BRNO UNIVERSITY OF TECHNOLOGY

**FAKULTA ARCHITEKTURY**

FACULTY OF ARCHITECTURE

**ÚSTAV PROSTOROVÉ TVORBY**

DEPARTMENT OF SPATIAL DESIGN

**MĚSTSKÁ KNIHOVNA A VEŘEJNÉ PROSTRANSTVÍ V  
AREÁLU BÝVALÉHO CUKROVARU V BŘECLAVI**

THE CITY LIBRARY AND PUBLIC SPACE IN THE AREA OF THE FORMER SUGAR FACTORY IN BŘECLAV

**DIPLOMOVÁ PRÁCE**

MASTER'S THESIS

**AUTOR PRÁCE**

AUTHOR

**Bc. Pavel Juříček**

**VEDOUCÍ PRÁCE**

SUPERVISOR

**Ing. arch. Jiří Marek**

**BRNO 2023**

## Zadání diplomové práce

Číslo práce: FA-DIP0022/2022  
Ústav: Ústav prostorové tvorby  
Student: Bc. Pavel Juříček  
Studijní program: Architektura a urbanismus  
Studijní obor: bez specializace  
Vedoucí práce: Ing. arch. Jiří Marek  
Akademický rok: 2022/23

Název diplomové práce:

Městská knihovna a veřejné prostranství v areálu bývalého cukrovaru v Břeclavi

Zadání diplomové práce:

Cílem diplomové práce je návrh Městské knihovny v areálu Velké tržnice bývalého cukrovaru. Řešeno bude také přilehlé veřejné prostranství mezi ulicemi U Stadionu a Kuffnerovým nábřežím v Břeclavi. Úpravy veřejného prostranství vhodným způsobem dotvoří navrhovaný objekt a jeho okolí. Objekt bude řešen v maximální možné míře jako energeticky soběstačný.

Rozsah grafických prací:

CHARAKTERISTIKA PROBLEMATIKY ÚKOLU:

- analytická část posuzující stav a charakter území, historii objektu
- textová část analýz, fotodokumentace, závěry pro koncept, teoretická východiska řešerše minimálního rozsahu 5 normostran,
- konceptuální část, dokumentace vývoje návrhu, prezentace výsledného konceptu.

OSNOVA DIPLOMOVÉ PRÁCE:

Teoretická východiska:

- analýzy místa,
- závěry podstatné pro formování návrhu,
- koncept.

Podrobná dokumentace:

- situace širších a bližších vztahů 1:1000/1:500,
- půdorysy, řezy, pohledy 1:200/1:100,
- konstrukční schéma vybraného objektu,
- vybrané detaily 1:20 – 1:1,
- perspektiva/axonometrie (exteriér, interiér),
- model území, případně model vybrané stavby a jejího nejbližšího okolí.

Seznam literatury:

[1] JEHLÍK, Jan. Obec a sídlo: o krajině, urbanismu a architektuře. Praha: Ausdruck Books, 2013, 159 s. ISBN 978-80-260-5399-6.

[2] WITTMANN, Maxmilián. Řeka a město: vodní prvek v současných městech. Brno: Akademické nakladatelství CERM, 2012, 100 s. : il. (převážně barev.), plány. ISBN 978-80-7204-814-4.

[3] WITTMANN, Maxmilián. Urbánní prostředí v souvislostech: utváření udržitelného města a jeho přírodní zázemí v souvisejících tématech. Brno: Akademické nakladatelství CERM, 2012, 107 s. : il., plány. ISBN 978-80-7204-802-1.

[4] GEHL, Jan. Města pro lidi. Brno: Partnerství, 2012, xi, 261 s. : il. (převážně barev.), plány ; 26 cm. ISBN 978-80-260-2080-6

[5] GEHL, Jan. Život mezi budovami: užívání veřejných prostranství. Brno: Nadace Partnerství, 2000, 202 s. : il. (některé barev.) ; 21 cm. ISBN 80-85834-79-0.

Termín zadání diplomové práce: 13.2.2023

Termín odevzdání diplomové práce: 9.5.2023

Diplomová práce se odevzdává v rozsahu stanoveném vedoucím práce; současně se odevzdává 1 výstavní panel formátu B1 a diplomová práce v elektronické podobě.

---

Bc. Pavel Juříček  
student(ka)

---

Ing. arch. Jiří Marek  
vedoucí práce

---

doc. Ing. arch. Jiří Palacký, Ph.D.  
vedoucí ústavu

V Brně dne 13.2.2023

---

Ing. arch. Radek Suchánek,  
Ph.D.  
děkan

#### Anotace:

Současná podoba areálu bývalého Cukrovaru v Břeclavi je dlouhodobě nevyhovující s množstvím funkčních i estetických problémů. Návrh řeší využití haly bývalé tržnice a přilehlého veřejného prostranství mezi ulicí U Stadionu a Kuffnerovým nábřežím v Břeclavi, zachovává historickou formu stavby a přidává funkční prvky vizuálně jasně oddělitelné od původní konstrukce. Dle požadavků města je funkčním využitím haly nová Městská knihovna s doplňkovými funkcemi. Přilehlé plochy jsou navrženy s dostatkem zeleně dostupné jak pro pěší tak cyklopravu.

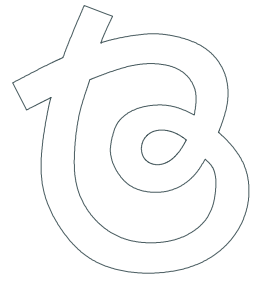


#### Poděkování:

Chtěl bych poděkovat Ing. arch. Jiří Markovi za odborné vedení práce, cenné rady a velmi vstříchné konzultace.

#### Prohlášení autora:

Prohlašuji, že jsem diplomovou práci na téma "MĚSTSKÁ KNIHOVNA A VEŘEJNÉ PROSTRANSTVÍ V AREÁLU BÝVALÉHO CUKROVARU V BŘECLAVI" vypracoval samostatně v období letního semestru akademického roku 2022 - 2023. Všechny použité zdroje jsou zároveň uvedené v seznamu odkazů.



Město nacházející se v jižní části Moravy, v Jihomoravském kraji. Svě jméno nese po Břetislavovi I, který v místě dnešního zámku nechal zbudovat první hrad. Břeclav je významným dopravním uzlem na cestě z Prahy na Slovensko a do Rakouska, a také důležitým centrem vinařství.

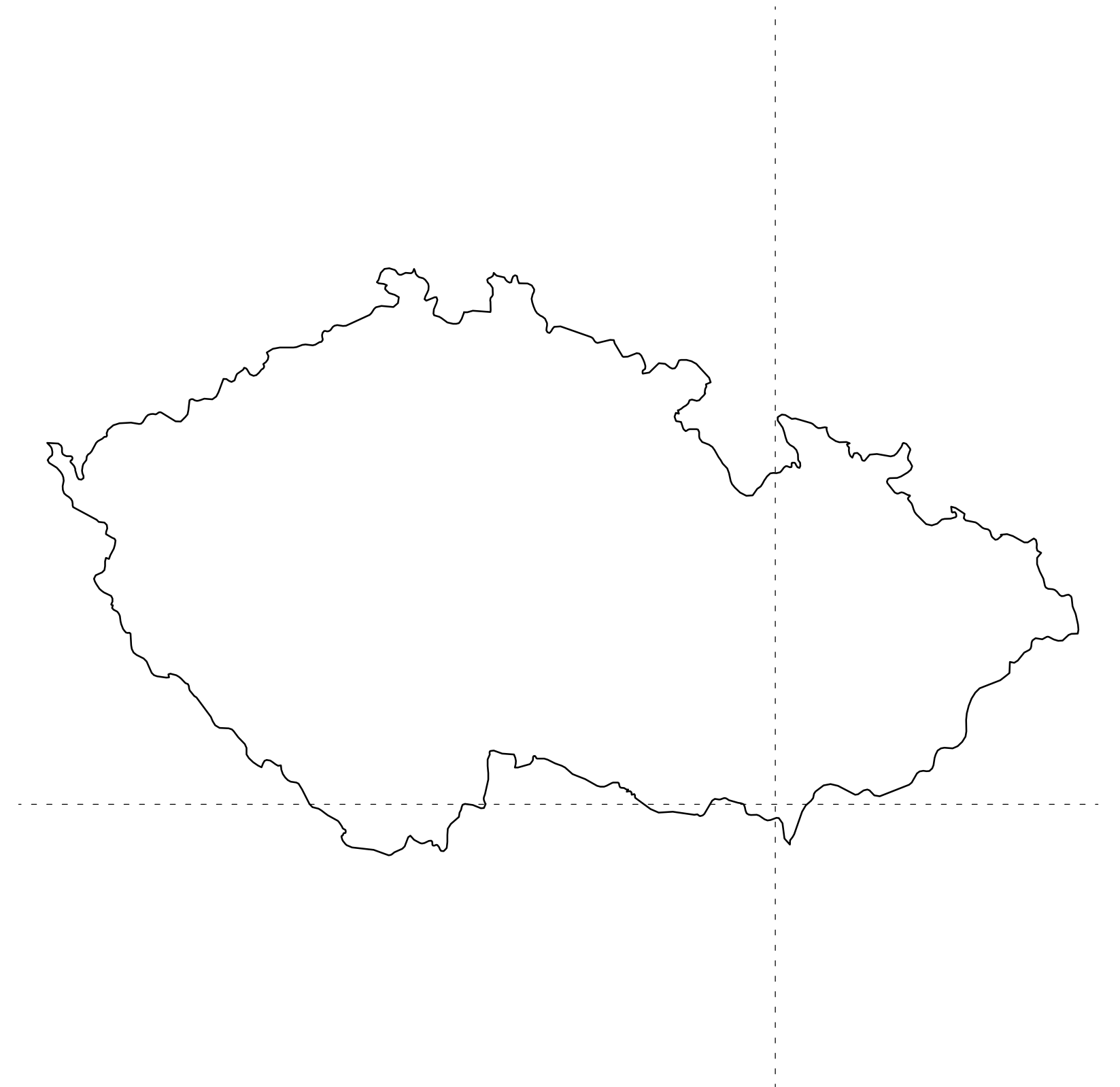
Historie města sahá až do 10. století, kdy zde stávala slovanská osada. Během staletí se Břeclav stala součástí různých státních útvarů, včetně Dolních Rakous a Moravy. V roce 1839 byla zprovozněna železniční trať z Vídně do Břeclavi, což přineslo městu výrazný hospodářský rozmach. Zavedení železnice znamenalo v historii Břeclavi významný přelom - malá obec u hranic, kde většina obyvatel našla obživu v zemědělství, se postupně stávala železničním uzlem, kam směřovaly vlaky z Rakouska, Slovenska a celé Moravy. Břeclav začala vzkvétat a měnit tvář, na jejím území se zdatně rozvíjel průmysl, rostl počet obyvatel. V důsledku všech změn byla obec v roce 1872 povýšena císařským dekretem na město. Dnes má Břeclav přibližně 25 tisíc obyvatel. Město se pyšní velkým počtem kulturních a sportovních akcí. Nachází se zde několik škol, včetně základních a středních, a také univerzita, která se specializuje na vinařství a oborovou gastronomii.

Urbanismus a architektura Břeclavi jsou poznamenány historií města. V centru se nachází několik historických budov a památek, radnice a také dominanta náměstí - novostavba kostela svatého Václava. Ve městě se dále nachází několik významných vinařských sklepů a budov spojených s vinařstvím. Moderní architektura se v Břeclavi objevuje zejména v průmyslové zóně, která se nachází na okraji města.

Doprava je jedním z klíčových témat v Břeclavi. Město se nachází na křižovatce několika důležitých silničních a železničních tahů, včetně dálnice D2, která spojuje Brno a Bratislavu, a také na hlavní železniční trati z Prahy do Bratislavy. Železniční stanice v Břeclavi je významným dopravním uzlem, odkud se lze dostat do mnoha měst v České republice a sousedních zemí. Ve městě se nachází také autobusové nádraží. V oblasti obytné zástavby převažují rodinné domy a panelové domy, které byly postaveny zejména v 60. a 70. letech 20. století. Město se v posledních letech snaží zlepšit kvalitu bydlení a rozvíjet nové bytové projekty.

Co se týče architektury, v Břeclavi lze nalézt řadu historických budov z různých období, jako například Barokní kostel sv. Kateřiny postaven na místě gotické kaple z roku 1740, stavbu synagogy postavené v roce 1868 a renovované v novorománském slohu, monumentální kostel Navštívení Panny Marie z konce 19. století, moderní kostel sv. Václava dle návrhu Ludvíka Kolka nebo netradiční renesanční zámek zbudovaný na základech starého hradu. Kromě toho se v posledních letech objevují také moderní stavby, jako například nové bytové komplexy a obchodní centra.

Kultura hraje v Břeclavi významnou roli. V Břeclavi se konají divadelní představení (Divadlo Bedřicha Kaněry, Divadelní soubor Břetislav), výstavy (Galerie 99) a další kulturní akce, z velké míry zaměřené na vinařskou tradici. Břeclavsko je jedním z nejvýznamnějších vinařských regionů v České republice a je známé především svými bílými víny. Ve městě se nachází řada vinařských sklepů a vinných restaurací, kde lze ochutnat místní vína a poznat vinařskou kulturu regionu. Důležitou turistickou zastávkou je také Lednickovaltický areál v nedaleké Lednici. Celkově lze říci, že Břeclav je město s bohatou historií a významnou pozicí v regionu. Díky svému vinařskému potenciálu a kulturním akcím si město získává stále větší oblibu mezi turisty a investory.





Řešené území

1:25 000



Řešené území - Stávající stav

1:5 000





1573 Fabriciova mapa

1764 I. vojenské (Josefské) mapování

1824 Císařské otisky

1836 II. vojenské (Františkovo) mapování

1874 První vyznačení cukrovaru v mapách

1869 III. vojenské mapování

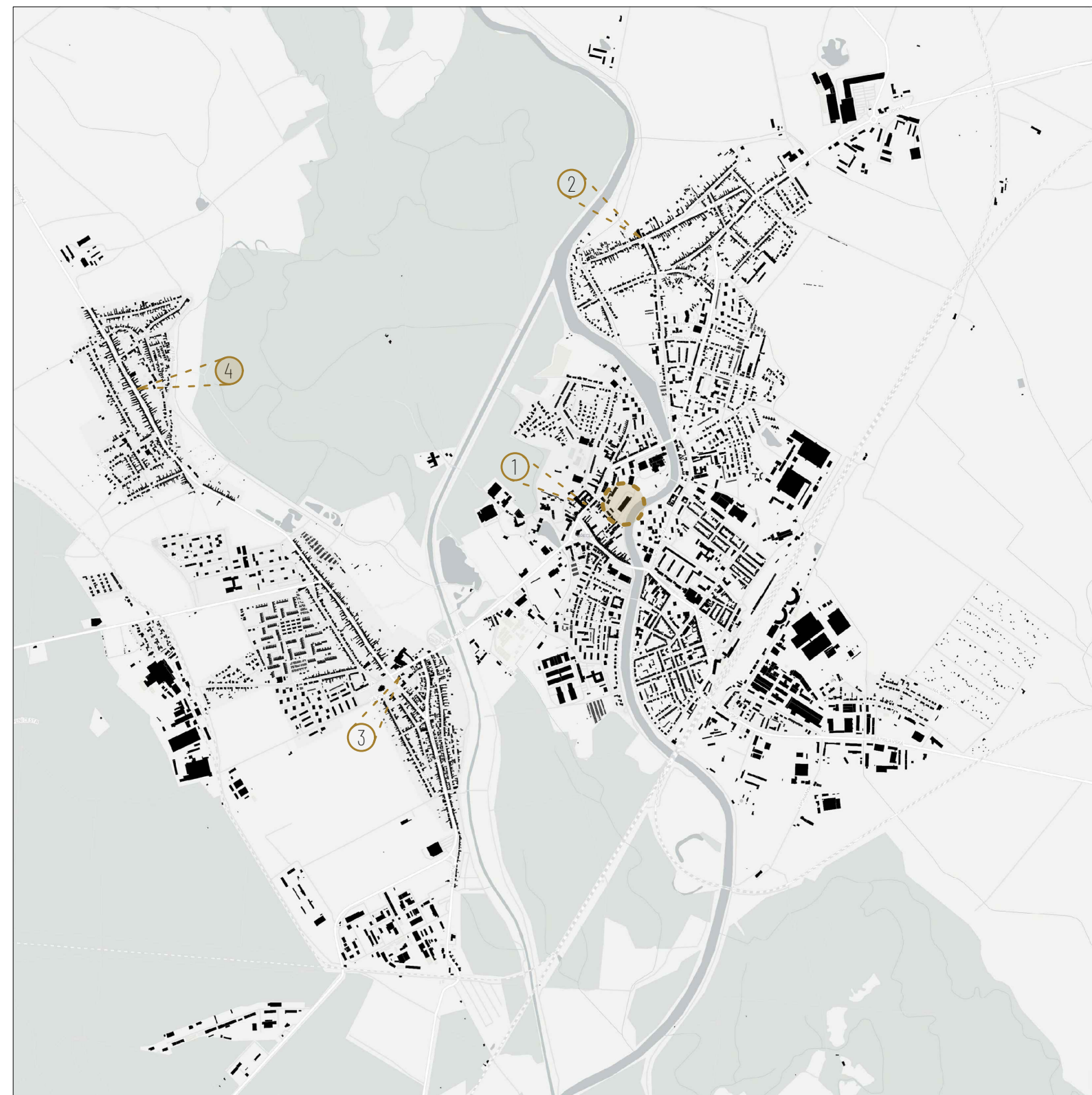
1953 Historický letecký snímek

2003 Stále zřetelná budova statku





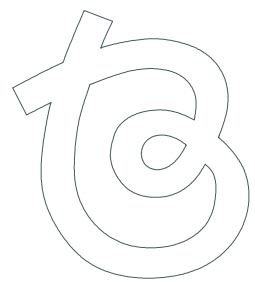
2023 Stávající stav



1:25 000

-  Řešené území
-  Současná ústřední knihovna
-  Městská knihovna Poštorná
-  Profesionalizovaná pobočka Stará Břeclav
-  Knihovna Charvátská Nová Ves





## Úvodní text:

Cílem této práce je návrh nové městské knihovny v areálu Velké tržnice bývalého cukrovaru v Břeclavi, který je v současnosti minimálně využíván a jde z velké části o brownfield. Práce navazuje na urbanistické řešení vyhotovené v prvním semestru roku 2022/23.

Bývalý cukrovar vznikl díky ideální lokalitě Břeclavi na první železniční trati u nás - Severní dráha císaře Ferdinanda (mezi Vídní a polskou Bochní). Zbytky kolejí jsou v areálu stále patrné a jedním z nejdominantnějších prvků odkazujících za historii železnice je ocelová příhradová lávka vedoucí přes Dyji. Areál byl díky své poloze první průmyslová oblast v Břeclavi a zasloužil se o množství přistěhovalců z blízkého okolí. Cukrovar měl tak v historii nezanedbatelný vliv na strukturu celého města. Roku 1990 ale došlo k ukončení výroby, a i přes množství architektonických soutěží na využití lokality areál z velké části chátrá. Výjimkou není ani velká skladová hala (jinak nazývaná také hala - tržnice), jež má být dle přestav města přebudována do podoby nové městské knihovny.

Lokalita se nachází téměř v centru bezprostředně vedle hlavního tahu procházejícím skrze celé město - ulice Národních hrdinů. Zároveň je zde potenciál využití nábřeží řeky Dyje, přičemž v celé Břeclavi není nijak se zpřístupněním řeky uvažováno. Pohledům z přilehlého okolí výrazně dominují stavby průmyslových hal, dalším výrazným prvkem je komín cukrovaru, který je po věži areálu Otis (ležící mimo centrum) nejvyšším bodem ve městě. Průmyslová zástavba celkově již po desítky let vévodí významným pohledovým osám Břeclavi. V rámci návrhu bylo tedy stěžejní zachovat výškové dominanty a také zachovat hlavní pohledy. Nově navrhovaná urbánní struktura v maximální možné míře reaguje na okolní stávající zástavbu. Měřítkem se nově navrhované obytné a administrativní budovy blíží stavbám okolních čtvrtí, a výraznějšími prvky v nové zástavbě jsou především již zmiňované průmyslové objekty. Okolí nemá jednotnou urbánní strukturu, v bezprostřední blízkosti areálu se nachází jak nízkopodlažní rodinná zástavba, tak několika podlažní věžové panelové domy. Snahou návrhu je vizuální sjednocení nově navržených budov s doplněním o hmotově výraznější veřejné objekty.

Město do budoucna uvažuje s výstavbou sportovní haly a nové městské knihovny. Obě tyto budovy budou součástí revitalizace areálu. Lokalita by tedy do budoucna měla zaujmout důležité místo v kulturním dění města a spolu s novou zástavbou nabídnout také dostatečné množství veřejných ploch. Knihovna v tomto ohledu hraje stěžejní roli, přičemž navržené řešení v rámci veřejných akcí může pojmout téměř stovku návštěvníků v hlavním sále a bez mála padesát v menší přednáškové místnosti, menší přednášky či diskuzní setkání se mohou konat i v ostatních prostorách knihovny.



1:2 500

- |  |  |   |
|--|--|---|
|  Podzemní garáže v lokalitě |  Podzemní garáže knihovny |  Vyhrazená stání zaměstnanci |
|  Zastávky MHD               |  Stojany na jízdní kola   |  Vjezdy do garáží            |

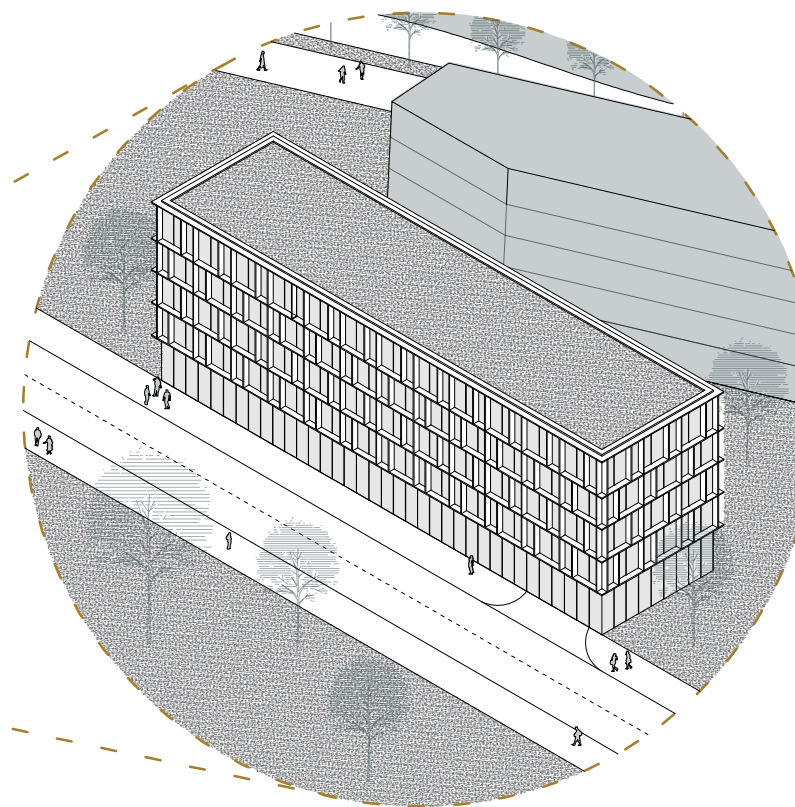




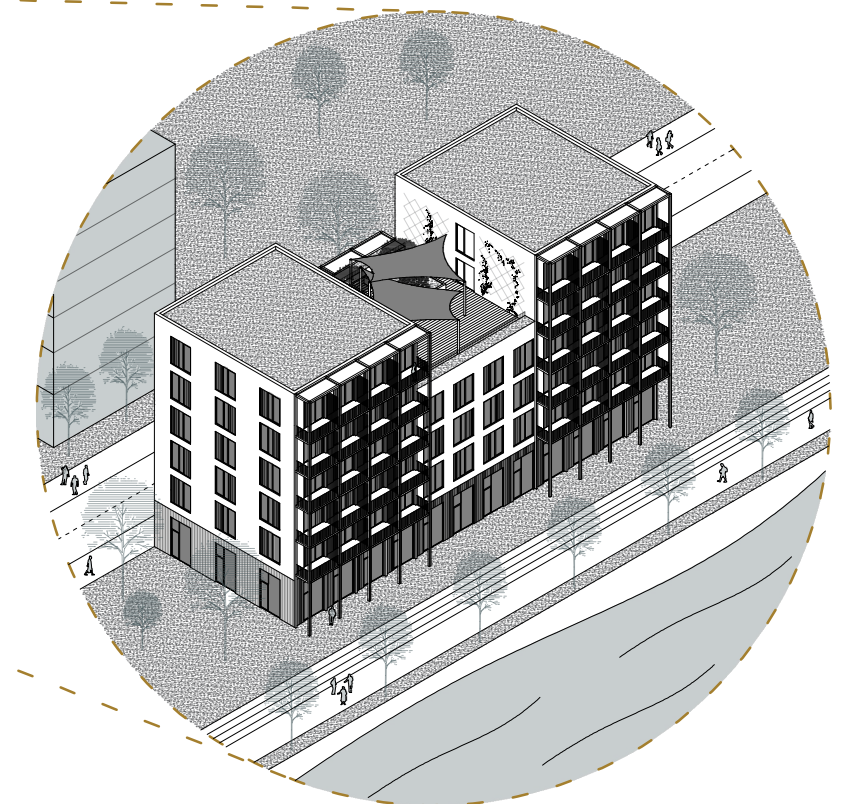
- ① Budova městské knihovny
- ② Sportovní hala
- ③ Areál bývalého cukrovaru
- ④ Administrativní budovy
- Navrhovaná zástavba
- Nově navrhovaná zeleň

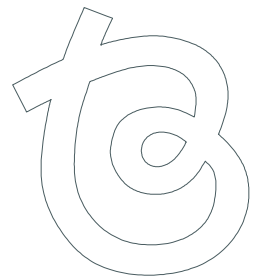
1:2500

Administrativní budova



Sociální bydlení

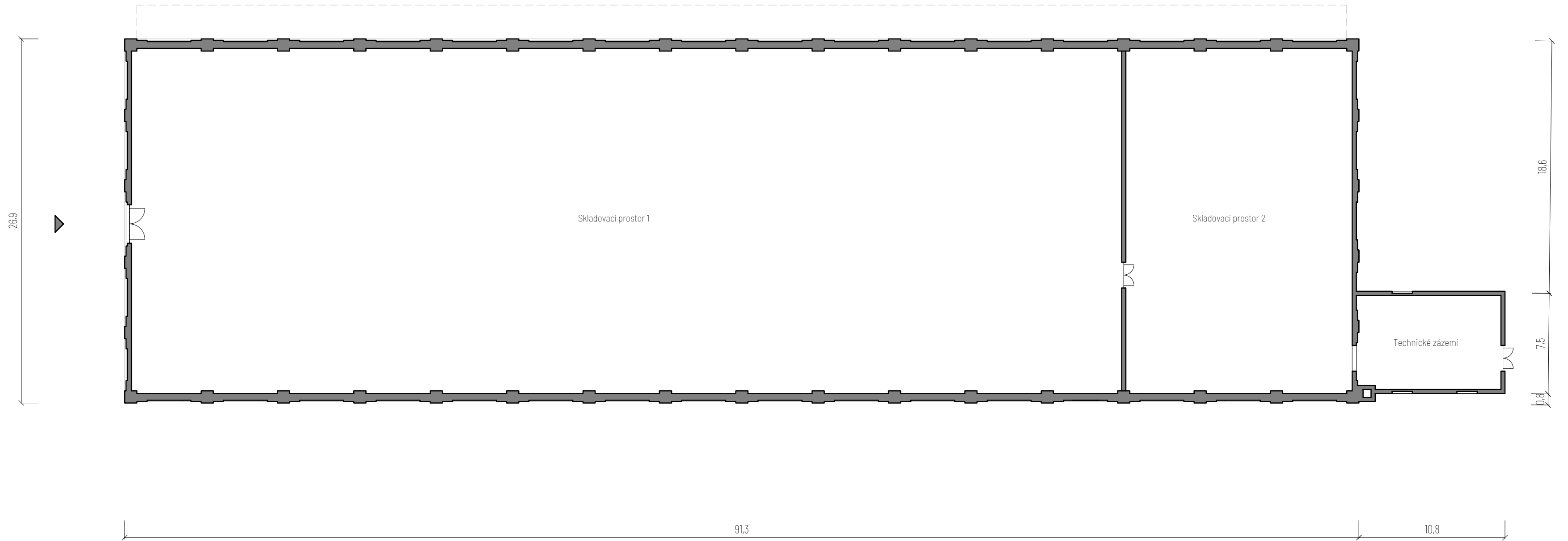








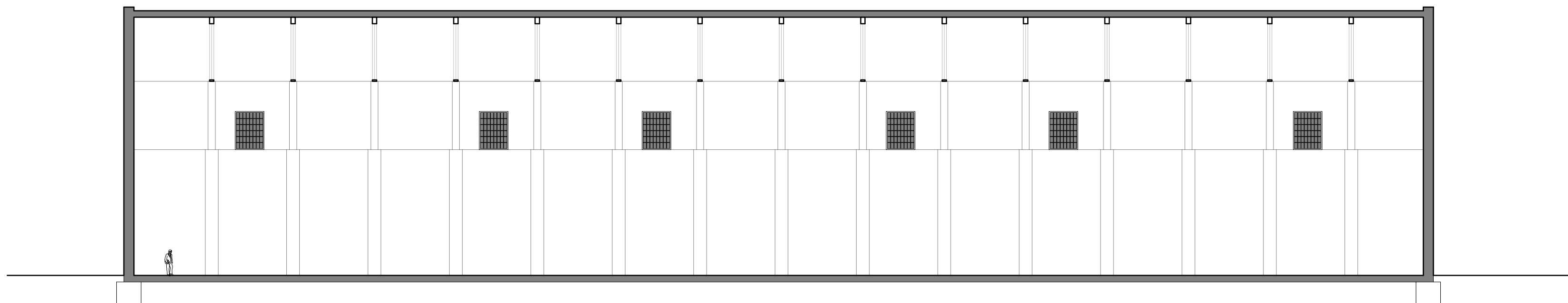
# Půdorys 1.NP



0 2 10m

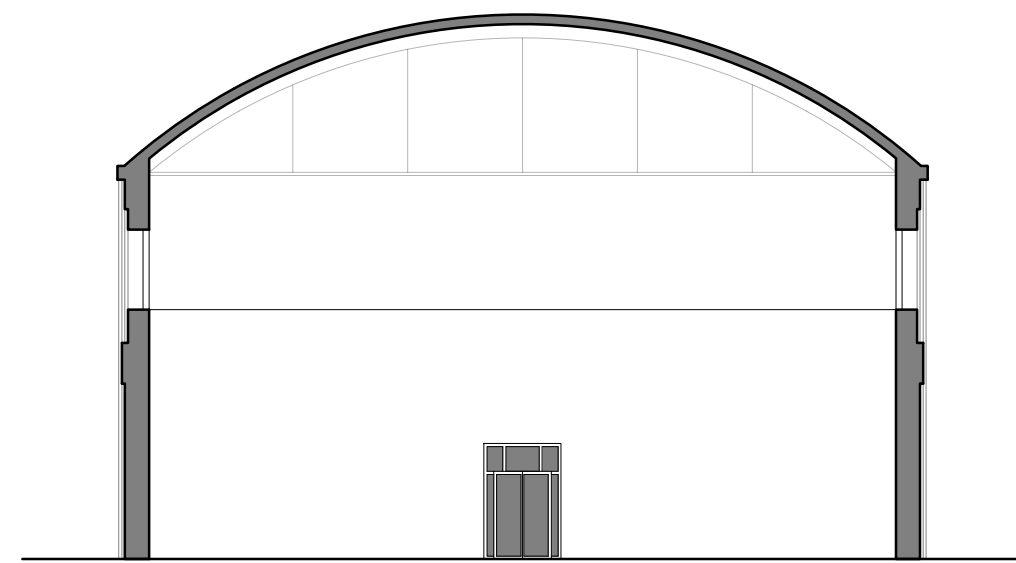
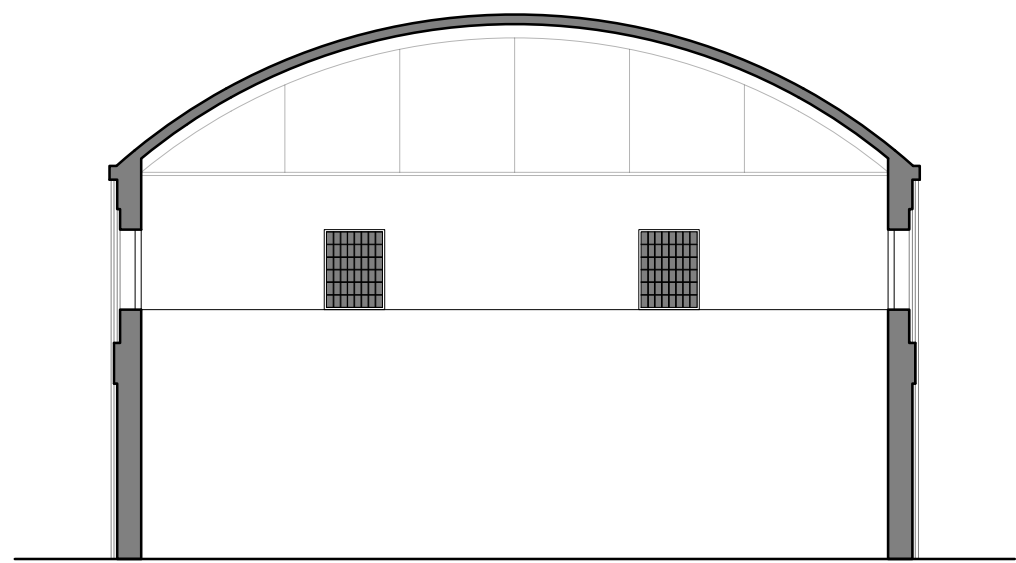
1:250

## Podélný řez



## Řez podélný

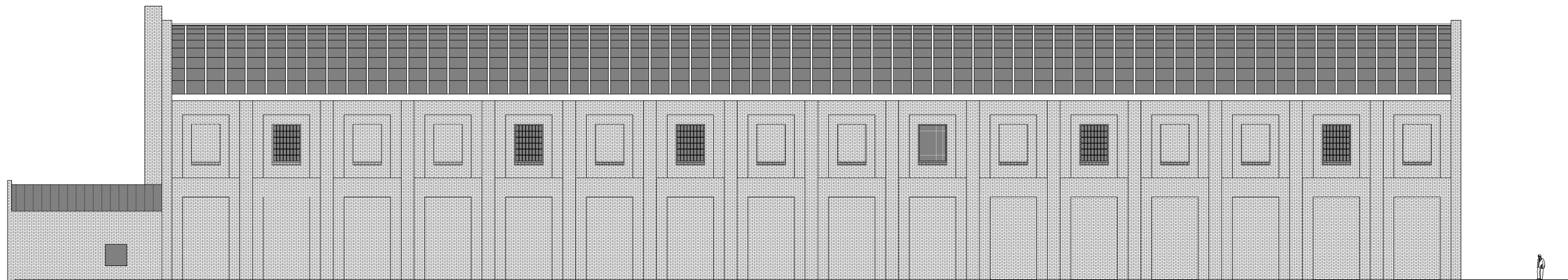
0 2 10m



Řezy příčné

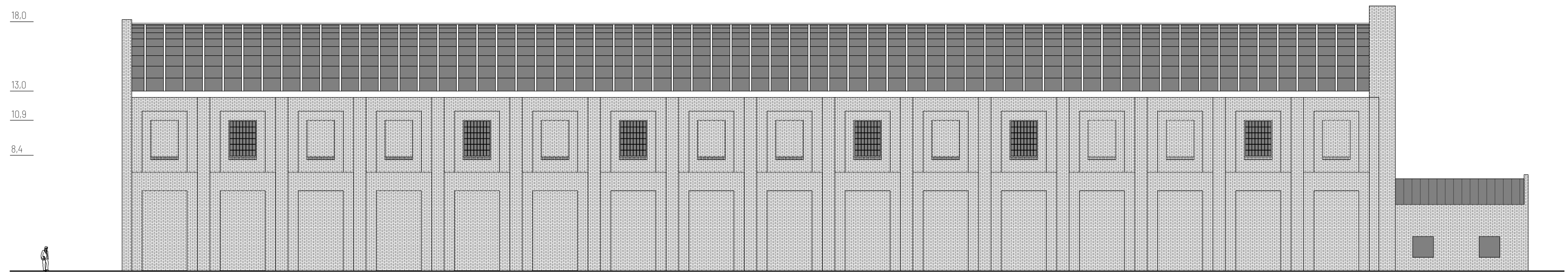
0 2 10m



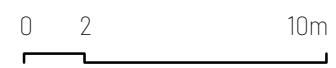


Pohled severozápadní

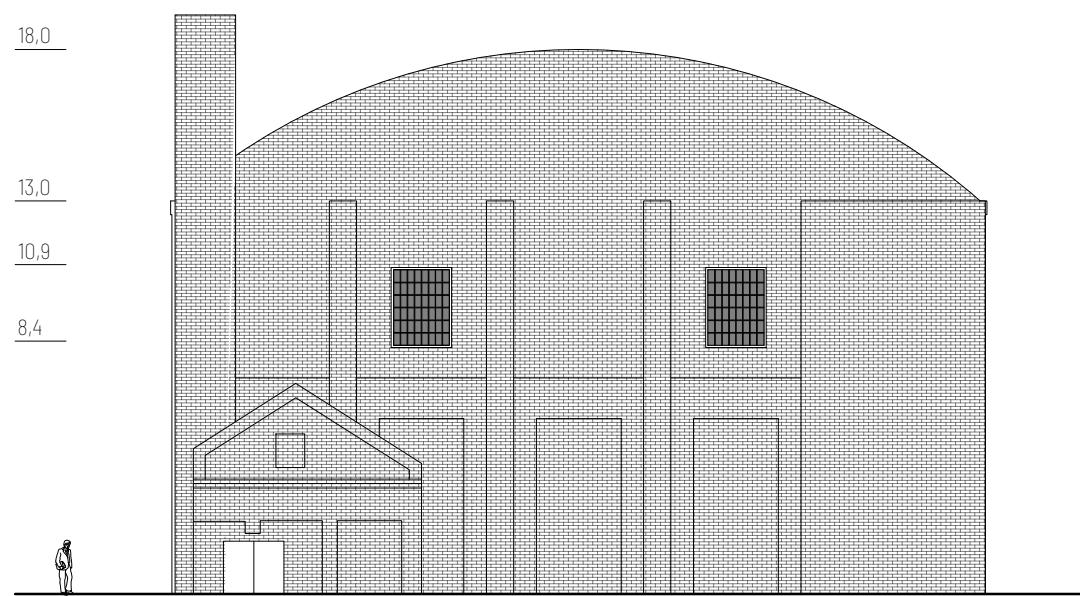
0 2 10m



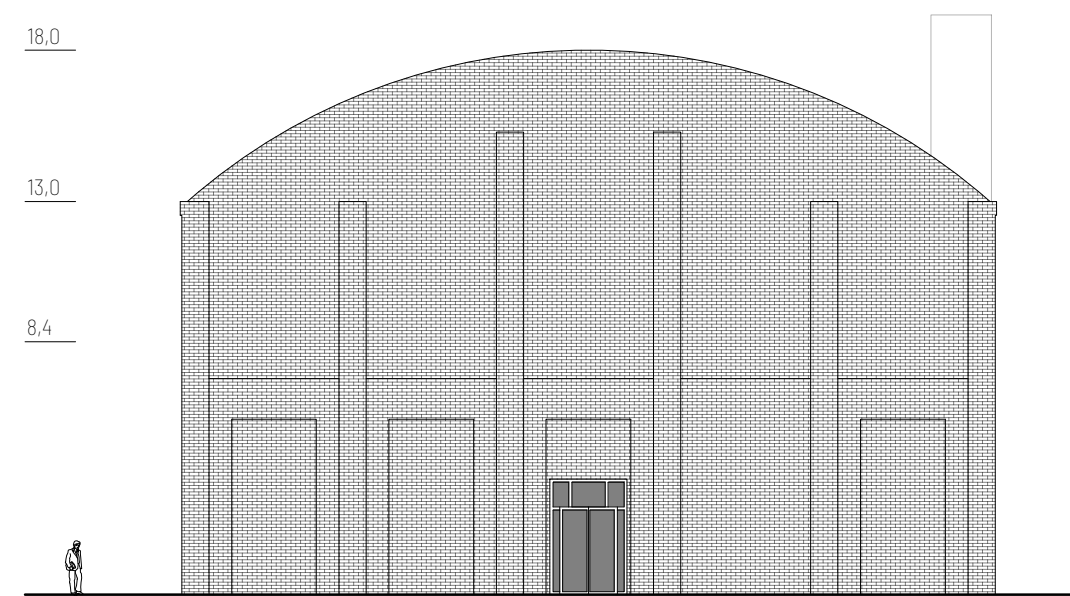
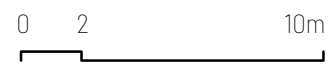
Pohled jihovýchodní



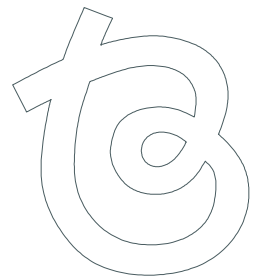




Pohled severovýchodní



Pohled jihozápadní



Základní teze:

Rekonstrukce průmyslové haly na novou městskou knihovnu v Břeclavi je zajímavým příkladem transformace průmyslového dědictví na moderní veřejnou budovu. Téma diplomové práce je mimo jiné analýza tohoto procesu a jeho vztahu k urbánnímu rozvoji města. Návrh ověřuje, zda je volba rekonstrukce průmyslové haly na knihovnu správným rozhodnutím a zda tato budova odpovídá potřebám města. Historiografické zaměření je v tomto případě zaměřeno na celý areál bývalého cukrovaru a jeho postupnou proměnu a vytvoření nové urbanistické struktury. Jde v tomto kontextu o vztah mezi původní průmyslovou architekturou a její využití pro kulturní a veřejné účely a zároveň začlenění mezi zamýšlené novostavby.

Návrh vychází z kombinace historické, kriticko-architektonické a společensko-politické analýzy. Zohledňuje vývoj průmyslového objektu a jeho vztah k městu, účelnost rekonstrukce průmyslové haly na knihovnu a význam této knihovny pro město a jeho obyvatele.

Architektonické řešení:

Vzhledem k tomu, že se jedná o rekonstrukci průmyslové haly na novou městskou knihovnu, bylo nutné vymyslet způsob, jak co nejlépe využít rozsáhlý prostor, který je k dispozici. V rámci maximálního zachování stávajícího stavu stavby a zachování monumentálnosti prostoru je navržena dřevěná vestavba, která minimalizuje zásahy do stávající struktury a vytváří jakousi „sochu“ uvnitř otevřeného prostoru. Toto řešení umožnilo vytvoření velkolepých vstupních prostor a celkové vzdušnosti interiéru, ale zároveň zachovává drobná zákoutí pro studium a čtení knih.

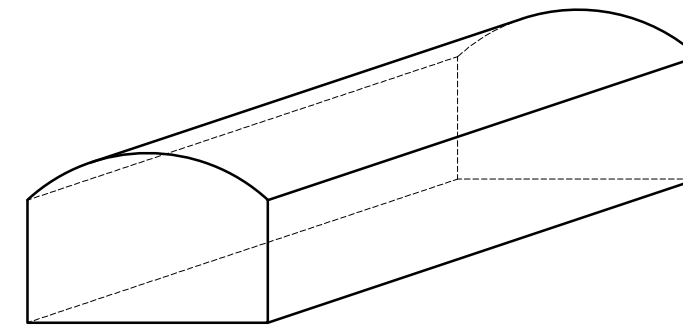
Fasáda objektu je řešena z původních lícových cihel se zdůrazněnými novotvary v podobě výrazných vstupů do objektu, řešených formou tmavých kubusů vytvářejících jasný kontrast oproti původní světlé keramice. V severní části objektu je odstraněna malá přístavba sloužící pro technologie původní haly - V tomto místě je zároveň navržen hlavní vstup ústící na náměstí. Prosvětlení interiéru zajišťují jak stávající, tak nová okna v obvodových stěnách objektu, ale také takřka bazilikální osvětlení formou střešních oken ve spodní části střešní konstrukce.

Funkční řešení vychází z toho, že knihovna má sloužit co nejširšímu spektru uživatelů. Proto návrh zahrnuje různé typy místností, jako jsou studovny, počítačové místnosti, přednáškové sály, ale také kavárnu, prodejnu nebo jen dílčí čítárny a drobná zákoutí. Součástí je také nahrávací studio pro nahrávky audioknih, podcastů a veškeré potřebné technické a sociální zázemí. I přes několik výškových úrovní v objektu je celá stavba bezbariérově přístupná.

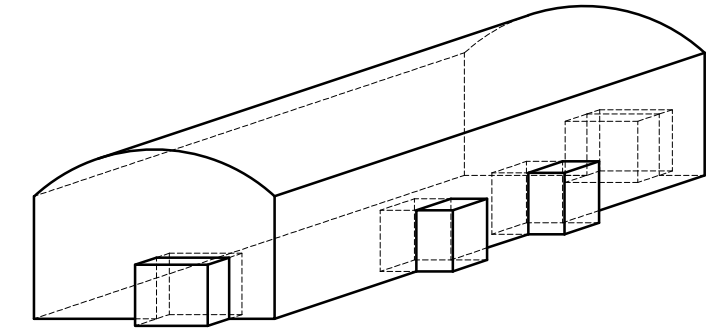
Dalším důležitým faktorem byl vztah knihovny k okolnímu prostředí. Vzhledem k tomu, že se knihovna nachází v blízkosti řeky Dyje, bylo nutné tento faktor zohlednit. Návrh počítá s přímým kontaktem s nábřežím formou velkoformátových skleněných ploch, ale také dvou vedlejších vstupů. Veřejný prostor v kombinaci s knihovnou by se takto stal příjemným prostorem pro odpočinek i studium. Řeka ovšem přináší také negativní aspekty v podobě povodní a záplav. Z tohoto důvodu je většina důležitých funkcí knihovny, včetně archivu, řešena ve vyšších podlažích knihovny.

Konstrukční řešení:

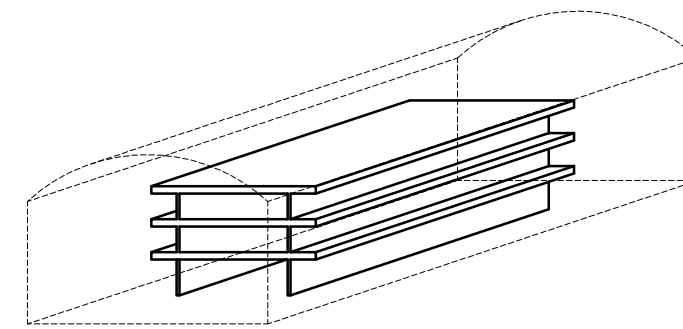
Rekonstrukce haly je řešena formou vestavby dřevěné konstrukce z masivních CLT panelů a lepených vazníků. Tímto řešením se minimalizují zásahy do stávající konstrukce a omezí se zatěžování stávajících základů. Stávající krov je pro maximální prosvětlení nahrazen ocelovými příhradovými vazníky s bočním prosvětlením. Stabilitu celé vnitřní stavby a zároveň požární úniky zajišťují dvě železobetonová jádra. Ztužující funkci mají také nově navržené železobetonové věnce v nejvyšší úrovni stávající obvodové zdi.



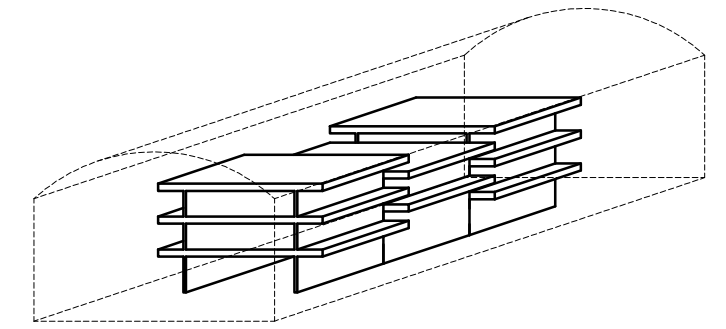
Historická budova skládky - otevřený prostor bez vnitřních dispozic



Zvýraznění novotvarů

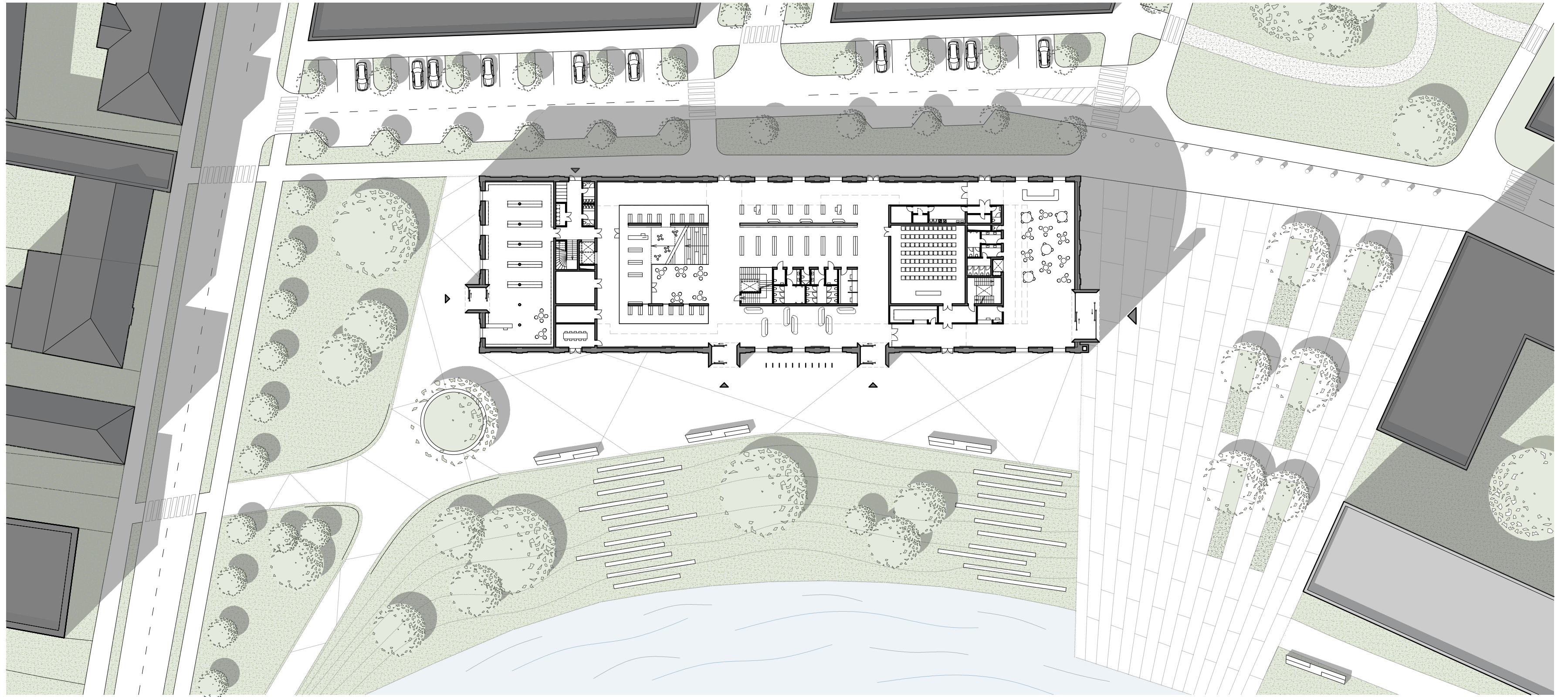


Vestavba vnitřní konstrukce



Prostorové uspořádání podlaží dle funkce



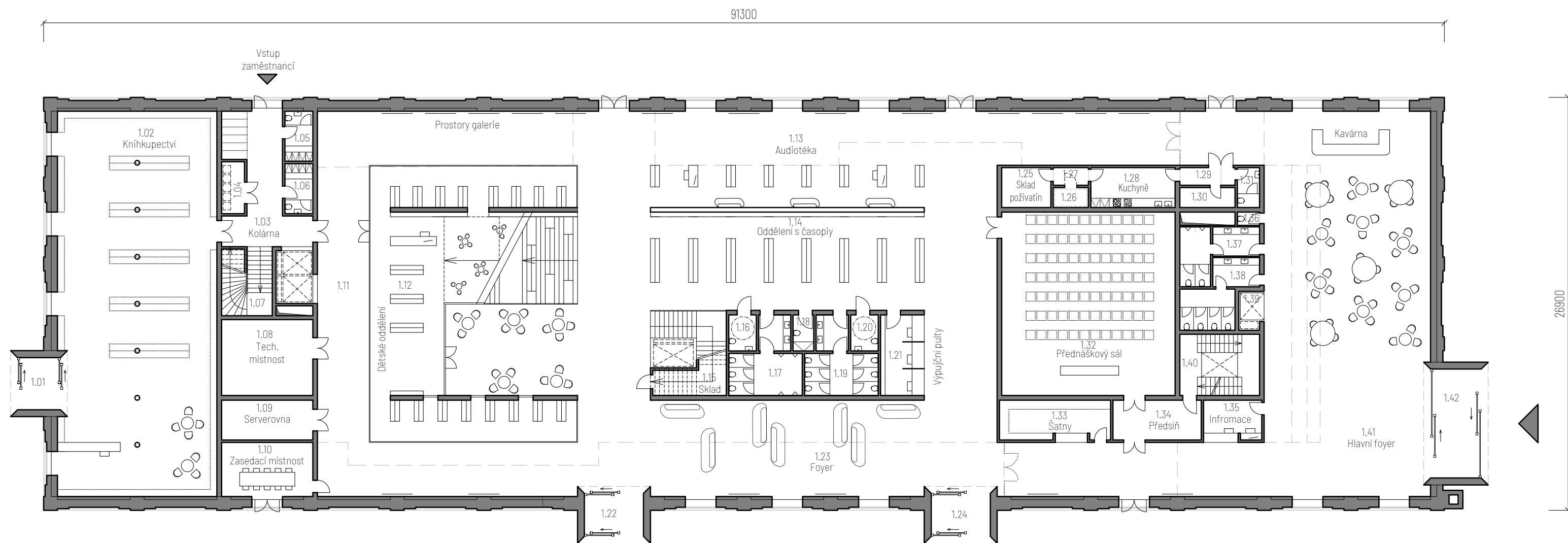


0 5 20m

1:500



# Půdorys 1.NP

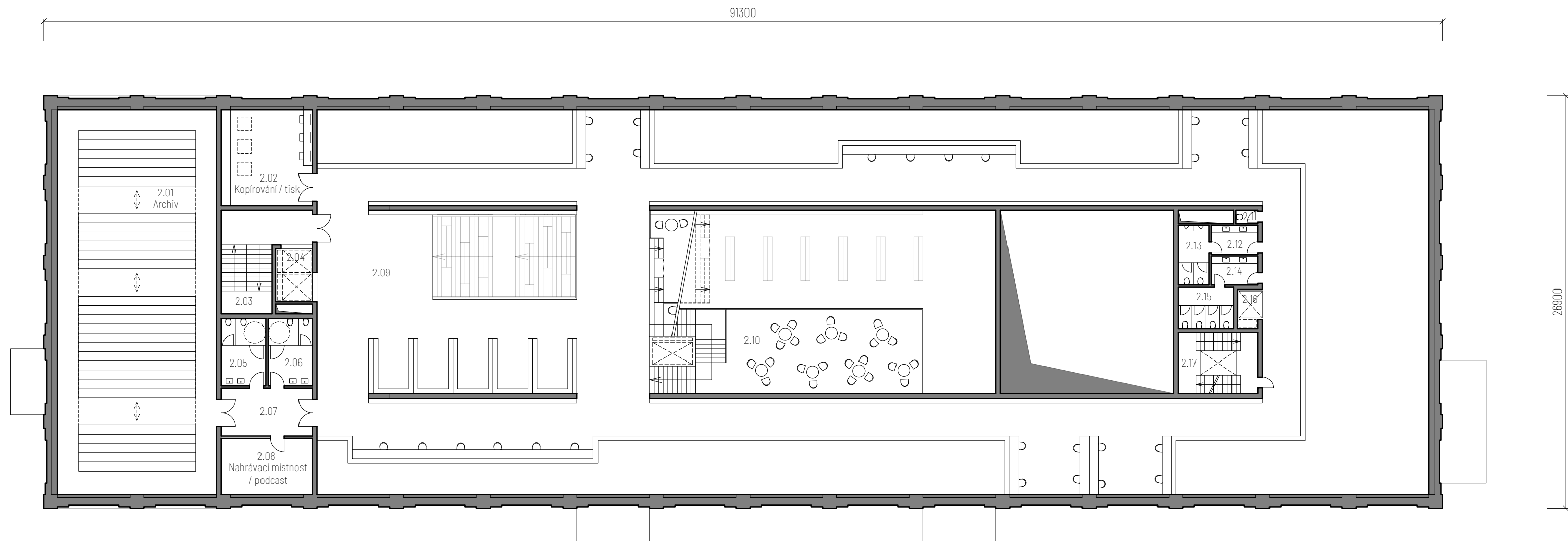


1.01	Zádveří knihkupectví	9,52 m <sup>2</sup>	1.08	Technická místnost	29,45 m <sup>2</sup>	1.15	Sklad	14,85 m <sup>2</sup>	1.22	Boční vstup - zádveří 1	11,75 m <sup>2</sup>	1.29	Chodba	4,14 m <sup>2</sup>	1.36	Uklidová místnost	1,25 m <sup>2</sup>
1.02	Knihkupectví	261,04 m <sup>2</sup>	1.09	Serverovna	15,47 m <sup>2</sup>	1.16	WC muži - imobilní	4,23 m <sup>2</sup>	1.23	Boční foyer	112,00 m <sup>2</sup>	1.30	Sklad	4,68 m <sup>2</sup>	1.37	WC muži	13,88 m <sup>2</sup>
1.03	Kolárna / zádveří	32,95 m <sup>2</sup>	1.10	Zasedací místnost	20,97 m <sup>2</sup>	1.17	WC muži	18,45 m <sup>2</sup>	1.24	Boční vstup - zádveří 2	11,75 m <sup>2</sup>	1.31	WC zaměstnanci	3,77 m <sup>2</sup>	1.38	WC ženy	15,70 m <sup>2</sup>
1.04	Odpady	5,08 m <sup>2</sup>	1.11	Openspace / galerie	1233,67 m <sup>2</sup>	1.18	Uklidová místnost	3,17 m <sup>2</sup>	1.25	Sklad potravin	8,32 m <sup>2</sup>	1.32	Velký přednáškový sál	135,03 m <sup>2</sup>	1.39	Výtah	4,20 m <sup>2</sup>
1.05	Šatna muži	5,95 m <sup>2</sup>	1.12	Dětské oddělení	151,48 m <sup>2</sup>	1.19	WC ženy	18,45 m <sup>2</sup>	1.26	Skład / mrazák	3,00 m <sup>2</sup>	1.33	Šatny	18,83 m <sup>2</sup>	1.40	Schodiště	20,80 m <sup>2</sup>
1.06	Šatna ženy	5,95 m <sup>2</sup>	1.13	Audiotéka	49,08 m <sup>2</sup>	1.20	WC ženy - imobilní	4,23 m <sup>2</sup>	1.27	Chodba	2,65 m <sup>2</sup>	1.34	Předsiň sálu	14,97 m <sup>2</sup>	1.41	Hlavní foyer / kavárna	272,34 m <sup>2</sup>
1.07	Schodiště / výtahy	25,88 m <sup>2</sup>	1.14	Oddělení s časopisy	114,24 m <sup>2</sup>	1.21	Vypůjční pulty	14,96 m <sup>2</sup>	1.28	Kuchyně	14,30 m <sup>2</sup>	1.35	Informace	9,88 m <sup>2</sup>	1.42	Zádveří hlavního foyer	26,63 m <sup>2</sup>

0 2 10m

1:250

# Půdorys 2.NP

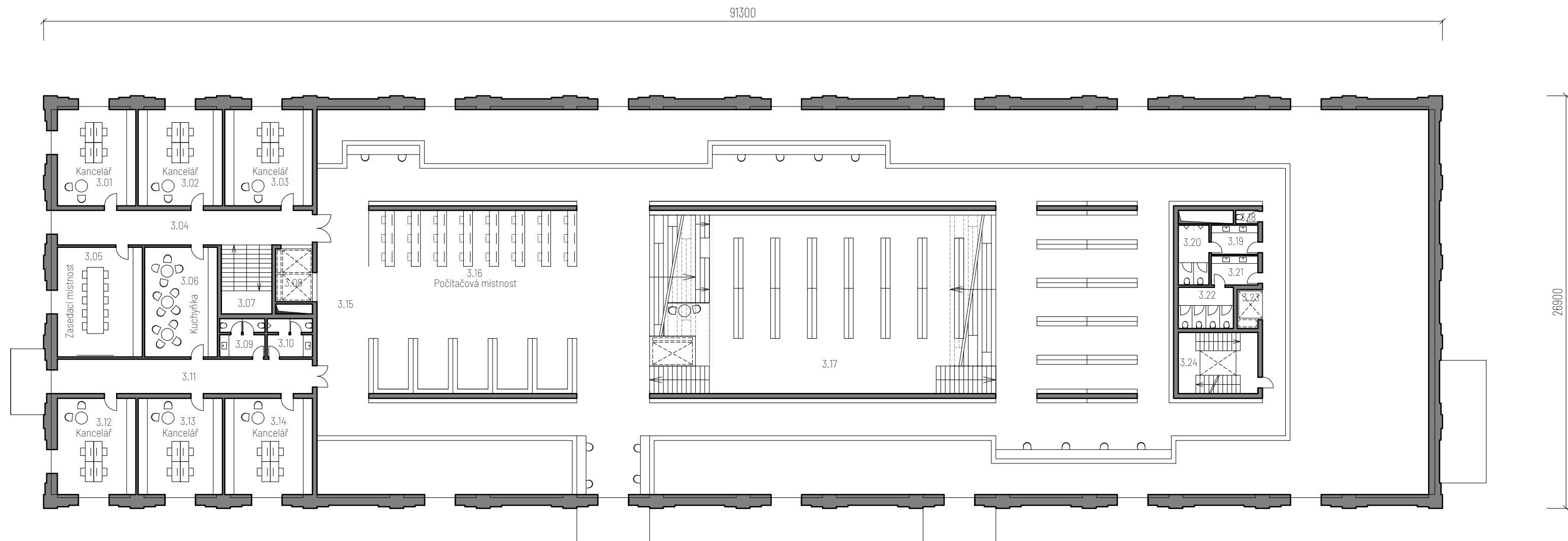


2.01	Archiv	9,52 m <sup>2</sup>	2.08	Nahrávací místnost / podcast	21,87 m <sup>2</sup>	2.15	WC ženy	9,68 m <sup>2</sup>
2.02	Kopírování / tisk	37,34 m <sup>2</sup>	2.09	Prostor knihovny	712,10 m <sup>2</sup>	2.16	Výtah	4,20 m <sup>2</sup>
2.03	Schodiště	28,24 m <sup>2</sup>	2.10	Galerie	70,40 m <sup>2</sup>	2.17	Schodiště	20,80 m <sup>2</sup>
2.04	Výtahy	8,28 m <sup>2</sup>	2.11	Úklidová místnost	1,25 m <sup>2</sup>			
2.05	WC ženy	12,76 m <sup>2</sup>	2.12	WC muži předsíň	5,80 m <sup>2</sup>			
2.06	WC muži	12,76 m <sup>2</sup>	2.13	WC muži	7,80 m <sup>2</sup>			
2.07	Chodba	18,45 m <sup>2</sup>	2.14	WC ženy předsíň	5,80 m <sup>2</sup>			

0 2 10m

1:250

# Půdorys 3.NP

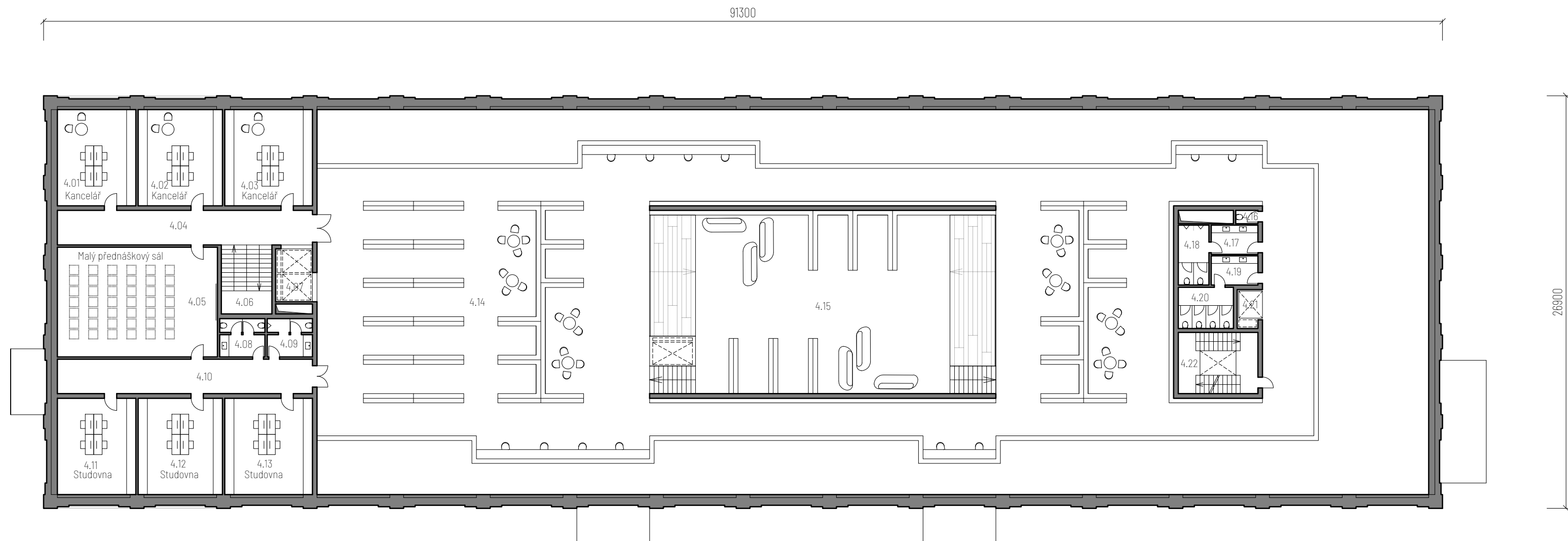


3.01	Kancelář 1	32,16 m <sup>2</sup>	3.08	Výtahy	8,28 m <sup>2</sup>	3.15	Prostory knihovny	809,12 m <sup>2</sup>	3.22	WC ženy	9,68 m <sup>2</sup>
3.02	Kancelář 2	34,51 m <sup>2</sup>	3.09	WC ženy	7,38 m <sup>2</sup>	3.16	Počítačová místnost	49,55 m <sup>2</sup>	3.23	Výtah	4,20 m <sup>2</sup>
3.03	Kancelář 3	35,92 m <sup>2</sup>	3.10	WC muži	7,38 m <sup>2</sup>	3.17	Mezi patro	187,32 m <sup>2</sup>	3.24	Schodiště	20,80 m <sup>2</sup>
3.04	Chodba 1	37,46 m <sup>2</sup>	3.11	Chodba 2	37,46 m <sup>2</sup>	3.18	Úklidová místnost	1,25 m <sup>2</sup>			
3.05	Zasedací místnost	39,68 m <sup>2</sup>	3.12	Kancelář 4	32,16 m <sup>2</sup>	3.19	WC muži předsíň	5,80 m <sup>2</sup>			
3.06	Kuchyně	33,96 m <sup>2</sup>	3.13	Kancelář 5	34,51 m <sup>2</sup>	3.20	WC muži	7,80 m <sup>2</sup>			
3.07	Schodiště	14,85 m <sup>2</sup>	3.14	Kancelář 6	35,92 m <sup>2</sup>	3.21	WC ženy předsíň	5,80 m <sup>2</sup>			

0 2 10m

1:250

# Půdorys 4.NP



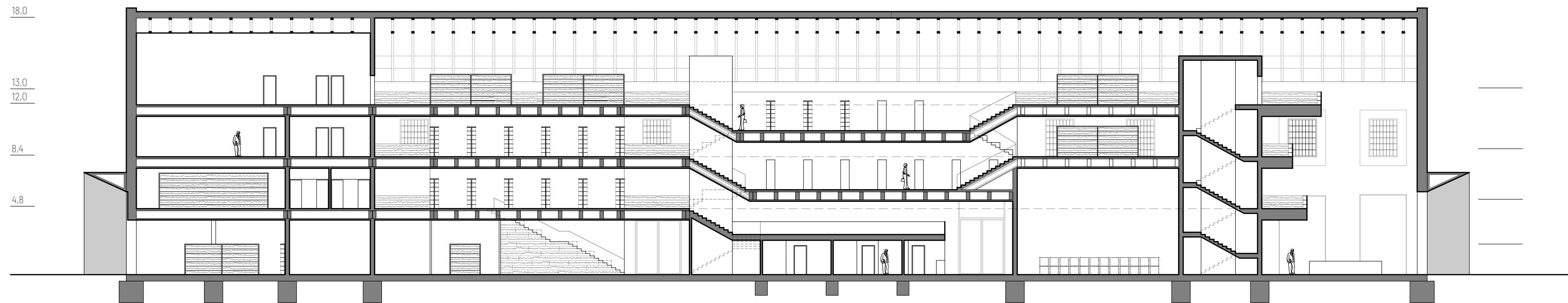
4.01	Kancelář 1	32,16 m <sup>2</sup>	4.08	WC ženy	7,38 m <sup>2</sup>	4.15	Mezipatro	198,37 m <sup>2</sup>	4.22	Schodiště	20,80 m <sup>2</sup>
4.02	Kancelář 2	34,51 m <sup>2</sup>	4.09	WC muži	7,38 m <sup>2</sup>	4.16	Úklidová místnost	1,25 m <sup>2</sup>			
4.03	Kancelář 3	35,92 m <sup>2</sup>	4.10	Chodba 2	37,46 m <sup>2</sup>	4.17	WC muži předsíň	5,80 m <sup>2</sup>			
4.04	Chodba 1	37,46 m <sup>2</sup>	4.11	Studovna 1	32,16 m <sup>2</sup>	4.18	WC muži	7,80 m <sup>2</sup>			
4.05	Přednáškový sál	74,72 m <sup>2</sup>	4.12	Studovna 2	34,51 m <sup>2</sup>	4.19	WC ženy předsíň	5,80 m <sup>2</sup>			
4.06	Schodiště	14,85 m <sup>2</sup>	4.13	Studovna 3	35,92 m <sup>2</sup>	4.20	WC ženy	9,68 m <sup>2</sup>			
4.07	Výtahy	8,28 m <sup>2</sup>	4.14	Prostory knihovny	906,03 m <sup>2</sup>	4.21	Výtah	4,20 m <sup>2</sup>			

0 2 10m

1:250

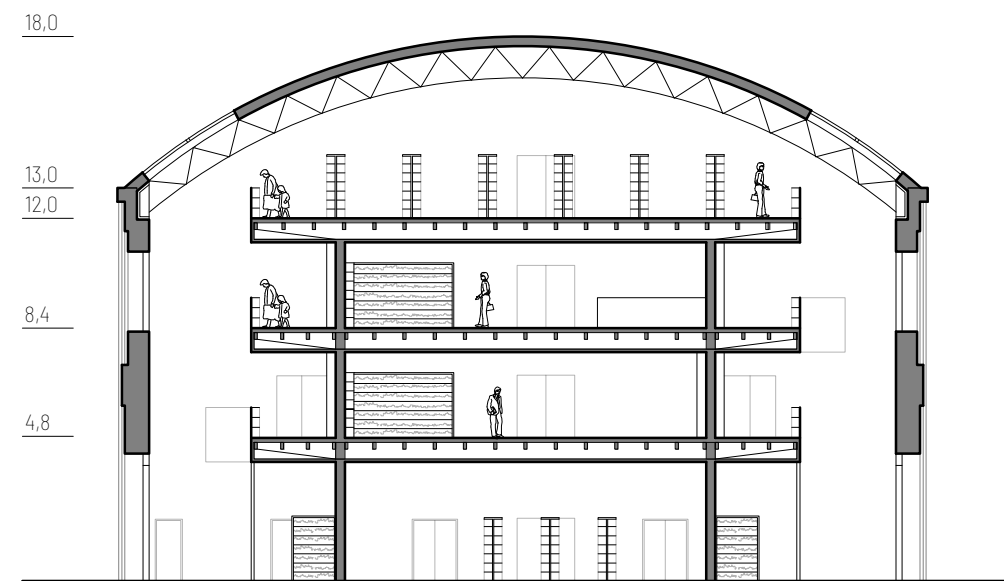
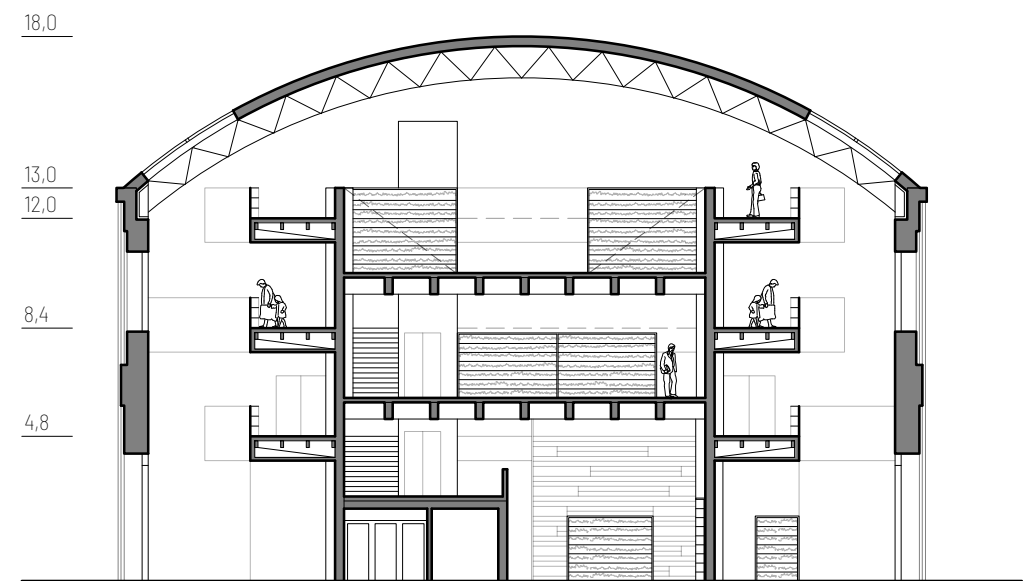


# Řez podélný



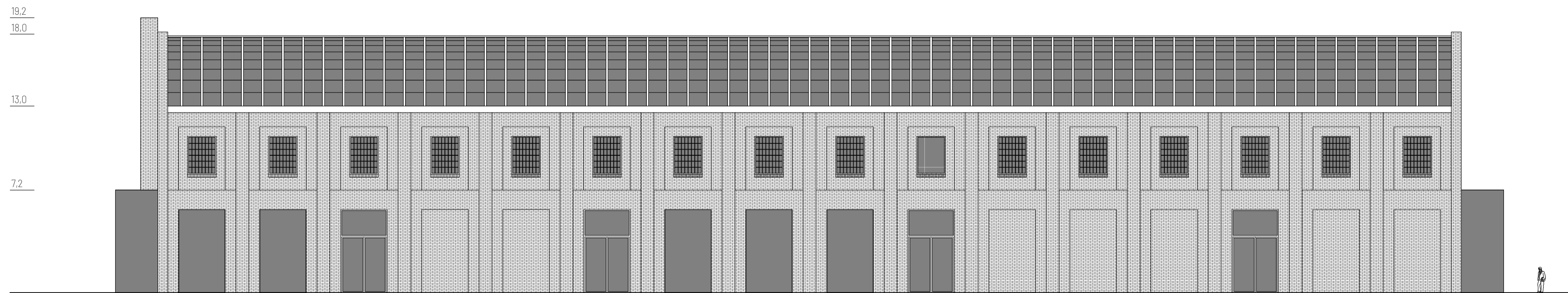
0 2 10m

# Řezy příčné



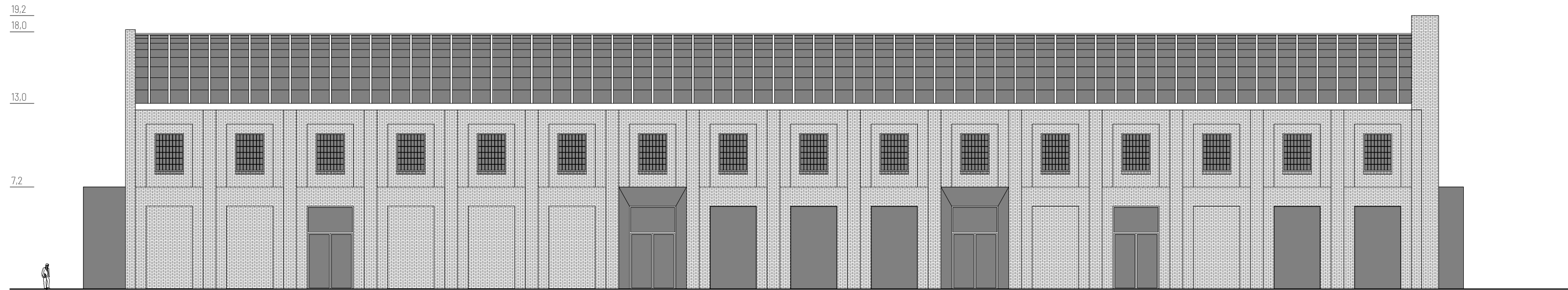
0 2 10m

# Pohled severozápadní



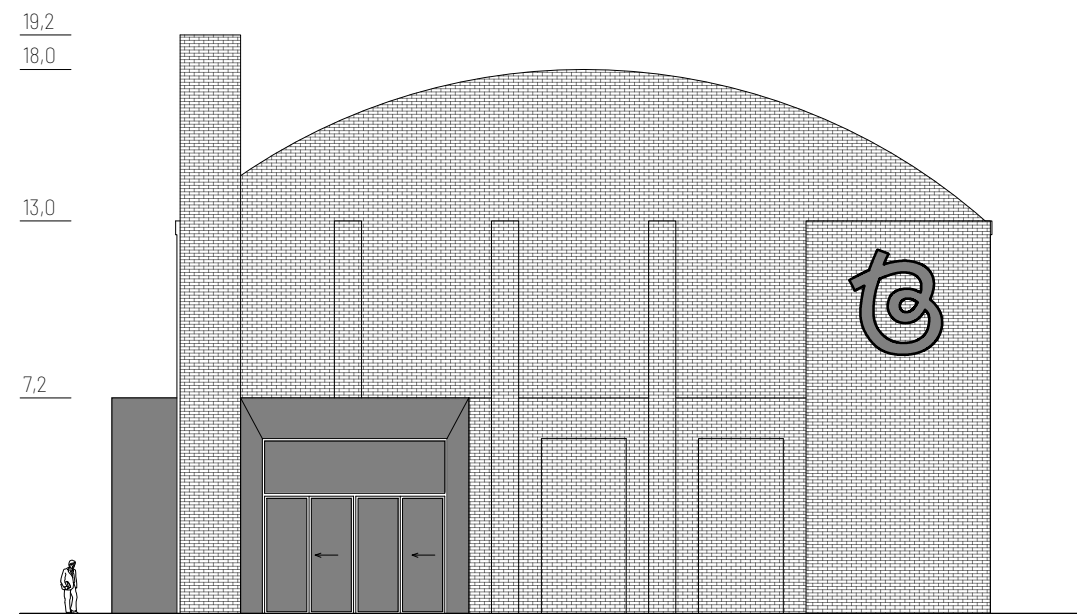
0 2 10m

# Pohled jihovýchodní

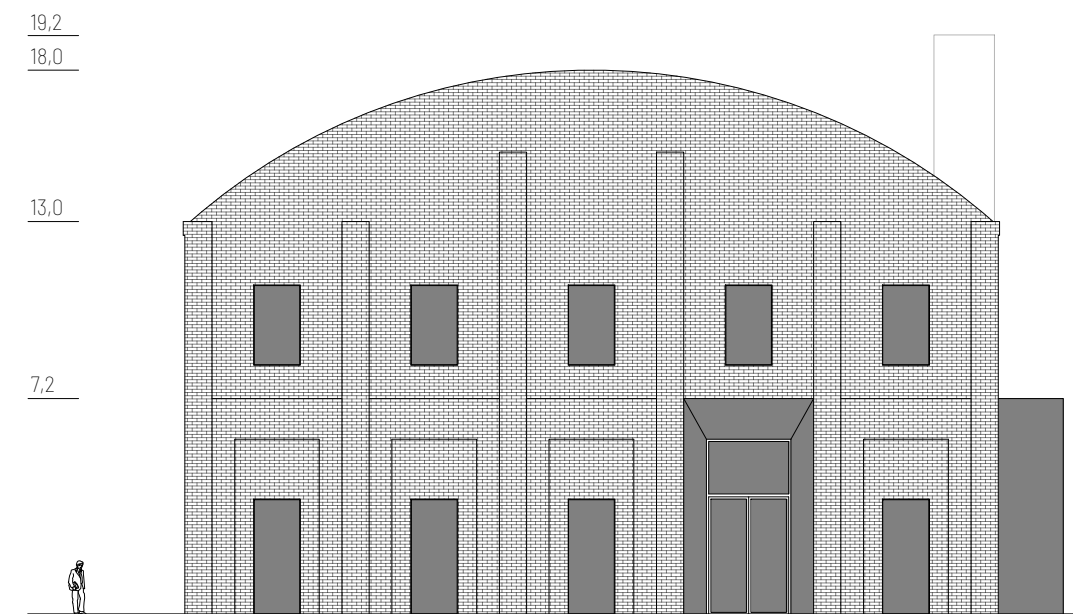


0 2 10m

Pohled severovýchodní

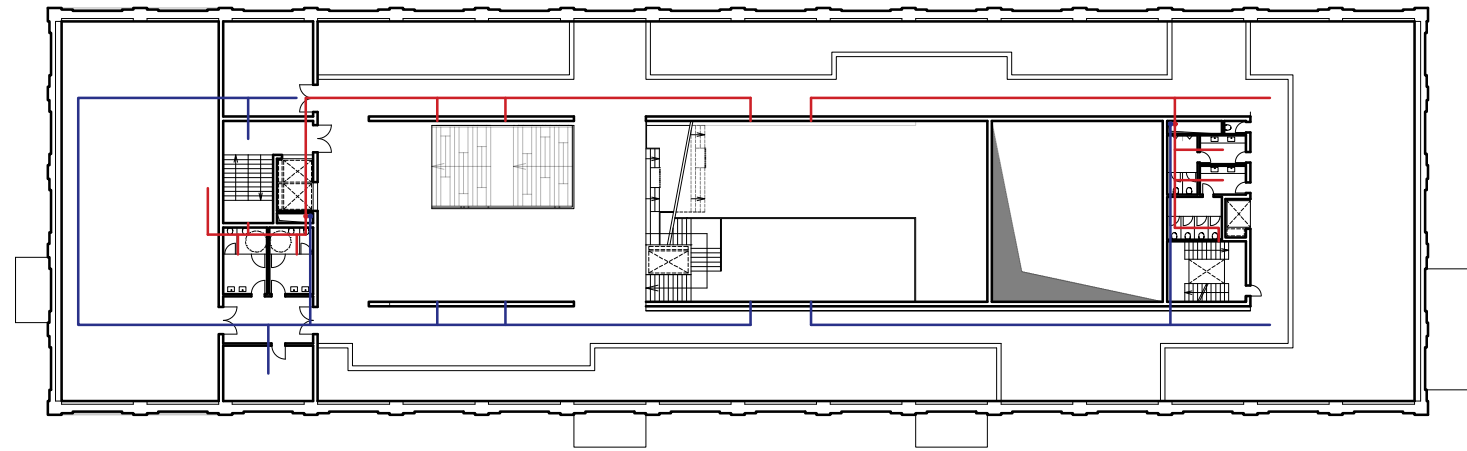


Pohled jihozápadní

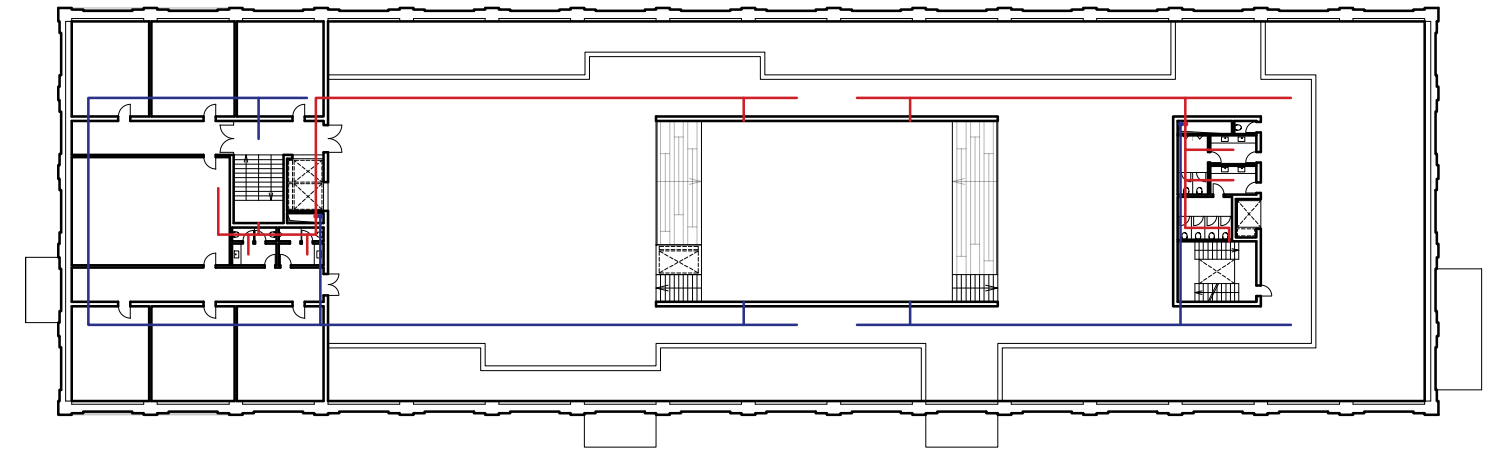


0 2 10m

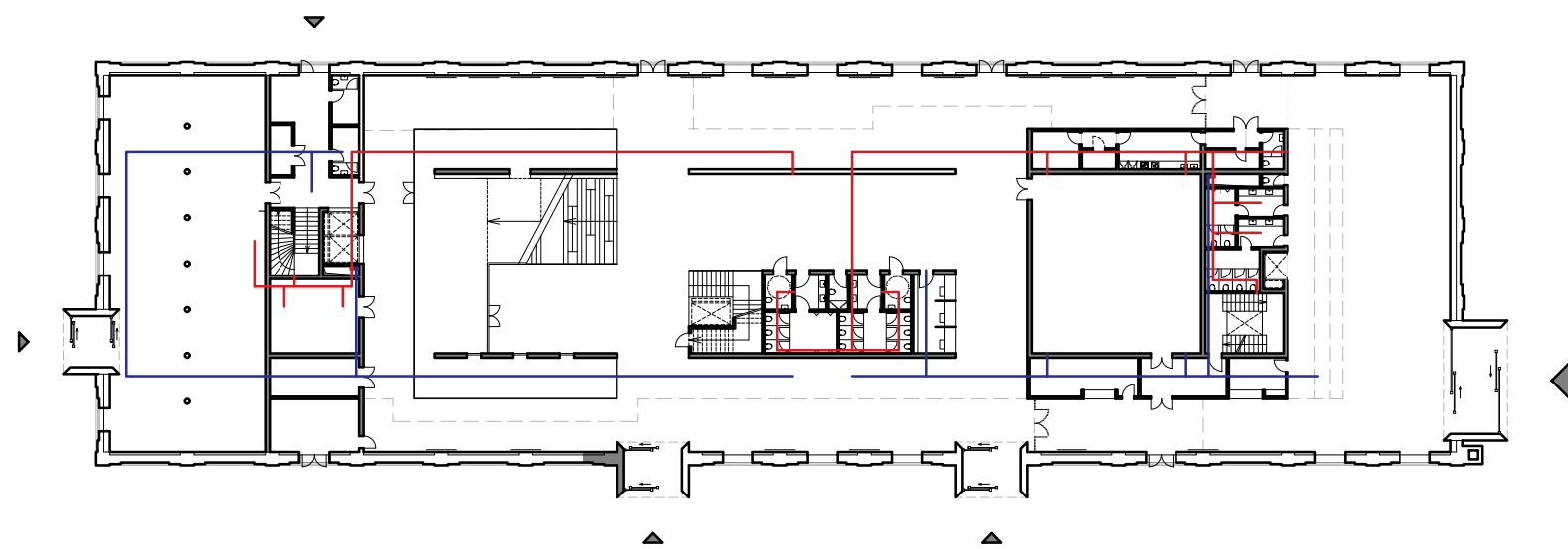
2.NP



4.NP



1.NP



3.NP

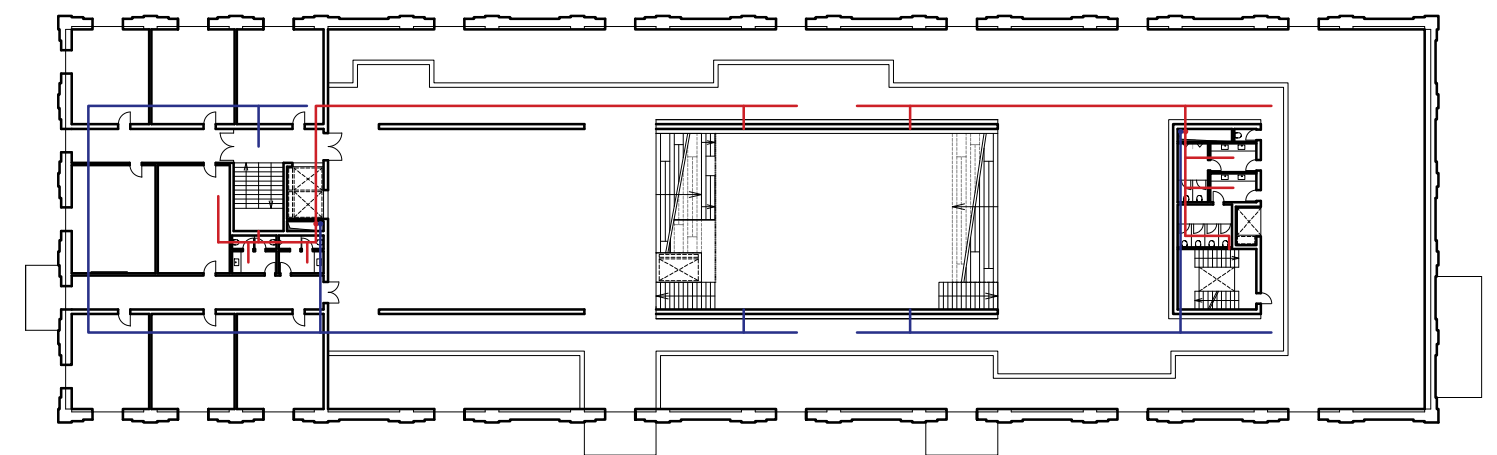
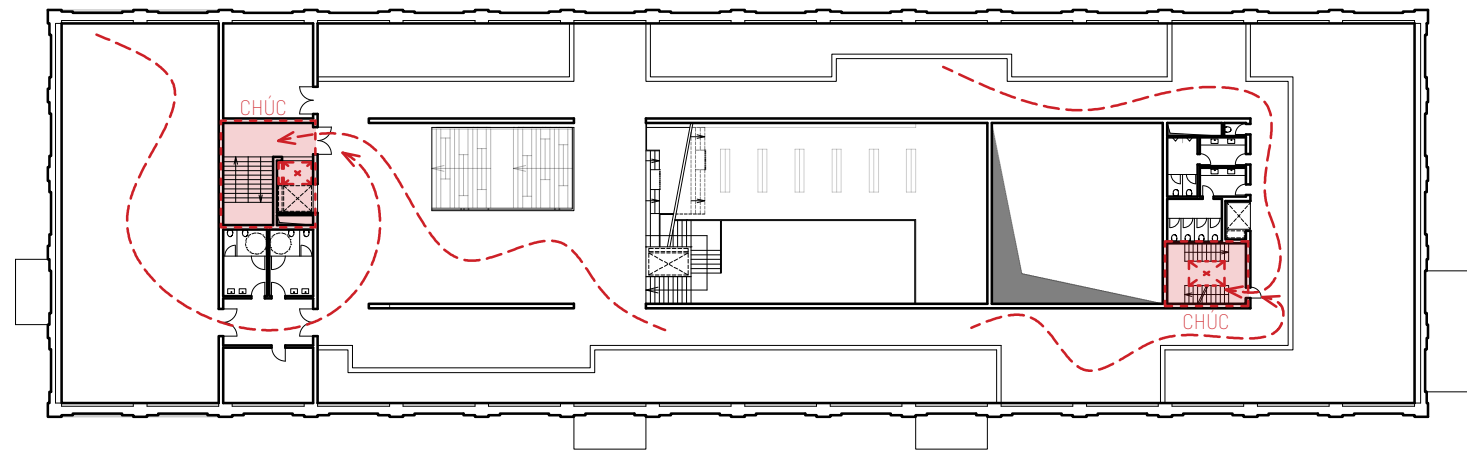
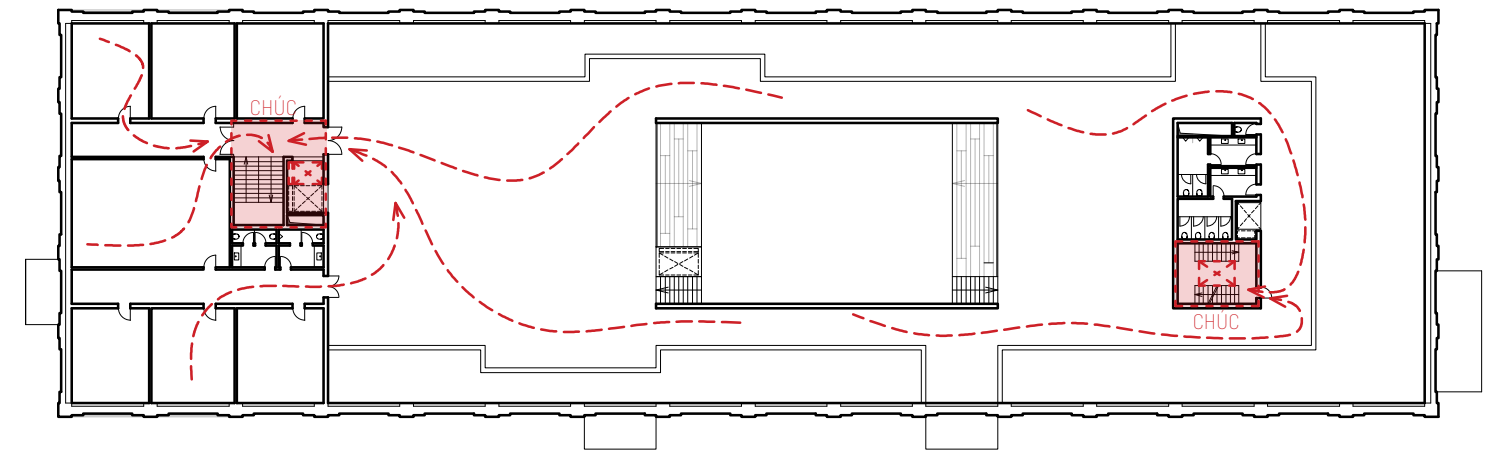


Schéma vzduchotechniky

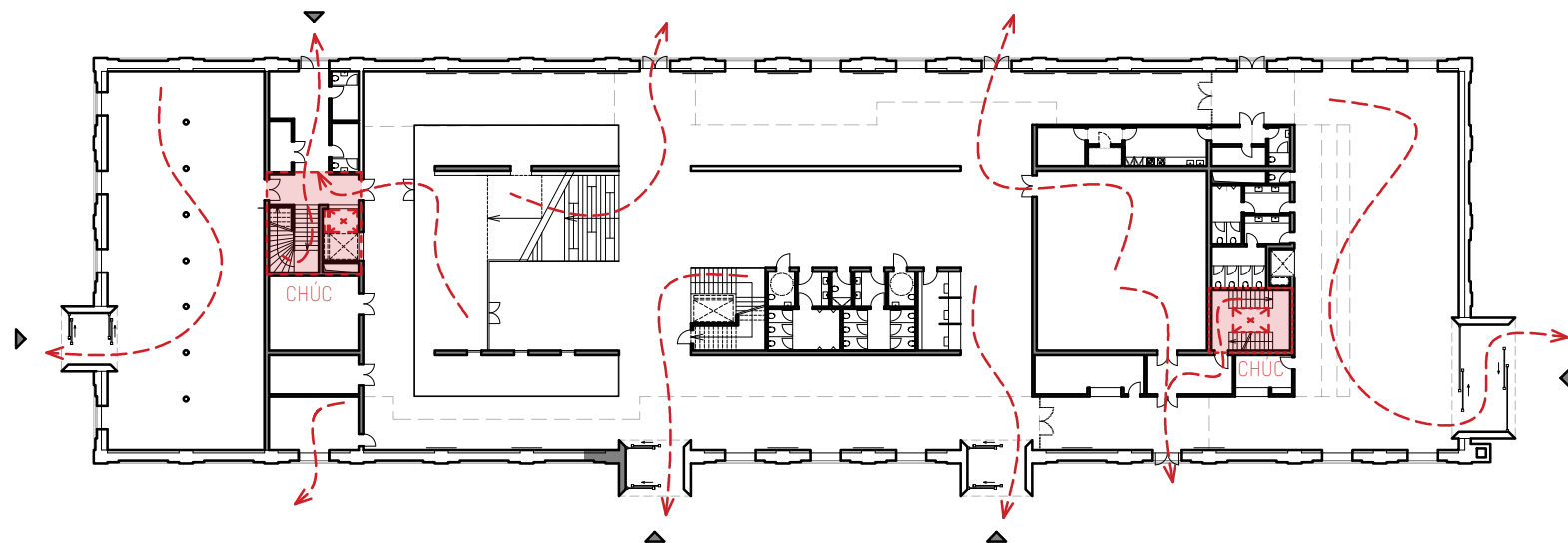
2.NP



4.NP



1.NP



3.NP

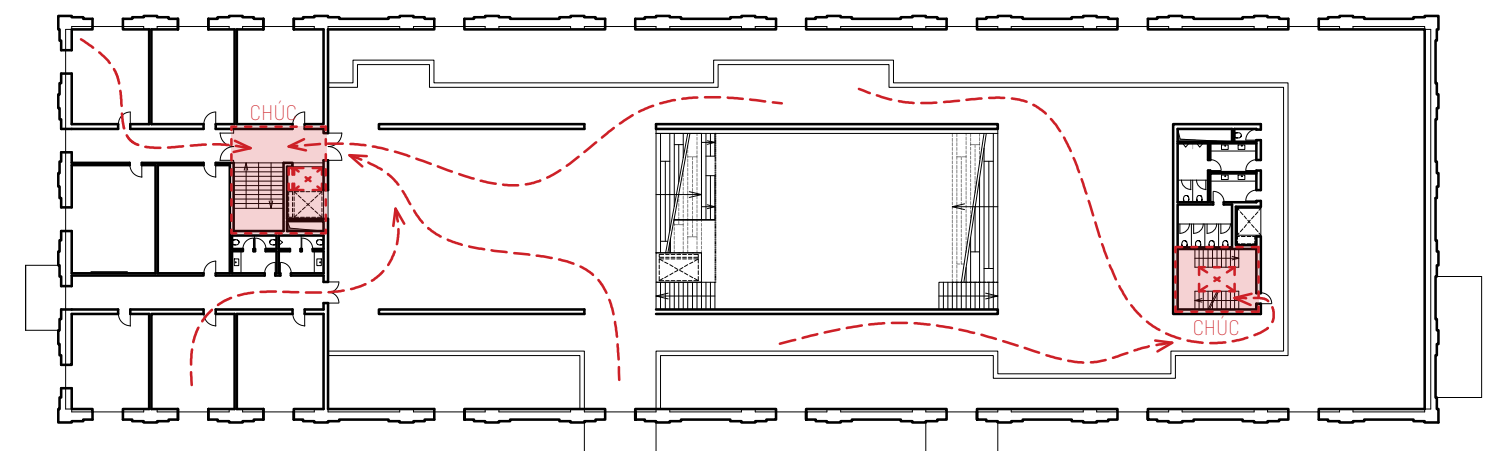


Schéma požárního řešení

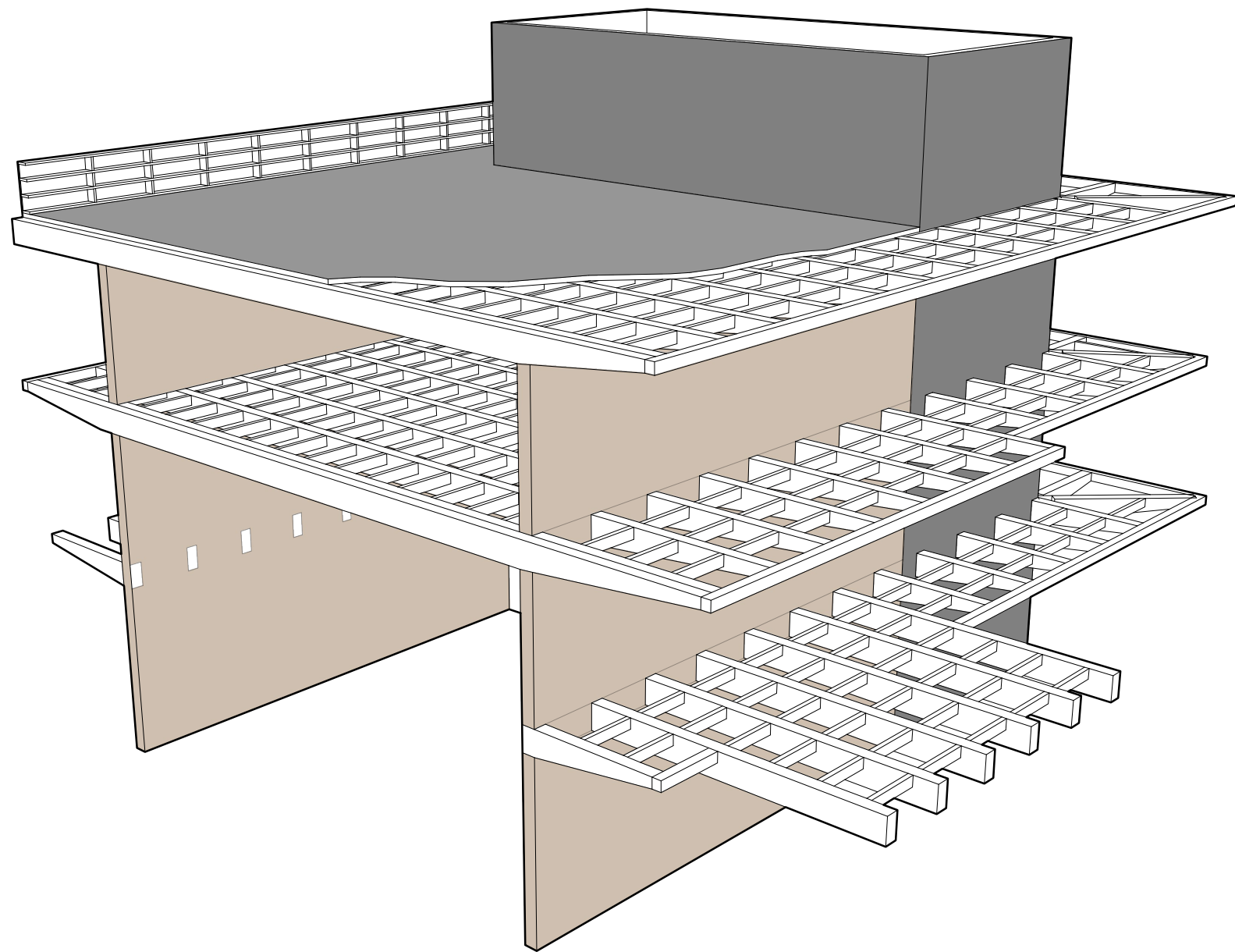
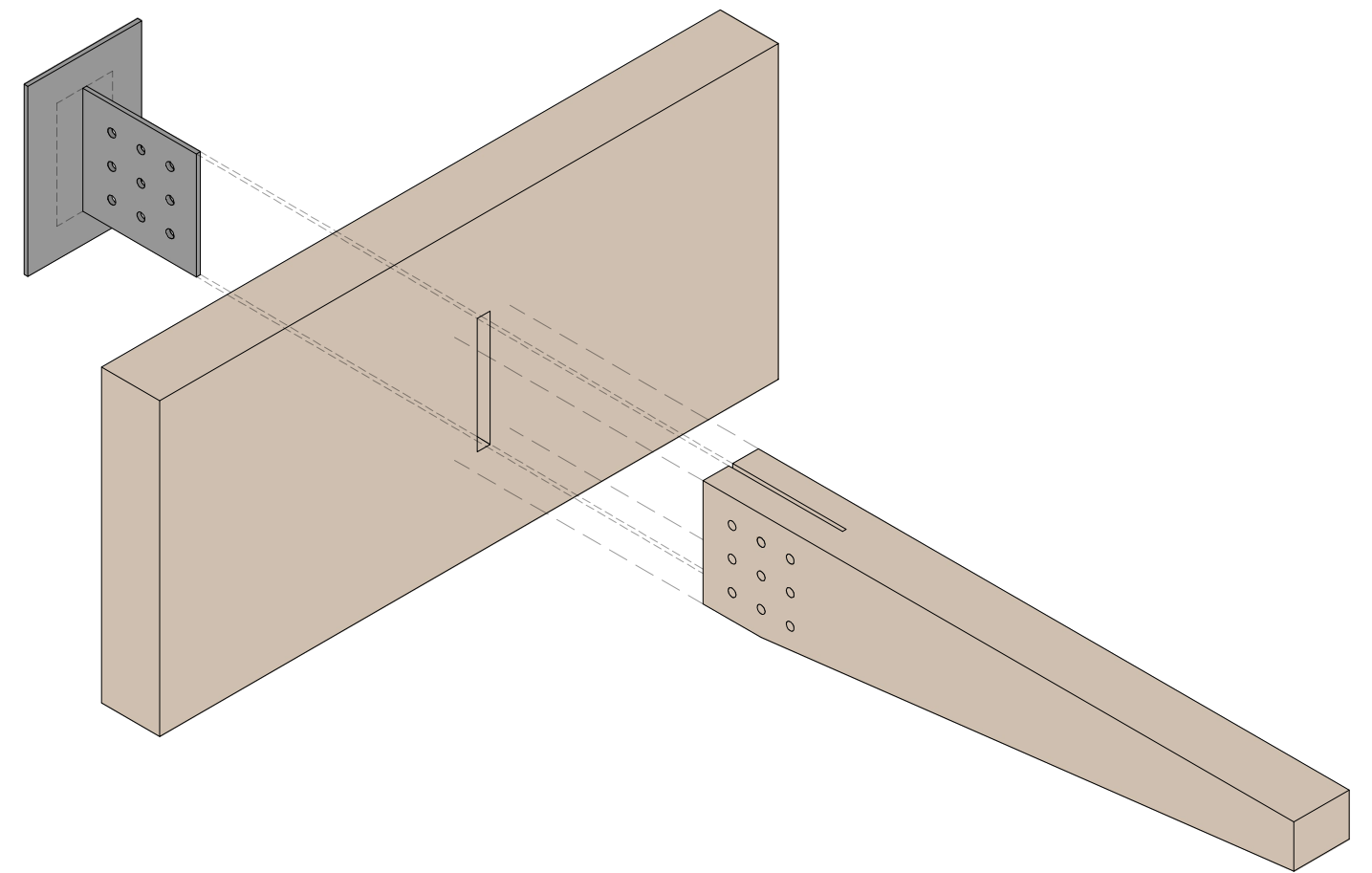


Schéma konstrukce





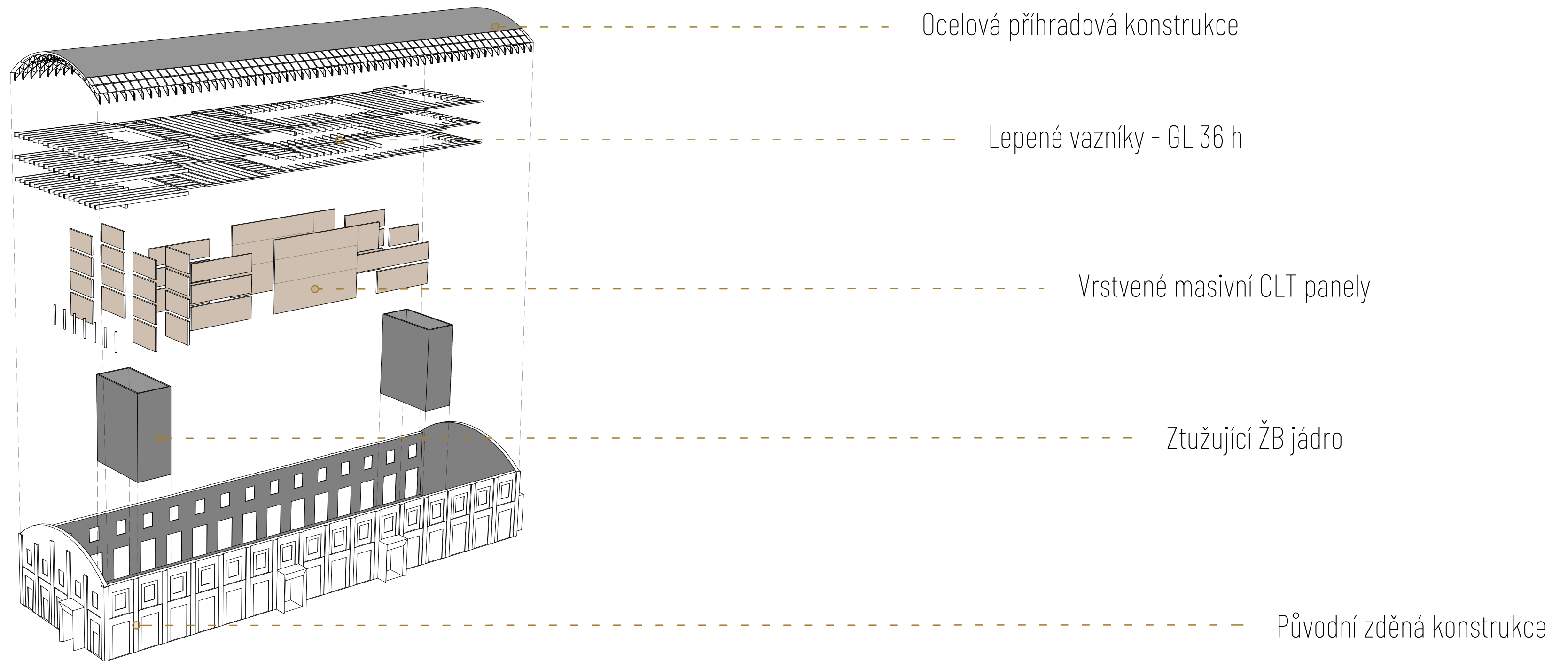
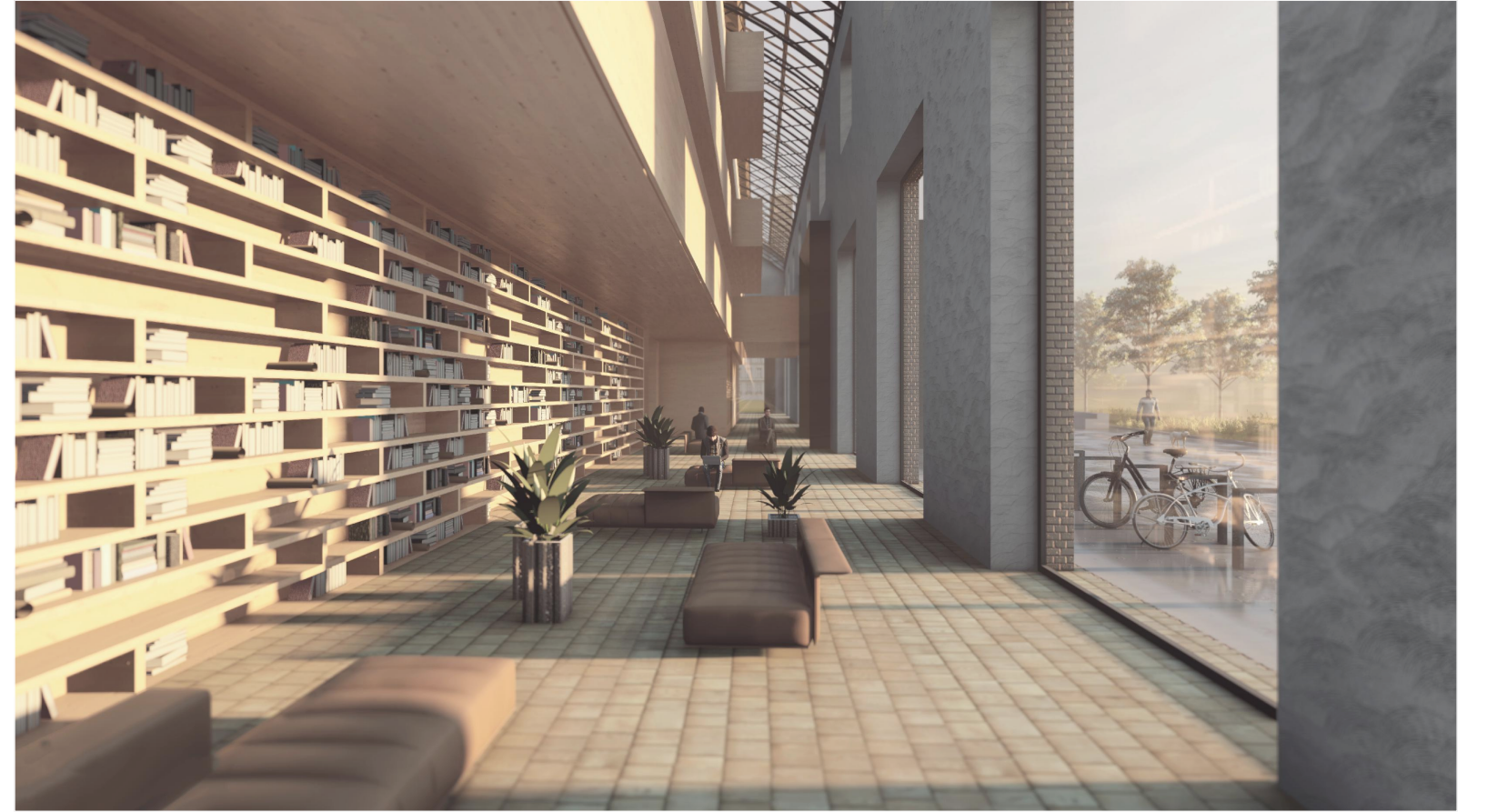


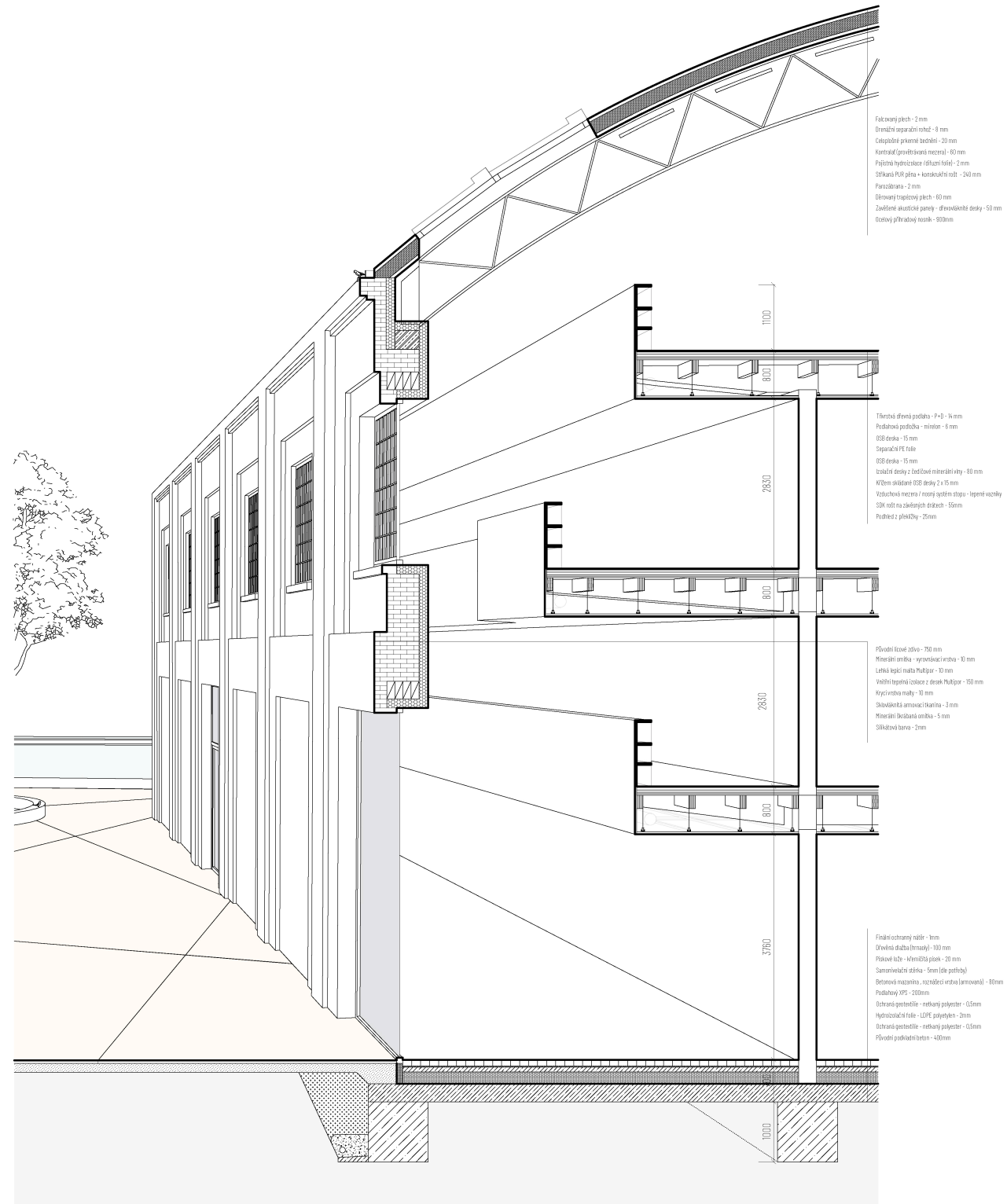
Schéma konstrukce











Fasádový plech - 2 mm  
 Osvětlení parapetní okna - 8 mm  
 Celoplošné prkenné obložení - 20 mm  
 Kontralať (graftovaná impregnace) - 40 mm  
 Přírodní dřevěná deska (řezaná) - 2 mm  
 OSB LVL plát + kování (řezaná) - 180 mm  
 Fasádová - 2 mm  
 Osvětlení topkový plech - 40 mm  
 Zvlněné akustické panely - dřevoskladit desky - 10 mm  
 Osvětlení přístavky stropu - 10 mm

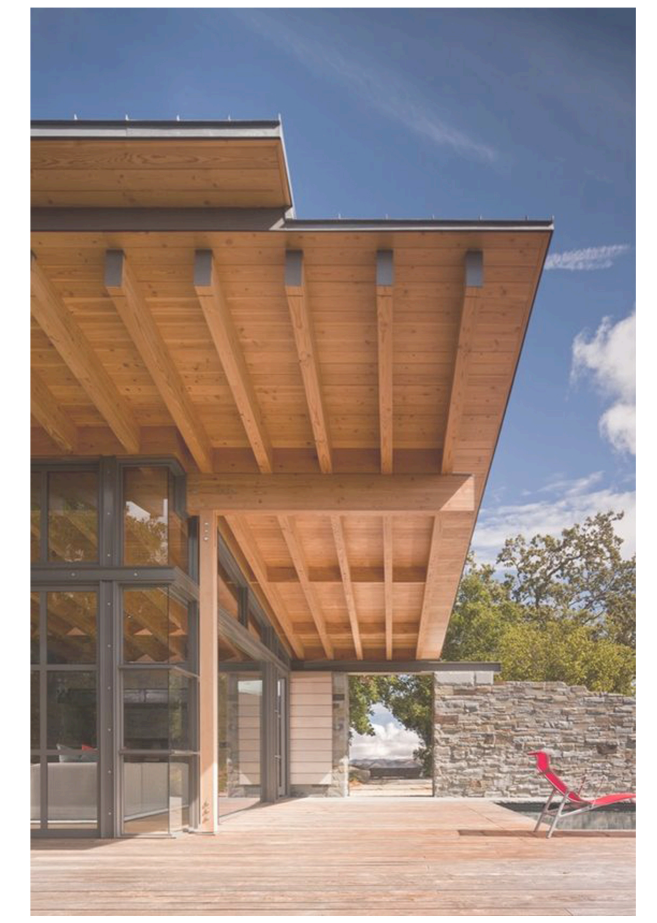
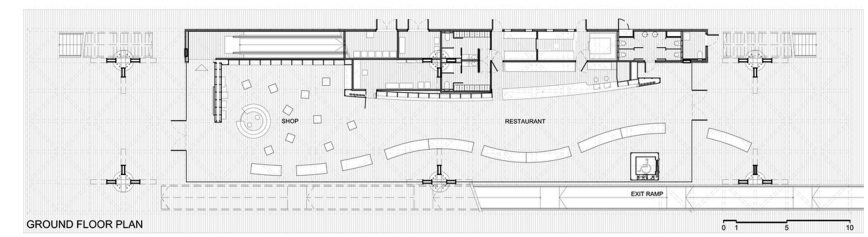
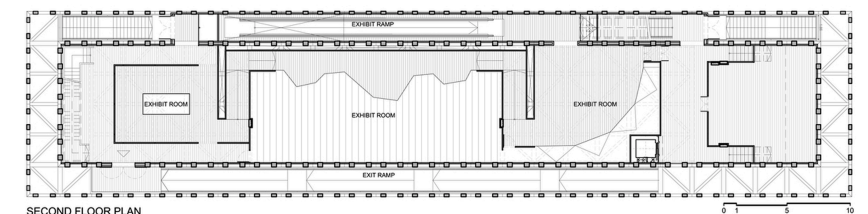
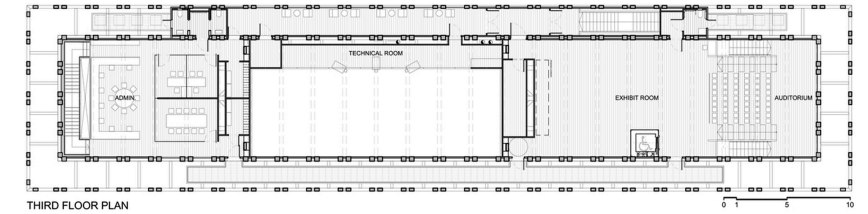
Třísňová dřevěná podlaha - P+3 - 50 mm  
 Podlaha podlahy - akustik - 8 mm  
 OSB deska - 15 mm  
 Separace PE fólie  
 OSB deska - 15 mm  
 Osvětlení desky z dřevěného materiálu - 80 mm  
 Vlněná izolace OSB desky 2 x 15 mm  
 Vlněná izolace / mořidlo dřevěné stěny - lepené vzdušný  
 100 mm na zdivkových stěpach - 50 mm  
 Podlaha z plechů - 20 mm

Přírodní dřevěná deska - 20 mm  
 Vlněná izolace - vlněná izolace - 80 mm  
 Látka kování (řezaná) - 10 mm  
 Vlněná izolace (akustik) z dřevěného materiálu - 100 mm  
 Přírodní dřevěná deska - 20 mm  
 Osvětlení dřevěná deska - 20 mm  
 Osvětlení dřevěná deska - 20 mm  
 Osvětlení dřevěná deska - 20 mm

Dřevěná konstrukce stropu - 10 mm  
 Osvětlení dřevěná deska - 100 mm  
 Přírodní deska - dřevěná deska - 20 mm  
 Osvětlení dřevěná deska - 20 mm  
 Osvětlení dřevěná deska - 20 mm  
 Osvětlení dřevěná deska - 20 mm  
 Osvětlení dřevěná deska - 20 mm  
 Osvětlení dřevěná deska - 20 mm  
 Osvětlení dřevěná deska - 20 mm  
 Osvětlení dřevěná deska - 20 mm

1:100

# Reference:



[1] Knihovna Břeclav. Břeclav [online]. Břeclav, 2023 [cit. 2023-04-09]. Dostupné z: <https://breclav.eu/kultura-kultura-knihovna>

[2] Chile Pavilion at Expo Milan 2015 / Undurraga Devés Arquitectos. Archdaily.com [online]. 2018 [cit. 2023-04-12]. Dostupné z: [https://www.archdaily.com/892070/chile-pavilion-at-expo-milan-2015-undurraga-deves-arquitectos?ad\\_medium=gallery](https://www.archdaily.com/892070/chile-pavilion-at-expo-milan-2015-undurraga-deves-arquitectos?ad_medium=gallery)

[3] Vasaplan med vackert och funktionellt väderskydd. Flux.nu [online]. 2017 [cit. 2023-04-10]. Dostupné z: <https://www.flux.nu/projekt/vasaplan-med-vackert-och-funktionellt-vaderskydd.html>

[4] Halls Ridge Knoll Guest House / Bohlin Cywinski Jackson. Archdaily.com [online]. 2009 [cit. 2023-04-18]. Dostupné z: [https://www.archdaily.com/790938/halls-ridge-knoll-guest-house-bohlin-cywinski-jackson?ad\\_medium=gallery](https://www.archdaily.com/790938/halls-ridge-knoll-guest-house-bohlin-cywinski-jackson?ad_medium=gallery)

[5] Zateplení Multipor. Xella [online]. 2009 [cit. 2023-04-18]. Dostupné z: [https://www.xella.cz/cs\\_CZ/zatepleni-multipor](https://www.xella.cz/cs_CZ/zatepleni-multipor)

[6] Subtilitas site. Subtilitas [online]. 2023 [cit. 2023-04-18]. Dostupné z: <https://www.subtilitas.site/post/115424686409/wim-goes-architecture-royal-belgian-sailing-club>

[7] JUŘÍČEK, Pavel. Předdiplomový modulový ateliér M1 – prostorová tvorba – výzkum a realizace. 2022.

