

Česká zemědělská univerzita v Praze

Provozně ekonomická fakulta

Katedra ekonomických teorií



Diplomová práce

**Makroekonomický vývoj a současný stav ekonomiky
Spolkové republiky Německo**

Tereza Kůnová

© 2016 ČZU v Praze

ČESKÁ ZEMĚDĚLSKÁ UNIVERZITA V PRAZE

Katedra ekonomických teorií

Provozně ekonomická fakulta

ZADÁNÍ DIPLOMOVÉ PRÁCE

Bc. Tereza Kůnová

Provoz a ekonomika

Název práce Makroekonomický vývoj a současný stav ekonomiky Spolkové republiky Německo

Název anglicky

Macroeconomic Development and Current Condition of Economy of Federal Republic of Germany

Cíle práce

Cílem práce je zhodnotit makroekonomický vývoj Německa v období od konce 2. světové války až po současný stav. V práci budou identifikovány důležité události, které významně ovlivnily vývoj německé ekonomiky ve zvoleném období a také faktory, které pozitivně, resp. negativně na tuto ekonomiku dlouhodobě působí. V rámci práce budou také zkoumány a vyhodnoceny regionální rozdíly v této zemi z hlediska základních makroekonomických ukazatelů vypovídajících o ekonomické výkonnosti.

Metodika

Pro zpracování literární rešerše bude využita metoda studia odborné literatury. Vzhledem k zaměření práce budou informace získávány nejen z českých materiálů, ale podstatné budou i zahraniční, především německé. Aktuální informace budou čerpány z odborných časopisů a internetových zdrojů. Významným zdrojem dat jsou databáze německého statistického úřadu, popř. jiné instituce. Využita bude metoda deskripce, komparace, analýzy a syntézy.

Doporučený rozsah práce

60-80 stran

Klíčová slova

historie, hospodářská krize, hrubý domácí produkt, inflace, Německo, nezaměstnanost, sjednocení, Wirtschaftswunder

Doporučené zdroje informací

ABELSHAUSER, Werner. Deutsche Wirtschaftsgeschichte Von 1945 bis zur Gegenwart. München: C. H. Beck, 2004. 620 s. ISBN 9783 406 510946

BRAUN, H. J. The German Economy in the Twentieth Century. London: Routledge 2010. 279 s. ISBN 0-415-02101-4

FULBROOK, Mary. Dějiny moderního Německa. 1. vyd. Praha: Grada Publishing, 2010. 304 s. ISBN 978-80-247-3104-9

KOSTLÁN Antonín, MORAVCOVÁ, Dagmar, VANÍČEK Vratislav. Encyklopedie dějin Německa. 1. vyd. . Praha: Železný, 2001. 556 s. ISBN 80-237-3590-X

PAVELKA, Tomáš. Makroekonomie: základní kurz. 3. vyd. Slaný: Melandrium, 2007. 278 s. ISBN 978-80-86175-58-4

SPĚVÁČEK, Vojtěch. Makroekonomická analýza: základní kurz. Vyd. 1. Praha: Linde Praha, 2012. 608 s. ISBN 978-80-86131-92-4.

Předběžný termín obhajoby

2016/06 (červen)

Vedoucí práce

Ing. Dana Stará, Ph.D.

Elektronicky schváleno dne 3. 9. 2014

doc. Ing. Josef Brčák, CSc.

Vedoucí katedry

Elektronicky schváleno dne 16. 3. 2015

Ing. Martin Pelikán, Ph.D.

Děkan

V Praze dne 01. 07. 2015

Čestné prohlášení

Prohlašuji, že svou diplomovou práci "Makroekonomický vývoj a současný stav ekonomiky Spolkové republiky Německo" jsem vypracovala samostatně pod vedením vedoucího diplomové práce a s použitím odborné literatury a dalších informačních zdrojů, které jsou citovány v práci a uvedeny v seznamu použitých zdrojů na konci práce. Jako autorka uvedené diplomové práce dále prohlašuji, že jsem v souvislosti s jejím vytvořením neporušil autorská práva třetích osob.

V Praze dne 31.3. 2016

Poděkování

Ráda bych touto cestou poděkovala, Ing. Daně Staré, za cené rady, konzultace a odborné vedení při práci.

Makroekonomický vývoj a současný stav ekonomiky Spolkové republiky Německo

Souhrn

Spolková republika Německo je hospodářsky velmi silná země. V Evropské unii má německé hospodářství důležitou roli. Světově se řadí mezi velmi významné exportéry, vyváží především dopravní prostředky, stroje, chemikálie atd.. Tato práce se zabývá vývojem německého hospodářství. Rekapituje jeho vývoj po Velké hospodářské krizi v roce 1929 z důvodu vysvětlení následujícího děje. Hlavní část rešerše je zaměřena především na vývoj po konci Druhé světové války do nástupu Angely Merkel na post německé kancléřky, tedy na období od roku 1945 do roku 1990. Charakterizuje významné historické události související s utvářením současné německé ekonomiky. Detailněji je pak zkoumán vývoj makroekonomických ukazatelů převážně od roku 2005 do roku 2015. Hlavními makroekonomickými ukazateli jsou hrubý domácí produkt, inflace, zahraniční obchod, saldo státní rozpočtu, veřejný dluh, nezaměstnanost průměrná mzda a ukazatele politiky zaměstnanosti. Makroekonomické ukazatele jsou analyzovány souhrně pro celou zemi, na úrovni regionů a v některých částech i z hlediska odvětví.

Klíčová slova

historie, hospodářská krize, hrubý domácí produkt, inflace, Německo, nezaměstnanost, sjednocení, Wirtschaftwunder, zahraniční obchod, zadluženost, politika zaměstnanosti

Macroeconomic Development and Current Condition of Economy of Federal Republic of Germany

Summary

The Federal Republic of Germany is economically very strong country. In the European Union german economy has an important role. Germany belongs to the world most important exporters, it exports mainly vehicles, machinery, chemicals, etc. This thesis covers the development of the german economy. Characterizes the development after the Great Depression in 1929 because of explanation future development. The main part of the theoretical part is focused on the development after the end of the Second World War to the Angela Merkel's election to the post of german chancellor, that for the period from 1945 to 1990. It describes the historical events associated with the formation of the current German economy. Then examined in detail the development of macroeconomic indicators, primarily from 2005 to 2015. The main macroeconomic indicators are gross domestic product, inflation, foreign trade, balance the state budget, public debt, unemployment, average wage and employment policy indicators. Macroeconomic indicators are analyzed collectively for the whole country, at regional level and in some parts by industry.

Keywords

history, economic crisis, gross domestic product, inflation, Germany, unemployment, reunion, economic miracle, foreign trade, debt, employment policy

Obsah

1. Úvod	10
2. Cíl práce a metodika	11
3. Teoretická východiska	13
3.1 Hospodářský vývoj Německa před nástupem Velké hospodářské krize.....	13
3.2 Velká hospodářská krize.....	14
3.3 Nacistické Německo a období Druhé světové války.....	15
3.4 Dopady Druhé světové války.....	15
3.5 Německá spolková republika (SRN)	16
3.5.1 Morgenthauův návrh z roku 1944 vs. Průmyslový plán	17
3.5.2 Marshallův plán a vznik OEEC	18
3.5.3 Erhardova reforma a počátek tzv. „Hospodářského zázraku“	19
3.5.4 50. léta v západním Německu – období hospodářského zázraku	21
3.5.5 60. léta a hospodářská recese	22
3.5.6 70. léta v západním Německu a období Helmuta Schmidta.....	23
3.5.7 80. léta SRN pod vedením Helmuta Kohla	24
3.6 Německá demokratická republika (NDR)	25
3.6.1 Centrálně plánovaná ekonomika.....	25
3.6.2 Hospodářský vývoj NDR na přelomu 50. let.....	27
3.6.3 První pětiletý hospodářský plán v NDR.....	28
3.6.4 Druhý pětiletý plán v NDR.....	29
3.6.5 Sedmiletý hospodářský plán v NDR	30
3.6.6 Kolektivizace zemědělství v NDR	32
3.6.7 NDR v 60. letech a zavedení nového ekonomického systému	32
3.6.8 70. léta v NDR pod vedením Ericha Honeckera.....	34
3.6.9 80. léta a zánik NDR	36
3.7 Proces sjednocení SRN a NDR	37
3.7.1 Vytvoření měnové unie a následný proces privatizace ve sjednoceném Německu 37	
3.7.2 Hospodářský vývoj Německa od sjednocení do nástupu A. Merkelové	39

3.8	Politika zaměstnanosti v Německu	40
3.8.1	Aktivní a pasivní politika zaměstnanosti v Německu	42
3.8.2	Uprchlíká krize v Německu	43
3.9	Centrální banka Německa.....	44
4.	Praktická část práce.....	45
4.1	Hrubý domácí produkt.....	45
4.1.1	HDP na regionální úrovni.....	47
4.1.2	HDP dle odvětví.....	50
4.2	Inflace	53
4.3	Zahraniční obchod.....	55
4.3.1	Saldo zahraničního obchodu.....	57
4.3.2	Zahraniční obchod na regionální úrovni.....	58
4.3.3	Hlavní obchodní partneři Německa	61
4.4	Saldo státního rozpočtu	63
4.4.1	Saldo rozpočtu na regionální úrovni	64
4.5	Zadluženost.....	66
4.5.1	Zadluženost dle regionů	68
4.6	Nezaměstnanost	69
4.6.1	Nezaměstnanost dle pohlaví	71
4.6.2	Nezaměstnanost dle regionu	72
4.7	Průměrná hrubá mzda.....	74
4.8	Aktivní a pasivní výdaje politiky zaměstnanosti	75
5.	Zhodnocení	77
6.	Závěr	81
7.	Seznam použitých zdrojů.....	82
8.	Přílohy	88
	Seznam tabulek, grafů a obrázků.....	91

1. Úvod

Německo patří mezi ekonomicky nejvyspělejší země světa. Řadí se mezi země jako jsou Spojené státy americké nebo Japonsko a další. Je průmyslově zaměřené a díky své dobré teritoriální pozici je hlavní ekonomikou Evropy.

Z hlediska historie si Německou prošlo hned několika důležitými událostmi. Tato práce se zaměřuje na vývoj Německa od konce Druhé světové války do nástupu Angely Merkelové na post kancléřky země.

Vývoj Druhé světové války a především její výsledek Německo hodně poznamenalo a nedalo mu dobrou výchozí pozici. Německo jakožto iniciátor této války, skončilo poražené téměř bez ničeho včetně kontroly nad svou zemí. Průmysl, hlavní tahoun německého hospodářství byl téměř zničen a co nebylo zničené bylo zabavené a většinou rozebrané vítěznými mocnostmi. Dokonce zde byl i pokus o kompletní předělání charakteru země a to udělat z průmyslového Německa agrární zemi. Toto se ale nakonec nezdařilo a v zemi byl nastolen systém sociálně tržního hospodářství.

Zavedení sociálně tržního hospodářství se později ukázalo jako velmi dobře zvolená strategie jak Německo dostat z toho nejhoršího. Následující vývoj v 50. letech byl totiž pozoruhodný. Hrubý domácí produkt a celková prosperita země rostla neuvěřitelnou rychlostí a země se opět stala ekonomicky silnou velmocí. Toto období bývá označované jako hospodářský zázrak.

Souvisle s tímto vývojem, ale panovaly uvnitř země rozpory a to mezi Západním Německem a Východním Německem. Tyto rozpory vyvrcholily rozdělením Německa na západní Spolkovou republiku Německo a východní Německou demokratickou republiku. Zde byly rozdíly propastné a to nejen ekonomické, ale také kulturní a politické.

Ke znovusjednocení země došlo až v devadesátých letech. Zpočátku znovusjednocení přineslo zemi ekonomické problémy, protože se jednalo o spojení dvou zcela odlišných ekonomik, fungujících na základě odlišných ekonomických systémů. Přesto se ale na konci devadesátých let ekonomika Německa opět stala prosperující a nadále patří mezi nejvyspělejší ekonomiky světa.

2. Cíl práce a metodika

Cílem práce je zhodnotit makroekonomický vývoj Německa v období od konce 2. světové války až po současný stav. V práci budou identifikovány důležité události, které významně ovlivnily vývoj německé ekonomiky ve zvoleném období a také faktory, které pozitivně, resp. negativně na tuto ekonomiku dlouhodobě působí. V rámci práce budou také zkoumány a vyhodnoceny regionální rozdíly v této zemi z hlediska základních makroekonomických ukazatelů vypovídajících o ekonomické výkonnosti.

Pro zpracování literární rešerše bude využita metoda studia odborné literatury. Vzhledem k zaměření práce budou informace získávány nejen z českých materiálů, ale také zahraničních a to anglických a některých německých. Aktuální informace budou čerpány z odborných literatur a internetových zdrojů. Významným zdrojem dat jsou databáze německého statistického úřadu (DESTATIS Statistisches Bundesamt) a databáze statistického úřadu Evropské unie (EUROSTAT). Využita bude metoda deskripce, komparace, analýzy a syntézy.

Historický hospodářský vývoj Německa bude rozebírán od období konce První světové války a nástupu Velké hospodářské krize v roce 1929 z důvodu vysvětlení příčin nástupu nacismu do Německa a vzniku Druhé světové války. Tato diplomová práce se ale zaměřuje na hospodářský vývoj Německa od konce Druhé světové války, proto toto období hospodářského vývoje bude zkoumáno v následujících kapitolách podrobněji.

Hlavní část teoretických východisek práce bude charakteristika historického vývoje Německa v období mezi roky 1945-1990. Tato část bude rozdělena na vývoj v Západním Německu (SRN), Východním Německu (NDR) a následným sjednocením obou zemí. Charakteristika historického vývoje Německa bude ukončena nástupem Angely Merkelové na post německé kancléřky.

Závěr teoretických východisek bude věnován politice zaměstnanosti Německa a charakteristice centrální banky Německa (Deutsche Bank).

V praktické části práce bude zkoumán hospodářský vývoj Německa od roku 2005 až do loňského roku 2015. Tato analýza bude provedena na základě vlastních výpočtu makroekonomických ukazatelů dle dat dostupných z výše jmenovaných statistických úřadů. Zkoumanými makroekonomickými ukazateli budou hrubý domácí produkt, inflace, zahraniční obchod, saldo rozpočtu, veřejný dluh, výdaje na politiku zaměstnanosti, nezaměstnanost a průměrná měsíční mzda.

Hrubý domácí produkt bude vyjádřen souhrně pro celou zemi dle tempa růstu a následně bude porovnán s vývojem v Evropské unii. Hrubý domácí produkt bude také zkoumán dle odvětví a regionů a to jak z hlediska průměrných podílů na celkovém HDP tak z hlediska tempa růstu podílu HDP. Inflace bude zkoumána a na základě vývoje průměrné míry inflace v jednotlivých letech a bude doplněna vývojem s úrokové míry v zemi.

Zahraniční obchod bude charakterizován z hlediska tempa růstu celkového exportu a importu v Německu a vývoje salda zahraničního obchodu. Zahraniční obchod na regionální úrovni bude vyjádřen podílem jednotlivých regionů Německa na celkovém importu a exportu v loňském roce 2015. V závěru této podkapitoly budou charakterizováni hlavní obchodní partneři pro rok 2006, 2011 a 2015.

Saldo státního rozpočtu bude zkoumané celkově pro celou zemi a pro jednotlivé regiony. Stejně tak bude zkoumán veřejný dluh v následující kapitole. Co se týče trhu práce zde bude charakterizována průměrná měsíční mzda i dle pohlaví a regionů. Makroekonomická analýza bude zakončena vývojem výdajů na politiku zaměstnanosti v Německu. V závěru práce bude zhodnocení makroekonomické analýzy a závěr.

U těchto makroekonomických ukazatelů bude hospodářský vývoj převážně v období 2005-2015, jen v některých případech vzhledem k dostupnosti dat bude tato časová řada omezena.

3. Teoretická východiska

Oficiálním názvem Německa je Spolková republika Německo zkráceně SRN je středoevropský stát s nejvíce obyvateli v Evropské unie, tvořený šestnácti spolkovými zeměmi. Sousedí celkem s devíti státy. Na severu ho ohraničuje Baltské moře na jihu jsou to Alpy. Sousedními státy Německa jsou jmenovitě ze západu Francie Lucembursko, Belgie a Nizozemsko, na severní straně Dánsko na jihu pak Rakousko a Švýcarsko a na východě je to Česká republika a Polsko. Hlavním městem Německa je Berlín. Z pohledu politického systému je Německo federální parlamentní republikou. Prezidentem Německa je Joachim Gauck (od roku 2012) a kancléřkou Angela Merkel (od roku 2005).

Německo je jedním ze zakladatelských států Evropské unie. Dále je členem mnoha světových organizací jako je např. NATO, OSN, G8, OECD, WTO atd. Od roku 1995 je součástí schengenského prostoru a od 1.1.1999 je členem eurozóny.

3.1 Hospodářský vývoj Německa před nástupem Velké hospodářské krize

Po První světové válce se Německo zotavilo poměrně rychle na konci dvacátého století na tom nebyla německá ekonomika vůbec špatně. Národní důchody obyvatelstva měly rostoucí tendenci a provázela je zvyšující se spotřeba což mělo pozitivní efekt na hrubý domácí produkt. V oblasti průmyslu, Německo jakožto průmyslová země slavila úspěchy. V roce 1928 bylo Německo na druhém místě v žebříčku nejvíce průmyslově rozvinutých států na světě. Celkově tehdy průmysl Německa představoval zhruba 12 procent celosvětové produkce. (Hardach, 1980, s. 38)

Ovšem z druhé strany na Německo stále dopadaly důsledky výsledku První světové války a to v podobě válečných reparací, které musela splácet. Výše reparací byla stanovena na základě Dawesova plánu, který byl později nahrazen Youngůvým plánem, kde byla výše reparací snížena a splátkový kalendář prodloužen na 59 let. Jak ale ukáže další vývoj tyto reparace nikdy splaceny nebyly. (Khanna, 2009, s.83-84)

Hospodářský růst ale následně utnula Velká hospodářská krize, která panovala ve světě od roku 1929 a trvala až do poloviny třicátých let 20. století. Tato bývá označována jako jedna z příčin vzniku Druhé světové války.

3.2 Velká hospodářská krize

Hospodářský růst před krizí, tehdy panoval skoro všude na světě nejen v Německu, příznivá ekonomická situace vedla lidi k vyšší tvorbě investic a nadměrnému skupování akcií. Vše pak vyvrcholilo v říjnu roku 1929, kdy se mnoho akcií dalo do prodeje a tím velice rychle klesly kurzy, což vyvolalo následný krach newyorské burzy. Americké banky ihned začaly stahovat krátkodobé úvěry, což velice zásahlo právě Německo jelikož bylo tehdy na zahraničním kapitálu závislé. (Muller, 1995, s. 255-256)

Německo začalo upadat do velice tíživé ekonomické situaci. Vláda se snažila dopady hospodářské krize zmírnit nástroji deflační politiky. Především brzdila růst mezd a zvyšovala daně. Již ale v roce 1929 cenová hladina v Německu zaznamenala první pokles, v roce 1931 dokonce klesla o celých 26 procent a byla tak nižší než před krizí v roce 1928. Dále velká hospodářská krize vyvolala obrovskou vlnu nezaměstnanosti ve světě. V Německu měla tato krize katastrofální dopady, nezaměstnanost zde rapidně narůstala od začátku krize v roce 1929 do roku 1931 se počet nezaměstnaných zvýšil z 1,6 milionu na 4,3 miliony. V roce 1933 počet nezaměstnaných překročil hranici 6 milionu. Deflační politika, ale měla nepříznivé dopady i na hospodářský růst. Hrubý národní produkt klesl v roce 1932 na zhruba 70 procentní úroveň z roku 1928. Průmyslová výroba se snížila skoro o polovinu zemědělská výroba na třetinu a export se snížil o více jak polovinu. (Overy, 1996, s. 55-56)

V zemi začalo mezi obyvatelstvem růst napětí a dávali veřejně najevo nespokojenost s vládou a jejím přístupem ke krizi. Což následně vyvolalo rozmach nacismu v zemi a rostla obliba Národně socialistické německé dělnické strany (NSDAP), která vyvrcholila nástupem A. Hitlera v roce 1933. (Kostlán, 2000, s. 52)

3.3 Nacistické Německo a období Druhé světové války

Nacistický režim, který v zemi nastolil nově zvolený kancléř Adolf Hitler, byl v zemi od roku 1933. Hitler si tedy poměrně dobře poradil s vysokou nezaměstnaností, která v zemi panovala jako důsledek velké hospodářské krize. Díky výstavbě nových silnic dálnic, železnic a tvorby dalších pracovních míst v oblastech obrany, policejních službách a dalších klesla v roce 1938 nezaměstnanost na 3 procent. Nacisté, ale také tehdy zrušili v zemi odbory, nastolili přísné kontroly cen, zmrazili růst mezd, celkově obrali zaměstnance o mnoho práv a naopak posílili práva zaměstnavatelů a důležitých monopolů v zemi. Vláda během této doby soustředila svou pozornost na oblasti ve kterých země do jisté míry závislá například na zahraničním dovozu. Chtěla se tak stát více samostatnější, jednalo se hlavně oblasti chemického průmyslu, strojírenství a těžbu nerostných surovin. V zemědělství se také snažila dosáhnout soběstačnosti. Cíl byl zintenzivnit využívání zemědělských ploch a více se zaměřit na pěstování plodin, které mají vyšší výnosnost jako například cukrová řepa. V zemi během období nacistického Německa rostl hrubý domácí produkt, růst ovšem nebyl vyvolán poptávkou ale rostoucími vládními výdaji na zbrojení. Těsně před válkou v roce 1938 byl podíl výdajů na zbrojení z celkových státních výdajů 52 procentní. (Overy, 2002, s 1-3)

Druhá světová válka začala 1. září 1939, napadením Polska Německem. Německo tehdy během poměrně krátké doby obsadilo velkou část Evropy. Zabrané oblasti se mimo jiné museli hospodářsky přizpůsobit Německu. (Muller, 1995, 289)

3.4 Dopady Druhé světové války

Druhá světová válka v Evropě skončila 8. května roku 1945 bezpodmínečnou kapitulací Třetí říše. Pro Německo jako stát, jako národ, jako lid a jako funkční ekonomika se zdál být tento stav stavem konečným, ze kterého už se nevzpamatuje. Jeho osud nyní ležel v rukou vítězných vojsk ze Spojených států Amerických, Británie, Francie a Sovětského svazu. Tyto země si rozdělili Německo na čtyři okupační zóny. (Weber, 2004, s.1)

V roce 1946 německá ekonomika kolabovala. V porovnání s rokem 1939 byl národní hrubý domácí produkt poloviční a průmyslová produkce byla dokonce čtvrtinová, dopravní infrastruktura byla ze dvou třetin zničena a v zemi byl obrovský nedostatek základních surovin a potravin. Doprave byla v podstatě zničena a poničená komunikační infrastruktura ztěžovala podmínky pro zásobování obyvatelstva. Základní kapitál byl téměř celý využitý ke zbrojení během války, což bylo po konci války zrušené. (Rosser, 2004, s.231)

V rámci okupačních zón se postupně začala tvořit Bizónie, která vznikla spojenectvím americké a britské zóny v roce 1947 a následně v roce 1949 vznikla připojením francouzské okupační zóny Trojzóna. (Wolfe, 1963, s. 38)

Od tohoto roku začala mezi západním Německem (především USA) a východním Německem představované Sovětským svazem dlouholetá Studená válka která Německo rozdělila na dva státy Německou spolkovou republiku (SRN) a Německou demokratickou republiku (NDR). (Kostlán, 2000, s.378)

V následujících kapitolách bude popsán vývoj jak SRN tak NDR v jednotlivých dekáдах, kde budou charakterizovány nejdůležitějšími hospodářskými událostmi.

3.5 Německá spolková republika (SRN)

Německá spolková republika (SRN) vznikla na západě na území již zmíněné tzv. Bizónie v roce 1949, zatímco se na východě v sovětské okupační zóně formovala Německá demokratická republika (NDR). Toto rozdělení Německa trvalo až do roku 1990, kdy bylo Německo opět sjednocené. (Kostlán, 2000, s.274)

Ještě před charakteristikou hospodářského vývoje v Německé spolkové republice je podstatné zmínit Morgenthauův plán, který vznikl ještě před koncem Druhé světové války, v době kdy už se konec očekával. Tento plán sice nikdy nebyl realizován, ale

některé jeho body byly zahrnuty v Průmyslovém plánu. Oba tyto plány budou přiblíženy v následující kapitole

3.5.1 Morgenthauův návrh z roku 1944 vs. Průmyslový plán

Před koncem Druhé světové války roku 1944 se konalo memorandum, kdy americký ministr financí Morgenthau předložil svůj návrh (plán), který měl za cíl oslabit Německo a zabránit mu rozpoutat Třetí světovou válku. Memorandum bylo nakonec pojmenováno po autorovi tohoto plánu. (Dietrich, 2013, 34-35)

Plán mimo jiné obsahoval rozdělení země na Jižní Německo a Severní Německo včetně nového uspořádání hranic v zemi. Dále demilitarizaci Německa a kompletní přeměnu vzdělávacích systémů a programů v zemi. Část plánu byla věnována také válečným reparacím a restitucím. Veškeré průmyslové zařízení a vybavení, které nebylo zničeno během války mělo být rozebráno a převezeno vítězným mocnostem jako restituce. Z ekonomického pohledu měl být veškerý vývoj směřován ve prospěch vítězných mocností a usnadňovat jim vojenské operace a následnou okupaci. Budoucí ekonomický vývoj země měl být po dobu nejméně dvaceti let přísně kontrolován včetně zavedení přísných omezení na dovoz kapitálu. Klíčová část návrhu byla kompletní přeměna země z průmyslové země na agrární zemi, což mělo za cíl zmenšit vést v budoucnosti válku. Pro Německo by to znamenalo kompletní zničení německé elektrotechniky a chemického průmyslu a změna charakteru země na agrární zemi. (Morgenthau, 1945)

Tento plán nakonec nebyl spojenci přijat, byl považován jako politicky neproveditelný. Přesto, ale byly v zemi provedeny zásadní změny, které měly znemožnit Německu vést válku v budoucnu. Veškerý zbrojní průmysl a nadměrné průmyslové kapacity byly Německu odebrány. Ekonomika země se soustředila pouze na vnitřní trh a nehrála příliš velkou roli ve světovém trhu což zvýhodňovalo ostatní země např. Británii. Většina zemí postižené válkou dostali od Německa válečné reparace. Veškeré podrobnosti o demontáži německých průmyslových závodů byly stavenovny v březnu roku 1946 Spojeneckou kontrolní radou v Průmyslovém plánu. Pro Německo to

znamenal snížení průmyslové produkce na polovinu úrovně z roku 1938, což odpovídalo stavu německého průmyslu v r. 1932 během velké deprese. (Braun, 2003, s. 148-149)

Dalším důležitým mezníkem v hospodářském vývoji Německa byl Marshallův plán, který bude charakterizován v následující kapitole.

3.5.2 Marshallův plán a vznik OEEC

Po neúspěchu Morgenthauova návrhu, který byl směřován na zničení německého hospodářství, problémy v Evropě neustaly naopak. Byl zde velký problém s nedostatkem potravin země. Německo bylo zničené po válce a navíc muselo platit válečné reparační. V té době už bylo jasné, že musí být provedeny patřičné změny. Tehdy přišel George Marshall s plánem jak tuto situaci řešit a v červnu roku 1947 byl vyhlášen Plán evropské obnovy neboli Marshallův plán. Plán přijala většina zemí Evropy včetně západní zóny. Jediný kdo od plánu odstoupil byl Sovětský svaz a komunistické země které byli v jeho přízni. Postatou plánu totiž bylo totiž nechat fungovat ekonomiku země ve volném trhu a ne centrálně řídit ekonomický systém země a s tím SSSR nesouhlasila neboť fungovala na základě centrálně plánovaného hospodářství. (Fulbrook, 2010, s. 127)

Po vyhlášení Marshallova plánu si USA uvědomila, že Evropa aby mohla být prosperující a stabilní potřebuje mít z Německa ekonomicky silnou zemi. A jelikož dosavadní způsob omezení průmyslu v zemi se ukázal jako velmi neefektivní, přišla Bizónie s Druhým průmyslovým plánem, jehož ustanovení aplikovala pouze na svém území. Plán Bizónie zvýšil původní omezení průmyslu na úroveň 90-95% z roku 1936. Přesto, ale mírné omezení průmyslu stále pokračovalo a úplně zastaveno bylo až v dubnu 1951. (Braun, 2003, s.148)

K provádění Marshallova plánu byla nově zvolená Organizace pro evropskou ekonomickou spolupráci (OEEC). Německo do této organizace přistoupilo v listopadu roku 1949. Pomoc, která plynula z aplikování plánu zahrnovala především dodávky zboží, potraviny a suroviny, které byly poskytnuté darem a také úvěry, které pomohly rozprodit

hospodářské aktivity. Celkově tato pomoc do roku 1957 čítala okolo 1,7 miliard a umožnila tak rychlou obnovu hospodářství a přispěla k budoucímu tzv. „hospodářskému zázraku“. Marshallův plán, ale také značně pomohl rozdělit Německo a Evropu. (Muller, 1995, s. 333)

Po přijetí Marshallova plánu byly dalším důležitým mezníkem v hospodářském vývoji Německa Erhardovy reformy, protože právě těm bývá přiřítán abnormální hospodářský růst v 50. letech v Německu, který bývá častokrát nazýván tzv. hospodářským zázrakem. Tento vývoj bude charakterizován v následujících dvou kapitolách.

3.5.3 Erhardova reforma a počátek tzv. „Hospodářského zázraku“

V návaznosti na Marshallův plán byla 20. června 1948 vyhlášena Erhardova reforma. Zavedení reformy bylo v zemi nutné, protože v oběhu se začalo hromadit velké množství peněz a bylo nutné je redukovat, mohlo to totiž vyvolat vysokou inflaci. Jednou z částí reformy bylo opustit centrálně řízené hospodářství v zemi a přejít k sociálně tržnímu hospodářství. Aby toto bylo možné musela být nejdříve provedena reforma v bankovní soustavě, která by zastřešila nový hospodářský systém. Součástí sociálně tržního hospodářství jsou tři významné pilíře na které je třeba se soustředit pokud chce v zemi být zaveden tento typ hospodářství. Pilíře jsou následující:

- Princip konkurence, která je pod ochranou státu.
- Měnová stabilita, která je pod kontrolou centrální banky v zemi
- Sociální řád, který funguje ve prospěch obyvatelstva, sem patří různé typy sociálního zabezpečení, např. penzijní pojištění (Tomeš, 2008, s. 118)⁷

Ludwig Erhard byl velmi důležitou postavou v tomto období. A v roce 1949 byl zvolen ministrem hospodářství. Snažil se v zemi prosadit větší stabilizaci hospodářských cyklů, považoval totiž jejich výkyvy za příčinu různých krizí v zemi. Dále velmi uznával hospodářské soutěže, snažil se zlepšit mezinárodní spolupráci. Jeho představa hospodářské trhu, kterou se snažil prosadit, vycházela z pravidel spravedlnosti (sociální),

kde nejsou žádné stopy kolektivismu a zestátňování a vůbec jakékoliv zásahy státu neuznával. (Berwid-Buquoy, 2006, s. 35)

Společně s touto reformou vešlo v platnost několik zákonů. Prvními zákony, byly emisní a měnový zákon. Zákony vešly v platnost v červnu téhož roku a opravňovaly německou banku Bank deutscher Lander, k exkluzivnímu právu razit mince a tisknout bankovky. Bank deutscher Lander se tímto krokem stala centrálním bankou v zemi. Jako oficiální měnou země byla zvolena německá marka (Deutsche Mark). Také byly stanovené poměry na výměnu říšské marky za německou. Dalším zákonem byl zákon směnný, který stanovil pravidla pro směnu zůstatků říšských marek na účtech za marky německé. Týkal se také zůstatků skoro všech bank v zemi, různých podniků a institucí veřejného sektoru a především bývalých nacistických organizací, jejich stavy účtů bylo smazány. S ostatními zůstatky bylo nakládáno ve směnném poměru 10 : 1, což pro vlastníky účtů znamenalo, že mohly hospodařit pouze s polovinou zůstatku na svém účtě, zbylý zůstatek byl převeden na účty vázané. Některým institucím, kterým byly stavy díky směnnému zákonu vymazány (např. peněžním ústavům), byla poskytnuta určitá forma kompenzace. Posledním zákonem aplikovaným během této reformy byl zákon o vázaných účtech. (Tomeš, 2008, s. 119)

Od zavedení této reformy byl vývoj německé ekonomiky pozoruhodný. Statistiky uvádí že během půl roku po zavedení Erhardovi reformy průmyslová produkce v zemi vzrostla o 30 procent. Obchody se začaly ihned plnit zbožím, které doposud nebylo dostupné. Lidé tak dostali nový podnět pracovat místo obchodovat na černém trhu. Černý trh byl díky této reformě prakticky zničen. Tehdy populární magazín v zemi Der Spiegel, uváděl, že ceny na černém trhu rapidně klesly po zavedení reformy a obchodníci se těžko zbavovali zboží. Tyto zákony byly v SRN přijaty prakticky ihned, ale přechod od centrálně plánovaného hospodářství na regulované peněžně tržní hospodářství už tak kladný ohlas nemělo. Spolková republika ale nakonec nový hospodářský systém přijala, své zásluhy na tom tzv. otec měnové reformy Ludvig Erhard, který to velmi prosazoval. (Spicka, 2007, s. 39-42)

3.5.4 50. léta v západním Německu – období hospodářského zázraku

Následující vývoj započatý v 50. letech až do poloviny 60. let v Západním Německu byl ve znamení rapidního růstu HDP. Velká zásluha bývá připisována právě zavedeným reformám z roku 1948, jen po jejich zavedení vzrostla průmyslová výroba během prvních šesti měsíců o 50 procent. Německo se tak velmi rychle dostalo do úrovně před válkou a ekonomicky nadále úspěšně rostlo. Toto období bývá označováno jako období tzv. „ekonomického zázraku“. (Lange, Shackleton, 1998, s. 121)

Zpočátku se hospodářskými centry staly oblasti na severu v Porúří a Porýní, kde se těžily nerostné suroviny. Oproti tomu na jihu se dařilo odvětvím automobilového průmyslu, strojírenství, elektrotechnice a chemickému průmyslu. Z hlediska exportu stoupl výrazně zájem v zahraničí o Volkswagen, na začátku 50. let stoupla denní produkce na 300 automobilů, na konci 50. už se vyrábělo okolo 4 tisíc automobilů denně. (Kostlán, 200, s. 54-55)

Hned na začátku 50. byla v zemi plná zaměstnanost, příjmy různých sociálních skupin se neustále zvyšovaly u samostatně výdělečných pracovníků byly příjmy až šestinásobné. Spolu s tímto vývojem ovšem rostl i počet lidí pobírajících sociální výpomoci. Tento vývoj způsoboval postupný nedostatek pracovních sil, proto od 60. let byli v Německu zaměstnáváni zahraniční pracovníci a to až do začátku rok 1974, kdy tomu bylo vládou zakázáno. (Feldenkirchen, 1988, s. 33)

Fiskální politika státu v této době snižovala daňové zatížení a to nejen u daní z osobních příjmů, kde došlo až o 25 procentní snížení ale snížila i celkový daňový základ. Spolu s daněmi naopak zvyšovala veřejné výdaje, investovala zejména do bytové výstavby. Díky těmto opatřením po celou dobu padesátých let vykazovala veřejné rozpočty vždy v přebytku. (Tomeš, 2008, s. 120-121)

Pozdější odhalil nevýhodu hospodářství SRN a to závislost na dovozu ze zahraničí. Díky ekonomickému rozmachu v zemi a tedy zvýšené poptávce i po exportním zboží docházelo k revaluaci marku vůči dolaru. Na začátku byly nižší mzdy dorovnávány zvýšenými sociálními výdaji, ovšem od roku 1957 bylo zavedeno dynamické

zhodnocování penzí, které bylo vyměřované podle aktuální výše mzdy. (Kostlán, 200, s. 55)

Nicméně i přes tento malý nedostatek tehdejšího německého hospodářství se dá období 50. let hodnotit jako ekonomicky velice úspěšné. Toto dokazuje i vývoj HDP, který už v roce 1951 dosahoval úrovně před válkou. a nadále měl rostoucí tendenci. (Hadarch, 1980, s.164)

3.5.5 60. léta a hospodářská recese

Ještě do poloviny 60. let byla země v plném ekonomickém rozmachu. Hrubý domácí produkt průměrně rostl o 6 až 8 procent, rostoucí produktivita práce neustále snižovala nezaměstnanost a cenová hladina se zvyšovala mírným tempem. Ludvig Erhard se stal spolkovým kancléřem v SRN a volby opakovaně v roce 1965 vyhrál. (Tomeš, 2008, s. 120-121)

Ovšem zhruba od poloviny 60. let se SRN ocitla v období hospodářské recese. V tomto období rostl jak schodek státního rozpočtu tak nezaměstnanost. Lidé se báli že se vrátí krize z roku 1929. Ovšem tehdejší nově zvolená velká koalice roku 1967 vyhlásila Zákon o stabilitě. Tento zákon v podstatě znamenal přechod od neoliberalní ekonomické politiky k neokeinesianské, který započal již Erhard svými reformami. Zákon o stabilitě měl zavést opatření, které zabraňovali negativnímu vývoji, který by mohl vést ke krizi. Státní úřady a orgány měly vytvořit střednědobý finanční plán, který by měl směřovat k dosažení tzv. magického čtyřúhelníku a to plné zaměstnanosti, stability cen, rovnováze zahraničního obchodu a hospodářský růst. Tento zákon umožnil spolkové vládě každoročně na základě výroční zprávy o hospodářství vypracovat výhledovou prognózu hospodářského vývoje. Tehdejší krize byla díky zákonu o stabilitě rychle překonána. (Muller, 1995, s. 389)

3.5.6 70. léta v západním Německu a období Helmuta Schmidta

Konec roku 1973 a rok 1974 byl ovlivněn vývoj v Německu ropnou krizí což vyvolalo novou vlnu recese. Došlo tak ke vysokému zdražování nejen ropy. Dále došlo k omezování dopravy a využívání energie. Celé hospodářství bylo zasaženo stumflací tedy poklesem domácího produktu ale zároveň růstem cenové hladině. Ta však nerostla tak výrazně a to především díky zásahům Bundesbanky, která vedla protiinflační politiku. Německá ekonomika tak byla v nejhorším stavu od vzniku SRN. Kontrolu nad ní přebíral nově zvolený H. Schmidt, který neměl snadnou výchozí pozici. Hrubý domácí produkt klesl o 1,4% a nezaměstnanost se stále zvyšovala. Schmidtova vláda situaci řešila zavedením fiskální reformy, což znamenalo zavedení řady úsporných opatření a daňové reformy. Až do roku 1975 hrubý domácí produkt stále klesal a nezaměstnanost také a to především v Porúří. Tato oblast byla především průmyslová a právě zde v 50. letech ekonomika nejvíce rostla, teď ovšem byla téměř na dně. V témže roce byl vyhlášen zákon o konsolidovaných veřejných financích, díky kterému byly zkrácené veškeré státní výdaje a hospodářský vývoj v zemi se začal otáčet. Následující opatření monetární politiky v letech 1977-1979 byly cílené na snížení veliké nezaměstnanosti v zemi. Zavedené opatření byly poměrně úspěšné. V porovnání s předchozím vývojem klesla nezaměstnanost ze zhruba 2 milionu nezaměstnaných na 900 tisíc nezaměstnaných na začátku roku 1980. Inflace také klesla a byla následovaná snížením schodku ve státním rozpočtu. (Braun, 2003, s. 187-188)

V té době byla v zemi nastolena stabilizační politika zaměstnanost, která se orientovala na stranu nabídky. Později se ukázvalo že nezaměstnanost nevyvolala nedostatečná poptávka, ale nedostatečné množství soukromých investic. Vláda snížila daně, úrokovou míru a mzdové náklady aby připravila vhodné podmínky pro investování a nastartovala tak ekonomiku v zemi. (Leaman, 2009, s. 11-12)

Po vládě Helmuta Schmidta v SRN byla zvolen jako spolkový kancléř Helmut Kohl, který se výrazně zapsal do německých hospodářských dějin.

3.5.7 80. léta SRN pod vedením Helmuta Kohla

Helmut Kohl nastoupil na místo kancléře roku 1982. V historii se zapsal jako nejdéle úřadující kancléř SRN. Hned na počátku svého zvolení udělal do té doby velice konzervativní obrat a odstartoval tak svoji éru tzv. „Kolhlovu eru“. Situace na začátku 80. let nebyla nikterak příznivá země byla v více jak poloviny zadlužená a panovala zde vysoká nezaměstnanost neboť země se potýkala s druhým ropným šokem z let 1981-1982. (Leaman, 2009, s. 1-2)

Kontrétně nezaměstnanost na začátku 80. let dosahovala počtu 1,8 milionu nezaměstnaných (v roce 1982) a měla rostoucí tendenci (v roce 1981 bylo v zemi 1,3 milionu nezasměstnaných). Hospodářský růst nebyl prakticky žádný, hrubý domácí produkt klesal a v roce 1982 se dostal na svou úroveň z roku 1979. Kolh se proto rozhodl navrátit zemi k sociálně tržnímu zemědělství, neboť k systému který v zemi byl v době největšího ekonomického růstu (v 50. letech). Cílem této změny bylo nastolit v zemi měnovou stabilitu, přednost výkonu před redistribucí, ozdravit veřejné finance atd. . (Muller, 1995, s. 430)

Zavedenými opatřeními se podařilo snížit podíl veřejného dluhu na HDP o 45 procent, přesto na konci 80. let veřejný dluh překročil hranici 1 bilionu německých marek. Další Kolhovi kroky vedly k privatizaci podílů státu v některých podnicích jako byla například Lufthansa, Volkswagen VEBA a některé banky. Díky této privatizaci vláda dosáhl 10 miliard německých marek. Postupný vývoj v zemi a snížení daní vedlo k opětovnému růstu ekonomických aktivit na konci osmdesátých let a což vedlo k oživení německé ekonomiky, které bylo provázáno ekonomickým růstem. Růst hospodářského produktu sice nebyl tak markantní jako v padesátých letech přesto byl značný. I nezaměstnanost zaznamenala pokles v roce 1989 klesla na 7,6 procent a to i přes příliv migrantů na konci osmdesátých let. Stejně tak inflace klesla v roce 1987 se dokonce dostala pod 1 procento. V zemi dále proběhlo hned několik reforem, které vrátily zemi do období hospodářského růstu a po rozpadu sovětského svazu tak připravily půdu pro sjednocení obou zemí. (Tomeš, 2008, 128-129)

Následující část bude věnována hospodářskému vývoji v Německé demokratické republice. Vývoj zde byl podstatně odlišný než v západní Spolkové republice Německo.

3.6 Německá demokratická republika (NDR)

Stále rostoucí rozdílnost názorů mezi Západním Německem reprezentované především USA a Východním Německem vedené Sovětským svazem vyústili 7. října 1949 v založení Německé demokratické republiky. Na území Německa byly tak od té doby dva zcela odlišné státy Spolková republika Německo a Německá demokratická republika (dále jen NDR). Město Berlín bylo také rozděleno na západní a východní a ve východním sovětském Německu bylo zvoleno jako hlavní město NDR. (Weber, 2003, s. 99)

Úřední moc v zemi tehdy měla strana Sjednocená socialistická strana neboli SED (Sozialistische Einheitspartei Deutschlands). Tato strana si zvolila Německou lidovou radu, kterou z jedné čtvrtiny ji tvořili západní spojenci. Ústavní výbor Německé lidové rady veden Ottem Grotewohlem posléze vypracoval ústavu NDR schválenou ještě před založením NDR. Otto Grotewohl byl v zápětí na to zvolen předsedou vlády v zemi, ve svém kabinetu měl tři místopředsedy a celkem čtrnáct ministrů. Prezidentem NDR se stal Wilhelm Pieck. (Muller, 1995, s. 337-338)

Centrálně plánovaná ekonomika není typická pro vyspělé státy jako je Německo, ale tehdy bylo řízené Sovětským svazem, kde se naopak tento druh ekonomiky objevoval často. Od této doby se hospodářský vývoj v obou zemí Německa naprosto odlišil.

3.6.1 Centrálně plánovaná ekonomika

Centrálně plánovaná neboli řízená ekonomika reprezentuje jeden z typů mechanismů fungování národní ekonomiky, která v tehdejší době fungovala právě na území NDR. Jelikož tento typ ekonomického systému je charakteristický pro socialistické země, které bývaly zaštitěné totalitními režimy neboť do jisté míry ukazuje na jaké úrovni

se nachází demokracie v zemi. NDR jakožto země ovlivněná a v podstatě i řízená Sovětským svazem tedy patřila mezi země jejichž národní ekonomika fungovala na základě centrálně plánovaného hospodářství. Typickým znakem pro centrálně plánovaný typ ekonomiky je sestavování dlouhodobých plánů, které slouží k alokaci zdrojů (vstupů) a následné rozdělení na vytvořený produkt. Ve výsledku tato alokace zdrojů bývá neefektivní a potlačuje svobodu rozhodování jednotlivých ekonomických subjektů v zemi o využití nashromážděných zdrojů. Direktivní ekonomika funguje na základě jasně daných hmotných ukazatelů, podle kterých se jednotlivé ekonomické subjekty rozhodují. Tyto ukazatele bývají financované prostřednictvím státu přesněji prostřednictvím státních dotací, což vede k právě zmiňované neefektivní alokaci zdrojů neboť jednotlivé ekonomické subjekty se spíše soustředí na získání množství vstupů při minimalizaci výstupů neboť je toto snažší cesta jak dodržet stanovený plán. Z této charakteristiky vyplývá, že centrálně řízená ekonomika vede k nadměrnému využívání zdrojů, které mohou např. vést ke znečištění životního prostředí. A také je provázena velice nízkou ekonomickou výkonností v porovnání s jinými ekonomickými systémy, proto nebývá dlouhodobě udržitelná. Přesto v té době v NDR systém centrálně plánované ekonomiky fungoval na národní úrovni. Z důvodu nízké ekonomické výkonnosti byla založena organizace Rady vzájemné hospodářské pomoci (RVHP). (Cihelková a kol., 2006, s. 218-219)

NDR vstoupila do mezi členy Rady vzájemné hospodářské pomoci rok po jejím založení a to v září roku 1950. Dalším důležitým krokem který více upevnil vztahy s ostatními komunistickými zeměmi bylo uzavření smluv o vědeckotechnických dohodách. Díky těmto dohodám se zahraniční obchod NDR během let 1950-1955 téměř ztrojnásobil. V roce 1954 NDR patřili téměř tři čtvrtiny objemu zahraničního obchodu. Následně na to v roce 1955 NDR vstoupila mezi členy tzv. Varšavské smlouvy. (Weber, 2003, s. 119)

Co se týče RVHP tak smyslem jejího vzniku bylo vytvořit trh (uzavřený) mezi socialistickými zeměmi, který by zajišťoval odbyt veškeré produkce jednotlivých zemích. Což se tehdy podařilo, nevýhodou ale bylo že tento trh zároveň nevytvářel žádný tlak, který by vedl ke zvýšení kvality zboží, jak to bývá na světových trzích. Dále směna v rámci organizace a tedy společného trhu probíhala prostřednictvím konvertibilní měny, tedy měny směnitelné za národní měnu což ve výsledku akorát způsobovalo směnu

nekvalitního zboží za nekvalitní měnu v rámci společného trhu RVHP. (Cihelková a kol., 2006, s. 219)

Zatímco v západním Německu zažívala ekonomika vysoký růst ekonomiky, ve východním Německu se začal plně rozvíjet nově nastolený ekonomický systém a národní hospodářství zažilo dlouhé období několikatelých plánů.

3.6.2 Hospodářský vývoj NDR na přelomu 50. let

Ještě před vznikem NDR byla jako reakce na měnovou reformu v Západním Německu 23. června 1948 vyhlášena správou sovětské zóny měnová reforma ve Východním Německu, která měla platnost i na území celého Berlína. Oficiální měnou se stala východní marka (Ostmark), ale v západních sektorech Berlína platila západní marka. Od této doby tedy také došlo k rozdělení měn v Německu. (Weber, 2003, s. 79)

Jak již bylo zmíněno výše hospodářský vývoj v zemi byl prakticky kopírován po sovětském vzoru což znamenalo centrálně řízenou ekonomiku na základě stanovených dlouholetých plán, které byly neustále kontrolovány. Plány byly nastavené na základě přerozdělování výrobních faktorů pro jednotlivá odvětví v zemi, v některých případech pro různé regiony. První plán byl dvouletý hospodářský plán a to na období od roku 1949 do roku 1950, tento plán měl odstartovat období představovat kompletní přestavbu ekonomického systému ve východním Německu a transformovat ho do centrálně řízené národní ekonomiky, což se v podstatě povedlo. Od té doby až do zániku NDR bylo národní hospodářství v zemi centrálně řízené. Tento dvouletý plán byl poměrně úspěšný. Průmysl energetický a chemický zaznamenal velmi pozitivní růst a dokonce se mu podařilo překročit úroveň z období před válkou. Těžební průmysl a potravinářský průmysl až tak úspěšný nebyl přesto mírný růst zaznamenal. (Holubová a kol, 1979, str. 184)

Od prvního dvouletého plánu bylo hospodářství NDR v podstatě stavěno na dlouhodobých plánech, typických pro plánovanou ekonomiku.

3.6.3 První pětiletý hospodářský plán v NDR

Další plán byl stanovený na delší časový úsek a to na pět let a to od roku 1951 do roku 1955. Přijat byl v listopadu (1951), cíle měl jak politické tak hospodářské. Jelikož NDR a stejně tak celé Německo vždycky bylo zemí průmyslovou, hlavní důraz v plánu se týkal právě průmyslové výroby. Ta se měla zvýšit na konci období plánu o 190 procent od začátku plánu. Což by znamenalo zdvojnásobení výroby z roku 1936 a tedy navrácení předválečné životní úrovně obyvatelstva. Kontrétně byly cíle plánu nastaveny následovně, objem průmyslové produkce měl být navýšen z 23 miliard na 45 miliard, co se týče zemědělství zde měly být výnosy o 25 procent vyšší, národní důchod měl být také vyšší a to dokonce o 60 procent a produktivita práce měla být vyšší o 72 procent. Tento plán však v řadě oblastí nebyl úspěšný a to zejména v klíčových oblastech průmyslové výroby, jako např. v energetice, těžby nerostných surovin (hnědého uhlí) a ve výrobě surové oceli. Cíle zde nebyly naplněny a ani se neblížily slíbené výrazně vyšší životní úrovně. Hrubý domácí produkt sice vykazoval v roce 1952 osmiprocentní růst ale v porovnání s vývojem HDP v SRN byl růst velice nízký, v SRN totiž HDP vzrostlo o celých 43 procent. Spotřební výroba se nedostala ani na úroveň stavu před válkou. (Weber, 2003, s. 119)

V této době již fungoval mezi NDR a Spolkovou republikou Německa tzv. výměnný obchod se zbožím označovaný jako vnitroněmecký obchod. Jednalo se o jakousi úmluvu mezi oběma zeměmi, která vznikla hned po rozdělení Německa v roce 1949, tehdy známé pod Frankfurtskými dohodami. Obchod ale mezi západními a východní sovětskou zónou existoval již od roku 1946 kdy bylo Německo na základě Postupimské konference rozdělené na čtyři okupační zóny. Nicméně v roce 1951 proběhla úprava této dohody mezi

oběma zeměmi od té doby byla vytvořena tzv. zúčtovací jednotka (VE – Verrechnungseinheit) která sloužila jako řešení směnných rozdílů v rámci obchodu mezi zeměmi. Obě měny zemí, tedy západoněmecká marka platná v SRN a východoněmecká marka platná v NDR se rovnaly této zúčtovací jednotce a prostřednictvím plateb vyřizované u pověřené Německé spolkové banky, byly příslušně směněné. Fungoval zde i bilaterální účtovací systém na základě kterého si mohly obě ústřední banky v jednotlivých zemích nechat poskytnout překlenovací úvěr. (Muller, 1995, s. 352)

Výsledná bilance pětiletého hospodářského plánu z roku 1951 nepřinesla příliš pozitivní výsledky. Průmyslová produkce sice vykazovala dvojnásobné zvýšení v roce 1955 ale např. produktivita práce nezvrostla na stanovených 60 procent, ale zvýšila se jen o 54 procent. Přesto z hlediska situace a především krize v roce 1953 byl tento výsledek obstojný. Ostatní oblasti např. státní sektor vykazovaly nárůst počtu pracovníků a to o celých 68 procent. (Weber, 2003, s. 149)

3.6.4 Druhý pětiletý plán v NDR

Jak je patrné z předchozího vývoje prvního pětiletého plánu NDR byla v té době hodně velká orientace na těžký průmysl, bylo to ovlivněné vedením Stalina. Po jeho smrti v 1953 se vedení sovětské okupační zóny ujal Malenkov a ten změnil celkový směr produkce k mnohem větší orientaci na spotřebitele. Což bylo patrné i ze zavedení výše zmíněných opatření. Jednalo se o tzv. duální systém, který kombinoval dosavadní orientaci na spotřebitele s dřívější orientací na těžký průmysl. Potřeba více se specializovat meziregionálně v rámci státu patřící do RVHP byla viditelná a promítla se i v druhém pětiletém plánu, který byl sestaven na období od roku 1956 do roku 1960. Tento plán znamenal přeorientování ekonomiky v sovětské zóně a její přiblížení a synchronizování s východoevropskou ekonomikou ostatních zemí. (Fulbrook , 2010, s. 151)

V rámci druhého pětiletého plánu v pořadí bylo slíbeno zvýšení reálných mezd o 30 procent. Dále se za celé období plánu měl zvýšit hrubá průmyslová produkce nejméně o 55 procent. Do roku 1960 měla být zavedena sedmihodinová pracovní doba a v některých odvětvích měl platit při stejných mzdách čtyřicetihodinový týden. Těchto vytyčených cílů

mělo být dosaženo dalším zvýšení produktivity práce a celkově se měla ekonomika země více socializovat což šlo na začátku pomaleji. První výsledky tohoto plánu byly z roku 1957, kdy se podle údajů celková průmyslová produkce zvýšila o 8 procent a později v první polovině roku 1958 o 12 procent a v roce 1959 bylo stejné zvýšení průmyslové produkce a to o 12 procent. Další úspěchů bylo dosaženo také ve spotřebitelském průmyslu. Díky zavedené měnové reformě z roku 1957 byl vládou odčerpán přebytek peněz a následně v roce 1958 došlo ke zrušení veškerých potravinových lístků a byl zrušen přidělový systém na maso, cukr a tuk. Tyto opatření byly doprovázené zvýšením cen, stát ale i nadále dotoval cenu chleba a brambory (Schöder, 2008, s.48-49)

V NDR se díky těmto zavedeným opatření zvýšila životní úroveň obyvatelstva ovšem úrovní na jaké byli obyvatelé západní SRN nedosáhla a stále výrazně pokulhávala. Pozitivní vývoj v NDR vyvolal nerealistické představy ve straně SED a to vedlo k vytyčení dalších ekonomických cílů. Ten nejdůležitější, který v té době SED stanovil, bylo předejhnat západní Spolkovou republiku, v ekonomickém slova smyslu a to do roku 1961. Zpočátku tento plán mohl vypadat nadějně, jelikož na konci roku 1959 se NDR ocitla na devátém místě v průmyslové výrobě v celosvětovém měřítku. Přesto cíl předejhnat SRN byl nemožný. Spolková republika totiž byla v náskoku jak ve výrobě tak ve spotřebě, ve výrobě činil náskok 30 procent a ve spotřebě 25 procent, tento náskok nebyl reálný za tak krátkou dobu dohanat natož překonat. Další překážkou v cestě na vyrovnání ekonomické úrovně západu byly začínající ekonomické potíže v roce 1959, které vygradovaly v letech 1960 až 1961 o nastolení tvrdého kurzu. (Weber, 2003, str. 166)

3.6.5 Sedmiletý hospodářský plán v NDR

A jelikož se ani tentokrát nepodařilo dosáhnout požadovaných cílů a hospodářský plán začínal být kritizovaný došlo k celkové přestavbě plánu a na základě provedených úprav plánu byl v listopadu 1959 vyhlášen **sedmiletý plán** na období od roku 1959 do roku 1965. Tento plán měl oficiální hlavní cíl dosáhnout úrovně výroby na obyvatele shodné se západem a to do roku 1961. Ve skutečnosti chtěl, ale tuto úroveň překonat. Ovšem i zde se opět ukázalo, že cíle nového sedmiletého plánu jsou nereálné. Což dokazuje i další

pomyslný mezník, kterého chtěla NDR tehdy dosáhnout a to zvýšit produktivitu práce do roku 1965 o 85 procent a dále rozvinout odvětví energetiky, chemického průmyslu a elektrotechniky. (Williamson, 2014, s.98)

Konkrétní cíle tohoto sedmiletého plánu v číslech pro jednotlivé hlavní položky plánu jsou ukázané v následující tabulce.

Tabulka 1 Cíle sedmiletého plánu v NDR

Položky	Stav 1958	Cíle pro rok 1965	Skutečně dosaženo v roce 1965
Hnědé uhlí [mil. t]	215	251	278
Elektrická energie [mld. KWh]	37	53	64
Surové železo [mil. t]	1,7	2,3	2,1
Surová ocel [mil. t]	3	3,9	4,6
Osobní automobily [ks]	38000	102000	108000
Motocykly [ks]	81000	63000	115000
Televizory [ks]	180000	536000	760000
Ledničky [ks]	51000	364000	371000
Pračky [ks]	49800	289000	212000
Dobytek [ks / 100 ha]	64	75	78
Vepři [ks / 100 ha]	116	139	135
Obilí [q/ ha]	25,2	29,2	30,5
Brambory[q/ ha]	161	177	245
Cukrovka[q/ ha]	312	263	385
Obrat zahr. Obchodu [mld. M]	14	24,3	25

Zdroj: Weber, 2003, s. 167

Jak je vidět z tabulky u většiny položek cílů dosaženo nebylo přesto se v některých oblastech národní ekonomika k cíli přiblížila a celkově nebyl vývoj ekonomiky NDR vyloženě špatný. V porovnání s dalšími zeměmi východního bloku byla NDR na druhém místě v žebříčku průmyslových mocností. První byl Sovětský svaz. (Weber, 2003, s. 166-168)

Souvisle s tímto vývojem došlo v NDR, jako ve většině komunistických zemí, ke zestátnění zemědělství.

3.6.6 Kolektivizace zemědělství v NDR

Zároveň s probíhajícími hospodářskými plány na počátku padesátých let, v roce 1951 došlo ke kolektivizaci v zemědělství, která se výrazně dotkla vývoje plnění hospodářských plánů neboť ovlivňovala produktivitu práce. V souvislosti s tímto vývojem byly v letech 1952-1953 založeny jednotná zemědělská družstva (LPGs – Landwirtschaftliche Produktionsgenossenschaften). Zpočátku jednotná zemědělská družstva vlastnila zhruba 45 % zemědělské půdy, ale v následujících letech 1959-1960 došlo k další násilné vlně kolektivizace a to znamenalo přivlastnění více než 85 % půdy jednotnými zemědělskými družstvy. Na konci šedesátých let se již většina ve východním Německu staly družstva Typu III, což znamenalo absolutní kolektivizaci a to jak strojů tak i zvířat. Jak již bylo zmíněno celý proces kolektivace se dotýkal produktivity práce a to negativním slova smyslu jelikož ji výrazně snižoval a to se také promítlo na neplnění cílů hospodářských plánů. Navíc během první vlny kolektivizace zemi sužovaly velké ekonomické problémy (1952-1953). Během druhé vlny byla už pro některé situace neúnosná tak došlo k mnoha útekům na západ. Situaci dále zhoršilo i zavedení přidělového systému na jídlo v roce 1961. Jako reakce na vzrůstající počet obyvatel utíkajících na západ aby si takzvaně polepšili byla v Berlíně během léta roku 1961 postavena Berlínská zeď. Od té doby byly mezi Západním a Východním Německem jasně stanovené hranice, které představovaly dva úplně rozdílné ekonomické systémy v Německu. (Williamson, 2014, s.99-101)

3.6.7 NDR v 60. letech a zavedení nového ekonomického systému

Po vystavení Berlínské zdi se život v NDR změnil, počet uprchlíků se násilně snížil jelikož díky Berlínské zdi nebylo prakticky možné se ze země dostat. To mělo ale negativní vliv na hospodářský vývoj v zemi, který se díky tomu začal blížit stavu krize. Bylo proto nutné provést v národním hospodářství změny. Prostřednictvím nových kroků se vedení země snažilo nejen zvrátit vzniklou ekonomickou situaci v zemi, ale také získat rozpolcené obyvatelstvo zpět na svou stranu a dovést ho ke vzájemné spolupráci. Ústřední

výbor SED spolu s radou ministrů NDR zavedl v roce 1963 tzv. „Nový ekonomický systém plánování a řízení národního hospodářství“. Podstatou tohoto nového ekonomického systému bylo sestavení nových výhledových plánů, které bývaly na období pět až sedmi let a společně s nimi měli být sestavené odpovídající roční plány. Sice fungování národní ekonomiky bylo opět spjato s tvorbou dlouhodobých plánů přesto tento systém přinesl určité změny. Změny byly především ve způsobu sestavování těchto plánů, nově je totiž sestavovalo sdružení národních podniků, byla jim tak přiznána větší volnost v jednání a také větší odpovědnost. Díky tomu zde docházelo k doposud novému způsobu motivace v zemi a to v podobě prémie za vytvořený zisk, s kterým se pak ve velké míře firmy podílely na investicích. Motivováni byli i pracovníci a to mzdou a prémie podle odvedených pracovních výkonů. Výrobní průmyslové ceny také prošly reformou a tím následně vytvořili lepší možnosti pro hodnocení práce podniků. Celý tento proces měl do země přinést změnu a zbavit jí těžkostí které jí přinesl systém centrálně plánované ekonomiky. Tento nový zavedený systém ve Východním Německu učinil z NDR průkopníka v oblasti hospodářských reformních experimentů mezi komunistickými zeměmi. Nový systém zavedl v zemi poměrně rychle hospodářskou stabilitu a z NDR se stala druhá nejsilnější průmyslová mocnost mezi členskými zeměmi RVHP. Později v roce 1970 byly tyto reformy vzhledem k aktuálnímu vývoji pozastaveny a uspůsobeny ve prostřech posíleného centrálního plánování. (Muller, 1995, s. 382)

Klíčové pro tento nový ekonomický systém bylo dokonalé vyladění režijních nákladů, ceny, zisku, úvěru, mzdy a prémie mezi sebou. Toto bývalo označované jako systém tzv. „ekonomické páky“. Cíle tohoto systému a tedy oživení upadající ekonomiky ve východním německu bylo dosaženo neboť již v roce 1964 se zvýšila produktivita práce o 7 procent a v následujícím roce o dalších 6 procent. Národní důchod také vykazoval růst a to v roce 1964 a v roce 1965 shodně o 5 procent. Přestože se NDR se zpočátku úspěšného vývoje v šedesátých letech snažila vymanit z vlivu Sovětského svazu a chtěla se stát více samostnou na konci roku 1965 podepsala smlouvu se Sovětským svazem o dlouhodobé obchodní spolupráci a potvrdila tak, že pevně patří do východního bloku a tak jak politicky tak ekonomicky. Tato smlouva v podstatě potvrzovala hospodářskou závislost na sovětském hospodářství. Ten samý rok ústřední výbor SED v NDR rozhodl v zemi vyhlásit tzv. druhou etapu nového politického systému a to návrat k centralizaci hospodářství. (Weber, 2003, s 210-211)

Od té doby se v zemi začaly opět objevovat ekonomické problémy, které byly umocněné v letech 1966-1967 prosazením sovětského paktu, který byl značně ekonomicky nevýhodný. V té době bylo také jasné, že vznikne ještě řada problémů než se nový ekonomický systém v zemi usadí. V průběhu let 1964 – 1967 v zemi proběhly celkem tři cenové reformy. Nebyl ale v té době vůbec vytvořen jakýkoli ekonomický plán pro budoucí vývoj. Současně s tím také bylo selhání na straně manažerů, u kterých se projevil nedostatek zkušeností s tak velkou zodpovědností, kterou jim nový systém svěřil. Další problémy se objevovaly u tvoření zásob surových materiálů, které měli překonat potíže v zásobování materiálem z ostatních zemí východního bloku. V případě nabídky spotřebního zboží existovaly rozdíly nejen v množství ale i v kvalitě. Také rozdílnost platů neměla pozitivní efekt na tehdejší ekonomický vývoj v zemi. Všem těmto problémům se dalo předejít pokud by bylo novému systému vyhrazeno na vývoj mnohem více času, to se ale nestalo a vedení země v čele s Ulbrichtem postupně v tichosti nový ekonomický systém rozebral a v zemi nastolil opětovný proces dřívější centralizace. (Fulbrook, 2010, s. 160-161)

Dvě následné dekády v NDR vedly dvě výrazné osobnosti. Každý, měl ke způsobu vedení země jiný přístup.

3.6.8 70. léta v NDR pod vedením Ericha Honeckera

V roce 1971 byl ve vedení NDR Walter Ulbricht vyměněn za Ericha Honeckera. SED tehdy na svém dalším sjezdu opět uznal vedoucí roli Sovětského svazu a stejně tak sovětský model jako vzor pro NDR, ale celkově se Východní Německo již plně nepodřídilo Sovětskému svazu jako tomu bylo v minulosti, především v padesátých letech. Obyvatelé země totiž byli mnohem více sebevědomější a bylo znát, že si nenechají jen tak něco líbit proto museli nastat určité změny ve vedení celé země. To byl jeden z důvodů proč E. Honecker tehdy dostal důvěru strany a získal pozici vůdce strany. Honecker prosazoval tvorbu realističtějších ekonomických plánů, které mají splnitelné cíle. Především chtěl prosadit a zaměřit se na zintenzivnění socialistické výroby, zvyšování

efektivitu práce a také kladl důraz na vědeckotechnický pokrok a samozřejmě další zvyšování produktivity práce. Všechny tyto dílčí cíle měly vést ke zvyšování materiální a kulturní životní úrovně národa. (Childs, 2015, s. 34-36)

V této době byla země nově centralizována (tzv. recentralizována) a směřovala opět k materiální spokojenosti a snaže orientovat se více na zákazníka. V zemědělské scéně probíhaly patrné změny. Docházelo zde k větší specializaci jednotek, která pak pokračovala i v osmdesátých letech. Farmářství bylo ve východním Německu poměrně úspěšné co se týče produktivity a celkově se NDR mohla chlubit vysokou zemědělskou soběstačností. Hlavním dovozním zbožím bylo krmění pro zvířata a zrna. (Fulbrook, 2010, s. 168-169)

Z hlediska průmyslové výroby bylo NDR taky úspěšné, objem průmyslové výroby zboží ve státních podnicích se v letech 1971 až 1972 zvýšil ze zhruba 82 procent na neuvěřitelných 99 procent. Přesto, že NDR zpočátku už nechtěla plně záviset na Sovětském svazu v říjnu roku 1975 podepsal Honecker s Brežněvem smlouvu o přátelství a vzájemné pomoci. Tato smlouva nakonec představovala pro NDR ještě větší prohloubení závislosti na Sovětském svazu. Tuto závislost ukazovaly i ekonomické výsledky země v letech 1971 až 1975 NDR se Sovětským svazem zvýšila výměnu zboží až o 50 procent. Celkově toto období bylo pro NDR úspěšné, i zahraniční obchod Východního Německa s ostatními členskými zeměmi RVHP se zdvojnásobil. Dále se NDR během této doby více soustředila na zahraniční vztahy s dalšími zeměmi a v roce 1972 se stala členem UNESCO. V roce 1973 byla přijata do OSN. O rok později v souvislosti na navázání diplomatických vztahů se spojenými státy americkými byla NDR uznána na Východě a stejně tak i na Západě. V roce 1975 na základě helsinské konference závěrečné ustanovení o bezpečnosti a spolupráci v Evropě. Což jí přiblížilo dalšímu mezníku, kterého chtěla NDR dosáhnout a to zvýšit cestovní ruch země, protože v letech 1969 1975 se cestovní ruch v zemi téměř ztrojnásobil. (Hardach, 1980, s. 137-138)

Celkově by se tedy hospodářský vývoj v první polovině sedmdesátých letech dal hodnotit velmi pozitivně, zlom nastal až později. V průběhu sedmdesátých let se NDR také dotkla celosvětová energetická krize, neboť byla relativně závislá na dovozu paliv a surovin, kterým se rapidně zvýšili ceny. Celkově zhruba 30 procent zahraničního obchodu tvořila se západem, kde měla vyjednané velmi příznivé podmínky. Ovšem velkou část

paliva dovážela NDR ze Sovětského svazu za velmi nevýhodné ceny. Ceny energií se ale v důsledku celosvětové krize hodně zvýšily na obou stranách. Ekonomicky i přes ropnou krizi ve světě si NDR nevedlo až tak špatně co ale narůstalo neustále bylo zadlužení u západních bank a s tím spojené problémy s nevyrovnanou platební bilancí. Toto zadlužení se na konci roku 1978 vyšplhalo až na 5 miliard dolarů. (Fulbrook, 2010, s. 169)

3.6.9 80. léta a zánik NDR

V poslední dekádě působení východního Německa se začala ve vývoji NDR stále více projevovat nevyprovaná bilance způsobená veřejným dluhem vůči západu. Vedení se tehdy ujala nová strana a to Křesťansko demokratická strana (CDU). V první polovině osmdesátých let se NDR nepodařilo snížit závazky, které měla vůči západu. Dluh vůči západu stále narůstal pro porovnání v roce 1970 činil veřejný dluh 12 bilion marek. V roce 1980 se dluh zvýšil na 43 bilionů marek a na konci roku 1989 dosáhl hranice 130 bilionů marek. Dluh byl snižován pomocí omezení importu to, ale způsobilo malou nabídku zboží, čímž vznikaly v zemi nepokoje obyvatelstva. Omezení nabídky zboží ani nepomohla tehdejší investiční politika země. NDR na tom sice byla lépe než ostatní komunistické země přesto rozdíl se západním Německem byl viditelný. Byly zde velké problémy se zásobováním ikdyž se situace stále zlepšovala pořád nedosahovala úrovně na západě. Ovšem se týče průmyslového zboží, NDR měla slušné zásoby, na sto domácností připadlo zhruba 41 automobilů a další spotřebiče jako televize atd. se vybaveností od západu příliš nelišily. Z hlediska potravin a surovin zde byl problém v rozmanitosti, lidé nakupovali stále stejné zboží kvůli nedostatku jiných produktů v obchodech. Většinou se jednalo o zboží sladké tučné atd. Dále chyběly především kuchyňské spotřebiče jako jsou myčky nádobí aj. Bytová situace byla lepší než v předchozích letech ale také stále pokulhávala za západem. (Weber, 2003, s. 277-278)

Tento vývoj způsobil odchod mnoha občanů ze země jen do roku 1984 jich odešlo zhruba 31 tisíc lidí. A hromadné útoky ze země pokračovaly, situace vyvrcholila v květnu v roce 1989 kdy padla maďarská opevněná hranice s Rakouskem a lidé měli snazší cestu přes rakousko maďarské hranice na západ. Tehdy množství emigrantů rapidně přibývalo a

vláda už dlouho nedokázala této situaci čelit a v zemi začala tzv. poklidná revoluce. (Fulbrook, 2010, s. 252-251)

Tato revoluce vyústila 3. října 1990 sjednocením nebo spíše připojením NDR ke Spolkové republice Německo. Spolková republika Německo tak nadále zůstala stejným státem a NDR zaniklo a místo něj vzniklo „*pět historických zemí Braniborsko, Meklenbursko-Přední Pomořansko, Sasko, Sasko-Anhaltsko a Durynsko.*“ (Kostlán, 2000, s. 369-370)

3.7 Proces sjednocení SRN a NDR

Aby se obě země mohly sjednotit a vytvořit tak jednotný samostatný stát, bylo potřeba nejprve provést pár důležitých kroků a těmi byla především ekonomická a politická transformace. Proto bylo klíčové vytvořit v NDR makroekonomickou stabilitu a kredibilitu. Dále bylo podstatné nechat na trh statků a výrobních faktorů zahrnout konkurenci, liberalizovat ceny na trhu a v neposlední řadě zefektivnit správy jak státních institucí tak i soukromých firem. Některé problémy byly v podstatě vyřešeny už samotným sjednocením. SRN předala nebo spíše začala sdílet s NDR právní řád a hospodářský systém. Dalším důležitým krokem bylo transformovat ekonomiku NDR na systém tržního hospodářství a s tím související vytvoření měnové unie. Měnová unie pak už byla předstupněm privatizace, která byla v NDR nutná. (Tomeš, 2008, s. 130)

3.7.1 Vytvoření měnové unie a následný proces privatizace ve sjednoceném Německu

První problémy se objevily když se v NDR musela vytvořit fungující bankovní soustava. V té době totiž ve Východním Německu hrozila inflace a jelikož NDR často své hospodářské výsledky na veřejnosti upravovalo, nedala se předvídat reakce místních obyvatel na změnu, kterou měla představovat nová ekonomická reforma. Několik dohadů se vedlo okolo směnného poměru mezi západní německou markou a východní německou markou. NDR tehdy požadovala aby se směnný poměr rovna 1 : 1, tento poměr byl ale nevýhodný pro podniky které byly zadlužené a dluhy měly zčásti kryté státními dluhy,

jelikož by je tento směnný poměr dostal do insolvenčního řízení. Nepromyšlenost ze strany NDR se ukázala i na možném vývoji úrovně mezd, protože při tomto směnném poměru by úroveň mezd byla neslučitelná s úrovní produktivity práce a také rentabilitou a vůbec konkurenceschopností obyvatelstva. Nakonec bylo NDR zčásti vyhověno a tento směnný kurz byl nastaven pro částky od 2 tisíc do 6 tisíc východoněmeckých marek. Pro ostatní výše obnosů byl stanoven směnný poměr 2 : 1. (Rödder, 2009, s. 303)

Další důležitý krok ke sjednocení Německa byla transformace centrálně plánovaného hospodářství v NDR na tržní hospodářství fungující v SRN. Tento krok byl nesmírně obtížný vzhledem k ekonomické situaci ve východním Německu nebyla totiž kvůli některým zkresleným datům příliš jasná. Pro privatizaci státních podniků ve východním Německu byla vytvořen speciální úřad tzv. Treuhandanstalt někdy nazývaný Treuhand. Tento úřad spravoval národní majetek, prováděl jeho přeměnu na kapitálové společnosti a následnou privatizaci. Státních podniků bylo na počátku sjednocení okolo 12 tisíc, z tohoto počtu pak následně přes polovinu bylo privatizováno a to do roku 1994 a zhruba třetina zlikvidována. Zbývající podniky byly buďto navráceny původním vlastníkům nebo převedeny do komunálního vlastnictví. (Fulbrook, 2010, s. 261-262)

Privatizace zahrnuje hned několik metod z nichž nejpoužívanější je prodej podniku stávajícímu vedení – managementu (tzv. management buy out), dále může být privatizace provedena přímým prodejem nebo účastí dalších podniků na privatizovaných podnicích. Při této privatizaci velká část privatizovaných podniků přešla do vlastnictví podniků v západním Německu, kde se připojili k již fungujícím podnikům. Ve východním Německu zůstaly spíše malé podniky a nebo větší podniky zde nechávaly založit pobočky. Tento systém privatizace ve východním Německu fungoval, úřad Treuhand dokázal v průběhu 4 let udělat rozsáhlé strukturální změny. Celý proces, ale ovšem vykazoval vyšší náklady než s kterými se počítalo. Podle původních odhadů měla privatizace měla privatizace vykazovat přebytek 600 miliard západoněmeckých marek, skutečnost, ale byla jiná, proces privatizace skončil ve ztrátě a to 230 miliard západoněmeckých marek. (Rödder, 2009, s. 311-312)

3.7.2 Hospodářský vývoj Německa od sjednocení do nástupu A. Merkelové

Nejdůležitějším cílem SRN z hlediska hospodářství bylo dostat ekonomiku ve Východním Německu na svoji úroveň, úroveň v Západním Německu a tím tak dosáhnout opravdové jednoty země. Aby tohoto cíle bylo možné dosáhnout dohodla se vládní koalice na uzavření tzv. „paktu solidarity“, který byl vytvořen v zájmu hospodářského růstu zemí bývalé NDR. Na základě tohoto paktu byly východnímu Německu poskytnuty miliardové částky, které ve Východním Německu sloužily ke zlepšení ekonomické situace. Vzhledem, ale k tíživé situaci v bývalé NDR, tyto částky musely být vysoké a ekonomika celého Německa se tak ocitla ve stagnaci a celkovém poklesu hospodářského produktu. Asi největší problém byl tehdy v rostoucí nezaměstnanosti, a to i později na západě. Na východě byla ale situace samozřejmě horší. V roce 1993 dosáhla nezaměstnanost 15 procentní výši. Už tak těžkou situaci ještě zhoršil v roce 1992 pád Železné opony, který vyvolal imigrační vlny obyvatel směřující právě do Německa. Zlom nastal až v roce 1994, kdy byl zaznamenán první růst hospodářského produktu. Problémy s nezaměstnaností, ale tehdy přetrvávaly. V tom samém roce hranice počtu nezaměstnaných v Německu překročila 3,7 milionu a nadále tak ohrožovala hospodářský růst v zemi. (Muller, 1995, s. 466)

Dalším problémem byla inflace. Po sjednocení Německa činila inflace ve Východním Německu 14,2 procent a na západě se dostala na 4 procenta. Bundesbanka na tento vývoj reagovala zpřísněním monetární politiky a inflace tak poklesla. Nezaměstnanost byla snížena nástupem Schrödera do čela vlády. A v roce 1998 se nezaměstnanost snížila na 12 procent. Nezaměstnanost ale byla stále problémem v zemi. Předseda vlády si vzal snížení nezaměstnanosti jako hlavní volební slogan proto se na ni během svého vedení vlády zaměřil. Nezaměstnanost nakonec vyřešil zkrácením doby obchodu do starobního důchodu. Od roku 2005 byla pro muže nastavena hranice 65 let, pro ženy věk nebyl pevně daný. Dále byla za dob Schrödera ve funkci předsedy vlády zkrácena doba pro vyplácení podpor v nezaměstnanosti a to na 12 měsíců. Schrödera vláda se celkově snažila nechat v Německu postupně vytratit koncept sociálního státu, většinu opatření prováděla na základě Agendy 2010 přijaté v roce 2003. (Tomeš, 2008, s. 133-135)

V roce 2005 se do čela Německa na postu první kaclěrky dostala Angela Merkelová, která je tam dodnes. Spolu s A. Merkelovou byla sestavena tzv. velká koalice složená z křesťanskodemokratických stran CDU/CSU spolu se sociální demokratickou stranou SPD: Toto složení vlády fungovalo v Německu až do října roku 2009. Vzhledem k tomu, že se země byla stále v tíživé rozpočtové situaci, rozhodla vláda velké koalice, že bude šetřit. Úspory tak nastaly ve všech oblastech, jediné oblasti kde se vláda rozhodla nešetřit ale naopak je více rozvinout a podporovat byli věda a výzkum, vzdělání a zvyšování kvalifikace, podpora konkurenceschopnosti a investiční pobídky sloužící k rozvoji podniků. Magazín *Der Spiegel*, publikoval výsledek průzkumu svých čtenářů, kde se jich dotazoval jak odhadují nejbližší vývoj Německa, prognózy obyvatelstva byly vesměs negativní, pouze desetina respondentů očekávala, že nastane oživení německé ekonomiky. Co se týče hospodářského růstu, zde byly naděje nepatrně větší alespoň minimální hospodářský růst v zemi očekávala téměř čtvrtina obyvatelstva. Angela Merkelová tedy neměla zrovna výhodnou pozici, obyvatelstvo jí moc nadějí nedávalo. Navíc situaci zhoršovaly stále rostoucí ceny plynu. (Britské listy, 2006)

3.8 Politika zaměstnanosti v Německu

Politiku nezaměstnanosti v Německu má v současné době na starosti Spolková agentura práce (*Bundesagentur für Arbeit (BA)*), která se řídí podle aktuálního Sociálního zákoníku III (*Socialgesetzbuch Drittes Buch (SGB III)*). (Bundesaagentur für Arbeit, 2013)

Z hlediska historického vývoje první zákon týkající se politiky zaměstnanosti v Německu byl přijat už v roce 1927 a to Zákon o zprostředkování práce a pojištění v nezaměstnanosti (*Gesetz über Arbeitsvermittlung und Arbeitslosenversicherung*). Jeho autorem byl ministr práce Heinrich Braun. Tento zákon je považován za základní pilíř německého systému sociálního zabezpečení. Následně byl ještě dvakrát reformován. (Thomsen, 2006, s. 16)

V období během národního socialismu (1933-1945) byly personální agentury a další instituce zabývající se politikou zaměstnanosti pod přímou kontrolou vlády. (Bundesaagentur für Arbeit, 2013). Když skončila válka mnoho lidí o všechno přišlo a

muselo začít znova, byla zde teda velká potřeba zřídit instituci pro provádění politiky zaměstnanosti. V roce 1952 byl v Norimbergu zřízen Federální úřad práce a podporu v nezaměstnanosti (něm. *Gesetz über die Errichtung einer Bundesanstalt für Arbeitsvermittlung und Arbeitslosenversicherung*). (Stolleis, 2013, s. 217)

V roce 1969 byl přijat nový zákon na trhu práce a to Zákon o podpoře v nezaměstnanosti ve zkratce AFG (něm. *Arbeitsförderungsgesetz*). Tento zákon byl ještě později upraven přijetím tzv. ALMP programů, které nabízeli pomoc při hledání práce. ALMP programy tedy zajišťovali aktivní podporu nezaměstnanosti v zemi zatímco Zákon o podpoře v nezaměstnanosti plnil úlohu pasivní politiky nezaměstnanosti. (Thomsen, 2006, s. 16)

Co se týče NDR tak zde byl po dobu její existence nastaven systém plánovaného hospodářství, který byl již zmíněný v dřívějších kapitolách. V plánovaném hospodářství prakticky oficiálně nezaměstnanost neexistovala, takže nebyla možnost ztráty zaměstnání. Při sjednocování obou zemí, na jaře 1990 vládní agentury tehdejšího NDR začaly vytvářet úřady práce po vzoru zavedených institucí v SRN. Po podepsání dohody (smlouvy) o sjednocení se stali všechny instituce zabývající se politikou nezaměstnanosti v NDR odpovědné Spolkové agentuře práce (BA). (Bundesaagentur für Arbeit, 2013)

Rozpočet a realizaci politiky nezaměstnanosti má na zářad úkol Federální institut zaměstnanosti (FEI), který funguje jako nezávislá veřejná instituce. Tento institut byl vytvořen také v roce 1969, jako nástupce dřívějšího Federálního institutu práce a pojištění pro případ nezaměstnanosti. Jak již bylo zmíněno tento institut je nezávislý není tedy součástí federální správy. Jeho činnost je stavena a regulována AFG. (Schmid, Reisset, Bruche, 1992, s. 35-37)

V roce 1998 byly tyto zákony nahrazeny novým zákonem nazvaným Sociálním zákoníkem III (něm. *Socialgesetzbuch III (SGB III)*). Tento zákoník nově zavedl vyšší důraz na odpovědnost nezaměstnaných osob ale také samotných zaměstnavatelů. Nadále byl tento zákon několikrát měněn. (Bundesaagentur für Arbeit, 2013)

Vzhledem k rostoucí nezaměstnanosti v Německu, kterou ještě v roce 2001 doprovázel slabý ekonomický růst byla v dubnu roku 2002 přijatá nová legislativa nazvaná Job-AQTIV-Act. Tato legistiva zavedla opatření ještě více motivovala nezaměstnané

k hledání práce. Nabízela nezaměstnaným podporu od úřadu práce při hledání práce výměnou za skutečné aktivní hledání zaměstnání. (Wunch, 2005, s. 41)

Ve stejném roce byly přijaty i další reformy a to tzv. Hartzovy reformy, jednalo se spíše o reformní balíček, který byl pojmenován podle předsedy komise, která tento balíček vypracovala. Hartzovi reformy, se skládali ze čtyř zákonů, které byli postupně realizovány v období let 2003-2005. Jejich úkolem bylo zlepšit služby a politiku zaměstnanosti v zemi. Obsahovali konkrétní politická opatření, která upravovala nástroje aktivní a pasivní politiky nezaměstnanosti. Tyto zákony v podstatě změnily fungování úřadů práce, přeměnily je na agentury, které aktivněji pomáhají nezaměstnaným hledat novou práci. V podstatě jim dávali plat Dále zavedli práci na částečný neboli zkrácený úvazek. Nově byla ustavena pro případ dlouhodobé nezaměstnanosti výše státní podpory. Zákonem Hartz IV byla vytvořena nová dávka, která se vypočítávala na základě výše předchozího platu. (Jacobi, Kluve, 2006, str. 7-9)

Po těchto reformách byla do úřadu v roce 2005 zvolena Angela Merkel. Ta chtěla navázat na nově modifikovanou verzi Agendy 2010. Prosadila snižování pracovních nákladů způsobem přesunutí zdanění směrem k daním nepřímým. Zvýšila tak sazbu DPH o 3 procenta. Dále se chtěla Angela Merkel soustředit na vědu a výzkum. (Tomeš, 2008, s. 135)

3.8.1 Aktivní a pasivní politika zaměstnanosti v Německu

Aktivní politika zaměstnanosti rozlišuje celkem pět skupin nástrojů, jmenovitě jimi jsou:

- poradenství a zprostředkování zaměstnání
- podpora profesního vzdělávání a rekvalifikace
- opatření podporující zaměstnání
- podpora zaměstnávání osob zdravotně postižených
- a opatření na podporu zaměstnání.

Pomocí různé kombinace těchto nástrojů Německo provádí aktivní politiku zaměstnanosti v zemi. (Neščáková, 2012, s.240)

Nástrojem pasivní politiky zaměstnanosti jsou především podpory v nezaměstnanosti. Podmínky nároku na tuto podporu jsou na stránkách Spolkového úřadu práce, kde sta také o podporu žádá. Mezi podmínky mimo jiné patří být schopný práce (být schopný nastoupit do příslušné práce), aktivně se snažit najít si novou práci a mít ukončenou potřebnou dobu pro nárok na podporu v nezaměstnanosti (European Commission, 2015)

3.8.2 Uprchlická krize v Německu

V souvislosti s politikou zaměstnanosti se Evropa a především Německo potýká velkým přílivem imigrantů do země. Zde se dají očekávat velké problémy na poli zaměstnanosti, jelikož mnoho z nich nedosahuje dostatečného vzdělání a potřebného věku k hledání práce. Příliv těchto uprchlíků v Německu je opravdu vysoký podle německé centrální banky jich mezi roky 2015 až 2017 zažádá o azyl přes 1,5 milionu lidí. Dalším problémem k už tak nízké vzdělanosti některých z nich je jazyková vybavenost, neznalost němčiny může hledání práce značně zkomplikovat. Průzkumy uvádí, že z celkového počtu žadatelů o azyl je pouze zhruba polovina způsobilá vůči podmínkám v zemi k práci. Z hlediska hospodářství by mohla mít tato krize pozitivní dopad na německou domácí poptávku, která by se tímto zvýšila. Co se týče dopadu těchto imigračních vln na veřejné finance Německa, podle centrální banky země bude toto záviset jak se zvládnou imigranti integrovat na domácí trh práce. (Eurozprávy, 2015)

V návaznosti na aktivní politiku zaměstnanosti se dá v budoucnu očekávat zvýšení výdajů v této sféře, neboť bude potřeba pro migranty vytvořit nová pracovní místa. Současná ministryně sociálnědemokratické strany Německa žádala vládu o 13 miliard pro

nástroje aktivní politiky zaměstnanosti. Podle jejích odhadů je v Německu potřeba alespoň 450 milionů euro na 100 000 pracovních míst. (Česká televize, 2016)

3.9 Centrální banka Německa

Centrální bankou Německa je Deutsche Bundesbank, která byla založena v roce 1957 jako centrální banka Spolkové republiky Německo, po sjednocení v roce 1990 se stala centrální bankou pro celé Německo. Sídlí ve Frankfurtu nad Mohanem. (Deutsche Bundesbank, 2016)

Deutsche Bank spadá do Evropského systému centrální bank (ESCB), kam patří všechny centrální banky zemí, které přijaly euro. Ve Frankfurtu nad Mohanem také sídlí Centrální banka Evropské unie (European Central Bank (ECB)). (European central bank, 2016)

Deutsche Bank má své regionální kanceláře, které se nalézají v devíti německých městech a ty mají další 35 poboček. V rámci bankovního dohledu, krajské úřady monitorují úvěrové instituce a poskytovatele finančních služeb ve svých regionech. Dále regionální kanceláře dodávají ekonomice eurobankovky a euromince. (Deutsche Bundesbank, 2016)

4. Praktická část práce

Napočátku sledovaného období byla ekonomika Německa v hospodářském růstu, který byl utlumen nástupem světové finanční krize v roce 2008. V hospodářství se její následky většinou projeví v následujícím roce 2009. Poté se, ale opět dokázala vzchopit a opětovně rostla.

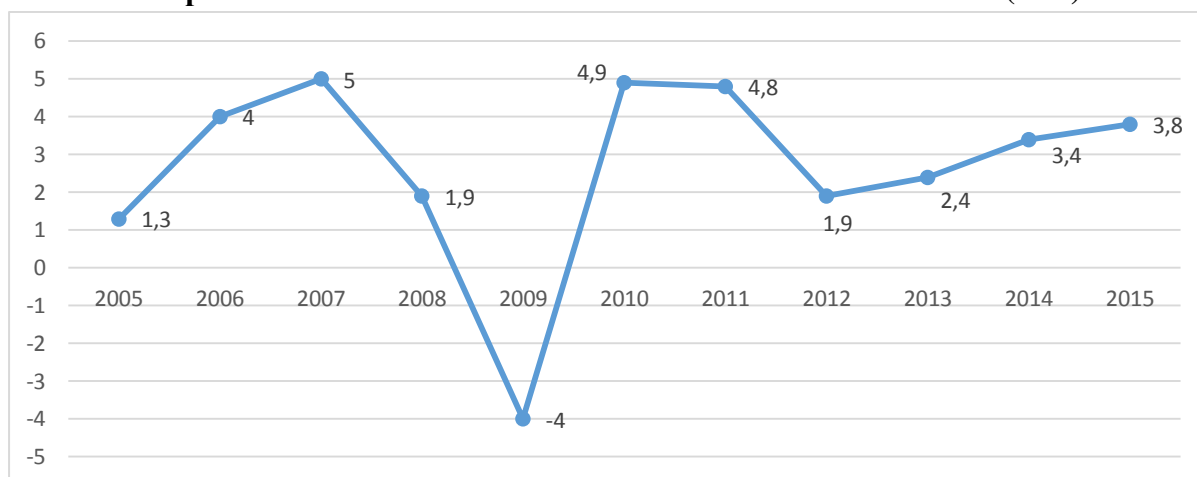
V současnosti Evropa a především Německo čelí početným imigrantským vlnám z jihu, které také ovlivňují vývoj hospodářství v zemi. Všechny tyto faktory budou zohledněny v následujícím zkoumání.

4.1 Hrubý domácí produkt

Na začátku sledovaného období byla německá ekonomika po předchozí stagnaci ve fázi tzv. ekonomického oživení, což se příznivě projevilo na růstu HDP. Tento růst byl ale zastaven v roce 2008, kdy Německo poměrně výrazně zasáhla světová finanční krize. Hrubý domácí produkt tenkrát klesal a to až do poloviny roku 2009, kde byl pokles HDP o 4 procenta (viz graf č. 1). Ovšem od druhé poloviny roku 2009 začala německá ekonomika opět růst a to velkou rychlostí. Už v roce 2010 byl téměř pětiprocentní nárůst hodnoty HDP oproti minulému roku. Výše HDP tehdy překonala svou hodnotu před krizí. Růst pokračoval i v následujícím roce 2009. Tento příznivý vývoj německé ekonomiky byl zapříčiněn vývojem zahraničního obchodu země. Konkrétně se jednalo především o zvýšený vývoz do východní Asie a také opětovnou rostoucí domácí poptávkou.

V roce 2012 došlo ke zpomalení růstu a to bylo opět v důsledku zvýšeného vývozu z Německa, který stoupl pouze o 0,6 procenta oproti předchozím 3,2 procent. V následujících letech se situace poměrně stabilizovala a nastal opět mírný růst německé ekonomiky. V loňském roce byl opět růst HDP o který se postaral hlavně tradiční tahoun německé ekonomiky export a také rostoucí domácí poptávka. Celkově za toto období HDP průměrně ročně rostlo o 2,67 procent.

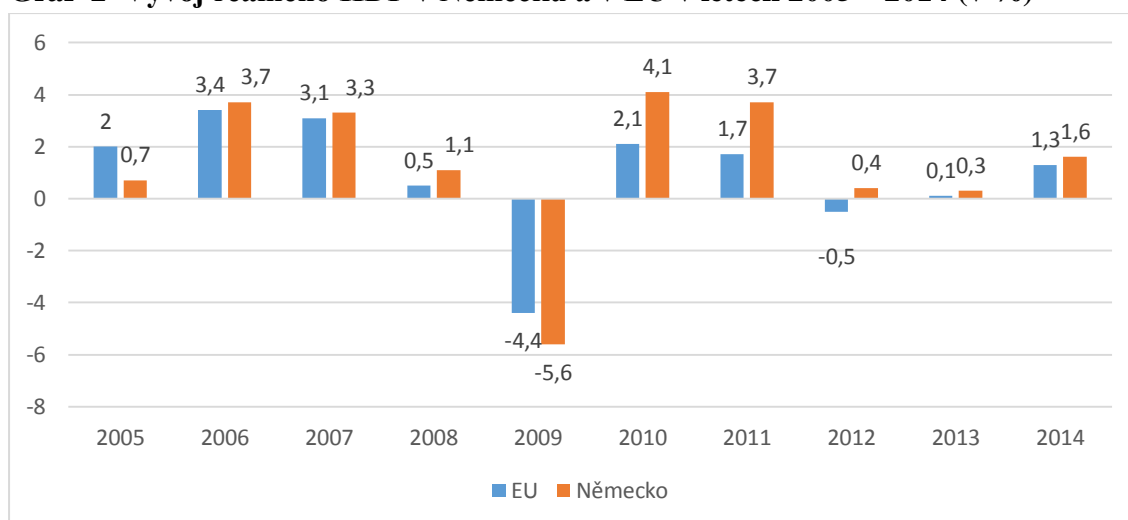
Graf 1 Tempo růstu nominálního HDP v Německu v letech 2005 – 2015 (v %)



Zdroj: vlastní zpracování, data Statistische Bundesamt

V následujícím grafu je znázorněn vývoj reálného hrubého domácího produktu Německa v porovnání s EU. Jak je patrné z grafu kromě počátečního roku 2005 je růst reálného HDP Německa vyšší než v EU. Na druhou stranu i propad v roce 2009 byl v Německu vyšší. Ovšem v následujících dvou letech (2010 a 2011) výše reálného HDP Německa byla dvojnásobná než výše reálného HDP v EU. Tento vývoj byl, jak už bylo zmíněno, zapříčiněn úspěchy na poli exportu Německa.

Graf 2 Vývoj reálného HDP v Německu a v EU v letech 2005 – 2014 (v %)

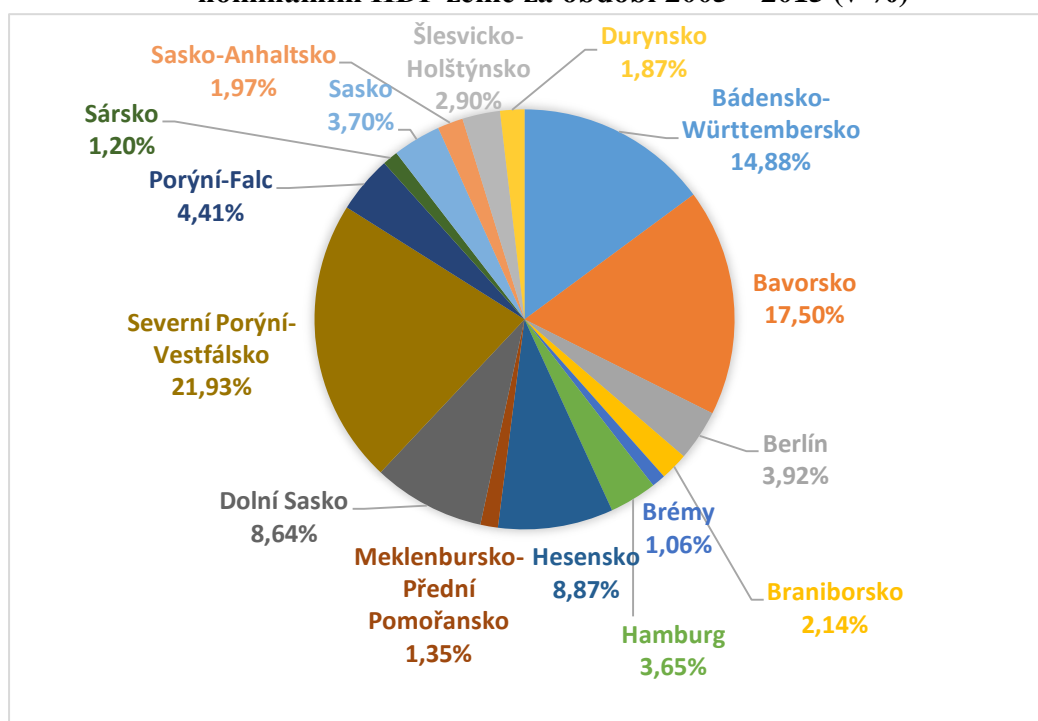


Zdroj: vlastní zpracování, data Eurostat

4.1.1 HDP na regionální úrovni

Přidané hodnoty regionů v rámci jejich podílu na celkovém nominálním HDP země neměly v průběhu sledovaných let výrazné změny. Procentuelní podíl jednotlivých regionů osiluje okolo své průměrné úrovně. V následujícím grafu 3 jsou tyto průměrné podíly regionů Německa na celkovém HDP znázorněny.

Graf 3 Průměrný podíl přidané hodnoty regionů Německa na celkovém nominálním HDP země za období 2005 – 2015 (v %)



Zdroj: vlastní zpracování, data Statistische Bundesamt

Největší podíl z přidaných hodnot regionů na celkovém nominálním HDP Německa zaujímá Severní Porýní-Vestfálsko, tento region leží na západě a zahrnuje oblast Porúří, která je hlavní průmyslovou oblastí Německa. Proto je zde podíl na HDP více jak pětinový. Další faktorem proč zrovna tento region má tak významný podíl na HDP je jeho zahraniční obchod se státy Beneluxu, díky své poloze realizuje nemalou část vývozu a dovozu právě se státy Beneluxu, přičemž Belgie patří mezi významné obchodní partnery Německa. (viz. kap. 4.3.3)

Druhý největší podíl na nominálním HDP Německa má jeho největší region Bavorsko. Na HDP se podílí rovněž především exportem, nejvíce vyváží automobilový průmysl.

Třetí největší podíl na celkovém HDP zaujímá Bádensko-Württembersko. Do HDP přispívá také vývozem automobilového průmyslu. Je to ale i země, která dbá své na tradice a na svém území má hned několik turistických lákadel (Bodamské jezero, Černý les, atd.) proto také poměrně hodně těží z cestovního ruchu. Dále se na území Bádensko-Württembersko nalézají celkem 13 viniřských oblastí, víno tedy také zaujímá podstatnou část ve vývozu.

Tyto tři regiony celkem zaujímají více jak poloviční podíl na celkovém vývozu. Další regiony jako je Hesensko a Dolní Sasko mají zhruba 9 procentní podíl na celkovém vývozu Německa. Podíl ostatních regionů Německa se pohybuje pod touto hranicí.

V následující tabulce je znázorněno tempo růstu podílu na HDP pro jednotlivé regiony v Německu za sledované období. Červeně jsou znázorněny nejnižší tempa růstu pro každý region za uplynulou dobu a zeleně naopak nejvyšší.

Tabulka 2 Tempo růstu podílu přidáných hodnot jednotlivých regionů v Německu na celkovém nominálním HDP v letech 2006 – 2015 (v %)

Region	2006	2007	2008	2009	2010	2011	2012	2013	2014	2015
Bádensko-Württembersko	6,14	5,67	1,09	-6,77	8,19	5,59	1,79	2,06	2,06	4,15
Bavorsko	4,01	4,98	0,76	-2,35	5,49	6,56	2,57	2,73	2,73	3,50
Berlín	3,70	4,80	4,83	-0,03	4,12	4,86	1,28	2,62	2,62	4,39
Braniborsko	4,34	4,29	3,53	-2,21	4,43	3,00	2,00	2,47	2,47	2,57
Brémy	4,65	3,79	1,51	-8,52	6,25	3,60	4,40	1,32	1,32	2,78
Hamburg	1,43	3,62	3,11	-3,98	3,61	1,42	1,73	1,94	1,94	3,70
Hesensko	3,20	4,01	1,29	-4,89	3,58	3,60	0,61	2,60	2,60	3,23
Meklenbursko-Přední Pomořansko	2,62	5,64	2,83	-1,05	2,56	3,46	0,51	1,93	1,93	3,12
Dolní Sasko	4,42	4,38	2,74	-4,33	6,08	5,79	2,07	2,56	2,56	2,83
Severní Porýní-Vestfálsko	3,35	6,19	2,55	-3,82	2,91	4,11	1,44	1,59	1,59	3,06
Porýní-Falc	3,79	4,54	1,73	-2,60	5,41	4,75	2,18	1,48	1,48	2,71
Sársko	4,03	4,85	1,12	-9,58	5,70	5,93	1,19	0,44	0,44	3,00
Sasko	4,83	4,67	1,10	3,04	4,13	4,57	2,21	3,17	3,17	3,76
Sasko-Anhaltsko	4,38	4,68	1,44	-4,36	5,74	1,16	3,47	1,60	1,60	1,69
Šlesvicko-Holštýnsko	3,03	2,69	3,33	-2,88	2,21	3,57	4,02	2,04	2,04	3,36
Durynsko	3,97	4,57	1,04	-4,01	5,92	5,55	1,53	1,83	1,83	3,30

Zdroj: vlastní zpracování, data Statistische Bundesamt

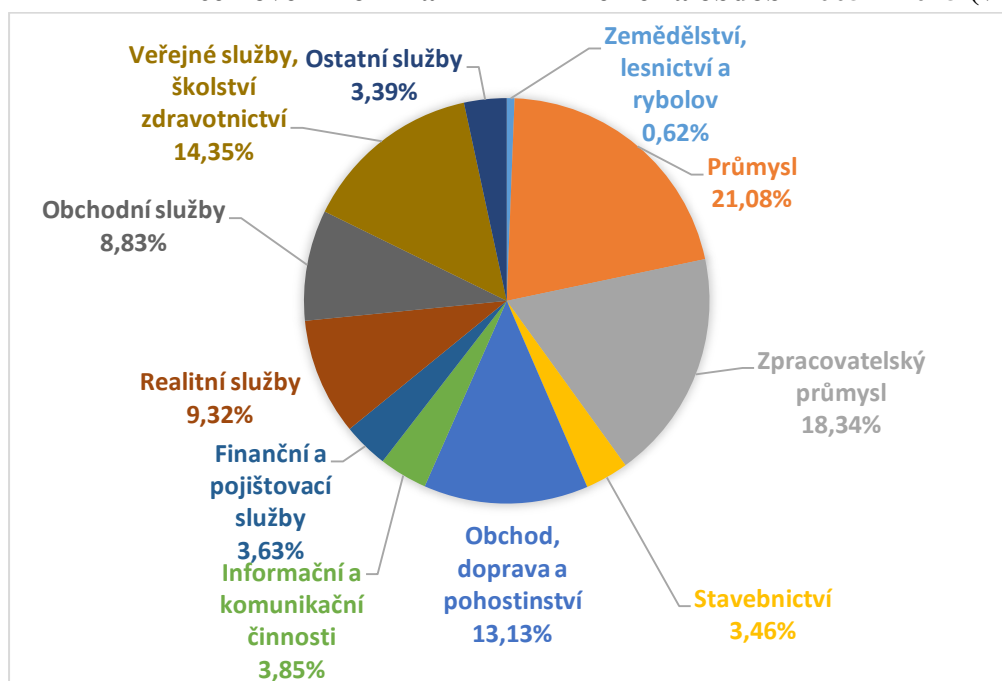
Nejnižší tempo růstu v jednotlivých regionech bylo shodně v době propuknutí světové finanční krize. Nejhůře na tom byl region Brémy a Sársko. Naopak nejvyšší tempo růstu bylo ve většině regionů v době po krizi, v sedmi regionech to bylo hned v roce 2010. Nejvyšší tempo růstu ze všech regionů v Německu, mělo právě v tomto roce Bádensko-Württembersko. V delším časovém období po krizi bylo nejvyšší tempo růstu v dalších čtyřech regionech. Pouze pět regionů jako např. Berlín s Sasko zaznamenaly největší tempo růstu před nástupem světové krize.

Co se týče průměrného tempa růstu podílu na HDP většina regionů se pohybuje mezi 2 – 3 procenty. Pouze Hamburg, Hesensko a Sársko mají průměrné tempo růstu lehce pod dvě procenta. Nejvyšší průměrné tempo růstu podílu na HDP má hlavní město Německa Berlín a to 3,32 procent. Na tento vývoj mimo jiné působí imigrační vlny směřující do Německa a hlavně do hlavního Berlína, kde tak rostoucí počet obyvatel zvyšuje celkovou poptávku a tak i podíl tohoto regionu v rámci celkového HDP země.

4.1.2 HDP dle odvětví

Na tvorbě HDP z hlediska odvětví se nejvíce podílí průmysl jelikož Německo patří mezi průmyslové země. Spolkový statistický úřad rozděluje odvětví na průmysl celkový (automobilový, strojírenský atd.) a zpracovatelský průmysl. V následujícím grafu je znázorněn průměrný podíl jednotlivých odvětví na celkovém HDP Německa ve sledovaném období.

Graf 4 Průměrný podíl přidané hodnoty jednotlivých odvětvích Německa na celkovém nominálním HDP země za období 2005 – 2015 (v %)



Zdroj: vlastní zpracování, data Statistische Bundesamt

Jak již bylo zmíněno v úvodu této kapitoly, průmysl zde tvoří podstatnou část celkově zaujímá téměř 40 procentní podíl na celkovém nominálním HDP Německa. Na třetím místě z hlediska podílu odvětví na HDP jsou veřejné služby školství a zdravotnictví, což není překvapivé jelikož Německo je sociálním státem, podíl tohoto odvětví na celkovém nominálním HDP je více jak 14 procentní. Třetí místo patří obchodu, dopravě a pohostinství, jejíž průměrný podíl přidané hodnoty je zhruba o procento nižší než podíl veřejných služeb, zdravotnictví a školství.

Další poměrně významný podíl mají realitní služby a obchodní služby. Naopak nejnižší podíl přidané hodnoty na celkovém nominálním HDP země zaujímá zemědělství, lesnictví a rybolov.

Tempo růstu podílu na HDP jednotlivých odvětví je znázorněno v následující tabulce. Přestože zemědělství lesnictví a rybolov mají nejnižší podíl na celkovém HDP jejich tempo růst bylo v době před krizí vysoké po krizi v roce 2011 vzrostla přidaná hodnota tohoto odvětví oproti roce 2010 téměř o 20 procent. Naopak v loňském roce bylo tempo růstu tohoto odvětví nejnižší za celou sledovanou dobu.

Co se týče průmyslu hlavního odvětví v Německu, obě skupiny, jak průmysl celkový (těžký) tak průmysl zpracovatelský, měly v době po krizi nejvyšší tempo růstu za celou dobu naopak v roce, kdy krize Německo nejvíce zasáhla v roce 2009 bylo toto tempo nejnižší. Stejně tak stavebnictví se nejvíce dařilo v roce 2010 po krizi.

V následující tabulce je znázorněno tempo růstu podílu jednotlivých odvětví v Německu na celkovém HDP za sledované období. Červeně jsou znázorněny nejnižší tempa růstu pro každý region za uplynulou dobu a zeleně naopak nejvyšší.

Tabulka 3 Tempo růstu podílu přidaných hodnot jednotlivých odvětví v Německu na celkovém nominálním HDP v letech 2005 – 2015 (v %)

Průmysl	2005	2006	2007	2008	2009	2010	2011	2012	2013	2014	2015
Zemědělství, lesnictví a rybolov	0	6,92	10,51	10,44	-12,96	2,78	19,56	-4,32	4,9	-10,66	-16,06
Průmysl	0	7,06	5,94	-0,26	-13,37	14,92	5,87	2,44	0,67	2,94	3,91
Zpracovatelský průmysl	0	7,16	5,84	-2,15	-17,03	17,13	7,93	1,38	1,58	3,66	3,68
Stavebnictví	0	3,17	5,36	4,56	4,61	9,36	6,67	4,34	1,99	6,54	6,09
Obchod, doprava a pohostinství	0	3,5	4,22	2,8	0,87	-0,74	4,45	0,05	2,35	2,75	3,55
Informační a komunikační činnosti	0	6,04	5,58	1,13	-2,64	-1,18	8,5	3,87	5,52	3,74	4,65
Finanční a pojišťovací služby	0	-0,14	-5,64	-8,42	1,14	1,43	-4,37	2,65	0,38	2,73	-0,93
Realitní služby	0	4,03	6,80	4,38	2,53	0,4	5,37	1,56	2,29	2,9	4,16
Obchodní služby	0	3,69	7,79	3,36	-5,91	5,57	3,89	3,35	4,5	5	5,11
Veřejné služby, školství zdravotnictví	0	1,16	1,56	3,51	8,01	3,64	3,52	3,46	3,8	3,85	3,89
Ostatní služby	0	2,52	1,93	3,6	1,95	1,46	2,1	1,6	3,22	3,43	3,49
Celkem	0	3,98	4,45	1,91	-2,39	5,19	4,58	1,94	2,49	3,4	3,8

Zdroj: vlastní zpracování, data Statistische Bundesamt

Veřejné služby, školství a zdravotnictví je odvětví, na které Německo poměrně hodně dbá. V době krize jako jediné mělo rekordní tempo růstu na rozdíl od ostatních odvětvích jejichž tempa růst prakticky všechny klesly.

Téměř všechna odvětví mají kladné průměrné tempo růstu podílu na HDP pouze oblast finančních a pojišťovacích služeb má toto tempo záporné a to -1,11 procent. Naopak nejvíce průměrně roste podíl na HDP u stavebnictví a to o 5,26 procent. Tomuto faktu nahrávají mimo jiné rostoucí počet imigrantů proudících do země je zde totiž díky tomu větší poptávka po stavebnictví v posledních letech jak je vidět z tabulky. (viz kap. 3.8.2)

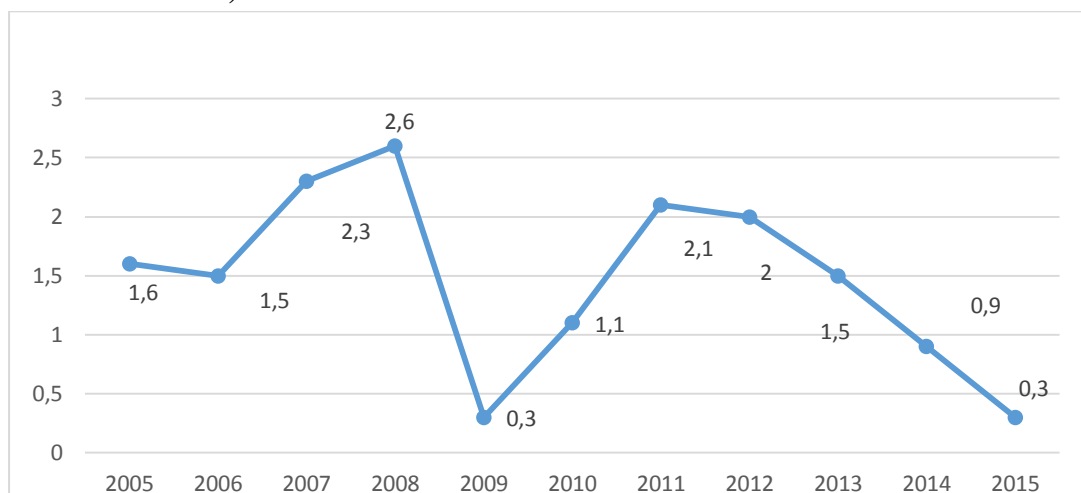
4.2 Inflace

V následujícím grafu je znázorněn vývoj cenové hladiny pro sledované období. Mírný růst byl na začátku období v letech 2006 až 2008. V roce 2008 se dostala míra inflace až na 2,6 procent. Pak nastala v důsledku krize propad cenové hladiny do téměř záporných hodnot (0,3 %) a spotřebitelské ceny klesly. Následně v roce 2010 se cenová hladina opět zvýšila, konkrétně na 1,1 %. Od této doby, ale míra inflace neustále klesá. V roce 2013 se dostala opět pod hranici 2 procent. V tomto roce došlo k podstatnému snížení cen pohonných hmot a benzínu. Vnímaná inflace tehdy byla vyšší neboť se stále zdražovaly potraviny a ceny energií. Spotřeba v důsledku nepříznivého vývoje klesla, ceny potravin se neustále zvyšovaly.

V minulém roce se dostala na hodnotu shodnou s obdobím světové finanční krize a to na 0,3 procent. Z hlediska měsíčního vývoje se dokonce v září dostala německá cenová hladina do záporných hodnot, konkrétně klesla v září oproti srpnu o -0,2 procenta. Tento pokles je způsoben poklesem cen statků a služeb spadající do kategorie zábavy a volného času dalším faktorem byl propad cen energií. Oproti tomu ceny oděvů, obuvi a také potravin se opět zvyšovaly.

Co se týče srovnání německé inflace s průměrnou roční inflací v EU (viz příloha č 4), zde se úroveň cenové hladiny držela o pár procentních desetinných míst výše než tomu bylo v Německu a to jak v celé EU tak v Eurozóně. Od roku 2013 se ale inflace dostala i zde pod hranici 2 procent. V roce 2014 byla už pod úrovní německé inflace. Tento vývoj není překvapivý jelikož Německo je největší ekonomikou eurozóny jeho vývoj tudíž má podstatný vliv na vývoj celého EU. V roce 2015 se cenová hladina v EU dostala na hranici nulovou výši. V Německu podle spolkového statistického úřadu, jak již bylo zmíněno, dosahovala inflace 0,3 procent.

Graf 5 Vývoj průměrné míry inflace (CPI) Německa v letech 2005 – 2015 (v %)

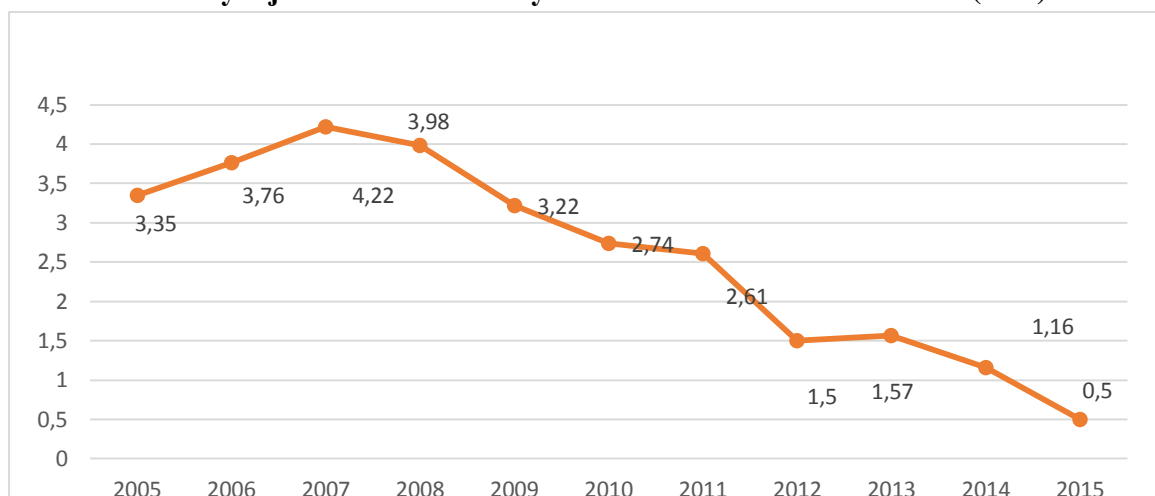


Zdroj: vlastní zpracování, data Statistische Bundesamt

Na vývoj inflace působí vývoj úrokových sazeb. Monetární politika zemí pomocí manipulování s výší úrokových sazeb bojuje proti nepříznivé cenové hladině v zemi. V následujícím grafu je znázorněn vývoj dlouhodobých tržních úrokových sazeb v Německu ve sledovaném období.

Monetární politika Německa snižuje úrokové sazby v Německu a v rámci boje proti snižující se cenové hladině. Jak celkově vyplývá z předchozího grafu, cenová hladina Německa se pohybuje na pokraji deflace. Úroková míra je snižována postupně od roku 2008 v minulém roce se dokonce dostala na hranici 0,5 procent.

Graf 6 Vývoj tržní úrokové míry Německa v letech 2005 – 2015 (v %)



Zdroj: vlastní zpracování, data Eurostat

4.3 Zahraníční obchod

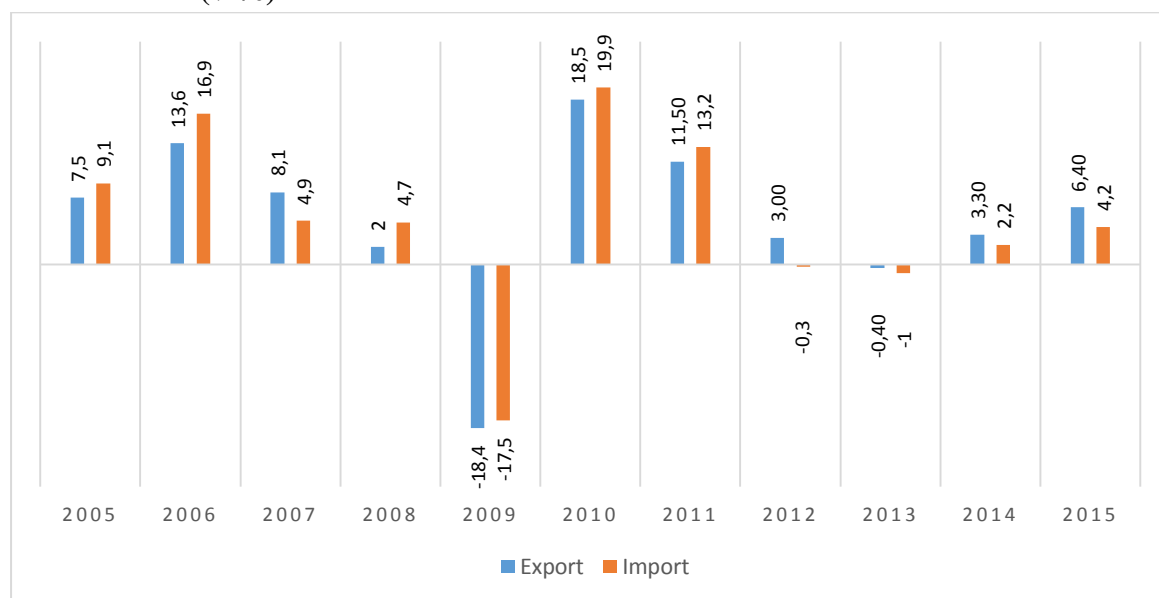
Německo je exportní zemí i v dobách krize export převyšoval nad importem, což zajišťuje kladné saldo zahraničního obchodu. V následujícím grafu je znázorněn vývoj zahraničního obchodu pro sledované období. Vývoz z Německa se až do roku 2008 neustále zvyšoval. Největší růst v tomto období byl zaznamenán v roce 2006, kdy se export zvýšil oproti minulému roku o 13,6 procent, jeho výše tehdy byla 893 miliard euro (viz příloha č.). V roce 2009 došlo k prvnímu poklesu exportu, což bylo zapříčiněné světovou finanční krizí. Tento pokles byl více jak osmnácti procentní a výše exportu se snížila na 803 miliard euro. Ovšem v následujícím roce export opět vzrostl a dostal se i na vyšší hodnotu než v roce 2008 a tedy v období před krizí. V následujících letech export z Německa stále rostl pouze v roce 2012 došlo k mírnému snížení a to o 0,4 procent. V tomto období celkově německá ekonomika zpomalila.

Přestože nadále i v roce 2015 byl zaznamenán meziroční růst exportu a to o 6,4 procent. Podle měsíčního růst se export v srpnu snížil a pokles byl největší od světové krize, snížil se o 5 miliard euro respektive o 5,2 procent. Důvodem byl nepříznivý vývoj obchodu s průmyslovým zbožím na které je Německo orientované. Právě pokles obchodu s průmyslovým zbožím byl zaznamenán u největších obchodních partnerů Německa,

především Číny a to se negativně projevilo na měsíčním vývoji exportu z Německa. Dalším možným důvodem tohoto poklesu mohla být kauza Volkswagen, kdy došlo k manipulaci s emisemi. Tato kauza bude mít pravděpodobně ještě v budoucnu dopad na zahraniční obchod Německa, jelikož vývoz automobilů z Německa zaujímaj zhruba 11 procentní podíl z celkového exportu.

Cose týče dovozu tak měl v podstatě podobný vývoj jako vývoz. Přestože Německo jak již bylo zmíněno je exportně orientované, import je vzhledem k malým zásobám nerostných surovin pro Německo také důležité. Dovoz se shodně s vývozem až do roku 2008 zvyšoval a v roce 2006 měl také největší procentní nárůst a to o 16,9 procent, konkrétní výše dovozu činila 733 miliard euro. V roce 2009 v důsledku světové finanční krize došlo k očekávanému poklesu dovozu. Dovoz v té době klesl o necelé procento méně než vývoz, konkrétně klesl na výši 664 miliard euro. V následujícím roce došlo opět ke zvýšení, zvýšení tehdy nepřekonal výši dovozu před krizí přesto bylo poměrně vysoké. Nadále opět rostl až do roku 2012, kdy došlo k procentnímu poklesu oproti minulému roku. V následujících letech ale meziročně opět rostl. Svou rekordní výši má shodně jako export, v minulém roce, výše importu tehdy činila přes 948 miliard euro, export převýšil 1 195 miliard euro.

Graf 7 Vývoj tempa růstu exportu a importu v Německu v letech 2005 – 2015 (v %)



Zdroj: vlastní zpracování, data Statistische Bundesamt

Co se týče podílu exportu a importu na celkovém HDP export osiluje okolo 38 -39 procenty. V minulém roce měl export 39,5 procentní podíl na HDP. Oproti tomu import se pohybuje v rámci podílu na HDP okolo 31 procent. V loňském roce podíl importu na HDP činil 31,3 procent. Průměrné tempo růstu exportu v letech 2005-2015 je 5,001 procent a importu 5,1 procent.

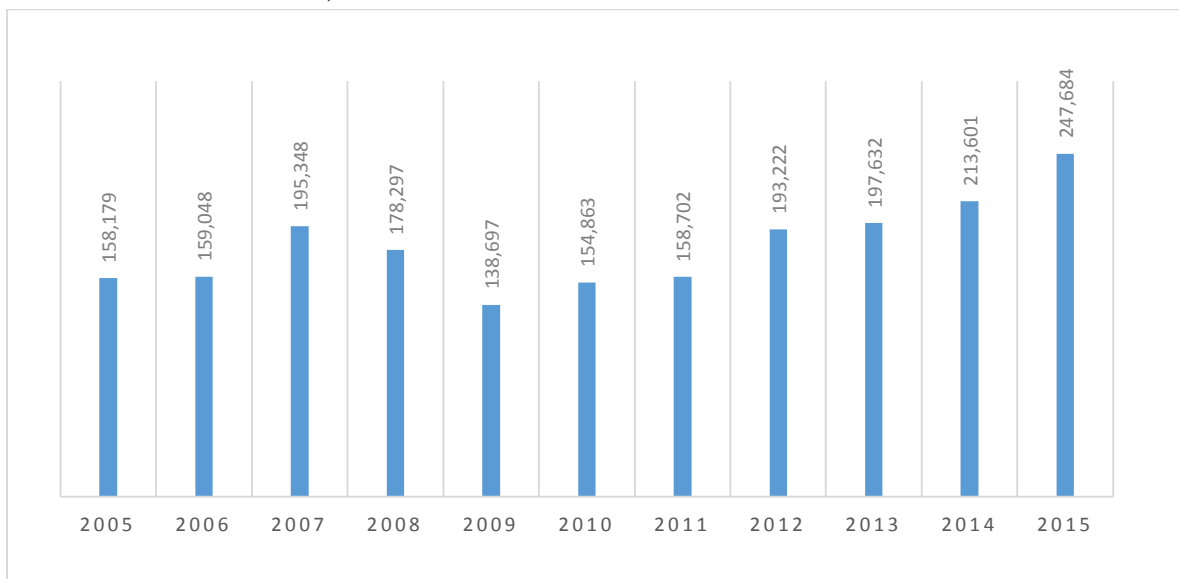
4.3.1 Saldo zahraničního obchodu

V následujícím grafu je zobrazen vývoj salda zahraničního obchodu pro sledované období. Jak je z grafu patrné Německo si po celou dobu udržuje kladné saldo zahraničního obchodu, jelikož export stále převyšuje nad importem. V období před krizí saldo zahraničního obchodu neustále rostlo v roce 2007 se dostalo na svou rekordní výši nárůst oproti minulému období byl tehdy o 22,8 procent, což byl největší nárůst během tohoto analyzovaného období.

První pokles salda zahraničního obchodu byl hned v následujícím roce 2008 a to byl pokles o -8,7 procent, import měl tehdy dvakrát tak větší meziroční tempo růstu než export. V roce 2009 byl pokles salda největší meziročně tehdy kleslo o -22,2 procent, export se tehdy dostal na svou druhou nejnižší hodnotu ve sledovaném období, ale i import se snížil nicméně ne takovým tempem jako export.

V dalších letech se saldo zahraničního obchodu jen zvyšovalo v roce 2014 poprvé překročilo hranici 200 miliard euro a v minulém roce se dostalo na svých rekordních 247,684 miliard euro. Export měl v těchto posledních letech své nejvyšší hodnoty a vyšší tempa meziročního růstu než import.

Graf 8 Vývoj salda zahraničního obchodu v Německu v letech 2005 – 2015 (v mld. euro)

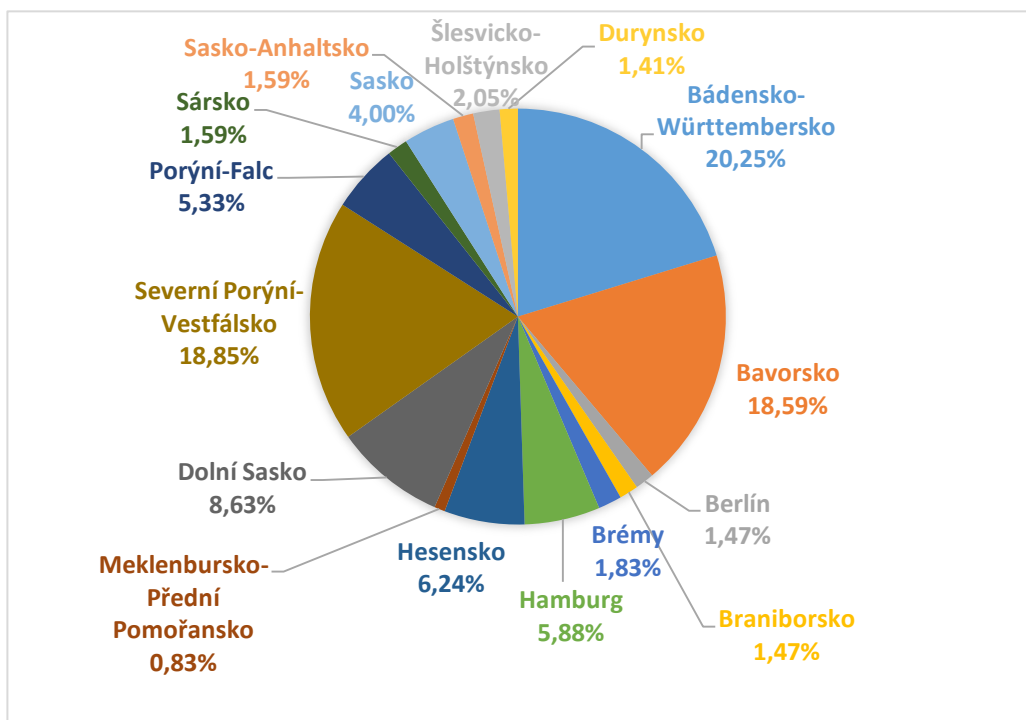


Zdroj: vlastní zpracování, data Statistische Bundesamt

4.3.2 Zahraniční obchod na regionální úrovni

Podíly jednotlivých Spolkových zemí na celkovém exportu a importu země je znázorněn jsou v následujících dvou grafech. Jelikož dlouhodobě nejsou těchto podílech jednotlivých regionů výrazné změny jsou v grafech č 9 a č 10 znázorněny podíly pro rok 2015.

Graf 9 Podíl exportu jednotlivých regionů Německa na celkovém exportu země v roce 2015

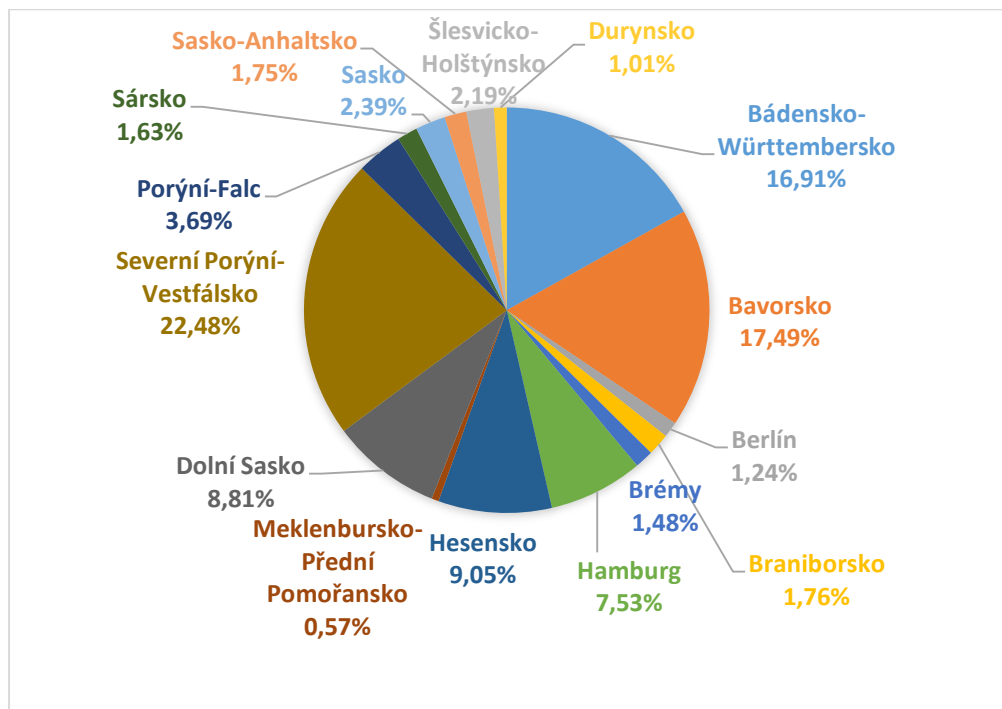


Zdroj: vlastní zpracování, data Statistische Bundesamt

Tři regiony s nejvyššími podíly na celkovém exportu vlastní téměř 60 procent z celkového exportu. Dva z těchto regionů leží na jihu Německa a to Bádensko Württembersko a Bavorsko. Oba tyto regiony patří mezi bohaté v Německu. Mezi důležitá odvětví zde patří automobilový průmysl, elektronika, biomedicína a další. Třetici regionů s nejvyšším exportem uzavírá Severní Porýní-Falc, ve kterém leží průmyslová oblast Porúří, což z tohoto regionu dělá velmi důležitý průmyslový bod Německa. Z tohoto důvodu není překvapivý vysoký podíl vývozu regionu.

Další poměrně velký podíl má druhý největší region v Německu Dolní Sasko, následované Hesenkem a přístavním městem Hamburk.

Graf 10 Podíl importu jednotlivých regionů Německa na celkovém importu země v roce 2015



Zdroj: vlastní zpracování, data Statistische Bundesamt

Co se týče podílu importu v regionech na celkovém importu Německa, zde je poměr podílů velice podobný jako u exportu. Na prvních třech míste je opět stejná trojice a to Bádensko Württembersko, Bavorsko a Severní Porýní-Velstfáslko. Mezi dovozními komoditami jsou především ropa a plyn ale také třeba informační technologie. Další větší podíly dovozu mají opět Dolní Sasko, Hesensko a Hamburg.

4.3.3 Hlavní obchodní partneři Německa

V následujících třech tabulkách budou porovnání největší obchodní vývozní a dovozní partneři. Pro srovnání byl vybrán rok 2006 tedy stav před nástupem světové finanční krize, rok 2011 symbolizující stav po krizi a minulý rok 2015 pro znázornění současného stavu.

Tabulka 4 Největší obchodní partneři Německa pro rok 2006

2006			
Import	mld Eur	Export	mld Eur
Francie	63	Francie	86
Nizozemsko	60	USA	78
Čína	48	UK	65
USA	48	Itálie	59
UK	42	Nizozemsko	55
Itálie	40	Belgie	49
Belgie	35	Rakousko	48
Rusko	30	Španělsko	42
Rakousko	29	Švýcarsko	34
Švýcarsko	25	Polsko	28

Zdroj: vlastní zpracování, data Statistische Bundesamt

Tabulka 5 Největší obchodní partneři Německa pro rok 2011

2011			
Import	mld Eur	Export	mld Eur
Nizozemsko	82	Francie	101
Čína	80	USA	74
Francie	66	Nizozemsko	69
USA	49	UK	66
Itálie	48	Čína	65
UK	45	Itálie	62
Rusko	41	Rakousko	58
Belgie	38	Švýcarsko	48
Rakousko	37	Belgie	47
Švýcarsko	37	Polsko	44

Zdroj: vlastní zpracování, data Statistische Bundesamt

Tabulka 6 Největší obchodní partneři Německa pro rok 2015

2015			
Import	bn Eur	Export	bn Eur
Čína	92	USA	114
Nizozemsko	88	Francie	103
Francie	67	UK	89
USA	59	Nizozemsko	80
Itálie	49	Čína	71
Polsko	44	Itálie	58
Švýcarsko	43	Rakousko	58
ČR	39	Polsko	52
UK	38	Švýcarsko	49
Rakousko	37	Belgie	41

Zdroj: vlastní zpracování, data Statistische Bundesamt

Německo dlouhodobě své tradiční obchodní partnery víceméně nemění pouze se mění objem obchodů mezi nimi a tedy jejich pořadí. V době před krizí byla suveréně největším obchodním partnerem Německa její soused, Francie. Ta byla následovaná dalším sousedským státem a důležitým obchodním partnerem Nizozemskem. Tyto dva státy Francie a Nizozemsko si udržovali poměrně náskok před dalšími světovými velkými obchodními partnery a to Čínou a USA. Co se týče vývozu z Německa, hned po Francii je Amerika následovaná dalším dlouholetým obchodním partnerem Německa, Velkou Británií. Tuto pěťici uzavírá Nizozemsko.

V roce 2011 se Francie propadla mezi německými exportéry na třetí místo. Na první místo se dostalo Nizozemsko, který následoval tradiční světový exportérem Čína. Na dalších místech byla tradiční USA a Velkou Británii předběhla Itálie. Mezi importéry opět vévodila Francie a s poměrně vysokým náskokem. Na dalších místech byla USA, Nizozemsko, které i zde zvýšilo objem obchodů, Velká Británie. A poprvé se zde objevila Čína, která nahradila Španělsko, které tehdy výrazně zasáhla světová finanční krize.

V loňském roce se Čína se stala nejdůležitějším vývozním partnerem Německa. Čína v poslední době zaznamenává velký hospodářský růst proto se jí daří na poli zahraničního obchodu. Další místa v první pěťici zůstala nezměněna. Ovšem na dalších

místech se objevili dva východní sousedé Německa a to Polsko a Česká republika, tyto státy objemy svých obchodů s Německou dokonce předběhly Velkou Británií a Rakousko.

Změna byla i na druhé straně nejdůležitějším importérem pro Německo se stala Amerika, která předčila dlouholetého významného obchodního partnera Německa, Francii. Francie byla vyměněna po dlouhých 40 letech. O jednu příčku se propadlo i Nizemsko, před ním se ocitla Velká Británie a Čína zůstala na pátém místě. Polsko se v loňském roce objevilo i mezi importéry a to na osmém místě.

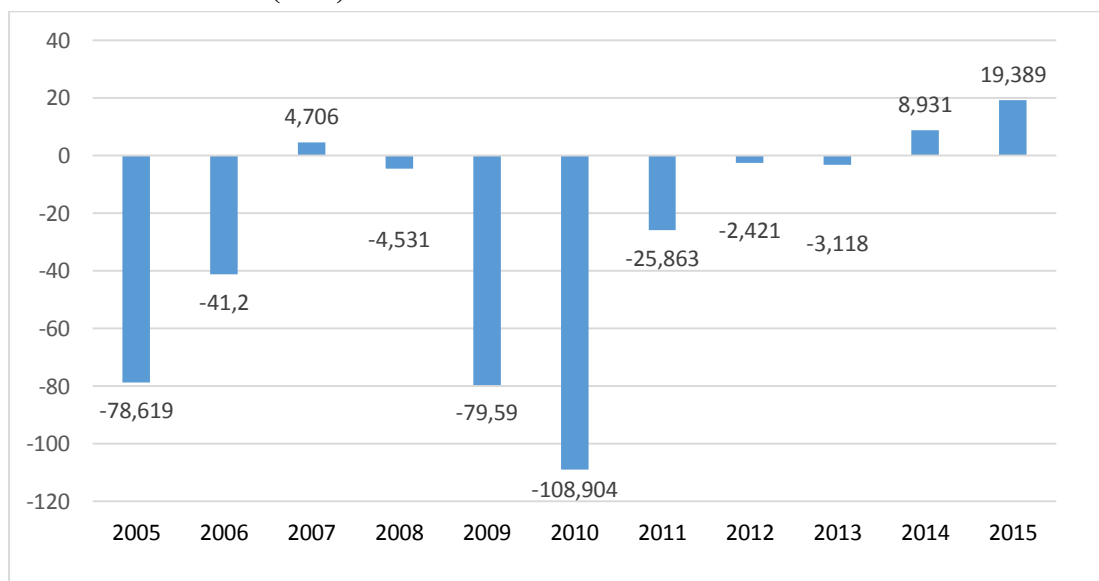
4.4 Saldo státního rozpočtu

Saldo státního rozpočtu neboli rozdíl mezi příjmy do státního rozpočtu a výdaji v Německu vyhláší Deutsche Bundesbank. Státní rozpočet Německa se v minulosti nacházel především v deficitu, pouze v roce 2007 vykazoval přebytek za kterým mimo jiné stál příznivý vývoj hrubého domácího produktu Německa. V následujících letech s nástupem krize opět spadnul do deficitu. V roce 2010 vykazoval nejvyšší deficit za sledované období. Svůj podíl na tak vysokém deficitu mají kromě dopadů světové finanční krize, která Německo hodně zasáhla. Deficit tehdy vykazoval - 4,2 procent z HDP.

V roce 2011 se ale Německu podařilo deficit státního rozpočtu snížit a a hlediska procentního podílu na HDP se deficit dostal na -1 procento, tehdy tomuto vývoji pomohl příznivý vývoj průmyslové výroby v zemi. V následujících dvou letech se se nadále snižoval a v roce 2014 byl po dlouhé době opět v přebytku a v tomto trendu pokračuje i nadále.

V loňském roce byl přebytek dokonce vyšší než se původně očekávalo, v Německu tomuto výsledku pomohla příznivá hospodářská situace a vyšší výběr daní. Nadále chce vláda v čele s ministerstvem financí Wolfgangem Schäublehem zůstat v přebytku, situaci, ale může v budoucnu zhoršit příliv uprchlíků, který zvýší náklady s ním spojené.

Graf 11 Vývoj podílu salda státního rozpočtu na HDP Německa letech 2005 – 2015 (v %)

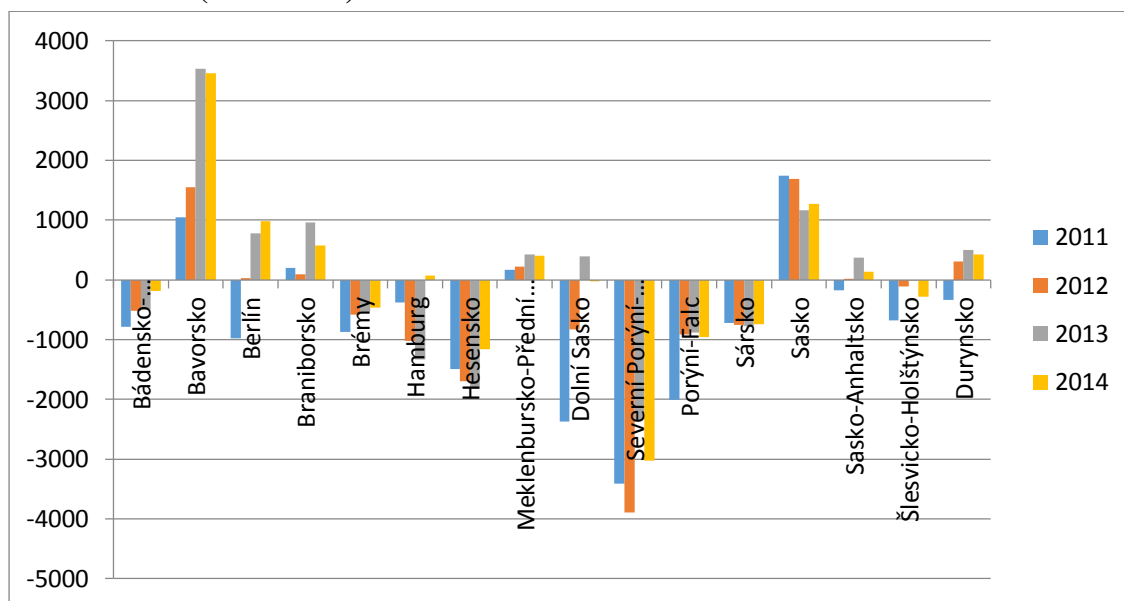


Zdroj: vlastní zpracování, data Statistische Bundesamt

4.4.1 Saldo rozpočtu na regionální úrovni

Saldo rozpočtu z hlediska regionů vzhledem k dostupnosti dat bylo analyzováno od roku 2011 do roku 2014. Nejvyšší saldo státního rozpočtu má Severní Porýní-Vestfálsko, jehož saldo v roce 2014 dosahovalo deficitu 3 024 mil. euro, tehdy se ale snížilo oproti minulému roku, v roce 2013 činilo tento deficit 2 329 mil. euro. Dalšími regiony s nejnižšími saldy rozpočtu je Hesensko, kde bylo saldo v posledním roce zkoumání v deficitu 1 164 mil. euro a Porýní-Falc též vykazoval deficit 962 mil. euro. Dalšími regiony, které jsou v deficitu státního rozpočtu jsou Bádensko-Württembersko, Dolní Sasko, Sársko a Šlesvicko-Holštýnsko, přičemž Dolní Sasko se ještě v roce 2013 nacházelo v přebytku.

Graf 12 Vývoj salda státního rozpočtu v regionech Německa letech 2011 – 2014 (v mil euro)



Zdroj: vlastní zpracování, data Statistische Bundesamt

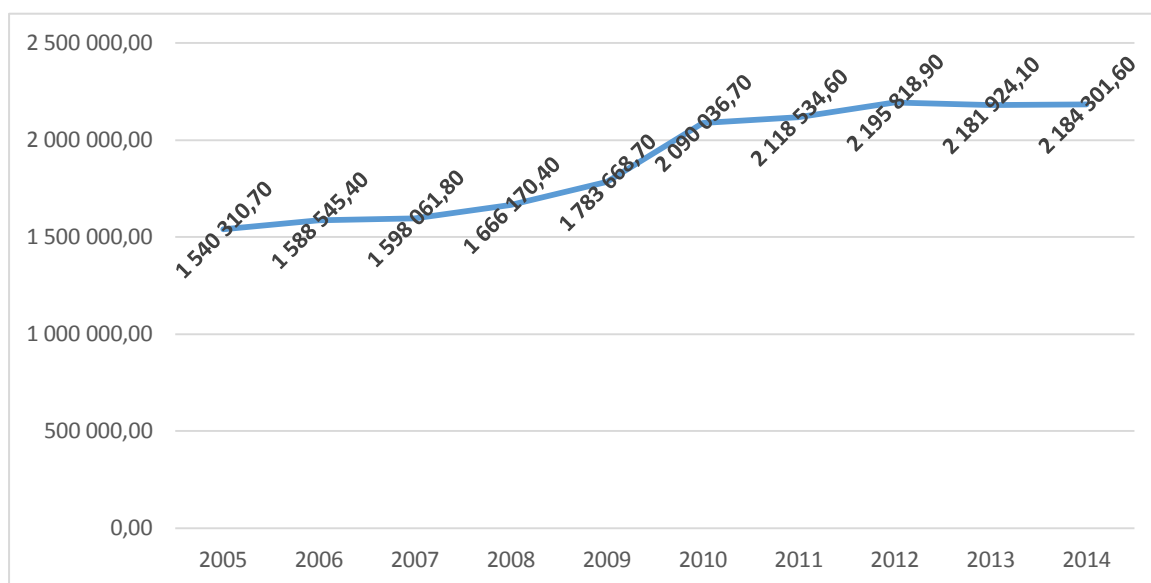
Oproti tomu v nejvyšším přebytku je Bavorsko a to v přebytku 3 458 mil. euro (v roce 2014). Následované Saskem s přebytkem 1 266 mil. euro v roce 2014 a Berlínem, který byl v přebytku 982 mil. euro. Hamburg se poprvé za tuto dobu také objevil v přebytku a to ve výši 71 mil. euro.

4.5 Zadluženost

Německo patří mezi hodně zadlužené země. V Evropské unii je zemí dlouhodobě nejzadluženější spolu s Francií, Velkou Británií a Itálií tvoří více jak polovinu celkového zadlužení zemí EU: Pro srovnání v roce 2014 činilo celkové zadlužení zemí EU přes 12 bilionu euro, Eurozóna měla výši zadlužení překračující hranici 9 bilionu euro (viz příloha č 5).

Celkově zadlužení v Německu hodnotově stále roste. Jak můžeme vidět v následujícím grafu v roce 2010 poprvé zadluženost dosáhla hrannice 2 bilionu eur a zadluženost země se neustále zvyšuje. V roce 2013 se zadluženost mírně snížila ale v roce 2014 zadluženost opět rostla.

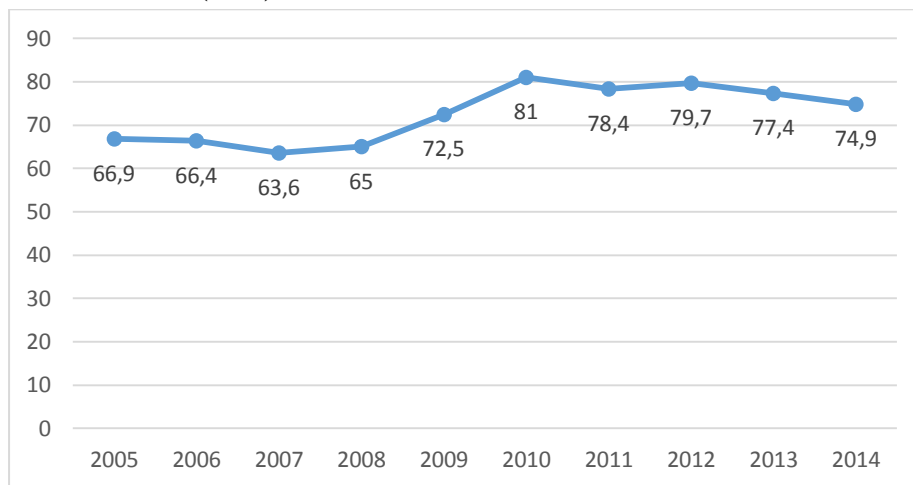
Graf 13 Vývoj veřejného dluhu v Německu v letech 2005 – 2014 (v mil. euro)



Zdroj: vlastní zpracování, data Eurostat

Stav veřejného dluhu v EU sleduje Pakt stability a růstu právě tento pakt Německo spolu s Francií otevřeně prosazovali. Zde původně platily dvě zásady a to že schodek veřejných financí nesmí překročit 3 procenta z HDP země a veřejný dluh musí být nižší než 60 procent HDP a nebo se musí snižovat. Právě ale tohle Německo dlouhodobě nedodrhuje v grafu č. je znázorněn procentní podíl veřejného dluhu z HDP. Později byli tyto zásady vzhledem k vývoji upraveny.

Graf 14 Vývoj podílu veřejného dluhu v Německu na HDP v letech 2005 – 2014 (v %)



Zdroj: vlastní zpracování, data Eurostat

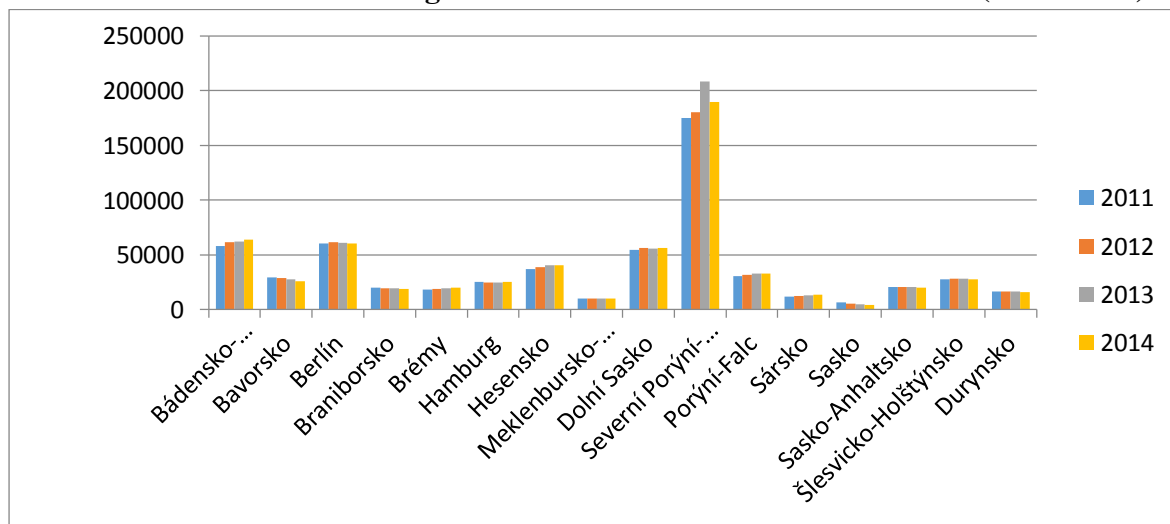
Jak je patrné z grafu Německo se snaží svůj dluh v rámci podílu z HDP snižovat, toto snižování bylo až zastaveno v letech vypuknutí světové finanční krize. Od roku 2011 ale opět mírným tempem začalo Německo zadlužování redukovat, pouze v roce 2012 vlivem slabého vývoje ekonomiky byl procentní podíl zadlužení z HDP mírně zvýšen pak ovšem došlo ke snižování.

Právě z hlediska porovnání procentního podílu dluhu na HDP na tom ekonomika Německa není tak špatně jelikož v EU jsou mnohem zadluženější země, kriticky je na tom např. častokrát zmiňované Řecko (viz příloha č 5). Celkově v porovnání jak s Eurozónou tak s celou Evropskou unií má tento poměr Německo nižší (viz přílohy). Pouze v období před krizí, do roku 2008, byl tento podíl lehce nižší v průměru v EU oproti Německu. V posledních letech ale Německo drží po tímto průměrem.

4.5.1 Zadluženost dle regionů

Zadluženost dle regionů vzhledem k dostupnosti dat byla analyzována od roku 2011 do roku 2014. Nejjadluženějším regionem je Severní Porýní-Vestfálsko, jehož dluh se v roce 2014 vyšplhal až na 189672 mil. euro, tehdy, ale došlo oproti minulému roku ke snížení v roce 2013 totiž dluh tohoto regionu činil 208 257 mil. euro. Dalším nejjadluženějším regionem v Německu je Bádensko-Württembersko s dluhem 63 895 mil. euro v roce 2014, Berlín, ten v roce 2014 dlužil 60 413 euro a Dolní Sasko, které v roce 2014 dlužilo 56 504 mil. euro.

Graf 15 Zadluženost v regionech v Německu v letech 2011 – 2014 (v mil. euro)



Zdroj: vlastní zpracování, data Eurostat

Naopak nejméně zadlužené regiony jsou Sasko a Meklenbursko-Přední Pomořansko. Oba regiony své dluhy postupně snižují v Sasku dluh v roce 2014 dosahoval 4 116 mil. euro. V Meklenbursku-Přední Pomořansku byl dluh v tom samém roce 9 908 mil. euro.

4.6 Nezaměstnanost

Německo mělo dříve s nezaměstnaností poměrně velké problémy. V následujícím grafu, který znázorňuje vývoj roční míry nezaměstnanosti pro sledované období je vidět že ještě v roce 2005 míra nezaměstnanosti dosahovala 11,7 procent. Průměrná míra nezaměstnanosti v EU byla tehdy 9 procent (viz příloha č 1). V Německu bylo v roce 2005 4 860 909 nezaměstnaných, což byla nejvyšší hodnota od sjednocení Německa. V této době byla zvolena do úřadu spolkového kancléře A. Merkelová. Do platnosti vstoupil poslední (čtvrtý) Hartzův zákon, který byl součástí reformního balíčku jež podporoval vznik nových pracovních míst a celkové zlepšení situace na trhu práce v zemi. (Engbom, Detragiache, Raci, 2015, s. 8). Reformy se ukázaly jako úspěšné a od této doby se začala nezaměstnanost v zemi snižovat.

Ke snížení míry nezaměstnanosti také přispěl dokument Evropské Unie Agenda 2010, který se soustředil na oživení německé ekonomiky. A. Merkelová po svém zvolení do funkce tento dokument přijala v modifikované podobě a její vláda se soustředila na snižování pracovních nákladů pomocí zvýšení nepřímých daní. (Tomeš, 2008, s.135)

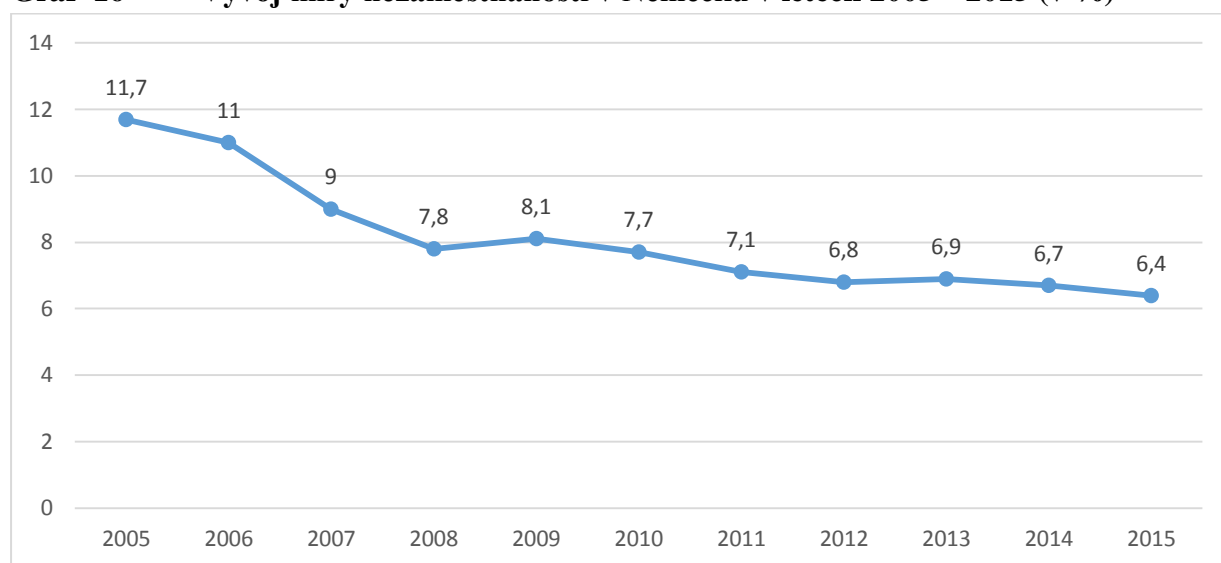
Tento postup v boji s vysokou nezaměstnaností v zemi se ukázal jako velice úspěšný. V roce 2007 míra nezaměstnanosti klesla. V době před propuknutím krize klesl počet nezaměstnaných na 3 760 tisíc lidí. Po dlouhé době se tak dostal pod hranici 4 milionů. V roce 2009 došlo vlivem velké finanční krize k nárůstu nezaměstnanosti a to na 3414 tisíc nezaměstnaných, procentuelní nárůst 3,8 procent, její výše činila 8,1 procent, v porovnání s průměrem v EU byla tato míra nižší jelikož v EU činila 9 procent a bylo to poprvé, kdy byla míra nezaměstnanosti v Německu nižší než v EU.

Vláda tehdy v čele s Merkelovou přišla s novým řešením této situace a zavedla tzv.Kurzarbeit. Podstatou kurzarbeitu bylo zkrácení pracovní doby, které bylo z 60 procent kompenzované státem. Zaměstnavatelé se zároveň museli zavázat že nebudou propouštět.. Tento způsob řešení hrozící nárůstu nezaměstnanosti se ukázal jako velmi dobře zvolený. Nezaměstnanost od té doby postupně klesala a v roce 2009 a byla pod úrovní nezaměstnanosti v průměru EU. V roce 2002 činil počet nezaměstnaných 2 897 tisíc osob. V následujícím roce pak došlo k mírnému zvýšení, míra nezaměstnanosti meziročně

stoupala o 1,5 procent. V této době byl v zemi malý hospodářský růst, který způsobil mírné navýšení nezaměstnanosti dále se zvyšuje počet imigrantů proudících do země.

V roce 2015 se míra nezaměstnanosti dostala na nejnižší úroveň a to nejen od roku 2005 ale od sjednocení Německa. V zemi bylo v loňském roce 2 794 tisíc nezaměstnaných osob. Míra nezaměstnanosti v EU sice také mírně klesla ale přesto byla na hranici 9,4 procent.

Graf 16 Vývoj míry nezaměstnanosti v Německu v letech 2005 – 2015 (v %)



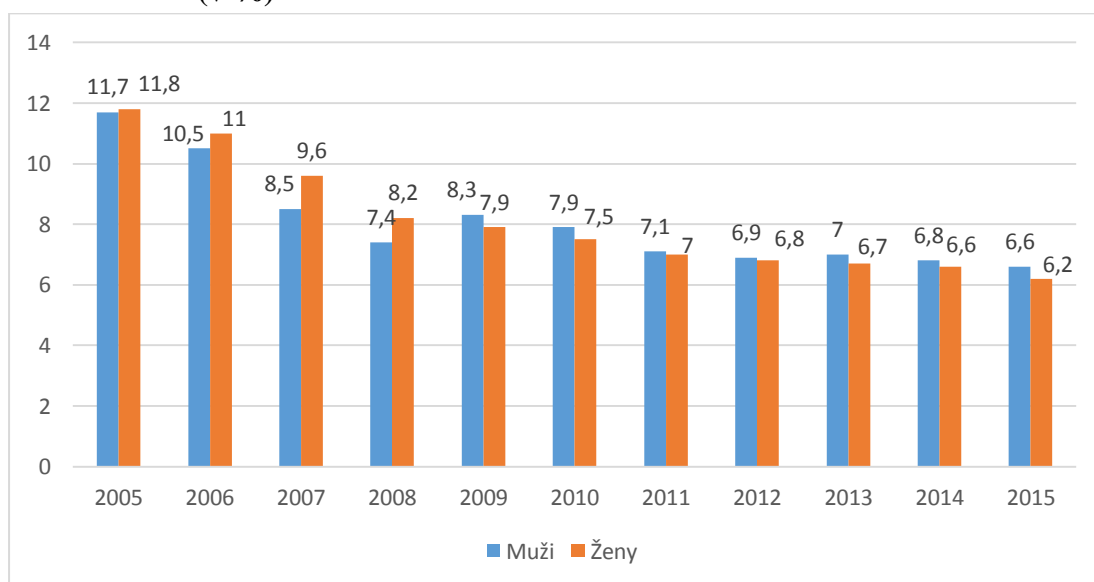
Zdroj: vlastní zpracování, data Statistische Bundesamt

4.6.1 Nezaměstnanost dle pohlaví

Z hlediska míry nezaměstnanosti v Německu dle pohlaví byla před krizí vyšší míry nezaměstnanosti v zemi žen oproti mužům. V průměru EU tomu bylo stejně tak, zde byly ale větší rozdíly, zatímco v Německu rozdíly nezaměstnanosti dle pohlaví nepřesahovaly 1 procento, v EU byly tyto rozdíly více jak 1 procentní. V roce 2005 činila míra nezaměstnanosti mužů v průměru v EU 8,4 procent a žen 9,4 procent (viz. příloha č. 2). V době světové finanční krize se poprvé tyto míry mezi pohlavími prohodily a jak v Německu tak v průměru celé EU byla míra nezaměstnanosti mužů vyšší než žen.

V Německu tento trend pokračoval až do loňského roku. V EU byla v roce 2011 opět míra nezaměstnanosti žen vyšší než mužů, rozdíly, ale už byly minimální. V loňském roce činila míra nezaměstnanosti mužů v Německu 6,6 procent a žen 6,2 procent oproti tomu v průměru v EU byla míra nezaměstnanosti u mužů 9,3 procent a u žen 9,5.

Graf 17 Vývoj míry nezaměstnanosti v Německu dle pohlaví letech 2005 – 2015 (v %)



Zdroj: vlastní zpracování, data Statistische Bundesamt

4.6.2 Nezaměstnanost dle regionu

Co se týče nezaměstnanosti z hlediska regionů Německa zde bývají poměrně velké rozdíly. Nejvyšší nezaměstnanost je v severovýchodních regionech a východních regionech tedy regionech bývalé NDR. Za celé sledované období byla nejvyšší nezaměstnanost v Berlíně a Meklenbursku-Předním Pomořanskou, zde byla v roce 2005 dokonce nezaměstnanost dosahující 13,4 % (viz příloha), v Berlíně tedy míra nezaměstnanosti činila 11,3 %, tedy skoro jako celková míra nezaměstnanosti v zemi. Postupně se ale podařilo míry nezaměstnanosti v těchto zemích snížit v posledních letech se nezaměstnanost zde pohybuje okolo 5 procent. Dalším regionem s poměrně vysokou nezaměstnaností v Německu je region ohraničující Berlín, Braniborsko. A také jeho jižní soused Sasko, zde byla v roce 2005 vysoká míra nezaměstnanosti přesahující 10 procent. V Braniborsku se podařilo postupně míru nezaměstnanosti snížit na 3,5 procent v roce 2014, v tom samém roce Sasku tehdy činila 4,5 procent.

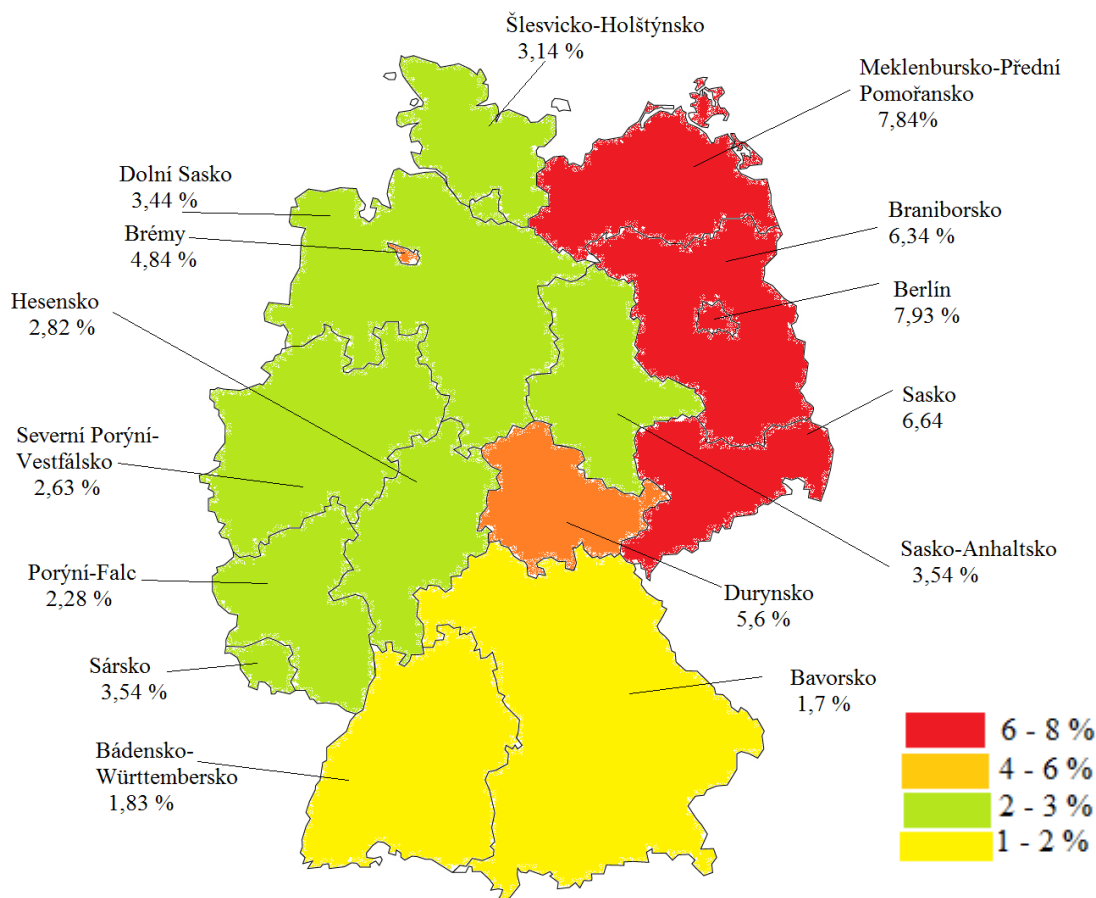
Další regiony jako jsou Brémy a Durynsko měly také nevýhodnou výchozí pozici hranice míry nezaměstnanosti zde v roce 2005 přesahovala 9 procent, ale jako v ostatních regionech i zde se postupně snížila v roce 2014 byla v Durysku míra nezaměstnanosti 2,8 procent a v Brémách 2,4 procent.

V porovnání s těmito regiony na tom byly lépe regiony nacházející se na západě a tedy bývalé regiony samostatného SRN. Všechny tyto regiony měli v roce 2005 míru nezaměstnanosti pohybující se okolo 5 procent, pouze na Sársko a Sasko-Anhaltsko dosahovalo téměř 6 procent (oba měli shodně 5,7 %). Těmto regionům se ale podařilo snížit nezaměstnanost na rozmezí mezi 1,4 – 2,1 procentm, v případě Sárska a Saska-Anhaltska činila míra nezaměstnanosti v roce 2014 2,8 procent.

Nejlépe na tom jsou dva jižní regiony Bavorsko a Bádensko-Württembersko a to jak z dlouhodobého hlediska tak dle průměrné míry nezaměstnanosti za období 2005-2015, které je znázorněné v následujícím obrázku č 1.

Konkrétní údaje o mírách nezaměstnanosti pro jednotlivé regiony jsou v příloze č 3.

Obrázek 1 Průměrná míra nezaměstnanosti v Německu dle regionů let 2005 – 2014 (v %)



Zdroj: vlastní zpracování, data Statistische Bundesamt

Míra nezaměstnanosti už na počátku v roce 2005 byla poměrně nízká, v Bádensko-Württembersko dosahovala 3,1 procent a v Bavorsku byla nejnižší ze všech regionů a to 2,8 procent. Postupně se míry nezaměstnanosti obou regionů snížily a v roce 2014 shodně dosahovaly 1,1 procent.

Z hlediska každoročních změn nezaměstnanosti v jednotlivých regionech docházelo všude k postupnému snižování dokonce i v období krize si jednotlivé míry nezaměstnanosti zachovaly klesající trend. Pouze v Bádensko-Württembersko a Brémách došlo k nárůstu jedné desetiny procenta v roce 2010, ale v následujících letech zde nezaměstnanosti opět klesala. Tento vývoj svědčí o dobře zvolených postupech v rámci

politiky zaměstnanosti v zemi (již zmíněné reformy). Jelikož nezaměstnanost se zde nachází pod průměrem celé EU.

4.7 Průměrná hrubá mzda

Německo je jednou ze zemí s nejvyšší životní úrovní na světě. Průměrná měsíční mzda každoročně stoupá, v loňském roce byla tato mzda 3 612 euro. Co se týče průměrné hrubé mzdy mužů a žen v Německu, muži mzdy vyšší. Do této nejsou započítávány příplatky a odměny. Čistá mzda

Tabulka 7 Průměrná měsíční hrubá mzda v Německu v letech 2005 – 2015 (v eurech)

Rok	Průměrná měsíční mzda (v eurech)		
	Celkem	Muži	Ženy
2015	3 612	3 810	3 161
2014	3 527	3 728	3 075
2013	3 449	3 645	3 007
2012	3 391	3 595	2 925
2011	3 311	3 508	2 861
2010	3 227	3 416	2 791
2009	3 141	3 320	2 729
2008	3 103	3 294	2 661
2007	3 023	3 211	2 590
2006	2 950	3 138	2 522
2005	2 901	3 088	2 475

Zdroj: vlastní zpracování, data Statistische Bundesamt

Od letošního roku zavedlo Německo stejně jako dalších 21 států EU minimální mzdu (6 států odmítlo). Minimální měsíční mzda byla stanovena ve výši 1 473 eur za měsíc, minimální hodinová mzda má tarif 8,5 euro.

4.8 Aktivní a pasivní výdaje politiky zaměstnanosti

Německo je státem, který hodně přispívá na politiku zaměstnanosti, V porovnání s Evropskou unií ve výdajích na politiku zaměstnanosti hodně převyšuje ostatní státy. Svými výdaji se podílí na celkových výdajích v EU téměř třetinou. Na začátku sledovaného období v roce 2005 Německo suveréně vedlo v posledních letech ho předčila Francie, která od roku 2012 vynaloží na politiku zaměstnanosti státu více než Německo, to si ale nadále drží druhou pozici.

V roce 2005 byl tento podíl nejvyšší bylo to díky nově zavedeným reformám a opatřeními vlády, která se zaměřila na boj s vysokou nezaměstnaností. Od té doby podíl výdajů na politiku zaměstnanosti v Německu celkově klesá. Pouze v roce 2009 se zvýšil a to z důvodu nově zavedeného Kurzarbeitu, který měl za cíl zmírnit dopady krize na nezaměstnanost. Klesající podíl výdajů na politiku zaměstnanost je logický jelikož jak už bylo zkoumáno dříve celková nezaměstnanost v zemi se snižuje, v loňském roce byla na svém minimum (6,4 %) proto i výdaje na politiku zaměstnanosti mají klesající trend.

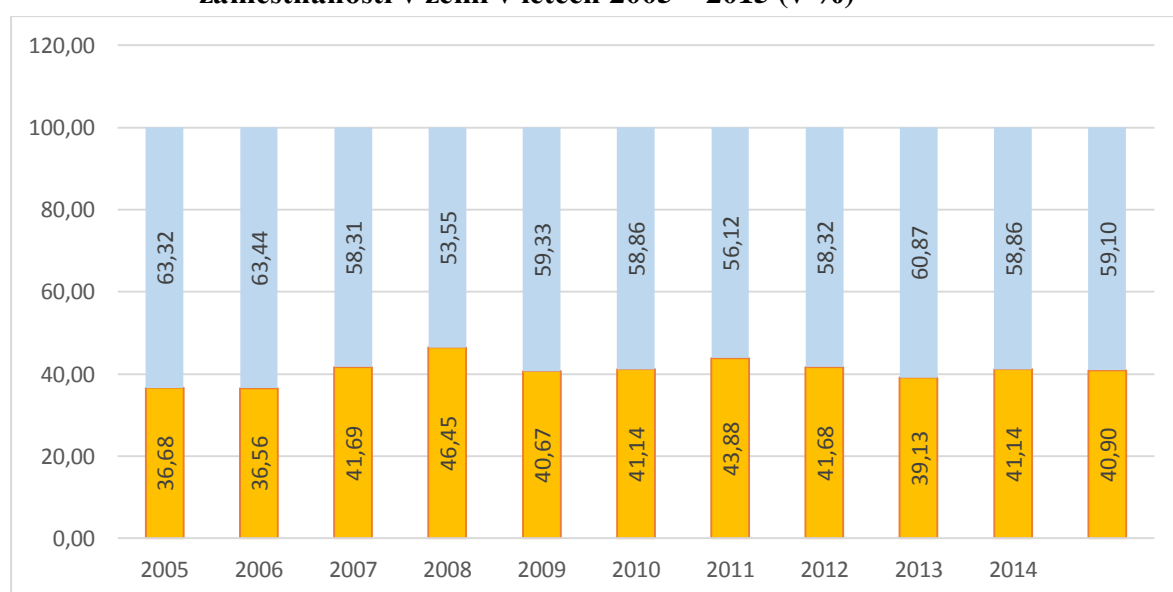
Tabulka 8 Výdaje na politiku zaměstnanosti v Německu v letech 2005 – 2014 (v mil. euro)

Rok	Výdaje na politiku zaměstnanosti celkem	Aktivní politika zaměstnanosti	Pasivní politika zaměstnanosti
2005	69 751,25	25 581,83	44 169,42
2006	61 344,29	22 426,81	38 917,48
2007	51 126,38	21 312,66	29 813,72
2008	48 281,68	22 428,57	25 853,11
2009	60 257,90	24 504,65	35 753,25
2010	56 131,40	23 094,33	33 037,07
2011	47 532,41	20 855,52	26 676,89
2012	44 582,71	18 580,51	26 002,20
2013	46 336,55	18 132,32	28 204,23
2014	46 492,48	19 128,63	27 363,85

Zdroj: vlastní zpracování, data Eurostat

Co se týče podílů aktivní a pasivní politiky zaměstnanosti, pasivní politika zaměstnanosti má vyšší podíl než politika aktivní v roce 2005 byl tento podíl nejvyšší činil 63,32 procent pak se postupně snižoval. Před vypuknutím světové krize byli podíly jednotlivých politik téměř vyrovnané. Pak ale v roce 2009 došlo opět k odklonění jednotlivých podílů a pasivní politika zaměstnanosti si stále drží vyšší podíl na celkových výdajích než aktivní politika zaměstnanosti.

Graf 18 Vývoj aktivní a pasivní politiky v Německu na celkové politice zaměstnanosti v zemi v letech 2005 – 2015 (v %)



Zdroj: vlastní zpracování, data Eurostat

Průměrný roční podíl aktivní politiky zaměstnanosti na celkovém ročním výdaji na politiku zaměstnanosti se pohybuje okolo 41 procent, průměrný roční podíl pasivní politiky zaměstnanosti je tedy 59 procent.

5. Zhodnocení

V hospodářském vývoji Německa je hned několik důležitých mezníků, které ho ovlivnily v pozitivním i negativním směru a vytvořily tak současnou podobu německé ekonomiky.

Po konci První světové války zažívala německá ekonomika období hospodářského růstu a hlavnímu odvětví průmyslu se velice dařilo, ovládlo 12 procent celosvětové produkce. Národní důchod neustále rostl. V té době, ale přišel jeden ze zásadních zlomů a to Velká hospodářská krize. Německo se ocilo ve fázi deprese, která způsobila v Německu vysokou nezaměstnanost. Právě nezaměstnanost Německo provázela dlouhá léta a střídavě s ní bojovala. Zároveň nezaměstnanost byla jedna z příčin nástup Hitlera a vzniku Druhé světové války a což byl další důležitý mezník v ekonomickém hospodářství. Po prohrané válce byla německá ekonomika na dně. Ještě před pár lety byla v žebříčku průmyslově nejrozvinutějších států na druhém místě a teď měla průmysl pouze na čtvrtinový úrovni a národní důchod sotva poloviční.

V této době došlo k události, která ovlivnila hospodářský vývoj Německa na několik desítek let dopředu. Bylo to rozdělení Německa na východní Německou demokratickou republiku a západní Spolkovou republiku Německo. Od té doby vedle se sebe začaly existovat dvě naprosto odlišné národní ekonomiky Německa. Tento mezník je jeden z nejdůležitějších v historii německého hospodářství jelikož toto rozdělení mělo následky ještě dlouhá léta dopředu.

Spolková republika Německo na konci čtyřicátých let přešla k ekonomickému systému tržního hospodářství a zavedla měnové reformy v zemi. Následně na to v padesátých letech zažila německá ekonomika nevídaný růst. Národní důchod rostl. Šedesátá léta vystřídala tento vývoj hospodářskou recesí, vzrostla nezaměstnanost a schodek státních rozpočtu. Pak následoval ropná krize v 70. letech a nástup Helmuta Schmidta. Hrubý domácí produkt klesal a průmyslová oblast Porúří byla na dně. V tomto období byla v zemi přijata nová opatření – stabilizační politika a nezaměstnanost se snižovala.

Helmuta Schmidta ve vládě vystřídal Helmut Kohl. Ten se zasloužil o snížení veřejného dluhu o 45 procent a nezaměstnanost snížil v 80. letech na 7,6 procent. V NDR mezitím probíhaly několikaleté plány, které měly vždycky nereálné výsledky a v zemi se lidé začli bouřit. Nakonec celá situace vyústila v roce 1990 ke znovusjednocení země.

Následný hospodářský vývoj nebyl tak příznivý jak se po spojení těchto dvou zemí mohlo očekávat v zemi byla obrovská nezaměstnanost, ekonomické rozdíly mezi západem a východem byly hodně znát, východ ve všem zaostával. Jelikož v každé zemi fungoval jiný hospodářský systém muselo přejít na jeden a sjednotit se i na ekonomické úrovni. Ve východním Německu přešli na tržní hospodářství. Vytvořila se měnová unie a došlo k privatizaci. Hospodářství Německa bylo ve velmi špatné situaci. Nezaměstnanost dosahovala 15 procent v roce 1993 a v dalších letech se ještě zvyšovala. Dalším problémem byla inflace která tedy dosahovala 14,2 procent na východě a 4 procenta na západě. I zde se ukazoval velký rozdíl mezi hospodářským vývojem v obou zemích.

V roce 1998 nastoupila nová vláda a té se pořadilo nezaměstnanost snížit na 12 procent, stále ale představovala problém. V roce 2005 do úřadu německé kancléřky nastoupila A. Merkel. Která se snažila snížit nezaměstnanost a zvýšit v zemi ekonomický růst, situaci jí ale zkomplikovala finanční krize, která svět postihla v roce 2008.

Z hlediska hrubého domácího produktu po nástupu A. Merkel nastal v zemi ekonomický růst hrubý hospodářský produkt se zvyšoval, inflace se držela v příznivé míře. V roce 2007 se nominální produktu meziročně zvýšil o 5 což bylo tehdy jeho maximum. Inflace se držela na 2,6 procentech dle CPI indexů. Následující rok, ale začala finanční krize a v ekonomice Německa se projevila poklesem HDP a inflací a další (viz níže). V roce 2009 byl pokles nejvyšší a tedy byla ekonomika ve skoro ve všech ukazatelích na nejhorších číslech.

Nominální hrubý domácí produkt klesl meziročně o 4 procenta. V zemi málem nastala deflace (míra inflace byla 0,3 %). Následně ale v zemi už v roce 2010 nastal růst který měl v podstatě roustoucí tempo až do minulého roku pouze v roce 2012 byl mírný pokles HDP. Inflace se také zvyšovala ale jen do roku 2011 pak se začla postupně snižovat a loňský rok byla inflační míra dle CPI indexů pouze 0,3 procent.

Z hlediska podílů regionů a odvětví na HDP, jsou zde jasně daní hlavní regiony a odvětví. Odvětví je průmyslové tvoří okolo 40 procent celkové produkce a z regionů nejvíce přispívá na HDP Bádensko Wurttembersko, Bavorsko a Severní Porýní Falc.

Zahraniční obchod a především export hodně ovlivňuje vývoj hrubého domácí produktu jelikož Německo je významný exportérem především automobilového průmyslu Export i import střídavě měnil tempa růstu, ale až na rok 2009 a 2012 byl stále v kladných hodnotách (z hlediska tempa růstu). Saldo zahraničního obchodu bylo kladné jelikož země více vyváží než dováží a tempa růstu ve sledovaném období se od sebe výrazně neodchylovala.

Z hlediska regionů má nejvíce na exportu a i importu podíl Bádensko-Wurttembersko, Severní Porýní-Falc a Bavorsko. Hlavní obchodní partnery se moc nemění patří sem hlavně Francii v posledních letech Čína, také Nizozemsko, USA a další.

Saldo státního rozpočtu bývalo hodně záporné v roce 2007 jeho podíl na HDP dosahoval -78,6 procent a v roce 2010 dokonce -108,9 procent ale v posledních dvou letech je v kladných hodnotách, v roce 2015 dosahoval tento podíl 19,389 procent.

Z regionů má nejlepší bilanci státního rozpočtu Bavorsko nejhorší naopak Severní-Porýní Falc. Co se týče zadluženosti tak ta stále roste a dokonce už i překročila 2 biliony euro. V posledních letech sice dosahovala lepších výsledků dluh, ale je stále byl přes 2 biliony euro. Co se týče regionů je tu opět nejvíce zadluženo Severní Porýní-Falc.

Nezaměstnanost byla v zemi největším problémem, v roce 2005 dosahovala přes 11 procent, v té době byly provedeny Hartzovy reformy a ukázaly se jako dobře zvolená opatření neboť nezaměstnanost od té doby klesala. V roce 2009 byl ještě zaveden Kurzarbeit aby předešel možnému opětovnému nárůstu míry nezaměstnanosti v době finanční krize. A i to byla dobře zvolená strategie, protože nezaměstnanost v zemi stále klesala v loňském roce 2015 se dostala na své minimum 6,4 procent.

Nezaměstnanost postupně klesala v každém regionu Německa. V roce 2005 byla nejhorší situace v Berlíně a Braniborsku, ale obou těmito regionům se podařilo míru nezaměstnanosti snížit. Celkově byla lepší úroveň nezaměstnanosti v západních regionech. Průměrná míra nezaměstnanosti za období od roku 2005 do roku 2014 byla nejnižší

hodnota v jižních regionech Bavorsku a Bádensku-Wurttembersku. v Bavorsku byla průměrná míra nezaměstnanosti 1,7 procent a v Bádensku- Wurttembersku 1,83 procent.

Průměrná mzda v Německu postupně roste a to jak u mužů tak u žen. Celková průměrná mzda v loňském roce 2015 byla 3 612 euro měsíčně. V roce 2005 tato mzda byla 2 901 euro měsíčně.

Politika zaměstnanosti Německa je jak už ukazuje vývoj nezaměstnanosti dobře zvolená. Německo svými výdaji na politiku zaměstnanosti je před hodně zeměmi například V Evropské unii a vzhledem k tomu že je pod evropským průměrem míry nezaměstnanosti (přes 9 procent), ukazují se tyto výdaje jako správně vynaložené. Na pasivní politiku nezaměstnanosti vydá více než za aktivní. Z pohledu procent podílu na celkových výdajích na politiku nezaměstnanosti jich průměrně 59 procent patří pasivní politice nezaměstnanosti.

Celkově se vývoj v posledních letech Německa ukázal jako úspěšný, zemi je sice poměrně hodně zadlužená ale celkově prosperuje. Největší hrozby, které by mohly ekonomiku hodně zpomalit, se jí podařilo v průběhu let odstranit. Nezaměstnanost klesla výrazně oproti původním hodnotám inflace se také stabilizovala ikdyž v posledních letech zemi spíše hrozí deflace. Hospodářský produkt má v posledních letech rostoucí tempo a export, který je pro zemi hodně důležitý také neustále zvyšuje své tempo růstu.

6. Závěr

Německo patří mezi velmi silné ekonomické země. V Evropě má velmi důležité postavení jeho vývoj ekonomiky často ovlivní ekonomický vývoj jiných zemí. V historickém vývoji si prošlo řadou nepříznivých událostí jako např. hospodářskou krizí a světovými válkami. Přesto se ale vždycky dokázalo vzchopit a znovu dostat své hospodářství do fáze růstu.

Hrubý domácí produkt si prošel řadou výkyvů, především období již zmíněné hospodářské krize. Po konci světové války bylo poloviční oproti dobách svého největšího růstu. Přesto se ale za poměrně krátkou dobu zvládlo opět dostat do rostoucího tempa.

Stejně to bylo i s vývojem ostatních ukazatelů především nezaměstnanosti, která v zemi dělala problémy už od doby sjednocení zemí. A v roce 2005 se dostala na své maximum, přesto v loňském roce díky dobře zvoleným krokům vlády a nastavenými opatřeními politikou zaměstnanosti se v loňském roce nacházela na svém minimum.

Německo je silně exportně zaměřená země a i zde bylo v průběhu vývoje rostoucí tempo růstu, což mělo pozitivní vliv na ostatní ukazatele. V HDP se to projevilo skoro stálém rostoucím tempem a také to byla jedna z příčin snížení nezaměstnanosti.

Sice zemi stále trápí ekonomické rozdíly mezi východním a západním Německem a také v současné době rostoucí vlny imigrantů producí do Evropy a především do Německa, přesto všechno ale je prognózován další ekonomický v příštích letech.

7. Seznam použitých zdrojů

Literatura:

BERWID-BUQUOY, J., *Otec německého hospodářského zázraku - Ludwig Erhard: citáty, analýzy, komentáře*. Praha: PP Agency. 2006. 156 s. ISBN: 80-869-4613-4.

CIHELKOVÁ, E. KUNEŠOVÁ H. a kol. *Světová ekonomika – Nové jevy a perspektivy*. 2. doplněné a přepracované vydání, Praha. C.H.Beck, 2006. 319 s. ISBN 80-7179-455-4.

DIETRICH, J. *The Morgenthau Plan: Soviet Influence on American Postwar Policy*, New York, Second edition, 2013, Algora Publishing. ISBN 978-1-62894-020-6.

FELDENKIRCHEN, W.. *Die deutsche Wirtschaft im 20. Jahrhundert*. München : R. Oldenburg Verlag, 1998. 162 s. ISBN 3-486-55744-0.

FULBROOK, M. *Dějiny moderního Německa*. 1. vyd. Praha : Grada Publishing, 2010. 304 s. ISBN 978-80-247-3104-9.

HARDACH, Karl. *The Political Economy of Germany in the Twentieth Century*. London. University of California Press, Ltd. 1980. 237 S. ISBN 0-520-03809-6.

HOLUBOVÁ, M.-HORNÁKOVÁ, V.-KAHAN, J.: *NDR včera a dnes*. Bratislava, 1979. 277 s.

CHILDS, D. *Honecker's Germany*. London and New York. Routledge. 2015. 188 s. ISBN 978-1-138-83837-6.

KHANNA, V. N. *International Relations*. Delhi. Fourth revised edition, 2004. 469 s. ISBN 9-788125-916161.

KOPSTEIN, J. *The politics of economic decline in East Germany, 1945-1989*. University of North Carolina Press. 1997. 205 s. ISBN 0-8078-5707-6.

KOSTLÁN, A.; MORAVCOVÁ, D.; VANÍČEK, V. *Encyklopedie Dejin Nemecka*. 1. vyd. Praha : Ivo Železný, 2000. 556 s. ISBN 80-237-3590-X.

LANGE, T.; SHACKLETON, J.R. *The Political Economy of German Unification*. Oxford : Berghahns Books, 1998. 200 s. ISBN 1-57181-880-4.

LEAMAN, Jeremy. *The Political economy of germany under chancellorts Kohl and Schöder*. Berghahn Books, 2009. 209 s. ISBN 978-1-84545-601-6

MÜLLER, H., a kol. *Dejiny Nemecka*. 1. a 2. vyd. Praha : Nakladatelství Lidové noviny, 1995. ISBN 80-7106-188-3.

NEŠČÁKOVÁ, Libuše. *Pracovní právo pro neprávvníky: Rozbory vybraných ustanovení, praktická aplikace, vzory a příklady*. 1. vyd. Praha: Grada, 2012, s. 240.

OVERY, R.J. *War and Economy in the Third Reich*. Oxford: Oxford University Press, 1995. 408 s. ISBN 978-0198205999.

RÖDDER, A. *Deutschland einig Vaterland*. C. H. Beck. 2009. ISBN: 978-3-406-56281-5

ROSSER, J. Barkley., ROSSER, V. Marina. *Comparative Economics in a Transforming World Economy*. London, Second Edition. 2004. 337 s. ISBN 0-262-18234-3.

SCHMID, G. REISSERT, B. BRUCHE, G. *Unemployment insurance and active labor market policy*. Deitroit. Wayne State University Press. 1992. 287 s. ISBN 0-8143-2314-6.

SCHRODER, R. *Zivilrechtskultur der DDR*. Band 4, Berlin, 400 s. ISBN 978-3-428-12692-7.

SPICKA, M., E., *Selling the economic miracle*. Oxford : Berghahns Books, 2007. 330 s. ISBN 1-84545-223-2.

STOLLEIS, M. *History of social law in Germany*. Berlin, Heidelberg. 2014. 241 s. ISBN 978-642-38453-0.

THOMSEN, S. L. *Evaluating the Employment Effects of Job Creation Schemes in Germany*. 2006. Frankfurt. Physica Verlag Heidelberg. ISBN 978-3-7908-1949-6.

TOMEŠ, Zdenek. *Hospodářská politika 1900-2007*. 1. vyd. Praha : C. H. Beck, 2008. 262 s. ISBN 978-80-7400-002-7.

WEBER, H. *Dějiny NDR*. Nakladatelství lidové noviny. 2003. 439 s. ISBN 80-7106-558-7.

WEBER, J. *Germany 1945-90. Hungary*. Central European University Press, 2004. 279 s. ISBN 963 9241 70 9.

WILLIAMSON, D. G. *Germany from Defeat to Partition 1945-1963*. London and New York. Routledge. 2001. 160 s. ISBN 13-978-0-582-29218-5.

WOLFE, J. H. *Indivisible Germany illusion or reality*. Netherlands. The Hague, 1963, 133 s. 978-94-011-8480-9.

Internetové zdroje:

BRAUN, Hans-Joachim. *The German Economy in the Twentieth Century: The German Reich and the Federal Republic*. London: Routledge Revivals, 2010. 199 s. ISBN 0-203-83245-0. Dostupné z:

http://books.google.cz/books?id=br62TG_FlvUC&printsec=frontcover&hl=cs#v=onepage&q&f=false.

Bristké Listy, SEEMANN, R. [online]. 2013 [cit. 2016-03-09]. *Desetiletka Angely Merkelové*. Dostupné z: <http://www.blisty.cz/art/26373.html>.

Bundesaagentur für Arbeit, [online]. 2013 [cit. 2016-03-19]. *History*. Dostupné z: <https://www.arbeitsagentur.de/web/content/EN/AboutUs/History/index.htm>.

Česká televize, [online]. 2016 [cit. 2016-03-08]. *Německá ministryně chce 13 miliard na zaměstnání migrantů*. Dostupné z: <http://www.ceskatelevize.cz/ct24/svet/1690543-nemecka-ministryne-chce-13-miliard-na-zamestnani-migrantu>.

Destatis, [online]. 2016 [cit. 2016-03-08]. *Německý statistický úřad*. Dostupný z: <https://www.destatis.de/DE/Startseite.html>.

Deutsche Bundesbank Eurosystem [online]. 2016 [cit. 2016-03-09]. *Regional Offices and branches of the Deutsche Bundesbank*. Dostupné z: https://www.bundesbank.de/Navigation/EN/Bundesbank/Regional_Offices_and_branches/regional_offices_and_branches.html.

Eurostat, [online]. Evropský statistický úřad. 2016 [cit. 2016-03-08]. *Datenbank*. Dostupné z: <http://ec.europa.eu/eurostat/data/database>.

Eurozprávy, UČŇOVÁ M. [online]. 2013 [cit. 2016-03-09]. *Uprchlíci a hledání práce? Německá Bundesbank nepřináší dobré zprávy*. Dostupné z: <http://zahranicni.eurozpravy.cz/eu/140568-uprchlici-a-hledani-prace-nemecka-bundesbank-neprinasi-dobre-zpravy/>.

ENGBOM, N., DETRAGIACHE, E. RAEI, F. *IFM Working Paper*. [online]. 2015. International Monetary Fund. 25 s. [cit. 2016-03-29]. Dostupné z: <https://www.imf.org/external/pubs/ft/wp/2015/wp15162.pdf>

European Central Bank. [online]. 2016. [cit. 2016-03-19]. *ECB, ESCB and the Eurosystem*. Dostupné z: <https://www.ecb.europa.eu/ecb/orga/escb/html/index.en.html>

European Commission [online]. 2016. [cit. 2016-03-19]. *Germany – Unemployment benefits*. Dostupné z: <http://ec.europa.eu/social/main.jsp?catId=1111&intPageId=2565&langId=en>

LENA, L., JOCHEN, K. *Before and after the Hartz reforms: the performance of active labour market policy in Germany*. [online]. 2006. 30 s. [cit. 2016-03-26]. Dostupné z: <https://www.econstor.eu/dspace/bitstream/10419/33357/1/511408439.pdf>

MORGENTHAU, Henry. *The „Morgenthau-Plan“*. [online]. New York and London, First Edition. Harper Brothers Publishers. 1945. [cit. 2016-03-20]. Dostupné z: <http://smsjm.vse.cz/wp-content/uploads/2008/10/sp27.pdf>

Zpravy.e15. [online]. 2016. [cit. 2016-03-26]. *Volkswagen má další potíže. Nesouhlasí emise CO2 u 800 tisíc aut*. Dostupné z: <http://zpravy.e15.cz/byznys/prumysl-a-energetika/volkswagen-ma-dalsi-potize-nesouhlasi-emise-co2-u-800-tisic-aut-1242180>.

8. Přílohy

Příloha 1 Průměrná míra nezaměstnanosti v EU v letech 2005-2015

Rok	Nezaměstnanost EU (v %)
2005	9,0
2006	8,2
2007	7,2
2008	7,0
2009	9,0
2010	9,6
2011	9,7
2012	10,5
2013	10,9
2014	10,2
2015	9,4

Zdroj: vlastní zpracování, data Eurostat

Příloha 2 Průměrná míra nezaměstnanosti v EU dle pohlaví v letech 2005-2015

Rok	Nezaměstnanost EU (v %)	
	Muži	Ženy
2005	8,4	9,8
2006	7,6	9,0
2007	6,6	7,9
2008	6,6	7,5
2009	9,0	8,9
2010	9,7	9,6
2011	9,6	9,8
2012	10,4	10,5
2013	10,8	10,9
2014	10,1	10,3
2015	9,3	9,5

Zdroj: vlastní zpracování, data Eurostat

Příloha 3 Míra nezaměstnanosti dle regionů v Německu v letech 2005-2014 (v %)

Region	2005	2006	2007	2008	2009	2010	2011	2012	2013	2014
Bádensko-Württembersko	3,1	3,0	2,3	1,7	1,7	1,8	1,4	1,1	1,1	1,1
Bavorsko	2,8	2,9	2,3	1,5	1,5	1,5	1,3	1,0	1,1	1,1
Berlín	11,3	12,0	10,4	9,4	7,9	7,3	5,8	5,3	5,0	4,9
Braniborsko	10,5	10,1	8,2	6,8	6,3	5,1	4,6	4,4	3,9	3,5
Brémy	9,8	8,0	7,3	5,6	3,8	3,9	2,9	2,3	2,4	2,4
Hamburg	4,9	5,0	4,8	3,8	3,0	2,9	2,4	2,3	2,3	2,0
Hesensko	4,4	4,4	4,0	3,2	2,6	2,5	1,9	1,9	1,7	1,6
Meklenbursko-Přední Pomořansko	13,4	11,6	10,6	7,9	7,3	6,2	5,4	5,4	5,4	5,2
Dolní Sasko	5,4	5,5	4,3	3,8	3,2	3,1	2,6	2,2	2,2	2,1
Severní Porýní-Vestfálsko	4,3	4,6	3,0	2,6	2,5	2,7	2,1	1,5	1,6	1,4
Porýní-Falc	3,6	3,3	2,7	2,5	2,2	2,1	1,8	1,6	1,6	1,4
Sársko	5,7	5,1	3,7	3,4	3,4	3,2	3,0	2,5	2,6	2,8
Sasko	10,5	9,7	8,7	7,1	6,3	5,6	5,1	4,4	4,7	4,3
Sasko-Anhaltsko	5,7	5,1	3,7	3,4	3,4	3,2	3,0	2,5	2,6	2,8
Šlesvicko-Holštýnsko	5,0	4,7	4,0	3,3	2,9	3,1	2,5	2,0	2,2	1,7
Durynsko	9,2	9,4	8,7	6,0	5,0	4,3	4,0	3,5	3,1	2,8

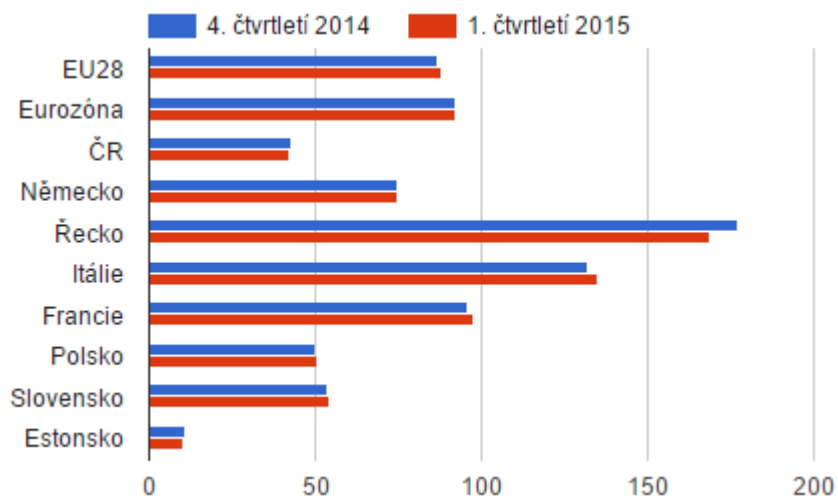
Zdroj: vlastní zpracování, data Statistische Bundesamt

Příloha 4 Vývoj průměrné míra inflace (CPI) v EU v letech 2005-2014

Rok	Inflace (CPI) 2005-2014	
	EU (28)	Eurozóna
2005	2,2	2,2
2006	2,2	2,2
2007	2,3	2,2
2008	3,7	3,3
2009	1	0,3
2010	2,1	1,6
2011	3,1	2,7
2012	2,6	2,5
2013	1,5	1,3
2014	2	0,4

Zdroj: vlastní zpracování, data Eurostat

Příloha 5 Nejzadluženější státy v EU v % z HDP v letech 2014-2015



Zdroj: data Eurostat

Seznam tabulek, grafů a obrázků

Tabulka 1	Cíle sedmiletého plánu v NDR	31
Graf 1	Tempo růstu nominálního HDP v Německu v letech 2005 – 2015 (v %).....	46
Graf 2	Vývoj reálného HDP v Německu a v EU v letech 2005 – 2014 (v %)	46
Graf 3	Průměrný podíl přidané hodnoty regionů Německa na celkovém nominálním HDP země za období 2005 – 2015 (v %).....	47
Tabulka 2	Tempo růstu podílu přidaných hodnot jednotlivých regionů v Německu na celkovém nominálním HDP v letech 2006 – 2015 (v %)	49
Graf 4	Průměrný podíl přidané hodnoty jednotlivých odvětví Německa na celkovém nominálním HDP země za období 2005 – 2015 (v %).....	50
Tabulka 3	Tempo růstu podílu přidaných hodnot jednotlivých odvětví v Německu na celkovém nominálním HDP v letech 2005 – 2015 (v %).....	52
Graf 5	Vývoj průměrné míry inflace (CPI) Německa v letech 2005 – 2015 (v %)..	54
Graf 6	Vývoj tržní úrokové míry Německa v letech 2005 – 2015 (v %).....	55
Graf 7	Vývoj tempa růstu exportu a importu v Německu v letech 2005 – 2015 (v %)	56
Graf 8	Vývoj salda zahraničního obchodu v Německu v letech 2005 – 2015 (v mld. euro)	58
Graf 9	Podíl exportu jednotlivých regionů Německa na celkovém exportu země roce 2015	59
Graf 10	Podíl importu jednotlivých regionů Německa na celkovém importu země v roce 2015.....	60
Tabulka 4	Největší obchodní partneři Německa pro rok 2006.....	61
Tabulka 5	Největší obchodní partneři Německa pro rok 2011.....	61
Tabulka 6	Největší obchodní partneři Německa pro rok 2015.....	62
Graf 11	Vývoj podílu salda státního rozpočtu na HDP Německa letech 2005 – 2015 (v %)	64
Graf 12	Vývoj salda státního rozpočtu v regionech Německa letech 2011 – 2014 (v mil euro).....	65
Graf 13	Vývoj veřejného dluhu v Německu v letech 2005 – 2014 (v mil. euro) ...	66
Graf 14	Vývoj podílu veřejného dluhu v Německu na HDP v letech 2005 – 2014 (v %)	67
Graf 15	Zadluženost v regionech v Německu v letech 2011 – 2014 (v mil. euro) .	68
Graf 16	Vývoj míry nezaměstnanosti v Německu v letech 2005 – 2015 (v %)	70

Graf 17	Vývoj míry nezaměstnanosti v Německu dle pohlaví letech 2005 – 2015 (v %)	71
Obrázek 1	Průměrná míra nezaměstnanosti v Německu dle regionů letech 2005 – 2014 (v %)	73
Tabulka 7	Průměrná měsíční hrubá mzda v Německu v letech 2005 – 2015 (v eurech)	74
Tabulka 8	Výdaje na politiku zaměstnanosti v Německu v letech 2005 – 2014 (v mil. euro)	75
Graf 18	Vývoj aktivní a pasivní politiky v Německu na celkové politice zaměstnanosti v zemi v letech 2005 – 2015 (v %)	76