

UNIVERZITA PALACKÉHO V OLOMOUCI

Pedagogická fakulta

Ústav speciálněpedagogických studií

Mikulenkova Regina

**POSILOVÁNÍ ZRAKOVÉ PERCEPCE V PŘEDŠKOLNÍM
VZDĚLÁVÁNÍ**

Bakalářská práce

Olomouc 2022

Vedoucí práce: Mgr. Veronika Růžičková, Ph.D.

Prohlášení

Prohlašuji, že jsem bakalářskou práci zpracovala samostatně pod odborným vedením Mgr. Veroniky Růžičkové, Ph.D. a použila jen prameny uvedené v seznamu bibliografických citací.

V Olomouci, dne

Regina Mikulenková

Poděkování

Děkuji všem, kteří mi poskytli pro účel této práce svůj drahocenný čas. Zejména vedoucí mé bakalářské práce Mgr. Veronice Růžičkové, Ph.D. za odborné vedení a připomínky při realizaci práce, rodině za podporu, a také učitelům a žákům, díky nimž se mohl tento výzkum realizovat.

Děkuji

OBSAH

1	Charakteristika dítěte předškolního věku	7
2	Školní zralost a školní připravenost	9
2.1	Školní zralost	10
2.1.1	Tělesný (somatický) vývoj a zdravotní stav	11
2.1.2	Poznávací (kognitivní) funkce	11
2.1.3	Práceschopnost	12
2.1.4	Emocionálně sociální	13
2.2	Školní připravenost	14
2.2.1	Fyzická připravenost	15
2.2.2	Psychická připravenost	15
2.2.3	Citová a sociální připravenost	16
2.3	Školní nepřipravenost a školní nezralost	16
3	Posilování zrakové percepce	18
3.1	Vnímání barev	18
3.2	Zraková analýza a syntéza	20
3.3	Figura a pozadí ve zrakovém vnímání	21
3.4	Orientace v prostoru	22
3.5	Zraková paměť	24
3.6	Zrakové rozlišování detailů a otočených tvarů	25
3.7	Pohyby očí	27
4	PRAKTICKÁ ČÁST	29
4.1	Zásady při nácviku zrakového vnímání	29
4.2	Cíl a hypotéza výzkumného šetření	29
4.3	Charakteristika průzkumného vzorku	29

4.4	Analýza výsledků zrakového vnímání u předškoláků	30
4.4.1	Vnímání barev	30
4.4.2	Analýza a syntéza	31
4.4.3	Figura a pozadí	32
4.4.4	Orientace v prostoru	32
4.4.5	Zraková paměť	34
4.4.6	Detail a otočené tvary	35
4.4.7	Pohyby očí	35
	DISKUZE	37
	ZÁVĚR	38
	SEZNAM LITERATURY	39
	SEZNAM GRAFŮ	41
	SEZNAM PŘÍLOH	42
	ANOTACE	51

ÚVOD

Myslím si, že nejen zrak, ale i sluch velkou měrou ovlivňuje učení a poznávání. Měli bychom je tedy posilovat a trénovat již u dětí od raného věku. Bakalářská práce se zabývá rozvíjením zrakové percepce u dětí předškolního věku.

Téma posilování zrakové percepce jsem si vybrala z důvodu, že je to oblast, která mě v rámci mé praxe učitelky v mateřské škole zaujala a chtěla jsem zjistit, jaké jsou rozdíly mezi jednotlivými věkovými skupinami v různých oblastech zrakové percepce.

Na toto téma bylo vydáno spousta publikací ať už teoretických nebo publikací s pracovními listy pro děti předškolního věku. Je tedy spousta možností, jak u dětí tuto oblast rozvíjet. Mimo pracovních listů existuje i spousta her a každodenních činností, během kterých můžeme zrakovou percepci u dětí rozvíjet.

Hlavním cílem mé bakalářské práce je zaměřit se na posilování zrakové percepce u dětí předškolního věku. Má bakalářská práce má nabídnout charakteristiku jednotlivých oblastí a také zásobník her a činností, které můžeme při posilování zrakové percepce využít. V praktické části je cílem zjistit, jak se liší úroveň zrakového vnímání u dětí ve dvou věkových skupinách.

V teoretické části mám tři kapitoly. První část se věnuje charakterizaci dítěte předškolního věku. Ve druhé kapitole jsou vysvětleny pojmy školní zralost, školní připravenost, školní nezralost a nepřipravenost. Ve třetí kapitole se zabývám jednotlivými oblastmi zrakové percepce. Zde popisuji, jak posilovat zrakovou percepci v jednotlivých oblastech a jak nevyzrálost v těchto oblastech ovlivňuje vstup dítěte do školní docházky. Mezi oblasti zrakového vnímání patří: vnímání barev, zraková analýza a syntéza, figura a pozadí, orientace v prostoru, zraková paměť, zraková diferenciacie a pohyby očí.

Následuje praktická část, kde na začátku této části zmiňuji zásady pro rozvíjení zrakové percepce. Následuje výzkum, kde zjišťuji rozdíly v úrovni zrakové percepce mezi dětmi v povinném předškolním vzdělávání 5-7 let a dětmi ve věku 3-5 let. Pro výzkum byly použity vlastní pracovní listy, kdy pro každou oblast byl určen jeden. Společně s pracovními listy byla použita metoda pozorování, kdy jsem sledovala, jak děti někdy různými způsoby plní zadaný úkol.

1 Charakteristika dítěte předškolního věku

První kapitola se zabývá charakteristikou dětí předškolního věku a jejich vývojem. Cílem kapitoly je charakterizovat dítě předškolního věku.

Předškolní věk začíná ukončením batolecího období po 3. roce života a trvá do 6 let, tedy do doby obvyklého nástupu základní školní docházky. Předškolní období je tedy charakterizováno přibližně od 3 do 6 let. Začátek předškolního období můžeme ohraničit nástupem do mateřské školy a konec nástupem do základní školy. V některých případech se může stát, že děti zůstávají doma. Tam se o jejich rozvoj starají rodiče, a tak dítě do mateřské školy nastoupí například pouze na povinný rok předškolního vzdělávání, tedy ve školním roce, kdy dovrší šesti let. Pokud dítě i v tomto roce zůstává doma, je pro něj vytvořen plán, na jehož základě s ním doma pracují rodiče a do mateřské školy chodí na pravidelné přezkoušení, jestli již danou oblast zvládá bez větších problémů

V tomto období se začínají utvářet základní rysy osobnosti člověka. Dítě v předškolním věku prochází mnoha změnami ve fyzickém, sociálním i psychickým vývoji. Vágnerová (2005) hovoří o stabilizaci vlastní pozice dítěte ve světě a diferenciaci vztahu ke světu. V jeho poznání dítěti pomáhá představivost. V tomto období je typické intuitivní uvažování, které ještě není regulováno logikou.

„Celé období předškolního věku je charakterizováno výrazným rozvojem druhé signální soustavy, chápáním abstraktních pojmů, překotným vývojem řeči. Dítě si postupně uvědomuje vlastní „já“, dochází k vytváření a fixaci mezilidských vztahů, a to nejen v rodině, ale i v kolektivu vrstevníků.“ (Klíma a kol. 2003.)

Jak Thorová (2015) uvádí, v období dítěte předškolního věku dochází ke zpomalení a harmonizaci vývoje a na povrch se dostává především individuální osobnost dítěte. V předškolním období se spojují vrozené dispozice člověka s tím, co je dáno učením a výchovou. Tím se vytváří předpoklad pro další vývoj jedince. Období předškolního věku je v nás zakořeněno po celý život. Je to období, na které v dospělosti buď rádi, nebo neradi vzpomínáme, a je rovněž obdobím, ke kterému se v pozdějším věku vracíme.

Předškolní období, jak již bylo zmíněno výše, je završeno vstupem do základní školy, a to většinou v šesti letech, často také v sedmi. V některých případech může dítě školní docházku zahájit i dříve. U dětí narozených v pozimních měsících se může stát, že nejsou ani v dalším školním roce schopni zahájit školní docházku a je mu vstup odložen o jeden rok,

nastupuje tedy do první třídy téměř v osmi letech. V první třídě se může paní učitelka setkat se skupinkou dětí ve věkovém rozmezí pět až osm let. Práce v první třídě je s takovým věkovým rozmezím náročná a je tedy důležité u každého dítěte zvážit jeho školní zralost a připravenost (Jucovičová, Žáčková, 2014)

Jak bylo výše zmíněno, předškolní věk je důležitým životním obdobím. Dítě získává spoustu nových dovedností, vědomostí a návyků. Dítě se v mateřské škole poprvé setkává s novou autoritou, učí se prosadit své názory, komunikovat s vrstevníky a vytvářet nová přátelství.

2 Školní zralost a školní připravenost

Vstup do základní školy je pro dítě velkým milníkem v jeho životě. Z prostředí mateřské školy, kde byl jeho den naplněn hrou, vstupuje na základní školu, kde ho čeká spousta povinností. Dítě je vystaveno spousty nárokům, které se týkají jeho chování, mění mu organizaci celého dne i činností. Dítě se musí řídit přesně stanoveným rozvrhem a musí začít vnímat novou autoritu v podobě paní učitelky i novému kolektivu dětí. Dítě by mělo být schopno se soustředit na učení se novým věcem a mít z toho potěšení a radost. Pokud dítě zvládne všechny tyto nové podněty přijmout, tak pro něj učení nebude nudné, ale bude to pro něj prostředek, jak se dozvídat nové informace z různých oblastí. Je důležité, aby dítě dosáhlo ve svých schopnostech a vlastnostech určité vývojové úrovně. Pokud by dítě nebylo dostatečně vývojově zralé, mohlo by mít v první třídě problémy, které by mohly vést ke ztrátě motivace při dalším vzdělávání. Tyto všechny předpoklady se posuzují v rámci školní zralosti a školní připravenosti. Tyto oblasti posuzují paní učitelky v mateřských školách, které své poznatky dále konzultují s ostatními odborníky.

„Povinná školní docházka začíná počátkem školního roku, který následuje po dni, kdy dítě dosáhne šestého roku věku, pokud mu není povolen odklad. Dítě, které dosáhne šestého roku věku v době od září do konce června příslušného školního roku, může být přijato k plnění povinné školní docházky již v tomto školním roce, je-li přiměřeně tělesně i duševně vyspělé a požádá-li o to jeho zákonný zástupce. Podmínkou přijetí dítěte narozeného v období od září do konce prosince k plnění povinné školní docházky podle věty druhé je také doporučující vyjádření školského poradenského zařízení, podmínkou přijetí dítěte narozeného od ledna do konce června doporučující vyjádření školského poradenského zařízení a odborného lékaře, která k žádosti přiloží zákonný zástupce.“ (školský zákon č.561/2004 Sb., §36)

Školní zralost a školní připravenost jsou velmi podobné pojmy. V obou je definován stav, kterého by mělo dítě dosáhnout, před nástupem do základní školy. Školní zralostí se zaobíráme spíše v psychologii. Je zde zdůrazněn biologický aspekt, který je spojen se zráním dětského organismu. Školní připravenost je naopak ovlivnitelná prostředím a sociálními činiteli v průběhu učení. Při posuzování školní zralosti i školní připravenosti musíme na dítě nahlížet komplexně. Musíme se zabývat nejen aspektem biologickým, psychickým vývojem dítěte a jeho zráním, ale i sociálními aspekty a vlivem okolí na dítě. (Šmelová a kolektiv, 2017)

Když se u dítěte rozhoduje, zda nastoupí do základní školy, jsou jednotlivé složky školní zralosti a školní připravenosti hlavním ukazatelem. Jak již bylo zmíněno, jsou to dva podobné

pojmy, každý se ale zaměřuje na jinou oblast. Rozdíly mezi těmito pojmy jsou popsány v následujících podkapitolách.

2.1 Školní zralost

Školní zralost je stav dítěte, kdy je dítě vývojově na takové úrovni, že zvládne bez větších potíží zahájit školní docházku. Školní zralost je těžce ovlivnitelná a fyzickým i mentálním vyráním jedince.

Pro školní zralost bylo napsáno poměrně hodně definic. Pro školní zralost byly vybrány dvě definice, které jsou uvedeny níže.

Hart a Hartlová (2009) definují školní zralost jako způsobilost dítěte k absolvování školní výuky. Předpokládá určitou úroveň rozvoje jazyka a myšlenkových operací, schopnost aktivní pozornosti a soustředění a určitou úroveň sociálních dovedností.

Kropáčková (2008) popisuje školní zralost jako stav, který zahrnuje zdravotní, psychickou a sociální způsobilost začít školní docházku. Zdravotní (fyzická) způsobilost sice není vnímání jako primární faktor, ale přesto je to faktor velmi důležitý. Pokud je dítě po fyzické stránce školsky zralé, bývá více odolné vůči zátěži a únavě. I jeho organismus má vyšší obranyschopnost. Psychická odolnost je určena vyráním centrální nervové soustavy. Emoční stabilitu zahrnuje sociální způsobilost. Zde se předpokládá jistá míra prvotního sebeovládání, přijetí role žáka, schopnost citové soběstačnosti, která zahrnuje odloučení od rodiny. Dítě by se mělo podřídit autoritě a plnit požadavky školní práce. U dítěte také nastává přesun od hry k učení.

Oblasti při posuzování školní zralosti: (Kropáčková, 2008)

- Tělesný (somatický) vývoj a zdravotní stav
- Úroveň vyspělosti poznávacích (kognitivních) funkcí
- Úroveň práceschopnosti (pracovní předpoklady a návyky)
- Úroveň zralosti osobnosti (emocionálně – sociální)

Jak bylo definováno výše, školní zralost zahrnuje zdravotní, sociální a psychickou způsobilost dítěte. Jedná se tedy o vyránost jedince v těchto oblastech, které se nedají ovlivnit učením.

2.1.1 Tělesný (somatický) vývoj a zdravotní stav

Tělesný vývoj a zdravotní stav je prvním ukazatelem školní zralosti. Je to oblast, která je velmi důležitá, ale její odborné posouzení probíhá u praktického nebo odborného lékaře. U dítěte, které není v této oblasti dostatečně zralé, může vzniknout spousta problémů (zdravotní problémy se zády, velká absence apod.).

První z oblastí, které se posuzuje při školní zralosti je tělesný neboli somatický vývoj a zdravotní stav. Posouzení zdravotního stavu a tělesného vývoje provádí praktický nebo odborný lékař. V některých případech může být velice prospěšné, pokud dá lékař podnět k vyšetření u psychologa, neurologa či jiného odborného lékaře. Tělesná vyspělost, tedy výška a váha, mohou být důležitým ukazatelem při posuzování školní zralosti. U dítěte, které je drobnější tělesné konstituce se mohou objevovat problémy jako například snadnější unavitelnost či nižší odolnost vůči psychofyzické zátěži. Dítě může mít problémy také v kolektivu dětí, kde se mezi fyzicky vyspělejšími dětmi může cítit méněcenně, ohroženě, případně pokud je dítě i neobratné či bojácné, může se být šikanováno ze strany silnějších, větších a agresivnějších dětí. Pečlivě by se měl zvážit nástup do základní školy u dětí předčasně narozených s nízkou porodní hmotností. Tyto děti mívají často problémy ve vývoji motoriky a řeči. Mezi rizikové děti patří i děti s tělesnými či smyslovými vadami, kde musíme zvážit dopad na psychický stav a vývoj jedince. V tomto případě je vhodná konzultace s SPC. Častá nemocnost je také důvodem ke zvážení odkladu školní docházky. Dítěti brání v pozvolné adaptaci na prostředí, znesnadňuje navazování nových kamarádských vztahů, nemoc s sebou přináší únavu či pocit nepohody. (Bednářová 2015)

Tělesný vývoj a zdravotní stav je důležitou oblastí. Některé děti mohou být drobnější, ale i přesto mohou být pro vstup do školy zralé. Pokud bývá dítě ale často nemocné, nebo patří mezi rizikové děti s tělesnými či smyslovými vadami, je vhodné zvážit, zda dítě nebude mít velkou absenci. V tento okamžik dítě může mít problém i s tím, si najít nové kamarády. Je vhodné tedy zvážit odklad školní docházky, aby dítě mohlo během roku v této oblasti dožrát.

2.1.2 Poznávací (kognitivní) funkce

V této oblasti by se daly děti rozdělit do tří skupin. První skupinou a tou nejpočetnější, budou děti, které mají průměrný vývoj kognitivních funkcí a nastupují do školní docházky po dovršení šesti let. Druhou skupinou budou děti s opožděným vývojem kognitivních funkcí, které je přidělen odklad školní docházky. Poslední třetí skupinou jsou děti, které jsou mimořádně nadané a mohou nastoupit do školní docházky před dovršeným šestým rokem.

Skupinu dětí s odkladem školní docházky i dětí mimořádně nadaných vždy posuzují pracovníci v pedagogicko-psychologických poradnách společně s podklady od mateřské školy.

Dostatečná úroveň rozumových schopností a rovnoměrnost vývoje je důležitá pro zvládnutí triví (čtení, psaní, počítání). Při posuzování školní zralosti je potřeba posoudit, zda jedinec vývojově odpovídá vrstevníkům, nebo za nimi zaostává. U dětí s nezralými kognitivními funkcemi je obvykle vhodný odklad školní docházky a zvýšená péče. Dále se můžeme setkat s dětmi, které mají naopak mimořádné nadání a ve svých vědomostech a dovednostech převyšují své vrstevníky. Tyto děti mohou zahájit školní docházku ještě před dovršením šesti let. Předčasný vstup do základní školy musí být velmi pečlivě zvážen, jelikož tyto děti mohou být v některé složce vývoje nedozrálé (sociální dovednosti) a jejich předčasný nástup do školy by pro ně nemusel být vhodný. (Bednářová, Šmardová, 2015)

Do skupiny kognitivních předpokladů patří tyto schopnosti: (Bednářová, Šmardová, 2015)

- Vizuomotorika, grafomotorika
- Řeč
- Sluchové vnímání
- Zrakové vnímání
- Vnímání prostoru
- Vnímání času
- Zakládání matematické představy

Poznávací funkce jsou dalším ukazatelem školní zralosti. Jak již bylo zmíněno, děti se zde dají rozdělit do třech skupin. Ty průměrné, nadprůměrné a podprůměrné. Vždy je tedy nejen na paní učitelce, ale hlavně na rodičích, aby zvážili úroveň dítěte v této oblasti a podle toho s ním pracovali. Pokud bude potřeba, zvážili odklad školní docházky či nástup do základní školy o rok dříve.

2.1.3 Práceschopnost

Oblast práceschopnosti je potřeba u dětí rozvíjet již od útlého věku. Je vhodné děti postupně zapojovat do domácích prací, dbát na samostatnost při oblékání, stravování i sebeobsluze.

Práceschopnost je ovlivněna nejen vyzrálostí centrální nervové soustavy, ale úzce souvisí také se zralostí osobnosti a s výchovou jedince. Zájem o učení a chuť poznávat je základ

pro to, aby dítě při výuce dokázalo využívat své mentální předpoklad, schopnosti a dovednosti. Dítě by mělo být schopno volní (záměrnou) koncentrace pozornosti na danou činnost, mělo by mít smysl pro povinnost, zodpovědnost a uvědomění, že úkol je potřeba dokončit. V případě, kdy se dítě dokáže delší dobu soustředit na hru, hovoříme o bezděčné pozornosti na činnost, kterou si dítě zvolilo samo. Dítě, které vydrží delší dobu u hry, nemusí vydržet u činnosti, která vyžaduje volní koncentraci pozornosti. Rychle se unaví, ztrácí zájem, odbíhá nebo odmítá pokračovat. Školní práce klade nároky na všechny kvality pozornosti (intenzitu, stálost, vytrvalost a odolnost vůči rušivým vlivům). Školák by měl mít přiměřenou míru samostatnosti při přechodu od jedné činnosti k druhé (orientace v pomůckách, v učebnici, chystání si věci apod.). Je vhodné vést dítě k dodržování pravidel, limitů, podporovat jeho samostatnost, dávat mu drobné povinnosti, nechat dítě si dostatečně pohrát, ale předkládat mu i úkoly například z dětských časopisů, pracovní listy pro předškoláky nebo stolní hry. Takto pomáháme dítěti rozvíjet volní koncentraci pozornosti, učit se pracovat s neúspěchem, brát ohled, domlouvat se apod. (Bednářová, Šmardová, 2015)

Práceschopnost je oblast, která nelze rozvíjet pouze ve školce. Je i na rodičích, aby dítě doma zapojovaly do domácích prací. Nedílnou součástí této oblasti je i schopnost postarat se o své věci.

2.1.4 Emocionálně sociální

Při posuzování této oblasti je velmi důležité, z jakého prostředí dítě pochází. Pokud jsou podmínky pro rozvíjení této oblasti vhodné (příliš upjatá nebo lítostivá matka), tak dítě může mít v této oblasti větší problémy.

Velmi významná je celková sociální připravenost, kde patří schopnost regulovat negativní emoce nebo zvládnutí role školáka. Jestli dítě zvládne přijmout tuto roli velmi závisí na rodinném prostředí, ze kterého pochází. Dle Vágnerové (2021) dítě tento postoj přejímá a podle toho přistupuje ke své roli a plní své školní povinnosti.

Sociální zralost zahrnuje i znalost běžných norem chování. I zde platí, pokud je rozpor mezi normami chování, které jsou zavedeny v rodině a ve škole, tak je to pro dítě velká zátěž a působí to v něm chaos a zmatek. Dítě by se mělo v jistých situacích omezit či se podřídít požadavku učitele. Mělo by vědět, jak se má chovat k učiteli i ke spolužákům. Nezralost v této oblasti může mít za důsledek neúspěšnost dítěte ve školním prostředí, jelikož se musí naučit příliš mnoho najednou a většinou nebývá dostatečně motivováno (Vágnerová, 2021)

Stejně jako předešlou oblast, je potřeba sociální zralost rozvíjet i v domácím prostředí. Zde se dítě nejvíce učí, jaké pravidla jsou nastavena ve společnosti, co je správné a co naopak ne. Je vhodné, pokud v rodině platí stejná pravidla jako v mateřské škole, aby dítě nemělo v hlavě zmatek a mělo jistotu že to, jak se chová, je správně v každém prostředí.

Při posuzování školní zralosti je tedy potřeba se zabývat všemi těmito oblastmi a zvážit, zda je dítě ve všech oblastech natolik vyzrálé, aby zvládlo nástup do školní docházky bez větších problémů.

2.2 Školní připravenost

Aby dítě zvládlo novou roli školáka, je důležitá určitá úroveň nejen školní zralosti, ale i školní připravenosti, kterou můžeme ovlivnit učením.

Na rozdíl od školní zralosti, která je podmíněna biologickým zráním, je školní připravenost závislá na okolí dítěte a na jeho učení. Do školní připravenosti zahrnujeme předpoklady rozumové, citově – sociální, pracovní a tělesné. Dále zde řadíme schopnost motorické a senzomotorické koordinace, lateralizace ruky, vizuální a sluchovou diferenciaci a integraci, konkrétní a logické myšlení atd. (Jucovičová, Žáčková, 2014)

I když můžeme nalézt různé definice školní připravenosti, všichni odborníci se shodují na tom, že školní připravenost je problematika pedagogická. Shodují se, že posuzovat školní připravenost by měli učitelé v mateřských školách, učitelé při zápisu do základních škol případně společně s dalšími odborníky (pediatr, PPP). (Šmelová a kolektiv, 2017)

Valentová (2001) uvádí, že ve školní připravenosti jsou obsaženy širší souvislosti a umožňuje komplexní pohled na vývoj dítěte. Ten v sobě zahrnuje aspekt biologický, psychologický vývoje dítěte i sociální a výchovné vlivy.

Zelinková (2007) definuje školní připravenost takto: „školní připravenost postihuje oproti biologickému zrání spíše úroveň předškolní přípravy z hlediska schopností, vlivu prostředí a výchovy“

Dle Nádvorníkové (2017) je důležité při posuzování školní připravenosti sledovat dítě komplexně.

Jedná se tyto o tyto oblasti: (Nádvorníková, 2017)

- Fyzická připravenost
- Psychická připravenost
- Sociální a citová připravenost

Jak je výše uvedeno, školní připravenost je oproti školní zralosti ovlivnitelná prostředím a výchovou. Pokud je tedy dítě v nějaké oblasti školní připravenosti podprůměrné můžeme jeho úroveň pravidelným procvičováním zvyšovat.

2.2.1 Fyzická připravenost

Fyzická připravenost je většinou na první pohled zřejmá. Dítě by mělo mít dostatečnou výšku i váhu. V tomto období se mění jak dětský chrup za ten trvalý, tak i proporce celého těla.

Z hlediska zdravotního a fyzického stavu dítěte se jedná o jeho přiměřený růst, výšku a váhu. Konec předškolního období je spojen s důležitými fyzickými změnami. Dochází k výměně dětského chrupu za trvalý a mění se proporce dětské postavy. Dítě začíná mít výrazně delší horní i dolní končetiny, mezitím co hlava roste pomaleji. Míra unavitelnosti, která by již měla být nižší je také důležitým ukazatelem při posuzování fyzické připravenosti. Při zvažování odkladu školní docházky z důvodu fyzické nepřipravenosti, se posuzují chronická onemocnění i časté běžné choroby, které by mohly způsobit vysokou absenci, smyslové či fyzické onemocnění i logopedické vady. (Nádvorníková, 2017)

Fyzická připravenost je prvním ukazatelem školní připravenosti. Dítě by již nemělo trpět častými běžnými nemocí. Dítě by již také nemělo být v péči logopeda a jeho řeč by měla být bez logopedických vad.

2.2.2 Psychická připravenost

Psychická připravenost je stejně jako ta fyzická u každého dítěte zcela individuální. V této oblasti je důležité posoudit, zda dítě má dostatečnou úroveň myšlení, jestli udrží pozornost nebo to, jestli má dostatečné řečové a komunikační dovednosti.

„Psychická zralost je dána zejména zráním centrální nervové soustavy, které ovlivňuje mentální schopnosti dítěte, zejména kvalitu vnímání, myšlení, schopnosti udržet pozornost a soustředit se, ale i úroveň řečových a komunikačních dovedností.“ (Nádvorníková, 2017)

Zrání centrální nervové soustavy je u každého jedince individuální. Je potřeba využít potenciálu, které dítě v daném období má. Pokud potenciály nejsou v daném období

dostatečně rozvíjeny a nejsou přiměřené tomuto období, nemohou se uplatnit a dítě stagnuje. (Nádvorníková, 2017)

Jak již bylo řečeno, psychická zralost je určena především zráním centrální nervové soustavy. Dostatečná připravenost dítěte v této oblasti je důležitá pro kvalitu vnímání, pozornosti i schopnosti soustředit se. Všechno tyto schopnosti jsou pro vstup do základní školy velmi důležité.

2.2.3 Citová a sociální připravenost

Citová a sociální připravenost je poslední, ale stejně důležitou částí školní připravenosti. Je důležité, aby dítě bylo dostatečně citově a sociálně zralé pro zvládnutí celodenní školní docházky.

Dle Nádvorníkové (2017) je základním projevem citové a sociální připravenosti schopnost odloučit se po dobu školní docházky od rodičů, respektovat jinou dospělou osobu, vhodnost chování, vyvinutí přiměřeného volního úsilí a dokončení činnosti, která ho nebaví.

Pokud dítě nezvládá celodenní odloučení od rodičů, nezvládá se soustředit na učení a je tedy potřeba zvážit odklad školní docházky a dítě postupně těmito situacím, kdy musí být bez rodičů učit.

2.3 Školní nepřipravenost a školní nezralost

Když hovoříme o školní nepřipravenosti a školní nezralosti, tak zde spadají děti, které ještě nejsou vyzrálé a vyspělé natolik, aby mohly nastoupit do školní docházky.

Vedle pojmu školní zralosti a připravenosti se můžeme setkat v literatuře setkat s pojmy školní nepřipravenost a školní nezralost. O nezralém a nepřipraveném dítěti hovoříme tehdy, když dítě ještě nedosáhlo takového stupně vývoje, pro zvládnutí vstupu do základní školy a působení vnějších činitelů nemá výrazný vliv na posun v jeho vývoji. Psychologové o nezralých dětech hovoří tehdy, pokud u dítěte neproběhla kvalitativní vývojová proměna ve více složkách školní zralosti. Patří zde i děti, narozené v měsíci červen až září, kde je větší riziko odkladu. Školní nepřipravenost znamená, že dítě nemá dostatečné osvojení více oblastí klíčových kompetencí, které jsou dosažitelné pro dítě, které ukončuje předškolní vzdělávání. Mezi znaky nepřipravenosti patří například nesoustředěnost, apatičnost, dítě je neklidné, plačtivé, vzdorovité či konfliktní. Pokud u dítěte tyto znaky pozorujeme, lze předpokládat, že

je nepřipravené pro zahájení školní docházky. V posledních letech odklad školní docházky z různých důvodů narůstá. (Šmelová a kolektiv, 2017; Ležalová, 2012)

V momentě, kdy jsou děti nesoustředění, neklidně, velmi plačtivé nebo konfliktní, tak nastává chvíle, kdy je potřeba zvážit odklad školní docházky. U dětí, které jsou narozeny v letních měsících nebo předčasně, je riziko odkladu školní docházky větší než u ostatních dětí.

3 Posilování zrakové percepce

Zrak, stejně jako všechny ostatní smysly je důležitou součástí při našich dnech. Dostatečná úroveň zrakové percepce neboli vnímání, je důležitá pro vstup do školy ze spousty důvodů. Pomáhá nám při poznávání a zapamatování si jednotlivých znaků, rozeznání detailů, čtení i psaní. V této kapitole se tedy seznámíme s jednotlivými oblastmi zrakové percepce a s činnostmi, kterými můžeme tyto oblasti rozvíjet.

Celý svět poznáváme již od narození pomocí smyslů. Nejméně třetina všech smyslových informací jsou informace zrakové. V rozvoji zrakového vnímání není riziko nedostatku zrakových vjemů, ale spíše v nadbytku zrakových informací a v jejich kvalitě. (Kutálková, 2005)

Dle Otevřelové (2016) dítě nejprve vše sleduje z postýlky. Zajímají ho známé osoby, pohybující se předměty a postupem času se zrakové vnímání zdokonaluje, a začíná pozorovat i širší okolí. Postupně se zrak zaměřuje na obrázky, tvary, písmenka apod. Zrakové vnímání je propojeno jak s motorikou, kdy dítě začíná objevovat své tělo, tak se sluchovým vnímáním, kdy se dítě otáčí za zvukem.

Nácvik zrakového vnímání začínáme vždy vnímáním konkrétních předmětů a manipulací s nimi, teprve poté postupujeme k jejich znázornění. V poslední fázi se zaměřujeme na abstraktní tvary a symboly (Žáčková, Jucovičová, 2007)

„Zrak je důležitým nástrojem poznávání světa kolem nás; jeho prostřednictvím získáváme nejvíce informací. Zároveň je velice významným komunikačním prostředkem – pozorujeme tváře lidí, jejich mimiku a gesta, usuzujeme jejich naladění a vstřícnost ke komunikaci s nimi. Neverbální prvky komunikace jsou někdy výmluvnější než slova.“ (Bednářová 2017)

Výše je popsáno, k čemu nám slouží zrak. Dále si popíšeme jednotlivé oblasti zrakového vnímání. U každé oblasti je seznam aktivit a činností, kterými se dají tyto oblasti rozvíjet.

3.1 Vnímání barev

První oblastí je vnímání barev. Dítě má barvy všude okolo sebe a postupně se je učí přiřazovat, poznávat a pojmenovávat.

„Vnímání barev je možné vymezit jako schopnost diskriminovat rozdíly ve vlnových délkách dopadajícího světla. Tímto tvrzením se jistě nedopouštíme žádné chyby, ale něco

podstatného nám v něm chybí: Jednak v něm není zmínka o předmětu, od kterého se světlo odráží a k němuž barvu vždy vztahujeme. A jednak nic nevyovídá o působení barvy na percepční hodnocení podnětu.“ (Šikl, 2013)

Dítě obvykle při nástupu do mateřské školy pozná tři až čtyři základní barvy. Nejčastěji se jedná o červenou, žlutou, zelenou a modrou. Citlivost se rozvíjí s věkem a kolem pátého roku je schopné dítě rozeznat různé druhy barev a barvy doplňkové. Když se dítě učí barvy, není vhodné používat nesprávné pojmenování (sluníčková, travičková apod.), jelikož si dítě může tento pojem zafixovat. (Bednářová, 2017)

Bednářová (2017) popisuje ve třech krocích, co dělat v případě, že dítě barvy nezná. V prvním kroku musíme zjistit, zda dítě barvu přiřadí. Vytvoříme si skupinu předmětů o několika barvách, kdy od každé barvy zde musí být minimálně dva předměty. Vezmeme si jeden z předmětů a požádáme dítě, aby si vzalo předmět stejné barvy. Pokud dítě dokáže najít stejnou barvu, tak víme, že barvy zrakem rozliší a je schopno přiřadit, ale ještě barvy nedokáže pojmenovat. V druhém kroku budeme barvy vyhledávat. „Podej žlutou kostku.“ Posledním třetím krokem je pojmenování barev. Každé dítě je individuální a ke třetímu kroku dojde svým vlastním tempem. S pojmenováváním barev můžeme začít až v momentu, kdy dítě má perfektně zvládnuté první dva kroky.

K vnímání barev jsou vhodné tyto aktivity: (Žáčková, Jucovičová, 2007)

- Co má jakou barvu? - tohle je travička a travička je zelená. Tohle je jablíčko a jablíčko je červené
- Děti doplňují název barvy nebo jiné slovo spojené s barvou – Jakou barvu má sluníčko? Jakou barvu má travička? Tato kostka je modrá. Modrá jako (děti odpoví vodička)
- Míchání barev
- Puzzle
- Vybarvi všechny kolečka takovou barvou, jakou barvu má rajčátko
- Práce s barevnými stavebnicemi a kostkami
- Hra s předměty v základních barvách, se kterými se dítě denně setkává

Vnímání barev je oblast, která se u dítěte rozvíjí postupně. Dítě by mělo do mateřské školy vcházet s povědomím o základních barvách. V průběhu docházky do školky se učí další barvy a jejich odstíny. S barvami se setkávají každý den, proto je vhodné barvy již od nejmenšího věku pojmenovávat správnými názvy, a ne zástupnými slovy, která se mohou dětem posléze těžko přeučovat.

3.2 Zraková analýza a syntéza

Druhou oblastí ve zrakovém vnímání je analýza a syntéza. Tato oblast je při vstupu do základní školy důležitá při slabikování, hláskování a vyhledávání číslic v číselné řadě.

Zraková analýza je to schopnost rozložit celek na malé části. Spolu s rozvojem myšlení se zdokonaluje také zrakové vnímání. Dítě se přibližně do svých pěti let zaměřuje spíše na celek než na detail. Dítě postupně dokáže celek rozložit na menší části a také vnímá, že celek je tvořen z mnoha detailů. Pro vstup do základní školy je zraková analýza důležitá především k nalezení slabiky, hlásky a číslice v číselné řadě. Zraková syntéza se naopak zaměřuje na složení částí do jednoho celku. Děti nejprve začínají skládat ze dvou až tří částí. Při odchodu do základní školy by mělo dítě zvládnout obrázek z devíti částí. Rozvinutá a zralá zraková syntéza je pro dítě na základní škole důležitá při sestavování slov, vět, příkladů. (Otevřelová, 2016; Bednářová, 2017)

U dětí předškolního věku se zraková analýza a syntéza rozvíjí nejvíce pomocí puzzle, stavebnic a skládanek. Děti, které mají oslabenou zrakovou analýzu a syntézu se těchto aktivit nechtějí účastnit a nevyhledávají je. Pokud ano, tak nejsou schopny u těchto her využít jednoduché návody a využívají svou kreativitu. Puzzle si většinou vybírají ty nejjednodušší. Těmto dětem můžeme pomoci tak, že jim budeme předkládat nejprve obrázek rozdělený na dvě části a postupně budeme počet částí zvyšovat. Některé děti budou delší dobu potřebovat poskládaný obrázek jako vzor. Jsou děti, které budou chtít části přikládat nejprve na vzor, následně vedle vzoru a až nakonec jsou schopny poskládat obrázek bez předlohy. Vybíráme vždy obrázky málo členité a mají jeden centrální velký motiv. (Bednářová, 2017)

Projevy nevyzrálé zrakové analýzy a syntézy u dítěte v předškolním věku: (Bednářová, Šmardová, 2015)

- Nemá zájem o puzzle
- Nemá zájem o složitější skládaneky – obtíže doplňuje jednotlivé části
- Nemá zájem o stavebnice – nedokáže pracovat podle návodu, návod často ani nevyhledává
- Potíže s obrázky, které má překreslit či dokreslit (dítě si nemusí při kreslení objektu uvědomovat všechny jeho detaily)

Oslabení zrakové analýzy a syntézy může mít u dítěte ve školním věku za následek: (Bednářová, Šmardová, 2015)

- Pomalejší osvojování písmen, jejich zapamatování, častější záměny

- Obtíže v matematice – v aritmetice i geometrii
- Později potíže v naukových předmětech (práce s mapou)

Schopnost zrakové analýzy a syntézy se neprojevuje pouze ve schopnosti číst, ale je důležitá i pro zvládnutí psaní diktátů přepisy a přepisů. Jedná se o důležitý předpoklad pro to, aby se dítě naučilo číst a psát. (Žáčková, Jucovičová, 2007)

Vhodné aktivity na rozvoj zrakové analýzy a syntézy: (Žáčková, Jucovičová, 2007)

- Skládání rozdělených předmětů na dvě až tři část – koláč, jablko
- Skládání rozstříhaných obrázků, kostek s obrázky, různých druhů stavebnic, mozaik, puzzle apod.
- Dokreslování, dolepování či označení určité části obrázku, které k dokončení obrázku chybí
- Skládání slov dle předlohy
- Hra, kdy máme obrázky rozstříhané podle svislé osy, a s nimi poté hrajeme pexeso – vyhledáváme dvojice obrázků, aby se správně spojily v celkový obrázek.
- Vyříznutí otvoru do obrázku – děti se poté snaží vyříznuté otvory správně zasadit zpět do obrázku
- Hledání konkrétního kamaráda ve skupince dětí
- V určitém množství předmětu hledáme předem určený předmět

Rozvíjení této oblasti je pro děti důležité nejprve při učení písmen a číslic a následně pro práci i pro práci s mapou nebo encyklopediemi.

3.3 Figura a pozadí ve zrakovém vnímání

Třetí oblastí je figura a pozadí. Zde se dítě učí na obrázku rozeznávat důležité a méně důležité objekty. Rozvíjení této oblasti je důležité pro pozdější orientaci dítěte na papíře i tabuli, kdy se musí zvládnout soustředit na to, co je pro něj v tu chvíli důležité.

Při vnímání zrakových podnětů si tyto podněty zároveň uspořádáváme. Celek je rozdělen na objekt, který nás zajímá (figuru) a jeho okolo (pozadí). V různých situacích se může figura stát pozadím a pozadí figurou. (Bednářová, Šmardová, 2015)

Dítě si vybírá předměty, které jsou pro něho nové a něčím zajímavé. Rozvíjení této oblasti je velmi důležité, a to především pro následný vstup do základní školy. Nezralost může dítěti podstatně zkomplikovat život ve škole. Bude pro něj složitější se orientovat na papíře,

tabuli i v učebnici. Při procvičování vnímání figury a pozadí předkládáme dětem různou náročnost. Na konci předškolního vzdělávání, by měly děti zvládnout rozlišit jeden předmět na pozadí nebo dva překrývající se obrázky. (Otevřelová, 2016)

Při nevyzrálosti či oslabení této schopnosti může dítěti působit potíže prohlížení obrázků s více prvky, později čtení. Dítě se těžko orientuje v ploše a má problém při zaměření pozornosti na jednotlivé prvky, které mu splývají s pozadím. (Bednářová, Šmardová, 2015)

Figura a pozadí je součástí zrakové diferenciacce. Je to rozlišování podstatného (figury) a nepodstatného (pozadí). Cvičení, která mají tuto schopnost rozvinout, jsou většinou postavena na principu několika navzájem se překrývajících prvků nebo se jedná o kresby na odlišném podkladě – šrafovaném, tečkovaném apod. (Kutálková, 2005)

Vhodné cvičení a hry jsou: (Žáčková, Jucovičová, 2007)

- Vybarvování plošek podle značek – základní linie obrázku překrývá spousty jiných, nadbytečných čar a tvarů, takže dítě vidí jen plochu rozčleněnou na drobné nepravidelné dílky. Ty jsou označeny drobnou značkou – puntíky, hvězdičkami apod. Kresba vystoupí na neutrálním pozadí teprve potom, co dítě podle návodu vybarví příslušnou barvou označené plochy (puntíky modře, hvězdičky červeně apod.)
- Hledání obrázku ve zmeškaných čar – dítě hledá obrázek schovaný ve spoustě dalších linií. Začneme lehčí variantou, kdy dítě ví, co hledá (je tam schovaný ptáček, kočka apod.). Při těžší variantě již dítěti neřekneme, co má hledat.

Pokud dítě nemá rozvinutou tuto oblast, je pro něj vstup do základní školy velkým trápením. Dítě se nedokáže orientovat v papíře ani na tabuli, a tak mnohokrát nedokáže samo přijít na to, co má za úkol a jak má pracovat.

3.4 Orientace v prostoru

Čtvrtou a velice důležitou oblastí je orientace v prostoru. Patří zde pojmy nad, pod, vedle, před, vpravo, vlevo apod. Je potřebné, aby dítě znalo tyto pojmy a byly pro něj přirozené. Dítěti to při vstupu do školy pomáhá při nácvičování čtení, psaní, orientaci v mapách, prostorách školy apod.

„První krůček dítě udělalo, když objevilo své tělo. Dalšími kroky bude nutnost tělo propojit s okolním světem, s věcmi i lidmi v blízkém i vzdálenějším prostředí.“ (Otevřelová, 2016)

Celý život se pohybujeme v prostoru a střetáváme se s objekty, které se v něm nacházejí. Dle Šikla (2013) musíme umět v bezpočtu situací odhadnout, jak jsou různé předměty před námi rozmístěné. Kdybychom neměli realistickou představu o usprádaní prostoru, nemohli bychom spolehlivě předvídat budoucí vývoj situace a permanentně bychom ohrožovali sebe i své okolí.

Nejprve je prostorové vnímání u mladších předškolních dětí nepřesné, ale již před nástupem do základní školy by mělo být dítě schopno určit kde je nahoře, dole, vpředu, vzadu, uprostřed, mezi, pod, za, vedle, daleko, blízko, první, poslední, předposlední, hned, za chvíli. Dále by mělo dítě před vstupem do základní školy zvládnout určit na svém těle pravou a levou stranu. (Otevřelová, 2016)

Během nácviku orientace v prostoru dítě procvičuje pojmy nad – pod, před – za, první – poslední, vpravo – vlevo apod. Nácvik provádíme nejprve v makroprostoru (ulice, budova, místnost) a postupně přecházíme k mikroprostoru (na malé ploše, obrázku).

Mezi vhodné cvičení a hry můžeme zařadit: (Žáčková, Jucovičová, 2007).

- Piškvorky
- Kreslení podle návodu, dokreslování či doplňování obrázku – dítě dokresluje dle našeho návodu, co chybí na obrázku dole, nahoře, vpravo, vlevo
- Zrcadlové kreslení – při kreslení se řídíme obrazem v zrcadle.
- Cesty bludištěm se zavázanýma očima
- K určování pravé a levé strany na druhé straně je vhodné využít obrázky lidí, ale i maňásky, panenky apod.
- Tvorba jednoduchých plánek a map
- Na nevidomého – děti ve dvojicích procházejí trasu jeden z nich má zavázané oči, druhý jej vede a udává slovně směr. Dítě, které nevidělo, má nakonec uhodnout místo, kde bylo dovedeno
- Stopování – děti postupují k určitému cíli podle napsaných pokynů, šipek či jiných indicií, které je vedou k cíli
- Využití dopravního koberce
- Manipulace s konkrétními předměty nebo obrázky – procvičování pojmů nahoře, dole, vpředu, vzadu, první, poslední
- Bludiště

Orientace v prostoru je oblast, která lze opět rozvíjet každodenně bez jakýchkoliv pomůcek. Stačí nám k tomu vlastní tělo a prostředí okolo nás. Je vhodné s dětmi při hrách i procházkách určovat co je napravo, nalevo, za námi, před námi i pod námi.

3.5 Zraková paměť

Dobře rozvinutá zraková paměť je při nástupu do základní školy nesmírně důležitá pro zapamatování a vybavování si jednotlivých znaků. Proto by se ani tato oblast neměla při rozvíjení zrakového vnímání opomínat a měla by se u dětí pravidelně procvičovat formou různých her.

„Přesnost a zapamatování si zrakově vnímaných objektů má významný vliv na myšlení dítěte. Ve školním věku tato schopnost umožní mimo jiné správně si zapamatovávat a vybavovat symboly – písmena a číslice.“ Bednářová (2017)

Oslabení zrakové paměti může mít u dítěte ve školním věku za následek: (Bednářová, Šmrdová, 2015)

- Obtíže v zapamatování si a vybavení tvarů písmen, jejich rozpoznání
- Obecně obtíže při učení

„V pěti letech je vývojově ten nejvhodnější čas na rozvoj zrakové paměti. Pro úspěšný start ve škole je zralost zrakových funkcí nezbytná“ (Otevřelová, 2016)

Zákonitostí nácvičku zrakové paměti je krátká expozice obrázků či předmětů, po které dítě vyjmenovává, kreslí či doplňuje obrázky a předměty, které vidělo. Dítě má za úkol si exponovaný obrázek zapamatovat a později si jej vybavit (Žáčková, Jucovičová, 2007).

Vhodné cvičení a hry jsou: (Žáčková, Jucovičová, 2007; Bednářová 2017)

- Dítě kreslí jednoduché obrázky podle předlohy, kterou stále vidí. Dítěti můžeme pomoci i předkresleným obrysem, které má dítě doplnit
- Zrakovou paměť můžeme cvičit modelováním z modelíny, moduritu nebo jiné hmoty podle určité předlohy
- Hledání rozdílů – dítě dostane před sebe dva obrázky, které se liší v detailech. Jednodušší je, když dítě předem zná počet rozdílů.
- Dále lze procvičovat i obkreslováním dříve sledovaných různých sestav korálků, kostek, domina a jiných uspořádaných předmětů

- Kimova hra – děti sledují sestavu předmětů (postupně přidáváme – ze začátku dětem dáme dva, tři). Po zakrytí děti zpoměti jmenují předměty, které jim byly ukázány
- Co se změnilo – ve vytyčeném prostoru, si dítě prohlédne a zapamatuje si co nejvíce předmětů (na tabuli, stole, v místnosti). Poté zařídíme, aby dítě předměty nevidělo (jde za dveře, zavážeme oči apod.). Následně uděláme libovolnou změnu, kterou pak dítě musí nalézt a vyjmenovat. Lze také hrát jako – Co se změnilo na kamarádovi
- Co tam bylo – opět si má dítě zapamatovat, co bylo na určitém místě (na tabuli, stole apod.). Následně opět zařídíme, aby dítě daný prostor nevidělo. Jeho úkolem je vyjmenovat co nejvíce věcí, které si z daného prostoru zapamatovalo
- Poskládej to stejně – potřebujeme několik dvojic pexesa. Jednu sadu položíme do řady, dítě si ji má prohlédnout a zapamatovat. Pak ji obrátíme rubem nahoru a úkolem dítěte je poskládat ji podle toho, jak si pamatuje umístění obrázků. Nakonec obrátíme první řadu a porovnáme
- Co přibylo – postupně po částech malujeme obrázek. Dítě se nedívá a má pouze uhodnout, co se na obrázku objevilo navíc.
- Pexeso
- Procvičování při každodenních činnostech – povídání o tom, co dítě vidělo, co zažilo, prohlížení obrázků

Správně rozvinutá zraková paměť dětem velice ulehčí vybavování si číslic i písmen. Opět můžeme tuto oblast rozvíjet při každodenních hovorech s dětmi, kdy se bavíme o tom, co vidělo, co se dozvědělo, co vidělo na tabuli, co se změnilo u něho v pokojíčku apod.

3.6 Zrakové rozlišování detailů a otočených tvarů

Předposlední oblastí je rozlišování detailů a otočených tvarů. Rozvíjení této oblasti je pro vstup do základní školy důležité, aby dítě nemělo problém se zrcadlením písmen a se záměnami ostatních podobných znaků.

Zrakové rozlišování detailů pomáhá dětem vnímat rozdíly na obrázcích, písmenkách a slovech, číslech a číslicích. Pomáhá jim také vnímat polohu horizontální a vertikální. Dítě před odchodem do základní školy zvládne porovnávat několik předmětů – třídit viděné věci na stejné a odlišné, vyhledat obrázek mezi ostatními, určit změnu v detailu. Při rozlišování otočených tvarů nejprve děti hledají rozdíly na obrázcích a následně rozlišují různorodé tvary,

kteře jsou pro děti složitější z důvodu, že to nejsou běžně známé tvary, ale pouze splet' rovných nebo křivých čar, které se různě překřývají. (Otevřelová, 2016)

Nácvik pozorování a diferenciacie začínáme nacvičovat rozlišováním vnějším znaků předmětů, jako barvy, velikosti a tvaru. Při rozlišování barev vycházíme z barev základních, a postupně rozlišujeme celé spektrum, nakonec rozeznáváme sytost barvy a její jas. K usnadnění si můžeme pomoci přirovnáním (zelená jako tráva). Po zvládnutí rozlišování barev můžeme přejít k nácviku rozlišování velikosti a tvaru. Trénink začínáme manipulací s předměty a poté přecházíme k obrázkům (Žáčková, Jucovičová, 2007).

V případě, že je tato schopnost u dítěte oslabena, může docházet k záměnám písmen i číslic, které se liší v detailech, polohou, k zrcadlení zejména velkých tiskacích písmen ale i k záměnám ostatních grafických znaků (m, n; k, h; d, b, p; 3,9; 4,7; 6, 9). Může docházet k pomalejšímu čtení, problémům při geometrii a aritmetice. (Bednářová, 2017)

Aby dítě při čtení nezaměňovalo písmena, číslice i pořadí těchto symbolů, musí odlišit: (Bednářová, Šmardová (2015)

- Detail
- Horno – dolní postavení
- Pravo – levé postavení

Nácvik můžeme provádět pomocí následujících cvičení a her: (Žáčková, Jucovičová, 2007; Bednářová 2017)

- Omalovánky a domalovánky
- Hledání a třídění předmětů podle určitého hlediska – lze využít knoflíků, korálků, šroubků a další předmětů, které třídíme podle barvy, tvaru nebo velikosti
- Hádky typu: „Dívám se kolem sebe a vidím něco zeleného. Co to je?“ – dítě vyjmenovává předměty, které vidí v okolí a mají zelenou barvu. Později vyjmenujeme více vlastností, a dítě má uhodnout konkrétní předmět
- Vyhledávání rozdílů ve dvojici obrázků
- Vybarvi stejný obrázek
- Čáp ztratil čepičku, jakou měla barvičku? – děti stojí v jedné řadě a jedno dítě naproti nim (to je ten, co říká říkanku). Jakmile se dořekne říkanka s danou barvou na konci, tak dítě, které má danou barvu na sobě dělá krok dopředu. Hra končí tehdy, jakmile se jedno z dětí dostane k dítěti, které zadávalo.
- Obrázkové loto – vyrobíme si pruh, na kterém je nakreslený stejný obrázek několikrát za sebou, avšak v různých směrech. Vyrobíme si tedy dva pruhy a zalaminujeme. Jeden

pruh necháme vcelku a druhý rozstříháme. Žák vždy přikládá jeden rozstříhaný obrázek na pás.

- Práce s písmeny – sedíme v kruhu a doprostřed položíme vystřižená a zalaminována písmena. Každé dítě si vybere z hromádky určitý počet písmen. Poté některé z písmen ukážeme, a kdo z žáků má také takové, tak přidá na naši hromádku. V tomto cvičení nejde o to, aby děti poznávali písmena, ale učí se rozlišovat, která k sobě patří. Můžeme použít abstraktní tvary, geometrické tvary, zvířátka apod.
- Prohlížení obrázkových knížek
- Vyhledávání rozdílů mezi obrázky
- Práce se stavebnicemi – vyhledávání dílů, které se liší méně zřetelnými prvky
- Práce s mozaikami
- Pexeso
- Domino

Schopnost zrakově rozlišit tvar a detail je při vstupu do základní školy důležitá, aby děti po vstupu do základní školy, kde se začnou učit písmena a číslice, tyto znaky nezaměňovaly.

3.7 Pohyby očí

Poslední oblast se zabývá pohyby očí. Zde je důležité, aby se u dítěte fixoval pohyb zleva doprava. Zde mohou mít problém určité skupinky dětí (leváci, děti se zkříženou lateralitou) a proto je i u těchto dětí důležité tuto oblast často procvičovat a fixovat.

Fixace očí ve směru zleva doprava nemusí být pro každého samozřejmostí. Tento pohyb dělá problém zejména dětem, které jsou leváci nebo mají zkříženou lateralitu. Tyto děti většinou sledují obrázky, text, kreslí a podepisují se zprava doleva. Dítě tedy již od předškolního věku vedeme při skládání předmětů ke směru zleva doprava. (Bednářová, 2017)

Během nácvičku pohybů očí dbáme na to, aby dítě sledovalo řádek zleva doprava, chaoticky nepřeskakovalo a sledovalo obrázky v daném pořadí (Žáčková, Jucovičová, 2007).

Vhodné jsou tyto cvičení: (Žáčková, Jucovičová, 2007)

- Jmenování předmětů zleva doprava
- Kladení předmětů podle diktátu
- Obrázkové čtení
- Usměrňování očních pohybů pomocí okénka nebo záložky – při práci s okénkem postupně odkrýváme text tak, aby dítě postupovalo očima plynule zleva doprava

Správný směr pohybů očí zleva doprava je důležitý při nácvičku čtení a psaní. Některým dětem může trvat delší dobu, než si to zafixují. Je tedy důležité to s nimi pravidelně procvičovat, aby jim byl pohyb očí ve směru zleva doprava přirozený.

4 PRAKTICKÁ ČÁST

4.1 Zásady při nácviku zrakového vnímání

V teoretické části jsme se již seznámili se všemi oblastmi zrakové percepce i s metodami, kterými můžeme jednotlivé oblasti rozvíjet. Abychom při rozvíjení zrakové percepce došli k požadovaným, výsledkům je důležité dodržovat určité podmínky.

Dítě musí zadanému úkolu porozumět, proto je důležité mu vše důkladně vysvětlit a ověřit si, zda nás pochopilo. Dítě by se mělo na činnost soustředit a neprovádět ji bezmyšlenkovitě. Dále je potřeba odhadnout míru obtížnosti pro dané dítě a postupovat od nejjednoduššího po nejtěžší. Čas pro splnění úkolu musíme uzpůsobit pracovnímu tempu dítěte. Pokud se dítě nedokáže ještě soustředit po celou dobu úkolu, tak vytvoříme úkoly kratší a s dítětem pracujeme častěji v kratších časových úsecích. Při plnění úkolu se věnujeme pouze dítěti. Pro další práci je důležitá motivace, a to především pozitivní slovní hodnocení a podpora. „Dítě vedeme k systematické práci, tj. k vzájemnému porovnávání v řadě, sledování tvarů zleva doprava (tím podporujeme směr sledování textu, tak jak to dítě bude potřebovat při čtení), k pokračování na následném řádku. Snažíme se předcházet a zamezit náhodnému, chaotickému vyhledávání v celé stránce.“ (Bednářová, 2009)

4.2 Cíl a hypotéza výzkumného šetření

Cílem výzkumu bylo porovnat úroveň zrakového vnímání ve všech oblastech mezi dětmi ve věku od 4–5 a 5–7 let.

Výzkumu charakterizuje hypotéza, která vznikla na základě zkušeností průzkumníka a jeho pozorování. Je zde předpokládáno, že děti ve věku 5-7 let budou v oblasti zrakového vnímání zralejší než děti ve věku 4–5 let.

4.3 Charakteristika průzkumného vzorku

Průzkumné šetření bylo realizováno v mateřské škole Duha v Zubří. Jedná se o menší školku, kdy dvě oddělení (Sluníčka a Mravenečci) jsou heterogenní, tzn. (2,5 – 6 let) a jedno oddělení (Motýlci) je určeno pro děti v posledním roce docházky do mateřské školy a pro děti s odloženou školní docházkou. Do výzkumného šetření bylo zapojeno 20 dětí z heterogenních tříd ve věku 4–5 let a 20 dětí ve věku 5–7 let. Dá se předpokládat, že děti v povinném předškolním vzdělávání budou na vyšší úrovni ve zrakovém vnímání, než děti ve věku 4-5 let.

Vzhledem k zaměření bakalářské práce jsem ke sběru dat použila pracovní listy pro jednotlivé oblasti zrakového vnímání.

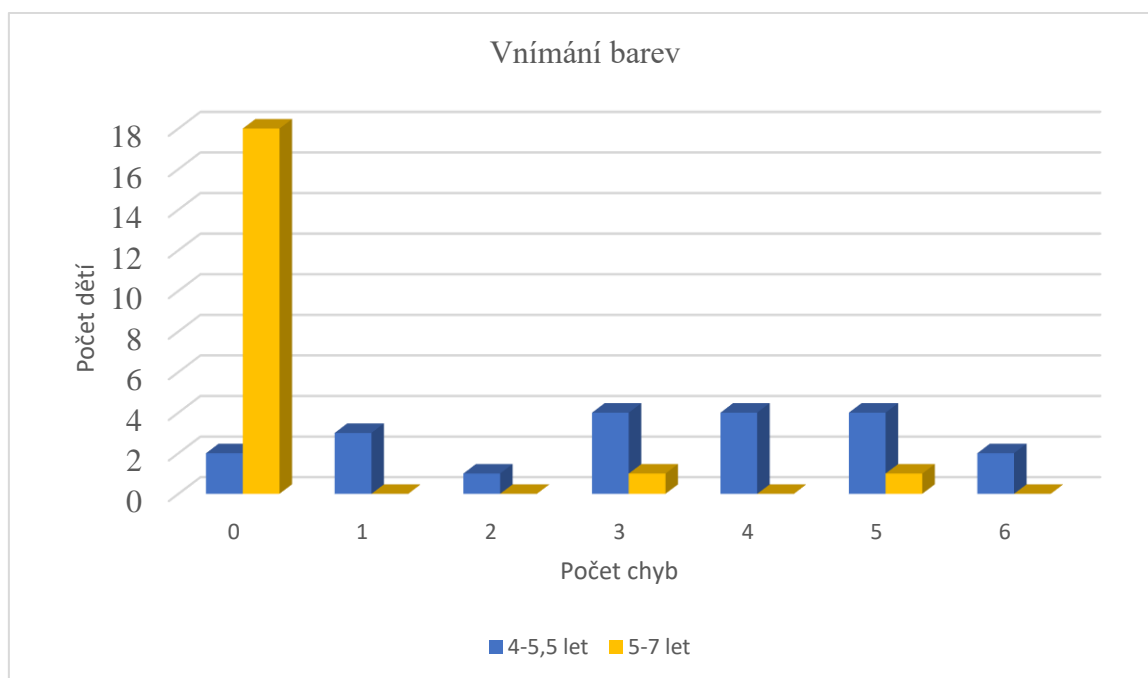
- Vnímání barev – poznávání barev a jejich odstínů
- Analýza a syntéza – doplnění chybějící části v obrázku
- Figura a pozadí – hledání ukrytého obrázku ve zmeti čar
- Orientace v prostoru – pravolevá orientace
- Zraková paměť – zapamatování si 4 po sobě jdoucích obrázků
- Detail a otočené tvary – vyhledávání stejně otočeného obrázku
- Pohyby očí – čtení obrázků zleva doprava

4.4 Analýza výsledků zrakového vnímání u předškoláků

Pro každé dítě byly připraveny materiály a jeho výsledky byly zaznamenány do záznamových archů. Všechna nasbíraná data byla dána do grafu a níže popsáno, co bylo v průběhu výzkumu zjištěno.

4.4.1 Vnímání barev

Na stole jsem měla pro děti nachystány barevné čtverečky. Každá barva byla osmkrát. Dětem jsem barvy vždy říkala ve stejném pořadí (žlutá, červená, oranžová, tmavě modrá, světle zelená, fialová) a děti měly za úkol barvu najít a položit před sebe. (příloha č.1)



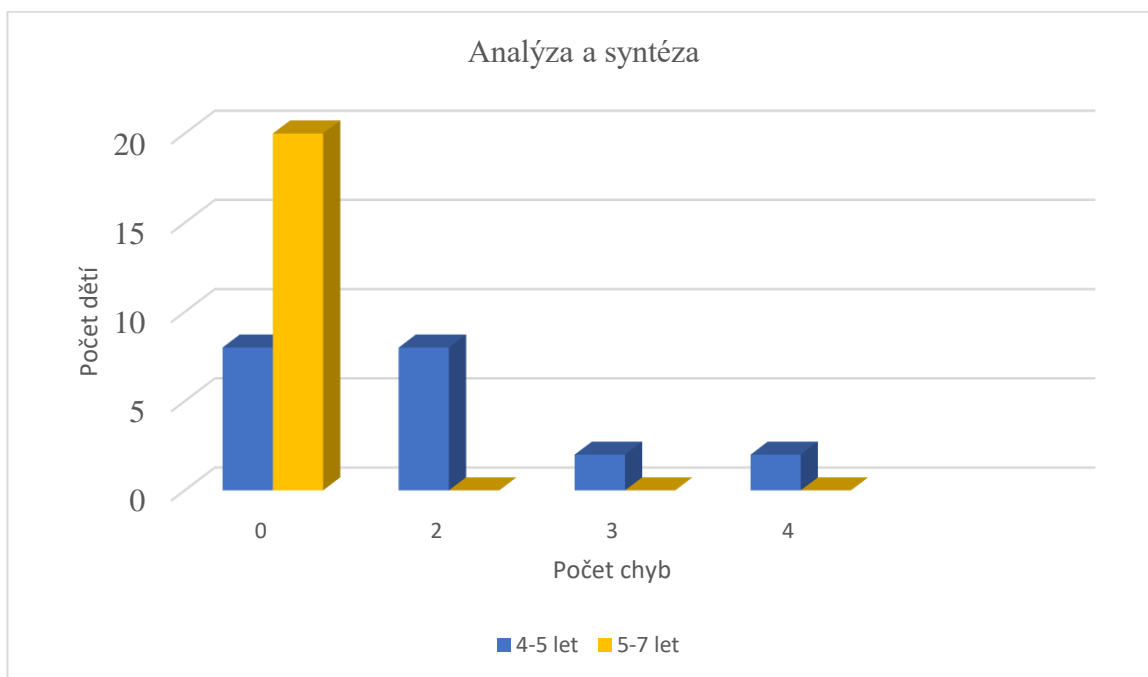
Graf č.1 Vnímání barev

Graf č.1 ukazuje, že ze skupiny dětí ve věku od 4–5 let pouze 2 děti poznaly všech 7 barev, 3 děti s měly 1 chybu, 1 dítě 2 chyby, 4 děti tři chyby, 4 děti 4 chyby, 4 děti 5 chyb a 2 děti 6 chyb. Pro druhou skupinu dětí ve věku 5-7 let byl tento úkol výrazně jednodušší. 18 dětí poznaly všechny barvy, 1 dítě mělo 3 chyby a jedno dítě chyb 5.

Největší problém dětem dělaly barvy tmavě modrá a oranžová. Naopak nejmenší problém dělala dětem barva žlutá, kde ze všech 40 dětí udělaly chybu 3 děti.

4.4.2 Analýza a syntéza

Pro tuto oblast jsem měla pro děti připravený pracovní list, kde měly za úkol přiřadit zvířátkům chybějící kousek jejich kožíšku či srsti. Sledovala jsem, v jakém pořadí kousky obrázku přiřazují a který jim dělá největší a nejmenší problém. (příloha č.2)



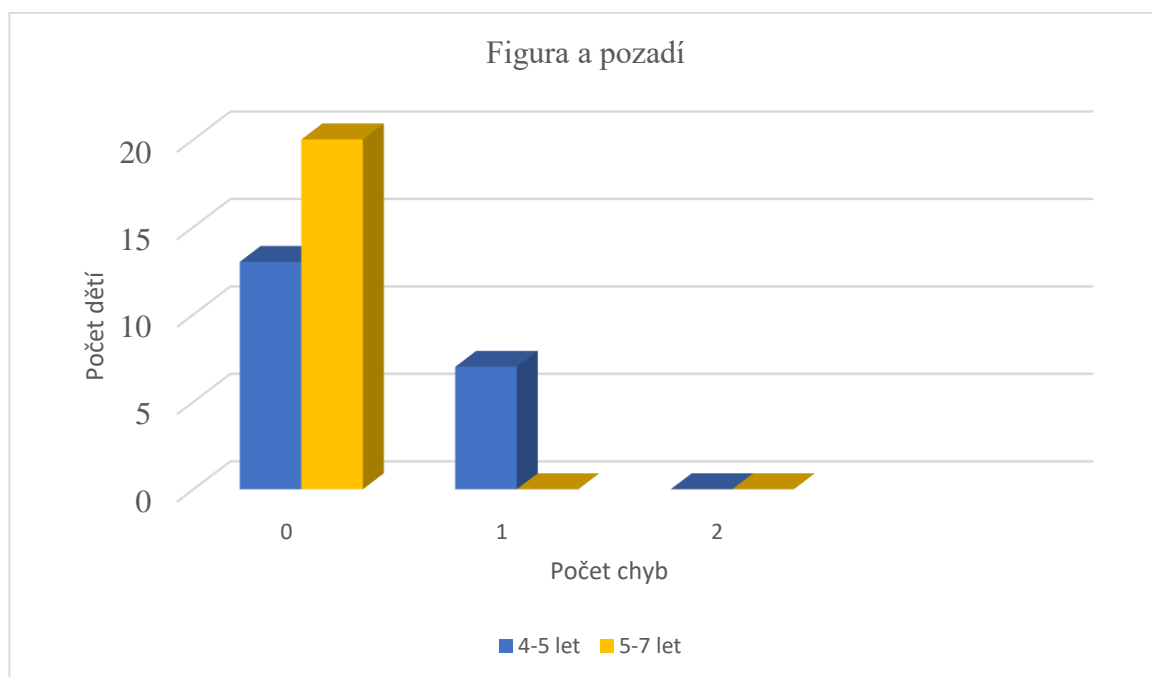
Graf č.2 Analýza a syntéza

Z grafu č.2 je zřejmé, že všech 20 dětí ve věku 5-7 zvládly tento test bez chyby. U dětí 4-5 let 8 dětí zvládlo částí obrázku doplnit bez chyby, 8 dětí udělalo dvě chyby, 1 dítě 3 chyby a 1 dítě nezvládlo přiřadit ani jednu chybějící část na obrázcích.

Nejvíce děti zaměňovaly obrázek lišky a bobra. Nejmenší problém dětem dělал obrázek medvěda, který většinou přiřazovaly nejdříve.

4.4.3 Figura a pozadí

Zde jsem měly děti za úkol hledat ve změní čar listy a vybarvit je pastelkou. (příloha č.3)

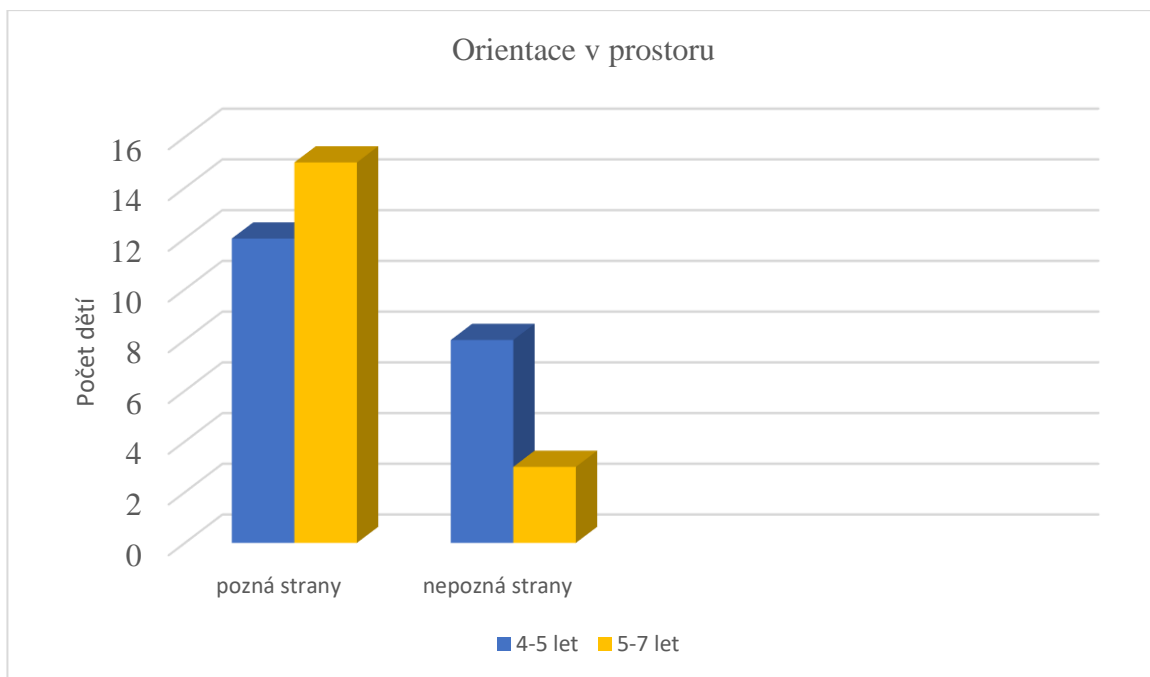


Graf č.3 Figura a pozadí

Z grafu č.3 můžeme vidět, že ve skupince dětí 5-7 let se podařilo všem 20 dětem najít všechny listy. 13 dětem ve věku 4-5 let se podařilo najít všechny listy a 7 dětí nenašlo 1 list.

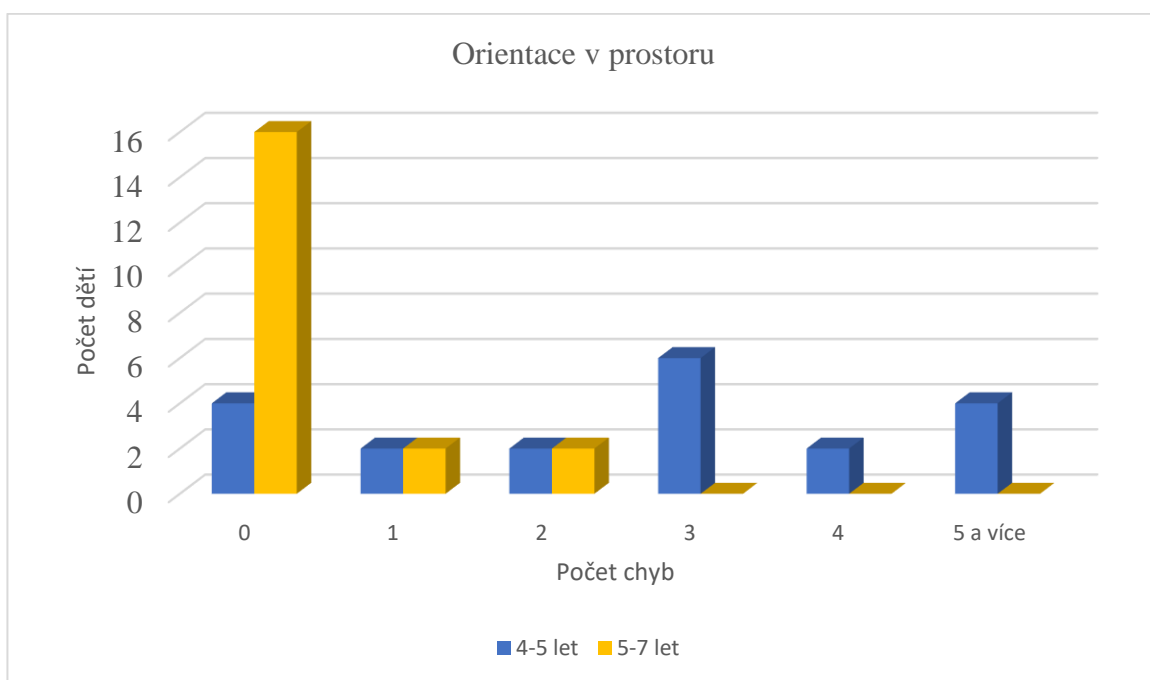
4.4.4 Orientace v prostoru

Zde měly děti dva úkoly. První měly děti říct, na jakou stranu letí ptáček zakroužkovaný zeleně a na kterou zakroužkovaný červeně. Dále děti měly červenou a zelenou pastelku a všechny ptáčky letící doprava měly zakroužkovat červenou barvou a všechny ptáčky letící doleva zelenou barvou. Pro zaznamenání výsledků tohoto úkolu byly vytvořeny dva grafy.



Graf č.4 Orientace v prostoru – znalost stran

V grafu č.4 můžeme vidět, že ve skupině dětí 4-5 let 12 dětí strany poznalo a 8 dětí ne. U dětí ve věku 5-7 let poznalo strany 15 dětí a 5 dětí ne.



Graf č.5 Orientace v prostoru

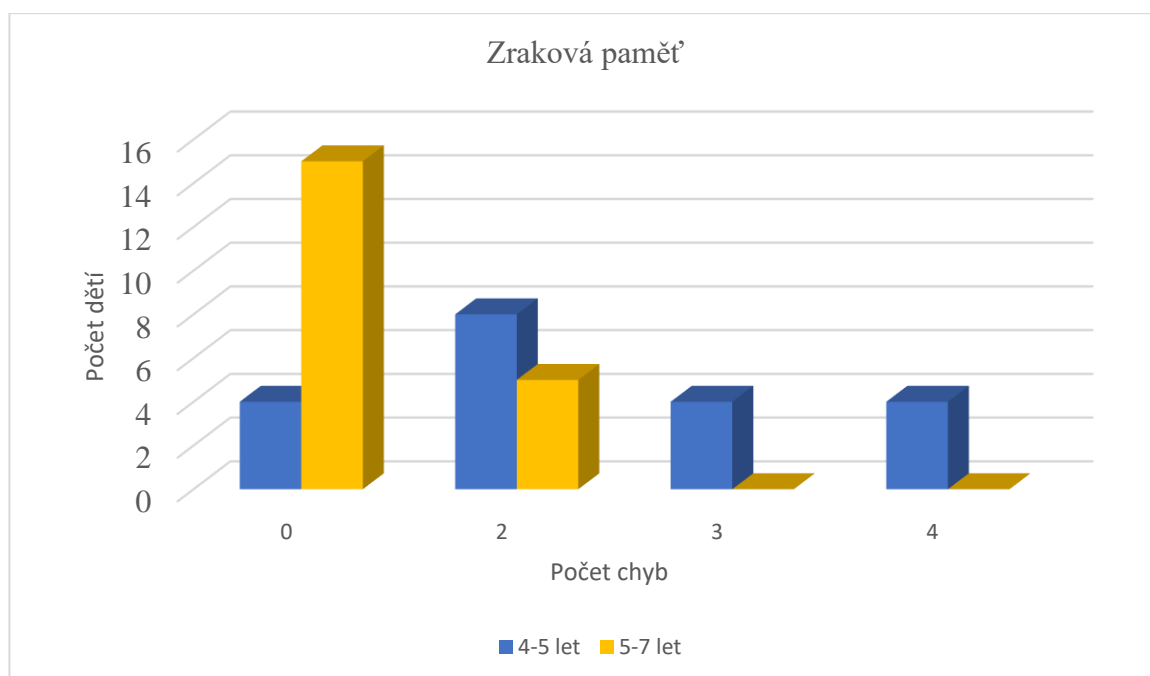
V grafu č.5 je zaznačena chybovost v kroužkování jednotlivých ptáčků. U dětí 4-5 let zvládly 4 děti zakroužkovat všechny ptáčky správnou barvou, 2 děti udělal 1 chybu, 2 děti 2

chyby, 6 dětí 4 chyby, 2 děti 4 chyby a 4 děti 5 a více chyb. U starších dětí 5-7 let zvládlo 16 dětí zakroužkovat správně všechny ptáče, 2 děti udělaly 1 chybu a 2 děti 2 chyby.

Zde bylo zajímavé sledovat ten fakt, že ačkoliv u poznání strany byly rozdíly mezi skupinami minimální, při kroužkování ptáčků si mladší děti většinou nebyly schopny pomoci s nápovědou již dvou zakroužkovaných ptáčků.

4.4.5 Zraková paměť

Děti zde měly za úkol se po dobu 20 sekund dívat na proužek se čtyřmi barevnými kruhy. Děti si měly zapamatovat, v jakém pořadí jsou kruhy nakresleny. Po 20 sekundách musely proužek odevzdat a dostaly 4 kartičky se stejně barevnými kruhy. Jejich úkolem bylo poskládat stejnou řadu.



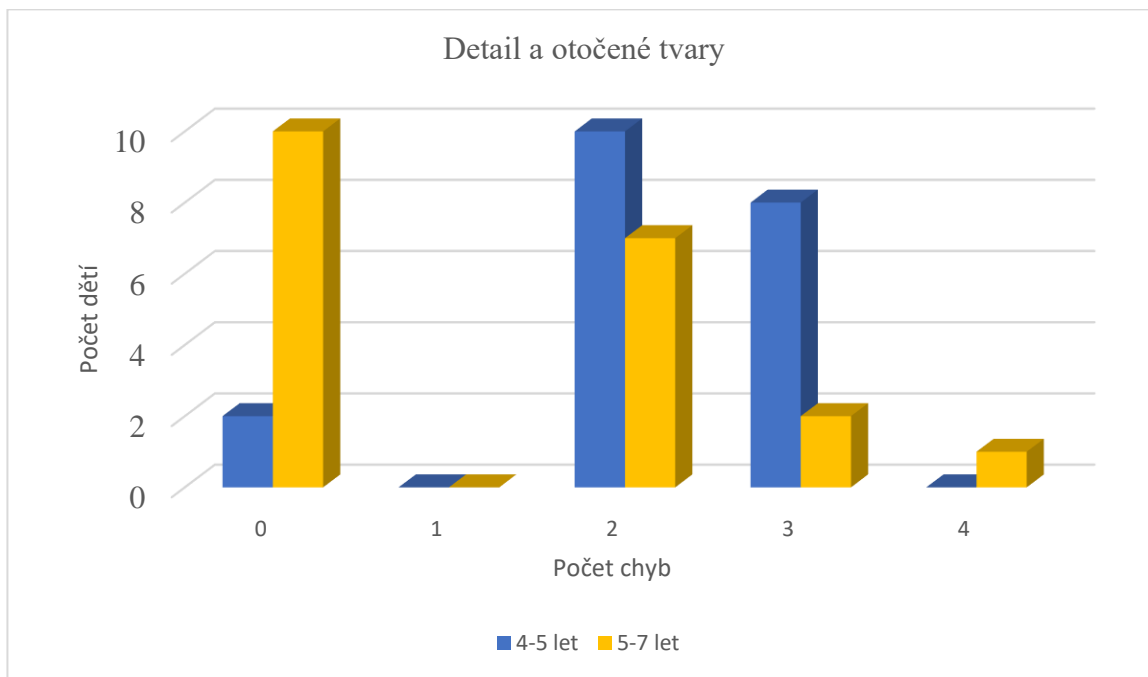
Graf č.6 Zraková paměť

Z grafu č.6 lze vyčíst že 4 děti ve věku 4-5 let zvládly poskládat celou řadu bez chyby, 8 dětí udělalo 2 chyby, 4 děti 3 chyby a 4 děti 4 chyby. 15 dětem ze skupiny 5-7 let se podařilo poskládat stejnou barevnou řadu a 5 dětí udělalo 2 chyby.

Při pozorování tohoto úkolu, kdy děti skládaly barevné puntíky bylo vidět, že každé dítě řeší úkol jiným způsobem. Dětem nebylo řečeno, jakým způsobem mají řadu skládat. Některé děti skládaly zleva, některé zprava, ale 7 dětí skládalo řadu tak, že si braly náhodné barvy a ty skládaly na místo, kam patřily.

4.4.6 Detail a otočené tvary

Pracovní list s ptáčky byl zaměřen na otočené tvary. Jako předlohu děti dostaly proužek se 4 ptáčky a do ruky 4 kartičky s těmi samými ptáčky. Jejich úkolem bylo vytvořit stejnou řadu ptáčků jako je na předloze. Kartičky si děti mohly otáčet tak, aby jim ptáčci letěli stejným směrem.



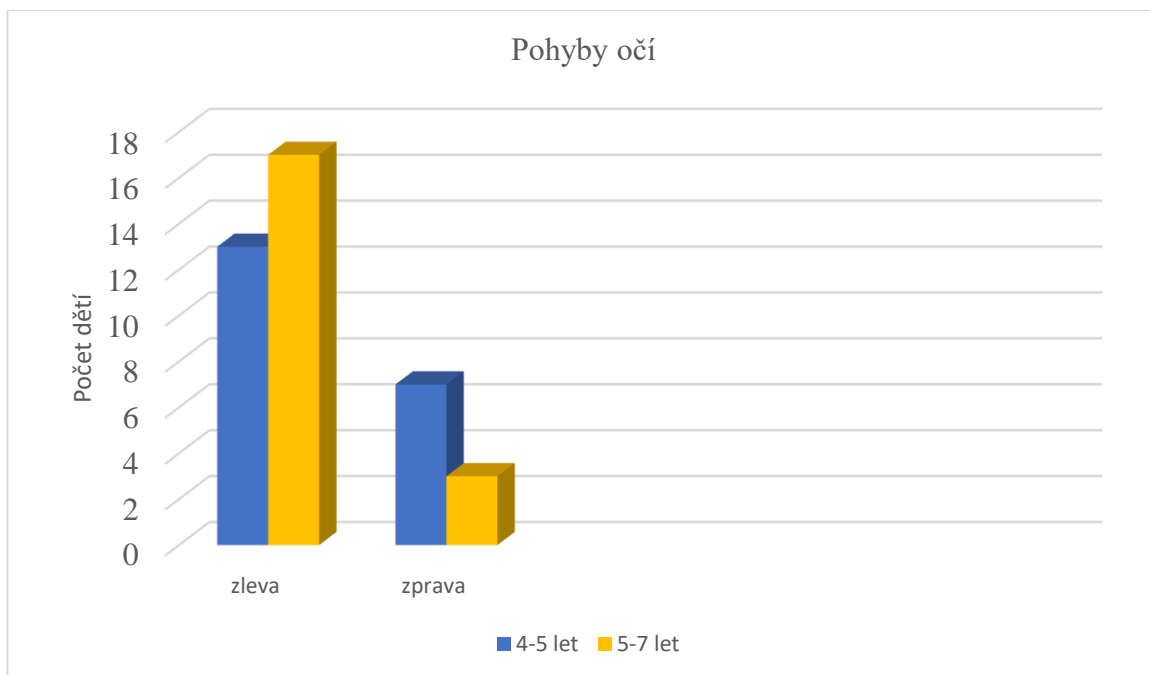
Graf č.7 Detail a otočené tvary

Tento úkol byl nejtěžší pro obě věkové skupiny. Z grafu č.7 vidíme, že u dětí ve věku 4-5 let se podařilo dvěma dětem poskládat celou řadu ptáčků, 10 dětí udělalo 2 chyby, 8 dětí 3 chyby. Ve skupině dětí 5-7 let zvládlo 10 dětí poskládat celou řadu ptáčků, 7 dětí mělo 2 chyby, 2 děti měly tři chyby a 1 dítě nezvládlo poskládat řadu ptáčků vůbec.

Největším problémem byli pro děti krajní ptáčci letící nahoru a dolů, kde také dělaly nejvíce chyb.

4.4.7 Pohyby očí

U posledního pracovního listu, měly děti za úkol pojmenovat zvířátka, tak jak jsou vedle sebe z jedné strany na druhou. Zde jsem sledovala, zda děti začínají pojmenovávat obrázky zleva nebo zprava. (příloha č.7)



Graf č.8 Pohyby očí

Na grafu č.8 vidíme, že ve skupině dětí 4-5 let 13 dětí pojmenovávalo obrázky zleva a 7 dětí zprava. U dětí 5-7 let 17 dětí začalo pojmenovávat zleva a 3 zprava.

DISKUZE

Cílem této práce bylo zjistit, jak rozdílná je úroveň zrakové percepce u dětí předškolního věku ve dvou věkových skupinách. Výzkumný vzorek tvořilo celkem 40 dětí, které byly rozděleny do dvou skupin podle věku (4-5 let, 5-7 let). V každé skupině bylo 20 dětí. Pro výzkumné šetření byly použity metoda pozorování a pracovní listy. Pro každou ze sedmi oblastí zrakového vnímání byl vytvořen pracovní list a jeho výsledky a poznatky z pozorování byly zaznamenávány do záznamového archu.

Hypotéza předpokládala, že úroveň zrakové percepce bude ve všech oblastech vyšší

u dětí ve věku 5-7 let. Tato hypotéza se potvrdila a děti ve věku 5-7 let uspěly ve všech oblastech lépe, než děti ve věku 4-5 let.

Jelikož výzkumné šetření probíhalo na začátku školního roku, lze říci, že pokud bychom stejné šetření provedli na konci školního roku výsledky by byly s největší pravděpodobností rozdílné. Lze předpokládat, že především děti ve věku 4-5 již budou na vyšší úrovni a nebyla by u nich v některých úkolech tak velká chybovost.

Je důležité také zmínit limity studie neboli faktory, které danou práci ovlivnily. Za limity studie na straně výzkumníka lze považovat nezkušenost s tvorbou výzkumného šetření. Do limitů na straně zkoumaných osob, které mohou ovlivnit výsledky jejich práce patří unavitelnost, roztržitost jedince a ztráta pozornosti. Výzkumné šetření sice probíhalo s dětmi individuálně, ale i zde se nacházely limity v prostředí. Někdy byl slyšet hluk dětí z vedlejších tříd, občas vstoupil personál školky a došlo k částečnému přerušování činnosti dítěte.

Výzkumného šetření se zúčastnilo 60 respondentů a výsledky jsou tedy vyhodnoceny pouze porovnáním četností a závěry tedy nelze zevšeobecňovat. Vypovídají nám tedy jen o vzorku testovaných respondentů. Výsledky nelze generalizovat na celou populaci, protože mají jistou geografickou omezenost.

Čtení a psaní můžeme zařadit mezi nejvýznamnější dovednosti, které si děti osvojují v rámci školní docházky. Aby mohl nácvik čtení i psaní probíhat co s nejmenšími problémy, je důležitá správná úroveň zrakové, ale i sluchové percepce. Proto je potřeba ji u dětí neustále rozvíjet a zvyšovat náročnost jednotlivých úkolů.

ZÁVĚR

Cílem bakalářské práce bylo přiblížit jejím čtenářům poznatky o posilování zrakové percepce. Na začátku je popsána charakteristika dítěte předškolního věku, následuje kapitola zaměřena na školní zralost a školní připravenost. Třetí kapitola se zabývala posilováním zrakové percepce v jednotlivých oblastech. V každé oblasti jsou uvedeny možnosti, jak s dítětem danou oblast rozvíjet a jak ovlivňuje učení dítěte v pozdějším vzdělávání. V praktické části se bakalářská práce zabývá výzkumem úrovně zrakového vnímání u dvou věkově rozdílných skupin dětí předškolního věku z mateřské školy Duha v Zubří. Tento cíl byl splněn pomocí průzkumného šetření, které bylo realizováno prostřednictvím pracovních listů k jednotlivým oblastem zrakového vnímání.

Teoretická část vycházela z literatury mnoha odborníků a známých autorů v oboru. V praktické části jsme analyzovali úroveň zrakového vnímání dětí předškolního věku pomocí pracovních listů k jednotlivým oblastem. Důraz byl kladen na pečlivé zaznamenávání a stejné podmínky při plnění úkolů pro všechny děti.

K vyhodnocení průzkumného tvrzení, že děti ve věku 5-7 let dosáhnou lepších výsledků než děti ve věku 4-5 let byly použity pracovní listy, jejichž výsledky byly pečlivě zaznamenávány do záznamového archu. Toto průzkumné tvrzení se potvrdilo, neboť ve všech testovaných oblastech zrakového vnímání měly děti ve věku od 5-7 lepší výsledky.

Při realizaci praktické části bakalářské práce jsme vyzorovali, že mezi dětmi i ve stejné věkové skupině jsou velké rozdíly. Tyto rozdíly jsou podmíněny jak zájmem dítěte o vzdělávací aktivity u stolečku, stavění ze stavebnic podle návodu, puzzle, tak i vyzrálostí jednotlivých dětí. Proto je část bakalářské práce věnována i metodám a činnostem, kterými můžeme jednotlivé oblasti zrakového vnímání rozvíjet a tím zamezit problémům při vstupu do základní školy.

SEZNAM LITERATURY

BEDNÁŘOVÁ, Jiřina a Vlasta ŠMARDOVÁ. 2015. *Školní zralost: co by mělo umět dítě před vstupem do školy*. 2. vydání. Brno: Edika. Moderní metodika pro rodiče a učitele. ISBN 978-80-266-0793-9.

BEDNÁŘOVÁ, Jiřina, Eva DANDOVÁ, Jana KRATOCHVÍLOVÁ, Hana NÁDVORNÍKOVÁ, Zora SYSLOVÁ a Lenka ŠULOVÁ. 2017. *Školní zralost a její diagnostika*. Praha: Raabe. Školní zralost. ISBN 978-80-7496-319-3.

BEDNÁŘOVÁ, Jiřina. 2021 *Mezi námi předškoláky pro děti od 5 do 7 let: všestranná příprava dítěte do školy, 3. díl*. 4. vydání. Ilustroval Richard ŠMARDA. Brno: Edika, 72 s. Dětská naučná edice. Předškoláci. ISBN 978-80-266-1631-3.

BEDNÁŘOVÁ, Jiřina. 2022 *Rozvoj zrakového vnímání pro děti od 3 do 5 let: jak krtek Barbora uviděl svět*. 5. vydání. Ilustroval Richard ŠMARDA. V Brně: Edika. Dětská naučná edice (Edika). ISBN 978-80-266-1818-8.

BEDNÁŘOVÁ, Jiřina. 2021. *Rozvoj zrakového vnímání pro děti od 5 do 7 let: jak krtek Barbora pomohl objevit poklad*. 3. vydání. Ilustroval Richard ŠMARDA. Brno: Edika, 64 s. Dětská naučná edice. Předškoláci. ISBN 978-80-266-1627-6.

HARTL, Pavel a Helena HARTLOVÁ. 2009. *Psychologický slovník*. Vyd. 2. Praha: Portál. ISBN 978-80-7367-569-1.

JUCOVIČOVÁ, D.; ŽÁČKOVÁ, H. 2014 *Je naše dítě zralé na vstup do školy?*. Praha: GRADA, 2014. ISBN: 978-80-247-4750-7

KLÍMA, Jirí a kol. 2003. *Pediatric*. 1. vyd. Praha: EUROLEX BOHEMIA. ISBN 80-86432-38-6.

KROPÁČKOVÁ, Jana. 2008. *Budeme mít prvňáčka: pro rodiče dětí od 5 let*. Praha: Portál. Rádcí pro rodiče a vychovatele. ISBN 978-80-7367-359-8.

KUTÁLKOVÁ D. 2005. *Jak připravit dítě do 1. třídy*. Vyd. 1. Praha: Grada Publishing. 168 s. ISBN 80-247-1040-4.

OTEVŘELOVÁ, Hana. 2016. *Školní zralost a připravenost*. Praha: Portál, 142 s. ISBN 978-80-262-1092-4.

ŠMELOVÁ, Eva 2016. *Individualizace ve výchově a vzdělávání dětí předškolního věku*. Olomouc: Univerzita Palackého v Olomouci, 152 s. Monografie. ISBN 978-80-244-5115-2.

THOROVÁ, Kateřina. 2015. *Vývojová psychologie: Proměny lidské psychiky od početí po smrt*. Praha: Portál. ISBN 978-80-262-0714-6.

VÁGNEROVÁ, Marie. 2005. *Vývojová psychologie I.: Dětství a dospívání*. Praha 1: Karolinum, 2005. ISBN 80-246-0956-8.

Zákon č. 561/2004 Sb., o předškolním, základním, středním, vyšším a odborném a jiném vzdělávání (školský zákon) [online] 2004 [cit. 2022-04-2]. Dostupné z:

<https://www.msmt.cz/dokumenty/skolsky-zakon-ve-zneni-ucinnem-ode-dne-1-2-2022>

ZELINKOVÁ, O., 2009. *Poruchy učení: dyslexie, dysgrafie, dysortografie, dyskalkulie, dyspraxie, ADHD*. 11. vyd. Praha: Portál,. ISBN 978-807-3675-141.

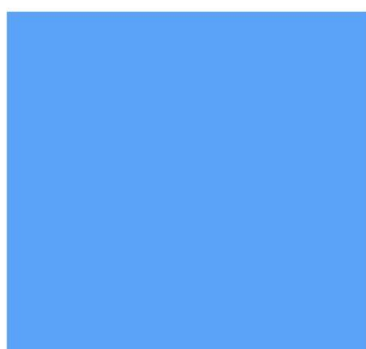
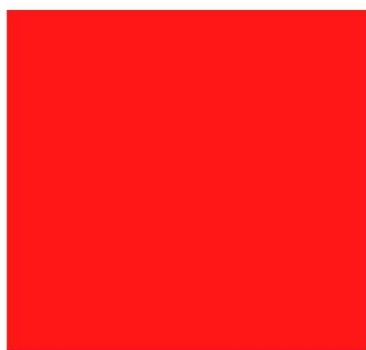
ŽÁČKOVÁ, H., JUCOVIČOVÁ, D., 2007. *Smyslové vnímání. Metody reedukace specifických poruch učení*. 2. vyd. Praha: D & H, ISBN 978-809-0357-990

SEZNAM GRAFŮ

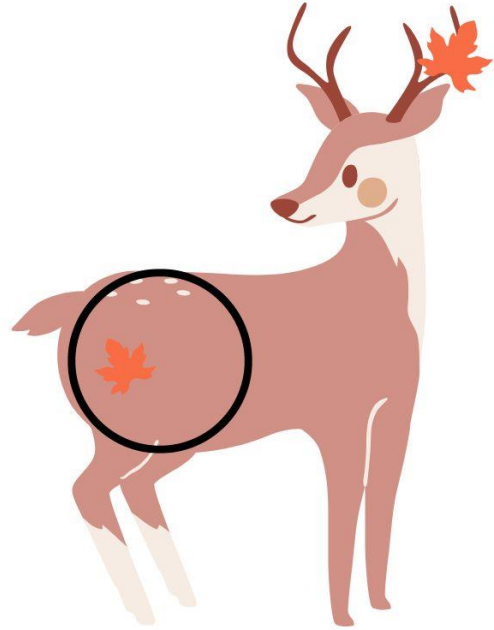
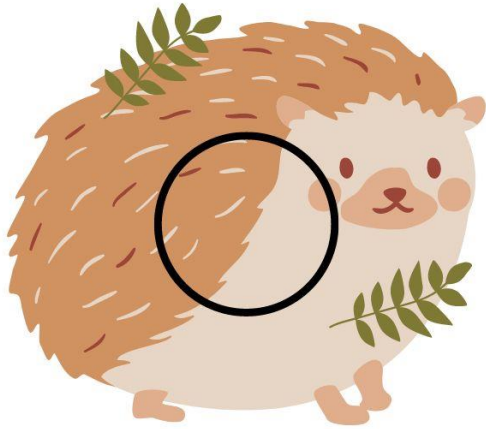
GRAF Č.1 VNÍMÁNÍ BAREV	30
GRAF Č.2 ANALÝZA A SYNTÉZA	31
GRAF Č.3 FIGURA A POZADÍ	32
GRAF Č.4 ORIENTACE V PROSTORU – ZNALOST STRAN	33
GRAF Č.5 ORIENTACE V PROSTORU	33
GRAF Č.6 ZRAKOVÁ PAMĚŤ	34
GRAF Č.7 DETAIL A OTOČENÉ TVARY	35
GRAF Č.8 POHYBY OČÍ	36

SEZNAM PŘÍLOH

PŘÍLOHA Č.1 VNÍMÁNÍ BAREV	43
PŘÍLOHA Č.2 ANALÝZA A SYNTÉZA	45
PŘÍLOHA Č.3 FIGURA A POZADÍ	46
PŘÍLOHA Č.4 PROSTOROVÁ ORIENTACE	47
PŘÍLOHA Č.5 ZRAKOVÁ PAMĚŤ	48
PŘÍLOHA Č.6 DETAIL A OTOČENÝ TVAR	49
PŘÍLOHA Č.7 POHYBY OČÍ	50

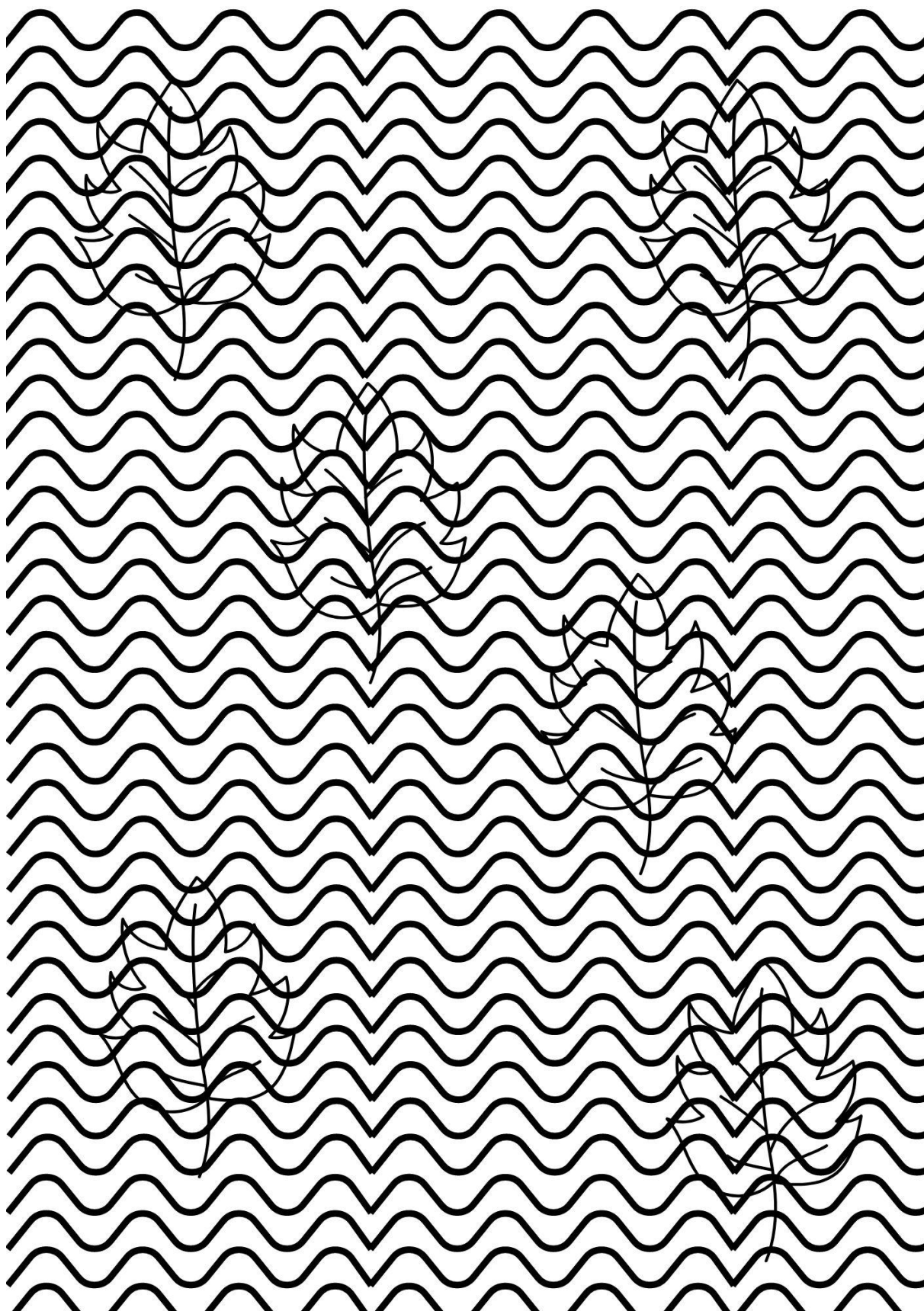


Příloha č.1 Vnímání barev

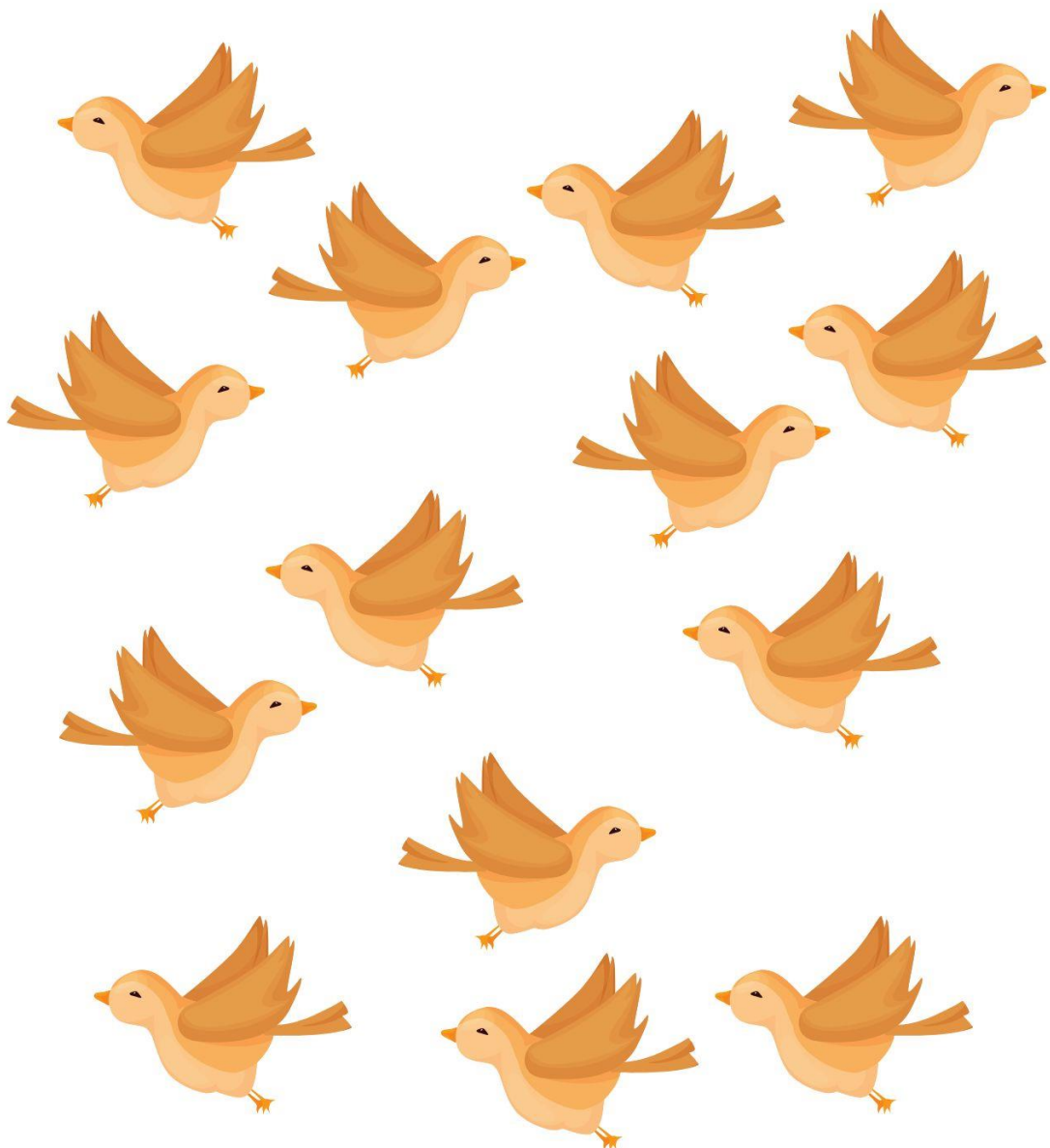


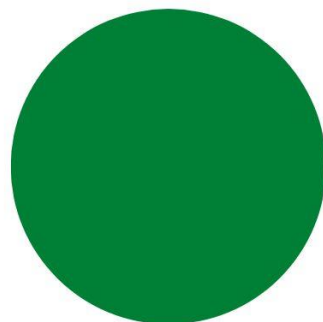
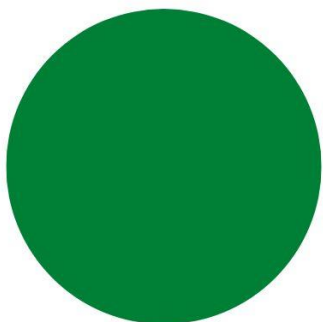
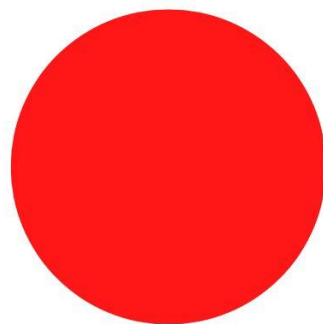
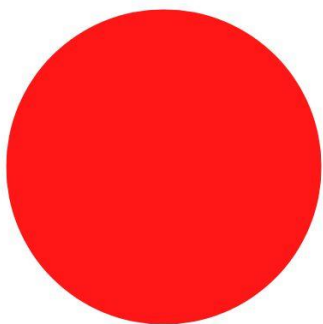
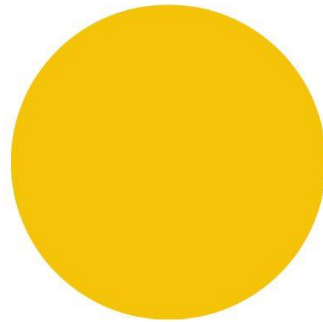
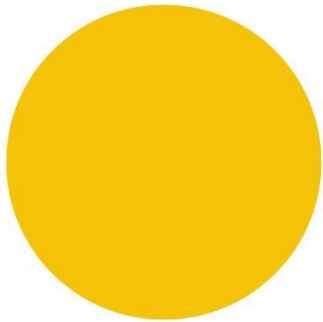
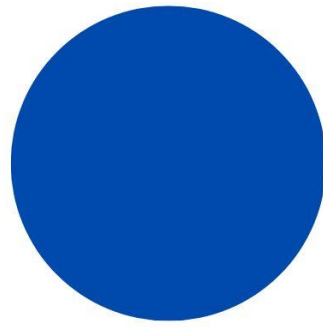
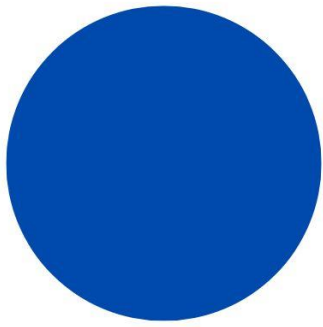


Příloha č.2 Analýza a syntéza



Příloha č.3 Figura a pozadí







Příloha č.6 Detail a otočený tvar



Příloha č.7 Pohyby očí

ANOTACE

Jméno a příjmení:	Regina Mikulenková
Katedra:	Ústav speciálněpedagogických studií
Vedoucí práce:	Mgr. Veronika Růžičková, Ph.D.
Rok obhajoby:	2023

Název práce:	Posilování zrakové percepce v předškolním vzdělávání
Název v angličtině:	Strengthening visual perception in preschool education
Anotace práce:	Bakalářská práce se zabývá rozvíjením zrakové percepce v předškolním vzdělávání. Teoretická část popisuje předškolní období, školní zralost, školní připravenost a jednotlivé oblasti zrakové percepce. Jsou zde popsány činnosti, kterými můžeme jednotlivé oblasti zrakové percepce rozvíjet. V praktické výzkumu zjišťujeme, jaký je rozdíl v úrovni zrakové percepce, mezi jednotlivými skupinami dětí v předškolním vzdělávání.
Klíčová slova:	předškolní vzdělávání, mateřská škola, zraková percepce, školní zralost, školní připravenost, odklad školní docházky, rozvíjení zrakové percepce
Anotace v angličtině:	The bachelor thesis deals with the development of visual perception in preschool education. The theoretical part describes the preschool period, school maturity, school readiness and the different areas of visual perception. Activities that can be used to develop each area of visual perception are described. In the practical research we find out what is the difference in the level of visual perception, between different groups of children in preschool.
Klíčová slova v angličtině:	preschool education, kindergarten, visual perception, school maturity, school readiness, school deferral, developing visual perception
Rozsah práce:	42 stran
Jazyk práce:	Čeština