

Česká zemědělská univerzita v Praze

Fakulta agrobiologie, potravinových a přírodních zdrojů

Katedra zahradní a krajinné architektury



Vliv raabizace na utváření krajiny

Bakalářská práce

Autor práce: Gabriela Hůlová

Vedoucí práce: Ing. Miroslav Ezechel

© 2014 ČZU v Praze

Čestné prohlášení

Prohlašuji, že svou bakalářskou práci "Vliv raabizace na utváření krajiny" jsem vypracovala samostatně pod vedením vedoucího bakalářské práce a s použitím odborné literatury a dalších informačních zdrojů, které jsou citovány v práci a uvedeny v seznamu literatury na konci práce. Jako autorka uvedené bakalářské práce dále prohlašuji, že jsem v souvislosti s jejím vytvořením neporušil autorská práva třetích osob.

V Praze dne 11. 3. 2014

Poděkování

Ráda bych touto cestou poděkovala Ing. Miroslavu Ezechelovi za vřelý přístup, věnovaný čas a poskytnutí rad při vypracování mé bakalářské práce. Dále Státním okresním archivům a Národnímu archivu v Praze za poskytnuté materiály.

Vliv raabizace na utváření krajiny

Influence of the Raab's reform on the formation of landscape

Souhrn

Práce popisuje proces raabizace, která proběhla v českých zemích v 18. století. Raabizace je pozemková a poddanská reforma. Jedním z hlavních podnětů této reformy byla snaha zlepšit neefektivnost zemědělského systému, kdy panstvo bylo zcela odkázáno na robotující poddané. Vše proběhlo pod vládou Marie Terezie, která přivítala návrh od Františka Antonína rytíře Raaba. Jeho návrhy byly panovnicí schváleny, i přes jistou kritiku šlechty, a tak se raabizace prosadila jako první významná pozemková reforma u nás. Že byla reforma úspěšná, dokazuje zvýšení zemědělské produkce, přestože neproběhla v takové míře, jak bylo původně plánováno. Ve skutečnosti raabizací v Čechách prošlo 147 a na Moravě 69 panství, kromě některých šlechtických sídel, která procesem neprošla, třebaže to panovnice doporučovala. V průběhu Raabovy reformy vznikaly nové vesnice a tím se měnil i charakter krajiny. Na českém území vzniklo 128 nových vesnic a na území moravském pak 117 nových vsí. Reforma byla zastavena roku 1790, kdy Josef II. byl pod tlakem šlechty.

V práci je možné vidět čtyři obce, které tímto způsobem vznikly. Každá z nich byla ovlivněna raabizací a existují dodnes, i když některé nejsou ve své původní podobě. Ke každé obci jsou zpracovány její přírodní podmínky a určena poloha, kde se dnes nachází. Jsou popsány před raabizací, v průběhu raabizace a v současné době. Uspořádání obcí lze vyčíst z map, které jsou k dispozici v příloze. Také jsou přiloženy fotografie s některými zajímavostmi.

Celková práce dokazuje, že Raabova reforma významně ovlivnila uspořádání naší krajiny, které v některých částech republiky platí dodnes.

Klíčová slova: raabizace, zakládání vesnic, baroko, krajina, rozparcelování dvorů

Summary

This work describes the process of the Raab's reform that took place in the Czech lands in the 18th century. Raab's reform is land and serfs reform. One of the main ideas of this reform was to improve the inefficiency of the agricultural system, where the gentry were completely dependent on serfs. Everything was under the reign of Maria Theresa, who welcomed the proposal by Franz Anton knight Raab. His proposals were approved by the monarch, despite some criticism of the nobility and so Raab's reform established itself as the first important land reform in the country. That reform was successful, shows an increase in agricultural production, although it has been done as much as was originally planned. In fact Raab's reform passed 147 in Bohemia and Moravia 69 estate, except for some stately homes a process that did not pass, although it recommended monarch. During Raab's reform creating new villages and thus changed the character of the landscape. On Czech territory was created 128 new villages and in the Moravian then 117 new villages. The reform was halted in 1790, when Josef II. was under pressure from the nobility.

In this work it's possible to see four municipalities that arose in this way. Each of them was affected Raab's reform and still exist today, even if some are not in their original form. Each village is processed its natural conditions and intended location, where it's located today. Villages are described before Raab's reform, during and nowadays. Organize communities can be seen from the maps that are available in the annex. Also included are photos of some interests.

Complete work demonstrates that Raab's reform greatly influenced our landscape arrangement, which in some parts of the country to this day.

Keywords: Raab's reform, establishment of villages, baroque, landscape, plotting courts

Obsah

1. Úvod.....	1
2. Cíl.....	2
3. Literární rešerše.....	3
3. 1 Baroko.....	3
3. 2 Historický kontext 18. století	3
3. 3 Raabizace	5
3. 3. 1 Charakteristika raabizace	5
3. 3. 1. 1 František Antonín Raab	5
3. 3. 1. 2 Dělení pozemků	6
3. 3. 1. 3 Platby	8
3. 3. 1. 4 Námitky proti reformě	9
3. 3. 2 Průběh raabizace	9
3. 3. 2. 1 Časový vývoj	9
3. 3. 2. 2 Raabizační práce	11
3. 3. 2. 3 Raabizační ves.....	12
3. 3. 3 Důsledky raabizace	13
3. 4 Krajina a architektura.....	14
4. Metodika	16
5. Vlastní práce.....	18
5. 1 Analýza vybraných obcí.....	18
5. 1. 1 Vývoj obcí před raabizací	21
5. 1. 2 Obce v průběhu raabizace	22
5. 1. 3 Obce v současnosti.....	26
6. Diskuze.....	29
7. Závěr	33
8. Seznam použité literatury	34
9. Přílohy	38

1. Úvod

Počátky osídlení území dnešní České republiky lze datovat do období již před neolitickou revolucí. S neolitickou revolucí poprvé člověk začíná více zasahovat do přírody a krajiny, v které žije. Zároveň s rozvojem zemědělské činnosti se rozvíjí i vytváření jednotlivých pozemků. V průběhu století se jednotlivé pozemky postupně měnily nejen tvarovostí, ale i jejich využitím. S tím souvisely jednotlivé pozemkové úpravy a reformy, které v rozdílných podmínkách a zásadách několikrát ovlivnily držbu zemědělské půdy u nás. Pozemkové reformy byly zpravidla vyhlášovány panovníkem a často se týkaly jen určitých okruhů půdy.

Za velmi významnou pozemkovou reformu lze v 18. století považovat proces tzv. raabizace. Tento proces byl prováděn za vlády Marie Terezie. Její syn Josef II. v roce 1790 proces ukončil. Raabizace ovlivnila půdu v celé rakouské monarchii. Základním cílem bylo zeefektivnění zemědělské produkce. V Čechách byla tato reforma provedena jako první, teprve po jejím osvědčení následovaly další země rakouské monarchie.

Kromě zemědělské reformy došlo v rámci raabizace k nové kolonizaci a výraznému stěhování obyvatel. V krajině znamenal tento proces vznik mnoha nových vesnic typických svým půdorysným uspořádáním, které se v některých případech zachovalo dodnes. Některé již existující vesnice byly přestavěny v souladu s pravidly raabizace. Raabizace nebyla provedena plošně. Více zasáhla Čechy než Moravu.

V práci je zmapován proces raabizace a jeho důsledky vlivu na českou krajinu. Budou vytipovány 4 obce, které tímto procesem vznikly. Provedena je i jejich podrobná analýza na základě studia historických dokumentů.

2. Cíl

Cílem práce je zjistit, jak se na vybraném území změnilo osídlení a stav krajiny v důsledku reformy ekonoma Františka Antonína rytíře Raaba. Raabizace probíhala na našem území za vlády Marie Terezie v 18. století.



Panovnice Marie Terezie

3. Literární rešerše

3.1 Baroko

3.2 Historický kontext 18. století

V 18. století byly české země již dvě století pod nadvládou habsburského rodu. V 17. století nastala rekatolizace celého českého území. Postupně v celé zemi vzniklo silné katolické prostředí. Část české šlechty i prostých lidí byla nucena emigrovat právě z důvodu nesouhlasu s rekatolizací. Do Čech pak přichází mnoho cizí šlechty, která přejímá po emigrujících jejich majetek.

Ze stavebních slohů se začínalo uplatňovat baroko, které se projevilo nejen ve stavbách, ale i v celém společenském životě (oblečení, literatura, hudba atd.). Baroko jako jediný sloh do té doby výrazně ovlivnilo i uspořádání krajiny. Stavěly se drobné sakrální stavby v krajině a také docházelo k výsadbě alejí a stromořadí.¹

Přestože bylo barokní sloh nástrojem nucené katolické obnovy, brzy zdomácněl a po staletí určoval podobu měst, vesnic i české krajiny. Velké množství nových sakrálních staveb a také středověkých kostelů, upravované v barokním duchu vyžadovaly sochařskou a malířskou výzdobu interiéru i exteriéru. Sochy byly vždy v souladu s malířskou částí výzdoby, aby tak navodily metaforu ráje, ke kterému směřuje veškeré pozemské snažení.²

Samotné slovo baroko vzniklo z portugalského slova „Barrocco“, což znamená hrubá, nebo nedokonalá perla. Barokní umění vzniklo v Itálii a několika dalších zemích pozvolným přechodem z pozdní renesance, která skončila okolo roku 1600.³

Výsledný barokní styl byl představen s jeho duchovní a světskou architekturou s jistým elánem, který je pro tento styl typický. Bohatí šlechtici si zvali architekty z východních provincií a tento dramatický regionální styl se stal známý jako české baroko.⁴

¹ ČORNEJ, Petr et al. *Dějiny země Koruny české. I., Od příchodu Slovanů do roku 1740.* 8. vyd. Praha : Paseka, 2002. 315 s. ISBN 80-7185-503-0.

² TUŠL, Jiří. *Nástin dějin evropského umění II.: Období renesance a baroka.* 1. vyd. Praha : Fortuna, 2010. 215 s. ISBN 978-80-7373-086-4.

³ CARL, Klaus H. a CHARLES, Victoria. *Baroque art.* 1. vyd. New York : Parkstone International, 2009. 200 s. ISBN 978-1-78042-796-6

⁴ BORDEN, Daniel et al. *Architecture: A World History.* 1. vyd. Harry N. Abrams, 2008. 512 s. ISBN 978-0-8109-9512-3.

Půda byla rozdělena na dva typy. Prvním byl dominikál, který zahrnoval půdu panstva, šlechty a nezdaněnou. Druhým typem půdy byl rustikál, kde se jednalo o půdu poddanskou, která byla dvakrát ročně zdaněna. Pro veškerý soupis půdy byla vyhotovena Berní rula s přehlednými soupisy jednotlivých výměr pozemků právě pro daňové vymezení.

Po třicetileté válce se zvýšila robota na tři dny v týdnu. Osobní svoboda poddaných byla velmi omezena. Jednalo se o období tzv. druhého nevolnictví. Přelom 17. a 18. století je poznamenán rozvojem manufaktur, kdy majiteli bylo vždy panstvo.⁵

Na počátku 18. století vládl zemím Karel VI., který neměl mužského potomka. Z toho důvodu vydal tzv. pragmatickou sankci, která umožnila nástup na trůn jeho dceři Marii Terezii. Marie Terezie vládla zemím 40 let a za tu dobu provedla mnoho významných změn. Mezi ty nejvýznamnější patří číslování domů, měnová reforma, sčítání obyvatel, tvorba tereziánského katastru, reforma školství, robotní patent atd. Byly provedeny rovněž pozemkové reformy a došlo k novému uspořádání a rozdělení zemědělského půdního fondu.

Výrazné změny přinesla rovněž vláda syna Marie Terezie Josefa II., který byl na trůně v období 1780 - 1790. Josef II. navázal na svou matku a pokračoval v osvíceneckých reformách. Mezi jeho nejvýznamnější reformy patří zrušení jezuitského řádu, zrušení nevolnictví, toleranční patent a oddělení soudnictví od správy. Celkově docházelo k rozsáhlejší germanizaci na úřadech a ve školách. V Čechách za jeho vlády začínají být vydávány první české noviny. Zároveň lze na konec 18. století datovat počátek národního obrození, které v Čechách přineslo mnoho změn.

Koncem 17. století lze konstatovat rozdělení téměř veškeré hospodářsky využitelné půdy. Rozdělení bylo velmi chaotické a nesystematické. Z toho důvodu muselo nutně dojít k nové pozemkové reformě, která by tyto poměry napravila. Návrhů na reformy bylo mnoho. Roku 1705 navrhl Mahrenholz rozdělení půdy na malé selské usedlosti. Pronájem půdy byl na dobu neurčitou. V Holštýnsku roku 1740 provedl hrabě Rantzau rozdělení půdy poddaným v rámci malých hospodářství. Následně mezi léty 1766 – 1767 byla vydána hrabětem zpráva o úspěšnosti tohoto rozdělení. S tou zprávou se seznámil František Antonín Raab.⁶

⁵ ČORNEJ, Petr et al. *Dějiny zemí Koruny české. I., Od příchodu Slovanů do roku 1740.* 8. vyd. Praha : Paseka, 2002. 315 s. ISBN 80-7185-503-0.

⁶ HERRE, Franz. *Marie Terezie.* Vyd. 1. Praha : Brána, 1996. 277 s. ISBN 80-85946-41-6.

3. 3 Raabizace

3. 3. 1 Charakteristika raabizace

3. 3. 1. 1 František Antonín Raab

Proces raabizace začal probíhat za vlády Marie Terezie. Jednalo se o reformu, kterou prosadil dvorní rada František Antonín Raab, podle kterého měl proces svůj název. Často je pojem raabizace nahrazován pojmy jako Raabovský robotní svod, Raabovský emfyteut nebo aboliční Raabovská soustava. Vždy se jedná o stejný proces. V němčině se používal výraz Raabschen System. Robot-Abolition-System byl oficiální název tehdejší doby pro tuto Raabovu reformu, jako pro pozemkovou úpravu. V Čechách byl systém nazýván aboličním nebo rovněž jako robotní abolice. Nejčastější označení však nesl jako raabizace dle svého zakladatele.

Samotný pojem raabizace znamená pozemkovou a poddanskou reformu, která byla dle jejího tvůrce pojmenována. Jedním z hlavních podnětů reformy byla snaha zlepšit neefektivnost zemědělského systému, kdy panstvo bylo zcela odkázáno na robotující poddané.

František Antonín Raab se narodil v roce 1722 v Korutanech. Nejprve vystudoval práva ve Štýrském Hradci a v roce 1750 nastoupil do státních služeb Habsburků. Jako jeden z prvních úkolů byla podpora ekonomického provozu přístavu Terst, kde byl jmenován intendantním radou. Ten úkol prováděl bezchybně a v roce 1755 byl povýšen do rytířského stavu. Patřil mezi známé rakouské národohospodáře. Řídil splavnění říčních koryt v Uhrách. Roku 1773 došlo k jeho jmenování do funkce dvorního rady vídeňské obchodní komory. Zde mu byl svěřen úkol zvýšit zemědělskou a průmyslovou produkci.

V roce 1775 dal návrh císařovně Marii Terezii na parcelaci velkostatků mezi poddané za peněžní sazbu. Kromě toho přikázal zavádět chovy včel a bourců morušových. Rovněž propagoval pěstování barvířských rostlin. Roku 1783 odešel do penze a stejný rok zemřel před dokončením jeho reformy.⁷

⁷ PÁNEK, Jaroslav a kol. *Dějiny českých zemí*. Vyd. 1. Praha : Karolinum, 2008. 487 s. ISBN 978-80-246-1544-8.

3. 3. 1. 2 Dělení pozemků

Hlavním cílem této reformy bylo zefektivnění zemědělské výroby. V období po třicetileté válce a po válkách o rakouské dědictví bylo poddaných málo a často vyvolávali povstání proti vrchnosti z důvodu velkého zatížení robotujícími povinnostmi. Hospodářská situace tehdejší země byla velmi špatná. Poznamenána byla nejen válkami, ale i neúrodou a hladem v letech 1771 – 1772. Velké selské povstání v roce 1775 donutilo císařovnu Marii Terezii k hledání řešení poddanských záležitostí.

Na základě této situace k 13. srpnu 1775 došlo k vydání nového robotního patentu. Ten řešil nové povinnosti poddaných. Zároveň poukazoval na zavedení tzv. aboliční soustavy, kdy se jednalo o převedení robotních povinností na peněžité dávky. Součástí tohoto robotního patentu byla raabizace, která postupně začala probíhat v Čechách na státních a exjezutiských panstvích.

Zásadním principem raabizace bylo rozdělení zemědělského půdního fondu jednotlivých velkostatků (panských dvorů) a nevyužitých pozemků mezi poddané, jako byli domkáři, chalupníci a další bezzemci. Rozdělovaly se rovněž hospodářské budovy a dobytek do pachtu. V případě Pardubicka byla například rozdělena i půda vzniklá vysoušením panských rybníků.

Jednotlivé pozemky byly přidělovány dle tzv. emfyteuse. Z toho důvodu je raabizace označována občas jako Raabovský emfyteut. Emfyteuse je druh vlastnického práva, které je rozděleno mezi vrchnost a dědičného nájemce. Sedláci se tak stali tzv. emfyteuty, kteří byli v dědičném nájmu na pozemku. Půda však nadále zůstala dominikálem. Nový nájemce půdy nemohl o pozemky přijít, pokud dobře hospodařil a odváděl v pořádku dávky. Jako pověřeni odhadci v obci byl pověřen inženýr, rychtář a konšelé.

Pouze ve třech případech mohl být poddaný pozemků zbaven a propuštěn. Prvním případem mohla být špatná správa pozemků. Druhým důvodem bylo zadlužení půdy z více jak dvou třetin. V třetím případě se jednalo o včasné neplacení vyměřených dávek.⁸

Česká zemská ústava stavovská prohlašovala majitele panství za vrchnost a selský lid na těchto panstvích za lid poddaný. Poddaní se nesměli vystěhovat z panství bez svolení vrchnosti. Na tento souhlas byla vázána i volnost poddaných posílat své děti na řemeslo, učení

⁸ DUMBROVSKÝ, Miroslav. *Pozemkové úpravy*. Vyd. 1. Brno : CERM, 2004. 263 s. ISBN 80-214-2668-3.

a nakládat se svým majetkem. Ze svého selského statku byli zavázáni vrchnosti k robotě a k odvádění činže a dávkám v naturáliích. Nápoje musely nakupovat u vrchnosti a to za cenou vrchností stanovenou. Podobným právem byli donuceni mlít v panském mlýně.⁹

Pokud hospodář plnil vše v pořádku, nemohlo ho panstvo z půdy téměř vykázat. Hospodář si sám určoval, které z jeho dětí půdu zdědí a bude na ní dále hospodařit. Zároveň si hospodář určoval sám systém, jakým bude půdu obdělávat.

Rozsáhlé velkostatky byly nahrazeny drobnou soustavou malých statků. Výměra jednoho statku byla zpravidla řešena tak, aby pokryla potřeby jedné rodiny. Z toho důvodu se pro tento typ sedláků ujal název familianti. Jako hlavní výhodu viděl Raab v hospodaření drobných sedláků „na své půdě“ a tím pádem lepší vztah k práci a danému pozemku. Zároveň došlo ke zvýšení počtu poplatníků. Robotu se stávala nepotřebnou. Panstvo si za vydělané peníze najímalo pracovní síly.¹⁰

Panstvo mělo ve správě pouze lesy. Ti, kteří dostali půdu, byli zbaveni robotních povinností. Nezavazovali se však určitých povinností vůči vrchnosti, které museli nadále plnit v přesně daném rozsahu dle jejich postavení. Místo klasické roboty museli odvádět každoroční platby panstvu v podobě peněz nebo naturálií. Naturáliemi bylo nejčastěji obilí. Raabizace byla nařízena na všech statcích státních (komorních), bývalých jezuitských a církevních panstvích.¹¹

U soukromých panství záleželo na rozhodnutí šlechty. Raabizace zde byla šlechtě pouze doporučena. Rozhodnutí o realizaci raabizace záleželo v tomto případě na vrchnosti, ale i poddaných. Vrchnost se zpravidla provedení raabizace bránila, protože to znamenalo určité omezení jejich pravomocí. Zároveň byl třeba souhlas 2/3 poddaných. Z toho důvodu byla na soukromých panstvích raabizace provedena zcela výjimečně.¹²

⁹ PROCHÁZKA, Jan. *Parcelování velkostatků (raabisace) za Marie Terezie V Čechách*. Vyd. 1. Praha : Knihtiskárna Štorkán a spol., 1925. 68 s.

¹⁰ LÖW, Jiří a MÍCHAL, Igor. *Krajinný ráz*. 1. vyd. Kostelec nad Černými lesy : Lesnická práce, 2003. 552 s. ISBN 80-86386-27-9.

¹¹ SÝKORA, Jaroslav. *Venkovský prostor. I. díl, Historický vývoj vesnice a krajiny*. Vyd. 1. Praha : ČVUT, 1998. 62 s. ISBN 80-01-01826-1.

¹² LÖW, Jiří a MÍCHAL, Igor. *Krajinný ráz*. 1. vyd. Kostelec nad Černými lesy : Lesnická práce, 2003. 552 s. ISBN 80-86386-27-9.

3. 3. 1. 3 Platby

Reforma měla hlavně plnit prospěch státu. Pokud byli sedláci hmotně zabezpečeni, mohli v pořádku odvádět daně, které potřebovala státní pokladna. Zároveň při vzrůstání populace vznikala dobrý základ pro vojsko, které Marie Terezie často využívala.

Při vzniku nových vsí a zvýšení počtu hospodářů byl zajištěn stálý příjem pro vrchnost z dědičného nájmu. Zároveň byla určitá záruka, že hospodář bude na pozemcích pracovat pilně, když je má v dědičném nájmu. Z toho důvodu bude dobře plnit svoje povinnosti k panstvu. Proto bude panstvo dobře zabezpečeno a tím celý stát. Z toho důvodu byla reforma císařovnou tolik prosazovaná.

Jednotlivé poplatky pro vrchnost byly přesně určeny. Tzv. ekvivalent (roční dávky) byly vypočítány podle průměru za 10 let. Prvních 10 let se půda splácela vrchnosti pomocí peněžitých splátek. Jednotlivé smlouvy o půdě se obnovovaly každých 10 let. Při nové obnově smlouvy mohlo dojít k dohodě o změně platby z peněz na naturálie, případně naopak. Zároveň za částku 1 zlatý a 13 krejcarů se mohl poddruh vykoupit z povinné roční třináctidenní roboty. Domkáři měli povinnou dvacetišestidenní ruční roční robotu. Poplatek vykoupení z roboty pro něj byl 3 zlaté. Pro chalupníka, který měl robotu rovněž ruční, byl poplatek za vykoupení stejný. Zároveň z každé měřice pozemku musel chalupník zaplatit 21 krejcarů. Potažní roboty byla zpoplatněna 6 zlatými ročně a 21 krejcarů za jednu měřici pozemku.¹³

Peníze, které se získaly dražbou dobytka, náradí a staveb rušených popluží, měly tvořit zálohu pro hotové výdaje spojené s geometrickou výměrou pozemků. Inženýři – geometrové museli být vyplaceni ihned. Poddaní se sice zavazovali, že náklady za vyměřování ponесou sami, ale raabizační smlouvy jim povolují lhůtu 10 let na splácení těchto nákladů, protože bylo zřejmé, že nebudou moci platit ihned, ale až po nějaké době až načerpají trochu sil po těžké době před rokem 1775. Z toho důvodu měly sloužit zálohy z prodeje zařízení poplužních dvorů. Od r. 1778 byl úvěr poskytován také státem¹⁴

¹³ VLASÁK, Josef a BARTOŠKOVÁ, Kateřina. *Pozemkové úpravy*. Vyd. 1. Praha : Nakladatelství ČVUT, 2007. 168 s. ISBN 978-80-01-03609-9

¹⁴ PROCHÁZKA, Jan. *Parcelování velkostatků (raabisace) za Marie Terezie V Čechách*. Vyd. 1. Praha : Knihtiskárna Štorkán a spol., 1925. 68 s.

3. 3. 1. 4 Námitky proti reformě

Vrchnosti neponechaly Raabovy návrhy bez povšimnutí, ale reagovaly na ně. Dokonce i souhlasily v některých věcech s jeho kritikou současné zemědělské výroby. V ostatním ovšem měly četné námitky. Někteří přední zástupci stavů Raabův návrh na nový systém úplně zamítali. Zavrhl ho i prezident dvor. komory Kolovrat. Ten oznámil, že sice uznává Raabův návrh, avšak že jeho plány nejsou řádně zpracované a vůbec celý jeho systém je neuskutečnitelný. Tvrdil, že ničemu ze zemědělství nerozumí, ani nezná české poměry. Raab sice věděl, že jeho reformní návrhy narazí na překážky, ale nechtěl přihlížet současnému zájmu zachování tehdejšího zřízení a řídil se spíše rozumem. Zamítal provedení svých reformních návrhů donucovací cestou zákona, ale chtěl spíše dobrovolné přijetí jeho myšlenek. Odmítal jakýkoli politický převrat. I po zavedení jeho systému, měla být vrchnosti ponechána správa poddaných, zrušeno mělo být pouze nevolnictví. Raabovým úmyslem byl prospěch oběma stranám, jak vrchnostem, tak poddaným. Snažil se o účelnější organizování výroby a zvýšení výkonnosti práce. Zisk, který by pak z nového systému vyplýval a přesahoval dosavadní důchody vrchností, měl zajistit poddaným budoucí blahobyť.¹⁵

3. 3. 2 Průběh raabizace

3. 3. 2. 1 Časový vývoj

Počátek reformy lze datovat do období 1774 - 1775. Od roku 1775 docházelo k postupnému rušení dvorů na všech předem určených panstvích. Reforma byla nejdříve vyzkoušena na panstvích, které patřily zrušenému jezuitskému řádu. Jednalo se o území Žacléře a Žírče. Zde reforma probíhala v roce 1775. F. A. Raab zde vyzkoušel pronájem půdy poddaným za peněžitou rentu místo povinnosti robotovat. Následně tento způsob popsal ve svém spisu a začal ho aplikovat v celé monarchii. Postupně došlo k průběhu reformy v Čechách, které byly určeny jako zkušební. Pro některá další panství byla reforma doporučena, ale nikdy tam proběhla. Po Žacléři začala reforma probíhat v Brandýse, Poděbradech, Liběšicích a Pardubicích. Nejvíce se uplatnila v oblasti východních Čech, kde

¹⁵ PROCHÁZKA, Jan. *Parcelování velkostatků (raabisace) za Marie Terezie V Čechách*. Vyd. 1. Praha : Knihtiskárna Štorkán a spol., 1925. 68 s.

byla rovněž nejčastější selská povstání.

V červenci 1776 došlo k jmenování F. A. Raaba ředitelem všech exjezuitských a komorních statků. Jako jedna osoba samozřejmě nemohl celý proces řídit na všech panstvích. Z toho důvodu byla ustanovena funkce tzv. lokálních komisařů, kteří dohlíželi na jednotlivých panstvích na provádění této pozemkové reformy. Dne 30. 8. 1776 vydal F. A. Raab tzv. Unterricht (instrukce), kde bylo přesně stanoveno, jak mají komisaři při reformě postupovat. Půda byla rozdělována hlavně domkařům, chalupníkům a bezzemkům. Ti si na svůj náklad stavěli úplně nové domy. Na Moravě došlo v roce 1778 k založení zvláštní aboliční komise. V jejím čele stál zemský hejtman.

Noví familianti a jejich půda byli zaneseni do nově vzniklých gruntovních knih. Do nich se zapisoval popis hospodářských budov a stavení, veškerý hospodářský a domovní inventář, dobytek, nářadí, výměry polností a veškeré platby určené vrchnosti. Zároveň zde byly vedeny případné dluhy jak privátní, tak privilegované. Veškerý soupis byl oceněn. Výsledná hodnota byla zaevidována.

Dne 10. 11. 1781 byl vydán patent o zrušení nevolnictví, který znamenal pro poddané velké úlevy. Patent umožňoval poddaným sňatky bez schválení vrchností a možnost přesídlit se mimo panství vrchnosti. Poddaní již nepotřebovali povolení do škol nebo k řemeslu. Zároveň byl vydán výnos o pořízení tzv. josefínského katastru, který obsahoval veškeré soupisy půdy panské a poddanské. Tento katastr stanovoval přesný výnos půdy a upravoval její spravedlivé zdanění. V roce 1778 došlo k rozdělení půdy městům a městysům, v některých případech dostaly půdu i samotné vesnice.

Čechy sloužily jako zkušební prostor pro raabizaci. Po jejím vyzkoušení začala probíhat v dalších zemích habsburské monarchie. V roce 1775 byla započata v Dolním Rakousku, následovala v roce 1777 na Moravě, o rok později ve Štýrsku a v roce 1782 v Haliči. V roce 1783 byl vydán dvorní dekret, který nařídil provedení raabizace na všech statecích pod správou monarchie.¹⁶

¹⁶ LÖW, Jiří a MÍCHAL, Igor. *Krajinný ráz*. 1. vyd. Kostelec nad Černými lesy : Lesnická práce, 2003. 552 s. ISBN 80-86386-27-9.

3. 3. 2. 2 Raabizační práce

Raabizace také byla ve znamení účetních prací. Rušila se vrchnostenská popluží za účelem rozdělení jejich půdy mezi poddané. Tato náhrada, již se poddaní vrchnostem zavazovali, měla být rovnocenná důchodům, které vrchnosti až do průběhu raabizace pobíraly ze svých popluží. Při výpočtech nebylo postupováno libovolně, ale Raab dbal na to, aby bylo vyměřováno co nejpečlivěji, aby poddaní neměli důvod ke stížnostem, že byli raabizací poškozeni. Jakmile se pozemky rozdělily mezi poddané, ihned si začali stavět svá nová obydlí. Proto na mnohých panstvích rychle vyrostly celé nové vsi. Zakládání vsí bylo doprovázeno slavnostmi.¹⁷ Celý proces raabizace, tzv. raabizační práce byly realizovány na základě předem daných instrukcí a návodů hospodářského a etnického charakteru. Jako základní technická příručka bylo používáno „Instrukce pro inženýry pracující na c. k. zeměpanských statcích“. Text byl psán v němčině. Příručka byla vydána v roce 1778. Obsahoval následující texty: adjustace raabizačních map, pokyny pro realizaci prací, vyhotovení měřického aparátu atd.¹⁸

Raabizační práce probíhaly v rámci tří základních etap. První etapou byly přípravné práce. Jejich cílem bylo prokázání efektivity raabizace v daném území. Druhou etapou jsou práce měřické. Ty zahrnovaly provedení polních měřických prací, následovala klasifikace, bonitace půdy a zhotovení měřického operátu. Třetí etapou jsou finální práce včetně vytvoření definitivní raabizační smlouvy. Ta je následně podepsána oběma stranami.¹⁹

Jednotlivé výsledky raabizace byly zaneseny do příslušných map. Mapy byly tvořeny tzv. stolovací mapovací metodou v měřítku 1 : 2 715. Dílčí listy jednotlivých map byly vytvořeny na papír formátu 50 x 70 cm. Jako písemné operáty byly vytvořeny tzv. geometrické tabely, které daly základ pozemkovému katastru a pozemkovým knihám.²⁰

¹⁷ PROCHÁZKA, Jan. *Parcelování velkostatků (raabisace) za Marie Terezie V Čechách*. Vyd. 1. Praha : Knihotiskárna Štorkán a spol., 1925. 68 s.

¹⁸ ŠVEHLA, František a VAŇOUS, Miloslav. *Pozemkové úpravy*. 1. vyd. Praha : Vydavatelství ČVUT, 1995. 146 s. ISBN 80-01-01277-8.

¹⁹ RYBÁRSKY, Ivan, ŠVEHLA, František a GEISSÉ, Erich. *Pozemkové úpravy*. 1. vyd. Bratislava : Alfa, 1991. 357 s. ISBN 80-05-00873-2.

²⁰ PODZIMKOVÁ, Jarmila. *Historické mapy obcí a pozemkové úpravy v českých zemích*. Praha : Česká zemědělská tiskárna, 1994. 74 s.

3. 3. 2. 3 Raabizační ves

Raabizační vesnice měly typické uspořádání. V podstatě lze konstatovat, že vznikaly raabizační vsi dvojího typu. Prvním typem byly vesnice, které vznikly parcelací stávajícího hospodářského dvora. Ty přesně vycházely z historického uspořádání. Vzhledem k tomu, že docházelo během procesu ke zrušení panských dvorů, často toto zrušení probíhalo fyzicky. Jednotlivé velké hospodářské dvory s polnostmi byly postupně nahrazovány malými zemědělskými usedlostmi, které přesně pokryly potřeby velikosti jedné rodiny.

Vrchnostenský dvůr byl často rozdělen na několik provozních částí, které byly samostatné. Byly stavebně odděleny a přizpůsobeny pro jednotlivé nové hospodářské a obytné části. V mnoha případech zůstalo i početné zachování staveb, které odpovídaly době založení. Zůstaly často dochovány výplně otvorů jako např. dveře, okna atd. Tvary vždy vycházely z vazby na bývalé panství a snažily se respektovat původní hospodářské uspořádání.²¹

Druhým typem raabizačních vsí byly nově vzniklé. Ty se velmi lišily od sídel vznikajících za velké středověké kolonizace. Rozdíl byl nejen v půdorysném spořádání, ale ve stavebním provedení. Klasickou charakteristikou nově vzniklé raabizační vsi jsou přesné geometrické tvary půdorysu a navazujících zemědělských plužin. Seskupení jednotlivých usedlostí bylo pravidelné. Stavěli se nejčastěji typové projekty dvojdomů. Vše bylo přísně geometrické. Půdorys byl zpravidla návesního nebo silničního charakteru. V Čechách tyto vsi představovaly vrchol historického osídlení normového typu.

Nové vesnice, které byly zakládány, se dají v současnosti poznat v některých případech dle názvu. Dle rejstříků nově založených vesnic se často u raabizačních vesnic objevuje přívlastek Nový nebo Nová. Občas také název byl odvozen od panovnice, která vládla (např. Tereziny Dary) nebo od zakladatele reformy (Ráby).²²

²¹ ŠKABRADA, Jiří. *Lidová architektura*. Vyd. 1. Praha : ČVUT, 1996. 173 s. ISBN 80-01-01435-5.

²² VAŘEKA, Josef a FROLEC, Václav. *Lidová architektura: encyklopedie*. 2. vyd. Praha : Grada, 2007. 427 s. ISBN 978-80-247-1204-8.

3. 3. 3 Důsledky raabizace

Raabizace jako významná pozemková reforma v Čechách znamenala změnu v systému tehdejší roboty. Reforma byla řízena způsobem tzv. shora pomocí ústředního orgánu. Samotnou realizaci řešil odborný personál na základě přesných instrukcí.

Během raabizace došlo k další kolonizaci v rámci Čech. V některých případech byla součástí velkostatků i velká část půdy v podobě lada. V takovém případě docházelo k nové kolonizaci a obsazování těchto pozemků. Tato kolonizace byla velmi často realizována německým obyvatelstvem, které se usídlilo nejen u hranic, ale ve vnitrozemí Čech. Na této půdě měli familianti dočasné úlevy od odvodu peněžitých dávek vrchnosti.

Jedním z důsledků raabizace byla nová nerovnost mezi poddanými nájemci půdy. To způsobilo postupné se vykupování z roboty během následujícího 19. století.

Během celého procesu raabizace v Čechách došlo k významnému navýšení celkového počtu selských usedlostí. Zároveň byla zvýšena požadovaná zemědělská produkce. Z toho důvodu je reforma považována za úspěšnou, i když neproběhla zdaleka tak rozsáhle, jak byla plánovaná. Raabizací prošlo 147 panství a celkově vzniklo 128 nových vesnic v Čechách. Na Moravě vzniklo 117 nových vsí a bylo raabizováno 69 panství. Proces raabizace byl ukončen v roce 1790 na příkaz Josefa II. na základě tlaků šlechty na panovníka.²³ Ačkoli některé změny v reformě proběhly rychle, s nimiž byla i realizována, Josef II. chtěl program ještě zrychlit. Císař také vzdoroval zájmu pro udržení jednotnosti Raabovy reformy, proto v zimě roku 1782 Raab ztratil císařovu důvěru a byl odvolán z postu ředitele.²⁴ Po pozastavení raabizace až do roku 1821 se nic významného v této problematice nedělo. Roku 1821 byla abolice zakázána. Dá se říci, že kvůli těmto opatřením se zemědělská výroba v té době nikam neposouvala a celkový hospodářský stav poddaných se zhoršoval. V roce 1848 došlo ke zrušení roboty a poddanství a to znamenalo nový rozkvět v zemědělství. Na základě patentu z roku 1848 se poddaní stali vlastníky půdy, kterou měli v držení. Z toho vyplývá, že tvary a hranice pozemků zůstaly nezměněny. V letech 1851- 1854 se mohli poprvé familianti

²³ MARŠÍKOVÁ, Magdalena a MARŠÍK, Zbyněk. *Dějiny zeměměřičtví a pozemkových úprav v Čechách a na Moravě v kontextu světového vývoje*. 1. vyd. Praha : Libri, 2007. 182 s. ISBN 978-80-7277-318-3.

²⁴ WRIGHT, William E. *Serf, Seigneur and Sovereign: Agrarian reform in Eighteenth-Century Bohemia*. 1. vyd. Minneapolis : Minesota archive editions, 1966. 220 s.

vykoupit. Cena byla stanovena na dvě třetiny výkupného. Ostatní sedláci platili při vykoupení pouze polovinu a druhá polovina byla hrazena ze zemských prostředků.²⁵

3. 4 Krajina a architektura

Práce má prokázat jak raabizace ovlivnila krajinu. Krajina jako součást životního prostředí je někdy zarámovaná scénou obrazu, nebo fotografie, jindy panorama které vidíme a v různých oblastech může být rozdělena na dílčí části. Chybí zde měřítko a převládá spíše intuitivní význam. Využívá míru abstrakce a překonává naše přirozené instinkty a emoce.²⁶

Životní prostředí a krajina, ve které žijeme, ať už novodobá, nebo historická, si je velice podobná. Na prostředí kolem nás je vyvíjen populační tlak, který vede k jeho degradaci. Vliv má na něj nejen tvorba lidských kultur, ale i jejich pokles a stabilita. Krajinu nelze srovnávat například se zahradou, která může být pouze jednostranný ideál. Ale je to také místo, kde si člověk od dávných dob tvořil intimní vztah k přírodě.²⁷

Krajina může být formována lidským působením, ale i člověk sám je formován krajinou a v tomto vztahu nemá navrch, odpovědnost je zde vzájemná. Nemůžeme brát krajinu jako pouhé místo, kde je soustředěována lidská činnost a kde se odehrávají lidské životy, jako by to byla jen velice dobře nastavená některá forma fáze života.²⁸

Krajinu obývali lidé po tisíce let, například jičínsko, které bylo významně ovlivněno barokními úpravami, je díky svým příznivým podmínkám obýváno kolem osmi tisíc let. Většinou zde probíhalo intenzivní zemědělství. Na smiřické panství si po bitvě na Bílé hoře dělal nárok vévoda Albrecht Václav Eusebius z Valdštejna. V době jeho panování byla také třicetiletá válka a začínalo k nám pronikat barokní umění. Jičínský zámek byl za vlády

²⁵ SÁDLO, Jiří et al. *Krajina a revoluce: významné přelomy ve vývoji kulturní krajiny českých zemí*. 3., upr. vyd. Praha : Malá skála, 2008. 255 s. ISBN 978-80-86776-06-4.

²⁶ BENSON, John F a ROE, Maggie. *Landscape and sustainability*. 2. vyd. New York : Routledge, 2007. 320 s. ISBN 0-203-96208-7.

²⁷ RADKAU, Joachim. *Natur und Macht: eine Weltgeschichte der Umwelt*. München : Verlag C. H. Beck, 2000. 469 s. ISBN 3 406 48655 X

²⁸ MALPAS, Jeff. *The place of landscape: Concepts, contexts, studies*. 1. vyd. USA : MIT Press, 2011. 369 s. ISBN 978-0-262-01552-3.

Albrechta z Valdštejna přestavěn do barokního stylu a změnil tak charakter i velikost zámku do dnešní podoby. V 19. století bylo v Jičíně také dostaveno poslední patro Valdické brány v pozdně barokním stylu. Jičínskou krajinu také ovlivnil kříž a sochy sv. Petra a sv. Pavla.²⁹

V přírodní v krajině je nepravděpodobné, že by byly přirozeně vytvářeny přísné geometrické tvary. Až člověk, který do krajiny zasahuje třeba architekturou, může tvořit geometrické obrazce a linie. Jsou to linie, přímky, kruhy, čtverce, trojúhelníky, elipsy, kostky, čtyřstěny a další tvary. Člověk všeobecně více klade důraz na symetrické prvky. Typickým příkladem jsou egyptské pyramidy a římské chrámy, které ovšem nemají v naší krajině obdoby. U nás jsou to zejména romantické a gotické kostely, renesanční a barokní zámky, kterých je možné v české krajině najít mnoho.

Vědecky hledané koncepty a návrhy jak uměle utvářet estetiku krajiny nejsou vhodné, nejlepší přístup je vsadit na přírodní estetiku. Protože byla krajina vždy lidmi ovlivňována a nadále i bude, měl by být rozlišován vliv přírodně estetický, zemědělský a průmyslový.

Změny v zemědělství a lesnictví, rozvoj staveb, průmyslu a dopravních systémů snižuje rozmanitost krajiny a ta sestává monotónnější. Ekologické a estetické hodnoty krajiny, se při porovnávání map historických a současných viditelně mění. Tyto hodnoty se nemusí nutně srovnávat a mít stejnou váhu na ovlivnění krajiny. Snižování kvality krajiny je dnes stále v kratších časových intervalech.³⁰

²⁹ HÁJEK, P. *Česká krajina a baroko: urbanismus českého baroka na příkladu města Jičína a jeho okolí*. 1. vyd. Praha : Malá skála, 2003. 68 s. ISBN 80-902777-6-4

³⁰ WÖBSE, H. H. *Landschaftsästhetik: über das Wesen, die Bedeutung und den Umgang mit landschaftlicher Schönheit*. Stuttgart: Ulmer, 2002. 304 s. ISBN 3-8001-3217-6.

4. Metodika

Ve výzkumné části této bakalářské práce byl zjišťován vliv Raabovy reformy na utváření a vývoj krajiny. Informace byly vyhledávány individuálně ke čtyřem obcím zvlášť, neboť je každá definovaná jinou charakteristikou.

Jako první tedy bylo třeba vybrat obce, které skutečně raabizací prošly. Zjišťování dat bylo zahájeno pro území, které reforma významně ovlivnila. Po vybrání těchto obcí byl zpracován první návrh přírodních podmínek. Studie přírodních podmínek obcí byla prováděna v létě roku 2012.

- V první řadě byl zjišťován klimatický region a průměrné teploty jednotlivých obcí
- Dále byly zapsány geografické poměry a umístění území na mapě
- Bylo třeba zjistit i půdní podmínky a geologické hledisko ke každému z vybraných území
- Také byly sledovány vodní toky, či vodní plochy, pokud se v regionu vyskytovaly
- Pozornost byla věnována skladbě a stavbám v krajině, vegetaci a zajímavostem, které konkrétní místa doprovází
- Zjišťovány byly počty obyvatel, které se v průběhu let měnily
- Dále byl sledován vývoj jednotlivých obcí v různých časových etapách. V tomto případě před raabizací, během raabizace a stav území v současné době

Po zpracování přírodních podmínek bylo studium zaměřeno na obce před raabizací.

- Nejdříve se zjišťovalo, zda obce vůbec v době před raabizací existovaly
- Pokud bylo zjištěno, že již existovaly, pak bylo hledáno, v jaké době vznikly
- Pokud neexistovaly, hledaly se důkazy, že vznikly právě raabizací
- Hlavním mapovým podkladem byla Müllerova mapa
- Na mapě byly jasně vidět obce, jejich uspořádání, okolní krajina a vegetace, nebo naopak se zde obce nevyskytovaly vůbec
- Z map se také dalo zjistit umístění kostelů, klášterů a jiných sakrálních staveb

V další fázi práce se zjišťování dat soustředilo na dobu 18. století, tedy přímo na průběh Raabovy reformy.

- Informace byly vyhledávány a porovnávány z Josefského - 1. vojenského mapování a z Františkova – 2. vojenského mapování
- Pro upřesnění byly použity i císařské otisky Stabilního katastru
- K podrobnějším údajům sloužily historické záznamy jednotlivých obcí
- Zapsáno bylo, jak se obce v průběhu raabizace vyvíjely

Poslední část práce se zaměřila na obce v dnešní době.

- Vyhledávání proběhlo v současných, aktuálních mapách
- Zaznamenány byly počty obyvatel v konkrétních obcích
- Zjišťováno bylo, v jakém jsou dnes obce stavu
- Také velikost obcí v dnešní době
- Zda si obce zachovaly svoji původní podobu
- Jak vypadá okolní krajina a vegetace
- Jestli se zachovaly sakrální stavby a jiná architektura
- Jaké jsou dnes v obcích služby, apod.

Výsledky a konkrétní data tohoto výzkumu jsou uvedeny, vysvětleny a blíže popsány níže ve vlastní práci.

5. Vlastní práce

5.1 Analýza vybraných obcí

Pro vlastní práci byly vybrány 4 modelové obce, kterých se proces raabizace týkal. Každá obec je něčím specifická. Dvě obce se nacházejí na Pardubicku, které bylo raabizací velmi zasáhnuto. Jedná se o obec Ráby, pojmenované dle zakladatele raabizace. Tato obec vznikla jako nová a dnes se nachází severně od města Pardubice. Druhou obcí je Studánka, která vznikla na místě vysušeného rybníka. Dnes se jedná o jednu z pardubických čtvrtí.

Pro pardubickou oblast byl v období raabizace typický velký zánik rybníků, které se jevily jako neefektivní na rozdíl od předchozích století. Na místě vysušených rybníků postupně vznikala nová půda. Na Pardubicku takto vzniklo 36 nových vesnic. Převážné osídlení na Pardubicku v rámci nových vesnic tvořili tuzemští obyvatelé. Část nových kolonizátorů přišla z polského Kladska. Ti obsadili celkem 12 obcí ve většině případů německých. Novým osadníkům byla přidělena půda ve výměře kolem 40 měřic. Řemeslníci dostali zhruba 20 měřic půdy. Lokálním komisařem na Pardubicku byl svobodný pán Eichelburg. Celkem bylo na Pardubicko rozparcelováno 15 panských dvorů. Pro tuto půdu vznikly gruntovní knihy v letech 1790 – 1792. Pro ostatní půdu (vysušené rybníky a nevyužitá půda) vznikly gruntovní knihy v letech 1780 – 1788. Na celém území bylo zlepšováno pěstování ovocných dřevin. Významné ovocné školky byly umístěny v nově vzniklé obci Ráby.³¹

Třetí vybraná obec se jmenuje Čistá a nachází se poblíž Litomyšle. Čtvrtou obcí jsou Kýšovice poblíž Chomutova. Ty v 20. století zanikly a následně byly obnoveny.

³¹ Raabizace. *Pardubice* [online]. 2006, 10. 2. 2007 [cit. 2012-11-26]. Dostupné z: http://www.pardubice.wrp.cz/historie_pardubic/raabizace.html

Přírodní podmínky obcí

Ráby a Studánka

Ráby a Studánka se nacházejí na stejném území. Z toho důvodu budou přírodní podmínky pro ně charakterizovány společně a bude poukázáno pouze na rozdílnosti. Obec Ráby se nachází ve vzdálenosti 5 km severně od Pardubic. Bývalá obec Studánka je v současnosti východním předměstím Pardubic (viz obr. č. 1).

Obě obce se nachází v klimatickém regionu T2, který je charakteristický průměrnou roční teplotou 8 – 9 °C. Jedná se o nejteplejší region v České republice.³² Ráby se nacházejí v rovinnaté části Polabské nížiny. Průměrná nadmořská výška je zde okolo 240 m n. m. Nejvyšším vrcholem je Kunětická hora s výškou 307 m n. m. Z geologického hlediska zde převažuje písek a štěrk. Půdy jsou díky nim vzdušné, dobře propustné, ale chudé na živiny. Nejčastěji jsou zastoupeny rendziny a nivní půdy. Nedaleko od vsi teče řeka Labe, která dává krajině specifický charakter. Na obec Ráby přímo navazuje Kunětický les, který je smíšeného charakteru. Čtvrť Studánka je rovněž na východě obklopena lesem Pipenec. Studánka je dnes součástí městského prostředí, kde jsou její přírodní podmínky výrazněji antropogenně ovlivněny. Ze zemědělské výroby je dominantní pěstování obilovin a chov hospodářských zvířat.³³

Čistá

Obec Čistá se nachází 3 km jižně od města Litomyšl (viz obr. č. 2). Obec patří do klimatického regionu MT9 s průměrnou roční teplotou 6 – 7 °C.³⁴ Průměrná nadmořská výška oblasti je 400 m n. m. Reliéfne se jedná o mírnou pahorkatinu. Obec leží v údolí říčky Loučné. K roku 2011 žilo v Čisté více jak 900 obyvatel.³⁵

Z geologického hlediska se obec nachází na vápnito-jílovitém pískovci. Okolí obce

³² Charakteristiky klimatických oblastí ČR dle Quitta (Quitt, 1971). *Svaz pro integrované systémy pěstování ovoce* [online]. 2006 [cit. 2012-11-27]. Dostupné z: <http://www.ovocnarska-unie.cz/web/web-sispo/klimreg/tabreg.html>

³³ A2 ZJIŠTĚNÍ A VYHODNOCENÍ STAVU A VÝVOJE ÚZEMÍ. *Územně analytické podklady* [online]. 2009 [cit. 2012-11-27]. Dostupné z: http://gis.mmp.cz/uap/texty/a2_t.html

³⁴ Charakteristiky klimatických oblastí ČR dle Quitta (Quitt, 1971). *Svaz pro integrované systémy pěstování ovoce* [online]. 2006 [cit. 2012-11-27]. Dostupné z: <http://www.ovocnarska-unie.cz/web/web-sispo/klimreg/tabreg.html>

³⁵ Základní údaje. *Obec Čistá* [online]. 2005 [cit. 2012-11-30]. Dostupné z: <http://www.cista.info/cz/menu/2/zakladni-udaje>

poté tvoří převážně naváté sedimenty, jako jsou sprašová hlína a spraš.³⁶ Pedologicky se na katastrálním území obce vyskytují převážně kambizemě. V okolí obce se nacházejí převážně smrkové monokultury. Ornou půdu v okolí často doprovází větší procento rozptýlené vegetace.³⁷

Kýšovice

Kýšovice leží 8 km severozápadně od města Chomutov (viz obr. č. 3). Klimaticky se obec nachází v regionu MT11, kde je průměrná roční teplota 7 – 8 °C.³⁸ Obec Kýšovice leží v nadmořské výšce okolo 750 m n. m. Reliéfně se jedná o pahorkatiny, kdy samotná obec leží v údolí a kolem se zvedají kopce s nadmořskou výškou od 780 do 814 m n. m. Nejvyšším vrchem je Poustevna s výškou 826 m n. m. Z geologického pohledu se zde nachází svahové sedimenty (hlína a kameny) a pararuly, které jsou hlavně v okolí obce.³⁹

Základní půdotvorný substrát dané oblasti je tvořen výraznými skeletovitými svahovinami. Je zde určující převaha neutrálního až kyselého materiálu. Z toho důvodu jsou pro celou oblast typické hnědé půdy. V okolí obce se vyskytují převážně hnědozemě. Jedná se o středně těžké půdy se slabě kyselou půdní reakcí. V okolí obce teče Pruněrovský potok, který se následně vlévá do vodní nádrže Kadaň. V blízkosti obce se nachází vodní nádrž Přísečnice. V samotné obci se nacházejí dvě významné studánky.

Na obec navazuje zemědělská půda tvořená půdou ornou a trvalými travními porosty. Horizonty jsou na severu a jihu ukončeny výraznými lesními celky převážně jehličnatého charakteru. V okolí obce se nachází velké procento rozptýlené vegetace.⁴⁰

³⁶ Zjednodušená geologická mapa 1:50 000. ČESKÁ GEOLOGICKÁ SLUŽBA. *Geologické a geovědní mapy* [online]. 2004 [cit. 2012-11-28]. Dostupné z: http://www.geology.cz/app/ciselniky/lokalizace/show_map.php?mapa=g50zj&y=610600&x=1088700&s=1

³⁷ Základní údaje. *Obec Čistá* [online]. 2005 [cit. 2012-11-30]. Dostupné z: <http://www.cista.info/cz/menu/2/zakladni-udaje>

³⁸ Charakteristiky klimatických oblastí ČR dle Quitta (Quitt, 1971). *Svaz pro integrované systémy pěstování ovoce* [online]. 2006 [cit. 2012-11-27]. Dostupné z: <http://www.ovocnarska-unie.cz/web/web-sispo/klimreg/tabreg.html>

³⁹ Zjednodušená geologická mapa 1:50 000. ČESKÁ GEOLOGICKÁ SLUŽBA. *Geologické a geovědní mapy* [online]. 2004 [cit. 2012-11-28]. Dostupné z: http://www.geology.cz/app/ciselniky/lokalizace/show_map.php?mapa=g50zj&y=820200&x=989100&s=1

⁴⁰ LENZ, Stanislav. ROZŠÍŘENÍ VÝROBNÍHO ZÁVODU EATON. In: *Česká informační agentura životního prostředí* [online]. 2005 [cit. 2012-11-30]. Dostupné z: portal.cenia.cz/eiasea/download/EIA_ULK147_oznameni_1.doc

5. 1. 1 Vývoj obcí před raabizací

Ráby a Studánka

Pro vyhledání nejstarších údajů o krajině je Müllerova mapa používaná širokou veřejností. Jedná se o první kvalitnější mapový zdroj české krajiny. Byla pořízena státem za vojenským a hospodářským účelem.⁴¹

Dle historického mapování lze doložit, že obec Ráby a Studánka v době před raabizací neexistovaly. Použitým historickým podkladem je mapa Jana Kryštofa Müllera, která vznikla v roce 1720 (viz obr. č. 4). Na této mapě není vidět v blízkosti Pardubic ani jedna z řešených obcí. To jasně dokládá jejich vznik až v období raabizace. Je tedy možné říci, že tyto dvě konkrétní obce byly založeny díky raabizaci. V blízkosti obce Ráby je z té doby patrná obec Brozany, která se dochovala dodnes. Pod Kunětickou horou, v místech dnešních Rábů, se v té době nacházela orná půda. Na místě obce Studánky je patrná soustava tří rybníků, které patřily do pernštejnské rybniční soustavy. Obec Ráby byla založena na úpatí hradního komplexu, který stál na Kunětické hoře již v druhé polovině 14. století. V dějinách hradní architektury je hrad zajímavý výstavbou opevnění, kde byly použity zemní valy, kruhové rondely, hradební okruhy s příkopy a šestice bran. V roce 1645 hrad dobylo švédské vojsko, a tak vykradený a vypálený hrad chátral, což mělo ničivý dopad na jeho funkci.⁴²

Čistá u Litomyšle

Obec Čistá u Litomyšle již v době raabizace existovala, dokazuje to Müllerovo mapování (viz obr. č. 5), na mapě je vyznačen i kostel sv. Mikuláše. V té době se německy jmenovala Lauterbach, česky Litrbachy. Vesnice pravděpodobně vznikla ve 13. století kolonizační činností litomyšlského premonstrátského kláštera. Z mapy je jasně zřetelné, že se v obci nacházel kostel, který je dominantou až do dnešní doby. Místní farní kostel sv. Mikuláše byl od roku 1350 součástí poličského děkanátu. Původní ještě dřevěný kostel, ve kterém roku 1408 působil kněz premonstrát Rudolf z Litomyšle, byl postupně přestavován na

⁴¹ SEMOTANOVÁ, Eva. Müllerova mapa Čech z roku 1720 a Müllerova mapa Moravy z roku 1716 ve vydání z roku 1790. *Prezentace starých mapových děl z území Čech, Moravy a Slezska* [online]. 2001 [cit. 2012-11-30]. Dostupné z: http://oldmaps.geolab.cz/map_root.pl?z_height=758&lang=cs&z_width=1024&z_newwin=1&map_rot=mul

⁴² Historický vývoj. [online]. [cit. 2012-12-09]. Dostupné z: <http://www.hrad-kunetickahora.cz/historie/historicky-vyvoj/>

zděný. V roce 1583 dal postavit majitel litomyšlského panství hrabě Vratislav z Pernštejna gotické kněžiště kostela zděné. Nový majitel panství hrabě Trautmansdorf dal pokyn ke stavbě nového kostela. Byla vystavěna hlavní a příční loď. Po dokončení stavby, ale kostel i fara vyhořely. Poslední zásadnější opravou kostel sv. Mikuláše prošel v devadesátých letech 20. století. Od roku 1850 byla obec Litrbachy součástí politického okresu Litomyšl. Převážnou část obyvatelstva tvořili do roku 1945 Němci, po jejich vysídlení v poválečném období a příchodu českých osídlenců došlo roku 1947 ke změně názvu obce Litrbachy na obec Čistá.⁴³ Od Litomyšle vedla do obce poměrně významná cesta lemovaná alejovou výsadbou. Na mapě je rovněž vyznačena zeleň, která byla dominantní hlavně ve východní části u obce. Jsou patrné i reliéfní vyvýšeniny.

Kýšovice

Polohu obce Kýšovice zobrazuje obr. č. 6. Německý název Gaschwitz vznikl již ve 14. století. Český název byl odvozen od osobního jména Kýša. První zmínka o obci pochází z roku 1183, kdy nejprve patřili rodu Šumberků a následně Lobkovicům. V roce 1533 byla obec prodána rodu Šliků, kteří o ni přišli v roce 1545. Zhruba v polovině 16. století dochází ke koupi obce svobodným pánem Bohuslavem z Lobkowic a vzniká tzv. „suniperský podfl“. Po zabavení obce připadla královské koruně. V 18. století se začali obyvatelé Kyšovic živit kromě zemědělské činnosti rovněž formařením. Byla zde dědičná rychta. Fara a škola se nacházely v nedalekém Výsluní. V roce 1777 došlo k rozdělení kyšovické půdy v rámci procesu raabizace. Místní obyvatelstvo začalo platit pouze poplatky za pronájem půdy.⁴⁴

Na mapě (obr. č. 6) je obec vyznačena bez sebemenších detailů. Na sever od obce se nacházely lesy. Žádné reliéfní vyvýšeniny nejsou v nejbližším okolí vyznačeny. Nedaleká obec Výsluní je znázorněna s šlechtickým zámekem.

5. 1. 2 Obce v průběhu raabizace

Obce v průběhu raabizace lze vysledovat na 1. vojenském mapování. Bezprostředně po průběhu raabizace lze vývoj obcí sledovat na mapě 2. vojenského mapování a v rámci

⁴³ Historie obce: Vznik obce, její název a obyvatelé. [online]. [cit. 2012-12-09]. Dostupné z: <http://www.cista.info/cz/menu/14/zakladni-udaje/historie-obce/>

⁴⁴ Kýšovice- historie. BINTEROVÁ, Zdena. *Zaniklé obce a objekty po roce 1945* [online]. 2005 [cit. 2012-12-03]. Dostupné z: <http://www.zanikleobce.cz/index.php?detail=1136293>

císařských otisků Stablního katastru. V letech 1764 – 1768 (následná rektifikace v letech 1780 – 1783) probíhalo 1. vojenské mapování nazývané také josefské.

Jako hlavní podklad map posloužila Müllerova mapa. Pro 1. vojenské mapování bylo zvoleno měřítko 1: 28 800. Mapování probíhalo pozorováním v terénu. Z toho důvodu nebyly všechny údaje zakresleny úplně přesně a mapy nebyly zcela přehledné. Jednotlivé listy map byly ručně kolorovány. Je z nich možné vyčíst základní informace o cestní síti, vodstvu, využití půdy a dominanci různých typů budov. K mapám byl rovněž vyhotoven topografický popis území. Na mapách je zakreslena česká krajina před nástupem průmyslové revoluce.⁴⁵

Následné vojenské mapování je označováno jako 2. tzv. Františkovo. Probíhalo v letech 1836 – 1852 a bylo zakresleno v měřítku 1: 28 800. Nejprve byla provedena vojenská triangulace, která zajistila určitou přesnost při mapování na rozdíl od prvního. Jako podklad pro tyto mapy posloužily mapy Stablního katastru. Informace, které sděluje mapa je téměř identická s mapou 1. mapování. Hlavní rozdíl je v zanesení trigonometrických bodů. Mapy ukazují krajinu v období počátku průmyslové revoluce v Čechách.⁴⁶

Na počátku 19. století byla potřeba přesně zjistit majetek obyvatel a následně z něj vypočítat přesnou výši daní. Z toho důvodu vznikl Stablní katastr. Součástí Stablního katastru byly písemný operát, vceňovací operát a měřický operát. Právě měřický operát tvořily mapy, tzv. povinné císařské otisky. Tyto otisky vznikaly v měřítku 1: 2 880 v letech 1826 – 1843 v Čechách a 1824 – 1836 na Moravě a ve Slezsku. Každé katastrální území bylo zmapováno a byla pro něj vyhotovena příslušná mapa. Pozemky byly označeny dle způsobu využití a bylo jim dáno parcelní číslo. Písemný operát k mapám obsahuje soupis veškeré půdy a majetků. Pro analýzu obcí byly použity tzv. iniciační skicy.⁴⁷

Ráby

Obec Ráby byla poprvé zobrazena na mapě, která je na obr. č. 7. Obec Raab, jak zněl její původní název, vznikla v letech 1777 – 1778 na pozemku dančí obory a Podhorského

⁴⁵ 1. vojenské mapování-Josefské. *Prezentace starých mapových děl z území Čech, Moravy a Slezska* [online]. 2005 [cit. 2012-12-03]. Dostupné z: http://oldmaps.geolab.cz/map_root.pl?z_height=758&lang=cs&z_width=1024&z_newwin=1&map_rot=1vm

⁴⁶ 2. vojenské mapování-Františkovo. *Prezentace starých mapových děl z území Čech, Moravy a Slezska* [online]. 2005 [cit. 2012-12-03]. Dostupné z: http://oldmaps.geolab.cz/map_root.pl?z_height=758&lang=cs&z_width=1024&z_newwin=1&map_rot=2vm

⁴⁷ Náhledy map stablního katastru. *Prezentace starých mapových děl z území Čech, Moravy a Slezska* [online]. 2005 [cit. 2012-12-03]. Dostupné z: http://oldmaps.geolab.cz/stkatr/zoom/zoom_html/

dvora, který byl ve vlastnictví dominikánského kláštera. Při provádění úprav katastru, došlo k rozdělení oborních a dvorských pozemků a část jich byla ponechána pro využívání budoucím osadníkům. První z osadníků se usadili v devatenácti číslech popisných na severním a severovýchodním svahu Kunětické hory, dále při cestě do Podhůří. Byli převážně českého původu. Povoláním to byli zemědělci. Založili tak osadu, která byla pojmenována podle dvorního rady F. A. Raaba. Jedním z prvních představitelů obce byl " rychtář raabský" Martin Velinský. Jméno obce bylo později změněno na Ráby. Růst obce byl pomalý. V roce 1890 měly Ráby 41 domů a 232 obyvatel, v roce 1900 to bylo 39 domů a 257 obyvatel, roku 1921 ve stejném počtu domů žilo 243 obyvatel, v roce 1950 měla obec 360 obyvatel a roku 1970 bylo 345 obyvatel.⁴⁸ Dále současnost. Vesnice je umístěna v úpatí Kunětické hory. Během raabizace hrad podléhal zkáze a nebyl nijak využíván. Ani v průběhu 19. století se Kunětickou horu nepodařilo zachránit. Až roku 1923 se zahájila obnova hradu, ovšem v roce 1953 přešel do vlastnictví státu a v 70. letech byl pro neúdržbu špatný stav zavřen.⁴⁹ Na mapě je patrné několik stavení a cestní síť, která vede přes ves. Přesné uspořádání obce nebo pozemků z této mapy jasné není. Zřetelné jsou pouze lesní porosty okolo. Obec byla založena pouze po jedné straně silnice směrem do Brozan. Obr. č. 8 ukazuje jednotlivá stavení, která byly umístěny pouze po pravé straně silnice směrem do Brozan. Po levé straně silnice jsou patrné trvalé travní porosty. V návaznosti na stavení jsou umístěny polnosti. Tvar pozemků však není z této mapy jasný. Obr. č. 9 jako jediný zobrazuje tvar jednotlivých polí. Pole jsou přísného geometrického tvaru nejčastěji obdélník. Obec je situována podél silnice směrem do Brozan. Nejsou zde žádné postranní uličky. Po levé straně silnice je stále trvalý travní porost a na něj navazující polnosti.

Studánka

Obec Studánka tedy vznikla v průběhu raabizace, neexistovala již dříve a byla Raabovou reformou významně ovlivněna. Obr. č. 10 ukazuje poprvé obec Studánku, která se nachází poblíž Pardubic. Jedná se o nově založenou vesnici, která se rozkládá po obou stranách silnice směrem od Pardubic. Na ves bezprostředně navazují na všech světových stranách polnosti. Obr. č. 11 zobrazuje Studánku již jako větší obec, to znamená, že se

⁴⁸ MORCHOVÁ, Zdeňka. Historie a současnost obce Ráby: Historie. [online]. 20.10.2004 [cit. 2012-12-09]. Dostupné z: <http://www.raby-obec.cz/historie-obce-raby/d-1034/p1=3067>

⁴⁹ Historický vývoj. [online]. [cit. 2012-12-09]. Dostupné z: <http://www.hrad-kunetickahora.cz/historie/historicky-vyvoj/>

v minulosti stále rozšiřovala. Kromě hlavní osy po obou stranách silnice vznikla ještě jedna boční část obce. Na část stavení navazují v bezprostřední blízkosti trvalé travní porosty a poté orná půda. Část stavení je obklopena pouze ornou půdou. Na východě obce je rozsáhlý lesní porost. Obr. č. 12 je podobný s obr. č. 11. Jsou zde zřetelně rozlišena jednotlivá políčka, která mají pravoúhlý tvar, opět nejčastěji obdélník. V tomto případě se jedná o velmi protáhlé dlouhé tratě v délce několika desítek metrů. Lesní porost na východě obce je zachován.

Čistá u Litomyšle

Obec, která se vine po obou stranách silnice z Litomyšle, se nazývá Čistá. Vidět je na obrázku č. 13. Zároveň tato silnice kopíruje protékající říčku. Na obec navazuje orná půda. Lesní porosty v nejbližším okolí nejsou. Obr. č. 14 opět ukazuje obec se staveními po obou stranách cesty. Vesnice je velmi dlouhá. Nenachází se zde žádná boční ulička a jedná se o typickou ulicovku bez jasně vymezeného jádra. Na mapě jsou rovněž patrné jednotlivé tvary pozemků, které navazují na stavení. Opět se jedná o podlouhlý obdélník. Často tvar kopíruje jednotlivé vrstevnice. Obr. č. 15 ukazuje tvary jednotlivých polností podrobněji. V severní části obce mají pozemky tvar v některých případech i čtverce nebo obdélníku, který se poměry stran čtverci velmi blíží. Jižní část obce je typická již zmiňovanými protáhlými plužinami. Plužina je pozemek, který patří k vesnici a obvykle je využíván k zemědělské činnosti. Na některá stavení bezprostředně navazuje trvalý travní porost, který je nejvíce zastoupen v místech, kudy protéká říčka.

Kýšovice

Tato obec vznikla již dávno před raabizací a v průběhu Raabovy reformy byla pouze pozměněna. Obr. č. 16 zobrazuje Kýšovice jako typickou návesní obec kruhovitého charakteru. Středem obce a tedy i návsi prochází silnice. Na obec navazují jednotlivá pole, která jsou na severu, východě a jihu zakončena lesními porosty. Obr. č. 17 zobrazuje paprscité uspořádání jednotlivých pozemků v návaznosti na obec. Ke stavením opět bezprostředně přiléhají menší trvalé travní porosty a na ně v jednotlivých výsečích orná půda. Lesní lem kolem polností zůstává zachován. Obr. č. 18 pouze dokládá paprscité uspořádání pozemků na severu a východě obce. V jižní části jsou jednotlivé polnosti opět pravidelného obdélníkovitého charakteru. V jižní části je také největší podíl trvalých travních porostů, které v některých úsecích dosahují až k lesním porostům.

Sobětice, také Výsluní, dříve bývaly podřízeny rychtě v Kýšovicích. Většina obyvatel byla zemědělci a děti chodily do školy ve Výsluní, kde bývala škola již od 16. století. Od roku 1725 patřily Sobětice k faře ve Výsluní. V 19. století zde byla postavena kaple, která se nedochovala. Mezi Výsluním a Soběticemi býval důl Václav. Měl několik šachet a hlubokou štolou a dobývali zde krevel. Fungoval s přestávkami, poslední zpráva o jeho provozu je z roku 1849. V roce 1850 se vztah mezi Kýšovicemi a Soběticemi změnil. Sobětice se staly obcí a Kýšovice jejich osadou. Faru, školu, poštu a později i lékaře měly Kýšovice stále ve Výsluní. Ke Kýšovickým patřil také nedaleký Fleklův mlýn na Pruněrovském potoce.⁵⁰

5. 1. 3 Obce v současnosti

Ráby

K výraznějšímu růstu obce došlo až v sedmdesátých a osmdesátých letech dvacátého století. V roce 1991 měla obec Ráby 122 trvale obydlených domů a 515 obyvatel.⁵¹ Obr. č. 19 zobrazuje letecký snímek obce Ráby v současnosti. Obec není již umístěna pouze jednotně podél silnice. Došlo k jejímu rozšíření po obou stranách cesty. Zároveň zde vzniklo několik vedlejších částí obce. Pozemky jsou v současnosti v okolí zcelené a rozsáhlé. Z původních tvarů jejich zůstalo zachováno velmi málo. Na jihozápadu obce najdeme kapli sv. Jana Nepomuckého, dále k Rábům náleží lovecký zámek, který stojí uprostřed parku. Park se rozkládá severně od obce a je tvořen převážně dřevinami cizího původu. Stav loveckého zámku v dnešní době není ideální a byla by potřeba rekonstrukce. Co se týče státního hradu Kunětická hora, ten byl znovu zpřístupněn roku 1993. Dá se považovat za historickou dominantou východočeského kraje. Jeho opravy probíhají průběžně až do dnešního dne. Je významným cílem turistů a často konají se kulturní a historické akce. Ráby mají svůj obecní úřad, mateřskou školu, k dispozici je i místní knihovna. V obci je také zdravotní středisko s praktickým lékařem a lékárna. Domov pod Kuňkou je příspěvková organizace Pardubického kraje, která poskytuje sociální služby lidem s mentálním a kombinovaným postižením. Najdeme zde Staročeskou stodolu, což je restaurace pod Kunětickou horou, různé služby a řemesla, jakou je muzeum, zahradnictví, architektonická kancelář a další firmy.

⁵⁰ Kýšovice- historie. BINTEROVÁ, Zdena. *Zaniklé obce a objekty po roce 1945* [online]. 2005 [cit. 2012-12-03]. Dostupné z: <http://www.zanikleobce.cz/index.php?detail=1136293>

⁵¹ MORCHOVÁ, Zdeňka. *Historie a současnost obce Ráby: Historie*. [online]. 20.10.2004 [cit. 2012-12-09]. Dostupné z: <http://www.raby-obec.cz/historie-obce-raby/d-1034/p1=3067>

Studánka

Obec Studánka v současnosti není samostatný celek, jak tomu dříve bývalo, ale vzhledem k blízkosti města Pardubice, byla k městu připojena. Obr. č. 20 jasně demonstruje, že Studánka se stala jednou ze čtvrtí krajského města Pardubice. Z původní podoby obce tedy dnes není téměř nic zachováno. Došlo k zániku jejího uspořádání a dnes je tvořena pravoúhlým systémem ulic. Znamená to, že Studánka sice vznikla díky raabizaci, ponechala si i svůj název, ale jako jediná z obcí zkoumaných v této práci si nezachovala svůj charakter. Jediné co zůstalo z předchozích dob, je lesní porost na východní straně. Tento porost zde byl již v průběhu pozemkové reformy a dnes tvoří rekreační les Pipenec, který je obyvateli stále využíván. V městské části Studánka je k dispozici mnoho služeb a programů. Místními obyvateli je využívána základní škola Pod zahradami, která je umístěna v parkovém areálu a patří k ní sportovní hřiště. Známy je také basketbalový klub Studánka, který je zde populární. Slouží pro rozvoj sportovní činnosti mládeže. Studánka spadá pod úřad městského obvodu Pardubice III.

Čistá u Litomyšle

Obec se nachází v hlubokém údolí a rozprostírá se po obou březích říčky Loučná. Obr. č. 21 ukazuje letecký snímek obec Čistá u Litomyšle. Tato obec ze všech řešených obcí změnila do současnosti nejméně svůj charakter. Stále se jedná o typickou ulicovku, kdy po obou stranách silnice jsou vystavěny jednotlivé domy. Podél vodního toku jsou nadále trvalé travní porosty. V bezprostřední návaznosti na obec se nachází převážně orná půda. Jedinou výraznější změnou jsou tvary jednotlivých pozemků orné půdy. Stejně jako na většině území i zde došlo v druhé polovině 20. století k jejich zcelení. K obci také náleží osada Brlenka. V současnosti zde žije přes 900 obyvatel. Je také vyhledávaným místem chatařů a chalupářů pro 60 rodin. Kolem obce je vidět rozsáhlá zeleň a převážně smrkové lesy. Občanům slouží dvě prodejny smíšeného zboží a pošta. Další využívanou službou je ordinace praktického lékaře, kadeřnictví a jiné živnostenské služby. Oblíbený je zde hostinec U Chlebounů, kde občané pořádají kulturní a společenské akce. V Čisté děti navštěvují mateřskou a základní školu 1. stupně. Co se týče historických památek, je zde již zmiňovaný kostel sv. Mikuláše, kamenná křížová cesta u kostela, kaple v osadě Brlenka a také barokní patrová fara

s roubeným patrem. V Čisté se nachází množství původních usedlostí a chalup, čímž si obec zachovává svůj originální charakter.

Kýšovice

Obec Kýšovice prodělala během 20. století největší změny. V roce 1950 došlo k jejich připojení k obci Výsluní. Po odsunu německých obyvatel se nepodařilo vesnici dosídlit. Jak ukazují volební seznamy z května 1948, mělo právo volit 19 občanů, a sice 11 mužů a 8 žen. Později 10 z nich odešlo a postupem času se vesnice vyliadila úplně. Úředně zrušena byla 1. ledna 1979 a došlo tak k jejímu zániku. Předtím došlo v Soběticích k rozsáhlým demolicím opuštěných domů. Pak se ale postavila řada nových rekreačních objektů a Sobědice se staly rekreační oblastí. 1. ledna 1999 byly Kýšovice opět úředně obnoveny a nyní má své obyvatele, kteří zde trvale žijí.⁵² Obr. č. 22 zobrazuje, že Kýšovice se výrazně zmenšily oproti historii. Dnes je zde pouze několik rekreačních chalup. Obec je obklopena ornou půdou, která byla opět zcelena a nemá již svůj paprscitý charakter. Obyvatelé Kýšovic mají obecní úřad ve Výsluní, využívají také zdejší poštu. Na náměstí stojí 3 plastiky. Jednou z nich je sloup Panny Marie, Jan Nepomucký a sv. Anna Samotřetí. Zdejší dominantou je kostel sv. Václava, který byl postaven krátce po vzniku obce, tedy asi v polovině 16. století. Na přítoku Priněřovského potoka, je Kýšovický vodopád, který je nejvyšším vodopádem Krušných hor. Lze ho rozdělit na čtyři části. První stupeň je dlouhý asi čtyři metry, pod ním pokračuje svislý, také čtyř metrový stupeň. Dále následuje delší rovný úsek a na něj navazuje poslední, třetí stupeň. Celkově je vodopád dlouhý asi 25 metrů. Poblíž Kýšovic se také nachází eko farma Výsluní, která propaguje ekologické zemědělství. Stále využívanou oblastí je ranč Oáza. Jezdí sem jak obyvatelé obce, tak návštěvníci z jiných krajů. Je zde farma, restaurace a možnost ubytování.

Obcí, které v minulosti prošly raabizací, je dnes v Čechách a na Moravě několik. Z historického hlediska je Raabova reforma pozoruhodná, už jen v tom, jak se v minulosti lidé snažili zvýšit zemědělskou produkci a skutečně se jim tak dařilo. Dnes je zajímavé obce navštívit. V každé jsou patrné známky raabizace, které v jiných obcích nejsou. Vidět je to na jejich uspořádání, na prvcích, které z té doby zůstaly, např.: plužiny, vyměřené čtvercové pozemky, využívané k zemědělské produkci, aleje a stromořadí vysázené podél cest.

⁵² Kýšovice- historie. BINTEROVÁ, Zdena. *Zaniklé obce a objekty po roce 1945* [online]. 2005 [cit. 2012-12-03]. Dostupné z: <http://www.zanikleobce.cz/index.php?detail=1136293>

6. Diskuze

Cílem této práce bylo zjistit, jak pozemková reforma F. A. Raaba tzv. raabizace, ovlivnila uspořádání naší krajiny. Vlastní práce na příkladu čtyř českých obcí, ukazuje vliv raabizace na českou krajinu. V jejím důsledku se změnil stav a osídlení. Raabova reforma byla úspěšným zásahem do krajiny.

Z všeobecného hlediska lze skutečně potvrdit, že se za dob raabizace opravdu uplatňoval barokní styl, jak uvádí např. (Čornej, 2002). Podle něj baroko jako jediný ze slohů do té doby výrazně ovlivnilo uspořádání krajiny, což se vážně potvrdilo při vypracování této práce. Vliv na krajinu měla především barokní architektura. Stavěly se jak drobné sakrální stavby, tak zámky a sídla tehdejšího obyvatelstva. Velkým zásahem do krajiny bylo také vysazování alejí a stromořadí. O tom, že tento styl výrazně určoval podobu krajiny v 18. století, je možno souhlasit i se závěry Tušla (2010), který prohlásil, že stavby a krajina v barokním období a tedy v době raabizace byla doplněna výhradně barokní uměním.

Významné změny v uspořádání krajiny, proběhly v 18. století, což uvádí i (Herre, 1996). Tento fakt lze potvrdit i z Müllerovy mapy, kde je krajina vidět. O přehledné a systematické uspořádání se zasloužila až Raabova reforma.

Jak bylo popsáno v publikaci *Lidová architektura: encyklopedie* (Vařeka, 2007) vesnice založené v době raabizace měly typické uspořádání, které se lišilo od sídel založených za velké středověké kolonizace. V práci se podařilo ověřit, že dvě z vybraných obcí, konkrétně Ráby a Studánka, skutečně byly založeny díky Raabově reformě. Naopak zbylé dvě obce Studánka a Kýchovice existovaly již dříve před raabizací, která je pouze významně ovlivnila. Že obce byly založené dříve před arabizací, dokazuje i Müllerova mapa z roku 1720, kde jsou obce jasně vidět, raabizace totiž probíhala až ve druhé polovině 18. století.

V druhé polovině 18. století během raabizace na území Čech probíhala další kolonizace, která byla velmi často uskutečňována německým obyvatelstvem. Ti žili nejen u hranic, ale i ve vnitrozemí Čech. Uvádí to ve své knize Maršíkovi (2007), což se ve vlastní práci potvrdilo u obce Čistá u Litomyšle. Jak bylo při studii zjištěno, v této vesnici žili do konce druhé světové války převážně Němci. Binterová (2005) píše, jak po skončení války došlo

k jejich vysídlení, a do obce přišli čeští obyvatelé. U ostatních třech obcí nebylo vysledováno, že by na jejich území v době raabizace žili němečtí obyvatelé, jak je tomu v případě Čisté.

Hájek (2003) napsal, že příchod baroka na české území naši krajinu významně ovlivnil. S tím se výzkum vývoje krajiny shoduje. Zde lze souhlasit s názorem, který uvádí ve své publikaci Wöbse (2002), že krajině jsou blízké přirozené asymetrické tvary, avšak jak člověk do krajiny zasahuje, mění i její strukturu. Výsledky práce se v tomto případě shodují s názorem, že člověk tvoří geometrické obrazce (linie, přímky, kruhy, čtverce, apod.). Při vyhledávání informací bylo totiž zjištěno, že vsi vzniklé díky raabizaci měly přesné geometrické tvary půdorysu a uspořádání statků bylo pravidelné. Dále člověk v krajině tvoří vyměřené, souměrné tvary svých pozemků, polí a plůžin.

Studie prokázala, že raabizační vsi se odlišně vyvíjely v dlouhém časovém intervalu a to různými způsoby. Buď vznikaly obce nové, nebo Raabovou reformou prošly vsi založené již dříve. Obcí, která vznikla nově, jsou Ráby, nebo Studánka. Dříve se na místě Rábů pod Kunětickou horou nacházela orná půda a místo obce Studánka byla soustava rybníků, která byla pro svou neefektivnost vysušena. Tento fakt lze dokázat z Müllerovy mapy, která je jedním z mapových dokumentů z této doby. Proto v případě těchto dvou obcí, které vznikly přibližně ve stejnou dobu, byly informace o vzniku vyhledávány právě v tomto mapování. Tím se potvrdilo, že o obcích dříve nebyla ani zmínka, jak je vidět na obr. č. 4 v příloze. O tom, že Ráby vznikly až v průběhu pozemkové reformy, nasvědčuje už její název, který obec získala po F. A. Raabovi.

Při hledání informací o Čisté u Litomyšle, dokázalo i Müllerovo mapování, že tato obec byla založena již před reformou. Obec totiž byla v mapě zakreslena už v roce 1720, což prokazuje její existenci před raabizací. Jsou zde patrné známky vesnice a hlavně je vidět kostel sv. Mikuláše, který v obci stojí dodnes. Že Čistá existovala již v dobách, než na našem území proběhla Raabova pozemková reforma, potvrzuje také fakt, že první zmínky o vzniku vsi jsou zapsány v listině vřatislavského biskupa Přeclava z Pogorely ze 14. století. V té době ji pojmenovali jako Lauterbach, ovšem v průběhu staletí se název změnil na české slovo Čistá. Že byla obec ovlivněna raabizací, také dokazují čtvercové, nebo obdélníkové pozemky, dále také protáhlé plůžiny, které byly v této době zakládány pro zvýšení efektivnosti zemědělského systému.

(Binterová, 2005) uvádí, že obec Kýšovice před raabizací také existovala. První zmínky se datují do 12. století. Svůj německý název Gaschwitz získaly ve 14. století. Lze tedy potvrdit, že tato obec vznikla nejdříve ze všech sledovaných.

Pokud se zaměříme na obce v 18. století, tedy v průběhu raabizace, lze z map a vybrané literatury dokázat, že některé z nich vypadaly jinak než dnes. Že Ráby byly založeny roku 1777 - 1778 potvrzuje ve své publikaci *Historie a současnost obce Ráby* (Morchová, 2004). Z tohoto zdroje byla dohledána i číselná data, podle kterých je jasné, že se obec Ráby neustále vyvíjela. Dokazuje to počet obyvatel, i počet domů, které se průběžně zvyšovaly.

Na území dnešní Studánky tedy v minulosti začali osadníci zakládat novou ves, což potvrzuje Müllerova mapa. Tento zdroj byl pro tuto práci velice přínosný. U Studánky je jasné, že ji tvořila hlavní osa, kterou byla cesta, dnes silnice. Vesnice se neustále rozšiřovala, což je patrné při porovnání mapy dnešní s mapou za doby raabizace.

Čistou u Litomyšle Raabova reforma značně ovlivnila. Před touto reformou byla cesta od Litomyšle do Čisté lemována alejí, ta se zachovala dodnes. V jižní části obce vznikly raabizací plužiny, které jsou na tomto území i dnes. V severní části Čisté zůstaly z raabizace již zmiňované pozemky pravidelných tvarů, kterými člověk do krajiny zasahuje.

Dle Binterové (2005) se Kýšovice v 19. století staly osadou. Podle tohoto zdroje tedy lze potvrdit, že se původní podoba obce nezachovala. Kýšovice byly před Raabovou reformou obklopeny lesy ze severní, jižní a východní strany. Tyto souvislé poroty se do současnosti nedochovaly.

V současné době se území Rábů oproti minulosti značně změnilo. Obec si nezachovala svůj původní tvar. Jak uvádí (Binterová, 2005) k výraznému růstu obyvatel došlo až ke konci 20. století. Na mapě je prokazatelné, že Ráby svou původní podobu ztratily a dnes jsou rozšířeny.

Nejvíce svou podobu změnila Studánka. Kvůli své poloze blízko Pardubic, byla k městu připojena a stala se tak jeho čtvrtí. Tuto skutečnost potvrzuje studie mapy ze současné doby. V době raabizace byly kolem vsi polnosti ze všech světových stran. Při srovnání mapy z obr. 10 a obr. 11 lze říci, že se Studánka rozšiřovala. Podobně jako u Kýšovic, se kolem obce Studánka vyskytoval lesní porost, který se ovšem v tomto případě zachoval dodnes.

Z dnešní aktuální mapy je vidět jak si Čistá u Litomyšle i v současnosti stále zachovává charakter z doby vzniku. Ze všech sledovaných obcí, si zachovala svoji nejpůvodnější podobu.

V neposlední řadě byla pozorována obec Kýšovice, která prodělala ve 20. století velké změny. Binterová (2005) dokázala, že obyvatelé obce postupně ubývali, po tom, co v roce 1950 došlo k jejímu připojení k obci Výsluní. Kýšovický obecní úřad byl roku 1979 zrušen a oficiální obecní úřad byl pro tuto obec ve Výsluní. V 90. letech 20. století se obec stala vyhledávanou rekreační oblastí a v roce 1999 byly Kýšovice opět úředně obnoveny. Nyní Kýšovice existují a mají své trvalé obyvatelstvo.

Obecně lze tedy říci, že raabizace byla z hlediska české historie a celkového utváření krajiny, významnou pozemkovou reformou. Byla dobře promyšlena a stala se úspěšnou, přestože neproběhla tak rozsáhle, jak bylo původně plánováno. Díky raabizaci však vzniklo 128 nových vesnic v Čechách a 117 nových obcí na Moravě. Záměr Raabovy reformy byl splněn a byl pro českou zemi přínosem.

7. Závěr

Raabizace byla jedna z prvních výrazných pozemkových reforem, která proběhla na území Čech v 18. století za vlády Marie Terezie. Jejím hlavním cílem bylo zefektivnit zemědělský systém. Raabizace proběhla pouze na panství státních nebo církevních. Šlechtická sídla zpravidla raabizací neprošla, i když jim byla tato reforma doporučena panovnicí. Během raabizace se změnil charakter mnoha obcí, vznikly nové obce a změnilo se výrazně uspořádání zemědělského půdního fondu.

V práci byly sledovány 4 vybrané obce, kterých se tento výrazný pozemkový proces zásadně dotkl. Každá z obcí prošla raabizací trochu jinak. Obec Ráby na Pardubicku vznikla právě díky tomuto procesu a dostala jméno po zakladateli reformy. Do dnešní doby se obec zvětšila a její uspořádání nezůstalo zachováno. Obec Studánka poblíž Pardubic vznikla na místě bývalých rybníků. Některé rybníky na Pardubicku byly v období raabizace vysušeny, protože se jevíly jako neefektivní. Na jejich místech vznikly raabizační obce a jednou z nich se stala právě Studánka. Do současnosti se Studánka dochovala jako jedna z okrajových čtvrtí samotných Pardubic, které se v průběhu let velmi rozrostly. Její původní uspořádání rovněž není patrné.

Třetí analyzovanou obcí byla Čistá u Litomyšle. Tato obec vznikla již před raabizací. Hlavní změny v raabizaci se týkaly uspořádání jednotlivých pozemků, které dostaly tvar pravidelných obdélníků. Tento systém pozemků se do dnešní doby nezachoval, protože v druhé polovině 20. století došlo k zcelení většiny pozemků v rámci ČR. Obec Čistá u Litomyšle však jako jediná ze sledovaných obcí si zachovala stále svůj vesnický charakter v uspořádání jednotlivých domů. Dodnes se jedná o typickou ulicovku.

Obec Kýšovice na severu Čech měla v období raabizace výrazný návesní charakter. Pozemky byly kolem uspořádány paprscitě. V druhé polovině 20. století došlo k vysídlení obce, která málem zanikla. Teprve v roce 1999 došlo k jejímu obnovení. Zachovaných stavení v obci je již málo a tvar původní obce není již příliš patrný. Pozemky v okolí byly rovněž zceleny.

Práce prokázala, že raabizace významně ovlivnila uspořádání krajiny v Čechách. Jednalo se o novou koncepci v krajinném uspořádání, která v některých oblastech platí dodnes.

8. Seznam použité literatury

A2 ZJIŠTĚNÍ A VYHODNOCENÍ STAVU A VÝVOJE ÚZEMÍ. *Územně analytické podklady* [online]. 2009 [cit. 2012-11-27]. Dostupné z: http://gis.mmp.cz/uap/texty/a2_t.html

BENSON, John F a ROE, Maggie. *Landscape and sustainability*. 2. vyd. New York : Routledge, 2007. 320 s. ISBN 0-203-96208-7.

BERAN, Pavel. Kýšovice. *Města, obce, osady a samoty zaniklé nebo částečně zaniklé po roce 1945* [online]. 2009 [cit. 2012-11-26]. Dostupné z: <http://www.zanikleobce.cz/index.php?detail=1136293>

BORDEN, Daniel et al. *Architecture: A World History*. 1. vyd. Harry N. Abrams, 2008. 512 s. ISBN 978-0-8109-9512-3.

CARL, Klaus H. a CHARLES, Victoria. *Baroque art*. 1. vyd. New York : Parkstone International, 2009. 200 s. ISBN 978-1-78042-796-6.

ČORNEJ, Petr et al. *Dějiny zemí Koruny české. I., Od příchodu Slovanů do roku 1740*. 8. vyd. Praha : Paseka, 2002. 315 s. ISBN 80-7185-503-0.

DUMBROVSKÝ, Miroslav. *Pozemkové úpravy*. Vyd. 1. Brno : CERM, 2004. 263 s. ISBN 80-214-2668-3.

HÁJEK, P. *Česká krajina a baroko: urbanismus českého baroka na příkladu města Jičína a jeho okolí*. 1. vyd. Praha : Malá skála, 2003. 68 s. ISBN 80-902777-6-4

HERRE, Franz. *Marie Terezie*. Vyd. 1. Praha : Brána, 1996. 277 s. ISBN 80-85946-41-6.

Historie obce: Vznik obce, její název a obyvatelé. [online]. [cit. 2012-12-09]. Dostupné z: <http://www.cista.info/cz/menu/14/zakladni-udaje/historie-obce/>

Charakteristiky klimatických oblastí ČR dle Quitta (Quitt, 1971). *Svaz pro integrované systémy pěstování ovoce* [online]. 2006 [cit. 2012-11-27]. Dostupné z: <http://www.ovocnarska-unie.cz/web/web-sispo/klimreg/tabreg.html>

Kýšovice- historie. BINTEROVÁ, Zdena. *Zaniklé obce a objekty po roce 1945* [online]. 2005 [cit. 2012-12-03]. Dostupné z: <http://www.zanikleobce.cz/index.php?detail=1136293>

LENZ, Stanislav. ROZŠÍŘENÍ VÝROBNÍHO ZÁVODU EATON. In: *Česká informační agentura životního prostředí* [online]. 2005 [cit. 2012-11-30]. Dostupné z: portal.cenia.cz/eiasea/download/EIA_ULK147_oznameni_1.doc

LÖW, Jiří a MÍCHAL, Igor. *Krajinný ráz*. 1. vyd. Kostelec nad Černými lesy : Lesnická práce, 2003. 552 s. ISBN 80-86386-27-9.

MALPAS, Jeff. *The place of landscape: Concepts, contexts, studies*. 1. vyd. USA : MIT Press, 2011. 369 s. ISBN 978-0-262-01552-3.

MARŠÍKOVÁ, Magdalena a MARŠÍK, Zbyněk. *Dějiny zeměměřictví a pozemkových úprav v Čechách a na Moravě v kontextu světového vývoje*. 1. vyd. Praha : Libri, 2007. 182 s. ISBN 978-80-7277-318-3.

MORCHOVÁ, Zdeňka. Historie a současnost obce Ráby: Historie. [online]. 20.10.2004 [cit. 2012-12-09]. Dostupné z: <http://www.raby-obec.cz/historie-obce-raby/d-1034/p1=3067>

Náhledy map stabilního katastru. *Prezentace starých mapových děl z území Čech, Moravy a Slezska* [online]. 2005 [cit. 2012-12-03]. Dostupné z: http://oldmaps.geolab.cz/stkatr/zoom/zoom_htm/

PÁNEK, Jaroslav a kol. *Dějiny českých zemí*. Vyd. 1. Praha : Karolinum, 2008. 487 s. ISBN 978-80-246-1544-8.

PODZIMKOVÁ, Jarmila. *Historické mapy obcí a pozemkové úpravy v českých zemích*. Praha : Česká zemědělská tiskárna, 1994. 74 s.

PROCHÁZKA, Jan. *Parcelování velkostatků (raabisace) za Marie Terezie V Čechách*. Vyd. 1. Praha: Knihotiskárna Štorkán a spol., 1925. 68 s.

Raabizace. *Pardubice* [online]. 2006, 10. 2. 2007 [cit. 2012-11-26]. Dostupné z: http://www.pardubice.wrp.cz/historie_pardubic/raabizace.html

RADKAU, Joachim. *Natur und Macht: eine Weltgeschichte der Umwelt*. München : Verlag C. H. Beck, 2000. 469 s. ISBN 3 406 48655 X

RYBÁRSKY, Ivan, ŠVEHLA, František a GEISSÉ, Erich. *Pozemkové úpravy*. 1. vyd. Bratislava : Alfa, 1991. 357 s. ISBN 80-05-00873-2.

SÁDLO, Jiří et al. *Krajina a revoluce: významné přelomy ve vývoji kulturní krajiny českých zemí*. 3., upr. vyd. Praha : Malá skála, 2008. 255 s. ISBN 978-80-86776-06-4.

SEMOTANOVÁ, Eva. Müllerova mapa Čech z roku 1720 a Müllerova mapa Moravy z roku 1716 ve vydání z roku 1790. *Prezentace starých mapových děl z území Čech, Moravy a Slezska* [online]. 2001 [cit. 2012-11-30]. Dostupné z: http://oldmaps.geolab.cz/map_root.pl?z_height=758&lang=cs&z_width=1024&z_newwin=1&map_root=mul

SÝKORA, Jaroslav. *Venkovský prostor. 1. díl, Historický vývoj vesnice a krajiny*. Vyd. 1. Praha: ČVUT, 1998. 62 s. ISBN 80-01-01826-1.

ŠKABRADA, Jiří. *Lidová architektura*. Vyd. 1. Praha : ČVUT, 1996. 173 s. ISBN 80-01-01435-5.

ŠVEHLA, František a VAŇOUS, Miloslav. *Pozemkové úpravy*. 1. vyd. Praha : Vydavatelství ČVUT, 1995. 146 s. ISBN 80-01-01277-8.

TUŠL, Jiří a kol. *Nástin dějin evropského umění II.: Období renesance a baroka*. 1. vyd. Praha : Fortuna, 2010. 215 s. ISBN 978-80-7373-086-4.

VAŘEKA, Josef a FROLEC, Václav. *Lidová architektura: encyklopedie*. 2. vyd. Praha : Grada, 2007. 427 s. ISBN 978-80-247-1204-8.

VLASÁK, Josef a BARTOŠKOVÁ, Kateřina. *Pozemkové úpravy*. Vyd. 1. Praha : Nakladatelství ČVUT, 2007. 168 s. ISBN 978-80-01-03609-9

WÖBSE, H. H. *Landschaftsästhetik: über das Wesen, die Bedeutung und den Umgang mit landschaftlicher Schönheit*. Stuttgart: Ulmer, 2002. 304 s. ISBN 3-8001-3217-6.

WRIGHT, William E. *Serf, Seigneur and Sovereign: Agrarian reform in Eighteenth-Century Bohemia*. 1. vyd. Minneapolis : Minesota archive editions, 1966. 220 s.

Základní údaje. *Obec Čistá* [online]. 2005 [cit. 2012-11-30]. Dostupné z: <http://www.cista.info/cz/menu/2/zakladni-udaje>

Zjednodušená geologická mapa 1:50 000. ČESKÁ GEOLOGICKÁ SLUŽBA. *Geologické a geovědní mapy* [online]. 2004 [cit. 2012-11-28]. Dostupné z: http://www.geology.cz/app/ciselniky/lokalizace/show_map.php?mapa=g50zj&y=820200&x=989100&s=1

Zjednodušená geologická mapa 1:50 000. ČESKÁ GEOLOGICKÁ SLUŽBA. *Geologické a geovědní mapy* [online]. 2004 [cit. 2012-11-28]. Dostupné z: http://www.geology.cz/app/ciselniky/lokalizace/show_map.php?mapa=g50zj&y=610600&x=1088700&s=1

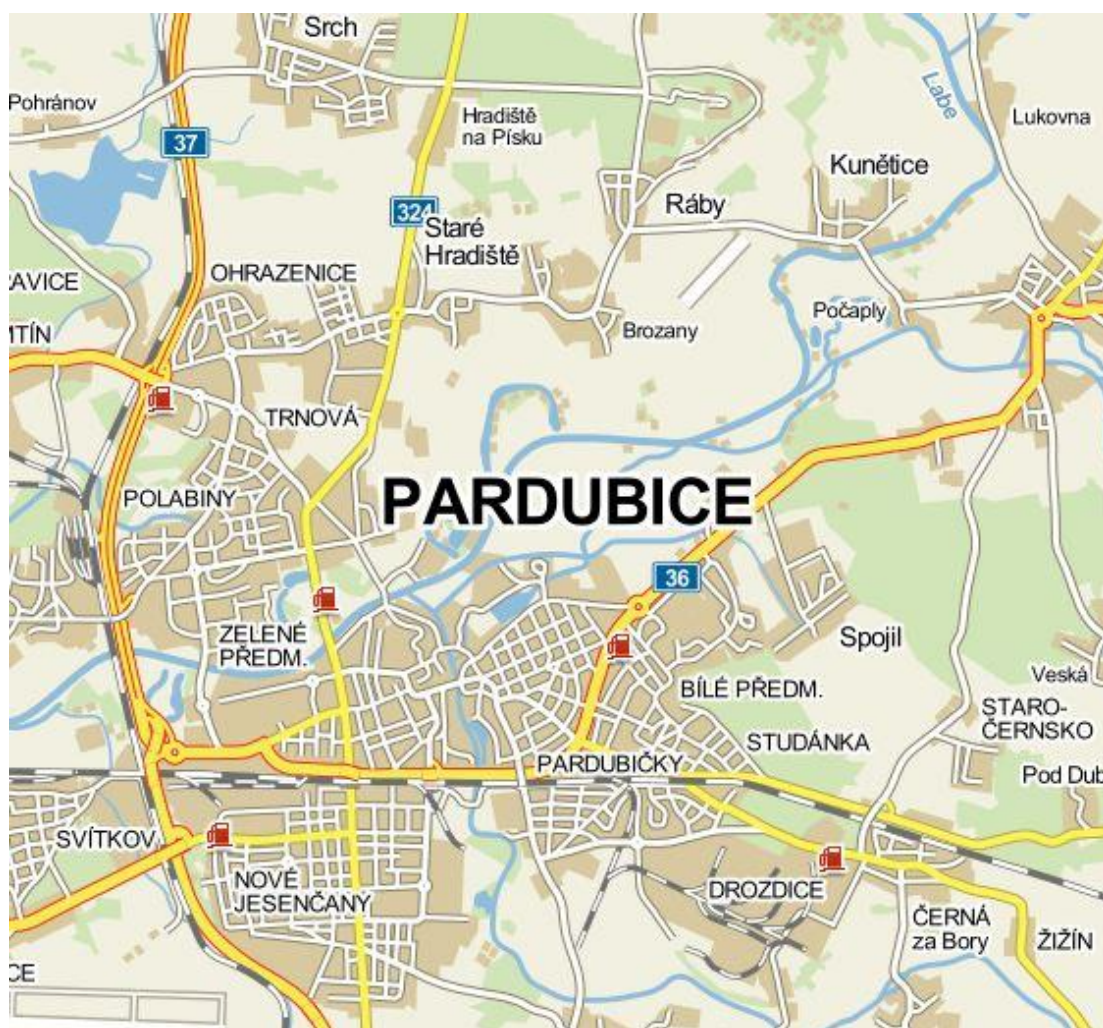
1. vojenské mapování-Josefské. *Prezentace starých mapových děl z území Čech, Moravy a Slezska* [online]. 2005 [cit. 2012-12-03]. Dostupné z: http://oldmaps.geolab.cz/map_root.pl?z_height=758&lang=cs&z_width=1024&z_newwin=1&map_root=1vm

2. vojenské mapování-Františkovo. *Prezentace starých mapových děl z území Čech, Moravy a Slezska* [online]. 2005 [cit. 2012-12-03]. Dostupné z: http://oldmaps.geolab.cz/map_root.pl?z_height=758&lang=cs&z_width=1024&z_newwin=1&map_root=2vm

9. Přílohy

Obr. č. 1: Ráby a Studánka v širších souvislostech. Současná mapa obcí.

Zdroj: *Mapy.cz* [online]. 2011 [cit. 2012-12-06]. Dostupné z: http://www.mapy.cz/#x=15.853241&y=50.073217&z=11&t=s&q=r%25C3%25A1by&qp=16.264344_49.805316_16.401829_49.849787_12



Obr. č. 2: Čistá u Litomyšle v širších souvislostech. Současná mapa obce.

Zdroj: *Mapy.cz* [online]. 2011 [cit. 2012-12-06]. Dostupné z:

http://www.mapy.cz/#x=16.353905&y=49.827331&z=12&d=muni_2771_1&t=s



Obr. č. 3: Kýchovice v širších souvislostech. Současná mapa obce.

Zdroj: *Mapy.cz* [online]. 2011 [cit. 2012-12-06]. Dostupné z: <http://www.mapy.cz/#x=13.291937&y=50.468028&z=11>



Obr. č. 4: Ráby v Müllerově mapování.

Zdroj: SEMOTANOVÁ, Eva. Müllerova mapa Čech z roku 1720 a Müllerova mapa Moravy z roku 1716 ve vydání z roku 1790. *Prezentace starých mapových děl z území Čech, Moravy a Slezska* [online]. 2001 [cit. 2012-11-30]. Dostupné z: http://oldmaps.geolab.cz/map_root.pl?z_height=758&lang=cs&z_width=1024&z_newwin=1&map_rot=mul



Obr. č. 5: Čistá v Müllerově mapování.

Zdroj: SEMOTANOVÁ, Eva. Müllerova mapa Čech z roku 1720 a Müllerova mapa Moravy z roku 1716 ve vydání z roku 1790. *Prezentace starých mapových děl z území Čech, Moravy a Slezska* [online]. 2001 [cit. 2012-11-30]. Dostupné z: http://oldmaps.geolab.cz/map_root.pl?z_height=758&lang=cs&z_width=1024&z_newwin=1&map_rot=mul



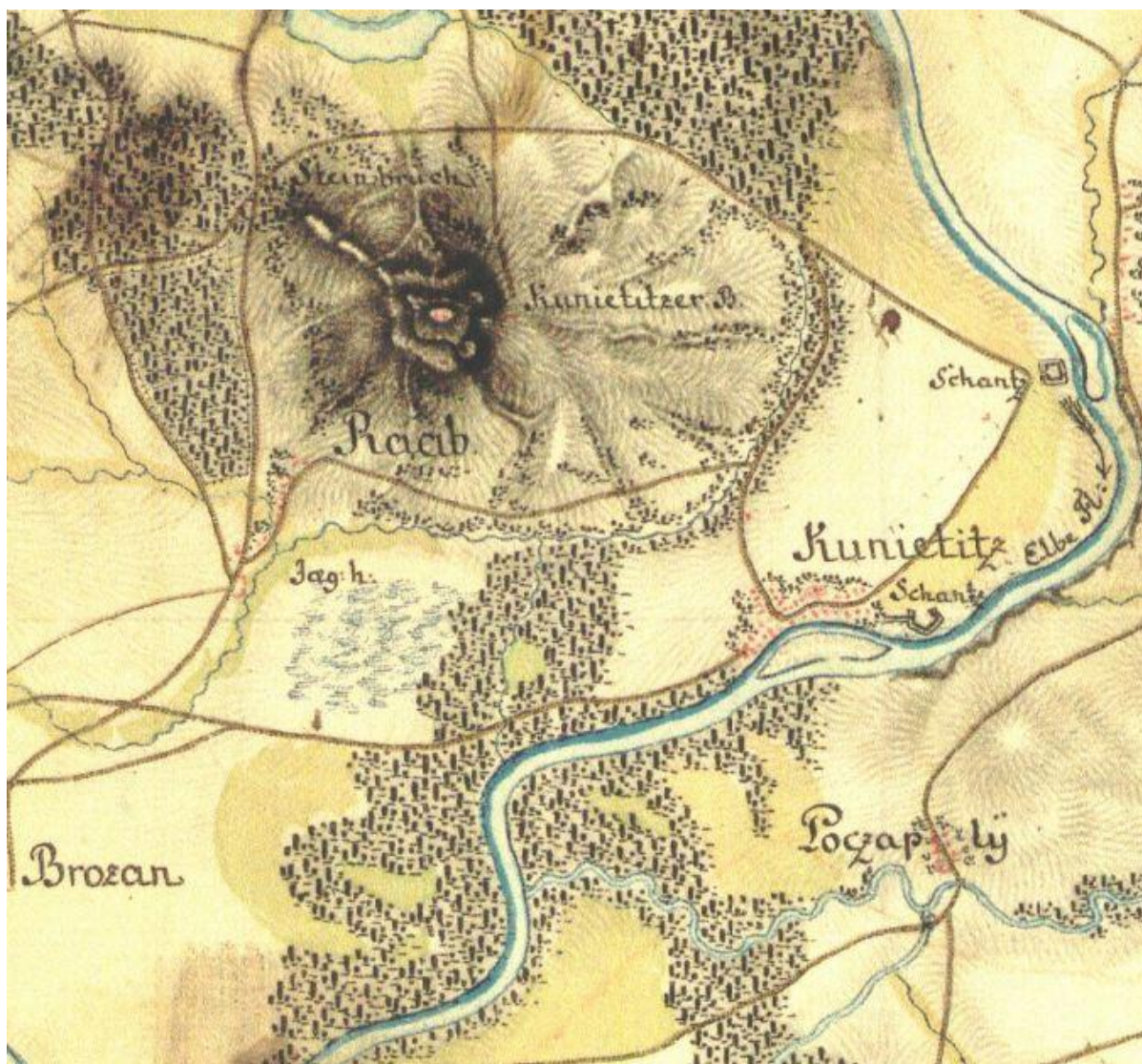
Obr. č. 6: Kýchovice v Müllerově mapování.

Zdroj: SEMOTANOVÁ, Eva. Müllerova mapa Čech z roku 1720 a Müllerova mapa Moravy z roku 1716 ve vydání z roku 1790. *Prezentace starých mapových děl z území Čech, Moravy a Slezska* [online]. 2001 [cit. 2012-11-30]. Dostupné z: http://oldmaps.geolab.cz/map_root.pl?z_height=758&lang=cs&z_width=1024&z_newwin=1&map_rot=mul



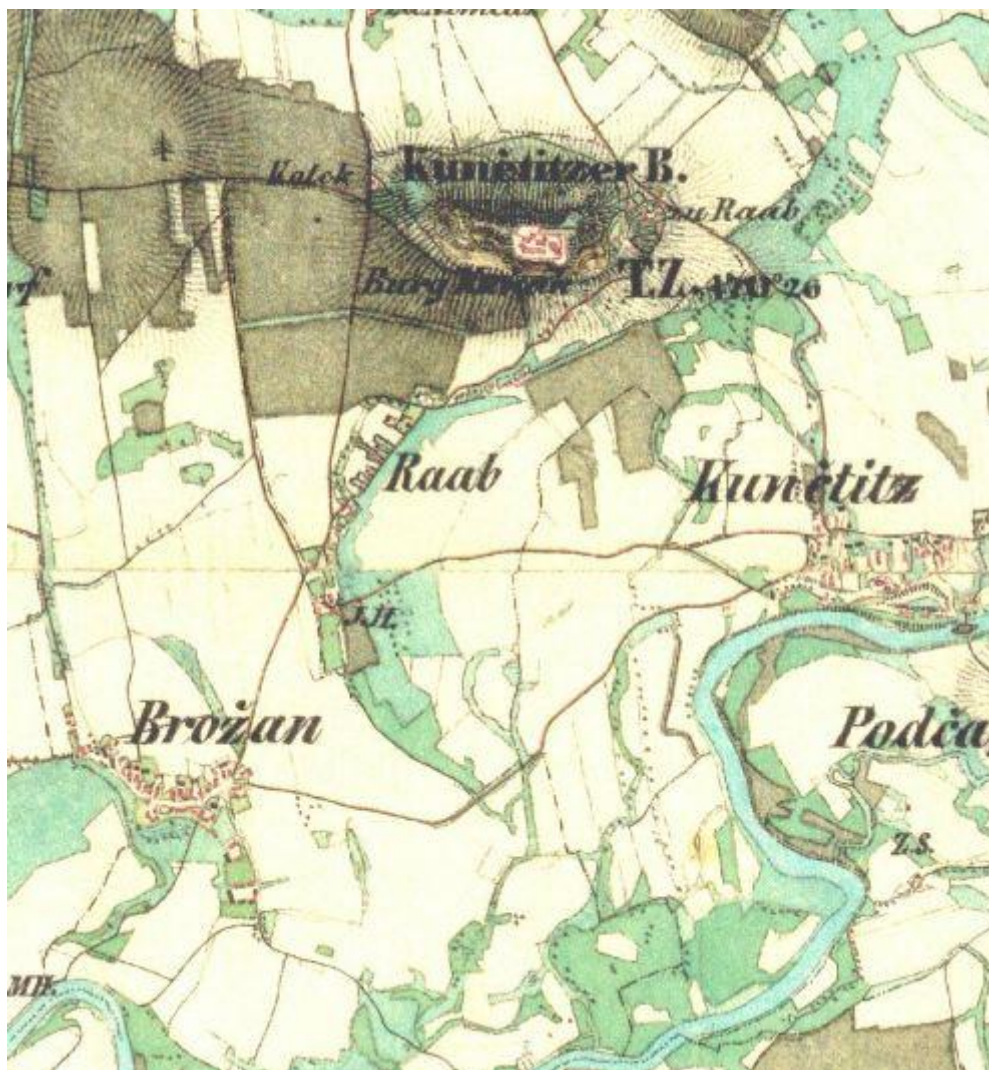
Obr. č. 7: Ráby v 1. vojenském mapování.

Zdroj: 1. vojenské mapování-Josefské. *Prezentace starých mapových děl z území Čech, Moravy a Slezska* [online]. 2005 [cit. 2012-12-03]. Dostupné z: http://oldmaps.geolab.cz/map_root.pl?z_height=758&lang=cs&z_width=1024&z_newwin=1&map_rot=1vm



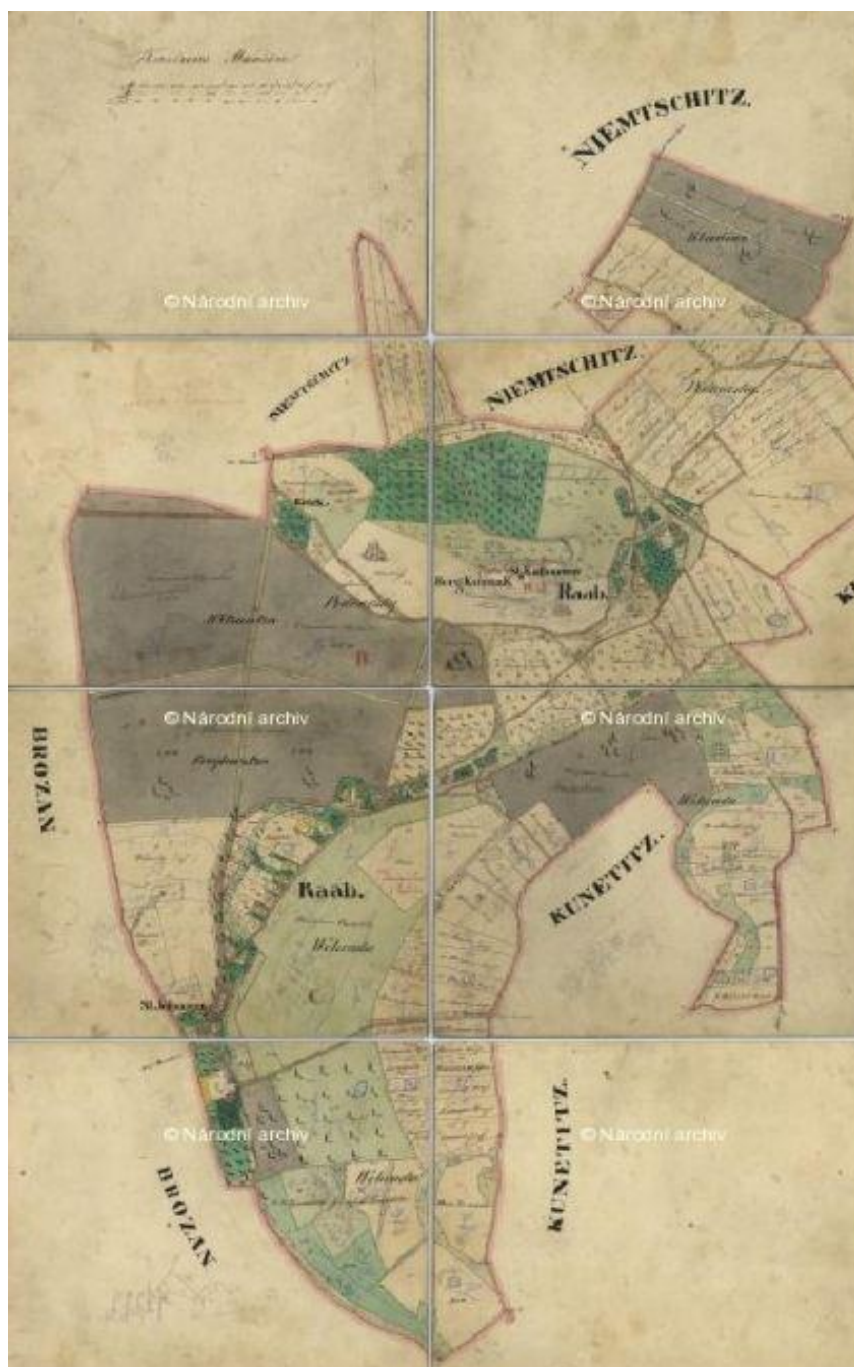
Obr. č. 8: Ráby v 2. vojenském mapování.

Zdroj: 2. vojenské mapování-Františkovo. *Prezentace starých mapových děl z území Čech, Moravy a Slezska* [online]. 2005 [cit. 2012-12-03]. Dostupné z: http://oldmaps.geolab.cz/map_root.pl?z_height=758&lang=cs&z_width=1024&z_newwin=1&map_rot=2vm



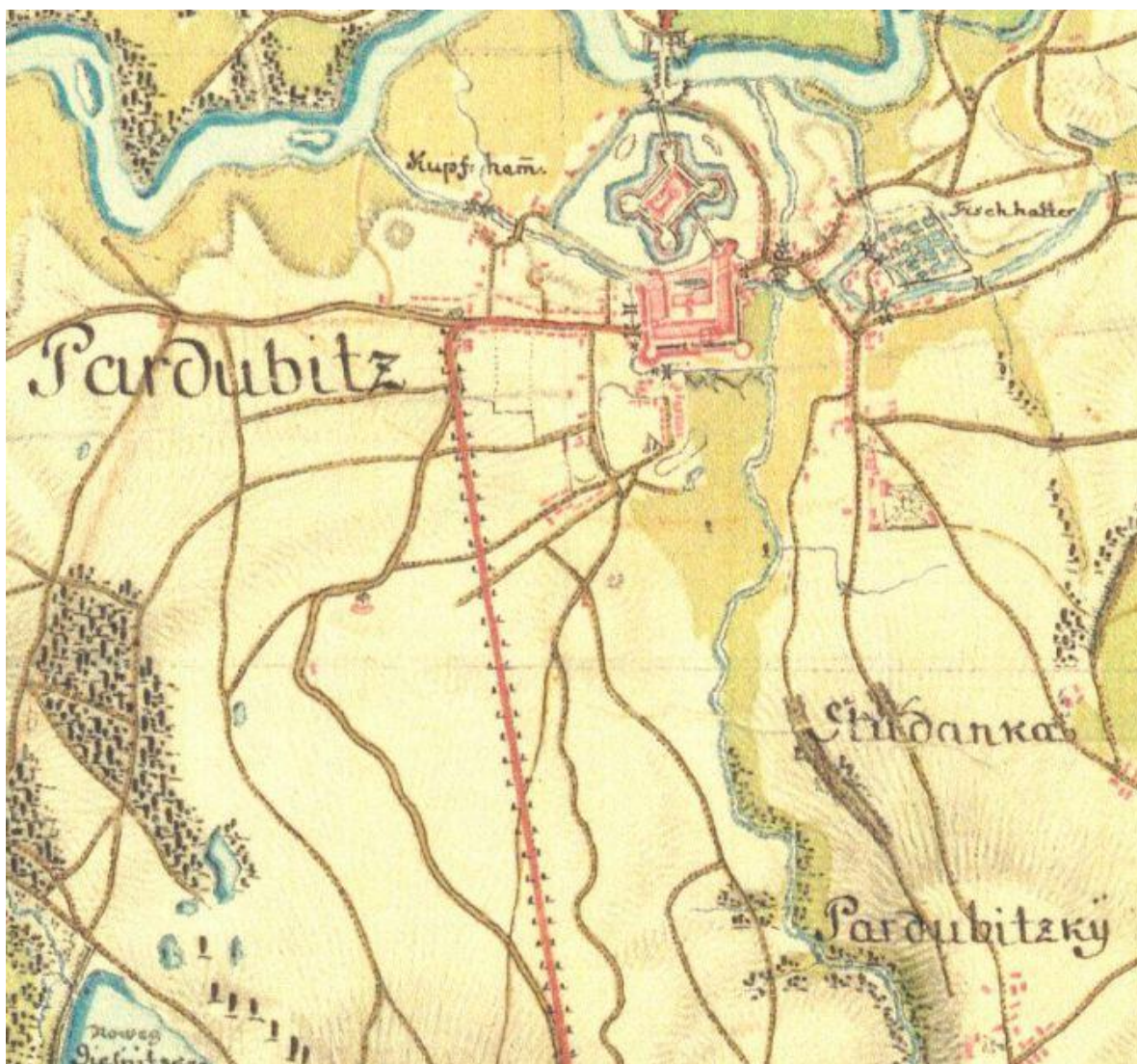
Obr. č. 9: Ráby ve Stablním katastru.

Zdroj: Stablní katastr. *ÚAZK - Císařské otisky stablního katastru* [online]. 2010 [cit. 2012-12-06].
Dostupné z: http://archivnimapy.cuzk.cz/cio/data/main/cio_main_02_index.html



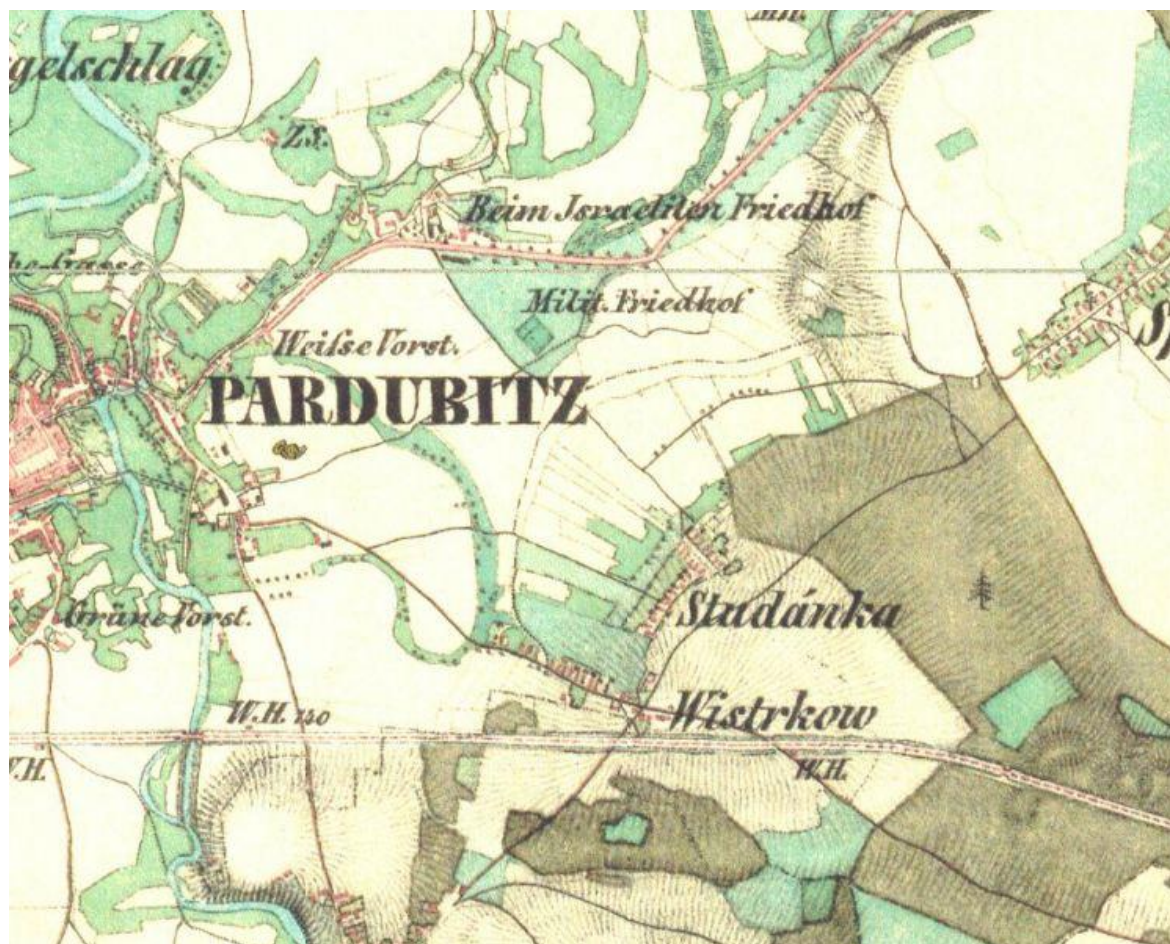
Obr. č. 10: Studánka v 1. vojenském mapování.

Zdroj: 1. vojenské mapování-Josefské. *Prezentace starých mapových děl z území Čech, Moravy a Slezska* [online]. 2005 [cit. 2012-12-03]. Dostupné z: http://oldmaps.geolab.cz/map_root.pl?z_height=758&lang=cs&z_width=1024&z_newwin=1&map_rot=1vm



Obr. č. 11: Studánka v 2. vojenském mapování.

Zdroj: 2. vojenské mapování-Františkovo. *Prezentace starých mapových děl z území Čech, Moravy a Slezska* [online]. 2005 [cit. 2012-12-03]. Dostupné z: http://oldmaps.geolab.cz/map_root.pl?z_height=758&lang=cs&z_width=1024&z_newwin=1&map_rot=2vm



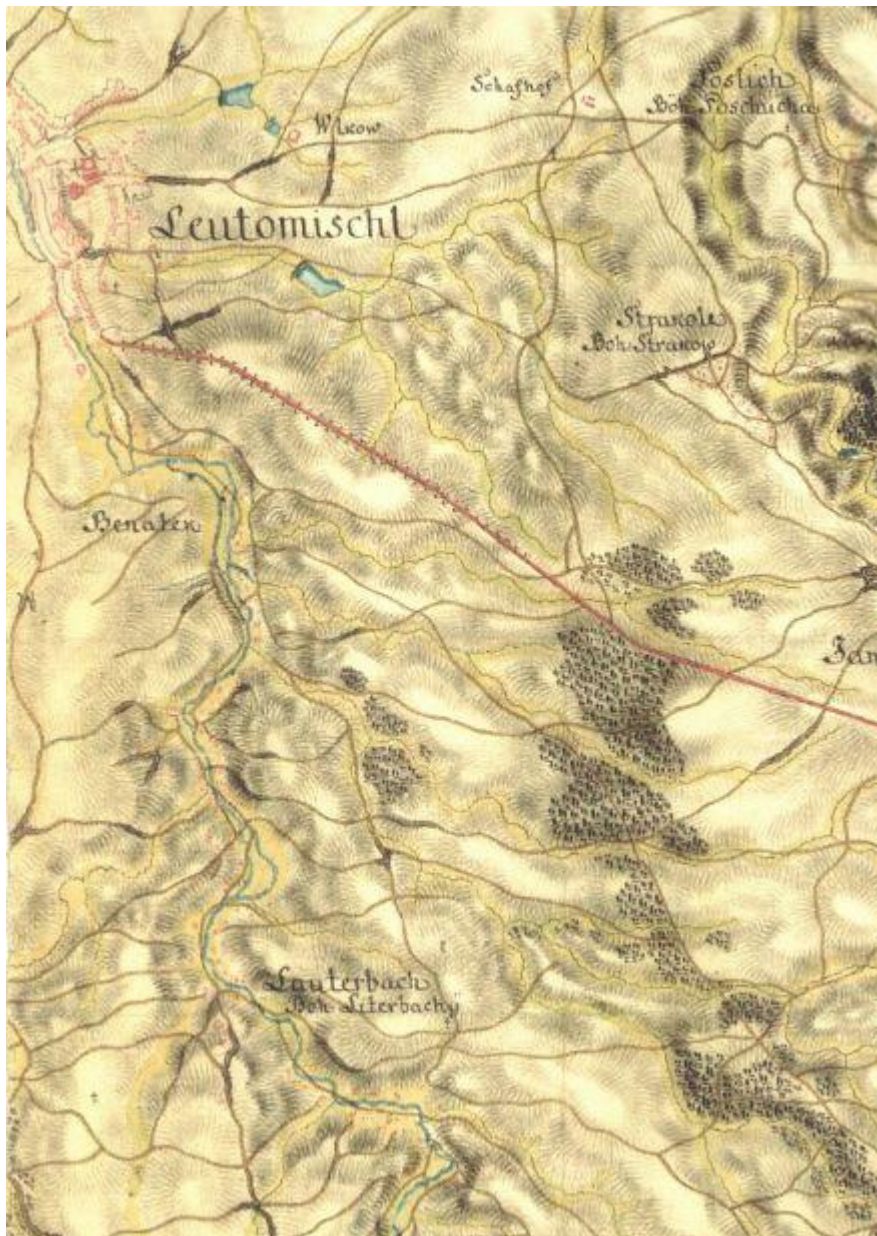
Obr. č. 12: Studánka ve Stablním katastru.

Zdroj: Stablní katastr. ÚAZK - *Císařské otisky stablního katastru* [online]. 2010 [cit. 2012-12-06].
Dostupné z: http://archivnimapy.cuzk.cz/cio/data/main/cio_main_02_index.html



Obr. č. 13: Čistá v 1. vojenském mapování.

Zdroj: 1. vojenské mapování-Josefské. *Prezentace starých mapových děl z území Čech, Moravy a Slezska* [online]. 2005 [cit. 2012-12-03]. Dostupné z: http://oldmaps.geolab.cz/map_root.pl?z_height=758&lang=cs&z_width=1024&z_newwin=1&map_rot=1vm



Obr. č. 14: Čistá v 2. vojenském mapování.

Zdroj: 2. vojenské mapování-Františkovo. *Prezentace starých mapových děl z území Čech, Moravy a Slezska* [online]. 2005 [cit. 2012-12-03]. Dostupné z: http://oldmaps.geolab.cz/map_root.pl?z_height=758&lang=cs&z_width=1024&z_newwin=1&map_rot=2vm



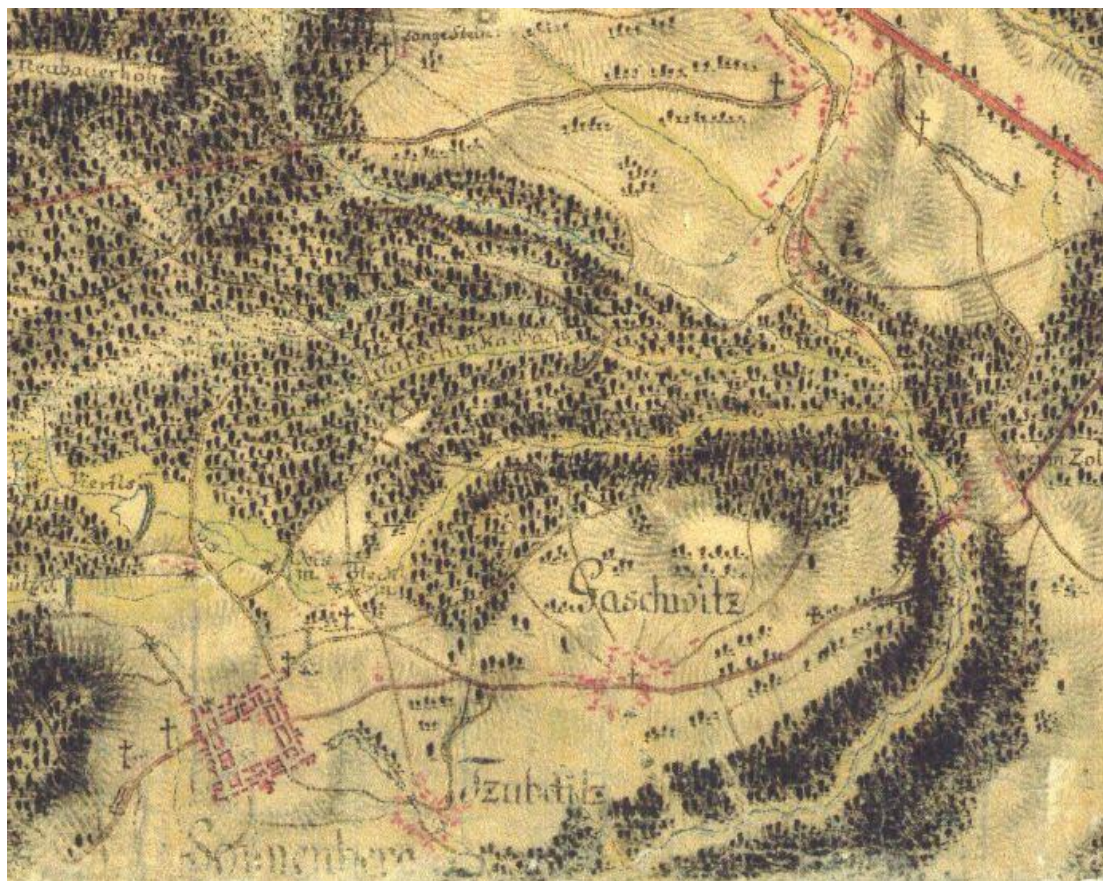
Obr. č. 15: Čistá ve Stablním katastru.

Zdroj: Stablní katastr. ÚAZK - *Císařské otisky stabilního katastru* [online]. 2010 [cit. 2012-12-06]. Dostupné z: http://archivnimapy.cuzk.cz/cio/data/main/cio_main_02_index.html



Obr. č. 16: Kýšovice v 1. vojenském mapování.

Zdroj: 1. vojenské mapování-Josefské. *Prezentace starých mapových děl z území Čech, Moravy a Slezska* [online]. 2005 [cit. 2012-12-03]. Dostupné z: http://oldmaps.geolab.cz/map_root.pl?z_height=758&lang=cs&z_width=1024&z_newwin=1&map_rot=1vm



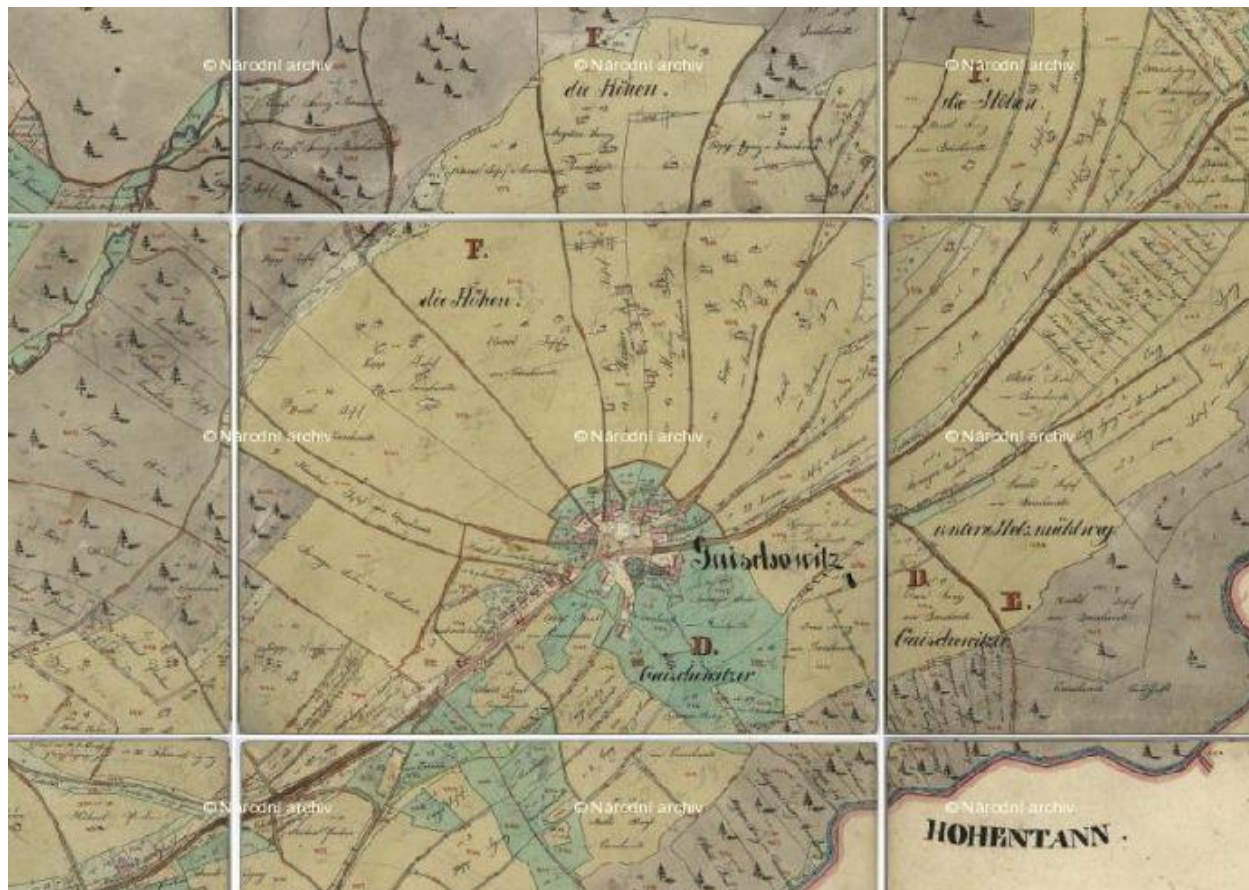
Obr. č. 17: Kýšovice v 2. vojenském mapování.

Zdroj: 2. vojenské mapování-Františkovo. *Prezentace starých mapových děl z území Čech, Moravy a Slezska* [online]. 2005 [cit. 2012-12-03]. Dostupné z: http://oldmaps.geolab.cz/map_root.pl?z_height=758&lang=cs&z_width=1024&z_newwin=1&map_rot=2vm



Obr. č. 18: Kýchovice ve Stablním katastru.

Zdroj: Stablní katastr. ÚAZK - *Císařské otisky stablního katastru* [online]. 2010 [cit. 2012-12-06].
Dostupné z: http://archivnimapy.cuzk.cz/cio/data/main/cio_main_02_index.html



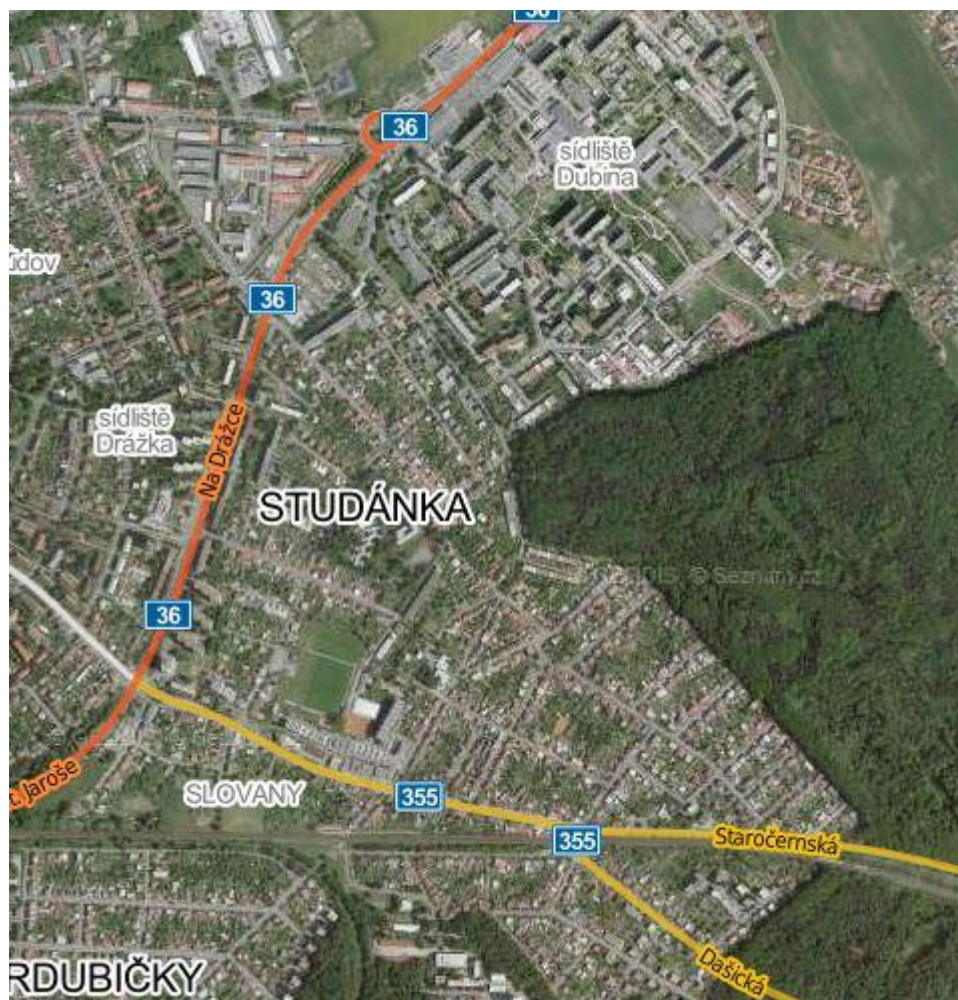
Obr. č. 19: Ráby na leteckém snímku.

Zdroj: Ráby. *Mapy.cz* [online]. 2011 [cit. 2012-12-06]. Dostupné z:
<http://www.mapy.cz/#x=15.806828&y=50.072218&z=14&l=15&c=2-8-3-15-25>



Obr. č. 20: Studánka na leteckém snímku.

Zdroj: Studánka. *Mapy.cz* [online]. 2011 [cit. 2012-12-06]. Dostupné z: http://www.mapy.cz/#x=15.801947&y=50.040988&z=12&l=15&c=2-8-3-15-25&t=s&d=muni_1258_1



Obr. č. 21: Čistá na leteckém snímku.

Zdroj: Čistá. *Mapy.cz* [online]. 2011 [cit. 2012-12-06]. Dostupné z: http://www.mapy.cz/#x=16.353905&y=49.827331&z=12&l=15&c=2-8-3-15-25&t=s&q=%25C4%25Dist%25C3%25A1&qp=13.241813_50.468010_13.258855_50.474022_15&d=muni_2771_0_4



Obr. č. 22: Kýchovice na leteckém snímku.

Zdroj: Kýchovice. *Mapy.cz* [online]. 2011 [cit. 2012-12-06]. Dostupné z: http://www.mapy.cz/#x=13.252974&y=50.471056&z=15&l=15&c=2-8-3-15-25&d=addr_11766234_1&t=s



Obr. č. 23: Obecní úřad Ráby

Zdroj: *raby-obec.cz* [online]. 2004 [cit. 2012-12-08]. Dostupné z: <http://www.raby-obec.cz/obec/gs-1015/p1=319>



Obr. č. 24: Celkový pohled na obec Ráby, ležící pod státním hradem Kunětická hora.

Zdroj: *raby-obec.cz* [online]. 2004 [cit. 2012-12-08]. Dostupné z: <http://www.raby-obec.cz/obec/gs-1015/p1=319>



Obr. č. 25: Kaple sv. Jana Nepomuckého v Rábech. Vznik kaple je datován před rokem 1820.

Zdroj: *raby-obec.cz* [online]. 2004 [cit. 2012-12-08]. Dostupné z: <http://www.raby-obec.cz/obec/gs-1015/p1=319>



Obr. č. 26: Místní část obce Ráby, která má v současné době 518 obyvatel. Na snímku jedna z ulic. V dálce je vidět státní hrad Kunětická hora.

Zdroj: *raby-obec.cz* [online]. 2004 [cit. 2012-12-08]. Dostupné z: <http://www.raby-obec.cz/obec/gs-1015/p1=319>



Obr. č. 27: Ústav sociální péče pod Kuňkou v obci Ráby pro mentálně postižené.

Zdroj: *raby-obec.cz* [online]. 2004 [cit. 2012-12-08]. Dostupné z: <http://www.raby-obec.cz/obec/gs-1015/p1=319>



Obr. č. 28: Státní hrad Kunětická hora. Na úpatí Kunětické hory leží obec Ráby.

Zdroj: *vyletnik.cz* [online]. 2008 [cit. 2012-12-08]. Dostupné z: http://www.vyletnik.cz/hrady-a-zamky/vychodni-cechy/pardubicko/2453-kuneticka_hora/



Obr. č. 29: Indikační skica Studánky z roku 1837.

Zdroj: [lsokol.cz](http://www.lsokol.cz) [online]. 2009 [cit. 2012-12-08]. Dostupné z: <http://www.lsokol.cz/cs/genealogie/historie-regionu/studanka-familie-slovany/>



Obr. č. 30: Dnešní městská část Studánka na území města Pardubice.

Zdroj: maps.google.cz [online]. 2011 [cit. 2012-12-08]. Dostupné z: http://maps.google.cz/maps?hl=cs&q=stud%C3%A1nka%20obec&bav=on.2,or.r_qf.&bvm=bv.44158598,d.bGE&biw=1366&bih=610&ie=UTF-8&sa=N&tab=il



Obr. č. 31: Základní škola v městské části Studánka v Pardubicích.

Zdroj: zs-studanka.cz [online]. [cit. 2012-12-08]. Dostupné z: <http://www.zs-studanka.cz/kontakt.html>



Obr. č. 32: Domov pro seniory v městské části Studánka v Pardubicích.

Zdroj: *peceoseniory.cz* [online]. [cit. 2012-12-08]. Dostupné z: <http://www.peceoseniory.cz/detail-zarizeni/473-domov-pro-seniory-dubina-pardubice/>



Obr. č. 33: Letecký snímek. Celkový pohled na Čistou u Litomyšle z jižní strany.

Zdroj: *cista.info* [online]. 2008 [cit. 2012-12-08]. Dostupné z: <http://www.cista.info/userdata/articles/19/>



Obr. č. 34: Obecní úřad v centru obce Čistá u Litomyšle.

Zdroj: *cista.info* [online]. 2008 [cit. 2012-12-08]. Dostupné z: <http://www.cista.info/cz/menu/32/fotogalerie/pohledy-na-obec/clanek-6-obrazova-prochazka-po-obci/>



Obr. č. 35: Základní škola v Čisté u Litomyšle stále využívaná i v dnešní době.

Zdroj: *cista.info* [online]. 2008 [cit. 2012-12-08]. Dostupné z: <http://www.cista.info/cz/menu/32/fotogalerie/pohledy-na-obec/clanek-6-obrazova-prochazka-po-obci/>



Obr. č. 36: Kostel svatého Mikuláše ze 14. století v obci Čistá u Litomyšle.

Zdroj: *cista.info* [online]. 2008 [cit. 2012-12-08]. Dostupné z: <http://www.cista.info/cz/menu/32/fotogalerie/pohledy-na-obec/clanek-6-obrazova-prochazka-po-obci/>



Obr. č. 37: Kaplička v osadě Brlenka na území Čisté u Litomyšle.

Zdroj: *cista.info* [online]. 2008 [cit. 2012-12-08]. Dostupné z: <http://www.cista.info/cz/menu/32/fotogalerie/pohledy-na-obec/clanek-6-obrazova-prochazka-po-obci/>



Obr. č. 38: Kostel svatého Václava v Kýšovicích v dnešní podobě.

Zdroj: krusnohorsky.cz [online]. 2009 [cit. 2012-12-08]. Dostupné z: <http://www.krusnohorsky.cz/2009/07/09/vysluni/>



Obr. č. 39: Kostel svatého Václava v Kýšovicích ve své původní podobě.

Zdroj: ziveobce.cz [online]. [cit. 2012-12-08]. Dostupné z: http://www.ziveobce.cz/vysluni_c563498/kysovice_b415243



Obr. č. 40: Ranč Oáza Kýšovice v blízkosti města Výsluní, využívaný k rekreaci.

Zdroj: rancoaza.cz [online]. [cit. 2012-12-08]. Dostupné z: <http://www.rancoaza.cz/index.php?page=galerie>



Obr. č. 41: Nejvyšší vodopád Krušných hor v celkové délce 25 m, na přítoku Pruněrovského potoka. Na snímku je střední stupeň Kýšovického vodopádu.

Zdroj: vodopady.info [online]. [cit. 2012-12-08]. Dostupné z: <http://www.vodopady.info/cz/krusne/Krusne.php?page=kysovicky>

