

UNIVERZITA PALACKÉHO V OLOMOUCI

Filozofická fakulta

Katedra politologie a evropských studií

Sandra Petrášová

(sandrapetrasova@seznam.cz)

**Analýza vlivu čerpání dotací z Programu rozvoje venkova
prostřednictvím metody LEADER na rozvoj venkova Olomouckého
okresu.**

Diplomová práce

Vedoucí práce: Doc. Mgr. Pavel Šaradín Ph.D.

OLOMOUC 2013

Prohlašuji, že jsem diplomovou práci na téma „Analýza vlivu čerpání dotací z Programu rozvoje venkova prostřednictvím metody LEADER na rozvoj venkova Olomouckého okresu.“ — vypracovala samostatně a na základě použitých pramenů a literatury.

V Olomouci dne 11. prosince 2013

Podpis

Touto cestou bych chtěla poděkovat panu docentu Pavlu Šaradínovi za jeho cenné rady a připomínky během psaní této práce. Poděkování patří také mým rodičům, kteří mi umožnili studovat a během studia mě všemožně podporovali.

Obsah

Obsah	4
Úvod.....	6
Teoretická část	12
1. Vymezení pojmu venkov	12
1.1 Definice pojmu venkov	12
1.2 Územní vymezení venkova	14
2. Teorie regionálního rozvoje	17
2.1. Vývoj teorií regionálního rozvoje	17
2.2 Současné období regionální politiky	18
3. Dokumenty zabývající se rozvojem venkova v ČR	21
3.1 SAPARD.....	21
3.2 Národní strategický plán rozvoje venkova České republiky na období 2007 – 2013	22
3.3 Program rozvoje venkova	23
4. Metoda LEADER.....	27
4.1 Historie metody LEADER	27
4.2 Princip metody LEADER	28
5. Místní akční skupiny	31
5.1 Způsob získávání dotací	32
5.2 Kritika MAS.....	34
Metodologická část	36
6. Zvolená metoda.....	36
6.1 Územní vymezení	36
6.2 Časové vymezení	37
6.3 Použité statistické metody.....	37
6.4 Vybrané indikátory	38
Analytická část.....	42
7. MAS.....	42
7.1 Bystřička o.p.s.....	42
7.2 MAS Uničovsko o.p.s.	45
7.3 Moravská cesta (Litovelsko-Pomoraví) o.s.....	48
7.4 Region HANÁ, o.s.	51
8. Dotace	55
9. Volební účast.....	58

10. Počet kandidátů na kandidátních listinách	63
11. Počet občanských sdružení	68
12. Počet ekonomických subjektů.....	73
13. Přírůstek obyvatel	78
14. Občanská vybavenost.....	82
16. Vesnice roku	85
Závěr	88
Abstrakt.....	92
Abstract.....	93
Prameny a literatura	94

Úvod

Venkov v České republice je charakteristickým rozsáhlým přírodním i kulturním potenciálem. Tento potenciál je však důležité dále rozvíjet. Aby bylo možné dosáhnout dalšího rozvoje, je klíčové, aby se zvýšila kvalita života venkovského obyvatelstva, neboť ta má vliv na největší problém venkova, a to je vylidňování venkovských oblastí. Rozvoje venkova v ČR spadá především do oblasti regionální a lokální politiky. Přesto, že oblasti venkovského regionu zaujímají více, než povinu celkového území ČR, byla u nás tato problematika dlouhodobě upozaděována a neexistovala žádná ucelená politika rozvoje venkova. V poslední době však zaznamenává tato oblast daleko větší pozornost, což souvisí především se vstupem ČR do EU. V EU je politika rozvoje venkova dlouhodobou součástí Společné zemědělské politiky. Aktuální výzkumy a analýzy se snaží najít vhodná řešení pro zvrácení převládajícího trendu vylidňování venkova, nedostatku pracovních příležitostí, špatné technické infrastruktury, dopravní obslužnosti, nedostatku kulturních příležitostí a nezájmu obyvatel o dění ve venkovských obcích, což jsou oblasti, které trápí venkov nejvíce.

Jak už bylo zmíněno, výrazným milníkem pro podporu rozvoje venkova byl vstup ČR do EU v roce 2004. Rozvoj venkova je součástí Společné zemědělské politiky, která je jednou z nejvýznamnějších politik EU. Za účelem rozvoje venkova byl zřízen Evropský zemědělský fond pro rozvoj venkova (EZFRV). EZFRV se stal v období 2007 až 2013 nejdůležitějším finančním nástrojem podpory komplexního rozvoje venkova nejen v ČR, ale i ve všech členských zemích EU. Tato finanční podpora je pro rozvoj českého venkova klíčová, neboť rozpočty jednotlivých obcí neumožňují zajistit dlouhodobý a udržitelný rozvoj ze svých vlastních rozpočtů. Nejdůležitějším nástrojem pro rozvoj venkova prostřednictvím EZFRV je metoda LEADER, jejíž cílem je zlepšení řízení a mobilizace přirozeného vnitřního rozvojového potenciálu venkovských oblastí. Tato metoda je nejen v ČR u venkovských obcí velmi oblíbená a často využívaná. Metoda LEADER vedla ke vzniku mnoha Místních akčních skupin (MAS), které za účelem získání dotací vytvářejí tzv. Strategické plány, které vedou k systematictějšímu rozvoji venkovských oblastí.

Cílem této práce je analyzovat, zda dotace, které veřejné subjekty, čili obce, soukromé subjekty a neziskový sektor prostřednictvím metody LEADER získaly, skutečně vedly k rozvoji venkova v daných oblastech. Tato práce sleduje území venkovských obcí okresu Olomouc, v nichž žije mezi 1000 až 2000 obyvatel. Hranice

2000 obyvatel je použita záměrně, neboť se jedná o nejčastěji používanou hranici pro vymezení venkovských obcí. Minimální hranice 1000 obyvatel je zvolena z důvodu, aby byly jednotlivé obce co nejpodobnější, a tím pádem více srovnatelné. Na tomto území funguje celkově pět MAS, MAS Bystřička o.p.s., MAS Uničovsko, o.p.s., MAS Moravská cesta (Litovelsko-Pomoraví) o.s., MAS Region HANÁ o.s. a MAS Občané pro rozvoj venkova o.s.. Poslední jmenovaná MAS Občané pro rozvoj venkova o.s., však v programovém období 2007 až 2013 nečerpala dotace prostřednictvím LEADERu. Smyslem práce je tedy porovnat, zda proběhl v období čerpání dotací větší rozvoj v obcích, které dotace metodou LEADER čerpaly, což by byl očekávaný výsledek, než v obcích, které dotace prostřednictvím metody LEADER nečerpaly. Práce analyzuje data z období před vstupem do EU, tedy z roku 2003, dále v době, kdy MAS zahájily svou činnost, tedy v roce 2006, respektive 2007, záleží na skutečnosti, ze kterého roku Český statistický úřad (ČSÚ) poskytuje data. Posledním hodnoceným rokem je rok 2012, tedy rok, ke kterému jsou k dispozici nejaktuálnější data daných indikátorů.

Výzkumnou otázkou této práce je, zda obce, které čerpaly dotace metodou LEADER, zaznamenaly v období 2007 až 2013 větší rozvoj, než obce, které dotace metodou LEADER nečerpaly.

Dále byly stanoveny hypotézy, které budou v jednotlivých kapitolách ověřovány:

1. Hypotéza: *MAS, které mají lepší hodnocení, získají více finančních prostředků na rozdělování dotací a zároveň u nich zaznamenáme vyšší počet podaných projektů.*
2. Hypotéza: *V obcích, které čerpají dotace prostřednictvím metody LEADER, bude vyšší volební účast v komunálních volbách, než v obcích, které dotace prostřednictvím metody LEADER nečerpají.*
3. Hypotéza: *V obcích, které čerpají dotace prostřednictvím metody LEADER, zaznamenáme vyšší počet kandidátů na kandidátních listinách v komunálních volbách, než v obcích, které dotace prostřednictvím metody LEADER nečerpají.*

4. Hypotéza: *V obcích, které čerpají dotace prostřednictvím metody LEADER, zaznameneáme vyšší počet občanských sdružení, než v obcích, které dotace prostřednictvím metody LEADER nečerpají.*
5. Hypotéza: *V obcích, které čerpají dotace prostřednictvím metody LEADER, zaznameneáme vyšší počet ekonomických subjektů, než v obcích, které dotace prostřednictvím metody LEADER nečerpají.*
6. Hypotéza: *V obcích, které čerpají dotace prostřednictvím metody LEADER, zaznameneáme vyšší přírůstek obyvatel, než v obcích, které dotace prostřednictvím metody LEADER nečerpají.*
7. Hypotéza: *V obcích, které čerpají dotace prostřednictvím metody LEADER, zaznameneáme lepší občanskou vybavenost, než v obcích, které dotace prostřednictvím metody LEADER nečerpají.*
8. Hypotéza: *V obcích, které čerpají dotace prostřednictvím metody LEADER, zaznameneáme vyšší aktivitu účasti na soutěži Vesnice roku, než v obcích, které dotace prostřednictvím metody LEADER nečerpají.*

V práci je použita metoda procesní analýzy. Metoda procesní analýzy byla zvolena z toho důvodu, že se jedná o metodu, která je užívána přímo ve spojitosti s analýzou dopadů vložených finančních prostředků EU na rozvoj regionu. Díky této metodě můžeme v souvislosti se strukturálními procesy postihnout dynamický vývoj dané oblasti a ten následně monitorovat a hodnotit.

Práce je členěna na tři hlavní části, teoretickou, metodologickou a analytickou. V teoretické části je kladen důraz na vysvětlení samotného pojmu venkovský prostor. Za tímto účelem je v této části nastíněno množství definic a přístupů k popsání tohoto pojmu. Dále se zabývá možnými přístupy k územnímu vymezení venkovských oblastí v ČR. Tato část se zároveň zabývá teoriemi regionálního rozvoje. Je zde představen vývoj teorií regionálního rozvoje a především aktuální trendy, které převládají v regionální politice. Teoretická část rovněž analyzuje dokumenty, které upravují rozvoj venkova. Konkrétně se jedná o Národní strategický plán rozvoje venkova ČR a Program rozvoje venkova ČR na období 2007 – 2013. Zvláštní pozornost je věnována metodě

LEADER, prostřednictvím které mají MAS možnost čerpat dotace na rozvoj venkova. Je zde popsána implementace metody LEADER v ČR a zároveň i princip jejího fungování. Závěr této části je věnován vysvětlení pojmu MAS, způsobu, jakým čerpají dotace na rozvoj venkova. Nastíněn je i způsob hodnocení MAS a některé kritické komentáře v souvislosti s fungováním MAS.

Druhá část je věnována vysvětlení metodologického postupu při analyzování dopadu čerpání dotací na rozvoj venkova. Důraz je kladen na zdůvodnění výběru použité metody a zároveň je zde daná metoda blíže popsána. Prostor je věnován i přiblížení statistických metod, které byly použity pro analýzu jednotlivých indikátorů. V této části jsou dále uvedeny monitorovací indikátory, které budou následně zkoumány v analytické části. Je zde zdůvodněn jejich výběr a jsou blíže analyzovány.

Poslední a nejdůležitější část této práce je věnována samotné analýze vlivu čerpání dotací prostřednictvím metody LEADER na rozvoj venkova v obcích okresu Olomouc. Dochází k analýze stanovených monitorovacích indikátorů na území jednotlivých obcí. V analytické části jsou zároveň ověřovány stanovené hypotézy a v závěru je také zodpovězena výzkumná otázka této práce. Na analytickou část navazuje Závěr, kde jsou shrnuty výsledky analýzy.

Rozsah literatury je k danému tématu omezený. Problematikou čerpání dotací prostřednictvím metody LEADER, se u nás zatím nikdo na odborné úrovni hlouběji nezabývá. Pravděpodobně je to způsobeno faktem, že aktuální programové období končí až na konci tohoto roku 2013. Je možné, že po skončení aktuálního programového období vznikne řada publikací či studií, které budou danou problematiku analyzovat. Omezené literární zdroje jsou i ve vztahu k MAS, analýze jejich vzniku a jejich činnosti. Přesto, že většina MAS byla založena již v roce 2006, nevznikla doposud žádná ucelená publikace na toto téma. Jako výjimkou je možné uvést publikaci Petra Pecla, Tomáše Havránka, Aleny Lehmannové a Jana Martínka, *Metodika dobré praxe místních akčních skupin v České republice. Zpráva z výzkumného projektu 2007-2009*. Jedná se však o velmi stručné vysvětlení pojmu MAS, představení metody LEADER a hodnocení tří vybraných MAS. Tato publikace tedy není pro účely této práce příliš přínosná. Rozsah literatury v oblasti problematiky analýzy rozvoje venkova už je širší. Většina publikací však předkládá pouhé definice venkova, jeho vymezení, případně jeho typologii. Nevěnují se ale až na výjimky samotné analýze venkovského prostoru. V

oblasti rozvoje venkova byla pro tuto práci přínosná především kniha *Český venkov 2005. Rozvoje venkovské společnosti*, především pak kapitola Pavlína Maříkové *Venkov v České republice – teoretické vymezení*. V této kapitole shrnuje různé definice venkovského prostoru a různé přístupy k jejich zkoumání. Další použitou literaturou byl Sborník příspěvků *Venkov je náš svět*, a to především kapitola Zdenka Kučery a Silvie Kuldové, *Vnímání venkova: klíčový fenomén jeho rozvoje*. I v tomto případě, se jednalo o spíše o definování pojmu venkova a jeho typologie. Další možné definice přináší i publikace Aloise Slepíčky, *Venkov anebo město. Lidé, sídla, krajina*. Problematikou čerpání se zabývá i společnost GaREP, spol. s r.o, která působí v oblasti regionálního rozvoje. Regionálnímu rozvoji se společnost věnuje i v teoretické rovině – řešením výzkumných úkolů pro vybraná ministerstva. Vytváří zároveň i specifické projekty, projektové záměry a expertní studie nebo přímo žádosti o dotace.¹

Práce se dále opírá o publikaci kolektivu Petra Pecla, Petra Zelenky, Roberta Svobody a Aleny Lehmannové *Financování rozvoje venkova*. Tato publikace nabízí stručný přehled všech možností financování rozvoje venkova jak pro veřejnou sféru, tedy obce, tak i pro soukromou sféru, čili podnikatele a firmy a neziskový sektor. Je třeba uvést, že se jedná spíše o přehledovou publikaci, která si nekladla větší ambice na bližší vysvětlení jednotlivých metod čerpání, ale jsou zde uvedeny cenné odkazy na další zdroje informací.

Co se týče teorií regionálního rozvoje, byla pro tuto práci stěžejní kniha Jiřího Blažka a Davida Uhlíře, *Teorie regionálního rozvoje*. Tato kniha poskytuje přehled vývoje teorií regionálního rozvoje, včetně aktuálních moderních teorií. Přesto, že publikace velmi akcentuje ekonomickou povahu jednotlivých teorií, byla tato kniha a především kapitola o aktuálních trendech v regionální politice, pro tuto práci přínosná.

Pro metodologickou část byla podstatná publikace Magdaleny Hrabánkové, Libuše Svatošové a Ivany Boháčkové *Vybrané diagnostické metody pro sledování regionálního rozvoje*. Tato monografie vznikla na základě výzkumného projektu Ministerstva zemědělství (MZe) ČR za účelem vytvoření metod pro sledování účinnosti podpor z fondů EU. Tímto tématem se zabývá i tato práce, proto byla tato publikace velmi přínosnou studií. Jedinou připomínkou k této publikaci je, že jednotlivé metody

¹ O firmě.

<http://www.garep.cz/>

mohly být detailněji popsány, případně mohly být více rozvedeny na konkrétním příkladu.

Dále se práce opírá o vysoký počet pramenů. Jedná se především o dokumenty, které upravují rozvoj venkova, metodu LEADER a MAS. Jejich konkrétní výčet je uveden v závěrečném seznamu pramenů a literatury. Významným zdrojem, bez kterého by se práce neobešla, byly databáze ČSÚ, konkrétně volební databáze, databáze MOS, databáze RES atd., a také databáze Ministerstva vnitra ČR (MV ČR). Závěrem je třeba říci, že dostupnost dat na úrovni obcí je na velmi špatné úrovni. K dispozici jsou data za omezenou oblastí a navíc jsou často zastaralá a neaktualizovaná. To je zásadní problém, pokud chceme analyzovat rozvoj venkova, neboť v tom případě se bez kvalitních dat na úrovni obce neobejdeme.

Teoretická část

1. Vymezení pojmu venkov

1.1 Definice pojmu venkov

Tato práce se zabývá rozvojem venkova. Pojem venkov je velmi obtížné přesně definovat, neboť se jedná o neurčité, a do jisté míry abstraktní označení kulturní krajiny se specifickými charakteristikami. Samotný pojem venkov pochází z latinského slova rural a je opozitem slova urban, tedy město. Původně se jednalo o dva dichotomické pojmy, ale procesem urbanizace se začaly rozdíly mezi městem a venkovem postupně stírat. V souvislosti se stíráním typických rozdílů mezi venkovem a městy došlo i k postupnému přenášení městského životního stylu na venkov.²

. Podle sociologického slovníku je venkov: „Obydlený prostor mimo městské lokality tradičně charakterizovaný orientací na zemědělství a menší hustotou obyvatel, ale i jiným způsobem života, většinou propojeným s přírodou, a také s jinou sociální strukturou ve srovnání s městem.“³

P. Maříková, která se podílí na sociologických výzkumech českého venkova, používá ve svých analýzách pro vymezení venkova definici, která za venkov považuje sídlištní jednotku ve venkovském prostoru. Tato sídlištní jednotka představuje z historického hlediska typické seskupení obytných a hospodářských stavení, plnících různé funkce. Ze sociologického hlediska je venkov charakterizován jako specifický typ komunity, která má vyšší míru vzájemné sociální závislosti, menší variabilitu profesních možností, menší sociální diferenciaci, silnější vazbu na tradice a silnější determinaci přírodním prostředím.⁴

P. Maříková také stanovila tři základní kritéria pro vymezení venkovského prostoru. Prvním kritériem je subjektivní vymezení, které je založené především na pocitech lidí. Měřit pocity lidí je však velmi obtížné. Druhým kritériem je kvalitativní vymezení. Kvalitativní vymezení zahrnuje urbanistickou strukturu, architektonické znaky, sociální znaky a ekonomické znaky. Posledním kritériem je kvantitativní

² MAŘÍKOVÁ, Pavlína: *Venkov – vymezení základních pojmů*. In: MAJEROVÁ, Věra a kol.: *Český venkov 2008. Proměny venkova*. Praha 2009, s. 13-14.

³ *Velký sociologický slovník*, Karolinum Praha 1996, s. 1380.

⁴ MAŘÍKOVÁ, Pavlína: *Venkov v České republice – teoretické vymezení*. In: MAJEROVÁ, Věra a kol.: *Český venkov 2005. Rozvoje venkovské společnosti*. Praha 2006, s. 37-57.

vymezení. Kvantitativní vymezení sleduje oblasti veřejné správy a velikostní znaky. Kvalitativní a kvantitativní vymezení je detailněji popsáno v tabulce 1.⁵

Tabulka 1: Kritéria vymezení venkovských sídel

kvalitativní	urbanistická struktura	rozvolněná zástavba, zemědělský statek, rozsáhlé veřejné prostory, nízký podíl zastavěných ploch
	architektonické znaky	nízkopodlažní zástavby, integrace obytné a dalších funkcí, absence nájemního bydlení, individuální výstavba
	sociální znaky	konservatismus, tradicionalismus, sousedství, participace, kooperativnost, sdílení společné historie
	ekonomické znaky	vyjíždka do zaměstnání, zaměstnanost v zemědělství, vyšší podíl samozásobitelství, kutilství
kvantitativní	veřejná správa	označení obce, postavení obce ve struktuře veřejné správy
	velikostní znaky	počet obyvatel, hustota zalidnění, rozloha, podíl zastavěné plochy

Zdroj: Radim Perlín: *Vymezení venkova*, upraveno autorkou

Další pohled na vymezení venkova nabízejí Z. Kučera a S. Kuldová, kteří se zaměřují na studium regionálního rozvoje. Definují venkovský prostor jako oblast, ve které žijí lidé s charakteristickým životním stylem a vnímáním vlastní identity. Považují venkov za neměstský prostor s typickým počtem obyvatel a hustotou zalidnění. Venkov charakterizují jako krajinu se specifickými rysy okolního prostředí a krajiny. Pro venkov je zároveň příznačný jeho zemědělský prostor, životní styl, uzavřenost lokálních komunit a rovina osobních vztahů. Venkov je rovněž prostorem pro rekreaci a odpočinek, zejména pro turistiku, chataření a chalupaření.⁶

A. Slepíčka definuje venkov jako všechny prostorově oddělené sídelní útvary mimo města. Venkov zahrnuje samoty, malé skupiny domů i vesnice. Pro venkov jsou typická relativně kompaktní venkovská sídla, která charakterem zástavby, strukturou ploch intravilánu, velikostí staveb a jejich funkčním využitím a také skladbou obyvatelstva a jeho počtem nemají znaky města.⁷

Jak je patrné z nastíněných definic, které nejsou vyčerpávajícím přehledem všech definic, které existují, je pojem venkov velmi obtížné přesně vyjádřit, či popsat. Každá definice má své přednosti i nedostatky, některé jsou velmi stručné a věnují se pouze některým aspektům venkova, jiné jsou komplexnější a složitější. Tato

⁵ Tamtéž.

⁶ KUČERA, Zdeněk – KULDOVÁ, Silvie: *Vnímání venkova: klíčový fenomén jeho rozvoje*. In: *Sborník příspěvků Venkov je náš svět*. Český Krumlov 2006, s. 408-411.

⁷ SLEPIČKA, Alois: *Venkov anebo město. Lidé, sídla, krajina*. Praha 1981, s. 26.

různorodost definic vychází ze skutečnosti, že i na relativně malém území ČR existují výrazné rozdíly mezi jednotlivými venkovskými prostory.

1.2 Územní vymezení venkova

Z hlediska veřejné správy jsou obce hierarchicky uspořádány do systému územního členění. Evropská unie používá pro členění území ČR klasifikaci pomocí tzv. NUTS (Nomenclature of Units for Territorial Statistics). Statistický úřad EU ji využívá pro potřeby klasifikování jednotné unifikované struktury územních jednotek. Slouží především k statistickému monitorování a k analýzám sociální a ekonomické situace v regionech. Dále se užívá pro potřeby přípravy, realizace a hodnocení regionální politiky.⁸

NUTS dělíme na:

- NUTS 1, která vymezuje území celého státu České republiky.
- NUTS 2, což jsou tzv. regiony soudržnosti Praha, Střední Čechy, Jihozápad, Jihovýchod, Severozápad, Severovýchod, Jihovýchod, Střední Morava a Moravskoslezsko.⁹
- NUTS 3, které jsou vymezeny kraji ČR a jsou to Praha, Středočeský, Jihočeský, Plzeňský, Karlovarský, Ústecký, Liberecký, Královehradecký, Pardubický, Vysočina, Jihomoravský, Olomoucký, Zlínský a Moravskoslezský kraj.

Do 31. 12. 2007 byly v systému NUTS vedeny také okresy a obce. Od 1. 1. 2008 byly tyto jednotky převedeny do systému LAU (Local Administrative Units), a to LAU 1 (dříve NUTS 4) – okresy a LAU 2 (dříve NUTS 5) – obce.¹⁰

Svou mezinárodně uznávanou definici venkovského regionu používá i OECD, která venkov definuje podílem obyvatelstva, které žije na území s hustotou zalidnění menší než 150 obyvatel/km². Obce jsou tímto způsobem rozděleny do dvou úrovní, na lokální a regionální. Na lokální úrovni je za venkovský region považována obec s hustotou zalidnění menší než 150 obyvatel/km². Na regionální úrovni jsou rozlišeny tři typy regionů. Prvním typem jsou regiony převážně venkovské, kde žije více než 50 % obyvatel ve venkovských obcích. Dalším typem jsou regiony významně venkovské, ve

⁸ *Klasifikace územních statistických jednotek – CZ NUTS.*

http://vdb.czso.cz/vdbvo/mi/mi_ciside.jsp?kodcis=0090&kodjaz=203&show_back=1 (23. 6. 2013)

⁹ Tyto regiony soudružnosti jsou důležité především pro čerpání dotací ze strukturálních fondů.

¹⁰ *Portál územního plánování.*

<http://portal.uur.cz/spravni-usporadani-cr-organy-uzemniho-planovani/nuts.asp> (24. 6. 2013)

kterých žije ve venkovských obcích 15 – 50 % obyvatel a posledním typem jsou významně městské regiony, kde ve venkovských obcích žije méně než 15 % obyvatel.¹¹

Aplikace této definice je však v praxi velmi obtížná, především s ohledem na národní specifika jednotlivých oblastí. Je tedy vhodnější pro studie mezinárodního srovnání, než pro případové studie jednotlivých zemí.

Rozlišení města a venkova je v ČR obtížné. Základní územní jednotkou je obec. Obec je definována v zákoně č. 128/2000 Sb. o obcích jako: „Základní územní samosprávním společenstvím občanů; tvoří územní celek, který je vymezen hranicí území obce. Obec je veřejnoprávní korporací, má vlastní majetek. Obec vystupuje v právních vztazích svým jménem a nese odpovědnost z těchto vztahů vyplývající. Obec, která má alespoň 3 000 obyvatel, je městem, pokud tak na návrh obce stanoví předseda Poslanecké sněmovny po vyjádření vlády.“¹² V praxi je však využití hlediska velikosti obce pro analýzy problematické, neboť se vyskytují i případy, kdy není podmínka 3000 obyvatel naplněna, přesto je obec městem.¹³

V dokumentu PRV na období 2007-2013 jsou venkovské oblasti členěny do tří typů:

- příměstský venkov, za který lze považovat venkovské obce v rámci městských aglomerací, respektive úzce vymezené urbanizované území (s více než 50 000 obyvateli)
- odlehlý venkov, který zahrnuje zejména tzv. periferní území, což jsou území s nepříznivými sociálně ekonomickými charakteristikami obyvatelstva a osídlení
- mezilehlý prostor zahrnující zbývající území ČR.¹⁴

V oblasti územního vymezení venkova se setkáváme s řadou přístupů, podle nichž je možné přesněji určit venkovské regiony. Jejich výhodou je skutečnost, že pomocí nich můžeme snadno porovnávat různé země. Na druhou stranu jsou však

¹¹ *Measuring regional economies.*

<http://www.oecd.org/std/15918996.pdf> (25. 6. 2013)

¹² Zákon č. 128/2000 Sb., o obcích (obecní zřízení).

¹³ Nejmenší město v České republice je aktuálně obec Přebuz, které má 76 obyvatel.

¹⁴ *Program rozvoje venkova České republiky na období 2007-2013.* Státní zemědělský intervenční fond. http://www.szif.cz/irj/portal/anonymous/CmDocument?rid=%2Fapa_anon%2Fcs%2Fdokumenty_ke_stazi%2Fefrd%2F1180428724933.pdf (5. 7. 2013)

jednotlivé země natolik specifické, že není možné je na základě těchto údajů porovnávat, nebo z takto získaných dat vyvozovat nějaké obecnější závěry.

2. Teorie regionálního rozvoje

Teorie regionálního vývoje se snaží najít odpověď na otázku vzniku nerovností mezi jednotlivými regiony a zhodnotit její význam pro vývoj společnosti. Jejím cílem je především nastítnit řešení pro rozvoj jednotlivých regionů. Příčiny vzniku nerovností je heterogenita vnějšího prostředí. Tato heterogenita je způsobena fyzicko-geografickou povahou a prohloubena působením socioekonomických faktorů. Ačkoliv je existence rozdílů mezi regiony žádoucí a nezbytná, příliš velké rozdíly přestávají působit stimulačně a mohou mít vážné sociální a politické důsledky. Problematikou zmírnění těchto rozdílů se zabývá regionální politika, a je to zároveň i jedním z hlavních cílů EU.¹⁵

2.1. Vývoj teorií regionálního rozvoje

Teorií regionálního rozvoje existuje celá řada. Vyplývá to ze skutečnosti, že tyto teorie mají přesah do různých sociálních i přírodních věd, jako jsou politologie, filozofie, ekonomie, geografie atd. Dalším důvodem je fakt, že je možné na teorie regionálního rozvoje nahlížet z různých úhlů či přístupů. Nežádka bývají tyto teorie i protichůdné. Tradičně dělíme teorie regionálního rozvoje do dvou skupin. První skupinou jsou konvergenční teorie, které vycházejí z předpokladu, že přirozenou tendencí regionálního rozvoje je vyrovnávání rozdílů mezi jednotlivými regiony. Další skupinou jsou divergenční teorie, které naopak vychází z přesvědčení, že v průběhu času bude docházet k dalšímu prohlubování rozdílů mezi jednotlivými regiony. Další možné dělení regionálních teorií je na induktivní a deduktivní, ačkoli ve většině teorií se oba tyto směry prolínají.¹⁶

Následující základní dělení odráží názor na roli státu v ekonomice. Krajními extrémy jsou neintervencionistické přístupy, mezi ně patří zejména neoklasické a neoliberalní směry a intervencionalistické přístupy, k nimž se řadí keynesiánství a neomarxismus. V současnosti se však tato extrémní pojetí v regionálních teoriích neobjevují. V tabulce 2 jsou blíže představeny hlavní vývojové etapy teorií regionálního rozvoje a regionální politiky.¹⁷

¹⁵ BLAŽEK, Jiří – UHLÍŘ, David: *Teorie regionálního rozvoje*. Praha 2011, s. 15-18.

¹⁶ Tamtéž, s. 13.

¹⁷ Tamtéž, s. 15.

Tabulka 2: Hlavní vývojové etapy teorií regionálního rozvoje a regionální politiky

Obecný přístup	Převažující teorie regionálního rozvoje	Regionální politika
Neoklasický (1920-1940)	Teorie regionální rovnováhy (zejména tzv. neoklasické modely)	Základní koncept – „dělníci za práci“, používány nástroje zvyšující mobilitu pracovních sil
Keynesiánský (1950-1975)	Teorie regionální nerovnováhy (např. teorie kumulativních příčin, teorie pólů růstu)	„Práce za dělníky“, nástroje podporující příliv investic ze soukromého i veřejného sektor do problémových regionů (investiční dotace, relokační institucí)
Neomaxistický (1970-1985)	Teorie regionální nerovnováhy (např. teorie nerovné směny)	Návrhy opatření neomarxisté neformulovali; v některých socialistických zemích byla regionální politika velmi účinná (např. v bývalé ČSSR), ale za cenu ztráty ekonomické výkonnosti a vnější konkurenceschopnosti celého státu
Neoliberalní (1975-)	Teorie regionální rovnováhy i nerovnováhy (např. teorie růstu, teorie závislosti na zvolené cestě)	„Podpora lokální iniciativy“, podpora malých a středních firem, decentralizace kompetencí, deregulační opatření
Institucionální (1980-)	Teorie regionální nerovnováhy (např. teorie průmyslového okrsku, teorie učících se regionů)	„Spolupráce a inovace“, podpora malých a středních firem, šíření inovací, networking, gradualistická proměna místních institucí založená na učení

Zdroj: BLAŽEK, Jiří – UHLÍŘ, David: Teorie regionálního rozvoje

2.2 Současné období regionální politiky

Od druhé poloviny 70. let vznikají převážně eklektické teorie, v nichž převládají institucionální a neoliberalistické přístupy. V rámci regionální politiky je kladen důraz především na snahu motivovat aktéry na místní úrovni, a to jak na úrovni soukromého sektoru, prostřednictvím podpory malých a středních firem, tak i na úrovni veřejného sektoru, formou decentralizace. Stále větší význam je rovněž přikládán spolupráci veřejného a soukromého sektoru.¹⁸

Velmi důležitou strategií v rozvoji venkova je především podpora malým firmám, což má pozitivní dopad na tvorbu nových pracovních míst v regionu. Další kladný přínos můžeme spatřovat v udržování konkurenčního prostředí v ekonomice. Přínos malých firem je však limitován právě jejich velikostí. Malé firmy jsou více zranitelné a častěji podléhají bankrotům. Praktickou formou pomoci rozvoje malých firem je poskytování výhodných půjček a kvalitního kvalifikovaného poradenství.¹⁹ Výhodné půjčky pro malé firmy zajišťuje například Evropský investiční fond (EIF), který je financován Evropskou komisí.²⁰

Dalším důležitým faktorem pro prosperitu firem je podpora tvorby a šíření inovací. Efektivním nástrojem pro šíření inovací je zřizování různých vědeckých parků,

¹⁸ Tamtéž, s. 167-169.

¹⁹ Tamtéž.

²⁰ Evropský investiční fond byl založen v roce 1994 za účelem poskytování pomoci malým podnikům.

kteřé zároveň firmám umožňují přenést teoretické poznatky do praxe. Podstatnou součástí vědeckých parků jsou tzv. podnikatelské inkubátory, které poskytují dotované či zvýhodněné prostory pro začínající firmy.²¹ Vedle těchto prostor poskytují firmám poradenské služby, například právní služby či pomoc s podnikatelským záměrem. Vědecké parky jsou většinou zřizovány pod záštitou univerzit a bývají spolufinancovány ze strukturálních fondů EU.²²

Místní a regionální orgány se snaží přilákat podnikatele do svých regionů prostřednictvím poskytování pozemků, budov, kvalitního poradenství, rekvalifikačních programů, nebo zvýhodnění v rámci daní z nemovitostí či místních poplatků. Dalším efektivním nástrojem je i podpora podnikatelům prostřednictvím regionálního marketingu.²³

Klíčovým nástrojem motivace aktérů na místní úrovni je decentralizace. Hlavním důvodem decentralizačních procesů, je snaha přenést rozhodovací pravomoci na ty, kterých se bezprostředně týkají. Přenesení pravomocí zároveň znamená zvýšení odpovědnosti daných subjektů. Nosnou myšlenkou decentralizace je, že lokální orgány znají detailněji problematiku dané oblasti a jsou tedy kompetentnější rozhodovat v daných záležitostech, především v otázkách zamýšlených investic, či řešení problémových oblastí dané lokality. Z tohoto důvodu dochází k přenosu stále většího okruhu kompetencí a finančních zdrojů na lokální úroveň. Tento proces je zároveň podporován EU.²⁴

V oblasti spolupráce veřejného a soukromého sektoru je aktuální formou lokálních iniciativ tzv. projekt PPP (Public Private Partnership). Jedná se o skupinu projektů, na nichž se společně podílí soukromý a veřejný sektor. PPP obecně označuje formy spolupráce mezi orgány veřejné správy a podnikatelským sektorem za účelem zajištění financování, výstavby, obnovení, správy či údržby veřejné infrastruktury nebo poskytování veřejné služby.²⁵ PPP se zaměřuje například na projekty, na které nemá veřejný sektor dostatek finančních prostředků, či zkušeností, ale vlastní například

²¹ BLAŽEK, J. – UHLÍŘ, D.: c.d., s. 170-171.

²² Vědeckotechnický park funguje i při Univerzitě Palackého v Olomouci, více info na webových stránkách: <http://www.vtpup.cz/> (12. 8. 2013)

²³ BLAŽEK, J. – UHLÍŘ, D.: c.d., s. 170-171.

²⁴ Tamtéž, s. 174.

²⁵ *Public Private Partnership – Partnerství veřejného a soukromého sektoru.* <http://www.asociaceppp.cz/cnt/ppp/> (12. 8. 2013)

pozemky, na kterých je možné daný záměr realizovat. Tato forma spolupráce navíc obcím umožňuje kontrolu nad uskutečňováním projektu nebo zajištění dlouhodobých příjmů.^{26, 27}

Další novou formou lokální iniciativy je tzv. networking, neboli vytváření sítě kontaktů. Networking je postaven na spolupráci subjektů, které mají společný zájem a uskutečňují společný projekt. Dochází k navazování nových kontaktů a k výměně cenných informací. Prostřednictvím této iniciativy je prohlubována důvěra mezi jednotlivými subjekty, což má za následek hlubší spolupráci místních subjektů a tím vytvoření lepšího institucionálního prostředí.²⁸

²⁶ BLAŽEK, J. – UHLÍŘ, D.: c.d., s. 172-173.

²⁷ Tímto způsobem byl financován například i olomoucký aqvapark. Více informací na webových stránkách: http://www.asociaceppp.cz/cnt/db_ceske/?page=0&pr_id=429&action=vproj (15. 8. 2013)

²⁸ BLAŽEK, J. – UHLÍŘ, D.: c.d., s. 172-173.

3. Dokumenty zabývající se rozvojem venkova v ČR

Rozvoj venkova nebyl po dlouhou dobu řešen na národní úrovni samostatným uceleným strategickým dokumentem, ale byl součástí přístupů realizovaných v rámci politiky regionálního rozvoje. Tato problematika spadá především do oblasti působnosti Ministerstva zemědělství (MZe). MZe se však dlouhodobě zabývalo spíše agropotravinářskou politikou. Iniciativu v oblasti rozvoje venkova nakonec převzalo v roce 1991 Ministerstvo pro místní rozvoj (MMR), prostřednictvím Programu pro obnovu venkova (POV). Tento program zaznamenal velký ohlas ze strany subjektů, které na venkově působí. Díky POV mohly čerpat finanční prostředky na obnovu a rozvoj svých obcí, což bylo pro jejich rozvoj klíčové, neboť to byl po řadu let jediný státní zdroj finanční podpory. Uvolněná suma pro POV však nebyla natolik vysoká, aby měly obce možnost vyřešit celou řadu problémů, se kterými se český venkov potýká. Výrazný obrat v politice rozvoje venkova nastal až po vstupu ČR do EU.²⁹

3.1 SAPARD

Jako kandidátská země EU využila ČR plně možnosti čerpat od roku 2000 finanční prostředky z fondů EU v rámci programu SAPARD. Program SAPARD byl realizován MMR a byl zaměřen na obnovu a rozvoj vesnic a venkovské infrastruktury a také na rozvoj a diverzifikaci hospodářských činností zajišťující rozmanitost aktiv. Agentura SAPARD byla součástí MZe ČR a od 1. 1. 2004 součástí Státního zemědělského intervenčního fondu (SZIF).³⁰

V rámci opatření obnovy a rozvoje vesnic a venkovské infrastruktury byl kladen důraz především na zlepšení kvality života a životního prostředí ve venkovských oblastech a zároveň zlepšení podmínek pro podnikání a tvorbu nových podnikatelských příležitostí. Dohromady bylo dokončeno a proplaceno 1610 projektů v celkové výši 4 126 300 000 Kč. Finance byly použity především na obnovu kulturních památek, obecních bytů, k obnovení zařízení základní občanské vybavenosti a k úpravě veřejného prostranství. V rámci opatření rozvoje venkovské infrastruktury směřovaly finance především do oblastí oprav a vybudování místních cest, vybudování vodovodů, kanalizací, sběrný odpadů a výstavby zařízení na využití odpadů. Dále byly podpořeny projekty pro rozvoj venkovské turistiky. V tabulce 3 jsou uvedeny finanční alokace

²⁹ PAVLÍKOVÁ, Gabriela: *Program LEADER ČR - nástroj pro rozvoj venkova*. http://soclab.pef.czu.cz/pdf/DC006_LEADER_CR.pdf (17. 8. 2013)

³⁰ *Přínos programu SAPARD pro ČR*.

http://www.szif.cz/irj/portal/anonymous/CmDocument?rid=%2Fapa_anon%2Fcs%2Fdokumenty_ke_stazeni%2Fsapard%2F1160392614859.pdf (18. 8. 2013)

podle jednotlivých priorit programu SAPARD a jejich podíl na celkové sumě přerozdělených dotací.³¹

Tabulka 3: Přehled alokací podle jednotlivých priorit programu SAPARD

Priorita	Počet projektů	Finanční pomoc v mil. Kč	% podíl
Zvýšení konkurenceschopnosti zemědělství	1 148	2 596,8	62,9
Trvale udržitelný rozvoj venkovských oblastí	409	1 497,2	36,3
Odborná pomoc	53	32,3	0,8

Zdroj: Přínos programu SAPARD pro ČR.

3.2 Národní strategický plán rozvoje venkova České republiky na období 2007 – 2013

Dokument Národní strategický plán rozvoje venkova České republiky (NSPRV) byl sepsán po vstupu ČR do EU a jeho úkolem bylo propojit české národní zájmy v oblasti rozvoje venkova s těmi evropskými. NSRPRV je v souladu s Lisabonskou strategií, která podporuje společnost založenou na znalostech, vnitřní trh, podnikatelské prostředí, trh práce a udržitelný rozvoj.³² Navazuje samozřejmě i na základní národní strategické dokumenty, jako jsou Strategie regionálního rozvoje ČR, Strategie udržitelného rozvoje ČR, Státní politika životního prostředí ČR 2004-2010, Strategie ochrany biologické rozmanitosti ČR, Státní program ochrany přírody a krajiny ČR a Národní lesnický program.³³

„Národní strategický plán rozvoje venkova České republiky na období 2007-2013 vznikl na základě „NARIŽENÍ RADY (ES) č. 1698/2005 ze dne 20. září 2005 o podpoře pro rozvoj venkova z Evropského zemědělského fondu pro rozvoj venkova (EZFRV) a „ROZHODNUTÍ RADY, ze dne 20. února 2006 o strategických směrech Společenství pro rozvoj venkova (programové období 2007-2013)“.³⁴

³¹ Přínos programu SAPARD pro ČR.

http://www.szif.cz/irj/portal/anonymous/CmDocument?rid=%2Fapa_anon%2Fcs%2Fdokumenty_ke_stazeni%2Fsapard%2F1160392614859.pdf (24. 8. 2013)

³² Lisabonská strategie a vnitřní trh.

<https://www.euroskop.cz/8742/sekce/lisabonska-strategie-a-vnitri-trh/> (25. 8. 2013)

³³ Národní strategický plán rozvoje venkova České republiky na období 2007-2013. In: Ministerstvo zemědělství ČR.

http://eagri.cz/public/web/file/26839/Narodni_strategicky_plan_rozvoje_venkova.pdf (21. 8. 2013)

³⁴ Tamtéž.

NSRPRV se orientuje především na tři oblasti rozvoje venkova:

- a) zlepšení konkurenceschopnosti zemědělství a lesnictví prostřednictvím podpory restrukturalizace, rozvoje a inovací
- b) zlepšení v oblasti životního prostředí a krajiny skrze podporu ekologicky šetrných způsobů hospodaření s půdou
- c) zlepšení kvality života ve venkovských oblastech a povzbuzení diverzifikace hospodářské činnosti.³⁵

Dokument vznikl na základě zpracování SWOT analýzy, což je metoda, jejíž pomocí je možno identifikovat silné a slabé stránky rozvoje venkova ČR, dále jeho příležitosti a hrozby. Z této analýzy následně vyplývají hlavní národní priority a zároveň základní vize NSRPRV.

Základní rozvojovou vizí Strategie rozvoje venkova České republiky je: „*Do roku 2013 se změní tvář venkova České republiky a jeho hospodářská struktura v míře vedoucí k výraznému zlepšení životního prostředí, životní úrovně a životních podmínek jeho obyvatel, k posílení nosných oborů a diverzifikaci ekonomických aktivit zemědělství, lesního a vodního hospodářství, cestovního ruchu a dalších odvětví zabezpečujících hospodářskou a společenskou stabilitu venkova a k dosažení úrovně srovnatelné s venkovskými regiony vyspělých zemí Evropské unie. Komparativní výhody života na venkově zvýší atraktivitu venkova pro bydlení, práci a podnikání.*“³⁶

Z výše uvedené vize je patrné, že se jedná o velmi ambiciózní cíle. Dosáhnout v tomto krátkodobém horizontu sedmi let tak zásadního rozvoje venkova, se zdá být nereálné. Dá se samozřejmě spekulovat o tom, jak zásadní roli v možném vývoji sehrála finanční krize, která zasáhla celý svět, přesto však, i s ohledem na dosavadní spíše negativní trendy v oblasti rozvoje venkova v ČR, se zdá být naplnění této vize nemožné. Smyslem této diplomové práce je zhodnotit, do jaké míry v tomto období skutečně došlo k rozvoji venkova, alespoň tedy v oblasti vybraných obcí olomouckého okresu.

3.3 Program rozvoje venkova

PRV byl sepsán na základě stejných evropských nařízeních, jako NSPRV. K jeho schválení došlo 23. 5. 2007. Stejně jako NSPRV vznikl i PRV na základě SWOT analýzy silných a slabých stránek rozvoje venkova ČR a jeho příležitostí a hrozeb. PRV

³⁵ Tamtéž, s. 15-16.

³⁶ Tamtéž, s. 16.

umožňuje získat podporu poskytovanou EU prostřednictvím Evropského zemědělského fondu pro rozvoj venkova (EAFRD). PRV je schvalován Výborem pro rozvoj venkova Evropské komise a je plánován na šestileté období. Aktuálně platí PRV na období 2007-2013. Řídícím orgánem PRV je MZe ČR a zprostředkující subjekt je SZIF.³⁷

V PRV jsou uvedeny jednotlivé osy, neboli témata, kterými se program zabývá. Tyto osy jsou detailněji popsány v tabulce 4 a grafu 1.

Tabulka 4: Osy Programu rozvoje venkova

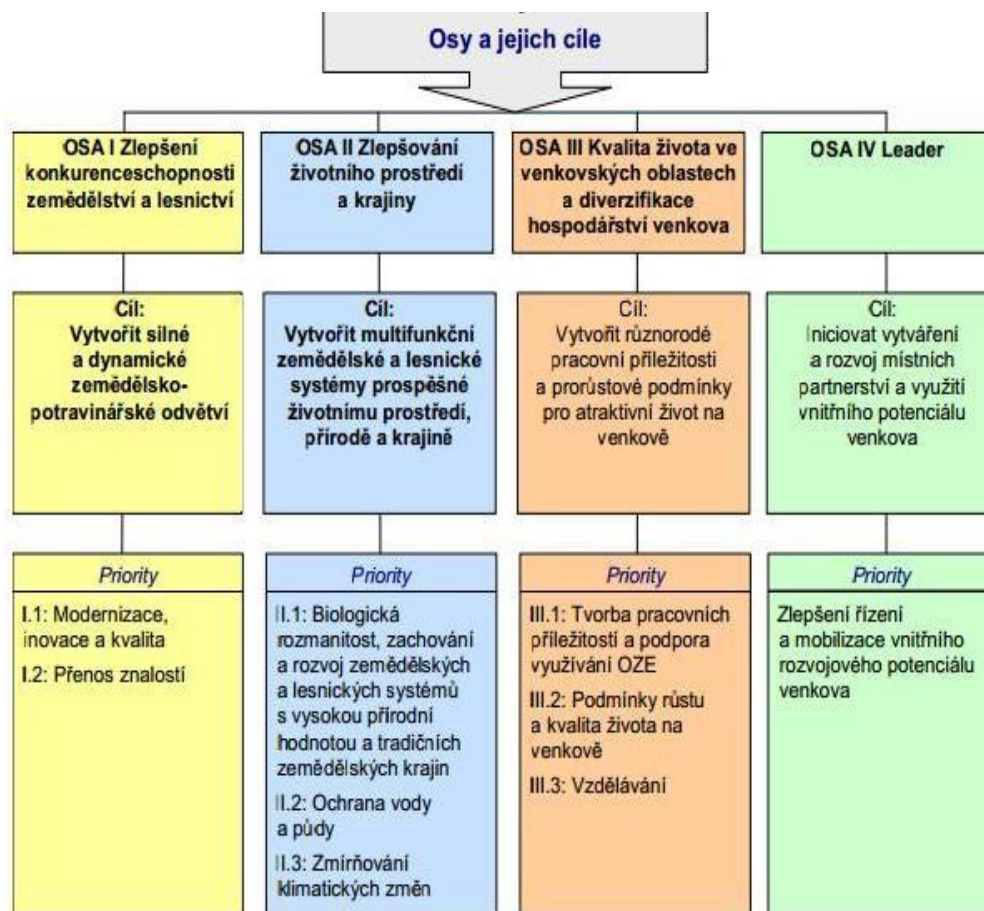
Osy	Oblast zaměření
Osa I	zlepšení konkurenceschopnosti zemědělství, potravinářství a lesnictví
Osa II	zvýšení biologické rozmanitosti, ochrana vody a půdy, zmírnění klimatických změn
Osa III	zkvalitnění života ve venkovských oblastech a diverzifikace hospodářství venkova
Osa IV	pomoc obyvatelům venkovských mikroregionům vypracovat vlastní strategii rozvoje území, ve kterém žijí a podpořit projekty pro jeho rozvoj – metodu LEADER

Zdroj: Program rozvoje venkova České republiky na období 2007-2013, vlastní zpracování.

Jednotlivé osy reflektují nejproblematičtější oblasti rozvoje venkova. Možná by však stálo za zvážení, zda by nebylo vhodné podpořit také jiné formy podnikání, než je zemědělsko-potravinářské odvětví, přestože je zemědělství tradiční součástí venkovského prostoru. Větší diverzifikace místní ekonomiky, by teoreticky mohla mít pozitivní dopad i na míru zaměstnanosti na venkově a mohla by zároveň znamenat i větší ekonomickou stabilitu venkova. Stanovení prioritních os PRV sice není cílem této práce, ale mohla by to být cesta do budoucna, jak pomoci nejen venkovu, ale i ekonomice jako takové.

³⁷ Program rozvoje venkova České republiky na období 2007-2013. Státní zemědělský intervenční fond. In: Ministerstvo zemědělství ČR. http://www.szif.cz/irj/portal/anonymous/CmDocument?rid=%2Fapa_anon%2Fcs%2Fdokumenty_ke_stazi%2Fefard%2F1180428724933.pdf (28.6. 2013)

Graf 1: Přehled jednotlivých os PRV



Zdroj: Národní strategický plán rozvoje venkova České republiky na období 2007-2013

V tabulce 5 jsou uvedeny finanční alokace pro jednotlivé osy. Nejvyšší finanční obnos je směřován do druhé osy, která má podpořit zlepšení životního prostředí a rozvoj krajiny. Pokud nebudeme brát v potaz finanční prostředky, které jsou určeny na Technickou podporu, směřuje nejnižší suma do IV. osy LEADER. Je otázkou zda by nebylo efektivnější směřovat do IV. osy více prostředků, neboť čerpání dotací prostřednictvím MAS, čili spolupráce obcí, neziskového sektoru a místních podnikatelů a firem má největší potenciál k naplnění vize NSPRV. Do následujícího programového období 2014 až 2020 Evropský hospodářský a sociální výbor doporučuje využít princip metody LEADER i v městských aglomeracích a jejich částech pro tvorbu „místních partnerství“.³⁸

³⁸ Stanovisko Evropského hospodářského a sociálního výboru k tématu LEADER jako nástroj pro místní rozvoj (stanovisko z vlastní iniciativy).
<http://eur-lex.europa.eu/LexUriServ/LexUriServ.do?uri=OJ:C:2011:376:0015:0018:CS:PDF> (1. 9. 2013)

Tabulka 5: Alokace finančních zdrojů Programu rozvoje venkova 2007 – 2013

Osy	Minimální finanční limity z EAFRD	Návrh alokace MZe (roční průměr za období 2007 – 2013) z EAFRD	
		mld. Kč.	%
Osa I	10 %	2,318	22,27
Osa II	25 %	5,941	57,09
Osa III	10 %	1,420	13,64
Osa IV	průměr 2,5 % (5% na konci období)	0,520	5,00
Technická pomoc	Max. 4 %	0,208	2,00
Celkem		10,407	100

Zdroj: Evropský zemědělský fond pro rozvoj venkova (EAFRD) – finanční nástroj nové politiky rozvoje venkova Evropské unie v plánovacím období 2007 – 2013.

V tabulce 6 je uveden přehled podpory jednotlivých opatření Osa IV PRV. Největší část podpory je směřována do oblasti Provádění strategií místního rozvoje za účelem plnění cílů ze tří dalších os. Nejméně je naopak podpořena realizace projektů spolupráce.

Tabulka 6: Přehled alokace financí IV. osy PRV

Osy	Nabídka opatření EU	Opatření NSP a PRV ČR	Průměrná roční podpora z EAFRD mil. Kč	Podíl z celkové částky osy v %
Osa IV	Provádění strategií místního rozvoje za účelem plnění cílů jedné nebo více ze tří dalších os	Realizace místní rozvojové strategie: Konkurenceschopnost Životní prostředí Kvalita života	328	63
	Provádění projektů spolupráce zahrnující cíle zvolené v rámci strategie místního rozvoje	Realizace projektů spolupráce	52	10
	Provozování místních akčních skupin, získávání dovedností a animace daného území	Provoz místních akčních skupin	140	27
Celkem osa IV			520	100

Zdroj: Evropský zemědělský fond pro rozvoj venkova (EAFRD) – finanční nástroj nové politiky rozvoje venkova Evropské unie v plánovacím období 2007 – 2013.

4. Metoda LEADER

4.1 Historie metody LEADER

Pojem LEADER je zkratka francouzského slovního spojení „Liaison Entrée Actions de Développement de l'Économie Rurale“, což znamená „Propojení rozvojových aktivit a venkovské ekonomiky“. ³⁹ Program LEADER je zaměřen především na zvyšování kvality života na venkově, zlepšení ekonomiky a zhodnocení přírodního a kulturního dědictví. ⁴⁰ Tento program je určen pro MAS, aby mohly vytvářet a realizovat společné rozvojové strategie a záměry. Snahou LEADER je realizovat zamýšlené investice v rámci místních strategií a vytvářet integrované strategie rozvoje venkova. Přispívá zároveň k hlubšímu zamýšlení aktérů nad záměry využití potenciálu jejich území v dlouhodobější perspektivě. ⁴¹

Metoda LEADER byla připravována už od roku 1991. Nejdříve jako Leader I – „experiment“, dále jako Leader II – „laboratoř“ a následně Leader+ do roku 2006 – „maturita“. V letech 2004–2006 byla tato metoda poprvé implementována v nových členských státech EU. Od roku 2007 je LEADER jednou ze čtyř os ve II. pilíři Společné zemědělské ekonomiky (SZE). Iniciativa LEADER je financována z EAFRD. ⁴²

Program LEADER ČR byl poprvé MZe vyhlášen v březnu roku 2004. Jeho programové období bylo pouze dvouleté, tak aby bylo pokryté přechodné období, než začne fungovat nové programovací období 2007-2013. Hlavním cílem bylo vybudovat základnu efektivně fungujících MAS, které budou schopné připravit a realizovat kvalitní projekty. Další rozvoj přišel s programem LEADER+, který byl realizovaný v rámci Operačního programu Rozvoj venkova a multifunkční zemědělství spolufinancovaný EU. ⁴³ Program LEADER oslovil mnoho subjektů působících ve venkovském prostředí, neboť se jednalo o unikátní příležitost, jak zajistit rozvoj svého okolí. Díky tomu vzniklo v období 2004 až 2006 řada MAS, které byly úspěšné při

³⁹ *Leader – budoucnost venkova 2009*, s. 6. In: Ministerstvo zemědělství ČR. http://eagri.cz/public/web/file/37121/_02_Brozura_LEADER_budoucnost_venkova_2009.pdf (2. 9. 2013)

⁴⁰ *Leader ČR*. <http://eagri.cz/public/web/mze/dotace/dobihajici-a-ukoncene-dotace/leader-cr/> (2. 9. 2013)

⁴¹ *OSA IV – LEADER*. [http://www.szif.cz/irj/portal/anonymou s/eaf rd/osa4](http://www.szif.cz/irj/portal/anonymous/eaf rd/osa4) (5. 9. 2013)

⁴² *Stanovisko Evropského hospodářského a sociálního výboru k tématu LEADER jako nástroj pro místní rozvoj*.

<http://eur-lex.europa.eu/LexUriServ/LexUriServ.do?uri=OJ:C:2011:376:0015:0018:CS:PDF> (7. 9. 2013)

⁴³ PECL, Petr- HAVRÁNEK, Tomáš – LEHMANNOVÁ, Alena, MARTÍNEK, Jan: *Metodika dobré praxe místních akčních skupin v České republice. Zpráva z výzkumného projektu 2007-2008*. Plzeň 2008, s. 13.

získávání dotací. V tabulce 7 je uveden přehled čerpání v období 2004 až 2006. Je zřejmé, že se počet vybraných MAS a s ním i počet podaných i realizovaných prostředků postupně navyšoval.⁴⁴

Tabulka 7: Počet vybraných MAS a objem vynaložených finančních prostředků v letech 2004-2006

Roky	Počet přijatých žádostí	Počet vybraných MAS	Vynaložené finanční prostředky v mil Kč.	Realizované projekty
2004	31	16	77	71
2005	41	21	70	94
2006	64	23	70	123

Zdroj: PAVLÍKOVÁ, Gabriela: *Program LEADER ČR - nástroj pro rozvoj venkova.*

V průběhu realizace jednotlivých projektů došlo k postupné proměně jejich tematického zaměření. V prvních dvou letech se projekty orientovaly především na nákup zemědělských strojů a technologických linek na zpracování zemědělských a potravinářských produktů, na rekonstrukce společenských a kulturních zařízení a venkovskou turistiku. V roce 2006 však bylo nejvíce projektů zaměřeno na podporu rozvoje cestovního ruchu a rekonstrukce a úpravy vzhledu obcí.⁴⁵

4.2 Princip metody LEADER

Finanční prostředky jsou v rámci programu LEADER distribuovány decentralizovaně skrze místní strategie jednotlivých MAS. MAS si mohou sami stanovit v rámci své strategie, jaké oblasti, neboli tzv. fiche, potřebují finančně podpořit. Tímto způsobem mohou obce, neziskový či soukromý sektor čerpat prostředky na rozvoj venkova.⁴⁶

Program LEADER je vymezen v článku 61 Nařízení Rady (ES) č. 1698/2005, o podpoře pro rozvoj venkova z Evropského zemědělského fondu pro rozvoj venkova (EAFRD) a zahrnuje minimálně tyto prvky:

1. strategie místního rozvoje podle jednotlivých oblastí, určené pro řádně vymezená subregionální venkovská území;
2. partnerství mezi veřejným a soukromým sektorem na místní úrovni;

⁴⁴ PAVLÍKOVÁ, Gabriela: *Program LEADER ČR - nástroj pro rozvoj venkova.*
http://soclab.pef.czu.cz/pdf/DC006_LEADER_CR.pdf (8. 9. 2013)

⁴⁵ Tamtéž.

⁴⁶ PECL, Petr- ZELEŇKA, Robert – SVOBODA, Tomáš – LEHMANNOVÁ, Alena: *Financování rozvoje venkova*, Plzeň 2008, str. 53.

3. přístup zdola spojený s tím, že rozhodovací pravomoc týkající se vypracování a provádění strategií místního rozvoje náleží místním akčním skupinám;
4. víceodvětvové navrhování a provádění strategie založené na součinnosti mezi subjekty a projekty z různých odvětví místního hospodářství;
5. uplatňování inovačních přístupů;
6. provádění projektů spolupráce;
7. vytváření sítí místních partnerství.⁴⁷

Mezi základní principy metody LEADER patří:

- přístup zdola nahoru – snaha přenést rozhodovací pravomoc o budoucnosti regionu na občany žijící a pracující na daném území, znající jeho tradice a potřeby,
- partnerství veřejných a soukromých subjektů, tedy spolupráci v rámci MAS
- místní rozvojová strategie,
- integrované a vícesektorové akce,
- inovativnost – nalézání nových řešení problémů venkovských regionů,
- síťování – výměna zkušeností mezi skupinami LEADER,
- spolupráce – společné projekty MAS v rámci státu, EU a dalších zemích.⁴⁸

Osa IV se dělí na 3 opatření:

- IV.1.1. Místní akční skupina – po splnění kritérií přijatelnosti na základě Strategického plánu Leader (SPL) bylo vybráno 112 MAS. Vybrané MAS čerpají dotaci na svoji činnost související s realizací SPL.

⁴⁷ NAŘÍZENÍ RADY (ES) Č 1698/2005 ze dne 20. září 2005 o podpoře pro rozvoj venkova z Evropského zemědělského fondu pro rozvoj venkova (EZFRV).

<http://eurlex.europa.eu/LexUriServ/LexUriServ.do?uri=OJ:L:2005:277:0001:0001:CS:PDF> (10. 9. 2013)

⁴⁸ Místní akční skupiny.

<http://eagri.cz/public/web/mze/venkov/mistni-akcni-skupiny/> (11. 9. 2013)

- IV.1.2. Realizace místní rozvojové strategie - zaměřené na podporu projektů, které jsou v souladu s SPL MAS a podmínkami PRV. Projekty vybírá MAS prostřednictvím své výběrové komise na základě předem stanovených bodovacích kritérií.
- IV.2.1. Realizace projektů spolupráce - umožňuje zefektivňovat principy LEADERu využitím přenosu znalostí, inovace a příkladů nejlepší praxe. Zahrnuje podporu spolupráce mezi územími na národní úrovni nebo mezinárodní spolupráce s cílem povzbudit spolupráci mezi MAS v rámci členských států a na území třetích zemí.⁴⁹

Metoda LEADER je efektivní metodou, jak zajistit rozvoj venkova. To však neznamená, že zde není další prostor k zlepšení. Touto problematikou se zabývá Národní síť MAS ČR (NS MAS ČR), což je organizace, která sdružuje všechny MAS na území ČR, zastupuje MAS na národní úrovni vůči vládním institucím, ministerstvům a organizacím zřizovaných ministerstvy a dalším relevantním subjektům. Na mezinárodní úrovni reprezentuje MAS vůči organizacím a subjektům pracujícím v oblasti iniciativy LEADER a ve vztahu k ostatním partnerům, institucím a úřadům.⁵⁰ Při příležitosti přípravy na budoucí programovací období vyzdvihla NS MAS ČR problematické body metody LEADER. Jako hlavní kritiku uvádí složitou proceduru při schvalování projektů a zároveň nedůvěru k formě MAS a nedostatek legitimacy MAS.⁵¹

Co se týče nedůvěry k formě MAS, mohly by tento problém vyřešit i NS MAS ČR nebo MAS samotné tím, že by se více zaměřily na efektivnější propagaci své činnosti směrem k veřejnosti. Otázka legitimacy MAS a složitosti procedur schvalování projektů je pak výzvou pro možné změny do dalšího programového období 2014 až 2020.

⁴⁹ OSA IV. LEADER.

<http://www.szif.cz/irj/portal/anonymous/eafrd/osa4> (15. 9. 2013)

⁵⁰ O nás.

<http://nsmas.cz/o-nas/> (15. 9. 2013)

⁵¹ KRIST, Jiří: *Pozice Národní sítě MAS v přípravě na budoucí období.*

https://www.google.cz/url?sa=t&rct=j&q=&esrc=s&source=web&cd=1&ved=0CDEQFjAA&url=http%3A%2F%2Fwww.rrmoravskoslezsko.cz%2Ffile%2F3260_1_1%2F&ei=m8uYUs6BA8v8yAPjgoHICA&usg=AFQjCNGX1KXKYWqzLR_PruduN20Ezn_o_A&sig2=bzxBXxPZ7DzTw0L4dHHTDg (17. 9. 2013)

5. Místní akční skupiny

„Místní akční skupiny jsou společenství občanů, neziskových organizací, soukromé podnikatelské sféry a veřejné správy (obcí, svazků obcí a institucí veřejné moci), které spolupracují na rozvoji venkova, zemědělství a při získávání finanční podpory z EU a z národních programů, pro svůj region, metodou LEADER.“⁵²

První MAS začaly v ČR vznikat v roce 2002 v souvislosti s PRV. K navazování spolupráce obcí v rámci venkovských území a ke vzniku místních partnerství subjektů vedla slabá ekonomická situace jednotlivých venkovských obcí a potřeba vzájemně si pomáhat. Dalším impulsem pro vznik MAS bylo období let 2004 až 2006, kdy vznikl Operační program Rozvoj venkova a multifunkční zemědělství v programu (LEADER+), v jehož rámci měly MAS možnost čerpat finance z EU. Území působnost MAS zapojených do této metody zaujímal v tehdejší době 12 414 km², tj. 15,7 % území ČR a žilo v nich 743 000 obyvatel, tj. 7,3 % obyvatel ČR.⁵³

Důležitým faktorem pro vznik MAS byl i samostatný národní program LEADER ČR, který byl financován rozpočtem ČR. Tento program fungoval v období let 2004 až 2008 a byl vypisován jako roční dotační program MZe. V letech 2007-2013 byla iniciativa LEADER a pravidla týkající se MAS transformována do IV. osy PRV ČR na období 2007-2013.⁵⁴

Parametry MAS jsou definovány v „NAŘÍZENÍ RADY (ES) č. 1698/2005 ze dne 20. září 2005 o podpoře pro rozvoj venkova z EAFRD. Mezi základní parametry MAS patří především geograficky homogenní území, v jehož oblasti musí žít počet obyvatel v rozmezí 10 000 až 100 000. Nesmí v něm být zahrnuta města s počtem obyvatel větší, než je 25 000. Dané území MAS by mělo být souvislé a mít společnou charakteristiku a problémy. Co se složení MAS týče, musí být zastoupena maximálně 50 % zástupci veřejné správy, což se týká i řídicího orgánu. Druhá polovina musí být tvořena zástupci podnikatelů a neziskových organizací.

⁵² *Místní akční skupiny.*

<http://eagri.cz/public/web/mze/venkov/mistni-akcni-skupiny/> (22. 9. 2013)

⁵³ *Program rozvoje venkova České republiky na období 2007-2013. Státní zemědělský intervenční fond.*
http://www.szif.cz/irj/portal/anonymous/CmDocument?rid=%2Fapa_anon%2Fcs%2Fdokumenty_ke_stazeni%2Fefafd%2F1180428724933.pdf (23. 9. 2013)

⁵⁴ *Místní akční skupiny.*

<http://eagri.cz/public/web/mze/venkov/mistni-akcni-skupiny/> (23. 9. 2013)

MAS může mít právní statut obecně prospěšné společnosti definované zákonem č. 248/1995 Sb., o obecně prospěšných společnostech, ve znění pozdějších předpisů, nebo občanské sdružení podle zákona č. 83/1990 Sb., o sdružování občanů, ve znění pozdějších předpisů, zájmové sdružení právnických osob podle § 20, písm. f) zákona č. 40/1964 Sb., Občanský zákoník, ve znění pozdějších předpisů. MAS naopak nesmí být obchodní společností, či občanským sdružením podle § 829 zákona č. 40/1964 Sb., Občanský zákoník, svazek obcí.⁵⁵

Další podmínkou vzniku MAS je, že její členové musí mít na daném území trvalé bydliště, sídlo, nebo v něm alespoň působit. MAS musí být zaregistrována u Ministerstva vnitra ČR (MV ČR) a musí mít ustaveny povinné orgány, které jsou schopné spravovat veřejné prostředky a zajišťovat činnost partnerství pro realizaci SPL. Mezi povinné orgány patří manažer MAS, výběrová komise, orgán pro přípravu Strategického plánu a dozor nad jeho realizací a účetní. Předpokladem k poskytnutí finanční podpory je zároveň předložení kvalitního SPL včetně fiší vymezujících oblasti podpory podle Programu rozvoje venkova ČR 2007 – 2013.⁵⁶

5.1 Způsob získávání dotací

Aby MAS mohly dosáhnout na poskytovanou podporu, musí realizovat svůj SPL. Zároveň musí splnit kritéria přijatelnosti, která posuzuje SZIF. Pokud splní tato kritéria, jsou následně MAS vybírány v rámci dvoukolového řízení Hodnotitelskou komisí, která je jmenovaná MZe. Výsledný výběr probíhá na základě získaných bodů. V rámci programového opatření 2007-2013 mohou MAS čerpat dotace na podporu růstu konkurenceschopnosti zemědělství a lesnictví a kvality života na venkově a diverzifikace ekonomiky.⁵⁷

Finanční podpora je MAS vyplácená Akreditovanou platební agenturou na základě vynaložených nákladů. V případě přímých nenávratných dotací se jedná o maximálně 20 % z finanční částky určené na realizaci SPL. V rámci veřejné podpory provozu, administrativní činnosti a poradenských služeb činí celková podpora 100 %

⁵⁵ *Místní akční skupiny.*

<http://eagri.cz/public/web/mze/venkov/mistni-akcni-skupiny/> (26. 9. 2013)

⁵⁶ *Program rozvoje venkova České republiky na období 2007-2013.* Státní zemědělský intervenční fond.
http://www.szif.cz/irj/portal/anonymous/CmDocument?rid=%2Fapa_anon%2Fcs%2Fdokumenty_ke_sta_zeni%2Fefard%2F1180428724933.pdf (27. 9. 2013)

⁵⁷ Tamtéž.

způsobilých nákladů. Tyto náklady jsou hrazeny z 80 % z EU a zbývajících 20 % z národních veřejných zdrojů.⁵⁸

Finanční podporu pro MAS schvaluje ministr zemědělství ČR. Tato podpora je složena z pevného základu a bonusu. Základ je tvořen částkou, která je pro každou MAS v dané výběrové skupině stejná a je vypočtena jako poměr poloviny alokace k počtu MAS. MZe ČR rozlišuje mezi MAS, které byly vybrány v roce 2008, kterých bylo celkově 48, mezi MAS vybrané v roce 2009, těch bylo 32 MAS a MAS, které byly dodatečně vybrány v roce 2009, tzv. MAS 32+.⁵⁹

Druhá polovina celkové roční alokace na danou skupinu MAS je tzv. bonus. Tento bonus je vypočítán na základě počtu obyvatel dané MAS a počtu bodů, které MAS udělí Hodnotitelská komise v rámci hodnocení její činnosti za předcházející rok. Hodnotitelská komise je složena ze zástupců MZe a SZIFu. Hodnocení probíhá na základě vyplněných dotazníků jednotlivých MAS. Činnost MAS je hodnocena v šesti oblastech:

1. Základní parametry a strategické dokumenty MAS
2. Personální zajištění činnosti MAS
3. Administrace výzev a výběr projektů v rámci SPL
4. Integrace a rozvoj MAS
5. Monitoring a evaluace MAS
6. Propagace MAS

Každá MAS musí do 30 minut předložit potřebné doklady, kterými doloží tvrzení, která uvedla v dotazníku a zodpovědět dotazy jednotlivých členů Hodnotitelské komise. Na základě tohoto řízení jsou MAS rozděleny do čtyř skupin podle získaného počtu bodů.⁶⁰ V následující tabulce a grafu je uvedeno rozdělení MAS dle jejího

⁵⁸ *Program rozvoje venkova České republiky na období 2007-2013*. Státní zemědělský intervenční fond. In: Ministerstvo zemědělství ČR. http://www.szif.cz/irj/portal/anonymous/CmDocument?rid=%2Fapa_anon%2Fcs%2Fdokumenty_ke_sta_zeni%2Fefrd%2F1180428724933.pdf (1. 10. 2013)

⁵⁹ *Alokace místních akčních skupin na rok 2013*. In: Ministerstvo zemědělství ČR. <http://eagri.cz/public/web/mze/dotace/program-rozvoje-venkova-na-obdobi-2007/opatreni-osy-iv/mistni-akcni-skupina/alokace-mistnich-akcni-skupin-na-rok-2.html> (1. 10. 2013)

⁶⁰ *Hodnocení místních akčních skupin 2012*. <http://eagri.cz/public/web/mze/dotace/program-rozvoje-venkova-na-obdobi-2007/opatreni-osy-iv/mistni-akcni-skupina/hodnoceni-mistnich-akcni-skupin-2012.html> (3. 10. 2013)

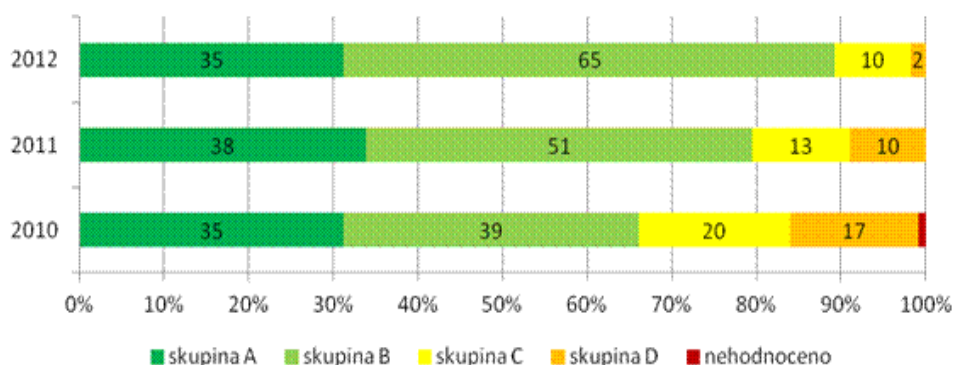
bodového zisku včetně její základní charakteristiky. Zároveň je zde zobrazen poměr mezi jednotlivými skupinami v hodnocených letech 2010 až 2012.

Tabulka 8: Bodové hodnocení MAS v roce 2012

	Počet získaných bodů	název skupiny	doplňující komentář
A	150-130	nejlépe fungující MAS – příklady dobré praxe	vysoce transparentní a důvěryhodné, aktivní a aktivizující území
B	129-105	dobře fungující MAS	je u nich prokazatelná nadstavba metody LEADER (tj. umí nejen rozdělovat peníze, ale mají jasnou strategii a distribuce finančních prostředků přes ně má přidanou hodnotu oproti centralizovanému rozdělování)
C	104-80	průměrné MAS	splňují formální požadavky pro existenci a čerpání, efekt je téměř stejný, jako kdyby finance byly přerozdělovány centrálně
D	79-0	MAS, které by svůj přístup měly přehodnotit	jsou na hranici toho, co se od nich očekává, splňují pouze formální pravidla

Zdroj: eAGRI. Hodnocení místních akčních skupin.

Graf 3: Přehled hodnocení MAS v letech 2010 - 2012



Zdroj: eAGRI. Hodnocení místních akčních skupin.

5.2 Kritika MAS

Společenství MAS však není všemi vnímáno bez výhrad. Kriticky se k jejich činnosti vyjádřil například Svaz měst a obcí ČR (SMOČR), který ve svém článku upozorňuje na možná rizika, která podle něj mohou z činnosti MAS vyplývat. SMOČR poukazuje na skutečnost, že většina MAS má formu občanského sdružení, u kterého zákon nestanovuje odpovědnost za dosud provedené úkoly či vykonaná jednání. Upozorňují zároveň, že MAS se mohou kvůli svým podnikatelským aktivitám dostat do konfliktu zájmů, neboť jsou oproti ostatním podnikatelským subjektům v daném území zvýhodněny (na jednom území funguje pouze jedna MAS, MAS má své kontakty,

aparát, zázemí apod.). Podle SMOČR je tedy těžké důvěřovat strategiím MAS, které mohou být v souladu pouze se zájmy aparátu MAS nebo některých zájmových skupin – klientů MAS a mohou stát proti rozvojovým zájmům jednotlivých obcí a regionů.⁶¹

Kriticky se k dosavadnímu fungování MAS vyjadřuje i Asociace soukromých zemědělců ČR (ASZ ČR). ASZ ČR ve svém článku upozorňuje, že je třeba prověřit soulad strategií jednotlivých MAS s rozvojovou strategií území, na kterém MAS působí. *„Logickým partnerem MAS by mohly být kraje, respektive krajské struktury některých orgánů v působnosti ministerstva zemědělství. Současné centrální řízení je od místních situací poměrně dost vzdálené, a možná i tato skutečnost je potenciálem pro výše naznačovaná rizika. Stávající velikost MAS, pokrývající často území i několika někdejších okresů, není na druhou stranu praktické propojovat se strategiemi obcí s rozšířenou působností, což je teze hájená především některými představiteli Svazu měst a obcí. Právě funkční partnerství MAS a státní správy a samosprávy je jednou z aktuálních výzev pro budoucnost.“*⁶²

Tyto spekulace však nejsou podpořeny přímými důkazy. Obvinění odmítá i ředitel NS MAS ČR, který jako záminku této kritiky vidí konkurenční boj organizací působící v oblasti venkova, případně obavy ze ztráty jejich vlivu, či finančních příležitostí.⁶³

Pokud vztáhneme výše uvedené aktuální trendy teorií regionálního rozvoje, dospějeme k závěru, že projekt MAS je téměř ideálně naplňuje. Jednou ze základních snah aktuální regionální politiky je motivovat aktéry na místní úrovni, což MAS jednoznačně splňují. Naplňují též myšlenku většího propojení a spolupráce soukromé a veřejné sféry. MAS také vycházejí z principu decentralizace, což je další z aktuálních trendů regionální politiky. Networking, neboli spolupráce a předávání si zkušeností je dalším principem na kterém jsou MAS postaveny.

⁶¹ *Role MAS musí být vyjasněna.*

<http://www.smocr.cz/cz/oblasti-cinnosti/evropske-fondy/role-mas-musi-byt-vyjasnena.aspx> (5. 10. 2013)

⁶² *Zprůhlednit financování MAS.*

<http://www.asz.cz/cs/aktualne-z-asz/zpruhlednit-financovani-mas.html> (6. 10. 2013)

⁶³ *Už začátkem roku 2015 by měla být naše země pokryta MASkami s vysokou odbornou úrovní.*

<http://www.mas-mostenka.cz/soubory/zpravodaj%20venkova%204-2013.pdf> (6. 10. 2013)

Metodologická část

6. Zvolená metoda

V této práci byla zvolena metoda procesní analýzy, a to především z toho důvodu, že tato metoda odpovídá požadavkům na monitorování a hodnocení účinnosti prostředků vložených z EU, určených ke spolufinancování projektů nebo aktivit vyplývajících z rozvojových programů.⁶⁴ Metoda procesní analýzy studuje proces hodnocení účinnosti dotací postupně v čase, aby mohl být komplexně sledován charakter, průběh a průběžné konečné efekty. Jedná se o metodu, která vychází z potřeby institucí regionální i celostátní úrovně, která umožňuje komplexní sledování, hodnocení a analýzu celého procesu využívání a účinnosti podpor v rámci strukturální politiky EU i národní strukturální politiky. Výsledky takovéto analýzy nám poskytnou informace, zda jsou strukturální podpory orientovány správným směrem, nebo je třeba podporu do určitých oblastí zvýšit, nebo naopak snížit.⁶⁵

6.1 Územní vymezení

Jak už bylo zmíněno v úvodu, do analýzy jsou zahrnuty obce v okrese Olomouc. Olomoucký okres se rozkládá ve východní části ČR v zeměpisném středu Moravy. Je centrálním a největším z pěti okresů Olomouckého kraje. Olomoucký okres je tvořen 96 obcí, 6 městy (Olomouc, Šternberk, Uničov, Litovel, Velká Bystřice a Moravský Beroun) a 3 městysy (Dub nad Moravou, Náměšť na Hané a Velký Újezd). Celková rozloha okresu je 1 620,28 km² a počet obyvatel je 232 032.⁶⁶

Kritériem pro výběr obcí do zkoumaného souboru je počet obyvatel. Vzhledem k tomu, že v této práci bude zkoumán rozvoj venkova, je horní hranice počtu obyvatel stanovena na 2 000, což je běžně používaná hranice pro vymezení venkovských oblastí. Protože budeme obce vzájemně porovnávat, je důležité, aby se od sebe příliš nelišily. Z toho důvodu byla stanovena i spodní hranice 1 000 obyvatel, aby obce s nižším počtem obyvatel nezkreslovaly naše závěry. Do výsledné analýzy tedy vstupuje 27 obcí: Bílá Lhota, Bouzov, Bystrovany, Červenka, Dlouhá Loučka, Doloplazy, Drahanovice, Dub nad Moravou, Grygov, Hněvotín, Křelov-Břuchotín, Majetín,

⁶⁴ HRABÁNKOVÁ, Magdalena – SVATOŠOVÁ, Libuše – BOHÁČOVÁ, Ivana: *Vybrané diagnostické metody pro sledování regionálního rozvoje*. České Budějovice 2006, s. 6.

⁶⁵ Tamtéž, s. 12-15.

⁶⁶ *Charakteristika okresu Olomouc*.

[http://www.czso.cz/xm/redakce.nsf/bce41ad0daa3aad1c1256c6e00499152/d24e8a4259c66e7ec1256f08002d30a7/\\$FILE/okres%20Olomouc.pdf](http://www.czso.cz/xm/redakce.nsf/bce41ad0daa3aad1c1256c6e00499152/d24e8a4259c66e7ec1256f08002d30a7/$FILE/okres%20Olomouc.pdf) (10. 10. 2013)

Medlov, Náklo, Náměšť na Hané, Přáslavice, Příkazy, Samotišky, Senice na Hané, Skrbeň, Slatinice, Šumvald, Těšetice, Troubelice, Tršice, Újezd, Velký Újezd a Věrovany.

6.2 Časové vymezení

Záměrem této práce je analyzovat, jaká byla situace na venkově před vstupem do EU, jak se situace pozměnila, když se obce staly členy MAS a zhodnotit, zda téměř na konci monitorovacího období 2007 až 2013 došlo v obcích, které čerpaly dotace z PRV, k výraznějšímu rozvoji venkova, než v obcích, které z PRV nečerpaly.

Primárně jsou hodnoceny data za roky 2003, rok před vstupem ČR do EU, dále za rok 2006, kdy se většina obcí stala členy MAS a nejaktuálnější data, která jsou k dispozici, tedy data za rok 2012. U některých z vybraných indikátorů jsou však zkoumané roky odlišné. Je to zapříčiněno skutečností, že data za požadovaná období bohužel nebyla k dispozici.

6.3 Použité statistické metody

K analýze dat je využita statistická metoda aritmetického průměru. Aritmetický průměr je definován jako součet všech naměřených údajů vydělený jejich počtem. Označuje se symbolem \bar{x} .⁶⁷

$$\bar{x} = \frac{1}{N} \sum_{i=1}^N x_i$$

Další použitou statistickou metodou je směrovaná odchylka. Směrodatná odchylka určuje, jak moc jsou hodnoty rozptýleny či odchýleny od průměru hodnot. Výhoda směrodatné odchylky spočívá především ve skutečnosti, že má stejné měrné jednotky jako sledovaná číselná proměnná ve statistickém souboru. Označuje se symbolem s .⁶⁸

$$s = \sqrt{\frac{1}{N-1} \left(\sum_{i=1}^N x_i^2 - N\bar{x}^2 \right)}$$

Mezi další použité statistické metody patří variační koeficient. Variační koeficient charakterizuje variabilitu rozdělení pravděpodobnosti náhodné veličiny. Je

⁶⁷ HENDL, Jan: *Přehled statistických metod zpracování dat*. Praha, Portál 2006, s. 93-94.

⁶⁸ Tamtéž, s. 96-97.

vhodný pro vzájemné srovnávání variability dvou nebo více souborů s odlišnou úrovní hodnot. Je počítán jako podíl směrodatné odchylky a aritmetického průměru. Označuje se symbolem v_x .⁶⁹

$$v_x = \frac{s_x}{\bar{x}} \cdot 100 [\%]$$

K měření vztahu mezi některými proměnnými byl použit Pearsonův korelační koeficient. Pearsonův korelační koeficient je „*mírou síly vztahu dvou náhodných spojitých proměnných X a Y*“⁷⁰. Síla asociace mezi dvěma proměnnými se pohybuje od malé asociace v rozmezí 0,1-0,3, přes střední asociaci 0,3-0,7 až po silnou asociaci v rozmezí 0,7-1,0. Pearsonův korelační koeficient se pohybuje v intervalu od -1 do 1. Značí se symbolem r . Vzorec pro výpočet je:⁷¹

$$\rho_{X,Y} = \frac{E(XY) - E(X)E(Y)}{\sqrt{E(X^2) - E^2(X)} \sqrt{E(Y^2) - E^2(Y)}}$$

6.4 Vybrané indikátory

U každé obce bylo zkoumáno, kolik peněz načerpala z PRV prostřednictvím metody LEADER. Sledované období výše dotací bylo od roku 2008, kdy začaly MAS reálně dotace čerpat, do roku 2012, protože údaje za rok 2013 zatím nejsou kompletní. Některé obce jsou členy MAS, která v období 2007 až 2013 nerealizovala svůj SPL, tudíž nenačerpala žádné dotace. Tento indikátor byl zvolen z toho důvodu, aby bylo prověřeno, zda má výše načerpané dotace vliv na míru rozvoje jednotlivých obcí. Výše dotací byla zjišťována v dokumentech jednotlivých MAS, které jsou umístěny na jejich webových stránkách. Výše dotací je uvedena v Kč.

Dalším sledovaným indikátorem je výše volební účasti. Volební účast je sledována výhradně ve volbách do obecního zastupitelstva. Sledovaným obdobím byly komunální volby konané v letech 2002, 2006 a 2010. Tento indikátor byl zvolen z toho důvodu, že výše volební účasti ve volbách do obecního zastupitelstva by mohla poukazovat na míru spokojenosti občanů s děním v obci, potažmo s mírou rozvoje dané obce. Výše volební účasti je uvedena v %. Data byla zjišťována ve volební databázi ČSÚ (<http://www.volby.cz/>).

⁶⁹ Tamtéž.

⁷⁰ Tamtéž, s. 243.

⁷¹ Tamtéž, s. 243-246.

Mezi zvolené indikátory patří i počet kandidátů na kandidátních listinách ve volbách do obecních zastupitelstev. Sledované období je shodné jako u volební účasti, tedy u voleb konaných v letech 2002, 2006 a 2010. Protože na počet kandidátů, kteří ve volbách kandidují, může mít vliv počet mandátů, který se v dané obci rozděluje, byl proveden sofistikovaný přepočítání počtu kandidátů na jeden mandát, aby nedošlo k vyvození zkreslených závěrů. Počet kandidátů na kandidátních listinách byl jako indikátor vybrán proto, že se dá očekávat, že aktivita občanů v rámci MAS by mohla mít vliv i na snahu občanů angažovat se v obecní politice. Data byla čerpána z databáze ČSÚ (<http://www.volby.cz/>).

Mezi další ukazatele, které byly v této práci analyzovány, patří počet občanských sdružení v obci. Data byla analyzována za roky 2003, 2006 a 2013. Data pochází ze seznamu, který veřejnosti poskytuje MV ČR (<http://aplikace.mvcr.cz/seznam-obcanskych-sdruzeni/Default.aspx>). V práci je zkoumáno, zda existuje nějaký vztah mezi počtem občanských sdružení a výší dotací, které obce čerpaly. Tento indikátor byl zvolen z toho důvodu, že možnost neziskového sektoru čerpat dotace na své projekty, by mohla mít pozitivní vliv na počet občanských sdružení v obci, což by následně mělo vliv i na rozvoj obce jako takové.

Počet ekonomických subjektů v obci je dalším zkoumaným indikátorem. Pojmeme ekonomické subjekty, rozumíme celkový počet podnikatelských subjektů v obci. Data byla sledována v letech 2003, 2007 a 2012. U tohoto indikátoru je zkoumáno, zda existuje vztah mezi výší dotací, které obce čerpaly a počtem ekonomických subjektů v obci. Počet ekonomických subjektů v obci byl jako ukazatel rozvoje venkova vybrán záměrně, neboť je pro rozvoj obce klíčový. Může mít totiž vliv na míru nezaměstnanosti v obci, nebo i na občanskou vybavenost obce. Data pochází z databáze ČSÚ, z tzv. databáze RES (http://www.czso.cz/csu/redakce.nsf/i/registr_ekonomickyh_subjektu).

V této práci je dále zkoumán přírůstek obyvatelstva v obci. Přírůstek obyvatelstva je počítán jako počet přistěhovaných obyvatel mínus počet odstěhovaných obyvatel. Tyto proměnné byly použity záměrně, neboť pokud bychom počítaly s prostým počtem obyvatel v obci, byly by v něm zahrnuty i počty zemřelých a narozených lidí, což nesouvisí s rozvojem obce. Naopak počet lidí, kteří se do obce přistěhují, nebo se z ní odstěhují, může být vhodným indikátorem pro měření rozvoje

obce. Sledované období pro přírůstek obyvatelstva, je od roku 2001 do roku 2012. Data za přírůstek obce byly zjištěny ze stránek ČSÚ.

Následující analyzovaný indikátor je občanská vybavenost obce. Indikátor občanské vybavenosti zahrnuje pošty, kulturní zařízení, sportovní zařízení, veřejnou knihovnu, veřejný vodovod, kanalizaci (ČOV), plynofikaci obce, zdravotnické a školské zařízení. Hodnoceny jsou data v letech 2003, 2006 a 2013. Občanská vybavenost na venkově je jednou z nejproblémovějších oblastí, které navíc obce většinou nemají možnost rozvíjet z vlastních obecních rozpočtů. Možnost čerpání dotací v této oblasti by tedy mohla mít výrazný vliv na rozvoj obce. Data o občanské vybavenosti obce jsou částečně uvedeny v databázi ČSÚ, konkrétně v databázi MOS (<http://vdb.czso.cz/mos/>). Jsou zde však uvedeny pouze data za rok 2006. Zbývající data bohužel nejsou veřejnosti zpřístupněna, byla pro účely této práce poskytnuta pracovníci ČSÚ.

Posledním indikátorem, který je v práci zkoumán, je účast, případně umístění v soutěži Vesnice roku. Soutěž vesnice roku byla poprvé vyhlášena Spolkem pro obnovu venkova ČR v roce 1995. Cílem této aktivity je snaha přimět občany venkova k aktivnímu zapojení do rozvoje svého domova a zároveň upozornit širokou veřejnost na význam venkova. Přihlášené obce do této soutěže jsou hodnoceny na základě následujících kritérií: koncepční dokumenty, společenský život, aktivita občanů, podnikání, péče o stavební fond a obraz vesnice, občanská vybavenost, inženýrské sítě a úspory energií, péče o veřejná prostranství, přírodní prvky a zeleň v obci, péče o krajinu, připravované záměry a informační technologie obce.⁷²

Nejvyšší možné získané ocenění je Zlatá stuha, kterou může získat obec, která se nejlépe a vyváženě prezentuje ve všech posuzovaných oblastech. Konkrétně se jedná o úroveň společenského života v obci, aktivitu občanů, celkový obraz vesnice, občanskou vybavenost a infrastrukturu, spolupráci s podnikateli v obci, veřejná prostranství, péči o zeleň a krajinu. Dalším udělovaným oceněním je Bílá stuha za činnost mládeže, která hodnotí zapojení dětí a mládeže do života obce, například mezigenerační setkání a mimoškolní činnost dětí. Obce mohou získat i titul Zelená stuha za péči o zeleň a životní prostředí, která oceňuje rozvoj zeleně v obci, péče o dřeviny a prostranství. Dalším udělovaným oceněním je Modrá stuha, která je udělována za společenský život

⁷² O soutěži.

<http://www.vesniceroku.cz/> (13. 10. 2013)

v obci. Od roku 2007 je vyhlášována i Oranžová stuha za spolupráci obce a zemědělského subjektu. Zohledňuje především spolupráci zemědělských subjektů se samosprávami a hledání nových forem spolupráce při správě venkovského prostoru.⁷³

Umístění v soutěži Vesnice roku už je tedy samo o sobě důkazem rozvoje dané obce. Sledované období je před vstupem obce do MAS, od roku 2001 do roku 2006 a po vstupu do MAS, od roku 2007 do roku 2013. Data o umístění v soutěži jsou čerpána z webových stránek soutěže (<http://www.vesniceroku.cz/>).

⁷³ *Ocenění.*

<http://www.vesniceroku.cz/o-soutezi/ocneni>

Analytická část

7. MAS

Na území obcí výběrového vzorku působí celkem šest MAS. Jedná se o MAS Bystřička o.p.s., MAS Uničovsko o.p.s., MAS Moravská cesta (Litovelsko-Pomoraví) o.s., MAS Region HANÁ o.s., MAS Šternbersko o.p.s (Haná pod Jedovou, o.p.s.) a MAS Občané pro rozvoj venkova o.s.. Poslední jmenovaná MAS však nerealizuje svůj SPL, což znamená, že nečerpá dotace prostřednictvím metody LEADER. Z tohoto důvodu nebude v rámci této práce MAS Občané pro rozvoj venkova o.s. blíže analyzována. Členy MAS Občané pro rozvoj venkova o.s. jsou obce Dub nad Moravou, Grygov, Majetín a Věrovany. MAS Šternbersko o.p.s (Haná pod Jedovou, o.p.s.) je zastoupená obcí Samotišky. Obec Samotišky však rozhodla o svém vstupu do MAS až 11. 6. 2013, takže rovněž nenačerpala žádné dotace prostřednictvím metody LEADER. MAS Šternbersko o.p.s (Haná pod Jedovou, o.p.s.) tedy nebude dále zkoumána.

7.1 Bystřička o.p.s.

MAS Bystřička o.p.s. byla registrována 20. 2. 2006. Území této MAS zahrnuje v rámci našeho výběrového vzorku obce Bystrovany, Doloplazy, Přáslavice, Tršice a Velký Újezd. Rozloha území MAS je 424,13 km² a počet obyvatel na území této MAS je 17 092. Celkový počet členů v MAS je 41. Z tohoto počtu je 12 obcí a sedm neziskových organizací. V rámci soukromého sektoru zde působí tři fyzické a právnické osoby, jeden podnikatel z oblasti zemědělství a 18 nepodnikajících osob.⁷⁴

⁷⁴ eAGRI. Databáze MAS.

<http://eagri.cz/public/app/eagriapp/mas/Prehled/Detail.aspx?guid=EAA72AB13D8E47B3917813DE034D9951&stamp=1385838589143> (21. 10. 2013)

Obrázek 1: Území MAS Bystřička o.p.s.



Zdroj: eAGRI. Databáze MAS.

Hodnocení kvality MAS Bystřička o.p.s. se v průběhu let 2008 až 2012 zlepšilo z C na hodnocení B. Hodnocení B znamená, že MAS umí nejen rozdělovat peníze, ale má zároveň jasnou strategii a distribuce finančních prostředků přes ně má přidanou hodnotu oproti centralizovanému rozdělování. Konkrétní bodové hodnocení je uvedeno v tabulce 9.

Tabulka 9: Hodnocení kvality MAS Bystřička o.p.s.

Hodnocení MAS			
Stanovený stupeň pro rok 2010:	C – průměrné	Počet bodů:	82
Stanovený stupeň pro rok 2011:	B – dobře fungující	Počet bodů:	142
Stanovený stupeň pro rok 2012:	B – dobře fungující	Počet bodů:	117

Zdroj: eAGRI. Databáze MAS, upravené autorkou

I v oblasti počtu přijatých a vybraných žádostí se v letech 2008 až 2012 MAS Bystřička o.p.s. zlepšila. Členové MAS se v průběhu jednotlivých výzev více zapojovali do vytváření projektů a počet přijatých a vybraných žádostí se postupně zvyšoval. Důvodem této skutečnosti může být fakt, že se metoda LEADER stala více známou, nebo byly vypsané výzvy pro Fiche, které subjekty MAS v daném období více zaujaly. V tabulce 10 je uveden přehled počtu přijatých a vybraných žádostí SPL.

Tabulka 10: Přehled přijatých a vybraných žádostí MAS

Realizace strategického plánu LEADER				
Počet přijatých žádostí		Počet vybraných žádostí		Procentuální úspěšnost
v roce 2008:	16	v roce 2008:	15	93,75 %
v roce 2009:	18	v roce 2009:	18	100 %
v roce 2010:	18	v roce 2010:	13	72,22 %
v roce 2011:	22	v roce 2011:	18	81,81 %
v roce 2012:	22	v roce 2012:	14	63,36 %

Zdroj: eAGRI. Databáze MAS, upravené autorkou

MAS Bystřička vypsala celkově sedm Fichí:

FICHE 1: Rozvoj zemědělských podniků

FICHE 2: Obnova a rozvoj vesnic, infrastruktury

FICHE 3: Podpora cestovního ruchu

FICHE 4: Podpora podnikání v regionu

FICHE 5: Rozvoj obcí, občanská infrastruktura

FICHE 6: Přidávání hodnoty zemědělským a potravinářským produktům

FICHE 7: Kulturní dědictví⁷⁵

V tabulce 11 a grafu 4 je zobrazeno rozložení dotací do jednotlivých Fichí. MAS Bystřička o.p.s. schválila projekty v celkové výši 31 522 588,- Kč. Nejvyšší suma byla načerpána ve Fichi 5, tedy v oblasti *Rozvoj obcí, občanská infrastruktura*. Celkově bylo ve Fichi 5 čerpáno 62 % celkového objemu peněz. 15 %, tedy druhá nejvyšší suma byla čerpána v oblasti Fiche 4, *Podpora podnikání v regionu* a Fiche 2, v oblasti *Obnova a rozvoj vesnic, infrastruktury*, kde bylo čerpáno 12 % celkové částky. Překvapivé je, že v oblasti Fiche 6, *Přidávání hodnoty zemědělským a potravinářským produktům*, nebyl schválen žádný projekt. Tato Fiche měla za cíl zlepšit marketing produktů místních zemědělských podnikatelů a využívání tržních příležitostí prostřednictvím inovací.

⁷⁵ *Strategický plán LEADER.*

<http://www.masbystricka.cz/file.php?nid=9793&oid=2390405> (22. 10. 2013)

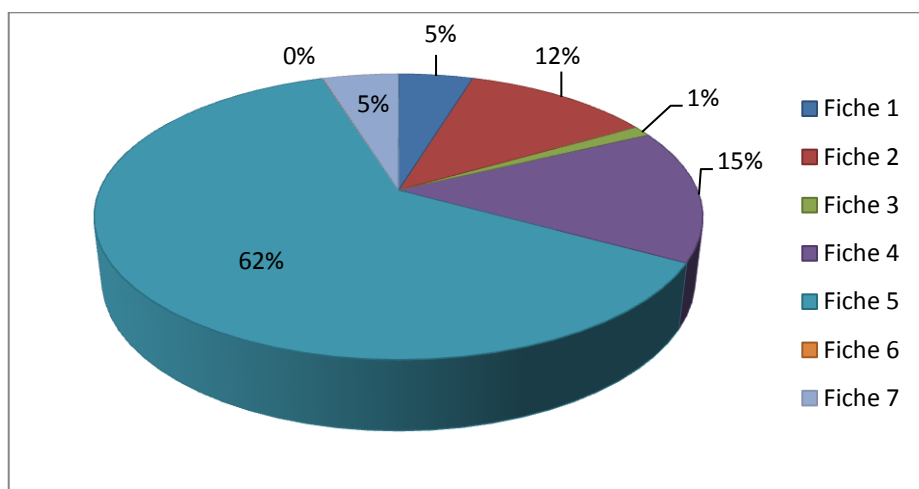
Současně měla podpořit restrukturalizaci a rozvoj technického potenciálu a podpořit inovační procesy, které by přinesly zvýšení konkurenceschopnosti.⁷⁶

Tabulka 11: Alokace dotací mezi jednotlivé Fiche

Číslo Fiche	Fiche 1	Fiche 2	Fiche 3	Fiche 4	Fiche 5	Fiche 6	Fiche 7
Celková výše dotací v Kč	1 487 478	3 785 069	372 500	4 759 635	19 589 856	0	1 528 050

Zdroj: Vlastní výpočty na základě dat poskytnutých MAS Bystřička o.p.s.

Graf 4: Alokace dotací mezi jednotlivé Fiche



Zdroj: Vlastní výpočty na základě dat poskytnutých MAS Bystřička o.p.s.

7.2 MAS Uničovsko o.p.s.

MAS Uničovsko o.p.s. byla registrována 15. 12. 2006. Celková rozloha území MAS je 201,41 km² a žije zde 22 441 obyvatel. Celkový počet členů MAS je 22. Z tohoto počtu je v rámci veřejného sektoru zastoupeno devět obcí, dvě neziskové organizace a jedna příspěvková organizace. V rámci soukromého sektoru v MAS působí šest fyzických a právnických osob a čtyři zemědělci.⁷⁷ Z našeho výběrového vzorku je zde zastoupeno pět obcí, Dlouhá Loučka, Medlov, Šumvald, Troubelice a Újezd.

⁷⁶ Tamtéž.

⁷⁷ eAGRI. Databáze MAS.

<http://eagri.cz/public/app/eagriapp/mas/Prehled/Detail.aspx?guid=B0FB63EDB69D4E7E964299521FC5992A&stamp=1385840494184> (24. 10. 2013)

Obrázek 2: Území MAS Uničovsko, o.p.s.



Zdroj: MAS Uničovsko, o.p.s.

Hodnocení MAS Uničovsko o.p.s., se v průběhu let 2010, až 2012 výrazně zlepšilo. Z nejhorsího možného hodnocení *D*, kdy bylo její fungování na hranici toho, co se od ní očekává a splňovala pouze formální pravidla, dosáhla v roce 2012 na hodnocení *B*, kdy už má jasnou strategii a distribuce finančních prostředků přes ně má přidanou hodnotu oproti centralizovanému rozdělování. Konkrétní bodové hodnocení je uvedeno v tabulce 12.

Tabulka 12: Hodnocení MAS Uničovsko o.p.s.

Hodnocení MAS			
Stanovený stupeň pro rok 2010:	D - podprůměrné	Počet bodů:	59
Stanovený stupeň pro rok 2011:	D - podprůměrné	Počet bodů:	113
Stanovený stupeň pro rok 2012:	B – dobře fungující	Počet bodů:	124 ⁷⁸

Zdroj: eAGRI. Databáze MAS, upravené autorkou

Při porovnání počtu přijatých a vybraných žádostí, je zřejmé, že počet přijatých žádostí je nižší než v MAS Bystřička o.p.s. Tato skutečnost může souviset s horším hodnocením MAS Uničovsko o.p.s., které poukazovalo na závažné nedostatky v organizaci MAS. Může to být ale zároveň způsobeno skutečností, že MAS Uničovsko

⁷⁸ V hodnocení kvality MAS docházelo v průběhu času ke změnám. V roce 2012 došlo k úpravě bodového hodnocení MAS.

o.p.s. má celkově nižší počet členů, než MAS Bystřička o.p.s. Konkrétní přehled počtu přijatých a vybraných žádostí je uveden v tabulce 13.

Tabulka 13: Přehled přijatých a vybraných žádostí MAS

Realizace strategického plánu LEADER				
Počet přijatých žádostí		Počet vybraných žádostí		Procento úspěšnosti
v roce 2008:	10	v roce 2008:	7	70
v roce 2009:	17	v roce 2009:	9	52,94
v roce 2010:	17	v roce 2010:	15	88,23
v roce 2011:	15	v roce 2011:	7	46,66
v roce 2012:	22	v roce 2012:	20	90,90

Zdroj: eAGRI. Databáze MAS, upravené autorkou

MAS Uničovsko o.p.s. si stanovila sedm Fichí:

FICHE 1: Podpora rozvoje zemědělských podniků

FICHE 2: Podpora zakládání a rozvoje mikropodniků

FICHE 3: Rozvoj cestovního ruchu

FICHE 4: Zvýšení atraktivity venkova

FICHE 5: Zkvalitnění občanské vybavenosti a služeb venkova

FICHE 6: Ochrana a rozvoj kulturního dědictví

FICHE 7 - Podpora rozvoje cestovního ruchu⁷⁹

V tabulce 14 a grafu 5 je zobrazeno rozložení dotací do jednotlivých Fichí. MAS Uničovsko o.p.s. celkově přerozdělovalo dotace ve výši 26 092 134,- Kč. Je zřejmé, že celkový objem financí je nižší, než byl v případě MAS Bystřička o.p.s. I v tomto případě je možné, že to souvisí se špatným hodnocením MAS. Vliv na výši přerozdělovaných peněz však může mít i nižší počet obyvatel dané MAS.⁸⁰ Největší část financí, 45 %, směřovalo do Fiche 5, *Zkvalitnění občanské vybavenosti a služeb venkova*. Druhá nejvyšší suma, 16 %, byla čerpána v oblasti Fiche 4, *Zvýšení atraktivity*

⁷⁹ *Strategický plán LEADER Uničovsko 2007 – 2013 (aktualizace).*

http://unicovsko.cz/ops/files/archive2/186SPL_Unicovsko_2007__2013__aktual.____zvyraznena_doplneni.pdf (26. 10. 2013)

⁸⁰ Roční alokace se stanovuje součtem základní částky a částky bonusu. Bonus se stanovuje na základě počtu obyvatel dané MAS a míry plnění realizace SPL. Pouze v prvním a druhém kalendářním roce realizace SPL je bonus přiřazen pouze dle počtu obyvatel dané MAS. Více viz: Pravidla, kterými se stanovují podmínky pro poskytování dotace pro MAS v rámci PRV ČR na období 2007-2013.

http://www.szif.cz/irj/portal/anonymous/CmDocument?rid=%2Fapa_anon%2Fcs%2Fdokumenty_ke_staizeni%2Fefrd%2Fosa4%2F1%2F11%2F1299488633437%2F1299489703298.pdf (27. 10. 2013)

venkova. Třetí oblastí, kam směřovalo 15 % celkového objemu financí je Fiche 1, tedy *Podpora rozvoje zemědělských podniků*.

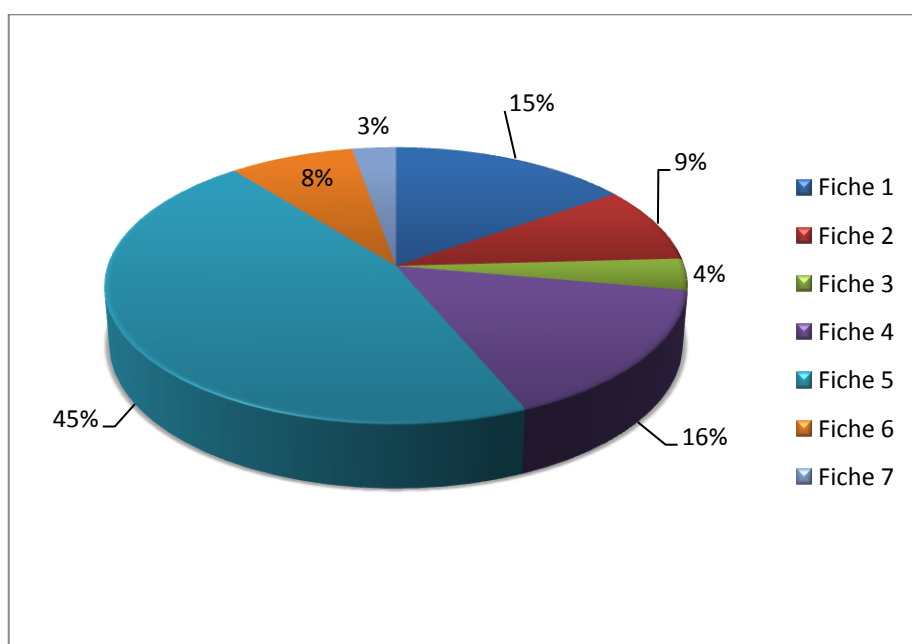
Nejméně financí směřovalo do oblasti ochrany a rozvoje kulturního dědictví. Tato skutečnost je v rozporu s faktem, že nedocení významu kulturního bohatství regionu uvedla MAS Uničovsko o.p.s. ve své SWOT analýze za jednu z potenciálních hrozeb. Nicméně už v předběžných kalkulacích finančního plánu mělo do této oblasti směřovat jen 9 % celkového objemu financí.⁸¹

Tabulka 14: : Alokace dotací mezi jednotlivé Fiche

Číslo Fiche	Fiche 1	Fiche 2	Fiche 3	Fiche 4	Fiche 5	Fiche 6	Fiche7
Celková výše dotací v Kč	3 980 034	2 311 759	958 500	4 127 342	11 913 901	2 073 683	726 915

Zdroj: Vlastní výpočty na základě údajů poskytnutých MAS Uničovsko o.p.s.

Graf 5: Alokace dotací mezi jednotlivé Fiche



Zdroj: Vlastní výpočty na základě údajů poskytnutých MAS Uničovsko o.p.s.

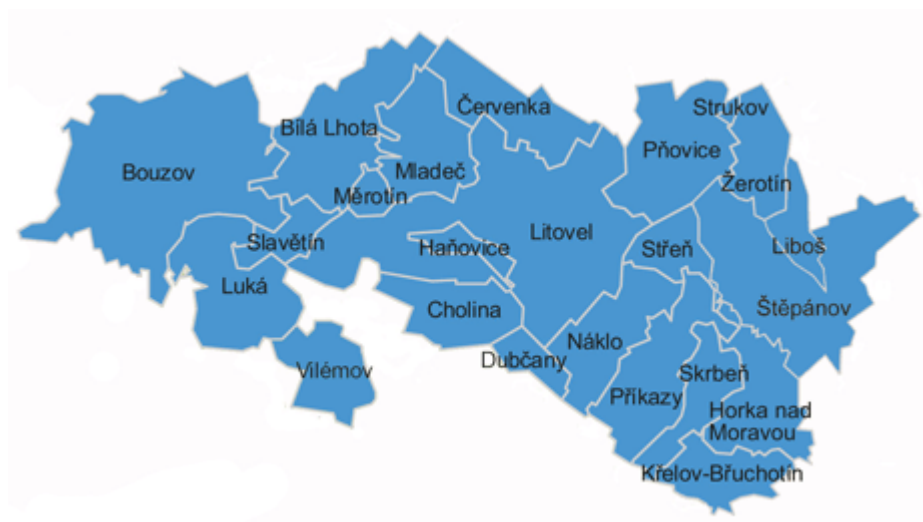
7.3 Moravská cesta (Litovelsko-Pomoraví) o.s.

MAS Moravská cesta (Litovelsko – Pomoraví) o.s. byla zaregistrována k 30. 6. 2006. Rozloha území MAS je 290,81 km² a počet obyvatel je 31 898. Celkový počet

⁸¹ Tamtéž.

subjektů MAS je 54. Ve veřejném sektoru je zastoupeno 22 obcí, 17 neziskových organizací a dvě příspěvkové organizace. Soukromý sektor je reprezentován devíti fyzickými a právnickými osobami a čtyřmi zemědělci. V rámci zvoleného výběrového vzorku jsou zde zastoupeny obce Bílá Lhota, Bouzov, Červenka, Křelov – Břuchotín, Náklo, Příkazy a Skrbeň.⁸²

Obrázek 3: Území MAS Moravská cesta (Litovelsko – Pomoraví) o.s.



Zdroj: Moravská cesta (Litovelsko – Pomoraví) o.s.

MAS Moravská cesta (Litovelsko – Pomoraví) o.s. má po celé sledované období nejlepší možné hodnocení A. To znamená, že se jedná o nejlépe fungující MAS, neboli o příklad dobré praxe. Takto hodnocená MAS je vysoce transparentní a důvěryhodná, zároveň by měla být aktivní a aktivizovat i další území.

Tabulka 15: Hodnocení MAS Moravská cesta (Litovelsko-Pomoraví), o.s.

Hodnocení MAS			
Stanovený stupeň pro rok 2010:	A – nejlépe fungující	Počet bodů:	125
Stanovený stupeň pro rok 2011:	A – nejlépe fungující	Počet bodů:	170
Stanovený stupeň pro rok 2012:	A – nejlépe fungující	Počet bodů:	134

Zdroj: eAGRI. Databáze MAS, upravené autorkou

⁸² eAGRI. Databáze MAS.

<http://eagri.cz/public/app/eagriapp/mas/Prehled/Detail.aspx?guid=994F942FA1E442EC88100043FB809CA3&stamp=1385844536886> (28. 10. 2013)

Z tabulky 16 vyplývá, že nejlepší hodnocení MAS má vliv i na počet přijatých žádostí. Počet přijatých žádostí MAS Moravská cesta (Litovelsko – Pomoraví) o.s. výrazně převyšuje počty přijatých žádostí obou předchozích MAS.

Tabulka 16: Přehled přijatých a vybraných žádostí MAS

Realizace strategického plánu LEADER		
Počet přijatých žádostí	Počet vybraných žádostí	Procento úspěšnosti
v roce 2008: 11	v roce 2008: 9	81,81
v roce 2009: 24	v roce 2009: 11	45,83
v roce 2010: 27	v roce 2010: 19	70,37
v roce 2011: 26	v roce 2011: 18	69,23
v roce 2012: 22	v roce 2012: 18	81,81

Zdroj: eAGRI. Databáze MAS, upravené autorkou

MAS Moravská cesta (Litovelsko-Pomoraví), o.s. si ve svém SPL zvolila tyto Fiche:

FICHE 1: Kvalitnější život v našich obcích - Obnova a rozvoj vesnic

FICHE 2: Na venkově se bude žít lépe - Občanské vybavení a služby

FICHE 3: Od Bouzova vítr věje ...v Pomoraví se něco děje - Ubytování, sport

FICHE 4 Cesta k oživení Litovelska a Pomoraví - Modernizace zemědělských podniků

FICHE 5: Budoucnost regionu je v našich tradicích - Ochrana a rozvoj kulturního dědictví venkova

FICHE 6: Rozvíjíme řemesla a živnosti - Podpora zakládání podniků a jejich rozvoje⁸³

V tabulce 17 a grafu 6 je zobrazeno rozložení dotací do jednotlivých Fichí. Celkově byly přerozděleny dotace ve výši 38 473 200,- Kč. I zde je patrné, že se jedná o nejvyšší částku, pokud ji porovnáme s již zmíněnými MAS. Největší objem financí, 46 %, bylo čerpáno ve Fichi 2, tedy v oblasti občanského vybavení a služeb. Další výrazná část, 34 % dotací, směřovala do Fiche 1, která měla podpořit obnovu a rozvoj vesnic. Tyto oblasti byly nejvíce podpořeny i předchozími MAS. Nejméně peněz naopak směřovalo do modernizace zemědělských podniků a podpory zakládání podniků a jejich rozvoje.

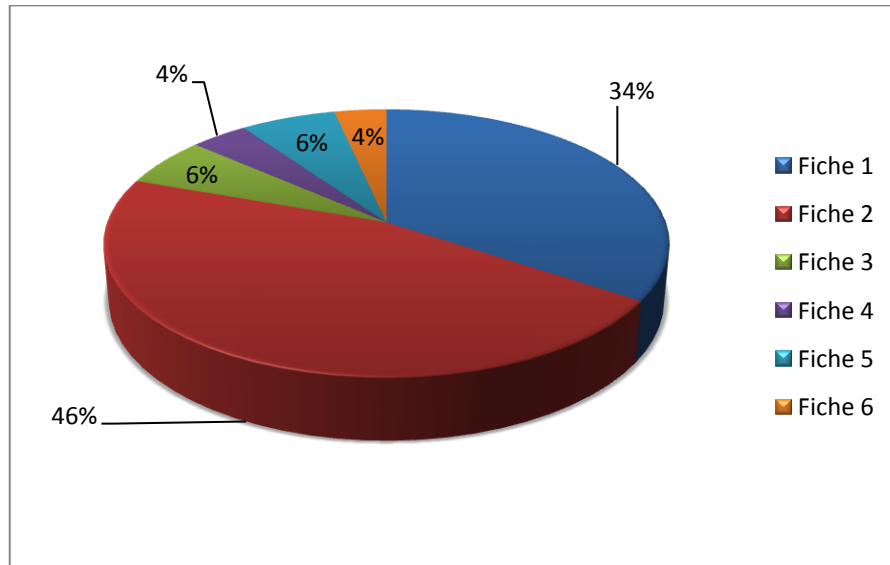
⁸³ *Strategický plán LEADER MAS Moravská cesta.*
http://www.moravska-cesta.cz/dbimg/mclp_spl_verze0_9.pdf (3. 11. 2013)

Tabulka 17: Alokace dotací mezi jednotlivé Fiche

Číslo Fiche	Fiche 1	Fiche 2	Fiche 3	Fiche 4	Fiche 5	Fiche 6
Celková výše dotací v Kč	13 199 124	17 733 624	2 302 488	1 468 641	2 437 373	1 331 950

Zdroj: Vlastní výpočty na základě dat poskytnutých MAS Moravská cesta (Litovelsko – Pomoraví), o. s.

Graf 6: Alokace dotací mezi jednotlivé Fiche



Zdroj: Vlastní výpočty na základě dat poskytnutých MAS Moravská cesta (Litovelsko – Pomoraví), o. s.

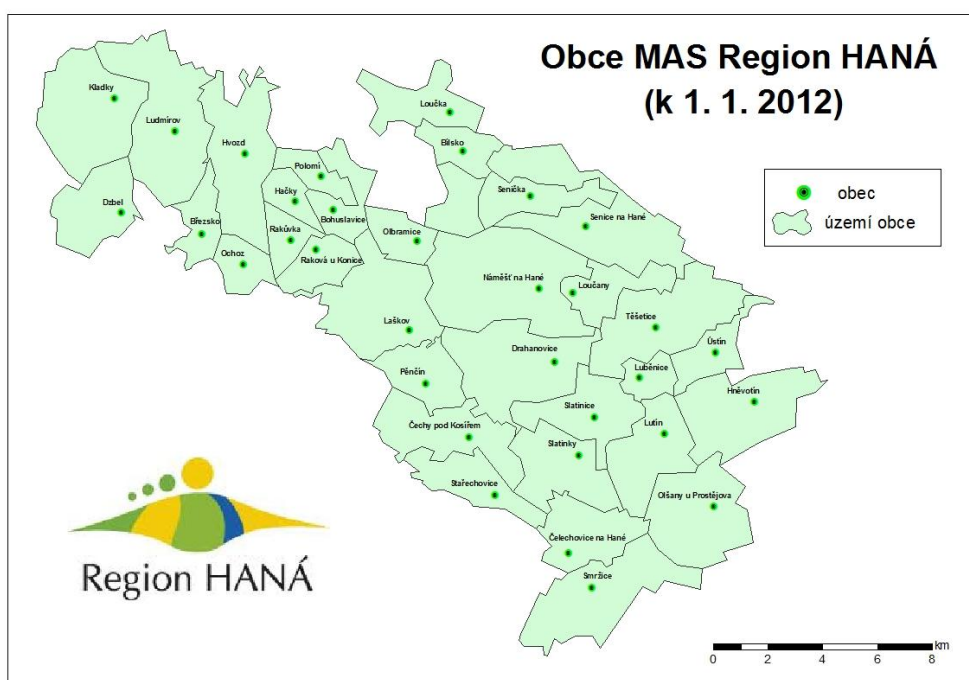
7.4 Region HANÁ, o.s.

MAS Region HANÁ, o.s. patří, s ohledem na termín svého založení, k nejstarším MAS působícím v okrese Olomouc. Byla zaregistrována 22. 3. 2004. Její rozloha je 392,42 km² a počet obyvatel na jejím území je 36 302. Z hlediska počtu členů je MAS Region HANÁ, o.s. největší, má celkem 89 subjektů. V rámci veřejného sektoru je zde zastoupeno 33 obcí, 18 neziskových organizací a jedna příspěvková organizace. Soukromý sektor je zastoupen 16 fyzickými a právníckými osobami, pěti podnikateli zemědělci a 16 nepodnikajícími fyzickými osobami.⁸⁴

⁸⁴ eAGRI. Databáze MAS.

<http://eagri.cz/public/app/eagriapp/mas/Prehled/Detail.aspx?guid=D9D5DDCBCA71428CA24AB85EB5F966AB&stamp=1385847662124> (4. 11. 2013)

Obrázek 4: Území Regionu HANÁ o.s.



Zdroj: MAS Region HANÁ, o.s.

MAS Region HANÁ, o.s. má stejně jako MAS Moravská cesta (Litovelsko–Pomoraví), o. s. nejlepší hodnocení A po celou dobu, kdy se hodnocení provádí. To znamená, že i v tomto případě se jedná o nejlépe fungující MAS, která je vysoce transparentní a důvěryhodná, zároveň by měla být aktivní a aktivizovat i další území.

Tabulka 18: Hodnocení MAS Region HANÁ, o.s.

Hodnocení MAS			
Stanovený stupeň pro rok 2010:	A – nejlépe fungující	Počet bodů:	145
Stanovený stupeň pro rok 2011:	A – nejlépe fungující	Počet bodů:	161
Stanovený stupeň pro rok 2012:	A – nejlépe fungující	Počet bodů:	141

Zdroj: eAGRI. Databáze MAS, upravené autorkou

MAS Region HANÁ, o.s. zároveň dosáhla vysokého počtu přijatých žádostí. Jedná se dokonce o nejvyšší počet přijatých žádostí ze všech zkoumaných MAS. Vzhledem k dosavadním poznatkům, můžeme dospět k závěru, že hodnocení MAS může mít pozitivní dopad na výši počtu žádostí, které členové MAS podávají.

Tabulka 19: Přehled přijatých a vybraných žádostí MAS

Realizace strategického plánu LEADER					
Počet přijatých žádostí		Počet vybraných žádostí		Procento úspěšnosti	
v roce 2008:	15	v roce 2008:	10	66,66	
v roce 2009:	32	v roce 2009:	20	62,5	
v roce 2010:	40	v roce 2010:	27	67,5	
v roce 2011:	42	v roce 2011:	21	50	
v roce 2012:	43	v roce 2012:	19	44,19	

Zdroj: eAGRI. Databáze MAS, upravené autorkou

MAS Region HANÁ o.s. si stanovila ve svém SPL následující Fiche:

FICHE 1: Rozvoje zemědělských podniků

FICHE 2: Přidávání hodnoty zemědělským a potravinářským produktům

FICHE 3: Obnova a rozvoj vesnic, infrastruktury

FICHE 4: Rozvoj obcí, občanská infrastruktura a služby

FICHE 5: Kulturní dědictví

FICHE 6: Podpora cestovního druhu – podnikatelské projekty

FICHE 7: Cestovní ruch – nekomerční aktivity a kulturní dědictví

FICHE 8 – Podnikání v regionu⁸⁵

V tabulce 20 a grafu 7 je zobrazeno rozložení dotací do jednotlivých Fichí. MAS Region HANÁ o.s. celkově přerozdělovala dotace ve výši 40 999 571,- Kč. Jedná o nejvyšší přerozdělovanou sumu ze všech zkoumaných MAS. To potvrzuje naši teorii, že MAS s lepším hodnocením získává více peněz k přerozdělení. Největší objem financí, 41 %, bylo čerpáno ve Fichi 4, tedy v oblasti *Rozvoj obcí, občanská infrastruktura a služby*. Další výrazná částka, 19 % dotací, směřovala do Fiche 5, která měla podpořit *Kulturní dědictví*. Poslední významnější oblast, která byla podpořena je Fiche 3, *Obnova a rozvoj vesnic, infrastruktury*, kam směřovalo 15 % celkové sumy. Všechny zkoumané MAS přerozdělily shodně nejvíce peněz do oblasti občanské infrastruktury a služeb. Další významněji podpořenou oblastí všech MAS byla obnova a rozvoj vesnic.

⁸⁵ *Strategický plán LEADER Region HANÁ, o.s.*

<http://www.regionhana.cz/file.php?nid=7320&oid=1968822> (5. 11. 2013)

Nejnižší suma směřovala v MAS Region HANÁ o.s. do oblastí přidávání hodnoty zemědělským a potravinářským produktům a kulturního dědictví. I v tomto případě je možné pozorovat shodné trendy s ostatními zkoumanými MAS.

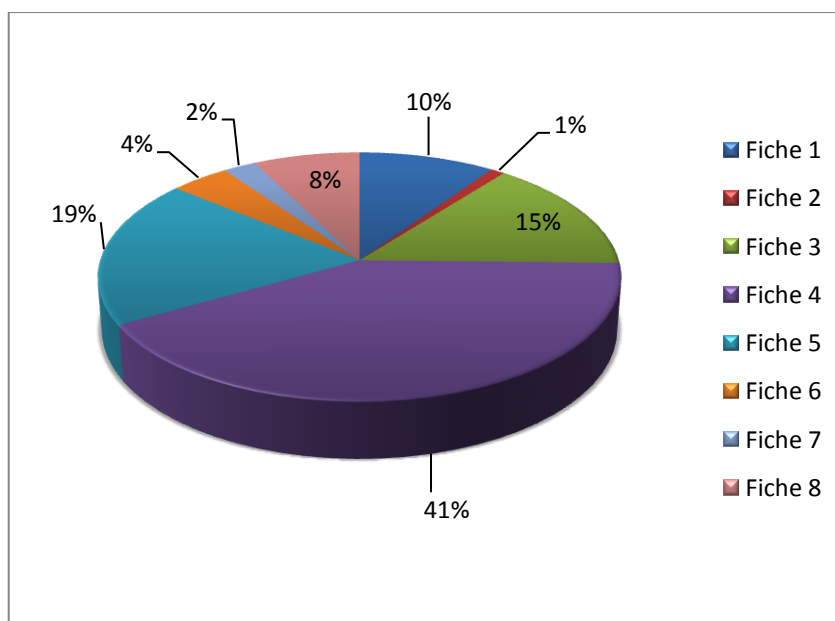
Tyto závěry by měly jednotlivé MAS zohlednit v následujícím programovém období 2004 až 2020. Mělo by dojít k přeformulování SPL a jeho jednotlivých Fichí, případně alespoň ke změnám procentuálních alokací jednotlivých Fichí.

Tabulka 20: Alokace dotací mezi jednotlivé Fiche

Číslo Fiche	Fiche 1	Fiche 2	Fiche 3	Fiche 4	Fiche 5	Fiche 6	Fiche7	Fiche 8
Celková výše dotací v Kč	3 919 223	409 128	6 067 653	16 967 321	7 907 862	1 710 111	945 036	3 073 237

Zdroj: Vlastní výpočty, na základě údajů poskytnutých MAS Region HANÁ o.s.

Graf 7: Alokace dotací mezi jednotlivé Fiche



Zdroj: Vlastní výpočty, na základě údajů poskytnutých MAS Region HANÁ o.s.

Stanovená hypotéza: *MAS, které mají lepší hodnocení, získají více finančních prostředků na rozdělování dotací a zároveň u nich zaznamenáme vyšší počet podaných projektů*, byla na základě výše uvedených skutečností potvrzena.

8. Dotace

Zkoumané obce získaly za sledované období 2008 až 2013 dotace z PRV prostřednictvím metody LEADER v celkové výši 79 675 378,- Kč. Průměrně směřovalo do každé z analyzovaných obcí 3 464 147,- Kč. Mezi jednotlivými obcemi se však vyskytují značné rozdíly. Mezi obcí, která získala nejvyšší dotace a obcí, která získala nejnižší dotace je rozdíl 7 651 821,- Kč. Pokud přepočteme výši získaných dotací na počet obyvatel jednotlivých obcí, získaly obce průměrně 2 258,- Kč na obyvatele. I po přepočtu výše získaných dotací na jednoho obyvatele zůstávají vysoké rozdíly mezi jednotlivými obcemi.

V následující tabulce jsou uvedeny hodnoty získaných dotací u jednotlivých obcí. Nad hodnotou průměru získaných dotací se umístilo osm obcí. Jedná se o obce Bílá Lhota, Bystrovany, Dlouhá Loučka, Křelov-Břuchotín, Senice na Hané, Slatinice, Troubelice a Tršice. Z tohoto má pouze jedna obec příslušnost k MAS Moravská cesta o.s., dvě mají příslušnost k MAS Bystřička o.p.s., tři mají příslušnost k MAS Uničovsko o.p.s. a dvě k MAS Region HANÁ o.s.. Tento závěr je překvapivý, vzhledem ke skutečnosti, že MAS Uničovsko o.p.s, rozdělila nejnižší objem financí mezi své subjekty. Může to naznačovat, že rozdělení dotací mezi jednotlivé obce je velmi disproporční.

Další zkoumanou oblastí jsou procentuální podíly směřovaných dotací do soukromého, veřejného a neziskového sektoru. Z průměrných hodnot je evidentní, že nejvyšší procento dotací směřovalo do veřejného sektoru. Jedná se o 52 %. Soukromý a neziskový sektor získaly shodné procento získaných dotací, 24 %. Přesto se v souboru vyskytují mezi dotacemi pro neziskový a soukromý sektor výrazné rozdíly. V soukromém sektoru, byly až na výjimky, schváleny projekty ve všech obcích. Žádné projekty nebyly schváleny v pouze ve třech obcích Červenka, Náklo a Velký Újezd. Jsou to zároveň obce, jichž celková výše dotací je jedna z nejnižších. V neziskovém sektoru byly schváleny projekty pouze v polovině obcí. Značné rozdíly mezi jednotlivými obcemi v čerpání dotací pro neziskový sektor potvrzuje i hodnota variačního koeficientu, která je velmi vysoká, $V=113$. Nejvíce obcí, s nadprůměrnými hodnotami podílu dotací čerpaných neziskovým sektorem, je členy MAS Region HANÁ o.s.. Tento výsledek je očekávatelný, neboť v této MAS je nejvyšší počet neziskových organizací. Lepší výsledek bychom ovšem očekávali u MAS Moravská cesta o.p.s., protože zastoupení neziskového sektoru v této MAS je stejné, jako u MAS

Region HANÁ o.s.. Konkrétní podíly dotací pro jednotlivé sektory jsou uvedeny v tabulce 21.

Tabulka 21: Přehled získaných dotací z PRV a její alokace do jednotlivých sektorů

Název obce	Příslušnost k MAS	Absolutní výše získané dotace v Kč	Výše dotace na 1 obyvatele	Soukromý sektor v %	Veřejný sektor v %	Neziskový Sektor v %
Bílá Lhota	Moravská cesta	5 050 303	4 493	31	69	0
Bouzov	Moravská cesta	2 534 363	1 658	12	71	17
Bystrovany	Bystřička	3 625 918	3 520	39	41	20
Červenka	Moravská cesta	2 159 358	1 504	0	100	0
Dlouhá Loučka	Uničovsko	8 098 671	4 117	35	60	5
Doloplazy	Bystřička	3 301 144	2 434	16	57	27
Drahanovice	Region HANÁ	2 819 148	1 673	2	34	64
Hněvotín	Region HANÁ	1 790 415	1 071	4	96	0
Křelov-Břuchotín	Moravská cesta	6 986 308	4 270	7	59	34
Medlov	Uničovsko	2 582 836	1 635	35	28	37
Náklo	Moravská cesta	699 120	462	0	0	100
Náměšť na Hané	Region HANÁ	3 165 070	1 564	30	39	31
Přáslavice	Bystřička	792 878	581	26	74	0
Příkazy	Moravská cesta	1 985 346	1 567	11	89	0
Senice na Hané	Region HANÁ	5 785 956	3 190	23	28	49
Skrbeň	Moravská cesta	2 785 170	2 315	12	88	0
Slatinice	Region HANÁ	4 298 705	2 797	65	31	4
Šumvald	Uničovsko	2 634 236	1 537	20	80	0
Těšetice	Region HANÁ	2 459 083	1 839	20	12	68
Troubelice	Uničovsko	7 233 070	3 821	49	50	1
Tršice	Bystřička	4 282 571	2 619	12	70	18
Újezd	Uničovsko	4 158 859	2 921	72	28	0
Velký Újezd	Bystřička	446 850	357	0	0	100
Celkem		79675378				
\bar{x}		3 464 147	2258	24	52	24
S		2 053 600	1219	20	29	32
V		59	54	83	56	113

Zdroj: Vlastní výpočty na základě dat poskytnutých jednotlivými MAS.

Více než polovina všech dotací směřovala do oblasti volnočasových aktivit. Do této kategorie byly zahrnuty různé kulturní, sportovní a další aktivity, které naplňují volný čas občanů obce. V oblasti volnočasových aktivit čerpaly dotace všechny zkoumané obce. Další oblastí, která byla z dotací nejvíce podpořena, je obnova venkovského prostranství. Na veřejné prostranství bylo průměrně čerpáno 24 % celkové sumy dotací. Do této kategorie byly zahrnuty veškeré opravy veřejné infrastruktury a

výsadba zeleně v obci. I v oblasti obnovy veřejného prostranství čerpaly dotace téměř všechny obce. Průměrně 14 % bylo čerpáno ve prospěch rozvoje zemědělství. V této oblasti bylo nejvíce projektů zaměřeno na nákup technického vybavení pro zemědělce. Nejméně financí bylo naopak čerpáno církevními organizacemi, ve prospěch obnovy sakrálních památek. Další oblastí, která byla podpořena nejméně jsou místní firmy. Do této kategorie byly zahrnuty veškeré dotace pro podporu firem, kromě těch, které jsou zaměřeny do oblasti zemědělství. Na podporu místních firem bylo čerpáno průměrně jen 5 % dotací a projekty v této oblasti byly schváleny pouze v sedmi obcích. Tento závěr je v rozporu s aktuálními trendy regionální politiky, kde je na podporu místních firem kladen velký důraz.

Tabulka 22: Přehled rozdělení dotací do jednotlivých oblastí v %

Název obce	veřejné prostranství	církev	volnočasové aktivity	zemědělství	podpora místních firem
Bílá Lhota	8	45	31	16	0
Bouzov	34	8	46	12	0
Bystrovany	5	0	56	0	39
Červenka	66	14	20	0	0
Dlouhá Loučka	22	35	35	35	2
Doloplazy	18	7	50	0	25
Drahanovice	0	5	92	3	0
Hněvotín	0	28	64	0	8
Křelov-Břuchotín	27	4	69	0	0
Medlov	39	0	32	29	0
Náklo	0	0	100	0	0
Náměšť na Hané	13	0	87	0	0
Přáslavice	0	0	74	26	0
Příkazy	66	0	23	11	0
Senice na Hané	19	9	37	35	0
Skrbeň	59	0	29	12	0
Slatínice	21	0	46	10	23
Šumvald	39	0	40	21	0
Těšetice	27	0	55	11	7
Troubelice	14	0	51	11	24
Tršice	66	4	18	12	0
Újezd	9	0	13	78	0
Velký Újezd	0	0	100	0	0
\bar{x}	24	6	51	14	5
S	22	12	26	18	11
V	92	200	51	128	220

Zdroj: vlastní výpočty na základě dat poskytnutých jednotlivými MAS.

9. Volební účast

Průměrná volební účast ve volbách do obecních zastupitelstev roku 2002 ve sledovaných obcích byla 63,53 %. V následujících komunálních volbách, které se konaly v roce 2006, zaznamenáváme pokles průměrné volební účasti na 57,34 %. Přesto došlo v některých obcích ke zvýšení volební účasti. V komunálních volbách roku 2010 průměrná volební účast lehce stoupla o necelé 2 %, na 58,72 %. Hodnota variačního koeficientu se mezi volbami 2002 a 2006 snížila o polovinu, z původních 31,51 % na 14,20 %. To znamená, že se rozdíly ve volební účasti v komunálních volbách mezi jednotlivými obcemi o polovinu snížily.

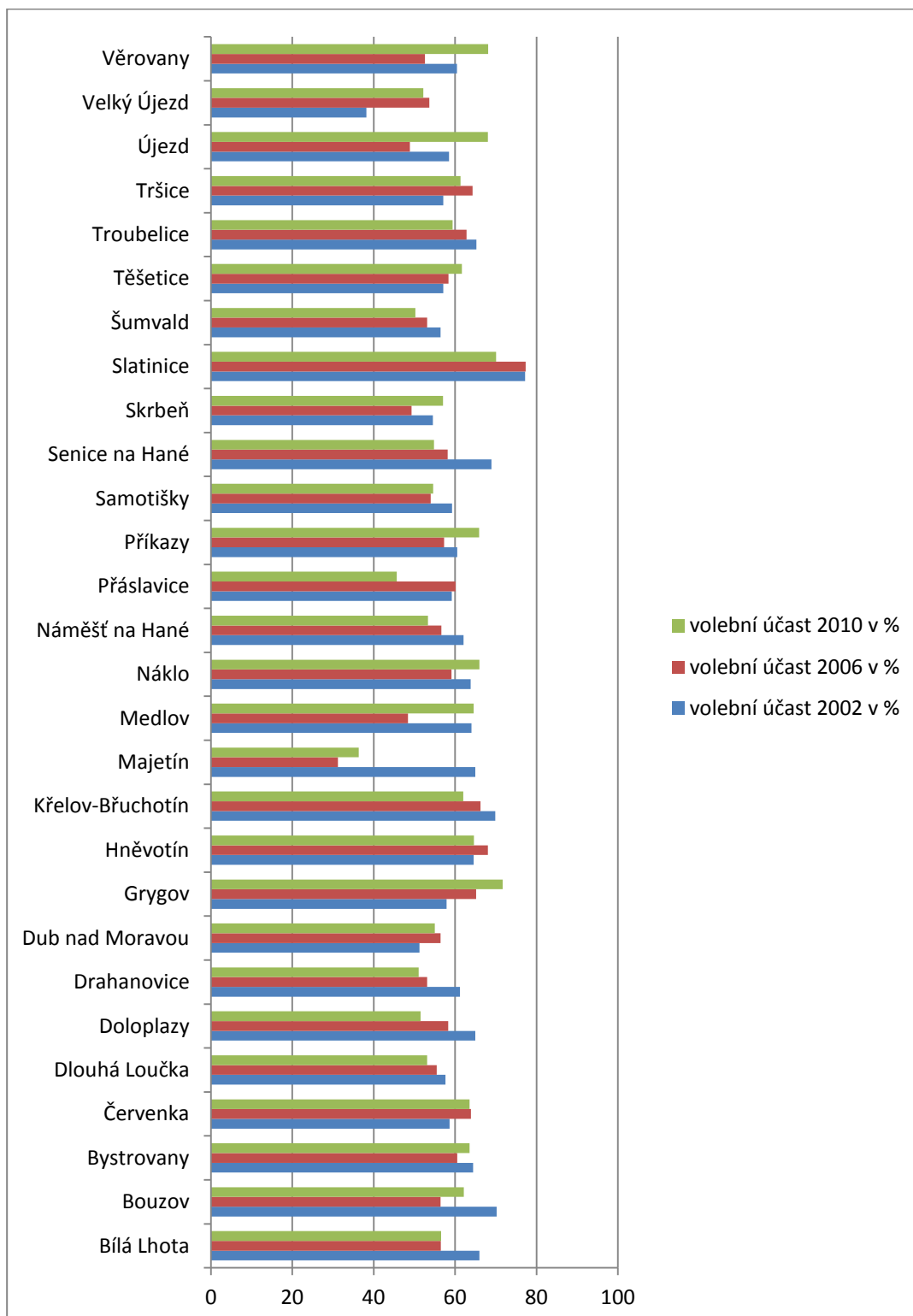
Tabulka 23: Přehled volební účasti ve volbách do obecních zastupitelstev v letech 2002, 2006, 2010.

Název obce	volební účast 2002 v %	volební účast 2006 v %	volební účast 2010 v %
Bílá Lhota	65,99	56,48	56,58
Bouzov	70,18	56,39	62,13
Bystrovany	64,42	60,55	63,54
Červenka	58,66	63,86	63,54
Dlouhá Loučka	57,62	55,46	53,15
Doloplazy	64,95	58,28	51,5
Drahanovice	61,21	53,16	51,04
Dub nad Moravou	51,24	56,42	55,03
Grygov	57,88	65,16	71,68
Hněvotín	64,53	68,05	64,66
Křelov-Břuchotín	69,86	66,27	61,99
Majetín	64,96	31,2	36,34
Medlov	63,99	48,41	64,53
Náklo	63,79	59,11	65,96
Náměšť na Hané	62,08	56,65	53,33
Přáslavice	59,20	60,1	45,69
Příkazy	60,54	57,32	65,88
Samotíšky	59,26	53,99	54,63
Senice na Hané	68,93	58,16	54,81
Skrbeň	54,55	49,28	57,02
Slatínice	77,20	77,34	70,06
Šumvald	56,39	53,16	50,21
Těšetice	57,07	58,38	61,67
Troubelice	65,20	62,81	59,38
Tršice	57,11	64,31	61,36
Újezd	58,51	48,9	68,03
Velký Újezd	38,18	53,64	52,17
Věrovany	60,45	52,58	68,15
\bar{x}	63,53	57,34	58,72

S	20,02	8,14	8,03
V	31,51	14,20	13,68

Zdroj: volby.cz, vlastní zpracování

Graf 8: Přehled volební účasti ve volbách do obecních zastupitelstev v letech 2002, 2006, 2010



Zdroj: volby.cz, vlastní zpracování

Mezi volbami do obecních zastupitelstev roku 2002 a 2006 došlo v obcích průměrně ke snížení volební účasti o 3,88 %. Rozdíly mezi jednotlivými obcemi jsou však výrazné. K největšímu poklesu hodnot mezi roky 2002 a 2006 došlo v obci Majetín, kde se volební účast snížila o 33,76 %. V některých obcích došlo navzdory převládajícímu trendu k navýšení volební účast. K nejvyššímu nárůstu volební účasti, o 15,46 %, došlo v obci Velký Újezd. V následujícím sledovaném období 2006 až 2010 došlo ke zvýšení volební účasti, průměrný nárůst v obcích je o 1,38 %. K největšímu nárůstu volební účasti došlo v obci Újezd, kde se volební účast od posledních konaných voleb zvýšila o 19,13 %. V některých obcích však došlo ke snížení volební účasti ve srovnání s předchozími volbami. K největšímu poklesu došlo v obci Přáslavice, a to o 14,41 %.

Tabulka 24:Přehled rozdílů volební účasti v období 2002-2006 a 2006-2010

Název obce	Rozdíl 2002-2006	Rozdíl 2006-2010
Bílá Lhota	-9,51	0,1
Bouzov	-13,79	5,74
Bystrovany	-3,87	2,99
Červenka	5,2	-0,32
Dlouhá Loučka	-2,16	-2,31
Doloplazy	-6,67	-6,78
Drahanovice	-8,05	-2,12
Dub nad Moravou	5,18	-1,39
Grygov	7,28	6,52
Hněvotín	3,52	-3,39
Křelov-Břuchotín	-3,59	-4,28
Majetín	-33,76	5,14
Medlov	-15,58	16,12
Náklo	-4,68	6,85
Náměšť na Hané	-5,43	-3,32
Přáslavice	0,9	-14,41
Příkazy	-3,22	8,56
Samotíšky	-5,27	0,64
Senice na Hané	-10,77	-3,35
Skrbeň	-5,27	7,74
Slatinice	0,14	-7,28
Šumvald	-3,23	-2,95
Těšetice	1,31	3,29
Troubelice	-2,39	-3,43
Tršice	7,2	-2,95

Újezd	-9,61	19,13
Velký Újezd	15,46	-1,47
Věrovany	-7,87	15,57
\bar{x}	3,88	1,38

Zdroj: volby.cz, vlastní zpracování

Stanovená hypotéza je, že obce, které čerpají dotace z PRV prostřednictvím SPL, budou mít vyšší volební účast, než obce, které dotace z PRV nečerpají. Aby byla hypotéza potvrzena, měla by být volební účast v roce 2010 v obcích, které nečerpají dotace z PRV nižší než v obcích, které tyto dotace čerpají. Je však pozorován opačný trend. Už v období 2002 až 2006 je u obcí, které budou čerpat dotace z PRV zaznamenáno snížení průměrné volební účasti o 2,74 %. U obcí, které z PRV dotace nebudou čerpat, sledujeme výraznější pokles průměrné volební účasti o 6,89 %. V klíčových volbách roku 2010, tedy uprostřed programového období PRV, došlo v obcích, které čerpají dotace pouze k mírnému nárůstu průměrné volební účasti o 0,53 %. U obcí, které z PRV nečerpají však došlo k výraznému navýšení průměrné volební účasti o 5,30 %.

Stanovená hypotéza, že v obcích, které čerpají dotace z PRV prostřednictvím metody LEADER, bude vyšší volební účast než v obcích, které dotace nečerpají, nebyla potvrzena. Skutečnost, že je v obcích, které dotace čerpají pozorován nižší nárůst volební účasti, může být způsobena i tím, že jsou místní občané se situací v obci spokojeni a nemají tudíž důvod se voleb zúčastnit. Naopak tam, kde obce nečerpají a kde jsou lidé nespokojeni, se častěji účastní voleb, aby dosáhli změny.

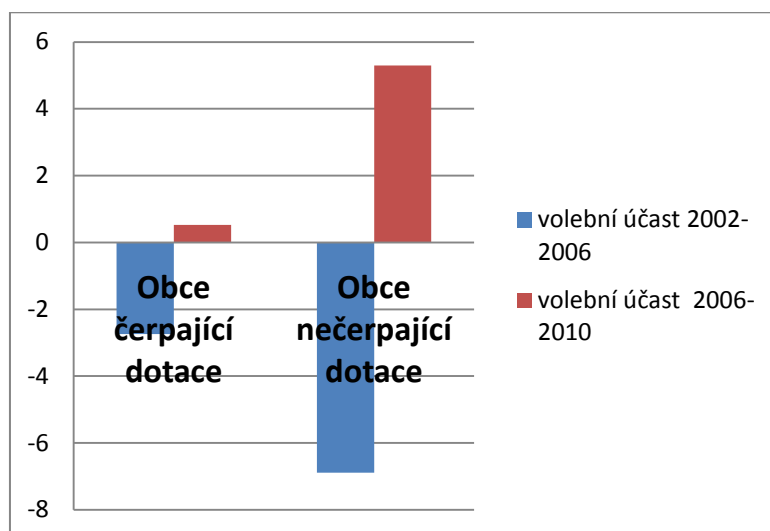
Tabulka 25: Rozdíl průměrné volební účasti v obcích čerpající dotace a obcích nečerpající dotace v období 2002-2006 a 2006-2010

Typ obce	Rozdíl v 2002-2006	Rozdíl 2006-2010
Obce, které čerpají z PRV	-2,74	0,53
Obce, které nečerpají z PRV	-6,89	5,30

Zdroj: volby.cz, vlastní zpracování

Pomocí Pearsonova korelačního koeficientu bylo zkoumáno, zda existuje vztah mezi výší dotací, které obce čerpaly a mezi výší volební účasti v komunálních volbách. Hodnota Pearsonova korelačního koeficientu je 0,07, což znamená, že vztah mezi těmito dvěma proměnnými je velmi slabý.

Graf 9: Rozdíl průměrné volební účasti v obcích čerpající dotace a obcích nečerpající dotace v období 2002-2006 a 2006-2010



Zdroj: volby.cz, vlastní zpracování

Dále bude zkoumáno, zda má na výši volební účasti ve volbách do obecního zastupitelstva vliv, jakou výši dotací obce získaly. Do bližší analýzy vstupují tři obce, které získaly nejvyšší dotace v přepočtu na osobu, Bílá Lhota, Křelov-Břuchotín a Dlouhá Loučka a tři obce, jejichž výše získaných dotací je nejnižší. Jedná se o obce Přáslavice, Náklo a Velký Újezd. V obcích s nejnižšími dotacemi se v období 2002 až 2006 výrazně snížila volební účast. Naproti tomu v obcích s nejvyššími dotacemi se volební účast zvýšila. Výsledky v období 2006 až 2010 jsou v obou kategoriích srovnatelné. V obcích, jejichž výše získaných dotací byla nejnižší, se změnil trend z klesající volební účasti na rostoucí, konkrétně z -3,89 % na 3,01%. V obcích, které získaly nejvyšší dotace došlo k pouhému poklesu z 5,09 % na 2,16%. I tento jev může částečně vysvětlovat spokojenost, případně nespokojenost občanů s děním v obci, která může mít vliv na rozhodnutí některých občanů, zda se zúčastní voleb.

Tabulka 26: Rozdíl ve volební účasti mezi obcemi s nejvyššími získanými dotacemi a nejnižšími dotacemi v období 2002-2006 a 2006-2010

Typ obce	Rozdíl 2002-2006	Rozdíl 2006-2010
Obce s nejvyššími získanými dotacemi	5,09	2,16
Obce, s nejnižšími získanými dotacemi	-3,89	3,01

Zdroj: volby.cz, vlastní zpracování

10. Počet kandidátů na kandidátních listinách

V této kapitole je prověřována hypotéza, že obce, které čerpají dotace z PRV prostřednictvím SPL, mají vyšší počet kandidátů na kandidátních listinách v komunálních volbách, než obce, které dotace z PRV nečerpají.

V komunálních volbách roku 2002 průměrně kandidovalo v přepočtu na jeden mandát v obcích 3,47 kandidátů. Ve volbách roku 2006 se průměrný počet kandidátů v přepočtu mandát téměř nezměnil. Jeho hodnota byla 3,72. Ani ve volbách roku 2010 nedošlo k výraznější změně. Průměrný počet kandidátů v přepočtu na mandát se navýšil jen 0,1. Variační koeficient se v porovnání voleb roku 2006 a 2010 snížil, z 47,04 na 39,62. To znamená, že se zmenšily rozdíly v počtu kandidátů mezi jednotlivými obcemi. Přehled počtu kandidátů na kandidátních listinách ve volbách do obecního zastupitelstva je uveden v Tabulce 27.

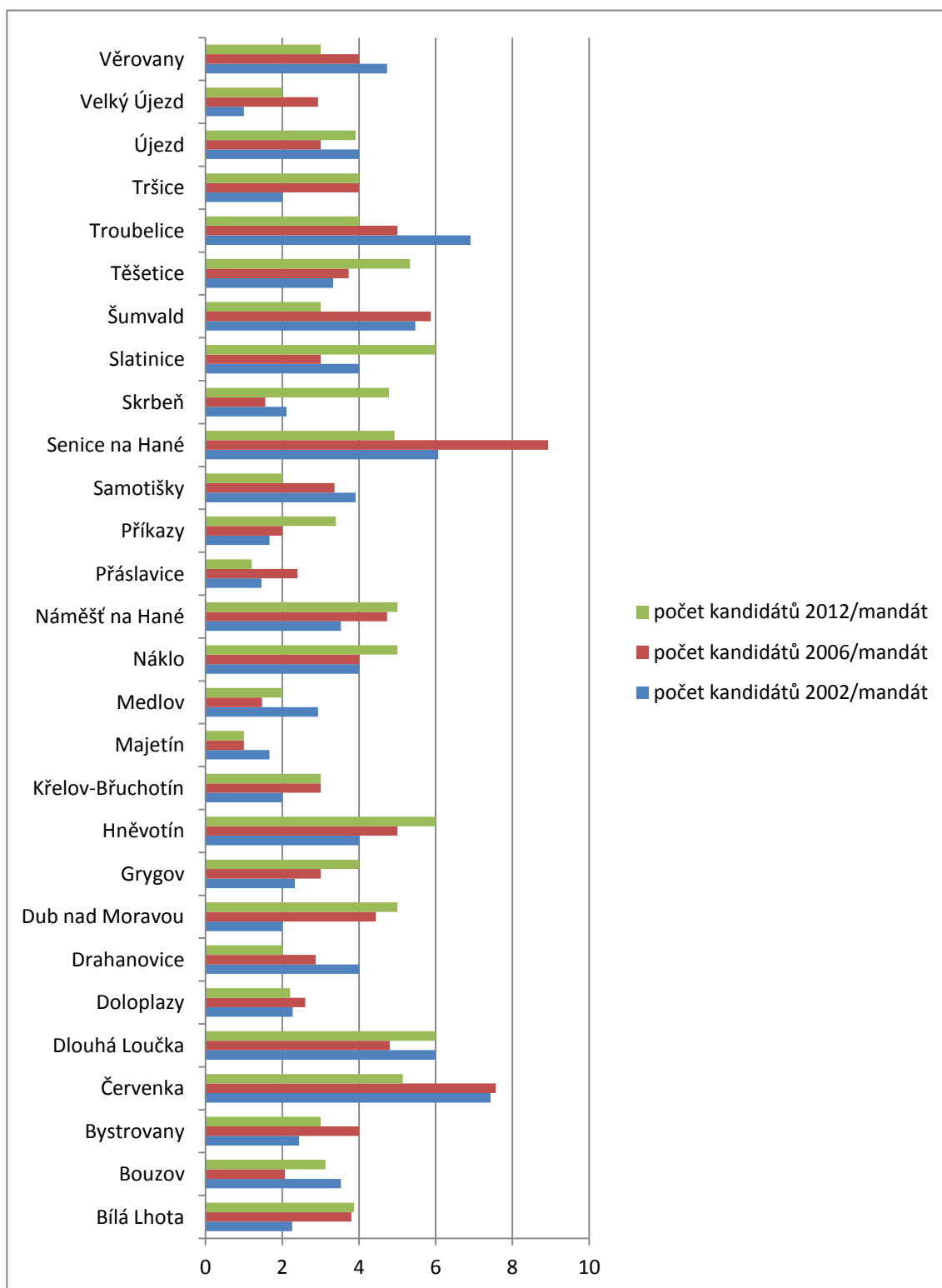
V roce 2006 došlo oproti roku 2002 k nepatrnému nárůstu průměrného rozdílu počtu kandidátů v přepočtu na jeden mandát o 0,25. Největší výkyv je zaznamenán v obci Senice na Hané, kde se počet kandidátů v přepočtu na mandát zvýšil o necelé 3 kandidáty. V obci Troubelice naopak došlo ve stejném období k poklesu počtu kandidátů o 2. Pokud srovnáme hodnoty za rok 2006 a 2010, je rozdíl mezi nimi zanedbatelný. Došlo k poklesu průměrného rozdílu v počtu kandidátů o 0,01. I v tomto období je však možné pozorovat obce, které tuto hodnotu výrazněji překračují. V obci Skrbeň došlo k navýšení počtu kandidátů o 3 a v obci Šumvald naopak k poklesu počtu kandidátů o 3. Konkrétní přehled rozdílů ve volební účasti je uveden v Tabulce 28.

Tabulka 27: Přehled počtu kandidátů na kandidátních listinách v přepočtu na mandát ve volbách do obecního zastupitelstva

Název obce	počet kandidátů 2002/mandát	počet kandidátů 2006/mandát	počet kandidátů 2012/mandát
Bílá Lhota	2,26	3,8	3,87
Bouzov	3,53	2,07	3,13
Bystrovany	2,44	4	3
Červenka	7,43	7,57	5,14
Dlouhá Loučka	6	4,8	6
Doloplazy	2,27	2,6	2,2
Drahanovice	4	2,87	2
Dub nad Moravou	2	4,44	5
Grygov	2,33	3	4
Hněvotín	4	5	6
Křelov-Břuchotín	2	3	3
Majetín	1,67	1	1
Medlov	2,93	1,47	2
Náklo	4	4	5
Náměšť na Hané	3,53	4,73	5
Přáslavice	1,46	2,4	1,2
Příkazy	1,67	2	3,4
Samotíšky	3,91	3,36	2
Senice na Hané	6,07	8,93	4,93
Skrbeň	2,11	1,56	4,78
Slatinice	4	3	6
Šumvald	5,47	5,87	3
Těšetice	3,33	3,73	5,33
Troubelice	6,91	5	4
Tršice	2	4	4
Újezd	4	3	3,91
Velký Újezd	1	2,93	2
Věrovany	4,73	4	3
\bar{x}	3,47	3,72	3,71
S	1,70	1,75	1,47
V	48,99	47,04	39,62

Zdroj: volby.cz, vlastní zpracování

Graf 10: Přehled počtu kandidátů na kandidátních listinách v přepočtu na mandát ve volbách obecního zastupitelstva



Zdroj: volby.cz, vlastní zpracování

Tabulka 28: Rozdíly počtu kandidátů na kandidátních listinách v přepočtu na mandát

Název obce	Rozdíl 2002-2006	Rozdíl 2006-2010
Bílá Lhota	1,54	0,07
Bouzov	-1,46	1,06
Bystrovany	1,56	-1
Červenka	0,14	-2,43
Dlouhá Loučka	-1,2	1,2
Doloplazy	0,33	-0,4
Drahanovice	-1,13	-0,87
Dub nad Moravou	2,44	0,56
Grygov	0,67	1
Hněvotín	1	1
Křelov-Břuchotín	1	0
Majetín	-0,67	0
Medlov	-1,46	0,53
Náklo	0	1
Náměš' na Hané	1,2	0,27
Přáslavice	0,94	-1,2
Příkazy	0,33	1,4
Samotíšky	-0,55	-1,36
Senice na Hané	2,86	-4
Skrbeň	-0,55	3,22
Slatinice	-1	3
Šumvald	0,4	-2,87
Těšetice	0,4	1,6
Troubelice	-1,91	-1
Tršice	2	0
Újezd	-1	0,91
Velký Újezd	1,93	-0,93
Věrovany	-0,73	-1
\bar{x}	0,25	-0,01

Zdroj: volby.cz, vlastní zpracování

V období let 2002 až 2006 nejsou zaznamenány téměř žádné rozdíly mezi obcemi, které čerpají dotace metodou LEADER a obcemi, které dotace nečerpají. V obcích, které dotace čerpají došlo k průměrnému nárůstu počtu kandidátů v přepočtu na mandát o 0,24. V obcích, které dotace nečerpají, se průměrný počet kandidátů zvýšil o 0,23. Ani v následujícím období nedošlo k výraznějším změnám. V obcích, které čerpaly dotace došlo v období 2006 až 2010, k průměrnému nárůstu počtu kandidátů o 0,53. V obcích, které dotace nečerpaly, došlo k nepatrnému poklesu hodnot o 0,02. Z

porovnání těchto výsledků vyplývá, že čerpání dotací z PRV prostřednictvím SPL má pozitivní dopad na počet kandidátů na kandidátních listinách v komunálních volbách.

Tabulka 29: Rozdíly počtu kandidátů na kandidátních listinách v přepočtu na mandát podle toho, zda obce čerpaly dotace

Typ obce	Rozdíl 2002-2006	Rozdíl 2006-2010
Obce, které čerpají z PRV	0,24	0,53
Obce, které nečerpají z PRV	0,23	-0,02

Zdroj: volby.cz, vlastní zpracování

V tabulce 30 jsou porovnány počty kandidátů ve třech obcích, které načerpaly nejvyšší sumu dotací s třemi obcemi, které načerpaly nejméně. V období 2002 až 2006 dochází v obcích, které získaly nejvyšší dotace k poklesu průměrného počtu kandidátů o 0,45. Naproti tomu v obcích, které získaly nejnižší dotace došlo k navýšení průměrného počtu mandátů o necelé 1 %. V klíčovém období, kdy obce skutečně začaly čerpat dotace, došlo v obcích, které čerpaly nejvíce, k poklesu průměrného počtu kandidátů o 0,42. V obcích, které čerpaly nejméně, došlo k poklesu průměrného počtu kandidátů o 0,38. V obcích, které čerpaly nejméně tedy došlo k menšímu poklesu v počtech kandidátů oproti obcím, které čerpaly nejvíce. Ale zatímco v obcích, které načerpaly nejvíce, došlo v roce 2010 k menšímu snížení počtu kandidátů oproti předchozímu období, tedy došlo k pozitivní změně, v obcích, které čerpaly nejméně došlo ve stejném období k negativní změně oproti předchozímu období. To potvrzuje předchozí závěry, že čerpání dotací z PRV prostřednictvím SPL má pozitivní vliv na výši kandidátů v komunálních volbách v jednotlivých obcích.

Pomocí Pearsonova korelačního koeficientu bylo zjišťováno, zda existuje vztah mezi výší dotací, kterou obce načerpaly a počtem kandidátů, kteří kandidují v komunálních volbách. Výsledná hodnota Pearsonova korelačního koeficientu je 0,34, což znamená, že mezi oběma proměnnými existuje středně silný vztah.

Tabulka 30: Rozdíly počtu kandidátů na kandidátních listinách v přepočtu na mandát podle výše získaných dotací

Typ obce	Rozdíl 2002-2006	Rozdíl 2006-2010
Obce s nejvyššími získanými dotacemi	-0,45	-0,42
Obce s nejnižšími získanými dotacemi	0,96	-0,38

Zdroj: volby.cz, vlastní zpracování

11. Počet občanských sdružení

Dalším zkoumaným indikátorem je počet občanských sdružení v obcích. V roce 2003 byl průměrný počet občanských sdružení ve zkoumaných obcích 4,82. Do roku 2006 došlo k průměrnému nárůstu počtu občanských sdružení na 5,82. K výraznému navýšení průměrného počtu občanských sdružení došlo v období od roku 2006 do roku 2013. Z 5,82 se zvýšil průměrný počet občanských sdružení ve zkoumaných obcích na 9,21. Variační koeficient je poměrně vysoký, což znamená, že se mezi jednotlivými obcemi vyskytují velké rozdíly v počtu občanských sdružení. V roce 2003, měl koeficient hodnotu 52,07, v roce 2006 hodnota narostla na 56,01. Pokles zaznamenáváme až v roce 2013, kdy se hodnota koeficientu snížila na 44,19. Pokud budou srovnány tyto hodnoty s hodnotami u předešlých indikátorů, je možné dospět k závěru, že v období od roku 2006 dochází ke snižování rozdílů mezi jednotlivými obcemi.

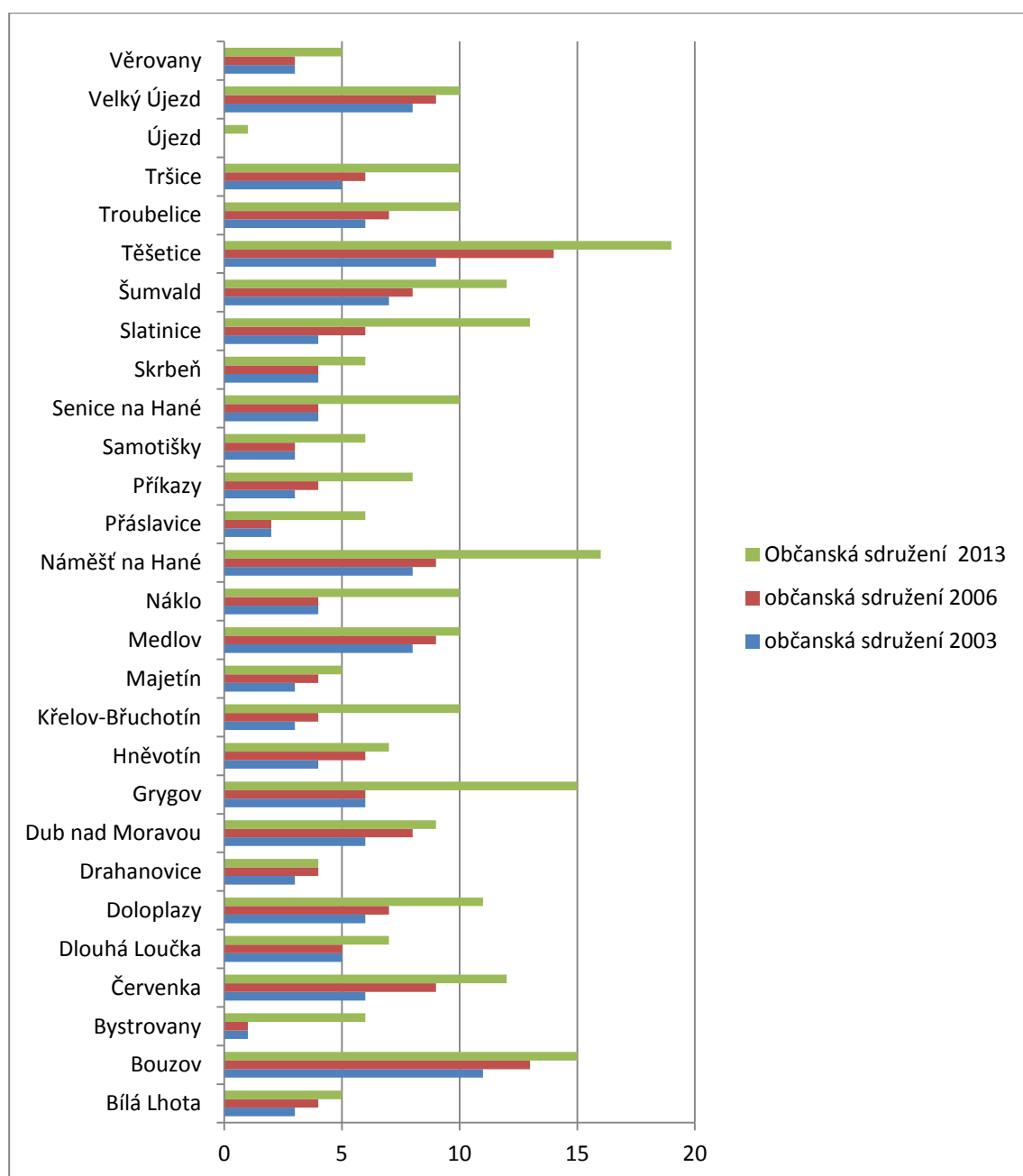
Tabulka 31: Přehled počtu občanských sdružení v obcích

Název obce	občanská sdružení 2003	občanská sdružení 2006	Občanská sdružení 2013
Bílá Lhota	3	4	5
Bouzov	11	13	15
Bystrovany	1	1	6
Červenka	6	9	12
Dlouhá Loučka	5	5	7
Doloplazy	6	7	11
Drahanovice	3	4	4
Dub nad Moravou	6	8	9
Grygov	6	6	15
Hněvotín	4	6	7
Křelov-Břuchotín	3	4	10
Majetín	3	4	5
Medlov	8	9	10
Náklo	4	4	10
Náměšŕ na Hané	8	9	16
Přáslavice	2	2	6
Příkazy	3	4	8
Samotíšky	3	3	6
Senice na Hané	4	4	10
Skrbeň	4	4	6
Slatínice	4	6	13
Šumvald	7	8	12
Těšetice	9	14	19

Troubelice	6	7	10
Tršice	5	6	10
Újezd	0	0	1
Velký Újezd	8	9	10
Věrovany	3	3	5
\bar{x}	4,82	5,82	9,21
S	2,51	3,26	4,07
V	52,07	56,01	44,19

Zdroj: MV ČR, vlastní zpracování

Graf 11: Přehled počtu občanských sdružení v obcích



Zdroj: MV ČR, vlastní zpracování

V tabulce 3 jsou uvedeny hodnoty rozdílu v období 2003 až 2006 a 2006 až 2013. V žádné obci nedošlo ke snížení počtu občanských sdružení ve sledovaném období. V období od roku 2003 do 2006 došlo k průměrnému nárůstu počtu občanských sdružení o 1. V období od roku 2006 do 2013 došlo k výraznějšímu nárůstu průměrného počtu občanských sdružení o 3,39. K největšímu nárůstu počtu občanských sdružení došlo v obci Těšetice, kde byl zaznamenán celkový nárůst o 10 občanských sdružení v průběhu celého období 2003 do 2013. Nejnižší nárůst o jedno občanské sdružení je evidován v obci Újezd.

Tabulka 32: Rozdíly v počtu občanských sdružení v obcích

Název obce	Rozdíl 2003-2006	Rozdíl 2006-2013
Bílá Lhota	1	1
Bouzov	2	2
Bystrovany	0	5
Červenka	3	3
Dlouhá Loučka	0	2
Doloplazy	1	4
Drahanovice	1	0
Dub nad Moravou	2	1
Grygov	0	9
Hněvotín	2	1
Křelov-Břuchočín	1	6
Majetín	1	1
Medlov	1	1
Náklo	0	6
Náměšć na Hané	1	7
Přáslavice	0	4
Příkazy	1	4
Samotíšky	0	3
Senice na Hané	0	6
Skrbeň	0	2
Slatinice	2	7
Šumvald	1	4
Těšetice	5	5
Troubelice	1	3
Tršice	1	4
Újezd	0	1
Velký Újezd	1	1
Věrovany	0	2
\bar{x}	1	3,39

Zdroj: MV ČR, vlastní zpracování

V této kapitole je ověřována hypotéza, že obce, které čerpají dotace z PRV prostřednictvím SPL, budou mít vyšší počet občanských sdružení, než obce, které dotace z PRV nečerpají. V následující tabulce jsou uvedeny průměrné hodnoty rozdílu počtu občanských sdružení v obdobích 2003 až 2006 a 2006 až 2013 v obcích, které dotace čerpaly a v obcích, které dotace nečerpaly. V období 2003 až 2006, tedy předtím, než začaly obce dotace čerpat, je zaznamenán vyšší nárůst průměrného počet občanských sdružení u obcí, které budou čerpat dotace, Nárůst počtu občanských sdružení je v těchto obcích o 1,14. V obcích, které dotace nečerpaly, došlo k nárůstu pouze o 0,6. V klíčovém období, 2006 až 2013, kdy začaly obce dotace skutečně čerpat, se nárůst občanských sdružení v obou typech obcí vyrovnal, s nepatrnou převahou o 0,2 ve prospěch obcí, které čerpaly dotace z PRV.

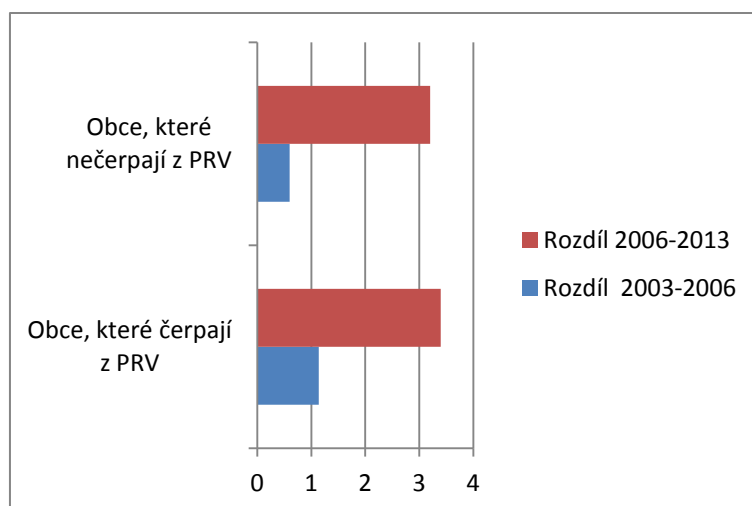
Vztah mezi výší přijatých dotací neziskovým sektorem a počtem občanských sdružení byl podroben analýze prostřednictvím Pearsonova korelačního koeficientu. Výsledná hodnota koeficientu je 0,25, což znamená, že je vztah mezi dotacemi pro neziskový sektor a počet občanských sdružení slabý. Tato hodnota sice nepotvrzuje stanovenou hypotézu, ale na druhou stranu to nemusí znamenat neúčelnost takto vynaložených financí, protože dotace mohly čerpat stávající občanská sdružení, která mohla občanům poskytovat lepší služby a tím i zvyšovat kvalitu života v obci. Aby mohl být prokázán skutečný vztah mezi dotacemi a počtem občanských sdružení, bylo by zapotřebí analyzovat data za delší časové období, protože vliv dotací se může projevit až časem. Tento vztah by bylo možné případně analyzovat výzkumem kvalitativního charakteru, aby bylo možné zjistit, jak jsou lidé s činností občanských sdružení spokojeni.

Tabulka 33: Rozdíly v počtu občanských sdružení v obcích podle toho, zda obce čerpají dotace

Typ obce	Rozdíl 2003-2006	Rozdíl 2006-2013
Obce, které čerpají z PRV	1,14	3,4
Obce, které nečerpají z PRV	0,6	3,2

Zdroj: MV ČR, vlastní zpracování

Graf 12: Rozdíly v počtu občanských sdružení v obcích podle toho, zda obce čerpají dotace



Zdroj: MV ČR, vlastní zpracování

12. Počet ekonomických subjektů

V roce 2003 byl průměrný počet ekonomických subjektů ve sledovaných obcích 244,25. Od tohoto roku je pozorován neustálý nárůst průměrného počtu ekonomických subjektů v obcích. V roce 2006 došlo k nárůstu průměrného počtu ekonomických subjektů na 255,96. V roce 2012 se průměrný počet ekonomických subjektů navýšil na 276,14. Variační koeficient je v tomto případě poměrně nízký. V roce 2003 byla hodnota variačního koeficientu 22,33. V roce 2006 byl zaznamenán pokles variačního koeficientu na 19,22. Výslední koeficient za rok 2012 byl 17,06, což svědčí o velmi malých rozdílech mezi počty ekonomických subjektů ve sledovaných obcích. Potvrzuje to rovněž teorii o tom, že v období 2006 až 2013 dochází ke postupnému snižování rozdílů mezi jednotlivými obcemi.

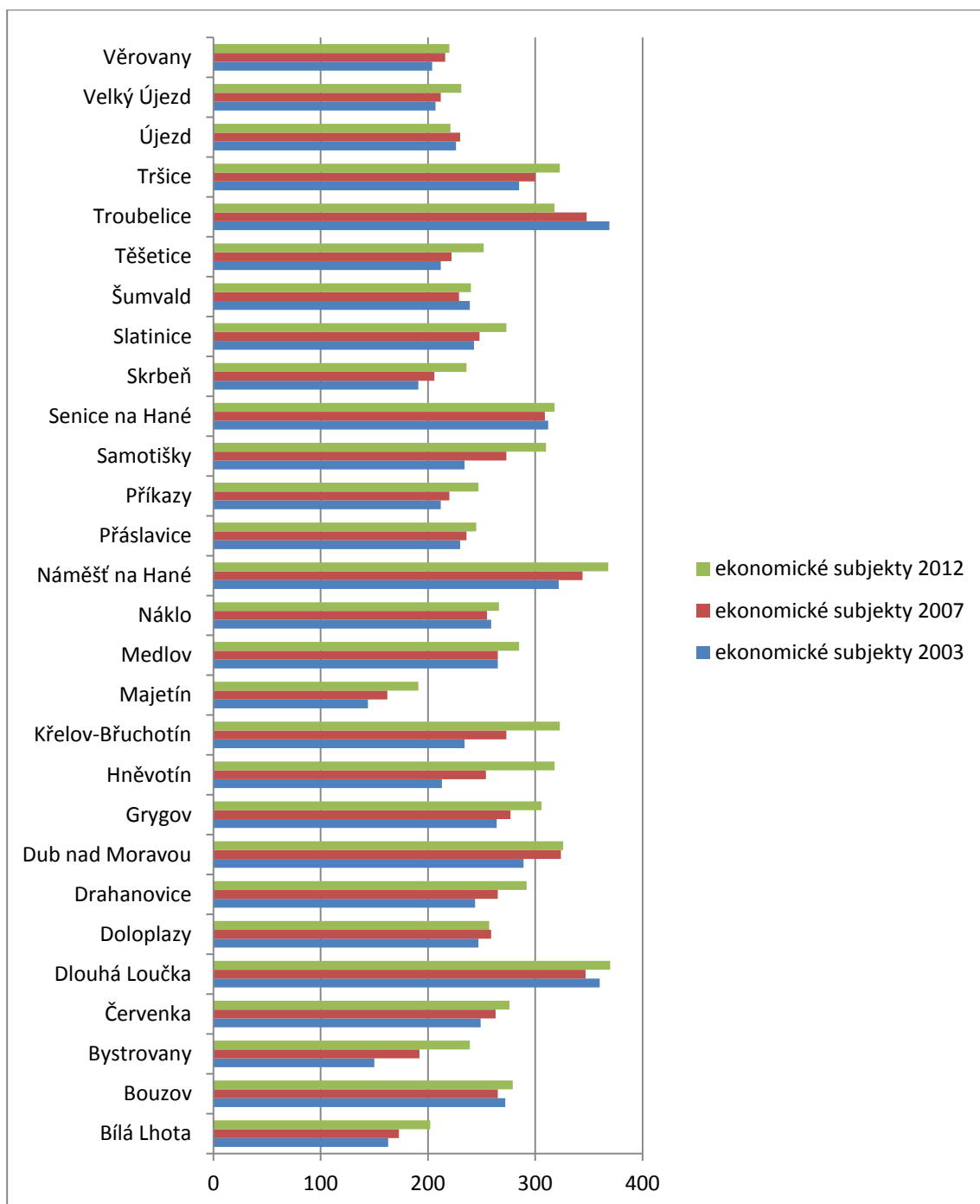
Tabulka 34: Přehled počtu ekonomických subjektů v obcích

Název obce	ekonomické subjekty 2003	ekonomické subjekty 2007	ekonomické subjekty 2012
Bílá Lhota	163	173	202
Bouzov	272	265	279
Bystrovany	150	192	239
Červenka	249	263	276
Dlouhá Loučka	360	347	370
Doloplazy	247	259	257
Drahanovice	244	265	292
Dub nad Moravou	289	324	326
Grygov	264	277	306
Hněvotín	213	254	318
Křelov-Břuchotín	234	273	323
Majetín	144	162	191
Medlov	265	265	285
Náklo	259	255	266
Náměšť na Hané	322	344	368
Přáslavice	230	236	245
Příkazy	212	220	247
Samotíšky	234	273	310
Senice na Hané	312	309	318
Skrbeň	191	206	236
Slatinice	243	248	273
Šumvald	239	229	240
Těšetice	212	222	252
Troubelice	369	348	318
Tršice	285	300	323

Újezd	226	230	221
Velký Újezd	207	212	231
Věrovany	204	216	220
\bar{x}	244,25	255,96	276,14
S	54,54	49,20	47,11
V	22,33	19,22	17,06

Zdroj: RES ČSÚ, vlastní zpracování

Graf 13: Přehled počtu ekonomických subjektů v obcích



Zdroj: RES ČSÚ, vlastní zpracování

Ve sledovaném období 2003 až 2007 došlo k průměrnému nárůstu rozdílu počtu ekonomických subjektů o 11,71. V období 2007 až 2012, se průměrný počet ekonomických subjektů zvýšil o 20,18. Mezi jednotlivými obcemi se však vyskytují značné rozdíly. V obci Hněvotín došlo v průběhu celého sledovaného období 2003 až 2012 k nárůstu počtu ekonomických subjektů o 105. Oproti tomu obce Troubelice zaznamenala ve stejném období pokles počtu ekonomických subjektů o 51.

Tabulka 35: Přehled rozdílů v počtu ekonomických subjektů v obcích

Název obce	Rozdíl 2003-2007	Rozdíl 2007-2012
Bílá Lhota	10	29
Bouzov	-7	14
Bystrovany	42	47
Červenka	14	13
Dlouhá Loučka	-13	23
Doloplazy	12	-2
Drahanovice	21	27
Dub nad Moravou	35	2
Grygov	13	29
Hněvotín	41	64
Křelov-Břuchotín	39	50
Majetín	18	29
Medlov	0	20
Náklo	-4	11
Náměšť na Hané	22	24
Přáslavice	6	9
Příkazy	8	27
Samotíšky	39	37
Senice na Hané	-3	9
Skrbeň	15	30
Slatinice	5	25
Šumvald	-10	11
Těšetice	10	30
Troubelice	-21	-30
Tršice	15	23
Újezd	4	-9
Velký Újezd	5	19
Věrovany	12	4
\bar{x}	11,71	20,18

Zdroj: RES ČSÚ, vlastní zpracování

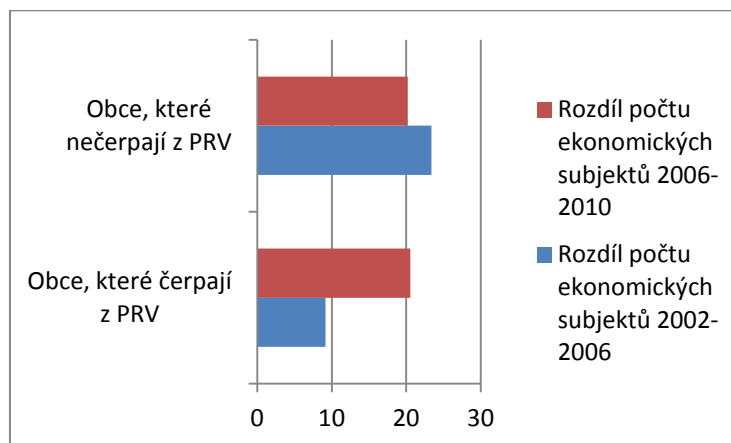
Cílem této kapitoly je potvrdit, či vyvrátit hypotézu, že v obcích, které čerpají dotace z PRV prostřednictvím SPL, bude vyšší počet ekonomických subjektů, než v obcích, které dotace nečerpají. Ve sledovaném období 2002 až 2006 dochází k vyššímu nárůstu počtu ekonomických subjektů u obcí, které dotace nečerpají, a to o 23,4. V obcích, které dotace čerpají došlo k nárůstu jen o 9,17. V klíčovém období 2006 až 2012, kdy některé obce začaly čerpat dotace z PRV došlo k vyrovnání rozdílu mezi jednotlivými typy obcí. Obce, které čerpají dotace zaznamenaly nárůst ekonomických subjektů o 20,54 a obce, které dotace nečerpaly o 20,2. V obcích, které dotace čerpaly, došlo ve sledovaném období 2006 až 2010 oproti předchozímu období k nárůstu počtu ekonomických subjektů o polovinu. V obcích, které dotace nečerpaly naopak došlo v období 2006 až 2010 k poklesu občanských hnutí.

Tabulka 36: Přehled rozdílů v počtu ekonomických subjektů v obcích, podle toho, zda obce čerpají dotace

Typ obce	Rozdíl 2002-2006	Rozdíl 2006-2010
Obce, které čerpají z PRV	9,17	20,54
Obce, které nečerpají z PRV	23,4	20,2

Zdroj: RES ČSÚ, vlastní zpracování

Graf 14: Přehled rozdílů v počtu ekonomických subjektů v obcích, podle toho, zda obce čerpají dotace



Zdroj: RES ČSÚ, vlastní zpracování

I u tohoto indikátoru byl zkoumán vztah mezi výší čerpaných dotací do soukromé sféry a počtem ekonomických subjektů prostřednictvím Pearsonova korelačního koeficientu. Výsledná hodnota koeficientu je 0,18, což znamená, že vztah mezi výší dotací, které získala soukromá sféra a počtem ekonomických subjektů v obci, je velmi slabý. Zároveň byl analyzována přítomnost vztahu mezi celkovou výší dotací a počtem ekonomických subjektů. Výsledná hodnota Pearsonova korelačního koeficientu

vyšla 0,48, což indikuje středně silný vztah mezi oběma proměnnými. Tyto výsledky naznačují, že pro vznik nové firmy není klíčová pouze dotace na její činnost, ale celková situace v obci, ať už se jedná o veřejnou infrastrukturu, či občanskou vybavenost obce.

Hypotéza, že v obcích, které čerpají dotace z PRV prostřednictvím SPL, bude vyšší počet ekonomických subjektů, než v obcích, které dotace nečerpají, byla potvrzena.

13. Přírůstek obyvatel

V této kapitole je analyzován přírůstek obyvatelstva, který je počítán jako počet přistěhovaných obyvatel po odečtení počtu odstěhovaných obyvatel. V následující tabulce jsou uvedeny sumy přírůstku obyvatelstva v období je 2001 až 2006 a 2007 až 2012. Na první pohled je zřejmé, že suma přírůstku obyvatel se v jednotlivých obcích výrazně liší. To potvrzuje i hodnota variačního koeficientu, jehož hodnota byla v prvním sledovaném období 104,79 a v druhém období 110,38. Přírůstek obyvatel je jediným zkoumaným identifikátorem, ve kterém došlo v období 2007 až 2012 k nárůstu rozdílů mezi jednotlivými obcemi.

Z tabulky 37 vyplývá, že dochází k navyšování počtu přistěhovaných obyvatel. Tento výsledek je pozitivní, neboť to znamená, že se téměř do všech obcí více obyvatel přistěhovalo, než vystěhovalo. Neznamená to však, že dochází k navyšování celkového počtu obyvatelstva v obcích, neboť ve výpočtech nejsou zahrnuty přirozené přírůstky a úbytky obyvatelstva. V období 2001 až 2006 došlo k průměrnému přírůstku obyvatelstva o 61,86 osob a v období 2006 až 2012 o 64,96 osob.

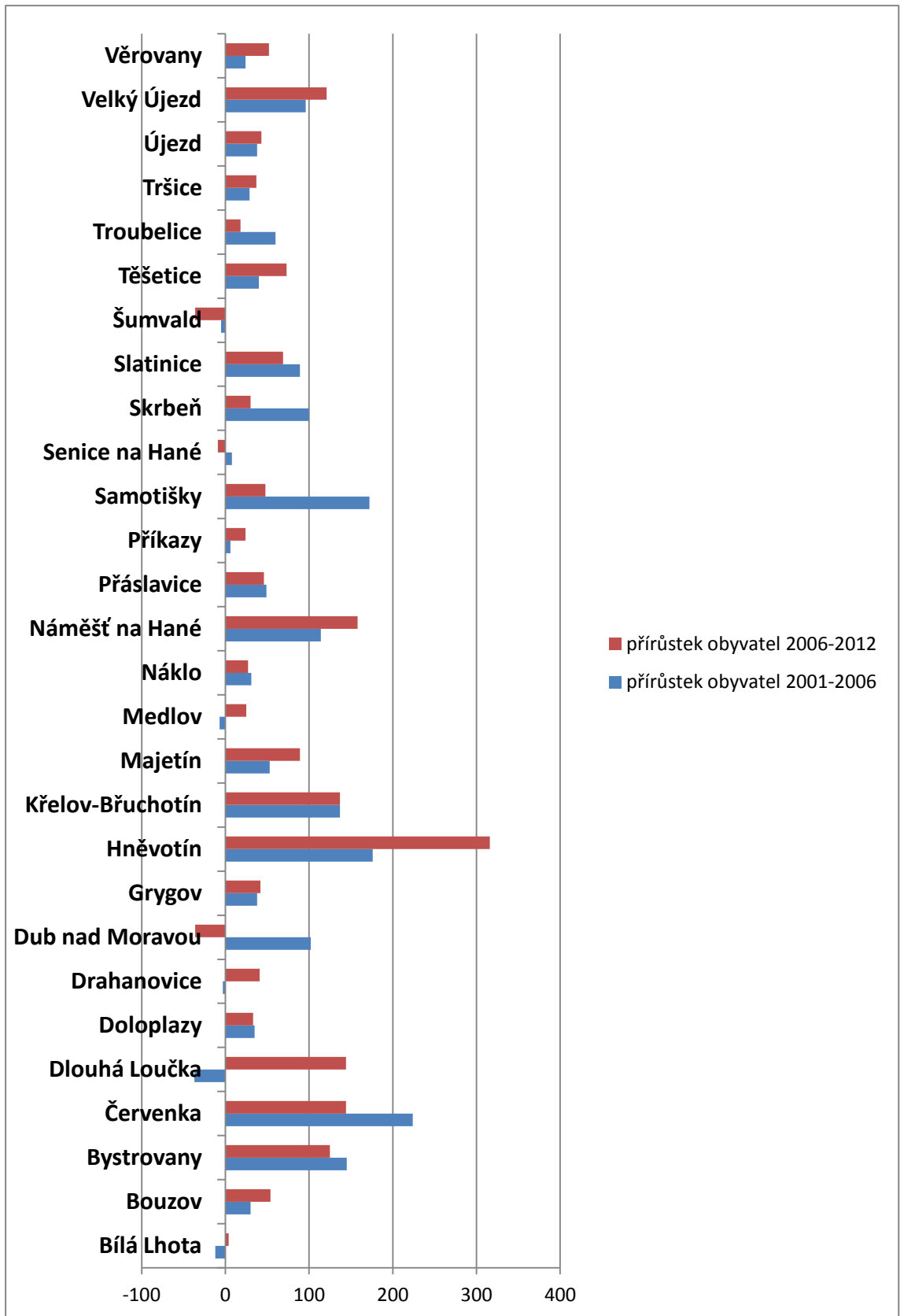
Jak už ale bylo zmíněno, rozdíly mezi jednotlivými hodnotami přírůstku obyvatel v obcích jsou výrazné. V obci Hněvotín došlo k přírůstku obyvatelstva za celé sledované období 2001 až 2012 o 492 lidí. Naopak v obci Šumvald došlo k úbytku obyvatel o 41 lidí.

Tabulka 37: Přehled přírůstku obyvatel v obcích

název obce	přírůstek obyvatel 2001-2006	přírůstek obyvatel 2007-2012	Přírůstek obyvatel 2001-2012
Bílá Lhota	-12	4	-8
Bouzov	30	54	84
Bystrovany	145	125	270
Červenka	224	144	368
Dlouhá Loučka	-37	144	107
Doloplazy	35	33	68
Drahanovice	-3	41	38
Dub nad Moravou	102	-36	66
Grygov	38	42	80
Hněvotín	176	316	492
Křelov-Břuchotín	137	137	274
Majetín	53	89	142
Medlov	-7	25	18
Náklo	31	27	58
Náměšť na Hané	114	158	272
Přáslavice	49	46	95
Příkazy	6	24	30
Samotíšky	172	48	220
Senice na Hané	8	-9	-1
Skrbeň	100	30	130
Slatínice	89	69	158
Šumvald	-5	-36	-41
Těšetice	40	73	113
Troubelice	60	18	78
Tršice	29	37	66
Újezd	38	43	81
Velký Újezd	96	121	217
Věrovany	24	52	76
\bar{x}	61,86	64,96	126,82
S	64,82	71,70	120,62
V	104,79	110,38	95,11

Zdroj: ČSÚ, vlastní zpracování

Graf 15: Přehled přírůstku obyvatel v obcích



Zdroj: ČSÚ, vlastní zpracování

V prvním sledovaném období došlo k výraznějšímu přírůstku počtu obyvatel v obcích, které dotace nečerpaly. V klíčovém období 2006 až 2012, kdy obce začaly čerpat dotace, došlo naopak k výraznému přírůstku počtu obyvatel v obcích, které čerpaly dotace, a to o 70,61 osob oproti obcím, které dotace nečerpaly, kde byl nárůst pouze o 39 obyvatel.

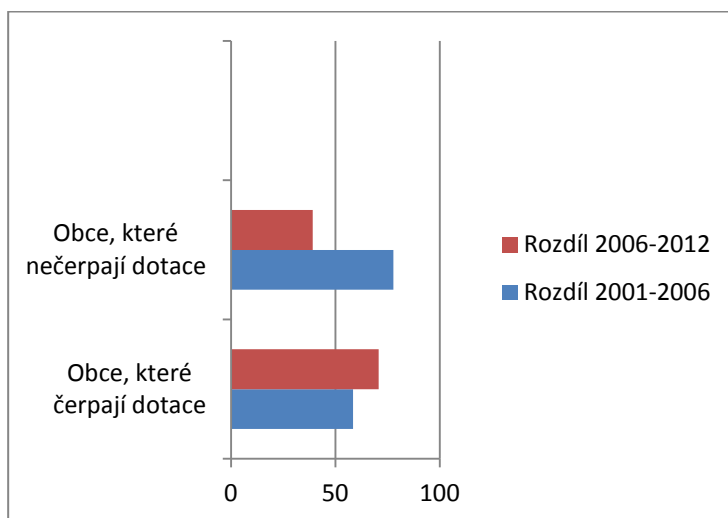
Stanovená hypotéza, že v obcích, které čerpají dotace z PRV, prostřednictvím metody LEADER došlo k výraznějšímu přírůstku obyvatel, než v obcích, které dotace nečerpaly.

Tabulka 38: Přehled rozdílů přírůstku obyvatel v obcích, podle toho, zda čerpají dotace

Typ obce	Rozdíl 2001-2006	Rozdíl 2007-2012
Obce, které čerpají z PRV	58,39	70,61
Obce, které nečerpají z PRV	77,8	39

Zdroj: ČSÚ, vlastní zpracování

Graf 16: Tabulka 36: Přehled rozdílů přírůstku obyvatel v obcích, podle toho, zda čerpají dotace

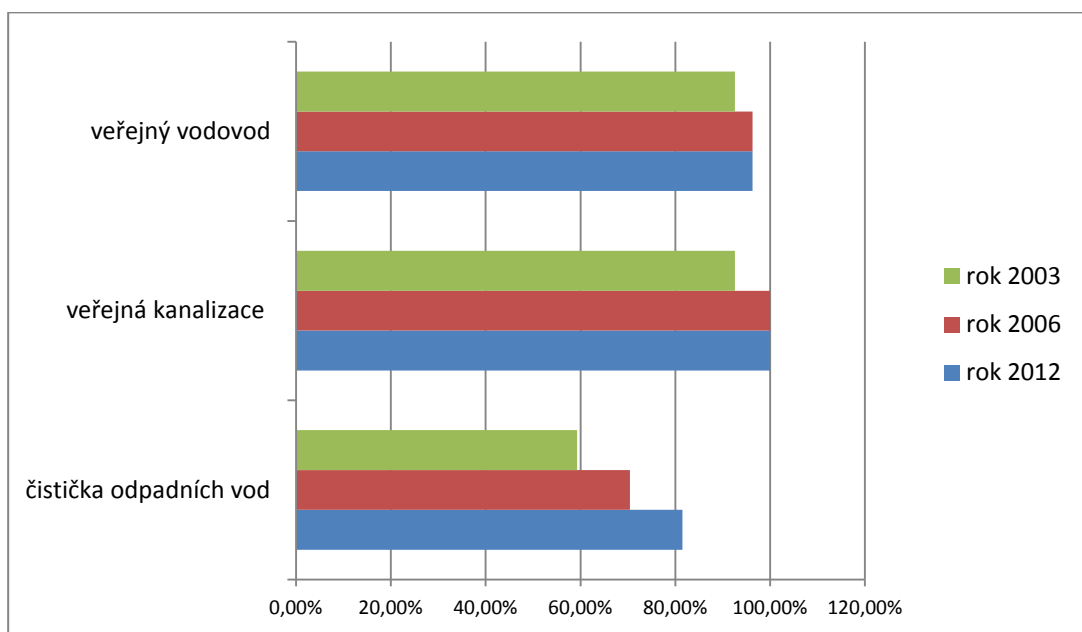


Zdroj: ČSÚ, vlastní zpracování

14. Občanská vybavenost

V oblasti technické vybavenosti došlo ve zkoumaných obcích ve sledovaném období 2003 až 2012 ke značnému rozvoji. Nejlépe jsou na tom obce s veřejným vodovodem, který je téměř ve všech obcích, s výjimkou Šumvaldu. Veřejná kanalizace je už od roku 2006 ve všech zkoumaných obcích. Nejhůř jsou na tom obce v oblasti čističky odpadních vod. V roce 2003 byla čistička odpadních vod jen v 16 obcích, což odpovídá 59 % zkoumaných obcí. V této oblasti zároveň došlo k největšímu rozvoji obcí, neboť v roce 2012 už byla čistička odpadních vod ve 22 obcích, což už odpovídá 81,5 % obcí. V porovnání obcí, které čerpají dotace a které dotace nečerpají, jsou na tom výrazně lépe obce, které dotace nečerpají. Na rozdíl, od obcí, které čerpají dotace, disponují všechny tyto obce veřejným vodovodem, veřejnou kanalizací i čističkou odpadních vod.

Graf 17: Přehled technické infrastruktury v obcích v %



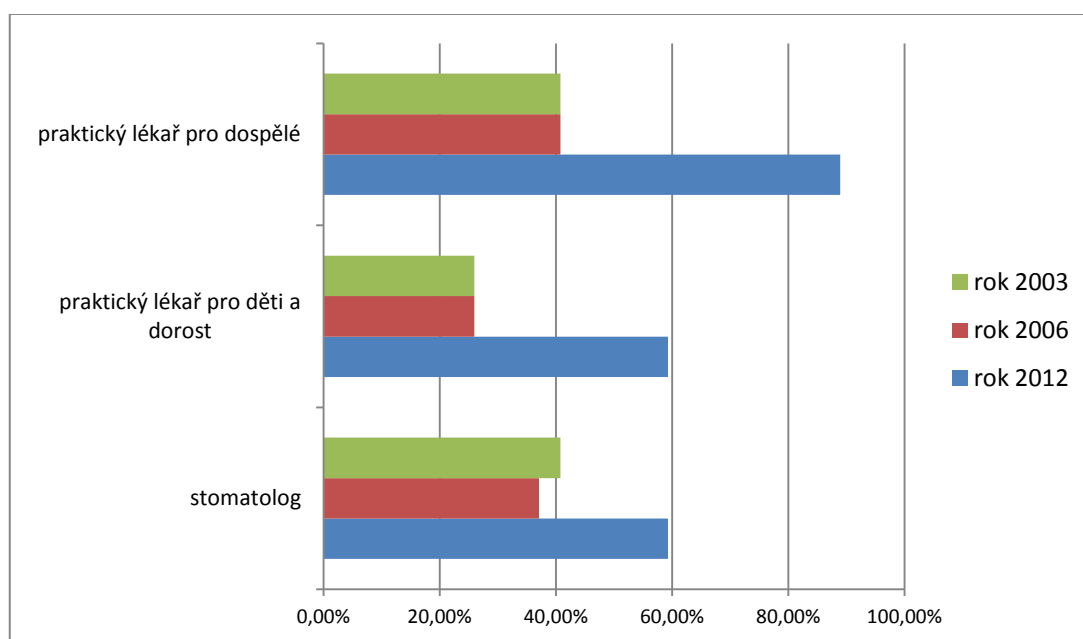
Zdroj: ČSÚ, vlastní zpracování

Další významnou oblastí vybavenosti obcí jsou lékařská zařízení. V této oblasti došlo k výraznému vývoji v období 2003 až 2006. Sledovanými typy lékařského zařízení jsou praktický lékař pro dospělé, praktický lékař pro děti a dorost a stomatolog. V roce 2003 disponovalo praktickým lékařem pro dospělé pouze 11 obcí, což odpovídá 40,74 % obcí. V roce 2012, už nebyl praktický lékař pro dospělé přítomen pouze ve třech obcích Bystrovany, Doloplazy a Věrovany. Praktický lékař pro děti a dorost ordinoval v roce 2003 pouze v šesti obcích, což odpovídá jen 25,93 %. V roce 2012

došlo k výraznému nárůstu počtu praktických lékařů pro děti a dorost v obcích o více než polovinu, konkrétně se jedná o 59,26 % obcí. Stomatologů působilo ve zkoumaných obcích v roce 2003 stejný počet, jako praktických lékařů pro dospělé, tedy 11. Během 10 let se tento počet navýšil jen o pět obcí, což znamená, že aktuálně je stomatolog přítomen v 59,26 % obcí.

Ve srovnání obcí, které čerpají dotace a které nečerpají dotace, jsou na tom v roce 2012 v oblasti lékařských zařízení lépe obce, které čerpají dotace. Obce, které dotace nečerpají zaznamenávají dobrý výsledek pouze u praktických lékařů pro dospělé, kde z pěti obcí není přítomen pouze v jedné, a to v obci Věřovany. Praktickým lékařem pro děti a dorost a stomatologem disponuje pouze jedna obec, obec Dub nad Moravou. Na druhou stranu v obcích, které čerpají dotace z PRV disponují praktickým lékařem pro děti a dorost v 50 % svých obcích a stomatologem ve 45,5 % obcí.

Graf 18: Přehled lékařských zařízení v obcích v %



Zdroj: ČSÚ, vlastní zpracování

Další sledovanou oblastí jsou školská zařízení. Pokrytí mateřskými školkami je ve sledovaných obcích téměř stoprocentní. Mateřská školka není pouze v obci Tršice a to po celé zkoumané období 2003 až 2012. Základní škola je přítomna ve všech zkoumaných obcích. Převahu mají základní školy, které vyučují první i druhý stupeň, tedy od 1. do 9. třídy. Ty jsou zastoupeny v 15 obcích, což odpovídá 55,5 % obcí. Ve zbývajících 12 obcích je vyučován pouze první stupeň, tedy 1. až 5. třída. Během

období 2003 až 2012 nenastala v obcích v oblasti základních škol žádná změna. Je tedy evidentní, že čerpání dotací nemá na vybavenost obcí mateřskými a základními školami žádný vliv.

Dalším cílem této kapitoly bylo analyzovat, zda a jakým způsobem se v obci vyvíjel počet pošt, knihoven, kulturních a sportovních zařízení. Pošta funguje téměř ve všech obcích, výjimkou jsou obce Bystrovany, Červenka a Samotišky. Tento stav je neměnný po celou sledovanou dobu 2003 až 2012. Knihovna je zřízena ve všech sledovaných obcích. Za kulturní a sportovní zařízení v jednotlivých obcích má ČSÚ poslední aktuální data k roku 2006, takže bohužel není možné zhodnotit, zda má čerpání dotací nějaký dopad na jejich počet. Z dat, které jsou k dispozici, vychází, že sportovní zařízení byla v letech 2003 a 2006 ve všech obcích. Jejich počet se v roce 2006 zvýšil z původních 111 sportovních zařízení na 146. Kulturní zařízení bylo taktéž zastoupeno téměř ve všech obcích. V roce 2003 chybělo kulturní zařízení v osmi obcích, v roce 2006 už jen ve čtyřech obcích. Celkově bylo v roce 2003 ve zkoumaných obcích zřízeno 36 kulturních zařízení a v roce 2006 se tento počet zvýšil na 44 kulturních zařízení.

Závěrem lze konstatovat, že obce, které čerpají dotace, mají horší technickou vybavenost obce a lepší vybavenost zdravotnických zařízení. To může být způsobeno skutečností, že obce, které nečerpají dotace prostřednictvím SPL jsou schopny získat finance na rozvoj technické infrastruktury i z jiných dotací, nebo rozpočtů. Na oblast školských zařízení nemají dotace vliv a u občanské vybavenosti v podobě kulturní a sportovních zařízení, není srovnání vzhledem k absenci dat možné.

15. Vesnice roku

Účast v soutěži Vesnice roku je pro obce především prestižní záležitostí. Umístění v této soutěži však kromě zviditelnění dané obce znamená i finanční odměnu, která není zanedbatelná. Vítězná obec celostátního kola získá milion korun, což může výrazně podpořit další rozvoj v obci. Přesto počet obcí, které se této soutěže účastní, není příliš vysoký. Ve sledovaném období 2001 až 2006, tedy před vstupem obcí do MAS, se soutěže účastnilo minimálně jednou pouze 15 obcí ze 27, tedy 55,56 % obcí. V dalším sledovaném období 2007 až 2013, byl tento počet ještě nižší, účastnilo se už jen 11 obcí ze 27, tedy 40,74 % obcí.

V následujících tabulkách je zobrazeno porovnání obcí, které čerpají dotace a které dotace nečerpají. Na první pohled je evidentní, že před vstupem do MAS byly aktivnější obce, které dotace nečerpají. Soutěže Vesnice roku se neúčastnila ani jednou pouze jedna obec, Samotišky. V obcích, které čerpají dotace je zaznamenána účast pouze v polovině obcích. V druhém sledovaném období 2007 až 2013, tedy po vstupu obcí do MAS však dochází k vyrovnání účasti v obou typech sledovaných obcích. V obcích, které čerpají dotace se soutěže zúčastnilo minimálně jednou 41 % a v obcích, které dotace nečerpají 40 % obcí.

Soutěže Vesnice roku se účastní téměř stále stejné obce. Pouze ve třech případech se v období po vstupu do MAS zúčastnila soutěže Vesnice roku obec, která se jí neúčastnila v předchozím období. Účast obcí v soutěži Vesnice roku se v období 2007-2013 snížila v obou typech obcí. V obcích, které nečerpají dotace se účast obcí snížila o polovinu oproti předchozímu období. V celkovém počtu účastí v soutěži, došlo u obcí, které čerpají dotace k zvýšení mezi jednotlivými obdobími z 18 účastí na 26. Naopak v obcích, které dotace nečerpají, došlo ke snížení počtu přihlášek z 11 na pouhé 3. Obce, které čerpají dotace, se častěji účastní soutěže Vesnice roku, než obce, které dotace nečerpají.

**Tabulka 39: Přehled účasti v soutěži Vesnice roku
v obcích, které čerpají dotace**

Název obce	Před vstupem do MAS	Po vstupu do MAS
Bílá Lhota	0	0
Bouzov	1	1
Bystrovany	1	0
Červenka	0	0
Dlouhá Loučka	2	5
Doloplazy	1	2
Drahanovice	0	0
Hněvotín	0	4
Křelov-Břuchotín	0	0
Medlov	2	0
Náklo	0	3
Náměšť na Hané	2	0
Přáslavice	1	5
Příkazy	0	1
Senice na Hané	0	0
Skrbeň	3	0
Slatínice	0	0
Šumvald	0	0
Těšetice	1	4
Troubelice	0	0
Tršice	0	0
Újezd	3	1
Velký Újezd	1	0

Zdroj: <http://www.vesniceroku.cz/>, vlastní zpracování

**Tabulka 40: Přehled účasti v soutěži Vesnice
roku v obcích, které nečerpají dotace**

Název obce	Před vstupem do MAS	Po vstupu do MAS
Dub nad Moravou	1	0
Grygov	3	1
Majetín	6	2
Samotíšky	0	0
Věrovany	1	0

Zdroj: <http://www.vesniceroku.cz/>, vlastní zpracování

V soutěži Vesnice roku získalo ocenění v období 2001 až 2006 osm obcí, což odpovídá 29,63 % obcí. Ocenění získalo 40 % obcí, které nečerpají dotace, naproti tomu 27,27 % obce, které dotace čerpají. V následujících tabulkách jsou uvedeny přehledy zisku jednotlivých ocenění v období 2001 až 2006. Obce, které čerpající dotace získaly celkově šest ocenění. Převažuje ocenění Zlatá stuha, což je nejvýznamnější udělované ocenění. Vítězná obec musí splňovat kritéria ve všech hodnocených kategoriích. Další získané ocenění je v kategorii Zelená stuha, což znamená, že obec uspěla v kategorii ochrany životního prostředí a zeleně. Poslední získané ocenění je Bílá stuha, která je udělována za činnost mládeže, které hodnotí zapojení dětí a mládeže do života obce. V obcích, které nečerpaly dotace z PRV, získaly ocenění dvě obce. Grygov, který získal

nejvýznamnější ocenění, Zlatou stuhu, a Majetín, který je v tomto směru výjimečnou obcí, neboť získal všechna udělovaná ocenění, Zlatou, Zelenou, Modrou i Bílou stuhu.

Tabulka 41: Přehled ocenění soutěže Vesnice roku v obcích, které čerpají dotace

Název obce	Typ ocenění
Bouzov	zlatá
Dlouhá Loučka	zelená
Medlov	zlatá
Slatinice	zlatá
Těšetice	bílá
Újezd	zelená

Zdroj: <http://www.vesniceroku.cz/>, vlastní zpracování

Tabulka 42: Přehled ocenění soutěže Vesnice roku v obcích, které nečerpají dotace

Název obce	Typ ocenění
Grygov	zlatá
Majetín	bílá, modrá, zelená, zlatá

Zdroj: <http://www.vesniceroku.cz/>, vlastní zpracování

V následujícím období 2007 až 2013 nezískaly obce, které nečerpají dotace žádné ocenění. Obce, které dotace čerpají naopak zvýšily počet získaných ocenění oproti předchozímu období na sedm stuh. Obce Dlouhá Loučka a Hněvotín získaly shodně Bílou stuhu za činnost mládeže a Modrou stuhu za společenský život v obci. Nejúspěšnější byla obec Těšetice, která získala Zelenou, Zlatou i Oranžovou stuhu, která se uděluje za spolupráci obce a zemědělského subjektu. Je tedy evidentní, že v tomto případě jsou obce, které čerpají dotace výrazně úspěšnější, než obce, které dotace nečerpají. Hypotéza této kapitoly je tedy potvrzena. Obce, které čerpají dotace jsou více aktivní i ve veřejném životě a snaží se o větší rozvoj, který tato soutěž oceňuje.

Tabulka 43: Přehled ocenění soutěže Vesnice u obcí, které čerpají dotace

Název obce	Typ ocenění
Dlouhá Loučka	modrá, bílá
Hněvotín	bílá, modrá
Těšetice	zelená, zlatá, oranžová

Zdroj: <http://www.vesniceroku.cz/>, vlastní zpracování

Závěr

Cílem diplomové práce bylo analyzovat vliv čerpání dotací z Programu rozvoje venkova prostřednictvím metody LEADER na rozvoj venkova Olomouckého okresu. Sledovány byly obce okresu Olomouc s počtem obyvatel mezi 1 000 až 2 000 obyvatel. Zkoumané obce jsou členy MAS Bystřička o.p.s., MAS Uničovsko o.p.s., MAS Moravská cesta (Litovelsko-Pomoraví), o.s., MAS Region HANÁ o.s., MAS Občané pro rozvoj venkova o.s. a MAS Šternbersko o.p.s.. Poslední dvě jmenované MAS nerealizovaly svůj SPL, tudíž nečerpaly v tomto programovacím období žádné dotace. Práce analyzovala, zda došlo v obcích, které dotace čerpaly k většímu rozvoji, než v obcích, které dotace nečerpaly. Práce zkoumala data z let 2003, 2006 a 2012. V metodologické části práce bylo stanoveno osm monitorovacích indikátorů, které byly analyzovány prostřednictvím metody procesní analýzy. Na základě výsledků analýzy jednotlivých proměnných byly prověřovány stanovené hypotézy.

Analýza získaných dotací z PRV prostřednictvím metody LEADER prokázala, že mezi zkoumanými obcemi jsou značné rozdíly ve výši dotací, které získaly. Nejvyšší část dotací získal veřejný sektor, nejnižší část čerpal neziskový sektor. Co se týče tematického zaměření projektů, byla nejvíce podpořena oblast volnočasových aktivit a obnova veřejného prostranství. Nejnižší část dotací naopak směřovala na obnovu sakrálních památek a podporu místních firem. První hypotéza zkoumala, zda MAS, které mají lepší hodnocení, získají více finančních prostředků na rozdělování dotací a zároveň u nich zaznamenáme vyšší počet podaných projektů. Tato hypotéza byla potvrzena.

Analýza volební účasti ve volbách do obecního zastupitelstva prokázala, že volební účast v roce 2006 a 2010 oproti roku 2002 klesla. Přesto se hodnoty volební účasti pohybovaly vysoko nad hodnotou republikového průměru. Rozdíly ve volební účasti mezi jednotlivými obcemi jsou v letech 2006 až 2010 výrazně nižší, než v roce 2002. V porovnání s ostatními analyzovanými indikátory jsou rozdíly mezi jednotlivými obcemi nejmenší. Druhá hypotéza prověřovala, zda v obcích, které čerpají dotace prostřednictvím metody LEADER, bude vyšší volební účast v komunálních volbách, než v obcích, které dotace prostřednictvím metody LEADER nečerpají. Tato hypotéza se nepotvrdila. Tento závěr potvrdila i hodnota Pearsonova korelačního koeficientu, která prokázala, že mezi výší čerpaných dotací a volební účastí v komunálních volbách, je velmi slabý vztah. Skutečnost, že se hypotéza nepotvrdila, však může být způsobena

tím, že určitá část občanů, která je se situací v obci spokojená, nepocítuje potřebu se voleb zúčastnit a naopak, občané, kteří jsou nespokojeni, se mohou voleb účastnit častěji, aby dosáhli změny.

Analýza počtu kandidátů kandidujících ve volbách do obecního zastupitelstva prokázala, že počet kandidátů se v obcích v průběhu zkoumaného období nepatrně zvyšoval. Třetí hypotéza zkoumala, zda v obcích, které čerpají dotace prostřednictvím metody LEADER, zaznamenáme vyšší počet kandidátů na kandidátních listinách v komunálních volbách, než v obcích, které dotace prostřednictvím metody LEADER nečerpají. Tato hypotéza byla potvrzena. Správnost hypotézy potvrdila i výsledná hodnota Pearsonova koeficientu, která prokázala středně silný vztah mezi výší získaných dotací v obci a počtem kandidátů, kteří ve volbách kandidují.

V oblasti počtu občanských sdružení v obci byl sledován postupný nárůst hodnot. V roce 2013 je průměrný počet občanských sdružení v obci o polovinu vyšší, než byl v roce 2003. Pozitivní je i skutečnost, že v žádné ze zkoumaných obcí nedošlo v průběhu sledovaného období k poklesu počtu občanských sdružení, neboť počet občanských sdružení v obci, je důležitým identifikátorem rozvoje obce. Čtvrtá hypotéza ověřovala, zda v obcích, které čerpají dotace prostřednictvím metody LEADER, zaznamenáme vyšší počet občanských sdružení, než v obcích, které dotace prostřednictvím metody LEADER nečerpají. Tuto hypotézu se nepodařilo potvrdit. Pearsonův korelační koeficient potvrdil, že mezi výší dotací, kterou neziskový sektor v obci získal a počtem občanských sdružení existuje jen slabý vztah. Tato skutečnost však nemusí znamenat, že dotace, které neziskový sektor v obci čerpal, nebyly účelně využity. Je možné, že dotace čerpaly již existující občanská sdružení, která mají velmi pozitivní dopad na rozvoj obce. Aby bylo možné jednoznačně tento vztah potvrdit, bylo by nutné provést měření za delší časové období, nebo realizovat výzkum kvalitativního charakteru.

Analýza ekonomických subjektů prokázala ve sledovaných obcích postupný nárůst průměrného počtu podnikatelských subjektů. I v této oblasti jsou rozdíly v počtu ekonomických subjektů mezi jednotlivými obcemi velmi nízké. Téměř v žádné ze zkoumaných obcí nedošlo ve sledovaném období k poklesu počtu ekonomických subjektů, což je velmi pozitivní, vzhledem ke skutečnosti, že v té době probíhala ekonomická krize. Pátá hypotéza ověřuje, zda v obcích, které čerpají dotace

prostřednictvím metody LEADER, zaznamenáme vyšší počet ekonomických subjektů, než v obcích, které dotace prostřednictvím metody LEADER nečerpají. Tato hypotéza byla potvrzena pouze z části. Pearsonův korelační koeficient, který ověřoval vztah mezi výší dotací, které čerpal soukromý sektor a počtem ekonomických subjektů, prokázal, že zde existuje velmi slabý vztah. Ovšem, když byl analyzován vztah mezi celkovou výší dotací a počtem ekonomických subjektů v obci, byl zjištěn středně silný vztah. To znamená, že pro podnikající subjekty může být více důležité, jaká je úroveň veřejné infrastruktury v obci, nebo jaká je její občanská vybavenost, než jestli získá dotace pro svou činnost.

Analýza přírůstku obyvatelstva prokázala, že se do sledovaných obcí více lidí přistěhuje, než odstěhuje. Hodnota variační koeficientu je v tomto případě vysoká, což znamená, že rozdíly mezi jednotlivými obcemi jsou velmi vysoké. Šestá zkoumaná hypotéza prověřovala, zda v obcích, které čerpají dotace prostřednictvím metody LEADER, zaznamenáme vyšší přírůstek obyvatel, než v obcích, které dotace prostřednictvím metody LEADER nečerpají. Tato hypotéza byla potvrzena. Zatímco v obcích, které čerpaly dotace, došlo v průběhu sledovaného období ke zvýšení přírůstku obyvatel, v obcích, které dotace nečerpají, dochází ke snížení této hodnoty.

Analýza občanské vybavenosti prokázala, že ve sledovaných obcích došlo v průběhu zkoumaného období k výraznému zlepšení situace. V oblasti technické infrastruktury v obcích došlo k největšímu pokroku především v kategorii čistička odpadních vod, kde došlo ve sledovaném období k nárůstu počtu o 30 %. V oblasti vybavení obce lékařským zařízením došlo k výraznému pokroku ve všech sledovaných typech, jak v počtech praktických lékařů pro dospělé, tak i praktických lékařů pro děti a dorost i stomatologů. V oblasti školských zařízení nedošlo ve sledovaném období k žádné změně. Mateřská školka je zřízena s výjimkou jedné obce ve všech sledovaných obcích a základní škola je taktéž zřízena ve všech obcích. V počtu pošt a knihoven, které jsou v obcích zřízeny, nedošlo ve sledovaném období také k žádným změnám. Počet kulturních a sportovních zařízení se v období 2003 až 2006 zvýšil. Data za aktuálnější období bohužel nejsou k dispozici. Sedmá hypotéza ověřovala, zda v obcích, které čerpají dotace prostřednictvím metody LEADER, zaznamenáme lepší občanskou vybavenost, než v obcích, které dotace prostřednictvím metody LEADER nečerpají. Tato hypotéza byla potvrzena jen částečně. Obce, které čerpají dotace, mají lepší vybavenost lékařskými zařízeními. V oblasti technické infrastruktury zaznamenaly větší

rozvoj obce, které dotace nečerpaly. Na vybavenost školskými zařízeními neměly čerpané dotace žádný vliv a další oblasti nebylo možné zkoumat, protože nejsou k dispozici aktuální data.

Analýza účasti obcí v soutěži Vesnice roku prokázala, že přesto, že se jedná o prestižní soutěž, ve které navíc obce mohou získat vysoké finanční odměny, zúčastňuje se jí jen nízký počet obcí. Jedná se navíc často o stejné obce, které se soutěže pravidelně účastní. Počet účastí v soutěži Vesnice roku se navíc ve zkoumaném období postupně snižuje. I počet získaných ocenění se v průběhu času snížil. Devátá hypotéza ověřovala, zda v obcích, které čerpají dotace prostřednictvím metody LEADER, zaznamenáme vyšší aktivitu účasti na soutěži Vesnice roku, než v obcích, které dotace prostřednictvím metody LEADER nečerpají. Tato hypotéza byla potvrzena. U obcí, které čerpaly dotace je evidován vyšší počet účastí i nejvyšší počet ocenění.

Závěry této práce by mohly být inspirativní i pro MAS samotné, neboť aktuálně zpracovávají SPL na další programovací období 2014 až 2020. V těchto SPL mají možnost MAS přeformulovat své Fiche a zaměřit podporu do nejvíce problematických oblastí, ve kterých mají obce značný prostor ke zlepšení.

Do budoucna by bylo zajímavé provést analýzu čerpání dotací z PRV prostřednictvím metody LEADER za delší časové období, protože vliv těchto dotací na rozvoj venkova se může projevit až za delší čas. Přínosné by mohlo být i provedení analýzy na území všech MAS v ČR, protože z těchto výsledků by bylo možné vyvodit sofistikovanější závěry, platné pro celou ČR. Zároveň by bylo zajímavé provést hlubší analýzu s vyšším počtem sofistikovanějších monitorovacích indikátorů a propojit kvantitativní a kvalitativní výzkum. Bylo by to taktéž vhodné téma pro disertační práci.

Abstrakt

Cílem diplomové práce bylo analyzovat vliv čerpání dotací z Programu rozvoje venkova prostřednictvím metody LEADER na rozvoj venkova Olomouckého okresu. Sledovány byly obce okresu Olomouc s počtem obyvatel mezi 1 000 až 2 000 obyvatel. Zkoumané obce jsou členy MAS Bystřička o.p.s., MAS Uničovsko o.p.s., MAS Moravská cesta (Litovelsko-Pomoraví), o.s., MAS Region HANÁ o.s., MAS Občané pro rozvoj venkova o.s. a MAS Šternbersko o.p.s.. Poslední dvě jmenované MAS nerealizovaly svůj SPL, tudíž nečerpaly v tomto programovacím období žádné dotace. Práce analyzovala, zda došlo v obcích, které dotace čerpaly k většímu rozvoji, než v obcích, které dotace nečerpaly. Práce zkoumala data z let 2003, 2006 a 2012. V metodologické části práce bylo stanoveno osm indikátorů, které byly analyzovány prostřednictvím metody procesní analýzy. Na základě výsledků analýzy jednotlivých proměnných byly prověřovány stanovené hypotézy. Potvrdily se hypotézy, které ověřovaly, že čerpání dotací má pozitivní vliv na počet kandidátů kandidujících v komunálních volbách, na počet ekonomických subjektů v obce, počet přírůstku obyvatelstva. Dále bylo prokázáno, že hodnocení MAS má vliv na počet podaných projektů. Nepotvrdily se hypotézy, že čerpání dotací bude mít pozitivní vliv na výši volební účasti a počet občanských sdružení. Hypotéza, která ověřovala vliv čerpání dotací na občanskou vybavenost obce, byla potvrzena jen částečně. V oblasti analýzy dopadu čerpání dotací z PRV a jejich vlivu na rozvoj venkova je velmi široký prostor pro další výzkum. Nabízí se například možnost analýzy MAS na území celé ČR za použití většího počtu monitorovacích indikátorů, nebo propojení kvantitativního výzkumu s kvalitativním.

Abstract

The aim of this thesis was to analyze the impact of subsidies from Rural Development Programme through LEADER method for rural development of the Olomouc district. The analysis focuses on municipalities from The Olomouc district in the size between 1000 and 2000 inhabitants. These municipalities are members of six local action group. MAS Bystřička o.p.s., MAS Uničovsko o.p.s., MAS Moravská cesta (Litovelsko-Pomoraví), o.s., MAS Region HANÁ o.s., MAS Občané pro rozvoj venkova o.s. a MAS Šternbersko o.p.s.. The last two MAS didn't implemented their Strategic plan LEADER, so they don't received in this programming period, no subsidy. The thesis analyzed whether there was in municipalities that received subsidy greater development, than in municipalities that have not received subsidy. This thesis analyzed data from 2003, 2006 and 2012. The methodological part of this thesis focuses on four eight indicators, which were then analyzed using the method of process analysis. Based on the analysis of monitoring indicators to work tried to verify the hypotheses. Hypotheses, which verified that the subsidies have a positive effect on the number of candidates running for municipal elections, the number of businesses in the village, the number of population growth and on the participation of municipalities in the Village of the Year competition were confirmed. It was also shown that the evaluation of MAS has affected a number of projects. These hypotheses, which verified that the subsidies have a positive impact on the level of voter participation and civic associations have not been confirmed. The hypothesis that verify the effect of subsidies on the public infrastructure of municipalities, was confirmed only partially. In the analysis of the development impact of subsidies from the Rural Development Programme and their influence on the development of the municipalities is very wide space for other research. It offers the possibility to analyze the MAS on the whole territory of the Czech Republic using a larger number of monitoring indicators, or the united quantitative and qualitative research.

Prameny a literatura

Alokace místních akčních skupin na rok 2013. In: Ministerstvo zemědělství ČR
<http://eagri.cz/public/web/mze/dotace/program-rozvoje-venkova-na-obdobi-2007/opatreni-osy-iv/mistni-akcni-skupina/alokace-mistnich-akcnich-skupin-na-rok-2.html>

BLAŽEK, Jiří – UHLÍŘ, David: *Teorie regionálního rozvoje.* Praha 2011, 342 s.

eAGRI. Databáze MAS.

<http://eagri.cz/public/app/eagriapp/mas/Prehled/Detail.aspx?guid=EAA72AB13D8E47B3917813DE034D9951&stamp=1385838589143>

HENDL, Jan: *Přehled statistických metod zpracování dat.* Praha 2006, 695 s.

Hodnocení místních akčních skupin 2012. Ministerstvo zemědělství ČR.

<http://eagri.cz/public/web/mze/dotace/program-rozvoje-venkova-na-obdobi-2007/opatreni-osy-iv/mistni-akcni-skupina/hodnoceni-mistnich-akcnich-skupin-2012.html>

HRABÁNKOVÁ, Magdalena – SVATOŠOVÁ, Libuše – BOHÁČOVÁ, Ivana:

Vybrané diagnostické metody pro sledování regionálního rozvoje. České Budějovice 2006, 65 s.

Charakteristika okresu Olomouc.

[http://www.czso.cz/xm/redakce.nsf/bce41ad0daa3aad1c1256c6e00499152/d24e8a4259c66e7ec1256f08002d30a7/\\$FILE/okres%20Olomouc.pdf](http://www.czso.cz/xm/redakce.nsf/bce41ad0daa3aad1c1256c6e00499152/d24e8a4259c66e7ec1256f08002d30a7/$FILE/okres%20Olomouc.pdf)

Klasifikace územních statistických jednotek – CZ NUTS.

http://vdb.czso.cz/vdbvo/mi/mi_ciside.jsp?kodcis=0090&kodjaz=203&show_back=1

KRIST, Jiří: *Pozice Národní sítě MAS v přípravě na budoucí období.*

https://www.google.cz/url?sa=t&rct=j&q=&esrc=s&source=web&cd=1&ved=0CDEQFjAA&url=http%3A%2F%2Fwww.rrmoravskoslezsko.cz%2Ffile%2F3260_1_1%2F&ei=m8uYUs6BA8v8yAPjgoHICA&usg=AFQjCNGX1KXKYWqzLR_PruduN20Ezn_o_A&sig2=bzxBXxPZ7DzTw0L4dHHtDg

Leader – budoucnost venkova 2009. In: Ministerstvo zemědělství ČR.

http://eagri.cz/public/web/file/37121/_02_Brozura_LEADER_budoucnost_venkova_2009.pdf

Leader ČR. Ministerstvo zemědělství ČR.

<http://eagri.cz/public/web/mze/dotace/dobihajici-a-ukoncene-dotace/leader-cr/>

Lisabonská strategie a vnitřní trh.

<https://www.euroskop.cz/8742/sekce/lisabonska-strategie-a-vnitri-trh/>

MAJEROVÁ, Věra a kol.: *Český venkov 2005. Rozvoje venkovské společnosti.* Praha 2006, 163 s.

MAJEROVÁ, Věra a kol.: *Český venkov 2008. Proměny venkova.* Praha 2009, 187 s.

MAJEROVÁ, Věra a kol.: *Sborník příspěvků Venkov je náš svět.* Český Krumlov 2006, 585 s.

Measuring regional economies.

<http://www.oecd.org/std/15918996.pdf>

Místní akční skupiny. Ministerstvo zemědělství ČR.

<http://eagri.cz/public/web/mze/venkov/mistni-akcni-skupiny/>

Místní akční skupina Bystřička o.p.s..

<http://www.masbystricka.cz>

Místní akční skupina Moravská cesta (Litovelsko Pomoraví), o.s.

<http://www.moravska-cesta.cz/>

Místní akční skupina Region HANÁ o.s.

<http://www.regionhana.cz/>

Místní akční skupina Uničovsko o.p.s.

<http://unicovsko.cz/ops/>

MOS. Městská o obecní statistika ČSÚ.

<http://vdb.czso.cz/mos/index.jsp>

Národní strategický plán rozvoje venkova České republiky na období 2007-2013. In: Ministerstvo zemědělství ČR.

http://eagri.cz/public/web/file/26839/Narodni_strategicky_plan_rozvoje_venkova.pdf

NAŘÍZENÍ RADY (ES) Č 1698/2005 ze dne 20. září 2005 o podpoře pro rozvoj venkova z Evropského zemědělského fondu pro rozvoj venkova (EZFRV).

<http://eurlex.europa.eu/LexUriServ/LexUriServ.do?uri=OJ:L:2005:277:0001:0001:CS:PDF>

O firmě.

<http://www.garep.cz/o-firme/>

O nás. Národní síť Místních akčních skupin ČR.

<http://nsmascr.cz/o-nas/>

OSA IV – LEADER. Státní zemědělský intervenční fond.

<http://www.szif.cz/irj/portal/anonymous/eafrd/osa4>

PAVLÍKOVÁ, Gabriela: *Program LEADER ČR - nástroj pro rozvoj venkova.*

http://soclab.pef.czu.cz/pdf/DC006_LEADER_CR.pdf

PECL, Petr- ZELENKA, Robert – SVOBODA, Tomáš – LEHMANNOVÁ, Alena: *Financování rozvoje venkova, Plzeň 2008, str. 53.*

PECL, Petr- HAVRÁNEK, Tomáš – LEHMANNOVÁ, Alena, MARTÍNEK, Jan: *Metodika dobré praxe místních akčních skupin v České republice. Zpráva z výzkumného projektu 2007-2008. Plzeň 2008, 63 s.*

Portál územního plánování.

<http://portal.uur.cz/spravni-usporadani-cr-organy-uzemniho-planovani/nuts.asp>

Pravidla, kterými se stanovují podmínky pro poskytování dotace pro MAS v rámci PRV ČR na období 2007-2013. Státní zemědělský intervenční fond.

http://www.szif.cz/irj/portal/anonymous/CmDocument?rid=%2Fapa_anon%2Fcs%2Fdokumenty_ke_stazeni%2Feafrd%2Fosa4%2F1%2F11%2F1299488633437%2F1299489703298.pdf

Program rozvoje venkova České republiky na období 2007-2013. Státní zemědělský intervenční fond.

http://www.szif.cz/irj/portal/anonymous/CmDocument?rid=%2Fapa_anon%2Fcs%2Fdokumenty_ke_stazeni%2Feafrd%2F1180428724933.pdf

Přínos programu SAPARD pro ČR.

http://www.szif.cz/irj/portal/anonymous/CmDocument?rid=%2Fapa_anon%2Fcs%2Fdokumenty_ke_stazeni%2Fsapard%2F1160392614859.pdf

Public Private Partnership – Partnerství veřejného a soukromého sektoru.

<http://www.asociaceppp.cz/cnt/ppp/>

Registr ekonomických subjektů ČSÚ.

http://www.czso.cz/csu/redakce.nsf/i/registr_ekonomickyh_subjektu

Role MAS musí být vyjasněna.

<http://www.smocr.cz/cz/oblasti-cinnosti/evropske-fondy/role-mas-musi-byt-vyjasnena.aspx>

Seznam občanských sdružení. Ministerstvo vnitra ČR.

<http://aplikace.mvcr.cz/seznam-obcanskych-sdruzeni/Default.aspx>

SLEPIČKA, Alois: *Venkov anebo město, Lidé, sídla, krajina. Praha 1981, s. 367.*

Stanovisko Evropského hospodářského a sociálního výboru k tématu LEADER jako nástroj pro místní rozvoj (stanovisko z vlastní iniciativy).

<http://eur-lex.europa.eu/LexUriServ/LexUriServ.do?uri=OJ:C:2011:376:0015:0018:CS:PDF>

Strategický plán LEADER MAS Bystřička.

<http://www.masbystricka.cz/file.php?nid=9793&oid=2390405>

Strategický plán LEADER MAS Moravská cesta.

http://www.moravska-cesta.cz/dbimg/mclp_spl_verze0_9.pdf

Strategický plán LEADER Region HANÁ, o.s..

<http://www.regionhana.cz/file.php?nid=7320&oid=1968822>

Strategický plán LEADER Uničovsko 2007 – 2013 (aktualizace).

http://unicovsko.cz/ops/files/archive2/186SPL_Unicovsko_2007__2013__aktual.____zvyraznena_doplneni.pdf

Volební databáze ČSÚ.

<http://www.volby.cz/>

Velký sociologický slovník. Karolinum Praha 1996. s. 1380.

Vesnice roku.

<http://www.vesniceroku.cz/>

Už začátkem roku 2015 by měla být naše země pokryta MASkami s vysokou odbornou úrovní.

<http://www.mas-mostenka.cz/soubory/zpravodaj%20venkova%204-2013.pdf>

Úplné znění zákona č. 128/2000 Sb., o obcích (obecní zřízení). Praha, Sagit 2012.

Zprůhlednit financování MAS.

<http://www.asz.cz/cs/aktualne-z-asz/zpruhlednit-financovani-mas.html>